

.b 3385875(F)

doc
CA1
EA
99T64
FRE

Guide de formation Netscape Navigator 4.0



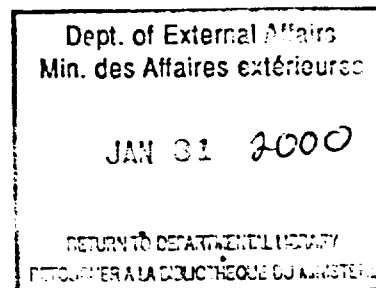
Janvier 1999

MAECI

Table des matières

SECTION 1 : CONNEXION À INTERNET	1
HABILETÉS ENSEIGNÉES ET LEUR IMPORTANCE	2
INITIATION À INTERNET	3
<i>Définition d'Internet.....</i>	3
<i>Accès à Internet.....</i>	6
<i>Définition des services Internet.....</i>	7
<i>Définition des adresses Internet.....</i>	8
CONNEXION À INTERNET AU MOYEN DE NETSCAPE COMMUNICATOR	10
<i>Identification des composantes de Netscape Communicator.....</i>	10
<i>Connexion à Internet au moyen de Netscape Navigator.....</i>	12
<i>Identification des éléments de la fenêtre Navigator.....</i>	13
<i>Sortie de Navigator.....</i>	15
SECTION 2 : ACCÈS AU WORLD WIDE WEB.....	21
HABILETÉS ENSEIGNÉES ET LEUR IMPORTANCE	22
NAVIGATION DANS LE WEB.....	23
<i>Navigation à l'aide de liens</i>	23
<i>Navigation à l'aide de la barre d'outils de navigation.....</i>	26
<i>Navigation dans les sites Web à l'aide des URL.....</i>	28
<i>Navigation à l'aide de la liste historique et de la fenêtre Historique.....</i>	31
<i>Aide dans Communicator.....</i>	34
UTILISATION DE SIGNETS.....	37
<i>Création de signets et navigation à l'aide de ceux-ci.....</i>	37
<i>Suppression de signets.....</i>	40
EXPLORATION DU WEB.....	42
<i>Recherche à l'aide de mots clé.....</i>	42
<i>Recherche par sujet.....</i>	45
SAUVEGARDE ET IMPRESSION.....	46
<i>Sauvegarde et ouverture de pages Web sur disque.....</i>	46
<i>Impression d'une page Web.....</i>	49
ACCÈS À UN SERVEUR FTP	50
<i>Connexion à un site FTP.....</i>	50
<i>Navigation dans un site FTP.....</i>	53
<i>Téléchargement de fichiers</i>	56
GLOSSAIRE.....	65
INDEX.....	69

57872757



Section

1

Connexion à Internet

- Initiation à Internet
- Connexion à Internet au moyen de Netscape Communicator

Habilités enseignées et leur importance

La présente section aborde les sujets suivants :

- **Initiation à Internet**

Internet est un réseau informatique global qui vous permet d'obtenir de l'information et de communiquer avec d'autres personnes. Au cours de la présente leçon, vous apprendrez les fonctions et les capacités de base d'Internet.

- **Connexion à Internet à l'aide de Netscape Communicator**

Netscape Communicator est un programme qui vous permet d'exploiter entièrement toutes les fonctions d'Internet. Si vous apprenez à utiliser Netscape Navigator et à vous familiariser avec les différentes parties des fenêtres de Communicator et de Netscape Navigator, vous pourrez vous connectez à Internet de façon efficace.

Initiation à Internet

Chaque jour, des douzaines d'articles de journaux et de revues traitent d'*Internet*. Les émissions télévisées et les commerciaux, le téléjournal local et même les panneaux publicitaires donnent des adresses Internet. Les entreprises diffusent des nouvelles et des directives à leurs employés, offrent des services et de l'information à leurs clients ainsi que des documents de promotion à leurs marchés entièrement par l'entremise de l'autoroute de l'information.

Définition d'Internet

En termes simples, Internet a été créé à partir de plusieurs réseaux informatiques reliés de façon électronique. En 1969, l'Agence des projets de recherche de haut niveau du Pentagone (ARPA) a créé un précurseur d'Internet, le ARPAnet, un réseau composé d'ordinateurs de quatre universités conçu pour appuyer la recherche militaire. Rapidement, le réseau s'est agrandi pour englober une douzaine d'universités et d'organismes gouvernementaux afin de faciliter les communications entre les entreprises attributaires de contrats de défense et les universités. Il a été conçu pour fonctionner de façon fiable même en cas de conflit militaire.

Au cours des années 80, les *réseaux locaux* (RL) sont devenus la norme en matière de systèmes électroniques de bureautique. Ces réseaux interconnectent les ordinateurs dans un bureau pour que les membres de l'organisation puissent se partager les fichiers, les imprimantes et d'autres ressources. Au milieu des années 80, la National Science Foundation (NSF) a utilisé la technologie ARPAnet pour créer son propre réseau, NSFNET, et permettre aux étudiants en informatique et aux scientifiques travaillant dans les plus importantes universités américaines d'utiliser ses cinq superordinateurs régionaux pour faire des recherches. Les RL se trouvant dans les universités étaient reliés aux superordinateurs régionaux par des lignes téléphoniques à haute vitesse, grâce auxquelles les ordinateurs pouvaient communiquer entre eux en se transmettant des messages. Au fur et à mesure où le réseau grossissait, les fonctionnaires gouvernementaux et les entrepreneurs américains, les chercheurs et les agents d'éducation internationaux et, enfin, les établissements commerciaux ont été autorisés à accéder au réseau.

Le réseau Internet communique au moyen d'un *protocole* commun, *TCP/IP*. Ce protocole (Transmission Control Protocol/Internet Protocol) permet à différents types d'ordinateurs qui utilisent différents systèmes d'exploitation (Windows, Macintosh, UNIX, etc.) de communiquer facilement les uns avec les autres, comme l'illustre la Figure 1-1.

Pour transmettre vos données, TCP/IP sépare celles-ci en petites unités appelées *paquets*. Chaque paquet contient

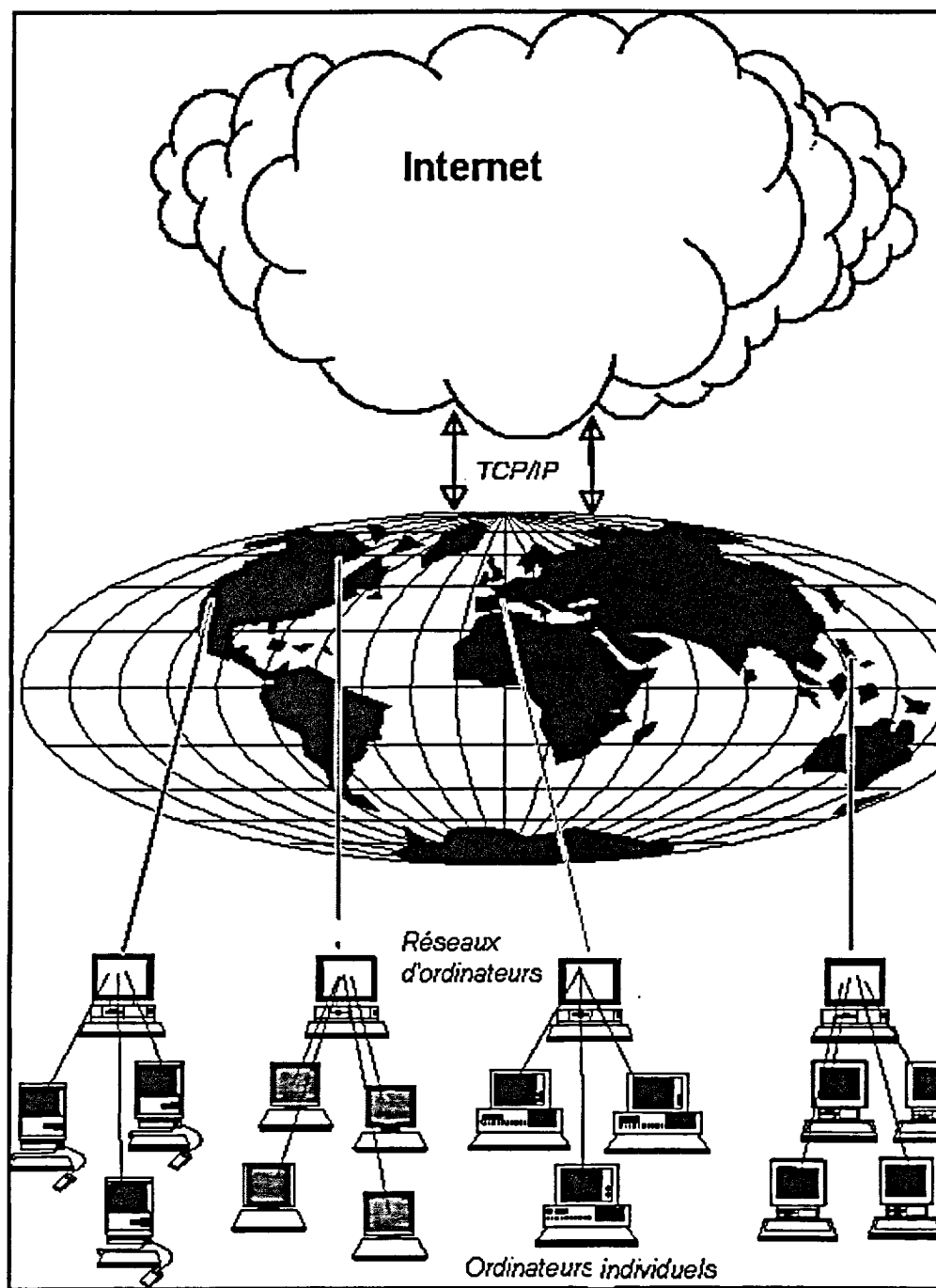


Figure 1-1 : Internet

l'adresse de destination, et est envoyé par l'entremise d'un appareil appelé *routeur*. Les paquets qui font partie du même message peuvent prendre différents chemins dans Internet. Lorsqu'ils atteignent leur destination, TCP/IP redonne à l'information son aspect original.

Aujourd'hui, des millions d'ordinateurs sont connectés à des milliers de réseaux répartis dans tous les continents. Chaque utilisateur qui est branché à Internet peut accéder à une foule de ressources disponibles. Pratiquement tous les collèges, les universités, les grandes sociétés et, dans un grand nombre de pays, certaines écoles primaires et secondaires sont reliés à Internet. La plupart des entreprises et, aujourd'hui, un grand nombre de personnes sont connectées au Net.

Vous pouvez utiliser Internet pour :

- **Envoyer des messages à travers le monde et en recevoir.** Vous pouvez envoyer du courrier électronique à quiconque est branché, n'importe où dans le monde, en quelques secondes. Des dizaines de millions de messages font voyager l'information sur l'autoroute chaque semaine.
- **Prendre part à des groupes de discussion.** Plus de 10 000 groupes d'intérêts spéciaux ou *groupes Usenet* permettent d'accéder à des discussions en direct sur des sujets variant de l'astrologie à la zoologie.
- **Trouver l'information et y accéder.** Vous pouvez obtenir de l'information comme les cotes à la Bourse de Tokyo, les prévisions météorologiques en Nouvelle Zélande et les plus récentes recherches scientifiques effectuées à Moscou. Vous avez accès à des millions de documents qui se trouvent dans des bibliothèques, des musées, des établissements gouvernementaux et d'enseignement, des médias, des sociétés privées et chez des personnes.
- **Extraire des fichiers.** Internet contient une foule de fichiers gratuits, y compris des logiciels, des graphiques, de la musique, des documents multimédias, etc. accessibles, en totalité ou presque, à tous ceux qui sont branchés au réseau. Vous pouvez également envoyer vos propres fichiers au monde entier par l'entremise de toute une gamme de services Internet.

Un grand nombre d'entreprises utilisent également les protocoles Internet pour créer leurs propres versions privées d'Internet. Ces *intranets* supportent les mêmes services qu'Internet, mais seuls les utilisateurs de l'entreprise y ont accès, ou d'autres utilisateurs dûment autorisés.

Accès à Internet

Vous accédez à Internet de deux façons : par connexion réseau ou par connexion modem.

Une *connexion réseau* signifie que votre PC fait partie d'un réseau qui a une connexion directe avec Internet par l'entremise d'un poste de travail UNIX, Windows 95 ou Windows NT. Les universités, les gouvernements et les sociétés ont généralement ce type de connexion, le plus dispendieux à établir et à tenir à jour, avec Internet.

Une *connexion modem* est une connexion plus lente et plus économique. Votre PC utilise un modem et une ligne téléphonique pour entrer dans l'ordinateur du fournisseur Internet qui fournit la *passerelle* d'accès à Internet. La vitesse de connexion dépend de la vitesse de votre modem, mais elle est beaucoup plus lente que celle d'une connexion directe. La connexion modem vous permet de choisir la façon de vous brancher à Internet :

- Vous pouvez faire appel à un fournisseur commercial de services en direct , comme CompuServe ou America Online. Ce type de connexion offre tous les services et les avantages d'un fournisseur de services, mais vous n'avez peut-être pas accès à tous les services Internet.
- Vous pouvez aussi vous connecter par l'entremise d'un fournisseur de services Internet spécialisé. Ce type de connexion vous donne généralement accès à toutes les fonctions Internet.

Définition des services Internet

Internet permet simplement à des ordinateurs branchés à un réseau commun d'échanger de l'information de façon normalisée. Au fur et à mesure où Internet a évolué, les utilisateurs ont créé toute une gamme de services, chacun offrant une méthode différente pour extraire et échanger de l'information. Vous trouverez, dans le Tableau 1-1, la liste des services les plus largement utilisés.

Service	Description
World Wide Web	Interface facile à utiliser qui se sert d'hyperliens pour permettre aux utilisateurs d'accéder à de l'information dans le monde entier. Fonctions multimédias.
Courrier électronique (e-mail)	Permet aux utilisateurs d'envoyer et de recevoir des messages. L'une des fonctions Internet les plus populaires.
FTP (Protocole de transfert de fichier)	Protocole utilisé pour transférer des fichiers entre ordinateurs. Permet de télécharger du texte, des graphiques et des programmes.
Gopher	Un système de serveurs en mode texte qui utilise des systèmes de menus simples. Permet d'extraire facilement des fichiers texte. Presque complètement remplacé par le World Wide Web.
Groupes de discussion	Groupes de discussion spécialisés. Permet de poster des articles et de répondre aux envois d'autres personnes.
Telnet	Le plus ancien outil Internet. Permet de se connecter à des ordinateurs à distance, puis d'utiliser les logiciels qui s'y trouvent.

Tableau 1-1 : Services Internet les plus largement utilisés

Définition des adresses Internet

Chaque ordinateur dans Internet compte deux adresses uniques. L'Adresse IP correspond à une série de quatre ensembles de chiffres séparés par des points, par exemple, 187.85.254.01. Comme les chiffres sont faciles à utiliser pour les ordinateurs, mais difficiles à mémoriser pour les humains, on a créé le *Système de nom de domaine (DNS)*.

Le système de nom de domaine attribue un nom, choisi par l'administrateur du site, à l'adresse IP de chaque site. Lorsque vous introduisez le nom du domaine, il est automatiquement converti en adresse IP, qui est ensuite utilisée pour acheminer votre information vers le site et l'information provenant de celui-ci. Voici un nom de domaine type :

www.megacorp.com

Le préfixe www est souvent utilisé pour indiquer que le site est accessible par l'entremise du *World Wide Web*. Il est suivi du rappel du nom de domaine. La partie du nom qui suit le dernier point (.com dans ce cas) est appelée nom du *domaine de tête*.

Le domaine identifie le type d'organisation qui tient à jour un site Internet et parfois, il indique le pays dans lequel se trouve l'ordinateur. Il y a six domaines principaux, comme l'illustre le Tableau 1-2.

Abréviation	Domaine
.com	Entreprises commerciales
.edu	Établissements d'enseignements
.gov	Organismes gouvernementaux
.mil	Sites et organisations militaires
.net	Réseaux et ressources
.org	Autres organisations, généralement à but non lucratif.

Tableau 1-2 : Domaines principaux

Les fournisseurs commerciaux de services en direct ou les fournisseurs d'accès Internet utilisent généralement .com ou .net comme domaine de leurs adresses Internet.

La Tableau 1-3 indique certains domaines internationaux communs.

Abréviation	Domaine
.au	Australie
.ca	Canada
.dk	Danemark
.fr	France
.de	Allemagne
.il	Israël
.jp	Japon
.uk	Royaume-Uni

Tableau 1-3 : Domaines internationaux

Les adresses Internet ne font pas la distinction majuscules/minuscules; les lettres minuscules sont devenues la norme parce qu'elles se tapent plus facilement.

Connexion à Internet au moyen de Netscape Communicator

Netscape Communicator est une série de programmes informatiques qui vous permettent d'accéder au World Wide Web, d'envoyer et de recevoir du courrier électronique, de concevoir et de créer des pages Web, de faire partie de groupes de discussion et de prendre part à des discussions en ligne.

Identification des composantes de Netscape Communicator

Chaque composante de Netscape Communicator vous permet d'entrer en interaction avec Internet de différentes façons. Bien que chaque programme ait une fonction unique et distincte, tous les programmes fonctionnent ensemble pour vous aider à tirer le maximum d'Internet. La Figure 1-2 illustre les options du menu Netscape Communicator. Le Tableau 1-4 explique le fonctionnement de chacune des composantes.



Figure 1-2 : Composantes du menu Netscape Communicator

Composante	Objet
Navigator	Visualise les pages Web.
Messenger – Boîte aux lettres	Envoie et reçoit du courrier électronique.
Collabra – Forums	Accède et prend part à des groupes de discussion.
Composer	Crée et modifie vos propres pages Web.
Conference	Permet à deux utilisateurs de parler, de taper des messages et de visualiser un panneau blanc commun dans Internet.

Tableau 1-4 : Programmes des composantes de Netscape Communicator

Vous pouvez lancer les *composantes* de Communicator par l'entremise du sous-menu Programmes qui se trouve dans le menu Démarrer. Lorsque vous lancez une composante, vous pouvez facilement passer à d'autres composantes.

Connexion à Internet au moyen de Netscape Navigator

Si vous êtes connecté à Internet par l'entremise de votre RL au travail, vous pouvez ouvrir Netscape *Navigator* et accéder au World Wide Web. Si vous utilisez votre modem pour vous relier à un fournisseur de services, vous devez également effectuer une séquence d'entrée en communication, en tapant, généralement, votre ID d'utilisateur et un mot de passe.

PROCÉDURE

Pour établir une connexion à Internet avec Netscape Navigator :

1. Dans le menu Démarrer, sélectionnez Programmes, puis Netscape Communicator.
2. Dans le sous-menu Communicator, sélectionnez Netscape Navigator.
3. Le cas échéant, dans la boîte de dialogue de votre fournisseur de services, entrez votre ID d'utilisateur et un mot de passe.

EXERCICE

Dans l'exercice suivant, vous allez vous connecter à Internet à l'aide de Netscape Navigator.

- | | |
|---|---|
| 1. Dans le menu Démarrer, sélectionnez Programmes, puis Netscape Communicator | <i>Le sous-menu Communicator paraît.</i> |
| 2. Choisissez Netscape Navigator | <i>La boîte de dialogue de votre fournisseur de services peut paraître.</i> |
| 3. Le cas échéant, entrez votre ID d'utilisateur et un mot de passe dans la boîte de dialogue de votre fournisseur de services. | |

FIN

Identification des éléments de la fenêtre Navigator

La fenêtre Navigator offre des commandes de menu et de barre d'outils pour faciliter votre navigation dans Internet. Par défaut, la page Bienvenue sur Netscape paraît dès que la connexion est effectuée. Comme Netscape Communications Corporation met souvent ses pages à jour, le contenu de votre fenêtre peut être différent de celui de la Figure 1-3.

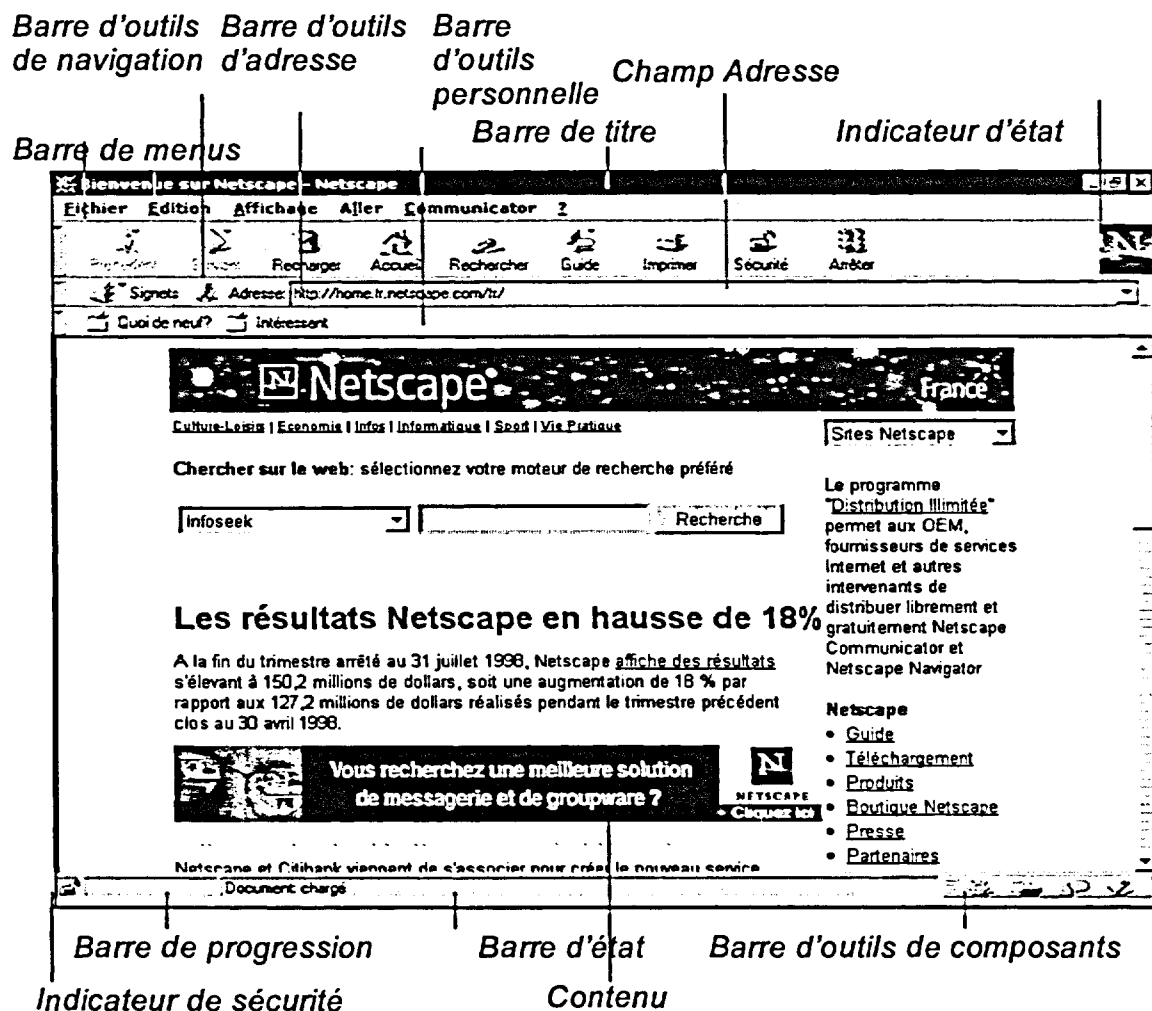


Figure 1-3 : Page Bienvenue sur Netscape

Le Tableau 1-5 décrit les éléments de la fenêtre Navigator les plus souvent utilisés. Le présent cours explique les boutons et les outils au fur et à mesure où ils sont utilisés.

Élément de fenêtre	Fonction
Barre de menus	Contient les menus Navigator.
Barre d'outils de navigation	Contient un groupe de boutons qui active les fonctions qui sont utilisées fréquemment.
Barre d'outils d'adresse	Contient le champ Adresse, l'icône Signets et l'icône Mandataire de page.
Barre d'outils personnelle	Affiche une liste personnalisable des sites les plus souvent obtenus.
Barre de titre	Indique le titre de la page Web courante.
Champ Adresse	Indique l'adresse de l'information dans la zone contenu. Sert à obtenir des adresses précises.
Indicateur d'état	S'active lorsque Navigator extrait de l'information. Cliquez sur cet indicateur pour afficher votre page d'accueil.
Barre d'outils de composantes	Contient des boutons utilisés pour ouvrir d'autres composantes de Communicator.
Contenu	Affiche la page courante.
Barre d'état	Donne de l'information sur les données extraites ou sur la zone dans laquelle se trouve la souris.
Barre de progression	Indique quelle quantité de renseignements demandés a été extraite.
Indicateur de sécurité	Indique si la sécurité d'une transaction, comme un achat effectué par carte de crédit, est assurée

Tableau 1-5 : Composantes de la fenêtre Netscape

Sortie de Navigator

Lorsque vous avez terminé votre session Internet, sortez de Navigator. Puis, si vous utilisez un fournisseur commercial, vous devez accéder à sa boîte de dialogue et désactiver la connexion modem pour ne pas avoir à payer du temps en ligne.

PROCÉDURE

Pour sortir de Netscape Navigator :

1. Sélectionnez l'option Quitter du menu Fichier.
2. Le cas échéant, accédez à la boîte de dialogue de votre fournisseur de services et débranchez-vous du service.

EXERCICE

Dans l'exercice suivant, vous allez sortir de Netscape Navigator.

- | | |
|---|--|
| 1. Sélectionnez Quitter dans le menu Fichier. | <i>Navigator se ferme.</i> |
| 2. Le cas échéant, accédez à la boîte de dialogue de votre fournisseur de services et sélectionnez Déconnecter. | <i>Vous êtes débranché de votre fournisseur de services.</i> |

FIN

Internet est un réseau d'ordinateurs qui communiquent entre eux à l'aide d'un protocole commun.

Les réseaux **Intranets** sont des versions privées d'Internet utilisées dans une seule organisation.

TCP/IP (Transmission Control Protocol/Internet Protocol) permet à différents types d'ordinateurs, qui utilisent divers types de systèmes d'exploitation—Windows, Macintosh, UNIX, etc.—, de communiquer facilement les uns avec les autres.

Vous pouvez utiliser Internet pour :

- Envoyer et recevoir des messages
- Prendre part à des discussions de groupe
- Trouver l'information et y accéder.
- Extraire des fichiers.

Vous pouvez accéder à Internet au moyen :

- D'une connexion réseau
- D'une connexion modem.

Dans Internet, chaque ordinateur compte deux adresses uniques :

- **L'adresse IP (Internet Protocol) :** quatre numéros séparés par des points.
- **Le Système de nom de domaine (DNS) :** système hiérarchique commençant par un ID d'utilisateur et se terminant par un domaine de tête.

Cinq services Internet de base :

- World Wide Web
- Courrier électronique

- FTP (Protocole de transfert de fichier)
- Groupes de discussion
- Telnet

Connexion à Internet au moyen de Netscape Navigator:

1. Dans le menu Démarrer, sélectionnez Programmes, puis Netscape Communicator.
2. Dans le sous-menu Communicator, sélectionnez Netscape Navigator.
3. Le cas échéant, entrez votre ID d'utilisateur et un mot de passe dans la boîte de dialogue de votre fournisseur de services.

Composantes de la fenêtre Netscape Navigator : Composantes de la fenêtre Netscape navigator :

Indicateur d'état : Est activé lorsque Netscape extrait de l'information.

Barre de titre : Affiche le titre de la page Web courante.

Barre de menus : Contient les menus Netscape.

Barre d'outils de navigation : Groupe de boutons qui accèdent à des fonctions fréquemment utilisées.

Barre d'outils d'adresse : Contrôle les entrées de signets et de localisateur URL.

Champ Adresse : Indique l'adresse unique à laquelle se trouve l'information dans la zone contenu.

Barre d'outils personnelle : Accède à des répertoires de ressources Netscape et Internet.

Contenu : Indique la page courante.

Indicateur de sécurité : Indique si la sécurité d'une transaction, comme un achat effectué par carte de crédit, est assurée.

Barre d'état : Donne de l'information sur les données extraites ou sur la zone dans laquelle se trouve la souris.

Barre de progression : Indique quelle quantité de renseignements demandés à été extraite.

Barre d'outils de composantes :
Utilisée pour sélectionner différentes composantes Netscape.

Pour sortir de Netscape :

1. Sélectionnez l'option Quitter du menu Fichier.
2. Le cas échéant, accédez à la boîte de dialogue de votre fournisseur de services et déconnectez-vous du service.

1 *Auto-test*

1. Internet est _____

2. À quoi sert TCP/IP? _____

3. Nommez au moins quatre opérations que vous pouvez effectuer sur Internet.

4. Indiquez deux façons d'accéder à Internet?

5. Que représentent les éléments suivants dans l'adresse www.marys.chocolates.com?

www _____

marys.chocolates _____

com _____
6. Comment le dernier élément d'une adresse Internet est-il appelé?

De quelle façon déterminez-vous le pays dans lequel se trouve l'ordinateur?

7. Quel service Internet utilisez-vous pour chacune des fonctions suivantes?

Télécharger un programme _____

Envoyer et recevoir des messages _____

Utiliser des hyperliens pour obtenir de l'information _____

Prendre part à un groupe de discussion _____

Extraire des fichiers texte _____

Accéder à un ordinateur à distance _____

8. Lancez Navigator dans votre ordinateur.

9. Quel est le premier mot ou la première phrase que vous voyez dans la fenêtre Navigator de chacun de ces éléments?

Barre de titre _____

Barre de menus _____

Barre d'outils de navigation _____

Barre d'outils d'adresse _____

Barre d'outils personnelle _____

Contenu _____

Barre d'état _____

10. Quels sont les deux endroits dans la fenêtre qui indiquent à quel moment Netscape extrait de l'information?

11. Sortez de Navigator.

Section

2

Accès au World Wide Web

- Navigation dans le Web
- Utilisation de signets
- Recherche dans le Web
- Sauvegarde et impression
- Accès à un serveur FTP

Habilités enseignées et leur importance

La présente section aborde les sujets suivants :

■ Navigation dans le Web

Le World Wide Web comporte des groupes d'informations interconnectés, dont des textes, des graphiques, des documents audio et vidéo. Netscape Navigator facilite votre navigation dans le Web pour que vous tiriez le meilleur profit de cette mine de renseignements.

■ Utilisation de signets

Lorsque vous parcourerez des pages du Web, il vous arrivera souvent de vouloir revenir à une page déjà visitée. Les signets vous permettent de marquer ces pages, à la manière de celles d'un livre, afin que vous puissiez facilement y revenir.

■ Recherche dans le Web

Le Web contient tant d'informations que la recherche d'un sujet précis peut vous décourager. Heureusement, le Web comporte plusieurs programmes de recherche qui vous aident à trouver exactement les renseignements dont vous avez besoin.

■ Sauvegarde et impression

Lorsque vous avez trouvé l'information dont vous avez besoin sur le Web, vous pouvez la sauvegarder sur disquette ou l'imprimer à des fins de référence.

■ Accès à un serveur FTP

Les serveurs FTP contiennent une foule de logiciels que vous pouvez télécharger dans votre ordinateur. L'accès à un serveur FTP et la navigation dans celui-ci constituent votre première étape pour tirer avantage de ce service Internet. Lorsque vous avez trouvé le fichier voulu, cliquez une fois pour le télécharger.

Navigation dans le Web

À ses débuts, Internet n'était pas facile à utiliser. Vous deviez connaître le système d'exploitation UNIX pour communiquer avec d'autres utilisateurs et extraire de l'information. À la fin des années 80, on a développé le *World Wide Web* (communément appelé Web) pour faciliter l'utilisation d'Internet. Aujourd'hui, le Web est formé d'ordinateurs, de réseaux et de serveurs de réseaux interconnectés qui vous permettent de fournir ou d'utiliser de l'information, de visualiser des graphiques en couleur, d'entendre des sons et de la musique, d'échanger avec d'autres utilisateurs, de parler en direct, de visiter virtuellement divers endroits, etc.

La fonction *Hypertexte* est l'élément clé du World Wide Web. Elle crée des *liens* entre les fichiers informatiques qui se trouvent dans le même ordinateur, dans la province voisine ou dans l'autre moitié du globe. Ces liens créent une toile, appelée web en anglais, d'où le nom World Wide Web.

La *page d'accueil* est le premier écran ou la première page d'un *site Web*. Les autres documents qui se trouvent dans le même site sont appelés *pages Web*. Vous pouvez les obtenir au moyen de la page d'accueil ou par l'entremise d'autres liens. La fonction Netscape Navigator est un *outil de navigation Web*, un programme informatique qui vous permet d'obtenir des pages d'accueil et de parcourir le Web à l'aide de liens.

Navigation à l'aide de liens

Lorsque vous ouvrez Netscape Navigator, la page d'accueil de Netscape Communications Corporation paraît dans la zone contenu de la fenêtre Navigator. Lorsque vous parcourez la page vers le bas, vous voyez que des mots ou des phrases sont soulignés ou colorés. Ce sont des *liens hypertextes* qui vous acheminent vers divers sites et pages Web. Un certain nombre d'images dans la page sont aussi des liens. Les liens hypertextes et les liens image sont aussi appelés *hyperliens*, comme l'illustre la figure 2-1.

Lorsque vous placez le pointeur sur un lien image ou sur un lien texte, il prend la forme d'une main. Une fois que vous avez utilisé un lien texte pour passer à une autre page, le lien change de couleur. Vous pouvez ainsi faire la distinction entre les liens que vous avez suivis et ceux que vous n'avez pas encore visualisés.

Lorsque vous vous déplacez dans le Web en passant d'un lien à l'autre, souvent sans objectif précis, vous *furetez* ou vous *surfez* dans le Web. Lorsque vous vous déplacez dans le Web et cherchez une page précise, vous *naviguez*.

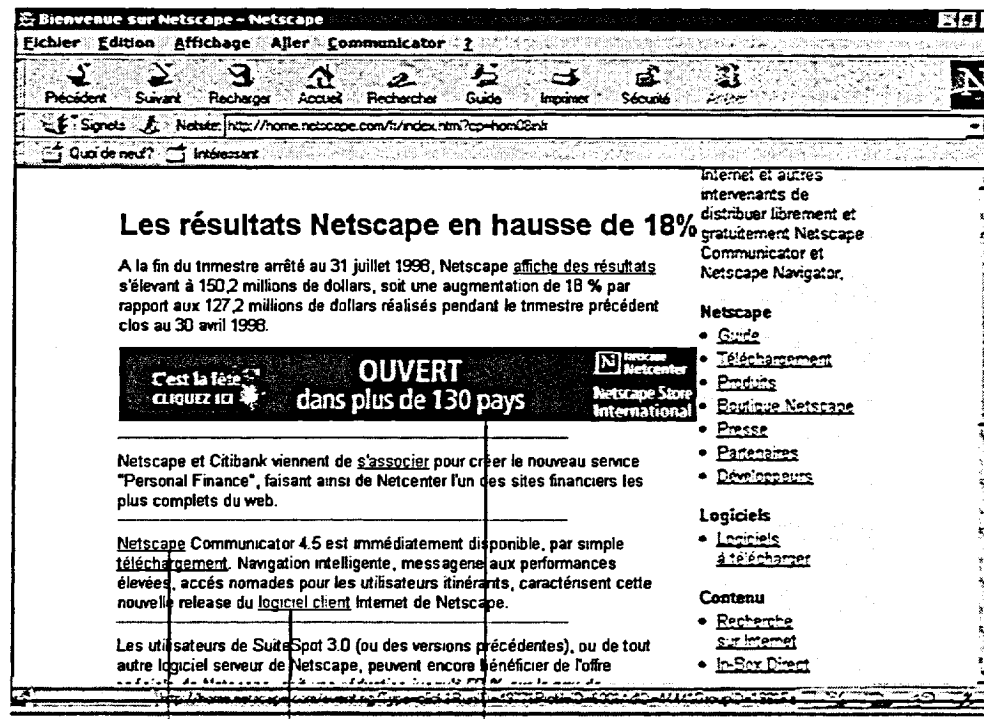


Figure 2-1 : Hyperliens

PROCÉDURE

Pour naviguer à l'aide de liens :

1. Cliquez sur le lien voulu.

EXERCICE

Dans l'exercice suivant, vous allez naviguer dans le Web à l'aide de liens .

- | | |
|--|--|
| <ol style="list-style-type: none"> 1. Lancez Netscape Navigator 2. Faites défiler la page d'accueil Netscape vers le bas 3. Pointez le curseur sur le lien hypertexte <u>D'autres nouvelles</u>, au deux-tiers de la page environ | <p><i>La page d'accueil Netscape paraît.</i></p> <p><i>Le texte souligné, les boutons et les images paraissent.</i></p> <p><i>Le pointeur de la souris devient une main.</i></p> |
|--|--|

4. Cliquez sur le lien *Le lien ouvre une nouvelle page.*
5. Parcourez la page vers le bas et examinez les liens
6. Cliquez sur un lien *Le lien ouvre une nouvelle page.*
7. Examinez la page courante, puis cliquez sur un lien

FIN

Navigation à l'aide de la barre d'outils de navigation

Plusieurs des boutons de la barre d'outils de navigation vous aident également à explorer le Web.. Le Tableau 2-1 décrit les boutons de la barre d'outils de navigation.










Bouton	Description
	Affiche la page précédente.
	Affiche la page suivante. Cette commande est seulement disponible lorsque vous naviguez vers l'arrière à l'aide du bouton Précédent.
	Recharge l'information affichée. Utile pour obtenir les mises à jour des services en évolution rapide comme l'indice Dow-Jones.
	Affiche la page d'accueil de Netscape. Vous pouvez changer la page affichée en sélectionnant l'option Préférences du menu Édition.
	Affiche une page contenant un répertoire des sites et des services du moteur de recherche Internet.
	Affiche un menu éclair ayant des liens avec des pages Netscape qui offrent des outils et des liens pour trouver de l'information.
	Imprime la page affichée.
	Affiche une page indiquant l'état de la sécurité et de l'information correspondante.
	Arrête un transfert en cours.

Tableau 2-1 : Boutons de la barre d'outils Netscape

PROCÉDURE

Pour naviguer à l'aide de la barre d'outils de navigation :

1. Cliquez sur le bouton Accueil pour revenir à la page d'accueil Netscape
ou
1. Cliquez sur le bouton Précédent pour revenir à la page précédente

1. Cliquez sur le bouton Suivant pour passer à la page suivante.

EXERCICE

Dans l'exercice suivant, vous allez naviguer à l'aide de la barre d'outils de navigation.

- | | |
|------------------------------------|--|
| 1. Cliquez sur le bouton Accueil | <i>La page d'accueil Netscape paraît. (Le bouton Suivant est estompé).</i> |
| 2. Cliquez sur le bouton Précédent | <i>La page précédente visualisée paraît. (Le bouton Suivant est disponible).</i> |
| 3. Cliquez sur le bouton Précédent | <i>Vous passez à la page précédente.</i> |
| 4. Cliquez sur le bouton Suivant | <i>Vous passez à la page suivante.</i> |
| 5. Cliquez sur le bouton Accueil | <i>La page d'accueil Netscape paraît.</i> |

FIN

Navigation dans les sites Web à l'aide des URL

Chaque page Web comporte un *Localisateur de ressources uniformes (URL)* qui est une adresse que les ordinateurs utilisent pour identifier et repérer des adresses sur le Web. Lorsque vous ouvrez une page Web, son URL paraît dans le champ Adresse. Vous voyez que l'étiquette du champ Adresse change. Netsite y est indiqué lorsque des pages mémorisées dans un serveur qui utilise le serveur Netscape sont affichées, Adresse y paraît lorsqu'une page d'un serveur autre que Netscape est affichée et Aller à y est indiqué lorsque vous modifiez ou entrez un URL.

URL indique le protocole, le serveur et, le cas échéant, le nom du chemin d'un site. Le protocole vous indique comment communiquer avec le serveur. Par exemple, *http (Protocole de transfert hypertexte)* signifie que le serveur est un site Web. La partie serveur du URL est l'adresse Internet du site Web, et le nom du chemin correspond à l'emplacement du fichier dans le serveur.

Le format correspond toujours au protocole suivi d'une virgule et de deux barres obliques. Le nom du serveur paraît ensuite, suivi d'une autre barre oblique, puis du nom du chemin. Chaque segment du nom du chemin est précédé d'une barre oblique. Par exemple, examinez l'URL du site Internet Parlementaire du Canada illustré à la figure 2-2. La dernière partie de l'entrée, .htm ou .html (*Hypertext Markup Language (HTML)*), est le langage utilisé de façon courante pour créer des pages Web.

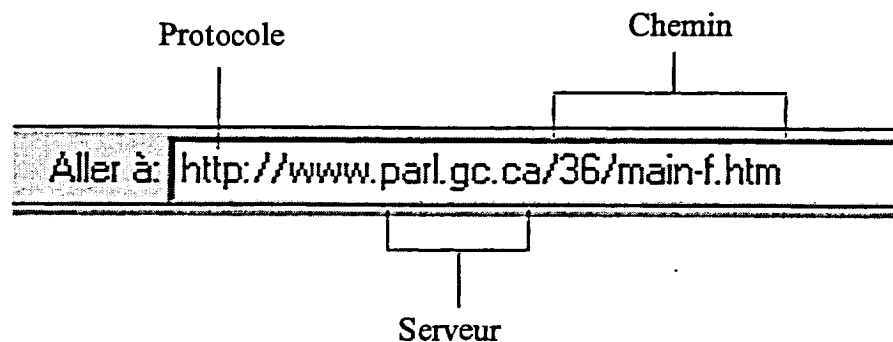


Figure 2-2 : URL dans le champ Adresse

Lorsque vous obtenez l'adresse du site Web d'un ami, d'une annonce publicitaire, d'un article ou d'une autre source, vous pouvez facilement naviguer jusqu'à l'information en entrant le URL dans le champ Adresse ou dans la boîte de dialogue Consulter une page, illustrée à la figure 2-3. Comme les URL font la distinction majuscules-minuscules, entrez-les avec soin.

Vous pouvez mémoriser des documents HTML dans votre disque dur local de même que dans un *serveur Web*. La boîte de dialogue Consulter une page vous

permet d'explorer votre disque sans que vous ayez à taper le nom du chemin et du fichier.

Dans Navigator, si vous n'indiquez pas le protocole, le système prend implicitement **http://**. Si vous entrez seulement le nom du serveur, Navigator ajoute le préfixe **www** et le domaine de tête **.com**. Ainsi, par exemple, si vous entrez **shl** dans le champ Adresse, Navigator essaie d'accéder au URL <http://www.shl.com>.

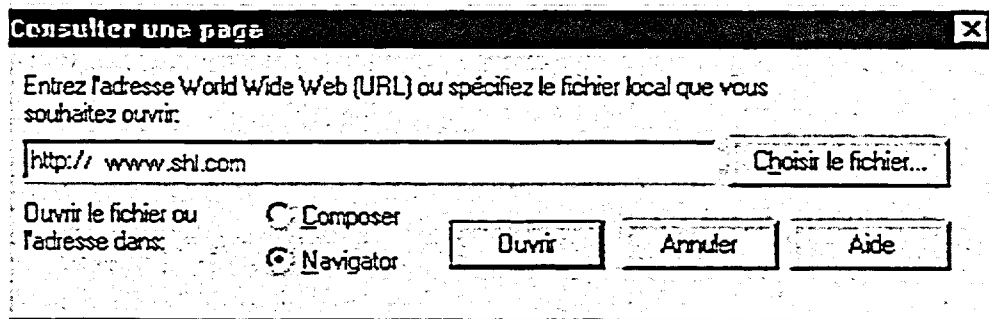


Figure 2-3 : Boîte de dialogue Consulter une page

PROCÉDURE

Pour accéder à des sites Web à l'aide de URL :

1. Dans la barre d'outils d'adresse, entrez URL dans le champ Adresse.
2. Appuyez sur ENTRÉE
ou
 1. Dans le menu Fichier, choisissez Consulter une page.
 2. Dans la boîte de dialogue Consulter une page, entrez URL dans la zone de texte.
 3. Assurez-vous que le bouton Navigator est sélectionné dans la zone *Ouvrir le fichier ou l'adresse dans*.
 4. Choisissez Ouvrir.

EXERCICE

Dans l'exercice suivant, vous allez accéder à sites Web à l'aide de URL.

1. Dans la barre d'outils d'adresse, entrez <http://www.radio-canada.ca/> dans le champ Adresse
2. Appuyez sur ENTRÉE *La page d'accueil de Radio-Canada apparaît.*
3. Sélectionnez l'option Consulter une page du menu Fichier *La boîte de dialogue Consulter une page s'ouvre.*
4. Dans la zone de texte, entrez <http://www.gc.ca/>
5. Dans la zone *Ouvrir le fichier ou l'adresse dans*, assurez-vous que le bouton Navigator est sélectionné
6. Choisissez Ouvrir *La page d'accueil du Gouvernement du Canada apparaît.*
7. Servez-vous du champ Adresse pour accéder à <http://www.parl.gc.ca/> *La page d'accueil du Parlement du Canada apparaît.*
8. Dans la barre d'outils de navigation, cliquez sur le bouton Accueil *La page d'accueil de Netscape Navigator paraît.*

FIN

Navigation à l'aide de la liste historique et de la fenêtre Historique

.Après avoir exploré le Web pendant quelque temps, vous pouvez vouloir revenir à une page que vous avez déjà visitée. Navigator utilise une *liste historique* abrégée dans le menu Aller, illustrée à la figure 2-4, pour faire le suivi des pages les plus récentes que vous avez visitées pendant votre session. Pour revenir à l'une de ces pages, ouvrez le menu Aller et sélectionnez la page voulue.

Une liste semblable paraît comme menu déroulant si vous placez le pointeur sur le bouton Précédent et maintenez le bouton de la souris enfoncé pendant une seconde.

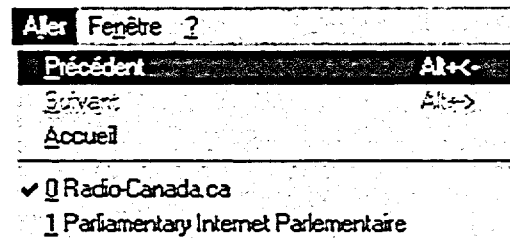


Figure 2-4 : Liste historique

Si vous voulez visualiser un historique complet ou obtenir d'autres détails sur des pages déjà visitées, ouvrez la fenêtre Historique, illustrée à la figure 2-5, en choisissant l'option Historique du menu Communicator.

le titre	l'adresse	la première ...	la dernière con...	l'expiration	le nom...
Radio-Canada.ca	http://radio-canada.ca/in...	Il y a 2 jours	Il y a moins d'...	1999-1-24 16...	5
Radio-Canada.ca	http://radio-canada.ca/n...	Il y a 2 jours	Il y a moins d'...	1999-1-24 16...	12
Blanc	http://radio-canada.ca/w...	Il y a 2 jours	Il y a moins d'...	1999-1-24 16...	12
Canada Site / Site d...	http://www.gc.ca/	Il y a 2 jours	Il y a moins d'...	1999-1-24 16...	4
RDS - ACCUEIL	http://www.rds.ca/	Il y a 2 jours	Il y a moins d'...	1999-1-24 16...	2
RDS - SPORTS	http://www.rds.ca/cgi-bi...	Il y a 2 jours	Il y a moins d'...	1999-1-24 16...	2
RDS Le sport sans ...	http://www.rds.ca/fr.acc...	Il y a 2 jours	Il y a moins d'...	1999-1-24 16...	3
RDS	http://www.rds.ca/fr.titr.a...	Il y a 2 jours	Il y a moins d'...	1999-1-24 16...	2
Groupe Financier Ba...	http://www.banqueroyale...	Il y a 1 heure(s)	Il y a moins d'...	1999-1-24 16...	2
Bienvenue au Journ...	http://www.ledroit.com/e...	Il y a 1 heure(s)	Il y a moins d'...	1999-1-24 16...	2
Bienvenue au Journ...	http://www.ledroit.com/e...	Il y a 1 heure(s)	Il y a moins d'...	1999-1-24 16...	2
Bienvenue au Journ...	http://www.ledroit.com/e...	Il y a 1 heure(s)	Il y a moins d'...	1999-1-24 16...	2
Bienvenue au Journ...	http://www.ledroit.com/e...	Il y a 1 heure(s)	Il y a moins d'...	1999-1-24 16...	2
Bienvenue au Journ...	http://www.ledroit.com/d...	Il y a 1 heure(s)	Il y a moins d'...	1999-1-24 16...	2
Home Page	http://www.cict.org/	Il y a moins d'...	Il y a moins d'...	1999-1-24 16...	1
TFO, la chaîne fran...	http://www.tvo.org/fr/	Il y a moins d'...	Il y a moins d'...	1999-1-24 16...	1
A must-see site on Fr...	http://www.france.com/	Il y a moins d'...	Il y a moins d'...	1999-1-24 16...	1
Le web francophone...	http://www.etats-unis.com/	Il y a moins d'...	Il y a moins d'...	1999-1-24 16...	1
MCI Systemhouse H...	http://www.shl.com/	Il y a 2 heure(s)	Il y a 2 heure(s)	1999-1-24 14...	1
Internet Parlementaire	http://www.parl.gc.ca/36...	Il y a 2 heure(s)	Il y a 2 heure(s)	1999-1-24 14...	1

Figure 2-5 : Fenêtre Historique

Contrairement au menu Aller, la fenêtre Historique n'est pas effacée lorsque vous fermez Navigator. Par défaut, la fenêtre Historique conserve la liste de tous les sites visités au cours des neuf derniers jours. Si vous accédez à une page à partir de la fenêtre Historique, la page s'ouvre dans une nouvelle fenêtre Navigator.

PROCÉDURE

Pour naviguer à l'aide de la liste historique :

1. Sélectionnez la page voulue à partir du menu Aller ou du menu déroulant Précédent.

Pour naviguer à l'aide de la fenêtre Historique :

1. Sélectionnez l'option Historique du menu Communicator.
2. Dans la fenêtre Historique, cliquez deux fois sur la page URL voulue.

EXERCICE

Dans l'exercice suivant, vous allez naviguer à l'aide des fenêtres Liste historique et Historique.

1. Dans le menu Aller, sélectionnez la page **Site du Canada** *La page du Gouvernement du Canada paraît.*
2. Sélectionnez l'option du menu Communicator *La fenêtre Historique paraît.*
3. Cliquez deux fois sur le URL **Internet Parlementaire** *La page interactive Bienvenue au Parlement du Canada paraît dans une nouvelle fenêtre Navigator.*
4. Fermez la fenêtre Navigator Internet Parlementaire
5. Fermez la fenêtre Historique

FIN

Aide dans Communicator

Netscape offre de l'aide en ligne pour tous les modules de Communicator par l'entremise du menu Aide, illustré à la Figure 2-6. Un certain nombre d'éléments du menu Aide sont téléchargés d'Internet lorsque vous les demandez. Si vous n'êtes pas connecté à Internet lorsque vous faites l'une de ces sélections, Navigator essaie de faire une connexion.

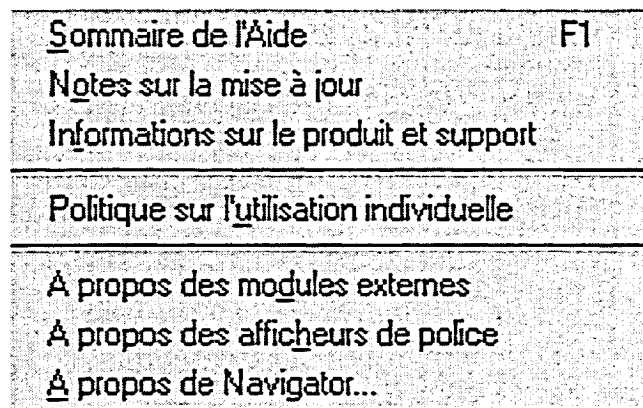


Figure 2-6 : Menu Aide

Lorsque vous choisissez le Sommaire de l'Aide, la fenêtre NetHelp, illustrée à la Figure 2-7, paraît. NetHelp offre de l'aide sur les sujets que vous sélectionnez ou sur les mots clé que vous tapez.

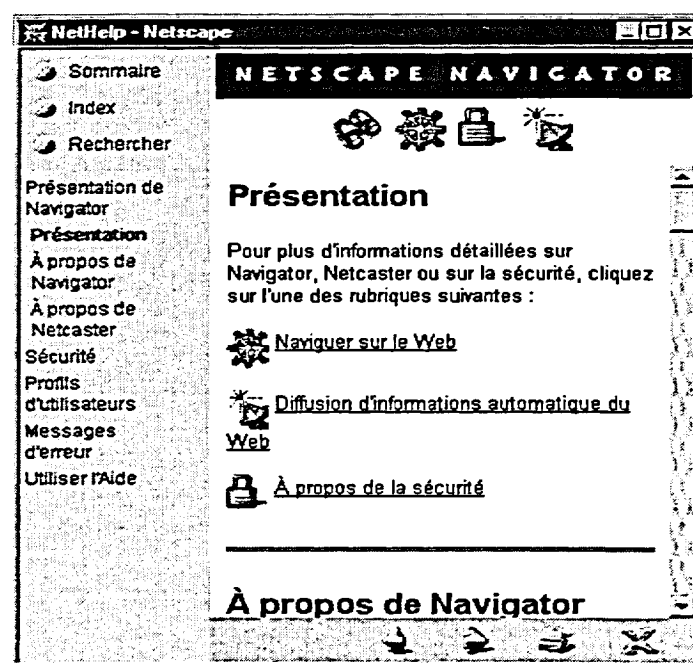


Figure 2-7 : Fenêtre NetHelp

Le volet gauche de la fenêtre NetHelp offre un aperçu de l'information présentée dans le volet droit. Lorsque vous choisissez un sujet dans le volet Aperçu, le texte à droite affiche l'information sur le sujet et l'aperçu devient des données générales sur le sujet.

Si vous cliquez sur le bouton Index du volet gauche, la boîte Rechercher s'affiche. Entrez-y un mot (vous n'avez pas à appuyer sur ENTRÉE) et NetHelp parcourt son index, puis affiche, dans le volet gauche, toutes les entrées qui contiennent le mot que vous avez entré. Cliquez sur n'importe quelle entrée de l'index pour visualiser les liens d'aide correspondants.

De la même façon, lorsque vous cliquez sur le bouton Rechercher, une boîte de dialogue paraît. Entrez un mot dans la zone de texte et sélectionnez Suivant. NetHelp explore toute l'information qui se trouve dans le volet droit et arrête à chacune des occurrences du mot recherché.

PROCÉDURE

Pour obtenir de l'aide dans Communicator :

Au moyen de liens

1. Dans le menu Aide, sélectionnez Sommaire de l'Aide.
2. Dans la fenêtre NetHelp, suivez les liens index et texte jusqu'aux sujets d'aide voulus.

Au moyen de l'index

1. Dans le menu Aide, sélectionnez Sommaire de l'Aide.
2. Dans la fenêtre NetHelp, cliquez sur le bouton Index.
3. Dans la boîte Rechercher, entrez un mot de recherche.
4. Dans les entrées d'index indiquées, suivez un lien.

Au moyen d'une recherche

1. Dans le menu Aide, sélectionnez Sommaire de l'Aide
2. Dans la fenêtre NetHelp, cliquez sur le bouton Rechercher.
3. Dans la boîte de dialogue Rechercher, entrez un mot de recherche.
4. Le cas échéant, appuyez à plusieurs reprises sur Suivant.
5. Fermez la boîte de dialogue Rechercher.

EXERCICE

Dans l'exercice suivant, vous allez obtenir de l'aide dans Communicator.

- | | |
|--|--|
| 1. Dans le menu Aide, sélectionnez Sommaire de l'Aide | <i>La fenêtre NetHelp paraît.</i> |
| 2. Dans le volet droit, cliquez sur <u>Naviguer sur le Web</u> | <i>Un index plus détaillé paraît dans le volet gauche et l'information demandée est indiquée à droite.</i> |
| 3. Cliquez sur le bouton Index | <i>La boîte Rechercher paraît.</i> |
| 4. Dans la boîte texte, entrez URL | <i>Après quelques instants, les entrées de l'index relatives au URL sont indiquées.</i> |
| 5. Suivez l'un des liens pour visualiser l'information sur les URL | |
| 6. Fermez la fenêtre NetHelp | |

FIN

Utilisation de signets

Lorsque vous surfez d'un site Web à l'autre, vous avez rapidement de la difficulté à vous rappeler le chemin que vous avez pris pour accéder à un site ou à un URL précis. Tout comme vous utilisez un *signet* pour marquer votre page dans un livre, vous créez des signets pour marquer vos sites dans le Web.

Création de signets et navigation à l'aide de ceux-ci

Lorsque vous trouvez un site dans lequel vous pourriez vouloir revenir, la façon la plus simple de le revisiter consiste à la marquer au moyen d'un signet. Pour créer un signet, vous devez d'abord accéder à la page pour laquelle vous voulez créer un signet. Puis, faites glisser l'icône représentant la page, illustrée à la Figure 2-8, sur le bouton Signets. Vous pouvez également créer un signet à l'aide du menu déroulant du bouton Signets, ou d'un menu déroulant qui se trouve dans la zone contenu.



Figure 2-8 : Icône représentant la page

Vous pouvez naviguer à l'aide des signets qui se trouvent dans le menu déroulant Signets et qui paraissent lorsque vous cliquez sur le bouton Signets de la barre d'outils de navigation. Contrairement à la liste qui est affichée au moyen du bouton Aller à, qui n'indique que les pages récentes obtenues au cours de votre session courante, les signets sont permanents.

PROCÉDURE

Pour créer un signet :

1. Accédez à la page pour laquelle vous voulez créer un signet.
2. Faites glisser l'icône *représentant la page* sur le bouton Signets
ou
2. Dans la barre d'outils d'adresse, cliquez sur le bouton Signets.
3. Dans le menu déroulant Signets, choisissez l'option Ajouter un signet
ou

2. Cliquez avec le bouton droit de la souris sur la zone en blanc du contenu.
3. Dans le menu déroulant, sélectionnez l'option Ajouter un signet.

Pour naviguer à l'aide d'un signet :

1. Cliquez sur le bouton Signets.
2. Dans le menu déroulant Signets, sélectionnez le signet voulu.

EXERCICE

Dans l'exercice suivant, vous allez créer des signets et naviguer à l'aide de ceux-ci.

1. Accédez à **www.dfait-maeci.gc.ca** *La page d'accueil du Ministère des Affaires étrangères et du Commerce international paraît.*
2. Faites glisser l'icône *page Proxy* sur le bouton Signets
3. Accédez à **http://www.gc.ca** *La page d'accueil du Gouvernement du Canada paraît.*
4. Dans la barre d'outils d'adresse, cliquez sur le bouton Signets *Le menu déroulant Signets paraît.*
5. Choisissez l'option Ajouter un signet
6. Dans le menu Aller, sélectionnez **Internet Parlementaire** *La page d'accueil du Parlement du Canada paraît.*
7. À l'aide du bouton droit, cliquez sur une zone en blanc du champ contenu *Un menu déroulant s'affiche.*
8. Choisissez l'option Ajouter un signet
9. Revenez à la page d'accueil *Netscape*

10. Cliquez sur le bouton Signets et examinez les signets entrés *Les nouveaux signets sont maintenant indiqués dans le menu.*
11. Dans le menu déroulant Signets, sélectionnez **Internet Parlementaire** *La page d'accueil du Parlement du Canada paraît.*
12. Revenez à la page d'accueil Netscape

FIN

Suppression de signets

Il se peut, après quelque temps, qu'un site soit relié à un autre URL, ou que vous ne le visitiez plus.

Vous voudrez peut-être le supprimer de votre liste de signets. Vous supprimez des signets en ouvrant la fenêtre Signets illustrée à la Figure 2-9. Vous pouvez également utiliser cette fenêtre pour modifier des noms de signets, les réorganiser ou sauvegarder la liste des signets.

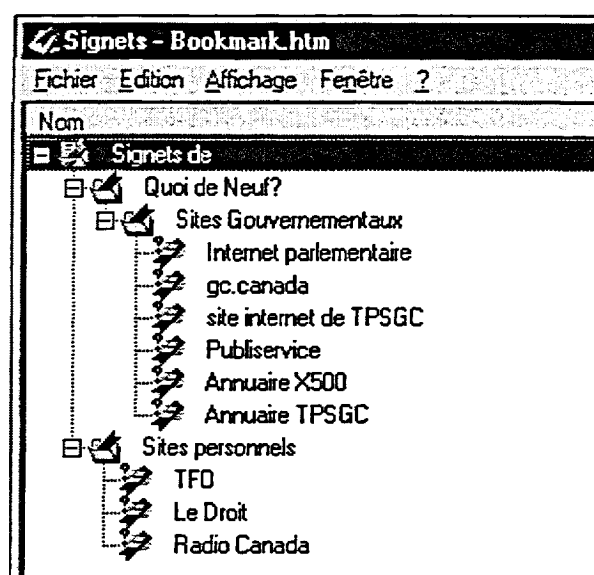


Figure 2-9 : Fenêtre Signets

PROCÉDURE

Pour supprimer un signet :

1. Dans le menu déroulant Signets, sélectionnez l'option Modifier les signets.
2. Dans la fenêtre Signets, sélectionnez le signet à supprimer.
3. Dans le menu Édition, sélectionnez Supprimer.
ou
3. Appuyez sur **SUPPRIMER**.

EXERCICE

Dans l'exercice suivant, vous allez supprimer des signets.

1. Dans le menu déroulant Signets, sélectionnez l'option Modifier les signets *La fenêtre Signets paraît.*
2. Sélectionnez le signet **Internet
Parlementaire**
3. Dans le menu Édition, sélectionnez l'option Supprimer *Le signet est supprimé.*
4. Fermez la fenêtre Signets

FIN

Exploration du Web

Où pouvez-vous trouver de l'information sur le Web au sujet des Scouts, des automobiles Bugati, du maïs hybride, etc. Comme le Web compte des centaines de milliers de pages, comment trouvez-vous de l'information sur un sujet précis en moins de cinquante ans?

Pour vous aider à trouver rapidement de l'information spécifique, une foule d'entreprises balayent le Web de façon continue. Lorsqu'elles trouvent de nouvelles pages Web, elles les classent et les placent dans des bases de données pour que vous puissiez facilement obtenir de l'information sur n'importe quel sujet. Chacune de ces entreprises de recherche utilise des méthodes quelque peu différentes pour organiser cette montagne de renseignements.

Recherche à l'aide de mots clé

Cliquez sur le bouton Rechercher de la barre d'outils de navigation pour afficher la page de recherche sélectionnée au hasard parmi quatre services de recherche. Un exemple, le service de recherche Infoseek, est illustré à la Figure 2-11. Vous pouvez utiliser cette page pour choisir un autre service recherché ou un autre *moteur de recherche*, ou vous pouvez utiliser le service offert.



Figure 2-10 : Page de recherche

Lorsque vous avez choisi un moteur de recherche, vous pouvez entrer des mots clé ou sélectionner des sujets, puis balayer le Web en vue de trouver des correspondances. Le moteur de recherche que vous avez choisi extrait les correspondances ou indique les occurrences obtenues d'après les critères de recherche entrés. Chaque occurrence contient un bref sommaire et un lien au site courant. Plus vos critères de recherche sont précis, plus vous trouvez facilement ce que vous cherchez.

Bien que chaque moteur de recherche ait une apparence distincte, ils possèdent tous une boîte dans laquelle vous entrez un mot ou une phrase de recherche ainsi qu'un bouton sur lequel vous cliquez pour lancer la recherche.

Pour effectuer des recherches plus complexes, apprenez les conventions propres à chaque site pour spécifier des phrases de recherche. Le Tableau 2-2 illustre un certain nombre de conventions utilisées par Infoseek, un service de recherche type.

Syntaxe	Exemple	Recherche
Lettres majuscules	Jean Tremblay	Nom propre; première majuscule du nom seulement
Guillemets	"World Wide Web"	Mots jumelés
Tiret	Pentium-ordinateur	Mots qui sont très reliés les uns aux autres dans l'ordre
Crochets	[voyage Chine]	Mots qui sont reliés les uns aux autres, peu importe l'ordre
Virgule	France, DeGaulle	Sépare des noms propres distincts
Signe plus	Web +fureteur	Documents englobant ce mot ou cette phrase
Signe moins	Web -Navigator	Documents ne comportant pas ce mot ni cette phrase

Tableau 2-2 : Conventions syntaxiques Infoseek

PROCÉDURE

Pour effectuer une recherche à l'aide de mots clé :

1. Dans la barre d'outils de navigation, cliquez sur le bouton Rechercher.
2. Dans la page de recherche, le cas échéant, cliquez sur le bouton du moteur de recherche que vous voulez utiliser
ou
2. Acceptez le moteur de recherche par défaut.
3. Dans la boîte de recherche, entrez les mots ou les phrases clé de votre recherche.
4. Cliquez sur le bouton Recherche. (Le nom peut varier selon le moteur de recherche utilisé).
5. Servez-vous des liens pour passer aux éléments voulus.

EXERCICE

Dans l'exercice suivant, vous allez faire une recherche en utilisant des mots clé pour obtenir de l'information sur l'historique d'Internet.

- | | |
|---|--|
| 1. Dans la barre d'outils de navigation, cliquez sur le bouton Rechercher | <i>La page de recherche paraît.</i> |
| 2. Si le moteur de recherche Excite n'est pas indiqué, cliquez sur le bouton Excite | <i>La page de recherche Excite paraît.</i> |
| 3. Dans la boîte de recherche, entrez Internet-historique | |
| 4. Cliquez sur le bouton Recherche | <i>La recherche commence et après quelques instants, une liste d'occurrences paraît.</i> |
| 5. Suivez le lien que vous voulez | <i>L'information est affichée.</i> |
| 6. Dans la barre d'outils, cliquez sur le bouton Précédent | <i>La liste d'occurrences réapparaît.</i> |
| 7. Utilisez un lien pour aller à un autre titre | <i>L'information est affichée</i> |

FIN

Recherche par sujet

Un certain nombre de moteurs de recherche, comme Yahoo, divisent également leurs données en groupes monographiques. Comme dans les pages jaunes électroniques, les listes dans Yahoo sont organisées par sujet. Chaque sujet est à nouveau divisé en sous-sujets qui comportent souvent plusieurs niveaux. Vous pouvez suivre les sujets et les sous-sujets pour trouver l'information voulue, ou effectuer une recherche par mot-clé.

PROCÉDURE

Pour effectuer une recherche par sujet :

1. Cliquez sur le bouton Rechercher.
2. Dans la page de recherche, le cas échéant, cliquez sur le bouton du moteur de recherche que vous voulez utiliser.
3. Dans le répertoire des sujets, cliquez sur l'un d'eux.
4. Le cas échéant, cliquez sur sous-sujets.
5. Cliquez sur un élément à visualiser.

EXERCICE

Dans l'exercice suivant, vous allez effectuer une recherche par sujet dans Yahoo.

- | | |
|--|---|
| 1. Cliquez sur le bouton Rechercher | <i>La page de recherche paraît.</i> |
| 2. Si vous n'accédez pas au moteur de recherche Yahoo, cliquez sur le bouton Yahoo | <i>Les options de recherche Yahoo paraissent.</i> |
| 3. Cliquez sur le sujet <u>Ordinateurs</u> | <i>Une liste de sous-sujets paraît.</i> |
| 4. Faites défiler la page et cliquez sur <u>Réseau intertropical d'ordinateurs</u> | <i>Une liste de sous-sujets paraît.</i> |
| 5. Cliquez sur <u>Le programme Internet en Afrique</u> | <i>Une liste de pages paraît.</i> |
| 6. Cliquez sur <u>UNITAR</u> | <i>La page UNITAR est affichée.</i> |

Sauvegarde et Impression

Lorsque vous avez obtenu l'information que vous vouliez, vous voudrez peut-être la conserver à des fins de référence. Vous pouvez sauvegarder des pages Web sur disque ou les imprimer pour les consulter ultérieurement.

Sauvegarde et ouverture de pages Web sur disque

Généralement, les pages World Wide Web sont stockées dans des serveurs Web qui sont reliés à Internet. Netscape vous permet également de sauvegarder des pages Web dans votre disque dur ou dans un serveur RL. Vous pouvez conserver ces pages sous forme de fichiers en langage HTML ou de fichiers texte. Si vous les sauvegardez en format HTML, le fichier conserve le formatage de la page, sauf que les paramètres fictifs graphiques remplacent les graphiques de page. Si vous sauvegardez en format texte, le fichier ne contient que du texte sans formatage.

Après avoir sauvegardé une page Web dans votre disque dur, vous pouvez visualiser le fichier sauvegardé en accédant au menu Fichier et en choisissant l'option Consulter une page.

PROCÉDURE

Pour sauvegarder une page Web sur disque :

1. Dans le menu Fichier, sélectionnez l'option Enregistrer sous.
2. Dans la boîte de dialogue Enregistrer sous, sélectionnez l'unité et le dossier dans lesquels vous voulez sauvegarder le fichier.
3. Le cas échéant, dans la zone de texte Nom, entrez un nom de fichier.
4. Dans la liste déroulante Type, entrez le type de fichier à sauvegarder.
5. Cliquez sur Enregistrer.

Pour ouvrir un fichier sauvegardé sur disque :

1. Dans le menu Fichier, sélectionnez l'option Consulter une page.
2. Dans la boîte de dialogue Consulter une page, dans la zone de texte, entrez le chemin et le nom du fichier sauvegardé ou
2. Sélectionnez l'option Choisir le fichier, puis sélectionnez le fichier dans la boîte de dialogue Ouvrir.

3. Dans la zone *Ouvrir le fichier ou l'adresse dans*, assurez-vous que le bouton d'option Navigator est sélectionné.
4. Cliquez sur Ouvrir.

EXERCICE

Dans l'exercice suivant, vous allez sauvegarder des pages Web dans votre disque dur, puis vous allez ouvrir une page sauvegardée.

1. Dans le menu Fichier, sélectionnez l'option Enregistrer sous
La boîte de dialogue Enregistrer sous paraît.
2. Sélectionnez le dossier Doc du lecteur H:\
3. Dans la boîte texte Fichier, entrez gens
4. Dans la liste déroulante Type, sélectionnez Texte normal
5. Cliquez sur Enregistrer
La page est sauvegardée comme un fichier texte.
6. Entrez <http://www.uottawa.ca>
La page d'accueil de l'Université d'Ottawa paraît.
7. Dans le menu Fichier, sélectionnez Enregistrer sous
La boîte de dialogue Enregistrer sous paraît.
8. Dans la boîte texte Nom, entrez Ottawa
9. Cliquez sur Enregistrer
La page est sauvegardée comme un fichier HTML et la boîte de dialogue se ferme.
10. Revenez à la Page d'accueil Netscape
11. Dans le menu Fichier, choisissez Consulter une page
La boîte de dialogue Consulter une page s'ouvre.
12. Cliquez sur Choisir le fichier
La boîte de dialogue Ouvrir paraît.

13. Dans la boîte de dialogue Ouvrir, entrez **Ottawa.htm**

14. Cliquez sur Ouvrir

La boîte de dialogue Ouvrir se ferme et la boîte de dialogue Consulter une page est réaffichée. Le fichier sélectionné se trouve dans la zone de texte.

15. Cliquez sur Ouvrir

Le fichier sauvegardé est ouvert et des paramètres fictifs graphiques remplacent les graphiques.

FIN

Impression d'une page Web

La fonction d'impression dans Netscape fonctionne comme la fonction d'impression de n'importe quelle autre application Windows. Vous faites une impression à l'aide du bouton Imprimer de la barre d'outils ou de la commande Imprimer du menu Fichier.

PROCÉDURE

Pour imprimer une page Web :

1. Dans la barre d'outils de navigation, cliquez sur le bouton Imprimer
ou
1. Dans le menu Fichier, choisissez l'option Imprimer.
2. Dans la boîte de dialogue Imprimer, le cas échéant, changez le nom de l'imprimante, l'étendue d'impression et le nombre de copies.
3. Choisissez OK.

EXERCICE

Dans l'exercice suivant, vous allez imprimer des pages Web.

- | | |
|--|---|
| 1. Dans le menu déroulant Signets, choisissez Internet Parlementaire | <i>La page d'accueil du Parlement du Canada paraît.</i> |
| 2. Utilisez un lien pour afficher un reportage courant | |
| 3. Dans la barre d'outils de navigation, cliquez sur le bouton Imprimer | <i>La boîte de dialogue Imprimer paraît.</i> |
| 4. Lorsque votre instructeur confirme le nom de l'imprimante, cliquez sur OK | <i>L'article s'imprime.</i> |
| 5. Revenez à la page d'accueil Netscape | |

FIN

Accès à un serveur FTP

Vous avez accès à un grand nombre de logiciels gratuits ou peu dispendieux dans Internet, dans des sites appelés *FTP*. Le Protocole de transfert de fichier (FTP) est l'un des plus vieux outils Internet. Il servait à l'origine à copier des fichiers d'une unité centrale dans une autre. Le grand public peut maintenant accéder à un grand nombre de sites FTP qui offrent des fichiers que vous pouvez copier ou *télécharger* dans votre ordinateur. Contrairement aux sites Web graphiques, les sites FTP contiennent de l'information textuelle. Bien que vous puissiez accéder à un grand nombre de sites FTP par l'entremise de liens Web, ces sites ne font pas partie du World Wide Web.

Auparavant, les utilisateurs devaient accéder aux sites FTP au moyen d'un nom d'entrée en communication (id d'utilisateur) et d'un mot de passe. Maintenant, tous peuvent entrer dans un *site FTP anonyme* et télécharger des fichiers. L'id d'utilisateur est « anonyme » et le mot de passe est votre adresse de courrier électronique. Netscape entre cette information automatiquement lorsque vous accédez à un site FTP.

Connexion à un site FTP

Bien que les pages Web puissent avoir des liens à des sites FTP, vous pouvez vous connecter à plusieurs sites manuellement. Pour vous relier manuellement à un site FTP, entrez le localisateur URL dans le champ Adresse et appuyez sur ENTRÉE. Netscape s'occupe du reste; il établit la connexion avec le site FTP et vous fait entrer en communication.

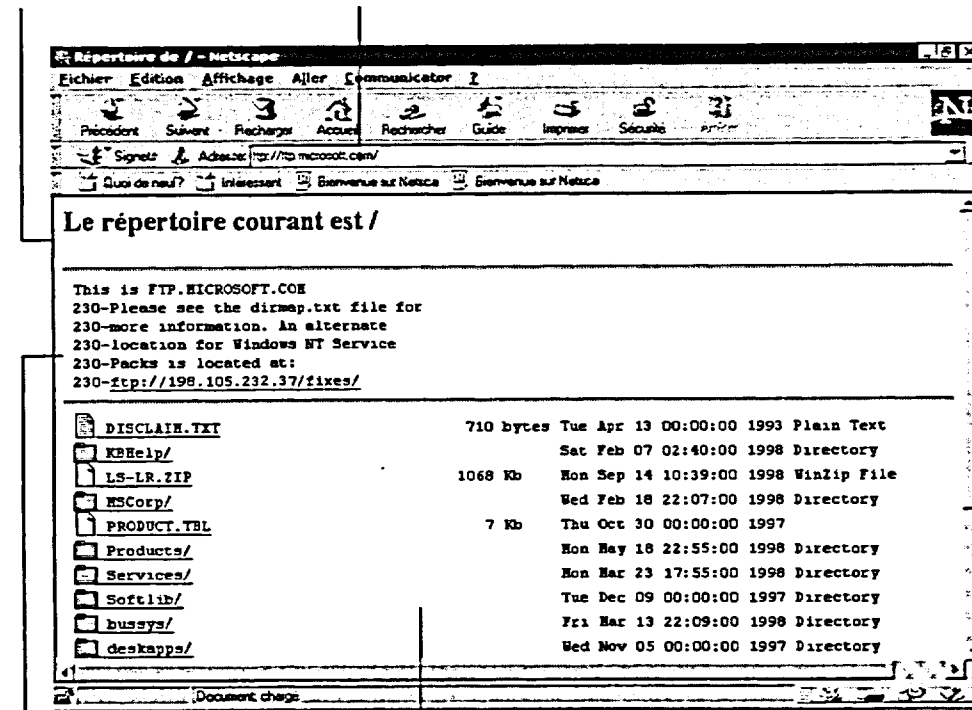
Pour entrer le URL, ajoutez les caractères **ftp://** au début de l'adresse du site FTP. Par exemple, le URL du site FTP **ftp.netscape.com** est **ftp://ftp.netscape.com**.

Lorsque vous êtes connecté à un site FTP, vous voyez un écran semblable à celui illustré à la Figure 2-12. Suivez les directives affichées dans votre écran, surtout celles reliées aux limites de temps. Rappelez-vous que vous visitez le système d'une autre personne et que vous êtes autorisé à utiliser le site FTP seulement parce que vous êtes dans les bonnes grâces de l'administrateur du système.

Les sites FTP peuvent seulement traiter un nombre limité d'utilisateurs à la fois. Comme un grand nombre de sites sont très populaires, il peut être difficile d'y accéder. Certains des sites très populaires comportent des sites alternatifs, appelés *sites miroir*, auxquels vous pouvez vous connecter au lieu du site principal. Un site miroir comporte la même information que le site principal, mais il est généralement moins congestionné. Vous avez intérêt à vous relier au site miroir le plus près de vous.

Répertoire FTP
courant

Adresse du site
FTP



Information sur le
site

Contenu du
site

Figure 2-11 : Écran FTP type

PROCÉDURE

Pour se connecter à un site FTP :

1. Dans le champ Adresse, entrez le localisateur URL du site FTP.
2. Appuyez sur ENTRÉE

EXERCICE

Dans l'exercice suivant, vous allez vous connecter à un site FTP.

1. Dans le champ Adresse, entrez `ftp://ftp.rc.gc.ca`
2. Appuyez sur ENTRÉE

Vous êtes relié au site FTP de Revenu Canada.

3. Examinez le texte qui se trouve dans le haut de l'écran
4. Faites défiler l'écran vers le bas et examinez le contenu du répertoire courant

FIN

Navigation dans un site FTP

Les sites FTP comportent des fichiers mémorisés dans des répertoires, comme les dossiers qui se trouvent dans le disque dur de votre ordinateur. Navigator identifie les fichiers et les répertoires à l'aide des icônes illustrées dans le Tableau 2-3.





Icône	Représente	Accède
	Répertoire	À des fichiers ou à d'autres répertoires.
	Document	À un fichier HTML ou Postscript.
	Fichier générique	À un fichier que vous pourriez avoir à configurer pour le télécharger vers votre ordinateur, généralement, un fichier de programmes comprimé.
	Fichier de programmes	À un fichier de programmes non comprimé.

Tableau 2-3 : *Icônes des fichiers et des répertoire du site FTP*

Lorsque vous naviguez dans la structure de répertoires, la première ligne de la page indique à quel endroit vous vous trouvez, comme l'illustre la Figure 2-12.

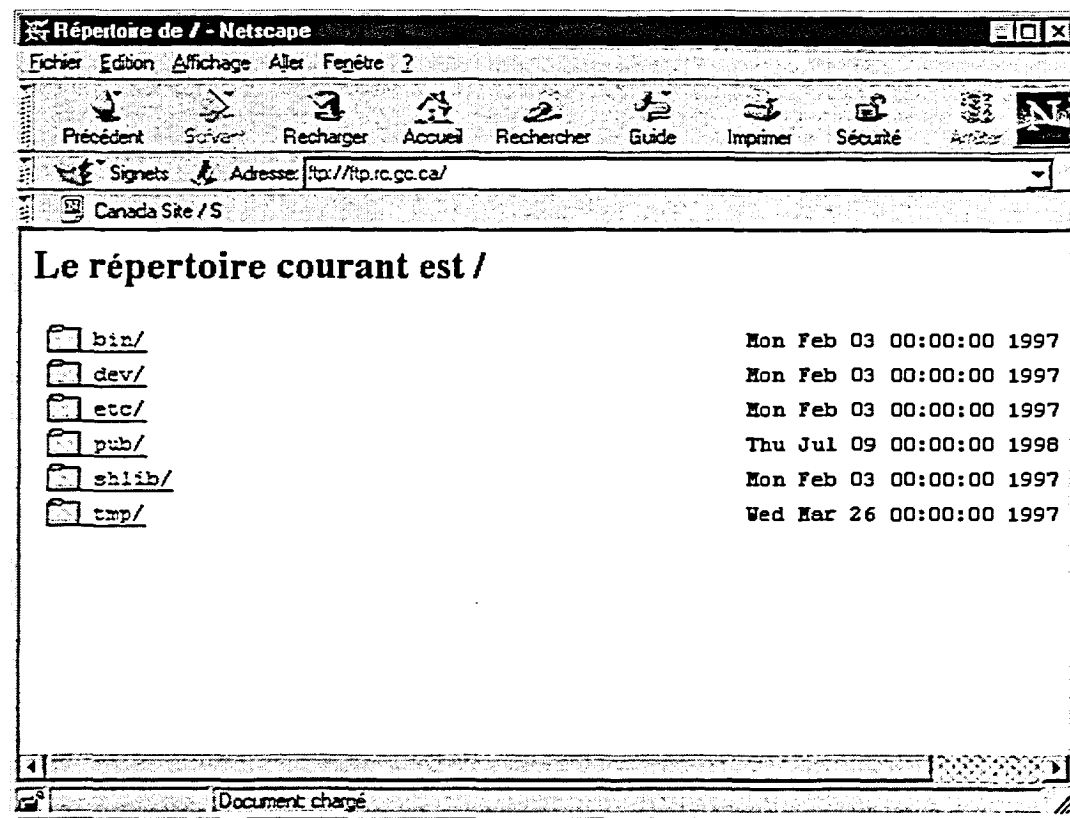


Figure 2-12 : La ligne de répertoire courant de l'écran FTP

PROCÉDURE

Pour naviguer dans un site FTP :

1. Pour descendre d'un niveau, cliquez sur une icône répertoire ou sur le texte à droite d'une icône
ou
1. Pour monter d'un niveau, cliquez sur le texte Accès au niveau supérieur du répertoire.

EXERCICE

Dans l'exercice suivant, vous allez naviguer dans un site FTP.

1. Parcourez le site jusqu'au répertoire **pub**
2. Cliquez sur le répertoire **pub** *Vous descendez jusqu'au répertoire **pub**.*
3. Descendez encore d'un niveau dans le répertoire **francais**
4. Cliquez sur Accès au niveau supérieur du répertoire *Vous montez jusqu'au répertoire **pub**.*

FIN

Téléchargement de fichiers

La majeure partie des fichiers qui sont disponibles dans des sites FTP sont des programmes, bien que vous trouviez également des textes, des graphiques, des vidéos et de la musique. En outre, vous pouvez aussi obtenir des mises à niveau et des corrections des logiciels commerciaux, de même que le plus récent logiciel pilote pour un grand nombre de périphériques, comme des cartes vidéo et des imprimantes. Les fichiers que vous trouvez sont généralement des *fichiers du domaine public*, des *graticiels*, ou des *partagiciels*.

Les fichiers du domaine public ne sont pas protégés par le droit d'auteur et rien ne vous empêche de les traiter comme bon vous semble. Les graticiels sont généralement protégés par le droit d'auteur, mais ils sont offerts gratuitement par leur concepteur. Vous pouvez les copier et les distribuer librement à condition d'inclure l'avis de copyright du concepteur. Les partagiciels sont des fichiers que vous pouvez télécharger et essayer pendant quelque temps. Si vous êtes satisfait du résultat et voulez continuer à utiliser le programme, vous devez envoyer un montant précis à l'auteur. Si vous acquittez ces frais d'inscription, l'auteur peut en retour fournir de l'aide, d'autres documents et des mises à jour.

Lorsque vous avez accédé à un site FTP et voulez télécharger un fichier, vous n'avez qu'à naviguer jusqu'au bon sous-répertoire et à cliquer sur le fichier approprié. Les fichiers que vous êtes le plus susceptible de télécharger sont des images, des vidéos ou de la musique, des programmes comprimés ou des programmes prêts à l'emploi. Par défaut, si vous téléchargez un fichier texte, Navigator l'affiche simplement sur votre écran. Toutefois, si vous voulez le sauvegarder après l'avoir examiné, exécutez la commande Enregistrer sous du menu Fichier.

Navigator effectue trois types de téléchargement :

- Le fichier de téléchargement est un programme exécutable portant une extension **.exe**. Navigator affiche la boîte de dialogue Enregistrer sous pour que vous y indiquiez un dossier de téléchargement, puis il affiche la boîte de dialogue Enregistrement de l'adresse, comme l'illustre la Figure 2-13, pour vous informer de l'état du téléchargement.

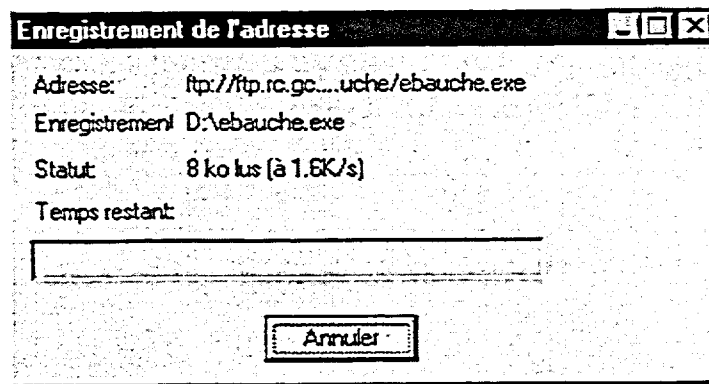


Figure 2-13 : Boîte de dialogue Enregistrement de l'adresse

- L'extension du fichier téléchargé indique qu'il s'agit d'un fichier que Navigator sait comment ouvrir. Navigator, une application auxiliaire ou un *module externe* Netscape pourrait faire jouer ou exécuter le fichier. Les modules externes sont des programmes que Netscape appelle lorsqu'il rencontre des données spécialisées. Netscape affiche la boîte de dialogue Avertissement (illustrée à la Figure 2-14) et demande si vous voulez ouvrir le fichier pour l'utiliser ou le sauvegarder sur disque. Si vous décidez d'ouvrir le fichier, Navigator le télécharge et lance l'application appropriée. Sauvegardez le fichier dans l'application avant de la fermer si vous ne voulez pas le perdre.

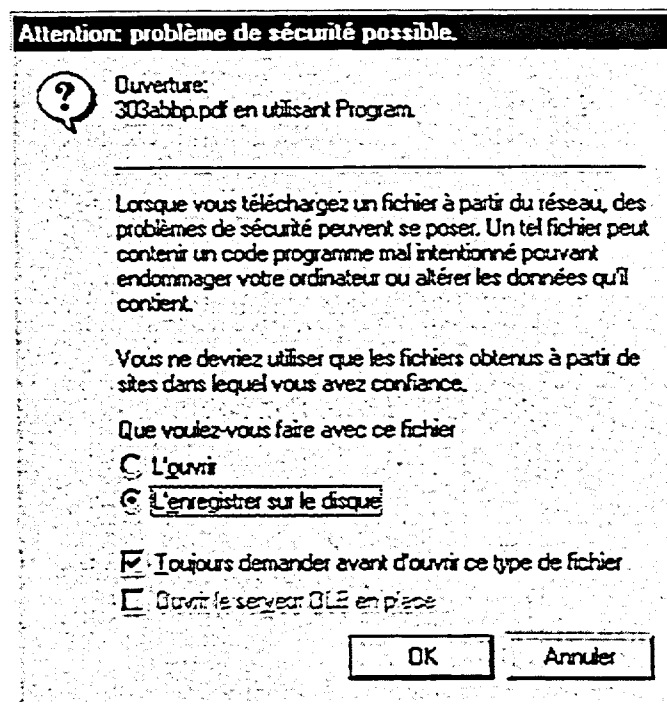


Figure 2-14 : Boîte de dialogue Avertissement

- Le fichier téléchargé a une extension que Navigator ne reconnaît pas. Il affiche la boîte de dialogue Type de fichier inconnu illustrée à la Figure 2-15. Vous pouvez indiquer l'application à utiliser avec le fichier, ou simplement décider de le sauvegarder sur disque.

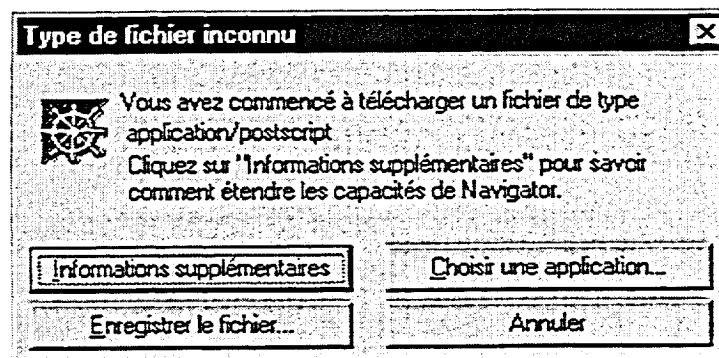


Figure 2-15 : Boîte de dialogue Type de fichier inconnu

Comme des virus peuvent être transmis par Internet, vous avez intérêt à exécuter un programme de détection de virus dans les fichiers que vous téléchargez *avant* de les traiter.

Si vous téléchargez un fichier de programmes comprimé, vous avez besoin d'un programme comme WINZIP ou PKUNZIP pour le décompresser. Vous pouvez télécharger WINZIP et PKUNZIP du Web.

PROCÉDURE

Pour télécharger un fichier exécutable :

1. Naviguez vers le répertoire contenant le fichier.
2. Cliquez sur l'icône du fichier que vous voulez télécharger.
3. Dans la boîte de dialogue Enregistrer sous, indiquez un dossier et un nom de fichier.
4. Cliquez sur Enregistrer.

Pour télécharger un fichier que Navigator sait qu'il peut ouvrir :

1. Naviguez vers le répertoire contenant le fichier.
2. Cliquez sur l'icône du fichier que vous voulez télécharger.
3. Si, dans la boîte de dialogue Avertissement, vous décidez d'ouvrir le fichier, il s'ouvre dans l'application appropriée ou

3. Si, dans la boîte de dialogue Avertissement, vous décidez de sauvegarder le fichier, la boîte de dialogue Enregistrer sous paraît.
4. Dans la boîte de dialogue Enregistrer sous, indiquez un dossier et un nom de fichier.
5. Cliquez sur Enregistrer.

Pour télécharger un fichier que Netscape ne reconnaît pas :

1. Naviguez vers le répertoire contenant le fichier.
2. Cliquez sur l'icône du fichier que vous voulez télécharger.
3. Dans la boîte de dialogue Type de fichier inconnu, cliquez sur Enregistrer le fichier.
4. Dans la boîte de dialogue Enregistrer sous, indiquez un dossier et un nom de fichier.
5. Cliquez sur Enregistrer.

EXERCICE

Dans l'exercice suivant, vous allez télécharger un fichier de programmes

1. Naviguez jusqu'au répertoire **ftp://ftp.rc.gc.ca/pub/francais/pub/br/ap11f**
2. Cliquez sur l'icône **ap11f.exe** *La boîte de dialogue Enregistrer sous paraît.*
3. Sélectionnez le dossier **Doc** du lecteur **H:**
4. Cliquez sur Enregistrer *Le fichier téléchargé est sauvegardé dans le dossier Doc.*
5. Revenez à la page d'accueil Netscape

FIN

Section **2** *Sommaire*

Pour naviguer à l'aide de liens :

1. Cliquez sur le lien voulu.

Pour naviguer à l'aide de la barre d'outils de navigation :

1. Cliquez sur le bouton Accueil pour revenir à la Page d'accueil Netscape.
ou
1. Cliquez sur le bouton Précédent pour revenir à la page précédente
ou
1. Cliquez sur le bouton Suivant pour passer à la page suivante.

Pour naviguer vers des sites Web à l'aide de URL :

1. Dans la barre d'outils d'adresse, entrez le URL dans le champ Adresse.
2. Appuyez sur ENTRÉE
ou
1. Dans le menu Fichier, choisissez l'option Consulter une page.
2. Dans la boîte de dialogue Consulter une page, entrez URL dans la boîte texte
3. Dans la zone *Ouvrir le fichier ou l'adresse dans*, assurez-vous que le bouton d'option Navigator est sélectionné.
4. Cliquez sur Ouvrir.

Pour naviguer à l'aide de la fenêtre Historique :

1. Choisissez l'option Historique du menu Communicator.
2. Dans la fenêtre Historique, cliquez deux fois sur la page URL voulue.

Pour naviguer à l'aide de la liste historique :

1. Dans le menu Aller ou dans le menu déroulant du bouton Précédent, sélectionnez la page voulue.

Pour obtenir de l'aide dans Communicator :

Au moyen de liens

1. Dans le menu Aide, sélectionnez Sommaire de l'Aide.
2. Dans la fenêtre NetHelp, suivez les liens index et texte jusqu'aux sujets d'aide voulus.

Au moyen de l'index

1. Dans le menu Aide, sélectionnez Sommaire de l'Aide.
2. Dans la fenêtre NetHelp, cliquez sur le bouton Index.
3. Dans la boîte Rechercher, entrez un mot de recherche.
5. Dans les entrées d'index indiquées, suivez un lien.

Au moyen d'une recherche

1. Dans le menu Aide, sélectionnez Sommaire de l'Aide
2. Dans la fenêtre NetHelp, cliquez sur le bouton Rechercher.
3. Dans la boîte de dialogue Rechercher, entrez un mot de recherche.
4. Le cas échéant, appuyez à plusieurs reprises sur Suivant.
6. Fermez la boîte de dialogue Rechercher.

Pour créer un signet :

1. Accédez à la page pour laquelle vous voulez créer un signet.

2. Faites glisser l'icône *représentant la page* sur le bouton Signets ou

Dans la barre d'outils d'adresse, cliquez sur le bouton Signets.

Dans le menu déroulant Signets, choisissez l'option Ajouter un signet ou

2. Cliquez avec le bouton droit de la souris sur la zone en blanc du contenu.
3. Dans le menu déroulant, sélectionnez l'option Ajouter un signet.

Pour naviguer à l'aide d'un signet :

1. Cliquez sur le bouton Signets.
2. Dans le menu déroulant Signets, sélectionnez le signet voulu.

Pour supprimer un signet :

1. Dans le menu déroulant Signets, sélectionnez l'option Modifier les signets.
2. Dans la fenêtre Signets, sélectionnez le signet à supprimer.
3. Dans le menu Édition, sélectionnez Supprimer ou
3. Appuyez sur SUPPR.

Pour effectuer une recherche à l'aide de mots clé :

1. Dans la barre d'outils de navigation, cliquez sur le bouton Rechercher.
2. Dans la page de recherche, le cas échéant, cliquez sur le bouton du moteur de recherche que vous voulez utiliser. ou
2. Acceptez le moteur de recherche par défaut.

3. Dans la boîte de recherche, entrez les mots ou les phrases clé de votre recherche.
4. Cliquez sur le bouton Recherche. (Le nom peut varier selon le moteur de recherche utilisé).
5. Servez-vous des liens pour passer aux éléments voulus.

Pour effectuer une recherche par sujet :

1. Cliquez sur le bouton Rechercher.
2. Dans la page de recherche, le cas échéant, cliquez sur le bouton du moteur de recherche que vous voulez utiliser.
3. Dans le répertoire des sujets, cliquez sur l'un d'eux.
4. Le cas échéant, cliquez sur sous-sujets.
5. Cliquez sur un élément à visualiser.

Pour sauvegarder une page Web sur disque :

1. Dans le menu Fichier, sélectionnez l'option Enregistrer sous.
2. Dans la boîte de dialogue Enregistrer sous, sélectionnez l'unité et le dossier dans lesquels vous voulez sauvegarder le fichier
3. Le cas échéant, dans la zone de texte Nom, entrez un nom de fichier.
4. Dans la liste déroulante Type, entrez le type de fichier à sauvegarder.
6. Cliquez sur Enregistrer.

Pour ouvrir un fichier sauvegardé sur disque

1. Dans le menu Fichier, sélectionnez l'option Consulter une page.

2. Dans la boîte de dialogue Consulter une page, dans la zone de texte, entrez le chemin et le nom du fichier sauvegardé ou
2. Sélectionnez l'option Choisir le fichier, puis sélectionnez le fichier dans la boîte de dialogue Ouvrir.
3. Dans la zone *Ouvrir le fichier ou l'adresse dans*, assurez-vous que le bouton d'option Navigator est sélectionné.
4. Cliquez sur Ouvrir.

Pour imprimer une page Web :

1. Dans la barre d'outils de navigation, cliquez sur le bouton Imprimer ou
1. Dans le menu Fichier, choisissez Imprimer.
2. Dans la boîte de dialogue Imprimer, le cas échéant, changez le nom de l'imprimante, l'étendue d'impression et le nom de copies.
3. Cliquez sur OK.

Pour se connecter à un site FTP :

1. Dans le champ Adresse, entrez le localisateur URL du site FTP.
2. Appuyez sur ENTRÉE.

Pour naviguer dans un site FTP :

1. Pour descendre d'un niveau, cliquez sur une icône répertoire ou sur le texte à droite d'une icône ou
1. Pour monter d'un niveau, cliquez sur le texte Accès au niveau supérieur du répertoire.

Pour télécharger un fichier exécutable :

1. Naviguez jusqu'au répertoire contenant le fichier.
2. Cliquez sur l'icône du fichier que vous voulez télécharger.
3. Dans la boîte de dialogue Enregistrer sous, indiquez un dossier et un nom de fichier.
4. Cliquez sur Enregistrer.

Pour télécharger un fichier que Netscape ne reconnaît pas :

1. Naviguez jusqu'au répertoire contenant le fichier.
2. Cliquez sur l'icône du fichier que vous voulez télécharger.

Pour télécharger un fichier que Navigator sait comment ouvrir :

1. Naviguez jusqu'au répertoire contenant le fichier.
2. Cliquez sur l'icône du fichier que vous voulez télécharger.
3. Si, dans la boîte de dialogue Avertissement, vous décidez d'ouvrir le fichier, il est ouvert dans l'application appropriée ou
3. Si, dans la boîte de dialogue Avertissement, vous décidez de sauvegarder le fichier, la boîte de dialogue Enregistrer sous paraît.
4. Dans la boîte de dialogue Enregistrer Sous, indiquez un dossier et un nom de fichier.
5. Cliquez sur Enregistrer.

1. Sortez de Netscape et relancez-le.
2. Dans la page d'accueil Netscape, trouvez un lien d'image et cliquez sur celui-ci.
3. Revenez à la page d'accueil Netscape à l'aide du bouton Précédent.
4. Utilisez l'élément de menu Consulter une page pour accéder à <http://www.maclean-hunter-quebec.qc.ca>
5. Créez un signet pour cette adresse en faisant glisser l'icône *représentant la page*.
6. Utilisez le champ Adresse pour accéder à <http://www.webdo.ch>
7. Créez un signet pour cet emplacement à l'aide du menu déroulant.
8. Utilisez Infoseek pour obtenir de l'information sur votre ville natale ou sur votre alma mater. Visualisez un des éléments trouvés.
9. Ouvrez Yahoo. À l'aide du sous-répertoire Business, suivez les liens vers un sujet qui vous intéresse. Marquez votre dernière destination d'un signet.
10. Utilisez le menu Aller pour revenir à la page L'Actualité.
11. Affichez un article et sauvegardez-le comme un fichier texte dans le dossier Doc du lecteur H:\. Appelez le fichier **bulletins**.
12. Imprimez l'article.
13. Utilisez la liste Historique pour revenir au site Webdo.
14. Utilisez l'Aide pour obtenir de l'information sur TCP/IP.
15. Supprimez tous vos signets.
16. Revenez à la page d'accueil Netscape.
17. Connectez-vous au site FTP <ftp.mcp.com>.
18. Naviguez jusqu'au répertoire `/pub/software/games`.

19. Téléchargez le fichier **mahjon.zip** (jeu de majong) et sauvegardez-le dans le dossier **Doc** du lecteur **H:** de votre disque dur.
20. Fermez Netscape.

Glossaire

fichier.gif Format de fichier d'image comprimé produit par CompuServe. Acronyme de Graphics Interchange File. Généralement utilisé pour les images basse résolution ou de 256 couleurs ou moins.

fichier.jpg Format de fichier d'image comprimé développé par Joint Photographic Expert Group. Généralement utilisé pour des images haute résolution dont la profondeur de couleur est élevée.

carnet d'adresses Composant Messenger qui mémorise et organise les adresses électroniques de vos correspondants.

site FTP anonyme Site vous permettant d'accéder à des fichiers et de les transférer vers le site et à l'extérieur de celui-ci. Les sites FTP sont connectés à Internet.

signet Lien que vous créez à une page Web à laquelle vous voulez revenir.

naviguer Explorer les documents reliés et d'autres fonctions offertes par Internet. On parle aussi de surfer.

navigateur Programme informatique vous permettant d'accéder à l'information disponible dans le World Wide Web.

Collabra Composant de Netscape Communicator qui vous permet de vous joindre à des groupes de discussion.

groupes de discussion Système installé sur le Net permettant d'afficher des messages qui peuvent être visualisés par tous et auxquels tous peuvent répondre.

Système de nom de domaine (DNS) Système hiérarchisé d'adresses Internet dont vous vous servez pour identifier les sites connectés à Internet. Les serveurs DNS dans Internet convertissent ces noms en adresses IP que peuvent utiliser les routeurs Internet.

télécharger Copier des fichiers d'un autre ordinateur ou du réseau dans votre propre ordinateur.

courrier électronique Courrier électronique servant à envoyer des messages et des documents dans un réseau ou dans Internet.

adresse électronique Adresse de courrier électronique formée d'un ID d'utilisateur suivi du nom d'un site Internet.

QFP Questions fréquemment posées auxquelles on donne des réponses; forme d'aide en ligne.

graticiels Vous pouvez les télécharger ou les copier et les utiliser ou les distribuer sans contrainte.

FTP Protocole de transfert de fichier servant à transférer des données et des programmes dans la totalité d'Internet.

passerelle Site Internet unique par l'entremise duquel vous pouvez accéder à une variété de sites offrant des services semblables.

en-têtes Sommaire sur le contenu d'un groupe de discussion comprenant l'affiche, le volume, la date et l'objet de l'article.

application d'aide Programme distinct appelé par Netscape lorsqu'il rencontre un type de données pour lequel il a besoin d'aide. Reportez-vous également aux modules d'extension et au visualisateur.

liste historique Liste des sites Web visités au cours de la session Internet courante.

occurrences Éléments repérés par un service de recherche qui satisfont aux critères de recherche indiqués.

page d'accueil Première page affichée d'un site World Wide Web. Sert généralement à présenter les sujets disponibles dans ce site.

http (protocole de transfert hypertexte) Série de règles régissant la transmission des pages Web dans Internet.

hyperliens Images ou texte dans une page Web qui vous permettent de naviguer rapidement vers d'autres sites ou pages Web.

hypertexte Lien dans un document pointant vers une autre partie du document ou vers un autre document.

liens hypertexte Images ou mots ou phrases contrastés dans une page Web qui vous permettent d'accéder rapidement à d'autres sites ou pages Web.

HyperText Markup Language (HTML) Language utilisé pour formater et contrôler des documents Web.

Internet « Autoroute de l'information globale » formée d'un grand nombre d'ordinateurs et de réseaux informatiques reliés entre eux. Le World Wide Web fait partie d'Internet.

adresse Internet Protocol (IP) Identificateur formé de quatre séries de numéros séparés par des points. Utilisé par des ordinateurs pour identifier chaque machine reliée à Internet.

intranet Réseau utilisant les protocoles Internet, mais qui ne lui est pas relié. Souvent utilisé pour communiquer à l'intérieur d'une entreprise ou d'une organisation.

lien Connecteur reliant différents emplacements dans un document ou différents documents. Les liens ont la forme d'images graphiques ou de texte souligné ou de couleur paraissant dans une page Web.

réseau local (RL) Ordinateurs, imprimantes et équipement reliés entre eux pour partager des fichiers et des périphériques.

serveur de courrier Ordinateur connecté à Internet qui reçoit et mémorise des messages électroniques que le destinataire peut ensuite extraire.

Centre de messages Outil Netscape destiné à gérer un système de dossiers pour que vous puissiez stocker ensembles des messages connexes.

Messenger Composant de Netscape Communicator qui gère l'utilisation du courrier électronique.

site miroir Site FTP alternatif contenant la même information et la même configuration. Utilisé lorsque le site FTP principal est congestionné.

connexion modem Connexion indirecte à Internet. Le modem et la ligne téléphonique sont reliés à un fournisseur de services Internet qui donne accès au réseau.

navigation Passage d'un lien à l'autre dans le World Wide Web à la recherche d'un site ou d'un sujet précis.

Navigator Composant de Netscape Communicator qui vous permet d'explorer le World Wide Web.

connexion réseau Connexion directe à Internet par l'entremise d'un poste de travail UNIX ou Windows NT.

serveur de nouvelles Gros ordinateur mémorisant de l'information d'un groupe de discussion et la distribuant sur demande.

groupes de discussion Groupes de discussion publics dans Internet. Également connus sous le nom de forums UseNet.

lecteur de nouvelles Programme qui lit et organise les messages des groupes de discussion et facilite l'envoi d'information à ces groupes.

hors ligne Déconnecté d'Internet. Vous pouvez télécharger du courrier et des messages dans votre système, puis les lire et les traiter hors ligne, lorsque vous n'êtes plus connecté.

paquets Petites unités de données envoyées à leurs destinations par l'entremise d'un routeur. Chaque paquet contient des données, l'adresse de base et l'adresse de destination.

parent Répertoire ou dossier contenant le répertoire ou le dossier enfant. Le parent est le niveau le plus élevé dans la structure des répertoires.

modules d'extension Programmes distincts (application d'aide) appelés par Navigator lorsqu'il rencontre des vidéos, des sons ou d'autres données spécialisées.

afficher Envoyer un article original ou un message en réponse à des articles d'un groupe de discussion.

protocole Entente conclue entre deux ou plusieurs ordinateurs ou réseaux relative aux normes en matière de matériel et de logiciels à respecter lors des communications.

fichiers du domaine public Fichiers ne comportant ni copyright ni restrictions.

routeur Périphérique sélectionnant le chemin le plus efficace pour transmettre l'information, et par l'entremise duquel les paquets de données sont envoyés à leurs destinations.

moteur de recherche Logiciel disponible sur le Web pour obtenir de l'information précise.

partagiciels Logiciels que vous pouvez télécharger et essayer avant de les acheter. Si vous décidez de continuer à les utiliser, vous devez payer le programmeur.

abonner Vous abonner à un groupe de discussion précis pour recevoir des nouvelles.

surfer Fureter d'un lien à l'autre, d'une page à l'autre ou d'un site à l'autre, ou les explorer dans Internet et le Web. Un surfer (une personne) utilise un navigateur (un programme) pour explorer le Net.

TCP/IP (Transmission Control Protocol/Internet Protocol) Protocole permettant à différents types d'ordinateurs utilisant différents types de systèmes d'exploitation de communiquer les uns avec les autres.

fil de discussion Dans un groupe de discussion, un article et les réponses s'y rattachant.

message sur un sujet Dans un groupe de discussion, un message original et une ou plusieurs réponses affichés comme un groupe.

domaine de niveau supérieur
Désignation DNS du site à partir duquel un sous-domaine accède à Internet. Aux É.-U., le code identifie généralement un type d'organisation. À l'extérieur des É.-U., le code identifie un pays auquel le réseau du sous-domaine appartient.

localisateur de ressources uniformes (URL) Adresse utilisée par les ordinateurs pour définir un emplacement précis sur le Web.

UseNet Protocole réseau servant à distribuer des articles de groupe de discussion. Il existait avant Internet.

forums UseNet Groupes de discussion publics sur Internet. Généralement appelés simplement groupes de discussion.

page Web Documents disponibles dans un site Web. Une page dans chaque site est désignée comme page d'accueil à laquelle votre navigateur se rend lorsque vous entrez l'adresse du site dans le champ Adresse.

serveur Web Ordinateur connecté au World Wide Web qui mémorise et distribue les pages Web.

site Web Ordinateur ou réseau à partir duquel l'information est envoyée dans Internet en langage HTML.

World Wide Web Réseau d'information et de communication global formé de sites interconnectés qui mémorisent et échangent des données formatées en HTML.

Index

A

accès
 Internet, 6
Adresse IP
 définition, 8
Agence des projets de
 recherche de haut
 niveau (ARPA), 3
Aide
 acc, 34

B

barre d'état, 14
barre d'outils
 naviguer à l'aide de,
 26
barre d'outils d'adresse,
 14
barre d'outils de
 composants, 14
barre d'outils de
 navigation, 14
barre d'outils
 personnelle, 14
barre de menus, 14
barre de progression, 14
barre de titre, 14

C

champ Adresse, 14
Champ Adresse, 28
Collabra – Forums, 10
Composer, 10
Conférence, 10
connexion
 à des sites FTP, 50
connexion à Internet, 12
connexion modem
 définition, 6
connexion réseau
 définition, 6
contenu, 14
création
 signets, 37

E

exploration
 à l'aide de mots clé,
 42
 Web, 42

F

Fenêtre historique
 navigation à l'aide de,
 31
fenêtre NetHelp, 34
fichiers du domaine
 public
 définition, 56
fournisseur de services,
 6
FTP
 adresse, 50
 sites miroir, 50
 téléchargement de
 fichiers, 56
FTP (Protocole de
 transfert de fichier)
 définition, 50

G

Gopher
 définition, 7
graticiels
 définition, 56

H

http (Protocole HTTP)
 définition, 28
hyperliens
 définition, 23
HyperText Markup
 Language (HTML)
 définition, 28
hypertexte
 définition, 23

I

icône page Proxy
 faire glisser, 37
impression
 pages Web, 49
indicateur d'état, 14
indicateur de sécurité,
 14
Internet
 accès, 6
 adresses, 8
 définition, 3
 services, 7
intranet
 définition, 5

L

liens
 définition, 23
 hypertextes, 23
 navigation avec, 23
liste historique
 définition, 31
 navigation à l'aide de,
 31
Localisateur de
 ressources uniformes
 (URL)
 définition, 28

M

menu
 déroulant, 31
menu déroulant
 Signets, 37
 utilisation, 31
 zone contenu, 37
Messenger – Boîte aux
 lettres, 10
modules externes
 définition, 57
moteur de recherche
 définition, 42
mots clé
 exploration du Web à
 l'aide de, 42

N

National Science Foundation (NSF), 3
navigation
à l'aide de la barre d'outils, 26
à l'aide de la liste historique, 31
à l'aide des URL, 28
avec des liens, 23
dans un site FTP, 53
navigation vers signets, 37
Navigator, 10, 12
fenêtre, 13
sortie, 15
Netscape
Communicator composants, 10
NSFNET, 3

O

outil de navigation
définition, 23
ouverture
pages Web, 46

P

page d'accueil
définition, 23
pages Web
définition, 23
impression, 49
Pages Web
sauvegarde et ouverture, 46
paquets
définition, 4
partagiciels
définition, 56
passerelle
définition, 6
PKUNZIP, 58

R

recherche
conventions, 43
critères, 43
par sujet, 45
réseaux locaux (RL)
définition, 3
routeur
définition, 5

S

sauvegarde
pages Web, 46
serveur Web
définition, 28
signets
création, 37
navigation vers, 37
suppression, 40
site FTP anonyme, 50
site Web
définition, 23
sites FTP
connexion, 50
navigation, 53
sites miroir, 50
sortie
Navigator, 15
suppression
signets, 40
Système de nom de domaine (DNS)
définition, 8

T

TCP/IP (Transmission Control Protocol/Internet Protocol)
définition, 3
téléchargement
définition, 50
fichiers, 56
Telnet
définition, 7

U

UNIX, 23
URL
navigation avec les, 28

V

virus, 58

W

WINZIP, 58
World Wide Web
définition, 23
exploration, 42

Y

Yahoo, 45

LIBRARY E A / BIBLIOTHÈQUE A E



3 5036 01000912 7

DOCS
CA1 EA 99T64 FRE
Guide de formation Netscape
Navigator 4.0. --
57872757

