

**PAGES  
MANQUANTES**

# LE PRIX COURANT

Revue Hebdomadaire

COMMERCE, FINANCE, INDUSTRIE, PROPRIÉTÉ FONCIÈRE, ASSURANCE

Publié par LA COMPAGNIE DE PUBLICATIONS COMMERCIALES, (THE TRADES PUBLISHING CO'Y), 25 rue St-Gabriel, Montréal, Téléphone Main 2547, Boîte de Poste 917. Abonnement : Montréal et Banlieue, \$2.00; Canada, et Etats-Unis, \$1.50; Franco et Union Postale, 15 francs. L'abonnement est considéré comme renouvelé, à moins d'avis contraire au moins 15 jours avant l'expiration, et ne cessera que sur un avis par écrit adressé au bureau même du journal. Il n'est pas donné suite à un ordre de discontinuer tant que les arrérages et l'année en cours ne sont pas payés.

Adresser toutes communications simplement comme suit : LE PRIX COURANT, MONTRÉAL, CAN.

VOL. XXXI

VENDREDI, 26 AVRIL 1901

No 17

## LES FALSIFICATIONS

Nous recevons le livre bleu relatif à la falsification des substances alimentaires, drogues et engrais, pour l'exercice clos le 30 juin 1899, alors que nous aurions déjà dû recevoir depuis longtemps celui de l'exercice suivant.

Il est inutile de revenir encore sur les retards apportés à la traduction et à l'impression des documents français, la question vient d'être traitée au Parlement et nous avons maintenant le ferme espoir que la population de langue française sera à l'avenir mieux servie qu'elle ne l'a été sous ce rapport. En tout cas, la presse de langue française tout entière est bien décidée à y veiller de près.

Nous remarquons tout d'abord que deux des produits qui passent à bon droit pour être le plus falsifiés : le sirop d'érable et le sucre d'érable n'ont été l'objet d'aucun prélèvement et par conséquent d'aucune analyse. Nous attirons l'attention des analystes officiels et particulièrement celle de MM. M. Fiset et J. Baker Edwards les analystes de la province de Québec, sur les produits de la sève de l'érable. La saison pour opérer des prélèvements ne pourrait être plus propice puisque nous avons maintenant les produits nouveaux de l'année.

Le public apprécierait beaucoup les renseignements officiels qu'il pourrait obtenir sur le sucre et le sirop d'érable en majeure partie frelatés avec des produits à très bas prix qu'on lui fait payer fort cher. Il faut, avant de poursuivre la fraude, la connaître et ce que nous demandons aux analystes officiels c'est de découvrir la falsification et le falsificateur afin de mieux combattre l'un et l'autre.

Parmi les articles qui nous intéressent encore, le beurre est également un de ceux qui ne paraissent pas avoir été soumis à l'examen des

analystes officiels. Les produits de la laiterie sont, pour notre pays, une source de richesse qui ne doit pas être négligée et il serait bon que toute fraude qui pourrait nuire à la bonne réputation de l'industrie agricole par excellence de la province de Québec pût être découverte, signalée et flétrie.

Le nombre des analystes officiels devrait être suffisant pour qu'au moins un certain nombre d'échantillons de tous les produits alimentaires, objet d'un grand commerce, fussent examinés tous les ans. Si des raisons budgétaires ne permettent pas de rétribuer un plus grand nombre d'analystes, il est certaines denrées qui ne nécessitent pas une surveillance aussi grande et pourraient n'être analysées que de temps à autre. Mais le lait, le beurre et le fromage sont trois articles de première nécessité dans l'alimentation qui doivent être constamment soumis à l'analyse de chimistes expérimentés.

La preuve, nous la trouvons dans le rapport que nous avons sous les yeux ; sur 103 échantillons de lait, 5 sont falsifiés, 19 classés douteux et 79 normaux ; sur 57 échantillons de fromage, 2 sont falsifiés et 55 normaux ; le lait concentré (10 échantillons) est douteux dans tous les cas sans exception.

L'un des échantillons de fromage a cette mention : falsifié avec près de 50 p. c. de corps étrangers ; un autre classé comme falsifié est l'objet de la remarque suivante : plein de vers, mal fabriqué ; non falsifié, mais impropre à la consommation.

Le premier seul est falsifié au sens propre du mot, tandis que le second est mauvais simplement.

Pour le lait, il y a 22 p. c. des échantillons qui ne représentent pas le type normal, les uns sont au-dessous de la moyenne en beurre, d'autres sont en partie écrémés, d'autres enfin sont coupés par addition d'eau. On ne saurait poursuivre avec trop de rigueur ceux qui tri-

potent cet aliment nécessaire à l'enfance ; les tables de la mortalité des enfants seraient certainement moins élevées s'il ne se vendait dans les villes que du lait pur et riche.

Le poisson en conserve a 86 échantillons normaux, 10 falsifiés, 6 douteux et 4 non classés. Nous ne voyons pas qu'il y ait fraude en examinant les notes des analystes ; on considère comme falsifiés des échantillons vieux et impropres à la consommation

Il n'en est pas de même du café ; sur 67 échantillons, 13 sont falsifiés au moyen de céréales torréfiées et de chicorée, 1 est douteux et 7 sont vendus comme mélanges. Il n'y a pas fraude dès que le vendeur annonce que sa marchandise est un mélange et non l'article pur.

Le poivre noir donne deux falsifications sur 10 échantillons ; l'un est falsifié par adjonction de substances minérales et farinacées et l'autre de substances farinacées seulement.

Le sucre est déclaré normal pour la totalité des 32 échantillons.

La farine de blé avec 23 échantillons et la farine d'avoine avec 15 échantillons sont toutes deux reconnues normales.

Il en est ainsi des extraits de bœuf, des mélasses et sirops et des tomates en conserves.

Si nous passons aux drogues et produits pharmaceutiques, nous trouvons qu'un bon nombre d'échantillons s'écartent du type normal.

Il faut dire aussi que nos analystes se basent sur la pharmacopée britannique tandis que les produits analysés viennent du moins pour une bonne partie des Etats-Unis dont la pharmacopée diffère de celle adoptée par les analystes canadiens. C'est ainsi que les 22 échantillons d'emplâtre de belladone analysés sont tous déclarés falsifiés.

Comme résultat, il saute aux yeux que le médecin peut, en se basant sur la pharmacopée britannique, ordonner un médicament qui n'aura pas l'action voulue par lui, parce

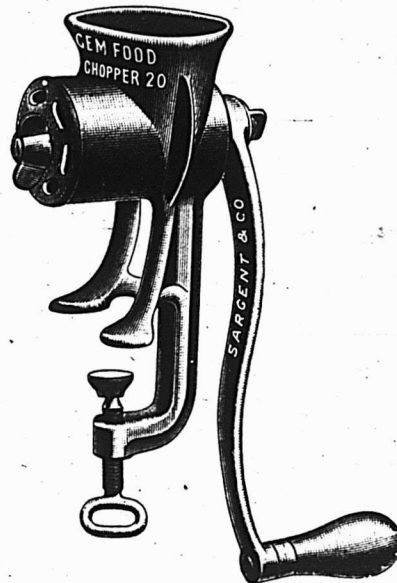
# LA CIE DE FERRONNERIE DU CANADA, Limitée

Importateurs en Gros, Montréal

Hâtez-vous de placer vos commandes maintenant que la navigation est ouverte, vous y trouverez votre profit en demandant nos prix sur les lignes suivantes :

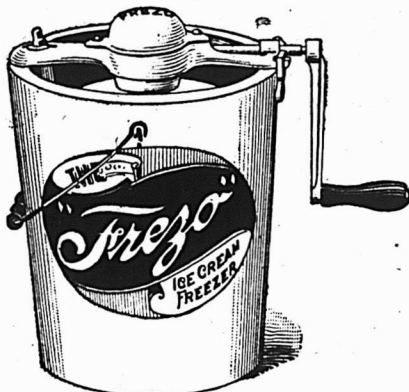
## Comment il hache

Rapidement  
Aisément  
Gros ou  
Fin  
En morceaux  
Uniformes  
Sans  
Ecraser  
Pressurer  
Abimer  
Moudre



## Ce qu'il hache :

Viande crue  
Viande cuite  
Légumes  
De toute espèce  
Fruits  
De toute sorte  
Biscuits  
Pain  
Œufs  
Fromage  
Noix



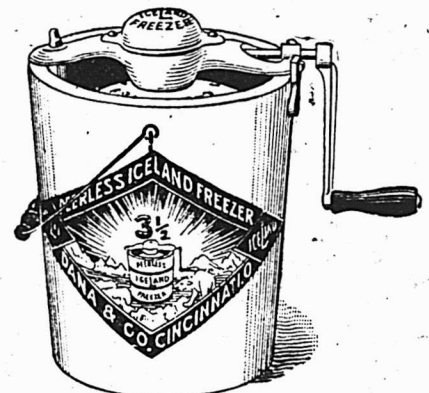
1 à 25 Pintes

Le Réfrigérateur  
le mieux  
annoncé sur  
le marché



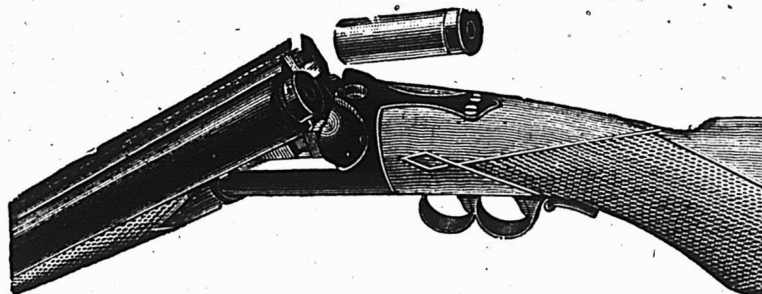
Munitions 20e Siècle

Agents pour THE PETERS CARTRIDGE CO.



1 à 25 Pintes

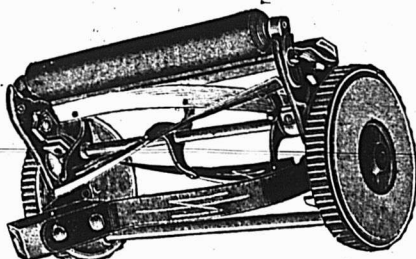
PEERLESS ICELAND  
Donne de la  
Crème  
à la glace  
en 2 minutes



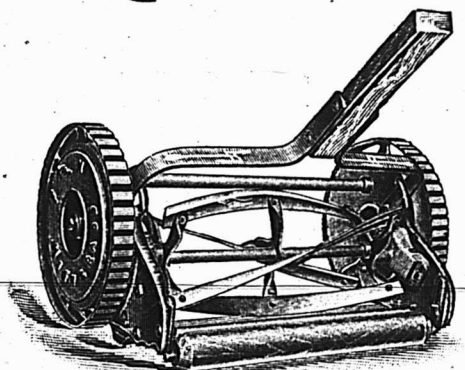
## L'IDEAL

Elégant et Durable

Grand Assortiment, tous les  
prix de Tondeuses pour le  
gazon, lignes régulières et  
toutes qualités aux plus bas  
prix du marché.



Monarch—12, 14 et 16 pcs.



F. & N. Hautes Herbes—12, 14 et 16 pcs.

C'est maintenant le bon temps d'acheter vos Faulx, Rateaux, Pierres à Faulx, Toile Métallique.

que ce médicament importé est d'une composition différente de celle qu'il avait en vue.

Les temps ne seraient-ils pas pour qu'un congrès international de médecins et de pharmaciens établisse et fixe la pharmacopée internationale ?

## LA PLANTATION DES ARBRES

Une proclamation du Lieutenant-Gouverneur de la Province de Québec a fixé pour la dite province, le *Jour des Arbres* pour la plantation des arbres.

La date varie suivant les régions qui sont partagées en "division ouest" et "division est" et elle a été fixée au 25 avril et au 2 mai respectivement.

Mais il faut plus s'en rapporter à l'esprit qu'à la lettre de la proclamation. La loi qui a autorisé le lieutenant-gouverneur à lancer de temps à autre une proclamation afin de fixer une date pour le jour de la plantation des arbres avait, dans l'esprit des législateurs qui nous en ont doté, pour but de rappeler aux populations de la campagne que les arbres par leurs produits sont pour elles une source importante de revenu qu'ils ne doivent jamais perdre de vue.

Très sage, cette loi qui permet au premier magistrat de notre province de rafraîchir la mémoire de nos cultivateurs et de ceux qui ont mission de les guider, de les conseiller et de les instruire.

Parmi ces derniers, nous comprenons aussi les marchands de la campagne qui peuvent beaucoup pour l'avancement, le progrès et le succès des paroisses qu'ils habitent. Le marchand, dans ses rapports journaliers avec le cultivateur, peut et doit lui glisser à l'occasion un bon conseil. Quand les cultivateurs qui résident dans le voisinage du magasin sont à l'aise, le marchand s'en aperçoit dans ses ventes et dans ses recettes. Son propre intérêt lui conseille donc d'être le bon aviseur de son client.

Le marchand qui fera planter quelques arbres de plus dans sa paroisse n'aura pas perdu son temps.

On voit dans les campagnes trop d'espace dénudé et nous sommes persuadés que tout arbre planté sur un pâturage est une source de profit pour le propriétaire d'animaux. Durant les chaudes journées de l'été les bêtes sont inquiètes, agitées et maigrissent si elles n'ont pas un endroit pour se garantir de l'ardeur des rayons du soleil. Les volailles elles-mêmes recherchent l'ombre et

font de grands parcours pour en trouver ; le soleil immole tous les ans nombre de jeunes poussins qui ne demandaient cependant qu'à vivre.

D'ailleurs qui empêche de planter des arbres fruitiers qui, en plus du rapport indirect que nous venons de signaler, peuvent par leurs fruits donner un revenu plus visible.

En certains pays, on plante des arbres fruitiers le long des routes, les municipalités se créent ainsi des ressources qui compensent les frais d'entretien de ces routes. Ce serait un exemple, un bon exemple à imiter.

Depuis quelques années, il y a dans notre province, un fort mouvement pour l'établissement de bons chemins, de bonnes routes traversant et reliant les paroisses ; on en demande également pour les terres de colonisation. Que sur les routes déjà existantes et sur celles à construire on plante donc des arbres fruitiers et les récoltes qu'ils donneront paieront tout au moins une grande partie des frais d'entretien qu'elles nécessiteront dans l'avenir.

Plantons des arbres et dans les champs et sur les routes ; c'est une source de richesse qu'il ne faut pas négliger.

## LES ARRIVAGES DE FRUITS

Quatre navires chargés de fruits de la Méditerranée envoyés en consignation pour être vendus dans le port de Montréal sont attendus durant cette saison, ce sont : *Jacona*, *Tiverton*, *Bellona* et *Escalona*.

Le *Jacona* est arrivé aujourd'hui dans notre port ; son chargement comprend 48,884 boîtes et 15,959 demi-boîtes d'oranges et de citrons ; 35,234 boîtes et 11,650 demi-boîtes sont adressées en consignation à MM. Hart & Tuckwell qui les feront vendre à l'encan le 8 mai prochain. Le restant de la cargaison, a été acheté ferme par des maisons de Montréal, Toronto et Hamilton.

Le *Tiverton* viendra avec 34,206 boîtes et 6,427 demi-boîtes d'oranges et de citrons. Sur ces quantités 17,361 boîtes et 1,602 demi-boîtes représentent les achats fermes de maisons de Montréal, Toronto et Hamilton ; le restant de la cargaison est consigné à MM. Hart et Tuckwell qui la fera vendre à l'encan le 15 mai.

Le troisième navire attendu est le *Bellona* avec 46,000 boîtes et 4,000 demi-boîtes d'oranges et de citrons. A part 5,000 boîtes ou demi-boîtes vendues ferme, toute la

cargaison est consignée à MM. Hart & Tuckwell.

Enfin, l'*Escalona* en route actuellement apporte 16,000 boîtes et 3,300 demi-boîtes d'oranges et de citrons ; sauf 3,000 boîtes vendues ferme, la totalité des fruits est consignée à MM. Hart & Tuckwell.

La date pour la vente à l'encan des deux derniers chargements sera indiquée ultérieurement.

L'ensemble pour les quatre navires donne 145,090 boîtes et 29,686 représentant environ quarante millions de fruits à une moyenne de 250 fruits par caisse.

Tous ces fruits, évidemment, ne seront pas consommés au Canada. Comme tous les ans, nos ventes à l'encan seront suivies par des acheteurs venant de tous les points des Etats-Unis.

La voie du St Laurent est propice pour la bonne conservation du fruit pendant le trajet ; une température fraîche dans nos parages fait rechercher la traversée du golfe et le port de Montréal de préférence aux ports américains pour les cargaisons de fruits.

On pense qu'avec les quantités attendues, les prix des oranges et des citrons seront bas. Les premiers fruits cependant devront être payés plus cher que ceux des derniers arrivages.

## LA SITUATION DES BANQUES

Un supplément de la *Gazette du Canada* nous donne la situation des Banques incorporées au 31 mars dernier.

Nous y voyons une circulation en progrès de \$1,750,000 et une augmentation de près de cinq millions dans le montant des prêts courants au commerce.

C'est bien là l'indice d'une amélioration dans le mouvement des affaires que déjà la situation du mois précédent nous faisait entrevoir.

Une diminution nouvelle dans les dépôts en comptes courants ou commerciaux, diminution qui, pour le dernier mois dépasse le million et demi, nous fait voir que le commerce s'est préparé pour la saison d'affaires.

Quant aux dépôts portant intérêt et qui sont le produit de l'épargne, ils augmentent sans cesse ; trois nouveaux millions viennent s'ajouter aux 207 millions qui existaient sous cette rubrique en février.

Nous n'avons parlé que des dépôts canadiens, mais le passif des banques s'est encore augmenté de \$1,200,000 de dépôts provenant de

# Le bon résultat....

Est le but vers lequel tendent vos efforts toute l'année. Il sera satisfaisant si vous soignez vos achats, comme vous soignez les autres parties de votre commerce.

Considérez **MES PRIX** et **MES VALEURS**, demandez **MES ECHANTILLONS** et vous y trouverez **VOTRE PROFIT**.

76 h/c Nibbs du Japon, belle liqueur, à . . . . . 13½c.

50 h/c Fannings, bonne liqueur, la plus grosse feuille, à . . . . . 9c.

71 cattie Thé Vert Gun Powder, à . . . . . 16c.

bien fait, bien roulé, excellente liqueur.

Thé Vert de Ceylan, à . . . . . 16½c et à 20c.

Les meilleurs pour le prix.

Avec votre premier achat, même d'une caisse seulement, vous recevrez en présent UNE **CANISTRE DE FANTAISIE** qui sera un ornement en même temps qu'une annonce.

Au Premier de Mai, je serai installé au **No 279 RUE SAINT-PAUL**

Porte voisine de mon futur établissement, en voie d'installation.

**E. D. MARCEAU, THÉS, CAFÉS et EPICES EN GROS, MONTREAL.**

Si vous n'avez pas encore essayé les



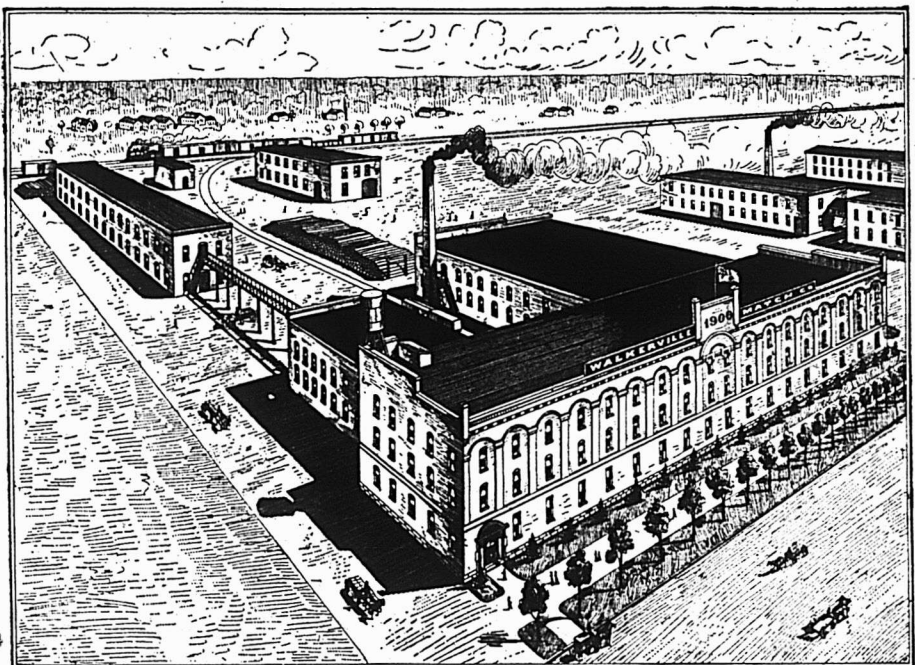
**Allumettes**  
**" IMPERIAL "**  
et **" NIGHT "**

DE LA

**Walkerville**  
**Match Co.**



Demandez prix et échantillons à



## THE WALKERVILLE MATCH CO.

WALKERVILLE, ONT.

Ou à **MORIN & CIE, - Batisse Impériale, - MONTREAL.**

l'étranger. Il y a, de ce fait, un peu plus de vingt deux millions de dépôts reçus ailleurs qu'en Canada alors que les prêts courants faits au dehors n'atteignent que \$19,580,000; ceux ci accusent une diminution de \$460,000 en mars.

Nous constaterons encore une fois de plus que deux comptes l'un au passif et l'autre à l'actif devraient se balancer, ce sont ceux relatifs aux dépôts et balances entre banques canadiennes. Ainsi, au passif, nous lisons : dépôts et balances dus à d'autres banques en Canada \$2,626,351; et, à l'actif : dépôts et balances dans d'autres banques en Canada \$4,032,327. Le passif et l'actif devraient concorder, car il est évident que si certaines banques ont déposé des fonds ou ont une balance dans d'autres banques, ces autres banques doivent ces fonds.

Nous ne voyons qu'une explication plausible, et encore ne l'est elle guère, pour expliquer une différence qui n'est sans doute qu'apparente, c'est que l'actif comprendrait les sommes à régler par la chambre de compensation au dernier jour du mois et que le passif ne les comprendrait pas. Or, comme les banques ont une dizaine de jours devant elles pour remettre leur situation au ministère des finances, il semble que la situation au dernier jour du mois des banques entre elles devrait pouvoir concorder. Pour cela, il faudrait que les balances quoique compensées le premier jour du mois suivant fussent inscrites au compte du dernier jour du mois précédent, car ce sont des opérations qui affectent réellement le mois pour lequel les banques sont alors tenues de remettre leur situation.

Ce sont, si on le veut, des questions de pure comptabilité qui n'affectent pas la situation d'ensemble, mais qui cependant peuvent modifier celle particulière aux banques débitrices qui sont tenues d'avoir une certaine proportion de leurs réserves en billets fédéraux.

Les banques anglaises ont un passif moindres de \$2,330,000 envers les nôtres, tandis que celui des autres banques du dehors reste sensiblement le même.

D'autre part l'actif des banques anglaises a augmenté de \$1,300,000, celui des autres banques étrangères variant peu.

Les prêts à demande remboursables au Canada ont augmenté de \$600,000 et ceux remboursables ailleurs de \$2,200,000 environ.

Voici le tableau résumé de la situation des banques au 28 février et au 31 mars 1901 :

PASSIF.	28 fév. 1900	31 mars 1901
Capital versé.....	\$66,560,838	\$66,680,797
Réserves.....	35,092,654	35,187,087
Circulation.....	\$45,905,942	\$47,611,967
Dépôts du gouvernement fédéral.....	2,961,435	2,590,953
Dépôts des gouvern. provinciaux.....	3,613,411	3,364,301
Dép. du public remb. à demande.....	92,182,219	90,645,676
Dép. du public remb. après avis.....	207,096,610	210,033,367
Dépôts reçus ailleurs qu'en Canada.....	20,974,155	22,173,575
Emprunts à d'autres banq. en Canada.....	1,694,983	1,788,032
Dépôts et bal. dus à d'autr. banq. en C.	2,453,557	2,626,351
Bal. dues à d'autres banq. en Anglet.....	3,055,735	4,314,964
Bal. dues à d'autres banq. à l'étranger.....	913,026	864,826
Autre passif.....	6,027,727	5,535,293
	386,752,685	391,549,383
ACTIF.		
Espèces.....	\$11,839,628	11,649,543
Billets fédéraux.....	20,628,391	20,176,628
Dépôts en garantie de circulation.....	2,392,973	2,402,973
Billets et chèques sur autres banques.....	11,736,806	10,730,708
Prêts à d'autres banques en Canada, garantis.....	1,659,972	1,715,167
Dépôts et balances dans d'autr. banq. en Canada.....	3,722,577	4,032,327
Balances dues par agences et autres banques en Ang.....	5,475,825	3,144,003
Balances dues par agences et autres banq. à l'étranger.....	9,490,052	9,361,102
Obligations des gouvernements.....	11,395,416	11,444,141
Obligations des municipalités.....	11,401,882	11,480,188
Obligations, actions et autr. val. mobilières.....	27,496,605	28,243,628
Prêts à dem. remboursables en Can.	32,404,832	33,004,857
Prêts à dem. remboursables ailleurs	33,389,719	35,568,757
Prêts courants en Canada.....	275,226,993	280,041,076
Prêts courants ailleurs.....	20,042,273	19,580,081
Prêts au gouvernement fédéral.....		
Prêts aux gouvernements provinciaux	2,511,445	2,995,190
Créanc. en souffrance	2,242,934	2,208,728
Immeubles.....	1,053,518	1,078,810
Hypothèques.....	614,957	602,622
Immeubles occupés par les banques.....	6,411,752	6,421,183
Autre actif.....	6,313,958	6,361,528
	\$497,492,718	\$502,243,420

### Des primes pour vos clients

Les fumeurs aiment toujours à collectionner les coupons de primes. Cela les amuse; ils y trouvent un profit. A son tour le détaillant bénéficie de cet engouement et quand les tabacs sont de première qualité comme tous les tabacs de la maison B. Houde & Cie de Québec, il s'assure une clientèle fidèle, parce qu'elle est satisfaite. Invitez vos clients à collectionner les coupons de la maison B. Houde et Cie. Les primes sont jolies.

## LE PORT DE MONTREAL

C'en est fait, paraît-il, le gouvernement prêtera à la Commission du port de Montréal une somme ronde d'un million pour la construction d'élevateurs.

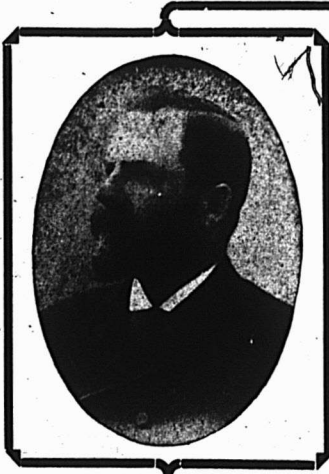
Nous regrettons que le gouvernement n'ait pas pris à sa charge les dépenses que va nécessiter la création de l'outillage qui faisait et fait encore défaut au port national du Canada. Il accorde des subsides souvent considérables à des entreprises qui sont loin d'avoir un caractère national comme celles qui ont pour but de faire du port de Montréal un port qui réponde aux besoins sans cesse grandissants d'une population qui augmente, des industries qui progressent et d'un commerce qui se développe.

C'est cependant du port de Montréal que le gouvernement tire la plus forte somme de ses revenus, la plus grosse part des surplus qu'il accuse et, cependant, il se refuse à faire la dépense qui doit lui créer de nouveaux revenus.

Si le port de Montréal ne desservait qu'une partie restreinte du territoire canadien, nous comprendrions sans difficulté aucune que le gouvernement répondît aux appels de fonds par une fin de non-recevoir. Mais le port qui sert de déversoir aussi bien aux importations qu'aux exportations de la plus grande partie, pour ne pas dire de la presque totalité, du pays n'est pas un simple port local et ne doit pas être traité comme tel par le gouvernement.

C'est parce qu'il est l'une des voies fluviales nationales que le gouvernement creuse le St Laurent, y place des phares et des bouées et non pour autre chose. C'est aussi parce que Montréal est le port national que le gouvernement devrait aller plus loin en prenant à sa charge les dépenses de premier établissement que nécessite l'outillage du port de Montréal.

En avançant la somme nécessaire à la Commission du Port, il aide à créer l'outillage reconnu nécessaire pour le développement du trafic national, mais il n'aide pas au développement même du trafic. Ce trafic sera appelé à payer l'intérêt et l'amortissement de la dette de la Commission du Port envers le gouvernement. En conséquence, les commissaires seront dans la nécessité de frapper de droits qui nuiront au développement du trafic, les navires et les marchandises qui passeront par notre port. Ce qu'il eût fallu pour hâter et activer le progrès du



# J. A. VAILLANCOURT

MARCHAND DE **Beurre, Fromage, Provisions**

Téléphone  
Bell  
Main  
907

Achète aux plus hauts prix du marché, et vend à commission tous les produits de la ferme.

Avances libérales sur consignations.

Fournitures générales pour Beurreries et Fromageries.

Spécialité de Tinettes pour Beurreries. Boîtes paraffinées, de 56 lbs, pour l'expédition du Beurre.

Sels Higgins, Ashton et Windsor, les meilleurs pour beurreries.

333 et 335, rue des Commissaires, Montreal

# Avances d'Argent

SUR

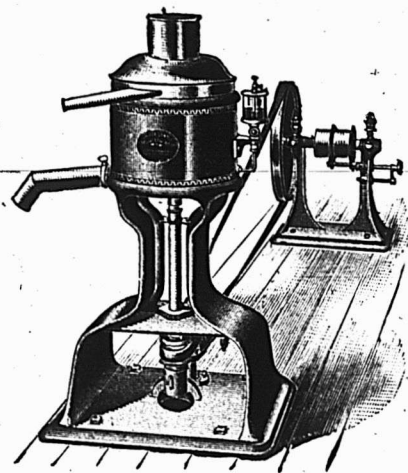
## Consignations de Marchandises

Reçues en Entrepôt et en Douane

## Grandes Facilités Offertes aux Consignataires

Pour conditions et informations, adressez-vous à

**D. MASSON & CIE,** Importateurs et Marchands en Gros,  
MONTREAL.



## LES ÉGRÉMEUSES GENTRIFUGES U. S.

### TEMOIGNAGE PROBANT

Les RR. PP. Trappistes d'Oka, dont la compétence dans la fabrication du beurre ne saurait être mise en doute, nous écrivent :

NOTRE-DAME DU LAC DES DEUX MONTAGNES, 7 MAI 1901.

Je, soussigné, certifie bien volontiers que la machine U. S. installée chez nous par M. Trudel, de St-Prospér, a écrémé 3,360 lbs de lait à l'heure, ne prenant que 8 p. c. de crème et ne laissant que 0.01 de 1 p. c. de gras dans le lait écrémé. C'est vraiment la perfection.

M. ANTOINE, ABBÉ DE NOTRE-DAME DU LAC.

**ALFRED TRUDEL & CIE,**  
ST-PROSPER, Comté de Champlain,

AGENTS GÉNÉRAUX POUR LA  
PROVINCE DE QUÉBEC

ÉCRIRE POUR CATALOGUE ET TOUTS RENSEIGNEMENTS.

trafic par Montréal et la voie du St-Laurent c'est que les taux à payer dans le port de Montréal fussent, avec toutes les facilités de chargement, de déchargement et d'emmagasinage, assez bas pour que l'armateur le cherchât de préférence aux ports américains qui lui font une concurrence acharnée et heureuse.

Il nous reste un espoir, c'est qu'ayant longtemps le gouvernement demande au parlement de voter une loi qui convertisse le prêt consenti à la commission du port, en un subside pur et simple.

## AUTOUR DU MONDE

### INDES

(Suite).

Ces pauvres gens, quoique mêlés à la race indigène, n'en suivaient pas les pratiques religieuses, mais se conformaient très scrupuleusement à certaines prescriptions juives, comme le repos du samedi, le jeûne du jour de *Kipour* et autres grandes fêtes, sans savoir bien exactement ce qu'ils étaient en réalité. C'est par la fondation de cette école qu'il a donné une direction à ses pauvres coreligionnaires. Et dans ce pays où toutes les sectes pratiquent, il a trouvé les concours financiers chez tout le monde.

J'ai visité cette école, et j'ai vu là des types inoubliables d'enfants et de jeunes filles.

Filles et garçons, vêtus comme les enfants du peuple, pieds nus, regardaient le voyageur avec de grands yeux timides, mais expressifs. La plupart avaient le teint clair, mais quelques-uns étaient aussi bronzés que les Hindous.

M. Sassoon avait eu l'amabilité de mettre à ma disposition un de ses employés dont le teint du plus beau bronze florentin et le costume m'ont fait croire jusqu'au dernier moment qu'il appartenait à la religion de Brahma.

Beaucoup d'israélites de Bombay sont vêtus à l'européenne, et plusieurs occupent actuellement des positions importantes dans le commerce, la banque, l'industrie et l'administration du *Civil Service*.

La famille Sassoon, qui est à leur tête, est aussi connue par sa grande richesse que par les bienfaits qu'elle répand dans le pays, autant sur ses coreligionnaires que sur les malheureux de toutes les confessions.

Les œuvres d'utilité publique et les institutions de charité n'ont pas,

aux Indes, de plus généreux participants, ce qui est d'ailleurs fort naturel, vu leur situation.

Au musée de Bombay, j'ai vu le buste du grand-père des Sassoon actuels, à côté de ceux des plus grands personnages anglais et indigènes. Nul ne leur reproche leur grande fortune, acquise par l'exploitation de certains commerces, inconnus il y a quarante ans à peine.

Les Sassoon, pas plus que leurs coreligionnaires, ne dissimulent leur croyance. Le samedi et les jours de grandes fêtes, quelle que soit l'importance des départs ou des arrivées des paquebots, leurs comptoirs sont fermés.

Cette rigueur dans la pratique de la religion, chez les juifs, ne surprend pas, parce que, aux Indes, tout le monde agit de même, surtout les Anglais.

\*.\*.\*

Mon plan de voyage était de ne venir à Bombay qu'après avoir visité tout le sud de l'Inde et les splendides temples de Trichinopoli et de Madura; un fâcheux conseil m'a fait agir autrement, et me voici en route pour le nord.

J'ai trouvé un boy parlant un peu français. Il est musulman et se nomme Mogul. Il est né à Chandernagor; c'est donc un citoyen français. Je lui accorde ce qu'il me demande, 40 roupies par mois. Je trouve ces gages peu élevés, mais on me dit que je le paye trop cher. Cependant je ne le nourris pas, et en fait de coucher, il s'étend sur une couverture devant la porte de ma chambre.

Il prétend connaître tous les pays et tous les monuments; quant à la langue de Voltaire, il la parle à peu près comme le fameux empereur Soulouque. Mais je ne dois pas être exigeant sur cette question, car les domestiques qui parlent français, c'est le merle blanc. Donc, en avant quand même.

## II

Baroda, 4 janvier.

Pas d'hôtel ici, et l'on est seulement à dix heures de Bombay! C'est un pays indépendant. Le rajah possède une armée fort bien habillée et des canons qui ne partent jamais, et une ménagerie avec des tigres d'une taille et d'une sauvagerie rares. Lorsque le gardien les excite de la voix et du geste, leurs regards se fixent d'une façon presque inquiétante malgré les barreaux en fer. Le gardien n'a qu'un bras; l'autre a servi de déjeuner à l'un de ses

aimables élèves. Le guicowar de Baroda, en ce moment très souffrant possède un véritable troupeau d'éléphants. Celui qu'il monté habituellement a les défenses couvertes d'anneaux en or ciselé et émaillé.

Il a fait construire un grand palais qui est d'un fort beau style indo-mauresque, et a beaucoup de caractère. On le meuble en ce moment: de la peluche et des broderies à foison, puis des enfantillages, par exemple un lion empaillé qui beugle lorsqu'on pousse un ressort. Le rajah n'a que vingt ans. Il est un des plus riches du Rajpoutana, mais il ne doit pas s'amuser beaucoup dans sa capitale, que je quitte, d'ailleurs, quoique en pleine chaleur, pour Ahmedabad, à huit heures de là, par train omnibus.

J'ai vu à Baroda, pour la première fois, des Hindous revenant des ablutions sacrées, mais nécessaires même sans les prescriptions religieuses, car je ne connais pas de ville plus malpropre. Jamais, si ce n'est il y a vingt-cinq ans, à Stamboul, je n'ai vu autant d'immondices, de chiens errants et de mouches lancinantes.

Mais qu'importent ces petits inconvénients? Ils ne diminuent en rien le pittoresque de ces foules bigarrées que je suis venu voir et qui m'enchantent par leur variété et leurs coutumes si différents des nôtres.

5 janvier.

De Baroda à Ahmedabad il y a une dizaine de stations, mais quel spectacle! Les voyageurs hindous et musulmans arrivent par bandes, avec femmes et enfants. Les musulmanes la figure couverte, se dandinent comme des canes, portant sur les hanches leurs petits enfants et traînant les plus grands par la main. Ces enfants, toujours plus propres que leurs mères, ont des yeux charmants. Les hommes portent des sacs remplis de hardes et un petit seau en cuivre attaché à une longue ficelle pour boire et faire les ablutions. Les turbans, à partir de Baroda, prennent des formes et des proportions nouvelles. Ces mouvements de tête sont tout ce qu'il y a de plus amusant.

Les compartiments de troisièmes ont des banquettes en bois comme en France, mais plus larges. Les wagons des indigènes sont divisés à l'intérieur par un grillage qui sépare les hommes des femmes. Les secondes classes sont toujours occupées par de riches indigènes vêtus de robes d'un blanc à peu près propre.

La séparation entre les Européens



Téléphone Bell Main 2461.

Téléphone des Marchands 238.

Boîte de Poste 62.

**N. F. BEDARD,** MARCHAND ET COMMISSAIRE EN **BEURRE, FROMAGE, ŒUFS, ETC.**  
Et Négociant de Fournitures et Matériaux pour les Fromageries et Beurreries.

**BOIS de BOITES a FROMAGE PROVENANT des MEILLEURS MOULINS d'ONTARIO.**

Cotations spéciales pour quantité d'un char ou plus livrées dans toutes les parties de la province.

Canistre **EMPIRE STATE** Sans Rivale au Canada.

**PRIX MODÉRÉS ET CONDITIONS FACILES.**

**N. F. BEDARD, 32-34 RUE FOUNDLING, MONTREAL.**

**“ LES MARQUES EDWARDSBURG ”**

d'Empois

... et de Sirop

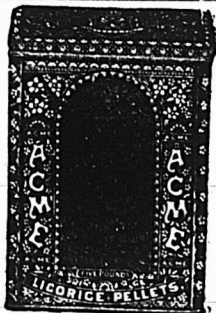
Sont bien connues dans tout le Dominion comme des **TYPES DE QUALITE.**  
Nous avons en magasin des **STOCKS ASSORTIS** en emballages de toute sorte et nous garantissons **PROMPTE EXPÉDITION.**

**EDWARDSBURG STARCH CO'Y, Limited,**  
**Etablie en 1858**

164 Rue St-Jacques,  
**MONTREAL.**

Manufacture:  
**CARDINAL, Ont.**

53 Front St. East,  
**TORONTO.**



**Réglisse**

en bâtons canelés Y. & S., paquets 80 à la boîte de bois; caisses de 20 boîtes, breveté 20 août 1899; une nouveauté unique et désirable en bâtons de réglisse. Réglisse en bâtons Y. & S. (ordinaire), boîtes de 5 lbs et en vrac, caisse de 25, 50 et 125 lbs net. Pastilles de réglisse Acme, boîtes de 5 lbs. et en Lozanges de réglisse Y. & S., boîtes de 5 lbs. et flacons de 5 lbs. Manhattan Wafers (Réglisse mou) emballés en boîtes de 2½ lbs., un délicieux bonbon en réglisse. Vendus par les droguistes en gros du Canada. Catalogue sur demande adressée aux manufacturiers.

Etablis en 1845.

**YOUNG & SMYLLIE, Brooklyn, N.Y.**

et les indigènes est complète, en chemin de fer comme partout. On lit sur les portes des wagons de même qu'à l'entrée des water-closets :

*For the Europeans only.  
For the natives only.*

Tout cela s'explique par la manière de vivre des musulmans et des Hindous. Ils ne font absolument rien comme nous, quoiqu'ils aient la même origine — et, ma foi, les Hindous qui ont de l'instruction le savent parfaitement. D'ailleurs les beaux types d'hommes qu'on rencontre prouvent assez qu'il n'y a pas de différence entre leur intelligente figure et celle d'un Européen.

J'ai vu l'un d'entre eux, d'une rare beauté, ressemblant un peu à un illustre chanteur de salon que nous connaissons tous et qui voyage souvent entre Nice, Paris et Bordeaux.

Les voitures de première classe sont commodes et spacieuses, on y est fort bien, car aux Indes tout est fait pour l'agrément des Européens. Autant que possible, je veux voyager de jour et en train omnibus, c'est l'unique moyen de voir les types, seule chose au fond qui m'intéresse. Ne plus voir de jaquettes ni de chapeaux à haute forme, voir partout des têtes couronnées de turbans de toutes couleurs, c'est ce que je suis venu chercher si loin. Je crois être récompensé !

Ahmedabad, 5 janvier.

Je suis logé à la gare dans le bungalow. Le dak bungalow, comme on sait, est un relais de poste pour abriter les voyageurs, même dans les plus petits endroits de passage. On a droit à l'hospitalité pour un jour, ou davantage si d'autres voyageurs ne se présentent pas.

Depuis la création des chemins de fer, il y a un bungalow partout où il n'y a pas d'hôtel.

Pas d'hôtel dans une ville de 200,000 habitants ! Pas de gaz non plus. Le réverbère de 1830 règne en maître, et encore, avec de mauvais pétrole qui empest. Le coucher offert consiste dans un cadre en bois posé sur quatre pieds. Les montants du cadre sont reliés par des sangles en toile ou en étoffe tissée avec des fibres de bambou. On ne fournit rien qu'un drap. Heureusement je m'étais muni du nécessaire : deux couvertures en toile imprimée et ouat es, et un oreiller. C'est ainsi, paraît-il, qu'il faut voyager avec son coucher, bon ou mauvais, que le boy prépare tous les soirs dans les hôtels ou en wagon.

*A suivre.*



On nous annonce bien que l'Exposition Pan-Américaine de Buffalo sera ouverte le 1er mai, suivant les avis publiés dans le monde entier.

Mais, on a soin d'ajouter qu'il n'y aura pas de cérémonie officielle avant le 20. Il est prudent d'en conclure que l'inauguration réelle se fera vers le 20 mai. Il est rare, d'ailleurs, qu'une exposition soit prête pour le jour fixé de l'ouverture.

\*\*\*

La Hartford Fire Insurance Company de Hartford, Conn. a réassuré tous les risques, aux Etats-Unis, de la compagnie d'assurance Lancashire, de Manchester, Angleterre.

La Lancashire abandonne les Etats Unis.

La transaction est faite d'accord

avec la Royal Insurance Company qui a, récemment, acquis le stock de la Lancashire, et comprend un transfert à la Cie Hartford des intérêts et de la clientèle de la Cie Lancashire aux Etats-Unis.

Cette transaction est la plus importante du genre qui ait jamais été faite aux Etats-Unis, les primés de la Cie Lancashire en vigueur le 1er janvier 1901 se montant à \$2,780,708.

\*\*\*

Mercredi dernier, le 17, avait lieu l'assemblée générale des actionnaires de la Compagnie d'Entrepôts Frigorifiques Gould "The Gould Cold Storage Co."

MM J. B. Clearihue, John Dillon, Wm Clark, Randolph Hersey et O. M. Gould furent réélus à l'unanimité comme directeurs pour l'année courante.

Le nouveau bureau de direction en assemblée a réélu MM. Clearihue, président ; Dillon, vice-président ; Gould, gérant et J. R. Carmel, secrétaire-trésorier.

\*\*\*

## Déménagez-vous ?

Si oui, envoyez-nous

Votre changement d'adresse  
immédiatement.

Ayez soin, en nous donnant avis de votre déménagement, de mentionner votre ancienne adresse à

l'Administration du PRIX COURANT.

LE PRIX COURANT,

Veillez à partir du Mai prochain,  
m'adresser LE PRIX COURANT à ma nouvelle  
adresse :

Nom .....

Rue ..... No

et supprimez l'envoi du journal à mon ancienne  
adresse, Rue ..... No

Signature de l'abonné

# THÉS de CEYLAN

“ Recevez, pour la première fois, sur vos lèvres anxieusement entr’ouvertes l’arôme ambrosiaque du thé.”

## == BUVEZ ==

Le Thé Vert de Ceylan Feuille Naturelle non-colorée

**IL EST DÉLICIEUX.**

## Stowers Lime Juice

Un jus absolument pur, concentré, extrait de limons spécialement cultivés dans ce but, appelé le “jus de limon” qui attire la clientèle.

Mis maintenant en bouteilles blanches connues sous le nom de “Pale Gin” Bottles, qui sont capsulées avec art et revêtues d’une nouvelle et belle étiquette. Préparé spécialement pour le commerce des colonies. Prenez une semaine d’avance plutôt que de vous exposer à une journée de retard à commander votre stock de Stower.

Arthur P. Tippet & Co., Agents

8, Place Royale,  
Montréal

23, rue Scott,  
Toronto

H. LAPORTE  
J. B. A. MARTIN  
J. O. BOUCHER

MAISON FONDÉE  
1870.

L. A. DELORME  
J. ETHIER  
J. A. MARTIN

## Laporte, Martin & Cie

ÉPICIERS EN GROS

72 à 78, rue St-Pierre,  
Montreal



Seuls Représentants au Canada, de...

Ph. Richard, Cognac, France.

Vve Amiot, Saumur, France.

Mitchell & Co., Belfast and Glasgow.

Thé Japon “Princesse Louise.”

Thé Japon “Victoria.”



Le montant des pertes résultant de l'incendie récent de Magog serait de \$39,800, d'après un correspondant, et les assurances de \$16,505.

\*\*\*

Nous avons à enregistrer plusieurs changements dans le personnel de la Banque des Townships de l'Est par suite de l'établissement de la succursale de Montréal.

M. E. L. Sleeper de la succursale de Coaticooke a été nommé receveur (*teller*) à Granby.

M. W. R. Stone a été transféré de la succursale de Bedford à celle de Granby.

\*\*\*

Valleyfield va être doté de 3 nouvelles maisons d'écoles au coût d'environ \$50,000; et s'il est vrai que "quand le bâtiment va, tout va," la construction ne chômera pas dans cette petite ville manufacturière. En effet, on va terminer les ateliers Gault; La Banque d'Hochelaga y construit une succursale au coût de \$19,000; il est question de l'extension probable du département de blanchiment de la compagnie de coton de Montréal; enfin, sans compter une série de résidences privées, le transfert du chef-lieu de Beauharnois à Valleyfield, entraînera nécessairement la construction d'un nouvel édifice public.

\*\*\*

D'après une statistique extrêmement intéressante, et qui semble exacte, les commerçants de l'alimentation sont à Paris 55,000 environ.

L'épicerie figure dans ce tableau pour 4,700 épiciers en détail et 43 épiciers en-gros.

D'où il résulte qu'en tenant compte du personnel employé, le commerce d'alimentation représente une force d'environ deux cent mille individus.

\*\*\*

Au 31 mars 1900, il existait dans le royaume de Danemark dix-sept fabriques de margarine: une à Copenhague, huit dans les Iles et huit en Jutland.

La production de la margarine en Danemark a été, pendant l'année 1899, de 32 millions et demi de livres résultat qui n'avait pas été obtenu au cours des années précédentes.

On a importé dans le pays environ 4 millions de livres de margarine de provenance allemande, norvégienne, hollandaise et suédoise. Quant à l'exportation, elle a été insignifiante: 99,167 livres ont été expédiées aux îles Féroë, en Islande et au Groenland.

Le nombre des négociants s'occupant du commerce de la margarine était, à l'époque précitée, de 9000.

Il existe, en Danemark, deux fonderies de graisse qui ont produit 407,578 livres d'oléo-margarine.

De l'étranger, il en a été importé 11 millions de livres environ. De cette quantité, 10 millions et demi de livres ont été employées dans le pays pour la fabrication de la margarine; 970,000 livres ont été expédiées à l'étranger, et 1,750 livres ont été utilisées dans l'industrie.

\*\*\*

Les usines Carrier, Lainé & Cie avaient obtenu le contrat, pour la construction d'une barge en acier, au coût de \$88,000 pour le compte de la Montreal Transportation Company. Le même établissement a obtenu le contrat pour la construction d'une autre barge en acier pour la Commission du havre de Québec. Il se fait actuellement aux usines Carrier, de grands travaux de réparations.

\*\*\*

Voici, d'après l'*Evening Corn Trade List*, le relevé des stocks visibles du blé dans le monde au 1er avril courant:

PAYS	1901	1900
	hectolitres	hectolitres
En mer pr Royaume-Uni	10,947,500	10,831,500
En mer pr Continent.	4,248,500	4,422,500
Stocks:		
Royaume-Uni (blé et farine)	6,017,500	4,205,000
Ports français	145,000	435,000
A Paris	1,667,500	1,015,000
A Anvers	261,000	406,000
A Berlin, Danzig et Stettin	174,000	435,000
Ports russes	2,900,000	3,915,000
Total Europe	26,361,000	25,665,000
Stocks Etats Unis (Broadstreet)	30,450,000	31,610,000
Total général	56,811,000	57,275,000
Contre au 1er mars	57,797,000	55,492,000
Contre au 1er février	57,869,500	57,505,500
Contre au 1er janvier	57,724,500	58,246,500
Contre au 1er déc.	59,537,000	57,942,000
Contre au 1er nov.	57,725,000	55,665,500

Au 1er avril 1899, les stocks visibles dans les pays et les ports désignés ci-dessus étaient de 42,911,300 hectolitres.

On voit, par ces chiffres, que le stock au 1er avril a augmenté de 696,000 hectolitres sur celui de l'an dernier à pareille date, et diminué de 10,550,300 hectolitres sur celui au 1er avril 1899.

\*\*\*

L'Association des Commis-Epiciers, à une assemblée tenue dimanche soir sous la présidence de M. Z. Martineau, a nommé les co-

mités qui doivent organiser la célébration de sa fête patronale (le 16 juin prochain, à Louiseville).

Comité général: Z. Martineau, président; A. Desmarais, secrétaire; J. B. Poirier, trésorier; J. N. Bisson, J. N. Robert, O. Bergeron, M. Vézina et M. Langlois.

Comité des jeux et amusements: E. B. Robichaud, président; E. Turgeon, M. Labelle, M. Paradis et J. Martel.

Comité des rafraîchissements: G. N. Robert, président; M. Beauvais, M. Lalonde; E. Marchand et J. Turgeon.

Comité du chemin de fer: J. O. Lévesque, président; Z. Martineau et J. B. Poirier.

Comité d'ordre: O. Bergeron, président; H. Vézina et O. Langlois.

Comité du banquet: N. Bisson, président.

Comité de réception: C. Marchand, président.

\*\*\*

Le Danemark continue à tenir le premier rang dans la branche de commerce du beurre. Ses expédition de beurre en Angleterre se sont élevées, pour 1900, au chiffre énorme de 8,029,622 livres sterling, presque la moitié du total des importations de ce produit.

\*\*\*

Le système décimal en Angleterre: Le lieutenant-colonel Bucknill expose, dans le *Daily Graphic*, un projet d'adaptation du système monétaire actuel anglais au système décimal, sans autre modification qu'un minime abaissement de la valeur du penny.

Au lieu que le shilling vaille 12 pence, il vaudrait 12 pence 1/2, soit 50 farthings. De telle façon que le farthing serait la millième partie de la livre au lieu d'en être la 960e partie. La pièce de 3 pence serait abolie.

M. Bucknill dit que l'introduction du système décimal en Angleterre est très désirable au point de vue du commerce international.

\*\*\*

La pâte de bois: Les autorités d'Ontario viennent de faire explorer le nord de leur province par des arpenteurs assermentés. Ces derniers rapportent qu'au nord du fleuve Ontario se trouvent des millions d'acres de terres arables, couvertes d'une épinette capable d'approvisionner le monde entier de ce bois qui est si recherché aujourd'hui pour la fabrication de la pâte de bois. Le pays, qui est à ce jour inhabité, jouit d'un bon climat, la culture y sera facile.

# "SALADA" THÉ DE GEYLAN NOIR OU VERT

Les ventes augmentent par bonds. Il n'y a rien comme la qualité et la valeur comme élément d'attraction pour un commerce quelconque — le débit de l'an dernier a dépassé "dix millions de paquets."

Si vous ne bénéficiez pas déjà d'une part de ce commerce, demandez des prix.

Montréal. Toronto. Boston. Buffalo. Philadelphie. Détroit.  
Toledo, Cleveland, Pittsburgh. Terre-Neuve.

— LE THE QUI A REVOLUTIONNE LE COMMERCE —

## BAINS, LAVABOS, DOUCHES, GAZELIERS

### Nos spécialités :

Fournitures de toute nature pour contracteurs.

Outils pour tous les corps de métiers.

Ciments, Tuyaux de Fer Galvanisé de 1 à 6 pouces.

Tôles noires et galvanisées.

Fer-Blancs de toutes sortes.

Water Closets de tous systèmes.

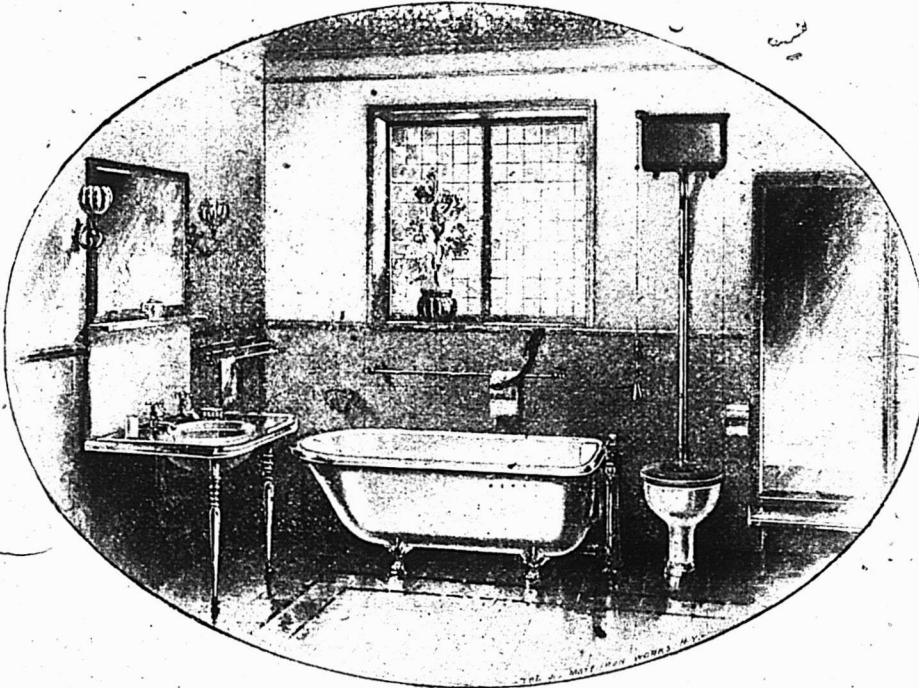
Bureaux et Salles d'Echantillons

591-593

Rue St - Laurent

Montreal.

Entrepot : Rue Wolfe.



### Nos spécialités :

Ustensiles de Cuisine, Cou-tellerie et Quincaillerie de Fantaisie.

Agents de la Célèbre Maison de Vernis "Berry Bros" pour Bancs d'Eglises.

Mordant "Lé-franc" pour Doreurs.

Or en feuilles. Bronzes en tous genres.

Bureaux et Salles d'Echantillons

591-593

Rue St - Laurent

Montreal.

Entrepot : Rue Wolfe.

## AMIOT, LECOURE & LARIVIERE



Tous les épiceries qui désirent tenir ce qu'il y a de mieux, devraient avoir en magasin les

## EAUX GAZEUSES DE TIMMONS

MÉDAILLES ET DIPLOMES OBTENUS  
POUR L'EXCELLENCE ET LA QUALITÉ

M. TIMMONS & SON,  
90 ET 92, COTE D'ABRAHAM, QUEBEC

**Concours Pollok :** Le concours pour le prix Anthony-Pollok \$20,000 au meilleur projet destiné à prévenir les collisions en mer et à en atténuer les conséquences n'ayant pas donné de résultat en 1900, un nouveau concours sera ouvert au Havre cette année.

Tous les renseignements relatifs à ce concours devront être demandés par les candidats à M. S. Dechaille, capitaine au long cours, directeur du service des signaux à la chambre de commerce du Havre, France.

\*\*\*

D'où vient le nom de fuchsine : On se figure assez volontiers que le nom de fuchsine, qui désigne cette couleur si employée notamment pour la coloration frauduleuse des vins et qui est du reste une couleur d'aniline, a pour radical le nom de cette plante gracieuse qu'on appelle fuchsia. Il n'en est rien absolument, en dépit de la ressemblance plus ou moins accentuée de la nuance du fuchsia avec celle de la couleur en question : cela veut tout simplement dire "renardine", par allusion au nom des inventeurs de ce produit, et en empruntant le radical au mot renard en allemand pour former le nouveau mot dont il s'agit. Ce sont en effet les deux frères Renard qui lancèrent la couleur découverte effectivement par Hofmann, et, n'osant pas l'appeler renardine, il la nommèrent fuchsine, ce qui revient au même pour qui-conque connaît un peu l'allemand.

\*\*\*

L'association des distillateurs allemands a décidé d'organiser une station d'essai des moteurs à alcool. Les travaux seront terminés en 1902 et l'inauguration coïncidera avec une exposition de l'industrie de l'alcool qui sera organisée par l'Association en commémoration du cinquantième anniversaire de sa fondation.

\*\*\*

La lampe Nernst dont on a tant parlé lors de l'Exposition de 1900 est une lampe électrique à incandescence brûlant à l'air libre ; on l'allume avec une allumette ou avec un allumoir à alcool. Le filament incandescent est constitué par un petit bâton de magnésie ; il est facile à remplacer lorsqu'il est usé, c'est là le principal avantage de cette lampe.

On essaie en ce moment de perfectionner cette lampe en y adaptant un allumage automatique par un fil de platine en spirale renfermé dans une composition réfractaire.

## REVUE COMMERCIALE ET FINANCIERE

### FINANCES

Montréal, 25 avril 1901.

La Traders Bank of Canada annonce le paiement d'un dividende semestriel au taux de six pour cent l'an ; le dividende est payable le 1er juin.

La Bourse de Montréal compte encore à son actif une semaine d'activité et de hauts prix pour les valeurs favorites ; dans ces dernières nous ne comprendrons pas celles des mines qui sont l'objet d'une défaveur de plus en plus accentuée.

Il y a cependant quelques pertes dans la liste. La Dominion Cotton qui n'offre pas à ses actionnaires de dividende pour le moment fait une nouvelle chute de 5½ points. La Montreal Cotton à 128 perd 2 points bien qu'elle ne soit pas dans les mêmes conditions que la Dominion.

La Montreal Telegraph à 167 perd 1 point, mais l'opération portait sur une seule action.

Du côté des gains, la liste est plus longue : Le C. P. R. gagne 1 point et le Richelieu et Ontario de 113 monte à \$116½. Le bruit court que le C. P. R., le G. T. R. et le R. & O. doivent s'amalgamer, de là vient une certaine recherche de ces titres. Nous donnons la rumeur ; elle serait confirmée d'un côté et niée d'un autre côté ; dans ces conditions, il est difficile de savoir le vrai.

La Royal Electric et le Gaz de Montréal s'amalgament, le fait est bien certain maintenant, sous le nom de Montreal Light, Heat and Power Coy au capital de \$17,000,000 ; les actions des deux compagnies ci dessus ont atteint 245 gagnant respectivement 4 et 3½ points.

Les Chars Urbains de Montréal restent au même point de 281 ; ceux de Toronto avancent de 3.

Le Cable Commercial saute de 172½ à 178½.

La Dom. Iron Steel gagne 2 points sur les actions ordinaires à 37½.

Les valeurs suivantes sont celles sur lesquelles il s'est fait des ventes durant la semaine ; les chiffres sont ceux obtenus à la dernière vente opérée pour chaque valeur :

C. P. R.	95½
Duluth (ord)	.....
" (pref.)	.....
Détroit Str Ry	.....
Montreal Str. Ry	281
Twin City	74½
Toronto St. Ry	109½
Richelieu et Ontario	116½
Halifax Tr. (bons)	.....
" (actions)	90
Winnipeg St	.....
St John Ry	117½
Royal Electric	245
Can. Gen. Electric	.....
Montreal Gas	245
Col. Cotton (actions)	.....
" (bons)	99
Dominion Cotton	69½
Mercnants Cotton	.....
Montreal Cotton	128
Cable Comm. (actions)	178½
" (bons)	.....
Dominion Coal, pref.	113½
" " bons	110½
" " (ord)	38
Dominion Iron & Steel (ord)	37½
" (pref.)	85½
" " (bons)	88
Montreal Telegraph	167
Bell Telephone	172

War Eagle	20
Centre Star	39
Payne	29
Republic	22
North Star	70
Montreal & London	4½
Virtue	10
En valeurs de Banques, il a été vendu :	
Banque de Montréal	259
" des Marchands	161
" du Commerce	155
" Molson	199
" d'Hochelega	143
" Ontario	124

### COMMERCE

Cette semaine marque encore une étape de plus dans la reprise des affaires. Les maisons de gros ont, pour la plupart, un rude coup de collier à donner pour satisfaire leur clientèle qui demande promptement livraison des marchandises.

La navigation est heureusement ouverte dans notre port ; les chemins à la campagne sont généralement en meilleur état, de sorte que tous les moyens de transport peuvent être mis en œuvre pour répondre à l'essor des affaires.

Le travail reprend partout à la ville, comme à la campagne ; la température s'améliore et, comme la confiance est générale, nous ne voyons aucun motif pour redouter l'avenir au point de vue des affaires.

**Cuirs.**—Le commerce des cuirs fait tâche sur l'ensemble des affaires ; il est terne et les prix sont simplement soutenus.

**Epiceries, Vins et liqueurs.**—La demande pour l'assortiment général est excellente.

Pour les sucres, la demande en a été très forte, dans la crainte sans doute d'une avance sur les prix. L'expérience a rendu les acheteurs prudents, ils savent que les prix montent généralement quelque temps déjà avant l'époque de la préparation des marmelades, confitures et sirops de fruit et ils s'approvisionnent. Les prix, pour le moment, n'ont pas varié sur nos anciennes cotes.

La mélasse de Barbades se vend pour livraison immédiate, on a arriver à 29c le gallon à la tonne ; 31½c à la tierce ou au quart et 32½c au demi-quart, quelle que soit la quantité ; c'est-à-dire que le prix est le même pour un char ou une simple tonne, etc. Cette unification de prix a pour but d'enrayer la concurrence que faisaient à nos marchands ceux des Provinces Maritimes.

On cote le blé d'inde en boîtes de 2 lbs, qualité Standard à 75c la doz ; on trouve également à acheter des tomates, de qualité Standard, de 82½ à 87½ la doz.

En fruits secs, nous cotons les pommes évaporées à 5½c en baisse de ½c par lb.

Les pruneaux de Colifornie sont aussi à prix plus bas, nous les marquons de 4½c à 8c.

Les raisins de Corinthe viennent de subir une hausse de 2s sur les marchés primaires. Ici, on vend les Provinciaux à 8c et les Filia tris à 8½c la lb.

Les raisins de Valence se vendent suivant qualité de 5½ à 7½c la lb.

Le Lime Juice de Montserrat est en baisse de 25c par caisse pour les demi-bouteilles et de 50c pour les bouteilles.

**Fers, ferromeries et métaux.**—Ce commerce est très actif ; malheureusement la situation n'a nullement changé quant aux difficultés de commerçants de gros à obtenir la marchandise des manufacturiers.

Il y a, cette année, une demande exceptionnelle pour la broche barbelée à clôtures et il est pour ainsi dire impossible de se la procurer en fabrique.

Même situation pour les fers en barres que nous cotons en hausse de 5c par 100 lbs, soit de \$1.75 à \$1.80 suivant quantité.

Voici les changements annoncés dans notre dernier numéro sur les boullous : bou-



## Pour la Cuisine de Paques

Ayez à la main une provision de Soda à Pâte  
"COW BRAND" de Dwight.

Pour faire de bons gâteaux, du pain bon et digestif, il  
vaut mieux que tout autre. Vous y trouverez votre profit.

**JOHN DWIGHT & Cie, 34 Rue Yonge, TORONTO.**

Livres de cuisine, pour distribution gratuite, envoyés sur demande.

# -HATEZ-VOUS-

La chaleur est maintenant arrivée.

C'est le temps de placer votre commande.

Les Boissons  
Gazeuses de

# CHRISTIN

sont les  
meilleures :

Belfast Ginger Ale, Mexican Cream Soda,

English Ginger Beer, Champagne Cider, Etc.

Echantillons gratuits envoyés sur demande.

## J. CHRISTIN & CIE

149 RUE SANGUINET, = = = MONTREAL.

# GOLD BELL

Tabac à Chiquer en Torquettes...

Excellent de toutes manières.

Le détailleur a intérêt à nous demander  
nos prix et nos échantillons.

Mentionner "LE PRIX COURANT."

THE ROCK CITY TOBACCO CO.,

QUEBEC.

lons à bandage, escompte 67½ p. c.; boulons à lisses, escompte 72½ et 5 p. c., et boulons à bandages, 60 et 5 p. c.

**Huiles, peintures et vernis.**—Les prix restent très fermes pour l'huile de lin. Les peintures ont, en ce moment, une grosse demande.

L'essence de térébenthine est soutenue.

**Salaisons, Saindoux, etc.**—Les lards canadiens et les lards américains sont soutenus aux anciens prix.

Les lards et les jambons sont également sans changement.

Dans les saindoux purs nous élevons les prix de 5c par seau et de ¼c par lb pour les canistres, le prix de début pour moins de 10 seaux étant de \$2.20.

Pour la troisième fois en trois semaines, Fairbanks a avancé ses prix, la hausse n'est cette fois que de 2c; les prix varient de \$1.82 à \$1.86 suivant quantités.

### Ventes de Fonds de Banqueroute par les Curateurs

Par H. Lamarre, le stock de nouveautés de G. A. Hétu & Cie à 55c dans la piastre à D. Gagnon & Cie et les dettes de livres à 40c dans la piastre.

Par Alex Desmarteau, le restaurant de L. Vallières pour \$625 à Hector Décarie.

### Une Prime aux Acheteurs

MM. L. Chaput, Fils & Cie, vont recevoir dans quelques jours un char assorti des superbes marinades et condiments de William Bros & Charbonneau de Détroit, Mich.—les favoris de tous les épiciers. Une bouteille de fantaisie est offerte gratuitement avec lots de 3 à 5 caisses.

### Articles de Sport

La maison L. H. Hébert de la rue Saint-Paul, vient d'installer dans le nouveau local adjacent à son magasin de ferronneries et quincailleries en gros, un département consacré aux articles de sport de la *marque Spalding*—un nom qui fait autorité dans les cercles sportifs. Il y a là pour les détailliers une ligne à entreprendre, parce que la demande des articles de sport se généralise d'un bout à l'autre du pays et qu'ensuite il y a là une nouvelle source de profits à exploiter.

M. L. H. Hébert a décidé de donner aux affaires de sa maison une extension considérable, et fort habilement secondé comme il l'est dans cette tâche énorme par son *alter ego* M. Alfred Jeannotte, il mènera son projet à bonne fin, nous n'en avons pas le moindre doute—on en aura d'ailleurs, de semaine en semaine, de nouvelles preuves. C'est avec un intérêt marqué que nous notons l'initiative entreprenante des esprits dirigeants de cette maison si justement annoncée.

### Preserving a Husband in Summer

Dans le numéro de mai du *Ladies Home Journal* de Philadelphie, nous trouvons, comme d'habitude, une foule d'articles intéressants à différents titres. Mais cette fois nous notons tout particulièrement l'article de M. Edward Bok, l'éditeur de grand talent de cette publication de bon ton.

M. Bok, à l'intention des personnes qui se proposent de *villégiaturer*, émet une série de conseils qui seront lus, certainement avec intérêt, sinon avec profit: "Preserving a Husband in Summer" voilà un thème assurément pas banal et "Keeping Summer Boarders with Success" forme la seconde partie du discours. La conclusion contient la solution du problème.

N'est-ce pas que c'est là un numéro à lire, à faire lire et à conserver?

# REVUE DES MARCHÉS

## GRAINS ET FARINES

### Marchés Etrangers

Montréal, 25 avril 1901.

Les derniers avis télégraphiques cotent comme suit les marchés d'Europe:

**Londres**—Blé de passage, actif; mais ferme. Chargements de blé Walla Walla 29s. Avoine blanche canadienne, 15s 9d. Blé-anglais de Mark Lane, tranquille. Blé étranger, sans changement. Mais américain, en hausse de 3d. Farine anglaise et américaine Mark Lane, sans changement.

**Liverpool**—Disponibles: blé soutenu; mais fort. Blé de Californie No 1, 6s 2d; blé Walla Walla 6s 1½d; blé roux d'hiver, 6s ¼d. Futurs: blé mai, 5s 9¾d; juillet, 5s 9¾d; mais fermes mai, 4s 2d; juillet 4s; sept., 4s.

**Anvers**—Blé disponible, ferme; blé roux d'hiver No 2, 17½.

**Paris**—Blé ferme, avril, 18.70; mai, 19.20. Farine ferme, avril, 23.60, mai, 24.20.

Les marchés américains étaient fermes hier avec une avance de ¾ à 1c sur le blé, de 1½c sur le blé d'inde de mai et de ¼ à ½c sur l'avoine.

On cotait hier en clôture à Chicago:

Blé, mai 72½c et juillet 72½c.

Blé d'Inde, mai 48½c et juillet 44½c.

Avoine, mai 26½c et juillet 25½c.

### MARCHÉS CANADIENS

Nous lisons dans le *Commercial* de Winnipeg du 20 avril 1901:

Le marché local est terne et sans transactions. Pas d'arrivages des villes de l'extérieur, on attend l'ouverture de la navigation pour la reprise des affaires. Les prix cotés sont sans changements sur ceux de la semaine dernière.

No 1 d'ur, 70c; 2 d'ur, 75c; 3 d'ur, 66c; grossier, No 3 d'ur, 61c; en entrepôt Ft William.

Le marché de Montréal est actif et l'ouverture de la navigation lui donne plus de force et de fermeté. Les prix offerts par le câble ne concordent pas avec ceux de notre marché, cependant les achats ne sont guère limités que par les offres. On cote l'avoine blanche No 2 en magasin 34c et quelques détenteurs demandent 34½c. Les pois sont rares et peu offerts ils avancent en magasin à 73½c.

Le blé d'inde américain avance à 55 et 56c et le blé d'inde canadien le suit à 52 et 53c.

Le sarrasin est purement nominal.

Les farines de blé sont sans changement avec demande tranquille.

Le ton du marché est très ferme pour les farines d'avoine aux cotes que nous avons données précédemment.

En issues de blé la demande s'est ralentie et les prix restent soutenus.

### FROMAGE

#### MARCHE ANGLAIS

MM. Marples, Jones & Co. nous écrivent de Liverpool le 12 avril 1901:

Marché peu animé par suite des fêtes de Pâques. Les fromages de couleur se vendent très lentement.

"Nous cotons: s. d. s. d.

Fine meaty night Skims..... 30 0 à 36 0

Blanc de choix, Canada et E.-U. 44 0 à 45 0

Coloré de choix, Canada et E.-U. 44 0 à 45 0

Blancs de choix septembre ..... 46 0 à 48 0

Coloré " " ..... 46 6 à 48 0

### MARCHE DE MONTREAL

La demande pour le fromage blanc a été bonne, mais nulle pour le fromage coloré. On prétend que les stocks du premier à Montréal ont été complètement enlevés par le marché anglais. Malheureusement, avec des prix satisfaisants pour le fodder on s'est mis à en produire et on craint que bientôt nous en soyons encombrés. Nous avons dit suffisamment ce que nous pensions de cette hâte à produire du fromage d'étable. L'association des marchands de beurre et de fromage qui faisait, il y a peu de temps un appel aux fabricants pour qu'ils attendent l'herbe verte avant de produire, compte dans son sein ceux qui provoquent la fabrication du fromage d'étable, puisque ce fromage est recherché et acheté par eux. N'en faites pas, disent-ils sur le bonté des lèvres; faites-en, disent-ils du fond du cœur, car nous voulons vendre, faire des affaires et surtout des bénéfices.

### BEURRE

#### MARCHE ANGLAIS

MM. Marples, Jones & Co. nous écrivent de Liverpool le 12 avril 1901:

Les prix se sont maintenus pour les qualités de choix. Nous croyons qu'il y aura très prochainement une baisse considérable.

"Nous cotons: s. d. s. d.  
Imitation crémeries, E.-U., choix. 56 à 60  
Crèmerie, frais, E.-U., choix, boîtes nominal ..... 92 à 95  
Irlande, choix, boîtes ..... 00 à 00  
Crèmerie, canadien, choix, boîtes. 93 à 96  
" Irlande, choix, boîtes... 00 à 00  
" Danemark, en barils et sur choix..... 104 à 112  
Australie, choix, en boîtes ..... 95 à 98  
Nouv.-Zélande do ..... 98 à 102

### MARCHE DE MONTREAL

Le marché au beurre est lourd; les arrivages sont hors de proportion avec la demande. Le prix le plus haut qui soit payé aujourd'hui est de 18c et comme il ne se dessine encore rien du côté de l'exportation et que la consommation locale n'absorbe pas tout ce qui se présente, on entrevoit des prix plus bas. Cependant aux prix actuels, il nous semble que l'exportation devrait pouvoir enlever avec profit tout ce qui est offert.

On paie sur place jusqu'à 8½c le fromage d'étable; ce prix est plus rémunérateur que celui du beurre à 17 et même 18c.

On disait: "faites du beurre, mais ne faites pas de fromage." Le conseil était bon à donner, mais à la condition de ne pas acheter le fromage mais d'acheter le beurre à un prix satisfaisant. C'est tout le contraire qui se produit. L'association des marchands de beurre et de fromage sera mal fondée à l'avenir à donner des conseils sur ce qu'il faut fabriquer ou ne pas fabriquer.

### ŒUFS

MM. Marples, Jones & Co., nous écrivent de Liverpool le 12 avril 1901:

Stock très fort avec prix en diminution.  
Nous cotons: s. d. s. d.  
Œufs frais du Canada et des E.-U. .... 0 0 à 0 0  
" conservés à la glycérine. 0 0 à 0 0  
" " à la chaux. .... 0 0 à 0 0  
" " frais d'Irlande. 6 0 à 6 4  
" " du Continent..... 5 6 à 5 10

Le marché de Montréal est actif; la demande est bonne et absorbe les arrivages cependant considérables. On cote à la caisse de 11½ à 12c la doz.

### POMMES

MM. J. C. Houghton & Co, nous écrivent de Liverpool le 11 avril 1901:

Les dernières ventes n'ont pas donné de résultats satisfaisants.



# Vins Oporto et Sherry

De la Maison **Robertson Bros & Co.**

OPORTO-JEREZ-LONDRES.

Médailles d'Or

LONDRES .....	1874	PARIS .....	1867
VIENNE .....	1873	LONDRES .....	1862
LYON .....	1872	MOSCOU .....	1872
PORTUGUEZA .....	1874	PHILADELPHIE .....	1876
PARIS .....	1878	RIO DE JANIERO .....	1880

Marque de Commerce

Oporto REBELLO VALENTE. Sherry ROBERTSON BROS & CO.

**BOIVIN, WILSON & GIE, 520 Rue St-Paul, MONTRÉAL**

Seuls Agents pour le Canada.

Ciment Portland  
Artificiel de **Levie Freres**

Une des Premières Marques Belges.

AGENTS :

**L. Morin, Pelgrims & Cie**

199 RUE DES COMMISSAIRES. MONTREAL.



**J. N. DUGUAY,**

Agent-Vendeur du Fromage "Blue Star"

DEPUIS 1880

Aux Bons Fabricants et aux Cultivateurs Intelligents !  
SI VOUS VOULEZ, chaque semaine, du 15 avril au 15 décembre,  
AVOIR les plus hauts prix du marché pour vos produits laitiers,  
AVOIR votre argent promptement,  
AVOIR des Certificats de pesées à Montréal, assermentés,  
AVOIR des rapports de ventes, clairs et détaillés,  
AVOIR, enfin, complète satisfaction garantie.

Adressez-vous à

**J. N. DUGUAY,** Agent-Vendeur du Fromage  
"BLUE STAR"

LA BAIE CO. YAMASKA, Que.

**LOTS** à BATIR — Localité Superbe, de  
Grand Avenir. S'adresser  
à A. & H. Lionais,  
25, r. St-Gabriel,  
Montréal.

**J. W. HILL**

Propriétaire d'Entrepôts

ENTREPOT, REFRIGERATEUR PUBLIC  
POUR EFFETS PERISSABLES EN  
DOUANE OU LIBRES

Entrepot No 73

Magasin : Bureau :  
Coin des rues No 48 rue William  
William et Queen MONTREAL

**On Guérit l'Intempérance.**

Il est généralement admis aujourd'hui que la passion de boire est une maladie dont le cure est facile. La CURE DIXON a donné les résultats les plus satisfaisants dans les cas réputés incurables. Le traitement ne comporte aucune publicité ni injections hypodermiques. Envoi sur demande de la notice détaillée, sous enveloppe cachetée.

**Dixon Cure Co.**

J. B. LALIME, Gérant,

572 rue St-Denis, Montréal.



V. L. ACOMBE, Architecte  
897 rue Ste-Catherine.

**PAIN POUR OISEAUX** Est le "Cottam Seed," fabriqué d'après six brevets. Marchandise de confiance; rien ne peut l'approcher comme valeur et comme popularité. Chez tous les fournisseurs de gros.

## EMILE JOSEPH, L.L.B.

AVOCAT

NEW YORK LIFE BLDG., MONTREAL

Chambre 701.

Tel. Bell Main 1787

## JOURNAL DES DÉBATS, PARIS

Edition Hebdomadaire

Le journal des Débats, dont la réputation est universelle, publie une édition hebdomadaire spécialement distribuée aux pays qui n'ont pas de relations postales quotidiennes avec la France.

Cette revue contient les meilleurs articles parus dans l'édition quotidienne.

Prix d'abonnement, \$2.60 pour six mois.

7 rue des Prêtres St-Germain l'Auxerrois, Paris, France.

## SEMENCES GARANTIES

Nous faisons un commerce exclusif de semences; notre stock contient tout ce qu'il y a de meilleur en fait de Semences pour le Jardin et la Ferme, et Semences de Fleurs, Semences d'Herbages, de Trèfle, Blé d'Inde et Grains de Semences.

Catalogues illustrés envoyés gratuitement sur demande. Cotations et échantillons envoyés sur demande.

WILLIAM EWING & CO.,

Marchands de Semences, 145 Rue McGill, Montréal.

## FOURRURES



Importateur, Exportateur et Manufacturier en gros de FOURRURES en tous genres pour hommes, femmes et enfants. Les plus hauts prix du marché seront payés pour toutes sortes de fourrures non apprêtées.

N. B. — Le plus haut prix payé pour cire d'abeilles et ginseng.

HIRAM JOHNSON

494 RUE ST-PAUL MONTREAL.

## La Farine Préparée

(SELF-RAISING FLOUR)

## de Brodie & Harvie

est aujourd'hui la farine préférée des ménagères. Elle donne une excellente pâtisserie, légère, agréable et recherchée par les amateurs. Pour réussir la pâtisserie avec la farine préparée de Brodie & Harvie, suffit de suivre les directions imprimées sur chaque paquet.

10 et 12 RUE BLEURY, MONTREAL

VIT. RABY, Président J. O. MOTARD, Sec.-Tré.  
EMILE LACROIX, Gérant.

## THE MERCHANTS COLLECTING

## ASSOCIATION OF CANADA

30, rue Saint-Jacques,

TEL. BELL MAIN 1254.

Montréal, Qué.

Agence Commerciale. Collections faites partout. Système supérieur.

Bureaux d'avocats dans toutes les villes du Canada et des Etats Unis.

## La Viatorine

EMULSION SUPERIEURE D'HUILE DE FOIE DE MORUE.

**GUÉRIT** Toux, Bronchite, Asthme, Rhume, Scrofule, Pituite, Dyspepsie, Débilité Générale. 25c, 50c, \$1.00 la bouteille. En vente partout

DÉPÔT PRINCIPAL

Institution des Sourds-Muets, St.-Louis du Mile End.

## LA BANQUE NATIONALE

AVIS. — Mercredi le premier mai prochain, et après, cette banque paiera à ses actionnaires un dividende de TROIS POUR CENT sur son capital pour le semestre finissant le 30 avril prochain.

Le livre de transport d'actions sera fermé depuis le 16 au 30 avril prochain inclusivement.

L'assemblée annuelle des actionnaires aura lieu au bureau de la banque, Basse-Ville, mercredi, le 15 mai prochain, à 3 heures après midi.

Les procurations pour voter devront, pour être valides, être déposées à la banque cinq jours francs avant celui de l'assemblée, c'est-à-dire avant 3 h. après midi, jeudi, le 9 mai prochain.

Par ordre du bureau de direction.  
P. LAFRANCE, Gérant.

Québec, le 19 mars 1901.

## QUEBEC STEAMSHIP CO.

LIMITED

LIGNE DU SAINT-LAURENT

## SS. "CAMPANA"

1700 TONNES

PREMIER DÉPART DE MONTREAL

## VENDREDI, 26 AVRIL

Et après, tous les seconds Lundis, quittant Québec le jour suivant à midi pour Pointe au Père, Gaspé, Malbaie, Percé, Cape Cove, Grand River, Summerside, Charlottetown et Pictou.

Excellente accommodation pour passagers. Pas de cargaison reçue après midi, le jour du départ. Pour fret, Passage et Stateroom, s'adresser à

J. G. BROCK & CO., Agents

211, RUE DES COMMISSAIRES, MONTREAL

## Chas. E. Roy

MARCHAND DE CUIRS

ET MANUFACTURIER ET JOBBER DE

## CHAUSSURES

-- EN GROS SEULEMENT --

Constamment en mains un assortiment de chaussures très considérable. Aussi de claques "Jacques-Cartier" et "Goodyear." Shoe Packs (souliers à l'huile), souliers mous, mitaines, bas feutre, etc.

Seul représentant à Québec, de la maison W. A. Marsh & Co., qui a obtenu la médaille d'or à Paris en 1900.

445, rue St-Joseph, Québec  
692, rue St-Valier, Québec

## HARDOUIN LIONAIS

D.C.D., L.C.D.,

CHIRURGIEN DENTISTE,

Gradué du "Philadelphia Dental College";  
Licencié du Collège Dentaire de la P. de Q.

2359 RUE STE-CATHERINE

MONTREAL

Tél. de Bureau: Up 2498.

Résidence, E. 870

## Norwich Union

Fire Insurance Society

J. H. LABELLE, - - - Surintendant  
Edifice Temple, 185 rue St-Jacques

MONTREAL.

## TAPISSERIES -- PAPIERS

1901

Ayant fait l'acquisition d'un stock de Tapisseries, dans les modèles, même les plus nouveaux, provenant d'un fonds de banqueroute que nous désirons liquider au plus tôt; nous avons l'avantage de l'offrir au commerce des Villes et des Campagnes, à des prix de Bon Marché tout à fait exceptionnels.

Papiers de Couleurs pour Rideaux, etc.  
Papier de soie, de toutes nuances, pour décoration ou fabrication de fleurs, etc.

J. B. Rolland & Fils, 6 à 14 rue St-Vincent, Montréal

La Grande Popularité des

GAGAO et  
de Gowan  
GHOGOLAT

Est due à sa pureté absolue  
et à son excellence.

Ils devraient se trouver dans toutes les maisons. Chaque épicier du Dominion devrait les avoir en magasin.

DÉPÔT DE GROS:

454, St-Paul - - Montréal.

## CHS. LACAILLE & CIE

Epiciers en Gros

IMPORTATEURS DE

Melasses, Sirops, Fruits Sees,  
Thés, Vins, Liqueurs, Sucres,  
Etc, Etc.

Spécialité de Vins de Messe de Sicile et Tarragone.

329 rue St-Paul et 14 rue St-Dizior

MONTREAL



## A. RACINE & CIE

IMPORTATEURS ET JOBBERS

— EN —

Marchandises Sèches

Générales

DE TOUTES SORTES.

340 et 342 Rue St-Paul

— ET —

179 et 181 rue des Commissaires

MONTREAL.

Quartier St-Denis

HOCHMELAGA ET JACQUES-CARTIER  
Quartier Hochelaga.

Tabac Canadien: En feuilles, 10 à 12c; Walker wrappers 15c; Kentucky, 15c; et le White Burleigh, 15 à 16c.  
Planches à laver: "Favorites" \$1.70; "Waverly" \$2.10; "Improved Globe" \$2.00.  
Balais: 2 cordes, \$1.50 la doz; à 3 cordes, \$2.00; à 4 cordes, \$3.00.

FARINES, GRAINS ET PROVISIONS

Farines: Forte à levain, \$2.10 à \$2.20; deuxième à boulanger, \$1.90 à \$2.10; Patente Hungarian, \$2.40; Patente Ontario, \$1.90 à \$1.95; Roller, \$1.70 à \$1.80; Extra, \$1.60 à \$1.65; Superfine, \$1.45 à \$1.50; Bonne Commune, \$1.25 à \$1.30.

Grains: Avoine (par 34 lbs) Ontario, 37c; orge, par 48 lbs, 65 à 70c; orge à drèche, 70 à 80c; blé d'inde, 55 à 56c; sarrasin, 60 à 70c.

Lard: Short Cut, par 200 lbs, \$18.00 à \$18.50; Clear Back, \$19.50 à \$20.50; saindoux canadien, \$2.05 à \$2.25; composé le seau, \$1.70 à \$1.75; jambon, 10½ à 13c; bacon, 9 à 10c; porc abattu, \$6.00 à \$7.50.

Poisson: Harang No 1, \$5.50 à \$6.00; morue No 1, \$4.25 à \$4.50; No 2, \$3.70; morue sèche, \$5.00 le quintal; saumon, \$15.00 à \$16.00; anguille, 4½c la livre.

Les travaux publics de la Commission du havre et de la compagnie du Pont donnent déjà de l'occupation à plusieurs centaines d'hommes. Il y en a aussi un bon nombre d'occupés aux travaux du gouvernement fédéral. En somme, il existe parmi la classe des ouvriers plus d'activité que les années dernières. Nous signalons toutefois, pour ne rien laisser sous silence, le fait que certains organes de l'opinion publique se plaignent que les commissaires du havre n'auraient pas suffisamment fait sentir leur influence au point de vue des améliorations du port. Nous ne jugeons pas, nous contentant de mentionner le fait. Naturellement, ceux qui se plaignent ainsi ne manquent pas le coup de faire la comparaison de notre Commission avec la Commission du havre de Montréal, et de faire voir comme cette dernière est résolument à l'œuvre. Il y a là un point d'émulation bien légitime.

Le commerce en général va bien, c'est ce que nous disent les intéressés dans les divers genres d'affaires. L'industrie continue également d'être active. La construction ajoute beaucoup de résidences nouvelles, élégantes, dispendieuses, dans bien des cas, sur divers points de la ville et dans la banlieue. Québec se modernise. Les vieilles s'en vont, et les démolitions sont relativement nombreuses.

NOTES SPECIALES

Grosse vente de Beurre

M. J. N. Duguay de la Baie du Febvre dont la marque "Blue Star" est connue et avantageusement connue, non seulement au Canada mais encore à l'étranger, vient de faire une vente de 6,000 livres de beurre.

The Vert de Ceylan

Le commerce en général rapporte une demande plus active en faveur de ces nouveaux thés que l'on pousse en concurrence avec les japonais. Leur pureté et leur arôme délicieux font l'objet de commentaires généralement.

Tabac à Chiquer

Il y a une forte demande pour le "Gold Bell," tabac à chiquer en Torquettes préparé par la Rock City Tobacco Company de Québec. Les amateurs le disent supérieur à nombre d'autres marques annoncées avec grand fracas. Essayez-le. Demandez un échantillon avec les prix: Vous serez à la fois renseigné et satisfait.

La Cie de Ferronnerie du Canada, Limitée

L'ouverture de la navigation va permettre aux marchands de refaire leur approvisionnement. Voici le temps d'acheter faux, pierres à faux, rateaux, tondeuses, toile métallique, réfrigérateurs, machines à hacher la viande, fusils et munitions de chasse: La Compagnie de Ferronnerie du Canada, Limitée, rue Bresoles, est prête à coter les plus bas prix du marché sur ces marchandises et sur tous les autres articles non mentionnés, que l'on voudra bien lui demander.

TOUR DU MONDE—Journal des voyages et des voyageurs. — Sommaire du No 15 (13 mars 1901). — 1o Une visite au Haras d'Asie Mineure, par Fuadbey-Moudzaifert-Czayrowski. — 2o A travers le monde: Ousalsi. Une ville Kozake. — Scènes de mœurs militaires, par Paul Labbé. — 3o Civilisations et religions: L'immigration aux Etats-Unis. (Année fiscale 1899-1900.) — La lutte contre l'alcoolisme en Amérique par des arguments frappants. — Madame Nation, la femme à la hache. — 4o Parmi les races humaines: La dynastie Tartare-mandchoue et le droit de succession au trône dans l'empire chinois, par G. Labadie-Lagrave. — 5o L'Expansion Coloniale: Progrès commerciaux du Etat indépendant du Congo. — 6o Livres et Cartes. — 7o Les Revues Etrangères: Une Arcadie inédite (*Mitteilungen des Deutschen und Oesterreichischen Alpenvereins*. Vienne). — Usagara et Kilosa (*Kolonialzeitung*, Berlin. — Une excursion aux Bermudes (*Travel*, Londres).

Abonnements: France: Un an, 26 fr. Six mois, 14 fr.—Union Postale: Un an, 28 fr. Six mois, 15 fr. Le numéro: 50 centimes.

Bureau à la librairie Hachette et Cie, 79, boulevard Saint-Germain. Paris.

EXTRA

RENSEIGNEMENTS COMMERCIAUX PROVINCE DE QUEBEC

Cessions

Montréal—Dominion Mfg Co, biscuits, etc.

Curateurs

Montréal—H. Larme à Léon Daignault, épici.  
Gagnon & Caron à W. H. Minogue, charretier.  
Petit Méchins—V. E. Paradis à A. Letourneau, mag. gén.  
Québec—V. E. Paradis à T. V. Scully, nouv.

Fonds à Vendre

Montréal—Hamel & Bleau, portes, chassis.  
Montreal Framing Co.  
St François—Boivin L., bijoutier.

Fonds Vendus

Montréal—Larose S. A., nouv.  
Pelletier Mme E., nouv.  
Québec—Rondeau L. & Cie, épici., à Geo. Larme, 71½c dans la piastre.

Dissolutions de Sociétés

Montréal—Dawson Medecin Co.  
Moise & Fils, chaussures.

En Difficultés

Montréal—N. F. Bédard, provisions.  
Timmis Noble & Co, papiers, etc.  
Québec—Gagnon F. X. & Co, épici.  
St Liboire—Girard & Co, mag. gén.

Nouveaux Etablissements

Montréal—French & Co, tailleurs.  
Miner J. & Co, chaussures, Mine J. Miner.  
St Onge & Cie épici., Mme L. P. St Onge.  
Québec—Boivin & Grenier, commission.  
Talbot & Laroche, commission.

JOURNAL DE LA JEUNESSE. — Sommaire de la 1480e livraison (13 avril 1901).—Le Rubis de Lapérouse, par G. de Beaugard.—Les timbres-poste, émissions nouvelles, par d'Elne.—Excursions de vacances, par Louis Rousselet.—Cœur brisé, par Mme la Ctesse de Houdetot.—Un incendie éteint avec du vin.—Boutons d'or, par Mme Barbé.  
Abonnements: France: Un an, 20 fr. Six mois, 10 fr. Union Postale: Un an, 22 fr. Six mois, 11 fr. Le numéro: 40 centimes.  
Hachette & Cie, boulevard St-Germain, 79, Paris.

AVIS DE FAILLITE IN RE

DOMINION MANUFACTURING CO.

Albert Brosseau, manufacturier de biscuits, No 571 rue Amherst, Montréal, failli.

Les soussignés vendront à l'encan public, en bloc ou en détail, sur les lieux,

Mardi, le 30 avril 1901.

A 10 heures a. m.

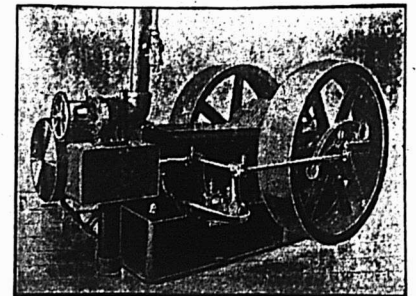
L'actif du sus-dit, consistant en deux chevaux, quatre express, trois sleighs, quatre harnais, desks, chaises, machines, deux balances plateau, tôles en acier, boîtes à biscuits, etc., etc., se montant d'après l'inventaire à \$1,435.07  
Dettes de livres ..... 1,060.00  
\$2,495.28

La manufacture sera ouverte pour inspection lundi, le 29 courant.

Pour plus amples informations, s'adresser à

ALEX. DESMARTEAU,  
Cessionnaire,  
1593 et 1608 rue Notre-Dame,  
Montréal.

MARCOTTE FRERES,  
Encanteurs.



Engins à Vapeur "PEERLESS"

Se graissant eux-mêmes, automatiques  
Et — Chaudières de tous genres, Réchauffeurs, Pompes, Machines à travailler le bois, Grues à vapeur, etc.

E. LEONARD & SONS  
Coin des rues Common et Nazareth, Montréal

Fondée en 1822

National Assurance Co. OF IRELAND.

Incorporée par une charte royale et autorisée par Acte spécial du Parlement.

Bureau Chef au Canada:

Trafalgar Chambers, 22 Rue St-Jean, Montréal

H. M. LAMBERT, Gérant.

Agents spéciaux, Département Français  
Drolet & Alarie, - 20 rue St-Jacques  
Isidore Crépeau, - - - - - Chambre 4  
Bâtisse New York Life.











NOS PRIX COURANTS, PARTIE II

Dans cette seconde partie sont comprises uniquement les marques spéciales de marchandises dont les maisons, indiquées en caractères noirs, ont l'agence ou la représentation directe au Canada, ou que ces maisons manufacturent elles-mêmes. Des prix indiqués le sont d'après les derniers renseignements fournis par les agents, représentants ou manufacturiers.

PRIX COURANTS.—MONTREAL, 25 AVRIL 1901

<b>American Tobacco Co of Canada</b>		Old Fox, Narrow.....	40	Chat, Gruaud Larose.....	qts 12 00	Marasquin.....	13 00
<i>Cigarettes Au 1000</i>		Free Trade.....	44	Sautornes.....	" 4 50	Kirsch * * *.....	11 00
Richmond Straight Cut.....	\$12 00	Pay Roll.....	44	Leon Pinaud Claret.....	" 2 50	Prunelle de Bourgogne.....	12 10
Sweet Caporal.....	8 50	<i>A fumer</i>		<i>Au gallon.</i>		Crème de Framboise.....	12 25
Athlete.....	8 50	Empire.....	30	Côtes.....	1 00	Fine Bourgogne 12 lit.....	18 00
Old Judge.....	8 50	Rosebud.....	44	<i>Champagne.</i>		Crème de Cassis.....	11 00
New Light (tout bac).....	8 50	Royal Oak.....	52	Vve A. Devaux.....	qts 15.00, pts 16 00	Absinthe Ed. Pernod.....	14 50
Derby.....	6 30	Something Good.....	48	<i>Cognacs. La caisse.</i>		Fine Bernard.....	15 00
Old Gold.....	6 30	<i>Joliette Tobacco Co</i>		E. Puet, *.....	qts 9 50	Grenadine.....	7 50
Prince.....	5 50	<i>Tabac à chiquer la livre</i>		" *.....	" 10 75	Anisette.....	10 50
Sweet Sixteen.....	5 50	Club, Navy.....	\$0 37	" XXX.....	" 12 00	Kumel.....	10 00
Dardanelles (Turques).....	12 50	Atlas, Navy.....	39	" V.O.....	" 14 50	Grand Marnier.....	15 00
Yl Diz (Turques).....	18 50	Universal.....	39	" V.O.P.....	" 15 25	".....	18 00
<i>Tabac à cigarettes la livre</i>		Ancho.....	37	E. Puet, V.S.O.P.....	" 16 25	Bigarreaux.....	9 00
Puritan, 1-12s.....	\$1 00	Favorite Twist.....	38	" V.V.S.O.P.....	" 20 25	".....	5 00
B C No 1, 1-12s.....	1 00	<i>A fumer</i>		" 1880.....	" 24 25	<i>Rye Whiskey. La caisse.</i>	
Sweet Caporal, 1-13s.....	1 15	Sirdar.....	51	" 1-50.....	" 28 2	Monopole-1893.....	qts 6 50
Old Chum, 10s.....	82	Welcome.....	34	" 1810.....	" 30 00	" " 16 flasks.....	7 00
Puritan, 1-11s.....	85	<b>Boeckh Bros &amp; Company</b>		J. Borlanna XXX.....	" 7 00	" " 32 ".....	7 50
Ritchie's Navy Cut, bte 1-5 lb.....	1 05	TORONTO ET MONTREAL		D'Angely XXX.....	" 8 75	" " 24 ".....	7 50
Lord Stanley, bte 1-2.....	1 05	<i>Balais Standard, manches érabl. La doz.</i>		<i>Au gallon.</i>		" " 48 ".....	8 50
Athlete Mixture, bte 1-2, 1-4.....	1 35	8-4 cordes.....	\$3 80	E. Puet.....	4 00 7 00	<i>Au gallon.</i>	
Old Fashioned, cut plug.....	80	7-4 ".....	3 35	J. Borlanna.....	3 75 4 75	Monopole.....	3 00
Old Gold 12's.....	80	6-3 ".....	3 10	<i>Faux minérales. La caisse.</i>		Vermouths.....	qts
Seal of North Carolina 12's.....	85	5-3 ".....	2 81	Hunyadi Matyas.....	6 00	Noilly Prat.....	7 00
Duke's Mixture.....	82	4-3 ".....	2 80	St-Galmier (source Badolt).....	8 00	Cte Chazalett & Co.....	6 50
Virginity.....	1 25	<i>Balais Bambou périt.</i>		Vichy Célestins, Grande Grille.....	10 00	<i>Vins d'Oporto Robertson Bros. La caisse</i>	
Old Virginia bte 1 lb et 1/2.....	75	A. 4 cordes, fini peluche.....	\$4 35	" Hospital, Hauterive.....	10 00	No 1, Medal Port.....	15 00
<i>Tabac en plus la livre</i>		B. 4 " " fantaisie.....	4 10	" St-Louis.....	8 00	No 2.....	12 00
Ritchie's Derby Smoking, Solace.....	\$0 63	C. 3 " " peluche.....	3 85	Rubinat Sources Ser e, 50 bts.....	9 50	Favorit Oporto.....	7 50
Ritchie's Old Virginia, Twist.....	70	D. 3 " " fantaisie.....	3 80	<i>Gins. La caisse.</i>		Au gallon de.....	2 00 à 6 50
Old Virginia, Solace.....	70	F. 3 " " fil de fer.....	3 35	Honey Suckle, crnchons verre.....	8 00	Sherries Robertson Bros. La caisse.	
<b>Succursale L. Larue, Jr.</b>		G. 3 " " ".....	3 10	<i>Gin de Berthierville. La caisse.</i>		Amontillado.....	15 00
<i>A fumer, coupé</i>		I. 3 " " ".....	2 85	Melchers Canadian Geneva calices.....	rouges 10 50	Manzanilla.....	12 00
Comfort.....	24	K. 2 " " pour fillettes.....	2 50	" " cses vertes.....	5 50	Oloro o.....	7 10
Trappeur.....	38	<b>Boivin, Wilson &amp; Cie</b>		" " cses violettes (2 doz).....	4 70	<i>Au gallon.</i>	
Zouave.....	40	MONTREAL		" au gallon.....	2 85	Robertson Bro.....	1 75 à 7 50
Horseshoe Cut Solace, (cut plug).....	40	<i>Bière de 4 ans qts pts</i>		Club.....	6 50	Levert et Schudel.....	1 25
Horseshoe Cut Solace, 1-10.....	32	R. et Bros. Dog's Head.....	2 80 1 85	Wilson.....	5 50	Vin de messe.....	<i>Au gallon.</i>
Brown Shag, 1-8.....	30	<i>Porter Guinness' Stout.</i>		Colonial London Dry.....	6 50	Auguste Gely " Puritas ".....	1 10
Le Petit Bleu 7-12.....	48	R. et Bros. Dog's Head.....	2 80 1 85	<i>Gin Old Tom. La caisse</i>		Vins toniques.....	qts
Gold Block Cut, sacs.....	48	<i>Clarets et Sauternes Faure Frères.</i>		Old Tom.....	2 00 à 3 00	Vin St-Michel.....	cse 8 50
Mon Ami.....	60	Côte.....	3 50	Ligueurs Frederic Mugnier, Dijon, France.....	<i>la caisse.</i>	Vin Vial.....	12 50
Gold Cross, rouge et Quessel.....	50	Bon-Ton.....	4 00	Crème de Menthe verte.....	11 00	<i>Whiskey Ecossais. La caisse.</i>	
<i>A chiquer</i>		Florac.....	4 50	Guracao.....	12 50	J. & R. Harvey R.O.S.....	12 50
Spun Roll.....	60	Medoc.....	5 00	Cherry B'dy.....	10 50	" Fitz-James.....	10 00
Chocolate Pine Cut.....	60	Margaux.....	5 50	Cacao l'Hara à la Vanille.....	12 50	" Hunting Stewart.....	9 00
<i>Empire Tobacco Co</i>		St. Julien.....	6 00			" Jubilee.....	8 50
<i>Tabac à chiquer la livre</i>		Pontet Cant.....	6 50			" Old Scotch.....	7 50
Bobs.....	\$0 36					Alex. McAlpine.....	6 50
Currency.....	39					Strathspey.....	6 25

# The St. Lawrence Sugar Refining Co. LIMITED

MONTREAL

## Sucres Raffinés

Fabricant des qualités les plus choisies de....

JAUNES EFFLORESCENTS, CAFE NOIR,

(BLOOMY YELLOWS)

(BRIGHT COFFEE SUGARS)

PHENIX, GRANULÉS

(Qualité suivant le granulé)

"EXTRA STANDARD"

Les meilleurs sur le marché



# La Boxe

Rend les Jeunes Garçons

## Vigoureux

Une paire de gants de boxe a fait un homme de plus d'un jeune garçon.

La boxe n'est pas un sport brutal.

La possession d'un moyen de défense donne la confiance en soi.

La confiance en soi fait d'un jeune homme un héros.

Fitzsimmons et Jeffries acceptent et emploient les gants de SPALDING.

De \$1.00 à \$7.00 la Paire.

Catalogue illustré de tous les sports envoyé gratis par la malle.

A. G. Spalding & Bros.,

767 RUE CRAIG, MONTREAL, CANADA. [3]

PRIX COURANTS—MONTREAL, 25 AVRIL 1901

Peter Dawson Perfection	9 50
Spécial	10 25
Extra Spécial	11 50
Liqueur	12 25
Old Curio	14 00

<i>Au grillo</i>	
J. & B. Harvey	3 65 à 5 50
Melrose Drover & Co.	3 75 à 6 00
<i>Whiskys Irlandais. La caisse.</i>	
Henry Thomson	9 00
" St-Kevin	7 50
" Kilkenny	6 50

Rhum.	
" Black Joe	7 50
"	6 50

**Brodie & Harvie**  
MONTREAL

*Farines préparées.*  
Farine préparée, Brodie

XXX, 6 lbs.	2 20
" " 3	1 15
" " superb 6	2 10
" " 3	1 10
" " Crescent 6	1 80
" " 3	0 95

**J. Christin & Cie**

Cidre Chamagne "capsulé"	1 00 doz
Cidre Mousseux "Gladiateur"	0 80
" Belfast Ginger Ale	0 40
Ginger Ale Aromatique	0 30
Soda Water (Plain Soda)	0 30
Soda à la Crème "Mexicain"	0 30
Ginger Beer	0 30
Limonade (Lemon Soda)	0 30
Eau Minérale "Vienna"	0 30
" Britannia Seltzer	0 40

**L. Chaput, Fils & Cie**  
MONTREAL

*Articles divers.*

Lessive Greenbank, solide	0 70	7 75
" Red Heart, poudre	0 70	7 75
" " tins 12 oz	0 90	

Chlorure de Chaux Greenbank 1/2 0 40  
Chlorure de Chaux Greenbank 1/2 0 60  
Chlorure de Chaux Greenbank 1 lb. 1 10

*Cafés moulus ou rôtis.*

Owl No 10	0 32
" " 20	0 31
" " 30	0 30
" " 40	0 27
" " 50	0 22 1/2

En lots de 100 lbs le fret est payé à Ottawa, Sorel, Trois-Rivières.

*Conserves Alimentaires.*  
Asperges Canadiennes "Schencks" la doz. 2 lbs. 2 50

**Dandicolle & Gaudin Ltd.**

Asperges françaises btes ferblanc	2 90
Asperges françaises sous verre	4 80
Champignons choix. la cse	14 50
" extra.	18 75
" surchoix.	19 00
" sous verre. la doz	3 90
Pols moyens. la cse	11 50
" fins.	13 50
" mi-fins.	12 00
" extra fins.	15 00
" sur extra fins.	18 00
Pruneaux, verres 1 kilo.	0 48
" botte de fer blanc 2 kil.	0 78

**Sardines Dandicolle & Gaudin Ltd.**

Royan à la Bordelaise. la cse	12 75
" Vatel.	13 00
Cordons bleus 48.	12 75
Réduites sans arêtes Am 48.	18 00
" " 4 ord.	12 00

**Patés de foie gras Dandicolle & Gaudin Ltd.**

1/2. la doz	6 00
1/2. 9 60	

**Fruits secs.**

Pommes évaporées. la lb	0 06
Raisins de Calif. 2 cour.	0 08 1/2
" " 3	0 09
" " 4	0 09 1/2
" Malaga Bull. la bte	2 70
" Tiger.	3 60
" Lion.	4 40
" Elephant.	5 20
Raisins de Corinthe. quart	9 1/4
" " cse	9 3/4
" " nettoyés, vrac	10 1/4
" " paquets	11 1/4
" Sultana. la lb. 10 à 12	11 1/2
" " paquets.	11 1/2

**Huile d'Olive. La caisse.**

Dandicolle & Gaudin, Lion.	5 25
" " pts	3 00
" " 1/2 pts	1 80
" " litre	8 00

**Brandies. La caisse.**

Gonzalez.	8 75
" " "	10 00
" " "	14 00
" V. S. O.	16 00
" V. S. O. P.	18 50
" Sup. champ.	22 00
" 24 flasks.	9 50
" 48	8 00
Huilot.	8 75
" " pts	7 75
" 24 flasks.	7 50
" 48	8 00
" 48 1/2 btles.	8 50

**Boujestin.**

..... qts	11 00
..... pts	12 00
24 flasks.	11 80
48	13 50
V. S. O. P.	20 00
V. V. S. O. P.	28 00

5 caisses assorties, 25c de moins.

**Gin P. Hope, Schiedam**  
*"Night Cap." La caisse.*

Caisnes Vertes.	5 50
Bleues.	5 75
Rouges.	10 75
Jaunes.	10 90
Poney 1 doz.	2 55
48 1/2 btles.	7 25

5 caisses assorties, 10c de moins.

**Whiskey Ecossais. La caisse.**

"Ainslie" Highland Dew.	8 75
Loch Venacher.	8 00
Carte Jaune.	8 75
Carte Blanche.	9 50
Extra.	10 50
Extra Spécial.	12 50
Yellow Label, Imp. qts	13 50
Clynelish, 8 years old. ord.	12 50
Champion.	7 50
" " pts	8 50
" " Imp. qts	10 75
Duc de Cambridge.	12 00
Big Ben.	10 75

**Dubonnet. la caisse.**

Fameux Apéritif.	12 00
" " "	13 00
Au gros, 5 p.c. et 1 p.c.	

**Oporto en bouteilles. la caisse.**

Commendador.	15 00
Sup. Old Port.	11 80
Old Port.	10 00
Lagrima Christi, de Pasquale Scala, le seul et vrai vin.	
Rouge.	8 00
" " pts	7 00
Blanc.	8 00
" " pts	9 00

**Sherry en bouteilles. la caisse.**

Emperador.	15 00
Manzanilla.	11 00
Amontellado.	14 00
Vino de Pasto.	9 00

**Sauternes Dandicolle & Gaudin Ltd. la caisse.**

Château du Roc.	3 00
" " pts	3 77
Ordinaire.	2 40
" " pts	3 00
Audinet & Buhan.	3 75
" " pts	4 75

**Rhum, Dandicolle et Gaudin Ltd. la caisse.**

Lion.	7 50
" " pts	8 50
" " 1/2 pts	10 50
5 caisses, 25c de moins.	
Saint-Marco.	8 75
Royal.	10 25

*Hyv. on caisses.*

L. C. F. C. Ord. flasks 24	7 50
" " " 48	8 50
" " " 64	9 50
Canada. 48 demal-flasks	7 50
" " 24 flasks	8 50

**Clarets en bouteilles. Dandicolle & Gaudin Ltd.**

Chateau du Diable.	2 50
" " pts	3 15
St-Julien Médoc.	3 00
" " pts	3 00
Dumont.	2 40
" " pts	3 20
A. Lacoste & Fils, St-Julien.	2 80
" " pts	3 25
Vignau, (Médoc).	2 50

**Audinet & Buhan. Bordeaux.**

Médoc.	3 25
" " pts	4 25
Croix Rouge.	5 25
Château Moulereus.	7 50
Latrille "Petite Côte".	3 50
" " pts	4 50

**Claret, ou barriques. le gallon**


Audinet & Buhan. No 1	0 70
" " No 2	0 80
" " No 3	0 80

**Marinades Williams Bros & Charbonneau**

Amer. 1/2 gallon	3 50
Imp. round qrts.	3 50
5 caisses, 10c de moins.	
Octogon sweet mixed.	3 50
" " Gherkins.	3 50
" Sour mixed.	3 50
" " Gherkins.	3 50
" Onions.	3 50
Chow Chow.	3 50
Imp. Oct. pts.	2 20
Triangular 1/2 pts.	1 37 1/2
Catsup Mad. Jones 1/2 pts.	1 00
" " pts.	1 55
" Waldorf.	1 25
Montarde W. B. & C.	1 25
Mince Mea 2 lbs.	1 25

**Thés du Japon.**

Extra choisi du mois de mai:	La lb
Castor No A 1.	38
" No 2.	31



**PAPIER-GLUE**

## TANGLEFOOT

Contre les mouches.

—(SCÈLE)—

**EFFICACE, HYGIÉNIQUE.**

Attrape les mouches et les germes qu'elles entraînent. Impénétrable. Dure longtemps.

EMPLOYÉ DANS LE MONDE ENTIER.

**The O. & W. THUM Co., Grand Rapids, Mich.**

New York: 15 Jay Street. San Francisco: 121 California St.

## VICTOR PORTE

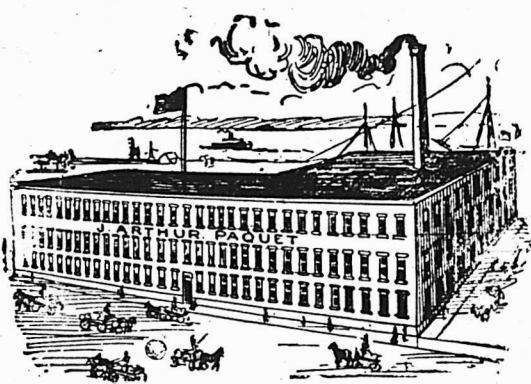
IMPORTATEUR DE

### VINS, COGNAC, LIQUEURS, ETC.

Agent de SCHRODER, SCHYLER & CIE, Bordeaux; GUICHARD POTHERET & FILS, Chalon sur Saône; THEOPHILE ROEDERER & CIE, Reims; PELLISSON PERE & CIE, Cognac; L. A. PRICE, Bordeaux; CARDINAL QUINQUINA, Paris; DELETTREZ, Paris.

**A. BARBIER, Directeur**

**34, RUE LEMOINE, MONTREAL**



**J. ARTHUR PAQUET, POINTE-AUX-LIEVRES, QUEBEC**

Four-pures, Mitaines, Raquettes, Souliers-Mous.

### Glaciere Brevetée "AUBIN"

La Glacière Favorite des Epiciers.

Cette glacière possède maintenant des améliorations qui la rendent indispensable aux épiciers; elle a remporté les premiers prix et des diplômes aux expositions de Montréal, Ottawa et Toronto.



12 MODELES DIFFERENTS.

Ecrivez pour catalogue et liste de prix.

**C. P. FABIEN, Propriétaire**

3167 à 3171, rue Notre-Dame, MONTREAL









**PROVINCE DE QUÉBEC**

*Cessions*

Grand Mère—Wise H., hôtel.  
 Montréal—Montreal Framing Co.  
 Dutrisac F., épïc.  
 White D. J., hôtel.  
 New Glasgow—Grady Jas., carrossier.  
 Westmount—Thompson F. H., marchand.  
 Thompson—J. L. & Co, contracteurs.

*Concordats*

Thetford Mines—Roberge & Landry, mag.  
 gén.; 50c dans la piastre.

*Curateurs*

Montréal—Kent & Turcotte à S. A. Larosé,  
 nouv.  
 Ste Anne de Bellevue—Lamarche & Benoit  
 J. E. Tremblay, mag. gén.  
 St Henri—A. Desmarteau à Paquette & Co,  
 contracteurs.

*Décès*

Cowansville—Buzzel Bros, mag. gén.; H.  
 Buzzel.  
 Les Eboulements—Tremblay E., scierie.  
 Montréal—Raby P. H., tailleur.

*Dissolutions de Sociétés*

Lawrenceville—Brown & Westover, mar-  
 chands.  
 Montréal—Gauthier & Dufresne, chaux.  
 Marchand & Brazeau, carrossiers.  
 Warden, King & Son, fonderie.  
 Québec—Guilbault Ant., articles de sport etc.

*En Difficultés*

Little Mechins—Letourneau A., mag. gén.  
 Québec—Gagnon F. X., épïc.  
 Sayerville—Cairns H., mag. gén.  
 Trois-Rivières—Ayotte P. V., papier etc.

*Fonds à Vendre*

Longueuil—Herelles Chocolate Works.  
 Québec—Rondeau & Co, épïc.  
 St Michel P., hôtel.

*Fonds Vendus*

Matane—Levasseur D., mag. gén.  
 Montréal—Héty G. A. & Co., nouv.  
 Vallières L., hôtel.  
 Riendeau Jos, hôtel; à L. H. Tanguay.  
 Vallée S., hôtel; à Mme Richardson.

*Incidies*

Magog—Gauvin E. & Co, ferronneries.  
 Normandin N. & Co, chaussures.  
 Renault Ch., sellier.  
 Montréal—Bolduc C., carrossier.  
 St Henri—Lafleur, Clément & Décarie, chaus-  
 sures, ass.

*Nouveaux Établissements*

Beaulac—Lakeside Wood Co.  
 Fraserville—Temiscouata Lumber Co.  
 Lewis—Guenet & Couture, nouv.  
 Montmagny—Montmagny Light & Pulp Co.  
 Montréal—Baldwin Condensed Milk Co.

British America Import.  
 Grenier J. H. & Cie, fruits.  
 Hoolahan J. & Co, Mme Hoolahan.  
 Lauzon H. & Co, épïc.  
 N. P. Leach Arms Agency.  
 Russian Fur Mfg Co.  
 Standard Roofing Co.  
 Stillwell & Co, hôtel.  
 Beliveau H., électricien, Mme Bélievar.  
 Denis Adv. Co peintres, J. O. Denis.  
 Guimond & Co, chaussures.  
 National Coal Tar Co, Mme J. P. Major.  
 Old St George (E. Lepage & Co), mag.  
 dépt A. Valiquette.  
 Provincial Secret Service Agency.

Québec—Belleau, Neuville & Cie, agents.  
 Hygenic Dairy Co  
 V. B. Sporting Goods Store; A. Guilbault.  
 Sherbrooke—Canadian Chrome Iron Co.  
 Trois-Rivières—Provincial Light Heat and  
 Power Co.  
 Victoriaville—Victoriaville Shoe Co.  
 Waterloo—Waterloo Knitting Mills Co.

**PROVINCE D'ONTARIO**

*Cessions de Commerce*

Acton—Humphries & Hawk, meuniers.  
 Almonte—Timmons & Co, les modes seules.  
 Hamilton—Franev T., restaurant.  
 Ottawa—Guy Geo., grains et farine.  
 Smithville—Farr E., hôtel.  
 Vienna—Graves & McGuire, mag. gén.

*Cessions*

Sandwich—Pequegnot C., marchand.  
 Toronto—Fisher R. W., épïc.

*Décès*

Acton—Bell C. D., épïc. etc.  
 Hamilton—Dickson Wm, contracteur.  
 Kingston—McRae & Co, épïc. et liqueurs;  
 W. McRae.  
 Paris—Ealand J., hôtel.

*Dissolution de Sociétés*

Glencee—Campbell & Farrell, forgerons.  
 Hamilton—O'Brien & Allan, forgerons.

*En difficultés*

Hamilton—Hawkes R. A., nouv.  
 Sudbury—Fournier Thos, nouv., chaussures.  
 Wellington—Gellanders D., mag. gén.

*Fonds à Vendre*

Acton—Kennedy J. R., épïc.  
 Caledonia—Lawson J., tailleur.  
 Clinton—O. B. Koenig, nouv.  
 Dundas—Hughes W., chaussures.  
 Hamilton—Evans Geo., nouv.  
 Florence—Elison J., hôtel.  
 Keewatin—Michaud Jos., chaussures.  
 Manotick—Quinlan Jos., mag. gén.  
 Ottawa—Birkett M. quincaillerie.

*Fonds Vendus*

Atwood—Leake B. R., épïc.  
 Barwick—Thompson J., mag. gén.  
 Black Bank—Belhamy J. R., mag. gén.  
 Casselman—Bissonnette P., mag. gén.  
 Dungannon—McRae, drogues.  
 Finch—Shaver & Co, épïc.  
 Hamilton—Weldon F., épïc.  
 Kingston Mills—Bradden C., hôtel.  
 Lakelet—Dulmage A., mag. gén.  
 Londesborough—Snell Geo., forgeron.  
 London—Peine H., hôtel à Cook Bros.  
 Ryan Harry, hôtel à G. B. Flennig.  
 Pritchett J., épïc.  
 Niagara Falls—McCardel C., hôtel.  
 Sarnia—Peterson J., hôtel.

*Nouveaux Établissements*

Alvinston—Munroe & McIntyre, ferronnerie.  
 London—McMartin J., épïc.  
 Ottawa—Emerson Oil Light Co Ltd.  
 Int. Mica & Mining of Ottawa Ltd.  
 Toronto—Vencer & Box Co Ltd.  
 Winona—Budge Bros, mag. gén.

**NOUVEAU-BRUNSWICK**

*Fonds à Vendre*

Fredericton—Lottemer A., chaussures.  
 Penobsquis—Coggin C. S. mag. gén.

**NOUVELLE-ECOSSE**

*Cessions de Commerce*

New Glasgow—Chisholm A., épïc.

*Dissolutions de Sociétés*

Liverpool—Wetmore Sons, nouv.

*En Difficultés*

Lochaber—Cameron A., mag. gén.  
 Sydney—Barns H. P. & Co, épïc.

*Fonds à Vendre*

North Lochaber—Cameron A., mag. gén.  
 Truro—McNutt E., épïc.

**MANITOBA ET TERRITOIRES DU NORD-OUEST**

*Cessions*

Winnipeg—Hyndman Geo. & Co, hardes,  
 merceries.  
 Fairley R., épïc.

*Fonds Vendus*

Dunrea—Mackie R., mag. gén.  
 Innisfail—Stiles N., épïc.  
 Qu'Appelle—McEwen M., quincaillerie.  
 Saskatoon—Garrison D., hôtel.  
 Wellwood—Nesbitt D., mag. gén.

**COLOMBIE ANGLAISE**

Trail—Coleman & Randall, épïc.



Pendant la semaine terminée le 20 Avril 1901

**MONTREAL-EST**

*Quartier St-Jacques*

Rue Cherrier, Nos 84 et 86. Lots 1207-7 à  
 110 x 120, sup 13200. La failite Archambault & Frères à Emma Tassé épouse de Guil-  
 laume Nap. Nantel; \$16125 [52894].

Rue St Timothée, No 67. Lot 272, avec  
 maison en brique, terrain 25 d'un côté 24.3  
 de l'autre x 73, sup 1820. La succession  
 F. X. Beaudry (Orphelinat) à John Rochon;  
 \$1025 [52899].

Rue St Timothé, Nos 70 et 72. Lot 252-2,  
 avec maison en brique, terrain 50.5 d'un côté  
 et 54.2 de l'autre x 47.6, sup 2481. La suc-  
 cession F. X. Beaudry (Orphelinat) à John  
 Rochon; \$1875 [52900].

Rue Lagauchetière, No 212 à 216. Lot pt  
 314, avec maison en bois et brique, terrain  
 86 x irrg, sup 6104. La succession F. X.  
 Beaudry (Orphelinat) à Pierre Meloche;  
 \$3000 [52901].

Rue Beaudry, No 607. Lot pt S. O. de pt  
 N. O. 1107, avec maison en brique, terrain  
 66 x 106 sup 6996. Thos Fox à Chs F.  
 MacLean; \$3500 [52904].

Rue Amherst, Nos 438 à 444. Lot 961,  
 avec maison en brique, terrain 50 x 77 sup  
 3850. La succession Edm Fraser à Damase  
 Généreux; \$2500 [52922].

*Quartier St Laurent*

Rue Vallée, Nos 14 et 16. Lot 435, avec  
 maison en bois et brique, terrain irrg sup  
 1904. Sophronie Bro. alias Brault dit Po-  
 minville Vve de Louis Lavigne et al à Char-  
 les Rochez; \$1300 [52890].

Rue St Urbain, No 601. Lot 11-17, avec  
 maison en pierre et brique, terrain 27 d'un  
 côté 25.7 de l'autre x 112 sup 2945.6. Le Shé-  
 rif de Montréal à James Gibb et al; \$4600  
 [52916].

Rues Mance, Nos 27 à 31 et Plateau No 30.  
 Lots 275-2 a5 et droits dans le lot 275-6, avec  
 maison en brique, terrain sup 3776. La  
 succession Josephite Louise H. de St Ours à  
 Marie Esther Sénécal; \$7800 [52924].

*Quartier St-Louis*

Ave Laval. Lot 897-25, terrain 41x85 sup  
 3473 vacant. Délia Giard Vve de Stanislas  
 Em. Hirbour à Marie Louise Hirbour épouse  
 Godfroy Langlois; \$5000 [52889].

**Aux Fabricants de Beurre et de Fromage** Avant de donner vos commandes demandez nos prix pour toutes vos  
Fournitures de Beurreries et de Fromageries, Tinettes, Boîtes à beurre, etc.  
**NOTRE PRESURE "CHAMPION"** a donné, toujours et partout, pleine et entière satisfaction.  
**ST-ARNAUD & CLEMENT,** Provisions en Gros et Marchands à Commission,  
4 Rue Foundling, Montréal.

## Avoine Roulée...

Les Epiciers de Gros préfèrent tous la marque "MAPLE LEAF" de Thomson, parceque leurs clients demandent cette marque, sachant qu'elle est toujours digne de confiance.

**JOHN WILKINS, Agent des Meuniers,**  
281, Rue des COMMISSAIRES, MONTREAL.

## JOS. COTÉ

IMPORTATEUR ET MARCHAND DE

Tabac, Pipes, Cigares, Biscuits et Confiseries

EN GROS. QUEBEC.

## Le COGNAC PH. RICHARD

Fine Champagne—V.S.O.P.—V.S.O.—V.O.—est

**LE MEILLEUR. LE PLUS PUR**

d'après l'opinion de tous les consommateurs, aussi, la demande en est-elle considérable.

**LANGLOIS & PARADIS, Québec.**

Seuls Agents pour le District de Québec et l'Est.

## LAKE OF THE WOODS MILLING CO., Ltd.

Les moulins à farines les plus parfaits en Canada. Capacité: 2,500 barils par jour.

Moulins à KEEWATIN et PORTAGE LA PRAIRIE, Manitoba.

Des éleveurs à toutes les localités importantes à blé dans le Nord-Ouest. Toutes sortes de farines de blé dur, en barils et en sacs. Les prix et les autres informations sont fournis sur demande.

Chambres 207 à 210 Edifice de la Banque des Marchands du Canada, 205 Rue St-Jacques.

Partout où vous allez

VOUS VOYEZ LES

## Viandes en Conserves de Clark

Leur qualité toujours digne de confiance, crée une demande sans cesse croissante. Il s'en vendra plus que jamais cette année.

Entrez en ligne et commandez-en un peu.

### COMPTABLES.

F. X. BILODEAU. A. O. CHALIFOUR

**B** BILODEAU & CHALIFOUR,

Comptables, Auditeurs et Commissaires, Liquidateurs de faillites.

No 15 rue Saint-Jacques, Téléphone Bell Main 3232. Montréal.

**W** M. RENAUD,

Comptable, Auditeur et Commissaire. Spécialité: Règlement des affaires de Faillites.

No 15 rue St-Jacques, Téléphone Main 2274. Montréal.

**A** LEX. DESMARTEAU,

Successeur de Charles Desmarteau, COMPTABLE, AUDITEUR, LIQUIDATEUR DE FAILLITES

Commissaire pour Québec et Ontario.

Bureaux, 1598 et 1608 rue Notre-Dame, Montréal.

**G** AGNON & CARON, Curateurs, Experts Comptables. Bâtisse des Chars Urbains, Tel. Bell Main 815. B. P. 911 Montréal.

Arthur Gagnon, Gérant de la Succession Hon. Jean Louis Beaudry.

L. A. Caron, Auditeur de la ville de Maisonneuve et de la Chambre de Commerce du district de Montréal.

## GEO. GONTHIER

Expert Comptable et Auditeur

EXPERT REPRESENTANT

The Account, Audit & Assurance Co'y, Limited., New York.

Spécialité: Audition de livres et organisation de comptabilité d'après méthode appelée "Balance Sheet System of Accounts."

11 et 17, Côte de la Place d'Armes Tel, Bell Main 1490. MONTREAL.

## AU COMMERCE

Collection faite par toute la Puissance. Satisfaction garantie. Conditions exceptionnelles. Références de première classe. Liste d'abonnés envoyée sur demande.

**JOS. BACON,** COMPTABLE ET COLLECTEUR

80 Rue St-Gabriel - - - Montréal  
Tél. Bell Main 1660

**L. R. M**ONTBRIAND,

Architecte et Mesureur,

No 230 rue St-André, Montréal.

Tel. Bell: Main 3391. 1er Etage, Chambre 3

**M. VICTOR ROY**

ARCHITECTE ET EVALUATEUR — MEMBRE A.A.P. Q.

146, rue St-Jacques, Montréal.

**J. E**MILE VANIER, Ingénieur Civil et Architecte. Ancien élève de l'Ecole Polytechnique. Constructions Civiles et Religieuses, Aqueducs, Egouts, Pavages. -:- 20 années de pratique. 107 rue St-Jacques, Montréal

**TUE** à tout coup!

L'Exterminateur Common Sense contre les Rats, les Souris, les Coquerelles et les Punaises Le seul remède de confiance connu.

En vente partout. Bureau: 381 Rue Queen Ouest, - Toronto. Méfiez-vous des imitations/sans valeur.

Ave Hôtel de Ville. Lot 907-1-c, terrain 24.6x 46.3 d'un côté et 46 de l'autre sup 1129 vacant. Moïse Rochon à Jos H. Mac-Duff; \$1266.10 [52892].

Rues St-Dominique, No 147; St Justin, No 10—Lot 296, avec maison en bois et brique; terrain irrég, sup 2348; 1 do, sup 1348. La succession F. X. Beaudry (Orphelinat) à A. Mendel Schlinger; \$2725 [52935].

Rue Dorchester, No 500 à 508. Lot 218, avec maison en brique, terrain 44 x 71 sup 3124. Fischel Ship à Rebecca Lazarus épouse de Solomon Fox; \$6500 [52917].

Ave Laval. Lots 904-35, 36 pt N. O. 904-37, avec maison en pierre et brique (neuve), 2 terrains 21x75 sup 1575; 1 do 8x75. Joseph Charlebois à John Loïselles; \$14000 [52935].

Ave Laval. Lot 904-35, 36 pt N. O. 904-37, avec maison en pierre et brique (neuve), 2 terrains 21x75; 1 do 8x75. John E. Loïselles à Joseph Ducharme; \$2500 (à réméré) [52936]

*Quartier Ste-Marie*

Rue Parthenais. Lot pt 1495, terrain 25x170 sup 4250 vacant. La faillite Wm Weir & Sons à Raymond Préfontaine; \$305 et les hypothèques [52897].

**MONTREAL-OUEST**

*Quartier Ouest*

Rue St Pierre, Nos 130 à 134. Lot 209, avec maison en pierre et brique, terrain 51 d'un côté 51.6 de l'autre x 60.4 d'un côté et 60.6 de l'autre sup 3085. John Redpath Dougall à Delle Janet E. Dougall; \$26000 [134985].

*Quartier Ste-Anne*

Rue Bourgeois, Nos 188 et 190. Lot 1/2 N. O. 60, avec maison en brique, terrain 23.11 x 96 sup 2302. Le Shérif de Montréal à La Succession Jos. Masson; \$10 [134990].

*Quartier St Antoine*

Rue Adeline, Nos 62 et 64. Lot pt 593-1, avec maison en bois et brique, terrain 22.6 x 50 sup 1125. Venant Payment à Théophile Monette; \$4000 [134982].

Rue Souvenir, No 15. Lot 1639-49, avec maison en pierre et brique, terrain 24 x 94.8 d'un côté et 96.6 de l'autre sup 2294. Jean-Baptiste Pélouquin à James Cleland; \$4700 [134983].

Rue Ste Catherine, Nos 2404 à 2410. Lot 1478, avec maison en pierre et brique, terrain 53 x 102.6 sup 5432.6. James W. Whithell à John Withell; \$12500 et autres considérations [134986].

Rue Victoria, Nos 19 et 21. Lot pt S. E. 1304, avec 2 maisons en pierre et brique, terrain 39 x 95.6 sup 3725. The Land & Loan Co à Alexander M. Foster; \$10000 [134989].

**HOHELAGA ET JACQUES CARTIER**

*Quartier Hochelaga*

Rue Iberville, Nos 275 à 281. Lot pt S. O. 166-520, 521, avec maison en brique, terrain irrég sup 2152. Téléphore Houle à Antoine Ulric Laporte; \$2250 [89686].

Rue Frontenac, Nos 214 et 216. Lots 166-512, 513, avec maison en brique, terrain 44 x 80 sup 3520. Wm Herbert Evans à Sam. Beaudry; \$2000 [89697].

Rue Ste Catherine, Nos 632 et 634. Lot 166-26, avec maison en brique, terrain 23.8 x 100 sup 2367. Roch Bourbonnière à Antoine Picotte; \$3400 [89726].

Rue Chambly. Lot 23-115, terrain 24 x 122 sup 2688 vacant. Malvina Légaré épouse de Isaac Lalonde à Bernier & Frère; \$600 [89746].

*Quartier St-Denis*

Rue St Hubert. Lot 7-773, terrain 25x109, sup 2725, vacant. Georgiana Corriveau, épouse de Narc. Vermette à Alphonse Corriveau. \$300 [89709].

Rue Breboeuf, Nos 215 et 217. Lot 329-156 avec maison en brique, terrain 25 x 80, sup

2000. Louis Pacifique Venne à Joseph Venne; \$1400 [89759].

*Quartier St Gabriel*

Rue Charron, Nos 96 et 98. Lot 3167-86, avec maison en brique, terrain 23 x 87, sup 2001. Annie Mathers, vve de John Melville à Margaret T. Bruce, épouse de Hy Langlands; \$2300 [89696].

Rue Ryde, Nos 212 à 218, 198 à 204, 205 à 215. Lot 3399-97, 98, 100, 101, 120, 121, 122, avec maison en brique, 4 terrains 23 x 71, sup 1633 3 do 22 x 71, sup 1562 chacun. Charles Langlois à Wilbrod Labrèche; \$10500 [89774].

*Quartier St Jean-Baptiste*

Rue Mentana. Lot 11-19, terrain 20 x 94, sup 1880, vacant. Stanislas D. Vallières à Malvina Légaré, épouse de Isaac Lalonde; \$500 [89745].

Rue Drolet, No 295. Lot 15-547, avec maison en brique, terrain 20 x 72, sup 1440. Marie Jos. Elzéar Drolet à J. Bte Alfred Alarie; \$1800 [89749].

Ave Mont-Royal, rues Massue et Bienville. Lots 11-2, 3, 8; quartier St Denis, lots 325-63, 64, 65, 325-82 à 87, 3 terrains 23 x 84.6, sup 1943; 1 do 23 x 75, sup 1725; 2 do 22 x 75, sup 1650; 3 do 24 x 85, sup 2040; 3 do 23 x 85, sup 1955, chacun vacants. Isaac Préfontaine à Joseph Emile Libert; \$7500 [89752].

*Ste Cunégonde*

Rues Notre Dame, No 3152 et Vinet, Nos 77 et 79. Droits de succession dans le lot 2496 et autres avec maison en pierre et brique, terrain 30 x 110. Ephrem Renaud et al à Alphonse alias Alex. Brunet; \$4000 [89702].

*St-Louis—Milé-End*

Rue St-Dominique. Lot 1/2 N. O. 137-16, avec maison en bois et brique, terrain 21.3 x 87.6. The Montreal Loan & Mortgage Co à François-Xavier Brazeau; \$771.27 [89700].

Rue Albina, Nos 24 et 26. Lot 138-23, 24, avec maison en bois et brique, terrain 50.6 x 69. Delphis Mayer alias Maillé à Joseph Lespérance; \$2000 [89704].

Rue Clark. Lot 1/2 S. E., 11-442, terrain 25 x 88, vacant. Lydia Dugas dit Labrèche, épouse de Wm Wells à Alfred F. Vincent; \$600 [89710].

Rue Clark. Lot 1/2 N. O. 11 452, avec maison en brique, terrain 25 x 88. Fred Wm F. Corran à Jane Chisholm Vve de David Forrester; \$2800 [89711].

Rue St Hypolite. Lot 137-87, avec maison en brique, terrain 42.6 x 87.6, sup 3718. Léon Ers de Salles Dugas à Honoré Morel; \$1900 [89727].

Rue Clark. Lot 1/2 N. 11-365, avec maison en brique, terrain 25 x 84. Alfred F. Vincent à Joseph Desrochers; \$1900 [89732].

Rue St George. Lot 1/2 N. O. 11-893, avec maison en brique, terrain 25 x 65.4. Pierre Hector Perrier et al à George McLeod Pierce; \$2000 [89741].

Rue Waverley. Lot 1/2 S. E. 11-662, terrain 25 x 88 vacant. Henriette Rhéaume épouse de Ant. Bélanger à Alphonse Chapleau; \$500 [89747].

Rue Waverley. Lot 1/2 N. O. 11-662, terrain 25 x 88 vacant. Henriette Rhéaume épouse de Ant Bélanger à Azilda Ouimet épouse de Pierre Chapleau; \$500 [89748].

Rue St Laurent. Lot pt 65, terrain sup 54 pieds vacant. Marie Louise Lee épouse de Pat. Corrigan à Médard Paquette; \$20 [89760].

Rue St Dominique. Lot pt 131, avec maison en bois, terrain 40 x 75. Victor Migneron à Emery Choquette; \$750 [89765].

Rue Waverley. Lot 1/2 S. 11-698, terrain 25 x 88 vacant. The Montreal Investment and Freehold Co à Geo. Edw Gumbley; \$202.24 et autres considérations [89775].

*Westmount*

Rue Sherbrooke, No 4134. Lots 375-123, 124, avec maison en pierre et brique, 1 terrain 25

x 119.9 d'un côté et 124.5, sup 3052; 1 do 25 x 124.5 d'un côté et 129.2 de l'autre, sup 3169. John Millen à Wm Hy Wyman; \$14500 [89714].

Ave Roslyn. Lots pt S. E. 219-138, 137, avec maison en brique, terrain 30 x 111. Wm McDonald à Elizabeth Charlotte Sturrock épouse de Wm Adams M. Swift; \$7850 [89731].

Ave Columbia. Lot 941-317, avec maison en pierre et brique, terrain 25 x 92, sup 2300. Wm Hy Creed à Duncan McLennan; \$5312.50 [89738].

Ave Greene. Lots 384-81, 82, terrain 25x100 chacun vacants. Wm Perry jr à Wm Henry Creed; \$2987.50 [89739].

Ave Columbia. Lots pt N.O. 941-305, pt S. E. 941-304, avec maison en pierre et brique terrain 23 x 92. Wm Hy Creed à Wm Perry; \$5312.50 [89740].

Rue Clarke. Lot pt N. O. 302-5, pt S. E. 302-4, avec maison en pierre et brique, terrain 23.8 x 138.6 d'un côté et 138.4 de l'autre. Adol Heriman Herreboudt à Alex Rives Hall; \$11000 [89750].

Ave Arlington. Lots pt S. E. 230-29, 230-30, avec maison en pierre et brique, terrain 62.6 x 115.9 d'un côté et 116.6 de l'autre vacant. Charlotte F. MacFarlane épouse de Jas A. Mathewson jr à John Edw. E. Dickson; \$9500 [89756].

Ave Grosvenor. Lot pt S. E. 219-98, avec maison en pierre et brique, terrain 28 x 111 sup 3108. Catherine F. Coupland épouse de John Stewart à Francis Chs Manhire; \$7500 [89768].

*St-Henri*

Rue St Antoine. Lot 1674-74, terrain 25 x 110 vacant. The St Henry Land Co à Alderic Olivier Lavoie; \$887.62 [89722].

Rue Gareau. Lot 1704-391, terrain 25 x 120 vacant. The St Henry Land Co à Henri Vielle; \$600 [89723].

Rue Notre-Dame. Lot 1936, avec maison en bois et brique, terrain 40 x 100. Le Shérif de Montréal à John Hy Knopton; \$4050 [89753].

*Outremont*

Rue St Louis. Lots 32-1-61, 62; 2 terrains 25 x 101 chacun vacants. L. Villeneuve & Cie à L'Institut Catholique des Sources & Muets; \$1000 [89776].

*Côte St-Paul*

Rue Galt. Lot 1/2 N. E. 3970, avec maison en bois, terrain 15 x 131. Le Shérif de Montréal à Eva Henault dit Deschamps; \$226 [89716].

*Sault aux Récollets*

Rue Boyer. Lots 488-229, 230, 231, terrains 25 x 114 chacun vacants. La Cie des Terres du Parc Amherst à Eugène Richer; \$500 [89703].

*St-Laurent*

Rues St Laurent et Durocher. Lot 342-64 à 68, Outremont, lot 32-4-30, 5 terrains 25 x 146; 1 do 50 x 100. Marie Victoire Tétrault épouse de Rodolphe Courteau à Louis Ovide Grothé; \$1500 [89692].

Lots 290 à 293. Daniel Fraser à Sarah Jane Miller épouse de David Porteous; \$2000 [89734].

*Dachine*

Lot 249. Louis Clément à Wm Clayton et al; \$2400 [89687].

Lot pt 761. Joseph Coursoi à Joseph Antoine Gagné; \$200 (à réméré) [89706].

Lot 186 et mobilier. Marie Louise Méloche Vve de Benj. Carignan à Napoléon Vallée; \$5350 [89707].

Voici les totaux des prix de ventes par quartiers :

St Jacques.....	\$28,025 00
St Laurent.....	13,700 00
St Louis.....	31,991 10
Ste Marie.....	305 00
Ouest.....	26,000 00



# ARGENT A PRETER

## SUR PROPRIETES

MAISONS DE VILLE, TERRAINS, TERRES EN CULTURE.

**PRÊTS** AUX CONSTRUCTEURS, AUX CULTIVATEURS,  
AUX MUNICIPALITÉS, AUX FABRIQUES DE  
PAROISSES. ACHATS DE CRÉANCES HYPOTHÉ-  
CAIRES, DE BONS ET DÉBENTURES. PROPRIÉTÉS A VENDRE.

POUR RENSEIGNEMENTS ET FORMULES Etc. S'ADRESSER A

# Credit Foncier F. C.

30, rue Saint-Jacques, Montréal

## L'Union Franco-Canadienne

### Section des Rentes Viagères

N'y a-t-il pas là de quoi faire, au bout de 20 ans, avec l'intérêt de tous les capitaux ainsi accumulés, une belle rente viagère aux membres survivants de notre association, auxquels capitaux il faut ajouter ceux qu'auront versés les personnes admises dans la dite section, une ou plusieurs années après les premiers membres.

D'ailleurs ce n'est ni plus ni moins que le système d'héritage le plus en usage dans la province de Québec. Ainsi, supposons que je possède une valeur de cent mille piastres de propriétés et que j'aie dix enfants. Après ma mort et celle de ma femme, mes enfants devront, naturellement, hériter chacun de la somme de dix mille piastres. Mais, si cinq de mes enfants meurent avant ma femme et moi, les enfants survivants hériteront naturellement du double, c'est-à-dire, de la somme de vingt mille piastres. Trouve-t-on quelque chose d'immoral dans le fait que les enfants survivants, dans le cas ci-dessus mentionné, héritent de leurs frères et sœurs? Evidemment non, n'est-ce pas? Eh bien, il en est de même pour les membres de la section des Rentes Viagères de l'Union Franco-Canadienne.

Adresse: L'UNION FRANCO-CANADIENNE, 71a rue St-Jacques, Montréal.

## LEFEBVRE, RYAN & CIE

MANUFACTURIERS DE

Vinaigres et Marinades, Vinaigres Purs, Marinades de toutes sortes

DE QUALITÉ SUPERIEURE SOUS TOUS RAPPORTS.

## VINAIGRE IMPERIAL

Reconnu comme donnant toujours la plus  
entière satisfaction.

BUREAUX ET ENTREPOTS:

155 à 159 rue des Communes, et 4 à 10 rue Duc

**MONTREAL**

### COURSE POUR LES TAPIS...

Tel est le mot qui exprime le mieux l'activité qui prévaut en ce moment dans les Tapis, Rideaux et Couvertures de plancher à chacun de nos Trois Grands Magasins de Tapis.

**THOMAS LIGGET,**

1884 rue Notre-Dame, Montréal.  
2446 rue Ste-Catherine, Montréal.  
175 à 179 rue Sparks, Ottawa.

### LES MARCHANDS...

Qui vendent le

### SIROP D'ANIS DE GAUVIN

Donnent satisfaction à leurs clients  
et réalisent un honnête profit.

Tous les marchands de gros vendent  
le SIROP D'ANIS DE GAUVIN.

DEPOT GENERAL

**J. A. E. GAUVIN**

1286 Rue Ste-Catherine, Montreal.

### LS. DESCHENES ENCANTEUR DE COMMERCE

— ET —

Jobber en Chaussures  
No 60 RUE ST-JEAN  
QUEBEC

N. B.—Messieurs les marchands de la campagne épargneront de l'argent en venant me faire visite avant d'acheter ailleurs. J'ai constamment en mains toutes sortes de Jobs pour leur commerce

Ste-Anne.....	10 00
St Antoine.....	31,200 00
Hochelaga.....	8,250 00
St Denis.....	1,700 00
St Gabriel.....	12,800 00
St Jean-Baptiste.....	9,800 00
Ste Cunégonde.....	4,000 00
St Louis Mile-End.....	13,943 51
Westmount.....	63,961 50
St Henri.....	5,537 62
Outremont.....	1,000 00
Cote St Paul.....	226 00

**\$252,449 73**

Les lots à bâtir ont rapporté les prix suivants:

Ave Laval, quartier St Louis :	Le pied \$1.44
Hôtel de Ville do	\$1.12
Rue Chambly, quartier Hochelaga :	22 1/6c
do St Hubert, do St Denis :	11c
do Mentana, do St J.-Bte :	26 3/5c
Ave Mont Royal et autres, quartiers	
St Jean Baptiste et St Denis :	32 9/10c
Rue Clark, St. Louis—Mile End :	27 1/2c
do Waverly do	22 5/7c
Ave Green, Westmount :	59 1/2c
Rue St Antoine, St-Henri :	32 2/7c
do Gareau, do	20c

**PRÊTS ET OBLIGATIONS HYPOTHÉCAIRES**

Pendant la semaine terminée le 20 avril, 1901, le montant total des prêts et obligations hypothécaires a été de \$108,804 divisées comme suit, suivant catégories de prêteurs :

Particuliers.....	\$49,604
Successions.....	3,000
Cies de prêts.....	14,700
Autres corporations.....	41,500

**\$108,804**

Les prêts et obligations ont été consentis aux taux de

- 4 p. c. pour \$3,900 et \$8,742.
- 5 p. c. pour \$825 ; \$6,500 ; \$7,000 ; \$8,000 et \$13,500.
- 5 1/2 p. c. pour \$1,000 ; \$1,500 ; \$3,000 et \$4,000.

Les autres prêts et obligations portent 6 pour cent d'intérêt, à l'exception de \$500, \$650 à 7 et \$700 à 8 pour cent.

## PROVINCE DE QUEBEC

### Cour Supérieure.

**ACTIONS**

DÉFENDEURS.	DEMANDEURS.	MONTANTS
<b>Absents</b>		
Meyer A. C.....	D. MacMaster et al	2e cl.
<b>Bellerive</b>		
Séguin John.....	Girard & Godin	582
<b>Chambly Canton</b>		
Vermette Louis.....	Letourneux Fils & Cie	216
<b>Chatham. N.-B.</b>		
Rich C.....	B. Rosenfield	120
<b>London, Ang.</b>		
Fowler Wm esqual et al.....	W. de M. Marler	2e cl.
<b>Longueuil</b>		
Brereton Dame D. et al.....	Dame M. A. Hannah	2e-cl.
<b>Montreal</b>		
Armstrong Chs N.....	Alf. Masterton	275
Abbey Effervescent Salt Co.....	Isaac Vadandaigue (dommages)	1999
Alder Samuel A.....	Ferd Tremblay	400
Bourgouin Hyacinthe.....	Jos Campeau	1900
Bedwell De Clara.....	Jas McDougall	350
Bissonnette Antoine.....	Gilbert Mireault	139
Boivin Dame Elzéar.....	Narc. Papineau	212
Brodeur Geo.....	Alph. Bourassa	110
Cie de Pub. La Patrie.....	Mary Sswonard	202
Cité de St Henri.....	do	5000

Cie de Pub. La Patrie.....	Geo. Demers	200
Cité de Montréal.....	André Lamalice	200
Craig J. N.....	J. Tomkins	1e cl.
Cité de Montréal.....	Nap. Vallée	101
do.....	J. B. Vanier	544
do.....	Philiias Vanier	832
Collège des Médecins et Chirurgiens de la Prov. Québec.....	C. A. MacDougall	3e cl.
Carter W. F.....	Lessard & Harris	108
Cité de Montréal.....	Dame A. Guérin	195
do.....	Damase Cyr (dom.)	200
Daveluy Geo. et al.....	Ovila Hogue	179
Delorme Hya.....	De Mary M. Workman	199
Davidson (The) Thos Mfg Co.....	Z. Filiatrault	300
Dufort Naz.....	F. X. Mailloux	117
Davis Moses.....	Paul Perron et al	2e cl.
Dumont Dame Joséphine et al.....	Dame M. L. J. Christin et vir	141
Cuimond Dame Vve J. G.....	P. T. Levesque	125
Girard Dame Jos.....	Cité de Montréal	174
Grand Trunk Ry Co.....	Dame Rose Delina Robidou	1e cl.
Herreboudt A.....	Abr M. Vineberg (capias)	100
Hollée Ed.....	Raoul Gohier	148
Hart Emile A.....	Wm Bentham	175
Jasmin Arth.....	P. T. Baldwin et al	139
Kosenbloom Wm.....	Marie Desjardins	999
Livinson Israel.....	Isaac Levy	318
Lachine (The) Rapids Hyd and Land Co.....	The James Shearer Co	856
Lamarche Jos S.....	David Ruel	300
Labelle Henri et al.....	Armini Chevalier	149
Larue Magloire.....	Frk Scott esqual	1e cl.
Madore J.....	H. B. Rainville esqual	3605
McCreedy M. E. Hugh.....	Olivier Gratton	150
McIntyre Chs J. et J. L.....	Geo Hogue et al esqual	244
Martin Walter.....	H. W. Garth et al	351
Moisan Placide.....	Ths May & Co	598
Moisan Raoul.....	do	1608
Pariseau héritiers de Geneviève et al.....	Oliva Bélanger et vir	1e cl.
Paquette Jos. jr.....	T. C. Brainerd	616
Powell F. F. et al.....	A. T. Cowan	200
Paquette A.....	Lachine Rapids Co	119
Robertson A. G.....	Frk R. Redpath et al	126
Reed Vve T.....	Ths B. Ross	318
Roy Ferd.....	Jos. C. O'Brien (Dom.)	199
Trépanier Onés.....	The J. M. Lavoie Co	105
Villeneuve Eug. W.....	P. E. Leblanc et al	121
Vincent Arth.....	Chs Dostaler	319
Vipond McBride & Co et al.....	Union Bank of C.	202
Wells Geo.....	Canada Life Ass. Co	600
Walker David.....	Dan. Ford	1687
Weir Godf. et al esqual.....	Dame Louise Skead esqual	1e cl.
Yep Charley.....	Dame Sophie Gatien et vir	103
<b>Napierreville</b>		
Richardson Alex.....	Victoria Montreal Fire Ins. Co	2e cl.
Derome S.....	do	4e cl.
Rochette L. D.....	do	4e cl.
Cardinal Vve T.....	do	3e cl.
<b>Québec</b>		
Charlebois A. A.....	Trust & Loan Co	391
<b>Ste Cunégonde</b>		
Marin Chs.....	Alex. Piché	104
Morin Oct.....	J. A. R. Léonard	473
<b>St Henri Station</b>		
Cie d'Ass. Mutuelle contre le feu, de Montmagny.....	C. P. Beaubien	164
<b>St Henri</b>		
Bleau Azarie.....	Alf. Gosselin	120
Ritchot J. B.....	Pat. Kearney (Dom.)	200
Lémieux Ferd.....	Géd. Brien dit Durocher	120
<b>St Joseph de Soulanges</b>		
Sauvé Julien.....	Godf. Constant	175

<b>Ste Thérèse</b>		
Leguerrier Cyprien et al.....	Crédit Foncier F.-C.	839
<b>Westmount</b>		
Bradshaw Geo.....	The Royal Institution for the Adv. of L.	2e cl.
Cornille C. C.....	Imperial Bk of Can.	2e cl.
Duverger Dame Henri.....	Hon. J. G. Laviolette	5652
Bradshaw Mary A.....	Chs E. Archibald	1e cl.
do.....	Geo. H. Archibald et al esqual	1e cl.
<b>Cour Supérieure</b>		
JUGEMENTS RENDUS		
DÉFENDEURS.	DEMANDEURS.	MONTANTS
<b>Belœil</b>		
Préfontaine Jos.....	Banque St Hyacinthe	2236
<b>Granby</b>		
Croteau Jos.....	D. McClure	196
<b>Lachine</b>		
Nelson J. M.....	John Brown	95
<b>Montreal</b>		
Bastien Alph et al.....	Henri St Mars et al	100
Bellemare Louise.....	Benj Lecavalier et al	209
Cousineau J. B. A.....	Ernest Trudeau	50
Castonguay Ernest.....	Gabriel Fortin	142
Cité de Montréal.....	Dame Cath. O'Brien	705
Dutrisac Dame Fabien.....	Jos. Hébert	462
David Edm. et al.....	J. E. Gauthier	193
Donatt Herman.....	Royal Electric Co	148
Darlington John.....	J. Ed Cavanagh	403
Euard & McDonald.....	Wm Holmes	158
Favreau Avila et al.....	Dame J. Tate et vir	190
Fells A.....	W. Lavallée	89
Fyfe Chs.....	Banque d'Hochelaga	200
Harkin Bern.....	Pat. McDermott	124
Hurteau J. A.....	Dame Céline J. Robert	325
Johnson A. R.....	Wm J. Turpin	256
Juteau J. O.....	Alf. Méloche	171
Leichter S.....	Marie E. C. Barbeau	40
Leblanc Delphis & A.....	Alph Robert	175
Minogue W. H.....	J. A. Ouimet	114
Montreal Park and Island Ry Co.....	Seraphin Leclaire	64
Rozand Henrietta B.....	Alex McDougall	160
St Jean C.....	Calixte Rochon	52
Timmis & Noble.....	Merchants Bk of C.	1003
<b>Ottawa</b>		
Léger Octave.....	Ths Spindlo	153
<b>Potton</b>		
Perkins J. L.....	E. C. Perkins	213
<b>Richmond</b>		
Corp. de Richmond.....	P. A. Larivière	3000
<b>Ste Cunégonde</b>		
Bisson De M. L.....	J. A. R. Léonard	473
Fauteux Hercule.....	Alfred St Cyr	656
<b>St Edouard</b>		
Elmond J. R. et al.....	J. L. Patenaude	1604
<b>Vancouver</b>		
Taylor Arch. D.....	John Costigan	277
<b>Varenes</b>		
Collette C. H.....	Jos Ferd. Gravel	418
<b>Westmount</b>		
Allen Dame Mary Jane et al.....	Royal Bank of C.	600
Bradshaw Geo.....	L. J. B. Gosselin	106
do.....	Royal Inst. for the Adv. of Learning	598
<b>Weymouth, N. E.</b>		
Burrill Chs.....	Frk L. Hutchinson	377
<b>Westbury</b>		
Flanagan John.....	Miner Carriage Co	142
<b>Cour de Circuit</b>		
JUGEMENTS RENDUS		
DÉFENDEURS.	DEMANDEURS.	MONTANTS
<b>Batiscan</b>		
Lahaye Wm.....	Girard & Godin	7

# Sel Windsor

Ne durcit pas comme les autres marques de sel parce qu'il est granulé, étant manufacturé par un procédé semblable à celui employé dans la fabrication du sucre granulé.

Tous les Epiciers en gros le vendent.

**JOHN BERTRAM & SONS,**  **Manufacturiers d'Outils pour Machines**  
Seront heureux de correspondre avec les personnes intéressées.  
**DUNDAS, ONT., - (Canada.)**

**LEDUC & DAoust** MARCHANDS DE GRAINS et de PRODUITS  
EN GROS ET A COMMISSION

Spécialité: Beurre, Fromage, Œufs et Patates.

AVANCES LIBÉRALES FAITES SUR CONSIGNATIONS.  
CORRESPONDANCE SOLICITÉE.....

1217 ET 1219, RUE SAINT-JACQUES, MONTREAL

## Les MOUTARDES PURES DE DUNN

donnent une satisfaction sans mélange.  
La raison en est — qu'elles donnent du profit aux marchands et de la satisfaction aux consommateurs.

DUNN'S MUSTARD WORKS, HAMILTON, ONT.

**GRAINS DE SEMENCE,** Mil Canadien, Mil Ouest, Trèfle rouge, blanc, Aïsye, Blé Manitoba et Blé Ontario, Avoine, Orge, Pois, Etc., Etc.

Blé d'Inde à Silos, Lentilles, Engrais chimique, Plâtre à terre.

SPECIALITÉS POUR CERCLES AGRICOLES.

**J. B. RENAUD & CIE**

126-140 Rue Saint-Paul, - - - - - QUEBEC.

Pour vos Achats de

Raisins, Amandes, Liqueurs Fines, Vins, Alcools

Et autres articles d'actualités pour les Fêtes.

**NAZAIRE TURCOTTE & CIE,** - Rue Dalhousie, Québec.

— C'est une marchandise honnête et juste l'article pour — créer — ou étendre un courant d'affaires.



— Les meilleurs épiciers se font un devoir d'en tenir toujours en stock.

## COLD STORAGE

**Beurre, Fromage, Œufs, Fruits.**

COIN DES RUES des Sœurs Grises et William,



Conservation d'après les méthodes scientifiques les plus approuvées.

Ventilation parfaite, air sec, température appropriée à la nature des produits à conserver.

**O. M. GOULD,**  
GÉRANT.

**E. D OUVILLE,** Plombier  
137B rue St-Urbain, Montréal.

**HORMISDAS CONTANT,** Entrepreneur Plâtrier, 290 rue Beaudry. Phone Bell E. 1177.

**L G IRARD & CIE,** Plombiers, Couvresse, Ferblantiers. Spécialité: Corniche en tôle galvanisée. 695 rue St-Denis. Tel. Marchands 1910. Tel. Bell, Est 1017.

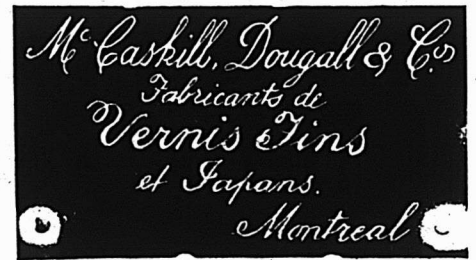
**O. M. L AVOIE,**

Peintre-Décorateur,  
Peintre d'enseignes  
et de Maisons. - - -  
Tapissier et Blanchisseur,

No 482 rue St-Hubert,

Telephone East 1412.

Montréal.



## Laurence & Robitaille

MARCHANDS DE

Bois de Sciage et de Charpente

BUREAU ET CLOS

Coin des rues Craig et St-Denis,

Bell Tél., Main 1488. MONTREAL  
Tél. des Marchands, 804.

CLOS AU CANAL

Coin des Rues William et Richmond

Bell Tél., Main 3844

Tel. Bell Main 3951 Tel. Marchands 1381

**T. PREFONTAINE & CIE**

LIMITÉ

Bois de Sciage et de Charpente

GROS ET DETAIL

Bureau: coin des rues NAPOLEON ET TRACY

STE-CUNEGONDE

Clos à bois, le long du Canal Lachine, des deux côtés. Téléphone Bell 8141, Montréal.

Spécialité: Bois préparés de toutes façons, assortis par longueurs et largeurs en grande quantité.

## L. N. DENIS

Tapissier-Décorateur

Blanchissage,

Peinture à façon.

Stock considérable de Papiers Peints, Ferronneries. Prix défiant toute concurrence.

Tel. Bell East 1774  
Tel. Marchands 166

313 rue St-Laurent,  
MONTREAL.

<b>Cap de la Madelaine</b>	
Brousseau Gédéon..... Home Life Ass.	47
<b>Chambly Canton</b>	
Yaphe F..... P. Kearney	40
<b>De Lorimier</b>	
Moore G..... The Williams Mfg Co	22
<b>Farnham</b>	
Slack G. F..... Hy J. Dart et al	60
<b>Grand'Mère</b>	
Dumais J. H. & R. C. Argall..... A. E. Désilets	30
Dumais Horace..... Ursulines des Trois Rivières	73
do..... J. Desilets	5
<b>Ireland</b>	
McCartney Samuel..... Succ. L. M. A. Noël	80
<b>Lachine</b>	
Binette Adel..... Dom. Radiator Co	87
Charbonneau Adel. et al..... A. E. Gauthier	35
<b>Maisonneuve</b>	
Carpentier Dame F. et vir. J. Perrault et al	10
Ford J..... C. W. Lindsay	36
Bogue P. et al..... A. Desjordi et al	49
<b>Montreal</b>	
Alarie L. P..... Ambroise Cartier	5
Atkinson John..... J. H. Mayrand	24
Allard J..... J.-B. Latour	10
Alexander H..... J. Bonin	9
Barns W..... W. P. Beaudoin	19
Baker J. W..... W. Gariépy	20
Bourque J. E..... Ambroise Cartier	10
Brethour Ferner & Co..... R. Lapierre	20
Bergeron G..... E. A. B. Ladouceur	7
Boissonnault Gaston..... L. G. Derome et al	15
Bonin Arthur..... B. Reigler	10
Baignet Damase..... F. Martineau	28
Belval A..... J. M. Grothé	20
Bourbonnais T. et al. C. A. Cornellier et al	31
Black Delphis..... C. Racicot	34
Bourdeau Dame M. L. et vir..... The Montreal Canning and Preserving Co	9
Cairo T..... J. B. Bélanger	6
Cyr Dame J..... T. Frénette	20
Corbeille F. et al. Le Comptoir d'Esc.	54
Caisse Arth..... Z. Fineberg	7
Chagnon A. T. A..... P. Daoust	99
Casgrain P. F..... G. W. Eadie et al	28
Desjardins A..... A. Lavigne	5
Dufresne D. A..... E. Archambault	81
Drainville T..... A. Archambault	50
Drolet A. H..... H. Gariépy	7
Delatre J..... A. Fred & Co	38
Duquette J. B..... A. Charbonneau	6
Darrah D. D..... Frères des Ecoles Chrésiennes	8
Enz Chs..... Jas R. Wilson	32
Fortier Elz. J..... A. Malo	24
Falardeau Jos..... P. Vanier	42
Felton M..... C. Leclair	7
Forest Géd..... Ths Deery & Co	58
Frappier F..... J. Deneault	5
Foucher A..... U. Mathieu	9
Filiatraut J. H..... T. H. Christinas	40
Gignac Aurelle..... Zéph. Briasset	5
Grant J..... H. Hadley esqual	30
do..... W. H. Kidston	46
Guertin A..... The Williams Mfg Co	25
Goldberg S..... P. Kennedy et al	6
Guilbert Dame A..... B. Reigler	17
Gagné Frs..... Dr O. D. Duckett	15
Gosselin Paul..... Z. Fineberg	5
Houle Alfred..... O. D. Duckett	5
Harris Dame A. S..... Frs Prud'homme	14
Houde J..... J. B. Bérard	22
Hagarty Dame..... A. Freeman	5
Jackson Fred. et al..... Joséphine Jackson	15
Lessard B. et al..... Dame I. F. Ewing	12
Lepage E. & Co..... J. A. Christin et al	14
Lynn Jas..... E. Lamontagne	20
Leclerc-Uldéric..... E. Lapointe	18

Longpré Alf..... M. Davidson	7
Leduc Alb..... O. Trudel	71
Leclair Damase..... Jos. Desjardins	21
Lapierre J..... A. Chartrand	6
Lapierre Aristide..... Dame A. Menard	29
Lafrance J..... F. Hotte	5
Laverdure Mathias. L'Ass. de Barbiers	10
Leboeuf A. & Co..... Dame E. J. Barry	35
Lessard Geo..... L. Monette et al	98
Langlois E..... E. Mathieu et al	9
Martin Chs H..... Boyce Allen Co	28
Moon W..... E. H. Laporte	16
Maheu J..... P. McMahon	55
McIntyre Julius..... Dame Jessie McKilligen	25
Mahoney W..... Ths Beaudoin	10
Matheson J. F. et al..... A. E. Gauthier	78
Morin E..... B. Reigler	27
Martin S..... A. Desroches	29
Marchand Jos. et al..... C. H. A. Guimond	22
Marcotte A..... L. Lamoureux	55
Morin Onés..... S. Cardinal	26
Murray T. J..... R. C. Anderson	17
McConniff J. J..... J. Levesque	10
Moisan Chs..... A. Bourque	6
Maisonneuve Camille..... S. Margolyes	22
Mace T. A..... Dame L. McMahon	9
McGowan..... Wm E. Evans	96
Mullen E..... J. Peterson	6
Neher J. D..... M. Tapley	40
O'Brien Dame M. et vir..... Ths Robert Mitchell Co	39
Pageau A..... T. Girouard	38
Petelle J.-B..... Stanislas Chartrand	5
Paré A..... A. Lavigne	40
Pronovost J..... F. Forget	12
Paré A..... A. Lavigne	42
Proulx Alfred..... Théo. Grothé fils	45
Perrault Emm..... E. Cavanagh	9
Pellerin H. A..... Dame Z. Mérineau esqual	10
Peppart Edw..... R. M. Wisham	10
Poulin L..... A. Plante et al	8
Boy Stephen..... Dame M. Pilon	5
Rousseau J..... J. Bélanger	24
Robinson H..... Bruno Leclair et al	6
Robb E. M..... T. Girard	6
Robertson John..... G. W. Foisy et al	95
Soucy M..... J. B. Bérard	11
Schonfeld Blanche..... J. T. L. Maggs	30
Sweeney M..... J. Guilfoyle	24
Salliani A..... M. Markus	93
Sentenne J..... J. Laporte	12
Turcotte T..... S. Miller	21
Therrien Frs..... A. Limoges	20
Thompson C. H. M. G. Jas Rutherford	27
Thompson Dame R. J. et vir. Abdin alias Jos Bérubé	45
Thérien J..... A. Lavigne	15
Trémont Marthe..... J. M. Grothé	20
Talbot Jos..... P. Lafontaine	9
Vincent G. T..... J. A. Quesnel	40
<b>Notre-Dame du Mont Carmel</b>	
Huard Jos..... O. Carignan & Fils	36
<b>Outremont</b>	
Rochette J..... R. Bowers	36
<b>Pointe Claire</b>	
Malette L. U..... F. X. Larivée	28
<b>Peterboro, Ont.</b>	
Hood R. McG..... G. A. Mann	70
<b>Shawinigan</b>	
Bellemare Jos..... L. Baribeau	14
Robillard F. X..... W. E. Mount esqual	63
<b>Sorel</b>	
Lussier De A. et vir..... G. W. Eadie et al	55
<b>Ste Agathe</b>	
Chevalier A..... P. Amesse	16
<b>St Boniface</b>	
St Arnaud Eug..... E. Gervais	11
<b>Ste-Cunégonde</b>	
Boileau C..... Ambroise Cartier	6
Foisy Isaie..... H. Cardinal	11
Paquet J..... H. Viau	6
Smith H..... H. Viau	24

<b>St Dominique</b>	
Bourque Ant..... Dame J. Sarrazin	50
<b>St Henri</b>	
Joanette Théo..... Dame L. Lanctot	33
Mailloux Jos..... O. H. Letourneau	5
Roger Emile..... J. B. Ritchot	15
Ritchot J. B..... Ths J. O'Neil	45
Riddle Fred..... N. Chartrand	9
<b>St Hyacinthe</b>	
Flibotte Romuald..... Bissonnot & Co	27
Hince Cléop..... L. A. Beaudry	5
Larivée Adol..... A. Cadoret	25
<b>Ste Justine</b>	
Lapointe Alf..... J. Major	5
<b>St Laurent</b>	
Dufresne E..... D. A. Lafortune	31
<b>St-Louis—Mile End</b>	
Brazier Emma..... Mireau & Cie	84
Trépanier G..... H. Bessette	8
Pelletier J. B. Le Crédit Foncier F. C.	13
<b>St Paul</b>	
Gohier F..... J. Duchesneau	7
<b>Trois-Rivières</b>	
Shelbyn R..... Maurice de Kervyn	25
<b>Wallaceburg, Ont.</b>	
Doyle Mich..... E. J. Retson	52
<b>Westmount</b>	
Bradshaw Geo..... Wm Doyle	54



**Contrats donnés**

Chez Saxe & Archibald, architectes, rue St Jacques, No 107. Modifications à une bâtisse No 643 rue Sherbrooke, formant logement. Maçonnerie, L. Paton & Son; charpente et menuiserie, L. Paton & Son; couverture, L. Paton & Son; plombage, Jas. Atcheson; chauffage, Jas. Atcheson; brique, L. Paton & Son; enduits, L. Paton & Son; peinture et vitrage, Alex. Craig. Propriétaire, Dame Jas. Wright.

Chez Saxe & Archibald, architecte, rue St Jacques, No 107. Modifications à une bâtisse, No 2097, rue Ste Catherine, formant magasin. D. M. Long, entrepreneur général. Propriétaire, Wm Fraser.

Chez G. A. Monette, architecte, rue St Jacques, No 97, 2 bâtisses, rue St Laurent, à 3 étages, formant 2 magasins. Maçonnerie, Martineau & Pronoveau; charpente et menuiserie, Paul Demers; couverture, N. Bélanger; plombage, Cadieux & Briard; chauffage, Cadieux & Briard; brique, Rochon & Fils; enduits, A. T. Riopel; peinture et vitrage, Chs Fortin; ouvrage en fer, Dominion Bridge Co. Propriétaire, Dame Vve Pierre Dupuis.

**NOTES**

M. H. L. Falbord, architecte a accordé à MM. Blouin, Desforges & Latourelle le contrat pour les appareils de chauffage, la plomberie, la couverture et les ouvrages en tôle du Couvent St Laurent.

M. H. R. Falbord, architecte demande les soumissions pour l'écurie que M. Jos Décarie fera ériger à Lachine; cette bâtisse aura une dimension de 110 x 32, à 3 étages.

MM. Saxe & Archibald, architectes demandent des soumissions pour une addition à une bâtisse située au coin des rues Sts Catherine et Metcalfe dont M. M. S. Foley est propriétaire.

M. Alph. Content, architecte demande les soumissions pour les autels et le mobilier de la sacristie de l'église de la Présentation de la Ste Vierge à Dorval.

**Ciment Portland Levie Frères de Crown-festu (Belgique).**—Parmi les nombreux cer-

tificats qui placent au premier rang le ciment Levie marque "Balance" nous citerons ceux de l'Académie Royale des Arts et Métiers de Berlin, du Banc d'épreuve de John Gordon Ingénieur et Inspecteur des Machines à Londres, du Banc d'épreuve du Ministère des Travaux Publics de Belgique, du Commissariat général du gouvernement à l'Exposition Universelle d'Anvers 1885, de l'École Polytechnique de Delft, du Banc d'essai du Bureau des Mines de l'État à San-Francisco (Californie), et enfin du Banc d'épreuve de McClay ingénieur à New-York.

Nous ajoutons que le ciment Levie a aussi été essayé au Banc d'épreuve de l'Université McGill et que les résultats obtenus sont des plus satisfaisants.

Enfin la Société Levie Frères était Hors Concours et Membre du Jury à l'Exposition Universelle de Paris 1900.

Les agents de cette marque sont :

MM. MORIN, PELGRIMS & Co,  
199 rue des Commissaires à Montréal.

#### PERMIS DE CONSTRUIRE À MONTRÉAL.

Ave DeLorimier, Nos 441 à 455, 4 maisons formant 8 logements, 21 de front, 13 en arrière x 39 chacune, à 3 étages, en bois et brique, couverture en papier et gravois; coût probable, \$4800. Propriétaire, Félix Danseur; architecte, Roch Montbriand (398 à 401).

Coin des rues Windsor et St Jacques, modifications et réparations à une bâtisse; coût probable, \$515. Propriétaire, Dame Vve Dufort; maçons, Desrochers & Frères; charpente, Jos. Cloutier (402).

Coin des rues Rachel et Berri, modifications et réparations à un magasin; coût probable, \$1300. Propriétaire, J. E. Vanier; architecte, J. E. Vanier; maçonnerie et charpente, Elzear Côté (404).

Rue Grand Trunk No 42, un étal de boucher, 14 de front, 17 en arrière x 21, à un étage, en bois et brique, couverture en feutre et grovois; coût probable \$225. Propriétaire, Frk H. Carlin; Maçon, M. Dwyer; charpente, J. Murphy; brique, Farley. (405)

Rue St Etienne, une écurie, 31 x 17 à un étage, en brique, couverture en gravois; coût probable \$1700. Propriétaire, The Gall Schneider Oil Co; maçon, Rhéaume, charpente, Médéric Laurier. (406)

Rue Ontario No 1253, modifications et réparations à une maison; coût probable \$50. Propriétaire, Dr W. D. Young; charpente, L. P. Demers. (407)

Rue Centre, un étal de boucher; 20 x 26, à un étage; en brique, couverture en gravois; coût probable \$300. Propriétaire, James McHugh; maçon, Wm Haywood; charpente, L. Lamarre. (408)

Rue Ste Catherine, Nos 1522 et 1524, modifications et réparations à une maison; coût probable \$795. Propriétaire, P. P. Martin; maçon, Octave Lemay; charpente, Labrecque & Mercure. (409)

Rue Cathédrale, une manufacture, 74.8 x 60, à 4 étages, en brique, couverture en gravois; coût probable \$13000. Propriétaire W. V. Dawson; architecte, Robert Findlay; maçon J. H. Hutchinson; charpente Geo. Roberts; brique T. N. Peel. (410)

Rue St Sulpice, modifications et réparations à une bâtisse; coût probable \$1200. Propriétaires, Les Religieuses de l'Hôtel-Dieu. (411)

Rue St Sulpice, modifications et réparations à 2 bâtisses; coût probable \$1200. Propriétaires, Les Religieuses de l'Hôtel-Dieu. (412)

Rue Poupard No 93, une cuisine, 12 x 22, en bois et brique, couverture en gravois; coût probable \$250. Propriétaire, Dame F. Lauzon. (413)

Rue St Hubert Nos 1636 et 1638, une bâtisse formant 2 magasins, 25 x 109, à deux étages, en bois, pierre et brique, couverture

en gravois; coût probable \$800. Propriétaire, Frk Fouchy. 414)

Rue Visitation, No 438, un hangar, 15 x 20, en bois et tôle, couverture en papier; coût probable, \$100. Propriétaire, S. H. McDowell (415).

Coin des rues Notre Dame et St Lambert, modifications et réparations à une bâtisse. Propriétaire, la succession Mussen; architectes MacVicar & Hériot; maçon, Gray & Wighton; charpente, Wood; brique, Gray & Wighton (416).

Rue Ottawa, une allonge 54 de front; à 2 étages, en bois et brique, couverture en ciment; coût probable, \$800. Propriétaire, F. Tremblay (417).

Rue St Hubert, No 64, 2 maisons formant 6 logements 25 x 80, à 3 étages, en pierre et brique, couverture en en goudron et gravois; coût probable, \$8000. Propriétaire, F. X. Benoit; maçon, Geo. Lapointe (418, 419).

Rue Ste Elizabeth, Nos 189 à 193, une maison formant 3 logements, 32 x 38, à 3 étages, en pierre et brique, couverture en tôle et gravois; coût probable \$4000. Propriétaire J. B. Drapeau; architecte Jos. Mercier; maçon A. H. Lemay; charpente A. Brunet. (420)

Rue St Antoine, No 264, modifications et réparations à une maison; coût probable \$150. Propriétaire J. H. Foisy. (421)



Du 30 avril au 7 mai 1901.

#### District de Montréal

Taillon, Bonin & Morin vs James Dunn.

Montréal—Le lot 653 du quartier St Laurent, situé rue Lagauchetière, avec bâtisses. Vente le 2 mai à 10 h. a. m. au bureau du shérif.

L. J. A. Papineau vs Louis Rhéaume.

Maisonnette—Le lot 8-76, situé avenue Letourneux, avec bâtisses. Vente le 2 mai, à 11 h. a. m., au bureau du shérif à Montréal.

Dosithé Coupal vs Jos. Poissant dit Boileau.

St Philippe—Les lots 134, 135, 139, 141, avec bâtisses.

Vente le 2 mai à 11 h. a. m. à la porte de l'église paroissiale.

Prévost, Plante & Chalifoux vs J. B. Leblan et al.

Belœil—Le lot 28.

Vente le 2 mai à 11 h. a. m., à la porte de l'église paroissiale.

J. Arth. Guilbault vs Jos Lafleur et al.

Montréal et Sault aux Recollets—Les lots 6-161, 162, situés rue Chambord avec bâtisses. 20 les lots 18-174 à 176, 179, 80 à 83 et 111, situés au Sault aux Recollets.

Vente le 3 mai, à 10 h. a. m., au bureau du shérif à Montréal.

De Vve James Marahan vs De John Reilly.

Montréal—Le lot 587 et partie 588 du quartier Ste Anne situés rue St Patrice, avec bâtisses.

Vente le 2 mai, à 2 h. p. m., au bureau du shérif.

André Leroux vs Moreau & Desjardins.

St Louis Mile-End—La moitié Nord-ouest du lot 11-889 situé rue St George avec bâtisses.

Vente le 4 mai à 10 h. a. m., au bureau du shérif.

#### District d'Arthabaska

Antoine Rocheleau vs Louis Touzin.

St-Germain de Grantham—Les lots 482, 490 et 491, avec bâtisses.

Vente le 1er mai à 2 h. p. m., à la porte de l'église paroissiale.

The Trust & Loan Co, requérant.

St Frédéric de Drummondville—Les lots 10A et 10B du canton Simpson, avec bâtisses.

Vente le 1er mai à 10 h. a. m., à la porte de l'église paroissiale.

Dame Vve Geo. Melançon et al vs

Philippe St Cyr.

Ste Anne du Sault—Les parties des lots 216 à 223, avec bâtisses.

Vente le 3 mai à 1 h. p. m., à la porte de l'église paroissiale.

#### District d'Iberville

Marie Louise Bowman vs Gustave L. Tassé. St Athanase d'Iberville—Les lots 19, pt 29, 30 et 34, avec bâtisses.

Vente le 1er mai, à 11 h. a. m., à la porte de l'église paroissiale.

#### District de Kamouraska

Hon. Ths Philippe Pelletier vs Chs Morin. Trois-Pistoles—Les lots 20 et 21 avec bâtisses.

Vente le 1er mai à 10 h. a. m., à la porte de l'église paroissiale.

#### District d'Ottawa

Aristide Lapiere vs John O'Callaghan.

Ste Malachie et Buckingham—1o Le lot 27b avec bâtisses, situé à Ste Malachie.

2o Le lot 10a situé à Buckingham.

Vente le 30 avril à 10 h. a. m., au bureau d'enregistrement pour le lot de Ste Malachie et le même jour à 2 h. p. m., à la porte de l'église de Buckingham pour le lot de cette paroisse.

#### District de Québec

Dame Vve Ferdinand Cantin vs Adelard Faucher.

Québec—Le lot 3603 du quartier St Jean, situé rue Latournelle, avec bâtisses.

Vente le 3 mai, à 10 h. a. m., au bureau du shérif.

La Cité de Québec vs Chs Gagnon.

Québec—Le lot 1600 de St Sauveur, situé rue St Thérèse.

Vente le 4 mai, à 10 h. a. m., au bureau du shérif.

W. J. B. Brunet et al vs David Smith.

Québec—Le lot 2691 du quartier St Louis, situé rue Ste Ursule, avec bâtisses.

Vente le 3 mai à 10 h. a. m., au bureau du shérif.

La Cité de Québec vs Gaudias Simard.

Québec—La moitié nord-est du lot 1677 de St Sauveur, situé rue Napoléon.

Vente le 3 mai, à 10 h. a. m., au bureau du shérif.

La Cité de Québec vs Ferdinand Binet

Québec—La moitié sud-ouest du lot 1677 de St Sauveur situé rue Napoléon.

Vente le 4 mai à 10 h. a. m. au bureau du shérif.

La Cité de Québec vs Dame Vve Frs Simard.

Québec—Le lot 1664 de St Sauveur, situé rue Napoléon.

Vente le 4 mai à 10 h. a. m. au bureau du shérif.

La Cité de Québec vs Emile Blouin.

Québec—Le lot 3755-151 du quartier St Jean, situé rue Latournelle.

Vente le 3 mai à 10 h. a. m. au bureau du shérif.

#### District des Trois-Rivières

Urbain Levasseur vs Horm. Boisvert.

Yamachiche—La moitié nord-est du lot 471.

Vente le 30 avril à 10 h. a. m. à la porte de l'église paroissiale.