

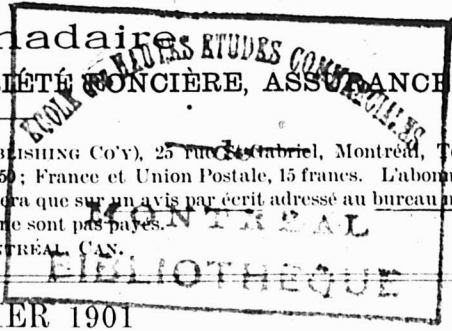
**PAGES  
MANQUANTES**

# LE PRIX COURANT

Revue Hebdomadaire  
COMMERCE, FINANCE, INDUSTRIE, PROPRIÉTÉ FONCIÈRE, ASSURANCES

Publié par LA COMPAGNIE DE PUBLICATIONS COMMERCIALES, (THE TRADES PUBLISHING CO'Y), 25 rue St-Jacques, Montréal, Téléphone Main 2547. Boîte de Poste 917. Abonnement : Montréal et Banlieue, \$2.00; Canada et Etats-Unis, \$1.50; France et Union Postale, 15 francs. L'abonnement est considéré comme renouvelé, à moins d'avis contraire au moins 15 jours avant l'expiration, et ne cessera que sur un avis par écrit adressé au bureau même du journal. Il n'est pas donné suite à un ordre de discontinuer tant que les arrérages et l'année en cours ne sont pas payés.

Adresser toutes communications simplement comme suit : LE PRIX COURANT, MONTREAL, CAN.



Vol. XXXI

VENDREDI, 4 JANVIER 1901

No 1



Les richesses minérales de la Chine : La richesse minérale de la Chine est très grande, mais peu exploitée, lisons nous dans le *Moniteur des Colonies*. La houille a été trouvée dans presque toutes les provinces. La meilleure houille se trouve dans le Chen-zi et au nord de la province de Ho-nan. La province de Setchouan possède également de nombreux gisements de houille dont la qualité est excellente. L'exploitation de la houille en Chine est peu considérable, elle s'élève à peine à 100,000 tonnes. Par contre, le domaine carbonifère est de 52,000 kilomètres carrés.

Le fer se trouve surtout dans les provinces de Chensi et de Ho-nan, où les Chinois, malgré les procédés rudimentaires, extraient du minerai contenant 45 0/0 de fer. Les couches de fer découvertes au Yun-nan ne sont pas exploitées. Dans cette province, le cuivre est exploité depuis deux cents ans, seulement la production a tombé dernièrement de 5,000 à un millier de tonnes. Le zinc et le plomb se trouvent aussi dans le Yun-nan, où l'on tire 3,000 tonnes de zinc par an et 2,500 de plomb.

Le mercure est très abondant au centre de l'empire, mais comme les Chinois sont incapables d'en tirer profit, l'exploitation en a été confiée à une compagnie française. La Chine possède aussi beaucoup de pierres précieuses. La province de Yun-nan a des mines d'argent. Les Chinois pêchent aussi de grandes quantités d'or dans les sables des fleuves. Quant à l'or qui se trouve mêlé aux minerais, il est peu exploité, car il est la propriété personnelle de l'empereur. Le sel chinois est le plus pur du monde entier.

Le train-cigare : Vous ignorez sans doute ce que c'est, et vous ne vous doutez pas de ce qui peut lui valoir ce nom bizarre : la chose est assez facile à expliquer, et elle est intéressante pour la transformation qu'elle sera susceptible peut-être un jour d'apporter à l'exploitation des chemins de fer, que la traction s'y fasse du reste comme maintenant au moyen de la locomotive classique, ou au contraire que l'on adopte les locomotives électriques que l'on essaye encore timidement. Ce qui oppose de la résistance au déplacement d'un convoi de chemin de fer, ce n'est pas seulement le frottement des roues sur les rails et naturellement le poids même du train et de son contenu, c'est aussi et quelques-uns disent surtout le frottement des wagons au milieu de l'air environnant. La résistance de l'air, comme on l'appelle, est un facteur considérable, d'autant qu'elle augmente démesurément au fur et à mesure que l'on cherche à donner aux véhicules une plus grande vitesse de déplacement : c'est même pour cela, et pour arriver à la réduire que les chemins de Paris-Lyon et de l'Etat en France ont imaginé les locomotives à bec, ainsi qu'on les nomme souvent, munies d'un coupe-vent, d'un avant en pointe, afin que cette résistance soit moindre. Des résultats fort effectifs ont été obtenus. Mais on s'est aperçu aussi que les ressauts et les vides successifs et nombreux que présente une suite de wagons attelés pour former un train, entraînent un frottement énorme : le vent, l'air pénètrent dans les intervalles ménagés entre les voitures, et cela cause une résistance que la locomotive ne peut vaincre qu'en employant une bonne partie de sa force, qu'elle ne peut consacrer effectivement à donner une grande vitesse au convoi qu'elle traîne. Aussi depuis un certain temps a-t-on songé à réunir tous les wagons par des espèces de panneaux, qui masqueraient les inter-

valles entre les voitures successives, et qui réduiraient de beaucoup les frottements et les résistances en offrant une surface presque lisse à l'air.

Un inventeur américain veut aller plus loin, et la chose est parfaitement logique : il veut que, d'un bout à l'autre, son train offre une surface aussi lisse et aussi continue que possible, que, de plus, l'avant et l'arrière soient en pointe, qu'en un mot on procède tout comme on le fait pour une carène de bateau : et il a mis ses idées en pratique sur tout un train qu'on appelle le train-cigare, précisément par suite de sa forme, et qui a circulé récemment sur la ligne de Baltimore à Washington. Les marche-pieds et toutes les saillies latérales, même les moindres, ont disparu, les fenêtres sont sur le même plan que les parois, et même on ne peut plus les ouvrir, la ventilation se faisant par des appareils spéciaux ; on monte par l'arrière du train qui ressemble un peu à ces longs serpents de bois que l'on vend chez les marchands de jouets. Dailleurs, les parois latérales descendent bien bas pour masquer complètement les roues et les espaces vides qui se trouvent sous les voitures. Le fait est que, dans ces conditions, on est arrivé à marcher à une vitesse de 145 kilomètres à l'heure, et cela sans imposer un gros travail à la locomotive.

\*\*\*

La résistance des matériaux de construction au feu : On se figure souvent que les parois et charpentes métalliques résistent admirablement à un incendie : la preuve du contraire a été souvent faite dans des catastrophes de ce genre, et elle est encore donnée par des expériences que des sapeurs-pompiers de Londres viennent d'exécuter. A l'instar de ce qui se fait depuis plusieurs années en Angleterre, on a mis le feu à un bâtiment carré, qu'on avait rempli de plu-



sieurs mètres cubes de bois, et qui était construit en ciment armé, autrement dit en cette matière que l'on a couramment utilisée dans les édifices de l'Exposition de 1900, et qui est faite de ciment où sont noyées des armatures, des tiges, des toiles métalliques. Cette maison improvisée avait une porte en fer, une autre en bois ignifugé, et une fenêtre fermée au moyen de verre armé, c'est-à-dire d'une vitre dans l'épaisseur de laquelle est une toile métallique. On a laissé le feu faire rage jusqu'à donner une température de 1400 degrés, et on a examiné les ravages. Le ciment et le verre armés ont résisté merveilleusement sans céder; quant à la porte en bois ignifugé, elle n'avait commencé à se consumer qu'au bout d'une heure. Au contraire, la porte en fer s'était presque immédiatement gondolée et laissait sortir les flammes et la fumée.

\*\*

Les applications de l'air liquide : Nous avons jadis expliqué en détail comment l'on obtient pratiquement l'air liquide, et les effets que peut causer cette eau bizarre douée d'une puissance d'évaporation extraordinaire. Comme on réussit dès maintenant à fabriquer cet air liquide de façon courante, sinon tout à fait industrielle, on cherche les usages divers auxquels on va pouvoir l'appliquer pour utiliser ses propriétés surprenantes.

Nous avons vu que ce liquide entretient merveilleusement les combustions, par suite de sa richesse en oxygène; et l'on pense effectivement pouvoir lui emprunter son oxygène pour chauffer un mélange de chaux et de charbon, et fabriquer le carbure de calcium bien plus aisément même qu'à l'aide du courant électrique. D'autre part, et dans un tout autre ordre d'idées, mélangez du charbon, du coton et de l'air liquide, et vous obtenez une sorte d'éponge qui vaut la dynamite comme explosif, mais qui ne garde toutefois ses propriétés terribles que durant un quart d'heure, par suite de la rapide évaporation du liquide actif de ce mélange. Nous n'avons pas besoin de dire que le rôle de l'air liquide est tout indiqué quand on veut obtenir des températures extrêmement basses auxquelles on recourt si souvent en matière industrielle. On espère que sa puissance d'évaporation pourra permettre de l'employer pour la commande de moteurs très légers, notamment dans la navigation sous-marine et l'aéros-

tation; pour les sous-marins, ce serait bien précieux que l'échappement même des moteurs pût servir à renouveler l'air du poste où se tient l'équipage.

\*\*

Les vitrines du cabinet des Estampes, au Musée britannique de Londres, viennent de s'enrichir d'une vignette extrêmement curieuse. Il s'agit d'un billet de banque émis en Chine sous le règne de l'empereur Hung-Wu, il y a cinq siècles et demi.

C'est le plus ancien spécimen de papier monnaie qu'on ait jamais trouvé, puisqu'il est antérieur de trois cents ans aux billets émis par la première banque européenne, celle de Stockholm. A ce titre, et comme provenant du Céleste-Empire, sur lequel se concentre actuellement l'attention du monde civilisé, le billet de banque chinois obtient un vif succès de curiosité.

Placé au centre de la vitrine des anciens imprimés de l'Extrême-Orient, couvert de caractères bizarres que les savants du British Museum ont eu beaucoup de mal à déchiffrer, cet intéressant spécimen, qui mesure 46 centimètres de longueur sur 28 et demi de large, est en très bon état de conservation, malgré ses dimensions tout à fait exceptionnelles.

Vraiment, est-ce que les Chinois, auxquels on prête déjà l'invention de la boussole, de l'imprimerie, de la poudre à canon, etc., auraient inventé le billet de banque ?

\*\*

La récolte du café à la Guadeloupe s'annonce comme très belle. On signale une baisse de prix sur cette denrée. C'est ainsi que le café bonifieur est payé 28c la lb sur le marché de Basse-Terre.

Par contre, le cacao, en grains bien préparés, se vend toujours 21c et 20c la lb.

Les pluies abondantes qui ont eu lieu dans la première quinzaine d'octobre sur toute l'étendue de la colonie, ont favorisé les plantations des cannes. La récolte s'annonce comme devant être fort belle.

On signale, dans l'arrondissement de la Basse-Terre une grande quantité de Tafia de cannes dont on ne peut trouver l'écoulement sur place, par suite de la surproduction.

On essaie de créer un courant d'exportation avec les marchés du Havre et de Bordeaux. Les cours de ce tafia à la Guadeloupe est de 12c le litre.

\*\*

L'Office du Travail public, après quatre ans, les résultats du recensement des professions de France, opéré en 1896, par les agents du Ministère des Finances.

Nous y trouvons des renseignements précieux : c'est ainsi que l'on compte 8,430,059 agriculteurs ; 71,605 personnes vivant de la pêche ; 226,815 ouvriers employés dans les industries extractives ; 5,378,369 employés dans les industries de manutention et de transport.

Le commerce, la banque, les spectacles comprennent ensemble 1,103,817 personnes ; les professions libérales ont été embrassées par 336,173 Français ; nous comptons aussi 969,064 domestiques et 669,093 fonctionnaires !

Enfin, mentionnons 46,708 individus dont la profession est inconnue, et 277,943 personnes dont on n'a pu déterminer le genre d'emploi !

Cela nous donne, pour 38,500,000 habitants, un chiffre total de 18,467,338 travailleurs ; moins de 50 p.c. des Français travaillent donc : les autres doivent être, apparemment, rentiers ou retraités.

Où cette statistique est plus curieuse, c'est quand elle s'occupe du sexe des travailleurs. C'est ainsi que, dans les professions libérales, nous comptons 199,546 hommes, 138,460 femmes et 1,170 personnes de sexe inconnu !

Le sexe inconnu est, au reste, représenté en bloc dans cette statistique par 23,550 individus.

\*\*

La dîme des olives en Tunisie : Un décret du 19 novembre fixe à 1 fr. 50 (0.30c) par quintal métrique d'olives, à raison d'un rendement en huile de 20 p. c., le taux de conversion de la dîme, pour la durée de la campagne 1900-1901.

\*\*

Remplacement de la culture du café par celle du thé à Ceylan : Jamais on n'a constaté rien de plus extraordinaire dans l'histoire de l'agriculture que la substitution du café par le thé dans l'île de Ceylan.

En 1877, l'étendue des plantations de caféiers était de 272,000 acres et l'exportation des cafés s'élevait à 103,000,000 livres. A l'heure actuelle, vingt-trois ans après, l'exploitation des caféiers se réduit à quelques milliers d'acres dans toute l'île, tandis que les plantations de thé atteignent l'énorme proportion de 380,000 acres, et la production parvient à 140,000,000 livres. Ce thé présente en qualité les meilleures conditions que

l'on puisse imaginer, et l'exportation prévue pour 1900 s'élèveront certainement à 140,000,000 livres.

Les plantations de thé se rencontrent à toutes les altitudes depuis quelques pieds au-dessus du niveau de la mer jusqu'à 7,000 pieds. Ces plantations, qu'on peut évaluer à 1,600, occupent environ 400,000 Tamils, hommes, femmes et enfants; presque toutes elles possèdent leurs fabriques et les appareils nécessaires pour la préparation des feuilles recueillies. Dans toute la série des opérations les soins les plus minutieux ainsi que la plus grande propreté sont observés; aussi aucun produit tropical n'est plus soigneusement préparé et emballé que le thé de Ceylan.

Les capitaux engagés dans cette industrie s'élèveront probablement à 9,000,000 liv. st.; mais les bénéfices prélevés sont si minimes que les acheteurs de thé de Ceylan reçoivent un produit excellent et en même temps le meilleur marché du monde entier.

Ces renseignements sont communiqués au *Ceylon Observer* par son directeur, M. John Ferguson.

\* \*\* \*

Il se confirme que M. Menier, de Paris, dans sa colonie d'Anticosti, établit une fabrique de pâte mécanique qui sera inaugurée cette année à l'occasion d'une visite qu'y fera le propriétaire.

Le plan de la nouvelle colonie est tout tracé sur le terrain où s'élèvera la ville capitale, avec des magasins pour toutes sortes de marchandises; une route splendide traverse l'île à travers une forêt de bois propres à faire la pâte; cette ressource seule suffirait, d'après le chevalier Bailly, à assurer la prospérité de la colonie. M. Commetant est le gouverneur de l'île d'Anticosti, ou, pour parler en termes plus modernes, gérant de la propriété de M. H. Menier.

\* \*\* \*

On écrit de Cognac :

En raison de l'abondance du vin récolté, il est à prévoir que les prix de l'eau-de-vie qui se fabrique en ce moment seront sensiblement diminués. On sera probablement fixé à ce sujet dans le courant de janvier, époque à laquelle les prix seront établis par le haut commerce. Le commerce comptait sur cette baisse des prix pour voir les affaires prendre une importance qu'elles n'ont pas eue depuis longtemps.

\* \*\* \*

Langoustes du Cap : Les langous-

tes se pêchent en abondance dans la baie de la Table, près de la ville du Cap. La moyenne de leur poids est de 4 à 8 lbs. Leur extrême bon marché (2 centins pièce) a permis la création d'une grande usine qui met ces langoustes en boîtes. Cette usine est dirigée par un Français, et les meilleurs ouvriers sont aussi des Français. Elle est située au bord de la baie de la Table, et les barques, pleines de langoustes, y ont accès facilement. Un grand chaudron en fer percé de trous est amené sur la plate forme d'une charpente disposée *ad hoc* et descendu dans la mer; on l'emplit de langoustes, puis on le hisse sur la charpente et on l'envoie par câble en fer à l'usine. Les chaudrons se succèdent ainsi jusqu'à ce que les barques soient vides. Ils sont plongés, à l'usine, dans l'eau bouillante; on les retire au bout d'un certain temps, on laisse égoutter, puis refroidir. Les crustacés sont alors répandus sur une table où on les divise en deux; l'appendice postérieur est seul conservé, le reste n'ayant pas de valeur; on débarrasse alors cet appendice de sa carapace et on les met ensuite dans une boîte en fer-blanc; on y additionne un liquide qui aidera à remplir exactement cette boîte que ferment hermétiquement des plombiers.

### L'ELECTRICITE ET LES PROCÉDÉS METALLURGIQUES

C'est toute une révolution que l'emploi de l'électricité est en train d'accomplir dans les opérations de la métallurgie, depuis l'apparition du four électrique du savant M. Moissan. On sait comment est constitué cet ingénieux appareil. Dans un creuset de dimensions convenables et fait d'une matière réfractaire à de très hautes températures, on introduit la substance à traiter, c'est à dire à transformer par la fusion; puis ce creuset est disposé à l'intérieur d'un four, dont les parois sont le plus généralement en chaux vive, et, au dessus, on dispose deux gros crayons de charbon formant les électrodes, que l'on rapproche plus ou moins, suivant la puissance du courant électrique que l'on veut faire jaillir entre eux; le passage de ce courant donne une étincelle très forte, et l'intérieur du four est porté rapidement à la température énorme de l'arc électrique. La chaux même des parois entre en fusion, se distille, et il sort du four des vapeurs épaisses: la substance à traiter la plus réfractaire ne résiste pas long-

temps à cette chaleur, et l'opération métallurgique s'accomplit dans un court espace de temps.

Cette remarquable découverte, dont il est encore difficile de mesurer toute l'importance pratique, semble être née au moment précis où l'industrie métallurgique réclamait une transformation de ses anciens procédés, afin de pouvoir économiser le combustible minéral que l'on dépensait autrefois sans compter, mais qui, pour diverses causes, devient de plus en plus coûteux.

La preuve est faite aujourd'hui de la facilité avec laquelle on peut produire l'électricité par l'utilisation des chutes d'eau, et l'on sait que le transport de ce fluide, même dans un rayon étendu, se fait de la façon la plus satisfaisante: on en tire parti comme force motrice, pour mettre en mouvement les machines les plus variées; grâce à lui, les électro-métallurgiques possèdent, dès maintenant, le moyen de se procurer la chaleur qui est nécessaire à l'exercice de leur industrie. La question est d'ailleurs étudiée et serrée de très près par les savants spécialistes. Il n'est pas douteux que, le principe étant trouvé, des perfectionnements ne tarderont pas à être découverts, qui permettront de corriger les tâtonnements de la première heure, et de réaliser des économies sur les frais des manipulations actuelles.

La force hydraulique est graduée en elle-même, étant entendu qu'il faut naturellement des travaux et des dépenses pour en tirer parti, pour aménager la chute, une usine pour transformer en mouvement rotatif, et finalement en électricité, la pression résultant de la dénivellation de cette eau, et des canalisations plus ou moins importantes pour amener dans les fours et appareils de traitement métallurgique le courant produit. L'alimentation d'un four électrique est réduite à sa plus simple expression, puisqu'il suffit pour cela de manœuvrer quelques commutateurs qui arrêtent ou permettent le passage du courant. Enfin, la production des chutes d'eau est un phénomène naturel qui durera tant que vivra la terre, tandis que le combustible minéral se dépense chaque jour et ne paraît pas appelé à se renouveler.

Tous les avantages inhérents au four électrique sont justement appréciés du monde des métallurgistes. A ces avantages indiscutables il convient d'ajouter une considération qui a toujours eu une grande portée, au point de vue purement scientifique, aux yeux des savants de laboratoire, et qui a pris



également une haute importance dans la métallurgie pratique : une foule de métaux qui n'étaient jusqu'ici considérés que comme des curiosités et que l'on ne pouvait obtenir qu'en proportion extrêmement réduite, sont maintenant, grâce à la nouvelle méthode, produits en quantités suffisantes pour entrer dans la consommation industrielle. On en peut citer plusieurs exemples : un des plus caractérisés est celui du chrome, qui est couramment employé dans la constitution des aciers chromés dont l'armée et la marine tirent un excellent parti par suite de la dureté qu'il communique à l'acier ; ce même chrome, additionné au cuivre, simplement dans la proportion de 5 p.c., donne à ce dernier métal une résistance double de celle qu'il a ordinairement. C'est encore au four que l'on doit le tungstène, le molybdène, qui sont également précieux pour constituer des alliages.

Il faut signaler encore une industrie qui doit non seulement son développement actuel, mais sa création même, à l'électrometallurgie : l'aluminium, qui a pris une importance considérable dans tous les pays. Bien que ce métal n'ait peut-être pas trouvé tous les débouchés qu'on espérait pour lui au début, la fabrication s'en poursuit cependant sur une très grande échelle et le prix de vente s'est remarquablement abaissé : de 100 francs à l'origine, il descend à 2 fr. 50 le kilogramme.

Ce n'est pas seulement la force électrique que la métallurgie réalise les progrès aux quels nous assistons aujourd'hui ; elle a recours, pour beaucoup de ses opérations, à l'électrolyse. C'est ainsi qu'il réussit à séparer les métaux de leurs dissolutions pour les obtenir à l'état de pureté ou sous forme de dépôts solides, à les extraire de leurs minerais, à les affiner, à en former des mer des alliages ou des carbures. L'affinage du cuivre, du plomb, de l'argent du bismuth, de l'or du nickel, du zinc, se fait pratiquement par la voie électrique. Ce procédé donne un excellent moyen de séparer de son minerai l'or et le zinc.

Est-il besoin de rappeler l'emploi de l'électricité pour le dépôt d'un métal sur une surface d'un autre métal ? Le procédé prend chaque jour un développement nouveau, par suite des perfectionnements dont il ne cesse d'être l'objet.

L'électricité remplit encore son rôle dans ce que divers ingénieurs appellent le travail des métaux,

c'est-à-dire les méthodes et les appareils qui ont pour but de modifier plus ou moins l'état des métaux une fois qu'ils sont sortis du creuset, du haut-fourneau puis les a produits sous une forme utilisable. Il s'agit, en somme, de l'électricité appliquée au métier de forgeron, forgeage, la soudure, la trempe, le recuit des métaux. L'Exposition de 1900 contient un grand nombre de ces appareils ingénieux.

Tout métallurgiste, aujourd'hui, doit être doublé d'un électricien.

## LES VENDANGES DE 1900

(Traduit du *Times* de Londres)

Comme l'année précédente, nous publions l'appréciation si autorisée de M. Gilbey sur le résultat des vendanges de cette année. M. Gilbey, grand négociant anglais, est aussi propriétaire d'un grand cru bordelais, le Château-Loude. M. Aubert, le directeur de la maison des grands vins de Saumur, si connue sous le nom d'Ackermann-Laurance, a bien voulu prendre la peine de traduire l'article du *Times*, où M. Gilbey émet ses appréciations annuelles, et de nous adresser un exemplaire imprimé.

Comme toujours, les opinions exprimées par le négociant anglo-girondin sont marquées au coin de la justesse et du bon sens et témoignent d'une grande connaissance des besoins du marché britannique.

### QUANTITÉ ET QUALITÉ.

Les dernières vendanges du siècle ont été d'une abondance exceptionnelle dans la plupart des pays de l'Europe. En France, elles ont été pour ainsi dire phénoménales, et, comme qualité, le vin de cette année devra marcher de pair avec les réussites les plus mémorables.

Les différents indices de cette pléthore de vin sont les suivants :

1<sup>o</sup> La baisse universelle de la valeur du raisin ; dans quelques contrées, le prix ne dépasse pas 60 francs par mille kilogrammes ;

2<sup>o</sup> L'augmentation extraordinaire et générale des futailles vides cette année ;

3<sup>o</sup> La réapparition de l'ancienne coutume d'envoyer aux viticulteurs deux futailles pour en avoir une remplie de jus de raisin, en échange de l'autre, et la permission accordée au public par les vignerons d'entrer dans les pressoirs et d'y boire, dans un temps limité, du vin *ad libitum* pour un sou ;

4<sup>o</sup> La réduction des prix sur les crus de choix de 1898 et 1899, qui

restent encore entre les mains des producteurs ; la baisse notable de la valeur des vins vendus jusqu'à présent à la France comme vins ordinaires, quand, différemment à cette année, sa propre récolte n'était pas suffisante pour parer aux larges besoins de la consommation ;

5<sup>o</sup> Le grand développement de l'industrie des eaux-de-vie dans beaucoup de pays de l'Europe, notamment à Cognac, ce qui est la preuve la plus évidente de la nature généreuse de cette récolte, quand huit barriques de vin sont réduites à une barrique par le simple procédé de "la brûlerie," c'est-à-dire pour la distillation en eau-de-vie.

### AMÉLIORATION DE LA CULTURE DES VIGNES

L'énorme augmentation de la production n'est pas due à une plus grande superficie proportionnelle de terrains cultivés en vignes, mais elle provient tout simplement de la condition des vignobles améliorée chaque année, corroborée par le fait que la saison actuelle a été exceptionnellement favorable pour mûrir le raisin jusqu'à la perfection.

La condition plus saine de la vigne a sa cause, sans doute, dans la connaissance scientifique plus exacte acquise par les viticulteurs, relative aux mesures à prendre pour combattre le phylloxera, ce qui leur a permis non seulement de régénérer leurs vignobles par un système de greffage perfectionné, mais a été aussi la cause que chaque vignoble a obtenu une fructification plus abondante.

La même observation s'applique à tous les pays vinicoles de l'Europe proportionnellement à la durée de la période pendant laquelle ils ont été soumis aux ravages de phylloxera et qu'ils ont adopté les remèdes maintenant généralement préconisés par son extermination.

### RÉGÉNÉRATION DES VIGNOBLES

En Espagne, dans le Portugal, bien que dans les quelques dernières années il y ait eu des signes manifestes d'une connaissance plus répandue sur les mesures à adopter pour la régénération des vignobles, il y a encore beaucoup de régions vinicoles renommées qui n'ont presque pas produit de vin cette année. Un grand nombre de vignobles dans le district de Xérés sont encore à reconstituer suivant le système adopté en France ; il n'y a qu'à Malaga, où le parasite a fait son apparition plus tôt, que la



reconstitution de la vigne se trouve dans un état plus avancé.

En Allemagne et en Autriche-Hongrie, la même énergie se manifeste pour extirper radicalement le mal causé par ce fléau de la vigne, et dans fort peu de temps la production de ces pays et celle des pays plus orientaux de l'Europe sera plus importante que jamais.

Néanmoins, quelques années du nouveau siècle s'écouleront encore avant que les vignobles de l'Europe soient tous reconstitués ; parce que, en effet, il n'y a pas beaucoup de contrées où le sol soit composé de façon à empêcher l'invasion du phylloxera, sans avoir recours au système de greffe qui a été démontré comme étant le moyen le plus efficace pour s'opposer à l'introduction du phylloxera et à son extermination.

SUPERFICIE CULTIVÉE PAR LA VIGNE

Avant 1775, la superficie du terrain cultivé en vignes en France s'élevait à 2 millions d'arpents de 40 acres. Un siècle plus tard, c'est-à-dire en 1875, le chiffre avait triplé et s'élevait à 6 millions d'arpents, tandis qu'à l'heure actuelle, par suite des ravages causés par le phylloxera, le chiffre s'élève à peine à 4 millions  $\frac{1}{2}$ . Si donc, comme cela est fort probable, la récolte de cette année approche celle de la remarquable année de 1875, il est évident que la fertilité des vignes a essentiellement augmenté, et que la production du vin, lorsque tous les vignobles seront reconstitués en France, et que la superficie cultivée par la vigne atteindra celle de 1875, sera en dehors de toute proportion avec n'importe quelle période antérieure.

Le consommateur comprend difficilement que le coût initial du vin n'est qu'une bagatelle comparative-ment à celui de la bière, et que ce sont uniquement les droits d'entrée dont il est le grevé dans ce pays, conjointement avec le temps nécessaire pour la maturation des vins, qui font que le prix de vente est prohibitif pour le gros public.

CONSOMMATION DU VIN

De la quantité du vin consommée dans le Royaume-Uni au commencement de ce siècle, 75 pour cent provenaient du Portugal, environ 20 pour cent d'Espagne et seulement 5 pour cent de la France et de l'Allemagne, tandis qu'à la fin du siècle, ainsi qu'il résulte du tableau ci-après, la France et l'Espagne occupent les deux premières places du tableau, et le Portugal ne vient qu'en troisième ligne :

Consommation approximative en Angleterre des vins venant des divers pays.

	gallons.
France .....	6,000,000
Espagne .....	4,000,000
Portugal .....	8,750,000
Allemagne, Italie, etc.....	1,500,000
Australie .....	750,000

16,000,000

(1 gallon vaut 4 litres 54 centilitres.)

Pour montrer à quel point la consommation du vin est devenue presque universelle sur le continent, il suffit de mentionner que, tandis que la consommation annuelle du vin en France s'élève à plus d'un milliard de gallons, la consommation totale du vin en Angleterre atteint seulement seize millions de gallons ; de sorte que si tous les vins consommés en Angleterre provenaient de France, la quantité totale serait seulement équivalente à la soixantième partie de la consommation de France.

MODE DANS LES VINS

A ce propos, il est intéressant de noter les changements qui se sont produits pendant les deux derniers siècles dans l'engouement pour les vins ; car, ainsi qu'on le verra, le goût des habitants du Royaume-Uni a subi pendant cette période de nombreux changements.

Antérieurement au XVIII<sup>e</sup> siècle, les vins légers de la Gironde et du Rhin étaient les principales espèces importées dans le pays. En considérant les changements qui se sont produits depuis, il ne faut pas perdre de vue que le goût national pour les vins varie énormément en raison de leur prix de vente, lequel nécessairement est fixé suivant le montant des droits payables à leur entrée ; il dépend aussi des pays avec lesquels nous sommes en paix. Il n'est donc pas étonnant de trouver que le traité de Methuen, conclu entre l'Angleterre et le Portugal en 1803, ait réduit l'importation des crus français, importation qui avait déjà subi une diminution par suite des guerres avec nos voisins de l'autre côté du détroit. C'est ainsi que la voie fut libre pour l'introduction des gros vins rouges du Portugal pour remplacer le vin de Bordeaux, et ces vins ont pendant une longue période formé la majeure partie des vins consommés en Angleterre.

Plus tard vint une période où les vins blancs d'Espagne, à cause de leur corps, de leur goût sec et de leur conservation, devinrent populaires dans une large mesure.

A la conclusion de la paix en 1814,

il y eut de nouveau un regain dans le goût pour les vins français légers, ce qui diminua notablement la demande des produits du Portugal. L'usage des vins doux forts diminua donc graduellement, mais les vins d'Espagne continuèrent à être en faveur de 1830 à 1860.

VINS DU CAP.

A cette époque, de grandes quantités de vins du Cap, du type Porto et Sherry, furent importées par nous et par d'autres de l'Afrique du Sud et étaient largement consommées, étant admises à leur entrée, comme venant de nos colonies, pour la moitié des droits d'entrée, alors considérables, dont tous les vins étrangers étaient frappés.

La réduction des droits d'entrée, en 1861, inaugura une période de prospérité pour les producteurs de vins légers, tels que le Bordeaux et le vin du Rhin qui, peu à peu, remplacèrent les produits de nos propres colonies et ont continué leur progression jusqu'à ce jour ; actuellement cependant le goût du public penche plutôt vers les vins corsés naturels de l'Australie et de la France et les vins rouges alcooliques du Nord-Est de l'Espagne, pendant que le vin de Porto, quoique d'une nature plus légère, est de plus en plus demandé.

Il est à noter que, pendant que la bière et les spiritueux marquent d'année en année chez nous une consommation ascendante, malgré les efforts des Sociétés de tempérance, le vin dans son ensemble a montré une diminution dans le dernier tableau de statistique et, pendant l'année 1900, la quantité de vins consommée sera certainement inférieure à celle de bien des années antérieures.

CONSOMMATION DE BIÈRES ET DE SPIRITUEUX.

Les habitants du Royaume-Uni boivent moins d'un demi gallon de vin par an et par tête, tandis que la consommation des spiritueux dépasse un gallon par tête et que celle de la bière est d'environ 34 gallons par tête. En d'autres termes, une consommation totale d'environ 16 millions de gallons de vin seulement doit être opposée à 42 millions de spiritueux et à 1,350 millions de gallons de bière par an.

Si l'on pouvait influencer le goût public au point de faire déplacer seulement 5 pour cent de bière en faveur du vin, cette consommation, bien qu'elle représentât l'achat d'environ 70 millions de gallons de vin de nos voisins, ajouterait seulement,

admettons un gallon et demi par an représentant ensemble deux gallons par an et par tête, contre 22 gallons par tête en France, mais elle aurait l'inestimable valeur d'entretenir des relations plus amicales avec nos différents voisins du continent.

Arrivant maintenant plus directement aux vendanges de 1900, nous nous proposons de passer brièvement en revue les pays vinicoles les plus importants d'où l'Angleterre tire principalement ses approvisionnements.

#### LA FRANCE—VINS DE BORDEAUX.

Grâce aux circonstances extrêmement favorables dans lesquelles les vendanges ont été faites dans les régions du Bordelais, cette année promet d'être exceptionnelle comme qualité et comme quantité. Prenons, comme exemple, le domaine de Château-Loudenne : la plus forte récolte pendant les vingt-cinq dernières années est celle de cette année : près de 1,500 barriques ; la quantité récoltée en 1888 a été de 1,000 barriques et celle de 1893, de 1,300 barriques.

Si l'on veut bien se rappeler que ces 1,500 barriques équivalent à 75,000 gallons—presque un demi-million de bouteilles—de vin récolté sur une seule propriété, le public se fera une idée de l'abondante production de la vigne.

Les vendanges, qui ont commencé le 24 septembre dans le Médoc, se sont terminées un peu plus tard que d'habitude cette année, à cause de la grande quantité de raisins qui a obligé de faire la cueillette à deux reprises, parce que les nombreux cuviers pour les logements de la vendange, suffisamment grands pour les années ordinaires, ont été totalement insuffisants pour loger le volume du jus de raisin de cette année.

#### VINS DE BOURGOGNE

Dans cette région, la plus récente situation des affaires peut être résumée comme suit :

Le rendement sera très abondant, surtout en raisins rouges,—probablement plus du double de la quantité moyenne dans le département de la Côte-d'Or—; les vins seront de qualité choisie, mais sans posséder le corps des deux dernières années.

#### VINS MOUSSEUX—CHAMPAGNE

Les perspectives dans toutes les régions de la Champagne sont des plus satisfaisantes. Le rendement est légèrement supérieur à ce qu'on supposait et il n'y a pas de doute

que la qualité ne soit exceptionnellement bonne.

Jusqu'au commencement de l'année, les champagnes—grâce aux excellentes récoltes de 1892 et de 1893, dont les stocks ont rapidement diminué—ont maintenu leur position, et bien que des stocks importants de 1895 et des années postérieures restent encore en caves, il n'y a pas grand espoir d'une prompt reprise du commerce des champagnes.

Quand les vins de 1900 seront prêts pour l'expédition, dans quatre ou cinq ans d'ici, la récolte de cette année, achetée chez les vigneron à des prix excessivement bas, en raison de son abondance, amènera probablement à cause des bas prix correspondants auxquels ils pourront être offerts au public, un nouvel essor à la consommation des vins de Champagne.

*A suivre.*

### DANS LES BANQUES

M. Charles Chaput s'est vu, pour raison de santé, contraint de donner sa démission de directeur de la banque d'Hochelaga. Nous savons de très bonne source que M. Chas. Chaput emporte les regrets unanimes de ses collègues de la direction en quittant les fonctions que, depuis 1889, il a remplies avec un dévouement et un désintéressement rares, malgré les soucis, le travail et l'attention qu'exigent l'administration d'une maison de commerce aussi importante que celle dont M. Chas. Chaput est le chef.

On nous dit que M. Chas. Chaput partira ces jours-ci de Montréal et qu'il passera une partie de l'hiver en Floride dans l'intérêt de sa santé. Nous espérons qu'avec un peu de repos sous un climat moins rigoureux que le nôtre dans la saison froide, l'ancien directeur de la Banque d'Hochelaga nous reviendra complètement remis de ses fatigues.

\* \*\*

A la suite de la démission de M. Chas. Chaput, en sa qualité de directeur de la banque d'Hochelaga, les directeurs restants ont dû lui choisir un remplaçant et nous devons dire qu'ils ont été heureux en décidant M. Alphonse Turcotte à occuper la place laissée vacante par M. Chaput.

M. Alphonse Turcotte est un homme dans toute la force de l'âge, 51 ans. Il est né à Gentilly, près des Trois-Rivières. Il fit ses études au collège des Trois-Rivières, d'où

il sortit en 1865 pour entrer dans un magasin général. En 1868, il vint à Montréal et entra en qualité de comptable, dans le bureau de MM. Lajoie, Perrault et Seath, syndics de faillites. En 1875, après l'abolition de la loi des faillites, M. Alph. Turcotte ouvrit à son propre compte un bureau de comptable et en 1882 s'associa avec M. Kent et forma avec lui la société Kent & Turcotte, si avantageusement connue du commerce.

Pour donner une idée de l'importance de ce bureau, nous citerons, entre autres parmi les affaires liquidées par les deux associés ; celles de Clendinneng (\$1,000,000) Canadian Trading & Shipping Co, (200,000) Prévost, Prévost & Co, (\$150,000), Gust. Fabre (\$150,000).

M. Alphonse Turcotte est réellement un homme d'affaires et d'expérience et sa présence à la direction de la banque d'Hochelaga sera, nous en sommes certains, appréciée par les actionnaires de la banque qui, à la prochaine assemblée générale ratifieront sans aucun doute le choix fait par les directeurs.

\* \*\*

La Merchants Bank of Halifax est devenue, à partir du deux janvier courant, la Royal Bank of Canada.

Les billets émis par la Merchants Bank of Halifax seront retirés de la circulation au fur et à mesure de leur rentrée à la banque et de nouveaux billets au nom de la Royal Bank of Canada les remplaceront.

Un extra de la *Gazette du Canada* douant avis du changement de nom, dit :

“ Le nom de la Banque des Marchands d'Halifax est changé en celui de ‘ The Royal Bank of Canada ’ ; mais ce changement de nom n'amointrira, ne modifiera ou n'affectera en rien les droits ou engagements de la dite Banque, non plus qu'aucune poursuite ou procédure maintenant pendante, intentée par la dite Banque, ou contre elle, ni aucun jugement existant en sa faveur ou contre elle, laquelle poursuite ou procédure pourra, nonobstant ce changement de nom, être suivie, continuée et menée à terme, et lequel jugement pourra être exécuté, tout comme si le présent acte n'eût pas été passé.”

\* \*\*

Le dernier numéro de la *Gazette du Canada* publie les avis de dividende suivants :

Dominion Bank, dividende trimestriel de 2½ p. c., au taux de 10 p. c. par an, payable au premier février prochain.

Merchants Bank of Halifax, dividende semestriel de 3½ p. c. au taux de 7 p. c. par an, payable au 1er février prochain.

L'assemblée générale annuelle de



actionnaires aura lieu le 13 février prochain.

Banque de St Hyacinthe, dividende semestriel de trois pour cent, au taux de 6 p. c. par an, payable le 1er février prochain. L'assemblée générale annuelle des actionnaires de la dite banque aura lieu le 15 février.

Banque de Yarmouth, dividende semestriel de 2½ p. c. au taux de cinq p. c. par an, payable le 1er février prochain.

\*\*\*

L'assemblée générale annuelle des actionnaires de la Banque Provinciale du Canada aura lieu le 23 janvier courant.

C'est la première assemblée générale de la banque qui a repris la suite des opérations de la défunte banque Jacques Cartier.

\*\*\*

La Banque de Montréal veut avoir pour son siège social, un édifice digne d'elle et de sa clientèle. On commencera incessamment les travaux de la nouvelle bâtisse qui sera un véritable ornement pour la métropole du Canada.

\*\*\*

Au mois d'avril prochain, la banque d'Hochelega prendra possession des magnifiques bureaux qu'elle aménage actuellement dans l'ancienne bâtisse de la banque du Peuple. Toutes les améliorations modernes en vue d'une grande rapidité dans les transactions, du confort des employés et de la clientèle sont mises à contributions par la direction de la banque qui veut que la principale institution financière canadienne-française, soit, sous tous les rapports sans exception—*up to date*.

## LA FIN DES LOTERIES

La loi passée à la dernière législature sur la fermeture des loteries devait être mise en vigueur le 1er janvier 1901. Elle l'a été, en effet, sans qu'il ait été nécessaire de faire intervenir la police.

On a prétendu, il y a quelque temps, que les directeurs et promoteurs des loteries de toute nature qui étaient en possession de chartes ne fermentaient leurs guichets que contraints et forcés et qu'ils étaient disposés à se laisser poursuivre plutôt que d'abandonner bénévolement de prétendus droits. On pa lait de faire un *test case* et de plaider au besoin devant toutes les juridictions avant de rendre les armes.

Les loteries les ont déposées et ce n'est pas un mal. Quelques intérêts

particuliers sont sans doute lésés par la loi qui abolit les loteries.

Mais les lois ne sont pas faites pour l'agrément ou le bonheur de quelques particuliers, elles sont ou doivent être faites dans un but d'intérêt général.

Nous voulons bien que certaines loteries aient pu faire quelque bien, si elles ont rempli fidèlement les obligations qui découlaient de leur charte. L'enseignement de la peinture, de la sculpture, du dessin doit être donné, répandu dans une ville comme la nôtre qui a besoin de former des artistes pour nos industries, mais est-il vrai qu'on ne peut trouver de fonds pour former des gens habiles dans l'art de la sculpture, de la peinture et du dessin qu'en les tirant de compagnies ou de sociétés de loteries. Evidemment non.

Nous sommes persuadés que les industriels qui ont besoin des dessinateurs, des peintres et des sculpteurs pour leurs industries seraient les premiers à souscrire pour la fondation d'une école d'arts industriels, s'ils en étaient sollicités. Personne ne serait mieux à même de diriger un mouvement dans ce sens que ceux qui dirigent les destinées de la Canadian Manufacturers Association.

Nulle autre que cette Association n'est à même d'obtenir les souscriptions volontaires de tous les industriels de la Confédération qui ont besoin d'artistes pour l'exécution de leurs travaux. Nulle autre n'est mieux placée pour obtenir des gouvernements, des municipalités et des diverses institutions toujours prêtes à aider au développement de l'instruction et de l'éducation. Les subventions nécessaires pour fonder des écoles d'arts industriels permanentes et ouvertes à tous ceux qui ayant des dispositions artistiques seraient tentés de vivre du produit de leur pinceau, de leur crayon ou de leur ciseau.

Non, pour cela, il n'est pas besoin des loteries. Nous ne voyons pas ce qu'elles ont produit de bon dans cette voie. Mais, par contre, nous savons qu'elles ont aidé à répandre le goût du jeu, des risques, et que pour des sommes de dix sous, de vingt-cinq sous, elles ont souvent dépouillé de pauvres diables qui auraient mieux fait d'acheter du pain pour leur femme, leurs enfants et eux-mêmes que de courir après un lot qu'ils avaient dix mille chances de ne pas gagner.

Les loteries sont finies, bien finies; ceux qui gagneront à leur suppression sont légion.

## LA PRODUCTION DES DIAMANTS

Ce n'est pas seulement la production aurifère qui s'est trouvée entravée par la guerre qui désole depuis un an l'Afrique du Sud mais c'est aussi la production des diamants.

L'Inde, dit M. Edouard Payen, avait eu, pour ainsi dire, le monopole de la production diamantifère jusqu'au dix-huitième siècle; à ce moment, vers 1727, c'est le Brésil qui vint occuper le premier rang, et enfin, en 1870, furent découverts les gisements du Cap. Leur importance est telle que, bien que le plus récemment exploités, ils sont ceux qui ont jeté dans le monde la plus grande quantité de diamants. On estime, en effet, que depuis que le diamant est connu, jusqu'en 1899, l'Inde a fourni 10 millions de carats valant 85 millions de dollars; le Brésil, 12 millions de carats, valant 100 millions de dollars; l'Afrique australe 62 millions de carats, valant 392 millions. Ces seuls chiffres montrent quel contingent ont apporté à la production diamantifère les mines de l'Afrique australe et avec quelle rapidité, grâce à elles, cette production a grossi.

On raconte que c'est en 1867 seulement que fut trouvé le premier diamant sud africain. Un Irlandais, nommé O'Reilly, ayant remarqué un diamant entre les mains des enfants du Boer Van Nieker, le demanda à ce Boer: celui-ci déclara avoir trouvé ce caillou sur les bords du fleuve Orange et, ne faisant aucune difficulté de s'en défaire, la donna à son interlocuteur. O'Reilly trouva à le vendre pour environ \$2,400, qu'il partagea avec Van Nieker. Ce dernier, était du reste, appelé à réaliser une fortune avec les diamants et à être tout au moins l'un des premiers à profiter de ce qui devait devenir une source de richesses pour son pays. En effet, deux ans, plus tard, il acheta pour \$2,000, à un Hottentot, un diamant de 83 carats, qu'il revendit bientôt \$50,000. La découverte d'un diamant d'une pareille valeur attira une grande foule de chercheurs. Les premiers efforts furent d'abord peu favorisés; on chercha le diamant sans grand succès dans les alluvions des fleuves; mais, à la fin de 1870 et en 1871, on trouva les mines du Du Poit's Pan et de Bullfontein, peu rémunératrices, il est vrai, puis celle de De Beers et celle de Kimberley."

Depuis 1882, presque toutes les mines du Cap ont été réunies sous la direction de la Société De Beers qui est devenue ainsi la plus grande





# AU XIX<sup>e</sup> SIÈCLE

Des milliers de consommateurs enthousiastes ont célébré les mérites du célèbre

# Whisky Ainslie

Le succès obtenu dans le monde entier par cette liqueur moelleuse et réputée recevra la consécration du succès au

# AU XX<sup>e</sup> SIÈCLE

Que nos Amis et Clients en nous adressant leurs commandes, n'oublient pas cette marque favorite. Elle les aidera à augmenter et à maintenir leur clientèle.

# LE WHISKY AINSLIE

N'a que des amis.

**Les connaisseurs n'en veulent point d'autre.**

Nous l'avons en barils, en bouteilles de toutes grandeurs et de toutes qualités.

Essayez-en une caisse et comparez-le avec les autres marques.

En vente chez tous les bons épiciers et dans tous les bars de première classe.

● ● ●  
Seuls Représentants au Canada :

# L. Chaput, Fils & Cie

Importateurs en Gros,  
Thés, Cafés et Fruits.

MONTREAL.

productrice de diamants du monde entier; sa production s'était élevée en 1898 à plus de \$22,800,000. La production moyenne des mines du Cap a du reste été d'environ 20 millions par an depuis dix ans.

Actuellement, le Brésil ne compte presque plus parmi les pays producteurs de diamants pour les joailliers. La réputation qu'il avait acquise au cours du dix huitième siècle est tout à fait perdue, et maintenant on ne retire guère du Brésil que du diamant noir destiné aux usages industriels. Ce diamant dont les qualités de résistance et de dureté sont précieuses pour les travaux de perforation de roches, par exemple, sert aussi pour le polissage des diamants destinés à la bijouterie. Ce diamant est surtout produit dans la province de Bahia.

Si on peut dire que le Brésil a eu une véritable célébrité comme producteur de diamants, c'est encore bien plus vrai de l'Inde qui, pour l'imagination populaire, est, par excellence, la patrie du diamant et jamais, probablement, le Cap ou l'Etat d'Orange, qui ont pourtant déjà répandu dans le monde beaucoup plus de diamants que l'Inde, n'arriveront à frapper autant l'imagination populaire: pour elle, les richesses de Golconde effaceront vraisemblablement longtemps encore celles de Kimberley ou de la De Beers. Aujourd'hui, on estime que l'Inde ne produit guère pour plus de \$800,000 à un million de dollars de diamants par an. On trouve aussi des diamants en Australie, où il est possible que la production soit un jour importante, à Bornéo, et ailleurs encore; mais, en somme, à l'heure actuelle, c'est de l'Afrique australe que sont extraits, on peut dire, presque tous les diamants qui sont apportés sur les marchés du monde et c'est, comme nous l'avons vu, en réalité la Société De Beers qui est presque la seule vendeuse de ces diamants.

### Tabac

MM. B. Houde & Cie, manufacturiers de tabacs coupés et en poudres, de Québec, rapportent que l'année 1900 a été la plus prospère dans les annales de leur maison, et tout indique que l'année 1901 ne le cédera en rien à l'année écoulée.

### Whisky

Une demande énorme pour le whisky Ainslie prouve que ses mérites sont appréciés des consommateurs. Les marchands détailliers agiront sagement en ayant toujours en stock. MM. L. Chaput, Fils & Cie, sont les dépositaires de cette marque supérieure, pour le Canada.

## SUPERSTITION, CRIME ET MISERE EN CHINE

(Suite).

A un an, l'enfant est assis dans un grand plateau. Tout autour de lui, on dispose un certain nombre d'objets: petite balance, abaque à compter, pinceau et encrier, livres, armes, etc... L'objet qui attirera son attention et sur lequel il portera la main permettra de prédire son avenir: il sera général, magistrat, lettré, suivant que le pinceau, la balance ou un sabre l'auront particulièrement intéressé.

Quand il commence à marcher, alors, on coupe la corde des pieds. Le père, armé d'un grand couteau le passe entre les jambes de l'enfant et fait, à plusieurs reprises, le geste de couper un lien de haut en bas: ce procédé est tenu pour excellent contre les faux pas et les chutes du jeune débutant.

\*\*\*

Pour le mariage, le champ est largement ouvert à la superstition et à ses fantaisies.

Les mariages mettent toujours en action des intermédiaires, des femmes en général, qui se chargent de trouver un gendre ou une bru pour la famille qui leur confie ce soin. Quand l'entremetteuse a jeté son dévolu sur une jeune fille, son premier soin est de demander aux parents de celle-ci de lui remettre ses *pa-t'zeul*, c'est-à-dire huit caractères indiquant l'année, le mois, le jour et l'heure de sa naissance pour qu'ils soient soumis à l'examen de l'astrologue en même temps que ceux du futur.

Les *pa-t'zeul* sont d'abord considérés dans leurs rapports avec les cinq éléments: métal, bois, eau, feu, terre, et on arrive ainsi, en se servant de traités spéciaux, à reconnaître la nature des destinées du jeune homme et de la jeune fille: destin de métal, de bois, d'eau, de feu, de terre, et partant, s'il est bon ou mauvais. De ces cinq éléments, en effet, les uns sont, par rapport aux autres, générateurs ou destructeurs: le métal engendre l'eau, l'eau le bois, le bois le feu, le feu la terre, la terre le métal. Celui-ci détruit le bois, le bois la terre, la terre l'eau, l'eau le feu, le feu le métal. Une première condition est que les deux futurs soient "d'éléments harmoniques."

Les années chinoises sont groupées par cycles de douze, et chacune d'elles est désignée par le nom d'un animal: coq, lièvre, tigre, singe,

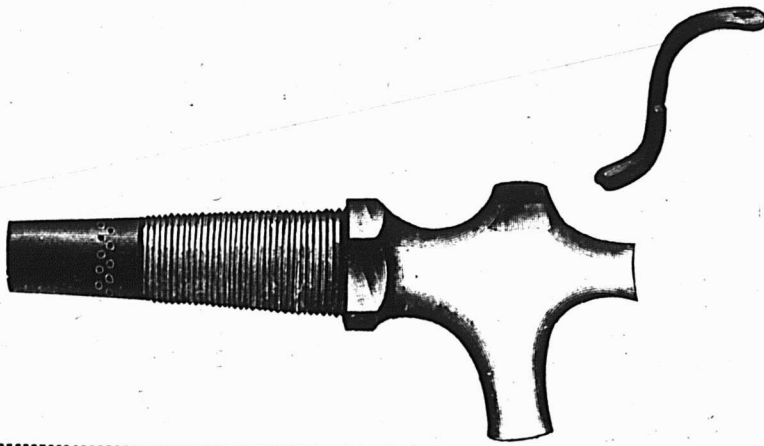
porc, serpent, dragon, chien, bœuf, mouton, rat, cheval. Certains de ces animaux ont de l'affinité l'un pour l'autre et il est indispensable que les années de naissance des futurs conjoints correspondent à des "animaux harmoniques."

Ces examens des *pa-t'zeul* sont, en somme, les pourparlers du mariage et quand, après de longues supputations, l'astrologue conclut à la possibilité de l'union, les parents se considèrent comme engagés. Les intéressés sont fiancés sans se connaître, souvent sans qu'il s'en doute, et hors les cas d'infirmité ou de lèpre, rien ne peut s'opposer à ce que le mariage s'accomplisse. Mais la superstition doit permettre de sauver certaines situations pénibles ou ridicules. Si par hasard, dans les trois jours qui ont suivi les accordailles, un bol à riz se casse ou un objet de valeur se perd, le fait peut être regardé comme d'assez mauvais augure pour qu'on tienne comme non avenues toutes les choses signées et acceptées. Il y a lieu de supposer que, souvent, ce ne sera pas le hasard seul qui aura fait tomber et se briser un bol à riz, dans une famille ayant eu de mauvais renseignements sur son futur gendre ou sa future belle fille.

Le mariage étant conclu, l'astrologue fixe encore, toujours par l'examen des *pa-t'zeul*, la date précise où se feront certains actes préalables: le jour où l'on devra tailler les habits des fiancés; le moment où les rideaux du lit devront être terminés, où la fiancée devra broder les "oreillers de la longévité," (qui serviront après le mariage et qui portent le caractère "longévité"), l'heure du dernier arrangement à faire au lit nuptial, dans la maison des parents du futur.

Il y a, en outre, des règles pour le mois de mariage d'après l'animal correspondant à l'année de naissance de la jeune fille: coq et lièvre: première et septième lunes (mois); tigre et singe: deuxième et huitième lunes; porc et serpent: troisième et neuvième lunes; dragon et chiens: quatrième et dixième lunes; bœuf et mouton: cinquième et onzième lunes; rat et cheval: sixième et douzième lunes.

Toutes ces indications sont rédigées sous forme d'ordonnance et écrites, par l'astrologue, sur papier rouge. En voici un spécimen: "Sachant par la tradition que le mariage ne peut être heureux, accompagné de richesses et de longévité, que s'il a été conclu d'après les règles de la divination, nous avons mis le soin le plus extrême à exami-



L. H. HEBERT

ALF JEANNOTTE.

### Protection contre le Vol dans les Epiceries

Nous signalons à l'attention de nos lecteurs qui sont dans le commerce des vins, liqueurs et autres liquides en fûts, un système pratique de Robinet à l'épreuve du vol. Quand on songe au bas prix auquel il se vend et aux services que cet ingénieux appareil peut rendre, on se demande pourquoi tous les barils d'une épicerie ne sont pas munis du **McKENNA'S BURGLAR-PROOF LIQUOR COCK**.

Pour prix et autres informations s'adresser à

**L. H. HEBERT,** Importateur de Ferronnerie et de Quincaillerie **en gros**

297 et 299, RUE ST-PAUL et **MONTREAL**  
21, RUE ST-JEAN-BAPTISTE,

Une Maison Recommandable

## J. K. ARMSBY & Co.

Succursales: NEW YORK  
CHICAGO

**SAN FRANCISCO**

Succursales: BOSTON  
PORTLAND  
Maine.

— Une des plus grandes, comme des plus honorables maisons faisant le commerce des fruits de Californie

**Raisins-loose Muscatels,** Naturels et Epépinés (seeded) 1-2-3 et 4 Couronnes. Boîtes de 50 lbs et Cartons de 12 ozs et 1 lb.

**Raisins de Table,** London Layers, Clusters, Crown Dehesas, Imperial. Boîtes de 20 lbs.

**Raisins Sultana,** Toutes les qualités. Naturels et nettoyés. Boîtes de 50 lbs, Cartons de 1 lb.

**Pruneaux Santa Clara,**  $\frac{50}{60}$  —  $\frac{70}{80}$  —  $\frac{90}{100}$

**Fruits Evaporés,** Pêches, Abricots, Poires et Nectarines. En sacs et en boîtes de 25 et 50 lbs.

Demandez les marques de raisins épépinés (seeded) de J. K. A. & CO., et vous êtes assuré de recevoir les meilleures qualités à des prix raisonnables.

**CARTONS 1 lb.** — "Ruban Bleu," — "Etoile et Croissant," — "Couronne d'argent," — "A I" — et "Monopole."

**CARTONS 12 ozs.** — "Maximus," "Palmetto," "Papillon."

**Spécialité de Fruits en Conserves,**  $2\frac{1}{2}$  lbs. Pêches, Poires, Cerises blanches, rouges et noires, Abricots, Raisins, Prunes blanches et rouges.

Vous trouverez ces marchandises chez les meilleurs Epiciers en Gros, du Marché.



### TROIS PROFITS!

Quand vous vendez le Soda à-Pâte de Dwight, nous faisons un profit. mais vous en faites deux, puisque votre pratique reçoit le meilleur des sodas à pâtes— y trouvant ainsi son profit aussi bien que vous et nous. Ça vous profite de vendre le

**SODA DWIGHT'S COW BRAND,** (MARQUE DE LA VACHE.)

**John Dwight & Cie, 34 rue Yonge, Toronto**



ner le *Yn* et le *Yang* (1), les jours heureux et malheureux, les lois de l'orientation. D'après nos calculs, ce mariage doit être conclu le neuf de la sixième lune. La fiancée devra être transportée au logis de son mari entre cinq et sept ou neuf et onze du matin. Parmi les femmes du cortège il ne devra y en avoir aucune (2) du serpent, du coq ou du bœuf. Pour lui épiler le visage (3) il faudra choisir des matrones dont le destin soit de métal. Pour monter en palanquin, pour en descendre, pour vénérer le ciel et la terre, pour le rite de boire ensemble (4), la mariée devra toujours être tournée vers le nord-ouest, afin de recevoir avec révérence l'influence du génie de la félicité. Le lendemain, son lever, sa toilette, la présentation à la famille se feront entre une et trois heures du matin. Elle devra, pendant sa toilette, faire face à l'ouest afin de recevoir avec respect les effluves du génie des honneurs. Que si le cortège rencontre en chemin un puits ancien, une ruine, une pagode, il faudra en cacher la vue à la mariée, au moyen d'un feutre rouge. Aucune veuve, aucune femme enceinte, aucune personne en deuil, aucun enfant à la mamelle ne devra approcher la mariée ce jour-là. Si toutes ces précautions sont exactement prises, elle vivra heureuse durant une vie longue et paisible (1)."

(1) Le *Yn* et le *Yang*, le principe femelle et le principe mâle, bases de la philosophie chinoise, qui par leur combinaison ont créé le monde.

(2) Une sorte de proverbe règle les incompatibilités des animaux correspondant aux années de naissance de la fiancée et des femmes de son cortège: "Toujours le cheval blanc a hait le bœuf noir; le mouton ne peut vivre un jour avec le rat: le coq blanc et le chien ne frayent pas ensemble; le cruel tigre, à la vue du serpent, le met en pièces comme avec un sabre; le dragon et le lièvre ne peuvent se voir; le porc craint, pendant toute sa vie, le singe."

(3) Les femmes mariées sont toujours épilées au niveau des tempes, de façon à ce que les cheveux y dessinent très nettement un angle droit.

(4) Quand les mariés ont fait leurs genuflexions au ciel et à la terre, aux tablettes des ancêtres, aux parents, ils se font face, puis se saluent. Ensuite, debout et silencieux, ils reçoivent deux gobelets réunis par un fil rouge. Aussitôt qu'ils y ont porté leurs lèvres, ils les échangent, le mari buvant dans celui de sa femme, celle-ci dans celui de son mari (d'après WIEGER).

(1) Tout est prévu pour que le bonheur de la future épouse soit aussi grand que possible. C'est ainsi qu'on s'assure que toutes les personnes qui pourront être employées le jour du mariage sont d'un "animal en harmonie" avec celui de la jeune femme. L'homme qui fait partir les pétards destinés à chasser les mauvais esprits, au moment où la mariée pénètre chez ses beaux-parents, a été particulièrement étudié au point de vue de la compatibilité de l'animal sous lequel il est né avec celui de la mariée. Il doit également ne pas être en deuil.

Ce que nous venons de dire au sujet des préliminaires du mariage nous permet de conclure que la Chine doit ignorer complètement le mariage dit à l'américaine, dans lequel, un beau jour, se trouvent unis un homme et une femme qui ne se connaissent pas deux semaines auparavant. Malgré la lenteur des négociations, le couple chinois se connaît moins encore: le mari voyant ordinairement sa femme le jour de la noce pour la première fois. Mais pour les habitants de la Terre-Fleurie, les décisions de l'astrologue sont en matière matrimoniale autrement plus importantes que les sentiments réciproques des futurs conjoints.

Après la naissance et le mariage, voyons la mort dans ses rapports avec la superstition. Il est rare qu'on laisse un malade tranquillement mourir dans son lit, surtout s'il est entouré de l'affection des siens. Quand la fin est proche, l'agonisant est placé sur une planche hors de la chambre. Les Chinois croient, en effet, que l'âme de celui qui meurt sur son lit, au lieu de suivre le corps, s'attache au lit, aux murs de la chambre qui devient inhabitable pour quelqu'un autre et que le défunt dans l'autre monde sera condamné à toujours porter sur ses épaules un bâti en briques de la même forme que le lit de camp chinois. Si une personne meurt dans une chambre avant qu'on ait eu le temps de l'en sortir, le lit est détruit et l'appartement transformé de fond en comble,—l'hygiène n'y est pour rien—afin qu'il puisse, sans danger, être occupé par quelques membres de la famille. Ces idées superstitieuses sont assez fréquemment la cause d'infanticides non intentionnels, beaucoup d'enfants malades mourant faute de soins.

Si on fait mourir le malade hors de la chambre, on prend, en revanche, la précaution de l'habiller de ses plus beaux habits, ceux-ci devant servir d'enveloppe à son âme, dans l'autre monde. Cependant, on ne met pas de vêtements quelconques: les fourrures, le drap, la flanelle, la plume du chapeau sont proscrits, sous peine de voir le défunt renaître sous la forme d'un animal. Dès que la mort est survenue, on glisse sous la tête du défunt un coussin sur lequel est rapportée une pièce d'étoffe blanche représentant un coq. C'est là un fétiche qui doit lui assurer le bonheur dans l'autre monde. Pourquoi le coq agit-il comme porte-veine? Les deux mots *coq* et *bonheur* se prononcent, en chinois, de la même

façon. Les Célestes jouent sur les mots et un mauvais calembour leur donne non seulement satisfaction, mais pleine confiance pour le bonheur futur du défunt.

La famille se rend ensuite à la pagode la plus proche, pour chercher l'âme du défunt. On essaye de fixer contre le mur, par simple application, une sapèque ou un petit morceau de papier. L'adhérence peut se produire parfois, grâce à quelques toiles d'araignées, un peu de crasse qui se trouve sur la muraille: elle indique le siège de l'âme du défunt. Si l'adhérence ne se fait pas, on conclut que l'âme n'est pas encore venue à la pagode.

On peut voir quelquefois sur un cercueil circulant à dos d'homme, à travers la campagne, ou stationnant sur les quais de Tsien-Tsin, attendant le départ d'une jonque qui le portera vers le Sud, un coq blanc, attaché par les pattes. Le coq est destiné à assurer le bonheur du mort pendant tout le voyage qu'il devra effectuer pour regagner le cimetière de famille.

J'ai parlé, au début de ce travail, du rôle des astrologues, en matière d'enterrement, au sujet du *fong-choué*. Ces mêmes astrologues, au moyen des huit caractères (*pa-t'zeul*) du mort, de ceux de son fils aîné; de son petit-fils, quelquefois de ceux de son deuxième, de son troisième fils, déterminent le moment de la mise en bière, celui où le cercueil sera cloué, où on commencera à creuser la tombe, l'heure du départ pour le cimetière, celle de l'inhumation. Ce sont ces mêmes charlatans qui fixent encore le jour du premier sacrifice, des cultes et offrandes à faire sur la tombe.

Les Chinois croient que les esprits des morts enterrés sans cercueils deviennent des esprits malfaisants, capables de venir contrecarrer le succès de leurs entreprises. Peut-être les *Sociétés du Cercueil* instituées dans beaucoup d'endroits, pour assurer un dernier costume aux indigents décédés, procèdent-elles moins d'un sentiment généreux que d'une idée superstitieuse. Cette bienveillante attention ne peut manquer de bien disposer l'esprit du défunt en faveur de ceux qui ont contribué à offrir un cercueil à son corps.

(A suivre).

#### Cognac

Le Cognac Boulestin a une vente facile, parceque sa réputation est faite chez les consommateurs qui savent apprécier une bonne marchandise. Le Cognac Gouzalet voit également une demande des plus satisfaisantes: il s'en est beaucoup vendu pour les fêtes, nous disent MM. L. Chaput Fils & Cie., les dépositaires de ces marques au Canada.

Téléphone Bell Main 2461.

Téléphone des Marchands 238.

Boîte de Poste 62.

**N. F. BEDARD,** MARCHAND ET COMMISSIONNAIRE EN **BEURRE, FROMAGE, ŒUFS, ETC.**  
Et Négociant de Fournitures et Matériaux pour les Fromageries et Beurreries.

**BOIS de BOITES a FROMAGE PROVENANT des MEILLEURS MOULINS d'ONTARIO.**

Cotations spéciales pour quantité d'un char ou plus livrées dans toutes les parties de la province.

**Canistre EMPIRE STATE Sans Rivale au Canada.**

**PRIX MODÉRÉS ET CONDITIONS FACILES.**

**N. F. BEDARD, 32-34 RUE FOUNDLING, MONTREAL.**



164 rue St-Jacques  
MONTREAL



ETABLIE EN  
1858

Manufacture à  
Cardinal, Ont.



53 Front St., East  
TORONTO



# Empois Enamel de Benson

Un Empois  
à l'Eau Froide

Voir notre Liste de Prix.

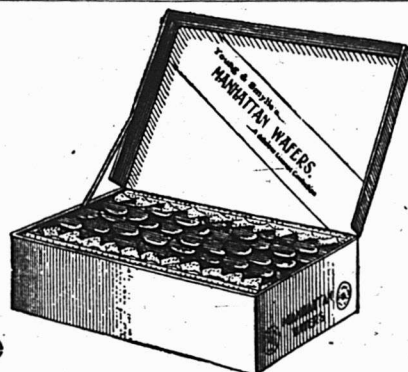
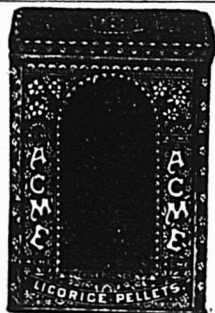
**The Edwardsburg Starch Co.,**

LIMITED.

FABRIQUE ET GARANTI

par

THE EDWARDSBURG STARCH CO., Limited.



## Réglisse

en batons canelés Y. & S., paquets 80 à la boîte de bois; caisses de 20 boîtes, breveté 20 août 1899; une nouveauté unique et désirable en batons de réglisse. Réglisse en batons Y. & S. (ordinaire), boîtes de 5 lbs et en vrac, caisse de 25, 50 et 125 lbs net. Pastilles de réglisse Acme, boîtes de 5 lbs. et en Lozanges de réglisse Y. & S., boîtes de 5 lbs. et fiocons de 5 lbs. Manhattan Wafers (Réglisse mou) empaqueté en boîtes de 2½ lbs. un délicieux bonbon en réglisse. Vendus par les droguistes en gros du Canada. Catalogue sur demande adressée aux manufacturiers.

**YOUNG & SMYLLIE, Brooklyn, N.Y.**

Etablis en 1845.



**REVUE COMMERCIALE ET FINANCIERE**

**FINANCES**

Montréal 3 janvier 1901.

L'année commence bien à la bourse de Montréal; il y existe de l'activité et le ton est à la fermeté, voire même à la hausse.

Le mouvement ascensionnel de nos meilleures valeurs de spéculation s'est encore nettement accusé cette semaine.

La dernière vente du Gaz de Montréal a eu lieu à 219½, hier plus de 12,000 actions de cette compagnie ont été vendues à 216.

Les Chars Urbains de Montréal ont avancé de 5½ points à 283½; ceux de Toronto ont gagné 1½ à 111.

Le Cable Commercial gagne 3¼ à 109¾.

Tels sont les principaux gains.

Le C. R. a perdu 1 point de son avance de la semaine dernière.

Les valeurs minières ont été négligées et ne montrent pas la fermeté des valeurs ci-dessus.

Les valeurs suivantes sont celles sur lesquelles il s'est fait des ventes durant la semaine; les chiffres sont ceux obtenus à la dernière vente opérée pour chaque valeur:

C. P. R.....	91½
Duluth (ord).....	70
" (pref.).....	15
Montreal Str. Ry.....	283½
Twin City.....	70
Toronto St. Ry.....	111
Richelieu et Ontario.....	110
Halifax Tr. (bons).....	99¾
" (actions).....	93
St John Ry.....	210½
Royal Electric.....	219½
Montreal Gas.....	99¾
Col. Cotton (actions).....	93
" (bons).....	169¾
Dominion Coal, pref.....	109½
" " (bons).....	109½
" " (ord).....	109½
Intercolonial Coal.....	109½
" (pref).....	109½
Montreal Telegraph.....	171
Bell Telephone (ex-div).....	171
Laurentide Pulp.....	105
" " (bons).....	105
War Eagle.....	69
Centre Star.....	60
Payne.....	60
Republic.....	87
North Star.....	5
Montreal & London.....	30
Virtue.....	30
En valeurs de Banques, il a été vendu:	
Banque de Montréal.....	255
" Molson.....	191½
" de Québec.....	120

**COMMERCE**

La semaine des fêtes que nous venons de traverser a été profitable au commerce de détail. Les magasins ont, la veille du jour, regorgé de monde partout où les articles d'étrennes mis en valeur par des vitrines bien disposées s'étaient aux regards des passants en quête de cadeaux à faire.

Nous Pavons maintes fois répétés dans le corps de ce journal, rien ne fait plus d'effet sur le passant qu'une vitrine arrangée avec art, avec goût et intelligence; c'est une publicité peu coûteuse et en même temps très productive.

Il y aura cette semaine encore une bonne recette à faire pour le commerce de détail; tant que la fête des Rois n'est pas passée il se fait encore des cadeaux de nouvel an. Ceux qui auront eu soin de leur exposition de cadeaux s'en apercevront à la fin de cette semaine quand ils feront le total de leurs ventes durant la huitaine.

Dans le commerce de gros, les voyageurs quittent ou se disposent à quitter la ville pour se mettre sur la route. D'après toutes les apparences leurs tournées seront fructueuses, car la situation des marchands de la campagne n'a pas été depuis longtemps aussi satisfaisante qu'elle l'est au début de cette année.

Les stocks sont passablement dégarnis et le commerce de gros, dans toutes les lignes sans exception, s'attend à une année très fructueuse, meilleure encore que celle qui a terminé le dix-neuvième siècle.

Le vingtième siècle dans lequel nous sommes entrés depuis quatre jours va donc bien débiter au point de vue des affaires, souhaitons que les années qui suivront ressemblent à celle qui débute si bien.

**Epiceries, Vins et Liqueurs.**—Les sucres sont faibles; depuis notre dernière revue les prix ont baissé de 10c. par 100 lbs.

Les mélasses sont toujours fermes; contrairement à ce qui a été annoncé par différents journaux et par nous-même, on ne croit plus que la prochaine récolte sera déficitaire. Des pluies venues à propos ont grandement modifié l'apparence de la canne à sucre à la Barbade.

Il est arrivé des amandes écalées de la nouvelle récolte; le prix en est de 22 à 23c. la lb.

Les sirops "Perfection" sont à prix bas; nous les cotons de 2¼ à 3c. la lb.

Le café, marque Faust Blend est coté à 33c. en boîtes de 1 lb. et à 32c. la lb. en boîtes de 2 lbs.

**Fers, ferronneries et métaux.**—Les manufactures d'articles de quincaillerie sont en session en ce moment; demain, après que notre numéro aura paru, quelques-unes de nos cotes auront sans doute subi quelque changement; pour l'instant, rien n'a encore transpiré des décisions qu'ont pu prendre les manufacturiers.

Le mastic a été avancé de 10c., nous le cotons de \$2.45 à \$2.90. Le papier goudronné aux 100 lbs a été haussé de 10c. à \$1.70. Le papier à couverture a aussi une avance de 5c. par rouleau, les prix sont de 80c. pour 2 plis et de \$1.05 à 1.10 pour 3 plis.

**Huiles, peintures et vernis.**—Nouvelle baisse sur l'essence de térébenthine que nous cotons à 60 au lieu de 62 cents le gallon.

L'huile de foie de morue de Norvège est un peu plus faible; nous la cotons de \$1.20 à \$1.25 le gallon.

**Produits chimiques et drogues.**—Aucun changement de prix à signaler cette semaine. Les voyageurs se mettront en route la semaine prochaine pour récolter les ordres à expédier au printemps, et les commandes de rassortiment.

**Salaisons, Saindoux, etc.**—Le lard de l'ouest s'obtient de \$19.50 à \$20.00 le quart, soit de 50c à \$1.00 de moins par quart que nos prix précédents.

Les jambons ont été avancés de ¼c. par lb.; on cote suivant grosseur de 12½c à 13½c la lb.

Les autres articles sont sans changement.

**Thé**

Les propriétaires de la marque de thé "Salada" rapportent le plus grand nombre répétitions d'ordres en record pour leur Thé Vert non coloré de Ceylan. Les buveurs de Thé Japonais se prononcent très nettement dans leurs éloges de ce thé rival de celui du Japon, car il est délicieux dans la tasse et d'une force double.

**REVUE DES MARCHÉS**

**GRAINS ET FARINES**

**Marchés Etrangers**

Montréal, 3 janvier 1901.

Les avis télégraphiques reçus au Board of Trade cotent de la façon suivante les marchés européens.

**Londres.**—Blé en transit tranquille mais soutenu. Mais, américain ferme; id du Danube terne. Chargements de blé de Californie Standard No 1, 31s. Chargements de blé Walla Walla 29s. Marchés locaux anglais blé en avance de 6d. Mais américain mélangé 19s 3d.

**Anvers.**—Blé disponible ferme. Blé roux d'hiver 17½.

On lit dans le *Marché Français* du 15 décembre 1900:

"Les premiers jours de cette semaine ont encore été marqués par un temps brumeux, avec quelques pluies heureusement peu abondantes et d'assez courte durée. La culture continuait à se plaindre de l'excès d'humidité et à réclamer une température plus sèche et surtout plus froide, capable d'enrayer la pousse envahissante des mauvaises herbes et de détruire en même temps la vermine.

Ces vœux semblent d'ailleurs en voie d'obtenir bientôt satisfaction, car, depuis deux jours, le ciel s'est éclairci, la pluie a complètement cessé et la température paraît en voie de s'abaisser enfin à son niveau normal. Ces conditions ont permis à la culture de reprendre ses occupations des champs; les labours pour les semailles de printemps sont activement menés et tout est maintenant pour le mieux de ce côté.

Quant aux récoltes, on continue à souhaiter quelques bonnes gelées, d'autant plus désirables que les céréales en terre ont déjà acquis assez de vigueur pour pouvoir supporter sans danger des froids un peu vifs, lesquels même leur seraient généralement plus salutaires que nuisibles."

Les marchés américains ont avancé, durant la semaine écoulée, sur tous les grains. Hier à Chicago, il y a eu quelque excitation sur le blé qui a atteint 79c pour mai et est redescendu à 77½c à la clôture.

Le marché de Chicago a fermé hier comme suit: Blé, janvier 74½ et mai 77½. Blé d'Inde, janvier 35½ et mai 36½. Avoine, janvier 22½ et mai 24½.

**MARCHÉS CANADIENS**

Nous lisons dans le *Commercial* de Winnipeg du 29 déc.

Le marché local est sans activité. Le blé n'arrive que lentement de l'extérieur et il n'y a que peu de demandes. Les prix sont demeurés stationnaires bien que l'avance acquise dans les marchés étrangers ait causé un ton plus ferme sur notre place. Voici quels sont les prix actuels. No 1 d'ur 77c, 2 d'ur 72½c, 3 d'ur 65c, 3 du Nord 6½c en magasins Fort William. Blé séché 3 d'ur 63½c, 3 séché du Nord 60c à Port Arthur.

Le marché de Montréal est plus ferme en sympathie avec les marchés américains, mais il se traite peu d'affaires en grains, sauf en avoine pour lesquelles la demande est bonne et les offres restreintes.

Nous cotons, avoine blanche No 2 en magasin 30½c ferme; la semaine dernière nous cotions 30½c faible.

Nous laissons en l'absence d'affaires sub-



LA...  
Compagnie de  
Ferronnerie

Letang, Limitée

IMPORTATEURS DE

FERRONNERIE  
ET DE  
QUINCAILLERIE

287 et 289,  
rue St-Paul,  
MONTREAL



ASSORTIMENT  
COMPLET DE

Haches, Chaines, Chaines,  
à Billots, :::: Chaines à  
Vaches, de toutes dimen-  
sions, Pelles et Pelles à  
Neige, Bêches, Patins de  
tous genres, :::: Grelots,  
Fouets, Etrilles, Licous,  
Etc., Etc., ainsi que de  
Fanaux, Verres à Vitres,  
Peintures, Huiles à Pein-  
tures et Vernis de toutes  
espèces.

La plus Grande Manufacture  
de Marinades au Canada...



Bons souhaits au commerce  
en général de la part des ma-  
nufacturiers des

Marques  
"Sterling"

de Marinades, Gelées et Mar-  
melades. Nous croyons que  
vous créditerez une grande par-  
tie du succès de vos affaires au  
commerce que vous faites de  
ces lignes populaires et dignes  
de confiance.

**T. A. LYTLE & CO.**

124 - 128, rue Richmond, Ouest,  
TORONTO

The St. Lawrence  
Sugar Refining Co.

LIMITED

MONTREAL

Sucres  
Raffinés

Fabricant des  
qualités les plus  
choisies de ....

JAUNES EFFLORESCENTS,  
(BLOOMY  
YELLOW)

CAFE NOIR,  
(BRIGHT COFFEE  
SUGARS)

PHENIX, GRANULÉS

(Qualité suivant  
le granulé)

"EXTRA STANDARD"

Les meilleurs sur le marché



**CHAUSSURES POUR ENFANTS**

Nous offrons au commerce l'assortiment le plus complet  
de chaussures pour enfants qu'il soit possible de réunir. C'est notre unique spécialité.

Nous avons les chaussures à semelles souples pour bébés de 3 à 7 - 8 à 10 points.  
Chaussures pour petits garçons, (Little Gents) - 8 à 10 points.  
Chaussures pour garçons (Youths) - 11, 12 et 13 points.  
" " fillettes - 11 à 2 points.

**American Shoe Co., New-York & Montreal**

1744<sup>1</sup>/<sub>2</sub> RUE NOTRE-DAME.

sister nos cotes de la semaine dernière pour les autres grains; le ton est ferme et déjà à la campagne on raidit les prix.

Les farines de blé sont également très fermes et une avance est imminente s'il n'y a pas réaction sur les blés à bref délai. Jusqu'à présent les prix restent les mêmes que précédemment, avec demande active.

Les farines d'avoine roulée se meuvent lentement à nos cotes d'autre part.

Bonne demande en issues de blé aux prix cotés à notre liste de prix.

## FROMAGE

### MARCHÉ ANGLAIS

MM. Marples, Jones & Co. nous écrivent de Liverpool le 21 décembre 1900 :

Les qualités douces supérieures sont sans changements mais les détenteurs de marchandises d'été ont diminué leurs prix de 1s par cwt. Depuis mardi la demande a bien tombé et l'on ne s'attend point à faire des transactions importantes qu'au commencement de l'année prochaine.

" Nous cotons :		s. d. s. d.
Fine meaty night Skims.....		35 0 à 40 0
Blanc de choix, Canada et E.-U.		46 0 à 50 0
Coloré de choix, Canada et E.-U.		50 0 à 51 0
Blancs de choix septembre .....		51 0 à 52 0
Coloré " " .....		52 0 à 53 0

### MARCHÉ DE MONTREAL

Les affaires sont nulles, pour ainsi dire, les détenteurs n'ont pas de demande. Nous ne pouvons donner de prix cette semaine, en l'absence de ventes; nous savons qu'une offre de fromage d'arrière saison n'a pas été acceptée à 9½c.

## BEURRE

### MARCHÉ ANGLAIS

MM. Marples, Jones & Co. nous écrivent de Liverpool le 21 déc.

Même prix que la semaine précédente pour les qualités extra. Les qualités inférieures sont l'objet de plus de demandes mais à des prix moins fermes.

" Nous cotons :		s. s.
Imitation crémeries, E.-U., choix.		68 à 73
Crèmerie, frais, E.-U., choix, boîtes nominal .....		100 à 102
Irlande, choix, boîtes .....		90 à 94
Crèmerie, canadien, choix, boîtes..		102 à 106
" Irlande, choix, boîtes...		110 à 116
" Danemark, en barils et sur choix.....		110 à 125
Australie, choix, en boîtes.....		102 à 106
Nouv.-Zélande do .....		104 à 108

### MARCHÉ DE MONTREAL

Les arrivages ne sont pas considérables, les prix sont fermes avec tendance à avancer davantage. On paie à la campagne les beurres de crèmerie de 21½c à 22c.

Les épiciers paient les beurres de ferme, les beurres des townships et les beurres en rouleaux de 19c à 20c comme la semaine dernière.

## ŒUFS

MM. Marples, Jones & Co. nous écrivent de Liverpool le 21 décembre :

Il n'y a que peu d'œufs frais sur le marché et nous constatons une meilleure demande pour les œufs conservés.

Nous cotons :		s d s d
Œufs frais du Canada et des E.-U.....		8 10 à 9 3
" conservés à la glycérine.		7 2 à 7 6
" " à la chaux....		6 9 à 7 0
" " frais d'Irlande..		11 9 à 12 9
" " du Continent .....		7 3 à 9 3

La demande est bonne sur le marché de Montréal aux prix suivants: œufs frais d'automne 30c; œufs mirés de 22 à 24c, œufs chaulés de 15 à 16c.

## GIBIER ET VOLAILLES

Nous cotons à la lb.: poules et poulets de 5 à 7c; canards de 7 à 8c; oies de 5 à 6c et dindes de 8½ à 9½c.

En fait de gibier, il n'y a ni perdrix, ni chevreuil, la chasse en est désormais prohibée. Il reste les lièvres qui restent toujours à 25c la paire.

## LÉGUMES

Les pommes de terre sont payées 46c les 90 lbs au char et on les détaille à 55c les 90 lbs.

Les prix des haricots triés à la main sont cotés de \$1.30 à \$1.50 par minot en lot de char complet.

On cote:

Salade, de Waterloo, 50c la doz.
Salade de Boston, de \$1.00 à \$1.20 la doz.
Choux, de 30 à 40c la doz.
Tomates de Waterloo, 30c la lb.
Tomates de Floride, \$6.00 la boîte de 6 casseaux.
Carottes, \$1.00 le quart.
Navets, de 40c à 50c le sac.
Radis, 40c la doz.
Choux fleurs, de \$2.50 à \$4.50 la doz.
Choux de Bruxelles, 25c la pinte.
Fèves vertes, \$5.00 le panier.
Céleri de Californie, \$4.50 la doz de paquets.
Salsifis, 50c la doz de paquets.
Epinards, \$3.00 le quart.
Cresson, 60c doz. de paquets.
Concombres, de \$2.50 à \$3.00 la doz.
Aubergines, \$2.00 la doz.
Céleri, 10c à 40c la doz. de paquets.
Patates sucrées, de \$2.75 à \$4.00 le quart.
Betteraves, \$1.00 à \$1.25 le quart.
Oignons rouges, de \$1.75 à \$2.00, le baril.
Oignons jaunes, de \$1.75 à \$2.00 le baril.
Oignons d'Espagne au crate de 75 à 80c.

## FRUITS VERTS

Les affaires ont été nulles dans le commerce de gros; le détail s'étant fortement approvisionné, comme de coutume, pour les fêtes, n'a pas eu à acheter, mais à vendre.

Nous cotons :

Ananas, 25c la pièce.
Atocas gelée, \$5.50 le quart, et non gelés \$12.00.
Bananes, de \$1.00 à \$2.00 le régime.
Pommes, de \$2.25 à \$4.00 le quart.
Oranges de Valence, caisses de 420, \$4.50, et caisses de 714, \$5.50 la caisse.
Oranges Seedlings, \$3.00 la caisse.
Oranges du Mexique, de \$2.75 à \$3.00 la caisse.
Oranges de la Jamaïque, \$5.50 le baril.
Citrons de Messine, de \$2.25 à \$3.00 la caisse.
Raisins de Malaga, de \$5.00 à \$6.00 le baril.

## PORCS ABATTUS

On paie suivant grosseur en lots de détail les porcs abattus de 7 à 7½c. Le temps froid ne peut que rendre à ce commerce l'activité qu'il avait perdue avec le dégel récent.

## FOIN PRESSE ET FOURRAGES

MM. Hosmer, Robinson & Co. nous écrivent de Boston le 27 décembre 1900 :

Les arrivages pour la semaine dernière ont été 266 chars de foin et 18 chars de paille. 31 chars pour l'exportation.

Pendant les cinq jours correspondants de l'an dernier, 348 chars de foin et 22 chars de paille, 76 chars de ce foin destiné à l'exportation.

Notre marché est soutenu pour le foin et la paille et les prix restent les mêmes que ceux de la semaine dernière. Nous conseillons aux expéditeurs de ne pas trop avancer leurs prix car il est possible qu'une forte réaction se produise ce qui est souvent le cas lorsqu'on s'y attend le moins.

Nous cotons :

	Grosses balles.	Petites balles.
Foin, choix...	\$18.00 à \$19.00	\$17.50 à \$18.50
— No 1 ...	17.00 à 18.00	16.50 à 17.50
— No 2 ...	16.00 à 17.00	16.00 à 17.00
— No 3 ...	15.00 à 16.00	15.00 à 16.00
— mél.d.tréf.	15.00 à 16.00	15.00 à 16.00
— trèfle ...	15.00 à 16.00	15.00 à 16.00
Paille de seigle long....	16.00 à 17.00	
— mêlée..	11.00 à 12.00	11.00 à 12.00
— d'avoine	9.00 à 9.50	9.00 à 9.50

Le commerce des foins à Montréal est actif avec des recettes faibles. En certains cas, on peut obtenir 50c de plus par tonne que nos cotes ci-dessous pour les qualités No 1 à choix.

Nous cotons :

Foin pressé, No 1 à choix....	\$10 00 à 10 50
do do No 2.....	9 00 à 9 50
do mél. de trèfle.....	8 00 à 9 00
Paille d'avoine.....	4 50 à 5 00

## DIX-NEUVIEME CONVENTION ANNUELLE

DE LA

### Société d'Industrie Laitière.

La Convention annuelle de la Société se tiendra mercredi 9 et jeudi 10 janvier 1901, à Rivière du Loup en bas, (Fraserville), P. Q. Les séances auront lieu à la salle Jarvis; la première commencera le mercredi 9, à 9½ heures du matin, (voir programme d'autre part).

INVITATION—Le public en général, les cultivateurs, les fabricants de beurre et de fromage, sont cordialement invités. Les cercles agricoles sont spécialement priés d'envoyer des délégués.

Annonces: Les amis de la Société, Messieurs les Membres du Clergé, et les officiers des cercles agricoles sont instamment priés de faire annoncer cette importante réunion, à la porte de l'église paroissiale, tous les dimanches d'ici à la convention.

Réduction des prix de passage: Toutes les lignes de chemin de fer ont accordé les réductions d'usage.

AU PUBLIC.

L'industrie laitière étant ici une industrie nationale, tous ceux qui, dans la province de Québec, se considèrent comme amis du progrès, et désirent coopérer au bien-être de la classe agricole, cultivateurs, propriétaires de beurrieres et fromageries, fabricants de beurre et de fromage, commerçants, industriels, banquiers, hommes de professions libérales, hommes d'Etat, membres du clergé, tous devraient, sans exception, faire partie de la Société d'industrie laitière.

La cotisation de membre à vie est de dix piastres une fois payées; la cotisation ordinaire annuelle est d'une piastre.

Les souscriptions sont payables au Secrétaire de la Société.

Il est de la dernière importance de payer sa souscription au moment de la Convention ou dans les premiers mois de l'année, pour s'assurer gratis l'envoi régulier du *Journal d'Agriculture*.

Les membres de la Société 1901 ont droit: Au rapport annuel de la Société, volume de 200 pages environ. Au *Journal d'Agriculture* de la province de Québec, pour un an à partir du 1er juillet 1901.

Aux Rapports et Bulletins du Commissaire de la Laiterie pour la puissance; aux Conseils aux patrons sur les soins du lait (Bulletin No 8 illustré); A l'entrée gratuite à l'Ecole de Laiterie de St. Hyacinthe; aux



# SALADA

## GREEN TEA

# SALADA

DE CEYLAN.

" TOUS LES EPICIERS DISENT : La demande pour les Thés du Japon diminue de plus en plus ; le THÉ DE CEYLAN "SALADA" a déjà presque tué la vente des Thés de Chine et détourne des milliers de personnes de l usage des thés teints et adulterés du Japon. N'ATTENDEZ PAS que d'autres vous aient enlevé votre clientèle d'acheteurs de Thés. SOYEZ SUR VOS GARDES et servez le Thé Vert non-coloré de Ceylan "SALADA" à la place la plus apparente de votre magasin. Echantillons et prix sur demande. "SALADA" Montreal.

## " Les mains des deux cotés de l'Océan "

La marque de Bicarbonate de Soude "Hand in Hand" est fabriquée par la United Alkali Company of Great Britain. Sa fameuse marque de commerce des mains enlacées est familièrement connue sur les deux continents. Les mains se joignent littéralement d'un océan à l'autre.

Il contient 98<sup>50</sup>/<sub>100</sub> de Bicarbonate de Soude—il est blanc et fort—la qualité est toujours uniforme. Il sert de type de qualité partout. La marque des "mains enlacées" se trouve sur tous les paquets et barils.

### La Marque de Bicarbonate de Soude "Hand in Hand."

Arthur P. Tippet & Co., Agents,  
8, Place Royale, Montréal. 23, rue Scott, Toronto.

H. LAPORTE  
J. B. A. MARTIN  
J. O. BOUCHER

MAISON FONDÉE  
en 1870.

L. A. DELORME  
J. ETHIER  
J. A. MARTIN

# LAPORTE, MARTIN & CIE

EPICIERS EN GROS

72 à 78, rue St-Pierre,  
Montréal



Seule Représentants au Canada, de...

Ph. Richard, Cognac, France.

Vve Amiot, Saumur, France.

Mitchell & Co., Belfast and Glasgow.

Thé Japon "Princesse Louise."

Thé Japon "Victoria."



# BERNIER & Cie

Marchands de Farines

Grains, Moulées, Graines de Semences,  
Graines Fourragères, Etc.

Prix Spéciaux par quantité  
de char ou pour char as-  
sorti.

BUREAU ET ENTREPOT:

PREs DE LA GARE DU GRAND TRONC,

# St-Hyacinthe

CORRESPONDANCE SOLLICITEE.

avantages offerts pour la formation des Syndicats de Beurreries et de Fromageries.

Par ordre,

EMILE CASTEL,

Secrétaire S. I. L. St Hyacinthe.

Programme de la dix-neuvième convention de la société d'industrie laitière à la Rivière-du-Loup, Cté de Témiscouata, les 9 et 10 janvier 1901.—Les séances auront lieu à la salle Jarvis.

MERCREDI, 9 janvier, matinée 9.30 a. m.

Rapport de l'ass.-inspecteur général des syndicats.—MM. J. A. Plamondon.

Discussion de ce rapport.

Questions par les fromagers.

Les syndicats de beurreries et fromageries.—E. Castel.

Présentation des conférenciers.

Courtes adresses par ces derniers.

APRÈS-MIDI, 1.30 P.M.

Inspection des beurreries-rapport sur un nouveau procédé de fabrication du beurre.—MM. J. D. Leclair.

Questions par les fabricants de beurre.

Revue des travaux antérieurs de la Société.

Les engrais.—MM. C. E. Mortureux, B.S.A. Ameublissement et assainissement du sol, J. B. A. Richard, lauréat du mérite agricole.

SOIRÉE 7.30 P. M.

Ouverture Solennelle de la Convention.

Les Honorables S. A. Fisher, ministre de l'agriculture fédéral et F. M. Déchène, commissaire de l'agriculture provincial, seront présents et adresseront la parole à la Convention.

Adresse de Bienvenue. — S. H. le maire de la Rivière du Loup.

Réponse à l'adresse.—M. J. A. Vaillancourt, président.

Discours d'ouverture.—M. J. A. Vaillancourt, président.

Discours.—Hon. S. A. Fisher.

Discours.—Hon. F. M. Déchène.

Conférence.—M. G. A. Gigault.

Allocution.—M. N. Garneau, M. P. P

Projections à la lanterne magique.

Industrie laitière—passé et présent.

(SECONDE JOURNÉE) JEUDI, 10 JANVIER 1901

Messe d'action de grâces, à l'Eglise paroissiale, à 8.30 a. m.

Sermon de circonstance, par M. l'Abbé Dom. Pelletier.

MATINÉE, 9.30 a. m.

Elections du Bureau de Direction

Le Cheddar Anglais.—Notes de voyages, E. Bourbeau.

L'Acidimétrie dans la fabrication du fromage Cheddar, G. Henry.

Discussion de ces deux travaux.

APRÈS-MIDI, 1.30 P.M.

Conférence sur l'industrie laitière. — Cyriaque Daigle, instructeur de laiterie au Nouveau-Brunswick.

Revue des travaux antérieurs de la Société.

La législation de l'industrie laitière.—J. de L. Taché.

Plan de culture en vue de l'industrie laitière.—J. C. Chapais.

SOIRÉE, 7.30 P.M.

Revue des travaux antérieurs de la Société.

La culture fourragère en vue de l'industrie laitière.—O. E. Dallaire.

Les cultures sarclées.—I. J. A. Marsan.

Causerie agricole.—T. Brodeur, lauréat du mérite agricole.

Projections lumineuses à la lanterne magique.

Magasinage et transports frigorifiques.



Mercredi, 2 janvier 1901.

La fin de l'année 1900 a été paisible et normale au point de vue des affaires. Quand nous disons paisible, nous voulons simplement exprimer l'idée que tout s'est passé dans l'ordre, et que les derniers jours du siècle n'ont donné lieu à aucun incident désagréable en ce qui concerne la ville de Québec. Il y a eu, comme cela se conçoit, une activité très accentuée de circonstance de Noël au jour de l'An. La ville est catholique et française, c'est assez dire que la très grande majorité de la population fait des préparatifs et des dépenses plutôt pour la fête du nouvel an que pour celle de Noël, et c'est aussi ce qui explique que cette dernière semaine a été plus fructueuse pour le commerce, surtout dans le détail.

En général, l'on paraît satisfait, mais il existe comme un certain regret difficile à expliquer, réel toutefois. Autant que nous avons pu nous en rendre compte, quelques marchands, foncièrement convaincus que les conditions économiques de Québec ne sont plus les mêmes, et que notre ville est entrée dans la grande voie du progrès général, ont cru qu'il n'y avait pas lieu de craindre des contrariétés et de se préparer à des déceptions. Ils y sont allés de toute confiance, ont amoncelé des stocks considérables, coûteux, variés, et se sont imaginés que tout cela allait leur rapporter des bénéfices. Ils ont certainement bien fait d'avoir confiance, et ce n'est pas nous qui les en blâmerons.

Seulement, il s'est rencontré des circonstances incontrôlables qui ont dérangé les calculs des plus prévoyants, et l'erreur dans les calculs n'est pas due au manque de flair de nos marchands. C'est ainsi, par exemple, que la persistance inattendue des opérations militaires dans le Sud-Africain et le chômage de quelques milliers d'ouvriers de nos manufactures durant un mois et demi, ont été de nature à déjouer les plans les mieux combinés. Voilà des accidents avec lesquels il faut compter, et qui expliquent pourquoi les opérations commerciales de l'année 1900 n'ont pas été florissantes pour tout le monde.

Il ne faudrait pas cependant, comme quelques-uns ont le tort de le faire, attribuer ces mécomptes au fait que nous vivons et travaillons à Québec. Autrefois, c'était le dicton général, si une malchance arrivait, on disait : "Ce n'est pas étonnant, rien ne réussit à Québec." On comprend mieux les choses aujourd'hui. Mais il ne faut pas pour cela croire que tout ira bien en dépit des événements généraux et particuliers qui ont de l'influence sur le cours ordinaire des affaires.

Nous avons entendu des commerçants bien posés exprimer avec un peu d'aigreur leur mécontentement de ce que l'année n'avait pas été aussi prospère pour eux qu'ils s'y attendaient, et en donner pour raison que l'élan n'était pas aussi puissant qu'on se plaisait à le dire à Québec. C'est, croyons-nous, une injustice et une maladresse de parler ainsi. Hébreusement, c'est l'exception. Non seulement tout le public a cette confiance que la ville est en progrès, mais encore chacun travaille individuellement à activer et accentuer ce progrès par son effort personnel. Voilà les vrais citoyens et ils sont nombreux.

ÉPICERIES

Sucres : Sucre jaunes, \$4 à \$4.35 ; Granulé, 4.85 à 4.90 ; Powdered 6 à 7c ; Paris Lump, 7c à 7½c.

Mélasses : Barbade pur, tonne, 40 à 41c ; Porto Rico, 38 à 42c ; Fajardos, 47 à 48c.

Beurre : Frais, 20 à 21c ; Marchand, 17 à 18½c ; Beurrerie, 20c.

Conserves en boîtes : Saumon, \$1.25 à \$1.70 ; Clover leaf, \$1.60 à \$1.65 ; homard, \$3.15 à \$3.30 ; Tomates, 95c à \$1.00 ; Blé-d'inde, 85 à 90c ; Pois, 90c à \$1.00.

Fruits secs : Valence, 9c ; Sultana, 11 à 15c ; Californie, 8 à 10c ; C. Cluster, \$2.80 ; Imp. Cabinet, \$3.70 ; Pruneaux de Californie, 8 à 10c ; Imp. Russian, \$4.50.

Tabac Canadien : En feuilles, 9 à 10c ; Walker wrappers 15c ; Kentucky, 15c ; et le White Burleigh, 15 à 16c.

Planches à laver : "Favorites" \$1.70 ; "Waverly" \$2.10 ; "Improved Globe" \$2.00

Balais : 2 cordes, \$1.50 la doz ; à 3 cordes, \$2.00 ; à 4 cordes, \$3.00.

FARINES, GRAINS ET PROVISIONS

Farines : Forte à levain, \$2.25 à \$2.30 ; deuxième à boulanger, \$1.90 à \$2.10 ; Patente Hungarian, \$2.40 ; Patente Ontario, \$1.90 à \$1.95 ; Roller, \$1.70 à \$1.80 ; Extra, \$1.60 à \$1.65 ; Superfine, \$1.45 à \$1.50 ; Bonne Commune, \$1.25 à \$1.30.

Grains : Avoine (par 34 lbs) Ontario, 35 à 37c ; orge, par 48 lbs ; 65 à 70c ; orge à drèche, 70 à 80c ; blé-d'inde, 55 à 56c ; sarrasin, 60 à 70c.

Lard : Short Cut, par 200 lbs, \$18.00 à \$18.50 ; Clear Back, \$19.50 à \$20.50 ; saindoux canadien, \$2.05 à \$2.25 ; composé le seau, \$1.70 à \$1.75 ; jambon, 10½ à 13c ; bacon, 9 à 10c ; porc abattu, \$6.00 à \$7.50.

Poisson : Hareng No 1, \$5.50 à \$6.00 ; morue No 1, \$4.25 à \$4.50 ; No 2, \$3.70 ; morue sèche, \$5.00 le quintal ; saumon, \$15.00 à \$16.00 ; anguille, 4½c la livre.

Avons-nous besoin de dire que la collection se fait difficilement, par le temps qui court ? Il y a des comptes en arrière, et nous connaissons beaucoup de marchands que cela gêne considérablement. Il a bien fallu faire crédit à tant de gens qui ont été sans ouvrage, puis, du moment que les manufactures ont été rouvertes, il a fallu encore aller au plus pressé pour satisfaire les besoins actuels, laissant toujours les dettes en arrière. Enfin est venue la période des fêtes, et ce serait bien mal connaître la nature humaine, en particulier chez nos compatriotes, que de songer à les empêcher de faire un peu d'extras pour toilettes, présents, jouets, promenades, manger et boire, durant cette période traditionnelle de la gaieté et de la joie de vivre.

Les arrérages de comptes restent dans les livres, augmentant même au lieu de diminuer. Cet état de choses est assez sérieux pour attirer l'attention. Un spécialiste, qui s'occupe de faillites, nous disait récemment que, chaque fois qu'il avait occasion d'étudier les livres de crédit d'un épicier de la ville, il constatait que ce marchand avait nourri à ses dépens et à ceux de ses créanciers, une bonne partie du voisinage à trois ou quatre arpents à la ronde. Nous connaissons mieux que cela. Des clients qui ne peuvent plus se faire nourrir à crédit dans leur voisinage, n'hésitent pas à se faire ouvrir des comptes chez des épiciers éloignés sous prétexte d'encouragement.

Ils se font transporter des effets à la maison des mois durant, puis, si le fournisseur a l'audace de leur demander de l'argent, ils s'en vont trouver les avocats pour savoir s'il n'y aurait pas moyen de faire payer l'amende à ce fournisseur, parce qu'il aurait enfreint la loi sur quelque point. Il y a là une odieuse exploitation contre laquelle il importe que les marchands se protègent, pour éviter des embarras financiers.

\*\*\*



## Le COGNAC PH. RICHARD

Fine Champagne—V.S.O.P.—V.S.O.—V.O.—est

### LE MEILLEUR. LE PLUS PUR

d'après l'opinion de tous les consommateurs,  
aussi, la demande en est-elle considérable.

### LANGLOIS & PARADIS, Québec.

Seuls Agents pour le District de Québec et l'Est.

## LEDUC & DAoust MARCHANDS DE GRAINS et de PRODUITS

EN GROS ET A COMMISSION

Spécialité: Boure, Fromage, Œufs et Patates.

AVANCES LIBÉRALES FAITES SUR CONSIGNATIONS.  
CORRESPONDANCE SOLICITÉE.....

1217 ET 1219, RUE SAINT-JACQUES, MONTREAL

## POISSONS..

Hareng du Labrador. Hareng du Cap Breton. Morue No 1 et No 2. Morue Sèche. Saumon, Truite, Flétant, Sardines, Etc., Etc. Huile de Morue et de Loup Marin

AUSSI: FARINE, LARD, SAINDOUX, BEURRE, FROMAGE, Etc. Etc.

### J. B. RENAUD & CIE

126-140 Rue Saint-Paul, QUEBEC.

### VINAIGRES PURS

Nous recommandons tout spécialement aux Epiciers et Marchands Généraux notre marque **TIGRE**.

Prix défiant toute compétition.

LA CIE CANADIENNE DE VINAIGRE, 35A, RUE ST-ANTOINE, MONTREAL.

Manufacture sous la surveillance du Revenu de l'Intérieur.

Ecrivez pour liste de prix et échantillons.

Pour vos Achats de

## Raisins, Amandes, Liqueurs Fines, Vins, Alcools

Et autres articles d'actualités pour les Fêtes.

### NAZAIRE TURCOTTE & CIE, - Rue Dalhousie, Québec.

## NOUS ACHETONS FERME ou bien NOUS RECEVONS EN CONSIGNATION

VOLAILLES, GIBIER, PORCS en Carcasse et PROVISIONS en tous genres.

Nos prompts retours nous ont valu les éloges de toute notre clientèle.  
Nos prix donnent satisfaction à nos clients

### ST-ARNAUD & CLEMENT, Marchands de Beurre, Fromage, Œufs et Provisions 4 Rue Foundling, Montréal.

## Les MOUTARDES PURES DE DUNN

donnent une satisfaction sans mélange.

La raison en est — qu'elles donnent du profit aux marchands et de la satisfaction aux consommateurs.

DUNN'S MUSTARD WORKS, HAMILTON, ONT.

## COLD STORAGE

Beurre,  
Fromage,  
Œufs,  
Fruits.

COIN DES RUES  
des Sœurs Grises  
et William,



Conservation d'après les méthodes scientifiques les plus approuvées.

Ventilation parfaite, air sec, température appropriée à la nature des produits à conserver.

O. M. GOULD,  
GÉRANT.

E. D OUVILLE, Plombier  
137B rue St-Urbain, Montréal.

HORMISDAS CONTANT, Entrepreneur Plâtrier, 290 rue Beaudry. Phone Bell E. 1177.

L. G IRARD & CIE, Plombiers, Couvreur, Ferblantiers. Spécialité: Corniche en tôle galvanisée. 695 rue St-Denis. Tel. Marchands 1910. Tel. Bell, Est 1017.

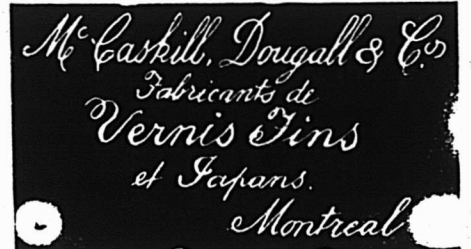
O. M. L AVOIE,

Peintre-Décorateur,  
Peintre d'Enseignes  
et de Maisons. Tapissier et Blanchisseur,

No 482 rue St-Hubert,

Telephone East 1412.

Montréal.



## Laurence & Robitaille

MARCHANDS DE

### Bois de Sciage et de Charpente

BUREAU ET CLOS

### Coin des rues Craig et St-Denis

Bell Tél., Main 1488. MONTREAL  
Tél. des Marchands, 804.

CLOS AU CANAL

### Coin des Rues William et Richmond

Bell Tél., Main 3844

Tel. Bell Main 3951, Tel. Marchands 1381

## T. PREFONTAINE & CIE

LIMITÉ

### Bois de Sciage et de Charpente

GROS ET DETAIL

Bureau: coin des rues NAPOLEON ET TRACY

STE-CUNEGONDE

Clos à bois, le long du Canal Lachine, des deux côtés. Téléphone Bell 8141, Montréal.

Spécialité: Bois préparés de toutes façons, assortis par longueurs et largeurs en grande quantité.

## L. N. DENIS

Tapissier-Décorateur

Blanchissage,

Peinture à façon.

Stock considérable de Papiers Peints, Ferronneries. Prix défiant toute concurrence.

Tel. Bell East 1774  
Tel. Marchands 166

313 rue St-Laurent,  
MONTREAL.

On nous dit que l'ouvrage des manufactures de chaussures pourrait bien ne pas être aussi abondant que dans les temps ordinaires. Beaucoup de commandes des commis-voyageurs, surtout des *jobbers*, ont été données dans d'autres centres industriels, et ce mal est irréparable. On attend ces jours-ci la sentence arbitrale qui doit déterminer les droits et les devoirs respectifs des patrons et des ouvriers. Les esprits sont sur le qui-vive.

L. D.

**NOTE SPECIALE**

“ Les voyageurs de Monsieur Jos. Côté, marchand de tabac de Québec, rentrés en ville depuis le 15 déc., ont passé une partie de cette dernière quinzaine à renouveler et à préparer leurs échantillons. Leur ouvrage est maintenant terminé, et ces messieurs reprendront leur route le sept courant. Les marchands surpris de la beauté des échantillons et des prix ne pourront faire autrement que de donner de bonnes commandes.

**26,400 Photographies**

C'est le nombre de photographies qui a été envoyé au *Ladies Home Journal* de Philadelphie, à la suite d'un concours entre photographes amateurs pour des photographies de plein air.

Il faudra au moins trois mois pour assortir, classer ces nombreux spécimens avant de pouvoir décerner des prix.

C'est un joli succès pour la belle et intéressante revue américaine de Philadelphie, le *Ladies Home Journal*.

**EXTRA**

**RENSEIGNEMENTS COMMERCIAUX**

**PROVINCE DE QUEBEC**

*Cessions*

- Montréal—Lamy P. & Gelinas, nouv.
- Milford Wm & Co, confiserie ass 9 janvier.
- Rodden Wm & Co, fonderie ass 10 janvier.
- Vipond, Peterson & Co, fruits et charbon en gros.
- Robinson — Boydell J. & Co, mag. gén. ass 7 janvier.

*Concordats*

- Pointe Claire—Duchesneau Herm., mag. gén. ass 7 janvier.

*Dissolutions de Sociétés*

- Montréal—Fraser & Dunn, charpentiers.
- Jack & Robertson, importateurs de métaux, etc.
- Québec—Roy & Maranda, chaussures en gros; Eugène Roy continue en son propre nom.
- St-Paul—Commercial Printing Co.
- Trois-Rivières—Bernaquez & Frères, marchands-tailleurs; Chs. E. Bernaquez continue en son propre nom.

*Décès*

- Montréal—Rowan Bros. & Co, fabricants d'eaux gazeuses, M. Rowan.

*En Difficultés*

- Bécancour—Verret John, mag. gén. offre 50c dans la piastre.
- Montmorency Falls—Lamontagne Jos., épici., offre 25c dans la piastre.
- Montréal—Guimond Alph., quincaillerie, ass. 8 janv.
- Québec—Chevalier J. B. A. & Co., mfrs. de chaussures.
- St-Louis Mile.End—Palmer Wm., hôtel.

*Fonds à Vendre*

- Montréal—Bernstein M., hardes en gros, les dettes de livres 8 janvier.
- Morgan J. J., restaurant 4 janv.

*Incendies*

- Montréal — Holland G. A. & Son (The) Co, articles de fantaisie, etc.
- Martineau A., articles de sport.

*Nouveaux Etablissements*

- Coteau Station—Montpetit G., bois de sciage etc; Mde Godfroi Montpetit.
- Montréal—Davis M. & Co, courtiers de douane
- Gentleman's (The) Clothing Co, demande charte.
- Jack & Watson importateurs de métaux, etc., Wm Jack.
- Kiely Daniel & Co, courtiers de douane.
- Labelle & Frère, épici. et liqueurs.
- MacDonald Dr J. M. Electric Co, bandages électriques; Marion C Von Leer.
- Moisan A. & Co, agents à com.; Mde Alph Moisan.
- Vipond J. J. & Co, fruits en gros; Gertrude Vipond.
- Shawinigan Falls — Flamand G. H. & Cie, grain et glace.

**PROVINCE D'ONTARIO**

*Cessations de Commerce*

- London—Logan A. J., pharmacien, parti pour Alvinston.

*Cessions*

- Downie Tp.—Stanaere Melinda, modes.
- Morewood—Hunter & Co., mag. gén.
- Ottawa—Lang & Co., nouv., etc.
- Strathroy—Parker & Pearce, nouv.
- Toronto—Bassett H. E., épici., etc.

*Concordats*

- Chesley—Ramsey F. D. & Co., mag. gén.

*Décès*

- Hamilton—McCann Joseph, hôtel.
- Toronto—Pure Gold (The) Mfg Co., Ltd; Alex. Jardine, président.

*En Difficultés*

- Goderich—Robinson James, nouv., ass. 7 janv.
- London—Musselman J. B., chaussures.
- Parry Sound—Moffatt May, modes.
- Simcoe—McKibbin N. & F., nouv. et modes.
- Windsor—Learoyd A. D., nouv., etc.

*Fonds Vendus*

- Brockville—Desroches A P., articles de fantaisie.
- Hamilton—Egener Gertrude, hôtel.
- Toronto—Klein A. J.; articles de fantaisie, etc.

*Incendies*

- Hamilton—Hamilton Clothing Co., ass.
- Toronto—Adameon Moulding Co., mfrs., ass.
- West Lorne—Harvey E. C., pharmacie.
- Keefer John, épici., etc.
- Lindenman P. J., mag. gén.
- McColl Bros., épici., etc.

*Nouveaux Etablissements*

- Peterboro—Dominion Cordage & Mfg. Co. Ltd.

**Dessins et couleurs changeantes**

Si on fait dissoudre de l'oxyde ou du carbonate de nickel dans l'acide chlorhydrique, ou si l'on soumet le nickel à l'action directe du chlore, il se formera du chlorure de nickel. Si l'on se sert de ce chlorure pour dessiner des arbres, des prairies, etc., sur du papier blanc, le dessin semblera représenter—par un temps sec—un paysage d'automne ou d'hiver. Sous l'influence de l'humidité, le dessin prendra une teinte verte et l'aspect d'un paysage de printemps. On peut, de cette façon, combiner des effets curieux et surprenants.

**Taches sur les dorures**

On enlève les taches sur les ornements dorés des pendules et des candélabres en les humectant avec un mélange d'eau et d'acide nitrique en parties égales. Il ne faut naturellement toucher que la tache: on se sert à cet effet d'un bout d'allumette avec lequel on dépose le liquide, on frotte pour faire disparaître la tache et l'on essuie ensuite avec un linge doux.

**Mauvaises odeurs des peintures**

On se sert encore de fumigations de baies de genièvre, ou de benjoin que l'on fait brûler dans un fourneau placé au milieu de la chambre, en tenant les portes et croisées hermétiquement fermées; leur fumée enlève dit-on, la mauvaise odeur de la peinture. Ne croyez point cela; tout en modifiant momentanément l'odeur, celle-ci n'en subsiste pas moins et reparait, bientôt après, aussi forte qu'elle était auparavant.

**Combustion de l'acier**

La combustion spontanée de l'acier est maintenant un fait acquis. Un fabricant de Chicaco, M. Lellet, l'a observée le premier dans les circonstances suivantes: Une meule en émeri employée pour user des plaques d'acier très dures était mouillée depuis longtemps par une éponge, qui avait fini par se remplir de grains d'acier détachés sous l'action de la meule.

L'éponge, après un long service, fut retirée et déposée sur une planche en sapin. Elle y mit le feu. Les particules d'acier avaient dû s'oxyder rapidement au contact de l'éponge humide, dégageant assez de chaleur pour produire l'incandescence.

**Lots à...  
...Batir**

Dans la plus belle et la plus saine partie de la Ville Haute.

**AU GRAND AIR**

— POUR —

**Résidences  
Privées**

**A. & H. LIONAIS**

**Propriétaires**

**25, Rue Saint - Gabriel.**



La Cie d'Assurance d'Angleterre  
 SÉCURITÉ ABSOLUE  
 Capital et Actif dépassant \$20,000,000  
**LANCASHIRE**  
 Succursales au Canada :  
 Bureau Chef à **TORONTO.** J. G. THOMPSON, Gérant.  
 Inspecteurs : A. W. GILES et J. A. FRIGON.

**OTTAWA FIRE INSURANCE CO.**  
 (Compagnie d'Assurance contre le Feu OTTAWA)  
**Capital: \$1,000,000**  
 Bureau Principal pour la Province de Québec: 183<sup>1</sup>/<sub>2</sub> Rue Saint-Jacques,  
 CARSON BROS, Agents en Chef. **MONTREAL.**

**Western Assurance Co.**  
 Compagnie d'Assurance contre le Feu et sur la Marine  
**INCORPORÉE EN 1851**  
 CAPITAL SOUSCRIT - - - - - \$2,000,000  
 CAPITAL PAYÉ - - - - - 1,000,000  
 ACTIF, au-delà de - - - - - 2,320,005  
 REVENU ANNUEL, au-delà de - - - - - 2,530,000  
**BUREAU PRINCIPAL, TORONTO, Ont.**  
 Hon. GEO. A. COX, Président. J. J. KENNY, Vice-Prés. et Directeur Gérant.  
 C. C. FOSTER, Secrétaire.  
**Succursale de Montréal: 189 rue Saint-Jacques**  
 ROBT. BICKERDIKE, Gérant. ROUTH & CHARLTON, Agents de la Ville.

**The National Life Insurance Co of Canada**  
 Incorporée par acte spécial du Parlement du Canada.  
**Capital autorisé - - - - - \$1,000,000**  
 Bureau Principal :  
**TEMPLE BUILDING, TORONTO.**  
 H. S. HOWLAND, Président. R. H. MATSON, Directeur-Gérant,  
 F. SPARLING, Secrétaire-Trésorier.

Les personnes qui ont l'intention de s'assurer devraient examiner les plans attrayants de la "National Life," avant de s'assurer ailleurs.  
 On demande des agents actifs et de confiance, dans tous les comtés de la Province de Québec; ils devront être des hommes d'une réputation inattaquable.  
 S'adresser au Bureau Principal, TEMPLE BUILDING, TORONTO, ou à CHS. G. GLASS, Gérant Provincial, 180 rue St-Jacques, Montréal.

**FEU, MARINE**  
 COMPAGNIE D'ASSURANCE  
**BRITISH AMERICA**  
 FONDÉE N 1833  
 Capital en Argent - - - - - \$750,000.00  
 Actif Total, au delà de - - - - - \$1,473,536.05  
 Pertes payées depuis sa fondation - - - - - \$18,707,996.75  
**Bureau Chef à TORONTO, Ont.**  
 GEO. A. C. COX, Président; J. J. KENNY, Vice-Président; P. H. SIMS, Secrét.  
 EVANS & JOHNSON, Agents Résidents, 1723 Notre-Dame, MONTREAL.

**London & Lancashire**  
**LIFE INSURANCE COMPANY**  
 BUREAU PRINCIPAL POUR LE CANADA :  
**MONTREAL.**  
 Rt. Hon. LORD STRATHCONA & MOUNT ROYAL, President.  
 B. HAL. BROWN, Gérant Général pour le Canada.  
 J. L. KERR, Assistant Gérant Général.  
 F. SICOTTE, Gérant Département Français.

Agents et Collecteurs demandés  
 +++ PAR  
**La Canadienne**  
 S'adresser personnellement ou par lettre à  
**COMPAGNIE D'ASSURANCE SUR LA VIE**  
**P. GARON, Gérant.** Bureau Principal: 7 Place d'Armes,  
 Argent à prêter sur première hypothèque. **MONTREAL.**

**A la Hauteur des Circonstances**  
 On ne perd pas une occasion d'améliorer les polices de la Union Mutual. Elles sont  
**Absolument modernes sous rapport des privilèges.**  
**Véritablement protectrices sous le rapport des résultats.**  
 Assurance prolongée sans déductions. Incontestabilité sans restrictions.  
 Les porteurs de Polices comme les agents toujours loyalement traités.  
**UNION MUTUAL LIFE CO., PORTLAND, MAINE.**  
 Incorporée en 184  
 Bon territoire disponible pour bons agents, adressez vous à  
**Fred. E. Richards, Président. Arthur L. Bates, Vice Président.**  
**Henri E. Morin, Agent en Chef pour le Canada, 151 Rue St-Jacques, MONTREAL, Canada.**  
 Pour les agences de la Div. Ouest de la Prov. de Québec et Est de l'Ontario, adressez-vous à  
**Walter I. Joseph, Gérant, 151 Rue St-Jacques, MONTREAL.**

**PROVIDENT SAVINGS LIFE ASS. SOCIETY OF NEW YORK**  
 La meilleure Compagnie pour les Assurés et les Agents  
 Les agents habiles, et les personnes recherchant une position rémunératrice peuvent s'adresser au bureau principal ou à aucun des agents généraux de la Compagnie.  
 Bureau Principal pour Ontario - Temple Building, Toronto.  
 " " Québec - Temple Building, Montréal.

**THE AMERICAN FIRE INSURANCE Co. de NEW YORK**  
 Etablie en 1857.  
 Bureau Principal pour le Canada, - - TORONTO.  
**JAS. BOOMER, Gérant.**  
 DES DEMANDES D'AGENCES SONT SOLLICITÉES DANS TOUT LE DOMINION  
 N. B. - Les porteurs de polices de cette Compagnie ont la garantie additionnelle de la Manchester Fire Assurance Co., d'Angleterre.

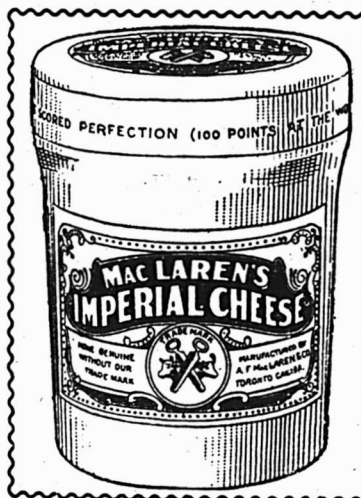
**The Federal Life Assurance COMPANY**  
 Bureau principal: HAMILTON, Ont.  
 Capital et Actif, - - - - - \$1,669,660.80  
 Surplus aux Porteurs de Polices - - - - - 723,257.77  
 Payé aux Porteurs de Polices en 1899 - - - - - 125,454.89  
**Les Polices-Contrats les plus désirables.**  
**Jas. H. Beatty, Président. David Dexter, Directeur-Gérant.**  
**J. K. McCutcheon, Surint. des Agences.**

## NOS PRIX COURANTS, PARTIE I

Nos prix cour. n. sont révisés chaque semaine. Ces prix nous sont fournis pour être publiés, par les meilleures maisons dans chaque ligne; ils sont pour les qualités et les quantités qui ont cours ordinaire dans les transactions entre le marchand de gros et le marchand de détail, aux termes et avec l'escompte ordinaire. Lorsqu'il y a un escompte spécial, il en est fait mention. On peut généralement acheter à meilleur marché en prenant de fortes quantités et au comptant.

PRIX COURANTS.—MONTREAL, 4 JANVIER 1901.

Articles divers.		Fruits.		Drogues et Produits Chimiques		Cannelle moulue.	
Bouchons communs...gr.	0 18 0 30	Ananas 2 et 2 1/2 lbs...dz.	2 15 2 50	Acide carbol.que...lb.	0 30 0 40	" en nattes.....	0 13 0 15
Briques à couteaux...doz.	0 25 0 30	Bluets 2 " " " " " "	0 75 0 85	" citrique.....	0 50 0 55	Clous de girofle moulu " "	0 18 0 20
<b>Brûleurs pour lampes</b>		Cerises 2 " " " " " "	1 95 2 15	" oxalique.....	0 08 0 10	" ronds.....	0 12 0 14
No. 1.....doz.	0 00 0 75	Fraises 2 " " " " " "	1 70 1 85	" tartrique.....	0 33 0 35	Gingembre moulu.....	0 15 0 25
No. 2.....doz.	0 00 1 00	3 " " " " " "	2 10 2 15	Aloés du Cap.....	0 14 0 15	" racines.....	0 10 0 25
No. 3.....doz.	0 00 0 70	Framboises 2 " " " " " "	1 45 1 60	Alun.....	0 01 1/2 0 03	Macis moulu.....	0 90 1 00
Cable coton 1/4 pouce...lb.	0 13 0 14	Pêches 2 " " " " " "	1 60 1 85	Bicarbonate de Soude, brl.	2 00 2 25	Mixed Spice moulu Tin	
" Manilla.....	0 15 1/2 0 16 1/2	Poires 2 " " " " " "	2 40 2 55	Bichrom. de potasse...lb.	0 10 0 12	1 oz.....	0 00 0 45
" Sisal.....	0 09 1/2 0 11	3 " " " " " "	0 00 1 65	Bleu (carré).....	0 10 0 16	Muscade blanche.....	0 40 0 50
" Juta.....	0 10 0 11 1/2	Pommes gal.....	0 00 1 80	Borax raffiné.....	0 05 0 07	" non blanche.....	0 50 0 60
Coton à attacher.....	0 15 0 21	Prunes vertes 2 " " " " "	0 00 0 90	Bromure de potasse.....	0 55 0 60	Piment (clous ronds)....	0 10 0 12
Chandelles suif.....lb.	0 00 0 09	" bienes 2 " " " " "	1 25 1 35	Campbre américain.....	0 80 0 90	Poivre blanc, rond.....	0 23 0 26
" paraffine.....	0 11 1/2 0 12	<b>Poissons.</b>		" anglais.....	0 85 0 95	" moulu.....	0 28 0 28
" London Sperm.....	0 11 0 11 1/2	Anchois.....dz.	3 25 0 00	Candres de soude.....	0 01 1/2 0 02	" noir, rond.....	0 15 0 17
" Stéarine.....	0 13 0 14	Anchois à l'huile.....	3 25 4 50	Chlorure de chaux.....	0 02 1/2 0 05	" moulu.....	0 18 0 19
Epingles à linge, bte. 5 gr.	0 00 0 70	Clams 1 lb.....	1 25 1 35	" de potasse.....	0 25 0 25	" de Cayenne.....	0 22 0 26
		Harengs marinés.....	1 55 1 95	Couperose.....100 lbs	0 80 1 00	Whole Pickle Spice.....lb.	0 15 0 20
		Harengs aux Tomates....	1 50 1 60	Crème de tartre.....	0 22 1/2 0 27 1/2	<b>Fruits Secs.</b>	
		Homards, boîte haute....	3 12 3 20	Extrait de Camphère....	0 10 0 11	Abricot Calif.....lb.	0 12 0 13
		" plate.....	3 85 3 75	" en paquets.....	0 12 0 14	Amandes 1/2 molles.....	0 12 0 13
		Huitres, 1 lb.....dz.	0 00 1 40	Gelatin en feuilles.....	0 35 0 60	" Tarragone.....	0 14 0 15
		" 2 " " " " "	0 00 2 40	Glucose.....	0 3 1/2 0 04	" Valence écalées.....	0 35 0 37
		Maquereau.....	1 00 1 05	Glycérine.....	0 18 0 20	Amand. amères écalées lb	0 00 0 45
		Sardines Canadiennes, case	4 00 4 50	Gomme arabique.....	0 40 1 25	écalées Jordan.....	0 40 0 42 1/2
		Sardines 1/4 françaises, bte.	0 09 0 25	Gomme épinette.....	0 00 0 25	Dattes en boîtes.....	0 00 0 04 1/2
		" 1/2 " " " " "	0 17 0 35	Indigo Bengale.....	1 50 1 75	Figues séchées en boîtes	0 07 1/2 0 12
		Saumon rouge (Sockeye) boîte		Madras.....	0 80 0 80	" en nattes.....	0 00 0 03 1/2
		haute dz.	0 00 1 60	Iodure de potasse.....	4 00 4 25	Nectarines Californie....	0 11 1/2 0 12
		" plate.....	0 00 1 75	Opium.....	4 50 4 75	Noisettes (Avelines)....lb.	0 11 1/2 0 12
		" ordinaire haute.....	0 00 1 50	Phosphore.....	0 50 0 75	Noix Marbot.....	0 10 0 11
		rose (Coho).....dz.	0 00 1 12 1/2	Prépre de Paris.....	0 09 0 10	" Couronne.....	0 08 0 09
		du printemps.....	0 00 1 50	Résine.....(280 lbs)	2 75 5 00	" Grenoble.....	0 12 0 13
		Smelts (Eperlans).....	0 40 0 45	Salpêtre.....	0 05 0 07 1/2	" écalées.....	0 22 0 23
		<b>Viandes en conserves.</b>		Sels d'Epsom.....100 lbs	1 50 3 00	Noix du Brésil.....	0 12 0 13
		Corned Beef, bte 1 lb.....dz.	1 60 2 00	Soda caustique 60 " lbs	0 00 2 50	Noix Pecanes poll.....	0 12 1/2 0 13
		" " " " " "	2 80 3 40	" 70 " " "	0 00 2 75	Peanuts rôtis (arach)....	0 08 1/2 0 08
		" " " " " "	9 75 11 40	" à laver.....	0 70 0 90	Pêches Californie.....	0 10 0 11
		" " " " " "	21 60 24 00	à pâte.....brl.	2 00 2 50	Poires.....	0 13 1/2 0 15
		Lang. de porc.....1 " dz.	3 00 4 15	Soufre poudre.....lb.	0 01 1/2 0 02	Pommes séchées.....	0 00 0 00
		" 2 " " " " "	3 00 8 00	" bâtons.....	0 02 0 03	Pommes évaporées.....	0 05 1/2 0 08
		" bœuf 1 1/2 lb.....	8 00 10 00	rock, sacs.....100 lbs.	2 00 3 00	Pruneaux Bordeaux.....	0 04 0 08
		" 2 " " " " "	9 25 11 30	Strychnine.....oz.	0 90 1 00	" Bonnie.....	0 00 0 05 1/2
		" 3 " " " " "	14 10 17 00	Sulfate de cuivre.....lb.	0 08 0 07	" Californie.....	0 05 1/2 0 11
		English Brawn 1 lb.....	1 40 1 70	Sulfate de morphine.....	1 90 2 00	Raisins Calif. 2 cour....	0 00 0 00
		Bœuf (chipped dried)....	2 95 3 00	" de quinine.....oz.	0 40 0 45	" " 3 " " " "	0 00 0 00
		Dinde, bte 1 lb.....	2 20 2 45	Sumac.....tonne.	70 00 75 00	" " 4 " " " "	0 00 0 00
		Patés de foie gras.....	3 00 8 00	Vert de Paris.....lb.	0 18 1/2 0 20 1/2	Corinthe Provinciales....	0 11 0 12
		Pieds de cochon, bte 1 1/2 lb.	2 30 2 40	<b>Epices pures.</b>		" Filiatras.....	0 11 0 12
		Poulets, 1 lb.....	2 20 2 40	Allspice, moulu.....lb.	0 15 0 20	" Patras.....	0 00 0 00
						" Vostizzas.....	0 14 0 15



# Le Fromage Imperial

est une des grandes conquêtes du 19me SIECLE

et arrive à l'épicer du siècle qui commence comme un legs d'une valeur inestimable. Assurément les épiciers d'aujourd'hui nous sont redevables d'un fromage qui est parfait, qui ne donne jamais un déficit ou une perte, qui ne devient jamais sec ou dur, qui ne varie jamais sous le rapport de la qualité, qui donne toujours satisfaction.

ROSE & LAFLAMME, Agents pour l'Est, 400 RUE ST-PAUL, MONTREAL.

## The Canada Sugar Refining Co. MONTREAL. Limited

Manufacturiers de Sucres Raffinés de la Célèbre Marque **REDPATH**

De qualité et pureté les plus hautes, d'après les derniers procédés et les machines nouvelles qui n'ont de supériorité nulle part.

**SUCRES EN MORCEAUX.**—Boîtes de 50 et 100 lbs.  
**GRANULÉ "CROWN."**—Marque spéciale, la plus belle qu'on puisse produire.  
**EXTRA GRANULÉ.**—Qualité très supérieure.  
**SUCRES "CRÈME."**—Non séché.  
**SUCRES JAUNES.**—De tous les grades.  
**SIROPS.**—De toutes qualités, en barils et demi barils.  
 Seuls fabricants de Sirops fins en canistres de 2 lbs. et de 8 lbs.

## BLEU CARRÉ PARISIEN

Le "Bleu Carré Parisien" est exempt d'indigo et ne tache pas le linge.

Il est plus fort et plus économique que n'importe quel autre bleu employé dans la buanderie.

A obtenu une Médaille d'Or.

### PARISIAN SQUARE BLUE

TELLIER, ROTHWELL & CIE. Seuls fabricants. MONTREAL



Malag. London Layers bte.	0 00	1 75
" Connaisseur Cluster "	0 00	2 60
" Buckingham "	0 00	3 40
Malaga Russian Cluster bte.	0 00	4 50
Sultana " "	0 10	0 12
Valence fine off stalk.	0 07	0 07 1/2
" Selected "	0 08	0 08
" layers "	0 09	0 08 1/2

**Fruits verts.**

Ananas, pièce.	0 00	0 25
Attocas.	5 50	12 00
Bananes.	1 00	2 00
Pommes.	2 25	4 00
Baisins Malaga.	5 00	6 00
" "	0 00	0 00
Oranges Valence (420) case	0 00	4 50
" (714).	0 00	5 50
" Navels.	0 00	0 00
Seedlings.	0 00	3 00
Sanguines, 1/2 case	0 00	0 00
Sorrette, caisse.	0 00	0 00
Messine.	0 00	0 00
" "	0 00	0 00
" du Mexique.	2 75	3 00
Jamaïque, baril.	0 00	5 50
Citrons Messine.	2 25	3 00
" Malaga, bte 35 ds.	0 00	0 00
" " caisse 59 ds.	0 00	0 00
Noix de coco, par 100.	3 25	0 00

**Grains et Farines.**

**GRAINS**

Blé roux d'hiver Can. No 2.	0 00	0 00
Blé blanc d'hiver Can. No 2.	0 00	0 00
Blé du Manitoba No 1 dur.	0 90	0 92 1/2
" No 2 "	0 87 1/2	0 90
Blé du Nord No 1.	0 00	0 85
Avoine blanche No 2.	0 00	0 30 1/2
Orge No 1.	0 50	0 53
" à mouler.	0 42	0 43
Pois No 2 ordinaire, 60 lbs.	0 61	0 62
Sarrasin.	0 00	0 51
Seigle.	0 57	0 58
Blé d'Inde canadien.	0 45	0 48
" américain.	0 46	0 48

**FARINES**

Patente d'hiver.	3 65	3 90
Patente du printemps.	0 00	4 35
Straight roller.	3 25	3 50
Forté de boulanger, cité.	0 00	4 05
Forté du Manitoba, secondes	3 40	3 45

**FARINES D'AVOINE.**

Avoine roulée baril.	3 80	3 50
" " sac.	1 60	1 70

**ISSUES DE BLE**

Son d'Ontario, au char, ton	15 50	16 00
" de Manitoba "	00 00	15 00
Gru de Manitoba.	00 00	16 00
" d'Ontario.	17 00	17 50
Moulée.	17 00	24 00

**Huiles et graisses.**

**HUILES.**

Huile de morue, T. N., gal.	0 35	0 40
" loup-marin raffi.	0 00	0 60
" paille.	0 00	0 50
Huile de lard, extra gal.	0 75	0 85
" No 1.	0 65	0 75
" d'olive p. mach.	0 90	1 00
" à salade.	0 77 1/2	0 80
" d'olive à lampion	1 20	2 60
" d'aspermaceti.	1 30	1 50
" de marouin.	0 50	0 60
" de pétrole, par quart.	0 00	0 18
Acmé Impérial.	0 00	0 17 1/2
Huile Américaine par quart:		
Acmé Supérieur.	0 00	0 19
Pratt's Astral.	0 00	0 19 1/2
Huile de foin de m. Nor. gal	1 20	1 25
" " T. N.	0 95	1 05
" de castor "E. I." lb.	0 08 1/2	0 10
" " franc. qrt. lb.	0 08 1/2	0 10
" " " case.	0 11	0 12

**Liqueurs et spiritueux.**

**Rhum.**

Jamaïque.	4 45	6 35
-----------	------	------

**Whisky Canadien au gallon. en lots d'un ou plusieurs barils de 40 gallons (pas de demi-barils) d'une sorte ou assortis.**

Gooderham & Worts 65 O. P.	4 50
Hiram Walker & Sons "	4 50
J. P. Wiser & Son "	4 49
J. E. Seagram "	4 49
H. Corby "	4 49
Gooderham & Worts 50 O. P.	4 10
Hiram Walker & Sons "	4 10
J. P. Wiser & Son "	4 08
J. E. Seagram "	4 08
H. Corby "	4 08
Eye Gooderham & Worts	2 20
" Hiram Walker & Sons	2 20
" J. P. Wiser & Son	2 19
" J. E. Seagram	2 19
" H. Corby	2 19

Imperial Walker & Sons	2 90
Canadian Club Walker & Sons	3 80
Pour quantité moindre qu'un quart d'origine mais pas moins de 2 gallons:	
65 O. P.	4 55
50 O. P.	4 15
Rye	2 25
Au-dessous de 20 gallons:	
65° O. P.	4 60
50° O. P.	4 20
Rye	2 30
Pour quantité moindre qu'un baril ou un barillet d'origine:	
Imperial Whisky	3 10
Canadian Club	3 80
F. O. B. Montreal, 30 jours net ou 10 jours; fret payé pour quantité d'un quart et au-dessus.	
Pour le Whisky à 50° O. P., 5c de moins par gallon, F. O. B. Montreal, pour l'île de Montreal.	
<b>Rye Canadien à la caisse.</b>	
Walker's Impérial.	7 50
" "	8 00
" "	8 50
Walker's Canadian Club.	9 00
" "	9 50
" "	10 00
Gooderham & Worts 1891 1 à 4 c.	6 75
Seagram 1896 (Star brand) quarts	6 50
" No 88	8 75
Corby I. X. L.	7 00
Purity, qts.	6 50
" 32 flasks	7 50
Canadian, qts.	5 00
" 32 flasks	6 00
F. O. B. Montreal, 30 jours net ou 10 jours	
<b>Mélasses.</b>	
Au gallon:	
Barbades tonne.	0 41
" tierce et qt.	0 43 1/2
" demi quart.	0 44 1/2
" au char ton.	0 40
" tierce.	0 43 1/2
" qt.	0 43 1/2
Porto Rico, choix, tonne.	0 00
" tierce et quart.	0 00
" ordinaire, tonne.	0 00
<b>Pâtes et denrées alimentaires.</b>	
Macaroni importé.	0 08 0 10
Vermicelle	0 08 0 10
Lait concentré.	0 00 1 10
Pois fendus, qt. 196 lbs.	0 00 4 10
Tapioca, lb.	0 04 1/2 0 05

**Poissons.**

Harengs Shore.	0 00	5 00
" "	0 00	2 75
" Labrador	0 00	5 25
" "	0 00	3 00
" Cap Breton	0 00	0 00
" "	0 00	0 00
" fumés.	0 00	0 14
Morue sèche.	0 00	0 04 1/2
" verte No 1, qt.	0 02 1/2	0 03
" No 1 large qt.	0 03	0 03 1/2
" No 1 draft.	0 03	0 03 1/2
" désossée caisse.	0 00	4 50
" " paquet, lb.	0 00	0 06
" pel. e, caisse 100 lbs	0 00	4 25
Truite des lacs, brl 100 lbs	0 00	6 00
Poisson blanc.	0 00	6 00
Saumon C. A.	0 00	0 00
Saumon Labrador.	0 00	14 00
" "	0 00	8 00

**Produits de la ferme.**  
(Prix payés par les épiciers.)

**Beurre.**

Townships frais.	0 20	0 21
En rouleaux	0 19	0 20
Crémier aout.	0 20	0 20 1/2
do Nov.	0 00	0 00
do	0 00	0 23

**Fromage**

De l'ouest.	0 10	0 10 1/2
De Québec	0 10	0 10 1/2

**Œufs.**

Frais pondus, choix.	0 00	0 31
Mirés	0 15	0 16
Œufs chaulés, Montréal.	0 15	0 16
" Ontario.	0 00	0 00

**Sirop et sucre d'érable.**

Sirop d'érable en qrts.	0 06 1/2	0 07
" en canistre.	0 75	0 80
Sucre d'érable pains lb.	0 09	0 10
" vienx.	0 00	0 00

**Miel et cire.**

Miel rouge coulé.	0 07	0 08
" blanc	0 09 1/2	0 10
" rouge en gâteaux.	0 10 1/2	0 11
" blanc	0 13	0 14
Cire vierge.	0 25	0 26

**Riz**

Sac. 1/2 Sac. Pch. 1/2 Pch	
B. 1 @ 9 sacs 3 10	3 15 3 20 3 25
B. 10 et plus	3 00 3 05 3 10 3 15
C.C. 10c. de moins par sac que le riz B.	
Patna imp., sacs 224 lbs. k.	0 4 1/2 0 05

## LAKE OF THE WOODS MILLING CO., Ltd.

Les moulins à farines les plus parfaits en Canada. Capacité: 2,500 barils par jour.

Moulins à KEEWATIN et PORTAGE LA PRAIRIE, Manitoba.

Des élévateurs à toutes les localités importantes à blé dans le Nord-Ouest. Toutes sortes de farines de blé dur, en barils et en sacs. Les prix et les autres informations sont fournis sur demande.

**Bureau: Edifice du Board of Trade, MONTREAL.**

## Avoine Roulée...

Les Epiciers de Gros préfèrent tous la marque "MAPLE LEAF" de Thomson, parceque leurs clients demandent cette marque, sachant qu'elle est toujours digne de confiance.

**JOHN WILKINS, Agent des Meuniers,**

281, Rue des COMMISSAIRES, MONTREAL.

**LES MEILLEURES VALEURS AUX PLUS BAS PRIX.**

Fournures, Gants, Mitaines, Souliers-mous, Raquettes, Calottes, Chapeaux: Paille et Feutre.

## J. ARTHUR PAQUET

Pointe-aux-Lièvres, QUEBEC.

SALLES D'ÉCHANTILLONS:

5, Carré Victoria, Montréal. 52, rue Bay, Toronto.—Rue Main, Winnipeg. 338, rue Hasting, Vancouver.

## JOURNAL DES DÉBATS, PARIS

Édition Hebdomadaire

Le journal des Débats, dont la réputation est universelle, publie une édition hebdomadaire spécialement distribuée aux pays qui n'ont pas de relations postales quotidiennes avec la France.

Cette revue contient les meilleurs articles parus dans l'édition quotidienne.

Prix d'abonnement, \$2.60 pour six mois.

7 rue des Prêtres St-Germain l'Auxerrois, Paris, France.

## J. W. HILL

Propriétaire d'Entrepôts

ENTREPOT, REFRIGERATEUR PUBLIC POUR EFFETS PERISSABLES EN DOUANE OU LIBRES

Entrepot No 73

Magasin: Bureau: Coln des rues William et Queen No 48 rue William MONTREAL

## On Guérit l'Intempérance.

Il est généralement admis aujourd'hui que la passion de boire est une maladie dont la cure est facile. La CURE DIXON a donné les résultats les plus satisfaisants dans les cas réfrutés incurables. Le traitement ne comporte aucune publicité ni injections hypodermiques. Envoi sur demande de la notice détaillée, sous enveloppe cachetée.

## Dixon Cure Co.

J. B. LALIME, Gérant,

572 rue St-Denis, Montréal.

PRIX COURANTS.—MONTREAL, 4 JANVIER 1901.

Salaisons, Saindoux, etc.		
Lard Can. Sh't Cut Mess qt.	00 00	18 50
" " S. C. Clear....	00 00	17 50
" " S. C. déossé....	00 00	19 50
" " S. C. de l'Ouest	19 50	20 00
Jambons.....lb.	00 12	00 13 1/2
Lard fumé.....	00 13	00 14
Saindoux		
Pur de panne en seaux..	2 10	2 40
Canistres de 10 lbs....	0 11	0 12
" " 5 ".....	0 11 1/2	0 12 1/2
" " 3 ".....	0 11 1/4	0 12 1/4
Composé, en seaux.....	1 50	1 70
Canistres de 10 lbs....	0 07 1/2	0 08 1/2
" " 5 ".....	0 07 1/4	0 08 1/4
" " 3 ".....	0 08	0 09 1/2
Fairbanks, en seaux....	1 67 1/2	1 70
Cotolene en seaux.....	0 00	0 08 1/2
Sel.		
Sel fin, quart, 3 lbs....	2 85	2 75
" " 5 ".....	2 80	2 85
" " 7 ".....	2 40	2 50
" " 1/2 sac 56 ".....	0 00	0 30
" " sac 2 cwts.....	0 00	1 00
" gros, sac livré en ville	0 40	0 42 1/2
Sirops.		
Perfection.....lb.	0 02 1/2	0 03
" " s. 25 lbs, seau.	0 00	1 00
" " seau 3 gall.	0 00	1 30
Sirop Redpath tins 2 lbs.	0 00	0 09
" " 8 ".....	0 00	0 35
" " Diamond lb.....	0 02	0 02 1/2
Sucres.		
(Prix aux 100 lbs.)		
Jaunes bruts (Barbade)....	4 37 1/2	4 85
" raffinés.....	\$4 05	4 85
Extra ground.....qts.	5 35	5 55
" " bte.....	5 55	5 55
" " ".....	5 60	5 60
Cut loaf.....qts.	5 35	5 45
" " bte.....	5 45	5 45
" " ".....	5 45	5 45
Powdered.....qts.	5 10	5 10
" " bte.....	5 30	5 30
Extra granulé.....qts.	4 75	4 90
" " bte.....	4 90	4 90
Ces prix doivent être augmentés de 5c par 100 lbs pour les villes de Montréal et Québec.		
Vernis.		
Vernis à harnais.....gal.	0 00	1 80
" " ".....dz.	1 10	1 20
" " à tuyaux.....gal.	0 00	0 90

Bois de chauffage		
Prix payé par marchands, aux chars, gare Hochelaga		
Erable la corde.....	5 50	5 25
Merisier do.....	5 25	5 25
Bouleau, etc. do.....	0 00	0 00
Epinette do.....	4 50	4 50
Stabs, par chars.....	0 00	0 00
do en barge, la corde... 2 40	2 75	2 75
Rognures, le voyage..... 1 50	2 25	2 25
Charbons		
PRIX DE DETAIL		
Grate par tonne de 2000 lbs..	6 25	6 25
Furnace do.....	6 25	6 25
Egg do.....	6 20	6 20
Stove do.....	6 50	6 50
Chesnut do.....	6 00	6 00
Peanut do.....	5 15	5 15
Cuir et Peaux.		
Cuir à semelles.		
(Prix à la livre.)		
Spanish No 1, 18 lbs moy.	0 26	0 27
" " No 1, 25 lbs et au-d.	0 00	0 26
" " No 1, léger.....	0 25	0 26
" " No 2.....	0 00	0 25
" " No 2, 18 lbs moy..	0 00	0 26
Zanzibar.....	0 23	0 24
Slaughter sole No 1 steers.	0 28	0 30
" " No 1 p. ord.	0 28	0 30
" " No 2.....	0 25	0 27
" " union crop No 1	0 30	0 32
" " No 2.....	0 28	0 30
Cuir à harnais.		
(Prix à la livre.)		
Harnais No 1.....	0 33	0 35
" " No 1 R.....	0 32	0 34
Harnais No 2.....	0 30	0 33
" " taureau No 1.....	0 00	0 30
" " No 2.....	0 00	0 28
Cuir à empeignes.		
(Prix à la livre.)		
Vache cirée mince.....	0 40	0 45
" " forte No 1.....	0 00	0 40
Vache grain, pesante.....	0 40	0 45
" " écossaise.....	0 38	0 40
Taure française.....	0 9	1 00
" " anglaise.....	0 90	1 00
" " canadienne, Lion	0 75	0 85
Veau can. 25 à 30 lbs....	0 75	0 80
" " 38 à 45.....	0 80	0 85
" " 45 et plus.....	0 50	0 60

Vache fendue Ont H.....	0 25	0 30
" " H. M. ....	0 25	0 30
" " Med.....	0 25	0 30
" " junior.....	0 21	0 23
" " Qué. sen. h. à m.	0 24	0 24
" " Jun. m. à l'icht	0 20	0 23
Cuir rouge pour Moccasin	0 00	0 08
Steer, le No.....	0 00	0 07
Cuir rouge pour Moccasin	0 00	0 07
Bull, le No.....	0 00	0 07
Cuir rouge pour Moccasin	0 33	0 38
Steer, la livre.....	0 33	0 38
Cuir rouge pour Moccasin	0 30	0 35
Bull, la livre.....	0 30	0 35
Cuir vernis.		
Vache verale.....	0 18	0 18
Cuir verni "Enamel".....	0 15	0 17
Cuir à ins.		
Mouton mince.....dz.	3 00	3 00
" " épals.....	10 00	10 00
Donkola glacé, ord.....	0 14	0 25
Kid Chevrete.....	0 25	0 30
Chèvre des Indes glacée	0 08	0 10
Kangourou.....	0 35	0 50
Donkola dull.....	0 20	0 30
Buff d'Ontario.....	0 14	0 15
" " H. M.....	0 13	0 14
" " L. M.....	0 00	0 13
" " No 2.....	0 00	0 12
Buff de Québec H.....	0 13	0 15
" " H. M.....	0 13	0 14
" " L. M.....	0 00	0 13
" " No 2.....	0 00	0 12
Glove Grain Ontario.....	0 13	0 15
" " Québec.....	0 13	0 14
Pebble " Ontario.....	0 14	0 15
" " Québec.....	0 13	0 14
Cuir à bourrures.		
Cuir à bourrure No 1.....	0 00	0 20
" " No 2.....	0 00	0 18
Cuir fini français.....	0 00	0 20
" " russe.....	0 20	0 25
Peaux.		
(Prix payés aux bouchers.)		
Peaux vertes, 1 lb, No 1	0 00	0 08
" " No 2	0 00	0 07
" " No 3	0 00	0 05
Veau No 1.....	0 00	0 08
" " No 2.....	0 08	0 08
Agneaux pièce.....	0 00	0 00
" " en laine.....	0 00	0 00
Moutons.....	0 00	0 90
Chevaux..... No 1.....	0 00	2 00
" " No 2.....	0 00	1 50
Pour peaux assorties et tins ectées.)		

Laines.		
Poison du Canada... lb.	0 00	0 17
Arrachée, non asso. "	0 17	0 17 1/2
" " extra supérieure....	0 17 1/2	0 18 1/2
B, supérieure.....	0 17 1/2	0 18 1/2
Veils extra.....	0 00	0 18
" " ".....	0 00	0 18 1/2
Fers et Métaux.		
FERONNERIE ET QUINOAILLERIE		
Fers à cheval.		
Ordinaires.....	baril	3 60 4 00
En acier.....	3 60	4 95
" " For à repasser.....	lb	0 04 0 04 1/2
" " Fiches.....		
Pressées 1/2 p. Esc. 2 1/2 p.c.	4 75	0 00
" " 5-16 ".....	4 50	0 00
" " 7-16 ".....	4 25	0 00
" " ".....	0 00	4 10
" " ".....	0 00	3 90
Fils de fer		
Poli et Brûlé.		
No 2 à 5, net.....	100 lbs	2 87
" " 6 à 9 ".....		2 80
" " 10 ".....		2 87
" " 11 ".....		2 94
" " 12 ".....		3 00
" " 13 ".....		3 15
" " 14 ".....		3 27
" " 15 ".....		3 40
" " 16 ".....		3 55
Brûlé et huilé 100 de plus par 100 lbs		
Galvanisé, Nos 2 à 8, net..	3 85	3 95
" " 9 ".....	3 10	3 20
" " 10 ".....	4 00	4 10
" " 11 ".....	4 05	4 15
" " 12 ".....	3 25	3 35
" " 13 ".....	3 35	3 45
Brûlé; p. tuyau.....	100 lbs	7 00
Barbelé p. clôtures, 100 lb.	3 20	3 30
Crampes.....	0 00	3 45
Fil de laiton à collets... lb.	0 37 1/2	0 48
Fonte Malléable.....	0 09	0 10
Rouclumes.....	0 11	0 11 1/2
Charnières		
T. et "Strap".....	lb.	0 35 0 08
Strap et Gonds filetés....	0 03	0 03 1/2
CROUS, etc.		
Cloux à cheval.		
No 7.....	100 lbs.	24 00
No 8.....		23 00
No 9 et 10.....		22 00
Escompte 50 p. c. 1 1/2 gal.		
" " 50 et 10 p. c. 2e ga.		
Bottes de 1 lb. net extra		

Tant que vous n'aurez pas goûté les célèbres



**TABACS EN POUDRE... FRECHETTE**

vous ne saurez pas ce que c'est qu'un tabac vraiment supérieur vendu avec la garantie des fabricants.

**Miller & Lockwell, - - Quebec**

Echantillons envoyés gratis sur demande.

**PAIN POUR OISEAUX** Est le "Cottam Seed," fabriqué d'après six brevets. Marchandise de confiance; rien ne peut l'approcher comme valeur et comme popularité. Chez tous les fournisseurs de gros.

**LES MARCHANDS...**

Qui vendent le

**SIPOP D'ANIS DE GAUVIN**

Donnent satisfaction à leurs clients et réalisent un honnête profit.

Tous les marchands de gros vendent le SIROP D'ANIS DE GAUVIN.

DEPOT GENERAL

**J. A. E. GAUVIN**

1286 Rue Ste-Catherine, Montreal.

**LEFEBVRE, RYAN & CIE**

MANUFACTURIERS DE

Vinaigres et Marinades, Vinaigres Purs, Marinades de toutes sortes

DE QUALITÉ SUPERIEURE SOUS TOUS RAPPORTS.

**VINAIGRE IMPERIAL**

Reconnu comme donnant toujours la plus entière satisfaction.

BUREAUX ET ENTREPOTS:

**155 à 159 rue des Commissaires, et 4 à 10 rue Duc MONTREAL**

**La Farine Préparée** (SELF-RAISING FLOUR)

de **Brodie & Harvie**

est aujourd'hui la farine préférée des ménagères. Elle donne une excellente pâtisserie, légère, agréable et recherchée par les amateurs. Pour réussir la pâtisserie avec la farine préparée de Brodie & Harvie, suffit de suivre les directions imprimées sur chaque paquet.

**10 et 12 RUE BLEURY, MONTREAL**



<b>Clous coupés à chaud.</b>	
De 4 1/2 à 6 pcs.....100 lbs.	2 35
3 1/2 à 4 " " " " " "	2 40
3 à 3 1/4 " " " " " "	2 45
2 1/2 à 2 3/4 " " " " " "	2 50
2 à 2 1/4 " " " " " "	2 65
1 1/2 à 1 3/4 " " " " " "	2 75
1 1/4 " " " " " "	3 00
1 " " " " " "	3 35
<b>Clous à finir.</b>	
1 pouce.....100 lbs.	3 85
1 1/4 " " " " " "	3 55
1 1/2 et 1 3/4 pcs. " " " " " "	3 30
2 et 2 1/4 " " " " " "	3 05
2 1/2 à 2 3/4 " " " " " "	3 00
3 à 6 " " " " " "	2 95
<b>Clous à quarts.</b>	
7/8 pouce.....100 lbs.	3 60
1 1/4 " " " " " "	3 35
<b>Clous à river.</b>	
1 pouce.....100 lbs.	3 85
1 1/4 " " " " " "	3 55
1 1/2 à 1 3/4 " " " " " "	3 30
2 à 2 1/4 " " " " " "	3 05
2 1/2 à 2 3/4 " " " " " "	3 00
3 à 6 " " " " " "	2 95
<b>Clous d'acier, 10c. en sus.</b>	
" galvanisés 1 pouce .100 lbs.	6 35
" à ardaise, 1 pouce... " "	3 85
<b>Clous de broche.</b>	
1 pouce, No 16, prix net, 100 lbs	4 10
1 " " " " " " " "	3 85
1 1/4 " " " " " " " "	3 50
1 1/2 " " " " " " " "	3 25
1 3/4 " " " " " " " "	3 25
2, 2 1/4 " " " " " " " "	3 15
2 1/2 " " " " " " " "	3 00
2 3/4 " " " " " " " "	3 00
3 pouces, " " " " " " " "	2 95
3 1/2 et 4 " " " " " " " "	2 80
5 et 6 pouces " " " " " " " "	2 85
<b>Limes, râpes et tiers-points.</b>	
1re qualité, escompte.....80 et 10 p.c.	
2me " " " " " " " "	70 p.c.
Mâches de tarières, esc. ....55 p.c.	
Tarières, escompte.....55 p.c.	
Vis à bois, fer, tête plate 80 p.c.	
" " " " " " " " " " " "	75
" " " " " " " " " " " "	75
" " " " " " " " " " " "	87 1/2
Bouillons à bandage.....85 à 87 1/2 p.c.	
" à lisses.....75 p.c.	
" à voiture.....85 p.c.	
<b>Cuivres. Métaux.</b>	
Lingots.....lb. 0 14 0 15	
En feuilles....." 0 16 0 17	

<b>Etain.</b>	
Lingots.....lb. 0 37 0 38	
Barres....." 0 38 0 39	
<b>Plomb.</b>	
Saumons.....lb. 0 00 0 04 3/4	
Barres....." 0 05 0 05 1/4	
Feuilles....." 0 05 1/4 0 05 1/2	
De chasse....." 0 08 0 08 1/2	
Tuyau.....100 lbs. 5 95 6 25	
<b>Zinc.</b>	
Lingots, Spelter.....lb. 0 05 3/4 0 06	
Feuilles, No 8....." 0 07 0 07 1/4	
<b>Acier.</b>	
A ressort.....100 lbs. 0 00 3 60	
A lisse....." 1 90 2 00	
A bandage....." 2 00 2 10	
A pince....." 2 25 2 50	
<b>Fer en barres.</b>	
Canadien.....100 lbs 1 65 1 70	
De Norvège....." 4 25 4 50	
<b>Fontes.</b>	
Calder.....tonne. 25 00 26 00	
Carnbroe....." 25 00 26 00	
Glangarnock....." 00 00 00 00	
Summerlee....." 25 50 26 50	
<b>Matériaux de construction</b>	
<b>PEINTURES. 100 lbs.</b>	
Blanc de plomb pur.....0 00 6 50	
" " " " " " " " " " " "	No 1. 0 00 6 12 1/2
" " " " " " " " " " " "	" 2. 0 00 5 75
" " " " " " " " " " " "	" 3. 0 00 5 37 1/2
" " " " " " " " " " " "	" 4. 0 00 5 00
" " " " " " " " " " " "	sec. 8 00 7 50
Rouge de Paris, Red Lead. 5 00 5 50	
" Venise, anglais. 1 50 2 00	
Ocre jaune.....1 50 2 00	
" rouge.....1 50 2 00	
Blanc de Céruse.....0 45 0 65	
Peintures préparées .gal. 1 20 1 30	
Hulle de lin crue (net cash) 0 60 0 80	
" bonillie " 0 00 0 83	
Ess. de Térébenthine " 0 00 0 60	
Mastic.....2 45 2 90	
Papier goudronné rouleau 0 45 0 50	
" " " " " " " " " " " "	1 70 1 75
" " " " " " " " " " " "	100 lbs 2 00 2 20
" feutre " 0 30 0 33	
" à couv. roul. 2 plis 0 80 0 00	
" " " " " " " " " " " "	3 plis 1 05 1 10
<b>Peintures Island City P.D. Dods &amp; Co</b>	
I. C. Pure white lead.....0 00 6 25	
I. C. " paint.....0 00 6 00	
I. C. Special Decorators.....0 00 6 00	
No 1 I. C. White lead.....0 00 5 87 1/2	
No 1 Star lead.....0 00 5 50	
Peintures préparées, I. C. gall. 1 20	
" " " " " " " " " " " "	Nat. " 1 05

<b>VERRES A VITRES</b>		United 41	50 100 pds.	4 30
United 14 @ 25..50 pds.	2 00	" 51.	60	4 75
" 26 40..	2 10	" 81	70	5 25
		" 80	"	5 75
<b>Prix de détail.</b>		<b>Bois durs.</b>		
Frêne 1 à 3 pouces	le M.....	25 00	30 00	
Merisier 1 à 4 pouces	do.....	00 00	30 00	
Merisier 5 x 5, 6 x 6, 7 x 7, 8 x 8	do.....	00 00	35 00	
Erable 1 à 2 pouces	do.....	00 00	40 00	
Orme 1 à 2 pouces	do.....	00 00	25 00	
Noyer tendre 1 à 2 pouces	do.....	00 00	41 00	
Cotonnier 1 à 4 pouces	do.....	45 00	50 00	
Bois blanc 1 à 4 pouces	do.....	25 00	30 00	
Chêne 1 à 2 pouces rouge	do.....	00 00	60 00	
Chêne 1 à 2 pouces blanc	do.....	00 00	60 00	
Chêne acélu sur grain	do.....	75 00	100 00	
<b>Pin</b>		<b>Bois de Service</b>		
1 pouce strip shipping cull	le M.....	\$14 00	17 00	
1 1/4, 1 1/2 et 2 pouces shipping cull	do.....	14 50	17 50	
1 pouce shipping cull sidings	do.....	18 00	18 00	
1 1/4, 1 1/2 et 2 pcs do	do.....	18 50	18 50	
1 pouce qualité marchande	do.....	25 00	35 00	
1 1/4, 1 1/2 et 2 pcs do	do.....	27 50	37 50	
1 pouce mill ou'l, strip, etc. No 2	do.....	10 00	12 00	
1 1/4, 2 1/2 et 2 pcs do	do.....	10 50	12 50	
1 pouce mill cull No 1	do.....	14 00	16 00	
1, 1 1/2 et 2 pcs do	do.....	14 50	16 50	
3 pouces do	do.....	14 00	16 00	
do do No 2	do.....	9 00	10 00	
Epinette—1 pouce mill cull	5 à 9 pouces	do.....	10 00	12 00
1 1/4, 1 1/2 et 2 pouces mill cull	do.....	10 00	12 00	
3 pouces mill cull	do.....	10 00	12 00	
1, 1 1/4, 1 1/2 et 2 pouces qualité marchande	do.....	14 00	18 00	
Brèche—1, 2 et 3 pouces	do.....	11 00	13 00	
Colombages en pin, 2 x 3, 3 x 3 et 3 x 4—aux chars	do.....	14 00	16 00	
Lattes—1ère qualité	le mille	do.....	2 75	2 80
2ème do	do.....	2 40	2 60	
<b>Charpente en pin</b>				
de 16 à 24 pieds—3 x 6 à 3 x 11	do.....	18 00	22 00	
de 25 à 30 do do do	do.....	20 00	24 00	
de 31 à 35 do do do	do.....	26 00	24 00	
de 16 à 24 do 3 x 12 à 3 x 14	do.....	20 00	26 00	
de 25 à 30 do do do	do.....	24 00	28 00	
de 31 à 35 do do do	do.....	30 00	32 00	
<b>Bois carré—pin</b>				
de 16 à 24 pieds—de 5 à 11 pouces carrés	do.....	18 00	22 00	
de 25 à 30 do do do	do.....	20 00	24 00	
de 31 à 35 do do do	do.....	26 00	28 00	
de 16 à 24 do de 12 à 14 pouces carrés	do.....	22 00	26 00	
de 25 à 30 do do do	do.....	24 00	28 00	
d. 31 à 35 do do do	do.....	30 00	32 00	
<b>Charpente en pruche</b>				
de 17 à 30 pieds jusqu'à 12 pouces	do.....	18 00	22 00	
Charpente en épinette	do.....	18 00	22 00	
do do rouge	do.....	28 00	35 00	

La meilleure annonce pour une marchandise résulte de la satisfaction qu'elle donne

C'est pourquoi les

# Fèves au Lard de Clark

sont si bien annoncées par les consommateurs.

Si vous êtes à la recherche d'une ligne populaire,

## Achetez celle de CLARK

**Consumers Cordage Co., Ltd.**

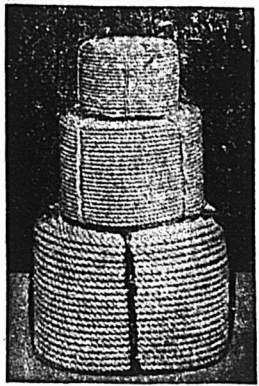
283 Rue St-Patrick, Montréal, Qué.

Manufacturiers de

**Fil à Liens et Gordages de toutes descriptions**

Cable Manille, Cable Sisal, Cable en Jute, Cable de Russie, Ficelle goudronnée pour les lattes, Merlin goudronné, Cable de Russie goudronné, Paquetage, Cordes à linge, Lignes dormantes, Licous en corde, Cable à lier.

**Corde a Poches et Ficelle a Paquets**



**COURSE POUR LES TAPIS...**

Tel est le mot qui exprime le mieux l'activité qui prévaut en ce moment dans les Tapis, Rideaux et Couvertures de plancher à chacun de nos Trois Grands Magasins de Tapis.

**THOMAS LIGET,**  
1584 rue Notre-Dame, Montréal.  
2446 rue Ste-Catherine, Montréal.  
175 à 179 rue Sparks, Ottawa.

Les outils à étendre les tubes de bouilloires

**BOILERS TUBE EXPANDERS**  
De Jardine

sont fabriqués avec les meilleurs matériaux, avec acier trempé (case hardened bodies). Pas de martelage nécessaire, ces outils s'alimentent automatiquement.

Cela paie de vendre les meilleurs outils.



**A. B. JARDINE & CO.**

Hespeler, Ont.

Delorme Frères, Agents  
Montréal

## NOS PRIX COURANTS, PARTIE II

Dans cette seconde partie sont comprises uniquement les marques spéciales de marchandises dont les maisons, indiquées en caractères noirs, ont l'agence ou la représentation directe au Canada, ou que ces maisons manufacturent elles-mêmes.  
Des prix indiqués le sont d'après les derniers renseignements fournis par les agents, représentants ou manufacturiers.

PRIX COURANTS—MONTREAL, 4 JANVIER 1901

Boeckh Bros & Company		
TORONTO ET MONTREAL		
<b>Balais</b>	<i>La doz.</i>	
8-4 cordes	33 80	
7-4 "	3 33	
6-3 "	3 10	
5-3 "	2 83	
4-3 "	2 60	
Boivin, Wilson & Co		
MONTREAL		
<b>Bière de Bass.</b>	qts	pts
Read Bros. Dog's Head	2 60	1 85
<b>Porter Guinness' Stout.</b>		
Read Bros. Dog's Head	2 60	1 85
<b>Clarets et Sauternes Faure Frères.</b>		
Côte	qts	3 50
Bon-Ton	"	4 00
Floirac	"	4 50
Medoc	"	5 00
Margaux	"	5 50
St. Julien	"	6 00
Pontet Cahut	"	6 50
Chat, Gruaud Larose	"	12 00
Sauternes	"	4 50
Leon Pinaud Claret	"	2 50
	<i>Au gallon.</i>	
Côtes		0 90
<b>Champagne.</b>		
Vve A. Devaux	qts 15.00, pts	16 00
<b>Cognacs.</b>	<i>La caisse.</i>	
E. Puet	qts	9 50
"	"	10 75
"	"	12 50
"	"	14 50
"	"	15 25
"	"	16 25
"	"	20 25
"	"	24 25
"	"	28 25
"	"	30 00
J. Borlanne XXX	"	7 00
D'Angely XXX	"	6 75
	<i>Au gallon.</i>	
E. Puet	4 00	7 00
J. Borlanne	3 75	4 75
<b>Eaux minérales.</b>	<i>La caisse.</i>	
Hunyadi Matyas		6 00
St-Galmier (source Badolot)		8 00
Vichy Célestins, Grande Grille		10 00
" Hospital, Hauterive		10 00
" St-Louis		8 00
Rubinat, Sources Serre, 50 bts.		9 50
<b>Gins.</b>	<i>La caisse.</i>	
J. J. Melchers, caisses rouges		10 50
" vertes		5 15
" Ponies		2 50
Honey Suckle, crachons verre		8 00
" pierre 1/2 gal.		15 00
	<i>Au gallon.</i>	
J. J. Melchers		3 00
<b>Gin Old Tom.</b>	<i>La caisse.</i>	
Club		6 50
Wilson		5 50
Colonial London Dry		6 50
	<i>Au gallon.</i>	
Old Tom		2 00 à 3 00
<b>Liqueurs Frédéric Mugnier, Dion, France.</b>	<i>la caisse.</i>	
Crème de Menthe verte		11 00
Curacao		12 50
Cherry Brandy		10 50
Cacao l'Hara à la Vanille		12 50
Marasquin		13 00
Kirsch		11 00
Framboise de Bourgogne		12 00
Crème de Framboise		12 25
Fine Bourgogne 12 lit		18 00
Crème de Casals		11 00
Absinthe Ed. Pernod		14 50
Fine Bernard		15 00
Grenadine		7 50
Anisette		10 50
Kumel		10 00
Grand Marnier		15 00
"	pts	18 00
Bigarreaux		9 00
"	pts	5 00
<b>Rye Whiskey.</b>	<i>La caisse.</i>	
Monopole-1893	qts	6 50
"	16 flasks	7 00
"	32 "	7 50
"	24 "	7 50
"	48 "	8 50

Monopole		
<i>Au gallon.</i>		
Monopole		3 00
<b>Vermouths.</b>	<i>Qts</i>	
Nolly Prat		7 00
Cie Chasaleit & Co		6 50
<b>Vins d'Oporto Robertson Bros.</b>		
<i>La caisse.</i>		
No 1, Medal Port		15 00
No 2		12 00
Favorita Oporto		7 50
Au gallon de		2 00 à 6 50
<b>Sherries Robertson Bros.</b>	<i>La caisse.</i>	
Amontillado		15 00
Manzanilla		12 00
Oloro		7 10
	<i>Au gallon.</i>	
Robertson Bros	1 75 à 7 50	
Leverit et Schudel	1 25	
<b>Vin de messe.</b>	<i>Au gallon.</i>	
Auguste Gely "Puritas"		1 10
<b>Vins toniques.</b>	<i>Qts</i>	
Vin St-Michel	cse	8 50
Vin Vial		12 50
<b>Whisky Ecossais.</b>	<i>La caisse.</i>	
J. & R. Harvey R.O.S.		12 50
" Fitz-James		10 00
" Hunting Stewart		9 00
" Jubilee		8 50
" Old Scotch		7 50
Alex. McAlpine		6 50
Strathspey		6 25
	<i>Au gallon.</i>	
J. & R. Harvey	3 65 à 5 50	
Melrose Drover & Co	3 75 à 6 00	
<b>Whiskeys Irlandais.</b>	<i>La caisse.</i>	
Henry Thomson		9 00
" St-Kevin		7 10
" Kilkenny		6 50
<b>Rhum.</b>		
" Black Joe "	qts	7 50
"	pts	6 50
<b>Brodie &amp; Harvie</b>		
MONTREAL		
<b>Farines préparées.</b>		
Farine préparée, Brodie	XXX, 6 lbs.	2 20
"	" 3 "	1 15
"	superb 6 "	2 10
"	" 3 "	1 10
"	Crescent 6 "	1 80
"	" 3 "	0 95
<b>The Canadian Specialty Coy</b>		
TORONTO		
<b>Adams' Root Beer et Adams' English Ginger Beer Extracts.</b>		
En boîtes de 1/4, 1/2 et 1 grosse,		
grandeur 10 cents en cse. doz.		0 80
"	la gr.	9 00
En boîtes de 1/4 de grosse,		
grandeur 25 cents. la doz.		1 75
"	la gr.	20 00
<b>La Cie Canadienne de Vinaigre</b>		
MONTREAL		
<b>Vinaigre.</b>	<i>Au gallon.</i>	
Tiger, triple force		0 33
Bordeaux, de table		0 28
Extra à marinade		0 28
Ordinaire à marinade		0 23
Vin blanc, XXX		0 25
<b>La Cie Hérelle</b>		
LONGUEUIL		
<b>Chocolats.</b>		
People's, 1/4 lb-bte 12 lbs.		1 92
Santa, 1/4, 1/2, 1-6 lb-bte 10 lbs.		2 40
Vanille, 1/2, 1/4 lb		3 15
Pastilles, Bte 5 lbs.		1 00
Great sticks	Btes 1 gros	1 00
<b>L. Chaput, Fils &amp; Cie</b>		
MONTREAL		
<b>Articles divers.</b>	<i>la doz</i>	<i>la gr</i>
Lessive Greenbank, solide	0 70	7 75
" Red Heart poudre	0 70	7 75
Chlorure de Chaux Green-		
bank 1/4 s	0 35	
Chlorure de Chaux Green-		
bank 1/2 s	0 60	7 00
Chlorure de Chaux Green-		
bank 1 lb.	1 00	11 75

Cafés moulus ou rôtis		
<i>La lb.</i>		
Owl Blend, No 40		0 27
" " 30		0 30
" " 20		0 31
" " 10		0 32
" " 50		0 22 1/2
En lots de 100 lb le fret est payé à Ottawa, Sorel, Trois-Rivières.		
<b>Conserves Alimentaires.</b>		
Asperges Canadiennes "Schencks" la doz.		2 50
2 lbs.		2 50
<b>Dandicolle &amp; Gaudin Ltd.</b>		
Asperges françaises btes ferblanc		2 90
Asperges françaises sous verre		4 80
Champignons choix	la cse	14 00
" extra	"	18 75
" surchoix	"	19 00
" sous verre	la doz	3 90
Pois moyens	la cse	11 00
" fins	"	13 00
" ml-fins	"	12 00
" extra fins	"	15 00
" sur extra fins	"	18 00
<b>Sardines Dandicolle &amp; Gaudin Ltd.</b>		
Royan à la Bordelaise	la cse	12 75
" " Vatel	"	13 00
Cordons bleus 1/4 s	"	12 75
Réduites sans arêtes Am 1/4 s	"	18 00
" " 1/4 ord.	"	12 00
<b>Patés de foie gras Dandicolle &amp; Gaudin Ltd.</b>		
1/2 s	la doz	6 00
1/4 s	"	9 60
<b>Fruits secs.</b>		
Pommes évaporées	la lb	0 05 1/4
Raisins de Calif. 2 cour	"	0 04 1/2
" " 3 "	"	0 09
" " 4 "	"	0 09 1/2
" Malaga Bull.	la bte	2 70
" Tiger	"	3 60
" Lion	"	4 40
" Eléphant	"	5 20
Raisins de Corinthe	quart	10 3/4
" " cse	"	10 5/8
" " cse 10 1/2 à 11	"	
" " nettoyés, vrac	"	12
" " paquets	"	13
" Sultana	la lb. 10 à 12	11 1/2
" " paquets	"	
<b>Huile d'Olive.</b>	<i>La caisse.</i>	
Dandicolle & Gaudin, Lion	qts	5 25
" " "	pts	4 00
" " "	1/4 pts	1 80
" " "	litre	8 00
<b>Brandies.</b>	<i>La caisse.</i>	
Gonzalez	qts	8 75
" " "	"	10 50
" " "	"	14 00
" V.S.O.	"	18 00
" V.S.O.P.	"	18 50
" Sup. champ.	"	22 00
" 24 flasks	"	9 50
" 48 "	"	8 00
Hulot	qts	6 75
" " "	pts	7 75
" 24 flasks	"	7 50
" 48 "	"	8 00
" 48 1/4 btes	"	8 50
Boulestin	qts	11 00
" " "	pts	12 00
" 24 flasks	"	11 50
" 48 "	"	13 50
" V.S.O.P.	qts	20 00
" V.V.S.O.P.	"	28 00
5 caisses assorties, 25c de moins.		
<b>Gin "Night Cap."</b>	<i>La caisse.</i>	
Caisnes Vertes		5 25
" Bleues		5 40
" Rouges		10 50
" Jaunes		10 40
" Poney 1 doz		2 50
" 48 1/4 btes		7 00
5 caisses assorties, 10c de moins.		
<b>Whiskey Ecossais.</b>	<i>La caisse.</i>	
" Ainslie " Highland Dew		6 75
" Carte Jaune		8 75
" Loch Venacher		8 00
" Carte Blanche		9 50
" Extra		10 50
" Extra Special		12 50
" Yellow Label, Imc.	qts	13 50
Clynelish, 8 years old	ord.	12 50
Champion	qts	7 50
"	pts	8 50
"	Imp q's	10 75
Duc de Cambridge	qts	12 00
Big Ben	"	10 75
<b>Quinquina Dubonnet.</b>	<i>la caisse.</i>	
Fameux Apéritif	litres	12 00
" " "	"	13 00

Oporto en bouteilles.		
<i>la caisse.</i>		
Commendador		15 00
Sup. Old Port		11 50
Old Port		10 00
<b>Lagrima Christi, de Pasquale Scala,</b>	<i>le seul et vrai vin.</i>	<i>la caisse.</i>
Rouge	qts	6 00
"	pts	7 00
Blanc	q's	8 00
"	pts	9 00
<b>Sherry en bouteilles.</b>	<i>la caisse.</i>	
Emperador		15 00
Manzanilla		11 00
Amontillado		14 00
Vino de Pasto		9 00
<b>Sauternes Dandicolle &amp; Gaudin Ltd.</b>		
<i>la caisse.</i>		
Château du Roc	qts	3 00
" " "	pts	3 77
Ordinaire	q'ts	2 40
Audinet & Buhau	qts	3 00
" " "	pts	3 75
<b>Rhum, Dandicolle et Gaudin Ltd.</b>		
<i>la caisse.</i>		
Lion	qts	7 50
" " "	pts	11 00
" " "	1/4 pts	10 00
5 caisses, 25c de moins.		
Saint-Marc	qts	8 75
Royal	q's	10 25
<b>Rye.</b>	<i>en caisses.</i>	
L. C. F. C.	Ord. flasks 24	7 50
"	" 48	8 50
"	" 64	9 50
Canada	48 demi-flasks	7 50
"	24 flasks	6 50
<b>Clarets en bouteilles, Dandicolle &amp; Gaudin Ltd.</b>		
Chateau du Diable	qts	2 50
" " "	pts	3 15
St-Julien Médoc	q'ts	3 00
" " "	pts	3 90
Dumont	qts	2 40
" " "	pts	3 20
A. Lacoste & Fils, St-Julien	qts	2 60
" " "	pts	3 25
Vigneau, (Médoc)	qts	2 50
<b>Audinet &amp; Buhau, Bordeaux.</b>		
Médoc	q'ts	3 25
" " "	pts	4 25
Croix Rouge	qts	5 25
Château Moulerens	qts	7 50
Latrille "Petite Côte"	qts	3 50
" " "	pts	4 50
<b>Claret, en barriques.</b>	<i>le gallon.</i>	
Audinet & Buhau	No 1	0 70
"	No 2	0 80
"	No 3	0 90
<b>Marinades Williams Bros &amp; Charbonneau</b>		
Amer. 1/2 gallon		3 50
Imp. round qts.		3 50
5 caisses, 10c de moins.		
Octagon sweet mixed		3 50
" Gherkins		3 50
" Sour mixed		3 35
" Gherkins		3 35
" Onions		3 50
" Chow Chow		3 35
Imp. Oct pts.		2 20
Triangular 1/2 pts.		1 37 1/2
Catsup Mad Jones 1/2 pts		1 00
" " "	pt	1 55
" Waldorf		1 25
Montarde W B & C.		1 25
Mince Meat 2 lbs.		1 25
<b>Thés du Japon.</b>		
Extra choisi du mois de mai :	<i>La lb.</i>	
Castor No A 1		37 1/2
" No 2		32 1/2



**Thés verts de Chine.**

Caisse	La lb.
Gunpowder, moyenne de choix	45
" moyen	37 1/2
" ordinaire	28
Ping Suey, boîtes 35 lbs.	
Pin Head, choix	35
" moyen	28
" ordinaire	18
Pea Leaf, choix	22
" moyen	18
" ordinaire	16
" commun	11 1/2 à 15
Young Hyson, moyen (Sifted)	35
Points	25
First	17 à 20
Canton Plugueys	11 1/2 à 18

**Thés noirs de Chine.**

Formosa Oolong (Le Pin) bte 20 lbs.	35
Pekoe Orange Parfumé	35
Paklin Congou extra choix	30
" choix	25
" moyen	21
" ordinaire	12 à 18
King Chow moulog choix bte 5 lbs.	28
Hau Kow	26
Keermus	24
Kim Tuck	20
Pecco Congou	20 à 25
Packlum	15 à 20
Panyoug	14 à 19
Kalsow	12 à 17
Saryunes	11 à 13

**Thés des Indes.**

Darjeeling des meilleurs jardins, extra choix	30 à 35
Darjeeling des meilleurs jardins, choix	25 à 30
Darjeeling des meilleurs jardins moyen	20 à 25
Assam des meilleurs jardins, extra	25 à 30
Assam des meilleurs jardins, moyen	20 à 25
Pekoe Soucoung	13 à 17

**Thés de Ceylan.**

Tyria, (Golden Tipped)	35
Nayabedde (Flowery Pekoe)	32
Kuranna	28
La Kamit	26
Sirinwassa	24
Luccombe Orange Pekoe	20
" Pekoe Souchong	16
Dalucama	14

**Thés purs de Ceylan.**

Hibou, marque "Owl Chop" boîtes 6 0 lbs	
100 paquets 1/2 lb et 10 paquet 1 lb.	La lb.
Etiquette Rouge (Flowery Pekoe)	22
No 10 Etiquette Verte (Flowery Pekoe)	30
No 1 Etiquette Argentée (Golden Tipped)	35
No 20 Etiquette Jaune (Choice Golden Tipped Pekoe)	35
No 30 Etiquette d'Or (Extra Choice Golden Tipped Pekoe)	50

**Thés de Ceylan, en paquets de 1/2 lb. et 1 lb. boîtes assorties de 40 lbs.**

(Marque l'Abellie)	
No 8 Golden Tipped Pekoe, Etiquette Rouge	38
No 8 Flowery Pekoe, Etiquette Verte	30

**Wm Clark MONTREAL**

**Conserves.**

Compressed Corned Beef 1a. 1a dz.	\$1 50
" 2a.	2 70
" 4a.	5 40
" 6a.	8 15
" 14a.	18 97
Ready Lunch Beef	1a. 1 50
" 2a.	2 70
Geneva Sausage	1a. 1 65
" 2a.	3 00
Cambridge	1a. 1 65
" 2a.	3 00
Yorkshire Brawn	1a. 1 20
" 2a.	2 20
Boneless Pigs Feet	1a. 1 30
" 2a.	2 40
Sliced Smoked Beef	1a. 1 65
" 2a.	2 80
Roast Beef	1a. 1 50
" 2a.	2 70
Pork & Beans with sauce	1a. 0 50
" 2a.	1 00
" 3a.	1 38
" Plain	1a. 0 45
" 2a.	0 90
" 3a.	1 25
Wild Duck Patés	1a. 1 10
Partridge	1a. 1 10
Chicken	1a. 1 10
Veal & Ham	1a. 1 10
Ox Tongue (Whole)	1a. 8 25
" 2a.	9 35
" 3a.	10 45
Lunch Tongue	1a. 3 30
" 2a.	6 60
Imperial plum pudding	1 00

**Potted Meats js.**

Ham	
Game	
Hare	
Chicken	la dz. 50
Turkey	
Wild Duck	
Tongue	
Beef	
Chicken Ham & Tongue 1/2 la. la doz.	1 00

**Soupes.**

Mulligatawny	
Chicken	
Ox Tail	Pinta. la doz. 1 00
Kidney	
Tomato	
Vegetable	
Julienne	
Mock Turtle	Quarts. la doz. 2 20
Consomme	
Pea	

**Mince Meat.**

Tins fermées hermétiquement.	
1s.	1 00
2s.	2 00
3s.	2 97
4s.	3 95
5s.	4 95

**Joseph Côté**

QUEBEC

**Tabac Canadien en feuilles. La lb.**

Parfum d'Italie, récolte 1898, ballots 25 lbs.	0 30
Turc aromatisé, 1899, ballots 25 lbs.	0 22
Rouge, 1899, ballots 50 lbs.	0 15
Petit Havane 25 lbs.	0 15
1er choix, 1898, ballots 50 lbs.	0 11
8 Nouveau, 50 lbs.	0 15
XXXX nouveau	0 0 1/2

**Tabacs coupés. La lb.**

Petit Havane 1/4 lb, btes 6 lbs.	0 35
" 1/2 lb, btes 5 lbs.	0 35
St-Louis, 1-10, 4-10	0 40
Quesnel 1/2 btes 5	0 60
Côté's Choice Mixture, 1/2 lb bte 5	0 60
Vendome, 1/2 tin.	1 15

**Cyares. Le 1000**

Bianca	1-20	13 00
Bruce	1-20	15 00
Twin Sisters	1-20	15 00
"	1-40	18 00
Côté's fine Cheroots	1-10	16 00
Beauties	1-20	18 00
Golden Flowers	1-20	23 00
"	1-40	25 00
My Best	1-20	25 00
New Jersey	1-20	25 00
V. H. C	1-20	25 00
Doctor Faust	1-20	28 00
"	1-40	30 00
St-Louis	1-20	35 00
"	1-40	35 00
Champlain	1-100	38 00
"	1-40	38 00
"	1-20	38 00
Saratoga	1-20	40 00
El Sergeant	1-20	50 00

**Tabac en poudre. La lb.**

Rose	Barill, 5, 10, 20	0 32
Beau	5, 10, 20	0 32
Rose et Fève	5, 10, 20	0 32
Merise	5, 10, 20	0 38

**The Cowan Chocolate Co**

TORONTO ET MONTREAL

**Chocolats.**

Diamond. Bts 12 lbs 1/4 et 1/2	0 25
" 8s	0 28
French Diamond Bts 12 lbs, ds.	0 26
Queen's dessert, 1/4 et 1/2	0 40
" 6s	0 42
Parisien, marc. à 5c. Bts 12 lbs	0 30
Royal Navy, 1/4 et 1/2	0 30
Rock sacré	0 30
Batons à l'c.	1 00
Caracas pur, btes 12 lbs 1/2 lb	0 40
Perfection " 1/2 et 1/4	0 35

**Icings. La doz.**

Chocolate Icing paquet 1 lb.	1 75
" 1/2 lb.	1 00
Pearl Pink Icing	1 75
" 1/2 lb.	1 00
White Icing	1 75
" 1/2 lb.	1 00
Lemon C Icing	1 75
" 1/2 lb.	1 00

**Cacaos.**

Hygiénique, 4 ds, tins 1/2 lb.	3 75
" 1/2 lb.	2 25
" 5 lbs.	0 55
Perfection, 1/2 lb. doz	3 00
Essence cacao sucré, 1/2 lb. doz	2 25
Imperial Dutch 4 ds bts, 1/2 lb	0 90
Chocolate powder btes 10, 15, 30 lbs	0 25
Cacao Soluble btes 10, 15, 30 lbs	0 20
Cocca Nibs	0 35
" Shells	0 05

**Confections Cowan.**

Cream Bars, gds 6 à la bte. doz btes	2 25
" " pas 8 " " " "	1 35
" " gds 60 " la bte	1 80
" " pts 0 " " "	1 10
Chocolate Ginger btes 1 lb. doz	4 00
" " " " " "	2 25
1 lb. " Crystalisé btes	4 00
Chocolate Ginger Crystalisé btes 1/2 lb.	2 25
Chocolate Wafers btes 1/2 lb	2 25
" " " " " "	1 30

**The F. F. Dalley Co. Limited.**

HAMILTON

**Divers.**

Couleur à beurre Dalley, 2 oz., doz.	1 25
Spanish bird seed, cse 40 lbs.	0 08
Dalley's " " " "	0 08 1/2
Sel côtelé Dalley, 2 oz., dz.	1 25
Poudre Curry Dalley, 2 oz., dz.	1 75

**Cirages.**

English Army	cse 1/2 gr.	9 00
No 2 Spanish	" "	3 80
No 3	" "	4 50
No 5	" "	7 20
No 10	" "	9 00
Yucan Oil	cse 1 doz.	2 00
N. Y. Dressing	" "	0 75
Spanish Satin Gloss	" "	1 00
Crescent Ladies Dressing	" "	1 75
Spanish Glycerine Oil	" "	2 00

**Empois.**

Boston Laundry, cse 40 paq., le paq.	0 07 1/2
Culina Toledo, " 40 " la lb.	0 06 1/2

**Farines.**

Buckwheat, paq. 2 1/2 lbs, cse 3 doz.	1 20
" " " " " "	2 30
Pancake, " 2 " " "	1 20
Tea Biscuit " 2 " " "	1 20
Graham Flour " 2 " " "	1 20
Bread & Pastry " 2 " " "	1 20

**Moutardes.**

Dalley's, pure, en vrac	la lb.	0 25
" bte 1/2 lb, cse 2 doz.	la doz.	2 00
" " " " " "	" "	1 00
Superfine Durham, vrac, lb	0 12	
" do bte 1/2 lb, cse 4 doz, la doz.	0 65	
" " " " " "	1 20	
" do pots 1/2 lb	2 40	
" " " " " "	7 80	
" do verres 1/2 lb.	" "	0 75

**Poudres à pâte.**

Silver Cream, 1/4 lb, cse 4 1/2 doz, la doz.	0 75
English " 1/2 " 2 à 4 " " "	1 25
" " " " " " " "	2 00
Kitchen Queen, 7 1/4 la doz.	0 80
" " 69 " " "	0 75
" " 89 " " "	0 90
" " 128 " " "	1 15
" " 168 " " "	1 40
" " 3 lbs " " "	4 00
" " 5 lbs " " "	6 60

**W. G. Dunn & Co**

HAMILTON

**Moutardes.**

Pure D.S.F. 1/4 bte, cse 12 lbs. la lb.	0 34
" " " " " "	0 32
" " bte 10c, " 2 à 4 dz la dz.	0 80
" " 5c, " " " "	0 40
E. F. Durham 1/4 bte, cse 12 lbs, la lb	0 25
" " " " " "	0 23
Fine Durham, pots 1 lb, chaque	0 24
" " " " " "	0 70
" " " " " "	0 80

**John Dwight & Co**

TORONTO ET MONTREAL



Soda à pâte.

"Cow Brand"

Caisse 60 paquets de 1 lb, la c.	3 00
" 120 " " " "	3 00
" 60 pats d'1/2 et 30 de 1 lb, " "	3 00
" 96 " à 5c.	3 00

**J. A. E. Gauvin**

MONTREAL

**Spécialités.**

Sirop Menthol	la doz.	1 65
Sirop d'Anis Gauvin	" "	1 75
" " par 3 doz.	1 60	
" " par 1 grosse.	17 00	
" " par 5 grosses.	18 00	
Grains de lin	lb.	0 03
" moulu	lb.	0 04
5 p.c. d'escompte.		

**Laporte, Martin & Cio**

MONTREAL

**Champagne Ve Amiot.**

Carte d'or	qts.	18 00
" "	pts.	17 00
" blanche	qts.	13 00
" "	pts.	14 00
" d'argent	qts.	10 50
" "	pts.	11 50

**Champagnes.**

Duc de Pierland	qts.	14 00
" "	pts.	15 00
Cardinal	qts.	12 50
" "	pts.	13 50

Champagne CARDINAL, en lots de 5 caisses, 50c de moins et de 10 caisses \$1.00 de moins, la caisse.

**Brandy. En caisse**

Richard, S. O.	qts.	22 50
" F. C.	qts.	15 00
" V. S. O. P.	qts.	12 00
" " "	pts.	13 00
" V. S. O.	qts.	10 00
" V. O.	qts.	8 50
" " carafes	qts.	9 50
" " "	pts.	11 50
Couturier	qts.	7 00
" "	pts.	8 00
Marion	qts.	8 00
" "	pts.	7 00

**Au gallon.**

Richard, F. C.	6 00
" En 1/2 Oct \$5.90	
" V. S. O. P.	5 50
" En 1/2 Oct \$5.35, Oct \$5.25	
" V. O.	4 25
" En 1/2 Oct \$4.10, Oct \$4.00, qrt \$3.90, Hhd \$3.80.	
Couturier	4 00
" En 1/2 Oct \$3.95, Oct \$3.85, qrt \$3.	





Faites-vous usage de Sel? N'employez que le meilleur.

# Le Sel Windsor

LE PLUS PUR ET LE MEILLEUR.

TOUS les ÉPICIERS de GROS le VENDENT.

— C'est une marchandise honnête et juste l'article pour — créer — ou étendre un courant d'affaires.



— Les meilleurs épiciers se font un devoir d'en tenir toujours en stock.

## JOS. COTÉ

IMPORTATEUR ET MARCHAND DE

Tabac, Pipes, Cigares, Biscuits et Confiseries

EN GROS.

QUEBEC.

MAISON FONDÉE  
EN 1858

## Cognac Sorin

Domaine du Mortier  
COGNAC

MEDAILLES AUX CONCOURS : 1868—1887—1889

Bouteilles : Carte Bleue, Carte Rouge, Carte d'Or. Flasks : caisses de 24, avec verres. Flasks : caisse de 48, avec verres. Fûts, Quarts, Octave, Demi-Octaves.

J. SORIN & CIE, COGNAC

REPRÉSENTÉS PAR

A. Robitaille & Cie, 354-356, rue St-Paul, Montréal

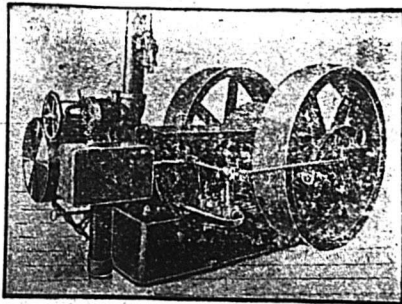
Tels : Bell, Main 705; Marchands, 321



## Norwich Union

Fire Insurance Society

J. H. LABELLE, — — — Surintendant  
Edifice Temple, 185 rue St-Jacques  
MONTREAL.



### Engins à Vapeur "PEERLESS"

Se graissant eux-mêmes, automatiques  
Et — Chaudières de tous genres, Réchauffeurs,  
Pompes, Machines à travailler le bois, Grues  
à vapeur, etc.

E. LEONARD & SONS

Coin des rues Common et Nazareth, Montréal

## Lots à Bâtir

Dans la plus belle et la plus  
saine partie de la ville . . .

Au Grand Air pour

## RESIDENCES PRIVEES.

PRIX AVANTAGEUX  
POUR L'ACQUÉREUR

A. & H. LIONAIS, Propriétaires

25 rue Saint-Gabriel.

### COMPTABLES.

F. X. BILODEAU. A. O. CHALIFOUR  
BILODEAU & CHALIFOUR,

Comptables, Auditeurs et  
Commissaires, Liquidateurs  
de faillites.

No 15 rue Saint-Jacques,  
Montréal.  
Téléphone Bell Main 3232.

W. M. RENAUD,

Comptable, Auditeur et  
Commissaire. Spécialité :  
Règlement des affaires de  
Faillites.

No 15 rue St-Jacques,  
Montréal.  
Téléphone Main 2274.

S. AMOUR & TURGEON,

Commissaires  
Comptables Liquidateurs  
et administrateurs de suc-  
cessions, etc.

Chambres 512 à 514, Edifice New York Life,  
11, Place d'Armes.

Tel. Bell Main 3285. Montréal.

A. LEX. DESMARTEAU,

Successor de Charles Desmarteau,

COMPTABLE, AUDITEUR,  
LIQUIDATEUR DE FAILLITES.

Commissaire pour  
Québec et Ontario.

Bureaux, 1598 et 1608 rue Notre-Dame.  
Montréal.

G. GAGNON & CARON,

Curateurs, Experts Comptables.  
Bâtisse des Chars Urbains,

Tel. Bell Main 815. B. P. 911 Montréal.

Arthur Gagnon, Gérant de la Succession  
Hon. Jean Louis Beaudry.

L. A. Caron, Auditeur de la ville de Mal-  
sonneuve et de la Chambre de Com-  
merce du district de Montréal.

## GEO. GONTHIER

Expert Comptable et Auditeur

EXPERT REPRESENTANT

The Account, Audit & Assurance Co'y,  
Limited., New York.

Spécialité : Audition de livres et organisation  
de comptabilité d'après méthode appelée  
"Balance Sheet System of Accounts."

11 et 17, Côte de la Place d'Armes  
Tel. Bell Main 1480. MONTREAL.

## EMILE JOSEPH, L.L.B.

AVOCAT

NEW YORK LIFE BLOC., MONTREAL

Chambre 701.

Tel. Bell Main 1787

V. L. ACOMBE, Architecte  
897 rue Ste-Catherine.

L. R. MONTBRIAND,

Architecte et Mesureur,

No 230 rue St-André

Montréal.

Tel. Bell : Main 3391.

1er Etage, Chambre 3

## M. VICTOR ROY

ARCHITECTE ET EVALUATEUR — MEMBRE A.A.

146, rue St-Jacques, Montréal.

J. EMILE VANIER,  
Ingénieur Civil et Architecte.  
Ancien élève de l'Ecole Polytechni-  
que. Constructions Civiles et Reli-  
gieuses, Aqueducs, Egouts, Pava-  
vagos. — 20 années de pratique.  
107 rue St-Jacques, Montréal.



**PROVINCE DE QUEBEC**

*Cessions*

Montréal—Mock Jones, papeterie.

*Curateurs*

Montréal—Desmarteau Alex à J. J. Morgan, restaurant.

Desmarteau Alex, à Eusèbe Roy, contracteur.

Upton Henry à John C. Hague, contracteur  
St Félicien—Paradis V. E. à X. Savard, mag. gén.

St Jérôme (Chicoutimi) — Paradis V. E. à Engène Guay, mag. gén.

*Dissolutions de Sociétés*

Montréal—Lumsden John & Co, mfrs d'outils; John Lumsden continue.

St Martin—Soumur & Delcourt, négociants.

*En Difficultés*

Lachine—Gariépy C. H., mag. gén., offre 25c dans la piastre.

Montréal—Guimond Alph., quincaillerie.

Pointe Claire—Duehesneau Herm., mag. gén., offre 25c dans la piastre.

Québec—Constantine E. & Fils, nouv., ass., 12 janvier.

*Fonds à Vendre*

Montréal—Vipond J. J., & Co, fruits en gros, 2 janvier.

Québec—Dugal J. V., banquier, 3 janvier.

*Fonds Vendus*

St-Octave (Rimouski) — Hudon E. & Co, mag. gén., à 59½c dans la piastre.

*Nouveaux Établissements*

Montréal—Asiatic (The Trading Co, Ltd. Haussau & Miserani, fruits, etc.

**PROVINCE D'ONTARIO**

*Cessions*

Hawkesbury—Cohen Max., mag. gén.

Ottawa—Trudel W. H., meubles.

*Décès*

Thorndale—Kennedy James, cordonnier.

*En Difficultés*

Toronto—Klein A. J., articles de fantaisie.

*Fonds Vendus*

Forest—Crews Priscilla A., épice., etc., à R. J. Vincent, à 50c dans la piastre.

Stewart George, papeterie à Chs. Mason.

*Incendies*

Collingwood—McFadyen & McQuade, ferblanterie.

Old Chelsea—Dunn Dame John, hôtel, ass.

Ottawa—Juveau A., épice., ass.

**NOUVEAU-BRUNSWICK**

*Cessions de Commerce*

Chatham—Crimmen Daniel, restaurant.

*En Difficultés*

McFarlane — Neill Mfg Co Ltd., mfr de jambon, etc.

**MANITOBA ET TERRITOIRES DU NORD-OUEST**

*En Difficultés*

MacLeod—Barker & Gardiner, mag. gén.

**COLOMBIE ANGLAISE**

*Cessions de Commerce*

Greenwood—Plum Ernest S., tabac.

*Décès*

Victoria—Hancock H., tabac, etc.

*Dissolutions de Sociétés*

Vancouver — McCracken & Beach, épice.; Chs W. McCracken se retire.

*Fonds Vendus*  
Clinton — Eagleson Mark R., hôtel à J. McGillivray et George Mitchell.  
*Nouveaux Établissements*  
150 Miles House—Cariboo Trading Co Ltd.



Pendant la semaine terminée le 29 Décembre 1900

**MONTREAL-EST**

*Quartier St. Jacques*

Rue Berri No 146. Lot 430-6, avec maison en pierre et brique, terrain 25 x 95 sup 2375. Arthur Toupin à Geneviève D. Laferrière, épouse de Mich. Théodule Lefebvre; \$6500 (52211).

Rue St Thimothee Nos 48 et 50. Lot 118, avec maison en brique, terrain irr 3369. Benjamin A. York à Louis Onésime Carrier et uxur; \$1400 (52221).

*Quartier St Laurent*

Ave dn Parc No 51. Lot pt S O 44-10, avec maison en pierre et brique, terrain 28.4 d'un côté 28.2 de l'autre 61 sup 1729. Mary Kyle, vve de Alex. Douglas à Margaret A. Douglas, épouse de Robert S. Weir; \$1600 et autres considérations (52235).

Ave du Parc No 81. Lot 44-21, avec maison en brique, terrain 24 x 136 sup 3264. J. Bte Brouillette à Adolphe Duperrault; \$8500 (52239).

Rue St George, Nos 182 à 190. Lot 466, avec maison en brique, terrain 48 x 178 sup 8562. Le Shérif de Montréal à Henry James Ross; \$1000 [52240].

*Quartier St-Louis*

Rue Drolet, Nos 133 à 143. Lots 903-106 à 108, avec maison en brique, terrain 60 x 72. The Montreal Loan & Mortgage Co à François-Xavier Renaud; \$6200 [52230].

Rue Ste Elizabeth, Nos 35½, 43 à 45½. Droits dans le lot 2 pt 130, avec maison en brique, terrain 51 x 105 sup 5268. James Skelly à Cordélia Dorais épouse de S. Vallée; \$1360 [52245].

*Quartier Ste-Marie*

Ave. DeLorimier, Nos 312 à 326. Lots 508-10 à 13, avec maison en brique, terrain 96 x 80 sup 7680. The Montreal Loan & Mortgage Co à Frs Xavier Renaud; \$9200 [52231].

Rue Champlain, Nos 372 et 374. Lot 1101-47, avec maison en brique, terrain 38 x 113 sup 4294. Le Shérif de Montréal à Charles Arnoldi; \$1700 [52232].

**MONTREAL-OUEST**

*Quartier Centre*

Carré Place d'Armes, Nos 6 et 8. Lot 100, avec maison en pierre, terrain 49.6 d'un côté, 44 de l'autre x 70.5 d'un côté et irr 6 de l'autre sup 3300. The Ontario Bank à The Royal Insurance Co; \$60000 [134571].

*Quartier St Antoine*

Rue Drummond. Lot pt S. O. 1757, terrain 83 x 140 vacant. Samuel Carsley à Charles R. Hosmer; \$15106 [134563].

Rue St Antoine, No 412. Lot pt C. 87-81, avec maison en brique, terrain 21.6 x 135. Dame Stéphanie Godmer épouse de Ls Sauvé à Léonidas Villeneuve et l'Hon. J. O. Villeneuve; \$3750 [134573].

Rue St Jacques, Nos 400 à 418. Lot 868, avec maison en pierre et brique, terrain 118.8 x irr 6423. Le Shérif de Montréal à The Royal Institution for the Advancement of Learning; \$21500 [134574].

Rue Drummond. Lot pt 1756, terrain 10 x 279.6 sup 2790 vacant. Melle Amy C. Lindsay et al à Chs R. Hosmer; \$3000 [134577].

Rue Ste Geneviève, Nos 7 à 11. Lot 1024, avec 2 maisons en brique, terrain 42.6 x irr 6437. Dame Catherine Geen veuve de Robt Elliott et al à Francis Morgan; \$3100 [134581].

**HOCHELAGA ET JACQUES-CARTIER**

*Quartier St-Denis*

Rue St Hubert, Nos 1881 et 1883. Lot 7-649, avec maison en bois, terrain 25 x 107.6 d'un côté et 107.5 de l'autre sup 2686. Vitaline Valiquette épouse de Stevane Bénard à Samuel Paré; \$700 [88015].

Rue St Hubert Nos 1881 et 1883. Lot 7 649, avec maison en bois, terrain 25 x 107.6 d'un côté et 107-5 de l'autre sup 2686. Samuel Paré à Henri Lachance; \$500 (88016).

Rue St Denis. Lot 196-117, ½ N O 209-20, terrain 25 x 127 sup 3175 vacant. Adolphe Duperrault à Ferdinand Tremblay; \$1321.50 (88030).

Rue Rivard No 540. Lot 162-179, avec maison en brique, terrain 22 x 70. Joseph Narcisse Arsenault à Hec Roy; \$3400 (88037).

Rue St Denis. Lots 209-19, 196-114, 115, 196-116, ½ S E 209-20, terrain 50 x 127 sup 6350; 1 do 25 x 127 sup 3175 chacun vacants. Adolphe Duperrault à J. Bte Brouillette; \$4762.50 (88049).

Rue St Hubert No 1555. Lot 7-140, avec maison en bois, terrain 25 x 87 sup 2175. Joseph Perry à Philomène Duchesny, vve de Norbert Paquin; \$550 (88059).

*Quartier St Gabriel*

Rue Liverpool Nos 348 à 366. Lots 3239-48, 49, 50, avec maisons en brique, 1 terrain 45 x 80; 1 do 83 d'un côté 59.6 de l'autre x 80 sup 5700. Wm G Cruickshanks à Jos. H. Macduff; \$15000 (88048).

*Quartier St Jean-Baptiste*

Rue Brebœuf Nos 109 et 111. Lot 7-36, maison en brique, terrain 25 x 80. Hilaire Bourdon et al à Noel Lemieux; \$1200 (88010).

Rue St André Nos 1222 à 1228. Lot 11-87b, 87c, avec maison en brique, terrain 40.6 x 97.9 d'un côté et 98.3 de l'autre sup 3967. Adol Duperrault à L'Institut Catholique des Sourds-Muets; \$3000 (88053).

*St Louis—Mile-End*

Ave Mont-Royal. Lot 14-2, terrain 25x116 vacant. Le Gouvernement de la Province de Québec à Albina Veronneau épouse de Achille Théodule Riopelle; \$1595 [87988].

Ave Mont-Royal. Lots 14-6, 7, 8, 2 terrains 25 x 116; 1 do 26 x 116 chacun vacants. Le Gouvernement de la Province de Québec à Joseph Gauthier; \$2000 [87989].

Rue Clark. Lot ½ S. E. 11-435, avec maison en brique, terrain 25 x 88. Cordélia Roger épouse de J. Edm Brunet à Joseph Fournier; \$2250 [88013].

Rue St George. Lot ½ S. 11-970, terrain 25 x 118 vacant. The Montreal Investment & Freehold Co à François Bergeron; \$142.50 [87027].

Rue St Urbain. Lot ½ S. 11-466, terrain 25 x 100 vacant. The Montreal Investment & Freehold Co à Zéphirin Lauzé; \$500 [88033].

Rue St Urbain. Lot ½ N. 11-465, terrain 25 x 100 vacant. The Montreal Investment & Freehold Co à Alfred Lafontaine; \$500 [88034].

*Westmount*

Ave Elgin. Lot 246, terrain sup 24228 vacant. Catherine Robertson veuve du Rév. David Gibb à The Melville Presbyterian Congregation; \$11628 [88038].

Rue Selby Nos 113 à 117. Lot 13/14 ind 384-125, avec maison en pierre et brique, terrain 23 x 86.2 d'un côté et 85.4 de l'autre. Mary Hurley, vve de Wm Finn et al à Wm



# VICTOR PORTE

IMPORTATEUR DE  
VINS, COGNAC,  
LIQUEURS, ETC.

Agent de Schroder, Schyler & Cie, Bordeaux; Guichard Potheret & Fils, Chalon sur Saône; Théophile Roederer & Cie, Reims; Pellissier Père & Cie, Cognac; L. A. Price, Bordeaux; Cardinal Quinquina, Paris; Delettrez, Paris.

**A. BARBIER,**  
DIRECTEUR.  
34, RUE LEMOINE,  
MONTREAL.

## FOURRURES



Importateur, Exp. ratéu et Manufacturier en gros de FOURRURES de tous genres pour hommes, femmes et enfants. Les plus hauts prix du marché seront payés pour toutes sortes de fourrures non apprêtées.  
N. B. — Le plus haut prix payé pour cire d'abeilles et ginseng.

**HIRAM JOHNSON**

494 RUE ST-PAUL, MONTREAL.

## McArthur, Corneille & Cie

Importateurs et Fabricants de

Peintures, Huiles, Vernis, Vitres, Produits Chimiques et Matières colorantes de tous genres.

Spécialités de Colles-fortes et d'Huiles à Machinerie.

DEMANDEZ NOS PRIX

310, 312, 314, 316 RUE ST-PAUL  
MONTREAL.

# National Assurance Co. OF IRELAND.

Incorporée par une charte royale et autorisée par Acte spécial du Parlement.

Bureau Chef au Canada:

1735 Rue Notre-Dame, - Montréal.

M. O. HINSHAW, Agent Principal.

Agents spéciaux, Département Français

Drolet & Alarie, - 20 rue St-Jacques.

Isidore Crépeau, - 34 Côte St-Lambert.

Fondée en 1797

## G. ELIE AMYOT

IMPORTATEURS D'ARTICLES DE

### Modes et Hautes Fantaisies

EUROPÉENNES ET AMÉRICAINES

Téléphone 887

En gros seulement

59, rue Dalhousie, B. V. Québec



## A. RACINE & CIE

IMPORTATEURS ET JOBBERS

— EN —

### Marchandises Sèches

Générales

DE TOUTES SORTES.

340 et 342 Rue St-Paul

— ET —

170 et 181 rue des Commissaires

MONTREAL.

## Modes d'Été Pour Hommes

Dans les Derniers Genres

Coupe Parfaite, Façon Soignée,  
Prix Raisonables.

## A. L. Brault

MARCHAND-TAILLEUR

No 53, rue Bleury, Montréal.

TEL. MAIN 1961

## LA CIE HERELLE'S CHOCOLATE WORKS

Longueuil, (Montreal), Can.

Remercie Messrs. les Epiciers et le public en général de la faveur avec laquelle ils accueillent ses produits; faveur qu'elle s'efforce et s'efforcera toujours de mériter par la perfection de ses

## CHOCOLATS et CACAOS

qu'elle vend au plus juste prix. Son motto est: Vendre à petit bénéfice et bon, pour vendre beaucoup.

## E. R. GAREAU

AGENT D'IMMEUBLES

1511, RUE NOTRE-DAME, MONTREAL

\*Près de la rue Bonsecours.

TELEPHONE BELL MAIN 2154

ON DEMANDE à acheter une maison double sur la rue Sherbrooke, ou au nord de la rue Sherbrooke dans les environs du Carré Saint-Louis.

A VENDRE — 2788, rue Ste-Catherine, à bas prix, pour clore une succession, une maison en parfait ordre. Pour plus amples informations, s'adresser à

**H. M. SIMPSON,**

No 29 Canada Life Building

TELEPHONE: MAIN 3344

## A VENDRE et ECHANGER

Propriétés payant **10%**

Conditions faciles. Bonne localité.

Maisons à Louer.

Argent à Prêter.

**Art. G. Bourassa & Cie**

26 Rue Saint-Jacques.

Téléphone Bell Main 2681

## Marc A. Brodeur & Cie Marchands Tailleurs...

1858 Rue Notre-Dame

A quelques portes à l'ouest de la rue McGill;

**MONTREAL.**

J. Einn; \$3000 et autres considérations (88050).

### St-Henri

Rue Ste Elizabeth. Lot 1705-5, 6, avec maison en bois, terrain supr 3504. Dolphis Laurin à Olivier Tassé; \$3000 (87992).

Rue Agnès Nos 27 à 33. Lot pt S. E. 1149, pt N. O. 1150, pt S. E. 1148, pt N. O. 1149, avec 4 maisons en brique, terrain 46 x 84.6; 1 do 36 x 84.6. Le Shérif de Montréal à The Royal Institution for the Advancement of Learning; \$9550 (87994).

Rue Notre-Dame. Lots 1704-170,171; 1 terrain 20 x 100; 1 do 25 x 100 chacun vacants. The St Henry Land Co à Amedée Couillard; \$1800 (88001).

Rue Agnès. Lot pt S. E. 1148, pt N. O. 1149, avec 2 maisons en brique, terrain 36 x 84.6. The Royal Institution for the Advancement of Learning à Marie Angelina G. Valiquette, vve de Chs. Noël Tison; \$5000 (88004).

Rue St Jacques. Lots 385-118, 119, avec maison en brique, terrain 25 x 100 chacun. William Hood & Son à George H. Harrower; \$6250 (88017).

### Outremont

Rue Durocher. Lots 32-1-68, 69, avec maison en pierre et brique, terrain 50 x 90. Joseph Narcisse Archambault à Mendoza Langlois; \$8000 [88024].

### Côte St-Paul

Ave Church. Lot 4102, avec maison en brique, terrain 60 x 131.6. Hector Roy à Joseph Narc. Arsenault; \$1972.50 [88043].

### Verdun

Ave Galt. Lot 1/2 S. E. 4559, terrain 17.6x 131.6 vacant. Ucal H. Dandurand et al à Abraham Dame; \$180 [88018].

Ave Church. Lot 4563, terrain 70 x 131.6 vacant. Ucal H. Dandurand et al à Joseph Narc. Arsenault; \$860 [88020].

Ave Galt. Lot pt 4559, terrain 17.6 x 131.6 vacant. Ucal H. Dandurand et al à Wm John Dwane; \$180 [88052].

### Kensington

Ave Madison. Lot 262-144, terrain irr. vacant. Geneviève Charquois épouse de Jules Hone à Peter Meany; \$175 [88035].

### Notre Dame de Grâces

Ave. Cool Brook. Lots 52-211, 212, avec maison en brique, terrain 25 x 116 chacun. Amelia Eliz. Belgrave épouse de John Andrew Tees à Chs Frederick Barnes; \$1600 [87984].

### Montréal Junction

Ave. Herald. Lot 140-225, 226, terrain 50 x 80 chacun vacant. La faillite Ths W. Burdon à Elizabeth Tweedie Vve de James Stewart; \$300 [88044].

### Sault aux Récollets

Lot 299-16. Gédéon Menard à Gordien Menard père; \$550 (Dation en paiement) [87997].  
Rue Boyer. Lot 488-95a, terrain 25 x irr. supr 2246 vacant. La Cie des Terres du Parc Amherst à Trefflé Lagassé; \$110 [88031].

### Pointe-aux-Trembles

Lot pt 198. Samuel Chartier dit Robert à Sa Majesté La Reine; \$948.75 [88056].

Lot pt 197. Omer Bricault dit Lamarche à Sa Majesté La Reine; \$2530 [88057].

Voici les totaux des prix de ventes par quartiers :

St Jacques.....	\$ 7,900 00
St Laurent.....	11,100 00
St Louis.....	7,560 00
Ste Marie.....	10,900 00
Centre.....	60,000 00
St Antoine.....	46,456 00
St Denis.....	11,234 00
St Gabriel.....	15,000 00
St Jean-Baptiste.....	4,200 00
St Louis Mile-End....	6,987 50

Westmount.....	14,628 00
St Henri.....	25,600 00
Outremont.....	8,000 00
Cote St Paul.....	1,972 50
Verdun.....	1,220 00
Kensington.....	175 00
Notre-Dame de Grâces.....	1,600 00
Montréal Junction.....	300 00
	\$234,833 00

Les lots à bâtir ont rapporté les prix suivants:

Rue Drummond, quartier St Antoine, \$1.30 et \$1.75 le pied.

Rue St Denis, quartier St Denis, 41 1/2 et 50c le pied.

Ave Mont Royal, St Louis Mile End, 55c et 22 1/2c le pied.

Rue St George, St Louis Mile End, 5c le pied.

Rue St Urbain, do 20c le pd.

Avenue Elgin, Westmount, 48c le pied.

Rue Notre-Dame, St Henri, 40c le pied.

### PRÊTS ET OBLIGATIONS HYPOTHÉCAIRES

Pendant la semaine terminée le 29 décembre 1900, le montant total des prêts et obligations hypothécaires a été de \$71,427 divisés comme suit, suivant catégories de prêteurs :

Particuliers.....	\$ 40,177
Successions.....	3,000
Cies de prêts.....	20,000
Assurances.....	750
Autres corporations.....	7,500
	\$71,427

Les prêts et obligations ont été consentis aux taux de :

5 p. c. pour \$1,000; \$2,500; \$5,000; \$8,000, \$10,000 et \$17,000.

5 1/2 p. c. pour \$2,000; \$3,000 et 2 sommes de \$5,000.

Les autres prêts et obligations portent 6 pour cent d'intérêt à l'exception de \$100, et \$2,000 à 7, p. c. d'intérêt.

## PROVINCE DE QUEBEC

### Cour Supérieure.

#### ACTIONS

DÉFENDEURS. DEMANDEURS. MONTANTS

#### Caplin River

Garant Nap.....The Ames Holden Co 3e cl.

#### Longueuil

Christin Henri.....G. E. Viger 1534

#### Maisonneuve

Pigeon Louis...Eug. & Trefflé Bastien 121

Seaman Geo..... Dame Nord Kelly 500

#### Milan

Morrison John D..... The Ames Holden Co 4e cl.

#### Montréal

Demers Ulric F.....Banque Nationale 403

Glass Hy.....J. N. Archambault 132

Germain Misaël.....J. N. Archambault 178

Gorman John.....M. E. Davis et al 136

Gillier Ls.....Jos Ramette 368

Kennedy (The) Co.....Ls Gold 1000

Lamoureux Wilf.....F. Michaud et al 100

Massé Léa A.....F. Chaleyser 179

McDowell C. R.....Berry Bros Ltd 3e cl.

Milford W. J..... Ths Collins 106

Moisan Plesis.....Wm Agnew 103

Ogilvie Delle Jennie W.....Chs Rose 3e cl.

Quimet Léandre jr.....J. A. C. Ethier 100

Powell F. F.....Dame Mary Corse 115

Pauzé U. & Fils.....J. D. Martineau 1250

Pacaud Geo W.....A. Arthur Cox et al 2e cl.

Ross W. John esqual.....The Western Loan & Trust Co 2e cl.

Seath David et al.....C. Matte 290

Stevenson Dame John B..... Cité de St Henri 118

Victoria Montreal Ins. Co.....Norwich Union Fire Ins Co 441

Vipond Wm et al.....	Dominion Trans- port Co 132
Victoria Montreal Fire Ins. Co.....	Geo. W. Taylor 199
Vallée C. A.....	Succ. Nap. Lefebvre 130
Watts Martin H.....	J. T. Henderson 140
Werthemer Gaston de.....	L. J. Jacquemaire 522
Young Wm.....	Amiot, Lecours & Larivière 159

### Ottawa

Canada Atlantic Ry Co...Delle Adeline Rossignol (Dommages) 5000

### Pointe Claire

Perron Pierre et al.....E. A. Bertrand 152

### Québec

Charlebois Alph.....Cité de St-Henri 205

### St Henri

Lamoureux Succ. U...Cité de St Henri 118

Séguin J. W. André.....Chs Dépocas (dommages) 196

### St Lambert

Ville St Lambert...Corp. de Longueuil 176

### St Louis Mile-End

Palmer Wm.....Amiot Lecours & Larivière 175

### Ste Philomène

Laquerre Léo.....Cie Massey Harris 158

### Toronto

Rudbidge C. M.....Léon A. Gagnon 152

### Verchères

Debien J. Alex.....Jos. Ward & Co 173

### Villefranche, France

Jacquemaire L...Gaston de Werthemer 800

### Westmount

Ratray Alex. B.....Sœurs de l'Hôpital Général 5e cl.

### Cour Supérieure

#### JUGEMENTS RENDUS

DÉFENDEURS. DEMANDEURS. MONTANTS

#### Acton Vale

Roussin Cléop.....J. Michon 2073

#### Belœil

Préfontaine A. I.....H. Bernard 382

#### Bedford

Viley J. B.....S. D. Jonbert et al 237

#### Calumet

Ottawa Lumber Co.....A. F. C. Ross 724

#### Cornwall

Genest A. T. et al.....J. Desrosiers 217

#### Longueuil

Larivée Ls.....Dan. Hislop 172

#### Montréal

Asiatic Trading Co...C. H. Branchaud 388

Chu Lee et al.....J. A. St Julien et al 150

Crevier De Marie Louise...France Lavoie 246

Chisholm Ths J.....Grégoire Meloche 126

Dupré P. L. W.....Louis Gaudreau 96

Dorval Nap et al.....Cité de Montréal 146

Ethier Martial.....Cyr H. Champagne 141

G. T. Ry Co.....A. L. Hurtubise & Cie 251

Hunt Ths E.....Hon. J. G. Bossé 200

Laurier Jos et al.....Dom Radiator Co 172

Métivier J. Nap & al.....The Telfer Ruthven Co 791

McDowell C. R...S. P. Wetherwell Co 188

Ruel David.....Dame M. D. Poirier 104

#### Plessisville

Lavoie J. E.....A. Eaves 309

#### St George de Beauce

Champagne Honoré.....J. O. Legendre 136

#### St Henri

Viau Albert.....Pierre Demers 126

#### St Hyacinthe

Martel Nap.....S. J. Carter et al 206

#### St Jérôme

Stephens Sam. W..... Western Loan & Trust Co 5692

#### St Jean

Raymond Alcide.....J. A. Dumontet 150



**St Louis de Gonzague**

Archambault Paul U....Geo. Sleeman 106

**Villeray**Dalbec Victor.....Dame Aug. Lapierr  
esqual 153**Warwick**

Beauchemin O. &amp; Ernest...A. Paradis 511

**Cour de Circuit****JUGEMENTS RENDUS**

DÉFENDEURS. DEMANDEURS. MONTANTS

**Acton Vale**Stewart R. F.....Cie d'Ass. Mut. contre  
le feu du Canada 9**Bécancourt**

Moreau Eugène.....C. Comeau 62

**Dudswell**

Dufresne Chs.....A. Brochu 28

**Emberton**

Cadorette Honoré.....G. A. Lebaron 25

**Grand'Mère**

Dumais J. Horace.....A. Rhéault 7

**Lachine**

Beaudry J. H.....G. Madore 21

**Lac à Quin**

Boucher Wm.....A. Lachance 7

**Laprairie**

Bisaillon Z.....André Gauthier 21

**Lockwood**

Lockwood R.....A. Charlebois 6

**Magog**

Lépine O.....M. Thomas 68

**Mascouche**

Riopel P. E.....J. A. Robitaille 99

**Ile Perrot**

Groulx Amédée.....Max. Bougie 5

**Montreal**

Alguire Normand.....Montreal Gas Co 6

Asiatic (The) Trading Co...J. Beaulieu 64

Beffen Dame A.....J. N. Renaud et al 25

Baird Chs.....W. S. Bell 12

Boyer O.....J. N. Archambault 89

Barbeau Dame A. et vir...F. X. Roy 34

Brault R. A.....Louis Poulin 6

Bélanger Arthur.....E. Champagne 69

Crete Nap.....A. Delorme 5

Chaput L. A.....Paul Pepin 50

Cristofero P.....C. A. Cornellier et al 50

Chamberlain J. esqual...V. Normandin 18

Clavel J. E. I...The Beaubien Produce  
and M. Co 35

Chouinard H.....G. Pincault 19

Chapleau Olivine.....Wm Patenaude 42

Charlebois J.....A. Duclos 25

Cadioux W.....S. E. Brown 10

Callaghan A.....G. H. Pearson 20

Dansereau A.....J. A. Duhamel 25

Donaldson J. E.....Dame H. Imbeau 13

Dufresne N.....Montreal Brewing Co 61

Downham F. S.....R. E. T. Pringle 19

Desaulniers A. L.....O. Lapierr  
do 9

Eisenberg M.....W. Zacon 64

Foggs J.....W. J. Ross 10

Favreau E. M.....A. Mackay 7

Graham Ths.....J. N. Archambault 98

Gosselin F.....do 8

Giffin Albert.....L. Poupart &amp; Cie 25

Gélinas P. Lamy.....E. R. Royer et al 65

Gauthier A.....A. Benoit 7

Germain N.....J. Pagé 6

Guay Alex.....Jos Dutrisac 8

Houle E. &amp; Cie.....J. Beaubien 25

Joyce J.....J. F. Archambault 79

Labossière J. A. et al.....A. Fontaine 27

Leclair Camille.....Alex. Orsali et al 11

Leboeuf Zeph.....Adol. Mongeau 18

Lapointe J. R.....J. Dulude 7

Lussier Albert.....C. A. Cornellier et al 24

Latreille O.....W. Champagne 6

Lauzon W.....J. N. Archambault 9

Lapierre L. et al.....R. Dufresne et al 35

McShanes Jas.....Fred S. Reynolds 18

Malbœuf A.....J. Clark 16

Minogue W. H.....Montreal Gas Co 12

Madigan Ths.....J. N. Archambault 56

Messier Octave.....Jos Ward 44

Magnan M. L.....T. Ligget 37

Martigny R. L. de.....C. Braddeley 11

Martel N.....A. Lefaiivre 11

McGrath T.....O. L. Hénault 5

Marchand Jos.....E. A. Desroches 15

Massé A.....E. Choquette 15

Nugent J. P.....J. W. Mills 15

do.....E. B. Greenshields et al 17

Owen G. E.....Montreal Gas Co 27

Phaneuf Daniel.....André Gauthier 33

Pelletier A.....J. D. Rolland et al 15

Picard A.....J. N. Archambault 12

Sénécal E.....Montreal Gas Co 7

Stewart H.....Ls Poulin 15

Sturgess H. T. et al.....R. W. Gravel 20

Sénécal T.....P. H. Gagnon 89

Ste Marie L.....V. Marin 12

Ste Marie A.....C. Bourdon 37

Townsend W. G.....Montreal Gas Co 18

Trudeau John.....A. Charlebois 8

Tansey B. J.....Ls Poulin 10

Tucker Geo.....A. O'Borné 21

Toupin P. A.....Z. Larivière 43

Terrault De M. et vir...F. B. McNamee 99

Varin Jos.....A. Théoret 7

Willis-W.....G. B. Sadler 7

Wright H. W.....Bk of Nova Scotia 33

Wise Jas.....T. Sullivan 56

Wright H. W.....J. G. Paper 19

**Montreal Ouest**

Hughes Chs.....Alex. Lippé 9

**Newport**

Dawson John H.....E. A. Kingsley 10

**Pointe Claire**

Denis T. et al.....E. A. Bertrand 37

**Québec**

Gagnon W. &amp; Co.....Gault Bros Co 26

**Roxton Falls**Champagne T.....Cie d'Ass. Mut.  
contre le feu du Canada 36**Stanford**

Roux Tel.....H. H. Guay 36

**Stoke**

Leduc Dame Michel et al...J. Gauthier 75

**Shawinigan Falls**Bergeron Roger...Cie d'Ass. Mutuelle  
contre le feu du Canada 30**Ste Cunégonde**

Olivier Chs.....A. Charlebois 7

Prud'homme Sép.....W. Demberry 9

**St-Denis**

St-Denis Arthur.....I. A. Grothé 30

**St-Evariste de Beauce**

Desruisseaux Jos.....A. Gingras 40

**St Henri**

North Sam... J. N. Archambault 28

Gillies A. D.....Jos. Ward 45

White J.....J. H. Macduff 33

**St Joachim**

Desparois Alph.....J. H. Wilson 32

**St Laurent**

Crevier Israel.....Alex. Taillefer 7

**St-Louis—Mile End**

Candlish C. A. et al.....J. Ward 9

**Ste Perpétue**

Duval Thos.....H. Gélinas 25

**Ste Rose**

Labelle Alf... Arth. Pepin 17

**Ste Scholastique**

Desrosiers J.....E. Leroux 28

**Ste-Thérèse**

Pepin Dame A. et vir...Z. Renaud et al 31

**St Vincent de Paul**

Roger Fabien.....Damase Gadioux 23

**Trois-Rivières**

Malone Dan. C.....Tebbutt Bros 38

**Valleyfield**

Denis J.....J. N. Archambault 8

**Verchères**

Mongeon M.....R. Dufresne 74

**Westmount**

Bernard J. H.....J. R. Savignac 29

MacLagan Dame L.....G. Wilson 8

**Windsor Mills**

Leclerc Fred.....C. H. DuBerger 6

do.....P. Jalbert 5



Du 8 au 15 janvier 1901.

**District de Montréal**

A. M. Wovenden vs M. Guerin et al

Montréal—La moitié indivise du lot 91 du quartier St Antoine, situé rue St Antoine; la moitié indivise de partie du lot 90 du même quartier situé rue Fulford et le lot 951-1 du même quartier situé St rue Antoine avec bâtisses.

Vente le 10 janvier, à 2 h. p. m. au bureau du shérif.

De Vve James Marahan vs De John Reilly.

Montréal—Le lot 587 et partie 588 du quartier Ste Anne situés rue St Patrice, avec bâtisses.

Vente le 10 janvier, à 10 h. a. m., au bureau du shérif.

Clément Gauthier fils vs Clément Gauthier, père.

St-Basile le Grand—Les lots 286, 62, 63, 64 et 281-282, avec bâtisses.

Vente le 10 janvier à 11 h. a. m. à la porte de l'église paroissiale.

Dame Vve Venant Letang vs Isidore Charlebois et al.

St-Pierro aux Liens—La partie du lot 126-29, avec bâtisses.

Vente le 11 janvier, à 10 h. a. m., au bureau du shérif à Montréal.

**District de Bedford**

Dame Marie E. Jodoin vs Dame Adèle Bertrand et al es qual

Ste Anne de Stuckley—Les lots 381 et 382.

Vente le 12 janvier à 9 h. a. m. à la porte de l'église paroissiale.

**District de Chicoutimi**

Dame Jos Frigon vs Nap. Saulnier.

Canton Normandin—La ½ sud-est du lot 43 et le lot 43a avec bâtisses.

Vente le 10 janvier, à 10 h. a. m., au bureau d'enregistrement à Roberval.

**District de Québec**

Philémon Dionne vs Philias Côté.

St Flavian de Lotbinière—Les lots 88, 89.

Vente le 11 janvier à 10 h. a. m. à la porte de l'église paroissiale.

**District de St François**

H. M. Hovey vs Bernard F. Kane et al.

Sacré Cœur de Jésus—Les lots 1051 et partie du lot 1056, avec bâtisses.

Vente le 8 Janvier à 10 h. a. m., à la porte de l'église paroissiale.

**District des Trois-Rivières**

L. N. Normandin vs Benjamin Cohen

Trois-Rivières — Le lot 335 situé rue St Roch avec bâtisses.

Vente le 8 janvier à 10 h. a. m., au bureau du shérif.