

LE PRIX COURANT

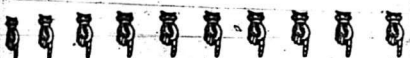
REVUE HEBDOMADAIRE

Du Commerce, de la Finance, de l'Industrie, de la Propriété Foncière et des Assurances

VOL. III

MONTRÉAL, VENDREDI, 21 DECEMBRE 1888

No. 16



AVIS

Aux Fromagers et Beurriers.

N. F. BEDARD

MARCHAND A COMMISSION

DE
PRODUITS DE FERME ET PROVISIONS

ET
Fournitures de Fromagerie
17 RUE WILLIAM
MONTREAL

Fournitures de toutes sortes pour Fromagiers, telles que :
Coton Annato, Extrait de Présure, Sel, etc.
Moules et Presses au-complet, Bois et Machine à faire les boîtes et tous autres matériaux à l'usage des Fromageries, le tout à des prix qui défient toute compétition.
Solicite la consignation de toutes sortes de Produits Agricoles.
Spécialement le Fromage, lesquels seront lacés aux prix les plus avantageux.
16 nov. 1888. la.



TELEPHONE No. 710.

HISLOP, MELDRUM & CO.

NÉGOCIANTS EN GROS DE

Beurre, Œufs, Fromage et de Produits Agricoles en général

236, 237 & 239 RUE DES COMMISSAIRES

Vis-à-vis la Douane, MONTREAL.

Marchandises livrées dans toutes les parties de la ville.

Prompte réponse aux demandes reçues par la malle.

21 avril 1888—2a

Z. LIMOGE

Marchand de Provisions

135 rue des Commissaires

Entre les rues St-Gabriel et St-Jean-Baptis

MONTREAL

Beurre, Fromage et Œufs placés aux prix les plus avantageux.

Solicite la consignation de toutes sortes de Produits Agricoles.

1er Juin 1888—1a

DUCKETT, HODGE & CIE.

MARCHANDS DE

BEURRE et FROMAGE

ET
PROVISIONS en GENERAL

104 rue des Sœurs Grises
Côté de la rue William MONTREAL

Nous sollicitons la correspondance et les consignations
16 août 1888.

LE PRIX COURANT

REVUE HEBDOMADAIRE

du Commerce, de la Finance, de l'Industrie, de la Propriété foncière et des Assurances.

Bureau: No. 82, rue Saint-Gabriel, Montréal

ABONNEMENTS:

Montréal, un an \$2.00
Canada et Etats-Unis..... 1.50
France..... fr. 12.50

Publié par

LA SOCIÉTÉ DE PUBLICATION COMMERCIALE.

J. MONIER, Directeur.

Représentant en France:

LE SYNDICAT DES JOURNAUX ECONOMIQUES
58 rue des Petites Ecuries, Paris.

MONTREAL, 21 DECEMBRE 1888

SOMMAIRE

REVUE DES MARCHÉS, Grains et farines;
Porc, saindoux, etc.; Beurre, page 1—
Fromage, page 2.—Œufs, miel et cire,
Pommes de terre, légumes et fruits,
Foin, paille, moulée etc. pages 2 et 3.

MARCHÉ DE BOSTON, page 3.

MARCHÉ DE QUÉBEC, page 5.

LA SEMAINE FINANCIÈRE, page 7.

LA SEMAINE COMMERCIALE, page 8.

BULLETIN COMMERCIAL, Renseignements commerciaux, Nouvelles sociétés, etc., page 9.

ARTICLES: La situation; Recouvrement des dettes; Commerce avec la Belgique; L'affaire Bertin; Le gaz naturel combustible; Le cidre (suite); Le tapioca.

REVUE IMMOBILIÈRE: Ventes enregistrées pendant la semaine, page 14; Ventes par encan; Ventes privées, page 15.

MATÉRIAUX DE CONSTRUCTION, permis de construire, page 19.

PRIX COURANTS.—Epiceries, produits chimiques, poissons, laines, fourrures, cuirs, charbons, huiles, page 4.—Bois de service, bois durs, page 17.—Métaux, fontes, ferronnerie et quincaillerie; clous—ôle, ferblanc, tuyaux d'égoût, ciments, briques, plâtre, peintures, verres à vitres, page 18.

REVUE DES MARCHES

GRAINS ET FARINES

Marchés de gros

Les marchés d'Europe se maintiennent fermes, mais ils sont encore trop bas pour qu'on puisse y placer des blés des Etats-Unis ou du Canada; cependant on rapporte qu'un des grands meuniers de Minneapolis a pu ces jours-ci, vendre de la farine à Glasgow à un prix équivalent au prix actuel du blé disponible à Chicago; si cette nouvelle est confirmée, nous pouvons encore espérer voir les anglais acheteurs sur les marchés de ce côté-ci de l'Atlantique; auquel cas il y aurait probablement une nouvelle hausse.

Dans l'Ouest, sous l'influence de l'augmentation de l'approvisionnement visible qui dépasse de beaucoup celui de l'année dernière à pareille époque, les cours du blé sont restés stationnaires avec des fluctuations ne dépassant pas \$1.09 en baisse ni une \$1.11

en hausse pour livraison en mai. On a beau expliquer que cette augmentation de l'approvisionnement visible est causée par les hauts prix qui ont amené les les cultivateurs à jeter sur le marché d'un seul coup tout ce qu'ils avaient de disponible afin de profiter de la hausse, on répond à cela que la consommation n'est évidemment pas à la hauteur de l'offre et que, s'il n'y a pas d'autre débouché avant la nouvelle récolte, il devra rester un fort excédant entre les mains des spéculateurs.

Le marché de New-York est, dans tous les cas, beaucoup plus rapproché des cours de Chicago que ne devraient le permettre les prix du transport et la différence des blés cotés; car on sait que la cote de Chicago s'applique au blé blanc No. 2 tandis que celle de New-York s'applique au blé roux No. 2.

Il y a une bonne demande de la part des meuniers de Québec et d'Ontario pour le blé No. 1 dur du Manitoba, mais les livraisons des cultivateurs du Nord-Ouest sont peu considérables et ils ne semblent pas généralement disposés à vendre le peu de blé sain qui leur reste aux prix actuels.

Nous cotons encore aujourd'hui le No. 1 dur de Manitoba \$1.25, le No. 2 \$1.20 et le No. 3 \$1.15 à Montréal.

Les farines sont encore tranquilles; et jusqu'à ce que les approvisionnements faits lors de la hausse aient été considérablement réduits, il est peu probable que nous puissions voir de la hausse. La farine forte de Manitoba s'est vendue cette semaine à \$6 le baril. Les farines du Manitoba dont nous parlions la semaine dernière comme étant offertes au-dessous des cours proviennent des moulins Keewatin; la qualité laisse à désirer et nous avons connaissance d'une vente qui a dû être résiliée, l'acheteur n'ayant pas voulu prendre livraison parce que la marchandise n'était pas égale en qualité à l'échantillon.

Il y a en offre à Montréal un lot de 43,000 minots de pois qui restent entre les mains des détenteurs. On en a offert 70 et jusqu'à 72½c. mais on n'a pu les avoir à ce prix. Nous croyons qu'il faudrait les payer de 75 à 76c. par 66 lbs pour arriver à un achat.

En plus petits lots on paie jusqu'à 77½c; un char a été vendu cette semaine à ce prix; pour des ventes plus en détail on va jusqu'à 80c.

L'avoine est encore difficile à vendre, les consommateurs s'imaginent qu'elle va encore considérablement baisser, lorsque les chemins d'hiver seront beaux. Leur opinion est qu'il y en a de grandes quantités chez les cultivateurs. Des avis récents de diverses localités cependant, indiquent que les quantités chez les cultivateurs sont moindres qu'on se l'imagine; le fait est que les prix à la campagne sont, en certains endroits, beaucoup plus élevés qu'à Montréal. Ainsi nous avons eu la visite d'un commerçant de St Gabriel de Brandon qui nous a dit que, chez lui, l'avoine valait 50c.

par 34 lbs. Il est donc fort possible qu, au lieu de diminuer, l'avoine augmente de prix d'ici au printemps. On a vendu cette semaine de 35 à 36c. par 32 lbs. ici.

L'orge est tranquille comme auparavant; pas de ventes signalées pendant la semaine. Le prix nominal serait, pour No. 2 de 65 à 70c. et pour No. 3 de 60 à 65c. par 48 livres.

Nous cotons en gros:

Blé roux d'hiver, Canada No. 2. 1.15 à 1.18
" blanc d'hiver, " " 1.15 " 1.18
" du printemps, " " 1.15 " 1.18
" du Manitoba, No. 1 dur..... 1.22 " 1.24
" " " 2 dur..... 1.18 " 1.21
" No. 3..... 1.15 " 0.00
Avoine nouvelle..... 35 " 30
Blé d'inde, en douane..... 47½ " 56
Pois, No. 1..... 00 " 00
" " 2, (ordinaire)..... 75 " 77
Orge, par minot..... 65 " 70
Sarrazin, par 50 lbs..... 60 " 65
Seigle, par 56 lbs..... 00 " 00

FARINES

Patente d'hiver..... \$6 00 à 6 25
do du printemps..... 6 00 à 6 50
do Américaine..... 7 25 à 8 00
Straight roller..... 5 50 à 5 75
Extra..... 5 25 à 5 40
Superfine..... 4 80 à 4 00
Forte de boulanger..... 5 75 à 6 00
do Américaine..... 5 75 à 6 00

EN SACS D'ONTARIO

Medium..... 2 75 à 3 00
Superfine..... 2 80 à 2 85
Forte de boulanger de la ville (en sac de 140 lbs) par 100 lbs 5 75 à 6 00
Farine d'avoine standard, en barils 5 00 à 5 25
Farine d'avoine granulée, en barils 5 25 à 5 50

Marché de détail

Le marché de la place Jacques-Cartier mardi dernier, était très pauvrement approvisionné en grains; la tempête ayant empêché les cultivateurs de sortir de chez eux. Depuis, la neige est tombée en quantité suffisante pour faire de bons chemins et il est probable que, à l'avenir, il y aura un meilleur approvisionnement.

Le prix de l'avoine au détail n'a pas changé. A la poche, on paie de 90 à 95c; en magasin \$1.00 les 80 lbs et aux chars 90c les 80 livres.

Le sarrazin se vend \$1.40 en magasin et aux chars \$1.20 par 100 livres, Les pois No. 2 se vendent 85c; les pois cuisants valent \$0.95.

L'orge de la province, par 100 livres, vaut \$1.20c. l'orge No. 1 vaut \$1.50 et le seigle, par 56 lbs, 65c.

Le blé-d'inde blanc se vend 70c. et le jaune 60c.

La graine de lin par minot de 60 lbs. vaut \$1.20.

Le blé-d'inde moulu vaut \$1.25 par 100 livrés et \$25 la tonne.

La farine de seigle vaut \$2.60 par 100 livres.

La farine d'avoine vaut \$2.60 par 100 livres.

La farine de sarrazin se vend \$3.00 les 100 livres.

BEURRE.

Marché de Liverpool.

La circulaire de MM. Wm Heapy &

Sons, 25 Mathew street, Liverpool, en date du 6 décembre dit:

Les qualités de choix sont de nouveau en bonne demande et les cours des beurres d'Irlande et du Continent sont en hausse de 4 à 6s par quintal. Les beurres d'Amérique sont sans changement appréciable. Voici les derniers cours: Danois extra fin, 130 à 137s; Do qualité marchande, 110 à 120s; Irlandais extra fin, 110 à 114s; Do qualité marchande, 90 à 95s; Beurrieres d'Amérique fancy, 95 à 98s. Nous avons connaissance d'un lot en déchargement tenu à 102s; Do qualité marchande, 80 à 85s; Do ordinaires, 78 à 82s; Do vieux et fort, 65 à 70s.

Marché de Montréal.

Il n'y a sur notre marché qu'un mouvement ordinaire dans le beurre de beurrieres, dont les meilleures qualités de septembre et octobre se vendent de 25 à 26c à la tinette. Le beurre d'août bien conservé se vend jusqu'à 22c.

En beurres de ferme le marché est bien approvisionné mais comme la demande est bonne les prix se maintiennent. Nous cotons les townships frais de 20 à 22c. les autres qualités variant de 18 à 20c.

Nous cotons:

Table with 2 columns: Product name and price range. Includes items like Beurreries, oct. et nov., aout, juillet, Beurre de ferme, township, Ordinaire.

FROMMAGE

Marché de Liverpool.

La circulaire de MM. Wm. Hoapy & Sons, 25 Mathew street, Liverpool, en date du 6 décembre dit:

La demande a été assez active cette semaine, principalement pour la fabrication d'automne et les meules en bonne condition; et quoique les cours n'aient gagné que 1s. par quintal, le ton est très ferme et il y a perspective de cours plus élevés avant longtemps. Nous cotons: Fromage d'automne extra fin, blanc, 55.6 à 57s.; do coloré 55.6 à 58.6; avec quelques lots spéciaux tenus à 60s. Fromage de juillet en bonne condition, de 46 à 49s.; do d'août, frais et net, blanc 51 à 53s. coloré 52 à 55s. mi-maigre en demande modérée, cours variant de 28 à 40s. Cote de New-York 60s 6d c. i. f. blanc et coloré.

Marché de Montréal.

En dehors des exportateurs qui ont encore en mains un stock suffisant pour continuer les expéditions d'ici au printemps, les commerçants de la rue des Commissaires et de la rue William ne s'occupent plus que de détailler les fromages qu'ils ont gardés pour leur clientèle locale. En gros lots pour l'exportation, la limite paraît être 12c. pour le septembre très fin; le mois d'août bien conservé paraît aussi en bonne faveur en Angleterre et comme le fromage d'automne est cher, on se rabat sur celui d'août qui fait ici aux environs de 11c.

Au détail et par petits lots de 5 à 10 meules, on vend ici de 11 à 12c. suivant qualité.

Nous cotons:

Table with 2 columns: Product name and price range. Includes items like Septembre et fin de saison, Aout, Juillet, Mi-maigre.

LARD, SAINDOUX, ETC.

La demande pour le lard salé se maintient et les ventes sont assez nombreuses; les prix sont sans changement depuis la semaine dernière.

La graisse est plus faible, on la vend aujourd'hui \$2.12, le seau pour les marques Armour et Fairbanks indistinctement.

Les porcs en carcasse arrivent en quantité et les prix sont plus faibles. Nous les cotons de \$7-00 à \$7.25 les 100 livres.

Le jambon de l'Ouest se vend 12 1/2c. la livre en gros, celui de Montréal vaut de 13 à 14c. suivant qualité.

Le suif est tranquille et sans changement.

La graisse en chaudière vaut aujourd'hui:

Table with 2 columns: Quantity and price. Includes items like En boîtes de 3 lbs, 5 lbs, 10 lbs.

Nous cotons:

Table with 2 columns: Product name and price. Includes items like Lard canadien short cut, Morgan's clear pork, Heavy mess de l'ouest nouveau, Jambon, la lb., Jambon sous tole, la lb., Saindoux de l'ouest, en seaux, Saindoux canadien, en seaux, Lard fumé, en lb., Epaules, Sulf en branche, fondu.

ŒUFS

Les œufs strictement frais sont encore très rares et se vendent en gros de 30 à 35c; au détail, il faut compter de 35 à 40c. Les œufs conservés à la chaux sont assez tranquilles aux prix antérieurs, c'est-à-dire, de 18 1/2 à 19c et les œufs d'automne frais de 20 à 22c la douzaine.

POMMES DE TERRE

Le marché commence à se réveiller et la demande est plus active. Les approvisionnements faits à l'automne commencent à s'épuiser, tant par la consommation que par la déperdition causée par les pommes de terre qui ont pourri et les épiciers achètent plus libéralement chez les commerçants. Les arrivages aux chars sont encore peu considérables et les prix sont plus fermes. On a payé cette semaine jusqu'à 65c. la poche de 90 livres aux chars, pour les meilleurs lots, le plus bas prix étant de 60c.

Au détail nous cotons de 70 à 75c. la poche.

LEGUMES

Comme nous voici tout à fait en hiver, ce sont les prix d'hiver qui vont maintenant régner sur nos marchés.

Nous cotons aujourd'hui:

Table with 2 columns: Product name and price range. Includes items like Choux, Choux rouges, Choux de Savoie, Choux de Bruxelles, Oignons rouges au sac, au panier, blancs, au quart, Oignons blancs d'Espagne b, caisse, Navets de Québec, au panier, au sac, Carottes, au panier, do au sac, do au quart, Celeri, la douz., Betterave, panier, le sac, le quart, Ail, la tresse, Radis noir, la douz., do le panier, Panais le quart, au panier, Persil, la douz., Herbages assortis, panier, Salsifis douz., Poireaux douz., paquet.

Topinambours, panier..... 0.40 0.50

POMMES

Pendant la semaine terminée le 6 décembre et dont nous avons le rapport par la malle il est arrivé à Liverpool 36,000 barils de pommes de Montréal, et environ 20,000 barils des Etats-Unis. La demande a été lente et les ventes ont dû être faites à bas prix. La perspective est que ces bas prix continueront jusqu'au milieu de janvier, au moins, vu les existences considérables sur les marchés anglais. Voici les prix réalisés:

Table with 2 columns: Product name and price range. Includes items like Baldwins, Grises, Greenings, Kings, 20 onces, Rouges du Canada, Vandervers.

Sur notre place, MM. O. et E. Hart, commerçants, marché Bonsecours, rapportent une demande lente et des prix faciles.

Nous cotons sur place:

Table with 2 columns: Product name and price range. Includes items like Fameuses No. 1 le baril, No. 2, Spitz, Kings, Greennigs (R.T.) No. 1, No. 2, Baldwins and Spies, Pommes d'automne.

FRUITS

Nous cotons aujourd'hui:

Table with 2 columns: Product name and price range. Includes items like Poires Duchesses et Beurrées, Oranges Malaga, caisse, do Valence, caisse, do Floride, caisse, Citrons Messine, la boîte, la caisse, Raisin Catawba panier, do vert Malaga, au quart, Attacas, le quart, Figues (Eleme) boîte de 4 1/2, 10 et 18 lbs., la lb., Figues en petites boîtes, Dattes, 1887, noires la lb., dorées la lb., 1888.

VOLAILLES ET GIBIER

Le mauvais état des chemins a diminué les arrivages de volailles mortes, et la demande pour les fêtes ayant été assez active, les prix ont haussé de 1c la livre environ. Ainsi on paie les dindes à la caisse de 9 à 10c la livre, les oies de 7 à 8c, et les poulets de 8 à 9c.

Le gibier est rare et maintient ses prix: perdrix de 55 à 60c, poules de prairie de \$1.50 à \$1.60, lièvres de 25 à 30c, oiseaux de neige de 18 à 20c le couple.

FOIN ET PAILLE

Au marché de la rue du Collège, au commencement de la semaine, il ne venait que de 10 à 12 voyages de foin par jour, et encore ce nombre a-t-il été diminué hier. Aussi les prix obtenus sont-ils toujours très hauts. On paie \$12.50 et \$13.00 les 100 bottes pour le No. 1 et de \$11 à \$12 pour les autres qualités.

La paille est également rare et chère; elle se vend de \$7 à \$7.50 les 100 bottes.

Table with 2 columns: Product name and price range. Includes items like Sur le marché de New-York MM. Dillenback et Peck, marchands à commission rapportent le marché plus ferme que la semaine dernière avec une hausse de 5c. par quintal équivalant à \$1.00 par tonne. Ils cotent: Choix, No. 1, No. 2, No. 3, Shipping, Mile.

Paille de seigle..... 80 " 00 " " d'avoine..... 55 " 00 "

Les Nos 2 et 3 et le Shipping sont en bonne demande. Il n'y a pas perspective de baisse d'ici à quelques jours.

A Boston, les prix sont fermes, notre correspondant cote depuis \$17 jusqu'à \$19.50 la tonne.

A Toronto et dans l'ouest d'Ontario, les marchés sont quelque peu encombrés en ce moment, les ventes sont plus difficiles à faire et on a dû ralentir les expéditions.

Dans nos campagnes, les prix payés pour le foin livré aux chars varie entre \$12 et \$13 pour le No. 1 et \$11 à \$11.50 pour le No. 2.

Les autres fourrages sont sans changement:

Table with 2 columns: Product name and price. Includes items like Foin pressé nouv. No. 1 la tonne, No 2, No 3, Paille, Moulée No 1, la tonne, No 2, No 3, Gru, Son, do au char.

MARCHÉ AUX CHEVAUX

Les opérations ont été plus actives pendant la semaine dernière sur le marché aux chevaux de la Pointe St-Charles. Un certain nombre d'acheteurs des Etats-Unis ont fait leur apparition et il y a eu plusieurs bonnes ventes; n'empêche pas cependant que le marché pourrait être encore meilleur, ainsi dans la classe des chevaux pour le transport du bois la demande ne sera active qué lorsque nous aurons de la neige. M. Duggan attend ces jours-ci deux chars de chevaux de l'Ouest et la perspective est plus encourageante.

Table with 2 columns: Product name and price. Includes items like Arrivages, Surplus de la semaine dernière, Total.

Table with 2 columns: Product name and price. Includes items like Expéditions, Ventes, Do pour la ville, En vente.

Marché aux Bestiaux

Noël qui nous arrive a eu pour effet de ranimer sensiblement le marché et d'affermir lez prix. Les ventes ont été actives et il s'est fait beaucoup d'affaires. Les réceptions de bétail ont été de beaucoup inférieures à celles de l'année dernière, les bouchers ayant préalablement profité du bas prix, pour faire leur approvisionnement d'hiver. Cependant on peut dire que le marché en général a été plus élevé que l'année précédente, bien que la vente fut plus tranquille. Il est de même évident que les pluies que nous avons eues a eu aussi son mauvais effet, surtout à cette époque de l'année. Arrivages par le Grand-Tronc du 1 mai au 15 décembre.

Table with 2 columns: Product name and price. Includes items like Sem. expirant le 8 décembre, Sem. précéd., Depuis 1 Mai, Au marché de la Pointe St Charles il s'est offert en vente dans la même journée 300 bêtes à cornes, 500 moutons et veaux et 383 porcs. La demande a été ferme et le marché actif. M. E. G. Wheeler avait un magnifique bœuf de 2500 livres, MM. Daoust Frères,

bouchers de la rue St Laurent ont acheté un bœuf de deux ans pesant 1619 lbs à 5c. la livre. On a demandé 5c. pour les bêtes à cornes de 1ère qualité, 3 et 4c. pour les bonnes, 2½ à 3c. pour les moyennes, et de 2 à 2½ pour les inférieures, poids vivant.

Les moutons n'ont pas été en grande demande, mais comme la qualité était meilleure, les prix se sont élevés; il s'en est vendu quelques lots peu considérables à 3 et 4c, poids vivant; les agneaux se sont bien vendus à 4 et 5c. la livre poids vivant. Il y a eu abondance de porcs vivants, mais le marché a été lourd. Les veaux se sont vendus de \$10 à \$15 la pièce selon le poids et la qualité.

Aux abattoirs de l'Est il s'est vendu un des jours de cette semaine 650 bêtes à cornes, 250 moutons et agneaux et 10 veaux, mais vu le mauvais temps les acheteurs étaient peu nombreux et les ventes ont été tranquilles bien qu'il se soit fait un assez fort volume d'opérations. Le bœuf avait gagné en qualité et les prix ont été meilleurs.

En somme, les prix ont été :

La lb. poids vivant.
Bêtes à cornes de choix..... 2½ à 3¼c.
" communes..... 2 à 2½
" inférieures..... 1 à 1½

Dans les moutons, la demande a été lente et une certaine quantité n'a pas trouvé d'acheteurs. La vente de ceux dont on a pu disposé n'a pas dépassé 3 à 4c la livre, poids vivant. La demande pour les agneaux du printemps a été active et les offres ont varié de \$1.75 à \$3.50 la pièce selon la grosseur et la qualité.

Les porcs vivants ont été très rares. Il s'est aussi présenté quelques veaux, mais, comme ils étaient de qualité inférieure ils ne se sont vendus que \$4 et \$5 selon la qualité.

MARCHE DE BOSTON

(De notre correspondant spécial.)

Boston, 13 décembre 1888.

Avoines.—Arrivages, 196,480 minots; stock dans les élévateurs, 415,718 minots.

Exportations, 500 minots. La pression exercée par les vendeurs sur le marché a eu pour effet de faire baisser quelque peu les prix. Les blanches No. 2 sont cotées à environ 36½c dans les élévateurs à prendre à grosses quantités, mais, par lot d'un char elles se vendent ¼ de cent de plus. L'avoine en gare est coté à 1c moins que celle dans les élévateurs. Les avoines de choix sont tranquilles et fermes, les qualités inférieures lourdes et d'un prix nominal :

Nous cotons
Blanche extra sans barbe..... 37½ à 39½
Blanche No 1..... 38½ à 39½
" No 2..... 00 à 00
" No 3..... 35½ à 36½
Mêlée No 1..... 00 à 00
" No 2..... 32½ à 33
Orge.— Réceptions de la semaine : 34,290 minots; stock dans les élévateurs 17307 minots; le marché est stagnant et les prix modérés dans toutes les lignes :
Nous cotons :
No 1 Canada ouest..... 93 à 95
No 2 " "..... 88 à 90
No 3 " " extra..... 85 à 87
L'orge à 6 rangs..... 85 à 87
L'orge à 2 rangs..... 80 à 80

Malt.— Réceptions de la semaine, 27730 minots; stock dans les élévateurs, 1345 minots; le marché et les prix sont stationnaires.

Pois.—La demande est modérée mais se maintient ferme; aucun changement important dans les prix.

Nous cotons :
Canadiens, choix.....le minot 0.90 à 1.00
" communs " 0.70 à 0.80
Pois verts du Nord... " 1.00 à 1.20
" " de l'Ouest " 1.20 à 1.40
Haricots.—Réceptions de la semaine 7,903 barils; semaine précédente, 4,973. La demande est active; dans les mediums le marché est ferme, mais les arrivages sont modérés. La demande dans les Yellow Eyes ne gagne rien en importance bien que les qualités de choix maintiennent leurs prix. Les mediums étrangers se tiennent fermes à \$1.50 et \$1.75 le minot.

Nous cotons :
Peas du Nord triés à la main.. 2.50 à 2.60
Peas de New-York triés à la main..... 2.30 à 2.40
Peas triés au tamis..... 1.70 à 1.80
" 2ds 1.50 à 1.65
Mediums triés à la main..... 1.90 à 0.00
" " au tamis..... 1.70 à 1.80
Yellow-eyes 1ers 3.25 à 3.30
" 2ds..... 2.40 à 3.25
Red Kidney..... 2.00 à 2.35
Lima secs, la lb..... 4½ à 4¾

Fruits.—Réceptions de la semaine dernière 16,010 barils contre 26,022 barils pendant la semaine précédente; exportations pendant la semaine expirée le 8 décembre 34,950 barils, semaine correspondante, l'année dernière 8,753, barils.

Une baisse sensible s'est opérée dans les arrivages de pommes la semaine dernière, mais grâce aux réceptions abondantes qui ont précédé le marché est bien fourni; les prix sont stationnaires. Dans les atocas, la demande est généralement tranquille; les qualités de choix se vendent \$7.50 et au-dessus; mais on peut dire que les prix sont bas pour toutes les autres qualités. La demande des raisins est à peu près nulle; elle est ferme pour les oranges de la Floride qui se vendent par lots à \$2.25 et \$2.75, cependant certaines qualités de choix se sont élevées à \$3.00.

Légumes.—Les oignons continuent à être abondants, mais la vente est stagnante; les navets sont fermes.

Nous cotons :
Choux par 100..... 3.00 à 5.00
Oignons le baril..... 1.00 à 1.25
Navets, collet blanc le baril...0.75 à 1.00
" St André..... 0.85 à 0.00
" du Maine et Canada.. 0.75 à 0.00

Patates.—Réceptions pendant la semaine dernière 70,000 minots contre 52,000 la semaine précédente. L'approvisionnement suffit amplement aux besoins du commerce. La demande dans les Hébron, les Roses, les Fairbanks est modérée mais ferme. Les Chenangoes ne sont pas en trop grande abondance et les qualités de choix se vendent 60c.

Houlton Hébron.....minot. 00 à 60
Houlton Roses..... " 00 à 55
Hébrons Arrostook..... " 00 à 55
Roses " "..... " 00 à 50
Burbanks et Roses Vt..... " 40 à 43
" New-York..... " 40 à 43
Hébrons I. P. E..... " 45 à 50
Roses " "..... " 45 à 00
Burbanks " "..... " 40 à 43
Chenangoes..... " 60 à 00
Blanches N. E. et N. B.....quart \$1.50
Roses " "..... " 1.50

Volailles.—Les arrivages se continuent et la demande s'accroît. Les dindes se sont bien vendues pendant cette semaine et depuis le 10. Ceux de l'Ouest No. 1 se sont maintenus à 13c et même plus cher pour les qualités de choix; les Kentucky s'écoulent à 12c. Jusqu'ici les arrivages du Nord ont été très limités.

L'approvisionnement des volailles et des poulets a été abondant, mais la demande languissante. Il se rencontrerait des acheteurs pour les poulets de choix, mais les qualités inférieures ne se vendent pas.

Les offres pour les canards et les oies sont peu nombreuses.

Les arrivages pour le marché de Noël devraient se faire du 20 au 21 décembre. Vendredi et samedi seront probablement les meilleurs jours pour la vente. Les qualités de choix seront seules en demande et on peut prévoir que la vente sera beaucoup inférieure à celle du jour d'action de grâce.

Nous cotons :
Dindes de choix la lb..... 15 à 00c.
do ordinaires la lb..... 12 à 14c.
Poulets de choix la lb..... 15 à 00c.
do ordinaires la lb..... 12 à 14c.
Poules de choix la lb..... 12½ à 00c.
do ordinaires la lb..... 10 à 11c.
Foin et Paille.— Réceptions de la semaine, 321 chars de foin, 35 chars de paille contre 190 chars de foin et 27 chars de paille la semaine précédente.

Les arrivages de foin ont sensiblement augmenté depuis quelque temps, ce qui a rendu le marché plus tranquille. La demande est toujours ferme et absorbe les réceptions; les prix se maintiennent bons :

Nous cotons :
Foin No: 1 choix.....\$18.50 à 19.00
bon..... 17.00 à 18.00
bon ordinaire 14.00 à 17.00
mil et trèfle mêlés..... 13.00 à 15.00
Paille de seigle..... 18.00 à 18.50
d'avoine..... 10.00 à 11.00

Beurre.— TINETTES
Arrivages 12953
Semaine correspondante en 1887....12912
Réceptions de la semaine dernière.. 9965
Le marché a été stagnant cette semaine surtout pour les beurres frais de première qualité. La hausse arrivée dernièrement dans cette ligne a eu pour effet d'en suspendre la demande, les acheteurs préférant acheter à meilleur marché les beurres d'automne ou été bien conservés.

Le beurre de choix des crémeries de l'Ouest est actuellement coté de 30 à 32c, mais il est difficile de commander le marché au-dessus de 30c. Le beurre frais de choix du Nord se vend de 30 à 32c, les qualités suivantes s'écoulent tranquillement à 25 et 29c.

Les beurres d'automne et ceux d'été bien conservés conservent leurs prix.

Nous cotons :
Beurreries de l'ouest, extra..... 30 à 32
1ère extra 27 à 29
" " 23 à 25
Beurreries du Nord extra..... 30 à 32
Beurreries de l'Est, extra..... 29 à 30
extra 1ère..... 28 à 30
1ère..... 23 à 25
Beurre de ferme extra..... 26 à 27
Extra 1ère..... 23 à 25
1ère..... 20 à 22
2de..... 15 à 18

SCIERIE DE MONTREAL

197 rue St-Patrice, Ecluses St-Gabriel.

JOHN OSTELL

FONDEE EN 1861
Marchand de Bois de Scelage et Fabricant de
Portes, Chassis, Corniches, Plinthes,
Mouluures, Meubles, Madriers,
Planches, Colombages, etc.
Un grand assortiment de Bois Durs, Hêtre,
Frêne, Cerisier, Orme, etc.
1er avril 1888—1a

CHAS. CLAVETTE

FABRICANT DE

Corniches en Tôle Galvanisée

Couvreur, Plombier, Poseur
d'Appareils à Vapeur, Gaz, etc.

329 et 329½ rue St-Laurent
MONTREAL.

La Société ci-devant existant sous le nom de Clavette & Giguère ayant été dissoute le 18 octobre 1888, M. Chas. Clavette est seul autorisé à recevoir le paiement des comptes dus à la dite Société
2 novembre 1888.

Spécialités bien connues et en bonne demande

Castor-Fluid de Gray

Une huile délicate pour les cheveux.
SAPONACEOUS DENTIFRICE DE GRAY
Poudre dentaire antiseptique.
DENTAL PEARLINE DE GRAY
Dentifrice liquide, très rafraichissant.
Chloralvne de GRAY

Pour le mal aux dents.
Les pharmaciens et droguistes pourront s'approvisionner dans toutes les maisons de gros de Montréal.
Seul fabricant.
HENRY R. GRAY,
Chimiste,
144 St. Laurent, Montréal.

Gazette des Campagnes

Journal du cultivateur et du colon, fondé en 1861, publié à Sainte-Anne de la Pocatière, comté de Kamouraska, P.Q. par FRUITS H. PROULX.
Paraît tous les jeudis, abonnement, un an \$1
Les fabricants d'instruments d'agriculture et les marchands trouveront très avantageux d'annoncer dans ce journal spécialement consacré aux intérêts des cultivateurs.

M. AZARIE BRODEUR

Le tailleur si bien connu de l'établissement de Messieurs Dupuis Frères, rappelle à ses nombreux amis qu'il continue à travailler pour la clientèle privée, en même temps que pour celle du magasin.
S'adresser au
No. 1571 RUE ST-CATHRIN
Magasin de M.M. Dupuis Frère
juillet 1888.

Marbrerie Canadienne

Autels et Fonts-baptismaux.
Granit, Marbre et Pierre de toutes sortes.
Monuments Funéraires en tous genres.
Riches Devants de Cheminées
En Marbre de Couleur importés d'Europe.
Carrelage en Marbre et Mosaïque, etc.

CINTRAT & McNEIL

MARBRIERS-SCULPTEURS
205, rue de la Montagne, coin de la rue Osborne, Montréal.
N. B.—Prière aux intéressés de passer à notre magasin avant d'aller ailleurs.

Le Mal de Rognons et Retention d'Urine

Soulagés en moins d'une heure et guéris en quelques jours par les remèdes de J. B. LEDUC & Cie, le célèbre inventeur et fabricant de remèdes sauvages demeurant au No. 3779 rue Notre-Dame Ouest à St-Henri de Montréal.
M. Leduc a beaucoup amélioré la science médicale en faisant les découvertes des remèdes pour la guérison infaillible des maux qui suivent: La Coqueluche, Diphtérie, Grippe, Fièvre Scarlatine, Enrouement, Bronchite, l'Asthme, la Consommation, maladie du Foie, Dyspepsie. Les inflammations de Poumons et du Foie et autres maladies internes. Les maladies de Rognon, rétention d'Urine, inflammation de Vessie, l'Hydropisie, les maladies nerveuses avec maux de tête et engourdissement des membres et Paralysie, La Névralgie, l'Epilepsie. Ces remèdes ne sont nullement injurieux et grand nombre de preuves de guérison des maladies mentionnées peuvent être fournies dans cette ville.
5 oct. 1888.—1 a.

NOS PRIX COURANTS

EPICERIES.

Table listing various food items under 'EPICERIES' such as 'Thés', 'Cafés verts', 'Cafés rôtis', 'Epices', 'Fruits secs', 'Spiritueux', and 'Whisky'.

Table listing various food items including 'Rye whiskey', 'Vins', 'Vinaigre', 'Sel', 'Divers', 'Savons', 'Ficelles', 'Pâtes et denrées alimentaires', and 'Lait concentré'.

Table listing various food items under 'CONSERVES' and 'Produits chimiques', including 'Homards', 'Sardines', 'Maquereau', 'Saumon', 'Huîtres', 'Tomates', 'Pois', 'Haricot de Boston', 'Blé d'Inde', 'Yarmouth', 'Pieds de cochon', 'Poulet rôti', 'Dinde rôtie', 'Langue', 'Soupe assortie', 'Poires', 'Fraises', 'Ananas', 'Prunes', 'Marmelade', 'Gelées', 'Confitures', 'Alun', 'Borax', 'Bleu', 'Pearline', 'Camphre', 'Couperose', 'Gomme arabique', 'Indigo', 'Soda', 'Soufre', 'Acide carbonique', 'Sels d'Epsom', 'Extrait de Campêche', 'Sulph', 'Opium', 'Acide oxalique', 'Iodure de potasse', 'Quinine', 'Salpêtre', 'Crème de tartre', 'Acide tartrique', 'Vitriol', 'Essences et extraits', 'Eau de Cologne', 'Eau de Floride Murray & Lemman', 'Eau de Floride Jonas', 'Triples extraits de Jonas', 'Produits pharmaceutiques', and 'Eau St Léon'.

Table listing various food items including 'Large Draft', 'Poisson blanc lac Supér.', 'Truite saumonée lac Supér.', 'Saumon C. B.', 'LAINES', 'FOURRURES', 'PEAUX', 'CUIRS', and 'CHARBON DANS LES CLOS'.

LETTRÉ DE QUÉBEC.

(De notre correspondant spécial)

Québec, 18 décembre 1888.

La Commission nommée par la Chambre de Commerce pour s'enquérir de la possibilité d'une navigation d'hiver sur le St Laurent a terminé ses travaux et est à préparer un rapport sur ce sujet. D'après les renseignements obtenus, le projet est non seulement possible, mais d'une exécution facile surtout du 1er mars au 1er décembre.

Demande sera faite au gouvernement d'une subvention pour aider à la construction de navires grées à cette fin, à celle d'un phare à la traverse et au prolongement d'un câble télégraphique d'Anticosti aux détroits de Belle Ile.

Le commerce local a beaucoup souffert de la tempête qui a sévi ces trois à quatre derniers jours. Dans presque toutes les campagnes les chemins sont complètement bloqués et les cultivateurs n'ont pu se rendre au marché depuis samedi dernier. Les marchands se plaignent aussi du service des malles, auquel vient s'ajouter l'irrégularité dans les communications entre les deux rives. Hier les bateaux passeurs n'ont fait que deux traverses et seulement qu'une aujourd'hui, dans la soirée. Comme conséquence la quantité de fret à Lévis est plus considérable qu'à l'ordinaire.

On a émis le projet d'ouvrir une succursale de banque à Chicoutimi.

Embarras Financiers.—M. P. C. d'Autrel pas plus que ses créanciers, n'a voulu se désister de ses prétentions au sujet des cinq cents dans la piastre, qui ont empêché la semaine dernière, une entente à l'amiable entre les parties intéressées. En conséquence, M. Bédard, le curateur, suivant les instructions des créanciers, a demandé des soumissions pour l'achat de l'actif du failli qui s'élève à \$56,266, dont \$7,322 sont des dettes actives et la balance, du stock.

Industrie.—La compagnie de manufacture de chaussures de Lévis dont il a déjà été question dans ces colonnes, fait maintenant application pour obtenir des lettres patentes. Son capital social est de \$20,000.

Voici les noms des hommes, tous de Lévis qui composent cette compagnie manufacturière :

MM. Julien Chabot, gérant de la compagnie du Richelieu; Germain Siméon Marceau, écuier, marchand; Jean Baptiste Michaud, écuier, marchand; Joseph Cyrille Hamel, écuier, rentier; Antoine Carrier, écuier, marchand; Xavier Bertrand, écuier, marchand; Auguste Louis Carrier, écuier, marchand; William Louis Carrier, écuier, industriel; Gédéon Lafleur, commis, Ephrem Duplessis, tanneur; Joseph Durand, tailleur; Philibert Onellet, écuier, marchand de bois; Joseph Alphonse Dumontier, notaire; Napoléon Blais, tanneur, pour la société Grenier & Blais; Joseph Arthur Demers, écuier, marchand; François Xavier Rousseau, écuier, marchand; Ferdinand Bégin, corroyeur, Joseph Israël-Garneau, ferblantier; Damase Bégin, corroyeur; Joseph Alfred Blouin, écuier, marchand; Téléphore Paradis, écuier, marchand de bois; Joseph Turgeon, corroyeur; Joseph Ed. Mercier, écuier, imprimeur; Anselme Romnald Roy, photographe; Joseph Verrault, écuier, marchand; Marc Couture, écuier, marchand; Joseph Bolduc, hôtelier; Joseph Goulet, écuier, marchand pour la société Goulet et Frères; tous de la ville de Lévis, et Cléophas Blouin, tanneur de la paroisse Notre-

Dame. Les premiers directeurs seront MM. Julien Chabot, Joseph Cyrille Hamel et Germain Siméon Marceau.

La Compagnie de lumière électrique de Lévis a déclaré pour les derniers six mois un dividende de trois pour cent sur son capital payé. A la dernière assemblée des actionnaires de cette compagnie les rapports des directeurs et du principal gérant ont été lus et adoptés. Des remerciements furent votés aux présidents, directeurs et gérant et à l'élection des officiers qui l'ensuivit, tous les membres du bureau de direction furent réélus par acclamation. A une réunion subséquente des directeurs M. A. Thompson fut choisi comme président et l'Hon. P. Garneau, vice-président.

La Société Prêts et des Placements a déclaré un autre dividende semi annuel de 3 0/10 tout en mettant de côté comme fonds de réserve une somme de \$16,000.

Cuir et chaussures.—Le commerce de cuir s'est quelque peu ranimé ces jours derniers et les marchands s'appuyant sur cette réaction se reprennent à espérer.

Les manufactures de chaussures sont actuellement toutes en pleine opération, leur inventaire se trouvant terminé.

Nouveautés.—Il n'y a rien de particulier à noter au sujet du commerce de nouveautés, au moins en ce qui concerne les marchands de gros. La vente a été très active, cette semaine chez les détailliers et elle aurait été meilleure encore sans le mauvais temps qui a nui beaucoup à l'expédition des marchandises. Les fourrures sont en grande demande et il se fait beaucoup d'affaires dans cette branche de commerce.

Épicerie.—Le marché est beaucoup plus tranquille que les années dernières surtout à l'approche des fêtes. Les marchands de gros attribuent le fait à l'état presque impraticable des chemins.

Farines et Provisions.—Il n'y a presque pas de changement dans les prix des farines et des provisions. Les prix sont cependant plus élevés pour les produits de la ferme et les volailles par suite des difficultés de communications qui empêchent les cultivateurs de venir en ville.

Voici les dernières cotations :

FARINES.	
Patente.....le baril	6 50 à 7 50
Supérieure Extra.....	6 25 " 6 50
Extra supérieure.....	5 75 " 6 00
Forte à boulanger.....	6 25 " 6 75
Extra du printemps.....	5 40 " 5 65
Superfine.....	4 75 " 5 25
Fine.....	4 25 " 4 75
Farine en sac de 100 livres.....	2 00 " 3 25
Gruau d'avoine le baril.....	5 60 " 5 75
Gruau de blé d'Inde blanc le baril.....	3 50 " 3 80
Gruau de blé d'Inde jaune le baril.....	3 30 " 3 40
HUILES.	
Huile de Loup marin Pâle.....	0 40 " 0 42
" " Paille.....	0 37 " 0 38
Huile de morue le gallon.....	0 38 " 0 40
" de marsouin, Pâle.....	0 45 " 0 45
" " Paille.....	0 40 " 0 45
POISSON.	
Saumon No. 1.....le baril	15 50 " 16 00
" No. 2.....	14 00 " 14 50
" No. 3.....	12 50 " 13 00
Anguille.....par livre	0 06 " 0 06 1/2
Hareng No. 1 du Labrador le baril	6 00 " 6 25
" No. 2.....	5 25 " 5 50
" No. 1 d'Anticosti.....	5 00 " 5 25
" No. 1 Cap Breton.....	6 00 " 6 25
Morue No. 1 Grande.....	5 20 " 5 50
" No. 1.....	5 00 " 5 25
" No. 2.....	4 50 " 4 75
Flétant No. 1.....	0 00 " 0 00
Truite No. 1.....	10 50 " 11 00
" No. 2.....	9 00 " 9 50
Morue sèche le quintal.....	5 00 " 5 50
DIVERS.	
Pommes de terre le minot.....	0 35 " 0 04
Avoine par 34 livres.....	0 48 " 0 50
Beurre salé la livre.....	0 15 " 0 20
Beurre frais la livre.....	0 17 " 0 25
Porc frais par 100 livres.....	8 00 " 8 50
Jambon fumé.....	0 12 " 0 14
Saindoux, seau 20 lbs.....	2 35 " 2 40

Lard short cut canadien, en quart.	20 00 " 20 50
Lard mess américain.....	18 50 " 19 00
Sel en magasin.....	0 43 " 0 45
Foin par 100 bottes.....	7 00 " 9 00
Paille par 100 bottes.....	8 00 " 5 00

MARCHÉ AU CUIR.

Spanish sole, cuir à semelle No. 1, la livre.....	0 22 " 0 23
Spanish sole, cuir à semelle No. 2, la livre.....	0 19 " 0 21
Cuir à semelle du pays No. 1.....	0 21 " 0 26
Cuir à harnais.....	0 25 " 0 32
Vache crée.....	0 27 " 0 35
Buff et vache grainée, le pied.....	0 11 " 0 13
Vache vernie.....	0 14 " 0 16
Vache glacée (enamelled).....	0 15 " 0 17
Peaux de veaux épaises, la livre.....	0 45 " 0 50
Peaux de veaux minces la livre.....	0 40 " 0 50
Vache fendue large.....	0 26 " 0 30
Vaché fendue petite.....	0 24 " 0 28
Vache patente.....	0 14 " 0 16 1/2
Kid français.....	18 00 " 20 00

PEAUX.

Jeunes bœufs. Vieux.	
Peaux vertes inspectées No. 1 par 100 lbs.....	6 50 7 00
Peaux vertes inspectées No. 2 par 100 lbs.....	5 30 6 00

" CE QUE FIT MA TANTE " — REVELLE TOI, BUFFALO !



LE DEPOT PRINCIPAL

Pour la vente en gros des spécialités suivantes :

Remède du Père Mathieu
Remède du Dr Sey
Amers Indigènes
Lotion Persienne, etc.,

SE TROUVE CHEZ

S. LACHANCE

Pharmacien et Chimiste

1538 & 1540 rue Ste-Catherine

SUCCURSALE :

263 rue N.-Dame, Hochlaga

juillet 1888—1a

Ma tante a dit beaucoup de choses, mais ce qu'elle a dit de mieux est rapporté par Mlle Mary Andrews, de Buffalo, N. Y. : " Le bon grand St-Léon a fait beaucoup de bien dans notre famille surtout pour notre mère, dont la vie était en danger affaiblie qu'elle était par la douleur et la perte d'appétit. Le sommeil l'avait laissée : ma tante seule pouvait prendre soin d'elle, et elle, lui fit boire de l'Eau St-Léon chaude, tout comme le thé. Maintenant elle est très forte et se porte bien. Elle repose bien toutes les nuits, bref, elle est complètement changée et a retrouvé toute sa bonne humeur d'autrefois."

MARY ANDREWS, Buffalo, N. Y.

La célèbre Eau ci-haut mentionnée est en vente en gros et en détail chez tous les principaux pharmaciens et épiciers, et à la

COMPAGNIE D'EAU DE SAINT-LEON.
Téléphone 1432. 54, Place Victoria, Montréal. A. POULIN, Gérant.

VIGER & BEAUCHEMIN
VOITURIERS

Toutes espèces d'ouvrages de Voitures, soit dans le bois ou dans le fer, exécutés promptement soigneusement et à des prix modérés. Voitures à ordre, etc., etc.

Nous sollicitons le patronage des maisons de commerce.

112 Rue Montcalm, Montréal.

FABRIQUE BLANZY POURE & CIE.
Plumes Métalliques et Porte-Plumes, Porte-Mines, etc.

Premières récompenses.

A toutes les expositions françaises et étrangères.

Pour faciliter le marchand en détail, nous offrons en vente un grand assortiment de Plumes, composé de 12 boîtes de 6 douzaines de chacune des Plumes les plus en usage dont voici les numéros.

60 Soleil.....	fine	80 B Plume à l'X.....	fine
38 T Ecolière.....	"	81 B Commerciale.....	"
29 B Grande Lance.....	"	237 Petite Palme.....	"
632 Flament.....	"	603 Petite Boulonnaise.....	moyenne
160 Harts.....	"	863 B Commerciale.....	"
232 Ronde.....	moyenne	742 Boulonnaise grise.....	"

En vente chez tous les libraires.

J. B. ROLLAND & FILS,
Seuls Agents au Canada

Voici le véritable J.-E. P. RACICOT
Inventeur, Propriétaire et Manufacturier de Remèdes Sauvages Patentés
1434 RUE NOTRE-DAME, MONTREAL.
A l'Enseigne du Sauvage.



C'est là où l'on se rend en foule pour se procurer ses célèbres Remèdes Sauvages, dont il est le seul inventeur sachant qu'en les usant bien ils guérissent radicalement : Dyspepsie, Maladie de Foie, Mal de roignons, Constipation, Jaunisse, Névralgie, Rhumatisme, Boutons, Plaies de toutes sortes, Râle, Ecoulements, Erysipèle, Hydrophobie, Asthme, Bronchites, Paralysie, Catarrhe, Faiblesse, (Mal de Matrice), (Beau mal), Maladies nerveuses, Inflammations quelconques, Chancre, Tumeurs, Panaris, Migraine, Diarrhée, Choléra, (Maladies Vénéériennes), en un mot toutes les maladies dont est frappée l'humanité souffrante. Vous trouverez toujours tous ces mêmes remèdes au numéro 25 Rue St Joseph St Roch, Québec et à Sherbrooke au No. 9 Rue Po.

Manufactures Françaises.

Francis Giroux

Patronné par la Chambre de Commerce de Paris

No. 56, rue St-François-Xavier

MONTREAL

Seul Agent au Canada pour les maisons suivantes:

<i>Epiceries, Produits alimentaires.</i> RISCH & CHEMINANT, Paris, Conser- ves alimentaires, Pois verts, Cham- pignons, etc.	<i>Confiserie, Fruits glacés, etc.</i> PARCELIER & FOULON, Clermont- Ferrand, Confitures, Fruits glacés et confits.
DUBOSC, Montardes et Marinades.	<i>Drogues, Parfumerie, Fantaisie.</i> COUDRAY, Paris, Savons, Parfums et Eaux de Toilette, etc.
RIVOIRE & CARRET, Lyons, Pâtes ali- mentaires, Vermicelle, Macaroni.	MAUREY DESCHAMPS, Brosses, Pei- gnes.
LOMBART, Chocolat.	<i>Ornement d'église, Articles religieux.</i> MAZOVER, BALME & CIE., Chapelets, Médailles et Articles religieux.
RAYNAUD, Huile d'Olive, Abricots secs	
BAYLE FRERES, Confitures en pots.	
<i>Vins et Liqueurs.</i>	
SILLIMAN, Bordeaux, Vins rouges et blancs.	<i>Encre.</i> ANTOINE & FILS, Encres.
HAUTBERT, Vins de Bourgogne.	<i>Lunèterie, Instruments scientifiques.</i> SOCIÉTÉ DES LUNETIERS, Lunettes, Instruments d'optique et de mathé- matique, etc.
JALLIFET, Liqueurs fines, Chartreuse.	
ORBRION & PLASSE, Absinthe Suisse	

THIBAudeau, BELIVEAU & ARCHAMBAULT
IMPORTATEURS DE

MARCHANDISES

Françaises, Anglaises et Américaines.

ASSORTIMENT VARIÉ! PRIX RÉDUITS

No. 241 RUE SAINT-PAUL

Et 1 RUE ST-VINCENT, MONTREAL.

9 mars 1888.—1a

GAUCHER & TELMOSSÉ

IMPORTATEURS DE

VINS, LIQUEURS, EPICERIES

242, 244 & 246 RUE ST-PAUL

VIS-À-VIS LA RUE ST-VINCENT

Département Spécial:—Farines, Provisions, Beurre, Graisse, Lard, etc., etc.

Nous nous chargeons de la vente de BEURRE, ŒUFS, et autres Produits que vous voudrez bien nous consigner.

87-86-91-93 rue des Commissaires, MONTREAL

4 mai 1888.

MICHEL LEFEBVRE & CIE

NEGOCIANTS-INDUSTRIELS

Alcools, Vinaigres, Produits Chimiques, etc.

USINES.

80. & 82 Chemin Papineau

BUREAUX ET ENTREPOTS:

21, 23 & 25 rue Gosford - Montreal

IMPERIAL

Insurance Company of LONDON

BUREUX A LOUER dans la nouvelle bâtisse Place-
d'Armes, près de la Banque de Montréal. Ces bureaux con-
viendront parfaitement pour banques, compagnies d'assu-
rances, marchands, courtiers, avocats, notaires, etc. Ils seront
aménagés et divisés à la demande des locataires.

Occupation 1er Mai 1889.

S'adresser à

W. H. RINTOUL, Secrétaire Résidant
NO. 6 RUE DE L'HOPITAL, MONTREAL.



18 mai 1888.

Wm. King et Cie

FABRICANTS DE

Meubles de toutes sortes

ET IMPORTATEURS DE

LITS en FER et en CUIVRE

Demandez nos prix soit en gros ou en
détail et nommez le "PRIX COURANT." Le
meilleur choix à Montréal.

Salles & Entrepôts: 652 rue Craig



OCCASION UNIQUE

POUR ACHETER UN PIANO!

LISEZ:

- 1 PIANO MARSHALL & WENDELL,
7 octaves, réparé à neuf.....\$175 00
- 1 PIANO SCHOEBLER & CO. de New-
York, pour.....\$175 00
- 1 PIANO PLYEL à grand marché.
- 1 PIANO DROIT, 7 octaves, pour.....\$200.00

LAURENT, LAFORCE & BOURDEAU,
Maison fondée en 1860

Ayant en stock les plus beaux pianos du monde entier!
Au-delà de 12,000 Pianos vendus depuis son existence.
N. B.—Nous réparons les Pianos. Garantie absolue.
Téléphone 1297. 1637 RUE NOTRE-DAME. MONTREAL

F. ARPIN & CIE.,

(Successeurs de John Skelly & Co.)

Importateurs d'Epicerie, Vins et Liqueurs
EN GROS

19 Place Jacques-Cartier, MONTREAL

MM. F ARPIN & CIE offrent à vendre ou à louer un beau bloc en brique à 2 étages,
tout neuf, contenant trois magnifiques magasins bien finis et 3 logements, situé au village
de Marieville. Bon site pour le commerce et le plus central de la localité. On louerait le tout
ou séparément. La vente serait préférée et à des conditions des plus faciles. S'adresser à F.
Arpin & Cie, Montréal, ou à H. E. Poulin, Ecr., Marieville.

Hudon, Hébert & Cie 1801 } Maison la
} plus ancienne du Canada. { 1801

(Ci-devant J. HUDON & CIE)
Importateurs de

Vins, Liqueurs et Provisions

EN GROS

304 et 306, rue St-Paul

143 et 145, rue des Commissaires

N.B.—Nous faisons une spécialité des VINS
de MESSE, et tenons constamment en mains
pour cet usage, les vins de Sicile, Tarragone
et le Sauternes.

Pour vendre vos Propriétés

Annoncez-les dans

LE PRIX COURANT

J. L. Cassidy & Cie

Importateurs de

Faïence, Verrerie, Poterie, Porcelaine,
Argenterie, Coutellerie, Lampes et
Candelabres, Gazeliers, etc., etc.

Assortiment spécial pour hôtels, chemins
de fer, bateaux, etc., en gros

Nos 339 et 341, RUE SAINT-PAUL
MONTREAL.

J. CARTIER, Jr

Comptable, Auditeur, Commissaire,
Liquidateur de Faillites.

BUREAUX: No. 44 RUE ST-VINCENT
18 mai 1888.

La Banque du Peuple

FONDÉE EN 1835.

CAPITAL 1,200,000
RESERVE 300,000

JACQUES GRENIER, écrivain, président.
J. S. BOUSQUET, écrivain, caissier.

SUCCURSALE:

Québec, basse-ville, E. C. Barrow, gérant.
St-Roch, P. B. Dumoulin, gérant.
Trois-Rivières, P. E. Panneton, gérant.
Saint-Jean, Ph. Beaudoin, gérant.
Saint-Jérôme, J. A. Théberge, gérant.
Saint-Rémi, C. Bédard, gérant.

CORRESPONDANTS:

Londres, Ang., MM. Glyn, Mills, Currie
The Alliance Bank (limited).
New-York, The National B'k of the Republic

LA BANQUE JACQUES-CARTIER

Bureau principal, Montréal.

CAPITAL PAYÉ \$500,000
RESERVE 140,000

DIRECTEURS:

Alph. Desjardins, M.P., président.
A. S. Hamelin, vice-président.
John L. Cassidy, Lucien Huot.
A. L. de Martigny.

Bureau principal:

A. de Martigny, Directeur Gérant.
D. W. Brunet, Assistant-Gérant.
R. St. Germain, Inspecteur.

Agences:

Beauharnois, H. Dorion, gérant.
Drummondville, J. E. Girouard, gérant.
Fraserville, J. F. Pellant, gérant.
Plessisville, Chèvrefeilles et Lacerte, gérant.
St-Sauveur, Québec, N. Dion, gérant.
St-Hyacinthe, A. Clément, gérant.
St-Simon, D. Denis, gérant.
Valleyfield, L. de Martigny, gérant.
Victoriaville, A. Marchand, gérant.
St-Gunégonde, Montréal, N. Ducharme, gérant.
St-Jean-Baptiste, L. G. Lacasse, gérant.
Rue Ontario, C. H. A. Guilmond, gérant.
Corresp. à Londres, Glyn, Mills, Currie & Co.
à Paris, Crédit Lyonnais.
à New-York, Nat. Bk. of Republic.

Banque Ville-Marie.

BUREAU PRINCIPAL, MONTREAL.

Capital souscrit \$500,000

DIRECTEURS:

W. WEIR, prés., J. G. DAVIE, vice-prés.
W. STRACHAN, GODF. WEIR et U. GARAND.
UBALDE GARAND, caissier.

SUCCURSALES:

Berthier, Hull, Lachute, Louiseville, Nicolet, St. Césaire, St. Jérôme.

Département de l'Épargne:

Bureau Principal, Hochelaga et Pointe St. Charles, Montréal.

Agents à New-York:

The National Bank of the Republic.

Banque d'Hochelaga.

CAPITAL VERSÉ \$710,100
RESERVE 100,000

F.-X. St-Charles, président.

M. J. A. Prendergast, caissier.

BUREAU PRINCIPAL: MONTREAL.

Succursales: Trois-Rivières, Joliette, Sorel, Valleyfield, Abattoirs de l'Est, Vankleek Hill, Ont.
Gérants: H. N. Boire, J. H. Ostigny, A. A. Larocque, S. Fortier, Wm. Ferguson

Correspondants:

Londres, Angleterre, The Clydesdale Bank (limited).
Paris, France, Le Crédit Lyonnais.
New-York, The National Park Bank.
Boston, The Maverick National Bank.
Collections dans tout le Canada aux taux les plus bas.

La Banque Nationale.

BUREAU PRINCIPAL: QUEBEC

Capital payé \$1,200,000

Hon. Isidore Thibaut, président.
Frs. Kirouac, écrivain, vice-président.

DIRECTEURS:

Théop. LeDroit, écrivain. E. W. Mt, écrivain.
Aug. Gaboury, écrivain. L. Blodéau, écrivain.
Ant. Pâinehaud, écrivain. N. Matte, inspecteur
P. Lafrance, caissier.
Succursale de Montréal: A. Brunet, gérant.
Succursale d'Ottawa: C. H. Carrière, gérant.
Succursale de Sherbrooke: P. J. Basin, gérant.
Agents en Angleterre: The National Bank of Scotland, Londres.
A Paris, France: MM. Grunbaum Fr. & Cie.
Aux États-Unis, New-York: The National Bank of the Republic, N. Y.; The National Revere Bank, Boston.
A Terre-neuve: The Commercial Bank of Newfoundland.
P. Ontario—The Bank of Toronto.
Au Canada: P. Mar. The Bank of N.Y. & C. Merch. Bk. of Halifax, Bank of Montreal.
Winnipeg—Union Bk. of Lower Can

LA SEMAINE FINANCIERE

Montréal 20 décembre 1888.

L'argent est abondant sur la place et à bon marché; tant qu'il n'y aura pas de mouvement sérieux dans notre commerce, les fonds resteront en quantité suffisante pour faire face à toute demande légitime à des taux modérés. Actuellement on obtient des fonds contre garantie en titres, à 3½ et 4 p. c.

L'escompte est sans variation entre 6 et 8 pour cent.

A Londres, le taux du marché ouvert s'est raffermi; le câble le cote à 4½ p. c. et la banque d'Angleterre maintient son taux d'escompte à 5 pour cent.

La catastrophe qui vient d'atteindre la compagnie du canal de Panama était prédite depuis assez longtemps déjà par ceux qui calculaient les charges énormes auxquelles la compagnie avait à faire face, en outre du coût des travaux; par suite surtout de la dépréciation de ses valeurs qu'elle ne pouvait plus placer qu'à un escompte ruineux. Mais tout le monde croyait que le gouvernement français viendrait au secours des actionnaires et des porteurs d'obligations, dont la très grande majorité appartient à la nationalité française. Aussi a-t-on été surpris de l'indifférence dont a fait preuve la majorité républicaine de la chambre française, indifférence qui pourrait bien lui coûter cher aux prochaines élections.

La mise en liquidation de la compagnie va apporter la ruine dans un grand nombre de familles de petits rentiers et d'ouvriers qui y avaient placé leurs économies, et elle ne saurait manquer d'avoir une influence désastreuse sur les marchés financiers de l'Europe. C'est probablement à cette cause qu'il faut attribuer la hausse soudaine des taux de l'intérêt à Londres.

A New-York, l'argent est devenu aussi plus rare; il est coté à 4 0/10 ce soir après avoir fait 4½ hier.

Le Change

Le change sur Londres est encore tranquille, mais un peu plus ferme. Celui sur Paris est stationnaire.

Voici les derniers cours:

Banquiers Particuliers	
Sterling 60 j. 9 à 9 1/16	9½ à 9½
" à vue 9 15/16 à 10	10½ à 10½
" câblesgrammes	10½
New-York, 1/32 esc. à pair	½ à ½ pr
Francs—Papier long	521½
do Papier court	518½

La bourse

Il n'y a pas eu plus d'activité cette semaine que les précédentes, sauf sur deux ou trois valeurs: le Richelieu, le Gaz et le Télégraphe. Les actions de banques ont été assez fermes; quelques unes cependant ont subi une baisse d'une fraction.

La banque de Montréal après être montée à 223½ et 224, clôture ce soir à 223½, juste au même point que jeudi dernier.

La banque des Marchands s'est maintenue à 135, mais la banque du Commerce a perdu ½ p. c.

La banque Jacques-Cartier a eu une vente hier à 95, et la banque d'Hochelaga, vendredi, à 94½. Cette dernière banque se cote aujourd'hui à 96 ex-dividende.

La banque Nationale aurait acheteurs à 83. La banque du Peuple est cotée 102½ vendeurs, et 102 acheteurs.

Le Richelieu a fait vendredi dernier 56; on le cote aujourd'hui 56 vendeurs et 55½ acheteurs.

Le Télégraphe de Montréal est en baisse. A une assemblée des directeurs, tenue hier, on a lu une lettre de M. Wiman, président de la "Great North Western Telegraph Co", locataire des lignes de la Cie de Montréal, déclarant que la Great North-Western ne pouvait plus payer le loyer convenu: 8 0/10 sur capital, et offrant 6 0/10. Cette offre a été refusée, mais les actions de la Cie de Montréal en ont été sérieusement affectées. Elles sont tombées ce soir à 88.

Malgré tout le tapage qui se fait autour de la lumière électrique, le gaz reste ferme et même gagne quelques points; il fait aujourd'hui 202. L'on a prétendu que, quand même on ne se servirait plus du tout du gaz pour l'éclairage, il trouverait encore assez d'emploi dans l'industrie pour rapporter de beaux bénéfices. Il est de fait que le terrain qu'il perd du côté de la lumière électrique, il le regagne abondamment du côté du chauffage et de la force motrice.

Voici les cours d'ouverture et de clôture des principales valeurs cotées:

	Jeu	Jeu
	13 déc.	20 déc.
Banques	13 déc.	20 déc.
Montréal.....	223½	223½
Ontario.....	125½	125½
Peuple.....	102½	102½
Molson.....	165	165
Jacques-Cartier	100	98
Marchands.....	134½	135
Commerce.....	117	116½
Hochelaga.....	100	96 x
Ville-Marie.....	98	100
Divers		
Télégraphe.....	204	88
Richelieu.....	56½	56
Gaz.....	203	202
Chars urbains..	190	190
Pacifique.....	52½	52

Les compagnies de coton ont été cotées comme suit:

	Vend.	Achet.
Canada.....	30	25
Dundas.....	45	30
Montréal.....	79	70
Stormont.....	75	30
Hochelaga r-d.....	120	110
Marchands.....	75	65

Banque d'Hochelaga

DIVIDENDE No. 25.

Avis est par le présent donné qu'un dividende de trois par cent a été déclaré, pour le semestre courant sur le Capital payé de cette institution, et qu'il sera payable à son bureau principal à Montréal et à ses succursales le et après le 2 janvier prochain.

Le livre de transports sera fermé du 16 au 31 décembre ce deux jours inclus.

Par ordre du Bureau,
M. J. A. PRENDERGAST,
Montréal, 27 nov. 1888. Caissier.

Banque d'Épargne de la Cité et District de Montréal.

Avis est par le présent donné, qu'un dividende de quatre pour cent, sur le capital payé de cette institution, a été déclaré pour le semestre courant, finissant le 31 décembre courant, et sera payable à son bureau principal, à Montréal, le et après le deuxième jour de Janvier 1889.
Le livre des transferts sera fermé depuis le 15 décembre au 2 janvier prochain, ces deux jours compris.
Par ordre des Directeurs,
H. BARBEAU,
Montréal, 1er Déc. 1888. Gérant.

AVOCATS

Doherty & Doherty
AVOCATS
No. 13, RUE DE L'HOPITAL
MONTREAL

Girouard, Delorimier & Delorimier
30, RUE ST-JACQUES, Montréal

Trudel, Charbonneau & Lamotte
37, RUE ST-JACQUES, Montréal

L. N. BERNARD
AVOCAT
DRUMMONDVILLE, P.Q.

G. BERLINGUET
Entrepreneur Sculpteur
288 Rue Craig, MONTREAL

Se charge de toutes espèces de travaux en Sculpture, Décors pour Eglises, Autels, Chaires, Edifices, etc. Spécialité de Potaux d'Escaliers. Modèles pour le Plâtre et la Fonte exécutés à court délai.
25 mars 1888.

JOSEPH COTE
CONSTRUCTEUR
Entreprind la construction et les réparations de maisons, de tous genres et à des prix modérés.
IX ANS D'EXPERIENCE
Nos 138 et 140 RUE CHAMPLAIN
MONTREAL.
9 novembre 1888, la.

Félix Ménard & Cie.,
Entrepreneurs, Sculpteurs et Modeliers
No. 27, rue Vitré,
MONTREAL.

Spécialités de Travaux d'Eglise comme Autels, Chaires, etc. Modèles pour la Fonte et le Plâtre, etc.

J. D. BAKER
No. 6 rue Hermine
MONTREAL
Dessinateur, Modeleur et Manufacturier d'Ornements en Plâtre pour Plafonds, Murailles, etc., etc.
Estimations fournies. PRIX MODÉRÉS.
2 mars 1888.

JEAN LETOURNEUX
(Fils de C. H. LeTourneux)
IMPORTATIONS GÉNÉRALES
Coutellerie et Clouterie, Fer en Barres, Ferronneries et Quincailleries Fines en tous genres, Etrilles Françaises modèles spéciaux de M. Vor de Pruines, maître de forges; Peinture, Pétrole, Mastic, etc.
287 et 29 RUE ST-PAUL, MONTREAL
BUREAU:
No. 8 Rue ST-GABRIEL
9 mars 1888-la

Pour mettre vos CHAUSSURES
A L'ÉPREUVE DE L'EAU.
Faites usage de la
Cire Imperméable
HUNTER'S WATERPROOF WAX
THE LEADER MANUFACTURING Co.
décembre 1888.

LA SEMAINE COMMERCIALE

20 décembre 1888.

Enfin, la neige est tombée avec assez d'abondance pour permettre d'établir de bons chemins d'hiver et la température depuis quelques jours est tout-à-fait de saison. Le soleil et le froid ici ont remis un peu de vie dans le commerce. On aperçoit tous les matins de longues files de voitures de cultivateurs de la rive nord qui se hâtent de venir vendre leurs produits. Le fleuve se couvre peu à peu de glace et nous espérons avant peu voir un pont solide entre Montréal et la rive sud.

L'effet de ce changement de température a dû être le même dans les autres centres commerciaux. Il n'était vraiment pas trop tôt que nous sortions de l'automne, car nous sommes arrivés à la fin de décembre et déjà deux mois de ventes d'hiver ont été perdus. Il y aura certainement quelque compensation dans les commandes qui vont être reçues d'ici à un mois, mais il faut faire sacrifice des trois quarts du commerce qu'on aurait pu faire si le temps eût été plus de saison et la neige plus précoce.

Alcalis.—Le marché des potasses est toujours tranquille, avec des existences peu considérables. On cote les potasses premières de \$4.00 à \$4.05 et les secondes, de \$3.55 à \$3.60. Les perasses sont nominales à \$5.90.

Beurre et fromage.—(Voir la REVUE DES MARCHÉS, pages 1 et 2).

Bois de construction.—(Voir MATÉRIAUX DE CONSTRUCTION page 19).

Onauxsures.—En ce moment on fait à peu près partout l'inventaire, et les fabriques se reposent. Il y a un assez bon nombre de commandes pour l'été, mais comme ces commandes ne doivent être livrées qu'en mars ou avril, on ne commencera à y travailler qu'après les fêtes.

Cuir et peaux.—Les cuirs sont actuellement tranquilles, les fabricants n'achèteront qu'après les fêtes.

Les stocks en magasins et dans les tanneries sont suffisants, dans toutes les sortes, pour les besoins de la saison, mais il n'y a pas cet encombrement que l'on remarquait l'année dernière et les prix sont mieux tenus. Les cuirs à semelles, cependant, sont encore un peu faibles et ont besoin d'entrer plus activement dans la consommation pour prendre un ton plus satisfaisant.

Les peaux vertes sont aux prix cotés la semaine dernière, avec une bonne demande de la part des tanneurs à qui les prix actuels permettent de faire des affaires avec bénéfice. Les commerçants de peaux achètent beaucoup, car ils s'attendent à une hausse avant le printemps. On dit que des bouchers, en prévision aussi d'une hausse, salent leurs peaux et les gardent pour plus tard. Il est certain que l'affluence des animaux de boucherie à cette saison devra être compensée par une plus grande rareté au printemps.

Nous cotons:

	Achats à la boucherie.	Ventes aux tanneurs.
No. 1	5.50	6.50
No. 2	4.50	5.50
No. 3	3.50	4.50

Moutons tondus	00	0.00
Agneaux	0.00	0.00
Moutons laine	0.00	0.85
Veaux	05	0.06

Draps et nouveautés.—La saison continue calme avec de rares demandes de réassortiment; les ventes de marchandises du printemps n'ont pas encore commencé. On espère que la neige, les beaux chemins et le froid permettront au commerce de détail d'écouler son stock et amélioreront les remises qui sont très lentes. Les cotonnades se vendent toujours à très bas prix.

Articles de fantaisie, joujoux, etc.—La saison des fêtes, qui est la saison active, pour ce commerce, a été jusqu'ici très peu fructueuse. Le commerce de gros n'a pas atteint, nous dit-on un quart de chiffre des années précédentes. Les ventes au détail ont été mauvaises, car les marchands ne viennent pas ou rarement se réassortir. Depuis un jour ou deux, cependant, il y a un peu plus d'activité, mais il reste trop peu de temps pour que l'on puisse rattraper les ventes perdues. La saison pour ce commerce est à peu près manquée.

Epiceries.—Le commerce d'épiceries a été actif; c'est à peu près le seul qui ait fait une automne et une hiver passables. Les paiements sont meilleurs.

En thé le marché est tranquille et soutenu.

Les cafés sont toujours fermes, à l'étranger ainsi que sur le marché de New-York; ici les prix de Chase et Sanborn n'ont pas varié.

Les sucres sont dans la même situation que la semaine dernière, avec tendance continue à la hausse, mais sans changement de prix ici.

Nous cotons les sucres raffinés:

Extra ground [en fleur] par qrt.	8 15/16
" " " " " " " " " " " "	boîte.. 93/16
Lump [morceaux] par quart....	8 5/16
" " " " " " " " " " " "	par 1/2 " 8 1/2
" " " " " " " " " " " "	par boîte 8 11/16
Powdered [en poudre] par qrt.....	8 1/16
Redpath granulé par quart.....	7 15/16
" " " " " " " " " " " "	par 1/2 " 8 1/16

Par lots de 15 quarts, il faut déduire 1/2 sur ces prix.

Ces prix sont nets à 60 jours ou 1/2 p. c. d'escompte à 15 jours.

Nous cotons les sucres jaunes de 5 1/2 à 6 1/2 c. avec 1/2 de gradation par qualité.

Le marché est actuellement pourvu des sirops de toutes les qualités depuis le D (dark) jusqu'à l'extra supérieur XXX. On cote le D à 3 1/2 c. la livre, au quart et 4 1/2 au 1/2 quart; le M. le B. le VB. et l'extra VB. sont cotés sur cette base.

Le mélasse est toujours ferme. Il est possible que le prix à la tonne soit porté à 42 1/2 c. avant le jour de l'an.

En raisins sur le marché est très actif; les corinthe sont très abondants. On les cote à New-York, en grosses parties, de 4 à 4 1/2 c. Ici les prix varient de 5 1/2 à 5 3/4 c. la livre.

Il y a des Sultanas, bonne qualité, à 6 et 6 1/2 c. suivant qualité. Les Valence se vendent de 5 à 6 c. suivant qualité. Les Malaga sont très rares et se vendent à des prix très fermes.

Les noix de Grenoble sont meilleur marché; elles se vendent 13 c. la livre. Il y a aussi sur le marché des Marbots, fraîches, qui valent de 11 1/2 à 12 c. la livre.

Les vins et spiritueux sont très

actifs; aucun changement n'a été fait dans les prix des vins de Barton et Guestier ni dans les Cognacs.

Les conserves alimentaires sont tranquilles et sans changement.

Fontes.—Nous cotons aujourd'hui les prix d'hiver pour les fontes qui ont dû être toutes entrées en magasin: La marque Siemens se vend \$22.00 ainsi que la marque Gartersherrie. Les Coltnes valent \$23.50, les Calder, Langloar, Summerlee et Shotts \$23.00, et les Carnbroe et Eglinton \$21.00 la tonne. Il n'y a pas de Glengarnock sur le marché (voir pour la ferronnerie aux MATÉRIAUX DE CONSTRUCTION page 19).

Grains et farines.—(Voir REVUE DES MARCHÉS, page 1.)

Huiles.—Le pétrole continue à hausser à Petrolia. Il vaut aujourd'hui 12 c. sur place, soit 14 1/2 c. ici. Le prix au quart est encore à 15 c. ici. L'huile américaine se vend encore de 22 à 24 c. ici, suivant quantité.

Poisson.—Le marché pour le hareng et la morue est tranquille et les prix restent sans changement. Nous avons à signaler l'arrivée dans le marché de poisson blanc du Lac Supérieur qui se vend \$5.75 le 1/2 baril et de truite du lac qui vaut \$5.00 le baril.

Salaisons.—(Voir REVUE DES MARCHÉS, page 2.)

RENSEIGNEMENTS COMMERCIAUX

DEMANDES DE SÉPARATION DE BIENS

(Extrait de la Gazette Officielle.)

Dame Rose De Lima Charrette, épouse de Pierre Cauzé fils, commerçant et entrepreneur d'Ironside, comté d'Ottawa.

Dame Eugénie Villeneuve, épouse de Joseph Athanise Thoinin, hôtelier, de Montréal.

Dame Eliza Jougas, épouse de Narcisse Racine, gentilhomme, de Montréal.

DIVIDENDES

Dans l'affaire de Grignon & Lévesque, de Montréal, payable le 31 décembre.

W. A. Caldwell, curateur.

Dans l'affaire de F. X. Crevier, plombier, Montréal; payable le 31 décembre; 1888, W. A. Caldwell, curateur.

Dans l'affaire de Vital Bergeron, de Montréal; payable le 7 janvier; Kent & Turcotte, curateurs.

Dans l'affaire de Tellier, Charland & Cie., de Sorel; payable le 3 janvier; Kent & Turcotte, curateurs.

Dans l'affaire de Champoux & fils; payable le 3 janvier; C. Millier, curateur, Sherbrooke.

Dans l'affaire d'Emmanuel Beauchemin (failli en 1874); payable le 31 décembre; V. Gladu, syndic, St-François du Lac.

CURATEURS

M. Magloire Deschênes, de Fraserville, a été nommé curateur à la faillite de Philip Dubé, de Notre-Dame du Lac.

M. H. A. Bédard, de Québec, a été nommé curateur à la faillite de P. C. D'Auteuil, de Québec.

M. Chas. Desmarteau, de Montréal, a été nommé curateur à la faillite de David Ethier, de Ste-Scholastique.

M. A. A. Taillon, banquier, de Sorel, a été nommé curateur à la faillite de J. O. Boucher.

M. John McD. Hains a été nommé curateur à la faillite de Maxime H. Lorranger, de Sherbrooke.

M. M. Bilodeau et Renaud, de Montréal ont été nommés curateurs à la faillite de Albert et Ludger Houllé.

John McD. Hains, de Montréal, a été

nommé curateur à la faillite de George A. Chevalier.

FAILLITES

Montréal.—L. N. Carle, hôtelier; passif env. \$8,000 Mme J. Laporte, modiste, Valleyfield.—J. A. Brunet, marchand tailleur.

Sherbrooke.—Mlle Clara S. Morency, modiste.

ASSEMBLÉES DES CRÉANCIERS

Louis N. Carle, au palais de justice, Montréal, le 26 décembre.

VENTES DE STOCK

St Pierre les Becquets.—Laurent Chandonnet. Vente par encan en bloc le 22 décembre à Montréal, chez A. Marcotte & Cie, 95 St Jacques.

Québec.—P. C. D'Auteuil, nouveautés. Vente sur soumissions reçues jusqu'à lundi le 24 décembre par H. A. Bédard, curateur, Québec.

Lachine.—Louis Pigeon, boucher. Vente par encan le 28 courant.

Montréal.—David A. Hawes, hôtelier; vente par encan au No. 39 rue St Antoine le 27 décembre (voir l'annonce).

John Russell, nouveautés; vente par encan aux magasins de Benning et Barsalou, rue St Pierre, le 26 décembre.

P. A. Leduc, marchand tailleur; vente à l'encan le 22 décembre.

NOTES

On dit que M. M. H. Fanteux, nouveautés, Montréal, est gêné dans ses affaires.

M. Israël Fontaine, ferronnerie, etc. Montréal, a été arrêté.

Le stock de Mme D. Laurin a été acheté par MM. Morin et Julien de Montréal à 50c. dans la piastre.

MM. Charles Morton & Cie, nouveautés en gros, liquident leur fonds de commerce, pour permettre à l'un des membres de la société de se retirer des affaires.

J.-B. MANTHA A. O. LAURENCE.

J.-B. MANTHA & CIE.

Moulins à blanchir et embouvetier

Fabrique de Portes et Chassis, Moulures, Plinthes, etc.

10, 12, 14 & 16 RUE ST-CHS-BORROMÉE

MONTREAL

PIERRE DEMERS

MARCHAND DE

Ferronneries, Fer en Barre et Charbon, Peinture, Huile, Vernis, Pinceaux, Vitres, Mastic, etc., ainsi que toutes sortes de Bois et Garniture de Voitures.

Enseigne de la Grande Hache

2911 rue Notre-Dame

MONTREAL

18 mars 1888—1a

Dupré Freres

MARCHANDS DE

Bois de Sciage et de Charpente

834 RUE STE-CATHERINE

Près de la rue Fullum - Montréal

Toujours en main:—Pin, Epinette, Pruche Bois blanc, Bois embouveté de toute épaisseur, Bardeaux sciés et fendus, Lattes, Moulures et Bois de Charpente. 27 avril 1888—1a

Pour impressions commerciales, s'adresser à A. T. LÉPINE & CIE, 13 rue Ste Thérèse.

BULLETINS COMMERCIAUX

La plus grande fabrique de coton du monde se trouve en Russie; elle emploie 7,000 personnes.

Pour dissoudre le caoutchouc et en faire une espèce de peinture pour toile, on emploie la benzine.

La construction et l'entretien des chemins de fer absorbe plus que la moitié du fer produit dans le monde.

On calcule que les licences accordées pour les concessions forestières représentent, pour la province d'Ontario une somme de \$18,500,000, et pour la province de Québec \$23,000,000.

La compagnie du chemin de fer Canada Atlantique paraît être celle qui transporte la plus grande quantité de bois de sciage venant d'Ontawa. Pas moins de 100 chars, par jour, ont été expédiés sur cette ligne.

A une des dernières ventes de limites de bois, un acheteur de Montréal a refusé de céder à un profit net de \$3,000 une partie seulement de son acquisition. Les produits de cette vente représentent, en moyenne, \$20 par mille de plus que celui de la vente de 1885.

En soirée:—Je suis peinée, monsieur, de ne pas voir votre sœur ici ce soir. —Je vous prie de l'excuser, madame, elle est allée à la leçon de cuisine cet après-midi et vous savez que les élèves doivent manger ce qu'elles ont apprêté. Elle n'en est pas encore remise.

La corporation de la paroisse de la Pointe-aux-Trembles, comté d'Hochelaga, donne avis qu'elle va demander au parlement fédéral le droit de percevoir des droits de quaiage sur les quais le long du fleuve situés sur le territoire de la paroisse.

On télégraphie de New-York qu'un combine sur le sel est en voie de formation aux États-Unis. Les promoteurs de ce combine nient qu'ils soient en relations avec le syndicat anglais, cependant il paraît que les fonds viennent principalement d'Angleterre, de sorte qu'on n'ajoute peu de foi à leurs dénégations. Les actions du syndicat anglais ont été souscrites 10 fois et sont maintenant cotées à 50 pour cent de primé.

Il est rumeur que plusieurs propriétaires de chantiers, en vue de la victoire probable du général Harrison, lors des dernières élections présidentielles, ont d'eux-mêmes augmenté les salaires de leurs ouvriers de vingt-cinq centins par jour. D'après eux le projet de loi Mills par lequel le bois de sciage se trouvait à faire partie des articles admis en franchise est définitivement enterré, ce qui est pour eux un sujet de réjouissance.

On nous demande, de France, des adresses de maisons sérieuses pouvant contracter pour la livraison de plusieurs milliers de tonnes d'amiante ou asbeste, par année. Les maisons qui seraient disposées à faire des affaires avec la France

voudront bien nous donner leur adresse, avec leurs prix f. o. b. à Montréal et à Halifax.

La Chambre de Commerce de Montréal annonce qu'elle recevra des demandes pour remplir les charges d'inspecteur des peaux et d'inspecteur des cuirs pour Montréal. Ceux qui désireraient solliciter cet emploi devront s'adresser à M. Geo. Hadrill, secrétaire de la Chambre de Commerce, 39 rue St-Sacrement ou 10 rue St-Jean, d'ici au 1er janvier prochain.

On rapporte qu'un M. W. Oumette, marchand de provisions à Londresboro, Ontario, a reçu un quart de dindes mortes, dont chacune contenait environ une livre de pois dans son jabot. Comme la chair de la dinde vaut de 8 à 9c et les pois de 1½ à 2c la livre, on conçoit qu'il y ait avantage (pour le commerçant) à vendre ces dindes au poids.

Le vote pour les élections des officiers de l'Association des commis-voyageurs de la Puissance a eu lieu samedi dernier.

Voici le résultat complet des élections.
Président, M. Fred Birka; vice-président, M. G. Piché; trésorier M. R. B. Hutchinson.
Directeurs: MM. Geo. I. Cains, W. Percival, John Taylor, J. A. Cantlie et S. S. Boxer.
Secrétaire: M. H. W. Woodsmith.

Autres calendriers reçus:

De M. Damase Pariseau. Jolie gravure en pierre représentant les quatre clos où M. Pariseau empile les immenses quantités de bois qu'il tient à la disposition des constructeurs.

De la compagnie de l'eau de St Léon. Chromo représentant une jolie brunette, pleine de santé, telle que deviennent toutes celles et tous ceux qui font usage de l'eau de St. Léon.

Bonjour Untel; est-ce que tu ne donnerais pas deux piastres pour la famille de Durand? Tu sais qu'il est mort ruiné et laisse sa famille dans la misère; nous faisons une petite souscription pour sa veuve.—Untel—Hum! je crois bien que oui. D'ailleurs je lui devais deux piastres depuis assez longtemps; il n'est que juste que je fasse quelque chose pour sa famille.

Nous ne pouvons que recommander à nos propriétaires de scieries qui cherchent depuis si longtemps une solution au problème sur l'emploi de la sciure de bois, l'exemple des propriétaires de moulins du Maine qui en expédient de grandes quantités destinées à remplacer le sable dans la préparation du mortier. Il est aussi acquis que ce produit peut aussi être utilisé avec avantage dans la fabrication des moulures et des corniches.

Si quelqu'un de nos hommes d'entreprise Canadiens se décidait à exploiter cette industrie d'un nouveau genre, non-seulement il réaliserait une fortune en peu de temps, mais il s'imposerait de plus à la reconnaissance de ceux qui s'occupent de pêcheries.

Les falsifications du saindoux se font en mêlant du suif à la graisse de porc ou en y incorporant de l'eau dont la proportion peut aller jusqu'à 12 15 et même 20 pour cent. Cette dernière falsification se fait avec une addition de 2 à 3 pour cent d'alun et un de chaux vive qui permettent de faire retenir l'eau par la graisse. Si l'eau elle-même n'est pas nuisible à la santé et ne constitue qu'une fraude simple, il n'en est pas de même de l'alun et de la chaux qui servent à l'incorporer.

La série de calendriers ne fait que commencer; nous venons de recevoir celui de MM. Dupuis Frères, les grands marchands de nouveautés de la rue Ste Catherine, Montréal. Le sujet de la gravure colorée, qui en fait un petit bijou d'art, est "Le nid." Deux enfants, un petit garçon et une fillette, assis sur une boîte, au pied d'un arbre, sont en grave discussion; ils se demandent ce qu'ils vont faire du nid, qu'ils viennent d'arracher à quelques buissons voisin et qui contient les œufs—espoir hélas! si fragile d'un jeune ménage d'oisillons. Cet âge est sans pitié! dit Lafontaine.

A une assemblée des directeurs de l'Association des entrepreneurs de Montréal tenue le 18 de ce mois, sous la présidence de Jos. Brunet, ecr., les directeurs ont procédé à l'élection des officiers et à la formation des divers comités de l'association pour l'année courante. Ont été élus:

Président de l'association, Wm Rutherford, ecr.; 1er vice-président, Jos. Brunet, 2e vice-président, J. R. Savignac; secrétaire-trésorier, Alph. Lapiere.

Comités—Finances, Louis Allard, président; Wm Rutherford, Alph. Lapiere, Jos. Brunet, Elie Plante.

Admission des nouveaux membres—D. H. Henderson, président; J. R. Savignac, A. Gaboury, A. Deblois J. W. Hughes.

Comité de la salle—Alp. Lapiere, président; Em. S. Louis, L. Cousineau, Ch. T. Charlebois, J. R. Savignac.

Comité de la fête annuelle—Em. St Louis, président; D. H. Henderson, vice-président; L. Cousineau, J. W. Hughes, C. T. Charlebois.

Comité d'arbitrage—Jos. Brunet, président; Wm Rutherford, L. Allard.

NOUVELLES SOCIETES

"Murdock, Laing & Sons," marchands de provisions, Montréal. Murdock Laing, Peter Laing, John Dougall, Laing et James Neil Laing font affaires sous ce nom depuis le 1er Décembre 1888.

"Latour et Charbonneau," commerçants de poissons, Montréal. Théodore Charbonneau et Emmanuel Latour, font affaires sous ce nom depuis le 1er décembre 1888.

"Vidal & Grénier" ouvrages et entreprises de plâtriers. Alphonse Vidal et George Grenier, Montréal, depuis le 4 septembre 1888.

"Bosse & Lee" commerçants de sable, chaux et gravoix, Montréal. Associés: Herbert Kossuth Lee, Chs. L. Bosse et H. J. Kavanagh, depuis le 25 septembre 1888.

"Boiron & Hebert," pharma-

ciens, Montréal. Associés: Alexandre Boiron et Emery Hébert depuis le 11 décembre 1888.

"Vineudeau & Cie," vins et liqueurs, Montréal. Associés: Henri Vineudeau et Joseph E. Desmarais, depuis le 11 décembre 1888.

"Michael Leahy & Co" sacs à grains et couvertes. Associés, Michael Leahy et Jeremiah Leahy, Montréal. Depuis le 13 décembre 1888.

"Hodgkinson & Hammersley" agents à commission, Montréal. Associés Thomas Hodgkinson et William Hammersley. Depuis le 12 décembre 1888.

"Carbett & Stephenson" marchands de fruits etc, Montréal. Associés, Alice McKae et Della Stephenson, filles majeures. Depuis le 1er décembre 1888.

"Thoin & Chajdelaine" Bois de chauffage, foin, paille, grain etc. Montréal. Associés, Octave Thoin et Clément Chajdelaine. Depuis le 20 octobre 1888.

"Joseph Brunet & Cie" entrepreneurs-maçons, Montréal. Associés, Joseph Brunet et Clovis Morin. Depuis le 27 novembre 1888.

DISSOLUTIONS DE SOCIETES

Francis H. Reynolds et Robert et Kellond, solliciteurs de brevets à Montréal et Toronto, ont dissout depuis le 8 décembre 1888 la société qui restait entr'eux sous le nom de "Reynolds & Kellond."

Michael Leahy, Jeremiah Leahy et John McLean, tous trois de Montréal, marchands de sacs à grains et couvertes, ont dissout, le 12 décembre 1888, la société existant entr'eux sous le nom de "Michael Leahy & Co."

Basile Barbeau et Thomas St-Jean, tous deux de Montréal, chapeliers et manchonniers ont dissout le 1er décembre 1888, la société qui existait entr'eux sous le nom de "Basile Barbeau et Thomas St-Jean."

John S. Tait et William Bark faisant affaires ensemble à Montréal ont dissout le 10 septembre dernier, la société existait entr'eux sous le nom de "Bark & Tait."

Louis Simon Bonin et A. Jetté faisant affaires ensemble à Montréal, ont dissout le 15 septembre 1888 la société qui existait entr'eux sous le nom de "L. S. Bonin & Cie."

Simon Harris et Isaac Levy, faisant affaires ensemble à Montréal, ont dissout la société qui existait entr'eux sous le nom de "Harris Levy & Mills" et ce depuis le 7 décembre 1888.

"McGail & Co."—Thomas Francis Edouard McGail, marchands à commission de fruits et provision, fait affaires seul à Montréal, sous ce nom, depuis le 7 décembre 1888.

"S. Harris & Co."—Simon Harris, marchand, Montréal fait affaires seul sous ce nom depuis le 7 décembre 1888.

Edward P. Mullarky, fabricant et marchand de chaussures à discontinuée le 10 décembre 1888 le commerce qu'il pratiquait sous le nom de "Mullarky & Co."

RAISONS SOCIALES

"McGail & Co."—Thomas Francis Edouard McGail, marchands à commission de fruits et provision, fait affaires seul à Montréal, sous ce nom, depuis le 7 décembre 1888.

"S. Harris & Co."—Simon Harris, marchand, Montréal fait affaires seul sous ce nom depuis le 7 décembre 1888.

Edward P. Mullarky, fabricant et marchand de chaussures à discontinuée le 10 décembre 1888 le commerce qu'il pratiquait sous le nom de "Mullarky & Co."

LE PRIX COURANT.

MONTREAL, 21 DECEMBRE 1888

LA SITUATION

Au moment où dans chaque magasin on fait l'inventaire du stock et le relevé des affaires de l'année, il nous semble à propos de jeter un coup d'œil sur la situation commerciale actuelle dans son ensemble et de tâcher d'en déduire les probabilités pour l'année qui va commencer dans quelques jours.

Malgré les incalculables ressources que notre pays offre à l'industrie, nous sommes encore, et surtout, un pays agricole; c'est l'agriculture et les produits du sol qui nous fournissent la très grosse partie de notre commerce intérieur et extérieur. Ce sont les travailleurs agricoles qui sont nos principaux consommateurs. C'est donc de leur condition que dépend en grande partie la prospérité ou la défaillance de notre commerce et de nos industries.

La récolte de 1887 avait été au-dessous de la moyenne; mais les produits de la laiterie et les autres petits produits de la ferme avaient rapporté de bons prix; d'ailleurs comme les années précédentes avaient été bonnes, il y avait encore dans les campagnes un peu d'argent pour faire face aux dépenses de la maison en attendant la nouvelle récolte.

Cependant, dès le printemps les cultivateurs se trouvaient gênés et les marchands de la campagne devaient faire appel à toutes leurs ressources pour faire honneur à leurs échéances; les renouvellements étaient dès lors à l'ordre du jour.

Pendant l'été les choses ont marché tant bien que mal; la récolte présentait une belle apparence et on l'escomptait un peu trop tôt. Vinrent les pluies du mois d'août et du mois de septembre, les récoltes furent engrangées avec beaucoup d'avaries; le grain germa sur pied ou sur le champ; l'avoine passait des semaines dans l'eau et les premières neiges, très précoces, couvraient, dans la partie est de la province, une grande quantité de grains que l'on n'avait pas moissonner.

Les pommes de terre qui sont une grande ressource pour certaines terres, exposées trop longtemps à l'humidité se mirent à pourrir, et on dut les rentrer souvent dans la boue. Les gelées d'octobre firent beaucoup de mal aux plantations de tabac et aux légumes. Et pour comble de malheur la température d'automne fut si humide que les chemins furent bientôt tout défoncés et qu'il fut impossible de transporter une charge quelconque à la campagne.

Les produits des beurreries se vendirent assez bien, mais le fromage resta à bon marché jusqu'à la fin de la saison, la moyenne des ventes ne dépassant pas 9c. pour toute la saison.

Si l'on considère que le commerce était déjà gêné et que l'on comptait sur le produit de la récolte pour rétablir la balance du bon côté, on comprendra que c'est à l'heure qu'il est, après trois mois d'attente, sans ventes, sans collection, sans mouvement d'aucune

sorte, la situation des marchands qui comptent sur leur crédit plus que sur leur capital, soit devenue assez embarrassée.

Les trois derniers mois ont été à peu près nuls pour le commerce de détail de nouveautés, tant en ville qu'à la campagne, pour la chaussure, la ferronnerie, etc. L'épicerie a seule échappé au marasme parce que, après tout, il faut bien manger et boire.

En ville, les pluies continues, ont fait perdre beaucoup de temps aux ouvriers employés à la construction; les ouvriers des fabriques ont vu leurs journées de travail diminuées; de grands ateliers ne font plus que trois quart de jour et le samedi donnent un demi-congé. Aussi il y a peu d'économies en ce moment parmi la classe ouvrière, et cependant elle a beaucoup moins acheté chez le marchand de nouveauté, le chapelier, le marchand de chaussures et la modiste. On a même vu, chose assez étrange, un grand nombre de faillites parmi les propriétaires de buvettes.

Il ressort évidemment de la situation que nous venons d'exposer et qui n'est pas peinte trop en noir, que nous traversons une crise sérieuse, qui peut encore devenir plus grave si certaines craintes se réalisent, ce que, d'ailleurs nous ne prévoyons pas. Et, si nous ne ressentons pas d'une façon aiguë les symptômes de la crise, si les faillites sont, après tout, assez peu nombreuses, et peu importantes, cela est dû à l'abondance et au bon marché de l'argent.

Nos banques, à l'automne, emploient généralement une partie considérable de leurs fonds au mouvement des récoltes. Elles se préparent pour cela et tiennent en réserve les capitaux nécessaires pour les achats de grains, leur transport, les avances sur traites etc. Or, cette année, le mouvement des récoltes a été à peu près nul, de sorte que ces capitaux sont restés disponibles pour les affaires ordinaires d'escomptes.

D'un autre côté, des capitaux considérables ont été importés au Canada depuis quelques années pour les immenses travaux de chemins de fer que l'on a faits dans le pays. Ces travaux sont à peu près achevés et les capitaux qu'ils mettaient en mouvement restent à la disposition du commerce.

Nous ne parlerons pas des fonds placés en dépôt par le gouvernement fédéral, puisque ces fonds ont été employés dans d'autres contrées.

Les achats de grains n'ayant pas eu lieu, l'exportation de céréales ayant été très restreinte; les ventes de marchandises ayant été considérablement réduites et par conséquent les billets nouveaux à escompter ayant considérablement diminué, les banques ont pu accorder beaucoup de facilités d'escompte aux maisons de gros présentant une bonne garantie de solidité, et leur ont fourni les moyens de renouveler à assez bon compte leurs billets de pratiques. De sorte que tous les commerçants offrant une garantie sérieuse ont pu obtenir un délai raisonnable pour attendre le dénouement de la situation.

Ce dénouement ne saurait tarder désormais. Les blocs créés par l'absence de chemins a été levé, nos cultivateurs vont pouvoir mettre leurs produits sur le marché,

l'argent va devenir plus abondant et les comptes et les billets pourront être réglés en numéraire.

Car, malgré les pluies et les froids, la plupart de nos cultivateurs ont pu rentrer de grandes quantités de grains, en partie sains et en partie avariés. Ces grains vu la pénurie de la récolte universelle, commandent aujourd'hui un bon prix. Presque partout la récolte de foin a été très-abondante; or le foin se vend aujourd'hui de \$2. à \$3. la tonne de plus que l'année dernière à pareille époque. Ce qui restera de sain parmi la récolte de patates atteindra probablement un haut prix dès le mois prochain. Les pois, rentrés frais et presque invendables, mais qui ont dû être soignés par les cultivateurs, sont encore très chers.

En résumé, si les cultivateurs profitent du moment et réalisent sur leurs produits, la situation générale, toute compromise qu'elle soit, pourra être sauvée, et le commerce remis sur une base solide.

Il est évident que ces vicissitudes vont être trop fortes pour un certain nombre de maisons de commerce et que, vers la fin de janvier, la liste des faillites va se gonfler. Mais, à moins d'accidents fortuits, il est tout probable que les commerçants qui ont agi avec prudence et qui font affaire avec du capital leur appartenant, se tireront sans trop de pertes de la liquidation générale qui va suivre.

Dans le commerce de gros, cependant, il faudra reporter à une autre saison une partie des importations de cette automne; importations qui, commandées au mois d'août, lorsque les récoltes permettaient un rendement splendide, ont été, surtout dans les nouveautés, beaucoup trop considérables pour le commerce que nous avons eu. Il faut espérer que ce report pourra se faire sans obérer trop gravement les ressources disponibles et il sera du devoir des banques intéressées de mesurer le crédit aux besoins de la situation, tout en prenant les précautions demandées par la prudence.

RECouvreMENTS DES DETTES

UN JOURNAL DE TORONTO CONTENAIT L'AUTRE JOUR UNE ANNONCE CONÇUE A PEU PRÈS EN CES TERMES :

A VENDRE.

Plusieurs créances dont la perception est à peu près désespérée.

A BON MARCHÉ.

C'est certainement une manière comme une autre de se débarrasser de comptes qui, autrement, ne font qu'embarrasser les livres. Un correspondant qui a dû être autrefois dans le commerce, parce qu'il sait ce qui en est, nous écrit en nous signalant l'annonce reproduite plus haut :

"Quant à moi, soyez certain que je ne consentirais pas facilement à abandonner une créance honnête pour laquelle j'aurais donnée une bonne valeur en marchandise. J'attendrais bien un mois, deux mois, trois mois; puis j'irais réclamer mon argent; si l'on ne me payait pas, j'y retournerais. Après un certain nombre de visites, j'enverrais une lettre d'avocat, au risque de perdre la clientèle du débiteur. Puis je poursuivrais et je

prendrais un jugement; et si, finalement, je ne pouvais réussir à me faire payer, j'annoncerai dans les journaux quelque chose dans ce genre-ci.

A VENDRE

A bon marché pour du comptant.

UN JUGEMENT contre M. UNTEL pour les articles suivants qui lui ont été vendus et livrés :

1887

Oct. 20 1 paire pantalons.....	\$5.00
Oct. 23 1 paire chaussons.....	0.20
Oct. 27 1 caleçon, tricot.....	1.00
Oct. 31 1 douz. mouchoirs.....	1.25

"Et ainsi de suite."

"Croyez-vous que je ne me ferais pas paver?"

Nous croyons sincèrement qu'il n'y a guère de débiteurs qui résisteraient à une annonce de ce genre.

COMMERCE AVEC LA BELGIQUE

Nous lisons dans un de nos échanges français :

La chambre de commerce de Paris, d'accord avec la chambre de commerce française de Bruxelles, va fonder dans cette dernière ville un musée commercial organisé d'après un plan spécial.

On y exposerait, d'un côté, les matières premières et les produits bruts que la Belgique ne possède pas et qu'elle est obligée de faire venir de l'étranger, et de l'autre, ceux des articles de fabrication belge que l'industrie française pourrait fournir en concurrence, en se conformant à certaines conditions de prix et de qualité indiquées.

Voilà un exemple d'initiative que nos chambres de commerce pourraient imiter avec avantage pour notre pays. Nos relations avec la Belgique prennent chaque année plus d'importance; nous en importons des métaux, des fers ouvrés, des verres à vitres, etc., et nous y exportons des grains. Un musée du même genre que celui que va fonder l'industrie française à Bruxelles nous fournirait sans doute l'occasion d'étendre nos échanges commerciaux à beaucoup d'autres articles. La Belgique est un pays manufacturier par excellence, qui a, par conséquent, besoin de matières premières que nous pourrions lui fournir et d'un débouché pour ses articles manufacturés que nous pourrions lui acheter.

L'installation d'un musée de ce genre ne devrait pas coûter une somme énorme.

L'AFFAIRE BERTIN

Mardi dernier, M. le Juge Dandurand a rendu jugement dans la poursuite au criminel exercée par le gouvernement contre M. A. Bertin, pour entrées frauduleuses en douane. Nous avons espéré pouvoir donner dans ce numéro le texte même du jugement, mais comme nous n'avons pu nous procurer ce texte à temps, nous devons en remettre la publication à la semaine prochaine.

Ce jugement déboute l'action du département des douanes, en se basant sur la preuve faite, 1o. que des doubles factures dont il était question, celles qui étaient destinées aux clients étaient majorées de la commission de M. Bertin, des frais de transport et des charges

pour couvrir les risques de la maison Belmon, tandis que celles qui avaient été fournies à la douane représentaient la valeur réelle de la marchandise aux prix courants de la place de Bordeaux; et 20. que les vins ne valaient en réalité, pas plus que le prix porté aux factures en dernier lieu mentionnées et sur lequel les droits avaient été perçus.

L'honorable juge a déclaré toutefois que les autorités douanières avaient été justifiables de prendre l'action qu'elles ont prise contre M. Bertin, en raison de l'existence des doubles factures et des informations contenues dans le copie de lettres de M. Bertin.

M. Bertin se trouve donc acquitté de l'accusation de fraude; il lui reste à s'entendre avec le département des douanes pour obtenir main-levée de la saisie dont sont frappées ses marchandises.

LE GAZ NATUREL COMBUSTIBLE

La province de Québec possède en plusieurs localités des sources de gaz naturel combustibles qui n'ont pas encore été utilisées d'une manière appréciable; les principales sont situées dans le voisinage de la ville de Louiseville et si elles étaient exploitées d'une façon sérieuse, il est probable qu'elles accompliraient une révolution radicale dans la situation de cette ville, déjà pourtant si active et entreprenante, et qu'elles en feraient un des principaux centres manufacturiers du Canada, comme elles ont fait de Pittsburg l'atelier général des travaux en fer des Etats-Unis.

Nous avons en conséquence cru intéresser nos lecteurs en publiant ici un travail très élaboré de M. O'Caliski, ingénieur du gouvernement, sur le gaz naturel combustible.

Rapport sur les gaz naturels combustibles par Obalski Ingénieur des mines du gouvernement.

Le présent travail a été fait à la suite d'une visite dans les districts de Pittsburg (Pa.) et de Findlay (Ohio). Depuis six ans, j'ai cherché à attirer l'attention sur les dégagements de gaz combustibles dans la vallée du fleuve St Laurent; et, ayant reçu du gouvernement l'ordre d'étudier aux Etats-Unis l'exploitation et d'utilisation de ces gaz, je me suis rendu à Pittsburg où je me suis mis en relations avec les personnes, (géologues, industriels, ingénieurs, etc.) les mieux placées pour me renseigner utilement. J'ai pris également leurs avis pour ce qui concerne notre région. De Pittsburg, je me suis transporté à Columbus et Findlay, (O.) où j'ai fait le même travail. J'ai visité, dans ces deux districts, les centres d'exploitation et les usines où ce gaz est employé. Ce rapport comprendra donc un résumé de mes observations sur le sujet ainsi que les observations des experts autorisés. Je terminerai par une étude de notre province, et une comparaison avec ce que j'ai vu. Je renvoie d'ailleurs, aux nombreuses publications ci-après citées que j'ai consultées avec fruit.

HISTORIQUE.

L'utilisation en grand des Gaz naturels combustibles aux Etats-

Unis ne date que de quelques années; mais leur présence a été signalée dans différents endroits il y a longtemps.

On rapporte que les Chinois les ont employés pendant des siècles, et que des sondages de 3,000 pieds ont été pratiqués dans le district de Tsien Luon Tsing. On les a signalés également à Bakou, sur la mer Caspienne, dans le midi de la France etc., etc. Les relations des Jésuites en parlent aussi.

Vers la fin du siècle dernier, on les a observés aux Etats-Unis. En 1821 la ville de Fredonia (N.-Y.), l'utilise pour son éclairage, vers 1830 on en éclaire un phare à Barcelona sur le lac Erié; en 1841 on en chauffe des chaudières dans la vallée de Kananah (West-Virginia).

Dans les premiers temps de la découverte de pétrole en 1859, il sort des puits en grande abondance, et est seulement considéré comme une gêne. En 1860, découvert dans un sondage pour du sel, il est employé à East Liverpool, (Ohio) pour la concentration de l'eau salée, et dans ses poteries; en 1874 il est utilisé à Leechburg (Pa.) dans une usine à fer; en 1875 à Sharpsburg (Pa.), pour le même usage. Enfin en 1883 on établit de Murrayville à Pittsburg (17 milles) une canalisation et on l'emploie couramment dans les usines à fer et dans les verreries.

Il se répand alors pour tous les usages industriels dans cette région ainsi que pour l'éclairage et le chauffage domestiques. De nombreux sondages sont pratiqués et avec un succès tel que, dans presque tous les Etats, des compagnies se forment, des travaux et des recherches sont entrepris et il entre dans l'industrie comme un combustible remplaçant le charbon et le gaz artificiels. Aujourd'hui il est découvert et employé dans les Etats de Pennsylvanie, Ohio, Indiana, New-York, West-Virginia, Illinois, Kansas, Michigan. Il est signalé dans ceux de Kentucky, Tennessee, Alabama, Louisiane, Missouri, Iowa, Colorado, Dakota, Utah, Wyoming, Californie.

On peut ajouter qu'il est signalé dans les provinces d'Ontario et de Québec, au Canada, où des compagnies sont formées pour le rechercher.

D'après le professeur Français C. Phillips, les analyses suivantes faites pour la commission géologique de Pennsylvanie montrent la composition de gaz pris à différents puits en Pennsylvanie:

	Parafine.....	Hydrogène Sulfur.....	Oxygène.....	Ammoniac.....	Hydrogène.....	Acide Carbonique.....	Azote.....
100	95.42	traces	traces	traces	0.02	0.05	4.51
100	97.70	traces	traces	traces	traces	0.28	2.02
100	90.09	traces	traces	traces	traces	traces	9.91
100	87.97	traces	traces	traces	traces	0.41	12.32
100	84.26	traces	traces	traces	traces	0.44	15.30

Sous le titre "parafine" se trou-

vent les hydrocarbures appartenant à la série Cn H 2n x 2 ayant les compositions suivantes correspondant aux provenances ci-dessus:

Carbone.....	77.11	74.96	76.42	76.48	76.68
Hydrogène....	22.89	25.04	23.58	23.52	23.32
	100	100	100	100	100

Je dois ajouter que cette méthode d'analyse et les résultats sont discutés et critiqués.

M. S. A. Ford, chimiste, "Edgard Thomson Steel Works Co." donne les analyses suivantes des gaz des environs de Pittsburg:

Acide carbonique.....	0.06	0.04	0.03
Oxyde de carbone.....	0.08	0.04	0.06
Oxygène.....	0.08	0.08	1.02
Hydrogène bicarbonate			
(gaz oléfiant C 2 H 4).....	0.08	0.08	0.06
Hydruure d'Ethyle C 2 H 6	5.50	12.03	4.08
Hydrogène protocarbonate			
(Marsh gas C H 4.....)	65.25	49.58	75.16
Hydrogène.....	26.16	35.92	14.45
Azote.....			2.89

Pouvoir calorifique théorique..... 698853 745813 745591

Les deux premières analyses sont d'un gaz du même puits et pris le même jour; la 3ème d'un puits voisin le même jour. On voit donc dans quelle proportion peuvent varier les compositions.

Le gaz, à l'état sec, a une densité de 0.520 par rapport à l'air; saturé d'eau, la densité est 0.55. Mélangé avec 9 à 14 fois son volume d'air, il détone violemment.

M. Ford a cherché à établir la valeur de ce gaz comme combustible comparé aux combustibles ordinaires. Il prend comme type un gaz donnant la composition moyenne des gaz Pittsburg.

Acide carbonique.....	0.6
Oxyde de carbone.....	0.6
Oxygène.....	0.8
Hydrogène bicarbonate.....	1.0
Hydruure d'Ethyle.....	5.0
Hydrogène proto-carboné.....	87.0
Hydrogène.....	22.0
Azote.....	3.0
	100

Pouvoir calorifique 789,691

(A suivre)

POUDRE ENGRAISSIVE.

La Poudre Engraisseuse Dudevour pour les chevaux et bestiaux est la meilleure sur le marché. Elle est dépurative et nourrissante et d'un goût agréable. Elle donne au cheval de la vigueur, guérit le manque d'appétit, la constipation, la bile, la gourme, etc. Recommandée par les vétérinaires les plus éminents. Lisez l'annonce sur une autre page

CIDRE

Le cidre nouveau est peu favorable à la santé, il a une saveur fade et plate; l'estomac le supporte mal et il a des propriétés purgatives assez prononcées. Pour qu'il soit bon il est nécessaire de le faire fermenter.

Le jus pur de pommes contient des quantités variables de sucre; avec des pommes de bonne qualité, on peut avoir de 12 à 15 de sucre pour 100 de jus. Par la fermentation, ce sucre se décompose en alcool et en acide carbonique; ce dernier, qui est un gaz, s'échap-

pe dans l'air tandis que l'alcool reste dans le liquide pour lui donner sa force et pour permettre la conservation du cidre. Théoriquement, le sucre étant entièrement décomposé par la fermentation donne 51.11 pour 100 d'alcool et 48.89 d'acide carbonique; ainsi un jus qui contiendrait 12 ou 15 de sucre, après fermentation complète, donnerait une richesse en alcool de 6 et 7 et demi pour cent. Nous disions tout à l'heure que le gaz acide carbonique qui se forme, s'échappe dans l'air, cependant, il en reste une partie dissoute dans le liquide, et c'est sa présence qui donne la qualité mousseuse au cidre.

Avant d'aller plus loin, nous croyons utile de présenter ici quelques remarques.

L'état des pommes le plus favorable pour la fabrication du cidre est une maturité complète mais sans détérioration, et nous entendons ici par maturité complète, non pas l'époque de la cueillette des pommes, mais l'époque où elles ont acquis leur degré de maturité parfaite en magasin. Toute pomme qui serait atteinte de pourriture est nuisible à la qualité du cidre et il faut l'écartier avec soin.

FERMENTATION.—Le jus de pommes venant de la presse est envoyé à la cave et mis dans des tonneaux plus ou moins grands ou dans des cuves. Les tonneaux ne sont pas bouchés, car l'accès de l'air est nécessaire pour développer la fermentation. Dans la fabrication de la bière, il est nécessaire de provoquer la fermentation en ajoutant au moût un ferment, la levure de bière, mais le jus des pommes comme celui du raisin et des autres fruits acides renferme son propre ferment. Sous l'influence d'une température maintenue entre 60 et 65 degrés Fahrenheit, le jus ne tarde pas à *bouillir*, c'est-à-dire, à subir la fermentation tumultueuse qui dure 4 à 5 jours, une semaine au plus. Le cidre se clarifie; les substances lourdes se précipitent au fond; les plus légères remontent et vont se réunir à la surface sous forme d'une écume consistante que l'on appelle le *chapeau*. La fermentation tumultueuse étant finie, le chapeau s'abat. Alors on transvase le moût clair dans des tonneaux bien propres où la fermentation lente se continue pendant plusieurs mois. On reconnaît que la fermentation est achevée quand une bougie allumée plongée dans l'espace vide laissé au-dessus du liquide ne s'éteint plus, ce qui est la preuve qu'il ne se dégage plus d'acide carbonique. On transvase dans de nouveaux tonneaux que l'on remplit exactement et que l'on bouche.

Le cidre ainsi préparé se conserve bien, supporte bien le transport et il possède une saveur piquante et agréable, mais ce n'est qu'en vieillissant qu'il devient parfait en acquérant du *bouquet*.

Dans les années froides et pluvieuses, les pommes contiennent peu de sucre et ne donneraient qu'un cidre jaune, d'un goût plat, peu agréable et d'une clarification difficile. Pour obvier à cet inconvénient, on renforce le jus avec du sucre; avec du sirop de glucose ou même au moyen de betteraves à sucre cuites que l'on ajoute aux pommes lors de l'écrasement.

Pour assainir les tonneaux avant d'y mettre le cidre, on les soufre, c'est-à-dire, que l'on fait brûler un bout de mèche soufrée dans l'intérieur.

CONSERVATION DU CIDRE.—Lorsque le cidre doit être conservé longtemps, il est mieux de le mettre dans de grands tonneaux où il est moins exposé aux variations de température. Les petits futs conviennent particulièrement pour une consommation courante.

S'il s'agit de le mettre en bouteilles, on coule le jus venant des presses dans un tonneau soufré, et au bout de 6 à 7 jours, avant que la moindre fermentation se déclare, on met dans des cruches de grès. On bouche et on ficelle le bouchon que l'on goudronne. On garde les bouteilles dans une cave bien fraîche, et dès le second mois, on peut servir cette liqueur comme du Champagne mousseux.

Les tourteaux pressés peuvent se conserver dans des silos et servir à l'engraissement des porcs.

La France est le pays où il se fabrique et se consomme le plus de cidre, et quoiqu'il s'en produise dans plus de cinquante départements, c'est surtout en Normandie et en Bretagne que cette industrie a le plus d'importance. La production varie beaucoup d'année en année suivant l'abondance de la récolte des pommes, et elle s'élève souvent jusqu'à 4 et 50,000,000 de gallons.

En 1881, le seul département d'Ille et Vilaine, en Bretagne, en avait donné cent dix millions. Presque tout ce cidre se consomme dans le pays. Pour le vin, la France en produit en moyenne onze cent mille gallons. L'Angleterre produit environ 5,000,000 de gallons de cidre et le Canada 1,000,000.

On vend beaucoup de *soi-disant* cidre en bouteilles qui ne contient pas la moindre goutte de jus de pomme et qui est tout simplement de l'eau sucrée dans laquelle on a incorporé un peu d'essence de pomme ou d'ananas, ou même un parfum artificiel imitant ces arômes. Mais sans employer de pommes, on peut cependant faire une bonne imitation de cidre de la manière suivante, soit pour un baril de dix gallons :

Pommes sèches.....	2 livres
Raisins secs.....	3 "
Dattes.....	5 "
Gingembre.....	2 onces

On met les fruits dans le baril et l'on verse dessus deux gallons d'eau bouillante. On couvre et on laisse macérer deux heures. Après ce temps, on remplit avec de l'eau froide et on laisse fermenter deux ou trois jours. On met en bouteilles après 4 ou 5 jours.

TAPIOCA

Le tapioca, substance féculante assez en usage dans l'économie domestique, est fabriqué avec la cassave, ou farine provenant de la racine du *manioc*, arbuste qui croît dans l'Amérique tropicale. La farine étant lavée avec de l'eau, laisse déposer une poudre blanche remarquable par sa pureté, et qui par sa douceur, sa délicatesse, sa légèreté, est bien préférable à la féculé de pommes de terre ou de maïs. Il est curieux de voir un aliment aussi délicieux, aussi sain provenir de la racine du manioc

qui contient en même temps un suc laiteux très vénéneux. Pour séparer ce suc, on râpe les racines fraîches, et on soumet la pâte à une forte pression, après quoi on la lave dans l'eau comme il a été dit. La féculé recueillie est projetée sur des plaques de cuivre chauffées à 212 degrés Fahrenheit pour la dessécher.

En agissant de même avec de la féculé de pommes de terre, etc, on obtient un tapioca artificiel qui ne donne qu'un empois opaque d'une saveur fade, au lieu de cet empois remarquable par sa viscosité et sa transparence que l'on obtient avec du vrai tapioca.

Nous puisons dans le *Times* de Londres quelques statistiques pleines d'intérêt sur l'immense consommation du bois comme traverses de chemins de fer. Les chiffres donnés par le journal anglais viennent à l'appui de la recommandation qu'il fait de se servir de fer au lieu de bois. Ainsi nous voyons qu'en France seulement, les six principales voies ferrées font usage d'au-delà 100,000 traverses par jour soit 3,650,000 par année.

Etant donné qu'un arbre de dimensions ordinaires peut fournir 10 traverses, les chemins de fer en question détruisent donc 1000 arbres par jour, seulement pour des traverses. La consommation en est encore plus forte aux Etats-Unis; en effet, elle s'élève à 15,000,000 de traverses représentant un abattis de 170,000 acres de terre en bois debout.

On calcule que le nombre de traverses requises pour toutes les voies ferrées actuellement en existence est d'environ 40,000,000 ce qui est probablement en-dessous du chiffre réel.

Dit le *Times* :—“ Ces chiffres expliquent amplement la destruction des forêts et on arrive à la conclusion que la reproduction naturelle ne peut compenser un tel déboisement. Entrons aussi en ligne de compte les nombreuses inondations et les changements atmosphériques que nous avons éprouvés durant les vingt-cinq dernières années.”

Il serait curieux de calculer ce qui se dépense de bois annuellement en Canada pour les trottoirs, le pavage, les poteaux à l'usage du télégraphe ou du téléphone et pour les voies ferrées en général. Il est certain que le résultat jetterait dans la surprise ceux qui se sont prononcés en faveur d'utiliser d'une manière plus raisonnable nos ressources forestières.

Inutile d'ajouter que pour les fins que nous avons indiquées, il est établi que le bois n'a aucune utilité et qu'il est employé sans profit.

D'après le “*Grocer and Country Merchant*” il aurait été expédié de la Californie, depuis le commencement de l'automne 350,000 tonnes de blé soit près de 12,000,000 de minots. Si les arrivages de l'Orégon se continuent sur le même pied que depuis les quatre derniers mois, nous pouvons compter que cet état fournira une quantité au moins égale à ce chiffre, et ce avant la prochaine moisson, ce qui représenterait par tout le littoral 30,000,000 de minots.

Supposons maintenant que par le monde entier il y aurait une diminution dans les récoltes de 45,000,000 de minots, on voit que ce déficit pourra être aisément comblé, sans causer aucun trouble ni incon vénient. Le chiffre des consommations peut être de 400,000,000. En opérant une réduction de 4 pour cent sur le produit total, ce qui représente l'approvisionnement général pour un espace de deux semaines. Nous nous trouverions à compenser amplement la perte éprouvée, sans parler des différents moyens auxquels on peut avoir recours, pour remplacer la farine lorsque les prix ne sont pas à la portée de tous.

L'ECONOMISTE FRANÇAIS.

Voici le sommaire de l'*Economiste Français*, No. du samedi, 24 novembre 1888.

L'ECONOMISTE FRANÇAIS.

Voici le sommaire de l'*Economiste Français*, No. du samedi, 24 novembre 1888.

PARTIE ECONOMIQUE

L'assurance obligatoire des ouvriers contre les infirmités et la vieillesse, p. 657.—Le commerce extérieur de la France pendant les dix premiers mois de 1888, p. 660.—Affaires municipales: les collectivistes et le droit du nombre; la taxe du pain et ses effets sur la qualité; les boulangeries coopératives; intervention de la féodalité financière; la synthèse du collectivisme, p. 661.—La nouvelle législation sur les syndicats urbains, p. 664.—Le mouvement économique et social aux Etats-Unis: au lendemain de l'élection présidentielle; les difficultés des vainqueurs; les chemins de fer; les progrès de la richesse aux Etats-Unis; le commerce avec l'Amérique du Sud, etc., p. 666.—Lettres d'Autriche: la situation générale; les finances de l'Autriche et de la Hongrie; la statistique de l'enseignement, p. 667.—Les bassins houillers du Nord et du Pas-de-Calais et la situation des compagnies houillères en 1887, p. 670.—Revue économique, p. 672.—Nouvelles d'outremer; République Argentine, p. 672.

PARTIE COMMERCIALE

Revue générale, p. 673.—Sucres, p. 675.—Alcools, p. 675.—Prix courant des métaux sur la place de Paris, p. 676.—Cours des fontes, p. 676.—Correspondances particulières: Bordeaux, Lyon, le Havre, Marseille, p. 676.

REVUE IMMOBILIERE

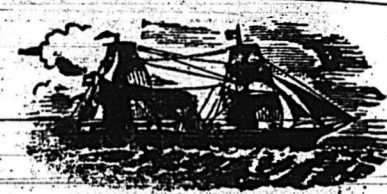
Adjudications et ventes amiables de terrains et de constructions à Paris et dans le département de la Seine, p. 677.

PARTIE FINANCIERE

Banque de France; Banque d'Angleterre; Tableau général des valeurs; Marché des capitaux disponibles; Rentes françaises; Obligations municipales; Obligations diverses: Beira-Alta; Actions des chemins de fer; Institutions de Crédit; Fonds étrangers; Valeurs diverses: Suez, Panama, Corinthe; Assurances; Renseignements financiers; Recettes des Omnibus de Paris et de la Compagnie du Canal de Suez; Changes; Recettes hebdomadaires des chemins de fer p. 678 à 686.

L'abonnement pour les pays faisant partie de l'Union postale est: un an, 44 francs, 6 mois 22 francs. S'adresser aux bureaux; Cité Bergère, 2, à Paris.

PLANTE & DUBUC
Entrepreneurs-Maçons
ELIE PLANTE. ARTHUR DUBUC.
SPECIALITE
D'Edifices Publics, Eglises, Usines, etc.
312 rue des Allemands



Ligne Beaver

La ligne de Steamers de la
CANADA SHIPPING CO'Y
ENTRE
MONTREAL ET LIVERPOOL

Comprend les vapeurs en fer de première classe, construits sur la Clyde, à machines puissantes dont les noms suivent:

- Lake Ontario, Capt. H. Campbell, 5300 ton.
- Lake Superior, Capt. Wm. Stewart, 5000 ton.
- Lake Huron, Capt. M. L. Tranmar, 4100 ton.
- Lake Winnipeg, Capt. F. D. Murray, 3800 ton.
- Lake Nepigon, Capt. F. Carey, 2300 ton.

Ces vapeurs correspondent à Montréal par trains directs avec tous les points du Canada, du Manitoba, des territoires du Nord-Ouest et des Etats-Unis, pour lesquels on délivre des billets d'entier parcours.

Ces vapeurs sont construits en compartiments étanches et d'une force de résistance spéciale pour le service de l'Atlantique-Nord. Les plus parfaits aménagements ont été faits pour assurer le confort et l'aise des passagers. Les cabines des passagers de première classe sont grandes et bien aérées. L'entrepont est pourvu de hamacs en toile du dernier modèle, est bien ventilé, et chauffé à la vapeur. Chaque vapeur a son médecin à bord, il y a aussi des femmes de chambre pour le service des dames et des enfants.

PRIX DU PASSAGE.

SALON—\$40, \$50 et \$60. Aller et retour \$80, \$90 et \$110, suivant le vapeur et l'aménagement. Les prix de \$40 et de \$50 ne valent que par le vapeur "Nepigon."

INTERMEDIAIRE—\$30. Aller et retour, \$60. ENTREPOINT—\$20. Aller et retour, \$40. Pour fret et renseignements, s'adresser: A. BETHA, à A. A. Watt, Custom House Square; A. QUEENSTOWN, à N. G. Seymour & Cie; à LIVERPOOL, à R. W. ROBERTS, 21 Water Street; à QUÉBEC, à H. H. Sewell, 125 rue St-Pierre.

H. E. MURRAY,
Gérant Général,
Carré de la Douane, Montréal
25 mai 1888—1a

LA CIE DE TELEPHONE BELL DU CANADA

ANDREW ROBERTSON, W. F. SISE
Président. Vice-président.
F. SLATER, Secrétaire-Trésorier.

Bureau principal à Montréal.

Cette compagnie vendra ses instruments à des prix variant de \$10 et au-dessus. Ces instruments sont protégés par les brevets que possèdent la compagnie, et les acquéreurs sont par conséquent à l'abri de contestations, et pourront se servir des lignes principales aux prix des abonnés.

La compagnie prendra des arrangements pour relier les localités privées de communications télégraphiques, avec le bureau de télégraphe le plus proche, ou encore construira des lignes privées pour les individus ou les compagnies, pour relier leurs résidences à leurs places d'affaires. Elle est prête à manufacturer toutes sortes d'appareils électriques.

Pour détails complets s'adresser au bureau de la compagnie à Montréal.

POISSON !
2,500 Quarts
Hareng du Labrador, Morue verte, Morue sèche, Saumon, Truite Anguille. Aussi — Huile de Loup-Marin, Huile de Morue, Farines et Grains, Provisions, au plus bas prix et qualités supérieures chez
J. B. RENAUD & Cie
72 à 82 RUE ST-PAUL
QUÉBEC.
Portraits peints et leçons
M. RENÉ QUENTIN, artiste peintre, élève de Gérôme, prévient les personnes désireuses de lui faire faire leur portrait qu'il tient à leur disposition. Leçons privées.
S'adresser au
No. 76 rue des Allemands
19 Octobre 1883, 1a.

(ETABLI EN 1869)

Miller Bros. et Mitchell

FABRICANTS

d'Appareils Ascenseurs

DE TOUTES SORTES.

LES MEILLEURS

Ascenseurs de Sureté

A la main, à vapeur ou par pouvoir hydraulique.

Pour Hôtels, Entrepôts, Magasins, Manufactures, etc.

ELEVATEURS pour résidences privées.

ELEVATEURS A PLATEAUX faits d'après les méthodes les plus sûres et les plus améliorées.

ENGINS A ELEVER pour les mines, les carrières, etc., simples de forme et condensés, absolument durables.

GRUES à la main ou à la vapeur, d'après les derniers modèles, pour les carrières et pour les constructeurs.

Demandez prix et descriptions à

MILER BRO. & MITCHELL

MONTREAL, CANADA.

18 mai 1888—1a

Christmas & New Year's

VISITING CARDS

Cartes de Noël et du Jour de l'An. Cartes pour réceptions et soirées, menus, etc. Gravure et Impressions dans les derniers goûts,

Chez BISHOP

165 et 167, RUE ST-JACQUES

Société Vinicole

298 rue Dorchester

MONTREAL.

Importation et production de

VINS ET EAUX-DE-VIE.

Vins blancs et rouges, Claret, Sauternes, Porto, Sherry, depuis \$1 le gallon au quart. Claret ou Sherry \$3 la douzaine de bouteille assorties. Un gallon échantillon pour \$1.20 livré à domicile en ville.

Demandez nos prix

GROS et DETAIL

Envoyez vos ordres par la malle.

28 Juin 1888.

HARDY et VIOLLETTI

Marchands et Importateurs de

MUSIQUE ET D'INSTRUMENTS

Seuls agents au Canada de la célèbre maison **C. MAILLON, de Londres et Bruxelles**

Fournisseur des armées et des conservatoires.

Publications musicales pour Piano, Orchestre de Symphonie, Harmonie et Fanfare. Méthodes, Solos pour différents instruments, etc., etc.

1615 RUE NOTRE-DAME 1615

(2e porte à l'Ouest de la rue St-Gabriel.)

MONTREAL.

M. Violletti se charge des réparations de tous genres. Catalogues adressés sur demande.

THIBODEAU & BOURDON

No. 1203 RUE STE-CATHERINE

Côté de la rue Papineau, MONTREAL

Ont constamment en mains une quantité considérable de

Bois de Sciage Sec

Qu'ils vendent à bas prix. Vente par char et par pile avec légère avance.

mai 1888.

Téléphone No. 1714.

La Poudre Engraissive et Nourrissante

EST SANS EGALE POUR CONSERVER LA SANTE AUX CHEVAUX

GARE AUX FILOUS!

On nous informe qu'il y a un certain nombre d'individus qui parcourent la ville et la campagne, offrant, dans l'intention de tromper le public, un mélange impossible comme étant la véritable **POUDRE ENGRAISSIVE** pour les chevaux et bestiaux. Notre intention est de prendre des mesures rigoureuses pour punir les coupables. Nous mettons le public en garde contre ces imposteurs. La véritable **POUDRE ENGRAISSIVE** porte imprimée sur chaque sac la marque de commerce enregistrée. Un cheval tenu en laisse.



Cette **POUDRE** est **DEPURATIVE** et nourrissante, d'un goût agréable. Elle donne au cheval de la vigueur, guérit le **MANQUE D'APPETIT**, la **CONSTIPATION**, la **BILE**, la **GOURME**, etc. Les vétérinaires et les professeurs les plus éminents des hôpitaux vétérinaires de Montréal et des Etats-Unis disent que cette poudre est indispensable pour les chevaux, les vaches, les moutons et les volailles. Economisez 20 à 30 par cent de remèdes et de nourritures perdus en donnant à vos animaux de cette Poudre. En vente chez les marchands (épiciers, ferronniers, etc.) de gros et de détail.

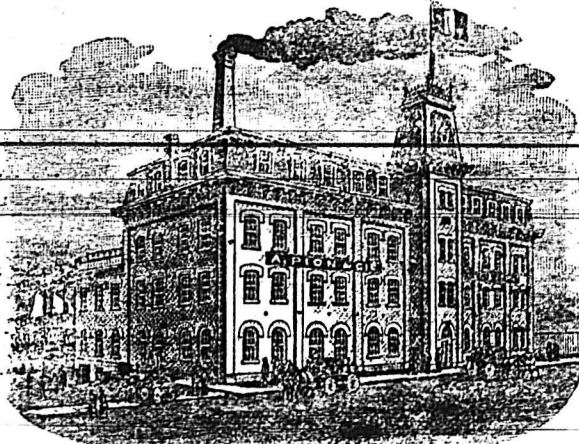
Fabricants : LA COMPAGNIE DE LA POUDRE ENGRAISSIVE, Ville de Maisonneuve, P.Q.

21 Déc. 88 1-an

AUX MANUFACTURIERS!

A VENDRE.

A VENDRE.



Nous offrons en vente le magnifique établissement occupé par nous, comme manufacture de **Kid** pour Souliers et Gants, Maroquin, etc. à cause de l'expiration de notre société le 1er mai 1889. La bâtisse, construite en 1832, est en brique solide à 4 étages, 130 x 40 pieds, avec une aile en brique à 2 étages, 60 x 30, hangar et écuries. Tout près de la rivière St. Charles et de la gare du C. P. R. au centre du quartier industriel de Québec et sans contredit, un des plus beaux établissements de la ville. On peut acheter la bâtisse avec ou sans les accessoires et l'équipement employé par nous et on peut facilement l'adapter aux besoins d'une m

manufacture de chaussures, filatures, fabrique de lainage ou autre. Le lot sur lequel est construite la bâtisse contient 22,000 pieds en superficie. Comme nous n'employons pas d'agents, toutes nos marchandises sont vendues directement à notre établissement à Québec.

Pour plus de détail s'adresser à **A. PION & Cie., QUEBEC.**

252, RUE PRINCE EDUARD, ST-ROCH, novembre 1888—2m

Bourgouin & Cadieux

CONSTRUCTEURS DE BATIMENTS

Estimés, évaluations de propriétés, et arbitrage d'incendies.

BUREAUX ET ATELIERS:

286, Saint-Charles Borromée

22 nov 1887—1a

LUCIEN BENOIT

SPÉCIALITÉ DE

Sculpture, Peinture et Dorure

Autels, Chaires, Chemins de Croix, et tout objet servant surtout au décor d'églises seront exécutés avec promptitude comme par le passé.

Est revenu à son ancien atelier

198 et 200 rue Jacques-Cartier.

MONTREAL

Résidence: No. 55 Carré Papineau.

FÉLIX BOISMENU

Arbitrages, Evaluation

BUREAU:

No 85, RUE SAINT-JACQUES

Résidence: 301 RUE ST-HUBERT

Pierre Hemond & Fils

Manufacturiers de Chaussures

No. 220 rue St-Paul

Constamment en mains un assortiment complet de Chaussures de tous genres, pour hommes, femmes, filles et enfants, à des prix extrêmement réduits. Aussi—Seuls propriétaires de la célèbre bottine **JUBILÉ** si avantageusement connue du public par son élégance et sa durabilité.

HEMOND'S FRENCH DRESSING est le plus populaire dans toute la Prinsance.

Une visite à nos ateliers est respectueusement sollicitée avant de placer vos commandes ailleurs.

10 mai 1888—1a

28 ANNÉES D'EXPERIENCE

CHARTRAND & BISSON

Couvreurs en Gravois

BUREAU:

147 St-Chs-Borromée

MONTREAL.

Tout ouvrage garanti. Réparations exécutées avec soin et promptitude.

1 déc. 87—1a

C. H. LETOURNEUX. C. LETOURNEUX

J. LETOURNEUX.

LeTourneux Fils & Cie

Marchands Ferronniers

ENSEIGNE DE L'ENCLUME

261, 263 & 265 RUE ST-PAUL

MONTREAL.

**NOTAIRES
HETU & HETU**

NOTAIRES
30, RUE SAINT-JACQUES.
Téléphone No 1014.

Ls. N. DUMOUCHEL

NOTAIRE
Commissaire de la Cour Supérieure, etc.
No. 44 ST VINCENT, MONTREAL.

O. CREPEAU L L, B.

NOTAIRE
No. 1689 RUE NOTRE-DAME.
Administration de Successions, Règlements de Faillites et de Procédures Judiciaires.
9 novembre 1888, 1a.

P. A. BEAUDOIN, L L, B.

(Master of Accounts.)
NOTAIRE PUBLIC.
Règlements de faillites et de successions. Prêts d'argent sur hypothèques, affaires commerciales une spécialité.
85 RUE SAINT-JACQUES 85
2 Nov. 1888, 1a.

ENCANTEURS

Thomas J. Potter

ENCANTEUR
Vente d'Immeubles, de Mobiliers, Marchandises, Stocks de Faillite, Etc.
No. 1811 RUE NOTRE-DAME
MONTREAL
30 mars 1888—1a

R. K. THOMAS

Agent d'Immeubles et de Placements
30 RUE ST-JEAN.

Batisse Waddell Coin de la rue Notre-Dame

TELEPHONE No. 699. MONTREAL
Se charge du louage des maisons de la collection des loyers.
24 février 1888—1a

WILLIAM H. ARNTON

Encans d'Immeubles et Ventes aux Enchères pour le commerce d'Épicerie, Marchandises Sèches, Fonds de commerce en bloc, Ventes pour le compte des Assureurs de toutes sortes de marchandises, etc.

**Bureaux et Salles de Ventes
1747 Rue Notre-Dame**

Evaluations d'Immeubles faites de la façon la plus consciencieuse, donnant un rapport exact de la valeur marchande, sans aucune exagération.
On se charge aussi de ventes privées et de la négociation d'emprunts sur hypothèque ou autre garantie.
24 février 1888—1a

Maison JEAN LeTOURNEUX

(Fils de C. H. LeTOURNEUX)
M. Jean LeTourneux a l'honneur d'informer Messieurs les marchands de campagne qu'il vient de recevoir un lot considérable de Jouets et de Coutellerie pour les Fêtes, à des prix défiant toute compétition.
Il sollicite respectueusement une visite au
Coin des rues St-Paul et St-Gabriel
MONTREAL.

J. Cradock Simpson & Cie

AGENTS D'IMMEUBLES ET DE FINANCES:

OFFRENT EN VENTE — Résidences de 1re classe; bonnes maisons; propriétés commerciales et magnifiques lots à bâtir.

OFFRENT A LOUER — Maisons meublées; maisons non-meublées et magasins. FONT DES PRETS sur bonnes hypothèques à des taux d'intérêt très bas.

ASSURENT les risques de tout genre dans des Compagnies de premier ordre. ADMINISTRENT LES PROPRIÉTÉS pour les propriétaires ou Fidei-Commisaires, au mieux de leurs intérêts.

VENTE D'IMMEUBLES A L'ENCAN tous les quinze jours, le MERCREDI.

**Batisses de l'Assurance la Citoyenne
181, Rue St-Jacques - - Montreal**

E. R. GAREAU
Agent d'Immeubles et Prêts d'argent
57, rue St. Gabriel
OFFRE EN VENTE, propriétés de ville et de campagne.
A LOUER, magasins et maisons privées.
PRETS D'ARGENT sur première hypothèque à 5 1/2 o/o.
LOUAGE DE MAISONS, attention particulière donnée à cette branche.
COLLECTION DES LOYERS à un taux modéré.
Surveillance donnée aux réparations de bdtisses.
Références—Hon. Juge A. Oulmet, Alp. Desjardins, écr, M. F. Prés. de la Banque Jacques-Cartier, J. Lonergan, écr, N. P. Jos. Barsalou, Ecr.

\$100,000 A PRETER
\$100,000 à prêter sur hypothèque, dans Montréal et à la campagne, principalement sur fermes, aux municipalités et aux fabriques, à long terme, au taux le plus bas du marché.—Ventes de propriétés de campagne. Pas de vente, pas de commission. Envoyez vos explications et demandez des renseignements.—Location de maisons.—Avis aux gens de la campagne qui ont des propriétés en ville.—Assurances de toutes sortes effectuées avantageusement. Affaires faites avec diligence.
TOUSSAINT LEFEBVRE, Agent d'Immeubles.
No. 38 Place Jacques-Cartier.
N.B.—Bons de municipalités et hypothèques achetées.

REVUE IMMOBILIERE
Nous trouvons enregistrée cette semaine la vente par la "Montreal Warchousing Company" d'une partie de ses bdtisses, rue Wellington à la Canada Meat Packing Co. pour dix-huit mille et quelques cents piastres.
En fait de lots à bâtir les ventes sont un peu moins nombreuses que de coutume, mais les prix se maintiennent fermes. Ainsi la "Young Men Christian Association," a acheté, pour s'agrandir, une lisière de terrain rue Dorchester qu'elle a payée \$3 le pied.

Ville

Rue Ste Catherine (est).....	40c. le pied
Chemin Papineau.....	30c. le pied
Rue Berri.....	18 1/2 le pied
Rue Cherrier.....	27 1/2 le pied
Rue Emily.....	16c. le pied
Rue St Cuthbert.....	17 1/2 le pied
Rue St Mathieu.....	75c. le pied
Rue Dorchester.....	\$3 le pied

Les lots vendus à St Jean Baptiste, à Hochelaga et à St Gabriel indiquent aussi une valeur soutenue. A Ste Cunégonde, rue Coursol, un lot a été payé 40c le pied.
Voici maintenant les totaux des prix de vente par quartiers :

Quartier Ste Marie.....	\$23,331.50
" St Jacques.....	16,250.00
" St Louis.....	12,500.00
" St Laurent.....	11,363.50
" Ouest.....	
" St Antoine.....	27,373.00
" St Anne.....	18,687.50
" Centre.....	
" St Jean Baptiste.....	6,353.00
" Hochelaga.....	350.00

" St Gabriel.....	320.00
Maisonneuve.....	5,500.00
Cote Visitation.....	
Côte St-Louis.....	1,850.00
Mile End.....	1,150.00
Ste Cunégonde.....	6,420.00
St Henri.....	2,910.00
Côte St Antoine.....	
Notre-Dame de Grâces.....	
Verdun.....	
Côte St Paul.....	660.00

Semaine précédente.....	\$134,988.50
Ventes antérieures.....	120,771.72

Depuis le 1er janvier.....	\$7,249,964.83

Les placements hypothécaires ont été

assez importants cette semaine; nous y trouvons un prêt de \$15,000 par Sa Majesté la Reine (représentée par le gouvernement de Québec) aux Syndics de l'Hôpital des aliénés protestants, à 5 o/o; un prêt de \$9,000 et un autre de \$3,000 à 5 1/2 p.c. par contre, il y a un prêt de \$25,000 à 6 o/o. Nous trouvons aussi une hypothèque de \$10,000 pour garantir des avances commerciales.
Parmi les prêts au-dessous de \$3,000 le taux de 7 o/o paraît gagner du terrain, il y a même un placement de \$5,500 à 7 p.c.
Voici les totaux des prêts par catégories de prêteurs :

Cies de prêt.....	\$ 9,214
Cies d'assurances.....	25,000
Autres corporations.....	1,000
Successions.....	15,000
Particuliers.....	60,375

Total.....	\$110,589
Semaine précédente.....	34,777
Semaines antérieures.....	3,850,847

Depuis le 1er janvier.....	\$3,996,213

VENTES ENREGISTREES
Pendant la semaine terminée le 65 décembre 1888.
MONTREAL-EST
Quartier Ste-Marie

Rue Craig.—Lot 64, quartier Ste Marie, terrain 78 x 12, vacant; vendu à Thomas Gardiner, prix \$204.00.
Rue Craig.—Lot 157, quartier Ste Marie, terrain 35 x 24, maison Nos. 101 et 103 rue Craig, vendu à Thomas Gardiner, prix \$65.
Rue Craig.—Lots 64 et 151, quartier Ste Marie, terrain mesurant 78x12, vacant; lot 151, terrain 35 x 24, maison Nos. 101 et 103, rue Craig, vendus à Thomas Gardiner; prix \$1,425.00.
Rue Ontario.—Lot 1146, quartier Ste-Marie, terrain mesurant superficie, 3600 pieds, maison No. 937, rue Ontario, vendu à "The Montréal Loan and Mortgage Company"; prix \$500.00.
Rue Ste Catherine.—Lots 1598-29, 30 et 31, quartier Ste Marie, terrains mesurant 22.6 x 100 chacun, vacant; vendus à Charles Alfred Prévost; prix \$3,037.50.
Rue Laguchetière.—Lot 133, quartier Ste Marie, terrain irrégulier; maison en

bois No. 122 rue Laguchetière, vendu à Levey King; prix \$1,250.00.
Rue Plessis.—Lot 1101-122, quartier Ste-Marie, terrain mesurant 39 x 100, maison en bois et brique, No. 374, rue Plessis, vendu au Rev. Arsène Pierre Dubuc, prix \$1500.00.
Rue Mignonne.—Lot 1598-20, 21 et 22, quartier Ste Marie, terrains 22 de front, sup. 1645, chacun, bloc de maisons et magasins en brique, coin des rues Ste-Catherine et Iberville, vendus à Napoléon Vigeant; prix \$13,800.
Rue Papineau.—Lot 636-1, quartier Ste Marie, terrain mesurant 24 x 77 vacant; vendu à Joseph Archambault, prix \$500.
Rue Marie-Anne.—Lot 1468-5, quartier Ste Marie, terrain 21 x 75 maison Nos 15 et 17 rue Marie-Anna; vendu à Guillaume Duchesne, prix \$1150.
Quartier St Jacques.
Rue Berri.—Lot 1203-185, quartier St-Jacques, terrain mesurant 25 x 100 vacant; vendu à Alfred Girard, prix \$500.
Rue Lacroix.—Lot 140, quartier St-Jacques, terrain mesurant 37.4 x 58, maison Nos 37 et 39 rue Lacroix; vendu à Louis Gonzague Thouin, prix \$7,000.
Rue St Hubert.—Lot 1203-112, quartier St Jacques, terrains mesurant 26 x 109.9 maison No. 382 rue St Hubert; vendu à O. H. Massicotte, prix \$1950.
Rue Cherrier.—Lot 1211-3, quartier St-Jacques, terrain mesurant 23 x 84 vacant; vendu à David Smith, prix \$550.
Rue Ste Catherine.—La moitié Sud-Ouest du lot 731, quartier St Jacques, terrain mesurant 21.6 x 88, maison No. 1449 rue Ste-Catherine; vendu à Frederick Audet dit Lapointe, prix \$5000.
Quartier St. Laurent
Rue Ste-Famille.—La partie nord-ouest du lot 93 et la partie sud-est du lot 92, quartier St-Laurent, terrains mesurant 20 x 130, maison nos. 37 et 39 rue Ste-Famille, vendus à Mary Louise Simpson veuve de G. A. Elliott; prix, \$5,200.
Rue Emily.—Lot 14—51 à 58, quartier St-Laurent; terrains mesurant 21 x 76, vacants, vendus à Finlay A. McRae; prix, \$2,283.50.
Rue St-Cuthbert.—Lot 14-42, 43, 44, 49 et 50, quartier St-Laurent, mesurant 27 x 97, vacants, vendus à Grothé & Frère; prix, \$2,293.00.
Rue St-Cuthbert.—Lot 14-45, 46, 47, quartier St-Laurent, terrains mesurant 27 x 98 chaque, vacants, vendus à T. A. et A. U. Grothé, prix, \$1,587.00.
Quartier St-Louis
Rue Ste Elizabeth.—Lot 661, quartier St-Louis, terrain mesurant 16 x 62 maison en bois et brique No. 195 rue Ste-Elizabeth; vendu à Oscar Amyot, prix \$1250.
Rue St-Hypolite.—La moitié nord-est du lot 966, quartier St-Louis; terrain mesurant 35.6 x 75, maison no. 110 rue St-Hypolite, vendu à James Innes; prix, \$3,600.00.
Rue St-Hypolite.—La partie sud-ouest du lot 942, quartier St-Louis, terrain mesurant 62 1/2 x 67, maison No. 165 rue St-Hypolite, vendu à Edouard Hamilton; prix, \$1,900.
Rue Mignonne.—Partie du lot 450, quartier St Louis, terrain mesurant 20 x 27, superficie 5355 pieds, maison No 1218, rue mignonne, vendu à Zéphirin Truchon dit Léveillé; prix \$1,500.00.
Rue St Hypolite.—Partie du lot 957, quartier St Louis, terrain mesurant 18.3 x 71, maison No. 93 rue St Hypolite, vendu à John Hogg Leslie; prix \$2000.00.
Rue Cadieux.—Partie Nord-Est, du lot 957, quartier St Louis, terrain mesurant 36.6 x 76, superficie environ 1400 pieds,

maison No. 76 rue Cadieux, vendu à Archibald Watt; prix \$4,500.00.

MONTREAL-OUEST
Quartier St-Antoine.
Rue St Mathieu.—Lot 1661-4, 5, 6 et 7, quartier St Antoine, terrains mesurant 23 x 85 chacun, vacants; vendus à William Denoon; prix 75c. du pied soit \$5,865.00.
Rue Coursolles.—Lot 87-63, et partie Sud-Ouest du lot 87-62, quartier St Antoine, terrain mesurant 20.8 de front et 24 de largeur, en arrière, par 90 pieds de profondeur; superficie totale 1949 pieds, avec une maison en brique, 59 rue Coursol; vendus à William Pride; prix \$2,250.00.
Rue St-Antoine.—Lots 949 et 949A du quartier St-Antoine, terrains mesurant 25 pieds de front chacun sur une profondeur irrégulière; une superficie totale chacun de 2242 pieds, avec bâtisses vendus à Michael Guérin; prix, \$10,000.
Rue Dorchester.—Partie du lot 1451, quartier St-Antoine, terrain mesurant 12 x 128, vacant, vendu à "The Young Men's Christian Association"; prix, \$4608.00.
Rue St-Marc.—Partie du lot 1625B, quartier St-Antoine, terrain mesurant 23.2 x 110.7 avec un cottage à façade en pierre, No. 25, rue St-Marc, vendu à Madame David Davidson; \$4,650.00.

Quartier Ste. Anne.
Rue Wellington.—Lot 1479, quartier St-Anne; terrain mesurant 203 pieds de largeur en front, 195.5 en arrière, 146.6 d'un côté, 191.6 pieds de profondeur; superficie totale 32500 pieds, édifice No. 246 rue Wellington, vendu à "The Canada Meat Packing Co., prix, \$18,687.50 soit 57c le pied.

HOCHELAGA
Quartier St-Jean-Baptiste.
Rue St-Hypolite.—Lot 252, quartier St-Jean-Baptiste, terrain 47 x 69, maison No. 530 rue St-Hypolite; vendu à Louis Leblanc, prix, \$650.00.
Avenue Mont-Royal.—Lot 14, 36 et 57, quartier St-Jean-Baptiste, terrains superficie, 5543 pieds vacants vendus à Jos. L. Barré, prix, \$1388.
Rue Dufferin.—Lot 7-183, quartier St-Jean-Baptiste, terrain superficie 3000 pieds avec maison No. 146 rue Dufferin; vendus à Pierre Chartrand, prix \$315.
Rue St Jean-Baptiste.—Lots 15-1292 et 1294, quartier St Jean-Baptiste, sup. 1280 pds, maison portant le No. 111 rue St-Jean-Baptiste; vendus à Joseph Plouffe, prix \$4000.

Quartier Hochelaga
Rue du Havre.—Lot 166-313, quartier Hochelaga, terrain sup. 2375, vacant, rue du Havre; vendu à Nérée Garand, prix \$350.

Quartier St. Gabriel.
Rue Charron.—Lot 3167-16, quartier St Gabriel, terrain 23.3 x 87 sup. 2023, vacant: vendu à William Price, prix \$320.

Maisonneuve
Rue Notre-Dame.—Lots 17-364-72, 73 et partie 71, Maisonneuve, terrain 50 x 160 avec bâtisse en brique; vendus à "The St Lawrence Sugar Refinery Co" (limited), prix \$5,500.

Côte St Louis.
Rue Rivard.—Lot 162-143, 145, 146, 147, 151, 152, 141 et 142, Côte St Louis, terrains vacants rue Rivard et rue des Carrières; vendus à C. M. R. Prenoveau, prix \$1750.
Rue Rivard.—Lot 162-110 et 111, Côte St Louis, terrains vacants 22 x 70 chacun;

vendus à Narcisse T. Gagnon, prix \$100.
Mile-End.
Rue St-Dominique.—Lot 137-19, Mile-End, terrain vacant, 42.6 x 85.6, vendu à Issaie Bigras, prix \$400.00.
Rue St-Hypolite.—Lot 137-40, Mile-End, terrain vacant, 42.6 x 85.6, vendu à Joseph Marion, prix, \$350.00.
Rue St-Dominique.—La moitié S. O. du lot 137-20, Mile-End; terrain vacant, 21.9 x 85.6, vendu à Adélarde Cyr, prix, \$200.
Rue St-Dominique.—La 1/2 nord-est du lot 137-20, Mile-End; terrain vacant, 21.9 x 85.6, vendu à Wilfrid Aubin, prix, \$200.

Ste Cunégonde
Rue Workman.—Lots 514 et 515, Paroisse de Montréal, Ste-Cunégonde, terrains 28 x 75 chacun, maison en bois et brique rue Workman, vendus à Dieu-donné Archambault; prix, \$3,500.00.
Rue Coursol.—Lot 386-45, paroisse de Montréal, Ste-Cunégonde, terrain 22.6 x 80 maison etc., vendu à Norbert Lanthier, prix, \$2,700.00.
Rue Coursol.—Lot 386-46, paroisse de Montréal, Ste Cunégonde, terrain 22.6 x 80 vacant, vendu à Joseph Alexis Roch, prix \$720.00.

St Henri
Rue St Augustin.—Lot 1948, Paroisse de Montréal, St Henri, terrain 37 x 67, maison en bois et brique, vendu à Philippe Daniel; prix \$2000.00.
Rue Gareau.—Lot 1707-13, Paroisse de Montréal, St Henri, terrain 24 x 73, vacant; vendu à Wm. Patenaude, prix \$210.00.
Rue St Ferdinand.—Lot 1847, Paroisse de Montréal, St Henri, terrain 39.4 x 73, petite bâtisse en bois, vendu Trefflé Lemoine; prix \$700.00.

Côte St Paul
Rue du Marché.—La 1/2 du lot 3542, Paroisse de Montréal, terrain vacant 326 x 124, vendu à "The Montréal Loan and Mortgage Co," prix \$600.00.

Côte St Antoine.
Avenue Projette, prenant de la rue Dorchester. —Lot 382-13, Paroisse de Montréal, Côte St Antoine, terrain vacant 67 x 100, vendu à Daniel McKengon prix, \$1,175.00.

VENTES PAR LE SHERIF
DEMERS VS LANCTOT
St Constant.—Partie du lot 283 du cadastre de la paroisse de St Constant, avec maison et autres bâtisses.
Vente le 28 décembre, à 11 heures de l'avant-midi à la porte de l'église de St-Constant,

DESERRE VS PATENAUDE
Belœil.—Lot 263 du cadastre de la paroisse de Belœil, avec maison, grange et autres bâtisses.
Vente le 28 décembre à 11 heures de l'avant-midi, à la porte de l'église de Belœil.

THE TRUST AND LOAN COMPANY VS DONEGANI
St. Philippe.—Le 1/2 indivis du capital des rentes constituées de la seigneurie de Lassalle.
Vente à la porte de l'église de St Philippe le 28 décembre à 11 heures a. m.

VENTES PAR LICITATION.
Sanche vs. J. Allard.
Beauharnois, rue St. Laurent, coin du chemin de la Beauce.—Un emplacement faisant partie du No. 62 du cadastre de la ville de Beauharnois, 99 pieds de front, 57.6 en arrière, par 115 pieds d'un côté et 105 de l'autre avec bâtisses.

Vente au palais de justice, Beauharnois, le 23 février 1889.
Chillas vs. Webb et al.
Brompton, district de St-François.—Lot No. 23 dans le 4e rang.
Vente au palais de justice, Sherbrooke, le 16 janvier prochain, à 11 heures a.m.

AVIS DE FAILLITE
Vente par Encan
Dans l'affaire de DAVID A HAWES, hôtelier, failli.
Les soussignés vendront par encan public en détail, jeudi le 27ième jour de décembre courant, à 2 heures p. m. au No. 30 rue St Antoine, tout l'actif de la dite faillite, savoir; un ameublement de barre de première classe, 3 grands miroirs, un safe, setts de salon et salle à dîner, gravures, tapis de Bruxelles, gazeliers, ustensiles de cuisine, l'ameublement de dix chambres à coucher, aussi la licence.
Pour toutes informations s'adresser à C. DESMARTEAU, Curateur, No. 1598 rue Notre-Dame.

MARCOTTE & ECREMENT, Encanteurs.

VENTE A L'ENCAN
PAR A. MARCOTTE & CIE.
Rue Mignonne.—Lots 499-1 et 2, quartier Ste Marie, maison en brique, contenant 6 logements.
Lot immeuble sera vendu à la charge des hypothèques.
Vente au bureau de MM. Kent & Turcotte, No. 7 Place d'Armes, Montréal, le 4 janvier 1889.
Par THOS. J. POTTER.
Rue Colborne, Nos. 118 et 120, maison bien bâtie en brique solide, avec bâtisse attenante, belles écuries pour 20 chevaux grande cour.
Par ordre de M. William Heelan.
Vente au No. 1811 rue Notre-Dame, jeudi, le 27 décembre.

PROPRIETES A VENDRE
A VENTE PRIVÉE
PAR J. CRADOCK SIMPSON & CIE.
Rue Cadieux.—Cottage en brique solide, fondation en pierre en excellent ordre, cheminée en marbre, gazeliers compris. Prix seulement \$2,300 (90).
Rue du Palais (Lagauchetière).—Deux très jolies maisons à façade en pierre, récemment terminées, style le plus moderne et le plus amélioré; magnifique situation sur un terrain élevé. Tout près du centre des affaires. L'intérieur a été fini de manière à la rendre le plus confortable possible. Prix \$7,000 (48).
Rue Dorchester, coin de la rue Drummond.—Maison en pierre bien bâtie, coin Sud Ouest, front 32 pieds, profondeur du terrain 110 pieds, avec bonne ruelle; maison chauffée avec l'appareil Spence. Bien divisée et en bon état, perron en pierre, bonnes écuries, particulièrement propre à la résidence d'un médecin (59).
Rue Ste Famille.—Deux maisons à façade en pierre de taille, grandes, confortables, avec les dernières améliorations; près de la rue Sherbrooke. Prix \$7,000 chacune. Un placement sûr. (73).
Rue St Denis.—Magnifique maison à 3 étages, façade en pierre et en excellente condition; 28 x 40 pieds. Parquet en chêne dans le passage et les salons. Grandes écuries et remise. Lot très profond 171 pieds, avec un front de 50 pieds rue Ontario, ruelle en arrière. Hygiène parfaite, prix \$8,000. (72)
Rue St Denis.—Près du carré St Louis, beau cottage neuf de 10 chambres, façade en pierre, lot 22 1/2 x 100, style de la reine Anne, boiserie d'après des modè-

les tout à fait nouveaux. Sera toujours facile à louer dans cette partie à la mode de la ville. Prix, seulement \$5,500, termes au gré d'acheteur (129).
Rue Kent.—Trois maisons en brique solide sur fondations en pierre avec un lot à côté de 50 pieds; superficie totale 12780 pieds. Ces maisons rapportent actuellement \$400 par année. Prix pour le tout \$6,000. Ceux qui cherchent un bon marché devraient visiter la propriété. (309).
Rue Ontario coin de la rue Parthenais.—Un bloc de terrain ayant un front de 175 pieds sur la rue Ontario, et de 769 pieds sur la rue Parthenais; superficie, environ 134575 pieds, splendide situation pour une manufacture; ou bien, peut être divisée en lots à bâtir.
Rue Duke.—Lot à bâtir pour une manufacture; 101 pieds par 97 1/2; superficie 9847 1/2 pieds. Bien situé, près des bassins du canal, du Grand-Tronc etc. Excellente situation commerciale.

PAR MARCOTTE ET ECREMENT
289 et 291 rue Drolet, \$3,100.
No 461 1/2 à 467 rue St-Laurent et 378 à 381 rue St-Dominique \$16,000.
No 122 rue Dufferin \$1,000.
No 182, 184, 186, Dufresne, \$2,900.
Villa en pierre de course avec 5 arpents de terre à la Longue-Pointe \$3,700
No. 532 rue St-Hypolite avec lot cent, \$725.
526 rue Mignonne, \$1700.00.
304, 306, 308 et 310 rue Workman, \$5,500.
10, 12, 14, 16 et 18 rue Rolland, et 18 rue Taillefer, \$6,000.
Lot vacant coin de l'Avenue Pine et de la rue St-Denis.
606 rue George-Hypolite, \$2,000.
467 et 469 rue Cadieux, \$1,450.
Hotel Frigon, Sault aux Récollets, \$9,000

R. K. THOMAS.
Lots à bâtir rue Crescent, 75c le pied.
do rue Bishop, 75 à 80c.
do rue Drummond, \$1.25.
do rue de la Montagne, \$1.25.
do rue St-Mathieu, 94 pieds de profondeur, 80c.
Lots à bâtir, propriété Torrance, 65c.
do rue des Seigneurs, Cherry Hill, 65,000 pieds.
Saint-Anne, Lots sur la rivière.
Rue Mackay, Résidence \$16,000.
Rue St-Mathieu, Cottages \$6,600.
Rue St-Mathieu, Cottages \$7,000.
St-Lambert, Cottage double.
Rue St-Laurent.—4 maisons en brique solide, joignant l'église presbytérienne; terrain 80 x 192 jusqu'à la rue St-Charles Borromée, jardin, vigne, pommiers, arbres et arbrisseaux à fruits de toutes sortes, fleurs, etc.
Propriété Coursol.—Lots à bâtir. Demander au bureau de R. K. Thomas un plan de ces lots. Termes très faciles.
Rue St-Mathieu, 75, Cottage en pierre de première classe; améliorations modernes, une des maisons les mieux aménagées de la ville. Bâtie par M. Dan., Wilson pour Mmes Small; prix modéré pour un prompt acheteur.
Rue Lagauchetière.—2 maisons en pierre Nos. 806 et 808 rue Lagauchetière, coin de la rue Ste-Geneviève, à vendre ensemble ou séparément.
Rue Sherbrooke.—Lots à vendre à l'ouest de la rue Bleury, 25.6 x 103. A bon marché pour du comptant.
Rue St Dominique.—Logement en brique rue St-Dominique près de la rue St-Jean-Baptiste; rapporte 100% net.
Rue Ste Catherine.—Vis-à-vis le Queen's Hall, 2 lots à bâtir.

DIRECTEURS CANADIENS :

W. H. HUTTON, Hon. Pres.
[Jas. Hutton & Co.]
MONTREAL.

D. GIROUARD, C.R., M.P.,
MONTREAL.

R. C. JAMIESON, Hon.
[R. C. Jamieson & Co.]
MONTREAL.

J. O'BRIEN, Hon.,
[Jas. O'Brien & Co.]
MONTREAL.

LARRATT W. SMITH, D.C.L.,
[Prés. Building & Loan Ass.]
TORONTO.

S. NORDHEIMER, Hon.,
[Prés. Banque Fédérale]
TORONTO.

GEO. R. R. COOKBURN, M.P.,
[Prés. Toronto Loan
& Invest. Co.],
TORONTO.

PROCUREURS

SMITH, RAE & GREER,
TORONTO.
GIROUARD, DELORIMIER
& DELORIMIER,
TORONTO.

TOUTE ESPECE

- DE -

PROPRIETE

ASSUREE

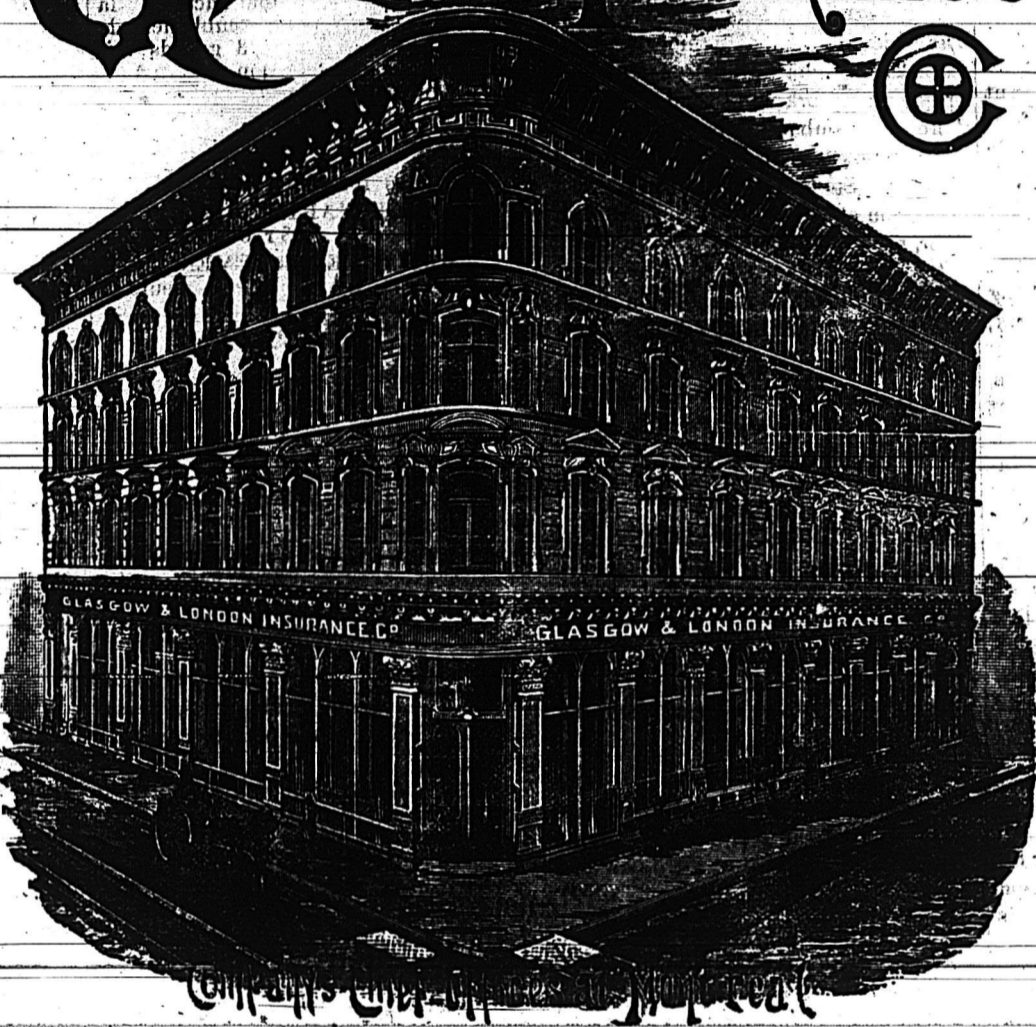
- AUX -

PLUS BAS

Taux courants

GLASGOW AND LONDON

FIRE INSURANCE

ADMINISTRATION :

D. MARSHALL LANG,
Gérant Général,
LONDRES.

STEWART BROWNE,
Gérant pour le Canada.

C. D. BARTON,
Assistant-Gérant pour le
Canada.

J. T. VINCENT,
Secrétaire Résident,
TORONTO.

W. G. BROWN, Inspecteur,
PROVINCE D'ONTARIO.

E. H. SAMMONS,
Assistant Inspecteur,
PROVINCE D'ONTARIO.

C. GELINAS, Inspecteur,
PROVINCE DE QUEBEC.

A. D. G. VAN WART,
Inspecteur,
PROVINCES MARITIMES.

A. HOLLOWAY, Inspecteur,
NORD-OUEST ET CÔTES DU
PACIFIQUE.

Bureau principal pour le
Canada :

1812, Rue Notre-Dame,

MONTREAL.

AGENTS

- DE CETTE -

COMPAGNIE

- DANS CHAQUE -

Ville et Village

- DU -

CANADA.

CAPITAL, \$1,500,000 — Fonds de Reserve, \$225,000

Revenu annuel, \$1,000,000 — Revenu Canadien, \$300,000

Total des pertes payées - - - - - \$3,000,000

Total des pertes payées au Canada - - - - - \$770,000

Cette compagnie dépose entre les mains du gouvernement canadien \$100 de garantie approuvée pour chaque \$100 de risques tel que calculé par le gouvernement.

Cette compagnie a maintenant de placé au Canada \$230,000, et continué à y placer ses profits annuellement, ne retirant ainsi rien au pays et étant, virtuellement, une compagnie canadienne.

Cette compagnie emploie cinq inspecteurs pour la surveillance des affaires et le règlement des pertes, ce qui lui permet de régler et de payer les pertes en dedans d'une semaine ou de quinze jours après le feu, SE DESISTANT AINSI DE LA CLAUSE ORDINAIRE DE SOIXANTE JOURS. Les conséquences de cette promptitude sont manifestées par le fait que les pertes non réglées à la fin des années 1884, 1885 et 1886, étaient comme suit: 1884, \$5,435; 1885, \$2,548; 1886, \$3,170; et dans aucun de ces cas il n'y a eu procès.

Cette compagnie a payé, dans la branche canadienne \$770,000 en pertes, ce qui est déjà une garantie suffisante.

Cette compagnie est par le chiffre de ses affaires la troisième des compagnies anglaises au Canada

Cette compagnie a réalisé \$100,000 dans ses affaires canadiennes après le paiement des \$770,000 mentionnés ci-haut.

Les Propriétaires désirant des contrats clairs (que tous peuvent comprendre), des taux raisonnables, des règlements prompts, justes et corrects, dans le cas de pertes, devraient s'assurer dans la "Glasgow & London Fire Insurance Co." Les taux ou autres informations peuvent être obtenus en s'adressant personnellement ou par lettre au Bureau Central (Head Office), ou à aucun des agents de la Compagnie.

Polices émises en français. Le Département français, qui est aussi complet que le Département anglais, se trouve sous la direction de M. Gélinas, Inspecteur pour la Province de Québec.

NOS PRIX COURANTS

BOIS DE SERVICE

Pin.					
1 pouce strip shipping cull,	6 à 16 pieds,	le M. ²	\$11 00	12 00
1, 1½ et 2 pces.	"	"	12 00	00 00
1 pouce shipping cull sidings	"	"	15 00	00 00
1, 1½ et 2 pces.	"	"	00 00	18 00
1 pouce qualité marchande	"	"	20 00	30 00
1, 1½ et 2 pces.	"	"	25 00	35 00
1 pouce mill cull, strip, etc.	"	"	8 00	00 00
1, 1½ et 2 pces.	"	"	10 00	00 00
1 pouce mill cull sidings	"	"	10 00	00 00
1, 1½ et 2 pces.	"	"	11 00	00 00
1 pouce mill cull	"	"	8 00	10 00
<i>Epinette.</i>					
1 pouce cull	5 à 9 pouces	"	9 00	10 00
1, 1½ et 2 pces.	"	"	10 00	11 00
3 pouces mill cull,	"	"	9 00	10 00
1, 1½, 1½ et 2 pces. qualité march.	"	"	12 50	13 50
<i>h.</i>					
3 pouces	"	"	9 00	10 00
m... en pin, 2 x 3, 3 x 3 et 3 x 4	aux chars	"	10 00	00 00
1ère qualité	"	"	2 00	00 00
2e	"	"	1 70	00 00
Bardeaux pin XXX	16 pouces	"	2 90	00 00
" XX	"	"	2 40	00 00
" X	"	"	1 50	00 00
" 1ère qualité	18 pouces	"	3 00	00 00
" 2e	"	"	1 75	00 00
Bardeaux cèdre XXX	16 pouces	"	2 90	00 00
" XX	"	"	2 40	00 00
" X	"	"	1 50	00 00
Bardeaux pruche marchande	"	"	2 20	00 00
<i>Charpente en pin</i>					
de 16 à 24 pieds—3 x 6 à 3 x 11	"	"	16 00	00 00
de 25 à 30 " " " "	"	"	18 00	00 00
de 31 à 35 " " " "	"	"	21 00	00 00
de 16 à 24 " —3 x 12 à 3 x 14	"	"	18 00	00 00
de 25 à 30 " " " "	"	"	20 00	00 00
de 31 à 35 " " " "	"	"	22 00	00 00
<i>Bois carré—pin</i>					
de 16 à 24 pieds—de 5 à 11 pouces carré	"	"	17 00	00 00
de 25 à 30 " " " "	"	"	19 00	00 00
de 31 à 25 " " " "	"	"	21 00	00 00
de 16 à 24 " —de 12 à 14 pouces carré	"	"	19 00	00 00
de 25 à 30 " " " "	"	"	21 00	00 00
de 31 à 35 " " " "	"	"	23 00	00 00
<i>Charpente en pruche</i>					
de 17 à 30 pieds jusqu'à 12 pouces	"	"	15 00	00 00
Charpente en épinette	"	"	18 00	00 00
" en épinette rouge	"	"	25 00	30 00

BOIS DURS

Acajou de 1 à 3 pouces	le pied	20 à 23
Cèdre rouge ½ pouce	"	3½ à 90
Noyer noir 1 à 4 pouces	"	5 à 10c
Noyer noir 6 x 6, 7 x 7, 8 x 8	"	12 à 13c
Cerisier 1 à 4 pouces	"	7½ à 9c
Frêne 1 à 3 pouces	le M.	18 00 à 20 00
Merisier 1 à 4 pouces	"	18 00 à 20 00
Merisier 5 x 8, 6 x 6, 7 x 7, 8 x 8	"	20 00 à 00 00
Erable 1 à 2 pouces	"	25 00 à 28 00
Orme 1 à 3 pouces	"	20 00 à 22 00
Noyer tendre 1 à 2 pouces	"	25 00 à 28 00
Cotonnier 1 à 4 pouces	"	35 00 à 38 00
Bois blanc 1 à 4 pouces	"	15 00 à 22 00
Chêne 1 à 2 pouces	"	18 00 à 25 00
<i>Plaquage (veneers) :</i>			
Uni,	par 100 pieds	80c
Français,	la feuille	10 à 20c
Américain,	"	15 à 20c
Erable piqué,	le pied	00 à 3c
Noyer noir ondé,	"	05 à 5c
Acajou (mahogany)	"	00 à 03c

JOS. ROBERT. J. C. ROBERT. AUG. ROBERT
Clos: No. 1077 Notre-Dame, Est.

Jos. ROBERT & FILS



Manufacture: 93 à 99 Chemin Papineau. MONTREAL
TELEPHONE No. 879 B.

James Shearer Shearer & Brown

MANUFACTURIER DE
PORTES, CHASSIS, JALOUSIES, MOULURES
ET MARCHAND DE TOUTES SORTES DE
Bois de Service, brute et blanchi et passé à la
chaufferie, Lattes, Bardeaux,
Clapboards, etc.
172 Rue Shearer
MONTREAL.
30 mars 1888—la

MANUFACTURIERS DE
BOIS DE CHARPENTE
EN
Pin, Pruche, Epinette blanche et
rouge, Chêne, Cèdre, etc.
119 Rue Shearer
MONTREAL
30 mars 1888—la

BOURGOUIN & THIBAUT
MARCHANDS DE BOIS

COURS AU BASSIN DU CANAL.
Bureau: Coin des rues St-Jacques et Lusignan
MONTREAL.
Scieries à Vapeur à Wendover, Ont.
TELEPHONE 1124.

STATE & BANNAN

Plombiers et Hygienistes pratiques, Poseurs d'Appareils à Gaz et à Vapeur
103 RUE BLEURY, MONTREAL.
Appareils de Chauffage | Fournaies à air chaud | Appareils hygiéniques
Vapeur et eau chaude. | Doublures pour Poêles | Egouts en fonte, etc.
Tuyaux d'Egouts en Grès, Appareils de Ventilation.
Couvertures en Ardoise, Métal ou Gravois.
10 août 1888.

ALEX. DUPUY & CIE.

MARCHANDS DE
BOIS DE SCIAGE
Blanchi et Embouveté
En gros et en détail.
1336, Ontario et coin Craig et St-Ignace
MONTREAL.

RICHARD READY

Marchand de Bois de Service
BOIS DURS ET MOUS
BUREAU ET CLOS:
154 rue St. Constant
TELEPHONE No. 1553 MONTREAL
24 février 1888—la

JOSEPH PAQUETTE

MANUFACTURIER DE
Portes, Chassis, Jalousies, Architraves
Moulures de tous genres, et toute
espèce de travaux à la pièce
Bureau: 286, rue Craig
Fabrique: 12 à 22, RUE PERTUIS
MONTREAL.

A. HURTEAU & FRERE

MARCHANDS DE
BOIS DE SCIAGE
92, rue Sanguinet
MONTREAL
CLOS: Coin des rues Sanguinet
Dorchester
TÉLÉPHONE No 106.

T. Prefontaine

MARCHAND DE
Bois de sciage
ET MANUFACTURIER DE
Portes, Chassis, Moulures,
ETC., ETC.
Coin des rues Vinet et Canal,
MONTREAL.

BASSIN WELLINGTON

En face des bureaux du Grand Tronc.
Téléphone No 1404.
Bois de Service
Le soussigné dont l'établissement est situé
Coin des rues Vitré et des Allemands
EN ARRIERE DU DRILL SHED
a constamment en mains des Bois Francs
toutes sortes tels que:
Acajou, Noyer Noir, Cèdre Rouge,
Frêne, Merisier, Bois Blanc, Co
tonnier, Erable, Cerisier, Orme,
Chêne, etc., de toutes les épaisseurs.

A. ROUSSEAU Ingénieur et A. G. MATHER
Propriétaires
La Compagnie de Ponts en fer
BUREAUX ET ATELIERS
RUE ONTARIO, HOCHELAGA

EUGENE MALO
Coin des rues Vitré et des Allemands
MONTREAL

NOS PRIX COURANTS

MÉTAUX.

Table listing various metals and their prices, including Copper, Tin, Lead, Iron, and Steel, with columns for quantity and price.

Table listing various building materials and their prices, including iron, steel, pipes, and bricks, with columns for quantity and price.

CHAUFFEZ VOTRE MAISON A L'EAU CHAUDE

CALORIFERE "MANNY"



Cet appareil est le plus élégant, le plus commode, le plus durable et le plus économique. La Bouilloire est faite d'ACIER LAMINE...

L'Association Hydro-Calorique No. 1608 RUE NOTRE-DAME, MONTREAL 13 juillet 1888-1a

E.D. COLLERET



3000-quarts Ciment Portland en mains, tout genre d'Outillage et Matériaux pour Constructeurs les Tuyaux d'Egouts sont de fabriqué écossaise.

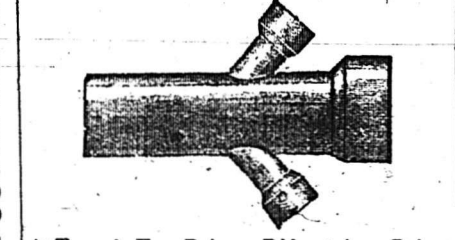
No. 102 RUE MCGILL, DEPOTS DE TUYAUX ET CIMENTS: No. 393 rue Craig, coin de la rue Sanguinet MONTREAL.

W. & F. P. CURRIE & CO., A. F. BELLEAU & CIE,

100 Grey Nun Street MONTREAL, Importers of Drain Pipes-Scotch, Portland cement, CHIMNEY TOPS, ROMAN CEMENT, VENT LININGS, CANADA CEMENT, FLUE COVERS, WATER LIME, FIRE BRICKS, FIRE CLAY, PLASTER OF PARIS, BORAX, Whiting, China Clay.

IMPORTATEURS DE Quincailleries, Coutelleries, Outils de Menuiserie, Peintures, Huiles, Vernis, Verres à Vitres, Etc., Etc., Etc. 1544 RUE STE-CATHERINE Une visite est sollicitée. 1er janvier 1888-1a

TUYAUX D'EGOUTS



Terre à Feu, Briques Réfractaires, Brique à Feu, Ciment de Portland, Ciment Romain, Ciment du Canada, Tuyaux de Cheminées, Tête de Cheminées, Plâtre de Paris, Blanc de Céruse, Huile de Charbon, etc.

A. BREMNER Coin de la Rue Lagachetière No. 50 rue Bleury Téléphone 356. MONTREAL 111 1888.



J. T. LETOURNEUX IMPORTATEUR DE Peinture, Huile, Vernis, Mastic, Verres à Vitres, Pinceaux, Etoupe, Coaltar, Teinture, Médecines patentées, etc., etc. 259 RUE SAINT-PAUL, MONTREAL

MATERIAUX DE CONSTRUCTION

La construction n'est pas active en ce moment dans aucunes de ses branches, et l'anxiété qui règne parmi les gens d'affaires sur le résultat du commerce de l'hiver n'est pas de nature à inciter les capitalistes à faire bâtir. De sorte que, si la situation commerciale ne s'est pas améliorée avant le mois de février, il y aura peu de contrats donnés d'ici à l'été.

Bois de construction.—Une chute de neige abondante vient d'apporter aux opérations des chantiers un précieux auxiliaire et il y a lieu d'espérer que ces opérations seront considérables cette année, si l'on en juge, surtout, par le nombre d'ouvriers engagés par les bourgeois.

La demande aux clos ici est toujours tranquille, avec quelques ventes de détail, mais le mois de décembre restera bien au-dessous du mois de décembre 1887 qui, cependant, n'avait pas été très actif.

Pas de changement à signaler dans les prix.

Briques, ciment, plâtre, etc.—Ces articles sont très calmes, vu le petit nombre de construction en-train, mais comme il n'y en a pas une grande quantité en stock les prix sont bien tenus.

Fers, ferronneries etc.—Il n'y a rien de nouveau à signaler dans les fers si ce n'est un marasme à peu près complet.

On nous dit que le cuivre pourrait bien baisser, par suite de la mise en exploitation d'une nouvelle mine très riche qui ne serait pas sous le contrôle du syndicat français; mais nous n'avons pu encore constater aucune réduction dans les prix de ce métal sur notre place.

On nous signale une hausse de 15c par rame sur le papier sablé.

Les ferronneries, fer blanc, tôle, etc., sont sans changement.

Huiles, peintures et vernis.—Les huiles et les peintures sont tranquilles, mais on espère que la campagne va faire des achats maintenant que les chemins d'hiver vont être passables. Pour la ville, il n'y a que très peu de demande.

Les prix sont sans changement appréciable.

PERMIS DE CONSTRUIRE

254.—Quartier Ste Anne, rue Bourgeois, passé la rue Wellington, 4 maisons à 1^{er} étage, 4 logements 72 x 30, bois et briques, couvertures en gravois. Propriétaire, Thos Bean, propriétaire et architecte, rue Paris. Coût probable \$4,000.

255.—Quartier St Antoine, Nos 188 et 188^{1/2} rue St Antoine, prolongement de magasin et résidence, 2 étages, couverture en tôle galvanisée. Propriétaire Thos Darling, 30 rue St Jean; architectes Fowler & Bowe, rue St Jacques. Coût probable \$1750.

256.—Quartier Ste Marie, rue Mignonne, près de la rue Papineau, 12 maisons 2 et 3 étages, 26 logements 300 x 300 murs en briques, couvertures en gravois. Propriétaire, Alfred Roy, fils, 416 rue Champlain; architecte, A. Chaussé, rue Shaw; maçon, Payette & fils. Coût probable \$15,000.

FAUCHER & FILS

IMPORTATEURS DE
Fournitures pour Carrossiers et Forgerons, telles que Fer en Barres, Acier, Peinture, Vernis, etc.
796 a 802 RUE CRAIG
Téléphone No. 576. MONTREAL.
mars 1888.

Chassis, Portes, Jalousies, Moulures, Escaliers, etc.

WM. RUTHERFORD & FILS

MANUFACTURIERS, ENTREPRENEURS & MARCHANDS DE BOIS
Ouvrage de Menuiserie et Fabrique de Boites d'Emballage, etc.

Moulins a Scier et a Blanchir :
85 a 95 AVENUE ATWATER,
MONTREAL.

Les COUVERTURES en FEUTRE

(TROIS EPAISSEURS)

POSÉS PAR

TOWLE & MICHAUD

Et peinturés avec leur célèbre Peinture à l'épreuve du feu et de l'eau, sont garantis pour dix ans.

Ce mode de Couvertures augmente tous les jours, il est considéré comme le plus économique, le plus durable et spécialement adapté à notre climat.



Tous ceux qui ont fait poser de ces Toits ou qui se sont servis de la célèbre Peinture "VICTORIA" pour les Toits les recommandent hautement.

Les soussignés ne se servent que du célèbre Feutre (3 épaisseurs) de T. NEW, de New-York, et qui après avoir été saturé et préparé par eux en font le matériel à couverture le plus avantageux comme le plus économique.

TOWLE & MICHAUD

Couvreurs et Fabricants de la Peinture à Couverture "Victoria" à l'épreuve de l'eau et du feu.

Les Toits plats ou inclinés que nous couvrons en Feutre de laine et peinturons avec notre Peinture Victoria, sont garantis pour dix ans. Notre Peinture Victoria est supérieure à toute autre pour les couvertures en ferblanc, en tôle et en bardeaux. Elle ne s'écaille pas, rends les toits imperméables, n'est pas affectée par le froid ou la chaleur et est la plus économique.

BUREAU: No. 767 RUE CRAIG
TELEPHONE 1018

Fabrique: 220 Avenue Delorimier
juin 1888. MONTREAL.

PAUZE et LAMOUCHE

PEINTRES-DECORATEURS
Peintres de Maisons, d'Enseignes, Imitateurs, Tapissiers, Blanchisseurs, Vitriers, etc.
1734 rue Ste-Catherine
MONTREAL

Une attention spéciale sera donnée à tous les ouvrages ci-haut mentionnés
20 avril 1888—1a

A. Labossiere & Ouimet

PEINTRES-DECORATEURS
Exécutent avec promptitude toutes les commandes en
PEINTURE ET DECORATION de maisons, d'enseignes, imitations, posage de tapisserie, vitres, etc.
1076 rue St-Laurent, Montreal
7 septembre 1888—1a

O. M. LAVOIE

Peintre-Décorateur
Peintre de Maisons, d'Enseignes, de Rideaux, de Chassis, Imitations de Faux Bois en tout genre, Tapissier, Vitrier, etc.
1631 rue Notre-Dame
Téléphone 1238. MONTREAL
9 mars 1888.

L. N. DENIS

PEINTRE ET DECORATEUR
319^{1/2} rue St-Laurent.
Assortiment complet de
Peintures,
Tapisseries,
Ferronneries,
etc., etc.

ARCHITECTES

J. Alcide CHAUSSÉ
ARCHITECTE
155, RUE SHAW, MONTREAL

Résidences une spécialité.

TELEPHONE 696 | ELEVATEUR
Boîte bureau de poste 1414.
PERRAULT & MESNARD

ARCHITECTES
11 et 17, Côte de la PLACE D'ARMES
M. PERRAULT. A. MESNARD
Téléphone privé, 4241

J. B. RESTHER et FILS
ARCHITECTES
61, RUE ST-JACQUES,
MONTREAL.
22 nov 1887—1a

J. EMILE VANIER
(Ancien élève de l'Ecole Polytechnique)
Ingénieur Civil et Arpenteur
61, rue St. Jacques

Se charge de plans de ponts, aqueducs, égouts, de tracés de chemins de fer et routes d'arpentages publics et particuliers, de mandes de brevets d'invention, etc.
TELEPHONE No. 1800.

Daoust & Gendron
Architectes

No 15, RUE SAINT-JACQUES
MONTREAL.
1 déc. 87—1a

JOS. A. MERCIER
ARCHITECTE

Spécialité pour Mesurage et Evaluation
1778, RUE STE-CATHERINE.

J. H. BERNARD
ARCHITECTE

GLENORA BUILDING
No. 1886 Rue NOTRE-DAME,
MONTREAL.

Élévateur: 3e p'ancher, chainbres 4 et 6.
18 août 1888—1a

LECLAIR & THOMAS
Arpenteurs, Ingénieurs Civils et Architectes

Se chargent d'Arpentages publics et privés, Confection de Cadastres et Livres de Renvol, Chemins de Fer, Aqueducs, Egouts, Irrigations d'Invention et Marques de Commerce, etc.
62 Rue St-Jacques
MONTREAL.

J. H. LE LAIR, A. THOMAS,
Arp. Prov. Ing. Civil gr. de l'École Poly.
9 novembre 1888—1a

P. N. PICARD
ARCHITECTE

Résidences Privées une spécialité.
No. 1613, rue Notre-Dame
MONTREAL

ENTREPRENEURS

Peltier & Bernard
ENTREPRENEURS ET
BRIQUETIERS

Bureau: 136^{1/2}, Rue des Allemands
Heures de bureau: de 11 h. à midi.
de 1 h. à 2 h. p.m.
Samedi de 11 h. à 4 p.m.
Briqueterie à Upton, P. Q.

PIERRE DIDIER
ENTREPRENEUR

CHARPENTIER ET MENUISIER
No. 96 rue Cherrier, Montréal

ETABLIE EN 1856. Successeurs de feu J. C. McLAREN
THE J. C. McLAREN BELTING CO.
 SEUL FABRICANT DE

Courroies en Cuir au Tan de Chêne
 DANS LA PUISSANCE.

On sollicite les commandes du Commerce. L'escompte réduit les prix au niveau des Courroies tannées à l'écorce de pruche. Demandez les prix avant de placer vos commandes.

Nos. 292 & 294 rue St-Jacques, MONTREAL
 mai 1888.

LA CROMPTON CORSET CO.



CORSETS

EN

Coraline

Les Corsets en Coraline sont aujourd'hui les plus populaires dans tout le Canada depuis Sydney, C. B., dans chaque province jusqu'à l'extrémité de la Colombie Britannique. Ces Corsets ont la réputation d'être beaucoup supérieurs à tous les autres.
 Nous croyons devoir attirer tout spécialement l'attention sur le Corset nommé YARRIS qui est surtout convenable pour la saison d'été, un gousset en étoffe Jersey est inséré de chaque côté du Corset, ce qui le rend léger, facile à ajuster et en même temps le renforce. Chaque Corset est garanti et peut être rapporté au marchand.
 Le Corset en Coraline le LILY est un splendide Corset, il est modelé par la vapeur et très confortable. En passant, nous pouvons faire remarquer que le mécanisme pour faire le Corset LILY a coûté des milliers de piastres. Les dames sont particulièrement prises de voir que le nom de la Compagnie se trouve sur chaque Corset en Coraline, vu que nous sommes les seuls manufacturiers de ces Corsets. Coraline est non pas un nom de fantaisie, c'est le nom technique du matériel employé pour raidir les Corsets.
 Au-delà de cent marchands de Montréal vendent nos Corsets en Coraline, ceci seul démontre leur popularité.

LA COMPAGNIE SISROO DE "CROMPTON"
 TORONTO, ONTARIO.

CLAXTON & CIE., Agents en Gros,
 20 RUE STE-HELENE, MONTREAL.

La Cie. Canadienne de Caoutchouc

DE MONTREAL

MANUFACTURE DE

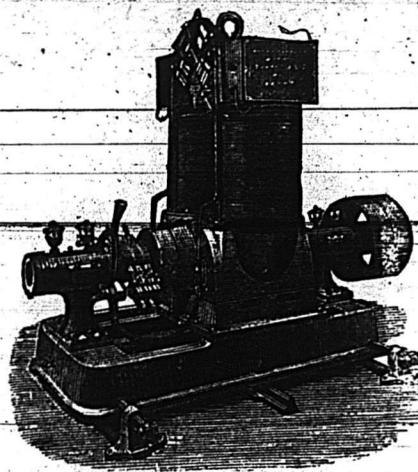
Claques et Bottes en
 Caoutchouc, Bottines en
 Fentre et Drap, Courroies,
 Boyaux et Paquetages,
 Boyaux pour pompe à in-
 cendie, Drap en Caout-
 chouc pour voitures, etc.

Bureaux et Entrepôts: 323 et 325 RUE ST. PAUL,
 Ateliers: 974 à 1000 RUE NOTRE-DAME, Carré Papineau } MONTREAL
 Succursale: 45 RUE YONGE, TORONTO

LUMIERE ELECTRIQUE,

INCANDESCENTE

EDISON.



Pour l'éclairage des Maisons, des Manufactures ou des Rues, par des appareils isolés ou des stations centrales.
 N. B.—L'usage de toute autre forme lampe Incandescente est un empiétement sur les patentes d'Edison et ces empiétements seront traités en conséquence.

M. D. BARR, & Cio.
 Agents pour le Canada,

726 RUE CRAIG, MONTREAL.
 16 novembre 1888, 1a.

LUMIERE ELECTRIQUE.

La Cie. Royale d'Electricité

Seule propriétaire du Système Thomson-Houston pour le Canada

FABRICANT DE GENERATEURS ET DE LAMPES

Entrepreneur et constructeur de matériel à lumière incandescente et à arc, en Canada, aussi de matériel de lumière incandescente par circuit d'arc. Le seul système parfait à régulateur automatique, qui existe au monde. Devis, estimés et prix fournis sur demande.

BUREAU, USINE, ET STATION :

54, 56, 58 et 60 RUE WELLINGTON, MONTREAL.

Hon. J. R. Thibaudeau, Prés.
 9 Novembre 1888, 1a.

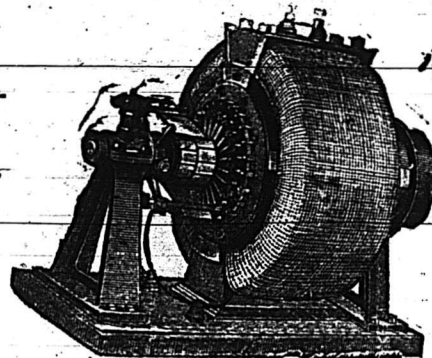
Chas. W. Hagar, Gérant.

ECLAIRAGE ELECTRIQUE !

SYSTEME CRAIG !

CRAIG & FILS

Constructeurs d'Appareils Electriques pour l'Eclairage des villes, villages, édifices publics et particuliers, usines, etc., par le système à arc ou incandescence. Appareils pour l'électro-plastie.



BUREAUX ET ATELIERS :

Coin de la Rue Albert et de l'avenue Atwater

14 sept. 1888—1a

Sté-Cunégonde.

M. A. RACICOT

Demeurant autrefois sur la rue St-Laurent, maintenant sur la rue Craig, No. 338, tout vis-à-vis le milieu du Carré Viger. C'est là que de toutes les parties de l'Amérique on se rend en foule pour se procurer ses célèbres Remèdes Sauvages, dont il est le seul inventeur, sachant qu'en les usant bien, guérissent radicalement: Dyspepsie, Maladie du Foie, Mal de Rognons, Constipation, Jaunisse, Névralgie, Rhumatismes, Boutons, Plaies de toutes sortes, Rifles, Ecouelles, Erysipèle, Hydroisie, Asthme, Bronchite, Paralysie, Catarrhe, Faiblesse, Mal de Matrice (Beau Mal), Maladies nerveuses, Enflamations quelconque, Mal d'yeux, d'Oreilles, Crachement de sang, Cancres, Chancres, Tumeurs, Panaris, Hernie (Crevures), Diabète sucré, Migraine, Diarrhée, Choléra, Maladies Vénéériennes (une spécialité); en un mot toutes les maladies dont est frappée l'humanité souffrante.— Dites-vous le les uns aux autres. — OUVERT: De 8 heures du matin jusqu'à 9 heures du soir. N'oubliez pas l'adresse: A. RACICOT, Herboriste, 338 rue Craig, vis-à-vis le Carré Viger, la seule maison où il y a une galerie.

CERTIFICAT—Les plus célèbres médecins, après m'avoir soigné de leur mieux pour la maladie du foie, le mal des rognons, la dyspepsie, la bronchite, le catarrhe et la faiblesse, m'avait condamné à mourir. Alors, je commençai à faire usage des célèbres Remèdes Sauvages de M. A. Racicot qui demeurent maintenant sur la rue Craig, tout vis-à-vis le milieu du Carré Viger, et je fus complètement guéri. Tous ceux qui iront là seront sûrs de n'être pas trompés.

LÉONIDE-DESCHAMPS, cordonnier, Hochelaga.

Médaille d'Or à l'Exposition de Québec.

Médaille à l'Exposition de Toronto.

Compagnie Centrale de la Charente
ALEXANDRE MATIGNON & CIE.
COGNAC

Véritable Cognac, Fine Champagne, en fûts, bouteilles, flasks, carafes
 AGENTS:

A Québec: H. Beautey, rue de la Fabrique.

A Brantford: T. S. Hamilton & Cie.

Prière de se méfier des contrefaçons.

On demande pour Montréal un Agent actif et responsable. S'adresser aux bureaux du PRIX COURANT.

28 avril 1888.