

**PAGES
MANQUANTES**

LE PRIX COURANT

REVUE HEBDOMADAIRE

Commerce, Finance, Industrie, Propriété Foncière, Assurance

Publié par ALFRED et HENRI LIONAIS, éditeurs-proprétaires, au No 25 rue Saint-Gabriel, Montréal; Téléphone Bell Main 2547, Boîte de Poste 917. Abonnements: Montréal et Baillieu, \$2.00; Canada et Etats-Unis, \$1.50; France et Union Postale, 15 francs. L'abonnement est considéré comme renouvelé, à moins d'avis contraire au moins 15 jours avant l'expiration, et ne cessera que sur un avis par écrit, adressé au bureau même du journal. Il n'est pas donné suite à un ordre de discontinuer tant que les arrérages et l'année en cours ne sont pas payés. Adresser toutes communications simplement comme suit: **LE PRIX COURANT, MONTREAL, Can.**

VOL. XXIX

VENDREDI, 13 JUILLET 1900

No 2

LE PIQUE-NIQUE DES EPICIERS

Ainsi que le PRIX COURANT l'a annoncé à différentes reprises, c'est le 18 juillet courant qu'aura lieu le pique-nique des Epiciers, dans la petite ville de Saint-Jérôme dont le nom évoque le souvenir d'un brave et vaillant canadien, Mgr Labelle, l'apôtre de la colonisation du Nord.

Les pique-niques organisés par l'Association des Epiciers ont toujours eu du succès, grâce aux talents des organisateurs qui, rendons-leur cette justice, n'ont rien négligé, à chaque occasion, pour assurer l'agrément et le confort des nombreux excursionnistes qui prennent part au pique-nique.

Le 18 juillet, donc, en route pour Saint-Jérôme!

Un terrain a été retenu dans les environs de la ville de St-Jérôme. Une plateforme y sera construite pour la danse et la musique. Une autre enceinte sera réservée aux tables du banquet qui sera servi sur les lieux par M. P. S. Crevier, propriétaire de l'hôtel du C. P. R.

Le départ du premier train de Montréal aura lieu à 7.50 a. m.; le second train partira à 8.35 heures. Les excursionnistes seront reçus à la gare par la fanfare de St-Jérôme qui les accompagnera jusqu'au terrain en traversant la ville. Là, il y aura musique et danse jusqu'au dîner, qui aura lieu vers 1.30 hrs

p. m. Après le dîner, la danse et les jeux recommenceront pour se terminer à l'heure du départ. Il y aura tout un programme des jeux qui sera fixé d'avance et des prix seront décernés à ceux qui en auront été jugés dignes.

Pour le retour, le départ de St-Jérôme aura lieu à 5 heures pour le premier train et à 6 heures pour le second train.

Les arrangements seront faits pour un millier d'excursionnistes.

Des voitures transporteront ceux qui voudront se rendre des terrains à la ville et vice versa à raison de 5c par tête.

Le prix de chaque billet de chemin de fer, aller et retour, sera de 80 cents pour les adultes et 40 cents pour les enfants.

Voici les noms des présidents des principaux comités:

Rafraîchissements, N. Chartrand.

Chemins de fer, L. Picard.

Musique, J. A. Dionne.

Jeux, E. W. Farrell.

Un programme très élaboré de l'emploi de la journée sera imprimé et distribué aux excursionnistes.

A mercredi prochain!

PERSONNEL

Monsieur Charles Chaput, de la maison L. Chaput, Fils & Cie, est parti hier matin en compagnie de Madame Chaput pour un voyage de quelques semaines à Old Orchard.

LE CHEMIN DU SUCCES

En affaires, il ne faut rien négliger de ce qui doit et peut conduire à la réussite. Les petits détails si insignifiants qu'ils puissent paraître ne sont pas à négliger. C'est le commerce de toutes les heures qui donne le résultat de la journée, ce sont les ventes de tous les jours qui produisent le total du mois et les totaux des mois qui donnent le chiffre de l'année.

C'est donc une attention de tous les instants dans le magasin qui fera que le résultat final sera plus ou moins bon.

De même, le chiffre des affaires dépend de toutes les ventes, petites ou importantes, c'est la réunion de toutes les sommes entrées dans la caisse qui formera un gros total. Les petits ruisseaux font les grandes rivières ; leur nombre amène la masse d'eau qui alimente les fleuves.

Dans le magasin de détail les petites ventes sont les plus nombreuses et bien que la plupart n'apportent que quelques centins dans le tiroir de caisse, c'est par dollars que le marchand compte sa recette du jour.

Le petit client, qui n'achète que pour quelques sous, n'est donc pas un client à dédaigner. Il donne peut-être un peu plus de travail au personnel du magasin qu'un client qui achètera davantage, mais ce serait une mauvaise politique que de lui accorder moins d'attention qu'à un acheteur qui dépense davantage.

Ce ne sont pas toujours les clients qui achètent peu qui se montrent les moins difficiles à servir ; en règle générale c'est plutôt le contraire qui a lieu, mais est-ce que leur argent ne vaut pas celui des autres et ne contient-il pas cent centins dans la piastre comme le billet de banque du client *sérieux*.

Dans certaines maisons de commerce on a une bonne habitude qui devrait être adoptée partout, c'est

quand on est en présence d'un client grinceux, difficile à servir, maussade—on les connaît bien vite, de le mettre entre les mains du commis le plus patient et le plus calme qui soit pour le moment inoccupé. Par sa bonne humeur, par sa patience, par son calme, le commis a une grande influence sur ces clients qu'un employé moins bien doué éloignerait du magasin.

C'est, en effet, une grosse perte pour le marchand qu'un client qui s'en va pour ne plus revenir. Il ne faut pas considérer seulement la vente actuelle mais songer aussi et beaucoup aux ventes futures. Quand un acheteur entre une première fois dans un magasin, patron et commis doivent avoir en tête cette idée : voici un passant à traiter de façon qu'il devienne un client assidu et permanent de la maison.

Compter sur la clientèle de passage c'est bâtir sur le sable.

Il faut à une construction des fondations solides, capables de la supporter ; une maison de commerce n'est solide que si elle est établie sur des assises fortes et résistantes qu'on ne peut trouver que dans une clientèle stable et fixe.

Tout marchand qui est corps et âme à son affaire se crée toujours ce genre de clientèle sans laquelle il n'est succès ni durable, ni possible et tend toujours à l'accroître.

Le patron doit, autant que possible, connaître tous ses clients et les bien connaître ; il n'est pas absolument nécessaire qu'il sache leur nom, mais il arrivera par l'observation à connaître leurs goûts, le genre de marchandises qui leur convient, par conséquent ; de cette façon, il saura les satisfaire et si avec cela il sait à l'occasion leur dire un bon mot, leur témoigner de l'intérêt, il s'en fera des amis qui reviendront certains d'être bien reçus et bien traités.

C'est là le grand secret qui mène au succès.

LES BOITES DE LIVRAISONS

Le *Grocer's Review* a, sous la signature de "Rambler," un petit paragraphe qui ne manque pas d'intéresser les épiciers :

"Dans un magasin d'épicerie, je remarquai, l'autre jour, un lot de boîtes spécialement faites pour la livraison des ordres. Le nom de l'épicier avait été frappé à chaud sur les quatre faces. Elles avaient bonne apparence, mais considérant le fait que tous les épiciers ont des quantités de boîtes vides ayant contenu des marchandises et qui ne leur coûtent rien, je me demandais s'il était sage de faire une dépense pour avoir des boîtes spéciales. La réponse de l'épicier peut être intéressante pour d'autres. Voici ce qu'il me dit : j'avais l'habitude de me servir de mes vieilles boîtes pour livrer les ordres, mais il semblait qu'elles disparaissaient au fur et à mesure que j'en avais. On ne les laissait pas dehors et cependant elles étaient toujours rares quand il fallait livrer les ordres.

Je pouvais obtenir trois cents pour chaque boîte avec son couvercle et je calculai qu'il m'en coûterait moins cher d'acheter des boîtes, de les faire marquer et de les garder que de laisser filer mes boîtes dans lesquelles j'avais reçu des marchandises. Les clients n'ont pas l'idée de conserver les boîtes qu'ils voient avoir été faites spécialement pour la livraison des ordres, mais ils conserveraient invariablement l'autre sorte de boîtes et se trouveraient insultés si je leur faisais des remontrances à ce sujet. Non seulement je vends mes vieilles boîtes mais celles dont je me sers maintenant ont un aspect plus commercial.

JOURNAL-MARCHANDISE

Le premier ministre du Canada a une bien piètre idée des journaux. Pour lui c'est de la marchandise. Dans un journal, il ne voit que le produit de la pulpe de bois, le papier, la matière.

Il est vrai que le premier-ministre doit avoir un profond dédain, quand ce n'est pas un souverain mépris, pour les attaques ou les éloges personnels dont certaines feuilles l'abreuvent.

Tantôt traîné sur la claie, tantôt élevé sur le pavois, Sir W. Laurier se dit assurément qu'il ne mérite ni autant d'honneur, ni autant de boue ; qu'il n'est ni si haut, ni si bas que ses admirateurs et ses détracteurs le disent.

Partant de là, le chef du gouvernement ne paraît pas éloigné de croire qu'éloges outrés, flatteries, adulations cherchent un salaire, comme les injures, la diffamation de caractère, les blessures espèrent une récompense. Journaux à vendre et journaux vendus tirant profit de leurs colonnes, marchandise en un mot, telle est l'opinion que le premier ministre émet sur la presse du pays et il la taxe comme marchandise.

M. Mul. ck, le ministre des Postes qui n'a reçu ni les mêmes éloges ni les mêmes injures que le Premier-Ministre, n'en est pas moins ardent — il l'est même davantage à frapper les journaux. S'il faut équilibrer les recettes du budget des Postes et boucher le trou du *penny postage*, il y aurait peut-être une façon plus intelligente d'établir une distinction de tarif entre le journal qui séjourne dans la province où il est né et celui qui voyage dans les autres provinces du Canada.

Le ministre qui a fait voter la loi du port de lettre à deux sous pour les pays de l'Empire Britannique ne fait pas preuve d'une grande lo-

gique quand il impose une taxe différente sur un journal, selon qu'il est transporté à une plus ou moins grande distance dans le Canada même.

Il y a dans le journal autre chose qu'une marchandise. Le travail de la pensée, le produit du cerveau humain, comptent pour quelque chose dans la confection du journal et il est heureux qu'on les puisse fixer sur une matière pour qu'ils ne périssent pas, mais demeurent et se répandent au loin. Le journal est une force que les gouvernements intelligents savent ménager quand ils ne vont pas jusqu'à la protéger.

Est ce que d'ailleurs le journal n'est pas l'instrument par excellence d'instruction, d'éducation du peuple ; il est le vulgarisateur des sciences et des découvertes ; le porte-paroles de ceux qui pensent et qui savent à ceux qui ignorent ou ne trouvent pas le temps de penser. Le journal est un grand remueur d'idées, sans lui bien des questions attendraient encore leur réponse, bien des problèmes n'auraient pas encore reçu leur solution. Pour le commerce, pour l'industrie, c'est un promoteur qui n'a pas son pareil ; sans lui la science agricole serait encore dans les langes ou tout au moins n'aurait pas passé de la théorie dans la pratique.

Tout homme qui sait lire, lit un journal. Combien, même parmi ceux qui ont une certaine instruction, lisent des livres ? Bien peu, comparativement.

En taxant et en surtaxant les journaux, on verra la fin de la presse à bon marché, c'est-à-dire qu'on privera ceux qui en ont le plus besoin, de la seule lecture instructive qui était à leur portée.

Le gouvernement en augmentant la taxe sur les journaux a commis une sottise dont tôt ou tard il subira les conséquences.

LA BANQUE D'HOHELAGA

C'est avec une satisfaction marquée que les nombreux amis de cette banque canadienne-française ont lu le rapport des directeurs sur le résultat de l'année financière terminée le 31 mai dernier. Par les chiffres publiés, ils ont constaté combien les progrès de cette banque ont été rapides et combien s'était élargi la clientèle de cette excellente institution.

Le mouvement des affaires et de la clientèle est tel à la banque d'Hochelaga que l'emplacement relativement spacieux occupé par les bureaux de son siège principal au coin de la Côte de la Place d'Armes est devenu absolument insuffisant.

Depuis que la Banque du Peuple a suspendu ses paiements, c'est-à-dire depuis cinq ans, la direction de la banque d'Hochelaga a été continuellement sollicitée d'acheter l'immeuble occupé par et propriété de la Banque du Peuple ; avec non moins d'insistance qu'on en mettait à leur offrir, les directeurs de la Banque d'Hochelaga ont décliné ces offres.

Tout le monde sait avec quelle prudence et avec quel souci des intérêts de sa cliente et de ses actionnaires, les affaires de cette dernière banque sont menées ; aussi personne ne sera-t-il surpris que ses directeurs n'aient pas voulu aliéner une partie des capitaux dont ils disposent pour faire une pareille acquisition.

Acheter l'immeuble, c'était convertir un capital productif en un capital-mort ; c'était entrer dans une voie qui avait si mal réussi à la Banque du Peuple. L'expérience consommée des directeurs de la Banque d'Hochelaga leur évitait de commettre une pareille faute, malgré tous les dehors alléchants dont on pouvait l'entourer.

Le site cependant est bien choisi pour une banque, l'emplacement

est vaste et répond bien aux besoins d'une institution financière dont le développement s'accroît chaque jour.

Aussi, la banque d'Hochelaga, ne pouvant plus rester bien longtemps dans ses bureaux actuels sans que la rapidité des transactions en souffre, a-t-elle pris le parti non pas d'acheter mais de louer les bureaux précédemment occupés par la banque du Peuple et qui, avec quelques modifications nécessaires, s'adapteront on ne peut mieux aux opérations d'une banque absolument moderne au point de vue de l'installation, de la facilité d'accès et de la rapidité du travail dans les divers services.

La Banque d'Hochelaga vient donc, au moyen d'un long bail, de s'assurer la possession de vastes et magnifiques bureaux offrant toutes les commodités à une clientèle qui ne peut qu'augmenter grâce à l'énergie, à la sagesse, à la prudence, au travail et au dévouement incessants des directeurs, d'une administration et d'un personnel d'élite.

Au printemps prochain, la banque d'Hochelaga prendra possession de ces nouveaux bureaux; d'ici là, les modifications nécessaires seront apportées à l'aménagement intérieur qui, nous le répétons, ne laissera rien à désirer à la clientèle pour les facilités et le confort.

SPECIALITÉS AVANTAGEUSES.—Signalons au commerce de détail les spécialités de M. J. T. Gaudet, pharmacien à Joliette. Elles donnent satisfaction et profit. Parmi ces spécialités dont nous cotons les prix dans nos prix-courants, citons:

Restaurateur de Robson, Elixir Resineux Pectoral, Pilules Anti-Billeuses Dr Ney, Pastilles Vermifuges Françaises, Anti-Cholérique Dr Ney, Anti-Asthmatique, Poudres Condition Prof. Vink, Colic Cure Prof. Vink, Spavine Cure Prof. Vink.

Il y a de l'argent à faire avec ces spécialités.

CHANGEMENT DE NOM

La *Gazette du Canada* en date du 7 juillet publie l'avis suivant :

Avis est par les présentes donné qu'à une assemblée des actionnaires de la Banque Jacques Cartier tenue à Montréal au bureau principal de la banque le 3 juillet courant, le règlement suivant fut adopté :

RÈGLEMENT

Le nom de la Banque Jacques Cartier est changé en celui de "La Banque Provinciale du Canada."

Par ordre,

TANCRÈDE BIENVENU,
Gérant Général.

Montréal, 3 juillet 1900.

EN CHINE

Les Chinois établis au Canada sont gens généralement paisibles et soumis aux lois comme en font preuve les statistiques criminelles. Ils ont bien, au point de vue des revenus de la municipalité de Montréal, un grand tort, celui de préférer se laisser incarcérer en masse plutôt que de payer la taxe imposée sur les buanderies dont ils sont les exploitants. Mais ce n'est pas là un crime, c'est tout au plus un péché véniel, une façon de protestation qui leur enlève momentanément la liberté qui nous est si chère à nous gens de race blanche et que les Chinois semblent moins priser. Ils préfèrent passer de longs jours en prison et garder les \$50 que la municipalité impose sur les buanderies. C'est affaire à eux et cependant si nous en croyons les études et les récits des étrangers qui ont habité et pratiqué la Chine, les Chinois sont chez eux réduits à la misère par les taxes et les impôts de toute nature aussi arbitraires souvent que lourdes à supporter.

Le chinois que nous connaissons



BLANKE'S
Faust Blend
COFFEE

Le Meilleur Café du Monde

Boîtes de 1 et 2 lbs. Caisses de 48 lbs.

36c LA LIVRE

HUDON, HEBERT & CIE

Montréal

est travailleur, il est économe aussi, et, s'il amasse quelque bien, c'est pour retourner en jouir dans son pays ; tout bon Fils du Ciel doit terminer ses jours dans le Céleste Empire ; et le fait est que bien peu de chinois exhalent leur dernier soupir en pays étranger.

Beaucoup de chinois cependant émigrent et tous ces émigrants qui se frottent à la civilisation des pays extra asiatiques et qui retournent dans leur pays natal devraient, ce nous semble, rapporter chez eux un peu moins de haine de l'étranger que n'en ont leurs compatriotes qui n'émigrent pas.

La plupart de ces émigrants viennent du sud de la Chine, et bien qu'ils vivent généralement entre eux, dans des quartiers séparés où ils conservent leurs mœurs, leurs coutumes et jusqu'à leurs vêtements distinctifs, ils n'en sont pas moins journellement en contact avec des gens de races et par conséquent de mœurs différentes. Le sud de la Chine est également la portion de ce vaste empire qui compte le plus d'étrangers, commerçants et industriels européens et américains.

Or, nous voyons que dans le mouvement révolutionnaire qui vient de se produire en Chine, ce sont les provinces du nord qui sont en rébellion contre la dynastie régnante et se montrent hostiles à tout étranger. Les provinces du Sud sont justement celles qui, jusqu'à présent, n'ont pas donné dans la révolution et ne se sont pas ouvertement déclarées contre l'élément étranger qui y habite.

De ce fait, nous sommes autorisés à penser que les Chinois des provinces du Sud ont gagné beaucoup au contact de l'étranger. Les émigrants se sont vus bien traités au dehors et si, en certains pays, ils sont soumis à une taxe d'entrée, ils se sont rendus compte que pour tout le reste, les lois et les règle-

ments établis par les gouvernements fédéraux et provinciaux ou les municipalités étaient les mêmes pour tous et qu'il n'existait pas des lois ou des règlements d'exception pour la race jaune. De même les Chinois chez eux ont pu juger les étrangers qui y apportent leur commerce et leur industrie et n'ont jamais eu à s'en plaindre tant qu'ils ne les ont pas molestés.

Les provinces du Sud connaissent mieux et par conséquent ont pu mieux apprécier l'étranger. Elles savent aussi, car les uns l'ont vue de près, la force des puissances dont les nationaux résident en Chine et les autres l'ont apprise des immigrants rentrés au pays. Un peu plus de civilisation dans le Sud, une crainte raisonnée du châtimeur qui les atteindrait fait donc que les chinois méridionaux se tiennent tranquilles et ne molestent pas trop l'étranger.

Les traces de civilisation seront-elles assez puissantes pour retenir longtemps encore les provinces du Sud sourdes aux appels de soulèvement qui leur viennent du nord ? Cela dépendra de la force que déploieront les armées alliées contre les révoltés et les Boxers. Car il ne faut pas oublier que dans les denses populations du Sud de la Chine, il existe des millions d'individus qui n'ont jamais approché les gens d'autre race et n'en connaissent que ce que les fanatiques leur en ont dit, et ne les voient, par conséquent, que sous le plus mauvais jour.

Au dehors, les Chinois, respectent les lois, sont tranquilles, travaillent en paix. Il n'est pas douteux qu'ils en feraient autant chez eux s'ils avaient un gouvernement fort et bien établi et qu'ils n'auraient pas cette haine de l'étranger si, des marches du trône, cette haine ne leur était soufflée et commandée.

Les grandes puissances, les nations civilisées ont entrepris une

Nous avons reçu par vapeur
"Brazilian" une consignation de

Whisky Ecossais

en fûts, de la célèbre maison JAMES
AINSLIE & CO., LEITH, ECOSSE,
Pourvoyeurs de la Marine Anglaise,
notamment :—

3 tonneaux HIGHLAND DEW
15 barils HIGHLAND DEW
10 octaves HIGHLAND DEW
5 barils LOCH VENACHER, very fine
2 barils BEN ALDOCHLAY, finest very old

Ces whiskies sont de qualités de choix
et nous invitons les épiciers et les
hôteliers à demander des échantillons,
lesquels leur seront donnés dans de
jolies bouteilles.

— AUSSI —

350 CAISSES

de toutes qualités, en bouteilles et flasks
par vapeur "Kastalia."

Seuls Représentants au Canada :

L. Chaput, Fils & Cie

Epiciers en Gros et Importateurs de Thés

MONTREAL

lourde tâche en combattant la révolution de Chine, mais leur tâche ne sera complète que le jour où elle aura atteint la tête même de la révolution. Ceux qui sont assis sur les marches du trône devront en descendre pour faire place à un gouvernement plus humain et moins réfractaire aux idées de civilisation.

ENQUETE

Sur la valeur de la Baguette divinatoire employée dans l'art de découvrir les sources d'eau souterraines

Cette enquête se fait sous les auspices de la société magnétique de France, dont M. Durville est le dévoué président, et avec la collaboration d'une commission, présidée par M. Brothier de Rollière, ingénieur, et composée de MM. Encausse (Dr), Durville, Demé, F. de Champville.

Cette commission est chargée de centraliser les documents qui permettront de jeter les bases d'une science nouvelle servant à indiquer le passage exact des eaux souterraines, à quelle profondeur elles se trouvent et quel est leur débit.

Il s'agit de grouper les avis de tous les *sourciers*, *voyeurs d'eau*, *rabdomantes*, *bacilogires* et autres spécialistes occultes pour voir si, en dehors des moyens classiques connus, fournis par la géologie et l'hydroscopie, on peut découvrir les sources souterraines.

C'est à la *baguette divinatoire*, aux *pendules explorateurs*, aux *boussoles hydroscopiques*, aux *barreaux aimantés*, aux nombreux appareils magnétiques, électro-magnétiques, fluidiques, microphonique... à parler clair et net.

Quant à nous, ce problème ne nous paraît ni en dehors de la science ni insoluble.

Nous croyons qu'au-dessus d'une

nappe d'eau coulant ou existant sous le sol à une certaine profondeur, il existe un état particulier au point de vue calorifique, électrique, magnétique et barométrique. Le tout est de pouvoir déterminer cet état par des instruments de mesure assez délicats, et de tirer, par comparaison, avec les zones avoisinantes, non pourvues d'eau, les conclusions voulues.

D. A. C.

(Chronique Industrielle.)

UN ACTE DE CONCILIATION

Le Ministre des Postes a présenté au Parlement un projet d'Acte à l'effet d'aider à prévenir les conflits ouvriers et de pourvoir à la publication de la statistique industrielle. Nous recevons copie officielle du Projet de loi, il est intéressant à mettre sous les yeux des patrons.

1. Le présent acte pourra être cité sous le titre : *Acte de conciliation*, de 1900.

2. Dans le présent acte, à moins que le contexte n'exige une interprétation différente, l'expression "ministre" signifie le membre du Conseil privé de Sa Majesté pour le Canada que le Gouverneur en Conseil chargera au besoin de veiller à l'exécution des dispositions de cet acte.

3. Tout conseil créé soit avant, soit après la sanction du présent acte, et constitué dans le but de régler les différends entre patrons et ouvriers par conciliation ou arbitrage, ou toute association où tout corps autorisé par convention écrite faite entre patrons et ouvriers à s'occuper de ces différends (appelé dans le présent acte "conseil de conciliation"), pourra demander au ministre de se faire enregistrer en vertu du présent acte.

2. La requête devra être accompagnée d'une copie de la constitution et des règles et règlements du

C'EST ENCORE LE TEMPS

d'acheter des Thés malgré l'avance si vous confiez vos commandes à la **BONNE** maison

J'ai un stock considérable acheté au plus bas et je veux vous donner des avantages.

J'offre un joli Thé Japonais Nibbs, petite feuille, courte, pesante, bonne liqueur à **12½c**

Un bon Thé Japonais coloré, belle feuille, excellente liqueur à **14c**

Un Thé Japonais, bonne feuille, liqueur de choix à **15c**

Nouveaux Thés Japonais de **22½c à 37½c**

Trois lignes de bons Thés verts Impérial à **12, 13 et 14c**
au marché d'aujourd'hui ces thés valent 2c de plus.

Trois lignes de Thés verts, Pea Leaf, à **16c, 17½c et 18½c**
bien faits, bien roulés, liqueur extra, un vrai bargain
à ces prix, même avant la hausse.

Un Thé noir, Packlin, boîtes de 20 lbs. qualité supérieure à **15½c**

N'achetez pas sans voir mes échantillons. J'ai un des meilleurs stocks au Canada. Je suis en position de vous sauver de l'argent.

Essayez le GAFE de MADAME HUOT

CANISTRES 1 lb a 31c par lb

CANISTRES 2 lbs a 30c par lb

Ce n'est pas le plus cher, mais c'est le meilleur. Le haut prix n'est pas toujours une garantie de qualité.

Essayez le **NECTAR**, mélange des Thés noirs de Chine, de Ceylan et des Indes. Le Thé idéal à **21c, 26c, 38c et 45c.**

TERMS 3% - 30 JOURS.

Comparez avant d'acheter.

E. D. MARCEAU,

THES, CAFES ET EPICES EN GROS.

296, RUE ST-PAUL,

MONTREAL.

conseil de conciliation, et de tous autres renseignements que le ministre pourra raisonnablement demander.

2. Le ministre tiendra un registre dès conseils de conciliation et y inscrira, à l'égard de chaque conseil enregistré, son nom et son bureau principal, et tels autres détails qu'il jugera à propos; et tout conseil de conciliation enregistré aura le droit de faire rayer son nom du registre en le demandant par écrit au ministre.

4. Tout conseil de conciliation enregistré fournira les rapports, procès-verbaux de ses délibérations et autres documents que le ministre pourra raisonnablement demander.

5. Le ministre pourra, lorsqu'il sera convaincu qu'un conseil de conciliation a cessé d'exister, rayer son nom du registre.

4. Lorsqu'il existera ou que l'on appréhendera quelque différend entre un patron ou une classe de patrons et des ouvriers, ou entre différentes classes d'ouvriers, le ministre pourra, s'il le juge à propos, exercer tous ou aucuns des pouvoirs suivants, savoir :

(a) s'enquérir des causes et circonstances du différend ;

(b) prendre les mesures qui lui paraîtront convenables pour permettre aux parties contestantes de se rencontrer, par elles-mêmes ou leurs représentants, sous la présidence d'un président mutuellement accepté, ou nommé par lui ou par quelque autre personne ou corps, afin de régler le différend à l'amiable ;

(c) sur requête des patrons ou ouvriers intéressés, et après avoir pris en considération l'existence et la suffisance des moyens de conciliation dans la région ou le métier et les faits de la cause, nommer quelqu'un comme amiable compositeur ou un conseil de conciliation ;

(d) sur requête des deux parties

contestantes, nommer un arbitre ou des arbitres.

2. Si quelqu'un est ainsi nommé pour agir comme amiable compositeur, il devra s'enquérir des circonstances du différend en communiquant avec les intéressés, et s'efforcer d'ailleurs d'amener un règlement du différend, puis fera rapport de ce qu'il aura fait au ministre.

3. Si le différend est réglé soit par conciliation, soit par arbitrage, un mémoire des conditions du règlement sera dressé et signé par les parties ou leurs représentants, et copie en sera remise au ministre, qui la conservera.

5. Le devoir de l'amiable compositeur sera de faire naître des conditions favorables à un règlement en cherchant à calmer les défiances, écarter les causes de friction, favoriser le bon vouloir, ramener la confiance, et encourager les contestants à se rencontrer et régler eux-mêmes leur différend, et aussi favoriser les conventions entre patrons et employés dans le but de les amener à soumettre leurs différends à un tribunal de conciliation ou d'arbitrage avant de recourir aux grèves ou à la fermeture des ateliers.

6. L'amiable compositeur ou le conseil de conciliation pourra, lorsque la chose sera jugée à propos, inviter d'autres personnes pour leur aider dans l'œuvre de conciliation.

7. Si, avant qu'un règlement ne soit effectué, et pendant que le différend sera soumis à la considération d'un amiable compositeur ou d'un conseil de conciliation, cet amiable compositeur ou ce conseil de conciliation croit qu'il pourrait exister quelque malentendu ou désaccord entre les parties au sujet des causes ou circonstances du différend, et, afin de dissiper ce malentendu ou apaiser ce désaccord, et s'il désire qu'il soit fait une enquête sous serment à l'égard de ces causes et

Nous sommes les Agents pour...

Philippe Richard—Cognac, France—Brandy
 Mitchell & Co. —Glasgow, —Scotch Whisky
 Mitchell Brs. Co.—Belfast —Irish Whisky
 Vve Amyot —Saumur —Champagne
 Thos. J. Lipton —Londres —Thés
 Hector Falcon —Valence, “ —Vin St-Lehon

Nous controlons les marques suivantes :

THES JAPON, Marque “ VICTORIA ”
 “ “ “ PRINCESSE LOUISE ”
 “ CEYLAN, “ “ VICTORIA ”
 “ “ “ PRINCESSE LOUISE ”

Nous invitons le commerce à essayer les marques ci-dessus.
 Nous en garantissons la qualité et nos prix sont des plus faciles.

Laporte, Martin & Cie

EPICIERS EN GROS

MONTREAL

circonstances, et si, par un écrit signé de l'amiable compositeur ou des membres du conseil de conciliation, selon le cas, il communique au ministre son désir d'avoir une enquête, et si les parties contestantes ou leurs représentants y consentent, alors, sur sa recommandation, le Gouverneur en conseil pourra nommer cet amiable compositeur ou les membres du conseil de conciliation, ou quelque autre personne ou d'autres personnes, commissaire ou commissaires, selon le cas, en vertu de l'Acte concernant les enquêtes sur les affaires publiques, pour faire cette enquête, et à cette fin pourra lui ou leur conférer les pouvoirs qui, en vertu du dit acte, peuvent être conférés à des commissaires.

8. Les procédures devant tout conseil de conciliation ou d'arbitrage seront conduites conformément aux règlements de ce conseil de conciliation ou d'arbitrage, selon le cas, ou suivant que les parties contestantes en conviendront.

9. S'il appert au ministre qu'il n'existe pas, dans une région ou un métier, de moyens suffisants pour que les différends soient soumis à un conseil de conciliation pour cette région ou métier, il pourra nommer une personne ou plus pour s'enquérir des conditions de cette région ou de ce métier, et pour conférer avec les patrons et employés, et, s'il le juge à propos, avec toute autorité ou corporation locale, quant à l'opportunité d'établir un conseil de conciliation pour cette région ou ce métier.

10. Afin de répandre des données statistiques et d'autres renseignements exacts au sujet des conditions de la main-d'œuvre, le ministre établira un département du Travail et en aura charge, lequel département recueillera, compilera et publiera sous une forme convenable, des renseignements statistiques et autres

au sujet des conditions de la main-d'œuvre, instituera et conduira des enquêtes sur les questions industrielles importantes au sujet desquelles il n'est pas aujourd'hui facile d'obtenir des renseignements satisfaisants, et publiera au moins une fois par mois une publication qui sera appelée la *Gazette du Travail (Labour Gazette)*, qui contiendra des renseignements au sujet de l'état du marché de la main-d'œuvre et autres questions analogues, et qui sera distribuée ou que l'on pourra se procurer en conformité des termes et conditions prescrits par le ministre à cet égard.

11. Les frais de la mise à exécution du présent acte seront couverts par les fonds votés à cet effet par le parlement.

2. Un rapport annuel concernant les questions réglées par lui en vertu du présent acte sera fait par le ministre au Gouverneur général, lequel rapport sera soumis au parlement dans les quinze premiers jours de chaque session.

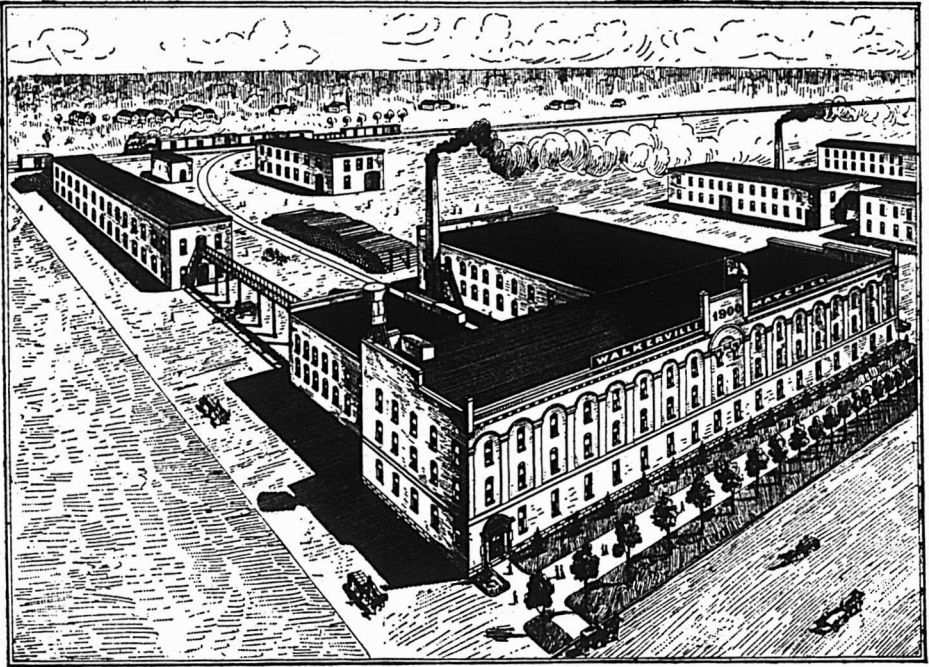
LE THE

CUEILLETTE DES FEUILLES

La récolte des feuilles ne doit commencer qu'à la fin de la troisième année, c'est-à-dire un an après la première taille, lorsque la plante de thé a acquis de nouveau de la vigueur et des dimensions suffisantes.

A Ceylan, la cueillette a lieu toute l'année en repassant sur le même point tous les sept ou tous les dix jours, suivant l'altitude, dont dépend la rapidité de végétation. C'est pendant la saison humide, que les récoltes sont le plus abondantes.

Il est probable que, dans certains pays où la saison sèche est plus accentuée, la cueillette devrait être moins fréquente durant cette pé-



The Walkerville Match Company

(Nouvelle Manufacture d'Allumettes)

WALKERVILLE, Ont.

Cette manufacture supérieurement installée est pourvue de l'**outillage le plus perfectionné** importé d'Europe et des Etats-Unis. La Compagnie s'est assuré le concours de **spécialistes experts dans la fabrication des allumettes.**

Les Directeurs de cette Compagnie se flattent de livrer au commerce **tous les genres d'allumettes**, depuis les types les plus communs — tout en étant supérieurs aux produits actuellement sur le marché — jusqu'aux allumettes de luxe et de fantaisie.

La **Manufacture de la Walkerville Match Co.** est installée de manière à simplifier et à activer la production économique et scientifique des différentes variétés d'allumettes de consommation courante. Elle possède une

Capacité de Production de 800 Caisses par Jour.

Pour prix et renseignements complémentaires,
écrire directement à la Compagnie ou à

MORIN & CIE, Bâtisse Impériale, Agents pour Montréal.

riode et, peut-être, être interrompue pendant quelques mois.

Lorsque la taille du thé est effectuée dans une parcelle, on suspend la récolte sur ce point pendant deux mois ; après quoi les nouvelles pousses sont assez nombreuses et assez fortes pour supporter l'enlèvement des feuilles.

Cette opération est délicate et est, ordinairement confiée à des femmes ou à des enfants qui s'en acquittent très convenablement.

Elle consiste à enlever à l'extrémité de chaque pousse le bourgeon terminal et les 3 ou 4 premières feuilles dont on jette généralement la dernière. Pour cueillir une feuille, l'ouvrier rompt avec ses doigts le pétiole de la feuille en son milieu.

Dans la *première cueillette* qui suit la taille, on récolte pour l'usine le bourgeon terminal et les deux feuilles immédiatement au-dessous qui sont tendres. La quatrième feuille déjà plus coriace est cueillie, mais pour être jetée, et la tige du jeune rameau est sectionnée en-dessous de cette feuille, afin que toute la sève de ce rameau soit employée à développer les bourgeons axillaires des feuilles en dessous de la section, qui donneront chacun une nouvelle pousse.

En principe, on doit faire en sorte qu'il reste trois bourgeons axillaires au-dessus de la préfeuille (feuille de poisson des Anglais), qui n'est autre que l'enveloppe du bourgeon axillaire primitif générateur de la pousse sur laquelle on opère. Certains botanistes prétendent que la préfeuille est simplement la feuille la plus basse du rameau, dont le développement a été ralenti par la proximité de la branche voisine.

Quelques planteurs, au lieu de jeter la quatrième feuille tout entière, se contentent d'en arracher la moitié et de jeter cette moitié. C'est afin de réserver un bourgeon

axillaire de plus sur le rameau. Le résultat est à peu près le même ; l'important est d'empêcher cette quatrième feuille qui n'est pas assez tendre pour la manipulation, quoique pas entièrement développée, d'achever sa croissance aux dépens des bourgeons inférieurs.

A partir de la *deuxième cueillette*, le bois des pousses nouvelles ayant déjà plus de vigueur et les feuilles conservées la première fois ayant assez de surface pour subvenir à la végétation de ces pousses, on se contente de laisser une seule feuille sur la nouvelle branche, de cueillir le bourgeon et les 3 feuilles supérieures et de jeter la feuille suivante.

Dans le cas où le nouveau rameau n'a que trois feuilles, on cueille le bourgeon ainsi que les feuilles de tête, et on respecte la feuille au-dessus de la préfeuille, sans en jeter.

S'il y a des pousses trop jeunes, on les laisse pour la cueillette suivante.

De même, si la troisième feuille de la pousse centrale paraît déjà trop formée et trop dure, on se contente de la jeter.

Si on trouve un rameau stérile c'est-à-dire sans bourgeon terminal, on en coupe l'extrémité qu'on jette, en laissant toujours une feuille entière au-dessus de la préfeuille.

S'il y a, sur les branches, des fleurs ou des graines prématurées, on les cueille et on les jette. Elles ne doivent d'ailleurs se produire sur une tige bien portante que si on laisse la plante croître naturellement en hauteur.

Enfin, on respecte toujours les rameaux latéraux qui doivent servir à l'accroissement du plant en surface horizontale.

On voit que ce travail demande beaucoup de soin et d'attention et que beaucoup de détails sont laissés à l'appréciation de l'ouvrier. Il est donc bon de bien indiquer aux tra-

LES MARINADES

Eureka ❀❀❀
Maple Leaf
Klondyke ❀❀

Sont garanties par les fabricants comme
 étant égales si non supérieures aux meil-
 leurs marques sur le marché. ❀❀❀❀❀

DEMANDEZ-LES A VOS FOURNISSEURS OU A

Eureka Vinegar and Pickle Works

QUEBEC et ST-JEAN, Q.

BUREAU PRINCIPAL
 ET ENTREPOT:

Alfred Robitaille, Prop.

34, rue St-Pierre, Montreal

F. Hughes & Co., Agents de Vente.

vailleurs les principes à suivre et de contrôler rigoureusement le travail de chacun d'eux, en s'assurant qu'il n'y a pas de feuilles coriaces dans son panier et en passant derrière lui, dans sa ligne, pour vérifier s'il a bien enlevé et laissé à la plante ce qu'il devait lui enlever et lui laisser.

En principe, on peut dire qu'à la première cueillette on récolte le bourgeon et deux feuilles, qu'on en jette une et qu'on en laisse plusieurs, et qu'aux cueillettes suivantes on récolte le bourgeon avec deux ou trois feuilles, et qu'on en laisse une seule en jetant toutes celles qui sont en trop.

Cette opération coûte assez cher, surtout lorsque la plantation est encore jeune, ou qu'elle a été taillée récemment, car l'ouvrier est obligé de parcourir plus de terrain pour récolter la même quantité de feuilles. On l'évalue généralement à 8/100 de roupies (soit environ 2 centins) par livre de thé fait, dans les cas les plus favorables ; mais cette dépense peut monter à 3 et même 4 centins dans les jeunes plantations. Il va sans dire que dans certaines contrées où le prix de la main-d'œuvre est environ deux fois plus élevé qu'à Ceylan, il faudrait doubler tous ces chiffres.

Chaque ouvrier est chargé de faire la récolte sur une ligne de plants. Dans les jeunes thés, où il y a peu à cueillir sur chaque pied, mais beaucoup de terrain à parcourir, on lui donne deux lignes voisines.

Les feuilles sont mises par l'ouvrier dans un panier cylindrique en lamelles de bambou qu'il porte sur le dos. Un panier coûte 4 centins et dure un an. Cette dépense est d'ailleurs comprise dans les évaluations qui précèdent.

A la fin de chaque demi journée, à 11 heures du matin et à 4 heures du soir, on pèse sur la plantation même

la récolte de chacun des ouvriers, simplement à titre de renseignement et de contrôle, car ce travail n'est jamais effectué à la tâche, afin que l'ouvrier y apporte tous ses soins.

Immédiatement après cette pesée, c'est-à-dire deux fois par jour, les feuilles sont envoyées dans des sacs de toile à l'usine pour la manipulation.

Ce travail est toujours effectué à la journée, comme nous l'avons vu. Un ouvrier adroit peut récolter 15 livres de feuilles vertes dans sa journée lorsque la plantation est en plein rapport, c'est à dire à partir de 6 à 7 ans. Dans les jeunes thés, il arrive quelquefois à peine à cueillir 4 ou 5 livres.

On a calculé qu'il fallait 3 livres de feuilles vertes pour donner une livre de thé fabriqué.

Voici l'état estimatif du rendement annuel d'un acre de thé fabriqué, dans les terres moyennes :

A 3 ans (1re récolte).....	250 livres.
A 4 " (récolte faible à cause de la 2e taille)..	300 "
A 5 "	400 "
A 6 " (récolte forte à cause de la 1re fumure...)	600 "
A 7 " (faible à cause de la 3e taille).....	440 "
Année suivantes, moyenne...	680 "

QUINQUINA DUBONNET—La maison L. Chaput, Fils & Cie a une bonne demande pour le quinquina Dubonnet, l'apéritif à la mode.

Les marchands qui n'ont pas encore en stock cette marque favorite recevront sur demande des échantillons de ce délicieux quinquina.

Les cigarettes *Rugby* se vendent en masse. Le consommateur apprécie le fait d'avoir une cigarette de plus, à qualité égale sinon supérieure à celle des autres marques de cigarettes. Le marchand a son profit et se fait des amis de ses clients. La cigarette *Rugby* est fabriquée par la maison B. Houde & Cie de Québec : c'est une garantie de bonne fabrication.



MRS. HOLBROOK'S GOLDEN GERMAN SALAD

Cet élégant condiment a été préparé, au début, dans notre établissement, sous la direction personnelle de Mme Holbrook, une ménagère accomplie et une cuisinière expérimentée.

Ce n'est pas une sauce pour la salade, mais un assaisonnement sous la forme d'une salade de légumes et comme tel, il n'a pas son égal. Nous n'avons jamais auparavant produit un article qui ait reçu une approbation aussi universelle.

Empaqueté dans de jolies bouteilles de 18 oz. fermées dans le vide. Prix \$2.88 la douzaine.



NEW ENGLAND... TOMATO RELISH

constitue ce qui s'est jamais fait de meilleur dans les préparations de tomates.

Il est préparé avec des fruits frais, mûrs, d'après un procédé scientifiquement exact ; on n'emploie aucune coloration artificielle quelconque. Il ajoute une délicieuse saveur à tous les mets avec lesquels on sert généralement des condiments de cette nature. C'est particulièrement l'article à employer avec les fèves au lard et les huîtres cuites ou frites.

Empaqueté seulement dans des bouteilles d'une chopine complète, de forme triangulaire, avec couvercle se vissant, emballé avec goût. Prix : \$2.88 la douzaine.

Lorsque vous achetez l'un ou l'autre des articles ci-dessus, vous obtenez véritablement ce qu'on peut avoir de meilleur.

SKILTON, FOOTE & CO., BOSTON, MASS.

AGENTS POUR LA PROVINCE DE QUEBEC :

THE FOREIGN CHEESE IMP. CO.,
9, rue St-Pierre, Montréal.

SITUATION COMMERCIALE DANS L'AFRIQUE DU SUD

Le *Commercial Intelligence* a publié récemment un article intéressant sur le commerce des puissances étrangères avec l'Afrique du Sud.

Ce journal paraît espérer que l'un des effets de la guerre actuelle sera peut-être de modifier la situation respective qu'avaient, au point de vue économique dans cette partie du monde, les puissances étrangères.

L'an dernier, le commerce anglais a le plus souffert, ses envois dans la région sud-africaine ayant diminué notablement (de 1,859,615 liv. st. par comparaison avec l'année précédente).

Le commerce des Etats-Unis, qui est le concurrent le plus sérieux de l'Angleterre dans l'Afrique du Sud, a diminué de 4.3 p. c., celui de l'Allemagne de 5.7 p. c., celui de la Hollande de 3.6 p. c. et celui du Danemark de 39 p. c. Celui de la Belgique a, au contraire, augmenté de 10.9 p. c., celui de la France de 15.2 p. c., celui de l'Autriche de 2.26 p. c. et enfin celui de la Suisse de 57 p. c.

L'importation du Sud Africain pendant les sept premiers mois de 1899, a représenté une valeur de 22,122,898 liv. st., et les marchandises envoyées par l'Angleterre et ses colonies y ayant une part de 15,549,569 liv. st.

Comme le remarque le *British and South African Export Gazette*, il est d'une haute importance de constater que depuis 1894, le commerce de l'empire britannique est descendu de 76.6 p. c. à 67.7 p. c. de l'ensemble du mouvement commercial du Sud Africain, tandis que celui des puissances étrangères a passé de 10.4 p. c. à 20.4 p. c., c'est-à-dire a augmenté de 10 p. c.

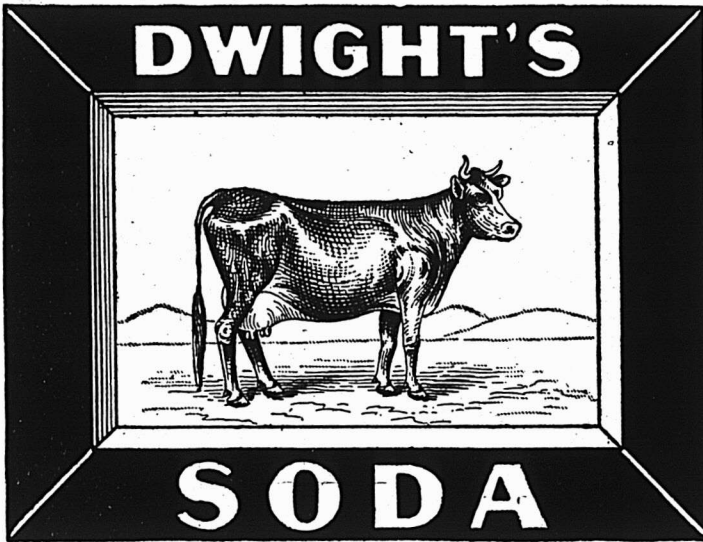
C'est cet état peu satisfaisant

qu'on espère devoir modifier à la suite de la nouvelle situation qui serait faite au pays des Boers.

Le *Commercial Intelligence* constate, à ce propos, que le ressentiment des habitants de race hollandaise ne sera pas un élément favorable pour les entreprises anglaises ; il compte, d'ailleurs, que c'est au commerce anglais et non à celui de ses rivaux étrangers que le drapeau anglais indiquera la voie du succès dans l'Afrique du Sud.

FABRICATION ELECTRIQUE DU FER

Un ingénieur italien a imaginé un procédé pour la fabrication de la fonte des fers au four électrique (système Stassano). Les essais qui viennent d'avoir lieu à l'usine établie aux environs de Rome pour l'application de ce procédé ont donné, paraît-il, des résultats satisfaisants. L'*Electrical World* nous apprend que les appareils ressemblent extérieurement à des hauts-fourneaux ordinaires, de dimensions réduites, dans lesquels la chaleur est produite par un arc électrique puissant disposé à la partie inférieure. Les matières sur lesquelles on opère sont celles habituellement traitées dans les hauts-fourneaux, mais il convient de pulvériser au préalable le minéral, le charbon et les fondants et de les mélanger en proportions déterminées ; on en forme ensuite des sortes de briquettes comprimées à la presse hydraulique. Ces briquettes n'exigent qu'un peu plus d'une demi-heure de traitement pour donner la quantité de métal voulu. L'usine actuelle comporte trois fourneaux capables de produire 4,000 tonnes de métal par an, avec une économie d'environ $\frac{1}{3}$ sur les méthodes anciennes.



Un article qui donne toujours satisfaction. Livres de Recettes en Anglais ou Français, pour distribution gratuite, envoyés sur demande.

JOHN DWIGHT & CIE., TORONTO et MONTREAL.

Empois Enamel
de Benson

\$3.00 LA BOITE DE 40 PAQUETS

Fabriqué et garanti par

Edwardsburg Starch Co., Ltd

Cardinal, Ont.

ETABLIE en 1858

Montréal, Qué.

LES LUMIERES ARTIFICIELLES GAZ ET ELECTRICITE

(Suite.)

Bien des facteurs entrent en ligne de compte, mais, à ne considérer que la forme des becs, je recommande sans hésitation le bec à incandescence, car il donne le maximum d'éclairage avec le minimum des dépenses. Souvent on a une lumière défectueuse, parce qu'on oublie que les becs sont vieux. Et je pourrais, dans mon expérience personnelle, vous citer des cas où le consommateur ne se souvenait plus de l'époque où ses becs avaient été changés. Car il est des gens qui s'imaginent que, à l'instar du ruisseau de Tennyson, les becs, une fois posés, marcheront toujours. En règle générale, un bec, pour permettre au gaz de rendre son maximum de résultats utiles, doit être changé au moins une fois par an.

Une autre cause de récriminations est imputable à la forme du bec employé, et certains arrêtent de 5 à 50 p. c. de la lumière produite. Les globes, à mon avis, n'ont qu'une seule raison d'être, en dehors de l'esthétique ou de la décoration, c'est d'empêcher les courants d'air de refroidir la flamme, ce qui l'empêcherait de fournir tout son pouvoir éclairant. Les globes à ouverture étroite dans le fond doivent être impitoyablement rejetés. Et si quelqu'un désirait avoir de justes griefs pour se plaindre, je me contenterais de lui conseiller l'emploi de l'un des brûleurs dont on se servait encore ces années dernières, muni d'un globe en verre ordinaire percé au fond d'une petite ouverture, et décorés sur les côtés d'une profusion de fleurs simples. Nul doute qu'il ne fût alors servi à souhait.

Extension de l'industrie du gaz. — La prospérité ascendante de l'indus-

trie du gaz nous est matière à réconfort, surtout aujourd'hui où notre concurrent, la lumière électrique, prend un si rapide essor. Il semblerait, en effet impossible que toutes ces nombreuses compagnies d'éclairage électrique pussent prospérer d'aussi brillante façon, sans qu'il en résultât une diminution dans les demandes de gaz. Cela est néanmoins, et ce fait que l'électricité est sans répercussion fâcheuse sur le gaz nous donne grande satisfaction, plus spécialement dans les villes où la fourniture du gaz est entre les mains de l'autorité locale.

Certainement, l'électricien arrivera par des perfectionnements incessants à réduire graduellement le coût de la lumière électrique, mais est-il besoin de le dire, nous aussi gaziers tendons au même but et réussirons de même dans notre sphère. Nous avons d'ailleurs, matière à encouragements si nous considérons que l'incandescence au gaz n'est encore que dans la période d'enfance, aussi bien que la production de l'électricité. Et pour le prouver faisons le compte du gaz consommé en Angleterre.

Des statistiques publiées par le ministère du commerce, il résulte qu'en 1887, 2,520,000,000 m³ furent fabriqués, contre 3,696,000,000 en 1897, d'où une augmentation de 1,176,000,000, soit 46 p. c. Cette augmentation peut être rendue plus tangible en calculant sa valeur espèces à raison de 3,10 fr les 28 m³; cela fait une augmentation de 131,250,000 fr payés pour le gaz sur ce qui avait été payé dix ans auparavant. Au cours de l'année écoulée, la production totale en Angleterre a été de 3,936,800 m³, soit en espèces, 439,373,000 fr.

Le gaz acétylène, dont on a tant parlé depuis quelques années, était connu des chimistes depuis 1836; mais ce ne fut qu'en 1894 que l'on découvrit une nouvelle et peu dis-



HEINZ

UN ALIMENT PARFAIT pour L'ÉTÉ

Les Fèves au Lard à la Sauce Tomate
marque de Heinz, cuites, prêtes à man-
ger—délicieuses—exquises.

AGENTS CANADIENS :

Hudon, Hébert & Cie Montréal. H. P. Eckardt & Co., Toronto.



Saumon

“Clover Leaf”

Qualité strictement choisie
de Sockeye rouge de la
Rivière Fraser.

La plus haute qualité et le plus bel empaquetage
sur le marché. :: :: :: :: :: :: ::

DeLafield, McGovern & Co., - New-York.

pendieuse méthode de fabrication du carbure de calcium. Un brillant essor fut présagé au nouveau gaz, mais cet espoir n'a pas été confirmé car l'acétylène est resté d'un prix relativement élevé.

Dans les localités écartées, ou dans celles où le gaz de houille est cher, l'acétylène peut être utile ; mais l'emmagasinage du carbure de calcium demande de grandes précautions, et on le range aujourd'hui dans la catégorie des explosifs et des inflammables.

Quelque admirable qu'ait été le présent siècle dans le domaine scientifique, le vingtième siècle promet de l'être plus encore. Notre âge peut s'appeler le triomphe de l'ingénieur, ce nouvel Alexandre des temps modernes qui a laissé si peu à conquérir, et l'on estime que le vingtième siècle sera l'apothéose de l'ingénieur électricien et de ses confrères, qui se sont lancés dans l'étude de l'éther.

Electricité.—Tout d'abord la question qui, naturellement, se pose d'elle-même est celle-ci : Quest-ce que l'électricité ? Certainement, on y pourra répondre d'ici quelques années. L'avancement de la science électrique nous permet de donner sur cet agent des définitions de plus en plus serrées et explicites. De quelque côté que nous nous tournions, nous nous heurtons à la matière électrique : elle nous entoure, elle est en nous-même, elle existe, en un mot. Et nous n'en pouvons pas dire davantage, quant à présent. Mais néanmoins, bien qu'il ne nous soit pas encore possible d'en donner une définition définitive, nous savons comment la produire, l'emmagasiner et la diriger selon notre volonté ou nos besoins.

Pour la produire, trois modes d'action sont employés : machines à vapeur, machines à gaz, forces naturelles. Et dans ces dernières, on comprend la force de l'eau et la

force du vent. Pour les installations importantes, où il est nécessaire de disposer d'une grande puissance électro-motrice, les moteurs à vapeur sont les meilleurs ; mais dans les petites installations, ou pour les usages domestiques, les moteurs à gaz sont plus économiques. La force de l'eau rendra service à condition, que le lieu soit bien placé à cet égard, mais je ne puis m'empêcher d'ajouter, que les profits qu'on en retire ont été bien surfaits. Dans l'emploi de l'eau, il est de règle générale d'admettre que 16 (cm)² d'eau tombent dans une seconde de 4.60m de hauteur donnent un cheval électrique à l'heure.

Les deux systèmes d'éclairage électrique employés sont l'arc et l'incandescence. Quelques-uns d'entre vous savent, sans doute, que l'arc électrique a été découvert, voici bientôt un siècle, par Humphry Davy ; aussi serait-il bien inexact de dire, comme d'aucuns, que la lumière de l'avenir est née d'hier. L'arc est de beaucoup le moins cher de tous les modes d'éclairage électrique, si on n'a en vue que l'intensité de la lumière produite. Et il doit nécessairement en être ainsi, l'arc étant obtenu par l'incandescence résultant de la combustion du charbon sous l'influence du courant. La lumière de la lampe à incandescence, au contraire, est obtenue par l'échauffement d'un filament de carbone, mais sans qu'il y ait combustion ; ou si l'on préfère, la majeure partie de l'influence électrique agissant sur une lampe à incandescence est convertie en chaleur et non en lumière. La lampe à incandescence sera donc moins éclairante que l'arc. Si nous comparons les énergies électriques nécessaires pour produire un éclairage effectif de 800 bougies, par exemple, avec l'arc d'une part et avec la lampe à incandescence d'autre part, l'arc de 800 bougies nécessitera $\frac{1}{2}$ à $\frac{3}{4}$ Cv, la



Le Temps s'envole !

Je ne suis pas disposé à être long ni à faire de sermons dans mes annonces — la température est trop brûlante. C'est surprenant à quel point mon commerce de cigares continue à progresser. Cela est dû, en partie, au fait qu'un homme fume plus en été lorsqu'il peut passer son temps au dehors, mais j'attribue la plus grande partie de mon succès à la haute qualité de mes cigares.

Les ordres m'arrivent régulièrement chaque jour de nouveaux clients. Suis-je content ? Oui, mais je serais plus heureux si, vous aussi vouliez envoyer cette commande à l'essai d'un millier ou plus et me laisser payer d'avance les taux de fret sur cet envoi.

J. Bruce Payne, Manufacturier de Cigares,
Granby, P.Q.



Gelée "Pure Gold"

Est le meilleur article de vente que vous ayez sur vos tablettes aujourd'hui, et celui qui plaît le plus.

Désirez-vous quelques livres de recettes pour vos clients ?

Pure Gold Co.,

LIMITED

Toronto

lampe, au contraire, exigera 6 Cv. Ainsi 1 Cv. fournira 160 bougies sur la lampe à incandescence, et 1,200 sur la lampe à arc.

Comparaisons.—Il est reconnu au-des ingénieurs que le gaz que l'on consomme ordinaire, ne donne qu'une faible proportion de lumière relativement à la quantité de carbone qu'il contient. Et la plus faible proportion répond au cas du jet sortant d'un bec ordinaire. Si nous prenons par exemple une quantité de gaz équivalente à 25 bougies, cette quantité par le jet ordinaire, ne donner qu'un pouvoir éclairant de 5 bougies pour 28 (dm)³; et si nous consomons ce même gaz par un bec à incandescence, les 28 (dm)³ fourniront 25 bougies. Mais, supposons qu'au lieu de consumer directement ce gaz, nous convertirions son potentiel en énergie électrique au moyen d'un moteur à gaz de 10 Cv par exemple. Ce moteur nécessitera 560 (dm)³ par cheval et par heure, soit 56 m³ au total. Et cette force pourra alimenter d'énergie électrique 15 lampes de 300 bougies chacune, soit 12,000 bougies au total, revenant à 600 bougies par 28 (dm) de gaz. Et ce même gaz consommé à la manière ordinaire, par le bec ordinaire, n'aurait fourni que 1000 bougies. En établissant ces comparaisons, il y a lieu, bien entendu, de tenir compte de l'amortissement et de l'usure de l'installation électrique, du coût de la main-d'œuvre, tous frais qui, réunis, surpasseront incontestablement ce qu'aurait coûté la même lumière produite par la lampe à incandescence.

L'ELECTRICITE EN ALLEMAGNE

L'Allemagne a pris dans le domaine de l'électricité une grande avance sur les autres nations. Elle y occupe, comme on peut facilement le constater, la position qu'avait l'Angleterre au milieu du siècle dans le domaine de la machine à vapeur.

Pour se rendre compte des progrès qu'elle a réalisés, il faut se rappeler que les capitaux mis en œuvre par elle en 1896 ne s'élevaient encore qu'à 240 millions de marks en chiffres ronds. A l'heure actuelle ils ont atteint le total de 453,083,000 marks, comprenant le capital actions, le capital obligations et les fonds de réserve. Encore faut-il faire observer que ces chiffres ne se rapportent qu'aux sociétés par actions qui dressent leur bilan dans le cours de l'année.

Si l'on y ajoute ceux des compagnies, dont l'exercice financier se clôture avec l'année calendaire, on arrive à un total de 700 millions de marks. Ce développement s'explique par le fait, qu'au début, la concurrence étant encore faible, les sociétés ont réalisé de très grands bénéfices.

Attirés par de gros dividendes, les capitaux se sont jetés sur ces entreprises et en ont fait éclore un grand nombre de nouvelles. Avant 1890, il n'existait que trois sociétés par actions.

D'après une statistique récente, on en comptait au 1er mars 1899, 450 en exploitation : depuis il s'en est créé 28 nouvelles et 108 sont en voie de fondation.

A l'étranger, elle a pris une place considérable, dont elle recueillera à plus tard tous les avantages au point de vue économique, lorsque les entreprises qu'elle a créées seront en pleine valeur, et qu'elles donneront des bénéfices qui viendront s'inscrire à l'actif de la ba-

L'on servait autrefois les *lapins* comme un mets très recherché. Ils se multiplièrent tellement en Espagne, qu'on prétend qu'ils minèrent les remparts et les maisons de Tarragone au point de les faire tomber en plusieurs endroits.



South Africa Relish

Marque "Sterling"

Demande populaire dans toutes les parties du Dominion. En avez-vous un approvisionnement _____

Marinades Marque "Sterling"

La Meilleure Marque

La vente rapide de ces marinades est leur meilleure recommandation. En avez-vous un bon approvisionnement

T. A. LYTLE & CO.,

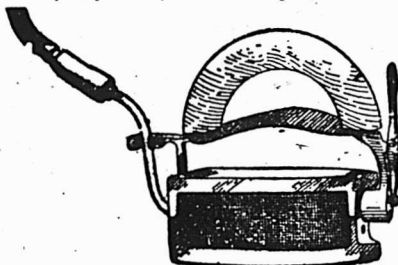
124-128 Rue Richmond, Ouest, TORONTO.

Le plus grand économiseur de travail du 19ième siècle :

FERS A REPASSER "PERFECTION"

REVERSIBLE A CHAUFFAGE AUTOMATIQUE AU GAZ.

C'est un fer à double surface. Il se chauffe en 2 minutes. C'est un fer à repasser idéal, donnant du confort, économisant du temps, du travail et de la dépense. Vous n'avez pas à vous brûler au-dessus du plat brûlant. Pas de souillures, pas de saleté, pas de perte de chaleur, pas de perte de temps.

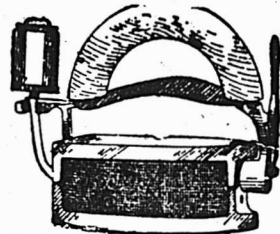


Brûle 2 pds de gaz par heure, 2c. par jour. Toutes les parties de ce fer peuvent se remplacer. On peut les chauffer soit au gaz, soit à l'alcool de bois. Fabriqués en toutes grandeurs et pour tous les besoins.

Fer à repasser réversible

se chauffant à l'alcool.

Il faut les voir pour les apprécier. Simples de construction, parfaits sous tous les rapports, ne sont jamais hors d'usage. Toujours prêts à servir 3 minutes après l'allumage. Pas de chaleur en été - ne fait pas explosion. Offrez-vous le confort d'une maison fraîche les jours de repassage en faisant usage de ces fers.



Coût de l'alcool brûlé par heure, 2 cts. Les poêles peuvent être chauffés avec l'alcool de bois ou avec fourneau à gaz. A vendre par tous les marchands de première classe.

Agents demandés partout.

Manufacturés et vendus dans le monde entier par

THE EDWARDS SAD IRON COMPANY,

Seuls Propriétaires.

Confederation Life Building, Toronto, Ontario.

lance de son commerce extérieur. A l'intérieur, l'action de ses grandes sociétés d'électricité s'est déjà fait sentir dans une double direction. Elles ont contribué d'abord au développement de l'industrie métallurgique en lui prenant une grande quantité de produits de toutes sortes : poutrelles, rails, fils de fer, essieux, traverses, etc., etc., etc.

De plus, en multipliant les voies de communications, en reliant les villes à leurs campagnes, elles ont, non seulement amélioré les conditions de transport, mais elles ont créé de nouveaux courants de circulation qui ont augmenté la valeur des terrains et donné un vif élan à l'industrie du bâtiment. L'activité extraordinaire qui en est résultée dans les constructions, a profité à son tour aux industries du fer et de la houille, qui, de leur côté, pour répondre aux demandes sans cesse croissantes, ont dû agrandir leurs installations et perfectionner leur outillage.

Enfin, du jour où l'électricité est entrée dans la période de l'utilisation industrielle, lorsque ses applications nouvelles, transport et distribution de l'énergie mécanique, éclairage électrique, l'électro-chimie et l'électro-métallurgie eurent pénétré dans les usines, les forges et aciéries, les ateliers, les laboratoires, l'industrie du fer a repris à celle de l'électricité ses propres produits transformés en machines outils en installations de toutes sortes ; et c'est ainsi qu'en vertu de l'action réciproque que les diverses industries exercent l'une sur l'autre, les demandes de charbon et de fer ont pris une importance inconnue jusqu'à ce jour.

Il est évident que les sociétés d'électricité en Allemagne n'ont pu atteindre le degré de développement auquel elles sont parvenues qu'en s'appuyant sur des capitaux énormes.

Elles mettent en chantier, en effet, toute une série d'entreprises dont la construction exige beaucoup de temps, et qui ne peuvent donner des bénéfices qu'à de longues échéances, une grande partie des fonds qui y sont engagés, ne sont même pas encore en plein rendement. Réduites à elle-mêmes, elles ne seraient pas arrivées à détourner à leur profit le marché monétaire dans une mesure aussi considérable sans le secours de sociétés financières qui se sont constituées à côté d'elles, et qui ont pris une importance dont on ne trouve l'équivalent dans aucune autre branche de l'industrie. Mais toute la question est de savoir si le champ d'action de l'électricité s'étendra suffisamment pour permettre à ces deux genres de sociétés de donner à leurs capitaux une rémunération satisfaisante. Jusqu'à présent, sans doute, la situation se présente sous un jour encore favorable. Il se construit de plus en plus dans les villes et dans les centres industriels, des stations centrales, destinées au transport de la force et à la production de la lumière.

D'autre part, la construction des chemins de fer électrique prend de plus en plus d'extension. A la fin de 1898, la longueur des lignes en exploitation était de 2,300 milles environ ; au milieu de 1899, elle en atteignait déjà près de 3,800 ; et le développement n'est pas près de prendre fin, car le nombre s'accroît des villes, grandes et petites, qui passent à la traction électrique ; à Dusseldorf, par exemple, tous les tramways à traction animale auront disparu à la fin du mois ; ce mouvement s'étend aussi aux campagnes. En outre, l'emploi de l'électricité, dans la grande comme dans la petite industrie, y crée des besoins croissants de lumière et de machines-outils.

Cependant, il ne manque pas de

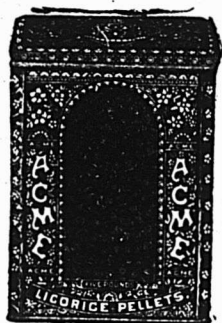
Force ! Force sans égale ! !

La pureté absolue de la marque "Hand-in-Hand" de Bicarbonate de Soude lui communique la force sans égale qui la rendra célèbre partout. Les fabricants, La United Alkali Company de la Grande Bretagne possèdent une des plus grandes manufactures du monde entier. Le but de ses efforts a été de marcher au premier rang et de produire un sel de soude possédant la plus grande proportion de Bicarbonate de Soude pur — 98,50%. A quel point elle a réussi : Ses énormes ventes annuelles le démontrent.

Arthur P. Tippet & Co., Agents,

8, Place Royale, Montreal

23, rue Scott, Toronto.



REGLISSE

en bâtons cannelés Y. & S., paquets 80 à la boîte de bois; caisses de 20 boîtes, breveté 20 août 1899; une nouveauté unique et désirable en bâtons de réglisse. Réglisse en bâtons Y. & S. (ordinaire), boîte de 5 lbs. et en vrac, caisse de 25, 50 et 125 lbs. net. Pastilles de réglisse Acme, boîtes de 5 lbs. et paquets de 5 cts. Lozanges de réglisse Y. & S., boîtes de 5 lbs. et flacons de 5 lbs. Manhattan Wafers (Réglisse mou) empaqueté en boîtes de 2½ lbs., un délicieux bonbon en réglisse. Vendus par les Droguesistes en gros du Canada. Catalogue sur demande adressée aux manufacturiers.

Etablis en 1845.

YOUNG & SMYLLIE, Brooklyn, N.Y.

points noirs à l'horizon, pour démontrer qu'il y a dans toute création du travail humain des limites qu'on ne saurait franchir sans provoquer de réaction. C'est, avant tout, la concurrence qui devient de jour en jour d'autant plus acharnée, que l'industrie électrique n'est pas encore syndiquée. Déjà, parmi les petites compagnies, il en est qui ne peuvent plus opposer de résistance.

Dans le cours de l'année dernière, on a vu s'opérer, entre sociétés, des fusionnements très caractéristiques à ce point de vue. Pour celles qui subsistent encore, la question ne tardera pas à se poser : ou de se laisser absorber par les grandes, ou de diminuer sensiblement leurs dividendes. Dans les conditions actuelles, il semble qu'il n'y ait plus de place pour les faibles ; d'autant plus que les grandes entreprises continuent à s'agrandir, et ont encore besoin des capitaux ; récemment, quelques-unes viennent d'augmenter leur fonds d'exploitation d'une somme totale de 47 millions de marks. En outre, cette concurrence exerce une dépression fâcheuse sur les prix des objets fabriqués, tandis que ceux des matières premières, charbon, coke, fer, etc., ont fortement haussé, et continuent de monter : il en résulte une augmentation des prix de revient et un rétrécissement de la marge laissée aux bénéficiaires. Déjà les dividendes moyens de quatorze grandes sociétés par actions ont fléchi de $9\frac{1}{2}$ p. c. en 1897-98 à 9.3 1898-99 et ceux des sociétés financières de 5.75 à 5.7 p. c. Cette réduction n'est sans doute pas très sensible encore, mais elle n'en constitue pas moins un avertissement. Un autre danger réside dans la création ininterrompue depuis deux ans d'entreprises nouvelles.

Comme il en est dans le nombre, qui doivent leur existence plutôt à la spéculation qu'à des besoins véritables, on est en droit de se de-

mander si elles seront toutes en état de se maintenir et d'assurer un revenu approprié à leur capital de fondation. Enfin il s'agit de savoir aussi si, tout en provoquant momentanément un courant de vie plus intense, ces créations de toutes sortes ne renferment pas en elle quelque chose d'artificiel, de superflu, qui dépasse les forces économiques du pays sans lui procurer une somme d'utilités équivalentes aux dépenses qu'elles coûtent. — (*Industrie Progressive*).

EXPOSITION DE PRODUITS MÉTALLURGIQUES EN RUSSIE

Les Américains se proposent d'ouvrir, tout de suite après l'Exposition universelle de Paris, une exposition de produits métallurgiques de toute sorte, soit à St Pétersbourg, soit à Moscou. De leur côté, les Anglais ont formé le projet de faire à la même époque à Moscou une exposition de machines. Informée de leurs intentions, la Société russo-allemande de Berlin (*Deutsch Russischer Verein zur Pflege Förderung und der gegenseitigen Handelsbeziehungen*), avec l'appui de ses ministères compétents de Prusse et d'autres états confédérés, a envoyé à toutes les chambres de commerce de l'empire, une circulaire leur demandant d'examiner s'il ne convient pas que les Allemands aient en même temps que les Américains et les Anglais leur propre exposition et quelles sont les industries qui devraient y participer. Jusqu'à présent 55 Chambres de Commerce ont envoyé des réponses, d'où résulte qu'en ce qui concerne une exposition de l'industrie métallurgique allemande, les dispositions qui se sont manifestées dans les milieux intéressés sont extrêmement favorables et qu'on pourrait compter sur la participation d'un grand

TABAC A FUMER...
EMPIRE

— En Palettes de 5c., 10c. et 15c.

L'Empire est un excellent tabac à fumer, frais et doux, c'est le plus gros, le meilleur marché et le meilleur au Canada . . .

Grosses Palettes pour Peu d'Argent

Cette marque donne un bon profit et plaira à chacun.
 Demandez à votre marchand de gros un échantillon en boîte à

36c. LA LIVRE.

THE EMPIRE TOBACCO COMPANY, Limited, GRANBY, P. Q.

La "Joliette Tobacco Co.," Joliette, Que.

MANUFACTURIERS DES MARQUES POPULAIRES SUIVANTES :

Torquettes "Twist,"
Tabac à Chiquer et à Fumer "Club,"
Tabac à Chiquer "Atlas"

Ces marques faites avec les feuilles canadiennes de premier choix, sont reconnues par le commerce comme étant les meilleurs tabacs domestiques sur le marché.

nombre de maisons importantes. La ville qui paraîtrait le plus propice pour une exposition de ce genre serait Moscou. Comme produits, on pourrait surtout exposer des moteurs, des machines-outils, des machines agricoles, des objets de mécanique fine, etc.

Les produits dont il s'agit alimentent en effet un commerce d'importation en Russie, dont l'extension a été considérable au cours de ces dernières années.

(*Moniteur Français.*)

LA CONCURRENCE AMERICAINE

Les Américains sont un peuple pratique. Il n'y a donc pas lieu d'être surpris qu'ils songent à profiter des complications de la politique internationale en Europe pour tâcher de déloger leurs concurrents des marchés qu'ils détiennent. C'est sur cette nécessité qu'insiste l'*Electrical Review* de New-York auprès des commerçants américains :

“ L'étudiant des affaires politiques et sociales ne peut manquer de voir dans la situation présente une occasion merveilleuse et unique à saisir par le commerce américain. En effet, l'Angleterre, notre amie la plus intime et notre plus grande rivale en matières commerciales, est engagée dans une guerre qui a enlevé de son territoire un grand nombre d'hommes comprenant aussi un élément actif industriel. De plus, l'Angleterre subit une révolution industrielle, ayant reconnu que ses méthodes de manufactures doivent être réorganisées si elle ne veut pas que son commerce d'exportation disparaisse. La France est occupée à son Exposition et fait tous ses efforts pour retenir quelques industries manufacturières qui lui échappent. L'Allemagne fait des efforts herculéens pour récolter les fruits de la situation, mais elle en est empêchée jusqu'à un certain point par l'obli-

gation de son service militaire. L'Italie se réveille seulement. La Russie ne peut encore devenir un pays manufacturier avant bien des années. Dans l'Est, l'acquisition des Philippines a porté l'attention du monde vers ces régions, tandis que la politique de l'Angleterre et des Etats-Unis en Chine est telle qu'elle invite immédiatement la plus large extension du commerce de ce côté.”

En conséquence, conclut l'*Electrical Review*, le temps est arrivé, pour les manufacturiers américains de prendre largement leurs places dans le commerce de l'Univers.

ALBUMINERIES A HAN-KEOU

Une industrie s'est créée à Han-Kéou, qui n'existait pas autrefois et qui a pris, dans ces dernières années une rapide extension ; c'est l'albuminerie qui consiste à séparer le jaune du blanc d'œufs et de préparer l'un pour les tanneries, peausseries et fabriques de cuir en général, l'autre pour tous les genres d'industrie qui ont besoin d'albumine.

Dans les albumineries de Chine, bien qu'on traite indifféremment toute espèce d'œufs, cependant les œufs de canards sont préférés comme étant plus riche en matière albumineuse.

L'usine se compose d'une salle de cassage des œufs où des femmes sont employées à faire la première opération, c'est-à-dire la séparation du jaune d'avec le blanc ; puis le jaune est versé dans un immense récipient où des moulinets en bois le mélangent en même temps qu'on y ajoute une certaine partie de sel pour empêcher la fermentation, et ensuite il est mis dans des tonneaux et passé ; puis quand le mélange est bien fait, que la quantité voulue de sel a été ajoutée, on l'expédie en barils.

Le blanc est exposé, dans une

Bernier & Cie



Marchands de Farines

Grains,
Moulées,
Graines
de Sémences,
Graines
Fourragères,
Etc.

Prix Spéciaux par quantité
de char ou pour char assorti.

BUREAU ET ENTREPOT :

Près la Gare du Grand Tronc.

St-Hyacinthe

CORRESPONDANCE SOLLICITEE.

TOUS LES HOTELS, EPICIERS ET RESTAURANTS de cette ville vendent les Eaux Minérales Caledonia. La demande augmente continuellement et leur vente a atteint des proportions phénoménales — le peuple sait apprécier "ce qui est bon". Les Eaux Minérales Caledonia — comme tous ceux qui en ont bu le savent — sont absolument sans pareilles. Elles sont reconnues comme étant pures et bonnes ; et supérieures à toutes les eaux minérales.

Si vous avez besoin d'un tonique, buvez à table, ainsi que dans les grands diners et autres fêtes, les Eaux Minérales Caledonia.

**M. TIMMONS
& SON,**

SEULS AGENTS ET
EMBOUTILLEURS

90-92, côte d'Abraham
QUEBEC



salle chauffée, en tonneaux découverts munis de robinets pour le tirage, on le laisse arriver à une certaine fermentation et ensuite on l'étale dans de petits récipients en zinc, et il est alors soumis dans un séchoir spécial à une température qui le réduit en gateaux secs, très friables.

Il est alors mis en caisses et expédié en Europe.

Ce furent les Allemands qui les premiers commencèrent à installer des albumineries à Han-Kéou; actuellement elles sont au nombre de cinq, cassant chacune de 35,000 à 95,000 œufs.

EXCURSION ANNUELLE

DE LA SOCIÉTÉ DES MARCHANDS-DÉTAILLEURS

Les Marchands Détailliers de Nouveautés donneront, mercredi le 25 juillet, à Chambly, leur onzième excursion annuelle.

Le Comité d'organisation des amusements a préparé pour cette occasion un excellent programme de courses, danses et jeux de toutes sortes.

Voici la liste de compétition des différents événements :

1. Course de 150 verges à tous les Marchands de Nouveautés.

2. Course de 150 verges "Obstacles" ouverte au Commerce.

3. Course de 100 verges ouverte aux garçons de 7 à 11 ans.

4. Course de 125 verges ouverte aux garçons de 11 à 15 ans.

5. Course aux œufs pour Dames et Demoiselles, 50 verges.

6. Course de 100 verges ouverte aux jeunes filles au-dessous de 15 ans.

6. Course de 150 verges ouverte aux membres de la Société.

80. Course de 200 verges ouverte aux commiés voyageurs.

9. Course de 150 verges ouverte au Comité.

10. Course de 100 verges ouverte aux hommes gras, pesant 180 livres au commerce seulement.

11. Course aux pommes de terre, entrée 25c.

12. Course aux aveugles, 50 verges, entrée 25c.

13. Course de 200 verges ouverte à tous les excursionnistes.

REVUE COMMERCIALE

ET FINANCIÈRE

FINANCES

Montréal, 12 juillet 1900.

La Banque de la Nouvelle-Ecosse annonce un dividende semestriel de 4½ p. c. payable sur son capital-actions le 1er août prochain.

La *Gazette du Canada* donne avis d'une assemblée générale spéciale des actionnaires de la Canadian Bank of Commerce, fixée au 20 août prochain, pour autoriser les directeurs à acheter l'actif et la clientèle de la Banque de la Colombie Britannique.

Les actionnaires de la Western Loan and Trust Co ont décidé en assemblée générale que le rapport des auditeurs soit imprimé et leur soit distribué. On n'est pas arrivé à donner une valeur exacte de l'actif qui se compose de propriétés et on considère qu'il faudra environ deux mois pour leur donner une évaluation certaine. Il est probable que cette compagnie liquidera; pour le moment ses affaires seront sans doute administrées par la National Trust Co.

La Bourse de Montréal, manque toujours d'activité, cependant le ton est plus ferme.

Les valeurs suivantes sont celles sur lesquelles il s'est fait des ventes durant la semaine; les chiffres sont ceux obtenus à la dernière vente opérée pour chaque valeur:

C.P.R., 89½; Montreal Str. Ry., 255½; Twin City, 60½; Cable (actions) 161; Halifax Tr., 89; Royal Electric 202; Montreal Gas, 182; Dominion Cotton, 91; Bell Telephone 172; Montreal Telegraph 159; War Eagle, 150; North Star, 103; Payne, 91; Republic 90½; Virtue, 62½ et Montreal and London, 24. Soit: !

Gain: C. P. R. 2; Montreal Str. Ry. 5½; Twin City, 1½; Montreal Gas, 1; War Eagle, 4½; North Star, 5; Republic, ½ er Virtue, 2½.

Pertes: Halifax Tr., 1; Dominion Cotton, ½; Payne, 5, et Montreal and London, 1½.

En valeurs de Banque, il a été vendu: Banque de Montréal, 252; Banque de Toronto, 238; Banque de Toronto, 238; Banque d'Ottawa, 207½; Banque Molson, 185; Banque des Marchands, 152½; Banque du Commerce, 149; Banque d'Ontario, 126 et Banque de Québec, 125.



QU'Y A-T-IL DANS UN NOM ?

Une rose sous tout autre nom sentirait tout aussi bon, mais il n'y a qu'un seul nom pour désigner l'original, le meilleur

LIME JUICE

EST C'EST CELUI DE

ROSE.

Le Lime Juice de Rose est fourni au Gouvernement de Sa Majesté pour l'usage des troupes dans le Sud de l'Afrique, à la Marine de S. M., au Gouvernement des Etats-Unis, aux Hôpitaux, aux Sociétés de la Croix Rouge, etc.

L. ROSE & CO., LTD.

**FINSBURY, LONDRES ; LEITH, ECOSSE ;
et INDES OCCIDENTALES ANGLAISES.**

Seuls Agents au Canada :

MM. LAW, YOUNG & CO., MONTREAL.

LES
FABRICANTS
DU FAMEUX
BONBON.....

"Klondyke"

L. MARTINEAU & CIE

OFFRENT AU COMMERCE UNE LIGNE COMPLETE DE
SUCRERIES DE QUALITE ET DE FABRICATION GARANTIES.

Essayez leurs...

TELEPHONE
BELL:
MAIN 3443

**Bonbons Melanges,
Buttercups,
Caramels,
Chocolats,
Cough Drops,
Fruit Drops,
Etc., Etc., Etc.**

TELEPHONE
MARCHANDS:
37

++ DEMANDEZ LA NOUVELLE LISTE DE PRIX ++

1467, rue Notre-Dame, Montreal

COMMERCE

Le commerce est satisfaisant; les fournisseurs des marchands de détail ne manquent pas d'ordres à remplir pour l'assortiment général et, s'il faut en juger par les collections qui s'améliorent les détailliers font des affaires profitables.

La fermeture à bonne heure pendant la saison chaude fait des progrès à la ville; le nombre des magasins qui donnent congé à leurs employés à six heures augmente de jour en jour. Jusqu'à présent les marchands de marchandises sèches ont été à peu près les seuls à entrer dans le mouvement, mais cette mesure se généralisera avec le temps, nous n'en doutons pas.

Le commerce d'exportation se ressent toujours d'une diminution dans le nombre de navires visitant notre port; il est à craindre que ce nombre ne diminue davantage encore avec les événements de Chine qui prennent une tournure de plus en plus mauvaise.

Les navires repartent d'ici avec plein chargement et il est bien certain que nos exportations de bois et de grains sont limitées par le défaut de place sur les bâtiments. Comme conséquence, les prix du fret sont élevés.

Pour le fromage, l'exportation est toujours très satisfaisante, mais celle du beurre pourrait être meilleure.

A la campagne, les récoltes s'annoncent bien et les dernières pluies n'ont fait qu'améliorer la situation. Cependant l'ouragan qui a passé hier à Montréal semble s'être étendu sur un vaste rayon et avoir causé en maints endroits des dommages dont nous ne connaissons que plus tard l'étendue.

Cuir et Peaux.—Les affaires sont lentes dans le commerce des cuirs; les prix sont cependant tenus fermes. Les tanneurs ne font aucune concession et on croit chez les marchands de gros que le mois d'août ne se passera pas sans avances dans les prix.

Pas de changement dans les prix payés aux bouchers pour les peaux vertes.

Epicerie, vins et liqueurs.—Nouvelle hausse de 10c dans les prix des sucres raffinés jaunes et blancs. Les sucres bruts sont très fermes sur les marchés primaires.

La mélasse de La Barbade se vend à une avance de 2c par gallon, soit 41c le gallon, à la tonne, pour quantité moindre d'un char.

Les thés nouveaux du Japon sont absorbés par le commerce de détail au fur

et à mesure qu'ils arrivent chez les importateurs.

La guerre ou plutôt la révolution en Chine fait que les thés sont devenus un bon article à mettre en magasin, d'autant plus, comme nous l'avons déjà fait observer, que la quantité récoltée au Japon cette année est inférieure aux prévisions.

Les noix de Grenoble écalées ne se vendent pas à moins de 17c la lb; nous les cotons de 17 à 18c.

Les allumettes "Parlor" font \$1.50 par caisse pour quantités de 5 caisses et \$1.60 pour quantité moindre; on les vendait \$1.95 depuis l'incendie de Hull.

Fers, Ferronneries et Métaux.—Depuis longtemps on prévoyait des changements dans la liste des prix des manufacturiers; ces changements sont arrivés nombreux et ne sont pas sans importance pour quelques articles. La baisse ne prendra personne par surprise car elle était inévitable après une hausse exagérée qui avait ralenti la demande. Elle arrive à un moment heureusement où les stocks ont diminué dans d'assez fortes proportions chez les marchands détailliers qui, depuis quelques semaines, se sont généralement tenus sur une prudente réserve dans leurs achats.

Les fers à cheval ordinaire, sont de \$3.65 à \$3.90 le baril; baisse de 5 à 15c; ceux en acier de \$3.85 à \$5.10; baisse de 15 à 25c.

La liste des fils de fer polis et brûlés est en baisse de 20c par 100 lbs.

Le fil de fer parbelé pour clôtures fait, suivant quantités de \$3.30 à \$3.40 les 100 lbs.

Les clous coupés à chaud perdent 25c par 100 lbs.

Les clous de broche sont en baisse de 10c les 100 lbs.

Enfin, le fer canadien en barres s'obtient suivant quantités, de \$2.30 à \$2.40 les 100 lbs.

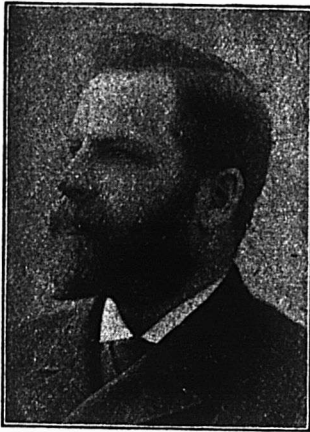
Salaisons, saindoux, etc.—Les lards de l'Ouest ont avancé de 25c par quart; nous les cotons de \$18.75 à \$19.25.

Les lards canadiens en quarts sont sans changement à notre liste.

La qualité de jambon vendue à 11½c la lb. précédemment fait défaut pour le moment, le plus bas prix est de 12c pour les gros jambons.

Le lard fumé est coté de 11 à 14c, soit une avance de ½c par lb.

Les saindoux purs et composés restent aux anciens prix.



J. A. Vaillancourt

Marchand de

Beurre,

Fromage,

Provisions.

Achète aux plus hauts prix du marché, et vend à commission tous les produits de la ferme...

TELEPHONE BELL, MAIN 907.

Avances libérales sur consignations.
Fournitures générales pour Beurreries et Fromageries.

..... Spécialité de

Tinettes pour Beurreries. Boîtes paraffinées de 56 lbs. pour l'expédition du beurre.

Sels HIGGINS, ASHTON et WINDSOR, les meilleurs pour Beurreries.

333 ET 335 RUE DES COMMISSAIRES, MONTREAL.

THE ST. LAWRENCE SUGAR REFINING CO.

..... LIMITED

MONTREAL.

FABRICANTS DES QUALITÉS LES PLUS CHOISIES DE

Sucres Raffinés

Comprenant nos **Jaunes Efflorescents**



(Bloomy Yellows)

Café Clair (Bright Coffee Sugars)

Phenix (qualité suivant le granule)

Granulés "Extra Standard"

Les Meilleurs sur le Marché.

Revue des Marchés

Montréal, 12 juillet 1900.

GRAINS ET FARINES

MARCHES ETRANGERS

Les derniers avis reçus par dépêches cotent ainsi que suit les marchés d'Europe :

Londres—Blé en transit, tranquille, presque sans demande. Maïs, plus facile; lots de blé du printemps No 1 juillet 31s 10½d; lots de blé dur No 1 du Manitoba juillet 32s 10½d.

Liverpool—Blé disponible ferme, maïs soutenu. Blé de Californie Standard No 1 6s 5d à 6s 6d. Transactions à termes. Blé tranquille, sept. 6 4½d; maïs tranquille, juillet 4s 1d; sept. 4s 2½d; maïs américain mélangé disponible 4s 3d à 4s 4d; maïs nouveau, 4s 1d à 4s 1½d.

Anvers—Blé disponible soutenu.

Paris—Blé soutenu juillet 20.60, déc. 21.65. Farine, tranquille, juillet 27.40; déc. 28.50.

Nous lisons dans le *Marché Français* du 23 juin :

“La semaine sous revue a été marquée par une température assez variable, mais qui semble avoir eu des résultats plutôt favorables aux intérêts agricoles; la situation des blés paraît entre autres s'être notablement améliorée dans les régions à forte production. Voici, au surplus, comment notre distingué confrère, M. Henry Sagnier, apprécie la situation actuelle.

“Un changement assez notable s'est, dit-il, produit, au cours de cette semaine, dans les conditions météorologiques: à la période de sécheresse prolongée a succédé, presque partout, une série de pluies qui, sans être extrêmement abondantes, ont produit d'excellents effets sur les cultures. Les céréales de printemps avaient particulièrement besoin d'humidité, car dans bien des régions l'avoine épiait sur des tiges courtes et grêles. Les blés ont pu profiter aussi de ce revirement dans les conditions climatiques; mais, on ne saurait espérer que ce soit dans des proportions considérables. Il est désormais certain que la prochaine moisson sera en déficit notable sur la production qu'on peut considérer aujourd'hui comme normale; les bonnes conditions qui pourraient présider à l'avenir de la végétation jusqu'au jour de la moisson ne sauraient relever le rendement dans des proportions notables.

Les cultures sarclées, et particulière-

ment les betteraves, montrent partout une grande vigueur; les plantes fourragères de printemps reprennent un développement qui avait été enrayé par la sécheresse. Quant à la vigne, elle présente jusqu'ici presque partout les meilleures apparences; on a signalé quelques attaques du mildew et du black-rot, dans le sud-ouest surtout, mais elles sont combattues par des traitements dont l'usage préventif est devenu de plus en plus général.”

Le Bureau de Washington a publié son rapport sur la situation des récoltes aux Etats-Unis. Le télégraphe nous apprend que ce rapport est favorable à la hausse. Hier, à Chicago, le blé a fermé en hausse à 80½c pour juillet; 81½c pour août et 82½c pour septembre.

Le blé d'inde et l'avoine ont également fait une avance. On cotait sur le même marché, en clôture. Blé d'inde, 43½c juillet; 44c août et 44½c septembre; avoine, 24c juillet; 24½c août et 24½c septembre.

MARCHES CANADIENS

Nous lisons dans le *Commercial* de Winnipeg du 7 juillet :

Le marché local a été tranquille cette semaine. Les fermiers et les marchands de la campagne qui ont encore du blé ne veulent pas s'en séparer, ce qui a pour résultat de limiter les transactions. Les prix en entrepôt à Fort William ont suivi les fluctuations des marchés américains. Il y a huit jours l'on cotait le No 1 dur 87c à Fort William; il est depuis descendu à 83c pour remonter hier à 84½c. No 2 dur et No 1 du Nord sont cotés 2½c en dessous du No 1 dur; No 3 dur 6c en dessous du No 1 dur.

D'après une étude de l'état des récoltes faites par le C. P. R. il résulterait qu'au Manitoba on ne peut guère s'attendre qu'à une demi récolte; c'est ce que nous avons déclaré précédemment sur la foi de renseignements puisés à d'excellentes sources.

Suivant le C. P. R., il y aurait en perspective, dans les Territoires du Nord-Ouest, une récolte plus que moyenne.

Les récoltes dans Ontario s'annoncent comme devant être bonnes. Le blé d'automne donnera une bonne récolte moyenne, peut-être même un peu plus. Le blé de printemps cultivé sur une plus petite échelle croît d'une façon satisfaisante. L'avoine et l'orge donneront de fortes récoltes selon toute apparence. Le blé-d'inde se présente bien partout et dans quelques districts on s'attend à une récolte de beaucoup au-dessus de la moyenne. Les pluies des derniers jours de juin ont favorisé le

Téléphone Bell Main 2461.
Téléphone des Marchands 238.

...Boite Poste 62.

N. F. BEDARD

MARCHAND ET COMMISSIONNAIRE EN

BEURRE, FROMAGE, ŒUFS, Etc.

ET NEGOCIANT DE

Fournitures et Matériaux pour les Fromageries et Beurreries

BOIS DE BOITE A FROMAGE, PROVENANT DES MEILLEURS MOULINS D'ONTARIO.

Cotations spéciales pour quantités d'un char ou plus livrées dans toutes les parties de la province.

Ganistré **EMPIRE STATE**, SANS RIVALE
AU CANADA
PRIX MODÉRÉS ET CONDITIONS FACILES.

N. F. BEDARD, 32-34 rue Foundling, Montreal

Etablis en 1858.

Adresse par cable "Hodgson," Liverpool.

HODGSON Brothers

27 & 29, rue Stanley,

LIVERPOOL, Angleterre

Marchands à Commission. Provisions Canadiennes. Provisions Générales.
Facilités spéciales pour l'écoulement directe du

BEURRE ET DU FROMAGE

aux consommateurs anglais aux plus hauts prix du marché.
Avances libérales faites sur consignations qui peuvent nous être envoyées directement ou par L'INTERMEDIAIRE de

MM. Abram. Hodgson & Sons, Mercantile Exchange Bldg., New York, E. U. A

OU BIEN ENCORE PAR L'INTERMEDIAIRE DE

Hodgson Brothers, 65-69 rue William, Montréal,

Qui ont des succursales à Montréal, St-Hyacinthe, Lawrenceville et Cowansville.

développement des racines fourragères qui sont maintenant en bonne condition. Il n'en est pas de même pour le foin qui a eu à souffrir de la sécheresse; les pluies sont arrivées trop tard pour aider à la croissance des plantes qui sont restées petites et produiront peu. Les pommiers promettent une très forte production tandis que la récolte des prunes est considérée à peu près comme nulle. Les autres fruits donneront une récolte moyenne.

Le marché de Montréal qui n'avait pas suivi l'avance des marchés américains n'a pas eu aujourd'hui à baisser ses prix dans les mêmes proportions que les dits marchés des Etats-Unis. Il y a eu un peu de faiblesse mais guère rien de plus.

Nous cotons en magasin : avoine blanche No 2, de 31 à 31½c; pois de 70 à 71c; sarrasin, plutôt nominal, de 56 à 57c et seigle de 65 à 66c. A ajouter ¼c environ pour la marchandise à flot.

Les farines sont sans changement, mais une avancée soutenue sur les prix du blé serait le signal d'une hausse sur les farines; la meunerie dit que déjà aux prix actuels du blé les farines sont à des prix très bas.

Les farines d'avoine sont faciles et nos cotes ne s'appliquent qu'à des farines de qualité supérieure; on trouve des qualités inférieures à des prix plus bas.

Les issues de blé sont en bonne demande pour la saison, les prix anciens sont maintenus.

FROMAGE

MARCHE ANGLAIS

MM. Hodgson Brothers nous écrivent de Liverpool le 30 juin 1900 :

"La demande a été moins active et avec de forts arrivages et les cables reportant des marchés en baisse aux Etats-Unis et au Canada, les prix sont réduits, mais le ton du marché est maintenant plus soutenu.

"Nous cotons aujourd'hui :

	s d s d
Fromage coloré, choix E.-Unis	49 0 à 50 0
" " Canada	49 0 à 50 0
dien.....	49 0 à 50 0
Fromage blanc.....	48 6 à 49 6
Fromage, qualités moyennes, tout crème ont une bonne demande et se vendent de...	40 0 à 46s
Fromage, qualités inférieures négligé, cotés nominalemént par cent livres de.....	15 0 à 32 0

MARCHES D'ONTARIO

		Boîtes offertes.	Boîtes vendues.	Prix payés.
Brockville	Jul. 5	3962b etc	5100	9½ à 9½c
Vankleek Hill	" 5	1075	1075	9½
Barrie	" 5	1050c	980	9 3/16 à 9 7/16
Tweed	" 5	700	590	9 9/16c
Madoc	" 5	1155	1155	9½ à 9 9/16c
Kingston	" 5	1712b etc	..	9 11/16c
Perth	" 6	2000b	..	9½ à 9½c
Chesterville	" 6	535	offert	9½c
Brighton	" 6	1116b etc	95	9½c
Iroquois	" 6	966b etc	475	9½c
Kemptville	" 6	730	730	9½c
Winchester	" 6	918c	offert	9½c
Ottawa	" 6	1906b etc	1448	9½c
South Finch	" 6	1895b etc	offert	9½c
Cornwall	" 7	1971b etc	col	9½c
do	" 7	..	bl	9 9/16c
do	" 7	améric.	..	9 7/16 à 9½c
Belleville	" 7	2140b	595	9½ à 9 11/16
London	" 7	3679c	2085	9 5/16 à 16½
Shelburne	" 7	862	1724	9½ à 9½c
Lindsay	" 9	1909	1900	9½c
Ingersoll	" 10	1100	offert	9½c
Woodstock	" 11	3386	589	4½ à 9 9/16c
Napanec	" 11	425b	4256	9 9/16c
do	" 11	510c	410c	9 9/16c
Stirling	" 11	880b	820	9½ à 9 9/16c
Peterboro	" 11	4000c	4565	9½ à 9 11/16
Pictou	" 11	1078c	430	9½c
Russell	" 11	495b
do	" 11	148c	offert	9½c
Madoc	" 11	1160	1125	9½ à 9 11/16

MARCHES AMERICAINS

		Boîtes offertes.	Boîtes vendues.	Prix payés.
Canton	juil. 7	grses doub.	..	9½c
Ogdensburg	" 7	1751	..	8½c
Watertown	" 7	8000	..	9 à 9½c
Utica	" 9	7325	grosses	8½ à 8½c
do	" 9	..	petites	9½ à 9½c
Little Falls	" 9	5860	grosses	8½ à 9c
do	" 9	5860	petites	8½c

MARCHES DE QUEBEC

		Boîtes offertes.	Boîtes vendues.	Prix payés.
Cowansville	juin 7	5091	5091	9½ à 9 7/16c

MARCHE DE MONTREAL

Le marché est actif et les prix se sont raffermis. Le fromage de Québec est à 9½c pour le blanc et 9½c pour le coloré, qualité de choix.

Les arrivages sont toujours très forts; ainsi, hier, les recettes étaient de 24,135 boîtes. Il se fait beaucoup de fromage cette année, les troupeaux sont plus considérables et les pluies de fin juin et du commencement de ce mois ont amélioré de beaucoup les pâturages. Tout porte donc à croire que tant que les prix ne seront pas au-dessous de la parité de ceux payés pour le beurre, la production du fromage tendra plutôt à augmenter qu'à diminuer.

Une augmentation dans la production ne nous semble pas une menace immédiate pour le maintien des prix, car il n'existe, à vrai dire, que peu de fromage dans les entrepôts frigorifiques et le fromage de juin qui, d'habitude, prête particulièrement à la spéculation y fait

**SAISON
1900**



J. N. DUCUAY

AGENT-VENDEUR DU

Fromage "Blue Star"

DEPUIS 1880.

**Aux Bons Fabricants et aux
Cultivateurs Intelligents !**

SI VOUS VOULEZ, chaque semaine, du 15 avril au
15 décembre,

AVOIR les plus hauts prix du marché pour vos pro-
duits laitiers,

AVOIR votre argent promptement,

AVOIR des Certificats de pesées à Montréal assermentés,

AVOIR des rapports de ventes, clairs et détaillés,

AVOIR, enfin, complète satisfaction garantie,

ADRESSEZ-VOUS à

J. N. DUGUAY,

Agent-Vendeur du Fromage "BLUE STAR"

LA BAIE, Co. Yamaska, Qué.

L. H. HEBERT

ALF. JEANNÔTE

PROFITEZ DES BAS PRIX !

Nous avons encore un assortiment des plus complets
dans les faulx, fourches, rateaux, manches de faulx
et manches de fourches, que nous vendrons aux plus
bas prix du marché.

L. H. HEBERT

IMPORTATEUR DE

FERRONNERIE et QUINCAILLERIE

297 et 299 rue St-Paul et 21 rue St-Jean-Baptiste

STRICTEMENT EN GROS

MONTREAL

presque complètement défaut. C'est déjà un point noir de moins à l'horizon. Aux prix actuels, le consommateur paie assez bon marché un produit d'excellente qualité et ces prix devraient plutôt favoriser que diminuer la consommation.

Donc, pour le moment, nous ne voyons aucun élément qui puisse faire baisser les prix. Avec les chaleurs l'ouvrier anglais des champs délaisse volontiers la viande pour se nourrir plus copieusement de fromage. Il faudrait donc une fabrication poussée au-delà des quantités que peut absorber le marché anglais ou une température humide et fraîche en Grande-Bretagne qui diminuerait la consommation, pour qu'une baisse se fasse sentir dans les prix à bref délai.

Les exportations de la semaine dernière ont été de 74,279 boites contre 76,556 l'an dernier pour la semaine correspondante.

Les exportations totales depuis le 1er mai ont été de 592,389 boites contre 534,292 l'an dernier pour la période correspondante.

BEURRE

MARCHE ANGLAIS

MM. Hodgson Brothers nous écrivent de Liverpool le 30 juin 1900 :

Les qualités de choix ont vu la demande se ralentir et sont plutôt plus faciles à acheter.

Nous cotons :

Beurre de crémeries du Canada, 1er choix, en boîtes	s. d.	s. d.
Beurre de crémeries des Etats-Unis, 1er choix, man- que sur le marché. Nominal.....	96 0	à 100 0
Ladles et imitation crémeries de choix, en faible approvisionnement	75 0	à 84 0
Danois, 1er choix	106 0	à 114 0
Crémérie d'Irlande.....	98 0	à 104 0
Cork. Premiers.....	00 0	à 83 0
" Seconds.....	00 0	à 82 0
" Troisième.....	00 0	à 81 0

MARCHÉS AMÉRICAINS

Canton, N.-Y., 7 juillet — Les offres pour le beurre ont été de 19½c.

Utica, 9 juillet—Les ventes ont été de 163 paquets de beurre à 19½c et 20c.

Little Falls, 9 juillet—Le beurre crémérie s'est vendu 20c.

MARCHÉS D'ONTARIO

Chesterville, 6 juillet — Les offres ont été de 13 paquets de beurre ; 18c offert sans résultat.

MARCHÉS DE QUEBEC

Cowansville, 7 juillet — Les ventes ont été de 95 paquets de beurre à 19c.

MARCHE DE MONTREAL

Aujourd'hui, le ton s'améliore, on offre assez volontiers 19c pour le beurre frais de crémérie, alors qu'hier on opérerait assez difficilement à ce prix. Il ne manque pas de beurre dans les entrepôts frigorifiques et si les prix portent vers la hausse en Angleterre, comme ils l'ont fait l'an dernier, les exportateurs qui ont emmagasiné des marchandises y trouveront leur compte. Pour le moment, les prix offerts par les acheteurs d'Angleterre permettent difficilement aux exportateurs de payer plus de 19c.

Les exportations de la semaine dernière ont été de 7,168 paquets contre 15,785 pour la semaine correspondante de 1899.

Depuis le 1er mai, les exportations totales ont été de 55,451 paquets contre 85,008 pour la période correspondante de l'an dernier.

ŒUFS

On nous écrit de Liverpool, le 29 juin 1900 :

" Vente lente et à meilleur marché.

" Nous cotons :	s. d.	s. d.
Œuf. frais d'Irlande.....	5 4	à 5 6
" du Continent....	4 2	à 5 2

Le marché de Montréal reste sans changement ; les prix sont soutenus de 12 à 12½c, pour les œufs No 1 et de 11 à 11½c pour les œufs No 2.

LÉGUMES

Les pommes de terre se vendent au char de 30c à 35c et au détail de 40 à 45c le sac de 90 lbs.

Les prix des haricots triés à la main sont cotés de \$1.60 à \$1.70 par minot en lot de char complet.

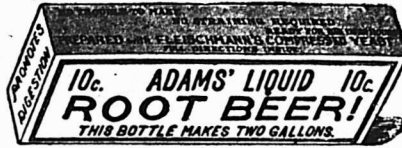
On cote : Salade, de 5c à 15c la doz. de paquets ; choux nouveaux, de Montréal 50c la doz. ; carottes nouvelles, 30c la doz. de paquets ; fèves canadiennes \$1.00 le sac ; navets 20c la doz de paquets ; tomates du Mississipi, de 80c à \$1.00 la boîte et tomates canadiennes de Waterloo, 15c la lb ; concombres du Canada de 35 à 40c doz. ; radis, 3 à 6c la doz. de paquets ; épinards, \$1.50 le quart ; patates nouvelles, \$2.00 le quart ; persil, 25c la doz. de paquets ; asperges, \$2.00 la doz. de paquets et rhubarbe de 12½ à 15c la doz. de paquets.

FRUITS VERTS

Les oranges de Valence ont avancé de \$1.50 par caisse, pommes \$1.75 la boîte.

ADAM'S ROOT and GINGER Beer Extracts

Se vendent de l'Atlantique
au Pacifique.



Demandez à votre four-
nisseur de gros.

Grandeur de 10c donne 2 gallons.) Pour prix, voyez
Grandeur de 25c donne 5 gallons.) les prix courants

CANADIAN SPECIALTY CO., 118 King St. East, TORONTO, Ont. - Seule Manufacturière.

Eh bien! Cela est arrivé!



Naturellement vous ne vous attendiez pas à cet accident. Les accidents ne sont jamais annoncés à l'avance. Vous ne devriez pas vous exposer à courir une chance. Cela vaudrait mieux pour vous de porter sur vous un de nos insignes. Il vous protège en cas d'accident. Il sert à vous identifier si vous êtes incapable de le faire vous-même. Le coût est raisonnable. L'avantage est grand. Notre plan est approuvé par les meilleures maisons d'affaires et banquiers, partout. Notre insigne parle pour vous lorsque vous, vous ne le pouvez pas. Il vous assure aide, soins et protection immédiats. Il avertit vos amis partout où ils se trouvent. Vous ne pouvez pas commettre de bêtise en portant un de nos insignes. Vous commettez une bêtise en n'en portant pas.

Plans \$1 à \$10 suivant bénéfices

Adressez-vous ou en personne à _____

The Identification and Protection Co. of Canada, Limited

Rez-de-Chaussée Temple Building

G. I. GODARD, Gérant.

185, Rue St-Jacques, MONTREAL.



Pourquoi ne pas vendre le meilleur,
lorsqu'il est tout aussi bon marché?

Le Noir à Chaussures de l'Armée Anglaise

Le meilleur brillant dans le monde entier. Employé dans tous les quartiers militaires au Canada et par tous les portiers de chars Pullman & Wagner et par tous les portiers d'hôtels.

10 Rue Saint-Jean, MONTREAL.

F. F. DALLEY CO., Limited, - Hamilton, Canada.

te et \$1.25 le panier; poires \$3.25 la boîte pour les bartlett et \$3.00 le quart pour les Lecompte.

Nous cotons :

Ananas de 10 à 15c pièce ; bananes, de \$1.70 à \$2.00 le régime ; oranges de Valence, \$8.50 la caisse de 420 ; de \$3.00 à \$3.50 les Sorrente et les Messine à la caisse et de \$3.00 à \$3.50 la $\frac{1}{2}$ caisse de Messine ; et citrons de Messine, de \$3.00 à \$3.25 la caisse ; fraises de 5 à 13c le casseau ; groseilles, 50c le panier ; framboises de jardin 8c le casseau ; mûres, 18c le casseau ; bluets, 90 la boîte ; pêches de Californie \$1.20 à \$1.30 la boîte ; prunes de Californie de \$1.00 à \$1.25 ; cerises de 85c à \$1.00 le panier ; melons d'eau 30c pièce.

FOIN PRESSE ET FOURRAGES

MM. Hosmer, Robinson & Co., nous écrivent de Boston le 5 juillet 1900 :

“ Les arrivages pour la semaine écoulée ont été de 397 chars de foin et 8 chars de paille et 84 chars de ce foin pour l'exportation. La semaine correspondante, l'an dernier, 339 chars de foin et 12 chars de paille et 69 chars de ce foin pour l'exportation.

Les affaires ont été plutôt tranquilles cette semaine comme c'est généralement le cas pour la semaine du 4 juillet. Marché soutenu et peu de ventes.

“ Nous cotons :

	Grosse balles.	Petites balles.
Foin, choix	\$17.00 à \$18.00	\$17.00 à \$17.50
— No 1..	16.00 à 17.00	16.00 à 17.00
— No 2..	14.50 à 15.00	14.00 à 15.00
— No 3..	12.00 à 14.00	12.00 à 14.00
— mél. d. trèf.	12.00 à 14.00	12.00 à 14.00
— trèfle.	12.00 à 14.00	
Paille de		
seigle long.	16.00 à 16.50	
— — mêlée	9.00 à 10.00	9.00 à 10.00
— d'avoine	8.00 à 9.00	8.00 à 9.00

La demande est bonne sur le marché de Montréal et les prix sont à peu près soutenus à nos cotes.

Nous cotons ici, au char :

Foin pressé, No 1 à choix.	\$9 00 à \$9 50
do do No 2.....	7 50 à 8 00
do mél. de trèfle.....	6 50 à 7 00
Paille d'avoine.....	0 00 à 4 50

On importa de Syrie la *prune* à l'époque des Croisades. Dans plusieurs parties de l'Europe, il existe une espèce de prune qui porte le nom de reine Claude, du nom de la femme de François 1er. Il y en a une autre espèce qu'on nomme prune de Monsieur, parce que le frère de Louis XIV l'aimait avec passion.

NOTES SPECIALES

THÉS CONDOR.—Il sera difficile avant longtemps de se procurer *aux prix actuels* les excellents Thés Condor, Nos I, II, III, IV et V. Il y aura probablement une avance dans le prix. Les marchands bien avisés feront bien de profiter de l'occasion de s'approvisionner en thés du Japon. La maison E. D. Marceau, 296 rue Saint-Paul, Montréal, nous dit que la demande pour les Thés Condor augmente de jour en jour et dans de fortes proportions.

Étalages

On ne prête pas aux étalages l'attention qu'on devrait leur donner mais en règle générale les épiceriers de notre ville sont attrayants et les marchandises sont bien mises en évidence. L'épicier qui a des idées d'étalage fait usage de tout ce qu'il a sous la main pour faire de la réclame et plusieurs d'entre eux ont obtenu des résultats satisfaisants.

Comme moyen de mettre les marchandises en évidence la table d'étalage “La Canadian” jouit d'une grande faveur parmi les épiciers de notre ville. On se sert indifféremment de cette table pour être mise dans la vitrine ou bien devant la porte de l'établissement. Cette table fait le meilleur effet dans un petit espace et devrait être employée par les épiciers désireux de bien mettre leurs produits en évidence.

Des étalages de ce genre devraient remplacer les tablettes dans un magasin. Il est possible de se passer de tablettes presque entièrement. Une tablette circulaire autour des murs intérieurs d'un magasin est amplement suffisante. Quand un magasin est complètement garni de tablettes il est nécessaire qu'elles soient garnies, sans cela vous auriez l'air de vous retirer des affaires et cela ne vaut pas la peine de conserver les marchandises sur les tablettes à moins qu'on ne puisse le faire proprement. Les marchandises exposées à l'air et à la lumière ne tardent pas à se défraîchir et à se salir. Pour mettre les marchandises en évidence, les tablettes d'une épicerie ne valent absolument rien.

Les clients n'examinèrent pas toutes les tablettes pour voir s'il n'y a pas quelque chose qui vaille la peine d'être acheté. Un mur garni de bouteilles, de boîtes de conserves et de cartons en papier n'attirent pas plus d'attention que s'ils étaient dans la cave. Ils sont plutôt mis là pour remplir le magasin que pour être vendus, mais je crois que si

TELEPHONE MAIN 3978

GEORGE HODGE & CO.**Exportateurs de Beurre et Fromage, 45 RUE WILLIAM MONTREAL**

Nous payons le plus haut prix du marché pour Beurre et Fromage de la première qualité.
 Attention spéciale donnée aux consignations de Beurre et Fromage.
 Prompt retour pour toute consignation. **Correspondance sollicitée.**

LEDUC & DAoust MARCHANDS DE GRAINS et de PRODUITS**EN GROS ET A COMMISSION**

Spécialité: Beurre, Fromage, Œufs et Patates.

**AVANCES LIBERALES FAITES SUR CONSIGNATIONS.
 CORRESPONDANCE SOLLICITEE.....**
1217 ET 1219, RUE SAINT-JACQUES, MONTREAL**A. D. MCGILLIS**

596, RUE ST-PAUL, MONTREAL.

**ACHETE LE BEURRE, LE FROMAGE, LES ŒUFS ET LES PROVISIONS GENERALES.
 ENTREPOT FRIGORIFIQUE SUPERIEUREMENT INSTALLÉ.**

 MAISON FONDÉE
 EN 1858
Cognac Sorin Domaine du Mortier
COGNAC**MEDAILLES AUX CONCOURS : 1868-1887-1889**
 Bouteilles : Carte Bleue, Carte Rouge, Carte d'Or, Flasks :
 caisse de 24, avec verres. Flasks : caisse de 48, avec
 verres. Fûts, Quarts, Octaves, Demi-Octaves
J. SORIN & CIE, COGNAC.

Représenter par

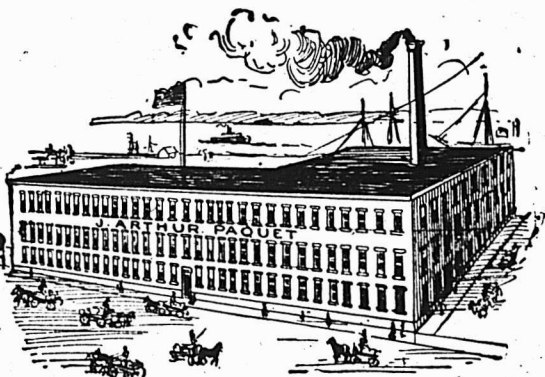
A. Robitaille & Cie, 354-356, rue St-Paul, Montreal

Tels : Bell, Main 795; Marchand, 321.


**LES MEILLEURES VALEURS
 AUX PLUS BAS PRIX.**

 Fourrures, Gants, Mitaines,
 Souliers-mous, Raquettes, Calottes,
 Chapeaux : Paille et Feutre.
J. ARTHUR PAQUET

Pointe-aux-Lièvres, QUEBEC.

SALLES D'ECHANTILLONS :
 5, Carré Victoria, Montréal. 52, rue
 Bay, Toronto.—Rue Main, Winnipeg.
 338, rue Hasting, Vancouver.


l'on se débarrassait des étagères et si on les remplaçait par trois ou quatre étalages en forme de pyramides ce serait une grande amélioration.

BIBLIOGRAPHIE

Nous accusons réception avec remerciement d'un petit livre dont le besoin se faisait réellement sentir, nous voulons parler du "Manuel de Droit Commercial" à l'usage des séminaires, collèges et académies de la *Province de Québec*. Il existait bien déjà quelques ouvrages publiés au Canada sur le Droit Commercial mais ces ouvrages mis entre les mains des élèves des maisons d'éducation sont tous en anglais et n'expliquent que les lois des Etats-Unis et d'Ontario.

Un ouvrage en langue française et relatif aux lois de notre province était réclamé par nos institutions enseignantes et c'est sur la demande de plusieurs collèges que le "Manuel du Droit Commercial" de M. Mathieu A. Bernard, avocat du barreau de Montréal, a vu le jour.

Ce livre s'adresse à tous les marchands soucieux de connaître suffisamment la loi pour sortir des difficultés qu'ils peuvent rencontrer dans le cours ordinaire des transactions et protéger leurs intérêts.

L'auteur a su rendre son livre intéressant; en adoptant le système des questions et réponses, il enlève la monotonie et l'aridité de la lecture, défauts généralement reprochés aux ouvrages sérieux que, pour cette raison, on laisse de côté plus souvent qu'il ne faudrait.

Le "Manuel du Droit Commercial" est en vente chez M. C. Théoret, éditeur, 11 et 13, rue St-Jacques, Montréal.

Bronzage de l'étain

Voici un procédé de bronzage de l'étain indiqué par la *Science pratique*:

On lave bien et on dégraisse les pièces à broyer, et on les plonge dans une solution de:

Couperose (vitriol de fer).....	1	partie.
Sulfate de cuivre.....	1	"
Eau.....	20	"

On les retire une fois sèches, et on les reploie dans un bain composé de 4 parties de vert-de-gris dissoutes dans 11 parties de vinaigre de vin distillé.

On lave, on sèche et l'on polit les pièces au rouge anglais.

Ventes de Fonds de Banqueroute par les Curateurs

Par Kent & Turcotte, le stock de de quincaillerie, etc., de Desjardins & Cie de Lachine à 68c dans la piastre à Bernier & West.

EXTRA

RENSEIGNEMENTS COMMERCIAUX

PROVINCE DE QUEBEC

CESSIONS

Montréal—Raphaloviz, Reuben, tailleur.

St Célestin—Gagnon Odilon, négociant

CURATEURS

Lachine—Bilodeau & Chalifoux à The Silver Shoe Co.

DÈCES

Montréal—Hall Robert, confiseur.

Mallette L. Z., contracteur.

Hull—Hanson John D. mfr de lainage.

DISSOLUTIONS DE SOCIÉTÉS

Montréal—Dagenais J. A. & Co, é. ic. Litman J. & Co, marchands tailleurs.

EN DIFFICULTÉS

Montréal—Demers U. N., chaussures, offre 70c dans la piastre.

Grafton F. E. & Sons, libraires, offrent 33½c dans la piastre.

Brandon (The) Furniture Mfg Co, ass 17 juillet.

Québec—Blais J. H., mfr de chaussures

Sayabec—Boulay H., mag. gén. ass. 17 juillet.

FONDS A VENDRE

Montréal—O'Brien Edw (The) Co, encanteurs, 18 juillet.

NOUVEAUX ÉTABLISSEMENTS

Montréal—Gem Photo Co; Edwin C. Ford.

Home (The) Laundry Supply Co; Mde Wm C. Murray.

Lennoxville (The) Water Works Co, Ltd.

Ogilvie W. W. Milling Co.

Paradis J. A. & Co, imprimeurs.

Pinkerton & Lee, agents d'assurance.

Québec—Dorval & Boisvert, machinistes.

Rivière Boisclair—Trottier Alf & Cie, moulin à scie; Emma Paris.

BOITE DE POSTE 296.

TELEPHONE MAIN 1771.

FRANK DUCKETT**Exportateur de Beurre et Fromage, 55, 57 et 59 Rue William, Montréal.**Nous payons le plus haut prix du marché pour Beurre et Fromage de première qualité.
Attention spéciale donnée aux consignations de Beurre et de Fromage.

Prompt retour pour toute consignation.

CORRESPONDANCE SOLLICITEE.

ALEX. W. CRANT

B. de Poste 2321

Tel. Main 1263

**Exportateur de Fromage
et Marchand à Commission****33, 35 et 37 RUE WILLIAM, MONTREAL.****2 à 6 HARRISON STREET, NEW-YORK.**

Nous payons le plus haut prix du marché pour le meilleur Beurre et Fromage.

Nous garantissons donner entière satisfaction sur toutes consignations.

GRAINS DE SEMENCE**Blé Manitoba, Blé Russie, Avoine Banner, Merveilleuse, Manitoba, &c. Orge, Sarrasin, Pois, Blé d'Inde à silos, Lentilles, Graine de Mil canadienne et américaine, Graine de Trèfle rouge, blanc, alsike, Mammoth, Vermont, Plâtre à terre, Engrais chimiques, (le plus hautement recommandé). Assortiment des plus complets. Spécialité pour Cercles Agricoles.****J. B. RENAUD & CIE,**

Négociants en gros. Farines, Provisions, Etc.

126 - 140, rue St-Paul, QUEBEC

**ALLUMETTES
KLONDYKE ET IMPERIALES****CES ALLUMETTES SONT ABSOLUMENT GARANTIES.**

Les EPICIERS et AUTRES MARCHANDS ont intérêt à les AVOIR EN STOCK.

Car elles se vendent bien,Demandez prix, etc., de **ARTHUR SAUCIER, Pont Maskinongé.****LAKE OF THE WOODS MILLING CO., Ltd.**

Les moulins à farines les plus parfaits en Canada.

Capacité : 2,500 barils par jour.

Moulins à KEEWATIN et PORTAGE LA PRAIRIE, Manitoba.

Des éleveurs à toutes les localités importantes à blé dans le Nord-Ouest. Toutes sortes de farines de blé dur, en barils et en sacs. Les prix et les autres informations sont fournis sur demande.

Bureau : Edifice du Board of Trade, MONTREAL.

Chronique de Québec

Mercredi, 11 juillet 1900.

La semaine qui vient de finir est particulièrement marquée par encore de la pluie et du froid que nous ne sommes pas habitués d'avoir à cette saison de l'année. Cette température a nui, dit-on, à la circulation des touristes et l'on nous informe que le mouvement des voyageurs dans les hôtels en a été considérablement ralenti. Il ne paraît même pas devoir se produire un changement car à l'heure même où nous écrivons, la pluie tombe en abondance. Il y a donc, cette fois-ci, à craindre l'excès d'une bonne chose, désirable il y a une quinzaine, mais aujourd'hui plutôt nuisible. Nous constatons cet état de choses, parce que le commerce de la semaine paraît en avoir beaucoup souffert. Il existe, dans les affaires, un calme qui, sans être inquiétant, contraste cependant avec l'activité du mois dernier.

Le travail des rues n'est pas encore commencé, et il n'y a pas d'apparence qu'il soit inauguré d'ici à quelque temps. La population ouvrière comptait cependant là-dessus, et elle semble un peu désappointée. Nous croyons, toutefois, que cette stagnation n'est que passagère, et qu'il y aura des améliorations notables faites à la voirie dès cette année. En réalité, il se fait d'autres travaux qui compensent ceux-là, mais l'absence du maire et du président du comité des chemins est un indice que les grands travaux municipaux ne seront pas entrepris maintenant.

A propos de chemins, on nous fait remarquer que l'asphalte qui recouvre nos rues se détériore rapidement et que des réparations urgentes s'imposent déjà en maints endroits. Plusieurs citoyens croient que le temps est arrivé de faire peser sur la compagnie qui a entrepris l'ouvrage toute la responsabilité que lui incombe d'après son contrat avec la cité de Québec. C'est justice pour les contribuables.

La chambre de commerce a tenu hier son assemblée trimestrielle. A ce propos, on fait remarquer que ces séances d'été devraient être supprimées à cause de la difficulté de rassembler les membres de la chambre en nombre suffisant.

De fait, la séance d'hier n'a pu être tenue que parce qu'il s'agissait d'y passer des résolutions demandant au gouvernement fédéral d'accorder une subvention à la compagnie du chemin de fer de Québec et Lac Huron. Voilà une compagnie qui rousse rondement les choses, et il n'est pas étonnant, vu les intérêts de Québec en jeu que la chambre de commerce ait cru devoir recommander particulièrement cette entreprise à la sollicitude du gouvernement.

La seule chose regrettable, c'est que des questions de cette importance soient amenées dans un temps où il n'est pas possible de réunir un plus grand nombre de membres.

EPICERIES

Sucres : Jaunes, \$4.30 ; à \$4.35, Powdered, 7c ; Granulé, \$5.05 les cent livres ; blanc \$4.35 à \$4.50 ; Paris lump, 6½c.

Sirups : Barbades pur, tonne, 42c à 43c ; Porto Rico, 38 à 42c ; Fajardos, 43 à 44c.

Beurre : Frais, 20c ; Marchand, 15c à 16c ; Beurrerie, 19 à 20c.

Conserves en boîtes : Saumon, \$1.00 à \$1.50 ; Clover leaf, \$1.60 à \$1.65 ; homard, \$2.75 ; Tomates, 95c à 1.00 ; Blé-d'Inde, \$1.15 à \$1.25 ; Pois, 90c à \$1.00.

Allumettes : Eddy Telegraph, \$4.20 ; Telephone, \$3.95 ; Tiger, \$3.85.

Raisins : Valence, 7 à 8c ; Sultana, 11 à 15c ; Californie, 7 à 8c ; C. Cluster, \$2.20 ; Imp. Cabinet, \$2.00 ; Prunéaux de Californie, 8 à 10c ; Imp. Russian, \$4.50.

Tabac Canadien : En feuilles, 9c à 10c ; Walker wrappers 15c ; Kentucky' 14c, et le White Burly, 15c à 16c.

Planches à laver : "Favorites" \$1.70, "Waverly" \$2.10, "Improved Globe" \$2.10.

Balais : A 2 cordes, \$1.90 la doz. ; à 3 do, \$2.60 la doz. ; à 4 do, \$3.40 la doz.

FARINES, GRAINS ET PROVISIONS

Farines : Forte à levain, \$2.30 à \$2.40 ; Deuxième à Boulanger, \$1.90 à \$2.10 ; Patente Hungarian, \$2.40 à \$2.60 ; Patente Ontario, \$2.10 à \$2.35 ; Roller, \$1.90 à \$2.00 ; Extra, \$1.70 à \$1.80 ; Superfine, \$1.50 à \$1.60 ; Bonne Commune \$1.35 à \$1.50.

Grains : Avoine (par 34 lbs) Ontario, 36 à 37c ; Province, 34 ; Orge, 60 à 70c ; Son, 80 à 85c ; Blé-d'Inde, 57½c ; Pois, 85 à 90c ; Fèves, \$1.80 à \$1.90.

Lard : Short Cut, \$17.50 à \$18.00 ; Clear \$18.50 à \$19.00 ; Saindoux pur enseau, \$1.90 à \$2.00 ; Compose, \$1.60 à \$1.65 ; en chaudière, \$1.90

COLD STORAGE

**Beurre,
Fromage,
Œufs,
Fruits.**

COIN DES RUES
des Sœurs Grises
et William,



Conservation d'après les
méthodes scientifiques les
plus approuvées.

Ventilation parfaite, air
sec, température appropriée
à la nature des produits à
conserver.

O. M. GOULD,
GÉRANT.

VICTOR PORTE

— Importateur de —

VINS, COGNAC, LIQUEURS, Etc.

Agent de Schroder, Schyler & Cie, Bordeaux; Guichard Potheret & Fils,
Chalon sur Saone; Théophile Roederer & Cie, Reims; Pellisson Père & Cie,
Cognac; L. A. Price, Bordeaux; Cardinal Quinquina, Paris; Delettretz, Paris.

A. BARBIER, - - Directeur.


34, Rue Lemoine, MONTREAL.

L. P. LANGLOIS & Cie, TROIS-RIVIERES, QUE.

... MANUFACTURIERS DE ...

Cigares, Tabacs à Chiquer et Tabacs Coupés.

Nous vendons des ta-
bacs en feuilles Ques-
nel de qualité supérie-
ure, à bas prix.


**ECHANTILLONS
FOURNIS
SUR DEMANDE.**

Nous fabriquons à des
conditions spéciales,
des marques privées,
de tabacs en palettes.

**Consumers Cordage Co., Ltd.**

283 Rue St-Patrick, Montréal, Qué.


Manufacturiers de

Fil à Liens et Gordages de toutes descriptions

Cable Manille, Cable Sisal, Cable en Jute, Cable de Rus-
sie, Ficelle goudronnée pour les lattes, Merlin goudronné,
Cable de Russie goudronné, Paquetage, Cordes à linge,
Lignes dormantes, Licous en corde, Cable à lier.

Corde a Poches et Ficelle a Paquets

Nous avons des renseignements précis qui nous permettent de dire que l'ouvrage dans les manufactures de chaussures est considérablement diminué. De fait, beaucoup de gens sont actuellement sans travail. Si l'on ajoute à cela les horreurs d'une grève, que nous croyons cependant devoir être passagère, il y a lieu d'avoir de sérieuses inquiétudes. Depuis plusieurs jours, l'une des plus grandes manufactures de Québec a fermé ses portes par suite d'un défaut d'entente entre patron et employés, les uns disant à propos de salaires, d'autres, parce qu'un homme n'appartenant pas à l'Union aurait été placé dans le département des machinistes.

Quoiqu'il en soit, voilà 7 à 800 personnes sans emploi pour le moment, et il ne semble pas que cette suspension de travail ait été précédée des formalités ordinaires pour tâcher de régler le différend au moyen de concessions mutuelles ou par l'entremise d'arbitres choisis par les parties intéressées. Ce conflit est de nature à faire un tort considérable à la population et au crédit de Québec comme ville manufacturière. On a fait remarquer, avec raison, qu'au moyen de l'industrie l'argent du dehors afflue dans les centres producteurs et se

distribue parmi les ouvriers qui, eux, le dispersent chez le marchand, le boulanger, etc.

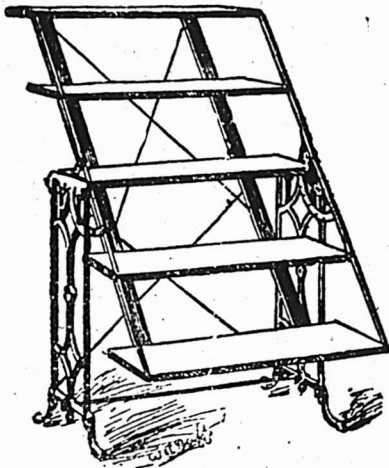
Si la manufacture est fermée, tout profit cesse du coup, et la paralysie gagne le commerce. Il serait injuste de faire peser les responsabilités sur les uns plutôt que sur les autres, mais il nous semble qu'il y a un malentendu regrettable qui devrait disparaître sans retard dans l'intérêt de tout le monde.

L. D.

C'est un nouveau cuir factice formé d'un tissu de jute, de déchets de coton, de laine, de poil, etc., à mailles plus ou moins serrées, que l'on trempe dans un mélange bouillant composé de :

Colle de gélatine	30 parties
Cérésine.....	20 —
Suif.....	10 —
Eau	600 —

L'immersion dure une heure pendant laquelle on remue constamment le mélange; on retire ensuite le tissu, on le passe au laminoir ou à la presse, et on le fait sécher à l'air libre ou à l'étuve. Cette préparation, due à M. Flax, est donnée par le numéro du 1er mars 1900 de la *Revue des produits chimiques*.



UN ETALAGE ATTRAYANT et l'économie d'un espace précieux sont deux des nombreux avantages obtenus grâce à l'emploi des

TABLES AJUSTABLES POUR ETALAGE DE BOECKH

Faciles à ajuster instantanément à n'importe quel angle.

Utiles pour un grand nombre d'usages et toujours prêtes à l'usage.

D'un dessin et d'un fini artistiques. Adoptées partout par les étalagistes experts.

Décoratives autant qu'utiles.

Ecrivez pour recevoir un livret illustré.



80 York St.,
TORONTO.

Exposition Universelle de Paris de 1900

LA BANQUE D'HOCHELAGA

— EMET DES —

Lettres de Crédit Circulaires

Pour tous les Pays du Monde.



Typewriter Smith Premier

Facile à manœuvrer et à soigner.

À la hauteur du progrès, sous tous les rapports.

WILLIAM M. HALL & CO.,

1702, RUE NOTRE-DAME, MONTREAL,

AGENTS POUR LA PROVINCE DE QUEBEC

Un assortiment complet d'accessoires pour typewriters de toutes fabrications.
Typewriters loués, réparés, échangés.

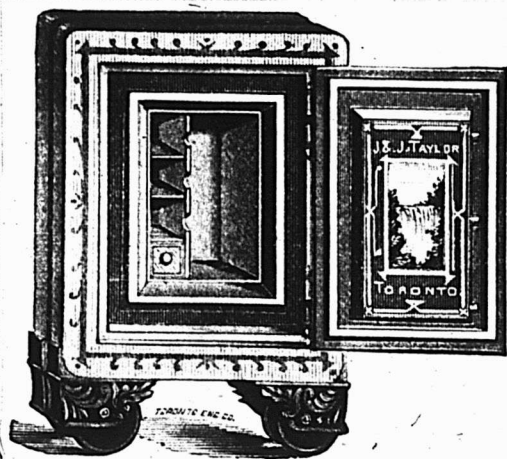
TEL. BELL: MAIN 983

Les MOUTARDES PURES DE DUNN

donnent une satisfaction sans mélange.

La raison en est — qu'elles donnent du profit aux marchands et de la satisfaction aux consommateurs.

DUNN'S MUSTARD WORKS, HAMILTON, ONT.



J. & J. TAYLOR

TORONTO SAFE WORKS

TORONTO, ONT.

Etablis depuis près d'un demi-siècle.

Manufacturiers de Coffres-forts à l'épreuve du feu, à l'épreuve du feu et des voleurs; de portes de voûtes à l'épreuve du feu et des voleurs, et de plaques pour voûtes.

R. B. HILLS,

Agent pour Montréal

1804 Rue Notre-Dame.

...Aucune marque ne surpasse en Qualité,° Arôme et Saveur...

Les Eaux-de-Vie **PH. RICHARD** - - DE COGNAC

FINE CHAMPAGNE - V. S. O. P. - V. S. O. - V. O.

LANGLOIS & PARADIS, QUEBEC, Seuls Agents pour Québec et le District

Ne commande **SEL** d'aucune sorte
pas de avant

d'avoir obtenu nos prix.

VERRET, STEWART & Co.
MONTREAL.

VINAIGRES PURS

Nous recommandons tout spécialement aux **Epiciers et Marchands Généraux** notre marque **TIGRE.**

Prix défiant toute compétition.

LA CIE CANADIENNE DE VINAIGRE, 35A, RUE ST-ANTOINE, MONTREAL.

Manufacture sous la surveillance du Revenu de l'Intérieur.

Ecrivez pour liste de prix et échantillons.

NAZAIRE TURCOTTE & CIE

- IMPORTATEURS -

Thés, Liqueurs et Epiceries

- - QUEBEC - -

CHS. LACAILLE & CIE

Epiciers en Gros

IMPORTATEURS DE

Mélasses, Sirops, Fruits Sees,
Thés, Vins, Liqueurs, Sucres,
Etc., Etc.

Spécialité de Vins de Messe de Sicile et Tarragone.

329 rue St-Paul et 14 rue St-Dizier
MONTREAL

La Grande Popularité des

GAGAO et
de **Gowan**
CHOCOLAT

Est due à sa pureté absolue
et à son excellence.

Ils devraient se trouver dans toutes les
maisons. Chaque épicier du Dominion de-
vrait les avoir en magasin.

DÉPOT DE GROS :

454, St-Paul - - Montréal.

E. Puet.....	0 00	au gallon.
J. Borianne depuis.....	0 00	3 75
Riviere-Gardat.....	0 00	4 11
Bisquit-Dubouché.....	4 30	@ 4 5
Renard & Cie.....	4 30	@ 4 3
Bontelleau & Cie.....	3 80	@ la caisse.
FARINES		
St-Georges, 12 lit.....	13 50	
Chauvet cachet or 12 lit.....	14 50	
St-John, 24 1/2 pts imp.....	0 00	14 50
St-Joseph, Jamaïque.....	0 00	12 75
St-Félix, Martinique.....	0 00	7 75
Tabot frères.....	0 00	10 50
Jamaïque.....	4 25	6 15
Whisky Ecossais.		
Mullimore.....	6 25	7 50
Heather Dew.....	10 00	10 50
Special Reserve.....	11 25	0 00
Ex. Spe Liqueur, facons.....	9 00	10 00
Dewar's Special Liqueur.....	9 50	10 50
Black & White.....	12 25	15 50
R. Fairman & Co.....	7 50	8 50
Spey's R. O. spec.....	8 25	9 50
MacLure's R. O. spec.....	10 00	18 00
Glenlivet.....	8 25	8 50
Glenfalloch.....	8 00	8 25
Cabinet 1 crown.....	10 00	10 25
Harvey's R. O. S. spec. liq.....	0 00	9 75
Alex. McAlpine old scotch.....	0 00	6 75
Watson old scotch, qts.....	0 00	9 75
Thom & Cameron.....	0 00	6 75
Bernard's Encore.....	0 00	7 75
Bulloch, Leade & Co.....	0 00	12 00
Special blend.....	10 75	11 00
Usher's O. V. G.....	0 00	8 75
G. O. H.....	0 00	8 75
Gaeltic Old Smuggler.....	0 00	9 50
Greer's O. V. H.....	0 00	9 50
Stewart's Royal.....	0 00	10 00
Heather Dew.....	3 45	4 25
Special Reserve.....	4 15	4 85
Ex. Spe Liqueur.....	4 75	4 90
Banagher Irish.....	4 05	4 30

Quarts.....	4 00
Octaves.....	4 25
Bisquit-Dubouché.....	4 30
Renard & Cie.....	4 30
Bontelleau & Cie.....	4 30
St-Georges.....	4 75
Chauvet cachet or 12 lit.....	14 50
St-John.....	14 75
St-Joseph.....	15 25
St-Félix.....	15 75
Tabot frères.....	17 00
Jamaïque.....	18 50
Par lotede 10 caisses assorties ou non,	
25c de moins par caisse.	
F. O. B. Montréal, net 30 jours ou	9 00
1 1/2 10 jours.....	10 00
Bontelleau & Co., F. P.....	12 00
O. B.....	14 00
V. O. B.....	16 00
X. V. O. B.....	21 00
1824.....	7 00
Conturier.....	8 00
flasks.....	8 00
Marlon.....	7 00
Riviere-Gardat.....	10 00
Optima.....	17 00
Bisquit Dubouché.....	9 25
Renard & Cie.....	12 25
E. Puet.....	9 00
V. O. P.....	12 50
V. O. P. F.....	14 50
V. S. O. P.....	16 25
V. S. O. P. P.....	18 25
E. Puet 1860.....	24 25
1860.....	26 25
1840.....	30 25
J. Borianne.....	6 75
Pellisson 1860.....	42 00
S. O. P.....	22 00
1890.....	16 00
C. M. Argues.....	11 50
V. Forté 1894.....	22 00
au gallon.	
Fine Champagne.....	5 90
Conturier.....	3 80
Marlon.....	3 40
Hennessey.....	0 00
Marcel.....	0 00
Pellisson, yieux.....	0 00
XXX.....	0 00
V. Forté 1894.....	5 80
V. Porté 1894.....	0 00

Blé du Nord No 1.....	0 00
Avoine blanche No 2.....	0 31
Orge No 1, 48 lbs.....	0 48
Pois No 2 ordinaire, 60 lbs.....	0 70
Sarrasin.....	0 55
Belgie.....	0 66
56 ".....	0 67
FARINES.	
Patente d'hiver.....	3 05
Patente du printemps.....	0 00
Strait right roller.....	3 75
Force de boblauger, cité.....	4 65
Force du Manitoba, secondes.....	4 00
Avoine roulée baril.....	3 50
sec.....	1 70
ISSUES DE BLE	
Son d'Ontario, au chat, son 00.....	18 00
de Manitoba.....	15 00
Gr. de Manitoba.....	16 00
d'Ontario.....	17 00
Moulé.....	20 00
Huiles et graisses.	
Huile de morue, T. N., gal.....	0 35
" loup-marin raffi.....	0 47
" pallie.....	0 40
Huile de lard, extra gal.....	0 75
" No 1.....	0 65
" d'olive p. mach.....	0 72
" à salade.....	1 20
" d'olive à lampion.....	1 50
" de spermaceti.....	1 50
" de marseoulin.....	0 60
" de pétrole, par quart.....	0 17
Acmé Imperial.....	0 00
Huile Américaine par quart.....	0 00
Water White.....	0 00
Pratt's Astral.....	0 00
Huile d'olive Barton & Guentier	caisses qts 8 50
" " " " " " " "	pts 9 50
" de foie de mor. gal.....	1 25
" T. N. " 100.....	1 35
" de castor "E. I." lb.....	0 09
" franc-qt. lb.....	0 10
" " " " " " " "	ca. 0 11
" " " " " " " "	0 12
Liqueurs et spiritueux.	
Brandies (droits payés) à la caisse.	
Sortin—Carte bleu.....	\$ 8 50
Carte rouge.....	11 00
Carte d'or.....	13 00
24 Flacons avec verre.....	19 00
48 1/2 Flacons avec verre.....	10 00

Noisettes (Avoilines).....lb.	0 09
Noix Marbot.....	0 09
" Couronne.....	0 07
" Grenoble.....	0 12
Noix du Brésil écailées.....	0 17
Noix Pecans poli.....	0 14
Peanuts with starch.....	0 06
Peaches California.....	0 10
Poires.....	0 13
Pommes séchées.....	0 00
Pommes évaporées.....	0 04
Pruneaux Bordeaux.....	0 04
" Bonnie.....	0 05
" Californie.....	0 07
Balsine Calif. 2 cour.....	0 00
" 3.....	0 00
" 4.....	0 00
Corinthé Provinciais.....	0 04
" Fillatras.....	0 04
" Patras.....	0 00
" Votizras.....	0 05
Malag. London Layers bte.....	0 00
Connosseur-Cluster.....	0 00
" Buckingham.....	0 00
Cluster.....	0 00
Malaga Russian Cluster bte.....	0 00
Sultana.....	0 08
Valance Fine or Stalk.....	0 00
Selected.....	0 07
" 4 cour.....	0 08
Fruits verts.	
Ananas, pièce.....	0 10
Attocas.....	0 00
Bananes.....	0 70
Pommes.....	0 00
Raisins Malaga baril.....	0 00
Oranges Valence (420) cns.....	0 00
" (714).....	0 00
" Navells.....	0 00
" Sauglignes.....	0 00
Souroules, 3 cse.....	0 00
Souroules, caisse.....	4 00
" Melaine.....	3 00
Clitrons Messine, caisses.....	3 00
" Malaga, No 70.....	0 00
" " " " " " " " " "	30 dz. 0 00
Oignons rouges.....	0 00
" jaunes.....	0 00
d'Espagne, 112 lbs.....	0 00
Oignons d'Espagne, boîte.....	0 00
Noix de coco, par 100.....	3 25
Grains et Farines.	
GRAINS	
Blé blanc d'hiver Can. No 2.....	0 00
Blé blanc d'hiver Can. No 2.....	0 00
Blé du Manitoba No 1 dur.....	0 98
" " " " " " " " " "	0 00

LE SEL WINDSOR

POUR LA TABLE ET LA LAITERIE
Le Meilleur dans le Monde Entier.

C. H. LETOURNEUX, prés. C. LETOURNEUX, vice-prés. J. LETOURNEUX, sec.-trés
LETOURNEUX, FILS & CIE, Lim., MARCHANDS-FERRONNIERS
Nos. 259, 261, 263 ET 265 RUE SAINT-PAUL MONTREAL

EDMOND BOUCHER **BOUCHER & ROFFEY** **HARRY OFFEY**

...TAILLEURS...

Coin des rues St-Pierre et Notre-Dame,

Téléphone Main 1548.

MONTREAL

FUMEZ LE CIGARE

Champlain ...à... **5c.** **Straight**

\$2.25 la boîte de 50.

Jos. Côté, 179, St-Joseph, Québec.

The Canada Sugar Refining Co.

MONTREAL.

Limited

Manufacturiers de Sucres Raffinés
de la Célèbre Marque

REDPATH

De qualité et pureté les plus hautes, d'après les derniers procédés
et les machines nouvelles qui n'ont de supériorité nulle part.

SUCRES EN MORCEAUX.—Boîtes de 50 et 100 lbs.

GRANULÉ "CROWN."—Marque spéciale, la plus belle qu'on puisse produire.

EXTRA GRANULÉ.—Qualité très supérieure.

SUCRES "CRÈME."—Non séché.

SUCRES JAUNES.—De tous les grades.

SIROPS.—De toutes qualités, en barils et demi barils.

Seuls fabricants de Sirops fins en canistres de 2 lbs. et de 8 lbs.



A. BLONDIN

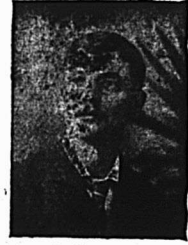
Appareils de Chauffage à Eau chaude, à Vapeur, Haute et Basse Pression.
Buanderies et Cuisines à Vapeur.
Devis et Prix fournis sur demande.
Ouvrage garanti. Prix raisonnables.

ÉCRIVEZ-NOUS.

A. BLONDIN & CIE.

PLOMBIERS

SAINT-HYACINTHE, P. Q.



O. DAoust

LES CHEVEUX GRIS....

reprennent la couleur noire de la jeunesse et acquièrent avec le

" Restaurateur de Robson "

une souplesse et un lustre absolument incomparables.

EN VENTE PARTOUT, 50c LA BOUTEILLE.

J. T. GAUDET, PROP., JOLIETTE, P. Q.

SERRURES, VERROUS et toutes les FERRURES pour Bâtiments.

AUSSI les fameuses **PEINTURES PRÉPARÉES** de Sherwin-Williams soit pour l'intérieur ou l'extérieur, **VERNIS, PEINTURES à PLANCHER, EMAIL** pour bains ou bric-à-bracs, etc., aussi **PINCEAUX** et **BLANCHISSOIRS** de toutes sortes.

L. J. A. SURVEYER, 6 RUE ST-LAURENT.

POUR 

Camps ou Pique-Niques

Rien de plus désirable que

Les Viandes de GLARK

55 VARIÉTÉS.



Papier-Glue: Tanglefoot

* CONTRE LES MOUCHES *
(Scellé)

EFFICACE HYGIÉNIQUE

Attrape les mouches et les germes qu'elles entraînent. Impénétrable. Dure longtemps.

Employé dans le monde entier

The O. & W. THUM CO., Grand Rapids, Mich. E.U.A.
NEW YORK: 15 Jay St. SAN FRANCISCO: 121 California St.

LA COMPAGNIE CANADIENNE DE CAOUTCHOUC DE MONTREAL

à le plaisir d'annoncer au commerce, que son **CATALOGUE** pour la saison 1900-1901 est maintenant prêt, et entre les mains des Marchands en Gros et des Jobbers. Demandez-en une copie et vous y verrez nos **DERNIERS STYLES**.

**Nos Produits, comme toujours, sont insurpassables
comme FINI et DURÉE.**

Tant que vous n'aurez
pas goûté les célèbres



TABACS EN POUDRE... FRECHETTE

Echantillons
envoyés
gratis
sur
demande.



vous ne saurez pas ce que c'est qu'un
tabac vraiment supérieur vendu
avec la garantie des fabricants.

Miller & Lockwell, - - Quebec



Peinture Préparée "Island City."

Pour l'intérieur et l'extérieur des maisons.
La meilleure peinture sur le marché. La mieux adaptée pour notre climat. La plus pure et la plus économique.

Peinture à plancher "Island City." Celle qui couvre le plus de surface. Celle qui couvre mieux le bois. Celle qui dure en vieillissant.

Peinture à vernis "Island City." Pour Voitures, Instruments Aratoires, etc. Elle conserve le bois. Elle dure longtemps propre. Elle donne toujours satisfaction.

P. D. DODS & CIE

Entrepôts et Bureaux: 188 et 190 rue McGill,
Usines: 274, 276, 278 rue St-Patrice,
TORONTO. WINNIPEG. MONTREAL.

Fers et Métaux.

Cuir rouge pour Mocassin	0 08		
River, le No.	0 00		
Cuir rouge pour Mocassin	0 07		
Cuir rouge pour Mocassin	0 38		
Cuir rouge pour Mocassin	0 35		
Cuir vernis.	0 18		
Vache vernie.	0 15		
Cuir verni "Emanel"	0 17		
Monton mince	3 00		
Opals	10 00		
Dongala glacé, ord.	0 14		
Kid Chevreuil	0 25		
Chevreuil Indesigaboc	0 35		
Dongala dur	0 30		
Buff d'Ontario	0 14		
H. M.	0 13		
H. M.	0 00		
L. M.	0 00		
Buff de Québec	0 13		
H. M.	0 13		
H. M.	0 14		
L. M.	0 00		
Glove Grain Ontario	0 13		
Pebbie " Ontario	0 13		
Pebbie " Québec	0 14		
Pebbie " Québec	0 13		
Cuir à bottures.			
Cuir à botture No 1	0 00		
Cuir à botture No 2	0 00		
Cuir à botture No 3	0 00		
Cuir à botture No 4	0 20		
Cuir à botture No 5	0 25		
Peaux.			
Peaux payés aux bouchers.			
Peaux vertes, 1 lb.	No 1 0 00		
" " " "	No 2 0 00		
" " " "	No 3 0 00		
" " " "	No 4 0 06		
" " " "	No 5 0 07		
" " " "	No 6 0 08		
" " " "	No 7 0 08		
" " " "	No 8 0 09		
" " " "	No 9 0 10		
" " " "	No 10 0 10		
" " " "	No 11 0 10		
" " " "	No 12 0 10		
" " " "	No 13 0 10		
" " " "	No 14 0 10		
" " " "	No 15 0 10		
" " " "	No 16 0 10		
" " " "	No 17 0 10		
" " " "	No 18 0 10		
" " " "	No 19 0 10		
" " " "	No 20 0 10		
" " " "	No 21 0 10		
" " " "	No 22 0 10		
" " " "	No 23 0 10		
" " " "	No 24 0 10		
" " " "	No 25 0 10		
" " " "	No 26 0 10		
" " " "	No 27 0 10		
" " " "	No 28 0 10		
" " " "	No 29 0 10		
" " " "	No 30 0 10		
" " " "	No 31 0 10		
" " " "	No 32 0 10		
" " " "	No 33 0 10		
" " " "	No 34 0 10		
" " " "	No 35 0 10		
" " " "	No 36 0 10		
" " " "	No 37 0 10		
" " " "	No 38 0 10		
" " " "	No 39 0 10		
" " " "	No 40 0 10		
" " " "	No 41 0 10		
" " " "	No 42 0 10		
" " " "	No 43 0 10		
" " " "	No 44 0 10		
" " " "	No 45 0 10		
" " " "	No 46 0 10		
" " " "	No 47 0 10		
" " " "	No 48 0 10		
" " " "	No 49 0 10		
" " " "	No 50 0 10		
" " " "	No 51 0 10		
" " " "	No 52 0 10		
" " " "	No 53 0 10		
" " " "	No 54 0 10		
" " " "	No 55 0 10		
" " " "	No 56 0 10		
" " " "	No 57 0 10		
" " " "	No 58 0 10		
" " " "	No 59 0 10		
" " " "	No 60 0 10		
" " " "	No 61 0 10		
" " " "	No 62 0 10		
" " " "	No 63 0 10		
" " " "	No 64 0 10		
" " " "	No 65 0 10		
" " " "	No 66 0 10		
" " " "	No 67 0 10		
" " " "	No 68 0 10		
" " " "	No 69 0 10		
" " " "	No 70 0 10		
" " " "	No 71 0 10		
" " " "	No 72 0 10		
" " " "	No 73 0 10		
" " " "	No 74 0 10		
" " " "	No 75 0 10		
" " " "	No 76 0 10		
" " " "	No 77 0 10		
" " " "	No 78 0 10		
" " " "	No 79 0 10		
" " " "	No 80 0 10		
" " " "	No 81 0 10		
" " " "	No 82 0 10		
" " " "	No 83 0 10		
" " " "	No 84 0 10		
" " " "	No 85 0 10		
" " " "	No 86 0 10		
" " " "	No 87 0 10		
" " " "	No 88 0 10		
" " " "	No 89 0 10		
" " " "	No 90 0 10		
" " " "	No 91 0 10		
" " " "	No 92 0 10		
" " " "	No 93 0 10		
" " " "	No 94 0 10		
" " " "	No 95 0 10		
" " " "	No 96 0 10		
" " " "	No 97 0 10		
" " " "	No 98 0 10		
" " " "	No 99 0 10		
" " " "	No 100 0 10		

Clous coupés à chaud.

(Pour le commerce 5c. de moins par quart.)			
De 4 1/2 à 6 pcs.	100 lbs.	2 60	
" " " " " " " "	"	2 65	
" " " " " " " "	"	2 70	
" " " " " " " "	"	2 75	
" " " " " " " "	"	2 80	
" " " " " " " "	"	2 85	
" " " " " " " "	"	2 90	
" " " " " " " "	"	2 95	
" " " " " " " "	"	3 00	
" " " " " " " "	"	3 05	
" " " " " " " "	"	3 10	
" " " " " " " "	"	3 15	
" " " " " " " "	"	3 20	
" " " " " " " "	"	3 25	
" " " " " " " "	"	3 30	
" " " " " " " "	"	3 35	
" " " " " " " "	"	3 40	
" " " " " " " "	"	3 45	
" " " " " " " "	"	3 50	
" " " " " " " "	"	3 55	
" " " " " " " "	"	3 60	
" " " " " " " "	"	3 65	
" " " " " " " "	"	3 70	
" " " " " " " "	"	3 75	
" " " " " " " "	"	3 80	
" " " " " " " "	"	3 85	
" " " " " " " "	"	3 90	
" " " " " " " "	"	3 95	
" " " " " " " "	"	4 00	
" " " " " " " "	"	4 05	
" " " " " " " "	"	4 10	
" " " " " " " "	"	4 15	
" " " " " " " "	"	4 20	
" " " " " " " "	"	4 25	
" " " " " " " "	"	4 30	
" " " " " " " "	"	4 35	
" " " " " " " "	"	4 40	
" " " " " " " "	"	4 45	
" " " " " " " "	"	4 50	
" " " " " " " "	"	4 55	
" " " " " " " "	"	4 60	
" " " " " " " "	"	4 65	
" " " " " " " "	"	4 70	
" " " " " " " "	"	4 75	
" " " " " " " "	"	4 80	
" " " " " " " "	"	4 85	
" " " " " " " "	"	4 90	
" " " " " " " "	"	4 95	
" " " " " " " "	"	5 00	
" " " " " " " "	"	5 05	
" " " " " " " "	"	5 10	
" " " " " " " "	"	5 15	
" " " " " " " "	"	5 20	
" " " " " " " "	"	5 25	
" " " " " " " "	"	5 30	
" " " " " " " "	"	5 35	
" " " " " " " "	"	5 40	
" " " " " " " "	"	5 45	
" " " " " " " "	"	5 50	
" " " " " " " "	"	5 55	
" " " " " " " "	"	5 60	
" " " " " " " "	"	5 65	
" " " " " " " "	"	5 70	
" " " " " " " "	"	5 75	
" " " " " " " "	"	5 80	
" " " " " " " "	"	5 85	
" " " " " " " "	"	5 90	
" " " " " " " "	"	5 95	
" " " " " " " "	"	6 00	
" " " " " " " "	"	6 05	
" " " " " " " "	"	6 10	
" " " " " " " "	"	6 15	
" " " " " " " "	"	6 20	
" " " " " " " "	"	6 25	
" " " " " " " "	"	6 30	
" " " " " " " "	"	6 35	
" " " " " " " "	"	6 40	
" " " " " " " "	"	6 45	
" " " " " " " "	"	6 50	
" " " " " " " "	"	6 55	
" " " " " " " "	"	6 60	
" " " " " " " "	"	6 65	
" " " " " " " "	"	6 70	
" " " " " " " "	"	6 75	
" " " " " " " "	"	6 80	
" " " " " " " "	"	6 85	
" " " " " " " "	"	6 90	
" " " " " " " "	"	6 95	
" " " " " " " "	"	7 00	
" " " " " " " "	"	7 05	
" " " " " " " "	"	7 10	
" " " " " " " "	"	7 15	
" " " " " " " "	"	7 20	
" " " " " " " "	"	7 25	
" " " " " " " "	"	7 30	
" " " " " " " "	"	7 35	
" " " " " " " "	"	7 40	
" " " " " " " "	"	7 45	
" " " " " " " "	"	7 50	
" " " " " " " "	"	7 55	
" " " " " " " "	"	7 60	
" " " " " " " "	"	7 65	
" " " " " " " "	"	7 70	
" " " " " " " "	"	7 75	
" " " " " " " "	"	7 80	
" " " " " " " "	"	7 85	
" " " " " " " "	"	7 90	
" " " " " " " "	"	7 95	
" " " " " " " "	"	8 00	
" " " " " " " "	"	8 05	
" " " " " " " "	"	8 10	
" " " " " " " "	"	8 15	
" " " " " " " "	"	8 20	
" " " " " " " "	"	8 25	
" " " " " " " "	"	8 30	
" " " " " " " "	"	8 35	
" " " " " " " "	"	8 40	
" " " " " " " "	"	8 45	
" " " " " " " "	"	8 50	
" " " " " " " "	"	8 55	
" " " " " " " "	"	8 60	
" " " " " " " "	"	8 65	
" " " " " " " "	"	8 70	
" " " " " " " "	"	8 75	
" " " " " " " "	"	8 80	
" " " " " " " "	"	8 85	
" " " " " " " "	"	8 90	
" " " " " " " "	"	8 95	
" " " " " " " "	"	9 00	
" " " " " " " "	"	9 05	
" " " " " " " "	"	9 10	
" " " " " " " "	"	9 15	
" " " " " " " "	"	9 20	
" " " " " " " "	"	9 25	
" " " " " " " "	"	9 30	
" " " " " " " "	"	9 35	
" " " " " " " "	"	9 40	
" " " " " " " "	"	9 45	
" " " " " " " "	"	9 50	
" " " " " " " "	"	9 55	
" " " " " " " "	"	9 60	
" " " " " " " "	"	9 65	
" " " " " " " "	"	9 70	
" " " " " " " "	"	9 75	
" " " " " " " "	"	9 80	
" " " " " " " "	"	9 85	
" " " " " " " "	"	9 90	
" " " " " " " "	"	9 95	
" " " " " " " "	"	10 00	

Métaux.

Cuïtres.			
Lingots	100 lbs.	0 14	0 16
En feuilles	"	0 15	0 17
Etain.			
Lingots	100 lbs.	0 34	0 35
Barres	"	0 35	0 36
Plomb.			
Saumons	100 lbs.	0 04 1/2	0 04 3/4
Barres	"	0 05	0 05 1/2
Feuilles	"	0 05 1/2	0 05 3/4
De chasse.	"	0 00	0 05 1/2
Tuyau.	100 lbs.	5 80	5 00
Zinc.			
Lingots, Spelter	100 lbs.	0 05 1/2	0 06 1/4
Feuilles, No 8	"	0 07	0 07 1/2
Acier.			
A ressort	100 lbs.	0 00	3 60
A lisse.	"	0 00	3 10
A bandage	"	0 00	3 00
A pince.	"	0 00	3 85
Canadien.	100 lbs	2 30	2 40
De Norvège.	"		

AVIS DE FAILLITE IN RE

ALPHONSE DAIGNAULT,

Boulangier,
318, rue Moreau, Montréal,
Failli.

Les soussignés vendront à l'encan public aux salles d'encan de Marcotte Frères. No 69 rue St-Jacques, en la cité de Montréal.

Lundi le 30 Juillet 1900 à 11 heures a.m.

l'immeuble suivant, savoir:

Un emplacement ayant front sur la rue Moreau, dans le quartier Hochelaga, de la cité de Montréal, contenant quarante pieds de front sur cent cinquante pieds de profondeur, le tout mesure anglaise, et plus ou moins, avec une maison, une boulangerie et autres dépendances dessus construites, portant les numéros 314 et 316 de la dite rue Moreau, lequel emplacement est connu et désigné sous le numéro quatre-vingts, subdivision cent quatre-vingt-huit — 80 — 188 — sur le plan et un livre de renvoi officiels du village incorporé d'Hochelaga.

Le dit immeuble sera vendu sujet à tout ce dont il sera grevé le jour de la vente.

Pour toutes autres informations s'adresser à

BILODEAU ET CHALIFOUX,

Curateurs Conjoints,
15 rue St-Jacques, Montréal.

MARCOTTE FRERES,

Encanteurs.

AVIS DE FAILLITE

In Re

ROMUALD ARBOUR,

De la ville de Joliette, Qué.

Les soussignés vendront à l'encan, au No 60 rue St-Jacques, Montréal,

Mercredi le 18 Juillet 1900 à 11 hrs a.m.

L'actif suivant :

Stock de chaussures d'après l'inventaire..	\$1150.52
Fixtures et outillage.	277.75
Les dettes de livres suivant liste seront vendues séparément.	417.17

Le magasin sera ouvert mardi le 17 courant.
L'inventaire et la liste des crédits sont visibles au bureau du Cessionnaire.

Pour tous renseignements, s'adresser, à

ALEX. DESMARTEAU,

Cessionnaire,
Nos 1598 et 1608, rue Notre-Dame,
Montréal.

MARCOTTE FRERES, Encanteurs.

\$2,500 à prêter, 6 p.c.

Première Hypothèque, propriété de ville.

EMILE JOSEPH, L. L. B., Avocat

NEW YORK LIFE BLDG., MONTREAL

Chambre 701.

Tel. Bell Main 1787

FOURRURES



Importateur, Exportateur et Manufacturier en gros de **FOURRURES** en tous genres pour hommes femmes et enfants. Les plus hauts prix du marché seront payés pour toutes sortes de fourrures non-appâtées.

N. B — Le plus haut prix payé pour cire d'abeilles et ginseng.

HIRAM JOHNSON

494 RUE ST-PAUL, MONTREAL.



DES SOUMISSIONS Cachetées adressées au soussigné et portant la suscription "Soumission pour Charbon" seront reçues à ce bureau jusqu'à mardi le 21 juillet 1900, pour la fourniture du charbon pour les édifices publics de la Puissance.

On pourra se procurer le devis et formule de soumission au Ministère des Travaux Publics à Ottawa. Les soumissions devront être faites sur les formules imprimées qui seront fournies, et être signées par les soumissionnaires eux-mêmes; aucune autre ne sera prise en considération.

Chaque soumission devra être accompagnée d'un chèque accepté par une banque incorporée, pour une somme égale à dix pour cent de son montant (10 p. c.), et fait à l'ordre de l'Hon. Ministre des Travaux Publics. Ce chèque sera confisqué si le soumissionnaire dont l'offre aura été acceptée refuse de signer le contrat, ou s'il ne l'exécute pas intégralement.

Si la soumission n'est pas acceptée le chèque sera remis.

Le Département ne s'engage à accepter ni la plus basse ni aucune des soumissions.

Par ordre,

JOS. R. ROY,

Secrétaire suppléant.

Ministère des Travaux Publics,
Ottawa, 28 juin 1900.

N.B.—Nul compte pour publication de cet avis ne sera reconnu si telle publication n'a pas été expressément autorisée par le Ministère.



INSTITUT D'OPTIQUE AMERICAIN, 1856, Ste-Catherine MONTREAL

Coin Cadieux
2ème porte à l'Est

Seule maison à Montréal, faisant la **Spécialité** dans la fabrication de **Verres, "Cristal de Roche," Diamants, Etc., à Lunettes et Lorgnons**, taillés et ajustés à ordre et sur commande, selon la **Force de la Vue** et guérissant les **maladies d'yeux, inflammations** de toutes sortes, donnant l'**Energie** et la **Vigueur aux Nerfs Optiques** et rendant la **Vue Forte** pour bien **Voir de Loin** comme de **Près**, etc.

⚠ Nous sollicitons tous ceux qu'ont déjà abandonnés les **Docteurs** de venir nous voir, ainsi que les personnes non satisfaites de leurs **vieilles Berniques** d'essayer nos **Célèbres Lunettes Electriques**, pour la guérison des yeux.

Consultations et Examen de la **Vue Gratis**. Satisfaction complète. Toutes prescriptions d'oculististes seront soigneusement remplies. Ouvert de 8 hrs A. M. à 8 hrs P. M. Le Dimanche, de 1 à 4 hrs P. M.

Des Dames recevront dans des Salons Privés, Dames et Enfants.

PAIN POUR OISEAUX Est le "Cottam Seed," fabriqué d'après six brevets. Marchandise de confiance; rien ne peut l'approcher comme valeur et comme popularité. Chez tous les fournisseurs de gros.

FAUCHER & Fils

Importateurs et Marchands-Ferronniers

Bois et Garnitures de Voitures

Fournitures pour Carrossiers et Forgerons, telles que Fer en barres, Acier, Charbon de forge, Peintures, Vernis, etc.

Nos. 796 à 802, Rue Craig,
MONTREAL.

Téléphone Main 576

**FERRONNERIES, HUILE,
PEINTURES, CHARBON,
ETC., ETC.**

Edinburgh
COR. NOTRE-DAME & ST-JACQUES

Manufacturiers et Importateurs,
Montréal.

L. N. DENIS

Tapissier-Decorateur

Blanchissage,

Peinture a façon.

Stock considérable de Papiers Peints,
Ferronneries. Prix défiant toute
concurrence.

Tel. Bell East 1774
Tel. Marchands 166

313 rue St-Laurent,
MONTREAL.

LOTS à **BATIR** — Localité Superbe, de Grand Avenir. S'adresser à A. & H. LIONAIS, 25, r. St-Gabriel, Montréal.

THE JAMES ROBERTSON CO., LTD

**MARCHANDS DE METAUX,
FABRICANTS DE TUYAUX EN PLOMB.**

Coudes en plomb comprimé, Plomb de chasse, Mastic, Blanc de plomb. Spécialité de l'enveloppe des Fils Electriques avec du plomb; aussi Scies rondes Scies à moulins, Godendards et autres scies.

Bureaux: 144 rue William.

Usines: coin rues William et Dalhousie. **MONTREAL.**

On Guérit l'Intempérance.

Il est généralement admis aujourd'hui que la passion de boire est une maladie dont la cure est facile. La **CURE DIXON** a donné les résultats les plus satisfaisants dans les cas réputés incurables. Le traitement ne comporte aucune publicité ni injections hypodermiques. Envoi sur demande de la notice détaillée, sous enveloppe cachetée.

Dixon Cure Co.

J. B. LALIME, Gérant,

572 rue St-Denis, Montréal.

EDWIN HANSON.

WILLIAM HANSON.

Hanson Bros.

Courtiers en obligations des Gouvernements, Municipalités, Chemins de Fer et Industries.

Nous avons toujours en mains des obligations de premier ordre, convenant pour placements par les Fidéli-commissaires, les Banques, les Compagnies d'Assurances, les Sociétés et les spéculateurs privés. On peut obtenir des listes d'obligations ainsi que les prix sur demande adressée au bureau, chambre 20, bâtisse Canada Life, Montréal.

LES MARCHANDS...

Qui vendent le

SIPOP D'ANIS DE GAUVIN

Donnent satisfaction à leurs clients et réalisent un honnête profit.

Tous les marchands de gros vendent le SIROP D'ANIS DE GAUVIN.

DEPOT GENERAL

J. A. E. GAUVIN

1286 Rue Ste-Catherine, Montreal.

COMPTABLES.

F. X. BILODEAU. A. O. CHALIFOUR.

BILODEAU & CHALIFOUR,Comptables, Auditeurs et
Commissaires, Liquidateurs
de faillites.

No 15 rue Saint-Jacques,

Téléphone Bell Main 3232. Montréal.

ALEX. DESMARTEAU,

Successeur de Charles Desmarteau,

**COMPTABLE, AUDITEUR,
LIQUIDATEUR DE FAILLITES.**Commissaire pour
Québec et Ontario.Bureaux, 1598 et 1608 rue Notre-Dame,
Montréal.**DUPUIS & CHEVRIER,**Comptables,
Liquidateurs de Faillites,
Prêts sur Obligations,
Achats de Créances,
Collection de Comptes,
de Loyers, etc.Bâtisse de l'Assurance Royale,
1709 rue Notre-Dame, Montréal.**GAGNON & CARON,**

Curateurs, Experts Comptables.

Bâtisse des Chars Urbains,

Tel. Bell Main 815. B. P. 911 Montréal.

Arthur Gagnon, Gérant de la Succession
Hon. Jean Louis Beaudry.L. A. Caron, Auditeur de la ville de Mai-
sonneuve et de la Chambre de Com-
merce du district de Montréal.**W.M. RENAUD,**Comptable, Auditeur et
Commissaire. Spécialité:
Règlement des affaires de
Faillites.No 15 rue St-Jacques,
Téléphone Main 2974. Montréal.**ST-AMOUR & TURGEON,**Commissaires
Comptables Liquidateurs
et administrateurs de suc-
cessions, etc.Chambres 512 à 514, Edifice New York Life,
11, Place d'Armes.

Tel. Bell Main 3235. Montréal.

GEO. GONTHIER**Expert Comptable et Auditeur****Expert Représentant The Account,
Audit & Assurance Co'y, Limited.,
New York.****11 et 17, Côte de la Place d'Armes**

Tel. Bell Main 1480.

Spécialité: Audition de livres et organisation
de comptabilité d'après méthode appelée "Balance
Sheet System of Accounts."**COURSE POUR LES TAPIS...**Tel est le mot qui exprime le mieux l'ac-
tivité qui prévaut en ce moment dans
les Tapis, Rideaux et Couvertures de
plancher à chacun de nos Trois Grands
Magasins de Tapis.**THOMAS LIGGET,**1894 rue Notre-Dame, Montréal.
2446 rue Ste-Catherine, Montréal.
175 à 179 rue Sparks, Ottawa.**SIMPSON, HALL, MILLER & CO.**Manufacturiers d'Articles Fins en Electro-plaqué
et seuls propriétaires et manufacturiers des**Célèbres Couteaux, Fourchettes et Cuillers
de WM. ROGERS.**Bureau Principal et Manufacture, Wallingford,
Conn.Succursale du Canada, 1794 rue Notre-Dame
Montréal. A. J. WHIMBEY, gérant.**THE**

TEL. BELL UP 971

Canada Electric Co.,**L. ROUSSEAU Gérant****2501, STE-CATHERINE, COIN ORESCENT**Installations de lumière électrique et
d'Horloges de contrôle électrique
Téléphones pour dépôts,
Cloches Electriques, Etc., Etc.

SEULS AGENTS POUR LA

STANDARD ELECTRIC TIME CO

de Waterbury, Con

Poudre à Pâte "Globe"Je, soussigné certifie avoir analysé
la (Poudre à Pâte) Globe Baking Pow-
der. Je la recommande comme étant
très pure, économique et excellente
sous tous rapports. Elle est d'une
qualité supérieure.**N. FAFARD,**Professeur de Chimie,
Université Laval, Montréal.**Globe Spice Mills Co.,****1107 RUE NOTRE-DAME, - Montréal.**

RENSEIGNEMENTS COMMERCIAUX**PROVINCE DE QUEBEC****CESSIONS DE COMMERCE**

Montréal — Merchants (The Warehousing Co; H. Prévost se retire et John Murphy continue.

CESSIONS

Bolton Centre—Hill & Bracey, mfrs de tinettes de beurre.

Joliette—Arbour R., chaussures.

Montréal — Brandon (The) Furniture Mfg Co-

Sayabec—Boulay H., mag. gén.

St-Jean—McConkey E. & Co, tailleurs

St Rémi—Boucher Mlle Emilie, modes.

St Samuel de Gayhurst — Peltier Jos, mag. gén.

CONCORDATS

St-Henri de Montréal — Rousse D., épïc., à 25c dans la piastre.

CURATEURS.

Montréal — Duff J. M. M., à Martin Beck, poterie, etc.

Garand & Kent à Wm Weir & Sons, banquiers et courtiers.

Québec—Paradis V. E., à Lacroix, Pichette & Co, nouv.

DÉCÈS

Montréal — Hearn & Harrison, opticiens, Mde Harrison.

Elliott Hy, confiseur.

DISSOLUTIONS DE SOCIÉTÉS

Granby—Bélangier & Leduc, tailleurs. Lewis & Dougall, farine et grain.

Montréal—Prévost Hector & Co, courtiers.

Kelly & Larmouth, courtiers.

Portneuf—Mitte & Fils, moulin à scie.

EN DIFFICULTÉS

Montréal — Brandon (The) Furniture Mfg Co, conteste demande de cession.

Cambridge Café, restaurant, coteste demande de cession.

Champagne Rémi, contracteur.

Demers U. N., chaussures.

Québec — Blais J. H., mfrs de chaussures.

St Joseph de Beauce — Larue A. S., mag. gén. assés 17 juillet.

FONDS À VENDRE

Montréal—Irwin E. & Co, modes.

St Samuel de Horton—Lacharité, J. A., mag. gén.

FONDS VENDUS

Blue Bonnets—Knapp W. H. & Co, hôtel à F. Browder.

Lachine—Desjardins H. & Co, merceries.

Montréal—McGuigan Wm, restaurant. Copland & Co, importateurs; le département de chapeaux à Swift, Copland & Co.

Kennedy (The) Co Ltd, semi-ready clothing à The Richard Co de Winnipeg.

St Rémi—Boucher Mlle Emélie, modes

INCENDIES

Dixville—Martin W. G., moulin à farine.

Montréal—Turner Bros, meubles.

St Isidore (Dorchester)—Gosselin L., forgeron.

Turgeon J. B., mag. gén.

Terrebonne — Moody A. & W., mag. gén.

Moody M. & Sons, mfrs d'instruments agricoles (endommagé.)

NOUVEAUX ÉTABLISSEMENTS

Frelighsburg—Missiquoi County Creamery.

Montréal—Chaleyey & Orkin, modes en gros.

Granda Hermanos & Co, mfrs de cigares.

Grenier C. G. & Cie., mfrs. de corsets; Mde C. J. Grenier.

Larivière, Beaudette & Larivière, agents de manufacture.

Montreal Belting Co.

Prévost Hector & Co, courtiers de douane; John Murphy.

Rival (The) Herb Co., médecines brevetées; Geo. W. Slaughter.

Scott, Taylor & Co, papeterie.

White Neville, restaurant.

Archambault Mde U., modiste; Charlotte Bergeron.

Larivée L. Son & Co., provisions; Louis Larivée, sr.

Merchants (The) Advertising Co.

Montreal Pharmacal Co.; John T. Lyons.

Reinhardt & Co, brasserie; Lothar Reinhardt, de Toronto.

Swift Copland & Co, chapeaux et fourrures en gros.

Victorine Ltd. mfrs.

Yared Saber & Saba, articles de fantaisie.

Québec — Au Grand Bazar; Geo. Brown.

Poliquin Alf. & Co., épïc.; Graziella Bazin.

Roberval—Légaré Jos., hôtel.

Shawenegan Falls—Girard T. L. & Cie, mag. gén.; Louis Duperré.

St. Casimir—Arial & Lachance, plombiers.

St Louis-Mile End—Bergeron T. & Cie., mfrs. de chaussures; Mde Théodore Bergeron.

OTTAWA FIRE INSURANCE CO. CAPITAL \$1,000,000

(COMPAGNIE D'ASSURANCE CONTRE LE FEU OTTAWA)

Bureau Principal pour la Province de Québec : 183, rue St-Jacques, Montréal.

CARSON BROS., Agents en Chef.

F. GAUTHIER, Inspecteur.

LA CIE D'ASSURANCE D'ANGLETERRE SECURITE ABSOLUE. LANCASHIRE

Capital et Actif dépassant \$20,000,000

Succursales au Canada : BUREAU CHEF A TORONTO. J. G. THOMPSON, Gérant.

Inspecteurs : A. W. GILES et J. A. FRIGON.

A la HAUTEUR des Circonstances

On ne perd pas une occasion d'améliorer les polices de la **Union Mutual**. Elles sont

Absolument modernes sous le rapport des privilèges. Véritablement protectrices sous le rapport des résultats.

Assurance prolongée sans déductions. Incontestabilité sans restrictions.

Les porteurs de Polices comme les agents toujours loyalement traités.

UNION MUTUAL LIFE CO., - PORTLAND, MAINE

Incorporée en 1818. Bon territoire disponible pour bons agents, adressez-vous à

FRED. E. RICHARDS, Président.**ARTHUR L. BATES, Vice-Président.****HENRI E. MORIN, Agent en chef pour le Canada, 151 Rue St-Jacques, Montréal, Canada**

Pour les agences de la Division Ouest de la Province de Québec et Est de l'Ontario, adressez-vous à

WALTER I. JOSEPH, Gérant, 151 rue St-Jacques, Montréal.

WESTERN ASSURANCE CO.

Compagnie d'Assurance contre le Feu et sur la Marine.

Incorporée en 1851.

CAPITAL SOUSCRIT

\$2,000,000

CAPITAL PAYÉ

1,000,000

ACTIF, au-delà de

2,320,000

REVENU ANNUEL, au-delà de

2,530,000

BUREAU PRINCIPAL, TORONTO, Ont.

Hon. GEO. A. COX, président. J. J. KENNY, vice-prés. et directeur gérant. C. C. FOSTER, secrétaire.

Succursale de Montréal : 189 Rue Saint-Jacques.

ROBT. BICKERDIKE, gérant.**ROUTH & CHARLTON, agents de la ville.**

AGENTS ET COLLECTEURS DEMANDÉS

...PAR La Canadienne

S'adresser personnellement
ou par lettre à
P. GARON, Gérant.

Compagnie d'Assurance sur la Vie

BUREAU PRINCIPAL : 7, PLACE D'ARMES, MONTREAL.

Argent à prêter sur première hypothèque

LONDON & LANCASHIRE

LIFE INSURANCE COMPANY

Bureau Principal pour le Canada, Montréal

Rt. Hon. LORD STRATHCONA & MOUNT ROYAL, Président.

B. HAL. BROWN, Gérant Général pour le Canada.

J. L. KERR, Asst Gérant Général.

F. SICOTTE, Gérant Département Français.

PROVINCE D'ONTARIO

CESSIONS

- Cobourg*—Lawes Ohs, papeterie.
Dresden — Kimmerly R. & Son, nouv.
 etc.
Highgate—Smith Israel, épïc.
London — Lang J. H. & Co, mfrs de
 cigares.
Paris—Finch N. P. Co, nouv.
Sarnia — Steveson & Johnston, fer-
 blanterie, etc.
Toronto—Lapatnikoff Louis, épïc.
 Rogers & Co, fourrures et chapeaux.
Walkerton—Best & Co, chaussures.

CONCORDATS.

- Ottawa*—Gougeon A., épïc., à 25c dans
 la piastre.
St Thomas—Patrick Albert, farine et
 grain à 50c dans la piastre.

DÉCES

- Hamilton*—Egener Lucy, restaurant.
Port Arthur — Marks-Clavet-Dobbin
 (The) Co Ltd, mag. gén.; Ths Marks.
Stratford—O'Brien Brien, épïc.

DISSOLUTIONS DE SOCIÉTÉS

- Leamington*—McKay & Smith, nouv.
 Wagner Fenton Tobacco Co, mfr.
Toronto — Natural (The) Drop Fire
 Escape Co.

EN DIFFICULTÉS

- Ottawa*—Pratt J. & Co, chaussures.
Stratford—Dutton John, pharmacie,
 ass 9 juillet.

FONDS A VENDRE

- Iroquois*—Powell James, hôtel.
Markham—Willis T. B., mag. gén. ass.
 13 juillet.
Reinham Centre—Hartwick John for-
 geron.
Tronto—Lapatnikoff Louis, épïc.
 Scott F. & D. S., épïc.

FONDS VENDUS

- Berlin*—Williamson Bros., mag. gén.,
 à B. Grennan.
Caledonia—Brown W. J., hôtel.
Comber—Dupuis A., mag. gén., à G.
 B. Wray.
Hamilton—Donohue Patrick, hôtel.
London—Lashbrook Jane A., chaus-
 sures et restaurant; le restaurant à D.
 A. Scott.
Ottawa—Paquette Honoré, mfr. de
 chaussures,
Port Hope—Day Gough (The) Co.,
 hardes et merceries.
Sarnia—Davis W E., épïc., à Kerby &
 Aldons.
Simcoe—Hawthorne John, hôtel.
Toronto—Davis H. & Co., nouv., etc.
Wingham—Morrow H., pharmacie, à
 R. A. Douglas.

INCENDIES

- Glencoe*—McKellar (The) Co, épïc.
 et chaussure.
 Neal Wm., nouv.
 Stevenson Robert, harnais.
Waterford—Harp. M. L., cordonnier.
 James E., articles de fantaisie.
 Joyce James, chaussures, etc.
 Stoffel B., charron, etc.

NOUVEAUX ÉTABLISSEMENTS

- Ottawa*—Desrosiers E. R., pharmacie.
Toronto—Oana (The) Malting Co. Ltd.
 Hally & Boyd (The) Shoe Co. Ltd.
Trenton—Gilmour & Co Ltd.

NOUVEAU-BRUNSWICK

CESSATIONS DE COMMERCE

- Frederieton*—Campbell R. M., nouv.

INCENDIES

- Hampton* — Flewelling G. & G. (The)
 Mfg Co, Ltd.

- St Jean*—Richie Sam J., tabac etc, ass

NOUVEAUX ÉTABLISSEMENTS

- Fredericton*—Belmore A. A., nouv.

NOUVELLE-ECOSSE

DÉCÈS

- Freeport* — Westcott S., mag. gén.;
 Apstin Westcott continue.

DISSOLUTIONS DE SOCIÉTÉS

- Lunenburg*—Anderson, Lewis & Co.,
 négociants; James R. Rudoff continue;
 même raison sociale.

- New Glasgow*—Fraser Bros, harnais;
 Christine et Ths. Fraser continuent.

EN DIFFICULTÉS

- Caledonia Gorner* — Banks Geo. E.,
 mag. gén.

- Halifax* — Grant Andrew, épïc. et
 liqueurs.

- Spring Hill*—Fraser G. R. & Co., mag.
 gén.

EN LIQUIDATION

- Middleton*—Nova Scotia Pork Pack-
 ing Co. Ltd.

FONDS A VENDRE

- Halifax*—Sheppard Richard, liqueurs,
 etc., à James McDonald.

- Lockport*—Lockport Iron Works, 24
 juillet.

NOUVEAUX ÉTABLISSEMENTS

- Arlington*—Hazel & Coleman, mfrs de
 brosses.

- Halifax*—Hillis James & Sons, poêles
 et fonderie ont ouvert une succursale à
 Sydney.

- McDonald James, liqueurs, etc.

- Little Glace Bay* — Commercial Bank
 of Windsor a ouvert une succursale.

- Newport* — Blackburn Mary S., négo-
 ciant.

The American Fire Insurance Co.

...DE NEW YORK...

— ETABLIE EN 1857

Bureau Principal pour le Canada, **TORONTO.**

JAS. BOOMER, Gérant.

DES DEMANDES D'AGENCES SONT SOLLICITEES DANS TOUT LE DOMINION.

N. B.—Les porteurs de polices de cette Compagnie ont la garantie additionnelle de la Manchester Fire Assurance Co., d'Angleterre.

FEU :: :: FONDÉE EN 1833 COMPAGNIE D'ASSURANCE MARINE BRITISH + AMERICA

Capital en Argent - \$750,000.00. Actif Total, au-delà de \$1,478,536.05
Pertes payées depuis sa fondation \$18,707,996.75

Bureau Chef à Toronto, Ont. Geo. A. C. Cox, Président; J. J. Kenny, Vice-Président; P. H. Sims Sec.

EVANS & JOHNSON, Agents Résidents, 1723 Notre-Dame, MONTREAL


Fondée en
1710

SUN FIRE INSURANCE

LONDRES,
Angleterre.

La plus ancienne compagnie au monde, faisant exclusivement des opérations d'assurance contre le feu.
Le surplus, au-delà du capital et des obligations, excède **\$7,000,000.**

Succursale Canadienne à **TORONTO, Ont.** - - - - **H. M. BLACKBURN, Gérant.**

 On a besoin d'agents dans tous les districts non représentés.

Provident Savings Life Ass. Society of New York

La meilleure Compagnie pour les Assurés et les Agents.

... Les agents habiles, et les personnes recherchant une position rémunératrice peuvent s'adresser au bureau principal ou à aucun des agents généraux de la Compagnie.

Bureau Principal pour Ontario : Temple Building, Toronto.

do do do Québec : Temple Building, Montréal.

THE FEDERAL LIFE ASSURANCE COMPANY

Bureau principal : **HAMILTON, Ont.**

CAPITAL ET ACTIF	\$1,669,660.80
SURPLUS AUX PORTEURS DE POLICES	723,257.77
PAYÉ AUX PORTEURS DE POLICES EN 1899	125,454.89

 Les Polices-Contrats les plus désirables. 

JAS. H. BEATTY,
Président.

DAVID DEXTER,
Directeur Gérant.

J. K. McCUTCHEON,
Surtint. des Agences.

Sydney—Conway & Crowson, restaurant.
 Sydney Mines—McDonald J. F., mag. gén.

PROVINCE DE QUEBEC

Cour Supérieure.

MANITOBA ET TERRITOIRES DU NORD-OUEST

CESSATIONS DE COMMERCE

Edmonton—Stapley & Brewster, machinistes; W. A. Brewster succède.
 Glenboro—Hildley & Co, machinistes; B. Heasman succède.

CESSIONS

Edmonton—Johnston J. I. & Co, quincaillerie, ass 31 juillet.

DISSOLUTIONS DE SOCIÉTÉS

Edmonton — Closson & Wood, nouv. chaussures etc.

EN DIFFICULTÉS

Morden—McLaren G. W., pharmacie, etc.

FONDS A VENDRE

Portage LaPrairie — Creighton A. J., épïc, en gros.

FONDS VENDUS

McDonald — Caskey & Van Norman, mag. gén. à Bro df ot Bros.
 Strathcona—Richardson W. T. & Co, chaussures etc à W. C. Wood.

INCENDIES

Wawanesa — Copleman Sam., mag. gén.
 Lindsay Mde M. A., modes.

COLOMBIE ANGLAISE

CESSATIONS DE COMMERCE

Chilliwack—Bell A. J., harnais.
 Vancouver—Eddington C. M., pharmacie.
 Victoria—Meiss & Co., mfrs. de cigares; Pacific Cigar Co. succède.
 Ymir—Mathers & Kelly, mag. gén.

CESSIONS

Central Park—Smith Wm. M., marchand à com.

DÉCÈS

Quesnelle—McNaughton A., hôtel et mag. gén.

FONDS VENDUS

Kamloops — Guest J. J. & Co, merceries, etc à Hill & Co.
 Grand Forks—McNamara & Burgess, hôtel à Burgess & Canning.

NOUVEAUX ÉTABLISSEMENTS.

Vancouver — Pacific Varnish Co; E. Spillman.
 Patton & Eddington, pharmacie, au lieu de C. M. Eddington.

ACTIONS

DEFENDEURS DEMANDEURS. MONTANTS

DEFENDEURS	DEMANDEURS.	MONTANTS
	Belœil	
Desmarteau Narc. B. dit..	Cité de Montréal	352
	Charlemagne	
Laurin Camille,.....	J. P. Lebel (capias)	128
	Chicago	
MacDougall Jas E	D. A. McCaskill	4151
	Montreal	
Bell Bros & Co.	D. Hétu	120
Berthiaume Treflé et al.	Garand Terroux & Cie	152
Bourassa A. C. et al.	Trust & Loan Co	4e cl.
Blain Jos.	A. E. Gauthier	5e cl.
Cité de Montréal,.....	Jas Mulcahy	5000
do	Hermine Lamarche et	vir 1900
Coulter & Wallace,.....	Edw. Power	2e cl.
Collège des Médecins de la Prov. de Québec..	Geo. Tucker (dommages)	999
Canada (The) Hardware Co. et al.	Dame M. P. Dyon et vir	199
Clendinneng Wm et Wm jr.	Newmarch	1e cl.
Cité de Montréal,.....	Geo. J. Nichols	1950
Desmarteau N. B.	Quebec Bank	4e cl.
Dessane Alexis.....	C. F. Vinet	113
Ethier E. L.	Kent & Turcotte esqual	137
Guerin M.	Dame E. Prud'homme esqual	130
Guérin Ferd.	Odias Cartier	500
Heward S. B.	Banque d'Athènes	1e cl.
do	David B. Nacmias	1011
Kendall G. H.	Jos. Corbeille	648
Lecompte Avila.....	The Am s Holden Co	112
Leclair Alph.	G. Deserres	48139
Lewis W. F.	Arth. Nap. Asselin	100
Labranche J. S.	J. Z. Arcand et al	113
Lightall W. F.	F. G. Donaldson	850
Montreal Park & Island Ry Co et al. J. D.	St Pierre	2e cl.
Mount Ernest C. & Co.	Ths R. Ridgeway	102
Minogue Wm H.	Nap. Laramée & Cie	113
Matthews Geo. H.	J. & T. Bell	2100
Nelson Jas.	Craddock Simpson et al esqual	2e cl.
New York Central Ry Co.	Eug. Dubuque	128
O'Neil L. R.	B. Stimberg (capias)	90
Prévost Jos. A.	J. McDonnell	189
Raymond T. et al.	C. A. M. Globensky	349
Royal Ins. Co.	Eug. Desjardins	610
Skelly Jas.	Cite de Montréal	188
Shepherd Beaumont.	Dame F. C. Grant	1e cl.
Smith Sarah,.....	John C. Clarke	117
Voyer Benj. et al.	J. A. Guilbault	202
Whelan John P. jr.	Hy Birks	146

Outremont

Languedoc G. de G., Dame E. Prud'homme esqual 225

Pointe Claire

Duchesneau Dame Hon. F. Robertson 110

Québec

Coulombe Eug. T. Jás Horsfall et al 192

Mc Caskill, Dougall & Co
Fabricants de
Vernis Fins
et Savons.
Montreal

LS. DESCHENES
ENGANTEUR DE COMMERCE

—ET—

Jobber en Chaussures
NO 60 RUE ST-JEAN
QUEBEC

N. B.—Messieurs les marchands de la campagne épargneront de l'argent en venant me faire visite avant d'acheter ailleurs. J'ai constamment en mains toutes sortes de Jobs pour leur commerce

Téléphone Bell Main 2681

Marc A. Brodeur & Cie
Marchands
Tailleurs...

1858 Rue Notre-Dame

A quelques portes à l'ouest
 de la rue McGill,

MONTREAL.

C. H. WALTERS & CO.
BANQUIERS

3, Rue Saint-Sacrement, Montréal.

Achat et vente de Billets de Commerce.

Négociation de Bons et Débentures.

TEL. BELL MAIN 1571.

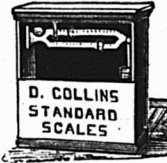
MAISON ETABLIE EN 1858.

D. COLLINS

(Près de la Gare Dalhousie)

44 Rue St-Paul, Montréal.

Manufacturier
 de Balances en
 tous Genres.



Balances à Poin
 et à Charbon,
 faites à ordre.

Spécialité : Réparations de tous genres.

COMMIRÉ & DEMERS
FONDEURS

Enverront sur demande leur liste
 de prix et d'escompte pour les ar-
 ticles en fonte, comprenant :

- Poêles et Fourneaux de Cuisine, Tortues,
- Poêles pour Repasseuses, - - Poêles à
- Fourneaux, Chaudières, Bouilloires,
- (Canards), Eviers, Bancs d'Ecoles,
- Bancs de Jardins, - - Roues,
- Et une grande quantité
 d'autres articles en
 fonte.

BUREAUX, ATELIER ET ENTREPOT

Coin des rues **ONTARIO** et **DESJARDINS**,
MAISONNEUVE, MONTREAL

THE NATIONAL LIFE ASSURANCE CO. OF CANADA

INCORPORÉE PAR ACTE SPÉCIAL DU PARLEMENT DU CANADA

CAPITAL AUTORISÉ - - - - - \$1,000,000

Bureau Principal: Temple Building, Toronto.

H. S. HOWLAND, Président. R. H. MATSON, Directeur-Gérant. F. SPARLING, Sec.-Trésorier

Les personnes qui ont l'intention de s'assurer devraient examiner les plans
 attrayants de la "National Life," avant de s'assurer ailleurs.

On demande des agents actifs et de confiance, dans tous les comtés de la Province de Québec: ils devront
 être des hommes d'une réputation inattaquable.

S'adresser au Bureau Principal, Temple Building, Toronto.

St Bruno

Cadioux Arth. N. Cadioux père et ux 684

St Constant

Robert Philippe. Dame Hubert Emard 150

St Henri

Lavoie Nap. J. A. Lamarche 203

St Laurent

Cousineau Ludger et al. J. D. St Pierre 2e cl.

St Louis-Mile End

David J. A. W. McKay Milling Co 343

Duperrault Dame A. Dame Azilda
Théberge 405

St Paul

Charland Jos. et Eph. Henri Coutu 150

Westmount

Gwilt Chs H. London Guarantee and
Accident Co 451

Cour Supérieure

JUGEMENTS RENDUS

DEFENDEURS. DEMANDEURS. MONTANTS

Bethel

Davidson Geo. P. P. Martin 223

Contrecoeur

Beaugard Henri. Dame A. Cheval dit
St Jacques 733

Dudswell

Stacey W. H. A. Brochu 240

Grand'Mère

Kent George. Laurentide Pulp Co 959

Lennoxville

Giroux Alex. J. Codère et al 298

Mont Carmel

Petit Johnny. L. Ducharme 110

Montréal

Bishop Geo. C. Dame A. M. Knapp 2870

Fournier C. E. et al. Hy P. Wall 169

Gendron Guil. alias Wm. H. Bousquet 250

Giroux Marie L. W. J. Henderson 253

Grafton Frs E. et al. S. W. Partridge & Co 406

do J. Curwen & Sons 249

do John W. Gammon et al 100

Lapointe L. G. et al. J. H. Mayrand 303

McCoy Pat. J. Ed. J. C. Kennedy 155

McPherson Dan. Zeph. Raymond 333

Poirier Marie. W. J. Henderson 198

Sloan Emma S. Jos. Misael Fortier 3e cl. 2191

Vipond Geo. et al. Wm Bell

Sherbrooke

Bélangier Louis C. Dame Joséphine
Woodward 102

Cuzner John. S. Daigle 431

Stoke

Lenay H. L. C. Bélanger 147

Ste Anne de Bellevue

Madore Télésp. Jos. Madore 152

St Henri

Dépocas Chs. Delle M. A. A. Duckett 2057

St Louis Mile End

Cyr Pascal. Rod Monty 102

Cour de Circuit

JUGEMENTS RENDUS

DEFENDEURS. DEMANDEURS. MONTANTS

Aylmer

Delorme A. W. B. Reid 78

Absents

Frederico O. Ant. Cordasco 25

Belœil

Leblanc J.-B. et al. J. B. B. Prévost et al 74

De Lorimier

Ruel A. N. Marin 57

Lachine

Pepin C. E. H. Solis 33

Laplante A. J. Bélanger 8

Leaper Mathew. Robert & Cie 6

Maisonneuve

Pepin J. Z. J. Girouard 5

Montréal

Allan John. P. Forgue 31

Alguire N. F. Hart 16

Baylis T. E. Cohen 13

Brault E. J. H. Roy 25

Boulard J. O. Proulx 6

Bourdon E. L. P. Dupré 5

Beaugard L. T. St Cyr 29

Bull J. H. Massey Harris 12

Boyer F. X. Lande Bros 12

Brais Horm. S. Christin 54

Campbell C. A. L. Rinfret 95

Charbonneau J. E. Sauvageau 6

Clarke A. M. L. Minier 52

Church J. B. P. Proulx 13

Campeau F. X. O. Proulx et al 7

Chapman E. Dame J. Lalonde 7

Cleghorn T. J. The Gales Bread Co 5

Caron A. T. Frédéric 40

Devlin H. E. F. Wallace 23

Daveluy Dame Geo. N. G. Valiquette 61

Desaulniers T. L. C. A. Sylvestre 50

Drolet Thos. Ed. Stuart 40

Desourdy Geo. R. de Lima Bousquet et al 28

Denis Sam. V. A. Harel 7

David et Bernier. E. N. Cusson 14

Doyle P. S. Craig 35

Fontaine H. J. R. Bourdeau 54

Fosbre P. J. R. Gohier 25

Fickus F. W. S. Craig et al 15

Gagnon F. L. Charpentier 13

Grenier D. O. Proulx 14

Gauvreau Jos. Philomène Danis 42

Gauthier R. M. et al. Dame M. Gourley 75

Gauthier E. N. Marin 53

Kinsley V. W. Champagne 14

Lamouroux J. Dame M. Hogue 6

Livingstone John. The Gales Bread Co 6

Leblanc J. J. U. Emard 52

Lapointe G. Dame E. Pelouquin 12

Lauzon Nap. Chs Vinet 5

Loney F. S. Craig et al 6

Lebel G. J. Girard 7

Lilley G. J. P. Costan 6

Levecchia Ant. A. Spilidore 6

Mathieu N. C. L. Landry 25

Maher David. The Gales Bread Co 23

McKilligan John. Hugh Graham 8

Magna J. The McCormick Mfg Co 19

Nolan J. The Gales Bread Co 17

Nugent J. P. Frères des Ecoles Chrétiennes	2
O'Donnell C. The Gales Bread Co	29
Palmer W. J. et al. Camille Venant	83
Poirier J. J. Ritchot	16
Pellerin H. A. Chs Berger	52
Piquette G. O. Proulx et al	6
Pope M. C. et al. S. Craig et al	33
Richer Narc. G. W. Foisy	25
Roy Jos. Jos Mathieu	22
Renaud L. F. Themens	38
Reed T. S. et al. Dame M. Gourley	50
Saugster Dame M. Dame M. Cassidy	18
Shea T. A. Lauzon	38
Valiquette W. A. Cleary	11
Wand Chs F. J. B. Williamson	24
Wiseman P. et al. Le Comptoir d'Escompte	13
Pointe aux Trembles	
Delorme J. fils. O. Moreau	8
St Constant	
Massé P. F. Robillard	7
Ste Cunégonde	
Holliday F. S. H. Graham	36
St Jean	
St John (The) Electric Light Co. L. Villeneuve	15
St Louis Mile Ent	
Gervais Arth. et Ovíla. Dame D. Desrochers	24
Sanscartier M. A. A. Roudreault	17
Normandin J. Z. Sénéchal	8
Gravel J. O. Proulx	20
Cyr P. L. J. Jarry	7
Ste Philomène	
Laberge P. M. Moody et al	8
St-Séverin	
Mongrain Calém. A. M. Brouillet	30
St Tite	
Ayotte Simon. Normandin & Lambert	13
St Vincent de Paul	
Charbonneau J. L. Masson	9
Trois Rivières	
Deschamps Octave. Drs Normandin & Lambert	16
Westmount	
Knowles J. Ths G. A. Holland	43
Windsor	
Paquette Alph. et al. A. Trudeau	92

Ventes enregistrées à Montréal.

Pendant la semaine terminée le
7 juillet 1900

MONTREAL EST

QUARTIER ST-JACQUES.

Rue St-Thimothée, Nos 239 à 243. Lot 786 et autres biens, avec maison en briques, terrain 50 x 73.6, supr 3675. Chs Hébert à Ed. Nap. Hébert; \$6118 (à réméré) [51234].

QUARTIER ST-LAURENT

Rue Mitcheson. Lot 11-27, terrain 25 x 85, supr 2125, vacant. La succession Stanley Bagg à Elie Jacques; \$1062.50 [51207].

Rue St-Laurent, Nos 26 et 28. Lot ½ N. O. 829, avec maison en pierre et brique, terrain 25.10 d'un côté, 25.9 de l'autre x 52, supr 1342. Henriette Marcille, épouse de Gust. Gravel à George Maximin Gravel; \$12000 [51232].

Rue St-Laurent, Nos 26 et 28. Lot ½ N. O. 829 avec maison en pierre et brique, terrain 25.10 d'un côté, 25.9 de l'autre x 52, supr 1342. Geo. M. Gravel à Gustave Gravel; \$12084.74 [51243].

QUARTIER ST-LOUIS

Rues Napoléon, Nos 764 à 770 et Napoléon, Nos 20 et 24. Lot 937, avec maison en bois et brique, terrain 40.5 x 74, supr 2990. Le Shérif de Montréal à G. N. Moncel; \$3800 [51236].

Rue Sanguinet, Nos 514 et 516. Lot pt N. O. 903-18 pt S. E. 903-17, avec maison en brique, terrain 24 x 72. J. B. Demers à Eug. E. A. Senez; \$3100 [51240].

QUARTIER STE-MARIE

Rue Chaussé. Lot 1293, terrain 40 x 100, vacant. Donald Sutherland à Wm McElheran; \$1000 [51204].

Rue Dufresne. Lot 1359-56, 57, 1359-78 à 80, 2 terrains 40 x 80; 1 do 38 x 80, supr 3040; 1 do 34 x 80; 1 do 32 d'un côté, 38 de l'autre x 80, supr. 2600, chacun vacants. Cyprien Lacroix à Camille Bourdon; \$2650 [51215].

Rue Dufresne. Lots 1359-49, pt 1359-48, 1 terrain 38 x 80; 1 do 33 x 80, chacun vacants. Domina Gagné à Ludger Hamelin; \$1500 [51237].

Rue Ste-Catherine, Nos 1006 à 1010. Droits dans le lot 487, avec maison en brique, terrain 40 x 103. Joseph Lapierre à Antoine Mazurette dit Lapierre, fils; pas de prix mentionné [51238].

MONTREAL OUEST

QUARTIER ST ANTOINE

Rue St Antoine, Nos 324 à 328. Lots pt 354, 355, avec maison en pierre et brique,

TOUR DU MONDE. — Journal des voyages et des voyageurs. — Sommaire du No 26 (30 juin 1900). — 1o L'île de Ceylan, par M. Verschuur. — 2o A travers le monde: A travers le Fayoum, par A. Gayet. — Voyage de M. Combanair à travers Bornéo. — 3o Grandes courses de Terre et de Mer: L'Expedition Ecossaise au pôle Antarctique. — 4o Questions politiques et diplomatiques: La Constitution politique des Colonies Anglaises. — 5o Missions politiques et militaires: La mission Fourcaulamy. — Un récit de M. Dorian. — 6o Civilisations et religions: Les Boxers et la route de Takou à Pékin. — 7o Livres et Cartes. — 8o Conseils aux voyageurs: Détails pratiques relatifs à l'Exposition de 1900. — Postes, télégraphes, téléphones; organisation et réglementation intérieure, par Paul Combes. — Abonnements: France: Un an, 26 fr. Six mois, 14 fr. Union Postale: Un an, 28 fr. Six mois 15 fr. Le numéro: 50 centimes. — Bureaux à la librairie Hachette & Cie, 79, boulevard Saint-Germain Paris.

ON DEMANDE à acheter une maison double sur la rue Sherbrooke, ou au nord de la rue Sherbrooke dans les environs du Carré Saint-Louis.

A VENDRE - 2788, rue Ste-Catherine, à bas prix, pour clore une succession, une maison en parfait ordre. Pour plus amples informations, s'adresser à

H. M. SIMPSON,

No 29 Canada Life Building

TELEPHONE: MAIN 3344

E. R. GAREAU

AGENT D'IMMEUBLES

1511, RUE NOTRE-DAME, MONTREAL

Près de la rue Bonsecours.

TELEPHONE BELL MAIN 2154

Il y a profit pour les marchands à vendre les produits bien annoncés.

**LES PILULES DE LONGUE-VIE
DU CHIMISTE BONARD**

ont une vente toujours croissante. ... \$1.00 la doz.
5% escompte à 30 jours. Se détaillent à 50c. la boîte.
6 boîtes pour \$2.50. Dans toutes les pharmacies et
épiceries de gros ou directement à la Cie Médicale
Franco-Coloniale, 202, rue Saint-Denis, Montréal.

Modes d'Été

Pour Hommes

Dans les Derniers Genres

Coupe Parfaite, Façon Soignée,
Prix Raisonables.

A. L. Brault

MARCHAND-TAILLEUR

No 53, rue Bleury, Montréal.

TEL. MAIN 1961

T. F. TRIHEY

..Immeubles..

Argent à prêter sur Propriétés de ville
et sur Fermes améliorées.

ASSURANCES—EVALUATIONS

Téléphone Main 3090

Chambre 33, Batisse "Imperial"

107 RUE ST-JACQUES.

La Viatorine

EMULSION SUPERIEURE D'HUILE DE FOIE DE MORUE.

GUÉRIT Toux, Bronchite, Asthme,
Rhume, Scrofule, Pituite,
Dyspepsie, Débilité Générale.
25c, 50c, \$1.00 la bouteille. En vente partout.

DÉPÔT PRINCIPAL

Institution des Sourds-Muets, St-Louis du Mile End.

BREVETS D'INVENTION
(France-Etranger)

Marques de Fabrique, Procès en contrefaçon, etc.

CASALONGA Ingenieur-Cons-
seil (depuis 1867)
PARIS
15 r. des Halles

Prop. Direct. (dép. 1878) du Journal (25 f. par aLAN)

"CHRONIQUE INDUSTRIELLE"

Les Hommes d'Affaires

Ont très peu de temps à dépenser. Je me
tiens à leur disposition à toute heure
du jour ou du soir.

HARDOUIN LIONAIS,

D.C.D., L.C.D.,

CHIRURGIEN DENTISTE,

Gradué du "Philadelphia Dental College," licencié
du Collège Dentaire de la P. de Q.

2359 RUE STE-CATHERINE

MONTREAL

Tél. de Bureau: Up 2493. Résidence, E. 870.

terrain 50.5 de front 50 en arrière x 61.9 d'un côté et 67 de l'autre, supr 3224. Charles Chappell à Achille Dumont; \$10250 [133958].

Rue Drummond, No 107. Lot $\frac{1}{2}$ ind 1471-4, avec maison en pierre et brique, terrain 24x124. La succession Chs Alex Briggs à Dame Sarah S. Holland veuve de Chs A. Briggs; \$7457.25 [133961].

Rue Souvenir. Lots 1639 87, 386-205, avec maison en pierre et brique (neuve) terrain 24x110. Domina Gagné à Ludger Hamelin; \$7500 [133966].

HOCHELAGA ET JACQUES-CARTIER

QUARTIER HOCHELAGA

Rue du Havre, Nos 114 à 120. Lots 166-43 et 44, avec maison en brique, terrain 45x110.5 d'un côté et 108.9 de l'autre supr 4432. Méthalie Jacques épouse de Roch Hurteau à Henriette Laurent épouse de Joseph Morin; \$3950 [85456].

QUARTIER ST DENIS

Rue Carrières, No 169. Lot pt S. E. 316, avec maison en bois, terrain 14 d'un côté, 17 de l'autre x 66 supr 1147. Jessie Bryson veuve de Henri Etienne Chavassol à Simon N. Blondin; \$400 [85459].

Rue Carrières, No 169. Lot pt S. E. 316, avec maison en bois, terrain 14 d'un côté 17 de l'autre x 66 supr 1147. Simon N. Blondin à Fébronie et Selbride Brunet; \$500 [85460].

QUARTIER ST JEAN-BAPTISTE

Rue Cadieux, No 1093. Lot 20-5, avec maison en pierre et brique, terrain 17.3 x 72.3 supr 1246. Robert Neville jr à William Millar; \$3000 [85438].

Ave Laval, Nos 533 à 537. Lot 15-1095, avec maison en brique, terrain 20x75. Octavie Choquette veuve de Victor Durand à Edmond Vachon; \$2600 [85444].

Rue Dufferin, No 98. Lot 7-145, avec maison en brique, terrain 26 x 80. Wm Hinton à Marie Stella Bernadette Filion; \$1800 [85458].

ST LOUIS—MILE END

Rue Mance. Lots 12-16-20 à 24, terrain 50x100 chacun vacants. The Montreal Investment & Freehold Co à Robert Neville jr; \$4000 [85437].

Rue Boulevard. Lots 137-305, 306, 307, terrain 25x110 chacun vacants. Narcisse Lavoie et uxur esqual à Maxime Beausoleil; \$575 [85439].

Rue Clark. Lot 11-440, avec maison en brique, terrain 50x88. Wilfrid Bessette à Jos Marie Adol. Lacasse Rousseau; \$3000 [85446].

Rue St Urbain. Lot $\frac{1}{2}$ S 11-463, terrain 25 x 100 vacant. The Montreal Investment & Freehold Co à Marie Augustine L. Bleu épouse de J. M. Adol L. Rousseau; \$270 [85448].

Rue Trottier. Lot 10-947, terrain 25 x 100 vacant. Hon. Louis Beaubien à Alphonse Bilodeau; \$404.50 [85478].

Rue Elmire. Lot 137-181, avec maison en brique, terrain 25x110. Stephen Hurteau à Adélard Educ; \$1500 [85488].

Ave Hôtel de Ville. Lot 9-141, terrain 25 x 74 vacant. L'Institution Catholique des Sourds Muets à Joseph Loisel; \$140 [85504].

Rue Clark. Lot $\frac{1}{2}$ S. E. 11-1106, terrain 25 x 88 vacant. The Montreal Investment and Freehold Co à Joseph Labelle; \$220 [85508].

Rue Clark. Lot $\frac{1}{2}$ S. E. 11 1106, avec maison en construction, terrain 25 x 88. Joseph Labelle à The St Sawrence Investment Sy; \$500 (à réméré) [85509].

WESTMOUNT.

Ave Victoria. Lots $\frac{1}{2}$ S. E. 215-114, terrain 25 x 137.6 vacant. Marion Bryson Vve de Archibald Swan à Wm Swan; \$1175 [85451].

Ave Victoria. Lot $\frac{1}{2}$ N. O., 215-114, terrain 25x134.6 vacant. Marion Bryson Vve de Archibald Swan à Elizabeth Buchanan Swan épouse de Adam Binning; \$1175 [85452].

Ave Victoria. Lot $\frac{1}{2}$ S. E. 215-113, terrain 25x134.6 vacant. L. Marion Bryson Vve de Archibald Swan à Archibald Wilson Swan; \$1175 [85453].

ST-HENRI.

Rue St Ferdinand. Lot 1559, avec maison en bois, terrain 24 de front 19.4 en arrière x 37.6 d'un côté et 40.3 de l'autre. Antoine Ethier à Amédée Dubois; \$800 [85484].

Rue St Augustin. Lot 2133, avec maison en brique, terrain supr 3600. Joseph Jobin à Léandre Dugal; \$2300 [85487].

MAISONNEUVE

Rue Ontario. Lot 4-120, terrain 30 x 100 vacant. Wm Bennett à Arthur Christin; \$540 [85479].

OUTREMONT

Rue Van Horne. Lot 35-365, terrain 28 x 90, vacant. L'Institution Catholique des Sourds Muets à Marie Antoinette Desjardins; \$600 [85503].

VERDUN

Rue Gertrude. Lot 3405-286, avec maison en bois, terrain 25 x 112.6. Octave Hamelin à Joseph Hamelin; \$600 [85485].

Ave Gordon. Lot 4513-43, terrain 25 x 122, vacant. La succession Hy A. Wilder à Siméon Gosse; \$250 [85489].

KENSINGTON

Ave Madison. Lots 162-492 à 510, 162-490-1, 12 terrains 50 x 167; 6 do 25 x irrég. Wm J. Morrice à Finlay Logan Girwood; \$7500 [85491].

La Farine Préparée

(SELF-RAISING FLOUR)

de Brodie & Harvie

est aujourd'hui la farine préférée des ménagères. Elle donne une excellente pâtisserie, légère, agréable et recherchée par les amateurs. Pour réussir la pâtisserie avec la farine préparée de Brodie & Harvie, suffit de suivre les directions imprimées sur chaque paquet.

10 et 12 RUE BLEURY, MONTREAL

G. ELIE AMYOT

IMPORTATEURS D'ARTICLES DE

Modes et Hautes Fantaisies

EUROPÉENNES ET AMÉRICAINES

Téléphone 887 ♦ En gros seulement

59, rue Dalhousie, B. V., Québec



A. RACINE & CIE

IMPORTATEURS ET JOBBERS

— EN —

Marchandises Sèches

Générales

DE TOUTES SORTES.

340 et 342 Rue St-Paul

— ET —

179 et 181 rue des Commissaires

MONTREAL.

Almanach Agricole, Commercial et Historique

POUR 1900

Renseignements les plus complets sur l'Eglise du Canada, le Gouvernement, etc., etc.
5 Cts l'Exemplaire.

Almanach des Familles,

POUR 1900

Belles histoires, légendes, conseils pratiques.

En vente chez tous les libraires et principaux marchands. 5 Cts l'Exemplaire.

J. B. Rolland & Fils, Editeurs, rue St-Jacques, Montréal

Téléphone 13.

JOS. AMYOT

No 45 rue Dalhousie,

QUEBEC

Négociant en Marchandises



Européennes,

Américaines,

et....

Canadiennes.

J. W. HILL

Propriétaire d'Entrepôts

ENTREPOT. REFRIGERATEUR PUBLIC
POUR EFFETS PERISSABLES EN
DOUANE OU LIBRES

Entrepot No 73

Magasin :

Bureau :

Coin des rues
William et Québec

No 48 rue William
MONTREAL

Marchands

Ne laissez pas vieillir vos comptes. Faites les collecter ou vendez-les à

JEAN C. BRAZIER,

97 rue St-Jacques.

Tel. Main 2784.

Ne jouez pas avec la Saleté

MAIS EMPLOYEZ

VITO

La Poudre de Savon de Castille

Elle nettoie tout

et n'abime rien.

SAULT AUX RECOLLETS

Lots 323-227 et 243, terrains vacants. Adeline Gadbois, vve de Joseph Vary et al à François Lavoie; \$112.64 [85473].

Lots 301-60 et 61. La Corporation du Comté d'Hochelaga à Joseph Charette, sr; prix de vente en vertu des articles 1003 et 1009 du code municipal [85474].

ST LAURENT

Lots 415-4 et 5, terrains vacants. Maria Lebeau épouse de Jos. Filion à Benjamin Crevier; \$400 [85430].

Lot 395. Lucien Deguire à Alexima Crevier épouse de Joseph Deguire; \$1800 [85431].

Lots 79-26 à 29, terrains vacants. Horm. Meunier et Geo. Vandelac à Exilda Dagenais épouse de Hercule Fautoux; \$600 [85500].

Lot pt 453 43, terrain vacant. Robert Boa à Joseph Legault dit Deslauriers; \$68 [85506].

LACHINE

Lots 872-41 à 47, pt 872-48, terrains vacants. J. Bte Onésime Martin à Duncan McEachren; \$275 [85494].

LONGUE-POINTE

Lot 390-18. Ferdinand Bleck à François Galipeau; \$975 [85507].

Voici les totaux des prix de ventes par quartiers :

St Jacques.....	6,118 00
St Laurent.....	25,147 24
St Louis.....	6,900 00
Ste Marie.....	5,150 00
St Antoine.....	25,207 25
Hochelaga.....	3,950 00
St-Denis.....	900 00
St Jean-Baptiste.....	7,400 00
St-Louis-Mile-End....	10,609 50
Westmount.....	3,525 00
St Henri.....	3,100 00
Maisonneuve.....	540 00
Outremont.....	600 00
Verdun.....	850 00
Kensington.....	7,500 00

\$107,496 99

Les lots à bâtir ont rapporté les prix suivants :

Rue Mitcheson, quartier St Laurent	
50c le pied.	
Rue Chaussé, quartier Ste Marie	25c
le pied.	
Rue Dufresne, do do	18 et
40 2/5c le pied.	
Rue Mance, St Louis Mile End	16c le pd
Rue St Urbain do	10 4/5c "
Rue Trottier, do	16 c "
Ave Hotel de Ville do	7 1/2 c "
Rue Clark, do	10 c "

Ave Victoria, Wesmount 34 9/10 c "
Rue Ontario, Maisonneuve 18c "
Rue Van Horne, Outremont 24 1/2 c "

PRÊTS ET OBLIGATIONS HYPOTHÉCAIRES

Pendant la semaine terminée le 7 juillet 1900, le montant total des prêts et obligations hypothécaires a été de \$35,232, divisés comme suit, suivant catégories de prêteurs :

Particuliers.....	\$21,110
Successions.....	8,450
Oies de prêts.....	5,672
	\$35,232

Les prêts et obligations hypothécaires ont été consentis aux taux de :

- 5 % pour \$1,000 et \$2,000 et \$2,172.
- 5 1/2 % pour \$4,800 et \$8,100.

Les autres prêts et obligations hypothécaires portent 6 pour cent d'intérêt à l'exception de \$500 à 7 p.c. et de \$2,210 à 8 p. c. d'intérêt.

JOURNAL DE LA JEUNESSE.—Sommaire de la 1439e livraison (30 juin 1900).—Toute Seule, par Charlotte Chabrier-Rieder.—Les Canons à grêle, par F. Vincent.—L'Exposition universelle de 1900 : Les Palais des Nations Etrangères : Grande-Bretagne, Pérou, Perse, par Th. Lally.—L'exposition retrospective des voitures, par H. Heinecke.—Un ancêtre de Gavroche, par Arthur Dourliac.—Le Kinora, par Frédéric Dillaye.

Abonnements : France : Un an, 20 fr. Six mois, 10 fr. Union Postale : Un an, 22 fr. Six mois, 11 fr. Le numéro : 40 centimes.

Hachette & Cie. boulevard Saint-Germain, 79. Paris.

Pendant la campagne de 1809 à 1810, un chirurgien français, M. Cardon, qui était en même temps chef des hôpitaux, remarqua aux environs d'Erfurt une herbe vive qui persistait à pousser malgré la neige et le froid. C'était du cresson.

Un habitant du pays, que M. Cardon rencontra quelques jours après chargé d'une hotte remplie de cresson, lui apprit que la culture de cette plante était pour Erfurt une source de revenus considérables, le cresson se vendant jusqu'à Berlin.

M. Cardon songea alors à établir en France des cressonnières pareilles à celles de la ville d'Erfurt.

De retour dans sa patrie, il mit immédiatement son projet à exécution. Il avait amené avec lui un cultivateur d'Erfurt pour mieux diriger l'exploitation.

La première cressonnière fut établie à Saint-Léonard, entre Senlis et Chantilly. La réussite fut complète; aussitôt établit-on bientôt une seconde à Senlis et une troisième à Saint-Gratien.

Dès lors la vogue fut immense. La vente augmenta d'autant plus que le cresson passa avec juste raison pour posséder des propriétés bienfaisantes.



TUE
à tout coup!

L'Exterminateur Common Sense contre les Rats, les Souris, les Coquerelles et les Punaises. Le seul remède de confiance connu.

En vente partout.

Bureau: 381 Rue Queen Ouest, - Toronto.
Méfiez-vous des imitations sans valeur.

V. L. ACOMBE,
897 rue Ste-Catherine.

J. E. MILE VANIER,
Ingénieur Civil et Architecte.
Ancien élève de l'École Polytechnique. Constructions Civiles et Religieuses, Aqueducs, Egouts, Pavages. -- 20 années de pratique.
107 rue St-Jacques, Montréal.

L. R. M. MONTBRIAND,
Architecte et Mesureur,
No 230 rue St-André
Montréal.

Tel. Bell: Main 3397. 1er Etage, Chambre 3

M. VICTOR ROY
ARCHITECTE ET EVALUATEUR — MEMBRE A. A. P. Q.
146, rue St-Jacques, Montréal.

Tel. Bell 8141 Tel. Marchands 1381

T. PREFONTAINE & CIE
LIMITÉ
Bois de Sciage et de Charpente
GROS ET DETAIL
Bureau: coin des rues NAPOLEON ET TRACY
STE-CUNEGONDE

Clos à bois, le long du Canal Lachine, des deux côtés. Téléphone Bell 8411, Montréal.

Spécialité: Bois préparés de toutes façons, assortis par longueurs et largeurs en grande quantité.

Laurence & Robitaille

MARCHANDS DE

Bois de Sciage et de Charpente

BUREAU ET CLOS

Coin des rues Craig et St-Denis

Bell Tel., Main 1488. MONTREAL
Tel. des Marchands, 804.

CLOS AU CANAL

Coin des Rues William et Richmond

Bell Tel., Main 3844

HOTEL RICHELIEU

Rue St-Vincent

MONTREAL

Confortable. A proximité des chars et bateaux.

Prix populaires.

Tel., Main 514.



L. A. COTÉ, Prop.

L. Z. MATHIEU,

Peinture et Décoration à bon marché,
No 215 rue Richelieu,
Ste-Cunégonde.

O. M. L. AVOIE,

Peintre-Décorateur,
Peintre d'Enseignes
et de Maisons. -- --
Tapisserie et Blanchisseur.

Telephone East 1412. No 482 rue St-Hubert,
Montréal.

E. DOUVILLE,
137B rue St-Urbain, Montréal.

L. GIRARD & CIE, Plombiers, Couvresseurs,
Ferblantiers. Spécialité: Corniche en
tôle galvanisée, 695 rue St-Denis. Tel. Marchands 1910. Tel. Bell, Est 1017.

BELL TEL. EAST 1517. TOUT OUVRAGE GARANTI

J. G. DUQUETTE

Autrefois de la
Montreal Roofing Co.

Couverture et Pavage

-- GENERAL --

Bureau et Atelier, 949 de Montigny, Montreal.

Spécialités pour les couvertures en Gravois et en Ciment. Planchers en Asphalte, Planchers en Volcanite, Caves mises à l'épreuve des rats et de l'humidité.

Réparations de toutes sortes faites avec promptitude.

Neige enlevée des toits par des hommes expérimentés.

PAQUETAGE --POUR ENGINS.

ENVELOPPES EN MAGNESIE
POUR TUYAUX.

HUILES ET GRAISSES
POUR MACHINES.

The William C. Wilson Co.,

LIMITED

24 Front St. E., Toronto, Ont.

La Construction

Contrats donnés

Victor Roy, architecte, rue Ste-Anne No 146, un couvent à St-Jacques, Michigan, à 4 étages.
Maçonnerie, Nap. Guilbault.
Peinture et menuiserie, Domina Gagné.
Couverture, Blouin, Desforges & La-tourelle.
Plombage, do
Chauffage, do
Brique, Nap. Guilbault.
Enduits, Domina Gagné.
Peinture et vitrerie, Domina Gagné.
Eventilation, Lessard & Harris.
Propriétaire, Révdes. Sœurs de Ste-Anne.

NOTES

MM. Perrault & Lesage, architectes, recevront les soumissions pour l'école St Eusèbe jusqu'au 17 juillet prochain à 11 hrs a. m.

PERMIS DE CONSTRUIRE À MONTRÉAL.

Rue Université, Nos 36 à 40, modifications et réparations à 2 résidences qui formeront un hôtel; coût probable \$5000. Propriétaire Wm Kearney; architecte Robert Findlay; charpente J. W. Morrison; brique Amos Cowan. (81)

Rue Plessis Nos 388 et 390, modifications et réparations à une bâtisse; coût probable \$1200. Propriétaire J. A. Dansereau; maçons Bélanger et Guernon. (82)

Rue Wellington, une bâtisse formant un bain public, 114 x 42, à 1 étage, en brique, couverture en tôle du Canada Plate; coût probable \$6400. Propriétaire Cité de Montréal; architectes Saxe & Archibald; maçonnerie et charpente A. Gravel. (83)

Coin des rues St Antoine et Aqueduct, modifications et réparations à une maison formant 2 logements; coût probable, \$3,000. Propriétaire, G. Méloche; architecte, Jos. Sawyer; maçon, C. McLeod. (84)

Rue Dabord Nos 43 et 45, modifications et réparations à une maison; coût probable, \$1500. Propriétaire, Le Crédit Foncier Franco-Canadien; inspecteur, H. J. Peters; travaux à la journée. (85)

Rue St André, 2 bâtisses formant 4 logements, 44 x 48, à 2 étages, en bois et pierre; couverture en feutre et gravois; coût probable, \$1,200 chacune. Propriétaires, U. Pauzé & Fils, architectes Saxe & Archibald, maçonnerie et charpente U. Pauzé & Fils. (86)

Rue Ontario, No 846 2 maisons formant 4 logements, 46 x 47, à 2½ étages, en bois et brique, couverture en gravois, coût probable \$2,000 chacune. Propriétaire John Markim, maçon Octave Lemay, charpente Félix Sauvageau. (87).

Rue Sanguinet, No 527 une extension formant une cuisine, 20 x 22, à un étage, en bois et brique, couverture en gravois; coût probable \$500. Propriétaire Louis Filiatrault, charpente J. A. Godin. (88).

Rue Queen No 114, modifications et réparations à une maison; coût probable \$2,500. Propriétaires H. R. Ives & Co, entrepreneur F. X. Carle. (89).

Rue Labelle, quartier St Denis, une maison formant un logement 25 x 36, à un étage, en bois et brique, couverture en feutre et gravois; coût probable \$750. Propriétaire Léandre Landry; maçon M. Milion, charpente M. Bertrand. (90)

Rue Champlain, Nos 61 et 63, modifications et réparations à une bâtisse; coût probable \$1300. Propriétaire Alf. Viger, charpente H. Dubreuil. (91)

Rue Beaudry No 374, deux bâtisses formant 6 logements 43 x 50, à 3 étages, en brique; coût probable \$3,500 chacun. Propriétaire N. Casgrain; charpente et maçonnerie N. Casgrain. (92)

Rue Ste-Catherine, Nos 965 à 981, modifications et réparations à 3 maisons; coût probable \$600. Propriétaire, Phil. Milot, travaux à la journée. (93)

Carré Phillip, Nos 15 et 17, modifications et réparations à une bâtisse formant un magasin et un logement; coût probable \$1800. Propriétaire, Dame yve A. Tassé; architecte, A. Razi; maçon, L. David; charpente, Labrecque & Mercure. (94)

Rue de Montigny, Nos 99 à 113, 4 bâtisses formant 8 logements 83 x 36, à 2 étages, en bois et brique, couverture en ciment et gravois; coût probable, \$4,800 pour les 4 bâtisses. Propriétaire, Chs A. Prévost, maçon Octave Germain; charpente, Chs A. Prévost. (95)

Rue Notre-Dame, arrière du No 2233; 5 bâtisses formant 15 logements, 115 de front 114.6 en arrière x 44.2, à 3 étages, en bois et brique, couverture en gravois et ciment, coût probable, \$1,800 chacune. Propriétaire, la succession C. S. Rodier; architectes, Rodden & Dufort; maçon, Albert St Louis; charpente, Louis Beaudry; brique, Ant. Léger; plombier, Jos. Thibault; peintre, L. Z. Mathieu; cou-

verture, G. W. Reed; plâtriers, F. Decary & Fils; excavation, Em. Rochon. (96)

Rue Ste Catherine No 1470, modifications et réparations à une bâtisse; coût probable \$1200. Propriétaire Massicotte & Cie; maçonnerie et charpente H. Tessier. (98)

Rue Poupard, une bâtisse formant un bureau et un logement, 24 x 24, à 2 étages, en bois et brique, couverture en papier, coût probable \$500. Propriétaire Amédée Dufresne, travaux à la journée.

Ventes par le Shérif.

Du 17 au 24 juillet 1900.

DISTRICT DE MONTREAL

The Trust and Loan Co vs Thos. Anderson Richardson.

Ste Anne de Bellevue—La partie du lot 324, avec bâtisses.

Vente le 20 juillet, à 11 h. a. m., au bureau du shérif à Montréal.

C. H. A. Guimond vs Albert Deschamps.

St Henri—Le lot 1649, situé rue St Jacques, avec bâtisses.

Vente le 20 juillet, à 3 h. p. m., au bureau du shérif à Montréal.

Le Crédit Foncier Franco-Canadien vs Thos. Murphy.

Montréal—Le lot 903-232 du quartier St Louis, situé rue Sanguinet, avec bâtisses ainsi que la partie du lot 1203-5 du quartier St Jacques, situé rue Berri.

Vente le 21 juillet, à 10 h. a. m., au bureau du shérif.

DISTRICT DE GASPÉ

James St George Dillon et al vs The Atlantic and Lake Superior Ry Co.

New Carlisle—Cette ligne du chemin de fer avec accessoires et dépendances.

Vente le 19 juillet, à 1 h. p. m., au bureau du shérif.

Les curateurs de Hy. MacFarlane vs Chs Newhouse Armstrong et le Chemin de fer de la Baie des Chaleurs.

New Carlisle—Cette ligne de chemin de fer, avec accessoires et dépendances.

Vente le 19 juillet, à 11 h. a. m., au bureau du shérif.

DISTRICT D'IBERVILLE

G. Deserres vs La succession O. N. E. Boucher et al.

St Jean—La partie du lot 225, avec bâtisse.

Vente le 17 juillet, à 11 h. a. m., au bureau du shérif.

DISTRICT DE QUÉBEC

Hecht Loeb & Co vs L. E. Gauvreau.

St Dunstan, Lac Beauport—Les lots 99 et 100, avec bâtisses.

Vente le 19 juillet, à 10 h. a. m., à la porte de l'église paroissiale.

Geo. Lamson et al vs Michael J. Green.

Québec—Le terme non expiré du bail emphytéotique qui expirera le 30 avril 1914 sur la partie du lot 2461, situé rue Champlain, avec bâtisses.

Vente le 18 juillet, à 10 h. a. m., au bureau du shérif.

La Cité de Québec vs Alf. Soucy.

Québec—Le lot 1702 de St Sauveur, situé rue Aqueduc, avec bâtisses.

Vente le 18 juillet, à 10 h. a. m., au bureau du shérif.

DISTRICT DES TROIS-RIVIERES

Jos. Antoine Vandal vs Joseph Chevalier.

St Tite—Le lot 507, avec bâtisses.

Vente le 16 juillet, à 10 h. a. m., à la porte de l'église paroissiale.

Vernis pour meubles

Huile d'olive.....	$\frac{1}{2}$ litre.
Térébenthine.....	$\frac{1}{4}$ litre.

A ce mélange ajoutez 1/16 de vinaigre, mais n'appliquez ce mélange qu'avec un morceau de flanelle douce, après l'avoir bien remué.

Le Pain

Le pain est d'invention grecque, plus tard adoptée par les Romains. Longtemps les moulins à bras furent, en Europe, les seules machines employées à moudre le blé, jusqu'au temps où, entre autres inventions empruntées aux Sarrasins, on rapporta, de la première Croisade, l'art de construire les moulins à vent. Pendant plusieurs siècles, on servait comme plat dans les repas, une tranche ronde de pain; en France on l'appelait *pain tailloir*; après les repas, on distribuait aux pauvres ces assiettes de pain. Déjà, au temps de Pline le naturaliste, les Gaulois employaient la levure pour préparer le pain; mais dans le XVII^e siècle, la Faculté médicale condamna cet usage comme nuisible, et dès lors s'éleva une guerre ouverte entre les médecins et les boulangers. Cette question n'est pas encore entièrement résolue.