

**PAGES  
MANQUANTES**

# LE PRIX COURANT

REVUE HEBDOMADAIRE

Commerce, Finance, Industrie, Propriété Foncière, Assurance

Publié par ALFRED et HENRI LIONAIS, éditeurs-propriétaires, au No 25 rue Saint-Gabriel, Montréal, Téléphone Bell Main 2547, Boîte de Poste 917. Abonnements : Montréal et Banlieue, \$2.00; Canada et Etats-Unis, \$1.50; France et Union Postale, 15 francs. L'abonnement est considéré comme renouvelé, à moins d'avis contraire au moins 15 jours avant l'expiration, et ne cessera que sur un avis par écrit, adressé au bureau même du journal. Il n'est pas donné suite à un ordre de discontinuer tant que les arrérages et l'année en cours ne sont pas payés. Adresser toutes communications simplement comme suit : **LE PRIX COURANT, MONTREAL, Can.**

VOL. XXVII

VENDREDI, 9 FÉVRIER 1900

No 6

## LA BANQUE JACQUES-CARTIER

Aujourd'hui, nous nous adressons — comme nous l'avons promis dans notre dernier numéro — aux déposants plus particulièrement.

Les déposants de la Banque Jacques Cartier ont seuls permis à la direction de rouvrir les portes de la banque ; les actionnaires n'y sont absolument pour rien dans la reprise de ses opérations.

Cependant, la logique des choses eût voulu qu'on fit appel aux actionnaires d'abord, puisque ce sont eux qui fournissent le capital sans lequel la banque ne peut marcher. Les actionnaires, régulièrement convoqués en assemblée générale et mis au courant de la situation vraie, auraient eu à se prononcer sur l'opportunité de continuer ou de cesser les opérations et à indiquer les moyens à prendre en cas de reprise des affaires.

Au lieu de suivre cette voie naturelle, les directeurs ont pris sur eux, sans autorisation de qui que ce soit, sans mandat aucun, de décider la reprise des opérations et, pour y parvenir, de prendre des moyens détournés que peut-être auraient désavoués les actionnaires, s'ils eussent été mis au courant de la position réelle de la banque vis-à-vis de ses créanciers.

Il ne faut pas oublier que les directeurs, au moment où la banque avait suspendus paiements, étaient

débiteurs envers elle de près du tiers du montant du capital ; la position des directeurs était donc celle de débiteurs et, comme tels, ils ne pouvaient logiquement représenter les actionnaires qui sont des créanciers.

La banque Jacques-Cartier, le fait est notoire, ne pouvait rouvrir ses portes sans prendre d'arrangement avec ses créanciers. Ses créanciers étaient, pour la majeure partie de sa dette, des déposants. C'est donc avec ces déposants que la direction prit des arrangements.

On sait quelle est leur nature.

Tout débiteur peut prendre des arrangements avec ses créanciers, de même que tout créancier peut accorder des délais à son débiteur. Sur le fait même d'une entente entre débiteur et créancier, il n'y a rien à dire et nous nous garderons bien de contester ce point de droit commun.

Cependant, ce que nous ne pouvons admettre, c'est que les directeurs — en supposant même qu'ils aient été dûment autorisés (ce qui n'est pas) par les actionnaires à prendre des arrangements avec les déposants — aient obtenu des délais des déposants grâce à l'assurance formelle que le capital de la banque était intact.

Les directeurs et leurs agents — ces derniers convaincus et stylés, disons-le à leur décharge — allaient partout raccolant des signatures auprès des déposants.

Ils prétendaient alors, et les deux derniers rapports au gouvernement leur donnent un formel démenti, que la situation de la banque était des meilleures ; que le capital était intact ; que la réserve était plus que suffisante pour couvrir des pertes éventuelles ; qu'avec des délais de remboursement, elle rembourserait intégralement tout son passif et qu'elle serait en état de reprendre le commerce de banque comme par le passé.

Nous avons vu dans de précédents numéros ce qui en est de ces affirmations : la réserve a disparu ; les créances en souffrance s'élèvent à plus de \$200,000 ; les prêts et escomptes, quoique en diminution — ce qui prouve l'absence ou la pauvreté des opérations nouvelles — reste à un chiffre tel, après six mois de collection, que le compte de créances en souffrance, qui augmente de mois en mois, est destiné à recevoir d'autres sommes dont le recouvrement est plus ou moins problématique.

Dans de telles conditions pouvait-on présenter aux déposants la situation de la banque comme satisfaisante et leur dire qu'un délai de leur part assurait l'existence de la banque dans l'avenir avec l'intégrité de son capital ?

En faisant de telles affirmations, la direction trompait les déposants sciemment ou inconsciemment. Dans le premier cas, il y aurait à lui reprocher sa mauvaise foi ; dans le second, elle donnait la preuve d'une ignorance coupable de la situation de la banque.

Il ne nous appartient pas de rechercher en quoi la direction a péché, nous constatons simplement le fait que, volontairement ou non, les déposants ont été induits en erreur alors qu'on leur demandait d'accorder un délai à la banque pour le remboursement de leurs créances.

La preuve, c'est que les déposants, en donnant leur signature

pour accorder les délais sollicités, étaient sous l'impression que l'engagement pris par la banque de les payer dans les délais stipulés était définitif.

Aujourd'hui la banque cherche à obtenir de ses déposants un autre mode libératoire, elle leur demande de souscrire à du capital pour partie — la moitié généralement — de leurs créances, l'autre moitié payable à terme.

Pour en arriver à cette extrémité de revenir sur un arrangement antérieur, il faut nécessairement que la banque ne puisse tenir ses premiers engagements vis-à-vis des déposants, savoir : les payer intégralement dans les délais primitivement stipulés et continuer les opérations.

Nous l'avons prévu depuis longtemps et ceux qui voudront se rappeler ce que disait le PRIX COURANT dès l'apparition du premier rapport des banques après la suspension de paiement de la banque Jacques-Cartier, comprendront mieux peut-être aujourd'hui pourquoi nous disions qu'il fallait et un changement de direction et un autre capital pour que la banque Jacques-Cartier pût continuer ses opérations.

La direction parle d'augmentation de capital alors qu'elle ne peut plus présenter le premier capital intact ; au lieu de s'adresser aux actionnaires pour reformer ou augmenter le capital de la banque, c'est aux déposants qu'elle demande un nouveau sacrifice. Ce sont les actionnaires qui sont convoqués pour décider du sort du capital et ce sont les déposants qui sont invités à souscrire ce capital. N'y a-t-il pas là quelque chose d'anormal ?

Avant de devenir, de déposants, actionnaires, les créanciers de la banque Jacques-Cartier devront faire quelques réflexions et se demander : 1o si la situation actuelle de la banque leur apparaît telle qu'elle leur a été présentée au mo

ment où on leur demandait de lui accorder des délais ; 2o si cette tentative—couronnée d'insuccès d'ailleurs—de s'adresser à la Législature pour éviter une assemblée d'actionnaires était bien légale ; 3o s'il est dans les règles que des directeurs aient pu, pendant six mois et après uné suspension de paiements, gérer, administrer et diriger sans contrôle les affaires de la banque, quand ces mêmes directeurs étaient débiteurs envers la dite banque ; 4o s'il est admissible que, pendant le même laps de temps, les directeurs n'aient pas rendu un compte détaillé de la situation aux actionnaires et au public dont la banque détient les fonds ; 5o s'il n'eût pas été nécessaire que les directeurs offrissent leur démission à la prochaine assemblée des actionnaires. Il n'est pas question de ce point dans l'avis de convocation de l'assemblée générale du 10 mars prochain. Nous ferons remarquer qu'en vertu de l'Acte des banques de 1890, dans les assemblées ayant pour but une élection des directeurs, ceux sortant de charge sont tenus de donner un état *détaillé* des pertes probables sur l'actif ; ceci, on le voit, est important ; et, pour abréger ; 6o si les déposants en devenant actionnaires ne changent pas pour le pire. Comme déposants, ils sont privilégiés sur les actionnaires en cas de liquidation de la banque. Et si l'actif n'est pas suffisant pour payer les déposants, les actionnaires sont responsables d'un montant égal à celui de leurs actions, s'il est nécessaire.

Nous engageons absolument nos lecteurs, déposants de la banque Jacques-Cartier, à ne pas changer leur situation.

En supposant même que cette banque change de nom et qu'elle augmente son capital, rien n'indique qu'elle sera un succès et qu'elle paiera prochainement des dividendes à ses actionnaires. Ac-

tuellement ses actions n'ont pas cours sur le marché aux valeurs, et nul ne sait ce qu'elles seront cotées même après les changements que pourront décréter les actionnaires en assemblée générale.

Pour le moment, ce que les déposants ont de mieux à faire, c'est de s'abstenir.

## ÉPICIER, GARE A VOUS !

Nous sommes informés que l'Association des Débitants de Liqueurs licenciés envoie une délégation à Québec pour demander à la Législature Provinciale d'amender la loi des Licences, de façon que la vente de liquides et spiritueux ne puisse avoir lieu que dans des locaux spéciaux où d'autres marchandises ne pourraient être vendues.

Cet amendement vise les épiciers à qui le commerce des vins et liqueurs serait interdit par le fait même d'un tel amendement. L'épiciers à moins d'avoir deux magasins, l'un d'épicerie et l'autre de liquides ne pourrait plus vendre une bouteille de sherry ou un gallon de porto.

Nous appelons l'attention de l'Association des épiciers de Montréal sur cette menace et nous espérons qu'elle saura trouver les arguments nécessaires pour éviter que la Législature donne sa sanction à une pareille mesure.

## A NOS ABONNÉS

Nous prions nos abonnés de nous faire remise du montant de leur abonnement par mandat-poste, mandat express ou note postale. Si l'on veut absolument faire remise par chèque, on devra rajouter 15cts en plus pour frais de collection, à moins que ces chèques ne soient faits payables au pair à Montréal. A l'avenir nous n'accepterons les chèques que pour le montant net qu'ils produiront.

# Le BYRRH

Le Roi des Apéritifs !

a détroné, en France, tous les autres apéritifs : ... on le trouve aujourd'hui dans le monde entier.

LE

# Cognac Boutelleau,

L'accompagnement obligé d'un bon repas.

comme tous les produits supérieurs, se recommande aux dégustateurs, par la finesse de son arôme et ses qualités générales et toniques.

LE WHISKY

# Roderick Dhu

Un véritable cordial !

n'a jamais été surpassé : sous le rapport de la fabrication, il est inimitable. C'est une liqueur fine, moelleuse, spécialement recommandée pour les estomacs paresseux.

LE

# Whisky de Corby :

Le Favori des Canadiens !

La boisson nationale par excellence : qui figure avec honneur sur les tables : les mieux servies.

SEULS REPRESENTANTS AU CANADA :

**Hudon, Hébert & Cie**  
MONTREAL

## LE JEU DE BOURSE

Le PRIX COURANT n'a jamais manqué l'occasion de mettre ses lecteurs en garde contre les dangers de la spéculation hasardeuse, contre le jeu de bourse où tant d'économies péniblement acquises pendant une existence de travail et de privations ont été s'engouffrer.

Depuis trois ou quatre ans, les valeurs de mines ont tenté beaucoup de gens. Ces valeurs sont émises à des taux qui les mettent à la portée de toutes les bourses, même à celle de l'ouvrier; elles sont sujettes à rapporter de très gros dividendes quand la pioche du mineur frappe sur une bonne veine et il n'en faut pas d'avantage pour mettre les cerveaux en ébullition qui se créent aisément—en imagination—des fortunes rapides et colossales.

Mais il y a un revers ou plutôt des revers à la médaille. La "War Eagle" en est, cette semaine, un exemple frappant. Cette action, dont la valeur au pair est de \$1.00, et que nous cotions à \$2.68 prix auquel elle s'est vendue la semaine dernière est tombée cette semaine aussi bas que \$1.50 perdant ainsi 115 points en moins de huit jours.

Pour descendre ainsi, il y avait une cause, il est vrai, mais à part quelques privilégiés bien au courant des faits et gestes de la compagnie, qui aurait pu prévoir une pareille dégringolade.

Ainsi, la War-Eagle qui donnait à ses actionnaires  $1\frac{1}{2}$  p. c. de dividende par mois, suspend ses opérations sans crier gare, sous prétexte de s'outiller à nouveau. Du coup liquidation et ruine pour un grand nombre.

Rien ne peut mieux illustrer le danger pour les non initiés, pour les profanes, de chercher la fortune à la bourse; ils peuvent être certains qu'ils y trouveront plutôt la ruine et la misère.

## PRESENTEZ VOS COMPTES

Le marchand détailleur fait généralement crédit, tout au moins à une partie de sa clientèle, et s'expose par ce fait même à subir des pertes que ne connaît pas le marchand qui ne vend qu'au comptant, le grand bazar, par exemple.

La vente à crédit, en exposant le marchand à des pertes, l'oblige à marquer sa marchandise à des prix un peu plus élevés que son concurrent qui ne fait pas crédit, de là un désavantage. Mais le crédit qu'il obtient est parfois la seule raison qui dirige les pas de l'acheteur dans tel magasin plutôt que dans tel autre, et il est à craindre—ou à espérer, suivant le point de vue auquel on se place—qu'il y aura toujours des magasins vendant à crédit.

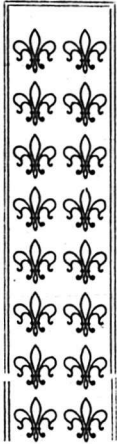
Il y aura toujours par conséquent des marchands exposés à subir des pertes.

Mais ces pertes seront plus ou moins légères selon que le marchand veillera de plus près ou de plus loin à la rentrée des crédits.

Une bonne habitude à prendre pour ceux qui ne l'ont pas est de ne jamais trop attendre pour présenter les comptes aux clients achetant à crédit. C'est souvent par sa négligence à produire ses factures que le marchand voit s'accumuler les mauvais comptes dans ses livres. Le détailleur devrait imiter les marchands de gros qui envoient un relevé de compte à chacun de leurs débiteurs à date fixe. Quand un compte est dû, il faut le réclamer et ne jamais laisser un client sous l'impression que son fournisseur n'a pas besoin d'argent, puisqu'il n'en réclame pas.

Il ne faut pas oublier que beaucoup d'acheteurs ne paient que quand on leur demande de l'argent et qu'ils augmentent leur dette jusqu'au jour de la réclamation. Et tel qui aurait pu payer une dette de \$10

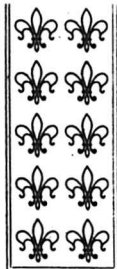
# Nous sommes les Agents



●●●●●●●● POUR ●●●●●●●●●●●●●●

- Philippe Richard — Cognae, France — Brandy
- Mitchell & Co. — Glasgow — Scotch Whisky
- Mitchell Brs. Co. — Belfast — Irish Whisky
- Vve Amyot — Saumur — Champagne
- Thos. J. Lipton — Londres — Thés
- Hector Faleon — Valencee, France — Vin St. Leon

# Nous contrôlons les marques suivantes :



- THÉS JAPON, Marque "VICTORIA"
- " " " "PRINCESSE LOUISE"
- " CEYLAN, " "VICTORIA"
- " " " "PRINCESSE LOUISE"

Nous invitons le Commerce à essayer les Marques ci-dessus — Nous en garantissons la qualité et nos prix sont des plus faciles.

## Laporte, Martin & Cie

EPICIERS EN GROS

 **Montreal.**

quand elle était due ne pourra pas payer \$20 un mois ou deux plus tard.

Prenez donc l'habitude de vous faire payer à échéance, vos pertes seront moins lourdes, vous pourrez tout en vendant meilleur marché faire les mêmes profits et peut-être aussi en faire davantage en augmentant votre clientèle puisque vous pourrez vendre meilleur marché que votre concurrent trop négligent à présenter ses comptes.

## DISPARITION

### DE LA CHAMBRE DE COMMERCE DE JOLIETTE

Nous apprenons avec regret le décès de la Chambre de Commerce de Joliette. Cette institution pouvait être d'un grand secours pour le commerce et les industries du district de Joliette ; ses fondateurs l'avaient ainsi compris.

Nous ne savons pas exactement sur qui ou sur quoi doit retomber la responsabilité de cette disparition prématurée. Ce que nous n'ignorons pas, c'est que son secrétaire M. J. J. Provost, a mis tout en œuvre pour éviter la catastrophe ; ses efforts n'ont malheureusement pas obtenu le succès qu'ils méritaient.

Il ne manque pas à Joliette de commerçants sérieux, actifs et dévoués au progrès de leur région ; il leur appartient de combattre l'apathie et la nonchalance des autres ; aussi, croyons-nous, qu'il ne se passera pas un long temps avant que la Chambre de Commerce de Joliette renaisse de ses cendres.

Si peu qu'elle ait pu faire dans sa trop courte existence, cette institution va, en disparaissant, laisser un vide qui sera bien vite ressenti ; c'est généralement quand on est privé d'un bien, qu'on sent ce qu'on a perdu.

## LES MAGASINS A DEPARTEMENTS

A la suite de notre article de la semaine dernière intitulé "Le même mal," un de nos abonnés de Magog nous écrit pour approuver notre attitude à propos des magasins à départements.

Nous regrettons de ne pouvoir donner sa lettre en entier ; nous en reproduisons néanmoins certains passages. Ils feront, nous en avons la certitude, ouvrir les yeux aux marchands qui s'endorment dans une douce quiétude, tandis que la concurrence des magasins à départements devient plus agressive que jamais.

Voici ce que nous détachons de cette lettre :

"J'ai toujours suivi avec intérêt chacun des articles du PRIX COURANT sur les magasins à départements et principalement celui de la semaine dernière. Ce que vous avez reproduit du *Grocery World* de Philadelphie prouve que vous aviez raison quand, il y a deux ans, je crois, vous demandiez qu'une forte taxe soit imposée sur les dits magasins à départements.

"Voici ce qu'une de ces grandes maisons veut faire : Un des représentants de la maison Eaton de Toronto était à Sherbrooke, il y a quinze jours, cherchant à louer la plus grande bâtisse pour y établir une succursale.

"Les magasins à départements ne se contentent plus de ruiner les commerçants de leur villes, ils vont établir des agences dans nos petites villes pour ruiner les commerçants des campagnes.

"Il nous faut nous unir tous pour y mettre arrêt et le seul et unique moyen, c'est d'essayer de leur faire imposer de fortes taxes tel que suggéré par vous déjà.





# ...MELASSES...

---



## BARBADES DE CHOIX

Tonnes, Tierces, Barils et demi Barils

IMPORTÉES DIRECTEMENT DES  
MEILLEURES MAISONS.....

FANCY PONCE, Qualité Supérieure

ANTIGUA, Belle Qualité

NOUVELLE ORLEANS, Bonne  
Qualité

Nous devons faire remarquer aux Marchands  
que les **STOCKS de MELASSES** partout sont  
considérablement moindres que les années  
passées. Ils ne devront pas attendre pour  
envoyer leurs commandes.

---

# L. Chaput, Fils & Cie

EPICIERS EN GROS

MONTREAL.

“ Ici dans Magog, il y a des familles qui font venir de ces magasins à département jusqu'à leurs *groceries*. En décembre, il a été envoyé des mandats d'express pour au-delà d'un millier de piastres.

Dans les passages que nous avons omis à dessein, notre correspondant expose ses vues sur ce qu'il conviendrait de faire dans les circonstances et nous demande notre appui que nous ne lui marchandons pas.

C'est avant que le commerce de détail soit complètement à terre, entièrement ruiné par les grands bazars qu'il convient de chercher et de trouver les remèdes aux maux dont il souffre.

Plus que jamais nous allons continuer la campagne que nous avons depuis longtemps entreprise.

## COMMERCE, INDUSTRIE ET FINANCE

La Société des Commis-Epiciers a réuni un auditoire nombreux dimanche après-midi, à sa salle de réunions, 173a rue Ste-Elizabeth, où M. le docteur G. E. Asselin, a parlé de l'hygiène dans l'épicerie. M. E. Miron présidait.

M. Asselin a divisé sa conférence en trois points : 1o Hygiène de l'épicerie comme habitation ; 2o Hygiène de l'épicerie en tant que dépôt de produits alimentaires et 3o Hygiène de l'épicier. Voici, d'après le journal, le résumé de cette conférence :

Le commerce des épiceries est aujourd'hui des plus importants. Il y a des épiceries partout. Mais le local que l'on choisit est d'ordinaire trop petit. Il faut y entasser les marchandises. Aussi l'air y est-il presque toujours vicié. Pourtant l'air est le premier élément nécessaire à la vie. Les effets de cet air

vicié se font sentir différemment sur chaque individu. Plus le sujet est fort, plus il résiste et plus il est jeune, moins il résiste.

L'air vicié, confiné peut agir de deux manières, c'est-à-dire qu'il a une action lente et aiguë ; dans chaque cas, il produit une espèce d'empoisonnement.

Il cause aussi les rhumatismes, les maux de gorge répétés, les bronchites et la faiblesse.

L'air vicié est produit par le chauffage et par l'humidité, et souvent aussi par le mauvais entretien du magasin.

C'est une mauvaise habitude que de répandre du bran de scie sur le plancher. On peut s'en servir pour balayer, si on le mouille, mais on ne doit jamais le laisser sec sur le plancher.

L'épicier devrait être plus scrupuleux pour le lait qu'il achète et qu'il vend et voir à ce qu'il soit très pur. Il devrait toujours garder un lactomètre pour s'en assurer. Le lait impur est le véhicule de la plupart des maladies.

Les viandes salées doivent être continuellement arrosées de saumure. Le pain doit être conservé dans des compartiments fermés ; les légumes dans un endroit frais et non exposé au soleil. Il faut mettre le fromage dans un endroit où les mouches ne peuvent aller. Quant aux substances alimentaires contenues dans les boîtes de conserve, il faut des soins spéciaux et une grande précaution dans les achats. Les boîtes doivent être hermétiquement fermées, autrement les produits se gâtent. L'épicier doit donc acheter des conserves fraîches et les garder dans un endroit peu chaud. Qu'il fasse aussi attention à la falsification des produits, surtout thé, le café, les poudres à pâte, le poivre, le vinaigre, le sel, le sucre, etc., etc.

Outre l'air vicié qui ruine la santé, il y a encore le surcroît de tra-



NO 834.

**La Cie Watson=Foster**

Montréal, Qué.

Une     
**Bonne Résolution**  
 pour 1900  

Tout marchand de Tapisserie va, naturellement, s'efforcer d'augmenter son chiffre d'affaires et battre le record cette année.

La tâche sera facile à accomplir si vous avez des dessins et couleurs populaires et variés, bien imprimés et finis. . . . Nos papiers ont toutes ces qualités essentielles.

Demandez un set d'échantillons de nos lignes spéciales que nous envoyons gratis par la poste. Vous pourrez juger vous-même.



(LIMITÉE)

vail, le surmenage, les veilles prolongées. Il faut espérer qu'il y aura bientôt une nouvelle réglementation des heures de travail et que les commis-épiciers auront tout le repos dont ils ont besoin.

La conférence de M. Asselin a été écoutée avec intérêt.

\*\*\*

L'assemblée annuelle de l'association des Manufacturiers Canadiens, a eu lieu, mardi, à Toronto. Les officiers suivants ont été élus :

Président : J. F. Ellis ; 1er vice-président, P. W. Ellis ; vice-président pour Ontario, R. E. Menzies ; vice-président pour Québec, Hugh Watson ; vice-président pour la Nouvelle-Ecosse, W. Robb ; vice président pour le Manitoba, R. E. Thompson.

\*\*\*

Depuis l'apparition en France des automobiles, l'application du nouveau moteur n'a pas été sans frapper l'attention des Américains. Au début, les efforts pour créer le nouvel outillage se sont heurtés à quelques difficultés financières. Mais cette difficulté a été vite surmontée au vu des prix demandés et obtenus par les fabriques françaises. Dès lors, c'est avec un enthousiasme févreux que les Américains se sont lancés dans cette nouvelle branche d'affaires. Un journal de New-York vient de faire le relevé des compagnies qui se sont récemment constituées pour l'exploitation de ce nouveau mode de traction.

Il en résulte qu'il s'est fondé, depuis environ deux ans, 81 compagnies au capital énorme de \$431,000,000 pour la construction et l'exploitation des nouvelles voitures. Ces sociétés se répartissent comme suit, d'après le système de motion : moteurs électriques, 17 compagnies au capital de \$157,000,000 ; moteurs à air comprimé, 15 compagnies au capital de \$117,000,000 ; moteurs à

gazoline et autres, 49 compagnies et \$177,000,000 de capital.

Aux Etats-Unis, la loi n'exige pas le versement du capital-actions et il est probable que plusieurs de ces sociétés n'ont, jusqu'à présent, fait autre chose que de s'assurer les brevets qui doivent leur permettre de s'adresser aux capitalistes disposés à mettre des fonds à leur disposition. Toutefois, un grand nombre de ces entreprises fonctionnent déjà et il ne serait pas surprenant si le marché ne se trouvait bientôt envahi par le nouveau moteur, comme il a été dans les deux mondes, lors de l'engouement général pour la bicyclette.

\*\*\*

Le *New England Grocer* annonce qu'il vient de transporter ses bureaux dans un spacieux et confortable local au No 46 de la rue Clinton, à Toronto.

C'est un indice de plus de la marche progressive de cette excellente publication commerciale, dont la rédaction est, de semaine en semaine en semaine, plus variée et plus intéressante pour le commerce d'épicerie et des provisions.

Cette importante revue fait grand honneur à sa direction.

\*\*\*

Les journaux ont annoncé la mort, à sa résidence, 215 W. 45me Rue à New York, d'un des hommes d'affaires qui ont remporté le plus de succès dans leur carrière industrielle : M. James Pyle dont le nom est intimement lié à celui de la *Pearline*.

M. Pyle est né à Manchester, Nouvelle-Ecosse, le 16 août 1823. Son père qui était un loyaliste, avait quitté la Pennsylvanie après la bataille de Brandywine.

M. Pyle était un des hommes les plus connus de New York. Il avait une taille de géant, six pieds, cinq pouces. Il a débuté, d'abord, comme manufacturier d'une lessive liquide,

# La Cie Royale Electrique

MONTREAL, QUE.

— Manufacturiers —

TORONTO, ONT.


d'Outillages et d'Appareils d'Electricité

— Seuls Fabricants au Canada du

## Systeme "S.K.C." Diaphase

De Générateurs de Courants Alternatifs,  
de Moteurs et de Transformateurs

Au moyen duquel les lumières incandescentes, les lumières à arc et les forces peuvent être fournies par le même dynamo et le même circuit.



Dynamos à courant direct,  
Moteurs à courant direct,  
Générateurs pour Tramways,  
Outillage complet de Tramways,  
Dynamos pour lumière à arc,  
Lampes à Arc, par série ou multiples,  
Fils de toutes sortes,  
Fournitures d'électricité.

◆◆◆◆◆  
— AGENT AU CANADA POUR —

La Lampe Incandescente 'Royal Beacon'

Pour Stations centralés, Tramways, Transmissions de Force,  
Appareils, Travaux de Mines et Moulins de tout genre.

Spécialité d'Appareils Electriques complets pour Fabriques.

☞ Correspondance sollicitée. ☜

ensuite, il se mit à fabriquer de la soude et des savons et, finalement, il établit sa manufacture de Pearline.

M. Pyle était un ami personnel de Horace Greeley et c'est ce dernier qui, en premier lieu, le poussa à faire de la publicité. "Essayez d'annoncer pendant un an," lui dit Horace Greeley, "et vous n'aurez pas à payer cette publicité, à moins que vous n'y trouviez votre profit."

M. Pyle suivit le conseil et c'est à cela que M. Pyle attribuait son succès. Il a toujours été, dans la suite, un des plus forts annonceurs du pays. M. Pyle appartenait à l'église Baptiste. Il laisse une veuve, deux fils et une fille. Il a toujours refusé de travailler pour d'autres et ne prit jamais d'associé avant que ses fils ne fussent en âge d'entrer en affaires avec lui.

\*\*\*

Les journaux ont annoncé, ces jours derniers, la mort de M. Girardot, le grand fabricant de vins canadien de Sandwich, Ont.

M. Girardot était un homme d'affaires actif, entreprenant et qui a contribué dans une large mesure au progrès de la région qu'il avait choisie pour le développement de sa grande industrie vinicole.

\*\*\*

Un professionnel de l'industrie des cuirs a réussi à faire avec des peaux une matière ressemblant à l'écaille qui est d'une grande valeur et très utile pour l'industrie des peignes, éventails, corsages, travaux de tourneurs et autres industries rentrant dans cette catégorie.

Ce qui s'est fait jusqu'à ce jour en écaille, en corne et en celluloid, peut se faire en peau, bien plus beau, bien plus facilement et moins cher, la matière se prêtant mieux au sciage, au limage, au biaisement, au travail, à l'emporte pièce et à toutes les manipulations faites sur l'écaille, la corne et le celluloid.

On peut rendre à volonté la matière dure ou molle et après chaque travail qui exige un durcissement ou un amollissement, la ramener à l'état mou ou dur.

Un avantage particulier consiste en ce que la peau n'est pas dangereuse comme le celluloid, elle est incombustible, inodore et incassable.

Ce qui sourira tout particulièrement aux dames suivant la mode, c'est que les peignes de luxe produits avec cette matière peau, ne nuisent pas à la chevelure et qu'ils sont tellement décoratifs, si polis et si transparents, qu'on ne saurait les distinguer des peignes en écaille la plus fine.

Ce qui est particulièrement ingénieux, ce sont les peintures de vitrail décoratives gravées à l'eau forte sur les grandes plaques de cette matière peau, peintures durables et ineffaçables.

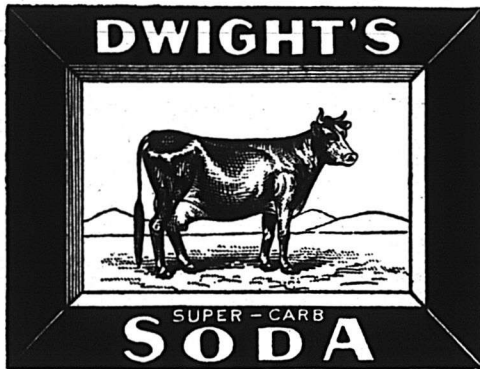
L'effet de cette peinture et la transparence de ces plaques ressemblent à ceux des vitres naturelles, sur lesquels elles ont l'avantage de n'être pas fragiles.

\*\*\*

La compagnie du chemin de fer du Pacifique Canadien vendra, par encan public, le 21 mars prochain, au rez de chaussée de la gare Windsor, à 10 h. a.m., les bagages non réclamés dans l'espace de douze mois; et, sur les produits de la dite vente, la compagnie retiendra tels droits et charges raisonnables pour emmagasinage, annonces et ventes des dits effets et bagages, et la balance du produit de cette vente, s'il y en a, sera gardée par la compagnie pendant l'espace de trois mois pour être payée à toute personne y ayant droit.

\*\*\*

La charte de la cité de Montréal a été complètement refondue l'an dernier. Nous avons dit à cette époque



# Pour vous Aider,

nous annonçons dans les grands journaux de la province, — sur les clôtures, — nous distribuons nos livrets gratis. En un mot, pour vendre le **DWIGHT'S CO BRAND SODA**, tout ce qu'il vous faut faire, c'est de le tenir en stock.

Vu que le commerce y trouve un bon profit, que c'est une marchandise en paquets qui ajoutent à l'apparence d'un magasin et que c'est le meilleur soda sur le marché, ce n'est pas surprenant que nos ventes s'accroissent rapidement.

**JOHN DWIGHT & Co., 34 Rue Yonge, TORONTO.**

## Nos Barattes

### " LEADER "

sont pourvues de cadres angulaires en acier ou en bois, au gré de l'acheteur. Toutes ont des coussinets à billes d'une fabrication supérieure, dans le genre de ceux des bicycles.

Quatre genres différents — avec double leviers ou avec engrenages.

Toutes les barattes "Leaders" sont pourvues de palettes (breakers) à l'intérieur.

Des expériences pratiques faites par des experts ont prouvé que les palettes intérieures donnent des résultats, tant sous le rapport de la qualité que sous celui de la quantité, résultats que l'on ne saurait pas obtenir autrement, et réduisent presque de moitié le temps nécessaire à la fabrication du beurre.



**VENDUS AUX MEMES PRIX QUE LES AUTRES MARQUES.**

**W. L. HALDIMAND & SONS,**  
Agents pour l'Est, Montreal

**THE DOWSWELL MFG. CO., LIMITED**  
HAMILTON Ont.

que, vu la hâte avec laquelle on avait procédé, il faudrait bientôt aller de nouveau devant le Parlement de Québec pour faire amender cette charte.

C'est ce qui arrive, comme on le verra par l'avis ci-dessous publié dans la *Gazette de Québec*.

L'amendement demandé sous le No 120 est celui qui intéresse d'avantage nos lecteurs. Nous espérons que le Parlement provincial ne se bornera pas à exempter de taxe pour un certain temps les machines, le matériel et l'outillage industriels, mais qu'il enlèvera au Conseil tout pouvoir de taxer ces objets.

Voici les amendements demandés :

La cité de Montréal donne avis qu'elle s'adressera à la législature à sa prochaine session pour obtenir des amendements à sa charte sur les matières suivantes :

10 Pour inclure le contrôleur et l'auditeur de la cité dans la sous-section (d) de la section 1, concernant les dispositions interprétatives.

20 Pour amender l'article 43, de manière à enlever le droit de vote aux propriétaires qui n'ont pas payé leurs taxes d'affaires ou d'eau.

30 Pour retrancher la sous-section 5, de l'article 47.

40 Pour retrancher les mots " contributions foncières F " de l'article 48.

50 Pour corriger une erreur de copiste dans l'article 61, de la version anglaise, et le faire correspondre avec la version française.

60 Pour amender le 1er paragraphe de la sous-section 3 de l'article 92, relatif à la déclaration solennelle de la formule 7, de manière à faire concorder la formule avec le dit article, ou le dit article avec la dite formule.

70 Pour amender l'article 222, de manière à faire correspondre la version française avec la version anglaise, en adoptant la plus complète.

80 Pour amender la sous-section 41, de l'article 300, de manière à obliger les laitiers à adopter les mesures requises par le conseil d'hygiène provincial, relativement au lait.

90 Pour amender la sous-section 51, de l'article 300, de manière à obliger le médecin, la sage femme ou toute autre personne à faire la déclaration requise pour l'enregistrement.

100 Pour amender l'article 307, relatif

au paiement des frais et de l'amende dans le cas d'emprisonnement.

110 Pour faire usage du fonds de réserve en certains cas, et à certaines conditions.

120 Concernant l'exemption de taxes pour un certain temps, des machines, du matériel et de l'outillage des établissements industriels de la cité.

130 Pour amender l'article 477, concernant le salaire des recorders.

140 Pour amender l'article 546, relativement au mode d'expropriation des privilèges de la compagnie de chemin de fer incliné du Mont-Royal.

\* \* \*

Au commencement de juillet dernier il y avait 237 hauts-fourneaux en feu aux Etats-Unis, avec une production totale de fonte de 263,363 tonnes par semaine. Au commencement de janvier 1899, il y avait 200 hauts-fourneaux en feu avec une production totale par semaine de 243,516 tonnes. Au commencement de juillet 1898, le nombre correspondant était de 185 et la production correspondante de 216,311 tonnes. Au commencement de janvier 1898, ces nombres étaient de 188 et 226,608, et enfin, au commencement de juillet 1897, le nombre des hauts-fourneaux était de 145 et leur production de 164,164 tonnes. La production actuelle est donc la plus grande qu'on ait eu à enregistrer depuis deux ans.

Au commencement de janvier 1899, la production totale par semaine était comme on l'a vu plus haut, de 243,516 tonnes; elle était au commencement de février de 237,639, au commencement de mars de 248,195, au commencement d'avril de 245,764, au commencement de mai de 250,095 et au commencement de juin de 263,363 tonnes.

Tandis que la production augmentait dans cette mesure, les approvisionnements de fonte diminuaient considérablement, étant tombés à 169,335 tonnes au commencement de juillet dernier, contre 233,335 au commencement de





## Les Fèves au Lard à la Sauce Tomate

Combinent les propriétés nutritives des fèves et des tomates, avec juste assez de porc choisi pour leur donner une saveur délicieuse.

Vendu par

LES AGENTS AU CANADA :

Hudon, Hébert & Cie Montréal. H. P. Eckardt & Co., Toronto.

## LE Blé d'Inde préparé de Benson

Il n'y a pas de sophistication dans le Blé d'Inde Préparé de Benson—il n'y a aucune **nécessité** de le falsifier parce qu'il s'est vendu complètement sur son mérite comme un blé d'Inde préparé pur, pendant au-delà de quarante ans.

La délicatesse de son arôme est presque passée en proverbe.

On fait des comparaisons avec le Blé d'Inde Préparé de Benson comme base—vous entendez dire partout — “ Il est tout aussi bon que celui de Benson.” Vous savez ce que signifie “ juste aussi bon ” — une tentative de vendre un article inférieur à un prix inférieur. Le Blé d'Inde Préparé de Benson est le type—quarante années l'ont prouvé indiscutablement.

**EDWARDSBURG STARCH CO., LIMITED**

ETABLI EN 1858

CARDINAL, Ont., et MONTREAL, Qué.

juin, 284,127 au commencement de mai, 311,963 au commencement d'avril, 427,081 à celui de mars, et enfin à 462,904 à celui de février.

\* \* \*

Hull célèbrera cette année le centenaire de sa fondation. Les éditeurs MM. Laferrière & Pagé publieront à cette occasion, un numéro spécial du *Spectateur*, consacré au Centenaire de Hull et qui contiendra l'histoire complète de cette ville industrielle, berceau du commerce du bois dans le district le plus productif en Canada, une description fidèle de la vie aventureuse des pionniers de la Grand'Rivière, un panorama complet des splendeurs des plus pittoresques régions du pays. Il racontera surtout la grande lutte qui s'est engagée vers l'an 1800, au pied de la Chaudière, entre Philemon Wright et la nature inculte, combat qui a gardé de son intérêt jusqu'au jour où Hull, toujours triomphant, dut enfin céder le pas à Bytown, désormais Ottawa.

MM. Laferrière & Pagé, n'épargneront ni le temps ni l'argent, pour donner au public un volume remarquable. La partie illustrée comprendra des vues nombreuses de tout ce qui peut servir à l'histoire politique, religieuse, commerciale et sociale de Hull. La partie littéraire comprendra une foule d'articles inédits d'auteurs connus.

Le Centenaire de Hull paraîtra, dans les deux langues, vers le mois de juin.

\* \* \*

Les élections des officiers de la Société des Commis-Epiciers ont eu lieu dimanche dernier.

En voici le résultat :

Président, G. N. Robert ; 1er vice-président, J. C. Marchand ; 2e vice-président, Z. Martineau ; secrétaire, J. N. E. Bisson ; assistant-secrétaire, J. R. Portelance ; trésorier, A. L. Désaulniers ; assistant-trésorier, O.

Langlois ; auditeur, O. Bergeron ; premier commissaire-ordonnateur, J. Paradis ; second commissaire-ordonnateur, W. Laforest ; visiteurs des malades, J. B. Poirier et E. Mignerou ; médecins, les docteurs Asselin et Bergeron.

\* \* \*

Le nouveau timbre poste français, qui sera mis en vente à l'ouverture de l'exposition de 1900, a été dessiné par M. Mouchon ; il représente une République assise, de profil, tenant la main de Justice et une tablette sur laquelle se lit cette inscription : " Droits de l'homme." Sur un cartouche enguirlandé de lauriers est indiquée la valeur du timbre, et les mots " République Française " soulignent l'ensemble de la composition. Cette vignette sera celle des timbres de 10, 15, 20, 25 et 30 centimes ; celle qui doit être attribuée aux timbres de 40 centimes, 1 et 5 francs sera dessinée par M. Luc-Olivier Merson ; quant aux timbres de 1, 2 et 5 centimes, rien n'a encore été décidé à leur égard.

\* \* \*

Une revue anglaise a ouvert un concours pour trouver un nom applicable aux voitures électriques.

On frémit au résultat qu'il aurait pu entraîner, par quelques-uns des noms proposés :

Accelawatt, — Equinenit, — Bacroton, — Automo, — Aut, — Faraday, — Autopropolectric, — Electragon, — Trolley, — Moto, — Locomobile, — Telectar, — Electrapel, — Autovolt, — Elecar, — Pacolet, — Franklin, — Automat, — Chevaless, — Moby, — Plantémobile, — Electola, — Antihorse, — Voltcar, — Quadrecycle, — Odomotor, Autema, etc.

On s'est finalement arrêté au terme le plus simple en décidant que les voitures électriques s'appelleraient des " électromobiles ", ce qui est logique, simple et tout aussi exactement scientifique !

## “Argent Remboursé.”

Mes intentions sont bien conformes à mes paroles lorsque je vous dis que vous pouvez vous faire rembourser votre argent d'une première commande ou commande d'essai d'un millier de mes cigares, ou plus, si, en aucun temps dans les six mois de votre achat vous préférez votre argent aux cigares.

Il n'y a pas d'équivoque dans cette offre—c'est une déclaration simple et loyale qui prouve ma confiance dans la qualité, la fabrication et la facilité de vente de mes cigares. Voulez-vous m'envoyer un ordre—le remboursement de votre argent rejette sur mes épaules tout le fardeau du risque. Ecrivez-moi quand même.

**J. Bruce Payne, Mfr.,**  
Granby, P. Q.

**SI VOUS NE TENEZ PAS LA**

# Pure Gold ::: Jelly Powder

**Vous manquez une bonne affaire.**

**ELLE SE VEND FACILEMENT.  
ELLE RAPPORTE BEAUCOUP.**

**PURE GOLD M'F'G CO. - TORONTO.**

On a annoncé, ces jours derniers, le passage à Montréal, du représentant de MM. Miller & Lockwell, les manufacturiers de tabac et de cigares de Québec. M. Elzéar Rousseau a réussi, d'après un journal du soir, à placer à Montréal un quart de million de cigares de la maison Miller & Lockwell. C'est un beau résultat et qui témoigne de la qualité des produits de cette manufacture.

\*~\*

Les *Pea Nuts* : Il résulte d'une communication adressée à l'Office national du Commerce extérieur, par M. Amaladassonpoullé, conseiller du commerce extérieur à Pondichéry, que la prochaine récolte d'arachides (*Pea Nuts*) principal élément de commerce qui faisait défaut depuis quelques années, se présente sous un aspect favorable par suite des pluies périodiques de la mousson N.-E. qui sont tombées l'année dernière.

\*~\*

Contre la voracité des oiseaux : Voici un procédé qui, s'il est efficace, comme l'affirment plusieurs personnes qui l'ont essayé, est appelé à rendre de très grands services à la culture en général, en préservant les semis des ravages des oiseaux.

Pour obtenir ce résultat, on mélange aux semences de la poudre de minium rouge ; ce mélange se fait dans un sac, à raison de 1 livre de poudre par 20 livres de graines ; on agite jusqu'à ce que toutes les graines soient devenues rouges et on fait les semis selon la méthode ordinaire.

Il paraît que les oiseaux, guidés par leur instinct, non seulement ne mangent pas les graines ainsi préparées, mais n'approchent même pas des terrains qui sont ensemencés.

## UN AVEU

Nous conseillons à nos lecteurs qui ont suivi nos articles sur la Banque Jacques Cartier de lire attentivement la lettre de M. C. A. M. Globensky dans "La Presse" de mercredi.

Dans cette lettre, il parle d'une lettre qu'il a reçue de M. Tancrede Bienvenu, gérant général de la Banque Jacques Cartier, et en donne quelques extraits.

Voici le commencement de la lettre de M. C. A. M. Globensky au rédacteur de "La Presse."

Montréal, 6 février 1900.

Monsieur le Rédacteur,

Je suis de retour, à Montréal, d'un voyage de quatre mois en France, voyage qui devait se prolonger jusqu'à l'ouverture de l'Exposition Universelle de Paris. J'ai donc été obligé de rentrer plutôt au pays, et cela pour répondre à une lettre que j'ai reçue à Paris, en décembre dernier, qui m'a été adressée par M. Tancrede Bienvenu, gérant-général de la Banque Jacques-Cartier et dont je tire de la teneur le principal argument suivant :

" En effet, le Bureau de Direction, après avoir minutieusement examiné la situation, en est venu à la conclusion qu'il était impossible de continuer les opérations de la Banque, à moins d'avoir du capital nouveau pour au moins \$250,000 à 500,000.

Dans un autre aliéna, il dit :

" Nous demandons aux actionnaires de prendre des parts nouvelles, au montant d'action qu'ils possèdent actuellement ; et aux déposants de convertir la plus grande partie des capitaux qu'ils ont en dépôt en actions dans le fonds social de la Banque.

En dernier lieu, M. Bienvenu ajoute : " Nous serons très heureux de connaître vos vues sur le projet en question."

Il a fallu bien longtemps au gérant-général pour faire un pareil aveu qui justifie pleinement ce que nous avons dit dans LE PRIX COURANT, dès le premier jour.

Attendons-nous un de ces jours à un autre aveu : celui que la Banque Jacques Cartier n'a pas son capital intact.



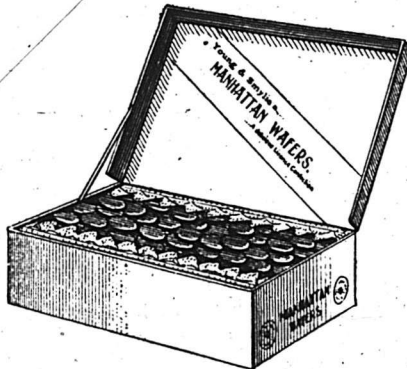
La Pureté et l'Arôme appétissant  
de la nouvelle marque :- :-

# d'avoine Roulée The Nor-West

ont été appréciés par les consommateurs,  
et il y a une forte et toujours croissante  
demande pour ce produit alimentaire du  
déjeuner, si hautement classé. Tous les  
marchands : entrepreneurs : devraient  
l'avoir en magasin. :- L'avez-vous ?

**McKay Milling Co., Ottawa.**

Succursale de Montréal : 303, Board of Trade.



**REGLISSE** en bâtons cannelés Y. & S., paquets 80 à la boîte de bois; caisses de 20 boîtes, breveté 20 août 1899; une nouveauté unique et désirable en bâtons de réglisse. Réglisse en bâtons Y. & S. (ordinaire), boîte de 5 lbs. et en vrac, caisse de 25, 50 et 125 lbs. net. Pastilles de réglisse Acme, boîtes de 5 lbs. et paquets de 5 cts. Lozanges de réglisse Y. & S., boîtes de 5 lbs. et flacons de 5 lbs. Manhattan Wafers (Réglisse mou) empaqueté en boîtes de 2½ lbs., un délicieux bonbon en réglisse. Vendus par les Droguistes en gros du Canada. Catalogue sur demande adressée aux manufacturiers.

Etablis en 1845.

**YOUNG & SMYLIE, Brooklyn, N.Y.**

On en arrivera là, pourtant, ne serait-ce qu'au jour de l'assemblée générale des actionnaires.

Le PRIX COURANT, comme nos lecteurs l'ont vu, le voient et le verront davantage, renseigne exactement ses lecteurs sans se laisser détourner de sa voie par aucune considération.

Il fallait que quelqu'un dit la vérité sur la position de la Banque Jacques-Cartier, c'est le PRIX COURANT qui a eu cet honneur et il l'a eu seul.

## LE ZINC

### LA MINE DE LA VIEILLE MONTAGNE

La Belgique, petite par sa surface et grande par l'activité de ses habitants, nous offre depuis vingt ans le spectacle d'une merveilleuse énergie industrielle et commerciale dont le champ d'action s'étend en Europe, en Asie, en Afrique.

Mais il est à craindre que ce magnifique essor ne soit arrêté, compromis. La masse des travailleurs peut se laisser prendre aux mirages de la politique. Dans ce cas, toutes les conditions économiques de la vie industrielle belge seront rapidement transformées au détriment de la Belgique. Les ouvriers résistent, il est vrai, en assez grand nombre. Dans certaines industries, l'accord a su se faire entre le travail et le capital, notamment dans les mines et usines de zinc de la "Vieille-Montagne" qui fait vivre aujourd'hui 30,000 personnes. Cet accord est la meilleure des barrières aux utopies et aux excitations de la politique. Les troubles, les grèves qui ont éclaté en Belgique ont passé sans pouvoir entraîner dans leur mouvement de révolte les ouvriers de la Vieille-Montagne et dans l'organisation sociale de la Société, qui a réussi à procurer à ses ouvriers une situation matérielle enviable, appuyée en partie sur l'éducation

morale, et les a mis, en même temps qu'à l'abri des besoins, à l'abri des passions et des colères.

L'industrie du zinc date de ce siècle. Les anciens ne l'ont pas connue. Les Grecs et les Latins employaient la calamine, qui est un carbonate de zinc, pour la fabrication du laiton. Le naturaliste Pline donne ce minerai comme découvert de son temps, en Germanie. On a tout lieu de supposer que l'endroit auquel il fait allusion est la mine de Moresnet, dans l'ancien duché de Limbourg, puisqu'on n'en connaît pas d'autre à laquelle on puisse l'appliquer. Cette mine de Moresnet, appelée dès 1435 *Altenberg, la Vieille-Montagne*, est le berceau de la Société connue sous ce nom. La Révolution en fit une propriété du gouvernement français qui, à l'instigation de Napoléon 1er, la mit en adjudication et l'adjudgea le 26 frimaire 1806 à l'abbé Jean-Jacques-Danil Dany, chimiste liégeois, avec l'"obligation de faire les épreuves qui seraient reconnus utiles pour parvenir à réduire, à l'aide de fourneaux appropriés, la calamine à l'état métallurgique." Dony se mit courageusement à l'œuvre et partit de l'idée que les méthodes employées jusqu'alors n'avaient pas permis de porter la calamine à une température assez élevée. Il fit un mélange de ce minerai et de poussière de charbon qu'il introduisit dans un four à reverbère. Afin d'observer ce qui se passait dans l'appareil, il adopta sur la paroi de ce four un pot à fleurs qui faisait sailli en avant du massif. Quel ne fut pas son étonnement en voyant bientôt, à travers le petit trou percé au fond du pot, le zinc, venir se condenser en gouttelettes dans cette espèce d'allonge plus froide que le four! Sous l'influence de la chaleur, l'acide carbonique s'était dégagé et le charbon avait réduit l'oxyde de zinc. L'industrie du zinc était découverte.

TABAC A FUMER...  
**EMPIRE**

— En Palettes de 5c., 10c. et 15c.

L'Empire est un excellent tabac à fumer, frais et doux, c'est le plus gros, le meilleur marché et le meilleur au Canada . . .

**Grosses Palettes pour Peu d'Argent**

Cette marque donne un bon profit et plaira à chacun.  
 Demandez à votre marchand de gros un échantillon en boîte à

**36c. LA LIVRE.**

**THE EMPIRE TOBACCO COMPANY, Limited, GRANBY, P. Q.**

**La "Joliette Tobacco Co.," Joliette, Que.**

MANUFACTURIERS DES MARQUES POPULAIRES SUIVANTES :

**Torquettes "Twist,"  
 Tabac à Chiquer et à Fumer "Club,"  
 Tabac à Chiquer "Atlas"**

Ces marques faites avec les feuilles canadiennes de premier choix, sont reconnues par le commerce comme étant les meilleurs tabacs domestiques sur le marché.

Du petit atelier du faubourg Saint-Léonard, à Liège, où Dany avait installé ses fourneaux rudimentaires, allait sortir l'une des exploitations modernes les plus importantes. Dany ne réussit pas dans la mise en pratique de sa découverte. Il n'avait pas l'étoffe d'un industriel et jusq'en 1846, l'affaire resta médiocre et incertaine. Mais à cette époque, M. Saint-Paul de Saincay prit en main la direction de la Vieille-Montagne et donna à l'industrie du zinc la prospérité que l'on sait. Son succès fut aussi bien dû à ses qualités de philanthrope qu'à ses vues industrielles. Il s'éleva tout de suite contre les théories funestes de l'égoïsme patronal ; il tendit une main amie aux plus humbles comme aux principaux employés, en leur témoignant une affectueuse préoccupation de leurs intérêts, et sut animer la Société de sentiments de solidarité et d'un esprit de corps qui en font une immense famille. Il mourut en 1890, laissant son fils continuer son œuvre avec le concours d'un directeur général, un Français, sorti de l'École Normale, M. Edouard Ma-neuvrier.

La Vieille-Montagne exploite des gîtes minéraux un peu partout : elle en a 8 en Belgique, 6 en France, 4 en Allemagne, puis d'autres en Algérie, en Suède, en Sardaigne, en Angleterre.

En 1893, elle a occupé 11,187 ouvriers et a fait vivre, en comptant les femmes et les enfants des ouvriers, 29,066 personnes. Le montant général des salaires pendant cette même année s'est élevé à la somme de 10,500,000 francs. Le salaire moyen de toutes les catégories d'ouvriers, depuis le plus petit manœuvre, est de 3 fr. 30. (66c.)

La préparation industrielle du zinc exige de nombreux concours. Elle comporte cinq opérations principales : l'extraction du minerai, le

lavage, le grillage ou calcinage (destiné à éliminer l'acide carbonique de la calamine), le mélange de l'oxyde de zinc avec la poussière de charbon et la réduction de cet oxyde.

Il n'est pas nécessaire d'insister sur les détails de l'extraction du minerai, qui s'opère là à l'aide des procédés généraux employés partout ailleurs.

Le lavage du minerai, destiné à le débarrasser le plus possible des matières étrangères, est peu coûteux, parce qu'il s'opère sur de grandes quantités et que la force motrice est, pour ainsi dire, gratuite dans la plupart des établissements. Mais c'est une opération assez délicate qui se fait dans des cylindres, à grande eau. Les terres se désagrègent, se trient : c'est assez long.

Le minerai qui a subi le lavage est amené sans transbordement dans les usines mêmes, où il doit subir l'opération de la réduction. On le classe par espèces dans des loges spéciales, d'où on le conduit dans un broyeur à force centrifuge. Cet appareil pulvérise par heure jusqu'à 12,000 kilos de matières. D'heureuses combinaisons de chaînes à godets et de vis ellipsoïdales se mouvant dans des caisses hermétiquement closes, distribuent automatiquement les minerais dans les cages où les mélanges se trouvent tout préparés pour la réduction.

Pas de poussières, plus d'hommes sacrifiés, le prix de revient considérablement réduit, et le travail utile décuplé ; voilà en quelques mots le résultat obtenu. Le broyage produit des grains suffisamment fins pour avoir un mélange bien intime avec du charbon menu, de la houille aussi maigre que possible, que l'on met en quantité moindre que le minerai.

Ce mélange, humecté de façon à se prendre presque en boule sous la



# THE ST. LAWRENCE SUGAR REFINING CO.

..... LIMITED .....

MONTREAL.

FABRICANTS DES QUALITÉS LES PLUS CHOISIES DE

Sucres Raffinés Comprenant nos Jaunes Efflorescents



(Bloomy Yellows)

Gafé Clair (Bright Coffee  
Sugars)

Phenix (qualité suivant  
le granule)

## Granulés "Extra Standard"

Les Meilleurs sur le Marché.

### Les Cigares Populaires par Excellence!

# KEYSTONE CHERROOTS

Composés de

50% Tabac Canadien,

50% Tabac Etranger.

de fabrication supérieure. Sont très agréables à fumer et se détaillent à

10c. LE PAQUET DE 5 Cigares.

Tous les Marchands de Tabacs, Epiciers, Marchands Généraux tireront un très bon bénéfice de la vente de ces excellents cigares.

J. M. Fortier, Montréal

pression de la main, est placé dans un vase clos, en terre réfractaire, dit cornue ou creuset.

La cornue belge est un cylindre fermé par une extrémité et ouvert par l'autre. Le four est à tirage à vent forcé et chauffé à l'aide de gazogènes. Le creuset est porté au rouge avant de recevoir le mélange ; l'orifice en est ensuite fermé avec un cône tronqué en terre cuite qui ne laisse que 2 pouces à l'extrémité pour le dégagement des gaz, et on lute soigneusement au moyen de terre réfractaire.

L'humidité s'échappe d'abord, la houille perd ses gaz, qui s'enflamment à l'orifice. La flamme d'abord rougeâtre, devient bleu pâle, puis bleu verdâtre à mesure que les premières vapeurs de zinc viennent brûler à l'air. On coiffe alors l'extrémité de l'allonge avec une allonge supplémentaire en tôle, qui fonctionne comme condensateur et qui porte à sa partie supérieure un petit trou de quelques millimètres seulement, pour donner issue à l'oxyde de carbone résultant de l'action du charbon sur l'oxyde de zinc. Lorsqu'il n'y a plus de fumées zincifères, la flamme s'éteint : la réduction est terminée. On procède alors immédiatement au nettoyage des creusets. Il ne faut pas attendre que la masse qui s'y trouve ait perdu sa plasticité. Il n'y a plus qu'à mettre le zinc en saumons, puis le laminier, le battre, et il est prêt à servir aux mille emplois auxquels il est bon : à faire des baignoires ou des clichés.

Telle est dans ses grandes lignes, la curieuse industrie du zinc. La Vieille-Montagne l'a créée de toutes pièces. Voyons à présent quelles sont les institutions ouvrières qui font de ce grand établissement le type le plus remarquable de l'usine moderne.

La Société a considéré que l'agglomération toujours croissante des travailleurs autour d'elle lui impo-

sait des obligations ; elle a traité ses ouvriers en collaborateurs, d'après les principes suivants :

1o Il faut rémunérer l'ouvrier, non sur les frais généraux et les bénéfices de l'entreprise, mais d'après les résultats industriels sur lesquels il peut exercer une influence directe et personnelle ;

2o La rémunération que l'ouvrier trouve de son travail doit être non-seulement suffisante pour le faire vivre de la vie matérielle, mais il faut qu'elle lui permette d'épargner, pour assurer les besoins futurs.

3o Pour que l'ouvrier puisse réaliser cette épargne, il faut que le patron lui en facilite les moyens, l'y engage soit au moyen de la création des caisses spéciales, soit par des avances faites avec une libérale prudence.

4o Mais une minorité d'ouvriers d'élite est seule en état de profiter de telles institutions. La majorité a besoin d'être protégée contre les suites de la maladie, des infirmités et de la vieillesse, par des institutions patronales, caisses de secours, de prévoyance, etc.

5o Deux conditions trop souvent négligées sont de toute rigueur pour assurer le fonctionnement normal de ces caisses et éviter leur ruine.

La première consiste à se rendre un compte bien exact des charges présentes et surtout des charges à venir, et de bien constituer les ressources et les réserves nécessaires.

La seconde consiste à écarter les deux systèmes d'administration, soit par le patron seul, soit par les ouvriers seuls, pour adopter un système mixte.

Par là seulement on peut intéresser les ouvriers à la bonne gestion, tout en conservant au patron un contrôle nécessaire.

(A suivre)

**Pelles, Bêches, Fourches,  
Grattes et Rateaux.**

A des PRIX RAISONNABLES.

**Vert de Paris**

Demandez nos Prix, avant de  
placer vos commandes pour le  
Vert de Paris. -:- -:- -:- -:-

**L. H. HEBERT,**

**297 et 299 rue St-Paul, - - MONTREAL.**

**Les Sirops "True Fruit"**



de SMITH, pour fontaine, et ses  
fruits écrasés n'ont pas de rivaux.

En vente chez presque tous  
les meilleurs Jobbers des  
Etats Unis et du Canada.

**The J. HUNGERFORD SMITH CO.,**  
Limited

TELEPHONE  
239.

MANUFACTURIERS - CHIMISTES,

Manufacture : 19, 21, 23 rue Alice,

Toronto, Ont.

# REVUE COMMERCIALE

## ET FINANCIÈRE

### FINANCES

Montréal, 8 février 1900.

La Banque du Peuple de Halifax annonce le paiement, à partir du 1er mars, d'un dividende semestriel de trois pour cent sur son capital-actions; ainsi que l'assemblée générale annuelle des actionnaires le 6 mars prochain.

Les prêts à demande s'obtiennent sur place à 5½ p. c. au lieu de 6 p. c. que les banques ont demandé jusqu'à mardi dernier.

Les valeurs des mines ont été affectées cette semaine, quelques-unes même très lourdement comme, par exemple le War Eagle qui perd 110 points et le Centre Star qui en perd 55. Ces mines ont cessé provisoirement leurs opérations, en attendant leur baisse a influencé quelque peu le marché dont la tendance et le ton sont devenus meilleurs, comme on pourra le voir par le tableau suivant :

	Ventes précédentes	Dernières ventes
War Eagle.....	\$2.68	1.58
Payne Mining.....	1.02	1.07
Republic.....	1.97	0.91
Centre Star.....	1.55	1.00
Montreal & London ....	0.27½	0.28
Virtue.....	0.54	0.51½
Chars de Montréal.....	290.	296
do Toronto.....	102½	104
Twin City.....	65	64½
“ (pref.).....	138	..
C.P.R.....	96½	97½
Montreal Telegraph.....	172½	172
Duluth, (pref.).....	14½	..
“ (com.).....	5½	5
Dominion Cotton.....	96	104½
“ “ (pref.)..	100	.....
Coloured “ (actions)	70	.....
“ “ (bons)...	100	.....
Montreal Cotton.....	145	146
Merchants Cotton.....	140	...
Rich. et Ontario.....	110	114
Royal Electric.....	191	196½
Gaz de Montréal.....	189½	194
Loan & Mortgage.....	140	140
Cable Commercial.....	190	...
Dominion Coal (com)...	115	.....
“ “ (pref.)....	117	116
“ “ (bons)....	111	...
Bell Telephone.....	180	180
Heat and Light.....	12	.....
Ottawa Electric.....	100	.....
Halifax tram.....	96	99

Les actions des banques ont changé de

maines aux prix suivants (dernières ventes) :

Banque de Montréal à.....	263
“ des Marchands à..	160
“ Union.....	109½
“ Molson.....	190

### COMMERCE

Au moment où nous allons sous presse la pluie menace de gêner tout ce que la neige avait produit de bon au point de vue commercial. Nous avons eu de la neige en abondance qui a donné de bons chemins et par conséquent des facilités de transport.

Il s'en est suivi un bon mouvement d'affaires pour remplacer les marchandises vendues dans les premiers mois de l'hiver et les cultivateurs en profitaient également pour apporter sur les marchés grains et furrages. Dans les chantiers on travaillait avec plus d'ardeur à la coupe du bois. La pluie est donc un fâcheux contretemps et nous ne pouvons que faire des vœux pour son arrêt.

**Cuir et Peaux**—Les cuirs sont fermes, la tannerie presse les acheteurs de se hâter de passer leurs contrats avant une hausse nouvelle.

Nous avons fait pressentir la semaine dernière une baisse sur les peaux vertes de bœuf nous les cotons, en effet, 1c. de moins par lb. soit : No 1, 9c; No 2, 8c et No 3, 7c. Les peaux de veau restent aux mêmes prix, savoir : No 1, 11c et No 2, 9c.

Les peaux de moutons se paient aux bouchers suivant taille et qualité de \$1.00 à \$1 10.

Les transactions sont calmes dans les laines et les prix son stationnaires.

**Epicerie, vins et liqueurs**—La demande s'améliore, les stocks dans certaines lignes ont été épuisés au moment des fêtes et, comme il y a de bons chemins, on en profite pour refaire les approvisionnements.

Les sucres n'offrent rien de particulier cette semaine. La demande pour les mélasses s'accroît et les stocks baissent rapidement chez les marchands de gros, les prix restent sans changement.

Les épices sont à prix très fermes; le poivre noir qui se vend 15c coûterait ce prix à importer actuellement, mais comme le marché est suffisamment approvisionné il n'est pas nécessaire d'en importer au prix payé par le détail.

Les fruits secs sont en bonne demande aux anciens prix, de même pour les conserves que le détail demandé en lots assez ronds.

Des avis reçus de la Colombie Anglai-

# Bernier & Cie



## Marchands de Farines

Grains,  
Moulées,  
Graines  
de Semences,  
Graines  
Fourragères,  
Etc.

Prix Spéciaux par quantité  
de char ou pour char assorti.

BUREAU ET ENTREPOT :

Près la Gare du Grand Tronc,

# St-Hyacinthe

CORRESPONDANCE SOLICITÉE.

**T**OUS LES HOTELS, EPICIERIS ET RESTAURANTS de cette ville vendent les Eaux Minérales Caledonia. La demande augmente continuellement et leur vente a atteint des proportions phénoménales — le peuple sait apprécier "ce qui est bon". Les Eaux Minérales Caledonia — comme tous ceux qui en ont bu le savent — sont absolument sans pareilles. Elles sont reconnues comme étant pures et bonnes ; et supérieures à toutes les eaux minérales.

Si vous avez besoin d'un tonique, buvez à table, ainsi que dans les grands diners et autres fêtes, les Eaux Minérales Caledonia.

**M. TIMMONS  
& SON,**

SEULS AGENTS ET  
EMBOUTILLEURS

90-92, côte d'Abraham  
QUEBEC



se indiquent une situation très ferme pour le saumon; les stocks sont partout très limités avec une forte demande, ainsi à Liverpool il y a 90,000 caisses de moins que l'an dernier. On s'attend à une hausse prochaine et sensible et on prétend que les prix de la prochaine saison seront, en outre, influencés par le prix élevé de la matière première pour les boîtes et de la soudure.

Les balais sont cotés à une hausse de 15 à 20 p. c. et les manufacturiers par suite de la rareté de la matière première peuvent difficilement remplir des ordres. Les qualités inférieures ne se vendent pas à moins de \$2.00 et encore n'en trouve-t-on pas pour le moment; on ne peut guère se procurer que les balais qui se vendent de \$2.70 à \$4.00.

Les cafés rôtis qui se vendaient 20c et au-dessous la lb ont avancé de 1 à 2c, soit les prix actuels suivants: Jamaïque 20c, maracaïbo 22c; rio de 15 à 18c et Santos 18½c la lb.

Pour finir nous avons à signaler une avance de ½c par lb sur les tapiocas que nous cotons de 5½ à 5¾c la lb.

**Huiles, peintures, vernis, etc.**—Nouvelle hausse sur l'huile de lin; elle était prévue dès la semaine dernière. Elle vaut au gallon 68c, l'huile crue et 69c l'huile bouillie. Ces prix s'entendent net, au comptant.

**Produits chimiques et drogues**—La soude caustique 60° est cotée par 100 lbs. de \$2.25 à \$2.50 et celle à 70°, de \$2.50 à \$2.75.

Le vert de Paris a pour prix de départ 16½c la lb.

**Poissons.**—Notre liste des prix reste sans variation. La demande pour le carême a commencé sérieusement.

**Salaisons, saindoux, etc.**—Demande modérée. Pas de changements dans les prix des lards en baril. Les petits jambons en avance de 1c sont cotés à 12c la lb, les gros jambons restent à 11c. Le lard fumé (bacon) fait 12c au lieu de 12½c la lb. Les saindoux restent aux cotes précédentes.

### Flacon lumineux

On prend un flacon de verre blanc, on le remplit à moitié d'huile d'olive et on y dépose un petit morceau de phosphore; puis on ferme le flacon au moyen d'un bouchon.

Ce flacon peut très bien faire l'office d'une lampe de nuit; on augmentera la lumière en enlevant pour un instant le bouchon pour donner accès à l'air. Cette veilleuse de nuit peut durer toute une année: quand les matières sont épuisées, on n'a qu'à les renouveler.

## Revue des Marchés

Montréal, 8 février 1900.

### GRAINS ET FARINES

#### MARCHES ETRANGERS

Les derniers avis reçus par le câble cotent comme suit les principaux marchés européens:

Londres, 8 février: Blé et maïs à la côte: pas de transactions. Blé de passage: plus facile et plus de demandes. Maïs ferme mais pas actif. Chargements de blé No 1 Standard de Californie sur navires en fer, 29s 9d. Chargements de blé supérieur de Walla Walla sur navires en fer livraison de janvier 29s lots de blé No 1 printemps du Nord sur vapeurs mai 29s 6d; lots de blé No 1 dur du Manitoba sur vapeurs, mars 29s 6d; maïs américain mélangé ex-navire 18s. Avoines américaines sans barbes, de passage, 14s 4½d. Avoine canadienne blanche No 2 no 1 février 15s 4½d.

Liverpool—Blé et maïs disponibles soutenus. Blés tuteurs, tranquilles. Mars, 5s 10½d; mai, 5s 9½d; juillet, 5s 10d. Maïs, soutenu. Mars, 3s 7½d; mai, 3s 7½d; juin et juillet 3s 7½d. Maïs américain disponible nouveau, 3s 7½d; vieux, 3s 8½d.

Anvers—Blé disponible soutenu. Blé roux d'hiver, No 2, 16½ frs.

Paris—Blé ferme. Février 19.90; août, 21.05; farine ferme, février, 25.90; août, 27.05.

Nous lisons dans le *Marché Français* du 6 janvier 1900:

Bien que cette semaine n'ait pas été défavorable au point de vue cultural, nous devons cependant noter une augmentation notable dans les plaintes provoquées par les gelées en ce qui concerne les récoltes en terre, lesquelles ont été atteintes, dit-on, plus profondément qu'on ne le pensait tout d'abord, surtout dans les champs tardivement semés. Il convient, comme nous l'avons dit, de n'accueillir ces nouvelles que sous réserves, mais il n'en paraît pas moins, quelque large que soit la part faite aux exagérations, que les intempéries ont eu une action moins anodine qu'on ne le supposait. Et cela serait d'autant plus à considérer si la culture donnait suite, comme on nous le communique de différentes parts, au projet qu'elle aurait de remplacer au printemps par des avoines les blés qu'il lui faudrait retourner, en raison du bas prix de cette dernière denrée.

Les avis pessimistes répandus cette semaine au sujet des récoltes en terre ont redonné, depuis mercredi dernier,

Téléphone Bell Main 2461.  
Téléphone des Marchands 238.

...Boite Poste 62.

# N. F. BEDARD

MARCHAND ET COMMISSIONNAIRE EN

## BEURRE, FROMAGE, ŒUFS, Etc.

ET NEGOCIANT DE

Fournitures et Matériaux pour les Fromageries et Beurreries

BOIS DE BOITE A FROMAGE, PROVENANT DES MEILLEURS MOULINS D'ONTARIO.

Cotations spéciales pour quantités d'un char ou plus livrés dans toutes les parties de la province.

Ganistre **EMPIRE STATE**, SANS RIVALE  
AU CANADA  
PRIX MODÉRÉS ET CONDITIONS FACILES.

N. F. BEDARD, 32-34 rue Foundling, Montreal

# Un Epicier ne sait jamais

exactement ce qu'il reçoit lorsqu'il achète des raisins épépinés (seeded) à moins qu'il n'ouvre les boîtes — Il peut recevoir des vieux raisins qui sont sucrés ou véreux et alors tous ses clients se plaindront. Ce n'est pas sa faute, mais il faudra qu'il endure tout le blâme de ses clients.

Tous les raisins épépinés mis sur le marché par **The Griffin & Skelly Co.** sont empaquetés suivant la méthode **Forsyth** et chaque boîte porte l'étampe de la licence, ce qui est une **garantie de la qualité des fruits et de leur provenance de la nouvelle saison.** Il vaut beaucoup mieux recevoir des compliments que des reproches de ses clients.

**Le Bicarbonate de Soude  
de la United Alkali Co.**

est **TOUJOURS** de qualité uniforme,  
a **TOUJOURS** donne toute satisfaction,  
est **TOUJOURS** recommandé par les épi-  
ciers de 1er ordre.

Commandez ces marques à votre fournisseur de gros.

**A. P. TIPPET & CIE, Agents Généraux,**

**MONTREAL.**

une certaine activité au marché des farines fleur; le découvre à procédé de nombreux rachats qui ont amené une hausse assez forte dans les cours. Aujourd'hui encore, la fermeté s'est accentuée sur les nouvelles plus fermes d'Amérique et sur des ordres de rachats reçus de l'intérieur.

Les marchés à blé américains ont avancé hier après avoir baissé les deux jours précédents. Les raisons n'ont pas manqué pour donner un meilleur ton aux marchés: une demande plus active au comptant, des marchés plus forts au dehors, des acheteurs pour l'exportation, une température moins favorable aux récoltes et des dommages en France. Il n'en fallait pas tant pour provoquer une hausse de 1c sur les cours de la veille.

Le blé-d'inde et l'avoine ont avancé le premier de  $\frac{3}{8}$ c à  $\frac{1}{2}$ c et la seconde de  $\frac{1}{4}$ c à  $\frac{3}{8}$ c en sympathie avec le blé et fermaient à Chicago comme suit: blé-d'inde, 31 $\frac{1}{2}$ c février; 33 $\frac{1}{2}$ c mai et 34 $\frac{1}{2}$ c juillet; avoine, 22 $\frac{1}{2}$ c février; 23 $\frac{3}{8}$ c mai et 23 $\frac{3}{8}$ c juillet.

On cotait hier, le blé disponible sur les différents marchés des Etats-Unis:

Chicago, No 2, rouge.....	70
New-York, No 2, rouge.....	76 $\frac{3}{8}$
Duluth, No 1 du Nord.....	65 $\frac{7}{8}$
Détroit, No 2, rouge.....	72 $\frac{1}{4}$

Les principaux marchés de spéculation ont fermé comme suit à la date d'hier:—

	Mai	Juillet
Chicago.....	68 $\frac{1}{2}$	69
New-York.....	74 $\frac{7}{8}$	74 $\frac{3}{4}$
Duluth.....	67 $\frac{7}{8}$	68 $\frac{7}{8}$
Détroit.....	73 $\frac{1}{4}$	73

**MARCHES CANADIENS**

Nous lisons dans le *Commercial* de Winnipeg en date du 3 février:

Le marché local pendant la semaine écoulée a été plutôt tranquille et terne. Les acheteurs se maintenaient sur la réserve quand les marchés étrangers sont en baisse et les vendeurs ne montrent aucune disposition à aller au-devant d'eux. Il s'est transigé plus d'affaires que par le passé et si les autres marchés étaient disposés à hausser les prix le commerce local reprendrait de l'activité. A la fin de la semaine dernière No 1 dur disponible à Fort William, a été coté à 65 $\frac{1}{2}$ . Lundi les prix ont avancé à 66 $\frac{1}{2}$ c. Mardi les prix sont retombés de nouveau à 65 $\frac{1}{2}$ c et depuis lors ces prix ont oscillé entre 65c et 65 $\frac{1}{2}$ c, clôture très ferme à ce prix hier après-midi. No 2 dur et No 1 du Nord, sont de 2 $\frac{1}{2}$ c en dessous du cours de No 1 dur; et No 3 dur 5 $\frac{1}{2}$ c en dessous de No 1 dur. On cote No 1 frosted aux envi-

rons de 55c et No 2 frosted à 50c tous deux en entrepôt à Fort William.

La dépêche de Toronto, cote comme suit, les marchés d'Ontario:

Blé: tranquille à 65c pour Roux et Blanc de l'ouest, cote du printemps à 66c est. Goo-e wheat soutenu à 63c sur fret maximum et à 69c sur fret minimum pour l'exportation. Blé du Manitoba soutenu à 79c en transit. Sarni et 78 $\frac{1}{2}$ c North Bay.

Farine: tranquille—chars de straight rollers en barils, \$2.90, ouest.

Orge: devient plus rare et marché ferme de 4 $\frac{1}{2}$  à 42c pour No 2 Es, et 4 $\frac{1}{2}$ c à 41c Ouest.

Sarrasin: plus soutenu, 49c est et 48c ouest.

Seigle: tranquille, à 50c est et 49c ouest.

Mais: soutenu. Canadien jaune ouest 33c. Mais Américain, 41c pour No 2, 40 $\frac{1}{2}$ c pour No 3 vieux et 39 $\frac{1}{2}$ c pour No 3 nouveau, à Toronto.

Avoine, sou tenue à 27c pour blanche, est, mélangée à 25c et 26c à 26 $\frac{1}{2}$ c, ouest.

Pois: plus fermes, 60 $\frac{1}{2}$ c à 61c est et de 59 $\frac{1}{2}$ c à 60c, ouest.

Le marché de Montréal se réveille avec de meilleurs prix. Les transports sont plus faciles avec des chemins couverts d'une bonne couche de neige et le mouvement a repris, en même temps qu'une meilleure demande pour l'exportation.

Nous cotons en magasin: l'avoine de 30 $\frac{1}{2}$  à 31c; les pois de 68 $\frac{1}{2}$  à 69c et le sarrasin de 52 $\frac{1}{2}$  à 53c le boisseau.

Les farines de blé ont une assez bonne demande locale et les prix sont maintenus.

Les issues de blé sont tenues très fermes, notamment le son et le gru, pour lesquels la demande ne se ralentit pas, alors que les meuniers sont dépourvus de stocks.

Les farines d'avoines dont les prix étaient plus faciles depuis quelques semaines perdent 10c par baril en lots de char; nous les cotons de \$3.40 à \$3.50 suivant quantité en baril et de \$1.65 à \$1.70 au sac.

**GRAINS**

Blé roux d'hiver, Can. No 2.	\$0 00 à 0 00
Blé blanc d'hiver " No 2.	0 00 à 0 00
Blé du Manitoba No 1 dur...	0 79 à 0 80
" " No 2 dur...	0 00 à 0 00
Blé du Nord No 1.....	0 77 à 0 79
Avoine blanche No 2.....	0 30 $\frac{1}{2}$ à 0 31
Blé d'inde Américain.....	0 41 à 0 43
Orge, 48 lbs.....	0 43 à 0 52
Pois, No 2 par 60 lbs.....	0 68 $\frac{1}{2}$ à 0 69
Sarrasin, par 48 lbs.....	0 52 $\frac{1}{2}$ à 0 53
Seigle, par 56 lbs.....	0 59 à 0 60



# Nos Harnais...

Pour Voitures de Promenade pendant cette période de fêtes, où l'on voyage beaucoup, sont de nature à intéresser le commerce. Nous en avons pour tous les goûts, à des prix variant suivant choix et qualités. Nous en disons autant de

# Nos Valises...

Qui ont rapidement conquis la faveur du public-voyageur. Notre assortiment est si considérable qu'il nous est impossible d'en faire même une énumération.

VOTRE VISITE NOUS FERA PLAISIR.

## HECTOR LAMONTAGNE & CIE

304 et 306, rue St-Paul, Montréal.

Etablis en 1856.

Adresse par cable "Hodgson," Liverpool.

# HODGSON Brothers

27 & 29, rue Stanley,

# LIVERPOOL, Angleterre

Marchands à Commission. Provisions Canadiennes. Provisions Générales.

Facilités spéciales pour l'écoulement directe du

# BEURRE ET DU FROMAGE

aux consommateurs anglais aux plus hauts prix du marché.  
Avances libérales faites sur consignations qui peuvent nous être envoyées directement ou par L'INTERMÉDIAIRE de

MM. Abram. Hodgson & Sons, Mercantile Exchange Bldg., New York, E. U. A.

OU BIEN ENCORE PAR L'INTERMÉDIAIRE DE

Hodgson Brothers, 65-69 rue William, Montréal,

Qui ont des succursales à Montréal, St-Hyacinthe, Lawrenceville et Cowansville.

**FARINES**

Patente d'hiver.....	\$3 65 à 3 85
Patente du printemps.....	3 80 à 3 90
Straight rollers.....	3 30 à 3 40
Forté de boullanger (cité)...	3 50 à 3 60
Forté du Manitoba, seconde	3 05 à 3 10

**FROMMAGE**

**MARCHE ANGLAIS**

MM. Hodgson Brothers nous écrivent de Liverpool le 27 janvier 1900 :

Il y a une diminution dans la demande et avec un marché plus tranquille, quelques importateurs ont accepté des prix un peu plus réduits.

"Nous cotons aujourd'hui :

Fromage Canadien coloré.	<i>s d d</i>
(Sept. oct.) choix	00 0 à 60 6
do do blanc, do	57 6 à 58 6
do Etats-Unis, coloré	59 0 à 60 0
do do blanc	57 0 à 58 0
Skims "et Half meats" de...	44 0 à 54 0

**MARCHE DE MONTREAL**

Durant la dernière huitaine il n'a été reçu à Montréal que 94 boîtes de fromages. Le fromage coloré est rare, mais il ne manque pas de fromage blanc sur notre marché, quoique les stocks ne puissent être cotés comme excessifs, tant s'en faut. Il s'est exporté la semaine dernière 25,061 boîtes sur l'Angleterre et actuellement la demande est meilleure. A Liverpool, au 1er du mois, les stocks étaient de 46,400 boîtes, tandis qu'ils étaient à la même date, l'an dernier, de 96,300 boîtes et, en 1998, de 132,164 boîtes. Cette situation donne plus de fermeté à notre marché, les détenteurs veulent 11½c pour le fromage blanc, malgré une baisse de 6d dans le prix du câble public de Liverpool et le fromage coloré est tenu à 12c au bas mot.

**BEURRE**

**MARCHE ANGLAIS**

MM. Hodgson Brothers nous écrivent de Liverpool le 27 janvier 1900 :

Le beurre n'offre rien de nouveau. Les forts arrivages d'Australie et de la Nouvelle Zélande ont eu pour effet de faire baisser les prix.

"Nous cotons aujourd'hui :

Crémeries Canadiennes, choix	
en boîtes, frais.....	95s à 100s
Second choix.....	90s à 92s
Etats-Unis, tinettes,—choix (nominal).....	90s à 94s
Ladles et imitation Crémeries et beurres de fermes canadiennes. — lents.....	72s à 82s
Australien et Nouvelle-Zélande.....	92s à 98s
Danois.....	106s à 112s

Cork, Premiers	} par	{	00s à 000s
— Seconds			00s à 92s
— Troisièmes			00s à 75s

**MARCHE DE MONTREAL**

Il ne s'est pas exporté de beurre la semaine dernière; on en importerait plutôt nous disait hier un marchand bien connu. De la campagne, il vient à peine quelques tinettes de beurre de crémeries pour la consommation locale; ce beurre est vendu aux épiciers de 23 à 24c la lb, qualité de choix et de 21 à 21½c qualité au-dessous de choix. Les beurres en rouleaux valent de 2) à 21c; quant aux beurres de ferme en tinettes, ils se consomment évidemment à la campagne même, puisqu'on n'en reçoit plus ici.

Nous sommes donc sur un marché très ferme.

**ŒUFS**

On nous écrit de Liverpool le 28 janvier 1900 :

"Les œufs sont toujours rares.

Nous cotons :

Œufs frais du Canada.....	<i>s. d. s. d.</i>	8 10 à 9 6
" d'Irlande.....		11 6 à 12 0
" du Continent...		8 6 à 9 6
" chaulés du Canada...		Nominal.
" glycerinés.....		do

A Montréal, les œufs sont un peu plus faibles; nous cotons frais pondus de 22 à 24c; mirés, de 16 à 18c, chaulés de Montréal, de 15 à 16c et chaulés d'Ontario de 14 à 15c.

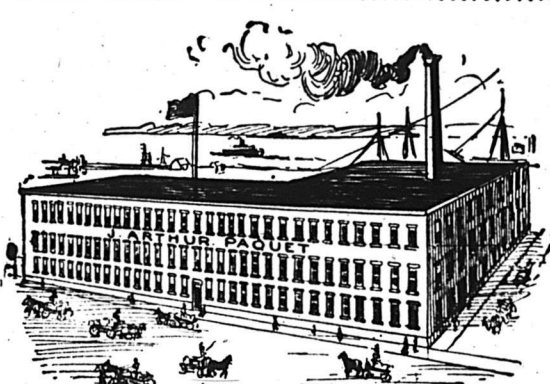
**POMMES**

Dans leur circulaire hebdomadaire, MM. J. C. Houghton, de Liverpool, content comme suit le marche aux pommes, à la date du 25 janvier 1900 :

"Les remarques que nous avons faites dans notre dernier numéro s'appliquent également à la semaine sous revue. Les pommes canadiennes abondent sur le marché, mais vu le peu de confiance qui existe au sujet de leur fermeté, les bons prix payés sont l'exception. Les Newtons de Californie sont sans changement.

**POMMES AU BARTIL—PRIX A L'ENCAIN**

	Vendredi,	Lundi,	Mercredi
	19 Janv.	22 Janv.	24 Janv.
<i>Americaines.</i>	<i>s d s d</i>	<i>s d s d</i>	<i>s d s d</i>
Albemarle Newtown Pippins..			
King.....			
Baldwin.....	9 6 15 0	5 6 14 9	7 3 19 3
Greening.....		8 6 15 3	
Winesap.....			
Jonathan.....			
York Imperial...			16 6 19 0
Phœnix.....		19 0	



**LES MEILLEURES VALEURS  
AUX PLUS BAS PRIX.**

Fourrures, Gants, Mitaines,  
Souliers-mous, Raquettes, Calottes,  
Chapeaux: Paille et Feutre.

**J. ARTHUR PAQUET**  
Pointe-aux-Lièvres, QUEBEC.

SALLES D'ECHANTILLONS:  
5, Carré Victoria, Montréal. 52, rue  
Bay, Toronto.—Rue Main, Winnipeg.  
338, rue Hasting, Vancouver.

**The Canada Sugar Refining Co.**  
MONTREAL. Limited

Manufacturiers de Sucres Raffinés  
de la Célèbre Marque **REDPATH**

De qualité et pureté les plus hautes, d'après les derniers procédés  
et les machines nouvelles qui n'ont de supériorité nulle part.

**SUCRES EN MORCEAUX.**—Boîtes de 50 et 100 lbs.  
**GRANULÉ "CROWN."**—Marque spéciale, la plus belle qu'on puisse produire.  
**EXTRA GRANULÉ.**—Qualité très supérieure.  
**SUCRES "CRÈME."**—Non séché.  
**SUCRES JAUNES.**—De tous les grades.  
**SIROPS.**—De toutes qualités, en barils et demi barils.

Seuls fabricants de Sirops fins en canistres de 2 lbs. et de 8 lbs.

La...  
Compagnie **John L. Cassidy, Limitée**

IMPORTATEURS DE

**Porcelaines, Faïences,  
Cristaux, Argenterie, Coutellerie,  
Articles d'Eclairage, Etc., Etc.**

**339 et 341 Rue St-Paul, Montréal.**

Ben Davis.....	14 6 17 0	15 0 16 0
N. Spy.....		
G. Russett.....	13 9 15 6	
<i>Canadiennes.</i>		
King.....		17 0 18 0
Baldwin.....	11 0 21 0	16 9 21 0
Greening.....	5 3 17 6	11 6 14 3
N. Spy.....	9 6 15 3	19 9 21 6
G. Russett.....	14 0 20 0	13 6 21 6
Ben Davis.....		15 0 18 0
Seek.....	9 0 16 3	15 0 17 3
Wagner.....		
Phoenix.....	9 3 15 0	12 9 17 0
Spitz.....		15 0 17 3
<i>Nouvelle-Ecosse.</i>		
Baldwin.....	11 6 18 9	11 9 17 6
Greening.....	10 9 17 0	9 0 15 6
<i>Californie.</i>		
Newtown Pippin	8 9	8 6
		8 9 8 9

Arrivages pour la semaine se terminant le 23 janv. 1900. 19685 barils  
 Arrivages précédents depuis le 1er juillet 1899.....492530 "  
 Total des arrivages au 23 janv. 1900.....512215 "  
 Du 1er juillet 1899 au 23 janv. 1900.....555753 "

**LÉGUMES**

Les pommes de terre se vendent au char 42c et au détail de 50 à 55c le sac de 90 lbs.

Les prix des haricots triés à la main restent élevés de \$1.55 à \$1.60 par minot en lot de char complet.

On cote: Salade, 40c la doz.; salade de Boston, \$1.25 la douzaine de paquets; choux, 50c le quart; carottes, \$1.50 le quart; navets, de 40c le sac; céleri, de 25 à 60c la doz; oignons d'Espagne, de 65 à 70c la boîte; oignons rouges et jaunes de \$1.75 à \$2.00 le quart; fèves vertes et jaunes américaines, de \$4.50 à \$5.00 le panier; tomates, 25c la livre; concombres, \$2.75 la doz.; cresson, 60c la doz. de paquets; radis, 60c la doz. de paquets; et épinards, \$5.00 le quart.

**FRUITS VERTS**

Il est arrivé des ananas sur notre marché; on les vend 30c pièce.

Nous cotons cette semaine:

Bananes de \$2.50 à \$3.00 le régime, suivant choix; oranges de Jamaïque, de \$4.00 à \$5.00 le qt; oranges de Valence: boîtes de 420, de \$4.25 à \$5.00 et boîtes de 714, \$5.50; citrons de Messine, de \$2.00 à \$2.50 la caisse; raisins de Malaga en barils de \$5.00 à \$7.50. Nous avons maintenant des oranges de Californie les Navels \$2.75 à \$3.25 et les Seedlings de \$2.00 à \$2.25 la boîte.

En fruits canadiens, les prix sont: pommes de \$1.50 à \$3.50 le quart suivant espèce et qualité; atocas; de \$6.50 à \$9.00 le qt; rhubarbe 75c la doz. de paquets.

**PORCS ABATTUS**

Les prix se sont relevés et nous cotons cette semaine, suivant grosseur des animaux, de 5½ à 5¼c la lb.

**VOLAILLES ET GIBIERS**

Les prix sont un peu plus fermes avec une bonne demande pour les volailles; nous cotons: poules de 6 à 7c; poulets de 7 à 8c; canards de 6½ à 8c; oies, de 6 à 7c et dindes de 10 à 10½c la lb.

Les lièvres sont à 20c la paire comme précédemment.

**FOIN PRESSE ET FOURRAGES**

MM. Hosmer, Robinson & Co., nous écrivent de Boston le 1er fév. 1900:

"Les arrivages pour la semaine écoulée sont de 452 chars de foin et 23 chars de pailles et 33 chars de ce foin pour l'exportation. La semaine correspondante, l'an dernier, 556 chars de foin et 18 chars de paille et 161 chars de ce foin pour l'exportation.

Le commerce a été tranquille pendant ces derniers jours, particulièrement à la campagne. Les arrivages ont été abondants avec une demande tranquille et le stock en mains s'est accumulé et les prix sont plus faciles. Quelques semaines de bon temps d'hiver aideraient le commerce.

La paille de seigle est tranquille et assez bien soutenue.

Nous cotons:

	Grosses balles.	Petites balles.
Foin, choix	\$16.00 à \$17.00	\$16.00 à \$16.50
— No 1..	15.00 à 16.00	15.00 à 16.00
— No 2..	14.00 à 14.50	14.00 à 14.50
— No 3..	13.00 à 14.00	13.00 à 14.00
— mél. de trèfle.	13.00 à 14.00	13.00 à 14.00
— trèfle.	13.00 à 14.00	

Paille de

seigle long.	13.50 à 14.00
seigle, mêlée	9.00 à 10.00
— d'avoine	7.00 à 8.00

Le marché de New York reste ferme; comme la semaine dernière, on y cote les prix suivants: foin de choix, \$17; foin No 1. de \$15.50 à \$16.60; No 2, de \$14.50 à \$15.00 et qualités au-dessous de \$12 à \$13.50.

Le marché de Montréal est un peu plus facile avec des stocks plus considérables et, bien que nous laissions encore subsister nos cotes de la semaine dernière, il est possible d'acheter parfois à des prix plus bas.

Nous cotons au char à Montréal:

Foin pressé, No 1 à choix.	\$9 5) à \$10 00
do do No 2.....	8 50 à 9 00
do mél. de trèfle.....	7 00 à 7 50
Paille d'avoine.....	0 00 à 4 00

# ST-ARNAUD & CLEMENT, 4 rue Foundling MONTREAL

Achètent ferme ou reçoivent en consignation tous les produits de la ferme :

**Beurre de Crémeries ou de Ferme, Volailles, Porcs, Œufs, Etc.**

**AU PLUS HAUT PRIX DU MARCHÉ.**

## PAS DE STOCK COMPLET SANS

La meilleure à acheter.  
La meilleure à vendre.  
La meilleure à employer.

Les ingrédients sont tous absolument purs.

La véritable poudre à pâte "**Cooks Friend**," avec la marque sur chaque paquet, est en vente dans le gros.



## ENTREPOTS

## FRIGORIFIQUES

Boeuf, Mouton,  
Porc, Hultres,  
Volailles, Gibier,  
Legumes, Fruits.



Conservation d'après les méthodes scientifiques les plus approuvées. .... Ventilation parfaite, air sec, température appropriée à la nature des produits à conserver.

COIN DES RUES  
des Sœurs Grises  
et William

Tel. Bell Main 3146

## Poudre à Pâte "Globe"

Je, soussigné certifie avoir analysé la (Poudre à Pâte) *Globe Baking Powder*. Je la recommande comme étant très pure, économique et excellente sous tous rapports. Elle est d'une qualité supérieure.

N. FAFARD,  
Professeur de Chimie,  
Université Laval, Montréal.

Globe Spice Mills Co.,  
956 rue St-Denis, - Montréal.

TEL. MAIN 1961

## Modes d'Hiver

Les dernières créations de la mode

## pour Hommes.

Grand Choix d'Etoffes Nouvelles.  
Pas de vieux Stock. Prix Raisonables.  
Coupe Garantie.

## A. L. Brault

MARCHAND-TAILLEUR  
No 53, rue Bleury, Montréal.

## NOTES SPECIALES

**RAISIN SULTANA.** — Les marchands trouveront, cette semaine, à la maison Laporte, Martin & Cie, une belle occasion de s'approvisionner de raisin Sultana, à un prix spécial.

**POUR NE PAS VIEILLIR :** Un conseil en passant, employez le *Restaurateur de Robson* et recommandez-le à vos pratiques dont les cheveux commencent à grisonner. Cette préparation a pour effet de rendre aux cheveux la couleur noire de la jeunesse, la souplesse et un lustre incomparable. Elle ne se vend que 50c la bouteille.

**SAUMON.** — Une superbe qualité de saumon du Labrador et de Colombie, en barils, à des prix avantageux au commerce, ne peut manquer de créer une impression dans le détail. La maison Laporte, Martin et Cie appelle l'attention spéciale des marchands sur ces produits, à l'approche du carême.

Quand vous aurez essayé la plupart des tabacs coupés ou en poudre qui sont sur le marché, vous finirez par en revenir aux tabacs de la maison B. Houde & Cie de Québec, qui a constamment travaillé à améliorer ses produits et en a été récompensée aux différentes Expositions par l'octroi de médailles bien méritées.

**AVIS.** — Nos clients sont priés de prendre avis que M. D. N. Germain, voyageur, n'est plus à notre service. Les remises devront nous être faites au bureau. — Son remplaçant est sur la route et passera dans quelques jours.

**A. ROBITAILLE & CIE,**  
No 354 rue St-Paul; Montréal.

**FIGURES.** — De réelles belles figures Comadre du Portugal, d'une qualité exceptionnelle sont offertes par la maison Laporte, Martin & Cie. Ces figures surpassent en qualité celles de provenance Espagnole. Les prix ne peuvent manquer d'intéresser le commerce de détail.

### Conserves aux tomates

Ebouillantez les tomates et pelez-les. Placez-les dans un chaudron émaillé, faites-les bouillir tranquillement pendant une demi-heure, et versez-les bouillantes, dans des jarres chauffées d'avance et que vous fermerez hermétiquement.

## EXTRA

## RENSEIGNEMENTS COMMERCIAUX

## PROVINCE DE QUEBEC

## CESSIONS

*Laprairie* — Michaud J. E. & Co, mag. g.  
*Montréal* — Coggins & Delany, épïc.  
*Québec* — Cantin J. A., nouv.

## CONCORDATS.

*St Oasimir* — Tessier A., mag. gén. à 25c dans la piastre.

## CURATEURS.

*Lyster* — Paradis V. E. à G. E, Légaré, mag. gén.

## DISSOLUTIONS DE SOCIÉTÉS

*Montréal* — Burret A. & Cie, épïc.; une nouvelle société est formée.

Lamy & Deslauriers, nouv.; chacun continu pour son propre compte.

## EN DIFFICULTÉS

*Grand River* — Rosenstein J., mag. gl., offre 35c dans la piastre,

*Montréal* — Lusher & Backman, mfrs de caquettes, ass. 13 fév.

Lusher B. B., tailleur, ass 15 fév.

*Québec* — Béland T., nouv.

## FONDS À VENDRE

*Grand' Mère* — Girard Luc, mag. gén., 14 fév.

*Longueuil* — Narbonne Chs, contracteur, 2 mars.

*Louiseville* — Louiseville Shirt Mfg Co, 7 mars.

*Montréal* — Mercier N., nouv.

L. belle & Deschamps, quincaillerie, 13 fév.

Leblanc Armand, quincaillerie, 13 fév.

*St Henri* — Bilcliff W. n., épïc.

## FONDS VENDUS

*Lac Mégantic* — Huot E. M., cordonnier à 62c dans la piastre à J. O. Bérubé

*Montréal* — Lamer F. S., nouv.

Thibault J. A. & Co, provisions.

*Québec* — Hamel N., épïc. à 62c dans la piastre.

*Rivière Beaudette* — Parker A. J., mg. g.

## INCENDIES

*Pointe Gatineau* — Smith Wm, mag. gl.

*Québec* — McMillan Melles H. E. & L. J. articles de fantaisie.

McWilliam Wm, confiseur, ass.

O'Neil Melle L. A., modes, ass.

## NOUVEAUX ETABLISSEMENTS

*Granby* — Lewiss & Dougall, épïc.

*Montréal* — Martin W. & Co, restaurant.

Westgate C. R. & Co, bouchers.

*Potton* — Sargent & Seavered, mfrs de beurre et de fromage.

*Québec* — Cie Artistique de Québec, cadres et peintures.

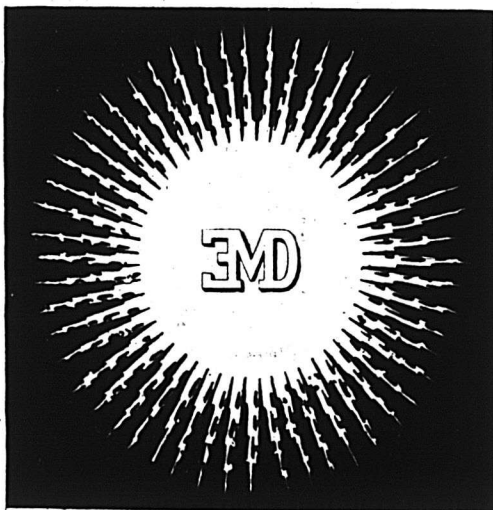
*Ste. Cunégonde* — Marcotte F. X. & Co, magasin de seconde main.

Mes Marques Enregistrées pour Thés du Japon récolte 1900-1

# LE CONDOR

N<sup>o</sup>  
I II III IV V X

Chaque numéro un prix et une qualité différente.  
Tous des thés de première récolte.  
Extra-choisis et Choisis.

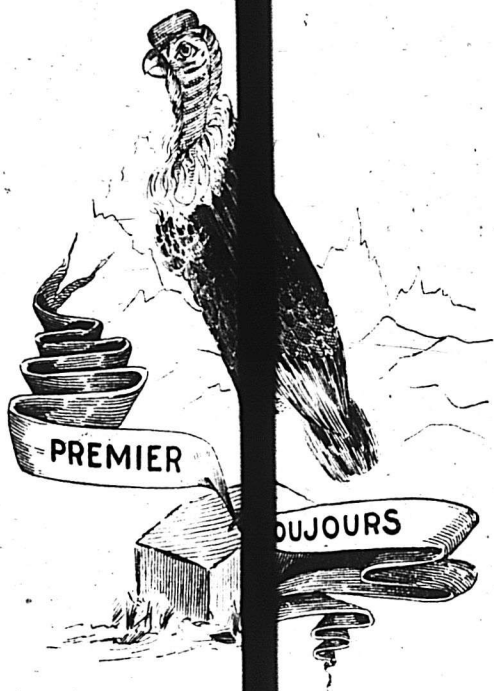


CETTE MARQUE EST UNE GARANTIE DE QUALITÉ

### MA MARQUE DE COMMERCE

EN NOIR ET BLANC, POUR MES EPICES  
EN ROUGE ET NOIR, POUR MES CAFES  
EN BLEU ET OR, POUR LES THES.

 SOUS CETTE MARQUE il ne sera vendu  
QUE DES CAFES ET DES EPICES PURS.



"LE CONDOR" SERA EMPAQUETE MAISON SMITH, BAKER & CIE.

### UN SAKAREIL

Un thé Japonais, dont la feuille est et la liqueur excellente, à 16/c.  
3 p. c. 30 jours et à 4 mois,  
devrait vous faire songer à en demander un échantillon. Je n'en aurai pas  
un pareil à vendre de sitôt.

Des marchandises de qualité, les meilleures valeurs possibles et l'intégrité dans toutes mes transactions ont la réputation de ces marques qui paraissent devant vous pour la première fois.

# LE CONDOR

X X X X

SERA LE THE IDEAL LE THE DU SIECLE  
IL N'AURA PAS D'EGAL AU MEME PRIX



# THE NECTAR

LA  
LIQUEUR  
DES  
DIEUX

En paquets d'étain de 1/2 et 1 livre.  
En boîtes de fantaisie de 1 lb et 3 lbs seulement.

Ce mélange des thés de Chine, de l'Inde et de Ceylan, est celui qui s'adapte le mieux aux eaux de ce pays— Le thé de Chine est le trait d'union entre les thés Indiens et de Ceylan, et il ne peut y avoir de mélange parfait sans lui. Le thé NECTAR sera la boisson par excellence.

## E. D. MARCEAU, 296 St-Paul, MONTREAL

# LEDUC & DAOUST MARCHANDS DE GRAINS et de PRODUITS

EN GROS ET A COMMISSION

Spécialité: Beurre, Fromage, Œufs et Patâtes.

AVANCES LIBERALES FAITES SUR CONSIGNATIONS.  
CORRESPONDANCE SOLICITEE.....

1217 ET 1219, RUE SAINT-JACQUES, MONTREAL

## A. D. M<sup>o</sup>GILLIS

596, RUE ST-PAUL, MONTREAL.

ACHETE LE BEURRE, LE FROMAGE, LES ŒUFS ET LES PROVISIONS GENERALES.  
ENTREPOT FRIGORIFIQUE SUPERIEUREMENT INSTALLÉ.

## LAKE OF THE WOODS MILLING CO., Ltd.

Les moulins à farines les plus parfaits en Canada.

Capacité: 2,500 barils par jour.

Moulins à KEEWATIN et PORTAGE LA PRAIRIE, Manitoba.

Des éleveurs à toutes les localités importantes à blé dans le Nord-Ouest. Toutes sortes de farines de blé dur, en barils et en sacs. Les prix et les autres informations sont fournis sur demande.

Bureau: Edifice du Board of Trade, MONTREAL.



FORCE,  
COULEUR,  
Qualité Uniforme.

Adressez :

LEITCH BROS., MEUNIERES  
OAK LAKE, MANITOBA

## AVOINES ROULÉES

" MAPLE LEAF DE THOMSON "

La vente des avoines roulées " Maple Leaf " de Thomson dépasse la vente combinée de toutes les autres marques. Tous les épiciers de gros les vendent aux prix du marché.

## LA FARINE " KENT MILLS "

A obtenu une

MEDAILLE D'OR

A Chicago en 1893.

En Barils et en Sacs de 98 lbs, 49 lbs et 24½ lbs.

Trois autres grades " STANDARD " de farines peuvent être expédiées avec la " KENT " ainsi que de la farine de blé d'Inde, des avoines roulées, des fèves, etc.

MES PRIX VOUS INTÉRESSERONT.

John Wilkins, Agent, - - - 281 rue des Commissaires, Montréal.



## Chronique de Québec

Mercredi, 7 février 1900.

Nous avons entendu dire par plusieurs marchands que les affaires sont calmes, et c'est normal, à cette période de l'année. Les quelques faillites annoncées dans le commerce des nouveautés ont un peu fait craindre que la dégringolade fût encore plus générale. Mais on nous dit qu'il n'y a pas de danger immédiat. Toutefois, sans vouloir poser en prophète de malheur, nous sommes bien obligés de reconnaître qu'il existe une vague rumeur quant à la solvabilité de quelques autres maisons. Il serait puéril, croyons-nous, et plutôt mauvais, de ne pas tenir compte de ces bruits. Certains indices nous font entrevoir que la période critique est arrivée. Nous faisons des vœux pour que ces embarras soient temporaires et pour que les difficultés soient surmontées, mais nous ne pouvons pas ignorer ni laisser ignorer le fait qu'il y a du malaise. Aux intéressés d'y voir.

\*\*\*

Il y aurait peut-être lieu, en étudiant bien la situation actuelle du commerce, d'établir que le manque d'un capital initial suffisant et la facilité pour les nouveaux venus d'obtenir des stocks ou du crédit sont la cause des difficultés qui surgissent après quelques mois d'existence de ces établissements.

Une autre raison plus sérieuse c'est la tendance à faire des dépenses extravagantes pour frais d'installation, luxe de décors, enjolivements à l'intérieur et à l'extérieur des magasins, etc., sans compter une profusion de marchandises coûteuses et d'un débit absolument restreint.

Les frais accessoires représentent souvent un millier de dollars et plus, sans profit immédiat. Si l'on tient compte que les patrons font toutes ces dépenses à crédit et n'ont que le revenu éventuel de ventes quotidiennes pour les rembourser, il est facile d'imaginer qu'il survient fréquemment des mécomptes. Il semblerait donc qu'il n'existe pas une proportion normale entre les moyens pécuniaires à la disposition de certaines maisons commerciales et les frais qu'elles encourrent pour transformer en palais les magasins où elles entendent pousser les affaires. C'est la raison qui explique la chute de plusieurs établissements, à notre connaissance.

### ÉPICERIES

*Sirops* : Barbades pur, tonne, 42c à

43c; Extra, 43c; Porto Rico, 38 à 42c; Fajardos, 43c; Hamacao, 40 à 42c.

*Sucres* : Jaunes \$3.60 à \$4.15 Powdered, 6 à 6½c; Granulé, \$4.40 à \$4.50 les cent livres; Paris lump, 6½ à 6¾c.

*Beurre* : Frais, 16 à 17c; Marchand, 15 à 16c; de beurrerie, 20 à 22c.

*Conserves en boîtes* : Saumon, \$1.00 à \$1.50; homard, \$2.75, \$3.00; tomates, \$1.00 à \$1.10; blé-d'inde, \$1.10; pois, 90c à \$1.00

*Allumettes* : Dominion, \$3.00 à \$3.25.

*Raisins* : Valence, 7 à 8c; Sultana, 11 à 15c; Californie, 6 à 8c; C. Cluster, \$2.20; Imp. Cabinet, \$2.00; Pruneaux de Californie, 8½ à 10c.

\*\*\*

### FABINES, GRAINS ET PROVISIONS

*Farines (en poches)* : Fine \$1.40 à \$1.45; Superfine, \$1.50; Extra, \$1.60 à \$1.70; Patent, \$1.75 à \$1.85; S. Roller, \$1.75; Forte à levain, \$1.90 à \$2.00.

*Grains* : Avoine (par 34 lbs) Ontario, 35 à 36c; De Province, 33 à 34c; O ge, 55c à 60; Son, 80c à 85c; Blé-d'Inde, 47c; Pois, 85 à 90c; Fèves, \$1.50 à \$1.60.

*Sel* : En magasin, 38c; fin, ¼ de sac, 28 à 30c; gros sac, \$1.00 à \$1.10.

*Lard* : Short Cut, \$15.00; Clear \$16.00 à \$16.50; Saindoux pur, en saux, \$1.70 à \$1.75; Composé, \$1.35 à \$1.40; en chaudière, \$1.35 à \$1.40.

*Poissons* : Hareng Labrador No 1, \$5.75 à \$6.00; do No 2, \$5.00 à \$5.25. Morue, Large, \$5.00; do No 1, \$4.75 à \$5.00; do No 2, \$4.40 à \$4.60. Saumon No 1, \$16 à \$16.50; do No 2, \$14.50 à \$15. Aiguille, 3½c à 4c la livre. Sardine au quart, \$4 à \$4.50.

\*\*\*

On nous dit que la fabrication des chaussures est toujours très active. Quand les ouvriers sont contents, quand, au lieu de se plaindre de leurs patrons ou du temps, les employés de manufactures n'ont que de la satisfaction et ne s'en cachent pas, ce la signifie, croyons-nous, que les choses vont sur le sens, comme on dit. Eh bien, c'est ce qui se passe actuellement à Québec, du moins, c'est ce que nous rapportent des ouvriers que nous avons interrogés et que nous avons raison de croire bien renseignés.

\*\*\*

Le port de Québec continue dans la voie du progrès et les statistiques de douane pour l'année 1899 en sont la constatation la plus convaincante. Ainsi, les importations de l'année écoulée se chiffrent dans les \$5,153,336, et les

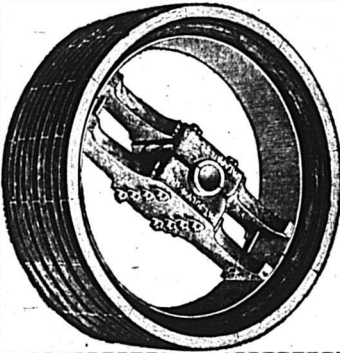
# Le CHOCOLAT de FRY et le CACAO

ONT FAIT LEUR MARQUE

DANS LE MONDE ENTIER

275 MEDAILLES D'OR ET DIPLOMES

D. MASSON & CIE, Seuls Agents pour la Province de Quebec  
et Agents Conjoints pour les Provinces de l'Ouest



## POULIES "STANDARD Wood Split" de DODGE

La Poulie Wood Split Standard reconnue dans le monde entier.

QUEBEC SHERBROOKE MONTREAL  
F. H. Andrews & Sons. Jenckes Machine Co. Laurie Engine Co.  
321, St-Jacques.

ET LES MANUFACTURIERS

DODGE MAN'G CO. OF TORONTO, Limited TORONTO, Ont.

Une nouvelle étoile a fait son apparition dans le commerce de l'épicerie. Le THÉ DE CEYLAN

## ...Vert "Salada"

Un thé vert absolument pur. Pas de matières colorantes. Pas de fraude.  
Salutaire, délicieux, préparé proprement et d'une force merveilleuse.

En paquets d'étain scellés, seulement **40c la livre.**

Demandez une petite boîte échantillon. Prix de vente en gros fournis sur demande.

"SALADA" TEA CO., MONTREAL.

## Rien de plus beau que.... L'EMPOIS ...DE... BOSTON BUANDERIE

Il donne universellement satisfaction pour l'empesage des chemises, des manchettes, des faux cols et des blouses de dames. Vendu partout à 10 cents le paquet.

10, RUE ST-JEAN, MONTREAL.

E. F. DALLEY CO., Limited, - Hamilton (Canada)



exportations, dans les \$5,548,908, soit en tout \$10,702,244.

C'est près de deux millions de plus que l'année précédente.

Quant aux droits perçus durant la même période, ils s'élèvent à \$902,790. Ces chiffres commandent l'attention des hommes d'affaires.

L. D.

### Ventes de Fonds de Banqueroute par les Curateurs

Par John McD. Hains, le stock de Armand Riopel, magasin général, à L'Épiphanie, à 50c dans la piastre à F. J. K. Alexander et les dettes de livres à 37c dans la piastre à M. Picard.

Par Bilodeau & Renaud, le stock de J. A. Thibault, marchand de provisions, à 80c dans la piastre, par lots et les dettes de livres à 30c dans la piastre à A. Bertin & Cie.

Par Lamarche & Benoit, les dettes de livres de A. T. Deguise, marchands de nouveautés à 42c dans la piastre à M. Boisvert.—Le stock sera vendu le 15 fév.

Par Alex Desmarteau, le stock de nouveautés de F. S. Lamer à 62½c dans la piastre à P. Lamy & Frère.

### Un coricide facile

Voici une recette fort en usage chez les pédicures américains et facile à réaliser. Il suffit d'émettre du pain très finement dans le quart d'une tasse de fort vinaigre. Au bout d'une demi-heure le mélange a pris la consistance d'un cataplasme, qu'on applique sur le cor avant de se mettre au lit; le lendemain matin, la douleur a disparu, et il n'y a plus qu'à enlever le cor, qui se détache aisément. S'il datait de loin, on répéterait la même opération plusieurs fois.

### Pellicule d'un œuf frais

Cette pellicule peut remplacer avantageusement les sparadraps et les taffetas d'Angleterre, qu'on n'a pas toujours sous la main. Pour avoir cette pellicule, on casse un œuf frais qu'on vide.—On brise la coquille et l'on en détache avec précaution la pellicule mince qu'on applique de suite, bien intacte, du côté humide et gluant, sur une coupure ou plaie qu'on resserre fortement avec une bande, après en avoir rapproché les lèvres.—En peu de temps la plaie se cicatrise sans douleur ni suppuration.

### Le céleri contre le rhumatisme

D'après le *New-York Times*, la guérison du rhumatisme pourrait être obtenue en mangeant beaucoup de céleri, de façon à en avoir une vraie décoction, puis de prendre du lait avec un peu de farine et de noix muscade, de mettre le tout dans une casserole avec une petite quantité de pain et de pommes de terre. On assure qu'avec ce médicament, n'importe quelle affection rhumatismale disparaîtra. Ce procédé vient d'un médecin américain. En tous cas on ne risquera pas de s'empoisonner en l'essayant.

### LES ANNONCES COMMERCIALES.

Une expérience de plusieurs années comme agent d'annonces m'a convaincu qu'il est plus facile d'obtenir un contrat d'annonces que la copie destinée à remplir l'espace fixé par ce contrat.

Je ne sais pas si l'annonceur est sous l'impression qu'il a fait sa part de travail, lorsqu'il a signé son contrat; mais, dans un grand nombre de cas, il en est ainsi.

## DUPUIS & CHEVRIER

COMPTABLES

1709, rue Notre-Dame, Montréal

BÂTISSE DE L'ASSURANCE ROYALE

SPÉCIALITÉS : Liquidation de Faillites, Prêts sur Obligations.

Téléphone Bell Main 3967.

### A VIS DE FAILLITE

Dans l'affaire de  
A. T. DEGUISE, Montréal,

Failli.

Les soussignés vendront par encan public, et en lots pour convenir au commerce, au  
No 223 rue St-Laurent, Montréal,

Jeu'di, le 15 Février 1900 à 11 heures A. M.,

L'actif suivant :

Marchandises sèches.....	\$6,206 80
Fixtures.....	266 47

\$6,473 27

Conditions de paiement : COMPTANT.

Le livre d'inventaire peut être vu à notre bureau.  
Pour autres informations s'adresser à

LAMARCHE & BENOIT,

Cessionnaires.

No. 1709 rue Notre-Dame, Montréal.

MARCOTTE FRÈRES,

Encanteurs.

# NAZAIRE TURCOTTE & CIE

- IMPORTATEURS -

## Thés, Liqueurs et Epiceries

- - QUEBEC - -

# Les MOUTARDES PURES DE DUNN

donnent une satisfaction sans mélange.

La raison en est — qu'elles donnent du profit aux marchands et de la satisfaction aux consommateurs.

DUNN'S MUSTARD WORKS, HAMILTON, ONT.

## Vignoble Concordia,

SANDWICH, Co. ESSEX, Ont.

E. GIRARDOT & CO.

Viticulteurs et  
Manufacturiers de Vins Canadiens.

Nas célèbres Clarets et Sauternes sont en usage dans tout le Dominion, et donnent la plus grande satisfaction. Vin de messe une spécialité. Pour prix et renseignements, s'adresser à

E. GIRARDOT & CO., SANDWICH, ONT.

Tant que vous n'aurez  
pas goûté les célèbres



## TABACS EN POUDRE... FRECHETTE

vous ne saurez pas ce que c'est qu'un  
tabac vraiment supérieur vendu  
avec la garantie des fabricants.

Miller & Lockwell, - - Quebec

Echantillons  
envoyés  
gratis  
sur  
demande.



## Le "WALLA GALLA" (Enregistré)

ou Thé de la Croix Rouge

Vendu en paquets, à 40c., 50c. et 60c. par livre.

**Clubhouse** (Enregistré)

Vendu en Canistres de 2 livres et en boîtes de ferblanc de 50 et 100 livres. Ce sont les thés les plus choisis qu'il y ait au Canada. Tous les épiciers trouveront leur profit à les vendre. :-

Empaquetés et mélangés par

The  
Cowan, Ramsay Co. Ltd., Toronto.

La Grande Popularité des

## GAGAO et de CHOCOLAT Gowan

Est due à sa pureté absolue  
et à son excellence.

Ils devraient se trouver dans toutes les  
maisons. Chaque épicier du Dominion de-  
vrait les avoir en magasin.

DÉPOT DE GROS :

454, St-Paul - - Montréal.



# GRAINES DE TREFLE

Nos prix sont les plus bas.

Nos conditions les plus faciles.

Nous payons le fret jusqu'à la Station de Chemin de Fer du destinataire, dans n'importe quelle partie du Dominion.

DEMANDEZ NOS ECHANTILLONS ET NOS PRIX,

**L. E. DASTOUS & CO. - - SHERBROOKE, QUE.**

Il ne coûte pas plus cher et c'est le meilleur pour la table,  
le meilleur pour le beurre, le meilleur pour le fromage,

## LE SEL WINDSOR

Tous les Epiciers de Gros le vendent.

MAISON FONDÉE  
EN 1858

## Cognac Sorin

Domaine du Mortier  
COGNAC

MEDAILLES AUX CONCOURS : 1868-1887-1889

Bouteilles : Carte Bleue, Carte Rouge, Carte d'Or. Flasks :  
caisse de 21, avec verres. ½ Flasks : caisse de 48, avec  
verres. Fûts, Quarts, Octaves, Demi-Octaves

J. SORIN & CIE, COGNAC.

Représenter par

A. Robitaille & Cie, 354-356, rue St-Paul, Montreal

Tels : Bell, Main 705; Marchand, 321.



## LOTS A BATIR

dans la plus belle et la plus  
saine partie de la Ville Haute.

AU GRAND AIR

## Pour Résidences Privées

PRIX AVANTAGEUX POUR L'ACQUÉREUR.

Il y a des lots de toutes grandeurs et à tous prix, au choix de l'acheteur.

**TOUT LE CONFORT DESIRABLE**

Eau—Canaux—Trottoirs et Macadam—Gaz—Lumière Electrique. Eglise—  
Ecole—Couvent—Médecins—Pharmacie—Boucherie—Epicerie déjà installées

CHOISISSEZ-VOUS UN HOME " A VOUS.

Service de Tramways irréprochable. Toutes informations fournies avec plaisir.

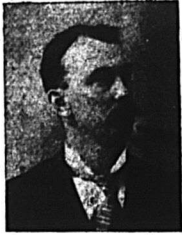
**A. & H. Lionais, Propriétaires, 25 rue St-Gabriel**

E. Puet.....	au gallon.	0 00	3 65
J. Borianne depuis.....		0 00	3 12
Riviere-Gardat.....		4 30	4 5
Bisquit-Dubouché.....		4 30	@ 4 3
Renaud & Cie.....		4 30	@ 4 3
Bonneléon & Cie.....		3 80	@ 6 00
<b>Etiquettes</b>			
St-Georges, 12 lit.....			12 50
Chateil cachet or 12 lit.....			14 70
St-John.....			12 75
St-Joseph, Jamaïque.....			11 50
St-Peter, Martinique.....			10 50
Tabor freres.....			7 75
Jamaïque.....		4 25	6 15
<b>Whiskey Ecossais.</b>			
Mullimore.....	qtz.	6 25	7 50
Heather Dew.....	flasks	10 10	10 50
".....	flasks	7 00	0 00
".....	flasks	1 25	0 00
".....	stons	12 00	10 00
Special Reserve.....		9 00	11 75
Ex. Spe Liqueur, facons.....		0 50	0 00
Dewar Special Liqueur.....		12 25	12 50
Highland Extra Special.....		7 50	8 50
Highland & Co.....		7 50	8 50
Royal Eagle.....		9 25	9 50
Sherriff's.....		10 00	18 00
Mackie's R. O. spec.....		10 00	10 25
".....		8 25	8 50
".....		8 75	9 00
Glenfalloch.....		10 00	10 25
Glenlivet.....		8 00	8 75
Cabinet 1 crown.....		0 00	0 50
".....		0 00	0 50
".....		0 00	10 75
Harvey's R. O. S. spec. liq.....		0 00	12 50
Fitz-James S. y. old.....		0 00	9 75
Alex. McAlpine old scotch.....		0 00	6 75
Watson old scotch, qrts.....		0 00	9 75
".....		0 00	9 75
Thom & Cameron.....		0 00	6 75
Bernard's Encore.....		0 00	6 75
Bulloch, Lade & Co.....		0 00	6 75
Special blend.....		9 25	9 50
".....		10 25	10 50
L. Karine.....		0 00	8 75
Usher's O. V. G.....		0 00	9 75
".....		0 00	12 00
Special Reserve.....		0 00	9 50
Gaelic Old Straggler.....		0 00	10 00
Green's O. V. H.....		0 00	10 00
Stewart's Royal.....		0 00	10 00
Heather Dew.....		3 65	3 85
Special Reserve.....		4 15	4 25
Ex. Spec. Liqueur.....		4 75	4 90
Bannagher Irish.....		4 05	4 30

<b>Liquours et spiritueux.</b>			
Brandsies (droits payés) à la caisse.			
Sorin - Carto bi. u.....	\$	6 50	
Carte rouge.....		11 00	
Carte orange.....		9 00	
24 F. B. avec verre.....		10 00	
48 1/2 flasks avec verre.....		10 00	
<b>FUTS</b>			
Quarts.....		4 00	
Octaves.....		4 25	
1/2 oct.....		4 25	
Hennessy *pintes.....		13 00	
".....		14 25	
".....		14 75	
".....		16 25	
".....		17 25	
Martel *pintes.....		12 75	
".....		14 00	
".....		17 00	
".....		18 10	
Par lotade 10 pintes assorties ou non,			
25 de moins par caisse.			
F. O. B. Montréal, net 30 jours ou			
1 1/2 10 jours.			
Bontelleau & Co., F. P.....		9 00	
".....		12 00	
".....		19 00	
".....		16 00	
".....		21 00	
".....		21 00	
".....		22 50	
Ph. Richard, F. C.....		15 00	
".....		12 00	
".....		10 00	
".....		8 50	
Conturier.....		8 00	
".....		8 00	
Marion.....		7 00	
".....		7 00	
Riviere-Gardat.....		10 00	
Optima.....		17 00	
Bisquit Dubouché.....		9 25	
Renaud & Cie.....		12 25	
E. Puet.....		9 00	
".....		10 75	
".....		12 50	
".....		14 50	
".....		16 25	
".....		18 25	
".....		20 25	
".....		24 25	
".....		30 25	
J. Borianne *.....		5 75	
Fine Champagne.....		5 10	
Ph. Richard, V. O. P.....		3 80	
Conturier.....		3 80	
Marion.....		3 40	
Hennessy.....		0 00	
Martel.....		0 00	

Ble du Nord No 1.....	0 77	0 79
Avoine blanche No 2.....	0 30 1/2	0 31
Rié d'Inde Américain.....	0 41	0 43
Orge, 48 lbs.....	0 43	0 52
Pois No 2 ordinaire, 60 lbs.....	0 08 1/2	0 49
Sarrasin, 48.....	0 52 1/2	0 53
Selgite, 56.....	0 59	0 60
<b>FARINES.</b>		
Patente d'hiver.....	3 65	3 85
Patente du printemps.....	3 80	3 90
Straight roller.....	3 30	3 40
Forté de boulanger, cité.....	3 50	3 60
Forté du Manitoba, secondes 3 05	3 10	
<b>FARINES D'AVOINE.</b>		
Avoine roulée baril.....	3 40	3 50
".....	1 65	1 70
<b>ISSUES DE BLE</b>		
Son d'Ontario, au char, ton 15 00	16 00	
" de Manitoba.....	0 00	16 00
Grn de Manitoba.....	16 00	17 00
Moulée.....	18 00	24 00
<b>Huiles et graisses.</b>		
Huile de morue, T. N., gal. 0 35	0 40	
" loup-marin raffiné.....	0 42 1/2	0 45
" palile.....	0 35	0 40
Huile de lard, extra gal. 0 65	0 70	
" No 1.....	0 60	0 65
" d'olive p. mach.....	0 90	1 00
" A salade.....	0 75	0 80
" d'olive à lampion.....	1 29	2 60
" despermaceti.....	1 30	1 50
" de marseoulin.....	0 50	0 60
" de pétrole, par quart. 0 00	0 18	
Acme Imperial..... gal. 0 00	0 19	
Huile Américaine par quart.....	0 00	0 21 1/2
Water White.....	0 00	0 23
Pratt's Astral.....	0 00	0 23
Huile d'olive Baron et Guescier	case qts	8 50
".....	case qts	9 50
" de fole de m. Nor gal. 1 10	1 15	
" de castor "E. I." lb. 0 08 1/2	0 09 1/2	
" franc. qrt. lb. 0 08 1/2	0 09	
" cas. 0 10	0 11	

Noisettes (Avoines) lb.....	0 00	0 09 1/2
Noix Marobol.....	0 10 1/2	0 11 1/2
Grenoble.....	0 14	0 15
écailées.....	0 19	0 20
Noix du Brésil.....	0 12	0 13
Noix Pecanes poli.....	0 11 1/2	0 15 1/2
Peauits rôtis (arach).....	0 06 1/2	0 07 1/2
Poires Californie.....	0 12	0 13 1/2
Pommes séchées.....	0 07	0 08 1/2
Pommes éparées.....	0 08	0 09 1/2
Pruniaux Bordeaux.....	0 05 1/2	0 06 1/2
Californie.....	0 06	0 07
Raisins Calif. 2 cour.....	0 00	0 00
" 4.....	0 00	0 07 1/2
Corinthe Provinciaux.....	0 00	0 04 1/2
" Fillatas.....	0 04 1/2	0 05 1/2
" Patras.....	0 00	0 07 1/2
" Vostizias.....	0 05 1/2	0 07 1/2
Malag. London Layers bte. 0 00	1 40	
" Connolseur Cluster.....	0 00	1 30
" Buckingham.....	0 00	3 00
Malaga Russian Cluster bte. 0 00	4 25	
Sultana.....	0 10	0 12
Valence line off Stalk.....	0 00	0 07
" Selected.....	0 00	0 07 1/2
" 4 cour.....	0 00	0 00
<b>Fruits verts.</b>		
Ananas, pièce.....	0 00	0 30
Attacas.....	6 50	9 00
Bananes.....	2 50	3 00
Pommes.....	1 50	3 50
Raisins Malaga baril.....	5 00	7 50
Oranges Valence (420) case	4 25	5 00
" (714).....	5 50	6 00
" Rodi (128).....	0 00	0 00
" Navels.....	2 75	3 25
" Seed lingé.....	2 00	2 25
" Jamaïque, baril.....	4 00	5 00
Citrons Messina, caisse.....	2 00	2 50
" Malaga, bte 70 dz.....	0 00	0 00
" jaunes.....	0 00	0 00
" d'Egypte, 112 lbs.....	0 00	0 00
Oignons d'Espagne, boîte.....	0 65	0 80
Noix de coco, par 100.....	3 25	0 00
<b>Grains et Farines.</b>		
<b>GRAINS.</b>		
Ble roux d'hiver Can. No 2.....	0 00	0 00
Ble blanc d'hiver Can. No 2.....	0 00	0 00
Ble du Manitoba No 1 dur.....	0 79	0 80
No 2.....	0 00	0 00



A. BLONDIN

Appareils de Chauffage à Eau chaude, à Vapeur, Haute et Basse Pression.  
Buanderies et Cuisines à Vapeur.  
Devis et Prix fournis sur demande.  
Ouvrage garanti. Prix raisonnables.

ECRIVEZ-NOUS.

**A. BLONDIN & CIE.**

PLOMBIERS

SAINT-HYACINTHE, P.Q.



U. DAoust

## LES CHEVEUX GRIS....

reprennent la couleur noire de la jeunesse et acquièrent avec le

“**Restaurateur de Robson**”

une souplesse et un lustre absolument incomparables.

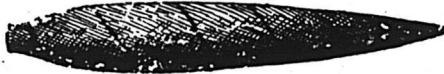
EN VENTE PARTOUT, 50c LA BOUTEILLE.

**J. T. GAUDET, PROP., JOLIETTE, P. Q.**

## AUGMENTEZ VOTRE COMMERCE

GOLD FIELD  
G. & A.  
ROSY VIEW  
TIP TOP

EN VENDANT LES CELEBRES CIGARES



MANUFACTURÉS PAR

MANILA ROSE  
SWEET HEARTS  
ALFIO  
DOUBLE LUCK

**SAUCIER & FRERE,**

Essai Sollicité.

Pont Maskinongé, Qué



**PARK, BLACKWELL & CO., Ltd.,**

**MARCHANDS DE PROVISIONS EN GROS,**

Empaqueurs de Lard et de Viandes de Bœuf.  **Toronto, Ont.**

Faites l'essai d'un baril échantillon de nos **JAMBONS FUMES** et **DOUX** ainsi que notre **BACON** pour le déjeuner. Ce qu'il y a de plus délicieux et appétissant

**A. W. OSGOOD, représentant, 15 rue de l'Hôpital, Montréal**

## LES HUITRES !

Pour les ouvrir, il faut un bon couteau. Celui qui est reconnu le meilleur est le “**BOSTON**”, vendu en gros et en détail, seulement par

**L. J. A. SURVEYER, Quincaillier, 6, rue St-Laurent, Montréal.**





C. H. LETOURNEUX, prés. C. LETOURNEUX, vice-prés. J. LETOURNEUX, sec.-trés.  
**LETOURNEUX, FILS & CIE, Lim., MARCHANDS - FERRONNIERS**  
 Nos. 259, 261, 263 ET 265 RUE SAINT-PAUL MONTREAL

EDMOND BOUCHER

**BOUCHER & ROFFEY**

HARRY ROFFEY

**...TAILLEURS...**

Coin des rues St-Pierre et Notre-Dame,

Téléphone Main 1548.

MONTREAL

**Costumes d'Hiver**Haute Nouveauté. Faites votre  
choix, c'est le bon temps !

Les étoffes nouvelles pour la saison main-  
 tenant prochaine viennent d'arriver chez

**JOSEPH LAMOUREUX & CIE, Marchands-Tailleurs Fashionables,**  
 1615 Rue Ste-Catherine, coin St-Hubert, Montréal.

**Dominion Mf'g. Co.**  
**- BISCUITS -**

Nous sollicitons vos commandes et vous  
 garantissons entière satisfaction.

574 Rue Amherst,

Ecrivez pour Liste de Prix.

Montreal.

**GRAINS DE SEMENCE**

Blé Manitoba, Blé Russie, Avoine Banner, Merveilleuse,  
 Manitoba, &c. Orge. Sarrasin, Pois, Blé d'Inde à silos,  
 Lentilles, Graine de Mil canadienne et américaine, Graine  
 de Trèfle rouge, blanc, alsike, Mammoth, Vermont. Plâtre à terre, Engrais chimiques, (le plus  
 hautement recommandé). ... Assortiment des plus complets. ... Spécialité pour Cercles Agricoles.

**J. B. RENAUD & CIE,**

Négociants en gros. Farines, Provisions, Etc.

126 - 140, rue St-Paul, QUEBEC

FUMEZ LE CIGARE

**Champlain** ...à... **Straight**  
 5c.

\$2.25 la boîte de 50.

Jos. Coté, 179, St-Joseph, Québec.



# G. ELIE AMYOT

IMPORTATEURS D'ARTICLES DE

## Modes et Hautes Fantaisies

EUROPÉENNES ET AMÉRICAINES

Téléphone 887 ♦ En gros seulement

59, rue Dalhousie, B. V., Québec

### A VIS DE FAILLITE

Dans l'affaire de

**LUC GIRARD, Grand'Mère,**

Failli.

Les soussignés vendront par encan public, au marc la livre sur les prix d'inventaire au No 69 rue Saint-Jacques, Montréal.

**Mercredi, le 14 février 1900, à 11 heures a. m.**

L'actif mobilier du failli consistant en

Un fonds général de marchandises  
sèches, épicerie et provisions, \$764 48  
chaussures-ferroneries, etc. 132 85  
Mobilier du magasin et roulant 132 85

\$897 33

Dettes de livres et billets recevables  
d'après liste 422 51

Conditions: Comptant.

L'inventaire et la liste des crédits peuvent être  
vus à notre bureau.

Le magasin sera ouvert pour inspection du stock  
lundi, 12 février 1900.

Pour autres informations s'adresser à

**LAMARCHE et BENOIT,**

Curateurs-conjoints,

1709 rue Notre-Dame, Montréal

**MARCOTTE FRERES,**  
Encanteurs.

### A VIS DE FAILLITE

Dans l'affaire de

**ARMAND LEBLANC,**

Marchand de quincaillerie, 358 rue Rachel,  
Montréal, Failli.

Les soussignés vendront à l'encan public, par  
inventaire, aux salles d'encan de Marcotte Frères,  
No 69 rue St-Jacques, en la cité de Montréal,

**Mardi, le 13 février 1900, à 11 heures a. m.**

tout l'actif cédé comme suit:

Stock de feronneries 2,312 00

Ameublement de magasin et bureau 280 70

Loyer des premisses à échoir le 1er mai  
1900 54 00

\$2,646 70

Dettes de livres par liste 797 20

\$3,443 90

Termes, argent comptant. Le magasin sera ou  
vert pour inspection, lundi, le 12 février 1900. L'in-  
ventaire et la liste des dettes de livres en vue à  
nos bureaux. Pour autres informations, s'adres-  
ser à

**F.-X. BILODEAU,**

**WM. RENAUD,**

Curateurs-conjoints,

15 rue St-Jacques, Montréal.

**MARCOTTE FRERES, Encanteurs.**

### A VIS DE FAILLITE

IN RE

**LABELLE & DESCHAMPS,**

Montréal,

Insolvables.

Les soussignés vendront à l'encan public,

**Mardi, le 13 février 1900, à 11 hrs a.m.**

En bloc ou par lots séparément, sur les lieux, No  
1167 rue Saint-Jacques, Montréal

L'actif des faillis sus-nommés, comme suit: Lots

1—Stock de feronneries 1,483 53

2—Stock de peintures, huiles, vernis et  
vitres 490 01

3—Stock de granits 98 17

4—Stock de ferblanteries 105 90

5—Stock de poêle 22 00

6—Stock d'appareils à gaz, à vapeur et  
matériaux de plomberie 483 25

7—Outils et machineries 334 65

8—Coffre-fort 50 00

9—Ameublement de bureau et magasin 149 65

10—Cash register 150 00

11—Roulant 44 66

\$3,411 82

Loyer du 15 février 1900 au 30 avril 1900,  
à \$35 87 50

Conditions de vente: Argent comptant.

Le tout suivant inventaire préparé par les sous-  
signés.

Le magasin sera ouvert pour examen le 12 cou-  
rant, de 9 heures a.m. à 6 heures p.m.

Pour plus d'informations, s'adresser à

**GAGNON et CARON,**

Curateurs conjoints.

41 édifice des Tramways.

**MARCOTTE FRERES, Encanteurs.**

# Gravel Freres

EN LIQUIDATION

Maison établie en 1850

Les soussignés exécuteurs testamentaires de feu  
L. C. GRAVEL recevront jusqu'au 15 février pro-  
chain à midi, des SOUMISSIONS cachetées à eux  
adressées, Boite de Poste 665, pour l'achat en bloc  
du Stock d'Épicerie, Vins, Liqueurs, etc., ainsi  
que les garnitures (fixtures) et le roulant, savoir:  
Chevaux, Voitures, etc. actuellement au No 12 rue  
St-Laurent, se montant en tout à environ \$14,000,  
avec le droit de continuer les affaires sous le nom  
si bien connu de "**GRAVEL FRERES.**"

Les soumissions devront être faites soit pour  
argent comptant ou par termes.

L'acheteur devra assumer le bail pour deux ans  
à compter du 1er mai prochain.

L'inventaire et le stock peuvent être examinés  
tous les avant-midi, d'ici au 15 février.

Les soussignés ne s'engagent pas à accepter la  
plus haute ni aucune des soumissions.

**H. B. GRAVEL,**

**GUSTAVE GRAVEL,**

**L. JOS. LAJOIE,**

Exécuteurs testamentaires.

**Cuir**

Vache vernie.....	ped	0 18	0 18
Cuir verni "Enamel".....	"	0 15	0 17

**Cuir fins.**

Mouton mince.....	ds.	3 00	6 00
" épais.....	"	4 00	0 00
Dongola glacé, ord.....	pled	0 14	0 25
Kid Chavrette.....	"	0 25	0 30
Chèvre des Indes glacé.....	"	0 08	0 10
Kangourou.....	"	0 35	0 50
Dongola dtail.....	"	0 14	0 15
Bug d'Ontario.....	"	0 13	0 14
H. M.....	"	0 00	0 13
" L. M.....	"	0 00	0 18
No 2.....	"	0 00	0 12
Buf de Québec.....	"	0 13	0 15
" H. M.....	"	0 00	0 15
" L. M.....	"	0 00	0 15
No 2.....	"	0 00	0 12
Glore Grain Québec.....	"	0 13	0 10
Pabbie " Ontario.....	"	0 13	0 14
" Québec.....	"	0 13	0 14

**Cuir à bourruures.**

Cuir à bourru No 1.....		0 00	0 20
Cuir fini français.....		0 00	0 18
" russe.....		0 20	0 25

**Peaux.**

(Prix payés aux bouchers.)

Peaux vertes, 1 lb, NO 1.....		0 00	0 09
" NO 2.....		0 00	0 08
" NO 3.....		0 00	0 07
Veau No 1.....	lb.	0 00	0 11
No 2.....	lb.	0 00	0 11
Agraux en laine.....	pièce	0 08	0 09
Montons.....	1 00	0 00	0 00
Cheaux.....	No 1.....	1 00	2 10
" No 2.....		0 00	1 50

(Four peaux assorties et inspectées.)

**Laines.**

Tolson du Canada.....	lb.	0 00	0 17
À extra, non assortie.....	"	0 17	0 17
À extra supérieure.....	"	0 17	0 18
B. supérieure.....	"	0 17	0 18
Noire, extra.....	"	0 00	0 16
Noire.....	"	0 00	0 15

**Fers et Métaux.**

**FERRONNERIE ET QUINCAILLERIE**

**Fers à cheval.**

Ordinaires.....	baril	3 70	4 05
En acier.....	"	4 00	5 35
" Fer à repasser.....	lb	0 04	0 04
" Fiches.....	"		
Pressées 1/2 p. Esc. 20 p.c.....		4 75	0 00
" 5-13.....	"	4 50	0 00
" 7-18 & 3.....	"	3 90	0 00

**Fu de fer**

Poll et brûlé.....			
No 2 à 5, net.....	100 lbs	3 52	
" 6 à 9.....	"	3 45	
" 10.....	"	3 52	
" 11.....	"	3 59	
" 12.....	"	3 65	
" 13.....	"	3 80	
" 14.....	"	3 92	
" 15.....	"	4 00	
" 16.....	"	4 20	

**Brûlé et huilé 10c de plus par 100 lbs pour chaque numéro.**

Galvanisés Nos 2 à 8, net.....		4 37	
" 9.....		4 52	
" 10.....		4 57	
" 11.....		4 70	
Brûlé: p. tuyau, 100 lbs.....		6 00	
Barbés p. clôtures, 100 lb.....		0 00	3 75
Crampes.....		0 00	3 75
Fil de laiton à collets.....	lb.	0 37	0 48
Fonte Mallable.....	"	0 09	0 10
Enclumes.....	"	0 11	0 11

**Charnières.**

T. et "Strap".....	lb.	0 95	0 08
Strap et Gonds filetés.....	"	0 03	0 03

**Clous à cheval.**

No 7.....	100 lbs.	24 00	
No 8.....	"	23 00	
No 9 et 10.....	"	22 00	
Escompte 50 p.c. 1e gal.			
50 et 10 p.c. 2e gal.			
Bottes de 1 lb., 3c. net extra.			

**Clois coupés à chaud.**

(Pour le commerce 5c. de moins par quart.)

De 4 1/2 à 6 pes.....	100 lbs.	2 85	
3 1/2 à 4.....	"	2 85	
3 à 3 1/2.....	"	3 10	
2 1/2 à 2 3/4.....	"	3 10	
2 à 2 1/4.....	"	3 50	
1 1/2 à 1 3/4.....	"	3 85	
1.....	"	3 85	

**Clous à finir.**

1 ponce.....	100 lbs.	4 25	
1 1/2.....	"	4 80	
2.....	"	3 55	
2 1/2.....	"	3 55	
3.....	"	3 45	

**Clous à quarts.**

1/2 ponce.....	100 lbs.	4 10	
1.....	"	3 85	

**Clous à riber.**

1 1/4.....	100 lbs.	4 35	
1 1/2.....	"	4 05	
2.....	"	3 75	
2 1/2.....	"	3 55	
3.....	"	3 45	

**Clous d'acier, 10c. en sus.**

" galvanisés 1 ponce.....	100 lbs.	6 75	
" à ardoise, 1 ponce.....	"	4 00	

**Clous de broche.**

1 ponce, No 19, prix net.....	100 lbs	4 45	
1 1/4.....	"	4 10	
1 1/2.....	"	3 85	
1 3/4.....	"	3 80	
2.....	"	3 70	
2 1/4.....	"	3 65	
2 3/4.....	"	3 55	
3.....	"	3 50	
3 1/2.....	"	3 50	
4.....	"	3 45	

**Limes, râpes et tiers points.**

1re qualité, escompte.....	60 et 10 p.c.	
2e.....	70 p.c.	
Mèches de tarières, esc.....	55 p.c.	
Tarières escompte.....	55 p.c.	
Vis à bois, fer, tête plate 80 1/2.....	p.c.	
" " cuivre tête plate 75.....	"	
" " à lisse.....	60 et 10 p.c.	
Boulons à bandage.....	87 1/2	
" à visite.....	60 et 10 p.c.	
" à lince.....	7 1/2 p.c.	
" " 3/8, 7/16 x 3/4 pc.....	50 p.c.	

**Métaux.**

Lingots.....	lb.	0 14	0 15
En feuilles.....	"	0 16	0 17
Escats.....	"	0 34	0 35
Barres.....	"	0 36	0 38
P. Lomb.....	"	0 04 1/2	0 04 1/2
Sammons.....	"	0 05 1/2	0 05 1/2
Barres.....	"	0 05 1/2	0 05 1/2
Feuilles.....	"	0 00	0 05 1/2
De chambre.....	"	0 00	0 05 1/2
Tuyaux.....	100 lbs.	5 80	6 00
Zinc.....	"	0 05 1/2	0 05
Lingots, Spelter.....	lb.	0 07	0 07 1/2
Feuilles, No 8.....	"	0 07	0 07 1/2
Acter.....	"	0 00	0 00
A ressort.....	100 lbs.	3 00	3 10
A lisse.....	"	3 00	3 10
A plaque.....	"	3 65	3 75
Fer en barres.....	"	3 65	3 75
Castles.....	100 lbs	2 50	2 55
De New York.....	"	3 25	3 50
250 p.c. lbs sur ties grosseurs de chaînes.			
<b>Fontes.</b>			
Castles.....	tonne.	27 00	28 00
Carbores.....	"	27 00	28 00
Glengarnock.....	"	27 00	28 00
Summites.....	"	00 00	28 00

**Matériaux de construction.**

Blanc de plomb pur.....	100 lbs.	0 00	6 75
" No 1.....	"	0 00	6 37 1/2
" ".....	"	0 00	6 00
" ".....	"	0 00	5 62 1/2
" ".....	"	0 00	5 25
" ".....	"	0 00	5 00
Rouge de Paris, Red Lead.....	5 00	5 80	
Venise, anglais.....	1 50	2 00	
Ocre jaune.....	1 50	2 00	
" rouge.....	1 50	2 00	
Blanc de Cérouse.....	1 20	1 90	
Feintures préparées .gal.....	1 00	1 00	
Huile de lin cru (macoon).....	1 00	0 85	
Bouillie.....	0 00	0 85	
Ess. de Térébenthine.....	"	0 00	0 80
Mastic.....	2 15	2 60	
Papier goudronné rouleau.....	1 45	1 75	
" 100 lbs.....	0 60	0 30	
" feutre.....	2 00	2 20	
" gris rouleau.....	0 30	0 33	
" à couv. roui. 3 pills.....	0 75	0 80	
" ".....	1 00	1 10	
<b>VERRES À VITRES</b>			
United 14 @ 25.50 pds.....		3 00	
" 26 40.....		2 10	
" 41 50 100 pds.....		4 50	
" 51 80.....		5 75	
" 61 70.....		5 25	
" ".....		5 75	
" ".....		5 75	

**Clois coupés à chaud.**

(Pour le commerce 5c. de moins par quart.)

De 4 1/2 à 6 pes.....	100 lbs.	2 85	
3 1/2 à 4.....	"	2 85	
3 à 3 1/2.....	"	3 10	
2 1/2 à 2 3/4.....	"	3 10	
2 à 2 1/4.....	"	3 50	
1 1/2 à 1 3/4.....	"	3 85	
1.....	"	3 85	

**Clous à finir.**

1 ponce.....	100 lbs.	4 25	
1 1/2.....	"	4 80	
2.....	"	3 55	
2 1/2.....	"	3 55	
3.....	"	3 45	

**Clous à quarts.**

1/2 ponce.....	100 lbs.	4 10	
1.....	"	3 85	

**Clous à riber.**

1 1/4.....	100 lbs.	4 35	
1 1/2.....	"	4 05	
2.....	"	3 75	
2 1/2.....	"	3 55	
3.....	"	3 45	

**Clous d'acier, 10c. en sus.**

" galvanisés 1 ponce.....	100 lbs.	6 75	
" à ardoise, 1 ponce.....	"	4 00	

**Clous de broche.**

1 ponce, No 19, prix net.....	100 lbs	4 45	
1 1/4.....	"	4 10	
1 1/2.....	"	3 85	
1 3/4.....	"	3 80	
2.....	"	3 70	
2 1/4.....	"	3 65	
2 3/4.....	"	3 55	
3.....	"	3 50	
3 1/2.....	"	3 50	
4.....	"	3 45	

**Limes, râpes et tiers points.**

1re qualité, escompte.....	60 et 10 p.c.	
2e.....	70 p.c.	
Mèches de tarières, esc.....	55 p.c.	
Tarières escompte.....	55 p.c.	
Vis à bois, fer, tête plate 80 1/2.....	p.c.	
" " cuivre tête plate 75.....	"	
" " à lisse.....	60 et 10 p.c.	
Boulons à bandage.....	87 1/2	
" à visite.....	7 1/2 p.c.	
" " 3/8, 7/16 x 3/4 pc.....	50 p.c.	

**Fers et Métaux.**

**FERRONNERIE ET QUINCAILLERIE**

**Fers à cheval.**

Ordinaires.....	baril	3 70	4 05
En acier.....	"	4 00	5 35
" Fer à repasser.....	lb	0 04	0 04
" Fiches.....	"		
Pressées 1/2 p. Esc. 20 p.c.....		4 75	0 00
" 5-13.....	"	4 25	0 00
" 7-18 & 3.....	"	3 90	0 00

**Fu de fer**

Poll et brûlé.....			
No 2 à 5, net.....	100 lbs	3 52	
" 6 à 9.....	"	3 45	
" 10.....	"	3 52	
" 11.....	"	3 59	
" 12.....	"	3 65	
" 13.....	"	3 80	
" 14.....	"	3 92	
" 15.....	"	4 00	
" 16.....	"	4 20	

**Brûlé et huilé 10c de plus par 100 lbs pour chaque numéro.**

Galvanisés Nos 2 à 8, net.....		4 37	
" 9.....		4 52	
" 10.....		4 57	
" 11.....		4 70	
Brûlé: p. tuyau, 100 lbs.....		6 00	
Barbés p. clôtures, 100 lb.....		0 00	3 75
Crampes.....		0 00	3 75
Fil de laiton à collets.....	lb.	0 37	0 48
Fonte Mallable.....	"	0 09	0 10
Enclumes.....	"	0 11	0 11

**Charnières.**

T. et "Strap".....	lb.	0 95	0 08
Strap et Gonds filetés.....	"	0 03	0 03

**Clous à cheval.**

No 7.....	100 lbs.	24 00	
No 8.....	"	23 00	
No 9 et 10.....	"	22 00	
Escompte 50 p.c. 1e gal.			
50 et 10 p.c. 2e gal.			
Bottes de 1 lb., 3c. net extra.			

**Cuir vernis.**

Vache vernie.....	ped	0 18	0 18
Cuir verni "Enamel".....	"	0 15	0 17

**Cuir fins.**

Mouton mince.....	ds.	3 00	6 00
" épais.....	"	4 00	0 00
Dongola glacé, ord.....	pled	0 14	0 25
Kid Chavrette.....	"	0 25	0 30
Chèvre des Indes glacé.....	"	0 08	0 10
Kangourou.....	"	0 35	0 50
Dongola dtail.....	"	0 14	0 15
Bug d'Ontario.....	"	0 13	0 14
H. M.....	"	0 00	0 13
" L. M.....	"	0 00	0 18
No 2.....	"	0 00	0 12
Buf de Québec.....	"	0 13	0 15
" H. M.....	"	0 00	0 15
" L. M.....	"	0 00	0 15
No 2.....	"	0 00	0 12
Glore Grain Québec.....	"	0 13	0 10
Pabbie " Ontario.....	"	0 13	0 14
" Québec.....	"	0 13	

# BREVETS

Si vous voulez faire breveter une invention, écrivez à FETHERSTONHAUGH & CIE, Canada Life Bldg., Montréal.

Bureaux à Toronto, Ottawa et Washington, D. C.

## FAUCHER & Fils

Importateurs et Marchands-Ferronniers

### Bois et Garnitures de Voitures

Fournitures pour Carrossiers et Forgerons, telles que Fer en barres, Acier, Charbon de forge, Peintures, Vernis, etc.

Nos. 796 à 802, Rue Craig,  
**MONTREAL.**

Téléphone Main 576

**THE**

TEL. BELL UP 971

## Canada Electric Co.,

L. ROUSSEAU Gérant

2501, STE-CATHERINE, COIN OREGENT

Installations de lumière électrique et d'Horloges de contrôle électrique  
Téléphones pour entrepôts,  
Cloches Electriques, Etc., Etc.

SEULS AGENTS POUR LA

STANDARD ELECTRIC TIME CO  
de Waterbury, Con

## L. N. DENIS

Tapissier-Decorateur

Blanchissage,

Peinture a façon.

Stock considérable de Papiers Peints,  
Ferronneries. Prix défiant toute  
concurrence.



Tel. Bell East 1774

Tel. Marchands 166

313 rue St-Laurent,  
**MONTREAL**

## THE JAMES ROBERTSON CO., LIM

MARCHANDS DE METAUX,  
FABRICANTS DE TUYAUX EN PLOMB,

Coudes en plomb comprimé, Plomb de chasse, Mastic, Blanc de plomb. Spécialité de l'enveloppe des Fils Electriques avec du plomb; aussi Scies rondes Scies à moulins, Godendards et autres scies.

Bureaux : 144 rue William,

Usines: coin rues William et Dalhousie. MONTREAL.



## N. SIMONEAU

ENTREPRENEUR-ELECTRICIEN

2151, Notre-Dame, Montréal

Spécialité: Installations pour  
lumières électriques.

Tel. Bell Main 1275.

## COURSE POUR LES TAPIS...

Tel est le mot qui exprime le mieux l'activité qui prévaut en ce moment dans les Tapis, Rideaux et Couvertures de plancher à chacun de nos Trois Grands Magasins de Tapis.

## THOMAS LIGGET,

1884 rue Notre-Dame, Montréal.  
2446 rue Ste-Catherine, Montréal.  
175 à 179 rue Sparks, Ottawa.

FERRONNERIES, HUILE,  
PEINTURES, CHARBON,  
ETC., ETC.

*E. Caranaghle*  
COR. NOTRE DAME & SEICHEURS

Manufacturiers et Importateurs,  
Montréal.

## BREVETS D'INVENTION

(France-Etranger)

Marques de Fabrique, Procès en contrefaçon, etc.

**CASALONGA** Ingenieur - Conseil (depuis 1867)  
PARIS 15 r. des Halles

Prop. Direct. (depuis 1878) du Journal (25 f. par an) LA

"CHRONIQUE INDUSTRIELLE"



# La Farine Préparée (SELF-RAISING FLOUR) de Brodie & Harvie

est aujourd'hui la farine préférée des ménagères. Elle donne une excellente pâtisserie, légère, agréable et recherchée par les amateurs. Pour réussir la pâtisserie avec la farine préparée de Brodie & Harvie, il suffit de suivre les directions imprimées sur chaque paquet.

10 et 12 RUE BLEURY, MONTREAL

## EMPOIS CHINOIS

Enregistré le 20 Avril 1899

L'empois supérieur, donne des résultats merveilleux.

Gros:

1094, 1096, rue St-André, Montréal

TEL. MARCHANDS 1931.



## A. RACINE & CIE

IMPORTATEURS ET JOBBERS

— EN —

Marchandises Sèches

Générales

DE TOUTES SORTES.

340 et 342 Rue St-Paul

— ET —

179 et 181 rue des Commissaires

MONTREAL.

## Almanach Agricole, Commercial et Historique

POUR 1900

Renseignements les plus complets sur l'Eglise du Canada, le Gouvernement, etc., etc.  
5 Cts l'Exemplaire.

## Almanach des Familles,

POUR 1900

Belles histoires, légendes, conseils pratiques.  
En vente chez tous les libraires et principaux marchands. 5 Cts l'Exemplaire.  
J. B. Holland & Fils, Editeurs, rue St-Vincent, Montréal

Téléphone 13.

## JOS. AMYOT

No 45 rue Dalhousie,

QUEBEC

Négociant en Marchandises



Européennes,

Américaines,

et...

Canadiennes.

## J. W. HILL

Propriétaire d'Entrepôts

ENTREPOT, REFRIGERATEUR PUBLIC  
POUR EFFETS PERISSABLES EN  
DOUANE OU LIBRES

Entrepot No 73

Magasin :

Bureau :

Coin des rues  
William et Queen

No 48 rue William  
MONTREAL

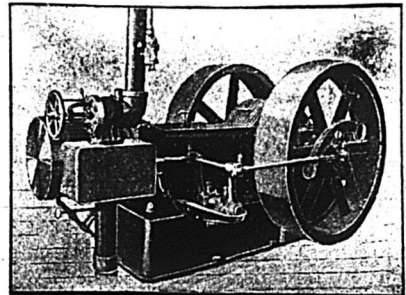
## Marchands

Ne laissez pas vieillir vos comptes. Faites les collecter ou vendez-les à

JEAN C. BRAZIER,

97 rue St-Jacques.

Tel. Main 2784.



## Engins à Vapeur "PEERLESS"

Se graissant eux-mêmes, automatiques  
Et — Chaudières de tous genres, Réchauffeurs,  
Pompes, Machines à travailler le bois, Grues  
à vapeur, etc.

E. LEONARD & SONS

Coin des rues Common et Nazareth, Montréal





**PAIN POUR OISEAUX** Est le "Cottam Seed," fabriqué d'après six brevets. Marchandise de confiance; rien ne peut l'approcher comme valeur et comme popularité. Chez tous les fournisseurs de gros.

## C. H. WALTERS & CO. BANQUIERS

3, Rue Saint-Sacrement, Montréal.

Achat et vente de Billets de Commerce.  
Négociation de Bons et Débentures.

### COMPTABLES.

**BILODEAU & RENAUD,**

Comptables, Auditeurs et  
Commissaires. Spécialité:  
Règlement des affaires de  
Faillites.

No 15 rue Jacques,  
Montréal.  
Téléphone Main 2003.

**GAGNON & CARON,**  
Curateurs, Experts Comptables.  
Bâtisse des Chars Urbains,  
Tel. Bell Main 815. B. P. 911 Montréal.

Arthur Gagnon, Gérant de la Succession  
Hon. Jean Louis Beaudry.

L. A. Caron, Auditeur de la ville de Maisonneuve et de la Chambre de Commerce du district de Montréal.

**ALEX. DESMARTEAU,**

Successor de Charles Desmarteau,  
Comptable, Auditeur, Liquidateur  
de Faillites Commissaire pour Québec  
et Ontario.

1598 et 1608 rue Notre-Dame,  
Montréal

Tél: Bell, Main 1257. Marchands 257.  
Résidence, Bell East 1313.

**A. W. BLOUIN**

(Ancien Inspecteur Banque d'Hochelaga)

**Auditeur et Expert Comptable**

Liquidateur de faillites  
et Administrateur de Successions

118 Rue Saint-Jacques - Montréal.

Placements d'argent.  
Débentures achetées ou vendues.

**GEO. GONTHIER**

**Expert Comptable et Auditeur**

Expert Représentant The Account,  
Audit & Assurance Co'y, Limited.,  
New York.

11 et 17, Côte de la Place d'Armes

Tel, Bell Main 1480.

Spécialité: Audition de livres et organisation  
de comptabilité d'après méthode appelée "Balance  
Sheet System of Accounts."

**LOTS À BATIR** - Localité Superbe, de  
Grand Avenir. S'adresser  
à A. & H. Lio als,  
DeLORIMIER, 25. r. St-Gabriel,  
Montréal.

**JOS. CONTANT** Pharmacien  
et Chimiste

GROS ET DETAIL

No 1475 rue Notre-Dame, MONTREAL

IN DE LA RUE BONSECOURS

Tel. Bell Main 100.

### UNE MEDECINE IDEALE

Pour la famille. Contre l'indigestion, l'état bilieux, le mal de tête, la constipation, le mauvais teint, la mauvaise haleine, et tous les dérangements de l'estomac, du foie et des intestins.

Les "RIPANS TABULES"

Agissent doucement et promptement. Une digestion parfaite résulte de leur emploi. Une seule soulage. En vente par tous les pharmaciens, ou envoyées par maille

Ripans Chemical Co., 10 Spruce St., N. Y.

**La Viatorine**

EMULSION SUPERIEURE D'HUILE DE FOIE DE MORUE.

**GUÉRIT** Toux, Bronchite, Asthme,  
Rhume, Scarofule, Pituite,  
Dyspepsie, Débilité Générale.  
25c, 50c, \$1.00 la bouteille. En vente partout.

DÉPOT PRINCIPAL

Institution des Sourds-Muets, St-Louis du Mile End.

**LES MARCHANDS...**

Qui vendent le

**SIROP D'ANIS DE GAUVIN**

Donnent satisfaction à leurs clients  
et réalisent un honnête profit.

Tous les marchands de gros vendent  
le SIROP D'ANIS DE GAUVIN.

DEPOT GENERAL

**J. A. E. GAUVIN**

186, rue Ste Catherine, Montreal.

**On Guérit l'Intempérance.**

Il est généralement admis aujourd'hui que la passion de boire est une maladie dont la cure est facile. La CURE DIXON a donné les résultats les plus satisfaisants dans les cas réputés incurables. Le traitement ne comporte aucune publicité ni injections hypodermiques. Envoi sur demande de la notice détaillée, sous enveloppe cachetée.

**Dixon Cure Co.**

J. B. LALIME, Gérant,

572 rue St-Denis, Montréal.

## RENSEIGNEMENTS COMMERCIAUX

## PROVINCE DE QUEBEC

## CESSATIONS DE COMMERCE

*Buckingham*—Larose Chs, hôtel.

## CESSIONS

*Lac Mégantic*—Bureau Joseph, quincaillerie, etc.

*Montréal*—Lusher D. B., tailleur.

Lusher & Backman, mfrs de casquettes, etc.

Brossard J. N. & Co, nouv.

## CONCORDATS

*Joliette*—Froment L. G., mag. gén. à 25c dans la piastre.

*Montréal*—Brien Joseph, épïc. à 35c dans la piastre.

## CURATEURS

*Buckingham*—Birks Thos à Camille Parent, harnais.

*Montréal*—Lamarche & Benoit à E. Beauvais & Co, courtiers de douane.

Wilson N.G. à W. T. Leach & Co, gravures, etc.

Lamarche & Benoit à N. Mercier, nouv.

*St Samuel*—Lefavre & Taschereau à T. Pouliot, mag. gén.

## DISSOLUTIONS DE SOCIÉTÉS

*Montréal*—Lasalle F.-X. & Fils, chaussures; F.-X. Lasalle continue; même raison sociale.

Normandin & Co, hôtel.

Rochon & Frère, contracteurs.

Villeneuve & Cardinal, confiseurs.

*Québec*—Langlais J. A. & Fils, libraires; J. F. Langlais et Angéline Langlais forment une nouvelle société.

## EN DIFFICULTÉS

*Grand River*—Rosenstein J., mag.gén.

*Hull*—Cléroux M. D., nouv. et quincaillerie.

*Montréal*—Bell John & Co, fruits en gros, ass. 10 fév.

Glover & Brais, merceries en gros, ass 9 fév.

*Plessisville*—Bourque E., ferblantier.

*Québec*—Au Grand Bazaar, nouv., ass. 15 fév.

Con-tantin E. & Fils, nouv., ass. 16 fév.

Delège & Gauvreau, nouv., ass. 16 fév.

Cantin J. A., nouv., offre 50c dans la \$.

*Rigaud*—Wolfe Seldon, mag. gén.

*St-Jean*—Côté Julien, nouv.

## EN LIQUIDATION

*Owl's Head*—Owl's Head Hotel Co.

## FONDS A VENDRE

*Chicoutimi*—Château (Le) Saguenay, 9 février.

*Montréal*—Williamson John B., bijoutier, 12 fév.

Dufresne O., hôtel, 9 fév.

## FONDS VENDUS

*Buckingham*—Paradis & Paradis, épïc.

*L'Epiphanie*—Riopel A., épïc. et nouv.

## INCENDIES

*Granby*—Empire Tobacco Co, Ltd; le séchoir seulement, ass.

*St Jean*—I.O.F.(The) Chemical Works, ass.

## NOUVEAUX ETABLISSEMENTS

*Buckingham*—Bonsall T. L., épïc., etc.

Duval Antoine, hôtel.

*Cookshire*—Canada (The) Southern Mines.

*Lac Mégantic*—Lake Mégantic (The) Industrial Co.

*Montréal*—Berlinguette G. & Cie, sculpteurs.

Canada (The) Alspat Paving Co, Ltd,

Cranda F. & Bros. mfrs de cigares.

Corriere del Canada, journal italien.

Dominion (The) Flower & Feather

Mfg Co, Paul Goldschmidt.

Loynachan Scriver (The) Co Ltd; produits en gros.

Massey (The) Knitted Co; Chs Massey Vanier & Berthiaume, épïc.

White Esther, hardes.

Whitman A.N. & Son, poissons en gros; Ed C. Whitman.

*Notre-Dame des Anges*—Fecteau & Hebert, moulin à scie.

*Québec*—Clément & Clément, clavigraphes; L. Phil. Chaloult.

## PROVINCE D'ONTARIO

## CESSATIONS DE COMMERCE

*Brockville*—Russell James, épïc.

*Frankville*—Brownbridge R., hôtel.

*Hamilton*—Kerr A. R. & Co, nouv., etc; Jane Kerr succède.

McKay Bros, nouv.; Robert McKay succède.

*Lindhurst*—Schofield J., hôtel.

*Middlemiss*—Shoewers James, mag. gén. parti pour Melbourne.

*Norman*—Pelletier Mde, épïc.

*Petrolia*—McDonald Bros, hardes.

## CESSIONS

*Cornwall*—Lapointe & Co, épïc.

Grant John, épïc.

*Hamilton*—Lemessurier Thos, tapisier.

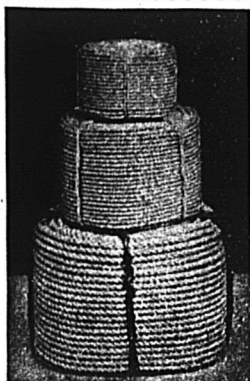
Malloy & Malcolm, charrons.

*Kingston*—Si clair Jas W., merceries.

*Sebastopol Canton*—Kaddatz W. G., moulin à scie.

*St Thomas*—Prévost N., fourrures.

*Tamworth*—Melburn W.W., mag. gén.



## Consumers Cordage Co., Ltd.

283 Rue St-Patrick, Montréal, Qué.

Manufacturiers de

**Fil à Liens et Gordages de toutes descriptions**

Cable Manille, Cable Sisal, Cable en Jute, Cable de Russie, Ficelle goudronnée pour les lattes, Merlin goudronné, Cable de Russie goudronné, Paquetage, Cordes à linge, Lignes dormantes, Licous en corde, Cable à lier.

Corde à Poches et Ficelle à Paquets.

# UN FAIT

En 1897, la Compagnie d'assurance **CANADA LIFE** a fait plus de surplus ou de profit à partager parmi ses porteurs de police que toutes les autres Compagnies Canadiennes ensemble.

**Morale : Assurez-vous dans la CANADA LIFE**

OSCAR N. GAGNON,  
Inspecteur Dépt. Français.

I. W. MARLING,  
Gérant, Prov. de Québec.

## The National Life Assurance Co. of Canada

INCORPORÉE PAR ACTE SPÉCIAL DU PARLEMENT DU CANADA

CAPITAL AUTORISÉ . . . . . \$1,000,000

**Bureau Principal : Temple Building, Toronto.**

H. S. HOWLAND, Président. R. H. MATSON, Directeur-Gérant. F. SPARLING, Sec.-Trésorier

**Les personnes qui ont l'intention de s'assurer devraient examiner les plans attrayants de la "National Life," avant de s'assurer ailleurs.**

On demande des agents actifs et de confiance, dans toutes les comtés de la Province de Québec : ils devront être des hommes d'une réputation inattaquable. S'adresser au Bureau Principal, Temple Building Toronto, ou à

A. McTEFR, A. BOURBONNIERE, Batisse New York Life, Montreal, P.Q.

## MUTUAL LIFE INSURANCE COMPANY DE NEW-YORK

Cette Compagnie est dans sa cinquante-huitième année et n'a cessé de progresser à pas de géants et s'est toujours tenue au premier rang parmi toutes les compagnies d'assurance sur la vie.

Dans les cercles d'assurance elle est désignée comme la plus puissante compagnie du monde, son actif étant de 277 millions de dollars.

Afin de suivre le progrès et d'agir dans l'intérêt de ses clients, elle a émis une nouvelle police garantissant des avantages spéciaux.

Dans le but d'étendre ses opérations, cette compagnie a organisé un département français sous la direction de John P. Daly aidé d'agents d'expérience et de confiance.

Ceux qui désirent s'occuper d'assurance sur la vie, directement ou indirectement, ne peuvent faire mieux que de prendre un engagement avec cette compagnie qui accorde des contrats très avantageux et des conditions libérales. Pour toutes informations s'adresser à

**BATISSE IMPERIALE.**

**FAYETTE BROWN, Gérant,**  
Mutual Life Insurance Company, MONTREAL, P.Q.

## DECÈS

*Hamilton*—Dressel John A., hôtel.  
*McLeod D. K.*, hôtel.  
*Mille Roches*—Heath Wm, ferblantier.

## DISSOLUTIONS DE SOCIÉTÉS

*St Mary's* — Richards n & Webster, fonderie; Chs Richardson continue.

## EN DIFFICULTÉS

*Bath*—Mott R., sellier.  
*Belleville*—Paterson (The) Co, nouv.  
*Cobden*—McKibbon R., chaussures et épïc.

*Hamilton*—Stinson James, banquier.  
*Stewartville*—Duff Allen S., mag. gén.  
*Tamworth*—Melburn W. W., mag. gén.  
*Toronto*—Rowsell & Hutchison, librair.

## EN LIQUIDATION

*Toronto*—Cloak (The) Mfg Co of Toronto, Ltd.

## FONDS A VENDRE

*Berlin* — Stouffer J. R. (The) Mfg Co, Ltd, mfr de boutons, 14 fév.

*Hamilton* — MacLennan J. A., hardes, etc.

## FONDS VENDUS

*Aylmer*—Herenden James, hôtel.  
*Glencoe* — Clanahan Andrew, bois de sciage à 42c dans la piastre.  
*Keewatin*—Dupuis Domina, épïc.  
*Kingston*—Gourdier Louis, chaussures à Wm Gourdier.  
*Greenwood M. T.*, merceries à E. P. Jenkins.

*Warren H.* "Congress Hall," le restaurant à Frk Addison.

*London*—James Wm F., tailleur.  
*Kemp A. F. & Son*, provision à John Clark.

*Sarsfield*—Clairmont Mde Jos, mag. gén. à 56½c dans la piastre.

*Stratford*—Johns E. J., pharmacien au Dr Nichol.

*Vankleek Hill*—McNab A. C. & Co, mag. gén.

*Woodstock* — Davis Wm; hôtel à A. J. Branton.

## INCENDIES

*Forest*—Shaw F. W., empaqueteur de lard.

*Oil Springs*—Aldons & Cooper, mg. g.

*Owen Sound*—Hall T. H., hardes, ass.

*Prescott*—Glasgow Bros, nouv., etc, ass.

*Tilbury*—Cassidy A., harnais.

## NOUVEAUX ÉTABLISSEMENTS

*Danistown*—Danis Mde Sam., mag. gl.

*Dutton*—Learoyd Bros, nouv.

*Leamington* — Canada (The) Ladder Co, Ltd.

*Maitland*—Durham Herbert, épïc.

*Flanigan Frk*, épïc.

*Newboro*—Newboro Canning Co.

*Ottawa*—Moeser Wm, boucher a ajouté épïc.

*McNab A. C.*, épïc.

*Petrollea*—Caldwell & McDonald, hardes.

*Smith's Falls*—Perrin & Chester, confiseurs.

*Toronto* — Crown (The) Clothing Co, Ltd.

## NOUVEAU-BRUNSWICK

## CESSATIONS DE COMMERCE

*St. Jean*—Fowler Judson M. "Stanley Hotel."

*McLean & Holt*, fonderie.

## FONDS VENDUS

*Newcastle*—Levasseur M. H. & W. G., épïc.

## NOUVEAUX ÉTABLISSEMENTS

*St Jean*—McLean, Holt & Co, fonderie

## NOUVELLE-ECOSSE

## CESSATIONS DE COMMERCE

*Bridgetown* — Piggott Chs, épïc., etc; Elias Messenger succède.

*Digby*—Saunders J. F., nouv., etc.; Mde J. F. Saunders succède.

## DISSOLUTIONS DE SOCIÉTÉS

*No th Sydney*—Vooght Bros, mag. gl. en gros et en détail.

## DÉCÈS

*Halifax*—Taylor R. & Co, Ltd, mfrs de chaussures; Robert Taylor.

## FONDS A VENDRE

*Digby*—Russell Joséphine, harnais.

## FONDS VENDUS

*Digby* — Houldsworth C. H. & Son, épïc. à H. T. Warne.

## NOUVEAUX ÉTABLISSEMENTS

*Annapolis*—Fisher E. L. tailleur a ouvert une succursale à Bridgetown.

*Baddeck*—Hart A. J., mag. gén. a ouvert une succursale à Sydney.

*Lawrencetown*—Mulhall F., épïc.

*Sydney*—Slater J. H., restaurant.

*Yarmouth* — New Burrill (The) Johnson Iron Co, Ltd.

MANITOBA ET TERRITOIRES  
DU NORD-OUEST

## CESSATIONS DE COMMERCE

*Emerson*—McGirr & Hinton, mag. gl.: J. Hinton succède.

## CESSIONS

*Winnipeg* — Guilbault E., mfrs de ferblanterie.

J. G. LAVIOLETTE, Pres.

G. de G. LANGUEDOC, Sec.-Trés.

F. GAUTHIER, Gérant.

# ST. LAWRENCE Compagnie d'Assurance contre le FEU

BUREAU PRINCIPAL: 7, PLACE D'ARMES, MONTREAL

Certificat de dépôt: — QUÉBEC, 10 Décembre 1896. Je certifie par les présentes, que la COMPAGNIE D'ASSURANCE CONTRE LE FEU "ST. LAWRENCE," de Montréal, a déposé entre les mains du Gouvernement de la Province de Québec, la somme de VINGT-CINQ MILLE DOLLARS, tel que requis par l'Ordre en Conseil du 20 Juin 1896. (Signé) H. T. MACHIN, Asst. Trésorier de la Province de Québec

MARCOTTE &amp; LECLERC, Agents Généraux, 23 Côte de la Montagne, Québec.

## A la HAUTEUR des Circonstances

On ne perd pas une occasion d'améliorer les polices de la **Union Mutual**. Elles sont

Absolument modernes sous le rapport des privilèges. Véritablement productrices sous le rapport des résultats.

Assurance prolongée sans déductions. Incontestabilité sans restrictions.  
Les porteurs de Polices comme les agents toujours loyalement traités.

## UNION MUTUAL LIFE CO., - PORTLAND, MAINE

Incorporée en 1848. Bon territoire disponible pour bons agents, adressez-vous à

**FRED. E. RICHARDS, Président.** **ARTHUR L. BATES, Vice-Président.**  
**HENRI E. MORIN, Agent en chef pour le Canada, 151 Rue St-Jacques, Montréal, Canada**  
Pour les agences de la Division Ouest de la Province de Québec et Est de l'Ontario, adressez-vous à  
**WALTER I. JOSEPH, Gérant, 151 rue St-Jacques, Montréal.**

## WESTERN ASSURANCE Co.

Compagnie d'Assurance contre le Feu et sur la Marine.

Incorporée en 1851.

CAPITAL SOUSCRIT

\$2,000,000

CAPITAL PAYÉ

1,000,000

ACTIF, au-delà de

2,400,000

REVENU ANNUEL, au delà de

2,280,000

BUREAU PRINCIPAL, TORONTO, Ont.

Hon. GEO. A. COX, président. J. J. KENNY, vice-prés. et directeur gérant. C. C. FOSTER, secrétaire

J. H. ROUTH &amp; SON, gérants, succursale Montréal, 189 RUE ST-JACQUES.

## AGENTS ET COLLECTEURS DEMANDÉS

....PAR

# La Canadienne

S'adresser personnellement  
ou par lettre à

F. GARON, Gérant.

Compagnie d'Assurance sur la Vie

BUREAU PRINCIPAL: 7, PLACE D'ARMES, MONTREAL.

3

Argent à prêter sur première hypothèque

## LONDON & LANCASHIRE

LIFE INSURANCE COMPANY

Bureau Principal pour le Canada, Montréal

Rt. Hon. LORD STRATHCONA &amp; MOUNT ROYAL, Président.

B. HAL. BROWN, Gérant Général pour le Canada.

J. L. KERR, Asst Gérant Général.

F. SICOTTE, Gérant Département Français.

FONDS A VENDRE

Altona—Giesbrecht Abraham, mag. gl.  
 Rapid City—Hinson J. G., mag. gén.

NOUVEAUX ÉTABLISSEMENTS

Stocktown—Fyfe J., pharmacie a ad-  
 mis E. T. Howard.

COLOMBIE ANGLAISE

CESSIONS DE COMMERCE

Vancouver—Bradley & Powers, hôtel;  
 M. A. Bradley & Co succèdent.

CESSIONS

Nanaimo—Master Charlotte E., nouv.

Alcool de dattes

Les dattes de Mésopotamie, conservées  
 et desséchées constituent une intéres-  
 sante matière première pour la fabrica-  
 tion de l'alcool. Voici la moyenne des  
 analyses faites sur ce fruit venant de  
 Bagdad: cent parties contiennent en  
 poids 85.10 de pulpe et 14.90 de noyau.

Voici la composition de la pulpe:

Saccharose, néant; glucose, 66.07;  
 matières amylacées, 1.28; matières azo-  
 tées, 2.97; matières grasses, 1.01; mucil-  
 lage et gomme, 4.26; cellulose, 4.97;  
 sels minéraux et végétaux, 1.96; eau,  
 17.48. Les essais ont porté sur des fruits  
 plutôt moyens et petits que gros (poids  
 moyen à 6.5 g.).

Ainsi qu'on le voit, il n'y a pas, dans  
 les dattes, de sucre cristallisable: mais,  
 par contre, on y rencontre une impor-  
 tante quantité de glucose et des matiè-  
 res amylacées permettant d'espérer un  
 rendement de 37 à 38 litres d'alcool à  
 90° par 100 kg. de ces fruits, qui coûtent  
 dans le pays, environ 10 à 15 fr. les 100 kg.

A NOS ABONNÉS

Nous prions nos abonnés de nous  
 faire remise du montant de leur  
 abonnement par mandat-poste,  
 mandat express ou note postale.  
 Si l'on veut absolument faire re-  
 mise par chèque, on devra rajouter  
 15cts en plus pour frais de collec-  
 tion, à moins que ces chèques ne  
 soient faits payables au pair à  
 Montréal. A l'avenir nous n'ac-  
 cepterons les chèques que pour le  
 montant net qu'ils produiront.

PROVINCE DE QUEBEC

Cour Supérieure.

ACTIONS

DEFENDEURS DEMANDEURS. MONTANTS

Addington

Kenny James.....W. P. Craig et al esqual 100

Boucherville

Robert Alex.....Frs Dufort 3e cl.

Coteau Landing

Corp. du Comté de Soulanges.....Corp. St

Ignace 2e cl.

Corp. Coteau Landing.....S. Filiatrault 190

Lachine

Metras Ludger.....A. Laplante (domm.) 900

Laprairie

Bisaillon J. Ed.....Dame M. Jos. Trudeau 3080

Longueuil

Lachance Ls.....Fred. Lachance 1789

Vincent Pierre.....Marie Brais 103

Lorrainville

Chaumeau Nap.....Dame Marie Forget et vir 3e cl.

Maisonneuve

Métivier Evariste et al.....W. E. Mount 107

Dudevoir Dame T.....U. Pauzé et al 177

Montreal

Brown Wm S. et al.....F. W. Newman 148

Barolet Jos. et al.....C. H. A. Guimond 120

Bray J. J.....Dame Alice L Mi ls 115

Boyd Jas. P.....Montreal Brewing Co 121

Baxter Jas. et al.....Star Iron Co 103

Champagne Rémi.....The St Lawrence

Investment Sy 2080

Crevier Simon.....O. H. Richer 200

Carrière Jos.....J. W. Smith 201

Cité de Montréal.....Montreal Water and

P. Co 2e cl.

Cité de Montréal.....J. McGuigan 195

Ducharme C. et al., Banque Jacques-Cartier 3e cl.

Durand Vve Jos.....J. E. Bulmer 132

Dumont D. J.....St Lawrence Inv. Sy 576

Electric Light Co.....U. Savard (dommag-s) 1999

Flanagan Dame Vve Geo....McDuff Lamb 172

Guenette Dame O.....J. A. Labelle 130

Gaboury L. J.....Nap. Benoit 199

Gosselin Arth.....Ed. Lauzon 126

Guerin M. et J. J.....Banque d'Hochelaga 1e cl.

Hôpital Notre Dame....E. Fortin (domm.) 399

Howard Jas Hy.....The St Lawrence

Investment Sy 1927

Kearns Thos.....Can. Brewing Co 186

Langhram J. Adel.....Ang. La'hapelle 846

Lusher B. B.....Dame E. Jarvie et al 323

Lister R. A. esqual.....J. A. Craig 102

Léblanc A. et al.....H. Laporte et al 167

Meloche Jos.....E. D. Aumont 150

Morse Alf. S.....J. B. Mosgrove 127

Mongenaïs Ls Adol.....J. O. R. rrapper 399

Mc Iron James.....A. S. Masterman et al 100

Marçotte F. X.....Dame G. Brière et vir 2e cl.

Montreal Street Ry Co. Ed Kelle (dommages) 200

Meredith R. et al.....A. A. Wilson et al 22597

Nicholson Ths W.....M. Lamb 230

Purse John B.....F. Préfontaine 130

Picotte Pierre.....J. J. Beauchamp 228

# The American Fire Insurance Co.

...DE NEW YORK...

—ETABLIE EN 1857

Bureau Principal pour le Canada, TORONTO.

JAS. BOOMER, Gérant.

DES DEMANDES D'AGENCES SONT SOLLICITEES DANS TOUT LE DOMINION.

N. B.—Les porteurs de polices de cette Compagnie ont la garantie additionnelle de la Manchester Fire Assurance Co., d'Angleterre.

## FEU :: :: FONDÉE EN 1833 COMPAGNIE D'ASSURANCE MARINE BRITISH + AMERICA

Capital en Argent - \$750,000.00. Actif Total, au-delà de \$1,510,827.88  
Pertes payées depuis sa fondation \$16,920,202.75

Bureau Chef à Toronto, Ont. Geo. A. C. Cox, Président; J. J. Kenny, Vice-Président; P. H. Sims Sec

EVANS & JOHNSON, Agent Résident, Bâtisse "Canada Life," MONTREAL

Fondée en  
1710

## SUN FIRE INSURANCE

LONDRES,  
Angleterre.

La plus ancienne compagnie au monde, faisant exclusivement des opérations d'assurance contre le feu.  
Le surplus, au-delà du capital et des obligations, excède \$7,000,000.

Succursale Canadienne à TORONTO, Ont, - - - H. M. BLACKBURN, Gérant.

☞ On a besoin d'agents dans tous les districts non représentés.

## Provident Savings Life Ass. Society of New York

La meilleure Compagnie pour les Assurés et les Agents.

... Les agents habiles, et les personnes recherchant une position rémunératrice peuvent s'adresser au bureau principal ou à aucun des agents généraux de la Compagnie.

Bureau Principal pour Ontario : Temple Building, Toronto.

do do do Québec : Temple Building, Montréal.

## THE FEDERAL LIFE ASSURANCE COMPANY

Bureau principal : HAMILTON, Ont.

CAPITAL ET ACTIF .....	\$1,475,283.41
SURPLUS AUX PORTEURS DE POLICES .....	717,884.21
PAYÉ AUX PORTEURS DE POLICES EN 1898 .....	143,702.25

☞ Les Polices-Contrats les plus désirables. ☞

JAS. H. BEATTY,  
Président.

DAVID DEXTER,  
Directeur Gérant.

J. K. McCUTCHEON,  
Surint. des Agences.



Renaud Mizaël.....	Cyrille Laurin	150
Smeall D. A.....	R. Smeall	2e cl. 215
Thouin J. A.....	Dame Eliza Poissaut	215
Torrance Wm F. et al.....	Geo. H. Weaver	370
Whelan Jas P.....	John I. Ryan	250
Warnecke et al.....	Dame Marg. Watson	120

**Napierville**

Plamondon V.....	J. P. Sybold	122
------------------	--------------	-----

**St Césaire**

Benoit Nap.....	L. J. Gaboury (dommages)	199
-----------------	--------------------------	-----

**St Henri**

Hurtubise Z.....	Oscar Proulx	217
Lachapelle Séverin.....	P. P. Martin	185
Dagenais Adol. et al.....	Dme Alph. Charlebois	138

**St Hyacinthe**

Lapierre Chs Marsan dit.....	Dame Alex. Amiot	147
------------------------------	------------------	-----

**St Lambert**

Mance Dame Wm.....	Merchants Bk of H.	115
--------------------	--------------------	-----

**St Lazare**

Therrien J. B.....	Honoré Thauvet	107
--------------------	----------------	-----

**St Louis Mile End**

Bisaillon J. Ed.....	C. Lussier	100
----------------------	------------	-----

**St Vincent de Paul**

Labelle J. B. fils.....	Banque d'Hochelaga	261
-------------------------	--------------------	-----

**Village Turcot**

Gagné Dame Vve O.....	Elz. Gibeau	100
-----------------------	-------------	-----

**Westmount**

L'eslauriers M. O. et al.....	Banque Jacques Cartier	352
Levesque Ls.....	Dame S. Girard et vir (dom.)	200

**Cour Supérieure**

**JUGEMENTS RENDUS**

DEFENDEURS.	DEMANDEURS. MONTANTS	
-------------	----------------------	--

**Ahuntsic**

Marsan D.....	N. Cusson	200
---------------	-----------	-----

**De Lorimier**

Lefebvre E.....	T. A. Moodie	148
-----------------	--------------	-----

**Iberville**

Gingras Horn.....	R. P. McGiunis	103
-------------------	----------------	-----

**Lachine**

Laplante Prosper.....	J. F. Hansen	100
-----------------------	--------------	-----

**Lyster**

Légaré J. Edgar.....	W. L. McKenna	146
----------------------	---------------	-----

**Maisonnette**

Hurtubise Alex.....	R. Dandurand	142
---------------------	--------------	-----

**Montréal**

Banque du Peuple.....	Le Crédit Lyonnais	4514
Baxter James.....	Banque Nationale	253
Corbeil Barnabé.....	The Beaubien Produce and Milling Co.	145
Cité de Montréal.....	T. Bastien et al	7672
Cité de Montréal.....	The Lang Mfg Co (dommages)	2000
Chassé R.....	E. Beauchamp	110
Clark W.....	Furness Withey & Co	874
Cité de Montréal.....	Nap. Forget	465
Carrière Jos.....	Dame E. Laurent et vir	745
Cité de Montréal.....	A. C. A. Froemeke	200
Desormeau Frs.....	J. H. Joseph	118
Drainville G.....	Oct. Drouin	70
Dr peau B. A.....	F. A. Boucher et al	190
Goulet A et al.....	A. J. Chaput	205
Gundlack W. A.....	Soeurs de l'Hôpital Général	144

Graham Hugh.....	E. H. Horner (dommages)	50
Grand Trunk Ry Co.....	Jas. E. Devine	30
Haynes Geo.....	Cyrille Laurin	128
Jackson F. A.....	H. Paquet	647
LeLue Chs.....	Dame Ernestine Ledoux	440
Leonard Dame D.....	A. S. Martineau	200
Lavallée Atchez.....	E. Dupont	147
McGlade John.....	James Leguât (domm.)	95
Mills Dam H. Jane.....	Paul Galibert	110
Morin A. Ovide.....	A. Gagnon	150
McShane Hon. Jas.....	Crédit Foncier F. C.	42175
Phelan Martin.....	The Con. Life Ass.	299
Parent Théop.....	J. U. Emard	65
Sabiston A.....	Dame Gertriana M. Hollis	2885
Séigny Alf. et al.....	J. E. Quintal	137
Vanier J.....	J. C. Hemond et al	101
Vianez E. R.....	A. B. Malette	125
Wadworth Edw.....	John Kane	151

**Nicolet**

Duval Henri.....	Hudon & Orsali	111
------------------	----------------	-----

**Québec**

Goulet A. et al.....	Dame E. St Amand	102
----------------------	------------------	-----

**Sault aux Récollets**

Lajeunesse Nap. et al.....	C. A. Chenevert	109
----------------------------	-----------------	-----

**Sabrevois**

Miller Daniel.....	A. N. Sabourin	288
--------------------	----------------	-----

**Ste Anne de Bellevue**

Vallée G. A.....	M. C. Bezner	100
------------------	--------------	-----

**St Césaire**

Bousquet Is.....	D. Bisailion	196
------------------	--------------	-----

**St Jean**

Farrester John.....	C. Poutré	213
---------------------	-----------	-----

**St Jovite**

Leblanc Alph. et al.....	Alph. Robert	175
--------------------------	--------------	-----

**St Lin**

Gauthier L. J. et al.....	A. L. Kent et al	207
---------------------------	------------------	-----

**St Louis Mile End**

Rose Théo.....	H. C. St Pierre	129
Frappier J. O. R. et al.....	E. Tougas	140
Dubeau Adol.....	Dolphis Turcot	103

**St Michel**

Pinsonnault L. Armand.....	Marg. Pinsonnault	192
----------------------------	-------------------	-----

**Ste Scholastique**

Desautels Léon.....	A. J. Clément	125
---------------------	---------------	-----

**St Tite**

Marchand L. P.....	Dame Elodie Lafrance	333
--------------------	----------------------	-----

**Cour de Circuit**

**JUGEMENTS RENDUS**

DEFENDEURS.	DEMANDEURS. MONTANTS.	
-------------	-----------------------	--

**Absents**

**Berthierville**

Bourgeois Aimé.....	J. E. Houde	45
---------------------	-------------	----

**Brockville**

St Denis O.....	M. Moodie et al	19
-----------------	-----------------	----

**Barrie**

Powell Dame C. et vir.....	J. A. Jacobs	58
----------------------------	--------------	----

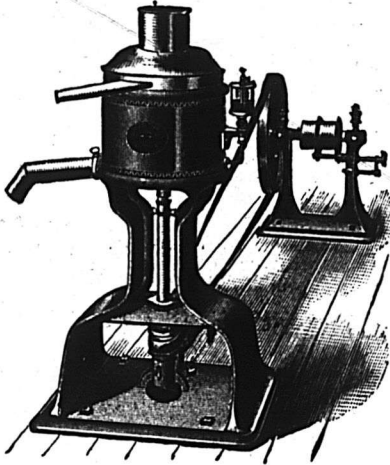
**Black Lake**

Clerk E.....	Dame Rose de Lima Guimond	75
--------------	---------------------------	----

**De Lorimier**

Thomas J.-B.....	J. C. S. Gauthier	89
Lauzon J.....	E. Grothé	22

La Célèbre Ecrémeuse Centrifuge "United States."



Conce du Roi et premier prix d'honneur en 1891, à l'Exposition de Gottenburg, en Suisse, la patrie par excellence des écrémeuses centrifuges. Premier prix à l'Exposition de Chicago, en 1892. La plus solide, la plus durable, la meilleure. Toutes les grandeurs et tous les prix depuis \$75.00 à \$625.00.

AGENT ALFRED TRUDEL, St-Prospier, Co. Champlain

--- LA ---

## Société Nationale de Sculpture

LE PROCHAIN TIRAGE AURA LIEU  
LE 21 FEVRIER 1900  
au No 175 rue St-Jean, Québec.

### OUVRAGE D'ART

1 Lot.....	\$10,000	\$10,000
1 Lot.....	4,000	4,000
1 Lot.....	2,000	2,000
1 Lot.....	1,000	1,000
2 Lots.....	700	1,400
5 Lots.....	200	1,000
25 Lots.....	60	1,500
66 Lots.....	25	1,650
100 Lots.....	40	4,000
200 Lots.....	20	4,000
300 Lots.....	12	3,600
500 Lots.....	8	4,000

### LOTS APPROXIMATIFS

100 Lots.....	\$20	\$2,000
100 Lots.....	12	1,000
100 Lots.....	8	800

### LOTS TERMINATIFS

999 Lots.....	\$4	\$3,996
999 Lots.....	4	3,996
3,500.....		\$49,742

PRIX DES BILLETS : 25c., 50c. et \$1.00  
EN VENTE PARTOUT

## LS. DESCHENES ENCANTEUR DE COMMERCE

— ET —

Jobber en Chaussures  
No 60 RUE ST-JEAN  
QUEBEC

N. B.—Messieurs les marchands de la campagne épargneront de l'argent en venant me faire visite avant d'acheter ailleurs. J'ai constamment en mains toutes sortes de Jobs pour leur commerce

## T. F. TRIHEY

..Immeubles..

Argent à prêter sur Propriétés de ville  
et sur Fermes améliorées.

ASSURANCES — EVALUATIONS

Téléphone Main 3090

Chambre 33, Batisse "Imperial"

107 RUE ST-JACQUES.

# VIE!



"La perte," a dit Tennyson, "est commune à la race," mais un homme peut, par une prévoyance judicieuse, s'exempter de la responsabilité financière qu'il accompagne, et de la passer à une compagnie d'assurance digne de confiance, comme la North American Life, en y assurant sa vie.

La position financière sans rivale de la North American, combinée avec ses plans attrayants, rendent l'assurance désirable dans cette compagnie.

Des pamphlets relatifs à ces plans sont fournis sur demande au bureau.

principal ou à n'importe quel agent de la compagnie.

L. GOLDMAN SECT. WM. McCABE, DIRECTEUR GERANT.  
NORTH AMERICAN LIFE CO.

112-118 Rue King West, Toronto, Ont.

AULT & McCONKEY,  
Gérants pour la Province de Québec.  
180 Rue St-Jacques, Montréal.

<b>Dorion</b>		
Valois Michel.....	Quebec Bank	49
<b>Grande Mère</b>		
Clermont Ones.....	A. Bertin & Cie	14
Mercier F. X.....	J. O. Bourbeau	35
<b>Ham Nord</b>		
Comtois George.....	C. Lamy	40
<b>Inverness</b>		
McVitty Wm.....	C. Cadotte	20
McVitty Wm.....	J. Cadotte	66
<b>Lachine</b>		
Desrochers G.....	L. A. Ranger	25
<b>Magog</b>		
Hamel H.....	A. C. Gray	30
<b>Lyster</b>		
Légaré J. Edgar.....	H. H. Guay	64
<b>Montreal</b>		
Anderson G. D.....	Ontario Mutual life	13
Boldue Ernest.....	Annie M. Dodsworth et al	96
Bouthillier J.....	E. Tison	19
Beaudoin J.....	N. Fontaine	29
Bonin J. s.....	T. A. Emman	7
Bail G. et al.....	H. Tremblay	48
Blais N.....	J. U. Emard	23
Bently H.....	Dame N. Maslin	5
Beauchamp E.....	A. Germaise et al	25
Reandry L.....	Delle M. L. Matte	6
Brodur J.....	A. Dubois	23
Bongie Dame E.....	S. Bourassa	33
Caisse L.....	Delle D. Verrean	22
Cahil G.....	Wm Young	15
Chambers E. J.....	S. Simpson	5
Chalut H.....	J. Hénault	12
Clément P.....	A. R. Pruneau	6
Coggins P. J.....	I. H. Ewing	20
Couture G.....	J. Normandin	23
Coggins P. J.....	J. Meldrum	29
Champagne R.....	C. A. Gervais	66
Dionne F.....	J. B. Piton	25
Dufresne F. et al.....	E. Duckett	25
Dumont P.....	J. P. Bénard	8
Dains T. J.....	E. Collette	15
Desormeau Frs.....	O. L. Hénault	25
Dessane A.....	A. R. Pruneau	6
Dumoulin J. V.....	Auer Inc. Light Mfg Co	20
Donaldson Cath.....	Marg. Rodgers	7
Descarie E.....	Dame M. Pilon	7
Doyle W.....	Z. Trimeau	28
Dick Jas. fils.....	A. Ramsay	15
Ellis Wm A.....	H. Lamacche	23
Farrar J.....	J. Brombay	39
Forde Geo. M.....	McLaurin & Bros	57
Farnaud P.....	Geo. J. Bradley	6
Foy J.....	J. Mathieu	10
Granger Delle R.....	A. Delisle	10
Gitleman Ths.....	Dame A. Mills	33
Glashan Wm C.....	Ths Robertson	96
Grubert A.....	Dame M. H. Auctil	5
Hébert P.....	O. V. Dubrulle et al	88
Isaacs Dame Carrie.....	R. A. Dickson	10
Kelly J.....	O. L. Hénault	8
Kelly Wm.....	Calixte Corbeau	12
Kelly Thos.....	J. E. Fortier	9
Kenny Ths.....	J. Wheeler	6
Lepage Hamel.....	The J. S. Prince	15
Lebean R.....	J. A. E. Dien	43
Leclair F.....	W. L. Maltby	16
Lagacé P.....	J. P. Bénard	16
Lalramboise Calixte.....	Frs Saumure	10
Lemay E.....	J. Malo	6
Latour Chs.....	J. Hoolahan	10
Lebeuf J. A.....	A. O. Morin	24
Lalonde J.....	A. Geoffrion et al	8
Levesque A.....	A. Geoffrion et al	5
Lafrance V.....	N. Meunier	21
Lavigne H.....	Dame E. Coderre	22
Lafrance A.....	V. Guertin	6
Lambert Nestor.....	Dame Vve V. Geard	35
Murphy J.....	E. Major	24
Madden Wm.....	American Wringer Co	18
Mathews E. M.....	J. O. Dupuis	17
Martin Dame B.....	Arth. Sigouin	33
McNeil E.....	Le Comptoir d'Escompte	13
Morrell A. Co.....	Montreal Canning Co	7
Morrison A. T.....	W. D. Bradford	21
Morrell N. H.....	Dame L. Greenberg	17
Mercier Dame Alb. et al.....	A. Lachapelle	89
McKeeman J.....	R. T. Mullin	55
Molleur Henri.....	A. Pilon	18
Mathieu G. et al.....	C. H. Guimond	32
Mervier N.....	C. X. Tranchemontagne	55
Nichol Chs E. E.....	Geo. W. Wilson	10
Nadon J.....	Auer Inc. Light Mfg Co	31
Osborne Jas.....	J. A. Dionne	11
Paradis Dame K. et al.....	J. Deschatelets	41
Poupard Ls.....	J. A. Christin	52
Planté E. P.....	Ls David	8
Préfontaine J. P.....	L. Houle	25
Parent David.....	L. Brunelle	6
Paquette Cyr.....	P. Lavigue	11
Pare S.....	J. Champagne	15
Pepin Horace.....	Narc. Léveillé	15
Peitevin J.....	A. Legault	20
Rutledge Geo.....	H. Menard	13
Royer Jos.....	C. F. Lalonde	15
Robert J.....	D. L. Lockerby et al	10
Robert J. H.....	W. Strachan	9
Schafer H.....	S. Marotte et al	32
Saumure E.....	Frs Saumure	11
Sullivan M.....	J. A. Dionne	12
St Louis Max.....	The Am. Wringer Co	5
St Martin A.....	J. C. Lamothe	77
Thompson J.....	Dame V. O. Gagnon	5
Trudel P.....	A. Geoffrion	6
Vaughan Dame S.....	H. A. Layton et al	60
Walsh John.....	Jas Price	5
Wylie A.....	W. J. Barrett	8
Wall B.....	Syndics de St Gabriel	30
Weber Jos. A.....	J. A. Dionne	21
Woodall J. J.....	F. Dubois	28
Whittaker J.....	J. McCall	28
Young John.....	Alph. F. Gervais	13
<b>Nicolet</b>		
Caron Sévère jr.....	E. N. Beaudry	98
<b>Plessisville</b>		
Provençal Jean.....	J. C. Beaudette	19
<b>Québec</b>		
Lambert Ferd.....	Victoria Furni. re Co	52
Larocque Alph.....	J. U. Racicot	12
<b>Sault aux Récollets</b>		
Parent J.....	S. Sterman	35
<b>Shawenigan</b>		
Collins Ed.....	A. Laventure	80
<b>St Albert</b>		
Villeeneuve F. C.....	M. Marchand	28
<b>Ste Cunégonde</b>		
Noel A.....	L. Desjardins	
Lalberge Z.....	La Banque Jacques-Cartier	28
Gaugouin Z.....	F. X. Chevalier	2
Blain C.....	E. Charbonneau	5

# J. CRADOCK SIMPSON & CO.

Propriétés Immobilières, Assurances, Prêts Hypothécaires

Administration de successions, Collection de loyers, Evaluations,  
Achat et Vente de propriétés immobilières à commission. . . . .

**181 RUE SAINT-JACQUES, - - MONTREAL.**

## H L. PUTNAM

Immeubles.

Hypothèques. Evaluations.

**BATISSE TEMPLE**

— Bell Tel. Main 3390

## E. R. GAREAU

AGENT D'IMMEUBLES

1511, RUE NOTRE-DAME, MONTREAL

Près de la rue Bonsecours.

TELEPHONE BELL MAIN 2154

# MARCOTTE FRERES

**Encanteurs et Agents d'Immeubles**

Avances faites sur Consignations. . . . .

Emprunts négociés sur-Hypothèques.

**No 69 Rue St-Jacques, Montréal.**

## BICYCLES ET MACHINES A ECRIRE

J'ai un grand nombre de bicycles que j'ai repris en échange, qui sont en bon état, et que j'offre à des prix variant de huit à quinze dollars chacun. Bicycles nouveaux, de 20 dollars en montant.

### MACHINES A ECRIRE.

Machines en tous genres vendues, louées ou réparées. J'appelle l'attention sur le nouveau modèle: **REMINGTON-SHOLES** qui est pourvu du nouveau charriot à billes anti-friction. rouleau à balancement, écriture visible et charriot longueur extra mobile à volonté.

Les machines commandées avant le 1er novembre, seront pourvues d'un tabulateur sans augmentation de prix. Agence de "Manhattan," \$100; "Jewett," \$120; "Franklin," \$85; "Empire," \$55; "Blickensderfer," \$35.

Pour n'importe quel genre de machine à écrire, n'employez que les rubans et papiers Carbone Multi-Copy, marque "Star." Ils vous donneront les meilleurs résultats.—Bureaux et fournitures de bureau.

Tél. Main 2400.

**JAMES FERRERES, 21 Rue Bleury, MONTREAL.**

	<b>Ste Eulalie</b>	
Doyon Jos.....	E. D. Boisclair	24
	<b>St Edouard</b>	
Guerin Adrien.....	J. Hudon et al	75
	<b>St Henri</b>	
Tessier J.....	A. Paquette	5
Blain S.....	Dame O. Thériault	14
Lussier T.....	E. Pigeon	14
Voyer Emma.....	Narc. Hadd	15
Gauthier Frs.....	J. A. Duhamel	5
	<b>St Hypolite</b>	
Nadon Nap.....	La Cité de St Henri	22
	<b>St Hyacinthe</b>	
Blanchard Victor.....	A. Desmarais	13
	<b>St Jacques des Piles</b>	
Vangeois Ant.....	Rivard & Frère	14
	<b>St Jean</b>	
Langelier Chs.....	J. U. Racicot	9
	<b>St Jérôme</b>	
Brennan Thos.....	P. B. Glickman	18
	<b>St Louis Mile End</b>	
Prevost A.....	J. A. Duhamel	11
	<b>St Martin</b>	
Fortin Arthur et al.....	Le Comptoir d'Escompte et al	33
	<b>St Paul</b>	
Gagnon J. A.....	Quebec Bank	30
	<b>Ste Rose</b>	
Cadieux Jean.....	J. S. Lamothe	9
	<b>St Stanislas</b>	
Thibault Henri.....	C. Chapelle	37
O'Neil W. M.....	B. B. Lusher et al	23
	<b>Trois Rivières</b>	
Alarie Willie.....	G. Harnois	10
Bédard Jos.....	C. E. Bernaquetz	7
Grandmont Ath.....	Singer Mfg Co	41
Paquin Tel.....	A. Grenier	9
Tremblay J. B.....	F. Loranger	29
	<b>Vaudreuil</b>	
Vannier Alex.....	Adéline Ethier	20
	<b>Valleyfield</b>	
Dandurand Alf.....	H. A. Dépocas	20
	<b>Weedon</b>	
Lapointe Anselm.....	e. Chalifoux & Co	25
	<b>Westmount</b>	
Bradshaw Geo.....	La Ville de Westmount	61
Taché J.....	L. Vary	6
Raphael J. F.....	R. G. Brown	5

## Ventes enregistrées à Montréal.

Pendant la semaine terminée le 3 février 1900

### MONTREAL EST

#### QUARTIER ST-JACQUES.

Rues Place Jubilé, Nos 2 à 22, 1 à 17, Beaudry, Nos 501 à 517 et Visitation, Nos 294 à 300. Lots 1084-1 à 12, pt 1084, avec maison en brique, 1 terrain supr 9857; 1 do supr 9852. Geo K. Dean à Jos Odilon Dupuis; \$55,000 [50152].

Rue Cherrier, No 147. Lots pt S.-O. 1203-135, pt N.-E 1203-136, avec maison en pierre et brique, terrain 21,5 x 120, Antoine Robert à Maria Renaud épouse de Denis Guibault; \$832 [50172].

Rue St Christophe, No 135. Lot 854-2. avec maison en brique, terrain 20 x 71. Frs G..Crépeau à Nap. Brisebois; \$2000 [50173].

Rue Beaudry, Nos 323 à 327. Lot 704, avec maison en bois et brique, terrain 43.6x78, sur 3393. Marie Emond veuve de Jos Lapierre alias Stone et Pierre Picotte à Geo Emond; \$2,300 [50175].

#### QUARTIER ST-LAURENT

Rue Dowd, Nos 11 à 23. Lot 514, avec maison en bois, terrain 61 d'un côté, 55. 10 de l'autre x 86 d'un côté et 85.2 de l'autre, supr 4999. Le Shérif de Montréal à la succession James McCreedy; \$701 [50147].

#### QUARTIER ST-LOUIS

Rue Sherbrooke, No 483. Lot 894-19 avec maison en pierre, terrain irrég sup 2981. Anastasie Poissant épouse de Adol. Duperrault à Helen Townsend veuve de Edward Lusher; \$10,353.75 [50143].

#### QUARTIER STE-MARIE

Rue Visitation, Nos 317 et 319. Lot 976 avec maison en brique, terrain 37 x 69, supr 2553. La faillite Chrysostôme Charron à Emélie Charron veuve de John Sweeney; \$2895 [50140].

Rue Gain. Lot 1170, terrain 45x76, supr 3800 vacant. Janet Clark à John Thomson; \$850 [50146].

Rue Lafontaine, Nos 750 à 756. Lot 909 avec maison en brique, terrain 45 x 96. Philias Quintal à Onésime Gauvreau; \$5000 [50155].

Rue Gain, Nos 493 et 495. Lot 1166, avec maison en bois et brique, terrain 50x76. Elzéar Pelletier et Alf. Pelletier à Alfred E. Plante; \$400 [50157].

Rue Panet, Nos 329 à 333. Lots 994 et 995, avec maison en brique, terrain 80 x 101. Elmire Mailloux veuve de J.-B. Ratelle à Marcel Pepin; \$4400 [50165].

**TOUR DU MONDE.** — Journal des voyages et des voyageurs. — Sommaire du No 4 (27 janvier 1900). — 1o Aragon et Valence, par Mme Jane Dieu-lafoy. — 2o A travers le monde: En Colonne au Ménabé (Madagascar), par H. M. de Ma'huisiuix. — L'organisation militaire de l'Orange. — 3o Grandes courses de Terre et de Mer: L'Expédition suédoise au Groenland oriental, par Charles Rabot. — Civilisations et religions: La bataille de Magersfontein. — Recits de Combattants. — 5o La lutte économique: Poteaux Télégraphiques au Tonkin. — 6o Livres et Cartes. — 7o Les Revues Etrangères: Proportions des Populations agricoles et commerciales de l'Empire Allemand (Patermann's Mittheilungen), Gotha. — L'Expédition Harriman, dans l'Alaska (The national geographic magazine).

Abonnements: France: Un an, 26 fr. Six mois, 14 fr. Union Postale: Un an, 28 fr. Six mois 15 fr. Le numéro: 50 centimes.  
Bureaux à la librairie Hachette & Cie, 79, boulevard Saint-Germain Paris.

# The Investment Company

(LIMITED)

MONTREAL, P. Q.

OFFICIERS. — Hon. A. W. Ogilvie, Président  
C. H. Catelli, Ecr., Vice-Président; W. L. Hogg,  
Ecr., Gérant.

DIRECTEURS. — Hon. A. W. Ogilvie, Sénateur du  
Canada; Hon. Richard Turner, Québec; C. H. Ca-  
telli, Esq., Manufacturier; W. Barclay Stephens,  
Ecr., Gérant de la Western Loan and Trust Com-  
pany; W. Dale Harris, Ecr., Président de la Montreal  
Island Belt Line Railway S. Beaudin, Ecr., Avocat;  
W. L. Hogg, Ecr.

AUDITEUR.—P. S. Ross &amp; Sons.

NOTAIRE PUBLIC.—Hugh Brodie.

AVOCATS.—MM. Beaudin, Cardinal, Loranger et  
St. Germain.

BANQUIERS.—Imperial Bank of Canada.

**THE MOLSONS BANK** Incorporée par acte du  
Parlement en 1855  
BUREAU PRINCIPAL - - - MONTREAL.  
Capital versé.....\$2,000,000.00  
Réserve.....\$1,562,000.00  
Réserve pour rabais sur escomptes  
courants.....\$30,000.00  
Compte de Profits et Pertes.....15,903.47 1,720,909.4

## BUREAU DE DIRECTION.

WM. MOLSON MACPHERSON, Président S. H. EWING,  
Vice-Président W. M. Ramsay, Samuel Finley, Henry  
Archibald, J. P. Cleghorn, H. Markland Molson.

F. WOLFERSTAN THOMAS, Gérant Général.

A. D. DURNFORD, Inspecteur. H. LOCKWOOD, } Asst.-Insp.  
W. W. L. CHIPMAN, }

SUCCURSALES: Alvinston, O., Aylmer, O., Brockville, O.,  
Calgary, Alb., Chesterville, O., Clinton, O., Exeter, O., Fra-  
serville, Q., Hamilton, O., Hensall, O., Kingsville, O., Knowl-  
ton, Q., London, O., Meaford, O., Montréal, Q., rue Ste-  
Catherine, Morrisburg, O., Norwich, O., Ottawa, O., Owen  
Sound, O., Port Arthur, O., Québec, Q., Revelstoke Sta., B.C.,  
Ridgetown, O., Simcoe, O., Smith's Falls, O., Sorel, Q., St.  
Thomas, O., Toronto, O., Toronto Junc., O., Trenton, O.,  
Valleyfield, Q., Vancouver, B.C., Victoria, B.C. Victoria-  
ville, Qué., Waterloo, O., Winnipeg, Man., Woodstock, O.

AGENCES à Londres, Paris, Berlin et dans toutes les  
principales villes du monde.Emission de Lettres de Crédit pour le commerce et lettres  
circulaires pour voyageurs.

Attention sérieuse apportée aux Collections.

## THE WESTERN LOAN & TRUST CO.

(LIMITÉE)

CONSTITUÉE PAR ACTE SPECIAL DE LA LEGISLATURE

Bureaux: Edifice de la Compagnie,

No 9 rue Saint-Sacrement, . . . Montréal, P. Q.

## DIRECTEURS.

Hon. A. W. Ogilvie; MM. W. H. Comstock; W.  
Barclay Stephens; R. Préfontaine, M. P.; R. W.  
Knight; John Hoodless; J. N. Greenshields, C. R.;  
W. L. Hogg.

## OFFICIERS.

HON. A. W. OGILVIE, Prés., R. Préfontaine, M. P.,  
Vice-Président; — W. BARCLAY STEPHENS,  
Gérant; J. W. MICHAUD, Asst-Gérant.

Procureurs:—MM. Greenshields & Greenshields.  
Banquiers: The Imperial Bank of Canada.

Cette Compagnie exerce les fonctions de Syndic  
Administrateur, Exécuteur, Fidéli-Commissaire  
Receveur, Curateur aux Aliénés, Gardien, Liqui-  
dateur, Etc., et aussi d'agent pour ces fonctions.

Débiteures émises pour trois ou cinq ans. Ces  
débiteures et l'intérêt peuvent être perçues en  
aucune partie du Canada, sans frais.

Pour autres détails s'adresser au Gérant.

# R. WILSON SMITH

COURTIER EN

DEBENTURES



Débiteures Municipales, des Gou-  
vernements et des Chemins de Fer  
achetées et vendues. -:-:-:-:-

Débiteures de premier ordre pour  
placements de fonds en fidéli-dé-  
pôts, toujours en mains. -:-:-:-:-

Bâtisse Standard Life

151 rue St-Jacques, Montréal

## FOURRURES



Importateur, Exportateur  
et Manufacturier en gros  
de **FOURRURES** en  
tous genres pour hommes  
femmes et enfants. Les  
plus hauts prix du marché  
seront payés pour toutes  
sortes de fourrures non-  
apprêtées.

N. B.—Le plus haut prix  
payé pour cire d'abeilles et  
ginseng.

HIRAM JOHNSON

494 RUE ST-PAUL, MONTREAL.

# ART. C. BOURASSA & CIE

Agents d'Immeubles,

Courtiers d'Assurances et de Mines,

Location,

Collection de Loyer,

Dettes de Livres,

Administrateurs de Successions,

Argent à prêter

sur propriétés et débentures.

# 4 à 6%

28 rue St-Jacques, Montréal.

TEL. BELL MAIN 1881

**MONTREAL OUEST****QUARTIER STE-ANNE**

Rue Notre-Dame, Nos 2232 et 2234. Lot 1254, avec maison en bois, terrain 47,6 x 85,8. Michel Scanlan et al à Alphonse Malette; \$3198.05 [133295].

Rue Notre-Dame, No 1872. Lots pt S.-O. 1881 et 1882, avec maison en pierre, terrain 31 x irrég sup 3073.6. Succession James Johnston à Chs. Cushing; \$18,000 [133298].

**QUARTIER ST ANTOINE**

Rue St Antoine, Nos 411a à 411d, Lots 1637-10 et 11, avec maison en pierre et brique, terrain 24x112 chacun. Arménus Legault à Louis A. Henry; \$16,000 [133305].

Rue Argyle, No 3. Lot 1574-3, avec maison en brique, terrain 21 x 80. Le Shérif de Montréal à Bruno Navert et Alex Lalancette; \$2075 [133310].

Avenue Kinkora, Nos 8 à 12. Lots 1565-13, 14 et 15, avec 3 maisons en pierre et brique, terrain 16x80. N. Quintal & Fils à la succession N. Quintal; \$8700 [133321].

**HOCHELAGA ET JACQUES-CARTIER****QUARTIER HOCHELAGA**

Rue Frontenac. Lot ½ E. 166-236, terrain 16x80 sup 1280 vacant. J. U. Emaré à Léontine Dorine veuve de Onésime Boutellier; \$125 [82996].

Rue Marborough, Nos 12 à 22. Lot pt 143, avec maison en brique, terrain 50 x 106. Duncan McLennan à James Bailey; \$8000 [83013].

**QUARTIER ST DENIS**

Rue St Denis. Lots 209-57 et 58, terrain 50x100 chacun vacants. Elie Mayer à Joseph Simard; \$3600 [82936].

Rue St Denis. Lots 209-29, 196-134 et 135, terrain 50 x 127, sup 6350 vacants. Les Religieuses Carmélites à Alphonse David; \$2000 [82942].

Rue St André. Lot 7-593, terrain 25 x 63 d'un côté et 63.3 de l'autre, sup 1578 vacant. The St Denis Land Co à Joseph Taillon; \$102.37 [82959].

Avenue Papineau. Lots 335, 336, 337 et pt S. 334, 1 terrain sup 49680; 1 do sup 24828; 1 do sup 7329; 1 do sup 30000 chacun vacants. La succession George Smart à James M. Mitchell; \$5500 [82977].

Rue St Hubert. Lot 7-776, terrain 25x 109 sup 2725. The St Denis Land Co à J. Alcide Drouin; \$149.88 [82997].

Rues Rivard et Carrière. Lots 198-54, 56 à 60, 74, 75, 85, 86, 87, 89, 90 et 91, 1 terrain 40x80; 5 do 40x75; 1 do 80 x 73.10 d'un côté et 75.6 de l'autre, sup 5973; 1 do 40x70; 1 do irrég sup 3045; 1 do sup 12846 chaeuz vacants. James Baxter à

Beaumont Shepherd; \$1.00 et bonnes et valables considérations [83008].

**QUARTIER ST JEAN-BAPTISTE**

Rue Chambord, Nos 13 à 19. Lots 6-36 et 37, avec maison en pierre et brique, terrain 48x70. Alphonse David aux Religieuses Carmélites; \$6000 [82943].

Rue St Laurent, Nos 1199 et 1201. Lot 384, avec maison en brique, terrain 45 x 82. Robert R. Gould à Emma Deslauriers épouse de Jos Denis; \$3000.30 [83002].

Rue Cadieux, No 853. Lot 79 5, avec maison en pierre et brique, terrain 20 x 66.8, sup 1330. Le Shérif de Montréal à The Confederation Life Ass.; \$2750 [83028].

**ST LOUIS—MILE END**

Rue Clark. Lots 11-133; 25, pt S. 24, pt N. 26, 1 terrain 24 x 108.5, sup 2602; 1 do 15.9 de front 18.6 en arrière x 94.8; 1 do 42.6 x 94.9, sup 4025; 1 do 41.9 de front 39 en arrière x irrég. sup 3823, chacun vacant. Hormidas Pelletier à la ville St Louis; \$4467.01 [82947].

Rue Mance. Lot 12-16-19, terrain 50 x 100 vacant, The Montreal Investment & Freehold Co à Judah Rosenthal; \$700 [83016].

Rue St Laurent. Lot pt N. O. 74a pt S.E. de la pt N.O. 74a avec 2 maisons en pierre, terrain 26 x 80; 1 do 18 x 80. J.-B. et Aldéric Vermette à Alfred F. Vincent; \$2800 [83040].

**WESTMOUNT.**

Rue Ste Catherine. Droits dans les lots 1434-199 et 200, avec maison en pierre et brique, terrain 27 de front, 33 9 en arr. x 103, sup 3037; 1 do 27 x 100. Charles J. Brown à Fred Tack; \$1.00 et autres bonnes et valables considérations [82937].

Avenue Aberdeen. Lots 282-37, 38, ½ N. E. 282-35 et 36, avec maison en pierre et brique, terrain 50 x 186.6 d'un côté et 186.8 de l'autre, sup 9329; 1 do 50 x 186.4 d'un côté 186.6 de l'autre, sup 9320.9; 1 do 106 x 93.4 d'un côté 93.6 de l'autre, sup 9902; Céline Mary Easton épouse de Wm M. Knowles à Wm H. Kidston; \$24000 [82944].

Rue Ste Catherine, No 4186. Lot pt S. O. 379-20 pt N. E. 379-21, avec maison en pierre et brique, terrain 34 x 110. Andrew Guy Ross à Geo. H. Archibald; \$6750 [82945].

Avenue Bellevue. Lots 282-325 à 333, 309 et 310, terrain 502 x irrég., sup 56684 vacant. James Bailey à Duncan McLennan; \$9312.60 [83012].

Avenue Clarke. Lots 302-1 et 2, 301-13 et 14, terrain 73 x 137.2, sup 10118 vacant. Rev. John Williamson à J.-Bte Dubreuil; \$7009.10 [83018].

## Préparez-vous pour le Commerce des Fêtes

En donnant vos commandes pour le

# Mince Meat de Clark

BOITES—1's, 2's, 3's, 4's, 5's.

Se détaillent à 10 cts, 20 cts, 30 cts, 40 cts, 50 cts.

## BLEU CARRÉ PARISIEN



Le "Bleu Carré Parisien" est exempt d'indigo et ne tache pas le linge.

Il est plus fort et plus économique que n'importe quel autre bleu employé dans la buanderie.

A obtenu une Médaille d'Or.

## TELLIER, ROTHWELL & CIE.

Seuls fabricants. MONTREAL

## Les Hommes d'Affaires

Ont très peu de temps à dépenser. Je me tiens à leur disposition à toute heure du jour ou du soir.

## HARDOUIN LIONAIS,

:D.C.D., L.C.D.,

CHIRURGIEN DENTISTE,

Gradué du "Philadelphia Dental College," licencié du Collège Dentaire de la P. de Q.

2359 RUE STE-CATHERINE

MONTREAL.

Tél. de Bureau: Up 2498. Résidence, E. 870.

## SIMPSON, HALL, MILLER & CO.

Manufacturiers d'Articles Fins en Electro-plaqué et seuls propriétaires et manufacturiers des

Célebres Couteaux, Fourchettes et Cuillers de WM. ROGERS.

Bureau Principal et Manufacture, Wallingford, Conn.

Succursale du Canada, 1794 rue Notre-Dame Montréal. A. J. WHIMBEY, gérant.

W. H. WEIR

F. H. WEIR

## W. H. WEIR & SON COURTIERS

113 RUE ST-FRANÇOIS-XAVIER, Montréal.

M. W. H. WEIR, membre du "Montreal Stock Exchange," achète et vend tous les stocks qui figurent sur la liste du Stock Exchange, au comptant ou à terme. Les dernières informations régulièrement classées. Correspondants spéciaux à New-York.

## CHS. LACAILLE & CIE

Epiciers en Gros

IMPORTATEURS DE

Mélasses, Sirops, Fruits Sees,  
Thés, Vins, Liqueurs, Sucres,  
Etc., Etc.

Spécialité de Vins de Messé de Sicile et Tarragone.

329 rue St-Paul et 14 rue St-Dizier

MONTREAL

PAQUETAGE --POUR ENGINs.  
E-PPPPPP

ENVELOPPES EN MAGNESIE  
E-PPPPPP

POUR TUYAUX.

HUILES ET GRAISSES

POUR MACHINES.

The William C. Wilson Co.,

LIMITED

24 Front St. E., Toronto, Ont.



**ST-HENRI.**

Rue St Jacques. Lot 1715, avec maison en bois, terrain supr 2900. Le Shérif de Montréal à Antoine Aimé Charlebois; \$1025 [82985].

Rue Ste Marguerite. Lot pt 1740, avec maison en bois, terrain 26.6 x irrég, supr 2400. François Xavier Martel à Louis St Germain sr; \$2650 [83021].

Rue Beaudoin. Lots 1722-64, pt 1722-63, avec maison en bois et brique, 1 terrain 25 x 94, 1 do supr 347. Adhemar Delorme à Clothilde Dagenais épouse de Jules J.-B. Brière; \$1800 [83038].

**MAISONNEUVE**

Rue Notre-Dame. Lot 19-1, avec maison en bois, terrain 81.6 de front 80 en arrière x 464 d'un côté et 454.3 de l'autre. Alfred Baumgartin à The St Lawrence Sugar Refining Co Ltd; \$20250 [83010].

**OUTREMONT.**

Rue Wiseman. Lots 36-51-1 à 4, 36-52-3 à 6, ½ N. O. 36-52-2; 4 terrains 28 x 107; 1 do 30 x 112, chacun vacants. L'Institut Catholique des Sourds Muets à André Villani; \$3600 [82968].

Rue Wiseman. Lots 36-51-1 à 4, 36-52-3 à 6, ½ N. O. 36-52-2, avec maison en brique, 4 terrains 28 x 107; 1 do 30 x 112. André Villani à L'Institut Catholique des Sourds Muets; \$10000 [82979].

Lots 43, 14. Le Protonotaire de Montréal à Horace Joyce; \$4800 [82986].

Lot 42. Le Protonotaire de Montréal à Frank Joyce; \$3650 [82987].

**SAULT AUX BECOLLETS**

Rue Boyer. Lots 488-138a, 139, terrain 25 x 85, chacun vacants. La Cie des Terres du Parc Amherst à Delphine Benoit Vve de Napoléon Poirier; \$180 [82989].

Lot 291-91, terrain vacant. Alphonse Paquin à Jos. M. Adol. Lacasse Rousseau; \$110.80 [82990].

Lots pt S. 228-554, 228-555 pt 228-556, terrains vacants. Joseph Quintin dit Dubois à Wm Athanase Baker; \$300 [83033].

**ST LAURENT**

Lots 40-35 et 40, terrains vacants. Ed. Gohier à Félix Plouffe; \$325 [82982].

Lots 465-1 et 2, terrains vacants. Ed. Gohier à Joseph Capone; \$300 [82998].

Lots 40-35 et 40, terrains vacants. Ed. Gohier à Félix Plouffe; \$325 [82999].

Lots 465-200 et 206, terrains vacants. Ludger Cousineau et Ed Gohier à Gédéas Crevier; \$300 [83000].

**STE ANNE DE BELLEVUE**

Lot 46, avec maison etc., terrain supr 75 arpents. J.-Bte Léger fils à Charles Méloche; \$3,500 [82964].

Lots 126-2b, 2c, 2l pt 126-1 et mobilier avec maison etc. Camille Legault à Régis Lamarche; \$6899.33 [82965].

**Voici les totaux des prix de ventes par quartiers :**

St Jacques.....	\$ 60,132 00
St Laurent.....	701 00
St Louis.....	10 353 75
Ste Marie.....	13,545 00.
Ste Anne.....	21,198 05
St Antoine.....	26,775 00
Hochelaga.....	8,125 00
St-Denis.....	11,352 25
St Jean-Baptiste.....	11,750 30
St Louis-Mile End....	7,967-01
Westmont.....	47,101 70
St Henri.....	5,475 00
Maisonneuve.....	20,250 00
Outremont.....	22,050 00

**\$266,776 06**

Les lots à bâtir ont rapporté les prix suivants :

Rue Gain, quartier Ste Marie, 22½c le pied.

Rue Frontenac, quartier Hochelaga, 10c le pied.

Rue St Denis, quartier St Denis, 31½ et 36 : le pied.

Rue St André, quartier St Denis, 6½c le pied.

Avenue Papineau, quartier St Denis, 5c le pied.

Rue St Hubert, quartier St Denis, 5½c le pied.

Rue Clark, St Louis Mile End, 37c le pied.

Rue Mance, St Louis Mile End, 14c le pied.

Avenue Bellevue, Westmont, 16½c le pied.

Avenue Clark, Westmont, 70c le pied.

**PRÊTS ET OBLIGATIONS HYPOTHECAIRES**

Pendant la semaine terminée le 3 février 1900, le montant total des prêts et obligations hypothécaires a été de \$179,795, divisés comme suit, suivant catégories de prêteurs :

Particuliers.....	\$ 63,355
Successions.....	16,600
Cie: de prêts.....	30,840
Assurances.....	69,000
	<b>—————\$179,795</b>

Les prêts et obligations hypothécaires ont été consentis aux taux de :

4 % pour \$400; \$500 et \$550.

4½ % pour \$5,000; \$10,000 et \$30,000.

5 % pour \$400; \$1,000; 2 sommes de \$1,500; \$7,000; \$8,000; 2 sommes de \$10,000 et \$12,000.

**McARTHUR, CORNEILLE & CIE**

— Importateurs et fabricants de —

**Peintures, Huiles, Vernis, Vitres ordinaires et de fantaisie, Produits Chimiques et Matières colorantes de tous genres.****Spécialité de Colles-fortes et d'huiles à Machinerie.****DEMANDEZ NOS PRIX.****310, 312, 314, 316, RUE ST-PAUL  
MONTREAL.****ARCHITECTES ETC.****V. L. ACOMBE,**  
897 rue Ste-Catherine.**G. AMELIN & HUOT,**  
No 58 rue St-Jacques,**J. EMILE VANIER,**  
Ingénieur Civil et Architecte.  
Ancien élève de l'École Polytechnique. Constructions Civiles et Religieuses, Aqueducs, Egouts, Pavages. — 20 années de pratique.  
107 rue St-Jacques, Montréal.**L. Z. GAUTHIER,**  
Architecte et Evalueur.  
Ci-devant de la société  
Roy & Gauthier.  
Bâtisse Banque d'Epargnes, Chambre 7,  
Elévateur, 3me étage,  
Tel. Bell Main 2287. 180 rue St-Jacques.**L. R. MONTBRIAND,**  
Architecte et Mesureur,  
No 230 rue St-André,  
Montréal.**BOIS**

Tel. Bell 8141 Tel. Marchands 1381

**T. PREFONTAINE & CIE**

LIMITÉ

**Bois de Sciage et de Charpente****GROS ET DETAIL****Bureau : coin des rues NAPOLEON ET TRACY  
STE-CUNEGONDE**

— Clos à bois, le long du Canal Lachine, des deux côtés. Téléphone Bell 8141, Montréal.

**Spécialité : Bois préparés de toutes façons, assortis par longueurs et largeurs en grande quantité.****MENUISERIE****I. CHARBONNEAU & CIE, Manufacturiers.**  
Spécialité; Balcon, galerie en tournage, lucarne et menuiserie de fantaisie de tout genre. Nos 1890 à 1896 rue St-Laurent, Mile-End.**EUG. PAQUIN, Entrepreneur Charpentier-Menuisier.** Réparages de toute sorte à des prix défiant toute compétition. 1126B rue St-Antoine, St-Henri.**PEINTRES****L. Z. MATHIEU,**Peinture et Décoration à bon marché,  
No 245 rue Richelieu,  
Ste-Cunégonde.**O. M. L AVOIE,**Peintre-Décorateur,  
Peintre d'enseignes  
et de Maisons. — — —  
Tapissier et Blanchisseur,No 482 rue St-Hubert,  
Montréal.  
Telephone East 1412.**THEO. DAVID, PEINTRE et DECORATEUR**

(ENSEIGNES ET MAISONS). Enseignes artistiques sur Bois, Toile Cirée, Coton, Ecrans. Dorure sur Verre. Lettres en bois, — ma spécialité.

**500<sup>a</sup> RUE CRAIG,**  
(A 3 portes de la rue St-Laurent.)**PLATRE ET MARBRE****HORMISDAS CONTANT, Entrepreneur Plâtrier,** 290 rue Beaudry. Phone Bell E. 1177.**PLOMBIERS ETC.****E. DOUVILLE,**  
137B rue St-Urbain, Montréal.**L. GIRARD & CIE, Plombiers, Couvresseurs, Ferblantiers.** Spécialité: Corniche en tôle galvanisée. 350 rue St-Laurent. Tel. Marchands 116.

BELL TEL. EAST 1517.

TOUT OUVRAGE GARANTI

**J. G. DUQUETTE**Autrefois de la  
Montreal Roofing Co.**Couverture et Pavage**

- - GENERAL - -

**Bureau et Atelier, 949 de Montigny, Montréal.**

Spécialités pour les couvertures en Gravois et en Ciment. Planchers en Asphalte, Planchers en Volcanite, Caves mises à l'épreuve des rats et de l'humidité.

Réparations de toutes sortes faites avec promptitude.

Neige enlevée des toits par des hommes expérimentés.

**\$2,500 à prêter, 6 p. c.**

Première Hypothèque, propriété de ville.

**EMILE JOSEPH, L. L. B., Avocat**  
**NEW YORK LIFE BLDG., MONTREAL**

Chambre 701.

Tel. Bell Main 1737.

5½% pour \$1,200 ; \$1,500 ; \$2,500 et \$10,000.

Les autres prêts et obligations portent 6 pour cent d'intérêt à l'exception de \$540 à 6½ pour cent ; de \$1,500, \$19,800 à 7 et de \$1,500 à 8 pour cent d'intérêt.

### Procédé pour rendre le cuir imperméable

Le procédé imaginé par M. Von Mansreg consiste à faire dissoudre à saturation, dans de la benzine froide, de la cire d'abeille. On chauffe ensuite cette solution au bain-marie, et on ajoute, pour dix parties de cire dissoute, environ une partie de blanc de baleine fondu.

Le produit se prend par le refroidissement, en une sorte de pommade qu'on peut conserver en boîte de fer-blanc pour l'usage. On l'emploie en le chauffant à fusion, puis on l'étend sur le cuir également chauffé.

### Pommade économique

La meilleure pommade ne vaut rien, et ceux qui pénètrent les secrets de la parfumerie affirment que toutes sont horribles.

Il y a cependant des personnes affligées (?) d'une chevelure exubérante et rebelle, et qui éprouvent le besoin de l'assouplir. Qu'elles l'enduisent de glycérine étendue d'eau. Le résultat est excellent et on a l'avantage de savoir ce que l'on met sur sa tête. Ceux qui aiment les parfums peuvent l'aromatiser avec une essence de leur choix.

Economie, propreté, utilité, sont les trois termes honorables de ce renseignement.

### Pour nettoyer les vitres des fenêtres

Il faut d'abord les essuyer tous les jours bien soigneusement dans toutes les parties ; il sera dans ce cas besoin de les laver bien moins fréquemment. Lorsque le moment en sera venu, étendez du blanc d'Espagne en poudre, frottez bien avec une peau humide et enfin polissez avec une peau sèche. C'est la méthode employée par les ouvriers pour nettoyer les vitres d'une maison qu'on vient de bâtir et cela donne au verre un poli qu'on ne peut obtenir autrement.

Une autre méthode excellente pour donner du brillant au verre, c'est d'humecter un chiffon avec de l'alcool, d'en bien frotter le verre et de polir ensuite avec une peau bien sèche. Les journaux sont aussi très bons pour frotter le verre à cause de l'encre d'impression.

## La Construction

### Contrats donnés

Chez Chs Chaussé, architecte, rue St Jacques, No 107 ; additions et réparations à une bâtisse coin des rues St Laurent et Rachel, à 2 étages, formant un magasin.

Paul Demers entrepreneur général.  
Chauffage à donner.  
Propriétaire, Hon. J. O. Villeneuve.

### NOTES

M. Chs Chaussé, architecte, prépare les plans et devis pour 2 cottages que M. Félix Mercier fera ériger sur l'avenue Pleasant View, à Westmount.

### Emploi des pelures d'orange

On peut, avec les pelures d'orange, faire aisément un élixir aromatique et digestif dont voici la composition :

Enlevez au moyen d'un couteau, la partie jaune la plus extérieure de la pelure d'orange fraîche. Surtout, gardez-vous bien de ne pas prendre la partie blanche de cette pelure, elle amoindrirait votre élixir. Prenez une partie de ce zeste frais d'orange (c'est ainsi qu'on nomme la portion que vous avez enlevée), faites-la macérer indéfiniment dans 6 parties d'alcool à 90°, vous obtiendrez un élixir qui a toute la suavité des fruits frais. Une cuillerée à café de cet élixir dans un verre d'eau sucrée favorise puissamment les digestions difficiles.

### Encaustique pour meubles

Il est recommandable de préférer, à la campagne, où l'atmosphère est généralement très humide, les meubles polis à la cire aux meubles vernis ; les premiers s'altèrent moins rapidement et leur entretien est plus facile. Leur brillant peut être conservé au moyen d'une encaustique formée de 65 parties d'essence de térébentine et 35 parties de cire jaune ou blanche ; celle-ci est découpée en très petits morceaux et versée dans l'essence ; le mélange est chauffé à feu très doux dans un vase quelconque et agité constamment jusqu'à la dissolution complète ; dès que cette dernière est atteinte l'encaustique est versée dans ces pots en faïence, (pots à confiture) que l'on couvre avec du parchemin. On colore souvent le produit en rouge par l'addition de mimium, d'ocre rouge, etc. L'application sur les meubles se fait avec un tampon de laine en frottant très légèrement ; on rend le brillant en frottant avec du drap ou de la flanelle.

## Ventes par le Shérif.

Du 13 au 20 février 1900

### DISTRICT DE MONTREAL

J. H. David vs Dame J. Hens dit Deschamps.

St Pierre aux Liens—La partie 119-12, située avenue Ville-Maria, avec bâtisses.

Vente le 16 février, à 2 h. p.m., au bureau du shérif.

Jos. Bélisle vs Damase Beaupré.

Montréal—Les lots 7-369 et 370 du quartier St Denis, situés rue St Hubert, avec bâtisses.

Vente le 15 février, à 11 h. a.m., au bureau du shérif.

The Star Iron Co vs James Douglas.

Westmount et Montréal—1o La partie du lot 321, situé avenue Clark à Westmount, avec bâtisses.

2o La partie du lot 1370 du quartier St Antoine, situé rue Mansfield, No 69, avec bâtisses.

Vente le 16 février, à 10 h. a.m., au bureau du shérif.

Hugh Paton et al esqual vs Dame Hy Millen.

Montréal—La partie du lot 1841-1 et 2 du quartier St Antoine, situé rue Du-rocher, avec bâtisses.

Vente le 17 fév., à 11 h. a. m., au bureau du shérif.

L. A. Boyer vs Marie Joseph Curot.

Pointe Claire—Le lot 60-2, avec bâtisses.

Vente le 15 fév., à 10 h. a.m., au bureau du shérif à Montréal.

Uldéric Lecavallier vs Dame F. X. Daoust.

Côte St Paul—Le lot 3407-3, situé avenue Church, avec bâtisses.

Vente le 17 février, à 10h. a.m., au bureau du shérif.

Dame G. H. Hill vs Dame Hy Millen.

Westmount—Les lots 261-1, 2 et 3, situés chemin de la Côte St Antoine.

Vente le 15 février, à 2 h. p.m., au bureau du shérif à Montréal.

### DISTRICT D'ARTHABASKA

Jean Coté vs Moïse Fréchette.

St Paul de Chester—La partie sud-est du lot 14 étant maintenant le lot 167.

Vente le 14 février, à 10h. a.m., à la porte de l'église paroissiale.

### DISTRICT DE BEAUHARNOIS

L. N. Masson vs Ths S. Higgins

St Anicet—Les lots 819, 820 et 683.

Vente le 14 février, à 2 h. p.m., à la porte de l'église paroissiale.

### DISTRICT D'OTTAWA

Benj. N. Reid vs Dame Vve James Killen  
Canton Wright—Les lots 1 et 2 du 6ème rang.

Vente le 13 février, à 10h. 30, a. m., au bureau d'enregistrement à Hull.

The Reliance Loan and Savings Co vs Jos. Alf. A. Rioux.

Aylmer—Le lot 1584, avec bâtisses.

Vente le 13 février, à 2h. p.m., à la porte de l'église St Paul d'Aylmer.

Canada Industrial Co vs Jos. O. Burdett et al.

Canton Templeton—La moitié indivise du lot 141.

Vente le 13 février, à 11h. a. m., au bureau d'enregistrement à Hull.

Edw. A. Mulhnan vs Dame Vve Octave Paquette.

Canton Egan—Le lot 36 du 1er rang, avec bâtisses.

Vente le 13 février, à 10h. a.m., au bureau d'enregistrement à Hull.

### DISTRICT DE QUÉBEC

Jos. Côté vs Elensippe Desjardins.

St Agapit—Le lot 155, avec bâtisses.

Vente le 16 février, à 10 h. a. m., à la porte de l'église paroissiale.

### DISTRICT DES TROIS-RIVIERES

Dame Malvina Brien dit Desrochers vs Octave Chardonnet.

St Pierre les Becquets—Le lot 37, avec bâtisses.

Vente le 19 février, à 10 h. a. m., à la porte de l'église paroissiale.

### Nettoyage des pinceaux

Lorsqu'un pinceau, ayant servi au vernissage ou à la peinture à l'huile se sera desséché et que les poils adhéreront les uns aux autres, même après une année, on nettoie complètement ces pinceaux, les rendant comme neufs, en quelques minutes, en les plongeant entièrement dans de l'alcali volatil (ammoniac) et les travaillant pour séparer et assouplir les poils.

JOURNAL DE LA JEUNESSE.—Sommaire de la 1417e livraison (27 janvier 1900). — Le Mystère de la Chauve-Souris (1804), par Gustave Toudouze.—L'Etat libre d'Orange, par Louis Rousselet.—La fabrication du crin de Florence, par L. Viator. — Les Deux Henri, par François Deschamps.—L'électroculture, par Ch. Thiabaud.

Abonnements: France: Un an, 20 fr. Six mois, 10 fr. Union Postale: Un an, 22 fr. Six mois, 11 fr. Le numéro: 40 centimes.

Haehete & Cie, boulevard Saint-Germain, 79. Paris.