

PAGES  
MANQUANTES

# LE PRIX COURANT

REVUE HEBDOMADAIRE

Du Commerce, de la Finance, de l'Industrie, de la Propriété Foncière et des Assurances.

VOL. XXII

MONTRÉAL, VENDREDI, 11 NOVEMBRE 1898

No 37

2258

Moyenne de notre Tirage

Pour 1897

2258

## MARIAGE

M. R. S. Logan, secrétaire de M. Hays, gérant-général du Grand-Tronc, vient de se marier à Saint-Louis, Mo., avec une jeune fille de cette ville.

M. Hays est parti lundi pour Saint-Louis en vue d'assister au mariage.

M. R. S. Logan qui compte de nombreux amis à Montréal a reçu quantité de lettres et télégrammes de félicitations, auxquelles nous joignons avec plaisir celles du PRIX-COURANT.

## PARTIE REMISE

Nous comptons donner, dans le présent numéro, des renseignements supplémentaires sur le transfert de Montréal à Québec du Secrétariat du Conseil des Arts et Manufactures.

Pour des causes absolument indépendantes de notre volonté, nous sommes obligés d'ajourner la publication des informations complémentaires que nous désirons mettre sous les yeux de nos lecteurs. Nous le ferons dès que nous aurons pu contrôler et compléter quelques renseignements qui nous ont été fournis depuis notre dernier numéro.

## LA CALE-SECHE

Les options pour la vente des terrains sur lesquels il est possible que la cale sèche soit établie, seront périmées le 15 courant.

Or, c'est à la même date que l'ingénieur chargé de faire rapport sur les sondages entrepris présentera les résultats de son travail.

On a déjà dû demander une première fois aux propriétaires de terrains de prolonger d'un mois la durée de validité des promesses de

vente. Va-t-on être obligé de demander une nouvelle prolongation de délai ? cela nous paraît être. En effet, il n'est pas possible qu'on agisse avec trop de précipitation après les lenteurs trop réelles des opérations préliminaires. Il est à craindre, en effet, si on agit trop vivement après le dépôt du rapport, que l'opinion publique crie au scandale et les apparences lui donneront raison : on se demandera si ces lenteurs n'ont pas été calculées à dessein, afin de favoriser un ou plusieurs propriétaires au détriment des autres.

Si regrettable que soit un nouveau retard dans le choix des terrains, on ne pourra y procéder immédiatement après la lecture du rapport, car ce rapport devra être étudié et discuté à la lumière du jour, avant qu'une décision finale intervienne.

La tout n'est pas de construire une cale-sèche, il faut aussi et surtout qu'elle soit établie à la bonne place, d'un accès facile et que son coût ne soit pas surélevé par l'emplacement à choisir.

## CHEZ LES MARCHANDS DE NOUVEAUTES

Le souper annuel de l'Association des Marchands de Nouveautés a eu lieu mercredi soir au Monument National et a eu un plein succès.

Comme apéritif, une conférence de M. S. Coté sur le commerce de nouveautés en général et le rôle de la société des marchands de nouveautés, conférence qui a été applaudie.

En présentant à l'assemblée le conférencier de la soirée, M. J. E. Patenaude, président et organisateur du banquet, a donné sur la situation prospère de la société, des renseignements intéressants. Très

heureux dans ses remarques, il a fait ressortir le bien immense accompli dans le passé et a fait valoir auprès des jeunes le bienfait de cette institution confraternelle, les invitant à venir grossir le nombre déjà très respectable des adhérents de l'association.

Le président de la société, M. Adélarde Fleury, a félicité et remercié les membres d'être venus en aussi grand nombre et les a invités à prendre part au banquet préparé à leur intention.

L'invitation a été fort bien accueillie et on a fait grand honneur au menu, qui était d'ailleurs excellent.

On a passé une soirée très agréable. Il y a eu de la musique, du chant et tout ce qu'il faut pour bien s'amuser. MM. C. M. Cameron, James Johnson, Lafontaine, Pascal Gagnon se sont particulièrement distingués comme musiciens et chanteurs.

M. J. E. Patenaude mérite des félicitations pour la belle organisation de cette fête qui a réuni environ 300 convives autour des tables copieusement servies.

## LES NAVIRES RAPIDES

Le Board of Trade vient d'émettre un vœu qui a une portée réellement pratique. En effet, il est d'avis qu'aucun subside ne devrait être accordé à des navires dont la vitesse est inférieure à 16 nœuds. Une résolution dans ce sens sera adressée au gouvernement.

Nous avons dit à plusieurs reprises que la concurrence entre compagnies de navigation forcerait celles-ci à augmenter de plus en plus la vitesse de leurs vapeurs. Des progrès en ce sens se sont déjà fait sentir et les navires actuellement en chantier dépasseront en

core en vitesse ceux aujourd'hui en service.

Mais il est bon que l'émulation des compagnies de navigation soit surexcitée par plusieurs moyens et nous sommes d'avis que le Board of Trade en a suggéré un excellent pour hâter la mise en service de navires plus rapides que ceux qui visitent maintenant notre port.

En fixant à un minimum de 16 nœuds la vitesse à acquérir ce n'est pas être très-exigeant, mais plus tard on arrivera à 17 puis à 18 nœuds. Ces augmentations peuvent se faire successivement, sans secousses et sans ruine pour les compagnies actuellement existantes.

Le service rapide tel qu'on l'exigeait dans le contrat avec Petersen, Tait & Co., nécessitait de très gros sacrifices de la part du Canada, et lésait en même temps les intérêts des compagnies de navigation.

En y mettant un peu plus de temps, mais sans avoir de trop gros sacrifices à faire et sans ruiner personne, les mêmes résultats de vitesse peuvent être acquis.

Nous croyons que la résolution du Board of Trade est venue à son temps et à son heure. Les compagnies de navigation, soucieuses d'obtenir les contrats de transport des malles, qui entraînent avec eux des subventions, devront donc augmenter la vitesse de leurs navires.

Le gouvernement, nous n'avons aucun motif d'en douter, donnera satisfaction au vœu exprimé par le Board of Trade.

## LES DÉCHETS

Le service d'enlèvement des déchets a été interrompu provisoirement, faute de fonds.

Grâce à l'énergie et à la garantie pécuniaire de quelques-uns de nos citoyens les plus marquants, nous allons être, pendant deux semaines, débarrassés des immondices qui s'accumulent dans nos rues et nos ruelles, au grand détriment de la santé publique.

Le département d'hygiène est devenu, par son incurie, un département d'insalubrité. Nous avons été menacés de vivre pendant deux mois dans un foyer de peste, nous espérons que, pendant les deux semaines de répit que lui accorde un groupe de généreux concitoyens, le Conseil municipal aura trouvé les fonds nécessaires pour assurer le service d'enlèvement des déchets.

Il est impossible que nos édiles ne comprennent pas toute la responsabilité qui pèse sur leurs épaules.

Grâce à la parcimonie du conseil municipal, les rues n'ont pas été arrosées ni balayées convenablement cet été et, coïncidence remarquable, mais non fortuite dans les circonstances, nous avons eu une recrudescence de cas de fièvre typhoïde. Allons-nous avoir la peste ensuite ?

C'est cependant ce qui nous attend si la Ville laisse s'accumuler les déchets, les immondices et les pourritures de toute nature dans nos rues et nos ruelles.

Qu'on supprime d'autres dépenses mais qu'on dote le département d'hygiène de toutes les sommes nécessaires pour enlever toute cause de contagion.

Les citoyens de Montréal paient des taxes pour l'enlèvement des vidanges; ils ne supporteront pas qu'après avoir payé on n'assure pas un des services qui, négligé, les menace dans leur existence même.

L'une des grosses dépenses du service des vidanges, c'est la nourriture des chevaux; or, cette année le foin et l'avoine ont été à bas prix, le foin surtout qui se paie moitié moins que de coutume. Nous nous permettrons donc de poser cette question: Comment se fait-il qu'ayant moins de dépenses, le service des vidanges ne puisse être assuré, faute de fonds ?

## UN JOURNAL QUI S'AMUSE

Sous ce titre "L'Inévitable," notre confrère Québécois, la *Semaine Commerciale*, cultive le genre bouffon.

Si le confrère a voulu donner à ses lecteurs la mesure de son esprit, ceux qui font leurs délices des jeux de mots ont pu le trouver drôle. Ceux qui préfèrent des arguments se plaindront de n'en avoir pas eu pour leur argent et ont vu comment un esprit né malin peut, tout en voulant répondre à quelque chose, ne rien répondre du tout.

Pour donner une faible idée du sérieux de la *Semaine Commerciale*, à propos de la question des "dangers du chenal," nous nous contenterons de citer textuellement le dernier paragraphe de son article. Nous nous trouverons ainsi suffisamment vengés des petites malices inoffensives dont il est émaillé :

"Sans doute, l'inévitable, c'est que la navigation océanique qui s'aventure dans un chenal où il n'y a pas assez d'eau, s'enfoncé souvent bien avant dans ce que l'on pourrait appeler, comme qui dirait, l'intérieur du pays. Mais ce n'est pas ce genre de navigation qui

fait généralement l'affaire des compagnies. Le jour où celles-ci voudront mettre à profit, non pas tant les cris de détresse que l'on nous reproche, mais les leçons qu'elles ont reçues elles-mêmes en plein chenal durant tout l'été, le port artificiel de Montréal, auquel les intérêts du port naturel de Québec ont été honteusement sacrifiés depuis vingt ans, reprendra sa place dans la géographie du pays comme port sûr et commode pour les petits bateaux de plaisance, les barges à charbon, les pirogues et généralement tous les vaisseaux à fond plat." [Ouf! respirons un peu, s'il vous plaît.] "Cela aussi, c'est de l'inévitable, et si notre confrère descend à croire qu'il y en a pour lui comme pour tous les autres mortels, le plus tôt il en prendra son part le mieux pour lui." (Stc.)

Cette dernière phrase doit sans doute renfermer un trait bien méchant: *in caudâ venenum*, cependant nous avouons ne pas saisir le trait caché qu'elle renferme. Après les calembours, les jeux de mots, les rébus. C'était inévitable.

Notre confrère nous remet en mémoire, avec ses pirogues et ses vaisseaux à fond plat ce vers de Gresset :

"L'esprit qu'on veut avoir, gâte celui qu'on a"

Nous avons dit qu'à Québec un groupe s'imagine :

"Que la fortune du port, son avenir, sa prospérité ne dépendent pas des Québécois. Pour lui," ajoutons-nous, "inutile de remuer, de faire œuvre quelconque de vitalité, de dépenser quelque énergie; croisons-nous les bras et attendons l'envasement du fleuve, tel est le mot d'ordre."

La *Semaine Commerciale* ne trouve pas les bras croisés une posture bien convenable, car elle y revient à plusieurs reprises. Elle n'aime pas non plus que nous parlions des accents plaintifs du groupe en question.

Si nous ne connaissions pas suffisamment l'attitude des québécois, un journal de Québec prendrait soin de nous la faire connaître :

"Si nous nous bornons à hausser les épaules, à lever les yeux au ciel et pousser des gémissements, dame! il est peu probable que toutes ces démonstrations, si jolies dans leur stérilité, réussissent jamais à redonner à notre port le trafic qu'il a perdu."

Voilà l'attitude vraie, paraît-il, du groupe des Québécois qui s'endorment sur le rôti.

— Mais de quel journal tirez-vous cette citation ?

— De la *Semaine Commerciale*, parbleu !

— Quel numéro ?

— Le numéro de la semaine dernière.

— Le même numéro dans lequel a paru l'article l' "Inévitable" ?

— Exactement.

— Mais alors ?

— Je vous dis qu'on s'amuse à la *Semaine Commerciale* de Québec.

## LA REFONTE DE LA CHARTE

Dépenser n'est pas chose difficile, dépenser à bon escient est moins facile, si nous en jugeons d'après la situation du Trésor municipal en ce moment.

L'étude d'une nouvelle charte se poursuit et nous ne voyons rien jusqu'à présent qui tende directement à changer l'état précaire de nos finances.

Nous disons directement, parce que nous ne comprenons pas qu'une augmentation de taxes soit en elle-même la preuve d'une bonne gestion de la chose publique.

Qu'on ne se méprenne pas sur notre pensée : nous ne sommes pas ennemis des dépenses nécessaires, voire même utiles sans être indispensables. Tout ce qui peut contribuer à rendre la cité salubre, propre, coquette même, n'est pas inutile ; la création et l'entretien de parcs, de jardins, la plantation d'arbres le long des rues et des avenues, le remplacement de trottoirs en bois par des trottoirs en ciment, en pierre, en asphalte, etc., rentrent dans la catégorie des dépenses utiles.

Pour ces dépenses, il peut être nécessaire d'imposer spécialement les contribuables pendant un certain temps, mais les taxes spéciales ne doivent pas revêtir un caractère permanent.

Cependant, si nous étudions l'ensemble de la charte proposée maintenant à l'étude de la commission de révision, nous voyons tout un chapitre de taxes spéciales qui, une fois votées, n'auront pas une durée passagère.

Nous voulons parler des taxes que les quatre réviseurs ont cru devoir inscrire dans leur projet de charte et qui frapperont certains genres de commerce et toutes nos industries.

L'argent coûte peu, sans doute, à nos réviseurs pour qu'ils songent à frapper d'un impôt spécial de \$400, (excusez du peu) tous ceux qui se livrent à une industrie quelconque.

Pour eux, réviseurs, tous avocats, par conséquent peu au fait des questions commerciales et industrielles, le commerce et l'industrie sont tailtables et corvéables à merci. On ne s'occupe pas de savoir si commerçants et industriels peuvent supporter en sus des taxes habituelles

une charge annuelle de \$400, on inscrit simplement dans la charte qu'ils peuvent être frappés du paiement de pareilles sommes.

Nous avons déjà fait remarquer que les propriétaires jouissaient de certaines faveurs, notamment quand ils sont dispensés de taxes pour la partie de leurs propriétés occupée par eux.

Se figure-t-on dans le monde des avocats que, seuls, les commerçants et les industriels tirent des profits de leur travail et de leurs capitaux ?

Nous connaissons cependant des bureaux d'avocats et des cabinets de médecins où les revenus sont autrement importants que ceux de la plupart des commerçants et des industriels. Cependant nous ne voyons pas qu'il soit question de demander un supplément de taxes aux hommes de profession, quels que puissent être leurs gains annuels.

Le commerce et l'industrie sont les deux sources auxquelles s'alimente le trésor municipal, une taxe de 7½ p. c. sur le loyer, la taxe de l'eau et les taxes sur l'habitation personnelle du commerçant et de l'industriel, grèvent suffisamment leur budget.

Leur demander davantage c'est exposer beaucoup d'entre eux à ne pouvoir subsister ; c'est vouloir la fermeture de nombre de magasins et, partant, priver la ville d'une partie de ses revenus.

Cependant, nous ne le savons que trop, hélas ! la municipalité est dans un triste état de finances. Pour sortir du gâchis où l'ont mis les extravagances des années passées, il faut une augmentation de revenus. Pourquoi ne pas tirer ces revenus supplémentaires de l'augmentation provisoire du taux imposé sur les propriétés, les loyers, etc... pourquoi, par exemple, ne pas demander ¼ ou ½ p. c. de plus, suivant les nécessités du budget, aux taxes actuellement existantes ? Tous, ou à peu près, arriveraient, avec un peu de sacrifices, à payer cette taxe supplémentaire, tandis que les \$400 de taxes spéciales, nous allions dire personnelles, seraient hors de proportion avec les ressources de la plupart de nos industriels.

Maintes fois nous avons dit à nos lecteurs, en temps d'élections municipales, qu'ils devaient voter avant tout pour des commerçants et des industriels, c'est maintenant qu'ils peuvent voir combien alors nous avions raison.

Oui, maintenant qu'ils sont menacés dans leur existence même, ils doivent comprendre combien il est nécessaire que les échevins soient

au courant des ressources, des besoins et des nécessités du commerce.

Que la taxe spéciale de \$400 sur les petites industries soit appliquée, combien de petits ateliers devront disparaître, combien d'ouvriers sur le pavé et que de misère à soulager. Nos réviseurs n'ont-ils pas vu cela ? Non, certes, car ils n'auraient pas osé proposer pareille taxe.

Heureusement, nous avons un comité de révision chargé de revoir le travail des premiers réviseurs ; puis, ensuite, nous avons la Législature Provinciale comme dernier recours, au besoin. Qu'on ne s'alarme donc pas trop, ni trop vite, car le projet de charte n'est heureusement qu'un projet.

## COMMERCE, INDUSTRIE, FINANCE

L'Association des Voyageurs de Commerce.

— Un chemin de fer électrique. — Le lord maire de Manchester et le sucre d'érable canadien. — Rareté des pruneaux de Santa Clara. — Le saumon de l'Alaska. — Le marqueur d'Irlande. — Le bois de construction à la Jamaïque. — La compagnie Liebig. — Le prix du poivre. — La Imperial Life Assurance Co. augmente son capital. — Le "combine" des manufacturiers d'enveloppes. — Le marché norvégien et les pommes du Canada. — Le sucre d'Australie. — Promotions dans le personnel de la Banque de Montréal. — La gomme du Canada. — Le beurre canadien sur le marché japonais. — Les riz. — Fruits secs. — Nos banques. — Le tabac et les "combines". — Les raisins secs de Corinthe. — Glanures.

L'association des voyageurs de commerce va avoir ses élections annuelles. La nomination des candidats aura lieu demain samedi, et le poll sera ouvert pendant un mois. MM. Lesueur, Watson et Murdock sont candidats à la présidence ; M. James Troie, candidat à la vice-présidence. On ne lui connaît pas de concurrent. Il est un des plus anciens membres du bureau de direction de cette importante association, c'est de plus un homme aux idées larges qui a toujours appuyé l'élément canadien-français. Les canadiens-français, à leur tour, ne l'oublieront pas. La mise en nomination de M. Troie est faite par MM : Hon. J. D. Rolland, George Remner, Gustave Piché, D. L. Lockerby, Frederick Hughes, J. H. Morin, Thos. Harries, Alfred Elliott, Wm. Kisko, Charles Gurd, E. B. Garneau, John Taylor, John E. Wright, J. G. Lanthier, Wm Brewster, John T. Dwyer, George A. Mann, Gus. Harries, W. P. Beauchamp, Chas. Mills, Peter Maitland, Arthur Fournier, Dr Charles Ault, W. Lespérance, Alphonse Racine et six cents autres.

Le ministre des chemins de fer et canaux a actuellement à l'étude un projet qui a pour but d'établir une voie électrique sur les treize milles du chemin de fer intercolonial qui relie Darmouth et Windsor Junction, N. E.

\*\*

Le lord maire de Manchester, l'hon. Robert Gibson dans une lettre au département de l'agriculture, dit : " Les échantillons de sirop et de sucre d'érable, ainsi que de miel, me sont parvenus en bonne condition. J'ai soumis le sirop et le miel à plusieurs gros acheteurs de ce genre de produits ici. Ils semblent satisfaits des échantillons et ont promis d'en référer à leurs agents canadiens. Je serai bien content si cela peut amener des affaires, car plus la mère-patrie pourra faire d'échanges avec ses colonies, le mieux ce sera pour tout le monde.

\*\*

Les pruneaux de Santa Clara sont rares et il est très difficile de les obtenir, même en payant les gros prix particulièrement pour les 40. Rien que pour les 50, les vendeurs réclament 5½c à 6c. f. o. b.

\*\*

Un correspondant de San Francisco annonce que les arrivages de saumon en conserve de l'Alaska, du 24 août au 25 octobre se sont élevés à 885,353 caisses. Les arrivages de saumon salé, pour la même période, ont été de 17,747 barils et 4,397 demi-barils des bords de l'Alaska, 250 barils et 25 demi-barils de l'Orégon, et 235 barils des ports de la Californie.

\*\*

Pour donner une idée de la rareté du maquereau, les arrivages de maquereau d'Irlande à New-York, la semaine dernière, ont été de 270 barils contre 2,600 barils pour la période correspondante de l'an dernier.

\*\*

Le ministre du commerce a reçu de M. Bourke agent commercial du Canada à Kingston, Jamaïque, un rapport disant qu'il y a là un marché avantageux pour le bois de construction du Canada, et il recommande l'expédition directe à la Jamaïque.

\*\*

Le compagnie Liebig possède un établissement dans une petite localité de l'Uruguay, appelée Fray Bentos, où on manufacture l'extrait de bœuf. 800 hommes y sont em-

ployés. Depuis le début des opérations, il y a une trentaine d'années, plus de cinq millions de bœufs ont été employés. L'Uruguay fait l'élevage du bétail sur une grande échelle et possède environ 9,000,000 de têtes de bétail dans les régions les plus salubres et les plus favorables à l'élevage.

\*\*

Les derniers cablegrammes annoncent une plus grande fermeté dans les prix du poivre ; les prix du poivre noir de Singapour pour expédition par vapeur Janvier-Mars ont avancé à 9½c.

\*\*

La Imperial Life Assurance Co augmente son capital payé (qui est actuellement de \$250,000) à l'aide d'une émission nouvelle de 10 p. c. de son fonds capital, en faveur des actionnaires actuels, à une prime de 25 p. c.

Cette émission portera le montant du capital payé de la compagnie à \$350,000.

\*\*

Le combine des manufacturiers d'enveloppes est un fait accompli, s'il faut en croire un télégramme de Chicago au "Journal of Commerce". La preuve en est dans le fait que tous les marchands de papeterie et articles de bureau ont été notifiés par lettre circulaire d'une hausse de 25 p. c. sur tous les genres et qualités d'enveloppes.

On dit que le combine contrôle 90 p. c. de la production totale.

\*\*

M. C. S. Sontum, agent commercial à Christiana, dit que les récoltes ont été mauvaises en Norvège, ce qui a eu pour effet de provoquer l'importation de céréales. Plusieurs cargaisons de blé, de farine, d'avoine roulée, ont été importées. La récolte des pommes a été une ruine presque complète et M. Sontum appelle l'attention des expéditeurs canadiens sur la possibilité d'établir des relations commerciales avec ce pays. Les norvégiens préfèrent les Baldwins de première qualité. Les pommes évaporées trouveraient là-bas une vente facile, les boîtes de 50 livres sont préférées à tout autre système d'emballage.

\*\*

La production du sucre en Australie est estimée actuellement à 202,000 tonnes, ce qui équivaut à un surplus de 30,000 à 40,000 tonnes pour l'exportation, alors que, les années précédentes, l'Australie était

obligée d'importer du sucre de l'île Maurice.

\*\*

On annonce plusieurs changements et promotions dans le personnel de la Banque de Montréal.

M. A. Montizambert, gérant de la succursale de Wallaceburg a été promu à la gérance de celle d'Amherst, N. E. ; M. A. J. Dupuis, gérant actuel de la succursale d'Almonte dirigera celle de Wallaceburg ; M. W. B. Graveley, gérant à Calgary devient gérant de la succursale d'Halifax ; M. J. O. Wilgress de la succursale de Montréal succède à M. Graveley comme gérant à Calgary ; M. R. W. Travers d'Amherst succède à M. Dupuis en qualité de gérant à Almonte et M. F. J. Cockburn de Québec va à Deseronto comme faisant fonctions de gérant ; M. F. D. Taylor gérant de l'agence de Deseronto a été nommé assistant inspecteur de la Banque de Montréal, avec quartiers généraux à Montréal.

\*\*

La base de plusieurs marques américaines de gomme à mâcher est d'origine canadienne. La récolte de la gomme a donné naissance à une nouvelle industrie dans le comté de Victoria. Des hommes des bords du lac Ontario avec un outillage spécial composé de guêtres armées de crochets pour grimper aux arbres, une petite hachette et un sac qui s'attache à un bras, s'occupent de rechercher la gomme sur les arbres.

Ils ont expédié ainsi à un dépôt de Brockville environ 600 livres de gommages qui se vend sur place à raison de \$6 par cent livres.

\*\*

La récolte des pommes de terre a complètement manqué dans toute la région, écrit-on du Cap Breton. Les quelques cultures qui ont réussi ont donné des pommes de terre bien petites et de médiocre qualité.

\*\*

M. Robert Scott, exportateur de beurre du Shoal Lake, Manijoba, dont la beurrerie donnera cette année, un rendement de 150,000 livres, a exporté l'an dernier, 250,000 livres de beurre au Japon. Cependant, il ne considère pas le marché japonais comme très avantageux : le marché anglais lui semble encore bien préférable.

\*\*

On dit que les prix de début pour le riz de Burmah vont être de 1s. plus élevés que l'an dernier, bien que la récolte ait été très abondante.

# \$20,000 pour QUATRE-VINGT CENTS

Pour un paiement annuel, semi-annuel ou trimestriel, équivalent à environ 80 cents par jour, la **MANUFACTURERS' LIFE INSURANCE COMPANY** paiera aux héritiers d'un homme ou d'une femme saine, d'âge moyen, la somme de \$10,000 en vingt paiements annuels égaux et ensuite \$10,000 en un seul montant.

Un grand nombre de personnes ont laissé à leurs familles d'amples ressources, mais en très peu d'années des héritiers sans expérience ont, par suite de mauvais placements ou de folles spéculations dissipé les économies réalisées pendant la vie de leur père. La méthode ci-dessus, tout en fournissant une assurance par une forte compagnie, à un peu plus de la moitié de la prime ordinaire, assure les héritiers pendant vingt ans contre les pertes par suite de mauvais placements. A la fin de cette période, même le plus jeune enfant entrera au moins dans sa vingt et unième année.

Des polices de dotation seront émises suivant le même principe.

Pour plus amples informations, adressez-vous à l'un des agents locaux ou généraux de la compagnie ou au soussigné. Il n'y a pas de dérangement pour nous de vous envoyer tous les renseignements voulus si vous voulez nous envoyer votre âge et votre adresse.

**J. F. JUNKIN, Gérant Général,**

**Manufacturers' Life Insurance  
Company, Toronto.**

Le S.S. Bellona, le dernier steamer arrivant directement de la Méditerranée, apportait une cargaison de fruits importante, notamment 1,100 demi-barils de raisins de Corinthe, 55,437 quarts de caisses, 8,594 demi-caisses, et 2,885 caisses ; 55,437 demi-boîtes de raisins de Valence, 3,500 quarts de caisses, 1,630 huitièmes de caisses. De plus une grande variété de noix et des vins de Cadix.

\*\*

Une succursale de la "Bank of British North America" vient d'être ouverte à Greenwood, C. A. Cette succursale est sous la direction temporaire de M. J. Anderson, comptable de la succursale de Rossland.

\*\*

M. C. A. Kennedy, représentant de la "Bank of Nova Scotia" à Yarmouth, va prendre la direction, à Winnipeg, de la succursale qui va être ouverte dans les premiers jours de janvier 1899.

\*\*

La Union Tobacco Company a été incorporée au capital de \$10,000,000.

La International Tobacco Company a été incorporée au modeste capital de \$150,000.

On dit que MM. Ginter et Marburg qui avaient autrefois de grands intérêts dans la American Tobacco Company, sont intéressés dans la nouvelle compagnie.

On annonce, d'autre part, qu'un syndicat a été formé dans le but d'organiser la Continental Tobacco Company qui rachèterait les établissements suivants :

John Finzer & Bros., Louisville ; P. H. Mayo & Bro., incorporés, Richmond ; Daniel Scotten & Co., Détroit ; P. J. Sorg Co., Middletown, O. ; Harry Weissinger Tobacco Co., Louisville ; P. Lorillard Co., Jersey City ; Drummond Tobacco, St-Louis, et la branche des tabacs "plug" de la American Tobacco Company.

Le capital de la Continental Tobacco Co'y serait de \$60,000,000.

La production des différents établissements ci-dessus dépasse 100,000,000 de livres par an. On espère réaliser un profit net d'au moins 4c. par livre, par la réduction des dépenses de publicité, de vente et de manufacture.

Un rapport du consul belge à Kalamata donne les renseignements qui suivent sur le commerce des raisins secs dits de Corinthe, durant cette dernière année. Malgré les désastres causés l'année précédente par le péronospora, les précautions nécessaires n'ont pas été prises. La récolte fut des plus mauvaises ; la perte s'éleva à plus de 30 0/0 et la quantité des raisins produite atteignit à peine 17 millions de kilogr. (le kilo ou kilogramme équivaut à 2.22 livres anglaises) qui furent versés dans les dépôts de l'Etat pour le paiement des droits de sortie des raisins expédiés des divers lieux de production Patras, Zante, etc.

Les quantités sorties du port de Kalamata ont été comme suit : 612,000 kilog. environ pour la France ; 1,486,000 pour l'Allemagne et la Hollande ; 1,408,000 pour l'Amérique et 820,000 pour l'Autriche ; total 4 millions 626,000 kilog., représentant une valeur d'environ 1,341,500 fr. or pour l'exportation.

Le stock restant est actuellement d'environ 700,000 kilog.

Les prix ont varié de 50 à 70 leptas (le leptas vaut 1 centime ou 1/5c) l'ocque (l'ocque équivaut à 1237 grammes).

# BYRRH

## Vin Tonique et Apéritif

AGENTS

# HUDON, HEBERT & CIE., MONTREAL.

Cette hausse provient de l'épuisement total du stock de 1896, de la mauvaise récolte de 1897 et enfin, du besoin des négociants de Patras, Zante, etc., de payer l'impôt de sortie en nature avec une marchandise d'une valeur inférieure à la leur.

La marchandise déposée dans les magasins de l'Etat est achetée au prix de 15 à 20 leptas l'ocque par les distillateurs, qui en font une très grande consommation, et par les fabricants de vin, qui en préparent un sirop qu'ils expédient en France.

— Deux voyageurs de commerce comparent les résultats de leur tournée. "Voilà trois semaines, dit le premier, que je suis sur la route et je n'ai pu attrapper que quatre ordres."

"Vous me battez," dit l'autre, "voilà 4 semaines que je voyage et je n'ai eu qu'un ordre, celui de ma maison qui me dit de rentrer."

— *Tid-Bits.*

### VALEUR INAPPRECIABLE

Le soulagement produit par le **BAUME RHUMAL** vaut mille fois plus que le prix qu'il coûte.

### L'ALCOOL

(Suite)

L'orge germée est un des agents de transformation les plus fréquemment employés : elle renferme un principe spécial, la *diastase*, qui possède au plus haut degré la propriété de séparer et de dissoudre les matières amylacées, puis de les transformer d'abord en dextrine, ensuite en glucose. Mais l'existence de la diastase comme principe spécial a été combattue dans ces derniers temps par divers savants, qui ont reconnu à presque toutes les substances azotées organiques en décomposition le pouvoir de saccharifier les matières amylacées.

Pour réaliser industriellement la saccharification des matières amylacées on les met en contact, à une température de 140 à 150° Fahr. avec une dissolution d'orge germée ; lorsque ces matières amylacées présentent une certaine cohésion, comme par exemple la pomme de terre, la châtaigne ; etc., il faut préalablement les cuire et les transformer en bouillie ; après un contact d'une heure environ, pendant lequel on ne cesse d'agiter les matières, la transformation est complète ; tout

l'amidon a disparu et est remplacé par une dissolution sucrée, mélange de dextrine, de glucose et de divers principes intermédiaires entre l'amidon et la glucose. C'est cette dissolution qui, par la fermentation, devra donner de l'alcool.

Lorsqu'on opère sur les liquides sucrés fournis par la nature, l'opération est plus simple : il s'agit en effet, seulement d'extraire ces liquides des parties ligneuses qui les emprisonnent.

Lorsqu'il s'agit des betteraves ou d'autres plantes analogues, le problème est plus complexe ; car, dans les exploitations agricoles, la fabrication de l'alcool doit être considérée comme un accessoire, le but principal étant l'élevage et l'engraissement des bestiaux. Il faut donc extraire des betteraves les jus sucrés qui doivent être utilisés pour la fabrication de l'alcool, et retrouver ensuite la pulpe avec toutes ses propriétés nutritives.

Divers procédés sont actuellement usités dans les exploitations agricoles pour remplir ce but ; ils reposent, en général, sur les principes suivants :

La betterave est débitée en lamelles minces, dites cossettes ; on en

# G. R. RENFREW & CO.,

QUEBEC et TORONTO

Les plus Grands Manufacturiers de Fourrures Choies au Canada.

Pardessus pour Hommes en Drap, doublés en Seal, Martre  
Mouton de Perse. Rat Musqué.

## Mocassins Indiens et Raquettes en Gros

Demandez notre Catalogue de Patrons.

Et nos prix-courants de Fourrures.

# Valises, Malles, Sacs de Voyage en tous Genres

Assortiment Complet.

**Spécialités pour Voyageurs de Commerce :**

Modèles nouveaux de Valises très pratiques, solides et bien conditionnées.



**HECTOR LAMONTAGNE & CIE.,**

Marchands de Cuir et fabricants de Harnais, Bottes Sauvages, Bottes de Mineurs, Articles de Cordonnerie et de Sellerie.

304 et 306 Rue St-Paul et 143 et 145 Rue des Commissaires, Montréal.

extrait le jus, soit par pression, soit par défilage, et, lorsqu'elles ont été ainsi privées de leurs principes sucrés, on les arrose avec le résidu d'une distillation précédente (vinasses).

Ces vinasses renferment toutes les substances salines, mucilagineuses, azotées, contenues dans la betterave, à laquelle on restitue donc tout ce qu'on lui avait précédemment enlevé, sauf le sucre.

Les cossettes ainsi travaillées sont mélangées avec de la paille hachée, des tiges de colza, etc., abandonnées à elles-mêmes pendant un ou deux jours, pour qu'elles subissent un commencement de fermentation, puis données comme fourrage aux bestiaux, qui y retrouvent tous les principes utiles de la betterave elle-même.

**Fermentation.**—Les jus sucrés, de quelque provenance qu'ils soient, sont soumis à la fermentation. On les dirige dans de vastes cuves, où ils sont additionnés de levures de bière et quelquefois d'un peu d'acide sulfurique.

Au bout de peu de temps la fermentation commence; on observe la production d'une légère écume à la surface du liquide; la tempéra-

ture s'élève peu à peu; il se manifeste un dégagement d'acide carbonique, qui augmente jusque vers le quatrième ou cinquième jour, puis le travail se calme de nouveau; la fermentation est terminée. On constate alors que la densité du liquide a considérablement baissé, ce qui s'explique aisément, puisque l'alcool qui s'est ainsi produit est plus léger que l'eau.

Les règles générales d'une bonne fermentation consistent à ne pas laisser la réaction devenir tumultueuse, à maintenir la température égale et aussi constante que possible, enfin à ne pas laisser la fermentation aller trop loin, car elle ne tarderait pas à devenir acétique, lactique ou visqueuse.

**Distillation.**—Un liquide fermenté ne renferme forcément que de l'alcool très étendu d'eau, car un liquide sucré concentré ne fermente pas: le but de la distillation est de séparer l'alcool de l'eau et des matières fixes, salines et autres qui l'accompagnent. L'art de la distillation est arrivé aujourd'hui à un haut degré de perfection.

Au premier abord, il semble très simple de séparer un liquide bouillant à 172° Fahr. d'un autre liquide,

l'eau, qui bout à 212° Fahr. Ne pourrait-on pas tout simplement soumettre ce liquide à une distillation ménagée et recueillir les premières portions, qui sont les plus alcooliques, puis recommencer sur ces premières portions un traitement analogue? On le pourrait, en effet; mais ces traitements sont extrêmement longs et très dispendieux.

Grâce aux appareils de Laugier, Champenais, Cellier-Blumenthal, Dubrunfaut, Derosne, Coffey, Gail, Pistouins, etc., on peut, au contraire, du premier coup, obtenir des alcools très concentrés.

Les données dont on est parti sont les suivantes: si l'on condense un mélange de vapeurs alcooliques et de vapeurs aqueuses, le produit de la condensation totale sera de l'alcool et de l'eau dans les mêmes proportions que dans le liquide qui a fourni ces vapeurs; mais si, au lieu de les condenser en totalité, on ne les condense que partiellement, les premières portions seront les plus chargées en eau, la température nécessaire pour condenser les vapeurs en eau étant suffisamment élevée pour maintenir l'alcool à l'état de vapeur.

## Pour le Commerce de Noël...

Les Épiceries et les Confiseurs devraient se procurer :

**Nos délicieuses barres de  
Chocolat à la Crème,  
Notre Gingembre au Chocolat,  
Nos "Wafers" au Chocolat,  
Nos Tablettes de Chocolat,  
Notre Gingembre Crystallisé, etc**

**THE COWAN CO. Ltd, Toronto,**  
Manufacturiers de Cacao et de Chocolats.

## Le "Walla Galla" (Enregistré)

ou Thé de la Croix Rouge,

Vendu en paquets, à 40 cts, 50 cts et 60 cts par livre.

## CLUBHOUSE (Enregistré)

Vendu en Canistres de 2 livres et en boîtes de fer-blanc de 50 et 100 livres. Ce sont les thés les plus choisis qu'il y ait au Canada. Tous les épiceries trouveront leur profit à les vendre.

Empaquetés et mélangés par  
**The Cowan, Ramsay Co. Ltd., Toronto**



Un Succès sans Précédent

# **BOND'S SOAP**

*Un succès sans précédent, celui du Bond's Soap. Les marchands qui vendent le Bond's Soap font de très bonnes affaires, le fait est établi par les ordres répétés qui arrivent.*

**Tous les Marchands de Gros et Droguistes  
de Montréal**

*vous fournissent le Bond's Soap.*

*Bond's Soap est annoncé dans tout le Dominion du Canada. Il a créé une révolution parmi les savons à nettoyer et à polir qui étaient vendus avant l'introduction du Bond's Soap, à cause de ses merveilleuses qualités pour le nettoyage et le polissage des métaux, sans compter le fait que le Bond's Soap pèse six onces de plus et se détaille à 10c. par barre. La demi-barre se détaille à 5c.*

*Nous nous ferons un plaisir d'envoyer des échantillons à vos clients, si vous voulez nous envoyer leurs noms. En somme nous voulons faire tout notre possible pour vous aider à vendre le*

# **BOND'S SOAP**

*le plus merveilleux nettoyeur et polisseur qu'il y ait dans le monde.*

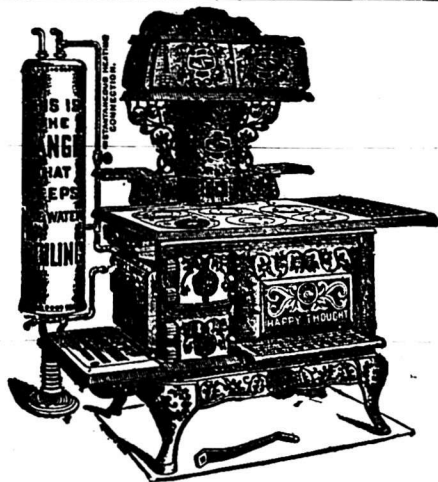
---

**H. B. MUIR & CIE**

SEULS AGENTS

**1, Rue Ste-Helene, Montreal.**

**18, Rue Victoria, Toronto.**



## Nous voulons du.... Commerce cette année! En Poëles, Fournaux, Fournaises et Fontes en Creux

La plus grande variété offerte par une seule maison, entr'autres :

Fourneaux au bois et charbon "Happy Thought," "Buck's Popular," avec portes enluminées; et poëles de cuisine au bois, "Buck's Brilliants," "Honor Bright," (ce dernier est une acquisition qui fait sensation partout où il est introduit). Poëles calorifères "Radiant Homes" et un assortiment d'autres-trop nombreux à noter. — Au-delà de 90,000 "Happy Thought" sont aujourd'hui en usage au Canada; fabriqués par

**BUCK STOVE CO. Ltd., Brantford, Ont.**

Agence: 422 rue St-Paul, Montreal  
J. H. HANSON, Gérant.

Imaginons donc un appareil dans lequel cette condensation partielle se fasse, disposé de telle sorte que les liquides condensés puissent retourner à la chaudière où se fait l'ébullition, tandis que les vapeurs non condensées pourront s'échapper et se liquéfier dans un vase spécial, nous aurons l'idée du *diphlegmateur* ou *analyseur*, employé généralement pour des liquides déjà suffisamment alcooliques.

Admettons maintenant que les vapeurs alcooliques produites dans une chaudière soient dirigées non point contre une surface métallique refroidie, mais dans une liqueur chargée elle-même d'alcool: elles s'y condenseront également, mais elles enrichiront cette liqueur, et en même temps, comme toute vapeur, en se condensant, dégage de la chaleur, elles en élèveront la température peu à peu jusqu'à l'ébullition; seulement, l'ébullition de cette liqueur, plus riche en alcool, aura lieu à une température moins élevée, puisqu'elle est plus alcoolique; les vapeurs produites seront donc plus riches en alcool. Si, à leur tour, elles sont dirigées dans un nouveau liquide alcoolique, les mêmes phénomènes se reproduiront.

Supposons une série de vases superposés, communiquant les uns avec les autres; dans le vase supérieur viendra s'écouler un liquide alcoolique qui descendra de vase en vase jusqu'à la chaudière sur laquelle la colonne sera établie, enfin dans une chaudière on mettra en ébullition une liqueur fermentée, les divers phénomènes que nous venons de mentionner se passeront comme nous l'avons dit. Du sommet de la colonne se dégagera un courant de vapeurs très riches en alcool, tandis que le liquide contenu dans la chaudière s'appauvrira jusqu'à n'en plus renfermer du tout. Cette opération peut être rendue continue au moyen de dispositions spéciales: elle est effectuée par les *rectificateurs*.

Généralement on associe les rectificateurs avec les analyseurs, et on obtient ainsi du premier coup des alcools à 90° et à 95° B.

*Purification.*—Pour certains emplois, il est indispensable de priver l'alcool des principes odorants, volatils, qui l'accompagnent presque toujours (essences, hydrocarbure, alcool amylique).

Cette purification se fait, soit par une nouvelle rectification ménagée, soit par une filtration sur des pla-

teaux chargés de charbons poreux ou de pierre ponce imbibée d'huile; ces corps absorbent les substances colorantes et en débarrassent complètement l'alcool.

*Usages.*—L'alcool est consommé en nature (sous forme d'eaux-de-vie) il sert à une foule d'usages; on l'emploie dans la fabrication des vernis, des teintures et extraits pharmaceutiques, des articles de parfumerie. Il sert, dans une large proportion, dans diverses industries de produits chimiques (matières colorantes, chloroforme, éther, alcaloïdes, etc., etc.) Enfin il est consommé en nature ou aromatisé par diverses substances, comme boisson excitante.

*Médecine.*—Les effets bienfaisants de l'alcool potable (50 degrés B.) sont surtout remarquables dans les fièvres intermittentes, dans le choléra, le typhus et la peste. Pour la première fois, M. le Dr Jules Guyot a fait connaître, dans l'*Union Médicale*, du 19 juin 1849, l'action héroïque de 6 à 12 centilitres d'eau de vie ou de rhum, ou de tout autre alcool à 50 degré B., dans la première période de l'accès de choléra déclaré.

Le 6 décembre 1853, il confirma

H. LAPORTE, J. B. A. MARTIN,  
J. O. BOUCHER,

Maison fondée 1870

L. A. DELORME, J. ETHIER,  
J. A. MARTIN.

# LAPORTE, MARTIN & CIE

...EPICIERS EN GROS...

72 À 78, RUE ST-PIERRE, MONTREAL

—SEULS REPRÉSENTANTS AU CANADA, DE—

PHILIPPE RICHARD, COGNAC, FRANCE.

Vve AMIOT, SAUMUR, FRANCE.

MITCHELL & CO., BELFAST ET GLASGOW.

Thé Japon "PRINCESSE LOUISE"

Thé Japon "VICTORIA"

# ✻ BOVRIL ✻

**Est mis en Bouteilles de 1, 2, 4, 8 et 16 onces**

Ne s'abîme pas, à la longue

**DONNE UN BON PROFIT**

N'arrive au consommateur que par l'intermédiaire du détailleur . . .

Ecrivez pour les listes de prix et cotations . . .

**BOVRIL, LIMITED.**

30 Farringdon St., Londres, Angleterre.

25, 27 Rue St-Pierre, Montréal, Canada.

avec énergie l'efficacité de ce moyen; il cita plusieurs exemples de guérison.

Les docteurs Donzal et Dallos se guérirent de la phthisie en buvant du rhum.

Ce remède si énergique sur une constitution malade, doit naturellement produire des effets terribles sur l'organisation saine qui en abuse.

*Commerce.*—L'alcool est débité de diverses façons :

1o Sous le nom de trois-six, d'esprit de vin ou d'alcool bon goût, lorsqu'il est susceptible de servir à des préparations alimentaires ;

2o Sous le nom d'alcool à brûler ou dénaturé, lorsqu'il est additionné d'une quantité déterminée de méthylène destinée à le rendre impossible à conserver et à permettre ainsi d'obtenir la diminution de droits que nécessite son emploi spécial.

L'alcool est naturellement aussi la base de toutes les liqueurs et eaux-de vie, cognac, rhum, kirsch, etc.

La production des eaux-de vie de vin et des alcools de fruits était presque exclusive autrefois.

Peu à peu la production des alcools d'industrie a pris une très grande extension. Cependant, en 1876, les alcools de vins comptaient encore pour un tiers de la production.

L'invention des lampes à incandescence permet, en effet, d'employer l'alcool pour l'éclairage et il est probable que dans un temps rapproché ces lampes seront employées régulièrement, ce qui amènera une vente beaucoup plus considérable de ce produit.

## MOT DE LA FIN.

Pressé de répondre par les juges qui l'interrogeaient au sujet du véritable but poursuivi par la Standard Oil Trust, M. Rockefeller répondit avec un geste dramatique : "Sa mission est d'éclairer le monde entier!"

## INVENTIONS NOUVELLES

Nous donnons plus bas une liste de Brevets d'Inventions récemment accordés par le gouvernement Américain. Cette liste nous est fournie par M.M. Marion & Marion, Solliciteurs de Brevets, New-York Life Building, et publiée pour le bénéfice de nos lecteurs.

613,304—Edmund Piggott, Dresden, Ont.: Piège.

613,451—Fred Lacey, Valleyfield, P. Q.: Améliorations aux métiers à tisser.

613,499—W. J. Curry, Nanaimo, B. C.: Lit de camp.

613,617—Eli Bailey, Brantford, Ont.: Ciseaux.

## REVUE COMMERCIALE ET FINANCIÈRE

### FINANCES

Montréal, 10 novembre 1898.

La Banque Ville-Marie annonce un dividende trimestriel de 3 p. c. payable à partir du 1er décembre.

À la même date la Standard Bank of Canada paiera à ses actionnaires un dividende semestriel de 4 p. c.

Au 31 octobre dernier, le chiffre de la dette publique du Canada s'élevait à \$261,890,717.79, en augmentation de \$642,959.54 sur le mois précédent et de \$2,651,657.02 sur le mois d'octobre 1897.

Les dépenses au compte du fonds consolidé ont été pour les quatre premiers mois de l'exercice courant de \$8,520,150.96, tandis que pour la même période on n'avait dépensé en 1897 que \$7,938,412.52.

Le revenu a été pendant les mêmes quatre mois de \$14,797,697.55 en 1898 et de \$11,446,611.48 en 1897 soit une augmentation de \$3,351,086.07. Toutes les sources de revenus, sauf le département des postes ont contribué à cette augmentation. Il est vrai que M. Mullock n'a pas, cette année, à compter sur la vente des timbres du jubilé pour faire mousser les recettes de son département qui, pour les quatre premiers mois de l'exercice a encaissé \$75,000 de moins que l'an dernier.

La Bourse de Montréal est revenue de sa léthargie; avec plus d'activité les valeurs favorites des habitués de la banque ont monté. Aujourd'hui particulièrement, le ton était à la hausse.

Il en a été de même d'ailleurs sur les marchés de Londres et de New-York où le discours de Lord Salisbury au ban-

## VIGNOBLE CONCORDIA, SANDWICH, CO. ESSEX, Ont.

Nos célèbres Clarets et Sauternes sont en usage dans tout le Dominion, et donnent la plus grande satisfaction. Vin de messe une spécialité. Pour prix et renseignements, s'adresser à

E. GIRARDOT & CO., SANDWICH, Ont.

E. GIRARDOT & CO.

VITICULTEURS ET MANUFACTURIERS DE VINS CANADIENS

Le plus Pur et  
le Meilleur....

# SEL WINDSOR

N'est surpassé par aucun sel manufacturé. Essayez-le et vous n'en emploierez pas d'autre.

Les personnes qui savent et celles qui distinguent veulent avoir le meilleur, surtout quand le prix n'est pas plus haut que celui de marques inférieures. Ayez en mains ce qui est reconnu être le meilleur.

The Windsor Salt Co., Windsor, Ont.



# Exigez les célèbres Tabacs en Poudre **Frechette**

Vendus garantis  
par les manufacturiers . . .

## MILLER & LOCKWELL

### Québec.

SPÉCIALITÉ

Tabacs en Poudre: Rose et Fève,  
No X Rose Extra, No 1 Rose,  
No 2 Naturel, No F 2 Naturel  
et Fève, r. erise.  
Tabac en feuilles. Cigares, Ciga-  
rettes.

ECHANTILLONS ENVOYÉS GRATUITEMENT  
SUR DEMANDE.

EN ENVOYANT VOTRE COMMANDE, S. V. P. MENTIONNEZ CE JOURNAL

quet du Lord-Maire de Londres et la victoire électorale des républicains aux Etats-Unis ont produit une excellente impression dans le monde financier.

#### COMMERCE

Dans quelques jours les compagnies d'assurance cesseront, pour cette année, de garantir les risques des vapeurs océaniques venant au Canada. La date de la clôture de la navigation est donc proche, cependant, nous n'avons pas eu, tant s'en faut, une température qui rende la navigation dangereuse sur le St Laurent. Nous n'avons pas entendu dire non plus que dans le golfe il y ait quelque incon vénient à une prolongation de la navigation, cette année. Néanmoins, partout on travaille avec ardeur comme si les transports par eau devaient cesser à la date accoutumée.

Il y a donc de l'animation dans le commerce de gros, d'autant plus que les marchandises d'importation pour le commerce d'hiver entrent en fortes quantités dans les magasins. On s'attend, en effet, à une bonne saison d'hiver et les mesures nécessaires ont été prises pour rencontrer la demande.

Les commandes, en effet, qui arrivent dans les maisons de gros sont plus importantes que les années précédentes et, de plus, les collections donnent généralement satisfaction.

**Cuir et Peaux et Laines**—La situation n'a pas changé. Il se fait toujours de bonnes petites affaires de détail, mais les manufactures de chaussures achètent moins que d'habitude, bien qu'on ait pu constater une légère amélioration sur les semaines précédentes.

Les voyageurs de ces manufactures reçoivent des ordres moins importants que l'an dernier. On en connaît déjà les raisons.

Les prix des peaux vertes de bœuf No 1 sont de 9c à 9½c et pour les steers de 60 livres et au-dessus, on paie 10c.

Les peaux Nos 2 et 3 sont sans changement, c'est-à-dire respectivement à 8c et 7c par livre.

Les peaux de veaux restent aux prix cotés précédemment.

Quant aux peaux de moutons qui, en octobre dernier, ont monté à 70c, au lieu de 5½, prix habituellement payé à cette époque, on s'attend à les voir baisser, chose incroyable à cette époque de l'année, si les laines ne se vendent pas mieux.

Les meilleures qualités de laine, en effet, sont maintenant offertes par les vendeurs à 18½c tandis que les acheteurs ne veulent pas donner plus de 17½c.

Le marché est encombré et par suite de la différence entre acheteurs et vendeurs, il ne se fait pas de ventes.

**Draps et nouveautés**—La température gêne momentanément les ventes de détail, cependant, dans le commerce de gros, on ne se plaint pas trop, car les voyageurs envoient des ordres.

**Epiceries, vins et liqueurs**.—Les sucres et les mélasses sont à prix établis, probablement pour un certain temps.

Dans les fruits secs, la demande est très bonne, les amandes écalées sont très fermes aux prix de 25c à 27c la livre.

Il n'y a plus de dattes en boîtes sur le marché. On offre maintenant à arriver à 5½c ce qui était coté 4½c.

Il est arrivé des noix fraîchement écoulées. Elles sont maintenant à quai.

La demande est très forte pour cet article dont la consommation va toujours en augmentant.

Le houblon a renchéri. On le vend de 15c à 17c la livre au lieu de 12c à 15c.

Le Vermouth Noilly Prat est coté maintenant de \$7 à \$7.25. Sa rareté et la difficulté de s'en procurer du nouveau est cause de l'augmentation signalée.

Les gins sont à la hausse en Hollande; l'élévation des prix de la matière première est la cause de cette augmentation.

On n'est pas bien fixé sur ce que duront les approvisionnements actuels sur notre marché, mais ces derniers sont loin de dépasser les besoins de la consommation et pour peu que la demande s'accroisse, on peut s'attendre à une hausse dans les prix du marché.

Pour donner une idée de la crainte qu'ont les marchands de ne pouvoir suffire à la demande, il nous suffira de dire que le gros ne veut pas vendre plus de 10 caisses à la fois de Gin DeKuyper en caisses violettes aux prix cotés.

**Fer, ferronneries et métaux**.—Les prix des clous de broche ont baissé de 10c par cent livres, sur les prix que nous cotions précédemment. Nous rectifions notre liste en conséquence.

L'étain est à la hausse. Nous cotons de 19½c en lingots et de 20½ à 21c en barres.

Le zinc qui marche de pair avec l'étain a haussé de ½c par livre. Nous cotons: en lingots, de 5½c à 6½c; et en feuilles No 8, de 6½c à 6½c la livre.

## BOUCHER & ROFFEY, MARCHANDS-TAILLEURS, No 110 rue St-Pierre, Montréal.

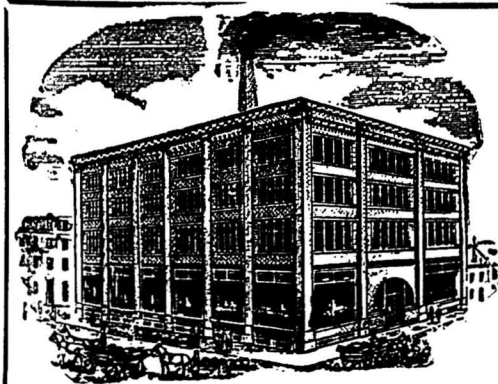
### COURROIES EN CUIR

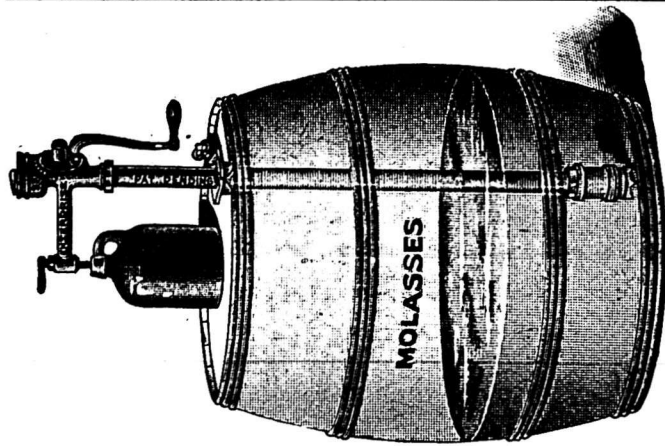
Tanné au Chêne

MANUFACTURÉES PAR **SADLER & HAWORTH**

(Ci-devant ROBIN, SADLER & HAWORTH.)

BUREAU ET MANUFACTURE **Coin William et Seigneurs, Montréal.**





## “ENTERPRISE” POMPE A MELASSE.

### Huiles lourdes et liquides épais.

S'amorçant et mesurant automatiquement. Approuvé par le Département du Revenu de l'Intérieur. Mesure exacte. Economique. Facile à installer. Communiquant directement de la cave au comptoir.

## L. H. HEBERT,

297 et 299 rue St-Paul et 21 rue St-Jean-Baptiste,  
MONTREAL

**Fer, Ferronneries, Métaux, Quincailleries  
des meilleures manufactures.**

Agence principale pour le Canada des SPÉCIALITÉS DE LA MANUFACTURE J. H. SEED, NEW-YORK.

Il y a une grosse demande pour les verres à vitres dont les prix sont très fermes.

**Huiles peintures et vernis**—L'huile de pétrole canadienne se vend maintenant 13½c au lieu de 14c par quantités de 1 quart au moins.

L'huile de Loup-Marin raffinée est en hausse de 5c par gallon, elle vaut de 40c à 50c au lieu de 35c à 45c.

**Poissons.**—Il y a une bonne demande en harengs. Cet article est très rare ; les marchands de gros ont des difficultés à se le procurer. Les harengs Shore en barils valent \$5 au lieu de \$4.75 le baril ; et \$2.75 au lieu de \$2.60 le demi baril. On cote aussi le Labrador en baril \$5.50 au lieu de \$5.

Le Cap Breton en barils, \$5 au lieu de \$4.75 et en demi-barils \$2.75 au lieu de \$2.50.

La morue verte No 1 en quart vaut 2½c au lieu de 2¼c la livre, et le No 1 large 3c au lieu de 2½c la livre.

**Salaisons, Saindoux, etc.**—Pas de changements dans les prix des lards et jambons. Il y a une bonne demande pour les saindoux purs de panne qui sont rares par suite de la grosse demande. On semble de plus en plus négliger les saindoux composés.

JOURNAL DE LA JEUNESSE.—Sommaire de la 1351e livraison (29 Oct. 1898).—Les plumes du Paon, par G. de Beauregard et H. de Gorsse.—Gaieté française.—Le costume en France: La mode à la fin du dix-huitième siècle, par Mme Barbé.—Cygnette, par Augustin Latouche.—Satan le Baudet, par Félix Laurent.—Les timbres-poste: Allemagne: Grand-duché de Bade, par Lucien d'Elne.

Abonnements: Un an, 20 fr. Six mois, 10 fr. Hachette & Cie, boulevard Saint-Germain, 79, Paris.

## Revue des Marchés

Montréal, 10 novembre, 1898.

### GRAINS ET FARINES

#### MARCHES ETRANGERS

La dernière dépêche reçue de Londres par le Board of Trade, cote comme suit, les marchés du Royaume-Uni, à la date d'hier :

“Chargements à la côte, blé, acheteurs et vendeurs ne s'entendent pas ; maïs, sans affaires ; En route, blé, tranquille ; maïs, facile, américain ; celui du Danube, tranquille. Marchés anglais de la campagne, blé, partiellement 6d meilleur marché.

“Liverpool — Blé disponible, ferme ; maïs, disponible ferme. Farine, première de bon'anger de Minneapolis 19s 6d. Futurs, blé, ferme 6s 1¼d déc. ; 5s 11¼d mars ; maïs, ferme, 3s 10¼d nov. ; 3s 9¼d déc ; 3s 7¼d mars.”

A Paris, le blé est à frs.21.70 novembre ; frs.21.45 avril ; la farine, frs.47.35 novembre ; frs.46.10 avril.

Les marchés français de la campagne, tranquilles

Nous lisons dans le *Marché Français* du 22 octobre :

“Depuis huit jours, la température n'a cessé de se montrer on ne peut plus favorable aux ensemencements. Des averses suffisamment abondantes sont tombées pendant la nuit, faisant place dans la journée à un temps doux et assez beau pour permettre de mener à bien les derniers arrachages de betteraves, les labours et autres travaux de saison, qui sont poussés avec la plus

grande activité. Pour ce qui est de la récolte betteravière le déficit en poids se confirme de plus en plus, mais, par contre, la richesse en sucre est généralement excellente.

“En ce qui concerne les affaires, la semaine a été excessivement terne ; l'absence de la culture, retenue aux champs, a de nouveau restreint les offres dans des proportions telles que nos marchés ne présentent à cette heure aucun intérêt. Les cours se maintiennent naturellement bien, en l'absence de marchandises, mais les transactions effectuées manquent d'ampleur.”

Depuis la semaine dernière les principaux marchés américains ont perdu de leur fermeté ; les élections qui ont eu lieu mercredi ont momentanément détourné l'attention des marchés. Maintenant qu'elles sont terminées, un peu plus de fermeté prévaut, car, hier, sur le marché de Chicago, les prix du blé de décembre ont monté de ¼c ; le blé d'inde de ¼c et l'avoine de ¼c à ½c. On continue à recevoir beaucoup de grain de la part des fermiers et bien que les affaires aient été tranquilles, on s'attend à de meilleurs prix par suite, sans doute, des armements qui se poursuivent en Europe et qui nécessitent de la part des puissances qui arment, de forts approvisionnements de grains.

On cotait hier, le blé disponible sur les différents marchés des États-Unis :

Chicago, No 2, rouge .....	0.65½
New-York, No 2, rouge.....	0.75½
Duluth, No 1 du Nord.....	0.67
Détroit, No 2 rouge.....	0.69½

Les principaux marchés de spéculation

Capacité des moulins représentés : au delà de 3,000 barils par jour

# FARINES

## JOHN WILKINS

AGENT DES MEUNERIES

No 44, RUE ST-JEAN, - MONTREAL



## PARK, BLACKWELL & CO., Ltd.,

### MARCHANDS DE PROVISIONS EN GROS,

Empaqueteurs de Lard et de Viandes de Bœuf. **Toronto, Ont.**

Faites l'essai d'un baril échantillon de nos JAMBONS FUMES et DOUX ainsi que notre BACON pour le déjeuner.

Ce qu'il y a de plus délicieux et appétissant

## CHS. LACAILLE & CIE

### Epiciers en Gros

IMPORTATEURS DE

Mélasses, Sirops, Fruits Secs,  
Thés, Vins, Liqueurs, Sucres,  
Etc., Etc.

Spécialité de Vins de Messe de Sicile et Tarragone.

329 rue St-Paul et 14 rue St-Dizier

MONTREAL

# Les Moutardes Pures de Dunn

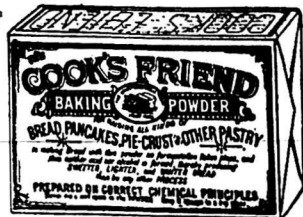
sont fabriquées avec des graines choisies, toutes écorces enlevées. Résultat : un produit d'un goût délicat et d'un piquant excellent, difficile à égaler. Le meilleur article possible. Demandez nos prix. DUNN'S MUSTARD WORKS, HAMILTON, Ont.

POUDRE A PATE

## COOK'S FRIEND

Le Neg Plus Ultra de la Qualité

Amène la clientèle...  
... et la maintient.



TOUS LES EPICIERIS DE GROS

Vendent de la **COOK'S FRIEND**

La Seule Veritable...

FABRIQUÉE PAR W. D. McLAREN, MONTREAL

tion ont fermé comme suit, à la date d'hier :

	Déc.	Mai
Chicago .....	65½	66½
New-York.....	73½	71½
Duluth.....	63½	66½
Détroit.....	69½	69½

Voici les prix en clôture sur le marché de Chicago pour chaque jour de la semaine écoulée pour les livraisons futures :

	Déc.	Mai
Jeu-di.....	66½	67½
Vendredi.....	66	66½
Samedi.....	65	65½
Lundi.....	65½	66½
Mardi.....	Pas de marché	
Mercredi.....	65½	66½

On cotait hier à la clôture de la bourse à Chicago, le blé d'inde à 31½c novembre; 32c décembre; et 33½c mai.

L'avoine a fermé à 23½c novembre; 24c décembre; et 24½c mai.

### MARCHES CANADIENS

Nous lisons dans le Commercial, de Winnipeg, du 5 novembre :

"Le marché local a suivi de près le cours des marchés de l'intérieur. A commencer par lundi matin, une bonne quantité de blé a été vendue à 70½c base 1 dur Fort William, livraison 1ère quinzaine de novembre, mais les autres marchés ayant avancé, ont provoqué une hausse à 71c et mardi à 71½c. Mercredi, le prix a été de 72c base 1 dur, livraison première moitié de novembre et jeudi il baissait de nouveau à 71½c. Dans toutes les ventes sur base, la différence entre No 1 dur et le No 2 dur ou No 1 du nord a été de 4c par minot. Hier, avec la baisse à Liverpool et Chicago, les marchés ont faibli et alors qu'on obtenait 72 pour le No 1 dur disponible, avant la fin de la journée, les acheteurs se montraient indifférents à acheter au-dessus

de 71c pour No 1 dur et à 4c de moins pour No 2 dur et No 1 du nord. No 3 dur, No 2 du nord et No 1 du printemps à 64c. Le No 1 vanné ou le No 2 dur et 1 nord valaient également 64c en magasin à Fort William ou Duluth. La température, la semaine dernière, a été généralement favorable pour le battage et beaucoup d'ouvrage a été fait dans cette ligne. Les livraisons à la campagne, tout en augmentant, n'ont pas été plus que modérées pour cette époque de l'année. Les éleveurs, le long de la ligne, ont des stocks considérables de blé attendant l'expédition; mais on se plaint de la rareté des chars, autrement le mouvement du blé sur rail serait plus étendu.

La dépêche de Toronto, cite comme suit les marchés d'Ontario, à la date d'hier :

"FARINE : Straight rollers, en barils, fret moyen, cotée, \$3 20 à \$3.25, Toronto. — BLÉ : Ontario rouge et blanc, ferme à 68c, nord et ouest; blé pour volailles plus facile à 70c, nord et ouest; No 1 Manitoba dur, 80c à Toronto et No 1 du Nord, à 77c. — SEIGLE : Coté à 47c nord et ouest, et 48c est. — AVOINE : Blanche nouvelle cotée à 26 et 27c, nord et ouest. — ORGE : Coté à 48c, fret moyen, pour No 1. — SARRASIN : Peu d'affaires, avec 34c comme cotation nominale. — SON : Se vend de \$8 50 à \$9, ouest, et le GRU de \$14.00 à \$15.00, ouest. — BLÉ-D'INDE : Américain, 40½c sur rail à Toronto. — POIS : Les pois nouveaux sont cotés à 59c, nord et ouest, en lots de chars. — FARINE D'AVOINE : Lots de chars d'avoine roulée, en sacs, sur rail à Toronto à \$3.40; en barils, \$3.50."

Le marché de Montréal n'est pas d'une activité bien grande, aussi malgré le peu d'offres et des taux de fret moins élevés les prix des grains sont un peu plus faciles à nos cotes ci-dessus.

Les farines ont une bonne demande locale; les Provinces Maritimes continuent également à s'approvisionner sur notre place et la meunerie locale s'écoule facilement, sans sortir du Canada, tout ce qu'elle peut produire.

Avec la baisse du blé du Manitoba, les farines fortes à boulanger, citée, s'obtiennent à de meilleures conditions, nous les cotons \$4.30 pour la meilleure qualité.

L'avoine reste aux mêmes prix que la semaine dernière, avec tendance plus facile.

Les farines d'avoine sont sans changement avec bonne demande.

Les pois No 2 valent de 67 à 68c, cependant 68c est un prix difficile à obtenir.

Le sarrasin a gagné 1c., nous le cotons de 49 à 50c.

Tors ces prix s'entendent, comme toujours, en magasin.

Les issues de blé ont une demande active à prix fermes. Nos cotes ont été changées en conséquence.

### GRAINS

Blé roux d'hiver, Can. No 2.	\$0 00 à 0 00
Blé blanc d'hiver " No 2.	0 00 à 0 00
Blé du Manitoba No 1 dur...	0 84 à 0 85
" No 2 dur...	0 00 à 0 00
Blé du Nord No 1.....	0 80 à 0 81
Avoine blanche No 2.....	0 29½ à 0 30
Blé d'inde, Américain.....	0 36 à 0 37
Orge.....	0 52½ à 0 53
Pois, No 2 par 60 lbs.....	0 67 à 0 68
Sarrasin, par 48 lbs.....	0 49 à 0 50
Seigle, par 66 lbs.....	0 52½ à 0 53

### FARINES

Patente d'hiver.....	\$4 00 à 4 25
Patente du printemps.....	4 50 à 4 65
Straight rollers.....	3 70 à 3 80
Forté de boulanger (citée).....	4 20 à 4 30
Forté du Manitoba, secondes	3 80 à 3 90

## THE CANADA ELECTRIC CO.

L. ROUSSEAU, Gérant

2501, STE-GATHERINE, GRESOENT

Installations de lumière électrique et d'Horloges de contrôle électrique  
Téléphones pour entrepôts,  
Cloches Electriques, Etc., Etc.

SEULS AGENTS POUR LA

STANDARD ELECTRIC TIME CO.  
de Waterbury, Con

## La Cie Canadienne de Caoutchouc de Montreal

A le plaisir d'annoncer au commerce que son

### Catalogue pour la Saison 1898-99

est maintenant prêt, et nous serons heureux de l'adresser à ceux qui en feront la demande.

Comme par le passé, nos produits seront insurpassables tant sous le rapport de la qualité que du fini et du goût.



## A. RACINE & CIE

IMPORTATEURS ET JOBBERS

— EN —

### Marchandises Sèches

Générales

DE TOUTES SORTES.

340 et 342 Rue St-Paul

— ET —

179 et 181 rue des Commissaires

MONTREAL.

DE POSTE 2321

**ALEX. W. GRANT**

TELEPHONE 263

**EXPORTATEUR DE FROMAGES ET MARCHAND A COMMISSION**

Nous payons le plus haut prix du marché pour le meilleur Beurre et Fromage.  
Nous garantissons de donner entière satisfaction sur toutes consignations.  
Seul agent pour la célèbre présure "Eureka" et le sel de beurrerie de Worcester.

33, 35 et 37 RUE WILLIAM, MONTREAL  
2 à 6 HARRISON STREET, NEW YORK

ETABLIE EN 1858

**HODGSON BROTHERS  
LIVERPOOL, ANGLETERRE**

Adresse par Cable  
"HODGSON,"  
Liverpool

27 &amp; 29 RUE STANLEY,

**Marchand a Commission... Provisions Canadiennes... Provisions Generales**

Facilités spéciales  
pour l'écoulement  
direct du.....

**BEURRE et du FROMAGE**

aux consommateurs anglais, aux plus hauts prix du marché.  
Avances libérales faites sur consignations qui peuvent nous  
être envoyées directement ou par l'INTERMÉDIAIRE de

MM. ABRM. HODGSON &amp; SONS, MERCANTILE EXCHANGE BLDG., NEW YORK, E. U. A.

—OU—

HODGSON BROTHERS 65 - 69, RUE WILLIAM, MONTREAL

MAISONS A MONTREAL, ST-HYACINTHE, LAWRENCEVILLE ET COWANSVILLE.

**FARINE D'AVOINE**

Farine d'avoine standard,  
en barils.....\$0 00 à 3 60  
Farine d'avoine granulée,  
en barils..... 0 00 à 3 60  
Avoine roulée, en barils..... 0 00 à 3 60

**FROMAGE****MARCHÉ ANGLAIS**

MM. Marples, Jones & Cie, nous écri-  
vent de Liverpool le 28 octobre 1898:

"L'offre étant plus facile, notre mar-  
ché a une tendance plus facile, et bien  
que les détenteurs soient disposés à ren-  
contrer les acheteurs, la demande dans  
toutes les directions est lente et de na-  
ture à causer du désappointement.

"Nous cotons: s. d. s. d.  
Qualités moyennes (en peti-  
tes quantités)..... 28 0 à 34 0  
E. U., et Canada, blanc,  
choix..... 36 0 à 29 0  
E. U., et Canada, coloré,  
choix..... 37 0 à 39 0

Canadien, blanc, choix..... 40 0 à 42 0  
Canadien, coloré, choix..... 40 0 à 42 0

La fabrication de septembre est offer-  
te ici à 44s

Importations du Canada et des Etats-  
Unis: 34,688 boîtes.

MM. Hodgson Brothers nous écrivent  
de Liverpool le 29 octobre 1898:

"Le marché a été lourd, la demande  
simplement modérée. Les acheteurs de-  
mandent l'article strictement d'au-  
tomne, premier choix, mais éprouvent  
de la difficulté à remplir leurs ordres.  
Nous cotons le fromage canadien coloré  
de choix (fabrication fin août et sep-  
tembre) 43s 6d à 44 6d; blanc, 42s 6d à  
43s 6d; Etats-Unis coloré de choix,

43s; blanc, 42s; les articles défectueux  
sous le rapport de la condition ou de  
l'arôme sont en faible demande seule-  
ment de 36s à 41s tandis que les qualités  
inférieures (en petit approvisionne-  
ment) sont négligées; offerts de 28s à 34s  
par cent livres.

**MARCHÉS AMÉRICAINS**

Watertown, N.R., 5—2305 grands from-  
ages vendus de 8½c à 8¾c. Ce dernier  
prix étant le prix courant.

Ogdensburg, 5—La balance de la fabri-  
cation de la saison s'est vendue de 8½c à  
8¾c. Le marché s'est ajourné au pre-  
mier samedi de mai 1899.

Utica, N.Y. — 2460 grands fromages  
blancs et colorés vendus à 8c; 160 pe-  
tits, blancs 8½c; 64 petits blancs à 8¾c;  
130 petits blancs 8¾c; 80 petits colorés,  
8¾c; 1040 petits colorés 8½c; 380 petits  
colorés 8¾c.

**MARCHÉS D'ONTARIO**

Brockville, 3—Offert aujourd'hui 1388  
blanc et 693 coloré. Les acheteurs se  
sont tenus à 8¾c. Pas de vente. Après  
le marché les idées se sont modifiées, il  
y a eu quelques ventes à 8½c, mais le  
prix courant a été 8¾c.

Kingston, 3—Arrivés 1323 coloré et  
425 blanc. Il a été offert 8½c à 8¾c; mais  
l'offre a été déclinée.

Woodstock 3—21 manufactures ont en-  
voyé 8430 boîtes, 4215 blanc et 4215 co-  
loré. De ce nombre, 7260 boîtes ont été  
vendues. A l'ouverture du marché, 8½c  
ont été offerts, le prix s'est rapidement  
élevé à 8¾c. 850 boîtes ont été vendues à  
8¾c. Le prix a avancé à 8¾c et 9c.

Brantford, 4—2065 boîtes en vente. 800  
vendues à 8½c; 150 à 8 13/16; 300 à 8½.

Perth, 4 — 1125 btes offertes en vente;  
425 vendues. Prix régulier 8½c.

Kemptville, 4 — 600 fromages vendus  
presque tous à 8¾c.

Ottawa, 4 — 1754 fromages en vente:  
307 blanc et 447 coloré, 712 vendus.  
Prix plus haut payé 8½c pour coloré. Le  
blanc vendu à 8¾c.

London, 5 — 13 manufactures ont en-  
voyé 2087 btes, septembre; 160 octobre;  
1175 septembre, la balance fromage de  
saison. Vente: 400 coloré à 8 11/16c;  
200 s 8 13/16c; 670 à 8½c et 255 blancs à  
9 5/16c.

Belleville, 14—Tout le fromage ven-  
du. Le marché ajourné au premier  
mardi de mai 1899.

Ingersoll, 9—Arrivages, 1,275 boîtes,  
fabrication d'octobre. Pas de vente;  
8½c le plus gros prix offert.

Picton, 9—Sept fabriques ont envoyé  
11,075 fromages tous colorés. Offre la  
plus haute 8¾c. Pas de ventes. Marché  
ajourné à la seconde semaine de mai.

Woodstock, 9 — Sept fabriques ont  
offert 2,219 boîtes fromage coloré; 490 à  
8½c; 339 à 9 1/16c.

**MARCHÉS DE QUEBEC**

Cowansville 5—23 fabriques ont en-  
voyé 2,052 boîtes. 1879 boîtes ont été  
vendues: 187 à 8½c; la balance à 8¾c.  
Le marché est ajourné à mai 1899.

**MARCHÉ DE MONTRÉAL**

Le commerce a été assez actif cette  
semaine. Si quelques exportateurs se  
plaignent de n'avoir pas d'ordres à rem-  
plir, d'autres plus heureux ont dû ache-  
ter des lots ronds pour remplir les or-  
dres reçus d'Angleterre.

Les prix ont été fermes durant toute

**J. A. VAILLANCOURT**

MARCHAND DE PROVISIONS ET

**Commissionnaire en Beurre et Fromage**

Achète aux plus hauts prix du marché, et vend à commission tous les produits de la ferme.

Attention spéciale donnée aux consignations de Beurre et Fromage.

Avances libérales sur consignations.

Fournitures générales pour beurreries et fromageries, Tinettes en belle épinette blanche

30, 50, 70 lbs. Spécialité de tinettes pour beurreries. Boîtes carrées paraffinées de 56 lbs.

pour l'expédition du beurre. Bois de boîtes à fromage.

Les Meilleurs Sels Higgins, Ashton et Windsor, pour beurreries.

SOLLICITE LA CONSIGNATION DE  
TOUTES SORTES DE PRODUITS AGRICOLES.

333 et 335 rue des Commissaires, Montréal.

NOTRE FABRICATION :

Lager,  
India Pale Ale,  
Porter,  
Royal Stout XXX

# Brasserie de Beauport

**BIÈRES ET PORTERS  
DE QUALITÉ SUPERIEURE.**

Le commerce trouvera double profit en vendant nos bières et porters. Leur qualité facilitera et augmentera la vente, et par conséquent, le profit du marchand qui retiendra la clientèle en lui donnant à prix égal, pleine et entière satisfaction.

La Qualité

supérieure de nos produits est due à la délicieuse eau des Laurentides, au choix des malts canadiens et irlandais, à l'emploi exclusif du houblon de Bavière, sans rival dans le monde entier.

C'est là tout le secret de notre succès.

**LA CIE DE BRASSERIE DE BEAUPORT,** Ruelle Perrault, près de la rue Craig, MONTREAL.  
No 44, rue St-Joseph, QUEBEC.

la semaine. Lundi, on payait au quai de 8½ à 8¾c; ce dernier prix étant la règle. Aujourd'hui encore, le prix du marché est de 8¾c et ce n'est que par exception qu'on a pu obtenir 8¾c.

Les exportations de la semaine dernière ont été de 38,148 boîtes contre 71,686 la semaine correspondante de l'an dernier.

Depuis le 1er mai, elles ont été de 1,714,558 contre 1,925,933 pendant la même période de 1897.

Aucune décision ne semble avoir été prise encore sur la façon dont il serait disposé du stock provenant de la faillite de la maison Warmington, nous espérons toujours que les banques éviteront de causer un malaise sur les marchés en faisant vendre ce stock à l'écan.

**BEURRE**

**MARCHÉ ANGLAIS**

MM. Marples Jones et Cie nous écrivent de Liverpool, le 28 octobre :

"Le marché est moins actif et les prix sont en faveur des acheteurs. Le beurre de crèmerie canadien étant de 2s environ meilleur marché contre une baisse de 4s sur le beurre Danois.

"Nous cotons :

Ladles des Etats-Unis, tinettes et boîtes.....	6s à 74s
Canada, crèmeries, choix, en boîtes.....	92 à 96s
Irlande, frais, choix.....	84 à 90s
Irlande, crèmeries, frais, choix, TRÈS RARES.....	102 à 106s
Danemark, crèmeries, barils choix.....	104 à 114s

Importations du Canada et des Etats-Unis 3,744 paquets.

MM. Hodgson Brothers nous écrivent de Liverpool le 29 octobre :

"La baisse a été très calme, les acheteurs se tenant à l'écart. Les qualités

de choix sont plus abordables comme prix. Nous cotons aujourd'hui les crèmeries canadiens de choix, en boîtes, 92s à 95s; ceux des Etats-Unis, 88s à 92s; les seconds choix sont offerts couramment de 80s à 85s; Ladles et Imitations de choix, 65s à 75s; Danois de choix en baisse de 102s à 112s; beurre d'Australie de 100s à 110s; Cork premiers, 85s; Second, 50s; Troisième, 78s par cent livres."

**MARCHÉS AMÉRICAINS**

Utica N. Y., 5-117 paquets beurre crèmerie vendu de 20 à 21c, la plus grande partie à 21c.

Little Falls, 5-28 paquets de beurre de laiterie vendus de 17 à 18c.

**MARCHE DE QUEBEC**

Cowansville, 5-3 crèmeries ont envoyé 115 boîtes de beurre, 18c prix offert. Pas de vente.

**MARCHE DE MONTREAL**

La demande pour le beurre est loin d'être brillante; les exportateurs achètent peu ou pas, ils se débarrassent de leurs stocks en entrepôts frigorifiques qui sont comme nous avons eu déjà l'occasion de le signaler, fort importants.

Les prix n'ont pas beaucoup varié; on a payé 17½c à quai à Montréal, lundi dernier, ce qui indiquerait une tendance à la baisse, puisque ce prix était payé à la campagne, le coût du fret restant à la charge de l'acheteur.

Oependant, on paie encore pour des beurres de crèmerie de choix 17½c à la campagne et il faut offrir une qualité exceptionnelle pour obtenir ½c en sus.

Les exportations, la semaine dernière, ont été de 8,310 paquets de beurre contre 5,751 l'an dernier pour la semaine correspondante.

Depuis le 1er mai, les exportations totales de notre port ont été de 249,557

boîtes contre 205,657 pour la même période en 1897.

**ŒUFS**

On nous écrit de Liverpool le 28 octobre :

"Une bonne vente ferme à peu près aux prix de la semaine dernière.

Nous cotons les œufs frais d'Irlande 9s à 9s 6d; les œufs frais canadiens 7s à 8s 3d; les canadiens chaulés 6s 10d à 7s 3d. Ceux du Continent de 6s à 7s 3d.

Pas de changement sur le marché de Montréal. On vend encore les œufs frais pondus de 19c à 20c la doz. et les œufs chaulés 14c.

**LÉGUMES**

Nous cotons :

Salades de 20 à 30c la doz; carottes 25c le panier; choux, de 20 à 25c la doz.

Les haricots triés à la main valent de 90 à \$1.00 par lots de char et de \$1.10 à \$1.20 par minot suivant quantités pour lots de moindre importance.

Les prix d'aujourd'hui sont : le céleri de 25 à 50c la douzaine de paquets; les navets 40 à 50c le sac; les betteraves de 20 à 25c le panier; les oignons du pays de \$1.50 à \$1.75 le quart; et les patates sucrées à \$2.00 le quart.

Les pommes de terre se vendent suivant quantités de 50 à 55c le sac de 90 lb. et de 40c à 50c en lots de char.

**FRUITS VERTS**

Le raisin bleu d'Ontario se vend 25c le panier de 10 lbs., et le raisin blanc 28c le panier; en raisin bleu on vend à 2½c la lb. Le raisin Delaware vaut 40c le panier.

On cote : poires Bartlett, \$5.00 la boîte; poires d'Ontario, 30c le panier et de \$3.50 à \$10.00 le quart; ce dernier prix pour poires à conserver; pommes de \$1.50 à \$3.50 le qrt.

Les atocas valent \$7.00 le baril.

**LEDUC & DAOUST MARCHANDS DE GRAINS et de PRODUITS**

Spécialité : Beurre, Fromage, Œufs et Patates.

EN GROS ET A COMMISSION  
AVANCES LIBÉRALES FAITES SUR CONSIGNATIONS.  
CORRESPONDANCE SOLICITÉE.....

1217 ET 1219, RUE SAINT-JACQUES, MONTREAL

**ST-ARNAUD & CLEMENT, MARCHANDS DE PROVISIONS**

Spécialités : BEURRE DE CRÈMERIE, BEURRE DE LAITERIE, BEURRE EN ROLLS, VOLAILLES, ŒUFS FRAIS ET CHAUMÉS, PORCS ABATTUS.

Nous achetons ferme ou recevons en consignation tous les produits de la campagne.  
NOTRE DEVISE : Prompt retour pour toutes consignations.

4, RUE FOUNDLING, MONTREAL.

# A. D. MCGILLIS

596, RUE ST-PAUL, MONTREAL.

Achète le Beurre, le Fromage, les Œufs et les Provisions Générales.

ENTREPOT FRIGORIFIQUE SUPERIEUREMENT INSTALLE.

# MARCOTTE FRERES

ENCANTEURS

ET AGENTS D'IMMEUBLES

Avances faites sur consignations. Emprunts négociés sur hypothèques.

No. 69, Rue St-Jacques  
MONTREAL.



Les citrons de Messine ont encore baissé de 50c à \$1.00 la caisse; on vend ceux de Malaga \$8 00 la caisse de 70 doz. Les oranges de la Jamaïque sont à la hausse, on les vend de \$6.00 à \$6.50. Il n'y a plus d'oranges du Mexique.

### GIBIER

Le chevreuil est difficile à vendre, le marché est encombré et par ce temps doux on craint de ne pouvoir le conserver; on vend de 4 à 5 la bête entière. Les perdrix ont une bonne vente, les prix n'ont guère varié, on vend la paire: 60c celles No 1 et 35c pour No 2. Les lièvres arrivent en assez grande quantité; on les vend de 15 à 20c la paire.

### PORCS ABATTUS

La température trop douce pour le mois de novembre est un obstacle à la vente des porcs abattus à prix profitables; il est difficile d'en obtenir plus de \$5.50 les 100 lbs.

### FOIN PRESSE ET FOURRAGES

MM. Hosmer Robinson & Co, nous écrivent de Boston, le 3 novembre: "Les arrivages pour la semaine dernière ont été de 213 chars de foin, 21 chars de paille et 1 char pour l'exportation; la semaine correspondante l'an dernier, 486 chars de foin 70 chars de paille et 10 chars de foin pour l'exportation.

Les arrivages sont peu importants à cause des mauvais chemins en campagne; le foin et la paille ne se sont pas vendus ici à d'assez bons prix pour induire les fermiers à venir ici lorsque les chemins sont en mauvais état. Les conditions du marché ne varient pas sen-

siblement de ce qu'elles étaient il y a environ une semaine.

Paille de seigle, ferme,

" Nous cotons :

	Grosses balles.	Petites balles.
Foin, choix	\$12.50 à \$13.00	\$12.00 à \$12.50
— No 1	11.00 à 12.00	10.00 à 11.00
— 2	9.00 à 10.00	9.00 à 10.00
— 3	6.00 à 8.00	6.00 à 8.00
— mél. de trèfle.	7.00 à 8.00	7.00 à 8.00
— trèfle..	6.00	

	Grosses balles.	Petites balles.
Paille de seigle, long.	8.00 à 8.50	
seigle mêlée	7.00 à 8.00	7.00 à 8.00
— d'avoine	6.50 à 7.00	6.50 à 7.00

La demande est meilleure principalement pour les foins de qualité moyenne destinés à la nourriture des animaux exportés. Néanmoins les prix n'ont pas monté, notre marché étant bien approvisionné et la clôture de la navigation approchant.

Nous cotons :

Foin pressé No 1, la tonne.....	7 00 à 7 50
do do No 2 do .....	6 00 à 6 50
Paille d'avoine do .....	3 50 à 4 00
Moulée, extra la tonne.....	18 00 à 20 00
Gru blanc do .....	00 00 à 17 00
do No 2, do .....	00 00 à 16 00
Son (Manitoba) do .....	18 50 à 14 00
do au char (Ontario).....	00 00 à 18 00
Blé d'inde jaune moulu.....	09 00 à 18 00

Et au char :

Foin pressé No 1 à choix.....	6 50 à 7 50
do do No 2.....	5 00 à 6 00
do mél. de trèfle.....	4 00 à 5 00
Paille d'avoine.....	2 50 à 3 50

### L'ASSOCIATION DES BOUCHERS

L'assemblée semi-annuelle de l'Association des Bouchers a eu lieu au Monument National sous la présidence de M. J. B. Giguère, sortant de charge. C'était, en effet, jour d'élections et une centaine de membres étaient présents. Après les affaires de routine et la lecture du rapport du Trésorier, on procéda à l'élection des officiers pour l'année courante.

L'échevin A. W. Lareau a été élu par acclamation, président de la puissante association. Les autres élections ont donné le résultat suivant: vice-président, W. A. Harper, jr; 2<sup>e</sup> vice-président, Joseph Patenaude; secrétaire, Félix Blay, (réélu), assistant secrétaire, George Demers, (ré-élu); trésorier, H. Poitras, (ré-élu); assistant-trésorier, C. Renaud; secrétaire correspondant, Harry S. Masterman; commissaire-ordonnateur, M. C. Desjardins.

M. l'échevin Lareau en prenant possession du fauteuil, commença par faire l'éloge de son prédécesseur M. J. B. Giguère dont le dévouement aux intérêts de l'association ne s'est jamais ralenti; puis il remercia l'assemblée pour l'honneur—non sollicité—qui lui était fait et pour la confiance qui lui était témoignée. Il dit combien il avait à cœur la cause des bouchers et parlant du voyage des délégués de la ville de Chicago, Toronto et Buffalo, l'échevin Lareau dit qu'il était convaincu d'avance que l'on pouvait établir des abattoirs dans un centre même populaire. Sa visite aux abattoirs de l'ouest l'a convaincu davantage. Il n'y a rien qui empêche l'établissement d'a-

## Pour le Thanksgiving

De tous les mets de luxe destinés à la table de la famille le jour du Thanksgiving, ceux-là seulement seront choisis, dont la qualité est au-dessus de toute comparaison—les gens sont particuliers ce jour-là, si on toujours.

Les Tablettes de Gelée de Lazenby (fabriquées en Angleterre, par E. Lazenby & Son, maison établie depuis 100 ans) vous offrent un profit, sûr et certain absolument. Pour leur haute qualité elles sont sans rivales. Pour le dessert du Thanksgiving elles sont idéales.

A. P. Tippet & Co.,  
Agents Généraux,  
Montreal

## Tablettes de Gelée de Lazenby

## Marinades

# HEINZ

Il y a des gens qui se contentent de ce qui est bon: mais il faut que les Pickles et les produits alimentaires de Heinz surpassent tous les articles similaires.

QUELQUES-UNES DE NOS SPÉCIALITÉS :

Marinades Sucrées. Baked Beans,  
India Relish. sauce aux Tomates.  
Chutney aux Tomates. Ketchup aux Tomates.

EN VENTE PAR

HUDON, HEBERT & CIE, MONTREAL  
H. P. ECKARDT & CO., TORONTO.

MEDAILLES--

PARIS  
CHICAGO  
ANVERS  
ATLANTA ETC

The GENUINE  
always bear this  
Keystone trade-mark.



battoirs dans une ville, pourvu que l'on use de la plus grande propreté.

Si on prend ce moyen bien simple et bien naturel, les abattoirs ne peuvent aucunement nuire à la santé publique et ils peuvent très bien être à la Pointe St-Charles ou à n'importe quel endroit dans les limites de la cité.

Le nouveau président qui promet de veiller aux intérêts de cette belle association, suggère d'organiser des conférences spéciales sur le commerce des viandes de boucheries; de faire certains changements à la constitution; de créer un fonds pour les funérailles de ses membres; d'organiser le recrutement de nouveaux membres; de créer un comité financier chargé de régler les dépenses de l'Association; de nommer des auditeurs pour les livres; d'établir un fonds de secours aux membres malades.

Comme on voit, M. Lareau tient à ce que sous sa présidence, l'association des Bouchers réalise des progrès et opère des réformes: nous sommes convaincu qu'il saura les mener à bonne fin, avec son esprit d'initiative.

M. J. B. Bourassa ex-président de l'association, prononça ensuite un excellent discours, et exprima sa satisfaction de voir l'infusion d'un sang nouveau dans les veines de l'Association des Bouchers.

Les différents orateurs ont été très applaudis. Nous félicitons cordialement M. Lareau de son élection à la présidence de l'Association des Bouchers de Montréal; et nous félicitons sincèrement l'Association des bouchers du choix heureux qu'elle a fait dans la personne de ses officiers en général, et de son président en particulier.

NOTES SPECIALES.

A l'approche de la mauvaise saison, il est bon de songer à ses achats de guêtres et de jambières pour hommes et femmes. Ces articles sont fabriqués avec un soin spécial par la maison Hector Lamontagne et Cie, qui les vend très bon marché.

La maison Hector Lamontagne & Cie, rue St Paul, fabrique des couvertes en jute ou en laine pour chevaux, ainsi que les sangles pour couvertes. Avant de placer leurs commandes, les marchands trouveront leur profit à examiner les échantillons et à consulter les prix réellement avantageux pour le commerce.

M. M. St Arnaud & Olément, 4 rue Foundling, achètent ferme ou reçoivent en consignation toutes espèces de provisions: beurre de crémeries, de laiterie, en rolls, volailles, porcs abattus, œufs frais et œufs chaulés. Leur devise est: Prompts retours pour toutes consignations.

Si votre épicier apprend une fois que le thé Indo-Ceylan Monsoon vous plaît mieux que n'importe quelle autre sorte de thé, il lui donnera la préférence comme vous-même. La raison qui fait qu'un épicier vend certaines espèces de thé n'est pas toujours celle qui vous induirait à en faire usage. Vous aimerez le Monsoon, parcequ'il est parfait.

La maison L. H Hébert qui a le dé. 6t principal pour le Canada des pompes à mélasse, huiles lourdes et liquides épais "Enterprise" vient d'en recevoir une

consignation importante. Les marchands la trouvent économique au possible, c'est ce qui explique le rapide écoulement de cet article. Dépôt 297 et 299 rue St Paul et 21 rue St Jean-Baptiste.

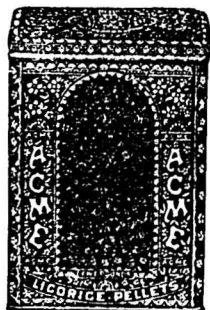
Un représentant du Prix-Courant qui se trouvait à l'agence de Bond's Soap, a eu la satisfaction de rencontrer plusieurs marchands qui venaient renouveler leurs commandes et se déclarent enchantés de ce savon qui leur a valu bien des compliments de la part de leurs clients.

Nous n'entendons d'ailleurs que des éloges du Bond's Soap que l'on trouve aujourd'hui dans toutes les bonnes maisons d'épicerie et même dans les pharmacies. C'est un produit extraordinaire.

Nous avons eu le plaisir de visiter, cette semaine, les nouveaux magasins de MM. J. P. A. Destroismaisons & Cie, marchands de modes et nouveautés en gros, 1801 rue Notre-Dame. Cet établissement a subi une transformation très-heureuse. L'ancien local occupé autrefois par MM. Chaley et Destroismaisons a été agrandi et remis à neuf; on y a fait pour plus de \$2,000 de réparations. Tout l'édifice — partiellement occupé autrefois — est aujourd'hui consacré au commerce des modes. L'éclairage est excellent.

M. J. A. Destroismaisons est attendu d'Europe la semaine prochaine: il a visité successivement Londres, Paris et Berlin et annonce l'envoi d'un grand assortiment des dernières créations de la mode. Avis aux intéressés.

Reglisse..



La Réglisse Y & S, 4, 6, 8, 12 ou 16 batons à la livre, empaquetée dans des feuilles de laurier, 25, 50 et 125 lbs net à la caisse. Il n'y a rien qui fasse un étalage plus attrayant chez les pharmaciens qu'une caisse de cette marchandise. Ventes promptes et profits très rému érateurs. Les préparations à la réglisse de YOUNG & SMYLIE sont très efficaces pour les maladies de la gorge et sont délicieuses comme bonbons. En vente chez tous les pharmaciens de gros. Catalogues illustrés sur demande.

Young & Smylie,  
...Brooklyn, N.Y.

Etablis en 1845

Mrs. Jones  
MINCE MEAT

(Home Made)



...Tout ce qui entre dans la fabrication de ce MINCE MEAT est de la meilleure qualité. Ce MINCE MEAT est prêt à être employé à un moment d'avis, sans préparation, et se gardera un temps indéterminé. Bien préférable au MINCE MEAT CONDENSÉ. De fait, c'est

LE MEILLEUR MINCE MEAT  
SUR LE MARCHÉ — ESSAYEZ-LE

En tins de 2 lbs, 2 doz, à la caisse.

Williams Bros. & Charbonneau,  
Detroit, Mich,

L. CHAPUT, FILS & CIE, AGENTS, MONTREAL

Tous les hommes de jugement sont désireux de dépenser leur argent le plus avantageusement possible;

D'offrir à leurs clients "l'article favori";

De tenir des marchandises qui se vendent au jour le jour;

Des marchandises qui cimentent les relations commerciales;

Des marchandises qui retiennent le patronage d'un client plus que s'il était retenu par un câble;

Des marchandises qui sont pures, saines, et qui sont aux autres ce que l'or est à l'argent;

Des marchandises dans lesquelles leurs propriétaires montrent leur confiance en disant à tout le commerce d'épicerie du Dominion: "Renvoyez-les, si elles ne vous donnent pas plus de satisfaction que n'importe quels thés que vous ayez jamais vendus, nous paierons tous les frais de transport ou d'express, et sur réception des marchandises, nous vous rembourserons votre argent." Où y a-t-il une autre maison qui fasse une offre semblable?

Même si vous ne désirez pas tenir le thé "Salada," un peu de correspondance amicale ne saurait faire de mal, et pourrait peut être faire grand bien; vous trouverez la Compagnie toujours heureuse de répondre à tout ce que vous pourriez demander.

Adresse: SALADA TEA COMPANY,  
Montréal, 368 Rue St-Paul.  
Toronto, 32 Rue Yonge.

#### Épiciers de détail trompés

The *Evening Gazette* de Cedar Rapids, Ia., racontait récemment la fraude

dont ont été victimes les épiciers de détail:

"Une nouvelle escroquerie est pratiquée en ville avec beaucoup de succès. L'escroc a travaillé principalement les épiciers où il demandait à voir le stock d'Enameline. Après l'avoir examiné attentivement, si l'épicier avait en stock un des articles de cette maison, le filou se donnait comme un agent spécial de la maison fabriquant l'Enameline, et annonçait à l'épicier que le vendeur régulier arriverait dans les premiers jours de la semaine suivante et qu'il reprendrait toutes les boîtes qui auraient séché ou qui auraient été abîmées à l'étalage. Après avoir mis l'épicier de bonne humeur, il tirait de sa poche une bouteille d'un fameux polisseur pour nickel.

Il n'est pas un commissionnaire en librairie, ou un agent de cirque qui ait eu la langue plus dorée ou qui ait raconté sur la composition de ce remarquable produit des histoires plus étonnantes.

Avec un bout d'étoffe et une goutte de liquide, il faisait resplendir les parties métalliques de la vitrine, jusqu'à ce qu'elles fissent concurrence aux miroirs des portes d'entrée. Il frottait la chaîne de montre de l'épicier; l'atmosphère même resplendissait de la présence de l'illustre falsificateur et de son produit plus merveilleux encore. La compagnie de l'Enameline, disait-il, était propriétaire de ce produit et décidée à le pousser activement. Cette bouteille unique d'échantillon, il était disposé à la vendre 75 cts, le vendeur régulier donnerait, lors de son passage, les prix par lots de douzaines. L'épicier se laissa tenter, et avant que l'escroc ait eu le

temps de faire la même opération chez un épicié plus loin, le métal de la vitrine, de la chaîne de montre et tous les objets touchés par le filou, avaient noirci. Ce polisseur était tout simplement une solution de sel de mercure.

MM. J. L. Prescottte & Cie, les propriétaires de l'Enameline, rapportent que cet individu a fait le même manège dans l'Est, et seraient heureux de le relancer, car ils se proposent de lui servir la soupe chaude.

#### THE CANADIAN GROCER

Nous avons parcouru avec un vif intérêt le No Spécial du *Canadian Grocer* qui est fait avec un soin spécial et dont la partie typographique est à la hauteur de la partie éditoriale. Nous félicitons cordialement notre confrère de langue anglaise de son succès bien mérité et lui adressons nos meilleurs souhaits.

— Quand je demandai une augmentation de salaire à mon patron, j'invoquai que mes cheveux avaient grisonné à son service.

— Qu'a-t-il répondu?!

— Que si j'avais travaillé pour tout autre que pour lui, je serais probablement devenu chauve.

— *Chicago Record.*

# LA COMPAGNIE ROYALE ELECTRIQUE

MONTREAL, QUE.

MANUFACTURIERS

TORONTO, ONT.

D'OUTILLAGES ET D'APPAREILS D'ÉLECTRICITÉ

SEULS FABRICANTS AU CANADA DU

SYSTEME "S. K. C." DIAPHASE

De Générateurs de Courants Alternatifs, de Moteurs et de Transformateurs

Au moyen duquel les lumières incandescentes, les lumières à arc et les forces peuvent être fournies par le même dynamo et le même circuit . . . . .

Dynamos à courant direct

Moteurs à courant direct

Générateurs pour Tramways

Outillage complet de Tramways

Dynamos pour lumière à arc

Lampes à Arc, par série ou multiples

Fils de toutes sortes

Fournitures d'électricité

AGENT AU CANADA POUR

La Lampe Incandescente "ROYAL BEACON"

Pour Stations Centrales, Tramways, Transmissions de Force, Appareils, Travaux de Mines et Moulins de tout genre.

Correspondance sollicitée.

Spécialité d'appareils électriques complets pour fabriques.

**PROVINCE DE QUEBEC**

**Cour Supérieure**

**JUGEMENTS RENDUS**

DEFENDEURS.	DEMANDEURS.	MONTANTS
<b>Bélœil</b>		
Adam Joseph.....	E. Dansereau	175
<b>Cookshire</b>		
Pope Rufus H..	Colonial Mutual Life Insur.	500
<b>Montreal</b>		
Bérubé E. et Emile Lavigne, J. H. Lefebvre		188
Bos hen F. W.....	Mfrs Life Ins. Co.	115
Brière France.....	A. Mallette	204
Clarke G. W. et Fred. Carstens.....		
	F. D. Shallow	106
Cloutier Alfred et al.....	L. J. Harel	231
Guerin M.....	Rd. C. C. Hamilton	435
Dufresne L. Achille.....	J. Taché et al	125
Leduc M.....	J. Conroy	168
McShane James.....	J. H. Holt et al	125
Nadon Léon.....	L. J. V. Cléroux	118
Odell Fred. W.....	A. Taylor	246
Pelletier Jos. B.....	E. Tougas	226
Fisk Henry J. et L. S. O'Dell, J. P. Kelley		1182
Hayden J. E. et al.....	J. Taché et al	127
M. Langlois et al.....	Quebec Bank	203
O'Brien J. A.....	A. T. Chalifoux	1185
Singer Julius et al.....	J. C. McLimont et al	979
Tate George H. et Henry J. Bellew.....		
	A. Gauthier	361
Wynne Wm.....	S. A. Sloman et al	114
<b>Contrecoeur</b>		
Gervais A. Edm.....	L. Galibert	165
<b>Iberville</b>		
Loiselle Marg. M. (femme J. B. Pelletier)..	J. G. Laviolette	198
<b>Lachine</b>		
Lussier A. T.....	H. A. Demers	117

<b>L'Assomption</b>		
Fréchette Clément.....	H. W. Prendergast	114
<b>St Elle</b>		
Beaulieu Kap.....	E. Ferron	126
<b>Ste Cunégonde</b>		
Willett Edw.....	M. Laurier	105
<b>St-Henri</b>		
Dulude J. Clérmont.....	H. W. Atwater	242
Lemoine Joseph.....	J. Daniel	302
<b>St Hyacinthe</b>		
Gélinas Dme Z. femme A. Dubuc, T. Hanly		214
<b>St Laurent</b>		
Vervais Léon... M. E. Charpentier es-qual.		6900
<b>St Louis</b>		
Burns James.....	W. Grace	136
Smith George.....	L. Dionne	198
<b>Ste Rose</b>		
Ethier Louis.....	F. Léonard	1600
<b>St Philippe</b>		
Bourassa Alex.....	L. J. Demers	179
<b>Trois-Rivières</b>		
Three Rivers Iron Works Co, R. Mitchell Co		135

**Cour de Circuit**

<b>JUGEMENTS RENDUS</b>		
DEFENDEURS.	DEMANDEURS.	MONTANTS
<b>Grand'Mère</b>		
Beroi Léon.....	T. Argall	28
Descoteau L.....	J. F. Trottier	50
Dion Jef.....	J. F. Trottier	12
Hudon F. L.....	F. N. Boisclair	26
Lefebvre D. Z.....	F. X. Descoteau	80
Moisan Eug.....	J. F. Trottier	6
Martin Hor.....	J. F. Trottier	3
Plante Max.....	Massé & Co	40

<b>Montréal</b>		
Allard Joseph.....	A. Jeannotte	61
Bowie George.....	J. W. Tucker	95
Gélinas N.....	A. Jeannotte	14
Godin D.....	J. Milaire	28
Hill H. A.....	J. S. Walker et al	39
Birks R. M.....	G. J. Bradley	49
Caron Jos.....	R. C. Larivière	20
Chagnon H. et al.....	J. Bouchard	17
Dionne Charles et al.....	E. Lapointe	11
Doyle Dme Mary et vir.....	J. O. Dupuis	53
Gagnier Isidore.....	C. Langlois	24
Hébert A.....	A. Dagenais	8
Kerr James.....	N. Lefebvre	34
Lemay Ephrem.....	J. O. Dupuis	16
Maranda A.....	Dme V. Courtemanche	24
Racette L. W.....	J. A. Archambault	33
Thibodeau A. jr.....	D. Caisse	12
<b>Sault au Récollet</b>		
Davis M.....	J. S. Jellyman	16
<b>St Luc</b>		
Dubois A.....	J. Thibodeau	4
<b>St Stanislas</b>		
Tindel L.....	V. Trottier	35
<b>St Théophile</b>		
Dubé Hor.....	J. F. Trottier	4
<b>Trois Rivières</b>		
Beauribeau Alf.....	A. Manny	7
<b>Westmount</b>		
Nelson J. M.....	A. D. Fraser	24

**Moyen de faire durcir le beurre en été**

Prenez un morceau de beurre, lavez-le, et lui ayant donné une forme, enveloppez-le d'un linge mouillé; mettez-le ainsi préparé sur une brique, dans l'endroit le plus frais de votre maison; il deviendra, même pendant les chaleurs plus dur qu'en décembre.

Il n'y en a pas de meilleurs

**HUDSON** (a Fumer et Chiquer)

**CHAMPAGNE** (Cut Plug)

**GOLDEN LEAF** (Cut Plug)

**CAPORAL** (a Cigarettes)

**MORNING DEW** (Flake Cut)

**M. P.** (Melange Perique)

**TABACS EN POUDRE**

Rose No 1 ❖ Rose Extra ❖ Rose et Feve ❖ Naturel No 2

Fabriqués par

**B. HOUDE & CIE, Quebec.**

**EMILE JOSEPH, LL. B.**  
**AVOCAT**  
Chambre 701 MONTREAL

New York Life Bldg. Tél. Bell 1787

**ALEX. DESMARTEAU**

Successeur de feu

**CHS. DESMARTEAU**

**Liquidateur de Faillites**

Nos 1598 & 1608 rue Notre-Dame, Montréal.

Représentant Successions: Chs. Desmarteau, Hon. Jas. Ferrier et M. Adolphe Roy.

ARTHUR GAGNON.

Gérant de la Succession  
Hon. Jean L. Beaudry.

L. A. CARON.  
Auditeur de la Ville de  
Maisonneuve et de la  
Chambre de Commerce  
du district de Montréal.

**GAGNON & CARON, EXPERTS-  
COMPTABLES CURATEURS**

Téléphone Bell 815. Boîte B. P. 911.  
BATISSE DES CHARS URBAINS MONTREAL.

**BILODEAU & RENAUD**

COMPTABLES, AUDITEURS ET COMMISSAIRES,  
No. 15 rue St-Jacques, Montréal

Spécialité:

Règlement des Affaires de Faillites.

Téléphone 2003

L. J. LEFAIVRE

THOS. R. ONSLOW

**LEFAIVRE & ONSLOW**

Comptables, Liquidateurs de Faillites,  
Règlement de Successions, Etc.

1627 RUE NOTRE-DAME

Téléphone Bell 1072. MONTREAL

**GEO. GONTHIER**  
EXPERT COMPTABLE, AUDITEUR ET CONTROLEUR

Introduceur du système de comptabilité  
"Self Proving," à feuille de balance perpétuelle.  
11, 17 cote de la Place d'Armes, Chambres 21 et 21.

Compétence et diligence apportée dans tout tra-  
vaux de comptabilité de commerce, industrie ou  
succession. TEL. BELL 1480.

**Major & Bourke**

Achètent des créances sur comptes, billets, etc.

S'occupent de collection pour marchands de la  
campagne dont les débiteurs résident à Montréal.

Bureau: 1608<sup>A</sup> Rue Notre-Dame  
MONTREAL

**ARGENT A PRETER**

Sur première hypothèque. S'adresser à

**O. LEGER,**

SUN LIFE ASSURANCE CO.,

1768 Rue Notre-Dame.

**PATENTES  
OBTENUES PROMPTEMENT**

Avez-vous une idée? Si oui, demandez notre  
"Guide des Inventeurs," pour savoir comment  
s'obtiennent les patentes. Informations fournies  
gratuitement. MARION & MARION, Experts.  
Bureaux: { Edifice New York Life, Montréal.  
{ et Atlantic Buid., Washington, D. C.

**Renseignements Commerciaux  
PROVINCE DE QUEBEC**

**CURATEURS**

Acton-Bilodeau & Renaud à L. D.  
Gauthier, meubles.

Bout de l'Isle—A. Desmarteau à T.  
Kenna & Co, hôtel; ass. 4 nov.

St Damien (Bellechasse)—Paradis &  
Jobin, à Métivier & Boivin, mag. gén.

**CESSIONS**

Montréal—Kert B. D., chaussures,  
offre 30c dans la piastre.

Sniger Julius & Co, chapelier.

St Bruno—Nazaire Préfontaine, com-  
merçant.

**CONCORDATS**

Etchemin—Cauchon & Frères, mag.  
gén.

**DÉCÈS**

Montréal—Claggett C. O. & Co, Four-  
nitures pour chemins de fer Charles O.  
Claggett, décédé.

Horton F., plombier.

Arthabaskaville—Gendreau Geo. &  
Fils, mag. gén George Gendreau décédé.

Notre-Dame du Lac—Miller James,  
bois.

Québec—Deslauriers F. X, charpentier  
Dominion Shoe Co, Z. Orépault.

**DISSOLUTIONS DE SOCIÉTÉS**

Montréal—Goulet & Marcotte, Calixte  
Goulet et Arthur Marcotte.

American Dressing Co., Sidney Dai-  
gnault continue.

Kearns Thomas, épicerie: Georgina  
O'Neil cesse de faire affaire sous ce  
titre.

Crow, Fyfe & Co.

Québec—Quebec Clothing Mfg Co.; J.  
S. Belleau et L. J. Fugère, L. J. Fugère  
et P. E. Fugère, (prop. enrég.)

Roberge et Gasy, meubles.

St Louis du Mile End—Parsons &  
Buchanan, cuirs, dissolution.

**EN DIFFICULTÉS**

Montréal—Homier J., chapeaux, ces-  
sion à Alex. Desmarteau.

Les Escoumains—Gagnon Adolphe,  
mag. gén.

Farnham—P. & A. Corset Co. Turcotte  
nommé liquidateur.

Lachute—Denis Frères marchandises  
sèches. Kent & Turcotte préparent état  
des affaires.

Napierville—T. Girard, jr, mag. gén.;  
ass. créancier, 10 nov.

Québec—Polley W. H. & Co, mfrs de  
chaussures offrent 30c dans la piastre.

St Damien—Métivier & Boivin, mag.  
gén. et scierie offrent 55c dans la piastre.

Sorel—Sorel Steam Laundry, cession.

**FONDS À VENDRE**

Sherbrooke—W. R. Gardner (The) Tool  
Co Ltd, en liquidation, vente immeu-  
bles, bâtisses, matériel et stock le 14  
nov.

**FONDS VENDUS**

Lac à la Tortue—Thibault, mag. gnl.,  
vendu le 10.

Montréal—Kerr James, foin.

Bousquet Jos H., epic.

Horné Geo & Sons, papeterie, stock  
vendu à 43c dans la piastre.

Québec—Thérien Oléophas, épicier,  
fonds vendu à 58½.

Alain A., forgeron, stock vendu.

**INCENDIES**

Montréal—Sims A. H. & Cie, mfrs de  
chemises, dommages légers.

St Johns—Longtin A., liqueurs, dom-  
mages par le feu.

**JOS. CONTANT** Pharmacien  
et Chimiste  
GROS ET DETAIL  
No 1475 rue Notre-Dame, MONTREAL  
COIN DE LA RUE BONSEOURS Tel. Bell 100



**Sirop d'Anis Gauvin**

Le meilleur spécifique pour le sou-  
lagement des enfants, pendant  
leur dentition et contre l'insomnie

DEPOT GENERAL:

**J. A. E. GAUVIN**

\* PHARMACIEN \*

1286, rue Ste-Catherine, Montreal

**Le Poli "Royal Black Lead"**



Ne tache pas les mains ni rougit au feu en exhalant des odeurs empoisonnées comme la plupart des polés en pâte ou liquide. Il conserve son lustre même sur un poêle chauffé à blanc. C'est le poli le plus économique en usage. Il a subi une épreuve de plus de 30 ans.

**TELLIER, ROTHWELL & CIE,**  
Seuls fabricants. MONTREAL

Quel bon marché!  
Combien  
sont exquises les

**PORK & BEANS**

A LA SAUCE TOMATE,

**Marque  
de Clark**

**Arrivages**

Nous recevons actuellement  
notre stock de poissons.....

- MORUES No 1, No 2.
- HARENGS du Labrador,
- du Cap Breton
- ANGUILLES, TRUITES,
- SAUMONS, Etc. Etc.

Nous invitons MM. les marchands à demander nos prix avant de faire leurs achats.

**G. G. GAUCHER**

MARCHAND DE PROVISIONS EN GROS  
83 et 85, rue des Commissaires,  
et 22, Place Jacques-Cartier, Montréal

**Gomme  
du Dr Adam**

POUR LE MAL DE DENTS

Donne un soulagement immédiat, ne coûte que dix centins, est reconnue comme le meilleur spécifique pour le mal de dents. Vendue par tous les pharmaciens. Prix spéciaux aux marchands de campagne.

DEPÔT GÉNÉRAL :

**ROD. CARRIERE, Pharmacien**  
1406, rue Ste-Catherine, Montréal.

**NOUVEAUX ÉTABLISSEMENTS**  
*Arthurville*—Caron Hosanna, meunerie; commence affaires.  
*Lachine*—Priest & Johnson, eaux minérales.  
*Montréal*—O. Berrier & Cie, chaussures.  
*Smart John & Cie*, foin et grain; *John Smart et Zotique Bertrand*(prop. enrég.). Ontario Market, James O'Farrell, beurre et provisions, (enrégistré).  
*Deslauriers & Co.*, grocerie; *Médard Dufresne et J. Bte Legault*.  
*Minto Olgar Pastor*, E. J. Savage.  
*Thomas Kearns & Co.*, Margaret Ann Kearns.

*Coleman & Ouimet* bouchers; *William J. Coleman et Jos. Ouimet*.  
*Neostyle Mfg Co.*, N.Y., A. D. Kerby, Montréal, Prés. et Trésorier.  
*Brisebois A. Alphonsine Brisebois*, épouse de *William Semmelhack*, articles de fantaisie.  
*Charbonneau & Co*, tailleurs.  
*La Compagnie d'Approvisionnements Alimentaires Ltée*, succède à la Compagnie d'Approvisionnements Alimentaires de Montréal Ltée.  
*The Investment Co.*, W. L. Hogg, géant.  
*The Fairbanks Co*, *Henry J. Fuller*, agent pour Montréal.

*McDonald & Tyler*, agents de manufactures. *Lawrence Francis MacDonald et Edward Douglas Tyler*.  
*Laniel et Labrosse*, épici.; *Odilon Labrosse et Emilda Labrosse*.  
*J. A. Perrault & Co*, conserves; *J. Aristide Perrault et Napoléon Bélanger*.  
*The American Dressing Co*, *Sidney Daignault*.  
*John Crow & Sons*, forgerons: *Timothy Patrick Crow*.

*Québec*—*Morin Dr Ed. & Co.*, *Edouard Morin, jr*, seul propriétaire.  
*Ste Flavie*—*Côté Sons & Co*, mag. gén. commencent les affaires.  
*St Flavien*—*La Société de fabrication de beurre et de fromage de la paroisse de St. Flavien*.  
*Ste Geneviève*—*Richard O. & Co*, chausseurs; *Alphonsine Richard*, enregistrée propriétaire.

*St Leonard*—*Denois & Diamont*, mfrs de boutons; *Arthur Denois et Henri Diamont*, prop.  
*Trois-Rivières*—*Ross, Barry et Mc Rae* entrepreneurs.  
*Windsor Mills*—*Miller Charles A.*, mag. gén., commence les affaires.  
*Yamachiche*—*Descoteau & Frères*, marchandises sèches; *Acadius J. Descoteau et J. B. H. Descoteau*, prop.

**PROVINCE D'ONTARIO**

**DISSOLUTIONS DE SOCIÉTÉS.**  
*Kirkfield*—*Campebell & Spence*, quincaillerie, poêles.  
*Petrolia*—*Spurr & Boges*, bouchers; *John Boges* continue.

**EN DIFFICULTÉS**  
*Burks Falls*—*Church G. C.*, mag. gén.  
*Ingersoll*—*Dundas E. E.*, épici.  
*Woodstock*—*McGee James*, harnais.

**FONDS A VENDRE.**  
*Caledonia*—*Wilson J. G. & Co*, tailleurs, 3 nov.  
*Pictou*—*Carter H. R.* (feu), pharmacien, etc.  
*Toronto*—*Ayre John H*, hôtel  
*Toronto Junct*—*Art Goods (The) Mfg Co of Toronto Ltd.*

**FONDS VENDUS**  
*Badin*—*Cressman & Stouffer*, mfrs de boîtes de cigares.

**INTERNATIONAL Business Colleges**

Place d'Armes, Montréal.

Cette institution est une des mieux organisées du pays. Le programme comprend: la tenue des livres, l'arithmétique, la calligraphie, la correspondance le droit commercial, la sténographie (dans les deux langues), la clavigraphie, l'anglais, le français, la préparation aux examens, du service civil, etc. Les cours ont recommencé, **Lundi 22 Aout**. L'enseignement se fait en anglais par des professeurs d'expérience. Un cours préparatoire est annexé au collège. ... Salles spéciales pour dames. Demandez le prospectus. Téléphone Main 309.

CAZA & LORD, Directeurs

**HIRAM JOHNSON**



Importateur, Exportateur et Manufacturier en gros de

**FOURRURES**

DE TOUTES SORTES

Capots, Manteaux, Casques et toutes sortes de vêtements en fourrures.

Spécialité de capots en chat sauvage et exportation de fourrures.....

N. B.—Nous payons toujours les plus hauts prix du marché pour les fourrures non-appâtées.

484 RUE ST-PAUL, MONTREAL.

**Le Thé Indo-Ceylan Monsoon**

donne 20 tasses de thé de plus à la livre que n'importe quel autre thé. Il donne plus, parcequ'il est plus riche, plus pur—plus propre.

**MONSOON**

Province de Québec, District de Montréal, No 1540.

**COUR SUPERIEURE.**  
*MALVINA ROUSSEAU*, de Montréal, épouse de *Maxime Gervais*, du même lieu, dûment autorisée à ester en justice, Demanderesse, vs. *MAXIME GERVAIS*, contracteur du même lieu, Défendeur. Une action en séparation de biens est intentée en cette cause.

**LOUIS MASSON,**  
Montréal, 3 nov., '93. Avocat de la Demanderesse

**FERRONNERIES. HUILE, PEINTURES, CHARBON, ETC., ETC.**



Manufacturiers et Importateurs, Montréal.

# Balances

De 1re Classe et de  
Qualité Irréprochable



**POUR FOIN,.....**  
**A PLATEFORME ET POUR COMPTOIRS**  
Balances nouveau modèle pour beurre et fromage, etc.  
**JAMES FYFE, --- Manufacturier**  
COIN ST-PAUL ET ST-PIERRE, MONTREAL

## Habillez-vous bien...

L'habit fait souvent le succès d'un homme dans le monde social ou des affaires.

Nous offrons à tous, l'habit comme il faut—à la mode—style sobre—et petits prix.

Invitation cordiale à tous à notre nouveau magasin.

## J. B. LARUE & FILS

266 RUE ST-LAURENT.

## SAVON DE SANTÉ...

Le Meilleur Savon.

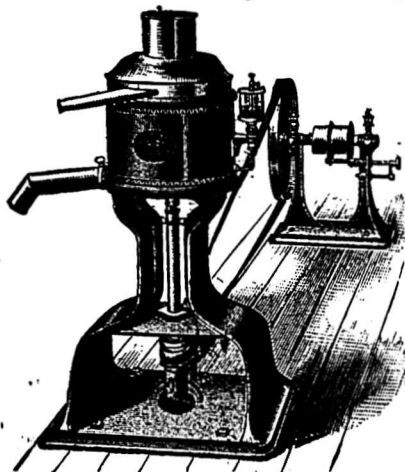
Le plus Economique.



Prix et échantillons envoyés sur demande.

**TANGUAY & LEMIEUX, Manufacturiers,**  
DANVILLE, P.Q.

La Célèbre Ecrémeuse Centrifuge "United States."



Coupe du Roi et premier prix d'honneur en 1891, à l'Exposition de Gottenburg, en Suisse, la patrie par excellence des écrémeuses centrifuges. Premier prix à l'Exposition de Chicago, en 1892. La plus solide, la plus durable, la meilleure. Toutes les grandeurs et toutes les prix depuis \$75.00 à \$625.00. AGENT

**ALFRED TRUDEL, St-Prospere Co., Champlain**

**Colborne**—Yule C. A., boulanger et confiseur à A. A. Hogle.  
**Deseronto**—Rathbun (The) Co., bois de sciage et mag. gen.; le magasin à J. H. Hamilton.  
**Drumbo**—McGaw, Kennedy & Co., mag. gén.  
**Sherwood**—Chapman E., mag. gén.  
**Toronto**—McCullough W. J., épicerie à A. Wright.  
**Sword James A.**, merceries, etc.; la succursale de l'avenue Spadina à G. W. Bradshaw.

### NOUVEAUX ÉTABLISSEMENTS

**Brantford**—Nott W. G. (The) Bicycle Co of Brantford Ltd.  
**Charleville**—Baker J. W., forgeron.  
**Cornwall**—Grant John A., épicerie.  
**Norman W. E.**, chaussures.  
**Glen Smail**—Ellis Mde Edw., mag. gén.  
**Ottawa**—Mills Wm., beurrerie.  
**Ventnor**—Halliday Wm, forgeron.

### NOUVEAU-BRUNSWICK

#### CESSIONS

**Perth Centre**—Craig M. B., mag. gén.  
**DISSOLUTIONS DE SOCIÉTÉS**  
**Buctoche**—Nowlan & Richard, charbons; Thos. Nowlan, continue.

#### FONDS A VENDRE

**St Jean**—Knox & Thompson, ébénistes.  
**St. Martins**—Murray R. D. McA., pharmacien.

#### FONDS VENDUS

**Harvey Bank**—West Lambert F., mag. gén., à Harding Graves.  
**St. Jean**—Selfridge R. J., ferblanterie.

#### INCENDIES

**St. Jean**—McMillan J. & A., libraires, aas.

### NOUVELLE-ECOSSE

#### CESSATIONS DE COMMERCE

**Halifax**—Melvin Isaac, tonnelier; D. J. et C. H. Melvin succèdent.  
**Parrsboro**—Henderson B. E., merceries; Tucker & Henderson succèdent.  
**River John**—McCunn John, ferblanterie.



**DES SOUMISSIONS** cachetées adressées au soussigné et portant la suscription "Soumission pour une couverture au toit du bureau de poste à Montréal" seront reçues à ce bureau jusqu'à lundi, le 14 novembre 1898, pour une nouvelle couverture au toit du bureau de poste, Montréal. Les plans et devis pourront être vus et les renseignements nécessaires obtenus au bureau du commis des travaux au bureau de poste de Montréal, ainsi qu'au département des travaux publics à Ottawa.

Les soumissions devront être faites sur les formules imprimées qui seront fournies, et être signées par les soumissionnaires eux-mêmes; aucune autre ne sera prise en considération.

Chaque soumission devra être accompagnée d'un chèque accepté sur une banque incorporée, égal à dix pour cent de son montant, et fait à l'ordre de l'honorable Ministre des Travaux Publics. Ce chèque sera confisqué si le soumissionnaire refuse de signer le contrat, ou s'il ne l'exécute pas intégralement.

Si la soumission n'est pas acceptée le chèque sera remis.

Le Département ne s'engage à accepter ni la plus basse ni aucune des soumissions.

Par ordre, **E. F. E. ROY**, Secrétaire. Département des Travaux Publics, Ottawa, 29 octobre 1898.

N. B.—Nul compte pour publication de cet avis ne sera reconnu si telle publication n'a pas été expressément autorisée par le Ministère.

## LA BANQUE VILLE-MARIE

Avis est par le présent donné qu'un dividende de trois pour cent pour les six mois courants, égal au taux de six pour cent par an, a été déclaré sur le capital payé de cette institution, et sera payable au bureau de la Banque à Montréal, et à ses succursales, le et après

**Jeuudi, le 1er Décembre prochain.**

Les livres de transfert seront fermés du 16 au 30 novembre prochain inclusivement.

Par ordre du Bureau de Direction,

**W. WEIR,**

Président et Gérant Gen.

Montréal, 26 octobre 1898.

## La Banque Jacques-Cartier

### Dividende No 66

Avis est donné par le présent qu'un dividende de trois pour cent (3 p. c.) pour le semestre courant, sur le capital payé de cette institution a été déclaré, et sera payable à la Banque en cette ville, des et après jeuudi, le premier jour de decembre prochain.

Les livres de transfert seront fermés du 16 au 30 novembre prochain, ces deux jours inclusivement. Par ordre du Bureau de Direction,

**TANCREDE BIENVENU,**

Gérant-Generel.

Montréal, 30 octobre 1898.

## J. W. HILL

## Propriétaire d'Entrepots

**ENTREPOT, REFRIGERATEUR PUBLIC POUR EFFETS PERISSABLES EN DOUANE OU LIBRES**

### Entrepot No 73

Magasin :

Bureau :

Coin des rues William et Queen

No 48 rue William MONTREAL

## C. O. Genest & Fils

MARCHANDS EN GROS DE

**GRAINS, FARINES, POISSONS et**

### PROVISIONS GENERALES

Conserves alimentaires, Sucres, Huile de charbon, Epicerie générale, Etc., Etc.

Nous offrons au commerce, l'huile de charbon **SILVER STAR**, et autres marques au prix de la raffinerie, par quantité de chars.

**SHERBROOKE, P. Q.**

## Le Gouvernement du Dominion

dans sa dernière demande de soumission pour la fourniture de thé aux institutions du gouvernement réclame un type de qualité égale au Thé de Ceylan "SALADA," prouvant ainsi d'une manière concluante que sa qualité supérieure est reconnue

## "SALADA"

### THÉ DE CEYLAN

Représente tout ce qu'il y a de bon, et rien qui soit mauvais.

**Paquets d'Etain seulement**

25c., 30c., 40c., 50c. et 60c.

**Agence Générale de Montréal**

368 Rue Saint-Paul.

### Chronique de Québec

Mercredi, 9 novembre 1898.

Le mouvement des faillites, dans la ville même, est très peu considérable. Le fait est qu'en général la situation de nos maisons d'affaires dans toutes les branches est satisfaisante.

Il n'existe pas de causes importantes qui fassent prévoir un changement pour le pin dans l'état du commerce local.

L'industrie de la chaussure elle-même, bien qu'elle ait été largement éprouvée durant les six derniers mois, a bravement tenu tête à l'orage, et l'on considère, dans les cercles financiers, que la crise est maintenant passée.

Dans toute la région commerciale de Québec, les quelques faillites que l'on constate sont dues à des circonstances spéciales qui n'affectent pas sérieusement les affaires, ni par leur nombre ni par les sommes en jeu. A ce point de vue on peut dire que la région de Québec mérite l'excellente réputation dont elle jouit.

Comme la saison d'automne se prolonge avec du beau temps, les affaires continuent avec un redoublement d'activité. Les marchés du samedi sont particulièrement encombrés de produits agricoles de toutes sortes. Les patates, qui ont été à la hausse durant quelque temps, se vendant de 35 à 40 centins la poche d'un minot et demi, sont tombées à 30 centins et même un peu au-dessous à cause des grandes quantités venues par les bateaux et les goëlettes. Le beurre également après s'être maintenu à 19 et 20 centins, a fléchi d'une couple de centins dans ces derniers jours. Dans les autres lignes d'épicerie il y a peu de changements; les sucres sont plus fermes et les sirops suivent.

Sirops : Barbades, tonne, 31 à 32c; tierce 33 à 34c, composé 25 à 27c.

Sirof Fadjardos 1ère qualité, 34 à 35c.

Sucres : Jaunes 3½ à 4c; Extra ground 6 à 6½c; Granulé, 4½ à 4¾c; Paris lump, 6 à 6½c.

Conserves en boîtes : Saumon, \$1.40 à \$1.50; homard, \$2.30 à \$2.50; tomates, 90c à 95c; blé-d'inde, 85c; pois, 90c à 95c.

Beurre : Frais 14 à 15c; Marchand 12½c à 13½c; Beurrieres, 18; œufs, 13 à 14c.

Fromage ; 7½ à 7¾c en gros. Sucre du pays 5 à 6c

Allumettes : Dominion, \$2.25 à \$2.50; Telegraph, \$3.50; Telephone, \$3.25.

Huile de charbon : 14c.

Raisins : Valence, 5c à 6c; Californie, 7½ à 8c; Sultana, 9c à 10c; C. Cluster, \$2.20; Imp. Cabinet, \$2.20. Vermicelle 5c à 6c.

Tabac Canadien : En feuilles, 20 à 22c; Walker wrappers, 25c; Kentucky, 25c.

### FARINES, GRAINS ET PROVISIONS

La fin arrive; une par une nos jolies goëlettes du bas St Laurent laissent notre port pour la dernière fois cette saison. Dans quinze jours, nous serons définitivement dans le calme habituel à cette époque de l'année. Le commerce d'automne aura été bon et on paraît satisfait partout de la part d'encouragement qu'on a reçu.

Farines (en poches) : Fine \$1.40 à \$1.50; Superfine, \$1.60; Extra, \$1.65 à \$1.75; Patent, \$1.95; S. Roller, \$.190; Forte à levain, \$2.30 à \$2.40.

Lard : Short Cut, \$16.75; Clear Back, \$16.50 à \$17.00.

Saindoux : Pur, en seaux, \$1.65 à \$1.75; Composé, \$1.15 à \$1.30; en chaudière, 7 à 8c.

Grains : Avoine (par 34 lbs) Ontario, 33 à 34c; do Province, 31 à 32c; Orge, 50c; Son, 57½c; Gruau, \$1.90 à \$2.00; Pois, 80c; Fèves, \$1.00 à \$1.10.

Sel : En magasin, 38c; fin, ½ de sac, 28 à 30c; gros sac, \$1.10.

Poissons : Morue (fraîche salée) No 1, \$3.75 à \$4.00; No 2, \$3.00 à \$3.25; saumon, \$16.50 à \$17.00; harengs, (Labrador), No 1, \$4.50; do No 2, \$3.75 à \$4.00; do No 3, \$3.00 à \$3.25; anguilles, 4 à 4½ la livre; truite, No 1, \$10.00 à \$10.50; do No 2, \$8.50 à \$9.00.

Il n'y a lieu de s'inquiéter des polémiques soulevées par certaine revue Québécoise, laquelle a pris, depuis quelques semaines, un ton agressif pour morigéner tout le monde de la ville et du dehors. Ce genre persifleur et badin déplaît surtout à ceux qui voudraient voir la cause de Québec défendue par des arguments et non par des arguties et des plaintes plus ou moins spirituelles.

On est plus positif et plus pratique que cela dans le monde où l'on fait des affaires, au lieu de bavarder à tort et à travers.

Ce qui est vrai aujourd'hui comme toujours, c'est que nous avons négligé, dans le passé, bien des chances de développer le commerce maritime de notre ville, tandis que Montréal prenait sur nous une avance absolument légitime, due aux nécessités du trafic et à l'initiative de ses hommes d'affaires, qui en ont fait la première ville du pays.

Nous avons à rattraper le temps perdu, sans toutefois oublier que c'est le travail persévérant, l'esprit de progrès, l'union dans l'action, la situation exceptionnelle de Montréal au centre d'une région fertile et au débouché du commerce de l'Ouest, qui lui ont mérité le titre de métropole commerciale du Canada.

Les invectives, les drôleries, l'antagonisme en tout et quand même, voilà des moyens qui compromettent une cause plutôt qu'ils ne la servent.

C'est le sentiment des hommes bien pensants de Québec qui, loin de désirer la guerre avec Montréal, comptent au contraire sur son aide pour obtenir justice. Au cours de nos travaux municipaux, nous avons fréquemment eu besoin de Montréal, pour qui nous avons été un bon client. Les financiers de Montréal n'ont pas été sans avoir un mot à dire—et un mot qui a eu son importance capitale—lors de la conversion de notre dette municipale. Il en sera ainsi chaque fois qu'il faudra faire prédominer un homme ou une influence de Québec; nous devons, chaque fois, compter avec les hommes et les influences de Montréal, et il nous sera toujours préférable d'avoir leur appui que de partir en guerre contre eux. Le temps n'est peut-être pas éloigné où pour les travaux de construction du pont, pour l'agrandissement de notre port pour la construction d'un autre bassin de carénage, etc., nous aurons besoin de n'être pas isolés.....

L'assortiment des magasins de modes et de nouveautés a permis aux intéressés de faire un grand commerce dans ces spécialités. Les commandes ont été nombreuses et importantes, et par suite la main-d'œuvre a été fort occupée.

La persistance de la belle saison a cependant nui un peu au commerce des fourrures et des marchandises pesantes.

La foire aux chevaux a tenu ses assises annuelles vendredi dernier, premier vendredi de novembre, selon une coutume légendaire, qui tend à disparaître de nos mœurs. C'est la raison principale qui nous le fait mentionner, et nous en parlons comme d'une institution sur son déclin. Elle avait attiré encore cette année, bon nombre de maquignons et d'acheteurs qui en ont profité pour faire des emplettes, et qui, en tous cas, ont fait aller, durant un jour, les affaires des débits de vins du voisinage de la halle aux chevaux.

L. D.

— Il est aisé pour qui n'a pas de crédit de ne pas faire de dettes.

—New England Grocer.

## ALFRED LEMIEUX

COMPTABLE ET LIQUIDATEUR

Successions

en faillites.

—BUREAU—

People's Chambers, 125 rue St-Pierre  
QUEBEC



Achetez le "Star Safety"

Rasoir qui donne parfaite satisfaction, et ne vous écorche pas, soit que vous l'employez en bateau ou en chemin de fer. Prix - \$2.00

Hamacs, Appareils de Poche, à prix réduits durant ce mois.

L. J. A. SURVEYER, Quincaillier

6, RUE ST-LAURENT, MONTREAL

## Jos. Amyot & Frere

— IMPORTATEURS DE —

Marchandises Françaises, Anglaises, Allemandes, Japonaises et Américaines....

Les dernières nouveautés dans les modes.

45 rue Dalhousie et 20 rue Union

QUEBEC

EN GROS SEULEMENT.





PRIX COURANTS.—MONTREAL, 11 NOVEMBRE 1898.

Petits pois français...bte.	0 11	0 12
" fins.....	0 13 1/2	0 15
" extra fins.....	0 18	0 18
" surfins.....	0 18	0 20
Pois canadiens 2 lbs...ds.	0 85	1 20
Tomates.....	0 90	1 00
Truffes.....	4 80	5 00
<i>Fruits.</i>		
Ananas 2 et 2 1/2 lbs...ds.	2 10	2 40
Bluets 2 ".....	0 00	0 80
Fraises 2 ".....	1 50	1 80
Framboises 2 ".....	1 50	1 60
Pêches 2 ".....	0 00	1 85
" 3 ".....	2 85	2 90
Polres 2 ".....	1 60	1 85
" 3 ".....	2 25	2 75
Pommes gal.....	2 00	0 00
" 3 lbs.....	0 75	0 80
Prunes vertes 2 ".....	1 50	1 80
" bleues 2 ".....	1 25	1 50
<i>Poissons.</i>		
Anchois.....ds.	3 25	0 00
Anchois à l'huile.....	3 25	4 50
Clams 1 lb.....	1 25	1 35
Harengs marinés.....	1 50	1 80
Harengs aux Tomates.....	1 40	1 50
Homards, boîte haute.....	2 85	2 75
" " plate.....	2 85	2 90
Huitres, 1 lb.....ds.	1 10	1 20
" 2 ".....	2 10	2 20
Maquereau.....	1 25	1 40
Sardines 1/2 françaises.bte.	0 08	0 35
" 1/2 ".....	6 18	0 25
Sardines Royan à la Vatel.....	0 00	0 15
Sardines Royan à la Bordelaise.....bte.	0 00	0 15
Saumon rouge (Sockeye) boîte haute dz. 1 30	1 40	
" " plate " 1 45	1 50	
" " ordinaire haute " 1 25	0 00	
" rose (Coho) " dz. 1 20	0 00	
Smelts (Eperlans).....	0 45	0 00
Thon à la Vatel, jarre.....	0 00	0 27 1/2
<i>Vianes en conserves.</i>		
Corned Beef, bte 1 lb...dz.	1 55	1 50
" " 2 ".....	2 75	2 85
" " 6 ".....	8 95	8 80
" " 14 ".....	19 25	18 55
Lang. de porc. " 1 ".....dz.	3 45	3 70
" " 2 ".....	3 75	6 70
" boeuf " 1 1/2 lb.....	9 95	9 60
" " 2 ".....	11 35	11 00
" " 3 ".....	15 80	15 15
English Brawn 1 lb.....	1 40	1 35
Beuf (chipped dried).....	2 80	2 80
Dinde, bte 1 lb.....	2 30	2 40
Pâtés de fole gras.....	5 25	8 00
Pieds de cochon, bte 1 lb.....	0 00	2 40
Poulets, " 1 lb.....	0 00	2 40
<i>Spécialité des Lazenby.</i>		
Soupes Real Turtle.....dz.	0 00	9 00

Soupes assorties.....	3 00	3 75
" " bts carrées " 0 00	1 65	
<i>Spécialités de Johnston's Fluid Beef.</i>		
No. 1, boîtes de 2 oz.....	\$ 3 00	\$ 36 00
" 2, " 4 oz.....	5 00	60 00
" 3, " 8 oz.....	8 75	105 00
" 4, " 1 lb.....	14 25	171 00
" 5, " 2 lb.....	27 00	324 00
<i>En paquets.</i>		
Nos. 1 & 2, deux doz. à la boîte, une grosse par caisse.		
No. 3, une doz. à la boîte, 1/2 gr. par caisse.		
No. 4, boîtes de 1 et 2 doz.		
No. 5, " " " " " " " " " " " "		
<i>En bout. de 16 oz.</i>		
En caisse de 1 doz.....	Par doz.	Par Gr.
Fluid Beef Cordial.	\$12 00	\$144 00
Liquide.....	Par doz.	Par Gr.
Bout de 20 oz.....	\$15 00	\$180 00
<i>1 doz. par caisse.</i>		
<i>Johnston's Fluid Beef avec Hypo-phosphites.</i>		
<i>Marque—Staminal—Enregistrée.</i>		
Liquide.....	Par doz.	Par Gr.
Bout. de 2 oz. Staminal\$	3 00	\$ 36 00
" 4 oz.....	6 00	72 00
" 8 oz.....	9 00	108 00
" 16 oz.....	15 00	180 00
<i>En paquets.</i>		
Bout. de 2 oz., 1 doz. en boîtes de papier en caisse de 1/2 et 1 grosse.		
Bout. de 1/2 lb. 1 doz. en boîtes de papier, 4 doz. par caisse.		
Bout. de 1/2 lb. 1/2 doz. en boîtes de papier, 2 doz. par caisse.		
Bout. de 1 lb. 1/2 doz. en boîtes de papier, 2 doz. par caisse.		
<i>Bovril.</i>		
Bout. de 1 oz.....	par doz.	\$2 00
" 2 oz.....	"	3 75
" 4 oz.....	"	6 50
" 8 oz.....	"	11 25
" 12 oz.....	"	18 25
Pettes bout. (pour une tasse) " " "		1 00
<i>Invalid Bovril.</i>		
Pots de 2 oz.....	"	3 85
" 4 oz.....	"	6 55
Tablettes de Boeuf Bovril.....	"	1 20
<i>Conserves Amieuz Freres:</i>		
Sardines des Gastronomes, qualité extra, 1/2 bébé Vendée.....	0 11	
do 1/2 bébé Bretagne.....	0 11	
do 1/2 basse double couvert.....	0 15	
do 1/2 do do.....	0 24	
do 1/2 haute do.....	0 30	
do sans arêtes 1/2 b. à bande.....	0 18	
do do do.....	0 25	

Sardines au beurre, qualité extra.	0 21
do aux truffes 1/2 do	0 21
do St-Pierre à la tomate, 1/2 baées à clef.....	0 11
do do do.....	0 17
do do sauce ravigote 1/2 do	0 13
do do do.....	0 10
Royans à la Brillat-Savarin, aux sardines aromatisés 1/2 ovale.....	0 13
Sardines A. F Lagrave & Fils, bonne qualité, 1/2 basse, Tomates Sardines Carraud-Amieuz, qualité choix, 1/2 format Club.....	0 12
Maquereaux au vin blanc.....	0 35
Harengs marinés.....	0 28
Petits pois Lagrave.....	0 09
" fins à l'anglaise.....	0 13
" très fins, à l'anglaise.....	0 15
Champignons Lagrave.....	0 13
" choix courant.....	0 17
" 1er choix.....	0 10
Haricots verts moyens à l'anglaise.....	0 11
Cèpes au naturel Lagrave.....	0 17
Artichauts Entiers.....	0 26
Montarde aux anchois, à l'huile, aux fines herbes, à la ravigote, le gros flacon.....	0 18
Le 1/2 ".....	0 11
Le 1/4 ".....	0 09
Parée fole gras truffée, 1/2 bte à clef.....	0 20
Paté " 1/32 ".....	0 30
" " 1/10 ".....	0 45
" " ".....	0 60
<i>Cirages.</i>	
Cirages français.....dz.	0 25
canadiens.....	0 20
Russet Combination Dress.....doz.	1 75
Ox Blood.....	1 75
Brown Chocolate.....	1 75
Green.....	1 75
Universal Shoe Dressing.....	2 00

No 4, 3 doz. à la caisse.....	4 50
No 6, 3 doz. à la caisse.....	7 50
Mine Royal Dome.....gr.	1 70
" James.....	2 40
" Rising Sun large dz.....	0 00
" " small.....	0 00
Mine Sunbeam large dz.....	0 00
" " small.....	0 00
Silverine, No 8.....	0 00
" " 8.....	0 00
" " 4.....	0 00
<i>Vernis.</i>	
Vernis à harnais.....gal.	0 00
" ".....	1 10
" à tuyaux.....gal.	0 00
" Parisien.....dz.	0 70
" Royal polish.....	0 00
<i>Drogues et Produits Chimiques.</i>	
Acide carbolique.....lb.	0 30
" citrique.....	0 50
" oxalique.....	0 08
" tartrique.....	0 33
Aloès du Cap.....	0 14
Alun.....	0 01 1/2
Bicarbonate de Soude, br.	2 45
Bromure de potasse.....lb.	0 09
Bleu (carré).....	0 10
Borax raffiné.....	0 04
Bromure de potasse.....	0 55
Campfire américain.....	0 80
" anglais.....	0 85
Cendres de soude.....	0 01 1/2
Chlorure de chaux.....	0 02 1/2
" de potasse.....	0 23
Couperose.....100 lbs	0 55
Crème de tartre.....lb.	0 20
Extrait de Campêche.....	0 10
" en paquets.....	0 12
Gélatine en feuilles.....	0 35
Glycérine.....	0 18
Gomme arabique.....lb.	0 40
Gomme épinette.....	0 00
Indigo Bengale.....	1 50
" Madras.....	0 60
Iodure de potasse.....	4 00
Opium.....	4 50
Phosphore.....	0 60
Pourpre de Paris.....	0 09
Résine.....(280 lbs)	2 75
Salpêtre.....lb.	0 05
Sels d'Epsom.....100 lbs.	1 50
Soda caustique 80° lbs	1 75
" " 70°.....	2 00
" à laver.....	0 75
" à pâte.....brl.	2 00
Soufre poudre.....lb.	0 32
" bâtons.....	0 02
" rock, sacs, 100 lbs.	2 00
Strychnine.....oz.	0 90
Sulfate de cuivre.....lb.	0 04 1/2



**DUCKETT, HODGE & CIE**  
Exportateurs de  
**BEURRE ET FROMAGE**  
55 RUE WILLIAM, - - MONTREAL

---

Donnez à  
**VOS CHEVEUX GRIS**  
La couleur de leurs jeunes années, en faisant usage de  
**RESTAURATEUR ROBSON**  
En vente partout; 50c. la bouteille.  
J. T. CAUDET, PHARMACIEN, - JOLIETTE, QUE.

**GRAINS DE SEMENCE** Blé (rouge et blanc) Manitoba et Ontario; Avoine, Banner, Welcome, Merveilleuse, Canadienne, etc.; Pois, Orge, Sarrasin, etc. Blé d'Inde à silos, Lentilles, Mil canadien et de l'ouest; Trèfle rouge, blanc, alsike, verrat, mammoth; Plâtre à terre; engrais chimiques.

Spécialités de Grains et Graines pour Cercles Agricoles.

**J. B. RENAUD & CIE, 126 A 140, RUE ST-PAUL, QUEBEC.**

**MELASSES** En magasin et sur le quai

...DES **PETITES ANTILLES, BARBADES, PORTO-RICO, FAJARDO.**

**NAZAIRE TURCOTTE & Cie, Négociants,**  
54-58, rue Dalhousie, Basse-Ville, QUEBEC

**CASINO et ST-LOUIS à 5c.**

Consommateurs et Marchands, exigez les célèbres marques de tabacs Casino et St-Louis à 5 cents le paquet. . . . ILS SONT SUPERIEURS A TOUS AUTRES DU MEME PRIX.

**JOS. COTE — MANUFACTURIER — QUEBEC**

---

Offrez-nous des grains de toutes sortes, nous faisons le commerce d'exportation, et nous sommes en état de vous payer les plus hauts prix pour quelle que soit la quantité que vous ayez à nous offrir.

**MICHAUD FRERES & CIE.,**  
EXPORTATEURS DE GRAINS

CHAMBRE 202  
Bâtisse "BOARD OF TRADE"  
No. 38  
Rue Saint-Sacrement  
MONTREAL.

PRIX COURANTS.—MONTREAL, 10 NOVEMBRE 1898.

Table listing various goods such as Sulphate de morphine, Sumac, Vert de Paris, Vitriol, Bonbons de Pin Parfumé, Sirop de Pin Parfumé, Vin de Pin Parfumé, Perles de Pin Parfumé, Huile de Pin Parfumé, Bain de Pin Parfumé, Onguent de Pin Parfumé, Savon de Pin Parfumé, Ouate de Pin Parfumé, Plastron de Pin Parfumé, Bas et Chaussures de Pin Parfumé.

Table listing Eau Minérale products: Carabana, Hunyadi Matyas, Pougues St-Leger, St-Galmier qts, Vichy Célestins, Grande Grille, Hoptal, Hauterive, St-Louis.

Table listing Epices pures: Ail picé moulu, Cannelle moulu, Clous de girofle moulu, Gingembre moulu, Macis moulu, Mixed Spice moulu Tin, Muscade blanche, Piment, Poivre blanc, Whole Pickle Spice, Abricots Calif., Amandes, Tarragone, écalées.

Table listing various nuts and oils: Amand. amères écalées, Dattes en boîtes, Figs secs en boîtes, Nectarines Californie, Noix Marbot, Noix Grenoble, Noix du Brésil, Noix Pecan, Peanuts rôtis, Pêches Californie, Poires, Pommes séchées, Pommes évaporées, Pruneaux Bordeaux, Raisins Calif. 3 cour., Corinthe Provinciales, Filistras, Patras, Vostizzas, Malaga Loose Muscat, London Layers bte., Connaisseur Cluster, Buckingham Cluster, Malaga Russian Cluster bte., Sultana, Valence off stalk, Valence fine off stalk, Selected, 4 cour.

Table listing Fruits verts: Ananas, Aitocas, Bananes, Pommes, Raisins Malaga baril, Oranges Valence (420), Navels, Seedlings, Jamaïque, Mexique, Messine, Sanguines, Citrons Messine, Malaga bte 70 dz., Oignons rouges, jaunes, d'Egypte, d'Espagne, Noix de coco.

Table listing Grains et Farines: Blé roux d'hiver Can., Blé blanc d'hiver Can., Blé du Manitoba No 1 dur., Blé du Nord No 1., Avoine blanche No 2., Blé d'Inde Américain, Orge, Pois No 2 ordinaire, Sarrasin, Seigle, Patente d'hiver, Patente du printemps, Straight roller, Forte de boulanger, citée., Forte du Manitoba, secondes, Farine d'avoine Standard, granulée, Avoine roulée, ISSUES DE BLE, Son d'Ontario, Gru de Manitoba, Moulée, Farines préparées, Orge mondée, HUILES et graisses: Huile de morue, loup-marin, paille, lard, d'olive p. mach., à salade, d'olive à lampion, despermaceti, de marsouin, de pétrole, Acme Crown, Huile Américaine par quart, Prime White, Water White.

Table listing various oils and liquors: Pratt's Astral, Huile d'olive Barton et Guestler, de foie de mor. gal., de castor, franç. qrt. lb., Spécialités de Lazenby, Huile à salade, Crème à salade petits, grands, Liqueurs et spiritueux Brandy: Hennessy, Martel, P. Richard, E. Puet, Rivière-Gardrat, Bisquit Dubouché, Renaud & Cie, J. Borlanne.

Huile de Charbon

"PERFECTION," Prime White; "CROWN ACME," Water White

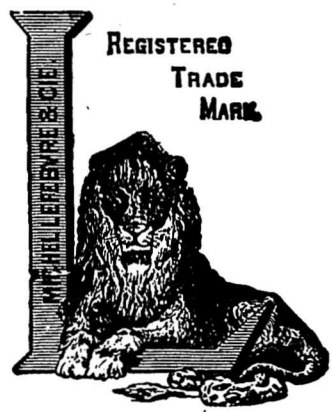
Ces marques sont manufacturées à notre nouvelle raffinerie, la plus grande, la plus complète et la mieux outillée en Canada.

Demandez nos prix et nos échantillons avant d'acheter votre approvisionnement d'automne. Nous vous intéresserons. Nous donnons une attention toute spéciale aux commandes reçues par la maille.

THE BUSHNELL CO., Ltd.

RAFFINEURS

Bureau: Bâtisse du Board of Trade, MONTREAL



REGISTREDE TRADE MARK, FONDEE EN 1849, La plus grande manufact: re du genre en Canada.

MARQUE LION "L"

MARCHANDISES PURES, ARTICLES INDISCUTABLES

Les principaux marchands d'un Ocean à l'autre les ont en magasin

VINAIGRES PURS, MARINADES, MIXTURES, GELEES, MARMELADES ET CONFITURES.

TOUS ARTICLES DE PREMIERE CLASSE SOUS TOUS RAPPORTS

MICHEL LEFEBVRE & Cie, Manufacturers

Médailles d'Or, d'Argent et de Bronze. ....20 Premiers Prix.

MONTREAL

UNE MEDICINE IDEALE

Pour la famille. Contre l'indigestion, l'état bilieux, le mal de tête, la constipation, les maux de tête, la mauvaise haleine, et tous les dérangements de l'estomac, du foie et des intestins.

Les "RIPANS TABULES"

Agissent doucement et promptement. Une digestion parfaite résulte de leur emploi. Une seule soulag. En vente par tous les pharmaciens, ou envoyées par maille

Ripans Chemical Co., 10 Spruce St., N. Y.

J. H. JACQUES

MARCHAND DE

CUIR, HARNAIS, FOURNITURES pour CORDONNIERS et SELLERS

Demandez nos prix avant d'acheter, ils sont toujours les plus bas. Nous n'avons pas de voyageurs, nous faisons bénéficier nos clients de ces économies en leur vendant à bon marché.

Téléphone 470.

No 38, RUE ST-PIERRE, QUEBEC.

LE PRIX COURANT

A. & H. LIONAIS, - ÉDITEURS-PROPRIÉTAIRES- 25 Rue Saint-Gabriel

Téléphone No 2547. Boîte de Poste No 917

Montréal, Canada.

ABONNEMENTS

(Strictement payables d'avance.)

Montréal et Banlieue, un an \$2.00, Canada et États-Unis, un an 3.00, France et Union Postale, un an (15 francs) 3.00. Tout abonnement est considéré comme renouvelé faute d'avis contraire 15 jours avant l'expiration. L'abonnement ne cesse que sur un ordre écrit adressé au bureau même du journal. Il n'est pas donné suite à un ordre de discontinuer tant que les arrérages et l'année en cours ne sont pas payés.

Adressez toutes communications comme suit: LE PRIX COURANT, Montréal

Table listing various spirits and liquors such as Hennessy, Martel, Dewar's Special, and others, with prices per gallon or per case.

Table listing various oils, vinegars, and condiments including J. E. Seagram, Rye, and other food products.

Table listing various types of butter, margarine, and other dairy products like Mustard Butter and Coleman Butter.

Table listing various types of flour, meal, and other grain products including Rye, Wheat, and Corn products.

Table listing various goods such as Miranda 1 lb, Rit. Smoking Mix, and others with their respective prices.

Table listing various goods such as Etiquette Bleue, Vinaigres, and others with their respective prices.

Table listing various goods such as Mousseux, Champagnes, and others with their respective prices.

Table listing various goods such as Vache fendue, Cuirs vernis, and others with their respective prices.

Table listing various goods under 'Fers et Métaux' such as Ferronnerie et quincaillerie, Fers à cheval, and others.

Table listing various goods such as Etain, Plomb, Zinc, Acier, Fontes, Fer en barres, and others.

Table listing various goods such as Galvanisée Morewood, Etamée, Ferblanc, and others.

Table listing various goods such as Matériaux de construction, Peintures, and others.

**Ventes enregistrées à Montréal.**

Pendant la semaine terminée le 5 nov. 1898.

**MONTREAL EST  
QUARTIER ST-LAURENT**

Rue St Alexandre, Nos 3 et 5 avec maison en bois. Lot 720, terrain 43.6 x 59. Mme George Bury à La succession Robert F. Godfrey; \$6258 [47087].

Rue Guilbault, Nos 26 à 32 avec maison en pierre et brique. Partie des lots 19-69 à 71, terrain 48 x prof irrég, supr 3132. Miller & Bremner à Wm Léon Dutil; \$5,500 [47088].

Rue Arcade. Lots 18-23 et 24, terrains 25 x 82 chacun vacants. Gordon J. Henderson à The Montreal Loan & Mortgage Co; \$745.35 dation en paiement [47072].

**QUARTIER ST-LOUIS**

Rue Drolet, No 17, avec maison en pierre et brique. Lot 902-100 b, terrain 21 x 74. Le Sheriff de Montréal à Walter Kavanagh; \$300 (sujet à retrait) [47081].

Rue Cadioux, Nos 60 et 62, avec maison en brique. Lot 105, terrain 42.6 x prof irrég, supr 3212. Le Sheriff de Montréal à Jessie Leney, veuve David Strachan; \$3350 [47088].

**QUARTIER STE-MARIE**

Rue Lafontaine, Nos 417 et 419, avec maison en brique. Lot 504-26, terrain 22 x 105. Olivier Masson à Jas. A. Priest; \$1750 [47064].

Rue Champlain, Nos 364 et 366, avec maison en bois et brique. Lot 1101-46, terrain 38 x 113. Marie Courtois à Frs-Xavier Desautels; \$1800 [47071].

Rue Ampleman, Nos 2 à 16, avec maison en brique. Lots 633-22 à 27, 5 terrains de 26 x 65 et 1 de 22 x 65. Trefflé Jeanotte à Louis Léon Renaud; \$5,000 [470-9].

**QUARTIER EST**

Rue St Paul, Nos 253 à 257 avec maison en pierre, droits dans le lot 96, terrain 45.5 en front, 47.3 en arrière x 56.6 d'un côté et 53.5 de l'autre, supr 2560. Mme Veuve Anthime Mallette à Jos Hermile, Arthur Ernest et Joseph Gustave Mallette; prix, rente viagère de \$15 par mois [47061].

**MONTREAL OUEST**

**QUARTIER ST ANTOINE**

Rue Souvenir. Lot 1639-37, terrain 24 x 124.7 d'un côté et 123 de l'autre, supr 2971, vacant. R. B. Angus & Thos G. Shaughnessy à David McLean; \$891 35 [131608].

Rue Selkirk (projetée). Lots 1715-34 et 35, terrains 24 x 70 chacun, vacants. James Robertson à James Douglas; \$4200 [131609].

Rue Selkirk (projetée). Lot 1715-4 et 5, terrains 24 x 60 chacun, vacants. James Robertson à James Douglas, \$3,625 [131610].

Rue Dominion, Nos 66 et 68 maison en bois et brique. Lot 36-25, terrain 30 x 90. Le Sheriff de Montréal à The Montreal Loan & Mortgage Co, \$1705 sujet à retrait [131611].

Rue Mackay No 1 coin Overdale avec maison en pierre et brique. Lot 1567-5, terrain 20.9 en front, 22 en arrière. Mme Chas Cushing à Alphonse Palascio, \$6,500 [131617].

Rue Desrivière, Nos 31 à 39 avec maison en bois et brique. Partie du lot 713, terrain 26 x 65. Esther McMurdy et autres à John Redpath Dougall, \$3,200 [131621].

Rue Peel, No 311 avec maison en pierre et brique. Lot 1794-16, terrain 28 x 130. La succession Alexander C. Leslie à Helen O. Baptist épouse de Thomas McDougall; \$12000 [131625].

Rues Dominion, No 63 et Quesnel, No 61 avec maison en bois et brique à 1 étage. Lot 86-20, terrain 34 x 60. Joel C. Baker à Robert Wiseman; \$1750 [131627].

Rue Guy, Théâtre de Sa Majesté. Lots 1688a-1 et 1688c-1, terrain 81.6 x 177.5 d'un côté et 178.2 de l'autre. Wm Strachan et Wm Mann à The West End Theatre Co. \$22000 [131635].

**QUARTIER STE-ANNE**

Rue du Grand Tronc, Nos 131 à 137, avec maison en bois et brique. Lot 891,

Tel. Main 1717

**G. J. ADAMS & CIE**

Agents Financiers Généraux

Premières hypothèques sur propriétés immobilières dans la Ville et le District de Montréal, négociées directement avec Londres (Ang.) à 4, 4½ et 4¾ pour cent suivant le montant.

Achat et vente de débetures.

Standard Building, 157 rue St-Jacques.

TEL. BELL 2367.

**P. E. BEAUCHAMP**

Agent d'Immeubles

Administration de Successions,  
Prêts d'Argent,  
Assurances Feu, Vie, Accidents,  
Location de Maisons,  
Etc., Etc.

34 Cote Saint-Lambert, Montreal

PLOMBIERS ETC.

E. DOUVILLE, 137B rue St-Urbain

**A. BLAIS, Plombier Sanitaire et Couvreur**  
Poseur d'Appareils à Chauffage.....  
Fabricant de Corniches en tôle galvanisée.  
**STE-ANNE DE BELLEVUE, Q.**

**L. GIRARD & CIE., Plombiers Couvresseurs**  
Ferblantiers  
Spécialité: Corniche en tôle galvanisée  
TEL. BELL 6775. des MAR. 116 350, St-Laurent.

**THE JAMES ROBERTSON CO., LIM**

**MARCHANDS DE METAUX,  
FABRICANTS DE TUYAUX EN PLOMB,**

Coules en plomb comprimé, Plomb de chasse, Mastic, Blanc de plomb. Spécialité de l'enveloppe des Fils Electriques avec du plomb; aussi Scies rondes, Scies à moulins, Godendards et autres scies.

Bureaux: 144 rue William,  
Usines: coin rues William et Dalhousie. MONTREAL.

C. H. LETOURNEUX, prés. C. LETOURNEUX, vice-prés. J. LETOURNEUX, sec.-trés.

**LETOURNEUX, FILS & CIE, Lim., MARCHANDS - FERRONNIERS**

Nos. 259, 261, 263 ET 265 RUE SAINT-PAUL MONTREAL

terrain 44.9 x prof irrég, supr 5142. Le Sheriff de Montréal à James Pendergast; \$600 sujet à retrait [131630].

Rue Shearer, Nos 102 à 108, avec maison en bois et brique à 2 étages. Lots 950 et 951, terrains 29.9 x 96 chacun. Les héritiers de Wm Pratt et son épouse à Wm Walker; \$4846.40 dation en paiement [131634].

**QUARTIER-OUEST**

Rues Craig, Nos 662 à 666, et St Pierre Nos 1105 et 1410, avec magasins, maison en pierre. Lot 208, terrain 86 en front 90 en arrière x 122. George Martin à James R. Wilson; \$95,000 [131693].

Rue St Paul, Nos 439 à 441, avec maison en pierre. Lot 40, terrain irrég de 1373 en supr. Wm F. Shores à Robert Stanly Bagg; \$8500 [131622].

**HOCHELAGA ET JACQUES-CARTIER**

**QUARTIER ST JEAN-BAPTISTE**

Rue St Hippolyte, Nos 357 et 359, avec maison en brique. Lot 116, terrain 32 x 74. Honoré O. Gauthier à John F. Hawke; \$2300 [75782].

Rue Seaton. Lot 1-339, terrain 26 x 118. Joseph Simard à Ovila Paris, \$400 [75822].

**QUARTIER ST DENIS**

Rue St Hubert. Lot 329-143, terrain 25 x 107, vacant. The St Denis Land Co à Louis Adolphe Robillard; \$231.63 [75758].

Avenue Mont-Royal Nos 195 et 197 avec maison en brique. Lot 329-143, terrain 25 x 80. Napoléon Théoret à Utric Paquin; \$1,410 [75799].

Rue Drolet. Lots 197 48 et 49, terrain 44 x 65.5 d'un côté et 65.9 de l'autre, supr 2885, vacant. Hon. J. O. Villeneuve, Léonidas Villeneuve et Edouard Roy à Ludger Gauthier; \$1,009.75 [75811].

Rue St André. Lot 7-510, terrain 25 x 87, vacant. The St Denis Land Co à Jean Champigny; \$141.38 [75817].

**MONTREAL ANNEXE.**

Rue Waverley. La moitié sud du lot 11-735, terrain 25 x 88, vacant. The Montreal Investment & Freehold Co à Elizabeth Gratton épouse de Elie A. La-voie; \$380 [75839].

**STE-CUNEGONDE.**

Rue Duvernay, Nos 90 et 96 avec maisons en brique. Lots 2480-2481, terrains 30 x 110 chacun. Peter Elie Brown à The Montreal Rolling Mills Co; \$4,240 [75871].

**ST-HENRI.**

Rue Notre-Dame, Nos 3681 et 3683 avec maison en bois et brique. Lot 1026, terrain 48.9 x 47 d'un côté et 33.9 de l'autre, supr 1968. Denis Demers à Apollinaire Archambault; \$3,500 [75834].

Avenue Walker, Nos 81 à 91 avec maisons en brique. Lots 385-84 et 85, terrain 45 x 90. Zénon Gougeon à Hippolyte Gougeon; \$7000 [75849].

Rue Ste Marguerite. Partie non subdivisée des lots Nos 1523 et 1524, terrain 80.6 x 4.6 d'un côté et 4.10 de l'autre, supr 372. Herménégilde Martin à la Cité de St Henri; \$372 [75865].

Rue St Ambroise avec maison en bois et brique. Lot 1913-73, terrain 25 x 75 environ. George Coulombe à Charles Lépine; \$1000 [75866].

**WESTMOUNT**

Avenue Western, cottage en brique solide. Partie des lots 219-17 et 18, ter-

rain 29 x 101.5 d'un côté et de 98.7 de l'autre. Duncan McLennan à Thomas Lamb; \$6750 [75783].

Avenue Windsor. Lots 208-7 D et 8B terrain 50 x 108.9 vacant. Thomas Lamb à Duncan McLennan; \$2175 [75784].

Avenue Hillside. Lot 1428, terrain supr 14.040. M. E. Goddard et H. P. Pick à The Montreal Loan & Mortgage Co; \$2600 (dation en paiement) [75800].

Rue Selby avec maison en pierre et brique. Lot 384-141, terrain supr 2778. Wm Léon Dutil à David Miller & James Bremner; \$6 900 [75804].

Avenue Prince Albert. Lots 208 23c, 34b, 214-24b, 25b, partie des lots 208-33b, 34c, 214-24c et 25a, terrain irrég. supr 9331, vacant. Ernest G. Higginson à Arthur Myre; \$7500 [75812].

Avenue Grosvenor. Lot 219-101, terrain, supr 5550, vacant. The Westmount Land Co à Duncan McLennan; \$1665 [75823].

Avenue Clarke avec maison en pierre et brique. Partie N. O. du lot 302-4, terrain 23.4 x profondeur irrégulière, supr 3225. G. G. Méloche à Mary Jane Allen Veuve Wm Donohue; \$11,000 [75,830].

Rue Belmont. No 110 avec maison en brique. Lot 1434-190B, terrain 19.6 x 114. Edward Riel à Catherine R. White épouse de Norman W. Jordon; \$3500 [75832].

Avenue Western. Lot 299-1, terrain irrégulier 4483 supr. vacant. Emma C. Haynes à John Parlow; \$3504 [75836].

Avenue Clarke, Nos 377, 379, 381 avec maison en pierre et brique. Lot 311-3 terrain 25 x 120 Robert Neville à La succession Robert L. Gault; \$10500 [75842].

Avenue Columbia Partie des lots 941 311 et 312, terrain 29.6 x 92 vacant. Clavering T. S. A. Peverley à Thomas Gilday; \$1000 [75877].

Avenue Columbia. Partie N. O. du lot 941-311, terrain 22.6 x 92 vacant. Clavering T. S. A. Peverley à Gardiner Gilday; \$1000 [75878].

**Ventes d'immeubles par quartiers**

Voici les totaux de ventes par quartiers:

St Laurent.....	\$12,503 35
St Louis .....	3,650 00
Ste Marie.....	8 350 50
St Antoine.....	55,871 30
Ste Anne.....	5,446 40
Ouest.....	103,500 00
St Jean-Baptiste.....	2,700 00
St-Denis.....	2,792 76
Montreal Annexe.....	380 00
Ste Cunégonde.....	4,240 00
St Henri.....	11,872 00
Westmount .....	58,094 00

\$268,909 81

**PRÊTS ET OBLIGATIONS HYPOTHECAIRES**

Pendant la semaine terminée le 5 novembre 1898, le montant total des prêts et obligations hypothécaires a été de \$119,518 divisés comme suit, suivant catégories de prêteurs:

Particuliers.....	\$21,718
Successions.....	11,000
Cies de prêts.....	30,800
Assurances.....	5,600
Autres corporations...	.....
	\$119,518

Les prêts et obligations ont été consentis aux taux de:

- 4 1/2 % pour \$29,000.
- 5 % pour \$17,500 ; \$17,500 et \$11,000.

**ARCHITECTES ETC.**

V. LACOMBE, 897, Ste-Catherine

GAMELIN & HUOT, 58 St-Jacques

**L. Z. GAUTHIER**

Ci-devant de la société Roy & Gauthier  
Tel. Bell 2287 ... Architecte et Evalueur  
180, St-Jacques. Bâtisse Banque d'Epargne,  
Élévateur, 3me étage. Chambre 7

**L. R. MONTBRIAND**

ARCHITECTE et MESUREUR  
280 - RUE ST. ANDRÉ - 280  
MONTREAL.

**J. B. RESTHER & FILS**

ARCHITECTES,  
Chambre 13 | Bâtisse "Impérial"  
107 rue ST-JACQUES, - Montréal  
Téléphone 1800.

**J. EMILE VANIER,**

Ingénieur Civil et Architecte  
(ANCIEN ELEVE DE L'ECOLE POLYTECHNIQUE)  
107, RUE ST-JACQUES, MONTREAL  
Construction Civiles et Religieuses, Aqueducs, Egouts,  
Pavages, etc. .... 20 ANNES DE PRATIQUE.

**O. M. LAVOIE**

T LEPHONE  
6412 .... Peintre-Décorateur  
Peintre d'enseignes et de Maisons,  
Tapisier et Blanchisseur.

482, RUE ST-HUBERT, MONTREAL

**PLATRE ET MARBRE**

**VICTOR BOHEMIER** TEL. MAROH.  
568  
Manufacturier d'Ornements en Plâtre  
No 168, RUE STE-ELISABETH

Propriétaire de Carrières de Granit Rouge, Rose et Gris.  
Bureau et Atelier: - - - COTE-DES-NEIGES, MONTREAL

**J. BRUNET**  
Manufacturier et Importateur de MONUMENTS EN MARBRE  
ET GRANIT OUVRAGES DE BATISSES en gros et en détail,  
Estimations données sur application. Téléphone Bell 4684.  
connection gratuite pour Montréal.

COTE-DES-NEIGES MONTREAL

**A VENDRE** Bâtisse rapportant  
\$1000 de loyer par an.  
S'adresser: A. LIONAIS, 25 St-Gabriel.

5 1/2 % pour \$7,500 ; \$7,500 ; \$4,500 et \$18,000.  
6 % pour \$2,250 ; \$200 ; \$300 ; \$1,800 ; \$600 ;  
\$500 ; \$1,100 ; \$1,100 et \$2,000.  
7 % pour \$500.  
8 % pour \$868.

En outre, un prêt de \$600 pour cautionnement et une obligation de \$700 en garantie ne portent pas indication de l'intérêt.

**La Construction**

**Contrats donnés**

Chez Jos. Sawyer, architecte, rue St Antoine, No 621. 1 bâtisse coin des rues Charlevoix et Coleraine, formant 5 logements et 1 magasin.

M. Louis Trudel entrepreneur pour le tout.  
Propriétaire, M. S. H. Vallières.

**NOTES**

M. Jos. Sawyer, architecte, est à préparer le plan et devis pour 2 maisons en 6 logements pour être érigées rue Souvenir à Ste Cunégonde. M. A. Guibault en sera le propriétaire.

**VENTES PAR LE SHÉRIF.**

Du 15 au 22 novembre 1898.

**DISTRICT DE MONTREAL**

Calixte Dupras vs Jean Desjardins, fils.

Rivière des Prairies—La moitié du lot 96 avec bâtisses.

Vente le 19 novembre, à 10 h. a.m., au bureau du shérif à Montréal.

Ed. Robillard et al vs Chs E Fournier.

Côte des Neiges—La moitié indivise des lots 156-19 à 26 et 27.

Vente le 17 novembre, à 10h. a.m., au bureau du shérif à Montréal.

James Drummond vs Antoine David.

DeLorimier—La partie du lot 202 avec bâtisses.

Vente le 25 novembre, à 10 h. a. m., au bureau du shérif à Montréal.

**DISTRICT DE BEAUCE**

Patrick Doyle vs Philéas Plante.

St Joseph — Le lot 95a contenant 6 arpents avec moulin à farine et autres bâtisses.

Vente le 17 novembre à midi à la porte de l'église paroissiale.

**The Trust & Loan Company of Canada**

INCORPORÉE EN 1845 PAR CHARTRE ROYALE

CAPITAL SOUSCRIT . . . . . \$7,500,000.00

**Argent à prêter sur propriétés de ville et sur fermes améliorées, à bas prix et à des conditions vraiment avantageuses.**

Adressez-vous au Commissaire de

The Trust & Loan Co. of Canada, 26 rue St-Jacques, Montréal, Qué.

DISTRICT DE BEDFORD

E. S. Miltimore vs Hy. A. McGowan.

St André de Sutton—Le quart indivis du lot 1355 et le lot 1354 avec bâtisses. Vente le 21 novembre à 9 h. a. m., à la porte de l'église paroissiale.

B. H. Grimes vs Dame Benj. Bresse.

St André de Sutton—Les ¼ ind. du lot 1355 avec bâtisses. Vente le 21 novembre, à 10 h. a. m., à la porte de l'église paroissiale.

Jos Poirier vs Rémi Bolduc.

Farnham—Le lot 94 avec bâtisses. Vente le 19 novembre, à 9 h. a. m., à la porte de l'église paroissiale.

DISTRICT DE ST. FRANÇOIS

Benj. Hinman et al vs Jos. B. House.

Stanstead Plain—La partie du lot 402 avec bâtisses.

Vente le 15 novembre, à 10 h. a. m. à la porte de l'église du Sacré Cœur de Jésus.

RECETTES ET PROCÉDES UTILES

Perçage du verre. — Un journal donne, à ce sujet, l'indication suivante : Faire fondre 25 parties de sel d'oselle dans 12 d'essence de térébenthine, y ajouter une grosse gousse d'ail coupée en petits morceaux, et laisser macérer pendant huit jours, en agitant de temps en temps. Passé ce temps, la solution doit être conservée dans un flacon bouché à l'éméri.

Pour percer le verre ou la porcelaine, on verse tout d'abord une goutte de cette composition sur le ou les points marqués, et on active l'opération au troquart ou au vilbrequin.

Pour rendre le cuir imperméable. — Le procédé imaginé par M. Von Mawsberg, consiste à faire dissoudre à saturation dans de la benzine froide de la cire d'abeilles. On chauffe ensuite cette solution au bain-marie et on ajoute pour dix parties de cire dissoute, environ une partie de blanc-de-baleine fondu.

Le produit se prend par le refroidissement en une sorte de pommade qu'on peut conserver en boîte de fer-blanc pour l'usage. On l'emploie en le chauffant à fusion, puis on l'étend sur le cuir également chauffé.

Cirage noir ou cirage ordinaire. — Dans la vie un homme consomme une quantité de cirage assez appréciable pour qu'il songe à le fabriquer lui-même et économiser ainsi un peu de cet argent si difficile à gagner, à plus forte raison le cordonnier qui, lui, fait usage de ce produit non seulement pour ses besoins personnels, mais aussi pour entretenir la chaussure de ses clients.

Nous pensons donc être utile en donnant à nos lecteurs la recette en usage dans l'armée française.

Faites fondre à petit feu 1½ once de saindoux auquel vous mêlerez lentement 6 onces de noir d'os surfin.

Quand le noir et le saindoux ne forment qu'un corps, ajoutez, en remuant toujours, 7 onces de mélasse de canne.

D'autre part, vous aurez préparé 17 onces d'eau dans laquelle il faut verser 1½ once d'acide sulfurique et ¼ once d'esprit de lavande. Ajoutez ce dernier mélange au premier, en versant petit à petit et en remuant toujours.

PLATRE ET MARBRE

MARBRERIE CANADIENNE

T. ROCHON & FILS

(Successeurs de A. R. Cintrat)

Carrelage en Marbre et Mosaïque, Manteaux de Cheminées, Monuments, Tables pour Plombiers et Meubliers. Réparations de tous genres.

36 RUE WINDSOR. Tel. Bell 2973. March. 755

HORMIDAS CONTANT

CONTRACTEUR PLATRIER

290 RUE BEAUDRY

TEL. BELL 7177. DES MARCHANDS 0.

PEINTRES

PEINTURE et DECORATION

A BON MARCHÉ

L. Z. MATHIEU....

245 Rue RICHELIEU.

THEO. DAVID

PEINTRE-DECORATEUR :::: DE MAISONS ET D'ENSEIGNES

Enseignes sur bois, toile, coton, broche, cartes d'annonces, etc. ... Spécialité : Décorations d'églises, édifices publics, résidences privées.

69, RUE ST-LAURENT, MONTREAL

Entre les rues Vitré et Lagachetière.

BOIS

T. PREFONTAINE

H. BOURGOVIN

T. PREFONTAINE & CIE

Bois de Sciage et de Charpente

GROS ET DETAIL

Bureau : coin des rues NAPOLEON ET TRACY

STE-CUNEGONDE

Clos à bois, le long du Canal Lachine, des deux côtés. Téléphone Bell 8141, Montréal.

Spécialité : Bois préparés de toutes façons, assortis par longueurs et largeurs en grande quantité.

MENUISERIE

I. CHARBONNEAU & CIE MANUFACTURIERS

Spécialités, Balcon, Galerie en tournage, Lustrage et menuiserie de fantaisie de tout genre. Nos 1890 à 1896, rue St-Laurent, Mile-End.

EUG. PAQUIN, ENTREPRENEUR CHARPENTIER - MENUISIER,

Réparage de toute sorte à des prix défiant toute compétition

No. 1 Rue Calumet, Ste-Cunégonde.

J-BTE VIEN, PROP.

TEL. 6526

FYFE & CIE

CONTRACTEURS - MENUISIERS

ET MANUFACTURIERS DE

Fournitures de Bureaux et Magasins, Comptoirs et Tablettes.

Nos 60 et 62, rue Cadieux, Montréal

JOS. BINETTE

Constructeur-General

398 RUE ST-JACQUES.

E. R. GAREAU

AGENT D'IMMEUBLES

Prêts et Administration de Successions.

1511, RUE NOTRE-DAME, MONTREAL

Près de la rue Gosford.

TELEPHONE BELL MAIN 2154

THE NORTH AMERICAN LIFE ASSURANCE CO.

Dispose d'une couple de places dans de bons districts en faveur d'agents de confiance. Contrats avantageux. Adressez-vous confidentiellement à

CHAS. AULT, M.D. et J. G. McCONKEY, Gérants pour la Province de Québec, 180 rue Saint-Jacques, Montréal.

UN FAIT

En 1897, la Compagnie d'assurance CANADA LIFE a fait plus de surplus ou de profit à partager parmi ses porteurs de police que toutes les autres Compagnies Canadiennes ensemble.

Morale : - Assurez-vous dans la CANADA LIFE

OSCAR N. GAGNON,

Inspecteur Dept. Français.

J. W. MARLING,

Gérant, Province de Québec.

Cie d'Assurance-Vie "FEDERAL"

BUREAU CHEF: HAMILTON, ONT.

CAPITAL ET RESSOURCES ..... \$1,331,448.27

PRIMES EN 1897 ..... 349,583.62

DIVIDENDES AUX ACTIONNAIRES ..... 39,246.47

DAVID DEXTER,

Directeur Gérant.

S. M. KENNEY,

Secrétaire.

J. K. McCUTCHSON,

Surint. des Agences.

H. RUSSELL POPHAM, Montréal, Gérant pour la Province de Québec.



Quand tout est bien amalgamé, versez dans une boîte ou dans un pot et vous aurez un peu plus de 2 livres d'excellent cirage.

Pourquoi les verres de lampes cassent souvent.—Il arrive souvent qu'on casse successivement plusieurs verres de lampe; ayant de réussir à un trouver un bon, il faut parfois en acheter une demi-douzaine. Aussi les ménagères s'en plaignent avec raison.

Or, ces objets ne sont sujets à la casse que parce que le recuit est mal fait dans les verreries; aussitôt fabriqué, le verre encore rouge est déposé dans un four chauffé à un certain degré et où il doit se refroidir lentement. Si l'opération est mal conduite, le recuit est insuffisant, et les verres sont très fragiles. Et lorsqu'on parvient à allumer la lampe sans casser un verre neuf on a chance de le conserver longtemps, à moins qu'on n'établisse un courant d'air froid dans la pièce.

Toutes les fois que vous allumerez votre lampe, n'élevez pas trop la mèche d'abord et ne posez le verre que lorsque la flamme a gagné tout le pourtour.

Culture des vers pour la nourriture de la volaille.—On a remarqué que la volaille prospère le plus quand elle peut prendre ses ébats sur un champ nouvellement labouré, où elle trouve toutes sortes de vers. La volaille prend une croissance beaucoup plus rapide et la ponte est plus avantageuse, quand elle se nourrit de substances animales. Pour avoir des vers en abondance, on creuse dans la terre un sillon ou rigole de 70 centim. environ de profondeur. Au fond de la rigole on dépose une couche de paille de seigle hachée; sur cette couche on met une couche de fumier de cheval, puis une couche de terre. On achève de remplir la fosse avec du sang, des restes de bétail abattu, de la chair pourrie, etc. Ces substances pourrissent dans la rigole et au bout de peu de temps, il se produit des millions de vers et de larves d'insectes, qui constituent une excellente nourriture pour la volaille.

Culture des vers de farine pour la nourriture des oiseaux.—Les éleveurs d'oiseaux de chant ne peuvent se passer des vers de farine; ils feront avantageusement usage de la méthode suivante pour cultiver eux-mêmes ces vers. On prend un verre de la contenance d'un demi-litre à un litre, on y dépose un peu de levain, puis une couche de farine mélangée de quelques morceaux ou fragments de papier bleu, on y ajoute ensuite un morceau de feutre ou un vieux bas usé. On n'a plus qu'à y mettre 10 à 12 verres de farine, à fermer le verre au moyen de papier troué et à le déposer en un lieu chaud. Au bout de quatre semaines, le verre sera rempli de vers.

TOUR DU MONDE. — Journal des voyages et des voyageurs. — Sommaire du No 44 (29 Oct. 1898). — 1o A travers les glaces et les sables de l'Asie centrale, par M. le Dr Sven Hedin. — 2o A travers le monde: Les chemins de fer de montagne. — 3o L'expansion coloniale: L'automobilisme aux Colonies. — 4o Questions politiques et diplomatiques: La cession de la baie de Delagoa à l'Angleterre. — 5o Civilisations et religions: Une révolution de palais à Pékin. — 6o Missions politiques et militaires: La capture de Samory. — 7o Profils de voyageurs: Jules Bois-sière, Résident de France au Tonkin, par Lag. — 8o Livres et cartes. — 9o Conseils aux voyageurs: Piqûres et morsures d'insectes. — Traitement, par Paul Combes.

Abonnements: Un an, 26 fr. Six mois, 14 fr. Bureaux à la librairie Hachette & Cie, 79, boulevard Saint-Germain, Paris.

# La Union Mutual Life

COMPAGNIE D'ASSURANCE.

PORTLAND, MAINE.

CONSTITUÉE EN 1848.

Sujette à l'inappréciable loi de NON CONFISCATION de l'Etat du Maine, et contient tous les avantages connus à ce jour. Tontine, Dividende annuel, ou à terme renouvelable. Avez-vous vu la plus récente et la meilleure Police? Pour obtenir des agences dans la partie occidentale de la Province de Québec et dans l'Est d'Ontario, s'adresser à

WALTER L. JOSEPH, Gérant, 151 rue St-Jacques, Montréal.

On demande des agents de confiance. S'adresser à HENRI E. MORIN, Agent chef pour le Canada. FRED. E. RICHARDS, Président. ARTHUR L. BATES, Vice-Président

J. G. LAVIOLETTE, Pres

G. de G. LANGUEDOC, Sec.-Trés.

F. GAUTHIER, Gérant.

## ST. LAWRENCE FEU

Compagnie d'Assurance contre le

BUREAU PRINCIPAL: 7, PLACE D'ARMES, MONTREAL

Certificat de dépôt: — QUÉBEC, 10 Décembre 1896. Je certifie par les présentes, que la COMPAGNIE D'ASSURANCE CONTRE LE FEU "ST. LAWRENCE," de Montréal, a déposé entre les mains du Gouvernement de la Province de Québec, la somme de VINGT-CINQ MILLE DOLLARS, tel que requis par l'Ordre en Conseil du 20 Juin 1896. (Signé) H. T. MAOHIN, Asst. Trésorier de la Province de Québec.

MARCOTTE &amp; LECLERC, Agents Généraux, 23 Côte de la Montagne, Québec.

Système de Cotisation.

Plan Mutuel.

## The Colonial Mutual Life Association

INCORPORÉE PAR ACTE DU PARLEMENT DU CANADA

FONDS DE GARANTIE AUTORISÉE \$100.000

Siège Principal: 180, RUE ST-JACQUES, MONTREAL.

Président, A. S. EWING,

Vice-Présidents: F. P. BUCK, CHAS. J. CHISHOLM.

Les Polices sont libres quant à la résidence, le voyage et la profession. Assurance de première classe au prix coûtant. Polices de Banques d'Épargne, une spécialité. Pour renseignements, écrire à

E. A. BAYNES, B. C. L., Secrétaire et Agent en Chef.

## Provident Savings Life Ass. Society of New York

La meilleure Compagnie pour les Assurés et les Agents

Les agents habiles, et les personnes recherchant une position rémunératrice, peuvent s'adresser au bureau principal ou à aucun des agents généraux de la Compagnie.

R. H. MATSON, No. 37, rue Yonge, Toronto

GÉRANT GÉNÉRAL POUR LE CANADA.

## FEU :: :: COMPAGNIE D'ASSURANCE MARINE BRITISH AMERICA

Capital en Argent - \$750,000.00. Actif Total, au-delà de \$1,510,827.88  
Pertes payées depuis sa fondation \$16,920,202.75

Bureau Chef à Toronto, Ont. Geo. A. C. Cox, Président; J. J. Kenny, Vice-Président; P. H. Sims, Sec.

C. R. G. JOHNSON, Agent Résident, Batisse "Canada Life," MONTREAL

## AGENTS ET COLLECTEURS DEMANDÉS

### ... PAR La Canadienne

S'adresser personnellement ou par lettre à

F. GARON, Gérant,

Compagnie d'Assurance sur la Vie

BUREAU PRINCIPAL: 7, PLACE D'ARMES, MONTREAL.

Argent à prêter sur première hypothèque

## National Assurance Co. of Ireland.

.... INCORPORÉE PAR UNE CHARTE ROYALE, ET....  
AUTORISÉE PAR ACTE SPÉCIALE DU PARLEMENT.

Bureau Chef au Canada: 1735, RUE NOTRE-DAME

M. C. HINSHAW, Agent Principal : MONTREAL

AGENTS SPÉCIAUX,  
DEPARTEMENT FRANÇAIS:

DROLET &amp; ALARIE, No 20, rue St-Jacques.

ISIDORE CREPEAU No 34, côte St-Lambert