

**PAGES  
MANQUANTES**

# LE PRIX COURANT

REVUE HEBDOMADAIRE

Du Commerce, de la Finance, de l'Industrie, de la Propriété Foncière et des Assurances

VOL. XXI

MONTREAL, VENDREDI, 24 DÉCEMBRE 1897

No 17

2381... MOYENNE DE 1896 ABONNÉS RÉGULIERS... 2381

Bonne Année!

## Ça et là.

A son tour, l'année 1897 finit et va s'enterrer dans le passé pour faire place à l'année nouvelle qui est encore l'avenir.

Il y a un an exactement, dans quelques courtes lignes, nous passions en revue la situation telle qu'elle était alors. Elle n'était pas très brillante et nous souhaitions que l'année 1897 fut le commencement d'une ère nouvelle.

La culture, en effet, avait à se plaindre des prix des produits du sol; le commerce languissait et les diverses industries chômaient ou dormaient.

Depuis lors, le réveil a sonné: la culture a mieux vendu sa production; le commerce a été actif et les industries travaillent.

Le progrès est réel mais il peut être plus grand encore et nous avons le ferme espoir que l'année 1898 marquera une nouvelle et glorieuse étape dans cette voie.

Nous sommes en paix avec nos voisins, ou du moins en accord sur

les points litigieux qui nous divisent semble plus facile à faire que dans un passé encore peu éloigné.

A l'intérieur, la division est moins accentuée que l'an dernier, un calme relatif s'est opéré dans les esprits sur la question des écoles du Manitoba. Une encyclopédie de Rome qui, bientôt sera portée à la connaissance de tous, mettra fin, nous en avons le ferme espoir aux luttes politico-religieuses qui, pendant sept ans, ont surexcité les esprits.

Il est impossible, dans le domaine politique, d'éviter les luttes de parti et il est difficile de voir l'union et la concorde régner entre tous les membres d'un même parti. Cependant, il est un point sur lequel tous doivent demeurer d'accord: l'intérêt du pays.

Or, l'intérêt du pays veut que l'apaisement se fasse dans les esprits, afin que chacun dans sa sphère puisse travailler avec calme et persévérance à obtenir de bonnes lois.

Nous avons besoin de voir se développer l'instruction dans notre

## LE PRIX COURANT

A. & H. LIONAIS, - ÉDITEURS-PROPRIÉTAIRES.

Chambre 401, Bâtisse "New York Life."

Téléphone No 2547. Boîte de Poste No 917

Montréal, Canada.

### ABONNEMENTS

(Strictement payables d'avance.)

Montréal et Banlieue, un an \$2 00

Canada et États Unis, un an 1 50

France et Un on Postale, un an (15 francs) 3 00

Tout abonnement est considéré comme renouvelé

faute d'avis contraire 15 jours avant l'expiration.

L'abonnement ne cesse que sur un ordre écrit

adressé au bureau même du journal.

Il n'est pas donné suite à un ordre de discontinuer tant que les arriérés et l'année en cours ne sont pas payés.

Adresser toutes communications comme suit:

LE PRIX COURANT,

Montréal.

province; le Canada tout entier réclame une loi de faillites; bien d'autres mesures encore sont jugées nécessaires pour le développement moral ou matériel du pays; nous souhaitons que l'année 1898 nous dote de ces lois, comme elle devra nous donner satisfaction au point de vue des travaux publics devenus nécessaires pour nous mettre en état de lutter avec avantage avec certains pays et d'étendre nos relations d'échange avec d'autres.

En un mot, nous souhaitons que 1898 marque encore de nouveaux progrès sur 1897 afin de consolider et d'améliorer les résultats déjà acquis.

Le 17e rapport annuel de l'Hôpital Notre Dame - dont nous accusons réception - montre que les recettes de cette institution, pendant l'exercice terminé le 30 juin dernier, ont été de \$26,792.70 contre \$32,685.71 de dépenses.

Au point de vue financier, le résultat est loin d'être brillant, mais aussi il faut savoir que l'Hôpital Notre Dame ne refuse jamais ni ses soins, ni le lit vacant qui lui est demandé, tandis que bien des personnes ferment leur bourse.

Depuis les débuts, au lieu de

pouvoir compter sur un capital, l'administration de l'Hôpital a dû faire face aux charges d'intérêts sur emprunts. Ces charges ont été, l'an dernier, de \$3,513.41:

L'administration fait un pressant appel aux amis de l'Hôpital Notre-Dame pour faire disparaître ses dettes et ses déficits.

Il est évident que, si la situation de l'Hôpital ne devait pas s'améliorer, cette institution se verrait un jour ou l'autre forcée de refuser ou de limiter les admissions afin de ne pas courir au devant d'un désastre.

C'est le moment des étrennes; tous ceux qui ont bon cœur réservent à ce moment quelque chose pour les malheureux, qu'ils songent donc à l'Hôpital Notre-Dame.

Un projet de loi vient d'être présenté à la Législature provinciale qui, nous en avons le ferme espoir, ne deviendra jamais loi. On veut rééditer au profit des fermiers la mesure d'exception prise en faveur des ouvriers lors du vote de la fameuse loi Augé. Le cultivateur est très digne en réalité de l'intérêt que lui porte le gouvernement; tout ce que celui-ci pourra faire en faveur de la classe agricole aura l'assentiment des autres classes, mais à la condition expresse que, pour protéger le fermier, on ne commettra pas d'injustice envers d'autres classes de la société,

Personne ne comprendra, nous en sommes certain, pourquoi il est devenu nécessaire de donner un lien au fermier sur les produits vendus par loi.

C'est, nous le répétons, une loi d'exception qui viendrait s'ajouter à une autre loi d'exception qui a été fatale à la construction; celle-ci serait moins préjudiciable, il est vrai, mais elle serait injuste envers le commerce à coup sûr, et pour cette seule raison elle ne doit pas voir le jour.

Comme le fait remarquer notre confrère la *Gazette*, les pertes des fermiers en vendant leurs marchandises proviennent généralement de leur désir d'obtenir un prix un peu plus élevé que celui du marché. c'est ce qui les pousse à accepter les offres de gens rusés de préférence à celles de commerçants responsables. Il n'est pas du devoir de la législature de protéger une classe de gens contre les conséquences d'un manque de bon sens au détriment d'une autre catégorie de gens.

## LA CONCURRENCE

On a dit avec raison que la concurrence est l'âme du commerce. Mais les moyens de concurrence en sont parfois la négation, la destruction et la ruine.

Deux marchands vendant les mêmes articles dans une même localité sont forcément deux concurrents; c'est-à-dire deux ennemis, commercialement parlant. Chacun des deux ayant, en se lançant dans les affaires, pour idée bien fixe de prospérer, doit ne négliger aucun moyen d'atteindre ses fins; pour cela il lui faut acheter mieux et meilleur marché que son concurrent, pour vendre davantage et moins cher. Nous nous sommes déjà occupé de cette question d'achats dans de précédents articles et nous avons tiré la conclusion que celui qui achète au moment voulu et au meilleur marché possible des marchandises de vente réelle est pour son voisin, marchand comme lui, un redoutable concurrent.

Mais, si tous deux surveillent leurs achats de telle façon qu'ils arrivent à pouvoir vendre également aux mêmes prix à leurs clients, c'est à celui qui saura le mieux s'attirer la clientèle au détriment de son voisin que reviendra la grosse part des affaires. C'est pourquoi il ne suffit pas de savoir acheter pour faire un commerce profitable. Il faut aussi savoir vendre et le bon vendeur est plus rare qu'on ne croit généralement. Un bon vendeur n'est jamais payé trop cher et les marchands qui ont le bonheur d'en compter un ou plusieurs parmi leurs employés ne les laissent pas volontiers partir pour une différence de quelques piastres par an ou même par mois. Le bon vendeur est celui qui attire la clientèle et sait la conserver. Il sait ce qu'il convient d'offrir à l'acheteur et comment lui présenter la marchandise; il fait une concession quand il le faut, mais il sait aussi à l'avance où et comment il regagnera ce qu'il vient de concéder. Le bon vendeur n'est pas celui qui vend pour vendre, pour faire un chiffre d'affaires, selon l'expression consacrée, mais celui qui vend avec bénéfice et qui peut dire chaque fois qu'un client sort de ses mains: je n'ai perdu ni mon temps, ni ma peine. La question de bien vendre est donc un élément de concurrence et on a souvent vu des maisons rivales se disputer à coups de dollars les services d'employés réputés bon vendeurs.

Il y a quelque temps, quelques années à peine, on pouvait compter

facilement les maisons de commerce de détail qui cherchaient à attirer la clientèle au moyen d'une publicité régulière. Aujourd'hui, ceux qui annoncent dans les journaux ou adoptent d'autres modes de publicité sont nombreux; on en compte davantage tous les jours, et cela se comprend. Supposons encore qu'il n'y ait en présence que deux marchands vendant les mêmes articles; n'est-il pas vrai que celui des deux qui aura recours à une large et bonne publicité aura l'avantage sur son concurrent? A bien plus forte raison est-il nécessaire de faire appel à la publicité quand on a, non pas un, mais dix, vingt et cent concurrents. Pourquoi celui qui ne prend pas la peine d'attirer l'acheteur chez lui espérerait-il que cet acheteur le distinguât, lui personnellement, entre ses dix, vingt ou trente concurrents. La publicité, voilà donc encore un des meilleurs éléments de concurrence.

La politesse, les prévenances envers le client, voilà encore autant de moyens de concurrence contre un voisin mal embouché ou peu obligeant.

La propreté du magasin, son bon éclairage, sa bonne ventilation, sa température chaude en hiver, fraîche en été, etc., etc., plaide contre le voisin dont le magasin est mal nettoyé, mal arrangé, mal éclairé, peu ventilé, froid en hiver et chaud en été.

Comme on le voit, tout compte dans le succès entre concurrents. Combien de fois ne vous est-il pas arrivé à vous-même, lecteur, de passer devant un magasin et de vous dire: "je n'entre pas là," sans vous rendre compte exactement du motif de votre répugnance. L'apparence du magasin ne vous a pas plu et vous avez passé. L'aspect extérieur d'un magasin a donc sur l'acheteur une influence souvent déterminante, c'est pourquoi, il faut renouveler les peintures quand elles sont défraîchies, nettoyer les vitres quand elles en ont besoin et renouveler souvent les étalages des vitrines de façon que le passant ne voit que des marchandises fraîches, disposées avec goût et même avec art. Il n'est pas défendu, bien au contraire, il est même recommandé de varier les articles exposés de manière à faire passer dans les vitrines, s'il est possible, des échantillons de toutes les marchandises qu'on trouve à l'intérieur.

Voilà, ce nous semble, pour le commerçant sérieux et désireux de réussir, autant de moyens de lutter contre les concurrents qui s'en-

dorment dans la vieille routine ou la paresse plus coupable encore.

Aucun de ces moyens ne répugne au bon commerçant, tandis que certains procédés de concurrence méritent d'être censurés.

Le marchand à courte vue ne voit, pour distancer ses concurrents, qu'un seul moyen, celui de couper les prix. Son voisin vend-il le sucre 5 cents, il va le vendre lui, à 4½c; peut être même à 4¼c la lb. C'est ce qui a souvent lieu dans le commerce d'épicerie. Dans le commerce de nouveautés, le *coupeur* de prix descend de ½c et même de 1c le prix de la flanellette audessous de celui affiché par le concurrent. Qu'arrive-t-il, c'est que le voisin suit, il descendra son sucre ou sa flanellette plus bas encore que son concurrent et coupera le prix d'un autre article de vente courante. Un troisième ne veut pas rester en arrière et se met à baisser les prix davantage encore. En fin de compte, ils ont beaucoup vendu des articles ainsi *coupés*, mais sur chaque vente ils ont fait une perte. Ils n'ont guère vendu autre chose que les articles sacrifiés et sont entrés dans une voie de laquelle on ne sort généralement que par la ruine ou la faillite.

Le commerçant ne doit rien vendre à perte, ni même au prix coûtant. Ce n'est pas faire de la concurrence que de courir à sa perte.

Nous savons bien que les affaires ont été très difficiles pendant les quelques dernières années et que certains marchands ont cru devoir se départir des saines règles du commerce pour forcer les rentrées de fonds en vue des échéances futures. Si la dureté des temps a pu être une circonstance atténuante pour ce genre de faute, ce serait au contraire une circonstance aggravante que de continuer les mêmes errements maintenant que les temps sont meilleurs avec des perspectives plus encourageantes encore. Il faut profiter des jours de prospérité pour revenir aux bonnes traditions et augmenter ainsi les profits du commerce.

Nous ne parlerons pas de ceux qui dans un but de concurrence dénigrent les autres marchands, ceux-là ne font jamais fortune, car personne n'est dupe de leur jalousie, ni de leurs médisances, ni de leurs calomnies.

La meilleure politique est encore celle qui puise sa source dans l'honnêteté, dans le travail, dans l'attention soutenue et dans l'étude des affaires.

## ÉPICIERS ET PHARMACIENS

Au point où en est rendue la lutte ou plutôt la querelle des pharmaciens contre les épiciers, il devient nécessaire, de pénétrer plus avant dans le fond de la question et la montrer sous son vrai jour, au risque même de froisser quelques susceptibilités.

LE PRIX COURANT a, de son propre mouvement, pris parti dans le débat; il n'a cessé de réclamer de toutes ses forces, comme il le fait d'ailleurs chaque fois que l'occasion s'en présente, le redressement d'une injustice et ce n'est pas au moment précis que la décision des Chambres doit venir, qu'il abandonnera son rôle.

Bien au contraire, nous croyons devoir dire un dernier mot et combattre le faux raisonnement de quelques personnages qui, n'ayant aucun argument à opposer aux légitimes revendications du commerce, se retranchent derrière le fait acquis.

L'article 4039 de l'Acte de Pharmacie, tel qu'amendé en 1890 a été la négation pure et simple de la liberté du commerce. L'article primitif était conçu dans un esprit plus large et sauvegardait tous les intérêts; voici ce qu'il disait :

"4039. Les dispositions des quatre articles précédents n'empêchent pas la vente des articles mentionnés dans la cédule B, de la présente section, *pourvu que les médecines brevetées soient vendues sans ouvrir leur couverture* et que les autres médicaments soient en paquets enveloppés et étiquetés avec le nom de la substance contenue dans tel paquet. 48 V., c. 36, s. 24."

En vertu de cet ancien article, il était loisible à tout commerçant, licencié en pharmacie ou non, de vendre les spécialités pharmaceutiques à la seule condition de n'en pas briser l'enveloppe. C'était une liberté bien comprise, en même temps qu'une sauvegarde pour le public acheteur qui était ainsi certain qu'aucune fraude, substitution ou adultération quelconque n'était ni permise, ni même possible.

Le commerce profita de cette mesure libérale de la loi et les épiciers et les marchands généraux purent vendre sans crainte des médicaments auxquels les pharmaciens eux-mêmes ne peuvent ni ajouter ni retrancher à moins de leur enlever leurs prétendues vertus curatives. Bien plus, les pharmaciens s'exposeraient à de graves inconvénients s'ils s'avisèrent de faire quelque modification à ces remèdes vendus comme spécialité d'une marque déterminée.

En présence de ce fait, n'est-il pas permis de dire qu'interdire aux non-pharmaciens la vente de tels médicaments c'est créer un injuste monopole ou profit des seuls pharmaciens et au détriment de tous les autres commerçants. C'est cependant le résultat créé par le nouvel article 4039 de l'acte du 2 avril 1890 amendé par la "Loi de pharmacie de Québec et qui se lit comme suit :

"12. L'article 4039 des dits statuts refondus est remplacé par le suivant :

"4039. Rien dans la présente loi, ne doit avoir l'effet d'empêcher les personnes non-inscrites, en vertu de la présente loi, de vendre le vert de Paris ou le pourpre de Londres, si ces substances sont dans de paquets sûrs et distinctement étiquetés du nom de la substance, du nom et de l'adresse du vendeur et marqués du mot "poison."

Ainsi, la loi amendée ne permet qu'aux seuls pharmaciens la vente des médicaments brevetés.

Nous nous demandons pourquoi, puisque le pharmacien qui vend le médicament est tout aussi étranger à sa fabrication que celui qui le consomme. Un autre marchand vendant le même médicament se trouverait dans le même cas exactement que le pharmacien. Nous ne voyons donc pas pourquoi on a créé un monopole en faveur du pharmacien. L'injustice ne serait pas plus criante si on avait inscrit dans la loi que les épiciers seuls auraient le droit de vendre les spécialités pharmaceutiques. Les pharmaciens se seraient levés comme un seul homme pour réclamer le rejet d'une loi aussi stupide, tandis qu'aujourd'hui ils se donnent tous la main pour faire maintenir, malgré le tort qu'elle cause à d'autres commerçants, une loi tout aussi injuste.

Les délégations à Québec, pour ou contre le maintien de l'Acte de Pharmacie actuellement existant, se sont succédées. Nous en avons parlé au fur et à mesure qu'elles se sont produites.

Nous pouvons prédire, presque en toute sûreté, le résultat probable de ces démarches, grâce à des renseignements pris à bonne source.

L'Assemblée Législative donnera pleine et entière satisfaction aux légitimes revendications des épiciers. Le fait est acquis; les membres de cette Assemblée qui ont été vus sont unanimes à reconnaître le bien-fondé des réclamations faites au point de vue de la justice et de la liberté commerciale; auprès d'eux les épiciers ont cause gagnée.

Devant le Conseil Législatif, les

pharmaciens ont trouvé des avocats que nous pourrions nommer. Mais à quoi bon, ils seront forcés de se faire connaître eux mêmes. La raison qu'ils invoquent pour maintenir le statu quo, c'est qu'ils ont voté les amendements de 1890 à l'Acte de Pharmacie et qu'ils ne veulent pas se déjuger. Nous avons, disent-ils, trouvé en 1890 que l'amendement était bon, il n'y a pas de motif pour qu'il ne le soit plus aujourd'hui. D'ailleurs, dit un des Honorables, nous avons copié la loi sur la loi française et cette loi est réputée une des meilleures.

Une des meilleures pour les pharmaciens, possible ; mais, pour la liberté du commerce, elle ressemble pas mal à tout l'arsenal des lois françaises qui sont hérissées d'entraves et d'obstacles de toute nature. Au point de vue de la justice les lois françaises en général sont mieux digérées et mieux comprises que l'Acte de pharmacie, si toutefois il est vrai que ce dernier soit copié sur la loi française.

Devant le Conseil Législatif donc, les pharmaciens trouveront des défenseurs. Nous n'en sommes nullement surpris. Il est de notoriété publique qu'à part quelques esprits véritablement éclairés, nos Conseillers Législatifs sont des routiniers quand ils ne sont pas des rétrogrades. Nous verrons donc quelques entêtés ne pas vouloir sortir de leur tête qu'ayant voté l'amendement de 1890, ils ne peuvent faire une loi plus libérale et plus juste que celle qu'ils ont élaborée il y a sept ans.

Quoiqu'il en soit, nous rappellerons à nos Honorables :

Que les pharmaciens ne doivent avoir d'autre monopole que celui des préparations pharmaceutiques, autrement dénommées ordonnances de médecins, et ce, non pas dans un but de favoritisme mais comme mesure de nécessité publique.

Que leur accorder tout autre monopole est une injustice causée aux autres commerçants et un croc en jambe donné à la liberté du commerce que garantissent et la constitution et les lois.

Que les pharmaciens ont, tous plus ou moins, leurs spécialités pharmaceutiques qu'ils vendent aux commerçants non-pharmaciens pour que ceux-ci détaillent à leur tour ces produits aux particuliers.

Qu'il y a aujourd'hui, tant chez les épiciers de gros, que chez les épiciers de détail des villes et chez les marchands généraux des campagnes, pour plus de \$100,000 et peut-être même pour plusieurs centaines de mille dollars de ces spécialités

qui constitueraient des pertes sèches pour le commerce, si les prétentions des pharmaciens étaient maintenues.

Que l'amendement de 1890 est resté lettre-morte pendant plusieurs années et qu'il n'a été constaté aucun abus de la vente des médicaments patentés par les non-pharmaciens.

Que les pharmaciens n'auraient pas dû vendre, ni offrir en vente chez les non-pharmaciens leurs produits spécialisés, pour venir ensuite, au moyen de poursuites intentées par le Bureau de leur Association, empêcher la vente de produits qu'ils avaient eux-mêmes livrés aux vendeurs.

Que les pharmaciens enfin, n'ont aucune raison bonne et valable pour empêcher la vente des produits spécialisés par les non-pharmaciens.

Que la seule raison qu'ils invoquent pour conserver un monopole ridicule, est que les non-pharmaciens vendant moins cher, eux pharmaciens voient leurs ventes diminuer.

Que le Législateur ne saurait entrer dans de telles considérations d'un ordre absolument mesquin au point de vue général et, qu'en conséquence, il ne peut autoriser, en maintenant l'amendement de 1890, les persécutions commencées contre les non-pharmaciens, en vertu du dit amendement qui doit être écarté de l'acte de pharmacie et remplacé par l'ancien article 4039 dont personne ne s'est jamais plaint, sauf les pharmaciens qui l'ont fait amender par simple raison de boutique.

## CHAMBRES FROIDES DE BEURRERIES

INSTRUCTIONS DU  
DÉPARTEMENT DE L'AGRICULTURE

Bureau du Commissaire

L'EMMAGASINAGE DE LA GLACE

Dans l'emmagasinage de la glace, il faut prendre un soin particulier pour prévenir la perte causée par la fonte. La glace ne fond que lorsque la température s'élève au-dessus de 32° Fahr. L'élévation de la température est toujours due à une cause extérieure. Lorsqu'un morceau de glace est laissé sur le sol par un temps chaud, il fond par l'effet de la chaleur qui s'exhale de l'air ambiant. Pour empêcher cela, des substances isolantes de différentes natures ont été employées. On peut regarder comme substance isolante pour cet objet, toute subs-

tance qui empêche complètement, ou à peu près complètement, le passage à travers elle, de cette forme d'énergie, ou de force, appelée chaleur. Différentes substances laissent passer la chaleur plus ou moins rapidement, et on dit d'elles qu'elles sont bonnes conductrices ou mauvaises conductrices de la chaleur. Toute substance conductrice de la chaleur fournirait une médiocre matière isolante ; et une substance est isolante dans la mesure où elle est peu conductrice, ou non-conductrice, de la chaleur.

Pour la conservation de la glace en été, il est nécessaire qu'elle soit séparée du sol par quelque substance isolante, telle que la sciure de bois sèche, des "ripes" de bois sèches, ou de l'air renfermé entre des cloisons de bois et de papier, ou de quelque autre substance isolante. Si la sciure de bois, ou la matière isolante quelconque, se sature d'eau, elle perd ses propriétés isolantes. Elle devient alors virtuellement une matière conductrice, à la manière d'une masse liquide. La glace devrait également être protégée contre la chaleur atmosphérique lorsque la température dépasse 30° Fahrenheit.

Un fond effectif et bon marché de glacière peut être fait au moyen de 12 pouces d'épaisseur de cailloux, ou pierres concassées, recouverts de sable ou de gravier. Ce fond doit être recouvert de pas moins de six pouces de sciure de bois sèche. Cette sciure de bois joue le rôle de couche isolante en empêchant la chaleur de la terre de fondre la glace. Lorsqu'on ne peut se préparer de la sciure de bois, une couche de paille sèche, de balle sèche, ou de foin sec de 18 pouces d'épaisseur, avant tout emmagasinage de la glace, peut être employée à la place. Ce fond, ou parquet, doit être fait de telle façon que tout en s'opposant à tout courant d'air, à l'entrée et à la sortie, il permette à l'eau de la glace fondante de s'écouler librement.

Pour empêcher que les côtés de la masse de glace emmagasinée ne fonde par l'action de l'air atmosphérique, il suffit d'une charpente de colombages ("balloon frame") recouverts à l'extérieur d'un rang de planches à déclin ("clapboards"), pour empêcher la pluie de mouiller la matière isolante qui entoure la glace. Le mur extérieur d'une glacière protège plus efficacement le contenu contre la chaleur des rayons solaires lorsqu'il est blanchi, ou peinturé presque blanc. Si l'intérieur des colombages de la charpente est revêtu d'un rang de

planches d'un pouce d'épaisseur, l'espace libre entre la planche à déclin et la lambris intérieur formera un passage pour la circulation de l'air, et empêchera que les rayons du soleil sur le côté où ils frappent la bâtisse, n'échauffent l'intérieur des murs suffisamment pour faire une sensible différence dans la température de la matière isolante entre les murs et la glace. Le foin sec haché et la paille sèche hachée, tassés assez serrés entre la glace et les murs, sont de bonnes matières isolantes. Une couche d'eau moins 18 pouces d'épaisseur devrait être employée. Une couche de sciure de bois de 12 pouces d'épaisseur peut être employée, mais si elle devient humide sur le côté qui touche à la glace, l'eau ou l'humidité, dans le cours ordinaire des choses, imprègne toute la sciure de bois, et détruit ainsi ses propriétés de substance non-conductrice. Quand du foin ou de la paille de belle qualité sont employés il faut avoir soin de ne les employer que parfaitement secs et hachés fins. Un danger sérieux dans l'emploi de la paille ou du foin, c'est qu'ils peuvent renfermer des parcelles de glace ou de neige. Quand le foin ou la paille sont employés en cet état, mêlés à des parcelles de glace, de grêle ou de neige, ces parcelles fondent et humectent toute la matière isolante; cela détruit d'autant l'efficacité de celui-ci.

Pour recouvrir le dessus de la glace, une couche de sciure de bois, d'un pied d'épaisseur, suffit, pourvu qu'on la mette sèche et qu'on n'y touche plus. Quand la sciure de bois doit être bouleversée fréquemment pour sortir la glace de temps à autre, la partie la plus chaude de cette couche de sciure de bois près de la surface, se trouve mêlée avec les autres parties, et peut être ainsi mise en contact avec la glace. Cela fait fondre la glace quelque peu, et l'humidité qui en résulte humecte la couche de sciure de bois, et dans le même détruit ses propriétés isolantes. Pour cette raison, et pour d'autres, notamment la raison de commodité dans le déplacement et le remplacement de la glace, il est désirable d'employer une couche de belle paille ou de beau foin, longs et secs, de deux pieds d'épaisseur comme couverture sur la glace. Quand le foin ou la paille sont enlevés d'une partie de la surface, pour permettre de sortir la glace, ce foin ou cette paille peuvent être remis en place, avec peu de perte de glace et presque aucune déperdition de la faculté non-conductrice de la couverture.

Lorsque la glace est recouverte d'une couche de sciure de bois, de foin ou de paille, pour l'empêcher de fondre, il faut pourvoir à la ventilation de la partie supérieure. Autrement, la couche en couverture s'échaufferait; et si les rayons du soleil frappaient la couverture de la glacière, sans qu'il y eût de ventilation suffisante par les pignons ou à travers le toit, pour permettre à l'air surchauffé de s'échapper, cette partie deviendrait virtuellement une sorte de four occasionnant la fonte du contenu de la bâtisse.

#### CONSTRUCTION DE LA GLACIÈRE.

Le dessin No. 1. indique une forme simple de construction qui peut servir pour une glacière. Elle peut être faite de la dimension quelconque requise pour contenir la glace nécessaire pour une chambre froide de beurreries, ou pour tout autre objet. Cinquante livres de glace, bien tassée, peuvent être considérées comme occupant un pied cube. Par conséquent, 40 pieds cubes dans la construction, ont la contenance de 1 tonne de glace. Lorsque le mur de la glacière n'est pas "isolé," la glace devrait être tassée dans la bâtisse à 12 pouces de la ligue intérieure des murs, et cet espace devrait être rempli de sciure de bois, ou bran de scie, parfaitement sec. Lorsque cela ne peut être trouvé aisément, on peut laisser un espace de 18 pouces qu'on remplit de foin ou de paille hachés et sans mélange de parcelles de glace ou de neige.

Pour remplir la glacière, une glissoire de gros madriers peut être faite, et un câble passant dans une poulie à l'intérieur de la glacière peut être employé pour élever les blocs de glace. Il est important que la glace soit tassée aussi serrée que possible. Tout espace libre entre les blocs devrait être rempli de glace pilée de manière à prévenir la présence, ou la circulation, de l'air autour des blocs.

Le dessin No. 2. indique une forme de glacière et de chambre froide qui peuvent être ajoutés à une beurrerie ordinaire. Dans ce dessin, la glacière est mise à l'épreuve de l'air au moyen de papier à construction et d'espace libres dans le mur.

La glace doit être emmagasinée de la manière déjà décrite. Si l'on se sert de paille ou de foin pour garnir les côtés de la glace, il faut qu'ils soient hachés et sans aucun mélange de parcelles de glace et de neige. La paille mise en couverture sur la glace doit être laissée longue. Cette couche de paille longue ne doit pas être foulée, et ne doit pas

avoir plus de 2 pieds d'épaisseur. Autrement elle s'échaufferait. Si l'on se sert de bran de scie, une épaisseur de 12 pouces suffit. Il faut faire en sorte que l'air circule librement au-dessus de cette paille qui recouvre la glace.

#### CONSTRUCTION DE LA CHAMBRE FROIDE

Pour donner à son propriétaire droit de participer à la prime du gouvernement, il est nécessaire que la chambre froide soit construite en la manière recommandée sur le dessin No 3. Si le plancher de la chambre froide porte sur des soliveaux reposant sur du mortier, du gravois ou du sable, l'espace entre chacun devra être rempli de six pouces d'épaisseur de laine minérale ou de sable sec. La vertu isolante d'espaces libres dans le mur est dépendante de la condition qu'ils soient construits bien fermés. Si l'air peut y circuler, dans la même mesure, leur vertu isolante est diminuée. Pour empêcher la circulation de l'air il faudra avoir particulièrement soin en posant le papier à construction, que les endroits où les feuilles se recouvrent soient parfaitement clos; et deux rangs de papier à construction devront être posés tel qu'indiqué sur le plan. Les espaces libres entre les planches brutes posées sur les deux faces des colombages devront être emplis au bas, sur une profondeur de six pouces de laine minérale. Cette laine minérale, placée avec soin, tiendra l'air enfermé, et s'opposera à ce qu'il sorte, et à ce qu'il en entre du dehors. L'air en circulation, en réalité, transmet continuellement de la chaleur ou du froid, et est un des plus grands distributeurs ou transporteurs de l'un et de l'autre. Mais il est lent à transmettre la chaleur, si ce n'est par son propre déplacement, et forme, pour cette raison, une substance isolante qui est le plus possible réfractaire à la transmission de la chaleur dans son milieu, lorsqu'elle n'est pas libre de se mouvoir. Si les espaces libres dans le mur pouvaient être remplis jusqu'en haut de laine minérale, l'isolement n'en serait que plus complet; mais cela ne ferait qu'augmenter sans nécessité le coût de la construction. La laine minérale est à l'épreuve des souris et autres rongeurs. La sciure de bois, employée au lieu de laine minérale, donnerait satisfaction au point de vue de l'action isolante; mais la sciure de bois est sujette au bout de quelques années, à devenir moisie, et à émettre une odeur qui affecte-

rait le beurre. Elle devient aussi un refuge et un lieu de propagation pour les souris et les rats. La laine minérale coûte à peu près \$15.00 par tonne, pour de grandes quantités ; elle peut coûter davantage si on l'achète en petite quantité. Cent livres empliront 40 à 45 pieds de longueur de mur, sur six pouces de profondeur dans l'espace libre, et six pouces de largeur entre les colombages. La qualité de laine minérale à bon marché est convenable pour cet objet, et lorsque la chose est praticable, il est avantageux d'en mettre six pouces au bas de chaque espace libre pour empêcher toute entrée ou sortie de l'air. Si la laine ne peut être obtenue facilement, du sable sec et fin peut être employé à la place.

(A suivre.)

## CHERCHER VOUS TROUVEREZ

Il ne faut pas chercher loin pour trouver le **BAUME RHUMAL** qui guérit les affections de la gorge et des poumons.

## ILES HAWAÏ

SITUATION COMMERCIALE, INDUSTRIELLE ET FINANCIÈRE DES ILES HAWAÏ, EN 1896

L'archipel des îles Hawaï est situé dans la partie Nord de l'Océan Pacifique, à la limite du Tropique son point le plus septentrional étant par 22 degrés 16' latitude Nord. L'ancien nom d'îles Sandwich est tombé en désuétude ; le groupe est situé à 2,100 milles de San Francisco, un peu moins loin que de Tahiti (2,380) et de Samoa (2,290) ; sa distance d'Yokohama est de 3,440 milles, et celle d'Auckland (Nouvelle Zélande), un peu plus considérable, 3,810. Il se compose de huit îles habitées et d'un certain nombre d'îlots rocheux, parmi lesquels l'île Necker, qui s'étend assez loin au Nord Ouest.

**Superficie.**—La superficie totale de l'archipel est de 67.40 milles carrés, c'est-à-dire supérieure à celle de l'Etat de Connecticut aux Etats-Unis, et inférieure d'un septième environ à celle de la Nouvelle-Calédonie.

**Superficie des différentes îles.**— Les différentes îles par ordre de grandeur, sont les suivantes :

	milles carrés
Ile d'Hawaï.....	4,210
— de Mani.....	760

— d'Oahu.....	600
— de Kani.....	590
— de Molokaï.....	270
— de Lanai.....	150
— de Niihau.....	97
— de Kahoolawe...	63

Les quatre premières, seules, sont importantes, au point de vue du commerce et de l'agriculture.

**Molokaï.**— C'est sur Molokaï que se trouve la station de Kalanpapa où sont isolés les 1,400 lépreux qui sont la plaie douloureuse de l'archipel : c'est là sur le lieu même où il il donna sa vie, que s'élève le tombeau du père Damien. Son frère y continue son œuvre, aidé des frères et des sœurs de la mission catholique, qui assistent, seuls, en personne, ces infortunés, les ministres protestants ne leur envoyant que quelques subsides en nature.

**Ile d'Hawaï.**— L'île d'Hawaï est la plus grande des îles du groupe : elle est à elle seule plus grande que toutes les autres réunies ; sa superficie est supérieure à celle de l'île de Corse, et aussi, à celle de l'île de Chypre, à 17 milles, carrés près, elle est aussi étendue que la Jamaïque. Elle possède le plus grand volcan en activité du monde entier, le Mouna-Loa, qui s'élève à près de 14,000 pieds. Son activité est, d'ailleurs, des plus irrégulières, et les récits fantaisistes qu'en fait le *Paradise of the Pacific*, ne doivent être acceptés qu'avec réserve. Toutes les îles de l'Archipel, sans exception, sont d'origine volcanique. On trouve sur Hawaï de nombreuses plantations de sucre et de café ; le café de Kona sur la côte Sud-Ouest commence à être connu sur les marchés du monde, comme appelé à remplacer, par l'excellence incomparable de son arôme le moka, d'ancienne renommée.

**Mani et Kawaï.**— Les îles de Mani et de Kawaï sont, aussi couvertes de plantation. Sur celles de Kawaï, les Chinois ont établi d'importantes plantations de riz.

**Ile d'Oahu.**—L'île d'Oahu, sur laquelle se trouve le port d'Honolulu, siège du gouvernement et capitale de l'archipel, est une fois et demie aussi grande que la Martinique. Elle possède un chemin de fer d'une trentaine de milles, allant d'Honolulu à Pearl Harbor, aux plantations d'Ewa, et à celles de Waïnae, qui a transporté, en 1896, 90,000 passagers et environ 60,000 tonnes de fret, engrais, provisions, bois, machines. On propose de le prolonger jusqu'à ce qu'il fasse tout le tour de l'île, projet excellent qui développerait les plantations et donnerait un bon intérêt. Mais, tant que la

situation politique de l'archipel demeure incertaine, le capital est timide, en fait de travaux publics.

**Taxes et impôts.**—Les impôts sont relativement légers. Tous les mâles, de 20 à 60 ans, paient 5 dollars. La terre paie 1 p.c. ; et les bons immeubles 1 p.c. Les voitures de luxe paient 5 dollars, les autres, 2 doll. ; les chiens mâles, 1 doll. et les chiens femelles, 3 doll. Il y a, en outre, les droits de licences et de patentes. En somme, on voit que l'ensemble est très simple et l'impôt relativement peu élevé.

**Ports d'entrée.**—Le port d'Honolulu est, évidemment, le plus important de l'archipel : mais ce n'est pas le seul port d'entrée ou de sortie pour les marchandises. Il y en a, en dehors de lui, dix autres, savoir : cinq dans l'île d'Hawaï (Hilo, Kailua, Kealakekua, Mahukona, Honouliuli), trois dans l'île de Mani (Lahaina, Kahului, Hana), et enfin deux dans l'île de Kawaï (Koloa et Waimea). Tous ces ports ont des bureaux de douanes, où se font les opérations d'entrée et de sortie des marchandises. Les trois plus importants sont Hilo et Mahukona, dans l'île d'Hawaï, et Kahului, dans l'île de Mani.

**Population.**— La population de l'archipel, qui comprend 109,020 âmes, est une des plus variées qu'il soit possible de rencontrer ; d'après la loi, il en est fait, tous les six ans, le recensement : d'après le dernier, à la fin de l'année 1896, cette population se répartissait ainsi :

Races	Nombre	P. c
Hawaïens (Polynésiens), race pure..	31,019	
Hawaïens (Polynésiens), métis.....	8,485	39 504 36 23
Américains.....		3 086 2 83
Anglais.....	2 250	
Allemands.....	1 432	
Norvégiens.....	378	
Français.....	101	4 161 3 80
Portugais importés des Açores et de Madère.....		15 191 13 83
Japonais.....	24 407	
Chinois.....	21,616	46 023 42 28
Polynésiens des îles du Sud.....	455	
Nationalités mêlées	6 0	1 055 1 03
		109,020 100

L'étude de ce tableau est intéressante : elle montre que les Asiatiques (Japonais et Chinois) forment le groupe le plus important de l'archipel, plus de 42 p.c. du total : leur nombre ne fait qu'augmenter. Dans les six premiers mois de la présente année seulement, il a débarqué 2,056 Chinois, et à peu près autant de Japonais. Les Hawaïens, de race polynésienne, pure et mélangée, viennent ensuite, formant

36 p.c. Quant à la population blanche, proprement dite, elle comprend 6.63 p.c. du total, soit en nombres ronds, le septième de l'élément asiatiques et le sixième de l'élément hawaïen. Les blancs se divisent en deux grandes catégories bien tranchées : les Américains et les non-Américains, les Américains représentant, seulement, 2.83 p.c. et les non-Américains, 3.80 p.c. ; parmi ceux-ci, comme on le voit par le tableau qui précède, les Anglais et les Allemands dominent de beaucoup.

Les Portugais, illettrés et de sang un peu mêlé, importés des Açores, uniquement comme travailleurs par contrat pour les plantations, au même titre que les Asiatiques, ne peuvent être assimilés aux blancs, ni confondus avec eux, n'ayant ni initiative, ni influence.

*Disproportion entre les sexes.*—La disproportion des sexes est considérable : on trouve, en effet, 72,517 personnes du sexe masculin contre seulement 36,503 du sexe féminin. Cette disproportion s'applique surtout aux Asiatiques, lesquels ne comptent que 7,644 femmes contre 38,379 hommes, ce qui laisse pour les autres races, Hawaïens compris, une proportion à peu près normale de 34,138 personnes du sexe masculin contre 28,859 du sexe féminin.

*Industrie sucrière.*—La grande richesse des îles provient surtout des plantations de canne à sucre. Leur développement et leur prospérité datent surtout du traité de réciprocité conclu entre les Etats-Unis et le roi Kalakana, le 17 juin 1876, lequel assure l'entrée en franchise aux Etats-Unis des sucres hawaïens et autres produits de l'archipel contre la libre entrée aux îles Hawaï de tous les produits américains, sauf les esprits, la parfumerie, la bijouterie, les soies ouvrées et quelques autres articles non fabriqués aux Etats-Unis, les marchandises des autres pays étant soumises à un droit général de 10 p.c. *ad valorem*, porté à 25 p.c. pour certains articles de luxe.

La remise du droit sur les sucres assure aux planteurs un bénéfice considérable, sorte de prime indirecte. D'octobre 1895 à octobre 1896 l'exportation s'est élevée du chiffre important de 227.000 t. de sucre. On estime que de 1876 jusqu'au présent jour, la remise du droit s'est élevée, d'après les calculs les plus modérés, à plus de 50 millions de dollars (cinquante), ce qui permet aux directeurs des plantations, lesquels ont, d'autre part, l'avantage d'une main d'œuvre, asiatique et portugaise, à vil prix (17 à 15 doll. par

mois, par tête de travailleur), de distribuer des dividendes superbes, alors qu'en d'autres pays, tels que la Guyane anglaise, les plantations sont en détresse. Il y a, là, une situation vraiment privilégiée, qui explique, en dehors d'autres considérations d'un ordre différent, la prépondérance incontestée dont jouissent les Etats-Unis dans l'archipel.

MOUVEMENT COMMERCIAL POUR L'ANNÉE 1896

Pour l'année 1896, le mouvement commercial total s'est élevé à la somme de \$226,797,791, les exportations s'élevant à plus du double des importations.

EXPORTATION

Ces exportations se sont chiffrées, en 1896, par une somme de \$15,515,230 ; sur ce total, le sucre, à lui seul représente plus de 96 p.c., soit, en nombre exacts : 14,932,172, les autres produits exportés étant par ordre d'importance : le riz (\$195,317), les bananes (\$125,089), les peaux (\$60,311), le café (\$53,650), la laine (\$33,297), les ananas (\$17,625), etc. Le sucre est donc, comme on le voit, de beaucoup, le plus important article d'exportation, la totalité des autres articles ne représentant guère qu'un peu moins de 4 p.c. Depuis quelques années, le café prend de plus en plus d'extension ; il prendra, sûrement, avant peu, le second rang dans la liste des articles exportés de l'archipel. Ajoutons qu'il est de qualité absolument supérieure, et appelé à prendre, un jour, une place tout à fait à part, sur les marchés d'Europe.

*L'Amérique, acheteur presque unique.*—Comme il est facile de le prévoir, la presque totalité des exportations trouve un débouché aux Etats-Unis, qui se trouvent, ainsi, être le meilleur client des îles. On trouve, en effet, pour 1896, les chiffres suivants :

	Dollars	%
Expédié aux ports américains du Pacifique.....	11,852,970	76 40
Expédié aux ports américains de l'Atlantique.....	3,607,127	23 24
	15,460,097	99.64
Exportation totale.....	15,515,230	

soit 99.64 p. c. Rien de plus éloquent que ce chiffre de 99.64 p. c. Les exportations en Australie, en Nouvelle-Zélande, dans les îles du Pacifique, en Chine et au Japon, sont insignifiantes, 0.36 p. c. En Australie, un peu de café, quelques curiosités du pays ; au Canada, du café, des fruits ; bref, on peut dire qu'actuellement c'est aux Etats-

Unis que l'archipel d'Hawaï vend tous ses produits et que c'est à eux seuls qu'il est redevable de sa richesse.

*Répartition des exportations par îles*—La plus grande partie part du port d'Honolulu (\$11,275,845), soit plus de 72 p.c. Les autres ports concourant à cette exportation sont les suivants :

Hilo (île d'Hawaï)	\$1,737,565
Kahului	1,455,848
Mahukona	889,808

(28 p.c.)

IMPORTATION

Quant aux importations, elles se sont élevées en 1896 à la somme de \$7,164,561, de moitié inférieures, comme on le voit, aux exportations. Il est à remarquer qu'alors que les Etats-Unis achètent 99.64 p.c. des produits de l'archipel, ce dernier ne tire que 76.27 p.c. de ses importations de l'Amérique. Vient ensuite, par ordre d'importance : l'Angleterre, 10.54 p.c. ; la Chine, 4.17 p. c. ; le Japon, 3.86 p. c. ; l'Allemagne, 2.06 p. c. ; et l'Australie, 1.58 p. c.

*Marchandises françaises.*—Quant à la France, elle n'est portée sur les relevés de douane que pour \$17,721. Mais cette somme est très loin de représenter la valeur des marchandises importées à Honolulu ; venant de San Francisco sous pavillon américain, ou bien venant de Liverpool par voiliers, ou en transit par Sydney par la Canadian Australian Line, elles sont comprises dans les tableaux afférents aux Etats-Unis ou à l'Angleterre.

Mais on rencontre partout, à Honolulu, les articles français : soieries, dentelles, parfumerie, produits chimiques, porcelaines, objets d'art, vins, conserves, draps, miroirs, broserie, bijouterie, etc.

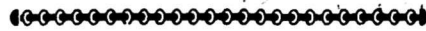
On peut évaluer à au moins deux millions de franc, et même davantage, la valeur de ces articles dont la vente augmenterait considérablement, aussi bien dans ces îles que dans toutes les stations du Pacifique, si le point terminus des Messageries maritimes était transféré de Sydney à San Francisco, avec annexe mensuelle de Tahiti à Honolulu.

(A suivre.)

Nous envoyons cette semaine un certain nombre de comptes d'abonnement à nos abonnés de la campagne. Nous les prions de nous envoyer directement les montants qui leur sont réclamés. Nous n'avons pas d'agent collecteur sur la route.



Que l'année 1898 soit pour vous heureuse et prospère  
CE SONT NOS SOUHAITS



## Conseils gratuits pour l'occasion

### POMMES.

Au moment où nous écrivions l'article qui a paru sous notre signature, dans ce journal, la semaine dernière, nous vendions alors les Pommes en conserves à \$2.40 pour les gallons et \$1.00 pour les 3 lbs

Nous les cotons maintenant, sans engagement, à \$2.60 et \$1.10 respectivement, et ces prix sont encore bien **AU-DESSOUS** de la valeur du marché actuel

On dirait bien que nos prédictions vont s'accomplir, même plus tôt que nous nous y attendions

Il est encore temps d'acheter à prix raisonnables, n'en manquez pas la chance

### PRUNEAUX

Le marché des Pommes et celui des Pruneaux suivent presque toujours le même cours

Les indices aujourd'hui sont bien que les Pruneaux ne dévieront pas de leur coutume

### MELASSE.

Gare à la Mélasse Barbade.

Les stocks en sont petits et la demande considérable

Conséquence certaine :

Hausse dans les prix et cela prochainement.

**HUDON, HEBERT & CIE,**  
MONTREAL.

# CHOCOLAT LOUIT

LOUIT

LOUIT

LOUIT

LOUIT

LOUIT

LOUIT



DE TOUS LES CHOCOLATS

ET

Cafés pour boire à la Tasse

LE MEILLEUR

est le



**CHOUGOLAT-TOUT**

SE  
trouve

**PARTOUT**

—  
Votre Épiciier doit l'avoir.

de tous les  
CHOCOLATS

LE PLUS PUR  
LE PLUS NOURRISSANT  
LE MEILLEUR  
LE MOINS CHER

SEUL REPRÉSENTANT POUR LE CANADA

**HENRI JONAS & C<sup>IE</sup> - MONTRÉAL**

Etes-vous sourd — à la raison ? Est-il raisonnable ou juste pour vous-même de vendre un poli à poêle inconnu et non éprouvé, au lieu de



# Enameline

## The Modern STOVE POLISH.

sur lequel plus d'argent est dépensé que sur n'importe quel poli à poêle ?

Quatre-vingt dix pour cent de tous les épiciers de détail des Etats-Unis vendent l'Enameline. Cela les paie.

### REVUE COMMERCIALE ET FINANCIERE

Montréal, 30 décembre 1887.

#### FINANCES

A Londres, on cotait hier les capitaux disponibles sur le marché libre à vue et à terme à 3 p. c.

Le taux d'escompte de la banque d'Angleterre est à 3 p. c.

Les consolidés se négociaient hier à Londres à 112 9/16 au comptant et 112 1/2 à terme.

A Montréal, les prêts à demande se font de 3 1/2 à 4 p. c. Les billets de clients s'escomptent aux taux de 6 et 7 p. c.

Les banques vendent leurs traites entre elles : à 60 jours à une prime de 8 7/16 à 8 9/16 ; à demande, de 9 1/16 à 9 1/2. Sur le comptoir la prime est : à 60 jours de 8 1/2 à 8 3/4 ; à vue de 9 1/2 à 9 1/4. Le papier de commerce se négocie à 60 jours à une prime de 8 à 8 1/16 sur le comptoir et les traites documentaires à 8 1/2.

Le papier court sur Paris vaut 5.19 1/2 et le papier long 5.21 1/2 entre banques.

L'argent en barre vaut à New-York 56 1/2 c et à Londres 26 1/2 d.

Après les fêtes de Noël, la Bourse a repris ses séances qui n'ont pas manqué d'activité jusqu'hier, pour devenir aujourd'hui moins animées.

Les actions des banques passablement négligées pendant une longue période ont donné lieu à des transactions assez suivies. La banque de la Nouvelle-Ecosse et la banque Jacques-Cartier qui depuis longtemps n'avaient pas paru au tableau ont fait, la première, 220 et la seconde, 97 ; un certain nombre d'actions de cette dernière ont changé de mains durant la semaine. La banque d'Hochelega a fait 146 1/2.

Les actions des banques passablement négligées pendant une longue période ont donné lieu à des transactions assez suivies. La banque de la Nouvelle-Ecosse et la banque Jacques-Cartier qui depuis longtemps n'avaient pas paru au tableau ont fait, la première, 220 et la seconde, 97 ; un certain nombre d'actions de cette dernière ont changé de mains durant la semaine. La banque d'Hochelega a fait 146 1/2.

Les actions des banques passablement négligées pendant une longue période ont donné lieu à des transactions assez suivies. La banque de la Nouvelle-Ecosse et la banque Jacques-Cartier qui depuis longtemps n'avaient pas paru au tableau ont fait, la première, 220 et la seconde, 97 ; un certain nombre d'actions de cette dernière ont changé de mains durant la semaine. La banque d'Hochelega a fait 146 1/2.

Les actions des banques passablement négligées pendant une longue période ont donné lieu à des transactions assez suivies. La banque de la Nouvelle-Ecosse et la banque Jacques-Cartier qui depuis longtemps n'avaient pas paru au tableau ont fait, la première, 220 et la seconde, 97 ; un certain nombre d'actions de cette dernière ont changé de mains durant la semaine. La banque d'Hochelega a fait 146 1/2.

Les actions des banques passablement négligées pendant une longue période ont donné lieu à des transactions assez suivies. La banque de la Nouvelle-Ecosse et la banque Jacques-Cartier qui depuis longtemps n'avaient pas paru au tableau ont fait, la première, 220 et la seconde, 97 ; un certain nombre d'actions de cette dernière ont changé de mains durant la semaine. La banque d'Hochelega a fait 146 1/2.

Dans les valeurs industrielles, la Royal Electric qui a annoncé un dividende de 8 p. c. ferme à 141 1/2. Le gaz de Montréal a gagné 3 1/2 points et a donné lieu à un bon mouvement d'affaires. Les actions de la Merchants Cotton ont fait 135 1/2 et les actions préférentielles de la Dominion Coal ont gagné 1/2 points à 107 1/2.

Les Compagnies de transport ont été diversement partagées. Le C. P. R., a perdu un point, les chars Urbains d'Halifax 2 1/2, tandis que la Richelieu, Ont. Co en gagne 1, les chars urbains de Montréal 2 et ceux de Toronto 2 1/2 ; on s'attend à de fortes transactions sur cette dernière valeur après les fêtes.

Dans les valeurs diverses, nous n'avons guère à signaler que les actions de l'Hôtel Windsor qui perdent 2 points et celles de la Heat & Light Co. qui perdent 1/2 point les bons de la même compagnie étant en baisse de 1 1/2 point.

Voici les prix auxquels ont été opérées les dernières ventes dans le courant de la semaine finissant mercredi soir :

Valeurs de banques :

Banque de Montréal	237
" Toronto	229 1/2
" Commerce	...
" des Marchands	178
" Molsens	...
" British	...
" d'Halifax	...
" Union	...
" Ontario	...
" Hochelega	146 1/2
" Québec	...
" Nationale	...
" Jacques-Cartier	97
" East, Townsh.	...
" Ville-Marie	...
" Nova Scotia	220

Les banques canadiennes sont cotées en clôture comme suit :

Vendeurs		Acheteurs	
Banque du Peuple	.....	.....	.....
" Jacques-Cartier	.....	97 1/2	.....
" Hochelega	150	146	.....
" Nationale	.....	95	87
" Ville Marie	100	.....	92
Valeurs industrielles :			
Gaz de Montréal	.....	190 1/2	.....
Colored Cotton (bons)	.....	.....	.....
" (actions)	.....	.....	.....
Montreal	.....	.....	.....
Dominion	.....	.....	95
Merchants	.....	.....	135 1/2
Royal Electric	.....	.....	141 1/2
Auer Light Co.	.....	.....	.....
Dominion Coal pref [ex-div]	.....	107 1/2	.....
" (ord.)	.....	.....	.....
" (bons)	.....	.....	.....
Compagnies de transport :			
Can. Pac. Ry	.....	81 1/2	.....
Toronto St. Ry.	.....	87 1/2	.....
Ottawa Electric	.....	.....	.....
Montreal St. Ry. [ancien]	.....	236	.....
" [nouveau]	.....	.....	.....
Halifax St. Ry (actions)	.....	116	.....
" (bons)	.....	.....	.....
St. John St Ry	.....	.....	.....
Cornwall St Ry	.....	.....	.....
Duluth S. S. & Atlantic (ord.)	.....	3 1/2	.....
Duluth S. S. & Atl. (pref)	.....	.....	.....
Rich. & Ont (actions)	.....	108 1/2	.....
" (bons)	.....	.....	.....
Valeurs diverses :			
Montreal Telegraph	.....	179 1/2	.....
Câble Commere'l (actions)	.....	.....	.....
" (bons)	.....	.....	.....
" (enreg.)	.....	.....	.....
Postal Telegraph	.....	.....	.....
Bell Teleph (actions)	.....	175	.....
" (bons)	.....	.....	.....
West. Loan & Trust	.....	98	.....
Loan & Mortgage	.....	138	.....
Northwest Land [pref]	.....	.....	.....
" [comm]	.....	53 1/2	.....
Windsor Hotel	.....	92 1/2	.....
Heat & Light Co (actions)	.....	39 1/2	.....
" (bons)	.....	85	.....
Canada Paper (bons)	.....	.....	.....

## .....La CANADA LIQUOR CO., Limitee

Successors de AND. BRISSET & FILS. ....21, 23, 25, rue Gosford, Montréal

ONT TOUJOURS EN STOCK UN ASSORTIMENT COMPLET DE

CLARET, PORT, SHERRY, MALAGA, MADERE, COGNAC, RHUM, CONSERVES ALIMENTAIRES, ETC.

SEULS AGENTS AU CANADA POUR LES MARQUES : RHUM ST. JAMES, AMER PICON, CLARET MONTFERRAND de Marceau, de Bordeau,

ECHANTILLONS ET PRIX ENVOYES SUR DEMANDE.

GIN WILKIN, (Ce gin, de qualité supérieure et d'un goût agréable, a obtenu les plus hautes récompenses aux expositions internationales.)



## LE CIRAGE UNIVERSEL DE CAMERON

Pour Chaussures en Cuir Jaune, Brun et Tan, Selle, Rênes, Sacs de Voyages et toutes sortes d'Articles de ce genre.

### VERNIS A CHAUSSURES CAMERON...

Ce vernis est universel, il a obtenu les médailles d'or aux différentes expositions universelles il donne à la chaussure ou autre articles en cuir un brillant riche, et conserve parfaitement le cuir. Demandez des échantillons.

The D. CAMERON UNIVERSAL SHOE DRESSING Co.



L. A. DASTOUS, Representant, No 18 rue St-Alexis, Montreal.

### COMMERCE

La dernière semaine de l'année se ressent toujours des fêtes qui est la période de récolte pour certains marchands de détail et qui, pour la plupart des négociants en gros est une semaine de calme.

Les collections, comme d'habitude, se sont ralenties à la fin de l'année.

La campagne a maintenant de meilleurs chemins et, la période des fêtes passées, il est presque certain que les transactions reprendront avec vigueur.

Les voyageurs de commerce constatent partout que le commerce est confiant et escompte l'avenir, sans cependant se départir de la prudence que conseille l'expérience des dernières années.

A tous nos lecteurs nous souhaitons que l'année 1898 soit propice.

**Cuir et peaux.** — Aucun changement de prix, ni pour les cuirs, ni pour les peaux vertes qui sont toujours fermes.

Les affaires sont calmes; on est d'ailleurs en plein travail d'inventaire dans le commerce des cuirs et ce n'est pas le moment de surcharger les rayons.

La reprise cependant ne se fera pas attendre car les manufacturiers de chaussures vont bien vite se mettre à la besogne pour les livraisons du printemps.

**Draps et nouveautés.** — Les voyageurs sur la route se montrent satisfaits des dispositions des acheteurs; à la campagne les affaires sont généralement bonnes et elles se sont améliorées à la ville pour le commerce de détail.

**Épicerie.** — Les prix sont toujours très fermes avec tendance à la hausse pour nombre d'articles; nous signalerons encore quelques articles qui ont fait une avance d'ailleurs prévue.

Les sucres ont fait une nouvelle avance de 1/2 et sont très fermes aux nouveaux prix.

Les sirops raffinés ne sont pas très demandés; c'est le contraire pour les mélasses dont les prix sont très fermes; il est à peu près certain que dans les premiers jours de janvier, on paiera les mélasses de Barbades dans les environs de 30c à la tonne.

Les fruits secs méritent une attention spéciale de la part des épiciers; les raisins, les noix et les amandes de toute sorte ont une forte demande sur un marché qui n'a plus que des stocks assez restreints. Aujourd'hui nous avançons les noix de Grenoble écalées de 2 c. et les raisins de Corinthe de 1/2 c. avec perspective de hausse nouvelle avant longtemps; on pourrait voir ces derniers 1 c. plus cher avant le mois d'avril.

Les pruneaux de Californie, nous le répétons, se font rares.

Au moment où nous paraîtrons on ne trouvera guère à acheter le blé d'inde en boîtes, à moins de 85c la doz est les tomates à moins de \$1.10.

Les pommes au gallon avancent de 15c, nous cotons maintenant \$2.75 comme prix de départ, à la doz.

Le saumon en boîtes est sans changement mais nous ferons remarquer qu'il est moins cher que certains poissons moins recherchés et, que les stocks ne sont pas très forts; nous répéterons que c'est un article également à surveiller.

Les riz sont à prix très fermes et si un changement devait se produire ce ne serait pas vers la baisse.

Les manufacturiers de balais ont augmenté leur liste de prix de 10 p. c. sur toute la ligne.

**Fers, ferronneries et métaux.** — Les marchands de gros ont décidé d'unifier les termes de paiements et tous ont signé l'engagement de ne pas accorder plus de quatre mois de délai sans escompte ou 30 jours avec escompte de 3 p. c. quelles que soient les marchandises.

Les fils de fer uni ont de nouveaux prix; la liste n'est pas encore sortie, elle le sera ce soir ou demain; nous changerons nos cotes la semaine prochaine, mais nous pouvons dire dès maintenant que l'avance sur les anciens prix est d'environ 10 p. c.

**Poissons.** — Nous cotons maintenant les harengs du Labrador, en quarts, de \$5.50 à \$6.00. La truite des lacs a subi une avance; on la vend, en demi-quart de \$4.50 à \$4.75 et, pour peu que la demande se fasse sentir, on la verra bientôt à \$4.75, prix de début, car il n'en est arrivé jusqu'ici que trois chars qui sont déjà en partie vendus; en outre le prix demandé mainte-

nant au commerce de gros n'est pas inférieur à \$4.60.

**Salaisons, saindoux, etc.** — Le marché est sans changement et, s'il y en avait un, ce serait sans doute à la baisse, si on considère la tendance du marché.

## Revue des Marchés

Montréal, 30 déc., 1897

### GRAINS ET FARINES

#### MARCHÉS ÉTRANGERS

Les derniers avis reçus par le câble au Board of Trade, cotent, comme suit, les marchés du Royaume-Uni à la date d'hier:

« Londres, chargements à la côte: blé et maïs, sans affaires. Chargements en route: blé ferme; maïs, un peu plus ferme. — Marchés à blé de l'intérieur, généralement 6d plus cher — Liverpool. Blé disponible, ferme; maïs disponible, soutenu; maïs américain mélangé disponible, 3s 2½d; farine première à boulanger de Minneapolis, 25; 6d. »

On cotait hier, à Paris: blé de décembre, fr. 29 10 et de janvier fr. 29 00; farine de décembre, fr. 60 65 et de janvier fr. 61 05. Les marchés français de l'intérieur sont faibles.

On lit dans le *Marché Français*:

La semaine écoulée a enfin été favorisée par un temps des plus propices pour les céréales en terre; aussi a-t-on vu s'évanouir presque complètement les craintes que la venue des gelées précoces avait déjà fait naître dans l'esprit de beaucoup de cultivateurs.

Tout d'abord, des chutes de neige ont été signalées dans une grande partie de la région du centre et de celle de l'Est; elles se sont prolongées jusque dans les montagnes des Cévennes. Dans les autres régions, le régime des pluies a été presque général. Les agriculteurs se réjouissent de ce changement dans les conditions climatiques, car l'humidité était attendue partout avec une vive impatience, et elle exercera la meilleure influence sur les semailles d'automne. Il importe, en effet, que les jeunes plantes acquièrent la vigueur

## National Assurance Co. of Ireland.

...INCORPORÉE PAR UNE CHARTE ROYALE, ET...  
AUTORISÉE PAR ACTE SPÉCIALE DU PARLEMENT.

Bureau Chef au Canada: 1735, RUE NOTRE-DAME  
M. C. HINSHAW, Agent Principal, :: MONTREAL

AGENTS SPÉCIAUX,  
DEPARTEMENT FRANÇAIS:

DROLET & ALARIE, No 20, rue St-Jacques.

ISIDORE CREPEAU, No 34, côte St-Lambert.

## GEO. TANGUAY

MARCHAND DE

FARINE GRAIN, LARD  
POISSON, ETC.

Magasins: 33 et 35, 34 et 36 rue St-André,

Bureau: 48 rue Saint-Paul BASSE-VILLE

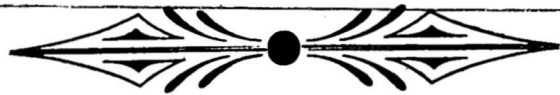
Quais: Rues St-André et Dalhousie QUEBEC

**BONNE  
ANNEE!**



C'est  
ce  
que  
vous  
souhaitent

**LAPORTE, MARTIN & Cie**



**Pour l'an 1898**

# LES MARINADES "EAST INDIA"

ACIDES SUCRÉS OU CHOW-CHOW

--DE WILLIAMS BROS. & CHARBONNEAU

Embouteillées dans le vide, se conservant fraîches pendant des années.  
C'est votre intérêt de les garder en magasin.

L. CHAPUT, FILS & CIE, AGENTS, MONTREAL

nécessaire pour résister aux intempéries qui peuvent désormais survenir, maintenant que la saison hivernale est définitivement commencée.

En ce qui concerne les affaires, l'amélioration de la situation agricole semble rendre les agriculteurs un peu plus disposés à faire argent de leurs marchandises et les offres sans être encore abondantes, ni même avoir acquis leur importance normale, sont néanmoins, dans beaucoup de places, en augmentation appréciable, avec de meilleures dispositions de la part des vendeurs

Les nouvelles de la République Argentine sont contradictoires quant au chiffre disponible pour l'exportation. La quantité de blé que ce pays pourrait exporter d'après les derniers avis, serait de 28 à 30 millions après avoir été de 50 à 60 millions, puis de 40 millions.

Le marché de Chicago est à la baisse, la liquidation du blé de décembre paraît devoir se faire sans trop d'encombres, par suite des livraisons du grain par Armour et le syndicat des propriétaires d'élevateurs.

Les autres options sont également en baisse.

L'avoine, au contraire, a subi un mouvement de hausse; personne n'y avait porté beaucoup d'attention, mais Leiter achetait graduellement et on pense qu'il sera difficile de pouvoir livrer toutes les quantités livrées à découvert. Quand on s'est aperçu du fait, il était déjà trop tard pour amener sur le marché les quantités nécessaires aux livraisons en fin de liquidation.

La journée de demain sera sans doute une grosse journée à la Bourse de Chicago.

On cotait hier, le blé disponible sur les différents marchés des Etats-Unis:

Chicago, No 2, rouge	96½
New-York, No 2, rouge	1.00½

Detroit, No 2 rouge	91½
Duluth, No 1, du Nord	92

Les principaux marchés de spéculation ont fermé comme suit, à la date d'hier:

	Mai	Juillet
Chicago	.....	.....
New-York	93½	87½
Detroit	92½	.....
Duluth	91½	.....

Voici les prix en clôture sur le marché de Chicago pour chaque jour de la semaine écoulée pour les livraisons futures:

	Mai	Juillet
Jeudi	93½	84½
Vendredi	94½	84½
Samedi	Pas de marché.	
Lundi	94	84½
Mardi	94½	84½
Mercredi	92½	83½

On cotait hier à Chicago: Avoine, 23½c décembre et 23½c mai; blé d'inde, en baisse, 27½c décembre: 28c février; 29½c mai et 30½c juillet.

### MARCHÉS CANADIENS

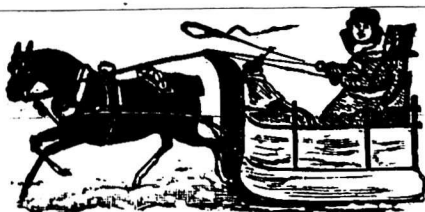
Le Commercial de Winnipeg dit à la date du 23 courant:

"La spéculation n'est pas disposée à acheter du blé pour le conserver. Le fait que le blé au comptant est plus cher que l'option est contraire aux achats à garder, car il y aurait à ajouter au prix d'achat l'emmagasinage et autres frais jusqu'aux expéditions du printemps et, comme le blé de mai est meilleur marché que le blé au comptant sur les principaux marchés américains, on peut voir facilement que ce n'est pas une opération bien sûre que d'acheter du blé à conserver sur la base actuelle. La situation cependant est sauvegardée, grâce aux meuniers qui achètent assez libéralement et enlèvent presque tout

le blé qui se présente en ce moment. Le No 1 dur a fait environ de 89 à 90 c., à flot à Fort William, cette semaine. On dit qu'on a vu 90 c. lundi; mais, hier, on cotait 89 c. et pour lots de char à la campagne, avec un fret de 19 c. jusqu'à Fort William, on cotait hier 78 c. Le No 2 dur est à 2½ c. au-dessous du No 1. Un fait d'intérêt local c'est ce qui se dit au sujet du combine du grain. On prétend que le combine va vraisemblablement se disloquer, mais d'autre part, il en est qui regardent ces dires comme ayant été mis à dessein en circulation pour étouffer toute tendance d'agitation à la campagne contre les conditions du commerce de grains."

La dépêche de Toronto, cote comme suit, les marchés d'Ontario, à la date d'hier:

"Marché tranquille. Farine, tranquille et prix sans changement; straight rollers cotés de \$3.95 à \$4.00, fret moyen. Blé, soutenu; rouge d'hiver vendu à 83c fret maximum et blanc, même prix; No 2 du printemps coté. Midland, à 83c et blé pour volailles à 77c, Midland; No 1 dur du Manitoba tenu à 93c, Fort William et \$1 03, fret Toronto; il se vend à 98c, Midland. Orge, affaires modérées et prix sans changement; No 2 cotée à 32c, est; No 3 extra à 27c, ouest et orge pour moulée vendue à 25c, ouest, et à 26c, est. Avoine ferme avec ventes de blanche à 24½c, ouest, et à 25½c, Midland; mélangée, soutenue à 23½c, ouest. Pois, fermes, avec ventes à 48c, nord et ouest et à 47c, Midland. Sarrasin, soutenu, avec ventes à 31c, ouest, et à 32c, est. Seigle, sans changement; ventes à 44c, fret maximum et à 45c, Midland. Blé d'inde, tranquille et prix fermes de 27 à 27½c, ouest. Son, bien tenu, avec ventes de \$8 25 à \$9 00, fret moyen. Gru, vendu de \$10 à \$12, fret moyen. Farine d'avoine, tranquille prix sans change-



## ...SLEIGHS...

VOYEZ NOS PRIX POUR DU COMPTANT

Nouveaux prix	\$20	\$25	\$30	\$35	\$40	\$50
Anciens prix	30	35	40	45	50	65

Chaque acheteur se trouve être son propre agent et se trouve à acheter au prix du gros.

Venez voir si vous avez besoin d'un

**SLEIGH, DE ROBES, HARNAIS, ETC.,** Cela vous paiera.

**R. J. LATIMER & CO.,** AGENTS DE MANUFACTURES.

No 146, RUE MCGILL.

## EMILE JOSEPH, LL. B.

AVOCAT

Chambre 701

MONTREAL

New York Life Bldg.

### UNE MEDICINE IDEALE

Pour la famille. Contre l'indigestion, l'état bilieux, le mal de tête, la constipation, le mauvais teint, la mauvaise haleine, et tous les dérangements de l'estomac, du foie et des intestins.

### LES "RIPANS TABULES"

Agissent doucement et promptement. Une digestion parfaite résulte de leur emploi. Une seule soulage. En vente par tous les pharmaciens, ou envoyées par maille.

RIPANS CHEMICAL CO., 10 SPRUCE ST., N.Y.

# J. A. VAILLANCOURT

MARCHAND DE PROVISIONS ET

## Commissionnaire en Beurre et Fromage

Achète aux plus haut prix du marché, et vend à commission tous les produits de la ferme  
Attention spéciale donnée aux consignations de Beurre et Fromage.

Avances libérales sur consignations.

Fournitures générales pour beurrieres et fromageries, Tinettes en belle épinette blanche 30, 50, 70 lbs. Spécialité de tinettes pour beurrieres. Boîtes carrées paraffinées de 56 lbs. pour l'expédition du beurre. Bois de boîtes à fromage.

Les Meilleurs Sels Higgins, Ashton et Windsor, pour beurrieres.

ILLICITE LA CONSIGNATION DE  
TOUTES SORTES DE PRODUITS AGRICOLES.

333 et 335, rue des Commissaires, Montréal

ment à \$3 10 en sacs et à \$3.20 en barils sur rails."

Le marché de Montréal est tranquille pour les grains et les farines. L'époque des fêtes gêne les transactions qui sont réduites aux besoins absolument immédiats.

Les farines de blé ne présentent aucun intérêt pour le moment, les achats du commerce sont nuls et ceux de la boulangerie insignifiants. A l'exportation, il y a une demande assez restreinte en farines du Manitoba. Les prix sont sans changement. Il semblerait que tout le monde attend la liquidation de fin décembre pour voir quelle tournure prendra le marché des blés.

Les farines d'avoine n'ont également qu'un mouvement de détail aux prix antérieurs.

Pour les grains le mouvement n'est guère plus accentué. Les prix de l'avoine, du sarrasin et des pois sont bien tenus à nos cotes ci-dessous.

### GRAINS

Blé roux d'hiver, Can. No 2.	\$0 00 à 0 00
Blé blanc d'hiver " No 2.	0 00 à 0 00
Blé du Manitoba No 1 dur.	1 06 à 1 08
" No 2 dur.	1 03 à 1 06
Blé du Nord No 1.	0 00 à 0 00
Avoine blanche No 2.	0 27 à 0 27½
Blé d'Inde, Américain.	0 37½ à 0 38
Pois, No 2 par 60 lbs.	0 51 à 0 51½
Sarrasin, par 48 lbs.	0 35½ à 0 36
Seigle, par 56 lbs.	0 51½ à 0 52

### FARINES

Patente d'hiver.	\$4 85 à 5 00
Patente du printemps.	5 25 à 5 40
Straight rollers.	4 50 à 4 55
Forte de boulanger (citée).	4 90 à 5 00
Forte du Manitoba.	4 80 à 4 90

### FARINE D'AVOINE

Farine d'avoine standard, en barils.	\$3 50 à 3 60
Farine d'avoine granulée, en barils.	3 75 à 4 00
Avoine roulée, en barils.	3 50 à 3 60

### FROMAGE

#### MARCHÉ ANGLAIS

MM. Marples, Jones & Cie, nous écrivent de Liverpool en date du 17 décembre:

"Les prix sont sans changement nominal, mais la demande continue à être plus satisfaisante; quelques achats en spéculation ont donné un peu plus de vie aux affaires.

"Nous cotons:

Canadien blanc et coloré, frais, choix, d'août et septembre.	40 à 42s.
Canadien, blanc et coloré, très fin de juin.	36 à 38s.
E. U., blanc et coloré, choix août et septembre.	40 à 42s.
Blanc et coloré octobre très fin	39 à 40s.
Importations du Canada et des Etats-Unis: 17,020 boîtes.	

#### MARCHÉ DE MONTRÉAL.

La fermeté du marché anglais qui s'est continué et a été en partie provoquée par la spéculation et n'a pas encore amené des prix en hausse, c'est peut-être ce qui fait que notre marché n'a pas été aussi actif qu'on le pouvait espérer, après la chasse au fromage qui avait eu lieu la semaine dernière.

Les détenteurs sont toujours fermes dans leurs vues; les acheteurs arrivent difficilement à payer plus de 8½c pour les fromages de septembre.

### BEURRE

#### MARCHÉ ANGLAIS

MM. Marples, Jones & Co., nous écrivent de Liverpool, le 17 décembre

"Il y a une bonne demande pour le beurre canadien de la meilleure qualité, en conséquence, les prix restent soutenus. Les qualités inférieures, sauf celles valant de 50 à 56s sont négligées.

"Nous cotons:

Ladles des Etats-Unis, fins.	50 à 56s
Imitation, crémeries, tin. frais	60 à 63s
Irlande, fabriques.	88 à 92s
" crémeries, boîtes, rares	104 à 112s
Etats-Unis, crémeries, choix, en boîtes.	90 à 95s
Canada, crémeries, choix, en boîtes.	92 à 96s
Danemark, crémeries, barils choix	104 à 112s
Importations du Canada et des Etats-Unis 2,276 paquets.	

#### MARCHÉ DE MONTRÉAL

Il y a eu quelques demandes de la part des exportateurs pour les beurres de crémeries en tinettes. Les prix restent aux environs de 19 c. pour les meilleures qualités qui sont assez difficiles à trouver, parait-il.

Les mêmes beurres en lots de détail se vendent pour la consommation locale de 19 à 19½ c., les beurres de ferme en tinettes valent, selon qualité de 15 à 17 c. et nous cotons ceux en rouleaux de 15 à 15½ c.

### ŒUFS.

On nous écrit de Liverpool, le 17 décembre: "les œufs sont en bonne demande à des prix soutenus. Les œufs chaulés sont rares. Nous cotons: œufs frais d'Irlande de 10s 6d à 11s 6d; du continent, frais, de 6s 6d à 8s 6d; du Canada, frais, de 8s à 9d et chaulés de 6s 6d à 7s 3d.

A Montréal, les prix des œufs sont fermes; on cote les œufs frais pondus de 20 à 21c; les œufs mirés de choix de 14 à 15c et les seconds de 10 à 11c. Les



## Le Corset Modèle P. & A.

Donne la beauté au buste et procure le confort—  
Fait en pur Acier et en Coutil Français—  
Est léger—Il plait énormément—Prix \$1.00,  
valant le double—Fabrication supérieure et  
unique—Se vend bien et avec profit. Demandez  
nos échantillons.

Montreal Corset Mfg. Co., Farnham, P.Q.  
Bureau 3051, RUE NOTRE-DAME, MONTREAL

## Cadres à Gravures

AUX PRIX DE LA MANUFACTURE

Vitrines d'étalage. Cabinet à filer la  
Correspondance, Pupitres, Comp-  
toires, et toute sorte d'ouvrage  
en ébénisterie.

ESTIMÉS ET PRIX FOURNIS GRATUITEMENT.

CANADA CABINET CO.,  
574, RUE CRAIG

PRÈS DE LA RUE ST-LAURENT



# EDMOND BOUCHER, Marchand-Tailleur

## No 42, rue St-Jean, Montreal

### VIGNOLE CONCORDIA, SANDWICH, CO. ESSEX, Ont.

Nos célèbres Clarets et Sauternes sont en usage dans tout le Dominion, et donnent la plus grande satisfaction. Vin de messe une spécialité. Pour prix et renseignements, s'adresser à

E. GIRARDOT & CO., SANDWICH, Ont.

E. GIRARDOT & Co.

VITICULTEURS ET MANUFACTURIERS DE VINS CANADIENS

œufs chaulés valent, ceux de Montréal de 14 à 15c et ceux de l'ouest de 12½ à 14c.

#### LEGUMES

Nous cotons : pommes de terre, de 55 à 58c le sac en lots de char et de 65 à 70c par 90 lbs au détail ; céleri 25c à 75c la doz ; salades, de 35c à \$1.25 la doz, ce dernier prix pour les salade de Boston ; choux, 50c à 60c le qrt ; patates sucrées, \$5 le quart ; navets, 50c le sac ; betteraves de 20 à 25c le panier ; carottes de 15 à 20c le panier ; oignons du pays, 25 à 30c le panier et \$1.25 à \$1.50 le quart.

Les haricots triés à la main valent suivant choix, de 80 à 90c par lots de char et de 5 à 10c en plus par minot suivant quantités pour lots de moindre importance.

Les haricots non triés valent par lots de char 80c et en lots de détail de 85 à 90c.

Les oignons d'Espagne valent \$2.50 la caisse d'environ 150 lbs et 90c à \$1.00 la boîte ordinaire.

#### FRUITS VERTS

Nous cotons : atocas, de \$8.00 à \$8.50 le baril, pour les fruits sains, les atocas gelés se vendent \$3.00 ; oranges de Valence, \$5.00 à \$5.50 la boîte de 420 ; oranges du Mexique, \$3.50 la boîte ; oranges de la Jamaïque, de \$4.50 à \$5.00 ; raisins de Malaga de \$5.50 à \$6.00 le baril ; raisins de Catauba de 18 à 20c le panier de 5 lbs ; citrons, de \$2.00 à \$3.00 la caisse.

Les pommes sont sans changement, on les vend de \$2.50 à \$6.00, soit de \$2.50 à \$3.00 pour les pommes No 2 ; de \$3.50 à \$4.00 les Greenings et les Russett ; de \$4.00 à \$5.00 les Baldwins et les Spies et de \$4.00 à \$6.00 les Fameuses.

#### VOLAILLES ET GIBIER

Bon courant d'affaires. Nous cotons à la lb. : dindes, 9½c ; canards de 7 à 8c ; poulets de 5 à 7c ; oies de 5 à 7c ; lièvres (rares) de 25 à 30c la paire et perdrix (très rares) de 80 à 90c. Le chevreuil vaut 5c la lb.

#### PORCS ABATTUS

Les prix sont bien maintenus, les arrivages sont importants mais la demande étant bonne les prix ne fléchissent pas. On cote les gros porcs à \$8.25 et les petits à \$6.50.

#### FOIN PRESSÉ ET FOURRAGES

MM. Hosmer Robinson & Co, nous écrivent de Boston à la date du 23 décembre :

" Les arrivages de la semaine dernière ont été de 301 chars de foin et 23 de paille pour le marché local ; ils avaient été l'an dernier, de 446 chars de foin et 52 de paille pour la semaine correspondante

" Peu de changement dans l'état du marché depuis notre dernière lettre, car les arrivages en foin et en paille ont été à peu près équivalents à la demande. Quelques semaines de légers arrivages soulageraient le marché car les réceptionnaires pourraient se débarrasser de leur surplus. Une grande partie du stock ici se compose de foin mélangé de trèfle et de foin No 2.

" Nous cotons :

	Grosses balles.	Petites balles.
Foin, choix	\$15.00 à \$.....	\$14.00 à \$.....
— No 1	13.50 à 14.00	13.00 à 13.50
— 2	10.00 à .....	10.00 à .....
— 3	9.00 à 9.50	9.00 à 9.50
— mél. de trèfle	8.50 à 9.00	8.50 à 9.00

Paille de seigle, long. 9.50 à 10.00

— de seigle mêlé 8.00 à 8.50 8.00 à 8.50  
— d'avoine 6.50 à 7.00 6.50 à 7.00

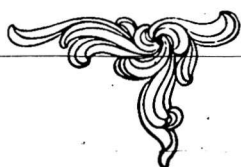
Le marché de Montréal n'offre pas de changement dans les prix ; la demande est satisfaisante avec arrivages modérés ; mais comme le marché était bien approvisionné on s'aperçoit à peine d'une diminution dans les recettes.

Foin pressé No 1, la tonne.....	11 50 à 12 00
do do No 2 do .....	8 50 à 9 50
Paille d'avoine do .....	4 50 à 5 00
Moulée extra la tonne.....	18 00 à 20 00
Grn blanc do .....	00 00 à 17 00
do No 2, do .....	00 00 à 16 00
Son (Manitoba) do .....	13 50 à 14 00
do au char (Ontario).....	00 00 à 13 00
Blé-d'inde jaune moulu.....	00 00 à 18 00
Et au char :	
Foin pressé No 1.....	10 50 à 11 00
do do No 2.....	8 00 à 8 50
Paille d'avoine.....	0 00 à 4 50

• JOURNAL DE LA JEUNESSE.—Sommaire de la 1307e livraison (18 décembre 1897). — Le démon des sables, par M. Gustave Tondouze. — Les tramways électriques, par Daniel Bellet. — Lettres du régiment, par Louis d'Or.—L'héritage des Derbanna, par A. Veiley.—Le costume en France : " La mode la itérence, par Mme Barbé.  
Abonnements : Un an, 20 fr. Six mois, 10 fr.  
Hachette & Cie, boulevard Saint-Germain, 79, Paris

TOUR DU MONDE. — Journal des voyages et des voyageurs. — Sommaire de No 51 (18 décembre 1897). — Chez les Bourriats de l'Amour, par M. Chimkiévitch. — 2 A travers le monde : Les nouvelles Hébrides : Aperçu historique et géographique, par M. le Comte Jean de Guiz de Saint-Seine. — 3 Grande courses de terre et de mer : Chez les Hovas, par Groscaude. — 4 A travers la nature : A l'île Christmas. — 5 Livres et cartes. — 6 Conseils aux voyageurs : La navigation côtière, par M. le capitaine L. Muller.  
Abonnements : Un an, 26 fr. Six mois, 14 fr.  
Bureaux à la librairie Hachette & Cie, 79, boulevard Saint-Germain, Paris.

## Le plus beau choix pour les Fetes...



de Guitares, Mandolines,  
Banjos, Violons,  
Ocarinas, Cornets,  
Flutes, Picolos.

CHEZ.....

# HUDON, PARADIS & CIE

## Haute-Ville, Québec

## POUR UN BOOM DANS LES AFFAIRES

Qui attirera les amis et les ennemis tout aussi bien ; qui cimentera l'amitié, et qui guérira les vieilles blessures.....

ESSAYEZ LE THE DE CEYLAN



COMME PREMIERE MARQUE.

C'est la meilleure valeur au monde, et il plaît à tous. Paquets en plomb scellé seulement 25c, 30c, 40c, 50c et 60c.

AGENCES DE GROS :

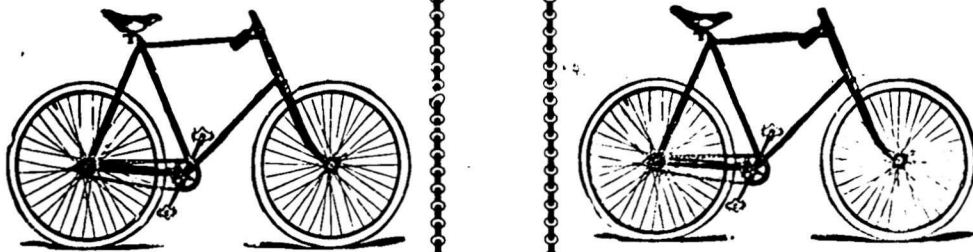
318, rue St-Paul	MONTREAL.
25, Front Street East	TORONTO.
411, Cordova St	VANCOUVER, B. C.
15, Niagara St	BUFFALO, N. Y.
208, State St	BOSTON, Mass.
347-349, Fifth Av	PITTSBURG, P. A.
59 61-63, Jefferson Ave	DETROIT.
15, Exchange St	ROCHESTER, N. Y.

"SALADA" TEA COY.

# Voyez les Bicycles Gendron

## Pour la Saison 1898

ILS sont prêts et nous conseillons à nos clients ainsi qu'aux agents qui se proposent de vendre des Bicycles de ne pas placer leurs commandes avant de les avoir vu. Nous promettons de placer sur le marché le Bicycle le plus amélioré et de qualité supérieur, à un prix raisonnable.



Celui de ROUTE sera Equipé avec le Brake "WATERS" Breveté.

M. Waters est le contre-maître de la MANUFACTURE GENDRON et est connu dans l'Ouest comme un des premiers constructeurs de Bicycles au Canada. Tout le monde connaît le succès qu'a obtenu le **BICYCLE GENDRON** pendant la saison 1897. Celui de 1898 est encore plus fort et plus vite, et sera fini en Aluminium ou émaillé en couleur . . . . .

Nous garantissons le fini en Aluminium de ne pas rouiller ou de s'égratigner.

Nos commis voyageurs vont être sur la route dans quelques jours, et vous sauverez de l'argent en les attendant . . . . .

# Gendron Manufacturing Co., Ltd.

2413 Rue Ste-Catherine, MONTREAL.

SANS AUCUN ACIDE.

**VINAIGRES** DE TOUTES SORTES ET QUALITÉS.

Manufacturés et mis en entrepot sous la surveillance de l'Inspecteur du Revenu de l'Intérieur. ...Garanti pour sa force et son gout

**MANUFACTURE DE VINAIGRE DE ST-HYACINTHE****Bon pour la Reine** ==

Notre Mince Meat condensé est un article pur, propre et salubre, bon pour être employé sur les meilleures tables. C'est un article qui, tel que pris du paquet, plaît au goût le plus difficile, mais en y ajoutant un peu de vin ou de cidre, on l'améliore encore. Pour faire des pâtés de mince, des plum puddings ou des gâteaux au fruits, c'est un article délicieux. Se prépare rapidement et facilement.

**J. H. Wethey, Mfr., St. Catharines, Ont.****NOTES SPECIALES**

MM. Bernier & Co, grains et farines, de St Hyacinthe nous ont envoyé également un chromo très délicat, d'un magnifique dessin et d'un goût très fin.

La maison N. Quintal & Fils offre en vente, à 4c la livre, 400 sacs de sucre moulu autrichien, qui peut rivaliser avantageusement avec le sucre No 1 de Montréal.

MM. Nazaire Turcotte & Co de Québec, épiceriers, vins et liqueurs en gros, offrent à leurs clients un superbe calendrier; un joli chromo représentant un tableau de marine.

MM. LeTourneux, Fils & Co, ont également envoyé à leurs clients un beau calendrier pour 1898 dont nous avons un échantillon devant les yeux. L'illustration est la copie en couleurs d'un tableau anglais très remarqué (La Récolte-La dernière charge).

**La Clef.**

Nous nous tenons responsables de la haute qualité de nos marchandises, qualité meilleure que l'on n'attendait de nous. Voici la raison pour laquelle Cottams Seed garde les oiseaux en bonne santé, lorsque les autres grains font défaut, et la raison pour laquelle Cottams Seed se vend partout. Les épiciers et les marchands en général ne peuvent pas offrir à leurs clients la marchandise ordinaire mis en paquets sous le nom de nourriture pour oiseaux, quand Cottams Seed se vend au même prix. Voyez notre annonce dans une autre colonne.

MM. B. Houde & Cie, de Québec, offrent aux marchands un excellent tabac, le tabac "Hudson," fait avec la feuille de Kentucky. Pour le mettre à la portée de toutes les bourses et faciliter ainsi la vente au détail, ils l'ont mis en paquets de 1 lb, 1/2 lb, de 7 et de 14 à la lb; le même tabac se vend aussi en torchettes, 7 à la lb.

Les produits de la maison B. Houde & Cie étant irréprochables, nos lecteurs qui n'ont pas encore en stock le "Hudson" voudront l'avoir. Echantillons envoyés sur demande.

**L'Exposition de Dijon.**

Une Exposition Universelle et Internationale aura lieu à Dijon du 1er juin au 31 octobre 1898.

Cette Exposition, placée sous la présidence d'honneur du Maire de la Ville de Dijon, sous le patronage de la Chambre de Commerce, des sénateurs, députés et conseillers généraux de la Côte-d'Or, est entrée dans la période d'exécution. De nombreuses adhésions sont parvenues déjà au Comité d'organisation, dont M. F. Benoit, ingénieur officier de l'Instruction publique, 38, rue Monge, est le commissaire général. De nombreuses fêtes auront lieu à Dijon pendant la durée de l'Exposition sous le patronage de la Municipalité. Dijon, qui est une ville des plus remarquables en souvenirs historiques de toutes sortes, aura la visite de nombreux étrangers en 1898: la ville se prépare à les recevoir dignement.

Pour tous renseignements s'adresser au siège du Comité d'organisation.

En vente chez Favre, Faubourg Poissonnière, 5, à Paris.

Les 1200 Recettes, recueil de recettes utiles, d'une exécution simple et avan-

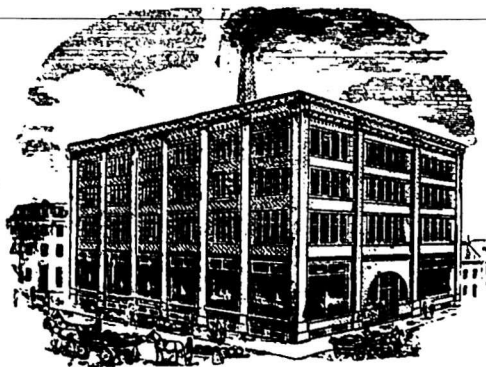
tageuse sur l'Industrie et l'Economie domestique. — L'Agriculture. — L'Horticulture. — La Viticulture — Les Aliments et la fabrication des Vins, Vinaigre, Bière, Cidre, Poiré, Hydromel, Eaux-de-Vie et Liqueurs de toute espèce. — L'Hygiène. — La Médecine populaire et vétérinaire. — Les Petites industries nouvelles. Prix Franco par poste (contre timbres ou mandat-poste), 2 francs 50c.

Extrait de la préface. — Parmi les nombreuses publications qui volent actuellement le jour, il en est bien peu qui méritent la considération et le bon accueil du public.

Le livre que nous publions à la prétention d'être une exception à la règle générale, il a la prétention d'être utile à tout le monde; sous le format d'un beau volume in-18 Jé-us, de 350 pages, il contient 1200 recettes utiles, d'une exécution simple et avantageuse, et qui sont exposées en termes clairs et détaillés. Chacune des recettes contenues dans notre ouvrage vaut certes dix fois le prix du volume entier; toutes sont d'une utilité incontestable et peuvent procurer agrément, avantage et économie dans maintes circonstances, ou donner naissance à des industries faciles et lucratives. Tous les procédés sont d'une exécution très facile et n'exigent aucun appareil spécial: toute personne intelligente peut, sans apprentissage aucun, les mettre en pratique en suivant exactement les méthodes décrites. Les matières ou ingrédients indiqués dans l'ouvrage sont à la portée de tout le monde ou peuvent s'obtenir à peu de frais chez tous les droguistes. Notons encore que tous les procédés sont économiques et infiniment plus avantageux que les méthodes ordinaires. Avec quelques francs on pourra entreprendre une bonne industrie qui rapportera de beaux bénéfices.

**SADLER & HAWORTH,**

CI-devant ROBIN, SADLER &amp; HAWORTH

MANUFACTURIERS DE **COURROIES EN CUIR**BUREAU ET MANUFACTURE: **TANNÉ AU CHÊNE****COIN DES RUES Williamet Seigneurs, MONTREAL,**

Le plus pur et  
le meilleur

# SEL WINDSOR

Est manufacturé par le Procédé par le vide, procédé qui assure la **Pureté**, et depuis le temps où la saumure laisse les puits jusqu'à ce que le Sel **Pur** est mis en paquets, il n'est manipulé qu'au moyen de machineries, ce qui assure la **Propreté**  
Vous pouvez vous procurer les prix et les échantillons chez votre épiciers de gros.

THE WINDSOR SALT CO., Limited, WINDSOR, Ont.

Vous remerciant de votre patronage pour 1897  
Nous souhaitons à tous bonne et heureuse année pour 1898

## A. ROBITAILLE & CIE, MONTREAL.

Tout le monde pourra trouver dans notre recueil une occupation de son choix : un simple essai suffira pour mettre en évidence l'économie et l'excellence de nos procédés.

MM. N. Quintal & Fils, ayant eu l'avantage d'acheter une quantité considérable de sucre avant la hausse, ils seront en position de vous fournir encore vos sucres d'ici à quelques jours aux prix les plus réduits.

### Brevets d'Inventions Américains

Statistique compilée pour ce journal par MM. Marion & Marion, solliciteurs de brevets, Temple Building, Montréal.  
En 1896 furent déposées : 42,077 applications pour brevets ; 1,828 applications pour dessins ; 77 applications pour "re-issues" ; 2,271 Caveats ; 3,005 applications pour enregistrement de Marques de Commerce ; 59 applications pour étiquettes et 36 pour impressions. 23 312 brevets, y compris les dessins, furent accordés ; 61 "re-issues" ; 1,813 enregistrements de Marques de Commerce et une étiquette et 32 impressions. 12, 133 brevets ont pris fin. 4 736 n'ont pas été émis, les derniers \$20 au Gouvernement n'ayant pas été payés. Les dépenses totales du Bureau des Brevets se montent à \$1,113,413.71. L'excès des recettes sur les dépenses a été de \$210 646. 12, et la balance totale demeurant au crédit du Bureau des Brevets dans le Trésor des Etats-Unis se chiffre par \$4, 718,639 47.

Le Gouvernement Canadien a accordé les brevets d'inventions suivants à des Canadiens :  
5,823—A. Rainville et al. Montréal : Echelle de sauvetage  
58,331—J. B. I. Préfontaine, South Durham ; Semelle.  
58,408—O. C. Beloin, East Providence : Table pliante.  
58,436—A. Pageau et al, Montréal : Fumivore.

### Nouveaux établissements de Young & Smylie.

Dans le district de Brooklyn, la firme "Young & Smylie" et l'expression "Bâton de réglisse," sont synonymes. On a adopté la même lexicographie dans toutes les localités de l'ouest où les pharmacies et les maux de gorge dominent : on n'a pas encore pu découvrir même avec le microscope une place où elle n'existait pas. Le familier "Y & S. Stick" de médecine renommée est une seule forme de préparation de la Kéglisse, mais la maison dont nous parlons en a fait une spécialité et un nom familier dans tout le pays.  
Brooklyn est fière de posséder dans son enceinte et parmi ses établissements manufacturiers la plus belle manufacture de réglisse qui existe dans le monde. Les affaires de MM. Young & Smylie ont été considérables ici, (la maison a été fondée en 1845) mais c'est ce mois-ci seulement que la maison a pris possession de ses nouveaux quartiers bornés par les rues Lorimer, Bayard et Richardson, dans le district de l'Est.

Leur maison est devenue aux Nos 54 à 64, 5e rue Sud, une de celles dont les écritures disent qu'elles ne doivent pas être déplacées, mais les Commissaires du nouveau pont de la East River en ont décidé autrement, de sorte que l'industrie du "Bâton de Réglisse" a dû chercher un nouvel emplacement pour ses opérations. Il y a quelques années, un édifice en brique à quatre étages de 50 x 240 pieds fut érigé pour la Williamsburg Cork Co, mais on pourrait croire que l'architecte avait une vue prophétique que le nouveau pont enverrait Young & Smylie chercher un emplacement vers cette époque.

Cette bâtisse, une autre à deux étages de 50 x 100 pieds et une troisième à deux étages de 25 x 50 pieds, les trois occupant une superficie de 125 x 300 pieds, formant un établissement qui, pour les fins de fabrication de MM. Young & Smylie, aurait pu difficilement mieux convenir quand même ils auraient eux-même fourni les plans ; de sorte qu'il n'a fallu que quelques changements d'intérieur et, encore, bien peu. Dans cet établissement la force motrice consiste en chaudières d'une force de 400 chevaux et en machines de 375 chevaux.

La construction principale a 50 pieds de front sur la rue Lorimer, et 240 sur la rue Bayard, d'un extérieur imposant. Les facilités d'expédition sont excellentes. Les différentes constructions et les divers étages ont permis de séparer les départements de la manufacture selon les nécessités. Les bureaux sont spacieux et admirablement

## Sirap d'Anis Gauvin

Le meilleur spécifique pour le soulagement des enfants, pendant leur dentition et contre l'insomnie

DEPOT GENERAL :

**J. A. E. GAUVIN**

\* PHARMACIEN \*

1286, rue Ste-Catherine, Montreal

### Bureaux à Louer

25 RUE ST-GABRIEL, Trois chambres 1er étage.

### Bon Marché

S'adresser **A. LIONAIS,**  
Chambre 401, Bâtisse New-York Life

## Au Commerce

Nous avons reçu notre stock de

### POISSONS

et nous offrons au commerce, de bonnes qualités de Morues et Harengs à des prix sans précédent.

ECRIEZ POUR NOS PRIX

**G. G. GAUCHER**

MARCHAND DE PROVISIONS EN GROS

91 et 93, rue des Commissaires,  
et 22, Place Jacques-Cartier, Montréal

## PATENTES OBTENUES PROMPTEMENT

Avez-vous une idée ? Si oui, demandez notre "Guide des Inventeurs," gratis. Pas de patente, pas de paye. **MARION & MARION, Experts, No 185, rue St-Jacques, Montréal.** Mentionnez ce journal.

Cela vous paiera d'acheter les imperméables de la

## Beaver Rubber Clothing Co.

Ils coûtent moins et sont meilleurs que les autres marques, et sont garantis ne pas durcir.....

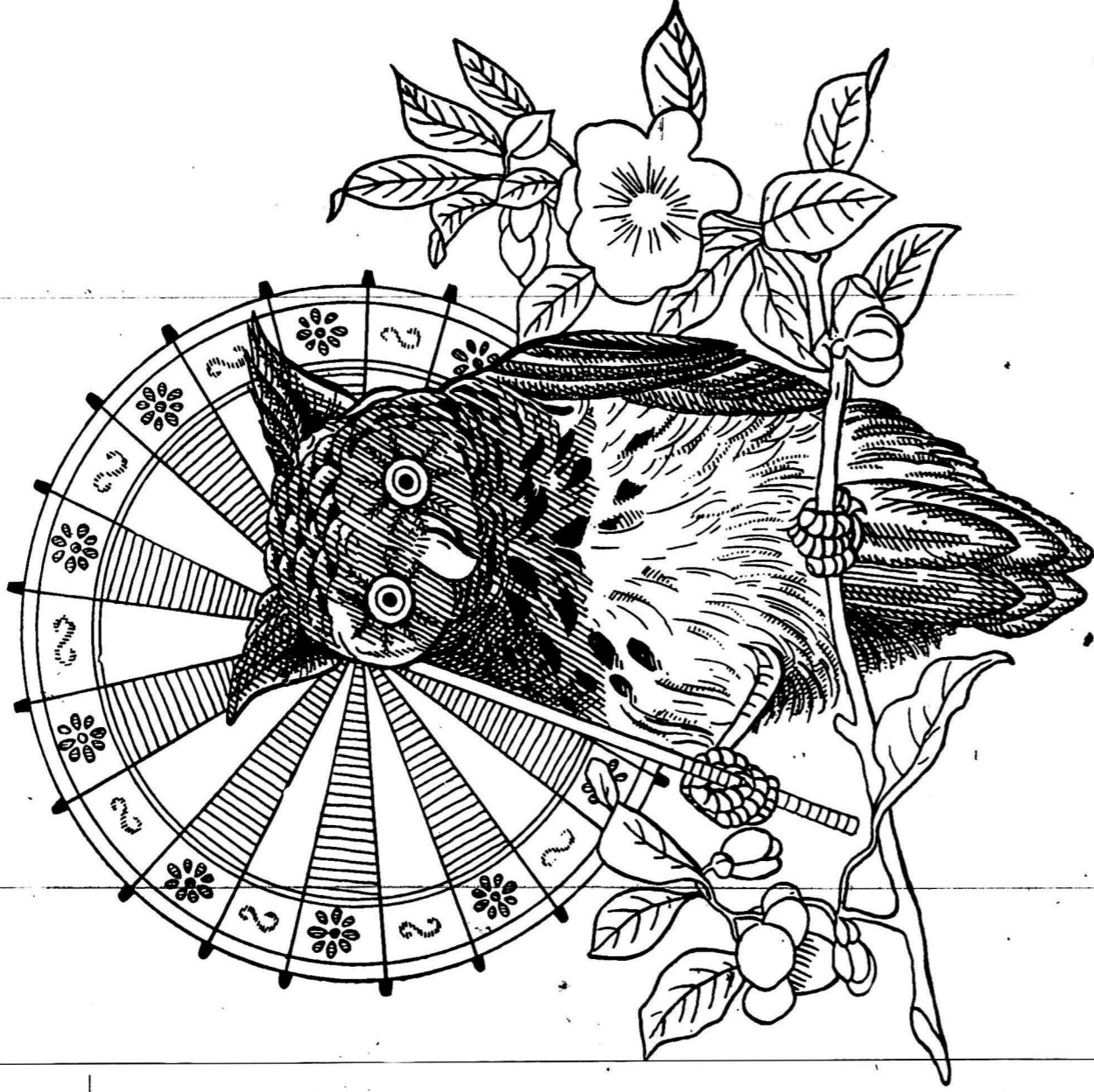
1490, RUE NOTRE-DAME, MONTREAL

• 1898 •

# NOUS VOUS SOUHAITONS UNE BONNE ET HEUREUSE ANNÉE

Vous sera-t-elle prospère? Nous n'en doutons pas, surtout si vous profitez de nos annonces.

NOUS  
 COMMENÇONS  
 L'ANNÉE  
 EN VOUS  
 OFFRANT  
 L'AVANTAGE DE  
 RENOUVELLER  
 VOTRE  
 APPROVISIONNEMENT  
 DE THÉ  
 D'UN  
 STOCK  
 QUI N'EST  
 PAS SURPASSÉ  
 TANT EN  
 ASSORTIMENT  
 QU'EN  
 PRIX.



No 100

NOUS METTONS  
 AUSSI  
 DEVANT  
 VOUS NOS  
 MARQUES  
 SPÉCIALES ET  
 ENREGISTRÉES.

Elles sont  
 avantageuses  
 pour le détailler.

Elles sont les  
 meilleures  
 valeurs offertes.

Elles ont  
 toujours gardé  
 la première place.



A I, No 2, No 3.

Le Castor A I est le plus beau et le meilleur thé japonais importé en Canada.

## Nous vous offrons...

709 boîtes de JAPONAIS

376 " NOIR

325 " VERT

tous de cette année, qui ont passé à l'inspection du gouvernement, et conséquemment sont tous des thés recommandables et

## A BAS PRIX.

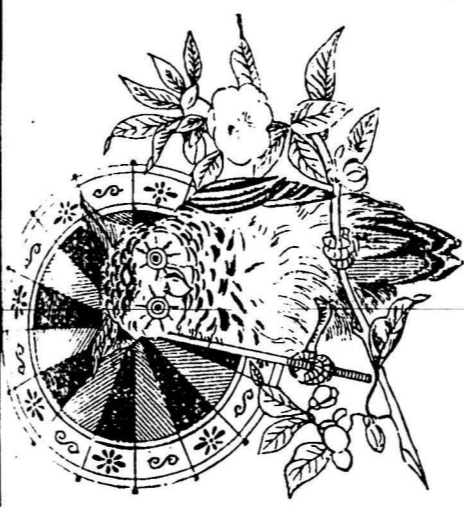
A DES PRIX qu'aucune autre maison ne pourrait vous les offrir.

Comme vous voyez, vous ne pourriez avoir un meilleur assortiment, c'est en demandant nos échantillons que vous verrez comme NOS PRIX SONT BAS.

Le thé n° 100, cette ligne sans égale, est presque toute vendue, et nous engageons ceux qui désirent en avoir, de ne pas tarder, car les clients qui en ont déjà eu, sachant qu'il est impossible de le remplacer, vont s'empressez d'en commander, pour jusqu'à la nouvelle récolte, et il n'y en aura bientôt plus.

**Donc, n'attendez pas,** les premiers arrivés seront les premiers servis.

Vous avez, sans doute, entendu dire que tous les thés dans les bas prix étaient très rares et même que bientôt il n'y en aurait plus. **Nous ne l'avons pas dit** et ne nous désolons pas d'avance, mais en attendant cette triste époque, quand ceux qui n'ont pas beaucoup d'argent seront obligés de se passer de thé.



No 1, No 2, No 3, No 4, No 50.

## STOCK ACTUEL...

### JAPONAIS

2386 boîtes (half-chests), de toutes qualités, de toutes sortes, et venant des meilleures maisons.

### YOUNG HYSON

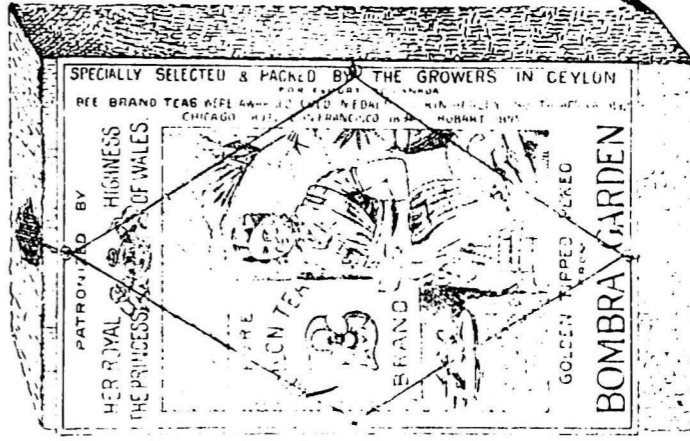
199 boîtes (half-chests et cetties). Pingsuey et Moyunes.

### GUNPOWDERS

1077 boîtes (half-chests et cetties). Pingsuey, Moyunes et Impérial, de toutes formes et qualités.

### NOIR

1539 boîtes (chests, half-chests et cetties), de l'Inde, de la Chine, de l'île de Formose et de Ceylan.



THE NOIR DE CEYLAN, en paquets de 1 lb. et 1/2 lb., Etiquette verte, Pekoe fleuri.

Etiquette rouge, Pekoe aux bouts de feuilles dorés, le meilleur.

L. CHAPUT FILS & CIE, MONTREAL.

éclairés. Le tramway de la rue Lorimer passe devant la porte du bureau, tandis que celui des lignes de l'avenue Union et de Crosstown n'en passe qu'à la distance d'un block.

La maison Young & Smylie, telle que composée maintenant comprend : MM. George Young, Thomas H. Bauchle, Charles A. Smylie et Adolphe A. Smylie, ce dernier représentant la firme dans l'Association des Manufacturiers des Comtés de Kings et Queens M. O. A. Smylie, père des membres de la raison sociale de ce nom a été l'associé du fondateur de la maison, le Col. Abel Smith, alors rue Lorimer et Devoc. Les opérations de cette maison s'étendent dans toute l'Amérique et atteignent un grand nombre de villes à l'étranger.

Leurs produits embrassent la réglisse sous toutes ses formes et pour tous les usages connus du commerce et de l'industrie. Grande comme elle l'a été, leur production employait le travail de 190 personnes environ ; maintenant qu'ils occupent un emplacement nouveau et plus grand, cela signifie augmentation des moyens et des résultats de la production.

Nous envoyons cette semaine un certain nombre de comptes d'abonnement à nos abonnés de la campagne. Nous les prions de nous envoyer directement les montants qui leur sont réclamés.... Nous n'avons pas d'agent collecteur sur la route.

PROVINCE DE QUEBEC

Cour Supérieure.

ACTIONS.		
DÉFENDEURS.	DEMANDEURS.	MONTANTS
<b>Cookshire</b>		
Sawyer Chs.	Cookshire Mill Co	109
<b>Emberton</b>		
Wood Simoneau.	F. Dudley	133
<b>Ham</b>		
Roy Félix.	Camirand et Genest	109
<b>Hébertville</b>		
Barabé Ls W.	C. Linteau	122
<b>Iberville</b>		
D. kin Fr. d B. et al.	Banque St-Hyacinthe	1151
<b>Lacadie</b>		
Dubois Théophile.	Delle Z. Samoissette	2000
<b>Montréal</b>		
Auger T.	P. Galibert	154
Béliveau J. A.	D. Beers	1e cl.
Banque de Montréal.	A. F. Rutdel et al	1e cl.
Beauchemin A. E.	T. Kose-son Co	127
Beauchemin Chs et al.	E. F. Walker	4e cl.
Berthiaume T.	P. W. St. Georges	1e cl.
Burt G.	Dam. A. Hay & vir	119
Beauchamp J. et al.	A. Gagnon et al	520
Burns W.	J. Harsfall et al	103
Brousseau H. H.	D. Leclair	140
Cadorette J.	J. E. Manning	748
Calrns Dame M.	Damie B. Brunet	5e cl.
De Beaujeu M.	F. D. Shallow	236
Deguire J.	W. E. Muir	111
Drysdale W.	H. Frowde	281
Daly J. P.	J. M. V. Désy	4e cl.
Demers Mlle V. et al.	Crédit Foncier F.-C.	1e cl.
Dugas O dit Labrèche.	Dame A. Roy	2e cl.
Eleury E.	T. Bleau	1e cl.
Frigon J. A.	M. Mullarky	105
Footé Dame C. R. et vir.	M. Fitzgibbon	100000
Gauthier L. J. Nap.	J. Labelle et al	134
Gongeon Dame C.	O. Desun-rais	107
Graham Hugh.	H. Carrier et al	5000
Garran P. et al.	Banque d'Hochelega	303
Gagué N.	H. Laporte et al	225

Henrichon Moise.	W. W. Ogilvie	173
Hachburn G. K.	E. P. Lachapelle	5e cl.
Jobin H. J. et al.	G. W. Foisy et al	3e cl.
Labelle J.	Dame M. A. Labelle	109
Lavigne Emile.	Dame M. Anna Br-haud et vir	1e cl.
Lefebvre H.	O. Lavigne	100
Leroux Dame M.	T. Brunan	2e cl.
Letourneux Chs H.	J. Vanier	1e cl.
Laferrière P.	G. Jubinville	681
Lafrenière J.	B. Normandin	168
Legault D.	N. Charbonneau	1e cl.
Laurier M.	Crédit Foncier F.-C.	718
Marsan S. C.	J. Thoms n	1e cl.
Martel L. et al.	L. Martel	2e cl.
McLagan G.	J. Laigan	50000
Mercier E.	J. S. Archambault et al	296
Monette J.	L. A. Wilson	106
Mullarky M. C.	Crédit Foncier F.-C.	446
Neveu J.	W. Armstrong	150
Nouvelles Les.	M. Fitzgibbon et al	100 00
Pominville Jos.	J. S. Archambault	543
Paterson P. T.	Banque d'Hochelega	4e cl.
Préneveau F. X.	A. Mouette	200
Pauzé M. G.	T. J. Bisatillon et al	106
Perrault Dame D.	R. A. Tur-une et al	161
Reynolds E. Stewart.	M. A. Gatehouse	2e cl.
Roy R. R.	Dame M. L. V. arue	2e cl.
Reid Wm G.	W. McKenzie	1741
Rcard A. A.	Dame V. Gongeon	2-2
Richards J.	Birbeck Investment S & S. Co	1e cl.
Rouike W.	W. Robinson	171
Sunday Sun.	M. Fitzgibbon	100000
Tachereau Marie L.	E. B. Garneau	2125
Tayer L. O.	J. Wright et al	100
Taylor A. Dunbar esqual.	Banq. Jacq.-Cartier	2e cl.
Taylor A. Dunbar esqual.	Banq. Jacq.-Cartier	1e cl.
Vincent B.	D. W. Carn et al	1e cl.
Violetti G.	J. S. Archambault et al	110
Wand Thos et al.	H. Barbeau et al esqual	1e cl.
Wand T. et al.	P. Picotte et al	175
<b>Québec</b>		
Bilodeau Emilie.	F. Mercier	150
Cloutier H.	G. P. oteau et al	204
<b>Sherbrooke</b>		
Chabot P. fils.	B. Tanguay	175
<b>Soulanges</b>		
Leroux Jean.	J. O. Cuillerier	138

A tous nos clients,  
nous offrons....

Nos Meilleurs Souhaits  
pour la Nouvelle Année

B. HOUDE & CIE  
QUEBEC

# Nécessités pour le Commerce de Noël.

**CATSUP AUX TOMATES**  
**HERBAGES PULVÉRISÉS**  
**APPRÊTAGE pour VOLAILLES**  
**EXTRAITS CULINAIRES**  
**POUDRE A GLACER**

# PURE GOLD

N'oubliez pas de donner votre commande avant qu'il ne soit trop tard.

TELEPHONE 685 ●●●●

FRED. D. HUGHES, Agent, 394 rue St-Paul, Montréal

**PURE GOLD M'FG. CO.** 31 & 33 FRONT ST. EAST. TORONTO.

<b>Stratford</b>		
Gauthier Louis	P. Bouchard & Cie	176
<b>St. Alexandre</b>		
Hamel Vilbon	Dame Adeline Narbonne	165
<b>St. Jean</b>		
Canada Stone Chimawire Co.	T. P. Earl	100
<b>St-Michel de Napierreville</b>		
Bourdeau Alexis C.	L. Bourdeau	700
<b>St Laurent</b>		
Cardinal Hormisdas	F. Chiron	937
<b>St-Narcisse</b>		
Trudel Michel	G. Lasalle esqual	120
<b>St-Simon</b>		
Allard J. M.	J. Coristine	120
<b>St-Tite</b>		
Cantiu Philéas	G. Lassalle esqual	120
<b>Trenholmville</b>		
Hall John	Sand S. Mutual Fire Insurance Co	210
<b>Wolfestown</b>		
Bilodeau Paul	Camiraud & Genest	182

**Cour Supérieure.**

**JUGEMENTS RENDUS**

DEFENDEURS.	DEMANDEURS.	MONTANTS
<b>Bedford</b>		
Gough J. H.	S. C. Skinner	124
<b>Montreal et Iberville</b>		
Langlois & Cie & al.	Banque St-Hyacinthe	135
<b>Stanstead</b>		
Salls J. B.	M. B'ount	910
<b>St Hyacinthe</b>		
Cie des Comtés-Unis.	T. Davignon	2340
<b>St. Jacques de Lapralrie</b>		
Gamache Alph.	Hon. J. G. Lavolette	215
<b>St. Michel de Napierreville</b>		
Bourdeau Alexis C.	Dame S. Rémillard	1328

**Cour de Circuit**

**JUGEMENTS RENDUS**

DEFENDEURS.	DEMANDEURS.	MONTANT.
<b>Iberville</b>		
Loiselle Dame Rose A. & vir.	A. C. Miller & al	94
<b>Lachine</b>		
Wilcock Jno.	R. Trudeau	25
<b>Louiseville</b>		
Giguère Aug. J.	J. A. Jacobs	36
<b>Maisonneuve</b>		
Fleury J. E.	J. M. Damiens	61

<b>Montréal</b>		
Alphonso John	V. Loiselle	37
Beaupre Léon	G. Gauthier	35
Benoit Chs & al.	Dame M. Bourguignon	30
Barrette Z.	L. St Pierre	25
Brunet Albert	Dame A. Rodier	60
Bremner George H.	A. H. Graham	49
DeLadurantaye J. B.	Men's Bank of Halifax	40
Fiset Trille & al.	Banque Jacques-Cartier	89
Foster John	Robert Mitchell Co	54
Gannon P.	A. Esfontaine	25
Gilbert Th & al.	O. Fortier	24
Gagnon Hilaire	W. D. Shaw & al	61
Grady Ellen	L. A. Demers	51
Jacobs Dame Mary & vir.	A. H. Burton	50
Kon John	M. Shapeta	29
Lafond Chs & al.	D. Fortier	23
Lamontagne J. W.	N. L. Schoman	66
Lamothe Arthur	A. H. Laroche	40
Lattour Chs	E. Grothé	29
Lamoureux Dame Yve Ant.	Dame A. Menard & vir	30
Mailly A. E.	A. A. Ayer & al	30
McPhee Harry	A. Racicot	40
Morrison Ed.	P. McDermott	29
Myall Fredk.	P. McDermott	50
O'Brien C. J. O. & al.	C. L. Létaug & al	80
Osher Eliza	M. Roy & al	28
Patterson Noel	G. Beauchamp	5
Patenaude Belle Marie	A. E. Carner	39
Ribordeau Ligouri	M. J. Walsh	5
Robinson Thos	L. W. Mount	4e cl.
roy Andrie	A. Mallette	50
Tetraul J. E. Emad.	F. Martineau	29
Tessier F. H.	Rvd P. F. O'Donnell	50
Vipond Thoms S.	T. S. Williamson	85
Whittaker F.	W. S. Racham	28

**Pointe aux Trembles**

Barrette Zephirin	L. St-Pierre	25
-------------------	--------------	----

**Sault aux Récollets**

Lajeunesse N.	S. H. J. Tassé et al	47
---------------	----------------------	----

**St Henri**

Jolicœur Hubert	L. Laberge	30
Dufresne Philias	Dame A. Gauthier	83

**St. Jean**

Lamoureux Dame Albina	J. Quesnel	13
-----------------------	------------	----

**St. Michel de Napierreville**

Bourdeau Chéri	D. Martin	66
----------------	-----------	----

**St. Simon**

Chabot Jos	T. S. Michaud	31
------------	---------------	----

**Ste. Scholastique**

Deault Moise	A. Gauthier	26
--------------	-------------	----

**Verdun**

Pick H. H. & al.	N. A. Marceau	31
------------------	---------------	----

**Renseignements Commerciaux**

**PROVINCE DE QUEBEC**

**CESSATIONS DE COMMERCE**

*Bate des Pères*—Bell Alex. sellier.  
*Lac Mégantic*—Clough Bros, mag. gén., parti pour Stanstead Junction.  
*Roxton Falls*—Benoit Frk, mag. gén., a laissé l'endroit.  
*Scottstown*—Léger Alphonse C., épïc. et tailleur, parti pour Lac Mégantic.

**CESSIONS**

*Montréal*—Murray John C, négociant, as 4 janv.  
*St. Louis Clovis*, nouv., as 7 janvier 1898.

*Papineauville*—Kearney & Faulkner, mag. gén.

**CURATEURS**

*Granby*—Kent & Turcotte; à F. J. Hébert, mag gnl, as 28 déc.  
*Montréal*—John McD. Hains; à E. S. Reynolds [The Avenue House].  
*Alex Desmarteau*, à G. Casson, bois et charbon, as 27 déc.  
*H. J. Ross* à Reynolds & Co [Cadillac Hôtel].  
*Alex. Desmarteau*; à Perreault, Perreault & Cie, chapeaux et fourrures.  
*Québec*—Geo Darveau à Leclerc & C<sup>o</sup> é. mfrs de chaussures.  
*Sorel*—Lamarche Benoit; à Thibaudau & Cie épïc.  
*St Raphaël*—Paradis & Jobin; à Joseph Godbout, mag gnl.

**DÉCÈS**

*Montréal*—Ewan Alexander & Co, agents de manufacture; Alexander Ewan.  
*Québec*—Pomerleau Théophile sellier.

**DISSOLUTIONS DE SOCIÉTÉS**

*Montréal*—Gwilt & Irwin, agents d'assurance.  
 Pratt (The Mfg Co, mfr d'outils, etc.; Thomas Pratt, Edward Pratt et Francis Pratt continuent sous la même raison sociale.  
 Bourdeau J. & Son, chapeaux et fourrures en gros; Arthur E. Hassert continue sous la même raison sociale.

TENEZ-VOUS

# LE THÉ INDO-GEYLAN MONSOON

Il donne un bon profit, paraît bien sur les rayons.  
et ce qui est encore mieux. Il plaît au client.

THE MONSOON TEA CO., TORONTO, ONT.

Turner Bros, meubles; Wm H. Turner continue sous la même raison sociale.

Montréal et Toronto — Spackman & Archibald, clavigraphes; L. M. Spackman continue à Montréal et Chs. E. Archibald continue à Toronto.

St Henri de Montréal — Hughes Cook & Co., mfrs d'huiles et suif; Edwin F. Cook et Harry F. Cook.

## EN DIFFICULTÉS

Maisonneuve — Fleury J. E., chaussures ass. 4 janvier.

Montréal — Ohayer O. & Co, nouv. ass. 7 janvier et contestent demande de cessation.

Stuart W. A. boulanger, offre 55c dans la piastre,

Franklin Adolphe, chaussures etc Papineauville — Gauthier E. A. & Co mag gnl. ass 28 déc.

Québec — Letourneau A. épice offre 25c dans la piastre.

Pouliot & Pagé nouv. ass 29 déc

## FONDS A VENDRE

Granby — Hébert F. J., tailleur. North Hatley — Lebaron A. P., hôtel et écurie de louage

Québec — Lachance Nazaire, épice 31 déc.

Sorel — Thibaudeau & Co épice 5 janvier.

Ste Alexis des Monts — Géliinas Pierre tailleur, 4 janv.

## FONDS VENDUS

Baie des Pères — Rothschild M & Co, hôtel et mag. gén.; l'hôtel seul.

Boynton — King George, forgeron.

Hatley — Norton Thomas C., hôtel.

Montréal — Blais J., restaurant.

Burel M. J., hôtel.

Dufresne & Mongenais, épice; les dettes de livres.

Pepin & Frère, nouv. à 65c dans la piastre.

Ricard M., restaurant.

Themens O., épice, à 60c dans la piastre.

Jackson Melle E. J., modes, à 38c dans la piastre.

Garvais Henri, restaurant. Québec — Boucher Julie, modes, à 36c dans la piastre.

## INCENDIES

Québec — Andrews Peter, confiseur. Lannan Thomas, hôtel.

## NOUVEAUX ÉTABLISSEMENTS

Boynton — Dungale H., forgeron. Baie des Pères — O'Donnell hôtel.

Parent A., fabricant de fromage. Côte St Paul — Hearle [The] mfg Co mfr de savon: Albert Fox.

Georgeville — Heath & Heath, mag gnl E. Jesse Heath et Albert K. Heath.

Granby — Brodeur Mde J. A. N. & Co modes: Anna Morin.

Normandin & Létourneau épice: Osa et Adonias J. Létourneau.

Hatley — Perry H. W., hôtel.

Magog — Caswell Irving H. écurie de louage.

Maisonneuve — Hamel & Blean, mfr de portes et châsis: Dolphis Hamel et Avila Blean.

Montréal — Delorme & Frère, quincaillerie; Achille Delorme et Maxime Delorme.

Labello J. O. & Co, mfrs de chaussures; Isidore O. Labelle et Laura Labelle.

National Trading Stamp Co.; Adolphe Reiss et Wm Kaufman.

Pepin E. & Cie, épice; Amélie Archambault épouse de Elmond Pepin.

Reeves H. & Co, grain, farine, etc.; Alfred Denis.

Canadian (The) Secret Service Agency; Kenneth P. McCaskill et Gustave Haynes.

Joncas A., tabac, etc.; Mathilda Provençal vve de Francis Payette.

McDonald J. R. & Co, épice; Emma Hickey épouse de John R. McDonald.

Telfer & Climie, écurie de louage, etc; Henry C. Telfer et George Climie.

Boucher J. O. & Cie, bois et grain;

Marie Louise Doucet épouse de Jacques Olivier Boucher.

Drolet & Gagnon, nouv.; Delphis Drolet.

Harris L. & Co, agents d'immeubles; Lee, Harris et J. Alton L. Harris.

Meyers & Dufresne, mfrs de bicycle; Louis Meyers et L. A. Dufresne.

Shawinigan (The) Mfg Co demande incorporation.

Nurnberger Robert, restaurant. Pont Rouge — Ham'l Joseph & Co mag gnl; Zéphirin Galarneau.

Québec — Beaver Suspender Co; Louis N. Bergeron et Ludger Rioux.

Chabot & Drolet épice: Joseph A. Chabot et Joseph A. Drolet.

Thomas F. T. & Co, poterie en gros et en détail: W. D. McOaghey et W. H. Brown.

Sherbrooke — Martin Bros, bouchers; James A. Martin et Joshua F. Martin.

Warwick — La manufacture de hardes de Warwick Lte demande incorporation.

## PROVINCE D'ONTARIO

## CESSATIONS DE COMMERCE

Brantford — Bradley Garratson (The) Co. Ltd, éditeur transféré à Toronto.

Fleetwood — Stacey Wm, mag. gén.; O. R. Stac y succède.

Hamilton — Sweetman Henry, restaurant; C. Dressel succède.

Queensville — Wight George H., mag. gén.; R. J. Daly succède.

Sarnia — Forbes Peter, hôtel; J. Langwith succède.

Smithville — Smith Wm B., farine et grain, etc.; Smith et Griffin succèdent.

Streetsville — Ough John, hôtel; J. Bennett succède.

Tilsonburg — Hutchinson Margaret, hôtel; Edw. Nichol succède.

Toronto — Brown Wm, bicycles. Fawcett & Co, tailleurs.

Woodham — Ford R. S. & Co, mag. gén. A. J. Ford & Co. succèdent.

S. PICHE.

F. X. O. TRUDEL.

## LA BOITE A BEURRE PICHE



La seule boîte à beurre pouvant avantageusement remplacer la tinette et lui étant supérieure à plus d'un point de vue. Elle est facile à ouvrir et à fermer. Etant plus grande de l'embouchure que du fonds, le beurre peut en être extrait facilement. Son contenu peut être divisé en parties d'une ou plusieurs livres. Elle coûte moins cher que la tinette.

Manufacturées par S. PICHE &amp; CIE,

Ste-Anne de la P.rade, P. Q.

Agent général pour la vente

F. X. O. TRUDEL, St-Prospér, Co. Champlain.

## AVIS DE FAILLITE

Dans l'affaire de

P. D. PROULX, Asbestos Mines, failli.

Les sous-signés vendront à l'encan public, au No 69 rue St-Jacques, Montréal.

Vendredi, 7 janvier 1898, à 11 h. a. m.

L'actif mobilier suivant :

Marchandises seches et hardes faites..	\$4,403 10
Fourrures et chapeaux	395 21
Chaussures	690 64
Papeterie et librairie	319 01
Épicerie et provisions	570 53
Ferronneries	288 62
Vaisselle et verrerie	174 55
Mobilier du magasin et roplant	203 50
	\$7,071 56

Dettes de livres, billets recevables, jugements, etc., d'après listes \$ 738 66

Conditions, comptant. Le maga-in sera ouvert pour inspection, jeudi le 6 janvier 1898.

Pour autres informations s'adresser à

LAMARCHE &amp; BENOIT.

Cessionnaires,

1709, rue Notre-Dame, Montréal. MARCOTTE FRERES, Encanteurs.

ETABLIS EN 1885

## Montres, Horloges, Bijoux

AGENT POUR LES CELEBRES MONTRES "WALTHAM"

EDMUND EAVES

185, rue St-Jacques, Montreal.

Justement arrivé, un lot splendide d'horloges en chêne et en noyer, 8 jours, six patrons différents par caisse, sonnent les 4 et les heures. — \$13.50 la caisse.



**CESSIONS**  
**Hamilton**—Stamp & Laidlaw, tapisserie. ass 29 déc.  
**DÉCÈS**  
**Ottawa**—Rochon M. L. T., épice.  
**DISSOLUTIONS DE SOCIÉTÉS**  
**Toronto**—Oapp & Burgess, bijoutiers; Thos W. Oapp continue.  
**EN DIFFICULTÉS**  
**Milton**—Winn George & Son, mfrs de chaussures, ass 29 déc.  
**Toronto**—Gibson A. G. & Co, fruits en gros.  
**FONDS A VENDRE**  
**Arthur**—Smith J. V., tailleur.  
**Cookstown**—Morrison F, imprimeur.  
**Hamilton**—Webber A., meubles et poêles.  
**Hepworth**—Wells Bros, boulangers et confiseurs.  
**Toronto Jact**—Martin A. W., boulanger et confiseur, 29 déc.  
**FONDS VENDUS**  
**Cornwall**—Lockerby Mlle M., modes à W. B. O'Callaghan.  
**Guelph**—Winding John, hôtel à L. Singulor.  
**Hamilton**—Weaver C. E., hôtel à Goo. A. Truman.  
**Listowel**—Brook & Alexander, ferblanterie, etc, à David Boyer.  
**Sudbury**—Howey W. H., pharmacien à A. C. Gaviler.  
**NOUVEAUX ÉTABLISSEMENTS.**  
**Arnprior**—Diamond Park [The] Mineral Water Co of Arnprior Ltd.  
**Hamilton**—Hamilton [The] Acetylene Gas Machine Co Ltd.  
**Paris**—Yukon [The] Nuggett Gold Mining and Exploration Co of Paris Ltd.  
**Perth**—Perth [The] Woollen Co Ltd.  
**St Thomas**—Klondike and Northwest [The] Mining Corporation of St Thomas Ltd.  
**Toronto**—Copeland-Chaterson [The] Co of Toronto Ltd au lieu de The

Modern Office Systems Co of Toronto Ltd.  
 Ontario [The] Realty Co Ltd.  
 Wright Henry & Co, épice etc au lieu de Wright & Copp.  
 Comet [The] Cycle Co Ltd.  
 Klinck [The] Brick & Stone Slab Co of Toronto Ltd.  
 Pike D. [The] mfg Co Ltd.  
 Welland—Producers [The] Oil, Gas and Mining of Welland Ltd.

**NOUVEAU-BRUNSWICK**

**CESSIONS**  
**Caraquet**—Hubbard Colson, poisson.  
**DÉCÈS**  
**St George**—Dewar J. & Son, épice. et bois de sciage; John Dewar.  
**Woodstock**—Dent & Son, boulangers; George Dent.  
**DISSOLUTIONS DE SOCIÉTÉS**  
**St Andrews**—Stickney Bros, quincaillerie et articles de fantaisie.  
**FONDS VENDUS**  
**St Martin**—Rourke W. R. & H. W., mag. gén., etc, à Wm O'Neill.

**INCENDIES**  
**Moncton**—Central Book Store, librairie, ass  
**NOUVEAUX ÉTABLISSEMENTS.**  
**St Jean**—McNeil W. J & Co, bijoutiers; W. J. McNeil et Daniel C. McCarthey.

**NOUVELLE-ECOSSE**

**CESSIONS**  
**Amherst**—Weeks Annie, modes.  
**Little Glace Bay**—McLeod Charles R, produite, etc.  
**DÉCÈS**  
**Sherbrooke**—McDaniel James, hôtel.  
**EN DIFFICULTÉS**  
**Annapolis**—Clarke Mde H. L., modes, offre 50c dans la piastre.

**FONDS A VENDRE**  
**Northport**—Brander G. & Co, mag gnl.  
**Pugnico**—Hines Horace, mag gnl.  
**Truro**—Bligh & Prince, instruments agricoles.  
**FONDS VENDUS**  
**Little Brasdor**—Christie W. J., mag. gnl; à H. W. Christie.  
**INCENDIES**  
**Halifax**—Palmer A. D., épice ass.  
**NOUVEAUX ÉTABLISSEMENTS**  
**Bridgewater**—Pattillo Herbert, meubles.  
**Guysboro**—Keating Raynard, au nom de son épouse.  
**Mahone Bay**—Zwicker John F., au nom de son épouse Annie P.  
**Truro**—Ross John D., au nom de son épouse Sarah F.  
**Wallace**—Kempton & Canfield; R. P. Kempton et James B. Canfield.  
**Windsor**—Jordan Alfred A., au nom de son épouse Clara.

**MANITOBA ET TERRITOIRES DU NORD-OUEST**

**CESSIONS DE COMMERCE**  
**Kemnay**—McFarlane L., forgeron, parti pour Hilton.  
**FONDS VENDUS.**  
**Greenway**—Flatt & Co, mag. gén. à P. F. Ourlis.  
**Oak Lake**—Wright Henry A., pharmacien et papeterie à R. Scarlett.  
**Pipestone**—McLean Malcolm, épice. à McNichol & Pitt.  
**Regina**—Dawson (The) Co, mag. gén. à J. E. Sprague.  
**St Boniface**—Keroack M. A., libraire à Mde Keroack à 25c dans la piastre.  
**INCENDIES**  
**Carberry**—McFetridge Thomas, cor-donnier, ass

**ALEX. DESMARTEAU**

Successesseur de feu  
**CHS. DESMARTEAU**  
**Liquidateur de Faillites**  
 Nos 1598 & 1608 rue Notre-Dame, Montréal.  
 Représentant Successions: Chs. Desmarteau, Hon. Jas. Ferrier et M. Adolphe Roy.  
**UBALDE GARAND. TANCREDE D. TERROUX.**  
**GARAND, TERROUX & CIE.,**  
 BANQUIERS ET COURTIERS  
**No. 3, Place D'Armes, MONTREAL.**  
 Effets de commerce achetés. Traités émises sur toutes les parties de l'Europe et de l'Amérique. Traités des pays étrangers encaissés aux taux les plus bas. Intérêt alloué sur dépôts. Affaires transigées par correspondance.  
**ARTHUR GAGNON. L. A. CARON.**

**GAGNON & CARON**

**EXPERTS-COMPTABLES, CURATEURS**  
 Téléphone Bell 815. Boîte B. P. 911.  
**BATISSE DES CHARS URBAINS MONTREAL.**  
**BILODEAU & RENAUD**  
 COMPTABLES, AUDITEURS ET COMMISSAIRES,  
**No. 15 rue St-Jacques, Montréal**  
 Spécialité:  
**Règlement des Affaires de Faillites.**  
 Téléphone 2008

**GEO. GONTHIER,**

**EXPERT, COMPTABLE, AUDITEUR, ETC.**  
 Chambre II, Bâtisse Succession Wilson, Nos II et 17 Cote de la Place d'Armes.  
 Ouvertures, vérifications, balances et contrôle des livres, et situation mensuelle d'après méthodes nouvelles. Règlements et Redditions de Comptes de Successions, etc.

**ARGENT A PRETER**  
 Sur première hypothèque. S'adresser à  
**O. LEGER,**  
 SUN LIFE ASSURANCE CO.,  
 1768 Rue Notre-Dame.

**BALANCES "STANDARD" "FAIRBANKS"**

(STANDARD SCALES) Telephone 2107  
 Petits Camions (Trucks), Presses à Lettres.  
 Tiroids d'alarme pour l'argent.  
 Machine à caligraphier, Vitrines d'Etalage.  
 Régis ros de caisse, Trucs, Ecuelles, Mesures.  
 Fournitures pour entrepreneurs.  
 Répara lions exécutées promptement par des ouvriers habiles.  
**F. M. SULLIVAN**  
**No 308, rue St-Jacques, MONTREAL**

**FUMIVORE**

**JUBILÉ**

Le plus nouveau et seul parfait.

Fumée et Gaz complètement brûlés.

**GARANTIE DE PERFECTION ABSOLUE.**

Pas un sou n'est payé avant que satisfaction entière soit donnée.

S'adresser à  
**M. A. PAGNUELO,**  
 58, rue St-Jacques, Montréal.

TELEPHONES: Bureau 2021  
 Résidence 6853.

## NOUVEAUX ÉTABLISSEMENTS

Edmonton South — Imperial Bank of Canada, a ouvert une succursale.

Pilot Mound — Needham R., meubles etc.

Portage La Prairie—Hall Bros, bouchers, ont admis John McCormick; raison sociale Hall Bros & McCormick.

Portage La Prairie (The) Gold Mining Prospecting and Developing Co (Ltd) demande charte.

Rosthern—Siemens & Co, bois de sciage.

St Charles—Munroe Creamery Co.

Yorkton—Pickering V. H., banquier.

## COLOMBIE ANGLAISE

## CESSATIONS DE COMMERCE

Nanaimo—Dunlop R, écurie de louage; McDonald & Dunlop succèdent.

Nelson — Vincent H. M., tailleur, etc, seulement les merceries.

Victoria—Frank Ester, merceries.

Tribe & Farley, restaurant.

## CESSIONS

Kaslo—McClurg T. T., restaurant.

Nelson—Haliday Wm. J., boulanger.

Vancouver—Morgan E., modes.

## DÉCÈS

Victoria—Gray & Dooley, restaurant, Luke Gray.

Vancouver — Carter Bros, constructeurs; Samuel Carter.

## DISSOLUTIONS DE SOCIÉTÉS

Enderby—Baird & Paul, brique.

New Westminster — Sersol & Howison, restaurant; Mary Howison continue.

Rosland—Graham & Thomas, hôtel.

Vancouver — Griffiths W. A. & Co., pharmaciens.

Vernon—Padmore & Peers, hôtel; F. W. Padmore continue.

Victoria — Tribe & O'Leary, restaurant; George Tribe continue.

Davidge F. C. & Co., soies; Curwen se retire, James S. Harvey est admis; même raison sociale.

## EN DIFFICULTÉS

Kaslo—Sohl J. J., meubles.

## FONDS A VENDRE

Vancouver—Goudron Malvina, quincaillerie.

## FONDS VENDUS

Nanaimo — Fraser John, hôtel à A. Dunlop.

Nelson—Esnouf R. B., meubles.

Pilot Bay — Lovatt & Eakin, hôtel à Philbrie & McLeod.

Silverton—Silverton News Co; O. K. Hammond a vendu sa part à E. O. Nelson.

Trail—Kootenay Wire Works mfr; à S. D. Weaver.

Victoria—Milwaukee Brewing Co.

## INCENDIES

Northfield—Coyle Daniel, épice, ass.

Victoria—Twiford James, tentes.

## NOUVEAUX ÉTABLISSEMENTS

Arrowhead—Arrowhead Saw and Planing Mills.

Victoria—McDonald A. R., restaurant, H. K. O'Leary est admis.

## ILE DU PRINCE EDOUARD

## CESSATIONS DE COMMERCE

Bloomfield—Dalton M. P., mag gén, Dalton Brothers succèdent.

## CESSIONS

Commercial Cross—Armeur J. H., mag gén.

## DÉCÈS

Georgetown—McDonald A. A. & Bros, Joseph R. McDonald.

Wellington—Arsenault J. C. & Son, mag gén; J. O. Arsenault.

## NOUVEAUX ÉTABLISSEMENTS

Carleton Corner—Howatt Wm. A. forgeron.

## TERRE NEUVE

## EN DIFFICULTÉS

Harbor Grace — Hennessey John J. épice, offre 50c dans la piastre.

St Jean—Molloy Patrick, épice.

## AUX CULTIVATEURS DU CANADA

(Communication officielle.)

La distribution annuelle d'échantillons de quelques-unes des meilleures variétés de grain de semence aux cultivateurs, pour essai dans différentes parties du pays, a beaucoup contribué ces dix dernières années à diriger l'attention sur l'importance qu'il y a à semer des grains de la meilleure qualité; et dans beaucoup de parties du pays cette introduction de variétés nouvelles a eu pour résultat une amélioration marquée dans le rendement et dans la qualité du grain produit. Presque toutes les variétés distribuées ont été récoltées sur les fermes expérimentales et elles sont choisies entre celles qui, après essais soigneux et répétés, ont rapporté les rendements moyens les plus élevés en grain de bonne qualité.

J'ai reçu instructions de l'Honorable Ministre de l'Agriculture de continuer cet utile travail et de faire une autre distribution pour la saison prochaine. Je serai donc aise de recevoir des demandes de tous ceux qui désirent avoir des échantillons. Comme par le passé, il ne peut être adressé qu'un seul échantillon de l'une des variétés à chaque cultivateur qui en fait la demande. La distribution sera limitée à des échantillons de blé, d'avoine, de pois des champs, de maïs (blé d'Inde) et de pommes de terre (patates).

Au nombre des variétés de grains qui seront distribués pour la saison prochaine seront quelques-uns des grains méris les plus prometteurs qui ont été produits aux fermes expérimentales. Tout le grain distribué sera soigneusement nettoyé et à nom authentique. Pour prévenir le désappointement résultant pour les cultivateurs qui recevraient un échantillon d'une variété qu'ils ont déjà, il serait bon que chacun en faisant sa demande, nommât deux ou trois variétés qu'il préférerait, en les arrangeant suivant l'ordre de préférence; alors, au cas que l'approvisionnement de la variété nommée la première fût épuisé, nous pourrions fournir la deuxième ou la troisième.

Comme nous nous proposons de n'envoyer d'échantillon que sur demande personnelle, il est important que chaque cultivateur désirent un échantillon fasse

## Spécialités de W. Clark

## Saucisson de Bologne

Tout morceaux portant la marque "CLARK" est le seul saucisson qui porte le nom du fabricant.

Vendez-vous cette Marque ?

## Viandes en Conserves



Corned Beef Comprimé  
Viandes en Pots  
Bœuf Fumé Tranché  
Pâtés  
Langues de Bœuf  
Mince Meat  
Soupes.

Donnez vos Commandes à votre Fournisseur de Gros.



**Département d'Aviculture....**

Savez-vous que depuis nombre d'années il y a un département d'agriculture au Canada et que des millions de bulletins ont été distribués de temps à autre gratuitement, et dans lesquels on donnait d'une manière attrayante la manière d'élever les oiseaux, et de plus que des conseils ont été donnés gratis à toutes les personnes qui en faisaient la demande? le département existe déjà depuis des années, et donne des résultats si efficaces, que maintenant il y a dix éleveurs d'oiseaux là où il n'y en avait qu'un il y a quelques années. Les dépenses de ce département ont été payées jusqu'ici par BART. COTTAM & Co., et malgré que "COTTAM SEED" ait profité de cette position comme meilleure nourriture pour les oiseaux, tous les fabricants de nourritures pour les oiseaux doivent plus qu'ils ne veulent l'admettre, à la popularité de l'élevage des oiseaux donnée par Cottam Seed. Cela paie de vendre le "Cottams." En vente chez tous les fournisseurs de gros, ou directement chez BART. COTTAM & CO., LONDON, ONT.



**Pas notre Prix**

mais celui de Mrs Rice, qui a obtenu le premier prix à l'Exposition de 1897, de Montréal, pour les gâteaux homemade, fait en partie et couvert entièrement avec.....

**DU COCO WHITE MOSS**

Comme il lui a fait avoir le premier prix, il vous fera avoir et conserver la meilleure clientèle.

Ecrivez pour des échantillons.

CANADIAN COCOANUT CO., Montréal.

**Le Repos est Nécessaire**



**Fauteuil "Morris"**

A dossier ajustable et coussins mobiles

\$7.50 à \$10.00

VRAIE CHAISE POUR LE BUREAU PRIVÉ. Aussi, assortiment complet de Meubles de Bureaux

**RENAUD, KING & PATTERSON**  
No 652, RUE CRAIG

**AVIS DE FAILLITE**  
DANS L'AFFAIRE DE  
**THIBAudeau & CIE. Sorel.**

Les soussignés vendront par encan public au No 69 rue St-Jacques, Montréal,  
**Mercredi, le 5 Janvier 1898, à 11 hrs a. m.**

Faillie.

Les soussignés vendront par encan public au No 69 rue St-Jacques, Montréal,		
<b>Mercredi, le 5 Janvier 1898, à 11 hrs a. m.</b>		
L'actif mobilier suivant :		
Ferronneries.....	\$677 92	
Huiles et peintures.....	180 53	
Epiceries et provisions.....	693 86	
Mobilier du magasin.....	123 50	
Roulant.....	243 00	\$1918 81
Dettes de livres, billets recevables, jugements, etc., (d'après liste)	\$560 03	561 03
Un piano.....	400 00	400 00

Le magasin sera ouvert pour l'inspection du stock le 4 janvier 1898.

Pour autres informations, s'adresser à  
**LAMARCHE & BENOIT,**  
No 1709 rue Notre-Dame, Montréal.  
**MARCOTTE FRERES, Encanteurs.**

**Banque d'Épargne de la Cité et du District de Montréal**

Avis est par le présent donné qu'un dividende de HUIT piastres par action sur le capital-actions de cette institution a été déclaré et que ce dividende sera payable à son Bureau Principal, en cette cité, le et après **lundi, le 3 janvier prochain.** Les livr s de transfert seront clos du 15 au 31 décembre prochain, ces deux jours compris. Par ordre du Bureau,

**H. Y. BARBEAU,**  
Gérant.

Montréal, 1 Décembre 1897.

**BRODIE & HARVIE**  
Marchands de Farine

MANUFACTURIERS DE LA

**Farine Préparée de Brodie & Harvie**

Nos 10 et 12 rue BLEURY, Montréal

Farine d'Avoine, Farine Graham, Blé Cassé, Farine de Seigle, Maïs Pilé, Farine de Blé d'Inde, Son Grains d'Alimentation.

**LA BANQUE VILLE - MARIE**

BUREAU PRINCIPAL A MONTRÉAL.

CAPITAL AUTORISÉ, \$500,000. CAPITAL SOUSCRIT, 500,000.  
RESERVE, \$10,000.

DIRECTEURS :

MM. WM. WEIR, Président et Gérant général  
E. LICHTENHEIN, Vice-Président,  
A. C. S. WATKINS, F. W. SMITH et GOD  
FREY WAIR; F. LEMIEUX, Comptable.

SUCCURSALES A MONTRÉAL :

Hochelaga, D. P. Riopel, gérant.  
Pointe St-Charles, W. J. E. Wall, gérant.  
Rue St-Laurent, Aug. Comte, gérant

SUCCURSALES DANS LA PROV. DE QUÉBEC :

Berthier, J. H. DuSault, gérant.  
Chambly, J. H. Lefebvre, gérant.  
Lachine, J. H. Thoret, gérant.  
Lachute, J. D. Stewart, gérant.  
Laprairie, T. J. Bourdeau, gérant  
L'Épiphanie, A. Garipey, gérant.  
Longueuil, L. J. Normand, gérant.  
Marieville, O. Constantineau, gérant.  
Nicolet, L. Belair, gérant.  
Papineauville, C. Lessard, gérant  
St-Laurent, O. W. Legault, gérant.  
Ste-Thérèse, M. Boisvert, gérant.

Correspondants à New-York : The National Bank of the Republic et Ladenburg, Thalmann & Co.  
A Londres : Bank of Montreal.  
A Paris : La Société Générale.

**J. G. Hemond & Cie**

FABRICANTS DE

**CHAUSSURES**

Ont l'honneur d'informer leurs pratiques et les marchands en général que leurs échantillons sont maintenant au complet et tout ce qu'il y a de plus nouveau. Nous avons aussi un stock de \$8000.00 à \$10000.00 de Job que nous vendrons à des prix défiant toute compétition.

Toujours en mains des formes et moulins de toutes sortes ainsi que papier pour boucher à grand marché. Une visite est respectueusement sollicitée.

**1483 rue NOTRE-DAME**  
**MONTREAL.**

sa demande pour lui-même. Nous ne donnerons aucune attention aux listes de noms. Toute lettre adressée à la ferme centrale à Ottawa est transportée gratuitement par la poste, et les échantillons, du poids de trois livres, seront transmis sans frais par la poste à ceux qui en font la demande. La distribution commencera ce mois-ci. L'approvisionnement étant limité et comme les échantillons seront expédiés dans l'ordre de réception des demandes, les demandes les premières reçues auront l'avantage. On peut toutefois adresser les demandes d'ici au 1er mars ; mais après cette date la liste sera close, de sorte que nous puissions expédier tous les échantillons à temps pour qu'on puisse les semer de bonne heure.

W. SAUNDERS,

Directeur, Fermes expérimentales.

Ferme expérimentale }  
centrale, }  
Ottawa, déc. 1897. }

**UN PEU DE TOUT**

Plusieurs expéditions font leurs préparatifs de départ pour l'observation de la prochaine éclipse totale de soleil qui aura lieu le 21 janvier 1898, et sera visible dans de bonnes conditions, aux Indes anglaises.

MM. Peterson, Tate & Co., viennent de faire un nouveau dépôt de \$10,000 portant à \$100,050 le montant total de la garantie remise au gouvernement pour preuve de leur bonne foi et de leur intention de remplir leurs engagements pour l'établissement d'un service rapide entre le Canada et l'Angleterre.

D'après le dire de M. P. Bourdarie, très compétent dans la question, il est indéniable que l'on assiste actuellement à la disparition de l'éléphant en Afrique, par suite de l'essor exagéré qui a été donné au commerce de l'ivoire. Le prix de l'ivoire—qui doit rester une matière précieuse, réservée aux seuls usages artistiques—a déjà considérablement baissé et va aller s'avilissant.

Il y a donc lieu de prendre des mesures énergiques pour mettre fin à cette destruction de la race. La seule mesure pratique est la domestication.

L'éléphant domestique rendrait, en effet, d'immenses services aux explorateurs, aux commerçants, de même que par la création des stations. Il entraînerait, par exemple, la suppression des porteurs.

Les voyageurs parlent souvent de l'endurance des nègres à la douleur des plus terribles blessures.

Il paraît que les Touareg jouissent d'une insensibilité et d'une quasi-immunité analogues, et qu'ils tiendraient cette qualité des Berbères, auxquels ils doivent leur origine, et desquels leur type se rapproche énormément.

On trouve dans une étude des docteurs Malbot et Verneau des renseignements caractéristiques à ce sujet. Ces deux médecins signalent notamment la résistance remarquable des Berbères aux blessures les plus graves, de telle sorte que des opérations du trépan, par exemple, que nos meilleurs chirurgiens européens hésiteraient à entreprendre,

sont, couramment pratiquées par les médecins indigènes, avec le plus grand succès.

Les plaies pénétrantes de la poitrine, de l'abdomen, des grandes articulations avec perte énorme de substance, guérissent rapidement, sans fièvre et presque sans suppuration. On cite les cas de nombreux indigènes dont les blessures paraissent mortelles et qui, au bout de peu de jours, étaient guéris par les soins des rebouteurs.

Le roi Oscar et différents personnages ont souscrit des sommes suffisantes pour assurer le voyage de l'expédition suédoise qui doit partir en 1898, sous la direction du professeur Nathorst, un géologue, pour explorer le Spitzberg oriental.

Le coût de l'expédition est estimé à 70.000 couronnes.

Une autre expédition, préparée par le Danemark, aura pour objectif la côte orientale du Groenland. On se rappelle qu'en 1891, le lieutenant Ryder, de la marine danoise, parti pour explorer la portion de cette côte comprise entre le 70° et le cercle polaire, dut, par suite de l'abondance des glaces, limiter ses recherches au bassin du Scoresby Sound. En 1898, le programme de cette mission doit être repris. Dans le courant de l'été prochain, trois explorateurs danois, un officier de marine et deux naturalistes, s'établiront à Angmagssalik, la station installée récemment sur la côte orientale, et de ce point pousseront, en 1899, une reconnaissance vers le Nord. Après le retour de cette expédition préliminaire, l'exploration pro-

prement dite de cette partie du littoral groenlandais sera commencée en 1900.

Rappelons que Sverdrup, l'ancien second de Nansen, doit aussi aller au Groenland avec le *Fram*.

Les partisans de la colonisation en Allemagne ne peuvent supporter l'idée que l'excédent des populations de l'Empire aille enrichir de son travail et de ses capitaux des colonies étrangères, tandis que l'Afrique allemande aurait tant besoin de son concours. Il est vrai que la plupart de ces terres vierges sont situées dans la zone torride, dans des climats meurtriers, ou du moins malsains; les émigrants souabes ou poméraniens s'en détournent avec défiance. Le gouverneur impérial de l'Est africain, M. le major général Liebert, dans un mémoire adressé à la section de Francfort-sur-l'Oder de la Société coloniale, a exprimé le vœu de voir les paysans allemands venir en nombre se fixer sur le plateau de l'Uhihi qui, d'après lui, présenterait toutes les garanties désirables en fait de climat et de ressources naturelles. Il est vrai que ce plateau est assez éloigné de la côte, et de difficile accès; mais M. Liebert a l'intention d'approprier le Roufiji-Olanga comme voie fluviale jusqu'au lieu de destination.

Les adversaires de la colonisation mettent en doute l'exactitude de ces renseignements. Mais le gouvernement semble entrer dans les vues du major Liebert: il vient, en particulier, de créer une station d'essai à Kouai dans l'Ousambara, où des jardiniers et des agriculteurs allemands doivent se mettre à l'œuvre avec l'aide de nègres.

## Chronique de Québec

Mercredi 29 décembre 1897.

La veine de beau temps s'est continuée sans interruption durant toute cette semaine, pour le plus grand bien des affaires, qui ont été considérables, au dire des intéressés. Nous parlons particulièrement du commerce spécial à cette fin d'année, c'est-à-dire du détail, qui est seul florissant. On nous informe d'un fait nouveau, bien explicable, avec la facilité des communications par voie électrique: c'est que la clientèle des magasins de bimbeloteries à la mode s'est recrutée, beaucoup plus que les années précédentes, parmi les acheteurs accourus indistinctement de tous les quartiers de la ville. Il est littéralement vrai de dire aujourd'hui que des acheteurs de St Roch et de St Sauveur ont pu aller faire leurs emplettes dans les établissements fashionables de la haute-ville ou du faubourg St Jean, et *vice versa*. Cela s'est vu très fréquemment cette année, à l'avantage surtout des marchands qui ont eu le bon esprit d'annoncer largement leurs principales attractions dans les journaux. Le rôle de la presse tend à prendre une importance considérable comme facteur de la publicité commerciale. Les meilleures maisons comptent aujourd'hui dans leur personnel un spécialiste de l'étalage et un spécialiste de l'annonce: c'est devenu une nécessité. Il y a encore des progrès à réaliser, et de la part de l'annonceur qui trop souvent encore ne croit pas à l'urgence d'une rédaction

# Bonne

...et...

# Heureuse Année

Mille souhaits heureux. Conservez-vous vos clients qui achètent le Bi-Carbonate de Soda?

Voici une marque "la main dans la main" qui vous attirera de nouveaux clients et qui vous conservera les anciens, à cause de la grande pureté (98,5%) de pur Bi-Carbonate de Soda) et de la grande force de cette marchandise.

Essayez-le—commencez la nouvelle année avec ce qu'il y a de mieux.

**A. P. Tippet & Co., Agents**  
**Montreal**

# MARINADES HEINZ

## Soupe aux Tomates

La Soupe aux Tomates Heinz, est faite avec des tomates mûres, de choix, la meilleure qualité de crème fraîche et des épices pures, moulues par nous. Elle plaira à vos clients les plus difficiles.

QUELQUES-UNES DE NOS SPÉCIALITÉS :

Marinades Sucrées.	Baked Beans,
India Relish.	sauce aux Tomates.
Chutney aux Tomates.	Ketchup aux Tomates.

EN VENTE PAR—

**HUDON, HEBERT & CIE, MONTREAL**  
**H. P. ECKARDT & CO., TORONTO.**

MEDAILLES--

PARIS  
CHICAGO  
ANVERS  
ATLANTA ETC

The **GENUINE**  
always bear this  
Keystone trade-mark.



soignée, et de la part de certains propriétaires de journaux à large circulation qui n'ont pas d'établissements ou tillés pour correspondre aux exigences de l'annonce. Pour quiconque examine les journaux de Québec, il devient évident que les clients d'annonces ne sont pas traités comme ils devraient l'être. Une réforme s'impose à ce point de vue. Nous pourrions citer de véritables exploitations qui ont été faites cette semaine même au détriment des annonceurs de bonne foi qui payent le gros prix pour la publicité, et qui ont droit d'être traités en hommes d'affaires. Nous reviendrons sur ce sujet qui est vital pour le commerce.

Nous ne croyons pas que les épiciers de Québec se soient assez occupés des instances des pharmaciens auprès du gouvernement pour avoir des privilèges. Si ces messieurs veulent être rois et maîtres dans le domaine des préparations médicales et avoir le contrôle absolu de la vente de certains remèdes et poisons, ils y ont droit pour la protection du public, pourvu qu'ils soient porteurs de certificats de capacités, mais alors, qu'ils cessent de faire une concurrence dangereuse aux marchands-épiciers en vendant la plupart des objets qui constituent le fonds de commerce de ces derniers; surtout, qu'ils cessent d'abuser et d'exploiter le public, sous prétexte qu'ils sont des professionnels. A titre de renseignement, voici une expérience que nous avons faite il y a moins de huit jours. Il se vend des pastilles de menthe, chez les confiseurs et les épiciers, de fait, dans tous les magasins de bonbons, à 8, 10, 12, 15, 20 centins la livre; à 30 centins, on se procure un article de bonne qualité; à 40 centins la qualité est supérieure; le produit, de premier choix, ne laisse rien à désirer. J'entre chez un pharmacien. — "Des pastilles de menthe, s.v.p. — Oui, monsieur." On exhibe l'article. "Quel prix? — 25 centins l'once." Je perds un peu contenance. "Très bien, dis-je en hésitant; je voudrais voir autre chose, s.v.p. — Avec plaisir." Autre bocal, avec pastille de forme différente.

"Le prix? — 25 centins l'once, monsieur." — Mais enfin, vous n'avez pas la pastille ordinaire du commerce? — C'est la pastille anglaise, monsieur; elle est supérieure. — C'est possible, mais la pastille américaine et même canadienne ferait mon affaire. Nous ne l'avons pas. "Vingt-cinq centins l'once, cela fait bien quatre dollars la livre. Avouons que c'est cher, mais ne nous plaignons pas trop: c'est au compte..... d'apothicaire. Et ils trouvent qu'ils n'ont pas assez de privilèges. Nous trouvons, nous, que, s'il n'est pas trop tard, il faudrait empêcher toute législation qui aurait pour effet de leur permettre des exploitations de la nature de celle que nous venons d'indiquer.

ÉPICERIES

Sucres: Jaunes, 3 à 3½c; Granulé, 4 à 4½c; Powdered, 6c; Paris lump, 6c. Extra ground 5½c à 6c.  
Sirops: Barbades purs 26 à 27c; sirops inférieurs 24c.  
Beurre: Frais 12c; do Marchand 11c; Do de Beurrerie 18 à 19c.  
Raisins—Valence, 5½c à 6c—Californie, 7½c à 8c—Sultana, 9½c à 10c—Malaga en grappes, L. Layers, \$1.75—C. Cluster, \$2.20—Imp. Cabinet, \$2.00.  
Huile de charbon: 13½c le gall.  
Conserves en boîtes: saumon, \$1.00 à \$1.25; homard, \$2.50; tomates \$1.00 à \$1.05 pois, 80 à 90c; blé-d'inde, 75 à 80c.  
Allumettes: Prix nouveaux: Telegraph \$3.25; Telephone \$3.00; Tiger \$2.80; New Dominion \$2.50; Phoenix \$2.60.

FARINES, GRAINS ET PROVISIONS

Hareng, Nouvelle-Ecosse No 1, large \$1.75 à \$5.25; Hareng, Nouvelle-Ecosse, moyen \$3.50 à \$4.00; Hareng Côte Nord, No 1, \$4.25 à \$4.75; Hareng Côte Nord, moyen, \$4.50 à \$4.00.  
Morue saïée No 1, \$3.00 à \$3.25; Morue No 2, \$2.50 à \$2.75. Saumon No 1, \$17.00; Saumon No 2, \$15.50. Truite saumonée, No 1, \$11.00; Truite saumonée, No 2, \$9.00. Anguille 3½ à 4c.  
Farine (en poches): Fine \$1.50 à \$1.70; Superfine, \$1.90 à \$2.00; Extra, \$2.00 à

\$2.15; Patent, \$2.40 à \$2.50; S. Roller, \$2.30 à \$2.35; Forte à levain, \$2.50 à \$2.70, seconde Manitoba, \$2.25 à \$2.40.  
Grains: Avoine (par 34 lbs) Ontario 30 à 34c; Province 31c; Orge 45; son 60c; blé d'Inde, 42c; pois 65 à 75c; fèves \$1.00 à \$1.10.  
Lard: Short Cut, \$15.50 à \$16.00; saindoux en saux, \$1.40 à \$1.50; do composé, \$1.35; do chaudière, 6½ à 7c.  
Huiles: Loup-Marin "Straw," 36 à 37c. do de morue, 28 à 30c.  
Sel—En magasin 40 à 42c; gros sacs \$1.05 à \$1.10; fin ½ de sac 28 à 30c.

L'année qui va finir comptera parmi l'une des plus importantes pour le progrès de notre ville. Un élan considérable a été donné aux affaires durant les derniers douz mois. La situation financière est bonne. L'industrie est dans un état normal, avec tendance marquée à développement. Le commerce général a pris des proportions qu'il n'avait pas jusqu'ici. La saison de navigation a été abondante pour la classe ouvrière. La propriété foncière a pris de la valeur dans plusieurs quartiers. L'esprit public s'affirme de plus en plus: on est fier aujourd'hui, plus que jamais auparavant, d'être et de se dire citoyen de Québec. Il y a de l'avenir pour les jeunes générations. La confiance et la paix règnent. En somme, l'année de l'Électrique comptera, dans l'histoire de notre ville, comme une des plus prospères.

En finissant ma besogne de 1897, je me permets de souhaiter aux lecteurs de mes modestes chroniques, du fond de cœur, une bonne et heureuse nouvelle année.  
L. D.

Nous envoyons cette semaine un certain nombre de comptes d'abonnement à nos abonnés de la campagne. Nous les prions de nous envoyer directement les montants qui leur sont réclamés... Nous n'avons pas d'agent collecteur sur la route.

GRAINS DE SEMENCE

Blé (rouge et blanc) Manitoba et Ontario; Avoine, Banner Welcome, Merveilleuse, Canadienne, etc.; Pois, Orge Sarrasin, etc. Blé d'Inde à silos, Lentilles, Mil canadien et de l'ouest; Trèfle rouge, blanc, alsike, vermont, mammoth; Plâtre à terre; engrais chimiques.

Spécialités de Grains et Graines pour Cercles Agricoles.

J. B. RENAUD & CIE, 126 A 140, RUE ST-PAUL, QUEBEC.

Sirop Fajardos

Reçu par Btine "Boston Marine" une cargaison de SIROP FAJARDOS de couleur jaune et qualité extra.

NAZAIRE TURCOTTE & Cie, QUEBEC.

LEDUC & DAOUST

MARCHANDS DE GRAINS et de PRODUITS

Spécialité: Beurre, Fromage, Œufs et Patates.

EN GROS ET A COMMISSION  
AVANCES LIBÉRALES FAITES SUR CONSIGNATIONS.  
CORRESPONDANCE SOLICITÉE

1217 ET 1219, RUE SAINT-JACQUES, MONTREAL

LS. DESCHENES  
ENCANTEUR DE COMMERCE

Jobber en Chaussures  
No 60 RUE ST-JEAN  
QUEBEC

N. B.—Messieurs les marchands de la campagne épargneront de l'argent en venant me faire visite avant d'acheter ailleurs. J'ai constamment en mains toutes sortes de Jobs pour leur commerce

JOS. CONTANT Pharmacien et Chimiste  
GROS ET DETAIL  
No 1475 rue Notre-Dame, MONTREAL  
COIN DE LA RUE BONSECOURS  
Tel. Bell 100

IL Y VA DE L'INTERET DE TOUS  
LES DETAILLEURS  
IDE TENIR EN STOCK LE

TABAC ROUGE "ST-LOUIS."

Pour fumer ou chiquer, c'est le plus recherché.

JOSEPH COTE, • MARCHAND ET IMPORTATEUR DE TABACS, EN GROS, • No 179, rue St-Joseph, QUEBEC

VOIR AUX PRIX COURANTS POUR LES PRIX DE MES TABACS.

NOS PRIX COURANTS

Nos Prix Courants sont révisés chaque semaine. Ces prix nous sont fournis pour être publiés, par les meilleures maisons dans chaque ligne; ils sont pour les qualités et les quantités qui ont cours ordinaire dans les transactions entre le marchand de gros et le marchand de détail, aux termes et avec l'escompte ordinaire. Lorsqu'il y a un escompte spécial, il en est fait mention. On peut généralement acheter à meilleur marché en prenant de fortes quantités et au comptant. Tous les prix sont ceux du marché, en général, et aucune maison ou manufacture n'a le pouvoir de les changer à son avantage, sauf pour ses propres marchandises qui sont alors cotées sous son propre nom et sa propre responsabilité. La Rédaction se réserve le droit de refuser ce privilège à quiconque en abuserait pour tromper le public.

PRIX COURANTS.—MONTREAL, 30 DECEMBRE 1897.

Table with 2 columns: Item name and price. Includes 'Allumettes', 'New Dominion', 'Telegraph', 'Telephone', 'Tiger'.

Table with 2 columns: Item name and price. Includes 'Frêt payé à destination', 'Pl. ont.', 'Eagle Paris'.

Table with 3 columns: Item name, quantity, and price. Includes 'Articles divers', 'Bleu Parisien', 'Bouchons communs', 'Bougie Paraffine'.

Table with 3 columns: Item name, quantity, and price. Includes 'Ficelles', 'Lessis concentré', 'Mèches à lampes'.

Table with 2 columns: Item name and price. Includes 'Bières', 'Bass Ale', 'Read Bros. Dog's Head'.

Table with 2 columns: Item name and price. Includes 'Guinness' Stout', 'Read Bros. Dog's Head'.

Table with 2 columns: Item name and price. Includes 'Cafés', 'Arabian Mocha', 'Imperial', 'Java Siftings'.

Table with 2 columns: Item name and price. Includes 'Chocolats et Cacaos', 'Canadian Coconut Co.', 'White Moss'.

Table with 2 columns: Item name and price. Includes 'Chocolats Frip.', 'Caracas', 'Diamond', 'Gold Medal'.

Table with 2 columns: Item name and price. Includes 'Chocolats Cowan', 'French Diamond', 'Queen's dessert'.

Table with 2 columns: Item name and price. Includes 'Mexican Vanilla', 'Parisien', 'Royal Navy', 'Chocolate Icing'.

Table with 2 columns: Item name and price. Includes 'Chocolats Felix Potin', 'Chocolat, qualité No. 1'.

Table with 2 columns: Item name and price. Includes 'Cacaos Frip.', 'Concentré', 'Homéopathique'.

Table with 2 columns: Item name and price. Includes 'Cacaos Cowan', 'Hygiénique', 'Essence cacao'.

Table with 2 columns: Item name and price. Includes 'Cacao Felix Potin', 'Cacao, boîte 1/4 lb'.

Table with 2 columns: Item name and price. Includes 'Confitures et Gelées', 'Lazenby', 'Tablettes de Gelées'.

Table with 2 columns: Item name and price. Includes 'Conserves alimentaires', 'Légumes', 'Asperges', 'Baked Beans'.

Table with 2 columns: Item name and price. Includes 'Blé d'Inde', 'Champignons', 'Citrouilles', 'Haricots verts'.

Table with 2 columns: Item name and price. Includes 'Fruits', 'Ananas', 'Bœufs', 'Fraises', 'Framboises'.

Table with 2 columns: Item name and price. Includes 'Poissons', 'Anchois', 'Anchois à l'huile', 'Clams', 'Harengs'.

Table with 2 columns: Item name and price. Includes 'Sardines', 'Sardines Royan', 'Sardines Bordelaise', 'Saumon'.

Large advertisement for CHOCOLAT EN VENTE PARTOUT. CACAO FRY. AGENTS D. MASSON & CIE, MONTREAL.

Advertisement for CHS. LACAILLE & CIE, FAUCHER & Fils, HIRAM JOHNSON. Includes 'Epiciers en Gros', 'Bois et Garnitures de Voitures', 'FOURRURES' and an illustration of a deer.

Advertisement for CHAUSSURES D'AUTOMNE. NOS CONDITIONS SONT PLUS QUE RAISONNABLES. NOS PRIX DEFIENT LA COMPETITION. UES - CARTIER CLAQUES GOODYEARS PATENT. J. H. BEGIN, 121 rue St-Joseph, QUEBEC.

PRIX COURANTS.—MONTREAL, 30 DECEMBRE 1897.

**Conserves Amicuz Freres :**

sardines des Gastronomes, qualité extra, $\frac{1}{2}$ bébé Vendée.....	0 11
do $\frac{1}{2}$ bébé Bretagne.....	0 11
do $\frac{1}{2}$ basse double couvert.....	0 15
do $\frac{1}{2}$ do do.....	0 24
do $\frac{1}{2}$ haute do.....	0 30
do sans arêtes $\frac{1}{4}$ b. à bande.....	0 18
do do $\frac{1}{2}$ do.....	0 25
do do $\frac{1}{4}$ h. do.....	0 19
do au beurre, qualité extra $\frac{1}{4}$ do.....	0 21
do aux truffes $\frac{1}{4}$ do.....	0 21
do St-Pierre à la tomate, $\frac{1}{8}$ basse à clef.....	0 11
do do do.....	0 17
do do sauce ravigote $\frac{1}{8}$ do.....	0 13
do do do.....	0 19
Royans à la Brillat-Savarin, aux sardines aromatisées $\frac{1}{4}$ ovale.....	0 13
Sardines A. F. Lagrave & Fils, bonne qualité, $\frac{1}{4}$ grave.....	0 13
Sardines Carrand-Amieux, qualité choix, $\frac{1}{4}$ format Club.....	0 12
Petits pois fins à l'anglaise, $\frac{1}{2}$ bte. do très fins do.....	0 13 0 15
Champignons de Paris, choix courant, $\frac{1}{2}$ boîte.....	0 17
Haricots verts moyens, Carrand-Amieux, $\frac{1}{2}$ boîte.....	0 11
Moutarde, flacon forme baril, aux fines herbes à l'estragon.....	0 18
Moutarde, flacon forme baril, à la ravigote, aux anchois, le gros fl.....	0 18
Moutarde, flacon forme baril, à la ravigote, aux anchois, le petit fl.....	0 11
Purée de fole Gras Truffée des Gastronomes, $\frac{1}{4}$ boîte à clef.....	0 20

**Viandes en conserve.**

Corned Beef, bte 1 lb..... dz.	1 20	1 60
" " 2 "..... dz.	2 15	2 75
" " 6 "..... dz.	6 75	9 00
" " 14 "..... dz.	14 00	18 50
Lang. de porc, " 1 "..... dz.	2 65	3 50
" " 2 "..... dz.	5 25	6 90
" bœuf " $\frac{1}{2}$ lb.....	0 00	8 25
" " 2 ".....	0 00	9 65
" " 3 ".....	0 00	14 45
English Brawn.....	0 00	1 20
Bœuf (chipped dried).....	3 00	3 50
Diade, bte 1 lb.....	0 00	2 20
Patés de fole gras.....	5 25	8 00
Pieds de cochon, bte 1 $\frac{1}{2}$ lb.....	0 00	2 30
Poulets, " 1 lb.....	2 10	2 25

**Spécialité des Lazenby.**

Soupes Real Turtle..... dz.	0 00	9 00
" assorties.....	3 00	3 75
" bts carrées.....	0 00	1 65

**Cirages:**

Cirages français..... dz.	0 25	0 70
" canadiens.....	0 20	0 60
Russet Combination Dress..... doz.	1 75	
Ox Blood.....	1 75	
Brown Chocolate.....	1 75	
Green.....	1 75	
Universal Shoe Dressing.....	2 00	

**Mines.**

Mine Royal Dome..... gr.	1 70	0 00
" James.....	2 40	0 00
" Rteing Sun large dz.....	0 00	0 70
" " small.....	0 00	0 40
" Sunbeam large.....	0 00	0 70
" " small.....	0 00	0 35
Sliverine, No 8.....	0 00	0 60
" " 6.....	0 00	0 50
" " 4.....	0 00	0 35

No 4, 3 doz. à la caisse..... 4 50  
No 6, 3 doz. à la caisse..... 7 50

**Vernis.**

Vernis à harnais..... gal.	0 00	1 80
" "..... gal.	1 10	1 20
" à tuyaux..... gal.	0 00	0 90
" Parisien..... dz.	0 70	0 75
" Royal polish.....	0 00	1 25

**Drogues et Produits Chimiques.**

Acide carbol. que..... lb.	0 30	0 40
" citrique.....	0 50	0 55
" oxalique.....	0 10	0 12
" tartrique.....	0 33	0 35
Aloès du Cap.....	0 14	0 15
Alun.....	0 01 $\frac{1}{2}$	0 03
Bicarbonate de Soude, bri.....	2 45	2 75

Bichrom. de potasse..... lb.	0 10	0 12
Bleu (carré).....	0 10	0 18
Borax raffiné.....	0 08	0 08
Bromure de potasse.....	0 55	0 60
Bromure américain.....	0 80	0 90
" anglais.....	0 85	0 95
Cendres de soude.....	0 01 $\frac{1}{2}$	0 02
Chlorure de chaux.....	0 02 $\frac{1}{2}$	0 05
" de potasse.....	0 23	0 25
Couperose..... 100 lbs	0 55	1 00
Crème de tartre..... lb	0 20	0 25
Extrait de Campêche.....	0 10	0 11
" en paquets.....	0 12	0 14
gelatine en feuilles.....	0 35	0 50
glycerine.....	0 17	0 22
Gomme arabique.....	0 50	1 25
Gomme épipette.....	0 00	0 25
Indigo Bengale..... lb	1 50	1 75
" Madras.....	0 00	0 80
Iodure de potasse.....	4 00	4 25
Opur.....	4 50	4 75
P. osphore.....	0 60	0 75
Résine..... (280 lbs)	2 75	5 00
Salpêtre..... lb	0 05	0 07 $\frac{1}{2}$
Sels d'Epsom..... 100 lbs.	1 50	3 00
Sulfate cristallique.....	1 75	2 00
" 70 c.....	2 00	2 25
" à laver.....	0 65	1 00
" Apate..... bri.	0 00	2 50
Soufre poudre..... lb.	0 01 $\frac{1}{2}$	0 03
" boutons.....	0 01 $\frac{1}{2}$	0 03
" rock, sacs, 100 lbs.....	1 50	2 00
Strychnine..... oz.	0 90	1 00
Sulfate de cuivre..... lb.	0 01 $\frac{1}{2}$	0 05 $\frac{1}{2}$
" de morphine.....	1 90	2 00
" de quinine..... oz.	0 40	0 45
Sumac..... tonne	55 00	65 00
Vert de Paris..... lb.	0 14	0 17
Vitriol.....	0 04 $\frac{1}{2}$	0 06 $\frac{1}{2}$

**Eaux Minérales**

Carabana..... ese	10 50
Hunyadi Matyas.....	6 00
Pouzes St-Leger.....	10 50
St-Galmier qts. (source Badoit) ese.	6 00
" pis.....	7 50
Vichy Célestins, Grande Grille.....	10 00
" Hospital, Hauterive.....	10 00
" St-Louis.....	00

**Epices pures.**

Allspice, moulu..... lb.	0 13	0 15
Cannelle moulu.....	0 15	0 18
" en nattes.....	0 13	0 14
Clous de girofle moulu.....	0 15	0 20
" ronds.....	0 09	0 10
Gingembre moulu.....	0 20	0 25
" racines.....	0 13	0 28
Maëls moulu.....	0 00	0 90

Mixed Spice moulu Tin	0 42	0 45
1 oz..... lb.	0 40	0 58
Muscade blanche.....	0 60	0 70
" non blanche.....	0 09	0 10
Piment (clous ronds).....	0 12	0 15
" moulu.....	0 09	0 10
" noir, rond.....	0 12	0 15
" moulu.....	0 12	0 15
Whole Pickle Spice.....	0 15	0 20

**Fruits secs.**

Abricots Calif..... lb.	0 10	0 12
Amandes $\frac{1}{2}$ molles.....	0 09	0 09 $\frac{1}{2}$
" Tarragon.....	0 09 $\frac{1}{2}$	0 10 $\frac{1}{2}$
" écalées.....	0 19	0 20
Amand. amères écalées.....	0 40	0 45
" écalées Jordan.....	0 00	0 36
Dattes en boîtes.....	0 06	0 06 $\frac{1}{2}$
Figues sèches en boîtes.....	0 09	0 10
" en sac.....	0 00	0 03 $\frac{1}{2}$
Nectarines Californie.....	0 09	0 10
Noisettes (Avelines).....	0 08	0 08 $\frac{1}{2}$
Noix Marbot.....	0 09 $\frac{1}{2}$	0 11
" Grenoble.....	0 10 $\frac{1}{2}$	0 12
" écalées.....	0 18	0 20
Noix du Brésil.....	0 12	0 13
" Pecan.....	0 09	0 10
" polles.....	0 09	0 12
Peanuts rôtis (arach.).....	0 07	0 08
Pêches Californie.....	0 10	0 11
Potres.....	0 09	0 10
Pommes séchées.....	0 06 $\frac{1}{2}$	0 07
Pommes évaporées.....	0 00	0 10
Prunaux Bordeaux.....	0 04 $\frac{1}{2}$	0 08
" Bonnie.....	0 06 $\frac{1}{2}$	0 07 $\frac{1}{2}$
" Californie.....	0 09	0 12
Rabbits Calif. 3 cour.....	0 00	0 07 $\frac{1}{2}$
" Cluster.....	0 08	0 00
Corinthe Provinciales.....	0 06 $\frac{1}{2}$	0 06 $\frac{1}{2}$
" Flatras.....	0 05 $\frac{1}{2}$	0 06
" Patras.....	0 06 $\frac{1}{2}$	0 06 $\frac{1}{2}$
" Vostzas.....	0 07 $\frac{1}{2}$	0 08 $\frac{1}{2}$
Malaga Loose Muscat.....	0 06	0 07
" London Layers bte. 1 35.....	1 35	1 50
Malaga Black Basket, bte. 0 60.....	0 60	2 00
" Connaisseur.....	1 80	2 00
" Cluster.....	0 00	3 25
Malaga Russian Cluster bte. 4 00.....	4 00	4 25
Sutana..... lb.	0 09 $\frac{1}{2}$	0 10
Valence off Stalk.....	0 04 $\frac{1}{2}$	0 00
" fine off stalk.....	0 04 $\frac{1}{2}$	0 05
" Selected.....	0 06 $\frac{1}{2}$	0 06
" 4 cour.....	0 06	0 06 $\frac{1}{2}$

**Fruits verts.**

Ananas..... piece	0 00	0 00
Attoens..... baril	8 00	8 50

# FRUITS SECS

RAISINS de Valence, Malaga, Californie, Corinthe, etc.

NOIX de Grenoble, Taragone Filberts, etc.

ECRIVEZ POUR NOS COTATIONS  
NOS PRIX DEFIENT TOUTE COMPETITION

N. QUINTAL & FILS, ENGHOS, 274 RUE ST-PAUL, MONTREAL

# BERNIER & CIE Marchands de Graines

GRAINES DE SEMENCES, GRAINE FOURAGERES, ETC.

CORRESPONDANCE  
SOLICITEE.

Bureau et Entrepot :

PRES DE LA GARE DU GRAND TRONG, ST-HYACINTHE

**Le Poli "Royal Black Lead"**

Ne tache pas les mains ni rougit au feu en exhale des odeurs empoisonnées comme la plupart des pols en pâte ou liquide.  
Il conserve son lustre même sur un poêle hauffe à blanc. C'est le poli le plus économique en usage. Il a subi une épreuve de plus de 30 ans.

**ROYAL BLACKLEAD**  
TELLIER, ROTHWELL & CIE,  
Seuls fabricants. MONTREAL.

**Gomme du Dr Adam**  
POUR LE MAL DE DENTS

Donne un soulagement immédiat, ne coûte que dix centimes, est reconnue comme le meilleur spécifique pour le mal de dents.  
Vendue par tous les pharmaciens. Prix spéciaux aux marchands de campagne.

DEPOT GENERAL :  
ROD. CARRIERE, Pharmacien  
1406, rue St-Catherine, Montreal.

**SPENCERIAN PENS**  
WRITE WELL WEAR LONG  
ONCE TRIED ALWAYS USED

Samples sent on receipt of return postage 2 cents

ESTABLISHED 1860

PRIX COURANTS.—MONTREAL, 30 DECEMBRE 1897.

Table listing various fruits and vegetables such as Bananes, Pommes, Raisins, and Citrons with their respective prices.

Grains et Farines.

GRAINS.

Table listing different types of grain including Blé roux, Blé blanc, and Avoine.

FARINES.

Table listing various types of flour such as Patente d'hiver and Straight roller.

FARINES D'AVOINE.

Table listing oat flour products like Farine d'avoine Standard and Avoine roulée.

ISSUES DE BLE

Table listing flour issues from Ontario and Manitoba.

Table for 'Farines préparées' listing items like Farine préparée, Brodie, and Orge mondée.

Huiles et graisses.

HUILES.

Table listing various oils and fats such as Huile de morue, loup-marin, and de fote de m. Nor.

Specialites de Lazenby.

Table listing specialty products like Huile à salade and Crème à salade.

Liqueurs et spiritueux

Table listing various liquors and spirits including Brandies, Hennessy, and Whiskey.

Table listing various wine and spirit brands like Martel, Rivière-Gardrat, and J. Borianne.

Table listing Hennessy and Martel products with prices.

Table listing Rhums from St-Georges, Chauvet, and St-John.

Table listing Whiskey Ecossais like Dewar's Special Liqueur.

Table listing various wine and spirit brands such as H. Fairman & Co., Royal Eagle, and Mackie's R. O. spec.

Whiskey Irlandais.

Table listing Irish Whiskey brands like Henry Thomson, St-Kevin, and J. Jameson & Son.

Table listing Gins like De Kuyper and Wm. Jameson & Co.

Huile de Charbon

...EN GROS...

Ecrivez pour nos prix



Huile Canadienne, Huile Américaine et Huile Australe de Pratt

The BUSHNELL CO.

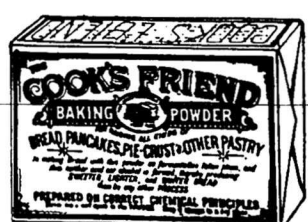
BUREAUX: ---

Québec, rue Dalhousie; Montréal, Edifice du Board of Trade

La Compagnie John L. Cassidy Limitée

IMPORTATEURS PORCELAINES, FAIENCES, CRISTAUX, ARGENTERIE, COUPELLERIE, ARTICLES d'ECLAIRAGE, Etc., 339 & 341 RUE ST. PAUL, MONTREAL.

POUDRE A PATE COOK'S FRIEND Le Neg Plus Ultra de la Qualité



TOUS LES EPICIERIS DE GROS Vendent de la COOK'S FRIEND La Seule Veritable...

FABRIQUEE PAR W. D. McLAREN, MONTREAL

Cacaos, Chocolats et Cafés

COWAN

DUCKETT, HODGE & CIE

Exportateurs de

EN VENTE MAINTENANT CHEZ TOUS LES MEILLEURS EPICIERIS DE LA PUISSANCE ILS SONT ABSOLUMENTS PURS.....

BEURRE ET FROMAGE

The Cowan Co'y, Ltd., Toronto, Ont. 55 RUE WILLIAM, MONTREAL



PRIX COURANTS - MONTREAL, 30 DECEMBRE 1897.

Key Brand	5 00	10 50
" poney	0 00	2 40
Melchers poney	0 00	2 50
" picnics 4 doz.	0 00	8 00
" Honey Suckle (cruchons verre)	0 00	8 50
Wynand Focking	0 00	10 00
Bernard Old Tom	0 00	7 25
Booth " " 5 caisses	0 00	7 85
Melrose Drover Old Tom	0 00	7 60
Booth London Dry	0 00	7 75
Burnett " "	0 00	7 25
Melrose Drover Dry	0 00	7 00
Coats Plymouth	0 00	9 25

Gins en futs.

De Kuyper, barrig. le gal.	0 00	3 05
" " quarts	0 00	3 10
" " 1/2 octaves	0 00	3 15
" " au gal.	0 00	3 25
Tous autres gins, 5c. de moins.		
Booth's Old Tom, quarts,		
" " le gal.	0 00	3 45
" " octaves.	0 00	3 50
" " au gal.	0 00	3 90
J. Hirsch Sons & Co. Old Tom,		
" " extra.	2 30	2 65
" " No. 1.	2 05	2 25
" " No. 2.	1 80	2 10

Whisky Canadiens au gallon, au quart ou plus.

Gooderham & Worts 65 O. P.	4 85	
Hiram Walker & Sons	4 85	
J. P. Wiser & Son	4 64	
J. E. Seagram	4 64	
H. Corby	4 64	
Gooderham & Worts 50 O. P.	4 15	
Hiram Walker & Sons	4 15	
J. P. Wiser & Son	4 14	
J. E. Seagram	4 14	
H. Corby	4 14	
Rye Gooderham & Worts	2 25	
" Hiram Walker & Sons	2 25	
" J. P. Wiser & Son	2 24	
" J. E. Seagram	2 24	
" H. Corby	2 24	
Imperial Walker & Sons	2 90	
Canadian Club Walker & Sons	3 60	

Pour quantité moindre qu'un quart d'origine:

65 O. P.	le gall.	4 80
50 O. P.	"	4 25
Rye	"	2 35
Imperial	"	3 10
Canadian Club	"	3 80

Rye Canadien a la caisse.

Walker's Impérial	quarts	7 75
" "	16 flasks	8 25
" "	32 "	8 75
Walker's Canadian Club	quarts	9 25
" "	16 flasks	9 75
" "	32 "	10 25
En quantité de 5 c. et plus, 25 cents de moins par c.		
Gooderham & Worts 1891 1 à 4 c.	6 75	
Seagram 1892	quarts	6 75
" 1883	"	9 00

En quantité de 5 c. et plus, 25 cents de moins par c.

Corby I. X. L.	8 75	
" X. T. C.	6 50	
En quantité de 5 c. et plus, 25 cents de moins par c.		

Aperitifs.

Angostura, caisse 2 doz.	0 00	15 00
Orange Bernard	6 75	7 00
Vermouth Nolly Prat.	0 00	6 75
" Ita len.	6 75	7 00
" Chazelbette	0 00	6 25

Benedictine

Litres, 12 à la caisse	00 00	19 00
1/2 litres, 24 à la caisse	00 00	20 00

Liqueurs Frederic Mugnier, D. J. on, France.

Crème de Menthe verte	00 00	11 00
" " blanche	00 00	11 00
Curaçao triple sec cru	00 00	12 25
" " bout.	00 00	12 25
Bigarreau (Cherry B'dy)	00 00	11 00
Cacao 'Hara à la Vanille	00 00	12 25
Marasquin	00 00	13 25
Kirsch " " " "	00 00	11 25
" " " " " "	00 00	13 25
Prunelle de Bourgogne	00 00	12 25
Crème de Framboise	00 00	12 25
Fine Bourgogne 12 lit.	00 00	21 15
Eau de Vie de Marc	00 00	18 25
Crème de Cassis	00 00	11 25
Crème de Musigny	00 00	12 25
Aperitif Mugnier	00 00	10 25
Alcool de Menthe	00 00	6 15
Absinthe Ed. Pernod	00 00	14 50

Stouers.

Lime Juice Cordiaf p. 2 dz.	0 00	4 70
" " " q. 1 "	0 00	4 20
Double Ref. Lime J'ce 1 "	0 00	3 95
Lime syrup bout. can 1 "	0 00	4 20

Mélasses.

Barbades tonne	Au gallon	0 28
" " tierce et qt.	"	0 30 1/2
" " demi quart.	"	0 31 1/2
" " au char ton.	"	0 27 1/2
" " tierce.	"	0 29
" " 1/2 qt.	"	0 30 1/2
Porto Rico, tonne.	"	0 28
" " char.	"	0 25
" " tierce et qt.	"	0 30 1/2
" " au char.	"	0 29 1/2

Moutardes.

Boites 1/4 lb	Boites Rondes. Carrées.	0 45
" " 1/2 "	"	0 42
" " 1 "	"	0 40
Jarres 1 " par jarre.	"	0 25
" " 4 "	"	0 75
Durham	"	0 60

Pâtes et denrées alimentaires

Macaroni importé.	lb	0 09	0 10
Vermicelle	"	0 09	0 10
Lait concentré.	dz	0 00	1 90
Pois fendus, qt. 190 lbs.	"	3 40	3 50

Poissons.

Harengs Shore.	67 1/2	0 00	1 50
" " "	"	0 00	2 50
" " Labrador	"	5 50	6 00
" " "	"	0 00	0 00
" " Cap Breton	"	4 25	4 50
" " "	"	0 00	2 25
Morue sèche	wt.	3 75	4 00
" " verte No 1 qt.	lb.	0 02	0 02 1/2
" " No 1 large qt.	"	0 02 1/2	0 02 1/2
" " No 1 draft.	"	0 00	0 00
" " déossée	"	0 05 1/2	0 06
Poisson bl. lac Sup.	1/2 brl.	0 00	4 75
Traite des lacs.	"	4 50	4 75
Maquereau No 1.	1 "	0 00	0 00
Saumon C. A.	"	0 00	6 50
" " "	"	0 00	12 00
Saumon Labrador	1/2 "	0 00	3 00
" " "	1 "	0 00	15 00
Anguille	lb.	0 00	0 00

Poudre à Pât

Cook's Friend.			
No 1 4 doz. au s. 1/2 bte. la doz.	\$2 40		
" " 2 6 "	0 80		
" " 3 4 "	0 45		
" " 10 4 "	2 10		
" " 12 6 "	0 70		

Produits de la ferme

(Prix payés par les épiciers)

Beurre.			
Townships frais	lb.	0 15	0 18
De l'Ouest	"	0 14	0 15
Crèmerie sept.	"	0 18	0 19
do Oct.	"	0 19	0 20
Fromage.			
De l'Ouest.	lb.	0 09	0 09 1/2
De Québec.	"	0 09	0 09 1/2
Œufs.			
Frais pondus, choix	dz	0 20	0 21
" " 1ers	"	0 14	0 15
" " 2emes	"	0 10	0 11
Œufs chaudières, Montreal	0 11	0 15	
" " Ontario	0 12 1/2	0 14 1/2	

Sirap et sucre d'érable.

Sirap d'érable en qrts.	lb.	0 04 1/2	0 05
" " en canistre.	"	0 55	0 60
Sucre d'érable pts pains	lb.	0 04	0 06
" " gros.	"	0 01 1/2	0 05

Miel et cire.

Miel rouge coulé.	lb.	0 05	0 05
" " blanc.	"	0 07	0 08
" " en gateaux.	"	0 10	0 12
Cire vierge.	"	0 25	0 26

Produits Pharmaceutiques.

Sirap d'Anis Gouvin	la 1oz.	1 75	
" " par 7 "	"	1 50	
" " prix net gross.	"	15 00	
Graine de lin	lb.	0 00	0 03
" " moulue	"	0 00	0 04

Specialités de Picault & Contant.

Ellixir Pulmon. Balsami	doz.	1 75	18 00
Biscuit Purzat. Parisien	"	1 20	12 00
Pastille a vers	lb.	1 50	15 00
Poudre de condition	1/2 lb.	0 80	7 20
" " "	1/2 lb.	1 25	13 00
" " "	1 lb.	1 80	18 00
Huile foie de morue.	8 oz.	0 60	18 00
" " "	6 oz.	0 00	15 00
Emulsion foie de morue.	"	0 00	4 00
Huile vétérinaire.	"	0 00	1 50
Essence d'épinette	"	0 00	0 80

Specialité de Rod. Carrière

Gomme Mai de dents. Dr Adam.	dz	0 70	
" " "	grs.	8 25	

Régilisse.

Young & Smplic.			
Y. & S. en bâtons (sticks):			
Bte de 5 lbs, bois ou papier, lb.	0 40		
" Fantaisie " (36 ou 50 bâtons) bt.	1 25		
" Ringed," boîte de 5 lbs	0 40		
" Acme " Pellets, boîte de 5 lbs.	2 00		
(can.) Pellets, boîte fantaisie	1 00		
(30 more. à la boîte) bte.	1 00		
" Acme " Pellets, boîte fantaisie	1 25		
papier, (40 more.) bte.	1 25		
Régilisse au goudron et gaudres de			
Toiu, bts de 5 lbs. (can.) bte.	2 00		
Pastilles de régilisse, jarre en verre	5 lbs	1 75	
Pastilles de régilisse, boîte de 5 lbs	1 50		
(can.)	1 45		
" Purity " régilisse, 200 bâtons.	1 00	0 72 1/2	
Régilisse Flexible, bte de 100 mor-			
ceaux	0 70		
Navy plugs	0 70		
Tripple Tunnel Tubes	0 70		
Mint puff straps.	0 70		

Riz.

Sac. 1/2 Sac. Pch. 1/2 Pch.			
B. 1 1/2 4 sacs 3 50	3 55	3 60	3 65
5 6 9 " 3 45	3 50	3 55	3 60
10 et plus " 3 40	3 45	3 50	3 55
Riz " Crystal "			
En sacs de 25 lbs.	le sac.	1 35	
" " 50 "	"	2 60	
" " 250 "	"	4 50	
" " Imported 250 lbs	"	5 50	
Riz Patna Imp., sacs 224 lbs	lb.	4 1/2	05

Salaisons, Saindoux, etc.

Lard Can. Sh't Cut Mess.	qt.	0 00	15 00
" " S. C. Clear	"	0 00	14 50
" " S. C. de l'Ouest	"	0 00	15 50
Jambons.	lb.	0 10 1/2	00 11 1/2
Lard fumé.	"	0 00	00 12
Saindoux			
Par de paine en seaux	0 00	1 40	
Canistres de 10 lbs	lb.	0 07 1/2	0 08 3/4
" " 5 "	"	0 07 3/4	0 08 5/8
" " 3 "	"	0 07 1/2	0 09
Composé en seaux	0 00	1 10	
Canistres de 10 lbs	lb.	0 00	0 05 3/4
" " 5 "	"	0 00	0 05 3/8
" " 3 "	"	0 00	0 06
Fairbanks en seaux.	1 25	1 37 1/2	
Cottolene en seaux.	lb.	0 00	0 08 3/4

Sapallo

En caisses de 1/4 et 1/2 grosse, la gr.	11 30		
---	-------	--	--

Sauces et Marinades.

Marinades Morton	dz.	2 30	2 70
" " Crosse & Blackwell	"	0 00	3 25
" " Suffolk, 20 oz.	"	0 00	2 10
" " 16 oz.	"	0 00	1 80
Essence d'anchols.	"	0 00	3 20
Sauce Worcester, 1/2 ch.	"	3 50	3 70
" " chop "	"	6 25	6 50
" " Harvey.	"	3 25	3 55
Catsup de tomates	"	1 00	4 00
" " champignons	"	1 90	3 40
Sauce aux anchols.	"	3 25	3 55
Sauce Chili.	"	3 75	4 05

Sol.

Sol fin, quart, 3 lbs.	2 65	2 75	
" " 5 "	2 55	2 65	
" " 7 "	2 35	2 45	
" " 1/4 sac 5 lb.	0 00	0 30	
" " sac 2 cwts.	0 00	1 00	
" " gros. sac livré en ville	0 00	0 45	

Siraps.

Matchless	lb.	0 00	0 02
Amber, 2 qts.	"	0 02	0 02 1/2
Diamond	"	0 02 1/2	0 02 3/4
Perfection	"	0 02 3/4	0 02 7/8
Sirap Redpath fins 2 lbs.	0 00	0 03	
" " "	"	0 32	0 34
Perfection, s. 25 lbs. seau.	0 95	1 00	
Honey, seau 28 "	0 00	0 85	

Sucres.

Jaunes bruts.	sac	0 00	0 03 3/4
" " boucant.	"	0 00	0 00
Jaunes raffinés.	0 03 3/4	0 04	
Extra ground.	qts.	0 00	0 05 1/2
" " bte.	"	0 00	0 05 1/2
Cut loaf.	qts.	0 00	0 05 3/4
" " "	"	0 00	0 05 3/4
" " bte.	"	0 00	0 05 3/4
" " "	"	0 30	0 05 3/4
Powdered.	qts.	0 00	0 05 1/4
" " bte.	"	0 00	0 05 1/4
Extra granulé.	qts	0 00	0 04 7/16
" " "	"	0 00	0 04 7/16
Sucre granulé allem.	qts.	0 00	0 04 1/4
" " "	sacs.	0 60	0 04

Tabacs Canadiens.

Specialites de Joseph Côté, Québec  
Tabac en feuilles.

XXX Nouvelle récolte	0 13		
B. B. No. 1 balles de 50 lbs	1893.	0 18	
Grand Havane	"	0 18	
Rouge extra	"	0 20	
Petit Havane	"	0 23	
Parfum d'Italie 50 à 100 lbs 1 an.	"	0 35	
XXXX Nouvelle récolte.	"	0 15	



**ARCHITECTES ET MESUREURS**

V. LACOMBE, 897, Ste-Catherine

GAMELIN & HUOT, 58 St-Jacques

**PLOMBIERS ET COUVREURS**

E. DOUVILLE, 137B rue St-Urbain

**La Construction**

**NOTES**

M. Eric Mann, architecte, demande des soumissions pour l'entrée principale de la manufacture Collin, McArthur & Co., à Maisonneuve.

**PERMIS DE CONSTRUIRE A MONTRÉAL**

Rue Cadioux, No 884, 2 maisons formant 6 logements, 38 6 de front, 39 9 en arrière x 62 à 3 étages en pierre et brique, couverture en gravois et tôle galvanisée; coût probable \$5.000 chacune. Propriétaire Jos Jobin, architecte J. A. Karch, maçons T. Binda & Fils.

**VENTES PAR LE SHÉRIF.**

Du 4 au 11 janvier 1898.

**DISTRICT DE MONTREAL**

A. H. Sims vs Théodose Daoust.

Montréal—Le lot 1199-24 du quartier St Jacques situé rue St Denis avec bâtisses.

Vente le 7 janvier à 10 h. a. m., au bureau du shérif.

J. O. Labrecque vs Ambroise Goulet

Boucherville—La jouissance sur le lot 304 d'une terrasse conduisant à un canal.

Vente le 14 janvier à 11 h. a. m., à la porte de l'église paroissiale.

Emard Maurault & Ouimet vs Louis Deziel

Sault aux Récollets — Les lots 228-678, 679, 680 vacants.

Vente le 7 janvier, à 2 h. p. m., au bureau du shérif à Montréal.

François Galipéau vs Joseph et Louis Chalifoux.

Pointe-aux-Trembles — Une terre désignée sous les Nos 78 et 79, avec bâtisses, et contenant 185 arpents.

Vente le 8 janvier, à 10 h. a. m., au bureau du shérif à Montréal.

**DISTRICT D'ARTHABASKA**

Evariste Leclerc vs Auguste Quesnel.

St Rosaire—1o Un emplacement faisant partie du lot 277 avec bâtisses.

2o Une terre faisant partie du lot 309 contenant 63 acres.

Vente le 7 janvier, à 10 h. a. m., à la porte de l'église paroissiale.

Zoël Desruisseau vs Prosper Legendre.

Ste Elizabeth de Warwick—La partie du lot 18 et désignée sous le No 727 et ses droits sur le lot 728.

Vente le 5 janvier, à 10 h. a. m., à la porte de l'église paroissiale.

**DISTRICT DE BEAUC**

The British American Land Co vs Edwin Forest Keene.

Canton Ditchfield—1o Les lots 14 à 25 du 7e rang, les lots 11 à 25 du 8e rang, les lots 9 à 19 du 9e rang, avec bâtisses.

2o Un moulin à délinéer avec ses accessoires, situé sur le lot No 1 du 1er rang.

Vente le 7 janvier, à midi, au bureau d'enregistrement à St François

**DISTRICT DE BEDFORD**

James H. Henderson vs Wm Edwin McLaughlin

Granby—Le lot 222 contenant 200 acres avec bâtisses

Vente le 8 janvier à 11 h. a. m. à la porte de l'église paroissiale.

Dame Mathilda Lyle épouse de A. E. Boire vs Alphonse E. Boire

Granby—Une terre désignée sous le No 628 avec bâtisses.

Vente le 8 janvier à 10 h. a. m., à la porte de l'église paroissiale.

**DISTRICT D'IBERVILLE**

Hon. J. G. Laviolette vs Alphéri Gamache.

St Patrice de Sherington — Une terre désignée sous le No 387 contenant 141 arpents et 75 perches avec bâtisses.

Vente le 4 janvier, à 11 h. a. m., à la porte de l'église paroissiale.

**DISTRICT DE JOLIETTE**

Joseph Ducharme vs Edmond Dubeau.

Ste Béatrix—Une terre désignée sous les Nos 357 et 358 avec bâtisses

Vente le 5 janvier, à 10 h. a. m., à la porte de l'église paroissiale.

**DISTRICT DE QUÉBEC**

La Cité de Québec vs Joseph Garneau

Québec — La moitié nord-est du lot 1404 de St Sauveur, situé rue Hermine, avec bâtisses.

Vente le 8 janvier, à 10 h. a. m., au bureau du shérif.

L'Œuvre et Fabrique de Beauport vs Grégoire Fitzback

Beauport—Partie du lot 411, avec bâtisses.

Vente le 7 janvier, à 10 h. a. m., à la porte de l'église paroissiale.

**DISTRICT DE KAMOURASKA**

Alfred Parent vs George Bérubé

St André—1o Une terre désignée sous le No 374 et contenant 60 arpents avec bâtisses.

2o Une terre désignée sous le No 362 contenant 80 arpents.

Vente le 5 janvier à 11 h. a. m., à la porte de l'église paroissiale.

**DISTRICT DE ST. FRANÇOIS**

J. P. McNamara et al vs W. P. Bourque alias Burke.

St Edmond de Coaticook—Les lots 100 pt 101 et 240, 241, 242, 1911 et 1912 avec bâtisses.

Vente le 4 janvier, à 10 h. a. m., à la porte de l'église paroissiale.

**DISTRICT DES TROIS-RIVIÈRES**

Jacques Marchand vs Narcisse Toupin

Champlain—Les lots 337 et 339 contenant 118 arpents.

Vente le 4 janvier, à 10 h. a. m., à la porte de l'église paroissiale.

**Ventes enregistrées de Montréal.**

Pendant la semaine terminée le 24 déc. 1897

**MONTRÉAL EST**

**QUARTIER ST-JACQUES.**

Rue Wolfe, No 277. Droit dans le lot 618. avec maison en brique, terrain 38.6 x 77.6, supr 2984. William Dunbar à Alfred Calixte Truteau; \$50 [45198].

Rue Rivard. Nos 67 à 81. Lots 1202-98, 99, 100, 101 et 1/2 S.-E. 1202-102, avec maison en brique, terrain 90 x 70.3 d'un côté et 71.6 de l'autre, supr 6379. Albertine Gareau, épouse de Charles Guilbault à Joseph Jobin; \$6700 [45208].

Rue Rivard, Nos 67 à 73. Lot 1202 98, 99, avec maison en brique, terrain 20 x 71.6, supr 1428 pour le 1er et 20 x 71.3, supr 1422 pour le 2e. Joseph Jobin à Adrien Martin; \$3583 66 [45209].

Rue Montcalm. Lot pt N. 646, terrain 2 x 80. Joseph Lorange à Etienne Pelletier; \$128 [45213].

**QUARTIER ST-LAURENT**

Rue St Charles Borromée, Nos 531 à 553 Lot 19-34 à 38 avec maison en pierre et brique, terrain 25 x 72 chacun. Jane Mulholland vve de John Murray Smith et al à la Succession Joseph Mulholland; \$10 000 [45197].

**QUARTIER ST-LOUIS.**

Ave de l'Hôtel de Ville, Nos 262 à 266. Lot 318 avec maison en brique, terrain 38.3 x irrég, supr 4819. Le Shérif de Montréal à Mary Alice Hall; \$4,250 [45215].

**QUARTIER STE-MARIE**

Rue Shaw, Nos 386 et 388. Lot 1/2 S.-E. 1189, avec maison en brique, terrain 25 x 78, supr 1900. Jean-Baptiste Lacombe à Joseph Philippe Prévost; \$1400 [45193].

Rue Gain. Lot pt N.-O. 624, terrain 4 6 x 78. Almy Pilkington à Narcisse Pageau; \$141 60 [45206].

Rue Gain. Lot 1148, terrain 50 x 80.2 d'un côté et 80.3 de l'autre, supr 4010, vacant. Amy Pilkington à Charles Richer; \$1200 [45216].

**MONTRÉAL OUEST**

**QUARTIER STE-ANNE**

Rue Bourgeois, No 317. Lot pt S.-E. 178. pt N.-O. 177, avec maison en brique, terrain 10.9 x 87 pour l'un 8.3 x 87 pour l'autre. Pierre Clovis Caron à Frederick Sutherland; \$2800 [130480].

**QUARTIER ST ANTOINE**

Ave des Pins. Lot pt 1722, terrain supr 2950 vacant William F. Lewis à Dame Lucy E. Ward, épouse de Moses Davis; \$2,950 [130476].

**HOCHELAGA ET JACQUES-CARTIER**

**QUARTIER HOCHELAGA**

Rues Ste Catherine et Notre Dame, Nos 431 à 451. Lot 148-85 à 119 avec maison entrepôt, etc, terrain irrég, supr 37000 pour une partie et 103441 pour l'autre. Le Shérif de Montréal à Edward Lichtenheim; \$38,075 [70757].

**QUARTIER ST DENIS**

Rue St Hubert. Lot 7-439, terrain 25 x 87. supr 2175 H. V. Meredith à John B. Reid; \$141 37 [70682].

Rue Beauharnois. Lot 7-602, terrain 25 x 90 vacant. H. V. Meredith à Benjamin Boyte; \$99 13 [70729].

**QUARTIER ST GABRIEL**

Rue Pacific, Nos 1 à 11. Lot 3394-1 &

**SABLE DE CHATEAUGUAY**

Montreal Sand & Gravel Co., 270 rue Ottawa, Montréal.

La Compagnie la plus forte et la mieux outillée du Dominion; a toujours en mains un fort assortiment de Sables et Gravois; La Compagnie garantit la qualité et la quantité livrée. On sollicite des commandes.

Téléphone Bell 8586.

## BOIS DE CONSTRUCTION

**FELIX DANSEREAU**  
**MARCHAND DE BOIS DE SCIAGE**  
 819 Rue ONTARIO, (Coin Parthenais)  
 Tél. Bell No 6212. MONTREAL.  
 T. PREFONTAINE H. BOURGOUIN

## T. PREFONTAINE &amp; CIE

Bois de Sciage et de Charpente

GROS ET DETAIL

Bureau : coin des rues NAPOLEON ET TRACY  
 STE-CUNEGONDE

Clos à bois, le long du Canal Lachine, des deux côtés. Téléphone Bell 8141, Montréal.  
 Spécialité : Bois préparés de toutes façons, assortis par longueurs et largeurs en grande quantité.

TÉLÉPHONE 368

**John A. Bulmer & Co.**  
**BOIS DE SERVICE**

EN GROS ET EN DETAIL

Les entrepreneurs et autres trouveront à nos clos toutes espèces de Bois Francs, ainsi que le Pin, l'Épinette, la Pruche, Lattes, Etc.  
 Une de nos spécialités est l'Érable préparée pour plancher.

CLOS:

Coin rues St-Charles Borromée et Dorchester, et au Canal, pied de la rue Guy.

BUREAU CENTRAL:

No 571, RUE DORCHESTER

J.-BTE VIEN, PROP.

TEL. 6526

## FYFE &amp; CIE

CONTRACTEURS - MENUISIERS

ET MANUFACTURIERS DE

Fournitures de Bureaux et Magasins.  
 Comptoirs et Tablettes.

Nos 60 et 62, rue Cadieux, Montréal

**INTERNATIONAL**  
*Business College*

Place d'Armes, Montréal.

Cette institution est une des mieux organisées du pays. Le programme comprend : la tenue des livres, l'arithmétique, la calligraphie, la correspondance, le droit commercial, la sténographie (dans les deux langues), la clavigraphie, l'anglais, le français, la préparation aux examens du service civil, etc. Les cours du jour recommenceront LUNDI, le 23 AOUT. L'enseignement se fait en anglais par des professeurs d'expérience. Un cours préparatoire est annexé au Collège. Salles spéciales pour dames. Demandez le prospectus. (Téléphone 309).

GAZA &amp; LORD, DIRECTEURS

## Classes Privées du Soir

*The Montreal Business College*

COIN CARRE VICTORIA ET RUE CRAIC

Les LUNDIS, MERCREDIS et VENDREDIS  
 COMMENÇANT LE 27 SEPTEMBRE

Instruction commerciale complète, Sténographie, Clavigraphie, Anglais, Français et Service Civil.

Ecrivez pour, téléphonez au No 2900, ou venez chercher des prospectus

J. D. DAVIS, Prop.

## ARCHITECTES ET INGENIEURS

## L. Z. GAUTHIER

Ci-devant de la société Roy &amp; Gauthier

Tel. Bell 2287 ... Architecte et Evalueur

180, St-Jacques. Bâtisse Banque d'Épargne,  
 Élévateur, 3me étage. Chambre 7

## L. R. MONTBRIAND

ARCHITECTE et MESUREUR

280 - RUE ST. ANDRÉ - 280

MONTREAL.

## J. B. RESTHER &amp; FILS

ARCHITECTES,

Chambre 18 | Bâtisse "Impérial"

107 rue ST-JACQUES, - Montréal  
 Téléphone 1800.

## VICTOR ROY &amp; ALP. CONTENT,

Architectes et Evalueurs.

No. 151, Rue Saint-Jacques

CHAMBRE 1

Élévateur. Téléphone 2113.

## J. EMILE VANIER,

Ancien élève de l'École Polytechnique, Ingénieur Civil et

Apprenteur --- No 107 rue St-Jacques

En face du Carré de la Place d'Armes, Montréal.  
 Se charge de plans de ponts, aqueducs, égouts, de tracés de chemins de fer et routes, d'arpentages publics et particuliers, de demandes de brevets d'invention, etc. Téléphone No. 1800.

Albt Mesnard. TEL. BELL 2462. Théo. Daoust.

## Mesnard &amp; Daoust

ARCHITECTES MEMBRES A.A.P.Q.

108, RUE ST FRANÇOIS XAVIER, MONTREAL

Bâtisse du Séminaire



## A VENDRE

TERMS FACILES

## La Bâtisse faisant le coin des rues

St-Gabriel et St-Thérèse,

ET PORTANT LES NUMEROS CIVIQUES :

25, RUE ST-GABRIEL,  
25, RUE ST-THERESE

Revenus : \$1000 par année.

S'adresser à R. LIONAIS.

Chambre 401 Bâtisse New York Life.

## R. WILSON SMITH

COURTIER EN DEBENTURES

Dépendures Municipales, des Gouvernements et des Chemins de Fer achetées et vendues. ---  
 Dépendures de premier ordre pour placements de fonds en fidéi-dépôts toujours en mains. ---

Bâtisse Standard Life,

151 rue St-Jacques, Montréal

2, 3393-6 et 7, 3392 5 et 6 et pt 3393-1 à 4, 3392-7 avec maison en brique, terrain irrég, supr 4004. Henri Raith à George Bradshaw ; \$3,800 [70723].

QUARTIER ST JEAN-BAPTISTE

Rue St Dominique, No 933. Lot 250, avec maison en bois, terrain 23 6 x 69, supr 1621.6. Joseph Henri Olivier et Wilfrid J. Proulx à Godfroi Guilbault ; \$1200 [70671].

Rue St André, Nos 963 et 965 Lot 10-106; avec maison en brique, terrain 24 x 94 Charles Cushing à Pierre Alfred Hébert ; \$1500 [70710].

Rue St André. Lot 10-175, terrain 24 x 94, supr 2256. Joseph Lamarche à Zotique Bayard ; \$600 [70726].

MILE END

Rue St Laurent. Lot 10-3, avec maison en brique, terrain 47.6 x 80, supr 3800. Pierre Arsène Beaudoin à l'Institut Catholique des Sourds-Muets ; \$4029 [70713].

Ave Gaspé. Lot N. O. 10-95, terrain 21.3 x 86, supr 1827.6 vacant. L'Institut Catholique des Sourds Muets à Ména-sippe Désormeau ; \$275 [70753].

MONTREAL ANNEXE.

Rue Mance. Lot pt N. O. 12-10-18, 12-10-19, 12-10 20, pt S. E. 12 13-1; terrain 100 x 93. The Montreal Investment & Freehold Co à Thomas O. Bean ; \$1,800 [70696].

Rue Mance. Lot 12-13 24, terrain 50 x 100 vacant. The Montreal Investment & Freehold Co à Gardner T. Booth ; \$900 [70711].

STE-CUNEGONDE.

Rue Notre Dame, No 3151. Lot 594-1, 2 et 3 avec maison en brique, terrain 30 x 108 pour une partie et 36 x 30 pour l'autre partie. Paul Desjardins à Guillaume Narcisse Ducharme ; \$11,500 [70730].

WESTMOUNT

Ave Wood. Lot 374-3-7, pt S. E. 374-3-8 avec maison en pierre et brique, terrain, supr 2875. Mary Ann Holgate épouse de J. L. Thompson à John T. Mackie ; \$8,000 [70716].

Rue Selby. Lot 384-142 avec maison en pierre et brique, terrain supr 2800. Césaire Senay & Solime Vigeant à Michael Kannon ; \$5,600 [70749].

Ave Lansdowne. Lot pt N. O. 220-8, terrain supr 3224 vacant. Margaret Hay vve de Joseph Laverty à James Walker ; \$1,120 [70665].

Rue Ste Catherine. Lot pt 355-9a, pt S.-E. 354-9, pt 354-10, pt S.-O. 355a-4, pt 384-6, pt 384 6, terrain irrég, supr 2413, vacant. George H. Archibald à Robert Sharp ; \$3016.50 [70667].

Ave Columbia. Lot pt N.-O. 941-306, pt S.-E. 941-305, terrain supr 1932, vacant. O. T. S. A. Peverley à Henry Addison White ; \$1159.20 [70724].

ST-HENRI.

Rue Turgeon, Nos 51 et 53. Lot 2100, avec maison en bois, terrain supr 3600. William Henri Winslow à Zoé Thibault, épouse de Joseph Hamelin ; \$250 [70654].

Rue St-Philippe. Lot pt 1874, terrain supr 211. Joseph Lemoine à la Cité de St Henri ; \$1,439.68 [70663].

MAISONNEUVE

Ave Letourneux. Lot 9-17, 18, pt N. E., 9-19, pt 9-6, avec maison en pierre et brique, terrain, supr 24915. Le Shérif de Montréal à Louis Joseph Amédée Papineau ; \$3,400 [70688].

Ave Jeanne d'Arc. Lot 17-158 à 164 et pt 17-364, 7 terrains 25 x 148, supr 3700 chacun, 1 do 25 x 50. Hon William Owens à J. Henri N. Bourassa ; \$5000 [70721].

Ave Lasalle. Lot pt 9-37 avec maison

C. H. LETOURNEUX, prés.

C. LETOURNEUX, vice-prés.

J. LETOURNEUX, sec.-tr.

LETOURNEUX, FILS &amp; GIE, Lim., MARCHANDS - FERRONNIERS

Nos. 259, 261, 263 et 285 RUE SAINT-PAUL, MONTREAL.

en briques. Joseph Narcisse Arsenault à Alloysia Mirault épouse de Jos. Edouard Robitaille ; \$1,600 [70732].

OUTREMONT

Rue Spadina. Lot 32-1-9, terrain 25 x 100. Marguerite Beauvais épouse de J. P. Martel à Joseph Lamarche ; \$425 [70762].

SAULT AUX RECOLLETS

Rue Amherst. Lot 488 505, terrain 43.6 x 130, supr 5655. La Cie des Terres du Parc Amherst à Edmond Lamoureux ; \$600 [70680].

Rue St Hubert. Lot 489 251, terrain 25 x 87 vacant. H. V. Meredith à Louis Delcourt ; \$55 [70727].

ST LAURENT

Droits dans le lot 1/10 ind de la moitié 460. Georgiana Beaulieu à Pierre Beaulieu ; \$15 [70676].

LONGUE-POINTE

Lot pt 390 avec maison, etc. Adolphe Archambault à Thomas Pelletier ; \$2,375 [70646].

Ventes d'immeubles par quartiers.

Voici les totaux de ventes par quartiers :

St Jacques.....	\$10,461 60
St Laurent.....	10,000 00
St Louis.....	4,250 00
Ste Marie.....	2,741 60
Ste Anne.....	2,800 00
St Antoine.....	2,950 00
Hochelaga.....	38,075 00
St-Denis.....	240 50
St Gabriel.....	3,800 00
St Jean-Baptiste.....	3,300 00
Mile End.....	4,304 00
Montreal Annexe.....	2,700 00
Ste Cunégonde.....	11,500 00
Westmount.....	18,895 20
St Henri.....	3,939 68
Maisonneuve.....	10,000 00
Outremont.....	425 00

\$130,382 64

Les lots à bâtir ont rapporté les prix suivants :

Rue Montcalm, quartier St Jacques,	
\$1.25 le pied.	
Rue Gain, do Ste Marie,	
30c et 40c le pied.	
Ave des Pins, do St Antoine,	
\$1.00 le pied.	
Rue St Hubert, do St Denis,	
6½c le pied.	
Rue Beaubien, do do	
4½c le pied.	
Rue St André, do St Jean-Bte,	
26½ le pied.	
Ave Gaspé, Mile End, 15c le pied.	
Rue Mance, Montréal Annexe, 18 l. p.	
Ave Lansdowne, Westmount, 34½c "	
Rue Ste Catherine, do \$1 25 "	
Ave Columbia, do 60c "	

PRÊTS ET OBLIGATIONS HYPOTHECAIRES

Pendant la semaine terminée le 24 décembre 1897, le montant total des prêts et obligations hypothécaires a été de \$106,501 divisés comme suit, suivant catégories de prêteurs :

Particuliers.....	\$ 27,758
Successions.....	21,768
Cies de prêts.....	8,900
Assurances.....	30,827
Autres corporations...	17,250

\$106,501

Les prêts et obligations ont été consentis aux taux de :

4½ p. c. pour \$4,304 et \$11,523.  
 5 p. c. pour \$600 ; \$1,120 ; \$1,500 ; \$2,250 ; \$3,250 ; \$3,500 ; \$4,500 ; \$6,768 ; \$8,000 et \$15,000.  
 5½ p. c. pour \$4,440 et \$15,000.  
 Les autres prêts portent 6, 6½, 7 et 8 p. c. d'intérêts.

ANTICOSTI

ESQUISSE HISTORIQUE ET GÉOGRAPHIQUE

(Suite et fin)

Le *Velléda*, accompagné du *Savoy*, fit escale en maint endroit, et M. Menier, avec les chefs des services, fit mainte reconnaissance à plusieurs milles dans l'intérieur, tantôt à pied, tantôt à cheval, par monts et par vaux, franchissant ravins et rivières, relevant toutes les particularités de la forêt, du sol et des cours d'eau, et remplissant calepins sur calepins de notes, observations et commentaires. De tous les membres de ce petit corps expéditionnaire, ce fut M. Menier qui resta tout le temps le chef de file et déploya une étonnante vigueur.

Pendant ce temps là, du côté de Québec et de Montréal, on était fort intrigué dans le monde de la presse au sujet de l'achat et des plans de M. Menier. Il n'arrive pas tous les jours qu'un monsieur se présente dans un pays et lui achète une île et surtout une île de l'envergure d'Anticosti. Qu'est-ce que cela pouvait bien vouloir dire ? Il devait y avoir là dessous quelque dessin d'une diplomatie machiavélique, auquel M. Menier servait de paravent. D'autre part, on était fort piqué de n'avoir pas été mis dans le secret et pour avoir le fin mot de l'affaire, on se mit à broder des histoires.

Le bruit se répandit que, sur les ordres de M. Menier, M. Comettant avait enjoint aux pêcheurs qui étaient venus, comme d'ordinaire, à Anticosti, le printemps dernier, d'avoir à déguerpir et à se tenir en dehors de la limite légale de trois milles du rivage d'Anticosti. Quelques journaux jetèrent les hauts cris contre ce qu'ils appelèrent un ukase, un attentat aux lois, à la liberté et aux droits acquis. Ils dirent que si M. Menier était venu jouer au César au Canada, il avait commis une grave erreur, et qu'on trouverait moyen de réduire ses prétentions,

Le caquet de ces journaux se radoucit singulièrement lorsqu'il leur fut démontré que, loin d'avoir mis la pêche en coupe réglée à Anticosti, M. Menier avait, pour l'année du moins, accordé aux pêcheurs de Gaspé et d'ailleurs, le privilège de faire la pêche à l'île moyennant une redevance qui a été réduite de moitié depuis, de préparer leur poisson sur le rivage, excepté à la baie des Anglais, pour raisons de propreté et d'hygiène ; que, règle générale,

ENTREPRENEURS

**JOS. BINETTE**  
 Constructeur-Général  
 398 RUE ST-JACQUES.

**I. CHARBONNEAU & C<sup>IE</sup>**, MANUFACTURIERS  
 Spécialités. Balcon, Galerie en tournage. Lustrerie et menuiserie de fantaisie de tout genre  
 Nos 1890 à 1896, rue St-Laurent, Mile-End.

**HORMISDAS CONTANT**  
 CONTRACTEUR - PLATRIER  
 290 RUE BEAUDRY  
 TEL. BELL 7177. DES MARCHANDS 99.

**EUG. PAQUIN**, ENTREPRENEUR CHARPENTIER - MENUISIER.  
 Réparage de toute sorte à des prix défiant toute compétition  
 No. 1 Rue Calumet, Ste-Cunégonde.

**ETIENNE ROBERT & FRÈRE**  
 Contracteurs : en : Général  
 465, RUE ST-ANDRÉ

**WILFRID MERCIER**

Entrepreneur Charpentier - Menuisier  
 194, RUE ST-ANDRÉ, MONTREAL.  
 Toute entreprise ou réparation exécutée à court délai.

PEINTURE et DECORATION

A BON MARCHÉ

**L. Z. MATHIEU....**  
 245 Rue RICHELIEU.

**A. VAILLANCOURT,**  
 PEINTRE-DECORATEUR  
 IMITATIONS, DORURES ENSEIGNES, une spécialité  
 Atelier : 535, rue St-André, Montreal.

**VICTOR BOHEMIER** TEL. MARCH. 568  
 Manufacturier d'Ornements en Plâtre  
 No 108, RUE STE-ELISABETH

Propriétaire de Carrières de Granit Rouge, Rose et Gris.  
 Bureau et Atelier : - - - COTE-DES-NEIGES, MONTREAL.

**J. BRUNET**

Manufacturier et Importateur de MONUMENTS EN MARBRE ET GRANIT, OUVRAGES DE BATISSES, en gros et en détail. Estimations données sur application. Téléphone Bell 4000, connection gratuite pour Montréal.

COTE-DES-NEIGES MONTREAL

MARBRENERIE CANADIENNE

**T. ROCHON & FILS**

(Successeurs de A. R. Cintral)  
 Carrelage en Marbre et Mosaïque, Montebello de Cheminées, Monuments, Tables pour Plombiers et Meubliers. Réparations de tous genres.  
 36 RUE WINDSOR. Tel. Bell 2973. March. 755

**THEO. DAVID**

PEINTRE-DECORATEUR : DE MAISONS ET D'ENSEIGNES

Enseigner sur bois, toile, coton, broche, cartes d'annonces, etc. Spécialité : Décorations d'églises, édifices publics, résidences privées.

69, RUE ST-LAURENT, MONTREAL  
 Entre les rues Vitry et Lagachetière.

**J. A. ROBILLOTT & C<sup>IE</sup>**  
 MARCHANDS DE BRIQUE et SABLE DE GREVE  
 COIN NAPOLEON ET CANAL LACHINE

Tel. Marchands 1211. STE-CUNÉGONDE

**CAPITAINE TELLIER & C<sup>IE</sup>**  
 - MARCHANDS DE -  
**SABLE DE CHATEAUGUAY**  
 Et SABLE DE RIVIERE  
 BASSIN No. 1 au CANAL  
 RÉSIDENCE : - 81 RUE MCCORD

les gens pourraient faire la pêche à Anticosti, moyennant certaines conditions de nature commerciale ; et qu'enfin il avait aidé lui-même les pêcheurs à se procurer des agrès de pêche et du sel.

Le plus surpris et le plus amusé de tous de la nouvelle de ce petit tintamarre de presse, fut M. Menier lui-même ; mais il ne donna pas plus d'attention qu'il ne fallait à l'incident. A Québec, les citoyens firent de leur mieux pour faire oublier l'affaire et lui prouver combien sa présence et ses projets au pays leur étaient sympathiques.

Le 17 juillet, il y eut grand banquet en son honneur au cercle militaire ; la magistrature, le gouvernement, la finance, le commerce et l'industrie y avaient des représentants aussi distingués que nombreux.

A la Citadelle, chez Lord Aberdeen, gouverneur-général du Canada, il y eut réception en l'honneur du nouveau propriétaire d'Anticosti et des personnes de sa suite.

M. Menier repartait le 27 juillet, à bord du *Velléda*, pour retourner en France, en laissant, au Canada, autant de bons amis qu'il avait fait de connaissances.

A ce moment, la place de la baie des Anglais avait pris un nouvel aspect ; on l'avait entièrement débarrassée de la brousse, des arbres rabougris et des souches qui l'encombraient. Cette toilette l'avait merveilleusement rajeunie. Ca et là se dessinaient sur un fond de verdure les bâtiments neufs de la colonie, avec leurs toitures rouges-briques et leurs carrés jaune tendre. Gaudet, le chef de culture, avait une demi-douzaine de charrues à l'œuvre, et s'occupait de faire labourer le plateau de la ferme-modèle, sur une superficie d'environ cents arpents, c'est-à-dire à le préparer pour les semailles du printemps en 1897.

On avait commencé à pourvoir à l'approvisionnement de combustible pour la saison d'hiver ; on avait déjà coupé deux cents cordes de bois. Lorsque la saison dure se présente, on en avait bien de seize à dix-sept cents cordes ; ce qui, sur le marché de Québec, eût représenté une valeur de plus de cinq mille dollars. La question du combustible au Canada joue un rôle très important dans l'économie domestique on s'en procure plus facilement qu'en Europe ; et, pour cette raison, durant l'hiver, les maisons canadiennes sont très confortables ; on y a une température d'été, il fait même parfois trop chaud à l'intérieur, alors qu'au dehors la bise rage et le

thermomètre exécute des entrechats entre 0° et 15° Fahrenheit au-dessous.

Le bois de chauffage me fait rappeler que l'on a érigé une scierie à la baie des Anglais ; elle a fonctionné tout l'hiver, avec quelques interruptions, et a produit 13,000 billots.

Au mois de septembre 1896, on terminait une route d'une largeur de dix-huit à vingt cinq pieds. Cette route prend naissance à la baie des Anglais et bifurque à trois-quarts de mille de là. Par l'une des bifurcations on se rend à la baie de Gamache, à huit milles et quart, et, par l'autre, à l'Anse-aux-Fraises à quatre milles et trois-quarts de la baie.

L'école fut ouverte au commencement du même mois, sous la direction de Mlle Demeules. Il y eut vingt deux enfants, garçons et fillettes à l'ouverture de l'école.

Les nouveaux colons paraissent avoir très bien supporté l'hiver à Anticosti. Le fait est que tous les membres de la colonie, sous un climat plus rude, il est vrai, mais plus sain et plus vivifiant que l'air du Havre ou de Paris, sont devenus forts et robustes, et que les plus jeunes se sont même remarquablement développés comme taille et enbonpoint.

C'est dire aussi que la solitude et l'isolement ne leur ont pas trop pesé : les courses en patins, à la raquette, en traîneaux, les ont beaucoup intéressés et amusés.

En dehors de ces distractions, il y a eu pour les chefs de services une besogne absorbante. Le chef de la comptabilité, l'excellent M. Raoul Landrieu, et ses aides, MM. Servestre et Le Bailly, avaient à tirer au clair et à enregistrer des milliers de papperasses, pièces justificatives des opérations de la saison : tâches des plus ardues et des plus ingrates qui a exigé d'eux un labeur énorme, presque constant jusqu'à la reprise de la navigation au printemps.

Le *Savoy* repartait ce printemps, le 24 avril, pour Anticosti, avec un énorme courrier de France, qui devait être impatiemment attendu à la baie des Anglais. Durant la saison, il voyagera régulièrement tous les quinze jours entre Anticosti et Québec.

On prête à M. Menier l'intention d'ériger cette année une vingtaine de fermes du côté sud-ouest de l'île. Nous saurons bientôt à quoi nous en tenir à ce sujet, car le propriétaire est attendu au Canada durant la première quinzaine de juin.

Ce ne sont pas les colons qui manqueront à M. Menier, si les con-

ditions d'établissement et d'existence conviennent aux gens ; car c'est par centaines qu'ils se présentent à l'agence de Québec pour aller s'établir, comme la plupart disent, à l'Anticoste.

En 1881, le recensement donnait à l'île d'Anticosti 676 habitants, dont 359 hommes et 317 femmes ; sur ce nombre on comptait 394 individus de race française, 264 anglais, 69 irlandais et 31 écossais.

En 1891, toujours d'après le recensement, il n'y avait plus que 253 habitants, dont 42 occupaient des terres comme propriétaires et 8 à titre de fermiers ; l'étendue des terres s'élevait à 210 arpents dont 148 en culture et 62 en pâturages. On récolta cette année là 54 minots d'orge, 611 minots de navets, 5,647 minots de pommes de terre et 93 tonnes de foin. On fabriqua 1,140 livres de beurre, 102 livres de laines dont 32 livres de grosse et 70 livres de fine. Quant aux animaux de ferme, ils consistaient en 8 chevaux 7 bœufs de labour, 19 vaches laitières, 8 moutons, 55 porcs, 16 oies, 18 canards, 191 poules et poulets, etc.

Ce bilan n'est pas cossu, mais le recensement de 1901, fera, j'en suis sûr, voir d'autres chiffres que ceux-là.

N. LE VASSEUR

#### PLOMBIERS ET COUVREURS

**L. GIRARD & CIE** Ferblantiers  
Plombiers  
Couvreurs  
Spécialité : Corniche en tôle galvanisée  
FEL. BELL 6329. 350, ST-LAURENT

**THE JAMES ROBERTSON CO., LIM**  
MARCHANDS DE METAUX,

FABRICANTS DE TUYAUX EN PLOMB,  
Coudes en plomb comprimé, Plomb de chasse, Mas-  
tic, Blanc de plomb. Spécialité de l'enveloppe des  
Fils électriques avec du plomb ; aussi Scies rondes,  
Scies à moulins, Godendards et autres scies.

Bureaux : 144 rue William,  
Usines : coin rues William et Dalhousie. MONTREAL.

**A. BLAIS,** PLOMBIER SANITAIRE  
ET COUVREUR  
Poseur d'Appareils à Chauffage  
Fabricant de Corniches en tôle galvanisée.

STE-ANNE DE BELLEVUE, Q.

TELEPHONE BELL 7012

**A. DEMERS & CIE**

CI-DEVANT  
DRAPEAU, SAVIGNON & CIE  
**PLOMBIERS**

Couvreurs, etc.  
Poseurs d'Appareils  
à Gaz et à Vapeur,  
Electriciens, Etc.

Spécialité pour la pose des  
Appareils de Chauffage  
de toutes sortes.

Votre patronage est respectueusement sollicité, et nos  
prix sont modérés

No 386, rue St-Laurent  
MONTREAL

