

# LE PRIX COURANT

REVUE HEBDOMADAIRE

Du Commerce, de la Finance, de l'Industrie, de la Propriété Foncière et des Assurances

VOL. XV

MONTRÉAL, VENDREDI 2 NOVEMBRE, 1894

No 9

Avant de signer=====

un Contrat d'Annonces

VOUS ÊTES EN DROIT D'EXIGER QUE LE REPRÉSENTANT DU JOURNAL QUI SOLLICITE VOTRE PATRONAGE, JUSTIFIE AU PRÉALABLE, DU CHIFFRE DE SA CIRCULATION.

L'ANNONCE A UNE VALEUR MARCHANDE, COMME LE SUCRE, LA FARINÉ OU TOUT AUTRE-PRODUIT.

SA VALEUR EST PROPORTIONNELLE A LA CIRCULATION DU JOURNAL PARI MI LA CLIENTÈLE SPÉCIALEMENT RECHERCHÉE PAR L'ANNONCEUR.

POUR DÉTERMINER LA VALEUR DE LA PUBLICITÉ QUI VOUS EST OFFERTE, IL FAUT DONC QUE VOUS SOYEZ FIXÉS SUR LE CHIFFRE REEL DE LA CIRCULATION.

SUR CE POINT, NE VOUS CONTENTEZ PAS DE LA SIMPLE AFFIRMATION DE L'AGENT, DONT LA COMMISSION SEULE EST EN JEU POUR LUI, EXIGEZ QU'IL VOUS MONTRE CE QU'IL PRÉTEND VOUS DONNER EN ÉCHANGE DE VOTRE ARGENT; EXIGEZ EN UN MOT, QU'IL PUBLIE LE CHIFFRE REEL DE SON TIRAGE, DANS SON JOURNAL.

LE PRIX COURANT, LA SEMAINE DERNIÈRE, — NUMÉRO ORDINAIRE, 26 OCTOBRE—COMPTAIT

**2201 Abonnés**

Tous régulièrement entrés dans nos livres.

SUR CE NOMBRE, LA VILLE DE QUÉBEC À ELLE SEULE, NOUS DONNE 614 ABONNÉS.

NOUS AVONS LIEU DE CROIRE QUE NOTRE TIRAGE TOTAL EST ÉGAL, SINON SUPÉRIEUR, A CELUI DE N'IMPORTE QUEL AUTRE JOURNAL COMMERCIAL DE LANGUE FRANÇAISE.

QUANT A NOTRE CIRCULATION A QUÉBEC, NOUS CROYONS POUVOIR AFFIRMER QU'ELLE DEPASSE D'AUMOINS 200 ABONNÉS, CELLE DE N'IMPORTE QUEL AUTRE JOURNAL DE COMMERCE, ANGLAIS OU FRANÇAIS.

NOS LISTES D'ABONNÉS, NOS LIVRES ET BULLETINS D'ABONNEMENTS, NOS COMPTES D'IMPRESSION ET DE PAPIER SONT A LA DISPOSITION DE NOS ANNONCEURS ACTUELS ET DE CEUX QUI POURRAIENT LE DEVENIR—POUR APPUYER NOS PRÉTENTIONS ET JUSTIFIER NOTRE DIRE.

DEMANDEZ A NOS CONFRÈRES D'EN FAIRE AUTANT, AVANT DE SIGNER OU DE RENOUVELER UN CONTRAT D'ANNONCES: IL Y VA DE VOTRE INTÉRÊT. LES ANCIENS AURAIENT DIT:

**“N'achetez pas chat en poche!”**

Ca et là.

**La Montreal Water and Power Co.** La fameuse compagnie qui fournit l'eau de l'aqueduc de Montréal aux municipalités voisines fait encore parler d'elle. Elle est poursuivie par la ville de St-Henri, en paiement du prix d'achat de son aqueduc. Elle est poursuivie également par la municipalité de Mile-End et par la ville de Maisonneuve. Il n'y a que la ville de Montréal, créancière pourtant d'une trentaine de mille piastres pour fourniture d'eau, qui ne réclame pas en justice le paiement de sa créance. Pourquoi?

Les collecteurs de la cité font en ce moment la tournée des logements d'ouvriers et ferment l'eau aux pauvres gens qui n'ont pas de quoi payer leur taxe; mais la cité continue à fournir de l'eau à une compagnie qui lui doit \$30,000. Pourquoi?

Un article de la charte de la compagnie dit qu'elle n'aura pas le droit de faire d'opérations dans les limites de la cité de Montréal; or le quartier St-Denis, où l'eau de la ville est fournie par la compagnie, fait partie de la cité depuis ce printemps; la compagnie n'a, par conséquent pas le droit d'exiger des citoyens du quartier St-Denis le paiement de leur approvisionnement d'eau; et si nous demeurions dans ce quartier, nous mettrions immédiatement à la porte les collecteurs de la compagnie. Un autre article dit que la cité pourra acheter les tuyaux de la compagnie dans toute localité qui sera annexée, en donnant six mois d'avis. Cet avis n'a pas encore été donné. Pourquoi?

Voilà, de plus qu'un journal annonce un mouvement parmi les échevins pour faire acheter par la ville les privilèges de la Montreal Water and Power Company. Pourquoi?

**Les règlements des marchés** Un certain nombre de marchands de provisions, commissionnaires, etc., sont allés représenter à la commission des marchés de Montréal qu'une grande quantité de produits agri-

coles étaient vendus tous les jours sur les quais, en contravention des règlements qui défendent la vente de ces produits ailleurs que sur les marchés ou dans des magasins payant taxe d'affaires. Sur le coup, la commission des marchés promet de faire respecter les règlements; mais, dès le lundi suivant, les fromagers qui ont l'habitude de vendre leur fromage au quai, s'adressèrent à leur tour au maire qui, vu la saison avancée, promet qu'on laisserait les choses en l'état pour cet automne et qu'on tâcherait de trouver, d'ici à la nouvelle saison de navigation, le moyen de faire respecter les règlements sans commettre d'injustice envers personne.

Il est tout à fait naturel que le commerce régulier, dont les charges sont très lourdes, cherche à se protéger contre des concurrents qui ne paient ni taxe ni loyer, n'ont pas de frais généraux et ne dépensent presque rien en ville. D'un autre côté, il est impossible aux fromagers et autres vendeurs de transporter leurs produits sur le marché pour les vendre. Les y forcer, ce serait prohiber complètement leur commerce. Si l'on n'en veut pas arriver là, il n'y a plus qu'une chose à faire, les traiter comme des colporteurs et leur faire payer une licence annuelle.

**The Assets Company** Une compagnie vient de s'organiser sous le nom de "THE ASSETS COMPANY" avec un capital de \$200,000, pour acheter tous les fonds de faillites qui seront offerts en vente, et les revendre ensuite par lots aux enchères. Nos lecteurs, qui se rappellent sans doute les articles que nous avons écrits sur ce sujet, ne s'étonneront point de nous voir accueillir avec plaisir cette compagnie dont le rôle, en facilitant la liquidation des affaires des faillis et en empêchant que les fonds de faillites soient détaillés à sacrifice sur place, sera d'un double avantage au commerce. Nous souhaitons donc le meilleur succès à ses organisateurs; et nous nous joignons à eux pour prier nos chambres de commerce de leur accorder leur puissant concours.

**The Consumers Gas Co.** Pendant que la ville de la Côte St-Antoine prend de vigoureuses mesures pour empêcher la fusion de la Consumers Gas Co. avec la compagnie du Gaz de Montréal, la municipalité la plus intéressée, la cité de Montréal se contente de regarder faire et d'attendre une opinion—qui n'a peut

être pas été demandée—de ses avocats. On se demande pourquoi le conseil de ville n'agit pas plus promptement. La réponse pourrait peut-être se laisser deviner, si l'on se rappelait que l'époque à laquelle le contrat entre la cité et la compagnie du Gaz doit se terminer, arrive en 1895 et que, faute de dénonciation du contrat à cette époque par la cité, il sera renouvelé de droit pour dix ans.

C'est parcequ'une installation de distribution de gaz ne peut se faire en quelques mois, que la cité avait, l'année dernière, demandé des soumissions, puis accordé à la Consumers Gas Co, un contrat dont l'exécution devait commencer en 1895. Plus on attend et plus il devient évident qu'il sera impossible à une nouvelle compagnie de se mettre en mesure de fournir l'éclairage public à l'expiration du contrat de la compagnie du gaz. Chaque jour gagné est donc en faveur de la compagnie, qui a peut-être fait le nécessaire pour obtenir ces délais, par une distribution judicieuse de ses nouvelles actions.

Une action en annulation de la charte de la Consumers Gas Co, aurait peut-être l'effet de forcer cette dernière à résilier la vente de son installation et à chercher plutôt à se procurer le capital qu'elle prétend lui manquer pour continuer ses travaux. Du reste, il est remarquable que des capitaux canadiens et américains s'offrent maintenant pour cela. Espérons donc que nous pourrions échapper au monopole du gaz à \$1.30 qui nous menace; mais, aidons-nous, en pressant le conseil de ville de Montréal de prendre vigoureusement la défense des citoyens.

**Chambres de Commerce rurales** Nous voyons avec le plus grand plaisir que l'on commence à s'agiter à la campagne, pour former des chambres de commerce de district. Dans plusieurs districts, ces institutions existent déjà, mais à l'état léthargique; on n'entendait plus parler d'elles depuis si longtemps que les membres eux-mêmes en avaient oublié l'existence. Voici cependant que l'on se remue maintenant à Joliette et à St Jean pour réveiller les chambres de commerce de ces deux villes de leur longue léthargie. Allons, tant mieux.

L'occasion, d'ailleurs, est tout à fait opportune. Le commerce, comme corps, est intéressé aujourd'hui dans plusieurs questions dont la solution affectera sérieusement ses in-

térêts: la prochaine discussion à Ottawa de la loi de faillite; la législation provinciale imposant des taxes sur le commerce; le colportage juif ou chrétien; etc.

### UNE LIGNE PEU RAPIDE

Les MM. Allan font une guerre intéressée au projet de l'établissement d'une ligne rapide entre le Canada et l'Angleterre, et voilà que les arguments, qu'ils ont employés contre une mesure de progrès nécessaire, viennent se retourner contre eux; nous n'en voulons pour preuve que la dernière traversée du "Sardinian" de la ligne Allan, parti de Montréal le 22 septembre et arrivé à Liverpool le mercredi 3 octobre, après une pénible traversée de onze jours.

Comme argument principal contre l'établissement d'une ligne rapide, MM. Allan prétendent que, dans le golfe du St-Laurent, il faut abandonner les grandes vitesses à cause des dangers sans nombre qu'elles peuvent occasionner.

Or, si nous examinons jour par jour, le chemin parcouru par le "Sardinian" pendant sa dernière traversée, nous verrons que c'est pendant le trajet du golfe que les plus grandes vitesses ont été atteintes.

En effet nous trouvons, au départ de Québec:

24 septembre—parcours	340 milles.
25 " "	301 " "
26 " "	295 " "
27 " "	295 " "
28 " "	247 " "
29 " "	244 " "
30 " "	216 " "
1er octobre	205 " "
2 " "	310 " "
3 " "	193 " "

Il est facile de se rendre compte, d'après ce tableau, que plus la vitesse est décroissante et plus aussi on est éloigné du golfe, plus on est en pleine mer.

La traversée, il est vrai, a été contrariée par le vent et par la lame; mais un vapeur rapide n'aurait pas été ballotté aussi facilement, surtout quand on songe que les lignes rapides doivent employer des navires d'un plus fort tonnage que ceux généralement mis en service par la ligne Allan.

Les nécessités du commerce et le confort des voyageurs exigent impérieusement un service plus rapide entre le Canada et l'Angleterre.

La ligne Allan, subventionnée par

le gouvernement fédéral pour le transport de la malle, doit faire un effort pour donner un meilleur service, car il est pénible de dire que les sacs de la poste chargés sur le "Sardinian" à Rimouski le dimanche 23 septembre à 9 h du soir n'ont été déchargés à Liverpool que le mercredi 3 octobre au matin, soit après un délai de 9 jours et demi exactement, tandis que les correspondances expédiées de Montréal par voie de New York arrivent en Angleterre en 6 jours et demi et moins.

Le projet Huddart, n'aurait-il pour résultat que de stimuler les compagnies déjà existantes, endormies dans leur routine, aura, au point de vue du commerce national un avantage considérable.

Le "Sardinian" rentre à Glasgow et reprendra son service l'année prochaine avec des chaudières neuves et des machines nouvelles plus puissantes; en aurait-il été ainsi, si le projet Huddart n'avait pas vu le jour?

La ligne Allan reconnaît qu'une ligne rapide lui enlèverait sa clientèle, elle cherche à se mettre à la hauteur des progrès en voie de réalisation, qu'elle se hâte donc si elle ne veut se voir distancer.

## LA POLICE

L'enquête commencée sur la police civique de Montréal ne marche pas très rapidement. Jusqu'ici trois témoins seulement ont été entendus. M. Brazeau, M. le juge Dugas et M. Cullen, chef des détectives. Déjà pourtant, il a été révélé assez sur l'organisation du service des détectives pour justifier amplement la demande d'enquête.

Des observations de M. le juge Dugas, des aveux de M. Cullen et de l'histoire racontée par M. Brazeau, ressortent deux faits principaux. 1o Les détectives travaillent indépendamment les uns des autres, se jaloussent, se nuisent plutôt que de s'entraider et ne sont que nominalelement sous la direction de leur chef. Le détective vient le matin au bureau de la police, prend charge d'une affaire et s'en va. Il revient quand il lui plaît; il lui suffit lorsqu'il est revenu d'inscrire sur un registre: j'ai passé tant de temps à faire ceci ou cela. Jamais un rapport des résultats obtenus. "Si le détective arrête le criminel, dit M. Cullen, on le sait, parce que les tribunaux en gardent le dossier." Mais s'il ne réussit pas, aucune trace ne reste des démarches qu'il a pu faire, des causes de son insuccès,

de la piste qu'il a suivie, en un mot, il ne fait aucun rapport, même verbal, de ce qu'il a fait, ni à son chef immédiat, ni au chef de police, ni surtout à ses collègues, à qui il se garde bien de demander de l'aide ou un simple renseignement. Eh bien ce système, dont M. Cullen a évidemment une haute opinion, est tout simplement absurde. Il laisse aux détectives une si grande latitude, leur fournit de si nombreuses occasions de négliger — volontairement ou non — leurs devoirs spéciaux envers la société, que le corps des détectives, fût-il composé de saints hommes, esclaves de leurs devoirs, il ne pourrait inspirer aucune confiance aux citoyens éclairés.

2o Le nombre des affaires est si disproportionné au nombre des détectives que, si le plaignant ne peut fournir des renseignements suffisants pour que l'officier de la justice puisse aller, en toute confiance, mettre la main sur l'épaule du coupable, on se voit forcé, de ne pas s'occuper de son affaire. "Ce serait une perte de temps"; dit M. Cullen. Cependant, d'après le témoignage du chef lui-même et d'après ses registres, un détective a travaillé dix jours à Longueuil dans une affaire d'incendie et de vol qui intéressait la compagnie du Richelieu.

Si les détectives n'ont pas le temps de travailler à la découverte des coupables des crimes qui se commettent dans la cité de Montréal, comment se fait-il que l'un d'eux ait pu passer dix jours à travailler une affaire qui avait eu lieu à Longueuil? Le détective en question est cependant payé par la ville; de quel droit employait-il ailleurs le temps qu'il devait à la protection des citoyens de Montréal? Sans doute, la compagnie du Richelieu a dû le récompenser; dans ce cas, est-ce que cette récompense n'aurait pas dû être remise intégralement à la caisse civique?

La police régulière est chargée d'assurer la paix, l'ordre, la sécurité des citoyens dans la rue; de faire les arrestations des criminels ou des transgresseurs des règlements, soit lorsqu'elle les prend en flagrant délit, soit lorsqu'elle est armée d'un mandat d'amener. Le bureau des détectives a un autre rôle à remplir, celui de rechercher le ou les coupables lorsqu'un crime ou un délit lui est dénoncé. Le détective, qui ne porte pas d'uniforme révélateur, qui devrait pouvoir se déguiser à volonté, a pour mission de suivre la piste laissée par le criminel, de recueillir les preuves de sa culpabilité, et de le mettre entre les mains

de la justice. S'il faut, pour faire agir un détective, pouvoir lui dire: "C'est un tel, qui demeure à tel numéro de telle rue, qui a fait le coup," le bureau des détectives n'a pas sa raison d'être; n'importe quel homme de police pourra faire l'arrestation et, en ce temps de pénurie, on ferait mieux d'employer à donner du travail aux ouvriers sans pain, l'argent qu'on paie à ces fonctionnaires inutiles. Les puissantes compagnies et les riches citoyens qui pourraient donner au détective civique le pot-de-vin obligé, auront encore la ressource de s'adresser aux agences de détectives privés, dont les services sont à la disposition de qui veut les payer.

Nous espérons que ces faits suffiront pour démontrer aux autorités municipales, la nécessité d'une réorganisation immédiate et complète du bureau des détectives, avec un chef compétent, dirigeant effectivement le travail de ses subordonnés, ne leur permettant pas d'aller travailler dans d'autres localités lorsque l'on a besoin d'eux dans la ville, exigeant d'eux un rapport complet de toutes leurs démarches, et leur donnant, au besoin, les instructions utiles. Et que l'on mettra fin à ce système de pourboires qui est un déshonneur pour le service civique, en mettant à la disposition du chef une somme suffisante pour couvrir les dépenses nécessaires.

## LA SUCRERIE DE BERTHIER

MM. Lefebvre et Cie avaient invité les chambres de commerce de Montréal, le conseil de ville et la presse à visiter, en pleine activité, leur sucrerie de betterave de Berthier. Cette visite a eu lieu samedi, par une température à souhait, et ceux qui ont pu se rendre à Berthier en sont revenus enchantés de ce qu'ils y ont vu et charmés de la large hospitalité dont ils ont été l'objet.

Le Board of Trade, la Chambre de Commerce du District, la Chambre de Commerce française, le conseil municipal y étaient représentés par leurs officiers et quelques uns des principaux membres; M. Kleczkowski, consul général de France, M. J. E. de Perera, vice consul d'Espagne, M. V. Allard, député provincial etc, etc, faisaient aussi partie de l'excursion. Après la visite de l'usine, un dîner recherché attendait les invités à l'Hôtel du Canada; ce dîner fut suivi des toasts obligatoires et clôtura très agréablement la journée.

Au cours de la visite de l'usine et dans le discours du gérant, M. Musy, au banquet, nous avons pu recueillir les données suivantes sur la situation actuelle de cette industrie.

L'usine, que nous avons décrite l'automne dernier, emploie 120 personnes, et travaille le jour et la nuit, pendant la saison. Elle reçoit en moyenne chaque semaine de 150 à 200 chars de betteraves et elle produit de 15,000 à 20,000 livres de sucre par jour, le rendement étant en moyenne de 10 p. c. en sucre. Le sucre est raffiné à la sucrerie même et se vend au commerce de gros de 3 $\frac{3}{4}$  à 4c la livre à l'usine.

Les frais d'exploitation sont : salaires, \$120 par jour, betteraves \$1,000 par jour ; combustible \$100 par jour ; éclairage, graissage, entretien des machines \$100 par jour. La dépense totale de l'exploitation est de \$180,000 par année.

Pour la première fois dans l'histoire de cette industrie au Canada, elle promet de donner des bénéfices satisfaisants cette année. D'après les calculs de M. Musy, le bénéfice net de cette campagne sera entre \$30,000 et \$40,000.

La pulpe se vend aux cultivateurs à raison de \$1.00 la tonne ; il est probable que, au fur et à mesure que la valeur de cette pulpe sera appréciée, le prix s'en élèvera ; d'un autre côté, M. Musy compte, avec un outillage perfectionné qui sera mis en place l'année prochaine, pouvoir vendre le sucre à un prix de 2 $\frac{1}{2}$  à 3c la livre.

Les cultivateurs qui font de la betterave sont enchantés du produit de leur culture ; elle leur rapporte de \$70 à \$80 à l'arpent. Les gouvernements de la province et du Dominion accordent une subvention à cette industrie ; la province paie 50c par tonne de betterave et le Dominion 2c par livre de sucre à 96 degrés.

Nous avons souvent demandé que cette subvention du Dominion fût assurée pour un certain nombre d'années, afin de permettre aux pionniers de cette industrie de supporter les premiers frais d'établissement et les déficits qui accompagnent généralement les premières années de l'exploitation d'une nouvelle industrie de ce genre. Nous espérons que maintenant que la démonstration est faite de la praticabilité de l'exploitation de cette industrie au Canada, le gouvernement fédéral n'hésitera plus à en encourager le développement en garantissant la prime pour plusieurs années.

Et ce sera à l'entreprise de MM.

M. Lefebvre et Cie que le Canada devra cette nouvelle source de prospérité.

## MODES ET NOUVEAUTÉS

### COTONS

*Marché de Manchester.* — MM. Baerlein & Cie, nous écrivent :

Les ventes de la semaine à Liverpool se montent à 88,000 balles contre évaluation de 85,000 balles.

Les stocks à Liverpool	1894	1893
Total balles.....	708,000	882,000
Amériques.....	642,000	690,000

Par suite de marchés animés à Liverpool et des cotes officielles avancées, notre marché a été aussi plus ferme et les filateurs ont pu vendre plus facilement.

Depuis mardi, en sympathie avec Liverpool, les prix des filés ont été plus fermement tenus et, en plusieurs cas, il n'a pas été possible aujourd'hui d'opérer aussi avantageusement qu'au commencement de la semaine.

Pour la fabrique anglaise, plus d'affaires se sont traitées en bobines chaînes et du Continent, il y a eu aussi des offres nombreuses en numéros moyens bobines chaînes et cannettes Louisiane, mais pour la plupart les prix étaient limités trop bas pour pouvoir être acceptés.

Le ton, généralement meilleur, a eu aussi son influence sur les filés jumel et les prix ont été plus réguliers, mais la vente a été peu considérable.

En moyenne, les prix ont haussé de  $\frac{1}{8}$ , mais dans le cas où les filateurs ont désiré vendre pour prompt livraison, les prix de fin de semaine passée ont été acceptés, particulièrement pour des paquets 16 à 24 et 28 à 32, chaîne renvideur et en bobines chaîne continue.

### SOIES

*Marché de Lyon.* — Sous le rapport de l'activité, de la quantité d'affaires conclues, la semaine qui vient de s'écouler ressemble à toutes celles parcourues depuis plus d'un mois. Mais où elle en diffère, c'est dans les dispositions meilleures montrées par notre marché, et aussi dans la confiance de plus en plus grande qu'il a dans une prochaine amélioration. De là une tenue remarquable des cours et moins d'empressement de la part des détenteurs à offrir leur marchandise.

Ce mieux sur lequel les vendeurs ont raison de compter, sera la conséquence inévitable de celui qui

vient de ressentir notre fabrique. Pendant ces huit jours, elle a été visitée par de nombreux acheteurs de tous les pays. Aussi les ventes sur banque ont continué dans de larges proportions, et s'il n'en a pas été de même jusqu'ici pour les commissions, c'est que l'on n'est toujours pas fixé sur les genres que la mode préférera.

On a vu avec quelle facilité s'est faite à New York, une vente aux enchères de 9,000 pièces de soieries. Elle indique mieux que tous les meilleurs raisonnements, combien la position des Etats-Unis s'est améliorée.

On peut sans crainte, fonder le plus grand espoir sur une reprise sérieuse de nos relations avec ce pays.

On a fait à Londres pour argent, de 29 $\frac{3}{16}$  à 29 $\frac{9}{16}$  à New-York, de 63 $\frac{1}{4}$  à 64 $\frac{1}{4}$ . C'est une petite hausse sur les cours de la semaine passée. Le change à Shanghai a légèrement faibli. A Yokohama, il est au contraire très ferme.

De Canton, les dernières dépêches annoncent une 6<sup>me</sup> récolte sensiblement inférieure à celle de l'an passé. Au résumé, les six récoltes que fait cette province de la Chine ont été plus ou moins réduites. Il en résulte pour nous que pendant cette campagne, les expéditions, soit en Amérique, soit en Europe, n'atteindront pas 20,000 balles, contre 23,000 environ en 1893-94.

La hausse sur les grèges tussah a fait de nouveaux progrès. Il faut l'attribuer aux craintes de plus en plus fondées, d'un débarquement des Japonais à Cho Foo, d'où l'on tire la presque totalité de ces sortes. Quelques journaux ont donné la nouvelle de ce débarquement comme certaine. Jusqu'à ce jour, rien n'est venu prouver qu'elle soit officielle.

A signaler une baisse de 25 centimes sur les cocons. Il n'y a pas lieu de s'en inquiéter outre mesure. Lorsque le moment sera venu, cet article, nous en sommes sûr, sera un des premiers à se mettre à la tête du mouvement.

Les soies fines, comme du reste depuis assez longtemps, ont été assez demandées.

La compagnie du chemin de fer du comté de Drummond est à faire planter des poteaux le long de sa ligne, depuis St-Léonard jusqu'à la Rivière du Chêne, pour établir une ligne télégraphique. Les trains, qui charroient les matériaux pour construire le chemin, se rendent à un mille de la Rivière du Chêne. Les travaux, qui ont commencé tard cet été, ont été poussés avec activité. La compagnie se propose de se rendre à Lévis, l'an prochain.

## LE DATTIER

Le palmier-dattier, comme le cocotier, est un des arbres les plus précieux de la création pour l'espèce humaine. C'est un arbre élancé ou plutôt un tronc sans branches s'élevant quelquefois jusqu'à 100 pieds du sol et terminé par une couronne de feuilles longues et étroites, au milieu de laquelle croissent les fleurs et mûrissent les fruits.

Il est indigène de l'Afrique et de l'Asie Occidentale. On en trouve des spécimens dans quelques jardins bien exposés du sud de l'Europe, en Espagne, en Italie et en Grèce, mais la région où on le cultive pour son fruit c'est surtout la partie nord de l'Afrique depuis le Maroc jusqu'à l'Egypte, et même au-delà dans l'Arabie et la Perse. Il a été introduit vers le huitième siècle de notre ère dans l'Inde lors de la première conquête musulmane de ce pays.

En Espagne, en Sicile et en Grèce, il ne produit pas de fruit d'aussi bonne qualité, le climat n'étant pas assez chaud pour mûrir à point cette baie délicieuse dont la chair fondante a un goût prononcé de miel.

Le dattier comprend des individus de chaque sexe, et lorsque la fleur de l'arbre femelle n'est pas fécondée par le pollen de l'arbre mâle, elle reste stérile. Cette fécondation est faite par le vent qui transporte la poussière légère qui forme le pollen de la fleur mâle sur la fleur femelle. Elle se fait quelquefois à de grandes distances. On cite le cas d'un dattier solitaire planté en Sicile qui, après avoir été de longues années sans porter de fruits, se couvrit, une année de jolies baies jaunes, et cependant, il n'y avait pas d'arbre mâle connu plus près que les bords de la Tunisie, à plusieurs centaines de milles. Le pollen avait dû être transporté d'Afrique par dessus la Méditerranée sur les ailes du sirocco ou simoun, vent qui apporte jusque dans l'Italie, des fines poussières du désert du Sahara qu'il a traversé.

La floraison se fait en mars et avril, et dans les localités où on le cultive, on assure la fécondation par un moyen artificiel. Avant que les fleurs soient épanouies, on introduit dans le calice des fleurs femelles quelques morceaux de fleur mâle. Le fruit mûrit en automne, à la fin de septembre et en octobre.

En Algérie, en Tunisie, dans la Tripolitaine, le dattier est cultivé dans tous les coins du grand désert où une source a permis de créer un oasis. C'est la providence des ha-

bitants de ces oasis ; c'est pour eux ce que le chameau est à l'arabe nomade. La datte leur donne la nourriture ; à la base des feuilles ils recueillent une fibre d'une grande résistance qu'ils tissent et dont ils font des câbles et des étoffes grossières. Les filaments de la feuille leur servent à tresser des paniers, à faire des balais ; les côtes donnent de belles cannes. Lorsque la feuille commence à pousser, elle est comestible et fournit une salade appétissante. De la sève que l'on obtient en abattant la tête de l'arbre, on fait une boisson enivrante. Le bois, quoique léger, est employé dans la construction des cabanes de leurs villages et des ponts qui traversent les ruisseaux assez rares de ces pays.

Aussi le dattier est il un objet précieux pour l'arabe sédentaire des oasis du Sahara, c'est une propriété qui se lègue de père en fils. Tel arabe laisse comme héritage dix, vingt, trente dattiers. Comme il a besoin d'humidité pour donner une bonne récolte, l'eau de la source qui a fait l'oasis est rationnée pendant l'été, chaque famille ayant droit à tant d'eau par jour, pour arroser ses dattiers.

La préparation du fruit est très simple ; on le fait simplement sécher au soleil et on l'entasse dans des nattes dont la matière première est fournie par la feuille du dattier, et on l'expédie à Alger, à Tunis ou à Tripoli, par la première caravane qui passe.

On a essayé d'acclimater le dattier en Amérique ; le sol et le climat de la Californie méridionale semblent lui convenir éminemment. Le premier dattier fut planté en Californie, il y a près d'un siècle, par les Jésuites espagnols à qui cet état doit aussi l'olivier, l'oranger et la vigne. On peut encore voir des dattiers de cette époque dans le jardin de l'ancienne mission des Jésuites à San Diego. Depuis 30 ans, beaucoup d'autres dattiers ont été plantés en Californie où cet arbre est devenu d'une culture assez fréquente.

Le dattier est rustique dans quelques parties de la Floride, dans les îles de la côte de la Georgie et on en peut voir des bosquets considérables dans les jardins de l'île Cumberland. Mais le climat des Etats de la côte de l'Atlantique est trop humide en été pour qu'ils produisent beaucoup et on ne les y cultive que comme arbres d'ornement.

On croit qu'une guerre entre le Guatemala et le Mexique est imminente.

## LE CAPSULAGE GALVANIQUE

L'électricité trouve tous les jours de nouveaux emplois dans la grande et la petite industrie. Ses applications sont universelles et le monde est tellement habitué aux merveilles qu'elle peut produire, qu'il ne doute plus rien lorsqu'il s'agit de nouveaux progrès réalisés par ce fluide énigmatique.

Aujourd'hui, nous allons aborder l'étude de sujets absolument imprévus et qui produiront certainement une certaine révolution dans le monde vinicole et agricole, et partout où il faut un bouchage solide et élégant.

En première ligne et par ordre de mérite, nous parlerons du capsulage électrique des bouteilles de champagne. Les fabricants de ce roi des vins éprouvent deux difficultés : le bouchage convenable et élégant des bouteilles et la conservation, aussi longtemps qu'il est possible, de la pression du gaz, afin que le bouchon saute au moment de la consommation.

Le liège employé pour boucher le champagne est de première qualité et, suivant les cuvées du vin, les marques, etc., un seul bouchon revient entre 2 et 4c. La capsule, que l'on met par-dessus, revient, elle, de 1 à 2c, toujours suivant la marque. Le bouchage d'une bouteille coûte de 3 à 5c.

En dépit du choix des matières premières, par suite des défauts de quelques bouchons, des défauts de quelques machines à boucher, il y a des bouteilles qu'on appelle recouleuses ou roucouleuses, qui perdent leur gaz et aussi leur précieux liquide. On compte sur 5 p.c. de recouleuses. Vous voyez d'ici la perte du fabricant et l'utilité du capsulage électrique, que nous allons décrire.

Avec ce nouveau système, la bouteille est bouchée avec un bouchon ordinaire, ne valant pas plus de 1 à 1 1/5c. Son goulot est enduit d'une composition conductrice de l'électricité : plombagine, poudre de zinc, poudre d'aluminium, et plongé dans un bain galvanoplastique pour le recouvrir d'une couche métallique, de cuivre ou de laiton de trois dixièmes de millimètre d'épaisseur. Cette couche métallique, qui ne revient qu'à 1 1/5 ou 2 1/5c, ferme hermétiquement et complètement la bouteille, en bouchant tous les orifices, même ceux qui sont invisibles et qui peuvent devenir plus tard le point faible d'une bouteille. Pour ces marques supérieures, on dore,

on argente, on irise, on tient cette capsule de cuivre.

Notre bouteille, munie de cette faible mais invincible cuirasse, peut affronter toutes les péripéties qui doit forcément avoir une bouteille de ce genre. Elle peut aller de ville en ville, faire son tour de France, voire même son tour du monde et rester vierge de corps et d'esprit—pardon, de gaz—et porter haut le drapeau de ce vin essentiellement français.

Après le champagne, parlons aussi du bouchage électrique des bouteilles de bière. Tout le monde connaît les efforts faits, ces dernières années, pour boucher économiquement et hermétiquement des bouteilles de bière, surtout celles qui doivent supporter l'opération de la pasteurisation. Tout le monde connaît également des mauvais bouchons sur l'arôme, le goût de la bière. Voilà que l'électricité nous permet de résoudre ce double problème. La bouteille de bière est fermée simplement par une rondelle en carton de cellulose pure. Le goulot est enduit d'une composition conductrice et le tout est capsulé électriquement, comme nous venons de le dire pour le champagne. Les bouteilles de bière ainsi préparées gardent leur gaz et peuvent aller dans les colonies sans aucun inconvénient. Jamais elle ne prendront ce que nous appelons le goût de bouchon.

Le capsulage électrique s'applique également aux eaux minérales, aux eaux gazeuses, aux boîtes et flacons de conserves, aux bouteilles de lait, etc.

#### LA RÉCOLTE DE POMMES DE TERRE AUX ETATS-UNIS

L'*American Agriculturist* a recueilli des rapports couvrant tout le territoire des Etats-Unis, concernant la récolte de pommes de terre en 1894. De ces rapports le confrère tire les conclusions suivantes :

La récolte de pommes de terre est en déficit pour la troisième année successive, quoiqu'elle ne soit pas complètement manquée, comme l'indiqueraient les rapports du département de l'Agriculture à Washington, parce que ces rapports ne tiennent pas compte de la production abondante et de l'augmentation des superficies plantées, dans le nord de la Nouvelle Angleterre et au Colorado ; tandis que, d'un autre côté, nos rapports indiquent que les pommes de terre tardives donnent un meilleur rendement qu'on ne l'espérerait. Mais, proportionnellement à

la population, la récolte de cette année est la plus petite qu'on ait vue de mémoire d'homme.

Le rendement total serait de 165,000,000 de minots, soit 20,000,000 de moins que dans l'année phénoménale de 1891. Le rendement moyen par acre pour tout le pays est le plus petit qui ait encore été vu, 56 minots seulement ; il était de 57½ minots lors de la plus petite récolte précédente, en 1890. Mais la production totale est supérieure à celle de l'année dernière, par suite de l'augmentation des superficies plantées en pommes de terre.

En dehors des régions citées plus haut, tous les Etats du milieu et de l'ouest central sont déficitaires. La qualité est irrégulière. Les régions de meilleur rendement se plaignent que les tubercules sont petits et de qualité inférieure. Les cours se sont établis à un chiffre plus élevé que d'habitude et les cultivateurs paraissent disposés à réserver leur stock pour des prix plus élevés. On en pourrait conclure qu'ils se proposent de vendre graduellement, en évitant d'encombrer le marché ; dans ce cas, on pourrait prévoir une demande soutenue à des prix satisfaisants.

Au Canada, il y a une légère augmentation des superficies plantées, la principale augmentation ayant eu lieu dans la province d'Ontario. La récolte de l'année dernière était bien meilleure que celle de cette année ; mais en l'absence de données précises, nous prenons les chiffres donnés par le recensement de 1891, comme point de comparaison ; sachant que, en 1891, la récolte était d'une bonne moyenne. Nos rapports indiquent une production au Canada de 45,000,000 de minots, contre 52,000,000 à 55,000,000 comme moyenne des bonnes années. Une grande partie de la récolte canadienne est expédiée en dehors de la région où elle est produite, mais généralement sans sortir du Canada. La proportion disponible pour exportation à l'étranger dans les différentes provinces, est, pour l'île du Prince Edouard, de 66 p.c. ; pour la Nouvelle Ecosse, de 33 p.c. ; pour le Nouveau Brunswick, de 20 p.c. ; pour l'Ontario de 10 p.c. et pour Québec de 5 p.c. Cela donnerait une exportation canadienne de 6,000,000 à 7,000,000 de minots, contre 8,000,000 à 9,000,000 dans l'année de la plus grande production et de la meilleure demande de l'étranger.

Ce sont encore les provinces maritimes qui fournissent le plus à l'exportation ; mais leur production a

été en diminuant depuis quelques années. Leurs cultivateurs se proposent bien d'augmenter considérablement leurs plantations l'année prochaine, comptant que la réduction de 25¢ à 15¢ du tarif des douanes des Etats-Unis et le fret maritime à bon marché leur permettront de faire concurrence aux producteurs du nord de la Nouvelle Angleterre, sur les marchés de New York et de Boston. Les offres faites à la culture, aux Etats-Unis, varient de 30 à 85¢ par minot, et au Canada, de 25 à 60¢ par minot.

#### NOTRE NUMÉRO D'AUTOMNE

CE QU'ON EN PENSE DANS LE PUBLIC

Laurence A. Wilson & Co.,  
Foreign Wine and Spirits Agents.  
Offices 28 and 30 Hospital street.  
Montreal Canada, Oct. 19th 1894.

LE PRIX COURANT,  
City.

Dear Sirs,

We must congratulate you upon your autumn number. It is not only handsomely gotten up, but we find the composition and setting done with good taste. With such enterprise, your journal should be encouraged by the commercial world.

Yours very truly,

LAWRENCE A. WILSON & Co.

THE SICILY ASPHALTUM PAVING CO.  
Montréal, 20 Oct., 1894.

MESSIEURS,

Votre journal du 19 courant m'arrive ce matin.

Je ne saurais trop vous féliciter pour cet ouvrage qui contient les enseignements commerciaux les plus précieux et qui peut rendre les plus grands services.

Veillez agréer nos remerciements,  
NAP. VÉZINA,  
Secrétaire.

MECHANIC'S SUPPLY CO'Y.

Quebec, October 20th 1894.

GENTLEMEN,

Your special number just received is very fine. We would like a few copies sent to some of our friends, as per enclosed list.

Yours truly,

MECHANICS SUPPLY CO. <sup>o</sup>  
Per W. H. W.

Nous venons de recevoir le numéro spécial d'automne du PRIX COURANT. Ce numéro fait honneur à ses éditeurs.

Le PRIX COURANT a revêtu pour la circonstance une brillante toilette qui est d'un très bon goût. Nous remarquons que cette intéressante publication marche de succès en succès. Nos félicitations aux éditeurs.—L'*Union de St-Hyacinthe*.

Nos sincères félicitations à notre confrère du PRIX COURANT pour la brillante édition d'automne qu'il a publiée la semaine dernière.—L'*Semaine Commerciale*.

# REVUE COMMERCIALE

## ET FINANCIÈRE

Montréal, 31 octobre 1894.

### FINANCES.

Le taux de l'intérêt sur les avances à 60 jours, sur le marché libre, à Londres, est aujourd'hui de  $\frac{1}{2}$  p.c. une hausse de 1/16 p.c. sur la semaine dernière. Le taux de la banque d'Angleterre est encore de 2 p.c.

Les banques de New-York ont donné avis qu'elles n'accorderaient plus que 1 p. c. d'intérêt sur les dépôts des autres institutions du pays qui leur sont confiés. Le taux des prêts à demande y est faible à 1 p. c. ; celui des prêts à terme, entre 1  $\frac{1}{2}$  et 2 p. c. et celui des escomptes commerciaux, de 2  $\frac{1}{2}$  à 3 p. c.

Sur notre place, on prête à la spéculation, pour remboursement à demande, au taux de 4 p.c. Les banques escomptent les billets de leurs clients réguliers aux taux de 6  $\frac{1}{2}$  à 7 p.c.

Le marché du change est ferme.

Les banques vendent leurs traites à 60 jours à une prime de 9  $\frac{1}{8}$  à 9  $\frac{3}{8}$  et leurs traites à vue à une prime de 9  $\frac{1}{8}$  à 10. 1/16 Les transferts par le câble sont à 10  $\frac{1}{2}$  de prime. Les traites à vue sur New-York font de 1/16 à  $\frac{1}{8}$  de prime. Les francs valaient hier à New-York, 5.16  $\frac{1}{2}$  pour papier long et 5.15  $\frac{1}{2}$  pour papier court.

L'emprunt de \$9,000,000 lancé par le gouvernement fédéral, à Londres, par l'entremise de la Banque de Montréal, a été couvert près de cinq fois; le prix offert a varié de 95, minimum demandé, à 98  $\frac{1}{2}$ . La répartition a été de 51 p.c. pour toutes les offres au-dessus de 97  $\frac{1}{2}$  et de 49 p.c. pour les offres à ce dernier chiffre, celles qui étaient en dessous n'ont rien obtenu.

Des dépêches reçues aujourd'hui par le câble disent que des obligations de la Royal Electric pour \$750,000; du Richelieu pour \$600,000 et du chemin de fer de la Baie des Chaleurs, pour \$800,000 ont été vendues sur le marché de Londres à de bons prix.

La bourse a été assez active, avec quelques oscillations vers la baisse; cependant le ton général est soutenu. La banque de Montréal fait 225 et 225  $\frac{1}{2}$ ; la banque des Marchands 187; la banque Molson 185; la banque du Commerce 139  $\frac{1}{2}$  et 140, la banque Ontario 110  $\frac{1}{2}$ .

La banque du Peuple a été vendue vendredi à 125.

Les banques canadiennes sont cotées en clôture comme suit:

	Vend.	Ach.
Banque du Peuple.....	127	125
" Jacques-Cartier....	122 $\frac{1}{2}$	118
" Hochelaga.....	130	126
" Nationale.....	60	54 $\frac{1}{2}$
" Ville-Marie.....	85	70

Les Chars Urbains, anciennes actions se vendent aujourd'hui 159, avec les nouvelles à 157  $\frac{1}{2}$  et 157. Le Gaz est à 185, en hausse sur la semaine dernière, la Royal Electric fait 131; le Câble 144  $\frac{1}{2}$  et le Télégraphe 152  $\frac{1}{2}$ .

Le Richelieu s'est vendu 85 et le Pacifique Canadien 63 et 63  $\frac{1}{2}$ .

La Compagnie de Coton de Montréal, a été vendue à 129 et des obligations de la Colored Cotton Mills ont été placées à 95  $\frac{1}{2}$  et 98  $\frac{1}{2}$ .

### COMMERCE.

L'activité commerciale revient avec

rapidité aux Etats-Unis; le représentant d'une grande maison de New-York disait hier à quelqu'un que le mois d'octobre 1894 avait été pour sa maison le meilleur mois d'affaires qu'elle eût vu depuis trois ans. Il faut bien que nous parlions de la reprise des affaires aux Etats-Unis, puisqu'il n'y a que très peu de chose à dire de la reprise au Canada, qui semblerait faire long feu; mais comme la crise chez nous a été une des conséquences indirectes de la crise aux Etats-Unis, on aime à se persuader que le retour de la prospérité aux Etats-Unis sera le signal du retour de la prospérité au Canada; seulement, comme nous avons été assez longtemps avant de percevoir les effets de la crise, nous serons probablement aussi longtemps à ressentir les effets de la reprise.

En attendant, les affaires en général sont probablement moins actives, qu'elles devraient l'être à cette période de l'année, où, en prévision de l'augmentation des frets et de la cessation de la navigation, on se hâte de faire l'achat des marchandises pesantes ou encombrantes, afin de les faire rendre au magasin à aussi bon marché que possible.

Les commandes que nos marchands et nos manufacturiers reçoivent de la campagne sont peut-être aussi nombreuses qu'autrefois; mais elles sont beaucoup plus morcelées. On pourrait en conclure que les marchands ne veulent plus, comme autrefois, s'engager à fond une fois au moins par année; mais qu'ils préfèrent acheter peu à la fois en renouvelant leur stock plus souvent. C'est une idée recommandable surtout dans une époque de crise comme celle que nous traversons.

Les faillites sont nombreuses. L'expiration du commerce continue; on la verra fonctionner encore avec une activité égale, la semaine prochaine et toute la première quinzaine de novembre. Mais, une fois passée cette période critique, notre commerce aura repris l'aplomb qui lui manque en ce moment.

**Alcalis.** — Marché ferme, sans beaucoup d'activité. Nous cotons: potasse premières de \$4.35 à 4.40; de secondes \$4.00; perlasse \$8.25 par 100 livres.

**Bois de construction.** — Les marchés aux scieries est absolument sans changement, la production des scieries de l'Ontario sera, cette année, inférieure à la moyenne, par suite de l'incendie de deux grands établissements et d'ailleurs, tout le stock disponible est entre bonnes mains. A Montréal, les clos de bois ne font que très peu d'affaires en ce moment. Il y a des signes d'amélioration dans la perspective de la construction; ainsi M. Daoust, architecte, a sous sa direction la construction de douze maisons à 3 étages en un seul bloc, rue St-Denis et de douze cottages à Montréal Junction. D'autres bureaux ont également des travaux en perspective.

**Charbon et bois de chauffage.** — Le charbon dur reste aux prix cotés tout cet été, la demande en est lente et par fractions; les commerçants ne vendront probablement pas beaucoup moins de charbon cette année, mais la saison de livraison va s'étendre jusqu'à la fin de l'hiver.

Le charbon écossais est rare; un chargement qu'on attendait ces jours-ci, n'est pas encore arrivé.

Le bois de chauffage est très ferme, et l'on paie une prime pour avoir du bois sec.

**Cuir et peaux.** — Les manufactures de chaussures ont à peu près terminé leur

fabrication d'automne et plusieurs d'entre eux vont fermer leurs ateliers pour un mois, profitant de l'occasion pour faire leur inventaire. Les autres ne travaillent que les trois quarts ou la moitié de la journée pour ne pas laisser leurs ouvriers sans occupation. Naturellement, ils n'achètent pas de cuirs et cet article est absolument tranquille, mais avec des prix fermes pour les cuirs fendus.

Les peaux vertes ont assez de demande à la boucherie et les tanneurs font des provisions; on paie à la boucherie de 4 à 4  $\frac{1}{2}$  pour les peaux No 1, de 3 à 3  $\frac{1}{2}$  pour les peaux No 2 et de 2 à 2  $\frac{1}{2}$  pour les peaux No 3, 5 à 5  $\frac{1}{2}$  pour les steers. Les tanneurs paient 5c, 4c, 3c respectivement. Les agneaux valent 60c.

**Draps et nouveautés.** — La température est tout à fait défavorable à l'écoulement des marchandises d'automne; aussi le commerce est-il tout à fait tranquille; les collections cependant sont encore passables à la campagne, quoique médiocres à la ville.

**Epiceries.** — Les épiceries ont une bonne activité; quoique les faillites soient assez nombreuses dans cette ligne, on n'entend point les négociants en gros se plaindre trop de la dureté des temps.

Les thés sont en demande modérée avec un peu moins de fermeté peut-être dans les prix. On commence à s'apercevoir que la guerre entre la Chine et le Japon ne gêne guère le commerce des thés.

Les sucres sont actifs aux prix réduits cotés la semaine dernière. Les mélasses et les sirops sont en bonne demande.

Nous cotons aujourd'hui les Valence de 4 à 5  $\frac{1}{2}$  suivant la qualité. Les Malagas, arrivent par l'Avlona cette semaine et l'on n'a pas encore établi les prix auxquels on pourra les offrir.

La demande pour les prunes, les noix, les amandes et les noisettes, est excellente.

La maison Eddy vient de faire une réduction de \$1.00 par douzaine sur les prix de ses cuvettes, pour ne pas se laisser couper l'herbe sous le pied par les cuvettes américaines qui ont trouvé le moyen de pénétrer sur notre marché.

La cottolène est en baisse de  $\frac{1}{2}$  par livre.

Il y a des marques de saumon de la Colombie Anglaise que l'on offre à \$1.10, et d'autres qui se vendent \$1.40 et plus.

**Fers, ferronneries et métaux.** — Les ferronneries ont quelque demande de saison, mais les factures sont généralement petites; tel qui achetait les années précédentes, pour \$100 à la fois, n'achète aujourd'hui que pour \$25 à \$30 — quitte à renouveler, si le besoin s'en fait sentir.

Quelques lots de chars de fontes ont été vendus la semaine dernière à des prix assez bien tenus.

**Huiles peintures et vernis.** Rien de changé à la situation de ces articles. Dans les produits chimiques on signale une hausse en Angleterre sur le sumac, équivalant à \$3.00 par tonne; mais les prix n'ont pas encore changé ici.

**Poisson.** — La demande de poisson commence à prendre un peu plus d'ampleur; le marché de Québec est bien approvisionné, mais celui de Montréal ne l'est pas beaucoup et si la demande de s'accroît, il faudra acheter sur les marchés de l'est.

**Salaisons.** — Les lards salés sont encore faibles, le saindoux est en baisse de 5c et les jambons de  $\frac{1}{2}$  c.

## Revue des Marchés

Montréal, 31 octobre 1894.

### GRAINS ET FARINES

#### MARCHÉS DE GROS

Mark Lane Express du 29 octobre, dans sa revue hebdomadaire du marché anglais dit : "Les blés anglais ont été en meilleure demande et ont haussé de 6d. Les blés étrangers ont été fermés. Les de l'Inde ont haussé de 7d et les roux d'hiver d'Amérique de 3d. Les farines américaines sont en hausse de 3d; l'orge le maïs et les haricots de 6d. L'avoine et le seigle ont été faibles. Aujourd'hui, la hausse se maintient, les blés anglais sont tenus à une hausse de 1s, et les blés étrangers à 6d de hausse. Les blés de l'Inde et de Californie sont en bonne demande aux cours en hausse.

Les farines anglaises sont plus faibles, mais les américaines sont fermes. L'orge monte, l'avoine, les haricots et les pois sont fermes.

MM. L. Norman & Cie, écrivent de Londres à la date du 15 octobre :

"La prétendue crise internationale avec la France ayant disparu, le commerce de blé est retombé dans le marasme antérieur. Un bon nombre de chargements à la côte ont été offerts; mais, en l'absence de toute demande du continent, les affaires ont été lentes. Blés anglais. A la campagne, les fermiers paraissent moins disposés à vendre et dans quelques cas, de beaux lots ont été vendus en hausse. Blés étrangers. On a offert en vente de lourdes quantités de blés russes à des prix variant de 16s 6d à 21s. La Plata. Pendant la semaine un chargement de voilier, à la côte d'Irlande a été vendu 18s 3d, et un chargement de bonne qualité à 19s pour le continent. A expédier, il n'y a pas beaucoup de demande. Le blé dur de Duluth en route trouve acheteurs à 22s 6d; les vendeurs à expédier demandent 22s 9d, sans trouver d'acheteurs. Canadien. Blé dur de Manitoba tranquille; 1000 quarts à expédier en novembre se sont vendus aujourd'hui à 22s 3d. Orge. Les livraisons d'orge anglaise à malter sont encore de mauvaise qualité. De belles orges de Norfolk ont été vendues de 37s à 40s par quarter. L'orge à moulée reste terne. Le maïs est tranquille, mais soutenu. L'avoine est soutenue, mais avec peu d'affaires à expédier. Les pois sont offerts aux prix de la semaine dernière. Les foin étrangers sont de vente difficile. Du foin canadien qui vient d'être expédié est offert entre 75s et 77s 6d, pris à quai. Des foin russes, livrables, sont cotés de 65 à 75s la tonne."

Beerbohm, dans sa dépêche du 30 octobre, confirmé les nouvelles de fermeté pour les blés disponibles, mais il cote les blés à livrer plus faciles. Les marchés français de province, d'après la même autorité, sont tranquilles et faibles.

Aux Etats Unis, les cours du blé ne varient que par fractions et quand il y a hausse, c'est une hausse de  $\frac{1}{4}$  à  $\frac{3}{4}$  qui disparaît en peu d'heures. Le ton ferme des marchés anglais et la diminution constante des quantités à flot, ont cependant fini par contrebalancer l'augmentation constante de la "visible supply" aux Etats Unis et au Canada. Les derniers cours indiquent un léger mouvement de reprise, dont l'étendue toutefois ne dépasse pas encore un demi-centin.

Les journaux américains, cependant, ne se font pas faute de pousser à la hausse. Un journal de Minneapolis dit

que la consommation du blé par les animaux aux Etats-Unis dépasse 14 p. c. de la récolte, soit environ 63,000,000 de minots. La Tribune de Chicago prédit que le blé consommé de cette façon dépassera 100,000,000 de minots. Une autre autorité donne le chiffre d'un million de minots par jour. Dans tous les cas, on constate une demande active pour le blé disponible, surtout pour les basses qualités dont le prix est monté presque au niveau des cours cotés à la Halle au Blé. On considère les basses qualités comme valant autant que les hautes qualités pour l'engraisement du bétail.

Voici les cours de clôture des marchés de spéculation : Chicago, blé sur octobre 51 $\frac{1}{2}$ c; sur décembre, 52 $\frac{1}{2}$ c; sur mai, 53 $\frac{1}{2}$ c; New York, blé sur octobre, 55 $\frac{1}{2}$ c; sur décembre, 56 $\frac{1}{2}$ c; sur mai, 60 $\frac{1}{2}$ c.

Tandis que le maïs a repris la hausse et se cote encore dans les environs des prix du blé, l'avoine à Chicago se maintient à des cours simplement soutenus.

Au Manitoba, le mouvement du blé a repris toute son activité, quoique les quantités livrées devront probablement diminuer maintenant d'une manière constante. Pendant la semaine du 20 octobre, le Pacifique Canadien a transporté aux ports des lacs 1,000,000 de minots de blé et le Northern Pacific en a transporté 200,000 minots à Duluth. On calcule que, depuis le commencement de la saison, 5,000,000 de minots de blé de la nouvelle récolte ont été exportés.

Les prix à la campagne ont eu une tendance à la faiblesse; on a payé aux cultivateurs de 39 à 40c pour le No 1 dur. Les exportateurs offrent de 54 à 55c à Fort William en élévateurs. Les frets sur les lacs sont plus chers; on paie 3c de Duluth à Buffalo, et de 4 à 4 $\frac{1}{2}$ c de Fort William à Kingston.

Dans la province d'Ontario, les cours du blé, sans changement notable, sont cependant un peu plus fermes, en sympathie avec les marchés américains. Les pois sont en bonne demande pour l'exportation; l'avoine est ferme et en demande pour la consommation locale ainsi que pour expédition dans les provinces de l'est. En orge il y a un mouvement modéré; les brasseurs achètent ce qui se présente sur le marché et il y a, en outre, quelques petites expéditions pour les Etats-Unis. Le blé est coté à 50c à la campagne; l'orge No 1 à 45c et l'orge No 2 à 41c. L'avoine, aux points de production se vend 26c pour la blanche et 25c pour la mêlée; en gare, à Toronto, elle est cotée 29 $\frac{1}{2}$ c. Les pois, à la campagne, se vendent 51c.

A Montréal, il n'y a de mouvement bien sensible que dans les pois qui sont encore exportés en lots de 8 à 10 mille minots dans chaque vapeur des lignes régulières. Les prix sont soutenus. Les stocks sont peu considérables; les exportations absorbant plus que les arrivages journaliers.

L'avoine est soutenue, mais sans demande en gros. Les marchés d'Europe ne sont pas favorables à l'exportation de ce grain cette année. La demande locale est faible, les besoins de la consommation trouvant à se pourvoir sur les marchés de détail.

L'orge a eu quelques transactions aux cours de 46 à 48c pour l'orge à moulée; l'orge à malter est cotée nominale de 52 à 53c. Le sarrasin se vendrait ici, s'il y en avait assez pour faire un chargement, dans les 48 à 48 $\frac{1}{2}$ c le minot de 50 livres.

Le mouvement des farines est modéré;

la campagne paraît avoir fait le plus gros de ses achats et la boulangerie de la ville s'en tenant à ses achats de huit jours au plus. Les prix sont à peu près stationnaires, quoique nous réduisions la cote extrême des patentes.

Les farines d'avoine sont tranquilles et sont soutenues. Le son et le gru sont fermes.

#### Nous cotons en gros :

Blé roux d'hiver, Can. No 2.	\$0 00 à 0 50
Blé blanc d'hiver " No 2.	0 00 à 0 00
Blé du printemps " No 2.	0 51 à 0 52
Blé du Manitoba No 1 dur...	2 64 à 0 66
" " No 2 dur...	0 61 à 0 63
" " No 3 dur...	0 00 à 0 00
Blé du Nord No 2.....	0 00 à 0 00
Avoine No 2.....	0 34 $\frac{1}{2}$ à 0 34 $\frac{1}{2}$
Blé d'Inde, en douane.....	0 00 à 0 00
Blé d'Inde, droits payés.....	0 68 à 0 70
Pois, No 1.....	0 82 à 0 83
Pois, No 2 (nouveaux).....	0 66 à 0 66 $\frac{1}{2}$
Orge, par minot.....	0 46 à 0 48
Sarrasin, par 50 lbs.....	0 48 à 0 48 $\frac{1}{2}$
Seigle, par 56 lbs.....	0 49 à 0 50

#### FARINES

Patente d'hiver.....	\$3 30 à 3 40
Patente du printemps.....	3 30 à 3 40
Patente Américaine.....	0 00 à 0 00
Straight roller.....	2 65 à 2 75
Extra.....	2 40 à 2 50
Superfine.....	2 25 à 2 30
Forte de boulanger (cité).....	3 20 à 3 30
Forte du Manitoba.....	3 20 à 3 30

#### EN SACS D'ONTARIO

Medium.....	\$1 40 à 1 50
Superfine.....	1 10 à 1 20

#### FARINE D'AVOINE

Farine d'avoine standard, en barils.....	3 90 à 4 00
Farine d'avoine granulée, en barils.....	3 90 à 4 00
Avoine roulée en barils.....	3 90 à 4 00

#### MARCHÉ DE DÉTAIL

Marché très animé, mardi, sur la place Jacques Cartier, avec beaucoup de grains en vente. La demande étant bonne, les cultivateurs ont obtenu les mêmes prix que précédemment; de 75 à 85c pour l'avoine, de 70 à 75c pour les pois et de 95c à \$1.00 pour le sarrasin.

En magasin, les commerçants vendent l'avoine de 85 à 87 $\frac{1}{2}$ c par 80 livres.

Le blé d'Inde jaune des Etats-Unis fait 80c par minot, et le blanc 85c.

Les pois No 2 valent 70 à 75c et les pois cuisants de 90 à \$1.00 par 60 lbs.

La graine de lin par minot de 60 lbs vaut \$1.00 à \$1.10.

L'orge No 2 de la province vaut de \$1.00 à \$1.05 par 96 lbs.

#### BEURRE

#### MARCHÉS ANGLAIS

On écrit de Liverpool. "La demande pour le beurre du continent est petite et il est difficile, de vendre ce qui n'est pas de premier choix. Les crémeries d'Irlande sont plus recherchées et peut être un peu plus chères, pour les qualités de choix, mais les qualités secondaires sont négligées. Les beurres de ferme sont tranquilles. Le marché clôture, calme. On cote : Danois extra fin, 106 à 108s; second, 96 à 100s; Crémeries d'Irlande 104 à 106s. Beurre de ferme, Tipperary 1er choix, 83 à 85s; do second 75 à 76s."

On écrit de Bristol à la date du 20 Octobre : "Il n'y a absolument aucune vie dans le commerce; il n'y a aucune amélioration dans la demande soit pour disponible, soit pour future livraison et les



commerçants se plaignent de la tranquillité anormale à cette saison. Les Marchés d'Irlande sont encore en baisse. Il se fait peu de chose en crémeries canadiennes, quoique les stocks soient plus légers que d'habitude. Les prix pour disponible sont : Crémeries canadiennes 1er choix, 98 à 104s; Waterford et Limerick 1er choix 85 à 88s; do 2d. choix, 77 à 82s."

MARCHÉ DE MONTRÉAL

Le marché pour le beurre des beurrieres est encore absolument terne; pas d'exportation possible aux prix actuels. La cote de Bristol que nous venons de donner, 104s, pour le beurre extra, équivaut à 20c la livre, là-bas; comment pourrait-on acheter ici des beurrieres dont on demande de 21 à 21½c. Donc, il n'y a d'acheteurs que parmi les commerçants qui fournissent à la consommation locale et ces acheteurs, sachant bien qu'ils n'ont que l'embaras du choix, que les fabricants seront tôt ou tard forcés de venir les trouver, ne se pressent pas et ne font pas d'offres bien brillantes. On peut encore coter cette semaine de 21 à 21½c pour le beurre d'octobre de choix, mais on ne paie ce prix que pour le beurre livré à Montréal et pas pour celui de toutes les beurrieres. On a même refusé du septembre à 20½c sur le quai, hier, et il y a des commerçants qui se disent déterminés à ne pas payer plus de 20½c pour le mois d'octobre. Voilà qui ne promet pas beaucoup pour le beurre d'hiver.

Les épiciers paient à la tinette, de 21 à 22c, pour les meilleures beurrieres, de 19 à 20c pour les beurrieres d'été.

Les townships se paient de 16 à 18c à la campagne, mais ils valent à peine ces prix sur notre marché.

FROMAGE

MARCHÉS ANGLAIS

On écrit de Liverpool : "Il y a une demande soutenue de la part de la consommation, mais les gros acheteurs ne sont pas sur le marché en ce moment et il faut coter le marché tranquille à des cours à peu près sans changement. Voici les derniers cours : Fromage d'août extra, de 49 à 51s; do de juillet, 48 à 49s; beau à bon, 42 à 46s."

On écrit de Bristol : "Les cablegrammes du Canada sont encore plus faciles pour les fromages d'automne, mais la réduction est à peu près uniquement sur les fromages de Québec qui demandent à être vendus plus promptement que les autres. Les fromages de Brockville et de l'ouest n'ont pas autant de baisse que ceux de l'est. Il faut aussi coter les prix pour disponible en baisse cette semaine; l'on peut obtenir les fromages d'été de 1er choix aux prix de 46, 6d à 47s 6d; et les fromages d'août de 49s à 50s."

MARCHÉS DES ETATS-UNIS

Canton, N. Y., 27 octobre.—Au marché, aujourd'hui, 1,000 fromages se sont vendus à 10c pour les gros et à 10½c pour les demi-meules.

Ogdensburg, N. Y., 27 octobre.—On a mis en vente aujourd'hui 1020 meules pour lesquelles il a été offert 10c. Pas de ventes.

Little Falls, N. Y., 29 octobre.—Ventes de la journée, 1,480 meules à 9c 1840 à 9½c, 2,247 à 9½c, 656 à commission.

Utica, N. Y., 29 octobre.—Les ventes de fromage ont été : 420 meules à 9½c; 2,550 à 9½c; 180 à 9½c; 2,240 à 10c; 210 à 10½c; 300 à 10½c; 40 à prix secret, 95 à commission.

MARCHÉS D'ONTARIO

London, 27 octobre.—Trente-deux fromageries ont mis en vente 630 meules d'août, et 9,487 de septembre et fin de saison. Pas de ventes.

Il a été offert de 9½c à 10½c. Marché terne, l'année dernière, à la même date, 4750 meules avaient été mises en vente et on en avait offert de 10½ à 11c, mais il n'y avait pas eu de vente.

MARCHÉ DE MONTRÉAL

Il y avait au quai, lundi, environ 3,500 meules de fromage, arrivées vers midi par le bateau qui avait été retenu par le brouillard. Les offres ont été de 9½c pour les meilleurs lots; et ces offres ont été acceptées, les lots un peu inférieurs se sont vendus 9½c.

A St-Hyacinthe, samedi, il a été vendu 1500 fromages de la dernière quinzaine de septembre et de la première quinzaine d'octobre à 9½c.

Comme on le voit, c'est la continuation de la baisse; et d'après la perspective actuelle, ce n'en est pas encore la fin. Le câble continue à baisser; il était hier à 48s 6d. Les exportations qui ont fait des contrats dans Ontario et dans les townships à 10½ et 10½c ne sont pas sur un lit de roses. Quelques uns, nous dit-on, espèrent s'en tirer en répudiant ces contrats; c'est une manière un peu trop sommaire de se dérober aux responsabilités d'un engagement. D'autres demandent qu'on leur accorde une réduction et nous croyons que quelques uns ont obtenu de faire accepter 10½ ou 10½c au lieu de 10½ ou 10½c.

Dans tous les cas, les fromagers de l'ouest qui ont vendu par contrat ne sont pas tous mieux placés que ceux qui n'ont pas voulu vendre et ont encore en mains tout leur fromage de septembre. Nos lecteurs voient une fois de plus combien il est avantageux, en fin de compte, de vendre au cours du jour, au fur et à mesure de la fabrication.

Les exportations de la semaine ont été :

Par	Pour	Fromage	Beurre
Laurentian.....	Liverpool	4,820	.....
Hibernian.....	"	3,198	10
Lake Huron.....	"	1,499	.....
Nestorian.....	Glasgow	1,040	.....
Indrani.....	"	589	.....
Dracona.....	Londres	24,001	20
Memphis.....	Bristol	8,640	772
Warwick.....	"	9,778	1,421
Totaux.....		53,565	2,178
Semaine corresp. 1893.....		105,857	393

EXPORTATIONS JUSQU'A CETTE DATE :

1894.....	1,439,556	30,086
1893.....	1,430,842	68,821

CEUFS

Le marché des œufs est soutenu, avec une bonne demande pour les œufs frais et pas d'encombrement de stock. On a mis en vente quelques boîtes d'œufs chaumés à 12c. Les œufs conservés en glacières se vendent de 14½ à 15c et les œufs strictement frais de 16 à 18c.

GIBIER ET VOLAILLES

Il est venu sur le marché quelques petites consignations de volailles, mais la douceur de la température a forcé les consignataires d'accepter de bas prix : dindes, de 8 à 9c la livre; oies, de 5 à 6c; poulets, de 6 à 7c; canards, de 8 à 9c.

Les perdrix se sont aussi vendues à meilleur marché : No 1, 45c; No 2, 25c.

FRUITS

Le marché des fruits est désormais plus tranquilles; les pommes sont en abondance et les prix à peine soutenus.

POMMES DE TERRE

On a reçu quelques wagons de pommes de terre de l'ouest, qui se sont vendues, sur wagon, de 48 à 50c la poche de 90 livres; elles se détaillent en petits lots à 60c la poche.

À Boston on cote :

Hébrons, le minot.....	de 53 à 55c
Roses, le minot.....	de 00 à 50c
White Stars et Burbanks.....	de 50 à 53c
Rouges du Dakota.....	de 45 à 50c

FOIN PRESSE ET FOURRAGES

À Boston on cote :

Choix à fancy en grosses balles.....	\$14 50 à \$15 50
Choix à fancy en petites balles.....	13 50 à 14 50
Beau à bon.....	11 00 à 12 00
Pauvre à ordinaire.....	9 00 à 11 00
Mêlé.....	10 00 à 00 00
Paille de seigle.....	11 00 à 12 00,
" d'avoine.....	7 50 à 8 00

Arrivages de la semaine 246 chars de foin et 27 chars de paille; semaine précédente 254 chars de foin et 41 chars de paille.

Sur les arrivages de la semaine, il y avait 75 chars pour l'exportation.

Les arrivages de la semaine n'ont pas été considérables et les stocks accumulés ont un peu diminués. Il y a encore beaucoup de foin invendu. La diminution des arrivages a légèrement amélioré le ton du marché et, sur les meilleures qualités, il y a une petite hausse, ces qualités n'étant pas aussi abondantes, comparativement, que les qualités communes, nous cotons le marché soutenu pour le foin de choix et tranquille pour le foin moyen ou inférieur, (circulaire de MM. Hosmer, Robinson & Co, de Boston).

À Montréal.—Le foin en bottes abonde sur nos marchés et le foin pressé est assez tranquille. A la campagne, les exportateurs font encore de petits achats; mais ils ne paient plus guère de \$6,00 à \$8,25 la tonne pour le No 1 pressé et livré sur wagon, tandis que le No 2 se paie de \$5,00 à \$5,25.

Le marché anglais est encore à la baisse. Celui des Etats-Unis est faible, en général.

Le son, le gru et la moulée sont en bonne demande et soutenus.

Nous cotons au détail :

Foin pressé No 1, la tonne.....	8 00 à 8 50
do do No 2 do.....	6 00 à 7 00
do do No 3, do.....	0 00 à 00 00
Paille vieille do.....	3 50 à 4 50
Moulée, extra la tonne.....	00 00 à 24 00
do No 1 do.....	00 00 à 22 00
do No 2, do.....	00 00 à 20 00
Gru blanc do.....	00 00 à 21 00
do No 2, do.....	00 00 à 20 00
do No 3, do.....	00 00 à 18 00
Son (Manitoba) do.....	00 00 à 00 00
do (Ontario) do.....	17 00 à 18 00
do au char.....	15 00 à 16 00
Blé d'inde jaune moulu.....	00 00 à 23 00
Farine de blé d'inde, granulée	
100 lbs.....	1 70 à 1 75
Farine de blé d'inde commune	
100 lbs.....	1 20 à 1 25
Blé d'inde broyé, la tonne.....	00 00 à 24 00

MARCHÉ AUX BESTIAUX

Il y avait lundi, aux abattoirs de l'est : Bêtes à cornes..... 600 Moutons et Agneaux..... 1300 Veaux..... 75

Nous pouvons donner les prix suivants comme prix moyens :

Bétail pour exportation la lb.	3½ à 3¾c
" de boucherie, 1re qual.	3½ à 3¾c
" " 2e	2½ à 3c
" " 3e	2 à 2½c
Moutons, exportation.....	3 à 3½c
" de boucherie.....	2 à 2½c
Agneaux.....	2½ à 3c
Veaux.....	la tête \$3.00 à \$13.00
Porcs gras, sur pied, les 100 lbs.	\$4.60 à \$4.70.

Les exportations de la semaine ont été de 2,406 bêtes à cornes et de 7,981 moutons.

A part du commerce des farines et grains etc., que nous faisons, nous nous occuperons aussi à l'avenir de la vente à commissions des produits agricoles de toute sorte, qui nous seront confiés par Mrs. les commerçants de la ville ou de la campagne, une avance libérale serait faite en recevant les marchandises.

E. DUROCHER & CIE, 97 Commissaires.

### NOTES SPECIALES.

Les marchands de chaussures trouveront avantage à lire l'annonce de la maison J. O. Hémond et Cie, et que l'on trouvera dans une autre page de ce numéro.

MM. L. Chaput fils & Cie offrent au commerce des pruneaux nouveaux, des raisins de Valence dernière récolte, le célèbre cognac Gonzalez, des vins de messe de Sicile et Tarragone et des thés du Japon dont ils font une spécialité.

La maison bien connue de Robin & Sadler s'est fusionnée avec la Haworth Belting Co, de Toronto, sous la raison sociale de Robin, Sadler et Haworth. La nouvelle société vient de prendre possession de sa nouvelle bâtisse à 4 étages, de 66 x 90, sur la rue Notre Dame Ouest près de la rue des Seigneurs.

### POLICES D'ASSURANCES SUR LA VIE

Monsieur Philippe LaFerrière continue toujours à régler les polices d'Assurances sur la Vie. Des prêts aux meilleures conditions sont effectués sur les polices.

Heures de bureau : de midi à 1 heure et de 4 à 5 heures p. m. Correspondance sollicitée et strictement confidentielle. Boîte No 556 ou No 157 rue St-Jacques, Montréal.

JOURNAL DE LA JEUNESSE.—Sommaire de la 1142e livraison (20 octobre 1894).—L'héritier des Vauferis, par Mme de Nanteuil.—Mes grandes peurs, par Albert Cim.—La dixième période, par M. A. Verley.—L'excellent baron de Pic-Ardant, par Danièle d'Arthez.—L'académie de France à Rome, par Albert Deville.—Chaque numéro, 40 cent.

ILLUSTRATIONS DE : A. Paris, Myrbach, Le Blant, etc.

Abonnements : Un an, 20 fr. Six mois, 10 fr.

Bureaux à la librairie Hachette et Cie, 79, boulevard Saint-Germain, Paris.

Nous mettons le public en garde contre un individu se donnant le nom de J. Richard, qui, paraît-il, sollicite des abonnements à notre journal. Nous n'avons pas d'agent de ce nom.

### AVIS DE FAILLITE DANS L'AFFAIRE DE BÉDARD & VINCENT,

Propriétaires de la Berlin House, Nos 1810 et 1812 rue Notre-Dame, Montréal, faillis.

Mercure, 7 Novembre 1894, à 11 hrs a.m.

Sera vendu aux enchères publiques par les sous-signés, à leur salle, No 86 rue St-Pierre, Montréal, l'actif mobilier des faillis sus-nommés consistant en :

1o Fonds nouveau et bien assorti de manteaux, mantelets, soieries, velours, étoffes à robes, à manteaux, cachemires, dentelles, etc., au montant, d'après l'inventaire, de.....	\$11,616.83
2o Ameublement de magasin et de bureau..	1,468.55
3o Bail du magasin jusqu'au 30 avril 1893...	1,150.00
	<b>\$14,235.38</b>

Le magasin, Nos 1810 et 1812 rue Notre-Dame, sera ouvert les 5 et 6 Novembre pour l'inspection du stock.

N. B.—S'il n'y avait pas d'offres satisfaisantes pour l'achat en bloc, l'actif sera mis en vente par lots à la convenance des acheteurs.

Pour plus amples détails, s'adresser à  
CHARLES DESMARTEAU, curateur,  
1598 rue Notre-Dame, Montréal.  
BENNING & BARSALOU, Encanteurs.

### AVIS DE FAILLITE

Dans l'affaire de  
DELIGNY BOUCHER,  
Epicier, de la cité de Montréal, failli.

Les sous-signés vendront par encan public, en bloc,

Samedi, 3 Novembre 1894, à 11 hrs a.m., à leur salle d'encan, No 69 rue St-Jacques, tout l'actif du dit failli, savoir :

Stock d'épicerie, vins et liqueurs .....	\$ 602.43
Garnitures de magasin .....	77.75
Roulant .....	85.00
Licences .....	411.00
	<b>\$1176.25</b>

Dettes de livres et billets, seront vendus séparément .....

\$1727.54

Le magasin No 101 rue St-Laurent sera ouvert pour l'inspection du stock, vendredi, le 2 novembre 1894. Pour toutes autres informations, s'adresser à

CHS. DESMARTEAU, Curateur,  
1598 rue Notre-Dame, Montréal.  
MARCOTTE FRERES, Encanteurs. 9

### AVIS DE FAILLITE

Dans l'affaire de  
HECTOR ROCHON,

Epicier, coin des rues St Hubert et Ontario, Montréal, failli.

Les sous-signés vendront par encan public, en bloc, à leur salle d'encan, No 69 rue St-Jacques, Montréal.

Mardi, 6 Novembre 1894, à 11 hrs a.m.,

L'actif mobilier du susdit, comme suit, savoir :

Fonds de groceries, vins et liqueurs, etc., se montant, d'après l'inventaire, à.....	\$ 823.07
Meubles et garnitures du magasin.....	127.00
Chevaux, voitures, attelages, etc.....	268.25
Licence.....	250.00
	<b>\$1468.32</b>

Les dettes de livres, suivant liste, seront vendues séparément .....

\$2311.10

Le magasin sera ouvert lundi, le 5 novembre prochain, pour inspection. Pour plus amples informations, s'adresser à

CHS. DESMARTEAU, Cessionnaire,  
No 1598 et 1608 rue-Notre-Dame, Montréal.  
MARCOTTE FRERES, Encanteurs.

### AVIS DE FAILLITE

In re  
JOSEPH P. THERIAULT,

épicier de la Cité de Montréal, failli.

Les sous-signés vendront par encan public aux salles d'encan de Marcotte Frères, No. 69 rue St-Jacques, en la cité de Montréal,

Mardi, 6 Novembre 1894, à 11 hrs. a. m.

Les dettes de livres par liste, \$578.59.  
Termes : argent comptant. Liste des dites dettes de livres en vue à nos bureaux.

BILODEAU & RENAUD, Curateurs,  
15 rue St Jacques, Montréal.  
MARCOTTE FRERES, Encanteurs.

## LA BANQUE JACQUES-CARTIER

DIVIDENDE No 58.

Avis est par le présent donné qu'un dividende de trois et demie (3½) pour cent sur le capital payé de cette institution a été déclaré pour le semestre courant, et sera payable au bureau de la Banque, à Montréal, le et après SAMEDI, le 1ER DECEMBRE prochain.

Les livres de transferts seront fermés du 16 au 30 Novembre prochain, inclusivement.

Par ordre du Bureau de Direction.  
A. DEMARTIGNY,  
Dir.-Gérant.  
Montréal, 20 octobre 1894. 8-9-10-11-12-13

## BANQUE VILLE-MARIE

Avis est donné par le présent qu'un dividende de trois pour cent sur le capital payé de cette institution a été déclaré pour le semestre courant, et sera payable au bureau principal de la banque, le et après

Samedi, le 1er Décembre prochain.  
Les livres de transferts seront fermés du 16 au 3 novembre, ces deux jours inclusivement.  
Par ordre du Bureau de Direction.

W. WEIR, Président.  
Montréal, 19 Octobre 1894. 8-9-10-11-12-13



ON RECEVRA à ce bureau, jusqu'à vendredi, le 23e jour de novembre prochain inclusivement, des soumissions cachetées, adressées au sousigné, avec la suscription "Soumission pour améliorer les détroits d'aval de la rivière Ottawa en amont de Pembroke, Ontario." pour améliorer les dits détroits de la dite rivière, en amont de cette ville, suivant le plan et le devis exposés au Bureau de Poste de Pembroke et au Département des Travaux Publics, à Ottawa.

Les soumissions devront être faites sur les formulaires imprimés qui seront fournies, et être signées par les soumissionnaires eux-mêmes; aucune autre ne sera prise en considération.

Chaque soumission devra être accompagnée d'un chèque de banque accepté, égal à la somme de quatre cents piastres (\$400), payable à l'ordre de l'honorable Ministre des Travaux Publics. Ce chèque sera confisqué si l'adjudicataire refuse de signer le contrat après notification, ou s'il ne l'exécute pas intégralement; il sera remis, si la soumission n'est pas acceptée.

Le Département ne s'engage pas à accepter ni la plus basse ni aucune des soumissions.

Par ordre, E. F. E. ROY, Secrétaire.

Département des Travaux Publics,  
Ottawa, 18 Octobre, 1894. 0-8-9

## L. J. HERARD



Seul Propriétaire et Fabricant du  
CÉLÈBRE COUDE (Plaited)

Au-delà d'un million de vendus.  
474 rue St-Paul et 291 rue des Commissaires,  
MONTREAL.

## LE PRIX COURANT

A. & H. LIONAIS,  
Éditeurs-Propriétaires  
ADMINISTRATION: { Chambre 402 Bâtisse "New York Life."  
Téléphone No 2547.  
Boîte de Poste No 1417.  
REDACTION: { 25 rue St-Gabriel.  
Téléphone 2802.  
Montréal, Canada.



(Patent applied for)

**Cie Loterie Nationale de Honduras.**

(Compagnie de la Loterie de l'Etat de la Louisiane.)

Les tirages ont lieu mensuellement sous le contrôle et la direction du

Gen. W. L. CABELL, du Texas.

Col. C. J. VILLERÉ, de la Louisiane.

Tirage public à Puerto Cortez, Honduras, C. A., tous les mois comme suit :

1894.

Janvier 9,  
Mars 13,  
Mai 8,  
Juillet 10,  
Septembre 11,  
Novembre 13.

Février 13,  
Avril 10,  
Juin 12,  
Août 14,  
Octobre 9,  
Décembre 18.

**PRIX CAPITAL \$75,000**

**PRIX DES BILLETS.**

En monnaie équivalente à celle en cours aux Etats-Unis d'Amérique.

Billets entiers \$5 ; Deux cinquièmes \$2 ;  
Cinquième \$1 ; Dixièmes 50 Cents ;  
Vingtièmes 25 Cents.

Tarif pour clubs :—Onze billets entiers ou leur équivalent pour \$50.

**COMMENT SE PROCURER DES BILLETS.**

En achetant un billet, voyez qu'il soit payable à Puerto Cortez ; que le billet soit signé par Paul Conrad, Président ; qu'il soit contresigné par W. L. Cabell, du Texas, et Chas. J. Villéré, de la Louisiane et qu'il porte l'empreinte du sceau de la République de Honduras. Les autres ne sont pas véritables.

Nous paierons tous les frais de l'Express sur les envois de cinq dollars et au-dessus pour billets, y compris les charges du Central America Express de Port Tampa City à Puerto Cortez et nous paierons d'avance les charges d'Express sur tous envois de billets d'une valeur de cinq dollars ou plus. Les ordres pour moins de cinq dollars à la charge de l'envoyeur, excepté les frais du Central America Express que nous paierons et nous paierons d'avance les dépenses d'envoi par Express des listes de prix envoyées à tous les acheteurs de billets.

Nouvelle adresse : PAUL CONRAD,

PUERTO CORTEZ, HONDURAS, C. A.  
Care Central America Express,  
PORT TAMPA CITY,  
Florida.

**AVIS SPECIAL**

Comme les lois de chaque Etat des Etats-Unis interdisent le tirage de quelque loterie que ce soit après le 1er Janvier 1894,

**MEFIEZ-VOUS**

de toute loterie qui est annoncée comme devant être tirée en quelques lieu que ce soit aux Etats-Unis.

La liste Officielle des Prix sera envoyée sur demande aux Marchands Locaux, après chaque tirage, en quantité voulue par Express et sans frais.

**ATTENTION AUX LOTERIES IMAGINAIRES.**

Les acheteurs doivent être en garde contre les loteries imaginaires.

Les loteries imaginaires donnent aux vendeurs de trente à quarante cents sur chaque dollar pour la vente de leurs billets, de la sorte un vendeur sans scrupule poussera la vente pour accroître son profit.

Les acheteurs doivent en conséquence, se protéger eux-mêmes, en insistant pour avoir seulement des BILLETS DE LA HONDURAS NATIONAL COMPANY et pas d'autres, s'ils veulent avoir la chance d'un prix tel qu'annoncé.

**N. F. & V. GUERTIN . . .**

**IMPRIMEURS**

ET FABRICANTS DE

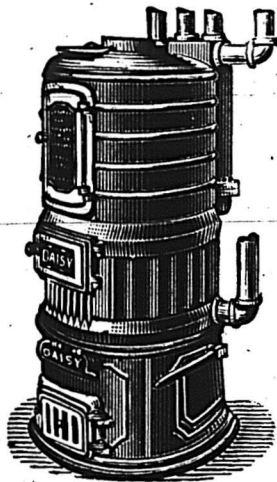
TELEPHONE 2732

. . . LIVRES BLANCS

19 Rue St-Jacques

SOLICITENT VOS COMMANDES  
OUVRAGE DE PREMIER ORDRE

**PRIX MODERES.**



**LA FOURNAISE SPENCE**

**A L'EAU CHAUDE "DAISY"**

La meilleure et la plus efficace des fournaies à l'eau chaude dans le marché ; celle qui contient le moins de joints, chaque section ayant sa circulation propre à elle. N'importe quelle partie peut être remplacée sans déranger le tuyau. Nous n'exagérons pas ses qualités.

**WARDEN KING & SON,  
MONTREAL.**

**LES TEMPS DURS**

Peuvent ne plus Revenir

Mais ils sont aujourd'hui avec nous et nous avons réduit les prix de nos meilleurs Cigares pour parer à l'état de choses actuel.



Voyez les grandeurs.

**PANETELAS-FINAS**

5 G. CHACUN.

**CONCHA - ESPECIAL**

4 POUR 25 C.

**REINA-VICTORIA-EXTRA**

10 C. CHACUN.

**LA SONADORA FLOR-FINÁ**

2 POUR 25 C.

**CRÈME DE LA CRÈME CIGAR CO., - MONTREAL.**

**CHAREST & JULIEN**

FABRICANTS DE HARNAIS,

Coin des rues du Pont et du Roi,

ST-ROCH, QUEBEC

125 HARNAIS DE FANTAISIE VALANT \$18 POUR \$10.

Vingt bons ouvriers selliers trouveront de l'ouvrage en s'adressant à notre bureau.

**CHAREST & JULIEN,** À L'ENSEIGNE DE LA BRIDE D'OR

**J. B. BEDARD & FRERES**

Manufacturiers de

**BROSSES, BALAIS, ETC**

Importateurs

D'Articles pour Epiciers, Marchands de Nouveautés et Marchands d'Articles Emailés, Etc

44 ET 46 RUE ST-PIERRE, QUEBEC

**POISSONS!**

EN RECEPTION :

Harengs Labrador de choix,  
Harengs C. B. et Anticosti.  
Saumon, Morue, Anguille,  
Truite, Nauves, Etc.

HUILE DE MORUE ET DE LOUP MARIN. Aussi, FLEUR, GRAINS,  
LARD, SAINDOUX, GRUAU, BARLEY.

Acheteurs et Exportateurs de Fromage.

**J. B. RENAUD & CIE,** 126 et 140 Rue St-Paul, QUEBEC.

**Chronique de Québec**

Mercredi, 31 octobre 1894.

Nous avons eu du beau temps et une bonne semaine d'affaires et le commerce va continuer d'être actif, au moins pour un grand mois encore. Nul ne semble regretter que le projet d'un carnaval d'hiver soit tombé à l'eau. Il ne faut pas abuser d'une bonne chose, au risque de la rendre mauvaise. Les initiateurs du mouvement étaient de bonne foi sans doute, mais ils avaient calculé sans les légitimes prétentions de Montréal et d'Ottawa. Laissons faire les deux villes sœurs et nous aurons notre tour en temps utile. On se plaint qu'il existe à Québec, un grand nombre de débits clandestins de boissons spiritueuses. Les officiers du revenu leur font une guerre sans merci ; et nous croyons qu'il n'est que juste de les approuver dans l'intérêt général du commerce. Ces maisons interlopes font, en effet, un tort considérable aux établissements munis de permis et qui opèrent au grand jour.

Les agents d'assurances se multiplient dans des proportions inquiétantes, et les systèmes de primes également. On en est venu à assurer la vie des femmes et des enfants, etc, moyennant des taux de paiement qui varient de 5 à 75 centins par semaine. Pas besoin d'examen médical dans grand nombre de cas. Il suffit que vous payez. Sauf, par exemple, à voir discuter vos droits, du moment que vous produisez une réclamation. Ce système prête flanc à des abus qui peuvent devenir criants. Nous croyons devoir mettre en garde les familles contre les exploiters. Toute minime qu'elle est, la somme enle-

vée par ce moyen représente autant de privations imposées aux personnes qui n'ont que juste ce qu'il faut pour vivre.

**ÉPICERIES**

Le commerce des épiceries bat son plein. Le gros de même que le détail a été très satisfaisant d'après les dires de nos principaux épiciers. Une légère baisse de ½ de cent est à noter sur les sucres jaunes et granulés, à part cela, les prix sont restés à peu près stationnaires :

Sucres : Jaune, 3½ à 4c; Powdered 5½c; Cut Loaf, 6½c; ¼ qt, 6½c; boîtes, 6½c; granulé, 4½c; ext. ground, 6½c; boîte, 6½c.

Sirops; Barbades, tonne, No 1, 20 à 30c; tierces, 31 à 32c; quarts, 33 et 34c.

Vermicelle: français et pâtes françaises, de 9½ à 10c.

Vermicelle de Québec: Boîte 4½c. lb. Quart 4½c. lb.

Riz \$3.30 à \$3.40; Pot Barley \$4.00.

Conserves en gros: Saumon, \$1.25 à \$1.35; Homard, \$1.60 à \$1.75; Tomates, 95c; Blé d'Inde, 95c; Pois 95c; Huîtres \$1.45; Sardines domestiques, ¼ bte 45c; do importées ¼ bte 9 à 12c; ½ bte 14 à 18c.

Soda à laver, 90c; do à pâte \$2.40; Empois, No. 1, 4½c; do satin, 7½c; caustique cassé, \$3.00.

Allumettes: cartes, \$3.00 à \$3.25; Telegraph; \$3.50; Dominion, Lévis et Royales, \$2.00.

Sel: en magasin, 52½c; sel fin, sacs, \$1.30; ¼ sac, 35c.

Raisins: Valence, fine "off stalk" 5c lb.; Do, Selected 6c lb.; Do, Layers 7c lb.; Currants, 3½ à 4c; Do, extra 5c lb.

Amandes: Tarragone, 12 à 13c la lb; do écallées, 22 à 25c; Noix de Bordeaux 11 à 12c la lb; do Grenoble 13 à 14c; Avelines, Cécile 8½ à 9c la lb.

**FRUITS & LÉGUMES**

Il ne se fait plus guère de transactions importantes que dans les fruits de conserves. Les prix sont à peu près les mêmes que ceux donnés la semaine précédente :

Pommes: Calvert \$2.25 à \$2.50; Baldwin et Greening \$3.00 à \$3.50; St-Laurent \$3.50 à \$4.00; fameuses No 1, \$2.75 à \$3.00.

Oranges: Messine \$6.00; do Rhodi (200) \$5.50 à \$6.00.

Citrons: (350), \$3.50.

Bananes: 75c.

Pêches: \$1.00, panier de 20 lbs.

Poires: \$7.50 le quart.

Melons: \$2.25 le quart.

Raisin vert, le panier, \$0.75 à \$1.00.

Raisin bleu, panier, de 5 lbs, 20 à 30c; do Delaware 4c la livre.

Pommes de terre: de 40 à 50c le minot.

Choux: 25 à 30c la doz.

Oignon: Can. Red 2.00 à \$2.50 le quart.

**CHARBON ET BOIS.**

Légère hausse dans les prix du charbon: à part cela il n'y a rien de particulier à noter. Les prix du bois demeurent stationnaire :

Egg: \$6.00 la tonne.

Slove: \$6.25 à \$6.50.

Chestnut: \$6.25 à \$6.50.

Sydney Steam: de \$4.00 à \$4.50.

Scotch Steam: \$4.50.

		La corde.
Cyprés	3 pds.	de \$2.80 à \$2.90
Epinette rouge	3	3.40
Epinette noire	3	2.50
Bouleau	3	3.00
Mérisier	3	4.00
"	2½	3.40
Erable	3	4.80
"	2½	3.60

**PLAMONDON & CHASSÉ**  
**MARCHANDS EN GROS**

FARINE, GRAINS et PROVISIONS, en lots, à la satisfaction des clients; Blé, Tréfle, Farines par char, Lard, Saïndoux, Poissons, Mil, Foin Pressé, Fleur Préparée, etc.

VISITE ET CORRESPONDANCE SOLLICITÉES.

Coin des rues ST. ANDRE, DALHOUSIE et BELL'S LANE, Québec.

**Les "POMPES DROLET" brevetées**

Pour les Mines, les Tanneries, les Fabriques de Vinaigre: pour les approvisionnements d'eau en général, et pour tous autres usages.

**POMPES D'ALIMENTATION POUR CHAUDIERES**

Les pompes les plus économiques et les meilleures dans le marché canadien.

DEMANDEZ LE CATALOGUE.

**F. X. DROLET,**

Manufacturier et porteur des brevets.

Nos 75 à 79 rue St-Joseph, à Québec, P.Q.

**MELASSES BARBADES DE CHOIX**

NOUVELLE RECOLTE

EN MAGASIN ET A ARRIVER

MARQUES "MUSSON" ET "LEACOCK"

QUALITE GARANTIE.

Ecrivez pour nos prix.

**WHITEHEAD & TURNER**

Épiciers en Gros, Québec.

**FARINES de toutes qualités**

EN POCHE ET EN QUARTS

PAR LOT OU CHAR.

Demandez mes prix avant d'acheter.

S'adresser à

**D. E. DROLET,**

50-52 Rue Dalhousie, QUÉBEC.

**MARCHANDS SOUCIEUX DE VOS INTÉRÊTS**

N'ACHETEZ PAS VOS

**TAPISSERIES**

AVANT D'AVOIR VU

Notre ASSORTIMENT et nos PRIX

**FORGUES & WISEMAN**

134 Rue St-Joseph,

68 Rue St-Pierre

QUÉBEC.

**BOTTES**

**Nos BOTTES**

SONT GARANTIES

DONNER SATISFACTION.

Et les Prix sont Équitables.

UN ORDRE D'ESSAI VOUS CONVAINCRA.

**THE STANDARD BOOT CO.,**

QUÉBEC.

**FARINES, GRAINS ET PROVISIONS**

La semaine a été très active dans cette ligne. Le "Bassin Louise" est complètement rempli de vaisseaux, chargés pour la plupart de poisson, et des autres produits de toute la côte nord du St-Laurent. Aussi le poisson se vend-t-il à très bon marché et, malgré que cela paraisse ne pas faire l'affaire des pauvres pêcheurs, c'est cependant, pour la classe ouvrière de notre ville une grande consolation, car l'hiver s'annonce bien dur pour eux; peu de travaux en perspective.

Morue No 1, \$4.00 à \$4.25; Do No 2, \$3.75; Hareng Labrador No 1, \$5.50; Do No 2, \$4.00; Do Cap Breton No 1, [large] \$5.50; Saumon No 1, \$14.00; Do No 2, \$12.50; Do No 3, \$11.00; Morue sèche, \$4.50 le cent; Anguilles 5½c la lb; Truite \$8.50 [le quart].

**Farines en baril**: Farine (patente), \$3.60 à \$4.75; Farine de cylindre, \$3.20 à \$3.30; Extra, \$3.00; Superfine, \$2.70 à \$2.90; Commune, \$2.40 à \$2.50; Forte de boulanger, \$3.50 à \$4.00; Fine, \$2.50 à \$2.60.

**Farines (en poche)**: Patente, \$1.60 à \$1.65; forte de boulanger, \$1.75 à \$1.85; S. Roller, \$1.50 à \$1.55; Extra, \$1.35 à \$1.40; Superfine, \$1.30 à \$1.35; Commune, \$1.20 à \$1.25.

**Grains**: Avoine Ontario par 34lbs (nouvelle) 39 à 40c; do, Province de Québec par 34 lbs, ancienne 36 à 38c; son 85 à 90c; fèves blanches, \$1.50 à \$1.60; pois No 1, 85 à 90c; No 2, 75 à 80c; gruau, \$2.25 à \$2.40; gru, \$1.15; blé d'Inde jaune, 70 à 75c; moulu \$1.50; orge 60c.

**Lards**: Mess. Can. \$18.00 à \$18.50; Short Cut \$19.00 à \$19.50.

**Saindoux**: Pur, \$2.10 le seau; Cotte-lene, \$2 le seau. Chaudière 10½, saindoux composé, \$1.55 à \$1.60 le seau.

**Huiles**: Loup-Marin-Straw, 32½c; de morue, 31 à 32c; de pétrole, au quart, 10½c le gallon.

**Jambon**: de 10 à 11c; sucré, de 13 à 15c.

**Beurre frais**, de crémeries, 19c à 20c.

**Beurre de première qualité**, 16 à 18c; le moyen, 12c.

**Ceufs frais en gros**, 15c.

**Fromage**: grosses meules, 10c à 10½c; petites meules, lbs, 2 lbs, 11c.

Je rencontrais dernièrement un professionnel, propriétaire de plusieurs maisons dans divers quartiers de la ville, homme d'affaires, jouissant, bien que jeune encore — d'une jolie fortune qu'il a gagnée lui-même.

Vous savez qu'il y a deux courants d'opinions quant à l'opportunité de bâtir l'hôtel de ville; qu'en dites-vous? Lui demandai-je—"Je n'ai pas étudié la question, me répondit-il," et suis incapable de vous donner une opinion raisonnée. Nous sommes plus taxés qu'à Montréal sans cependant que les affaires augmentent. Il semble, au contraire, que le grand effort de Québec ait été fait. Québec n'est pas la tête de ligne de la navigation trans-atlantique. Si jamais le chemin de fer se continue jusqu'au Labrador, nous sommes perdus. L'entreprise même d'un pont devant la ville est de nature à ruiner notre commerce. Halifax et les autres villes maritimes ont fatalement l'avantage sur nous. Nous n'avons pas dans notre région de quoi alimenter le commerce local.

L'industrie se meurt etc, etc. Québec peut être agréable comme lieu de résidence de celui qui a les moyens d'y vivre sans travail. Ceux de nos citoyens qui ont amassé de la fortune, n'osent pas la risquer dans les entreprises nouvelles etc, etc.

Ce langage est celui des centaines de personnes à même de se renseigner et de pousser à la roue dans le sens du progrès, mais qui préfèrent déblâter journellement contre Québec. Je n'ai pas besoin d'ajouter que rien n'est vrai de ces assertions et de ces jérémiades; mais cette manie de déprécier tout ce qui est et se fait chez nous, est une maladie si générale et si persistante que j'ai cru devoir la signaler pour la flétrir comme honteuse, déshonorante, et antipatriotique. Quant à la construction de l'hôtel de ville, on la fait apparaître comme un épouvantail qui terrorise les propriétaires déjà saignés à blanc pour alimenter le trésor municipal. Il y a plus de pusillanimité que de prudence dans cette attitude. Retarder une difficulté n'est pas la résoudre. Puisqu'il est admis de tous qu'il faut un hôtel de ville, mieux vaut profiter du bon marché des matériaux, de la main-d'œuvre et du terrain — qui nous est offert par le gouvernement — pour donner à nos ouvriers l'occasion de faire un peu d'argent tout en dotant Québec d'un monument qu'on peut dire indispensable.

L. D.

Des essais d'un petit torpilleur en aluminium destiné à la Foudre ont eu lieu samedi sur la Tamise et ont été des plus satisfaisants.

Ce petit bâtiment pèse deux tonnes de moins qu'un torpilleur en acier de même type dans la marine britannique; il a atteint, dans les parcours d'essai, 20 nœuds ½, soit 3 nœuds ½ de plus que les torpilleurs anglais. Toutefois, le coût élevé de l'aluminium comparé à l'acier augmente son prix de \$5,000.

**Fabrique de Sacs en Papier de Québec**

Fabricants de SACS EN PAPIER de toutes sortes.

JOBBERB DE PAPIER A JOURNAUX, MANILLE, BRUN, GOUDRONNÉ, PAPIER A LAMBRIS, FEUTRE, ETC., ETC.

DEMANDEZ NOS ÉCHANTILLONS ET NOTRE LISTE DE PRIX.

**JOBIN & ROCHETTE**

**Manufacturiers de Chaussures**

**QUEBEC.**

**OUTILS et FOURNITURES pour MACHINISTES**

Le stock le plus considérable, dans ce district.

D'Outils pour Machinistes, Ingénieurs, Poseurs d'Appareils de Chauffage, Electriciens, Propriétaires de Moulins et de Bateaux à vapeur, etc.

Des Meilleures Manufactures Anglaises, Américaines et Canadiennes.

DEMANDEZ UN CATALOGUE.

**MECHANICS SUPPLY CO**

98 RUE ST-PIERRE, QUEBEC.

**Commis Voyageur bien connu**

Écrit ce qui suit :

MONTREAL, 1er Août, 1894.

A la ANCHOR MED. CO., Montréal.

Je prends plaisir à proclamer l'effet réellement étonnant et bienfaisant que votre ANCHOR WEAKNESS CURE a produit sur moi et dans ma famille. Un de mes enfants en particulier, souffrait d'une grande débilité et après avoir essayé plusieurs toniques sans bon résultat, j'achetai une bouteille de ANCHOR et il m'a donné satisfaction complète. Dans quelques semaines, mon enfant prit des forces et du poids, et jouit maintenant d'une bonne santé. Je comprends bien que votre excellent tonique jouisse d'une grande popularité et d'une grande vogue, partout où il est en usage depuis quelque temps, parce qu'il les mérite, et je considère que c'est mon devoir envers le public, maintenant où il y a tant de charlatanisme, de proclamer mon expérience.

Votre, etc., GEO. BROWN, Voyageur pour M.M. Crathern & Caverhill.

S'adresser au

**ANCHOR MEDICINE CO'Y**  
QUEBEC ET MONTREAL.

**NAP. MATTE,**

Comptable, Auditeur et Liquidateur.

BUREAU :

Bâtisse de la Banque Nationale,

75 RUE ST-PIERRE, BASSE-VILLE QUEBEC.

Tél. Bell, bureau, 731.

Tél. Bell, résid., 872.

Spécialité:—REGLEMENTS DE FAILLITES.

## Renseignements Commerciaux

## DISSOLUTIONS DE SOCIÉTÉS

**Montréal.**—Ash Bros, Charpentiers. Hamelin, & Gohier, hôtel.  
**Halifax N. E.**—Hames, & Davis, lard salé.  
**Windsor, N. E.**—Slack Bros, harnais, etc.  
**Halifax, N. E.**—Curtis, & Co, restaurant.  
**St-Hyacinthe, Q.**—Wingender Beaudin, marbriers.

## NOUVELLES SOCIÉTÉS

**Montréal.**—Connolly & Marier, plombiers; Patrick Alfred Connolly et Joseph Annacé Marier.  
 H. Kellert & Son, confection en gros; Harris Kellert et Jacob Kellert.  
 Laferrière & Castelli, agents d'immeubles; Jean Castelli et Oscar Laferrière.  
**Pope & Ash, commerçants; Harrison Pope et Wm H. Ash.**  
 Edmond Roy & Cie, plombiers; Clovis Roy, seul.  
 Roblin, Sadler & Haworth, courroies en cuir; George Walter Sadler et et George F. Haworth.  
 Financial Agency & Investment Co; Albert Taylor, seul.  
 Thos. Hiam & Son; courtiers; George C. Hiam et Thomas Hiam.  
 R. D. Anderson & Co, bouchers; Mme Jane Lumsden, épouse de R. D. Anderson, seule.  
 Louis Papineau & Cie, bouchers; Louis Papineau et Napoléon G. Ouellette.  
 Arthur Tremaine & Co, bois, charbon et bois de sciage; Ann Eliza Dalkin, épouse de Arthur Tremaine seule.  
 Maurice Weisburg & Co, tailleurs; Maurice Weisburg, seul.  
 Joseph Goldberg & Co, commerçants; Joseph Goldberg, seul.  
 Mignault, Bélanger & Amos, entrepreneurs; Joseph O'Callaghan, Ernest Bélanger et Edouard Charles Amos.  
 Macduff Bray, & Co, agents d'immeubles; Toussaint J. Aquin, J. Honoré Macduff et André Bray.  
**Outremont, Q.**—Thomas Hall & Son, jardiniers; Thos Hall et Wm. Cowie.  
**Québec.**—Teasdale, Dupont & Co., commerçants; Ephrem Teasdale, Olivier Dupont et Joseph Sèvres Teasdale.  
**Ste-Clémentine, Q.**—E. A. Baron & Cie, bouchers; Marie Demers, épouse de Chas. Baron, seule.  
**Québec.**—Blouin & Croteau, épicerie et hôtel; Louis Moïse Blouin et Philius Croteau.  
 L. Labrecque & Cie, embouteilleurs; Louis Labrecque et David Langlais.  
**Blue Bonnets, Q.**—W. H. Knapp & Co., hôtel; Mary Hinder, épouse de Wm. H. Knapp, seule.  
**Outremont, Q.**—Canadian Chicory Mfg Co., Joseph Beaubien et Paul Wattiez  
**St-Hyacinthe, Q.**—Philius Bélisle, entrepreneur de pompes funèbres; Didace Audet et Philius Bélisle.

## FONDS A VENDRE

**Berlin, Ont.**—A. G. Chambers, thés; fond, etc., annoncé en vente aux enchères.  
**Gananoque, Ont.**—W. B. Finley, photographe; fond annoncé en vente.  
**Peterboro, Ont.**—J. Macfarlane Wilson, biscuits, etc.; fond annoncé en vente aux enchères.  
**Toronto, Ont.**—T. J. Death & Son, mercerie; fond annoncé en vente aux enchères.

Thos. Lea, épicerie; fond annoncé en vente aux enchères.  
**Toronto Junction, Ont.**—George Bigham, écurie de louage; fond annoncé en vente.

**Montréal.**—W. J. Burke, pharmacie; fond annoncé en vente sur soumission.  
**Québec.**—Noël & Cie, ferronnerie; fond en vente aux enchères.

**Sherbrooke.**—Wilfrid Talbot, marchand de chaussures; fond en vente le 2 novembre.

**Brandon, Man.**—Munro & Co., liqueurs en gros; fond annoncé en vente aux enchères.

**Regina, Man.**—Regina Electric Light and Power Co., outillage en vente aux enchères.

**Aylmer, Ont.**—E. N. Draper, & Co, manufacturiers de moustiquaires; fond annoncé en vente sur soumission.

**New Market & Aurora, Ont.**—Roche, Danford, & Co, magasin général; magasin d'Aurora annoncé en vente aux enchères le 7 novembre.

**Toronto.**—J. T. Russell, vaisselle, marchandises de fantaisie, etc.; fond annoncé en vente aux enchères.

Jennie Stern; fond annoncé en vente aux enchères.

**Québec.**—L. N. Allaire, pianos et instruments de musique; fond etc., annoncé en vente sur soumission.

Pierre Richard, épicerie; fond annoncé en vente sur soumission.

**St-Guillaume d'Upton.**—N. Girouard et Cie, magasin général; fond annoncé en vente aux enchères.

**Windsor.**—N. E. Fred. Mounce, hôtel; fond annoncé en vente sur soumission.

**Montréal.**—Bédard, & Vincent, nouveautés; fond en vente aux enchères le 7 novembre.

**Montréal.**—D. Boucher, épicier; fond en vente aux enchères le 3 novembre.

Charles Landry, sellier; fond annoncé en vente aux enchères.

**Petrolea, Ont.**—Oliver Bros, peintres; annoncé en vente sur soumission.

**Wrocteter, Ont.**—A. P. Boag, fonderie; fond annoncé en vente.

**Vancouver, C. A.**—Joseph Brown, ta bacs; fond annoncé en vente.

## FONDS VENDUS

**Hamilton, Ont.**—Smart's Tea & Coffee Co; fond vendu.

**Ste-Marie de Blandford, Q.**—Joseph Charette, magasin général; fond vendu

**Bagotville, Q.**—Charles Hamel, magasin général; fond vendu à 60c dans la piastre.

**St-Paulin, Q.**—C. Gélinas, magasin général; fond vendu à 51c dans la piastre.

**Québec.**—Cimon & Vignola, manufacturiers de chaussures; fond vendu à 55c dans la piastre.

**Toronto, Ont.**—Thomas Roberts, manufacturier de matelas; fond vendu.

**Albert, N. B.**—A. H. McLean & Co, magasin général; fond vendu à MM. Ingley & Co.

**Sarnia, Ont.**—Coates & Hamilton, marchandises de fantaisie; fond vendu.

**Vancouver.**—Vancouver Varnish Works; fond vendu à Short et Squair.

## INCENDIES

**Montréal.**—Nadeau & Nantais, hôtel, incendiés; dommages par le feu et l'eau, assurés.

James Dalrymple, provisions; incendie partiel, endommagé par la fumée et l'eau, assuré.

**Ontario Cider Co, incendiée; dommages par le feu et l'eau, assurée.**

James Sager, manufacturier de valises; incendié; dommages par la fumée et l'eau, assuré.

**Silver Star Mngf. Co.,** fabricants de confitures. incendie partiel; fond endommagé par le feu et l'eau, assurée.

**Winnipeg, Man.**—McPherson & Co., tailleurs, incendiés; dommages par le feu; on dit qu'il y a assurance pour \$900.00.

**Toronto.**—Withcow & Hillock, [succession], moulin à planer et glacières; moulin à planer incendié.

**Brockville, Ont.**—Garson, Purser & Co., entrepreneurs; incendie partiel; assurés.

**Gananoque, Ont.**—W. & J. Belfe, épiciers; incendiés, assurés.

Bennett & son, ferblantiers, incendiés assurés.

Lewis Friard, incendie partiel.

W. F. Latimer, nouveautés, dommages, assuré.

D. J. Lloyd, écurie de louage; incendié, assuré.

E. Stunder, confiseur; incendié, assuré.

Robert Taylor, nouveautés; incendie partiel, assuré.

**Pipestone, Man.**—Riddell Bros, magasin général; dommages.

## DÉCÈS.

**Ingersold, Ont.**—T. D. Millar, fromage; décédé.

**Montréal.**—Stephen Lyons, épicier, décédé.

**Cardinal, Ont.**—John H. Leacy, épicier, décédé.

**Moulinette, Ont.**—C. Campbell, hôtel; décédé.

**Montréal.**—W. J. Watkins, confiseur; décédé.

## DEMANDES DE SEPARATION DE BIENS

**Sherbrooke.**—Mme Eléonore Boisvert, épouse de M. Thomas Rémillard, charretier.

## DIVIDENDES DE FAILLITES

**Montréal.**—La Compagnie du Musée la Salle, faillie; premier et dernier dividende le 13 novembre. Chas. Desmar-teau, curateur.

Hermann S. Scheyer, failli; deuxième et dernier dividende le 12 novembre. A. Lamarche et W. Alex. Caldwell, curateurs.

Arthur Marleau, failli; premier et dernier dividende le 13 novembre. Chas. Desmar-teau, curateur.

**Louiseville.**—Moreau et Gravel, faillis; premier et dernier dividende payable à partir du 15 novembre. P. E. Panne-ton, curateur.

**Beauce Jonction.**—Jos. Asselin, failli; premier et dernier dividende le 3 novembre. Alfred Lemieux, curateur.

**Québec.**—Brown Bros & Co, faillis; premier et dernier dividende payable à partir du 14 novembre. W. Alex. Cald-well, curateur.

Jules Houde, failli; dividende payable le 14 novembre. G. H. Burroughs, curateur.

## CURATEURS

**Barachois de Malbaie.**—Walter Langlais, failli; Geo. Lefavre et L. E. Taschereau, curateurs

**Pike River.**—L. J. Hogle, failli; Chs. Austin, curateur.

**Québec.**—Daly & Co, faillis; D. Arcand, curateur.

**Montréal.**—John Wright failli; J. M. Hains, curateur.

Canada Printing Co, faillie; Joseph R. Fair, curateur.  
Standard Card & Paper Co, Henry G. Cornell, liquidateur.  
Annie Tait (B. D. Johnston & Co, Wm. Alex Caldwell, failli.

FAILLITES  
QUÉBEC

Chicoutimi.—Boily & Claveau, magasin général; cession.  
Grenville, Q.—Jas. Williamson, expéditeur; cession.  
Québec.—J. D. Lemieux, ferronnerie; cession.  
Danville.—L. N. Bourgeois, magasin général; cession à John Hyde.  
Sherbrooke.—F. X. Simoneau, entrepreneur; cession. Assemblée des créanciers le 10 novembre.  
St-Louis de Gonzague.—Omer Lamberge, hôtel; demande de cession.  
Notre-Dame de Grâce.—Wm. H. Knapp, restaurant; demande de cession.

Montréal.—Benoit & Cie, meubliers; cession.  
L. J. Lafond, nouveautés; cession à J. McD. Haynes.  
N. Gauthier & Cie, entrepreneurs; cession, passif \$20,000, assemblée des créanciers le 5 novembre.  
W. V. Gordon & Co, épiciers; cession, passif \$3,870.  
F. Brisson, fils, épicier; cession, passif environ \$4,000.  
L. D. Richer, commerçant, a reçu une demande de cession.  
Jos. Rochon, épicier; cession à Charles Desmarteau.  
John B. Terry, hôtel; absent du pays, créanciers convoqués pour le 12 novembre.

The Canada Shipping Co, une requête a été produite demandant la liquidation.  
Henry Hippolyte Brosseau, manufacturiers; (Brosseau frères & Cie), demande de cession.  
Rolland & frères, meubliers en gros; cession, passif \$160,000.

ONTARIO

Fergus.—Hugh Mitchell, magasin général; cession à E. R. Clarkson.  
Massey.—McDonald & Hall, magasin général; cession à Henry Barber & Co.  
Port Stanley.—Wm. H. Farr, épicerie et chaussures; cession à Frank M. Griffin.  
Toronto.—W. W. Larmour, marchand tailleur; cession à Richard Tew.  
A. E. Vennor, tabac; cession à J. B. Bonstead.

Hamilton.—Sarah Hodge, épicerie; cession à A. A. Carpenter.  
Athens.—John B. Ireland, pépiniériste; cession à James Smart.  
Cornwall.—R. Warner, confiseur; cession à D. E. McIntyre.  
Dawn Townships.—George Mills, entrepreneur; cession à E. R. Bell.  
Delhi.—Thomas Price, meublier; cession à A. W. Cryslar.  
Mainsville.—E. J. Fairfield, magasin général; cession à E. V. Dodge.

COLOMBIE ANGLAISE.

Vancouver.—J. A. Kemp, entrepreneur; cession.

EN DIFFICULTÉS

Murray Bay, Q.—Abel Cauchon, magasin général, offre à composer à 25 p c comptant.  
St-Alban, Q.—Leopold Pérusse, entre-

preneur; offre à composer à 20c, dans la piastre.

Victoria, C. A.—B. F. J. Smith, boucher, fond vendu par un créancier.  
Montréal.—Modeste Guérin, épicier; vente par huissier, annoncée.  
Julius Lundberg, cigares et fruits; vente par huissier, annoncée.  
Lillie & Howard, restaurant; en difficultés.

Hector Rochon, épicier; assemblée des créanciers.

Kincardine, Ont.—Ira J. Fisher & Co, fonderie etc.; offrent à composer.  
Toronto.—Risser & Co, papeterie et librairie; sous saisie.

Drummondville, Q.—Lemire & Frère, magasin général; assemblée des créanciers le 6 novembre.

Montréal.—Queen's Hôtel Co., vente par huissier, annoncée.

Pilot Mound, Man — John Hiebert, magasin général; vente en fidéli-commis pour \$29,111.

St-Cyriac Q.—Joseph Potvin, magasin général; offre à composer à 25c dans la piastre, comptant.

CONCORDATS

Amqui, Q.—T. Ross, magasin général; offre à composer à 60 p. c.

D'Israëli, Q.—S. E. Adam, magasin général; offre à composer 75 p. c.

Montréal.—A. W. Glassford, fournitures pour plombiers, offre à composer à 33½ p. c.

Louis Ponton, ferronnerie, a composé à 60 p. c.

Québec.—George Roy, tanneur, offre à composer à 25c dans la piastre.

Montréal.—L. N. Vermette, moulin à planer; offre à composer à 25c dans la piastre comptant.

Québec.—A. A. Cantin, ferronnerie; offre à composer à 80c dans la piastre.

L'Assomption, Q.—O. Chaput, bois de sciage, a composé à 25c dans la piastre.

Québec.—Daly & Co., provisions; offrent à composer à 30c dans la piastre.

NOTES

C'est par erreur que nous avons annoncé que M. Théophile Béland de Québec offrait à composer à 75c dans la piastre; nous savons que M. Béland a subi des pertes assez considérables dans le commerce de bois, mais nous avons lieu d'espérer qu'il pourra régler ses affaires sans cela.

VENTES PAR LE SHÉRIF

pour la semaine prochaine  
DISTRICT DE MONTRÉAL

Charbonneau vs. Archambault

St-François de Sales —Partie du lot 102 du cadastre, 2½ arpents par 13.4 arpents avec bâtisses.

Lots 110, 137, 138, 139, 140 et 144 du cadastre, avec bâtisses.

Vente à la porte de l'église de St-François de Sales, le 10 novembre 1894.

Archambault vs Archambault.

St-Vincent de Paul.—Lot 537 et partie du lot 538 du cadastre, côte St-Elzéar.

Vente à la porte de l'église de St-Vincent de Paul, le 10 novembre, à 10 hrs a.m.

Geoffrion et al vs. Léger.

Ile Perrot. — Lots 103 et 104 du cadastre, terres contenant ensemble 124

arpents et 73 perches en superficie, avec maison, etc.

Vente à la porte de l'église de Ste-Justine de l'île Perrot, le 10 novembre, à 11 heures a.m.

DISTRICT DE QUÉBEC  
Irvine vs Strong

Chemin de Ste Foye.—Lot 99, du cadastre de Notre-Dame de Québec, (banlieue) terrain avec bâtisses.

Rue Sous Le Fort —Lot 2225 du cadastre du quartier St-Pierre, terrain avec bâtisses.

Vente au bureau du shérif, Québec le 9 novembre à 10 h. a. m.

Patterson vs Falardeau.

St-Colomb de Sillery.—Lot 8 du cadastre, emplacement avec batisses, côte à Gignac.

Lot 92 du cadastre, emplacement côte de l'Eglise.

Vente à la porte de l'église de St-Colomb de Sillery le 10 novembre à 10h. a. m.

Trois-Rivières, 4 septembre 1894.

Messieurs,

Inclus un mandat-poste pour payer mon abonnement. Je suis bien aise de vous envoyer votre argent, car c'est en suivant votre "PRIX COURANT" que je fais mon commerce et mon argent.

Votre, etc.,

JOSEPH CHATEAUNEUF.

A VIS DE FAILLITE

DANS L'AFFAIRE DE

AUTHIER FRÈRES,

3007 rue Notre-Dame, Ste-Cunégonde.

Les soussignés vendront par encan, au No 69 rue St-Jacques, Montréal,

Lundi, le 5 Novembre 1894, à 11 hrs.

Fonds de commerce de marchandises sèches ..... \$10,487.60  
Mobiliers de magasin ..... 428.05

Dettes de livres ..... \$10,908.65  
561.67

Le magasin sera ouvert le 3 novembre.

KENT & TURCOTTE,

No. 97 rue St-Jacques, Montréal.

MARCOTTE FRÈRES, Encanteurs. 9

F. VALENTINE

COMPTABLE ET LIQUIDATEUR DE FAILLITES  
TROIS-RIVIERES.

Renseignements confidentiels donnés au commerce.

ROMEO PREVOST & CIE

Comptables Auditeurs,  
Liquidateurs et Fidéli-Commissaires.

SPÉCIALITÉ DE COLLECTIONS

Batisse New York Life, CHAMBRE No 215  
Tél. Bell 815.

MONTRÉAL.

CHS. DESMARTEAU

Comptable, Auditeur et Commissaire  
No 1598 rue Notre-Dame.

SPÉCIALITÉ :

RÈGLEMENTS D'AFFAIRES DE FAILLITES.



CHS FAUVEL, PARIS.

Membre de la Société de Médecine de Paris.  
Chevalier de la Légion d'honneur.

Vous rappelez vous, cher ami, que, pendant les longues tristesses de la guerre, et du siège, nous avons travaillé ensemble sur la coca; c'était notre consolation, et nous avons découvert bien des vertus à la plante divine des Incas que personne ne connaissait encore en Europe au point de vue thérapeutique, et dont tout le monde se réjouit et parle aujourd'hui.

CHS FAUVEL.

# VIN MARIANI

A LA COCA  
DU PEROU

Le plus efficace et  
le plus agreable  
des toniques et  
des stimulants.



CARDINAL LAVIGERIE.

A Monsieur Mariani,

Venue d'Amérique, votre Coca donne à mes pères blancs, fils d'Europe, la force de civiliser l'Asie et l'Afrique.

CHS, CARDINAL LAVIGERIE.

## NE CONSTIPANT JAMAIS

D'UN GOUT TRÈS : : : : :  
AGRÉABLE, IL : : : : :  
CONVIENT : : : : :  
PARFAITEMENT AUX  
CONVALESCENTS ET  
AUX PERSONNES LES : : : : :  
PLUS DÉLICATES : : : : :

# LAWRENCE A. WILSON & CIE

SEULS AGENTS AU CANADA POUR

MARIANI & CIE, PARIS.

DEUTZ & GELDERMANN'S "GOLD LACK SEC" CHAMPAGNE.

28 et 30, rue de l'Hopital, MONTREAL.



ALBANI.

Je profite de l'occasion pour vous faire savoir combien j'apprécie hautement les mérites du "VIN MARIANI." Il est des plus précieux pour fortifier la gorge et la poitrine. Il m'a fait énormément de bien, et j'en ai toujours une provision avec moi. Je l'ai recommandé à bien des artistes, avec les meilleurs résultats.

E. ALBANI-GYE.

Préparé avec des feuilles fraîches de Coca de provenance directe et de premier choix, le **VIN MARIANI** est prescrit avec succès depuis vingt ans dans toutes les maladies des voies respiratoires et digestives. Son action analgésiante sur les muqueuses et ses propriétés stimulantes et toniques en font le médicament par excellence pour combattre l'Anémie, la Chlorose, la Dyspepsie, la Gastralgie, les Laringites, les Granulations de Gorge, Etc.



C. COQUELIN, AINE, PARIS.

Et dire que ce vin exquis est un remède! et un remède délicieux puisqu'il est aussi doux au goût que bienfaisant partout où il passe.

Merci, cher monsieur Mariani, croyez moi votre reconnaissant,

C. COQUELIN.



**FOURRURES**



**FOURRURES**

Assortiment complet des Modèles les plus nouveaux en fait de  
**MANTEAUX, COLLERETTES, GARNITURES, MANCHONS, BOAS, Etc., Etc.**

Spécialité de **MANTEAUX et COLLERETTES EN SEAL POUR DAMES.**—Modèles Exclusifs.

Toujours en mains un assortiment considérable de

**PEAUX DE LION, TIGRE, LEOPARD, OURS POLAIRE, BUFFLE et autres**

**PRIX ENVOYÉS SUR DEMANDE**

**G. R. RENFREW & CO**  
 35 ET 37 RUE RUADr, QUEBEC.

**J. C. HEMOND & CIE,**

**FABRICANTS de CHAUSSURES en GROS**

13 à 21 RUE STE-THERÈSE, Montréal.



M. J. C. HEMOND.

Nous désirons attirer votre attention sur nos échantillons du printemps qui sont maintenant prêts, et qui, sous le rapport du fini, de l'élégance et du style, ne peuvent être surpassés.

Nous avons en mains la balance du stock de la faillite

**T. GEOFFRION,**

et une foule d'autres lignes dont nous voulons disposer à tout prix.

**A CEUX QUI DÉSIRENT ACHETER A BAS PRIX, NOUS LEUR DIRONS DE NOUS HONORER D'UNE VISITE IMMÉDIATE.**

ECHANTILLONS ET  
 PRIX SUR DEMANDE.

**C. RIVET & Cie A**

**Manufacturiers de Chaussures**

842, RUE ALBERT, - - ST-HENRI DE MONTRÉAL.

**LESSARD & HARRIS**

Ci-devant de **BRODEUR & LESSARD,**

**Contracteurs-Plombiers, Couvreur et Poseurs d'Appareils de Chauffage**

421 1/2 RUE CRAIG, MONTREAL.

Téléphone Bell, 2104.

**VIS DE FAILLITE**  
 DANS L'AFFAIRE DE  
**ELZEAR FALARDEAU,**

216 rue Centre, Montréal.

Les soussignés vendront par encan, au No 69 rue St-Jacques, à Montréal,

**Lundi, le 5 Novembre 1894, à 11 hrs.**

l'actif de la faillite, comme suit :

Fonds de commerce de marchandises seches, hardes faites, chapeaux et fourrures.....	\$9301.22
Mobilier du magasin.....	279 30
Dettes de livres, d'après liste.....	\$9,580.52
	104.46

Le magasin sera ouvert le 3 novembre.

**KENT & TURCOTTE,**  
 97 rue St-Jacques, Montréal.

**MARCOTTE FRERES, Encanteurs.**

PRIX COURANTS.—MONTREAL, 2 NOVEMBRE 1894.

Allumettes.	
	Prix en gros
Télégraphe, la caisse.....	\$3 70
Tiger " " " " " " " "	3 40
Telephone " " " " " " " "	3 50
Star No. 2 " " " " " " " "	2 50
Carnaval " " " " " " " "	2 80
Parlor " " " " " " " "	1 75
Louiseville " " " " " " " "	\$2 50 à 2 65
Dominion " " " " " " " "	2 25
<i>Allumettes Nelson.</i>	
Steamship..... la caisse.....	2 85
Railroad.....	2 75
<b>Articles divers.</b>	
Briques à couteaux, doz. \$0 37½	0 40
Bouchons communs gr.....	0 20, 0 30
Bleu Parisien.....	0 11 0 13
<b>Bûcheurs pour lampes</b>	
No 1, doz.....	0 90 1 00
No 2, " " " " " " " "	0 80 0 80
No 3, " " " " " " " "	0 00 0 70
Bougie Paraffine, lb.....	0 12 0 13
" London Sperm.....	0 00 0 11½
" Fournier.....	0 16 0 19
" " " " " " " "	0 00 0 21
" " " " " " " "	0 00 0 23
" " " " " " " "	0 9½ 0 00
Chandelles suif, lb.....	0 40 2 50
Cartes à jouer, doz.....	0 25 0 35
Camomille, lb.....	0 60 0 00
Epingles à linge, bt. 5 gr	0 35 0 40
Lessiv concentré, com.....	0 00 0 65
" " " " " " " "	0 00 0 70
Mine Royal Dome g.....	1 70 0 00
" James g.....	2 40 0 00
" Rising Sun large doz	0 70 0 00
" " small doz.....	0 40 0 00
" Sunbeam large doz.....	0 70 0 00
" " small doz.....	0 00 0 35
Silverine grande, doz.....	0 75 0 00
Mèches à lampe No. 1.....	0 18 0 22
" " " " " " " "	0 00 0 15
" " " " " " " "	0 12 0 13
" " " " " " " "	1 00 3 45
Savons, boîte.....	0 08 0 10
Savon de Marseille (Cassille) lb.....	0 18 0 22
Câble coton ½ pce, lb.....	0 12 0 14
" Manilla, lb.....	0 38 0 08½
" Sisal, lb.....	0 08½ 0 09
" Jute, lb.....	0 45 0 60
Ficelles 3 fils, 30 pieds.....	0 40 0 70
" " " " " " " "	0 60 0 85
" " " " " " " "	0 72 1 00
" " " " " " " "	1 00 1 25

	Pr. x et. gros
Ficelles 6 fils, 30 " " " " " "	0 75
" " " " " " " "	1 00
" " " " " " " "	1 20
" " " " " " " "	1 40
" " " " " " " "	1 60
" " " " " " " "	2 10
Vernis à harnais, gal.....	0 00 1 80
" " " " " " " "	1 10 1 20
" à tuyaux, gal.....	0 00 0 90
" Parisien, doz.....	0 70 0 75
" Royal polish, doz.....	0 00 1 25
Seaux, 2 cercles, doz.....	1 60 1 70
" " " " " " " "	1 80 1 90
Pipes, en boîtes.....	0 65 0 90
Graine de lin, lb.....	0 00 0 03½
" " " " " " " "	0 00 0 04
" " " " " " " "	0 05 0 05½
" chanvre, lb.....	0 00 0 05
" Rapé, lb.....	0 00 0 07
" canari paq., lb.....	0 00 0 07
<b>Balais.</b>	
<i>Balais H. A. Nelson &amp; Sons. doz.</i>	
Rosa 4 cordes, manche vernis	\$3 00
Paray 4 " " " " " "	2 70
Thistle 4 " " " " " "	2 40
Maple Leaf A 4 c. " " " "	3 00
" " " " " " " "	B 4 cordes, stained 2 45
Shamrock A 4 " " " " " "	2 40
" " " " " " " "	B 4 " " " " " " 2 40
Daisy A 3 " " " " " "	2 20
" " " " " " " "	B 3 " " " " " " 1 90
Tulip No. 1 3 " " " " " "	1 75
" " " " " " " "	No. 2 3 " " " " " " 1 45
<i>Wisks H. A. Nelson &amp; Sons.</i>	
No 2, 1 corde, manche uni.....	\$0 85
No 2, 1 " " " " " " " "	0 95
No 2, de poche, 1 corde, manche uni.....	0 85
Léger, de poche, 1 corde, manche émaillé.....	0 85
A, " " " " " " " "	1 30
B, " " " " " " " "	1 45
C, " " " " " " " "	1 60
X Velvet, 1 c'de, m'che wisk.....	1 10
XX " " " " " " " "	1 25
XXX " " " " " " " "	1 35
I, de poche, 1 " " " " " "	1 25
IN " " " " " " " "	1 80
INR " " " " " " " "	2 00
2 N " " " " " " " "	2 40
2 NR " " " " " " " "	2 60
2 P T, 2 c'des, m'che émaillé, bout peluche.....	1 60

	Prix en gros
Maple Leaf, 2 c'des, m. émaillé	1 75
bout peluche.....	2 00
Barbers own, 3 c'des, m. wisk.....	1 95
C. P. R. 2 " " " " " "	1 40
1 Hearth 2 " " " " " "	1 30
2 " " " " " " " "	0 95
3 " " " " " " " "	2 00
A manche long pour plafond.....	2 00
Pour éviers.....	0 45
<b>Cafés.</b>	
<i>Cafés rôtis.</i>	
Standard Java.....	36c
Old Gov. " " " " " "	31½c
Imperial " " " " " "	31c
Arabian Mocha.....	36c
Pure " " " " " "	33c
Standard Java et Mocha.....	37c
Old Gov. Java et Mocha.....	35½c
Java Siftings.....	31½c
Jamaïque.....	27c
Maracaibo.....	30c
Rio.....	24 à 27c
<b>Confitures et Gelées</b>	
<i>Confitures :</i>	
Crosse et Blackwell, doz. 2.40 à 2.50	
<i>De Michel Lefebvre et Cie :</i>	
Canistres de 1 et 2 lbs..... la lb.	0 12
do 3, 4 et 5 lbs.....	0 12
do 6, 7 et 10 lbs.....	0 11
Seaux de 7 lbs..... la lb.	0 12
do 14 " " " " " "	0 11½
do 28 " " " " " "	0 11
Tumblers de 8 onces..... la doz.	\$1 25
do de 1 lb.....	2 25
<i>Gelées :</i>	
<i>Michel Lefebvre et Cie :</i>	
Canistres de 1 et 2 lbs..... la lb.	0 11
do 3, 4 et 5 lbs.....	0 10
do 6, 7 et 10 lbs.....	0 09½
Seaux de 7 lbs..... la lb.	0 10
do 14 " " " " " "	0 09½
do 28 " " " " " "	0 09
Tumblers de 8 onces..... la doz.	\$1 25
do de 1 lb.....	2 25
<i>Divers :</i>	
Citrouilles.....	\$0 80 0 90
Marmelades.....	2 10 2 15
<b>Conserves alimentaires.</b>	
<i>Légumes :</i>	
Blé d'Inde..... doz.	0 85 0 95
" Yarmouth 2lbs " " " "	0 00 0 00
" Windsor " " " " " "	0 85 0 85

	Prix en gros
Hoegg Baked Beans.....	1 35 0 00
Windsor " " " " " " " "	1 35 0 00
Haricots de Boston.....	2 10 2 25
Pois canadiens 2 lbs.....	0 85 0 95
Petits pois français... boîte	0 10 0 11
" " " " " " " "	0 15 0 16
" " " " " " " "	0 17 0 18
Tomates..... doz.	0 85 0 95
Haricots verts.....	0 85 1 10
Champignons la boîte	0 15 0 24
Truffes la doz.....	2 25 2 50
Olives.....	2 25 3 60
<b>Poissons :</b>	
Clams, 1 lb..... doz.	1 40 1 50
Homards.....	1 80 2 00
" " " " " " " "	2 50 2 60
Huitres, 1 lb.....	1 40 1 50
" " " " " " " "	0 00 2 40
Maquereau.....	0 95 1 00
Sardines ½ canad..... boîte	0 00 0 05
" " " " " " " "	0 09½ 0 10
" " " " " " " "	0 07 0 21
" " " " " " " "	0 16 0 25
Smelts (Eperlans)..... doz.	0 55 0 00
Saumon.....	1 25 1 40
Hareng mariné.....	0 00 0 00
Anchois.....	3 25 0 00
<b>Fruits :</b>	
Ananas, 3 lbs..... doz.	2 25 3 00
Bluets, 2 lbs.....	0 80 0 85
" " " " " " " "	0 00 0 00
Fraises.....	1 75 2 00
Pêches, 2 lbs.....	2 25 2 35
" " " " " " " "	3 10 3 25
Poires, 2 lbs.....	1 80 2 00
" " " " " " " "	2 60 3 00
Pommes, gal.....	0 00 2 85
" " " " " " " "	1 00 1 05
Prunes, 2 lbs.....	1 50 2 00
<b>Viandes en conserve :</b>	
Corned Beef, 1 lb..... doz.	1 60 1 65
" " " " " " " "	2 70 2 75
" " " " " " " "	20 00 0 00
Dinde, 1 lb.....	0 00 2 30
Langue, 1 lb.....	0 00 4 00
" " " " " " " "	0 00 7 60
Langue de boeuf, 1 lb.....	0 00 7 00
" " " " " " " "	0 00 8 25
English Brawn.....	0 00 1 50
Boeuf émetté sec.....	0 00 2 75
Pâtés de foie gras.....	6 00 8 00

# J. A. VAILLANCOURT

MARCHAND-COMMISSIONNAIRE DE PROVISIONS

333 RUE DES COMMISSAIRES, MONTREAL

## BEURRE, FROMAGE ET ŒUFS

PLACÉS AUX PRIX LES PLUS AVANTAGEUX.

Attention spéciale donnée aux Consignations de Beurre et de Fromage.

AVANCES LIBERALES SUR CONSIGNATIONS.

Tinettes en belle épINETTE blanche, 30, 50, 70 lbs. Fournitures pour Fromageries, Spécialité de Tinettes pour Beurreries.

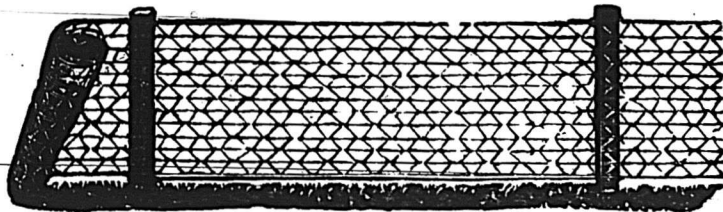
**Les Meilleurs Sels Anglais "HIGGINS" et "ASHTON" pour Beurreries**  
SOLLICITE LA CONSIGNATION DE TOUTES SORTES DE PRODUITS AGRICOLES

## J. N. DUGUAY, LA BAIE, CO. YAMASKA.

— MANUFACTURIER DE LA —

### Cloture en FIL DE FER CROISÉ de Kitzelman

Cette Clôture a Remporté tous les  
**PREMIERS PRIX**  
partout où elle a été exposée,  
CHICAGO, TORONTO, MONTREAL.  
Sherbrooke et Québec.



C'est la Clôture  
— LA —  
MOINS DISPENSIEUSE.

**A l'Épreuve de tous les Animaux sans exception.**

PRIX COURANTS.—MONTREAL, 2 NOVEMBRE 1894

	Prix en gros	
Pieds de cochon, 1 lb.	0 00	2 30
Poulets, 1 lb.	0 00	2 30
Soupes assorties, 1 lb.	2 00	2 20
<b>Marinades :</b>		
Marinades Morton	doz. 2 30	2 85
" Crosse & Blackwell,	doz. 0 00	3 25
" Suffolk, 20 oz.	doz. 3 00	2 10
" Suffolk, 16 oz.	doz. 0 00	1 80
Cornichons arom., A. C.	doz. 0 00	2 50
Dionne	doz. 0 00	2 50
<b>Sauces :</b>		
Sauce Worcester, 1/2 chop.	3 50	3 75
" " chop.	6 25	6 50
" Harvey, 1/2 chop.	3 25	3 50
Catsup de tomates	1 00	3 50
" de champignons	1 80	3 40
Sauce aux anchois	3 25	3 50
Sauce Chili	3 75	4 00
<b>Empois et Féculs.</b>		
Canada Laundry lb, esc. 3 p.c.	44	
Canada White Laundry la lb.	44	
Benson's No. 1 White la lb.	54	
Blue la lb.	54	
Lily White Gloss en livres	7	
Benson's en lbs, la lb.	74	
en 1/2 lb.	74	
St. Lawrence en lbs la lb	74	
Brantford Rice St'ch en lbs la lb	9	
Berger en 1/2 lbs la lb.	104	
en lbs la lb.	114	
Glucose en bts de 1/2 grosse la gr.	2 50	
Canada Corn Starch la lb.	64	
Durham " "	64	
Challenge " "	64	
British America Corn St'ch la lb	74	
Benson's No. 1 " "	74	
St. Lawrence No. 1 " "	74	
<b>Epices pures.</b>		
Poivre blanc, lb.	0 20	0 00
" noir, lb.	0 15	0 00
Cannelle, lb.	0 18	0 00
Clous de girofle, lb.	0 25	0 30
" ronds, lb.	0 15	0 20

	Prix en gros	
Cassia en nattes	0 10	0 12
Gingembre Jam. moulu.	0 25	0 35
" racines.	0 00	0 20
" Afrique moulu.	0 00	0 00
" racines.	0 00	0 00
Muscadé blanchie.	0 00	0 65
" non blanchie.	0 00	0 90
Macis	0 624	0 70
Piment.	0 19	0 00
Anis.	0 08	0 10
<b>Fruits Secs.</b>		
Raisins nouv. Valence lb.	0 04	0 054
" Eleme.	0 00	0 00
" Loose Muscatela, bte	1 65	1 80
" London Layers.	1 80	2 90
" Black Baskets.	0 00	3 00
" Imperial Cabinet.	0 00	2 35
" Connoisseurs Clusters.	2 50	3 00
" Black Crown.	0 00	3 50
" Fine Dehesa.	3 25	3 70
" Sultana lb.	0 054	0 06
" Corinthe nouv.	0 034	0 04
Prunes Atlas.	0 00	0 054
Amandes 1/2 molles.	0 104	0 11
" molles.	0 114	0 124
Noisettes.	0 084	0 094
Noix Marbot.	0 104	0 12
" Grenoble.	0 11	0 13
" Brésil.	0 104	0 114
Peanuts rôtis	0 07	0 08
Pecan.	0 08	0 084
do polles.	0 084	0 15
Figues, layers.	0 10	0 11
" en pailions.	0 05	0 07
Dattes, en boîtes.	0 054	0 06
" en pailions.	0 044	0 05
Pommes séchées.	0 06	0 07
Pommes évaporées.	0 00	0 94
<b>Fruits Verts.</b>		
Citrons de Messine, bte.	\$2 50	\$3 00
do do 1/2 bte.	1 25	1 50
Oranges de Jamaïq. qrt.	5 50	6 00
" boîte	0 00	3 50
" de Valence, caisse	0 00	0 00
Bananes, le régime.	2 00	3 00
Cocos, le cent.	1 00	3 00
Oignons rouges, le quart	1 75	2 00

Fruits de Californie.		Prix en gros
Poires, la 1/2 botte.	1 75	2 25
Prunes,	0 00	0 00
Pêches,	1 50	2 00
Oranges,	200.	0 00 à 0 00
" "	150.	0 00 à 0 00
" "	126.	0 00 à 0 00
Corises	0 00	à 0 00
Abricots	0 00	à 0 00
<b>Raisins.</b>		
Malaga, le quart.	4 50	à 5 00
Raisin bleu, le panier.	0 00	0 00
" vert,	0 00	0 00
" Catawba, la lb	0 024	0 03
" Delaware,	0 034	0 40
" Niagara,	0 03	0 034
" Californie, caisse.	1 50	2 00
" Concord, la lb.	0 00	0 03
<b>Fruits du pays.</b>		
Poires, le quart.	0 00	à 0 00
Prunes, le panier.	0 00	à 0 00
Pêches,	0 00	à 0 00
Bluets, la boîte.	0 00	à 0 00
Atocas, le quart.	0 00	à 10 00
Cerises le panier.	0 00	à 0 00
<b>Pommes.</b>		
Pommes hâtives, le qrt.	0 00	à 0 00
" d'automne,	1 50	à 2 00
" Fameuses,	1 75	à 3 00
" St. Laurent,	2 00	à 2 25
<b>Grains et Farines</b>		
<b>GRAINS</b>		
Blé roux d'hiver Can. No 2	0 00	0 50
Blé blanc	0 00	0 00
Blé du printemps	0 50	0 52
Blé du Manitoba No 1 dur.	0 64	0 66
" No 2 dur.	0 61	0 63
" No 3 dur.	0 00	0 00
Blé du Nord No 2.	0 00	0 00
Avoine	0 34	0 344
Blé d'Inde, en douane.	0 00	0 00
Blé d'Inde, droits payés.	0 63	0 70
Pois, No 1.	0 00	0 00
Pois No 2, ordinaire.	0 66	0 664
Orge, par minot.	0 46	0 484
Sarrasin, par 50 lbs.	0 48	0 49
Seigle, par 50 lbs.	0 49	0 50

FARINES		Prix en gros
Patente d'hiver	3 30	3 40
Patente du printemps	3 30	3 40
Patente Américaine.	0 00	0 00
Straight roller.	2 65	2 75
Extra.	2 40	2 50
Superfine.	2 25	2 30
Forté de boulanger, cité.	3 20	3 30
Forté du Manitoba.	3 20	3 30
<b>EN SACS D'ONTARIO</b>		
Medium.	1 40	1 60
Superfine.	1 10	1 20
<b>FARINES D'AVOINE</b>		
Farine d'avoine standard,	3 90	4 00
en barils.	1 90	1 95
do en sacs.	3 90	4 00
Farine d'avoine granulée,	3 90	4 00
en barils.	1 90	1 95
do en sacs.	3 90	4 00
do do en sacs.	1 90	2 00
<b>ISSUES DE BLE</b>		
Son d'Ontario au char, t.	15 75	16 00
" de Manitoba	15 25	15 50
Grûe	18 00	17 50
Moulée	22 00	24 00
<b>Huiles et graisses.</b>		
<b>HUILES.</b>		
Huile d. morue T. N. gal.	\$0 40	\$0 15
" loup-marin raff.	0 38	0 45
" paille	0 35	0 374
" de lard, extra	0 65	0 75
" " No.1	0 60	0 70
" d'olive p. mach.	0 80	1 00
" à salade,	0 70	0 85
" d'olive à lampion	1 20	2 00
" de spermaceti	1 40	1 60
" de marsouin	0 50	0 60
" de pétrole, par char.	0 00	
" " p. 20 qrt.	0 12	
" " de 1 à 19 qrt	0 124	
" Américaine, par char.	0 00	
" " par 10 qrt.	0 16	
" " par 5 qrt.	0 16	
" " par qrt.	0 16	

**H. B. MUIR & Co** LAINAGES et FOURNITURES EN GROS  
 No. 1, RUE SAINTE-HELENE, MONTREAL.  
 SYNDICAT D'AGENCES, 69 RUE ST-PIERRE, QUEBEC.

La **POUDRE A PATE**  
**POOKS FRIEND BAKING POWDER**  
 de McLAREN  
 Est une Marchandise honnête et justement l'article avec lequel on peut établir ou étendre un commerce. Les premières maisons d'épicerie se font une loi d'en tenir constamment en stock.

AGENCES Maison Fondée en 1859. COMMISSION  
**EPICERIES, VINS, LIQUEURS, CIGARES, Etc.**  
**ED. MORIN, Importateur.**  
 Bureau et Magasin : 126 et 128 rue Cascades ; Entrepot : Rue Mondor, ST-HYACINTHE, CANADA.

**CHOCOLAT** EN VENTE PARTOUT.  
**CACAO FRY**  
 AGENTS, **D. MASSON & Co., MONTREAL.**

Prix en gros	
Huile olive, Barton & G. qts.	0 00 8 30
" " pints	0 00 9 20
" " Possel, qrts	0 00 2 75
" " pint	0 00 3 50
" " 4 doz.	0 00 3 75
" " Loubon, la	
" " caisse 2d.	1 40 1 50
" " Plagniol c.	6 00 9 50

Lavages, etc.

Cuves No 0, la douz.	\$8 50
" 1, " "	7 00
" 2, " "	6 00
" 3, " "	5 00
Lavages Waterwich (3 p.c.)	1 15
" Eddy X	1 25
" All wood	1 25
" Waverly	1 50
" Planet	1 60
" Royal Rose	1 45
" N'th'n Queen	2 25
" Duplex	2 25
Plat'x à b'rrre, 1 lb., le mille net	1 65
" " 2 "	2 10
" " 3 "	2 40
" " 5 "	3 00

Liqueurs et spiritueux.

Brandies. (droits payés.)	
Hennessey * caisse	12 00 à 12 50
" V O	18 00 0 00
" gallon	6 75 0 00
Martel * caisse	12 25 0 00
" gallon	0 00 6 50
Jules Rizat caisse	10 50 0 00
" gallon	3 90 0 00
Marceau caisse	9 50 0 00
Baudet et Brisset caisse	10 75 0 00
Jockey Club *** caisse	7 50 0 00
" V.O.	8 75 0 00
" V.S.O.	10 00 0 00
" V.S.O.P.	12 00 0 00
" W.V.S.O.P.	17 00 0 00
P. Richard carte blanche 12 qrts	8 50
" " 24 pts	9 50
" " 48 pts	10 50
" " carte d'or 12 qrts	12 00
" " 24 pts	13 00
" " 48 pts	14 00
" " Imp. flasks 16 à la c.	10 00

Prix en gros.	
Derby, caisse	7 00 0 00
Bisquit Dubouche, caisse	8 75 0 00
" gallon	4 00 4 25
Renault & Cie, caisse	15 00 0 00
" gallon	3 95 4 15
Quantin & Cie, gallon	3 95 4 15
Barnett & Fils, * caisse	9 25 10 00
" VSO	14 00 15 00
" VSOP	15 00 16 00

Rhums.

Jamaïque gallon	4 75 à 6 00
Hurard (Martini.) caisse	0 00 10 50
" gallon	0 00 3 90
St. Georges " 12 lit.	0 00 12 00
" 24 1/2 pts imp.	14 00
Diamant " 12 bout.	7 50
White Ball " 12 "	7 50
de l'Ecu " 12 "	11 50
" 12 lit.	13 75

Gins

Caisse verte. rouge.	
Jno. De Kuyper 1 c. à 24.	5 75 11 00
" " 25 à 49 c.	5 70 10 95
" " 50 c. et plus	5 65 10 90
Melchers et Eagle 1 c. à 24.	4 95 9 95
" " 25 à 49 c.	4 90 9 85
" " 50c et plus	4 85 9 75
Visser " 1 à 24c.	5 50 10 50
" " 25c et plus	5 10 10 10
" " gallon	2 80
Méeus " " " "	5 50 0 00
Jno. De Kuyper caisse bl.	3 50
" " gallon	2 75 3 00
Méeus, gallon	2 75 2 80
Vaughan, Jones D.G. caisse	pts. 7 50
" " qts.	8 50
Nicholson, Old Tom	" pts. 7 25
" " qts.	8 25
Sir Rob. Burnett	" pts. 7 50
" " qts.	8 50

Whiskeys Importés.

H. Fairman & Co.	" " 7 25 8 25
" " gallon	3 75 3 85
Royal Eagle	" " caisse 9 00 9 25
eriff's	" " 9 25 9 75
" " gallon	3 90 4 00

Prix en gros	
Mackie's R.O sp Scotch c'se	10 00 10 50
" Islay Brand "	8 00 8 25
Glenalloch " "	8 50 8 55
" Hig'd " "	3 40 3 55
Glenlivet " " " "	8 75 9 00
" " " " " "	9 75 10 00
" " old gall.	4 00 6 00
Watson old Scotch, caisse	
" " qts.	7 00 8 00
" " pts.	8 00 9 00
J Jameson & Sons * Ir.	8 50 10 00
" " " " " "	11 25 0 00
" " " " " "	0 00 12 50
Geo Rae & Co	8 75 00 00
" " " " " "	9 50 10 25
Banagher " " "	9 50 10 00
" " gal.	3 75 4 00
Dunville & Co	c'se 7 50 7 75
Watson old Irish, caisse	qts 7 00 8 00
" " pts	8 00 9 00

Spiritueux Canadiens, gal. imp.

Esprit de vin, 65 O. P.	3 85 4 00
" " 50 O. P.	3 50 3 60
" " 25 U. P.	1 90 2 00
Rye " " "	1 90 2 00
Toddy " " "	1 85 2 00
Malt " " "	1 90 2 00
Vieux Rye, 4 ans	2 05 2 20
" " 5 ans	2 25 2 50
" " 6 ans	2 35 2 60
" " 7 ans	2 55 2 70

Caisse.

Corby I. X. L.	8 25 0 00
" X. T. C.	6 25 0 00
Imperial 1888 qts	7 25 0 00
" " flasks	7 75 0 00
" " 1/2 flasks	8 25 0 00
Club " qts	8 75 0 00
" " flasks	9 25 0 00
" " 1/2 flasks	9 75 0 00

Apéritifs.

Angostura, caisse 2 doz.	00 00 15 00
Orange Bernard, caisse	6 50 0 00
Vermouth Nolly Prat, c.	0 00 6 50
Vermouth Italien, caisse.	0 00 6 25

Liqueurs Cusentier.

Prix en gros	
Crème de Menthe glaciale	10 75 13 00
verté	00 00 10 50
Curaçao	00 00 13 50
Prunelle	00 00 13 50
Kummel doux	00 00 12 00
Crème de Cacao	00 00 14 50
Anisette, caisse	11 00 13 00
Cherry Brandy, caisse	00 00 11 00
Crème de Noyau, Moka,	
Vanille, etc., caisse	00 00 10 50
Absinthe supér. caisse	00 00 11 00
Vermouth, caisse	6 00 6 50
Kirsch de com. caisse	0 00 10 00
Kirsch fin	10 50 11 00

Liqueurs Saintoin Frères.

Curaçao triple sec. c'se	\$17 50 0 00
Curaçao vert.	14 00 0 00
Marasquin de Zara.	13 50 0 00

Liqueurs Marspoil & Cte.

Menthe glaciale	c'se \$12 50 0 00
Pippermint	12 50 0 00
Kirsch vieux	12 50 0 00
Marc vieux	12 50 0 00

Chartreuses etc.

12 lit. 24 1/2 lit.	
Du Couvent de la G'de	
Chartreuse Jaune, c'se	\$22 00 23 00
Verte	26 00 27 00
de l'Abbaye de la Chaise	
Dieu, jaune	00 00 15 50
La Gauloise, jaune, c'se.	16 00 17 00
Verte, caisse	20 00 21 00
Bénédictine	18 00 19 00

Liqueurs Rouvière Fils.

12 btl. 24 1/2 btl.	
Crème de Cassis, caisse	\$10 50 0 00
Fleur de Cassis	12 00 0 00
Cassis Rouvière Sec	13 50 0 00
Cassis Savary	11 00 0 00
Kirsch Côte d'Or, 1er ch.	10 00 13 00
Kirsch Côte d'Or *** c.	12 50 15 50
Kirsch Savary	11 00 0 00
Crème de Framboise	15 00 0 00
Prunelle Superfine	15 50 0 00
Guignolet	10 50 0 00
Dijonnaise jaune	16 00 17 50
Sirop de Framboise	8 00 0 00
Sirop de Groseille	8 00 0 00
Sirop d'orgeat	8 00 8 00

" LA CANADIENNE "

COMPAGNIE D'ASSURANCE SUR LA VIE.

Bureau Principal, 107 Rue Saint-Jacques, Montréal,

ÉDIFICE IMPÉRIAL, BUREAUX 30 et 31.

Président, Hon. J. G. LAVIOLETTE, M.C.L.; Vice-Président, F. X. MOISAN; Gérant et Secrétaire, P. GARON.

Situations vacantes pour agents et collecteurs.

S'adresser personnellement ou par lettre à

P. GARON, Gérant.

N. B.—En faisant votre demande, mentionnez LE PRIX COURANT.

Fondée en 1867.

L. W. TELMOSSÉ & CIE

Successors de Gaucher et Telmosse

Importateurs d'Épiceries, Vins, Liqueurs, Conserves Alimentaires, Etc

87 et 89 rue des Commissaires, 242, 244 et 246 rue St-Paul, Montréal.

N. B.—Nous faisons une spécialité des Vins de Messe, Sicile, Tarragone, et nous tenons constamment en mains les vins de Sauterne et Clarets.

AND. BRISSET & FILS

IMPORTATEURS EN GROS DE

VINS, LIQUEURS ET PRODUITS FRANÇAIS

EAU DE CONTREXEVILLE

SOURCE DU PAVILLON

Bue comme eau de table, prévient et guérit la gravelle, la goutte, le diabète et les maladies des voies urinaires.

21, 23 et 25 rue Gosford et rue du Champ de Mars, Montréal.

BRODIE & HARVIE

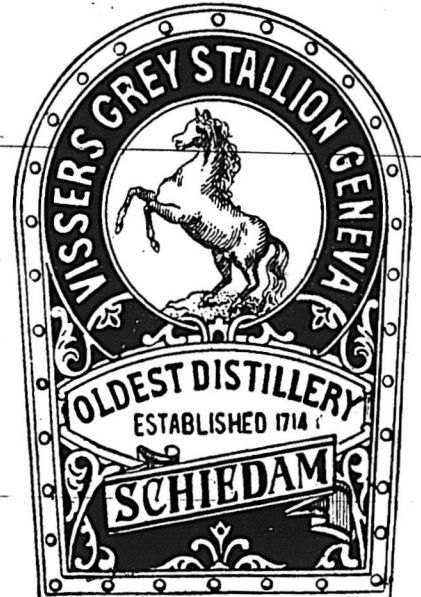
Marchands de Farine

Manufacturiers de la

Farine Préparée de Brodie & Harvie

Nos 10 et 12 Rue BLEURY, Montreal.

Farine d'avoine, Farine Graham, Blé Cassé, Farine de Seigle, Mais pilé, Farine de Blé d'Inde, Son, Grains d'alimentation.



En vente chez tous les Epiciers et Marchands de Liqueurs.

PRIX COURANTS.—MONTREAL, 2 NOVEMBRE 1894

Mélasse.		Poissons.		Ris.		Sel.	
Prix en gros				sacs sacs poches p.		Prix en gros	
Barbades tonne gal.	0 29 0 30	Harangs Shore brl.	0 00 5 00	J. 1 à 4 sacs.	3 95 4 00 4 05	Sel fin, quart, 3 lbs.	\$2 90 à \$3 00
" tierce.	0 33 0 00	" " brl.	0 00 3 00	5 9	3 90 3 95 4 00 4 05	" " 5 lbs.	2 75 2 80
" quart.	0 00 0 33	" Labrador brl.	0 00 5 25	10 24	3 85 3 90 3 95 4 00	" " 7 lbs.	2 50 2 60
Antigua.	0 00 0 00	Harangs Cap Breton brl.	5 90 6 00	25 et plus.	3 80 3 85 3 90 3 95	Sel gros livré, sac.	0 49 0 50
Trinidad.	0 28 0 28	" " brl.	0 00 3 25	B. 1 à 4 sacs.	3 45 3 50 3 55 3 60	<b>Sirops.</b>	
<b>Montardes.</b>		Morue sèche cwt.	4 75 5 50	5 9	3 40 3 45 3 50 3 55	Sirop américain gal.	0 19 0 24
Moutarde Keens, lb.	0 43 0 44	" No 1 en quart. lb.	0 00 5 50	10 24	3 35 3 40 3 45 3 50	Ambro.	0 30 0 00
" " lb.	0 40 0 42	" No 1 large quart. qt.	0 00 5 75	25 et plus.	3 30 3 35 3 40 3 45	Extra V. B.	0 35 0 38
" " lb.	0 39 0 40	" No 1 Draft lb.	0 00 0 00	En sacs de 25 lbs	3 30 3 35 3 40 3 45	Sirop canadien tins 2 lbs.	0 30 0 08
" " 4 lbs.	0 72 0 75	Morue déossée lb.	6 00 6 50	50 "		" 8 lbs.	0 00 0 32
" " Coleman, lb.	0 43 0 44	Poisson blanc lac Sup. brl.	0 00 0 00	<b>English style.</b>			
" " lb.	0 40 0 42	Fruits des lacs qt.	0 00 0 00	En sacs de 250 lbs.			
" " lb.	0 39 0 40	Saumon Labrador brl.	0 00 12 50	1 à 4 sacs.	3 30	<b>Sucres.</b>	
Moutarde Coleman, jars.	0 72 0 75	Saumon do brl.	0 00 0 00	5 9	3 25	Brut.	0 02 0 03
" Durham, jars.	0 00 0 65	Maquereau No 1 brl.	0 00 0 00	10 24	3 20	Jaunes raffinés.	0 03 0 04
" Poney.	0 70 0 75	" No 2 brl.	0 00 0 00	25 et plus.	3 15	Boucauts et quarts.	
" Impérial, doz.	0 95 1 00	" No 3 brl.	0 00 0 00	Riz " Crystal		Extra ground.	qts 0 04 0 00
<b>Pâtes et denrées alimentaires</b>		Saumon Colombie A. brl.	0 00 6 00	En sacs de 25 lbs	le sac, 1 35	Cut loaf.	qts 0 04 0 00
Macaroni importé, lb.	0 11 0 00	do do baril	0 00 11 00	50 "	" 2 60	" "	qts 0 05 0 00
Vermicelle	0 11 0 00	Anguille lb.	0 00 0 00	<b>Salaisons, Saindoux, etc.</b>			
Macaroni du Canada.	0 04 0 04	<b>Produits de la ferme.</b>		Lard Canada Short Cut Mess			
Vermicelle	0 04 0 04	(Prix payés par les épiciers.)		" " le quart.			
" en boîte de 5 lbs	0 22 0 25	<b>Beurre.</b>		" " le quart.			
" 10 lbs	0 45 0 50	Townships frais.		Short Cut Clear			
Lait concentré, doz.	1 90 0 00	2de qual.		le qt. 10 50 19 00			
Nestlé's food, doz., 5 p.c.	4 50 4 65	De l'Ouest.		le 1/2 " 0 00 09 75			
Rollé oats, le sac.	2 35 0 00	" "		<b>Saindoux.</b>			
Dessicated wheat, le sac	2 25 2 40	Boureaux		Pur de panne en seaux.			
Pois fendus, qrt. 196 lbs.	4 00 4 25	Rouleaux		Canistres de 10 lbs.			
Chocolat des gourmets		frais		" 5 "			
fin la livre.	0 00 0 31	" "		" 3 "			
Farine préparée, Brodie		<b>Fromage.</b>		Composé, "Anchor" en seaux			
" XXX, 6 lbs.	2 30	De l'Ouest, la lb.		Canistres de 10 lbs.			
" " 3 "	1 20	De Québec, "		" 5 "			
" " superb 6 "	2 10	Petites meules, "		" 3 "			
" " 3 "	1 10	" "		Jambons, la lb.			
Farine d'orge, doz.	2 00	Mirés à la caisse.		<b>Saindoux</b>			
" de seigle, doz.	2 00	Non mirés à la caisse.		Standard, en seaux.			
" de Gluten lot, doz.	3 00	Strictement frais.		Globe, "			
Biscuits Gluten, lb.	0 12 1/2	<b>Sirop et sucre d'érable.</b>		Divers:			
<b>Pâte Cook's Friend:</b>		Sirop d'érable en qrts la lb.		Lard fumé, la lb.			
No. 1, 4 doz. paq. & 1/2 caisses.	\$2 40	" en canistres.		Lard salé de l'Ouest le qrt			
" 2 6 "	0 80	Sucre la lb.		Spécialités de Jos. Quevillon & Cie.			
" 3 4 "	0 45	Miel et citre.		Prix en gros			
" 10, 4 doz. 1/2 caisses.	2 10	Miel blanc nouveau		Saucisses au porc frais lb.			
" 12, 6 "	0 70	Miel en gâteaux		de Bologne lb.			
1 lb.—2 doz. en boîte fer blanc, ch	3 10	Cire vierge.		au poulet doz.			
" 3 "	1 75						
" 4 "	1 10						

**Wm. WARE & SONS**  
Importateurs de  
**FROMAGE**

Les Meilleurs Prix garantis sur consignations.

169 Chambers Street, NEW YORK. 63 Rue William, MONTREAL.



**M. AUBIN**

MARCHAND EN GROS DE

PROVISIONS, BEURRE, ŒUFS, FROMAGE, etc

Manufacturier et propriétaire de la

CÉLÈBRE GLACIÈRE BREVETÉE AUBIN.

La Glacière Aubin est en usage chez au-delà de 200 épiciers à Montréal, qui sont tous prêts à proclamer sa supériorité incontestable.

Magasin et bureau :

No 706 AVENUE PAPINEAU, MONTREAL.

Tél. Bell, 6854.

B. P. 730. Téléphone 1263.

**ALEX. W. GRANT,**

EXPORTATEUR DE

**BEURRE** et de **FROMAGE**  
ET MARCHAND A COMMISSION

61 Rue William, Montréal,

Et Chambre 19 Mercantile Exchange, New York.

**ROCK SALT**

En morceaux ou moulu en différentes grosseurs. Plus pur que le sel anglais et meilleur marché.

**TORONTO SALT WORKS**

128 Adelaide St., East,

TORONTO.

AGENTS AU CANADA de la

LIVONIA SALT & MINING CO.

**BANQUE D'HOCHELAGA.**

AVIS est par le présent donné qu'un dividende de trois et demie pour cent (3 1/2 p.c.) sur le capital payé de cette Institution, a été déclaré pour le semestre courant et qu'il sera payable à sa maison de banque, à Montréal, et à ses succursales, le et après le premier décembre prochain.

Le livre de transferts sera fermé du seize au trente novembre prochain, inclusivement.

Par ordre du bureau,  
M. J. A. PRENDERGAST,  
Gérant Général.

Montréal, le 23 octobre 1894.

9 10 11 12 13

**DUCKETT, HODGE & CIE**

Exportateurs de

**Beurre et Fromage**

Et Marchands de Provisions en Général,

104 Rue des Sœurs Grises.

Coin de la rue William. MONTREAL

**HODGSON BROTHERS**

Exportateurs et Marchands à Commission

DE

**FROMAGE et BEURRE**

Spécialité pour fromage.

65, 67 et 69 rue William, Montréal

Nous sommes en communication directe avec tous les principaux négociants d'Angleterre et nous pouvons toujours obtenir les plus hauts prix sur consignations.

Nous avons aussi constamment en mains un fort approvisionnement de fournitures pour beurres et fromages aux plus bas prix, aussi matériel pour boîtes, etc., etc.

**JOS. QUEVILLON & CIE**

Les plus grands Manufacturiers et Marchands de la province de

**SAUCISSES Française, Allemande, Italienne, Et SAUCISSONS AUX POULETS.**

Nos voitures délivrent nos marchandises dans toutes les parties de la ville. Une attention spéciale portée aux commandes de la campagne.

**JOS. QUEVILLON & CIE,**

17, 19, 21 Ruelle Josephat, Montreal, Canada.

PRIX COURANTS.—MONTREAL, 2 NOVEMBRE 1894

Prix en gros		Prix en gros		Essence de chocolat de Cowan non sucré, en paquets, la dz.		Essence de chocolat de Cowan sucré, en tins de 1/2 lb., la dz.		Produits Pharmaceutiques.	
Poud. à canon, com. à bon	0 15 0 30	Louis Roderer, caisse..	29 00 31 00	1 40	2 25	Prix en gros			
" moyen à fin	0 24 0 48	Gold Lack Sec, caisse...	30 00 32 00			Huile de ricin (castor), la lb.	0 10 à 0 11		
" fin à extra	0 37 0 65	Piper Heidsick, caisse...	28 00 30 00			" " " 1 oz. p. doz	0 35		
Impérial, moyen à bon	0 25 0 30	Perrier Jouet, caisse...	30 00 32 00			" " " 2 "	0 75		
" fin à extra	0 35 0 50	E. Mercier & Cie., carte or, caisse...	31 00 33 00			Huile de ricin (castor), 1 oz. p. doz	0 50		
Souchong	0 25 0 60	Gd vin des Ambassades, c	14 00 15 25			" " " 4 "	0 10		
<b>Sulf.</b>		Vin des Princes, caisse...	24 00 25 00			" " " 6 "	1 00		
Sulf raffiné, la livre.....	0 06 à 0 06 1/2	Vin d'été, caisse.....	18 00 19 00			" de foie de morue, demiards par doz	1 00		
Sulf brut, ".....	0 03 1/2 à 0 04 1/2	<b>Mousseux.</b>				" " " Wyeth's demiards par doz	6 50		
<b>Sapallo.</b>		Bourgogne Mousseux, c.	00 00 00 00			" " " par gal.	1 20 à 1 50		
En caisses de 1/2 à 1/2 grosse, la gr.		Moselle Mousseux, c.....	14 00 21 00						
<b>Vinaigres.</b>		Hook Mousseux, caisse...	14 00 18 00						
Vinaigre Bordeaux	0 62 1/2 0 70	Saumur, Tessier & Co., c	14 00 15 50						
" M. Lefebvre & Cie, en cruche	1 50 0 00	Nerea Raphael, c	14 00 15 00						
" Malt, gallon	0 60 0 00	<b>Vins toniques.</b>							
" La Bruyère	1 60 0 00	Vin de Chèvrier, la douz...	0 00 9 50						
<b>Vins.</b>		Stimulant au vin de Ran-	0 00 9 00						
<b>Non Mousseux:</b>		clo, la douz.....	0 00 9 00						
Bordeaux ord., caisse...	3 00 3 50	<b>Chocolats.</b>							
" gall.	1 10 1 25	<b>Mentier.</b>							
Bordeaux Médoc, caisse...	5 65 6 65	Par caisse Par botte de 120 lbs. de 12 lbs.							
" St Julien, "	6 65 7 65	Papier Jaune	lb. \$0 34 \$0 38						
" Châteaux, "	20 00 25 00	" Chamois	" 0 43 0 48						
Bourgogne, caisse...	8 00 24 00	" Rose	" 0 50 0 56						
" gallon	00 00 00 00	" Bleu	" 0 58 0 66						
Sicile, gallon	1 40 1 60	" Vert	" 0 50 0 56						
Sherry, caisse...	6 60 11 00	" Lilas	" 0 58 0 66						
" gallon	00 00 00 00	" Bronze	" 0 65 0 74						
Porto, caisse...	6 00 15 00	" Blanc glacé	" 0 73 0 83						
" gallon	00 00 00 00	" Premium	" 0 38 0 42						
Moselle, caisse...	06 50 24 00	Chocolat hygiénique de Cowan en tins de 1 lb., la douz.	\$7 25						
Sauternes, caisse...	6 65 7 65	Chocolat hygiénique de Cowan en tins de 1/2 lb., la douz.	3 75						
Graves, caisse...	6 50 7 50	Chocolat hygiénique de Cowan en tins de 1/4 lb., la douz.	2 25						
<b>Champagnes,</b>		Chocolat hygiénique de Cowan en tins de 5 lbs., la lb.	0 55						
J. Mumm, caisse	grts. pcs. \$28 00 28 00								
G. H. Mumm, caisse	31 00 33 00								
Arthur Roderer, caisse	25 00 27 00								
Vve Cliquot, caisse	31 00 33 00								
Pommery, caisse	31 00 33 00								
Fréminet, caisse	28 00 27 00								
Morizet, caisse	25 00 27 00								

# COWAN'S CACAO ET CHOCOLATS EXQUIS. CAFÉ ET ICINGS.

THE COWAN'S COMPANY, (LTD.) TORONTO.

## CANADIAN LEAF TOBACCO CO.

Toujours en mains un grand assortiment de

### TABAC EN FEUILLE PRÉPARÉ, NATUREL ET A LA VAPEUR

En balles de 50 livres ou en boîtes de 100 livres. Demandez les échantillons et les prix.

CANADIAN LEAF TOBACCO CO., JOLIETTE.

## Une OFFRE LIBÉRALE

\$1,000 seront données à une institution de charité si l'affirmation suivante peut être réfutée :

### Johnston's Fluid Beef

Contient un élément floconneux ; une once de Johnston's Fluid Beef contient plus de nourriture pour les muscles que 50 onces d'extrait de viande de Liebig ou d'autre thé de bœuf clair.

The JOHNSON FLUID BEEF CO.

## MANUFACTURE D'ACIER FONDU

DE FRIED. KRUPP, A ESSEN, (Allemagne.)

Représentant en Canada :

JAS. W. PYKE, 35 Rue St. François-Xavier, Montréal.

Bandages de Roues en Acier et Roues bandées en Acier. Essieux et Tourillons d'Essieux, etc.

A. DEMERS. Tél. 589. C. BRUNET.

Faisant affaire sous les noms de

## DRAPEAU, SAVIGNAC & CIE

140 Grande Rue St-Laurent, Montreal

### FERBLANTIERS. PLOMBIERS, COUVREURS,

Et Poseurs d'Appareils de Chauffage

Assortiment très varié et complet d'Ustensiles de cuisine, Coutellerie, Lampes, Gazeliers, Brackets, Globes, etc., à des prix très modérés.

Ils se chargent de tout ouvrage, tel que Couverture en Ardoise, en Ferblanc, en Tôle galvanisée, et toutes espèces de réparations à des prix très modérés.

Spécialité pour la pose et les réparations de Fournaises à eau chaude, à vapeur, haute et basse pression, et Fournaises à l'air chaud. Fournaises à l'eau chaude et à l'air chaud combinées.

PRIX COURANTS.—MONTREAL, 2 NOVEMBRE 1894.

Prix en gros	
Spavin-Cure grande	7 00 80 00
petite	3 50 38 00
Colic-Cure	3 00 33 00
Pastilles Vermif. français.	1 40 15 00

**Spécialités de Picault & Contant.**

Doz. Gros.	
Elixir Pulmon. Balsami.	\$1 75 \$18 00
Biscuit Purgat. Parisien	1 20 12 00
Pastille à vers.	1 50 15 00
Poudre de condition	1 lb. 0 80 7 20
	1 lb. 1 25 13 00
	1 lb. 1 80 18 00
Huile d. foied. morue	8 oz 18 00
	6 oz 15 00
Emulsion	4 00
Huile Vétérinaire	1 50
Essence d'épinette	0 80

**Spécialité de A. C. Dionne.**

Sirup de merisier compos.	\$1 50 0 00
---------------------------	-------------

**Spécialités de la Anchor Medicine Co**

Doz. Gros.	
Anchor Weakness Cure.	8 00 78 00
Pilules du Dr Nelson (tonique du sang).	3 50 36 00
Vermicure Français au chocola.	1 25 12 00
Castorol (huile de castor préparée (2 oz).	1 20 12 06
	(4 oz) 2 40 25 92

**Cuir et peaux.**

Cuir à semelles.	
Spanish No 1	18 lbs en moy. 0 19 0 21
" " " 25 "et au-des.	0 18 0 19
" " " léger.	0 16 0 17
" " " No 2	0 15 0 15
" " " 18 lbs en moy.	0 16 0 16 1/2
Zanzibar.	0 16 0 00
Slaughter sole No 1	steers. 0 18 0 20
" " " p. ord.	0 17 0 20
" " " No 2	0 16 0 17
" " " sans acide.	0 06 0 17
" " " union crop No 1	0 26 0 00
" " " No 2	0 20 0 00

Prix en gros	
Harnais finis à la main p. lb.	0 25 0 26
" " " No. 2	0 23 0 24
" " " finis à la roue p. lb.	0 20 0 21
" " " No. 2	0 18 0 19 1/2
" " " taureau	p. lb. 0 25 0 26
Vache cirée mince	p. lb. 0 25 0 26
" " " forte No. 1	p. lb. 0 21 0 23
Vache grain. pesante	p. lb. 0 23 0 25
" " " Hm. M. Lin le p.	0 10 1/2 0 11 1/2
" " " écossaise	p. lb. 0 24 0 26
Taure française	p. pied. 0 00 0 85
" " " anglaise	0 00 0 70
" " " canadienne	0 50 0 60
Veau can. 25 à 30 lbs	p. lb. 0 60 0 70
" " " 38 à 45 "	p. lb. 0 57 1/2 0 62 1/2
" " " 45 et plus "	p. lb. 0 55 0 57 1/2
Vachetendue moy. Ont.	p. lb. 0 14 1/2 0 16
" " " forte de Q.	p. lb. 0 14 1/2 0 16
" " " mince	p. lb. 0 16 0 16
Vache vernie.	le pied. 0 00 0 16
" " " d'Ontario	0 18 0 19
Cuir verni uni, grainé	" 0 00 0 16
Mouton mince	la doz. 4 00 0 00
" " " épais	9 00 0 00
Dongola glacé, ord.	le pied. 0 11 0 19
Kid Chevette	0 20 0 38
Chèvre des Indes glacée	0 15 0 00
Kangourou	0 38 0 45
Dongola dull	0 11 0 19
Buff d'Ontario	H. 0 11 HM. 0 11
" " " M. 0 10 L. 0 10	
Buff d'Ontario No 2	0 00 0 08 1/2
Buff de Québec	H. 0 10 HM. 0 10
" " " M. 0 9 L. 0 08 1/2	
Buff de Québec No 2	0 00 0 08
Glove Grain Ontario	0 00 0 11
" " " Québec	0 00 0 09
Pebble " Ontario	0 10 1/2 0 11
" " " Québec	0 09 1/2 0 10
Cuir à bourrure No 1	0 17 No 2 0 16
" " " fini français	0 20
" " " russe	0 19
<b>Cuir à Reliure.</b>	
Maroquin large	doz. \$24 00 \$36 00
" " " petit	18 00 22 00
" " " persian	12 00 20 00
Veau de loi, im.	\$48 00 S. Royal \$40 00
" " " Royal	38 00
Veau de loi	M. \$30 00 D. \$20 00
Vache Russie en peau la pièce.	18 00
" " " imitation le pied.	0 30
" " " seal	0 20
Veau de Russie	doz. 72 00

Prix en gros.	
<b>Peaux.. Prix payés aux bouchers.</b>	
Peaux vertes, par 100 lbs.	No. 1 \$4 00
do do	No. 2 3 00
do do	No. 3 2 00
Veaux, la livre	0 05
Agneau, la pièce	0 00 à 0 60
Moutons, laine	0 00 à 0 60
Moutons, tondu	0 20 à 0 00
Steers, par 100 lbs	5 00 à 5 50
Les tanneurs paient de 50c à \$1.00 de plus pour les peaux assorties et inspectées.	
Peaux de l'Ouest	No. 1 0 00
do do do	No. 2 0 00
<b>Laines.</b>	
Toison du Canada, la lb.	0 17 à 0 19
Arrachée, non assort.	0 18 à 0 20

Prix en gros.	
<b>Chaussures.</b>	
Brogans	Hommes. \$0 75 à 1 00
Cobourgs	0 90 1 10
Split Balmorals	0 85 1 10
Kip	1 15 1 40
Buff	1 10 1 90
Veau	1 95 3 85
Buff Congress	1 10 1 70
Veau	2 10 3 40
Split boots	1 40 2 15
Kip	2 00 2 90
Veau	2 75 3 90
Bottes en feutre	1 50 2 00
" " "	1 70 2 50
Wigwams	0 65 0 90
Mocassins	1 50 2 15
<b>A CHEVILLE.</b>	
Split Boots	\$0 60 à 0 70
Split Balmorals	0 75 1 05
Kip	1 00 1 10
Buff	0 80 1 25
Pebble	1 00 1 25
Buff Bals clous en cuivre	1 00 1 15
<b>A COUTURE.</b>	
Pebbles Boutonnées	1 05 1 30
Buff lustré	1 10 1 20
Pebble	1 10 1 50
Lustré	1 25 1 50
Chèvre	1 30 1 90
Veau poli	1 30 1 60
Chevreau français	1 80 3 50
canadien	1 40 2 75

Prix en gros.	
A, extra supérieure,	0 20 à 0 21
B, supérieure,	0 00 à 0 00
Noire,	0 17 à 0 18
Cap de B. E. en suint,	0 14 à 0 16 1/2
Australie, lavée,	0 00 à 0 00
Buenos Ayres,	0 31 à 0 34
Natal, en suint,	0 00 à 0 00
<b>Pelleteries brutes.</b>	
<b>Prix payés à Montréal.</b>	
Vison, la pièce	\$1 60 à \$2 00
Ratmusqué (printemps)	0 12 0 15
Marte, No. 1	1 90 2 00
Renard roux	1 30 1 40
Loup-cervier	3 00 3 50
Bête puante	0 00 0 00
Ours	7 00 18 00
Loutre	8 00 12 50
Castor, la livre	0 00 5 00
Chat sauvage	0 25 0 75

Prix en gros.		
Hommes.	Garçons.	Enfants.
\$0 75 à 1 00	\$0 70 à 0 80	\$0 65 à 0 75
0 90 1 10	0 80 0 95	0 70 0 75
0 85 1 10	0 80 1 05	0 70 0 75
1 15 1 40	0 90 1 15	0 80 0 95
1 10 1 90	1 00 1 40	0 90
1 95 3 85		
1 10 1 70		
2 10 3 40		
1 40 2 15	1 25 1 60	
2 00 2 90	1 60 1 90	1 25 1 50
2 75 3 90		
1 50 2 00		
1 70 2 50		
0 65 0 90		
1 50 2 15		
<b>Femmes. Filles. Enfants</b>		
\$0 60 à 0 70	\$0 50 à 0 60	\$0 40 à 0 50
0 75 1 05	0 60 0 85	0 50 0 60
1 00 1 10	0 85 1 00	0 65 0 75
0 80 1 25	0 80 1 00	0 60 0 70
1 00 1 25	0 90 1 00	0 50 0 65
1 00 1 15	0 90 1 00	0 50 0 65

**COURROIES EN CUIR ROBIN & SADLER**  
2518, 2520 ET 2522 RUE NOTRE-DAME  
Manufacturiers.

H. C. LETOURNEUX, prés. C. LETOURNEUX, vice-prés. J. LETOURNEUX, sec.-tr.  
**LETOURNEUX, FILS & CIE**  
MARCHANDS-FERRONNIERS  
Nos 261, 263 et 265, RUE ST-PAUL, MONTREAL. A l'enseigne de l'Enclume.

**MAISON LAURENT, LA FORCE & BOURDEAU**  
Fondée en 1860.  
No 1637 Rue Notre-Dame, Montréal.  
Téléphone Bell 1287.  
SEULS IMPORTATEURS DES CELEBRES PIANOS

HARDMAN, de New York, MARSHALL & WENDELL, d'Albany, N. Y., IVERS & POND, de Boston,  
Et des meilleurs PIANOS et ORGUES fabriqués au Canada.

Cette maison, si avantageusement connue par l'excellence des Instruments qu'elle offre en vente, et par la satisfaction générale qu'elle a toujours donnée pendant plus de trente années d'existence, mérite à juste titre la confiance illimitée dont elle a toujours joui.  
REPARATIONS ET ECHANGES à des conditions très acceptables, et toutes sortes de PIANOS D'OCCASION en mains.

**LAWRENCE A. WILSON & CO, MONTREAL**  
SEULS AGENTS EN CANADA POUR

DEUTZ & GELDERMANN, Gold Lack Sec.	Ay.	COMANDON & CO.,	Cognac.
CLODE & BAKER, Invalid's Port,	Oporto.	QUANTIN & CO.,	Cognac.
J. W. BURMESTER,	Oporto.	PETER F. HEERING,	Copenhagen
BONSOMS & MULLER,	Tarragona.	R. THORNE & CO., "Kilty Scotch,"	Greenock.
J. ORNOSA & CO.,	Reus.	GREENLESS BROS.,	Glasgow.
SANCHEZ ROMATE HERMANOS,	Jerez.	"Claymore Scotch,"	
JIMINEZ & LAMOTHE,	Malaga.	BUSHMILLS OLD DISTILLERY CO.,	Belfast.
CHAMPY PERE & CO.,	Beaune.	J. W. NICHOLSON & CO., Dry Gin,	London.
ST BONNET & BELLEMER,	Bordeaux.	BLANKENHEYM & NOLET,	Rotterdam.
BOUTELLEAU FILS, Doctor's Special Brandy,	Cognac.	Key Gin,	Saumur.
		ALFRED GRATIEN,	Torino.
		MARTINI, ROSSI & CO., Vermouth,	

MARIANI & CO., Vin de Coca Mariani, Paris.



**G. G. GAUCHER**  
Farines, Provisions, Produits de la ferme

SEUL AGENT EN CANADA DE LA  
POUDRE ENGRAISSIVE et NOURRISSANTE  
pour les Chevaux et bêtes à corne.  
TONIQUE, STOMACHIQUE, DEPURATIVE et VERMIFUGE.  
91 et 93 Rue des COMMISSAIRES  
MONTREAL

**THE EDWARD CAVANAGH COY**  
Manufacturiers et Importateurs  
— DE —  
**QUINCAILLERIES, HUILES, PEINTURES, CHARBONS,**  
Etc., Etc.  
2547 à 2553 rue Notre-Dame,  
Coin de la rue des Seigneurs.  
Bell Tél. 8025. MONTREAL

Prix en gros		Prix en gros		Prix en gros		Prix en gros	
Fers et Métaux.		Clous à river par 100 lbs :		Fontes.		BRIQUES	
<b>FERRONNERIE ET QUINCALLERIE.</b>		1 pouce..... 4 25		Siemens..... par tonne 16 50 17 00		De Montréal..... 8 00 9 00	
<b>Fers à cheval :</b>		1 1/2 "..... 3 75		Coltens..... 19 50 20 00		Du bord de l'eau..... 5 00 5 50	
Ordinaires, au baril..... 3 65 0 00		2 "..... 3 10		Calder..... 19 50 20 00		Réfractaires..... 16 00 22 00	
do par 25 barils..... 3 60 0 00		2 1/2 "..... 2 90		Langlois..... 09 00 00 00		Brique pressée..... 25 00 35 00	
En acier..... 5 00 5 75		3 "..... 2 80		Summerlee..... 20 00 20 50		<b>PEINTURES</b>	
<b>Fers à repasser...</b> par lb 0 03 1/2 0 03 1/2		Clous d'acier..... 10c en sus		Gartsherrie..... 00 00 00 00		Blanc de plomb " Crown	
<b>Fiches :</b> Coupées, toutes		Clous galvanisés, par 100 lbs.. \$9 25		Glengarnock..... 0 00 00 00		Diamond " par 100 lbs.. 5 50 6 00	
dimensions... par 100 lbs 3 15 3 75		Clous à ardoise..... 4 00		Carnbroe..... 18 00 18 50		Blanc de plomb pur, 100 lbs. 5 00 5 50	
Pressées, do... Esc. 20 p.c 90 0 00		Clous à cheval No 7 "..... 2 35		Eglinton..... 18 50 19 00		" No 1..... 5 00 5 50	
7-16..... 90 0 00		" 8 "..... 2 25		Shotts..... 00 00 00 00		" 2..... 4 50 5 00	
" 8-16..... 4 25 0 00		" 9 et 10 "..... 2 15		Canadienne..... 16 50 17 00		" 3..... 4 25 4 50	
" 10..... 4 75 0 00		<b>Clous de broche</b>		<b>Fer en barres.</b>		" sec..... 5 50 6 00	
<b>Fil de fer :</b>		1 pouce, No 16..... nat \$4 55		Canadien par 100 lbs 1 65 1 75		Rouge de Paris, Red Lead 4 00 5 00	
Poll, de No 0 à No 8, par		1 1/2 " No 15..... " 3 85		Anglais..... 2 25 2 30		Rouge de Venise, Anglais 1 50 2 00	
100 lbs Esc. 20 p.c..... 2 60 0 00		1 " No 14..... " 3 45		Affiné..... 2 55 2 65		Ocre jaune..... 1 50 2 00	
Galvanisé..... 3 35 0 00		1 1/2 " No 13..... " 3 45		De Suède..... 3 75 4 00		Ocre rouge..... 1 50 2 00	
Huilé et brûlé..... 2 70 0 00		1 " No 12..... " 3 25		Lowmoro..... 3 25 0 03 1/2		Blanc de Céruse..... 0 45 0 60	
Esc. 20 p.c..... 4 50 0 00		2 1/2 " No 11..... " 3 00		" en verge..... 0 09 0 10		Peintures préparées, gal... 1 00 1 20	
Brûlé, pour tuyau, la lb.. 0 06 0 07		3 à 4 1/2 pouces, No 6 à 10..... 3 00		<b>Feutillard.</b>		Huile de lin crue..... 0 57 0 58	
Barbelé pour clôtures... 0 08 0 03 1/2		5 à 6 " No 3 à 5..... 2 60		A cercler..... par 100 lbs 2 40 2 60		" bouillie..... 0 60 0 61	
<b>Fil de lutton, à collets</b>		<b>Limes, râpes et lers-poins :</b>		Double..... 2 30 2 50		Ess. de Térébenthine..... C 45 0 46	
par lb 0 35 0 40		1ère qualité, escompte... 50 \$0 00		Galvanisée Morewood... 0 05 0 06		Mastic par 100 lbs..... 2 00 2 50	
Fontes Malléables " 0 09 0 10		2ème qualité, "..... 60 0 00		Queen's head. 0 04 1/2 0 05		Papier goudronné, la lb... 0 01 1/2 0 02	
Enclumes..... 0 10 1/2 0 11		Tarières escompte 40 0 00		Etanées, No. 24, 72x30..... 0 07 1/2		Papier feutre, le rouleau... 0 65 0 00	
<b>Charnières :</b>		Vis, à bois, escompte... 80 0 00		" No. 28, 84x36 p. 100 lbs. 0 08		<b>VERRES A VITRES</b>	
T et "Strap"..... par lb 0 05 0 05 1/2		Boulons à voiture, esc... 70 + 10 %		Russie, Nos 8, 9 et 10, par lb... 0 11		United 14 à 25... 1 20 à 1 30 50 pds.	
Strap et Gonds filetés 0 03 1/2 0 04 1/2		Boulons à bandage..... 60 0 00		Canada, par boîte..... 2 15 2 20		" 26 40... 1 30 1 40	
<b>CLOUS, ETC.</b>		Boulons à lisses..... 70 0 00		<b>Ferblanc.</b>		" 41 50... 3 00 3 25 100 pds.	
<b>Clous coupés à chaud :</b>		<b>Métaux.</b>		Coke I C par boîte..... 3 00		" 51 60... 3 25 3 50	
De 5/8 à 6 pcs, par 100 lbs \$1 75		Cuteurs.		Charbon de bois I C par boîte... 3 75		" 61 70... 3 55 3 65	
5 pcs..... 1 80		Lingots..... par lb \$ c. \$ c.		" I X..... 4 75		" 71 80... 4 05 4 25	
4 à 4 1/2 "..... 1 85		En feuille..... 0 20 0 21		Pour chaq. X additionnel extra 1 00		" 81 85... 4 55 4 65	
3 1/2 à 4 "..... 1 90		Etain.		Charbon de bois D C..... 4 00		" 85 90... 6 10 6 25	
3 pcs..... 1 85		Lingots..... 0 18 0 19		Ferblanc terne..... 6 00 6 50		" 91 95.....	
2 1/2 à 2 3/4 "..... 2 00		Barres..... 0 19 0 20		<b>Matériaux de Construction</b>		<b>TUYAUX ET CONDUITS.</b>	
2 à 2 1/2 "..... 2 15		Plomb.		<b>CIMENTES</b>		<b>Tuyaux en fer—liste :</b>	
1 1/2 à 1 3/4 "..... 2 35		Saumons..... par lb 0 03 0 03 1/2		Ciment de Portland..... 1 90 2 25		1 pouce de diamètre..... 0 08 1/2	
1 1/2 pouce..... 2 75		Barres..... 0 04 0 04 1/2		Plâtre calciné..... 1 80 2 00		1 1/2 "..... 0 12	
<b>Clous coupés à froid :</b>		Feuilles..... 0 04 1/2 0 05		Chaux, maçon p. 100 lbs 0 40 0 50		1 "..... 0 17	
De 1 1/2 à 1 3/4 pcs, par 100 lbs 2 25		De chasse..... 0 05 0 05 1/2		<b>PLATRE POUR LA TERRE</b>		1 1/2 "..... 0 22	
1 1/2 pouce..... 2 65		Tuyau..... par 100 lbs 4 75 5 00		Le sac..... 0 60 0 55		2 "..... 0 28	
<b>Clous à finir par 100 lbs :</b>		<b>Zinc.</b>		Au char..... 0 00 0 50		2 1/2 "..... 0 43	
1 pouce..... 4 70		Lingots, Spelter. par lb 0 05 5 25		<b>Matériaux de Construction</b>		3 "..... 0 50	
1 1/2 "..... 3 50		Feuilles, No. 8... 5 25 0 05 1/2		<b>CIMENTES</b>		3 1/2 "..... 0 62	
1 1/2 à 1 3/4 "..... 3 10		<b>Acier.</b>		Ciment de Portland..... 1 90 2 25		4 "..... 0 74	
2 ct 2 1/2 "..... 2 90		A ressort... par 100 lbs 3 00 3 25		Plâtre calciné..... 1 80 2 00		4 1/2 "..... 0 88	
2 1/2 à 2 3/4 "..... 2 75		A lisse..... 2 00 2 10		Chaux, maçon p. 100 lbs 0 40 0 50		5 "..... 1 06	
3 à 6..... 2 60		Américain..... 5 50 6 00		<b>PLATRE POUR LA TERRE</b>		6 "..... 1 28	
<b>Clous à quarts par 100 lbs</b>		A bandage..... 2 25 2 50		Le sac..... 0 60 0 55		Escompte 6 1/2 à 70 p.c.	
1 pouce..... 3 50		A pince..... 2 75 3 00		Au char..... 0 00 0 50		Gros tuyau pour égouts, eau,	
1 1/2 "..... 3 25		Fondu..... par lb 0 12 0 13				etc, la tonne net..... \$33 à \$3	
1 3/4 "..... 3 00		Poule, ordinaire..... 0 00 0 07					
		De mécanicien..... 0 00 0 03					

# PITUITE

Vous qui souffrez, depuis des années peut-être de cette affection désagréable qui vous rend la vie si pénible, vous croyez probablement que votre maladie est incurable.

Vous avez peut-être essayé bien des remèdes, eu recours à bien des médecins, sans soulagement appréciable.

Rassurez-vous. Ecoutez une victime de cette maladie si souffrante.

A. M. L. ROBITAILLE, Pharmacien,

"Je crois de mon devoir de vous faire part du bien que j'ai ressenti par l'usage des PILULES ANTIBILIEUSES du Dr NEY.

"J'étais fort souffrant depuis 8 ans. J'étais sujet au mal de cœur, à la PITUITE, je ne ressentais aucun goût pour la nourriture, mes forces allaient s'affaiblissant. Je m'adressai à plusieurs médecins dont l'un de réputation notable et de plus de 80 ans de pratique. Je pris leurs médicaments pendant plusieurs mois, mais sans effets marquants. Je ne pus parvenir à me faire purger suffisamment et la PITUITE continua de me faire souffrir.

"Sur votre avis, j'essayai les PILULES du Dr NEY. L'effet fut immédiat. La PITUITE disparut comme par enchantement et je redevins un homme nouveau.

"Merci mille fois pour m'avoir fait connaître un médicament aussi précieux."

CUTHBERT JUBINVILLE

St-Thomas, 20 juin 1891.

Les Pilules du Dr Ney sont en vente partout à 25 cts la Boîte.

Franco par la malle sur réception du prix

SEUL PROPRIÉTAIRE

L. ROBITAILLE, Chimiste  
JOLIETTE, P. Q.

**A. LIPPÉ, L. L. B.,**  
**NOTAIRE**  
Argent à prêter sur hypothèque.  
Bâtisse de la Banque du Peuple,  
97 RUE SAINT-JACQUES et 219 RUE SAINT-URBAIN  
Tél. 2768.

**J. R. F. BEAUDRY, L. L. B.,**  
**NOTAIRE**  
Bâtisse de la Banque du Peuple.  
97 RUE ST-JACQUES, CHAMBRE 54, MONTREAL,  
Bell Téléphone 1256.

**BILODEAU & RENAUD**  
COMPTABLES, AUDITEURS ET COMMISSAIRES,  
No. 15 rue St-Jacques, Montréal.  
Spécialité :  
Règlement des Affaires de Faillites.  
Téléphone 2003.

**PICAULT & CONTANT**  
**PHARMACIENS ET CHIMISTES**  
1475 rue Notre-Dame, Montréal  
MANUFACTURIERS et MARCHANDS EN GROS  
D'Essences Culinaires, Huiles à Cheveux.  
Parfumeries, Vernis à Chaussures, Lessive  
en caisses, Caustique en canistres, Huile  
d'Olive en bouteilles, Huile de Castor, etc.  
Les Prix modérés et commandes exécutées  
avec diligence.

**FAUCHER & Fils**  
Importateurs et Marchands-Ferronniers  
**Bois et Garnitures de Voitures**  
Fournitures pour Carrossiers et Forge-  
rons, telles que Fer en barres, Acier,  
Charbon de forge, Peintures,  
Vernis, etc.  
**Nos. 796 à 802, Rue Craig,**  
**MONTREAL.**  
Téléphone 576

**Assurance Contre le Feu**  
La Cie d'Assurance du Canada  
**EASTERN**  
Bureau-chef, Halifax, N. E.  
Capital, \$1,000,000  
Agences dans les principaux centres du Canada.  
D. C. EDWARDS, Gérant-Résident,  
Salle B, Bâtisse Temple, MONTREAL.

**" LE CONSTRUCTEUR "**  
(25ème année).  
Moniteur Spécial des Industries du Fer.  
JOURNAL HEBDOMADAIRE  
Industriel, Commercial et Financier, Mines et Métallurgie, Chemins de fer, Tramways et Navigation. Machines pour manufactures et industries diverses.  
PARAISANT LE DIMANCHE.  
DIRECTEUR :  
**MAURICE ALBERT,**  
83 rue du Rocher, Paris.  
Prix de l'abonnement annuel :  
**FRANCE, 25f. ÉTRANGER, 27f.**



PRIX COURANTS.—MONTREAL, 2 NOVEMBRE 1891.

Tuyaux en grès—liste		Charbons.		Erable piqué		le pied.....	
4 pcs. par longueur de 3pd....	\$0 45	PRIX DE DÉTAIL.		Noyer noir ondé	do .....	04 à	05
6 " " " " " " " " " "	0 60	Grate par tonne de 2000 lbs..	\$5 75	Acajou (mahogany)	do .....	04 à	08
9 " " " " " " " " " "	0 90	Furnace do	5 75		do .....	8 à	
" " " " " " " " " "	1 26	Egg do	5 75				
" " " " " " " " " "	2 10	Stove do	6 00				
18 " " " " " " " " " "	2 70	Chestnut do	6 00				
<b>Coudes ronds :</b>		Peanut do	4 75				
4 pouces chacun .....	0 75	Screenings do 2240lbs..	1 50				
6 " " " " " " " " " "	1 00	Scotch Grate do 2000 "	0 00 6 00				
9 " " " " " " " " " "	1 75	Scotch Steam do 2240 "	4 50 5 00				
12 " " " " " " " " " "	2 50	Vale Grate do 2000 "	5 25				
<b>Tuyaux de réduction :</b>		Welsch Anthracite do 2000 "	5 75				
6 x 4 pouces chacun .....	1 40	Piotou do 2240 "					
9 x 6 " " " " " " " " " "	1 90	Cape Breton } do " " " " }	3 60				
12 x 9 " " " " " " " " " "	2 75	Glac Bay } do " " " " }	4 00				
<b>Connection carrée ou fausse</b>		Sydney } do " " " " }	4 00				
<b>iguerre :</b>		Reserve } do " " " " }					
Prix en gros simple doub.		Charbon de forge do 2000 "	5 50 6 00				
4 x 4 pouces chacun....	0 90 1 40	Lehigh pour fond. do	6 50 6 75				
6 x 4 " " " " " " " " " "	1 50 1 90	Coke " par chaldron 6 75 7 00					
8 x 6 " " " " " " " " " "	1 50 1 90	" usage domestique.....	3 00				
9 x 6 " " " " " " " " " "	2 10 2 75	" concassé.....	3 50				
9 x 9 " " " " " " " " " "	2 10 2 75	<b>Bois de chauffage.</b>					
12 x 9 " " " " " " " " " "	3 00 4 00	Prix payé par marchands, aux chars, gare Hochelaga.					
12 x 12 " " " " " " " " " "	3 00 0 00	Erable la corde.....	\$0 00 à \$5 00				
<b>Syphon :</b> simple. double.		Merisier do	0 00 à 4 75				
4 pouces.....	1 40 2 00	Bouleau, &c. do	0 00 à 0 00				
6 " " " " " " " " " "	1 90 2 75	Epinette do	0 00 à 4 25				
9 " " " " " " " " " "	2 75 3 30	Slaba par chars	28 00 à 31 00				
12 " " " " " " " " " "	4 00 6 00	" en barge. Corde..	2 30 à 3 00				
<b>Tuyaux à cheminée :</b>		Rognures, le voyage ...	2 25 à 0 00				
9 pouces, par pied .....	0 25						
12 " " " " " " " " " "	0 40						
Escompte 50 p.c.							
<b>Prix de détail.</b>		<b>Bois durs.</b>					
Acajou de 1 à 3 pouces	le pied.....	22 à	24				
Cèdre rouge 1 pouce	do .....	10 à	12				
Noyer noir 1 à 4 pouces	do .....	10 à	14				
Noyer noir 6 x 6, 7 x 7, 8 x 8	do .....	12 à	13				
Cerisier 1 à 4 pouces	do .....	9 à	11				
Frêne 1 à 3 pouces	le M. ....	21 00 à	25 00				
Merisier 1 à 4 pouces	do .....	20 00 à	25 00				
Merisier 5 x 5, 6 x 6, 7 x 7, 8 x 8	do .....	26 00 à	25 00				
Erable 1 à 2 pouces	do .....	20 00 à	36 00				
Orme 1 à 3 pouces	do .....	18 00 à	25 00				
Noyer tendre 1 à 2 pouces	do .....	30 00 à	40 00				
Cotonnier 1 à 4 pouces	do .....	40 00 à	45 00				
Bois blanc 1 à 4 pouces	do .....	18 00 à	22 00				
Chêne 1 à 2 pouces rouge	do .....	30 00 à	35 00				
Chêne 1 à 2 pouces blanc	do .....	40 00 à	50 00				
<b>Plaque (venezers) :</b>							
Uni	par 100 pieds.....	90 à	1 00				
Français	la feuille.....	50 à	1 25				
Américain	do .....	25 à	50				

# LES MEILLEURS CIGARES

• • • SUR LEMARCHÉ

SONT SANS CONTREDIT

Aberdeen, - - -  
 Paul Jones, - - -  
 Melrose, - - -  
 Blackstone,  
 Little Buck

**BLACKSTONE CIGAR FACTORY**  
 VILLENEUVE & CIE.

ESTABLISHED 1855

# Taylor's Safes

145 & 147 FRONT ST. EAST TORONTO

Coffres-Forts. Coffres-Forts.

**Clotures Balustrades!**

Toutes sortes de Travaux en fer.

Toronto Fence & Ornamental IRON WORKS  
 73 Adelaide O., Toronto, Ont.

**LITERIE**

DE LA MAISON LA PLUS RENOMMÉE, ÉTABLIE DEPUIS 25 ANS.

Prix absolument les PLUS BAS.

**J. E. TOWNSEND**

1 Petite Rue St-Antoine, coin Rue St-Jacques-seulement.  
 Téléphone 1906 GROS et DÉTAIL

**HORMISDAS CONTANT,**  
 Contracteur Plâtrier,  
 475, Rue Lagachetiere, Montreal.

**JOSEPH FABIEN**  
 PLÂTRIER.—Ouvrages Unis et Ornementés  
 NO 47 rue Knox, Pointe St Charles.  
 Ouvrage en Ciment une spécialité.

**L AMBERT & FILS, Constructeurs.**  
 Rue Berri, Montreal.

**LABRECQUE & MERCURE,**  
 Entrepreneurs-Menuisiers,  
 37 RUE LEST-ANDRE, MONTREAL  
 Téléphone Bell. 6328.

**THIBODEAU & BOURDON**

No. 1203 Rue Ste-Catherine.

Coin de l'Avenue Papineau MONTREAL

Ont constamment en mains une quantité considérable de **BOIS DE SCIAGE SEC** qu'ils vendent à bas prix. Vente par char et par pile avec légère avance. Noyer noir et cotonnier de 1 à 4 pouces.  
Téléphone No 6039.

**BOIS DE SCIAGE**

Bureau : 512 Lagachetière MONTREAL.

CLOS, Canal Lachine Tél. Bel No 6678.

**BASSIN No 3.**

Vis-à-vis rue Ottawa.

Tél. Bell No 8808.

T. PREFONTAINE

H. BOURGOVIN

**T. PREFONTAINE & CIE**

Marchands de

**BOIS de SCIAGE**

BUREAU :

Coin des rues NAPOLEON et TRACEY,  
STE-CUNEGONDE

CLOS A BOIS :-

Le long du Canal Lachine, des deux côtés.

Tél. Bell 8141.

MONTREAL.

**J.S. CUTHBERTSON****ENTREPRENEUR****Carré du Beaver Hall****N° 1**

MONTREAL.

**PRODUITS FRANÇAIS.**Quincaillerie pour Batisses et Meubles  
OUTILLAGES.

Ustensiles de Ménage en ferblanc, émaillé  
cuivre et bois, Articles de chasse.  
Lampes, Jouets, Bimbeloterie, Lunettes, Ins-  
truments d'Optique et tous  
Articles de Paris.

**ROYER & ROUGIER Freres**

Maison fondée en 1827.

9 PLACE DES VOSGES | 73 RUE ST-JACQUES

PARIS.

MONTREAL.

Téléphone 1516

**J. CRADOCK SIMPSON & CIE**

AGENTS D'IMMEUBLES ET DE FINANCES.

OFFRENT EN VENTE. — Résidences de première classe ; bonnes maisons ; propriétés commerciales et magnifiques lots à bâtir.

OFFRENT A LOUER. — Maisons meublées, maisons non-meublées et Magasins.

FONT DES PRETS — Sur bonnes hypothèques à des taux d'intérêt très bas.

ASSURENT — Les risques de tout genre dans les Compagnies de premier ordre.

ADMINISTRENT LES PROPRIETES — Pour les propriétaires ou fidéj-commissaires, au mieux de leurs intérêts.

VENTE D'IMMEUBLES A L'ENCAN — Tous les quinze jours, le MARDI.

**Bâtisse de l'Assurance " Guardian, "**

181, RUE ST-JACQUES, MONTREAL.

TELEPHONE 714

**R. A. MAINWARING****Courtier d'Immeubles****ET PLACEMENTS**

— BUREAUX —

147 St. Jacques | 2358 Ste Catherine

MONTREAL

Téléphone Bell 2433

JOHN JAMES BROWNE, Architecte. —  
JOHN JAMES BROWNE & SON, Agents d'ImmeublesSi vous désirez acheter, vendre ou  
acquérir des**PROPRIETES**

Adressez-vous à

**JOHN JAMES BROWNE & SON**

207 RUE ST-JACQUES, MONTREAL

(Bâtisse Nordheimer)

Evaluation de propriétés,  
Règlement de pertes d'incendie**JOHN MORRIS****AGENT D'IMMEUBLES**

Assurances Contre le Feu,

Prêts sur Hypothèques

126, RUE ST-JACQUES

Téléphone 2290.

MONTREAL

**FRED. R. ALLEY**

Achète, Vend et Échange

— LES —

**PROPRIETES**Administration de Successions,  
Collection de Loyers,  
Placement d'Assurance.

BUREAU PRINCIPAL,

116 Rue ST-JACQUES, Montréal

Téléphone 1251.

**A PRÊTER . .**

\$17,000 a 5 p.c.

\$10,000 a 5½ p.c.

PAR SOMMES DE PAS MOINS DE \$5,000.

**ALBERT E. LEWIS**

Téléphone 1842,

185 rue St-Jacques, Montréal.

**MARCOTTE FRERES****ENCANTEURS**

— ET —

**Agents d'Immeubles**

Avances faites sur consignations.

Emprunts négociés sur hypothèques.

No 69 rue St-Jacques,

MONTREAL.

**PROPRIETES**

ET

**LOTS A BATIR**

A Vendre

Au Mois

Résidences  
d'Été

A Vendre

ou à

Louer

Prêts

Négoiés  
aux

Plus Bas Prix

ASSURANCES

Evaluations

**L.F. LAROSE**  
AGENT  
D'IMMEUBLES

1827 Rue Notre-Dame

Tél. Bell, 2985.

**Ventes enregistrées**

Pendant la semaine terminée le 27 octobre 1894.

**MONTREAL EST**

**QUARTIER STE-MARIE**

Rue Maisonneuve, No 206, maison en bois et brique. Partie du lot 819, terrain 24 x 45. Téléphore Lamy à Augustin Lizotte; \$1,200 [37524].

**QUARTIER ST-JACQUES**

Rue St-Hubert. Lot 1203-299, terrain 25 x 129, vacant. David Robertson à Ernestine Ledoux, épouse de J. D. Couture; \$1,612.50 [37521].

Rue St-André, No 633, maison en brique. Partie Nord-Ouest du lot 1207-2-1, et 1207-1-1, terrain 45 x 110. James Alex. Stevenson à Octavie Senécal, épouse de Wm. E. Blumhart; \$1,375 [37523].

**QUARTIER ST-LOUIS**

Rue Drolet, No 134, maison en bois et brique. Lot 903-160, terrain 20 x 72. Mme L. R. Baridon à Frédérick C. Smith; \$1,750 [37522].

**QUARTIER ST-LAURENT**

Rue St-Urbain, Nos 439 à 441a, maisons en pierre et brique. Lot 109-1 et 2, terrains de 45.8 en front, 44.10 en arrière x 120. Albert Amiot à Noé Leclair; \$4,887 [37497].

**QUARTIER ST-ANTOINE**

Rue Albert, Nos 566 et 568, maison en bois et brique. Lot 25, terrain 30 x 80. Athanase Blanchard à Pierre Loiseau; \$2,600 [126163].

**MONTREAL OUEST**

**QUARTIER ST-ANTOINE**

Rue St Jacques. Partie du lot 467, terrain 2352 p. en superficie [moins la partie expropriée]. Alexander Dow à The Grand Trunk Railway Company, \$2,176, [126173].

Rue Coursol, No 34 cottage en brique. Partie du lot 87-24 et 25 et du lot 86, terrain de 20 x 89 d'un côté et 87,6 de l'autre. Les mineurs Wm W. Proud, à Napoléon Mathieu, \$2,000 [126179].

Rue Quiblier (Tupper) No 72, maison en pierre et brique, à 2 étages. Lot 1641-2, terrain 23.3 x 118 d'un côté et 20.11 de l'autre, Francis W. Newman à Henry Irwin; \$7,500 [126159].

**HOCHELAGA**

**QUARTIER ST-JEAN-BAPTISTE**

Rue St Denis, No 1167, maison en pierre. Lot 15-345 B, terrain 23 x 95, Michel Théodore Lefebvre à Joseph E. Dozois; \$3,500 [53798].

Rue St Urbain. Lot 495, terrain 30 x 168 vacant, Jas. Alex. Stevenson à Phillips A. Elliott; \$2,772 [53823].

**QUARTIER ST-DENIS**

Rue Brébœuf, lot 331-109, terrain 25 x 102 d'un côté et 101-10 de l'autre, vacant. R. A. Mainwaring à Arthur Mongeau, \$215.00 [53824].

Rue Amherst, lots 5-392 à 396, terrains 25 x 125 chacun, vacants. The Amherst Park Land Co, à Helena Plate, épouse de Jos. Schnieder, \$1,466.25 [53869].

**QUARTIER ST-GABRIEL**

Rue Ryde, No 85, maison en bois et brique. Lots 3369a-25; 3338-7 et 3339-6,

terrain 26 x 78. The Montreal Loan and Mortgage Co. à Patrick Hogan; \$360.00 [53807].

Rue Knox. Lot 3336A-15 et 3370-120, terrain 26 x 78.8. Geo. B. Byron à Thomas Wilson; \$400 00 [53841].

Rue Knox. Lot 3336u-16 et 3370-121, terrain 26 x 78 8, vacant. George B. Byron à Robert King; \$400.00 [53842].

**QUARTIER HOCHELAGA**

Rue Ste-Catherine. Lot 23-1 à 11, terrains 22 x 110 chacun, vacants. Le Shérif de Montréal à Desserrès & frère; \$2,425 [53784].

Rue du Havre, Nos 350 à 362, maison en bois et brique. Lot 166-244 à 247, terrain de 6940 p. en superficie. Le Shérif de Montréal à The Montreal Loan & Mortgage Co; \$2,000 [53805].

**MAISONNEUVE**

Rue Desjardins maison en bois et brique etc. Lot 12-7 et 8, terrains de 25 x 104 chacun. Marie Joséphine P. A. Desjardins à Héloïse Lapointe, épouse de Hubert Prévost, \$3,500 [53832].

**MONTREAL ANNEXE**

Avenue du Parc. Lot 12-8-11 terrain 50 x 110.6, vacant. The Consolidated Land & Investment Co. à Conrad Emile Gets, \$328,75 [53866].

Avenue Greene, maisons en pierre et brique. Lot 385-15 et 16, terrains de 22.6 x 90 chacun. Alex. Walker à Joseph Aubé; \$1,969 11, (prix du terrain seulement); [53843].

Rue St Ambroise, maisons, etc. Lot 1913-84, terrain 30 x 89.4 d'un côté et 89.6 de l'autre. Amédée Martin à J. Olivier Séguin; \$2,950 [53841].

**ST HENRI**

Rue Notre-Dame, maison etc. Lot 941-17, terrain de 30 x 95, Edward P. Ronayne à Joseph D. Major; \$3,000 [53796].

Rue Notre-Dame, maison etc. Lot 941-18, terrain 30 x 95, Emily Margaret Ronayne à Joseph D. Major; \$3,000 [53797].

Rue St-Jacques. Partie du lot 1640, terrain de 68 pieds en superficie. Fabien Senécal à la Cité de St-Henri; \$250.00 [53799].

Rue St-Philippe, deux maisons etc. Partie du lot 1797, terrain 34 x 97. John Massy à Arthur Renaud; \$1,300 [53834].

Rue Gareau, No 108, maison en bois. Lot 1705-9, terrain 23 x 75. The Montreal and Mortgage Co. à Théodule Perron. \$1,050 [53835].

Rue St-Augustin, coin St-Emélie, maisons et dépendances. Droits dans le lot 1961, terrain irrégulier. Béloni Beaudin à Narcisse Beaudin \$200.00 [53837].

Chemin de la Côte St Paul. Lot 1703-92, 93, 94 et 95, terrain de 80 x 61 d'un côté et 101 de l'autre, superficie 7316 pieds, vacant, Onésime Marin à Louis Napoléon Delormie; \$995.00 [53878].

**COTE ST-ANTOINE**

Rue Dorchester et Avenue Atwater, maison en brique, etc. Lot 382-1 et 2, terrain irrégulier, R. W. Shepherd à Wm F. Lewis; \$1,310.58 [53808].

Avenue Windsor. Lot 208-8 C, terrain 50 x 108.9, Frederick M. Larmouth à Wm. Oman; \$1,087.20 [53821].

Avenue Elm. Lot 374-1-20 et 21; 374-2-21 et 22, deux terrains de 25 x 101 chacun, vacants. Francis W. Newman à Pascal Dagenais; \$4,552.50 [53854].

**Revue Immobilière.**

Montréal, 31 octobre 1894.

Que dire du marché de la propriété foncière à Montréal, si ce n'est de répéter que l'activité ordinaire à cette période de l'année, ne s'est produite cette année, que pour les quartiers excentriques et les faubourgs. Et si ces derniers conservent encore quelque mouvement, tandis que les vieux quartiers de la ville sont dans une tranquillité absolue, c'est plutôt grâce au nombre de petites transactions, car il n'y en a pas dans toutes les ventes enregistrées, la semaine dernière, une seule dont le prix atteigne \$8,000.

Les lots à bâtir ont rapporté les prix suivants.

Ville:	LE PIED
Rue St-Hubert (Nord).....	50 c
" St-Jacques.....	\$1.00
" St Urbain (St-J. Bte.).....	55 c
" Brébœuf (St-Denis).....	84c
" Knox.....	20 c
<i>Montreal Annexe:</i>	
Avenue du Parc.....	15 c
<i>Côte St Antoine:</i>	
Avenue Windsor.....	20 c
" Elm.....	90 c

Le prix de 50c le pied obtenu pour un terrain sur la rue St-Hubert, près de la rue Roy, est un signe de la stabilité des prix des terrains dans cette localité. Les nombreuses ventes de la ville de St-Henri concernent presque toutes des propriétés bâties.

Voici les totaux des prix de vente par quartiers:

Quartier Ste-Marie.....	\$1,200.00
" St-Jacques.....	3,087.50
" St-Louis.....	1,750.00
" St-Laurent.....	7,487.00
" Antoine.....	11,676.00
" St-Jean-Baptiste.....	6,272.00
" St-Denis.....	1,681.25
" St Gabriel.....	1,160.00
" Hochelaga.....	4,425.00
Maisonneuve.....	3,500.00
Montréal Annexe.....	5,747.86
St-Henri.....	9,801.00
Côte St Antoine.....	6,950.28

Jemaine précédente..... \$ 66,737.89  
 Ventes antérieures..... 71,822.82  
 7,534,759.41

Depuis le 1er janvier.....\$7,073,320.12

Semaine correspondante. 1898.....	\$184,382.29
" " 1892.....	137,590.52
" " 1891.....	172,507.20
" " 1890.....	180,439.61
" " 1889.....	298,488.01
" " 1888.....	119,123.70

A la même date 1898.....	\$ 8,703,245.91
" 1892.....	11,287,669.04
" 1891.....	10,389,443.52
" 1890.....	8,674,863.95
" 1889.....	7,423,502.23
" 1888.....	6,329,076.43

C'est encore le territoire des nouveaux quartiers et des municipalités environnantes qui fournit la ga-

rantie des principaux prêts hypothécaires. Et comme d'habitude, on voit les prêteurs exiger 6 p. c. pour les prêts sur propriétés en construction. Ainsi nous voyons des prêts de \$12,000, \$9,500 \$5,000 \$4,700 portant 6 p. c. d'intérêt Un seul est à 5 p. c. il est de \$12,000 ; 2 à 5½ p. c. pour \$1,200 et \$8,000 respectivement. Un prêt de \$4,500 porte 8 p. c.

Voici les totaux des prêts par catégories de prêteurs :

Cies de prêts.....	\$21,300
Assurances.....	.....
Autres corporations.....	15,200
Successions.....	6,000
Particuliers.....	42,975
<b>Total.....</b>	<b>\$ 85,475</b>
Semaine précédente.....	119,496
Semaines antérieures.....	4,890,728

Depuis le 1er janvier 1894.....	\$5,095,697
Semaine correspondante. 1898....	\$126,396
" " " 1892....	157,920
" " " 1891....	53,945
" " " 1890....	88,583
" " " 1889....	84,900
" " " 1888....	85,549
À la même date 1898.....	\$6,910,048
" " " 1892.....	6,705,419
" " " 1891.....	5,600,498
" " " 1890.....	4,161,272
" " " 1889.....	3,082,552
" " " 1888.....	3,553,962

## La Construction

Contrats donnés pendant la semaine terminée le 27 octobre 1894.

Chez MM. J. B. RESTHER & FILS,  
Architectes.

Avenue Impériale.—Une bâtisse en bois et brique à 2½ étages.

Maçonnerie, Chapleau et Lemay.  
Autres travaux à la journée.  
Propriétaire, Geo. H. Matthews.

Chez M. THÉODOSE DAoust,  
Architecte.

Rue St Denis.—Quatre maisons à 3 étages, 8 logements.

Maçonnerie, A. Paquette.  
Charpente et menuiserie, J. Jacob.  
Couverture et plomberie, Drapeau et Savignac.

Brique, A. Paquette.  
Enduits, H. Contant.  
Peinture et vitrerie, O. Cauchon.  
Propriétaire, P. Larivière.

Rue St Denis.—Deux maisons à 3 étages, 2 logements.

Maçonnerie, A. Paquette.  
Charpente et menuiserie, J. Jacob.  
Couverture et plomberie, Drapeau et Savignac.

Brique, A. Paquette.  
Enduits, H. Contant.  
Peinture et vitrerie, O. Cauchon.  
Propriétaire, Jos. Jacob.

Rue St-Denis.—Deux maisons à 3 étages, quatre logements.

Maçonnerie, A. Payette.  
Charpente et menuiserie, J. Jacob.  
Couverture et plomberie, Drapeau & Savignac.

Brique, A. Paquette.  
Enduits, H. Contant.  
Peinture et vitrerie, O. Cauchon.  
Propriétaire, A. Pallascio.

Rue St-Denis.—Deux maisons à 3 étages, quatre logements.

Maçonnerie, A. Payette.  
Charpente et menuiserie, J. Jacob.  
Couverture et plomberie, Drapeau & Savignac.

Brique, A. Paquette.  
Enduits, H. Contant.  
Peinture et vitrerie, O. Cauchon.  
Propriétaire, Drapeau & Savignac.

Rue St-Denis.—Une maison à 3 étages, 2 logements.

Maçonnerie, A. Payette.  
Charpente et menuiserie, J. Jacob.  
Couverture et plomberie, Drapeau et Savignac.

Brique, A. Paquette.  
Enduits, H. Contant.  
Peinture et vitrerie, O. Cauchon.  
Propriétaire, Olivier Cauchon.

## NOTES

Le conseil de ville de la Côte St-Antoine a décidé de construire un hôtel de ville avec une station de pompes.

La Montreal Cotton Company doit faire construire à Valleyfield, l'année prochaine, un certain nombre de cottages pour ses employés.

Le ministère des chemins de fer et canaux à Ottawa demande des soumissions pour la construction de 5½ milles du canal de la Vallée Trente, sur la division Simcoe et Balsam Lake et aussi pour la construction de 3½ milles sur la division Peterborough et Lakefield.

M. Jos. Reid, construit une manufacture de portes et châssis, à St Jean, près de la gare du Pacifique et M. le shérif Arpin fait faire des travaux de réparations considérables au palais de justice de St Jean.

Le contrat pour la construction de l'école de l'arrondissement No 3, paroisse de St Jérôme, a été accordé à M. Jérémie Lapointe, maire de la paroisse, pour \$740.00.

Le conseil de ville de Victoriaville a décidé de bâtir un grand marché sur l'emplacement où se trouvait autrefois le bloc Foisy.

Les francs-maçons de Toronto, viennent de signer un contrat pour la construction d'un temple maçonnique aux prix de \$250,000.

Le département des chemins de fer et canaux d'Ottawa demande des soumissions jusqu'au 17 novembre pour la construction de deux sections du canal de la vallée de la Trent, la première, de cinq milles et demi, sur la division des lacs Simcoe et Balsam, et la seconde de trois milles et demi, dans la division de Peterboro et Lakefield.

Plans, devis et formules aux bureaux du département. Chèque de \$7,500.

**Nous rappelons à nos abonnés que le prix de l'abonnement est strictement payable d'avance.**

## NOTES COMMERCIALES.

La Dominion Coal Co a expédié de ses mines du Cap Breton près de 750,000 tonnes de charbon, depuis le commencement de l'année.

La graine de lin, au Manitoba, se vend actuellement de \$1.00 à \$1.10 le minot; la récolte est en déficit de 20 p. c. en moyenne dans les Etats voisins, le Minnesota, l'Iowa et le Dakota sud.

Le Commercial de Winnipeg prend à parti les marchands du Manitoba qui achètent dans l'est. Ce n'est pas le moyen, dit le confrère, d'aider au progrès de la province.

Le professeur Robertson doit établir un cours de fabrication de beurre d'hiver à l'école modèle de laiterie de St. Hyacinthe. C'est la première fois que l'on offre à la province de Québec l'enseignement donné déjà dans Ontario et dans le Manitoba. Nous espérons que nos fabricants de beurre sauront en profiter.

L'Australie a essayé d'exporter du bétail vivant en Angleterre. Mais elle a à combattre la distance énorme qui la sépare du marché, et les chaleurs que le bétail doit supporter en passant par le canal de Suez. Le fret, les pertes pendant le transport pèsent lourdement sur ces exportations. Le premier chargement a été vendu à Londres à un prix moyen de £16.14s, tandis que le transport seul coûtait £16.

Un certain nombre de marchands de Manitou, Manitoba, ont adressé aux marchands de gros de Winnipeg une circulaire demandant si ces marchandises ont l'intention de vendre des marchandises aux magasins affiliés au Patrons de l'Industrie. Les signataires intimant que les membres de l'Association Provinciale des marchands détailliers ne feront des affaires qu'avec les maisons ayant répondu négativement à la circulaire.

Les escomptes donnés par les marchands de gros en nouveautés, des Etats-Unis, sont de 2 p c à 10 jours ou 1 p c à 30 jours, net à 60 jours, pour les marchandises vendues net; 6 p c à 10 jours, 5 p c à 30 jours, 4 p c à 60 jours pour les marchandises régulières; 4 p c à 10 jours, 3 p c à 30 jours pour les tapis et prélatras. Ces escomptes ont été fixés par une entente des principaux importateurs de New-York et de Philadelphie datant de juin 1892 [Monetary Times].

Nous accusons réception de MM. Greenlees frères, fabricants du célèbre whiskey écossais "Claymore" par l'entremise de leurs agents à Montréal, MM. Laurence, A. Wilson & Co., d'un joli album intitulé "A tourist's visit to Argyleshire & West Highlands". Cet album, renferme, richement imprimées et reliées, des vues des principaux points intéressants de la Haute Ecosse, une carte routière de l'Ecosse, et des itinéraires pour touristes prenant de huit jours à trois semaines. Il contient en outre, un éloge bien senti du whiskey écossais et une description avec gravures de la distillerie et des entrepôts de MM. Greenlees frères. Nos remerciements.