

# LE PRIX COURANT

REVUE HEBDOMADAIRE.

Du Commerce, de la Finance, de l'Industrie, de la Propriété Foncière et des Assurances

BUREAU : 35 rue St-Jacques, Montréal.

ABONNEMENTS : { Montréal, un an, \$2.00  
Canada, " 1.50

VOL X

MONTREAL, VENDREDI 10 JUIN, 1892

No 14

**N. F. BEDARD**  
17 rue William, Montréal  
Marchand de fromage

A COMMISSION  
et Négociant de toutes sortes de Fournitures pour

Fromageries et Beurreries

AGENT DE

MacPherson & Schell

Alexandria, Ont.

pour la vente de leur fameux bois à boîte reconnu par le grand nombre des fromagers comme n'ayant pas son égal ici en Canada, ainsi que leur moulin à mûler les boîtes lequel travaille à perfection.

On pourra voir ce moulin et un échantillon du bois à mon magasin.

Pour prix et plus amples détails veuillez correspondre à l'adresse ci-dessus.

Pour communication par téléphone, demandez le No. 2481.

**DUCKETT, HODGE & Co**

EXPORTATEURS DE

BEURRE ET FROMAGE

et Marchands de

PROVISIONS EN GENERAL

104 rue des Sœurs Grises

Coin de la rue William MONTREAL

**J. A. VAILLANCOURT**

Marchand-Commissionnaire de Provisions

333 RUE DES COMMISSAIRES.

BEURRE, FROMAGE et ŒUFS placés aux prix les plus avantageux.

Attention spéciale donnée aux consignations de beurre et de fromage.

Avances libérales sur consignations.

TINETTES en belle épinette blanche, 30, 50 et 70 lbs., fournitures pour fromagerie.

Spécialité de tinettes pour beurreries. Aussi meilleur sel anglais pour beurreries.

Sollicite la consignation de toutes sortes de produits agricoles.

Revue des Marchés

Montréal, 9 juin 1892.

GRAINS ET FARINES

Marchés de Gros

Dans le dernier numéro reçu en Amérique de l'*Evening List* de Londres (Agence Dornbusch) M. H. K. Jackson résume la situation des pays d'Europe; Il croit que l'Angleterre ne produira pas plus de 72,000,000 de minots, La France ne peut s'attendre à donner une récolte moyenne, mais elle aura encore besoin d'importer 60,000,000 de minots. La Russie n'est pas encore sortie de la famine ni de ses effets sur la récolte actuelle, et avec les difficultés de transport qui se présenteront, il est probable que l'exportation de la Russie sera

LE CÉLÈBRE

**EXTRAIT DE PRESURE DE J. S. CARTER**

Matière colorante pour BEURRE et FROMAGE, INSTRUMENTS de BABCOCK pour éprouve du lait, SEPARATEUR de crème DE LAVAL.

Agent en gros pour le Canada,

**FRANK WILSON**

33 RUE ST-PIERRE

MONTREAL.

diminué de trente-cinq à quarante millions de minots.

Les pays de consommation dit-il, ont un peu plus de besoins que de coutume et les pays d'exportation ont moins de surplus que d'ordinaire. Le maïs et les pois sont plus chers que lors de la réouverture des ports Russes, ce printemps.

Beerholm, à la date du 8 juin dit que les nouvelles d'Amérique affectent favorablement les marchés et qu'on demande des prix plus élevés pour le blé et le maïs en route ou à expédier.

Le blé disponible à Liverpool a une tendance à la hausse.

Les pois canadiens sont cotés encore à 5s. 8½d. par Beerholm, mais le câble public les cotes 5s. 8d.

Les marchés français de province sont plus fermes,

L'*Economiste Français* à la date du 21 mai dit :

"Depuis notre dernier bulletin; la situation atmosphérique n'a guère changé en France et le temps est resté beau, trop beau même, car quoique l'état général des récoltes se soit beaucoup amélioré, que la végétation reprenne son essor, le temps est trop sec et la terre avait trop besoin d'humidité. La situation des blés est satisfaisante dans l'ensemble; néanmoins, quelques champs présentent de nombreuses éclaircies."

Donc en Europe on est à la fermeté; le marché anglais se laisse influencer par celui de l'Amérique, Chicago donne le ton à Liverpool.

En effet la dernière récolte aux Etats-Unis a été tellement énorme qu'elle a pu combler tous les déficits des pays européens, sans pour ainsi dire paraître se diminuer. Seulement les conditions de la prochaine récolte ne ressemblent guère à celle de la précédente. "Si nous pouvons avoir 500,000,000 de minots de maïs, dit un correspondant de Chicago,

LA CÉLÈBRE



est une marchandise honnête et pure; c'est la marchandise avec laquelle on peut fonder un commerce et le maintenir prospère.

**W. D. McLAREN**

Seul Fabricant - MONTREAL

Téléphone 0133.

Boite B. P. 1150

**David Muir & Co**

EXPORTATEURS DE

BEURRE, FROMAGE et ŒUFS

83 Rue McGill, Montréal

Entrée des marchandises Rue Normond

Référence autorisée: La Banque de Montréal.

**Thomas McLaughlin**

Expéditeur de Farines et Grains

NO. 210, BOARD OF TRADE, TORONTO, Ont.

SPECIALITÉS:

Fleur Famille et Fleur Medium  
Demandez mes prix et conditions.

**BRODIE & HARVIE**

Marchands de Farines

Fabricants de la

Farine Préparée au Levain de Brodie & Harvie

Farine d'avoine Farine de Graham, Blé cassé, Farine de seigle, Maïs pilé, Furine de blé d'inde, Son, Grains de fourrage

10 & 12 rue Bleury, Montréal.

**SAINDOUX**



EMPAQUETÉ EN

Seaux de 3, 5, 10 et 20 lbs.  
et en tinettes de 50 lbs.

LE SAINDOUX

**ANCHOR**

est bien supérieur aux saindoux de Chicago. Et se vend à meilleur marché.

**M. LAING & SONS**

Empaqueurs, Montréal.

DEMANDEZ LA LISTE DES PRIX

En vente chez tous les Epiciers.

Bureau: Telephone No 344

MAISON D'EMPAQUETAGE:

Telephone No. 6036.

Pour vendre vos Propriétés,

annoncez dans le PRIX COURANT

Gaspiller votre argent en employant un

**SEL A BON MARCHE ET IMPUR.**

Ou bien ECONOMISEZ VOTRE CAPITAL en employant

**Le Sel - Ashton**

Le plus pur, le plus fort et le meilleur au monde. Les beurriers et les fromagers ne devraient jamais en employer d'autres.

A VENDRE PARTOUT.



SPÉCIALITÉS DE  
**WALLACE DAWSON**  
Pharmacien-Chimiste  
No. 169 RUE ST-LAURENT  
MONTREAL

**DYSPEPSIE.**—Spécifique du Dr. Noswood contre l'indigestion, les maladies bilieuses et toutes formes de dyspepsie.  
Prix 50c. la bouteille.

**CRÈMES de Chocolat de Dawson** pour les vers. Les médecins les recommandent spécialement.  
Prix 25c. la boîte.

**STOP-IT de Dawson.**—Remède contre le mal de dents.  
Prix 15c. la bouteille.

**REMEDÉ Anti-Rhumatique de Dawson.**—Remède interne pour la Goutte, le Rhumatisme inflammatoire, la Sclérose et toutes douleurs rhumatismales.  
Prix 50c. la bouteille.

**MORRHUO-CREOSOL.**—Un excellent remède pour la Consomption, la Bronchite, l'Asthme, le Rhume et tous les dérangements de la gorge et des poulmons.  
Prix 50c. et \$1.00 la bouteille.

**CÉLÈBRE REMÈDE ANGLAIS** du Dr D. W. Park, contre tous les désordres du sang, tels que les boutons, les pustules, les dartres, les clous, etc.  
Prix \$1.00 la bouteille, 6 pour \$5

Si vous ne pouvez vous procurer quelque'un de ces médicaments d'un marchand local, nous vous les expédions immédiatement sur réception du prix.

Demandez-les à vos fournisseurs.

**J. H. HORSFALL & C<sup>o</sup>**  
138 Rue Windsor, Montreal  
Seuls fabricants des

Cabinets Automatiques de Sureté  
pour l'Huile, de Sharp.



Ayant fabriqué tous ces cabinets depuis leur introduction au Canada pour la Oil Cabinet and Novelty Co., pour la Canadian Oil Cabinet Co. et plus tard pour la McLaren Mfg Co., nous sommes en mesure de faire des cabinets de tous genres pour contenir toutes sortes d'huiles, pour les épiciers, machinistes, fonderies, bateaux à vapeur, et toute autre boutique où l'on emploie de l'huile.

Cabinets faits sur commande, ajustés à tout espace et sur toutes dimensions données, à une égère avance sur les prix réguliers.

**AGENCE**  
DES

**Moulins à Farines du Canada**

**GRAINS! GRAINS!**

Nous vendons aux mêmes prix que  
quels les moulins.  
Grains vendus à commission.  
Toutes commandes exécutées promptement.

97 rue des Commissaires  
MONTREAL

**E. DUROCHER & CIE,**  
Représentants.



**RHUMES ET BRONCHITES**  
CHRONIQUES

Liqueur de Goudron de Norvege

tant recommandée par les médecins les plus célèbres de l'Europe et du Canada

25c. et 50c. la bouteille

A VENDRE CHEZ

**MM. Laviolette & Nelson**

PHARMACIENS

Agents des Remèdes Brevetés  
Français

1605 RUE NOTRE-DAME

Coin de la rue St-Gabriel, MONTREAL.

Abonnez-vous au "**LE PRIX COURANT**" pour vendre vos propriétés

nous devons nous estimer heureux.” Or la dernière récolte a donné plus de 600,000,000 de minots de blé et de deux milliards de minots de maïs. Par tout le nord ouest, les champs de blé sont en retard et de chétive apparence et la saison est si avancée qu'une amélioration sensible n'est guère probable. Le rapport du gouvernement, bureau des statistiques, est attendu pour demain et on le prévoit défavorable. Le rapport de l'état de l'Illinois pour mai accuse une diminution de 10 points dans l'estimation des récoltes en perspective. L'état général est peu satisfaisant.

De sorte que le blé à livrer, aux États-Unis a été à la hausse toute la semaine, en dépit du fait que le bill Hatch vient d'être adopté à la chambre des Représentants, nos lecteurs savent que ce bill défend les transactions en grains et provisions à livrer dans un délai plus ou moins éloigné, et est calculé de manière à empêcher la spéculation sur ces denrées. Heureusement tout le monde s'accorde à dire que le Sénat ne passera pas le bill Hatch et que, au pis aller, le président le frapperait de son veto.

Dependant le fait qu'une des chambres du congrès l'a adopté n'a pu faire autrement que de diminuer la confiance des spéculateurs et leur faire entrevoir le moment où leur occupation favorite serait passible d'une forte amende. Sans cette influence, les cours eussent probablement monté beaucoup plus qu'ils ne l'ont fait.

Quant au disponible, la demande pour l'exportation est bonne, l'approvisionnement visible a diminué de 1,800,000 minots la semaine dernière et les prix sont fermes partout.

Voici les cours comparés des principaux marchés des États-Unis :

	1er juin	8 juin
Chicago (Juillet).....	0 83½	0 85½
New-York (Juillet).....	0 91½	0 92½
St-Louis (disp).....	0 87	0 86½
Duluth (disp).....	0 85½	0 87½

De Manitoba, les nouvelles sont tranquilles; il ne paraît pas y avoir de mouvement en dehors de l'expédition des stocks en entrepôts vers l'est. Sur place il se fait peu de chose et à la campagne rien. La perspective de la prochaine récolte est belle.

A Toronto on cote le Blé no 2 roux, 82 à 83; No 1 dur du Manitoba, \$1.00 à \$1.01; No 2 dur, 92 à 93; No 3 dur 80 à 81; Orge No 2, 48 à 49; pois No 2, 60 à 62, avoine no 2, 32 à 33 c.

A Montréal il ne se fait encore aucune transaction notable en blé sur place, mais les cours sont plus fermes en sympathie avec les marchés extérieurs.

L'avoine reste en bonne demande à des prix soutenus ou à peu près. Le mouvement de ce grain est très actif, et se développerait encore si les frets n'étaient pas aussi chers.

A New-York, l'avoine vaut 37½ c. par 34 livres et à Chicago de 32½ à 33 c. on voit que nos expéditeurs, qui ont les frets à peu près aux mêmes prix qu'à New-York, peuvent vendre à meilleur marché que ceux des États-Unis. Les cours se tiennent fermes ici, entre 34½ et 35½ c. pour le No 2 et 34 c. pour le No 3 par 34 lbs.

Le mouvement de la semaine dernière a été

En magasin au 28 mai.....	511,119 min.
Arrivages de la semaine.....	325,236 "
Total.....	836,355 "
Expédié.....	323,463 "
En magasin au 4 juin.....	512,892 "

Le [prix des pois se maintient assez bien et des expéditions assez actives ont lieu. On paie régulièrement 77 c. par 66 lbs en magasin, mais il y a plusieurs détenteurs qui ne veulent pas encore parler de vendre et qui ont fixé la limite la plus basse à laquelle ils consentiront à négocier à 80 c.

Le mouvement des pois a été

En magasin au 28 mai.....	392,596 min.
Arrivages de la semaine.....	116,228 "
Total.....	508,824 "
Expéditions.....	122,850 "

En magasin au 4 juin..... 385,974 "

Les autres grains n'offrent absolument rien à signaler.

Les farines ont eu un peu de demande, les meuniers ayant fait encore des concessions pour essayer de réveiller la clientèle; et comme le prix du blé commence à raidir partout, on peut s'attendre à voir la boulangerie plus disposée à acheter, mais jusqu'ici le mouvement a été assez léger.

Nous cotons les prix en baisse de 5 à 10 c. par quart.

La fermeté de l'avoine a influencé le le prix de la farine d'avoine que nous cotons en hausse de 10.

Blé roux d'hiver, Canada No 2.....	\$0 00 à 0 00
Blé blanc d'hiver.....	0 00 à 0 00
Blé du printemps " " " " .....	0 00 à 0 00
Blé du Manitoba, No 1 dur.....	1 01 à 1 02
" " No 2 dur.....	0 95 à 0 96
" " No 3 dur.....	0 85 à 0 87
Blé du Nord No 2.....	0 92 à 0 93
Avoine.....	0 34 à 0 35½
Blé d'Inde, en douane.....	0 00 à 0 00
Blé d'Inde droits payés.....	0 65 à 0 67
Pois, No 1.....	0 85 à 0 90
Pois No 2 (ordinaire).....	0 77 à 0 79
Orge, par minot.....	0 44 à 0 48
Sarrasin, par 50 lbs.....	0 54½ à 0 55
Seigle, par 56 lbs.....	0 91 à 0 92

**FARINES**

Patente d'hiver.....	\$4 75 à 5 00
Patente du printemps.....	4 80 à 4 90
Patente Américaine.....	5 80 à 6 00
Straight roller.....	4 25 à 4 40
Extra.....	3 85 à 4 00
Superfine.....	3 15 à 3 40
Fort de boulanger (cité).....	4 40 à 4 70
Fort du Manitoba.....	4 40 à 4 60

**EN SACS D'ONTARIO**

Medium.....	2 00 à 2 75
Superfine.....	1 65 à 1 70
Farine d'avoine standard, en barils.....	4 00 à 0 00
Farine d'avoine granulée, en barils.....	4 10 à 0 00
Avoine roulée en barils.....	4 10 à 0 00

On trouve toujours en stock la célèbre farine forte SAMSON chez MM. E. Durocher & Cie., No 97 rue des Commissaires, Montréal.

**Marché de Détail**

L'avoine s'est vendue plus cher au marché de la place Jacques-Cartier mardi; où il a été payé de 75 à 85 c. par poche,

En magasin, l'avoine se vend, selon la qualité, de 85 à 90c. par 80 livres.

L'orge no. 2 de la province vaut \$1,10 par 96 lbs.; l'orge no. 1 d'Ontario vaut \$1.30.

Le blé d'Inde jaune des États-Unis se vend 65c. par minot, le blanc 70c.

Le sarrasin se vend \$1.10 par 96 lbs. Les pois no. 2 valent 80c. et les pois cuisants 90c. par 60 lbs.

La graine de lin par minot de 60 lbs. vaut \$1.10 à \$1.20.

Le blé pour les animaux vaut \$1.00 par 100 lbs.

La farine de seigle vaut \$2.00 par 100 livres.

La farine d'avoine vaut \$3.00 à 3.50 par 100 lbs.

La farine de sarrasin vaut \$2.25 à \$2,30 par 100 lbs.

**BEURRE**

**Marché de Liverpool**

La circulaire de MM. Wm. Heapy & fils, 18 Mathew Street, Temple Court, Liverpool, en date du 26 mai, dit :

“Les avis du continent sont arrivés en baisse et comme les arrivages de beurre frais augmentent, la demande n'a été que modérée. Le beurre d'Irlande a été affecté par la même influence. Le beurre d'Amérique de seconde qualité a été assez demandé.

Voici les cours de clôture :

	Shelling.
Danois, extra fin, kiels.....	108 à 112
do 2d.....	098 à 100
Irlandais, extra fin, nouveau.....	000 à 000
Do qual. march.....	092 à 098
Crémeries extra fines.....	106 à 108
Américain crémeries.....	manquent
do 2d qualité.....	75 à 80

**Marché de Montréal.**

Maintenant que le beurre frais des beurriers provient des paturages, le marché n'est pas aussi incliné à baisser les prix et l'on vend assez facilement le bon beurre d'herbe, à la tinette à 18½c. quelquefois même à 19c. mais les beurres blancs qui restent ne se vendent guère au dessus de 17½ à 18c.

Les townships et les beurres de l'Ouest ont conservé leur prix de la semaine dernière.

Nos beurriers se plaignent peut-être que leurs produits se vendent bon marché. Il est cependant avantageux pour eux qu'il en en soit ainsi, pendant la saison où le lait est abondant, parce que le commerce pourra plus facilement disposer de ce beurre et garder un marché favorable, non encombré, pour les beurres de conserve, d'août à Novembre.

Nous cotons ;

	Gros	Détail
Beurreries.....	17 à 18c.	18 à 19c.
Townships.....	15 à 16c.	16 à 18c.
De l'Ouest.....	13 à 14c.	14 à 15c.

**FROMAGE**

**Marché de Liverpool**

Lacirculaire de MM. Wm. Heapy & fils, 18 Mathew Street, Temple Court, Liverpool, en date du 26 mai, dit ;

“Il y a eu demande modérée de la part de la consommation mais les stocks de fromage d'automne sont si réduits que les acheteurs ont dû payer de 1 à 2s. de plus. Le blanc surtout est rare. Les fromages nouveaux arrivent en plus grandes quantité, mais la qualité n'est pas encore satisfaisante. Voici les cours : Fromage d'automne extra fin, blanc, de 60 à 62s.; do coloré de 57 à 59s. La demande pour les qualités moyennes a été augmentée par les hauts prix des qualités extra. Les fromages nouveaux font de 52 à 54s. 6d.

**Marché de New-York.**

La baisse est finalement arrivée, une semaine plus tard qu'on ne l'attendait. Vendredi les détenteurs ont renoncé à maintenir leurs prix et depuis ce temps chacun a travaillé de son côté, tâchant d'obtenir le meilleur prix possible sans s'occuper des cours, de sorte qu'il est difficile de coter quelques chose de stable. Il serait peut-être possible d'obtenir 10c. pour un fromage blanc parfait, pour une clientèle particulière, mais le bon fromage blanc peut être coté à 9½c. comme prix extrême et 9c. pour le coloré. Les qualités inférieures sont encore plus dépréciées.

Ogdensburg, N. Y. 4 juin. En vente aujourd'hui 2500 fromages. Ventes : 900 à 9½c. 880 à 9 7/10c. Le reste a été vendu au meilleur prix qu'on a pu trouver.

Canton, N. Y. 4 juin, Les ventes aujourd'hui ont été : 3000 à 9½c. 200 à 9 5/10c et 100 à 9½c.

Utica N. Y. 6 juin. On a vendu aujourd'hui : 127 fromages à 8½c. 4662 à 8½c. 1500 à 8½c. 3255 à 8½c. 1800 à 8½c. 130 à commission.

Little Falls N. Y. 6 juin. Ventes de fro

mage : 775 à 84c. 1930 à 84c. 990 à 84c. 70 à 94c. 207 à prix secret, 1115 à commission.

Marché d'Ontario

London, 4 juin, Trente-cinq fromageries ont mis en vente 3691 fromages de mai. Ventes : 180 à 94c. 385 à 9c. 743 à 9116c. 150 blancs à 94c.

Ingersoll, 7 mai. En vente aujourd'hui 2700 fromages. Ventes : 946 à 84c. 330 à 81316c. 373 à 84c. 295 à 9c.

Belleville, 7 mai. Au marché, aujourd'hui cinquante fromageries ont mis en vente 3166 fromages blancs, 1328 colorés, en tout 4494, solde du mois de mai. Tout le blanc a été vendu à 84c. et le coloré à 84c. excepté deux fromageries, qui ont obtenu 84c.

Campbellford, 7 juin. Au marché cet après midi, 17 fromageries ont mis en vente 1289 fromages. Tout a été vendu, moins une centaine comme suit : 578 blancs à 84c. 281 colorés à 84c. 330 blancs à 84c.

Marché de Montréal

Les arrivages au quai commencent à prendre une importance considérable ; lundi, il y avait 2800 fromages et si cela continue nous pouvons compter sur des arrivages de 3000 à 4000 pour les mois de juin et de juillet.

La baisse du prix continue et les meilleurs fromages apportés lundi, de la région de Berthier, Richelieu et Yamaska, n'a obtenu que 94 c. ; le reste s'est vendu de 94 à 98 c.

Mardi, le prix était encore plus bas et les commissionnaires ont eu toutes les peines du monde à vendre à 94 c. ce qu'ils avaient de mieux en fromage blanc.

Et ce n'est pas tout ; hier il a été impossible d'obtenir une offre même à 9 c. De sorte que nous ne pouvons coter, pour le reste de la semaine, qu'un prix approximatif, allant de 84 à 88 c. pour lundi prochain.

Il va y avoir, évidemment une production immense de fromage dans notre province et dans Ontario, ce dont il faut nous réjouir, car si, comme on l'affirme, le fromage à 8 c. rapporte autant que le beurre à 20 c., les patrons de fromageries vont faire de bons profits avec leur lait pendant la saison, même si le fromage se vend à bon marché.

GRUFS

Le marché est toujours encombré et es acheteurs, ne sachant plus où placer leur stock ont pris parti d'essayer de l'exportation, pour soulager le marché. Plusieurs expéditions ont été faites cette semaine en lots de 100 à 200 boîtes.

Sur place le prix reste comme la semaine dernière entre 10 et 10 1/2 la douzaine. A la campagne on paye 9 1/2 c. livré à bord des chars.

FRUITS

Le marché n'a pas une grande activité, mais les prix se maintiennent.

Nous cotons :

Table listing prices for various fruits like Pommes d'hiver, Oranges, Citrons, Ananas, Fraises de parterre.

Les patates se sont vendues en gros lots de 35 à 37 1/2 c. la poche de 90 livres. En lots de détail on cote de 37 1/2 à 40c.

POMMES DE TERRE

Les patates sont encore une fois presque invendables. On a vendu quelques lots la semaine dernière à 35 c. la poche et on nous dit que plusieurs chars actuellement en gare, de bonne marchan-

dise sont offerts à 25 [c. sans trouver d'acheteurs, personne n'osant à cette saison, acheter plus que la provision de la semaine.

A BOSTON, on cote.

Table listing prices for Maine, Vermont, Burbanks, Vermont N.Y. Roses, Hebrons.

FOIN PRESSÉ ET FOURRAGES

A Boston, on cote :

Table listing prices for Ohoix à fancy, Beau à bon, Pauvre à ordinaire, Mélé, Paille de seigle, d'avoine.

A Montréal les hauts prix ont attiré beaucoup de foin et, quoique le prix en gros reste ferme les distributeurs vendent au détail un peu moins cher.

Nous cotons en magasin à Montréal

Table listing prices for Foin pressé No 1, 2, 3, Moulée extra, Gru blanc, Son, Blé-d'inde jaune moulu, Farine de blé-d'inde 100 lbs., Blé-d'inde broyé.

MARCHÉ AUX ANIMAUX

Il y avait lundi, aux abattoirs de l'Est :

Table listing prices for Bêtes à cornes, Moutons et ageaux, Veaux.

Les arrivages de la semaine dernière au cours G. T. R. sont :

Table listing prices for Bêtes à cornes, Moutons, Porcs, Chevaux.

La perspective pour l'exportation n'est pas très bonne en ce moment, de sorte que les exportateurs sont des acheteurs indifférents et il faut accepter leurs prix pour faire des affaires. Cela a permis aux bouchers d'acheter à meilleur compte et de meilleurs animaux.

On peut donner comme moyenne les prix suivants :

Table listing prices for Bêtes à cornes exportation, Moutons la pièce, Agneaux, Veaux, Cochons les 100 lbs sur pied.

CHEMIN DE FER LE GRAND TRONC DU CANADA

BUREAU DU GERANT GENERAL. MONTRÉAL, 28 MAI 1892. Aux Compagnies de Vapeurs Océaniques, aux Expéditeurs, etc.

AVIS

La Compagnie du Chemin de fer du Grand Tronc a construit, en vertu d'un arrangement conclu avec les Commissaires du Havre de Montréal, un embranchement partant de ses quais de la Pointe du Moulin à Vent. Les vaisseaux du plus fort tonnage peuvent accoster à ces quais et l'on peut y accéder par voie ferrée en tout temps, le jour et la nuit, selon les exigences du trafic.

L. J. SARGEANT, Gérant Général.

ANNONCEZ DANS

"LE PRIX COURANT"

Pour vendre vos propriétés

LA LOTERIE DE LA PROVINCE DE QUEBEC

DEUX TIRAGES PAR MOIS

Les Tirages ont lieu le PREMIER MARDI et le TROISIEME MERCREDI de chaque mois.

Valeur des Lots, \$52,740

Tous les Lots sont tirés à chaque Tirage Prochain Tirage le 15 JUIN 1892

Rappelez-vous que le Gros Lot est de 15,000 PIASTRES

BILLET DO \$1.00 25 CTS.

Table showing prize amounts for different ticket values: Pour \$1, l'on peut gagner \$15,000, 5,000, 2,500, 1,250.

Il y a aussi un grand nombre de lots de \$5, \$10, \$15, \$25, \$50, \$250 et \$500, au total de \$28,990.

N'oubliez pas que votre billet, gagnant un lot quelconque parmi les lots tirés un par un, peut aussi gagner un des lots approximatifs de \$25, \$15 et \$10, et avoir droit en outre à un lot de \$5, s'il se termine par les deux derniers chiffres de l'un des deux premiers gros lots.

LE GERANT S. E. LEFEBVRE, 82, rue St-Jacques, Mont.

Geo. H. Plourde AVOCAT

32 RUE ST-GABRIEL Bureau du soir, 313, Rue Richmond.

Desmarteau & Larivé

Courtage General

No 1598 Rue Notre-Dame, Montréal

ENTRÉES EN DOUANES, RECLAMATIONS DE FRETS, ASSURANCES.

Agences de Manufactures Canadiennes et Etrangères

Avances sur consignations ! CORRESPONDANCE SOLICITÉE.

PICAULT & CONTANT

PHARMACIENS et CHIMISTES

No 1475 Rue Notre-Dame, Montréal

Manufacturiers et Marchands en Gros

d'Essences culinaires, Huiles à cheveux, Parfumeries, Vernis à chaussures, Lessive en caisses, Caustique en canistres, Huile d'Olive en bouteilles, Huile de Castor, etc., etc. Prix modérés et commandes exécutées avec diligence

A. DESJARDINS. F. E. PERRAULT

Desjardins & Perrault

Importateurs en Gros et en Détail de

FRUITS

Etrangers et Domestiques

142-143, Marché Bonsecours MONTREAL

Ci-devant occupé par O. & E. art. Toute commande promptement exécuté.

Tel. Bell 1742. - Tel. Federal 75.

MAGNIFIQUES

Bureaux à Louer

Les Bâtisses de L'ETENDARD avec toutes les améliorations modernes. S'adresser au

T DE L'ETENDARD

THE RIPANS TABLETS regulate the stomach, liver and bowels, purify the blood, are pleasant to take, safe and always effectual. A reliable remedy for Biliousness, Stitches on the Face, Bright's Disease, Catarrh, Colic, Constipation, Chronic Diarrhoea, Chronic Liver Trouble, Diarrhoea, Disordered Stomach, Dizziness, Dysentery, Dyspepsia, Eczema, Flatulence, Female Complaints, Foul Breath, Headache, Heartburn, Hives, Jaundice, Kidney Complaints, Liver Troubles, Loss of Appetite, Mental Depression, Nausea, Nettle Rash, Painful Digestion, Pimples, Puffiness of the Face, Run of Blood, Sallow Complexion, Scald Head, Sick Headaches, Sour Stomach, Torpid Bowels, Water Brash or symptoms result from impure blood or a failure in the proper performance of their functions by the stomach, liver and intestines. Persons given to over-eating are benefited by taking one tablet after each meal. A continued use of the Ripans Tablets is the surest cure for obstinate constipation. They contain nothing that can be injurious to the most delicate. 1 gross 42, 12 gross \$1.25, 1-4 gross 75c., 1-34 gross 15 cents. Sent by mail postage paid. Address THE RIPANS CHEMICAL COMPANY, P. O. Box 672, New York.

J. B. RENAUD & Cie 126 et 136 RUE ST-PAUL - QUÉBEC. POISSONS ! Harengs Labrador, Cap Breton, Anticosti, Maquereau, Flétant, Turbot, Anguilles, Sardines (choix), Saumon. Morue verte et Morue sèche. HUILES DE POISSONS (Morue, Loup-marin, Marsouin, Harengs), Aussi : Lard, Saindoux, Flour, Grains, Moulées, Son, etc. Correspondance sollicitée. J. RENAUD & CIE.

Récemment mis en magasins chez F. KIROUAC & FILS, RUE ST-PIERRE Basse Ville, Québec. Blé dur du Manitoba, Blé du printemps (d'Ontario), Mils canadien et Américains, Trèfle rouges et Trèfles blancs, Avoine blanche hâtive, Pois de la meilleure qualité, Orge, Sarazin, etc., etc. Echantillons adressés sur demande. Marchandises toujours livrées aux stations de chemins de fer, goelettes, bateaux, sans chargé extra. KIROUAC & CIE.

ANNONCES. SI vous avez quelque chose à annoncer quel que part, en aucun temps, écrivez à GEO. P. ROWELL & CIE, No 10 Spruce Street, New-York. QUICONQUE a besoin d'informations au sujet d'annonces, fera bien de se procurer un exemplaire de "BOOK FOR ADVERTISERS", 368 pages ; prix, une piastre. Expédié par la malle, franco, sur réception du prix. Contient une compilation faite avec soin, d'après les American Newspapers Directory, de tous les meilleurs journaux, y compris les journaux spéciaux ; donne la cote de la circulation de chacun, avec beaucoup de renseignements sur les prix, et autres sujets se rapportant aux annonces. Ecrire 10 ROWELL'S ADVERTISING BUREAU, à Spruce Street, New York.

Scientific American Agency for PATENTS. OAVEATS, TRADE MARKS, DESIGN PATENTS, COPYRIGHTS, etc. For information and free Handbook write to MUNN & CO., 361 BROADWAY, NEW YORK. Oldest bureau for securing patents in America. Every patent taken out by us is brought before the public by a notice given free of charge in the Scientific American. Largest circulation of any scientific paper in the world. Splendidly illustrated. No intelligent man should be without it. Weekly \$3.00 a year; \$1.50 six months. Address MUNN & CO., Publishers, 361 Broadway, New York. Pour vendre vos Propriétés Annoncez-les dans LE PRIX COURANT

**HUDON, HÉBERT & CIE.**

IMPORTATEURS DE

**Vins, Liqueurs et Provisions  
EN GROS**

304 et 306 RUE ST-PAUL — 143 et 145 des Commissaires.

N. B.—Nous faisons une spécialité des VINS DE MESSE, et tenons constamment en mains, pour cet usage, les vins de Sicile, Tarragone et les Sauternes.

**Les Sucres Granulés,  
les Sucres Jaunes et  
les Sirops de la****St. Lawrence Sugar Refining Co.****SONT PURS.****- PAS DE BLEU -**Aucune matière colorante n'est employée  
dans la fabrication de**NOS SUCRES GRANULÉS.**

FONDÉE EN 1867.

**L. W. TELMOSSE & Cie.**

(Successeurs de Gaucher &amp; Telmosse.)

IMPORTATEURS DE

**Epicerie, Vins, Liqueurs, Conserves alimentaires etc.,**  
87 et 89 Rue des Commissaires, 242, 244 et 246 rue St-Paul, MontréalN. B.—Nous faisons une spécialité des VINS DE MESSE, SICILE, TAR-  
ROGONNE et nous tenons constamment en mains les vins de SAUTERNE et  
CLARETS.**G. G. GAUCHER**

(Ci-devant associé de la maison Gaucher &amp; Telmosse)

MARCHAND DE

**Farines, Provisions, Lard, Graisse, Grains, etc.**

91-93 rue des Commissaires et 246 rue St-Paul,

**MONTREAL.**Nous nous chargeons de la vente des produits Agricoles et faisons des avan-  
ces sur consignations.**BIGAUETTE & FRERE**

MARCHANDS A COMMISSION

**345 & 345 Rue des COMMISSAIRES, Montréal**S'occupant de tous les Produits de Fermes, Beurre, Œufs, Patates, Pois,  
Fèves, Avoine, Miel, Grains de toutes sortes.

Correspondance sollicitée. Avances libérales sur consignations.

Tinettes à Beurre pour Crémeries.

Téléphone Bell, 2989.

ETABLIS EN 1855.

**J. CHRISTIN & CIE.,**

FABRICANTS DE

**BOISSONS GAZEUSES,**Cidre Champagne, une spécialité.  
Ginger Ale.Mexican Cream Soda | Eaux Apolinaris, Soda  
" Lemonade | et Vichy en Syphons et  
" Ginger Beer | en Cylindre:  
Etc, Etc, Etc.

Seuls agents pour l'Eau Minérale de Varennes.

**MARCHANDS DE GLACE.****149 Rue Sanguinet, Montreal.**  
D. W. GAGNON, GÉRANT.**A. Ferland & Cie**

FABRICANTS DE

**Soda, Ginger Ale, Cidre Champagne**

Et de toniques au houblon.

Agents de la célèbre eau minérale  
St-Benoit.**103 & 109 RUE CAMPEAU.**

Ordres promptement exécutés

TELEPHONE 6606.

H. LAPORTE.

J. B. A. MARTIN.

J. O. BOUCHER.

**LAPORTE, MARTIN & CIE**

EPICIERS EN GROS

Importateurs de Vins et Liqueurs - - Commissionnaires en  
Provisions - - Spécialité de Thé.**No 2542, RUE NOTRE-DANE**

COIN DE LA RUE DES SEIGNEURS MONTRÉAL.

Médaille d'Or à l'Exposition e Québec.

Médaille à l'Exposition de Toronto

*Compagnie Centrale de la Charente***ALEXANDRE MATIGNON & CIE.****COGNAC**

Véritable Cognac, Fine Champagne, en fûts, bouteilles, flasks, carafes.

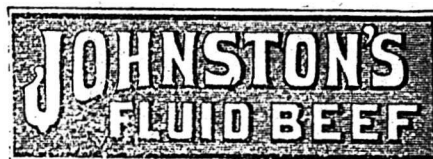
AGENTS:

A Québec: H. Beutey, rue de la Fabrique.

A Brantford: T. S. Hamilton &amp; Cie.

A MONTRÉAL: J. A. McCARVILLE, 260 St-Jacques, coin McGill.

Fière de se méfier des contrefaçons.

**Les Chaleurs affaiblissent,****Rend - la - Vigueur.**Entretenez vos forces en en faisant  
un usage régulier.**AUX MARCHANDS**60,000 Enveloppes à 60 cts. le mille  
100,000 " blanches à 75 "**TRUDEL & DEMERS****1611 RUE NOTRE-DAME.**

MAISON FONDÉE EN 1864.]

**D.C. BROSSEAU****EPICIER EN GROS**

Importation directe des pays de production.

Thés, Cafés, Vins, Liqueurs, Sucres,  
Sirops, Mèlasses, Conserves alimen-  
taires, et article d'assortiment  
général.SPECIALITÉ.—Epices et Cafés moulus et empaquetés à son  
moulin à-épices " City Coffee and Spice Mills."SPECIALITE.—Célèbres poudres à pâte " Victoria" et " Alba-  
bi". [Marque de la fabrique enregistrée.]VINAIGRES purs de la grande manufacture de vinaigre  
" Brosseau et Cie.", coin des rues Bonsecours et Champ de Mars

ENTREPOTS ET BUREAUX

**NOS, 1436 1438 ET 1440, RUE NOTRE-DAME,  
MONTREAL.**

MAISON FONDÉE EN 1886.

Renseignements minutieusement contrôlés sur toutes les Maisons de Commerce et d'Industrie du Canada.

Renseignements Commerciaux et Contentieux.

**- Chaput Freres -**

10 PLACE D'ARMES

MONTREAL.

**LA SEMAINE COMMERCIALE ET FINANCIERE**

Montréal, 9 juin 1892.

**FINANCES.**

L'énorme montant de dépôts que la Banque de Montréal avait, au 30 avril dernier \$28,000,000 donne bien l'explication de l'abondance des fonds à placer et du bon marché des taux. Lors que le commerce languit et que les capitalistes, petits et grands, en sont réduits à laisser leurs fonds à la banque, cette institution est bien forcée d'en tirer parti, si elle veut gagner assez pour payer l'intérêt aux déposants et garder une marge de bénéfices à ses actionnaires. Et depuis la date où les comptes de la banque de Montréal ont été arrêtés, les dépôts n'ont fait que grossir. Aussi le taux des prêts à demande est il facile à 4 p. c. et celui de l'escompte commercial, entre 6 et 7 p. c.

A Londres, les capitaux disponibles sur le marché libre, sont à 3/4 p. c. La banque d'Angleterre maintient son taux à 2 p. c. et augmente son encaisse or, le change reste ferme.

Les banques vendent leurs traites sur Londres à 60 jours de vue, au taux de 9 1/2 à 9 11/16 de prime, et leurs traites à vue à une prime de 9 15/16 à 10 1/16. Les transferts par le cable valent 10 1/2. Les francs valaient hier à New-York 5.16 1/2 pour papier long et 5.15 1/2 pour papier court.

Le change à vue sur New-York, vaut de 1 1/16 à 1/4 de prime.

La bourse a été peu active, mais les cours sont restés assez fermes. La banque de Montréal, en dernière heure, est cotée 222 1/2 vendeurs et 220 acheteurs. Elle a fait depuis notre dernière revue 222 1/2. La banque du Commerce a été vendue aujourd'hui 140, en hausse de 3 p. c. et se cote en clôture 141 1/2 vendeurs et 139 1/2 acheteurs; La banque Ontario a été vendue 114 et la banque des Marchands 151.

La banque d'Hochelaga, ex-dividende, a été vendue à 120, hier et aujourd'hui.

La banque du peuple a gagné un p.c. à 105.

Les banques canadiennes sont cotées en clôture comme suit :

	Vend.	Ach.
B. du Peuple	109	105
Banque Jacques-Cartier	109	108
B. Hochelaga	125	119 1/2
B. Nationale	...	...
B. Ville-Marie	100	80

Dans les valeurs diverses, le Riche-lieu se maintient entre 73 et 73 1/2. Le Gaz s'est vendu ce matin 210. Les Chars Urbains sont cotés en clôture 220. Vendeurs et 209 acheteurs; ils ont eu une vente lundi à 213. Le Téléphone fait 165 et 165 1/2; le Télégraphe est coté 143 vendeurs et 141 1/2 acheteurs; le cable varie entre 157 et 157 1/2. La Cie de Coton de Montréal a eu des ventes à 127, puis à

126 1/2, 128 et 125 1/2 pour revenir ensuite à 127.

**COMMERCE**

La température a été favorable, en somme, au progrès des récoltes en terre et la perspective, jusqu'ici, est excellente pour l'automne prochain. Le foin même, par suite de l'abondance d'humidité et de la chaleur que nous avons eues dernièrement, promet beaucoup plus qu'on ne l'espérait il y a quelque temps.

Les grains ont aussi bonne apparence de même que les racines et nous pouvons espérer que la récolte prochaine sera bonne, ce qui complètera la restauration de la prospérité dans nos campagnes. Car il faut bien l'avouer, les bénéfices de la dernière récolte n'ont pas été suffisants pour remettre les choses en bon état. Nous recevons surtout de la partie de la province à l'est de Québec des nouvelles peu satisfaisantes; là on a grand besoin que la prochaine récolte se vende bien et soit abondante. Les cultivateurs, malheureusement, ont la mauvaise habitude de garder leurs produits trop longtemps. Combien nos habitants auraient-ils gagné cette année à vendre leur avoine dès l'automne? De 4 à 5 c. par minot. Mais non, ils ont préféré la garder en grange, parce qu'il y avait eu, à l'arrivée de la nouvelle récolte, une baisse sur les prix antérieurs. Que les marchands ne cessent donc pas de remplir avec dévouement leur rôle d'éducateurs du peuple, leur réussite leur profitera tout autant qu'aux habitants.

Le commerce de gros est dans la morte saison et se repose en se préparant à la prochaine campagne. L'exportation de produits agricoles est très active; notre commerce maritime est florissant et nos industries paraissent prospérer. Les faillites ne sont pas nombreuses.

**Alcalis.**—Les potasses sont un peu plus faciles aux prix de \$4.15 à \$4.20. Les expéditions diminuent. Les secondes qualités sont rares et comparative-ment plus chères à \$3.85. Les perlassees valent \$6.25.

**Bois de construction.**—La demande aux clos de la ville est toujours pour de petites quantités. Les ventes par lots de barge sont très rares. Les prix se maintiennent.

**Charbons.**—Les charbons durs se vendent un peu mieux; les commandes des consommateurs sont plus nombreuses. On a pris aussi quelques gros contrats que l'on s'empresse d'exécuter à mesure que les barges arrivent. Les prix sont stationnaires. Les charbons mous se vendent assez bien, le Cap Breton vaut, à quai, de \$3.25 à \$3.50 par gros lots et le charbon écossais à vapeur aussi à quai et en gros lots se vend de \$4.25 à \$4.30.

**Cuir et peaux.** Il y a un peu plus de mouvement dans les cuirs, quoique les commandes ne soient pas beaucoup

107 AVENUE PAPINEAU  
**JOS. ROBERT & FILS**  
**Marchands de BOIS DE SCIAGE**

ET MANUFACTURIERS DE

**Portes, Chassis, Jalousies, Moulures, Cadres**  
COMPTOIRS et FIXTURES de MAGASIN, BANCS D'EGLISE, BIBLIOTHEQUE

**SPÉCIALITÉ**

Nous avons un **SECHOIR A BOIS** le plus grand et le plus perfectionné du Canada.

Telephone: 6258.

plus grosses, elles sont plus nombreuses et finissent par compter. Les prix sont assez variables suivant les circonstances de chaque transaction; mais en sommes, ils se tiennent bien.

Les peaux vertes sont sans changement.

On paie à la boucherie :

No 1	\$0.00 à 5.00
No 2	0.00 à 4.00
No 3	0.00 à 3.00
Veaux	0.00 à 0.00
Agneaux	0.25 à 0.30
Moutons tondu	0.00 à 0.00
Moutons laine	1.00 à 1.15

**Draps et nouveautés.** Affaires tranquilles dans le gros; il n'y a que quelques commandes de marchandises d'été pour réassortir. Les achats de marchandises d'automne sont remis à plus tard. A la ville, le détail a vendu encore assez bien pendant les jours où il a fait beau, mais la pluie a gâté plusieurs journées. Les prix sont réguliers.

**Epiceries.** Les épiceries ont une activité normale et les paiements y sont satisfaisants.

Les premières expéditions de thé de la nouvelle récolte du Japon arrivées par "l'Empress of India," sont attendues à Montréal demain, les thés sont de la première récolte et, par conséquent plus recherchés et plus chers.

Les sucres sont toujours à bon marché.

Les sucres jaunes valent de 3 1/2 à 4 1/2 c. par gradation de 1/4 c. pour chaque qualité.

Nous cotons les sucres blancs :

Extra ground, en quarts	5c
" " boîtes	5c
Cut loaf en quarts	5 1/2 c
" " en boîtes de 50 lbs	5 1/2 c
" " en demi-boîtes	5 1/2 c
" " de 5 lbs la boîte	29 1/2 c
Powdered en quarts	4 1/2 c
Extra granulé en quarts	4 1/2 c
" " 1/2 quarts	4 1/2 c

La guerre sur la mélasse continue, mais les maisons prudentes ne poussent pas la vente à 29c. Les mélasses sur place se vendent encore pour livraison immédiate, à 38 1/2 c, en tonnes et 41c. en petits fûts.

Il court des bruits sur les raisins de valence mais il n'est pas probable qu'il y ait de changement marqué dans les prix de cet article pour le moment.

**Fers, ferronneries et métaux.** Les ferronneries sont modérément actives et sans aucun changement de prix à noter. Les fontes ont peu de mouvement aux prix, déjà cotés; le fer en barre est sans changement et tranquille, les tôles et le fer blanc ont leur demande ordinaire. Les prix de ces articles sont plus fermes. Il y a un mouvement de hausse en Angleterre qui pourrait bien se reproduire ici, sur l'étain et sur le plomb.

**Huiles, peintures et vernis.** Aucun changement à noter dans les huiles de pois. son, ni dans les huiles végétales et minérales.

Les circulaires reçues par la dernière

malle annoncent une hausse sur l'huile de graine de lin.

**Salaisons.**—Voici les prix courants de la maison "MM. Laing & Sons" daté du 2 mai :

Canada Short Cut Mess, le quart	\$17.00
" " le 1/2 "	8.75
Canada Family Pork le quart	16.00
" " le 1/2 "	8.75

Il n'y a pas de Short Cut Clear sur le marché,

Le lard Mess de Chicago vaut de \$14.50 à \$15.00

Les jambons "Anchor" se vendent 11c. la lb.

La graisse pure de panne vaut 9c. la lb. en seaux de 20 livres.

La graisse composée est cotée :  
Laing & Son Fairbank  
Par petits lots, \$1.40 \$1.42 1/2  
"10 seaux et plus 1.37 1/2 \$1.40

Montréal, 19 janvier 1891, J. G. LAVIOLETTE, Ecr. M. D., Mon cher Monsieur. Je me fais un devoir de témoigner de l'excellence de votre SIROP DE TÉRÉBENTHINE. Le m'en suis servi pour le traitement d'une laryngite aiguë dont je souffrais depuis plus de 9 ans. Une seule bouteille m'a complètement guéri. Veuillez agréer mes remerciements.

Votre tout dévoué,

C. A. M. PARADIS,  
Ptre, O. M. I.

**J. L. DUHAMEL**

Marchand-Tailleur

1680 rue Ste-Catherine

3e porte de la rue St-Denis. Montréal.

**Assortiment complet**

— DE —

**Tweeds Français, Anglais, Ecossais, Etc., Etc.**  
à très bas prix.

**AVIS**

Pour éviter toutes méprises, Le sousigné informe respectueusement ses clients, et autres, que les bureaux H. M. Perrault; Perrault & Mesnard; et Perrault & Lesage; quoique portant la même adresse, les trois (No. 17 Côte de la Place D'armes) ces bureaux sont cependant distincts et séparés les uns des autres comme bureaux professionnels.

H. M. PERRAULT,  
Architecte & Arpenteur,

Montréal, 14 mai, 1892.

Nos Prix Courants

Table listing various goods such as Theis, Japon Commun, Nagasaki, Congou, Oolong, Y. Hyson, Poudre à canon, Impérial, Souchong, Mocha, Java Old Gov, Ceylan Plant, etc.

Table listing various goods including Crème de Cacao, Anisette, Ohe.ry Brandy, Crèmes de Noyau, Absinthe, Vermouth, Kirsch, Vins, Champagne, Vinaigre, Eau de javelle, Divers, Savons, etc.

Table listing various goods including Poudre à Boulanger, CONSERVES, Produits chimiques, Essences et extraits, Produits pharmaceutiques, Spécialités de Wallace Dawson, Spécialités de S. Lachance, etc.

Table listing various goods including Spécialités du Dr. J. G. Lavolette, Elixir pulmonaire, Biscuits, Pastilles, Huile de foie, etc.

**LE PRIX COURANT**

REVUE HEBDOMADAIRE

Du Commerce, de la Finance, de l'Industrie, de la Propriété foncière et des Assurances.

BUREAU: No 35, rue St-Jacques, Montréal

ABONNEMENTS:

Montréal, un an.....\$2.00  
Canada et Etats-Unis..... 1.50  
France.....fr. 12.50

Publié par

Société de Publication Commerciale

J. MONIER, Directeur.

F. E. FONTAINE, Gérant.

Téléphone 2602.

MONTRÉAL, 10 JUIN 1892

**Collections du "PRIX COURANT"**

Comme nous recevons chaque jour des demandes pour la collection du "PRIX COURANT" depuis sa fondation, nous serions très obligés à ceux de nos abonnés qui n'en font pas collection s'ils pouvaient nous procurer les Nos. suivants:

**VOLUME II, nos. 12, 14, 21 et 22.**

**VOLUME III, Nos. 9, 13 et 19.**

**VOLUME IV, No. 18.**

Nous paierons 10c. pour chaque exemplaire de ces numéros.

**La Banque de Montréal.**

Gagner un dividende de 11 p. c. dans les temps où nous vivons, avec l'argent à bon marché, avec une concurrence très vive pour les bons placements, et avec une stagnation presque complète des affaires pendant au moins neuf mois sur les douze qui composent l'année, voilà qui n'est pas une petite besogne, surtout lorsque ces 11 p. c. doivent être gagnés sur un capital de \$12,000,000, et avec environ \$5,000,000 de circulation.

Comme la Banque de Montréal a toujours fait l'escompte aux plus bas prix du marché, parce que ses comptes sont ce qu'il y a de plus solide, ici et partout où elle étend ses succursales; comme elle a eu constamment un surplus de fonds considérable qu'elle a dû placer à l'étranger, à Chicago, à New-York, et ailleurs, à des taux très réduits, pour suivre les cours des institutions financières de ces places; comme elle a été obligée, pour garder ses comptes de dépôts, de payer un intérêt raisonnable, variant de 2 à 3 p. c., probablement, il faut qu'elle ait été singulièrement exempte de pertes et que ses affaires aient été merveilleusement administrées, pour arriver à ce chiffre de 11 p. c. net. Remarquons que presque toutes les autres banques dont les bilans de fin d'année sont publiés ces jours-ci, accusent une diminution dans les profits nets comparativement à l'exercice précédent, tandis que la Banque de Montréal présente un bénéfice net beaucoup plus considérable.

Les capitaux dont la banque avait l'usage pour gagner son dividende étaient:

Capital souscrit.....\$12,000,000  
Fonds de réserve..... 6,000,000  
Profits et Pertes..... 500,000  
Circulation..... 5,000,000  
**\$23,500,000**

Plus, dépôts en compte courant (moyenne)..... \$6,000,000  
Dépôts à intérêt (moyenne)..... 18,500,000

Soit en tout.....\$48,000,000

Les charges de la banque peuvent être calculées comme suit:

Frais d'administration 1 p.c. .... \$580,000  
Intérêts sur dépôts 3 p.c. .... 555,000

\$1,135,000

Ajoutons les bénéfices de l'année..... 1,325,000

Et nous trouvons comme bénéfice brut, approximatif. .... \$2,460,000

Maintenant, si nous déduisons du capital à sa disposition, les sommes que la banque a tenues en réserve, ainsi que le capital immobilisé qui n'a rien produit, soit environ \$5,000,000, nous nous trouvons en face d'un capital disponible de \$43,000,000 qui aurait produit \$2,460,000, soit près de 6 p. c.

Ces calculs à la grosse ne se piquent pas d'exactitude; mais ils nous servent à démontrer ce qu'il a fallu d'habileté financière pour tirer un parti si avantageux de si vastes ressources, dans un temps où les capitaux devaient chercher les emprunteurs.

La réputation financière de Sir Donald A. Smith, de l'honorable M. Drummond, et des autres directeurs est depuis longtemps solidement établie: celle de M. Clouston, pour la deuxième année de son administration, s'est établie du premier coup, d'une manière aussi solide que brillante et l'on voit que les intérêts des actionnaires de la grande banque du Canada ne périssent pas tant qu'il restera chargé de faire fructifier leurs capitaux.

**La Charte de Montréal**

Au moment de mettre sous presse nous apprenons que le comité des Bills Privés, qui a discuté, hier, le bill de l'Association Immobilière, en a adopté les principales clauses. Nous nous empressons de transmettre cette bonne nouvelle à nos lecteurs de l'Association; nous publierons le bill tel qu'il a été adopté aussitôt qu'il nous sera parvenu.

**Aux Boupiers et Fromagers**

Parmi les éléments les plus importants du succès dans l'industrie laitière, on doit ranger la salaison du produit laitier. Dans l'économie du beurre et du fromage le sel joue deux rôles, aussi importants l'un que l'autre; il contribue à produire le goût et il conserve la marchandise. Or n'est-ce pas la finesse du goût et la faculté de se conserver sans se détériorer qui sont les qualités les plus recherchées?

Le choix du sel à employer est donc une affaire sérieuse qui mérite une considération spéciale et contribue pour une large part au succès; car tous les hommes pratiques savent qu'il y a des sels purs et des sels impurs, des sels de bon goût et d'autres qui laissent après eux un mauvais goût dont les articles qu'ils ont salés conservent toujours une trace.

La composition chimique du sel,

ou chlorure de Sodium est telle que nombre de substances étrangères peuvent y être mêlées sans qu'on s'en aperçoive à moins d'une analyse. La chaux, les incrustations des chaudières où on opère la réduction des saumures naturelles, l'iode, le phosphore dans le sel marin, peuvent résister aux procédés d'épuration lorsqu'ils sont négligemment employés, et quoique ces substances ne puissent s'y trouver qu'en petites doses, inoffensives dans l'usage ordinaire domestique, elles peuvent dans l'usage industriel produire par leur réaction sur les matières auxquelles le sel est ajouté, influencer sur le goût, la couleur, la qualité etc.

Pour le beurre, par exemple, il arrive souvent que lorsque l'on a employé un sel impur, le beurre prend, au bout de quelque temps un goût de poisson désagréable et nuisible à la vente. Ou bien il s'évapore et laisse le beurre sans protection contre la fermentation rancide qui attaque le beurre non salé.

Nos lecteurs sont familiarisés avec ces différents inconvénients qui résultent de l'emploi de mauvais sel. Or le sel, même le plus recherché, le plus fin et le plus cher ne coûte pas plus de 1 c. la livre tandis que les beurriers le vendent au même prix que le beurre de 18 à 20 c. la livre. Il n'y a donc pas d'excuse pour acheter du sel à bon marché au lieu d'employer un sel qui remplira parfaitement les deux rôles qui lui sont confiés et dont nous parlions en commençant; donner bon goût et conserver le produit.

De toutes les marques de sel que l'on a mis sur le marché, le sel Ashton est celui que nous pouvons recommander en toute sincérité à nos lecteurs. Ce sel est absolument pur, les soins minutieux apportés à sa fabrication permettent d'en éliminer toutes les substances détériorantes. Produit par l'évaporation de saumure naturelle, il est d'un grain net, solide, compact, et fin qui s'incorpore au beurre et y reste, se dissolvant en se combinant avec le beurre auquel il ajoute son propre poids. Comme il reste combiné avec le beurre, il y remplit à merveille son rôle d'antiseptique et de condiment. Le sel Ashton est facile à analyser au goût et la comparaison avec les autres sels est facile à faire par la même très simple opération.

Un détail suffira pour faire comprendre le soin que l'on prend pour conserver de sel dans toute sa pureté et son efficacité: au lieu de l'emballer dans de grossières poches de jute, on le livre dans des sacs de toile de lin croisée, qui, une fois vide ont une valeur intrinsèque des 35 à 40 c. la pièce, comme essuie-mains.

Le célèbre beurre d'Elgin, le plus recherché de tous les beurres de crémeries des Etats-Unis, est toujours salé avec le sel Ashton; chez nous, MM. D. M. MacPherson, Préfontaine & Frère, Paul Denis, et surtout les Révérends Pères Trappistes d'Oka l'emploient de préférence à tout autre.

Que nos lecteurs ne négligent donc pas cette question du sel sous

prétexte que c'est un détail, ce détail a une énorme importance et peut contribuer pour une grande part à l'amélioration de nos produits laitiers MM. Joseph Ward & Cie No. 321 rue des Commissaires, Montréal, sont les agents pour ce sel et se feront un plaisir de répondre par retour de la malle à toutes les demandes de renseignements qu'on pourra leur demander à ce sujet.

**ACTUALITÉS**

Le Grand Tronc vient de construire un embranchement partant de ses garages, à la Pointe St-Charles et allant jusqu'à l'eau profonde à la Pointe du Moulin à Vent, où peuvent accoster les vapeurs du plus fort tonnage. Cet embranchement constitue une amélioration considérable à l'outillage de notre port et permettra de charger sur nos gros vapeurs océaniques les marchandises arrivant par voie ferrée, sans autant de délai et de main-d'œuvre qu'aujourd'hui.

Les coffres-forts de M. Frenette deviennent de plus en plus populaires; le succès obtenu par le coffre-fort exposé à sa devanture qui a résisté à un incendie des plus violents, sans avoir besoin d'autres réparations qu'une nouvelle couche de peinture, consacre le mérite de l'ouvrage de M. Frenette. Ses coffres-forts sont solides, sûrs et bon marché.

La maison Anaré Brisset et fils, 393 rue St-Paul, importe directement aux détaillants toutes sortes de produits français, vins, eaux-de-vie, cognacs, rhums, conserves alimentaires, bougies, etc. Elle a l'agence pour le Canada de deux célèbres sources d'eaux minérales: Vichy et Contrexeville.

**LA BANQUE DE MONTREAL**

**Rapport satisfaisant des opérations de l'an passé**

Sir Donald Smith passe en revue la situation commerciale. L'abondance de l'argent. Développement des affaires aux Nord-Ouest. Augmentation des dépôts et le rendement en profits.

L'assemblée annuelle des actionnaires de la banque de Montréal a eu lieu au bureau de la banque hier à une heure.

Parmi les personnes présentes on remarquait sir Donald A. Smith, James O'Brien, Robert Anderson, W. H. Meredith, H. Hogan, John Morrison, J. H. R. Molson, Juge Cross, John Crawford, John Dunlop, Captain Benyon, George Macrae, Q. C.; J. W. Howard, Hector Machenzie, S. F. Lyman, Q. C., J. Burnett, J. B. Learmont, Hon. Geo. A. Drummond, Hugh McLennan, E. F. King, A. T. Paterson, M. S. Foley, Jas. Tasker, J. T. Molson, Lockhart McTavish, W. C. McDonald, R. Benny, H. E. Murray, Sir Joseph Hickson, R. Forget, J. A. L. Strathy, Alex. Mitchell, Jas. Moore, W. Mackenzie, H. Gordon Strathy, E. S. Clouston, E. B. Greenshields, Alex. Lang, W. R. Miller, Henry Mason, J. L. Marler, C. Meredith, G. Bheney, J. L. Morris, R. Moat, Richard White, A. B. Buchanan, Hon. D. A. Macdonald, John Beattie et A. Walmsley.

Sur motion de M. Robert Anderson, Sir Donald A. Smith prend la présidence.

Il est alors proposé par M. John Dunlop, secondé par M. John Crawford que MM. F. S. Lyman, C. R., et Jas. Burnett agissent comme scrutateurs et que M. A. B. Buchanan remplisse les fonctions de secrétaire de l'assemblée.

LE RAPPORT ANNUEL

M. E. S. Clouston, le gérant-général, est invité à lire le rapport.

Les directeurs demandent qu'il leur soit permis de déposer leur 74e rapport annuel montrant le résultat des opérations de la banque pour l'année expirée le 30 avril 1892 :

Balance du compte des profits et pertes au 30 avril 1891.....	\$439,728.30
Profits pour l'année expirée le 30 avril 1892, après avoir déduit les frais d'administration et pourvu à toutes les dettes mauvaises ou douteuses.....	\$1,325,887.03
<b>Dividende 5 pour cent payé le 31 décembre 1891..</b>	<b>\$600,000</b>
<b>Dividende 5 pour cent, payable le 1er juin 1892...</b>	<b>600,000</b>
	<b>\$1,200,000.00</b>

Balance reportée au compte des profits et pertes..... \$565,615.33  
 En rapport avec les chiffres qui précèdent, les directeurs sont heureux de pouvoir soumettre aux actionnaires un rapport plus satisfaisant que celui de la même époque l'an passé.

Les chiffres dans le tableau ci-joint n'ont rien qui soit digne de remarque si ce n'est l'article de \$135,000 dans l'actif. Comme c'est une nouveauté dans les rapports de banque, il n'est peut-être pas hors de propos d'expliquer, pour l'information des actionnaires qui ne résident pas dans la Puissance, que c'est la contribution de la banque au "Fonds de Rachat de la Circulation des banques." Ce fonds a été établi en vertu de l'acte actuel concernant les banques, pour la protection des porteurs de billets d'une des banques quelconque qui tomberait en déconfiture. Il est censé représenter une somme d'argent égale à 5 pour cent de la moyenne de la circulation de toutes les banques pour l'année expirée le 30 juin 1891, dont 2 1/2 pour cent étaient payables au gouvernement le 15 juillet 1891 et les autres 2 1/2 pour cent seront payables le 15 juillet prochain.

Le nouvel acte concernant les banques est devenu en vigueur le 1er juillet et semble fonctionner d'une façon satisfaisante.

Dans le cours de l'an passé les directeurs ont cru désirable, dans l'intérêt de l'institution, d'établir des succursales de la banque à Fort William, Ontario, et à Nelson, C. A.

Le bureau principal et toutes les succursales a subi l'inspection ordinaire pendant l'année.

Les directeurs ont eu à déplorer la mort en juin dernier, de leur estimé collègue, M. Gilbert Scott, qui avait fait partie du bureau des directeurs pendant le long espace de seize ans—son élection datait de 1876. La vacance a depuis été comblée par l'élection de M. W. H. Meredith, comme directeur.

Il a été jugé désirable de donner un assistant au gérant général et M. Alexander Lang, ci-devant second agent à New-York a été promu à la position d'assistant gérant général.

DONALD A. SMITH, Président.

**Bilan général 30 avril 1892**

<b>PASSIF</b>	
Capital actions.....	\$12,000,000 00
Réserve.....	\$ 8,000,000 00
Balance reportée des profits et pertes....	565,615 32
	<b>\$ 6,565,615 33</b>
Dividendes non réclamés.....	3,020 49
Dividende semestriel payable le 1er juin 1892.....	603,000 00
	<b>\$ 7,168,635 82</b>
	<b>\$19,168,635 82</b>
Billets de la banque en circulation.....	\$ 4,912,415 00
Dépôts ne portant pas d'intérêt.....	7,097,563 34
Dépôts portant intérêt.....	19,879,444 48
	<b>\$31,889,422 82</b>
	<b>\$51,058,058 64</b>
<b>ACTIF</b>	
Numéraire d'or et argent courant.....	\$ 1,797,095 66
Billets du gouvernement à demander.....	2,479,514 25
Dépôts dans le gouvernement fédéral requis par l'acte du parlement pour la sécurité de la circulation générale des billets de banque.....	135,000 00

Balances dues par d'autres banques en Canada.....	\$ 11,064 89
Du par les agences de cette banque et d'autres banques en pays étrangers.....	8,553,311 39
Du par les agences de cette banque et d'autres banques dues dans la Grande Bretagne.....	1,201,782 83
	<b>\$ 9,766,150 11</b>
Bons du gouvernement, stock des Indes, etc.....	\$ 1,308,000 00
Billets et chèques d'autres banques.....	903,699 24
	<b>\$16,339,468 31</b>
Bureaux de la banque à Montréal et ses succursales.....	600,000 00
Prêt au gouvernement du Canada.....	\$ 1,966,666 67
Autres prêts courants et escomptes (réserves faites des intérêts rabattus) et autres sécurités et actifs.....	31,609,868 50
Dettes garanties par hypothèque ou autrement.....	331,304 02
Dettes échues non spécialement garanties, (après avoir pourvu aux pertes).....	160,751 05
	<b>\$34,068,690 33</b>
	<b>\$51,058,058 64</b>

E. S. CLOUSTON, Gérant-général.

Banque de Montréal, Montréal, 30 avril 1892.

**L'adresse du président**

Sir Donald A. Smith, en proposant l'adoption du rapport, a dit: Nous avons devant nous, comme vous le verrez, le 74ème rapport annuel de la Banque de Montréal. Il y a peu d'explications et de commentaires à donner. La balance reportée est de \$125,687 plus grande que celle du mois de juin, l'an dernier, lorsque \$135,000 ont été payés au gouvernement comme contribution au "Fonds de rachat de la circulation des banques", une innovation dans nos affaires. Ce fonds peut être et est indubitablement un grand avantage pour beaucoup de banques et pour le public en général, mais dans tous les cas il n'est pas nécessaire pour notre banque. Dans l'administration méticuleuse qui a toujours été donnée à nos affaires, le public a une ample garantie de sa solidité sans recourir à un fonds de ce genre. Permettez-moi de comparer la position de la banque maintenant avec celle de son passé. En 1817 son capital était de \$350,000 et comme il n'y avait pas d'autre banque, ce chiffre représentait le capital financier, non seulement de Montréal mais de tout le Canada, tandis qu'à présent le capital des banques faisant affaires à Montréal seulement est de plus de \$50,000,000.

En 1819 notre capital était de \$650,000 et vous aviez alors une réserve magnifique de \$4,168 pendant que l'on vous payait des dividendes de 8 p. c. Plus tard, cependant, en plusieurs occasions, 6 p. c. de dividende seulement ont été payés. Graduellement le capital s'est accru jusqu'à ce qu'il eut atteint \$2,000,000 en 1841, en 1845 \$3,000,000, en 1855 \$4,000,000, en 1860 \$6,000,000 et en 1873 \$12,000,000, comme il l'est actuellement avec une réserve de 50 pour cent soit \$6,000,000. Il aurait pu être plus prudent de s'arrêter à 8 au lieu de \$12,000,000 et je crois que l'expérience de la banque est que pour quelques années passées il aurait été plus facile de gagner un dividende considérablement plus grand sur une plus petite somme, au lieu de 10 pour cent sur les \$12,000,000 comme on le paie aujourd'hui. Le commerce de tout le pays s'est développé considérablement depuis environ 50 ans en même temps que la prospérité de la banque. Cela est constaté en comparant les importations et les et les exportations dont vous me permettrez de donner quelque chiffres.

En 1868 la valeur totale de notre commerce avec l'étranger était de \$131,027,532. Il y a eu des fluctuations depuis cette époque, mais vous serez heureux d'apprendre que depuis deux ou trois ans qu'il y a une tendance vers l'augmentation et que les rapports du commerce de la dernière quinzaine montrent un développement extraordinaire, en comparaison des statistiques de l'année précédente, en 1891 les chiffres des exportations étant de \$77,452,314 contre \$88,435,793 en 1892 malgré le bill McKinley. Il en a été de même dans la navigation. Le mois de mai dernier montre

un tonnage d'importation dans le port de Montréal de 174,000 tonneaux contre \$132,615 en 1891 soit 17,000 tonneaux de plus qu'en mai 1890, qui a fourni la statistique la plus avantageuse. Ces chiffres seront bien encourageants et démontrent le progrès de la Puissance comme ensemble dont Montréal est le chef-lieu. Il nous fait plaisir d'enregistrer le fait que pendant l'année passée pendant que les valeurs des autres colonies ont été dépréciées à cause de leurs emprunts excessifs et lorsqu'il y a eu une dépréciation générale des valeurs européennes, celles de la Puissance, éloignées prudemment de la Bourse de Londres, ont toujours maintenu leurs prix. Ainsi, le gouvernement désirerait-il un jour chercher un emprunt sur le marché anglais, il le contracterait dans les conditions les plus faciles. Comme vous le savez, il y a eu une grande dépression en Europe et en ce pays à cause de la faillite de la maison Baring pendant l'automne de 1890, mais à cause de la prudence des directeurs de la banque de Montréal et des autres institutions financières, l'effet de cette banqueroute s'est fait peu sentir. Le choc a été tel cependant que la confiance du public n'a pas encore été complètement rétablie dans cette maison.

Cependant l'avenir est rassurant, mais ce n'est pas à nous à prophétiser, nous devons prendre nos précautions pour le futur pour assurer le succès de nos opérations. Il est bruit que l'on doit taxer les actions de banques et le capital en général. Il faut espérer cependant que l'on se raviserà. Le capital est très sensible aux impôts de ce genre et nous sommes certains qu'une législation de cette nature, chassera du Canada ce qui nous est le plus nécessaire, c'est-à-dire les moyens de développer les ressources du pays. Il vaudrait infiniment mieux, d'après l'opinion d'un grand nombre d'entre nous si nous avons besoin d'argent et si nous faut de l'argent pour administrer les affaires du pays, de recourir à la taxe directe, d'aller trouver chaque citoyen dans tout le pays et de lui faire payer selon ses moyens. (Ecoutez! Ecoutez!) Depuis quelques années dans cette province nous avons dépensé beaucoup plus des fonds publics que nos moyens ne nous le permettaient, car avec le trésor public, comme avec la cassette d'un particulier, si vous dépensez chaque dollar en caisse et si vous contractez des dettes au-delà des moyens que vous avez de les solder, les conséquences ne peuvent être que désastreuses. On nous a promis une administration d'économie et notre planche de salut est la réalisation de cette promesse.

En n'employant que le personnel rigoureusement nécessaire pour l'administration de nos affaires, avec l'assurance que chaque employé est parfaitement compétent pour ses fonctions, en chassant les surnuméraires, nous ferons rencontrer les deux bouts: bien plus, nous obtiendrons un surplus qui sera utilisé pour la prospérité du pays. C'est là où tendent toutes nos es. érances.

Heureusement nos différends avec les habitants de Terre-neuve paraissent avoir été réglés et la difficulté de la mer de Behring, nous dit-on, est en bonne voie de règlement. Pour toute la province, à part le Pacifique, il a été construit des voies ferrées qui ont été très utiles pour le développement des ressources du pays dans toutes les directions. Nous avons des communications par vapeur avec le Japon et la Chine, de nos ports de Vancouver et de Victoria, et le trafic en passagers et en fret est maintenant très considérable et promet de devenir en quelques années beaucoup plus important. Si nous ajoutons à cela une ligne de steamers rapides de l'Europe à nos ports de mer égale à celles faisant le service entre New York et l'Europe et nous avons tout lieu d'espérer que le projet se réalisera, le progrès matériel du Canada serait le comble de ce que nous pourrions rêver en devenant une grande nation.

Pour faire face au développement du pays, tant au Nord-Ouest que dans la Colombie Anglaise, des succursales ont été établies à Fort William, à la tête du lac Supérieur et à Nelson, dans la Colombie Anglaise. Fort William sera en quelques années une place considérable à cause des expéditions de grain qui s'y font et Nelson est le cen-

tre du district de Kootenay, très riche en minéraux.

D'ici à vingt-cinq ans le Canada sera devenu un pays de très grande importance. L'immigration au Nord-Ouest n'arrive plus seulement des anciennes provinces d'Angleterre et d'Europe, mais même des Etats-Unis. La banque de Montréal en profitera autant que le Nord-Ouest; nous avons l'expérience du passé pour nous en donner l'espoir.

Je ne crois pas qu'il soit nécessaire de rien ajouter. Le gérant général va vous communiquer notre bilan que vous admettez avec moi, je crois, être à la fois instructif et intéressant.

Je propose l'adoption du rapport secondé par M. Drummond, vice-président.

La motion est adoptée.

Le gérant général

M. E. S. Clouston, le gérant général dit :

J'ai bien peu de choses à ajouter à ce qui vous a été soumis par le rapport imprimé des affaires de la banque. Le caractère principal de l'année qui vient de s'écouler a été l'apathie et le désappointement.

Après une succession de mauvaises années, on espérait que les bonnes récoltes, jointes aux prix rémunérateurs du grain, accentueraient le commerce et feraient disparaître la gêne, mais l'année a été aussi mauvaise, sinon pire que les années précédentes. La cause paraît en être dans le fait que les cultivateurs, après avoir payé leurs obligations les plus pressantes aux compagnies de prêts et aux fournisseurs d'instruments aratoires, résolurent de garder le reste de leur grain, en attendant des prix plus élevés; cette décision a été la cause de pertes considérables pour eux-mêmes et de grands dommages pour les affaires du pays. Si, cependant, comme on le suppose, il y a encore une quantité considérable de grain dans les greniers des cultivateurs, nous sommes sans aucun doute dans une position meilleure et plus assurée et avec une récolte tant soit peu bonne, nous pouvons espérer une certaine amélioration pour l'avenir. Il vient aussi un mot d'encouragement des marchés de Londres, vu la meilleure opinion prévalant au sujet des garanties de l'Amérique du Sud, laquelle, si elle est bien fondée, peut être considérée comme un indice que la crise dans cette partie de l'univers est passée et nos marchands de bois peuvent s'attendre à une augmentation de demandes de la Rivière la Plata. Il faut bien se rappeler cependant, que pour être saine et durable la reprise des affaires doit être constante et graduelle.

Les affaires dans la République voisine ont aussi été tranquilles et ont produit du désappointement, mais il y a eu une amélioration constante dans les garanties de chemin de fer, qui aurait encore été plus grande, n'eût été la législation extraordinaire sur l'argent et l'agitation qui a naturellement fait hésiter le capitaliste européen avant de voir le résultat.

Quoique la question monétaire soit d'une grande importance pour la banque dont les intérêts sont considérables dans les Etats-Unis, tant d'hommes distingués ont écrit et traité ce sujet et en sont venus à des conclusions tellement contradictoires, qu'il serait inutile pour moi d'en parler au long.

Pour l'observateur ordinaire de l'extérieur, qui n'a pas de préjugés politiques ou autres, ce semble avoir été un pas vers la dépression de la circulation et il paraît inévitable que le libre monnayage de l'argent ou même la présente accumulation obligatoire de l'argent, doive conduire éventuellement à une prime sur l'or. Adviene un moment où la balance du commerce sera contre les Etats-Unis, je ne vois pas comment on pourrait éviter une prime sur l'or, à moins que le gouvernement vende des débiteurs pour empêcher la diminution de valeur de sa quantité d'or dans le trésor. Je remarque, cependant, que plus on discute et comprend la question, plus les partisans de l'argent deviennent faibles. Un commentaire pratique sur la question, est le fait que les corporations de chemins de fer, pour montrer leurs débentures sous un jour favorable aux yeux du monde financier les rendent remboursables en or, principal et intérêt. Même les hypothèques sur propriétés immo-



bières sont dans plusieurs cas, payables en or et plusieurs banquiers étrangers, comme nous-mêmes, faisant affaires aux États-Unis, se protègent contre les éventualités possibles en exigeant que les contrats pour obligations à termes soient payables en or américain.

Avec un manque général de prospérité dans les cercles commerciaux on ne peut pas s'attendre à ce que les banques soient dans un meilleur état puisque après tout, les banques ne sont que les agences de l'industrie et du commerce dont on se sert comme d'un moyen ou canal pour conduire les affaires du pays et si le commerce ne donne pas de profits, on ne peut s'attendre à la prospérité du pays, quelque habile que soit la direction. Après une période d'une cherté malsaine de l'argent, produite principalement par la panique et la spéculation, nous passons à travers une autre dépréciation aussi malsaine.

L'argent à bon marché n'est pas un bienfait sans mélange et est souvent un signe, comme dans le cas présent, de défiance générale et d'une inactivité contagieuse dans les affaires. En général, je ne pense pas que les banques aient eu une année prospère, non seulement parce que le temps n'a pas été propice, mais aussi parce que l'année dernière a été signalée par une concurrence excessive, dans certains cas conduite d'une manière qui ferait à peine honneur à la direction financière d'une épicerie de coin de rue. Le taux des avances a été plus bas, le taux pour les dépôts plus élevé, on a donné de plus grands avantages, pour de plus petites rémunérations et tout cela avec des dépenses augmentant continuellement.

Une concurrence équitable peut être bonne, mais la concurrence excessive est dangereuse et produit de mauvais résultats, et c'est dans un temps comme aujourd'hui où il est facile d'obtenir de l'argent que dans le but d'obtenir des comptes ou même de les conserver on fait de plus grandes concessions, ou donne des avantages et l'on contracte des obligations tout-à-fait contraaires aux vrais principes des banques, qui certainement porteront plus tard de mauvais fruits. C'est dans un état d'affaires comme aujourd'hui qu'on jette la semence des pertes à venir. En même temps je reconnais qu'il faut presque plus que la force d'esprit donnée à l'humanité, pour surveiller constamment l'accumulation des fonds, employés à petit ou sans profit et éviter d'être entraînés dans des transactions qui seraient refusées si l'argent était, en bonne demande dans les usages réguliers du commerce.

Parlant plus particulièrement de la banque de Montréal, nous avons réussi pendant l'année qui vient de s'écouler, à échapper à toute perte sérieuse, et nos pertes ordinaires ont été au-dessous de la moyenne. Nous avons cependant, comme vous pouvez le voir par la feuille de balance, un montant considérable de dettes échues dont la liquidation est tardive et notre capital sous ce rapport ne rapporte aucun profit, mais nous croyons que nous avons prévu tout danger de pertes. Nos dépôts ont augmenté. Ceux qui ne portent pas d'intérêt ont augmenté de \$1,800,000 et ceux qui portent intérêt de \$1,600,000, et quoique à l'heure qu'il est, ces derniers nous coûtent plus qu'ils nous rapportent, lorsque la demande pour l'argent se fera sentir, nous serons en position de profiter de nos accumulations. Je regrette de dire cependant, que, à l'heure qu'il est, à cause du mauvais état des affaires aux États-Unis et au manque de confiance qui existe en Angleterre, il y a tellement d'argent, qu'il nous est impossible d'employer les capitaux que nous avons en réserve dans ces deux pays, avec avantage, et je crains que nos profits de l'année en souffriront sérieusement.

Nos prêts ont augmenté de \$3,500,000; ceci est dû en grande partie à un montant avancé au gouvernement de la Puissance, et sur d'autres sûretés de premier ordre. L'item de \$135,000, étant un dépôt entre les mains du gouvernement, comme garantie de la circulation des billets des autres banques, apparaît pour la première fois dans notre rapport annuel. On y fait allusion dans le rapport des directeurs.

La bâtisse à Régina, dont on parle

dans le rapport des directeurs de l'année dernière a été achevée; mais on vient de commencer seulement la construction de notre local à Vancouver. Ceci est dû à des retards imprévus et nous ne pourrions en prendre possession avant une année ou une année et demie. Cette dernière est la seule bâtisse que nous ayons en voie de construction, mais nos succursales de Winnipeg et de Guelph ont besoin d'être agrandies.

Les chambres de commerce ont passé des résolutions dernièrement au sujet d'une nouvelle loi concernant les faillites. Mon attention n'y a été attirée que ces jours derniers, mais il est probable que nous aurons le temps d'étudier la question que le gouvernement s'occupe de l'affaire. Je ne veux pas discuter cette question maintenant, mais je donnerai un aperçu de l'attitude que prendra la banque lorsque le sujet sera discuté. J'ai toujours été en faveur d'une cour de faillites avec des employés à salaire, de préférence à des syndics officiels dont les intérêts, trop souvent, sont d'encourager la banqueroute et la liquidation subséquente.

Nous aimerions qu'il devienne impossible à des faillis d'obtenir, soit par l'intermédiaire de parents ou amis, un nouveau transport de leurs effets, et nous désirons empêcher, si c'est possible, que des marchands en banqueroute fassent concurrence à ceux qui ont payé le plein prix pour leurs stocks.

Je désire ajouter une autre remarque. J'ai lu dernièrement dans le cours d'un article traitant de finances, qu'il serait à souhaiter vivement que les marchands amoindrissent leurs crédits, et le même article continuait à dire que les banques étaient en grande partie à blâmer pour cela, parce qu'elles n'auraient qu'à refuser des billets à longue échéance.

Le seul remède à cet état de choses est entre les mains des marchands eux-mêmes, car si les banques essayaient d'exercer de la pression, en refusant des billets à long terme, il est vrai que la date de l'échéance serait moins reculée, mais le crédit continuerait comme auparavant.

Nous avons maintenant 2,065 actionnaires contre 2,043 en 1891, et 2,003 en 1890. Le plus grand nombre a été en 1885, alors que nous en avions 2,070.

S'il y a d'autres questions se rapportant aux affaires de la banque, au sujet desquelles les actionnaires désireraient me questionner, il me fera plaisir de répondre.

#### La discussion

Après quelques remarques faites par M. Morrisson, M. John Crawford se leva et dit que, suivant lui, l'assemblée ne paraît pas être unanime à adopter le rapport et les comptes présentés. Il ne croyait pas que les directeurs ou gérants étaient disposés à vouloir étouffer la discussion.

Il sait très bien qu'on ne peut imputer cette accusation au président parce qu'il a fait son devoir de manière à faciliter une critique juste et raisonnable.

Quant aux rapports déposés devant l'assemblée il y a peu de chose à dire. Les affaires de la banque durant l'année ont été comme d'ordinaire et il n'y a eu aucune révélation étonnante ni pour ni contre la banque.

La somme de \$125,000 a été transportée au compte des profits et pertes, et quelques personnes pourraient croire que le pourcentage a été relativement faible sur un capital de douze millions. Il ne faut cependant pas perdre de vue que, quand même la chose serait vraie, les résultats ont été de beaucoup meilleurs que ceux de l'an dernier. Il attire surtout l'attention des actionnaires sur l'argument logique inexorable suivant: c'est que dans ces jours de concurrence les dividendes fantaisistes et les bonus doivent être bannis pour un avenir indéfini. D'après lui, le succès ne peut être obtenu que par un travail ardu, un jugement consommé, une direction économique et une vigilance toujours croissante.

Quant à l'association des banquiers, il se risque à faire une suggestion aux actionnaires: c'est que leurs suggestions ne soient pas subordonnées, à un certain degré, à celles des directeurs et gérants.

Quant à la proposition de leur gouvernement provincial et de leur propre gouvernement municipal d'imposer une

taxe directe, il espère que le projet n'est pas sérieux, parce que, selon lui, rien ne contribuerait plus à chasser le capital du pays et à empêcher son entrée.

Il remercie les personnes présentes pour l'attention avec laquelle elles l'ont écouté.

M. James O'Brien, secondé par M. le juge Cross a proposé et il a été résolu que l'assemblée présente un vote de remerciements au président, et aux directeurs pour l'attention qu'ils ont portée aux intérêts de la banque.

M. le juge Cross a dit: On ne peut trop apprécier les services du président du vice-président et des directeurs. Ils contrôlent une institution très importante et leur responsabilité est très grande.

Il y a un proverbe français qui dit que "rien ne réussit comme la réussite." Nous nous basons sur leurs travaux dans le passé et nous sommes convaincu que tout ce qu'ils ont fait a été fait dans le but d'augmenter les parts des actionnaires et de donner un dividende complet. Le juge Cross dit que la résolution n'exige aucune remarque de sa part.

Toutes les personnes intéressées devraient être satisfaites du personnel et de la manière avec laquelle les affaires de la banque sont conduites.

L'honorable juge continue en disant que: "Nous devons remercier le président et le gérant-général pour le rapport excessivement intéressant sur le commerce, les finances et les projets futurs de cette institution. Je pense, dit-il que les actionnaires seront d'accord à déclarer que nous avons une redevance à faire aux directeurs pour ce qu'ils ont fait dans le passé.

Le président en réponse a dit: que les directeurs avaient pris tous les soins possibles pour faire augmenter les affaires de la banque et qu'ils avaient agi en faveur de toutes les personnes qui y étaient concernées.

Il regrette profondément la mort de M. Scott, qui a été directeur de la banque pendant plusieurs années et dont les mérites ont toujours été reconnus. M. Meredith qui le remplace fera, suivant lui, un excellent directeur.

Il a été proposé par M. Hugh McLennan, secondé par M. W. H. Meredith, et résolu: Que l'assemblée est unanime à voter des remerciements au gérant-général, à l'assistant-gérant-général, à l'inspecteur, au gérant et aux autres officiers de la banque pour les services rendus durant l'année.

M. McLennan a dit que les directeurs se fiaient beaucoup sur la conduite de leurs employés; il n'y avait rien à dire contre celle du gérant-général, de l'assistant-gérant-général, les gérants des différentes succursales et l'inspecteur; tous avaient rempli leurs devoirs avec la plus grande satisfaction.

L'histoire de la banque de Montréal contient les noms de plusieurs hommes habiles et la banque doit ses succès aux travaux accomplis par ces hommes là.

La motion ayant été adoptée à l'unanimité, le gérant-général dit: Veuillez accepter mes remerciements pour la motion et les bonnes paroles de M. McLennan.

Notre personnel est excellent; il est entièrement dévoué aux intérêts de notre banque et je ne doute pas que votre généreuse motion le stimulera encore.

Proposé par M. Macrae, C. R., et secondé par M. H. Mackenzie: Que l'élection des officiers soit faite d'ici à 3 heures, à moins qu'un délai de quinze minutes ne s'écoule sans qu'il y ait de vote enregistré, alors la votation serait close, et pour ce seul motif, que la séance soit continuée.

Ceci termina la discussion.

#### Election des Directeurs

Les scrutateurs ont déclaré élus les messieurs suivants, comme directeurs de la banque pour l'année courante:

Sir John Caldwell Abbott, M. R. B. Angus, Hon. G. A. Drummond, MM. E. B. Greenshields, W. O. McDonald, Hugh McLennan, W. H. Meredith, A. T. Paterson et sir Donald A. Smith.

#### AVIS

Monsieur H. M. Perrault, architecte et arpenteur, de retour de Paris depuis quelques jours, informe respectueusement ses clients et autres qu'il continuera à s'occuper d'affaires à son ancien bureau No. 17 Côte de la Place d'Armes.

## CARNET D'UN AGENT

Sous ce titre nous allons commencer la publication d'une série d'articles détachés ayant rapport à la profession d'agent d'assurance sur la vie. La plupart de ces articles sont dûs à la plume d'agents d'expérience et ont été lus aux conventions que tient chaque année, avec un grand succès, l'Assurance la New-York Life.

La grande importance que prend dans l'économie de notre siècle, l'assurance sur la vie, nous paraît mériter une attention spéciale de la part de ceux qui s'intéressent au progrès de notre nationalité. Vulgariser la science de l'assurance sur la vie nous paraît donc utile, non seulement pour former de bons agents, mais aussi pour faire pénétrer au moins dans la classe intelligente de la population, l'idée de la nécessité d'une assurance sur la vie, comme préservatif pour la famille de l'assuré et pour l'assuré lui-même contre les vicissitudes de la vie.

L'IMPORTANCE DE CONSERVER UNE

POLICE EN VIGUEUR

10

Qui est-ce qui peut bénéficier de l'abandon d'une police? Ce n'est certainement pas l'assuré qui perd ainsi le bénéfice des primes qu'il a payées jusque là, qui renonce d'un seul coup à ce pourquoi il a souvent fait de longs et pénibles sacrifices, qui abandonne une partie au moment où ses chances de gagner n'ont jamais été meilleures puisque chaque année écoulée rapproche le terme, inconnu mais certain, où la compagnie devra payer à l'assuré ou à ses héritiers la somme qu'elle a souscrite dans sa police.

L'abandon d'une police avant que les trois années payées ne permettent à l'assuré de se faire rembourser au moins de la réserve accrue sur ses primes, est un acte de négligence si coupable, si contraire au bon sens que, à moins qu'il n'ait été rendu inévitable par une impossibilité matérielle de continuer les paiements, il faudrait considérer celui qui s'en rend coupable comme mûr pour un asile d'aliénés.

La famille que l'on a voulu protéger contre l'adversité, en cas de décès de son chef a le droit de considérer cet abandon comme une preuve de désaffection, d'indifférence et de cruauté.

On peut plaindre le père de famille qui n'a pas compris que son devoir était de s'assurer; mais celui qui, ayant assez d'intelligence pour avoir compris ce devoir, renonce ensuite à l'accomplir, ce n'est pas de la pitié qu'il doit inspirer c'est de la répulsion.

Indépendamment, même de la protection paternelle et conjugale que perpétue la police, tant qu'on la maintient en vigueur, chaque assuré qu'il ait choisi le système de tontine, de dotation, ou celui de l'assurance simple sur la vie, a un intérêt direct et personnel à ne pas laisser tomber sa police. En effet, au bout de trois années de paiement sa police prend, pour lui-même, une valeur présente, réelle, appréciable et que, au cas de besoin, il peut réaliser. Cette valeur qui correspond

au montant de la réserve accrue sur ses primes, peut-être assez faible d'abord ; mais elle augmente d'années en années et il vient une époque où, on seulement il n'a plus presque rien à payer pour ses primes, mais encore où sa réserve a atteint de telles proportions qu'il peut, s'il a besoin du capital, la donner en garantie d'emprunts la vendre ou la remettre à la compagnie qui la remboursera. Et si l'assuré a un intérêt majeur à maintenir en vigueur une police ordinaire, combien y a-t-il plus d'intérêt lorsque ayant adopté la tontine ou la dotation, c'est non-seulement une assurance qu'elle représente, mais un véritable placement à intérêt composé où ses fonds produisent et travaillent automatiquement pour ainsi dire à l'enrichir.

-20-

La compagnie a intérêt, aussi, à ce que les polices qu'elle a souscrites soient maintenues en vigueur jusqu'à ce qu'elles deviennent des créances contre elle, par suite du décès de l'assuré ou de l'expiration du terme convenu.

La compagnie opère d'après un système, d'après des calculs sur la longévité de ses assurés en relation avec les primes et avec le produit du placement de ses réserves. Une police abandonnée avant son terme, détruit, par conséquent ses calculs ; si elle est abandonnée dans les premières années, même avant que la compagnie soit tenue de rembourser la réserve, la commission payée à l'agent, les frais d'examen médical et les frais généraux ordinaires ne laissent aucun bénéfice à la compagnie après qu'elle a pris sur les primes payées le coût réel du risque. Si la police est abandonnée plus tard, la compagnie remboursant la réserve, ne garde rien pour elle. Mais non seulement la compagnie n'a rien à gagner à l'abandon des polices avant maturité, mais elle y perd ;

1o. Matériellement, parce qu'elle n'a plus l'administration et le placement de ces fonds qui devraient grossir le capital dont elle dispose et avec lequel elle travaille pour ses assurés ;

2o. Moralement, car c'est par l'extension de sa clientèle que la compagnie peut prospérer, car chaque client de la compagnie est, sciemment ou sans en avoir conscience, un propagateur de l'assurance, un exemple vivant, un agent d'autant plus influent qu'il paraît désintéressé. Et, naturellement chaque police abandonnée constitue une perte d'une partie de sa clientèle d'un de ces agents de propagande qui coûtent peu et rapportent beaucoup.

-30-

Et l'agent d'assurance, est-ce qu'il peut se désintéresser de la continuation des assurances qu'il a apportées à la compagnie ? Non certainement, l'abandon de ces polices est une matière grave pour l'assuré et pour la compagnie, il est une matière essentielle pour l'agent.

En effet, l'agent d'assurance est généralement rétribué au moyen de commissions, qui suivant la nature

de son contrat cessent avec le paiement de la première prime, ou bien sont continuées sur les primes subséquentes jusqu'à l'expiration de la police.

Dans le premier cas, naturellement, la commission est plus considérable que dans le second. ce qui n'empêche pas que de bons agents préfèrent le second mode de rétribution, au moyen duquel, en travaillant avec acharnement pendant les premières années, ils arrivent à se créer un revenu bien supérieur à ce que leur rapporterait le surplus de commission placé à intérêt.

Pour ceux qui sont rétribués de cette dernière manière, il est évident que chaque abandon de police est une perte sèche qu'il est essentiel pour eux d'éviter autant que possible.

Pour ceux-là il y va donc de leur avenir et ils ne négligent rien pour que les primes soient payées régulièrement ; aidant au besoin à l'assuré à faire ses paiements, lorsqu'il traverse un moment de gêne, si la perspective de remboursement est raisonnablement assurée.

Quant à ceux qui ne reçoivent une commission que sur la première prime, leur intérêt à maintenir en vigueur les polices qu'ils ont fait souscrire, pour être plus éloigné et moins distinct n'en est pas moins d'une grande importance.

Comme dans toutes les professions, la clientèle appelle la clientèle. La boule de neige qui est lancée du haut de la montagne peut être toute petite au départ, mais si les premiers flocons de neige se tiennent fermement ensemble, ils en attirent et en retiennent d'autres, et c'est une avalanche qui arrive au bas de la montagne.

Il faut donc, pour que l'agent réussisse que toute sa clientèle lui reste fidèle : afin que chacun de ses assurés puisse lui servir de références, d'exemple, de recommandation auprès d'un ou de plusieurs autres. Certains hommes ont besoin qu'on leur enseigne, qu'on leur fasse entrer dans la tête, l'avantage qu'il y a à être assuré. Ceux-là sont d'autant plus méfiants qu'ils sont plus ignorants et on ne peut, le plus souvent, obtenir d'eux un commencement d'attention, que si l'on se présente sous les auspices de la recommandation d'un de ses amis, d'un de ses parents ou enfin, de quelqu'un en qui il a confiance. Une fois convaincu, cet homme fera le plus souvent, un assuré tenace qui n'aura pas besoin de surveillance pour maintenir sa police en vigueur, le tout c'est de capter sa confiance, c'est de se faire prendre pour un homme sérieux et sincère, et non pas comme un blagueur ou un bavard à la journée, réputation qui accompagne trop souvent l'agent d'assurance.

Les premiers assurés, qui font la fondation d'une clientèle d'agent, sont les plus difficiles à prendre ; plus leur nombre augmente, plus la tâche devient facile ; il est donc essentiellement nécessaire que l'agent sache faire maintenir en vigueur les assurances qu'il a sollicitées, car c'est le seul moyen qu'il ait de réussir.

## NOS PRIX COURANTS

### BOIS DE SERVICE

Pin.	Pieds	le M.	
pouce strip shipping-cull,	6 à 16 pieds,		\$11 00 12 00
1 1/2 et 2 pces. do	do	do	12 00 00 00
pouce shipping cull sidings	do	do	15 00 00 00
1 1/2 et 2 pces. do	do	do	00 00 18 00
pouce qualité marchande	do	do	20 00 30 00
1 1/2 et 2 pces. do	do	do	25 00 35 00
pouces mill cull, strip, etc.	do	do	8 00 00 00
1 1/2 et 2 pces. do	do	do	10 00 00 00
pouces mill cull sidings	do	do	10 00 10 00
1 1/2 et 2 pces. do	do	do	11 00 12 00
8 pouces mill-cull	do	do	8 00 10 00
do bois clair 1er qualité	do	do	6 00 00 00
<b>EpINETTE.</b>			
pouces mill cull	5 à 9 pouces	do	9 00 10 00
1 1/2, 1 et 2 pces. do	do	do	10 00 11 00
3 pouces mill cull,	do	do	9 00 10 00
1 1/2, 1 et de pces. qualité march.	do	do	12 00 13 50
<b>Pruche.</b>			
3 et 3 pouces			9 00 10 00
Colombages en pin, 2 x 3, 3 x 3 et 3 x 4—aux chars			10 00 11 00
Lattes—1ère qualité			1 70 00 00
2e do			1 40 00 00
Bardeaux pin XXX	16 pouces	do	2 90 00 00
do XX	do	do	2 40 2 50
do X	do	do	1 50 00 00
do 1ère qualité	18 pouces	do	3 00 00 00
do 2e do	do	do	1 75 00 00
Bardeaux cèdre XXX	16 pouces	do	2 90 00 00
do XX	do	do	2 40 2 50
do X	do	do	1 50 00 00
Bardeaux pruche marchande	do	do	2 00 00 00
<b>Charpente en pin.</b>			
de 16 à 24 pieds—3 x 6 à 3 x 11		do	16 00 00 00
de 25 à 30 do do do		do	18 00 00 00
de 31 à 35 do do do		do	21 00 00 00
de 16 à 24 do —3 x 12 à 3 x 14		do	18 00 00 00
de 25 à 30 do do do		do	20 00 00 00
de 31 à 35 do do do		do	23 00 00 00
<b>Bois carré—pin.</b>			
de 16 à 24 pieds—de 5 à 11 pouces carré		do	17 00 00 00
de 25 à 30 do do do		do	19 00 00 00
de 31 à 35 do do do		do	21 00 00 00
de 16 à 24 do —de 12 à 14 pouces carré		do	19 00 00 00
de 25 à 30 do do do		do	21 00 00 00
de 31 à 35 do do do		do	23 00 00 00
<b>Charpente en pruche.</b>			
de 17 à 30 pieds jusqu'à 12 pouces		do	15 00 00 00
Charpente en épINETTE		do	18 00 00 00
do en épINETTE rouge		do	25 00 30 00

### BOIS DURS

Acajou de 1 à 3 pouces	le pied	22 à 24c
Cèdre rouge 1/2 pouce	do	10 à 12c
Noyer noir 1 à 4 pouces	do	10 à 14c
Noyer noir 6 x 6, 7 x 7, 8 x 8	do	12 à 13c
Cerisier 1 à 4 pouces	do	8 à 10c
Frêne 1 à 3 pouces	le M.	21 00 à 22 00
Merisier 1 à 4 pouces	do	20 00 à 25 00
—do 5 x 8, 6 x 6, 7 x 7, 8 x 8	do	20 00 à 25 00
Erable 1 à 2 pouces	do	25 00 à 30 00
Orme 1 à 2 pouces	do	20 00 à 25 00
Noyer tendre-1 à 3 pouces	do	25 00 à 30 00
Cotonnier 1 à 4 pouces	do	40 00 à 45 00
Bois blanc 1 à 4 pouces	do	18 00 à 22 00
Chêne 1 à 2 pouces rouge	do	20 00 à 25 00
do do blanc	do	40 00 à 45 00
<b>Plaquage (seneers):</b>		
Uni	par 100 pieds	90 à 1 00
Français,	la feuille	15 à 25c
Américain,	do	15 à 18c
Erable piqué,	le pied	00 à 5c
Noyer noir ondé,	do	00 à 5c
Acajou (mahogany)	do	8 à 10c

## T. PRÉFONTAINE

MARCHAND DE

## Bois de Sciage

CHARPENTE,

BARDEAUX, LATTES,

ETC., ETC.

Coin des rues Vinet et Canal

MONTREAL.

WILLIAM RIOPEL. ALPHONSE BOURDON

### RIOPEL & BOURDON

(Successeurs de EUGENE MALO)

Marchands de Bois de Sciage

Coin des rues Vitre et des Allemands

En arrière du Drill Shed

MONTREAL

## Geo. Bradshaw & Cie

Marchands de

Bois de Sciage et de Charpente

Bureaux, 41 rue du Bassin

(Près de l'Eglise Ste Anne)

Manufacture de Boîtes d'Emballage, Sciage et Planage.

Bois durs et mous de toutes sortes, bruts blanchis ou préparés, toujours en stock

## THIBODEAU & BOURDON

No. 1203 Rue Ste-Catherine

de la rue Papineau MONTREAL.

Ont constamment en mains un quantité considérable de

## Bois de Sciage Sec

Qu'il vendent à bas prix. Vente par char et par pile avec légère avance.

Téléphone No. 6029.

NOS PRIX COURANTS

Table listing prices for various metals (Copper, Tin, Lead, Zinc, Iron) and other materials like nails, screws, and sheet metal, organized into sections like 'MÉTALX', 'Acier', 'FERRONNERIE ET QUINCAILLERIE', and 'CLOUS, ETC.'.

Table listing prices for various types of filters (Filtres et Coussinets) and tools (Tapes, Tapes, etc.), organized into sections like 'Filtres et Coussinets', 'TOLE', 'FERBLANC', 'TUVAUX', 'Coudes ronds', 'Tuyaux de réduction', 'Ciment', 'PLATRE POUR LA TERRE', 'BRIQUES', and 'PEINTURES'.

Table listing prices for various types of glass (VERRES A VITRES) with different dimensions and quantities, organized into a section 'VERRES A VITRES'.

Advertisement for L. B. LAPIERRE, a shoe store (CHAUSSURES NO. 60) located at Rue St-Dominique, Montreal.

Advertisement for W. & F. P. CURRIE & CIE. MONTREAL, importers of various building materials like pipes, valves, and bricks.

Advertisement for OSCAR GAUDET, AVOCAT (Lawyer), located at 1572, NOTRE-DAME MONTREAL.

Advertisement for L. N. BERNARD, AVOCAT (Lawyer), located at DRUMMONDVILLE, P.Q.

Advertisement for J. M. Marcotte, COMPTABLE ET AUDITEUR (Accountant and Auditor), LIQUIDATEUR DE FAILLITES (Liquidator of Bankruptcies), located at 58, Rue Saint-Jacques, MONTREAL.

Advertisement for Marbrerie Canadienne (Canadian Marble) located at 36 Rue Windsor, Montreal.

Advertisement for A. R. CINTRAT, MARBRIER SCULPTEUR (Marble Sculptor), located at Montreal.

Advertisement for Garand Terroux & Cie, BANQUIERS ET COURTIER (Bankers and Brokers), located at No 3 Place d'Armes, Montreal.

Advertisement for Banque Ville-Marie, BUREAU PRINCIPAL, MONTREAL, listing capital and directors.

Advertisement for La Banque Jacques-Cartier, Bureau principal, Montreal, listing capital and directors.

Advertisement for Banque d'Hochelega, listing capital and various branches and directors.

Advertisement for La Banque du Peuple, FONDÉE EN 1835, listing capital and directors.

Advertisement for A. E. POIRIER, AVOCAT (Lawyer), located at 35 Rue St-Jacques, Montreal.

**Renseignements Commerciaux**

**SOCIÉTÉS EN COMMANDITE**

"Desjardins & Cie," bonbons, etc., Montréal. Frs-Xavier Desjardins, maçon, Gérant Arthur et Lévesque, plâtrier, commanditaire ayant fourni \$155. Du 1er mai 1842 au 1er mai 1897.  
 "T. Sylvestre & Cie," épiciers, Montréal. Tancrede Sylvestre, gérant et Joseph E. L'Ecuyer, commanditaire, ayant fourni \$100. Du 2 juin 1892 au 2 juin 1847.

**DIVIDENDES DE FAILLITES.**

Dans l'affaire de F. X. Crevier, de Montréal; premier dividende payable à partir du 13 juin. Bilodeau & Renaud, curateur.

Dans l'affaire de Phladelpe Fortier; premier dividende payable à partir du 14 juin. Alfred Lemieux, curateur.

Dans l'affaire de Wilson & McGinnis, de Athelston; premier dividende payable à partir du 21 juin. John Mc D. Hains et W. S. McLaren, curateurs.

Dans l'affaire de Alfred Vincelette de St-Léonard; premier dividende payable à partir du 20 juin 1892. Lamarque & Olivier, curateurs.

Dans l'affaire de O'Farrell Gagné; premier et dernier dividende de 102 p.c. payable à partir du 20 juin. A. Guimond, curateur.

Dans l'affaire de Archibald Armstrong; premier et dernier dividende payable à partir du 22 juin. C. Millier et J. J. Griffith, curateurs.

Dans l'affaire de Desaulniers, Frères et Cie, de Montréal; deuxième et dernier dividende payable à partir du 21 juin. David Seath, curateur.

Dans l'affaire de J. A. Pelletier, de Montréal; premier et dernier dividende payable à partir du 22 juin. Ch Desmarteau, curateur.

Dans l'affaire de F. P. Pelletier & Cie, dividende payable à partir du 20 juin J. P. Royer et R. R. Burrage, curateur.

Dans l'affaire de John A. Paterson & Cie, de Montréal; premier dividende payable à partir du 20 juin. A. W. Stevenson, curateur.

**CURATEURS.**

M. J. Morin a été nommé curateur à la faillite de M. Alfred Denis, de St. Hyacinthe.

MM. J. P. Royer et R. R. Burrage ont été nommés curateurs à la faillite de M. Frs Millette, de Windsor Mills.

M. Mgluire Deschènes a été nommé curateur à la faillite de M. Alexis Lebrun, de Fraserville.

**FAILLITES**

St-Henri (Co. Lévis). M. Léon Laroche, magasin général a fait cession de ses biens.

St-Philippe de Néri. M. E. N. Lavallée, magasin général, a fait cession de ses biens.

Montréal, Harrison A. Demers (Demers & Cie) fabricants d'auvents a fait cession de ses biens.

Passif, environ \$8,000.

MM. Imbleau Leroux & Cie. (Alphonse Imbleau & André Leblanc) ferronniers, ont fait cession de leurs biens.

Passif environ, \$15,000.

Assemblée des créanciers le 14 juin.

MM. Adolphe Payette & fils entrepreneurs ont fait cession de leurs biens.

Passif environ \$15,000.

Assemblée des créanciers le 13 juin 1892.

**VENTES PAR LE SHERIF**

Pour la semaine prochaine

CROSSBY vs WATERS BROS  
CÔTE ST-LOUIS

Rue Berri.—Lots 162-23 et 24 côte St Louis; terrains mesurant 22x70 chacun vacants.

Rue Berri.—Lots 162-25 et 26, Côte St Louis; terrain mesurant 22x70 chacun, avec maison en bois et Brique No. 71 rue Berri.

Vente au bureau du Shérif le 17 juin, 1892 à 10 h. a. m.

**La Construction**

**Contrats donnés pendant la semaine terminée le 4 juin 1892.**

Chez MM. ROY & GAUTHIER  
Architecte  
180 St Jacques

Avenue DeLorimier.—Une bâtisse comprenant une brasserie et deux logements.

Mçonnerie P. Didier & Cie  
Charpente et menuiserie do  
Couverture do  
Plombage do  
Brique do  
Enduits do  
Peinture et vitrerie do  
Propriétaire. John Labatt, London, Ont.

Rue Albina.—Une écurie et remise.  
Mçonnerie Lambert & fils  
Charpente et menuiserie do  
Couverture do  
Plombage do  
Brique do  
Peinture et vitrerie do  
Propriétaire: Flavien Filiatrault,  
Chez M. A. GENDRON  
Architecte.  
99 St Jacques.

Avenue Seymour.—Deux Cottages,  
Mçonnerie  
Charpente et menuiserie  
Couverture Brodeur & Lessard  
Plombage do  
Brique do  
Enduits, St Denis & Dubé  
Peinture et vitrerie. O. Cauchon  
Propriétaire: Peter Gillespie.

N. B. M. O. St Jean, architecte 180 St Jacques, a reçu instruction des commissaires d'Ecoles de St Jean Baptiste, de préparer les plans et devis d'une bâtisse ou aile à ajouter à l'académie des frères St Viateur, rues Sanguinet et Marie Anne, devant coûter \$30,000  
Chez M. R. MONTBRIAND  
Architecte  
42 St André

Rue St Hubert.—Réparations à une maison.  
Entrepreneur H. Papineau,  
Propriétaire, J. J. Beauchamp.

Rue Sanguinet.—Une maison à 2 étages 2 logements.  
Mçonnerie A. Labelle  
Charpente et menuiserie A. Houle  
Couverture, Drapeau et Champagne  
Plombage do  
Brique Aimé Marsan

Enduits  
Peinture et Vitrerie Jos. Giroux

**PERMIS DE CONSTRUIRE**  
No. 53 quartier St-Laurent. Rue St. Charles Borromée. Une maison à 3 étages, 3 logements, 28x35; murs en bois et briques, couverture plate en gravois. Propriétaire Ohs Fréchette; Architecte, O. St-Jean, constructeur Frs. Foisy, No. 98 rue Parthenais, coût probable \$3000.

No. 54, quartier St-Laurent, coin Bleury et des Jurés. Une maison à 3 étages, 3 logements, 43x41; murs en pierre et brique, couverture plate en ciment de résine. Propriétaire, E. J. Savage, No. 172 1/2 rue Craig, architecte, W. McLea Walbank maçon, O. Martineau; charpentier, Médéric Balthazard 268 rue St-Constant, coût probable \$7,000.

No. 55, quartier St-Laurent. Rue St. Outhbert, trois maisons à 2 1/2 étages un magasin et 9 logements 85x34. Couverture plate et mansardée en ciment de résine. Propriétaire, S. D. Vallières, No. 321 rue St-Antoine; constructeur Michel Galarneau rue Rachel, coût probable \$6,000.

**PAPINEAU LIME CO.**

FOURS A CHAUX DE DESJARDINS

TRAVERSE C. P. R., CHEMIN PAPINEAU.

Bureau - - - 30 Rue St-Francois-Xavier, MONTREAL  
(H. McLaren & Cie)

La meilleure qualité de Chaux, fraîche cuite, livrée promptement, telle que requis.  
TELEPHONE No 7367.

H. C. LETOURNEUX, prés. C. LETOURNEUX, vice-prés. J. LETOURNEUX, sec.-tré

**LETOURNEUX, FILS & CIE**  
MARCHANDS-FERRONNIERS

NOS. 261, 263 ET 265, RUE ST-PAUL  
A l'enseigne de l'enclume, MONTREAL.

**ROBIN & SADLER**

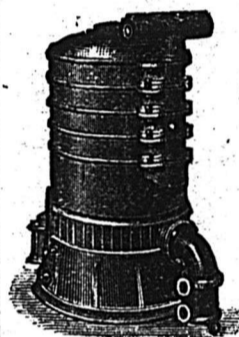
MANUFACTURIERS DE

**COURROIES EN CUIR**

2518, 2520 et 2522 Rue Notre-Dame, MONTREAL.

**LA BOUILLOIRE A EAU CHAUDE "STAR"**

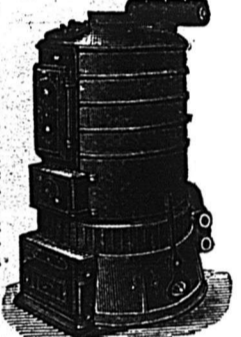
POUR LE CHAUFFAGE DES EDIFICES ET RESIDENCES



Reconnue aujourd'hui comme étant supérieure à toutes autres.

La chaudière "Star" possède un injecteur à Syphon au moyen duquel la circulation dans les calorifères à serpentins des étages inférieurs est accélérée par la circulation des calorifères des étages supérieurs. Cette invention importante que nous avons brevetée fonctionne admirablement et donne pleine satisfaction.

La chaudière "Star" est la seule sur laquelle on peut compter dans tous les cas et qui donne la plus grande satisfaction, quand toutes les autres ont échoué, n'a pas son égale en fin, en puissance de calorique et pour l'épargne du combustible. Les édifices les plus beaux et les plus grands du continent sont chauffés par la chaudière "Star."



Brevetée en Canada et aux Etats-Unis  
MANUFACTURÉE PAR

**H. A. MANNY & CIE**

590 Rue Craig, Montréal

Demandez nos catalogues, certificats, circulaires et listes de prix.

**MARTIN & GOUETTE**

Manufacturiers de

Portes, Chassis, Jalousies, Moulures, Tournages et Découpages, Bois de Charpente, etc.

Préparés en tous genres à court délai.

Bureau et Manufacture,

Rue Shearer, coin St-Patrick, MONTREAL.

**H. A. MILLER**

Peintres de Maisons, d'Enseignes et de Rideaux

Tapissier et Décorateur, Doreur, Vitrier, Imitateur, Blanchisseur, etc.

1996 RUE STE-CATHERINE, MONTREAL

Résidence, 95 rue Jacques Cartier.

TOUT EPICIER, MARCHAND OU AUTRE

Employant une express ou autre voiture.



peut acheter à meilleur marché et de meilleure qualité chez

**R. J. LATIMER,**

66 Rue du COLLEGE

que dans aucune autre place de toute la Puisseance.  
Le choix sur 100 sortes de voitures.  
Les acheteurs au comptant obtiennent un escompte spécial. Fret payé pour 50 milles

BELL TÉLÉPHONE 2392

**R. G. GAUCHER**

Peinture à l'épreuve du feu et l'eau

Premier prix obtenu à l'Exposition Provinciale OTTAWA 1879  
Diplome obtenu à l'Exposition de Montréal 1881-1882

IMPORTATEUR DE

**FERRONNERIES**

218 et 221 rue St-Paul  
MONTREAL.

A. DEMERS C. BRUNET

faisant affe sous les noms de

**DRAPEAU, SAVIGNAC & CIE**

140 Grande Rue St-Laurent, Montreal

Ferblantiers, Plombiers, Couvresseurs ET POSEURS D'APPAREILS DE CHAUFFAGE.

Assortiment très varié et complet d'Ustensils de cuisine, Coutellerie, Lampes, Gazoliers, Brackets, Globes, etc., à des prix très modérés.

Ils se chargent de tout ouvrage, tel que Couvertures en Ardoise, en Ferblanc, en Tôle galvanisée, et toutes espèces de réparations à des prix très modérés.

Spécialité pour la pose et les réparations des Fournaises à l'eau chaude, à vapeur, haute et basse pression, des Fournaises à l'air chaud, et des Fournaises à l'eau chaude et à l'air chaud combinés.

**Pronoveau, Turcot & Martineau**

**CONTRACTEURS**

407 Rue BERRI, Montréal

BELL TELEPHONE 6915.

**ARCHITECTES**

B. P. Tiroir 509. Téléphone 9321.  
**Theo. Daoust**

(Ci-devant de Daoust & Gendron)  
**ARCHITECTE ET EVALUATEUR**  
102, RUE ST-JACQUES, MONTREAL  
Bloc Barron. Elevateur.  
2me étage.

**A. PREFONTAINE**

**ARCHITECTE**  
Successeur de feu Victor Bourgeau  
12, PLACE D'ARMES  
MONTREAL

**Perrault & Lesage**

*Ingénieurs Civils, Architectes, Arbitres et Evaluateurs*  
17, Cote de la Place d'Armes, Montréal  
Téléphone Bell No 1869 — Téléphone Fédéral 838  
Spécialité: Evaluation pour Expropriation.

**R. Montbriand**

**ARCHITECTE ET MESUREUR**  
42, RUE ST-ANERE, 42  
MONTREAL.

**J. EMILE VANIER**

(Ancien élève de l'Ecole Polytechnique)  
**Ingénieur Civil et Arpenteur**  
No 107 RUE ST-JACQUES  
En face du Carré de la Place d'Armes  
se charge de plans de ponts, aqueducs, égouts, de traces de chemins de fer et routes d'arpentages publics et particuliers, de demandes de brevets d'invention etc.  
Téléphone No 1800

**J. H. LECLAIR**

**ARPEUTEUR, INGENIEUR CIVIL ET ARCHITECTE**  
se charge d'Arpentages publics et privés, Confection de Cadastres et Livres de Renvol, Chemins de fer, Aqueducs, Egouts, Brevets d'Invention et Marques de Commerce, etc.  
No 73, Rue St-Jacques  
MONTREAL

**A. BONNIN & G. MANN**

**Ingénieurs Civils, Architectes**  
**NEW-YORK LIFE BUILDING**  
CHAMBRE 215  
Téléphone Bell 1820

**J. & P. BRUNET**

Importateurs et Ma facturiers de  
**Monuments, Tombes, Charniers, Poteaux, Copings et toutes sortes d'Ouvrages de Cimetières**  
Spécialité: Doubles Cercueils en Marbre.  
Ces nouveaux Cercueils sont préférables à tous autres connus sur ce continent.  
Réparations en tous genres à des prix très modérés.

Résidence privée: J. BRUNET, Cotes-des-Neiges. Téléphone 4666.  
Résidence privée: Pla. BRUNET, Entrepreneur-Briquettier, 381 rue Berri. Bell Téléphone 323.

**A. B. LAFRENIERE & CIE**

**Horlogers, Bijoutiers et Opticiens**  
Horloger de la maison Beauchamp pendant les dern quinze ans  
No 1686 rue Sainte - Catherine  
2me port rue St-Denis, Montréal,

**AGENTS D'IMMEUBLES**

**LACHLAN MACKAY**

Agent d'Immeubles, d'Assurances et de Finances  
**BATISSE DU TEMPLE**  
No 185 ST-JACQUES.

**R. K. THOMAS**

Agent d'Immeubles,  
d'Assurances et de Placements,  
**30 UE ST-JEAN**

Bâtisse Waddell,  
Coin rue Notre-Dame, MONTREAL.  
Téléphone No. 699.  
Prenez l'ascenseur.

**CH. HOLLAND**

**VENTE ET ACHAT**  
— DE —  
**PROPRIETES**  
SUR COMMISSION  
249, rue St - Jacques

**R. GOHIER & FILS**

**AGENTS D'IMMEUBLES ET DE FINANCES**  
Evalueurs et Règlements des Pertes causés par les Incendies  
**Prêts d'Argent sur Hypothèque**  
Bureau No. 4 rue St-Laurent, Montréal  
(Coin de la rue Craig)  
Bell Telephone 7067 Chambre No. 1

**LA CIE D'ASSURANCE**

**PHENIX**  
**DE HARTFORD, Conn**  
Etablie en 1854  
Capital comptant.....\$2,000,000  
Actif..... 5,305,000  
Succursale au Canada.—Bureau principal  
No 114, Rue Saint-Jacques, Montreal

**GERALD A. HART, Gérant-Général**  
On sollicite une part de votre assurance contre le feu pour cette compagnie riche et de confiance, qui a la réputation de régler les réclamations promptement et libéralement.

**CYRILL LEAURIN, G. MAITLAND SMITH,**  
Agents à Montréal.

**Cie de Téléphone Bell du Canada**

**C. F. SISE, Président,**  
**GEO. W. MOSS, Vice-Prés.**  
**C. P. SCLATER, Sec.-Trésorier.**

Cette Compagnie vendra ses instruments à des prix variant de 10 à 25 piastres le set. Ces instruments sont protégés par les brevets, que possède la compagnie, et les acquéreur, sont par conséquent à l'abri de contestation, et pourront se servir des lignes principale, aux prix des abonnés.  
La compagnie prendra des arrangements pour relier les localités privées de communications téléphoniques, avec le bureau de télégraphie le plus proche, ou encore construira des lignes privées pour les individus ou les compagnies, pour relier leurs résidences à leurs places d'affaires. Elle est prête à manufacturer toutes sortes d'appareils électriques.  
Pour détails complets s'adresser au bureau de la Compagnie à Montréal.

**J. Cradock Simpson & Cie**

**AGENTS D'IMMEUBLES ET DE FINANCES**

**OFFRENT EN VENTE**—Résidences de première classe; bonnes maisons; propriétés commerciales et magnifiques lots à bâtir.  
**OFFRENT A LOUER**—Maisons meublées, maisons non meublées et Magasins  
**FONT DES PRETS** sur bonnes hypothèques à des taux d'intérêt très bas.  
**ASSURENT** les risques de tout genre dans les Compagnies de premier ordre.  
**ADMINISTRENT LES PROPRIETES** pour les propriétaires ou fidé-commissaires, au mieux de leurs intérêts.  
**VENTE D'IMMEUBLES A L'ENCAN**, tous les quinze jours, le **MERCREDI**.

**Bâtisse de l'Assurance la Guardian**

181, RUE ST-JACQUES, MONTREAL

**REVUE IMMOBILIERE**

Montréal, 9 juin 1892.  
Il se fait encore de temps à autre quelques transactions importantes en propriétés bâties, lorsque le prix laisse à un capitaliste une marge suffisante pour y risquer une spéculation. Ainsi, une propriété commerciale, rue Ste-Catherine, a été vendue \$13,000; une autre, rue Notre-Dame, quartier-Est, \$18,000; une autre, même rue, un peu plus à l'ouest, \$28,000. A part cela, les ventes sont peu importantes. M. Arthur Caron, propriétaire de terrains aux quartiers St-Jacques et St-Jean-Baptiste, vend ses lots à bâtir et achète des propriétés bâties. La cité de Montréal a vendu son ancien clos, au coin des rues Sanguinet et Ontario, à des entrepreneurs qui vont le couvrir de constructions nouvelles.

Les lots à bâtir ont rapporté les prix suivants:

Ville:	Le pied.
Rue Sherbrooke Est.....	40c
" Sanguinet (clos de la corp.).....	75c
" " (coin Ontario).....	77½c
<b>Côte St-Antoine:</b>	
Avenue Windsor.....	15½c
" Belmont.....	23c

Voici les totaux des prix de vente par quartiers:

Quartier Ste-Marie.....	\$ 6,300.00
" St-Jacques.....	34,761.16
" St-Louis.....	34,706.00
" St-Laurent.....	3,300.00
" Est.....	18,000.00
" Ouest.....	28,000.00
" St-Antoine.....	18,000.00
" St-Anne.....	18,732.55
" St-Jean-Baptiste.....	31,610.00
" St-Gabriel.....	701.00
Maison neuve.....	6,020.00
Côte Visitation.....	3,300.00
Côte St Louis.....	875.00
Mile End.....	3,100.00
Ste-Cunégonde.....	3,000.00
St-Henri.....	9,150.00
Côte St-Antoine.....	40,472.00
Montreal Junction.....	630.00
<b>Total.....</b>	<b>\$ 251,757.71</b>
Semaine précédente.....	407,921.88
Ventes antérieures.....	5,575,643.00

Depuis le 1er janvier.....\$6,235,322.39

Semaine correspondante 1891...	\$ 268,751.32
" " 1890.....	140,338.29
" " 1889.....	109,970.80
" " 1888.....	246,453.90

A la même date 1891.....	\$6,128,338.29
" " 1890.....	4,541,448.52
" " 1889.....	4,105,480.54
" " 1888.....	3,588,418.09

Parmi les hypothèques enregistrées, nous trouvons une seconde hypothèque pour \$250,000 consentie en faveur de fidé-commissaires, par la Chambre de Commerce de Montréal, pour garantir un montant égal d'obligations à émettre portant 5 p. c. d'intérêt. A part cette transaction, nous trouvons un prêt à 5 p. c. pour \$5,000; cinq à 5½ p. c. pour \$500, \$2,000, \$3,000, \$5,000, \$7,000, respectivement. Un prêt de \$43,000 et un autre de \$20,000 portent 6 p. c. d'intérêt.

Voici les totaux de prêts par catégories des prêteurs:

Cie de prêt.....	\$ 24,250
Assurances.....	48,000
Autres corporations.....	1,000
Successions.....	11,550
Particuliers.....	298,705
<b>Total.....</b>	<b>\$ 383,505</b>
Semaine précédente.....	135,815
Semaines antérieures.....	2,047,838
Depuis le 1er janvier.....	\$ 2,567,158
<b>Semaine Correspondante 1891...</b>	
" " 1890.....	\$ 88,295
" " 1889.....	94,208
" " 1888.....	130,310
" " 1887.....	114,100
<b>A la même date de 1891.....</b>	
" " 1880.....	\$ 3,517,876
" " 1889.....	2,185,769
" " 1888.....	1,946,030
" " 1887.....	1,969,629

**VENTES ENREGISTREES**

**Pendant la semaine terminée le 4 juin 1892.**

**MONTREAL EST**

**QUARTIER STE-MARIE**

Rue Erie, partie centre du lot 100, quartier Ste-Marie, terrain mesurant 43.8x43.4, maison en bois et brique vendue par John Laurie & Thomas O. Rourke et Jos Robinson; prix \$1,800.

Rue Gain, lot 443-6, quartier Ste-Marie, terrain mesurant 48.6x70.6, maison en bois nouvellement construite, vendue par Eusèbe Deslongchamps, fils à Ephrem Lamarche; prix \$4,500.

**QUARTIER ST JACQUES**

Rue Rivard, lot 1202-67, quartier St-Jean-Baptiste, terrain mesurant 20x70, maison en bois et brique. No 30 rue Rivard, vendu par Stan. Bastien à E. Bastien et Ad. Berti; prix \$1,400.

Rues St-Hubert, Mignonne et Christophe, lot 818, quartier St-Jacques, terrain mesurant 34,471 p. en superficie, maison en bois, No 115 rue St-Hubert, vendue par Anna Maria Devins aux Commissaires d'Ecoles Catholiques de Montréal; prix \$20,000.

Rue Berri, lots 1203-8 à 16 20, 10, 18, et la ½ S. E. de 17, quartier St-Jacques, terrain mesurant ensemble 21802 p. en superficie vacants, vendue par Arthur Caron à Da m. Lalonde; prix \$7,087.66.

Rue Sherbrooke, lot 1200-8 et ½ de 1200-7, quartier St-Jacques, terrain mesurant 30x prof. irrégulière et contenant 5167 p. en superficie, vacant, vendue par Francis Hurlubise à Auguste Gérardin; prix \$2023.50.

Rue Rivard, lot 1202-67, quartier St-Jacques, terrain mesurant 20x70, maison en bois et brique, No 30 rue Rivard, vendue par Ed. Bastien et A. Berti à Paschal Chapeau; prix \$1,400.

Rue des Erables, lots 1207-82, quartier St-Jacques, terrain mesurant 24x 94 chacun, maisons en bois et brique, Nos 311 à 315 rue des Erables, vendue par J. B. Edmond Rochon à Jos. Tésier dit Lavigne; prix \$2,850

## ARGENT A PRETER

en tout temps, sur propriété de cité de première classe. Intérêt peu élevé et conditions très faciles pour remboursement.

### Sun Life Assurance Company OF CANADA

R. MACAULAY, Directeur-Gérant, 1766 rue Notre-Dame, Montréal.

Revenu.	Actif.	Assurance sur la vie en vigueur
920,174.57	2,885,571.44	19,436,961.84

Polices sans condition.

#### QUARTIER ST-LOUIS

Avenue Laval, lots 902-39-1.40 et 41-1 38-3, quartier St-Louis, terrain mesurant 1619 p. en superficie, maison nouvellement construite, vendu par Damien Lalonde à Arthur Caron; prix \$5,500.

Rue Ste-Catherine, p. du lot 484 quartier St-Louis, terrain mesurant 40.5x73, maison en brique, No 1803 à 1805 rue Ste-Catherine, vendu par Alfred Dalbec à Owen Hart; prix \$13,000.

Rue Sanguinet coin Ontario, lot 740-1 à 7, quartier St-Louis, terrains mesurant 22x80 chacun vacants, vendu par la Cité de Montréal à Noé Leclerc; prix \$9,330.

Rue Sanguinet, lots 240-1 et 2, quartier St-Louis, terrains mesurant 22x80 chacun vacants, vendu par Noé Leclerc à Alexandre Hogue; prix \$2,730.

Rue Sanguinet, lots 740-3 et 4, quartier St-Louis, terrains mesurant 22x80 chacun vacants, vendu par Noé Leclerc à Joseph Hogue; prix \$2640.

Rue Sanguinet, lot 740-7, quartier St-Louis, terrain mesurant 23x80 vacant, vendu par Noé Leclerc à Napoléon Lebrun; prix \$1,400.

#### QUARTIER ST-LAURENT

Rue St-Urbain, la moitié S. E. du lot 801, quartier St-Laurent, terrain mesurant 20x52, maison en brique, No 9 rue St-Urbain, vendu par Mme A. D. Porcheron à Francis McLennan; prix \$3,300.

#### QUARTIER EST

Rue Notre-Dame, p. du lot 45, quartier Est, terrain mesurant 50 x prof. irrégulière, maison en pierre, Nos 1430 à 1434 rue Notre-Dame, vendu par Joseph R. Marthieu veuve, à Joseph Louis Barré et J. B. M. Décarie; prix \$18,000.

#### MONTREAL OUEST.

#### QUARTIER OUEST.

Rue Notre-Dame Hoptal St-Alexis lot 114 quartier Ouest terrain mesurant 30x77 d'un côté et 60.4 de l'autre avec bâtisse en pierre No. 1774 rue Notre-Dame vendu par Peter Redpath à Andrew F. Gault, prix \$23,000

#### QUARTIER ST-ANTOINE.

Avenue Ontario lot 1753 quartier St-Antoine terrain mesurant 100x325 maison (résidence) No. 5 Avenue Ontario, vendu par James H. Peck à James Burnett, prix, bonne et valable considération.

Rue Richmond lot 391 quartier St-Antoine terrain mesurant 40x163 maison No. 434 à 438 rue Richmond vendu par Joseph St-Onge à Marcel E. Lymburner prix \$9,000.

Rue Richmond lot 391 quartier St-Antoine terrain mesurant 40x163 maison No. 434 à 438 rue Richmond vendu par Marcel E. Lymburner à Catherine Evrett, épouse de Jos. St-Onge prix \$9,000.

#### QUARTIER STE-ANNE

Rue Bourgeois lots 157 B et 158 B quartier St-Anne terrain mesurant 48x88.8 chacun maisons nouvellement construites vendu par The Montreal Loan & Mortgage Co. à Richard Lamb, prix \$15,000.

Rue St-Maurice et des Inspecteurs p. des lots 1815x1816 quartier St-Anne terrains mesurant 1127 p. 7/10 en superficie (résidus après expropriation) acquis par la Cité de Montréal prix \$3732.55.

#### HOCHELAGA

#### QUARTIER ST-JEAN-BAPTISTE

Rue des Erables lot 10-65 quartier St-Jean Baptiste terrain mesurant 24x94 maison en bois et brique No. 577 et 579

rue des Erables vendu par David Miller à James Brennan; prix \$2,000.

Avenue Mont Royal, lot 7-60 quartier St Jean-Baptiste, terrain mesurant 25x80, vacant vendu par Joseph Larin à Damase Thibault prix \$190.

Rue Rachel lot 7-5 et p. de 7-1 et 4 quartier St-Jean-Baptiste terrain mesurant 48x100 maison No. 135 à 145 rue Rachel, vendu par Léandre Demiers à Martial Thibodeau et Camille Bourdon, prix \$8,000 (à réméré)

Rue Drolet lot 15-710 quartier St Jean Baptiste terrain mesurant 20x72 vacant, vendu par Alph. David et autres à Dieudonné Juteau; prix \$475.

Avenue Duluth lots 8-1 et 3 quartier St-Jean Baptiste terrain mesurant 2014 p. en superficie vacant, vendu par Mme Aug. Amos à Joseph Melançon prix \$18,000 (avec d'autres propriétés).

Avenue Duluth lot 8-1 quartier St-Jean Baptiste terrain mesurant 1017 p. en superficie vendu par Joseph Melançon à François Deslongchamps prix \$800.

Rue des Erables lots 10-84 et 85 quartier St-Jean-Baptiste terrains mesurant 24x94 chacun maisons en brique Nos. 467 à 473 rue des Erables vendu par Alexandre Baril à Alex. Dupuis & Cie prix \$520, (exercice du droit d'érémeré).

Rue Berri lots 15-137 et 138 quartier St-Jean-Baptiste terrains mesurant 20x70 chacun maisons Nos. 796 et 798 rue Berri vendu par le Shérif de Montréal à la Compagnie de Jésus, prix \$500.

Rue Champlain lot 7-24 quartier St-Jean-Baptiste terrain mesurant 25x80, maison en bois à 2 étages, No. 44 rue Berri vendu par Louis Pellas dit Sanschagrin à Joseph Bénard, prix \$900.

Rue Dufferin lot 7-199 quartier St-Jean-Baptiste terrain mesurant 25x80 vacant, vendu par Mme veuve H. F. Olsen à Owen J Devlin, prix \$225.

#### QUARTIER ST-GABRIEL

Rue St-Patrick P. du lot 2510 quartier St-Gabriel terrain irrégulier contenant 3532 p. superficie, vacant vendu par The Montreal Loan Mortgage Co. à Elizabeth Smart, épouse de James Howley prix \$1.00. et autres considérations.

Rue Bourgeois lot 3,155 quartier St-Gabriel terrain mesurant 45x80, sans la maison en brique Nos. 141 à 147 rue Bourgeois vendu par Alexander McFarlane à John B. Hutcheson prix \$700.

#### MAISONNEUVE

Rue Notre-Dame lot 8-7 et 8 Maison-neuve terrains mesurant 24x125 chacun maison en brique No. 589 à 595 rue Notre-Dame vendu par Frs. Xavier Rastoul à Jean-Bte Lépine prix \$6,000.

Rue Desjardins P. des lots 12-2 à 5 et 12-6 Maisonneuve terrain mesurant 82x104, bâtisse etc. vendu par la faillite Hubert Prevost à Héloïse Lapointe

épouse de Hubert Prevost prix \$10.00, plus les hypothèques.

#### COTE VISITATION

Chemin Papineau lot 158, Côté Visitation terrain mesurant 180x160 vacant vendu par Jean Meunier à R. Gohier fils & Ed. Parent, prix \$3,500.

#### COTE ST-LOUIS

Rue Rivard lot 162-170 Côte St-Louis terrain mesurant 22x70 vacant, vendu par Joseph Ethier dit Lamalice à Joseph Verdon prix \$350.

Rue Champlain lot 329-162 Côte St-Louis terrain mesurant 25x80 vacant, vendu par Joseph U. Emard à Arthur Parent prix \$125.

Rues des Carrieres et Rivard lots 162-143 et 180 Côte St-Louis terrain mesurant le 1er 35x50 d'un côté et 84 de l'autre et le second 22x70 maison en brique No. 47 et 49 rue des Carrieres vendu par le Shérif de Montréal à The Montreal Loan & Mortgage Co. prix \$400.

#### MILE-END

Rue George Hyppolyte, la 1/2 S. E. du lot 137-57, Mile-End, terrain mesurant 21.3x87.6 vacant, vendu par Ovide Larue à Alexandre Baril; prix \$100 (à réméré.)

Avenue Mont-Royal, lot 159-8, Mile-End, terrain mesurant 19.9x80, maison en bois à 3 étages, Nos 29 et 31 Avenue Mont-Royal, vendu par Edouard Roy à Moïse Garand; prix \$3,000.

#### STE-CUNEGONDE

Rue Albert, lot 460, Ste-Cunégonde et 466-42, quartier St-Antoine, terrain mesurant 45x80, maisons Nos 619 et 620 rue Albert, vendu par Robert A. Dunton à Norbert Laurin; prix \$3,000.

#### ST-HENRI

Rue Delisle, lots 916-917, St-Henri, terrain mesurant 4812 p. en superficie, maison et autres bâtisses, vendu par Damase Legault à Félix Dabelle; prix \$3,400.

Rue Notre-Dame, lot 1646 et p. de 1644, St-Henri, terrain mesurant 69x137 d'un côté et 160 de l'autre, avec bâtisses, vendu par P. J. Kearney à Simon Voyer, jr; prix \$5750.

#### COTE ST-ANTOINE

Rues Selby, Olandeboye et St-Antoine, lots 383-81, 82, 95, 96, 104, 105, et 106, Côte St-Antoine, terrains mesurant les 2 premiers 24x100 chacun, le No 95, 22.2x105, lot No 96 21.6 en front, 35.8 en arrière x105; les lots 104 et 105 24.4x100 chacun et le lot 106 21.4 en front, 35.8 en arrière x100 vocants, vendu par Thomas W. et George Brooke à John Hyde; prix \$6,400.

Avenue Belmont et rue Sherbrooke, lots 230-1 à 32 et p. de 231, Côte St-Antoine, terrain mesurant 215370 p. en superficie vacant, vendu par George C. Bishop à Thomas Milburn et Thos H. Yeoman; prix \$20,967.50.

Avenue Windsor, lots 208-6.6, 214.60 et 5d, Côte St-Antoine, terrain mesurant 100 en front 80,2 en arrière par 108.11 profondeur coin Prince Albert, vendu par Clinton A. S. Atwood à Robert M. Esdaille; prix \$1525.

Avenue Belmont, lot 230-9 Côte St Antoine, terrain mesurant 65x110 vacant, vendu par Mme. I. L. Smith et autres à George C. Bishop; prix \$1.579.50.

#### MONTREAL JUNCTION

Avenue Pacifique, lot 141-278, Montreal Junction, terrain mesurant 50x105 vacant, vendu par Wm. James Thomas Townsend et autres à Alfred W. Hayden; prix \$630.

## Propriétés à Vendre

### A Vente Privée

## Par J. Cradock Simpson & Cie

#### RUE ST-URBAIN

Une grande maison en brique solide avec cuisine en allonge, en bon état, à cinq minutes du bureau de poste. Prix \$4,200.

#### RUE CADIEUX

Cottage confortable en brique, 9 chambres, en bon état, murs peints à l'huile, manteaux de cheminées en marbre, tuyaux à gaz partout. Prix \$2,100 seulement.

#### RUE DE SALABERRY

Près de la rue Craig, bâtisse en brique solide de 119x89 pouvant servir à tous usages qui demandent une bâtisse solide et vaste.

#### AVENUE DU COLLEGE MCGILL

Un lot de façade de choix comprenant en tout 235 pieds de façade sur l'Avenue du Collège McGill, avec une profondeur de 100 pieds bornée par une ruelle. Trois maisons dont celle du coin de la rue Burnside, avec les deux belles maisons à façade en pierre Nos. 52 et 54 Avenue du Collège McGill. C'est une magnifique occasion qui s'offre de réorganiser une magnifique propriété centrale pour résidences à un prix très modéré. Pour détails, s'adresser au bureau.

#### RUE NOTRE-DAME

Un terrain de 22,000 pieds, avec 154 pieds de front sur la rue Notre-Dame, presqu'en face de la rue Moreau et une profondeur d'environ 150 pieds jusqu'à la ligne des quais. Il y a une bonne maison en pierre à 2 étages, bien construite, avec appareil de chauffage à l'eau chaude et bonnes dépendances sur le coin nord-est de la propriété. Le terrain vacant sera vendu à part si on le désire.

#### RUE ONTARIO

Un bloc de trois maisons, contenant six logements, près de la rue Bleury; donnant un loyer annuel de \$1,400. Excellent placement, les maisons se louent toujours bien à une bonne classe de locataires.

#### AVENUE DU PARC

Audessus de la rue Milton, un bloc bien situé de maisons à façade en pierre, en bon état, donnant un bon revenu. Prix \$5,750 chacune.

#### RUE PANET

Un lot de 80x80 pieds, à 75 pieds de la rue Craig, avec une bâtisse en brique solide à 2 étages et trois ailes en brique solide pouvant servir à une institution ou une manufacture.

#### RUE RACHEL

Un block de logements, à façade en pierre, contenant 6 logements, faisant face au parc Logan. Eau froide et eau chaude à tous les étages; gaz, etc., hangars et écuries.

#### RUE ST-DENIS

Maison à deux côtés de 25x40 sur un lot de 130 pieds sur la meilleure partie de la rue; en bon état et bien louée. Prix \$7,000.

#### RUE ST-HIPPOLYTE

Petite propriété lambrissée en brique sur fondation en pierre; en bon ordre et bien loué. Prix \$2,000.

#### RUE ST-LAURENT

Block de bâtisses sur un lot de 71x84 avec l'usage d'un passage jusqu'à la rue St Dominique; comprenant un magasin en brique avec logement audessus, deux côtés de maisons en brique et une maison en bois, loyer annuel dépassant \$900 doit sûrement augmenter de valeur.

#### RUE CHAUSSÉE

Un terrain de 40x100. Prix \$500 seulement.

### J. CRADOCK SIMPSON & Cie

Agent d'Immeubles et Encanteurs d'Immeubles  
181 rue St. Jacques.

Annoncez dans LE PRIX COURANT, pour vendre vos propriétés.

# A Vendre

Une maison neuve de 24x40, contenant 4 logements, sur la rue St-Antoine, partie-Ouest. Construction : facade en pierre rouge et brique solide, donnant un revenu de 9 à 10 p. c.. Termes faciles.

Une bonne maison en brique de 26x40, avec hangar et écurie, sur la rue St-Denis. Prix très réduit et termes faciles.

Lots vacants sur la rue St-Denis. Prix 55 cts. du pied.

Un grand nombre d'autres propriétés à vendre.

*Argent à prêter sur hypothèques*  
AUX TAUX LES PLUS BAS.

**GUIMOND BROSSEAU**  
AGENTS D'IMMEUBLES ET EVALUATEURS

**1562 Rue Notre-Dame**  
(En face du Palais de Justice)

## A VENDRE

Une propriété, No. 235 rue Pantaléon, quartier St Jean-Baptiste maison en bois et brique, neuves, à 4 logements; terrain 54 x 90.

S'adresser à G. ST-PIERRE,  
Epicier, 15 St-Louis,  
Montréal

## Bilodeau & Renaud

COMPTABLES, AUDITEURS ET  
COMMISSAIRES

No 15, rue ST-JACQUES

*SPECIALITÉ :*

*Règlement des Affaires de Faillites*  
Téléphone 2003

# PROPRIETES

## A VENDRE

— PAR —

**R. K. THOMAS,**

**30 Rue St-Jean**

\$25,000 — Rue St-Urbain; en haut, loge-  
ments.

\$10,000 — Rue Nazareth; magasins.

\$9,000 — Rue Ste-Geneviève coin Latour; 2  
maisons.

\$9,000 — Propriétés à Outremont.

\$9,000 — Avenue DeLormier et rue Dorches-  
ter, magasins et logements.

\$8,500 — Rue Dubord; résidence.

\$8,000 — Rue Ste-Marguerite.

\$7,000 — Rue Ste-Famille; maison à façade  
en pierre.

\$7,000 — Rue Hutchison; cottage avec  
allonge.

\$3,000 — Plymouth Grove; maison à façade  
en pierre.

\$4,750 — Avenue Lorne, logements.

\$4,200 — Avenue Impériale, deux maisons à  
logements.

\$4,000 — Rue Cadieux, cottage.

\$2,500 — Rue St-Urbain; cottage.

\$2,400 — Avenue Elm, (près Durocher), cot-  
tage.

\$2,000 — Rue Roy; cottage en brique.

\$2,000 — Rue Visitation; logements lambris-  
és.

\$1,300 — Rue Pantaléon; deux maisons.

**\$50,000 à prêter.**

Lots à bâtir, à vendre. Assurances, adminis-  
trations de successions.

**R. K. THOMAS,**

Agent d'Immeubles,  
**30 RUE ST-JEAN,**  
Montréal.

## L'ECONOMISTE FRANÇAIS

Sommaire de la livraison du  
21 mai, 1892.

### PARTIE ÉCONOMIQUE

La réforme des Caisses d'épargne, p. 641.

Le commerce extérieur de la France pendant les quatre premiers mois de l'année 1892, p. 643.

Le mouvement économique et financier en Allemagne; le budget de la Prusse et le chemin de fer de l'Etat, p. 644.

Les fédérations syndicales et leur influence sur les ouvriers, p. 645.

La colonie Anglaise de Natal; sa situation à l'égard de la métropole; les tentatives faites pour obtenir un gouvenement responsable, p. 647.

Les finances de la République Argentine, p. 649.

Lettre d'Angleterre: la situation monétaire et les arrivages d'or; un service téléphonique entre Londres et les grandes villes de France; la situation du marché de la main-d'œuvre; la conférence monétaire internationale convoquée par les Etats-Unis; une nouvelle discussion sur les méthodes budgétaires de M. Gaschen, p. 650.

La valeur et le produit des édifices publics et ministériels; avoués, huissiers, commissaires, priseurs, notaires, p. 652.

Correspondance: la vie à bon marché; la Société des restaurants économiques de la ville de Nancy, p. 653.

Revue économique, p. 654.

Bulletin bibliographique, p. 654.

Nouvelles d'outre-mer: Vénézuéla, Brésil, République Argentine, p. 655.

Tableaux comparatifs des quantités des diverses marchandises importées en France pendant le premier trimestre des années 1892, 1891 et 1890.

### PARTIE COMMERCIALE

Revue générale p. 655. — Sucres, p. 657. — Prix courant des métaux sur la place de Paris, p. 657. — Correspondances particulières: Lyon, Le Havre, Marseille, p. 657.

### REVUE IMMOBILIÈRE

Adjudications et ventes amiables de terrains et de constructions à Paris et dans le département de la Seine, p. 658

### PARTIE FINANCIÈRE

Banque de France. Banque d'Angleterre. — Tableau général des valeurs. — Marché des capitaux disponibles. — Marché anglais. — Rentes françaises. — Obligations municipales. — Obligations diverses: Portugais, Cacières. — Actions de chemins de fer: Autrichiens, Nord de l'Espagne, Saragosse. — Institutions de crédit. — Fonds étrangers: Valeurs diverses: Suez, Mines d'or du Transvaal. — Assurances. — Renseignements financiers: recettes des Omnibus de Paris, de la Compagnie française de Tramways et du Canal de Suez. — Recettes hebdomadaires des chemins de fer, p. 658 à 668.

L'abonnement pour les pays faisant partie de l'Union postale est: un an, 44 fr.; six mois, 22 fr.  
S'adresser aux bureaux, cité Bergère 2, à Paris.

**L. J. HERARD**

MARCHAND DE

Ferronnerie, Outils, Quincailleries  
Ustensiles de Cuisine, etc.

**No 26 RUE ST-LAURENT**

Téléphone Bell, 6664 MONTREAL.



**NOUVELLE DÉCOUVERTE PAR ACCIDENT.** En faisant un composé chimique une partie de ce composé est tombée sur la main du chimiste qui, après s'être lavé, a découvert que le poil était complètement disparu. Nous avons immédiatement mis cette merveilleuse préparation sur le marché et la demande est maintenant si grande que nous l'offrons dans le monde entier sous le nom de **QUEEN'S ANTI-HAIRINE**. Cette préparation est tout à fait inoffensive et si simple qu'un enfant peut s'en servir. Relevez le poil et appliquez le mélange pendant quelques minutes et le poil disparaît d'une façon magique sans causer la moindre douleur et sans causer la moindre tort sur le moment ou après. Cette préparation diffère de toutes celles en usage jusqu'à présent pour les mêmes fins. Des milliers de **DAMES** qui étaient envahies de poils sur la figure, le cou et les bras témoignent de ses mérites. Les **MESSEIERS** qui n'aiment pas à avoir de la barbe ou du poil au cou devraient se servir de la **QUEEN'S ANTI-HAIRINE** qui met de côté la nécessité de se raser, en empêchant pour toujours la croissance du poil. **Prix de la Queen's Anti-Hairine** \$1 la bouteille, envoyez-franco par la poste en boîte de sûreté. Ces boîtes sont scellées de manière à éviter l'observation du public. Envoyez le montant en argent ou en timbres avec l'adresse écrite lisiblement. La correspondance est strictement confidentielle. Chaque mot qui contient cette annonce est honnête et vrai. Adressez **QUEEN CHEMICAL CO., 174 Race street, Cincinnati, Ohio.** Vous pouvez enregistrer votre lettre à n'importe quel bureau de poste afin de vous en assurer le livraison. Nous paierons \$500 pour chaque cas d'insuccès de cette préparation ou pour la moindre injure qu'elle ait causée à une personne qui en a acheté. Chaque bouteille garantie.

**SPECIAL.** — Aux dames qui répandent ou qui vendent 25 bouteilles de Queen's Anti-Hairine nous donnerons une robe de soie, 15 verges de la meilleure soie. Bouteille grandeur extra et échantillons de soie à votre choix, envoyés sans commande. Salaire ou commission aux agents.

**ET NOUS AVONS ESSAYÉ la Queen's Anti-Hairine et nous déclarons qu'elle possède toutes les qualités ci-dessus.** **LYTLE SAFE & LOCK CO., EDWIN ALDIN ET CIE., JNQ. D. PARK & SONS, Agents en gros, Cincinnati, O.**

## T. FRENETTE

MANUFACTURIER

### COFFRES-FORTS

### PORTES de VOUTES

Fournaises pour plâtriers, Grillage  
et Serrurier.

**372—RUE CRAIG—372**

Entre les rues Sanguinet et St-Denis

Ouvrages en fer et Réparations faites avec soin et à Prix Modérés.

### Banque de Montréal.

**AVIS** est par les présentes donné qu'un dividende de cinq pour cent pour le semestre courant (constituant une distribution totale de dix pour cent pour l'année) sur le capital payé de cette institution a été déclaré, et qu'il sera payable à la Maison de banque en cette ville et à ses succursales, le et après mercredi, premier jour de Juin prochain.

Les livres de transferts seront fermés du 17 au 31 mai prochain, les deux jours inclus.

L'assemblée générale annuelle des actionnaires aura lieu à la Maison de Banque de cette institution Lundi, le 6 Juin prochain.

Le président prendra le fauteuil à 1 hr.

Par ordre du Bureau.  
E. S. CLOUSTON,  
Gérant général.

Montréal, 26 Avril 1892.

### Banque d'Hochelaga.

**DIVIDENDE NO. 32**

**AVIS** est par le présent donné qu'un dividende de trois par cent a été déclaré, au taux de six par cent par année, sur le capital payé de cette institution, pour le semestre courant et qu'il sera payable au bureau principal de la banque et à ses succursales, le et après le 1er juin prochain. Le livre de transferts sera fermé du 17 au 31 Mai inclusivement.

L'assemblée annuelle des actionnaires aura lieu au bureau de la banque, à Montréal, mercredi, le 15 juin prochain à 3 heures de l'après-midi.

Par ordre du bureau  
M. J. A. PRENDERGAST,  
Gérant!

L. A.

### Banque Jacques-Cartier

**Dividende No 53**

**AVIS** est par le présent donné qu'un dividende de trois et demi (3½) pour cent, sur le capital payé de cette institution, a été déclaré pour le semestre courant, et sera payable au bureau de la banque, à Montréal, le et après mercredi, le 1er juin prochain.

Les livres de transports seront fermés du 18 au 31 mai prochain inclusivement.

L'assemblée générale annuelle des actionnaires de la banque aura lieu au bureau de la banque, à Montréal, mercredi, le 15 juin aussi prochain, à une heure p. m.

Par ordre du bureau.  
A. DE MARTIGNY,  
Directeur-Gérant.

**Alphonse LaBadie**  
15, rue St-Lambert  
MONTREAL  
Agent d'Immeubles,  
Assurance,  
Prêts et Collections.

Attention particulière donnée à l'administration de succession, la location de maisons et la collection des loyers.  
Téléphone Fédéral, 885. B. B. P. 1036.  
Avec MM. LaBadie & LaBadie, Notaires.

**E. R. Gareau**  
**AGENT D'IMMEUBLES ET PRETS D'ARGENT**

1586½ Rue NOTRE-DAME  
Vis-à-vis le Palais de Justice.

OFFRE EN VENTE propriétés de ville et de campagne.  
A LOUER, magasins et maisons privées.

PRETS D'ARGENT sur première hypothèque à 5 o/o.

LOCATION de MAISONS, attention particulière donnée à cette branche.  
Téléphone Bell 2940,

### Banque Ville-Marie

**AVIS** est par le présent donné qu'un dividende de trois pour cent (3 p. c.) payable le premier jour de juin prochain, a été déclaré pour le semestre courant, sur le capital versé de cette institution.

Les livres de transfert seront en conséquence fermés du 20 au 31 mai inclusivement.

L'assemblée générale annuelle des actionnaires de la dite banque aura lieu à son bureau principal, à Montréal, mardi, le vingt-et-un juin prochain, à midi.

Par ordre du bureau de direction.  
W. WEIR,  
Président

Montréal, 26 avril 1892.

# MAISON Laurent, Laforce & Bourdeau

(FONDEE EN 1860)

No. 1637 RUE NOTRE-DAME

Téléphone Bell, 1207

**MONTREAL**

SEULS IMPORTATEURS DES CELEBRES PIANOS



HARDMAN, de New-York.

MARSHALL & WENDELL,

d'Albany, N.-Y.

IVERS & POND, de Boston.

ET DES MEILLEURS

## Pianos et Orgues

FABRIQUÉS AU CANADA.

Cette maison, si avantageusement connue par l'excellence des Instrument qu'elle offre en vente, et par la satisfaction générale qu'elle a toujours donnée pendant plus de trente années d'existence, mérite à juste titre la confiance limitée dont elle a toujours joui.

REPARATIONS ET ECHANGES à des conditions très acceptables, et tous les cours en mains PIANOS D'OCCASION

# "L'IMPERIALE"

DE LONDRES

Compagnie d'Assurance contre le Feu

FONDÉE EN 1803

ACTIF: AU-DESSUS DE \$9,000,000.

Bureau principal pour le Canada et Bureau pour Montreal:

Dans le splendide Edifice de la Compagnie, sur la PLACE d'ARMES

EN FACE DE L'EGLISE NOTRE-DAME

E. D. LAOY, Gérant-résident.

# "LA ROYALE"

D'ANGLETERRE

BUREAU PRINCIPAL, AU CANADA - - - - - MONTREAL

CAPITAL . . . . . \$10,000,000

VERSEMENTS . . . . . \$29,000,000

Montant placé au Canada pour la protection des porteurs de police, principalement au fonds du gouvernement, \$800,000. Responsabilité des actionnaires illimitée.

LA ROYALE a le plus grand surplus d'actif au-dessus du passif de toutes les Compagnies d'Assurance contre l'Incendie du monde.

WILLIAM TATLEY, Agent principal et Gérant résident.

E. HURTUBISE et A. ST-CYR, Agents principaux du Départ. français, Montréal.

REMERCIEMENTS A

## "LA CANADIENNE"

COMPAGNIE D'ASSURANCE SUR LA VIE

Bureaux: 114 rue St-Jacques, Montreal

EN FACE DU BUREAU DE POSTE.

M. P. GARON,

Gérant "La Canadienne,"

Compagnie d'Assurance sur la Vie,

Montréal

Montréal, 15 Janvier 1892.

MONSIEUR,

Il me fait plaisir de constater que votre compagnie, la seule provinciale, vient de donner une fois de plus la preuve de la manière prompt et équitable avec laquelle elle règle ses réclamations, en me payant, ce jour, la somme de mille piastres (\$1,000) pour montant de la police No 79, assurant la vie de feu mon époux.

(signé),

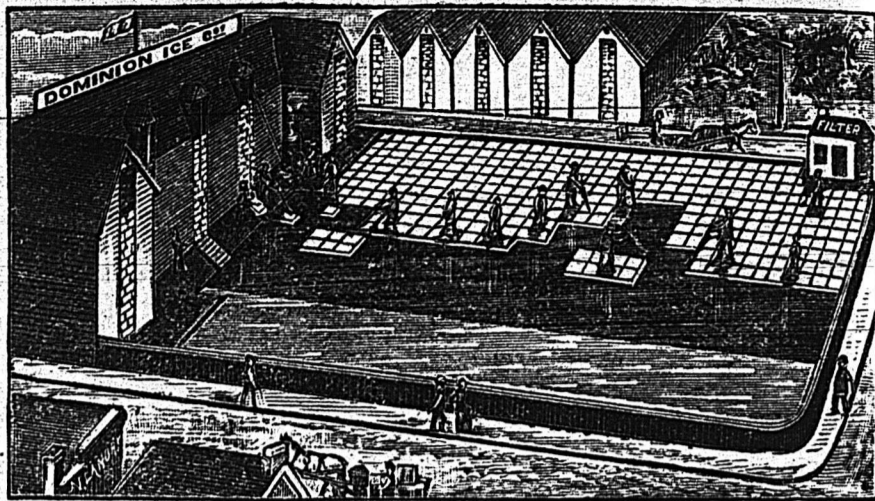
M. L. BRUNET,

M. P.

(Veuve Pierre Brunet).

Argent à prêter sur première hypothèque.

Cette compagnie emploierait encore deux agents voyageurs et des agents locaux. Pour ces derniers, l'expérience n'est pas absolument nécessaire. S'adresser, personnellement ou par lettre, à un bureau principal, Montréal.



### GLACE PURE BREVETEE

Production naturelle au moyen d'eau filtrée par la DOMINION ICE CO. rue Sté Emilie à St Henri.

LA DOMINION ICE COMPANY a résolu victorieusement le problème de la production à bon marché de la glace pure, et sans danger pour la consommation. Elle est produite à l'air libre, (voir la gravure), dans un bassin cimenté dont le fond est couvert de sable fin, et qui reçoit d'un filtre perfectionné une eau limpide et pure, exempte de microbes, soumise à la congélation. Produite dans ces conditions, la glace de la DOMINION ICE CO ne renferme aucun germe de maladie; les hôpitaux, les maisons de pensions, les hôtels, les restaurants, comme aussi les maisons privées, doivent s'approvisionner de préférence, de glace pure, et éviter ainsi les maladies résultant de l'usage de glace impure. LA DOMINION ICE CO a fait ses preuves; elle a donné satisfaction au public; les médecins et le bureau d'Hygiène Provincial recommandent particulièrement sa glace pure dont les procédés de production sont protégés par des brevets. Envoyez vos commandes immédiatement.

19,26,23,30

**Aux EPICIERs qui ont besoin d'une glace très pure, parce que les denrées qu'ils conservent dans leur réfrigérateur se détériorent si elles sont en contact avec un air vicié ou une odeur quelconqué, la glace de la "Dominion Ice Company" est celle qui se recommande d'elle-même.**

## The Canada Sugar Refining Company

(LIMITED), MONTREAL

Offre en vente toutes sortes de Sucres raffinés et Sirops de la marque bien connue

# Redpath

CERTIFICATS DE FORCE ET DE PURETÉ

BUREAU DE L'ANALYSTE PUBLIC

MONTREAL, 9 sept. 1887.

A "The Canada Sugar Refining Co'y.", Montréal.

MESSIEURS, — J'ai personnellement pris des échantillons d'un stock considérable de votre sucre granulé, marque "REDPATH", et les ai examinés avec soin au polariscope. J'ai trouvé que ces échantillons atteignaient d'aussi près la pureté absolue qu'on peut y attendre par aucun procédé de raffinage.

L'épreuve au polariscope, hier, a donné 99.00 p.c. de pur sucre de canne, ce que l'on peut considérer dans le commerce comme du SUCRE ABSOLUMENT PUR.

JOHN BAKER EDWARDS,

Ph. D., D.C.L., F.C.S.,

Analyste public pour le District de Montréal, et Professeur de Chimie.

LABORATOIRE DE CHIMIE

FACULTÉ DE MÉDECINE UNIVERSITÉ MCGILL

MONTREAL, 9 sept. 1887.

A "The Canada Sugar Refining Co'y.", Montréal.

MESSIEURS, — J'ai pris et examiné un échantillon de votre sucre "EXTRA GRANULE" et je trouve qu'il contient 99.83 p.c. de sucre pur. C'est, de fait, le meilleur et le plus pur que l'on puisse manufacturer.

Votre dévoué

G. P. GIRDWOOD

## Agence Commerciale, Union du Crédit.

### A. BERTIN & CIE.

COLLECTION de factures, mémoires, comptes notes, billets, etc., etc., sous commission de 2 à 5 pour cent net pour tous frais. (Conditions spéciales pour le commerce de gros.)

AVANCES de 30 à 50 pour cent sur le montant des bordereaux remis en collection.

ESCOMPTE au taux légal, de tout effet de commerce ou billet promissoire, sous solvables signatures.

PRETS sur marchandises, valeurs, immeubles, titres, etc.

ACHAT de marchandises en solde, créances, vieux stock, etc., etc.

VENTE ET ACHAT de fonds de commerce.

REPRESENTATION commerciale et d'affaires.

GERANCE d'immeubles et de succession.

RENSEIGNEMENTS commerciaux.

DEPOTS—6 p % l'an d'intérêt bonnes garanties sont offertes pour les dépôts d'argent qui sont disponibles à demande; et 8 à 10 p. % pour dépôts à long termes spéc.

TRADUCTION. — Service spécial pour la traduction anglaise et française de tous documents judiciaires ou autres, annonces, réclames, correspondances, etc.

CONTENTIEUX.— Affaires litigieuses, poursuites ou défenses devant les cours de la province à des conditions avantageuses.

L'Agence se charge: de règlement et vérification de compte, liquidation de société, de faille, de succession; convention de créanciers en vue d'arrangement; correspondance, démarches, rédaction d'actes sous seing privé, travaux d'écriture et de comptabilité à prix raisonnables. Téléphone 7243 441 LaGauchetière, Montréal