

PRIX COURANT



Fondé en 1887

MONTREAL, vendredi 27 juillet 1917

Vol. XXX—No 30

W. T. BENSON & CO.'S
CANADA
PREPARED-CORN
FOR CULINARY PURPOSES

This most delicious of all preparations for BLANC MANGE, PUDDINGS, CUSTARDS, INFANTS' FOOD, &c., is universally acknowledged to be superior to any preparation of a similar kind from the United States or Great Britain, is

GUARANTEED PURE
and superior to any similar preparation ever offered to the public, has taken **FIRST PRIZES** at all CANADIAN EXHIBITIONS and received the

PRIZE MEDAL
AT THE
International Exhibition, London, 1882
AND AT THE
Centennial Exhibition, Philadelphia, 1876

MANUFACTURED AND REFINED BY
THE CANADA STARCH CO., LIMITED
EDWARDSBURG WORKS
CARDINAL, ONT.
OFFICE: MONTREAL, QUE.
CANADA

Corn Starch

Prépare de

BENSON

Pour le Nettoyage de l'Argent

Le Corn Starch de Benson est excellent pour le polissage de l'argent. Le fait que c'est un aliment que les petits enfants eux-mêmes mangent, prouve qu'il est sans danger à employer pour polir n'importe quel argenterie.

Pour le Nettoyage du Papier à Tapisser

Dites à vos clients qu'ils peuvent enlever les taches sur le papier à tapisser simplement en les frottant avec l'amidon sec, puis en essuyant avec un chiffon propre et sec.

Pour Conserver le Sel "Sec"

Une pincée de Corn Starch de Benson dans la salière empêche le sel de durcir.

Communiquez ces avis à vos clients, cela vous fera vendre plus de Corn Starch.



Par ces Temps de Grande Chaleur

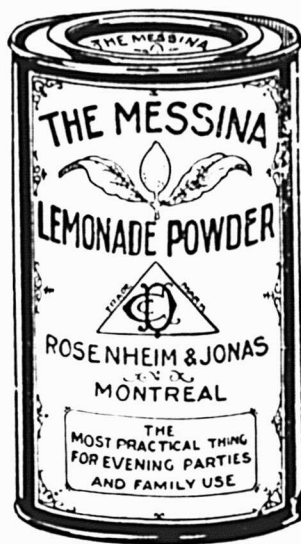
que nous traversons il n'y a rien de meilleur pour se rafraîchir que la limonade. Mais les citrons étant rares et chers les consommateurs recherchent avec raison les poudres à limonade. Aucune de celles-ci n'égale et ne vaut la célèbre

Poudre Messina

grâce à laquelle, en un clin-d'œil, on peut préparer un excellent breuvage à très peu de frais.

La Poudre Messina est la meilleure qui existe pour faire la Limonade.

Elle est sur le marché depuis 43 ans. La recette pour faire une bonne limonade à l'aide de cette poudre est très simple: On en fait dissoudre une à deux cuillerées à thé dans



un verre d'eau. On fait un demi-gallon de limonade avec une seule boîte. — Toutes les ménagères demandent la Poudre Messina.

Pendant les chaleurs l'appétit demande à être aiguisé. Rien n'est meilleur que la

SAUCE WORCESTERSHIRE "PERFECTION" DE JONAS

pour donner du piquant à tous les mets. Cette sauce, absolument pure, ne contient que ce qu'il y a de meilleur en fait d'épices. Elle est sans rivale pour l'assaisonnement de la viande, du poisson, de la soupe, de la salade, etc.

**Les épiciers ont intérêt à l'avoir
en stock,**

car toute personne qui en a goûté une fois en redemande.

SEULS FABRICANTS:

Henri Jonas & Cie

MAISON FONDÉE EN 1870

173-177 rue Saint-Paul Ouest, Montréal





LE SCEAU DE LA QUALITE

*Achetez
Maintenant
votre*

Marmelade d'Orange

Les oranges à marmelade sont toutes importées et sont difficiles à obtenir.

Nous garantissons que toute la Marmelade d'Aylmer ne contient que des oranges à Marmelade amères et du sucre granulé.

Nous n'employons ni oranges sucrées ni pamplemousses.

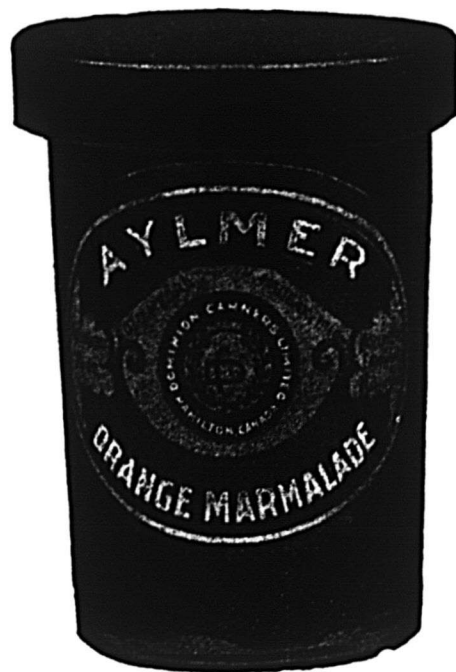
*Donnez votre commande
maintenant*

La Marmelade d'Orange d'Aylmer est celle qui se vend à plein seau.



DOMINION CANNERS LIMITED

Hamilton - - Canada



PRIX COURANTS

Dans la liste qui suit sont comprises uniquement les marques spéciales de marchandises dont les maisons, indiquées en caractères noirs, ont l'agence ou la représentation directe au Canada ou que ces maisons manufacturent elles-mêmes. Les prix indiqués le sont d'après les derniers renseignements fournis par les agents, représentants ou manufacturiers eux-mêmes.

WALTER BAKER & CO., LTD.

Chocolat Premium, pains de 1/2 liv. et de 1/4 liv., boîte de 12 liv., par liv. 0.87

Breakfast Cocoa, boîtes de 1.5, 1/2, 1/4, 1 et 5 liv. 0.41

Chocolat sucré, Caracas, 1/2 et 1/4 de liv. boîtes de 6 liv. 0.31
 Caracas Tablets Cartons de 5c, 40 cartons par boîte, la bte. 1.25
 Caracas Tablets, cartons 5c, 20 cartons par boîte, la bte. 0.65
 Caracas Assort. tis, 33 paq. par boîte, la boîte 1.10

Chocolat sucré "Diamond", pain de 1-6 de liv., boîtes de 6 liv. la liv. 0.24

Chocolat sucré Cinquième, pains de 1.5 de liv., boîtes de 6 liv., la livre 0.23

Cacao Falcon (pour soda chaud et froid) boîtes de 1, 4 et 10 liv., la livre. 0.36

Les prix ci-dessus sont F.O.B. Montréal.

BRODIE & HARVIE, LIMITED

Farines préparées de Brodie La doz. "XXX" (Etiquette rouge) pqts.

3 lbs. 2.90
 Paquets de 6 livres 5.70
 Superb, paquets de 3 livres . . 2.70
 Paquets de 6 livres 5.30
 Crescent, paquets de 3 livres . 2.80
 Paquets de 6 livres 5.50
 Buckwheat, pqts. de 1 1/2 liv. 3 liv. 6 liv.

Avoine roulée Perfection, la douzaine de paquets 0.00

Pancake, paquets de 1 1/2 livre. Les caisses content 12 paquets de 6 livres ou de 2 douzaines de 3 livres, à 20c chaque.

La pleine valeur est remboursée pour Caisnes retournées complètes et en bon état seulement.

Pour les cartons contenant 1/2 doz. de paquets de 6 livres, ou 1 douzaine de paquets de 3 livres, pas de frais. Condition: argent comptant.

L. CHAPUT, FILS & CIE, LTEE, Montréal.

"PRIMUS"

Thé Noir Ceylan et Indien

Etiquette Rouge, paquets de 1 lb. c-s 30 lbs., la livre 0.45
 — — — 1/2 lb. c-s 30 liv., la livre 0.45
 — — — 1/4 lb. c-s 30 livres, la livre. . . . 0.46
 Etiquette Argent pq. de 1 liv. c-s 30 livres, la livre 0.52

— — — 1/4 liv. c-s 30 livres, la livre 0.52
 — — — 1/4 liv. c-s 29 livres, la livre 0.53

"PRIMUS"

Thé Vert Naturel, non coloré.

Etiquette Rouge, paquets de 1 lb., c-s 30 livres, la livre 0.45
 — — — 1/4 liv., c-s 30 livres, la livre 0.45
 — — — 1/4 liv., c-s 29 1/4 livres, la livre 0.46
 Etiquette Argent, pq. de 1 liv., c-s 30 livres, la livre 0.52
 — — — 1/4 liv., c-s 30 livres, la livre 0.52
 — — — 1/4 liv., c-s 29 1/4 livres, la livre 0.53

THE CANADA SAUCE AND VINEGAR CO.

Téléph. Adélaïde 3748.

519 rue King Ouest, Toronto.

LISTE DE PRIX No 12

SAUCE H.-G. (Qualité Supérieure)

15c la bouteille, . . . \$1.35 la douzaine
 Dimension hôtel 20c, la bouteille, 1.75
 En caisses de 4 douzaines.

SAUCE E.-P. (Epicurian)

20c la bouteille (carrée) \$1.80 la doz.
 En caisses de 4 douzaines.



"COW BRAND" la marque toujours digne de confiance dans ses résultats.

Aucun autre soda sur le marché n'est aussi connu de la bonne ménagère que le "Cow Brand". Il est fameux pour ses résultats absolument certains, sa force, sa pureté. Recommandez-le à toutes.

Prenez-en en stock, votre marchand en gros en a.

CHURCH & DWIGHT

Manufacturiers LIMITED

MONTREAL

Savoir faire ses Achats est un Gros Agent de Succès dans le Commerce.



EN consultant les annonces qui figurent dans le "PRIX COURANT" vous obtenez les adresses des meilleures maisons où vous approvisionner au mieux de vos intérêts.



KLIM

Le Lait Frais est un Problème pour tous vos clients

En été le lait s'écoule rapidement à moins qu'il ne soit protégé par des glacières dispendieuses et de la glace dont le prix est élevé — à part le gâchis additionnel.

Parlez à vos clients de KLIM, le lait en poudre commode, économique, propre et qui n'occasionne pas de gaspillage. KLIM est fait avec du lait qui a passé par l'écrèmeuse, est réduit en poudre et placé dans des boîtes hygiéniques en ferblanc.

Canadian Milk Products, Limited

10-12 rue William, Toronto (Can.)

Bureau de Montréal: 10 ruelle Ste-Sophie



The Canadian Salt Without a Fault (LE SEL CANADIEN SANS DEFAUT)

Si vous voulez convaincre une cliente du fait que quelque article de votre magasin est pur vous ne pouvez faire une meilleure comparaison qu'en disant: "Il est aussi pur que le Sel Windsor".

Il est probable que le Sel Windsor a été employé chez elle pendant des années.

Windsor Table Salt

Made in Canada
THE CANADIAN SALT CO., LIMITED

VINAIGRE TA-BELL (Table)

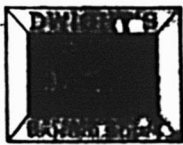
Préparé spécialement pour la table.
10c. la bouteille. . . . \$0.95 la douz.
En caisses de 4 douzaines.

Conditions: comptant, sans escompte.

Fret payé pour commandes de 10 caisses au moins pour n'importe quel endroit du Canada.

CHURCH & DWIGHT

Old Brand Baking Soda.



En boîtes scellées

Emballé comme suit

Caisses de 96 paquets de 5c 00.00

Caisse de 60 paquets de 1 livre 0.00
- 120 - 1/2 liv. 0.00
- 30 - 1 liv.
et 60 paq. mélangés, 1/2 liv. . 0.00

W. CLARK, LIMITED

Montréal.

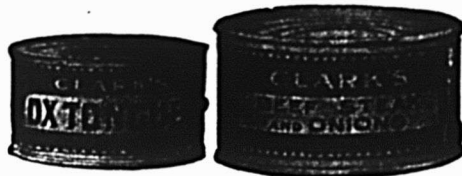
Conserves

La douz.

Corned Beef Compressé . . 1/2s. 2.90
- - - - - .1s. 4.25
- - - - - 2s. 9.00
- - - - - 6s.34.75
Corned Beef Compressé . . . 14s.75.00
Roast - - - - - 1/2 2.90
- - - - - 1s. 4.25
- - - - - 2s. 9.00
- - - - - 6s.34.75
Boeuf bouilli 1s. 4.25
- - - - - 2s. 9.00
- - - - - 6s. 34.75
Veau en gelée 1/2s. 2.90
Veau en gelée 1s. 4.25
Fèves au lard, Sauce Chili, éti.
quettes rouge et dorée, caisse

de 66 liv., 4 douz. à la caisse.
la douzaine 0.95
do. 43 liv., 4 douz., la douz. . . 1.25
do. grosses boîtes, 42 liv., 2
douzaines la douz. 2.00
do. boîtes plates, 51 liv., 2
douzaines la douz. 2.90

Laigues 1s.
- - - - - 1s.
- de boeuf, boîtes en fer-
blanc 1/2s. 3.75
- - - - - 1s. 7.00
- - - - - 1 1/2s.12.50
- - - - - 2s.16.00



- à la Végétarienne, avec
sauce tomates, boîtes de 42 liv. 2.00
- au lard grandeur 1 1/2
Sauce Chili, la douzaine 1.85
- Tomates, la douzaine 1.85
Sans sauce la douzaine 1.60
Pieds de cochons sans os . . 1s. 3.50
- - - - - 2s. 8.00

Boeuf fumé en tranches, boîtes
de ferblanc 1/2s. 2.25
- - - - -
de ferblanc 1s. 3.25
- - - - - pots
en verre 1/4s.
Boeuf fumé en tranches, pots
en verre 1s.
- - - - -
en verre 1/2s.

Langue, jambon et pâté de veau
. 1/2s. 1.95
Jambon et pâté de veau . . 1/2s. 1.95
Viandes en pots épicées, boîtes
en fer-blanc, boeuf, jambon,
langue, veau, gibier . . . 1/4s. 0.65
- - - - -
en fer-blanc, boeuf, jambon,
langue, veau, gibier . . . 1/4s. 1.30
- - - - - de verre, pou
let, jambon, langue 1/4s.



- (en pots de verre
- de boeuf pots de verr-
. sixe 1 1/2
- - - - - 2s.
Viande hachée en "tins" cache-
tées hermétiquement . . . 1s. 2.70
- - - - - 2s. 3.80
- - - - - 3s. 4.90
- - - - - 4s. 6.75
Viande hachée en "tins" cache-
tées hermétiquement . . . 5s.10.30
Viande hachée,
En seaux, 25 livres 0.16
En cuves, 50 livres 0.16
Sous verre 3.25

KETCHUP AUX TOMATES

Bouteilles,
- 56 " 16 - 3.50
BEURRE DE PEANUT
Beurre de Peanut, 16 " - 1/4 - 2 1.22
- - - - - 24 " - 1/4 - 2 1.70
- - - - - 17 " - 1 - 1 2.25
Boîtes carrées
Seaux, 24 livres 0.24
- 10 - 0.25
- 5 - 0.27

Clark's Fluid Beef Cordial, bouteilles de 20 onces, 1 doz. par caisse... 10.00
 Cakes au lard, sauce tomate, étiquette bleue, caisse de 66 liv., 4 doz., à la caisse, la douzaine... 0.95
 do. 43 liv., 4 doz., la douz. 1.25
 Clark Fluid Beef Cordial, bouteille de 10 onces, 2 doz. par caisse, la douz. 5.00
 do. 42 liv., 2 doz., la douz. 2.00
 do. boîtes plates, 51 liv., 2 doz. 2.90
 do. grosses boîtes, 68 liv., 2 doz. 3.20
 do. grosses boîtes, 96 liv., 1 doz. 10.25
 do. grosses boîtes, 82 liv., 1/2 doz. 19.50

FEVES AU LARD
 Etiquette rose, caisse de 66 liv., 4 doz., à la caisse, la douz. 0.85
 do. 43 liv., 4 doz., à la caisse, la douz. 1.15
 do. 42 liv., 2 doz., à la caisse, la douz. 1.75
 do. boîtes plates, 51 liv., 2 doz. la douz. 2.45
 do. grosses boîtes, 68 liv., 2 doz. la douz. 2.75
 do. grosses boîtes, 96 liv., 1 doz. la douz. 9.00
 do. grosses boîtes, 82 liv., 1/2 doz. la douz. 16.00
 Pork & Beans Tomato, 1 1/2 1.85
 Pork & Beans plain, 1 1/2 1.60
 Veau en gelée 2s. 9.00
 Hachis de Corned Beef 1/2s. 2.00
 — — — — — 1s. 2.50
 — — — — — 2s. 4.50
 Beefsteak et oignons 1/2s. 2.90
 — — — — — 1s. 4.25
 — — — — — 2s. 9.00
 Saucisse de Cambridge 1s. 4.00

— — — — — 2s. 7.75
 Pieds de cochons sans os 1/2s. 2.00
 Prix sujets à changements sans avis.
 Commandes prises par les agents sujettes à acceptation. (Produits du Canada).

THE CANADA STARCH CO., LTD.
 Manufacturier des Marques
 Edwardsburg.

Empois de buanderie. La liv.
 Canada Laundry Starch (caisse de 40 liv.) 0.09 1/2
 — White Gloss (caisse de 40 liv., paquets de 1 livre) 0.10
 Empois No. 1, Blanc ou Bleu, (caisses de 48 liv.), boîtes en carton de 3 livres 0.10 1/2
 Kegs no 1 d'Empois Blanc no 1 (caisse de 100 livres) 0.10
 Barils d'Empois Blanc no 1, (200 livres) 0.10
 Edwardsburg Silver Gloss, paquets chromo de 1 liv., (30 livres) 0.11
 Empois Silver Gloss (48 liv.), en bidons de 6 livres 0.12 1/2
 — — (36 liv.) 0.12 1/2
 boîtes à coulisses de 6 livres 0.12 1/2
 Kegs Silver Gloss, gros cris, aux (100 livres) 0.10 1/2
 Benson's Enamel (eau froide) (40 liv.), la caisse 3.50
 Celluloïd 4.50
 Caisse contenant 45 boîtes en carton, par caisse 4.50
 Empois de cuisine.
 W. T. Benson's & Co's. Celebrated Prepared Corn (40 liv.) 0.11
 Canada Pure Corn Starch (40 livres) 0.10
 Farine pomme de terre raffinée Casco, (20 liv.), paquets (Boîte de 20 liv., 1/4 c en plus).

excepté pour la farine de pomme de terre).
 Sirop de Blé-d'Inde. Marque Crown. Par caisse
 Jarres parfaitement cachetées, 3 livres, 1 doz., en caisse 4.20
 Boîtes de 2 liv., 2 doz., en caisse 4.60
 Boîtes de 5 liv., 1 doz. en caisse 4.95
 — 10 liv., 1/2 doz. en caisse 4.70
 — de 20 liv., 1/4 doz., en caisse 4.65
 (Les boîtes de 5, 10 et 20 livres ont une anse en fil de fer.)
 Barils, environ 700 livres 0.06 1/2
 Demi-Baril, environ 350 livres 0.06 1/2
 Quart de baril, environ 175 liv. 0.07
 Seaux en bois de 2 gals., 25 liv. chaque 2.15
 — — — 3 gals., 38 1/2 liv. chaque 3.15
 — — — 5 gals., 65 liv. chaque 4.95
 Sirop de Blé-d'Inde. Marque Lily White.
 Par Caisse
 Boîtes de 2 liv., 2 doz. par caisse 5.10
 — 5 liv., 1 doz., par caisse 5.45
 — 10 liv., 1/2 doz., par caisse 5.20
 — 20 liv., 1/4 doz., par caisse 5.16
 (Les boîtes de 5, 10 et 20 livres ont une anse en fil de fer).
 Fret payé pour 5 caisses de sirop ou 250 livres, pour 10 boîtes d'empois ou 10 boîtes assorties de sirop et d'empois jusqu'à toute station de chemin de fer dans les provinces de Québec et d'Ontario à l'est ou au sud du Sault Sainte-Marie, Sudbury, North Bay et Mattawa et jusqu'à tous les ports des lacs pendant la saison de navigation.
 Conditions net 30 jours. Pas de compte pour paiement d'avance.

BORDEN MILK CO., LIMITED MONTREAL

Liste des prix pour l'est de Fort William, (cette dernière ville comprise), dans les provinces d'Ontario, de Québec et Maritimes.



LAIT CONDENSE
 La Caisse
 Marque Eagle, 48 boîtes 8.25
 — Reindeer, 48 boîtes 7.95
 — Silver, Cow, 48 boîtes 7.40
 — "Gold Seal" et "Purity" 48 boîtes 7.25
 Marque Mayflower, 48 boîtes 7.25
 — "Challenge", "Clover", 48 boîtes 6.75



Lait Evaporé
 Marques St-Charles, Jersey, Peerless, "Hotel", 24 boîtes 6.15
 "Tall", 48 boîtes 6.25
 "Family", 48 boîtes 5.50
 "Small", 40 boîtes 2.60

CAFE CONDENSE
 Marque Reindeer, "Grande", 24 boîtes 5.50
 — "Petite", 48 boîtes 5.80
 — Regal 24 boîtes 5.20
 Cacao Marque Reindeer — 24 grandes boîtes 5.50
 — Marque Reindeer, petites boîtes 5.80

Conditions: net, 30 jours.
 Lots de 5 boîtes et plus, fret payé jusqu'à 50 cents par cent. Le surplus sera marqué sur la facture.

E. W. GILLETT COMPANY LIMITED

Toronto, Ont.



AVIS.—1. Les prix cotés dans cette liste sont pour marchandises aux points de distribution de gros dans Ontario et Québec, excepté là où des listes spéciales de prix élevés sont en vigueur, et ils sont sujets à varier sans avis.

Levain en Tablettes "Royal"
 Caisse 36 paquets à la caisse 0.00



Poudre à Pâte "Magic"
 Ne contient pas d'alun La 1oz.
 6 doz. de 5c \$0.65
 4 doz. de 4 oz. 1.00
 4 doz. de 6 oz. 1.45
 4 doz. de 8 oz. 1.90
 4 doz. de 12 oz. 2.40
 2 doz. de 12 oz. 2.45
 4 doz. de 1 lb. 2.85
 2 doz. de 1 lb. 2.90
 1 doz. de 2 1/2 lbs. 7.25
 1/2 doz. de 5 lbs. 12.95
 2 doz. de 6 oz. } à la cse
 1 doz. de 12 oz. }
 1 doz. de 16 oz } 8.15

Vendue en canistre seulement.

Remise spéciale de 5% accordée sur les commandes de 5 caisses et plus de la Poudre à Pâte "Magic".

LESSIVE PARFUMÉE DE GILLETT



La cse
 4 doz. à la caisse 4.85
 3 caisses 4.75
 5 caisses ou plus 4.70



Soda "Magic"
 la Cse
 No. 1 caisse 60 pnts. de 1 lb. 3.45
 5 caisses 3.40
 No. 5, caisse de 100 pnts de 10 oz. 3.85
 5 caisses 3.75
 Bicarbonate de Soude supérieur de "Gillett"
 Caisse de 100 lbs. par caque 3.80
 Barils de 400 lbs. par baril 10.15



Crème de Tartre "Gillett"
 1/4 lb. pnts. papier La Doz. (4 doz. à la caisse) 2.05
 1/2 lb. papier (4 doz. à la caisse) 3.95
 1/2 lb. Caisse avec couvercle vissé. (4 doz. à la caisse) 4.60
 Par Caisse

2 doz. pnts 1/2 lb. (Assortis) \$15.45
 4 doz. pnts 1/4 lb.
 5 lb. canistres carrées (1/2 doz.) La lb. dans la caisse. 0.69 1/2
 10 lbs. caisses en bois 0.65
 25 lbs. seaux en bois 0.64 1/2
 100 lbs. en barillets (baril ou plus) .60 1/2
 360 lbs. en barillets 0.59 1/2

L'EXAGERATION ET LE MENSONGE DANS LA PUBLICITE

Parce que de tristes individus, faisant profession de duper leur prochain, ont abusé dans leur publicité de l'Exagération et du Mensonge, les Annonceurs sérieux vraiment dignes de ce nom, devront veiller très attentivement à ne pas tomber de ce Charybde en ce Scylla. Notre Publicité a déjà tellement souffert dans l'esprit du public des pratiques mensongères, qui conduisent aussi bien leurs auteurs à la fortune que sur "la paille humide des cachots", qu'il est grand temps, pour les honnêtes marchands du Temple, de réagir et de n'armer leurs annonces que d'arguments véridiques.

Trop d'annonceurs s'imaginent qu'en Publicité l'Exagération est de rigueur. Il leur semble qu'un bon produit, se disant bon, doit forcément être mis en infériorité par un produit médiocre, se disant excellent. C'est accorder trop de puissance au mot imprimé, que de le supposer capable d'emporter "créance immédiate", même s'il supporte une idée qu'un sommaire examen décèle entachée d'exagération.

Aussi se laisse-t-on aller, évitant ainsi des frais d'imagination, à l'abus des "le meilleur" et des "sans rival".

Vous fabriquez un chocolat. Vous le décrivez "le meilleur". C'est simple et cela dit tout. Seulement, comme les autres aussi sont les meilleurs, le consommateur, qui veut un "bon" chocolat, ne prend pas le vôtre en considération. Il est vrai que vous lui découvrez encore une qualité rare et originale, et vous vous empressez de l'annoncer "le moins cher". Mais comme l'épicier a d'autres chocolats "le moins cher" à nous offrir, naturellement au même prix que le vôtre, nous ne nous décidons pas à changer notre marque habituelle au profit de la vôtre. Nous n'apercevons donc pas quel bénéfice vous pouvez retirer de ces arguments (?) qui n'émeuvent plus personne, tant on les trouve partout.

Et cette autre Exagération: "sans rival", dont l'emploi s'exagère un peu plus chaque jour, que signifie-t-elle précisément? L'Annonceur, qui en décore ses produits, veut par là dire sans doute que ses concurrents ne sont pas de valeur suffisante pour les concurrencer, et cela s'entend généralement ainsi. Quelle présomption, ou quelle aberration est alors celle de ce commerçant, qui espère en la magie de cette épithète gratuite pour sacrer surcamelote, sa quelconque camelote. Toutefois "sans rival", pourrait bien peut-être signifier plus proprement sans rival, sans concurrent. Mais alors l'appliquer à sa firme, lorsque s'avère aux yeux de tous, l'existence patente des firmes rivales, est un ridicule Mensonge. Ainsi l'Exagération, si l'on n'y prend garde, conduit fatalement au Mensonge, car celui-ci n'est bien souvent que l'exagération de l'Exagération.

L'annonce mensongère a pu être efficace aux premiers temps de la Publicité, tandis que les honnêtes industriels et commerçants répugnaient à se servir de ce merveilleux Vendeur. Aujourd'hui la Publicité est suffisamment passée dans nos mœurs, pour que le public commence à discerner, parmi les réclames qui cherchent à l'endoctriner, l'offre loyale de l'attrape-nigaud. C'est pourquoi le Mensonge, tous les jours plus cher à propager et de moins en moins productif approche de la faillite.

Ne nous promettez donc pas de nous faire riches en trois mois, grâce à de mirifiques combinaisons financières. Ne nous promettez pas de "faire feu



UNE LETTRE A L'EPICIER

Tout le monde étant sorti et le petit Robert ainsi que la petite Dorothée ayant pris possession du cabinet de travail de leur père, Robert se lance dans les affaires.

"Tu es ma sténographe, dit-il à Dorothée. Ecris ce que je te dicte."

Et Dorothée au clavographe, écrit la lettre suivante: "Monsieur l'Épicier. Envoyez-moi ainsi qu'à Dorothée deux paquets de

JELL-O

aux fraises et deux paquets de Jell-O aux oranges, et deux paquets de Jell-O aux framboises, et envoyez du vrai Jell-O et non pas de celui d'une autre marque."

Voilà une vraie lettre d'affaires. Elle prouve, entre autres choses, que Robert sait ce qu'il veut: du Jell-O authentique, et qu'il ne veut pas courir les risques de prendre autre chose à la place comme le font des gens plus âgés.

Jell-O est toujours mis en paquets portant le mot JELL-O en grandes lettres rouges sur le dessus.

L'épicier qui vend Jell-O a certainement la chance de faire de ses acheteurs de Jell-O des clients qui lui feront réaliser de très bons bénéfices si le vieux dicton: "Un client satisfait est un bon client" est vrai.



THE GENESEE PURE FOOD CO. OF CANADA, LIMITED, Bridgeburg (Ont.)
Fait en Canada

des quatre pieds"; ne tentez pas de nous faire avaler une de ces pilules qui sont tout un codex. Il pourrait vous en coûter plus qu'à nous.

Que vos annonces, établies d'après une technique sûre, respirent la franchise et l'honnêteté, qu'elles disent "bien" ce qu'elles ont de "bon" à dire, et le public leur prêterait l'attention qu'elles méritent. Si, de surcroît, elles sont assez adroites pour "savoir" vendre, elles vous assureront une clientèle stable, fidèle et rémunératrice.

UTILISATION DU FUMIER

On exagère, en général, la quantité de fumier qu'on applique sur les champs au Canada. Les cultivateurs expérimentés reconnaissent qu'il est préférable d'en mettre moins à la fois, mais plus souvent; en cela ils sont conformes aux données de la science. Le fumier et les engrais sont exposés, dans le sol, à divers risques dont il faut tenir compte. Quel que soit le mode d'application, une partie se perd par le coulage. Le plus tôt les éléments fertilisants du fumier mis en terre seront absorbés et plus il y aura de plantes à s'en nourrir, moins il y aura de perte.

N'OUBLIEZ PAS

M. l'Epicier

que pour le commerce d'été et de toutes les saisons la Cie

CLARK

a absolument le meilleur assortiment d'aliments préparés

Soupes (de toutes variétés).
Spaghetti Sauce
Tomate et au Fromage
Ragoût, Bifteck aux Oignons



Boeuf Salé,
Rosbif
Langues de Boeufs,
Conserves de Viandes,
Pâtés de Viandes,
Viande Hachée

Beurre de Peanut
Fèves au Lard de Clark
Etc., Etc.

W. Clark Ltd., Montréal

Arthur Brodeur

MANUFACTURIER

D'EAUX GAZEUSES

Spécialités:

IRON BREW	CIDRE CHAMPAGNE
GINGER ALE	CIDRE DE POMME
CREAM SODA	EAU MINERALE
LEMON SOUR	FRAISE
CHERRY CREAM	ORANGE
CHAMPAGNE KOLA	SIPHON, ETC.

4 rue Harbour, TELEPHONE LASALLE 256

SAUCISSE DIONNE

Tél. Lasalle 92



Faite Exclusivement de

PORC FRAIS

La Meilleure Saucisse au Monde

Tenez-la en stock et ayez des clients satisfaits

DIONNE'S SAUSAGES
287 RUE ADAM, MAISONNEUVE

Les clients satisfaits sont le meilleur actif d'un commerce d'épicerie

Les préparations de

Cacao et de Chocolat de BAKER



sont dignes de confiance; tous jours d'une qualité uniformément supérieure. de vente facile, constamment en demande, ce sont les modèles des articles de leur genre.

Ils Donnent Toujours

Satisfaction

Registered Trade Mark

Faits en Canada par

Walter Baker & Co. Limited

Maison Fondée en 1780
MONTREAL (P.Q.) 'DORCHESTER (MASS)

UN BON VENDEUR

La Farine Préparée de Brodie

Voyez le Coupon des Epiciers dans chaque Carton.

Brodie & Harvie, Limited,
Tél. Main 436. MONTREAL

Service régulier et glace pure

THE CITY ICE CO. LIMITED

Bureau principal:

299 ST-JACQUES

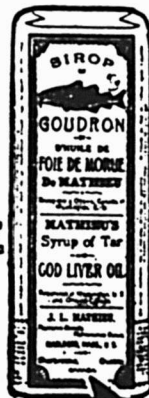
Téléphone Main 8605
.. .. 8606
.. .. 8607

SIROP DE GOUDRON ET D'HUILE DE FOIE DE MORUE DE

Mathieu CASSE LA TOUX

Gros flacons,—En vente partout.

CIE. J. L. MATHIEU, Prop., SHERBROOKE P. Q.
Fabricant aussi les Poudres Nervines de Mathieu, le meilleur remède contre les maux de tête, la Névralgie et les Rhumes Fiévreux.



W. H. ESCOTT CO., LIMITED

COURTIERS EN EPICERIES EN GROS

AGENTS de MANUFACTURES ET MARCHANDS A COMMISSION

FONDEE EN 1907

Représentants de
ACADIA SUGAR REFINING CO.,
WAGSTAFFE LIMITED,
THOS. J. LIPTON,
VAN CAMP PRODUCTS CO. ET AUTRES.

WINNIPEG — REGINA — SAS-KATOON — CALGARY — EDMONTON

Etes-vous représentés convenablement et d'une façon satisfaisante dans

L'OUEST DU CANADA?

Dans la négative veuillez nous envoyer un mot. Permettez-nous de vous causer de cette affaire.

Bureau Principal:

181-183 avenue Bannatyne,
WINNIPEG.

HENRI JONAS & CIE

Montréal.

Pâtes Alimentaires "Bertrand"

	La lb.
Macaroni "Bertrand"	manquant
Vermicelle —	—
Spaghetti —	—
Alphabets —	—
Nouilles —	—
Coquilles —	—
Petites Pâtes—	—

Extraits Culinaires "Jonas" La doz.

1 oz. Plates Triple Concentré	0.88
2 oz. — — —	1.67
2 oz. Carrées — —	2.00
4 oz. — — —	3.50
8 oz. — — —	6.60
16 oz. — — —	12.67
2 oz. Rondes Quintessences	2.09
2 1/2 oz. — — —	2.84
5 oz. — — —	4.00
8 oz. — — —	7.00
8 oz. Carrées Quintessences	7.00
4 oz. Carrées Quintessences, bouchons émerl	4.00
8 oz. Carrées Quintessences, bouchons émerl	7.92
2 oz. Anchor Concentré	1.05
4 oz. — — —	1.88
8 oz. — — —	3.17
16 oz. — — —	6.34
2 oz. Golden Star "Double Force"	0.84
4 oz. — — —	1.50
8 oz. — — —	2.84
16 oz. — — —	5.00
2 oz. Plates Solubles	0.84
4 oz. — — —	1.50
8 oz. — — —	2.84
16 oz. — — —	5.00
1 oz. London	0.55
2 oz. —	0.84

Extraits à la livre de \$1.10 à 4.00
— au gallon de \$7.00 à 25.00

Mêmes prix pour les extraits de tous fruits.

Vernis à chaussures La doz.

Marque Froment, 1 doz., à la caisse	1.00
Marque Jonas, 1 doz., à la caisse	1.00
Vernis militaire à l'épreuve de l'eau.	2.50.

Moutarde Française "Jonas" La gr.

Pony	2 doz. à la caisse	10.00
Small	2 — —	9.00
Medium	2 — —	12.00
Large	2 — —	manquant
Tumblers	2 — —	"
Mugs	2 — —	"
Nugget	2 — —	"
Athenian	2 — —	"
Gold Band Tu	2 — —	"
No. 64 Jars	1 — —	"
No. 65 —	1 — —	22.80
No. 66 —	1 — —	manquant
No. 67 —	1 — —	"
No. 68 —	1 — —	"
No. 69 —	1 — —	"
Molasses Jugs	1 — —	"

Jarres 1/4 gal. 1 — —	"
Jarres, 1/2 gal. 1 — —	"
Poudre Limonade "Messina" Jonas	
Petites boîtes, 3 douz. par caisse, à \$12.00 la grosse.	
Grandes boîtes, 3 douzaines par caisse, à \$28.00 la grosse.	
Sauce Worcestershire	
"Perfection", 1/2 pt. à \$12.00 la grosse, 3 douzaines par caisse	

AGENCES



AGENCES

LAPORTE, MAR-
TIN LIMITEE

Eau de Vichy

Admirable crown . 50 Btles	8.00 c-s
Neptune 50 Btles.	9.00 9.50 c-s

Limonade de Vichy

La Savoureuse 50 Btles	12.00 c-s
100 1/2 Btles	14.00 c-s

Eau Minérale Naturelle

Ginger Ale et Soda Importées

Ginger Ale Trayder's—	
c-s 6 doz., chop. 1.35 do (Hège ou couronne)	
— 6 doz., 1/4 btl. doz.	1.26
Club Soda Trayder's—	
— doz., Splits, 1/4 btl. — doz.	1.20
— 6 doz., chop. doz.	1.30

Extrait de Malt.

Miller de Milwaukee, ca 2 doz.	4.25 c-s
— — — Brl. 8 doz.	16.20 Brl

Lager Beer

Millar's High Life, Baril 10 doz.	15.00 Bn
---	----------

Bière Anglaise de Bass .. drq

Johnson & Co. c-s 4 doz. Btles	3.7
— — — c-s 4 doz. 1/2 Btles.	2.21
— — — c-s 10 doz., 1/4 Btles.	1.51

Thé du Japon

Marque Victoria, c-s 90 lbs. . .	30 lb
----------------------------------	-------

Thés Noirs

Marque Victoria, tins de 30 & 50 lbs	52
Marque Princess, tins de 30 & 50 lbs	50



Fait en Canada

Caisse assortie, contenant 4 douz.	3.60
Citron — 2 —	1.80
Orange — 2 —	1.80
Framboise — 2 —	1.80
Fraise — 2 —	1.80
Chocolat — 2 —	1.80
Pêche — 2 —	1.80

Cerise — 2 —	1.80
Vanille — 2 —	1.80
Poids, caisse de 4 douz., 15 liv., caisse de 2 douz., 8 liv.	
Tarif de fret, 2e classe.	



Fait en Canada

Caisse assortie, contenant 2 douz	2.50
Chocolat, — —	2.50
Vanille, — —	2.50
Fraise — —	2.50
Citron — —	2.50
Sans essence — —	2.50

Poids par caisse, 11 liv. Tarif de fret 2e classe.

THE C. H. CATELLI CO., LIMITED

201 rue Bellechasse, Montréal

Téléph. St. Louis 8761

Macaroni au lait de

Catelli

Le meilleur produit de la fabrique

Macaroni	} Par caisse contenant chacune 30 paquets \$2.40
Vermicelle	
Spaghetti	
"Ready Cut"	
Alphabets	
Etoiles	
Animaux	
Noodles	

La marque ci-dessus est mise en paquets seulement et est l'objet d'une publicité dans les journaux quotidiens, les magazines et par les affiches.

MARQUE SPINELLI

Macaroni, Vermicelle, Spaghetti	
30 paquets à la caisse	2.25
en boîtes non empaquetées, 30 livres par caisse	2.25
En boîtes, non empaquetées, 10 livres par caisse	0.80
En boîtes non empaquetées, 5 livres par caisse	0.43

MARQUE HIRONDELLE

Macaroni	} Par caisse contenant chacune 30 paquets \$2.40
Vermicelle	
Spaghetti	
"Ready Cut"	
Alphabets	
Etoiles	
Animaux	
Noodles	

Non empaquetés

Le même assortiment que ci-dessus en boîtes de 30 livres (sans emballage) \$2.40 la caisse.

Conditions: Net à 30 jours.
Transport payé pour tous les points du Canada.
Poids minimum pour un envoi: 300 livres net.

WM. H. DUNN
Montréal.

Edwards Soups.
(Potages Granulés, Préparés en Iran.
de). Variétés: Brun — Aux Tomates
— Blanc (ou assorti).

Paquets, 5s. Boîtes 3 doz. cha-
que (assorties) par doz..... 0.45
Canistres, 15s. Boîtes 3 doz.,

IMPERIAL TOBACCO COMPANY
OF CANADA, Limited

CIGARETTES	Le 1,000
Bouquet, 7s, boîte 350, par bte..	6.22
Calabash	11.50
Columbia, petits cigares.....	12.50
Dardanelles "Turques" bouts unis	13.00
Dardanelles "Turques" bouts en liège ou en argent.....	13.00
Derby's, bte de 600 par bte	\$4.30 7.15
Fatima 20s	10.75
Guinea Gold	8.50
Gloria 7s.	6.22
Gold Crest 20s	6.50
Hasan "Turques", bouts en liège	8.80
Mecca "Egyptiennes", bouts unis	8.80
Mogul "Egyptiennes", bouts unis ou en liège	12.75

Murad "Turques" bouts unis . 12.75



New Light, Petits cigares	8.80
Old Chum, bouts unis	8.50
Old Gold, 6s. bte de 600, la bte	\$4.10 6.31
Pall Mall, format ordinaire.....	19.50
Pall Mall, format royal	26.00
Players Navy Cut	8.70



Richmond Straight Cut, bte de 10	11.50
Richmond Straight Cut, bte de 20	11.00
Sweet Caporal	8.80

Sweet Sixteen 7s. bte de 700, la boîte	\$4.35 6.22
Sub Rosa, petits cigares	8.80
Cigarettes importées.	
Capstan, douce et médium ..	15.50
Capstan, bte de 10 avec porte- cigarettes	15.50
Soussa, importées du Caire, Egypte extra fine, No 25....	21.50
Soussa, extra fine, No. 30.....	24.50
Soussa, Khedivial	32.50
Three Castles, bte de fer-blanc, 50s, bte de carton 10s.	19.00
Three Castles, bte de fantaisie	19.50
Tabacs à Cigarettes.	
B. C., No. 1, 14s.....	1.18
Sweet Caporal, 15s	1.24



Old Chum, 12s	0.99
Meerschaum, 12s	0.99
Athlete Mixture, bte en ter- blanc, 1/4 et 1/2 lb.	1.50

Quand vous vendez les
57 Variétés
de
PRODUITS ALIMENTAIRES PURS
de
HEINZ

Vous donnez à vos clients des mar-
chandises faites au Canada avec des
Produits Canadiens par des Employés
Canadiens.

H. J. HEINZ COMPANY
Usine Canadienne: Leamington(Ontario)
Entrepôts: Toronto et Montréal
Fournisseur du gouvernement de Sa Majesté

**LE MANITOBA, LA SASKATCHEWAN
ET L'ALBERTA**

sont des provinces qui offrent un important mar-
ché. Les affaires n'ont jamais été sur une base
aussi solide qu'actuellement, dans l'Ouest, et il ne
pourrait y avoir de moment plus opportun pour
cimentier davantage les relations que l'on peut
avoir avec les Commerçants de cette partie du
pays. Les principaux EPICIERS SPECIALISTES,
GERANTS DE RAYONS D'EPICERIE et
EPICIERS EN GROS de l'Ouest lisent le WIN-
NIPEG & WESTERN GROCER. Ce journal est
exclusivement consacré au Commerce d'Epicerie
et est l'unique publication indépendante de son
genre dans le Grand Ouest. Numéro échantillon,
tarifs et détails complets envoyés sur demande.

WINNIPEG & WESTERN GROCER,
320, Immeuble McIntyre,
WINNIPEG

Les Allumettes les plus sûres que l'on puisse acheter ou que la Science puisse produire.

'SILENT 500S'

d'Eddy, s'éteignant d'elles-mêmes par un procédé chimique.

Ce sont les
Allumettes



Que vous
devriez vendre
à vos clients

ASSUREZ

le succès de votre cliente quand elle préparera ses Confitures, ses Conserves et ses Fruits de la saison en lui recommandant et en lui fournissant le sucre

St-Lawrence

DIAMOND

Granulé

Un Sucre de Canne d'une Pureté Absolue

Old Gold, 12s	1.13
Seal of North Carolina, 12s.....	1.04
Duke's Mixture, "Cut Plug", 1/12	1.04
Duke's Mixture "Granule" sac 1/12	1.04
Old Virginia, pqtas ½ et 1 lb ..	0.80
Old Virginia, pqtas 1/16	0.70
Bull Durham, sac 1-11 et 1-16..	1.30
Snap, pqtas ½ et 1-16	0.67
Calabash Mixture, bte ½ et 1 lb	1.45
Calabash Mixture, bte ¼	1.50
Calabash Mixture, importé, bte	
¼	1.60
Pride of Virginia, importé, bte	
1-10	1.85
Capstan Navy Cut, importé, bte	
¼ moyen et fort	1.60
Old English Curve Cut, importé	
boîte 1/10	1.70
Tuxedo, importé, boîte 1/10 ..	1.70
Lucky Strike, importé, boîte,	
1/10	1.70
Rose Leaf, importé, à chiquer	
pqtas 1 oz.	1.40
Tabacs à chiquer importés.	
Piper Heidsieck	1.40
Casino—	
Pqtas ¼ lb., boîtes 5 lbs.	0.33
Pqtas 1/10 lb., boîtes 5 lbs.	0.40
Pqtas ½ lb.	0.30
Pqtas 1 lb.	0.28
Horse Shoe Solace—	
Pqtas 1/12 lb., boîtes 5 lbs.	0.48
Pqtas ½ lb.	0.48
Pqtas 1 lb.	0.48
Pqtas 1 lb. avec pipe à l'inté-	
rieur	0.58
Boîte de fer blanc, ½ lb.	0.53
Gold Block—	
Sacs 1/14, boîtes 5 lbs.	0.58
Sacs 1/9, boîtes de 5 lbs.	0.58
Boîtes en métal ¼ lb.	0.75

Brown Shag pour fumer et chiquer—	
Pqtas 1/12 lb., boîtes de 5 lbs.	0.48
Pqtas ½ lb.	0.46
Pqtas 1 lb.	0.46
Signam Cut Plug—	
Sacs 1/14 lb., boîtes de 5 lbs.	0.56
Pqtas 1/12 lb., boîtes de 5 lbs.	0.48
Pqtas ½ lb.	0.46
Carillon (pour fumer et chiquer)—	
Pqtas 1/11 lb., boîtes de 5 lbs.	0.44
Como—	
Pqtas 1 lb. avec pipe à l'inté-	
rieur	0.48
Lion Brand (Coupé gros pour	
chiquer)—	
Sacs en papier 1/12, boîtes 5	
lbs	0.46
Sacs 1/14 boîtes 5 lbs	0.56



Horse Shoe	0.35
Rose No 1 de Landry.....	0.38
Rose No 1 de Houde	0.40
Tabacs à chiquer en palettes.	
Moose, 12s. ½ cads., 12 lbs.,	
cads. 18 lbs.	0.46
Snowshoe bars, Cs, ½ butts, 12	
lbs.	0.56
Stag bars, 6s, ½ butts, 12	
btes 6 lbs.	0.48

WHITE HORSE

SCOTCH

Le Premier Scotch Whiskey du Monde

EN VENTE PARTOUT

MAGIC BAKING POWDER MAGIC BAKING POWDER

Epiciers :

Une réputation établie de commerçant honnête tenant des marchandises fiables est un actif de valeur et que tout détaillant devrait désirer. Cela ne peut s'obtenir que par un effort persistant et déterminé à tenir les produits que l'on sait devoir plaire au client même si le profit net de la vente est un peu moindre que celui obtenu sur des marques sur lesquelles vous ne pouvez vous permettre de risquer votre réputation. Cela vous payera de pousser la vente de la poudre à pâte "Magic" et les résultats obtenus à la fin de l'année vous surprendront. L'article est bien annoncé et vous n'avez pas à perdre de temps en explication au moment de la vente.

MAGIC BAKING POWDER

LA SEULE POUDRE À PÂTE EN CANADA DONT TOUS
LES INGRÉDIENTS SONT MARQUÉS SUR L'ÉTIQUETTE

E.W. GILLETT COMPANY LIMITED

TORONTO, ONT.

MONTREAL

WINNIPEG



MAGIC BAKING POWDER MAGIC BAKING POWDER



*Vendez les Aliments Marins essentiels
Canadiens—*

MARQUE BRUNSWICK

Les Aliments Marins Marque Brunswick représentent un produit entièrement canadien, un produit dont les Canadiens peuvent être fiers à bon droit. Depuis le moment où ils sont sortis des eaux du Vieil Atlantique jusqu'à celui où ils arrivent sur la table des clients ces délicieux aliments marins sont manipulés et traités exclusivement par des Canadiens.

Les Aliments Marins Marque Brunswick se vendent bien et assurent des renouvellements d'achats, et le bénéfice que donne chaque vente est certainement satisfaisant.

Approvisionnez-vous d'après la liste suivante:

¼ SARDINES A L'HUILE
FINNAN HADDIES (Boîtes ovales et rondes)
HARENGS SAUCE TOMATE

¼ SARDINES A LA MOUTARDE
KIPPERED HERRING
CLAMS — SCALLOPS

CONNORS BROS. Limited, Black's Harbor (N.B.)

LE PRIX COURANT

REVUE HEBDOMADAIRE

Commerce, Finance, Industrie, Assurance, Etc.

EDITEURS

Compagnie de Publication des marchands détaillants
du Canada, Limitée,

Téléphone Est 1184 et Est 1185.

MONTREAL.

Bureau de Montréal: 80 rue Saint-Denis.

ABONNEMENT { Montréal et Banlieue . . \$2.50
Canada et Etats-Unis . \$2.00 } PAR AN.
Union Postale, fra . . 20.00

Circulation fusionnée { LE PRIX COURANT
Le Journal des Marchands détail-
lants
Liqueurs et Tabacs
Tissus et Nouveautés

Il n'est pas accepté d'abonnement pour moins d'une année.
A moins d'avis contraire par écrit, adressé directement à
nos bureaux, quinze jours au moins avant la date d'expiration
l'abonnement est continué de plein droit.

Toute année commencée est due en entier.

L'abonnement ne cesse pas tant que les arrérages ne sont
pas payés.

Tout chèque pour paiement d'abonnement doit être fait
payable au pair à Montréal.

Chèques, mandats, bons de Poste doivent être faits paya-
bles à l'ordre du Prix Courant.

Prière d'adresser les lettres, etc., simplement comme suit:

"LE PRIX COURANT", Montréal.

Fondé en 1887

LE PRIX COURANT, vendredi 27 juillet 1917

Vol. XXX—No. 30

LA VENTE—L'INTERET DE L'ACHETEUR

Le vendeur qui connaît son métier sait qu'il doit, avant tout, prendre l'intérêt de l'acheteur. Ceci est vrai, qu'il s'agisse du commerçant qui vend pour son propre compte ou de ses collaborateurs qui le remplacent, soit au comptoir, soit sur la route.

Cependant, nombreux sont les vendeurs qui s'obstinent à ne voir que leur intérêt immédiat. Ils considèrent le client comme une mine que l'on doit exploiter intensément, au maximum. De tels vendeurs ont comme tactique générale de forcer la vente chaque fois qu'ils trouvent un acheteur sans défense. Ils ont coutume, comme tactique accidentelle, de profiter de chaque acheteur un peu simple pour lui faire acheter les articles ou machines de rebut en les lui comptant au prix d'une marchandise plus nouvelle.

Cette façon d'opérer se légitimait peut-être par les faits il y a quelques décades. A cette époque les commerçants étaient peu nombreux et disposaient de leur clientèle comme d'un fief. L'acheteur était alors quasiment obligé de venir chez eux. Le client se déplaçait peu et ne songeait pas à acheter ailleurs que chez son fournisseur habituel. Il n'avait aucun moyen de comparer qualité et prix du vendeur avec ceux de la concurrence, laquelle était ou trop réduite, ou trop éloignée.

• • •

Aujourd'hui, ceci est changé. Il n'est pas de commerce ou d'industrie qui n'ait sa concurrence locale. Et, au cas où cette concurrence locale serait absente, il reste la concurrence de tous les autres points du pays, celle des grands magasins, celle des grandes manufactures d'autres places: ces concurrents manifestent leur existence dans un champ d'action aussi vaste que possible. La concurrence a surtout recours à un moyen moderne de pénétrer partout. Ce moyen, c'est la publicité, laquelle apprendra à l'acheteur ignorant, qu'à côté de l'article douteux, il est des articles meilleurs et qu'en dehors des prix surfaits, il y a d'autres prix plus abordables.

Aujourd'hui donc, l'acheteur ne peut être trompé longtemps. Une fois peut-être, par naïveté ou ignorance, il se laissera faire, mais la concurrence fera son éducation quelques jours ou quelques mois plus tard. A ce moment, la naïveté confiante sera remplacée par une instinctive et peureuse méfiance qui fera de l'acheteur, partout, le plus déplorable des acheteurs. L'acheteur dupé, une fois son éducation faite, prend en grippe, en haine, le vendeur et la maison qui l'ont induit en erreur. Non seulement, il ne retournera pas vers cette maison ou vers ce vendeur; mais par sa parole, il se chargera de faire une contre-publicité dont l'effet sera malheureusement trop sensible.

Aussi, en dehors des considérations morales d'honnêteté qui doivent être la ligne de conduite du vendeur moderne, il est inutile, et même dangereux, de surfaire une vente ou de tromper un acheteur sur la qualité.

Le vendeur ne doit pas envisager son intérêt étroit et immédiat, mais bien prendre en mains les intérêts de l'acheteur dont il sera le conseiller. Les conseils donnés ne doivent pas s'inspirer des intérêts de la vente, mais des intérêts absolus de l'acheteur.

• • •

Il faut poser, en principe, que si tout acheteur mécontent devient un adversaire acharné, par opposition tout acheteur satisfait devient un client et un instrument de propagande.

Le premier service à rendre à l'acheteur, dans une vente, est de tenir compte de sa capacité d'achat. En aucun cas, celle-ci ne doit être dépassée, tout au plus, peut-on vendre jusqu'à saturation de cette capacité. L'acheteur saura toujours gré au vendeur de rester en-dessous de la limite de sa capacité d'achat. Une vente faite dans ces conditions laisse à l'acquéreur l'impression d'aise financière et de dépense avantageuse.

Comment connaître la capacité d'achat d'un acheteur?



Le Producteur de Ventes Avec Profits

TABAC NOIR A CHIQUER

Black Watch



S'il s'agit d'une vente faite par le voyageur, celui-ci ne sera jamais parti en route sans avoir des renseignements ou précis, ou approximatifs: sur le capital de son futur acheteur, sur son chiffre d'affaires, sur son matériel de production, sur son personnel de bureau ou d'atelier. En un mot, le voyageur doit connaître les faits ou les indices permettant de supputer la capacité d'achat de son client. Si cette documentation préalable n'a pas été réalisée, le voyageur doit, dès l'abord, estimer la maison dans laquelle il entre, et il aura toujours eu la sagesse de prendre une information, ne serait-ce qu'auprès des hôteliers ou cafetiers de la localité et, peut-être aussi, auprès des concurrents. Ces renseignements, sujets à caution, devront être corroborés par le coup d'oeil inquisiteur et appréciateur du voyageur, lors de sa prise de contact effective avec les locaux, le personnel de l'acheteur et l'acheteur lui-même.

Lorsque la transaction s'opère au magasin, le plus souvent le vendeur n'a aucun élément d'appréciation des moyens financiers et des besoins réels de l'acheteur. La mise et l'allure du chaland sont des indices insuffisants, parfois décevants. Alors, il n'y a qu'une ressource: c'est de faire causer l'acheteur. Il est nécessaire de lui demander à quoi il destine son achat, les côtés de celui-ci. D'abord parce qu'il est bon de connaître les goûts du client, de manière à le servir en accordance. Ensuite, parce qu'on se fait une idée de la puissance financière de l'individu.

Dans les deux cas, le vendeur aura intérêt à rester en dessous de la capacité d'achat de celui avec qui il traite. Fréquemment, le vendeur sera conduit, en conscience, à déconseiller momentanément tout achat parce que le genre de chose vendue ne correspond pas aux besoins exacts de celui qui veut acheter. Ce système loyal a valu à ceux qui le pratiquent la sympathie et la confiance des acheteurs, lesquels se sentant conseillés amicalement, et non "commercialement" à l'ancien sens du mot, sont devenus des clients fidèles.

En dehors de la capacité d'achat qu'il faut toujours avoir présente à l'esprit, afin de la respecter il faut conseiller l'acheteur. En l'espèce, il faut tenir compte à la fois de ses besoins effectifs et de ses goûts ou préférences. Lorsqu'il s'agit de besoins effectifs, ne proposez que ce qui répondra à ce besoin, de telle sorte que l'acheteur ait à la fois l'impression de votre compétence et la satisfaction d'avoir juste la chose qu'il faut. N'hésitez pas à peser, pour cela, toutes les questions nécessaires ni à obtenir des réponses précises. Lorsqu'il s'agit de goût, c'est-à-dire de ce qui est du domaine de la fantaisie propre à chaque personnalité, il faut être d'une prudence extrême. Il faut questionner sans être importun jusqu'au moment où l'on saisit la nuance exacte. Méfiez-vous principalement de l'indécis ou de celui qui ne sait pas s'exprimer. Avec ce dernier, faites un effort de reconstitution de ses désirs; pour l'autre ayez ses désirs sur un point déterminé.

• • •

Vendeurs modernes, que vous itinériez sur les voies ferrées ou que vous restiez entranché derrière votre comptoir, notez ceci: conseillez l'acheteur comme vous conseilleriez votre meilleur ami, comme vous aimeriez être conseillé vous-même. Prenez l'intérêt de l'acheteur, même si cet intérêt semble aller immédiatement à l'encontre du vôtre. Les acheteurs satisfaits reviennent. Et, ceci, c'est votre véritable et définitif intérêt.

LE PORT DE MONTREAL

L'année dernière a été, pour le port de Montréal, la plus active de son histoire. Ce port a reçu pendant la saison 685 bateaux de mer d'un tonnage global de 2,119,051 tonneaux. Les élévateurs de la Commission du port et ceux de la Compagnie du Grand-Tronc ont livré 71,646,455 boisseaux de céréales. Jusqu'à la fin de novembre, le port de Montréal a reçu 77,118,632 boisseaux de céréales. Les opérations de la saison 1916 ont différé de celles des années précédentes en ceci que 70 pour 100 des grains qu'a reçus le port de Montréal y ont été livrés par les chemins de fer au lieu de l'être par les bateaux des lacs, dont une grande partie font actuellement des transports maritimes: plus de quatre-vingts de ces vaisseaux ont ainsi changé de destination la saison dernière. Ils ont transporté des céréales et des farines à des taux fixés par le gouvernement britannique. Le gouvernement a réquisitionné près de 50 pour 100 du tonnage pour le transport du grain et d'autres subsistances. Les cargos de charbon des provinces maritimes ont été beaucoup moins nombreux que les années passées, à cause du manque de tonnage.

CONSTRUCTION DE NAVIRES AU CANADA

Le gouvernement britannique, agissant par l'intermédiaire du Département Impérial des Munitions du Canada prépare un plan pour l'encouragement de la construction des navires dans ce pays. Déjà on annonce officiellement que plus de \$60,000,000 sont sous contrat pour la construction de navires, au Canada, cette année.

Ce n'est qu'un commencement et de nouveaux contrats sont prêts à être placés. Pour les quelques années qui suivent, cette industrie ne sera limitée que par l'habileté à produire.

Ce n'est pas à proprement parler un ordre de guerre. C'est une commande pour l'après-guerre, et pour sa durée, mais surtout au point de vue affaires. Le fret demande d'immenses sommes dans le monde entier. Un navire, avec un voyage réussi, peut rapporter le prix de sa construction.

Supposant que \$60,000,000 soient convertis en navires cette saison — chose impossible — cette somme serait rattrapée en frets durant la saison suivante.

La prospérité actuelle du Canada n'est que le prélude d'une prospérité plus grande encore. On a craint que la grande activité déployée pour les industries de guerre soit suivie d'une dépression au moment de la paix. Cette frayeur est dissipée par le grand programme de construction navale car les industries du fer et de l'acier, qui sont la base de la fabrication des munitions sont aussi la base de la construction moderne des navires et peuvent être adaptées à ce travail.

Il y a longtemps que le Canada est rangé parmi les nations qui construisent le mieux les navires. Avant la guerre l'industrie des navires d'acier y faisait des progrès. Des usines ont été établies sur les Grands Lacs, dans les Provinces Maritimes, à Montréal et à Sorel.

Le temps n'est pas loin où les trois-mâts qui étaient la gloire des ports de la Nouvelle-Ecosse seront remplacés par de grands bateaux de commerce en acier pour le trafic des grands lacs et des océans Atlantique et Pacifique.

Le Canada a montré son habileté dans l'art de produire et il a la matière première en abondance.

Les demandes de la Grande-Bretagne en navires

sont urgentes. Cette industrie est devenue un devoir patriotique aussi important que l'a été depuis le commencement de la guerre la production des munitions.

Les industries du Canada s'orienteront donc peu à peu vers les travaux de la paix. A mesure que la production des munitions décroîtra, l'activité dans la construction des navires augmentera.

LE MOUTON DU CANADA

Une publication commerciale américaine, "The Nation's Business", attire l'attention du peuple des Etats-Unis sur la nécessité d'inclure dans le programme national de production intensive l'élevage du mouton.

Il y a trente ans, les Etats-Unis possédaient cinquante millions de moutons, pour une population d'environ cinquante millions d'âmes. Quoique le chiffre de la population ait doublé au cours des trois dernières décades, les troupeaux de moutons sont restés simplement stationnaires, et il s'ensuit, suivant l'opinion de la "Nation's Business", que si les Américains ne comptaient que sur leur production domestique de laine pour se vêtir, ils ne se pourraient accorder à chacun qu'un complet en quatre ans.

Avant la guerre, le monde ne produisait déjà pas assez de laine pour la consommation normale, et par suite la laine était toujours à des prix extrêmement élevés. La guerre a d'autre part accru dans d'énormes proportions la consommation parce que les millions d'hommes qui sont sous les armes usent en trois mois autant de vêtements de laine qu'auparavant au cours d'une année entière. Et tandis que, en temps de paix, la laine est conservée par l'industrie qui fait des tissus neufs avec les chiffons, il n'en pas ainsi pendant la guerre, tout au moins en ce qui concerne la laine qui sert à vêtir les combattants.

La pénurie de laine n'est pas un problème seulement pour les Etats-Unis, mais pour tous les pays, sans excepter le Canada qui est à ce point de vue dans la même situation que les Etats-Unis. Au recensement de 1901, le Canada possédait 2.465.565 moutons; en 1916, les troupeaux canadiens étaient réduits à 1.965.101 têtes. La production de laine a dans la même période baissé de 10.657.000 livres à 6.934.000 livres. Dans la province de Québec, les troupeaux de moutons, depuis quinze ans, ont diminué de 649.461 à 497.711 têtes, et la production de la laine, de 2.773.000 à 1.883.000 livres.

Pour que le pays se suffise on estime qu'il faudrait une production de 6 livres de laine par année et per capita. Et puisque le poids moyen d'une toison est de 6 livres, il faudrait un nombre de moutons adultes égal au chiffre de la population.

On voit combien, à l'heure actuelle, le Canada est loin de compte, et puisque les troupeaux, depuis quinze ans, ont été constamment en décroissance, on se rend compte de la situation.

Il faudra un nombre considérable d'années pour corriger l'actuelle disette de laine dans le monde entier. Des troupeaux ne se reconstituent pas en peu de temps, mais seulement par un long et persistant effort. Par suite, pendant longtemps, l'élevage du mouton sera un entreprise essentiellement invitante et rémunératrice, parce que tout restera cher dans le mouton; la laine, la chair et le cuir.

Les cultivateurs canadiens feraient donc une bonne affaire en élevant des moutons. Aucune industrie dé-

rivée de l'agriculture ne saurait leur promettre de meilleurs ni de plus faciles profits.

D'autre part, le gouvernement en face de la situation actuelle, devrait prendre des mesures pour la conservation et l'accroissement des troupeaux, par exemple en interdisant l'abattage ou la vente des agneaux, tout au moins avant l'âge d'un an — avant qu'ils aient donné une toison.

Les gouvernements provinciaux, qui n'ont pas à se préoccuper de la guerre, pourraient travailler activement à remettre en vogue l'élevage du mouton, par une énergique propagande dans les campagnes, et peut-être en accordant des primes aux éleveurs.

LES MOUSTIQUES

S'en débarrasser par la destruction de ce qui les engendre

Les moustiques sont l'un des plus grands inconvénients de l'été; cependant ceux qui en souffrent le plus ne font ordinairement rien pour s'en débarrasser. Plusieurs personnes prennent des moyens de les chasser, mais peu s'appliquent à faire disparaître les causes de leur propagation.

Les moustiques naissent des eaux éroupies. Les réceptacles d'eau de pluie, de vieilles boîtes en ferblanc, des seaux en partie remplis d'eau, des mares d'eau stagnantes sont des sources de multiplication de ces insectes. Il faut les faire disparaître par drainage ou autrement. Les personnes qui passent l'été à la campagne et dans les lieux boisés sont continuellement harcelées par les moustiques; un tel inconvénient empêche plusieurs de jouir du bon air, pendant l'été.

Pour les empêcher de se propager, il faut, si le drainage est impossible, répandre de l'essence de pétrole de qualité inférieure sur les eaux stagnantes; une sorte d'enduit se forme alors à la surface, qui fera périr les larves.

Pour se protéger de la piqûre des moustiques on peut faire usage de diverses substances, et s'en frotter les mains et le visage; une de ces préparations se compose d'une once de chacune des trois substances suivantes: huile de ricin, alcool et eau de lavande; une autre est faite d'une once d'huile de citrouille et de quatre onces de vaseline liquide; on s'est servi avantageusement de l'huile de cassia qui ne répand aucune odeur désagréable.

Plusieurs poudres sont aussi vendues à cette fin, mais elles sont plus ou moins insecticides. Les forestiers de la Commission de la Conservation ont fait usage d'une poudre appelée "Buhach", qui, allumée dans la tente, le soir, avant le coucher, détruisait les moustiques par sa fumée.

LE JOURNAL DE LA "CANADA LIFE"

Le dernier numéro du journal de la compagnie d'assurance "Canada Life" est intéressant à plus d'un titre. Il renferme dans ses vingt pages une foule d'informations dignes de captiver l'attention du public en général et des agents d'assurance sur la vie en particulier.

Plusieurs de ses pages, ornées de photographies, sont consacrées à la campagne relative à la culture des plantes potagères, car les employés de cette compagnie, à part ceux qui sont au front depuis longtemps, ont voulu faire leur part pour assurer la victoire finale en qualité de producteurs d'aliments.

Le "Life" publie aussi le portrait de sir Mortimer B. Davis, président de la compagnie "Imperial Tobacco", qui possède la police d'assurance sur la vie la plus considérable dans tout le Canada. Sir Mortimer-B. Davis est assuré sur la vie pour \$1,500,000 et paye une prime annuelle de \$75,000. La police d'assurance a été prise par M. Rosen, de la "New York Life", à condition que les compagnies canadiennes en aient une part. Et la part de la "Canada Life" est très importante.

L'ORGANISATION DU CONTROLE DES VIVRES

L'organisation intérieure du bureau du contrôleur des vivres comprendra :

- Branche de l'économie des vivres;
- Branche des industries alimentaires;
- Branche de la distribution des vivres;
- Branche des renseignements et statistiques;
- Bureau et branche des affaires;
- Branche d'éducation.

La Branche de l'économie des vivres s'occupera des questions suivantes :

- (a) Consommation dans les places à manger publiques;
- (b) Conseils relatifs aux moyens d'économiser la nourriture dans les familles;
- (c) Conseils relatifs à la façon de conserver les produits périssables;
- (d) Conseils relatifs à la substitution de certains aliments qui devront remplacer ceux qui sont nécessaires pour l'exportation;

(e) Obtenir la coopération des organisations nationales, provinciales et locales;

(a) La Branche des Industries Alimentaires s'occupera des questions relatives à la farine, au pain, à la viande, au poisson, aux produits de laiterie, aux aliments en conserves et à toutes les sortes de nourritures manufacturées;

(b) Questions relatives à la préparation de certains aliments afin d'en encourager l'usage et de nous assurer un plus ample approvisionnement;

La Branche de la distribution des vivres sera divisée en sections :

(a) Pour s'occuper des achats, des prix, de l'emmagasinage, du transport et de la vente des vivres pour la consommation du pays, et pour l'exportation;

(b) Pour se concerter avec les acheteurs anglais et étrangers;

(c) Pour s'entendre avec les commerçants et les expéditeurs;

La Branche des renseignements et statistiques aura des subdivisions :

(a) Pour recueillir les statistiques des ministères du gouvernement et des sources internationales de renseignements et les compiler à l'usage des autres branches;

(b) Connaître la quantité, les endroits d'entrepôt, les propriétaires et les sources d'approvisionnements pour la consommation et pour l'exportation.

La Branche des Affaires, sous la direction de l'assistant chef du personnel, s'occupera de l'organisation générale du bureau, de la comptabilité, des finances, des fournitures de bureaux et de la compilation systématique de tous les renseignements et de la correspondance.

La Branche d'Education aura la responsabilité de répandre les nouvelles d'intérêt général destinées à instruire et à éclairer le public, et de publier tous articles éducationnels ou autres fournis par les autres branches.

Les noms des membres des Comités Auteurs, National et Provincial, de même que ceux des chefs des diverses branches, seront annoncés bientôt.

L'AUGMENTATION DU COMMERCE CANADIEN

Une indication caractéristique de la prospérité du Canada, en dépit des lourdes dépenses de guerre est fournie par les chiffres d'exportation des commodités pendant les onze derniers mois. Lorsque ces chiffres sont comparés avec ceux d'une période correspondante de l'an passé, on peut se faire quelque idée de l'immense augmentation des exportations de produits alimentaires, ce qui, dans une certaine mesure tout au moins, peut être la cause des prix élevés pratiqués au pays.

Pour les onze derniers mois, les exportations de blé et farine s'élevaient à \$492,969,249, contre \$394,338,832.

En viandes et produits laitiers, on note la même avance remarquable. Pour les onze derniers mois, les exportations ont été de \$324,946,093, contre \$234,404,721.

Ces chiffres signifient : prospérité, mais aussi : prix élevés.

LES FAILLITES

Le nombre des faillites relevées au Canada, la semaine dernière, a été de 18 comparativement à 17 en semaine précédente et 23 en période correspondante de l'année dernière.

UNE COMMANDE CONSIDERABLE

Le gouvernement des Etats-Unis vient d'offrir aux industries textiles canadiennes un contrat pour la fabrication de 50,000 douzaines de sous-vêtements de coton. La commande est d'une valeur de \$1,000,000.

A une réunion de la Canadian Knit Goods Manufacturers Association, la semaine dernière, tout ce qui a pu être accepté a été 30,000 douzaines, mais d'autres commandes seront prises. C'est Penman qui exécutera une forte partie de ce contrat. Les livraisons commenceront en avril prochain.

Penman's Limited a ouvert une nouvelle usine à Londres, Ontario; environ 75 employés travaillent à cette usine et le nombre sera porté bientôt à 175.

Le gouvernement américain vient de prêter \$85,000,000 à la Grande-Bretagne. L'argent prêté aux Alliés jusqu'à date est de \$1,388,000,000.

Le capital placé dans de nouvelles entreprises au Japon durant les cinq premiers mois de l'année a été de \$383,775,000, une augmentation de \$183,448,000 comparativement à l'année dernière.

La ville d'Halifax a rompu les négociations pour la vente de ses obligations à un courtier de Toronto. Elle fera un emprunt temporaire de la Banque Royale,

CE QUE NOUS TIRONS DU BOIS

Dans notre dernier numéro nous avons passé en revue quelques-unes des utilisations de nos forêts; aujourd'hui nous allons continuer cette instructive nomenclature qui ne manque pas d'intérêt pour les marchands-détaillants, car le bois sous toutes ses formes entre dans presque toutes les branches commerciales et en constitue un élément primordial.

Bois équarris. — Le commerce des bois équarris a maintenant cessé complètement. Si l'on songe que le premier train de bois carré a descendu l'Ottawa en 1806 et que la dernière cage a été flottée par monsieur Booth en 1910, l'on ne peut s'empêcher de constater, que nos grands arbres ont passé bien vite! Nous n'avons pas lieu cependant de regretter la fin de ce mode d'exploitation, car il a causé le gaspillage d'une quantité considérable de bois, trop heureux lorsque le feu n'y trouvait pas son point de départ. Les jours des radeaux, des équipages rudes et vaillants, des solides gars des "cageux" sont passés. Ces ouvriers de la forêt appartiennent aujourd'hui à la légende et un peu à l'histoire, car ils furent de vaillants pionniers qui ont contribué à coloniser le Nord de Québec et d'Ontario.

Bois de clôture.—Nos fermiers retirent, chaque année, de la forêt une énorme quantité de piquets ou pieux, etc., de perches pour les clôtures, sans compter les échelas ou tuteurs qu'ils emploient pour soutenir les plantes grimpantes et les arbustes délicats.

Sucre d'érable.—La série des produits n'est pas encore épuisée, car la forêt donne chaque année une ration assez intéressante sous forme de sucre et sirop d'érable. La sève de merisier est également recueillie et fournit une liqueur employée en pharmacie sous le nom de sirop de merisier; sirop de bouleau.

Écorces à tan.—On exploite les écorces des bois de pruche et de chêne pour en extraire le tanin qu'elles renferment; ce commerce a presque complètement disparu par suite de la compétition de procédés plus rapides, comme le tannage au chrome ou au moyen d'extraits de châtaignier, quebracho, etc. Nous savons d'autre part que les Suédois emploient l'écorce d'épinette pour les mêmes fins; il y a là une étude intéressante à faire et que vont commencer, l'an prochain, les élèves de l'École forestière... L'écorce de bouleau est aussi très utile; on s'en servait beaucoup pour la fabrication des canots d'écorce qui étaient capables de supporter de lourdes charges, bien que très légers, et d'une réparation toujours facile. Par distillation, on tire de cette écorce la bétuline qui sert à tanner un cuir, imitant celui de Russie; et puis elle sert encore pour la préparation de nombre d'objets de fantaisie.

Emploi des feuilles et rameaux.—Les feuilles et rameaux des arbres sont beaucoup employés pour les décorations des rues lors de nos fêtes publiques. Tous les forestiers savent les douceurs d'un lit de branches de sapin. Le rameau de buis ou de sapin béniit remplaçait autrefois la palme que notre orgueil, notre amour des dépenses inutiles nous fait acheter à l'étranger.

Gommes d'épinette, de sapin, etc. — La récolte des gommes secrétées par les arbres résineux est une autre petite industrie de nos campagnes. Les "gommes" d'épinette, pin et mélèze se vendent aujourd'hui à un prix assez élevé; elles sont récoltées au cours de l'été, durant les journées de chômage. Il en est de même pour le baume du Canada ou gomme de sapin que renferment les pustules de l'écorce de sapin. Seulement, il faut reconnaître que les personnages qui s'occupent de cette récolte ne sont pas toujours très prévoyants;

ils allument souvent des feux qui ont causé beaucoup de dommages au point que les licenciés ont demandé, avec raison, qu'on interdise la cueillette de ces produits. Je profite de l'occasion pour signaler que nombre de ceux qui s'occupent de cueillir des bluets sont persuadés que seul le feu ravive les tiges de myrtilles et ils allument à dessein des incendies qui ne s'arrêtent pas toujours aux confins de la surface occupée par ces petits fruitiers, de sorte que, chaque année, le brûlé augmente d'aire grâce à ce procédé inqualifiable, sans compter que le dommage causé au sol s'accroît davantage, aussi beaucoup de "bluetières" du Lac Saint-Jean sont devenues pour ainsi dire des landes arides—comme la région si bien nommée l'Afrique, près de Normandin.

Transport des produits.—Rappelons que les bois sont amenés de la forêt à l'usine soit par eau soit par chemin de fer. Ce dernier procédé offre l'avantage d'assurer une arrivée à terme fixe et sans aucune diminution de volume du produit transporté, alors que le flottage, moins onéreux, est cependant exposé à retarder, à la perte de bois brisés dans les rapides, les embacles (jams) sans compter ceux dont la densité s'est accrue et qui ont coulé en route. Il en résulte une diminution parfois assez sensible, représentant de 5 à 10 pour cent du chiffre des coupes. Il est certain que le chemin de fer sera appelé de plus en plus à alimenter les usines et cela permettra une utilisation plus complète et par tant plus économique des tenements forestiers.

B—Les Emplois du bois dans l'industrie

Comme il y a un nombre assez considérable de produits obtenus par l'industrie avec le bois comme matière première, j'ai cru bon de subdiviser les diverses opérations afin d'en faciliter l'étude. Nous commencerons d'abord par ce que j'appellerai les plus grands emplois au cours desquels il subit une certaine préparation alors qu'il est plus ou moins manufacturé, dirais-je, "sans cependant changer d'état physique"; nous considérerons ensuite les transformations que le bois subit dans l'industrie de la pulpe et du papier, puis nous verrons les produits que l'on obtient par distillation des différentes parties de l'arbre et, chemin faisant, nous discuterons les petits débits du bois de même que l'usage et le prix que l'on pourrait tirer des déchets au cours de chaque phase industrielle.

a) Emploi du bois sans changement physique.

CONSERVONS LES CHIFFONS

La rareté de la laine accroît la demande de ses rebuts

Il y a une grande disette de laine. Presque tous les pays en guerre se sont emparés de la laine disponible, pour la confection des uniformes de soldats. Le Conseil de la défense nationale des États-Unis a recommandé dernièrement aux fabricants de drap d'économiser les tissus, en éliminant de la mode des vêtements de 1918 les poches inutiles, les jupes bouffantes, les manchettes sur les vestons et les pantalons, etc., et tous les plissages et garnitures inutiles. Le Conseil recommande également un mélange général de laine et de coton et un plus grand usage d'étoffes communes.

On devrait donc revenir à l'ancien sac aux chiffons, car de tels rebuts ont une valeur aujourd'hui et sont beaucoup recherchés. La rareté de la laine neuve a ouvert un marché plus actif à celle de seconde main. Les chiffons de laine se vendent maintenant de bons prix. Donc, **conservons les chiffons.**

LA PARTICIPATION AUX BÉNÉFICES

CAPITAL ET TRAVAIL

o

Parmi les problèmes économiques et sociaux auxquels la guerre a donné un regain d'actualité, se dresse, au premier rang, la question de la participation aux bénéfices.

Tout le monde sent confusément que les rapports du capital et du travail vont se trouver dorénavant soumis à des conditions nouvelles; on peut dire que la catastrophe qui pèse sur le monde aura remis tout au creuset.

L'Humanité, entière, anémiée, épuisée, affamée, sera forcée de chercher tous les moyens de se procurer une vitalité nouvelle. Déjà, nous apercevons que les salaires ne seront plus, après la guerre, ce qu'ils étaient auparavant; la disparition d'une grande partie de la main-d'œuvre aboutira fatalement à réaliser les conditions que Frédéric Bastiat jugeait indispensables à la hausse des salaires. Deux patrons courront après un ouvrier.

Les groupements syndicaux n'ont peut-être pas tant contribué que l'on croit à l'amélioration de la classe ouvrière; le salaire n'est pas, en effet, seulement déterminé par l'exigence de ceux qui le réclament, il est une résultante des conditions économiques. D'ailleurs, il ne s'agit pas ici de savoir si le syndicalisme est oui ou non utile; ce que nous devons constater, c'est qu'il existe et qu'il a déterminé dans la classe ouvrière un mouvement, des tendances, des préjugés, avec lesquels il faut compter.

La question du salaire.

Autrefois, il y avait entre les patrons et les ouvriers des relations plutôt amicales. On a baptisé ce régime du passé du nom de "paternalisme." Ainsi que l'a écrit M. Charles Mildé, l'un des hommes qui ont le mieux étudié la question ouvrière, le patron d'autrefois, croyait, en engageant un ouvrier, lui rendre service; le travailleur demeurait son obligé.

La société présente a fait du patron un répartiteur de richesses. Les travailleurs se sont avisés de critiquer le mode de répartition et ils n'ont pas tardé à se persuader que les patrons retenaient la plus forte part.

La mentalité ouvrière ne cherche pas, en général, à se figurer ce que représente exactement le bénéfice patronal; elle n'aperçoit pas les terribles responsabilités qui pèsent sur les dirigeants d'entreprises, les risques de faillite, l'obligation de rémunérer les capitaux, la nécessité de comprendre les salaires dans les frais généraux, etc.

Dans toutes les branches de l'activité sociale, l'état de méfiance entre l'employeur et l'employé est devenu endémique et il a été le germe de ces multiples malaises dont l'extension conduit fatalement aux révolutions.

Ce que désire, en principe, le monde du travail, c'est avant tout, un salaire "minimum" qui corresponde aux besoins normaux de la vie. Par définition, le salaire "minimum" devrait comprendre tout ce qui est indispensable pour les besoins de l'ouvrier et de sa famille. Seulement, l'expérience révèle un fait incontestable, c'est que, lorsqu'une besogne est rétribuée par un salaire fixe, la production se voit presque immédiatement enrayerée. Dans un atelier, en effet, ce n'est pas l'ouvrier habile et laborieux qui dicte la règle

aux autres: ce sont les faibles et les inhabiles qui ont une tendance à créer le type de travail moyen. La répartition uniforme du salaire dans un chantier conduit naturellement à un déficit dans le rendement, car les hommes sont égoïstes et s'ils ne reçoivent par le coup de fouet d'une rémunération proportionnée à la tâche, ils sont amenés à en faire le moins possible.

Difficultés de la participation

Ces considérations qui sont, du reste, d'une évidence éclatante, ont conduit les réformateurs à chercher les moyens d'intéresser le travailleur à la production. Le procédé le plus scientifique, le plus rigoureux en même temps, est le travail à la tâche. On sait combien, dans tous les milieux ouvriers, on est rebelle à ce système. Cependant, jusqu'ici, on a vécu tant bien que mal et plutôt mal que bien en mélangeant plus ou moins harmonieusement le travail à la tâche et le travail à la journée. Toutes les grèves, tous les troubles dans le monde du travail, ont été occasionnés par la lutte contre les deux systèmes et tant qu'on n'aura pas trouvé un arrangement, il est certain que la difficulté subsistera.

La participation aux bénéfices, dans une entreprise, se heurte à une objection qui provient de la classe ouvrière elle-même. On dit qu'il est presque impossible de connaître le profit patronal. Il est clair que, dans les entreprises individuelles, il n'est pas toujours très aisé de connaître la part du profit qui surgit après le paiement des frais; d'autre part, les patrons sont rebelles à toute justification qui serait de nature à faire pénétrer des tiers dans leurs affaires.

D'un autre côté, les bénéfices d'une entreprise ne peuvent être connus qu'avec l'inventaire annuel: or, l'intelligence ouvrière est toujours un peu enfantine. Lorsque l'on promet un jouet à un enfant, cette promesse lui apparaît tout à fait illusoire si elle ne doit être réalisée que plusieurs mois plus tard. L'ouvrier et l'enfant exigent des jouissances plus immédiates et, dans la classe des travailleurs, on est très porté à estimer toujours à "zéro" un salaire à longue échéance. Pourtant, nous devons reconnaître que dans des entreprises, d'ailleurs fort rares, la participation aux bénéfices réalisés en fin d'année a donné d'assez bons résultats.

Certains patrons, particulièrement dans les industries minières et métallurgiques, ont tâché de résoudre le problème en transformant la participation aux bénéfices en "primes de travail", en "sur-salaires", qui sont proportionnés à des résultats obtenus, par exemple à l'exactitude dans le travail, à la diminution des accidents dans un chantier. Mais ce sont là des moyens empiriques qui dépendent de l'arbitraire patronal et qui sont susceptibles de varier suivant les régions.

La participation collective

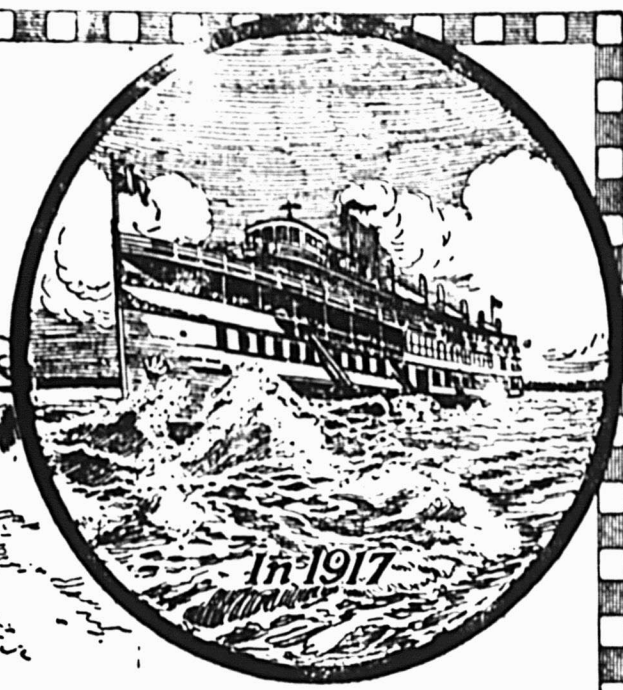
Aussi, depuis longtemps, a-t-on songé à diminuer l'âpreté du conflit entre le Travail et le Capital à l'aide de moyens ne constituant pas seulement des expédients.

A suivre page 26

**Le Saut des Rapides
de l'Historique
St-Laurent en 1817**



In 1817



In 1917

Il n'y a pas de pays au monde où l'on puisse faire un aussi grand nombre de beaux voyages sur l'eau. Passez vos vacances en Canada. Profitez de nos merveilleux voyages; des gens parcourent des milliers de milles pour en jouir.

De Niagara à la Mer

Les voyageurs trouveront de nombreux endroits intéressants au cours de ce voyage qui est, d'ailleurs, en tous points intéressant. Il y a les Mille-Iles, la Venise d'Amérique avec ses paysages sans cesse changeants et magnifiques, puis l'émotion du saut des Rapides, près de Montréal, saut que l'Indien faisait jadis dans son canot d'écorce de bouleau.

Québec, la pittoresque et belle ville, rap-

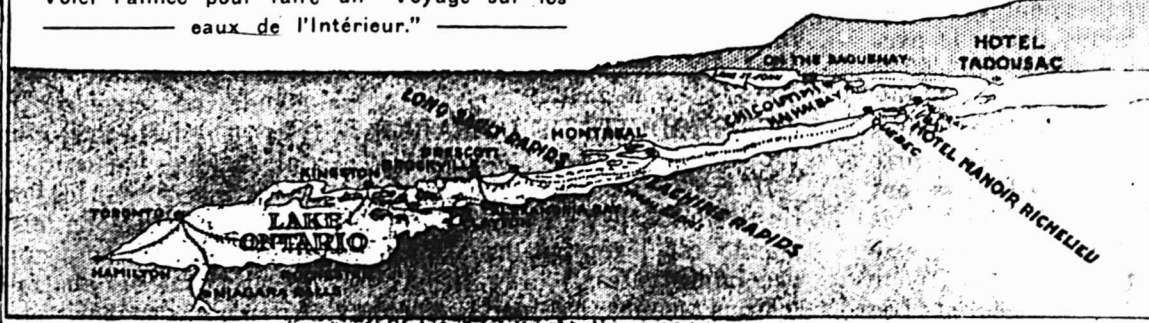
pelle la Vieille France au voyageur. Le temple de Sainte-Anne-de-Beaupré où ont lieu tant de miracles, les hôtels modernes des Canada Steamship Lines à la Malbaie et à Tadoussac, finalement la rivière Saguenay avec ses hauts promontoires: les caps Trinité et Eternité, plus élevés que Gibraltar et dont la beauté est indescriptible. Voilà le voyage que nous désignons sous le nom de "Niagara à la Mer."

Envoyez deux cents pour avoir la Brochure, la Carte et le Guide

CANADA STEAMSHIP LINES LIMITED

9-11, SQUARE VICTORIA, MONTREAL (P.Q.)

Voici l'année pour faire un "Voyage sur les
eaux de l'Intérieur."



Le Marché de l'Alimentation

LE MARCHÉ LOCAL DU GRAIN

Avec la hausse du blé au comptant sur le marché de Winnipeg et l'avance de l'avoine, ainsi que du blé à terme, les prix du marché local furent cette semaine en augmentation aux cotations suivantes:

Avoine no 2, Ouest Canadien	0.85
Avoine no 3, Ouest Canadien	0.84
Avoine extra no 1 d'alimentation	0.84
Orge d'alimentation no 1 du Manitoba	\$1.26

Quoique généralement la hausse du marché incite les acheteurs à faire des amplettes, le contraire s'est produit cette semaine où les affaires furent excessivement calmes.

LE MARCHÉ LOCAL DE LA FARINE

Le marché local de la farine fut plus calme cette semaine que d'habitude, quoique de bonnes affaires furent faites pour le compte de la province du Québec. La demande pour l'exportation fut bonne, tandis que la demande locale et celle des Provinces Maritimes étaient plus calmes.

Nous cotons:

Farine de blé du Printemps:

Premières patentes	\$13.00
Secondes patentes	\$12.00 à \$12.60

Farine de blé d'hiver

le sac	\$6.00 à \$6.15
------------------	-----------------

ISSUS DE BLE ET AVOINE ROULEE

Il n'y eut pas grand'chose de nouveau dans le marché pour issus de blé et avoine roulée.

L'avoine roulée pour l'exportation fut en bonne demande avec des prix variant de \$9.00 à \$9.35 le baril et de \$4.40 à \$4.50 le sac, alors que la demande pour engrais des animaux était forte. Les prix élevés pour produits laitiers ont induit les fermiers à donner plus d'engrais au bétail et une grosse demande pour engrais sauf pour la moulée en est le résultat. Les ventes de son se sont faites cette semaine de \$35.00 à \$36.00 la tonne; les middlings ont été en fortes demandes de la part des Pro-

vinces Maritimes et de bonnes ventes furent faites de \$43.00 pour qualités inférieures à \$50.00 pour produits de choix.

LE FOIN PRESSE

Il n'y a pas de changements à noter dans le marché du foin pressé, avec cette différence cependant à noter que les affaires sont pour ainsi dire nulles. Les maisons locales prétendent qu'il est impossible de trouver des acheteurs, même en faisant des concessions, alors que le prix est nominalelement coté de \$11.00 à \$11.50.

LES OEUFS

Le ton du marché pour les oeufs était très fort cette semaine, avec des prix en hausse marquée. Les arrivages sont trop petits pour la demande, d'autant que peu d'exportations ont été faites et que l'on s'attend à des envois prochains à l'étranger. La demande pour consommation locale est très forte.

Nous cotons les prix comme suit:

Oeufs strictement frais	0.46
à	0.48
• Stock de choix	0.44
Oeufs mirés no 1	0.40
Oeufs mirés no 2	0.36
à	0.38

LE MIEL

Le miel est rare et la demande estrare, affectée qu'elle est par la présente chaleur.

Nous cotons les prix comme suit:

Miel blanc, en gâteaux	0.14½
à	0.15
Miel brun, en gâteaux	0.13
à	0.13½
Blanc extrait	\$1.2½ à 0.13
Miel de sarrasin	0.10 à 0.11

LES PRODUITS DE L'ERABLE

Il y a une baisse générale sur les produits de l'érable. La demande est légère et les affaires peu importantes.

Nous cotons les prix comme suit:

Boîtes de 13 livres	
Sirop, choix extra	\$1.65 à \$1.75
Sirop de choix	\$1.50 à \$1.60

Sirop, bonne qualité \$1.35 à \$1.45
Sirop, qualités inférieures \$1.25 à \$1.30
Sucre d'érable, la liv. 0.13 à 0.15

LES FEVES

Le marché pour les fèves est calme et malgré cela le sentiment est très ferme par suite des faibles quantités disponibles sur place. Il y a tendance à la hausse sur la semaine passée.

Nous cotons les prix qui suivent:

Fèves triées, 5 livres, canadiennes	\$9.25 à \$9.50
Fèves Rangoon	\$8.75 à \$9.00
Fèves Yellow-eye (oeil jaune)	\$8.00 à \$8.25
Fèves japonaises	\$7.50 à \$7.75

LES POMMES DE TERRE

Il y a une bonne demande pour les pommes de terre cette semaine, mais le ton du marché fut un peu plus faible par suite des arrivages.

Les ventes se firent à \$3.00 le sac de 80 livres. Les pommes de terre nouvelles des Etats-Unis se sont vendues de \$4.00 à \$6.00 le baril de 160 livres.

Les pommes de terre de l'automne de l'ancienne récolte sont encore cotées de \$1.00 à \$2.00 le sac.

LE MARCHÉ A PROVISIONS

La chaude température continue à affecter le commerce pour les viandes de poids et la demande pour porcs apprêtés et vivants était conséquemment calme cette semaine. Le prix ferme du blé d'Inde pendant la semaine passée a eu son effet sur les marchés du porc des grands centres, et comme les offres ont été plus que suffisantes pour répondre à la demande, un sentiment plus faible s'est manifesté avec comme résultat quelques baisses de prix.

On a payé pour les porcs vivants de 15c à 16c, pour lots de choix, et 23c pour le porc apprêté, fraîchement tué des abattoirs.

Le porc en baril était calme, par suite du peu d'affaires. Des ventes ont été faites de \$51.00 à \$52.00 le baril et de \$48.00 à \$50 suivant qualités.

LES JAMBONS ET BACONS

Il y a eu une bonne demande pour viandes cuites et aliments légers, car le consommateur, par ces temps de chaleur, essaye de faire le moins possible de cuisson.

Les jambons cuits particulièrement furent en bonne demande avec des ventes de petits jambons jusqu'à 20 livres, à 30c, et de moyens jusqu'à 25 livres à 28c, alors que les gros jambons jusqu'à 35 livres se vendaient à 26c.

Pour ce qui est du bacon, les ventes se sont faites sur le pied de 37c à 38c pour Windsor de choix, et 39c à 40c pour Windsor désossé. Le bacon pour breakfast était en bonne demande de 33½c à 34c la livre.

LE SAINDOUX

Il y a eu cette semaine une meilleure demande pour les saindoux. Les stocks commencent à être légers et le ton du marché est quelque peu plus ferme.

Nous cotons:

Saindoux pur, en seaux de 20 livres, en bois . . .0.25 à 0.25½
Saindoux composé, en seaux de 20 livres, en bois . . .0.21 à 0.21½

BEURRE ET FROMAGE

Les prix élevés pratiqués pour le beurre n'ont pas affecté la demande pour consommation locale. Des avis d'Angleterre annoncent que le gouvernement n'a pas changé le prix maximum du beurre, de sorte qu'un prix canadien d'exportation demeure à 34c.

Nous cotons les prix de gros suivants:

Beurre de crèmerie supérieur 0.37 0.37½
Beurre fin de crèmerie 0.36
à 0.36½
Beurre de ferme supérieur 0.35
à 0.35½
Beurre de ferme fin 0.34½ 0.35¼
Beurre qualités inférieures 0.33½
à 0.34½

Il est à prévoir durant les prochaines semaines un regain d'activité pour le fromage.

Les prix suivants sont ceux payés par la commission:

Fromage no 1 de l'est et de l'ouest 0.21¾
Fromage no 2 de l'est et de l'ouest 0.21½
Fromage no 3 de l'est et de l'ouest 0.20¾
Fromage, qualités inférieures 0.20½

HALLES AU BEURRE ET AU FROMAGE

A la vente à l'enchère du beurre, hier, au Board of Trade, 682 colis ont été mis en vente et ont rapporté les prix suivants: 119 colis de No 1 à 36¼ centins; 175 de No 2 à 35⅞ et 328 de pasteurisé à 36⅝ centins.

London, Ont., 23. — Les ventes de fromage sont peu considérables dans notre district. Le prix est de 21 centins, mais le beurre est ferme de 32 à 42 centins. La qualité est de première classe et les expéditeurs annoncent un nouveau record de ventes aux prix maxima.

Samedi, on a offert 1,950 meules de fromage et 600 ont trouvé acquéreur à 20¾ centins.

Cowansville, 23. — A la halle aux laitages des Cantons de l'Est, samedi, 1,110 boîtes de beurre ont été enregistrées et 1,010 ont changé de mains à raison de 35 sous et ⅞, et 28 boîtes de fromage ont été vendues 20 sous et ¼ la livre.

Saint-Hyacinthe, 23. — On a remis en vente 125 colis de beurre, qui ont trouvé preneur à 35 sous, 1,225 boîtes de fromage ont été absorbées à 20 sous et ¼.

Belleville, Ont., 23. — A la réunion de samedi, 2,030 boîtes de fromage blanc ont été jetées sur le marché, 1,000 boîtes ont été vendues à 20 sous et 15-16 la livre.

Brockville, juillet, 26. — A la halle au fromage, ce jour, à peu près toutes les 4,415 boîtes offertes furent vendues à 20¾c.

Kingston, Ont., juillet 26.—A la halle au fromage, ce jour, 721 boîtes de blanc et 111 boîtes de coloré furent offertes; 650 boîtes furent vendues à 20½c.

Stirling, Ont., juillet 26.—A la halle au fromage, ce jour, 720 boîtes furent offertes. Toutes se vendirent à 20 15-16.

HAUSSE DU SUCRE

Les prix locaux du sucre ont été avancées de 15 cents par les Canada Sugar Refineries et de 30 cents par les Raffineries Atlantic et St. Lawrence. Lorsque ces dernières compagnies avancèrent récemment leurs prix à une base de \$8.20 pour l'extra granulé en sacs, la Canada Refinery ne fit pas de changements. Aujourd'hui, la raffinerie Canada monte ses prix à ceux des autres qui immé-

diatement font un nouveau saut de 30c à \$8.50.

UNE HAUSSE DES THÉS EST A PREVOIR

Alors que les prévisions pour les thés noirs de l'Inde et de Ceylan dépendent principalement des possibilités de transport, il y a une perspective très inquiétante pour les thés de Chine. Les Congous et Gunpowders subiront probablement les effets des troubles survenus en Chine. Le marché du Japon est très ferme pour thé de bonne qualité et la seconde récolte sera vraisemblablement de 25 pour cent déficitaire, tout comme la première. Ceci, avec les rumeurs de hausse du fret, tend à laisser entrevoir que les thés seront prochainement en hausse légère.

Il y a déjà une hausse de 1½ à 2c la livre, sur les première et seconde récoltes de thé, en outre des 2c d'augmentation du fret, ce qui fait une hausse totale sur le fret et le thé de 3½c à 4c la livre.

Nous cotons:

Pekoe Souchongs, la livre . . .0.42
à 0.45
Pekoes, la livre 0.47 0.50
Orange Pekoes 0.49 0.51

FRUITS ET LEGUMES

Les betteraves, les carottes et les navets, de la nouvelle récolte sont à 50c la douzaine.

La laitue Boston n'est plus sur le marché. Le blé-d'Inde nouveau y a fait son apparition. La laitue frisée (Montréal) est à 10c la douzaine, la rhubarbe à 25c la douzaine. Les concombres de Montréal de 50c à 75c la douzaine; les choux de Montréal, \$1.00 la douzaine. Les épinards, \$1.00 la boîte; le persil, 25c la douzaine. Les têtes de laitue (Montréal) 40c la douzaine. Les fruits doux de Californie sont maintenant en abondance, et les cerises de table canadiennes ont fait leur apparition à \$1.50 le panier. Les pommes nouvelles des Etats-Unis sont ici à \$3 le panier. Les Cantaloups, 45's, sont à \$4.00 la claie, et les 15's (plats) sont à \$1.75 la claie. Les fraises canadiennes ont atteint leur maximum de production et se vendent environ à 15c le quart. Cotations variant selon les marchés, d'un jour à l'autre.

Les bananes sont au même prix \$2.75-\$3.50; les oranges aussi: navels, la boîte, \$4.50; Floridas, \$5.00, Valences (lates) \$4.75-\$5.

LA BANQUE MOLSONS

Incorporée en 1855

Capital Versé - - \$4,000,000

Réserve - - - - \$4,800,000

Siège Social, Montréal

98 Succursales dans tout le Canada

LA BANQUE NATIONALE

FONDEE EN 1860

Capital autorisé \$5,000,000
Capital versé 2,000,000
Réserves 2,000,000

Notre service de billets circulaires pour voyageurs "Travellers Cheques" a donné satisfaction à tous nos clients; nous invitons le public à se prévaloir des avantages que nous offrons.

Notre bureau de Paris,

14 RUE AUBER

est très propice aux voyageurs canadiens qui visitent l'Europe.

Nous effectuons les virements de fonds, les remboursements, les encaissements, les crédits commerciaux en Europe, aux Etats-Unis et au Canada aux plus bas taux.

Nova Scotia Steel & Coal Co., LIMITED

MANUFACTURIERS

ACIER en BARRES MARCHAND, MACHINERIE à ROUES, TRANSMISSIONS en ACIER COMPRIME POLI, TOLES D'ACIER jusqu'à 48 pouces de large, RAILS en "T" de 12, 18, 28 et 40 livres à la verge, ECLISSES, ESSIEUX DE CHARS DE CHEMINS DE FER.

GROSSES PIECES DE FORGE, UNE SPECIALITE

Mines de Fer--Wabana, Terre-neuve.--Mines de charbon. Hauts-Fourneaux, Fours à Réverbère à Sydney Mines, N.-E.—Laminiers, Forges et Ateliers de Finissage à New-Glasgow (N.-E.).

Bureau Principal: New Glasgow (N.-E.)

**SAVOIR FAIRE SES ACHATS EST UN
GROS AGENT DE SUCCES
DANS LE COMMERCE.**

En consultant les annonces qui figurent dans le "PRIX COURANT" vous obtenez les adresses des meilleurs maisons où vous approvisionner au mieux de vos intérêts.

BANQUE PROVINCIALE

DU CANADA

CAPITAL AUTORISE \$2,000,000
CAPITAL VERSE ET RESERVE (au 31 déc. 1916) 1,700,000
82 Succursales dans les Provinces du Québec, de l'Ontario et du Nouveau Brunswick.

CONSEIL D'ADMINISTRATION:

Président: M. H. LAPORTE, de la maison Laporte Martin, limitée, administrateur du Crédit foncier franco-canadien.

Vice-Président: W-F. CARSELEY, capitaliste.

Vice-Président: TANCREDE BIENVENU, administrateur Lake of the Woods Milling Co., limited.

M. G-M BOSWORTH, vice-président "Canadian Pacific Railway Co."

L'Hon. ALPHONSE RACINE, conseiller législatif, président de la maison de gros Alphonse Racine limitée.

M. L-J-O BEAUCHEMIN, de la Librairie Beauchemin limitée.

M. M. CHEVALIER, directeur général Crédit foncier franco-canadien.

BUREAU DE CONTROLE (Commissaires-censeurs)

Président: l'hon. sir ALEXANDRE LACOSTE, C.R., ex-juge en chef de la cour du banc du roi.

Vice-Président: Docteur E-P LACHAPPELLE, administrateur du Crédit foncier franco-canadien.

L'HON. N. PERODEAU, N. P., Ministre sans portefeuille dans le gouvernement de Québec.

BUREAU-CHEF

Directeur-général, M. TANCREDE BIENVENU.

Secrétaire, M.J.-A TURCOT

Chef Département de Crédit,
M. C.-A. ROY

Inspecteur en Chef,
M.-M. LAROSE,

Inspecteur,
M. ALEX. BOYER

BANQUE D'HOCHELAGA

Fondée en 1874.

Capital autorisé \$10,000,000
Capital versé et fonds de réserve 7,700,000
Total de l'actif 44,500,000

DIRECTEURS :

Messieurs J.-A. Vaillancourt, président;
l'hon. F.-L. Béique, vice-président;
A. Turcotte, E.-H. Lemay, l'hon. J.-M. Wilson, A.-A. Larocque et A.-W. Bonner.

Beaudry Leman, gérant général.

Yvon Lamarre, inspecteur.

SIEGE SOCIAL: MONTREAL (112 rue St-Jacques)

Bureau Principal: 95 rue St-Jacques

F.-G. Leduc, gérant.

187 Succursales et Agences au Canada

42 Bureaux de Quartiers.

Tout dépôt D'UN DOLLAR ou plus ouvre un compte à la Banque sur lequel est payé deux fois par année un intérêt au taux de 3% l'an.

La Banque émet des LETTRES DE CREDIT CIRCULAIRES et MANDATS pour les voyageurs, ouvre des CREDITS COMMERCIAUX, achète des traites sur les pays étrangers, vend des chèques et fait des PAIEMENTS TELEGRAPHIQUES sur les principales villes du monde; prend un soin spécial des encaissements qui lui sont confiés, et fait remise promptement au plus bas taux de change.

FINANCES

LA NOTE AMERICAINE

Deuxième année.

Montréal, le 25 juillet 1917.

Les soldats russes, par divisions entières, laissent tomber leurs armes et reculent avant qu'on les attaque. En vertu d'on ne sait quelles théories libertaires ils refusent d'obéir et sur un front de cent cinquante milles, ils fuient comme un troupeau. Dira-t-on encore longtemps que c'est Nicolas qui voulait nous trahir? Kerensky déclare que le grand remède c'est le for rouge à mettre sur la plaie. Il est à souhaiter qu'il soit le bon chirurgien capable de recourir à ce moyen héroïque, seul susceptible de sauver la république qui naît dans la souffrance. Ainsi la Russie, républicaine et libre, connaîtrait un tyran pire que tous les tsars de la Russie impériale.

Les frais prévus de la première année de guerre sont déjà évalués par l'Administration à dix-sept milliards et nous ne sommes pas encore au bout du premier semestre. Il va falloir songer aux emprunts et aussi aux impôts. La prochaine émission devra être à rendement plus élevé que la première si l'on veut qu'elle soit rapidement couverte. Il faudra aussi augmenter les impôts car c'est la conséquence obligée de tout accroissement de la dette. La Commission aura

terminé son enquête sur les prix de revient dans une quinzaine. La Commission de la Défense Nationale ou bien le président Wilson pourra dès lors fixer les prix de vente des produits ouvrés. Dans le bassin pétrolier de Tampico on signale une grève générale. Quinze mille hommes ont abandonné les puits et déjà on parle de manifestations tumultueuses. Il est possible qu'on soit en présence d'une autre machination allemande au Mexique. C'est une nouvelle piqûre à l'Oncle Sam et celle-ci vient après tant d'autres, que sa patience sera peut-être à bout bientôt.

Ainsi donc la défection partielle de l'armée russe signifie la prolongation de la guerre et celle-ci signifie un accroissement de frais pour les États-Unis, d'où les impôts plus lourds à prévoir. De plus la fixation des prix de vente fait craindre un abaissement des profits. Tels sont les faits et les perspectives qui pèsent sur le marché et expliquent la liquidation.

Spéculativement il semble que la liquidation ait dépassé les bornes et que les baissiers soient dans l'impossibilité de se couvrir sans provoquer un relèvement.

La reprise assez sensible de cet après-midi paraît être une indication assez claire de cet état de choses. C'est pourquoi il nous apparaît que ceux qui achètent sur un recul ne sauraient mal faire.

BRYANT, DUNN & CO.

Maison fondée en 1870.
AUGUSTE COUILLARD

IMPORTATEUR DE
Ferrerierie et Quincaillerie, Verres
à Vitres, Peintures, etc.
Spécialité: Poêles de toutes sortes
Nos. 222 à 229 rue S.-Paul
Ventes 12 et 14 S.-Ambroise, MONTREAL

La maison n'a pas de commis-voyageurs et fait bénéficier ses clients de cette économie. Attention toute spéciale aux commandes par la maille. Messieurs les marchands de la campagne seront toujours servis au plus bas prix du marché.

L.-A. CARON, Téléphone Bell
MAIN 3570

Comptable licencié

Institut des Comptables et Auditeurs de la Province de Québec.
48, Notre-Dame-O., Montréal.

PAIN POUR OISEAU est le "Cottam Bird Seed" fabriqué d'après six brevets. Marchandise de confiance; rien ne peut l'approcher comme valeur et comme popularité. Chez tous les fournisseurs en gros.

JOSEPH FORTIER

Fabricant-Papetier

Atelier de reliure, reliure, typographie, relief et gaufrage, fabrication de livres de comptabilité. Formules de bureau.

210 OUEST RUE NOTRE-DAME
(Angle de la rue S.-Pierre, MONTREAL)

New Victoria Hotel

H. FONTAINE, Propriétaire
QUEBEC

L'Hôtel des Commis-Voyageurs.
Plan Américain. Taux, à partir de \$2.50

GARAND, TERROUX & CIE

Banquiers et Courtiers

48 rue Notre-Dame-Ouest, Montréal

L.-R. MONTBRIAND

Architecte et Mesureur.

230 rue S.-André, Montréal.

ERNEST ST-AMOUR

Curateur et Liquidateur de Faillites
Commissaire pour Québec
Edifice Banque de Québec
No. 11 Place d'Armes, MONTREAL
Téléphone Main 3285.
Chambres 713-714.

GEO. GONTHIER H.-E. MIDGLEY
Licencié not. Comptable Comptable-lac ép. ré

GONTHIER & MIDGLEY

Comptables et Auditeurs

100 RUE S.-FRANCOIS-LAVIER, - MONTREAL
Téléphone MAIN 2701-519
Adresse télégraphique - "GONTLEY"

GAGNON & L'HEUREUX

COMPTABLES LICENCIES
(CHARTERED ACCOUNTANTS)

Chambres 315, 316, 317, Edifice
Banque de Québec
11 Place d'Armes, MONTREAL
Téléphone Bell Main 4912.

P. A. GAGNON, C.A.
J.-ARTHUR L'HEUREUX, C.A.

Ouverture des Classes

Fournitures classiques, Cahiers d'exercices, papier qualité supérieure, Papier Ecolier, Blocs-Notes, Papiers d'exercices, Papier Papeterie, Plumes, Crayons, Ardoises, Boîtes d'écoliers, etc., etc.

Demandez échantillons
et prix à

La Cie J.-B. Rolland & Fils

53 RUE SAINT-SULPICE, MONTREAL

Volaille Vivante, Oeufs Frais
Pondus et Plume

Demandés par

P. POULIN & CIE

MARCHE BONSECOURS, MONTREAL

Remises Promptes Pas de Commission
Demandez les prix par lettre

NOUVEAUX RECORDS

Les records obtenus pendant l'année dernière affirment de nouveau la position de la Sun Life of Canada comme la plus grande compagnie d'assurance sur la vie du Dominion.

Ses méthodes d'affaires loyales et progressives l'ont placée au premier rang pour les Nouvelles Affaires, le chiffre total des polices en vigueur, l'actif, les surplus de recettes, le surplus net, le revenu total, le revenu provenant des primes et les paiements aux assurés, chaque année.

COMPAGNIE D'ASSURANCE
SUN LIFE OF CANADA
SIÈGE SOCIAL MONTREAL

Benoît & De Grosbois

COMPTABLES

Auditeurs et Liquidateurs

CHAMBRE 42

No 20, rue St-Jacques, Montréal
Téléphone Main 2617

l'Assurance Mont-Royal

Compagnie Indépendante (Incendie)

BUREAUX: EDIFICE LEWIS

17 rue S.-Jean, Montréal

l'hon. H.-B. Rainville, Président
E. Clément, Jr., gérant général

ESINHART & EVANS

Courtiers d'Assurance

— Bureau —

EDIFICE LAKE OF THE WOODS

39 rue S.-Sacrament

Téléphone Main 553 MONTREAL

La Compagnie d'Assurance Mutuelle du Commerce

Contre l'Incendie

Actif \$900,000.00

DEPOT AU GOUVERNEMENT . . . \$69,660.00

Bureau principal:—
179 rue Girouard, S.-Hyacinthe.

A Propos de la "Canada Life"

Les agents de la "Canada Life" ont fait en 1915 pour \$1,000,000 de plus d'affaires en Canada que l'année précédente.

La "Canada Life" a payé aux porteurs de polices, en 1915, \$7,822,201, soit plus de \$2,000,000 de plus que les paiements pour les mêmes fins de n'importe quelle année précédente et les dividendes des porteurs de polices ont absorbé la majeure partie de cette somme.

Le revenu de la "Canada Life", en 1915, a été de \$9,333,632.19, soit le plus élevé dans les annales de la compagnie.

L'excédent gagné s'est élevé à \$1,480,866.

Le total des dividendes payés aux porteurs de polices, en 1915, a été de plus de \$2,800,000.

HERBERT C. COX

Président et gérant général

WESTERN ASSURANCE CO.

Fondée en 1851

ACTIF, au-delà de \$3,000,000

Bureau Principal: TORONTO
(Ont.)

W. R. BROCK, Président

W. B. MEIKLE

Vice-président et gérant général

C. C. FOSTER, Secrétaire

Succursale de Montréal:
61, RUE SAINT-PIERRE
ROBT. BICKERDIKE, gérant.

ASSURANCES

Cautiennements

Judiciaires

Garantie de Contrats

Fidélité des Employés

Vie, Accidents, Maladies

Vol, Bris de Glaces

Attelages

Responsabilité

de Patrons et Publique

Pharmaciens, Automobiles

LA PREVOYANCE

160 rue S.-Jacques, Montréal

TEL. MAIN 1628

J C GAGNE, gérant général

Le marchand-détaillant devrait consulter fréquemment les adresses des hommes d'affaires et professionnels qui mettent leur science et leurs talents à sa disposition et y faire appel dès que sa situation devient difficile. Un bon conseil est souvent d'une grande utilité dans le commerce.



Bureau Principal

angle de la rue Dorchester ouest et l'avenue Union, MONTREAL

DIRECTEURS:

J.-Gardner Thompson, Président et directeur gérant; Lewis Laing, Vice-Président et Secrétaire; M. Chevalier; A.-A.-G. Dent, John Emo, Sir Alexandre Lacoste, Wm. Molson Macpherson, J. C. Rimmer, Sir Frédéric Williams-Taylor, L.L.D., J. D. Simpson, Sous-Secrét.

BRITISH COLONIAL

FIRE INSURANCE COMPANY

EDIFICE ROYAL, 2 PLACE d'ARMES, MONTREAL

CAPITAL AUTORISE, \$2,000,000

CAPITAL SOUSCRIT, \$1,000,000

Agents demandés pour les districts non représentés

ASSURANCES

VOUS NE POUVEZ VOUS EN PASSER

Bien qu'étant un ouvrier énergique et économe sous tous les rapports, il était si pauvre, qu'il ne pouvait se payer aucun luxe, se donner lui et les siens aucune douceur; souvent même il devait se priver des choses essentielles à la vie. Il avait femme et quatre enfants à faire vivre, mais malgré la gêne et les privations il ne négligeait jamais de payer sa contribution mensuelle. Il savait exactement ce qu'il avait à payer chaque fois, et jour par jour, il mettait de côté la somme nécessaire.

Quand il fut frappé par la maladie, sa fin arriva rapidement et il se trouva que la somme de deux mille dollars fut aussi rapidement mise à la disposition de sa femme et de ses enfants. Il n'avait pas laissé de dettes, car il les payait promptement de son vivant.

Sa veuve et ses orphelins maintenant grands furent élevés dans l'aisance et indépendants. La fondation de cette aisance fut faite grâce à la prévoyance, le sens pratique d'économie et l'énergie du père.

L'autre côté de la médaille se trouve chez un homme de modeste aisance, n'ayant pas à travailler dur pour son salaire. Il avait une place dans une grande compagnie qui lui payait un bon salaire. Il avait une femme économe et il habitait avec elle et son fils unique un appartement coquet.

Il se fiait au revenu de son salaire et à la continuation des "temps."

Il avait deux polices d'assurance sur la vie. Un jour, en sortant de chez lui, sa femme lui mit \$40

entre les mains en lui rappelant que c'était pour payer la prime due sur les polices. Il partit en disant à sa femme: "Ne t'inquiètes pas, je vais la payer."

Avant que la semaine ne fut terminée il y eut un accident et le mari fut transporté mort à sa résidence.

Après une enquête il fut constaté que la prime d'assurance n'avait pas été payée. Les \$40 avaient été utilisés pour autre chose. Personne ne pouvait dire que ce mari avait fait quelque chose d'indigne mais le fait n'en restait pas moins que la prime n'avait pas été payée. Il avait dû se dire: "Je puis dépenser cet argent et j'en gagnerai d'autre pour payer la prime."

Le résultat fut que la veuve au lieu de toucher les \$1,500 d'assurance ne toucha rien du tout et qu'aujourd'hui elle doit se contenter de n'avoir qu'une seule chambre, ou de peine et de misère elle vit avec son fils. Elle travaille tous les jours et lutte difficilement pour l'existence quand tout ce mal aurait pu être évité.

Les lecteurs de ces deux incidents tragiques, et dont le rédacteur de cet article a eu connaissance personnelle, sont appelés à réfléchir sur une situation d'un côté si favorable et de l'autre si triste. Ils en arriveront facilement à la conclusion qu'il est de la première importance d'être prévoyant non seulement un jour, mais chaque jour de notre vie.

L'UNIQUE CERTITUDE

De tous les placements ou de toutes entreprises commerciales, l'assurance-vie est la moins sujette au hasard et à la spéculation. Payez vos primes et votre

police sera payée suivant le contrat. C'est la proposition du monde la plus sûre et la moins risquée.

Que dire des autres entreprises ou placements? Même l'agriculture est d'un caractère plus sujet à conjectures. Le paysan sème ses semences, mais il n'est pas sûr de récolter sa moisson. Il n'est pas même certain du prix dont sa moisson se vendra. En assurance-vie, il n'y a pas de danger d'insuccès, et il n'y a pas lieu de se demander quel sera le montant à payer lors de la maturité. Même pour l'argent prêté sur hypothèque on peut le perdre en tout ou en partie, parce que les titres sont mauvais ou que les valeurs données en garantie ont subi une dépréciation. D'autres entreprises commerciales, même les plus légitimes, ont des résultats désastreux. Neuf fois sur dix, les personnes engagées dans les affaires, quelle qu'en soit la nature, finissent par faire banqueroute.

Entrez dans une carrière commerciale, embrassez une profession ou toute autre industrie, comme il faudra probablement le faire, mais auparavant, jetez l'ancre du côté du vent en vous assurant d'une somme suffisante d'assurance, la seule chose qui soit certaine.

Charbon

**ANTHRACITE
ET
BITUMINEUX**

Expédié par voie ferrée ou voie d'eau à tous endroits de la province de Québec.

**George Hall Coal Co.
of Canada, Limited**
126 rue St-Pierre, Montréal

TEL. MAIN 1950

CHAMBRE 405

Collections et Achats de Comptes

HANDY COLLECTION ASSOCIATION: 71A Rue St-Jacques, Montréal

Edm. Chaput, Gérant, BUREAUX DU SOIR: Jos. Mayer, H. C. S.,
1517 Papineau 154 Marquette

VENTES PAR HUISSIER

NOTA. — Dans la liste ci-dessous les noms qui viennent en premier lieu sont ceux des demandeurs, les suivants ceux des défendeurs; le jour, l'heure et le lieu de la vente sont mentionnés ensuite et le nom de l'huissier arrive en dernier lieu.

Jos. Forest, Beny Lebrun, 30 juillet, 1 p.m., 1108 Henri-Jullen, Aumais.
Edmond Lauzon, Alfred Maurel, 31 juillet, 11 a.m., 2470 Saint-Dominique, Coutu.
J.-R.-F. Beaudry et al es-qual, Alex. Folsy, 31 juillet, 10 a.m., 415 Rivard, Coutu.
E. Gallbert, C. Wingley et al, 30 juillet, 10 a.m., 25 Carré Victoria, Mont-

real Daily Mall Pub. Co., Ltd., La-fontaine.

REX, Adam Rémillard, 30 juillet, 11 a.m., 721 Saint-Hubert, Coutu.
REX, Adam Rémillard, 30 juillet, 1 p.m., 721 Saint-Hubert, Coutu.
Pierre Terriault et al es-qual, Dame Shipre Goldstein et vir, 30 juillet, 10 a.m., 51 Gullbault, Desroches.
Merchants Employers Guarantee & Accident Co., Dame Victoria Trudeau et J.-F. Lemieux et Cie, 30 juillet, 10 a.m., 2337 Saint-Laurent, Decelles.
J.-Henri Delsie, Jos.-Roch Brien, 1 août, 10 a.m., 1330 des Erables, Coutu.

(Suite de la page 18)

LA PARTICIPATION AUX BÉNÉFICES

Capital et Travail

La participation individuelle semblant présenter des difficultés de tous côtés on a voulu établir légalement un système de participation collective. Entendons par là que dans un établissement, au lieu de remettre à l'employé ou à l'ouvrier une part "personnelle" dans les bénéfices, payable à intervalles plus ou moins éloignés, on constituera au profit de la collectivité des salariés de la maison une caisse prélevée sur les bénéfices généraux, administrée par les ouvriers et dont le produit sera réparti entre les travailleurs suivant des procédés à déterminer.

En France, les procédés proposés pour établir ce mode de participation ont été très variés. MM. Paul Doumer, Charles Mildé, Antonelli, Justin Godart, Henri Chéron, Charles Deloncle (pour ne nommer que les principaux réformateurs), ont apporté successivement des projets dont quelques-uns ont été discutés par le Parlement, mais dont aucun jusqu'à présent n'a reçu la sanction légale.

En pareille matière, il est pour ainsi dire nécessaire "à priori", d'écarter d'une combinaison légale le patronat individuel. Charbonnier est maître chez lui et, tant que le régime capitaliste actuel existera, les conventions entre les patrons et les ouvriers demeureront libres.

Disons tout de suite qu'il sera fort malaisé, même si nous voulons nous en tenir aux Sociétés, d'introduire dans un texte législatif le principe d'une obligation contre le patronat anonyme lorsqu'il s'agira d'établir un système forcé de répartition des bénéfices entre les actionnaires et les travailleurs.

Les actions de travail

Jusqu'ici, l'expérience semble avoir démontré que si l'on veut aboutir à quelque chose, il faut établir une législation qui permette d'introduire dans un acte social la participation aux bénéfices sous forme d'"actions de travail", mais sans y introduire l'obligation légale qui serait capable de paralyser à tout jamais la constitution des Sociétés anonymes.

Le projet qui a été, il y a déjà une dizaine d'années, préconisé par M. Charles Mildé, tendait à créer des so-

ciétés dans lesquelles, au bout d'un certain temps de fonctionnement, une partie des bénéfices aurait été employée à rembourser aux actionnaires de la première heure leur capital, en transmettant la propriété de leurs actions aux ouvriers de l'entreprise.

Ainsi, par un remboursement progressif, M. Charles Mildé entendait remplacer les actionnaires par les ouvriers eux-mêmes. Le système est tout à fait ingénieux, mais il est inutile de dire qu'il offre de très grandes difficultés dans son application.

M. Justin Godart a repris l'idée de M. Charles Mildé, en s'efforçant de la mettre juridiquement au point.

Il proposait lui aussi, de consacrer une partie des bénéfices de l'entreprise à la création d'actions qui auraient été la propriété des ouvriers. Seulement, il avait été arrêté tout de suite par une objection provenant de l'inégalité des situations qui existe toujours entre les différents ouvriers d'un établissement. Comment donner les mêmes droits à des ouvriers présents dans l'entreprise depuis un an et à ceux qui lui ont donné leur travail pendant vingt ans? Comment, d'autre part, conserver des droits dans l'entreprise à un ouvrier qui s'en va par pur caprice?

Le député de Lyon avait cru trouver une solution en proposant d'attribuer les actions à un organisme d'Etat qui aurait réuni, dans une sorte de grande caisse collective, tous les dividendes appartenant à la classe ouvrière et qui les aurait ensuite répartis dans des oeuvres diverses ayant toutes pour but d'améliorer le sort de la classe des travailleurs.

C'était là une idée généreuse, mais elle se brisait, elle aussi, devant cette considération que les ouvriers n'auraient pas trouvé un encouragement suffisant à la production (car on travaille mal pour une collectivité), et devant cet autre fait que les profits réalisés par eux n'auraient été ni immédiats ni tangibles.

MONUMENTS

MARBRE & GRANIT

Spécialités : Sculpture, Statues, Bas-relief, etc.

J. BRUNET Limitée,
675 Chemin de la Côte-des-Neiges

LE PIQUE-NIQUE DES EPICIERS

Le départ pour le pique-nique des épiciers de Montréal qui aura lieu le 1er août, est fixé à 8.30 heures précises, rue Nazareth, au quai du vapeur "Duchess of York" qui transportera les excursionnistes à l'Île Perrot.

Ferronnerie, Plomberie, Peinture

Marché de Montréal

LE FER ET L'ACIER

La semaine dernière des événements qui auront une profonde répercussion sur les industries de l'acier et du fer se sont produites aux Etats-Unis.

Le gouvernement a déclaré l'embargo sur l'exportation de presque tous les articles en acier ainsi que sur la matière première, y compris le fer en gueuse, les lopins d'acier, le ferro-manganèse, les plaques d'acier et les débris de fer et d'acier. Les exportations de ces articles dans les pays alliés et neutres n'ont pas été très considérables, mais on a lieu de croire que certaines d'entre elles ont atteint l'Allemagne par l'intermédiaire de neutres, ce qui ne doit plus se produire.

Depuis un an on a expédié de grandes quantités de plaques au Japon et, probablement, ces exportations seront prohibées, attendu que les Etats-Unis ont un pressant besoin de plaques d'acier, surtout depuis que le gouvernement a entrepris la construction de nombreux navires de tous genres.

A une conférence qui a eu lieu entre le comité de l'"American Iron and Steel Institute", le secrétaire de la Guerre et de la Marine et le président du "Shipping Board" il a été décidé que les propriétaires d'aciéries s'en remettaient entièrement au Président des Etats-Unis pour la détermination du prix des articles en acier qui seront achetés par le gouvernement.

Le Président a déclaré qu'à son avis les particuliers ne devraient pas payer l'acier plus cher que le gouvernement et que tous les contrats actuellement en vigueur devraient être annulés; mais, sur ce point, il n'a pas l'approbation des grands usiniers. Ceux-ci prétendent qu'ils devraient être autorisés à faire payer aux clients, pour les produits en acier, les prix du marché, en se basant sur la loi de l'offre et de la demande.

Quant à la question de l'annulation des contrats, elle ne donne

pas beaucoup d'inquiétude aux manufacturiers. Les tribunaux supérieurs ont décidé, en effet, qu'un contrat doit être respecté par les deux parties et, par conséquent qu'il doit être rempli, qu'il s'agisse d'exportation ou de livraison dans le pays.

Il est hors de doute, quoi qu'il en soit, qu'animés par un esprit de patriotisme les usiniers ne soient heureux de fournir de l'acier au gouvernement aux prix que ce dernier fixera.

On s'attend à ce que le gouvernement achète pour lui et les alliés, d'ici à un an, environ douze millions de tonnes de lingots d'acier, soit 35 pour cent de la production totale du pays. Quant aux plaques d'acier, il lui en faudra environ 50 pour cent de la production. Il a acheté aussi de grandes quantités de tôles de toutes qualités. La tôle noire Bessemer no 28 et la tôle recuite no 10 sont maintenant cotées 8 75c. 9c. (base) à l'usine.

Il y a eu peu de changements au marché à l'acier la semaine dernière. Le fer en gueuse Bessemer et basique ont augmenté de \$1 par tonne environ, mais il y a eu une forte diminution dans les prix des débris et du coke pour expédition à bref délai. Le prix de ce dernier a baissé de près de \$4 par tonne.

Pour les mois de juillet et août le salaire des puddleurs de l'"Amalgamated Association" a été porté à \$12.80 par tonne soit \$1 d'augmentation sur mai et juin.

La situation du commerce de quincaillerie n'a pas subi de changements importants. Les livraisons se font toujours avec beaucoup de retard et les prix de la plupart des articles augmentent sans cesse. Les commis-voyageurs prennent des commandes considérables, mais les clients peuvent s'attendre à ne recevoir qu'une partie des articles dont ils ont besoin.

Les augmentations de prix à Montréal

On a enregistré depuis la semaine dernière, nombre d'aug-

mentations de prix à Montréal. Celles-ci concernent principalement les toiles métalliques, les pelles à neige, à fournaise, à charbon et en fer; les poignées de serrures en porcelaine, les serrures, les pinces en acier, les chaînes de fer, le papier à construction et l'étoupe.

Les pelles

Voici la nouvelle liste de prix des pelles:

Pelles à neige	la douz.
King ou Eureka no 13	\$9.62
Queen	7.87
Prince	7.00
Duck	7.00
Eureka no 10	8.75
Claymore D.H.	12.13
manche fendu	12.13

Felles à fournaise D.H.

Pelles à fournaise D.H.	7.87
ou carré.	
Jones no 2	14.30
Bulldog no 2	14.30
Fox no 2	12.40
Dandy no 2	12.40
Olds no 2	12.40
Black Cat no 2	11.93
Thistle No 2	11.93

Pelles à sable demi-polies

Black cat no 4	12.50
Thistle no 4	12.50
id. no 6	13.50

Pelles à charbon demi-polies

Jones no 2	15.62
— — 4	16.52
— — 6	17.42
— — 8	18.32
— — 10	19.22

Pelles à charbon non polies

Black Cat no 2	13.80
— — 4	14.80
— — 5	15.30
— — 6	15.80
— — 8	16.80
— — 10	17.80
Thistle demi-polies no 2	14.30
— — 4	15.30
— — 5	15.80
— — 6	16.30
— — 8	17.30
— — 10	18.30

LA CONSTRUCTION

Entrepôt à marchandises, \$415,000. Prop., Commission du Port; ingénieur en chef, M. Saint-George Boswell; entr., J. Gosselin Ltd., Lévis (P.Q.).

Maison, \$3,000, 32 rue Latournelle, Québec. Prop., M. J.-B. Plamondon, 173 rue Latournelle.

Travail à la journée.

Transformation d'une maison d'habitation en bureaux, \$75,000, angle Saint-Gabriel et Notre-Dame, Montréal. Prop., Gouvernement provincial, Québec, entr., M. J.-B. Gratton, 419 rue Labrecque.

Maison, \$5,000, rue Sainte-Catherine, Québec. Prop., M. Nap. Bélanger, 543 rue Saint-François; entr., M. Ern. Bédard, 70 rue Jeanne-d'Arc.

Magasin, \$50,000, Québec. Prop. et entr., Eugène Julien Cie, Ltée, 1228-1232 rue Saint-Valier.

Collège, Charny, comté de Lévis (P.Q.). Prop., Commissaires d'écoles; entr., M. Jos. Blais, 8 avenue Mont-Marie, Lévis.

Le R. P. Poirier achètera les meubles.

Fabrique, \$3,000, avenue Normount, Québec. Prop., Pure Food Products Co., Ltd.

Travail à la journée.

Cottage, \$4,000, Québec. Prop., M. P.-E. Fournier, 97, 6e rue Limollou; arch., M. O. Beaulé, 21 rue d'Algullon.

On demandera des soumissions aux entrepreneurs de la localité d'ici au 30 courant.

Banque, \$12,000, Hull (P.Q.). Prop., Banque Nationale, rue Rideau, Ottawa; arch., M. J. Chené, Hull.

Travail à la journée.

Filter, Dorval. Prop., Conseil Municipal, Ing., Dupont, Roy et Beaudoin, 22b rue Saint-Jacques, Montréal.

Les architectes recevront des soumissions jusqu'au 31 juillet.

Entrepôt, \$30,000, rue Sainte-Genève, Montréal. Prop., Fred. Thompson Co., Ltd., 326 rue Craig-Ouest, entr., A.-F. Byers & Co., Ltd., 340 rue Université.

Fabrique de tissus, Saint-Lambert, entre la route Lapinière et la voie du Grand-Tronc. Prop., Dominion Textile Co., Ltd., 112 rue Saint-Jacques, Montréal.

Usine, \$15,000, Sherbrooke, rue Randrill. Prop., Canadian Ingersoll-Rand Co., rue Randrill; surintendant, M. A. Sangster; entr., Sherbrooke Construction Co., rue Saint-François.

Maison, \$8,000, avenue Bégin, Québec. Prop. et entr., M. J.-E. Boivin, Sainte-Foye.

Fabrique de chaussures, Maisonneuve (P.Q.). Prop., M. J.-T. Chouinard, 330 rue Notre-Dame-Est, Montréal; arch., M. J.-E. Huot, 304 rue Université, Montréal.

Théâtre (Palais-Royal), \$35,000, rue Saint-Joseph, Québec. Prop., M. Arthur Drapeau, 345 rue de la Reine; arch., M. Ad. Trudel, hôtel de ville.

Maison, \$8,000, avenue Bégin, Qué-

bec. Prop. et entr., M. W. Légiaré, 51½ rue Saint-Laurent.

Maison, \$4,000, avenue Melrose. Prop et entr., M. H.-S. Lee, 17 avenue Prud'homme; arch., M. Sydney Comber, 213 Immeuble Drummond.

Travail à la journée.

Eglise, Saint-Edmond (P.Q.). Prop., Congrégation paroissiale; curé, R. P. J.-A. Brûlé; arch., M. Louis-N. Audet, 37 rue du Roi, Sherbrooke.

Le R.P. Brûlé reçoit des soumissions. Edifice en bois et en brique.

Collège, \$41,000, Loretteville (P.Q.). Prop., Commission scolaire; arch., M. G. Saint-Michel, département des Travaux Publics; entr., M. Ad. Paquet, Saint-Casimir (comté de Portneuf).

Ce dernier donnera probablement des contrats pour le chauffage, la plomberie et l'électricité.

Théâtre, \$5,000 à \$6,000, Princeton (N.B.). Prop., une compagnie; arch., M. T. Clark King.

Garage, \$5,000, rue Saint-Georges, Sydney (N.-E.). Prop., M. A.-A. Beaton, rue Saint-Georges.

Modifications à une église, \$15,000, Terrebonne (P.Q.). Prop., Syndics de Saint-François-de-Sales; arch., M. C. Bernier, 70 rue Saint-Jacques, Montréal.

Réparations à l'intérieur.

Agrandissement de scieries, Jonquière et Kenogami (P.Q.). Prop., Price Bros. & Co., Ltd.; entr., M. G.-B. Mitchell, 10 rue Cathcart, Montréal.

Ces prix nets équivalent aux escomptes suivants: Bulldog ou Jones, 30 pour cent sur la liste; Olds, Fox, Dandy, Black Cat ou Thistle, 5 pour cent; pelles à charbon Jones, 10 pour cent; Black Cat ou Thistle, net sur liste, polies, \$1 d'extra net par douzaine; demi-polies, 0.50 d'extra net par douzaine.

Toile métallique

La dernière hausse des prix de la toile métallique a été assez importante. Nous cotons aujourd'hui:

100 pieds carrés
Rouleau de 100 pieds \$3.25
Rouleau de 50 pieds 3.30

Poignées de portes

Le nouveau prix des poignées de portes en porcelaine est comme suit:

No 500 ou équivalent, la douz. 2.30

Les serrures

Les serrures sont également en hausse et cotées comme suit:

Serrures plates, no 1516, la douzaine \$2.50

Les pinces en acier

Le prix des pinces en acier est maintenant de \$7.50 les cent livres.

LOI LACOMBE

Déposants	Employeurs
Joseph Baker	L.-E. Waterman
Archambault, Armand
..... Dom. Gresham Construction
Alph.-Jos. Gariépy	Imperial Oil
Bazinet, Isidore	Meldrum Bros.
Almé Bergeron	Motor Sales
Solomon Doiron	John-M. Pecks
Armand Globensky	C.P.R.
Jos. Blain	J.-B. Lefebvre
Richard-B. Davis	Nat Breweries Ltd
Edouard Gaudette	Peter Lyall & Sons
Joseph Deschênes
..... D.-G. Loomis & Sons

Hector Charlebois
..... Lamontagne Ltée
Arthur Dunn
..... Tétreault Shoe Co., Ltd.
Aquila Gariépy	S. Shellman
Henri Duplessis
..... The Phoenix Bridge Co.

LISEZ
Régulièrement
LE
PRIX COURANT

Il vous donnera des indications sur la façon de commercer et vous tiendra au courant des prix du marché.

Ne Permettez pas de Substitution



Insistez pour avoir

Les Garnitures Hygiéniques **PORT HOPE**

Ce sont les meilleurs Articles Emaillés faits en Canada et ils peuvent être fournis par tout marchand en gros si vous insistez afin de ne recevoir que des garnitures portant nos étiquettes.



PORT HOPE SANITARY MANUFACTURING COMPANY

SALLES D'ÉCHANTILLONS

LIMITED

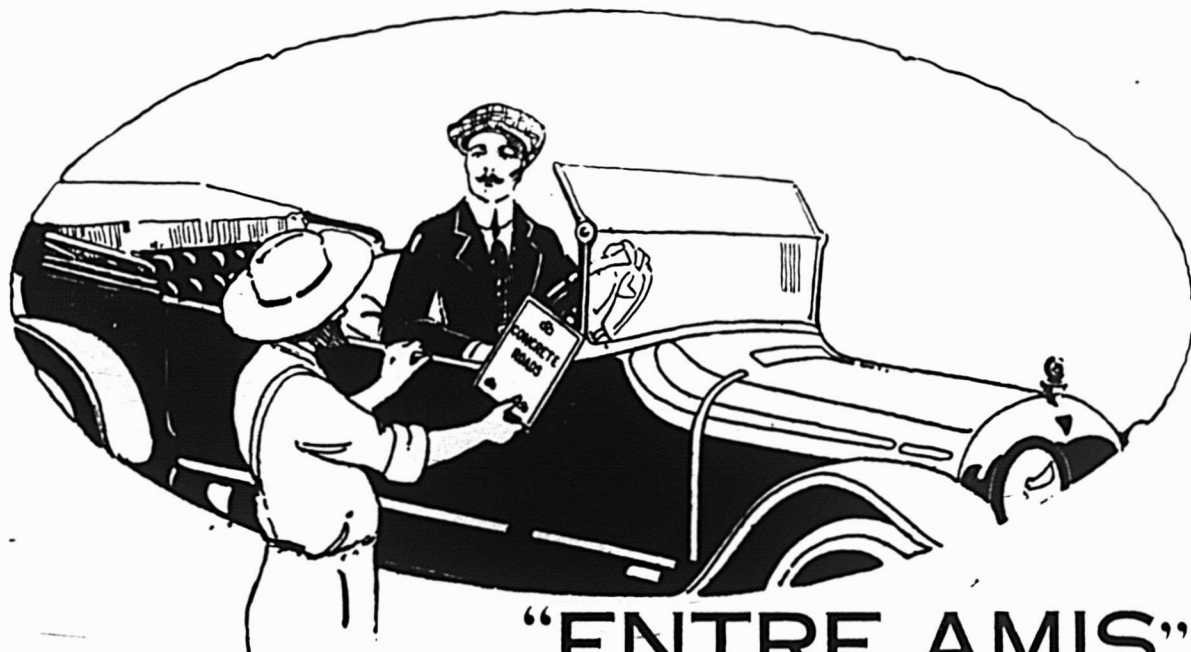
TORONTO

MONTREAL

WINNIPEG

VANCOUVER

Bureau et salles d'échantillons de Montréal, 234 Cote du Beaver Hall. Telephone Up 5834.



"ENTRE AMIS"

Les faits importants au sujet des routes font rapidement leur chemin dans l'esprit de tous les Canadiens. Du cultivateur à l'automobiliste, de l'ingénieur-civil au simple citoyen la propagande en faveur des bonnes routes se propage vite. L'un dit à l'autre, comme entre amis, combien grand est pour le Canada le besoin des Routes Permanentes en Béton. Nous aidons à faire comprendre au Public Canadien la

nécessité des bons chemins au moyen de notre campagne de publicité.

Vous pouvez profiter de ce mouvement en tenant un approvisionnement de ciment, car c'est par l'intermédiaire de nos commerçants que la demande sera remplie.

En quelques endroits nous ne sommes pas représentés et nous serions heureux de nous mettre en relation à ce sujet avec un bon commerçant.

S'adresser au Département de la Publicité.

CANADA CEMENT COMPANY LIMITED, 86 Immeuble du Herald, MONTREAL

LES TRIBUNAUX

ACTIONS EN COUR SUPERIEURE. — PROVINCE DU QUEBEC

J.-A. Séguin et al v. Asch. Ltd, \$177.
 J.-A. Laferté v. Donat Martel, 4e classe.
 J.-E. Bédard v. J.-E. Lalonde, \$500.
Lumber & Constructions Co., Ltd v. Wm. Dickson, F. Henderson, J.-J. Fournier et Arthur Demers, \$642.
 R. Langlois v. Adrien Vézina, \$100.
 Mme C. Arachambault et vir v. Wilfrid Allard, \$220.
 H. Hopinyer v. Israël Rudner, \$123.
 T. Poirier v. Cie de Placement de la Cité, Ltd, \$3,105.
 J. Denis v. Didier David, \$119.
 D.-A. Gilliland v. Mme Eugène Gullbault, Marie Gullbault, Hermine Lemaitre-Auger et Denis Gullbault, 2e classe.
 L.-A. Bédard es-qual v. Sullius Westhore, \$240.
 L.-A. Bédard es-qual v. Phil. Stainfield, \$264.
 L.-A. Bédard es-qual v. Jack Cook, \$240.
 Pinks Loan Ass. v. L. Kushman, S. Shulman et Benney Zapolsky, \$100.
 J.-S. Bertrand v. La Maison de Gros Canadienne, \$150.
 Gustave des Troismaisons v. Ville de Montréal, 1re classe.
 E. Bernard v. Corporation Municipalité Beloeil, \$114.
 J. Gérard v. Oscar Charette, \$160.

J.-U. Hoo v. Mark Kam Tin, \$1,675.
 The Garth Co. v. Bernard Brosseau et Toussaint Brosseau, \$108.
 E. Patriode v. Robert Bell, \$126.
 G.-U. Stephens v. C.-E. Archibald, \$876.
 L. Villeneuve & Co. v. J.-P. Archambault, \$217.
 M. Cohen et al v. Jaeger Woollen System Co., Ltd, \$800.
 B. Welner v. P. Kisber, \$194.
 Annie Weintanb v. Banque des Marchands, \$200.
 Mme Z. Mayer et vir v. Julien Thérien, 1re classe.
 Singer Sewing Machine Co. v. P.-A. Gagnon, \$112.
 W.-N. Carrière v. Xavier Charbonneau, \$160.
 Andrew Churst v. G.-B. Mitchell, 2e classe.
 E. Prieur es-qual v. Alf. Laurier, \$125.
 G.-C. Goodfellow v. Nap. Gingras, Emma Rochon et Mme Elias Gingras, \$130.
 W. Reed v. L. Raftery, \$100.
 J. de Chantal v. Ville Sainte-Anne-de-Bellevue, \$1,900.
 Aldéric Oulmet v. J.-E. Beauchamp, \$1,600.
 J.-B. Sparrow Theatrical Amusement Co., Ltd v. Jos. Gravel, \$1,812.
 A. Morga v. C. Massaites, \$370.
 W.-M. Birks et al v. A. Charness et J. Leavitt, \$123.

N. Blaky v. Andrew Gagné et Gérald-O. Lee, \$381.
 S.-B. Townsend Ltd v. Welland Hotel Co., Ltd et Jean Buneti, \$572.
 Z. Pesant v. Café Villeray, Ltd et A. Sévigny, \$310.
 E. Marchand v. Jos. Picard, Léa Lamarre et Mme Wilfrid Lamarre, \$38.
 Silverspring Brewery Ltd v. Ls. Lanthier, \$141.
 Patenaude Carignan Limited v. O. Picard, \$541.
 L.-S. Baril v. Ernest Pipon, \$900.
 N.-J. Holden v. M.-F. Hicks, \$753.
 Mme M. DeGulse et vir v. G.-J. Trudeau et Co., Ltd, \$1,540.
 R.-B. Hutchison et al v. L.-E. Waterman Co., Ltd, \$750.
 H. Perrault et al v. Rod. Lapalme, \$157.
 H. Lecours v. Alph. Larose et Emile Larose, \$348.
 Alf. Houle v. M. P. Service Corp., \$10,000.
 McGill Chairs Ltd v. A.-C. Chartier, \$218.
 S. Laperle v. Arsène Lamy, Ltd, \$2,500.
 H. Fournier v. Russell Hotel Co., Ltd, \$128.
 Julius-B. Miller v. Godfrey Kofler, \$1,000.
 J.-B. Miller v. A. Rosenbaum, \$1,000.
 The Senate Café Ltd v. License Commissioners, 1re classe.

LES OUTILS DE BUCHERON DE PINK

Les outils Etalons dans toutes les provinces du Dominion, en Nouvelle-Zélande, Australie, etc.

Nous manufacturons toutes sortes d'outils de bûcheron—Légers et de Bonne Durée.

TELEPH. LONGUE DISTANCE, No. 87

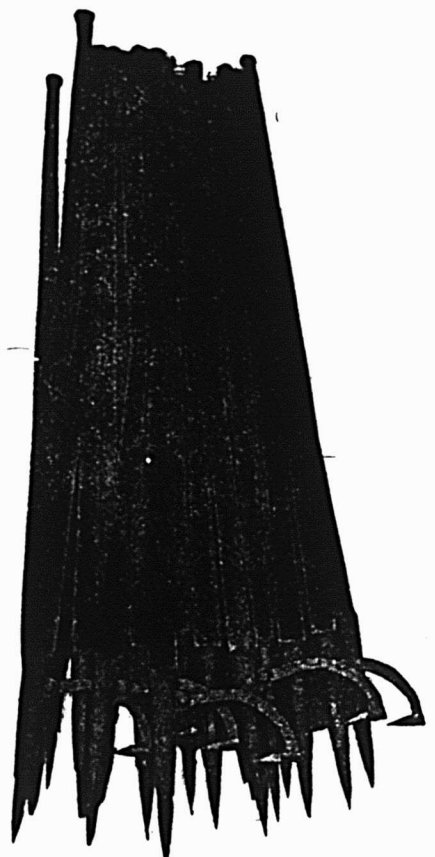
Demandez notre catalogue et notre liste de prix.

Vendus dans tout le Dominion par tous les Marchands de ferronnerie en gros et en détail.

The
THOS. PINK Co., Limited

Manufacturiers d'OUTILS de BUCHERON

PEMBROOKE (ONTARIO)



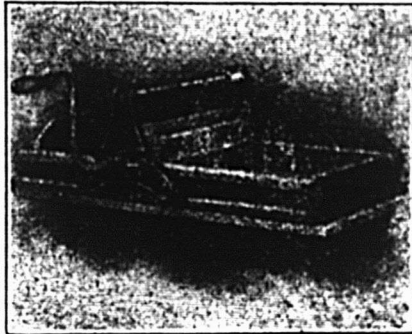
FABRIQUES AU CANADA

Le Malaxeur à beurre "British"

— DE —

MAXWELL

est sur le marché depuis des années et a été adopté par les meilleures laiteries d'Angleterre et du Canada.



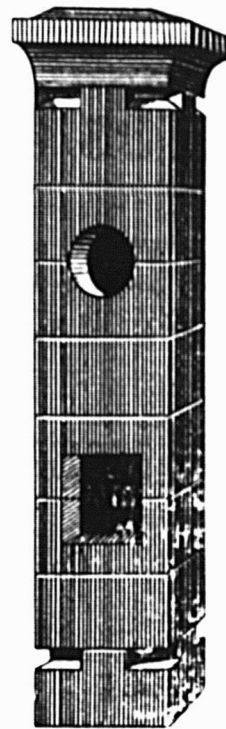
Résultats: meilleur beurre et plus gros profits.

Rend le beurre ferme, égal et consistant dans tout son ensemble. En trois grandeurs: 14", 17" et 20" de large.

Ecrivez pour avoir un catalogue illustré.

MAXWELLS LIMITED

ST. MARY'S, - - - ONTARIO



Voulez-vous une
CHEMINÉE PARFAITE
et
PROFITABLE A VENDRE?

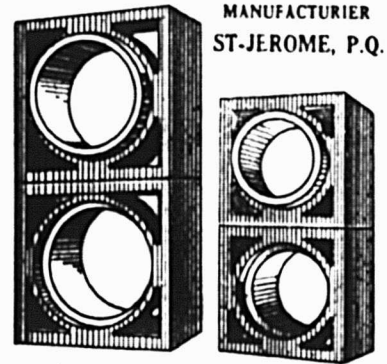
Ayez en stock la cheminée

PERFECTION

Tous vos clients qui s'en serviront—ils seront nombreux—vous exprimeront leur entière satisfaction et sa vente vous procurera de bons bénéfices. Si vous voulez en avoir l'agence ou si vous désirez des détails gratuitement sur cette cheminée parfaite, écrivez-nous tout de suite. Nous serons heureux de nous mettre en communication avec vous.

C. E. LAFLAMME

MANUFACTURIER
ST-JEROME, P.Q.



PARFAITE
IMPERMEABLE
DURABLE

Tôles Galvanisées



"Queen's Head"

Le type du genre connu depuis un demi-siècle.
Jamais égalées comme qualité.

A. C. LESLIE & CO., LIMITED

- MONTREAL -

Feutre et Papier

N'IMPORTE QUELLE QUANTITE

Toitures Goudronnées (Roofing) prêtes à poser, 2 et 3, Papiers de Construction, Feutre à Doubler et à Tapisser, Produits de Goudron, Papier à Tapisser et à Imprimer, Papier d'Emballage Brun et Manille.

Fabricants du Feutre Goudronné

"BLACK DIAMOND"

ALEX. McARTHUR & CO., Limited

82 RUE MCGILL MONTREAL.

Manufacture de Feutre pour Toiture; Rues du Ha. vre et Logan. Moulin à Papier, Joliette, Qué.

- Cambridge Café Ltd v. License Commissioners, 1re classe.
- Jos. Godbout v. License Commissioners 1re classe.
- A. Quevillon v. Louis Leduc, \$296.
- D. Chevrier v. L. Leduc, \$1,289.
- J. Chevrier et al v. Jos. Clément, \$170.
- L.-A. Lamarche v. Marie-Louise Angriçon et Mme Ferd. Lespérance, \$3,000.
- Cie Navigation Saint-Laurent-Richelieu v. Adéline Daniel et Mme Félix Gauthier, \$599.
- H. Upton v. James-C. King, \$20,000.
- E. Ouimet v. W. Clermont, \$300.
- Mary Reid v. W.-F. Hicks, \$390.
- Rémi Rémillard v. Stephen Holmes, \$1,150.
- F.-X. Brazeau v. Albert Fry, \$114.
- J.-A. McDonald v. M.-J. Kennedy, \$478.
- Can. Bread Co., Led. v. Mme Hep-

- burn et Mme Guillbault, \$107.
- Elizabeth Jones v. Jos. Christopher, 1re classe.
- H. Blanc v. Eva Chevalier, \$992.
- J.-G. Piché v. Albert Grignon, \$259.
- John Coyouette dit Kelly v. Montreal Locomotive Works, 2e classe.
- J.-. Langevin v. Jos. Deslauriers, \$700.
- C. Tremblay v. Louis Leduc, \$2,000.
- Marie-Anne Saint-Jean et vir v. P.-J.-A. Carmel, 1re classe.
- J.-A. Imbleau v. Jos. Majorique, \$169.
- J.-A. Robillard et al v. Léon Bélec, \$101.
- S.-D. Vallières v. E.-R. Angers, \$452.
- Lymburner Ltd v. A. Mackay & Co., Ltd., \$2,003.
- Hudon, Hébert Co., Ltd v. Y. Desmarais, \$100.

JUGEMENTS EN COUR SUPERIEURE — PROVINCE DU QUEBEC

- Yvon Lamarre v. Albert Laflamme, Montréal, \$2,033.
- Anselme Lelong v. H.-R. Richey, Montréal, \$125.
- G. Arel v. W.-J. Hushien, Montréal, \$600.
- Keneker & Co. v. Jeremiah McCarthy, Montréal, \$183.
- Windsor Hotel Co., Ltd v. M.-F. Hicks et M. Hicks & Co., Montréal, \$200.
- Konstantin Boutilff v. Léontine-Alice Daoust, Mme H.-R.-N. Vial et The H.-R.-N. Vial Realty Co., Ltd., Montréal, \$125.
- Frank Strange v. Cie de Crème Ho-mo, Ltd., Montréal, \$109.

Etoffes à Robes de *Priestley*

Les Nouveaux Tissus pour l'Automne de 1917

Comprennent :

Tissu Crepsole Noir

Drap d'Alma

Ramosa

Plissé Chaîne de Soie

Tricotine

Crêpeur Chaîne de Soie

La Serge Brian (Noire et Bleu Marin)

Salisbury

Poynton

Tanby

Ainsi qu'un assortiment complet de Nuances les plus importantes, y compris les crèmes, etc. (Couleurs garanties).

Nous avons en mains un stock de tous les articles annoncés, malgré les difficultés auxquelles nous avons dû faire face. Nous avons aussi beaucoup de Popelines, de Broadeloths, de Plaids Berger, de Serges Henrietta, etc.

Nous avons également un bon stock de Lustrés de toutes nuances.

Notre assortiment est vaste mais la demande sera certainement d'une importance inaccoutumée. Les prix augmentent constamment et il est de plus en plus difficile de se procurer des marchandises.

En conséquence, donnez immédiatement vos commandes complètes, tandis que vous pouvez être sûr d'obtenir ce dont vous avez besoin.

GREENSHIELDS LIMITED

"TOUT CE QUI EXISTE EN FAIT DE NOUVEAUTÉS."

Square Victoria,

- . . -

Montréal

Tissus et Nouveautés

Section du "Prix Courant"

Vol. XVIII.

MONTREAL, JUILLET 1917.

No. 7

LES SOIES POUR L'AUTOMNE

La charmeuse promet d'être en vedette. Les tissus à surface de satin et les Crêpes de Chine seront populaires.

La demande pour soies d'automne fait appel de tous côtés pour des fantaisies. Il y a cependant, moins de dessins hardis qu'il n'y en eut pour l'été. Les forts contrastes en sont plus également une caractéristique des soieries pour robes. Quelques taffetas se vendent, mais la manière dont ils sont poussés par le commerce à présent du fait du printemps tardif prouve que de gros approvisionnements sont en mains.

Le commerce exclusif s'oriente fortement vers la charmeuse. Ce tissu a toute la richesse, la beauté et la souplesse qu'exige la mode, et sera sans aucun doute l'article en soie prédominant parmi les variétés coûteuses et sera employé pour robes, costumes, manteaux légers et jupes séparées. Le prix cependant, en sera tel qu'il empêchera l'article d'atteindre la majorité des plus petits centres.

La caractéristique qui doit guider les acheteurs pour leurs achats d'automne est la douceur, la mollesse de l'étoffe et, à ce point de vue, ils peuvent être certains que le crêpe de Chine donnera satisfaction.

Le "duchesse" et la "messaline" et, en fait, toutes les soies souples à surface satinée auront ainsi l'approbation des acheteurs. On les verra dans un certain nombre de nouveaux effets de rayures et dans toutes les nuances favorites. Les teintes les plus en vue sont : vin foncé, vison (un brun foncé, mais plus léger que le tête de nègre), taupe, pourpre royale et castor.

Si l'on considère les doublures, les conditions sont très différentes. Tout l'éclat de l'été est reflété presque universellement en doublures de soie et de satin. Les couleurs contrastantes, foncées et diverses, les larges dessins, les combinaisons de rayures de fantaisie et de pois, des motifs conventionnels de fleurs sont les principales caractéristiques dans cet ordre d'idées.

Les satins à envers de coton en dessins imprimés très apparents sont encore plus employés qu'il y a un an. Les maisons de Montréal et de Toronto signalent ces tissus et aussi les popelines de fantaisie soie et coton comme se vendant bien pour doublures d'automne. Un marchand de gros de Montréal mentionne le crêpe de Chine imprimé de fantaisie, comme étant pris en larges quantités pour doublures. Quelques-uns de ces modèles sont de très bonne qualité, alors qu'il en est d'autres offerts en qualités bien inférieures.

Les articles japonais montrent une bonne amélioration sur ceux de l'an dernier. La longueur de temps qui

prend place entre le placement de la commande au Japon et l'arrivée de la marchandise ici empêche nécessairement que ces importations aient un véritable caractère de nouveautés. La diversité des nuances en crêpe de Chine est bonne et comprend les teints foncés, aussi bien que les teints pastel. Les prix pour articles japonais augmentent.

LES TISSUS DE LAINE POUR L'AUTOMNE

Le Broadcloth, le Velours et la Serge sont les étoffes à robes les plus en vue pour l'automne.

Les belles qualités d'étoffes de laine en coloris et tissages courants seront la caractéristique des achats d'automne. Rien de bien nouveau n'est offert soit comme tissage, soit comme coloris. Pour suivre la mode, on pourra choisir entre les broadcloths, les velours à fini satin et les velours américains, les cheviotes, les gabardines, les serges et les tricotines.

La diversité des étoffes et couleurs est très étendue, et les qualités les meilleures sont prises beaucoup plus volontiers que les qualités moyennes. Un détaillant de Montréal nous faisait remarquer qu'il vendait beaucoup plus d'articles à \$3.00 la verge et au-dessus qu'il n'en vendait en temps normal à \$1.50. Un marchand de gros restreignant son observation à la serge disait qu'il en vendait à \$4.50 plus qu'il n'en avait jamais vendu à \$2.00.

Parmi ces marchandises de premier ordre, le broadcloth est placé en première ligne par un grand nombre de maisons. D'autres placent le velours en premier plan ou de pair avec le broadcloth. Un manufacturier de Montréal nous disait que New-York payait des prix très élevés pour les serges anglaises. D'après lui, sur le marché de New-York, la serge et l'étoffe qui tient la tête, suivie par le velours, alors que c'est le contraire ici. La raison en est que nous pouvons obtenir ici les serges anglaises à meilleur marché que les gens de New-York, mais pour ce qui est du velours, il nous faut nous le procurer de New-York et payer les droits en conséquence, ce qui porte les prix à un taux beaucoup plus élevé. New-York peut obtenir les velours à bien meilleur compte que les serges, et il est à remarquer que d'un côté de la frontière comme de l'autre les marchandises les plus chères sont celles qui contrôlent la plus grosse demande. La majorité des opinions est donc que le broadcloth, le velours et la serge seront les gros articles de vente en automne.

Les cheviotes également sont très actives. Elles sont produites dans une magnifique variété de couleurs et

Le stock le plus complet au Canada de

Tissus Européens, Américains et Canadiens

POUR VETEMENTS D'AUTOMNE

actuellement en vente dans notre Rayon de Lainages et comprenant les idées, les patrons et les couleurs les plus nouveaux en fait de

SEALETTES

PELUCHES MOHAIR

TISSUS "PONY"

FOURRURES "KERAMI"

ETOFFE A COSTUME "SUCCESS"

PEAU D'OURS BLANC

ASTRAKANS

MOUTONS DE PERSE

ETOFFES SIMILI-FOURRURE

VELOURS — MELANGES

VELOURS — UNIS

ETOFFE ANLAISE POUR ULSTERS

ETOFFE ECOSSAISE POUR ULSTERS

TWEEDS IRLANDAIS

CARREAUX "BALFOUR"

CARREAUX CAPE "JOFFRE"

ZIBELINES ANGLAISES

BEAVERS, SEDANS

MELTONS, CHEVIOTES

VELOURS ET VELOURS A COTES NOIR DE 50 POUCES.

Un vaste assortiment de doublures, garnitures, etc.

(Echantillons expédiés avec célérité).

Marchandises envoyées par premier courrier. Peluches emballées dans nos "boîtes à l'épreuve de l'écrasement."

" Nous livrons." — Achetez où vous pouvez obtenir satisfaction. Cela vous donnera de bons résultats.

Nous avons une spécialité pour les articles que les autres maisons n'ont pas en stock, mais dont a **actuellement** besoin votre client.

GREENSHIELDS LIMITED

17 Square Victoria, Montréal

"Tout ce qui existe en fait de Nouveautés."

en outre, il y a une couple de variations dans le tissage, qui sont très intéressantes. L'une est appelée cheviote ondulée car la trame est ondoyante comme dans le crêpe chin-chin. L'autre se nomme cheviote hopsack, et est comme un tissage d'osier.

Les whitneys en mélangés sont mentionnés comme étant de bons vendeurs pour l'automne. On les trouve en brun, en Bourgogne, en taupe, en bleu-marine, en gris et en bronze. Il y a aussi un seal en laine qui n'a d'autre nom que zibeline et se vend bien en vert, en brun nègre et en noir.

les cheviotes écossaises et les ulsters sont de bonne vente, mais d'un prix très élevé. Les coloris sont de beaucoup les mêmes que durant les saisons passées.

Le drap suédois pour robe de patinage est encore en montre à Montréal et semble devoir retenir l'intérêt. Les effets gris-bleu avec carreautes sont considérés comme les meilleurs.

Dans un tissage épais doux et laineux, il y a, cette année, de nouveaux carreautes. Ceux-ci sont ordinairement sur fond blanc ou gris, et les carreautes sont des combinaisons aux couleurs des alliés, bleu français, rouge anglais et gris américain. Un certain nombre de ces tissages épais et doux sont choisis pour capes.

Les tweeds Harris sont en bonne demande pour le début de l'automne. Ils sont en faveur pour les manteaux et vêtements du dehors.

Les chinchillas sont principalement destinés aux manteaux d'enfants pour l'automne. Les couleurs employées sont le bleu Joffre, le tan anglais, le rouge vermeil et le vert.

Dans toutes les étoffes offertes, les bons verts foncés sont difficiles à obtenir, mais sont en forte demande, de même que les gris, les bruns nègres et les Bourgo-gnes. Ces teintes, avec les bleus-marines et le noir, sont les couleurs choisies le plus souvent. Un nouveau vert, plutôt clair et grisâtre, appelé "tuile" est très intéressant.

LES TISSUS VELUS

Plusieurs maisons de Montréal et de Toronto disent que les velvets et les peluches pour costumes et pour manteaux font preuve d'une bonne activité. On peut placer aussi dans le rang des velvets les velveteens et même la panne et les velvets chiffon. Ces étoffes seront portées dans la plupart des couleurs favorites de la saison aussi bien qu'en noir. Un marchand de gros qui a un assortiment de velveteens blancs et noirs en petites variétés de rayures et en carreautes de plusieurs grandeurs affirme que ces articles se vendent splendidement pour costumes et manteaux. Les grands carreautes sont surtout populaires pour manteaux.

Alors qu'un grand nombre de garnitures de manteaux en cols et manchettes de fourrure véritable se verront cet hiver, il y aura, semble-t-il, plus que jamais, des imitations nouvelles de fourrures employées. Dans certains cas, ces tissus de fourrure seront employés pour manteaux tout entiers et étoles spacieuses. Parmi ces tissus de fourrure on verra des étoffes à manteaux "pony" en nuances brunes, prune, vertes, taupe, noires et bleu-marine. Il y a des imitations de peaux de taupe en teinte naturelle et aussi de castor et de seal.

Des articles de nouveauté venant de Paris montrent de nombreuses combinaisons en dessins de velours et de satin.

Il y a aussi des effets de brocards en lainages et en mohairs qui sont très appréciés.

LES INDUSTRIES DU VETEMENT

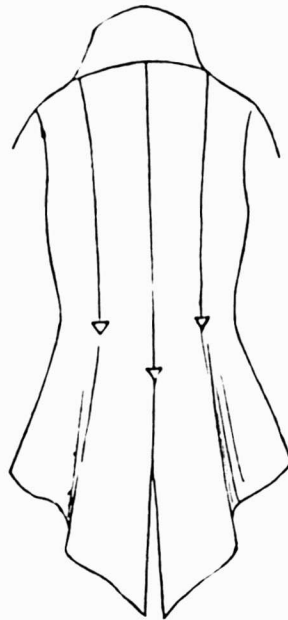
LE COSTUME TAILLEUR

A notre avis, il faut, dans l'histoire du costume féminin, faire une place tout à fait à part au "Costume Tailleur." Après avoir établi son origine, nous le suivrons dans son évolution, pour arriver à déterminer les caractères que nous lui connaissons aujourd'hui et qui lui font prendre une place si importante dans la toilette féminine.

Il y a quelque quarante ans, seulement, que nous fut révélé le Costume Tailleur; il n'est pas de création française; il nous vient de nos pratiques Anglais, et "pratique" est bien la première épithète qu'on a pu donner à ce costume fait pour séduire toute femme ayant à sortir, à faire à pied courses et promenades.

Dès son apparition et bien que n'étant alors qu'un vêtement sévère ou sportif, le costume tailleur obtint le suffrage des femmes de goût du fait seul qu'il observait ces conditions: "proportion et harmonie dans la ligne."

Le Costume Tailleur ne peut être parfaitement exécuté que par des tailleurs spécialistes; la couturière, en effet, quels que soient son goût, son chic, et ses capacités n'a jamais pu rivaliser avec le "Tailleur-Couturier"; elle excelle dans l'art si complexe de draper, de chiffonner les tissus, elle invente des mouvements imprévus et gracieux, elle sait transformer une silhouette, mais elle est inhabile au maniement des gros ciseaux de coupe et les travaux de "Pompe" exécutés à l'aide du pesant fer appelé "Carreau" ne sont pas de son ressort.



Les lignes du costume tailleur

Le Costume Tailleur ainsi que nous venons de le dire fut d'abord un vêtement sévère ou sportif; strictement classique il ne s'ornait que de soutache—genre militaire—; il en fut ainsi jusqu'en 1889.

A cette époque, la bicyclette et ensuite l'automobile donnèrent un essor considérable au tailleur sportif, puis, la femme accoutumée à porter un vêtement pratique ne voulut plus l'abandonner; elle exigea plus de fantaisie dans la façon; il fallut parisianiser le Costume Tailleur.

Il y eut une période transitoire, quelque hésitation; mais la coquetterie de la femme guidant la science du tailleur finit par créer le Costume Tailleur que nous connaissons; il s'agrémenta de motifs de broderie ou de



No 528
Blucher Gun Metal.
semelles simples.

↖ L'Une de nos 40
Lignes en Stock

Prenez avantage de notre Département de Stock qui comprend un assortiment de 40 Lignes. Pourquoi vous surcharger d'un stock considérable quand nous sommes prêts à le porter pour vous. Nous gardons ces lignes pour votre besoin, et vous pouvez les commander par une ou plusieurs paires.

Les marchandises sont expédiées par le premier train en destination de votre place, de sorte que vous ne souffrez aucun retard.

Ecrivez pour notre catalogue et notre liste de prix.

The Slater Shoe Co., Limited

MONTREAL, CANADA

L.-E. GAUTHIER, Président

passenterie; les tissus les plus souples, les soieries même furent employés; une fois lancé dans cette voie. le goût français fit merveille et les créations du plus haut chic (du vrai chic) firent leur apparition.

D'année en année, le Costume Tailleur voit son règne s'affermir, sa vogue va croissant, il s'impose en maître absolu. Les femmes du meilleur monde le portent avec joie, il a actuellement droit de cité dans les réunions les mieux cotées. Alors que, seules quelques excentriques eussent osé — il y a seulement 20 ans — sortir un Costume Tailleur dans une réunion sélect, aujourd'hui, la plus raffinée des élégantes ne dédaigne pas de le porter partout ou presque.

Bien qu'en général toute mode soit éphémère, le succès du Costume Tailleur ne saurait que s'affirmer avec le temps parce qu'il n'est pas le résultat d'une mode ou d'un engouement irraisonné: il est "La Mode" qui évolue ou "Les Modes" qui ordonnent en despotes, mais le despotisme est un joug agréable, l'inconfort cède le pas au pratique, lequel sait s'allier à la plus subtile élégance.

Les nouveautés enfantées par le Tailleur Couturier ne peuvent s'inspirer d'aucune réminiscence, il ne saurait être question de copies plus ou moins mal venues, d'emprunt à l'antiquité; le Costume Tailleur est moderne et ce qui pourrait surprendre, c'est qu'on ait tant attendu pour le créer.

LES CHAPEAUX DE PLEIN ETE

De tout petits qu'ils étaient au printemps, les chapeaux sont devenus immenses. Les canotiers sont très



Chapeau en batiste de coton blanche à pois de couleur; ruban à grosses côtes de la couleur des pois. Le même chapeau se fait aussi en tussor à gros pois de deux tons.

larges de bord et très hauts de fond et les capelines ne leur cèdent en rien sous ce rapport. Quoique vastes, ces chapeaux sont heureusement d'une incroyable légèreté, en sorte qu'ils ne sont point fatigants pour la tête malgré la manière plutôt inconfortable dont on les porte, posés bien horizontalement sur les cheveux et si largement enfoncés que très souvent l'entrée de tête du chapeau cache tout à fait les sourcils.

PURITAN	ECLIPSE	SHAMROCK	VIGILANT	AMERICA	ATALANTA				
	<p align="center">A VIS AU COMMERCE DE GROS ET DE DETAIL</p> <p>M. le Marchand, Avez-vous jamais comparé les Faux-Cols "ARLINGTON" avec toutes les autres sortes que vous pouvez avoir en magasin, au point de vue:</p> <ol style="list-style-type: none"> 1—Du poids des matériaux. 2—De la résistance des boutonnères. 3—De la symétrie du faux-col. 4—De l'espace pour l'ajustement de la cravate. 5—L'aspect général. 6—La satisfaction que vous procurez à vos clients? <p>Nous avons la Marque CHALLENGE à \$2.00 la douzaine. " " RUBBER à \$1.90 " " " PYRALIN à \$1.75 "</p> <p>Tous faits de matériaux plus lourds de 33 1-3% que toutes les spécialités qu'on vous offre. Examinez et voyez qui vous donne la plus haute valeur pour votre client, avant d'acheter un autre article que les "FAUX-COLS ARLINGTON"</p> <p>THE ARLINGTON COMPANY OF CANADA LIMITED 58 AVENUE FRASER - TORONTO (Ont.) Représentant dans l'Ouest, R. J. Quigley, Winnipeg (Man.). Représentant dans l'Ontario, J. A. Chantler & Co. (Toronto). Représentant dans l'Est, Duncan Bell, Montréal (Qué.).</p>								
AURORA					GALATEA				
COLUMBIA					WINSOME				
PILGRIM					ROMAN				
MAYFLOWER					SAPPHO				
MERIT					MAGIC	DEFENDER	BUSTER	PRISCILLA	LIVONIA



Chapeau de toile claire à bord ajouré; garniture en rubans de taffetas tranchant sur la toile: bleu toile sur toile bise, rose praline sur toile bleue, etc. Ce modèle se fait aussi: le dessous en tagal de la couleur du ruban et le dessous en toile bis tussor.

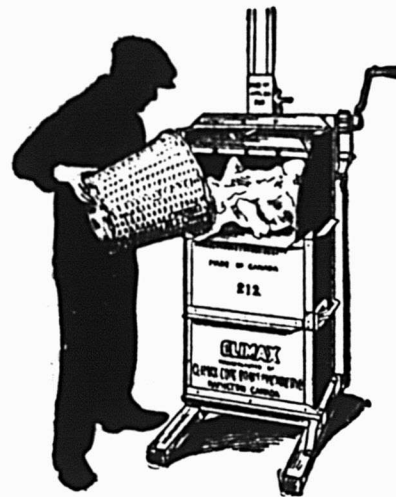
Ces grands chapeaux se font partie en paille: tagal, liseré ou picot, partie en étoffé; le plus souvent, c'est la passe qui est en paille, une passe "dressée" par un formier, tandis que la calotte en linon apprêté est tendue d'étoffe par la modiste. L'étoffe qui drapé le calotte empiète parfois plus ou moins légèrement sur la passe qu'elle recouvre à demi ou tout à fait; ces draperies tendues en biais du haut de la calotte au bord de la passe sont très neuves; leur ligne conique change radicalement l'aspect de la forme qu'elles recouvrent; on emploie pour les faire du crêpe de Chine léger, du crêpe Georgette, du crépon de coton fin, du tussor, du foulard, de la batiste, bref une étoffe légère et molle mais opaque et qui ne laisse pas voir en transparence la forme du chapeau; si l'on choisit du voile de soie ou de coton on le met double pour obtenir l'opacité nécessaire. Sur ces chapeaux drapés, peu de garnitures: à l'arête de la draperie, un cordon de petites fleurs ou un étroit ruban; une coiffe en pétales de fleurs ou en feuilles couvrant le fond de chapeau, le fait très élégant. La couleur de la draperie fait plus encore que la garniture pour mettre le chapeau au point d'élégance souhaité; si on le choisit bleu de nuit, gris taupe ou

violine couronné de feuillage de lierre ou de rosier, le chapeau est très sobre d'aspect et d'un porter facile même avec une robe tailleur, tandis qu'une draperie rose praline ou bleu japonais sur une paille blanche ou gris argent a une fraîcheur, une jeunesse de tons qui le destinent à peu près exclusivement aux claires robes d'été et aux journées ensoleillées.

Les pois ont, sur les chapeaux, la même vogue que pour les robes; foulard à pois, tussor à pois, batiste à pois, composent de frais chapeaux d'été, d'une variété imprévue quand on considère la monotonie du thème.

Voici, par exemple, un délicieux chapeau trotteur; c'est un petit breton à bord relevé, tendus dessus et dessous de foulard bleu-marine à pois blancs et bordé d'une laine de velours; il est aussi seyant aux cheveux noir d'ébène qu'aux fins cheveux blonds. Tel autre est un grand canotier de tagal bleu-marine doublé de crêpe Georgette gris mouette et simplement cravaté d'une écharpe de foulard bleu à pois blancs, nouée derrière en un noeud couché sur la passe que débordent les pans effilés du foulard. La draperie en marmotte est toute indiquée pour l'emploi du foulard à pois; on la voit aussi bien sur une passe de même foulard que sur une passe en paille. Le shantung à pois fait de ravissantes capelines pour la campagne et la plage; celui d'un des chapeaux que nous reproduisons est imprimé de larges pois roses sertis d'un trait brun; cette sertis-sure rehausse joliment l'impression, la fait moins banale et moins plate comme effet. On remarquera la simplicité du motif chapelier en large ruban à bouts effilés qui orne le chapeau.

Peu de plumes, sauf l'aigrette qui est la parure élégante des chapeaux habillés.



Vendez Votre
Papier de Rebut
Les
Presses à faire
les ballots .:

tout en acier, à l'é-
preuve du feu

"CLIMAX"

changent ce rebut en
bénéfices.

Demandez le catalogue
CLIMAX BALER CO.
HAMILTON (ONT.)

St. George



UNSHRINKABLE
UNDERWEAR FOR MEN

St. George "Woolnap"

Le Sous-Vêtement qui répond à toutes les exigences du client le plus difficile. La surface intérieure du tissu est "duvetée" par notre procédé spécial, de sorte que chaque vêtement a la douceur de la soie — et la chaleur et la durée de la laine pure. L'étiquette "St-George" est recherchée par les hommes qui désirent un sous-vêtement d'un confort suprême.

The SCHOFIELD WOOLLEN COMPANY, Limited

OSHAWA (ONTARIO)

BUSTER BROWN STOCKINGS



Vos meilleures annonces sont vos clients satisfaits. Et le moyen le plus sûr, l'unique moyen de vous assurer une liste profitable de clients, c'est d'avoir en magasin des articles qui donnent satisfaction. Les bas Buster Brown sont des produits de qualité qui satisferont les clients. Les bas Buster Brown ont belle apparence et, pour la durée, supportent les épreuves les plus dures.

Bas Buster Brown pour garçonnets
Côtes 1 dans 1. Jambe double élastique, pied et coude-pied resserrés, talon et bout à trois doubles pointures, 5 à 10½. Noir et tan. boîtes d'une douzaine.

Bas pour la Soeur de Buster Brown
Belles côtes 1 dans 1. En fil de Lisle anglais mercerisé de belle qualité, deux doubles pointures, 4½ à 10. Couleurs: noir, tan nuance cuir, rose, bleu et blanc. Boîtes d'une demi-douzaine.

COMMANDEZ-EN A VOTRE MARCHAND EN GROS

The Chipman-Holton Knitting Co.
Limited

Les plus grands manufacturiers de bas du Canada

HAMILTON

(ONTARIO)

Manufactures à Hamilton et Welland (Ontario)

Seuls agents pour la vente:
E. H. WALSH & CO., Ltd., Toronto

Succursales:
MONTREAL ET WINNIPEG

Chaque paire de
par cette

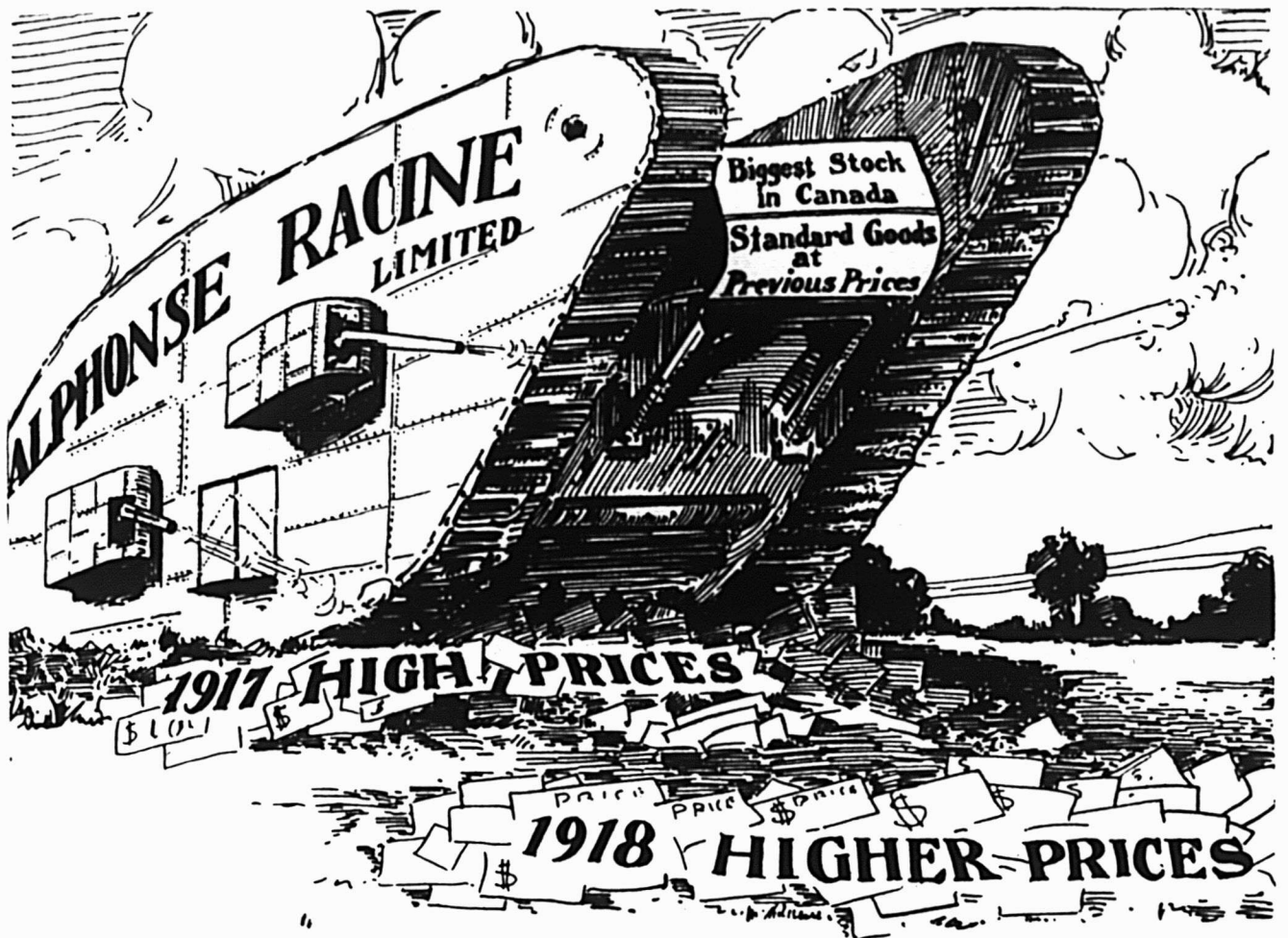
bas est protégée
Marque de Commerce



POUR VAINCRE L'ENNEMI

Prix élevés, 1917

Prix plus élevés, 1918



L'UNIQUE MOYEN, C'EST D'ACHETER MAINTENANT

Vous pouvez

être absolument sûr des livraisons et protéger votre commerce avec des articles à des prix populaires.

ALPHONSE RACINE (LIMITEE)

FABRICANTS ET NEGOCIANTS EN NOUVEAUTES

60-80 Rue Saint-Paul Ouest, MONTREAL (CANADA)

SALLES D'ECHANTILLONS:—Ottawa, Québec, Trois-Rivières, Sherbrooke, Sydney (N.-E.)
 MANUFACTURES:—Rue Beaubien, Montréal; St.-Denis, Ste.-Croix, St.-Hyacinthe.

Avez-vous vu les Prix POUR LE PRINTEMPS 1918 ?

Les augmentations sont comparativement plus élevées que celles d'aucune autre saison sur la précédente

NOUS L'AVIONS PREVU de bonne heure cette année, avant l'ouverture du marché et nous savons que l'automne et l'hiver de 1917 et le printemps de 1918 seront **les pires** pour les hauts prix et l'incertitude de la livraison. Nous avons appuyé notre opinion avec

Un stock de deux millions

Et nous sommes sûrs d'avoir bien fait

NOUS AVONS LES MARCHANDISES

NOUS AVONS LES PRIX

Chaque centin de stock que vous avez dans votre magasin aura beaucoup plus de valeur pour vous avant la fin de 1917.

**PROTEGEZ VOS STOCKS
PROTEGEZ VOS CLIENTS
PROTEGEZ-VOUS VOUS-ME**

ME Tout de Suite Il en dépend de VOUS

DEPARTEMENTS

- | | |
|---------------------------------------|--|
| A. Articles principaux en coton. | G. Garnitures de maison. |
| B. Cotonnades de fantaisie. | H. Bas et sous-vêtements. |
| C. Lainages et Garnitures. | I. Merceries de fantaisie pour hommes. |
| D. Toiles. | J. Vêtements confectionnés. |
| E. Etoffes à Robes et Soies. | K. Bimbeloteries. |
| F. Merceries principales pour hommes. | |

NOTRE DEPARTEMENT DE COMMANDES PAR LA POSTE

Accuse ces augmentations sur 1914: 18½ pour cent en 1915; 28 pour cent en 1916; 42 pour cent en 1917 (6 mois)

Cela prouve que nous connaissons le marché, que nous avons les bonnes marchandises et les prix corrects ainsi qu'un service efficace et courtois. **Télégraphiez, écrivez ou téléphonez à ce département vos commandes pressées.**

NOS COMMIS-VOYAGEURS visitent en détail leurs territoires respectifs et sont dignes de votre entière confiance.

Articles que nous fabriquons et dont nous contrôlons la production entière: Chemises "HERO", "RACINE", "STRAND", Salopettes et Blouses "MAPLE LEAF". Bas "SHEPHERDESS" et "BOPEEP". Corsets "LE CYGNE". Etoffes à robes "EUREKA". Bimbeloteries marque "ARCO". Rugs "ALPHORA".

Alphonse Racine (Limitée)

"LA MAISON DES NOUVEAUTES PRINCIPALES DU CANADA"

60-80 Rue Saint-Paul Ouest, MONTREAL (CANADA)

Salles d'Echantillons:—OTTAWA, QUEBEC, TROIE-RIVIERES, SHERBROOKE, SYDNEY (N.-B.)
Manufactures: — RUE BEAUBIEN, MONTREAL, ST-DENIS, STE-CROIX, ST-HYACINTHE.

Il y a Trente-Sept Ans

que la Kingston Hosiery Co. a été fondée, et le fait qu'en l'année du cinquantième anniversaire de la Confédération notre établissement est reconnu comme celui qui produit les vêtements de dessous de confiance qui plaisent au client, vaut toutes les recommandations.

Nous fabriquons les vêtements de deux morceaux et combinaisons en Balbriggan, Laine, Laine peignée et Laineux, ainsi que les Chaussettes en laine. Certains de nos articles en Balbriggan, en Laine et en Laine peignée ont gardé la confiance du public pendant au moins trente-cinq ans.

Obtenez de plus fortes ventes de vêtements de dessous avec un stock de ces articles de qualité. Une première vente vous donne un client constant.

MARQUE DE



COMMERCE

Imperial

KINGSTON HOSIERY COMPANY

KINGSTON (ONTARIO)

OUATE EN PAQUETS

Garantie exempte de fils et autres matières étrangères inertes.

OUATE DE COTON :

"NORTH STAR"

"CRESCENT"

"PEARL"

La qualité, pour cette saison, est encore meilleure que jamais. C'est la meilleure pour le prix. Fabriquée avec du bon coton pur—pas de déchets. Demandez la Ouate en paquets "North Star", "Crescent", et "Pearl."

LA MODE MASCULINE

La mode actuelle veut les différents vestons, ainsi :

Pour le matin, étoffe un peu fantaisie, soit à rayures ou à carreaux très fondus, forme cintrée, 3 boutons devant dont seul celui du milieu se boutonne.

Pour l'après-midi, on conseille la forme croisée, cintrée, à 3 boutons également, correctement espacés, le premier ne boutonnant pas, et laissant rouler librement le revers; le tissu en sera bleu ou de tout autre teinte foncée, ou même noir avec un pantalon en tissu fantaisie à sobres rayures.

Le veston de sport doit être moins ajusté, pour l'aisance du mouvement, avec quatre petits plis dans le dos, et partagé un peu au-dessus de la taille, par une martingale peu large et appliquée. Le tissu sera le homespun, clair autant que possible, et même la gabardine pour les grandes chaleurs.

Tous ces vestons, par suite de leur cintrage, demandent un peu de juponage du bas pour la beauté de la ligne.

Tous les pantalons se portent assez étroits du bas. Les bas retroussés seront adoptés pour les vêtements du matin et pour les costumes de sport; pour le reste, le pantalon droit est plus habillé.

Le pardessus peut et doit être un vêtement élégant et confortable.

La forme la plus habillée se fait en Shetland bleu foncé, croisée, très cintrée et juponante, avec trois boutons, le premier ne se boutonnant pas; la longueur arrivant à peine au-dessus du genou.

Pour l'auto, le matin ou le sport, la forme raglan

avec ou sans couture, est un vêtement commode; il se fait en gabardine ou en étoffe reversible de teinte assez claire.

LA FOURRURE

L'Hudson seal tient la tête — Le lynx plaira pour garnitures

L'Hudson seal est, à présent, fermement établi comme la fourrure pour manteaux pour la saison 1917-18. Ce n'est que rarement que l'on voit parmi les variétés offertes par les manufacturiers de fourrure un modèle de fourrure différend. Sans doute, il est possible d'avoir du castor, du vison ou du mouton de Perse, mais les acheteurs ne recherchent que ce que leurs clients désirent, or à peine un sur cent demande autre chose que l'Hudson seal, cette année.

La note de cette année sera le modèle exclusif. Le travail des manufacturiers ne semble pas être de copier telle ou telle nouveauté, mais de développer dans chacun de leur nouveau manteau quelque chose de différent. Il s'ensuit que parmi les manteaux vus jusqu'ici rarement deux modèles présentaient les mêmes points d'intérêt.

C'est cette originalité de dessins qui semble être responsable de la forte vogue persistante de l'Hudson seal. Les manteaux de cette sorte de fourrure tiennent plus fort que jamais pour la demande à prix populaires. Les manteaux meilleur marché sont d'ailleurs moins luxueux, mais attirent cependant encore

PROTEGEZ-VOUS

Protégez votre Commerce, Protégez votre Bourse
en faisant de bonne heure vos achats pour le

Printemps de 1918

M. le Marchand, tout fait prévoir que les prix déjà élevés des marchandises augmenteront encore dans de grandes proportions d'ici à l'année prochaine. En achetant maintenant

*Vous économiserez de l'argent et
Vous pourrez faire votre choix dans notre
assortiment considérable*

Nos voyageurs vous présenteront prochainement
notre assortiment d'échantillons au complet

Téléphonez-nous ou écrivez-nous pour nous demander nos prix
ou des renseignements

*Vos demandes seront l'objet d'une attention toute particulière de notre
part et nous y répondrons avec célérité.*

P. P. Martin & Cie (limitée)

Fabricants et Marchands de Nouveautés

FONDEE EN 1843

50 Rue St-Paul Ouest, - - MONTREAL

Télép. Main 6730

Salles d'échantillons :

QUEBEC, 7 Rue Charest
SHERBROOKE, Hotel Grand Central

TROIS-RIVIERES, 82 Rue Royale
OTTAWA, 166 Rue Sparke

par leur richesse et leurs qualités de service et sont acceptés par la meilleure classe du commerce.

Les lignes "tonneau" se manifestent dans certains modèles exclusifs. La tendance dans les effets "tonneau" pour l'automne s'oriente de telle sorte que les parties les plus larges seront placées plus en bas qu'elles n'étaient dans les modèles d'été. La nouvelle largeur n'est pas autant aux hanches qu'aux genoux.

Les coupes amples et confortables qui prévalent permettent une grande variété de fantaisies élégantes en poches, ceintures et manches. Les cols immenses sont aussi du programme. Les cols roulants avec revers profonds devant, les cols larges et carrés, les effets d'épaules longues et les coupes "marin" sont parmi les raisons d'être de l'intérêt porté aux nouveaux manteaux de fourrure.

La plupart des manteaux de fourrure pour l'hiver prochain sont de longueurs plus courtes que ceux de l'an passé. Les styles de 38 et 40 pouces sont beaucoup plus prédominants qu'avant bien qu'il se fasse aussi des modèles de 36 à 45 pouces.

Les doublures sont de couleurs vives et de dessins saisissants et sont faites de soies de belle qualité, principalement en taffetas "pussy willow."

Pour les "sets" de fourrure, beaucoup de lynx, naturel et teint a été déjà vendu, tandis que les renards variés, les visons et les kolinskys sont préconisés par les grosses maisons de fourrure.

Les effets de cape de 18 pouces de long sont populaires et de larges étoles droites légèrement en forme au cou sont faites principalement en kolinsky, en Hudson

seal et en vison. La taupe retient beaucoup moins l'attention que l'an dernier. Cependant, par suite de sa vogue au cours de la dernière saison, il est à penser que ce genre de fourrure se vendra encore l'hiver prochain.

LA CHAUSSURE

Les couleurs foncées préférées pour l'automne — Les tiges en drap sont une généralité — Moins de courbe dans les talons.

Il se manifestera encore beaucoup de nouveautés dans la chaussure à l'automne prochain. Par nouveauté on entendra cette année : cuirs colorés, différence de couleur ou de matériel entre les tiges et les empeignes et fantaisie dans le tissage des étoffes. En chavreau et en veau, la nouvelle teinte populaire pour l'automne est la pourpre royale et elle est employée aussi bien pour les chaussures de sport que pour les styles plus habillés. La nuance pourpre royale est du genre acajou mais plus riche et plus foncée. L'acajou comme montré dans les modes de printemps et d'automne est presque exclu des styles d'automne.

Les bruns foncés sont en grande faveur dans les nouvelles lignes et la nuance prune est également de bonne vente. Les gris ont tendance à se voir sacrifiés dans les commandes d'automne du fait des prix extrêmement élevés qu'ils ont commandés cet été.

Avec les nuances ci-dessus comme dirigeantes, et un



NOTRE COSTUME REGULIER FORME
SAC A TROIS BOUTONS

ETEZ VOS VETEMENTS TOUT FAITS

A LA
MANUFACTURE DE HARDES
DE
VICTORIAVILLE (P.Q.)

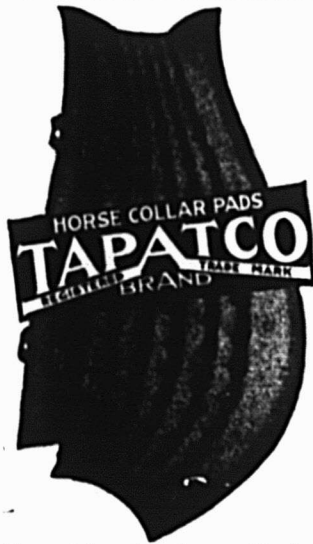
Vous trouverez dans nos vêtements pour hommes, garçons et enfants, une coupe élégante, un fini parfait et une étoffe durable,

ESSAYEZ NOS LIGNES

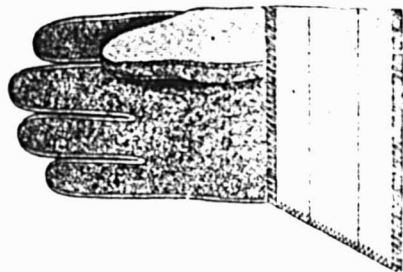
Elles plairont à vos clients et vous donneront de bons profits.

La Manufacture de Hardes de Victoriaville
VICTORIAVILLE (P.Q.)

FORTE DEMANDE POUR LES DEUX



Elles sont de couleur Brune ou Blanche ou Vieil or Massif avec bord en feutre rouge. Largeurs: 10", 11" ou 12" et dimensions de 18" à 25".



Faits avec poignets et gantelet tricotés ou à bande, pesantur légère, moyenne ou élevée. Gants et mitaines Jersey de couleur Oxford, Tan et Ardoise. Nous fabriquons aussi un gant avec intérieur en cuir "leatherette" qui triomphe partout.

La saison des Bourrures pour Colliers de chevaux est arrivée. Les propriétaires de chevaux prennent de grandes précautions, car les chevaux ont trop de valeur pour qu'on les néglige.

Les Bourrures à Collier Marque Tapatco sont d'une grande durabilité et ont des caractéristiques exclusives brevetées qui constituent une grande amélioration sur les bourrures ordinaires de fatigue.

Donnez à vos clients le mieux que puissent procurer l'argent et l'expérience en leur offrant les colliers de chevaux marque Tapatco.

Les Gants de Coton

sont en grande demande à cette époque de l'année et surtout cette année vu l'entrain avec lequel les gens entrent dans la grande campagne de Production.

Les gants de coton Tapatco obtiennent invariablement les ventes — leur qualité est de confiance, leur apparence nette et ils durent longtemps. Mettez en évidence la marque Tapatco et obtenez immédiatement un bon bénéfice et ne chiez pas pour l'avenir.

The
American Pad
& Textile Co.

CHATHAM (ONT.)

FAITS en CANADA



Les Faux-Cols et Chemises ARROW

sont les meilleurs qui puissent être manufacturés ce sont les produits de la fabrique de Saint-Jean, (P. Q.) Ce sont aussi les plus corrects comme modèles et ajustement et il n'en existe pas de plus durables.

Catalogue des modèles envoyé sur demande.

Cluett, Peabody & Co., Inc. Fabricants, Montreal

bon pourcentage, (au moins 25 pour cent) de noir on peut conclure que les chaussures à la mode cet automne seront foncées. Au demeurant, ces cuirs foncés sont fréquemment combinés avec des tiges plus claires qui aideront beaucoup à faire de brillants étalages. Il n'a pas été fait mention des blancs pour l'automne et l'hiver. Leur vente phénoménale pendant la présente saison, sera très probablement suivie par une demande pour articles de nuance plus sombre.

Les garnitures perforées demeurent en bonne demande ainsi que les hauts talons. Il y a tendance dans les talons à montrer moins de courbe Louis XV, quoiqu'il y en ait encore assez pour les rendre gracieux. C'est particulièrement le cas pour jeunes femmes et jeunes filles.

Les talons bas restent en faveur pour les chaussures de sport, et celles-ci deviennent de plus en plus populaires pour la promenade. Les semelles en caoutchouc se verront beaucoup à l'automne.

Les chaussures tout-cuir seront presque disparues du marché pour l'automne. Elles se détailleront de \$18.00 à \$20.00 pour les belles qualités si elles sont offertes. Les nouveautés avec tiges en drap se vendront au détail de \$8.00 à \$12.00 à l'automne.

Les styles lacés prédominent nettement. Les hauteurs de 8 et 8½ pouces resteront pour les chaussures habillées mais beaucoup du commerce à-côté préférera 7 à 8 pouces parce qu'un pouce de hauteur fait une différence d'environ \$1.00 dans le prix.

LES PLUMES POUR PARURES

Si le négoce des plumes brutes et fabriquées tient depuis quelques années une place honorable parmi les commerces de luxe, son importance n'est pas due, comme on le croit généralement, aux gros bénéfices réali-

sés par les fabricants et négociants, c'est au contraire à la mise en valeur des matières premières qu'il doit son extension.

L'industrie des plumes pour parures a vu croître le chiffre de ses exportations dès qu'il a été possible d'utiliser les plumes communes provenant de nos oiseaux de basse-cour et des volatiles tués à la chasse. — Avant l'utilisation des plumes de volailles pour la parure, tous ces sous-produits de la ferme étaient sans aucune valeur, tandis qu'à l'heure actuelle les négociants en plumes brutes achètent à des prix souvent élevés les plumes des oies, canards, dindons, pigeons, etc... c'est donc l'agriculture qui retire le premier bénéfice, et non le moindre, du développement de notre industrie. — enfin, le second bénéfice, qui est le plus important, est réalisé par la main-d'oeuvre féminine, — des milliers d'ouvrières sont employées à la confection des fantaisies en plumes. Il serait trop long d'énumérer les multiples industries travaillant pour fabriquer les articles accessoires, mais c'est aux ouvrières plumassières qu'incombe la tâche difficile de décupler la valeur des plumes communes et d'établir la réputation de chic et de bon goût.

C'est la fabrication des plumes de volailles qui occupe le plus nombreux personnel, mais celle des plumes exotiques a aussi une importance considérable. — elle permet d'abord de réexporter le plus souvent à leurs pays d'origine des plumes qui laissent à nos industriels un bénéfice appréciable résultant des préparations multiples qu'on leur fait subir. De plus, la multiplicité et la richesse des plumes exotiques permettent de créer de nombreux modèles dont la diversité attire les acheteurs et donne aux fabricants d'articles bon marché des indications utiles pour la création des jolies imitations qui sont si justement appréciées sur le marché mondial.

Table Alphabétique des Annonces

American Pad 45	Chipman-Holton 39	Genesee Pure Food 7	McArthur, A. 31
Arlington 31	Church & Dwight 4	Gillett Co. (Ltd.) E. W. 12	Maxwells Limited 31
Assurance Mont-Royal 24	Cie d'Assurance Mu- tuelle du Commerce 24	Gonthier & Midgley 23	Montbriand, L.-R. 23
Baker & Co. (Walker) 8	City Ice Co. 8	Greenshields 32-34	Nova Scotia Steel Co. 22
Banque d'Hochelega 22	Clark Wm. 8	Hall Coal 25	Pink 30
— Nationale 22	Climax Baler 38	Handy Collection Asso- ciation 25	Port Hope Sanitary 29
— Molson 22	Cluett, Peabody 45	Heinz 10	Poulin, P. & Cie. 23
— Provinciale 22	Connors Bros. 12	Imperial Tobacco 13	Racine 40-41
Benoit et De Grosbois 24	Cottam Bird Seed 23	Jonas & Cie, H.	Rolland & Fils, J.-B. 23
British Colonial Fire Ass. 24	Couillard Auguste 23	Couverture intérieure 2	St-Amour, Ernest 23
Brodeur, A. 8	Dionne's Sausage 8	Kingston Hosiery 42	St. Lawrence Sugar Co. 11
Brodie & Harvie 8	Dom. Canners (Ltd) 3	Laflamme, C.-E. 31	Schofield 38
Brunet J. 26	Dominion Textile	La Prévoyance 24	Slater Shoe Co. 36
Canada Cement 29 Couverture	Leslie & Co., A. C. 31	Sun Life of Canada 24
Canada Life Assurance Co. 24	Dominion Wadding 42	Liverpool-Manitoba 24	United Shoe Machinery Co. (Ltd) . Couverture
Canada Starch	Eddy E. B. & Co. 11	Manufacture de Hards de Victoriaville 44	Western Ass. Co. 24
..... Couverture	Estcott 8	Martin, P.-P. 43	White Horse Scotch 11
Canada Steamship Li- nes 19	Esinhart & Evans 24	Mathieu (Cie J.-L.) 8	Winnipeg & Western Grocer. 10
Canadian Milk Products 5	Fontaine Henri 23		
Canadian Salt 5	Fortier Joseph 23		
Caron, L.-A. 23	Gagnon & L'Heureux 23		
Channell Chemical 46	Garand, Terroux & Cie 23		

**Plus de
Ventes**



**Plus de
Bénéfices**

Si ceci se trouvait sur votre comptoir

Pensez à l'augmentation de ventes que cette petite et attrayante Etagère de Comptoir vous ferait obtenir. Elle rappellerait constamment à chaque cliente qu'elle peut avoir besoin d'O-CEDAR POLISH, que c'est la place et le moment de s'en procurer. Ce petit vendeur a surpris un grand nombre de commerçants par le commerce stable et croissant qu'il a fait naître pour l'

Proposition d'Étalage Gratis
No 61
7½ douz. d'O-Cedar Polish
de 4 onces \$22.50
3 douz. d'O-Cedar Polish
de 12 onces 18.00
1 seule Etagère de Comp-
toir Gratis
\$40.50
(Avec l'escompte ordinaire)
Donnez votre commande à votre
fournisseur.



CHANNELL CHEMICAL COMPANY, Limited
369 Avenue Sorauren, Toronto

Proposition d'Étalage Gratis
No 62
2½ douz. d'O-Cedar Polish
de 4 onces \$ 7.50
5½ douz. d'O-Cedar Polish
de 12 onces 33.00
1 seule Etagère de Comp-
toir Gratis
\$40.50
(Avec l'escompte ordinaire).
Donnez votre commande à votre
fournisseur.

VOTRE

USMC



GARANTIE

POUR LA

QUALITÉ

**United Shoe Machinery Company,
of Canada, Limited**

28 rue Demers, Québec (P.Q.)
Kitchener (Ont.), 179 rue King Ouest

122 rue Adélaïde Ouest,
TORONTO

MONTREAL (P.Q.)
Avenue Bennett et rue Boyce.
MAISONNEUVE

IL FAUT

Douze manufactures et dix
mille personnes afin de faire
face à la demande pour les

Tissus de Coton de la Cie **DOMINION TEXTILE**

Ces marchandises, étant faites au Canada, ne sont soumises à aucun droit de douane et, par conséquent, sont d'une valeur extraordinaire pour ce qu'elles coûtent.

Nous Manufacturons et Garantissons

Cotonnades blanches et grises, Indienne, Toiles pour draps, Toiles pour chemises, Cotons pour oreillers, Longeloths, Batistes, Ducks, Toiles pour sacs, Étoffes croisées, Coutils, Couvrepieds, Dessus de Bureaux, Serviettes et Toiles pour serviettes, Couvertures, Rugs, "Twines" et un grand nombre d'autres articles employés par les manufacturiers d'articles en caoutchouc et autres.

**Dominion Textile Co.,
Limited**

106 RUE SAINT-JACQUES, MONTREAL.
Bureaux de Ventes à Toronto et à Winnipeg.

