

Technical and Bibliographic Notes / Notes techniques et bibliographiques

The Institute has attempted to obtain the best original copy available for filming. Features of this copy which may be bibliographically unique, which may alter any of the images in the reproduction, or which may significantly change the usual method of filming, are checked below.

L'Institut a microfilmé le meilleur exemplaire qu'il lui a été possible de se procurer. Les détails de cet exemplaire qui sont peut-être uniques du point de vue bibliographique, qui peuvent modifier une image reproduite, ou qui peuvent exiger une modification dans la méthode normale de filmage sont indiqués ci-dessous.

- Coloured covers/  
Couverture de couleur
- Covers damaged/  
Couverture endommagée
- Covers restored and/or laminated/  
Couverture restaurée et/ou pelliculée
- Cover title missing/  
Le titre de couverture manque
- Coloured maps/  
Cartes géographiques en couleur
- Coloured ink (i.e. other than blue or black)/  
Encre de couleur (i.e. autre que bleue ou noire)
- Coloured plates and/or illustrations/  
Planches et/ou illustrations en couleur
- Bound with other material/  
Relié avec d'autres documents
- Tight binding may cause shadows or distortion along interior margin/  
La reliure serrée peut causer de l'ombre ou de la distorsion le long de la marge intérieure
- Blank leaves added during restoration may appear within the text. Whenever possible, these have been omitted from filming/  
Il se peut que certaines pages blanches ajoutées lors d'une restauration apparaissent dans le texte, mais, lorsque cela était possible, ces pages n'ont pas été filmées.
- Additional comments: /  
Commentaires supplémentaires:

- Coloured pages/  
Pages de couleur
  - Pages damaged/  
Pages endommagées
  - Pages restored and/or laminated/  
Pages restaurées et/ou pelliculées
  - Pages discoloured, stained or foxed/  
Pages décolorées, tachetées ou piquées
  - Pages detached/  
Pages détachées
  - Showthrough/  
Transparence
  - Quality of print varies/  
Qualité inégale de l'impression
  - Continuous pagination/  
Pagination continue
  - Includes index(es)/  
Comprend un (des) index
- Title on header taken from: /  
Le titre de l'en-tête provient:
- Title page of issue/  
Page de titre de la livraison
  - Caption of issue/  
Titre de départ de la livraison
  - Masthead/  
Générique (périodiques) de la livraison

This item is filmed at the reduction ratio checked below/  
Ce document est filmé au taux de réduction indiqué ci-dessous.

10X	12X	14X	16X	18X	20X	22X	24X	26X	28X	30X	32X
<input type="checkbox"/>	<input type="checkbox"/>	<input type="checkbox"/>	<input type="checkbox"/>	<input type="checkbox"/>	<input type="checkbox"/>	<input type="checkbox"/>	<input type="checkbox"/>	<input type="checkbox"/>	<input type="checkbox"/>	<input checked="" type="checkbox"/>	<input type="checkbox"/>

# SEMAINE COMMERCIALE

ASSURANCE MARCHÉS FINANCE INDUSTRIE

ORGANE DES INTÉRÊTS COMMERCIAUX DE QUÉBEC.

VOL. IV—2e année. No 5.

QUÉBEC, VENDREDI, 13 MARS 1896

PRIX D'ABONNEMENT: \$2.00

ULRIC BARTHE, *Rédacteur-en-chef.*

L. E. THOMPSON, *Administrateur.*

## A. R. PRUNEAU

& Cie

IMPORTATEURS DE  
Charbons de toutes sortes

— ET —

Matériaux de Construction

Ciments Portland et Canadien  
Plâtre pour enduits et engrais  
Tuyaux en grès, écossais et canadiens  
Tuiles pour parquets et manteaux de cheminée

Briques en tous genres  
Briques à feu  
Terre à feu, etc.

HAUTE NOUVEAUTE :

BRIQUE vitrifiée pour pavages  
OISEAUX en métal nouveau modèle pour  
briquetiers,  
ROCK WALL PLASTER.

Bureau, Cour et Quai: 80 Rue Dalhousie.

## JOHN FISHER, SON & CO.

MANUFACTURIERS ET  
IMPORTATEURS DE

SERGES, TWEEDS ET  
FOURNITURES POUR  
TAILLEURS. . . . .

442 & 444 Rue St-Jacques  
MONTREAL

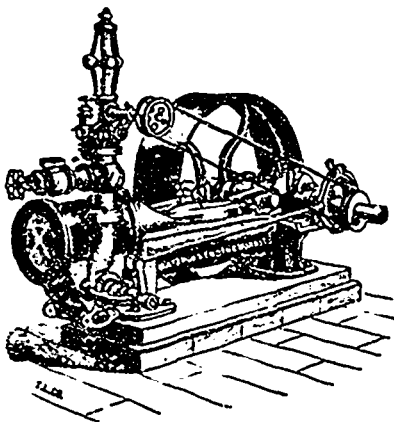
Bureau de Québec :

101 et 103 rue St-Pierre.

GEO. LAMOTHE, *Agent*

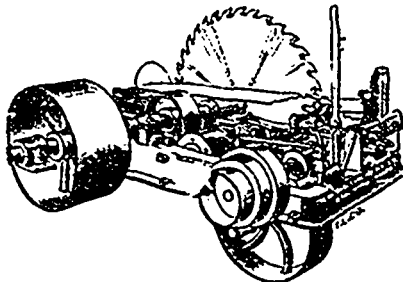
## JOHN FISHER & SONS

Huddersfield, Ang. LONDRES, Ang.  
GLASGOW, Ecosse. BELFAST, Irlande.



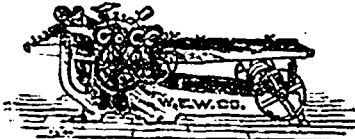
### ENGINS & BOUILLOIRES

de la plus haute qualité et économie, de  
toutes les grandeurs.



### BANCS DE SCIES RONDES

en fonte solide, ainsi que traineau  
avec sommiers en acier de plu-  
sieurs grandeurs.



### PLANEURS

les meilleurs sur le marché

Aussi: Planeurs, Embouveiseurs et Moulours  
combinés; toutes sortes de machines pour tra-  
vailler le bois, telles que Moulins à bardeaux,  
Machines à lattes, Déligneurs, etc.

Aussi: Outils pour travailler les scies, Injec-  
teurs, Régulateurs "Pickering," Courroie en chaîne  
"Ewart" etc. Le tout de la célèbre maison

Waterous Engine Works Co.,

de Brantford, Ontario.

Les visiteurs de notre ville sont cordialement in-  
vités à visiter notre établissement et nous nous  
ferons un plaisir de leur montrer notre stock de  
machineries qui est maintenant le plus complet  
quel'on puisse voir dans la Province.

Demandez les Circulaires et les prix

W. A. ROSS, *Gérant,*  
78, Rue St-Paul

JE viens de faire l'acquisition du stock  
de la Pharmacie de M. Alex. LaRue,  
rue St-Joseph. J'offrirai pour quel-  
que temps les drogues, parfumeries, re-  
mèdes patentés, articles de toilette, savons,  
etc., etc., à grande réduction.

Argent comptant seulement

UN SEUL PRIX.

J. EMILE ROY PHARMACIEN

81, 83, 85, RUE St-JEAN  
Coin St-Stanislas.

TÉLÉPHONES 624 et 2181

## J. H. JACQUES

Ancien commis de la maison O. L.  
Richardson & Son

Marchand Importateur

—DE—

Cuirs, Harnais, Fournitures  
pour Cordonniers et Sel-  
liers, Garnitures de Selles.

TOUS LES CUIRS EN STOCK:—  
Cuir à semelle, Cuir rouge, Cuir à har-  
nais, Kid, Veau français importé

38 Rue St-Pierre,  
QUEBEC

Ancien magasin de M.M. Amyot & Frères

## QUEBEC EMPORIUM CIGAR FACTORY

MARQUE EXTRA "DIAMOND STAR"



TRADE MARK

Fumez le "Petit Duc" et  
le "Quebec Beauty"

870 RUE ST-VALLIER, Québec  
F. KEROACK & Cie,  
Propriétaires.

# M<sup>o</sup>CALL, SHEHYN & CIE

IMPORTATEURS DE MARCHANDISES  
ANGLAISES,  
FRANÇAISES  
ALÉMANDES et  
AMÉRICAINES

Constantment en stock un assortiment  
considérable d'effets et milles provenant  
des meilleures fabriques du pays, viz.

TWEEDS CANADIENS,  
COTONNADES de  
tous genres, Etc.

AUSSI—A chaque saison, un grand choix  
dans les articles suivants. Chapeaux de  
paille et de feutre pour Messieurs et pour  
Dames, Fleurs artificielles, Rubans, Dentel-  
les, Parasols et articles de fantaisie. Leur  
assortiment dans ces différents genres est  
très varié et très complet.

52 RUE ST-PIERRE  
QUEBEC



## Pour la Cuisine ou Pour la Table

Il y a toujours eu un besoin pour les raisins secs. Aucune cuisinière ne peut s'en  
passer. Il vous faut lui donner les meilleurs si vous tenez à sa clientèle  
car le succès de tous ses puddings et gâteaux dépend de ses matériaux.

Nous avons un grand choix de qualités variées pour la cuisine ou la table.

### RAISINS "VALENCIA"

Les meilleurs du marché. Première qualité garantie.  
Off Stalk, Fine Off Stalk, Finest Off Stalk  
Four Crown Layers.

### RAISINS "MALAGA"

En boîtes et quart de boîtes. Une qualité supé-  
rieure pour la table.

Selected London Layers Choice Clusters

EPICIERS EN GROS,

LAPORTE, MARTIN & CIE 72 A 78 RUE ST-PIERRE, MONTREAL

## Pour le Printemps

### AVIS AUX MARCHANDS

Vient - - -  
d'arriver

75 Caisses Chapeaux de feutre et paille, Plu-  
mes, Fleurs, Rubans, Satins, Velvetines, Den-  
telles de toutes sortes, Broderies, Point à  
voiles, Mousselines, etc.

Les départements dans les  
spécialités suivantes  
sont au complet:

Fournitures de maisons, Articles  
de toilette pour hommes, femmes  
et enfants, Articles de fumeurs,  
de pêche, Bijouteries, Tapisseries,  
Coutellerie, etc.

Assortiment complet de Pièces Pyrotechniques, Pétards, Lanternes, Pavillons, etc.  
Spécialités venant directement du Japon et de la Chine.

JOS. AMYOT & FRERE Importateurs de nouveautés Europé-  
ennes, Américaines et Canadiennes

45 Rue DALHOUSIE, Basse-Ville, Québec

## JOBIN & ROCHETTE

Manufacturiers de CHAUSSURES et marchands de CLAQUES

MARQUE JACQUES-CARTIER

Fabrique : Coin des rues Colomb et Voltigeur, St. Roch

Succursale : Coin des rues ST-PIERRE et SOUS-LE-FORT

A la dernière Exposition Provinciale tenue à Québec, MM. Jobin & Rochette ont remporté  
la médaille d'or offerte par l'honorable Jos. Shehyn, député de Québec-Est à la Législature.

## AVIS

Nous mettons le public en garde contre  
UN CERTAIN IMPOSTEUR qui col-  
porte par les villes et les campagnes, se  
servant de notre nom pour vendre des  
thés, sucres, etc. Cet individu n'est au-  
cunement autorisé et nous conseillons de ne  
pas vous laisser tromper par cet intrus,  
qui sera bientôt logé en prison.

Naz. Turcotte & Cie  
54, 56 et 58 rue Dalhousie, Que.

N. RIOUX & Cie  
Epiciers en gros  
162-164 RUE ST-PAUL, QUEBEC

Thés - :: - Cafés  
Sucres, Etc.

Célèbres vins de Sicile INGHAM

## LANGLOIS & PARADIS

Importateurs  
QUEBEC

Eaux-de-Vie. Vins et Liqueurs des premières  
maisons européennes.

Assortiment considérable de CAFÉS, THÉS  
EPICES, etc., etc., de qualités indiscutables.

Echantillons sur demande.

Prix défiant toute compétition.

CORRESPONDANCE SOLLICITÉE

## THIBAudeau FRERES & CIE.

Importateurs et marchands en gros de

MARCHANDISES SECHES

Anglaises, Etrangères et Canadiennes

Nos. 41 et 43 rue Dalhousie

QUEBEC.

Branches: Thibaudeau, Bros & Co, Montréal  
Thibaudeau, Bros & Co, Londres, E. C., Angl.

## Bauvreau, Belleau & Cie

Importateurs et Marchands en Gros de

MARCHANDISES SECHES

Anglaises, Américaines et Canadiennes

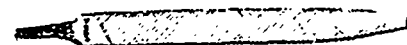
Coin des rues

ST-PIERRE, ST-ANTOINE

et SAULT-AU-MATELOT

Quebec

LIMES ET RAPES "BEAVER"  
(Marque garantie)



Fabriquées par la

"BEAVER FILE WORKS Co.  
(Fabrique de limes "Castor")

LÉVIS, QUÉBEC

Demandez le catalogue de nos prix.

Nos v

semain

7 SAULT-AU-

LA SEMA

année.....

ur 6 mois....

as d'avouu-ou

es avis de

a de même

asc,—ne vaud

tement au bu

rement.

TARI

e insertion...

ertlons subsé

M

Atelier

Attentio

CHARACTERES N

ressions en tot

Papeterie de

loi, Factun

e

Exécutés aux

écialité :

our Beurren

ation particul

poste, adr

léphone 744.

AUX A

ère de consulter

la première page

en regard de v

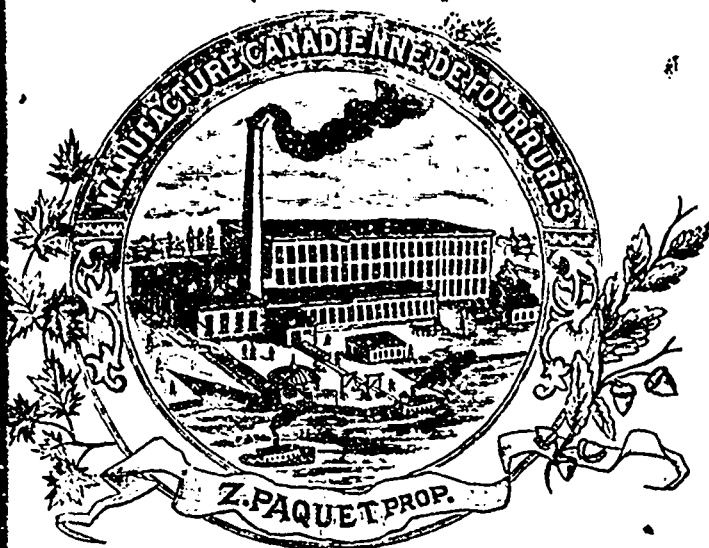
abonnement es

rais de correspor

abonnement à l

Nos voyageurs feront prochainement leur route respective avec un set complet d'échantillons de **Pelleteries,**

**Fourrures Confectionnées,  
Casques en imitation,  
Gants,  
Mitaines,  
Souliers mous,  
Calottes.**



*La qualité, le fini et le bas prix de nos marchandises cette année seront sous tous les rapports exceptionnellement avantageux à nos clients.*

**Z. PAQUET,  
QUEBEC**

LA  
**Semaine Commerciale**

7 SAULT-AU-MATELOT Téléphone 744.

ABONNEMENT A

**LA SEMAINE COMMERCIALE**

année.....\$3.00  
6 mois..... 1.00  
pas d'abonnement pour moins de 6 mois.  
Des avis de refus d'abonnement,—il en va de même des avis de changement d'adresse,—ne valent que s'ils sont adressés directement au bureau du journal, par écrit ou autrement.

TARIF DES ANNONCES

l'insertion..... 10c. la ligne  
articles subséquentes..... 8c.

MESURE AGATE

Atelier Typographique

DE

**LA SEMAINE COMMERCIALE**

Attentive et promptitude

CARACTERES NEUFS ET VARIÉS,

PRESSES MODERNES

pressions en tous genres, Ouvrages de goût,  
Papeterie de commerce, Formules de  
loi, Factures, Affiches et Cartes  
en couleurs,

Exécutés aux meilleures conditions

Spécialité : Papeterie imprimée  
pour Bûchereries et Fromageries.

Attention particulière pour commandes par la  
poste, adressées BOITE 233.

Téléphone 744.

**AUX ABONNES**

Il est de consulter le coupon d'adresse collé  
à première page du journal. La date ins-  
crée en regard de votre nom indique jusqu'où  
l'abonnement est payé. Evitez-nous, s.v.p.,  
des frais de correspondance inutile, et renouvelez  
votre abonnement à l'échéance.

BARTHE & THOMPSON.

QUÉBEC, VENDREDI, 13 Mars 1896

L'autre jour, nous préconisons l'introduction de l'enseignement agricole préparatoire dans l'école primaire.

Nous reproduisons plus loin un article d'un vieux professeur, M. J. B. Cloutier, réclamant le même enseignement préliminaire pour la tenue de livres.

Ce sont là des réformes qui devraient être sérieusement tentées.

x

Il est définitivement décidé que l'Exposition Britannique ne se fera pas à Montréal cette année. C'est affaire remise à l'an prochain.

C'est donc maintenant le tour de Québec. Nous espérons que la compagnie locale va se mettre à l'œuvre sur le champ, et que le gouvernement ne se fera pas tirer l'oreille pour lui adjuger la subvention réglementaire.

x

Le commerce de Québec doit des remerciements au Club de Bicycle local et particulièrement à M. Geo. VanFelson pour les peines énormes qu'ils se donnent pour obtenir que la prochaine réunion des pédalistes canadiens se tienne à Québec. S'ils réussissent dans leur entreprise, la vieille capitale verra des milliers d'étrangers arriver de l'Est et de l'Ouest le 1er juillet prochain, et l'on sait ce que ces grandes conventions font de bien à tous les points de vue.

x

Nous avons le plaisir de dire que la Chambre de Commerce de Québec a informé, dès le mois dernier, les exportateurs d'Europe de la suppression de la Société des Journaliers des Navires.

MM. N. Luchting & Co, grands armateurs de Brême et Hambourg, écrivent à leurs correspondants de Québec qu'ils ont reçu cette nouvelle avec une extrême sa-

tisfaction, et que maintenant les steamers de leur compagnie vont pouvoir toucher à Québec plus souvent. Le premier paquebot qu'ils enverront par la voie du St-Laurent partira le 11 avril, et les autres suivront de quinzaine en quinzaine.

Cet avis sera, sans doute, accueilli avec plaisir par les importateurs de produits allemands.

x

La question des steamers rapides est toujours sur le tapis, mais n'avance guère.

A la Chambre des Communes en Angleterre, lundi, le secrétaire du Trésor a répondu à un député que le gouvernement impérial n'avait pas promis, comme on l'a annoncé, une subvention de £75,000, mais avait simplement intimé au gouvernement canadien son intention de donner une contribution quelconque pour aider au projet. Le gouvernement canadien devra demander de nouvelles soumissions, et après cela on verra.

D'autre part, on apprend que la Compagnie Allan est sur les rangs.

Espérons qu'on en finira avec ces hésitations. Un service transatlantique serait une grosse affaire pour le Canada, et en particulier pour notre port.

x

Le *Hardware and Metal* regrette que le gouvernement ait fait rejeter le projet de loi présenté aux Communes par M. Mulock, dont l'objet était d'interdire la nomination des députés aux charges publiques dans les douze mois après l'expiration du parlement.

“On tient, ajoute le même journal, d'un député conservateur qui partageait les vues de M. Mulock qu'il y a dans la présente chambre 33 députés qui ont reçu des promesses de “jobs”. Que les deux partis ne nomment donc que des hommes qui ne sont pas à la recherche d'une position.”

Le *Hardware* se plaint de ce qu'il y a

dans le Parlement un trop grand nombre d'avocats sans cause, de politiciens et d'intrigants qui ne vont pas là pour servir le pays, mais uniquement pour avoir des places pour eux ou pour leurs amis.

x

Non seulement il faudrait une loi de faillite uniforme pour tout le pays, mais on devrait faire un pas de plus, et n'avoir qu'un code de droit commercial pour tout le Dominion.

De fait, il existe aujourd'hui une tendance marquée vers la simplification des procédures pour tous les genres d'actions civiles. Au début, les avocats, les anciens surtout, se sont montrés un peu réfractaires à cette réforme, bien qu'elle se bornât d'abord aux petites causes. C'était tout naturel ; on se sépare toujours avec plus ou moins de peine des habitudes contractées. Mais aujourd'hui, la procédure sommaire établie depuis quelques années est en grande vogue au Barreau. La nouvelle génération d'avocats nous paraît bien disposée aux changements dont nous venons de parler. Les affaires y gagneraient aussi, car si le droit commercial était le même pour toutes les provinces, et que les liquidations de faillites se fissent d'après des règles uniformes, les choses iraient bien mieux.

x

Nous regrettons l'attitude que vient de prendre l'Intercolonial à l'égard du Québec-Central. La nouvelle ligne du Lac Mégantic donne un raccourci de 150 milles de Québec à St-Jean, N.-B. ; de là la mauvaise humeur de l'Intercolonial, qui vient de supprimer, dit-on, toute émission de billets directs de ses stations entre Campbellton et Lévis via le Québec Central. Cet embargo est calculé pour nuire au trafic du Québec-Central à destination de la Nouvelle-Angleterre.

C'est une affaire malheureuse, mais, comme le Québec-Central est tributaire de l'Intercolonial de Harlaka à Lévis, cette crise pourrait peut-être faire faire un pas à l'entreprise du pont de Québec. Le Québec Central et ses raccordements ont en effet tout intérêt à atteindre notre ville et un pont les libérerait de la tyrannie de l'Intercolonial.

MM. F. Grundy et J. H. Walsh, du Q. C. R., étaient en cette ville ces jours-ci. Leur voyage avait sans doute trait au conflit dont nous venons de parler.

x

1896 est année bissextile, et cependant 1900 ne le sera pas. Pourquoi ? La terre gravite autour du soleil en 365 jours, 5 heures, 48 minutes et 46 secondes, ou 365, 2422 jours. Ce n'est pas un chiffre

ron. conséquemment, en ajoutant un jour à l'année tous les quatre ans, on procède comme si en chiffres ronds l'évolution de la terre autour du soleil durait 365 1/4 jours ou 365.25. Or, on l'a vu plus haut, la durée exacte est de 365. 2422.

En 1582, en faisant le calendrier grégorien, on a décidé que, la fraction équivalant à 3 jours tous les 400 ans, la première année de chaque siècle serait une année ordinaire à moins d'être divisible par 400. Ainsi 1900 ne sera pas bissextile, mais l'an 2000 le sera.

La correction grégorienne n'est cependant pas encore mathématiquement exacte, étant basée sur une année moyenne de 365. 2425 jours, soit 26 secondes de plus que l'année exacte. Cette variation de quelques secondes donnant une année complète en 3,333 ans, on a proposé de la compenser en décidant que l'an 4000 et tous ses multiples ne soient pas bissextiles. Mais ce serait prévoir trop loin, d'autant plus qu'il est possible que d'ici là il y ait quelque chose de dérangé dans la rotation de la terre. Qui sait s'il faudra encore alors des années bissextiles pour rectifier la mesure du temps ? On s'en tiendra donc encore longtemps au calendrier du Pape Grégoire.

— : • • o : —

### L'IMPOT SUR LE REVENU

Le projet d'impôt sur le revenu, dont le Parlement français est saisi en ce moment, est assez vivement combattu parce qu'il crée des classes et frappe quelques-uns pour le plus grand nombre, tous ceux qui n'ont pas un revenu de \$500 étant exemptés.

C'est justement l'argument opposé à celui qu'invoquent chez nous les adversaires du protectionnisme. Ils croient avoir énoncé la meilleure des raisons lorsqu'ils disent que le tarif atteint les masses au profit du petit nombre, — *the many for the few*. En France, dans le moment, c'est le petit nombre qui est armé contre le grand, et il croit avoir tout dit lorsqu'il demande s'il est juste de faire payer les gens riches pour les pauvres. Cela prouve tout au plus que la conception du juste et de l'injuste varie suivant les lieux et les circonstances.

Pour notre part, nous confessons avoir un faible pour l'impôt sur le revenu. Les Etats-Unis ont dans ces derniers temps adopté ce système caiqué sur l'*income tax* anglais, qui, disons-le, fonctionne très bien.

Naturellement, les classes intéressées à retarder l'avènement d'un ordre de choses qui nous paraît l'un des plus équitables de tous les modes d'imposition ne manquent pas d'exagérer les difficultés d'ap-

plication de l'impôt sur le revenu, et invoquer les droits imprescriptibles du citoyen contre l'intrusion de l'Etat dans les affaires privées. Elles y voient une tentation constante à la fraude, comme la fraude ne se glissait pas déjà dans les autres systèmes d'impôts. Qui peut déterminer, par exemple, la valeur des marchandises passées en fraude à la douane ? Pour prendre un exemple plus concret, croit-on que la propriété paie toujours l'impôt sur sa réelle valeur ?

Toutes choses égales donc à ce point de vue, ne subsiste-t-il pas une injustice très criante ? Nous parlons de l'impôt sur le revenu dont jouit impunément jusqu'à présent la classe la plus favorisée, celle des capitalistes qui souvent possèdent juste le logis nécessaire pour les affaires, mais ont des centaines de mille ou des millions engagés dans les banques, les mines, les chemins de fer, etc. Nous en avons beaucoup de ceux-là à Québec dont tout l'avoir échappe ainsi à l'obligation de contribuer aux frais du développement social.

De fait, que constate-t-on aujourd'hui ? Que tels ou tels stocks locaux, comme ceux du Québec Street Railway, la Traverse, les stocks de bois, sont invisibles sur le marché ; inutile de chercher à acheter, on n'en trouve ni pour or ni pour argent. On voit des millions de dollars gigantesques accumuler des profits énormes, et les actionnaires ne peuvent pas même clarifier des dividendes fastueux ; les profits du Téléphone Bell étaient l'an dernier de \$225,000, cette année ils atteignent \$300,000. Il nous semble que rien ne serait plus facile à établir, d'une manière équitable, qu'un impôt sur les dividendes payés par les actionnaires de ces puissantes institutions.

On déplore dans le moment l'excessive dépréciation de la propriété immobilière sur toutes ses faces, tandis que le capital est exempté au moins par quelques-uns. La conséquence naturelle est que l'argent se retire et se désintéresse de la propriété pour prendre la direction des affaires commerciales. N'est-ce pas là une situation sérieuse entrave au progrès d'une nation comme la nôtre ?

— ○ ○ ○ ○ —

### MILLIONS JETÉS A L'EAU

Il est grand temps d'agiter l'opinion contre l'affreux gaspillage qui se fait au port de Montréal. Il n'y aurait qu'à dire si les Montréalais faisaient économiser leurs propres écus ; mais comme ils ont dépensé des millions du Dominion, c'est une autre chose.

La Commission du Havre de Montréal est en instance auprès du gouvernement fédéral pour obtenir l'autorisation de prunter encore deux millions de dollars.

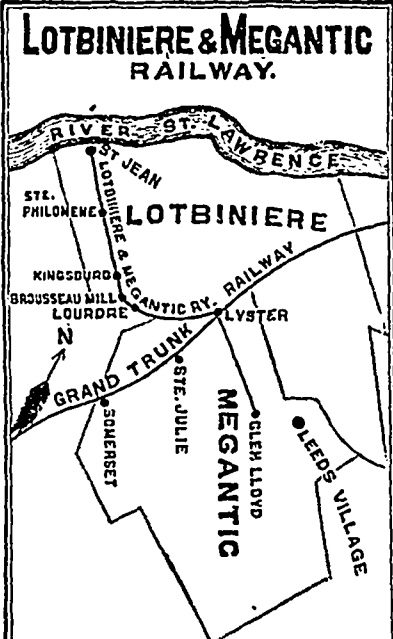
continuier à creuser le port de la ville. Ici une opinion désintéressée. Le Courant décrit ainsi ces bizarres aux :  
 face de la ville, en plein milieu du furent on a vu apparaître, depuis une excroissance qui lentement, ment a monté et lentement, lente- a gagné en longueur. Mais cette sissance, au contraire des champi- , n'a pas poussé toute seule. On nd même que les commissaires du qui ont pour mission de laisser et de rendre libre la navigation du furent devant notre ville, y sont pour uo chose. Ils y sont même pour oup, car il y aurait, paraît-il, des ns engloutis dans les travaux exécu- our nous doter de briso-glaces. C'est ésence d'une telle danse d'écus que t public a baptisé du nom d'Ile aux ns la préminence en question. maintenant qu'il y a une sœur à la ère, il va falloir lui donner un nom ; e s'en chargera, soyez-en certain. us n'aurions pas parlé de ce fait si n'avions pas appris que les Commis- du Havre avaient su toucher le de nos ministres fédéraux qui sont és à leur permettre un nouvel em- de deux millions dont une partie estinée à rembourser des prêts et es et l'autre à certains travaux, dit jet de loi, dans le port de Montréal. us aimerions à savoir pour combien ux millions et sa sœur sont compri- ns ces certains travaux et dans ces nouveaux millions.  
 e autre question serait peut-être ment indiscrète, nous la formulerons noins : à quelle époque certains les ux commencés en 1892 seront ils tement terminés ?  
 n'est pas tout. Le nouveau sénat- ontréalais, sir Wm Hingston, vient clarer au Sénat que les barrages est en train d'établir au largo des sont un danger pour la santé publi- parce qu'ils neutralisent les courants mobilisent en face de la ville tout le it des égouts.  
 érons qu'on cessera d'endetter le pour une entreprise aussi inconsidé- ont la conception ne fait certes pas ur à la prévoyance des ingénieurs ont tracé les plans.

**ETABLIE EN 1818**  
**QUEBEC FIRE ASSURANCE COMPANY**  
*Directeurs.*—Edwin Jones, Président ; Geo. R. Renfrew, Vice-Président ; W. R. Dean, Trésorier ; Hon. Pierre Garneau, Hon. C. A. P. Pelletier, A. S. Hunt Wm. Simons.  
*Succursales.*—Montréal—J. H. Routh & Son ; Ontario—Geo. J. Pyke, Toronto, Manitoba—W. R. Allan, Winnipeg ; Nouveau-Brunswick—T. A. Temple, St-Jean ; Nouvelle-Ecosse—J. T. Turning & Son, Halifax ; Ile du Prince Edouard—E. R. Brow, Charlottetown ; Columbia Anglaise—W. S. Graveley, Vancouver.  
*Inspecteur*—CHARLES LANGLOIS. *Secrétaire*—W. W. WELCH.

**DROUIN, FRERES & CIE**  
 EN RECEPTION **TABAC EN FEUILLES**  
*Ce tabac, vieux de deux ans, que nous offrons au commerce à des prix trèsavantageux, ressemble beaucoup par la force et l'arome à l'ancien tabac anglais.*  
**DEMANDEZ NOS PRIX,**  
**UNE VISITE EST SOLLICITÉE**  
**DROUIN FRERES & CIE**  
 Manufacturiers et Epiciers en gros  
 52 Rue St-Paul, Quebec.

TELEPHONE 6057  
**E. L. ETHIER & CO.**  
 Manufacture de  
**BILLARDS**  
 ET D'ACCESSOIRES  
 — x : + : x —  
 AUSSI—Tables d'occasion a prix réduits et jeux de quilles et boules. Les réparations seront exécutées avec le plus grand soin.  
 La Compagnie vient de faire l'acquisition de la célèbre BANDE COLUMBUS patenée. Ce coussin est approuvé et reconnu ; sa supériorité est indiscutable  
 AVIS à ceux qui veulent renouveler leur billard. Ou achète des tables d'occasion.  
**E. L. ETHIER & CIE,**  
 88 Rue St-Denis, Montréal

**PATINOIR A ROULETTES DE ST-ROCH**  
 COIN DES RUES  
**Notre-Dame des Anges et Dorchester**  
**OUVERT TROIS FOIS PAR JOUR A L'EXCEPTION DU DIMANCHE**  
 Orchestre tous les soirs, et les mardis, jeudis et samedis après-midi.

Chemin de fer **LOTBINIERE & MEGANTIC**  
**LOTBINIERE & MEGANTIC RAILWAY.**  
  
 Allant à Kingsbury tous les jours, dimanche excepté.  
 Allant à Ste-Philomène les lundis, mercredi et samedi.  
 Raccordant à Lyster avec le convoi mixte du G.T.R., pour Lévis à 6h p. m., les lundis, mercredi et samedi.  
 Express pour Montréal, 9.45 P.M.  
 Express de Montréal, 5h A.M. tous les jours.  
**J. T. Morkill,** Ingén. et Surint.  
**Jas. King,** Président.

**MAUVAISE HUMEUR EST MAUVAISE CONSEILLÈRE**  
 Moniteur du Commerce, sous le pré- de faire ressortir l'urgence d'une loi de faillite—urgence que tout le e admet—prend depuis quelque à partie quelques liquidateurs de ec. Il s'est mis à éplucher les red- s de comptes de MM. Lefavre & ereau et Paradis & Jobin dans cer- petites faillites de cinq sous.  
 notre confrère ne choisit pas mieux xemples, nous doutons fort qu'il e jamais sa thèse. Pour remuer le

Parlement, il faudra autre chose que des anecdotes de ce calibre. Si le haut commerce demande une loi de faillite, c'est surtout en vue de l'uniformité du mode de liquidation pour toutes les provinces, afin de protéger les fournisseurs contre les manœuvres frauduleuses auxquels prête la diversité des lois commerciales dans les différentes parties du Dominion.

Quant aux faillites qui sont mangées par les frais, ce sont des accidents inévitables. Ne s'en présente-t-il jamais à Montréal? Pourquoi le *Moniteur* vient-il chercher ses exemples à Québec? On nous informe que les liquidateurs montréalais ont dans ces derniers temps réglé plus d'une faillite qui n'a pas rapporté un sou de dividende aux créanciers.

En quoi, du reste, est-ce la faute des curateurs si dans plus d'un cas il n'y a pas d'actif, ou si l'actif réalisé rapporte à peine de quoi payer les frais? Avec les meilleures lois de faillites du monde, ces accidents arriveraient tout de même.

Nous croyons que le *Moniteur* avait en tête tout autre chose que le désir d'une réforme des lois quand il a ainsi attaqué nos concitoyens. Nous croyons même remarquer que son zèle pour la chose publique progresse en raison inverse de ses succès auprès du commerce de Québec. Naturellement, depuis que Québec a son journal de commerce à lui, l'utilité du *Moniteur* a notablement diminué ici. Mais à son âge notre confrère devrait avoir assez d'usage et de diplomatie pour ne pas trahir ainsi sa mauvaise humeur. Quant au méchant désir d'intimider les récalcitrants et de les faire danser quand ils se refusent à chanter, nous sommes convaincu que notre confrère en est tout à fait incapable.

Si le *Moniteur* tient à poursuivre sa petite enquête, il pourra à l'avenir s'en tenir à Montréal, où il trouvera sans doute, dans les dossiers de faillites, plus d'un cas où le dividende a été de moins de 2 p. c. Pour ce qui concerne Québec, nous le dispensons de ce soin à l'avenir; étant sur les lieux, nous sommes plus en mesure de signaler les abus.

\* \* \*

MM. Lefavre & Taschereau ont adressé au *Moniteur* une lettre qui devrait dissiper les mauvais effets des imputations de celui-ci. Nous en citons ici les principaux passages :

Tout ce débat s'élève au sujet de la faillite de F. X. Bilodeau de St-Etienne de Lauzon.

Cette cession, de l'aveu même des créanciers et des inspecteurs chargés de surveiller nos procédés, était une perte totale. Les immeubles que nous aurions pu faire vendre pour augmenter les recettes ont été vendus de gré à gré aux créanciers hypothécaires afin de leur éviter des

frais; il était admis que ces immeubles étaient hypothéqués pour plus de leur valeur. Les meubles n'ont rapporté que la somme de \$788.64 qu'il fallait distribuer comme suit :

Les Créanciers privilégiés \$411.86, sans tenir compte des déboursés et honoraires des liquidateurs, au sujet des frais privilégiés payés aux avocats, nous vous ferons remarquer que ce sont des frais de saisies sur les biens meubles avant la cession, les montants payés pour provisions sont pour le bœuf, le pain, les épicerie fournies à la famille du failli et sont des comptes récents.

Nous tenons à noter que nous avons eu une centaine de réclamations ordinaires, sans compter un grand nombre d'autres qui n'ont pas jugé à propos de les produire vu l'état désespéré de cette cession.

En faisant l'examen attentif du bilan il est facile de voir la somme énorme de travail que nous avons été obligés de faire et l'on dit que nous avons été largement rétribués.

Nous osons dire que personne ne se fût embarrassé d'une semblable liquidation pour une aussi faible rémunération.

Il faut payer le travail que fait un curateur, non pas d'après le rapport plus ou moins considérable des recettes et leur comparaison avantageuse avec les créances, mais bien d'après la somme d'ouvrage exécuté; les remarques dont nous nous occupons auraient leur raison d'être, peut-être dans un autre cas, mais non pas dans le présent; une cession avantageuse aux créanciers peut ne donner au curateur que 5% et moins et le bien rémunérer tandis qu'une cession comme celle de Bilodeau est un ennui pour le curateur, et un aliment à certains esprits malveillants.

Vos bien dévoués,

LEFAVRE & TASCHEREAU.

Le *Moniteur* a publié cette lettre qui disposait victorieusement d'à peu près tout ce qu'il avait dit. Il demande maintenant l'explication des charges suivantes. \$78.60 pour procureur, \$150 pour curateur, et \$200.75 pour créance garantie d'assurance.

Grâce à l'obligeance de MM. Lefavre & Taschereau, nous pouvons satisfaire la curiosité de notre confrère. Ces \$78.60 représentent les frais ordinaires d'une cession judiciaire, plus les frais d'une motion additionnelle nécessitée par les circonstances très embrouillées de l'affaire. Le compte de l'avocat était de même \$108.60, mais a été réduit par compromis à \$78.60.

Si le *Moniteur* veut s'édifier davantage, nous lui conseillerons d'examiner les comptes des curateurs de Montréal, et il verra que les frais judiciaires atteignent parfois des proportions étonnantes. Nous pouvons lui citer la liquidation du "Soleil" par des curateurs montréalais, MM. Kent & Turcotte.

Quant aux honoraires des curateurs, ceux qui ont eu connaissance des faits savent que \$400 n'eût pas été de trop pour régler cette épineuse affaire.

Depuis quand les assurances sont-elles garanties dans les faillites? demande *Moniteur*. Si le confrère veut se donner la peine de consulter la loi, il verra que les assurances mutuelles sont garanties. La loi est peut-être mal faite et pourra peut-être à être amendée, mais ce n'est pas la faute des curateurs.

\* \* \*

Quant à MM. Paradis & Jobin, usés pris à partie à propos d'une liquidation de faillite où, pour payer \$1,500 de dettes, il y avait \$240 de marchandises, \$189 de crédits. Les frais se sont élevés à \$67, dont \$25 d'honoraires pour les liquidateurs, et les créanciers savent que la liquidation, très embrouillée, a donné tant d'ouvrage à MM. Paradis & Jobin que s'il se fût agi d'une grosse faillite. Nous savons par exemple que, sans leur remise pour régler le loyer par compromis, cette seule réclamation aurait été mangée.

Il est vrai que la vente du stock a rapporté que 60c. dans la piastre et les crédits que 23c., mais n'est-ce pas, dans la pratique, un rendement bien raisonnable, et en quoi les liquidateurs sont-ils responsables de l'écart entre l'actif et le passif?

Franchement, nous ne voyons pas que le *Moniteur* peut trouver de si inhérent dans l'administration de ce faillite. Comme les créanciers de Québec sont unanimes à la ratifier, et qu'il avait que trois créanciers de Montréal, les 46 inscrits au bilan, le *Moniteur* dû parler que pour lui-même et de même, pour le simple plaisir de donner un petit coup de dent en passant. Ce n'est indigne d'un journal sérieux.

#### ACTES OFFICIELS

La Compagnie de tricots de Lévesque a obtenu ses lettres patentes. Capital \$100,000. Actionnaires. Charles Guay, rentier; Jean Baptiste Boutin, marchand; Dr Marie Emile Tessier, épouse séparée de biens du dit J. B. Boutin; Ulric L. Liqueur, ingénieur civil, et Dame Sarah Laflamme, épouse séparée de biens du dit U. Valiquet.

\* \* \*

Le département des Terres arables pour le 24 de ce mois une vente de terre à bois dans l'Ottawa Inférieur.

\* \* \*

Une nouvelle municipalité scolaire créée dans la paroisse de St-Martin comtés de Beauce et Dorchester.

\* \* \*

Le Dr F. Plourde, de St-Jérôme, nommé coroner pour le district de Goulet, en remplacement du Dr G. Matte, décédé.

Toute commun doit être adr

**SHEET STEEL  
BRICK  
FIRE-PROOF**  
WRITE FOR PRICES AND  
CATALOGUE.  
THE PEDLAR METAL ROOFING  
CO. OSHAWA ONT.

**ME. CEILING**  
FOR STORES, OFFICES, SCHOOLS, HALLS,  
CHURCHES, RESIDENCES.  
50 DESIGNS  
THE PEDLAR METAL ROOFING CO.  
OSHAWA ONT.

**STEEL  
SHINGLES**  
SOLD UNDER  
GUARANTEE.  
CHEAP AS WOOD  
WRITE FOR CATALOGUE.  
THE PEDLAR METAL ROOFING CO.  
OSHAWA ONT.

**ROCK FACED  
STONE SIDING**  
MADE OF STEEL  
CHEAP AS WOOD  
WRITE FOR CATALOGUE  
THE PEDLAR METAL ROOFING CO.  
OSHAWA ONT.

**MECHANICS SUPPLY CO.,** *Sole Agents*

Telephone 456 96, ST-PETER STREET, QUEBEC.

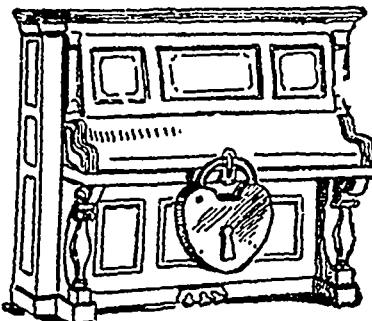
**V**oulant commencer la nouvelle année  
avec éclat, nous sommes capables de

# GRANDS SACRIFICES

Toute notre musique en feuille à moitié prix pour le mois de février seulement. Venez voir notre Piano Mandoline, la dernière merveille du siècle.

Le plus beau choix qu'il y a à Québec en Pianos et Harmoniums des premières marques que nous vendons à grande réduction. Paiement facile et gros escompte pour du comptant.

Nous avons l'agence exclusive pour la province de Québec de la célèbre machine à coudre New Williams garantie pour 10 ans.



## HUDON, PARADIS & Cie

93-95 RUE ST-JEAN, QUEBEC

## The THOS. F. G. FOISY PIANO MFG CO

Fabricants de

PIANOS DROITS, CARRES et à QUEUE.

Font le commerce de gros et de détail. Les communautés religieuses ont tout intérêt à s'adresser à cette maison.

Les pianos canadiens fabriqués par la maison, sont garantis pour sept ans.

Pianos faits à ordre pour convenir à l'ameublement des salons.

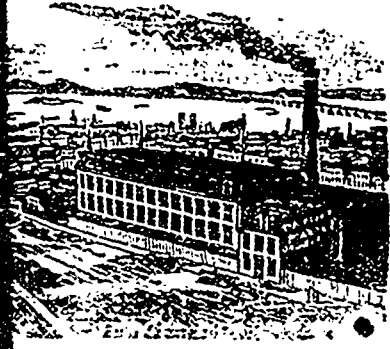
Les grandes réparations seulement sont faites par la maison Foisy, et exécutées dans le plus bref délai sur le même principe que les pianos neufs.

Agents demandés dans toutes les parties du pays.

Nous avons toujours en magasin un assortiment

**D'ORGUES** des meilleures fabriques

Toute communication doit être adressée à **The THOS. F. G. FOISY PIANO MFG. CO.,** 214 rue Papineau MONTREAL.



## LES BISCUITS FINS ET DELICIEUSES CONFISERIES

DE HAMILTON

Sont les meilleurs.

Ne vous en passez pas à table.

En vente dans toutes les bonnes épiceries  
Agents :

**BEATTIE & ELLIOTT**  
Négociants-Commis-  
sionnaires en denrées  
alimentaires.

**LATIMER & LEGARÉ**

Québec.



**MM. les marchands:**

Si vous désirez faire de l'argent en 1896, procurez-vous notre liste de prix de GROS et donnez-nous vos ordres pour :

Hérisse à ressorts en acier pour 1 et 2 chevaux;  
do avec Leviers;

do à Béchet;

Semoirs à 1 et 2 chevaux, combinés;

Charrues "Wilkinson";

Enfin tous les instruments aratoires dont le cultivateur peut se servir.

Notre assortiment de Voitures et Bicycles sera cette année le plus complet que vous puissiez voir.

Seuls agents pour les Engrais Chimiques et Superphosphate de "Nichol" lesquels ont donné satisfaction entière à qui en a fait usage.

Catalogues envoyés gratuitement sur demande.

Nous agents demandés dans les localités où nous ne sommes pas déjà représentés.

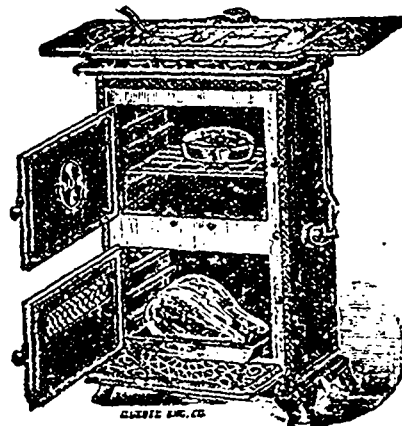
**LATIMER & LEGARÉ**

273, RUE ST-PAUL, ou 24 ST-VALLIER

**QUEBEC.**

Aussi: FRASERVILLE, P. Q.

La cuisine rendue facile—  
Economie de temps, de travail et d'argent par l'emploi du Poêle à Gaz—Pas de suie—Pas d'ordures—Pas de cendres—Pas de cuisine surchauffée.



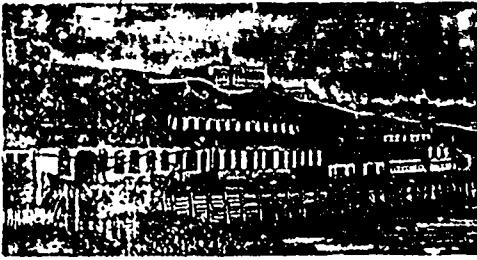
**6016 CABINET \$18.00**

La Cio du Gaz de Québec a en exposition et en vente, dans ses bureaux, un assortiment des plus recommandés Poêles à Gaz pour la cuisine. Conduites de service et compteurs fournis sans charge. Gaz fourni pour la cuisine par compteur spécial à raison de \$1.25 par 1000.



# BEURRERIES ET FROMAGERIES

0000



**N**OUS AVONS des Bouilloires perfectionnées de tous les types et genres, tel que locomobile, portative, semi-portative, à fourneau rond et à tour-carré, multibulbair, etc., etc.

Pour les fromageries, nous manufacturons une bouilloire toute spéciale qui est la plus simple, la plus économique et la meilleure dans le marché, la boîte à fumée se trouve à faire partie de la plaque qui forme le corps de la bouilloire, ce qui évite tout courant d'air qui pourrait y pénétrer par les fissures (tel que c'était le cas lorsque nous rapportons les boîtes à la fumée soit en tôle ou en fonte), et qui gêne la "draft" ou le tir du tuyau à la fumée. Elle est du meilleur acier estampé Ditzell et contient 28 tubes de 2 pouces sur toute la longueur, c'est-à-dire 4 pds. Elle a en plus 5 tirants sur toute la longueur de la chaudière, ce qui lui permet de soutenir une pression de 100 lbs, et toutefois il y a besoin, et est pourvue d'un " mud port " sur le devant pour la nettoyer, ce qui est très important; elle est finie partout et est " testée " avant d'être livrée à 160 lbs de pression d'eau froide.

Nous manufacturons cette bouilloire en quatre grandeurs—3 1/4 pds x 24—4 0" x 24—3 1/4 pds x 20—4 0" x 20.

En fait d'engins, les propriétaires des nombreuses beurrieres de cette province peuvent certifier ce que notre maison peut faire. Nous venons justement de terminer un nouvel engin qui va révolutionner le marché, car dans la solidité et l'espace, nous avons combiné la force.

Les dimensions de ces engins sont de 4 pieds de long par 15 1/2 pouces de largeur sur les coussinets; ils sont activés par une valve à piston et se lubrifient automatiquement par un nouveau système qui assure un graissage sûr et continu et qui n'offre aucun danger en même temps que c'est une grande épargne sur le lubrifiant: la valve à piston assure une marche régulière à l'engin et de tous les systèmes est celle qui est la moins apte à se déranger. Étant automatique, elle ne peut varier et produit en conséquence une grande économie sur le brulage, ce qui est dans nos jours une question assez sérieuse surtout pour une beurrierie.

L'engin est parfaitement balancé dans toutes ses parties et étant fait interchangeable, aucune partie en cas d'accident à la machine peut être fournie sous le plus court délai.

Le système de régulateur employé est le " Judson " qui est reconnu le meilleur et est de notre propre fabrique.

Les personnes suivantes ont en main de ces engins—A. A. Nicolle, de St-Simon—J. A. Camirand, Sherbrooke—La Beurrierie de St-Magloire—J. de L. Taché, Québec—A. Fraser, Fraser-ville—Beurrierie de St-Pamphile.

Nous aurons à l'Exposition un échantillon de ces engins et nous invitons gracieusement toutes les personnes à venir les visiter.

## CARRIER LAINE & CIE LEVIS P. Q.

**Demandez nos BALAIS** Les plus beaux, les meilleurs et les moins chers.

Voyez nos échantillons et nos listes de prix avant de donner vos commandes. Nos voyageurs sont sur la route.

**BOISSEAU & MARGOTTE**, Importateurs  
41 et 43 Rue St-Pierre, Successeurs de BOISSEAU & BELAND  
QUEBEC.

## J. A. LANGLAIS & FILS LIBRAIRES-EDITEURS

Importateurs de France, d'Angleterre, d'Espagne, d'Allemagne, de Belgique et d'Italie

Nous vendons à des prix réduits. Il suffit de nous faire une visite à l'un ou à l'autre de nos magasins pour être convaincu que nous vendons à meilleur marché que n'importe quelle autre maison.

123 RUE ST-JOSEPH—10-12 CARRÉ NOTRE-DAME

## LA CIE DE MATERIEL DE LAITERIE

Bureau, Beurrierie centrale et Glacière: Scott Jonction, Québec.

Dépot à Québec: 15 RUE ST-ANTOINE, Basse-Ville

Agence générale des Ecremeuses centrifuges

### "ALEXANDRA"

Ecremeuses { à turbines et à courroies pour les beurrieres,  
à bras pour les fermes, depuis 50 piastres  
Matériel de Beurrieres et de Fromageries neuf ou de seconde main.

Circulaires envoyées sur demande.

Beurre ALEXANDRA en vente chez tous les épiciers de Québec.

Baylis Manufact'g Co  
16 à 30 Rue Nazareth  
MONTREAL

## Vernis

"Japans"  
Wood Fillers  
Blanc de Plomb  
Peintures  
&c., &c.

La plus considérable et la plus vieille établie des Manufactures de VERNIS au Canada.

## HOTEL VICTORIA

Toujours au premier rang  
POUR Voyageurs de Commerce et Touristes  
Les meilleures Salles d'Echantillons du Canada

Prix spéciaux maintenant offerts aux familles à la recherche de pension pour l'hiver.

## L'HOTEL RIENDEAU

est un hôtel de première classe, situé au centre de la ville, tenu d'après les modes américains et européens. Peut loger à l'aise 200 hôtes. Le touriste n'a qu'à monter au pavillon sur le toit pour jouir des vues incomparables de la ville et du fleuve St-Laurent.

Les prix sont des plus raisonnables comme on peut en juger: \$2 à \$3 par jour, suivant la chambre qu'on occupe.

Une visite est respectueusement sollicitée.

JOS. RIENDEAU.

58-60 JACQUES-CARTIER SQ.,  
MONTREAL.

## Charles E. Roy

MARCHAND ET IMPORTATEUR DE CUIRS  
413, 415, 417 RUE ST-VALLIER, ST-ROCH  
QUEBEC

SPÉCIALITÉ:—Cuir à semelle Spanish, Eagle, Penetang, Bracebridge, Slaughter, Cuir Rouge, Cuir à Harnais, Veau Français S. U. Lyon, Bâb & Fils, et M. M. et D., Kid Élastique.

— AUSSI —

Jobber en chaussures.

Un assortiment d'Empelignes importées et toutes espèces de Fournitures pour chaussures.

CORRESPONDANCE SOLLICITEE

## La Société Artistique Canadienne

— BUREAUX —

210 ST-LAURENT, MONTREAL

Fondée dans le but de répandre et de développer le goût de la musique et d'encourager les artistes.

Incorporée par Lettres Patentes le 24 Décembre 1884.

CAPITAL - - \$50,000

1 PRIX de \$1,000 - - 1 PRIX de \$400  
1 PRIX de \$150.00.

Et 2848 autres prix variant de \$1 à \$50 sont distribués TOUS LES 8 JOURS.

PRIX DU BILLET, - - - 10 Cts

Mentionnez " La Société Artistique Canadienne " quand vous achetez vos billets. Billets envoyés dans toutes parties du pays sur réception du prix et d'un timbre.

ON DEMANDE DES AGENTS RESPONSABLES  
Pour la Campagne.

Co  
suj  
des  
l'éc  
ses  
trai  
conl  
que  
mai  
J'  
le su  
2c  
pour  
Ce  
effort  
me d  
appoi  
saura  
l'écol  
comp.  
des.  
Cot  
a dom  
à laqu  
C. Lei  
Co  
point:  
dit que  
no dev  
seigneur  
ses tou  
res con  
spéciali  
à celui  
pour lu:  
ment p  
chandise  
Le pr  
M. Alier  
quo celi  
compre  
la géogr  
chimie, e  
dans les  
que fort  
Jadm  
vues de  
question  
un peu ex  
gnement  
les instit  
pas, bien  
Québec, e  
centres de  
merciales.  
Comme  
d'un hom  
pas seule  
Toute  
qu'elle ex  
certain deg  
négociant j  
chacun a  
doit condu  
revenus de  
penses. O  
les diriger  
nissent un  
dépenses.  
Cette gr  
rendre exa  
de nos opér.

L'ENSEIGNEMENT COMMERCIAL

Comment faut-il entendre l'enseignement commercial ?

Cette question a été proposée, comme sujet de discussion, à la dernière réunion des instituteurs de la circonscription de l'école normale Laval.

Sans entrer dans aucune des nombreuses particularités qu'elle comporte, je l'ai traitée d'une manière générale, dans une conférence que j'ai lue à l'assemblée et que j'ai publiée dans l'Enseignement primaire du premier de février dernier.

J'avais en cela un but déterminé :

- 1<sup>o</sup> Exposer mes vues personnelles sur le sujet ;
- 2<sup>o</sup> Fournir à mes confrères un aliment pour la discussion.

Comme on a pu le voir, je me suis efforcé : 1<sup>o</sup> de démontrer qu'on nait homme d'affaires, par les attitudes que l'on apporte en naissant et que l'école ne saurait donner ; 2<sup>o</sup> que le concours de l'école est presque indispensable pour compléter et améliorer ces mêmes aptitudes.

Cette manière d'envisager la question a donné lieu à une intéressante discussion à laquelle ont pris part MM. N. Lacusse, C. LeFèvre, C. J. Magnan et John Ahern.

Ce dernier surtout s'est placé à un point de vue beaucoup plus relevé et a dit que l'école véritablement commerciale ne devait pas seulement s'occuper d'enseigner l'arithmétique commerciale—choses toutes secondaires que l'homme d'affaires confie à des employés subalternes et spécialistes—mais qu'elle devrait donner à celui-ci les connaissances nécessaires pour lui permettre de juger scientifiquement par lui-même la valeur des marchandises qu'il achète ou qu'il vend.

Le programme d'une telle école, a dit M. Ahern, doit être presque aussi étendu que celui de l'Université, car il doit comprendre, outre les langues et le calcul, la géographie, l'histoire, la physique, la chimie, etc. On ne trouve ces écoles que dans les vieux pays et l'on n'en rencontre que fort peu sur notre continent.

J'admets, sans aucune restriction, les vues de M. Ahern, mais pour traiter la question au point de vue pratique, voyons un peu comment il faut entendre l'enseignement commercial en notre pays, où les institutions qu'il préconise n'existent pas, bien que nous ayons à Montréal, à Québec, et dans plusieurs autres grands centres du pays d'excellentes écoles commerciales.

Comme je l'ai déjà dit, quand on parle d'un homme d'affaire, on ne mentionne pas seulement un marchand.

Toute personne, quel que soit l'état qu'elle exerce, est homme d'affaires, à un certain degré. A partir du plus grand négociant jusqu'au plus humble ouvrier, chacun a des affaires à gérer, et qu'il doit conduire de manière à ce que les revenus de son négoce en dépassent les dépenses. Or, le grand point est de savoir les diriger de manière à ce qu'elles fournissent un excédant de recettes sur les dépenses.

Cette grande question, de savoir se rendre exactement compte du résultat de nos opérations, exige des qualités qui

ne sont pas données à tout le monde de posséder.

Un grand nombre de jeunes commerçants croient que, du moment qu'ils ont à conduire pour leur propre compte une entreprise d'une certaine importance, ils vont réussir à réaliser de grands profits, et négligent de s'occuper des accidents qui pourraient leur arriver. Comptant sur des succès imaginaires qu'ils considèrent comme certains, ils se donnent le luxe de certaines dépenses, que, s'ils étaient sages et toujours heureux dans leurs opérations, ils ne pourraient se permettre que dans dix ans !

Dans ces circonstances, sur dix cas, un seul réussit et les neuf autres faillissent. L'expérience de tous les jours est là pour prouver l'exactitude de la chose que je signale ici.

Ces défaillances causent des dommages incalculables aux fournisseurs trop confiants, et ruinent à tout jamais le crédit de ceux qui en sont les auteurs.

La bonne conduite, la prudence, l'économie la plus sévère : voilà les trois qualités indispensables pour réussir en affaires, dans n'importe quel état.

A l'éducateur de la jeunesse incombe le devoir impérieux de préparer les élèves qui lui sont confiés à entreprendre avec succès la lutte de la vie quand ils auront laissé l'école.—*Struggle for life.*

Par une étude intelligente et approfondie, il s'efforcera de connaître les aptitudes de chacun d'eux, et lui inculquera les notions générales que tout le monde doit connaître dans le commerce ordinaire de la vie.

Dans la plus humble école élémentaire, il se trouve, à l'état latent, des sujets qui plus tard seront appelés à occuper des positions diverses dans la société.

Il faut les connaître ces sujets et leur fournir les moyens de remplir avec succès les fonctions qui leur seront dévolues.

Mais, me demanderez-vous, pourquoi parler de la petite école, en traitant de l'enseignement commercial ?

La réponse est bien simple, et tous ceux qui ont lu mon premier article sur le sujet comprendront facilement la distinction qu'il faut établir entre les écoles véritablement commerciales et toutes les autres écoles. Les premières ne sont destinées qu'à un bien petit nombre d'élèves, tandis que les dernières sont fréquentées par la masse la population scolaire.

En lisant le compte rendu de la discussion qui a eu lieu sur cette question, on verra qu'on a prétendu que l'enseignement de la tenue des livres, tel que compris au pays, devait être exclu de l'école élémentaire.

Pour bien se comprendre, il ne faut pas confondre les choses réelles avec les termes que l'on emploie pour les désigner.

Le forgeron, qui ferre le cheval de Pierre, qui répare sa charrue à crédit, écrit la chose dans son carnet. Le menuisier qui travaille dix jours à la maison de Paul, et qui lui fournit du bois, du clou, des ferrures, entre son travail et ses matériaux dans son livret.

C'est déjà une tenue de livres, et qu'il faut apprendre même à l'école primaire.

L'institutrice ou l'instituteur intelligent qui sait comprendre que les enfants qui lui sont confiés ne vont pas seulement à l'école pour apprendre à lire, à écrire, à compter, mais que plus tard il faudra

qu'ils sachent appliquer les notions qu'ils auront apprises à l'école aux besoins journaliers de la vie, s'efforcera de leur apprendre à se servir des connaissances qu'il leur aura communiquées.

Il leur fera souvent rédiger des lettres d'affaires, des reçus, des billets promissaires ; dans ses leçons d'arithmétique, il fera entrer des problèmes fort simples, mais que l'on rencontre tous les jours dans tous les états ; quand ses petits élèves sauront l'addition, la soustraction, la multiplication, il leur fera faire, comme devoirs à la maison, des comptes d'achats, de ventes, qu'il corrigera en classe et dont il donnera la formule au tableau noir.

Ces exercices, répétés très souvent, feront comprendre aux enfants que la grammaire et l'arithmétique pour lesquelles ils éprouvent naturellement tant de répulsion, ne sont pas des branches inutiles, mais qu'elles leur serviront plus tard.

Mais en passant à l'école modèle, les choses changent d'aspect.

Ici, c'est à peu près la dixième partie des élèves de la petite école qui y arrivent ; ce sont les plus intelligents, les mieux disposés à s'instruire.

Si l'enseignement élémentaire a été donné de la manière que je viens d'indiquer, tous seront en état de tenir les comptes d'un forgeron, d'un menuisier, d'un cultivateur ou de tout autre homme de métier.

Le programme de l'école modèle est beaucoup plus étendu que celui de l'école élémentaire.

La grammaire, l'histoire, la géographie, l'arithmétique, dans toutes les parties, y sont requis ainsi que la composition littéraire.

Je ne serais pas prêt à affirmer que ces branches soient enseignées à la lettre, à l'école modèle, mais le programme officiel l'exige, et les inspecteurs, doivent voir à ce qu'elles le soient.

En supposant que tout fût fait d'après les exigences de la loi, tout élève, en sortant de l'école modèle de son village, serait capable de suivre avantageusement un cours dans une école commerciale proprement dite.

Où va-t-il trouver cette école, telle que l'a décrite M. Ahern ?

À Québec, il aura l'Académie commerciale, la meilleure que nous possédions ; à Montréal, l'Académie du Plateau, mais ces deux institutions ne rencontrent pas encore toute l'étendue du programme qu'il a indiqué, à savoir : apprendre au jeune homme qui se destine aux affaires à connaître scientifiquement, en palpant les marchandises, si le drap qu'il achète est pur laine ou mélangé d'autres substances ; si l'indienne ou le coton qu'il tâte sent plus ou moins falsifiés.

D'après l'étude consciencieuse que j'ai faite de la question, je crois pouvoir tirer les conclusions suivantes :

1<sup>o</sup> A l'école élémentaire, tâchons de rendre nos élèves capables de tenir un mémoire raisonné des affaires qu'ils transigent ;

2<sup>o</sup> Enseignons aux élèves des écoles modèles à tenir des livres en partie simple et en partie double, en y ajoutant la correspondance commerciale ; efforcions-nous de rendre les élèves qui en suivent le cours capables de pouvoirs en quittant l'école, résoudre tous les cas qu'ils auront

g Co  
reth  
  
consid  
et la  
vieille  
des Ma  
tures  
NIS au  
ida.  
  
IA  
ig  
istes  
l'antil-  
  
offert  
ension  
EAU  
entre de  
set euro-  
Lo tou-  
oit pour  
du fleuve  
imme on  
la cham-  
ée.  
DEAU.  
SQ,  
OY  
ms  
TOCH  
Eagle,  
Rouge,  
n, Bab  
set tou  
res.  
E  
ienne  
EAL  
le 2001  
e 1824  
000  
30  
sont  
O Cl  
quand  
utes  
ure.

à rencontrer, à la douane, ou partout ailleurs. C'est à la douane que les plus grandes difficultés se rencontreront. Là il faut une connaissance exacte du cours des différents pays qui nous envoient leurs marchandises qui reçoivent les nôtres.

En consultant les tables de l'arithmétique, nous pourrions nous rendre compte de la valeur de la marchandise envoyée ou reçue, en argent courant.

30 A l'école exclusivement commerciale, enseignons aux jeunes gens qui se destinent aux affaires, le moyen de résoudre les difficiles problèmes qu'ils rencontreront tous les jours, soit à la douane ou ailleurs.

Il faudra qu'ils connaissent parfaitement la valeur des mots, *Ad valorem* et ceux de la valeur spécifique des marchandises sur lesquelles leurs patrons devront payer des droits, et dont ils devront calculer le montant à payer.

Voilà, chers lecteurs, les réflexions que la question proposée à l'avant-dernière conférence des instituteurs de la circonscription de l'école normale Laval m'a suggérées et que je soumets bien humblement à votre appréciation.

J. B. CLOUTIER.

## LA SITUATION

### AUX ÉTATS-UNIS

M. Henry Clews dit, dans sa dernière circulaire :

"Aucun grand changement dans les marchés de Wall Street. La découverte inopinée de la situation défavorable du chemin de fer Baltimore & Ohio a causé quelque désarroi, mais de peu de durée. Un autre choc marqué, c'est l'acte du Congrès en faveur des insurgés de Cuba, qui a fait baisser les prix de 1 à 2 p. c.; mais cette dépression n'a pas tardé à se réparer dans le cours de la semaine. Le marché de Londres s'est montré très capricieux à l'égard de ses valeurs américaines, sans toutefois aller jusqu'à provoquer aucun important renvoi de stocks. Dans la note favorable, mentionnons le maintien des gros profits des chemins de fer, où l'on voit la promesse de meilleurs jours; la situation remarquablement bonne dont témoigne le rapport annuel du chemin de fer de Pensylvanie, l'une des lignes importantes du continent; une demande active pour obligations de chemins de fer, particulièrement pour celles des rangs secondaires; une recrudescence de demandes d'informations en vue de placements sur actions de chemins de fer payant dividende; et enfin le ton décidément plus facile de l'argent, qui se montre mieux disposé pour l'escompter de commerce. Le marché général dénote une tendance marquée à la confiance. On sent que les conditions sont telles qu'il est raisonnable d'en attendre un réveil d'affaires et une situation commerciale passablement profitable. Il y a un peu de surproduction dans quelques industries, notamment dans le fer en gueuse, les cotonnades, la farine et le cuir; mais le marché aux produits est décidément plus favorable, le mouvement est tout-à-fait actif et le blé est de 17 cents en hausse sur les prix de l'an dernier à pareille époque."

M. Clews constate que la surproduction

du coton est en train de se corriger elle-même, tant par la contraction volontaire des manufactures que par les crues d'eaux qui viennent d'interrompre momentanément les filatures de la Nouvelle-Angleterre actionnées par force hydraulique.

Nous apprenons d'autre source que l'incertitude qui accompagne d'ordinaire les années d'élection présidentielle sera moins accentuée cette année, attendu que l'industrie s'est déjà pliée au nouveau tarif, et qu'elle n'a rien à craindre d'un changement. Il en serait autrement si le tarif était élevé et s'il y avait abaissement en perspective.

### EN EUROPE

Du *Marché Français* du 28 février :

"L'évolution qui se préparait hier dans la température s'est opérée cette nuit, il fait plus doux, mais une pluie légère n'a presque pas cessé de tomber depuis ce matin.

Pour les récoltes en terre, une continuation des froids peu intenses de ces jours derniers eût été préférable pendant quelque temps encore, car les conditions climatiques actuelles sont bien faites pour donner à la végétation, qui a eu à peine le temps de se reprendre et qui est généralement déjà trop avancée, un regain d'activité.

Sur nos marchés de l'intérieur, la tendance reste toujours bien incisée et suivant les dispositions de la culture, plus ou moins portée à vendre sa marchandise, dans telle ou telle région c'est la hausse ou la baisse qui domine. En tout cas les affaires sont calmes presque partout.

À la Bourse du commerce de Paris, le marché débute calme, puis la lourdeur s'en empare et va en s'accroissant jusqu'en clôture où l'on constate sur hier une baisse de 10 à 15 centimes. Le blé est également lourd et en perte d'autant.

Hier, à New-York, les cours du blé ont haussé de 2 à 25 centimes, grâce aux demandes suivies de l'exportation et à des offres très modérées de marchandise disponible.

Aujourd'hui à Londres, les blés sont soutenus; meilleure demande.

À Berlin le blé est ferme, en hausse de 10 centimes sur mai, de 7 sur juin et de 3 sur juillet; le seigle est calme, en amélioration de 3 centimes sur mai et en baisse de 12 centimes sur juillet, tandis que juin reste inchangé.

À Vienne, la tendance est lourde, le blé perd 4 centimes et le seigle 7 centimes.

Budapest est faible, en baisse de 11 centimes pour le blé et de 9 pour le seigle."

—(0)0(0)—

UN HOMME D'AFFAIRES devrait se tenir au courant des prix les plus bas. Sinon, ses concurrents achèteront leurs marchandises à des prix moindres, et il les verra s'enrichir, même en vendant à des prix plus bas. Il est nécessaire aussi qu'un marchand soit renseigné sur tout ce qui se passe dans sa branche de commerce dans son pays et ailleurs. Nous donnons ces différentes informations chaque semaine ou chaque mois au taux de \$1.00 à \$2.00 par année. Un détaillant de Québec qui s'est procuré de l'information que nous lui avions donnée, a fait sur une seule transaction un profit de \$100. Échantillons franco sur demande.

The J. B. MacLean Co, journaux commerciaux, 146 St. James Street, Montréal. Canadian Grocer and General Storekeeper, Hardware and Metal Merchant; Dry Goods Review; Printer and Publisher; Bookseller and Stationer.

## UNE LEÇON D'HISTOIRE NATURELLE

Très intéressante, la collection d'animaux rares que possède dans le moment M. J. B. Laliberté: un bison, un ours noir d'Amérique, deux renards de prix, deux aiglons canadiens, et deux écureuils volants. Cette famille heureuse loge dans un enclos isolé de la rue Fleurie, où M. Laliberté se propose de bâtir ses écuries.

Le buffle que nous y avons vu est un beau spécimen de sa race; de grande taille, très corpulent, il est cependant d'une agilité remarquable; on a dressé dans la cour un obstacle de quatre pieds de hauteur, qu'il franchit à la course en faisant des bonds prodigieux de dix à douze pieds d'envergure. Le gardien le livra en fait ce qu'il veut: il le conduisit au moyen d'un aiguillon, car le fouet et le bâton n'ont de prise sur cette rude écorce.

L'ours sort d'un jeûne de deux mois et demi, carême que ce farouche carnassier supporte aisément grâce à la provision de graisse qu'il a faite à l'automne. Pendant ce long engourdissement, il n'a pas bougé de sa hutte, d'où l'on a encore toutes les peines du monde à le faire sortir. Le gardien, sans se soucier de ses rugissements, l'a devant nous tiré dehors par la chaîne de son collier, et, bien qu'il ne fût nullement muselé, l'a amené à ses pieds, assez près pour le flatter tout à fait amicalement. Nous pouvions admirer l'incontestable supériorité de l'homme sur la brute, mais en nous tenant à une distance respectueuse de celle-ci. L'exercice favori de ce carnassier consiste à grimper au sommet d'un simulacre de tronc d'arbre qu'on a dressé à son intention à milieu de la cour.

Moins abordable, le couple de renards enfermé dans un autre compartiment, sous une grande cage en grillage de fer. Deux superbes spécimens: un renard argenté, et un croisé. Leur pelage est encore dans toute sa beauté; on sait que les animaux à fourrure ont tout leur poil en janvier, à l'époque des grands froids. Seulement le voisinage de ces fauves si gracieux dans leurs mouvements est désagréable à un autre point de vue, ils répandent autour d'eux une odeur fétide. L'un d'eux, le renard argenté, est né en captivité ici même il y a trois ans, et l'un de ses camarades tué l'an dernier orna la collection taxidermique de M. Laliberté, qui l'a exposé dans ses vitrines pendant le dernier Carnaval.

Tout près d'eux, sont enfermés deux jeunes aigles du Canada, dont l'un a été pris vivant par M. J. B. Laliberté fils, à la chasse. Immobiles et fiers sur leur perchoir, ils représentent très dignement, malgré leur jeunesse, leur illustre race qui remonte à Jupiter. Ce n'est pas tous les jours qu'il est donné de voir de si près le roi des oiseaux.

Terminons par un autre couple très intéressant. L'écureuil volant est une variété assez peu connue, bien qu'il existe au Canada. Ceux-ci ont été apportés de la campagne à M. Laliberté. Le dos est couvert d'un beau pelage brun jaune, la queue, cylindrique au repos, s'élève à volonté, et les pattes sont reliées par une membrane velue qui permet à ce curieux petit quadrupède de faire des bonds prodigieux dans les airs, et de sa-

ter d'un arbre à l'autre. On nourrit ceux-ci de pain et de "péanuts" dont ils sont très friands. Le gardien nous dit qu'ils passent leurs journées enfoncés dans un lit de ouate qu'il leur a dressé au sommet de leur cage, et n'en descendent que pour manger.

Bien peu de nos concitoyens connaissent l'existence de cette menagerie; cette courte description les intéressera donc tant soit peu.

—() (o)() ( )—  
**A TRAVERS QUEBEC**

**CAMPBELL & BRODIE**

Un immeuble méconnaissable sous sa nouvelle toilette, c'est le bloc Shea dont la société commerciale Campbell & Brodie vient de prendre possession. Ancien poste de la maison Léger & Rinfret, occupé ensuite par l'Electeur et la Justice, cette propriété, pourtant admirablement située au pied de la Côte Lamontagne, à l'entrée même de Québec, était déserte et abandonnée depuis 1893.

M. M. Campbell & Brodie ont récemment loué et, après lui avoir fait subir des restaurations considérables, viennent d'y installer leur commerce.

C'est aujourd'hui l'une des plus belles installations de la ville. De la cave au grenier, on a fait la grande toilette. Le sous-sol a été pavé à neuf et assaini, les murs blanchis. Le peintre et le menuisier ont passé partout. La peinture a été exécutée par J. Copeland, et l'engie et l'ascenseur réparés par Carrier Laine & Co.

Vandry & Matte ont installé une plomberie de première classe et un appareil de chauffage à vapeur, en utilisant l'engin et la chaudière qui actionnent le monte-charges.

Ce qui frappe en pénétrant dans cet intérieur, c'est l'abondance de lumière, l'air d'ordre et de propreté qui règne partout. On peut dire que M. M. Campbell & Brodie y ont mis leur cachet, pour ainsi dire leur marque de commerce. La méthode, l'économie bien entendue, sont peut-être les deux premiers éléments du succès en affaires; ce sont deux qualités qui abondent chez nos voisins, aussi applaudissons-nous au progrès soutenu de leur commerce.

La comptabilité est commodément installée à l'entrée, dans de vastes pièces admirablement éclairées, ainsi que la salle d'échantillons. Les marchandises sont rangées dans le sous-sol, où sont les réserves; elles sont montées au fur et à mesure des besoins dans les magasins du second, où les caisses sont ouvertes, soumises à une inspection et à un pointage sévères, tous les cartons soigneusement classifiés dans des rayons faisant galeries qui embellissent tout l'étage. Chaque rangée porte des numéros d'ordre; chaque caisse porte son numéro de fabrication, l'initials de l'éditeur qui l'a remplie, l'indication des points de la chaussure, et le nombre de paires. La caisse de chaussures contient invariablement 60 paires, sauf pour bottes montantes, qui se mettent en caisses de 12 paires. La chaussure s'expédie souvent en valises, ce qui est à l'acheteur le coût de la caisse; M. M. Campbell & Brodie tiennent-ils toujours cet article en stock.

Au 3e, les claques en caoutchouc sont installées avec une égale symétrie, et au 4e sont les produits renommés de la Standard Boot Co de Lévis, dont M. M. Campbell & Brodie font partie et sont les marchands distributeurs. Il n'y a pas un pouce de perdu, et tout est à sa place. Ce doit être un plaisir d'acheter d'une maison aussi rangée.

Toutes les précautions sont prises pour faciliter l'ouvrage vite expédié. Le téléphone relie les cinq étages; le monte-charge a sa sonnerie particulière. Les caves seules sont éclairées au gaz; les quatre autres étages ont une abondante provision de lumières incandescentes, avec compteur.

Le personnel de l'établissement est de dix, y compris les dix patrons, sans compter quatre voyagers presque constamment sur la route.

— — — — —  
**A. A. DÉCHÈNE**

Dans le mouvement commercial qui se prépare pour le printemps, nous devons une mention toute spéciale à la maison A. A. Déchène, impertateur et marchand de fourrures en gros et détail. M. Déchène abandonne, comme nous l'avons dit déjà, son poste actuel 142 rue St-Joseph pour installer plus commodément ailleurs son commerce toujours grandissant. Il a loué le No. 96 de la même rue, ci-devant occupé par L. P. Marsan, c'est-à-dire qu'il quitte le coin de la rue de la Chapelle pour venir à trois portes en deça de la rue du Pont, mais on reconnaîtra aisément l'endroit à son enseigne bien connu du Chapeau d'or.

Le nouvel établissement aura sur l'ancien l'avantage d'un agrandissement considérable. En effet, M. Déchène a loué, en même temps que la façade sur la rue St-Joseph, de vastes dépendances situées en arrière, où il pourra s'installer plus à l'aise.

L'extension prise par son commerce de gros nécessite ce changement. M. Déchène va pouvoir pousser davantage ce genre d'affaires; il aura un plus grand nombre de voyageurs sur la route pour la vente des fourrures. Son commerce de détail en chapeaux et fourrures n'en subsistera pas moins, toujours sous l'enseigne bien connue du Chapeau d'or.

—o()o()o()o—  
**FINANCES**

Les clearings des banques pour la semaine dernière sont :

	1896. 5 mars	1896. 27 fev.	1895. 7 mars
Montréal.....	\$8,309,206	\$8,423,149	\$10,035,562
Toronto.....	6,079,909	7,067,454	5,454,139
Hallfax.....	1,109,947	\$81,053	1,142,521
Winnipeg....	1,001,155	922,544	762,036
Hamilton.....	621,343	609,760	474,136
<b>Total.....</b>	<b>\$17,121,660</b>	<b>\$17,976,900</b>	<b>\$18,121,163</b>

A une réunion des principaux déposants de la Banque du Peuple à Québec samedi dernier, l'hon. L. P. Pelletier a exposé les raisons de sa résignation de directeur représentant les déposants québécois. L'assistance l'a prié de retirer sa résignation, et M. Pelletier a acquiescé.

On s'est aussi occupé de l'achat de l'actif de la Banque par M. P. B. Dumoulin. M. Dumoulin a démontré qu'il avait soumissionné à la demande de la banque;

qu'en face de l'opposition créée à la transaction et des inconvénients qui pourraient en résulter, il s'est rendu au bureau de la direction de la banque à Montréal, en compagnie de M. Frémont, pour demander la résiliation du contrat; quo le bureau a d'abord refusé de se rendre à la demande de M. Dumoulin, mais sur des instances répétées et après échange de correspondances, a fini par accepter la proposition de son ancien gérant à Québec. Quelqu'un, dans l'assemblée, ayant fait remarquer qu'il eût mieux valu vendre l'actif à l'enchère, M. Dumoulin a clairement démontré qu'un pareil procédé eût été ruineux pour la banque et pour ses anciens clients.

Après que M. Dumoulin eut parlé, le président, M. Lavery, résuma en peu de mots ce qui avait été dit de part et d'autre, et ajouta qu'il croyait exprimer l'opinion de toutes les personnes présentes en disant que les explications de M. Dumoulin étaient satisfaisantes et que l'incident était clos.

Le change sterling est un peu plus ferme, et le change à New-York est aussi plus fort.

—o—o—o—o—  
**FERS ET MÉTAUX**

On annonce une nouvelle hausse sur le papier employé dans la construction. Les prix sont maintenant: 45 à 50c. pour ordinaire; 55 à 60c. pour goudronné, et \$1.60 à \$1.70 pour feutre goudronné, et le marché paraît devoir tenir ferme jusqu'à la nouvelle paille.

Les manufacturiers ont, dit-on, trouvé un procédé de nettoyage qui réduit le poids des rouleaux à 25 lbs. pour l'ordinaire, et 35 lbs. pour le goudronné.

Un voyageur rapporte qu'en France dans les établissements métallurgistes on travaille dimanche et semaine et que les machines n'arrêtent jamais pendant les heures des repas, les ouvriers se relevant à tour de rôle, ce qui explique, dit-il, une économie notable dans le coût de revient.

—o—o—o—  
**FÊTE PATRONALE**

L'Union St-Joseph de St-Roch a dignement célébré son anniversaire patronal dimanche dernier, par une procession extérieure et une messe solennelle en l'église paroissiale. Une messe en musique, les Rameaux de Faure à l'offertoire par la voix toujours superbe de Mlle Robitaille, un sermon du R. P. Grolleau, de l'ordre de Saint-Dominique, une adresse à M. le curé Gauvreau après la messe, ont complété la fête. Dans sa réponse, l'éloquent curé en développant une idée tout à fait pratique: c'est que le simple fait d'appartenir aux sociétés de secours mutuel moralise et civilise l'homme; les contributions à payer portent en elles-mêmes une grande leçon de prévoyance et d'économie.

Remarqué dans la même occasion, un bel effet électrique: à l'élévation, au moment de l'adoration, toutes les lumières du chœur s'allument par enchantement et, comme l'autel en est garni et qu'il y en a tout le long des frises, l'effet est saisissant.

## COLONNE DE L'ENTREPRENEUR

On fait actuellement quelques améliorations à la Cartoucherie de Québec, en vue de l'introduction de nouveaux appareils à munition importés d'Angleterre par le capitaine Gaudet, surintendant de la fabrique. L'établissement peut maintenant fournir des cartouches à tous les soldats du pays.

—Le bill incorporant la compagnie du chemin de fer Montréal & Ottawa a été adopté par le comité de chemin de fer du gouvernement fédéral. La ligne devra être construite d'ici à quatre ans et la compagnie est tenue de faire 23 milles la première année.

—Les travaux d'installation que la Banque Nationale doit faire subir à la propriété Siroard qu'elle a achetée sur la rue St-Joseph pour sa succursale, sont sur le point de commencer. MM. Tanguay & Vallée ont fait les plans.

Les mêmes architectes ont aussi préparé pour M. J. A. Mailloux les plans d'agrandissement au magasin de 7 cents, rue de la Couronne.

—Jos. Gauthier & Frères, peintres-décorateurs de cette ville, viennent d'être chargés de la décoration intérieure de l'église catholique de Cornwall, Ont.

—M. E. Talbot, architecte, est chargé de tracer les plans d'une construction très originale que M. Michel Côté, du Vendôme, se propose d'élever au commencement de la rue St-Joseph. L'Hôtel des Illusions—comme on l'appelle déjà—sera un restaurant-labyrinthe, sur le plan du Maze de Chicago.

—M. F. X. Drovin, avocat, se propose de faire subir de grandes améliorations aux bâtisses qu'il a achetées dernièrement de la succession Pye. Il a confié à l'architecte David Ouellet le soin de préparer les plans et devis pour ces travaux, qui devront se faire dans le cours de l'été prochain.

—L'entrepreneur C. Emile Morrissette, de cette ville, vient d'être chargé de construire un presbytère et un clocher d'église à Ste-Christine (Portneuf). Plans de l'architecte D. Ouellet.

—L'architecte J. G. Bussière demandera prochainement des soumissions pour la construction d'un grand Patinoir de 200' x 80', contenant théâtre, patinage à roulettes, piste de bicycle, et spacieuses galeries pour le public, au coût de \$5,000 à \$6,000. L'édifice sera élevé rue du Pont, sur l'ancien terrain Béland & Martineau.

M. Bussière a aussi fait les plans du nouveau presbytère de New-Carlisle, actuellement en construction par l'entrepreneur Leblanc, de Bonaventure, ainsi qu'un magasin-résidence pour M. Arthur Dussault à l'Islet, et de la restauration de la résidence du Dr A. A. Laferrrière à New-Carlisle.

M. Bussière prépare en ce moment les plans de l'agrandissement du presbytère de Paspébiac.

### LE NOUVEL HOPITAL

Enfin, le conseil du Jeffery Hale's Hospital vient de prendre une décision au sujet de son nouvel hôpital. Il avait le choix entre plusieurs plans de Montréal, Toronto et Québec. Il faut croire que le choix était embarrassant, car les gouver-

nements se sont déclarés incompetents à juger par eux-mêmes, et ont fait venir un architecte d'Ottawa, M. Fuller, du département des Travaux Publics, pour choisir à leur place.

Bon Québécois comme toujours, nous trouvons que c'était là une précaution excessive pour une construction devant coûter à peine \$40,000. Il nous semble que Québec renferme quelques juges compétents en matière d'art et de construction. Décidément, Québec manque de confiance en soi-même; la première condition du succès est pourtant ce que les Anglais appellent *self-confidence*. Il n'est pas étonnant que notre ville reste en arrière quand elle proclame ainsi son infériorité.

Nous arrêterons là notre critique, attendu que ce n'est ni notre argent ni celui du public qui est en jeu. Seulement, le nouvel hôpital ayant été donné par un riche concitoyen feu M. Gibb Ross, on s'attendait naturellement à voir tout cet argent dépensé à Québec. C'est ainsi qu'ont agi le gouvernement, le Conseil-de-Ville, l'Hôtel Dieu, la maison P. Garneau Fils & Cie, et il n'y a pas eu lieu de le regretter.

Le plan accepté pour le nouvel hôpital est celui de MM. Taylor & Gordon, de Montréal. Ce sont d'habiles hommes que nous avons eu le plaisir de rencontrer dans les réunions de l'Association des architectes.

Ils ont adopté le système des pavillons isolés, dont la supériorité est aujourd'hui reconnue; c'est sans doute pour cela qu'ils ont été préférés. Aussi ne critiquons-nous pas la décision prise, mais simplement le fait d'avoir consulté des étrangers.

Les soumissions vont être demandées prochainement.

### LE PATINOIR BERGERON

M. Bergeron n'a pas été lent à relever la toiture de son populaire Patinoir de la rue Notre-Dame des Anges. Les travaux, poussés rondement par l'entrepreneur Flynn, viennent d'être terminés, et le Patinoir a pu être réouvert hier aux habitués de plus en plus nombreux du patinage à roulettes. Nous avons pu nous convaincre de visu qu'il n'y a plus rien à craindre. Les chevrons ont été doublés, et sont maintenant de 6 pieds en 6 pieds au lieu de 12. Les jambes de force ont été aussi doublées sous le toit. Le sommet des longs-pans est retenu dans toute sa longueur par des liens en fer boulonnés au dehors dans de fortes lisses en bois. L'ancien toit avait été bâti sur le modèle de la grande salle du Camp des Ingénieurs Royaux à Lévis, qui n'a pas bronché depuis qu'il existe. Il en aurait sans doute été de même du Patinoir, sans le voisinage d'un hangar qui, lors des dégels de décembre et janvier, avait retenu des masses de neige dont le poids a fini par faire crever le toit sur un côté; il a suffi du dépiéçement de quelques chevrons pour entraîner une partie de la toiture dans la chute, qui heureusement s'est produite dans un moment où il n'y avait personne à l'intérieur.

Ce défaut d'équilibre a été corrigé par la construction d'une grande attique donnant justement sur le hangar voisin. Comme la toiture est couverte en métal et que les croupes sont très inclinées, la

neige ne peut plus s'y accumuler d'aucune façon, et conséquemment le danger est entièrement disparu de ce côté.

M. Bergeron a profité de l'occasion des réparations pour faire pratiquer tout le long de l'arête supérieure du toit une bouche de ventilation qui permettra l'échappement de l'air chaud.

### MARCHÉ AUX CHEVAUX

#### MANIÈRE DE CONNAITRE L'ÂGE D'UN CHEVAL

Chacun sait que c'est aux dents que se reconnaît l'âge du cheval; voici quelques observations publiées à ce propos par la *Science française*.

Dans les quatre premiers jours de la naissance du poulain, on lui voit paraître quatre dents incisives, deux en bas et deux en haut; ce sont les pinces. Peu de temps après, il en apparaît quatre, deux de chaque côté de celles qui sont venues les premières: ce sont les mitoyennes. Enfin, il en pousse encore quatre autres dans le même ordre, ce sont les coins.

Vers deux ans et demi ou trois ans, les pinces de lait se déchaussent et sont remplacées par quatre pinces d'adultes, deux à chaque mâchoire.

À quatre ans, les mitoyennes succèdent dans le même ordre, chassant celles de la première dentition.

À cinq ans, viennent les coins, et aussi les crochets.

L'animal est alors en pleine possession de ses dents d'adulte. Il a tout mis—comme on dit vulgairement.

Toutes ces dents, comme celles qui les ont précédées, présentent sur leur table une partie en creux ou petite cavité qui doit s'effacer successivement. On dit alors que le cheval rase.

Voici ce qu'on observe:

À six ans, il y a effacement de la cavité des pinces inférieures par l'usure de ses bords.

À sept ans, effacement des mitoyennes.

À huit ans, effacement des coins.

Toutes les dents sont rasées et le cheval est hors d'âge, ou encore ne marche plus. Toutefois on peut apprécier, d'une certaine mesure, le nombre des années. Ainsi, l'effacement de la cavité des pinces supérieures indiquera neuf ans, celles mitoyennes dix ans, et enfin celles des coins onze ou douze ans.

À treize ans, toutes les incisives sont arrondies et les côtés des pinces s'allongent, à quatorze ans, les pinces inférieures affectent une forme triangulaire et les mitoyennes s'allongent sur les côtés. À quinze ans, les mitoyennes commencent à devenir triangulaires; à seize ans, elles sont tout à fait, et les coins commencent à prendre la même forme; à dix-sept ans, il y a triangulation complète des incisives de la mâchoire supérieure; à dix-huit ans, les parties latérales de ce triangle s'allongent successivement des pinces aux mitoyennes et aux coins; à dix-neuf ans, les pinces inférieures sont aplaties d'un côté à l'autre; à vingt ans, les mitoyennes ont la même forme; à vingt et un ans, cette forme se montre aussi dans les coins, et, à partir de ce moment, les incisives qu'on peut tirer de la forme des dents font presque entièrement défaut.

# Avis de DÉMÉNAGEMENT

Le manque d'espace occasionné par l'augmentation constante de notre commerce de Chaussures, nous a obligés à nous assurer un local plus vaste que celui que nous avons occupé depuis cinq ans, et nous avons transporté nos magasins et entrepôts au **No 113 Cote de la Montagne** à l'encoignure de la rue **Notre-Dame**, où nous pourrions transiger nos affaires d'une manière plus satisfaisante que par le passé, et où nous espérons avoir la visite de notre nombreuse clientèle.

## Campbell & Brodie

113 Cote de la Montagne, - QUEBEC.

### Province de Québec

DÉPARTEMENT DES TERRES DE LA COURONNE

Section des Bois et Forêts.

Québec, 15 février 1896.

Avis est par le présent donné que, conformément aux sections 1334, 1335 et 1336 des statuts refondus de la province de Québec, les limites à bois ci-après désignées suivant l'étendue donnée, plus ou moins, et dans l'état où elles sont actuellement, seront offertes en vente à l'enchère, au bureau de l'agence des terres et des bois de la Couronne, à Hull, P. Q., le **MERCREDI**, le **DIX HUITIÈME** jour de **MARS** prochain, à **DIX** heures **ET** **DEMIÉ** A. M., à la mise à prix mentionnée ci-après vis-à-vis chaque limite :

Agence de l'Ottawa Supérieur

	Superficie, milles carrés	Mise à prix par mille.
Terres de Telescamingue, No 400	12½	\$50
Terres de Latchfield, No 527	6	100
Terres de Car, Nos 441-23	10½	35

Conditions de la vente

Ces limites seront adjugées au plus haut enchérisseur, sur paiement du prix d'achat au com tant ou par des chèques acceptés par une banque incorporée. Les limites, une fois adjugées, seront offertes aux dispositions des règlements concernant les bois de la Couronne, maintenant en force ou qui pourront le devenir plus tard.

Des plans, indiquant les limites ci-dessus désignées, sont déposés au Département des Terres de la Couronne, en cette ville, et au bureau de l'agence des Terres et des Bois de la Couronne, à Hull, et seront visibles jusqu'au jour de la vente.

E. J. FLYNN,

Commissaire des Terres de la Couronne.

### Province de Québec

DÉPARTEMENT DES TERRES DE LA COURONNE

Bois et forêts

Québec, 7 mars 1896.

Avis est par le présent donné que, conformément aux sections 1334, 1335 et 1336 des statuts refondus de la province de Québec, la limite à bois **ARRIERE** No 26, d'une superficie de neuf milles carrés, plus ou moins, et dans l'état où elle est actuellement, située dans l'agence de l'Ottawa Inférieur, entre les limites Nos 26, 36 et arrière Matawin No 7 sud, sera offerte à l'enchère, au Département des Terres de la Couronne, **MARDI**, le **VINGT QUATRIÈME** jour de **MARS** courant, à **DIX** heures **ET** **DEMIÉ** de l'avant-midi, à une mise à prix de \$40.00 par mille.

Conditions de la vente

Cette limite sera adjugée au plus haut enchérisseur sur paiement du prix d'achat

au comptant, ou par chèque accepté par une banque incorporée.

La limite, une fois adjugée, sera soumise aux dispositions des règlements relatifs aux bois de la Couronne maintenant en vigueur, ou qui pourront le devenir plus tard.

Un plan du territoire comprenant cette limite est à la disposition du public au Département des Terres de la Couronne, en cette ville, et au bureau de l'agent des bois pour l'Ottawa Inférieur, à Montréal.

E. J. FLYNN,

Commissaire des Terres de la Couronne.

—O-X-O—

Pour avoir un papier d'emballage imperméable à l'humidité, on fait dissoudre d'une part 680 gr. 40 de savon blanc dans un litre d'eau, 50 gr. 70 de gomme arabique avec 170 gr. de colle.

On mélange les deux solutions, on fait chauffer le mélange, on trempe le papier dans le liquide, puis on le passe entre deux rouleaux et on le fait sécher : à défaut de rouleaux, on suspend le papier pour l'égoutter, ou bien on le passe entre deux feuilles de papier sec, puis on le fait sécher à une douce température.

\* \* \*

La chasse au loup-marin est sur le point de commencer. On dit que 20 steamers et 6000 hommes sont partis ces jours-ci de St Jean de Terre-Neuve pour faire cette chasse.

Les marchands qui s'intéressent à leurs clients ont toujours en stock le **ANCHOR WEAKNESS CURE**

## Lecture pour les Dames

### LES EXPOSITIONS DE MODES

Les grands dispensateurs de la mode féminine s'attendent sans doute à une brillante saison, à en juger par les frais de représentation plus qu'ordinaires qu'ils font cette année. On ne compte pas moins de sept salles d'échantillons à St-Roch en ce moment, toutes littéralement jonchées de fleurs en soie et de paille... de riz. Nominativement, ce sont :

Thomas May & Co Mtl. représentés par  
M. Langlois  
Caverhill & Kiscock "  
I. Goudreau  
John MacLean & Co "  
W. Maynard  
D. McCall & Co Toronto  
M. Rousseau  
J. B. R. Smith Mtl.  
L. H. Pâquet  
G. Goulding & Son Toronto  
M. McCallum  
Reid Taylor & Bayne "  
M. Destroismaisons

Cette semaine, toutes ces salles sont ouvertes pour les marchands et les modistes. Le temps nous a manqué pour aller partout, mais nous en avons assez vu pour pouvoir donner un rapide aperçu des nouveautés de l'année. Nous prédisons une réelle sensation, jamais, nous dit plus d'un habitué, on n'a vu plus belle marchandise. La forme du nouveau chapeau, variée à l'infini sur le type Tourmaline ou Tam O'Shanter, a perdu sa lourdeur des premiers essais; les artistes de la mode parisienne en ont tiré des motifs décidément gracieux. Pour la garniture, les fleurs prédominent plus que jamais. La demi-plume est en train de détrôner les grands panaches d'autruche. Les fines barbes des nigrettes d'orfraie (*Osprey*), unies ou pailletées de minuscules sequins, jouera aussi un rôle important.

Le nuancé domine partout, dans la paille ou le crin des formes de chapeaux, dans le ruban qu'on y chiffonne, jusque dans les fleurs dont elles sont ornées. Tout cela sera piqué de cabochons fantaisistes, de sequins, d'ornements en perles et en brillants. Le cachet recherché est décidément oriental; *cashmere effect*, disent les exposants.

Détaillons un peu.

#### CHEZ THOMAS MAY & CO

On nous produit d'abord un Tam O'Shanter blanc et noir, car le noir a toujours sa large place. Mais le nuancé domine, ne l'oublions pas. Les ailes du chapeau peuvent être d'une teinte uniforme, mais la calotte sera nuancée, hélio-

trope, vieux rose, rose et jaune, et ainsi de suite, avec fleurs et ornements aussi à l'avenant. Il y en a même de trois teintes: ainsi, l'Axtell, en imitation de crin, navy, tabac et noir. Le Cressy est jaune et vert. Le Hero, tout noir, est une très gracieuse petite coiffure.

Beaucoup de fleurs. Là aussi, on a fait de merveilleux alliages de couleurs. On nous fait voir de ravissantes garnitures pour corsages, des médaillons-joujoux, des camées ciselés montés en cailloux du Rhin, qui sont très à la mode cette année. Les nouveautés en fleurs sont des lis de la vallée, des fleurs de palmes, etc.

Thomas May & Co ont une superbe exposition de rubans nuancés et cashmere; on les dirait peints à la main. M. Langlois nous dit que le chapeau haute nouveauté, importé de Paris, est tout petit ou très grand; pas de milieu. Il nous fait voir de superbes effets de sequins semés sur dentelle de crin.

#### CHEZ CAVERHILL & KISSOCK

Même luxe de rubans larges nuancés. Le ruban de satin noir est encore très en vogue. M. Goudreau nous fait voir de très délicats ouvrages en paille pour garniture de chapeaux.

Les fleurs prédominent là aussi, les tables centrales en sont jonchées.

Les formes favorites sont le chapeau français, le Blanchard, le Rosedale; on nous fait aussi remarquer de très gracieuses toques en paille, tout à fait crânes.

Ici aussi une variété infinie de boutons en cabochons.

#### CHEZ JOHN MACLEAN & CO

M. Maynard déploie un nombre infini d'échantillons de rubans ombrés ou brochés, tout de la marchandise de Saint-Etienne, nous dit-il. Il nous les montre appliqués sur une collection de chapeaux garnis qui font envie. Les nuances vertes y dominent.

Là aussi, rutilante exposition de fleurs où l'on remarque une nuance haute nouveauté: la tomate.

A la dentelle gaufrée, succède cette année l'accordéon, un fin tuyautage à plat, qui se déploie en éventail. Un autre produit de l'art lyonnais, c'est la soie plissée, extrêmement fine et légère et d'une capacité de déploiement extraordinaire, témoin cette danseuse qui émerveille actuellement le public américain en faisant tourner autour d'elle jusqu'à 200 verges de cette étoffe.

La chiffonnette, dont nous voyons de très beaux échantillons chez M. MacLean, est un crépon de soie, qui sera en grande vogue pour matinées.

Ces quelques notes doivent suffire pour

préparer l'œil au goût nouveau qui s'établira bientôt dans les vitrines des magasins de modes. Une observation que nous désirons placer ici, c'est que, si ces différentes expositions sont d'accord sur les grandes lignes, chacune a son cachet particulier, et qu'elles ne se copient pas les unes les autres. Toutes sont également intéressantes.

#### NETTOYAGE DES TAPIS

Les tapis, par leur composition même, sont un repaire tout indiqué pour toutes sortes de germes, de larves et de vers qui s'efforcent de les dévorer. Après une saison un peu chaude, quelques soins de battage que l'on ait pris, on est fort exposé à d'insidieux dégâts. Pour y remédier, il convient d'opérer, à la fois, sur le parquet et sur le tapis lui-même. Voici comment: on enlève tout d'abord les tapis et l'on remplit de benzine ou d'huile de kérosine tous les joints et fentes du parquet qu'ils recouvraient. Le parquet se trouve ainsi assaini et immunisé.

Quant aux tapis, on les bat vigoureusement et on les asperge de benzine à l'aide d'un petit pulvérisateur à main, analogue à celui dont se servent les coiffeurs. Certes, l'odeur de la benzine est désagréable; mais elle s'évapore très rapidement, surtout par les temps de chaleur, après avoir paralysé les mites. La précaution principale à prendre, c'est de pratiquer ces opérations pendant le jour, loin de toute flamme de lampe, de bougie ou de foyer quelconque, en raison de la grande inflammabilité de la benzine.

#### MORT AUX MOUCHES

(Traduction pour la Semaine Commerciale)

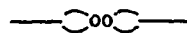
On lit dans le *Ladies Home Companion*, de Springfield, O., ce qui suit:

Entrez une minute, disait, il y a quelque temps, un commerçant de pianos de la 4e Avenue, à une connaissance; j'ai découvert le plus grand piège à mouches qu'il y ait sur la terre et je veux vous le montrer.

Il conduisit son homme à un instrument en arrière du magasin, sur lequel était un journal. Sur ce journal était placée une poignée de pois doux ou pois de senteur (*sweet peas*) en fleur. Au moins un millier de mouches mortes gisaient étendues sur le papier dans le voisinage immédiat de la poignée de fleurs.

Ici j'ai jeté par hasard ces pois de senteur, continua-t-il, et dans environ dix minutes, je remarquai par hasard que chaque mouche qui venait s'y poser mourait en peu de temps.

Même comme il parlait, plusieurs de ces insectes s'arrêtèrent pour goûter la plante mortelle et tombèrent mortes. Elles arrivaient avec leur bourdonnement habituel, s'arrêtaient un moment, se frottaient un peu les pattes, battaient plusieurs fois mais faiblement les ailes, puis rendaient l'esprit.



La Douane canadienne a décidé d'abolir le droit de 30% *ad valorem* comme pour les vins français. Les vins de Tarragone, d'Alicante, etc., entreront donc à l'avenir sous un droit spécifique seul.

R  
FI  
AI  
Té  
C  
Adre:  
VI  
SIM  
Ver  
160  
L. C  
34 C  
Cet établi.  
Pas des p...  
sans ation  
première cl  
Toute co:  
prix défiant  
Une vaste

# Hector Grenier

## MARCHAND-QUINCAILLIER

(EN GROS ET DETAIL)

436 Rue Saint-Jean, Québec

Ayant agrandi son commerce, invite les commandes en  
**FERRONNERIE POUR CONSTRUCTION, CARROSSERIE et**  
**MEUBLES, PEINTURES, HUILES, VERNIS, VITRES ETC**

**ARTICLES DE CHASSE ET DE PÊCHE,**  
**PLATRE DU NOUVEAU-BRUNSWICK ET CIMENT DE PORTLAND**

Spécialité : **ARTICLES DE PLOMBERIE**

Téléphone 549

# O. Picard & FILS

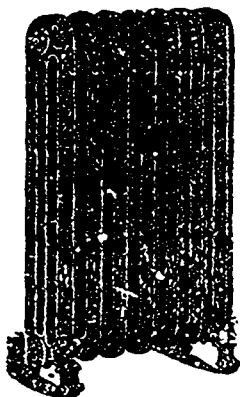
Plombiers, Gaziers, Ferblantiers, etc.

Poseurs d'APPAREILS DE CHAUFFAGE  
 à air chaud, à eau chaude et à la vapeur.

Pose d'appareils électriques les plus perfection-  
 nés et les plus modernes.

Installation de **Sonnettes Electriques.**

199 Rue St-Jean, Québec.



Pour les Produits exquis de **L'UNION SARDINIÈRE**  
 à St-Laurent

# Adressez-vous à O. TALBOT

qui a contracté avec la Compagnie la vente de tous ses  
 produits :

**SARDINES** { à l'huile,  
 en saumure.

**HUILE D'OLIVE** extra fine

Pour cotations, voir page 30

53 Rue St-Pierre  
 BASSE-VILLE  
 Bureau de GEO. DEMERS  
 .. Courtier ..

# SIMÉON GOSSELIN & Cie J. F. GUAY & Cie

MANUFACTURIERS DE

**Vermicelli et Macaroni**  
**160 RUE SAUVAGEAU**  
**QUEBEC**

# L. G. CHABOT

RELIEUR ET REGLEUR

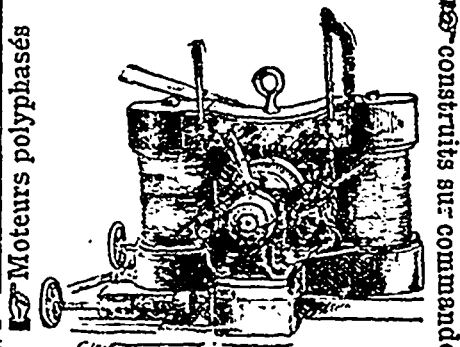
34 Côte Lamontage, Québec

Cet établissement, quoique récemment fondé est déjà  
 l'un des plus renommés, grâce à ses prix modérés et à la  
 plus attention donnée au public en faisant de l'ouvrage de  
 première classe.

Toute commande sera exécutée promptement à des  
 prix défiant toute concurrence.

Tout visite est sollicitée afin de s'assurer ces prix.

524 RUE ST-VALLIER



**Dynamos, Téléphones,**  
**Fils, Cables, Etc., Etc.**

# GRAINS de SEMENCE

Blé fife, rouge et blanc du Manitoba  
 Blé blanc de Russie,  
 Blé à barbe d'Ecosse,  
 Avoine, pois, lentille, sarrasin, etc.  
 Graine mil canadien et américain, etc.  
 Plâtre à terre.

Aussi: *Fleur, Lard, Jambons, Barley, etc.*

**J. B. RENAUD & Cie**  
 126 à 140 Rue St-Paul, QUEBEC

# POISSON!

Derniers arrivages  
 Hareng Extra Large qrts. & demi qrts.  
 " No 1 " "  
 Morue, Saumon, Truite, etc.

— PAR —

# GEO. TANGUAY,

Bureau: 48, rue St-Paul  
 Magasin: 33 & 35, 34 & 36 St-André  
 Quais: rue St-André & Dalhousie  
 Aussi: **Fleur, Lard, Grains etc**

La Compagnie **CAOUTCHOUC**  
 Canadienne de ..  
**DE MONTREAL**  
 CAPITAL \$1,500,000

Manufacturiers {  
 .. de .. {  
 Claques,  
 Pardessus,  
 Bottes,  
 Tuyaux,  
 Courroies,  
 Paquetages,  
 Etc., Etc.

Nous attirons l'attention du com-  
 merce sur nos nouveautés en Claques et  
 Pardessus, formes nouvelles, qualité et  
 fini garantis.

Bureau principal:

333 et 335 rue St-Paul  
**MONTREAL.**

Succursales à TORONTO et WINNIPEG.

# C. E. TASCHEREAU

— NOTAIRE —

Argent à prêter sur hypothèque à la  
 ville et à la campagne par grosses ou  
 petites sommes.

Facilités spéciales pour les fabriques et  
 les municipalités.

# Débitures Négociées

No 119 rue St-Pierre  
 QUÉBEC.

Téléphone 497.

# L'INDEPENDANCE - - CANADIENNE

Journal de l'appel au Peuple

Edition hebdomadaire publiée par

**G. I. BARTHE,**

Avocat, ancien député et magistrat,

42 et 44 RUE DU FLEUVE

Trois-Rivières.

Abonnement: \$1 par an

Pour les abonnements de Québec, on peut s'a-  
 dresser au bureau de la "Semaine Commerciale,"



**Index classifié des annonces**

<b>Architectes</b>	
D. Ouellet	25
A. Jon. Pageau	25
Tanguay & Vallée	25
<b>Assurances</b>	
La Canadienne (vie)	18
Quebec Fire Ass. Co	5
<b>Avocats</b>	
L. N. Carrier	25
L. G. Demers	25
J. A. Dionno	25
F. X. Drouin	25
<b>Banques</b>	
Banque Jacques-Cartier	18
Banque Nationale	18
People's Bank of Halifax	18
Banque de Québec	18
<b>Billards</b>	
E. L. Ethier & Co	5
<b>Bimbeloterie</b>	
Jos. Amyot & Frère	2
J. B. Badard & Frère	18
Boisseau & Marcotte	9
<b>Bols travaillés</b>	
O. Gignac & Fils	25
Simon Pétors	32
<b>Caoutchouc</b>	
Cie Canadienne de Caoutchouc	15
<b>Charbons et Matériaux de construction</b>	
A. H. Pruneau & Cie	1
<b>Chemins de fer</b>	
Lotbinière & Mégantic	5
Quebec & Lac St-Jean	
<b>Confiseurs</b>	
J. B. Allard & Fils	32
<b>Cuir et Chaussures</b>	
J. H. Bégin	27
J. H. Jacques	1
Jobin & Rochette	2
Félix Gourdeau & Frère	32
Charles E. Roy	8
Campbell & Brodie	13
<b>Divers</b>	
L. G. Dumas tailleur	27
J. U. Gervais propriétaire du Restaurateur	17
Patinoir à Roulettes	5
Société Artistique Canadienne	8
La Brasserie de Beauport	32
Le Bilkensofer (type writer)	25
Washington Building Trust Co	21
<b>Epiceries, Denrées alimentaires et Vins</b>	
Beattie & Elliot	7
T. Blouin & Cie	21
S. Gosselin & Cie (vermicelle)	15
Langlois & Paradis	2
Laporte, Martin & Cie	2
Leclerc & Letellier	32
N. Rioux & Cie	2
E. Roumihac	23
A. Toussaint & Cie	25
Naz. Turcotte & Cie	2
Union Sardinière	15
<b>Fers et Métaux</b>	
Beaver File Works (limes)	2
Cie Chicoutimi	25
Cie du Gaz de Québec (poêles)	7
J. E. Martineau	21
Mechanics Supply Co	7
J. H. E. Plamondon & Cie (coffres forts)	28
Torreau & Racine	27
Heclor Grenier	15
<b>Fourrures</b>	
J. B. Laliberté	28
A. L. G. Dugal	21
Z. Paquet	3
<b>Grains et Provisions</b>	
J. B. Renaud & Cie	15
Geo. Tanguay	15
F. Kirouac & Fils	32
<b>Hotels</b>	
Hôtel Victoria	8
Hôtel Rioudeau	8
<b>Librairie et Papeterie</b>	
J. A. Langlais & Fils	8
J. B. Rolland & Fils	18
<b>Liquidateurs</b>	
D. Arcand	25
Lefebvre & Taschoreau	25
Alfred Lemioux	25
Paradis & Jobin	18
<b>Machines, Voitures, etc.</b>	
Carrier, Lainé & Cie	8
Compagnie de Matériel de Laiterie	8
J. F. Guay (électricien)	15
Latimer & Legaré	7
W. A. Ross	1
<b>Musique</b>	
Hudon, Paradis & Cie	7
The Thos. F. G. Foisy Piano Mfg Co	7
<b>Notaires</b>	
O. E. Taschereau	16
<b>Nouveautés en gros</b>	
John Fisher Son & Co	1
Gauvreau, Belleau & Cie	2
McCall, Shelva & Cie	2
A. Racine & Cie	21
Thibaudeau Frères & Cie	2

<b>Nouveautés en détail</b>	
Faguy, Lapinay & Frère	24
<b>Pharmacie</b>	
J. Emile Roy	1
<b>Plomberie</b>	
Geo. Brasseur	32
O. Picard & Fils	15
Vandry & Matte	27
<b>Reliure</b>	
L. G. Chabot	15
<b>Fabricants de Tabacs et Cigares</b>	
F. Koronek & Cie	1
B. Houde & Cie	19
<b>Négociants en Tabacs et Cigares</b>	
Jos. Coté	32
Drouin Frères & Cie	8
<b>Vernis</b>	
Baylis Mng Co	8
<b>Vinaigre</b>	
Euroka Vinegar Works	28

**DERNIERE HEURE**

**LES FAILLITES DE LA SEMAINE**  
D'après R. G. Dun & Co  
Ont. Québec Aut. prov. Total 1895

Mars 5	40	23	5	68	58
En fev. 140	82	36	258	173	

Aux Etats-Unis, il y a eu 285 faillites contre 234 l'an dernier  
Dun's Review constate avec satisfaction que les faillites de février ont été, au point de vue du chiffre du passif, de 40% moindres qu'en janvier. Comparaison par année :

En \$1000	
Janvier et février 1894	1895 1896
	46,909 57,730 34,963

**Marchés de Montréal**  
12 mars 1896.

L'avoine Ontario est cotée 30c., et l'on demande 31c pour blanche, mais il se fait peu d'affaires.  
Ces jours derniers il s'est fait quelques affaires en blé; un char de No 1 dur s'est vendu 82c à North Bay; on en offre un a flot à Port William à 68c mai.  
Il s'est vendu hier huit chars d'orge jaune à Toronto 37½, et ailleurs un autre char à 32½c.  
Le marché aux farines est inactif; la consommation paraît bien approvisionnée. Les cotes sont : Str. Roller \$4 à 4.10 en sac 1.90 à 2; superfine en sac 1.75 à 1.80; Forte Manitoba 4.15; Pat. print. Man., 4.20 à 4.25, Patente Hiver Ont. 4.25 à 4.35. Farine d'avoine 3 à 3.20, en sac 1.50 à 1.60. Son 14.50 à 15; gru 16; moulée 19 à 20.  
Le fromage est toujours inerte, pas de demandes à l'étranger. Le bon ferait ici 8c., l'été vaut 7½ à 8. Le ton du marché au beurre est ferme, sans qu'il se fasse toutefois beaucoup de ventes. 21 à 22c. est le prix du bon crémier. Le townships se vend 17 à 19c. Les œufs sont en bonne demande, les frais surtout. Il s'en est vendu hier 17 à 18½. Les œufs de glacière font 8½ à 9. Le porc en carcasse, d'après les dernières cotes de Toronto, vaut \$4.90 à \$5.  
Le lard canadien short cut vaut \$14 à \$15, jambon et bacon 9 à 10; le saindoux pur 8½, l'autre 6.  
Il y aura les 18, 19 et 20 mars une grande réunion de dentistes de toute l'Amérique en cette ville.

**NOTES DE CHICOUTIMI**

Chicoutimi, 9 mars 1896.  
La Cie Electricque demande aujourd'hui au conseil de la paroisse le privilège de

passer un tramway électrique dans les chemins jusqu'à St-Alphonse. Les avis sont partagés, quelques-uns prétendent que les chemins sont trop étroits, ce qui occasionnera des accidents. Je pense cependant que ce serait une bonne affaire pour les voyageurs.  
Il est tombé trois pieds de neige la semaine dernière. La malle partie lundi dernier de Québec n'est pas encore arrivée, c'est très ennuyeux.

**LA SEMAINE A QUÉBEC**

Québec, 13 mars 1896

L'accalmie se maintient toujours. Les voyageurs en nouveautés sont pour la plupart ren'rés en ville, pour repartir prochainement. Les mauvais chemins et les tempêtes de neige de ces jours derniers ont naturellement beaucoup ralenti les affaires. Comptons sur la nouvelle lune de demain pour ramener le beau temps.

Peu de changements dans les marchés. Nous désirons corriger nos cotes de produits de la ferme. Le beurre crémier de choix est bien coté à 20 et 21, mais ce n'est que nominal, attendu qu'il en reste très peu sur le marché local. Le vieux crémier est aussi disparu.

Le fromage peut être coté : celui d'autonne 8 à 9c., et les façons d'été 7½ à 8c. Il n'en reste plus à vrai dire de grandes quantités. Les marchands de matériel de laiterie commencent à recevoir des demandes sérieuses pour matériel de buurrerie et fromagerie combinées.

Les œufs chaulés restent calmes à 11 et 12c., et les frais 16 à 18.

Les nouvelles du marché au blé de Chicago sont peu encourageantes, la hausse récente paraît avoir mis la spéculation en déroute, aussi le blé tombe-t-il été faible toute la semaine. Il était hier de 64½ à 65½, après avoir marqué 65 à 65½ le 6, 64½ à 65½ le 10.

Signalons aux marchands de nouveautés une hausse de 10% en deux jours sur les laines de mérino aux dernières ventes de laines à Londres, qui se sont ouvertes le 3 mars; cette hausse est due aux demandes rivales des acheteurs français et allemands. Un marchand de retour d'Europe dit que les tapis sont en hausse. On annonce une hausse de 2 d. la verge sur Axminsters et Wiltons, et 1 d. sur Bruxelles.

**Cuir et chaussures**

Ce que nous avons déjà dit de la situation présente de l'industrie de la chaussure est entièrement confirmé par les informations nouvelles prises à bonne source. Quelques manufactures sont assez occupées, mais un bon nombre ne travaillent qu'à petites journées. Le commerce de cuir traverse aussi une période calme. Comme ailleurs, on attend le printemps et le réveil qui devra l'accompagner.

**Epicerie**

Les sucres gardent toujours leur fermeté. Le marché est dépourvu de sucres bruns. Les jaunes, valent 4 à 4½c., le granulé 5c. Les classes de première qualité sont rares et font jusqu'à 40c. Les barbades 34 à 35c.

dir  
réc  
le  
M.  
Cot  
tie,  
ont  
sui  
le p  
que  
par  
une  
nou  
vau  
de c  
figu  
D  
velli  
que  
pour  
Mon  
sur l  
n'au  
d'un  
Or  
qu'à  
livré  
recev  
mono  
Ur  
réfléc  
s'obst  
d'imp  
de pl  
encou  
ries lo  
est en  
Desba  
la mè  
la Mo  
"U  
faire c  
un acti  
nadien  
leurs i  
comme  
aux pri  
On a le  
nisseur  
férence.  
Voilà  
Québec.  
payer a  
gers (C  
vos pier  
en cours  
être le n  
nieux c  
ne pas s  
rageant  
peuvent.  
Les pr  
municipa  
guay, C  
Griffin,  
duc, ecb  
Côté, Rê  
Thibaude  
La Con  
actuellem  
de la Poir  
exécutés p  
M. Barber  
la glace.  
3000 mor  
pouces d'é

## Echos

M. J. A. Shoffield, surintendant des dining-cars et hôtels du Pacifique, qui est récemment venu à Québec, a maintenant le Château Frontenac sous son contrôle. M. Shaughnesay, le vice-président de la Compagnie, surveillait jusqu'ici cette partie, mais ses trop nombreuses occupations ont nécessité un changement. Il va s'en suivre quelques menus changements dans le personnel de l'hôtel. On nous informe que le Frontenac sera à l'avenir en grande partie approvisionné à Montréal. C'est une injustice pour le commerce local, et nous espérons que de plus sages avis prévaudront. Quelques marchands menaçaient de cesser d'employer les trains du Pacifique pour leur fret.

Malheureusement, voici une grosse nouvelle qui déjoue leurs calculs : le Pacifique et le Grand-Tronc se sont entendus pour que tout le trafic entre Québec et Montréal passe à l'avenir exclusivement sur la voie du Pacifique. Le commerce n'aura plus le choix, et sera à la merci d'un tarif arbitraire.

On a déjà prévenu nos marchands qu'à l'avenir aucune marchandise ne sera livrée au magasin ; il faudra aller les recevoir soi-même en gare. Pourquoi ces monopoles et ces exactions inusitées ?

Une chose qui devra aussi donner à réfléchir aux marchands de Québec qui s'obstinent à faire faire tout leur ouvrage d'imprimerie à Montréal, c'est la culbute de plus d'un de ces grands ateliers qui les encouragent au détriment des imprimeries locales. La Sabiston, de Montréal, est en difficultés, comme ses devanciers Desbarats, Bishop, etc. A Toronto, c'est la même chose, et nous lisions hier dans la *Montreal Gazette* :

"Une imprimerie de Toronto vient de faire cession avec un passif de \$16,000 et un actif de \$2,600. Les imprimeurs canadiens qui paient 100 cents dans la \$ à leurs fournisseurs se demandaient aussi comment leurs rivaux pouvaient subsister aux prix auxquels ils prenaient l'ouvrage. On a le secret : c'est que ce sont les fournisseurs d'imprimeries qui paient la différence."

Voilà qui s'applique parfaitement à Québec. On croit faire un gros profit à payer audessous de la valeur à des étrangers. Où en êtes-vous maintenant, avec vos pierres lithographiques, vos contrats en cours ? *Live and let live*, tel devrait être le mot d'ordre. Le commerce devrait mieux comprendre ses propres intérêts et ne pas se nuire mutuellement en encourageant ces entreprises insensées qui ne peuvent jamais durer bien longtemps.

Les présidents des nouveaux comités municipaux sont : Finances, échevin Tanguay, Chemins, éch. Roy ; Feu, éch. Griffin, Marchés, éch. Dussault ; Aqueduc, éch. Drolet ; Traverse, éch. P. J. Côté, Règlements, éch. Cook ; Santé, éch. Thibaudeau ; Police, éch. Tessier.

La Compagnie du "cold storage" fait actuellement préparer sa grande glacière de la Pointe à Carcy. Les travaux sont exécutés par Th. Gaumont pour le bois, M. Barbeau pour la tôle, et Wagner pour la glace. La capacité des glacières est de 3000 morceaux de glace de 4' x 2', 14 pouces d'épaisseur au moins. L'entrepôt

sera prêt de bonne heure pour recevoir les produits. Avis aux commerçants.

On rapporte que la semaine dernière il s'est fait du sucre d'érable sur le versant des montagnes de St-Joachim. Cette région est toujours en avance sur les autres, tous les printemps.

On n'est pas prophète en son pays : c'est ce que nous disait hier un "pork-packer" de cette ville, qui se plaiguait de la préférence donnée au jambon de Montréal, sur le produit québécois qui est tout aussi bon, étant fumé d'après les meilleurs procédés et préparé à la "préservaline" comme ailleurs, et qui de plus a l'avantage d'être meilleur marché. Nos épiciers préfèrent payer plus cher ce qui vient de loin. Nous espérons que ces remarques leur donneront à réfléchir.

Mgr Laflamme donnera une conférence sur l'acétylène ce soir à l'Université Laval.

L'Association des marchands licenciés de vins et liqueurs a réélu le bureau suivant cette semaine : Président P. L. Turgeon ; vice-président, A. Grenier ; Trésorier Elz. Paquet ; secrétaire F. X. Soucy ; assist. secrétaire, Jos. Bussière ; comité de régie : Jos. Chateaubert, Ed. Trudel, M. Burns, L. A. Boisvert, J. T. Donnelly, A. Crawford senior, F. Bourel.

Toutes sortes de rumeurs courent les rues : la propriété Clapham près du Bureau de poste a été achetée par le gouvernement, le Grand-Tronc en a loué une partie pour y établir ses bureaux, l'autorité municipale songe à la démolir pour élargir les abords de la Terrasse en vue de la construction de l'Electric qui est maintenant assurée, M. Beemer ayant tous les capitaux nécessaires pour compléter l'achat de la Compagnie Montmorenci. Nous n'avons pu vérifier tous ces ondis. Ce que nous savons de bonne source, c'est qu'il n'y a encore rien de fait au sujet de l'Electric. La direction de la Cie de Lumière Electric s'est assemblée mardi, et n'avait encore aucune nouvelle. M. A. H. Cook, l'agent de M. Beemer en cette ville, n'a encore aucune nouvelle de New-York. Ce retard s'explique. M. Blackwell, l'ingénieur qui a visité Québec et qui doit faire rapport, a été arrêté par une maladie de quelques jours à son retour à New-York. Le président M. J. Wilcox Brown a été retardé de deux jours en route par les crues d'eaux. L'affaire sera décidée à Baltimore dès que les intéressés pourront se réunir. Il est probable que nous aurons des nouvelles d'ici à une dizaine de jours.

M. J. B. Laliberté part cet après-midi pour Halifax où il va prendre le transatlantique. Il se rend directement à Berlin, pour s'y trouver à l'époque des grandes foires qui commencent le lundi de Pâques et durent six ou sept semaines. S'il n'y rencontre pas ses correspondants, il poussera jusqu'à Moscou, distance de 2 jours et 3 nuits en chemin de fer. M. Laliberté sera de retour le 10 ou le 12 mai.

Emond & Côté, marchands de produits, Place Finlay, ont passé au feu mercredi soir. En attendant que les dégâts soient réparés, ils se sont installés dans le sous-sol du bloc Thibaudeau, toujours sur la

Place du marché Finlay. Ils avaient au moment du feu un stock de \$800 consistant en œufs, beurre, fromage, saindoux et sucre. La perte est évaluée à \$600, couverte par une assurance de \$3000.

On signale deux nouvelles scieries dans la région du Lac St-Jean, l'une à Métachouchouan par MM. Perron & Desbiens, l'autre à Rivière à Pierre par M. Alain. Cela fait le 18<sup>e</sup> moulin à scie important bâti le long du chemin de fer du Lac St-Jean.

## Bulletins de dernière heure

Fraserville.—C. Dionne, m. g., ent. en aff.

Lévis.—H. D. Whitney, meubles, stock vendu à 53 $\frac{1}{2}$ c. à Kilgour & Bro, Valleyfield.

Louiseville.—J. A. Boulanger, meubles, stock vendu.

Québec.—Geo. W. Budds, maître-charretier, cession. Geo. Darveau nommé gard.-prov.

—Villeneuve Frères & Cie, premier et dernier bordereau de dividende préparé par les curateurs Lefavre & Taschereau.

—H. Cloutier, épïc., ass. des cr. le 17.

—J. A. Couture, ferronnerie, ent. en aff.

—Robitaille & Laperrière, marine, ass. des cr. le 19.

—Veuve J. Legaré, écurie de louage, actif vendu par A. Dombroski, curateur. Les enchères ont rapporté \$717.

—J. Bisset & Co, agents de manufactures, offre 20c. dans la \$.

—Pouliot & Dugal, corroyeurs, nouv. société.

Richmond.—Jos. Alexandre, m., g., ass. des cr. le 20.

Somerset.—François Rousseau, scierie en reconstruction.

St-Sévérin.—Mme J. Boutet, m. g., stock vendu.

Quatre nouvelles faillites cette semaine, aucune importante.

## DERNIÈRES COTES DE LIVERPOOL

4 mars.

Blé print., 5/6 $\frac{1}{2}$  à 5/7 ; roux d'hiver 5/6 $\frac{1}{2}$  à 5/7 $\frac{1}{2}$  ; maïs 2/1 $\frac{1}{2}$  ; pois 4/8 $\frac{1}{2}$  ; lard 50/ ; saindoux 27/ ; bacon 25/6 à 27/ ; suif 20/6 ; fromage 42/6.

## AU COMMERCE

Les négociants et industriels qui nous lisent sont priés de prendre connaissance de l'annonce de notre atelier typographique, en tête de nos colonnes.

Nous avons un outillage d'imprimerie et pouvons fournir toute la papeterie usitée dans les affaires.

Attention et promptitude est notre devise.

L'ADMINISTRATION.

## Blé endommagé à vendre

Un lot considérable de blé légèrement endommagé, à vendre à très bas prix chez  
**D. E. Drolet,**  
Rue Dalhousie.

# J. B. BEDARD

## & Frères

44 et 46 Rue St-Pierre

QUEBEC.

Nous offrons au commerce un assortiment de balais des plus variés et de qualité supérieure, fabriqués par nous-mêmes.

Nous garantissons nos balais pour être plus pesants, le prix étant le même, et plus soignés dans la main d'œuvre que les balais venant de l'étranger.

Nous prions donc messieurs les marchands de voir nos échantillons avant d'acheter et, étant donné l'excellence de nos balais, d'encourager une industrie locale.

# People's Bank of Halifax

Fondés en 1864

BUREAU DE DIRECTION :

PATRIK O'MULLIN Président  
 JAMES FRASER Vice-président  
 Hon. M. H. RICHIE—CHARLES ARCHIBALD  
 W. J. COLEMAN

Bureau principal : HALIFAX, N. E.  
 JOHN KNIGHT, caissier.

AGENCE 3 :

Québec  
 Lavis, P. Q.  
 Fraserville, P. Q.  
 Lac Mégantic P. Q.  
 Cookshire P. Q.  
 Wolfville, N. E.  
 Windsor, N. E.  
 North End, Halifax, N. E.  
 Lunenburg, N. E.  
 Canso, N. E.  
 Edmunston, N. B.  
 Woodstock, N. B.  
 Shediac, N. B.  
 North Sydney, C. B.  
 Port Hood, C. B.

CORRESPONDANTS :

Montréal—Bank of Toronto.  
 Terrebonne—Bank of Nova-Scotia  
 St-Jean, N. B.—Bank of New-Brunswick.  
 New-York—Bank of New-York.  
 Boston—New England Nat. Bank.  
 Minneapolis—North Western Nat. Bank  
 Londres—Union Bank of London.  
 Paris—Crédit Lyonnais

# LA BANQUE JACQUES-CARTIER

BUREAU PRINCIPAL: MONTREAL

CAPITAL PAYÉ.....\$500,000  
 FONDS DE RÉSERVE.....\$225,000

DIRECTEURS—L'hon. ALPH. DESJARDINS, Président; A. S. HAMELIN, Vice-Président; DU MONT LAVIOLETTE, JOEL LEDUC, A. L. DE MARTIGNY, Directeur Gérant; TANCREDE BIENVENU, Asst-Gérant; E. G. ST-JEAN, Inspecteur; J. E. A. LEFEBVRE, Asst-Inspecteur.

SUCCESSALES—St-Hyaclnthie, A. Clément, gérant; Drummondville, J. E. Girouard, gérant; Beauharnois, L. Leduc, gérant; Laurentides, P. Q., H. H. Ethier, gérant; Hull, P. Q., J. P. de Martigny, gérant; St-Simon, J. Denis, gérant. QUEBEC, St-Sauveur, N. Dion, gérant; Rue St-Jean, C. S. Powell, gérant.

Fraserville, J. O. Leblanc, gérant; Valleyfield, Ls. de Martigny, gérant; Victoriaville, A. Marchand, gérant; Plessisville, E. C. P. Chevrefils, gérant; Ste-Anne de la Pérade, J. A. Kousseau, gérant; Paspéblac, P. Q., H. Bourbeau, gérant; Edmonton, N. O., S. R. Benoit, gérant.

BRANCHES A MONTREAL—St-Jean Baptiste, M. Bourret, gérant; Ste-Cunégonde, G. N. Ducharme, gérant; St-Heuri, H. Dorion, gérant; Rue Ontario, A. Boyer, gérant.

DEPARTEMENT D'ÉPARGNES—Au Bureau Principal et aux succursales.

CORRESPONDANTS—Londres, Angleterre; Le Crédit Lyonnais; do Glyn, Mills, Currie & Co; Paris, France; Crédit Lyonnais; New-York: National Bank of the Republic; do The Bank of America; Boston: The Merchants Nat. Bank; Chicago: Bank of Montreal; Canada: The Merchants Bank of Canada; do: Bank of British Nth America.

Émet des crédits commerciaux et des lettres circulaires, payables dans toutes les parties du monde.

# SITUATIONS VACANTES

Pour AGENTS et COLLECTEURS a

Co. seil d Administration.

L'Honorable J. G. LAVIOLETTE, M. O. L. *Président,*  
 F. X. MOISAN, Négociant *Vice-Président,*  
 Hon. H. G. MALINOR, J. C. S.,  
 Hon. J. E. ROBILOUX Avocat, *Ex-Proc. Gén.,*  
 A. S. HAMELIN, *Vice-Prés. de la Banque Jacques-Cartier,*  
 J. G. LAVIOLETTE, M. D.  
 J. La, MICHAUD, A. P., *Préfet Cit. Jacq-Cartier*

P. GARON, *Secrétaire.*

# " LA CANADIENNE "

Compagnie d'Assurance sur la Vie.

S'adresser personnellement ou par lettre au

BUREAU: 107, RUE ST-JACQUES,

EDIFICE IMPÉRIAL) CHAMBRES 30 e 31

MONTREAL.

ou a D. BUYS, asst. surt., 151 rue d'Alguillon

QUEBEC.

# SOUMISSIONS La Banque de Québec

Des Soumissions achetées seront reçues à la résidence épiscopale de Charlottetown, I. P. E., d'ici au samedi le 14e jour de mars 1896, pour la construction de la nouvelle cathédrale catholique de cette ville, suivant les plans et devis qui peuvent être vus à la résidence épiscopale ou au bureau de M. F. X. Berlinguet, architecte, 209 rue St-Jean, Québec.

Des garanties satisfaisantes seront requises pour l'exécution parfaite du contrat.

Les soumissions devront être accompagnées d'un chèque certifié de 5% du montant de la dite soumission. Le chèque sera remis dans le cas où la dite soumission ne serait pas acceptée.

Dans le cas où la dite soumission serait acceptée, si le soumissionnaire refuse de signer le contrat ou de donner les garanties exigées, son chèque sera confisqué, forfait, etc., etc.

Les soumissions devront être adressées comme suit: "Soumission pour la nouvelle cathédrale catholique romaine de Charlottetown, I. P. E."

Le comité ne s'engage pas à accepter la plus basse ni aucune des soumissions.

Par ordre du comité.

STEPHEN T. WHITTY,

Résidence épiscopale *Secrétaire.*  
 Charlottetown, I. P. E.  
 3 fév. 1896.

INSTITUÉE 1818. INCORPORÉE 1821.  
 Capital autorisé - - - \$3,000,000  
 " payé - - - - - 2,500,000  
 Réserve (rest) - - - - - 500,000

BUREAU PRINCIPAL - - - - - QUEBEC.

CONSEIL D'ADMINISTRATION :

R. H. Smith, Esq., *Président.*  
 Wm. Withall, Esq., *Vice-Président.*  
 Geo. R. Renfrow, Esq. *Sam'l J. Shaw, Esq.*  
 G. LeMoine, Esq. *John T. Ross, Esq.*  
 W. A. Marsh, Esq.  
 Thos. McDougall, *Gérant-général.*

SUCCESSALES ET AGENCES AU CANADA :

Ottawa, Ont. Toronto, Ont. Pembroke, Ont.  
 Montréal Est, Thorold, Ont. Trois-Rivières.  
 rue Ste-Catherine. St-Roch de Québec.  
 Agents à New-York—Bk. of British North Am.  
 Agents à Londres—The Bank of Scotland.

# La Banque Nationale

BUREAU CHEF QUÉBEC  
 Capital payé \$1,200,000

DIRECTEURS :

R. AUDETTE, Ecr., *Président.*  
 A. B. DUPUIS, Ecr., *Vice-Président.*  
 L'Hon. JUGE CHAU- V. CHATEAUVERT,  
 VEAU, Ecr., M. P. P.  
 N. RIOUX, Ecr. NAZ. FORTIER, Ecr.  
 J. O. VILLENEUVE, Ecr., M. P. P.

GEORGE CREBASSA, *Gérant Général.*  
 P. LAFRANCE, *Gérant Bureau de Québec.*  
 , *Inspecteur.*

SUCCESSALES :  
 Québec faubourg St- Ste-Marie, Beauce.  
 Jean, Chicoutimi.  
 " St-Roch. Roberval.  
 Montréal. Ottawa.  
 Sherbrooke. Winnipeg, Man.  
 St-François Nord-Est, Beauce.

AGENTS

Angleterre : The National Bk of Scotland Londres  
 France : Crédit Lyonnais, Paris, et Succursale  
 MM. Grûnebaum, Frères & Cie, Paris.  
 Etats-Unis ; The National Bank of the Republic  
 New-York. National Revere Bank, Boston,  
 Mass.

Les collections reçoivent une attention spéciale et les retours en sont faits avec la plus grande promptitude.  
 On sollicite respectueusement la correspondance

# VENTE A L'ENCAIN

PAR G. R. GRENIER & Cie

Dans l'affaire de

A. DUFOUR & FILS,  
 Marchands, Malbaie,  
*Insolvable.*

AVIS est par le présent donné que

Vendredi, 20 Mars 1896.

A 11 HEURES A.M.

On procédera à la vente à l'enchère de l'actif de cette succession composé comme suit:

A—Fonds de commerce (général).....\$ 747 99  
 Ameublement du magasin..... 25 00

B—Crédits suivant liste..... 8,161 06

La vente se fera pour chaque item séparément. L'inventaire et la liste des crédits sont visibles à notre bureau.

Le stock et la liste des crédits pourront être examinés au magasin des insolubles, à la Malbaie, les 16, 17 et 18 courant.

Conditions de paiement : COMPTANT.

La vente aura lieu à notre bureau, 44 rue Dalhousie, bâtisse de la Cie du Richelieu.

PARADIS & JOBIN

Bureau *Curateurs.*  
 44 rue Dalhousie,  
 Bâtisse de la Cie du Richelieu.  
 Québec, 9 mars 1896.

# La Compagnie de PAPIER ROLLAND

Fabricants de PAPIERS extra fins,  
 collés à la gélatine et séchés à l'air

Superfine Linen Record invariablement  
 Canadian Linen Ledger Ledger No 1  
 extra fort.

Earncliffe Linen Bond lo " Sans Pareil "  
 Standard Pure Linen toile, extra fin,  
 très fort.

Crown Linen vergé, toile, excellente qualité.

Rolland Superfine beau Vêlin blanc,  
 Donacona fort, superglacé.

Canada Vêlin blanc, superfin.

Ces Papiers n'étant pas surpassés pour l'excellence de la qualité et l'uniformité de la fabrication, sont partout reconnus comme tels, et acceptés de préférence aux plus beaux papiers importés, et se vendent aussi MEILLEUR MARCHÉ.

Demander-les à votre libraire ou à votre imprimeur  
**N'acceptez pas d'imitations.**

Méfiez-vous des contrefaçons.

E

# Vous augmenterez votre commerce en vendant

## Les Tabacs à Priser

Viz :

Méitez-vous des contrefaçons. Exigez que  
notre marque soit sur tous nos barils.

NOTRE NOM EST SUR TOUS NOS BARILS

Rose No 1

Rose Extra

Naturel No 2

Rose et Fêve

Manufacturés par

# B. HOUDE & CIE



# QUEBEC.

fax  
Islden  
ALD  
E  
x, N-E  
3.  
SR  
L  
00,000  
25,000  
DINS,  
; DU.  
L. De  
Bix.  
teur;  
t, gé.  
irant;  
s, PQ,  
darti.  
ic St.  
field,  
Mar.  
edils,  
seau,  
rant;  
e, M.  
irme,  
Outa-  
Prin-  
; Le  
e Co;  
Na  
ik of  
bank,  
Mer  
Nih  
tres  
s du  
IN  
lla.  
f de  
7 99  
5 00  
5 99  
1 06  
nent.  
ibles  
être  
bait,  
Dal-

**LES CHANGEMENTS DU PRINTEMPS**

Peu de chose à ajouter à la longue liste publiée dans nos colonnes la semaine dernière.

Mentionnons comme nouveauté la prochaine ouverture d'une fonderie par M. Eus. Picard, le machiniste bien connu de la rue St-Paul. M. Picard a trente ans d'expérience dans le fer. Sa fonderie sera ouverte d'ici à trois semaines. Il s'occupera spécialement de la petite fonte, de 700 à 800 lbs. en descendant. Ce sera l'unique établissement du genre à Québec.

La maison Chinic ouvrira le 1er avril, dans le bloc qu'elle a acheté l'an dernier rue de la Fabrique, un grand magasin pour le détail des ferronneries de luxe, de sport et de construction.

L'épicerie va voir ses rangs se grossir.

M. Jos. Savard, depuis nombre d'années premier commis de la maison A. Grenier, Haute-Ville, ouvrira au printemps au No 35 rue St-Jean (vis-à-vis la côte du Palais), un magasin d'épicerie. M. A. Rinfret, de la maison Art. Drolet, ouvrira sur la rue St-Joseph, à St-Sauveur. Falardeau & Croteau, de la maison L. N. Bergeron, ouvriront sur la rue St-Joseph près de la halle Jacques-Cartier. M. Jos. Picard, de la maison Huot, ouvrira au Palais rue Henderson vis-à-vis la gare du C. P. R. Tous sont des commis expérimentés et en vue, et possèdent la confiance du public.

E. H. Pelletier doit succéder à P. St-Michel, rue St-Jean Haute-Ville, et tenir un magasin général d'épiceries.

M. J. de L. Taché a loué de M. A. Letailleur un local voisin de P. Garneau Fils & Cie, rue St-Antoine, où l'on travaille à préparer son installation de glacière, bureau et magasin de matériel de laiterie.

—(o) (o)—

Les célèbres tabacs en poudre de B. Houde & Cie sont en ce moment en grande demande dans tout le Dominion. Leur supériorité est reconnue de tous.

—o o o—

**MARCHÉ DE DETAIL DE QUÉBEC**

Québec, 10 mars 1896.

Bœuf lère, qualité, par 100 lbs..	9.00	@
" 2e " " "	8.00	
" 3e " " "	6.00	0.00
" par livre.....	0.05	0.15
Veau, " " " "	0.08	0.12
Mouton, " " " "	0.07	0.10
Agneau.....	0.03	0.00
Porc frais par 100 lbs.....	5.50	6.00
" par livre.....	0.12	
Porc, salé, par baril.....	14.50	16.00
" par livre.....	0.10	0.11
Jambon, frais, par livre.....	0.06 1/2	0.08 1/2
" fumé, " " "	0.09	0.10
Farine Hungarian..... par baril	4.25	4.50
" Extra.....	3.60	3.85
" Forte à boulangier " "	4.00	4.20
" Extra du print " "	3.75	3.85
" Superfine.....	3.60	3.70
" Fine.....	3.35	3.40
" en poche, 98 lbs.....	1.90	2.10
" d'avoine..... par baril	3.50	3.75
Blé d'Inde, blanc.....	2.40	2.50
" jaune " "	2.20	2.30
Saumon No 1, baril 200 lbs.....	10.00	10.50
" par livre.....	0.12	0.13
Morue verte, par baril.....	4.50	4.75
" en draft.....	4.50	4.75
" par livre.....	0.04	0.00
" par quintal.....	4.50	4.75
Huile de morue, par gallon.....	0.29	0.30
Hareng Labrador No 1, baril....	4.50	5.00
Volailles, par couple.....	0.70	1.00
Poulets du printemps, par couple	1.00	1.00
Dindes, par couple.....	2.00	3.00

Perdrix.....	0.50	0.60
Canards noirs.....	0.75	0.00
Patates (Early rose), minot.....	0.33	0.33
Avoine, par minot, 34 lbs.....	0.34	0.35
Beurre salé, par livre.....	0.15	0.20
" frais " " "	0.15	0.18
" on pain " " "	0.20	0.25
Fromage, par livre.....	0.12	0.12 1/2
Oufs, par doz.....	0.18	0.20
Foin, par 100 boîtes.....	10.50	11.00
Paille, " " "	4.00	5.00
Bols par corde (3/4 pieds).....	3.50	4.50
" (3 " " " ).....	3.50	5.50

—o:0:0:0—

**UN LIVRE TOUJOURS D'ACTUALITÉ**

Nous recommandons tout particulièrement aux marchands le nouveau livre: *Manuel de Droit Civique*, par le professeur Magnan. Avec son index détaillé, ce livre répond à toutes les questions que peut se poser le citoyen. Précisément à cette époque où l'on ne parle que d'élections parlementaires ou municipales, son utilité éclate davantage. On y trouvera tous les renseignements nécessaires sur l'organisation politique du pays, les attributions respectives des divers gouvernements, sur le régime électoral, tout jusqu'à la formule du bulletin de vote et la manière de s'en servir. La question du suffrage y est traitée au long.

C'est le livre désormais indispensable dans toutes les familles. Il devrait aussi faire partie de la librairie de tout magasin général à la campagne.

On se le procure au prix du gros: \$6 la douzaine, en s'adressant à l'auteur C. J. Magnan, à l'École Normale Laval, ou 150 rue St-Olivier, à Québec.

**Soumissions demandées**

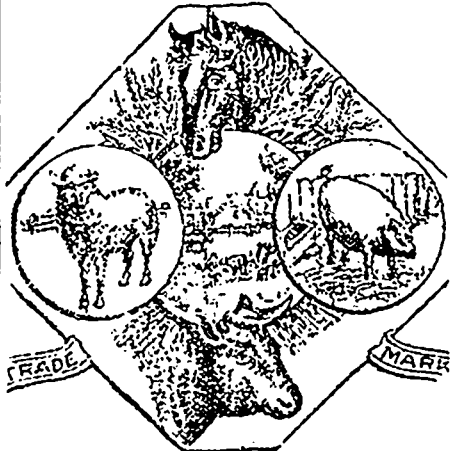
Des Soumissions cachetées et endossées "Soumissions" seront reçues chez M. Philippe Turcotte, cordonnier, Nos 101 et 103, rue du Pont, Québec, d'ici à lundi, le 16e jour de mars 1896, pour la construction d'un PATINOIR A ROULETTES, suivant les plans qui peuvent être vus au bureau de M. J. Géo. Bussières, architecte, 60, Côte de la Montagne.

On ne s'engage pas à accepter la plus basse ni aucune des soumissions.

Demandez le célèbre **RESTAURATEUR** de la santé des animaux domestiques

Préparé par **CHS. G. de LORIMIER**

Médecin-vétérinaire, JOLLETTE, P.Q.  
Diplômé à l'Université-Laval de Montréal.



Universellement reconnu comme la meilleure préparation nutritive pour tous les animaux domestiques. Valeur du Restaurateur attestée par nombreux certificats. Vendu en boîtes de 1 lb chez les principaux pharmaciens et épiciers.

Dépôt principal: **J. U. GERVAIS & Cie**  
Sous Propriétaires—Joliette, P. Q.  
**W. A. C. BALDWIN & Cie, Agents pour Québec.**

**VENTE A L'ENCAN**

PAR G. R. GRENIER & Cie

Dans l'affaire de

STANISLAS DIONNE

Marchand, St-Denis, Kamouraska.

Insolvable.

AVIS est par le présent donné que

Vendredi, 20 mars 1896

A 11 HEURES A. M.

On procédera à la vente à l'enchère de l'actif de cette succession composé comme suit:

A—Fonds de commerce général.....	\$1181.28
Amueblement du magasin.....	32.15
Roulant.....	38.15

B—Crédits suivant liste.....	\$1252.08
C Un emplacement situé au premier rang de la paroisse de St-Denis, Comté de Kamouraska, contenant un arpent en superficie, avec ensemble toutes les bâtisses dessus construites et ses dépendances, lequel immeuble forme la partie est du numéro quatre-vingt (80) cadastre de la paroisse de St-Denis dans le Comté de Kamouraska—	1503.37

D Une police d'assurance sur la vie dans la "New-York Life Insurance Company" portant le numéro 263,494 au montant de mille piastres (\$1000).—

La vente se fera pour chaque item séparément. L'inventaire et la liste des crédits sont visibles à notre bureau.

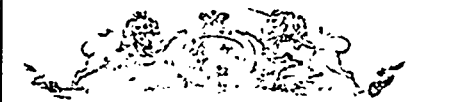
Le Stock et la liste des crédits pourront être examinés au magasin du Failli à St-Denis, mercredi le 18 mars courant.

Conditions de paiement: **COMPTANT.**  
La vente aura lieu à notre bureau, 44 rue Dalhousie, bâtisse de la Cie du Richelieu.

**PARADIS & JOBIN,**  
Cessionnaires-Syndic.

Bureau:

44 rue Dalhousie,  
Bâtisse de la Cie du Richelieu  
Québec, 12 mars 1896.



**Ventes par le Sherif du District de Québec**

**No 2867-La Cité de Québec vs Courdeau**

1o. Le lot No 3885 (trois mille huit cent quatre-vingt-cinq) du cadastre officiel du quartier Montcalm, de la Cité de Québec, étant un terrain de vingt pieds de front sur la rue Saint-Patrick—avec bâtisses.

2o. Le coin nord-ouest du lot No. 3885 A (trois mille huit cent quatre-vingt-cinq A) du même cadastre, étant un terrain de vingt pieds carrés; borné à l'ouest par le lot No 3885, au nord par le lot No. 3889, à l'est et au sud par le reste du dit lot No 3885 A.

Pour être vendus comme un seul lot. Pour être vendus en mon bureau, on la cité de Québec, le VINGTIÈME jour de MARS prochain, à DIX heures du matin.

**No 1661- Paquet vs Lopage.**

Le lot No 245 (deux cent quarante-cinq) du cadastre officiel de la paroisse de Saint-François, Ile d'Orléans, étant une terre située au nord du fleuve St-Laurent—circonstances et dépendances.

Pour être vendu à la porte de l'église paroissiale de St-François, Ile d'Orléans, le VINGTIÈME jour de MARS prochain, à DIX heures du matin.

**No 1401- Paquin vs Young.**

Le lot numéro deux cent quarante-huit (No 248) du cadastre officiel de la paroisse Notre-Dame de Portneuf, étant un immeuble situé au nord de la rivière Portneuf, et traversé par le chemin de fer du Pacifique (le terrain du dit chemin distrait du présent immeuble et de la présente saisie)—avec moulin à papier et ses machineries et maison dessus construits, circonstances et dépendances; à la charge d'une rente annuelle de quarante-huit piastres, payable aux représentants de Louis Hardy, suivant les clauses et conditions de l'acte créant la dite vente.

Pour être vendu à la porte de l'église paroissiale de Notre-Dame de Portneuf, le VINGTIÈME jour de MARS prochain, à DIX heures du matin.

**CHS. A. ERN. GAGNON,**

Sherif.

Bureau du Sherif.  
Québec, 9 mars 1896.

Age  
VE  
L  
Comp.  
Ta  
Tont  
spécial  
et de p  
moindr  
se proc  
Vente  
heures  
Lo to  
16 et 17  
Person  
collectio

**A. L. G. Dugal**

NÉGOCIANT EN.....

**Chapeaux et Fourrures**



15 Rue Notre-Dame, Basse-Ville, QUÉBEC.

Ordres sollicités.

**A vendre ou à louer**

Excellent poste de commerce à Fraserville, en face de l'église, à proximité des banques et du Palais de Justice.



Vaste magasin avec hangar, curio et dépendances. Excellente chance pour un jeune homme qui voudrait prendre commerce.



S'adresser à **C. E. POULIOT**, Fraserville

Où se trouve le bureau.

**Tapis & Prelarts**



**A. RACINE & CIE**

IMPORTATEURS ET JOBBERS

— EN —

MARCHANDISES

SECHES

Générales

ET TOUTES SORTES.

340 et 342 RUE ST-PAUL

— ET —

— 179 et 181 —

DES COMMISSAIRES

MONTRÉAL.

Agence de Québec : 33 Rue Sault-au-Matlot  
**J. E. ROCHETTE**

**VENTE A L'ENCAN**

PAR A. J. MAXHAM & Cie

PRINTEMPS DE 1896

La grande Vente à l'Encan de la saison

Comprenant tous les Meubles et Effets, Tapis de Bruxelles de qualité extra, Rideaux, splendides pianos de

**L'Hotel Florence**

Tout l'ameublement de cet hotel a été commandé spécialement et tout ce qu'il y a de plus moderne et de qualité supérieure; tout sera vendu sans la moindre réserve. Ce sera la plus belle occasion de se procurer des effets de première classe à bas prix. Vente Mercredi, le 18 et Vendredi, le 20, à 10 heures a. m.

Le tout pourra être examiné lundi et mardi, les 16 et 17, de 10 h. a. m. à 6 h. p. m. Personne ne devra manquer de voir cette riche collection.

A. J. MAXHAM & CIE, Encanteurs

Le **ANCHOR WEAKNESS CURE** guérit les femmes malades et les rend fortes

**NOUVELLE EPICERIE** En Gros



Boîte patentée pour caustique

**T. BLOUIN**

& CIE

146 RUE SAINT-PAUL

BASSE-VILLE.

Assortiment complet d'épicerie choisies avec soin et vendues

**AU PLUS BAS PRIX** du marché

Vous pouvez aussi vous procurer à la même enseigne les célèbres Savons et Caustiques de la manufacture T. BLOUIN & Fils, au prix de la manufacture. Visite sollicitée.

**J. E. MARTINEAU** MARCHAND DE QUINCAILLERIES

**EN GROS ET EN DETAIL**

Enseigne de la Bouilloire

129 Rue St-Joseph, St-Roch - - QUÉBEC

Comme nous n'avons pas de frais de voyageurs de commerce à payer, c'est autant dont nous pouvons faire bénéficier l'acheteur.

**10<sup>c</sup> Par Jour**

**FORMERONT**

**\$500.00**

EN 7½ ANS

Procurez-vous un **PROSPECTUS**

**Washington Building Trust Co'y**

Agents à Québec :

**RICHARD & GODBOUT**, 101 Rue Saint Pierre.

**BUREAUX D'ENREGISTREMENT**

Nat. de l'acte	Par	En faveur de	Lieu de l'immeuble affecté ou résidence.	Montant \$
<b>ARTHABASKA</b>				
Obligation	Ernest Marchand	Arthur Talbot	Tingwick	200
Transport	Odlas Spénard	L. O. Peplin sur Clovis Baril		125
Obligation	Ludger Parro	Alfred Lemay	Stanford	500
Vente	Amb. Lemieux	Le Fournier fils	St-Norbert	
Testament	Cyrille Desharnais	De Amanda Bergeron	Bulstrode	
Vente	De Am. Bergeron	Cyr. Desharnais		550
Obligation	Le Fournier fils	F. X. Fournier	St-Norbert	300
"	Amable Mercier	fils	Stanford	200
"	Edmond Poullot	F. X. Couillard	Arthabaskaville	600
"	Simon Duchesnay et al	Jos. Baril	Ste-Hélène	139
Testament	Henry Voyer	De Melanie Thomas	Princeville	
<b>BEAUGE</b>				
Vente	Merchants Bank et al	Henry Atkinson	Metzgermotte	558 c
"	Ve Rich. Laflamme	Thomas Breton	St-Victor	950 à t
"	Henri Robeyge	Phyllis Tous-saint	Forsyth	550 c
Obligation	Jos. Thompson	Joseph Poirier	Stenley	125 Spe
"	Napoléon Dumas	Ve Alphonse Blodreau	Linière	500 6pc
Jugement	Ve F. Moroney	Cyr. Beaudoin	Forsyth	125 6pc
<b>BELLECHASSE</b>				
Vte à réméré	Johnny Leclerc	Ant. Brousseau	Armagh	250
"	Téles. Bourassa	"	"	200
Donation	Marie Gosselin	Joseph Ruel	St-Charles	2000
Testament	Julie Turgeon	Alfred Pâquet		déc. 1 fév. '06
Obligation	Frs Bélanger	Jacq. Moutminy	St-Gervais	200
Vente	Alexis Dion	Wm Bissonnet	"	350
"	Arthur Roy	Onésime Brochu	"	300
Ct. Mariage	Octave Roy	Philm. Godbout	St-Gervais	
Vente	De Ouelle Marceau	Pierre Labonté	"	200
Cession	Ve Mag. Girard	"	"	
Testament	Dr C. A. Verge	Marie Léo Trudel	St-Michel	déc. 9 sept. '95
Obligation	Pierre Aubé	Rév. J. A. Rainville	St-Vallier	400
Donation	Thomas Roy	George Roy	"	rente viag.
"	"	Eugène Roy	"	
Testament	Pierre Goulet	Fabrig. St-Lazare	St-Lazare	
Ratification	Arthur Roy	François Roy	St-Damien	
Déclaration	in re décès François Roy	"	"	
Quittance	Céline Noël	Arthur Roy	"	
"	Ve Alexis Dion	"	"	80
Obligation	Phléas Toussaint	Ferdinand Royer	St-Gervais	800
Vente	Louise Chabot	Louis Carrier	St-Charles	100
<b>CHARLEVOIX (Baie St-Paul)</b>				
Cession et ab.	Benj. Côté	Wilf. Simard et ux	Baie St-Paul	
Obligation	Wilfrid Simard	Alfred Simard	"	300 7 p c
Vente	Thos Simard	Misaie Lavoie	"	80 à t
"	Nap. Potvin	Will. Tremblay	"	400 p
<b>KAMOURASKA</b>				
Quittance	L. V. Dumais ès q	De V. Taché	St-Louis	300
Hypothèque	Gull. Blais	A. B. Dupuis	Kamouraska	1273
Mariage	Hilaire Lavoie	Léda Pelletier	St-Pascal	
"	Jos. Boucher	Anna Bouchard	"	
"	Emile Pelletier	M. R. G. Guénard	Rivière Ouelle	
Obligation	Thadée Gagnon	Collège Ste-Anne	"	1000
Donation	Bonav. Boucher	Jos. Boucher	St-Pascal	
Jugement	Henri Sirols	Ant. Roy	Kamouraska	213
<b>LOTBINIÈRE</b>				
Vente	Honoré Baron	Joseph Rousseau	St-Flavien	135
"	Joseph Rousseau	Louis Dubois	"	100
Titre nouvel	Pontife Demers	De D. E. Archambault	St-Jean	51.69
Vente	Omer Martineau	Pierre Gagnon	St-Agapit	100
"	Zéphirin Langlois	Pierre Gagnon	St-Apollinaire	109
Résiliation	Luc Lemieux	Clovis Lallanme	ment. 157 Ste-Agathe	
Vente	Alphonse Lemay	Agapit Lemay	Ste-Emmélie	350
Donation	David Moutminy et ux	Ferdinand Moutminy	ment. 396-406 Ste-Croix	
Quittance	Edouard Bélanger	Agapit Lemay	Ste-Emmélie	259
<b>MATANE</b>				
Vente	Nap. St-Laurent	Pitre Jean	Humqui	
"	Pitre Jean	Charles Côté	"	
Obligation	A. Lecours	Ed. Talbot	St-Uiric	
Donation	Alexandre Levasseur	Louis Levasseur	"	
"	Alexandre Desrosiers	De Eléonore Desrosiers	Cedar Hall	
Vente	Timothée Sirols	Thomas LeBel	Sayabec	
Mariage	Arsène Bérubé	Dlle Victoria St-Laurent	St-Octave	
Bail	Thomas Lebel	Prudent Côté	Ste-Angèle	
Obligation	Zéphirin Doucet	De Ve S. Collin	Ste-Félicité	
Vente	Eusèbe Altot	De Ve P. Brochu	Cedar Hall	
Quittance	J. E. Généreux et al	Yenc. Michaud	"	
"	P. Z. Dubé	Charles Côté	Humqui	
Résiliation	Hypolite St-Gelais	Adélaïde St-Gelais	Cherbourg	
Donation	Germ. Castonguay	Art. Castonguay	Sandy Bay	
"	Gédéon Bouchard	Eugène Bouchard	St-Octave	
V. droits succ.	Bruno Dubé	De Ve Louis Dubé	"	
Vente	Geo. Courtemanche	Auguste Rioux	Canton Métallik	

**MÉGANTIO**

Vente	Jos. Sévigny	Hercule Sévigny	Sto-Sophie	1200 p
"	Jean Lemay	Frs. Boucher	Hallfax	113 p
"	James Pidgeon	John Forbis	St-Ferdinand	33 p
"	La Pinotte	Gédéon Robeyge	"	135 p
Testament	François Nadeau	Cyrille Nollet et al	"	175 à t
Donation	Alfred Fortier	Delphis Fortier	"	
Testament	Frs Massé sr	Frs Massé jr et al	"	
Vente	Pierre Vallière	Marie Boissonnault	"	
Donation	Ol. Amadon et al	Geo. McCraynoid	Ireland	709 à t
Testament	Ambroise Croteau	Honoré Croteau	"	
Vente	Jean Breton	Dollna Audy	Sto-Sophie	
Donation	La Gilbert et al	Frs Grégoire et al	St-Ferdinand	
Vente	François Grégoire	Arthur Grégoire	"	
Hypothèque	David Simon	Henry Simon	Ireland	600 à t
Obligation	Job. Labonté	Benj. Fréchette	St-Ferdinand	600 6 p c
"	Atcheson Fitzpatrick	W. J. Johnson	Ireland	280 à t
Vente	Chs W. Campbell	James O. Richardson	Hallfax	300 p
"	Henri Bureau	Baptiste Gardner	"	250 p
"	Anastasio Martin	Charles Morin	Som. Sud	300 p
Obligation	Dan W. Wark	And. S. Johnson	Thetford	308 6 p c
"	Alex. Cummings	James Reed	Leeds	125 8 p c
Vente	Louis Paradis	F. X. Sévigny	Plessisville	100 p
"	F. X. Sévigny	Onésime Fréchette	"	175 à t
Testament	Arcade Gingras	Homère Gingras	Nelson	550 p
Vente	Celanro Cyr	Homère Gingras	Nelson	
Testament	Sam. J. Johnson	And. W. Christie	Leeds	300
Hypothèque	Narcisse Blondeau	Rosalie Drolet	St-Ferdinand	
"	Robert G. Ward	S. J. et W. J. Johnson	Ireland	1200

**MONTMAGNY**

Vente	Jos. Martineau	Phyllis Fiset	St-François et St-Pierre	2450
Cautionnement	Auguste Talbot	De F. Carrier suc.	St-Pierre	6500
"	Alexandre Talbot	"	St-Thomas	
Mainlevée	Arthur Richard	Alphonse Bernier	Cap St-Ignace	50
Quittance	Amable Létourneau	Jos. D'Amour	Montmagny	27 29
"	P. A. Choquette	"	"	8.40

**PORTNEUF**

Quittance	De Geo. Duberger et al	De Jos. Bédard		
"	Jos. Leclerc	De Jos. Hamel		400 b
Obligation	Aug. Fournier	"		100 b
Vente	Eudore Julien	Alfred Godin	p. 576 Portneuf	
Obligation	Simon Dussault	Edouard Matte	54 Ecoreuils	100 p
Vente	Napoléon Denis	Gabriel Hamel	C. Sané et Ste-Jeanne	
"	Ve Chs Drolet	Ve Jos. Bédard	Ste-Catherine	850 p 50
"	Cyrille Germain	Edouard Poulin	48 Portneuf	350 p 100

Testament	Elzéar Portelance	Wilfrid Portelance et al		
Décl. de décès	"	"		
Obligation	Alfred Drouin	Jos. Hyp. Filteau	183 St-Ubald	
Donation	Ve Paul Paradis	Jos. Oull. Paradis	Grondines	
Quittance	Jos. Derome	Ferd. Pâquet		550 b
"	Narc. et Jos. Motard	Succ. F. X. Motard		2 b
"	C. Pollquin et al	P. C. Suzor		250 b
"	Chs Lawless	Jos. Jobin		200 b
"	Jos. Marcotte	L. Geo. Bussière		100 b
"	Luc Gilbert	Chrysanthe East		300 b
"	Jos. Marcotte	J. B. Gauvin		85 b

Mainlevée	Théo. Brunet et al	Onésime Doré	443 St-Augustin	
Obligation	De Jos. Hamel	Antoinette Dallaire	213, 224 et partie 429 Ste-Jeanne	
Avis de saisie	Le Shérif	Béland & Martineau	406, 407, 409, 410 Ste-Catherine	

Vente	Arsène Chalifour	Caleb Portelance	Grondines	1600 p. 00
Testament	Jérôme Marcotte	Son épouse	Colbert, St-Raynoud et St-Basile	
Déclaration	Geo. Richard	H. Massicotte	332 Ste-Jeanne	
Obligation	Zénonille Bourret	Léon Ratté	128 Ste-Catherine	25 p
Vente	Ve Louis Pagé	Antoine Gagnon	p 212 et 419 Ste-Jeanne	
"	Charles Pelletier	William Pleau	p 335 Cap Santé	300 p
Conventions	Alphonse Delisle et ux	Jules Delisle	307, 324, 506, 507 et 508 Pointe-aux-Trembles	
Testament	J. Bte Thibault	Son épouse et al	713, 171, 152, 403 St-Augustin	

Mariage	Jules Pepin	Laurentine Hardy	271 Pte-aux-Trembles	
"	Edouard Fiset	Emerentienne Dussault	p 53 Ecoreuils	
Vente	Samuel Paquin	Alfred Gignac	p 290 Deschambault	

**QUÉBEC**

**Obligations**

Le Chs Giguère	Octave Migner	555.9 qtr	St-Roch
Joseph Hamel	Jacques Alain	331	Antienne-Lorette
Andrew Anderson	Chs E. Lemieux	419 qtr	Montcalm
John Dunn	V. Wincles. Larue	114 et 135	St-Foye
De Jos. James	Fercy G. McDonnell et al	2095 qtr	du Palais
Alfred Lortie et al	La P. Sirols	974 qtr	St-Roch et 1650 qtr Jacques-Cartier
Achille Dugal	La P. Sirols ès-q	272 et partie	856 qtr St-Roch

**Ventes**

Frederic Billingsley	Louis Terreau	2356 qtr	du Palais avec droit de mitoyenneté sur 2355 et 2357 du même quartier.
Shérif de Québec	Maise Dupuis dit	St-Michel	639 St-Sauveur
Alfred Bédard	F. X. Allaire	901 avec droit de mitoyenneté sur 900 et 923 qtr	St-Roch
Succ. O. Murphy	Joseph G. Couture	2166 qtr	St-Pierre

Sub  
Pron  
Dout  
Acte  
Vent  
Dota  
Testa  
Hypo  
Marta  
La  
peuve  
nes b  
bonne  
faut-il  
quette  
melan  
me be  
On  
pratiq  
de ma  
comme  
noisett  
au fon  
mince  
niaque  
beurre  
dant q  
d'ajout  
niaque  
et d'agi  
pouce.  
S'il y  
est ma  
quel cas  
beurre s  
le beurr  
il n'y a  
On lit  
" Une  
Chicouti  
fromager  
Guay, p  
Les pers  
et on so  
au détail  
hôtels, et  
" La n  
par un m  
JURISP.  
Dans u  
Manufact  
pauy à M  
dé que le  
n'est pas a  
polices de  
La Cou

De Gaspard Dion Frs Emilio Godin Jos. Martel	De Jean Berthiaume 1395 St-Sauveur Antoine Arsennault 505 St-Sauveur Patrick Grace 3726.1 et 3726.2 avec droit de passage sur 3828 qtr St-Jean	Mainlevée	Joseph Charest	De F. Lobei	Mont-Joli d'une oblig.
Subrogation	Succ. Hon. Jean T. Taschoreau Alfred Pepin Geo. M. Fairchild Jr	James Ellis es-qté d'un montant de par Ch. de l'Hotel Victoria 3033 qtr du Palais Jos. Poulin partie 697 de Beauport James Goodfellow et al 146 et partie 145 St-Gabriel	Vente	Chs Robin & Collas	Rivière St-Jean 60
Prom. de v.e	Percy G. McDon- nell et al William Simons Napuldon Mercier	F. X. Drouin 2665 quartier St-Louis William Murphy 723 et 723 A qtr St-Roch Théophile Clavet 107 Beauport	Obligation	Edw. Coffin Cap. B. Levesque	Chicoutimi 550
Donation	The People's Bank of Halifax Richard Turner Jean Lefebvre sr et ux	Morin & Frère de ses droits sur machine- ries situées dans une bâtisse érigée sur lot 1300 quartier Jacques-Carlier Benjamin A. Turner 4395 qtr Montcalm	Quittance	SHERBROOKE	
Acte mitoyen.	Dile Annie Gagnou	Ulric Lefebvre 1540 St-Sauveur James Tierney 4197 B et 4199 qtr Monte.	Hypothèque	De Hugh Connor Paul E. Walker William B. Ferrol	Compton Lennoxville Compton 800
RIMOUSKI					
Vente	Phillippo Ouellet Pierre Lévesque Théop. Beaumont	Ernest Rousseau Nap. Lévesque F. X. Lachance	Sto Cécile St-Valérien Mont Joli	John P. Wells B. A. Land Co Robert G. Leckie	Sherbrooke " 33.40 " 31.08
Donation	Nap. Gaudreau Joseph Michaud	Nap. Gaudreau fils Joséphine Strols son épouse	St-Fabien St-Cécile St-Simon	William Barlow S. Loan & Mgo Co T. O. Ives es-qté	" " 300 Compton
Testament	Hilaire Lamarre F. X. Côté	Ferd. Lamarre Zéphirin Charest	St-Luce St-Cécile	Da Hugh Connor	
Hypothèque	Adélaïde Blais	Adélaïde Doucet			
Marriage					
TROIS-RIVIÈRES					
Obligation	O. Vincent dit Maheu	Arthur Lacerte Dile Julie Pratt	348-340 St-Barnabé 1591 cité Trois-Rivières		
	Ludger Sigman	O. Carignan & fils	partie 346-347 Trois-R.		
	Eph. Teasdale	Ernest Lacerte	14 B et 17 4e rg St-Elle		
	Aug. Bellemarre	Rév. F. Verville	536 Ste-Flore		
Echange	Alexis Beaulieu	Frs. Menançon	Partie 361 St-Barnabé		
Vente	Pierre Menançon		Partie 361		

INDUSTRIE LAITIÈRE

La margarine bien fabriquée, telle que peuvent la fournir quelques grandes usines bien outillées, est assurément une bonne chose alimentaire. Mais encore faut-il qu'elle se présente sous son étiquette réelle, et non pas astucieusement mélangée au beurre que l'on achète comme beurre et que l'on veut être du beurre.

On indique une méthode simple et pratique pour reconnaître s'il y a mélange de margarine avec le beurre frais vendu comme tel. Il prend gros comme une noisette du beurre à essayer et l'introduit au fond d'une petite éprouvette en verre mince; il verse alors un volume d'ammoniaque à peu près égal au volume du beurre et porte le tout à l'ébullition pendant quelques secondes; il suffit alors d'ajouter une nouvelle quantité d'ammoniaque un peu supérieure à la première et d'agiter en fermant le tube avec le pouce.

S'il y a production de mousse, le beurre est margariné, ou bien il est rance (auquel cas il ne peut être vendu comme beurre frais, -- du reste la rancidité du beurre se reconnaît facilement --) Quand le beurre est frais et complètement pur, il n'y a point trace de mousse.

\*\*\*

On lit dans le Progrès du Saguenay :

"Une compagnie vient de se former à Chicoutimi pour exploiter une beurrerie fromagerie, dans la fabrique de M. L. E. Guay, près du quai du gouvernement. Les perspectives seraient encourageantes et on se proposerait de vendre le beurre au détail dans la ville, aux bateaux, aux hôtels, etc.

"La nouvelle beurrerie sera actionnée par un moteur électrique."

o:0:0:

JURISPRUDENCE COMMERCIALE

Dans une cause de Corbeil contre la Manufacturer's Accident Insurance Company à Montréal, la cour supérieure a décidé que le décès en état d'ivresse complète n'est pas accidentel dans le sens porté aux polices de la compagnie.

\*\*\*

La Cour d'Appel (juge en chef Lacoste

et juge Blanchet dissidents) a modifié le jugement de première instance dans l'affaire de la Reine vs Lavery es-qualité, réclamation de l'imprimerie Dussault contre le gouvernement provincial. Le premier jugement accordait \$26,357.68 au demandeur, la cour d'appel réduit le montant à \$1,667, et a déclaré qu'en équité une somme additionnelle de \$8000 pourrait être payée par le gouvernement.

\*\*\*

La Cour d'appel a aussi maintenu l'appel de notre concitoyen M. J. H. Jacques, marchand de cuir, dans son procès pour libelle contre le *Moniteur du Commerce*. Fitzpatrick & Taschereau pour l'appelant, F. X. Drouin pour l'intimé.

NOTES SPÉCIALES

L'attention du commerce est particulièrement appelée sur l'annonce des célèbres papiers de la maison J. B. Rolland & Fils dont les magasins à Québec sont, rue St-Paul, Basse-Ville.

Nous constatons avec satisfaction que la maison J. A. Langlais & Fils continue à remporter de beaux succès avec son agence de cloches d'églises. Elle a vendu dans ces derniers temps quatorze cloches Havard, et les commandes lui arrivent encore de toutes parts.

Nous ferons remarquer aux nombreuses familles de cette ville où la *Semaine Commerciale* est lue les occasions extrêmement attrayantes que leur offrent MM. Faguy Lépinay & Frère, les populaires marchands de détail de la rue St-Jean. Nous publions ailleurs leur annonce. Nous avons eu le plaisir de visiter le prospère établissement que ces jeunes négociants ont édifié en si peu d'années, et nous en reparlerons dans notre prochain numéro.

On traite maintenant les tweeds par un procédé spécial dit Rigby qui les rend parfaitement imperméables à la pluie la plus abondante. M. L. G. Dumas, marchand-tailleur rue St-Jean, tient cette marchandise à la disposition de ses clients.

Nos remerciements à la Canada Printing Ink Co de Toronto, pour son superbe calendrier mars 1896 1897.

o:0:0:

INFORMATIONS GÉNÉRALES

Le Mexique a adhéré à la convention du mètre en 1891. Le Japon a rendu, en 1890, le système des poids et mesures métriques légal dans l'empire japonais et a défini les mesures nationales par l'unité métrique et des prototypes reçus.

En Tunisie également, l'usage exclusif du système décimal métrique a été introduit dans la Régence à partir du 1er mars 1895, pour ce qui concerne les poids, les mesures de longueur et les mesures de volume.

Enfin, le comité de la Chambre des Communes a proposé, à une grande majorité, l'introduction obligatoire du système métrique, dans les deux ans en Angleterre.

\*\*\*

Dans son dernier rapport, le Dr Montizambert, directeur de la Quarantaine de la Grosse Ile, mentionne un nouveau puissant désinfectant, très facile à produire, et tout à fait inoffensif, appelé Gaz Pictet du nom de son inventeur.

\*\*\*

Le grand art est grassement payé en ce siècle. Sarah Bernhardt est la mieux payée de toutes les actrices vivantes; cependant elle travaille une semaine pour gagner à peu près ce que touche Melba pour une seule soirée. Melba gagne \$1,500 par représentation. Jean de Reszké touche aussi \$1,500 par représentation, plus un pourcentage sur la recette totale, qui lui rapporte souvent un supplément d'un millier de piastres, Nordica reçoit \$1,000 par représentation, Edouard de Reszké et Plançon touchent \$500. Mme Calvé, la nouvelle prima donna, a en ce moment une offre de \$120,000 pour cinquante représentations de "Carmen" pour sa tournée d'Amérique, ce qui représente \$2,400 par soir.

\*\*\*

Il y a diminution de \$1,493,000 minots dans les stocks visibles de blé aux Etats-Unis et au Canada la semaine dernière; le total est maintenant 62,596,000 minots contre 77,717,000 l'an dernier.



**ACTIONS CIVILES à Québec**

*Cour Supérieure*

No	Nature de l'action	Demandeur	Défendeur	\$	Rap.
2321	Dotte	J.G. Hearn et al	Alph. Dugal, St-Michel	100 15	16 mrs
2333	Annul. de vente	Jos. Philippon dit Picard et al	Cie Maritime et industriello de Lévis	4000	18 "
2329	Dotte	Hon. T. Chaso Casgrain, pro Regina	A. T. Beaulieu, in. enc. P. C. Belisle, Cambridge, N.B.	299 39	20 "
2341	Obligation	Crédit Foncier F.C.	Frs. Gauthier fils de J. Bte., Chicoutimi	306 77	21 "
2345	Résil. bail	T. M. Studan.	P. H. O'Regan, Ste-A.B.	275	21 "
2361	Bill. prom.	Césaire Demers	F. X. Bergeron, Riv. à P.	104	30 "
2365	In factum	Is. Scocconelli	F. X. Dion, Québec	200	23 "
2369	Conv. verbales	Lucio Huot	Sif. Simard, Ch. Richer	350	25 "
2373	Billet	P. E. Roy	G. H. Budds, Québec	300	16 "
2377	Obligation	Crédit Foncier F.C.	Et. Coulombe, S. Géd. C.	251 75	24 "
2381	"	Onés. Naud	Herc. Paquet, Deschamb.	236 25	1 avr
2385	Dommages	F. X. Boileau	Art. et Claudius Dion, Q.	200	23 mrs
2389	Bill. prom.	Tho. F. G. Foisy Piano Mfg Co	L. R. Gervais, Québec	268 04	17 "
2405	Dommages	Jos. Blondeau	A. E. Bédard, J. Lorrette	150	23 "
2409	Hypothéc.	La Cité de Québec	De. Emma Tansacro	118 77	24 "
2417	Billet	Thos. Masse	Eug. Delsemne, do	122 70	19 "
2429	Dotte	L.M. Lymburner et al	Damaso Lainé, Lévis Henri et Omer Carrier	114 30	18 " contestée

*Cour de Circuit*

745	Revendicat.	Am. Wringer Co	Philius Thibault, Qué.	39	16 mrs
746	"	Thos. F. G. Foisy	Jos. Julien, S-Jean	30	20 "
747	"	J. B. Piché	Jos. Blouin, Québec		
755	Sais. gag.	Wm. Segal	Raymond Bussières t-s	64 57	18 "
757	"	Jos. R. Morissette	Elz. Lessard, Québec	24	14 "
758	"	Alph. Noël et al	Jos. Pépin, St-Ubal	32 10	23 "
759	"	De. Mario V. A. Doré et vir	Jos. Grenier, Québec	55 61	20 "
760	"	W. E. Brunet et al	Hon. E. J. Flynn t-s	36 96	14 "
761	"	Elzéar Vincent	Hon. C. A. E. Gagnon t-s	34 45	23 "
762	"	Wm. Doylo	L. A. Fréchette, S-Julie	56 27	19 "
764	"	Sam. Bouchard et al	Eust. Germain, S-Basile	56 27	19 "
763	"	"	F. X. Albert, S-Alexand.	21 95	26 "
766	"	James Lawlor	C. Grenier, St-Flavien	35 55	26 "
767	"	Thos. F. G. Foisy	De. S. Dubreuil et vir,		
768	"	De. Mario V. A. Doré et vir	La Patrie	21 44	26 "
769	"	The Williams Mfg Co	Dom. Comm. T. A. Montr.	25	4 avr
772	"	Edm. Bélanger	A. P. Naud et al, S-Tite	22 03	26 mrs
773	"	Alexander Smith	Thos. O'Regan, Québec	24 65	13 "
776	"	Jos. Moreau	L. N. Asselin, Rim.,	50	7 avr
780	"	Jos. Casault	J. E. Ménard, Mistassini		
			B. Lapointe t-s	45 13	7 "
			Albert Moreau, Québec	25	18 mrs
			E. T. Murphy et al do	L. J.	16 "
			Emilo Mercier et al do	25	16 "

782		L. G. Dumas	L. J. Furois et al	do	20 65	16 "
789		Flavien Coulombe	Elz. Infranco	do	43	16 "
791		"	Jos. Julien, S-Jean	N.	31 90	21 "
792		Jos. Charest	Arth. Thiboutot, S-Hélén.	70	46 27	mrs
793		Jos. Breton	H. L. Dufresne, Québec	36	19 "	
799		Ludger Coté	L. Roulleau, N-D. L., (Még.)	95	15 avr	
801	Sais. gag.	Alcido Poirier	Jos. Langlois, Québec	43 50	16 mrs	
802		Arthémiso Ferland et vir	Edm. Savard, Chic.	23 92	7 avr	
803		Geo. Tanguay	J. B. Gauthier, Québec	34 40	21 mrs	
812		Da. E. Reynolds	Alf. Bolduc, Bergoville	36	24 "	
813	Revendicat.	A. M. Charbonneau	Randolph Daly, Québec	90	21 "	
816		De. Marie A. A. Coté	P. Lafleur et al, S-Et. Lauz.			
819		Cyrille Noël	Honoré Bergeron t-s	23 13	28 "	
820		Aurélien Sanson	E. Tardif, St-Henri			
			Damaso Tardif et al	24 51	19 "	
			Geo. Bouffard fils, Qu.,			
			J. V. Plamondon t-s	39 60	30 "	

**Rimouski**

*Cour Supérieure*

2258	Sép. de b. et Sais. arr. av. jugt.	De. Dolvina Gosselin	Frs. Gagné, St-Anaclet	600	4 mrs
------	------------------------------------	----------------------	------------------------	-----	-------

**Trois-Rivières**

*Cour Supérieure—Actions*

Dotte	F. C. Wilson et al	De. M. L. Gauthier, 3R	212 36	3 mrs
"	A. Olivier et al	Ign. Paquin	109	30 "
"	A. P. Lacroix	S. Gagné	115	do
"	G. Brassard	J. B. Brassard	160	23 "
"	Frank Caverhill	R. G. Frigon	250	20 "
Dommages	E. Mountain	Corp. 3 Riv.,	200	28 "

*Cour de Circuit—Actions*

Dotte	P. N. Martel	L. Frigon, St-Narc.	87	
"	L. Rivard	A. Picher, 3 R.,	6	
"	R. S. Cooke	Ths. Sauvageau do	10	
"	B. Bourgeois	N. Beauchesne, Bécanc.	57	
"	Lucien Marchand	N. Toupin, Champlain	6 64	
"	R. S. Cooke	De. E. Planté, Louisev.,	94	
Pénalité	G. Lassalle	I. Hardy, St-Tite	120	
Dotte	A. Bellesnarre	J. Deschaines	35	
"	M. Pars	Damaso Elio et al, S Ros.	24	
"	A. Lebrun	H. Turcotte	71	
"	De. F. Constantin	De. S. Lemay, S-Léon	35	
"	Can. Paint Co	L. A. Saucier, Louisev.,	45	
"	A. Olivier	A. Béland et al do	45	
"	J. Morissette	Eug. Panneton, 3 Riv.,	22 43	
"	J. H. Perreault	E. Houle	45 41	
"	Z. Duguay	P. Verville, Nicolot	39	
"	Elz. Savard	O. Lachance, Micmac	25	
"	T. Gauthier	A. Blais, Piles	8	

*Cour de Circuit—Jugements*

D. St-Pierre	Nap. Mongrain, 3 Riv.,	11
J. Lambert	"	14
M. Bourassa	P. Dantigny, Ste-Floro	40

**CHRONIQUE DE LA NAVIGATION**

On va avoir une occasion de mettre à l'épreuve le traité de commerce avec la France. La Compagnie Dominion va mettre le *Sarnia* et l'*Oregon* pour faire le service direct entre Dunkerque en France et Québec et Montréal. Le premier départ annoncé est celui du *Sarnia* qui quittera Dunkerque le 11 avril.

\* \*

Les derniers avis postaux reçus d'Angleterre portent que le fret pour le bois est ferme, avec perspective de maintien. Les derniers engagements rapportés sont : Québec au Royaume Uni, bois carré, 19 chelins; Metis ou Matane à Sligo, 210 standards, 42 s 6, steamer 1202 tonneaux de St-Jean, N. B., à la côte occidentale d'Angleterre, madriers, 50s.

\* \*

Le *Vancouver*, de la ligne Dominion, est parti le 5 de Liverpool pour Halifax. C'est son dernier voyage pour Halifax. A son prochain départ le 11 avri, il viendra à Québec. Ce sera le premier paquebot-poste de la saison.

\* \*

A. J. Maxham & Co ont vendu ces jours-ci le vapeur *Rhoda* à l'enchère. M. Powell, de Lévis, s'est porté acquéreur.

**VENTES ET OCCASIONS**

La ferme Maguire, 60 arpents de terre bien bâtis, à la Petite Rivière, a été vendue par licitation mardi et adjugée à Jos. O'Neil, cultivateur, moyennant \$3,757.

—A. J. Maxham & Cie vendront à l'encan les meubles du Florence les 18 et 20 courant.

**PERSONNEL**

On annonce les changements ecclésiastiques que voici : Le rév. J. D. Beaudoin, vicaire à St-Roch, est nommé curé de St-Charles de Bellechasse, en remplacement

du curé Cloutier qui devient chapelain du Sacré-Cœur. Le rév. L. P. Delisle, de Scott's Junction, est fait curé de la nouvelle paroisse de Stadacona. M. Beaudoin est remplacé au vicariat de St-Roch par le rév. H. A. Drouin, de Scott's Junction.

—M. Clément Chappelle, marchand à St-Stanislas, comté de Champlain, était en ville cette semaine, pour les affaires de son commerce. M. Chappelle est Français de naissance, mais est établi au Canada depuis 1873.

—M. J. U. Gervais, de Joliette, est venu à Québec cette semaine par affaires.

—M. H. J. Sirois, marchand à Cacogna, était à Québec ces jours-ci.

**FAGUY, LEPINAY & FRERE**

262, Rue et Faubourg St-Jean

Grand détail en Nouveautés de tous genres

Toujours en stock, assortiment complet en

Etoffes a robes, Lainages et Cotonnados, Vallses, Fournitures de maisons, Tapis, Prolarts, Rideaux, Couchottes on for et matolas, Etc.

POUR MESSIEURS :

Grand stock de TWEEDS, SERGES ET DRAPS, et CHAPEAUX feutre printemps et été.

L'attention des familles est respectueusement sollicitée.

**LOUIS G. DEMERS**  
**AVOCAT**  
 51 RUE ST-PIERRE, Québec.

**F. X. DROUIN, C. R.**  
**AVOCAT**  
 61 RUE ST-PIERRE, QUEBEC  
 Téléphone 47

**J. A. DIONNE, LL. L.**  
 — AVOCAT —  
 56, RUE ST-PIERRE, QUEBEC  
 Bourse de la Banque l'Union TÉLÉPHONE 840

**L. N. CARRIER**  
**AVOCAT**  
 101 RUE ST-PIERRE  
 Basse-Ville, Québec

**ALFRED LEMIEUX**  
 COMPTABLE ET LIQUIDATEUR  
 Successions en Faillites  
 — BUREAU —  
 No. 61 Rue Saint-Pierre, Québec

**LEFAIVRE & TASCHEREAU**  
 COMPTABLES ET LIQUIDATEURS  
 48 RUE ST-PIERRE  
 QUEBEC.

**D. ARCAND**  
 COURTIER, COMPTABLE ET LIQUIDATEUR  
 S'occupe spécialement de règlements d'affaires de faillite.  
 Possède la plus grande expérience et les meilleures relations pour agir en tant qu'intermédiaire entre débiteurs et créanciers pour effectuer des compromis.  
 S'occupe aussi d'administration et de règlements de successions et de placements d'argent.  
 Spécial aux achats et ventes d'actions de banques et de valeurs de toutes sortes.  
**BUREAU : 74 RUE ST-PIERRE QUEBEC**

**A. JOS. PAGEAU**  
 Architecte, Dessinateur et  
 — Evalueur —

Pour commandes de plans d'églises, maisons privées et estimés, on pourra s'adresser au  
**No. 61 Rue St-Jean.**

G. F. TANGUAY A. VALLEES  
**Tanguay & Vallée**  
 Architectes-Dessinateurs  
 NOUVEAUX BUREAUX : 203 RUE D'AIGUILLON, QUEBEC  
 Spécialité portée à la construction des résidences privées.

**DAVID OUELLET**  
 ARCHITECTE - DESSINATEUR - EVALUATEUR  
 Bureau d'architecture, nouvelle installation  
**117 Rue St-Jean**  
 Téléphone 314.  
 Ateliers d'exécution : 87 d'Aiguillon  
 Téléphone 953

# ENGIN a vendre

Un engin horizontal de seconde main, 15 chevaux-vapeur avec chaudière verticale.

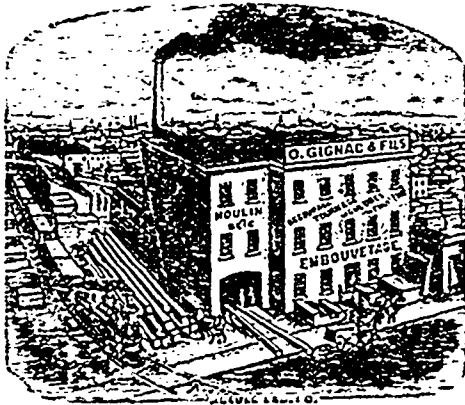
En excellent état.

A vendre à bon marché.

S'adresser à

**Rue de la Chapelle, No 140** ✦  
**SAINT-ROCH, - - - QUÉBEC.**

Médaille Exposition de Londres 1887  
 Diplôme Exposition d'Anvers 1885  
 Médailles et diplômes Exposition Québec 18-7



Bureau :—146 Rue de l'Eglise  
 MANUFACTURE :  
 149 Rue PRINCE-EDOUARD

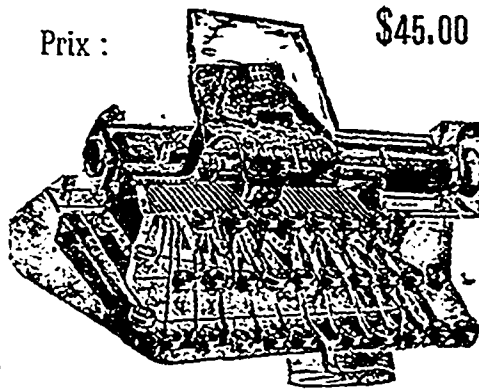
ENTREPOTS:  
 140 Rue DE L'EGLISE  
**ST-ROCH**  
**O. GIGNAC & FILS**

**MOULURES**

Une spécialité

Demandez notre tableau de Moulures.

Prix : \$45.00



**Le Blickensderfer No 5.**

Clavier complet,  
 Ecriture constamment en vue,  
 Excellente machine à copier,  
 Caractères mobiles et pouvant se changer,

Construction très simple,  
 Très moderne en tout,  
 Impression artistique,  
 L'instrument le plus durable.

H. B. POPE,  
 Agents 33 rue St-Pierre  
**A. JACKSON.**



**A. TOUSSAINT & CIE**  
 Importateurs et Fabricants de Vins  
 Coin Rues St-Paul et Dalhousie, B.-V., Québec.

Le **ANCHOR WEAKNESS CURE** rend fort et vigoureux l'Homme faible et épuisé.

## Bulletin des Faillites

### QUÉBEC

- Agnos.—M. S. Persons, m. g., dem. cess.  
 Boucherville.—M. Bourdon, épïc., comp.  
 Cap St-Ignace.—G. Caron, m. g., off. 65c  
 dans la S.  
 Conticook.—H. J. Marshall, modiste, cess.  
 Drummondville.—G. L. Lemire, hôtel,  
 act. ann. en vente pour le 13.  
 Fraserville.—E. G. Leprohon, mag. gén.,  
 actif vendu.  
 Hudson.—Albert Vipond, m. g., actif  
 vendu.  
 Louisoville.—J. A. Boulanger, meubles,  
 actif vendu.  
 Magog.—L. H. Grenier, chauss., act. ann.  
 en vente pour le 19.  
 Marieville.—Mlle V. Arpin, m. g., actif  
 ann. en vente pour le 16.  
 Montréal.—Alf. Blais, plombier, actif  
 vendu.  
 —M. Blumenthal & Cie, drapiers, stock  
 vendu.  
 —W. R. Cuthbert, fondeur, ass. cr. le 14.  
 —Holler & Hecker, quinc., actif ann. en  
 vente pour le 18.  
 —André Lefebvre, provisions, ass. cr.  
 le 14.  
 —H. Lefebvre, provisions, cession.  
 —H. M. Penfold & Cie, mfr boîtes de  
 papier, cess., ass. cr. le 9.  
 —Emile Bouret, tabac, ass. cr. le 14.  
 —T. S. Tait, tailleur, ass. cr. le 14.  
 —O. C. Willie, chapeaux, actif vendu.  
 —F. Duclos, plombier, cess. Passif 10,000.  
 Ass. cr. le 14.  
 —J. F. Gravel, cadres, actif vendu.  
 —Jas McDougall & Co, lainages, actif  
 vendu.  
 —Antime Robillard, comm., cess. vol.  
 —Gagnon & Frère, nouv., actif en vente.  
 —H. Hemond & Cie, chauss., appelle  
 ass. cr.  
 —P. Hébert, nouv., cession.  
 —Victor Lemay, hôtel, consent à cess.  
 —Alex Nelson & Co, fourrures, offre  
 comp. sur dernier paiement de con-  
 cordat.  
 —Pigeon, Gendreau & Cie, épïc., dem.  
 de cession.  
 Québec.—H. Cloutier, épïc., cession  
 à la dem. de Misael Thibaudeau.  
 Actif \$1381.50; passif \$2763.68.  
 Paradis & Jobin gard. prov.  
 —Vve J. Légaré, voitures de louage, ac-  
 tif vendu.  
 —et Lévis.—H. P. Whitney, act. vendu  
 le 12.  
 —Robitaille & Laperrière, marchands de  
 marine cess. à la dem. de L. P. Tur-  
 geon. Actif \$2,488; passif \$3,929.68.  
 D. Arcand gard. provisoire.  
 Richmond.—Jas. Alexander, m. g., dem.  
 de cession.  
 Ste-Catherine.—J. D. Trottier, m. gén.,  
 cess. vol. à Lefavre & Taschereau.  
 Ste-Luce stn.—J. B. E. Danjou, m. g.,  
 off. 50c dans la S.  
 St-Jacques Lachigan.—J. A. Dugas, m.  
 g., ass. cr. le 11.  
 Trois-Rivières.—P. Cerutti & Cie, tail-  
 l., Kent & Turcotte nom. curateurs.

### Cessions de biens dans les autres Provinces

#### COLOMBIE ANGLAISE

- Vancouver.—A. J. Sharp & Co, tailleurs.

### NOUVEAU-BRUNSWICK

- Moncton.—C. J. Boucher & Cie, agents  
 de machines agricoles, cession.  
 —J. W. Kaye, chauss., paiements susp.  
 et comp. probable.  
 St-Jean.—T. J. Dean, épïc., off. comp. à  
 50c dans la S comptant.  
 —Peter Sharkey & Fils, drapiers, dem.  
 extension de temps.

### NOUVELLE-ECOSSE

- Yarmouth.—Daniel Sullivan & Cie, tail-  
 leurs, cession.  
 Oxford.—J. H. Trean, do.

### ONTARIO

- Acton.—L. G. Matthews, épïc., cession.  
 Albion Tp.—John Wilson, cession.  
 Bognor.—E. F. Herning, m. g., cess.  
 Cardinal.—Casselman & Cie, épïc., do.  
 Dwight.—E. J. Gouldie, m. g., do.  
 Florence.—John Golden, médecin, do.  
 Garafraxa W.—L. R. Day, cession.  
 Gorrie.—D. Sanderson, quinc., do.  
 Mt. Brydges.—Bartlett & Robinson, m.  
 g., cession.  
 Ottawa.—De A. Frendenburg, bijout., do.  
 Ottawa.—Switzer Bros., nouv., cess.  
 Sturgeon Falls.—W. J. Harvey, bijout.  
 Toronto.—Wm. Pearson, drapier, cess.  
 —R. Reilly, chapeaux, cession.  
 —Brough Printing Co Ltd., cess.  
 —G. E. Gibbard, drogues, cession.  
 Windsor.—C. Hendrick, boucher do.  
 Woodstock.—Arthur Cline, cess.

—:o:o:—

## Régistre du Commerce

### ISLE DU PRINCE-ÉDOUARD

- Ste-Eleonore.—R. H. Montgomery, fleur,  
 retiré des affaires.  
 Summerside.—Rogers, Green & Mont-  
 gomery; nouv. soc. composée de A.  
 C. Rogers, W. S. Green et R. H.  
 Montgomery.

### QUÉBEC

- Berthierville.—L. G. Ferland, chauss.,  
 ent. en affaires.  
 Hereford.—F. L. Young & Co, m. g.,  
 nouv. société.  
 Johnstons stn.—Eus. Lacasse, moulin à  
 scie, ent. en affaires.  
 Lac Mégantic.—J. H. O'Hara, hotel, off.  
 en vente.  
 Montreal.—Bodega Wine Co, restaur.,  
 stock vendu à G. H. Wray.  
 —Canadian Fire Extinguisher Co, vente  
 par huissier annoncée.  
 —Fortier & Cie, meubles, aband. les aff.  
 et ann. stock en vente pour le 23.  
 —A. Lalonde & Cie, nouv., vente par  
 huissier annoncée.  
 —A. Normand, tabac, off. son commerce  
 en vente.  
 —Geo. Childs & Cie, grains, nouv. soc.  
 —Bégin & Guillemette, fleurs, nouv. soc.  
 —P. Desormiers, épïc., off. en vente la  
 succ. de la rue Sherbrooke.  
 —J. O. Deziel, épïc., ent. en aff.  
 —Jos. Emond, hotel, décédé.  
 —Imprimerie du Syndicat Mont Royal,  
 dissous.  
 —Montreal Trunk & Bag mfg Co, diss.  
 —Moore & Holbrook, meubles, nouv. soc.  
 —Moore & Langlois, nouv., ent. en aff.  
 —W. J. Cook, plâtrier, vente par huissier  
 annoncée.  
 —F. Demers, rest., do.

- Succession R. Aumond, vendue à Au-  
 mond & Lalonde.  
 —E. Gohier & Cie, dissous.  
 —La Cie Imprimerie Desaulniers, vente  
 par huissier annoncée.  
 —Montbriand & Gratton, taill., nouv. soc.  
 —Henry Owen, imprimeur, vente par  
 huissier annoncée.  
 —Turner, St-Pierre & Cie, machines à  
 coudre, dissous.  
 —"Le Passe-Temps," dissous. J. E. Be-  
 lair et P. H. Dallaire continuent  
 sous le même nom.  
 —Turner Bros., meubles, nouv. société.  
 Québec.—J. A. Lynch, musique, vente  
 par huissier annoncée.  
 —Cio Chinic, quinc., ouvrira un magasin  
 sur la rue de la Fabrique le 1 avril.  
 —Leonard Bros., chauss., ent. en aff.  
 —Robitaille & Paradis, épïc., nouv. soc.  
 St-Jean.—Langelier & Decolles, liqueurs,  
 Mme A. Decelles aband. les aff. sous  
 ce nom et Narc. Lord seul propr.  
 Sherbrooke.—F. R. Darche, nouv., vente  
 finie.  
 St-Albert de Warwick.—Demers & Mar-  
 tel, bois, dissous.  
 Thetford Mines.—Labranche & Lemieux,  
 m. g., nouv. société.  
 Warwick.—J. N. Coulombe, ferblantier,  
 ent. en affaires.

### (OFFICIEL)

#### DÉCLARATIONS DE SOCIÉTÉ

"Alfred Martineau & fils" marchands  
 de bois—Pierre Alf. Martineau et Arth.  
 Alfred Joseph Laurent Martineau, son  
 fils tous deux de Québec, associés.

"Guay & Lapointe," marchands—Zo-  
 ile Guay, de Beaumont, et Louis Lapointe  
 de St-Etienne de Lauzon faisant affaires  
 à St-Etienne de Lauzon sous le nom ci-  
 dessus.

"Wm. Mann & Co" boulangers—Es-  
 ther Burns, de Québec, épouse séparée de  
 biens de Wm. Mann du même lieu, fai-  
 sant affaires sous le nom ci-dessus.

#### DEMANDE DE CESSION

Homer Cloutier, marchand-épïcier  
 de Québec, débiteur, et Misael Thiba-  
 udeau, négociant de Québec, réqt. cession.

Chs. Isidore Robitaille et Louis La-  
 perrière faisant affaires à Québec sous la  
 raison sociale de Robitaille & Laperrière  
 débiteurs et Louis Turgeon de Québec,  
 réqtérant cession.

—(o)§§(o)—

## Ventes par le Shérif

### ARTHABASKA

Cyrille Hébert, contre Patrick Per-  
 cell. Deux morceaux de terre situés dans  
 le 5e rang du canton de Tingwick. Vente  
 à St-Patrice, le 8 mai. R. le 12.

Le Crédit Franco Canadien, contre J.  
 Galipeau. Une terre située dans le can-  
 ton de Grantham. Vente à St-Frédéric  
 de Drummondville, le 8 mai. R. le 16.

L. O. Pepin & Fils, contre Eleusire  
 Beaudette. Trois emplacements situés dans  
 le canton d'Arthabaska. Vente à St-  
 Christophe, le 19 mars. R. le 28.

KAMOURASKA

François Lèvesque, contre Baptiste Clermont. Une terre située au 3e rang de la paroisse de la Rivière-Ouelle; Un circuit de terre situé au même rang de la dite paroisse; Un autre circuit situé au 1er rang de la dite paroisse, à l'endroit appelé "l'Eventail." Vente en la dite paroisse, le 8 mai. R. le 20.

MONTMAGNY

Ludger Roy, contre Joseph Noël. Les lots Nos. 51, 53 de la paroisse de St-Cajétan d'Armagh. Vente en la dite paroisse, le 16 mars. R. le 19.

QUÉBEC

La Cité de Québec, contre Caroline Bois. Le No 817 de la paroisse de St-Sauveur. Vente au bureau du shérif, le 8 mai. R. le 9.

Archibald Woods, contre Robert Livingston, et Charles Brown Langlois, procureur distrayant. Les lots Nos 635 et 590 de la paroisse de St-Raymond Nonnat. Vente en la dite paroisse, le 7 mai. R. le 11.

Theophile Béland, contre Alfred Brousseau, forgeron, et Edouard Brousseau, charron. Le lot No 65-1 et partie du lot No 66 de la paroisse de Ste-Jeanne de Neuville. Vente en la dite paroisse, le 8 mai. R. le 20.

Theophile Béland, contre Alfred Brousseau, forgeron et Edouard Brousseau, charron. Le lot No 94 de la paroisse de Ste-Jeanne de Neuville, et le lot No 41 de la paroisse de Ste-Catherine. Vente du 1er à Ste-Jeanne de Neuville le 8 mai, et du 2ième à Ste-Catherine de Fossambault, le 9 mai. R. le 20.

Dame Mathilda Samson, contre Alfred Samson et Adélar Turgeon. Partie du lot No 606 et le lot No. 607 du quartier Notre-Dame. Vente en la dite paroisse, le 9 mai. R. le 20.

Narcisse Dion contre Dame Adèle Soliveau. Le lot No. 131 de la paroisse de St-Romuald. Vente en la dite paroisse, le 10 d'avril. R. le 20.

Thomas Lehouillier, contre Ferdinand Bedard. Le lot No. 334 de la paroisse de St-Jean-Deschaillons. Vente en la dite paroisse, le 10 d'avril. R. le 30.

Thomas Lehouillier, contre Alfred Bedard. Le lot No. 333 de la paroisse de St-Jean-Deschaillons. Vente en la dite paroisse, le 10 d'avril. R. le 30.

RIMOUSKI

Pierre Gagnon, contre Louis Dubé. Une terre située au premier rang de la paroisse de St-Donat. Vente en la dite paroisse, le 13 mars. R. le 18.

ST-FRANÇOIS

François A. Brien, contre Dame Philomène Morin et al. Une terre située dans le premier rang du canton de St-George de Windsor. Vente en la dite paroisse, le 9 mai. R. le 21.

TROIS-RIVIÈRES

Léandro Hamel, contre Onesime Mayrand. Une terre située en la paroisse de St-Sylvere. Vente en la dite paroisse, le 12 mai. R. le 13.

# MODES DE 1896

POUR Messieurs

Vient d'arriver chez

## L. G. DUMAS

Marchand-tailleur

187 Rue St-Jean :

Un CHOIX COMPLET des derniers tweeds ANGLAIS, FRANÇAIS et ÉCOSSAIS.

Étoffes pour pardessus, Cheviots en tous genres, etc. Tweed IMPERMEABLE procédé Rigby

COUPE PARFAITE, GARANTIE  
COMMANDES PAR LA POSTE EXÉCUTÉES AVEC ATTENTION.

# VANDRY & MATTE

(OCTAVE MATTE, Successeur.)

## MATRES-PLOMBIERS

169 Rue St-Jean, Québec.

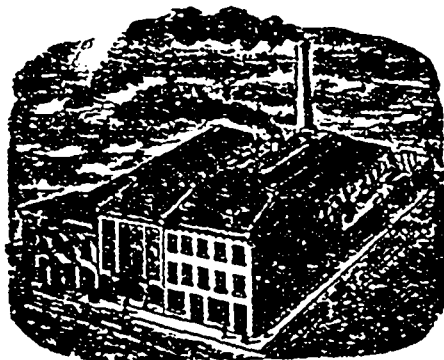
**SOLIDITÉ** **DURÉE** **ET** **DURÉE**  
Sont les deux qualités qui excellent dans nos chaussures.  
Essayez-les et vous verrez.

Nos voyageurs auront bientôt le plaisir de vous les montrer et vous en jugerez.

Adressez-vous aussi pour vos claques " Jacques-Cartier " et " Goodyear Patent " au plus grand entrepot de Québec.—chez.....

**J. H. BEGIN,**  
121 rue St-Joseph

# Fonderie Terreau & Racine

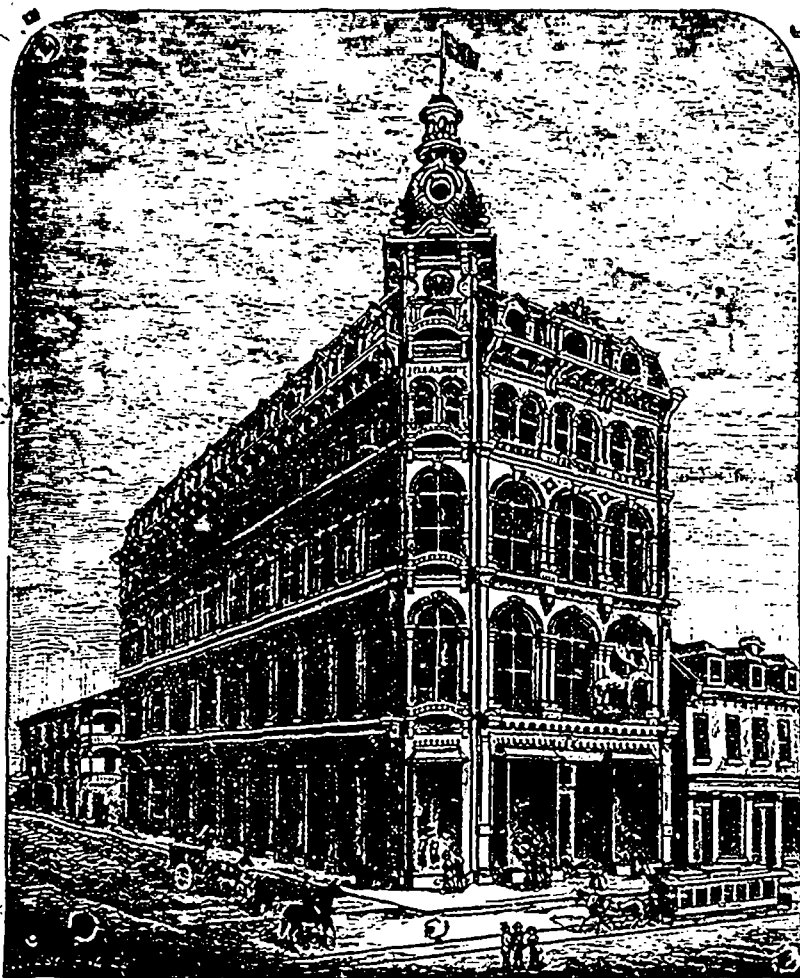


Successeurs de Dame Chs. Terreau

**Rue St-Paul**  
**222**  
**QUEBEC**

Toujours en stock le plus bel assortiment de **POÈLES DE CUISINE** depuis le **POÈLE SIMPLE, DOUBLE, A TROIS PONTS,** jusqu'aux **RANGES EN ACIER** de toutes dimensions, chauffant au charbon ou au bois à volonté, et rassurant la plus parfaite satisfaction au point de vue du chauffage et de la cuisson, **CAR CES POÈLES SONT VENDUS AVEC GARANTIE.**

Prix défiant toute rivalité.



J. B. Laiberte MARCHAND DE FOURRURES QUÉBEC.

**THE HORSEMAN,**  
RECOGNIZED AS THE  
LEADING  
**Turf Journal of America.**

**ALWAYS DESIRABLE,**  
And during the racing season  
**ALMOST INDISPENSABLE.**

Its treatment of turf matters and subjects of interest to horsemen in all sections is comprehensive and impartial, its news is up to date, its editorials are practical and its reports of sales, private and public, and of races, are accurate and complete.  
Your subscription will be taken at the office of this paper. Send to the publishers for a sample copy.

ADDRESS,  
**THE HORSEMAN,**  
323-325 Dearborn-st., Chicago, Ill.

**J. H. E. PLAMONDON & Cie**

**Marchands Généraux**  
**SPÉCIALITÉ DE**  
Coffres de sûreté (safes) neufs et vieux, et réparations  
Vitrines (show cases) de toute sorte,  
Poêles, Ranges en acier pour  
Maisons privées et pour hôtels  
**Une visite est sollicitée**

(MAISON DE CONFIANCE) fondée en 1875  
**E. ROUMILHAC**  
IMPORTATEUR  
57 rue St-Jean, Québec

VINS DE BORDEAUX  
ET DE BOURGOGNE,  
CONSERVES ALIMENTAIRES,  
DENRÉES COLONIALES.

Seul représentant à Québec des maisons  
Guillaume Malifaud, St-Méme Cognac,  
Eaux-de-vie fines de Cognac,  
A. Bosc & Cie, Bordeaux,  
Huile d'olive doublement clarifiée.



La célèbre marque de vinaigre EUREKA est la plus pure et celle qui est fabriquée avec le plus grand soin. Ce vinaigre est fait avec de l'eau de pluie claire, bouillie, puis parfaitement distillée à travers des lits de charbon de bois avant de passer au mélange. Dans la fabrication du célèbre vinaigre EUREKA, on n'emploie que des alcools purs du Canada et des vins canadiens.  
Ce vinaigre, s'il gèle, donne en fondant ensuite un article supérieurement aromatisé qui a retenu sa force. C'est une expérience à laquelle ne résistent pas les vinaigres ordinaires composés d'acides.

**ALF. ROBITAILLE** } Manufacturier de VINAIGRE ET MARINADES } Québec.  
Demandez échantillons et liste de prix.

LE  
**"MARCHÉ FRANÇAIS"**  
Journal quotidien Commercial, Agricole  
et Maritime  
6 Place du Louvre, Paris

Indépendamment de sa spécialité pour les grains et farines, qui en fait un journal unique dans cette partie, le *Marché français* renseigne sur les sucres, huiles, pétroles, vins, alcools, viandes, bestiaux, café, riz, lin, cotons, féculs, pommes de terre, fourrages, légumes secs et tous autres produits.

**A VENDRE**

Magnifique résidence au Château-Richer  
Maison en pierre de 30 x 36, onze chambres avec une cuisine adjacente, hangar, etc., à proximité de l'église et du dépôt du chemin de fer Q. M. & C. Le tout en très bon ordre.  
Il y a sur le terrain deux jardins ou l'on pourrait cultiver des plantations.  
Cette maison est située dans un des plus beaux sites de la côte de Beauport et commande l'un des plus beaux points de vue.

Prix modéré, conditions faciles.  
S'adresser à **J. E. BOILY,**  
Notaire  
40 rue St-Joseph, Québec.

S  
S  
P  
P  
L  
C  
V  
C  
C  
A  
An  
Ba  
Bla  
Bri  
Bru  
Boi  
Bro  
Ble  
Cab  
Cab  
Cab  
Cire  
Com  
Blac  
Cam  
Clou  
Cauc  
Emp  
Cana  
Beus  
Epou  
Epim  
Esser  
Esser  
Ext b  
" "  
Eau J  
Ficell  
" "  
" "  
" "  
" "  
" "  
" "  
" "  
Gomm  
Ginger  
Graiss  
" "  
" "  
" "  
Graine  
" "  
" c  
" c  
" R  
" c

PRIX COURANTS EN GROS.—JEUDI 12 MARS 1896

Chaussures	Prix en gros			
	Hommes.	Garçons	Enfants	
Brogans.....	\$0 85	\$0 75	\$0 65	\$0 70
Cobourgs.....	1 10	1 25	1 00	1 15
Split Balmorals.....	0 35	1 10	0 80	1 05
Kip.....	1 15	1 40	0 90	1 15
Buff.....	1 20	1 30	1 00	1 40
Veau.....	1 95	3 85	0 00	0 00
Buff Congress.....	1 25	1 70	0 00	0 00
Veau.....	2 10	3 40	0 00	0 00
Split boots.....	1 80	2 60	1 25	1 60
Kip.....	1 50	2 90	1 60	1 90
Veau.....	2 75	3 90	0 00	0 00
Bottes en feutre. Ren.....	1 50	2 00	0 00	0 00
Wigwams.....	0 75	0 00	0 00	0 00

A CHEVILLE	Prix en gros			
	Femmes	Filles	Enfants	
Split Batts.....	\$0 80	\$1 00	\$0 70	\$0 90
Split Balmorals.....	0 70	0 95	0 60	0 85
Kip.....	1 10	1 20	1 00	1 00
Buff.....	0 90	1 25	0 80	1 00
Pebble.....	1 00	1 25	0 90	1 00
Buff Bals, clous en cuivre.....	0 90	1 15	0 90	1 00

A COUTURE	Prix en gros			
	Femmes	Filles	Enfants	
Pebbles Boutonnées.....	1 10	1 30	0 95	1 05
Buff lustré.....	1 10	1 20	0 95	1 05
Pebble.....	1 10	1 50	0 80	1 00
Lustré.....	1 25	1 50	0 80	1 10
Chèvre.....	1 50	1 90	1 20	1 40
Veau poll.....	30	1 60	1 10	1 30
Cheveau français.....	80	3 50	1 90	2 50
Cheveau canadien.....	1 40	1 75	1 20	1 00

Articles d'assortiment general	Prix en gros	
	Prix en gros	Prix en gros
Allumettes	\$2 65	0 00
" " Steamship	2 75	0 00
" " Railroad	2 20	2 30
" " Dom'n ese	0 00	2 50
" " Dom'n X	0 00	2 75
" " Phoenix	3 50	0 00
" " Eddy's Telep.	3 70	0 00
" " Teleg.	2 00	0 00
" " Parloir	0 08	0 10
Anis.....	3 90	4 50
Barley Pot, qt.....	7 00	7 50
" Pearl, qt.....	0 45	0 00
Blanc Céruse, 100 lbs.....	0 30	0 35
Briques à couteaux, doz.....	0 90	0 00
Brul. de lampes No 1.....	0 00	0 80
" No 2.....	0 00	0 70
" No 3.....	0 10	0 20
Bouchons comm., gros.....	0 35	0 45
" 1c qté, 8 et 9.....	0 00	2 00
Brosses 45, 60, 90, 1.25, 1.40.....	0 11	0 12
Bleu Parisien.....	0 13	0 00
Cable coton 1/4 pec., lb.....	0 07	0 05
Cable Jute.....	0 08	0 08 1/2
Cire d'ab. vierge 1ère qté.....	0 37	0 32
" 2e.....	0 08	0 10
" paraffine.....	2 40	2 50
Blackwell.....	0 25	0 30
Camomille lb.....	0 10	0 00
Clous ronds.....	0 10	0 00
Caouille lb.....	0 00	0 04 1/2
Empois Wte Laundry lb.....	0 07	0 00
" Lily white Gloss.....	0 00	0 06 1/2
Canada Corn Starch.....	0 07	0 00
Benson.....	0 00	0 25
Epuisettes, doz.....	0 55	0 60
Epingles bols, par 5 grs.....	1 50	1 75
Essences 55, 1.00, 1.50 doz.....	0 00	0 65
Essence café, \$2.35 doz.....	0 15	0 15 1/2
Ext bols Campéne asst.....	0 13	0 13 1/2
" 1/2 lb.....	0 12	0 12 1/2
" lb.....	0 40	0 00
Eau Javelle pour lavage, doz.....	0 50	0 00
Ficelles 3 fils, 50 pds.....	0 60	0 00
" 40.....	0 70	0 00
" 45.....	0 80	0 00
" 60.....	0 90	0 00
" 70.....	1 00	0 00
" 100.....	1 25	0 00
" 6 fils 40 pds.....	1 20	0 00
" 45.....	1 40	0 00
" 60.....	1 60	0 00
" 72.....	2 10	0 00
" 100.....	0 25	0 45
Gomme arabique.....	0 15	0 18
Gingembre.....	3 lbs	0 00
Graisse tins.....	5 lbs	0 00
" 10 lbs.....	0 00	0 75
" à roues imp 3 doz.....	0 50	0 55
" Diamond.....	0 00	0 75
" Fraser.....	0 00	1 00
Graine de lin.....	lb	0 30
" moulu.....	lb	0 04
" canari.....	lb	0 03 1/2
" chanvre.....	lb	0 03 1/2
" Rapé.....	lb	0 06
" canari paq.....	lb	0 06

Prix en gros	
Vernis à harnais.....	gal. 0 00 1 80
" par doz.....	10 1 20
" à tuyaux.....	gal 0 00 0 90
" par doz.....	0 80 0 90

Produits de la	
BRASSERIE DE BEAUFORT	
Ale & Porter Lager	
Double bott 50 gal.....	\$16 00
baril 25.....	8 00
1/2.....	4 00
1/4.....	2 25
En bouteille, par doz.....	0 90

Balais J. B. BEDARD & Frères.	
Shaker 1c. manche teint.....	\$1 00
No 0.....	1 20
" 1.....	1 35
" 2.....	1 50
" 3.....	1 75
" 4.....	2 00
" 5.....	2 25
" 6.....	2 50
" 7.....	3 00
Dominion 4c.....	3 50

Prix en gros	
Conserves	
Homards.....	par doz 1 75 1 90
Maquereau.....	doz. 1 00 1 00
Eperlan, par doz.....	0 00 0 55
Saumon, par doz.....	1 25 1 75
Clams, 1-lb tins par doz.....	1 40 1 50
Huitres.....	1 35 1 50
do 2.....	2 60 0 00
Tomates.....	0 95 1 00
Pêches, 2 lbs.....	2 00 2 40
" 3.....	2 80 3 25
Poires, 2 lbs tins, doz.....	1 75 1 90
" 3.....	2 50 2 80
Fraises.....	1 75 2 00
Pommes, tins gal.....	2 50 0 00
" 3 lbs.....	0 00 1 00
Ble d'Inde, 2 lbs.....	0 35 1 15
Ananas.....	2 25 3 00
Bluet, 2 lb.....	0 70 0 80
Bluet 3 lb.....	0 85 0 90
Pois canad., 2 lb tins.....	0 95 1 25
Beuf, 1 lb roll.....	1 65 0 00
" 2 lbs.....	2 80 0 00
" 14 lbs.....	19 00 0 00
Langues de boeuf lb doz.....	4 00 0 00
" 2 lbs.....	7 25 0 00
Boeuf salé, 1 lb.....	1 65 1 80
" 2 lb.....	2 80 4 00
" 4 lb.....	5 25 5 35
" 6 lb.....	8 75 9 00
" 14 lb.....	18 75 19 00
Pêches en saux.....	0 75 0 90

Couteurs	
Blanc de plb p. keg 25 lbs.....	15 1 30
" No 1 100.....	4 50 5 75
" No 2.....	4 25 4 50
" sec p. 100 lbs.....	5 00 5 50
Litharge et minium.....	4 00 4 50
Rouge de Venise.....	1 50 1 75
Ocre jaune.....	1 25 2 00
Blanc Céruse.....	0 50 0 55
Terre de pipe.....	0 00 0 00
Mastic.....	2 00 2 50
Vert de Paris.....	0 16 0 19

Culrs	
Cuir à sem. 1 B.A. p lb.....	0 23 0 25
Cuir à sem. 2 B.A. p lb.....	0 21 0 23
Slaughter.....	0 24 0 25
Harnais.....	0 25 0 29
Vache cirée mince.....	0 30 0 32
Vache cirée forte.....	0 34 0 35
Vache sur le grain p lb.....	0 34 0 35
Vache grain écoss. p lb.....	0 36 0 42
Taure française.....	0 90 1 00
Taure anglaise.....	0 80 0 90
Taure canadienne.....	0 55 0 65
Veau canadien.....	0 45 0 50
Veau français.....	0 15 1 35
Vache fendue moy.....	0 24 0 26
Vache fendue forte.....	0 14 0 15
Vache fendue pte.....	0 14 0 15
Carion cuir can.....	0 00 0 10
Cuir verni grainé p pd.....	0 15 0 18
Cuir verni uni.....	0 18 0 22
Buff cow.....	0 12 0 14
Pebble cow.....	0 11 0 13
Cuir grainé.....	0 16 0 18
Cheveau glacé.....	0 10 0 11
Mouton mince, par lb.....	0 35 0 40
Mouton épais.....	0 35 0 40
Brush kid.....	0 11 0 13
Russet pesant.....	0 46 0 50
" No 2.....	0 20 0 30
" à sellerie.....	10 00 11 00
Imit. veau fr.....	0 90 0 85
English Oak.....	0 00 0 00
Rough le No.....	0 50 0 65
Dongola extra.....	0 35 0 30
" No 1.....	0 28 0 25
" ordinaire.....	0 20 0 10

Prix en gros	
Drogues et produits chimiques	
Acide Tartrique.....	0 35 0 38
Acide Carb. Cryst Md.....	0 35 0 38
Acide Oxal.....	0 10 0 12
Acide sulfur. Carboy.....	0 03 1/2 0 05
Acide nitrique.....	0 35 10 1/2
Acide hydrochlor.....	0 03 1/2 0 05
Acide acétique glacé.....	0 00 0 35
Alors du Cap.....	0 14 0 15
Antipyrine, oz.....	1 05 1 10
Antimoine noir.....	0 10 0 12
Ammon. carb.....	0 13 0 14
" " keg.....	0 00 0 13
Benzine.....	0 30 0 40
Bismuth subn.....	1 00 2 00
Bismuth suba. fr.....	0 00 3 25
Borax crist.....	0 08 0 00
Burax poudre.....	0 09 0 10
Blarb. potasse.....	0 14 0 15
Blecarb. soude.....	2 50 2 75
Camphre Howard 1 oz.....	0 85 0 90
Camphre allem. 4 oz.....	0 80 0 85
Crème de tartre angl.....	0 30 0 35
Couperose.....	0 00 0 01
Chlorate de potasse.....	0 16 0 18
Chlor. chaux paq. 1/2 lb.....	0 00 0 09
" " keg.....	0 00 0 05
Cire blanche.....	0 40 0 50
" paraffin.....	0 18 0 20
Cire jaune.....	0 25 0 45
" exot.....	0 80 0 90
" rosate de Hétr.....	0 20 0 22
Citr de ter et qu n oz.....	0 20 0 30
Citr.....	0 15 0 18
Glycerine 1250.....	0 20 0 22
" S.G. 1260 Can.....	0 22 0 25
Gomme arabique com.....	0 25 0 28
" bl.....	0 45 0 50
" catechu.....	0 13 0 16
" shellac orange.....	0 38 0 40
" adraganthe.....	0 50 0 55
" 1re q.....	0 70 0 75
Huile de castor au Can.....	0 07 0 08
Huile d'olive (c.s.) gal.....	0 90 1 00
Huile fole de m. Norv.....	2 65 2 85
" Terr.....	1 10 1 25
" de citron extra.....	2 00 2 10
" de menthe H.....	3 25 3 50
" a moulin.....	0 90 1 00
" de Bergm. ext. lb.....	3 25 3 50
Iodoforme.....	0 40 0 40
Liquor am. fort caisse.....	5 50 0 10
" " ese.....	0 00 0 02
Morphine aze.....	1 70 1 80
" sulph.....	0 17 1 85
Menthol.....	0 50 0 50
Opium.....	4 00 4 25
Potass. bromid.....	0 65 0 70
" bichrom.....	0 14 0 15
" iodid.....	3 90 4 00
Quinine Howard.....	0 45 0 47
Rhubarbe cubes.....	1 30 1 35
" ang.....	0 25 0 25
Strychnine.....	0 75 0 80
Soufre en farine.....	0 03 0 04
" en canon.....	0 03 0 04
Sel epsom.....	0 03 0 04
Salpêtre.....	0 07 1/2 0 10
Séné.....	0 15 0 16
Vitriol.....	0 07 0 09
Vaseline jaune.....	0 12 0 14
Houblon asst.....	0 12 0 14
Indigo.....	0 65 0 70
Insecticide.....	0 25 0 28
Os de poisson.....	0 25 0 30

Spécia des de la Anchor Med. Co.	
Anchor Weakness cure, gr.....	78 00
Pilules du Dr Nelson (contre la paleur.....	gr. 33 00
Vermineur français (au cho.....	gr. 13 00
Castorol (Huile de Castor préparée), 2 ozs.....	gr. 8 00
" " 4.....	gr. 16 00
Salsepareille "Anchor" (en pilules).....	gr. 36 00
Capsules Weber (contre le Ver Solitaire).....	gr. 103 00

Euteries	
Thés. 1/2 lb et caddy.....	0 20
Japon nou. com. moy. lb.....	0 12 0 20
" bon moy. à su.....	0 20 0 25
" su à choisi.....	0 30 0 35
Yug Hyson, com bon.....	0 15 0 20
" su à t. su.....	0 30 0 40
Gun Pder. c à moyén.....	0 14 0 20
" bon à su.....	0 30 0 45
" très su.....	0 50 0 70
Impérial, may. à bon.....	0 25 0 33
" su à très su.....	0 37 0 53
Trankay, com. à bon.....	0 12 0 18
Oolong.....	0 15 0 00
Congo commun.....	0 12 0 14
" bon commun.....	0 16 0 0
" bou à très su.....	0 32 0 45
Souchong, commun.....	0 12 0 00
" bon.....	0 25 1 00
" su à choisi.....	0 35 0 40
" poussière.....	0 08 0 00
Ceylan.....	0 18 0 20

Le ANCHOR WEAKNESS CURE guérit toutes les maladies nerveuses

PRIX COURANTS EN GROS.—JEUDI, 5 MARS 1890

Table of market prices for various goods including coffee (Cafés verts), sugar (Sucres), and flour (Farines). Columns include item names and prices in gros.

Table of market prices for provisions (Provisions), oils (Huile), and other commodities. Columns include item names and prices in gros.

Table of market prices for construction materials (Matériaux de construction), lumber (Bois), and various types of nails (Clous). Columns include item names and prices in gros.

Table of market prices for iron and steel products (Fer en gueuse, Fer en barres), and other metal goods. Columns include item names and prices in gros.

Vertical text on the right margin containing various abbreviations and notes, possibly related to the market or publication details.





La Compagnie de Brasserie de Beauport Téléphone 706.  
**Geo. BROUSSEAU**

Remercie cordialement le public de son chaleureux accueil.

L'inauguration des BIÈRES DE **OVATION**  
 BEAUPORT pendant le Carnaval a été une

Leur réputation est faite

**Pourquoi**

Notre Lager, notre Bière double et  
 notre Porter sont SI RECHERCHÉS

Matières premières de choix  
 Eau incomparable (Certificat de l'Académie  
 de Brasseurie de Chicago.  
 Outillage du dernier moderne  
 Filtrage parfait.

✦ Pour les prix du gros, voir aux cotes générales ✦

Ordres reçus à la Brasserie de Beauport tél. 2362,  
 ou au Dépôt rue St Joseph, tél. 2369. **N. E. Rousseau**  
 Gérant.



Ferblantier

Plombier

et

Coureur

79-83 RUE SAINT-PAUL, B-Y  
**QUEBEC.**

Manufacture et réparation de br'ances  
 Seul Manufacturier du Célébré  
 Poêle "L'ÉTOILE"  
 Estampes faites sur cuivre  
 Spécialité.

**JOSEPH COTE**

MARCHAND DE TABACS  
 GROS ET DETAIL  
 355 Rue St-Paul.

**Tabacs coupés:**

Le THÉO (à fumer et à chiquer, en paquets de 1 lb) Bte. de 5 lbs  
 Le ROUGE (à fumer) " 1/10 " 10% escomp-  
 Le QUESNEL " " 1/8 " te par 100lbs

**Tabacs pressés:**

A FUMER—12 lbs au caddy, 5 plugs à la livre  
 CHIQUER—10 " " 12 "  
 HONEY DEW, tablettes de 1 lb. rayées en 6. (5 lbs. par boîte)  
 CIGARES PUR HAVANE—"ST LOUIS"—"7-20-4"—"DOCTEUR"  
 TABACS EN FEUILLE—QUESNEL—PETIT HAVANE—ROUGE

En outre, toujours en stock la plus grande variété à Québec en tabacs étrangers,  
 Cigares et Cigarettes, Pipes, Etc.

Nouveautés pour cadeaux f Pipes turques, Pipes bois montées en or, Pipes d'écume, Etuis à cigares,  
 de Noël et du jour de l'an Cigares importés des plus hautes marques, Cannes montées en argent, Etc.

Etabli en 1863.

**LECLERC & LETELLIER**

Epicerie et Provisions

EN GRO

104 et 106, Rue St-Paul

**FELIX GOURDEAU & Frere**

Tanneurs et Corroyeurs

Manufacturiers de Cuirs de toutes sortes

Cuirs de couleur, Dongola glacé  
 et mat, Buff, Pobblo, Marsouin, Etc

Exportateurs de Cuirs domestiques

Importateurs de Cuirs étrangers

430 RUE ST-VALLIER, QUEBEC.

TELEPHONE 2240.

**J.B. ALLARD & FILS**

**CONFSIEURS**

— ET —

Manufacturiers de Biscuits

— 147-149 —

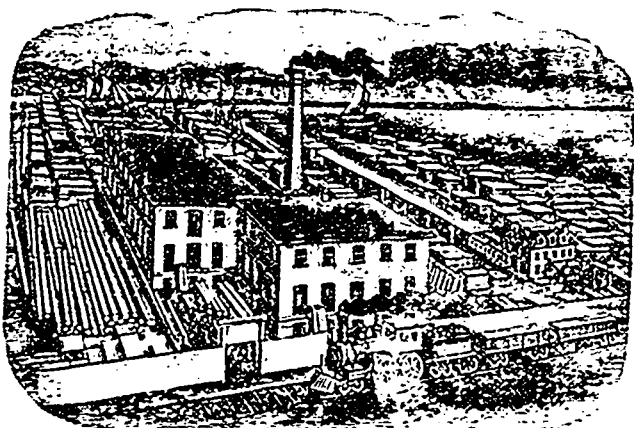
RUE ST-JOSEPH, ST-ROCH,  
 QUEBEC.

**F. KIROUAK**

& FILS

Farines, Grains,  
 Epicerie.

En Gros seulement



Boite 205 **SIMON PETERS** Télép. 214

**Entrepreneur**

Propriétaire de Moulins à Scie, Embouvetage et Préparation générale de tous les Bois.

MASSE Manufacture de Parties Chassis, Balustrades, Ouvrages de Boiseries, etc. Spécialité de l'Empilage, du Ballage de tous lescriptons, et Moulins spécialité.

Tous les genres de Bois préparés de toute sorte, Feu, Epave, Fines, Bois de Menuiserie, Charbon, Foin, Charbon, Truie, Noyau noir et tendre, etc., etc. de Charpente.

INTRIÈRES DE MANS ON tous les genres de bois. Tout ouvrage de charpente pour toutes sortes d'ouvrages tournée sur application.

Rues Grant et Prince-Edouard

St-Roch Québec

**ALB. H. PETERS**  
 Gérant

**THE ANCHOR WEAKNESS CURE** médecine de Familles par excellence (Voir cotes)