

Technical and Bibliographic Notes / Notes techniques et bibliographiques

The Institute has attempted to obtain the best original copy available for filming. Features of this copy which may be bibliographically unique, which may alter any of the images in the reproduction, or which may significantly change the usual method of filming, are checked below.

L'Institut a microfilmé le meilleur exemplaire qu'il lui a été possible de se procurer. Les détails de cet exemplaire qui sont peut-être uniques du point de vue bibliographique, qui peuvent modifier une image reproduite, ou qui peuvent exiger une modification dans la méthode normale de filmage sont indiqués ci-dessous.

Coloured covers/
Couverture de couleur

Coloured pages/
Pages de couleur

Covers damaged/
Couverture endommagée

Pages damaged/
Pages endommagées

Covers restored and/or laminated/
Couverture restaurée et/ou pelliculée

Pages restored and/or laminated/
Pages restaurées et/ou pelliculées

Cover title missing/
Le titre de couverture manque

Pages discoloured, stained or foxed/
Pages décolorées, tachetées ou piquées

Coloured maps/
Cartes géographiques en couleur

Pages detached/
Pages détachées

Coloured ink (i.e. other than blue or black)/
Encre de couleur (i.e. autre que bleue ou noire)

Showthrough/
Transparence

Coloured plates and/or illustrations/
Planches et/ou illustrations en couleur

Quality of print varies/
Qualité inégale de l'impression

Bound with other material/
Relié avec d'autres documents

Continuous pagination/
Pagination continue

Tight binding may cause shadows or distortion along interior margin/
La reliure serrée peut causer de l'ombre ou de la distorsion le long de la marge intérieure

Includes index(es)/
Comprend un (des) index

Title on header taken from:/
Le titre de l'en-tête provient:

Blank leaves added during restoration may appear within the text. Whenever possible, these have been omitted from filming/
Il se peut que certaines pages blanches ajoutées lors d'une restauration apparaissent dans le texte, mais, lorsque cela était possible, ces pages n'ont pas été filmées.

Title page of issue/
Page de titre de la livraison

Caption of issue/
Titre de départ de la livraison

Masthead/
Générique (périodiques) de la livraison

Additional comments:/
Commentaires supplémentaires:

This item is filmed at the reduction ratio checked below/
Ce document est filmé au taux de réduction indiqué ci-dessous.

10X	12X	14X	16X	18X	20X	22X	24X	26X	28X	30X	32X
										✓	

LA SEMAINE COMMERCIALE

Bibliothèque du Parlement
15 août 4

MARCHÉS FINANCE INDUSTRIE ASSURANCE

ORGANE DES INTERETS COMMERCIAUX DE QUÉBEC.

VOL. II.—No. 1 QUÉBEC, VENDREDI, 15 FEVRIER 1895 PRIX D'ABONNEMENT: \$2.00

ULRIC BARTHE, *Rédacteur-en-chef.* L. E. THOMPSON, *Administrateur.*

**Vous n'avez
JAMAIS**

employé de seaux
ou de cuves aussi
durables, aussi lé-
gers, et donnant
aussi parfaite satis-
faction que les arti-
cles en FIBRE.

Une existence de dix
ans est d'occurrence
fréquente avec la

FIBRE DURCIE

— DE —

E. B. Eddy

**Marchandises
Nouvelles**

Chez N. RIOUX & CIE

Ex navires *Dracona, Aclona, Waumon*

— — — — —

Vins de Malaga, vins de Sicile, vins d'Oporto
et de Bordeaux. Cognacs Hennessy, Martel, J.
Robin et autres en fûts et en caisses. Bière et
Porter de Burke, Dublin, de Peterson & Heiber.
Moutarde de Colman. Bleu azur de Colman.
Assortiment général des produits de la célèbre
maison Cross & Blew. H. marinades et conserves.
Gélatine de Cox et autres articles de choix.

**N. RIOUX & CIE, 162 ST-PAUL
QUÉBEC**

THIBAUDEAU FRÈRES & C^{ie}

Importateurs et marchands en gros de

MARCHANDISES SECHES

Anglaises, Étrangères et Canadiennes

**OS. 41 ET 43, RUE DALHOUSIE
QUÉBEC**

Branches: Thibaudau, Bros & Co, Montréal.
Thibaudau, Bros & Co, Londres, E. C., Angl.

REMARQUEZ BIEN

CAMPBELL & BRODIE
QUÉBEC.

Nett 30 jours

28½ CENTS

Nous offrons CLAQUES pour femme. Unies, Sandale et Croquet à
Toutes autres lignes en proportion.

**LA MAISON
CERVAIS, HUDON & CIE**

vient de déménager ses bureaux et
magasins au

No 177 RUE ST-JOSEPH

ancien poste de M. J. A. Langlais et
voisin de M. Z. Paquet

Cette maison tiendra le plus grand assortiment
de

PIANOS ET HARMONIUMS

comme par le passé, tel que: pianos HEINTZ-
MAN, MASON & RISCH, BELL, etc.
Harmoniums BELL, DOHERTY, etc.

Musique en Feuilles

Une Spécialité

Les nouvelles machines à coudre
WILLIAMS et DAVIS

Tondeuses,
Laveuses,
Coffres de Sûreté,
Etc., Etc.

Toujours parfait

LE FAMEUX

Stonewall

Jackson

Cigar

En vente chez tous les marchands
de gros et détail qui se contentent
de modiques profits.

H. JACOBS & CO,
Fabricants, Montréal

Etablis en 1858.

Assortiment complet

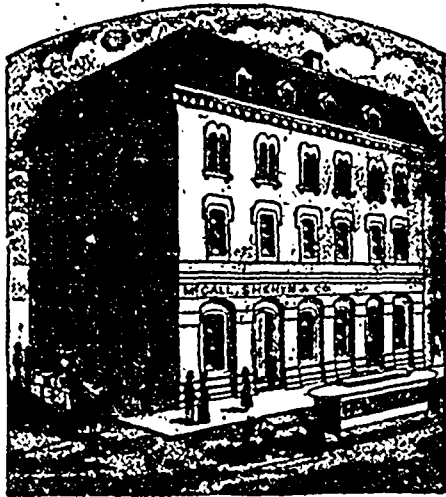
— DE —

Liqueurs et Epiceries de fantaisie pour le com-
merce des fêtes, viz :

Liqueurs fines, Vins de champagne, Vins de Bor-
deaux, Vins d'Espagne, Vins d'Italie. Chocolat
de fantaisie Fry, Ménéier. Confiteries, Bonbons,
Écorces de fruits, Raisins Malaga, Sultanas, Va-
lence, Corinthe.

Naz. Turcotte & Cie
54, 56 et 58 rue Dalhousie, Québec

M^CCALL, SHEHYN & C^IE F. Kirouac & Fils



IMPORTATEURS DE MARCHANDISES
Anglaises,
Françaises,
Allemandes et
Américaines

Constantment en mains un assortiment
considérable d'effets canadiens provenant
des meilleures fabriques du pays, viz :

TWEEDS CANADIENS,
COTONNADES de
tous genres, Etc.

AUSSI—A chaque saison, un grand choix
dans les articles suivants : Chapeaux de
paille et de feutre pour Messieurs et pour
Dames, Fleurs artistiques, Rubans, Dentel-
les, Parasols et articles de fantaisie. Leur
assortiment dans ces différents genres est
très varié et très complet.

**12 RUE ST-PIERRE
QUEBEC**

**FARINES,
POISSONS
et HUILES
QUEBEC.**

**GEORGE DEMERS
COURTIER, Etc.**

Achats et ventes d'actions de banques.
Echanges sur Londres, Paris, New-York, etc.
S'occupe de l'achat et de la vente de

BEURRE ET FROMAGE

J. - B. RENAUD & C^IE

EN RECEPTION

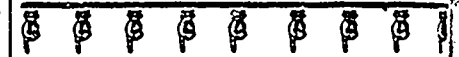
200 qts HARENG No 1.
100 qts MORUE SALEE.
AUSSI—MELASSE DES BARBADES

**126 a 140 RUE ST-PAUL
QUEBEC.**

Charles VEILLEUX
Marchand de bois

Toujours en mains :—Chêne, Pin, Frêne, Te-
marac, Orme, Etc., au pied cube. Aussi Bois
marchand scié sur commande.

QUEBEC-SUD



— Buvez le —
GINGER ALE

DE
TIMMONS

AINSI QUE SA

**BIERE DE GINGEMBRE,
SODA, ETC., ETC.**

**EAU
MINÉRALE CALEDONIA**

Médailles, Diplômes et Premiers Prix
obtenus pour leur qualité supérieure.



TELEPHONE BELL : 100

PICAULT & CONTANT

Pharmaciens et Chimistes

GROS ET DÉTAIL

1475 Rue Notre-Dame

Coin de la rue Bonsecours

MONTREAL

CARÊME ! Notre stock de **POISSON** | **POISSON !**
est maintenant complet

MORUE VERTE de toute description, HARENG LABRADOR en quart et 1/2 quart,
HARENG "Cap Breton" en quart et 1/2 quart, TRUITE, etc., etc.

— AUSSI —

Homards, Saumons, Sardines, Maquereau, Conserves
Le tout de qualité garantie. Nos prix sont excessivement bas.
Demandez nos cotations avant d'acheter ailleurs.

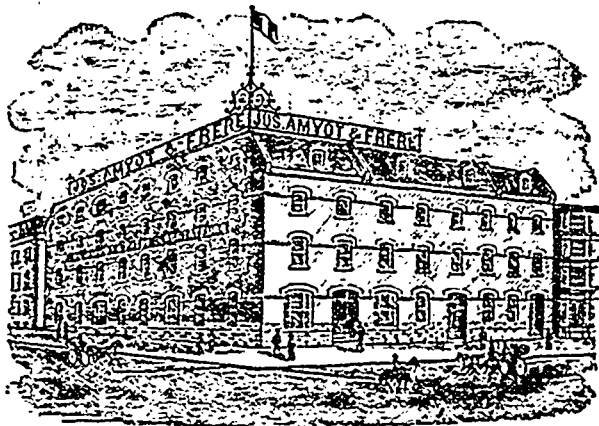
Laporte, Martin & Cie | EPICIER
en gros
72-74-76-78, rue St-Pierre, Montreal

JOS. AMYOT & FRERE

Importateurs de Nouveautés Européennes, Américaines
et Canadiennes

Bibliothèques

En gros seulement



En gros seulement

Bibliothèques

Spécialités en Chapeaux, Rubans, Dentelles et Fleurs, et toutes les
dernières Nouveautés : Bijouteries, Jouets, Feux d'artifice
articles du Japon et de la Chine.

45 rue DALHOUSIE, Basse-Ville, Québec

Jobin & Rochette

Manufacturiers de CHAUSSURES et marchands de CLAQUES

MARQUE JACQUES-CARTIER

Fabrique: Coin des rues Colomb et Voltigeurs, St-Roch

Succursale : Coin des rues ST-PIERRE et SOUS-LE-FORT

A la dernière Exposition Provinciale tenue à Québec, MM. Jobin & Rochette ont remporté
la médaille d'or offerte par l'honorable Jos. Shehyn, député de Québec-Est à la Législature.

LA
SEMAINE COMMERCIALE
90-92 COTE DE LA MONTAGNE

QUÉBEC, VENDREDI, 15 FÉVRIER 1895

ABONNEMENT A

"**LA SEMAINE COMMERCIALE**"
Par année.....\$2.00
Pour 6 mois.....1.00
Pas d'abonnement pour moins de 6 mois.
Les avis de discontinuation d'abonnement, —
il en sera de même des avis de changement d'a-
dresse, — ne valent que s'ils sont adressés di-
rectement au bureau du journal, par écrit ou
autrement.

**Pourquoi la
Semaine Commerciale
se recommande-t-elle aux hommes
d'affaires du district de Québec ?**

PARCE QUE c'est le seul journal de commerce
publié dans l'Est de la Province.
PARCE QUE c'est l'organe des intérêts commer-
ciaux de la ville et du district de Québec.
PARCE QUE, étant publié à Québec, notre journal
est plus qu'aucun autre en état de plaider
la cause de notre district et de défendre les
intérêts particuliers à cette partie de la
Province.
PARCE QU'ON est certain d'y trouver toutes les
semaines les dernières cotations du marché
de gros et de détail de Québec, un relevé
complet des actions intentées devant les
tribunaux de Québec, des enregistrements
de tous les comités de la région, un relevé
soigneusement vérifié du mouvement de
la propriété, des exportations et importa-
tions de notre port, des travaux de cons-
truction en cours ou en perspective ; tous
renseignements de première nécessité pour
l'homme d'affaires.
PARCE QUE notre journal est le *vide mecum* obligé,
non seulement du négociant et de l'indus-
triel, mais de l'homme de profession, du
spéculateur sur biens-fonds, de l'archi-
tecte, de l'entrepreneur, des propriétaires
de fromageries et beurrieres, etc.

**Encouragez le seul journal com-
mercial de Québec**

Un seul des mille renseignements
officiels que nous donnons chaque semaine
peut vous sauver des centaines de piastres.

Seulement \$2.00 par an.

AUX ABONNÉS

Prière de consulter le coupon d'adresse collé
sur la première page du journal. La date usi-
tée en regard de votre nom indique jusqu'où
votre abonnement est payé. Evitez-nous, s.v.p.,
les frais de correspondance inutile, et renouvelez
votre abonnement à l'échéance.

BARTHE & THOMPSON.

LA SEMAINE COMMERCIALE

Avec le présent numéro, commence le
second semestre de la *Semaine Commer-*
ciale.

C'est aussi le premier numéro du second
volume. Ceux qui conservent le journal
peuvent maintenant faire relier le volume
qui aura des proportions respectables
de ses 624 pages.

Nous remercions les hommes d'affaires
de la ville et du district du précieux en-
couragement qu'ils nous ont prodigué
pendant ce premier semestre.

0:0:0

REFLEXIONS SUR L'ANNÉE COM-
MERCIALE DE 1894

SOMMAIRE

Pléthore d'or et d'argent.—Conditions de déve-
loppement de certains pays peu avancés.—
Situation saine du Brésil.—Baisse en Angle-
terre dans l'exportation du fer et de l'acier.
—Excédant de production.—Effets du com-
merce d'exportation.—Résultats de l'aban-
don de l'agriculture en Angleterre.—Encou-
ragement à donner à la production domes-
tique.—Conditions de la marine marchande.
—Le bill Mackinley.—Politique fiscale amé-
ricaine.—Affiliation des unions ouvrières
aux chambres de commerce.—Les suites
probables de la guerre entre le Japon et la
Chine.—La canal de Manchester.

Nous empruntons à la circulaire de la
maison Bolling & Lowe, ingénieurs et
négociants en fer et acier de Londres, les
réflexions suivantes sur l'état général du
commerce en 1894 :

L'année 1894 s'est ouverte avec d'ex-
cellentes perspectives, qui ont vite dis-
paru, et le commerce est retombé dans
son état de langueur précédent.

Il y a pléthore d'or et d'argent en Eu-
rope ; cette pléthore surpasse tout ce qui
a pu se produire dans le genre jusqu'au-
jourd'hui ; elle démontre en même temps
le peu de confiance que l'on a dans les
entreprises commerciales et industrielles.

La valeur de l'argent en 1894 est des-
cendue au plus bas chiffre dont on ait
souvenance.

Les colonies anglaises et autres en ont
profité pour emprunter sur le marché
anglais et convertir leurs emprunts à des
taux d'intérêt de beaucoup plus basses
dénominations. Le marché anglais devra
naturellement se ressentir de ces opéra-
tions, du moment que les nations qui peu-
vent lui faire concurrence dans le com-
merce disposent d'argent à meilleur
marché.

C'est dans les parties les moins civili-
sées du monde que le besoin de dévelop-
pement industriel se fait le plus sentir ;
mais dans ces pays-là, on n'a pas suffisam-
ment de fonds de réserve pour faire des
affaires au comptant. Si l'Angleterre ou
d'autres pays ne leur font pas d'avances
en matériaux et en obligations, l'expan-
sion de leurs voies ferrées et autres tra-
vaux publics se trouvera enrayée. Nous
en voyons la preuve dans l'Inde, la Ré-
publique Argentine, l'Uruguay, l'Afrique
du Sud, le Mexique, etc.

Le Brésil est un des rares pays, qui,
avec tous ses troubles intérieurs, ait réussi
à construire un certain nombre de che-
mins de fer avec ses propres ressources ;
ce qui démontre l'existence de capitaux
accumulés dans ce pays, ainsi que d'une
grande confiance dans l'avenir.

C'est toujours la vieille histoire ; tant
que les capitalistes anglais n'appuieront
pas de nouvelles entreprises à l'étranger,
il n'y aura pas lieu d'espérer que les in-
dustriels et les armateurs anglais fassent

quelque chose ; un pays ne peut rien faire
sans le commerce d'exportation, même si
ce commerce a à lutter contre la concu-
rence étrangère la plus active.

En prenant les onze mois de 1894, mal-
gré que les prix, en maintes occasions,
soient restés stationnaires, les exporta-
tions de fer et d'acier, comparées avec
celles des premiers onze mois de 1893, et
de 1892, sont tombées de \$76,738,044 en
1893, à \$68,672,020 en 1894, décroît de
\$8,066,024 équivalant à 10½ pour cent.

Le commerce est limité au nécessaire,
c'est-à-dire au parachèvement de travaux
commencés et aux réparations.

Les principaux produits d'étape sont à
bas prix ; prenons par exemple les sui-
vants : le blé, 19, par baril ; le sucre 9/
le quintal ; le coton, 3/32 d. par livre.
L'approvisionnement excède de beau-
coup la demande, et les producteurs en
Angleterre comme ailleurs ne peuvent
obtenir que la moitié du prix qu'ils ont
en temps ordinaire. Il n'est pas étonnant
alors s'ils se tiennent dans les limites
d'une économie forcée.

Il est curieux d'entendre parfois les
gens se réjouir d'une augmentation dans
les importations de leur pays. Ne peuvent-
ils donc pass'apercevoir qu'une grande par-
tie de ces importations représente souvent
des produits alimentaires que l'on est tenu
de payer éans en bonne et belle mon-
naie, qui s'en va à l'étranger, alors qu'elle
devrait rester dans le pays pour payer
une égale quantité de produits alimen-
taires qui pourraient être fabriqués au
pays même ? N'y a-t-il pas une cause de
mauvais état des affaires dans un pays ou
une localité ?

La dépression qui se fait sentir dans
l'agriculture en Angleterre a certaine-
ment pour effet de diminuer le volume
des affaires dans une branche ou dans une
autre. Durant les dernières quinze années
en Angleterre, il y a eu un million et
demi d'acres de terre qui ont été laissés
sans la culture, et chaque acre de terre
non cultivé représente une perte corres-
pondante pour le revenu. Il en est de
même pour chaque manufacture qui se
ferme par suite de l'impossibilité où elle
se trouve de soutenir la concurrence à
l'étranger et au pays à cause du commerce
d'importation.

Durant la même période, la popula-
tion de Londres s'est augmentée à cinq mil-
lions et demi d'habitants ; dans ce nombre,
on peut retrouver la plupart de ceux qui
ont quitté le million et demi d'acres de
terre pour venir grossir la population des
villes où ils n'ont pu trouver de l'emploi
dans les manufactures, parce que nous
n'avons pas eu les moyens d'en créer de
nouvelles, ni même de soutenir celles qui
existaient déjà.

Qu'y a-t-il donc à faire pour ramener l'équilibre dans la situation ?

Les industries comme celles qui consistent à fabriquer des outils, des machines, des appareils qui économisent la main-d'œuvre, sont en pleine activité ; ceci provient du fait que, dans les pays où l'argent est la monnaie courante, on stimule l'industrie nationale ; ces pays-là deviennent des clients du marché anglais, et lui achètent les outillages les plus perfectionnés pour ensuite traiter chez eux la matière première. Il résulte que pour chaque outillage de moulin ou d'usine que nous exportons, il y a baisse correspondante dans l'exportation du produit similaire manufacturé en Angleterre.

Dans la marine marchande, il ne se passe pas de jour qu'on n'améliore les navires dans leur architecture et leurs machines ; et des navires de quelques années d'existence seulement se trouvent déclassés par des navires construits d'hier. La durée commune d'une coque de steamer, avec un service ordinaire, peut être fixée à vingt ans, mais son système peut être démodé dans l'espace de cinq ans, et l'on se trouve alors avoir sur les bras toute une flottille de steamers comparativement neufs, mais incapables de faire concurrence à ceux de la dernière heure.

En Angleterre, ce sont des compagnies qui sont les propriétaires des steamers qui transportent les voyageurs ; cependant, malgré leurs ressources souvent illimitées, que de petits dividendes !

Vient ensuite le steamer de fret qui navigue la plupart du temps au bénéfice d'un petit syndicat. Après avoir rapporté un bon dividende la première année alors qu'il était neuf, il se transforme en pompe absorbante sur les ressources du syndicat, à cause des réparations qu'il nécessite constamment.

Aux Etats-Unis, l'année 1894 a vu le tarif McKinley, cette espèce de muraille deuanière de Chine, modifié sérieusement, mais cela n'a rapporté aucun bénéfice à l'industrie britannique, du moins en ce qui regarde le fer et l'acier. Les chances pour l'Angleterre de faire des affaires avec les Etats-Unis diminuent de jour en jour, à cause du bas prix de la production aux Etats-Unis. Avec leur population d'au-delà de 65 millions, ceux-ci ont adopté une politique semblable à celle des puissances du vieux monde : ils font payer haut prix à la consommation domestique les produits que les fabricants peuvent ensuite vendre à bon marché à l'étranger, sous prétexte que, si le pays en somme paie ce surplus, d'un autre côté cette politique aide au développement des ressources du pays, garde au pays l'épargne qui s'y place à toute enseigne et donne de l'emploi à des masses de travailleurs qui,

autrement, deviendraient un fardeau direct et très lourd pour l'Etat.

Il n'y a pas lieu de discuter le plus ou moins grand degré de sagesse de cette politique. La Grande Bretagne n'a à étudier que les effets qu'elle peut avoir sur son commerce d'exportation, et l'on est d'avis que ces effets peuvent être sérieux. La question se résout en celle-ci : jusqu'à quel point l'Angleterre est-elle prête à vendre meilleur marché que ses concurrents ?

Quant à l'acheteur, il est absolument indifférent au coût de production, aux taux des gages, au nombre d'heures de travail par jour, aux frais de combustible, aux taxes, etc. Ce qu'il veut, lui, c'est l'article au meilleur marché possible. Il faudrait d'abord s'entendre avec les unions ouvrières. Si les diverses chambres de commerce du Royaume-Uni invitaient ces sociétés à choisir des délégués qui deviendraient membres de ces chambres, ne serait-ce pas là une première démarche dans la bonne direction ? Règle générale, les chambres de commerce ont des comités composés de représentants de chaque branche de commerce ; les délégués des unions ouvrières auraient ainsi l'opportunité de se mettre au courant d'une foule de particularités dans l'économie commerciale et industrielle, qu'ils ne peuvent connaître aujourd'hui, et qui ne peuvent être soumises à leurs associations respectives.

On croit que, lorsque la guerre entre la Chine et le Japon sera terminée, il y aura reprise d'un grand commerce entre ces deux pays, surtout avec la Chine. Ce ne sera pas cependant avant longtemps, car les gouvernements des deux pays utiliseront sans doute tout l'argent qu'ils pourront emprunter en Europe pour remonter leurs armées, équiper leur marine et faire face à d'autres nécessités immédiates.

L'année 1894 a vu l'inauguration du canal de Manchester. Jusqu'à présent le commerce maritime n'a que fort modérément utilisé cette nouvelle artère artificielle ; il se passera plusieurs années avant que le canal ait toute la vogue à laquelle il a certainement des droits. On est fortement conservateur en Angleterre, et l'on utilisera bien longtemps encore les anciennes voies de communication accoutumées. D'ici là, ceux qui ont accompli l'entreprise pourront toujours se consoler avec le fait que les \$15,000,000 que le canal a coûtés ont servi à alimenter bien des travailleurs et des manufactures.

— : o : + : o : —

Il y aura l'an prochain une grande exposition d'industrie et de beaux-arts à Mexico. Elle commencera le 2 avril et durera six mois. Ce sera la première exposition tenue à Mexico.

LES REVUES DE COMMERCE

Dans son édition du jour de l'an, le *Canadian Architect and Builder* reproduit du *Printers' Ink* l'article suivant signé Jas. B. Kirk, sur les revues de commerce. On y verra dans quelle haute considération il tient le rôle de ces revues.

"C'est un fait saillant et incontestable," dit l'auteur "que ces publications périodiques connues sous le nom de revues de commerce, sont de grands facteurs aujourd'hui dans le succès des particuliers en affaires. Ceci est dû à ce qu'ils sont instructifs et à ce que leur rédaction demande beaucoup de soin et de jugement. Le domaine du journalisme commercial peut être en bien des cas encombré, mais certes il est peu de ces publications qui n'aient pas un certain mérite et droit à sa considération.

"Dans la répartition du patronage d'annonces, on n'apprécie pas assez l'importance de la revue commerciale comme médium de renseignements, ou bien on n'accorde pas assez de valeur à la publicité qu'elle offre aux annonceurs. Peu d'entre ces derniers en général se rendent compte des justes revendications que ces publications peuvent présenter, et par conséquent manquent de rendre justice à leur valeur, mais à force d'énergie et de persévérance les revues de commerce finiront par commander l'attention qu'elles méritent.

"Quand un annonceur se dispose à distribuer son patronage, il y a trois choses qu'il considère au sujet des différents médiums d'annonces qui s'offrent à lui : l'étendue et la qualité de la circulation du journal, et le tarif de l'espace dans le dit journal. Telles sont les choses à considérer relativement à la valeur des revues commerciales comme agences d'annonces.

"Prenons d'abord l'étendue de la circulation. On ne peut s'attendre qu'une publication spéciale puisse se trouver dans les mêmes conditions favorables que les journaux pour obtenir une circulation aussi considérable que ceux-ci. Publié dans l'intérêt d'un certain public, c'est dans ce public qu'elle recrute ses lecteurs, et sa circulation dépend des proportions plus ou moins grandes de ce public.

"Nonobstant ce fait, l'étude disons de l'Almanach des journaux américains (*American Newspaper Director*), révèle l'existence d'un grand nombre de revues de commerce qui ont une circulation étonnante et il ne fait pas de doute que les plus futées de ces publications dans diverses branches d'affaires ne se distribuent chez la plupart des gens intéressés dans la ligne d'affaires dont elles sont les organes.

"Mais l'annonceur qui s'y connaît sait parfaitement bien que le vrai mérite d'une revue de commerce ne repose pas exclusivement dans la grosseur du tirage. Il est

plus perspicace que cela lors qu'il en feuillette un exemplaire, et c'est ici que la revue de commerce peut subir l'examen et la comparaison. Au point de vue de la qualité de la circulation, elle possède une supériorité indéniable sur toute autre publication. Elle remplit un rôle que ni le journal ni la revue mensuelle ne peuvent remplir, parce qu'elle s'adresse aux individus et non au gros public. Elle cause seulement des sujets qui regardent sa classe de lecteurs, en enseignant à ceux-ci de nouvelles méthodes d'affaires, la manière la plus avantageuse d'appliquer ces méthodes; en un mot, elle se fait précepteur dans le domaine qu'elle a choisi.

"L'enseignement facile qu'elle prodigue contribue au succès final de plus d'un jeune négociant travaillant dur et ferme, l'aide à traverser les moments et les endroits périlleux et le guide dans les sentiers sûrs.

"Il s'ensuit que chaque édition de telle revue est regardée par le lecteur comme une valeur réelle et qu'on l'étudie soigneusement pour en tirer profit. On collectionne même la revue afin de pouvoir y référer plus tard, et les annonces qu'elle contient gardent encore leur valeur alors qu'il y a longtemps qu'on a oublié celle du journal quotidien.

"Je pense que l'on conviendra que ces traits caractéristiques donnent droit à la revue de commerce à une position importante comme médium d'annonce.

"Maintenant, un mot du tarif.

"Il est vrai que les publications spéciales, règle générale, demandent plus cher pour l'annonce que le journal quotidien; mais que l'on ne perde pas de vue la valeur intrinsèque de l'espace qu'y occupe l'annonce, et qu'on nous dise, après avoir réfléchi, si les revues de commerce ne méritent d'avoir les prix qu'elles demandent.

"Comme de raison, il faut savoir choisir la classe de revues dans lesquelles on désire annoncer ces hautes variétés de marchandises; ceci est affaire de bon jugement; mais après être tombé à la bonne enseigne, que l'on compare donc un peu le résultat de l'annonce dans la revue et dans le journal quotidien proportionnellement à la circulation.

"On ne peut indifféremment annoncer avec avantage toutes sortes de marchandises dans les publications spéciales; mais il en est beaucoup qui peuvent y être signalées à l'attention et, pour les faire connaître, je préférerais payer cinq cents la ligne par mille de circulation à des revues de commerce que 2½cts à des journaux quotidiens, et les résultats justifiant cette assertion ne se feront pas attendre."

— o : o : o —

LE BUDGET DU PETIT MARCHAND

C'est dans des temps de crise comme celui que nous traversons en ce moment que les points faibles et susceptibles de correction apparaissent plus nettement. Les dépressions commerciales ont toujours cela de bon.

Nous allons pour aujourd'hui signaler une lacune qui a son importance.

Sans vouloir en rien enfreindre la liberté commerciale, il faut avouer qu'il y a des gens qui se mettent dans le commerce sans avoir, non-seulement le capital, mais mêmes les aptitudes ou les connaissances voulues pour leur assurer quelque chance de succès.

So fait commerçant qui veut; de là bien des naufrages. On est libre de se ruiner soi-même; mais le malheur est que le commerçant dépourvu d'argent ou d'expérience crée de la concurrence aux marchands sérieux et en entraîne souvent avec lui dans sa chute.

C'est ici qu'apparaît la nécessité des études économiques qui, entre nous, font déplorablement défaut chez nous. On trouve, dans le petit commerce, des gens qui n'ont pas même l'idée du budget et de l'inventaire domestique et commercial, et qui marchent au hasard. Le nombre de ces imprudents n'est peut-être pas très grand, mais enfin on nous assure qu'il y en a, surtout parmi les jeunes.

Le premier devoir du marchand, petit ou gros, est de se rendre compte, semaine par semaine, jour par jour si c'est possible, de sa recette et de sa dépense. Par ce petit registre tenu d'une manière régulière, avec l'aide de l'inventaire annuel du fonds de commerce, on est toujours sûr de voir clair dans ses affaires. Autrement, on risque de marcher en dessous sans s'en apercevoir.

Que penser, par exemple, du commerçant dont les ventes sont à peine de \$125 par semaine et qui ne maintient pas sa dépense dans les limites des profits que ce chiffre peut lui rapporter?

Voici le budget approximatif des dépenses d'un petit débit d'épicerie, par exemple :

Loyer	\$240
Licence	280
Cheval	100
Chauffage	50
Pertes	100
Nourriture et vêtement ..	400
Servante	100
Imprévu	150

\$1420

Il faudra donc au moins un profit de \$28 par semaine pour rattracher les deux bouts, et davantage pour pouvoir espérer faire des économies.

A moins de cela, on ferait mieux de fermer boutique. C'est au reste un petit

calcul très facile à faire tous les soirs en faisant sa cuisine.

Autrement, marcher à l'aveugle, c'est aller droit à la banqueroute.

— : o : o : —

MÊCONTENT DE SON SORT

Voilà un tic bien universel. Qui y échappe? Nous sommes encore à entendre quelqu'un dire de bon cœur: "Je suis content de mon sort."

Allez où vous voudrez, chez le riche comme chez le pauvre, chez l'homme instruit comme chez celui qui gagne son pain quotidien à la sueur de son front; partout vous n'entendez que murmures et lamentations.

Nous passions l'autre jour près d'un tonnelier jouant du marteau sur une grosse futaille: "Ah! disait-il, quel dur métier que le mien! toujours danser en rond autour de mes tonneaux, toujours taper sur des cercles!" — "Ouf! grignait son voisin le forgeron, le visage tout en feu, posant une pièce de fer rouge sur l'enclume, est ce vivre, cela, que de frire tout vif du matin au soir!" — "Eh bien, moi, je voudrais être charpentier, s'exclame le bottier piquant l'aiguille sur son banc, me voici toute l'année belle et longue à m'échiner dans mon petit coin noir; allons, sortons un peu, allons prendre une larme!"

— "Moi, dit le charpentier, j'en ai plein le dos de cette vie en plein air, l'été je rôtis au soleil, l'hiver je gèle tout vivant. Que ne suis-je tailleur d'habits!" — "Ah bien oui! parlons-en, dit le tailleur perché sur la table, l'aiguille à la main. Quel guignon d'avoir à passer ainsi sa vie!" — "Voici le dernier jour de grâce et la banque ne veut plus escompter, et mes pratiques ne me paient pas; que faire?" gémit le marchand en s'arrachant les cheveux, "j'aimerais mieux être cheval d'omnibus, conducteur de tramway, tout plutôt que je suis." — "Chançards, va! rumine l'avocat en se tenant la tête à deux mains, sur quelque dossier poudreux. Je préférerais faire du macadam que de me casser la tête sur ces ennuyeuses questions de droit."

Et il en est ainsi dans toutes les classes de la société, dans toutes les carrières. Tout le monde se plaint de son sort; personne n'en est content. "Si j'étais ceci, ou cela, je serais heureux!" Voilà le cri universel.

Ainsi va le monde.

F. T. GRAHAM.

— o : o : o —

La maison Laporte, Martin & Cie, vient de compléter son assortiment de poisson, pour le commerce du même. Nous invitons Messieurs les épiciers à leur faire une visite, ou à leur demander leur prix; il y a de leur intérêt.

↳ Voir l'annonce à la page 2.

La PEOPLE'S BANK de Halifax

Fondée en 1864

CAPITAL VERSÉ.....\$700,000

BUREAU DE DIRECTION:

Patrick O'Mullin, Président
 James Fraser, Vice-président
 Hon. M. H. Ritchey, Charles Archibald
 W. J. Coleman

Bureau principal: Halifax, N. E.
 John Knight, caissier.

AGENCES:

North End, Halifax, N. E. Wolfville, N. E.
 Lunenburg, N. E. Windsor, N. E.
 Canso, N. E. Shediac, N. B.
 North Sydney, C. B. Port Hood, C. B.
 Edmunston, N. B. Woodstock, N. B.
 Lévis, P. Q. Fraserville, P. Q.
 Lac Mégantic, P. Q.

Succursale de Lévis,

JEAN TACHÉ, agent

Succursale de Fraserville,

J. E. GAUDET, agent.

SUCCURSALE DE LAC MEGANTIC

W. H. Gossip, agent.

CORRESPONDANTS:

Ontario—Ontario Bank.
 Québec—Banque de Québec.
 Terrebonne—Union Bank of Newfoundland.
 St-Jean, N. B.—Bank of New-Brunswick.
 New-York—Bank of New-York.
 Boston—New England Nat. Bank.
 Minneapolis—North Western Nat. Bank.
 Londres—Union Bank of London.
 Paris—Crédit Lyonnais.

LA BANQUE DU PEUPLE

Bureau principal: Montreal

ÉTABLIE EN 1894

CAPITAL PAYÉ \$1,200,000

FONDS DE RÉSERVE 600,000

Bureaux de direction:

Jacques Greuter, écrivain, Président
 George Brush, écrivain, Vice-Président
 M. Brécheud, écrivain; Wm. Francis, écrivain; Cas
 Lacelle, écrivain; Alph. Leclair, écrivain; A. Provost, écrivain.
 J. S. BOUSQUET, Caissier
 Wm. RICHER, Asst-Caissier
 M. ARTHUR GAGNON, Inspecteur

Succursales:

Québec, basse-ville: P. B. DUMOULIN, gérant.
 Québec, St Roch: NAP. LAVOIE, gérant.
 Trois-Rivières: P. E. PANNETON, gérant.
 St-Jean, Qué.: H. ST-MARS, gérant.
 St-Rémi, Qué.: C. BEDARD, gérant.
 St-Jérôme, Qué.: J. A. THÉBERGE, gérant.
 Montréal, rue Ste-Catherine Est: A. FOURNIER,
 gérant.
 Montréal, rue Notre-Dame Ouest: J. A. BLEAU,
 gérant.
 St-Hyacinthe: J. LAFRAMBOISE, gérant.

Agents en Canada:

Ontario: Molson's Bank et ses succursales.
 Nouveau-Brunswick: Banque de Montréal.
 Nouvelle-Ecosse: Bank of Nova Scotia.
 Ile du Prince-Edouard: Merchant's Bk of Halifax

Agents aux États-Unis:

New-York: The National Bank of the Republic.
 New-York: Hanover National Bank.
 Boston: National Reserve Bank.

Correspondants en Europe:

Angleterre: The Alliance Bank Ltd, Londres.
 France: Le Crédit Lyonnais, Paris.

La Banque du Peuple émet des lettres circu-

laire payables dans toutes les parties du monde.
 Pour faciliter les petites épargnes, la Banque
 reçoit des dépôts de tous montants depuis 25cts,
 à 4 p. c. comme pour les gros dépôts.

T. D. Beattie

ENTREPOSEUR et Agent général
 à commission.

Rue Dalhousie, Québec

Conditions d'emmagasinage de 1ère classe
 franco et en douane. Agent pour la "Johnston
 Fluid Beef Co." et la "St. Lawrence Starch Co.
 Limited."

G. EMILE TANGUAY

A. VALLÉE

Tanguay & Vallée

Architectes-Dessinateurs

BUREAUX: 38 RUE ST-EUSTACHE, QUÉBEC.

L'INDUSTRIE DU CUIR A QUÉBEC

Monsieur le rédacteur de la *Semaine-Commerciale*.

Je suis l'auteur de "Une lettre du jour de l'an," et en réponse à une correspondance parue le 2 courant dans la *Semaine Commerciale*, et signée "Un tannour de St-Roch", je désire vous adresser les observations suivantes:

L'industrie du cuir comprend, en général, deux grandes lignes, les tanneries qui transforment les peaux d'animaux en cuir de toutes sortes, et les fabriques, qui façonnent le cuir de mille manières.

Je commence par les fabriques qui opèrent sur le cuir, ou les peaux tannées, ce sont les nombreuses manufactures de chaussures. Celles de Québec n'ont pas beaucoup de supérieures, elles sont bien outillées, en ce qui regarde les machines-outils pour confectionner la bottine, bien que la principale machine, le pouvoir moteur, soit dans la plupart des cas ancien, défectueux, coûte cher pour le combustible, on pourrait réaliser des profits considérables de ce côté. Dans cette branche encore il y a des harnacheries, un peu de sellerie, mais pas de fabrique de courroies à Québec comme à Montréal.

2o Le tannage. C'est l'art, ou procédé de transformer les peaux crues en cuir, c'est-à-dire, en une substance qui ne se durcit pas en desséchant, souple et imperméable jusqu'à un certain degré, et cela au moyen d'une autre substance appelée "tannin," que l'on fait infiltrer à travers la peau, et pénétrer la gélatine, et qui a pour effet d'empêcher les fibres de se coller et prendre en pain, comme la colle, en séchant, et la peau devenue cuir a conservé son épaisseur, sa souplesse et sa force. Les peaux qui passent au tannage sont les peaux de bœufs, chevaux, chamois, caribous, veaux, chèvres, moutons, etc.

Le cuir est dit "mou" ou ce que l'on l'appelle ici du cuir rouge, ou à "souliers de bœufs"; on fait aussi du cuir "dur", ou cuir à semelle, et le cuir à courroies de transmission. Le mégissier tanne le cuir à gant, ou bottines extra fines. On fait encore, mais pas à Québec, le cuir de Russie; il y a la chamoiserie, et les maroquins.

Le cogyroyer opère sur les cuirs mous seulement. Il fend les peaux tannées en rouge; il les teint et les passe au suif; à Québec, il fournit le cuir des chaussures communes, et c'est le "cuir à empeigne du tannour de St-Roch."

Les cuirs vernissés, employés un peu dans la chaussure, mais surtout dans la sellerie, ont peu d'importance à Québec.

J'arrête ici les expressions techniques, car pour bien faire connaître le tannage des peaux, et leurs transformations subséquentes, il me faudrait une correspondance qui serait trop longue pour le présent, mais qui serait excessivement utile au public québécois, si elle parvenait à lui donner une idée des produits tirés de la peau des animaux. Je me contenterai d'en dire juste assez pour convaincre mon susdit "Tannour," que je suis pas aussi ignorant qu'il semble le croire, et qu'il pourrait même me consulter avec profit, si sa confiance en lui-même n'était pas exagérée.

J'ajouterai que je ne suis pas le pourvoyeur de la future Cie Mécanique, je ne

suis pas marchand ni manufacturier, et quand bien même je prendrais trois à quatre mille piastres de parts avec l'intention de payer en marchandises, pourvu que mes marchandises soient de première classe et au plus bas prix du marché, vous ne pourriez pas m'en faire un grand crime. D'ailleurs, pensez vous, M. le "tannour," que la fonderie Terreau, et F.-X. Drolet, qui se proposent de prendre des intérêts dans cette société, ne passeront pas des marchandises à la Cie en paiement des actions? La Cie est formée pour acheter et vendre, pour commercer.

J'admets avec M. le tannour de St-Roch que Québec a le monopole de la "vache fendue" et du cuir à "souliers de bœufs". Mais dans les cuirs à courroie, les maroquins, cuirs de Russie, et les cuirs fins en général, Québec ne fait rien comme à Montréal; les cuirs vernissés se réduisent à peu de chose.

Notre "tannour" annonce que M. G. Rochette va faire du cuir à semelle. Vous devez savoir, vous qui êtes si bien renseigné, que le cuir à semelle exige un capital énorme, et que le procédé est très long. Les tanneurs d'Ontario dans cette branche ont été obligés de se syndiquer avec un capital de deux millions. M. G. Rochette est un homme d'affaire, qui a des ressources pécuniaires, c'est surtout un spéculateur heureux, qui cherche à acheter tous les autres tanneurs, ses confrères; il pourrait arriver au succès complet, s'il achète ses rivaux d'Ontario.

M. le "tannour", le tannage est très important à Québec, mais la chaussure l'emporte de beaucoup. Les manufactures de chaussures de la ville de Québec achètent du cuir pour trois millions de piastres, les tanneurs de Québec ne comptent dans ce chiffre que pour un tiers, soit un million. Ajoutez encore deux millions pour les achats de la harnacherie, la sellerie et les courroies, qui ne se font pas à Québec, voici, M. le tannour de St-Roch, votre situation: dans la valeur de cinq millions de piastres dépensées à Québec pour achats de cuir, vous fournissez à vos gens un million, soit un cinquième. Gardez donc chez vous, ces fameux bons hommes, qui s'en vont à Ontario instruire les tanneurs de l'ouest et leur montrer le fonctionnement des machines perfectionnées, vous apprendriez peut-être le moyen de vendre aux gens de Québec pour un million de plus.

Qu'on me permette encore un mot sur les machines; la première, la plus importante, c'est le pouvoir, la machine motrice, qui actionne toutes les autres machines et à peu d'exceptions près, aucune manufacture, à Québec, n'est pourvue d'engins économiques, et une fabrique de la moindre importance perd de ce chef une somme de 4 à \$500 annuellement. Voici quatre ans que MM. Vidal, Fils & Cie annoncent aux citoyens de Québec l'engin Westinghouse, la machine la plus économique, la plus simple, et qui dépenserait la moitié moins que les engins actuels pour donner la même force. Ces machines sont distribuées dans les campagnes environnant Québec, et donnent des résultats qui dépassent même les promesses faites; cependant, un tannour modèle, que vous citez comme exemple, M. Wil. Blais, pour économiser \$150 sur le prix d'achat, a préféré tout dernièrement acheter un engin commun, pas de

Quid
 essa
 onco
 tible
 V.
 briq
 factu
 tenu
 qui s
 ceux
 vos
 pour
 rez p
 arato
 lionn
 capit
 tron
 périod
 modè
 nière
 lo ma
 naires
 de cri
 Un
 hostile
 lent é
 afin de
 turer
 sera fi
 d'impe
 dant v
 même
 gères
 Cie,
 sieurs
 qui fin
 machin
 grands
 chères
 dépasse
 sieurs
 va l'é
 D'ail
 machin
 les fair
 quelque
 particu
 machin
 comme
 de Qué
 autres
 des ma
 d'Ontar
 taineme
 pour un
 chères
 elles; vi
 fort, et
 c'est le
 à Québe
 les miel
 pratique
 des con
 ans, you
 Québec,
 l'industr
 rables en
 au jour
 actuelles
 vapeur
 Vidal, F
 réalisés
 ouxiers,
 pour co
 Québec,
 par deux
 à l'engin
 chine me
 machines
 mais pe
 Montr

urier, et
trois à
ce l'un
pour su
remière
ché, vous
d'crime.
mneur.
Drolet,
intérêts
pas des
ont des
acheteur
Saint
e de la
souliers
à cour
issie, et
ne fait
verniss
M. G.
e. Vous
rensei
an capi
est très
ns cette
ndiquer
M. G.
e, qui a
sur tout
arche à
irs, ses
succes
Ontario.
est très
assurance
factures
de achè
le plus
mptent
soit un
millions
la selle
t pas à
t-Roch,
le cinq
Québec
az à vos
e. Gar
e bons
instrume
trier le
fection
moyen
our un
not sur
impur
ne mo
es ma
aucune
ourvue
ique de
e chef
lement.
Fils &
Québec
la plus
dépen
engins
). Ces
s can
oument
les pro
amieur
emple,
50 sur
rnière
pas de

Québec, mais d'Ontario, malgré qu'on ait essayé de lui faire comprendre qu'il perdrait encore de 3 à \$400 par année en combustible, comme il a fait par le passé.

Vous voulez monter à Québec une fabrique d'instruments agricoles, et manufacturer quoi? quelle faucheuse? quel rateau? avez-vous des modèles nouveaux, qui se vendront mieux, ou aussi bien que ceux en usage aujourd'hui? De plus, avec vos \$200,000.00 vous aurez à peine assez pour porter les échantillons; vous n'ignorez pas que les fabriques d'instruments aratoires d'Ontario sont plusieurs fois millionnaires, et qu'elles n'ont pas trop de capital, loin de là. Perfectionner un patron de faucheuse prend cinq ans, car la période d'essai est courte et annuelle. Le modèle de l'ancien charnu de Lotbinière a pris 4 ans avant d'être prêt pour le marché. Pen-chez-vous que vos nationaux attendront aussi longtemps avant de crier aux dividendes?

Un mot pour terminer. Vous paraissez hostile à MM. Vidal, Fils & Cie, qui veulent établir une Cie pour vendre d'abord, afin de créer un marché sûr, et manufacturer ensuite du moment que le temps sera favorable. Vous leur faites un crime d'importer des machines étrangères, cependant votre ami Wil. Blais a acheté un, même deux engins de fabriques étrangères sans les acheter de Vidal, Fils & Cie. Les machines vendues par ces messieurs seront essayées un jour à Québec, qui finira par admettre l'excellence de ces machines; si les industriels, petits et grands, de Québec adoptaient les machines Westinghouse, l'économie annuelle dépasserait \$100,000, on ferait vivre plusieurs ouvriers avec cette somme, qui s'en va à l'étranger solder des achats de charbon.

D'ailleurs, avant de manufacturer des machines à Québec, il faut apprendre à les faire, il faut être en état de fabriquer quelque chose d'original, avoir un modèle particulier, une machine à soi, et non une machine copiée; il ne faut pas faire comme une fabrique non éloignée, au sud de Québec, qui, pour vendre ses engins et autres machines, fait annoncer des machines de seconde main venant d'Ontario. Cette annonce déprécie certainement les produits de l'usine; car, pour un manufacturier, battre des machines de seconde-main, quand bien même elles viennent d'Ontario, cela n'est pas fort, et être battu par ces mêmes machines, c'est le comble du malheur.—S'il s'établit à Québec une bonne maison qui importe les meilleures machines, c'est l'éducation pratique de l'industrie, c'est la diffusion des connaissances utiles, et avant cinq ans, vous verrez des talents mécaniques à Québec, sans compter qu'en attendant l'industrie réalisera des bénéfices considérables en adoptant les améliorations mises au jour par la Cie. Que toutes les usines actuelles de Québec adoptent les engins à vapeur perfectionnés et importés par Vidal, Fils & Cie, les grands bénéfices réalisés donneront du pain à des milliers d'ouvriers, tandis qu'une seule fabrique pour construire ces mêmes machines à Québec, ne fera pas vivre cent ouvriers, car deux ou trois mécaniciens construisent un engin en peu de temps, et cette machine mettra en mouvement mille autres machines, qui emploieront des milliers de personnes pendant des années.

Montréal, 7 février 1895.

Colonne de l'entrepreneur

Le département des travaux publics, à Ottawa, demande des soumissions jusqu'au 26 février pour la construction d'un quai à Burnt Church, comté de Northumberland, N.B.

Plans, devis et soumissions aux bureaux du département et aux bureaux de poste de Newcastle et de Chatham, chèque de 5 p.c.

M. D. Ouellet, architecte, a préparé les plans et devis pour une nouvelle église protestante dans la paroisse de Ste-Ursule. Valeur \$2,500.

Le même est à préparer les plans et devis pour le parachèvement de l'église catholique de Bathurst, N.B.

Le rév. M. J. Hébert, curé de Grand Falls, a confié à M. D. Ouellet, la confection de trois autels gothiques pour son église. Valeur \$700. Ces autels seront expédiés sous peu.

Le département des travaux publics à Ottawa, demande des soumissions pour la construction de la section Lakesfield du canal de Trent, Ontario.

— x : ÷ : x —

CHAMBRE DE COMMERCE

Le conseil de la Chambre a siégé mardi dernier. Les membres présents étaient MM. E. B. Garneau, président, M. Joseph, P. J. Bazin, J. E. Martineau, Chs. E. Roy, J. H. Gignac, Geo. Tanquay et F. X. Berlinguet.

Le conseil a reçu le rapport annuel de l'inspecteur des peaux et cuirs à Québec, M. P. O. Turgeon, pour le semestre expiré le 31 décembre dernier.

Il y a eu 7,336 peaux No 1, 3,146 No 2, et 366 No 3 inspectées, 23,391 côtés de cuir mesurés au cuiromètre, et les recettes totales des honoraires d'inspection pour le semestre ont été de \$79,706.

La compagnie Allan a adressé au conseil un tableau de ses envois de cargaisons de bétail, moutons et chevaux, avec les pertes subies, pendant l'année 1894.

Totaux 57,897 bêtes à cornes, 29,006 moutons et 5,067 chevaux; totaux des mortalités, 225 bêtes à cornes, 281 moutons et 57 chevaux. Pourcentage des pertes bêtes à cornes, 388; moutons, 968; chevaux, 1,111.

Les ports d'expédition ont été, par ordre de quantités: Montréal, New York, Boston, Philadelphie, Portland et Halifax.

Les ports de destination de ces cargaisons ont été aussi par ordre de quantités: Glasgow, Liverpool et Londres. On remarquera que sur les six ports d'expédition de la ligne Allan il y en a quatre américains qui ont absorbé le plus gros des envois.

Le conseil a eu à s'occuper d'une proposition d'un M. G. F. Soule qui travail en ce moment à monter une fabrique de clous et pointes à chaussures avec l'aide d'une compagnie à fonds social. On dit beaucoup de bien du projet qui n'est cependant qu'à l'état embryonnaire.

La question de la navigation d'hiver du Saint-Laurent vient d'être ravivée par une lettre d'un M. Friman Kahrs, de New-York, qui offre de soumettre aux autorités les plans et devis d'un steamer

L. N. BERGERON

& CIE

MARCHANDS-ÉPICIERS

Spécialités:

Vin de Messe, Sherry, Oporto, Vin St-Michel, Vin Marcella, Cigares, Thé, Café, Etc., Etc.,

EN GROS et EN DÉTAIL.

151 Rue St-Joseph

ST-ROCH, QUÉBEC.

Alfred Lemieux

COMPTABLE & LIQUIDATEUR DE

Successions en Faillites

BUREAU

No. 61, Rue Saint-Pierre, Québec

Baylis Manufact'g Co.

16 A 30 RUE NAZARETH MONTREAL

Vernis

"Japans"
Wood Fillers
Blanc de Plomb
Peintures
&c., &c.

La plus considérable et la plus vieille établie des Manufactures de VERNIS au Canada.

MICHELE RIGALI

STATUAIRE

STATUES EN PLÂTRE, blanches et décorées, STATUETTES et CRUCIFIX de tout genre.

STATUES EN CIMENT

GRAND ASSORTIMENT

132-134 RUE SAINT-JEAN

HAUTE-VILLE, QUÉBEC.

J. H. JACQUES

MARCHAND DE CUIR

HARNAIS Fournitures pour CORDONNIERS et SELLIERS

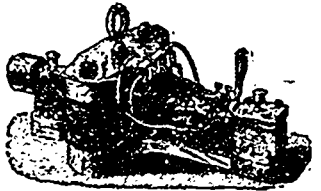
38 RUE ST-PIERRE, QUÉBEC

Ancien magasin de M.M. Amyot & Frère

Prix réduits et délaissant toute compétition. Une visite est sollicitée.

J. F. GUAY

DYNAMOS



MOTEURS

ÉCLAIRAGE ÉLECTRIQUE

Transport de la force — TÉLÉPHONES

524, rue Saint-Valier



GRANDE
OUVERTURE !!

La vente du stock de Allaire & Boulanger est commencée depuis

LUNDI 21 JANV.

A 1 h. 1/2 p.m.

AU

Syndicat de Québec

COIN DES RUES

SAINTE-JOSEPH ET DE LA COURONNE, ST-ROCH

DROUIN, FRERES & CIE

Epiceries en gros

MANUFACTURIERS DE

VINAIGRE, EPICES, POUDRE A PATE, ETC., ETC.

Seuls propriétaires et manufacturiers de la célèbre Poudre à Pâte "COOK'S DELIGHT," des Teintures en paquet "ECLIPSE DYES" et "ENCORE DYES."

Specialite :

Tabac Canadien en Feuilles et Manufacturé

TELEPHONE 6057

E. LETHIER & CO.

Manufacture de

Billards

ET D'ACCESSOIRES

—000—

AUSSI—Tables d'occasion à prix réduits et jeux de quilles et boules. Les réparations seront exécutées avec le plus grand soin.

La Compagnie vient de faire l'acquisition de la célèbre

BANDE COLUMBUS patentée. Ce coussin est approuvé et reconnu; sa supériorité est indiscutable.

AVIS à ceux qui veulent renouveler leur billard. On achète des tables d'occasion.

E. L. LETHIER & CIE,

88 rue St-Denis, Montréal

TÉLÉPHONE 122.

P. O. BOITE 624

REID, CRAIG & CIE,

Manufacturiers de Feutre à lambris goudronné et Feutre à tapis, Carton de pulpe, Papier à imprimer et à envelopper, Sacs de papier; Commerçants de vieux métal, Etoupe, Brai, Goudron, Rosine, etc.

Engins, Bouilloires, Machineries de seconde main, à bon marché

Moulins à Lorette et au Pont-Rouge, P. Q.

QUÉBEC.

pour cette navigation. Le conseil lui a répondu que l'étude de la question n'était pas encore assez avancée pour y faire intervenir dès maintenant le projet de construction d'un bateau, mais qu'il a pris note de ses offres. Le comité de la navigation d'hiver aura tout probablement à s'occuper de cette communication.

Le conseil avait obtenu l'été dernier une réduction de tarif en faveur des valises d'échantillons des voyageurs de commerce. Des compagnies de chemin de fer aux environs de Québec ne paraissant pas vouloir en tenir compte, le conseil s'est plaint à la commission de classification du fret à Toronto. Celle-ci lui a fait réponse que cette réduction fixée à 1/2 le classe au lieu du double 1^{er} classe comme avant avait été promulguée et est en force depuis le 15 novembre 1894, et que toutes les compagnies de chemin de fer ont à s'y conformer.

Le conseil a décidé de prier le directeur général des postes à voir à ce que les malles de l'ouest à destination de Québec et arrivant à Montréal le samedi soir ou le dimanche matin, soient transmises. Québec par le train de dimanche, au lieu de celui de lundi matin, comme cela se fait aujourd'hui, et constitue un grand inconvénient pour le public Québécois. Le fait est que, avec l'état des choses existant, les malles de l'ouest prennent plus de temps à venir de Montréal à Québec que de New York à Montréal. Ce n'est pas juste.

Le service d'hiver du chemin de fer de Québec et Lac St-Jean jette aussi du désarroi dans la correspondance. Entre le train qui arrive le samedi soir à Québec et celui qui part le lundi matin à 7 1/2 heures, il est fort difficile de répondre aux lettres que l'on peut recevoir par le train du samedi. Le conseil a décidé de demander à la compagnie s'il ne lui serait pas possible de changer les jours de départ et d'arrivée des trains, faire partir celui du lundi, le mardi, et faire arriver celui de samedi le vendredi soir.

Le train de l'Intercolonial le dimanche est attendu à Lévis à 11.30 a.m. N'aurait-il pas moyen que les malles de train soient distribuées au bureau de poste central à Québec entre midi et 2 heures ce jour-là? Voilà ce que le conseil a décidé de demander au directeur des postes à Québec.

Il est probable qu'un M. Lefebvre, avocat, de Montréal, qui a fait il y a quelque temps devant les Chambres de commerce de cette ville une conférence sur l'industrie de la pulpe qui a eu un retentissement, soit invité par le conseil à répéter cette conférence devant la Chambre dans quelque temps.

La question intéresse particulièrement Québec qui se trouve en plein domaine de bois de pulpe.

Le conseil va organiser une grande excursion de bonne heure ce printemps prochain les membres de la Chambre. Nous félicitons le conseil d'avoir eu aussi bonne idée et il est à espérer que les membres de la Chambre voudront bien aussi y associer les journalistes.

— 0:0:0:0 —

La ville de Joliette vient de se payer le luxe d'une Chambre de commerce. Cet exemple devrait être imité par toutes les villes, petites ou grandes.

MARCHE DE BOSTON

A la demande de plusieurs abonnés de la Beauce et des Cantons de l'Est, nous allons publier régulièrement les cotations de Boston sur tous les produits susceptibles d'exportations de ce côté.

PRODUITS AGRICOLES

Pois et fèves.....	\$1.40 à \$1.90	
Céufs.....	27	28
<i>Graines de fourrages :</i>		
Timothy ouest p. minot.	\$3.00 à \$3.10	
" nord.....	3.10	3.25
Trèfle ouest p. lb.....	11	11½
" nord.....	11	11½
" blanc.....	25	
" rouge.....	12½	15
" Alsiko.....	11	12
" Luzorno.....	18	20
Herbe de vergor p. m...	2.25	2.50
Millet allemand.....	1.50	
" italien.....	90	1.00
Seigle.....	80	90
<i>Foins et pailles par tonne.</i>		
Foin N.-Y. et Canada choix.....	14.00 à 14.50	
Foin N.-Y. et Canada bon à passable.....	13.00	13.50
" E. U. ordinaire à ch.	11.50	13.00
" " commun à ord.	8.00	11.50
" " beau.....	10.00	12.00
Trèfle et mêlé.....	9.00	11.00
Paille seigle.....	10.50	11.00
" avoine.....	7.50	8.00

Patates :

Houlton Rosé p. minot.	60	
Hebron.....	58	
Aroostook.....	55	
Rose.....	60	
N.-H.....	50	
Blanches N.-Y.....	53 à	55
Dakota Red.....	50	
Chenangoes I. du P.-E..	53	55

Volailles :

Poules Nord et Est ch..	15	
" " inférieures.	10 à	13
Chapons.....	10	13
Dindons Ouest.....	9	11
Dindonneaux choix...	12	
Vieux.....	7	
Canards verts.....	12	
" inférieurs.....	9	11
Poulets du print. viv...	8	10
Chapons Est vivants...	6	8
Coqs.....	5	

Légumes :

Patates sucrées, Jersey.	1.75 à	2.00
Betteraves par boîte...	50	60
Chouottes le quart.....	50	60
Choux nouveaux.....	75	90
Choux-fleur la douz...	3.00	3.50
Navets Cape Cod le brl.	1.25	
" blancs la boîte..	30	40
Persil " ".....	1.50	1.75
Laitue la douzaine.....	75	1.00
Epinards nouv. p. minot.	50	60
Tomates de serre la lb..	60	65
Navets Canada le baril.	80	90
Radis la douzaine.....	25	50
Oignons indigènes le brl.	2.75	3.00
Courges le baril.....	75	1.00
Céleri ind. par douz.....	4.00	7.00
Cresson d'eau.....	70	
Boeuf Chicago.....	8	8½
Prime.....	6	8
arrières quartiers..	11	11½
avant ".....	5½	6
2e qualité.....	3½	5

Agneaux Estot Brighton.	8	8½
Mouton Chicago choix..	5	7
Agnelots.....	5½	7
Veau extra.....	9½	10
" autre.....	5	9½
Cochons bouch. domest.		7½
" d'abattoir.....		6½
Poux campagne vertes,		4½
plus de 75 lbs..		
" campagne vertes,		4
moins de 75 lbs.		
" boeuf ouest.....	5½	6
" veau 5 à 17 lbs...	50	90
au-dessous du p.		1.00
" frais.....	10	20
" agneaux.....	25	40
Suif brut.....	2	3
" livré en ville.....	4½	5½
" campagne.....	4½	5
Beurre crémier choix..		21
extra.. (plus haut)		
1er et extra 1er	20	23
imit. crém. extra	17	18
factory choix....	13	14
petites btes. crémier		25
erie extra...		
Fromage N. pleine crème.	11	11½
" 1er....	9½	10½
" Ouest choix...	11½	11½
" passable à bon.	6	8
" Ohio plats.....	9	11
Tabac, feuilles.....	7	16
Laines.....	9	20

LE MEILLEUR CALMANT

Une des premières conditions du retour à la santé dans les maladies qui affectent les voies respiratoires, est de combattre l'irritation qui les accompagne toujours. Il faut, en conséquence, éviter tous les remèdes irritants et n'user que de ceux qui combattent l'activité excessive des parties atteintes. Par ses propriétés linéatives et adoucissantes, le BAUME RHUMAL calme l'irritation, les démangeaisons, les douleurs qui accompagnent les maux de la gorge, des bronches et des poumons.

Le Baume Rhumal se vend partout 25 centims la bouteille. En gros chez W. Brunet & Cie.

On dit le marché de St-Jean, N.B., encombré de beurre de la Province de Québec.



Contrat de la Malle

DES SOUMISSIONS adressées au Maître-Général des Postes seront reçues à Ottawa jusqu'à midi, le 15 MARS, pour le transport des mailles de Sa Majesté, sous les conditions d'un contrat pour un terme de quatre années, six fois par semaine, aller et revenir, entre LES SAULES et QUÉBEC, à commencer le 1er juillet prochain. Le transport se fera en voiture. La malle partira de Les Saules à 8 a.m., Québec à 4 p.m.

Les avis imprimés contenant des renseignements plus détaillés au sujet des conditions du contrat projeté seront en vue aux bureaux de poste de Les Saules et Québec, où l'on pourra aussi se procurer des formules de soumission.

A. BOLDUC, Inspecteur des Postes.

Bureau de l'Inspecteur des Postes, Québec, 8 fév. 1895.

MANUFACTURE DE CHEMISES BLANCHES DE TOUTES SORTES ET DEFROQUES D'OUVRIERS (Overalls)



CHEMISES depuis \$8.40 la doz. jusqu'à \$12.00

PRIX ET QUALITÉ défont toute compétition

Envoyez vos commandes au fabricant : GEO. GUAY, ETCHÉMIN.

"L'ELECTEUR"

Journal d'information politique et générale

(Quotidien et Hebdomadaire)

TIRAGE CERTIFIÉ : 11,975

Les hommes d'affaires, négociants, industriels, qui désirent se mettre en communication avec le public, ne sauraient mieux faire que de lui parler par l'organe de "L'ELECTEUR"

Département Typographique

Ouvrages typographiques de tous genres exécutés avec soin et promptitude:

- LIVRES, FACTUMS, COMPTABILITÉ, FORMULES EN TOUTS GENRES, CIRCULAIRES DE COMMERCE, PLACARDS, PROGRAMMES DE THEATRE, CARTES DE VISITE, ETC., ETC., ETC.

CANADA PROVINCE DE QUÉBEC District de Québec

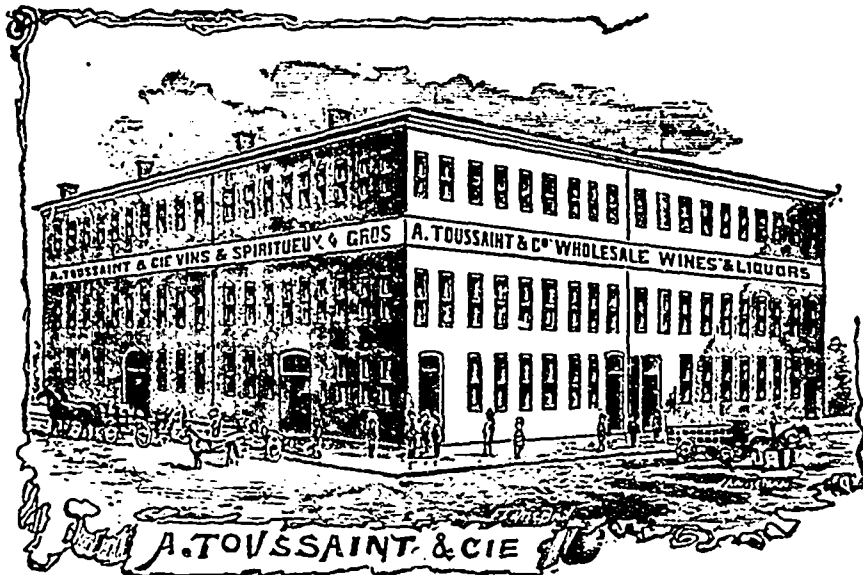
Je, Louis Eugène Thompson, gérant de l'etat blissement de "L'ELECTEUR" déclare: Que la circulation régulière de "L'ELECTEUR" est aujourd'hui de onze mille neuf cent soixante et quinze copies 11 J/5. Je fais cette déclaration, la croyant consciencieusement vraie et en vertu de l'acte 37 Victoria concernant la suppression des serments extra judiciaires.

LOUIS EUG. THOMPSON.

Déclaré devant moi à Québec le 17 juillet 1894

E. G. MEREDITH

Parent & DeGuise AVOCATS No 98 rue St-Pierre, Québec



A. Toussaint & Cie

Importateurs de
VINS ET SPIRITUEUX

UNE SPECIALITE

Fabrication de Vins Canadiens

M. Toussaint traverse en Europe deux fois par année pour se pourvoir sur les lieux mêmes de production.

40-42 Rue St-Paul

ET

111-113 Rue Dalhousie

BASSE-VILLE, QUÉBEC

(MAISON DE CONFIANCE) fondée en 1875

E Roumilhac
IMPORTATEUR
17-19, rue St-Jean, Québec

VINS DE BORDEAUX
ET DE BOURGOGNE,
CONSERVES ALIMENTAIRES,
DENRÉES COLONIALES.

Seul représentant à Québec des maisons

Guillaume Malifaud, St-Même Cognac,
Eaux-de-vie fines de Cognac,
A. Bosc & Cie, Bordeaux,
Huile d'olive doublement clarifiée.

BOISSEAU & MARCOTTE

IMPORTATEURS

d'Articles d'utilité et de Fantaisie

JOUETS D'ENFANTS,

FEUX D'ARTIFICE,

Etc, Etc., Etc

Téléphone 508

41-43 RUE ST-PIERRE, QUÉBEC

Successors de BOISSEAU & BELAND

J. A. LANGLAIS & FILS

LIBRAIRES-ÉDITEURS

Importateurs de France, d'Angleterre, d'Espagne, d'Allemagne, de Belgique et d'Italie

Nous vendons à des prix réduits. Il suffit de nous faire une visite à l'un ou à l'autre de nos magasins pour être convaincu que nous vendons à meilleur marché que n'importe quelle autre maison.

123 RUE ST-JOSEPH—10-12 CARRE NOTRE-DAME

Desrosiers & Plamondon

PEINTRES-DÉCORATEURS

Décoration de maisons, posage de papiers-tentures, enseignes, peintures à l'eau, etc.

Spécialité des boiseries en chêne, etc. Derniers goûts et plus bas prix.

No. 317, RUE SAINT-PAUL, QUÉBEC



Pharmacie de la Croix Rouge

42 rue de la Fabrique

J. EDMOND DUBÉ ———— Pharmacien, Chimiste

Ex-élève de l'École Supérieure de Pharmacie de Paris.
Ex-interne au Laboratoire Lafon.

Drogueries, Spécialités Pharmaceutiques
Aux prix connus

Prescriptions, analyses, etc.

Téléphone 1224.

L'Hotel Riendeau

est un hôtel de première classe, situé au centre de la ville, tenu d'après les modes américains et européens. Peut loger à l'aise 200 hôtes. Le touriste n'a qu'à monter au pavillon sur le toit pour jouir des vues incomparables de la ville et du fleuve St-Laurent.

Les prix sont des plus raisonnables comme on peut en juger : \$2.00 à \$3.00 par jour, suivant la chambre qu'on occupe.

Une visite est respectueusement sollicitée.

JOS. RIENDEAU

58-60 JACQ.-CARTIER SQ.
MONTREAL.

Manufacture Parisienne : 481 et 483
rue Notre Dame, Montréal.

J. RAMETTE

MANUFACTURIER DE

Savons de toilette fins, Savons à base d'huile de coco pour bébés.

Spécialité : Savon castille français et savon glycérine transparent.

BOUCHARD & PLAMONDON

17-18 MARCHE FINLAY

Ces messieurs ont pour spécialité la vente du TABAC CANADIEN, ils jouissent de la réputation de tenir en magasin les

Meilleurs Tabacs

Aux plus bas prix

GRAND JOB—75,000 livres de Tabac Canadien à 7 cts la livre.

Nous devons tout particulièrement appeler l'attention sur une spécialité :

TABAC EN TORQUETTES

fabriqué spécialement pour cette maison et portant la marque "Bouchard & Plamondon."

AUSSI—Fruits et Provisions, Plume de va-
aille à 10 cts la livre, premiers qualité.

Une visite est sollicitée.

A LA HAUTE-VILLE

Nous constatons, coïncidant avec la construction de l'Hôtel de ville, un nouveau courant d'activité à la Haute-Ville. Déjà le Pacifique y a établi ses bureaux, et la Banque de Québec y a ouvert une agence.

La propriété y reprend aussi de la valeur. On nous informe, par exemple, que M. W. J. Maguire a refusé un gain de 30 p.c. sur une propriété de la rue de la Fabrique qu'il a acheté il y a quelques années.

La Compagnie Chinic a acheté la propriété No 28 rue de la Fabrique, appartenant à M. Nordheimer, de Toronto, et maintenant occupée par MM. Pruneau & Kirouac, pour la somme de \$11,000. La maison Chinic considère la question d'y établir au printemps une succursale de son établissement.

M. Geo. Van Felson, de la maison Chinic, ouvrira au printemps un magasin de quincaillerie au poste occupé par la Cave Bordelaise de M. H. Beautey.

M. Beautey remonte la rue et va se placer juste en face du nouvel Hôtel-de-ville, dans le vaste magasin autrefois occupé par l'épicerie Watters. Ce magasin se prête admirablement à l'installation, la Cave Bordelaise y sera à son aise et tout à son avantage.

M. Roumilhac déménage lui aussi dans un local plus spacieux; il occupera au printemps le magasin du magnifique immeuble construit par M. François Parent, de Beauport.

M. Th. Lizotte, le nouveau propriétaire du Clarendon, fait faire à grands frais une pimpante toilette à cet hôtel délaissé depuis nombre d'années. Les travaux de menuiserie se font à la journée. MM. Vandry & Matte ont le contrat de la plomberie, du gaz, des timbres et cloches électriques. La locataire, Mme Pelletier, du Blanchard, meublera somptueusement les cinquante-sept chambres du Clarendon, qui sera l'un des plus beaux hôtels de Québec.

M. Benj. Trudel doit, lui aussi, commencer immédiatement les réparations au Victoria; on dit même qu'il en médite l'agrandissement.

RETAILLES ET COUTONS

On écrit de Wilkesbarre en Pensylvanie que tous les puits de mine de charbon de la compagnie de Lough et Wilkesbarre sont réduits au chômage cette semaine. Il y a \$,000 mineurs sans travail. Il paraît que le trafic du charbon n'a jamais été aussi bas.

Les fabriques de Lowell s'en vont. Il y a eu une assemblée des manufacturiers de la Nouvelle Angleterre, la semaine dernière, à Boston pour compléter les arrangements en vue d'une excursion dans le Sud.

Parmi les compagnies qui désirent se diriger vers le Sud sont les corporations Booth et Massachusetts, de Lowell. La première contrôle l'une des plus grandes fabriques de coton de l'univers, a déjà choisi un site et placé \$1,000,000 entre les mains de la Southern Interstate Immigration and Industrial Association comme garantie de son établissement.

La Dwight Manufacturing Company, de Chicopee Falls, a aussi décidé de construire dans le Sud et placé \$1,000,000 entre les mains de l'Association.

D'autres compagnies dont on ne donne pas les noms doivent entrer dans le mouvement.

En janvier, il a été enregistré pour \$3,319,513 obligations sur biens-fonds à Montréal-Ouest, et pour \$91,802 dans l'Est.

Le stock de P. J. Côté, faubourg St-Jean, a été acheté par le Syndicat de Québec. M. Côté, on le sait, est entre en société avec M. G. E. Amyot pour établir une grande brasserie à St-Sauveur pres de la rue St-Ours. Côté & Amyot font construire en ce moment, sous leur surveillance, tout un grand bloc pour leur brasserie. Ils engagent dans cette entreprise un capital de \$40,000 à \$50,000. Bien qu'il existe déjà deux brasseries à Québec, la ville achète encore pour sa consommation pour \$150,000 à \$200,000 de bière bon an mal an, ce qui montre qu'il y a ample place pour le nouvel établissement.

Une compagnie nouvelle, "The V. & B. Sporting Goods Company," demande ses lettres patentes.

Les premiers directeurs sont: MM. Geo. Van Felson, Louis Bruneau, Arth. Picard, Bernard Leonard, Thomas Davidson, Walter J. Ray et David Watson. L'objet est de faire le commerce d'articles de sport ainsi que de quincaillerie. Le siège des affaires sera à Québec, rue de la Fabrique.

D. ARCANO

Courtier, Comptable et Liquidateur

S'occupe spécialement de règlements d'affaires de faillite.

Possède la plus grande expérience et les meilleures relations pour agir comme Intermédiaire entre débiteurs et créanciers pour effectuer des compromis.

S'occupe aussi d'administration et de règlement de successions et de placements d'argent. Pourvoit aux achats et ventes d'actions de banques et de valeurs de toutes sortes.

BUREAU: 74 RUE ST-PIERRE QUEBEC.

James Perry

Manufacturier

d'AMEUBLEMENTS de salon et de chambre à coucher, salles à diner et de réception. Literie REPARATIONS de meubles, Matelas refaits, Tapis cousus et posés, vieux tapis réparés.

FABRIQUE:

68 RUE ST-VALIER, QUEBEC

A Vendre

UN TERRAIN AVEC BATISSES

contenant 13,070 pieds en superficie et faisant le coin des

Rues ST-VALLIER, COLOMB et VOLTIGEURS

No 122 du cadastre du quartier Jacques-Cartier. Ce terrain est situé dans un centre d'affaires et peut être utilisé avantageusement pour un grand établissement manufacturier ou pour un commerce de bois.

S'adresser au Dr A. G. BELLEAU, Rue St-Ursule

ou à V. W. LARUE, N.P., 23 rue St-Anne.

Vente a l'Encaen

Par G. R. GRENIER & CIE

DANS L'AFFAIRE DE S. R. PAGÉ, St-Ephrem de Tring, Beauce, Insolvable.

Je donne avis par les présentes qu'on procédera à la vente à l'enchère de l'actif de cette succession comme suit: A—Fonds de commerce... \$2,379.75 Ameublement du magasin... 43.75

B—Roulant (cheval, voiture, etc)... \$2,423.50 C—Crédits et billets suivant liste... 849.00 La vente se fera pour chaque item séparément.

L'inventaire et la liste des crédits sont visibles à mon bureau. Le stock pourra être examiné au magasin de l'insolvable, à Saint-Ephrem de Tring, MARDI, le 19 février 1895.

Conditions de paiement: Comptant. La vente aura lieu à mon bureau, rue Dalhousie, bâtisse de la Cie du Richelieu.

ELZEAR PELLETIER, Curateur.

G. R. GRENIER & CIE, Encanteurs. Bureau de Pelletier, Paradis & Jobin, rue Dalhousie, bâtisse de la Cie Richelieu. Québec, 12 février 1895.

Frank Roche COMPTABLE ET LIQUIDATEUR

Audition de livres, Perception d'arrérages et Syndic de succession

BUREAU: 119 RUE ST-PIERRE Chambre 2 P. O. Boite 605

Bonne Occasion

Un marchand desirant s'établir trouvera un magnifique poste de commerce à St-Evariste de Forsyth, comté de Beauce, situé tout près de la ligne du chemin de fer, embranchement Tring, un emplacement avec une bâtisse 36 x 60 à deux étages dessus construite pouvant très bien convenir aussi pour une maison de pension. Le propriétaire sousigné ayant deux magasins est obligé pour cause de santé d'en abandonner un et continuera comme par le passé son commerce à St-Henri.

Pour toute information s'adresser à LEON LAROCHELLE, Marchand, St-Henri Village, Co Lévis

D. RATTRAY & SON ENTREPOSEURS

Entrepôts: Rues Dalhousie, St-Paul et St-André, Québec.

Emmagasinage "franco ou en douane" à taux modérés. Marchandises reçues sur connaissances. Assurance effectuée sur les marchandises hongarées, si on le désire. TELEPHONE 771

A louer sur le Cap

1 MAISON NEUVE avec appareils de chauffage à eau chaude et toutes les améliorations modernes, coin des rues des Grisons et St-Geneviève. Prix \$300.

V. W. LARUE, N.P., 23 rue St-Anne. Québec, 15 janvier 1895.

LE "Marché Français"

Journal quotidien Commercial, Agricole et Maritime

6, place du Louvre, Paris Indépendamment de sa spécialité pour les grains et farines, qui en fait un journal unique dans cette partie, le Marché Français renseigne sur les sucres, huiles, pétroles, vins, alcools, viandes, bestiaux, café, riz, laines, cotons, fécules, pommes de terre, fourrages, légumes secs et tous autres produits.

Sept numéros par semaine On s'abonne aussi à 1, 2 ou 3 numéros au choix

QUÉBEC, 15 FÉVRIER 1895

LA SEMAINE COMMERCIALE

Canada.—D'après la Revue R. G. Dun & Co, l'échéance du 4 février, qu'on redoutait beaucoup à Montréal, a passé sans trop d'encombre. Les renouvellements ont même été en moins grande demande que ne s'y attendaient plusieurs maisons. Les voyageurs continuent à envoyer des commandes restreintes, indiquent toutefois une extrême circonspection. Les dernières tempêtes ont gâté le détail des épiceries. Dans les métaux lourds, le mouvement est très faible, et les ouvriers de fondreries n'ont pas d'ouvrage tout le temps. En huiles, peintures et verres, les affaires promettent assez bien pour le printemps. La température monte par suite de la fermeture du marché au pays de provenance et de la diminution des stocks locaux. Les peaux sont en bonne demande; les prix fermes prévalent, et les stocks faibles. Les prix du cuir sont à la hausse, et le mouvement est modéré dans les cuirs à semelle. Les ventes annuelles de la Cie de la Baie d'Hudson à Londres en janvier ont résulté en une baisse sur toutes les catégories de pelleteries canadiennes à l'exception du vison et de la martre.

A Ontario, la situation reste sans changement. L'approche des élections nuit aux affaires. On a hâte qu'elles soient faites. L'incertitude à propos de tarif est intolérable; les élections faites, les marchands et industriels pourront se régler sur les nouvelles circonstances.

Les renouvellements du 4 février ont été satisfaisants. Il y aura encore des échéances critiques en mars et avril, mais les engagements contractés par le détail l'automne dernier ont été modérés, et l'on espère que les désastres seront moins nombreux. Les affaires de Bourse sont mornes. Les valeurs de premier choix (*gilt edged stocks*) sont fermes; ainsi le Consumer's Gas fait 188½ de vente, le Dominion Telegraph 114 d'offre. Le Toronto Street Railway a reculé à 75, le Commercial Cable a monté à 145.

On rapporte de Londres une faiblesse accentuée des stocks Grand-Tronc et Pacifique Canadien. Le stock préférentiel du Grand-Tronc se vend à 31 pour premier, 20½ pour second. Les titres Pacifique ont atteint 52½, le point le plus bas depuis nombre d'années. Les directeurs du Pacifique se sont réunis ces jours-ci à Montréal, et ont ajourné à la fin du mois pour décider le chiffre du dividende payable le 1er avril.

LES FAILLITES DE LA SEMAINE

D'après R. G. Dun & Co					
Ont.	Québec	Aut.	prov.	Total	1894
7 fév...	30	11	11	52	60
31 jan...	33	14	7	54	52
24 "...	29	18	12	59	55
17 "...	35	14	11	60	46
10 "...	31	15	8	54	57

MARCHÉ AUX CHEVAUX

La semaine qui vient de s'écouler a été plus active encore que la précédente: Entrées considérables, nombreux acheteurs d'ici et d'Europe, plus fermes et assez élevés, les mêmes environ que la

semaine précédente. Il reste peu de chevaux non vendus et la perspective est encourageante pour la semaine prochaine. Cotations: Chevaux de trait \$85 à \$190. De 1200 à 1400 livres, \$75 à 120. Chevaux de rues \$65 à 85, chevaux du sud \$30 à 55, chevaux de carrosses et de route-vites \$130 à 300, chevaux ordinaires \$75 en montant.

La vente à l'encan de 478 chevaux Standard bred au Dexter Park House Exchange a été un grand succès sous le rapport des prix obtenus qui ont dépassé l'attente des vendeurs. En voici quelques-uns: Jewell, 2.101, 7 ans par Petoskey \$1400; Woodshed \$710; Trotwood 2.27½ étalon de 7 ans par Phallas \$2200, et sept autres chevaux, produit de Phallas, ont rapporté \$3350 soit une moyenne de \$484 29 par tête. Marion Wilkes par Garnet Wilkes \$975, 2.144; Mayor 2.11, étalon lui par Don McGregor \$3000; onze poulains et pouliches, produit de Axtell, ont réalisé \$3795 soit une moyenne de \$345 par tête ce qui est un joli bénéfice. Lexington, Woodard et Shanklin ont vendu des Standard bred de choix à l'encan, qui ont réalisé des prix très enviables, par exemple: Baronnette, un an par Baron Wilkes \$950; Black Gray, 2 ans par Croy Wilkes \$1350; Baronne par Baron Wilkes \$100; Poulain de 2 ans par Wilkes Boy \$1257; Baron Crisp \$1000; Futurity \$2500; Silverlake 2 ans par Lakewood, \$1575; Blackstorm \$900; Mackay 3 ans par Wilton, \$1050; Attractive 3 ans par Wilton, \$1000; Bucyrus 3 ans par Wilton, \$1500; Brownie 2.23½ par Wilton, dame par St. Almont \$5500; Wilton 2.19½ étalon bai 15 ans père des précédents par Geo. Wilkes mère par Haubletonian 10, \$12.600. On peut constater par les prix ci-dessus que la baisse qui s'était fait sentir depuis 2 ou 3 ans sur les prix des standard bred trotteurs américains est complètement arrêtée et que les prévisions des éleveurs sont complètement réalisées. En effet depuis le 1er encan en décembre les prix ont haussé d'un tiers, et la différence avec les prix obtenus l'an dernier est énorme, et je ne crois pas exagérer en disant que les prix ont doublé. La valeur du stock est encore plus accentuée dans les ventes privées.

M. J. C. Mahon de Truro N. E., propriétaire de la ferme Caulincourt et éleveur du meilleur stock que l'on trouve dans les provinces maritimes, était à Québec la semaine dernière. Son stock était déjà connu par les ventes faites antérieurement à la Cie du Haras de Québec, M.M. A. Turgeon, W. Polley, V. Castonguay, Dr. G. W. Jolicœur. A son dernier voyage il a vendu une superbe jument standard avec sa pouliche à M. J. I. Laroche et une pouliche de deux ans au Dr Gingras. Il a encore 8 ou 10 chevaux, juments et poulains de 1ère classe à vendre—produits de Brazilian 2.24½ à 2 ans et de Bronze Chief père de Bishop M. 2.56½ à 2 ans et de Paula J. 2.40 à 3 ans.

LA SEMAINE A QUÉBEC

Québec, 15 fév. 1895.

En somme, il ne faut pas trop se plaindre. Nous pouvons au contraire nous rendre le témoignage que les affaires, tout tranquilles qu'elles soient, sont encore proportionnellement meilleures à Québec que dans l'Ouest, qu'à Montréal

par exemple. *Slow but sure*. Le commerce est toujours circonspect, mais se tire bien d'affaire. Et puis le printemps, c'est-à-dire le réveil de la nature et des affaires, apparaît déjà à distance. Le présent hiver aura été moins dur que l'on ne s'y attendait, et la misère moins grande dans les quartiers pauvres. C'est aujourd'hui qu'on apprécie les bienfaits de la construction de l'Hôtel-de-Ville, qui emploie de plus en plus de bras à mesure que les travaux avancent. L'industrie de la neige a aussi fait florès; jusqu'ici, le ciel a été prodigue de cette manne pour les journaliers. Bien des personnes nous disent qu'elles ont souvent peine à trouver du monde pour scier leur bois, ce qui prouve que le travail ne manque pas autant qu'on l'avait redouté au début de la saison.

Une autre bonne nouvelle pour notre région, c'est que la compagnie du Grand Nord a réussi à trouver des fonds à New-York pour ses travaux. Cette importation de capital américain est un heureux signe des temps.

Nouvelle intéressante pour les fabricants de beurre; le ministre de l'Agriculture à Ottawa vient de promettre de la part du gouvernement le paiement de 20c par livre pour tout le beurre d'hiver destiné à l'exportation. La délégation des fabricants demandait de plus au gouvernement fédéral un service de transport frigorifique sur les chemins de fer et steamers, et au gouvernement provincial un bonus de \$20,000 pour encourager la fabrication du beurre d'exportation. On commence à craindre un excès de production du fromage; le Canada en a envoyé 117,230,848 livres valant \$12,531,013, en Angleterre en 1893. Le beurre remplacerait avantageusement ce produit, s'il pouvait arriver frais de l'autre côté de la mer. On est aussi d'opinion que le beurre devrait être expédié aussitôt après la fabrication.

Les changements notables aux cotations du gros cette semaine sont:

En épiceries: baisse générale sur les sucres de tous degrés, variant de ½ à 1 cts par livre; les mélasses, au contraire, ont avancé de 3 cents par gallon.

Graines et farines: hausse assez prononcée sur les avoines, orges et sarrasins.

Les œufs chaulés, les seuls restants sur le marché, ont monté de 1 cent: ils ont maintenant cotés 16 à 17c.

Drogues et produits chimiques.—La semaine a été très tranquille. Les ventes sont presque nulles et la collection se fait difficilement. Il y a une malaise général dans les villes, et les droguistes de gros devront être prudents s'ils veulent s'éviter des pertes. Par suite de la baisse continuée sur la plupart des drogues et produits chimiques, les profits sont presque nuls. Le marché ne saurait tarder à devenir plus ferme, c'est l'espoir de tous les intéressés.

Les manufacturiers de glycérine ont vu leur produit subir une hausse prochaine. Le chlorure de potasse subira un changement prochain, il ne peut rester au prix actuel. Le prix de la quinine se maintient assez bien. Il y a eu un arrangement entre les fabricants de sulfonal pour élever le prix de cet article. Le thipnol est cher et augmentera encore. La salicine a avancé. Les fèves du Tonquin montent; on croit que la prochaine récolte sera peu considérable. Les vanilles aussi augmentent. On

croi
actu
est
mun
élev
toug
gou
bas.
sont
bau
forte
est f

A
Alf.
tullij
T
aco
E
de c
U
dans
L
Rocl
à J.

Ne
Soixa

Cana
Dulu
Dulu
Comt
V
Waba
Mont
Rulu
Mont
Mont
Bell
Boya
V
Bank
Queb
Quar
Zanq
V
Mole
Bank
Banc
Mérc
V
Mérc
Banc
Unlor
Bank
Anpe
Easte
North
Mont
Cana
Domb
Toron
V

Atche
C. B.
Cana
Cana
Delaw
Delaw
L. & S
Lako
Michi
North
North
North
New-
Rock
St-Pa
St-Pa
St-P.
Unlon
Weste

croit à une avance prochaine sur les prix actuels de la poudre à insectes. L'orgot est bas. La camomille est en bonne demande et les prix demandés sont assez élevés. La poudre de nux vomica décline toujours. Il y a peu de demandes pour la gomme alsés du cap, et les prix sont très bas. Les stocks de baume du Canada sont légers et les prix sont fermes. Le baume du Pérou a subi une hausse assez forte. Le tolu est très ferme. Le copahu est ferme et a une tendance à monter.

Bulletin des faillites

A. Guérette, Lévis.—Stock vendu par Alf. Lemieux, curateur, à Lavoie & Lavoie à 30 cts dans la piastre.
Théophile Curadeau, St-George, Beauce, a composé à 25 cts comptant.
E. Bourgoin, Ste-Flavie Station, offre de composer à 25 cts comptant.
Une seule faillite nouvelle enregistrée dans le district de Québec cette semaine.
Le stock de Brunet, Laurent & Cie, St-Roch, retirés des affaires, a été vendu hier à J. A. Fortin à 55 cts dans la piastre.

COURS ET STOCKS

COURS STERLING

New-York, 15 fév., 11 h. a. m.— A vue, 4.89.
Soixante jours, 4.87½

Bourse de Montréal

Montréal, 14 fév. 1894.

Canadian Pacific Railway, 49 à 48½
Buluth Com., 3¼ à 3
Buluth Preferred, 7¼ à 7
Commercial Cable Company, 146 à 144½
Ventes, 75 à 145
Wabash, preferred, 11¼ à 12
Montreal Telegraph Company, 139 à 157
Richelieu & Ontario Nav. Co., 95 à 91
Montreal Street Railway, nouv., 182½ à 182
Montreal Street Railway, 184 à 182½
Montreal Gas Company, 194 à 192½
Bell Telephone Company, 156 à 155
Royal Electric Light Company, 146½ à 143½
Ventes, 25 à 146
Bank of Montreal, 220 à 219
Quebec Bank, 127 offert.
Ontario Bank, 100 à 90
Banque du Peuple, 120 à 118
Ventes, 25 à 120
Molson's Bank, 175 à 171
Bank of Toronto, 235½ offert
Banque Jacques-Cartier, 117½ demandé.
Merchants Bank, 167 à 164
Ventes, 7 à 165
Merchants Bank of Halifax, 157 offert
Banque Nationale, 55½ offert
Union Bank, 100 offert
Bank of Commerce, 138 à 134
Imperial Bank, 182 à 180
Eastern Townships Bank, 140 demandé.
North West L. d Company, 69 demandé
Montreal Cotton Company, 127½ à 121
Canada Colored Cotton Company, 55 à 43
Dominion Cotton Company, 97½ à 95
Toronto Street Railway, 72½ à 71½
Ventes, 200 à 71½

Bourse de New-York

New-York, 14 fév. 1894.

Atcheson, 4¼
C. B. & Q., 71
Canada Pacific, 52½
Canada Southern, 49
Delaware & Hudson, 129
Delaware & Lackawana, 160
L. & N., 52½
Lake Shore, 137½
Michigan Central, 92½
Northern Pacific, 3
Northern Pacific, preferred, 16
North-Western, 93½
New-York Central, 99½
Rock Island, 63½
St. Paul, 55½
St. Paul, preferred, 117½
St. P. M. & N., 110
Union Pacific, 9¼
Western Union Telegraph, 57½

MARCHÉ DE DÉTAIL. DE QUÉBEC

Quebec, 15 fév. 1895.

Bœuf, 1ère qualité, par 100 lbs.	\$9.90 @	
" 2e "	8.00	
" 3e "	6.00	
" par livre	0.05	0.12
Veau, "	0.08	0.10
Mouton, "	0.08	0.10
Agneau, "	2.50	3.00
Porc frais, par 100 lbs.	5.50	6.90
" par livre	0.12	
Porc, salé, par baril	16.00	17.00
" par livre	0.10	0.11
Jambon, frais, par livre	0.67	0.08½
" fumé	0.10½	0.13
Farine Hungarian, par baril	3.50	4.00
" Extra	1.15	3.25
" Forte à boulanger	3.70	4.00
" Extra du print.	2.90	3.00
" Super fine	2.70	2.80
" Fine	2.50	2.60
" en poche, 35 lbs.	1.60	1.75
" d'avouée, par baril	1.50	1.60
Blé d'Inde, blanc	3.00	3.10
" jaune	3.00	3.10
Salmon No. 1, baril 200 lbs.	17.00	17.50
" par livre	0.10	0.10
Morue vert, par baril	4.50	4.75
" par livre	0.04	0.04
" par quintal	4.50	4.75
Huile de morue, par gallon	0.31	0.35
Hareng Labrador No 1, baril	5.25	5.75
Volailles, par couple	0.70	1.00
Poulets du printemps, par couple	0.60	1.00
Dindes, par couple	2.00	3.00
Bécassines	1.00	0.00
Perdrix	0.50	0.50
Canards noirs	1.00	0.00
Pâtates (Early rose), minot	0.50	0.60
Avoine, par minot, 34 lbs.	0.33	0.40
Beurre salé, par livre	0.18	0.22
" frais "	0.20	0.22
" en pain "	0.25	0.00
Fromage, par livre	0.12	0.12½
Œufs, par doz	0.18	0.25
Foin, par 100 bottes	6.00	6.50
Paille	4.00	5.00
Bois, par corde (2¼ pied-)	3.50	4.50
" " (3 ")	3.50	5.50

A VENDRE—Un joli coffre fort de luxe. Jument l'article pour en servir les bijoux, papiers de famille, etc. Il est comme neuf. Hauteur 22½ pouces, largeur 22 pouces, profondeur 12 pouces, hauteur en dedans 19 pouces. S'adresser à ce bureau.

A VENDRE—Une magnifique VOITURE COUVERTE à quatre roues. S'adresser à J. H. LA ROCHELLE, Manufacturier de chaussures, Québec.

POSITION DEMANDÉE—Une personne sachant les deux langues et ayant 19 ans d'expérience dans le commerce désire un emploi soit comme commis voyageur ou dans une maison de gros, quelque chose que ce soit. S'adresser à ce bureau.

DEMANDE—Un associé avec \$600 pour une nouvelle invention qui est déjà en pleine opération. Ecrire au bureau de poste, rue St-Jean, à O.O.A.T.

ON DEMANDE une bouilloire de seconde main de 20 forces chevaux-vapeur. S'adresser à

Dominion Corset Mfg Co, Coin des rues St-Vallier et Arago.

A VENDRE

Une maison en bois, lambristée en brique, de 30 x 32, deux étages, magasin et logement privé, portant le No 1232 rue St-Vallier, avec hangar, écurie. Aussi un lot vacant de 40 x 90 avoisinant la maison, portant le No 1230. S'adresser sur les lieux ou à

F.-X. GOSSELIN, notaire, 61 rue St-Pierre, B. V.

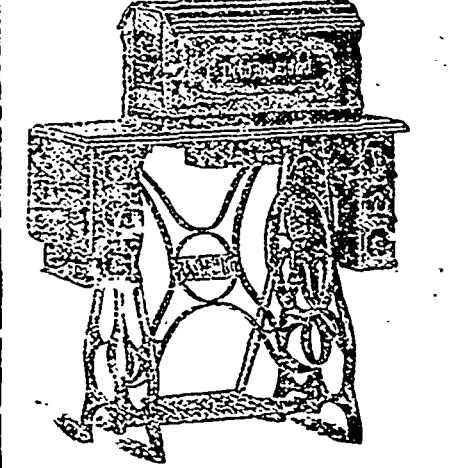
DEMANDEZ

ENERGIE
Pour les Cheveux
EN VENTE PARTOUT

Si vous Toussez
PRENEZ LE
BAUME RHUMAL
En vente partout
25 Cts la Bouteille

LA SOCIÉTÉ ARTISTIQUE CANADIENNE
Le prochain tirage aura lieu
Jeudi, 21 Février
N'oubliez pas qu'avec un billet de 10 cts vous pouvez gagner un lot de \$1,000, \$100, \$150, \$50, \$20, \$5, \$2, \$1.
Billets vendus dans tous les dépôts ou chez l'agent général.
R. GALIBOIS,
121 rue St-Jacques.

Foisy Frères
269 rue St-Joseph,
ST-ROCH, QUÉBEC.



Seuls propriétaires du
Piano "OFFENBACH"
pour la puissance et aussi seuls propriétaires de la

Machine à coudre RAYMOND
pour la province de Québec.

En mains
GOOD COAL ALWAYS
GEO. M. WEBSTER & CO.

BULLETIN DES FAILLITES

QUÉBEC

Montréal

Pauze & Lamouche, peintures, comp.
Jos. Lebrun, chauss., cession.
Olier Moquin, tabaconiste, ann. en
vente par huissier.
J. H. Bédard, épicier, actif vendu le 11.
Jos. Lebrun, chauss., ass. des créanciers
le 15.
P. Pelletier & Cie, nouv., actif vendu
le 14.
J. F. Desjardins, fruits, actif ann. en
vente le 19 courant.
J. W. McKeen, épicier, cession
T. A. Langlois, épicier, actif pour être
vendu le 19.

St-Grégoire

E. Bessette, foin, J. A. Nadeau nommé
curateur.

St-Henri

F. Porcheron, actif vendu le 14.

Waterloo

Waterloo Knitting Co., ass. de créanc.
le 15.

Québec

Oct. T. Poitras, marchand de grains—
Le passif est de \$24,677, réparti comme
suit :

Créanciers chirographaires—Barabé &
Mailhot, St-Jean-Deschailions, \$23 ; W.
W. Ogilvie, \$1,479 ; Lake of the Woods
Milling Co, Montréal, \$1,482 ; Sadler
Dundas & Flavell Co, Lindsay, Ont.,
\$779.50 ; D. L. Filteau, Leclereville,
\$150 ; Toronto Litho. Co, Toronto, \$37.80 ;
rév. P. Lemay, Rivière Pentecôte, \$70.40 ;
Félix East, St-Augustin, \$113.50 ; Vve
J.-B. Huot, Cap-Santé, \$690 ; Geo. Tan-
guay, \$13 ; Dame E. Pelletier, \$132.32 ;
C. D. Ronhomme, \$315.30 ; Jos. Letel-
lier, \$200 ; Dame J. W. Carrier, \$900 ;
Dame M. Guénard, \$775 ; W. J. Miller,
\$25.55 ; Banque Jacques-Curtier, \$843.35 ;
Banque du Peuple, \$3,948.87 ; Banque
Nationale, \$2,884.48 ; Merchants Bank
of Canada, \$3,955.71 ; J. B. Laliberté,
\$135 ; P. J. Côté, \$490 ; T. Hethrington,
\$333.69 ; Colvin & Co, \$30 ; Wm Car-
rier, \$496.52 ; Geo. Demers, \$1,290 ; D.
Arcand, \$610 ; D. Rouleau, \$323.15 ; J.
A. Delisle, \$280 ; Dame U. Robitaille,
\$1,118 ; divers petits comptes, Québec,
\$250 ; J. B. Daigle, Les fonds, Co Lothi-
nière, \$500.

Compris dans les montants des banques
—Alf. T. Tanguay, \$3,080.88 ; Baldwin
& Co, Québec, \$1,023.65 ; G. Tremblay,
Les Saules, \$1,207.85.

Privilegiés — Cité de Québec, taxes,
\$640 ; loyer du magasin à mai 1895, \$260 ;
Gouvernement provincial, \$25 ; C. D.
Bonhomme, salaire \$150 ; E. F. Lavoie,
\$75 ; John Breakey, hypothèque, \$10,275.

Ass. des cr. le 15.

H. Belleau & Cie, nouv., cession. O.
Jobin gardien provisoire.

Lévis

H. Paradis, allumettes—Le passif est
de \$23,000 et l'actif \$12,000. Ass. des
cr. le 16.

St-Jérôme

P. P. Martel, mag. gén., emb. financier.

St-Flavie

Bourgouin Fils & Cie, mag. gén., ass.
des créanciers le 13 courant.

St-Tito

L. P. Marchand, mag. gén., ass. des
créanciers le 13 courant.

Magog

N. Lepine, liqueurs, ass. des créanciers
le 15 courant.

Lapigeonniero

B. Leclair & Cie, mag. gén., cession.

Coteau Landing

A. B. Prieur, mag. gén., composition.

East Angus

L. Bernstein, mag. gén., demande de
cession.

St-Germain de Grantham

J. B. Lavallée, mag. gén., Bilodeau &
Renaud, nommé curateurs.

St-Hyacinthe

Ed. Morin, épicier, cession.

Valleyfield

Desparois & Frères, chauss., A. T. Hol-
land, nommé curateur.

ONTARIO

Brockville

J. W. Relyea, nouv., stock vendu le 13.

Creemore

G. W. Helstrop, meublier, cession à
G. E. J. Brown.

Kingston

J. C. Hardy, nouv., cession à R. Burns.
Daniel Noonan, vaisseaux, cession à J.

Leslie.

Port Arthur

Hoover Bros, hardes faites, cession à
W. F. Duffield.

Rydal Park

J. Nicholson & Mary, hôtel, cession à
W. R. Smyth.

St. Catharines

Stephen Syer, gérant fabrique de tapis,
cession à W. J. Carroll.

Strathroy

J. S. Macraut, nouv., stock ann. en
vente le 14 courant.

Sturgeon Falls

J. Holditch, mag. gén., a obtenu ext.

Toronto

Wm Foster, épicier, stock vendu à 10c
dans la \$.

A. R. Thompson, stock vendu à 52½
cts dans la piastre.

Toronto Shoe Co, stock vendu à 54 et
70 cts dans la piastre.

Woodville

B. G. Evans, mag. gén., cession à J. W.
Wood.

Blenheim

Harvey Morris, manf. cession à J. Mer-
cer.

Gananoque

Sarah Chapman, modiste, cession à J.
Smart.

Glencoe

A. D. Mitchell, mag. gén., stock ann.
en vente le 11 courant.

Hamilton

A. C. Berryman, tabaconiste, ann. en
vente par huissier.

Berryman & Nex, tabaconiste, saisi.
Hamilton Bridge Co. Ltd., vente judi-
ciaire le 18 courant.

R. Pearce, épicier, cession à D. Black-
ley.

Howman & Moore, quin., vente du
stock le 20.

Ingersoll

J. S. Smith & Co., nouv., stock vendu
le 11.

Port Colborne

G. W. Morgan, ébéniste, etc., cession.

Ste-Marie

Robt. Chambers, nouv., cession.

Leamington

The Fair, fuint., stock vendu à 22 cts
dans la piastre.

Lefroy

John. Fraser, mag. gén., cession à W.
A. Campbell.

Millbank

J. R. Nicholls, épicier, cession à W. B.
Freeborn.

Sonya

Shaw & McClung, mag. gén., cession à
J. Glanville.

Tecumseth

W. J. Hudson, cession à E. Donnell.

Uxbridge

E. A. Wood, mag. gén., cession à W.
A. Campbell.

Woodstock

W. R. Watson, épicier, stock ann. en
vente le 12 courant.

Wyoming

Jos. Adams jnr., hôtelier, cession à E.
Mason.

Barrie et E mvale

Powell & Co., mag. gén., stock vendu
le 13.

Bothwell

Jas. Fleming, chauss., cession.

Caledon E.

Clarke & Hunter, meublier, cession.

Colton

W. E. Vanvelzer, mag. gén., cession.

Brockville

D. G. Gray, chapelier, cession.

Carleton Place

L. Wartelsky, nouv. vendu à 42½ cts
dans la piastre.

Niagara Falls

P. A. Skinner, chauss., offre de compo-
ser à 50 cts dans la piastre.

NOUVELLE ECOSSE

Halifax

Lawson, Harrington & Co, fleurs, de-
mande de cession.

TERRENEUVE

Harbor Grace

C. W. Ross & Co, nouv. cession.

St-Johns

T. W. Allen, épicier, cession.

Allen & Healey, épicier, cession.

Boland & Ryan, entrep. cession.

Campbell & Smith, cession.

Thos. Fitzgibbons, épicier, cession.

Gough & Moore, plombiers, cession.

Hayward & Co, exp. de liqueurs en
gros, cession.

J. G. Hunt, courtier, cession.

Johnson & West, charbon, cession.

E. B. McDougall, cession.

W. D. Morrison & Co, épicier, cession.

Moses Monroe, marchand, cession.

Lawrence Parker, quin., cession.

St-John & Pennell, épicier, dissolution,

J. St-John continue.

REGISTRE DU COMMERCE

QUÉBEC

Turnham
W. L. Hibbard, moulin à scie, et J. R. Smith, meublier, incendie.

Montréal
L. DeG. Thoin, épicier. Mme L. DeG. Thoin faisant affaires sous ce nom.
Les prémisses de J. U. Thibaudeau, bijoutier; Higgins Bros, imprimeurs; G. A. Holland, nouv.; R. K. Holland & Co, nouv. en gros, endommagées par le feu.
Archambault & Oakes, mag. gén. nouv. égoc.
Hughes Bros., épicier, abandon des affaires au 1er mai.
Jacques Cartier Ice Track, D. Donnelly, R. Arbour & B. Aubrey continuant sous le même nom.
Wm. Manley, épicier, ann. en vente par huissier.
Geo. T. Martineau & Co, bouchers, Dame G. T. Martineau propriétaire.
Souey & Contata, bouchers, nouv. soc.
Valiquette & Valiquette, nouv. Alph. Valiquette propriétaire.
Blanchet et David, selliers, nouv. soc.
J. L. Carle & Co., bouchers, Dame J. B. Carle seule propriétaire.
St-Louis & Mercier, nouv., C. St-Louis seul propriétaire.
M. Saxe & Sons, habil. dissol., H. & S. Saxe continuent sous la même raison sociale.
C. Vallée & Frères, nouv., C. Vallée seul propriétaire.
J. A. Dubé & Co, tailleur, G. Coutleu faisant affaire sous ce nom.
Dame A. Durand, cigars, dom. par le feu.
Harney Sewing Machine Co., M. J. Harney, propriétaire.
Frauk Labelle, rest., partie endom. par le feu.

Québec
H. M. M. Lafontaine, épicier, domm. partiels par le feu.
Louis Fiset, maître charretier, décédé.

Sault au Re. ollet
J. B. Peloquin & Cie, mag. gén., J. B. Peloquin abandon.
A. Peloquin & Co, mag. gén., A. Peloquin propriétaire.

Trois-Rivières.
C. Carignan & Fils, épiciers en gros, changements social prochain.
Cerutti & Co, tailleurs, stock offert en vente.

St-Colomban
Ferland & Fils, moulins à scie et à moudre, dissolution.

St-Hyacinthe
J. Desjardins, médecin, déménagé à St-Barnabé.
Samuel Bourassa, photo., entrée dans les affaires.

Savage's Mills
W. H. Savage, moulin à mouture, brûlé.
H. T. Tomlin, mag. gén. et moulin à scie.

Waterloc
G. H. & F. D. Whitehead, bois, nouvelle société.

Granby
Johnston & Ferguson, bicycles, entrée dans les affaires.

DÉCLARATIONS DE SOCIÉTÉ

"Oct. T. Poitras & Cie," marchands — Laura Robitaille de Québec, épouse séparée de biens de Octave Théophile Poitras, faisant affaires sous le nom ci-dessus.
"Blouin & Bédard," tailleurs—Adjutor Blouin et François-Navier Bédard, tous deux de St-Roch de Québec, associés.

OCCASIONS

Une terre et deux maisons de la succession P. Robitaille, à St-Joseph de Lévis.
Un poste de commerce à St-Evariste de Forsyth, annoncé par M. Léon Laroche, marchand à St-Henri de Lévis.
Le 23 février, on vendra au bureau de Pelletier, Paradis & Jobin, rue Dalhousie, le fonds de commerce de S. R. Pagé, failli à St-Ephrem de Tring.
Le 20 février, au même endroit, le fonds de commerce et les propriétés de Job Dufour, de Chicoutimi, failli.
Le 21, au bureau de M. N. Matte, liquidateur, propriétés de A. H. Falardeau, failli, à Lorette et Sillery.

DUSSAULT & BARRY

QUEBEC

AUX AMATEURS de BONS CIGARES

DEMANDEZ toujours nos marques, quand vous aurez besoin de bons cigares, et pour le prix que vous voudrez payer nous défions toute concurrence pour la qualité et le fini de nos marchandises.
LA NUEVA, PRIMEROS et GOLD CROWN se détaillent à 10 cts.
GOLD STAR, WAS-COLUMBUS et LA DELICIA se détaillent à 5 cts.
Ces premières marques sont manufacturées par nous seulement et font les délices des connaisseurs.
Manufacture : 197 rue Richelieu
BUREAU : 350 RUE ST-JEAN, avec B. Houde & Cie, fabricants de tabac, Québec.

VÉZINA & MASSÉ

ENTREPRENEURS DE

POMPES FUNEBRES
297-299 RUE SAINT-JOSEPH
ST-ROCH, QUEBEC.

Garnitures de chambres de première classe.
Marchandises concernant cette ligne à la verge ou confectionnées.
Corbillards de première classe, grands et petits, avec chevaux noirs ou blancs, à des prix réduits et à des conditions libérales.

TELEPHONE 1019

ADRESSE—
D. C. MASSE, 145 rue Charest. J. O. VEZINA, 299 rue St-Joseph Porte voisine du magasin

LANGLOIS & PARADIS

IMPORTATEURS
QUEBEC

Eaux-de-Vie. Vins et Liqueurs des premières maisons européennes.
Assortiment considérable de CAFÉS, THÉS EPICES, etc., etc., de qualités indiscutables.
Echantillons sur demande.
Prix défiant toute compétition.
CORRESPONDANCE SOLICITÉE.



PROVINCE DE QUÉBEC

Département des terres de la Couronne

BOIS ET FORÊTS

Québec, 26 janvier 1895.

Avis est par le présent donné que, conformément aux sections 1334, 1335 et 1336 des Statuts Refondus de la province de Québec, les limites à bois et après décrites, suivant l'étendue donnée, plus ou moins, et dans l'état où elles sont actuellement, seront offertes en vente, à l'enchère, dans la salle de ventes du département des Terres de la Couronne, en cette ville, le MARDI, le VINGT-SIX FÉVRIER prochain à DIX heures ET DEMIE A. M., à la mise à prix mentionnée ci-après, vis-à-vis chaque limite.

Agence de Bonaventure Ouest

	Superficie milles carrés	Mise à prix par mille
Chainy Rock Brook.....	12	\$ 8 00
Flat Lands Brook.....	2	8 00
Ruiss. Arguement (Skimeme) 19		17 00
" Little North " 25 1/2		17 00
" Big North, O " 24 1/2		17 00
" " E " 25 1/2		17 00
Rivière Skimeme No 1.....	8	17 00

Agence de Gaspé Est

Fortin.....	10	12 00
-------------	----	-------

Agence de Gaspé Centre

Fox.....	3	4 00
----------	---	------

Agence de Gaspé Ouest

Taschereau.....	48	2 00
-----------------	----	------

Agence de Montmagny

No 56.....	20	\$ 00
No 58.....	11 1/2	8 00

Agence du Lac St-Jean Est

Rivière Shipshaw No 116.....	46 1/2	9 00
" " 117.....	28	9 00
" " Valin 119.....	44	9 00
" " 118.....	48	9 00
Moncouche 120.....	43	9 00
De Moncouche.....	37	9 00
Riv. Ste-Marguerite 149.....	39 1/2	9 00
" " 150.....	43	9 00
" " 148.....	41	9 00
Lac aux Brochets, 52.....	35 1/2	6 00
Perigny, 2.....	14	10 00

Agence Lac St-Jean Centre

Musy.....	12 1/2	4 00
Rivière aux Ecorces, No 27.....	11 1/2	9 00

Agence Lac St-Jean Ouest

No 131.....	24	21 00
No 139A.....	26	21 00

Agence St-Maurice

Rivière Batiscan No 7 Est.....	24	16 00
--------------------------------	----	-------

Agence Saguenay

Ducreux, No 149.....	10	9 00
Chemins des Marais, No 1.....	11 1/2	9 00
" " 2.....	16 1/2	9 00
" " 3.....	17	9 00
" " 4.....	23	9 00

CONDITIONS DE LA VENTE

Ces limites seront adjugées au plus haut enchérisseur, sur paiement du prix d'achat au comptant ou par des chèques acceptés par une banque incorporée.
Le commissaire pourra imposer comme condition, lors de la vente, qu'une limite vendue devra être exploitée dans un délai de deux ans, sous peine d'annulation de la licence.
Les limites, une fois adjugées, seront sujettes aux dispositions des règlements concernant les bois de la Couronne, maintenant en force ou qui pourront le devenir plus tard.
Des plans, indiquant les limites ci-dessus désignées, sont déposés au Département des Terres de la Couronne, en cette ville, et au bureau des agents des terres et des bois pour les diverses agences où sont situées ces limites, et seront visibles jusqu'au jour de la vente.

E. J. FLYNN,
Commissaire des Terres de la Couronne

HOTEL CLARENDON

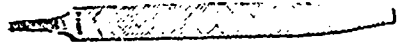
STYLE EUROPEEN

517 a 527 rue Tremont
BOSTON

E. N. Tessier - - - propriétaire

Les chars allant à l'Est et à l'Ouest
passent à la porte.**LIMES ET RAPES "BEAVER"**

(Marque garantie)



Fabriqués par la

"BEAVER FILE WORKS Co.

(Fabrique de limes "Castor")

LÉVIS, QUÉBEC

Demandez le catalogue de nos prix

FRADETTE & RIVERIN

TELEPHONE 1112

Epiciers et Marchands de Vins

Fruits et Conserves Alimentaires

THÉS UNE SPÉCIALITÉ

Premier choix de Champagne, Chartreuse,
Curacao et Vermouth.

171 Rue St-Jean Québec

NAP. MATTE

Comptable, auditeur et liquidateur

Bureau : Bâtisse de la Banque
NationaleNo. 75 Rue - Pierre, Québec
Cité

REGLER. LITES

B. LEONARD

Papiers de tentures français et américains

Peinture en bâtiments et

Lettrage d'enseignes

Peintures, Huiles, Glaces

Matériaux pour artistes

Stores et Gardesoleils pour

fenêtres

Rouleaux à ressort pour fenêtres

53, RUE ST-JEAN

HAUTE-VILLE, QUÉBEC

Venant d'être reçu

300 MONTRES à remontoir, avec remise à
l'heure au pendant, et cadrans en vrai
émail, aiguilles de secondes, etc., avec
boîtes en nickel; enfin une montre très élégante
et très bonne, qui indiquera le temps
juste, garantie, POUR \$2.00Aucune raison quelconque de se
montrer à un tel prix.M. Duquet sollicite la visite de tous ceux qui
désirent acheter quelque chose dans sa ligne
avant d'aller ailleurs, afin de juger de la diffé-
rence des prix, et de la quantité et qualité des
objets, et il se propose de réduire son immense
assortiment en le vendant à des prix qui défont
toute concurrence.Grand choix de nouveautés pour cadeaux de
noces et de fêtes.**CYR. DUQUET,**

3 rue St-Jean, Haute-Ville, Québec

BUREAUX D'ENREGISTREMENT**ARTHABASKA**Mutations—Testament par Arth. Tour-
ville à Dame J. Trottier, St-Norbert.Vente par Damase Morissette à Arthur
Perron, St-Paul \$450.Testament par Dame H. Laroche à
Félix Verville, Warwick.Dame Madeleine Pinard à Jos. Cham-
pagne, Horton.Cession par Peter Shurples à la Corp.
Ste-Anne du Sault, Bulstrode.Donation par Jos. Paradis à F.-X. Pa-
radis, Tingwick.Vente par Martial Proulx à la Corp.
Scol. de St-Remi, Tingwick \$150.Hypothèques—Jugement par Marcel
Poisson à Elisée Poisson et al., Tingwick,
pension alim.Obligation par Narc. René à Alph. P.
de Courval, Horton \$125.Hypothèque par Denis Leblanc à Ant.
Leblanc, Arthabaskaville, pension alim.Obligation par Ant. Bougie à Etienne
Valcourt, Warwick \$675.Chs Picard à Dame Malvina Campeau,
Horton \$100.Onésime Lassonde à Dame Sophie
Gagnon, Stanfold \$450.Dame Adele Laprise à G. J. Pacaud,
Ste-Victoire \$600.Jugement par Joseph Baril à Pierre
Côté, Stanfold \$53.10 et frais.Obligation par Calixte Désilets à Alcide
Désilets, Simpson \$400.Alfred Girard à Elzéar Lachance, Mad-
dington \$302.**BEAUCÉ**5 fév.—Vente par Jos. Labbé à Tho-
mas Vachon, St-Joseph, \$300 comptant.Testament de Sara Gagnon à Achille
Lessard, St-Joseph, legs universel.Vente par Chs. Veilleux à François
Rodrigue, St-François, \$400 à 7 p. c.6 fév.—Mariage entre Alph. Poirier et
Alphonsine Lessard, St-Joseph, \$1500
donation à l'épouse.Garantie hypothécaire par Alf. Breton
à Vital Lessard, St-Victor, \$350.Testament de Alex. Veilleux à Chs.
Veilleux, St-Victor, legs universel.**LÉVIS**6 fév.—Vente par A. et P. Cantin, St-
Jean, à Atlantic & Lake Sup. Railway,
\$90 payé.7 fév.—Shérif de Québec des terres
succ. B. Lafleur, Lévis, à J. E. Mercier,
\$895 payé.8 fév.—Ls. Blouin, St-Henri, à Vve
Alf. Blouin, \$300 \$100 payé.Vve C. Drapeau, St-Nicolas, à Joseph
Drapeau \$60 p.11 fév.—Héritiers feu Wm. Simpson,
Lévis, à Elie Hardy, \$526 p.12 fév.—Vve Frs. Bilodeau, St-Jean,
à Nap. Bilodeau—Testament.Dame Ed. Dubé, Village Lauzon, à son
mari—Testament.8 fév.—Quittance par Nap. Gingras à
Jos. Gosselin, propriétaire de moulins,
St-Etienne, main-levée.**LOTBINIÈRE**30 janv.—Vente par Augustin Bernier
à Dame Charisse Brown, St-Gilles, \$397.30.Obligation par Hypolite Tousignant à
Dame Vve Jos. Laliberté, St-Jean, \$88.75.Vente par Al. Gaudin et al., au
même, St-Jean, \$208 52.Quittance par Dame Vve Jos. Laliberté
à Eloussippe Lemay, St-Jean, \$208.525 fév.—Vente par Toussaint Croteau à
Adolphe Roger, St-Agapit, \$300.Quittance par Jos. Frs. Allard à Jos.
Laroche, St-Agapit, \$52 63.J. B. Hamel écr., es-q. à Omor Lemay
Ste-Croix, \$800.7 fév.—Testament par Modeste Ber-
geron à Dame Victoire Desrochers, St-
Agapit.Déclaration testamentaire par Dame
Victoire Desroches, St-Agapit, mention-
nant le No cadastral 205 St-Agapit.Quittance par Lazaro Martineau à
Modeste Bergeron fils, St-Agapit, \$500**MEGANTIC**Vente par Robert H. Canning à Wm.
Fitchpatrick, Ireland, \$250 comptant.Obligation par Geo. Belleau à la Soc.
de Constr. perm. Plessisville, \$900 en 12
paiements, \$100 additionnel.Vente par Nap. Geo. Anger à Joseph
Tourigny, Plessisville, \$850 comptant.Elisée Bourque et Chs. Daniel Gedbois
à Joseph Tourigny, Plessisville, \$100
comptant.Donation par Jean Beaudoin père,
Jean Beaudoin fils, Thetford.Vente par Alex. Henderson à Agne
Canning, Leves, \$500, \$200 comptant.J. B. Lambert à Evangeliste Jacques
Thetford, \$300 comptant.Ed. Omally à Philippe Turcotte, Inver-
ness, \$350 comptant.Corp. de Mégantic à Corp. de Leeds
Est, Leeds.Testament de Frs. Bergeron à Clarisse
Gosselin, Ste-Sophie.Transport par John Baile à Andrew
Baile, Ireland.Vente par James Henoy à Alph. Mer-
cier, St-Patrice, \$230 comptant.Xavier Vallière à Etienne Roberge
Ireland, \$700, \$100 comptant.**QUÉBEC**

Ventes, etc.

5 fév.—Accord—Soc. de Constr. et
Laurent Roberge, lot 1595, St-Sauveur.6 fév.—Pierre Paradis et al., à Elzéar
Vallerand, lot 1510, St-Sauveur.Succ. de Jules Bouchard à Onés. Cha-
lifour, lot 861, quartier St-Roch.Soc. de Constr. à Thomas Gagnon, lot
3573, quartier St-Jean.Titre nouvel—François Jobin à Succ.
Dame Vve Frs. Austin, lot 3263, quar-
tier St-Jean.Gaspard Rochette à Nazaire Fortier,
lot 1294, quartier Jacques Cartier.Accord—Soc. de Constr. à Dame Re-
bert Kennedy, lot 599, quartier St-Roch.7 fév.—Succ. Sir N. F. Belleau à
James Duggan et al., lots 2181 et 2182,
quartier St-Pierre.Echange—Pierre F. St-Michel à Jos.
S. Delisle, lots 3721, quartier St-Jean et
188 Ste-Foye.Donation par Jos. Benoit Marcotte à
Dame Siméon Rochette, lot 823 St-Sau-
veur.Dame Vve Chs. Picard à Jean Roberge,
lot 502 St-Sauveur.Donation par John McCormick à Dame
Geo. Garipey, lot 17 St-Sauveur.Cession par Odilon Giguère à Marceau
& Drouin, lots 1815 et 1816 B aux droitsde
Cai
S
54
S
Cie
S
Ls.
I
Cyf
tier
9
Vve
Jac
C
de
qua
F
J
740
I
train
té, l
Carl
J
lot l
I
Mar
C
et p
neté
Carl
St
C. I
5
Mor
lots
7
Lecl
Roel
M
lias
quar
480,
H
deau
lery.
9
& C
Cart
D
Vve
Jacq
De
Lach
Ge
parti
Na
et 10
Jo
3721,
Da
R. B
tier J
11
Chabu
4 f
chand
6 f
Morit
Sta
phile
7 f
à rév
Tho
Fid
Duma

de passage, lot 1816 A quartier Jacques-Cartier.

Succ. John Bailo à Walter Shurpe, lot 54 quartier St-Roch.

Succ. John Bailo à Drouin Frère & Cie, lots 30 et 31 quartier St-Roch.

8 fév.—G. W. Jolicœur à Dame Vve Ls. Coté, partie lot 133 St-Sauveur.

Donation par Chs. Michaud et al., à Cyprien Labrecque, lot 3755 et 177 quartier St-Jean.

9 fév.—Succ. Sir N. F. Belleau à Dame Vve Frs. V. Lacroix, lot 1906, quartier Jacques-Cartier.

Corp. des comm. d'écoles protestante de Québec à Ferd. Poitras, lot 4038, quartier Montcalm.

Hon. H. T. Taschereau et al., à Hon. F. W. Andrews, lot 2356, St-Sauveur.

Joachim Boulanger à Ed. Plante, lot 740, St-Sauveur.

Irénée Abel Fortin à Dame Eug. Chartrain, lot 2540 avec droits de mitoyenneté, lots 1539 et 1541, quartier Jacques-Cartier.

John Edm. Murphy à John Bryson, lot 1732, quartier Jacques-Cartier.

11 fév.—Cession de Ls. Martel à Jos. Martel, partie lot 3750, quartier St-Jean.

Cyr. Duquet à Alex. Fraser, lot 1500 et partie lot 1501, avec droits de mitoyenneté lots 1495 et 1502, quartier Jacques-Cartier.

Succession Sir N. F. Belleau à David C. Dagneau, lot 4187, quartier Montcalm.

Obligations

5 fév.—Godefroi Tremblay à Jérémie Morand et al., lots 37 et 37 A et partie lots 15 et 36, Ancienne Lorette.

7 fév.—Samuel Gauvin à Dame Alf. Leclere, lots 448 et 449, quartier Saint-Roch.

Marceau & Drouin à Dame Vve Philiias Bernier, lots 1815, 1816 B et 1816 A quartier Jacques-Cartier et lots 445 et 480, quartier St-Roch.

Hypothèque par Alf. Olivier Falardeau à Henry H. Sharples, lot 260 Silery.

9 fév.—Nap. Lamothe à J. B. Renaud & Cie, lots 1136 et 1135, quartier Jacques-Cartier.

Dame Vve Wenceslas Lacroix à Dame Vve F. X. Beaudoin, lot 1906 quartier Jacques-Cartier.

Delle Hélène Langlois à Dame Joseph Lachance, lot 351, quartier St-Roch.

Geo. R. White à Robert Campbell es-q partie lot 4421, quartier Montcalm.

Nap. Moreau à Soc de Prêts, lots 1041 et 1066, St-Sauveur.

Jos. S. Delisle à Soc. de Const., lot 3721, quartier St-Jean.

Dame Eug. Chartrain à Dame Vve Jos. R. Béland, lots 1540, 1539 et 1541 quartier Jacques-Cartier.

11 fév.—David C. Dagneau à Alfred Chahot, lot 4189, quartier Montcalm.

RIMOUSKI

4 fév.—Elzear Côté, St-Luce marchand, à Uldéric Voyer.

6 fév.—Joseph Morin, St-Fabien, à P. Morin—Rétrocession.

Stanislas Bélanger, St-Simon, à Théophile Bélanger—Testament

7 fév.—Jean George Pelletier, St-Simon à rév Achille Thibault.

Thomas Jean, St-Simon, à Frs. Caron Fidèle Lacroix, Ste-Cécile, à Joseph Dumais.

Pierre Morin, St-Fabien, à Jos. Morin—Donation.

Dame Arsène Côté et al., St-Fabien, à Ernest Ouellet.

Vve J.-B. Belzil, St-Fabien, à Rémi Gagnon—Donation.

La même à Joseph Gagnon—Donation.

Guillaume Paquet, St-Donat, à Ernest Breton.

8 fév.—George Roussel, Ste-Angèle de Mérici, à Jean-Bte Paradis.

J. Bte Paradis, Ste-Angèle de Mérici, à Loufs Francœur.

Louis Francœur, Ste-Angèle de Mérici, à Joseph Octave St-Laurent—Donation.

Joseph E. Gaudreau, Ste-Blandine, à Victor Leclere.

11 fév.—Vve Nazaire Chouinard, Ste-Angèle de Mérici, à Alfred Chouinard.

Hypothèques—5 fév.—Angus Campbell, Métis, à C. E. L. Dionne.

7 fév.—Joseph Morin, St-Fabien, à Aurélie Gagnon, droits, douaire, etc—Mariage.

8 fév.—F. X. Côté, Ste-Luce, à succ. hon. U. J. Tessier.

9 fév.—Geo. Tardif, St-Donat, au même.

11 fév.—Wenceslas Michaud, Cedar Hull, chef de gare, à mineur John Quinn, Rimouski—Tutelle.

Quittances par Jules Tremblay à Dame Vve Victor Leclere, St-Germain, d'une hypothèque.

SHERBROOKE

Hypothèque par Wm. Cohoon à Col. Chs. King, Ascot, \$280.

Vente par Geo. W. Fullerton à Chs. Jacobs, Sherbrooke, \$1000.

Hypothèque par Léandre Dufresne alias Rivard à J. O. Paquette, Orford, \$250.

Vente par J. B. Dufresne alias Rivard à Léandre Dufresne, Orford, \$50.

Hypothèque par F. Lamontagne à E. Pelletier, Sherbrooke, \$125.

Main-lévéé par John Mulvena à Ant. Gosselin, Orford.

Donation par A. Gosselin à J. Gosselin, Orford.

Hypothèque par J. Gosselin à Dame P. Therrien, Orford, \$125.

Contrat de Mariage de J. B. Choquette et Dame Victoria Gagné, Sherbrooke.

Vente par Wm. M. Hall à Rév. A. C. Scarth, Lennoxville, \$600.

TROIS-RIVIÈRES

Vente par Isaïe Lamy à Jos. Trahan, St-Sévère, \$4500, payable \$50 par année.

Bail par Wm. Hart à E. D. Boisclair, Trois-Rivières, \$156.

Donation par Jos. Giroux père, à Jos. Giroux fils, Trois-Rivières.

Obligation par Hercule Martin à L. D. Héroux, Ste-Élie, \$60.66.

Titre-nouvel par I. L. Clair à Zoel Despins, Trois-Rivières, \$800.

Vente par I. J. B. Beauchemin à L. D. Héroux, St-Barnabé, \$1200.

Obligation par Phi. Nohat à Delle H. Deslauriers, Trois-Rivières, \$300.

Jos Blouin à Narcisse Dussault, Trois-Rivières, \$300.

Vente par Onés. Gélinas à Isaac B. Lemarre, St-Barnabé, \$700

Tutelle—Enfants mineurs de feu D. Desaulnier.

Contrat de mariage de Norbert Landry et Annie Pélau avec séparation de biens.

PELLETIER PARADIS & JOBIN

Comptables et liquidateurs

S'occupent d'audition de comptes et de revision de livres.

Perception de dettes. Evaluation dans les cas de pertes par incendie ou autrement.

Serviront d'arbitres dans les causes de compromis entre Débiteurs et Créanciers.

BUREAU : RUE D'ARCADE, 101, Québec
Bâtisse Richelieu
Téléphone 1227 Boite postale 585



Grand Assortiment de FOURNITURES
— CONSISTANT EN —
Casques, Capots, Pelerines, Gants, Raquettes et Souliers mous, etc.
A. L. G. DUGAL, 15 RUE N.-DAME, QUÉBEC

ENCRIERS

DE TOUTES SORTES POUR L'ECRITURE

Fabriquées par

G. TOIRAY-MAURIN



L'AZULINE—Encre bleu-noire. D'une très jolie nuance bleu intense en écrivant, tournant de suite au noir parfait.

LA SYRIENNE—Encre violette-rouge, comme à l'usage, donnant des copies très nettes six mois après l'écriture.

LE XIX^e SIÈCLE—Encre triple-noire, inaltérable. Spéciale pour la comptabilité et actes publics.

Encre carmin e, Encre à marquer le linge, Encres métalliques, Colles liq. ides. Cires, Pains à enclavier.

Tous ces produits sont de qualité supérieure et donnent la plus entière satisfaction.

En vente chez tous les libraires et les principaux marchands.

J.-B. ROLLAND & FILS, MONTRÉAL et QUÉBEC

Seuls agents au Canada.

J. Geo. Bussières, Architecte et solliciteur pour brevets d'invention. Dessins pour reproduction sur journaux (ZINCOGRAPHIE)

No. 60, COTE LA MONTAGNE.

ACTIONS CIVILES A QUÉBEC

Cour Supérieure.

No 1322 6 fév.—F.-X. Beaupré et al. vs. J.-B. alias Johnny Allaire, Québec, répétition de deniers \$129.16. R. 18 fév.

No 1330.—Cyrille Alfred Lafrance vs. Louis Baptiste Gervais, Victor Edouard Pantaléon Hudon et Charles Euclide Paradis, Québec, billet promiss. \$227.50. R. 18 fév.

No 1332.—Charles Bellerivo vs. Dame Marie Celestino Labrie et Gaudiose Honoré Belleau, Québec \$172.20. R. 13 fév.

No 1334.—George Demers vs. Antoine Bégin, St-Isidore, obligation \$161.30. R. 21 fév.

No 1336.—Ephrem Rousseau ès-n. et ès-q. vs. La Soc. Bienveillante St Roch, Québec \$714.25. R. 22 fév.

No 1340.—Dame Annie Davio et vir. vs. Dame Catherine Phelan, The Dunn et Mary Ann Dunn, Lévis, dette \$2000. R. 20 fév.

No 1342.—Jos. Goulet et al. vs Jean Brodriquer, St François (Beauce) \$280.36. R. 25 fév.

No 1348.—Hubert Samson vs. La Cité de Québec, Québec, pétitoire \$2,500. R. 18 fév.

No 1350 6 fév.—Edouard Lapointe vs. Napoléon Binet et Henri Lortie, Québec, bil^r. promiss. \$126.25. R. 15 fév.

No 1352.—Eudore Croteau vs. Nap. Veilleux, Lévis, in factum \$400. R. 20 fév.

No 1318 7 fév.—Antoine Cyrille Verreault vs. William J. Fraser, Québec, reddition de compte \$1604.49. R. 19 fév.

No 1344.—Louis Téléphore Eugène Rousseau vs. William J. Fraser, Québec, bill. prom. \$207.16. R. 19 fév.

No 1346.—Joseph Pineau vs. Ferdinand Rousseau, St-Jochim, déclar. d'hy-pothèque \$424.85. R. 25 fév.

No 1356.—Dame Marie Louise et al. vs. Dame Jane Reid ès-n. ès-q. et Lawrence Lynch ès-q., Québec, saisie-gag. \$201.25. R. 11 fév.

No 1362.—Nazaire Gingras vs. F.-X. Bilodeau, St Etienne, Lauzon. oblig. \$495. R. 23 fév.

No 1366.—Hon. The Chase Casgrain et al. vs. George Demers, St-Henri et John I. Budden, Québec, honor. \$1114.69. R. 22 fév.

No 1368.—Charles Giroux vs. The Montmorency Cotton Mfg. Co. Ld, Beauport, domm. \$200. R. 26 fév.

No 1370 8 fév.—George Demers vs. Cysila Gagné, St-Isidore, billet promiss. \$136.82. R. 18 fév.

No 1372.—Mayer Vineberg vs. Osiat Fruchter, Québec, dette \$138.75. R. 15 fév.

No 1374.—Joseph Isaac Lavery ès-q. vs. William Peter Wells, St-Romuald \$2,896.27. R. 22 fév.

No 1376.—Helen Cantillon vs. Louis Napoléon Allaire, Québec, capias et arrêt simple \$150. R. 25 fév.

No 1358 9 fév.—Joseph Alphonse Plamondon vs. William H. Childs, Québec, assumpsit \$1,650. R. 18 fév.

No 1380.—La Banque Jacques Cartier vs. François Bédard, Québec, billet prom. \$134.17. R. 15 fév.

No 1382.—John Gabriel Hearn et al., ès-q. vs. Marcellin Marceau, Québec sur factum \$150.54. R. 23 fév.

No 1386.—Zéphirin Paquet vs. Trefflé

Côté, Cap-Chat, Gaspé, dette \$148.34. R. 18 mars.

No 1390 11 fév.—Ferd. Grenon vs. Ferd. Dumais, St-Casimir, rés. de contrat et dommages, \$500. R. 4 mars.

No 1392.—Octave Migner vs. Alph. Vézina, Québec, obligation, \$565.75. R. 25 fév.

No 1398.—Bernard Leonard vs. Dame Rebecca Blakiston, Québec, dette, \$264.14. R. 25 fév.

No 1402.—Dame Emilie Joséphine Lavoie et vir., vs. J. B. Laliberté, Québec, sur cautionnement, \$198. R. 23 fév.

No 1396 12 fév.—Geo. Robitaille et al vs. Rév. Jos. Trudal, Grande Anse (N. B.) billet et compte, \$243.27. R. 17 mai.

No 1404.—Chs. Lavoie vs. La cité de Québec, Québec, répétition de l'index, \$131.40. R. 25 fév.

No 1406.—Jos. Alph. Plamondon et al vs. Damase Walsh, Québec, assumpsit, \$120.25. R. 19 fév.

Cour de Circuit

No 491 6 fév.—J. James Macnider vs Michel Lambert, St-Romuald \$83 65. R. 13 fév.

No 493.—Charles O. Simard vs. Dame Eugénie Taschereau, Québec \$35.63. R. 14 fév.

No 499.—Chinic Hardware Co. vs. Dame Marie O. Dionne, Trois-Pistoles \$33.01. R. 28 fév.

No 502.—O. L. Richardson vs. A. H. Falardeau et Amos Campbell et al., t. s., Sillery \$81.93. R. 14 fév.

No 503.—Louis N. Lavalée vs. Nap. Decourey, St-Lazare \$34 65. R. 14 fév.

No 506 7 fév.—Simon N. Parent vs. Osiat Feiezeviev, Québec \$35. R. 15 fév.

No 507.—Joseph Perron vs. Arthur Chandonnet, Rivière-à-Pierre, et The Glenfull Paper Mfg. Co. et al., t. s. \$23.25. R. 2 mars.

No 504.—Louis A. Robitaille vs. Horatio G. Goodday et al., Québec \$72.96. R. 14 fév.

No 508.—Joseph Labbé vs. Félix E. Lavoie et al., Québec \$24. R. 14 fév.

No 510.—Joseph A. Rochette vs. Alf. Nolet, Québec, Chs. E. McKeen et al. t. s. et Chs E. McKeen t. s. \$20 85. R. 15 fév.

No 511.—La Banque du Peuple vs. Zéphir Bellefleur et al, Beauport, et The Montmorency Cotton Mfg. Co., t. s. \$44.90. R. 15 fév.

No 516.—G. M. Cossitt et al. vs. Pierre Potvin, St-Gédéon \$24.67. R. 7 mars.

No 524 8 fév.—Dame Délima Côté vs. Arthur Picher, Trois-Rivières et Cie ch. de fer C. P. t. s. \$33 20. R. 5 mars.

No 528.—Edouard Lapointe vs. Chs Gingras, Québec, revendic. \$99. R. 15 fév.

No 529.—Arthur Dion et al. vs. Dame Emma Roissinot et vir., Québec \$56 50. R. 15 fév.

No 522. J. E. Bédard et al., vs. N. Bernier, Village Lauzon \$55.72. R. 22 fév.

No 530.—G. M. Cossitt et al. vs. Ferdinand Villeneuve, Charlesbourg \$31.70. R. 18 fév.

No 532 9 fév.—Charles Frost et al. vs. Antoine Dion et al., Ancienno Lorette \$41.67. R. 18 fév.

No 533.—Québec Board of Trade vs. Jean Drolet, Québec \$30. R. 16 fév.

No 534.—Québec Board of Trade vs. Philippe Vallière, Québec \$40. R. 16 fév.

No 535.—Québec Board of Trade vs. J. Hilarion Patry, Québec \$50. R. 16 fév.

No 536.—Québec Board of Trade vs. Octave Jacques, Québec \$34. R. 16 fév.

No 538.—Philias Lachance vs. Jacqu. Dion, Québec \$25. R. 18 fév.

No 543.—Herman Lefcovitch vs. Damase Turgeon, Rivière-à-Pierre et Cie ch. de fer Q. & L. St Jean t. s. \$20.94. R. 25 fév.

No 544.—Gaspard Lemoine et al. vs. S. Beaudoin, Dudswell \$45.77. R. 2 mars.

No 545.—Joseph Labbé vs Félix E. Lavoie et al., Québec \$24. R. 15 fév.

No 546 11 fév.—Jean E. Martineau vs. Emile Bureau, St-Jérôme, \$23.02. R. 9 mars.

No 547.—Dame Eloïse Boucher vs. Octave Demers, Québec, \$50. R. 18 fév.

No 548.—F. X. Bernard vs. Jos. Gagnon, Beauport, \$33. R. 19 fév.

No 549.—Antoine Martel vs. Jos. Cantin fils, St-Raymond, \$20. R. 21 fév.

No 550.—Annibal Baquet vs. Jos. A. Gagnon, Québec, s. g., \$32. R. 14 fév.

No 552.—The Quebec Board of Trade vs. Hon. Jos. Bolduc, St-Victor de Tring, \$40. R. 23 fév.

No 553.—The Quebec Board of Trade vs. Frs. Parent, Beauport, \$30. R. 18 fév.

No 556.—The Quebec Board of Trade vs. Geo. B. Lawrence, Québec, \$20. R. 18 fév.

No 557.—The Quebec Board of Trade vs. Arth. Lavigne, Québec, \$30. R. 18 fév.

No 558. Ant. Z. Deschenne vs. Chs A. Paquet, Banlieue Québec, \$97.87. R. 19 fév.

No 561 12 fév.—Joseph Paquet vs. Onésime Dupont, St-Jean Chrysostôme \$26. R. 21 fév.

No 564.—Edouard Auger vs. Emile Roy, Québec \$35. R. 20 fév.

No 566.—George Tanguay vs. Ferdinand L. Tellier, Sorel \$65.84. R. 4 mars.

No 568.—Lapierre Marsan vs. Arthur Dionne, Québec \$99. R. 4 mars.

No 569.—Ferdinand Nolin vs. Louis Thivierge, Québec, saisie-gag. \$30. R. 4 mars.

No 570.—Louis Nadeau vs. Joseph Hébert, Québec et Albert E. Hookes t. s. \$23.50. R. 19 fév.

No 571.—Joseph A. Plamondon vs. Alfred Rancourt et al., Hedleyville \$35. R. 19 fév.

No 572.—Louis St Pierre vs. Dame Marie Bélanger, Château-Richer \$26.63. R. 25 fév.

RIMOUSKI

Cour de Circuit

No 4454 8 fév.—Didier Ouellet vs. Jules Ruest, Rimouski, dette \$19.21. R. 25 fév.

No 4455 12 fév.—Dame Paschal Goudreau vs. Edouard Ouellet, St-Mathieu, domm. \$50. R. 16 mars.

No 4456.—La même vs. Chs Ouellet, St-Mathieu, domm. \$50. R. 16 mars.

Bureau à louer

Le bureau maintenant occupé par la Compagnie des Chemins à Barrières de la Rive Nord, No 95 rue St-Pierre, avec voûte et appareils de chauffage.

S'adresser au
Dr A. G. BELLEAU
ou à V. W. LARUE, N.P.

mie
Ign
aut
sur
113
Bre

P
rém
du
Josc
le-31

H

Rac
163

cadu

bâti

Bou

rapp

Ol

Robi

St-St

sés ;

des r

Vent

le 17

La

lien l

la Po

avec

tr, s

ses.

12 m:

Fre

bois.

appot

distre

trade

L

Aus

37, rue

Les

ment si

V

Pap

S

AU I

Acheté

devra être

en devan

condition

IM

Papier-

Papier-

Escomp

VENTES PAR LE SHERIFF

MONTMAGNY

Marcel Richard contre Augustin Lomieux La moitié d'un lot au Cap St-Ignace, Nos 529 et 530 du cadastre ; un autre lot, 4e concession, No 926 ; un lot sur le haut de la première concession, No 113. Vente au Cap St-Ignace le 10 avr. Bref rapp. le 18 avril.

QUÉBEC

Pierre de Courcy contre Edouard Jérémia Angors. Le lot No 1469, cadastre du quartier Jacques-Cartier, situé rue St-Joseph, avec bâtisses. Vente à Québec le 19 avr. Bref rapp. 30 avril.

Henry Stanley Smith contre le Quebec Racquet Club. Les lots Nos 161, 162 et 163 de la subdivision du lot No 4437 du cadastre du quartier Montcalm, avec la bâtisse connue sous le nom de Racket Bout. Vente à Québec le 16 avril. Bref rapp. le 27 avr.

Olivier Bresse contre Dame Elmire Robitaille. Le lot No 1459, cadastre de St-Sauveur, situé rue St-Luc, avec bâtisses ; le lot 1460, même cadastre, situé coin des rues Massue et St Luc, avec bâtisses. Vente à Québec le 16 avril. Bref rapp. le 17 avril.

Lazare Noël contre Ferdinand Emilien Dussault. Le lot 233, cadastre de la Pointe-aux-Trembles, situé au 1er rang, avec bâtisses ; et le No 527, même cadastre, situé au village St-Jean, avec bâtisses. Vente à la Pointe-aux-Trembles le 12 mars. Bref rapp. 12 mars.

TROIS-RIVIÈRES

François Gelinus contre Charles Dubois. Une terre à Ste-Gertrude, rang approuvé Petit-Saint-Louis, No 456 du cadastre, avec bâtisses. Vente à Ste-Gertrude le 14 mars. Bref rapp. 30 mars.

A louer

L'Hotel Blanchard

Aussi — Les magasins portant les Nos 33 et 35, rue St Pierre. Pour informations s'adresser à I. P. DERY, libraire, 40 rue St-Pierre

Les magasins pourront être livrés immédiatement si requis.

VENTE

positivement sans réserve

UN STOCK de

Papiers-tenture

Materiel d'artiste

Stock de DAVID KERR

AU NO 18 RUE ST-JEAN

VALANT \$4,800

Acheté du failli à 15c dans le dollar. La vente devra être terminée dans une huitaine, le magasin devant être vacant à cette date suivant les conditions de la vente. Le tout sera vendu à

IMMENSE SACRIFICE

Papier-tenture valant 15c. pour 3c.
Papier-tenture valant \$3.00 pour 50c.
Escompte libéral aux "Jobbers."



Le plus grand assortiment de
Confiseries de détail du
Dominion

W. MCWILLIAM

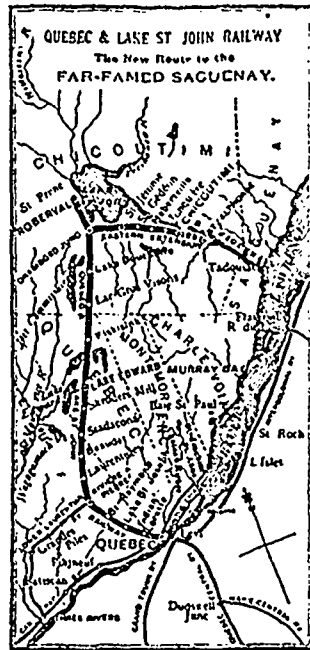
CONFISEUR

136-138 RUE ST-JEAN

TELEPHONE 237.

CHEMIN DE FER DE

Québec et Lac St-Jean



LA NOUVELLE ROUTE QUI CONDUIT AU CÉLÈBRE SAGUENAY

et la seule VOIE FERRÉE qui mène droit aux délicieuses campagnes et aux magnifiques endroits de pêche situés au nord de Québec, au lac Saint-Jean et à Chicoutimi à travers la chaîne des ADIRONDACKS DU CANADA.

Les trains raccordent à Chicoutimi avec les bateaux à vapeur du Saguenay qui arrêtent à TADOUSAC, CACOUNA, la MALBAIE et QUÉBEC.

C'est un voyage circulaire sans rival en Amérique, avec tout un système d'hôtels confortables et luxueux, qui s'accomplit dans la grande forêt, à travers les montagnes, sur le parcours de rivières et de lacs, descendant le majestueux Saguenay, de jour et revenant à Québec, en touchant à toutes les belles stations balnéaires du bas du fleuve Saint-Laurent.

L'Hôtel Roberval, au Lac Saint-Jean, offre des appartements de première classe pour 300 touristes.

S'adresser à tous les principaux vendeurs de billets de voyage dans toutes les principales villes.

On distribue gratuitement sur demande un magnifique guide illustré.

Aux colons--Torres à blé

Bon climat, bon bois, excellente eau.

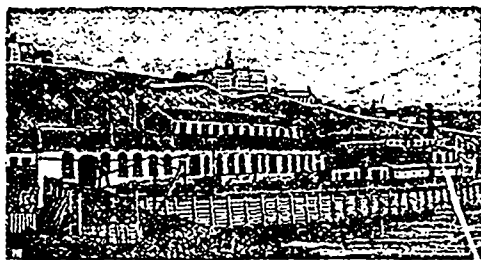
Le gouvernement provincial offre en vente au delà de 2 000,000 d'acres, des plus belles terres à blé qui se puissent trouver dans la province de Québec, à VINGT-CENTINS L'ACRE, à une distance seulement de 10 heures de Québec (190 milles) par voie ferrée, dans le territoire du LAC ST-JEAN.

Le chemin de fer transporte les nouveaux colons et leurs familles et une quantité limitée de leurs effets de ménage gratis.

ALEX. HARDY,
Agent général du fret et des voyageurs, à Québec.

J. G. SCOTT,
Secrétaire et gérant.

BEURRERIES ET FROMAGERIES



NOUS AVONS des Bouilloires perfectionnées de tous les types et genres, tel que locomobile, portative, semi-portative, à fourneau rond et à four-carré, multibulaire, etc., etc.

Pour les fromageries, nous manufacturons une bouilloire toute spéciale qui est la plus simple, la plus économique et la meilleure dans le marché, la boîte à fumée se trouve à faire partie de la plaque qui forme le corps de la bouilloire, ce qui évite tout courant d'air qui pourrait y pénétrer par les fissures (tel que c'était le cas lorsque nous rapportons les boîtes à la fumée soit en tôle ou en fonte), et qui gênait la "draft" ou le

tir du tuyau à la fumée. Elle est du meilleur acier estampé Duzell et contient 28 tubes de 23 pouces sur toute la longueur, c'est-à-dire 4 pds. Elle a en plus 5 tirants sur toute la longueur de la chaudière, ce qui lui permet de soutenir une pression de 100 lbs, si toutefois il y a besoin, et est courvée d'un "mud port" sur le devant pour la nettoyer, ce qui est très important; elle est finie partout et est "testée" avant d'être livrée à 150 lbs de pression d'eau froide.

Nous manufacturons cette bouilloire en quatre grandeurs—3½ pds x 24—1' 0" x 24—3½ pds x 26—1' 0" x 26.

En fait d'engins, les propriétaires des nombreuses beurrieres de cette province peuvent certifier ce que notre maison peut faire. Nous venons justement de terminer un nouvel engin qui va révolutionner le marché, car dans la solidité et l'espace, nous avons combiné la force.

Les dimensions de ces engins sont de 4 pieds de long par 15½ pouces de largeur sur les coussinets; ils sont activés par une valve à piston et se lubrifient automatiquement par un nouveau système qui assure un graissage sûr et continu et qui n'offre aucun danger en même temps que c'est une grande épargne sur le lubrifiant; la valve à piston assure une marche régulière à l'engin et de tous les systèmes est celle qui est la moins apte à se déranger. Étant automatique, elle ne peut varier et produit en conséquence une grande économie sur le brulage, ce qui est de nos jours une question assez sérieuse surtout pour une beurrierie.

L'engin est parfaitement balancé dans toutes ses parties et étant fait interchangeable, aucune partie en cas d'accident à la machine peut être fournie sous le plus court délai.

Le système de régulateur employé est le "Judson" qui est reconnu le meilleur et est de notre propre fabrication.

Les personnes suivantes ont en main de ces engins—A. A. Nicolle, de St-Simon—J. A. Cambrand, Sherbrooke—La Beurrierie de St-Magloir—J. de L. Taché, Québec—A. Fraser, Fraser-ville—Beurrierie de St-Pamphile.

Nous aurons à l'Exposition un échantillon de ces engins et nous invitons gracieusement toutes les personnes à venir les visiter.

CARRIER, LAINE & CIE

LEVIS, P. Q.

PRIX COURANTS EN GROS.—JEUDI 14 FEVRIER 1895

COUTURES		Prix en gros			Prix en gros		Prix en gros			
		Hommes.	Garçons.	Enfants.						
Brogans.....		\$0 75 à 1 00	\$0 70 à 0 80	\$0 65 à 0 70	Vinaigres cruches, fran.	1 90	2 00	Imit. veau fr.....	0 60	0 70
Cobourgs.....		0 00	1 10	0 80	0 85	0 70	0 75	English Oak.....	0 00	0 00
Split Balmorals.....		0 83	1 10	0 80	1 05	0 70	0 75	Rough.....	0 14	0 17
Kip.....		1 15	1 40	0 90	1 15	0 80	0 93	Dongola extra.....	0 28	0 30
Buff.....		1 20	1 90	1 00	1 40	0 90	0 00	" No 1.....	0 18	0 29
Veau.....		1 95	3 85	0 00	0 00	0 00	0 00	" ordinaire.....	0 10	0 16
Buff Congress.....		1 25	1 70	0 00	0 00	0 00	0 00	Droques et produits chimiq. ques		
Veau.....		2 10	3 40	0 00	0 00	0 00	0 00	Acide Tartrique.....	0 23	0 30
Split boots.....		1 00	2 15	1 25	1 00	0 00	0 00	Acide Carb. Cryst. Md.....	0 33	0 35
Kip.....		1 50	2 90	1 60	1 90	1 25	1 50	Acide Oxal.....	0 10	0 12
Veau.....		2 75	3 90	0 00	0 00	0 00	0 00	Acide sulfur. Carboy.....	0 03	0 03 1/2
Bottes en feutre. Ren.....		1 50	2 06	0 00	0 00	0 00	0 00	Acide nitrique.....	0 09 1/2	0 10
Wigwams.....		1 70	2 50	0 00	0 00	0 00	0 00	Acide hydrochlor.....	0 03	0 03 1/2
		0 75	0 90	0 00	0 00	0 00	0 00	Acide acétique glacié.....	0 00	0 05
								Alcôis du Cap.....	0 14	0 15
								Antipyrine, oz.....	1 05	1 10
								Antimoine noir.....	0 11	0 12
								Ammon, carb.....	0 13	0 14
								" keg.....	0 00	0 13
								Benzine.....	0 30	0 40
								Bismuth anhu.....	2 00	2 00
								Bismuth subo. fr.....	0 00	0 25
								Borax crist.....	0 08	0 09
								Borax poudre.....	0 09	0 10
								Bicarb. potasse.....	0 14	0 15
								Bicarb. soude.....	2 50	2 75
								Camphre Howard 1 oz.....	0 70	0 72
								Camphre allem. 4 oz.....	0 60	0 63
								Crème de tartre angl.....	0 22	0 24
								Comperose.....	0 00	0 01
								Chlorate de potasse.....	0 16	0 18
								Chlor. chaux pag. 1/2 lb.....	0 00	0 09
								".....	0 00	0 05
								Cire blanche.....	0 65	0 70
								" paraffin.....	0 18	0 20
								Cire jaune.....	0 35	0 40
								Créosote de Hêtre lb.....	2 25	2 35
								".....	0 65	0 70
								Citr. de cer et qu. oz.....	0 20	0 00
								Citr. " stryeh. oz.....	0 15	0 00
								Glycerine.....	0 18	0 20
								" S.G. 1260 Can.....	0 04	0 18
								Gomme arabique com.....	0 24	0 25
								".....	0 45	0 50
								" catechu.....	0 14	0 16
								" shellan orange.....	0 38	0 40
								" adraganthe.....	0 50	0 57
								" Irec q.....	0 68	0 70
								Huile de castor an Can.....	0 70	0 09
								Huile d'olive (c.s.) gal.....	0 90	1 00
								Huile foie de m. Norv.....	1 40	1 50
								" Terr.....	1 00	1 10
								" de citron extra.....	2 00	2 10
								" de menthe H.....	3 75	4 00
								" à moulin.....	0 90	1 00
								" de Bergm. ext. lb.....	3 25	3 50
								Iodoforme.....	0 40	0 42
								Liqucur amm. fort.....	0 00	0 12
								".....	0 90	0 00
								Morphine avel.....	2 10	2 15
								" surt.....	0 20	2 25
								Menthol.....	0 50	0 50
								Opium.....	4 50	4 65
								Potass. bromid.....	0 65	0 60
								" bicrom.....	0 14	0 15
								" iodid.....	3 99	4 00
								Quinine Howard.....	0 45	0 47
								Rhubarbe cubes.....	1 35	1 40
								" ang.....	0 25	0 27
								Strychnine.....	0 50	0 90
								Soufre en farine.....	0 03	0 04
								" en canon.....	0 03	0 04
								Sel epsom.....	0 03	0 04
								Sa'pêtre.....	0 07	0 09
								Sené.....	0 13	0 15
								Vitriol.....	0 07	0 09
								Vaseline jaune.....	0 12	0 14
								Roublon asst.....	0 17	0 18
								Indigo.....	0 65	0 70
								Insecticide.....	0 27	0 30
								Os de poisson.....	0 25	0 30

Cafés verts:		Prix en gros		Farines		Prix en gros		Tuyaux en grès :		Prix en gros		Etamée,		Prix en gros			
Mocha—Ajoutez 6c pour	rôtissage et mouture.	0 20	0 31	Patente d'hiver.....	3 30	3 75	Tuyaux en grès :	0 45	0 00	No 24, 73 x 30.....	0 00	0 07	No 24, 73 x 30.....	0 00	0 07		
Java.....	0 25	0 30	Patente Man.....	4 10	4 25	13 " " "	0 00	0 00	No 26, 73 x 30.....	p. lb.	0 07	0 07	No 26, 73 x 30.....	p. lb.	0 07		
Maracabo.....	0 23	0 24	Stght. Roller.....	3 25	3 40	15 " " "	1 20	0 00	No 21, 84 x 30.....	"	0 06	0 07	No 21, 84 x 30.....	"	0 07		
Jamaïque.....	0 18	0 22	Extra.....	p. brl.	2 90	3 00	18 " " "	2 10	0 00	De Russie, Nos 8, 9 et	"	0 00	0 00	De Russie, Nos 8, 9 et	"	0 00	
Rto.....	0 18	0 20	Superfino.....	p. brl.	2 00	2 80	Coudes ronds.				Du Canada...p. boîte.	2 15	2 30				
Plantation Coylan.....	0 23	0 25	Far. de boulgersp. brl.	3 50	4 00	4 poudres chacun.....	0 75	5 00	Ferblanc :								
Chloroé.....	0 10	0 13	Fine.....	p. brl.	0 00	2 60	6 x ponce chacun.....	1 00	5 00	Coke I C.....	p. boîte.	3 00	3 30	Ferblanc :			
Casal en nattes.....	0 10	0 13	Patent Hong. 98 lbs.	0 00	2 90	9 x 6 " "	1 75	0 00	Charbn de bois IC	boîte.	3 50	4 00	Four chaque X-				
Macis arom.....	0 00	1 00	Far. fortes à levains.	1 85	1 95	12 x 9 " "	2 75	0 00	aditionnel, ext.	"	0 00	0 75	Feuillard :				
Clou Girofle.....	lb. 0	12 80	Patent d'Ontario.....	1 00	1 70	Tuyaux réduction :				A cercler....p. 100 lbs.	2 45	2 50	Double.....				
Gingembre Jamaïq	lb. 0	17 00	Extra.....	1 40	1 50	6 x ponce chacun...	1 40	0 00	Connetion simple, carrée ou finasse								
" d'Afrique	lb. 0	15 00	Superfino.....	1 30	1 40	9 x 6 " "	1 90	0 00	équerre :								
anelle.....	0 14	0 23	Fine.....	1 25	1 30	12 x 9 " "	2 75	0 00	4 x 4 poudres chacun...	0 90	0 00						
Sucre:			Son, par 100 lbs.....	0 00	0 85	Connetion double, carrée ou ausse				6 x 4 " "	1 50	0 00					
Jaunes rafflés.....	0 02 3/4	0 03 3/4	Grn blanc.....	1 10	1 15	équerre :				8 x 4 " "	1 50	0 00					
Boucauts et quarts.			Mouée d'avoine.....	1 25	1 30	9 x 6 " "	2 10	0 00	Tuyaux à cheminée :								
Extra moulu.....	qts. 0	0 53 1/2	avoine roulée.....	2 30	2 35	12 " " "	4 00	0 00	9 poudres, par pied.....	0 25	0 00						
Cut loaf.....	qts. 0	0 53 1/2	Barley.....	0 00	1 35	6 " " "	1 90	2 75	12 " " "	0 40	0 00						
" " " " " "	qts. 0	0 53 1/2	Farine de blé-d'Inde.	0 00	1 50	9 x 6 " "	1 90	0 00	Briques, tre qual. p. mill	7 00	0 00						
" " " " " "	qts. 0	0 53 1/2	Huile			9 x 6 " "	2 75	0 00	2me	6 50	0 00						
En poudre.....	qts. 0	0 54 1/2	Huile de morue.....	gl. 0	32 0 35	9 x 9 " "	3 10	0 00	Chaux, mag. p. 100 lb.	0 40	0 00						
Boites 50 lbs.....	0 05	0 00	" Joup-marin raffln.....	0 37	0 40	12 x 9 " "	4 00	0 00	Ciment, Portland, p. brl.	2 50	2 75						
Extra granulé.....	qts. 0	0 03 1/2	" blanche ord.....	gl. 0	35 0 37	Syphon.....				Briques à feu par mill	29 00	30 00					
Off " " " "	qts. 0	0 03 1/2	Huile de lard extra.....	gl. 0	05 0 75	4 poudres.....	1 40	2 00	Metaux								
Strops—			" de lard No 1.....	gl. 0	65 0 70	6 " " "	1 90	2 75	Cuiyre, Lingot....p. lb.		0 10	0 11					
Sdrop Redpath tin	2 lbs. 0	10 0 00	" olive pr mechine. gl. 1	00	1 10	9 " " "	2 75	3 30	" en feuille.....		0 15	0 22					
" " " " " "	3 lbs. 0	00 0 30	" à lumière.....	gl. 0	00 1 00	12 " " "	4 00	6 00	Etain, lingots.....		0 15	0 17					
" " " " " "	4 lbs. 0	21 0 50	" de palme.....	gl. 0	00 0 00	Tuyaux de cheminée :				Etain, lingots.....	0 15	0 17					
Mélasse—			" de lin cru.....	gl. 0	57 0 53	9 poudres, par pied.....	0 25	0 00	" barres.....		0 19	0 20					
Barbade tonne nouv.	gl. 0	31 0 33	" de lin bouillie.....	gl. 0	60 0 61	12 " " "	4 00	6 00	Plomb :								
" tierce.....	0 31	0 35	" de baleine.....	gl. 1	90 2 00	Saumons... p. 100 lbs.	2 80	3 00	Saumons... p. 100 lbs.		2 80	3 00					
" quart.....	0 31	0 35	" de pétrole.....	gl. 0	60 0 10	Tuyaux.....	p. lb.	0 04	0 05	Feuilles.....		0 03	0 04				
Fruits			" " " " " "	p. 5 brl.	00 0 11	De chasse.....	"	0 05	0 05	Zinc :							
Oranges Bermudes, brl.	0 00	6 00	" " " " " "	1 brl.	00 0 15 1/2	Acier :				Lingots "Spelter"...		0 04	0 04				
" Florida, boîte.	2 75	3 25	" " " " " "	10 brls	00 0 17 1/2	A ressort.....		p. 100 lbs.	2 75	3 00	Feuilles, No 8..		"	0 05	0 05		
Citrons, Messine.....	0 00	5 00	" " " " " "	1 brl.	00 0 15	A lisse.....		"	2 50	2 75							
Noix de Coco, le 100.....	0 00	0 00	" " " " " "	1 brl.	00 0 10	A bandage.....		"	2 60	0 00							
Figues, layers.....	0 10	0 12	" " " " " "	1 brl.	00 0 11	A pince.....		"	3 00	3 25							
Raisin Malaga, quart.....	5 50	6 00	" " " " " "	1 brl.	00 0 12	Fondue.....		"	11 00	0 00							
Dattes nouv., lb.....	0 00	0 00	" " " " " "	1 brl.	00 0 11	Poutle, ordin.....		"	0 00	0 00							
Pommes sèches, lb.....	0 00	0 00	" " " " " "	1 brl.	00 0 11	Demécanein.....		"	3 00	3 25							
" évaporées, lb.....	0 00	0 09	" " " " " "	1 brl.	00 0 11	Fer en guense : En magasin,											
Atocwa, brl.....	7 00	8 00	" " " " " "	1 brl.	00 0 11	Slemens.....		p. tonne.	18 50	19 50							
Bananes régime.....	0 00	0 00	" " " " " "	1 brl.	00 0 11	Coltness.....		"	21 00	00 00							
Ananas.....	0 00	0 00	" " " " " "	1 brl.	00 0 11	Calder.....		"	20 00	00 00							
Topinambours, brl.....	0 00	0 00	" " " " " "	1 brl.	00 0 11	Langloan.....		"	00 00	00 00							
Oignons brl.....	0 00	0 00	" " " " " "	1 brl.	00 0 11	Summerlee.....		"	20 00	20 50							
Prunes bleues, panier.....	0 00	0 00	" " " " " "	1 brl.	00 0 11	Gartsherrle.....		"	20 00	20 50							
Raisin muscat, bte.....	0 00	0 00	" " " " " "	1 brl.	00 0 11	Carnbroc.....		"	19 00	00 00							
Pruneaux Cal., bte.....	0 00	0 00	" " " " " "	1 brl.	00 0 11	Eglington.....		"	18 50	00 00							
Pêches can., panier.....	0 00	0 00	" " " " " "	1 brl.	00 0 11	Fer en barres :											
" Cal.....	0 00	0 00	" " " " " "	1 brl.	00 0 11	Ordinaire.....		p. 100 lbs.	1 90	2 10							
Raisin Tokal, bte.....	2 50	0 00	" " " " " "	1 brl.	00 0 11	Afiné.....		"	2 25	2 50							
" Concord.....	lbs. 0	03 1/2 0 1 1/2	" " " " " "	1 brl.	00 0 11	De Suède.....		"	3 75	0 00							
" Rogers.....	1 s. 0	00 0 00	" " " " " "	1 brl.	00 0 11	De Norvège.....		"	3 75	0 00							
" Delaware, E. U. O.	0 00	0 00	" " " " " "	1 brl.	00 0 11	Lowmoor.....		"	5 25	5 50							
Raisin Imp. tayers bte.	1 65	0 00	" " " " " "	1 brl.	00 0 11	Tôle :											
" Ex. llo-e Muent.	1 65	2 25	" " " " " "	1 brl.	00 0 11	Notre, Nos 10 à 16		b.	2 50	3 75							
" Imp. Ldon Layer.	2 00	2 10	" " " " " "	1 brl.	00 0 11	" Nos 17 à 20		"	3 25	3 50							
" Imperial cabinet.	2 20	2 35	" " " " " "	1 brl.	00 0 11	" Nos 20 à 23		"	2 25	0 00							
" Cluster.....	2 40	4 00	" " " " " "	1 brl.	00 0 11	" No 23.....		"	0 00	0 00							
" Fine Dehesa, bte.	3 25	3 30	" " " " " "	1 brl.	00 0 11	Galvanisée, No 24.		"	0 04	0 00							
" Valence.....	lb. 0	05 1/2 0 07 1/2	" " " " " "	1 brl.	00 0 11	" No 26.....		"	0 04	0 05							
" Coriathie.....	lb. 0	03 1/2 0 04 1/2	" " " " " "	1 brl.	00 0 11	" No 28.....		"	0 04	0 06							
" Sultana.....	lb. 0	04 1/2 0 06 1/2	" " " " " "	1 brl.	00 0 11												
Pommes d'hiver.....	3 00	3 50	" " " " " "	1 brl.	00 0 11												
" d'automne.....	2 25	3 00	" " " " " "	1 brl.	00 0 11												
" communes.....	1 25	2 00	" " " " " "	1 brl.	00 0 11												
Prunes sèches.....	1 00	1 15	" " " " " "	1 brl.	00 0 11												
" " " " " "	2 00	2 12	" " " " " "	1 brl.	00 0 11												
" " " " " "	3 00	0 09	" " " " " "	1 brl.	00 0 11												
" " " " " "	4 00	0 07	" " " " " "	1 brl.	00 0 11												
Fourrages			" " " " " "	1 brl.	00 0 11												
Les prix ci-dessous sont pour les peaux,			" " " " " "	1 brl.	00 0 11												
1ère qualité.			" " " " " "	1 brl.	00 0 11												
Castor du printemps, per lb.	4 00	4 50	" " " " " "	1 brl.	00 0 11												
Castor autom et hiver, lb.	3 00	3 50	" " " " " "	1 brl.	00 0 11												
Ours noirs grds p. pièce.	5 00	25 00	" " " " " "	1 brl.	00 0 11												
" petites.....	3 00	15 00	" " " " " "	1 brl.	00 0 11												
Pécan.....	5 00	7 00	" " " " " "	1 brl.	00 0 11												
Renard argté.....	p. pièce	14 50	65 00	" " " " " "	1 brl.	00 0 11											
" croisé.....	"	2 50	5 00	" " " " " "	1 brl.	00 0 11											
Renard.....	"	1 25	1 40	" " " " " "	1 brl.	00 0 11											
Loup Cervier.....	"	1 50	2 50	" " " " " "	1 brl.	00 0 11											
Marie claire.....	"	1 00	0 00	" " " " " "	1 brl.	00 0 11											
Vison Fonce.....	"	1 00	1 25	" " " " " "	1 brl.	00 0 11											
" clair.....	"	0 00	0 75	" " " " " "	1 brl.	00 0 11											
Loutre.....	"	9 00	14 00	" " " " " "	1 brl.	00 0 11											
Rat musqé hivr.....	"	0 00	0 14	" " " " " "	1 brl.	00 0 11											

PRIX COURANTS EN GROS.—JEUDI, 14 FEVRIER 1895.

en Gros

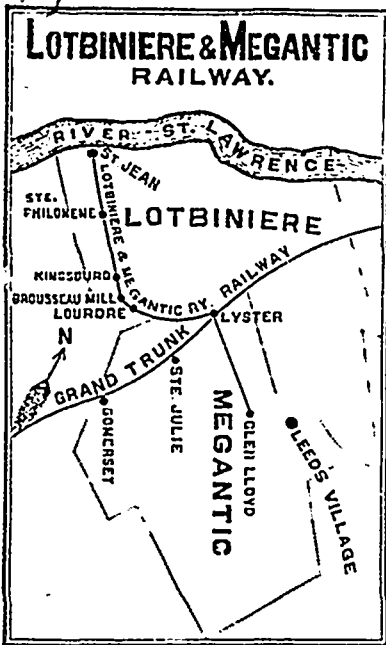
Prix en gros	Prix en gros
0 07	Pas d'escompte
0 07	Cloux à caisse a tabac :
0 00	1 1/2 pouce, par 100 lbs. 3 40 0 00
2 80	1 1/2 " " " " 3 00 0 00
3 30	1 1/2 " " " " 3 50 0 00
4 00	1 1/2 " " " " 2 80 0 00
0 75	1 1/2 " " " " 2 65 0 00
2 50	1 1/2 " " " " 2 55 0 00
2 50	1 1/2 " " " " 2 50 0 00
	1 1/2 " " " " 2 40 0 00
	Cloux à cheval pointés et finis
	Escompte 55 et 10.
	5 lbs.liste. 0 30 0 00
	6 lbs.liste. 0 27 0 00
4 00	7 lbs.liste. 0 24 0 00
	8 lbs.liste. 0 23 0 00
3 25	et 10 lbs.liste. 0 22 0 00
	Cloux à brequeltes à souliers, p. cent.
	Escompte..... 0 30 0 00
	Broqueltes, pointés, etc.
	En paquets, escompte... 0 00 0 40
	À la livre, escompte... 0 00 0 40
	Clou de broche :
	75 et 10 p. c. Escompte sur la liste.
	Boulons :
	À voiture... escompte. 0 00 0 70
	À têtes fraisées... 0 00 0 60
	À charrie... 0 00 0 45
	À poêle... 0 00 0 47 1/2
	Filières et Coussinets :
	Liste..... escompte. 0 20 0 00
	Tarauts-mères :
	(Taper Taps)... escomp. 0 35 0 00
	Limes Rapés et Tiers-points :
	1ère qualité... escompte. 0 60 0 10
	2me qualité... " 0 00 0 15
	Mèches de Tarière :
	Escompte..... 0 60 0 00
	Tarières..... 0 46 0 45
	Pln. à bois :
	Escompte..... 0 80 0 00
	Chèvre..... 0 00 0 72 1/2
	Verres à Vitres
	United 00 à 25... 50 pds 1 35 1 30
	" 25 à 40... 50 pds 1 35 1 40
	" 41 à 50... 100 pds 2 30 2 00
	" 51 à 60... 100 pds 3 15 3 40
	United 6" à 70... 100 pds 4 00 0 00
	" 71 à 80... 100 pds 4 50 0 00
	" 81 à 85... 100 pds 0 00 4 95
	" 86 à 90... 100 pds 0 00 0 00
	Peaux et Suif
	Priz payés aux bouchers :
	Pau v'te No 1 p. 100 lbs. 3 50 4 00
	Peaux v'tes No 2 " 2 50 3 00
	Peaux v'tes No 3 " 1 00 1 50
	Bull, 100 lbs. 0 00 4 00
	Peaux agneau... 0 25 0 30
	Peaux mout. tend. " 0 00 0 00
	Peaux veaux... lb. 0 05 0 00
	Hamilton No 1, insp... 3 00 0 00
	" No 2, " " " 2 00 0 00
	Toronto No 1, " " " 3 00 0 00
	" No 2, " " " 2 00 0 00
	Ces prix sont ceux de l'ouest.
	Suif raff. 100 lbs. 4 50 5 50
	Suif brut..... 2 00 3 00
	Provisions
	Bœuf salé mes 200 brl. 13 50 14 00
	Lard " Chicago, brl. 0 00 0 00
	Lard cand Short cut brl. 50 17 50
	Saindoux canadien, lb 0 10 0 11
	" mélangé, seau 1 50 1 55
	Lambons... lb. 0 10 1/2 0 11
	" "Anchor".... 0 09 0 11
	" Bacon..... 0 09 0 10
	Porc abattu... p. 100 lbs. 5 75 6 00
	" "p. char... 0 00 0 00
	Cottoleno... seau 20 lbs 0 9 1/2 0 00
	" "tin, 13 lbs 0 9 1/2 0 00
	" "tin, 5 lbs 0 9 1/2 0 00
	" "tin, 3 lbs 0 9 1/2 0 00

Prix en gros	Prix en gros
	Poissons
	Hareng Labrad... brl. 5 25 5 50
	" " " " 1/4 brl. 0 00 3 00
	" Cap Breton brl. 5 25 5 50
	" " " " 1/4 qt. 0 00 3 00
	Moruesèche... cwt. 4 50 5 00
	" No 1 vrt au quart 4 50 4 75
	" No 2 vrt " " 3 40 3 50
	" Dratt... lbs. 5 25 5 50
	Saumon No 1 brl. 15 00 15 50
	No 2 " " " 14 00 14 00
	No 3 " " " 11 00 11 50
	" " " " 1/2 brl. 0 00 0 00
	Anguille... lb. 0 05 1/2 0 06
	Produits de la ferme
	Beurre :
	Crèmes les choix... lb. 0 18 0 20
	Crèmes les vieux... lb. 0 18 0 19
	De l'ouest... lb. 0 14 0 15 1/2
	Cantons de l'Est... lb. 0 15 0 16
	Rouleaux... lb. 0 00 0 00
	Kamouraska... lb. 9 12 0 16
	Fromage :
	Meilleur Ontario... lb. 0 00 0 10
	Meilleur Québec... lb. 0 09 1/2 0 10
	(Eufs chaulés... caisse. 0 15 0 16
	" frais... 0 15 0 16
	Sucre d'érable... lb. 0 06 1/2 0 07
	Sirup... caiss. 0 00 0 00
	Sirup... en bls lb. 0 00 0 00
	Miel nouv rayons... lb. 0 10 1/2 0 00
	" coulé... 0 06 0 07
	Pommes de terre :
	Par lot de char pr sac... 40 00 45
	Par jobs " " " 50 00 55
	Fèves :
	Blanches triées, pr 60 lbs. 1 50 1 75
	Yellow Eye... 0 00 0 00
	Prov. de Québec... 1 50 1 80
	Fourrages :
	Foin présé nov No 1 ton. 8 00 8 50
	" No 2 " " " 6 50 7 50
	Foin au 100 bottes... 6 50 7 50
	Paille pressée... tonne. 4 50 5 10
	Vins et Liqueurs
	Liqueurs Cusenier
	Crème de Meulle gla.
	cée verte... 00 00 10 50
	Curacao... 00 00 10 50
	Prunelle... 00 00 13 00
	Kummel... 10 50 12 00
	Crème Cacao Chouva... 00 00 14 25
	Alibette... 11 00 13 00
	Cherry Brandy... 00 00 11 25
	Crèmes de Noyau, Moka,
	Genievre, etc... 00 00 10 50
	Absinthe supérieure... 00 00 10 50
	Vermouth... 6 25 6 50
	Kirsch de commerce... 00 00 09 50
	Kirsch fin... 00 00 10 50
	Sherrtes :
	Divers... 1 00 6 00
	Madères... 2 50 5 00
	Pedro Domecq... 2 00 6 00
	Ports :
	Emile Mollnière... 1 30 0 00
	Vin de messe Ormosa, 1 40 1 60
	" Taragone, 1 15 1 20
	Clarets et Sauternes :
	Champion's St Julien... 4 00 0 00
	Brandies :
	Hennessey... gl. 0 00 0 00
	" "caisse... 12 50 00 00
	" V O... 10 25 00 00
	" Gallon... 6 75 00 00
	Martel... p. gal. 8 50 0 00
	" "caisse... 12 25 0 00
	Sazerac... fut. gal. 04 50 04 50
	" "caisse... 09 25 00 00
	Bisquit Dubouché, gl. 3 90 4 25
	Quantin et Co... p. gal. 3 90 4 10
	" "caisse... 00 00 8 50
	E Puet... gal. 0 00 03 90
	" "caisse... 0 00 03 75
	" " " " 0 00 15 00
	" S O " 0 00 17 00
	" "tin, 13 lbs 0 00 19 50
	" V V O P " 0 00 23 00
	" " 1840, " 0 00 29 00

Prix en gros	Prix en gros
	Jockey Club er. blouto cais 7 50
	" " " blanche V O... 8 75
	" " " argent VS O... 10 00
	" " " or V S O P... 12 00
	" " " ext. WVSOP... 17 00
	" " " bleue gal 3 50
	Cognac Malifaud
	Caisse 12 bouteilles **... 7 50
	" " " " " " " " 8 50
	" " " " " " " " 10 50
	" " " " " " " " 12 50
	Caisse 24 flasks ***... 9 50
	" " " " " " " " 10 50
	Pinet Castillon... fut. gal. 03 00 04 10
	" " " " " " " " 09 25 13 50
	Commandon et Cie
	Réserve 1828... 23 00 0 00
	Cogn., P. Richard, V O. 8 50 0 00
	" " VS O... 10 00 0 00
	" " V S O P... 12 00 0 00
	Gln de Kuyper cais rge. 11 00 0 00
	Gln de Kuyper cris vte. 5 75 0 00
	" " en fut... 2 65 2 75
	C.A.A. Nolet Gln, ese rg 10 00 0 00
	" " " " " " " " 5 00 0 00
	" " " " " " " " 2 65 2 75
	Ale Bass... qts. 2 40 2 45
	" " " " " " " " 1 60 0 60
	Porter, Guinness... qts. 2 40 2 50
	" " " " " " " " 1 57 1/2 0 65
	Rhum Hurard... cais. 00 00 10 50
	Whiskeys Importés
	Claymore Scotch par cais... S 75
	" " par gall... 4 25
	Kelly Scotch cais... 9 75
	Aberdeen " " " 10 00
	Hay, Fairman et Co... 0 00 3 75
	(Scotch) " " " " 6 75 7 00
	caisse... 6 75 7 00
	Sheriffs... p. gal. 0 00 4 25
	Watson... p. gal. 2 70 2 90
	" " " " " " " " 3 25 9 00
	Cockburn... cais... 00 00 11 50
	Bushmill... cais... 9 50 00 00
	Whiskeys de Detour
	Extraspecial... cais... 9 75 0 00
	Spécial liqueur... " 12 75 0 00
	Cognacs, J. Dupont & Cie
	1 Etolle... \$8 75
	2 " " " " " " 10 00
	3 " " " " " " 11 00
	V O Spécial... 12 00
	V S O P... 14 00
	V V S O P... 15 00
	Monopole... 10 00
	Fine Champagne, 1850... 22 00
	" " " " 1850... 24 00
	" " " " 1830... 28 00
	Clarets, Jules Clavin
	St Emilion... 00
	Floirac... 5 50
	Medoc... 5 75
	St Julien... 6 75
	Chateau Palomney... 7 00
	" Pontet-Canet... 10 00
	" Haut Brion... 11 50
	" Leoville... 12 50
	" Margaux... 16 00
	" Sauternes... 6 75
	" " 1 Etolle... 5 50
	" " 2 " " " 6 50
	" " 3 " " " 8 00
	Haut " " " 11 50
	Chateau La Tour Blanche... 14 50
	" Yquem... 23 00
	Vin de messe... gal. 1 15 1 40
	Champagne... qts. pts
	Duc de Montebello... 30 00 32 00
	Gold Lack Sec... 30 00 32 00
	Louis Roederer... 29 00 31 00
	Arthur " " " 25 00 27 00
	Pommery... 31 00 33 00
	G H Mumm & Co... 31 00 33 00
	" Dry Verzenay... 00 00 00 00
	" Extra dry, vin 1884... 31 00 33 00
	Morizet Sec... 25 00 27 00
	Perrier, Jbuet et Co... 31 00 33 00
	Delbec... 29 00 33 00
	Plapir Heidsiek... 20 00 30 00
	Frémont... 00 00 28 00

Prix en gros	Prix en gros
	Specialites
	Catell.
	Mucaroni importé... lb. \$0 11
	Vermicelli... lb. 0 11
	" " " " " " 5 lbs. 0 27
	" " " " " " 10 lbs. 0 55
	" " " " " " quarts. 0 64 1/2
	Mucaroni... 5 lbs. 0 27 1/2
	" " " " " " 10 lbs. 0 55
	" " " " " " quarts. 0 65
	Spécialités de Michel Lefebvre & Cie.,
	(agence à Québec)
	Marmelades de fruits, "Lion Brand"
	Btes c. mob., 1 et 2 lb. ch. p. lb. 0 13
	" " 3, 4 et 5 " " 0 12
	" " 6, 7 et 10 " " 0 11
	Seaux 7 lb. ch. p. lb. 0 13
	" 14 " " " 0 11 1/2
	" 28 " " " 0 11
	Verres 8 onces par doz... 1 25
	" 1 lb. " " " 2 25
	Gelées fruits P'tes sortes: "Lion Brand"
	Boites c. mob., 1 et 2 lb. p. lb. 0 11
	" " 3, 4 et 5 lbs. " " 0 10
	" 6, 7 et 10 lb. ch. p. lb. 0 09 1/2
	Seaux 7 lbs. par lb. 0 10
	" 14 " " " 0 09 1/2
	" 28 " " " 0 09
	Verres 8 onces par doz... 1 25
	" 1 lb. " " " 2 25
	Marmelades "Anchor Brand"
	Boites ances 5 lbs. p. lb. 0 11 1/2
	" " 10 " " " 0 11
	Seaux 7 lbs. p. lb. 0 11 1/2
	" 14 " " " 0 11
	" 30 " " " 0 10 1/2
	Marmelades :
	Lion Brand 5 et 10 gall. 0 45
	Anchor Brand " " 0 40
	Flacon, 20 on. L. B. 3 d. cais. 1 80
	" " Blect. Bd " 1 05
	" " Anchor Bd " 1 50
	" mêlés Claxton Bd 6 doz. 1 00
	Vinyles :
	Imperial, tr. f. p. g. 0 33
	Côte d'or Bordeaux " " 0 28
	Extra cristal... 0 23
	Ordinaire cristal... 0 23
	Vin blanc XXX... 0 25
	Cidre clarifié XXX... 0 27
	Extra Malt angl. triple force. 0 45
	Spécialités du Dr Ed. Morin & Cie
	Grosse Doz
	Anti-Choléra... \$21 00 \$2 00
	Anti-Coryza... 16 00 1 50
	Borax... 00 00 0 70
	Benzine... 00 00 0 70
	Camomille... 04 25 0 40
	Extraits asst... 08 00 0 05
	Eau pour les yeux... 60 00 0 75
	Glycerine... 00 00 0 70
	Huile à moulins... 6 00 0 65
	" à harinais... 16 00 1 50
	" de Foie de Morue
	de Norvège, No 1 6 oz 00 00 1 40
	" " No 2 6 oz 00 00 1 20
	" Terreneuve, 6 oz 00 00 1 10
	" de castor, 1 oz 03 50 0 35
	" " 2 oz 04 50 0 45
	" " 4 oz 06 00 0 65
	" " 6 oz. 09 00 1 00
	" d'olive... 07 50 0 70
	" à cheveux No 1038 00 00 1 40
	" " No 350 00 00 1 00
	" " No 212 00 00 0 80
	" " No 405 00 00 0 80
	" " No 262 00 00 0 65
	Onguent Miraculeux... 16 00 1 50
	Pilules Anti-Bilieuses... 16 00 1 50
	Pilules de Viel... 20 00 1 75
	Pastilles à vers... 12 00 1 25
	Pastilles au chlorate de
	potasse... 16 00 1 50
	Recuperator... 16 00 1 50
	Sirup de Tolu, Senega
	et Gomme d'Epinelette 16 00 1 50
	Sirup Calmant... 16 00 1 50
	Sirup de Viel... 45 00 4 25
	Spécif. contre la dys-
	pepsie, 1/2 bouteilles. 45 00 4 25
	" " " " " 84 00 8 00
	Vin à la Créosote de
	Héire " " " 1/2 lb. 45 00 4 25
	" " " " " 84 00 8 00
	Vin, Bonif et Fer... 60 00 6 00
	Vin de Quinine... 60 00 6 00
	Vin au Quinquina 1/2 lb. 42 00 04 0
	" " " " " 52 00 08 0
	Vin de Pepsine... 42 00 04 0

Chemin de fer **LOTBINIERE & MEGANTIC**



Allant à Kingsbury tous les jours, dimanche excepté.
 Allant à Ste. Philomène les lundis, mercredis et samedis.
 Raccordant à Lyster avec le convoi mixte du G.T.R. pour Lévis
 à 6 h. am., les lundis, mercredis et samedis.
 Express pour Montréal, à 45 P.M.
 Express de Montréal à 5 A.M. tous les jours.

Jas. King, Président.
 J. T. Morkill, Ingen. et Surint.

J. E. LIVERNOIS

BUREAU — RUE ST-JEAN, QUEBEC
 MAGASIN — 43-45-47-49, RUE COUILLARD

Importateur en gros de

PRODUITS CHIMIQUES et PHARMACEUTIQUES, ETC

Bois de Corde A vendre

ERABLE, 3 pieds : MERISIER, 2 pieds et demi et 3 pieds : HÊTRE, 3 pieds et demi et 2 pieds, vert et sec : EPINETTE GR. SE, 3 pieds sec, EPINETTE ROUGE, 2 pieds et demi et 3 pieds, sec.

A Prix modérés

Chantier C. WAGNER
 Au bout de la rue Dalhousie

L. G. CHABOT
 RELIEUR et REGLEUR
 34 Cote Lamontagne, Québec

CET ETABLISSEMENT, quelque récemment fondé est déjà l'un des plus encouragés grâce à des prix modérés et à la satisfaction donnée au public en faisant de l'ouvrage de première classe.

Toute commande sera exécutée promptement à des prix défiant toute concurrence

UNE VISITE est sollicitée afin de s'assurer des prix.

Diplômé à l'Exposition de Québec, 1894

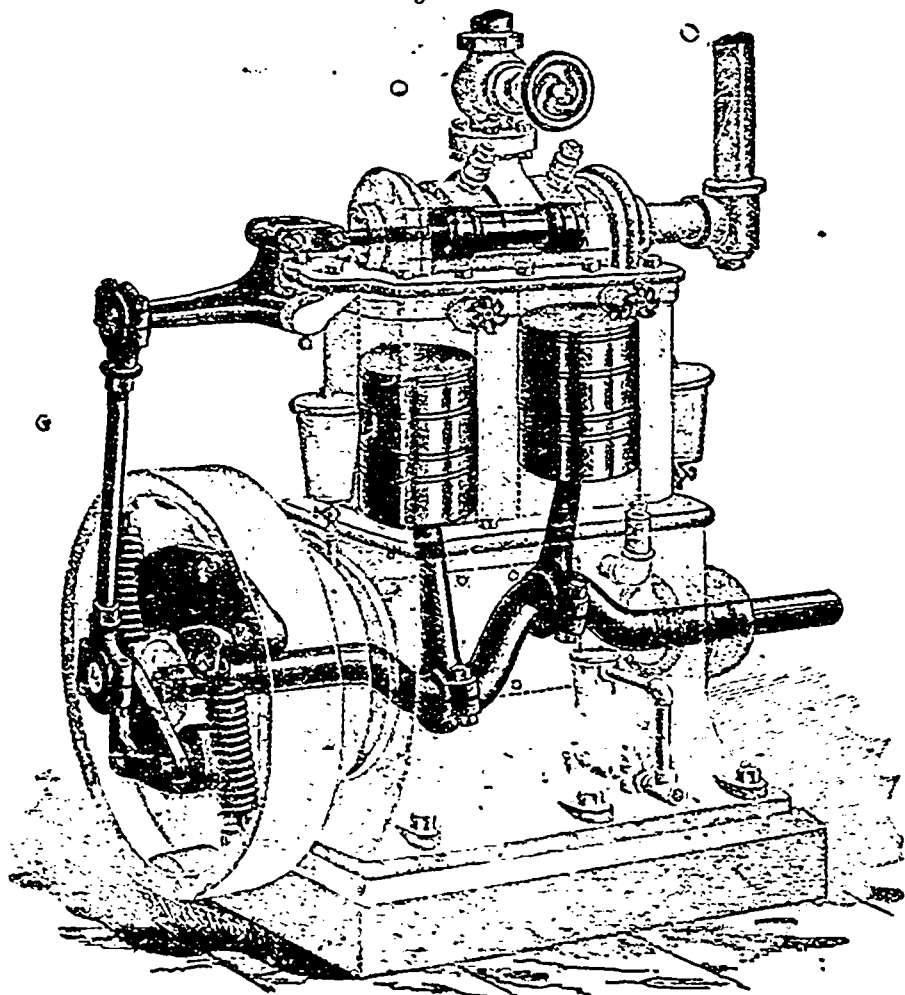
L'ENGIN WESTINGHOUSE

Machine à vapeur parfaite, la plus économique et la moins dispendieuse

Gréments de Scies rondes, Moulanges d'acier Vessot

LES PLANEURS "MCGREGOR"

sont les meilleurs outils connus pour le prix;



LA CENTRIFUGE IMPERIALE N'EST PAS BATTE
 TOUTES ESPECES DE MACHINES AMELIOREES

VIDAL, FILS & CIE
 97-99-101, RUE ST-PAUL, QUEBEC