

PER
B-226

S

BULLETIN DE LA FERME



Bibliothèque de l'École
d'Agriculture,
X

COOPÉRATION, CULTURE MARAÎCHÈRE
INDUSTRIE LAITIÈRE, ÉLEVAGE, AVICULTURE

PARAIT TOUS
LES JEUDIS

APICULTURE ET
INDUSTRIE
SUCRIÈRE

FONDÉ EN 1913
FOUNDED IN 1913

VOLUME XXII, No 9

QUÉBEC

1er MARS, 1934

COMMANDEZ VOS POUSSINS SANS DELAI

Si vous désirez avoir des
poulettes précoces qui vous
donneront un bon rendement
lorsque les oeufs commandent
un prix élevé, il importe que
vous placiez vos commandes
sans retard pour vous assurer

une livraison hâtive

NOS POUSSINS

offrent toutes les garanties
désirables: vigueur, santé et
excellentes aptitudes à la
ponte.

Commandez du couvoir le plus près de chez vous

COUVOIRS	COMTÉS	GÉRANTS
Beauce Jonction	Beauce	M. Alfred Jacob.
Bonaventure	Bonaventure	F. Vaillancourt.
Laurierville	Mégantic	Nap. Normand.
Marieville	Rouville	Rodrigue Ruel.
Montmagny	Montmagny	Jos.-C. Hébert, N. P.
Papineauville	Papineau	V. Daigneault
Pont-Viau	Laval	Paul Boudrias.
St-Agapit	Lotbinière	J.-N. Méthot.
St-Agathe	Terrebonne	J.-A. Méritzi.
St-Anselme	Dorchester	J.-E. Lavallée.
St-Augustin	Portneuf	Aurélien Côté.
St-Eugène	Drummond	Zéphyr Leblanc.
St-Ferdinand	Mégantic	Jos. Proulx, prés.
St-Germaine	Dorchester	G. Gingras.
St-Guillaume	Yamaska	Jos. Belisio.
St-Isidore	Dorchester	J.-F. Guilmette.
St-Lin	L'Assomption	S. Goulet.
St-Raymond	Portneuf	Antonio Plamondon.
Victoriaville	Arthabaska	Chas.-Ed. St-Pierre.
St-Félicien	Lac-St-Jean	H. Rochefort.
St-Thomas d'Aquin	St-Hyacinthe	Adélaïde Michon.
Vaudreuil	Vaudreuil	Hector Gastonguay.
Amos	Abitibi	Lionel Cossente.

Encouragez les associations progressives
en nous confiant vos commandes

LES COUVOIRS COOPÉRATIFS DE LA PROVINCE DE QUÉBEC

LE BULLETIN DE LA FERME
REVUE HEBDOMADAIRE POUR LA FERME ET LE FOYER RURAL

Volume XXII—Henri Gagnon, Président. QUÉBEC 1er MARS 1934 Frs Fleury, Gérant,—Numéro 9

Médecine vétérinaire

J.-A.-E. BÉDARD, M.V.
Spécialiste aux consultations

à C. O. B.—Votre jument me paraît

Société des éleveurs de chevaux canadiens

Un fort groupement d'éleveurs de bons chevaux Canadiens, ont profité du congrès de la Société Générale des Éleveurs pour tenir la réunion annuelle de cette société.

HONNEUR AU MERITE

Le congrès annuel des éleveurs de la province qui s'est tenu à Québec, la semaine dernière s'est clôturé par une fête très mémorable en l'honneur de deux vétérans et pionniers du bon élevage dans notre chère province agricole de Québec.

Société des éleveurs de chevaux percherons

Sur la présidence de M. J.-A. Ste-Marie, de Ste-Anne-de-la-Pocatière, les éleveurs de chevaux Percherons ont tenu leur assemblée annuelle mercredi dernier.

er aux Lettres

pondons qu'aux lettres portant e et l'adresse de nos abonnés

M. G. Tilley Road.—Vous obtiendrez renseignements pour le traitement en vétérinaire Canadienne des producteurs

au des Olives.—Prière de demander à l'École des Arts Domestiques à Québec, on se fera un devoir et grand plaisir de communiquer.

Cacouna.—Le bureau central de la Caisse Populaire Desjardins, 100, rue St-Jacques, Québec, vous adressera à l'attention de M. L.-V. Parent, est le gérant de cette Coopération.

Bristol Conn.—Nous croyons qu'en vous adressant le bulletin hebdomadaire dont nous vous adressons des extraits sur le marché des chevaux vous sera adressé.

St-Henri Tailleur.—Surveillance notre secrétaire, la directrice de notre page féminine, la recette demandée.

récolte de 60 boisseaux plus une récolte de 2 de foin de trèfle l'année enlèvent ensemble 120 potasse pure au sol, ce la quantité de potasse dans 240 livres de mupotasse ou 1200 livres rais 2-8-10''.

gnier du poids, le sel est... ur aux cultivateurs. Son usage tra de produire le plus écono- des pores de meilleure qualité deront de plus hauts prix sur anglais.

USSE Des milliers de propriétaires de chevaux se sont servis, avec succès, du REMÈDE CAPITAL pour la guérison des chevaux atteints de la gale (en timbres ou monnaie) pour courtoisement et les frais postaux pour un mail d'une semaine et pour détails M. DONALDSON, Dept. H, 111, P. 263, Ottawa, Ont.

M. J.-A. Ste-Marie est d'avis que cette initiative devrait être prise par le Département de l'Agriculture, plutôt que par les éleveurs mêmes, qui après tout se créent une concurrence prochaine.

M. Jos. Couture, de Loretteville, éleveur de chevaux Canadiens, bien connu, croit que l'on devrait procéder prudemment en n'entraînant d'abord que les juments de race pure qui ne sont pas enregistrées.

M. Paul Carignan au nom du club d'éleveurs de Montmagny, dont il est le secrétaire a représenté à l'enregistrement de ces chevaux aux Annales Nationales ne donnerait pas pleine mesure de protection aux éleveurs qui ont jusqu'ici et sont disposés à recourir à tous les moyens possibles pour améliorer le type du cheval Canadien.

(Suite à la page 84)

Société des éleveurs de chevaux percherons

Sur la présidence de M. J.-A. Ste-Marie, de Ste-Anne-de-la-Pocatière, les éleveurs de chevaux Percherons ont tenu leur assemblée annuelle mercredi dernier.

HONNEUR AU MERITE

Le congrès annuel des éleveurs de la province qui s'est tenu à Québec, la semaine dernière s'est clôturé par une fête très mémorable en l'honneur de deux vétérans et pionniers du bon élevage dans notre chère province agricole de Québec.

Société des éleveurs de chevaux percherons

Sur la présidence de M. J.-A. Ste-Marie, de Ste-Anne-de-la-Pocatière, les éleveurs de chevaux Percherons ont tenu leur assemblée annuelle mercredi dernier.

er aux Lettres

pondons qu'aux lettres portant e et l'adresse de nos abonnés

M. G. Tilley Road.—Vous obtiendrez renseignements pour le traitement en vétérinaire Canadienne des producteurs

au des Olives.—Prière de demander à l'École des Arts Domestiques à Québec, on se fera un devoir et grand plaisir de communiquer.

Cacouna.—Le bureau central de la Caisse Populaire Desjardins, 100, rue St-Jacques, Québec, vous adressera à l'attention de M. L.-V. Parent, est le gérant de cette Coopération.

Bristol Conn.—Nous croyons qu'en vous adressant le bulletin hebdomadaire dont nous vous adressons des extraits sur le marché des chevaux vous sera adressé.

St-Henri Tailleur.—Surveillance notre secrétaire, la directrice de notre page féminine, la recette demandée.

récolte de 60 boisseaux plus une récolte de 2 de foin de trèfle l'année enlèvent ensemble 120 potasse pure au sol, ce la quantité de potasse dans 240 livres de mupotasse ou 1200 livres rais 2-8-10''.

gnier du poids, le sel est... ur aux cultivateurs. Son usage tra de produire le plus écono- des pores de meilleure qualité deront de plus hauts prix sur anglais.

USSE Des milliers de propriétaires de chevaux se sont servis, avec succès, du REMÈDE CAPITAL pour la guérison des chevaux atteints de la gale (en timbres ou monnaie) pour courtoisement et les frais postaux pour un mail d'une semaine et pour détails M. DONALDSON, Dept. H, 111, P. 263, Ottawa, Ont.

M. J.-A. Ste-Marie est d'avis que cette initiative devrait être prise par le Département de l'Agriculture, plutôt que par les éleveurs mêmes, qui après tout se créent une concurrence prochaine.

M. Jos. Couture, de Loretteville, éleveur de chevaux Canadiens, bien connu, croit que l'on devrait procéder prudemment en n'entraînant d'abord que les juments de race pure qui ne sont pas enregistrées.

(Suite à la page 84)

Société des éleveurs de chevaux percherons

Sur la présidence de M. J.-A. Ste-Marie, de Ste-Anne-de-la-Pocatière, les éleveurs de chevaux Percherons ont tenu leur assemblée annuelle mercredi dernier.

HONNEUR AU MERITE

Le congrès annuel des éleveurs de la province qui s'est tenu à Québec, la semaine dernière s'est clôturé par une fête très mémorable en l'honneur de deux vétérans et pionniers du bon élevage dans notre chère province agricole de Québec.

Société des éleveurs de chevaux percherons

Sur la présidence de M. J.-A. Ste-Marie, de Ste-Anne-de-la-Pocatière, les éleveurs de chevaux Percherons ont tenu leur assemblée annuelle mercredi dernier.

er aux Lettres

pondons qu'aux lettres portant e et l'adresse de nos abonnés

M. G. Tilley Road.—Vous obtiendrez renseignements pour le traitement en vétérinaire Canadienne des producteurs

au des Olives.—Prière de demander à l'École des Arts Domestiques à Québec, on se fera un devoir et grand plaisir de communiquer.

Cacouna.—Le bureau central de la Caisse Populaire Desjardins, 100, rue St-Jacques, Québec, vous adressera à l'attention de M. L.-V. Parent, est le gérant de cette Coopération.

Bristol Conn.—Nous croyons qu'en vous adressant le bulletin hebdomadaire dont nous vous adressons des extraits sur le marché des chevaux vous sera adressé.

St-Henri Tailleur.—Surveillance notre secrétaire, la directrice de notre page féminine, la recette demandée.

récolte de 60 boisseaux plus une récolte de 2 de foin de trèfle l'année enlèvent ensemble 120 potasse pure au sol, ce la quantité de potasse dans 240 livres de mupotasse ou 1200 livres rais 2-8-10''.

gnier du poids, le sel est... ur aux cultivateurs. Son usage tra de produire le plus écono- des pores de meilleure qualité deront de plus hauts prix sur anglais.

USSE Des milliers de propriétaires de chevaux se sont servis, avec succès, du REMÈDE CAPITAL pour la guérison des chevaux atteints de la gale (en timbres ou monnaie) pour courtoisement et les frais postaux pour un mail d'une semaine et pour détails M. DONALDSON, Dept. H, 111, P. 263, Ottawa, Ont.

M. J.-A. Ste-Marie est d'avis que cette initiative devrait être prise par le Département de l'Agriculture, plutôt que par les éleveurs mêmes, qui après tout se créent une concurrence prochaine.

M. Jos. Couture, de Loretteville, éleveur de chevaux Canadiens, bien connu, croit que l'on devrait procéder prudemment en n'entraînant d'abord que les juments de race pure qui ne sont pas enregistrées.

(Suite à la page 84)

Société des éleveurs de chevaux percherons

Sur la présidence de M. J.-A. Ste-Marie, de Ste-Anne-de-la-Pocatière, les éleveurs de chevaux Percherons ont tenu leur assemblée annuelle mercredi dernier.

HONNEUR AU MERITE

Le congrès annuel des éleveurs de la province qui s'est tenu à Québec, la semaine dernière s'est clôturé par une fête très mémorable en l'honneur de deux vétérans et pionniers du bon élevage dans notre chère province agricole de Québec.

Société des éleveurs de chevaux percherons

Sur la présidence de M. J.-A. Ste-Marie, de Ste-Anne-de-la-Pocatière, les éleveurs de chevaux Percherons ont tenu leur assemblée annuelle mercredi dernier.

er aux Lettres

pondons qu'aux lettres portant e et l'adresse de nos abonnés

M. G. Tilley Road.—Vous obtiendrez renseignements pour le traitement en vétérinaire Canadienne des producteurs

au des Olives.—Prière de demander à l'École des Arts Domestiques à Québec, on se fera un devoir et grand plaisir de communiquer.

Cacouna.—Le bureau central de la Caisse Populaire Desjardins, 100, rue St-Jacques, Québec, vous adressera à l'attention de M. L.-V. Parent, est le gérant de cette Coopération.

Bristol Conn.—Nous croyons qu'en vous adressant le bulletin hebdomadaire dont nous vous adressons des extraits sur le marché des chevaux vous sera adressé.

St-Henri Tailleur.—Surveillance notre secrétaire, la directrice de notre page féminine, la recette demandée.

récolte de 60 boisseaux plus une récolte de 2 de foin de trèfle l'année enlèvent ensemble 120 potasse pure au sol, ce la quantité de potasse dans 240 livres de mupotasse ou 1200 livres rais 2-8-10''.

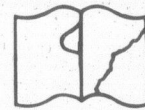
gnier du poids, le sel est... ur aux cultivateurs. Son usage tra de produire le plus écono- des pores de meilleure qualité deront de plus hauts prix sur anglais.

USSE Des milliers de propriétaires de chevaux se sont servis, avec succès, du REMÈDE CAPITAL pour la guérison des chevaux atteints de la gale (en timbres ou monnaie) pour courtoisement et les frais postaux pour un mail d'une semaine et pour détails M. DONALDSON, Dept. H, 111, P. 263, Ottawa, Ont.

M. J.-A. Ste-Marie est d'avis que cette initiative devrait être prise par le Département de l'Agriculture, plutôt que par les éleveurs mêmes, qui après tout se créent une concurrence prochaine.

M. Jos. Couture, de Loretteville, éleveur de chevaux Canadiens, bien connu, croit que l'on devrait procéder prudemment en n'entraînant d'abord que les juments de race pure qui ne sont pas enregistrées.

(Suite à la page 84)



Commentaires et Nouvelles

Triple deuil pour les Ursulines des Trois-Rivières.—Trois des plus anciennes religieuses de la communauté meurent à quelques jours d'intervalle; la R. M. Marie de l'Annonciation, 85 ans; la R. M. Ste-Angele, 70 ans et la R. M. St-Joseph, 73 ans.

Deuil pour le collège du S.-C. à Victoriaville.—Le cher frère Onésime, des Frères du Sacré-Cœur, né Omer René de Cotret, depuis plusieurs années professeur de chant et de musique au collège du Sacré-Cœur, à Victoriaville, est décédé à Québec, à l'âge de 43 ans. Les funérailles eurent lieu à Arthabaska.

19e centenaire.—Le 19e centenaire de l'institution de l'Eucharistie et du sacerdoce catholique sera célébré dans le monde entier les 15, 18 et 29 mars.

Ces cérémonies seront le couronnement de l'Année sainte.

Le Pape descendra, le 15 mars, dans la basilique vaticane, où il participera à l'heure d'adoration et d'action de grâces pour l'institution du sacerdoce.

D'autre part, le 22 mars, le Pape descendra de nouveau dans la basilique, pour participer à l'heure d'adoration en remerciement de l'institution de l'Eucharistie. Cette deuxième cérémonie sera publique.

Une messe au Vatican le 28.—"Un vrai prince chrétien", a déclaré le Pape Pie XI en parlant de feu Albert Ier, de Belgique.

S'adressant à une réunion de cardinaux, le Saint-Père dit qu'il avait prié et célébré une messe pour le roi Albert, pour qui il avait une profonde affection, et il recommanda aux Princes de l'Eglise de faire de même.

Le 28 février, une messe de requiem sera célébrée pour le repos de l'âme du Roi des Belges en la chapelle Sixtine, et le Pape y assistera.

Mort tragique de neuf étudiants de Dartmouth.—Nelf étudiants de Dartmouth N.-H., ont trouvé la mort par le monoxyde de carbone, dans le Theta Chi Fraternity House. Le bris d'un tuyau de fournaise dans le rez-de-chaussée de cet édifice de trois étages transforma en maison de la mort cette construction. Les morts étaient âgés de 20 et 21 ans.

Un ouvrier a été enseveli par un éboulement.—M. A. Sylvain, 35 ans, père de 5 enfants, de Montréal, était à remplir un canal d'égoûts en face de la prison commune, Boulevard Gouin, lorsqu'un éboulement se produisit. La victime se trouvant sur le bord de la tranchée, qui, à certains endroits atteint 20 pieds de profondeur, glissa avec la terre tombant dans le canal à moitié rempli.

Feu Gilbert Gaudet.—M. Gilbert Gaudet, C.R., éminent avocat et ancien procureur-général de l'Île-du-Prince-Édouard, est décédé à Charlottetown, à l'âge de 66 ans.

Incendie à Château-Richer.—La propriété de M. Victor Gravel, du village de Château Richer, a été réduite en cendres. Les dommages se chiffrent à environ \$5,000.00.

Fruits et légumes. 211 wagons de fruits et légumes ont été reçus à Montréal durant la semaine finissant jeudi le 22 courant; il en était entré 206 wagons la semaine précédente. Ces wagons étaient assortis comme suit: 23 de pommes; 80 pommes de terre; 3 d'oignons; 13 de fruits divers, 44 de légumes assortis; 5 de bananes et 43 de fruits tropicaux.

Rail et Camion.—La Société générale des éleveurs de la province de Québec, à son congrès de la semaine dernière, a amené cette question brûlante d'intérêt devant un auditoire composé de l'élite de nos cultivateurs, où, nous en parlons ailleurs, la voix professionnelle a eu le plancher plus souvent que la voix technique et officielle.

Une résolution présentée par M. Victor Sylvestre, de Saint-Hyacinthe, à l'effet que la Société des Éleveurs de Québec prie les autorités compétentes de prohiber l'usage des camions sur nos routes du 15 novembre au 15 de mai, a soulevé une discussion fort intéressante nous montrant les deux côtés de la médaille sur ce problème qui a déjà fait l'objet d'une courte polémique dans ce journal à l'automne 1932.

Le proposeur de cette résolution ne cache pas que le camion est la ruine de nos chemins de fer. Ceux-ci, cependant, cons-

(Suite à la deuxième colonne)

Mise en garde aux cultivateurs

Distribution d'une circulaire recommandant l'ensemencement de Tubépas pour détruire la bête à patates

UNE EXPLOITATION

Très souvent une simple constatation accidentelle, dont les mérites potentiels ne sont pas encore démontrés par la science, devient entre les mains d'individus habiles un excellent moyen d'exploiter la crédulité publique. Actuellement, une manœuvre de ce genre est en voie de réalisation parmi la classe agricole de la province de Québec. Le mouvement n'a pas encore pris une trop grande extension, mais il importe de l'écraser dans l'œuf.

Il s'agit, dans la circonstance, d'une plante qui aurait la propriété de faire mourir la doryphore, ou la bête à patates si l'on préfère, ce qui éliminerait l'emploi de tout insecticide. Les producteurs n'auraient qu'à semer cette plante-panacée à travers leurs champs de pommes de terre, et la doryphore irait d'elle-même chercher la mort sur les feuilles de la plante mortelle. Ce n'est pas malin!

Il n'y a pas très longtemps, des journaux agricoles relataient une curieuse observation faite par l'abbé Colas, curé de Saint-Maxens, France. Ce brave pasteur constata, un jour, que les bêtes à patates délaissaient les pommes de terre pour les pétunias poussés par hasard dans son jardin, et que les insectes mouraient après avoir mangé les feuilles de cette plante.

Bien que faite de bonne foi, assurément, cette constatation n'en restait pas moins accidentelle, et personne, tant en France qu'en Amérique, ne voulut voir là une découverte propre à révolutionner les procédés jusqu'à ce jour employés pour détruire la doryphore. Depuis des années et des années, nous cultivons la pomme de terre chez nous, en même temps que le pétunia—communément appelé Saint-Joseph-fleurit dans nos parterres, et jusqu'ici personne n'a constaté que les feuilles de pétunia aient la vertu de remplacer l'arséniat de chaux ou le vert-de Paris.

Prié d'exprimer son opinion au sujet de la découverte de l'abbé Colas, M. Georges Maheux, entomologiste provincial, a déclaré: "Je veux bien respecter l'opinion de ce pasteur français, mais je suis obligé de reconnaître que sa constatation n'est, jusqu'à date du moins, établie sur aucune base scientifique. Il vaut mieux la laisser dans le tiroir aux curiosités jusqu'à ce que les stations expérimentales de France en aient fait l'épreuve et tiré leurs conclusions."

Cependant, des individus par trop entreprenants de notre province n'ont pas

voulu attendre le résultat des recherches des hommes de science, et ils ont voulu profiter sans retard de l'occasion pour faire un bénéfice en incitant nos cultivateurs à semer dans leurs champs, dès le printemps prochain, la plante "qui tue les bêtes à patates".

"Nous avons devant nous une circulaire à cet effet. Ce document a été distribué récemment dans une paroisse des environs de Montréal, où la culture de la pomme de terre se pratique sur une assez grande échelle. L'auteur de la circulaire en question vante les propriétés non plus du pétunia, mais du Tubépas, dans la lutte contre les doryphores. Le Tubépas est assurément une plante merveilleuse, miraculeuse, car les botanistes eux-mêmes n'en ont jamais entendu parler. Evidemment, la circulaire se termine par une invitation à acheter immédiatement des semences de cette plante-panacée, et déjà tout un commerce est organisé.

"Le ministre de l'Agriculture, l'honorable Adélard Godbout, dans son souci d'éliminer les méthodes empiriques et de voir l'Agriculture progresser chez nous suivant les directives de la science agricole, désire mettre les cultivateurs en garde contre pareille exploitation de la crédulité publique, et il espère que nos producteurs auront le bon sens de ne pas se laisser prendre à ce piège. Qu'ils demeurent convaincus que le Tubépas ne remplacera pas de sitôt les insecticides connus qui ont fait leurs preuves et démontré leur efficacité. D'autre part, nos terres sont suffisamment pourvues de mauvaises herbes pour que l'on ne se permette pas, de plein gré, d'en introduire de nouvelles.

"Au prix qu'obtient actuellement la pomme de terre" conclut M. Maheux, nous ne voyons pas quel avantage les cultivateurs trouveraient à augmenter le coût de production par l'achat de graines dont on ignore encore si elles seront utiles ou nuisibles. Que l'on reste donc sourd à ces sollicitations par trop intéressées. Nos cultivateurs peuvent être assurés que le jour où ceux qui se livrent aux recherches scientifiques auront trouvé des moyens plus efficaces pour protéger nos champs de patates, le ministère de l'Agriculture s'empressera de leur en recommander l'emploi judicieux. En attendant ce jour, que nos gens s'épargnent les embarras, sinon les désastres qui découlent souvent de prétendues expériences auxquelles on se livre inconsidérément."

Station Expérimentale Ste-Anne de la Pocatière, Qué.

Lettre hebdomadaire aux Cultivateurs

LE BON JOURNAL DU CULTIVATEUR

Tout comme l'homme d'affaires, le cultivateur doit regarder son journal comme un moyen d'obtenir des renseignements en rapport avec sa propre sphère d'activité, c'est-à-dire sur les choses de la ferme. Pour être convenable cette revue devrait avant tout fournir les informations suivantes:

Publier des articles sur la production des récoltes, l'administration des animaux et la revue des marchés.
Reproduire les résultats d'expériences conduites aux Fermes Expérimentales et autres Institutions Agricoles.

Analyser les questions économique et semi-politiques touchant au bien-être de l'agriculture et supporter les mouvements d'éducation rurale.

Donner dans les colonnes d'annonces les adresses de fabricants ou vendeurs d'articles essentiels dont chaque ferme doit être munie.

Posséder une page féminine où sont étudiés les arts domestiques, l'enseignement ménager et l'entretien du foyer.

S'occuper aussi de la partie esthétique de la vie agricole en publiant des poésies, de la musique et de courtes histoires récréatives afin d'intéresser tous les enfants et entraîner les plus jeunes à la lecture.

Il n'est pas un seul cultivateur qui doive se passer d'une bonne revue agricole, puisqu'elle fournira mille et une choses essentielles à l'administration intelligente de sa ferme.

L'ACHAT DES GRAINS DE SEMENCE

Trop de cultivateurs malheureusement emploient encore de la mauvaise semence,

parce que l'on n'apprécie pas la juste portée d'une telle action. Plusieurs n'ont pas assez de connaissances sur la classification des grains et sur l'adaptation des diverses variétés quand d'autres craignent de déboursier trop d'argent.

Toujours l'on récolte ce que l'on a semé et sur nombre de fermes l'on produit encore du grain et du foin de qualité inférieure infestés de mauvaises herbes. Qui veut, peut y remédier en fournissant à son agronome des détails sur ce qu'il désire obtenir. De plus, si la semence doit être achetée, il ne faut pas trop tarder à envoyer sa commande car l'on court le risque d'être un dernier servi. Celui qui a du bon grain y gagnerait beaucoup à le cribler soigneusement.

Cultivateurs, c'est une chose à réfléchir et à régler avantageusement, avant que le printemps survienne, alors qu'il y a tant d'autres choses à faire!

L'INVENTAIRE DES FOURRAGES

A cette époque de l'année, nombre de cultivateurs aimeraient savoir combien de tonnes de foin ou minots de grains, il leur reste exactement pour compléter l'hivernement des animaux.

Le nombre de tonnes de foin s'obtient en multipliant en pieds la longueur par la largeur et par la hauteur du moneau (tasserie) de foin ensuite en divisant cette somme par 500.

Le nombre de minots de grains s'obtient en multipliant en pieds la longueur par la largeur et par la hauteur moyenne du carré de grain. Cette somme sera ensuite multipliée par 25 et divisée par 32.

Commentaires et Nouvelles

truits pour le public, aujourd'hui entretenus et aidés par les deniers publics, constituent une lourde charge sur les épaules des habitants de ce pays, et l'on ne doit pas ignorer que l'agriculteur, bon gré ou mal gré, paie sa part directement ou indirectement des impôts que suscitent les déficits énormes enregistrés chaque semaine par nos réseaux ferroviaires.

Cependant c'est utopie de croire, comme le prétendent certains citoyens—M. Sylvestre rapporte alors une opinion exprimée à une réunion d'hommes d'affaires de Montréal tenue récemment—que dans un pays comme le nôtre on puisse se passer de chemins de fer. S'il est vrai que depuis trois ou quatre années, nous avons eu des hivers plutôt éléments, celui que nous avons en 1933-34 est venu nous prouver que les fameuses influences du "gulf stream" n'ont pas réussi à déménager le bonhomme hiver en Californie et que nous ne pouvons compter définitivement remplacer ici le rail par le camion.

M. Sylvestre insère de plus dans sa résolution qu'une telle mesure aurait pour résultat non seulement d'aider à nos chemins de fer à subir moins fortement la concurrence du camionnage, mais que le trafic hippomobile serait plus favorisé, que les chevaux seraient utilisés davantage, d'où meilleur marché pour l'écoulement de notre grain et notre foin sans compter, ajoute le proposeur, que les chemins de fer, à cause de cette concurrence ruineuse des camions, se sont vus dans l'obligation de casser plusieurs trains et cesser complètement le service sur certains embranchements, ce qui est grandement nuisible aux intérêts des cultivateurs.

Voilà pour un côté de la médaille.

C'est M. Frank Byrne qui s'est chargé de jouer face. Le président est d'avis que depuis la guerre, les compagnies de chemin de fer n'ont rien, absolument rien voulu faire pour aider la classe agricole à traverser la crise en réduisant raisonnablement les taux de fret et de passage, leur irréductible attitude, pourrait-on dire, a incité les cultivateurs à faire usage du camion sur une plus grande échelle.

M. Frank Byrne ne veut pas s'opposer au principe de la résolution, mais il est d'avis qu'elle soit présentée en insistant sur une réduction des taux de fret et de passage d'abord. L'assemblée a convenu que la résolution devait être amendée en ce sens.

Pour ce que nous connaissons de la question, nous pouvons dire que les camions se font une concurrence telle, entre eux d'abord, que nous ne croyons pas qu'ils puissent résister bien longtemps à faire le charroyage au taux qu'ils chargent présentement. Nous en connaissons qui n'auront pas encore payé leurs camions lorsque ceux-ci seront usés et hors de service.

D'autre part, est-ce que nous exigeons des individus ou des compagnies qui font le transport des marchandises par camions, les mêmes garanties que les chemins de fer ou les compagnies de messagerie sont obligés de donner au public? Voilà un autre aspect de la question qu'il serait bon de considérer.

Nous croyons cependant que si les chemins de fer offraient des taux réduits aux cultivateurs cela contribuerait à augmenter le trafic ferroviaire. Nous avons toujours entendu répéter que le gros débit fait le profit. Il vaut mieux faire rapporter trois fois 3% à un capital qu'une seule fois 6%.

Il est bon que la question ait été amenée devant cette assemblée. C'est la première fois qu'un groupe de cultivateurs aussi important et aussi représentatif des intérêts agricoles ait soulevé cette importante question. L'acte qui vient d'être posé par la Société Générale des Éleveurs marque peut-être le point de départ d'un mouvement sérieux qui pourrait amener nos compagnies de chemin de fer à mettre un peu d'eau dans leur vin.

Comme résultat immédiat de cette discussion, le secrétaire de la S. Générale des Éleveurs a été autorisé d'intervenir auprès des autorités des chemins de fer, pour qu'il y ait l'avenir les cultivateurs qui viennent en congrès à Québec obtiennent une réduction sur le prix du passage.

Lors de l'assemblée générale de la Coopérative Fédérale, il est à notre connaissance que semblable demande a été formulée. La chose se pratique déjà à l'occasion de réunions semblables et nous croyons que les éleveurs aussi bien que les délégués des Coopératives pourront facilement obtenir le même traitement.

(Suite à la page 85)

Société des éleveurs de chevaux canadiens

(Suite de la page 82)

M. Adrien Morin constate par l'animation de la discussion que l'élevage du cheval est à la hausse dans la province de Québec, et s'en réjouit, et cela est de bon augure pour l'avenir.

"Lorsque j'étais secrétaire de votre société, nous recevions beaucoup de demandes pour des chevaux, mais il nous était impossible de répondre à ces demandes, nous n'avions pas de chevaux. Avec un mouvement qui se dessine en faveur d'un élevage d'utilité générale depuis la crise, il d'étonnant qu'il y ait recrudescence dans ce domaine.

Je suis d'avis que le nombre de bœufs, juments d'élevage pur sang ou de demi-sang devraient être enrôlées, soit qu'elles soient ajoutées aux clubs en vigueur ou qu'elles forment un groupement d'éleveurs spécial.

"Il est un fait, c'est que nous manquons de chevaux. Avec un bon nombre de mâles pratiquement purs, accouplés à des étalons de race, le fruit de ces accouplements nous donnerait de bons chevaux demi-sang qui seraient enregistrés comme tels. Il faudrait cinq générations de ce élevage avant d'avoir des sujets éligibles aux annales nationales.

M. Victor Sylvestre ajoute quelques explications sur l'opportunité qu'il y a d'adopter ce projet, que l'assemblée adopte les membres du Syndicat des éleveurs de Montmagny qui restent dissidents.

Ce projet sera donc soumis au Département provincial pour être approuvé. Il n'est pas que les éleveurs ont convenu de ce projet, la Société même qui prend l'initiative de mouvement.

Si le projet est mis à exécution, McVannell des Annales Nationales d'Ottawa, conseille aux cultivateurs d'entrer dans le mouvement de tenir un record exact de cet élevage et de faire inscrire les sujets aux Annales Nationales pour que ce bureau aient tous les renseignements si plus tard des chevaux viennent éligibles à l'enregistrement régulier.

Les directeurs élus pour l'année 1934 sont: MM. Victor Sylvestre, St-Hyacinthe; Alex. Fournier, Montmagny; Luc Laporte, Montmagny; Ans. Cabana, St-Casimir; A. Fréchette, Berthier; Jos. Hébert, Nicolet; Az. Lavallée, St-Norbert; A. Gagné, N.Y.; Trois-Rivières; A. Van Berthier; J.-A. Ste-Marie, Ste-Anne-de-Loquatière et Ernest Sylvestre, St-Hyacinthe.

Les officiers élus sont: M. Victor Sylvestre, président; M. J.-A. Ste-Marie, vice-président; André St-Pierre, secrétaire; MM. Jos. Couture, Loretteville et Dr. J.-A. Vigneau, M.V. feront partie l'exécutif.

Les membres ont élu présidents honoraires: M. Vic. MM. Arsène Denis et Thoin, avec Jos. Deland, Lacadie, l'était déjà, en reconnaissance de leur état de service comme membres, de leurs et officiers de la Société des éleveurs de Bovins Canadiens.

C'est M. Victor Sylvestre qui a présidé l'assemblée annuelle.

ASSEMBLÉE DU SYNDICAT DES ÉLEVEURS

Le Syndicat des Éleveurs du district de Québec a tenu son assemblée annuelle le 20 courant après-midi sous la présidence de M. Frank Byrne qui a été réélu pour un nouveau terme à la présidence de ce groupement.

Les directeurs ont tous été réélus: M. Adélard Cloutier de Château-Richer qui remplace, au bureau de direction, le feu M. Jos. Cloutier décédé au cours de l'année.

M. l'abbé Saindon directeur de l'École Moyenne d'Agriculture de Rimouski, élu directeur en remplacement de M. L. Lebel, malade actuellement.

Le Syndicat étudie les plans d'un cours d'exploitation rationnelle des chevaux entre les membres. Un comité formé du président, du secrétaire et de plusieurs éleveurs et agronomes régionaux étudie le plan qui sera proposé, ainsi que le système sur lequel l'échelle de points devra être fixée.

Les officiers ont été chargés de demander aux autorités municipales de Québec l'ouverture d'une exposition régionale à l'automne.

On priera également les gouvernements fédéral et provincial d'accorder les subventions à cette exposition.

Les éleveurs ont désigné les juges

(Suite à la page 85)



ntaires
Nouvelles

... aujourd'hui entretiens
deniers publics, cons-
charge sur les épaules
e pays, et l'on ne doit
agriculteur, bon gré ou
rt directement ou indi-
pts que suscitent les
enregistrés chaque. se-
aux ferroviaires.
... utopie de croire, com-
certains citoyens—M.
alors une opinion expri-
d'hommes d'affaires de-
mment—que dans un
tre on puisse se passer
S'il est vrai que depuis
ées, nous avons eu des
nents, celui que nous
est venu nous prouver
influences du "gulf
réussi à déménager le
n Californie et que nous
er définitivement rem-
le camion.
... re de plus dans sa réso-
mesure aurait pour ré-
nt d'aider à nos chemins
s fortement la concu-
ge, mais que le trafic
plus favorisé, que les
tilisés davantage, d'où
ur l'écoulement de no-
in sans compter, ajoute
chemins de fer, à cause
e ruineuse des camions,
obligation de raccourcir
esser complètement les
s embranchements, ce
t nuisible aux intérêts

Société des éleveurs
de chevaux canadiens

(Suite de la page 82)

M. Adrien Morin constate par l'animation de la discussion que l'élevage du cheval est à la hausse dans la province de Québec, et s'en réjouit, et cela est de bon augure pour l'avenir.

Lorsque j'étais secrétaire de votre société, nous recevions beaucoup de demandes pour des chevaux, mais il nous était impossible de répondre à ces demandes, nous n'avions pas de chevaux. Avec le mouvement qui se dessine en faveur du bon cheval d'utilité générale depuis la crise, d'étonnant qu'il y ait recrudescence dans ce domaine.

Je suis d'avis que le nombre de bonnes juments d'élevage pur sang ou de demi-sang devraient être enrôlées, soit qu'elles soient ajoutées aux clubs en vigueur ou que l'on forme un groupement d'éleveurs spécial.

Il est un fait, c'est que nous manquons de chevaux. Avec un bon nombre de juments pratiquement pures, accouplées à des étalons de race, le fruit de ces accouplements nous donnerait de bons chevaux demi-sang qui seraient enregistrés comme tels. Il faudrait cinq générations de cet élevage avant d'avoir des sujets éligibles aux anneaux nationaux.

M. Victor Sylvestre ajoute quelques explications sur l'opportunité qu'il y a d'adopter ce projet, que l'Assemblée adopte sans les membres du Syndicat des éleveurs de Montmagny qui restent dissidents.

Ce projet sera donc soumis au Département provincial, pour être approuvé. Il est à noter que les éleveurs ont convenu que ce sera la Société même qui prenne l'initiative de mouvement.

Si le projet est mis à exécution, M. McVannell des Annales Nationales à Ottawa, conseille aux cultivateurs qui entreraient dans le mouvement de tenir un record exact de cet élevage et de faire inscrire les sujets aux Annales Nationales pour que ce bureau aient tous les records nécessaires si plus tard des chevaux deviennent éligibles à l'enregistrement régulier.

Les directeurs élus pour l'année 1934, sont: MM. Victor Sylvestre, St-Hyacinthe, Alex. Fournier, Montmagny, Luc Lapointe, Montmagny, Ans. Cabana, St-Cuthbert, A. Fréchette, Berthier, Jos. Hébert, Nicolet, Az. Lavallée, St-Norbert, A. Vigneau, N.Y., Trois-Rivières, A. Valois, Berthier, J.-A. Ste-Marie, Ste-Anne-de-la-Locatière et Ernest Sylvestre, St-Hyacinthe.

Les officiers élus sont: M. Victor Sylvestre, président; M. J.-A. Ste-Marie, v.-prés. et André St-Pierre, secrétaire.

MM. Jos. Couture, Loretteville et le Dr. J.-A. Vigneau, M.V. feront partie de l'exécutif.

Les membres ont élu présidents honoraires: MM. Arsène Denis et Is. Thouin, avec Jos. Deland, Lacadie, qui l'était déjà, en reconnaissance de leur long état de service comme membres, directeurs et officiers de la Société des Eleveurs de Bovins Canadiens.

C'est M. Victor Sylvestre qui a présidé l'assemblée annuelle.

ASSEMBLÉE DU SYNDICAT
DES ÉLEVEURS

Le Syndicat des Eleveurs du district de Québec a tenu son assemblée annuelle le 20 courant après-midi sous la présidence de M. Frank Byrne qui a été réélu pour un nouveau terme à la présidence de ce groupement.

Les directeurs ont tous été réélus plus M. Adéard Cloutier de Château-Richer qui remplace, au bureau de direction son père, feu M. Jos. Cloutier décédé au cours de l'année.

M. Labbé Saindon directeur de l'École Moyenne d'Agriculture de Rimouski, a été élu directeur en remplacement du Rev. M. L. Lebel, malade actuellement.

Le Syndicat étudie les plans d'un concours d'exploitation rationnelle des troupeaux entre les membres. Un comité formé du président, du secrétaire et de plusieurs éleveurs et agronomes régionaux étudie le plan qui sera proposé, ainsi que le système sur lequel l'échelle de pointage devra être fixée.

Les officiers ont été chargés de demander aux autorités municipales de Québec, la tenue d'une exposition régionale à l'automne.

On priera également les gouvernements fédéral et provincial d'accorder les octrois à cette exposition.

Les éleveurs ont désigné les juges pour

(Suite à la page 85)

Une carrière bien remplie

Très souvent nous sommes témoins de manifestations de gratitude faites à l'égard de certains personnages appartenant à diverses classes de la société qui au cours de leur vie ont accompli des œuvres qui leur méritent la reconnaissance de leurs concitoyens ou de leurs compatriotes. Toutefois très rarement des manifestations sont faites à l'égard d'un agriculteur dans notre province.

Les éleveurs de la province de Québec ont voulu profiter de leur congrès annuel pour célébrer le cinquantième anniversaire de l'entrée de M. Arsène Denis dans sa carrière de cultivateur-éleveur en clôturant la quarantième assemblée annuelle de l'association dont il fut l'un des pionniers, par un dîner servi en son honneur à l'Hôtel Victoria. A cette occasion les éleveurs lui ont aussi présenté comme gage d'estime et de reconnaissance, une magnifique coupe contenant une bourse renfermant les contributions faites avec empressement par les nombreux amis que M. Denis compte par toute la province de Québec et même la province d'Ontario où il est aussi très avantageusement connu.

Monsieur Arsène Denis naquit à St-Norbert, comté de Berthier, le 8 mars 1857 du mariage de M. Dieudonné Denis et de Odile Massé. Il fit ses études à l'école du rang et reçut au foyer paternel cette éducation qui fit les hommes forts, courageux et généreux que l'on remarque surtout parmi ceux qui appartiennent à la génération qui s'en va.

Ayant perdu son père alors qu'il était jeune homme, il devint le soutien de sa mère et des quatorze membres de sa famille. En 1877, c'est-à-dire à l'âge de 20 ans, il épousait Mlle Georgianna Laporte, décédée en 1930. Ils eurent quinze enfants dont onze vivent encore. Un peu plus tard, six de ses neveux devinrent orphelins de père et de mère et M. Denis prit encore charge de cette famille. Il pourvut à la subsistance de ses frères et sœurs ainsi que de ses neveux et nièces, et les orienta dans la vie tout comme il le fit pour ses propres enfants, ce qui ne l'empêcha pas de donner à ceux-ci une situation dont ils ont droit d'être fiers.

Voici le nom et la profession de chacun de ses enfants:

- MM. Edmour Denis, cultivateur, St-Norbert, Cté de Berthier;
- Dr Arthur Denis, M.P., Montréal;
- Me Lucien Denis, C.R., Montréal;
- Hélène, Madame Joseph Juneau;
- Armand Denis, cultivateur, St-Cuthbert, Cté de Berthier;
- Marie-Reine, Madame L.-C. Farby, Montréal;
- Wilfrid Denis, avocat, Montréal;
- Cléophas Denis, cultivateur, St-Norbert, Cté de Berthier;
- Dr Clovis Denis, dentiste, Montréal;
- Eva, Madame Azellus Lavallée, Berthier;
- Azellus Denis, avocat, Montréal.

En 1931, il épousa en second mariage, Madame Veuve Lambert, de Joliette.

Propriétaire à St-Norbert, de Berthier d'une très grande ferme qu'il exploita d'une manière exemplaire, il put néanmoins accepter plusieurs charges publiques et les remplir à la satisfaction de ceux dont il était le mandataire. Il fut conseiller municipal pendant 29 ans, maire de sa paroisse pendant 25 ans, préfet de son comté pendant 10 ans.

Les services qu'il rendit à sa province dans le domaine agricole sont incalculables. Il débuta dans l'élevage des animaux de race pure en 1883 et depuis cette date il fut l'un des instigateurs de tous les mouvements lancés dans le but d'améliorer l'industrie animale dans la province de Québec. Il a été chargé de l'inspection des premiers bovins et chevaux Canadiens qui furent enregistrés aux livres de généalogie de leur race, travail qu'il accomplit durant près de vingt ans.

Les grandes aptitudes qu'il manifestait dans l'élevage et l'appréciation du bétail et ses connaissances générales en agriculture le désignèrent à l'accomplissement de certaines fonctions que lui confia le Ministère de l'Agriculture de Québec. Ainsi pendant plusieurs années, il remplit les fonctions de juge du Mérite Agricole dans la province, juge aux expositions et confédérateur agricole. A plusieurs reprises, le Ministère de l'Agriculture de Québec le chargea d'aller acheter des porcs et des moutons en Ecosse, il fut aussi chargé de l'importation de chevaux Percherons et Belges.

Il fut pendant plusieurs années Directeur du Concours provincial de Labours, Directeur de la Société d'Industrie Laitière de la Province, Président de la Coopérative Fédérée de Québec et Président du Cercle Agricole de sa paroisse.

Il a été l'un des fondateurs de nos diverses sociétés d'éleveurs, c'est-à-dire qu'il s'en était déjà occupé avant 1895, date de leur formation et depuis il n'a jamais cessé de s'y dévouer en leur accordant beaucoup de son temps et en les favorisant de sa personnalité et de son expérience. Il n'a manqué qu'une seule des quarante assemblées annuelles de la Société Générale des éleveurs de la Province de Québec et ce fut lors du décès de Madame Denis en 1930. En plus il a toujours assisté aux assemblées des directeurs ou des membres des Comités Exécutifs des quatre sociétés affiliées à la Société Générale des éleveurs. Les connaissances, l'expérience et le sens des affaires qu'il possédait à un haut degré ont permis aux éleveurs de la province de le choisir pour représenter leurs diverses associations aux congrès tenus dans toutes les parties du pays depuis plusieurs années.

Très habile dans l'exploitation de son troupeau et l'élevage des animaux il fut aussi reconnu comme un concurrent très avisé aux expositions. Depuis plus de quarante ans, il n'a jamais manqué de présenter un grand nombre de sujets des diverses espèces animales exploitées sur sa ferme, aux principales expositions de sa province: Québec, Trois-Rivières, Sherbrooke, Valleyfield, Ormstown, St-Scholastique, etc.

Il contribua aussi largement à faire connaître les chevaux et les bovins Canadiens à l'étranger en présentant ceux de son troupeau aux expositions d'Ottawa, Toronto, Buffalo, Halifax et St-Jean, N.-B.

Malheureusement, vu l'état de sa santé il a dû lors de la dernière assemblée annuelle, abandonner les charges suivantes qu'il remplissait encore dans nos diverses sociétés. Il était président de la Société Générale des éleveurs de la Province de Québec, membre du Comité Exécutif de la Société des éleveurs de Bovins Canadiens, ainsi que des Sociétés des éleveurs de Porcs et de Moutons de la Province de Québec. Il était aussi représentant de la Société des éleveurs de Bovins Canadiens auprès de la Commission de l'Exposition Royale de Toronto.

En acceptant la démission de M. Denis, les éleveurs de la province de Québec, lui ont manifesté le désir de le voir continuer d'assister à leurs assemblées afin de pouvoir profiter encore longtemps de son expérience, de ses connaissances et de ses sages conseils.

Le Succès est assuré
avec les

Teintures Diamond!

Les ménagères savent depuis longtemps qu'elles sont sûres d'obtenir du succès avec les Teintures Diamond qu'avec les autres. Les teintures Diamond contiennent une plus grande quantité de matière aniline colorante. C'est pourquoi les teintures Diamond sont si souvent, plus vives et riches! Pas de bariolages, ni ternissures. Procurez-vous la beauté que les Teintures Diamond peuvent donner à votre garde-robe et à vos décorations de maisons pour les couleurs permanentes foncées par le bouillage. Et quand vous désirez obtenir de jolies teintes pâles, sans bouillir, employez les nouvelles Teintures Diamond. Dans tous les magasins, 15 sous.

Diamond Dyes

FAITES EN CANADA
Meilleures parce que plus riches en pure anilines

Société des éleveurs
de chevaux percherons

(Suite de la page 82)

crire parfaitement les dates de saillies. Il importe également de bien conserver ces records afin de faciliter les enregistrements et prouver l'identification des sujets. M. MacVannell signale un cas actuellement en suspens, dans la province d'Ontario où un éleveur éprouve de grosses difficultés parce qu'il a détruit des records essentiels. D'ailleurs afin de prévenir ces difficultés et vu la sévérité des règlements du bureau des Annales Nationales, et il doit en être de même afin de protéger l'éleveur honnête, pour prévenir les cas de fraudes ou d'erreurs graves, le gouvernement oblige les éleveurs à bien tenir et conserver tous les records de leur élevage.

M. ADRIEN MORIN

"Je crois que le plancher appartient, à des réunions comme celles-ci, aux éleveurs pratiquants. Mais puisque vous m'invitez à adresser la parole j'en profiterai pour remercier la National Breweries pour l'excellent travail que cette institution poursuit chez nous dans l'intérêt de l'élevage du cheval".

"Il n'est pas un autre élevage en ce moment, continue M. Morin, "qui offre au cultivateur de plus belles perspectives. Il y a bonne demande pour de bons chevaux reproducteurs, et si nous avons tant de difficultés avec les étalons bâtards cela provient de la rareté de bons étalons.

"Aucun autre élevage n'a réussi à maintenir ses prix comme celui du cheval. Des chevaux qui se vendaient \$30, dans l'Ouest commandent des prix de \$50, et \$55, en moyenne. Vous voyez que les prix ont doublé dans les provinces de l'Ouest et les cultivateurs qui sont prêts à vendre feront de l'argent".

En terminant, M. Morin ajoute que la crise aura eu pour conséquence de faire reprendre au bon cheval sa place sur la ferme.

L'ENDROIT IDÉAL POUR L'ÉLEVAGE
DU CHEVAL, C'EST LA FERME

"Nulle part ailleurs que sur une bonne ferme, le cheval ne peut s'élever plus économiquement", déclare M. Alex. Ness, professeur d'industrie animale à Mac-Donald. "C'est une règle irréfutable, et seules les années de prospérité que nous avons connues avant cette dépression nous ont fait oublier cette vérité fondamentale et préférer d'autres élevages.

Le pouvoir de traction dont nous avons besoin pour cultiver coûte de l'argent, seul le cheval est en lieu de nous fournir cette force motrice économiquement. Voilà pourquoi il n'y a aucune hésitation possible à inviter le cultivateur à élever les chevaux de remplacement dont il a besoin, mais je lui conseillerais de plus d'organiser son élevage de telle manière qu'il ait constamment quelques bons poulains à vendre, ce sera un bon revenu additionnel au bout de l'année".

"Il faut, continue M. Ness", qu'il y ait des cultivateurs prévoyants qui adoptent cette politique afin de compenser pour ceux qui n'aiment pas s'occuper de l'élevage du cheval.

La population chevaline n'est pas assez forte dans cette province, il nous faut plus de bons chevaux; les cultivateurs doivent

(Suite à la page 85)



Le Bulletin de la Ferme
Revue Hebdomadaire
CONSACRÉE AUX INTERETS DE LA
FERME
ET DU FOYER RURAL.

Publiée par
LE BULLETIN DE LA FERME (Limitée)
Rédaction et administration
Immeuble "Le Soleil" chambre 311
Angle des rues St-Vallier et de la Couronne
TARIF des annonces: 20c la ligne.
CLASSIFIÉE: 3 sous du mot, payable d'avance
ABONNEMENT—(Par année) strictement
payable d'avance:
CANADA, excepté cité de Québec \$1.00
CITÉ de Québec, et pays étrangers \$1.50
SOCIÉTAIRES de la Coopérative Fédér-
rée de Québec et de la Société des Jar-
diniers Marchés 75

50c si payé directement au bureau par
bons postaux dans les 30 jours qui
suivent la date d'expiration.

DIVERS

ARGENTA PRATER.—Cultivateurs! Emprun-
tez à 5% capitalisés, remboursable selon vos revenus.
Avez aussi des acheteurs. "Crédit Immobilier".
35, Notre-Dame-Ouest, Montréal.
No 50—J. N. O., X 05

GRATIS.—PRIMES.—Musique à bouche, canit
et autres cadeaux pour la vente de 20 boîtes—
annonce à 5c chacune de notre merveilleux com-
posé, "onguent Campra", contre hémorroïdes,
entorses, eczéma. La Campra Campagna Fabri-
que, St-Paul de Chester, P. Qué.
No 1 20fs P03

COUPONS.—Nous offrons un très gros assorti-
ment d'essai de coupons arrangés de façon à être
employés à différents usages. Comme pour costu-
mes de dames et jeunes filles, blouses, jupes, robes,
chemises pour hommes, garçons, aussi de dimen-
sions variées et de tous styles, dernières nouveautés
de tentes et tissus. Argent remis si pas satisfait.
(Gros paquets, de 1.00, \$2.00, \$3.00 et \$5.00 poste
payé). Le Magasin des Coupons, New-Glasgow,
Qué.
No 42 J. N. O. 012

CLIPPERS-TONDEUSES.—De toutes marques
ajustées à \$0.25c le set. Ouvrage garanti. Essai
des lames fait avant envoi. Herméclilde Fon-
taine, fils, N.-D. Pierreville, Cte Yamaska.
No 2 à 18—P52

SOYEZ CERTAIN d'obtenir le plein prix pour
vos vieux bijoux en or, dents en or, etc. Faites un
envoi et recevez argent. Nous payons, l'once:
pour 9 karats, \$6.00; 10 karats \$7.00; 14 karats,
\$10.00; 18 karats, \$13.00. Satisfaction garantie ou
paquet retourné, franc de port. Provincial Refiners,
33N. Appleton, Toronto. (M. G.) Nos 4 à 11.

TOUT HOMME qui a eu une maladie des voies
urinaires, si légers qu'il ait été atteint, l'homme
qu'il paraisse, si lointain qu'en soit l'origine,
doit faire l'expérience recommandée dans le traité
explicite du Dr Prévost, intitulé: "Ce que tout
homme doit savoir avant et pendant le mariage".
envoyé gratuitement sous enveloppe fermée. Ecrire
à l'Institut de Prophylaxie, 3440 rue Hutchison,
Montréal.
No 50—J. N. O. x 291

LE FAMEUX CHALUMEAU FAVORITE donne
plus de sève, empêche l'entaille de sécher. \$2.50
le cent. Echantillon envoyé sur réception de .10
sous. Caniste à sirop d'un gallon, \$18.70 le cent
Cassier Postal 35, St-Fabien, Cte Rimouski.
No 5—8fs. P26

AIGUISAGE DE CLIPPERS.—Cultivateurs,
soyez assurés en me confiant vos lames de tondeuses
d'avoir pleine et entière satisfaction. Pour che-
vaux, vaches, moutons, 40 sous le set ou 2 sets
pour 75 sous, chevaux, 25 sous. L'ouvrage est
fait par un expert sérieux et expérimenté. Récom-
mandez point le prix mais bien le travail et la durée de
vos lames. Adresse: Henry Jutra, Notre-Dame de
Pierreville, Cte Yamaska. Nos 8-9—P001

PLOMBEZ VOS DENTS VOUS-MEMES.—
"Toothix" remplit les cavités des dents sans dou-
leur, facilement. Envoyez 50 sous pour outillage
complet. Dentalco, 287 Avenue Spadina, Toronto.
Nos 8-9—x 57 M. P.

PRODUITS MYSTIC.—Vente facile! Gros pro-
fits. Ecrivez Scientific Manufacturing Company,
2436, Notre-Dame-Est, Montréal.
Nos 9 à 17 inc.—x 54.

**NE SOYEZ PAS UN CHASSEUR DE POSI-
TION.**—Commencez votre commerce avec notre ca-
pital; pas d'ouvrage difficile, ni de plan de campagne
à préparer, soyez votre propre patron; des centaines
font des ventes annuelles de \$4,000 et plus année après
année; nous fournissons les marchandises d'équi-
pement sur crédit; plus de 160 fournitures de mai-
sons; expérience de vendeur pas nécessaire; excel-
lente occasion de vous faire un commerce plaisant,
agréable, profitable appuyé par une industrie de
réputation mondiale à capital de \$17,000,000; Pour
informations complètes, s'adresser à Rawleigh Com-
pany Limited, Dépt. C-U-BFE, Montréal, Qué.
No 9 x002 G.B.

**RÉPARONS MAINS (CLIPPERS-TONDEU-
SES, ETC.)**—Cultivateurs.—Aiguisons toutes sor-
tes lames clippeurs. Prix 20c set. Satisfaction
garantie—prompt service par maille. Vendons lames
neuves \$2.75 set, usagées \$1.75. Clipper (Nouvelle-
Invention) pour tondre à perfection Moutons-che-
vaux, etc. Prix \$15.00 complet. Garanties. Adresse:
W.-F. Fontaine, Casier 72, Pierreville, P. Québec.
Nos 9-10-11-12—P57.

AIGUISONS LES LAMES DE CLIPPERS.—
Avantagés de nous envoyer toutes lames de ton-
deuses. Nous aiguisons sur "Machine-Automati-
que" avec ouvrage et satisfaction garantie. Faisons
l'essai des lames avant l'envoi. Prix, \$0.30 cts
le set, et \$0.50c pour 2 sets. Vendons tout accessoi-
re de clipper. Achetez et échangez vieilles
lames. Aiguisons aussi couteau de hache-viande,
ciseau, rasoir, outils, etc. Prompt service. Faites
vos envois par poste. W. Fontaine, Pierreville,
P. Qué.
No 9—9fs—P33.

Téléphone 2-7404 23, rue St-Jean
Québec

Dr. Sébastien Verret
Chirurgien Dentiste

Heures de bureau: 9 à 12 a. m. 2 à 5 p. m.
et à
Loretteville
tous les soirs de 6 p. m. à 8.30 p. m.

Téléphone Loretteville 52

Dames Demandées

NOUS AVONS BESOIN DE FEMMES ayant
une machine à coudre pour nous chez
elles. Rien à vendre. Tout ouvrage fait à la ma-
chine. Ecrivez à Ontario Neckwear Company,
Dépt. 124, Toronto 8, Ont.
Nos 9-10-11-12-13 x 501 M.P.

Hommes Demandés

HOMMES ET GARÇONS.—Apprenez le métier
de barbier, c'est la meilleure place à Québec, condi-
tions avantageuses, commission payée en appren-
nant. Quelques semaines suffisent pour être di-
plômé et gagner salaire. Dans votre intérêt n'hési-
tez pas. Ecrivez au Collège des Barbiers de Québec
Eng., 878 St-Vallier, Québec, P. Q.
No 23—J. N. O. X001

ETES-VOUS CELUI-LÀ?—Pouvons placer un
homme de confiance de moins de 80 ans, avec auto,
dans une localité Watkins bien établie pour distri-
buer des nécessités à une clientèle établie. Pouvés
gagner \$25.00 par semaine au début. Ecrivez immé-
diatement à la Compagnie J. R. Watkins, Dépt.
R-23, 940 rue Inspector, Montréal, Qué.
No 4 6fs X051

ON DEMANDE un fabricant de beurre et de
fromage, marié, pouvant fournir de bonnes réfé-
rences. S'adresser Casier Postal 94, Louiseville,
P. Qué.
Nos 7-8-9—P33

AGENTS DEMANDES pour vendre des cra-
vates de soie pour nous. Nous vous les vendons
à un prix qui vous permet de réaliser 100% de
commission. Ecrivez aujourd'hui pour échantillon
gratuit et détails. Ontario Neckwear Company,
Dépt. 515, Toronto 8, Ont.
Nos 9-10-11-12-13 x 021 M. P.

On demande à acheter

ON DEMANDE à acheter un coq dinde repro-
ducteur de bonne grosseur. S'adresser à Gaston Guil-
lot, 279 Ave Royale, Beauport, Cte Québec.
No 9—P05.

**J'ACHÈTERAIS UN VEAU MALE CANA-
DIEN**, enregistré provenant d'un troupeau accré-
dité et de parents qualifiés. Donner rendement gé-
nalogique. Joseph Thompson, Ste-Aurèle, Cte
Beauce.

TERRE DEMANDÉE, dans un rayon de 20
milles autour de Québec, côté nord, entre 50 et 100
acres, sans roulant. Ecrire donnant description et
photographie si possible, à V.-H. Le Bulletin de la
Ferme, Casier 159, St-Roch, Québec.
Nos 9-10—x 27.

Terres, Maisons à Vendre

TERRE A VENDRE.—84 arpents, 50 en culture
roulant, Eau dans les bâtiments et maison. Con-
ditions faciles pour prompt acheteur. Cause de
vente: maladie. Alfred Ferron, Lac aux Sables,
Cte Portneuf.
Nos 9-10—P05.

TRÈS BELLE FERME A VENDRE à St-Fré-
déric, Cte Beauce, 3 x 30 arpents. Sucrerie 1,000
étables, près du village. Bonnes conditions. S'a-
dresser à Rosario Gauthier, East Broughton Sta-
tion, Cte Beauce.
No 9—P27.

A INVERNESS

Ferme de 100 arpents à vendre, 8e rang, d'Inver-
ness, Cte Mégantic, Qué. 1,000 étables, 200 cordes
de bois de pulpe, épinette, pruche et sapin. A 8 ar-
pents du moulin à scie, un mille de l'école, 3 milles
de l'église catholique. Excellente terre à grain, foin
et patates. Plancher, bons pâturages; eau maison et
écurie. Constructions en bon ordre. Maison 2 étages
25 x 28 cave à la grandeur, fournaise installée. A
coûté \$6,000, en 1914. Tout à vendre à \$4,000 dont
\$3,000 comptant, balance 3% d'intérêt. Cause de
vente: décès. S'adresser à David Lowrey, Inver-
ness, P. Q.
Nos 9-14-18—P002.

Animaux à Vendre

A VENDRE.—Étalons Belges, Canadiens et
Percherons, classés A et B. Maurice Verville, Vic-
torieville, Cte Arthabaska.
No 9—P84.

La Banque Centrale.—Le bill établissant
la banque du Canada, ou la banque
Centrale, a été adopté en première lecture
jeudi à la Chambre des Communes. Présen-
té tout d'abord sous forme de résolu-
tion, le projet a soulevé un long débat. Le
ministre des Finances, M. E.-N. Rhodes,
en présentant le projet, a analysé le bill,
insistant sur les pouvoirs qu'aura la nou-
velle banque, son capital, la nomination de
ses directeurs, l'émission des billets, la
réserve métallique, etc.

**Société des éleveurs
de chevaux percherons**
(Suite de la page 84)

s'intéresser à ce problème et prendre les
moyens de combler cette insuffisance de
notre population chevaline.

Toutefois le professeur Ness conseille
d'y aller avec prudence et surtout d'une
façon persévérante et non pas donner à cet
élevage du cheval un caractère de spé-
culation comme cela se présente dans le cas
de l'élevage du porc, nous forçons cet
élevage quand les prix sont bas pour être
prêts à vendre lorsque les prix baissent
plutôt que de s'organiser de façon perma-
nente et être en mesure de profiter de tous
les marchés hauts ou bas. C'est encore le
meilleur moyen de réussir sur une ferme.

Le professeur Ness insiste à son tour
aussi sur la nécessité de tenir des bons
records d'élevage, non seulement pour
l'enregistrement et la vente des sujets,
mais aussi sur l'importance des services
qu'ils peuvent rendre à l'éleveur lui-même
pour contrôler son élevage et laisser à ceux
qui devront le remplacer plus tard l'his-
toire on quelque sorte de chaque repro-
ducteur et des sujets qui en sont issus.

Il est bon également d'intéresser les
jeunes à l'étude de ces records et de les
habituer à la tenue et les consulter.

M. Alex. Ness, relate ici quelques-unes
de ces observations personnelles sur l'im-
portance des renseignements que fournis-
sent à l'éleveur la tenue de records adé-
quats.

Au nom du Ministère fédéral de l'Agricul-
ture et des fermes expérimentales, MM.
J.-A. McMillan et F. Sylvestre ont apporté
respectivement aux congressistes un mes-
sage d'encouragement et formulé des
vœux pour le succès de leur assemblée gé-
nérale.

LES ÉTALONS BATARDS

M. W. Labbé, de Victoriaville, a insis-
té sur l'absolue nécessité de sévir contre les
cultivateurs qui persistent, en dépit des
sévérités de la loi de surveillance des éta-
lons, à faire servir des étalons bâtards.
Les éleveurs qui consentent à faire les
sacrifices nécessaires pour acheter et
garder en bonnes conditions pour le servi-
ce, des étalons de race pure, ayant obtenu
leur permis de monte, voient leurs chances
de réaliser quelques revenus légitimes sur
leur placement presque toutes enlevées.

Il est résolu que la Société prie le gou-
vernement de placer l'exécution de cette
loi sous le contrôle du département du
Procureur général et que la police provin-
ciale soit chargée de surveiller les cultiva-
teurs qui enfreindront la loi.

Actuellement la loi est d'autant plus
difficile à faire observer que les cultiva-
teurs qui formulent des plaintes ne ven-
lent pas que l'officier chargé de prendre les
procédures se serve de leur nom. Or on ne
peut pas poursuivre sans avoir un témoin
en lieu de prouver le délit.

Les membres conviennent de faire incor-
porer leur société.

Le projet déjà soumis à l'étude du congrès
concernant le groupement sur les
fermes expérimentales des poulains qui ne
recevraient pas de l'éleveur les soins ap-
propriés pour assurer son développement
normal, rencontre des approbateurs et des
opposants. Il est décidé d'étudier ce
projet davantage.

Les représentants des clubs d'éleveurs
de chevaux Percherons, tour à tour, furent
invités à parler des progrès de leurs clubs.
On apprend que dans ces clubs l'opti-
misme et l'enthousiasme ne sauraient
être meilleurs.

L'assemblée ne juge pas à propos encore
cette année de changer la date de sa réu-
nion annuelle.

Les éleveurs qui auraient des sujets
non encore enregistrés peuvent les faire
enregistrer jusqu'au 31 décembre 1934,
sans encourir de pénalités.

Les membres ont voté des remerciements
à M. J.-J. Gautreau, secrétaire de
l'Association pour le bulletin très intéres-
sant et utile qu'il a publié en 1933, sur
l'élevage du cheval de ferme. Les cultiva-
teurs peuvent se procurer ce bulletin en
écrivant au Ministère de l'Agriculture, à
Québec.

LES DIRECTEURS ÉLUS

Le bureau des directeurs, pour 1934
comprendra: MM. J.-A. Ste-Marie; J.-F.
Fournier, Montmagny, Gaud, Tremblay,
Hebertville, W.-G. Reid, W. Labbé, Vic-
torieville, M. Craig, M. Matte, Luc. La-
moureux, L. G. Belzile, Amqui, C. Lussier,
plus un représentant de chacun de nos
collèges d'Agriculture.

LES OFFICIERS ÉLUS

Sont: M. J.-A. Ste-Marie, président, W.
Craig, Montréal, V.-Prés., J.-J. Gautreau,
secrétaire.

**Société des éleveurs
de chevaux canadiens**
(Suite de la page 84)

cette exposition. Ce sont: Pour les bovins
Holsteins, M. S.-J. Chagnon; race Cana-
dienne, M. Camille Bouchard ou Stéphane
Boily; race Ayrshire, M. J.-A. Ste-Marie;
chevaux: MM. Dr J.-A. Vigneau et J.-J.
Gautreau; Moutons; M. J.-E. Rioux, de
Ste-Anne de la Pocatière; les porcs, M.
X.-N. Rodrigue, Québec.

Avant de terminer l'assemblée M.
Byrne a remercié les éleveurs du nouveau
témoignage de confiance qu'ils ont
de lui témoigner. M. Byrne qui est un
vétérinaire des organisations agricoles du dis-
trict rappela à propos que lors des pre-
mières réunions de ce Syndicat, il y avait
généralement trois ou quatre éleveurs.
"Devant l'auditoire nombreux de cette
année, je ne puis m'empêcher de conclure",
disait le président Byrne, "que les
éleveurs sont décidés de s'occuper de leurs
affaires".

M. R.-P. Sabourin dont on connaît le
dévouement à la cause des éleveurs a été
maintenu dans ces fonctions de secrétaire
du Syndicat.

**Les éleveurs de
bovins canadiens**

La Société des éleveurs de bovins Cana-
diens est une des filiales les plus impor-
tantes de la Soc. Générale des Éleveurs de
la province de Québec. Sa réunion annuelle
tenue jeudi dernier à l'Hôtel Victoria,
groupait un nombre important d'éleveurs
venus de tous les districts où cette race
d'animaux laitiers qui progresse en popu-
larité et en valeur comme excellente beur-
rière.

M. Ls. Thouin, en dépit de son âge
avancé, qui a toujours été avec son "frère
d'armes", M. Arsène Denis, l'un des prin-
cipaux animateurs de cette société, l'ins-
tituteur de ses principales initiatives, a
présidé la réunion de cette assemblée.

Les membres devaient apprendre, à
regret, un peu plus tard qu'à cause de son
âge avancé, M. Thouin, ne nous cache plus
qu'il est octogénaire depuis deux ans
déjà, se voyait dans le cas de résigner ses
fonctions de président. M. Thouin a
promis cependant qu'il continuerait, comme
membre de la société, à en suivre les
progrès et à assister aux assemblées tant
que sa santé le lui permettra.

Les éleveurs d'après le rapport des opé-
rations, soumis par M. André St-Pierre,
devront considérer l'année 1933 comme
une année remarquable de progrès en
dépit de conditions économiques adverses.

"S'il y a diminution de quelques mem-
bres", nous dit M. St-Pierre, "il y a com-
pensation sous le rapport des enregistre-
ments qui accusent une augmentation de
65 sur 1932 et des transferts qui s'élevaient à
732 pour l'année 1933 contre 632 en 1932.

Le travail d'inspection s'est poursuivi
très activement au cours de l'année. La
société a maintenu sa politique d'accorder
des primes d'achat pour génisses canadien-
nes; elle a encouragé les éleveurs en con-
tribuant des allocations spéciales aux expo-
sants aux expositions régionales et provin-
ciales; a encouragé les clubs de jeunes
éleveurs et s'est intéressée à promouvoir
les intérêts des cercles d'éleveurs de com-
tés.

La société a de plus offert plusieurs coupes
aux éleveurs dont les vaches ont établi
les meilleurs records de production dans

(Suite au dernier couvert)

**"Une récolte de 60 boisseaux
d'avoine enlève au sol 56 livres de
potasse pure, correspondant à
112 livres de muriate de potasse
ou 560 livres d'un engrais conte-
nant 10% de potasse.**

Morts dans la tempête aux Etats-Unis.
—17 personnes au moins ont perdu la vie
dans la dernière tempête qui sévit aux
Etats-Unis. Le service aéropostal fut
désorganisé pendant plusieurs heures, et les
morts sont les victimes de tornades.

**La semaine prochaine nous aurons le
plaisir de publier en tableau d'honneur les
noms des éleveurs de bovins laitiers de
race canadienne et de porcs ayant gagné
les nombreuses coupes offertes par leur
société respective. L'espace nous manque
pour accomplir ce devoir cette semaine.**

SECTION FEMININE

Sur

Elle ressemble
grands arbres noirs
de neige.

Dans le lointain
le côté est illuminé par
Au premier plan
route protège une p
le profil.

C'est un pays o
les routes en autom
parce qu'on les a do
Il éveille pour
souvenir. En quel
l'avons-nous contem
La maison abri
fenêtres closes ne n
son panache au bo
aboyer au bord de
de cette heure très
mières amours.

Fatigués de leu
ils ont fui vers la vi
et de vivre. Ils ne
furent familiers.

Si je regardais
peut-être accolée a
scrutée pas l'énigme
et blancs qui me fu

CAUSERIE DU D

DA

Je suis dans les sou
même pour cela que j'ai
ries avec les aimables le
Je suis curé, non pas
agricole, mais en pleine
Parler d'agriculture, c
d'une ferme avec toute
et les mille petites indu
de son épouse et des enf
que presque tout cela.

Ma paroisse se présen
dont les deux de chaq
desservis par un même
centre forme un rang s
peut-être plus clair de di
bles et un rang simple.
comme ailleurs mais il r
rences, vous allez voir
chement commence au c
suit vers l'intérieur des
ignorez pas que le défr
d'abord des souches. C
ne s'est ouverte aux col
et 1931, il va sans dire q
encore solides, non pour
les à arracher. Donc
ches partent du chemi
bois debout. Pas de ter
On sème ces abatis, on
peut et l'année suivant
foin... quand le feu ne
Le feu, en effet, a été l
nos colons. En fouillan
nirs, il vous reviendra
deux années de suite l
la paroisse presque en
l'église en 1932. Rien q
vingt-cinq demeures
Avec les maisons dispar
ges, les récoltes et des m
bois de chauffage, qui
ment la principale sou
colons.

Je disais, il y a un in
pas de vrai labour fait à
fait quelques petits mor-
dins, mais dans toute la
n'a pas encore travaillé
deur d'une ferme des vie
sème entre les souches
pouvoir faire mieux, ca

GRAT

Montr
sieurs, u
chemise
robe, soi
cloth et
tonne et
deux se
vendront
Demande
paquets.

L'UNION DES JARD
No 1, Rue Victoria.

GRAT

Montr
sieurs, u
chemise
robe, soi
cloth et
tonne et
deux se
vendront
Demande
paquets.

L'UNION DES JARD
No 1, Rue Victoria.

GRAT

Montr
sieurs, u
chemise
robe, soi
cloth et
tonne et
deux se
vendront
Demande
paquets.

L'UNION DES JARD
No 1, Rue Victoria.

GRAT

Montr
sieurs, u
chemise
robe, soi
cloth et
tonne et
deux se
vendront
Demande
paquets.

L'UNION DES JARD
No 1, Rue Victoria.

GRAT

Montr
sieurs, u
chemise
robe, soi
cloth et
tonne et
deux se
vendront
Demande
paquets.

L'UNION DES JARD
No 1, Rue Victoria.

GRAT

Montr
sieurs, u
chemise
robe, soi
cloth et
tonne et
deux se
vendront
Demande
paquets.

L'UNION DES JARD
No 1, Rue Victoria.



été des éleveurs
chevaux canadiens

(Suite de la page 84)

position. Ce sont: Pour les bovins
s, M. S.-J. Chagnon; race Cana-
M. Camille Bouchard ou Stéphane
ce Ayrshire, M. J.-A. Ste-Marie;
MM. Dr J.-A. Vigneau et J.-J.
u; Moutons; M. J.-E. Rioux, de
e de la Pocatière; les porcs, M.
odrigue, Québec.

de terminer l'assemblée M.
remercié les éleveurs du nouveau
age de confiance qu'ils ont
émoigner. M. Byrne qui est un
des organisations agricoles du dis-
pelaît à propos que lors des pré-
solutions de ce Syndicat, il y avait
ment trois ou quatre éleveurs.
l'auditoire nombreux de cette
e ne puis m'empêcher de conclu-
re le président Byrne, "que les
sont décidés de s'occuper de leurs

P. Sabourin dont on connaît le
ent à la cause des éleveurs a été
u dans ces fonctions de secrétaire
icat.

éleveurs de
bovins canadiens

été des éleveurs de bovins Cana-
t une des filiales les plus impor-
e la Soc. Générale des Éleveurs de
ce de Québec. Sa réunion annuelle
udi dernier à l'Hotel Victoria,
un nombre important d'éleveurs
e tous les districts où cette race
ix laitiers qui progresse en popu-
en valeur comme excellente beur-

s. Thouin, en dépit de son âge
qui a toujours été avec son "frère"
M. Arsène Denis, l'un des prin-
cipaux animateurs de cette société, l'in-
s de ses principales initiatives, a
a réunion de cette assemblée.

membres devaient apprendre, à
un peu plus tard qu'à cause de son
né, M. Thouin, ne nous cache plus
t octogénaire depuis deux ans
voyait dans le cas de résigner ses
s comme président. M. Thouin a
pendant qu'il continuerait, com-
bre de la société, à en suivre les
et à assister aux assemblées tant
anté le lui permettrait.

éleveurs d'après le rapport des opé-
soumis par M. Andréa St-Pierre,
considérer l'année 1933 comme
née remarquable de progrès en
conditions économiques adverses.
y a diminution de quelques mem-
ous dit M. St-Pierre, "il y a com-
n sous le rapport des engrais, les
ui accusent une augmentation de
1932 et des transferts qui s'élevaient à
l'année 1933 contre 632 en 1932.

avail d'inspection s'est poursuivi
ivement au cours de l'année. La
maintenu sa politique d'accorder
es d'achat pour génisses canadien-
a encouragé les éleveurs en con-
des allocations spéciales aux expo-
sitions régionales et pro-
; a encouragé les clubs de jeunes
et s'est intéressée à promouvoir
ets des cercles d'éleveurs de com-

été de plus offert plusieurs cou-
éleveurs dont les vaches ont établi
leurs records de production dans
Suite au dernier couvert)

récolte de 60 boisseaux
ne enlève au sol 56 livres de
pure, correspond à
res de muriate de potasse
livres d'un engrais conte-
10% de potasse.

dans la tempête aux Etats-Unis.
personnes au moins ont perdu la vie
dernière tempête qui sévit aux
nis. Le service aéropostal fut
nisé pendant plusieurs heures, et les
ont les victimes de tornades.

maine prochaine nous aurons le
e publier en tableau d'honneur les
s éleveurs de bovins laitiers de
adienne et de porcs ayant gagné
breuses coupes offertes par leur
respective. L'espace nous manque
complir ce devoir cette semaine.

SECTION FEMININE

Sur une carte postale

Elle ressemble à une étude au fusain. C'est un paysage avec de
grands arbres noirs au pieds des montagnes dont le sommet est couvert
de neige.

Dans le lointain on aperçoit une maison avec un toit sombre dont
le côté est illuminé par un clair de lune.

Au premier plan le chemin clair. Une petite niche au bord de la
route protège une petite madone toute blanche dont on n'aperçoit que
le profil.

C'est un pays de rêve tel qu'on en voit quand on passe le soir sur
les routes en automobile et qu'on ne reconnaît pas en plein midi
parce qu'on les a dotés d'une part de son imagination.

Il éveille pourtant en notre âme comme un lointain et agréable
souvenir. En quelle année, par quelle saison, en quelle compagnie,
l'avons-nous contemplée par une belle soirée.

La maison abritait peut-être des gens que nous connaissions. Ses
fenêtres closes ne nous livrent pas leur secret. La fumée n'élève plus
son panache au bord de la haie. Les habitants sont endormis dans la paix
de cette heure très douce ou bien ils ont abandonné le nid de leurs pre-
mières amours.

Fatigués de leur solitude et de cette beauté immuable des choses,
ils ont fui vers la ville tumultueuse où l'on n'a pas le temps de respirer
et de vivre. Ils ne reviennent plus qu'en passant vers ces lieux qui leur
furent familiers.

Si je regardais encore quelques minutes, leur ombre m'apparaîtrait
peut-être accolée aux rameaux sombres des sapins. Seulement je ne
serais pas l'énigme et je remets sur mon bureau, le carton aux tons noirs
et blancs qui me fut envoyé par une bonne et fidèle amitié.

COUSINE AVETTE.

CAUSERIE DU DIMANCHE

DANS LES SOUCHES

Je suis dans les souches, oui; et c'est
même pour cela que j'ai négligé mes causeries
avec les aimables lecteurs du Bulletin.
Je suis curé, non pas dans une paroisse
agricole, mais en pleine colonisation.

Parler d'agriculture, c'est évoquer l'idée
d'une ferme avec toutes ses dépendances
et les mille petites industries du fermier,
de son épouse et des enfants. Ici, il man-
que presque tout cela.

Ma paroisse se présente sur cinq rangs,
dont les deux de chaque extrémité ont
déservis par un même chemin celui du
centre forme un rang simple. Ce serait
peut-être plus clair de dire deux rangs dou-
bles et un rang simple. Jusque là, c'est
comme ailleurs mais il reste bien des diffé-
rences, vous allez voir. D'abord le défrichement
commence au chemin et se pour-
suit vers l'intérieur des terres et vous n'i-
gnorez pas que le défrichement produit
d'abord des souches. Comme la paroisse
ne s'est ouverte aux colons que vers 1930
et 1931, il va sans dire que les souches sont
encore solides, non pourries et très diffi-
ciles à arracher. Donc ces fameuses sou-
ches partent du chemin et rejoignent le
bois debout. Pas de terres en vrai labour.
On sème ces abatis, on récolte ce qu'on
peut et l'année suivante il y pousse du
foin. ... quand le feu ne le brûle pas.

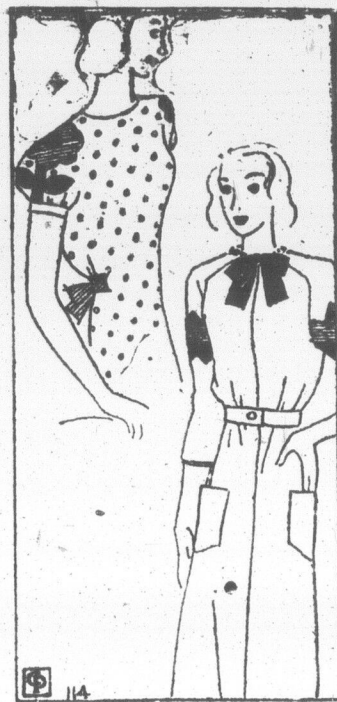
Le feu, en effet, a été le grand ennemi de
nos colons. En fouillant dans vos souve-
nirs, il vous reviendra à la mémoire que
deux années de suite l'incendie a détruit
la paroisse presque en entier, y compris
l'église en 1932. Rien qu'en 1933, quatre-
vingt-quinze demeures ont été rasées.
Avec les maisons disparaissaient les gran-
ges, les récoltes et des milliers de cordes de
bois de chauffage, qui constitue actuelle-
ment la principale source de revenu des
colons.

Je disais, il y a un instant, qu'il n'y a
pas de vrai labour fait à la charrue. On en
fait quelques petits morceaux pour les jar-
dins, mais dans toute la paroisse la charrue
n'a pas encore travaillé plus que la gran-
deur d'une ferme des vieilles paroisses. On
sème entre les souches en attendant de
pouvoir faire mieux, car il est évident que

GRATIS

Montre pour dames ou mes-
sieurs, ustensiles d'aluminium,
chemise kaki et de toilette,
robe, soie, coupons de broad-
cloth et de coton, rideau, cre-
tonne et plusieurs beaux ca-
deaux seront donnés à ceux qui
vendront nos graines de jardins.

Demandez notre catalogue et 50
paquets.
L'UNION DES JARDINIERS ENR.
No 1, Rue Victoria, Lévis, Qué.



DANS LE SAC AUX RETAILLES

Les "smocks" ont tout à fait pris l'allure
des robes de maison et se font avec les
mêmes tissus. C'est pourquoi il faut faire
avec soin la revue des longueurs de coton-
nades que vous pourriez avoir et en con-
fectionner des smocks d'après les modèles
ci-dessus.

Costumes de
bains nouveaux

Par la correspondance échangée avec les
manufacturiers et marchands de confec-
tion, la Ligue Catholique féminine a obte-
nu la mise en vente de costumes de bains
convenables et partant plus hygiéniques
qui protègent contre l'insolation reconnue
dommageable à la santé.

Ce qui a été obtenu par la Ligue, à la
demande d'un grand nombre, sera sans
doute apprécié, puisque l'on pourra satis-
faire maintenant aux exigences tant au
point de vue hygiénique que pratique qui
ont été soulignées.

Comme certains manufacturiers ont
annoncé la fabrication de costumes conve-
nables et jolis qui seront en vente pour la
prochaine saison de villégiature, il serait à
souhaiter qu'en outre des nombreuses
demandes déjà faites, toutes les personnes
désireuses d'exercer une saine influence
refusent le costume genre nudiste pour
favoriser la vente d'un costume plus nou-
veau, plus moral et plus pratique.

quinze maisons, c'est alors que la situation
devient critique. Que ces colons, les nôtres
de Val-Alain, ait décidé de se relever et de
rester fidèles à leur terre, c'est merveil-
leux. Ils ont reçu de l'aide des autorités
religieuses qui ont aidé la Fabrique; le gou-
vernement a rebâti les sinistrés et la cha-
rité privée a été magnifique. Toutefois
la crise durait depuis plus longtemps et
plusieurs avaient donné l'année précédente
ce qu'ils pouvaient donner.

Il paraît que chez-vous on peut voir du
monde dans des cabanes en bois rond; ça
doit être des sauvages, pas des Canadiens.
Eh! bien, venez voir mes camps en bois
rond et une centaine de petites maisons
qui ne les valent pas, pour la chaleur du
moins. Il y a là dedans de bons Canadiens
avec de grosses familles. Ils sont catho-
liques, ils ont bon cœur, mais sont pauvres.
Hier, je demandais à un mendiant pour-
quoi il venait quêter parmi notre petit
monde; il m'a répondu que c'était chez
les pauvres qu'il recueillait le plus. Au
lieu de rester en ville, dans un loyer qu'ils
se savaient incapables de payer et cela
pour la fin de leurs jours peut-être, les
colons actuels de Val-Alain ont essayé de
vivre par eux-mêmes et d'assurer l'avenir
de leur famille du côté de la terre.
Pouvez-vous les blâmer d'avoir consenti à
vivre dans des cabanes en bois rond?

Je termine ma visite paroissiale et je
dois vous avouer que j'ai marché passable-
ment à certains jours. Il faut bien utiliser
ses jambes puisque les chemins ne se ren-
dent pas encore partout et aussi pour la
raison bien simple que plusieurs n'ayant
pas d'attelage ne se sentent pas obligés

Catarrhe
du Nez ou
de la Gorge
Mettre Vicks dans
le nez ou le faire
fondre dans l'eau
chaude et l'inhaler.
VICKS
VAPORUB
Pour Tout Refroidissement

d'entretenir un chemin de voiture jusqu'à
leur demeure. L'hiver a été particulière-
ment cruel et ceux qui ont trouvé deux
vieux poêles, les ont tenus allumés tout le
temps, et pas par simple caprice. Tout de
même il y a du courage et de l'espoir. En
dépit des épreuves, plusieurs entrevoient
des jours meilleurs. Le terrain s'améliore,
les chemins sont plus praticables. L'églie-
se et le presbytère sont convenables et
toute la paroisse profite du fait qu'elle est
placée sur une des grandes voies ferroviai-
res, à quarante milles de Québec.

Je tiens à remercier tous les bienfaiteurs
de la paroisse, grands et petits. S'il est
une place où l'offrande du pauvre a été
d'un grand secours, c'est bien ici. A ceux
qui se demandent où placer une aumône
ce printemps, je ne refuserai pas une bonne
suggestion. Nous avons gardé le silence
depuis assez longtemps, mais n'allez pas
croire que nos colons sont dans l'abondan-
ce ou que notre église prend figure de basi-
lique. Nous traitons le bon Dieu avec tout
le respect possible, mais certains de nos
ornements lui font penser à Bethléem et
à la fuite en Egypte. En tous cas, si vous
avez de bonnes pensées, ne les refoulez pas
dans vos cœurs. Le bon Dieu habille nour-
rit et protège les petits des oiseaux: que ne
fera-t-il pas pour ceux qui nourrissent les
petits enfants, ses enfants à lui, qui sont
quelquefois dix et douze à partager le dé-
vouement du foyer paternel?

JEAN-BAPTISTE BÉLANGER, ptre.
Curé de Val-Alain, Lotbinière.

OFFRE D'ESSAI GRATIS
DE
KRUSCHEN

Si vous n'avez jamais essayé Kruschen —
faites-le maintenant à nos frais. Nous
avons distribué un très grand nombre de
paquets "GIANT" spéciaux, qui vous
permettront de juger par vous-même com-
bien notre prétention est juste. Deman-
dez, à votre pharmacien, le nouveau
paquet "GIANT" à 75c.

Ceci comprend notre bouteille au prix régulier de
75c. ainsi qu'une bouteille d'essai — dose suffisante
pour environ une semaine. Ouvrez d'abord la bou-
teille d'essai, prenez-en. Si, ensuite, vous êtes abso-
lument convaincu que l'efficacité de Kruschen n'est
pas telle que nous le prétendons, la bouteille régu-
lière qui reste est aussi bonne que lors de son achat.
Rapportez-la. Votre pharmacien est autorisé à vous
remettre immédiatement votre 75c. et sans discus-
sion. Vous aurez essayé Kruschen, gratuitement,
à nos frais. Rien de plus raisonnable, n'est-ce pas?
Fabriqué par E. Griffiths Hughes Ltd., Manche-
ster, Angleterre (Fondée en 1756). Importateurs,
McGillivray Bros. Ltd., Toronto.

RAISINS ÉPICÉS

Trier, laver et enlever la queue de 5 livres de rai-
sins-acides. Séparer la pulpe de l'enveloppe. Mettre
la pulpe dans une casserole émaillée, faire chauffer
jusqu'à ébullition et puis faire cuire doucement
jusqu'à ce que les graines se détachent de la pulpe,
puis passer au tamis. Remettre la pulpe dans la
casserole avec 4 livres de sucre, 2 cuillères de clou,
autant de cannelle et 1 chopine de vinaigre. Faire
cuire doucement pendant ½ heure après ébullition,
puis verser dans des verres à gelée.

EPILEPSIE ET CRISES
Si vous souffrez d'épilepsie ou cri-
ses, (tomber d'un mal) ou avez des
amis souffrant de cette terrible ma-
ladie écrivez pour avoir le Livre
de renseignements GRATUITS sur
le fameux Remède EPILEX contre
l'épilepsie et les crises. Adressez
the Air-Way Drug Co., Boîte Postale
311, Québec, P.Q., Canada.

OXYMEL

SIROF AU MIEL.—Oxymel à l'Eucalyptus devrait
être essayé dans toutes les familles. Remède fameux
contre les rhumes, bronchites, coqueluche, etc.
Procurez-vous-en une bouteille chez votre phar-
micien ou chez J.-F. L'iverne et W. Brunet.



Nouvelle Grosseur, 55¢

TABLETTES LYDIA E. PINKHAM POUR LES FEMMES

Elles soulagent et empêchent la douleur périodique et les maux qui l'accompagnent. Pas de narcotiques. Pas seulement un calmant, mais un remède moderne qui atteint la CAUSE du mal. Soulagement permanent par l'emploi continu. Chez tous les pharmaciens.

VIEIL OR, VIEUX BIJOUX!

Joues, bagues, dents en or, pièce d'or, lingots, etc. Le plus haut prix payé. \$7.00 l'once pour 9 karats, \$4.00 pour 10 karats. Envoyez paquet par mail. Argent retourné de suite. Si vous n'acceptez pas le prix payé, paquet sera retourné. Ne payez. Acheteur Canadien Français. ALMA E. CURNIER, 166 Chemin de la Canardière, Québec.



LE "BULLETIN DE LA FERME" est imprimé par "LE SOLEIL".

Conc. St-Vallier et de la Couronne, Québec

LE STUDIO

des

MERVEILLES

Par Pierre d'AQUILA

NOTRE FEUILLETON

Publication autorisée par La Bonne Presse, Paris. Ceux de nos lecteurs qui désirent prendre un abonnement à ces romans mensuels n'ont qu'à envoyer 24 francs à "La Bonne Presse", 5, rue Bayard, Paris.

—Tu réussiras!... Je suppose, d'autre part, que ton père connaît tes projets?

Naturellement! Je lui ai demandé qu'il m'autorisât à installer, dans son bureau, les dispositifs nécessaires à mon expérience. Il se pourrait qu'un jour ou l'autre, ajoutai-je, ton bureau soit visible sur mon écran du laboratoire.

Du studio des merveilles! A ton aise, me dit mon père. Je te souhaite bon succès. N'aie pas de scrupules de troubler le secret de mon bureau, surtout! De secrets, tu sais, je n'en ai pas pour toi.

Oui, mais moi, c'est indiscret. Penses-tu! D'ailleurs, ce ne sera pas long. Sitôt que je me suis rendu compte de la bonne marche des appareils, je coupe la communication — ou plutôt le film — et je vole à l'usine pour annoncer à mon père l'heureuse nouvelle. Seulement voilà: ce n'est peut-être qu'un beau rêve... Il se leva.

—Alors, plaisanta André, tu m'as convié pour assister à une séance cinématographique?

—Si tu veux.

—Film muet ou parlant?

—Parlant... cent pour cent français!

—Hein?

—C'est vrai: j'oubliais de te dire que j'ai installé, depuis quelques jours, un mécanisme simplifié de sonorisation. La chose était possible, vu la faible distance qui sépare l'usine du laboratoire. J'ai d'ailleurs fait plusieurs essais tout à fait concluants.

André ouvrit la bouche pour témoigner de son admiration, mais Gérard ne lui en laissa pas le temps.

—C'est l'heure, dit-il d'une voix altérée. Il s'approcha du tableau des manettes. André devina l'anxiété de son ami. Ses lèvres remuèrent pour une prière silencieuse.

Gérard qui maintenant était tout contre le mur, se retourna. Il comprit la pensée et la délicate intention d'André. Alors, après une seconde d'hésitation, il fit lui-même un signe de croix.

—Allons-y!

—Un délice sec.

—La manette s'était alaisée.

Haletants, les deux jeunes gens regardaient l'écran.

Et l'extraordinaire phénomène de la nuit précédente se reproduisit. Sur l'écran, qui tout à coup semblait devenu phosphorecent, une masse étrange parut se mouvoir.

Les stores!... souffla Gérard. André courut aux fenêtres sur lesquelles, rapidement, il baissa les stores épais.

Dans la salle, c'était maintenant la pénombre, sans autre source lumineuse que le prestigieux écran. Il paraissait en effet ne tenir sa lumière que de lui-même. Celle-ci ne provenait pas, comme dans le cinéma, d'une cabine fermée par l'ouverture de laquelle se projette le cône lumineux. Non, l'écran brillait, plus éclatant à chaque seconde, et projetant un rayonnement diffus autour de lui.

Gérard s'affairait maintenant autour d'une boîte de résistances électriques. Lentement, il déplaça une manivelle.

La masse se fit plus précise et, soudain, sur la toile, un objet se détacha.

—Victoire, André! Je le reconnais.

—Quoi donc?

—Cet objet, là, vers la gauche. C'est le cartonnet sur lequel j'ai posé la masse radio-actives. Je m'attendais à ce qu'il fût visible le premier.

—Encore un léger coup de levier.

—Oh! s'écria André, à la fois émerveillé et comme saisi d'une vague crainte devant l'étonnante apparition.

Père!

A présent, sur l'écran, le bureau de Kléber Lesaffre est parfaitement reproduit!

La vision est d'une merveilleuse netteté. Machinalement, Gérard s'est approché d'André. Il lui serre le bras à le broyer.

—Ça y est, mon vieux!... Ça y est!

Il rit, et sa voix tremble. André voit les larmes qui, brusquement, ont mouillé les yeux de l'inventeur.

Lui-même est transporté.

Ils ne savent comment exprimer l'un et l'autre ce qu'ils ressentent. Des mots sans suite leur viennent aux lèvres.

—L'appareil de sonorisation! dit Gérard.

Il se dirige vers l'autre table, tourne des boutons, appuie sur des leviers, et le bruit si particulier que la T. S. F. a vulgarisé à travers le monde entier envahit la salle.

Mais aucune parole ne leur parvient. Ils ne distinguent pas les traits de M. Lesaffre qui, seul dans son bureau, compulse rapidement des dossiers, aligne des chiffres ou prend une note hâtive.

—Asseyons-nous, proposa Gérard. L'expérience, comme tu le vois, a merveilleusement réussi. Mais je veux savoir si des parasites ne vont pas intervenir et troubler la pureté de la vision.

—Mesdames, Messieurs, annonça André avec une gravité comique, vous allez assister à la représentation d'un film inédit, une pièce moderne.

Il ajouta en riant:

—Je ne puis tout de même pas préciser s'il s'agit d'un drame ou d'une comédie.

—Blagueur... Mais, sur l'écran, la scène brusquement va changer, donner un sens terrible à l'inconsciente boutade d'André Delien.

Kléber Lesaffre relève la tête.

Et les deux jeunes gens, stupéfaits, constatent que l'industriel est dans un état d'extrême surexcitation, plus exactement, d'angoisse profonde.

—Oh! mon Dieu!... murmure Gérard. Son père qui, certainement, est à cent lieues de penser que deux spectateurs épient son moindre geste, offre aux yeux des deux amis le spectacle de la détresse la plus complète.

—André?

—Quoi, Gérard?

—Ne trouves-tu pas que père est terriblement inquiet?

—Il est tracassé, c'est évident... Mais je ne dois pas apprendre que, dans les affaires, les employés sont le pain quotidien.

—Oh! c'est tellement grave que ces mille petites difficultés courantes... Tiens, regarde!

Il vient de voir, et André l'a vu comme lui, Kléber Lesaffre se passer un mouchoir sur le front couvert de sueur, sueur d'angoisse!

L'industriel repose les mains sur le bureau, et les deux amis distinguent très nettement que ces mains tremblent.

—Mais c'est épouvantable!... gémit Gérard. Que peut-il donc se passer?

—Nas-tu pas remarqué, ces jours-ci, une inquiétude particulière chez ton père?

—Non... Ou, plutôt, j'ai bien vu qu'il était soucieux, mais j'étais trop occupé par mes travaux, je te l'avoue, pour y attacher mon esprit.

—Il doit pourtant y avoir quelque chose d'anormal que tu ignores.

—Pourquoi penses-tu cela?

—Ce que nous voyons sur cet écran, d'abord: l'agitation visible de ton père. Et puis, j'ai eu remarqué que la mère, tout à l'heure, devait faire effort pour dissimuler son anxiété.

—Tu dois avoir raison. Je me rappelle, maintenant, que depuis une huitaine de jours père et mère étaient plus chagrinés, ne parlant que très peu en notre présence — mes frères et mes sœurs en avaient fait la remarque, eux aussi. — mais ayant de longues et fréquentes conversations, le midi et le soir, dans la bibliothèque de mon père.

—Tiens, je me souviens maintenant d'avoir demandé à mère, il y a deux ou trois jours, si elle n'était pas souffrante.

—Rien de grave, me répondit-elle en souriant.

—Ah! Je comprends maintenant! Il y a quelque chose de sérieux qui se passe. Nous, les enfants, nous n'en savions rien et mes pauvres parents faisaient de violents efforts pour n'en rien laisser paraître.

—Ton père n'est pas souffrant?

—Je ne crois pas. Je ne l'ai jamais connu malade. Et puis, ce n'est certainement pas une raison de santé, j'en jurerais, qui le rend aussi soucieux. Je serais plutôt porté à croire.

Il ne termina pas la phrase.

D'un geste décidé, l'industriel s'était levé. Il eut un mouvement violent, comme s'il voulait chasser ses ennuis ou défier les événements contraires.

Ayant consulté sa montre, il partit.

—Mon pauvre papa! dit Gérard d'une voix pleine d'angoisse.

—Tu ne dois pas t'alarmer plus que de raison, recommanda André. Rien ne dit que la situation soit aussi grave que tu l'imagines.

(à suivre)

Un effet surprenant.

—Pendant plus de deux ans nos deux enfants ont souffert de troubles digestifs. Nous leur avons donné différentes sortes de remèdes et avons dépensé beaucoup d'argent sans obtenir de résultats. écrit M. Gust. Capizzi de Lodi, N. J. "Un ami me conseilla un jour d'employer le vieux et réputé remède de famille Novoro du Dr. Pierre. En très peu de temps il produisit un effet surprenant et je fus réellement étonné de voir le progrès que nos enfants firent pendant qu'ils prenaient cette médecine." Ce remède de plantes qui a fait ses preuves affecte salutairement l'action de l'estomac, facilite la digestion et augmente l'appétit. Ne contenant aucun ingrédient nuisible on peut en toute sécurité le donner aux enfants et même aux bébés qui aiment le prendre à cause de son goût agréable. Le Novoro du Dr. Pierre peut seulement s'obtenir chez des agents locaux spécialement désignés par Dr. Peter Fahrney & Sons Co., 2501 Washington Blvd., Chicago, Ill. Livré exempt de douane au Canada.

La Coopérative

Fournit les comm

Semaine

BEURRE

Les prix ont subi une autre av... 1 1/2 à 1 3/4 la livre au cours de ce... nière semaine.

Avec une demande très active, rivages de beurre frais et une offre limitée de la part des détenteurs d'herbe, notre marché s'est raffermi.

Lundi après-midi, le 26 cour... beurres frais étaient cotés de 29c... et les beurres d'herbe de 29 1/2c.

ŒUFS

La température très froide de... maine dernière a encore permis... de monter de plusieurs sous la d... Il est pratiquement impossible de... quelle sera la prochaine réaction... marché. La seule influence qui ti... prix à la hausse est celle de la temp... sitôt qu'il y aura un changement... devons nous attendre à voir les p... ser aussi rapidement qu'ils ont m...

VOLAILLES

Toutes les classes de volailles... maintenir leurs prix, mais avec... moins de fermeté selon qu'il s'a... volaille abattue ou de volaille viv... demande pour les sujets abattu... moins en moins marquée et nous... considérer l'expédition des sujets... pour lesquels les acheteurs mon... plus en plus d'intérêt.

Ainsi que nous l'avons dit pr... ment, la Coopérative Fédérée de... de faciliter l'expédition de... tantes, tient à la disposition... membres et expéditeurs des cag... médium qu'elle leur fournit gratu... sur demande.

ANIMAUX VIVANTS

ARRIVAGES à la pointe St... aujour'hui.—Bétail 708; veau... porcs, 2,350; moutons, 60.

BÉTAIL

La demande est forte; les prix... mes avec légère hausse dans les... bouvillons, génisses et bœufs; les... accusent une certaine baisse. Les... lons se vendaient de \$5.25 à \$2.2... même \$6.00 pour les sujets de choi... à \$5.00 pour les moyens, et \$3.50... pour les communs. Les vaches... chérie allaient de \$2.50 à \$4.00 se... qualité; celles qui étaient destine... mise en conserve, de \$1.50 à \$2.2... génisses de choix rapportaient au... \$5.25 et les communes \$3.00. L... reaux allaient de \$2.50 à \$4.00 p... meilleurs.

VEAUX

Il y avait ralentissement dans l... vités de ce marché et les acheteu...

HONNEUR

mieux préparée encore à ser... trie".

M. Godbout a également l'hon. M. Taschereau, expr... fête, à cause de ses nombreux... M. Godbout", de vous expr... de transmettre ses hommages... vailleurs du sol."

L'espace nous fait défaut... noncés, mais M. le Dr. Den... termes appropriés, au nom o... culture, les cultivateurs et t... tration agricole pour honore... tique et le débouvement, ont... tante qui contribue au progr...

M. Denis a de même... culture d'Ottawa, représent... québécoise, et des citoy... son nouveau maire élu, l... et disposé à collaborer avec... chaque fois que la cité de Qu... estime lui-même hautement.

Au nouveau commande... toujours honorés de leur esti... ge de notre sincère admirati... reuse idée d'organiser cette... mérité en l'honneur de per... respectent et que la générati... deront toujours comme mod...

Les instigateurs de cett... restés dans l'ombre, n'ont p... n'en déplaie à leur modesti... MM. Andréa St-Pierre et I... sent leur grand dévouement

SIROP DE MAÏS EDWARDSBURG CROWN BRAND

Le sirop de table économique et délicieux



Un sucre nourrissant pour toute la famille

THE CANADA STARCH CO

LIMITED, MONTREAL

La broderie est un agréable passe-temps

Joli dessin moderne pour set de chambre avec bord brodés, et pois bleus, marguerites jaunes et pois bleus. Feuille de dentelle. Lettres gros bleu ou jaunes.

No 2539-1 Sac à linge patron à tracer 25c, perforé 50c, au fer chaud 35c. Etampé sur bon coton jaune 50c, sur toile de couleur bleue 85c, sur superbe toile écru \$1.35. Coton M.F.A. pour la broderie 20c.

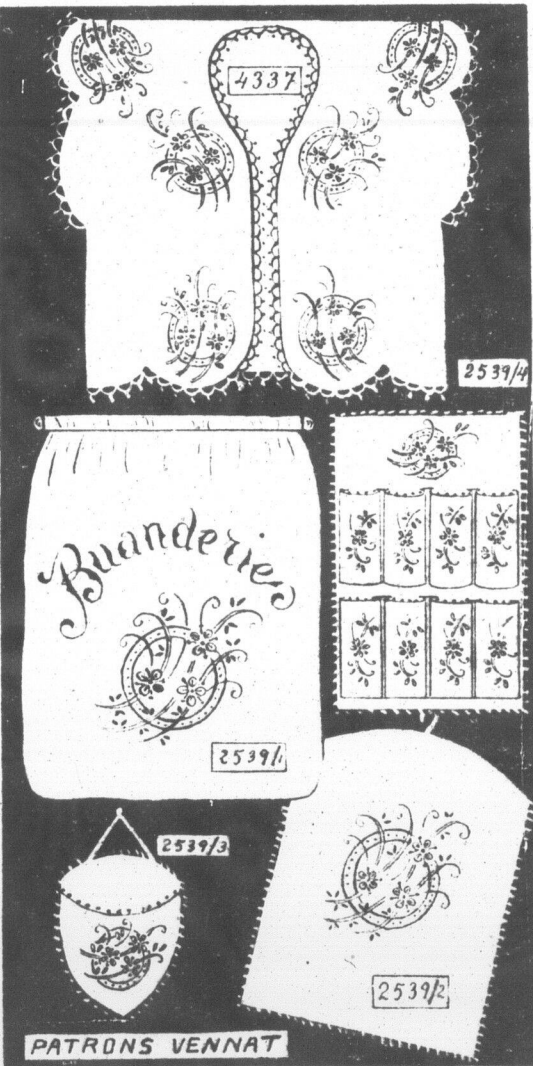
No 2539-2 Couvre Robe, patron à tracer 25c, perforé 50c, au fer chaud 35c. Etampé sur bon coton jaune non fait 75c, fini avec dentelle posée \$1.15. Coton à broder 15c.

No 4337 Kimono court patron à tracer 25c, perforé 50c, au fer chaud 35c. Etampé sur bon coton jaune 65c, sur coton blanc 90c, sur broadcloth pêche, rose ou jaune \$1.10. Coton M.F.A. pour la broderie 20c.

No 2539-4 Sac à Souliers, 4 ours. Patron à tracer 25c, perforé 50c, au fer chaud 35c. Etampé sur bon coton jaune 45c, sur toile bleue, 85c, sur superbe toile écru 95c. Coton à broder 15c. Dentelle 15c.

Album de Layette 15c. Catalogue de Broderie 20c. Abonnement à notre Revue Mensuelle de Broderie et Musique 12c seulement par an.

BULLETIN DE LA FERME, Casier 159, St-Roch, Québec



PATRONS VENNAT



La Coopérative Fédérée de Québec

Fournit les commentaires suivants sur les marchés

Semaine du 19 au 26 février

BEURRE

Les prix ont subi une autre avance de 1/4c à 1/2c la livre au cours de cette dernière semaine.

Avec une demande très active, peu d'arrivages de beurre frais et une offre très limitée de la part des détenteurs de beurre d'herbe, notre marché s'est raffermi sensiblement.

Lundi après-midi, le 26 courant, les beurres frais étaient cotés de 29c à 29 1/2c et les beurres d'herbe de 29 1/2c à 30c la livre.

ŒUFS

La température très froide de la semaine dernière a encore permis aux prix de monter de plusieurs sous la douzaine. Il est pratiquement impossible de prévoir quelle sera la prochaine réaction de ce marché. La seule influence qui tienne les prix à la hausse est celle de la température; sitôt qu'il y aura un changement nous devons nous attendre à voir les prix baisser aussi rapidement qu'ils ont monté.

VOLAILLES

Toutes les classes de volailles ont pu maintenir leurs prix, mais avec plus ou moins de fermeté selon qu'il s'agisse de volaille abattue ou de volaille vivante. La demande pour les sujets abattus est de moins en moins marquée et nous devons considérer l'expédition des sujets vivants pour lesquels les acheteurs montrent de plus en plus d'intérêt.

Ainsi que nous l'avons dit précédemment, la Coopérative Fédérée de Québec, afin de faciliter l'expédition de volailles vivantes, tient à la disposition de ses membres et expéditeurs des cages d'expédition qu'elle leur fournit gratuitement sur demande.

ANIMAUX VIVANTS

ARRIVAGES à la pointe St-Charles, aujourd'hui:—Bétail 708; veaux, 827; porcs, 2,350; moutons, 60.

BÉTAIL

La demande est forte; les prix sont fermes avec légère hausse dans les cas de bouvillons, génisses et bœufs; les vaches accusent une certaine baisse. Les bouvillons se vendaient de \$5.25 à \$5.75 et même \$6.00 pour les sujets de choix; \$4.50 à \$5.00 pour les moyens, et \$3.50 à \$4.00 pour les communs. Les vaches de boucherie allaient de \$2.50 à \$4.00 selon leur qualité; celles qui étaient destinées à la mise en conserve, de \$1.50 à \$2.25. Les génisses de choix rapportaient autant que \$5.25 et les communes \$3.00. Les taureaux allaient de \$2.50 à \$4.00 pour les meilleurs.

VEAUX

Il y avait ralentissement dans les activités de ce marché et les acheteurs n'offraient que des prix très faibles.

HONNEUR AU MÉRITE

(Suite de la page 82)

mieux préparée encore à servir les intérêts de l'agriculture et de la patrie.

M. Godbout a également transmis aux éleveurs, un message de l'hon. M. Taschereau, exprimant ses regrets de ne pouvoir être de la fête, à cause de ses nombreuses occupations: "Il m'a prié, cependant, dit M. Godbout, de vous exprimer toute la sympathie qu'il vous porte et de transmettre ses hommages et ses vœux aux héros de l'ordre des travailleurs du sol."

L'espace nous fait défaut pour rapporter les autres allocutions prononcées, mais M. le Dr. Denis, député à Ottawa, a remercié dans des termes appropriés, au nom de son vénérable père, le ministre de l'Agriculture, les cultivateurs et tous ceux qui ont pris part à cette démonstration agricole pour honorer ceux qui d'une façon tangible, par la pratique et le dévouement, ont aidé à la classe la plus noble et la plus méritante qui contribue au progrès et à la renommée de la nation canadienne.

M. Denis a de même reçu les hommages de Ministère de l'Agriculture d'Ottawa, représenté par M. A.-A. McMillan, de la députée québécoise, et des citoyens de Québec représentés très dignement par son nouveau maire élu, M. J.-E. Grégoire, qui s'est dit très heureux et disposé à collaborer avec l'hon. M. Godbout dont il fait un bel éloge, chaque fois que la cité de Québec pourra être utile aux cultivateurs qu'il estime lui-même hautement.

Au nouveau commandeur et à son émule distingué qui nous ont toujours honorés de leur estime, nous sommes heureux d'offrir l'hommage de notre sincère admiration. Nous félicitons ceux qui ont eu l'heureuse idée d'organiser cette démonstration magnifique, ce triomphe mérité en l'honneur de personnages que les agriculteurs estiment et respectent et que la génération actuelle comme celle qui la suivra regarderont toujours comme modèles à imiter.

Les instigateurs de cette fête que le public a appréciée, pour être restés dans l'ombre, n'ont pas moins droit à notre reconnaissance, et n'en déplaît à leur modestie, nous mettrons leur nom à jour, ce sont: MM. André St-Pierre et E.-N. Bonneau. Les éleveurs qui connaissent leur grand dévouement leur en seront sans doute reconnaissants.

Prix de remise de La Coopérative Fédérée de Québec

130 St-Paul-Est, Montréal

SEMAINE FINISSANT LE 24 FEVRIER 1934

PRIX DE REMISE POUR LA SEMAINE FINISSANT LE 20 FEVRIER 1934 INCLUSIVEMENT

BEURRE FRAIS
No1 pasteurisé... 29 1/2c
No 1 non pasteurisé... 29c
No 2... 28 1/2c

TRES IMPORTANT: Aucune commission ou frais d'emmagasinage à déduire de nos prix de remise de beurre.

POULES VIVANTES

A... 20c la lb.
B... 18c "
C... 16c "
Coqs... 14c "

POULETS VIVANTS

Spécial... 18c la lb.
A... 16c "
B... 14c "

POULETS ABATTUS

Engraisés au lait
Spécial... 26c la lb.
A... 24c "
B... 22c "

LAPINS VIVANTS

Doivent peser au moins 5 lbs 8 à 10c la lb.

POULETS ABATTUS

Sélectionnés

Spécial... 24c la lb.
A... 22c "
B... 20c "
C... 15c "
D... 10c "

POULES ABATTUES

Sélectionnées

A... 17c la lb.
B... 14c "
C... 12c "
Coqs... 12c "

ŒUFS

A gros... 46 Doz.
A moyens... 44 "
A poulettes... 43 "
C... 34 "

PORCS ABATTUS

No 1... 13c la lb.
No 2... 12c "
No 3... 11c "

VEAUX ABATTUS

engraisés au lait

Bon... 11 1/2c la lb.
Moyen... 09 1/2c "
Commun... 07 1/2c "

Animaux vivants

Prix obtenus sur le marché de Montréal, lundi le 26 février 1934

Par la Coopérative Canadienne du Bétail de Québec, Ltée

Porcs

Porc à bacon (Select)... 180 à 220 lbs. \$10.00

Prime de \$1.00

Porc à bacon... 180 à 220 lbs. \$10.00

Porc à boucherie... 160 à 230 lbs. \$10.00

Porcs légers et à engrais... 120 à 160 lbs. \$10.00

Coupe 25 à 50c par 100 lbs \$10.00

Porcs lourds... 240 à 270 lbs. \$10.00

Coupe de 1/2c par lb. \$10.00

Extra lourds... 270 lbs ou plus \$10.00

Coupe de 1c la lb. \$10.00

Truies... \$7.00 à \$8.25

Vaches

Choix... 3 1/2c à 3 3/4c lb.
Bonne... 3c à 3 1/4c "
Moyenne... 2 3/4c à 3c "
Commune... 1 3/4c à 2 1/4c "
Très commune... 1 1/2c à 1 3/4c "

Veaux de lait

Bon... 7c à 7 1/2c lb.
Moyen... 6c à 6 1/2c "
Commun... 4 1/2c à 5c "

Veaux de champs

Bon... 2 1/4c à 2 1/2c "
Commun... 1.85c à 2c "

Agneaux

Bon... 6 3/4c à 7c lb.
Moyen... 5 3/4c à 6 1/4c "
Commun... 5c à 5 1/2c "

Moutons

Bon... 3 1/2c à 4c lb.
Commun... 1 3/4c à 2 1/2c "

Bouvillons

Choix... 5 3/4c à 6c "
Bon... 5c à 5 1/2c "
Moyen... 4 1/4c à 4 3/4c "
Commun... 3c à 3 1/2c "
Commun (légers)... 2 1/4c à 2 3/4c "

Taureaux

4c à 4 1/2c
2 3/4c à 3 3/4c
2 1/4c à 2 3/2c
2c à 2 1/4c
3c à 3 1/2c
2 1/4c à 2 1/2c
1 1/2c à 2c

PRIX de REMISE de la COOPÉRATIVE FÉDÉRÉE de QUÉBEC

A QUÉBEC

ŒUFS

A gros... 45 Doz.
A moyens... 43 "
A poulettes... 41 "
C... 35 "

LARD

No 1, 90 à 140 lbs... 13 1/4c la lb.
No 2, 140 à 175 lbs... 12 3/4c "
No 3, 175 à 225 lbs... 12c "

Poulets

A... 27c "
B... 15c "
C... 10c "
D... 06c "
Rebut... 06c "

Veaux abattus engraisés au lait

Bon... 13c la lb.
Moyen... 11c "
Commun... 09c "

Poules abattues

A... 15c la lb.
B... 13c "
C... 11c "
Coqs... 08c "

Agneaux abattus

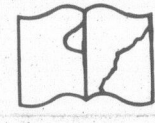
No 1—35 à 45 lbs... 11c la lb.
No 2—30 à 35 lbs... 09c "
No 3—25 à 30 lbs... 08c "

Moutons abattus

No 1... 05c la lb.
No 2... 04c "
No 3... 03c "

Nous ne recevons pas de volailles vivantes à notre succursale de Québec. Voir plus haut sur cette page les prix payés à Montréal.

ENCOURAGEZ NOS ANNONCEURS



POUSSINS:
Demandez notre liste de prix pour 1934. Elle vous surprendra.
Prix plus bas, qualité maintenue.
GODDARD CHICK HATCHERIES,
Britannia Heights, Chatham,
Ont. Ont.

Poussins à vendre
AVANT D'ACHETER AILLEURS! Comparez la qualité de nos poussins approuvés à ceux d'autres couvoirs. Poussins sous surveillance constante du gouvernement. Tous les producteurs sont R.O.P. hauts records. (Eufs 26 1/2 la douz. Les œufs reçoivent le procédé à l'ode avant d'être couvés. Poussins fumigés à chaque éclosion. Service de renseignements gratuits aux clients par des techniciens avicoles. Installation moderne. Poulottes de tout âge. Offre spéciale de poussins gratuits. E. T. Hatchery, rue Des Grandes Fourches, Sherbrooke, P. Q. No 4 J.N.O. x 051.

FAITES DE L'ARGENT en commandant à bonne heure. Vous aurez des poulottes précoces et plus gros profits, troupeaux sélectionnés et éprouvés contre diarrhée blanche, accouplés à cochettes R. O. P. Racteurs et mauvais sujets éliminés. Eufs d'incubation, fertilité garantie, escompte spécial pour commandes avant premier mars. Races Plymouth Rock Barrés, Rhode Island Rouges et Leghorn blanches. Syndicat Avicole, Ste-Germaine station, Cfd Dorchester. Nos 8-9-10-11—P06

AVICULTEURS, placez votre commande dès maintenant pour de meilleurs poussins venant d'une meilleure Ferme d'Élevage. Si vous n'avez pas reçu notre pamphlet avicole, demandez-le immédiatement. Avons aussi 50 très beaux cochettes Leghorn Blancs, prêts pour l'accouplement, à \$1.75 chacun. Boire & Frères, Wickham Ouest, P. Québec. Nos 8-9—P09

POUSSINS LEDIGÈRES DE CHOIX—Plymouth Rocks, Rhode Island, Leghorns, Blancs, prix \$12.00 mars; \$11.00 avril passés à l'épreuve du sang. Excellent record. Plusieurs commandes reçues. Express payé pour commande de 300. Commandes immédiates pour garantir livraison hâtive. Ferme d'Aviculture Idéale, Ste-Hélène, Cfd Dorchester. Nos 9-10-11—P05

ŒUFS D'INCUBATION—Leghorns, Rocks Barrés, Rhode Blancs, Rouges, Géants Noirs, Géants Blancs, Poussins, poulottes de tout âge. Production hebdomadaire, 26,000 œufs. Economisez en demandant notre catalogue français d'abord. Peerless Hatchery, Petersburg, Ontario. Nos 9-10-11-12—P28

UN POULET SAIN provient seulement de parents en santé. Baden emploie seulement des cochettes avec généalogie R.O.P. pour reproduction, éprouvées pour le sang, et incubateurs sont fumigés et désinfectés contre les maladies. Toutes les précautions sont prises, pour assurer du bon stock que nous vendons à prix raisonnable. Catalogue gratuit. Baden Electric Chick Hatchery, Boite 7, Baden, Ontario. Poulottes de tout âge. No 9—x081 M.P.

TABLETTES TOUSSINE
POUR LES CHEVAUX
Contre: Toux, Gourme, Bronchite et Souffle. Excellentes pour donner l'appétit, renforcer, purifier le sang et faire muer. Elles débarrassent aussi des vers. Pourquoi vous exposer à perdre votre cheval pour la modique somme de 50c? Une bouteille de Toussine prise le printemps et à l'automne assure la santé de votre cheval. Expédiées FRANCO sur réception du prix: \$0.50 la bouteille. En vente aussi à Québec, à la Pharmacie Brunet, rue St-Joseph.
Dr JOS. COMTOIS, St-Barthélemy, P. Q.



UN POUSSIN 100%.—C'est ce que nous avons: Poussins aussi parfaits que la science en peut produire. Seulement des cochettes ROP approuvées par le Gouvernement employées dans chaque accouplement, tous de poules de 200 œufs et plus, chaque reproducteur est testé par le système d'agglutination, les incubateurs sont fumigés contre la maladie. Achetés des plus grands couvoirs ROP dans le Canada. C'est maintenant le temps de vous procurer des "faisisseurs d'argent" pour la prochaine saison. Poulottes de tous âges. Catalogue gratuit. J.-G. Tweedle, Boite 7, Fergus, Ont. No 9—x 552 M.P.

ŒUFS, POUSAINS, Poules Orpingtons fauves, Rhode Island Rouges, Plymouth Rocks Barrés, Leghorns Blancs, en pleine ponte, approuvés par le Gouvernement, \$1.00 l'unité. Cochettes \$2.00 œufs fécondés, \$0.45 douz. Poussins Plymouth Rock Barrés, \$12.00 le cent. Leghorns Blancs, \$10.00. Entière satisfaction garantie. Hervé Laporte, Ferme Avicole St-Jean de Matha, Cfd Joliette. No 9—P06

ATTENDEZ-VOUS CE QUE VOUS COMMANDEZ!—Les poussins Owen Sound, tels que représentés, sont sous la plus stricte surveillance du Gouvernement, chaque reproducteur est sélectionné et bandé, éprouvé pour le sang, et seulement des cochettes ROP, approuvées par le Gouvernement sont employées. Incubateurs et autres accessoires strictement modernes. Catalogue gratuit. Owen Sound Hatchery, Boite 7, Owen Sound, Ont. No 9—x 561 M.P.

COMMENT L'UNE DES MEILLEURES AU CANADA.—Des fermes avicoles qui font du contrôle au nid-trappe sous la surveillance du Gouvernement depuis 10 ans, nous pouvons vous offrir, les pondeuses profitables que vous recherchez à des prix très bas pour du stock contrôlé au nid-trappe. Nos Leghorns "Tom Barron" et Plymouth Rock Barrés O. A. C. sont fameuses pour leurs gros œufs, leur grosse taille et leur habileté à pondre l'hiver. Tout notre stock éprouvé contre le sang et approuvé par le Gouvernement. Procurez-vous notre nouvelle liste de prix, et notre traité avicole pour construction de poulaillers, recettes d'alimentation, traitement des maladies, etc. Essayez-nous pour un bon marché. Oak Ridge, Farm, Boite 501, Port Credit, Ont. Nos 7-9-11-13-15 J. N. O. X03

Volailles à Vendre
A VENDRE.—Oies Toulouse, Africaines et Embdens, Canards Pékins, Dindes et Dindons Bronzés. Satisfaction garantie ou argent remis. J.-E. Fontaine, St-Guillemme, P. Qué. No 3 x 44-J.N.O.

COMPARAISON DES PRIX

	1er mars 1934	2 mars 1934	28 février 1924
Beurre No 1, Past.	29 1/2	21 1/4	41 3/4
Œufs Frais	.44	.22	.52
Poulets engraisés au lait	.26	.24	.37
Veaux de lait vivants	.07 1/2	.06 1/2	.11
Bouvillons vivants choix	.05 1/2	.04 1/2	.07
Agneau printemps	.06 3/4	.06	.12
Porcs vivants	10 00	4.10	8 1/4

BOURSE DES GRAINS--WINNIPEG

Mois	Date	Espèce	OPTIONS MAI		OPTIONS JUILLET	
			Ouverture	Fermeture	Ouverture	Fermeture
Février	21	Blé	67 3/8	67	68 3/4	68 1/8
	22		66 3/4	66 3/4	64 1/4	68
	23		66 3/8	67 3/8	68 1/2	68 1/2
	24		67 1/4	67	68 1/2	68 1/4
	26		67	67 1/4	68 3/8	68 1/2
Février	21	Avoine	35 1/4	34 7/8	35 1/2	35 1/4
	22		34 7/8	34 7/8	35	35 1/4
	23		35	35 1/8	35 1/2	35 3/8
	24		35 1/4	35 3/8	35 3/8	35 1/4
	26		35 3/8	35 3/8	35 3/8	35 3/8
Février	21	Orge	41 1/4	40 3/4	42 1/4	41 3/8
	22		40 3/4	40 3/8	41 3/8	41 3/8
	23		40 3/4	41 3/8	42 1/4	42 1/4
	24		41 1/2	41 1/2	42 1/2	42 1/2
	26		41 3/8	41 3/8	42 3/4	42 3/8
Février	21	Lin	152 1/2	152 1/4	150 3/8	150 3/4
	22		152 1/2	152 1/4	150 3/8	150 3/4
	23		152 1/2	152 1/2	152	151 1/2
	24		153	153	151 3/4	152
	26		153 1/4	152 3/4	152	151 1/2

Prix de dernière heure
Mardi, 27 février 1934

MARCHÉ DU BEURRE et du FROMAGE
PRIX DE GROS.

Beurre No 1 Pasteurisé..... 29 1/2c
Fromage coloré..... 11c
Ces prix sont ceux du commerce de gros à Montréal mais non pas payés aux producteurs.
Pommes de terre Québec..... \$1.05
LAINES
Prix moyens payés aux producteurs par la Coopérative Canadienne des Producteurs de Laine, Lennoxville, P. Qué.
Laine blanche non lavée.... 18c F.A.B.
Laine blanche lavée..... 23c F.A.B.
Pour ceux qui désirent acheter de la laine en petites quantités de 10 à 100 livres.
Laine blanche non lavée..... 27c la lb.
Laine lavée..... 33c la lb.
F.A.B. Lennoxville, P. Q.

PRIX DES PEAUX VERTES fournis par la maison "OVIDE GODIN"
163 rue Grant, Québec.

Les prix ci-bas sont F.O.B., Québec et pour des peaux bien enlevées. Peaux avec dommages ou séchées sans sel payées suivant leur valeur.
Peaux de Bœufs salées .07c la lb. Peaux de Bœufs fraîches .07c la lb. 15 à 50 moins 2 lbs. chaque peau.
Nous acceptons toutes les peaux de 5 lbs., et plus pour des peaux de 50 lbs. net, sans queue ni corne.
Peaux de veaux engraisés, enlevées par des bouchers à la pièce .80 chaque. Peaux de chevaux de bonne qualité \$2.00 sans crin et queue .15c de moins. Peaux de veaux Deacons de campagne à .60c chacune. Peaux de mouton fraîchement enlevées .60c. Petites suivant leur valeur. Peaux de moutons sans laine .05c. Prix garantis du 19 février au 3 mars 1934.

Ce que vous achetez pour la maison ou pour le troupeau et la basse-cour

FARINES
Patente Hungarian, quarts..... \$5.50
Patente Hungarian, 98 lbs..... 2.40
1ère patente, Manitoba quarts..... 4.90
" " " 98 lbs..... 2.10
Forte à levains, quarts..... 4.80
" " " 98 lbs..... 2.05
Patente Ontario sacs coton, 98 lbs... 2.10
Patente Ontario, sacs toile 98 lbs... 2.00
Farine à engrais 1ère qualité..... 1.50
" " " 2ème qualité..... 1.40
GRAINS D'ALIMENTATION
Blé d'Inde Argentin..... .80
Avoine alimentation No 1..... .45
" " recrifiée..... .47
" No 2 C. W. recrifiée..... .55
Blé d'engrais..... 98 lbs 1.40
Orge d'alimentation..... .60
Sarrasin d'alimentation..... .70

DIVERS
Le minot.
Pois à soupe..... \$1.60 à \$1.80
Fèves blanches, (triées)..... 1.50
" (triées Prime)..... 1.45
" (triées yeux jaunes)..... 1.75

POUR LA BASSE-COUR

Déchets de viande, gros..... \$3.00
Farine de viande, fine, 50%..... 3.00
Farine de viande, fine, 60%..... 3.50
Os broyés, gros ou fin..... 2.25
Farine de poisson..... 3.00
Farine de Luzerne..... 1.75
Ecailles d'huitres volailles..... .85
Ecailles d'huitres poussins..... .85
Gravier, gros ou fin..... 1.25
Charbon de bois, volailles, a. 50 lbs. 1.10
Charbon de bois, poussins, a. 50 lbs. 1.10
Lait écrémé en poudre..... 9.00
Huile de foie de Morue:
1 gallon..... .85
Moulée pour la ponte.... \$2.10 et \$2.25
Moulée pour poussins..... 2.40
Moulée pour croissances..... 2.25
Grains mélangés pour poules 1.80 à 2.00
Grains broyés fins, poussins..... 2.25
" " gros, poulets,.... 2.25

ENGRAIS ALIMENTAIRES
Son de blé..... 1.20
Gru..... 1.30
Gru Blanc (Middlings)..... 1.40
Blé d'Inde moulu..... 1.55
Moulée d'Avoine, fine..... 1.45
Moulée d'Orge, fine..... 1.30
Tourteaux de lin..... 1.85
Gruau d'avoine, jute 80 lbs..... 2.65
" " " coton 80 lbs..... 2.70
Drèches brasserie séchée..... 1.20
Molassine..... 2.50
Moulée à veaux..... 3.20
Moulée laitière 18%..... 1.70
" " 24%..... 2.00
Foin la tonne..... 15.00
Paille la tonne..... 9.25
Pot Barley..... 2.50
Pearl Barley..... 3.50

Sucre (Sacs 100 lbs.)
Granulé, No 1, sac coton..... \$6.85
Cassonade, No 1..... 6.55
Cassonade No 2..... 6.45
Cassonade, No 3..... 6.35
Mélasse (Barbades):
No 1, barils 25 gals, le gal..... .60
Sel
Sel fin, sac 140 lbs..... \$1.40
Gros sel, sac de 140 lbs..... 1.00
Saindeux:
En seaux 20 lbs..... 2.20

LARD SALÉ
Gras de dos:
30 x 40 more. (200 lbs au baril).... \$33.00
40 x 60 more. (200 lbs au baril).... 32.00
50 x 60 more. (200 lbs au baril).... 31.00
60 x 70 more. (200 lbs au baril).... 30.00
Clear fat:
25 x 35 more. (200 lbs au baril).... \$29.00
Canadien Short Cut, gras et maigre 28.00

Engrais chimiques simples
En Prix sacs au comptant
SUPERPHOSPHATE 16% Acide Phosphorique... 125 lbs \$15.50
SUPERPHOSPHATE 20% Acide Phosphorique... 125 lbs \$18.00
MURIATE DE POTASSE 48% Potasse (K₂O)..... 200 lbs \$49.50
SULFATE DE POTASSE 48% Potasse (K₂O)..... 200 lbs \$56.00
SULFATE D'AMMONIAQUE 20% Azote..... 200 lbs \$34.50
NITRATE DE SOUDE 15% Azote..... 100 lbs \$46.50
PHOSPHATE THOMAS 16% Citric..... 200 lbs \$20.50
Pour paiement à crédit veuillez ajouter \$1.50 par tonne sur le Superphosphate et Phosphate Thomas, et \$2.00 par tonne sur tous les autres engrais simples et engrais composés
F. A. B. QUÉBEC, LEVIS, BELOEIL ou MONTREAL.

Engrais chimiques composés
Azote So- Acide Potas- En sacs Prix a comptant
luble dans Phos- se En sacs Prix a comptant
l'eau phori-(K₂O) que
0% 10% 10% 125 lbs \$25.50
2% 8% 4% 125 lbs \$21.00
2% 12% 6% 125 lbs \$25.00
2% 12% 10% 125 lbs \$29.00
4% 8% 10% 125 lbs \$28.00
X 5% 8% 7% 125 lbs \$29.50
6% 8% 10% 125 lbs \$31.50
12% 5% 7% 125 lbs \$35.50

Concours de ponte

16e Semaine
En dépit d'une température résultant de la semaine montrant une bonne augmentation. Quarante nouveaux sujets ont et un œuf seulement fut déposé.
Parmi les races lourdes nous ne parquets n'ayant pas de rendement; les résultats ont chez les colonies de races légères. Les trois meilleurs parquets placés dans l'ordre suivant avoient les résultats suivants:
Parquet
19 G.-W. Grant.....
26 Manor Farm.....
10 W.-S. Hall.....
La liste des six meilleurs parquets jusqu'à ce moment, a dû être tâtée de la semaine:
Parquet
19 G.-W. Grant.....
7 R.-W. Kettles.....
34 W.-W. Bromby.....
38 Reliable P. Farm.....
10 F. Teasdale.....
9 F. Teasdale.....
Et les six meilleures pondeuses
Parquets
208 H. T. Blanchard.....
325 Manor Farm.....
98 F. Teasdale.....
108 W.-S. Hall.....
111 K. Slacer.....
73 R.-W. Kettles.....

1 W. S. McCall..... W.I.
2 H.F. Morren.....
3 Sta. Exp. La Ferme..... R.
4 Sta. Exp. Kapuskasing.....
5 Sta. Exp. Kapuskasing.....
6 A. J. Urquhart.....
7 R. W. Kettles.....
8 W. A. Sanson.....
9 Frank Teasdale.....
10 W. S. Hall.....
11 Kenneth Shells.....
12 H. G. Mitchell.....
13 J. H. Thompson.....
14 G. A. Robertson & Son.....
15 Jas. M. Biggar.....
16 Cebourg P. Farm.....
17 Clifford Wells.....
18 M. Shantz & Sons.....
19 G. W. Grant.....
20 H. T. Blanchard.....
21 Gordon Duncan.....
22 Sta. Exp. Ste-Anne.....
23 A. P. R. Dunlop..... W.
24 M. C. Wallace..... R.
25 Mrs. C. Taylor.....
26 Manor Farm..... J.
27 H. & A. Liebler..... J.
28 W. S. Hall.....
29 Philip Henrich.....
30 Alex. McLean.....
31 R. Haycock.....
32 Manor Farm.....
33 G. S. Taylor.....
34 W. W. Bromby.....
35 Lockerby Lea P. Farm.....
36 R. J. Penhall.....
37 J. G. Tweedle.....
38 Reliable P. Farm.....
39 Fort Hope P. Farm.....
40 Grant Hill.....
41 Jas. M. Biggar.....
42 C. H. Miller.....
43 H. L. Zummach.....
44 J. C. Redhead.....
45 L. D. Robinson & Sons.....
46 F. Exp. Ottawa.....
47 F. Exp. Ottawa..... R.

CONCOURS DE PONTE DE LA SEMAINE FINISSANT LE 26 MARS
Sous la direction de la Station STE-ANNE DE LA POCA
Propriétaires

1 Taylor, G. S.	I. E.
2 Calder, C. D.	
3 Bromby, W. W.	
4 Sta. Exp. Ste-Anne, Qué.	P. F.
5 Poirier, J.-Alphée.	
6 Couv. Coop. Bonaventure	
7 Slacer Kenneth.	
8 Couv. Coop. Vaudreuil.	
9 Couvoir Coop. Laval.	
10 Couv. Coop. St-Augustin	
11 Couv. Coop. des Cédres.	
12 Couv. Coop. St-Raymond	
13 Couv. Coop. L'Épiphanie	
14 Letendre, J.-W.	
15 Couv. Coop. Montmagny	
16 Couv. Coop. St-Jacques	
17 Sta. Exp. Kapuskasing, Ont.	
18 Sta. Exp. La Ferme, Qué.	
19 Sta. Exp. Ste-Anne, Qué.	
20 Sta. Exp. Ste-Anne, Qué.	

CONCOURS DE PONTE DE LA SEMAINE FINISSANT LE 20 MARS
Sous la direction de la Station DOMINION DE LEVY
Propriétaires

1 H. R. Drew	P. F.
2 H. R. Drew	
3 W. M. Oliver	
4 C. R. Waldron	
5 Mrs. Alex. MacKay	
6 Taylor Bros.	
7 Clifford Wells	
8 J. G. Tweedle	
9 J. M. Scott	
10 Ormstown Couvoir Co-Opératif (W. W. Elliot)	
11 Mrs. L. H. Parker	
12 Papineau Couvoir Co-Opératif (Etienne Rioux)	
13 Exp. Sta. La Ferme	
14 Exp. Sta. Lennoxville	
15 W. W. Bromby	L. B. C.
16 W. W. Bromby	
17 W. M. Oliver	
18 K. S. Ingalls	
19 C. O. Drummond	
20 C. D. Calder	

Concours de ponte canadien

16e Semaine
En dépit d'une température encore très froide, les résultats de la seizième semaine du présent concours ont montré une bonne augmentation de la ponte. Quarante nouveaux sujets ont commencé leur ponte et un seul seulement fut déclassé dans toute la semaine.

Parmi les races lourdes nous comptons seulement neuf parquets n'ayant pas donné mieux que 50% du rendement; les résultats ont été plutôt médiocres chez les colobes de races légères.

Les trois meilleurs parquets de la semaine se placent dans l'ordre suivant avec des records remarquables:

Parquet	Race	Points	Oufs
19 G.-W. Grant	R.B.	59.6	53
26 Manor Farm	L.B.	55.6	55
10 W.-S. Hall	R.B.	54.6	52

La liste des six meilleurs parquets du concours, jusqu'à ce moment, a dû être modifiée par les résultats de la semaine:

Parquet	Race	Points	Oufs
19 G.-W. Grant	R.B.	53.6	54.2
7 R.-W. Kettles	L.B.	467.8	495
34 W.-W. Bromby	L.B.	439.2	470
38 Releable P. Farm	L.B.	424.9	423
10 W.-S. Hall	R.B.	383.9	409
9 F. Teasdale	R.B.	383.1	394

Et les six meilleures pondueuses à date, sont:

Parquets	Race	Points	Oufs
208 H. T. Blachard	R.B.	83.1	77
325 Manor Farm	L.B.	80.6	87
98 F. Teasdale	R.B.	80.4	73
108 W.-S. Hall	R.B.	75.8	76
111 K. Shacer	R.B.	75.4	88
73 R.-W. Kettles	R.B.	73.7	76

Parquets	Race	Points	Oufs
1 W. S. McCall	W.R.B.	80	74.4
2 H.F. Morren	R.B.	123	113.3
3 Sta. Exp. La Ferme	R.B.	490	490.5
4 Sta. Exp. Kapuskasing	R.B.	316	312.9
5 Sta. Exp. Kapuskasing	R.B.	229	206.1
6 A. J. Urquhart	R.B.	414	57.8
7 R. W. Kettles	R.B.	495	467.8
8 W. A. Sanson	R.B.	172	152.1
9 Frank Teasdale	R.B.	394	383.1
10 W. S. Hall	R.B.	409	383.9
11 Kenneth Shacer	R.B.	369	356.2
12 H. G. Mitchell	R.B.	402	51.3
13 J. H. Thompson	R.B.	221	246.4
14 G. A. Robertson & Son	R.B.	193	199.2
15 Jas. M. Biggar	R.B.	273	286.0
16 Colbourne P. Farm	R.B.	205	219.2
17 Clifford Wells	R.B.	82	77.1
18 M. Shants & Sons	R.B.	125	108.5
19 G. W. Grant	R.B.	542	534.6x
20 H. T. Blachard	R.B.	347	347.3
21 Gordon Duncan	R.B.	382	322.4
22 Sta. Exp. Ste-Anne	R.B.	133	109.5
23 A. P. R. Dunlop	W. B.	288	281.7
24 M. C. Wallace	R. I. R.	256	222.4
25 Mrs. C. H. Moore	R. I. R.	356	319.0
26 Manor Farm	L. S.	230	253.1
27 H. & A. Liebier	L. B.	126	112.4
28 W. S. Hall	R.B.	326	290.9
29 Philip Henrich	R.B.	71	57.0
30 Alex. McLean	R.B.	104	73.7
31 R. Haycock	R.B.	149	124.6
32 Manor Farm	R.B.	280	257.0
33 G. S. Taylor	R.B.	377	361.0
34 W. W. Bromby	R.B.	470	439.2
35 Lockerby Lea P. Farm	R.B.	271	211.6
36 R. J. Penhall	R.B.	266	216.0
37 J. G. Tweedle	R.B.	259	233.9
38 R. E. Rieple P. Farm	R.B.	423	424.9
39 Port Hope P. Farm	R.B.	185	162.8
40 Grant Hall	R.B.	231	174.9
41 Jas. M. Biggar	R.B.	200	184.3
42 C. H. Miller	R.B.	180	182.3
43 H. L. Zummach	R.B.	245	198.9
44 J. C. Redhead	R.B.	171	174.9
45 L. D. Robinson & Sons	R.B.	210	206.9
46 F. Exp. Ottawa	R.B.	151	123.6
47 F. Exp. Ottawa	R.B.	389	340.3
Total		12510	11614.9

CONCOURS DE PONTE DE L'EST DE QUÉBEC

Semaine finissant le 20 février 1934

Sous la direction de la Station Expérimentale

STÉ-ANNE DE LA POCAITIÈRE, QUÉ.

Propriétaires	Race	Total Oufs	Total Points
1 Taylor, G. S.	L.B.C.S.	446	472.5
2 Calder, C. D.	R.B.	386	346.5
3 Bromby, W.-W.	R.B.	332	345.4
4 Sta. Exp. Ste-Anne, Qué.	P. R. B.	422	400.1
5 Poirier, J.-Alphée	R.B.	593	506.4
6 Couv. Coop. Bonaventure	R.B.	441	401.4
7 Shacer Kenneth	R.B.	326	334.3
8 Couv. Coop. Vaudreuil	R.B.	184	162.0
9 Couvoir Coop. Laval	R.B.	375	347.1
10 Couv. Coop. St-Augustin	R.B.	557	514.2
11 Couv. Coop. des Cèdres	R.B.	511	417.1
12 Couv. Coop. St-Raymond	R.B.	357	317.7
13 Couv. Coop. L'Épiphanie	R.B.	310	277.9
14 Lévesque, J.-W.	R.B.	217	238.3
15 Couv. Coop. Montmagny	R.B.	380	309.2
16 Couv. Coop. St-Jacques	R.B.	192	186.1
17 Sta. Exp. Kapuskasing, Ont.	R.B.	426	467.6
18 Sta. Exp. La Ferme, Qué.	R.B.	370	357.0
19 Sta. Exp. Ste-Anne, Qué.	R.B.	672	603.6
20 Sta. Exp. Ste-Anne, Qué.	R.B.	682	646.3
Total		8159	7650.7

CONCOURS DE PONTE DE L'OUEST DE QUÉBEC

Semaine finissant le 20 février 1934

Sous la direction de la Station Expérimentale

DOMINION DE LENNOXVILLE

Propriétaire	Race	Total Oufs	Total Points
1 H. R. Drew	P. R. B.	501	470.5
2 H. R. Drew	R.B.	382	345.8
3 W. M. Oliver	R.B.	359	389.2
4 C. R. Waldron	R.B.	372	384.5
5 Mrs. Alex. MacKay	R.B.	424	394.2
6 Taylor Bros.	R.B.	302	279.8
7 Clifford Wells	R.B.	97	94.9
8 J. G. Tweedle	R.B.	127	130.9
9 J. M. Scott	R.B.	261	248.9
10 Ormstown Couvoir Co-Opératif (W. W. Elliot)	R.B.	390	385.8
11 Mrs. L. H. Parker	R.B.	431	381.2
12 Espinasse Couvoir Co-Opératif (Estienne Rioux)	R.B.	489	505.2
13 Exp. Sta. La Ferme	R.B.	541	530.9
14 Exp. Sta. Lennoxville	R.B.	614	615.5
15 W. W. Bromby	L. B. C. S.	718	675.2
16 W. W. Bromby	R.B.	675	712.6
17 W. M. Oliver	R.B.	481	488.8
18 K. S. Ingalls	R.B.	370	366.1
19 C. O. Drummond	R.B.	426	390.8
20 C. D. Calder	W. B.	399	349.0
Total		8006	8076.8

Consultations légales

AVIS IMPORTANT.—Nos correspondants qui cette page insèrent sous instantement priés de tenir compte des règles suivantes établies par le journal.

1. Seuls les abonnés peuvent bénéficier de ce service de consultation: c'est pourquoi toute demande de renseignements doit être signée, afin que nous puissions constater si le correspondant est abonné.
2. Les questions doivent être adressées directement au Bulletin; 3. L'avocat consulte, n'est tenu de répondre qu'aux questions ordinaires usuelles, concernant les lois qui gouvernent les choses de la vie rurale. Les cas extraordinaires, ou qui nécessitent une longue étude, sont choisis à traiter entre le correspondant et l'avocat; 4. Si le correspondant désire une réponse immédiate par lettre, l'avocat consultant peut exiger des honoraires.

MAUVAIS TRAITEMENTS, MARIAGE ET VENTE D'IMMEUBLES PAR CONSEIL DE COMITÉ.—Q. 1. Une jeune fille, enfant de l'un de mes voisins, est obligée par ses parents de travailler comme un homme et elle souffre, d'après ses prétentions, de maux dans le dos résultant du travail trop fort en son état d'âge. Il lui est défendu de se rendre à l'école qu'on lui permet de faire ses Pâques. Elle est triste et aimerait faire sa religion. On lui défend même de se marier avec un jeune homme qui paraît d'avoir et à une très bonne situation. Cette jeune fille est âgée de 19 ans. Voulez-vous m'informer s'il lui est permis de se marier en cachette?

R. 1. Il est très difficile de pouvoir se prononcer d'une manière précise quant à la nature des mauvais traitements que vous prétendez être infligés à l'enfant de l'un de vos voisins. Si parfois vous croyez que la chose est assez sérieuse, vous pouvez en n'importe quel temps porter plainte et contre le père et contre la mère de cet enfant devant les tribunaux criminels ou essayer d'intéresser le Département du Procureur Général dans vos prétentions. Il est à remarquer qu'il s'agit d'un enfant mineur et que, en résumé, de par les détails, il se peut fort bien que cette affaire soit purement et simplement de manière à punir cette jeune fille par le fait qu'elle ne veut pas suivre les instructions de ses parents et que c'est pourquoi on la prive de se rendre à l'école parce que l'on sait qu'elle peut rencontrer certaine personne.

2. Quel est le délai accordé à un propriétaire pour retirer l'immeuble vendu par le Conseil de Comité? Certains prétendent que ce délai est indéfini et d'autres que le délai est de un an et un jour.

R. 2. Il est très difficile de pouvoir se prononcer d'une manière précise quant à la nature des mauvais traitements que vous prétendez être infligés à l'enfant de l'un de vos voisins. Si parfois vous croyez que la chose est assez sérieuse, vous pouvez en n'importe quel temps porter plainte et contre le père et contre la mère de cet enfant devant les tribunaux criminels ou essayer d'intéresser le Département du Procureur Général dans vos prétentions. Il est à remarquer qu'il s'agit d'un enfant mineur et que, en résumé, de par les détails, il se peut fort bien que cette affaire soit purement et simplement de manière à punir cette jeune fille par le fait qu'elle ne veut pas suivre les instructions de ses parents et que c'est pourquoi on la prive de se rendre à l'école parce que l'on sait qu'elle peut rencontrer certaine personne.

3. J'ai déjà à plusieurs reprises expliqué tout au long quelle était la situation de l'acquéreur d'un immeuble vendu par le Conseil de Comité et quels étaient les droits du propriétaire de retirer l'immeuble vendu. Je vous réfère aux consultations antérieures mais, pour votre propre information, le délai pour retirer est de deux ans.

4. Un insolvable a institué des procédures contre moi. Suis-je en droit d'exiger un cautionnement pour les frais?

R. 4. Adressez-vous à l'inspecteur Municipal de la Corporation et portez plainte si vous vous croyez justifié.

5. Ce n'est pas à raison du fait qu'une personne peut être insolvable et lui est défendu de pouvoir instituer des procédures contre vous, surtout si cette personne a réellement raison ou est en droit de tenir telle ligne de conduite. La chose serait toute différente et vous seriez en droit d'exiger un cautionnement pour frais si l'agissant d'une action populaire ou que tant ou si le demandeur ne résidait pas dans la Province de Québec. S'il fallait empêcher les insolvable d'instituer des procédures il faudrait en conclure que seules les personnes qui peuvent avoir les moyens auraient le droit d'obtenir justice, ce qui est un faux principe.

BIENS MEUBLES ET IMMEUBLES.—Q. J'ai acheté un terrain avec bâtiments dessus construits et contenant un moulin à scie. Le vendeur s'est réservé seulement les machines et les machineries. Deux bouilloires étaient en place entourées de maçonnerie en pierre, ciment et briques en dessous. Est-ce que ces bouilloires doivent être considérées comme immeubles et, en conséquence, sont-elles la propriété du vendeur?

R. 5. Tout dépend de ce qui est relaté au contrat de vente et, sur réception d'une copie certifiée d'un tel contrat, il me fera plaisir de vous fournir de plus amples informations.

6. La règle générale est à l'effet que tous objets mobiliers que le propriétaire a placés sur son fonds à perpétuelle demeure, ou qu'il y a incorporés, sont immeubles par destination tant qu'ils y restent. Ainsi sont immeubles les objets suivants et autres semblables: les pressoirs, chaudières, alambics, cuves et tonnes, les ustensiles nécessaires à l'exploitation des forges, papeteries et autres usines.

7. Sont censés avoir été attachés à perpétuelle demeure les objets placés par le propriétaire qui tiennent à fer et à clous, qui sont scellés en plâtre, à chaux ou à ciment, ou qui ne peuvent être enlevés sans être fracturés, ou sans briser ou détériorer la partie du fonds à laquelle ils sont attachés.

8. Il est à remarquer qu'en la présente affaire il ne s'agit pas autant de la question de savoir si les objets sont meubles ou immeubles mais bien s'ils sont compris comme réservés par le vendeur.

9. DOMMAGES.—Q. En conduisant un attelage sur une route ainsi qu'une autre voiture tirée par un cheval, mais sans conducteur, dont j'avais la surveillance et étant ma propriété, il m'a fallu arrêter pour rencontrer un véhicule se dirigeant en sens inverse. Le deuxième cheval n'a pas arrêté et la voiture a glissé et a causé deux jeunes arbres situés sur une propriété privée. J'ai offert au propriétaire de lui planter d'autres arbres. Peut-il me réclamer quelque chose en plus?

R. 9. Il n'est pas obligé d'accepter que vous plantiez de nouveaux arbres et il est en droit de réclamer tous dommages qu'il peut subir.

10. Votre Cheval TOUSSE-T-IL? Écrivez le SOUF. P.L.E. Donnez-lui ANTI-TOUSSA, le meilleur remède connu. Par poste 85. Pour toute autre maladie, consultation gratuite. Écrivez-nous. The General Veterinary Drugs, Ltd., Hull, Qué. Été 1934.

Quelle saveur! Quel arôme!



MÉLANGE ORANGE PEKOE
pour une occasion spéciale

Les engrais chimiques "ALBATROS"

Superphosphate et engrais chimiques de toute nature



Engrais chimiques composés

Une fois employés vous ne vous en passerez plus

Livraison immédiate effectuée de nos entrepôts à

QUÉBEC, LÉVIS, MONTRÉAL

Analyses garanties

Sacs forts, résistants

International Fertilizers Limited

71 rue St-Pierre,

Québec

Usines: St-Jean, N. B., et Québec, P. Q.

Production annuelle: 60,000 tonnes.

NOUS METTONS À VOTRE DISPOSITION UN SERVICE D'IMPRESSIONS

des mieux outillés de la ville — pouvant exécuter tous genres d'impressions tels que:

Brochures — rapports — factures — catalogues — en-têtes de lettres — circulaires — enveloppes — formules — etc.

LE SOLEIL LTEE

(Département de l'Imprimerie)

Gens de la campagne et du district

FAITES IMPRIMER

— AU —

"SOLEIL"

—

Nos prix sont bas!

—

DEMANDEZ NOS COTATIONS

Les éleveurs de bovins canadiens

(Suite de la page 85)

les diverses classifications du Livre d'Or. Ces coupes furent remises aux titulaires au banquet qui a clôturé le congrès de jeudi dernier, en présence de l'hon. M. Adélar Godbout, et de M. J.-E. Grégoire le nouveau maire-élu de Québec.

Plusieurs nouveaux cercles d'éleveurs sont en formation outre les onze qui existent actuellement dans différents districts. Le secrétaire souligne d'une façon particulière les succès nombreux et remarquables remportés par les éleveurs de bovins canadiens, particulièrement à l'Exposition de Québec l'automne dernier où le public a pu admirer le plus beau déploiement de bovins canadiens encore amenés à Québec.

Traitant de l'importance de la tenue d'un registre privé de troupeau, M. le secrétaire s'exprime ainsi:

Au cours de l'année 1933, de même que l'année dernière, nous avons distribué un bon nombre de registres de troupeau à nos membres. Afin que chaque membre puisse se procurer un registre pour son troupeau, nous en avons fait préparer de moins dispendieux que ceux que nous avions à offrir autrefois et notre Société les a distribués gratuitement. Cependant je crois que quelques éleveurs de bovins canadiens n'ont pas encore de registre et qu'un certain nombre de ceux qui en ont négligé de s'en servir ou de les tenir à date. C'est pourquoi je me permets de rappeler que tout éleveur de bétail enregistré est obligé de tenir chez lui un registre de son troupeau, où il doit inscrire le nom et le numéro d'enregistrement de chaque sujet, sa date de naissance, les dates de saillies de ses femelles, la façon dont il a disposé de ses animaux, soit qu'il les ait vendus pour fin d'élevage ou pour la boucherie.

Le rapport des opérations et de l'état financier est adopté.

Il n'y eut pas de décisions de prises par les membres sur les projets présentés par les directeurs; la plupart sont référés à l'attention de l'exécutif pour étude plus approfondie.

L'une des questions les plus importantes

qui devra être considérée au cours de l'année, est celle de l'enregistrement des veaux, du tatouage, des honoraires d'enregistrement et de la propagande. Ces divers sujets ont des relations l'un à l'autre et l'on ne peut prendre de décision dans un cas sans prendre d'attitude définie dans l'autre.

L'assemblée convient de faire imprimer les volumes des Annales de Troupeau (Herd book) qui n'ont pas été imprimés depuis quelques années. Le secrétaire est autorisé à distribuer gratuitement à toute personne placée pour les utiliser au bénéfice des éleveurs les exemplaires du "Herd book" conservés au bureau des Annales à Ottawa.

Les éleveurs expriment l'opinion que la liste de prix de l'Exposition Royale pour les chevaux et les bovins "Canadiens" n'est pas suffisamment intéressante pour inviter les éleveurs de Québec à participer à cette exposition. On prie l'exécutif de la Société de voir s'il ne serait pas possible d'amener la direction de l'Exposition Royale à amender sa liste de prix.

L'assemblée étudie ensuite les règlements édictés par le gouvernement fédéral en ce qui concerne les classes d'exhibits aux expositions. Sur les représentations qui furent faites l'automne dernier par le bureau conjoint des Éleveurs du Canada, le Ministère fédéral a fait des modifications importantes aux règlements de l'an dernier.

Dans plusieurs cas les règlements tels que soumis favorisèrent plus les éleveurs que l'an dernier. Les protestations qui ont été faites l'an dernier aux expositions avaient leur raison d'être.

Il existe encore certaines choses à corriger comme le souligne M. St-Pierre. Par exemple parce que la province de Québec a pris l'initiative d'organiser les concours d'éleveurs entre comtés, et que Québec accorde des prix spéciaux à ces exhibits, Ottawa refuse à Québec l'octroi de \$500. accordé aux autres provinces canadiennes. On ne donne pas cet octroi à Québec sous prétexte qu'ici nous encourageons déjà ces concours. A la demande des membres, l'exécutif de la Société est chargé de faire les démarches auprès d'Ottawa pour qu'on reconnaisse à notre province le droit d'obtenir cet octroi spécial en plus des allocations déjà accordées à nos expositions.

Il est aussi résolu que la Soc. des Elev. de Bovins Canadiens, demande aux directeurs des expositions provinciales et régionales de déterminer d'une façon régulière de quelle façon les membres de clubs de jeunes éleveurs pourront prendre part aux expositions, soit dans les classes individuelles ou dans les classes de troupeaux. Des irrégularités commises à certaines expositions l'automne dernier, ont motivé cette demande de la part des éleveurs à savoir: si dans les classes de troupeaux, le père qui expose peut former son troupeau en prenant des sujets exposés par son fils qui fait partie d'un club de jeunes éleveurs, ou vice versa.

L'assemblée a consigné à son procès-verbal une résolution de sympathie aux RR. FF. du Collège d'Arthabaska, à l'occasion de la perte de leur régisseur de ferme, un religieux, fervent propagandiste de la race bovine Canadienne.

Des résolutions ont été adoptées remerciant le Département de l'Agriculture de Québec pour l'aide accordée à la Société en 1933, en ce qui a trait au service d'inspection des animaux. Aussi à M. Stéphane Boily et à ses propagandistes du Service fédéral de l'Industrie Animale pour nombreux services rendus à la Société.

Les membres ont également voté les remerciements au secrétaire de la Société M. Andréa St-Pierre, pour le dévouement et la somme de travail qu'il s'impose pour promouvoir les intérêts de l'Association et de la race bovine Canadienne.

Le bureau de direction élu pour 1934, comprend: MM. L.-G. Belzile, Amqui; Alex. Fournier, Montmagny; Jos. Laliberté, St-Henri; Jos. Desmarais, Flodden; Albani Sylvestre, St-Damase; L.-P. Villemaire, Ste-Julienne, Montcalm; Cléoph. Denis, Berthier; Rod. Bolduc, Lac-St-Jean.

Les officiers sont: L.-P. Villemaire, président; Albani Sylvestre, vice-président; And. St-Pierre, secrétaire; MM. J. Desmarais et Alex. Fournier, feront partie de l'exécutif.

M. Ls. Thouin est nommé président honoraire et M. Adrien Morin, vice-président d'honneur.

Les représentants aux Annales Nationales sont MM. A. Morin et S.-J. Chagnon.

A l'exposition Royale: M. Adrien Morin.

LA SOCIÉTÉ DES ÉLEVEURS DE PORCS

M. Frank Byrne a présidé la réunion annuelle des éleveurs de porcs de la province de Québec.

Après lecture du rapport de l'année, M. E.-A. Ste-Marie, de Compton, a fourni un rapport intéressant de l'assemblée de la Société Canadienne des Éleveurs de Porcs, où la question principale qui fut débattue fut celle de l'identification des sujets par le tatouage des sujets enregistrés.

M. N. Rodrigue a prononcé une intéressante allocution. Il a fait voir les brillantes perspectives de l'industrie porcine dans Québec. Les prix sont bons et de plus nous avons non seulement un marché domestique que nous alimentons à peine, mais en vertu de l'accord économique impériale, nos possibilités d'exportation sur le marché anglais, sont pratiquement illimitées.

"Il y a tout avantage", continue M. Rodrigue, "à élever de bons sujets, à faire rapporter deux portées par année, à améliorer nos méthodes d'alimentation. Le Ministère de l'Agriculture de Québec, en coopération avec Ottawa, entend poursuivre le plus effectivement possible ses diverses politiques préparées dans le but d'améliorer la qualité de nos porcs de marché et augmenter le plus tôt possible le volume de notre production pour répondre à la demande d'un marché que nous ne fournissons encore que dans une proportion atteignant à peine 25%.

L'ENREGISTREMENT SUPÉRIEUR

Depuis l'innovation du système fédéral de l'enregistrement supérieur des truies quelques-uns de nos meilleurs éleveurs se sont enrôlés pour faire qualifier leurs truies d'élevage. M. J. Bisson, préposé à l'enregistrement, sous le contrôle de M. Stéphane Boily, a donné une intéressante conférence, propre à renseigner les éleveurs sur le mode de procéder pour qualifier les sujets éligibles à cet enregistrement qui vaut à l'éleveur de porc de race pure, ce que le Livre d'Or vaut au bon éleveur de bovins laitiers.

A la demande des éleveurs "Le Bulletin de la Ferme" a été prié de reproduire cette conférence au complet, ce que nous ferons dès que le texte révisé nous en aura été fourni. Ce sera dans notre prochain numéro tout probablement.

On a procédé ensuite à l'élection des directeurs, M. Frank Byrne a été réélu président, M. Armand Denis, vice-président et M. Andréa St-Pierre, vice-président.

ARRÊTE LA BOITERIE SANS IMMOBILISER LA BÊTE

Votre cheval ne perd pas de temps pendant le traitement, avec cet excellent Absorbine. Ne fait pas d'ampoules et n'enlève pas le poil. Réduit les foulures, à raison des éparvins, des bouffissures et autres inflammations. Antiseptique pour les gales, les écorchures, coupures et autres plaies. Soulage, rafraîchit et adoucit. Economique: il faut si peu pour produire tant d'effet. Toutes pharmacies. Grande bouteille, \$2.50. W. P. Young Inc., immeuble Lyman, Montréal.

Employez ABSORBINE

LA SOCIÉTÉ GÉNÉRALE DES ÉLEVEURS

La réunion annuelle de la Société Générale des Éleveurs de la Province de Québec, tenue, jeudi dernier a terminé la série des diverses réunions des filiales de ce groupement de l'élite de nos cultivateurs éleveurs.

M. Arsène Denis a ouvert l'assemblée, mais dut céder sa place à M. Frank Byrne, qui agit comme président pro-tempore de la réunion ce qui lui valut de recevoir plus tard la succession de M. Arsène Denis, qui a dû résigner ses fonctions à cause de son état de santé. M. Frank Byrne, en effet fut unanimement élu président de la fédération de nos sociétés d'élevage québécoises.

La discussion la plus importante de l'assemblée se fit autour d'une résolution qui fut unanimement adoptée, priant les autorités compétentes d'interdire le trafic des camions sur les routes provinciales du 15 novembre au 15 de mai. Un commentaire qui a pour titre: "Rail et Camions", dans une autre page de ce numéro donne les détails du débat, au cours duquel on y est allé d'arguments propres à faire connaître les deux côtés de la question.

Par une autre résolution on prie le gouvernement de passer un loi pour empêcher certains commerçants d'animaux qui achètent des bovins tuberculeux de les revendre à d'autres cultivateurs ou aux bouchers, au lieu de les abattre. On désire que ces animaux tuberculeux soient abattus et convertis en engrais chimiques.

Les éleveurs demandent aussi l'aide du gouvernement de la façon la plus efficace possible pour enrayer l'avortement contagieux des bovidés, fléau qui menace de détruire nos troupeaux. Les éleveurs croient que les animaux atteints de cette maladie devraient être séquestrés, et les propriétaires indemnisés pour la perte des animaux, vu l'incertitude des vétérinaires quant au traitement pratique de soigner les animaux atteints de la maladie. L'indemnité devrait être accordée en vue du remplacement des animaux.

L'exécutif est prié de considérer la demande d'affiliation du Syndicat des Éleveurs de Chevaux Belges, comme filiale de la Société Générale des Éleveurs.

Les éleveurs ont voté des remerciements au Dr. Paquet, M.V., pour l'intéressant travail qu'il a présenté au nom du Dr. Conklin, M.V., du Collège MacDonald, sur les activités du service provincial des vétérinaires pour aider à la classe agricole à lutter contre les maladies des animaux et maintenir nos troupeaux en bon état de productivité.

On sait que la lutte contre les maladies constitue l'un des principaux du programme d'action du Service provincial de l'Industrie animale.

L'espace nous oblige à remettre à notre prochain numéro quelques remarques très opportunes de M. Adrien Morin, traitant des activités du service qu'il dirige au Département de l'Agriculture.

M. L. Dupuis, de la Coopérative des Éleveurs d'animaux à fourrure, a soumis à la Soc. Générale un projet concernant l'exposition de Québec, que devra prendre en considération l'exécutif de la Société.

M. Frank Byrne, comme nous le rapportons plus haut a été élu président de la Soc. Gén. des Éleveurs avec comme vice-président, M. Louis Thouin, de Repentigny.

"L'application sur pâturages d'un engrais chimique complet contenant de 8 à 10% de potasse aide à contrôler les mauvaises herbes et augmente considérablement la proportion de trèfle par rapport à l'herbe".

EPARGNEZ

En réglant votre abonnement au "Bulletin de la Ferme", selon les deux moyens qui vous sont suggérés ici. En recrutant un nouveau lecteur, vous gagnez votre propre abonnement. En envoyant 50 centins par bon postal, vous épargnez 50 sous en évitant de payer \$1.00 si vous attendez un collecteur.

Si vous recrutez un nouveau lecteur

Gagner du 100%

Empressez-vous de nous retourner ce coupon avec le paiement d'un nouvel abonnement—50c afin de gagner le renouvellement de votre abonnement pour un an.

Date.....

Le Bulletin de la Ferme Ltée, Québec, P. Q.

Ci-inclus bon poste de \$..... pour un abonnement à votre journal que vous voudrez bien adresser à

Nom.....

Bureau de Poste.....

Envoyé par.....

Adresse.....

Si vous payez en argent

Le Bulletin de la Ferme

Case 159 St-Roch, Québec

Vous trouverez ci-joint la somme de \$..... en bons postaux en paiement de..... an..... d'abonnement au "Bulletin de la Ferme".

Indiquez d'une croix si vous êtes

Nom.....

Ancien abonné:

B. B. No.....

Nouvel abonné:

Bureau de Poste..... Prov.....

NOUS N'ACCEPTONS PAS DE CHEQUES
UTILISEZ UN BON POSTAL, C'EST PLUS SUR 34

27 SEP. 1936

BIBLIOTHÈQUE NATIONALE
DU QUÉBEC

PER
B-226

S

BU

COOPÉRATIVE
INDUSTRIE

PARAIT TOUS
LES JEUDIS

VOLUME XXII, N