

Mention incorrecte: Volume

PER
B-226

S

LE BULLETIN DE LA FERME

ORGANE DES
CULTIVATEURS
DE PROGRÈS



Bibliothèque St-Sulpice
310 rue St-Denis
24-14-6-24

PARAIT TOUS LES JEUDIS

ADMINISTRATION: 88 COTE DE LA MONTAGNE
QUÉBEC

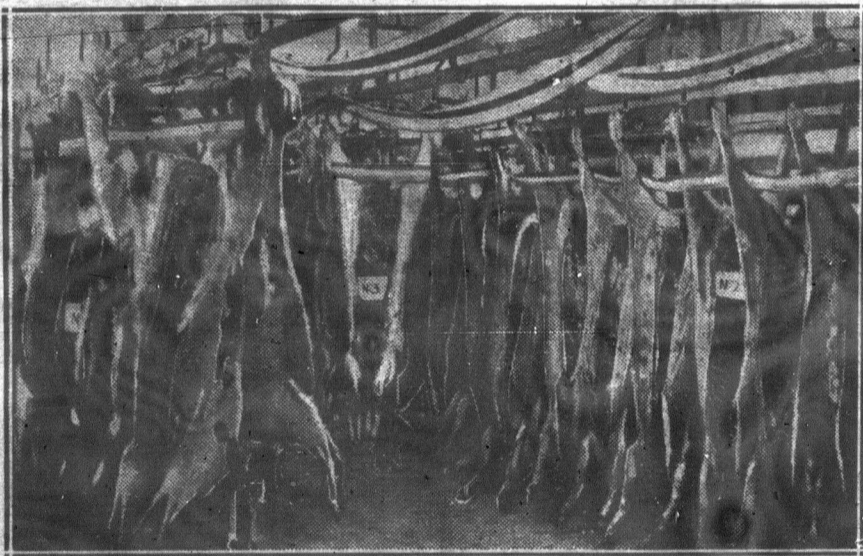
ABONNEMENT: CANADA, EXCEPTÉ CITÉ DE QUÉBEC 75c
CITÉ DE QUÉBEC ET PAYS ÉTRANGERS \$1.50

VOLUME XI No 1

QUÉBEC

LE 3 JANVIER 1924

ANIMAUX ABATTUS



Parmi les animaux abattus que vous devez expédier sans retard de ce temps-ci, il y a en tout premier lieu, les porcs abattus.

Viennent ensuite les veaux abattus dont vous pourrez forcer d'avantage l'envoi, dans deux ou trois semaines.

Comme nous l'avions prévu, les arrivages sur le marché des porcs abattus ont été très importants; toutefois, les transactions n'en ont pas moins été très vives et nous avons réalisé une nouvelle avance de prix de 50c du 100 lbs.

Aux expéditeurs de porcs abattus, nous recommandons donc une action prompte et immédiate.

Que l'on relise les notes déjà publiées sur la bonne préparation des porcs abattus pour le marché.

EXPÉDIEZ A

Coopérative Fédérée de Québec

Entrepôts pour le beurre et le fromage: 63 rue William — Siège Social: 114, rue St-Paul-Est, Montréal,

3

3

3

CONSEILS DE L'AGRONOME

POUR LE MOIS DE JANVIER

C'est le temps, au commencement de l'année, de songer à s'abonner à un journal ou une revue agricole.

C'est aussi le temps, pendant les longues soirées d'hiver, d'utiliser la bibliothèque agricole, lire et relire les traités d'agriculture, d'élevage, etc. Si vous n'avez pas encore de bibliothèque, songez-y sérieusement.

Des conférences et des cours abrégés d'agriculture seront donnés cet hiver. Renseignez-vous sur leur lieu et date et allez-y. N'attendez pas qu'on vienne vous solliciter car vous êtes le premier intéressé à être présent.

Surveillez bien la mise-bas des vaches et autres animaux; donnez la nourriture appropriée à chaque période de gestation.

N'ayez pas peur de l'air ou de la lumière. Sortez vos animaux tous les jours si possible, surtout les jeunes.

Ne vous attendez pas à ce que vos poules pondent si le poulailler n'est pas sain et la nourriture appropriée.

Préparez et réparez votre outillage du rucher pendant l'hiver. Nettoyez bien les ruches où il y a eu de la maladie avant de vous en servir de nouveau.

L'étrille, la brosse et le soleil, voilà les plus grands facteurs de la santé et de la propreté dans l'étable.

Augmentez ou diminuez la ration des chevaux selon le travail qu'ils font.

Faites un inventaire sérieux de vos succès et insuccès de l'année. Cherchez la cause des uns et des autres. Réjouissez-vous des succès, remédiez aux insuccès.

BONNE ET HEUREUSE ANNÉE,

LE PARADIS A LA FIN DE VOS JOURS.

SOMMAIRE des principaux sujets traités dans ce numéro.

Autour d'une foire mémorable;
La Coopération au Japon;
Guerre aux poisons;
Protégeons notre gibier;
Oh! les veaux! (Gazette rimée);
Chez les agronomes;
Revue de la huitaine
Voyageurs, souvenirs historiques et bouchers de place;
Des leçons d'histoire à nos guides;
Tableau de la composition des aliments pour le bétail;
Faire pondre les poules en hiver;
Sélection des ponduses;
Concours de ponte;
Combien de temps vivent les animaux;
Derniers conseils de la saison aux automobilistes;
La meilleure variété de céréales à cultiver;
Notre bacon en Angleterre;
Page féminine;
La loi pour tous;
Inspection des Etaïons;
Gravures; Revue des marchés, etc.

BANQUE PROVINCIALE

DU CANADA

Fondée en 1900.....Siège Social, Montréal

Capital autorisé \$5 000.000
Capital versé..... \$3.000.000
Fonds de réserve et profits accumulés \$1.525.000

L'agriculteur progressif trouve son profit à se tenir constamment en contact avec une institution financière solide.

Cette Banque donne une attention toute spéciale aux affaires qui lui sont confiées par les cultivateurs; elle compte maintenant 312 bureaux (Succursales et Sous-Agences) dans les Provinces de Québec, Ontario, Nouveau-Brunswick et Ile du Prince-Edouard.

En vertu de règlements particuliers à cette banque, les argents confiés à son département d'Épargne sont contrôlés par un Comité de Censeurs.

Votre compte de Banque est votre meilleur ami

QU'IMPORTE LA QUANTITE,

Expédiez-nous-la.

Nous possédons les moyens d'écoulement voulus pour nous permettre d'absorber toute votre production de

Bonne Crème

Quelle que soit la quantité que vous ayez, assurez-vous-en le plus haut prix du marché en commençant immédiatement à en faire l'envoi régulièrement à:

LA LAITERIE DE QUEBEC

75 Avenue du Sacré-Coeur
QUEBEC

ADMINISTRATION ET PUBLICATIONS
Abonnement payable d'avance.
Canada—Excepté ci-dessous: Québec, Montréal, Cité de Québec et provinces étrangères.....
Tarif des annonces 10c. la ligne par semaine. Minimum 50 sous.
Pour abonnement et autres renseignements, écrire au "Bulletin de la Ferme", 33 Côte de la Sagouine, Québec.
Cassier postal 129—Téléphone 129.

Volume XI

Cette page est réservée

AUT

Analyse scrupuleuse

On se plaint à Montréal, St-Paul a eu un avantage n'en est pas moins trépané.

La foire a enrayé tous les inconvénients venant vendre leurs produits.

Trop longtemps compte des éleveurs de Québec; c'est là qu'on a Québec, en effet, directement aux commandes d'espace, etc. Tous d'acheteurs lequel revend la volaille de profitable.

Mais cette année un peu différemment.

1o Une petite quantité relative Fédérée, pour

2o Ce que les cultivateurs à la Coopérative, ils aux dindons de la grande quantité pour

4o Enfin, le restant leurs eux-mêmes, dans

Résultats:

1o Les prix payés peu plus élevés, par relative;

2o Les ventes faites par les vendeurs de deux à trois méthodes de vente;

3o Les commerçants ment bon par suite de ces principes, ne payent certain minimum et le marché de Québec;

4o Enfin, les ventes un peu améliorées de dindes faites au vers Montréal; ce de Québec.

En somme, les cultivateurs avec les commerçants accompli "un geste niqué, en tribune l'"fructueux" aussi, n'a pas été aussi payé à l'intervention opp

amment suffisant qu'ils ne l'auraient.

Cultivateurs de aux volailles dans le à ce premier geste,

(1) Cette consignation cole Fédéral. (2) Les plus de 90% de la quantité pour les dindes No 1 sont enlever deux cents.

P. S.—"Coopérative Charlevoix ou de toute énoncés dans cet article. du Comté M. R. Latulipe

ADMINISTRATION ET PUBLICITÉ
Abonnement payable d'avance.
Canada—Excepté cité de Québec..... 75c.
Cité de Québec et pays étrangers..... 1.50
Tarif des annonces 10c. la ligne. Annonces classifiées 1c. du mot minimum .50 sous.
Pour abonnement et annonces écrire au "Bulletin de la Ferme", 88 Côte de la Montagne, Québec.
Cassier postal 129—Télép. 4207.

LE BULLETIN DE LA FERME

REVUE TECHNIQUE HEBDOMADAIRE

Consacrée au Service des Cultivateurs de Progrès

ADMINISTRATION & RÉDACTION

88 CÔTE DE LA MONTAGNE 88
QUÉBEC

RÉDACTION ET COLLABORATION
Cette revue est consacrée aux intérêts de la ferme et du foyer rural.
Elle est rédigée par un comité de techniciens et de praticiens agricoles, assistés de collaborateurs occasionnels et de correspondants de diverses institutions agricoles. Toute collaboration est sujette au contrôle du directeur.
La correspondance concernant la rédaction doit s'adresser au Directeur du "Bulletin de la Ferme", Cassier postal 129, Haute-Ville, Québec.

Volume XI

QUÉBEC, LE 3 JANVIER 1924

Numéro 1

Cette page est réservée à la Coopérative Fédérée de Québec.

AUTOUR D'UNE FOIRE MEMORABLE

Analyse scrupuleuse qu'en donne "Coopérateur" en son laboratoire

On se plaît à reconnaître que la foire aux dindons de la Baie St-Paul a eu un avantage qui, pour n'être pas uniquement pécuniaire, n'en est pas moins très appréciable et mérite une mention de premier ordre.

La foire a enrayé en grande partie cette avalanche annuelle avec tous les inconvénients qu'elle entraîne, des cultivateurs de Charlevoix venant vendre leurs dindes à Québec.

Trop longtemps, l'on a entendu dire, en certains milieux, sur le compte des éleveurs de dindes de Charlevoix : "Laissons-les venir à Québec; c'est là qu'on les "arrange" le mieux.

A Québec, en effet, les cultivateurs étaient incapables de vendre directement aux consommateurs faute d'organisation, de publicité d'espace, etc. Tous les ans, ils avaient affaire au même petit groupe d'acheteurs lequel réussissait d'ordinaire à s'approprier la précieuse volaille de profitable façon.

Mais cette année, la vente des dindes de Charlevoix s'est faite un peu différemment :

1o Une petite quantité a été achetée par les commerçants locaux;
2o Une autre quantité a été expédiée en consignment à la Coopérative Fédérée, pour être vendue à Montréal; (1)

3o Ce que les cultivateurs ont refusé d'envoyer en consignment à la Coopérative, ils l'ont offert aux commerçants venus à la foire aux dindons de la Baie St-Paul, lesquels en ont acheté une assez grande quantité pour expédition à Montréal;

4o Enfin, le reste a été vendu à bord des convois, par les cultivateurs eux-mêmes, dans la cour du C. N. R., à Québec.

Résultats :

1o Les prix payés par les commerçants locaux ont pu être un peu plus élevés, par suite de la concurrence de la foire et de la Coopérative;

2o Les ventes faites par la coopérative ont rapporté aux cultivateurs de deux à trois cents nets, de plus la livre que toutes autres méthodes de vente; (2)

3o Les commerçants venus à la foire ont payé un prix relativement bon par suite de la présence de la Coopérative, qui elle, d'après ses principes, ne pouvait pas offrir de prix, mais garantissait un certain minimum et donnait les informations sur les conditions du marché de Québec, Montréal, Toronto, Boston et New-York;

4o Enfin, les ventes à Québec, très mauvaises au début, se sont un peu améliorées dans la suite. La grande majorité des expéditions de dindes faites au cours de la semaine de la foire ont été dirigées vers Montréal; ce qui a eu pour effet de décongestionner le marché de Québec.

En somme, les aviculteurs de Charlevoix qui se sont entendus avec les commerçants pour organiser la foire de la Baie St-Paul ont accompli "un geste hardi", comme le disait très bien un communiqué, en tribune libre de ce journal, la semaine dernière. Geste "fructueux" aussi, grâce à la division entre les acheteurs—(laquelle n'a pas été aussi parfaite qu'on l'avait prévue, cependant)—et grâce à l'intervention opportune de la Coopérative dont le nom seul, était amplement suffisant pour rendre maints acheteurs plus généreux qu'ils ne l'auraient désiré.

Cultivateurs de Charlevoix qui avez organisé la première foire aux volailles dans la province, je sais que vous ne vous arrêterez pas à ce premier geste, à ce premier succès. A supposer même que la

(1) Cette consignment a été chargée par M. Abel Raymond, Propagandiste avicole Fédéral. (2) Les prix obtenus ont été de 30c pour les dindes No 1, comprenant de plus de 90% de la quantité totale. Cette semaine les remises de la Coopérative pour les dindes No 1 sont de 32c. Pour savoir le prix de vente net chez le cultivateur : enlever deux cents.

P. S.—"Coopérateur" est prêt à publier ici, toute lettre d'éleveur de dindes de Charlevoix ou de toute autre personne, corroborant ou même contredisant les faits énoncés dans cet article. Les lettres pourront être adressées aux soins de l'Agrologue du Comté M. R. Lstulippe.

Coopérative Fédérée pourrait indéfiniment jouer pour vous le rôle d'agent catalytique (qui pousse les acheteurs à transiger rapidement et avantageusement à bénéfice des cultivateurs), vous ne pouvez pas, vous ne devez pas, laisser au hasard le soin de préparer et de contrôler les éléments de succès, de la prochaine vente de vos dindes.

Comme bien l'on pense, les acheteurs qui vous sont venus, cette année, n'ont pas dû le faire uniquement pour votre bon plaisir; et il leur faudrait une dose de naïveté pour le moins extraordinaire, pour vous aider l'an prochain, à organiser semblable entreprise qui pourrait chaque année, vous rapporter plus que l'ancienne méthode (vente aux commerçants locaux et ventes à Québec). Vaudrait autant les convaincre que ce sont eux, (les commerçants) qui doivent vous fournir les livres avec lesquels il vous a plu de leur faire la leçon.

Aussi bien, vous devez vous attendre de ces derniers, pour l'an prochain,—que la foire existe ou non—à un raffinement de procédés qui n'aura d'égal que la volonté de se refaire des pertes subies antérieurement (si pertes il y eu) ou le désir non moins naturel de tirer le meilleur parti de la situation où vous vous trouverez.

Voilà pourquoi, aviculteurs de Charlevoix, vous devez dès maintenant songer à doubler de précautions, à souder les fissures que vous avez pu remarquer cette année, dans votre armure.

Ainsi, rappelez-vous que :

1o Vous devez éviter en tout premier lieu, la concurrence des producteurs entre eux. La concurrence des producteurs entre eux détermine la baisse générale des prix.

2o Vous devez organiser la concurrence dans la qualité des produits. La concurrence dans la qualité des produits a pour résultat l'ouverture de débouchés constants et de plus en plus rémunérateurs;

3o Vous devez vous arranger de manière à ce que chaque cultivateur soit payé suivant la qualité produite; c'est le moyen par excellence pour réaliser l'amélioration dans la qualité d'un produit;

4o Vous devez éviter la vente mélangée de plusieurs produits à la fois. Il pourra arriver par exemple que l'on vous propose, en arrangement, un prix plus élevé pour vos dindes et qu'en même temps on vous réduise sensiblement le prix offert pour vos poulets, de telle façon qu'apparemment, la proposition vous semble plus avantageuse, alors qu'en réalité, après calculs faits, vous n'y gagnez rien ou même quelquefois, vous y perdez;

5o Vous devez éviter la vente à prix uniforme, à prix moyen pour les produits pouvant être classés et dont certaines qualités sont payées plus cher par les consommateurs. Cette pratique malheureusement trop répandue, décourage le bon producteur qui paie pour le mauvais, favorise une surproduction de qualité médiocre et aboutit inévitablement à la perte de nos débouchés, à la substitution de nos produits par les produits étrangers.

6o Vous devez vous assurer s'il y a bien réellement concurrence entre les acheteurs ou s'il n'y a pas par hasard entente tacite entre eux. Dans ce dernier cas, il n'y a qu'un ou deux acheteurs qui font les offres; les autres s'abstiennent d'acheter. Résultat : stagnation ou baisse du marché;

7o Vous devez vous rendre compte si tel cultivateur important qui déclenche le mouvement de la vente apparemment à un certain prix déjà connu, n'a pas été payé à un autre prix (plus élevé) avec ordre ou entente de n'en rien dire à personne;

8o Vous devez savoir surtout ce que fait réellement la Coopérative Fédérée dans la vente des produits agricoles. Vous devez le savoir, non pas à travers le rideau mensonger des racontars intéressés, mais de par la bouche même de ses représentants officiels ou dans ses communications, sa publicité.

Dites! Y a-t-il des intéressés qui se reconnaissent dans ces quelques remarques? Voici maintenant, aviculteurs de Charlevoix comment je vous recommanderais d'organiser votre foire l'an prochain, de manière à éviter les dangers ci-dessus énumérés et vendre vos dindes le plus avantageusement possible.

Mais, ceci fera le sujet d'un article spécial.

Coopérateur.

Aviculteurs, inscrivez-vous à l'Indicateur des Eleveurs de Volailles de la Province de Québec. De-

1924		JANVIER		SOLEIL	
		LEV.	COU.		
V	1	Octave des SS. Innocents.	7 31	4 12	
S	5	Vigile de l'Épiphanie (sans jeûne).	7 34	4 13	
D	6	EPIPHANIE de N. S. J.-C.	7 37	4 14	
L	7	Du 2 ^e jour de l'oct.	7 30	4 15	
M	8	Du 3 ^e jour de l'oct.	7 30	4 16	
M	9	Du 4 ^e jour de l'oct.	7 29	4 17	
J	10	Du 5 ^e jour de l'oct.	7 29	4 19	

mandez la formule à : "Indicateur des Eleveurs de Volailles, Département de l'Agriculture Québec".

Pages des Sociétés Coopératives Agricoles Locales.

Où en est la Coopération au Japon

Progrès à réaliser et progrès obtenus

Dans un journal de province,—et sous la rubrique ci-dessus,—M. le professeur Max Turmann a publié un article sur la Coopération au Japon, que nous croyons devoir reproduire.

Le Japon marche à grands pas dans la voie de la civilisation moderne et il adopte successivement l'une ou l'autre de nos institutions économiques et sociales, tout en les adaptant, dans une certaine mesure, à la mentalité et aux conditions de vie de la population.

Tout naturellement, il devait s'ouvrir au mouvement coopératif. Mais chose caractéristique, au Japon plus que dans tout autre pays, le gouvernement s'intéresse très activement aux points de vue financier et administratif, à l'extension de ce mouvement.

Il est vrai que les coopératives de consommation proprement dites sont encore là-bas relativement peu développées: il y a un an, on n'en comptait guère que 90, groupant environ 42,300 membres. Les seules vraiment importantes se trouvaient à Tokio, Osaka et dans quelques autres grandes villes.

Pour encourager le développement des sociétés urbaines de consommation, le ministère du Commerce convoqua une assemblée des représentants de ces coopératives. La discussion de cette assemblée mit en lumière les principaux obstacles qui gênent l'extension du mouvement coopératif dans les cités japonaises. Ce sont les suivants:

1. Insuffisance des fonds: Si les sociétés coopératives d'Osaka vendent leurs marchandises au comptant, celles du district de Tokio et d'autres régions les vendent à crédit, de sorte qu'elles auraient besoin d'un capital et de fonds de roulement plus importants que ceux dont elles disposent.

2. Manque d'intérêt de la part des membres des sociétés coopératives: un trop grand nombre des membres des sociétés coopératives de consommation ne se font pas un devoir d'acheter à leur société coopérative tout ce dont ils ont besoin.

Ces deux causes du ralentissement du mouvement coopératif ne sont pas propres au Japon: en nos pays d'Europe, elles agissent aussi bien souvent et parfois même très fortement.

Par contre, il est un troisième obstacle que rencontre les coopératives de consommation au Japon: tandis qu'il est plus rare en nos régions où l'on respecte mieux les règles jadis posées par les "Equitables Pionniers de Rochdale".

Cet obstacle, c'est l'inégalité fréquente dans le montant des parts sociales possédées par les coopérateurs. Ce montant varie suivant les ressources des membres et ceux d'entre eux qui prennent un plus grand nombre de parts, sont en mesure d'exercer une influence prépondérante sur l'administration des sociétés et de se servir de cette influence en vue de leurs intérêts personnels.

A la suite de cette consultation des meilleurs coopérateurs, le ministère du Commerce nomma une commission, composée de délégués des sociétés coopératives, de représentants du gouvernement et d'hommes d'affaires: cette commission doit rechercher les mesures qui pourraient amener le développement de la coopérative de consommation.

Si, dans les villes, la coopération est encore en retard, par contre elle est avancée à la campagne. Actuellement, on y compte environ 10,000 Sociétés coopératives, groupées en plus d'une centaine d'Union.

Mais jusqu'à présent, ces Sociétés et ces Unions doivent presque toujours s'approvisionner chez les producteurs ou même chez des intermédiaires: aussi vient-on de décider la constitution d'une "Union Nationale des Sociétés d'achat", dont l'activité s'étendra à tout le pays, dont les membres seront les coopératives et qui entreprendra la fabrication ou l'achat en gros des machines agricoles et des articles nécessaires aux cultivateurs.

De toutes les formes de coopération, la plus répandue et la plus prospère est, au Japon, la coopération de crédit.

Les quelques chiffres que voici le démontreront suffisamment: il existe dans l'Empire du Mikado à peu près 14,000 sociétés coopératives de toute espèce groupant environ 2,500,000 membres. Or, la plupart de ces organisations au moins 12,000 d'entre elles—s'occupent exclusivement ou partiellement de crédit.

Mais ces sociétés ne disposent pas de sommes suffisantes. Aussi le 18^e Congrès des coopératives, tenu en avril 1922, avait-il déclaré qu'un institut central de crédit était indispensable pour assurer le développement de la coopération au Japon. Pour satisfaire à ce désir, les deux Chambres votèrent une loi, promulguée le 6 avril 1923, créant l'institut central demandé.

Aux termes de cette loi, cet institut jouira de la personnalité civile et aura un capital de 30,000,000 de yens dont la moitié sera fournie par le gouvernement. Les 15 autres millions de yens seront souscrits uniquement par les Unions de coopératives et par les sociétés coopératives. Pendant quinze ans, l'institut n'aura rien à donner à l'Etat pour le capital que celui-ci aura souscrit.

Le nouvel institut aura pour principales fonctions de consentir des prêts aux coopératives, d'escompter leurs effets de commerce, de leur organiser un service de virements et de garder leurs dépôts.

Le gouvernement, qui intervient pour une très large part dans la constitution des ressources financières nécessaires à cet institut entend avoir la haute main sur la marche et la gestion de celui-ci: aussi la loi a-t-elle remis aux pouvoirs publics la nomination des principaux membres de l'administration et du conseil directeur de l'Institut de crédit.

Comme nous le faisons remarquer au début de cet article, l'ingérence de l'Etat est un des traits caractéristiques de la coopération au Japon: mais il est encore trop tôt pour formuler sur les effets de cette ingérence une opinion appuyée sur les faits.

Max. TURMANN,

Professeur à l'Université de Fribourg

Guerre aux poisons!

La fabrication clandestine de l'alcool constitue un véritable danger social, une plaie qu'il faut guérir par les moyens les plus énergiques.

Impressionné par les ravages extraordinaires que font les alcools frelatés, produits de la fabrication clandestine, en dehors de notre province. Son Eminence le cardinal Bégin a cru devoir lancer un solennel avertissement aux fidèles de son diocèse. Les nombreuses morts violentes, directement attribuables à la consommation des breuvages empoisonnés dont commercer certains individus sans scrupule, sont bien de nature à ouvrir les yeux. En effet, on ne saurait trop insister sur le grave danger que présentent les boissons distillées par des personnes ignorant tout des procédés scientifiques. Ce sont de véritables poisons, et ceux qui les absorbent s'exposent à une prompte déchéance physique et morale.

Si le public savait combien ces boissons sont malsaines, toxiques, s'il savait qu'elles poussent leurs malheureuses victimes à la violence et au crime, peuplent les prisons, les asiles d'aliénés, les hospices, détruisent la famille, étendent leurs ravages aux générations

futures, il se garderait bien d'en acheter et surtout d'en consommer! L'autorité religieuse agit sagement en signalant pareil danger au patriotisme éclairé de tous nos concitoyens. Il importe de dénoncer aux autorités les fraudeurs et leurs complices qui compromettent la santé publique et qui constituent ainsi un péril menaçant pour la société.

Du reste, pourquoi recourir aux liqueurs clandestines, qui sont de véritables poisons, souvent mortels, lorsque le public peut se procurer des liqueurs pures de la Commission? Les gens de la campagne jouissent ici des mêmes avantages que les habitants des centres urbains, puisque, grâce au système de livraison par malle, ils peuvent commander les liqueurs qu'ils veulent acheter dans les magasins de la Commission et les recevoir à domicile, sans qu'il leur en coûte plus cher.

S'il est une province où la fabrication clandestine des liqueurs n'a pas sa raison d'être, c'est bien dans la province de Québec, où toutes les personnes qui désirent acheter des breuvages alcooliques offrant les meilleures garanties de pureté et d'authenticité peuvent lestrouver pour ainsi dire à la portée de la main et au meilleur compte possible.

Grains de

Et cet

Fréquentons les cours al

Indicateur des Eleveurs de Volailles.—L'Indicateur des Eleveurs de Volailles de Québec. Demandez l'adresse: Indicateur de l'Agriculture, Qué.

La peste blanche.—L'Indicateur des Eleveurs de Volailles de Québec. Demandez l'adresse: Indicateur de l'Agriculture, Qué.

Un témoignage.—L'Indicateur des Eleveurs de Volailles de Québec. Demandez l'adresse: Indicateur de l'Agriculture, Qué.

Municipalités et législation financière no

leurs, la plus sûre, de

fabrique, dans la provin

—Nous avons dans

capitales et 1250 fabric

nous faire une opinion s

chez nous une fabrica

Rente, de Montréal, G

Olivar Asselin.

La soif inextinguible

visionner au Canada de

ment y chercher—subr

Au moyen d'un imme

profit les eaux du lac M

Mais ce n'est pas tout

de créer à leur bénéfice

possible la navigation

rent—jusqu'au golfe d

ment. L'exécution d'u

puisque elle assècherait

nières maritimes.

Le Canada devra t

cet audacieux autant

Les pommes can

Angleterre, les pomm

tés, et j'ai été très heu

elles jouissent. Cepen

tent de très grandes e

ballées, où qui ont l'ai

prix des pommes par b

lings. Le commerce en

nué elle portera certa

des produits canadiens

A

Veillez trouver sous p

Signature.....

N. B.—Pour éviter

M. Alphonse de l

Grains de sagesse, Miettes de bon sens

ECRIVEZ 1924

Et cette résolution d'avant hier ?

Fréquentons les cours abrégés d'agriculture. En voir le programme dans une autre page.

Indicateur des Eleveurs de volailles.—Voulez-vous faire connaître ce que vous avez à vendre en fait de produits avicoles, hâtez-vous de vous inscrire à l'Indicateur des Eleveurs de Volailles de la province de Québec. Demandez sans plus tarder la formule d'inscription, adressez : Indicateur des Eleveurs de Volailles, Département de l'Agriculture, Qué.

La peste blanche.—La tuberculose, surnommée la peste blanche, est en train de devenir la peste nationale. En effet, d'après les calculs du Dr Lessard elle enlève annuellement à la province de Québec 14,000 citoyens.

Que chacun contribue, par tous les moyens à sa disposition, à enrayer ce fléau. Et l'un des moyens les plus efficaces consiste à ne jamais cracher par terre.

Un témoignage.—Le 17 décembre, un citoyen de Montréal nous écrivait : "Je suis heureux de vous envoyer 75cts pour renouveler mon abonnement à votre Bulletin". "Et je puis vous assurer que je ne regrette pas l'argent que j'ai consacré à cette revue, l'année dernière. "Vous me croirez facilement quand je vous aurai dit que depuis cinq mois j'ai économisé exactement \$32.50 en achetant de la Coopérative Fédérée de Québec la plupart de mes provisions. "Et cette économie je ne l'aurais pu faire si je n'avais pas connu les prix publiés à la dernière page de votre intéressante revue." F.H.M.

Municipalités et fabriques.—Un financier peu au fait de notre législation financière nous demandait récemment laquelle était la meilleure, la plus sûre, de l'obligation municipale ou de l'obligation de fabrique, dans la province de Québec. Voici quelle fut la réponse : "Nous avons dans la province de Québec quelque 1350 municipalités et 1250 fabriques. Les faits ne nous ont jamais permis de nous faire une opinion sur la question que vous nous posez, car jamais chez nous une fabrique ou une municipalité n'a fait faillite".—La Rente, de Montréal, Guide de l'Épargne et du Placement, directeur : Olivar Asselin.

La soif inextinguible des Américains.—Non contents de s'approvisionner au Canada de vins et de liqueurs diverses, les Américains viennent y chercher—subrepticement encore—leur eau à boire et autre. Au moyen d'un immense canal souterrain, Chicago détourne à son profit les eaux du lac Michigan et fait baisser celles du Saint-Laurent. Mais ce n'est pas tout; nos insatiables voisins projettent maintenant de créer à leur bénéfice une grande voie fluviale intérieure qui rendrait possible la navigation depuis les Grands Lacs—source du Saint-Laurent—jusqu'au golfe du Mexique, cela, bien entendu, à notre détriment. L'exécution d'un tel projet ruinerait notre navigation fluviale, puisqu'elle assècherait presque notre Saint-Laurent, disent les ingénieurs maritimes.

Le Canada devra donc prendre des mesures pour tuer dans l'œuf cet audacieux autant que désastreux projet.

Les pommes canadiennes en Angleterre.—"Quand j'étais en Angleterre, les pommes canadiennes y arrivaient en grandes quantités, et j'ai été très heureux, vraiment, de voir la bonne réputation dont elles jouissent. Cependant quelques-uns de nos expéditeurs commettent de très grandes erreurs en envoyant des pommes assez mal emballées, ou qui ont l'air d'être tombées des arbres. Il en résulte que le prix des pommes par baril sur le marché anglais y perd plusieurs shillings. Le commerce en général en souffre, et si cette pratique se continue elle portera certainement une sérieuse atteinte à la réputation des produits canadiens. Notre réputation a été graduellement déve-

loppée depuis un certain nombre d'années; les prix importants que nous avons remportés à l'exposition de fruits de Manchester il y a quelques semaines, alors que le Canada a obtenu les premiers prix dans la catégorie de l'empire pour les pommes, nous ont fait une merveilleuse réclame. La demande des pommes canadiennes en Grande-Bretagne se développera certainement en proportion si nous envoyons de bonnes pommes et si ces pommes sont l'objet de bons soins de la part de l'expéditeur".—Dr J.-H. Grisdale, sous-ministre de l'Agriculture, Ottawa.

Imitez son exemple; imitez leur exemple.—Un adolescent, petit salarié, à la demande de qui nous publions le **Bulletin de l'Aide aux Canadiens-français d'Ontario**, nous transmet la lettre suivante qu'il a reçue du chef du Secrétariat de l'A. C. J. C., M. Alphonse de la Rochelle:

"Je m'empresse de vous témoigner la reconnaissance de l'Association catholique de la Jeunesse pour avoir publié dans le **Bulletin de la Ferme** un bulletin de souscription de l'Aide aux Canadiens-français de l'Ontario. Nous espérons que plusieurs lecteurs de ce journal agricole répondront à l'invitation qui leur est faite d'une façon aussi magnifique.

"Merci aussi pour l'envoi de \$1.00 pour les petits ontariens. Des centaines de jeunes Canadiens-français pourraient imiter votre geste et vous voyez tout de suite quel beau résultat serait obtenu pour les écoles bilingues de l'Ontario".

En toute justice il nous faut ajouter qu'il n'y a pas que les petits salariés qui défendent l'âme française menacée en Ontario. Les hommes d'affaires fournissent aussi leur quote-part de munitions dans ce bon combat, témoin les contributions suivantes: Barsalou, J. & Cie, et Frontenac Breweries, Ltd., souscrivent chacune \$100.00; Dupuis Frères, Ltée, L.-G. Beaubien & Cie, chacun \$50.00; J. Y. Joubert, Dufréne et Locke, Tétrault Shoe Mfg. Co., Ltd., J. W. Harris Mfg Co., Ltd., Agences Transcontinentales, Ltée, Barbeau & Cie, chacun \$25.00, etc., etc.

Notre Lieutenant-Gouverneur n'est plus

Au moment d'aller sous presse, le 2 janvier, le téléphone nous transmet la stupéfiante nouvelle de la mort presque subite de l'honorable Louis-Philippe Brodeur, lieutenant-gouverneur de la Province de Québec, survenue le matin même à Spencer Wood.

Victime d'une indisposition, le malade gardait la chambre depuis quelques jours, mais rien ne faisait prévoir le dénouement tragique que nous avons la douleur d'annoncer.

Feu Son Excellence comptait même reprendre ses devoirs d'état auprès du parlement, dont Elle avait si brillamment présidé l'ouverture le dix-sept décembre.

Cette mort inopinée de l'ancien collègue de Sir Wilfrid, et ancien juge de la Cour Suprême, appelé, depuis quelques semaines seulement, à gouverner la Province créée en cette dernière, comme par tout le Canada et chez toutes les races et croyances un deuil profond.



FEU L'HONORABLE LOUIS-PHILIPPE BRODEUR, lt-gouverneur de la Province, décédé à Spencer Wood, le 2 courant.

AIDE AUX CANADIENS-FRANÇAIS DE L'ONTARIO

BULLETIN DE SOUSCRIPTION

Veuillez trouver sous pli \$..... pour le maintien des écoles libres et la défense des écoles bilingues de l'Ontario.

Signature.....

Adresse.....

N.-B.—Pour éviter les vols, ne pas envoyer de papier-monnaie, mais faire remise par chèque ou mandat de poste. Adresser comme suit : M. Alphonse de la ROCHELLE, chef du secrétariat général de l'A. C. J. C., Immeuble Versailles, 90, rue Saint-Jacques, Montréal.



Protégeons notre gibier

LA LOI DE LA CHASSE

(Suite et fin)

§ 5.—Dispositions générales

2321. Il est défendu de placer, construire, ériger ou tendre, entièrement ou en partie, un engin quelconque prohibé par quelques dispositions de la présente section sous peine, en sus du paiement des frais, d'une amende de pas moins de \$10.00 et de pas plus de \$25.00, et, à défaut de paiement de l'amende et des frais, d'un emprisonnement de pas plus de deux mois. Quiconque trouve quelque engin ainsi placé, construit, érigé, ou tendu, de quelque nature qu'il soit, peut s'en emparer ou le détruire, ainsi que les pièges ou trappes dressés ou tendus pour prendre les animaux à fourrure, lorsque ces pièges ou trappes demeurent ainsi dressés ou tendus durant le temps où la chasse de ces animaux est prohibée.

2322. Il est défendu, en tout temps, de faire usage de strychnine, ou substance délétère quelconque, ou dynamite, dans le but de chasser ou de prendre, tuer ou détruire aucun des animaux ou oiseaux mentionnés dans la présente section, sous peine en sus du paiement des frais, d'une amende de pas moins de \$25.00 et de pas plus de \$50.00, et, à défaut du paiement de l'amende et des frais, le délinquant est sujet à un emprisonnement de pas moins d'un mois et de pas plus de six mois.

2o. Il est défendu, en tout temps, de tendre un ou des fusils ou armes à feu ou autres appareils pouvant mettre la vie humaine en danger, sous peine, en sus du paiement des frais, d'une amende de \$25.00 et d'un emprisonnement de deux mois. Dans le cas de récidive, l'amende et la pénalité sont le double de celles encourues lors de la condamnation précédente.

2323. Nul, s'il a tué ou pris un oiseau ou animal comestible, n'en doit laisser perdre ou gâter la chair; et nul, s'il a tué ou pris un animal à fourrure, n'en doit laisser perdre ou gâter la peau, sous peine, en sus du paiement des frais, d'une amende, dans les deux cas, de pas moins de \$25.00 et de pas plus de \$50.00, et, à défaut du paiement de l'amende et des frais, le délinquant est sujet à un emprisonnement de pas moins d'un mois et de pas plus de trois mois.

2324. Toute personne déguisée ou masquée, au moment où elle est en possession d'un fusil ou engin de chasse quelconque et en voie de commettre une offense contre la présente section, est passible d'un emprisonnement pour une période n'excédant pas trois mois sans option d'amende, en sus de toute autre pénalité prévue pour telle offense.

2328. Les chefs d'exploitation de bois, les contremaitres, les entrepreneurs et sous-entrepreneurs de coupe de bois et de construction de chemin de fer et de tous autres travaux, ainsi que les prospecteurs et les exploitants de mines, sont tenus responsables de toutes violations de la loi de la chasse et des règlements faits sous son empire commises par les hommes sous leur contrôle.

Cependant, cette responsabilité n'est pas encourue si la personne qui y est assujettie prouve qu'elle n'a pu empêcher les faits reprochés; pourvu toutefois, que le gibier tué en contravention avec la présente section ne soit pas trouvé dans les maisons, camps, magasins ou dépendances appartenant ou sous le contrôle des personnes mentionnées ci-dessus ou n'ait pas été utilisé dans ces endroits.

Il est défendu, en tout temps de l'année à tous les chefs d'exploitation de bois, aux contremaitres, aux entrepreneurs et aux sous-entrepreneurs de coupe de bois et de construction de chemin de fer, et de tous autres travaux, ainsi qu'aux prospecteurs et exploitants de mines, et à toute personne employée dans l'un ou l'autre de ces travaux ou entreprises, à quelque titre que ce soit, d'avoir un fusil, une carabine ou autre engin de chasse en leur possession ou dans leur maison, leurs camps, ou toutes autres bâtisses, servant entièrement ou partiellement aux opérations de coupe de bois ou de construction de chemin de fer, ou autres travaux, ainsi que de prospection et d'exploitation de mines, ou dans le voisinage d'iceux, sans avoir au préalable

obtenu une licence à cet effet, sous peine, en sus de toute autre condamnation dont elle peut être passible, d'une amende de pas moins de cent piastres et de pas plus de deux cents piastres par arme à feu et des frais pour une première offense, et, pour toute récidive, du double de la pénalité encourue pour l'offense précédente, et, à défaut du paiement de l'amende et des frais, d'un emprisonnement n'excédant pas douze mois.

2328a. Il est défendu, en tout temps de l'année, à tous les chefs d'exploitation de bois, aux contremaitres, aux entrepreneurs et aux sous-entrepreneurs de coupe de bois et de construction de chemin de fer et de tous autres travaux, ainsi qu'aux prospecteurs et exploitants de mines et à toute personne employée par eux, à quelque titre que ce soit, d'avoir en leur possession ou dans leurs maisons, leurs camps, ou toutes autres bâtisses, servant entièrement ou partiellement aux opérations de coupe de bois ou de construction de chemin de fer ou de tous autres travaux, ainsi que de prospection et d'exploitation de mines, de l'original, du caribou, ou du chevreuil, ou aucune partie d'iceux, soit pour leur consommation ou pour toute autre fin, sous peine d'une amende, en sus des frais, de pas moins de \$100.00 et de pas plus de \$200.00, par chaque tête d'original, de caribou ou de chevreuil, ou partie d'iceux, pour une première offense, et pour toute récidive, du double de la pénalité encourue pour l'offense précédente, et, à défaut du paiement de l'amende et des frais, d'un emprisonnement n'excédant pas douze mois.

2330. Toute personne ou association de personnes quelconques agissant en son

propre nom ou par un agent, ou tel agent ou toute personne tenue, en vertu de quelque une des dispositions de la loi, de faire rapport et qui n'a pas fait tel rapport dans les délais déterminés, est passible, en sus du paiement des frais, d'une amende de pas moins de \$25.00 et de pas plus de \$100.00.

De plus, toute telle personne, association de personnes, ou tout agent qui refuse ou néglige de faire rapport suivant les dispositions de la loi, est passible, en sus du paiement des frais, d'une amende de \$10.00

par jour, pour chaque jour de contravention, à compter du jour où le rapport aurait dû être fait jusqu'au jour auquel il transmet au ministre le rapport qu'il aurait dû avoir transmis antérieurement.

Toute telle personne, association de personnes, ou tout agent, tenu en vertu de quelque une des dispositions de la loi de faire rapport et qui fait un rapport incomplet ou inexact, est réputé n'avoir pas fait de rapport.

Au pays de Maria Chapdelaine.

Comité de Surveillance des Etalons

Liste des endroits où les inspecteurs du Ministère iront, du 8 au 11 janvier 1924 pour inspecter les étalons destinés à faire la monte en 1924 :

Table with columns: Date, Endroit, Hôtel, Heures. Lists inspection dates and locations from Jan 8 to 11, including Chicoutimi, Jonquières, Hébertville, St-Joseph-d'Alma, St-Gédéon, Chambord Jct., Roberval, St-Félicien, and St-Méthode.

Veillez faire connaître cet itinéraire à tous les propriétaires ou possesseurs d'étalons dans votre localité.

OSCAR LESSARD,

[Secrétaire du Comité de Surveillance des Etalons

Advertisement for 'LE COLON' wood peeling machine. Includes an image of the machine and text: 'POUR MIEUX FAIRE ET PLUS VITE Procurez-vous "/>

Advertisement for 'BOBSLEIGHS "/>

GAZETTE

Oh! Les.

(Droits réservés en Droits d'Auteur,

"Le marché de quille durant P

Le marché des veaux La chose point ne me En ce moment l'air de N'est pas bon pour les

Tout le monde se précipite D'acheter de dodus de Des poulettes aux bla Des coqs aux vaillants

Des canards sauvages, Qui, savamment assai Sauront faire les grass Des amateurs de bons

Et les gens oublient de Le tendre animal au p Noir ou blanc qui se c Au lieu de passer en r

Mais il faut aussi tenir Que depuis le printem Ont grossi comme dan Et sont quasiment de

Et quand les lilas et les Fleuriront de nouveau On verra de grand bœu S'embarquer pour les

Done, le marché des v Est plutôt nul; mais a Qu'il ne serait pas si tr Si nous avions des élec

Québec, 2 janvier 1924

Chez les ag

On annonce les nominations suivants, dans les noms, à compter du 1

M. Philippe Lambert, féré du district de district de Témiscouville (nouveau district) avec Dame-du-Lac.

M. Armand Gélinas, nommé au comté de comté de Nicolet (nouveau comté) No 2 (nouveau comté) de St-Ephrem

M. J.-A. Plante, B.S.A comté de Nicolet : neuf No 2 (nouveau comté) de St-Basile

M. Joseph Joyal, B.S. dans Portneuf, est du comté de Nicolet à Nicolet.

M. Lucien Therrien, B. agronome du comté de comté de Nicolet avec résidence à By

M. Louis-Joseph Bégin, du comté de Québec comté de Témiscouville de Témiscouville à Ville-Marie

M. Emile Gauthier, B.S. me à Rimouski, est du comté de Québec à Loretteville.

La maison Versailles (limitée), engage son p les valeurs qu'elle vous of ne gât... it pas que les c truelles ou commerciales q cer ne feront jamais fa prend ses précautions ou t leurs d'obligations ou c giées, selon le cas, soient gralement quoi qu'il adv

Le cultivateur progress tes ses économies en vale de 5 1/2 à 7% d'intérêt n'a les mauvaises années L les-Vidricaire-Boulais (li pas d'autres valeurs.



GAZETTE RIMEE

Oh ! Les veaux !...

(Droits réservés en vertu de la loi des Droits d'Auteur, Ottawa)

"Le marché des veaux est fort tranquille durant le temps des Fêtes. Propos de marché."

Le marché des veaux est tranquille... La chose point ne me surprend: En ce moment l'air de la ville... N'est pas bon pour les veaux beuglants...

Tout le monde se préoccupe D'acheter de dodus dindons, Des poulettes aux blanches huppées, Des coqs aux vaillants éperons.

Des canards sauvages, des oies Qui, savamment assaisonnés, Sauront faire les grasses joies Des amateurs de bons dîners...

Et les gens oublient dans leur tête Le tendre animal au poil roux, Noir ou blanc qui se casemate, Au lieu de passer en ragoût...

Mais il faut aussi tenir compte Que depuis le printemps nos veaux Ont grossi comme dans les contes Et sont quasiment des taureaux...

Et quand les lilas et les roses Fleuriront de nouveau les soirs, On verra de grand bœufs micoses S'embarquer pour les abattoirs...

Donc, le marché des veaux en ville Est plutôt nul; mais avouons Qu'il ne serait pas si tranquille Si nous avions des élections...

FRANDERO.

Québec, 2 janvier 1924.

Chez les agronomes

On annonce les nominations et les changements suivants, dans le service des agronomes, à compter du 1er janvier 1924 :

M. Philippe Lambert, B.S.A., est transféré du district de Témiscaming, au district de Témiscouata No 2, (nouveau district) avec résidence à Notre-Dame-du-Lac.

M. Armand Gélinas, B.S.A., sous-agronome du comté de Missisquoi, est nommé agronome du comté de Beauce No 2 (nouveau district), avec résidence à St-Ephrem.

M. J.-A. Plante, B.S.A., est transféré du comté de Nicolet au comté de Portneuf No 2 (nouveau district, avec résidence à St-Basile.

M. Joseph Joyal, B.S.A., sous-agronome dans Portneuf, est nommé agronome du comté de Nicolet, avec résidence à Nicolet.

M. Lucien Therrien, B.S.A., est nommé agronome du comté de Missisquoi, avec résidence à Bedford.

M. Louis-Joseph Bégin, B.S.A., agronome du comté de Québec, est transféré au comté de Témiscaming, avec résidence à Ville-Marie.

M. Emile Gauthier, B.S.A., sous-agronome à Rimouski, est nommé agronome du comté de Québec, avec résidence à Loretteville.

La maison Versailles-Vidricaire-Boulais (limitée), engage son propre crédit sur les valeurs qu'elle vous offre en vente. Elle ne gâche... "it pas que les entreprises industrielles ou commerciales qu'elle aide à financer ne feront jamais faillite, mais elle prend ses précautions pour que les porteurs d'obligations ou d'actions privilégiées, selon le cas, soient remboursés intégralement quoi qu'il advienne."

Le cultivateur progressiste qui place tout ses économies en valeurs sûres portant de 5 1/2 à 7% d'intérêt n'a pas à craindre les mauvaises années. La maison Versailles-Vidricaire-Boulais (limitée) ne place pas d'autres valeurs.

HOMMES ET CHOSES

Revue de la huitaine

Un beau rêve.—Un morceau dur à avaler.—Ces Américains, ils ont le nez fourré partout !—Les souhaits de "Fouille-Partout". Mesdemoiselles, lisez-les.

Un événement qui peut avoir une répercussion mondiale vient de se produire, et les dépêches en ont à peine fait mention, et cet événement est passé presque inaperçu chez nous: nous voulons parler du rapprochement entre l'Italie et l'Espagne. Le roi d'Espagne a visité l'Italie. De Riviera et Mussolini ont eu ensemble de longs entretiens et on sait qu'ils en sont arrivés à une entente, dont on ne connaît pas encore les détails.

Est-ce là le premier pas vers une alliance de toutes les races latines pour la défense de leurs intérêts communs contre les empiètements de peuples qui voudraient restreindre leur activité aux limites étroites de leur territoire respectif?

Une fédération panlatine changerait la face du monde, et serait une sûre barrière à la propagation du virus bolchévique et, dans un avenir peut-être pas aussi éloigné qu'on ne serait porté à le croire, contre l'invasion des peuples venus du Nord. En effet, le communisme russe n'est que l'une des formes transitoires de l'ambition septentrionale. Aussi longtemps qu'il y aura des rivages où la vie est plus facile, aussi longtemps qu'il y aura des pays de brume et des pays ensoleillés, aussi longtemps les peuples maltraités par le sort envieront ceux que favorise le destin. Depuis Attila jusqu'à Guillaume II, c'est là que se trouve la vraie cause de toutes les guerres. Les autres raisons que l'on apporte ne sont que secondaires ou des excuses à l'esprit de conquête.

Ce sont les peuples latins qui habitent la terre des fleurs, des fruits et des vignes, les pays qui font l'envie des rudes travailleurs du Septentrion, las de subir les frimas et les tourmentes. Un grand écrivain philosophe, Homen-Christo, l'a dit avant nous: "Si, entre les contrées obscures et les pays de lumière, se dressent quelque jour assez d'énergies unies, assez de forces associées pour former une muraille qui donne à réfléchir à l'assaillant éventuel, peut-être bien le temps des conquêtes sera-t-il à jamais passé."

Et le rapprochement de l'Italie et de l'Espagne nous fait espérer qu'un jour nous verrons cette association internationale des peuples latins, dans laquelle chaque nation garderait son entité, mais aussi par laquelle toutes seraient unies pour la défense des intérêts communs de la race et de la civilisation chrétienne.

Comment se fera cette association? C'est le secret de Dieu. Mais nous ne serions pas descen-

dants de Français si les obstacles sur la route nous empêchaient de rêver la réalisation d'un projet si grandiose soit-il, et nous ne serions plus chrétiens si nous désespérions de voir un jour la religion du Christ souveraine.

Le Mexique est de nouveau plongé dans les affres de la guerre civile. Il serait intéressant de connaître le dessous des cartes et de savoir la part que peuvent bien avoir les Etats-Unis, par leurs magnats de la finance, dans ces soulèvements périodiques.

On sait qu'en vertu de la doctrine Monroe les Etats-Unis s'opposent à toute intervention européenne sur ce continent. Mais eux, par exemple, ne se font pas scrupule de mettre leur nez dans les affaires de leurs voisins. Nous pourrions bien avant un siècle l'apprendre à nos dépens. L'envahissement de notre pays par leurs capitaux est déjà commencé, et ne voilà-t-il pas qu'ils veulent maintenant harnacher—à leur profit, comme de raison—, notre beau Saint-Laurent. Si, comme l'on dit, l'appétit vient en mangeant, ils finiront par nous avaler tout ronds. Nous leur conseillerions cependant de se rappeler que les Canadiens sont durs à cuire. Veillons au grain!

L'indépendance du Saint-Siège. —Dans notre dernière chronique, nous nous demandions si Mussolini aura le courage et la force de restaurer l'indépendance du Saint-Siège. Notons aujourd'hui qu'à l'occasion de la visite à Rome du roi Alphonse et de la Reine Marie, l'Osservatore Romano, l'organe du Vatican, déclare dans un éloquent article que le Saint-Siège n'a jamais renoncé à revendiquer la liberté et l'indépendance auxquelles il a droit en toute justice.

"La blessure ouverte le 20 septembre 1870 ne peut être cicatrisée par des caresses. Elle est toujours ouverte et y restera jusqu'à ce que des mesures soient prises pour assurer au Saint-Siège, non seulement la jouissance de la liberté et de l'indépendance auxquelles il a droit, mais aussi suffisantes à convaincre le monde entier qu'il en jouit réellement."

Cette déclaration ne laisse-t-elle pas entrevoir que des pourparlers sont déjà engagés et ne nous donne-t-elle pas l'espoir qu'un jour sera reconnue l'indépendance absolue du Pape envers tout pouvoir public?

On a bien pu emprisonner le Saint-Siège, mais son pouvoir reste et restera jusqu'à la fin des temps, parce qu'il procède de Dieu même, source de toute autorité et de tout bien.

Bonne année!—Je signe cette chronique le Jour de l'An au soir. Cela me rappelle que c'est le temps des souhaits. Il est vrai que je vous ai déjà fait les miens, mais il n'est pas défendu de recommencer les bonnes choses, comme disait un jour une bonne vieille à son vieux. Mais ces souhaits étaient un peu en général; je voudrais vous en faire aujourd'hui de particuliers. Je souhaite à toutes les vieilles filles des paroisses du Blanc-Sablon jusqu'à la Pointe-à-Gatineau, de trouver un bon mari dans le courant de l'année—si, comme de raison, elles ont la vocation de la coopération; et je souhaite à tous les ménages encore jeunes, une postérité aussi nombreuse que les fils d'Abraham. Il n'y aura jamais trop de petits Canayens, pas vrai?

Je souhaite à tous de trouver le secret du bonheur: être bon et aimer son devoir, savoir se contenter de peu, vivre toujours d'espoir et ne demander à l'or que le strict nécessaire.

De travailler et de lutter, plaignant les envieux moroses; de croire et de chanter en cueillant des roses—sur le Chemin du Bonheur!

Pierre Fouille-Partout.

Un Inventeur Suédois A une Nouvelle Lumière

Prétend qu'elle est plus blanche et coûte moins cher que l'électricité et le Gaz.

Edison nous a permis de jouir de l'électricité le Comte Welsbach de la lumière incandescente du gaz, il restait donc à un ingénieur suédois du nom de Johnson, demeurant à présent à Montréal, de faire une lampe, qui brûlerait rien autre chose que de l'huile de pétrole, l'huile de charbon ordinaire et produirait une lumière, reconnue par des hommes de la science qui l'ont vue, plus blanche que la lumière électrique. Cette lampe est aussi facile à opérer qu'une ancienne lampe à l'huile de charbon, brûle sans odeur, ni fumée ni bruit et qui prouve être une sensation, où il est besoin d'une lampe à l'huile de charbon.

Mr. Johnson offre d'envoyer une lampe à 10 jours d'essai gratuit et en donnera même une gratuitement au premier qui en fera usage dans chaque localité où on l'aidera à l'introduire.

Une lettre adressée à N. A. Johnson, 246 rue Craig Ouest, Montréal, vous fera avoir tous les renseignements nécessaires au sujet de cette lampe merveilleuse. Il a une excellente proposition d'agence à vous faire aus-

UNE GRANDE OFFRE AUX HERNIEUX

5,000 personnes qui souffrent de la hernie recevront Plapao à l'essai et livre de M. Stuart sur la hernie absolument gratis

La merveille du jour—que des milliers de victimes emploient à l'heure actuelle. Les PLAPAO-PADS ADHESIFS de STUART ont obtenu la médaille d'or à Rome et le grand prix à Paris. Prenez la résolution de mettre de côté votre vieux bandage à torture. Cessez de vous miner la santé avec ces bandes d'acier et de caoutchouc. Les PLAPAO-PADS sont doux comme du velours, faciles à poser et coûtent bon marché. Ni courroies, boucles ou ressorts attachés. Faites demander dès aujourd'hui PLAPAO D'ESSAI GRATUIT. Nous croyons au vieil adage, "ne craignez jamais de mettre vos articles à l'essai"; donc n'envoyez pas d'argent—simplement vos nom et adresse, à: PLAPAO LABORATORIES, 2677 Stuart Bldg, St-Louis, Mo. E.-U

Deux dans un, cette semaine: - "A la veillée" - et - "Vieux temps, vieilles choses"

Du "Bulletin de la Ferme" du 5 juillet 1923 De l'"Événement" du 26 décembre 1923

(Sous la rubrique "Vieux temps, Vieilles choses", et sous la signature de Jean de la Glèbe".)

(A propos d'une assemblée de la Société des Arts, Sciences et lettres, qui a eu lieu, et avec succès, le soir même).

"Voyageurs, souvenirs historiques et cochers de place"

Le campagnard ou le villageois du Québec, tout comme le plus curieux ou le plus opulent touriste étranger qui visite nos cités canadiennes-françaises, si riches en souvenirs historiques—les plus anciens du Nouveau-Monde—a le droit d'être bien renseigné lorsqu'il loue —et paie libéralement—Dieu merci—les services d'un auto ou d'un cocher de place pour faire le "tour de la ville" et en voir les particularités intéressantes.

Or il arrive que nos bons cochers et nos non moins estimables chauffeurs ne sont pas toujours docteurs en choses anciennes, pas même en histoire du Canada, en l'histoire de leur pays. Tous, cependant, ont l'imagination assez fertile, ce qui leur permet de répondre imperturbablement, sinon consciencieusement, à toute question que leur pose le client.

L'autre jour, à Montréal, Place Jacques-Cartier, un cocher sollicitait l'honneur de promener, moyennant finances, votre humble serviteur à travers les sites historiques de la cité du maire Martin, aux fins de lui faire voir les lieux et monuments d'importance de la métropole.

—Quel est donc celui-ci, demandai-je au solliciteur, en lui indiquant la colonne Nelson, qui domine le marché Bonsecours?

—Ça, Monsieur, c'est le monument du premier Anglais qui est venu au Canada. Il est enterré là, au pied même de ce monument...

Attendu que Nelson, le célèbre amiral anglais, a perdu la vie à Tragalfar en 1805, je me composai la figure la plus crédule, la plus intéressée et la plus pleine de bonhomie possible, afin de poursuivre, sans éveiller de suspicion, un savant interrogatoire sur cet intéressant Anglais, "premier représentant de sa race au Canada."

L'automédon, sans aucunement broncher, répondait au feu roulant et serré de mes questions, avec... un aplomb des plus normands, et une imagination toute gasconne. Ce "premier Anglais", véritable Ismaël, avait eu la main contre tous et tous avaient eu la main contre lui. Il avait eu des démêlés avec les Français, les Hurons, les Iroquois, les Américains, et il était à la veille de déclarer la guerre aux Anglais eux-mêmes, vu que, frappé par la beauté et les vertus d'une petite Canadienne-française, il était sur le point de l'épouser—car c'était un gentilhomme, un monsieur—lorsqu'une flèche de Sauvage le coucha pour toujours dans la tombe.

—Est-ce qu'on le scalpa, avant de l'enterrer?

—Ah! oui! et je crois même que vous pouvez voir sa chevelure au Château Ramezay, à deux pas d'ici...

Tout cela était débité avec une assurance telle que je me dis: "Il y a peut-être eu deux Nelson". Je me hâte de rentrer au logis et de consulter le Petit Larousse. J'y lus: "NELSON (Horace), illustre amiral anglais... 1758-1805".

Or, en 1805 il y avait longtemps que les Anglais étaient venus au Canada, puisque leur première visite à Québec remonte au temps de Champlain...

Je ne dis rien d'un impair, ou plutôt d'un roman que me fit un jour un cocher de Québec sur un sujet analogue concernant l'un des sites historiques de la vieille capitale. Il pourrait m'en coûter cher de desserrer les lèvres sur cet incident, attendu que je requiers parfois les services de ces messieurs, les "charretiers" de la vieille capitale.

En revanche, je propose que les cochers de place de nos villes historiques subissent devant une commission *ad hoc* un examen au cours duquel ils devront démontrer qu'ils connaissent suffisamment les sites et les monuments historiques de la ville où ils opèrent pour ne pas induire leurs clients en erreur lorsque, moyennant rétribution, ils les promènent d'office à travers les richesses de notre histoire.

La chose est simple et d'exécution facile.

Mais ceci regarde plutôt les journaux de la ville, qui ne tarderont pas, je l'espère, à accaparer et à éprouver mon idée là-dessus.

1. Publication d'une simple plaquette—illustrée—concernant les sites historiques, monuments, etc., de la ville;

2. Courte série de conférences, de cours publics, sur le même sujet. Les agencer de manière à ce que tous les cochers de place puissent y assister chacun leur tour;

3. Examen, sous le contrôle de l'autorité civique, des candidats au brevet de cocher-touriste, ou guide-touriste, ou quelque chose comme cela, de la même ville;

4. Octroi aux candidats heureux d'un insigne, d'une médaille ou d'une quelconque, "plaque" distinctive, qui permettrait au touriste de savoir à qui s'adresser s'il veut en avoir pour son argent en fait de renseignements sur nos glorieux souvenirs historiques.

5 juillet 1923.

Jean de la Glèbe.

"Des leçons d'histoire à nos guides"

La Société des Arts, Sciences et Lettres, à la suite des remarques faites par M. Marquis, a décidé d'inaugurer des cours de guides historiques, et ces cours, commenceront dès la mi-janvier. Onze membres de la société en ont accepté la charge gratuitement. Le total des cours dépassera la trentaine, et pour les suivre il faudra savoir l'anglais et le français, avoir une culture générale assez complète, être âgé d'au moins dix-huit ans, verser au trésorier la somme de \$5. qui sera remise, à la fin des cours, à chaque élève qui aura passé son examen avec succès. Car il y aura des examens, à la suite desquels des diplômes de guides seront décernés. Voici les professeurs que la société des Arts, Sciences et Lettres a choisis pour donner les cours de guides historiques:

M. A. Désilets—"Le régime français"; M. A. Cinq-Mars—"Nos monuments historiques"; le lt.-col. G. E. Marquis—"Les fortifications de Québec"; M. J.-A. Nadeau, avocat—"Nos maisons d'éducation"; M. Wilfrid Lacroix, architecte—"Nos édifices publics"; M. Jos.-S. Blais—"Nos industries" nos établissements commerciaux et financiers"; M. G. Morisset—"Nos parcs et la Terrasse"; M. J.-C. Harvey—"Les sites historiques de Québec"; M. J.-E. Corriveau—"Les sites historiques qui nous entourent"; M. Damase Potvin—"Le tour du Saguenay"; M. Joseph Dumais—"Bonne tenue et bon langage".

Il y aura deux, trois et même quatre cours sur le même sujet. Chacun aura une durée d'une heure ou une heure et demie, et le professeur devra en remettre ensuite un résumé à ses élèves, qui l'apprendront soigneusement en vue de l'examen.

"La société des Arts, Sciences et Lettres", nous déclarait hier le Lt.-col. Marquis, "compte sur une cinquantaine d'élèves pour sa première année de cours. Les instituteurs et les étudiants sont particulièrement intéressés à s'inscrire, puisque les guides historiques n'exerceront leur profession que pendant le temps des vacances."

Ce soir, il s'agit de former la "Commission des Guides Historiques", qui sera parfaitement indépendante et demandera immédiatement son incorporation. Cette commission se composera de vingt membres, dont les professeurs nommés plus haut et des représentants... de tous nos corps publics. A l'assemblée ont été spécialement invités des représentants du Pacifique, du Canadien National, de la Canada Steamship Lines, du Conseil de Ville, de la Chambre de Commerce, du club Automobile de Québec. Ce sont ces corps qui sont le plus intéressés à ce que Québec ait de bons guides historiques et qui sauront trouver de l'emploi à tous les jeunes gens qualifiés qui suivront les cours qui seront inaugurés en janvier.

Comme nous le disons plus haut, la société des Arts, Sciences et Lettres entre dans ce mouvement, sans demander d'argent à personne pour cette année. Il est sûr cependant, qu'elle devra faire, pour mener son projet à bonne fin, des sacrifices d'argent comme de temps.

Association des Planteurs de Tabac du comté de l'Assomption



Rangée du haut (de gauche à droite)—HORACE LANDREVILLE, L'Assomption; JOSAPHAT ROCH, Mascouche; ADHEMAR BELANGER, St-Lin.

Rangée du milieu (de gauche à droite)—JOSEPH GUILBAULT, St-Henri de Mascouche; EMERY LAMARCHE, St-Lin; EUCLEIDE HETU, St-Sulpice.

Rangée du bas (de gauche à droite)—ALM. DESROCHES, Président, St-Lin; R. D. CARTIER, Sec.-Trés., L'Assomption; JOSAPHAT LAFORTUNE, Vice-Prés., St-Roch; STANISLAS COITEUX, Repentigny.

Aliment

Ce t

Matière aliment

Orge commune	...
Orge sans écorce	...
Sarrasin	...
Mais à dent de che	...
Mais à dent de che	...
Mais à dent de che	...
Mais à dent de che	...
Mais à dent de che	...
Mais lustré	...
Blé d'Inde sucré m	...
"Corn and cob me	...
"Corn and oat fec	...
Graine de lin	...
Fèves à cheval	...
Avoine	...
Avoine, poids léger	...
Pois des champs	...
Pois des jardins	...
Seigle	...
Tête de soleil (héli	...
Graine de soleil ave	...
Graine de soleil san	...
Blé	...
Blé du printemps	...
Blé d'hiver	...
Moulée d'orge (moy	...
Son d'orge	...
Criblure d'orge	...
Gru d'orge	...
Pulpe de betteraves	...
Pulpe de betteraves	...
Grains de brasserie	...
Moulée de sarrasin	...
qualité)	...
Moulé de sarrasin	...
qualité)	...
Fleurs de sarrasin	...
Ecorces de sarrasin	...
Recoupes de sarras	...
Son de maïs	...
Epis de maïs	...
"Corn gluten feed"	...
"Corn gluten meal"	...
"Corn, oat, and ba	...
"Linseed meal" (n	...
procédé)	...
"Linseed meal" (...
céde)	...
Mélassé de betterav	...
"Molassine meal"	...
Ecorces d'avoine	...
Amande d'avoine	...
"Rolled oats"	...
Gru d'avoine	...
Son de pois	...
Ecorces de pois	...
"Pea meal"	...
Fleur de patate	...
Son de seigle	...
"Rye feed"	...
Fleur de seigle	...
Recoupes de seigle	...
Son de blé, divers	...
Son de blé de print	...
Son de blé d'hiver	...
Fleur de blé de Gr	...

Alimentation du bétail.---Composition des aliments.

Ce tableau, déjà publié par le "Journal d'Agriculture de la Province de Québec" est d'un grand secours pour tout cultivateur qui se donne la peine de l'étudier un tant soit peu

Matière alimentaire	Eau	Matière minérale	Pro-téine	Hyd. de carbone	Matière grasse	Matière alimentaire	Eau	Matière minérale	Pro-téine	Hyd. de carbone	Matière grasse
	%	%	%	%	%		%	%	%	%	%
Orge commune	9.3	2.7	11.5	74.4	2.1	Gru de blé	10.5	4.4	17.4	62.8	4.9
Orge sans écorce	9.3	2.8	10.8	74.5	2.6	Criblures de blé	10.3	5.4	16.7	63.0	4.6
Sarrasin	12.1	2.1	10.8	72.5	2.5	Lait de vaches	87.2	0.7	3.5	4.9	3.7
Mais à dent de cheval bien sec	10.5	1.5	10.1	72.9	5.0	Colostrum de vache	74.5	1.6	17.6	2.7	3.6
Mais à dent de cheval No 1.	12.0	1.5	9.9	71.7	4.9	Lait de beurre	90.6	0.7	3.6	5.0	0.1
Mais à dent de cheval No 2.	14.8	1.4	9.6	69.5	4.8	Lait de beurre déséché	4.5	8.1	34.6	59.9	1.9
Mais à dent de cheval No 3.	16.5	1.4	9.4	68.0	4.7	Lait de beurre demi-solide	65.0	2.7	13.4	15.9	3.0
Mais à dent de cheval No 4.	18.5	1.4	9.2	66.4	4.6	Lait écrémé au centrifuge	90.1	0.7	3.8	5.2	0.2
Mais à dent de cheval No 5.	20.5	1.3	9.0	64.8	4.4	Lait écrémé par gravité	90.4	0.7	3.3	4.7	0.9
Mais lustré	12.2	1.5	10.4	70.9	5.0	Lait écrémé desséché	8.3	25.1	36.6	25.8	4.2
Blé d'Inde sucré mûr	9.3	1.8	11.5	79.5	7.9	Petit lait	93.4	0.7	0.8	4.8	0.3
"Corn and cob meal"	10.4	1.5	8.5	75.5	4.1	Lait de brebis	80.8	0.9	6.5	4.9	6.9
"Corn and oat feed"	11.4	2.8	9.6	72.4	3.8	Lait de fument	90.6	0.4	2.0	5.9	1.1
Graine de lin	9.2	4.3	22.6	30.3	33.7	Lait de truie	81.0	1.0	5.9	5.4	6.7
Fèves à cheval	12.6	3.8	26.2	56.5	0.9	Sang desséché	9.7	3.3	82.3	3.8	0.9
Avoine	9.2	3.5	12.4	70.5	4.4	"Fish meal"	10.5	28.1	51.5	...	8.4
Avoine, poids léger	8.7	4.5	12.3	69.8	4.7	Os frais	30.4	21.1	19.7	3.8	25.0
Pois des champs	9.2	3.4	22.9	63.4	1.1	"Tankage", 60% protéine	7.9	15.3	60.4	9.0	7.4
Pois des jardins	11.8	3.0	25.6	58.0	1.6	"Tankage", 50-60%	9.0	18.4	51.7	10.5	10.4
Seigle	9.4	2.0	11.8	75.0	1.8	"Tankage", 40-50%	8.5	2.7	46.0	7.9	15.9
Tête de soleil (hélianthe)	7.3	6.7	12.6	59.0	14.4	Feuilles de blé d'Inde	23.4	6.2	7.1	61.5	1.8
Graine de soleil avec écorce	6.9	3.1	16.1	49.2	24.7	Pelures de blé d'Inde	24.7	2.5	2.9	69.1	0.8
Graine de soleil sans écorce	4.5	3.8	27.7	22.6	41.4	Tiges de blé d'Inde	17.7	5.2	4.8	70.9	1.4
Blé	10.2	1.9	12.4	73.4	2.1	Fourrage de blé d'Inde	9.4	5.8	5.9	77.3	1.6
Blé du printemps	10.1	2.0	12.5	73.2	2.2	Mil (diverses analyses)	11.6	4.9	6.2	74.8	2.5
Blé d'hiver	10.9	1.8	11.7	73.6	2.0	Mil (avant floraison)	7.2	6.6	9.8	63.2	3.2
Moulée d'orge (moy. qualité)	7.8	5.4	11.4	72.1	3.3	Mil (presque mûr)	12.5	4.3	5.2	75.8	2.2
Son d'orge	8.1	6.4	5.9	78.2	1.3	Luzerne (diverses analyses)	8.6	8.6	14.9	65.6	2.3
Criblure d'orge	11.4	4.2	11.5	70.1	2.8	Luzerne (première coupe)	8.5	8.8	13.9	67.1	1.7
Gru d'orge	10.2	4.2	12.8	69.2	3.6	Luzerne (seconde coupe)	7.3	9.0	14.7	67.3	1.7
Pulpe de betteraves desséchées	8.2	3.5	8.9	78.5	0.9	Luzerne (troisième coupe)	8.9	9.5	14.6	65.2	1.8
Pulpe de betteraves mouillées	90.7	0.4	0.9	7.8	0.2	Luzerne (avant floraison)	6.2	10.0	22.0	57.6	4.2
Grains de brasserie desséchés	7.5	3.5	26.5	55.6	6.9	Luzerne (en floraison)	7.5	10.0	15.0	65.7	1.8
Moulée de sarrasin (bonne qualité)	11.8	4.4	19.3	59.3	5.2	Trèfle alsike (diverses anal.)	12.3	8.3	12.8	74.1	2.5
Moulé de sarrasin (moyenne qualité)	11.9	3.2	13.3	68.2	3.4	Trèfle alsike (en floraison)	12.6	7.7	13.2	63.4	3.1
Fleurs de sarrasin	12.8	1.1	7.9	76.7	1.5	Trèfle rouge Mammoth	18.7	6.2	10.8	61.2	3.1
Ecorces de sarrasin	10.3	2.1	4.4	82.2	1.0	Trèfle rouge (div. anal.)	12.9	7.1	12.8	64.2	3.1
Recoupes de sarrasin	12.0	4.8	28.3	47.5	7.4	Trèfle rouge (avant floraison)	10.4	7.2	18.7	60.1	3.6
Son de maïs	10.0	2.4	9.7	72.2	5.7	Trèfle rouge (en floraison)	13.9	7.4	13.1	62.2	3.4
Epis de maïs	10.0	1.5	2.0	86.1	0.4	Trèfle rouge (après floraison)	22.1	6.0	11.6	55.7	4.6
"Corn gluten feed"	8.7	2.1	25.4	60.0	3.8	Trèfle blanc	8.1	8.0	16.2	64.8	2.9
"Corn gluten meal"	9.1	1.1	35.5	49.6	4.7	Trèfle et mil (foin)	12.2	6.1	8.6	70.7	2.4
"Corn, oat, and barley feed"	9.7	3.5	11.4	70.9	4.5	Pois et avoine (foin)	16.6	7.3	11.4	62.1	2.6
"Linseed meal" (nouveau procédé)	9.6	5.6	36.3	45.0	2.9	Pois, avoine et orge (foin)	16.5	6.0	12.6	61.9	3.0
"Linseed meal" (vieux procédé)	9.1	5.4	33.9	42.2	7.5	Paille d'orge	14.2	5.7	3.5	75.1	1.5
Mélasses de betteraves	22.0	7.0	9.0	62.0	...	Paille de sarrasin	9.9	5.5	5.2	78.1	1.3
"Molassine meal"	16.6	7.8	8.8	66.0	0.8	Paille d'avoine	11.5	5.4	3.6	77.1	2.4
Ecorces d'avoine	6.8	6.0	4.0	82.5	1.7	Balle d'avoine	2.1	11.5	5.9	72.0	2.4
Amande d'avoine	6.9	2.2	14.3	68.5	8.1	Paille de blé	8.4	5.2	3.1	81.8	1.5
"Rolled oats"	7.9	2.0	16.0	66.6	6.5	Balle de blé	14.4	7.2	4.2	72.8	1.4
Gru d'avoine	6.1	4.1	16.1	67.8	5.9	Paille de pois	10.5	7.2	7.3	73.7	1.3
Son de pois	9.9	5.9	12.2	68.9	1.1	Fourrage de blé d'Inde vert	78.1	1.2	1.9	18.2	0.6
Ecorces de pois	7.2	3.6	6.3	81.1	1.2	Mil vert	62.5	2.2	3.1	30.0	1.2
"Pea meal"	10.9	3.6	23.8	60.3	1.4	Betteraves à sucre	83.6	1.1	1.6	13.6	0.1
Fleur de patate	10.6	2.4	2.7	83.5	0.8	Carottes	88.2	1.2	1.2	8.1	0.2
Son de seigle	11.4	3.5	15.3	66.7	3.1	Betteraves fourragères	90.6	1.0	1.4	6.9	0.1
"Rye feed"	11.5	3.8	15.3	66.2	3.2	Oignons	87.6	0.5	1.3	10.3	0.3
Fleur de seigle	11.8	0.8	7.9	78.4	1.1	Panais	83.4	1.3	1.7	13.2	0.4
Recoupes de seigle	11.4	3.7	15.7	65.8	4.4	Patates	78.8	1.1	2.2	17.8	0.1
Son de blé, diverses analyses	10.1	6.3	16.0	63.2	3.4	Choux de Siam	89.1	1.0	1.2	8.4	0.3
Son de blé de printemps	10.4	6.3	15.7	62.8	4.8	Navets	90.5	0.9	1.4	7.0	0.2
Son de blé d'hiver	10.6	6.3	15.7	63.0	4.4	Citrouille des champs	91.7	0.9	1.4	5.5	0.5
Fleur de blé de Graham	12.0	1.5	13.7	78.7	2.1	Navette	83.3	2.2	2.9	11.0	0.6
						Ensilage de blé d'Inde mûr	73.7	1.7	2.1	21.7	0.8
						Ensilage de blé d'Inde gelé	74.7	1.8	2.2	20.5	0.8
						Trèfle rouge ensilé	75.6	2.2	3.9	17.0	1.3
						Soleil ensilé	78.1	2.2	2.0	16.6	1.1

es choses"
re 1923
ences et lettres,
e).
ides"

des remarques
e guides histori-
Onze membres
e total des cours
ir l'anglais et le
être âgé d'au
qui sera remise,
n examen avec
ils des diplômes
société des Arts,
le guides histo-

l. Cinq-Mars—
uis—"Les forti-
maisons d'édu-
lifices publics";
ts commerciaux
rasse"; M. J.-C.
E. Corriveau—
se Potvin—"Le
nue et bon lan-

le même sujet.
mie, et le profes-
s, qui l'appren-

déclarait hier le
ves pour sa pre-
its sont particu-
historiques n'exer-
ances."

Guides Histori-
dera immédiate-
posera de vingt
représentants...
ialement invités
al, de la Canada
e de Commerce,
qui sont le plus
es et qui sauront
uivront les cours

Arts, Sciences et
rgent à personne
aire, pour mener
de temps.

l'Assomption

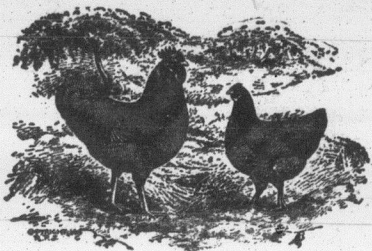


ILLE, L'Assomption;
ER, St-Lin.
F, St-Henri de Mas-
FU, St-Sulpice.
ident, St-Lin;
IAT, LAFORTUNE,
y.

3

3

3



Actualités

Avicoles

Comment faire payer les poules sur une base de 12 mois

(Par J.-A. Fortin, agronome, Champlain Sud)

Faire pondre les poules en hiver, c'est-à-dire, du 1er novembre, voilà le but

Les trois facteurs importants dans la production des œufs sont: bon troupeau, bon logement, bonne alimentation. Le bon troupeau, obtenu par la sélection: Que penser de la différence de ces deux poules:

1. Une poule a commencé à pondre le 15 octobre 1916; le 5 septembre 1917, sa production atteignait 203 œufs.
2. Une autre poule a commencé à pondre le 3 mars 1917, et elle a cessé de pondre le 16 juin 1917; elle a pondu 36 œufs.

Une bonne poule peut donc produire deux cents œufs par année. Calculons 203 œufs à 3 cents l'œuf, cela représente \$6.09. Maintenant, calculons 36 œufs à 3 cents l'œuf, cela représente \$1.08. Donc, il y a des poules qui peuvent rapporter \$6.09 par année. Ce sont de bonnes pondeuses. Et il y en a d'autres qui peuvent rapporter \$1.08 seulement, ce sont, évidemment, de mauvaises pondeuses.

Maintenant, calculons leurs dépenses, à \$0.20 par mois; cela représente \$2.40 par poule, par année.

- Poule No 1 dépense pour nourriture, logement, etc, \$2.40.
- Poule No 2 dépense pour nourriture, logement, etc., \$2.40.
- Poule No 1 a rapporté 203 œufs à \$0.03 = \$6.09 — \$6.09 moins \$2.40 = Profit, \$3.69.
- Poule No 2 a rapporté 36 œufs à \$0.03 = \$1.08 — \$1.08 moins \$2.40 = Perte, \$1.32.

Conclusion pratique: Il faut, pour réussir en aviculture, et c'est le premier pas, sélectionner notre troupeau. La sélection, c'est le commencement du commencement.

Maintenant, parlons encore de ces deux mêmes poules, pour savoir quelle différence il y avait entre les deux dans la conformation, etc.

Poule No 1—Excellent type de pondeuse, voir Bulletin No 4, page 117. Remarquez la pâleur du bec, des oreillons, de la face et des tarsi, le plumage ébouriffé, la crête pleine, brillante et douce au toucher, les oreillons et l'abdomen bien développés.

Poule No 2—Type de mauvaise pondeuse, voir bulletin No 4, page 118. Remarquez la couleur jaune de la tête, des tarsi et des plumages, la crête dure, sèche et couverte d'écaillés, les oreillons ridés et la face pâle.

Maintenant, allez voir dans votre poulailler, et examinez uné par uné toutes les poules qui composent votre troupeau et comparez-les avec ces deux poules, et vous allez voir que vous allez trouver au moins 25 à 35% de ces types de mauvaises pondeuses, celles qui mangent le profit des bonnes. Engraissez et tuez les mauvaises pondeuses le plus tôt possible. C'est cela qu'on appelle faire de la sélection. Si vous avez besoin d'être guidés, adressez-vous à l'Agronome du comté, et si toutefois, vous le préférez, adressez-vous en temps propice aux Services de l'Aviculture de Québec ou d'Ottawa, et on vous enverra un expert pour classifier votre troupeau et vous allez voir que cela est intéressant.

Je fais de la sélection depuis un mois dans mon district, et que de choses utiles j'ai eu l'occasion de discuter avec les cultivateurs au sujet des poules!

Voici un petit résumé d'une partie de mon travail, pour démontrer que nous avons quelque chose à faire pour rendre l'aviculture payante. Voici le résultat de 10 troupes ordinaires:

1er troupeau	35 poules	— nombre de mauvais sujets:	31
2e	35	"	2
3e	65	"	18
4e	60	"	10
5e	30	"	15
6e	66	"	10
7e	40	"	40
8e	65	"	12
9e	18	"	16
10e	36	"	15

Résumé: 10 troupes. Total des poules: sélectionnées: 430, total des mauvaises: 169. Donc, dix troupes représentant 430 poules gardées pour la production des œufs ont été réduits après la sélection à 261 poules jugées convenables pour la ponte. Les mauvais sujets seront engraisés et tués, et le propriétaire ne sera plus obligé de les nourrir inutilement.

La sélection, me faisait remarquer un jeune cultivateur, ça produit un effet curieux, avec moins de poules, on récolte plus d'œufs, et cela coûte beaucoup moins cher.

La sélection, ça a un effet magique sur la production des œufs. Donc, sélectionnez vos poules, aujourd'hui, demain, tous les jours, sélectionnez, c'est une des grandes conditions du succès.

Le deuxième point, maintenant, c'est le poulailler bien éclairé, bien ventilé, bien construit, bien aménagé, tenu proprement. Oh! qu'il y a des choses importantes à dire sur l'hygiène au poulailler, c'est ce que nous étudierons la prochaine fois.

Maintenant que nous avons un bon troupeau bien sélectionné et que nous avons construit un bon poulailler pour loger nos bonnes poules en hiver, qu'avons-nous à faire pour avoir une forte production d'œufs? Donner aux poules une nourriture spéciale pour la production des œufs. Ne pas oublier que les poulettes, pour pondre en novembre, doivent être nées avant le 1er mai.

Pour cela, j'ai adopté une méthode que je conseille aux cultivateurs de mon district, spécialement là où j'ai donné des démonstrations de sélection afin de conduire leur exploitation au plus grand succès possible. J'ai puisé cette méthode dans le Bulletin No 4, Bulletin No 1, Circulaire No 21, etc. Je crois qu'elle convient au plus grand nombre des cultivateurs qui s'intéressent un peu spécialement aux poules, et qui désirent réaliser un profit net de \$3.00 par poule.

Je désire faire remarquer aux lecteurs que j'ai réduit la question de l'alimentation des poules à sa plus simple expression, et qu'il s'agit de l'alimentation en vue de la production des œufs en hiver seulement.

(A suivre)

Les résultats d'une bonne sélection

J'extrait d'une lettre de M. J. Adamson, régisseur de la Station Avicole de Rougemont, comté de Rouville, connue sous le nom de "Laurel Poultry Farm", les notes suivantes qui prouvent qu'avec une sélection bien faite on peut arriver à posséder un troupeau de Plymouth Rock "Barrées" qui peut rivaliser avec n'importe quelle race pour la ponte.

La ferme Laurel avait entré au dernier concours de ponte d'Ottawa un parquet; ce dernier s'est classé 4e pour les P. R. B. et 11e dans le concours. Toutes les poules ont pondu au delà de 161 œufs, donnant un grand total de 1,853 œufs. De plus, cette station est la première sur la liste avec le plus grand nombre de poules qualifiées et enregistrées au Record de Production.

A l'heure actuelle au concours de ponte de Lennoxville, les parquets de Leghorn et P. Rock Barrés de la Ferme Laurel sont en tête dans ces deux races.

Voilà ce qu'une sélection soignée peut aussi faire pour vous.

Lucien Crevier,

Surintendant des Expositions Avicoles.



En tout pays. Demandez le GUIDE DE L'INVENTEUR qui sera envoyé gratuit.

MARION & MARION
364 rue Université, Montréal
72 1/2 rue St-Pierre, Québec
et Washington, D.C.

LE
SEL WINDSOR
(FABRIQUE AU CANADA)
EST LE MEILLEUR

Le beurre et le fromage atteignent le premier rang quand on y emploie le

SEL WINDSOR

De \$5.00 à \$15.00

PAR JOUR

c'est ce que gagnent nos représentants. Nous en avons besoin dans toutes les localités. hommes ou femmes. Expérience pas nécessaire. Travail absolument facile. Demandez détails et renseignements à

J. W. GAUDETTE

1080 rue St-Valier

QUEBEC

Actualités

Concours

Sous la direction
Deuxième année.

Le concours s'est ouvert. Chaque parquet est roté de 1 à 10.

Le tableau ci-dessous indique chaque oiseau pour la semaine hebdomadaire de chaque parquet. Le classement dans chaque parquet est plus élevé que dans les autres parquets.

CH.—Chanteclers; R.I.R.—Rhode Island; M.—Muant.

Parquet	Propriétaire
1	Institut Agricole d'Ottawa
2	J. G. Liard, St-Alexandre
4	W. A. Carr, Ste-Agathe
5	Elie Jodoin, Varennes
6	Raoul Pettigrew, Isle-Verte
7	J. A. Proulx, Mont-Tremblant
8	Station Expérimentale
9	Station Expérimentale
10	Acad. St. Ls de France
11	Auguste Beaulieu, St-Jovite
12	J. S. Blais, East Brookfield
13	Georges Bouchardeau, St-Jovite
14	Antoine DeRoy, P. R. B.
15	Alexandre Fournier, P. R. B.
16	Jos. C. Hébert, N.F.
17	Chs. E. Paquet, P. R. B.
18	Station Expérimentale

Remarques:—Les parquets sont enregistrés.

Parquet No 16 fig. 9

Parquet No. 4 ar. 9

" 9

" 16

Poulette 91

Production, 45. %

Gérant du Concours

N.B.— Adressez toutes les lettres à M. J. Adamson, 1080 rue St-Valier, Québec.

Combien de bêtes vivent le plus longtemps?

Ci l'âge moyen qu'on peut attendre de la vie d'un animal, qu'ils meurent de vieillesse.

- Le lapin.....
- Le mouton.....
- Le chat.....
- Le chien.....
- La chèvre.....
- La vache.....
- Le cochon.....
- Le cheval.....
- Le chameau.....
- Le lion.....
- L'éléphant.....
- Le crocodile.....
- La tortue.....
- La baleine.....
- Le merle.....
- Le rouge-gorge.....
- La poule.....
- Le chardonneret.....
- La perdrix.....
- Le faisan.....
- La mauviette.....

Une similitude
Québec, que
des principaux

Actualités avicoles

Concours de ponte de l'Est de Québec

Sous la direction de la Station Expérimentale à Ste-Anne-de-la-Pocatière
Deuxième année. Rapport Hebdomadaire. Semaine No 7. Date: 19 Déc. 1923

ENREGISTREMENT

Le concours s'est ouvert le 1er novembre 1923 et se continuera pendant 52 semaines. Chaque parquet dans le concours contient 10 oiseaux et ces oiseaux sont numérotés de 1 à 10.

Le tableau ci-dessous donne, dans les colonnes 1 à 10, un état de la production de chaque oiseau pour la semaine. Dans la colonne "H" se trouve le total de la production hebdomadaire de chaque parquet et dans la colonne "T", le nombre total d'œufs à jour dans chaque parquet. Lorsque le nombre total d'œufs dans chaque parquet, de la semaine est plus élevé que le nombre total d'œufs pondus par chaque poule, cela indique que les œufs pondus sur les planchers ont été inclus dans le relevé total du parquet.

CH.—Chanteclercs; L.B.—Livournes Blanches; P.R.B.—Plymouth Rock Barrées; R.I.R.—Rhode Island rouges; X.—Parquet en tête; F.—Fièvre d'incubation; M.—Muant.

Parquet	Propriétaire et adresse	Race	1	2	3	4	5	6	7	8	9	10	H.	T.
1	Institut Agricole d'Oka, La Trappe	Ch.	5	5	3	4	3	4	3	5	24	184		
2	J. G. Liard, St-Alexis, Qué.	L.B.	5	5	5	5	2	3	5	25	157			
4	W. A. Carr, Ste-Agathe, Qué.	P.R.B.	5	5	4	5	6	5	6	5	4	45	x281	
5	Elie Jodoin, Varennes, Qué.	P.R.B.	6	5	2	3	5	4	4	3	36	158		
6	Raoul Pettigrew, Isle Verte, Qué.	P.R.B.	3	3	3	3	3	3	3	3	3	3	5	18
7	J. A. Proulx, Montmagny, Qué.	P.R.B.	3	6	4	6	5	5	2	6	34	133		
8	Station Expérimentale, La Ferme	P.R.B.	3	4	4	5	5	2	2	6	29	188		
9	Station Expérimentale, Ste-Anne	P.R.B.	5	5	5	2	6	5	2	4	29	206		
10	Acad. St. Ls de France, St. Jacques	R.I.R.	6	5	3	5	6	1	6	4	39	173		
11	Auguste Beaulieu, Grand Remou	R.I.R.	6	3	6	5	6	4	4	4	24	112		
12	J. S. Blais, East Broughton, Qué.	R.I.R.	4	4	2	5	5	5	3	4	27	89		
13	Georges Bouchard, M. P., Ste. Anne	R.I.R.	3	1	5	5	1	3	5	3	26	100		
14	Antoine DeRoy, Princeville	R.I.R.	4	4	7	4	4	5	4	6	34	101		
15	Alexandre Fournier, Montmagny	R.I.R.	7	3	3	6	6	4	4	5	35	91		
16	Jos. C. Hébert, N.P., Montmagny	R.I.R.	4	4	6	3	4	6	5	6	6	X 48	202	
17	Chs. E. Paquet, Pont Rouge, Qué.	R.I.R.	4	3	3	3	3	4	5	6	28	57		
18	Station Expérimentale, Ste. Anne	R.I.R.	3	6	4	5	6	4	5	4	41	189		
											539	2439		

Remarques:—Les parquets des Stations Expérimentales sont inscrits en vue de l'enregistrement, mais ils n'ont pas droit aux prix offerts.

Parquet No 16 figure en tête cette semaine, enregistrant 43 œufs,
Parquet No. 4 arrive 1er depuis l'ouverture du concours avec 281 œufs,
" 9 " 2e " " " " 207 "
" 16 " 3e " " " " 202 "
Poulette 91 " 1ère " " " " 45 "

Production, 45.5%
Gérant du Concours: Jean-L. Roy. Régisseur, J.-A. Ste-Marie.

N.B.—Adressez toute correspondance au Régisseur, Station Expérimentale, Ste-Anne-de-la-Pocatière, Qué.

Combien de temps vivent les animaux

Ci l'âge moyen qu'atteignent les animaux et les oiseaux les plus connus, lorsqu'ils meurent de vieillesse.

Le lapin	5 ans
Le mouton	12 "
Le chat	13 "
Le chien	15 "
La chèvre	15 "
La vache	25 "
Le cochon	25 "
Le cheval	27 "
Le chameau	40 "
Le lion	40 "
L'éléphant	100 "
Le crocodile	300 "
La tortue	350 "
La baleine	500 "
Le merle	12 "
Le rouge-gorge	12 "
La poule	14 "
Le chardonneret	15 "
Le perdrix	15 "
Le faisan	15 "
La mauvette	18 "

Le rossignol	18 "
Le pigeon	20 "
La linotte	23 "
Le serin	24 "
La grue	24 "
Le paon	24 "
L'alouette	30 "
L'hirondelle	40 "
L'oiseau	50 "
Le pélican	50 "
Le perroquet	60 "
Le héron	60 "
Le corbeau	100 "
Le cygne	100 "
L'aigle	100 "

On remarquera que certains animaux vivent plus longtemps que les hommes car il est très rare que nous l'atteignons l'âge de 100 ans.

La conversation roule sur l'intelligence des animaux et particulièrement sur l'intelligence de la race canine. "Il y a des chiens, dit Cyprien, qui ont plus d'intelligence que leurs maîtres. —C'est vrai, fait remarquer Calino (heureux de saisir l'occasion de placer un mot), j'en ai un de cette sorte".

Achetez et vendez par le moyen des petites annonces



DIVERS

ARGENT A PRETER sur hypothèque en ville et à la campagne. S'adresser à Ed. Boisseau-Picher, notaire, BLOC MORIN, 111, côte de la Montagne. 6 fs

A VENDRE—Tabac naturel canadien, en feuilles, plusieurs variétés, parfumées, demandez liste de prix. Aussi faisans "Lady Amherst", outardes domestiques, oies Africaines, chèvres de tout âge, etc. S'adresser à J.-J. Gareau, Saint-Roch-l'Achigan, Qué. 3-17-1—P95

AVIS.—Avis aux gens qui ont du bois de pulpe à vendre rough ou pleumé, que je suis en état de payer les plus hauts prix du marché. Comme je ne fais plus affaire sous le nom de Fournier & Simack, veuillez adresser toute correspondance à Napol Fournier, Cap St-Ignace, Qué. 20-4-1-157.

LAINE A TRICOTER GRATUITE.—Nous enverrons, gratuitement pour une valeur de \$6.00 de notre Laine à Tricoter de qualité pour quelques petits services que vous pouvez nous rendre chez vous. Pas de travail à préparer. Ecrivez et envoyez timbres poste de suite pour plus de détails. Canadian Distributing Coy. Orillia Ont. Can. 17-31-1-27

L'ALBUM DE ST-CESAIRE.—Donnez-le comme étrennes. C'est l'histoire de la paroisse et du canton. Cent dix gravures. Un dollar l'exemplaire. Henri Grisé Libraire St-Césaire Qué. 11-25-1-P05

POURQUOI LAISSER LA CHALEUR, VOTRE COMBUSTIBLE, S'EN ALLER PAR LA CHEMINÉE?—Pourquoi vous exposer à un incendie ruineux. Pourquoi laisser resser et dégoutter votre tuyau de poêle. C'est non seulement disgracieux mais encore dangereux et dispendieux. Cette suie noire peut allumer un incendie en pleine nuit. Ecrivez tout risque. Ecrivez-nous pour renseignements ou envoyez \$5. à la Chimney Dr. Co. Seguin Falls, Ont. 4-18-1—P-77

SURPLUS DE L'ARMEE.—Bottines, jambières, culottes, sous-vêtements, chemises, imperméables, couvertures et draps de lit, couvertures imperméables, selles, tentes et toiles, etc. Ecrivez pour catalogue, Magasin de Surplus Militaire, 294 N.-Dame-Ouest, Montréal. 17-1-1-3—P85.

TRAVAIL A DOMICILE.—Nous avons besoin de personnes dans le cas de nous tricoter des bas pour hommes et femmes, à la maison soit à la machine ou à la main. Envoyer timbre et enveloppe pour avoir renseignements à The Canadian Wholesale Distributing Co., Orillia, Ont. 11-25-1 x85

UTILISEZ VOTRE AUTOMOBILE comme pouvoir au moyen de l'appareil de transmission (Power attachment); s'adapte à tout automobile, sert d'engin à gazoline et fournit le pouvoir meilleur marché. Prix \$10. L. S. TARCHIS & SONS, TORONTO. 17-31-1—P85

VOULEZ VOUS RIRE.—Envoyez 10 cts pour l'Oracle du Mariage, catalogue français de farces, attrapes, monologues, chansons, li-brairie. Edif. Hartman 1302-B Saint-Denis, Montréal. 27-10-1—P05.

\$75 par Semaine.—Gagnées facilement en vendant deux articles de maison très utiles. Détails et échantillons 35 cts par la poste à Purity Mfg Coy Exeter Ont. 11-25—P05

ANIMAUX A VENDRE

HOPSTEIN.—13 taureaux de 3 ans, devant rapporter, d'un taureau de 1000 lbs. Descendant de la célèbre vache Jimima Yoahmah, de Riverside, qui a produit en un an 30,000 lbs de lait et 1,250 lbs de beurre. Aussi 2 ou 3 vaches, 4 ans au printemps, vèleront dans un mois. Le tout à \$85. la tête, sur réception du premier chèque qui arrivera. Je puis compléter char avec génisses de deux ans à \$60. Certificats et transports fournis. Chas. E. Moore, Proxton Sta., Ontario. 17-1—X051

Fermes, Fromageries, Beurreries.

A VENDRE.—Beurrerie fromagerie combinée. Installation moderne outillage de première classe en opération à l'année. Pour plus de renseignements s'adresser à J. A. Caillier, Saint-Félix de Kingsley Cte. Drummond Qué. 11-25-1—P05

FABRIQUE DE BEURRE.—Une fabrique de beurre située dans un village à 6 milles des chars rendement 60 000 lbs par année; munie d'un pasteurisateur Lacoursière nouveau modèle et de toute la machinerie la plus moderne. Vendra à de bonnes conditions. Pour informations s'adresser à Arcade Breault ou au propriétaire Antonio Loiseau Ste-Mélanie Cte. Joliette P. Q. 11-25-1-x08

TERRE A VENDRE.—Bonne terre à vendre avec bâtisse, roulant et animaux aussi ménage. Pour plus de détails s'adresser immédiatement à Mathias Roy, Pied du Lac, Co. Témiscouata, P. Q. 3-1—X05

VOLAILLES A VENDRE

DEMANDE.—Volailles abattues, œufs frais. Miel. Ecrivez-nous pour toute information concernant le marché. Gunn Langlois & Cie Limitée Montréal Qué. 11-25-1-x05.

A VENDRE.—Quelques cochets Plymouth Rock Barrée et Rhode Island Rouges issus de mères ayant de bons records de production Station Expérimentale, Ste-Anne-de-la-Pocatière, Qué. 10-1 X0 6

JEUNES DINDONS.—A vendre à bonnes conditions. Beaux jeunes dindons pure race bronzés sélectionnés pour l'élevage. Cochets Rhode Island pure venant de bonnes pondeuses. S'adresser à Chas-E. Paquet, aviculteur, Pont-Rouge, Qué. 4-18-1—P65

VOLAILLES A VENDRE.—Cochets et poulettes, Plymouth Rock barrés, Wyandottes blancs, Wyandottes argentés, Orpingtons fan- ves. Sujets sélectionnés au nid à trappe, un trio de canards Coureur Indien (Indian Runner Duck, fawn and white) prix raisonnable. Emile Robillard, Lavaltrie, Cte Berthier. 27-10-1—P05.

VOLAILLES DEMANDEES: Pour le comté de Terrebonne, 50 poulettes Livournes brunes. Pour le comté de Wolfe: cochets et coqs Wyandottes. Pour Québec: dindons engraisés. Dans chaque cas dire le prix Adresse "Coquetier" soins du "Bulletin". C. P. 129, Québec. -12—X051

OEUF A BON MARCHÉ.—La production des œufs en hiver est considérablement augmentée en fournissant les fameuses Coquilles broyées contenant 95.25% de carbonate de chaux, tout propriétaire de volaille devrait avoir cet article sous la main. Des échantillons gratuits seront adressés à quiconque le demande. Nous vendons aussi la Couveuse Québécoise, demandez Catalogue et liste de prix. Adressez toute correspondance LE SYNDICAT INDUSTRIEL DE BEAUPORT, BEAUPORT P. Q. Tel. 2694. S. 4 18-1/2-X08

Qui ne peut économiser 6 sous par mois pour recevoir, toutes les semaines, le journal qui lui convient: "Le Bulletin de la Ferme"?

Une simple carte postale adressée "Indicateurs des Eleveurs de Volailles, Departement de l'Agriculture, Québec, que vous assurera la formule nécessaire à l'inscription dans ce volume, qui contiendra les noms des principaux éleveurs de volailles de la province. Ecrivez aujourd'hui pour la formule.



Moteurs, Tracteurs et Automobiles

Derniers conseils de la saison L'hivernement des accumulateurs

Bien qu'ayant terminé sa tâche avec la saison qui vient de finir, notre ami "Chauffeur" nous transmet, avec prière de publier et prière à tous les automobilistes de les lire, les importants conseils suivants, tirés de la livraison de décembre de "L'Automobile au Canada":

"Une foule d'automobilistes sont bien obligés de remettre leur voiture pour l'hiver; ce sont ceux qui habitent à la campagne, où la neige n'est pas enlevée dans les routes et où toute circulation est impossible, à moins de remplacer les roues par des skis.

"L'hivernement de la batterie demande des soins particuliers. On laisse généralement la batterie, ou accumulateurs, chargée pendant l'hiver. Certains auteurs enseignent bien d'hiverner la batterie à sec, mais cette méthode présente plus de danger que l'hivernement humide. En effet, si vous videz la batterie de son électrolyte, au début de l'hiver, il faudra prendre un soin tout particulier de bien l'assécher, car la moindre trace d'acide qui pourrait y rester travaillerait les plaques pendant l'hiver et vous les trouveriez considérablement sulfatées au printemps. De plus, avec l'hivernement à sec, on court le danger que les isolants, qui ont toujours été tenus à l'état humide, ne se contractent en séchant et ne se voilent ou ne se fendillent, et au printemps ils seront hors de service et devront être remplacés.

"La méthode la plus pratique est donc de laisser l'électrolyte dans la batterie et de la charger à fond, avant de la mettre en hivernement. On doit généralement enlever la batterie de sur la voiture et la mettre dans un endroit sombre et pas trop sec, comme la cave, par exemple, au début de l'hiver, et cela dans le but d'éviter l'évaporation de l'électrolyte. Il y a des précautions à prendre pour que votre batterie ne se décharge pas toute seule pendant l'hiver. Il faut empêcher que l'humidité, en formant du vert-de-gris autour des bornes et des barres de connexion, n'établisse un contact entre les deux pôles. C'est pour cela qu'on doit bien enduire de vaseline les bornes et les barres.

"Si vous avez eu le soin de bien charger votre batterie avant de la mettre en hivernement, de façon à chasser tout l'acide des plaques et si vous avez pris toutes les précautions pour qu'elle ne se décharge pas et que son électrolyte ne s'évapore pas pendant l'hiver, vous la retrouverez en parfait ordre, au printemps, et elle pourra même démarquer votre voiture sans nouveau chargement."

Comment pouvons-nous savoir quelle est la meilleure variété à cultiver.

Toutes les fermes expérimentales du Canada sont en mesure de donner des conseils utiles sur les variétés de céréales qui conviennent le mieux pour le district ou la province où se trouve la ferme qui désire avoir ce renseignement.

Cependant ces renseignements sont toujours d'ordre général en raison de l'immensité des districts canadiens, surtout lorsque la ferme du cultivateur en question se trouve placée dans des conditions spéciales. Dans les cas de ce genre c'est au cultivateur à faire un nouvel essai dans les conditions où il se trouve pour connaître l'espèce qui convient le mieux à ces conditions. Il arrive souvent qu'une singularité physique de ce district offre un problème qui ne se présente pas dans un endroit situé à 4 ou 5 milles de là. La rouille peut sévir dans une petite étendue, de nouvelles terres peuvent être mises en culture, enfin il y a des sols tourbeux, humides, lourds, pour lesquels il peut être difficile de se procurer des variétés ayant une paille assez forte. Ce sont là des problèmes locaux qu'il faut résoudre soi-même, et le meilleur moyen de le faire est d'écrire à la ferme expérimentale la plus proche pour demander quelles sont les variétés qui conviennent le mieux, puis, d'acheter cinq livres de chacune de ces variétés. Il serait préférable d'avoir une quantité plus forte. Cinq livres suffisent pour ensemençer une largeur de semoir de 18 à 25 perches de longueur. Si l'on se propose de se-

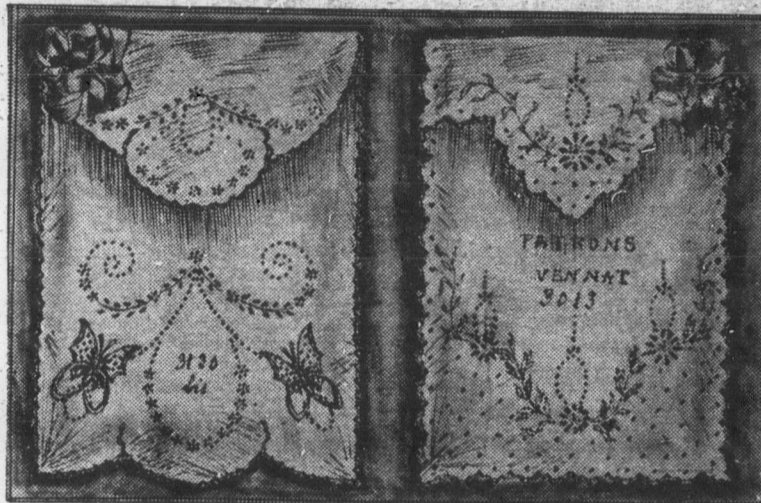
mer de la graine d'herbe et de trèfle avec la céréale on fera bien de bouche le tuyau extérieur et de conduire le semoir de façon à ce que la roue, suive le deuxième sillon du semoir au lieu du premier, comme on a l'habitude de faire. De cette façon le semoir couvre le sol de graine d'herbe et laisse un sentier de 14-pouces entre les variétés que l'on sème.

Pendant la période de végétation on prendra des notes sur la façon dont les variétés à l'essai se comportent, et si on le fait, on aura, au moment de la moisson, une assez bonne idée de l'utilité de cette variété pour les conditions locales. Si on le juge nécessaire, afin de mieux connaître le rendement exact, on pourra couper parmi des rangées choisies à cet effet, quelques bandes chacune d'une perche, et au nombre de cinq à dix dans chaque variété. On pourra battre à la main les épis provenant de ces bandes et peser le grain. On pourra comparer le poids du grain d'une parcelle avec celui de l'autre parcelle pour connaître la valeur relative des variétés mises à l'essai. Il ne faut pas longtemps pour couper les épis d'une bande d'une perche; le battage n'exige pas beaucoup de temps et l'on peut ainsi, à peu de frais connaître la variété qui donne les plus gros rendements dans les conditions locales.

Les fermes expérimentales sont toujours prêtes à donner des conseils et à venir en aide pour résoudre les problèmes des variétés locales. N'hésitez donc pas d'écrire à la ferme expérimentale la plus proche lorsque vous avez besoin de conseils sur le choix d'une variété dans votre district.

J. G. Carl Fraser, Céréaliste.

La broderie est un agréable passe-temps



Nos 3130bis et 3013.—Deux jolis couvre-berceaux ou couvre-voitures. Patrons au carbone, 23c. Oreiller assorti, 15c. Grande feuille carbone bleu ou blanc, 15c. Petite feuille carbone, bleu, blanc rouge ou noir, 8c la feuille, 2 pour 15c. Sur coton fini toile, la couverture estampée, 85c. Sur jolle toile, \$1.15. Sur pure toile soyeuse, \$1.30. Il faut pour broder chaque couverture, 6 écheveaux de coton M.F.A. à 4c l'écheveau. Demandez notre nouveau catalogue de broderie, envoyé franco dans tout le Canada, sur réception de 35c. Case 129, Québec Le Bulletin de la Ferme.

Notre Bacon en Angleterre

(Par le Dr J.-H. Grisdale, sous-ministre de l'Agriculture à Ottawa)

Notre commerce de bacon s'améliore et le bacon canadien paraît être beaucoup moins critiqué cette année qu'il ne l'était lorsque j'ai visité le pays en 1922. Les prix sont naturellement un peu meilleurs qu'ils n'étaient à cette époque ce qui explique peut-être jusqu'à un certain point le ton plus ferme du commerce. Mais on m'a dit aussi que la qualité de notre bacon s'est améliorée quelque peu au cours de l'année qui vient de finir et mes propres observations me portent à croire que ceci est exact; c'est sans doute dû jusqu'à un certain point à notre nouvelle loi concernant le classement des pores par catégories, qui est entrée en vigueur il y a environ un an. Il y a sans doute bien du bacon de qualité inférieure qui sort du Canada pour aller en Grande-Bretagne, mais la moyenne s'est améliorée et la réputation de notre bacon canadien est certainement meilleure qu'elle n'était. Nous avons remporté le premier prix sans aucune difficulté à l'exposition laitière de Londres parmi les exposants de différents pays. Il ne faudrait pas cependant attacher trop d'importance à ce fait car les autres Dominions, à part l'Irlande, n'ont qu'une part insignifiante dans cette industrie; néanmoins notre réputation y a gagné et notre commerce devrait en profiter grandement.

Le seul défaut de notre commerce du bacon, c'est le manque de volume. Nous ne pourrions jamais espérer jouer un grand rôle dans l'industrie du bacon tant que nous offrirons la petite quantité que nous expédions aujourd'hui. La quantité totale de bacon expédiée à la Grande-Bretagne par le Canada ne représente qu'une très petite partie du bacon consommé en ce pays, peut-être pas plus de 10 pour cent au maximum. Il n'y a rien qui puisse nous empêcher d'envoyer au moins trois ou quatre fois plus que cette quantité. Il n'est pas nécessaire pour cela que le Canada produise trois ou quatre fois autant de

pores car il est peu probable que la consommation au pays croitra très rapidement, et toute augmentation qui se produira dans la quantité de bacon préparé dans nos salaisons sera presque entièrement offerte à l'exportation. Si donc nous parvenions à doubler la quantité de pores gardés au pays, ceci signifie que nous pourrions expédier cinq ou six fois plus de bacon en Grande-Bretagne que nous ne faisons actuellement. Il serait facile de doubler notre population porcine qui ne compte actuellement que 3 ou 4 millions de têtes. Nous serions alors en mesure de prendre la place qui nous revient sur le marché anglais et nous deviendrions un facteur réel dans le commerce. C'est là, je crois, le but que nous devrions chercher à atteindre, et si, tout en augmentant largement la quantité, nous pouvions améliorer la qualité, comme nous pourrions certainement le faire, alors je suis sûr que notre bacon se vendrait à peu près au même prix que le produit danois, qui, dans bien des cas, ne paraît pas être du tout supérieur à l'article canadien. Beaucoup de marchands de bacon à Londres ont admis en effet que le bacon danois ne mérite en réalité que très peu de préférence en ce qui concerne la qualité. La production du bacon est peut-être la seule industrie dans laquelle le cultivateur canadien peut faire des bénéfices considérables à l'heure actuelle, et c'est aussi celle où il eut s'attendre à continuer à faire des bénéfices.

Le professeur.—Louis, donne-moi une définition de la vie en te servant de mots simples et de comparaisons ordinaires... Louis.—La vie, monsieur, est une paire de culottes suspendue aux bretelles de l'espérance.

CHEMIN DE FER NATIONAL
NOUVELLE HORAIRES
EN VIGUEUR
DIMANCHE LE 6 JANVIER 1924
Pour plus amples renseignements s'adresser aux Agents.

Section féminine

Bonne

C'est la vieille rajeunir ou d'amour respect humain, i à la fin de vos jours. Que devrait-reconnaissants, et pour nous les ren. L'an nouveau humaines, un mél d'heures grises. Nous devons d'abord, les prévons raisonnablengants qui nous ptenons de la bon exaucés.

Réalisons-afaisons pour la pl quand nous seron. Pour les uns de méthodes nouretien de la fern j'accoutumerai mbonnes ménagère il y a aussi des pi indéfiniment. Ce n'est pas l'orientation meil

La cuisine

Crème f La crème à fouette ron 30 pour cent de g zieux prendre de la à vingt-quatre heure au-dessous de 40 deg plus facilement. Si la pour être battue, on une petite quantité d ron une demi-cuiller tron à une tasse de fois fouettée double. On peut fouetter a teurisée que la crème peut parfumer avec cre en poudre.

Crème D Verser du lait entie serole et laisser repp crème ait monté jus cuire le lait sans der ver du feu; une fois être enlevée dans un a un goût d'amande très apprécié en Ang

Profess et Am de M
La place pour Musique Cl Populaire et Rel la Musique Fran
RAOUL
642 St-Der Catalogue en



Chez-nous

Section féminine

Le Foyer, L'Ecole

Bonne et heureuse année

C'est la vieille formule que l'on n'a pas trouvée le moyen de rajeunir ou d'améliorer et à laquelle nos pères, gens de foi et sans respect humain, ne manquaient pas d'ajouter le final; et le paradis à la fin de vos jours.

Que devrait-elle être cette année, pour que nous lui soyons reconnaissants, et quel contrôle avons-nous contre les événements pour nous les rendre favorables?

L'an nouveau sera tel que Dieu le voudra et, selon les prévisions humaines, un mélange de joies et de peines, de jours ensoleillés et d'heures grises.

Nous devons pour qu'ils nous paraissent plus acceptables, d'abord, les prévoir; ne pas demander à demain plus que nous pouvons raisonnablement en attendre, en diminuant les désirs extravagants qui nous poussent à la révolte; en aimant ces jours que nous tenons de la bonté divine et que tant d'autres réclament sans être exaucés.

Réalisons-autant que possible les projets pratiques, car nous faisons pour la plupart des rêves pour un avenir qui n'arrivera jamais, quand nous serons plus vieux, quand nous aurons plus de temps libre.

Pour les uns, ceux qui travaillent de leur mains, c'est l'adoption de méthodes nouvelles; de la culture modeste, l'amélioration et l'entretien de la ferme. La mère dans sa maison se dit: l'an prochain j'accoutumerai mes filles à faire le travail de la maison, à devenir bonnes ménagères; et pour ceux dont la pensée est le champ d'action, il y a aussi des projets avantageux qui ne devraient pas être retardés indéfiniment.

Ce n'est pas bien entendu, la porte ouverte à l'inconstance, c'est l'orientation meilleure donnée à notre vie.

COUSINE AVETTE.

La cuisine canadienne

Sauce de crème sûre pour salade

Crème fouettée

La crème à fouetter doit contenir environ 30 pour cent de gras de beurre. Il vaut mieux prendre de la crème qui a de douze à vingt-quatre heures et la faire refroidir au-dessous de 40 degrés F. Elle se battra plus facilement. Si la crème est trop claire pour être battue, on fera bien d'y ajouter une petite quantité de crème sûre ou environ une demi-cuillerée à thé de jus de citron à une tasse de crème. La crème une fois fouettée double de volume.

On peut fouetter aussi bien la crème pasteurisée que la crème non pasteurisée. On peut parfumer avec de la vanille et du sucre en poudre.

Crème Devonshire

Verser du lait entier dans une grosse casserole et laisser reposer jusqu'à ce que la crème ait monté jusqu'au sommet. Faire cuire le lait sans déranger la crème. Enlever du feu; une fois froide la crème peut être enlevée dans un état caillé épais. Elle a un goût d'amande délicieux. Ce plat est très apprécié en Angleterre.

Battre une tasse de crème sûre jusqu'à ce qu'elle soit épaisse. Ajouter du jus de citron ou d'ananas pour parfumer.

Cette crème, servie avec une salade de fruits, est délicieuse. On peut aussi la servir avec des salades de légumes verts.

Sauce pour salade

1/2 c. th. de sel, 1 c. th. de moutarde, 1 1/4 c. ta. de sucre, 2 c. ta. de farine, 2 jaunes d'œufs, 1/4 de t. vinaigre ou jus de citron, 1 c. ta. de beurre, 3/4 t. de lait, quelques grains de poivre de cayenne.

Mélanger les ingrédients secs et ajouter les jaunes d'œufs légèrement battus. Ajouter le lait en remuant, faire cuire au bain-marie.

Crème à la glace

Aviez-vous cru jusqu'ici que la crème à la glace était simplement une friandise. C'est un aliment réel. Non seulement elle contient toute la nourriture du lait et de la crème dont elle est faite, mais c'est aussi l'un des desserts les plus délicieux et c'est un aliment favori de tous, jeunes et vieux. Elle a une valeur spéciale pour les malades parce qu'elle tente l'appétit de l'invalidé.

ELLE DOIT LA VIE AUX "FRUIT-A-TIVES"

Enfin Débarrassée d'une Terrible Dyspepsie.

Rochon, Qué.

"Pendant plusieurs années je souffris terriblement de mauvaise digestion ou de dyspepsie de la pire sorte. Je devins maigre et misérable. J'avais des maux de tête, des étourdissements et des nausées.

Je fis l'essai des "Fruit-a-tives" et à l'étonnement de mon médecin je commençai à prendre du mieux. Je continuai le traitement et je redevins encore une fois robuste et en parfaite santé. Je considère que je dois la vie aux "Fruit-a-tives".

Mademoiselle Corinne Gaudreau "Fruit-a-tives" est un merveilleux médicament pour les maux d'estomac, les affections du foie et du rein. C'est en plus un splendide tonique de l'organisme.

50c la boîte, 6 pour \$2.50, boîte d'essai 25c. Chez tous les marchands, ou de Fruit-a-tives Limitée, Ottawa, Ont. et Ogdensburg, N. Y.

et qu'elle fournit de la nourriture sous une forme facile à digérer. N'oubliez pas la valeur alimentaire de la crème à la glace. Servez-vous-en souvent. Les enfants l'aiment et ils en profitent aussi bien que tout le reste de la famille.

La crème à la glace est en vente à la plupart des endroits, mais si on ne peut pas se la procurer on peut la faire chez soi, sans difficultés, et à très peu de frais.

Quelques conseils pour faire de la crème à la glace

1. Le bidon et le pilon de la sorbetière doivent être ébouillantés et refroidis avant qu'on y verse le mélange à congeler.
2. La manivelle de l'appareil doit être tournée régulièrement et uniformément.
3. Il faut du sel et de la glace pour congeler. On peut employer de la neige au lieu de la glace et si le sel n'agit pas promptement sur cette neige on peut y remédier en y versant une tasse d'eau froide.
4. La meilleure quantité pour faire de la crème à la glace à grains lisses est environ un tiers autant de sel que de glace.
5. Le volume du mélange augmente pendant la congélation et pour cette raison le bidon ne doit jamais être plus de trois quarts plein.

Glace au lait

1 pt. de lait, 1 1/2 t. de sucre, jus de 3 citrons.

Mélanger du sucre et du jus de citron et ajouter le lait graduellement en remuant. (Le mélange caillera mais ce caillé disparaîtra en gelant). Mettre dans la sorbetière et tourner jusqu'à ce que le mélange gèle.

Crème à la glace à la vanille No 1

1 pt. de crème, 3/4 t. de sucre, 1 c. ta. de vanille.

Ajouter du sucre et de la vanille à la crème. Faites congeler et servez. Lorsque le mélange est en partie gelé on peut ajouter des fruits broyés, fraises, pêches, bananes ou ananas râpés.

Crème à la glace à la vanille No 2

3 t. de lait chauffé, 1 œuf, 1 c. ta. de farine 1 t. de sucre, 3 t. de crème claire, 1 c. ta. de vanille.

Mélanger la farine et le sucre ensemble. Ajouter un œuf légèrement battu et ajouter le lait en remuant. Faire cuire au bain-marie pendant environ 15 minutes. Passer et refroidir. Ajouter la crème et l'essence. Faites congeler et servez.

Crème à la glace au gingembre

A la crème à la glace à la vanille No 2 ajouter une demi-tasse de gingembre de Canton finement moulu et trois cuillerées à table de sirop de gingembre lorsque le mélange est en partie gelé.



GRATIS—Cette bague ou 200 autres primes. Demandez 50 paquets de graines à 6cts. Quand vendues, retournez \$3.00. Catalogue gratis. Adressé.

ALLEN NOUVEAUTÉS, ST-ZACHARIE, QUEBEC.

OCCASION SPECIALE NO 12

Comprend un paquet de coupons de soie, un paquet de soie à broderie, un magnifique collier de grains de verre taillé, grandeur la plus

large, deux broches pour cols, un sachet parfumé et un anneau sorti d'une pierre.

Tout pour 12 cents
3 lots pour 30 cents

Adresser :

SEVILLE LACE CO

BOX 217, ORANGE, NEW - JERSEY

TEINTURERIE NATIONALE

19 DU PONT - QUEBEC

TEINTURIER - PRESSEUR ET NETTOYEUR

Nettoyer à sec Costume et habit pour Monsieur \$ 1.25

Tendre : Costume et habit pour Monsieur 3.00

Tendre : Manteau et pardessus pour Monsieur 2.50

Attention spéciale aux commandes de la campagne.

Expédiez par la poste ou par messagerie. (express)

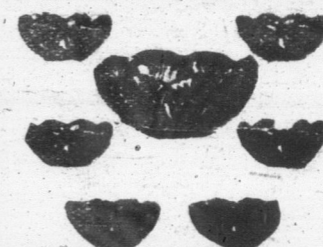
NOUVEAU CATALOGUE DE BRODERIE

Le bon goût Français chez soi. Superbe album adressée franco et assuré dès réception de

35 CENTS

RAOUL VENNAT

642 rue St-Denis, Montréal



Gratis

Magnifique set en cristal

13 Morceaux

Donnés gratis avec le thé

MIKADO

Vert ou Noir

Demandez-le à votre épiciériste
GLOBE TEA CO.

309 Notre-Dame Ouest
Tel. Main 5036. Montréal

Qui ne peut économiser 6 sous par mois pour recevoir, toutes les semaines, le journal qui lui convient: "Le Bulletin de la Ferme"?

Professeurs et Amateurs de Musique

La place pour acheter: Musique Classique, Moderne, Populaire et Religieuse, et Toute la Musique Française. C'est chez

RAOUL VENNAT
642 St-Denis, Montréal

Catalogue envoyé sur demande

COUPONS



Nous offrons un assortiment merveilleux de coupons de longueur convenable à la confection de vêtements utiles—tels que costumes pour dames et jeunes filles, corsages, jupes et robes; aussi pour chemises d'hommes, également retailles de toutes grandeurs de toutes les sortes et de dernière nouveauté.

Argent remboursé promptement si pas satisfait. Prix l'assortiment \$1.00 frais de poste payés.

GEO. GRATTEN

Agent de manufacture

J.n.o.

New-Glasgow, Que.

temps



es.

s, bleu, blanc

15.

e, 6 éveveaux

out le Canada,

rme.

ble que la con-
ra très rapide-
ion qui se pro-
bacon préparé
resque entière-
tion. Si donc
ler la quantité
s, ceci signifie
ier cinq ou six
ande-Bretagne
uellement. Il
tre population
actuellement
têtes. Nous
de prendre la
sur le marché
ons un facteur
C'est là, je
rions chercher
n augmentant
nous pouvio-
me nous pour-
re, alors je suis
vendrait à peu
le produit da-
s, ne parait pas
l'article cana-
chands de ba-
en effet que le
en réalité que
ce qui concerne
n du bacon est
ie dans laquelle
peut faire des
à l'heure ac-
où il eut s'ate-
e des bénéfices.

donne-moi une
servant de mots
s ordinaires...
ur, est une paire
x bretelles de

donne-moi une
servant de mots
s ordinaires...
ur, est une paire
x bretelles de

donne-moi une
servant de mots
s ordinaires...
ur, est une paire
x bretelles de

donne-moi une
servant de mots
s ordinaires...
ur, est une paire
x bretelles de

donne-moi une
servant de mots
s ordinaires...
ur, est une paire
x bretelles de

donne-moi une
servant de mots
s ordinaires...
ur, est une paire
x bretelles de

donne-moi une
servant de mots
s ordinaires...
ur, est une paire
x bretelles de

donne-moi une
servant de mots
s ordinaires...
ur, est une paire
x bretelles de

donne-moi une
servant de mots
s ordinaires...
ur, est une paire
x bretelles de

donne-moi une
servant de mots
s ordinaires...
ur, est une paire
x bretelles de

donne-moi une
servant de mots
s ordinaires...
ur, est une paire
x bretelles de

donne-moi une
servant de mots
s ordinaires...
ur, est une paire
x bretelles de

donne-moi une
servant de mots
s ordinaires...
ur, est une paire
x bretelles de

donne-moi une
servant de mots
s ordinaires...
ur, est une paire
x bretelles de

3

3

3

LA LOI POUR TOUS

Consultations légales, par Letarte & Lavoie, avocats du Barreau de Québec.

Avis important.—Nos correspondants que cette page intéresse sont instamment priés de tenir compte des règles suivantes établies par le journal. 1o Seuls les abonnés peuvent bénéficier de ce service de consultations; c'est pourquoi toute demande de renseignements doit être signée, afin que nous puissions constater si le correspondant est abonné; 2o Les questions doivent être adressées directement au Bulletin; 3o Nos avocats consultants ne sont tenus de répondre qu'aux questions ordinaires, usuelles, concernant les lois qui gouvernent les choses de la vie rurale. Les cas extraordinaires, ou qui nécessiteraient une longue étude, sont choses à traiter entre le correspondant et les avocats; 4o Si le correspondant désire une réponse immédiate, par lettre, nos avocats consultants peuvent exiger des honoraires.

ENDROIT OU UNE ACTION DOIT ETRE INTENTE.—(Rép. à L. G.)—Q. Une personne a acheté à une rafle un billet de loterie, le gagnant devait recevoir \$200.00 ou un automobile. Lors du tirage, cette personne gagnait mais elle ne recevait que \$100.00 Le solde est dû par quelqu'un qui demeure dans la province de Québec, alors que le gagnant demeure dans le Nouveau Brunswick. Où doit-on prendre l'action?

R. En vertu du Code de Procédure civile de la Province de Québec, une action doit être intentée soit, 1o. au lieu du domicile du débiteur; ou 2. à l'endroit, où l'action est personnellement signifiée au débiteur, 3. là où le droit d'action a pris naissance, etc.

Dans le présent cas nous conseillons à notre correspondant, s'il y a lieu de prendre des procédures, de les faire dans la province de Québec, à l'endroit du domicile de son débiteur. Mais, alors, le demandeur ne devra pas oublier qu'il doit donner caution pour les frais, et une procuration à son avocat pour lui permettre d'agir judiciairement.

Cependant, nous ignorons si la rafle ou la loterie en question était autorisée. Et ce point serait fort intéressant à éclaircir, car de lui dépend le droit de notre correspondant à se faire payer le solde de ce qui lui est dû. En effet, ou bien la loterie existait légalement, ou bien elle était faite en fraude de la loi. Si elle était légale, il est évident que le droit d'action existe; mais si elle était faite en violation des principes de notre droit, nous croyons qu'il n'existe pas de recours légale.

QUI DOIT PAYER LA DIME?—(Rép. à J. A. L.)—Q. J'ai acheté une propriété le 16 octobre 1922. L'acte de vente mentionne que mon vendeur doit payer la dime de l'année courante, mais depuis, comme cet homme a fait cession de ses biens, je me demande si je ne suis pas responsable de cette dette. Quelle est ma position légale?

R. Comme préliminaire, nous dirons qu'en vertu du droit paroissial, c'est la récolte qui doit la dime et non la terre. En d'autres termes l'obligation de payer la dime incombe à tout catholique qui en retire le produit à son bénéfice. Or, en l'espèce, notre correspondant a-t-il reçu la récolte à son profit; dans l'affirmative il doit payer la dime, quitte à exercer ensuite son recours contre le vendeur. Dans la négative, nous croyons que notre correspondant ne doit pas légalement payer cette dime, et que c'est le curé qui possède son recours contre le vendeur.

A PROPOS D'UNE VENTE.—(Rép. à T. T.)—Q. J'ai acheté une ferme de quelqu'un qui devait encore des termes sur son achat. A mon tour, je me trouve dans l'impossibilité de rencontrer mes obligations. A qui dois-je remettre la propriété?

R. Il n'y a pas de doute, que s'il y a lieu de résilier une vente, l'acheteur doit s'adresser à la personne même qui lui a consenti la vente. Peu importe que cette personne tienne ses droits d'une autre qui a encore des intérêts sur son immeuble, le contrat lie les parties entre elles, et généralement, à moins de clauses spéciales, ne peut obliger que les contractants les uns vis-à-vis des autres.

Donc, notre correspondant doit remettre sa maison à celui qui la lui a vendue, si ce dernier veut bien la reprendre, et le premier vendeur ne peut être mis en question que comme créancier hypothécaire.

AFFRANCHISSEMENT POSTAL.—(Rép. à T. T.)—Q. Ai-je besoin de payer pour écrire à un bureau de poste local?

R. Oui, la loi veut aujourd'hui que toute personne affranchisse ses lettres suivant la loi; il n'y a que les enveloppes qui portent l'étampe du gouvernement qui soient exemptées de l'affranchissement ordinaire.

AU SUJET DE PRESCRIPTION.—(Rép. à N. D.)—Q. En quel espace de temps se prescrit l'action en dommages causés par les animaux d'un cultivateur qui refuse de réparer sa clôture de ligne?

R. Il doit s'écouler deux ans avant que l'action en dommage se prescrive. Faisons remarquer en passant que le délai pour prescrire peut varier avec les diverses catégories d'actions en dommages. En effet on peut classer ce genre d'action comme suit:

1. Se prescrire par deux ans: Les dommages résultant de délits et quasi-délits. (—Tel est le présent cas.)

2. Les dommages causés à la réputation comme par exemple, lorsqu'il s'agit de diffamation de caractère—pour injures verbales ou écrites, à compter du jour où la connaissance en est parvenue à la partie offensée.

3. Les dommages résultant d'injures corporelles; telles seraient ceux dont souffrirait un ouvrier ou un bucheron blessé au cours de son travail.

Cette deuxième et troisième catégorie d'action se prescrit par un an.

RESPONSABILITE DE L'EMPLOYEUR.—(Rép. à E. M.)—Q. Un homme fait chantier et n'emploie que deux ou trois bûcherons. Or, au cours de son travail, un de ses employés est blessé par la chute d'un arbre. L'employeur est-il responsable du salaire et des soins médicaux de la victime?

R. Il faut considérer cette question à deux points de vue. 1. Lorsque le bois que travaille le bûcheron est destiné à des fins industrielles, c'est-à-dire qu'il est coupé pour être vendus à des compagnies qui le transformeront en pâte ou en papier, etc., la loi des accidents du travail s'impose et veut que l'employeur ou le patron soit tenu responsable du salaire et des soins médicaux, et cela, dans les proportions que fixe la loi; 2. Mais lorsque le but principal de la coupe de bois est de déboiser le sol pour l'ensemencer comme le font des défricheurs ou qu'il s'agit d'abattre des arbres pour s'en faire du bois de chauffage, il ne saurait être question de responsabilités pour l'employeur, à moins qu'il y ait négligence ou imprudence grossière de sa part.

OCTROI A UNE ECOLE.—(Rép. à E. M.)—Q. Une commission scolaire a-t-elle le droit d'adopter une résolution, à l'effet de fournir une certaine somme d'argent pour la reconstruction d'une école au cas d'incendie?

R. Nous ne trouvons rien dans le code scolaire qui défende aux commissaires de passer une résolution qui engage à fournir une certaine somme de deniers pour la reconstruction d'une école.

Bien au contraire, l'article 2723 du même code semble donner assez de la teneur à la commission scolaire du moment que les deniers sont employés aux fins qui leur sont destinés.

Citons, pour compléter, les trois premiers paragraphes de l'article en question. Article 2223C, Scolaire. "Il est du devoir des commissaires ou des syndics d'écoles, dans chaque municipalité:

1o. D'administrer les biens meubles et immeubles appartenant à leur corporation scolaire;

2. D'acquérir et de posséder pour le compte de leur corporation, des biens meubles et immeubles, sommes d'argent ou rente, et d'en user suivant les fins de leur destination;

3. De choisir et d'acquérir les terrains nécessaires pour les emplacements de leurs écoles, de bâtir, réparer, entretenir leurs maisons d'école et leurs dépendances, d'acheter ou réparer le mobilier scolaire, de louer temporairement ou accepter gratuitement l'usage de maisons ou autres bâtiments ayant les conditions requises par les règlements des comités, pour y tenir des écoles.

ASSAUT.—(Rép. à J. A. G.)—Q. Deux voisines se sont querellées. L'une d'elle repousse l'autre si fortement, au moment où elle sortait de sa maison, que celle-ci culbute en bas d'une galerie et se blessa sérieusement. Le mari de l'assaillante offre \$25.00 à la victime pour l'indemniser de ses dommages mais la somme fut trouvée trop faible.

Notre correspondant désire savoir si cet incident doit donner lieu à des procédures civiles ou criminelles. Au cas où une condamnation aux dommages interviendrait, le mari, commun en biens devra-t-il payer les dommages et les frais auxquels sa femme sera astreinte? Quels sont les délais pour intenter une action de ce genre

R. Dans un cas d'assaut, la victime peut prendre ou le recours criminel ou l'action civile en dommages pour injures corporelles. La procédure criminelle consiste à faire appréhender l'assaillant au moyen d'un mandat d'arrestation, et dans ce cas, l'accusé peut être condamné à l'amende ou la prison seulement.

Mais, dans l'espèce, nous conseillons plutôt le recours civil, car il existe des dommages réels provenant des blessures que l'assaillante a causées à la victime. Il s'agit donc de prendre une action en dommages, mais elle doit être intentée dans les limites d'une année, à compter de la date de l'agression.

Nous croyons que la victime aura gain de cause, car l'offre d'argent faite par le mari de l'agresseur constitue un aveu qui pèse d'un grand poids sur la décision du tribunal.

Et si la décision de la Cour est à l'avantage de l'assaillie, l'exécution du jugement ne pourra se faire sur les biens de la communauté qu'après la dissolution de celle-ci. A l'appui de cette affirmation nous citons ci-dessous l'article 1294 du Code Civil.

Article 1294, C.C.—"Les condamnations pécuniaires encourues par le mari pour crime, ou délits, peuvent se poursuivre sur les biens de la communauté. Celles encourues par la femme ne peuvent s'exécuter que sur ses biens et après la dissolution de la communauté."

LE "BULLETIN DE LA FERME"

Rédaction et Administration
88, Côte de la Montagne
Revue publiée par un comité de techniciens.
Imprimée par "Le Soleil", Ltée.
Téléphone 4297 - - Case Postale 129

AYRSHIRES LAKESIDE, PHILIPSBURG, Qué.

Troupeau établi en 1893, sous le contrôle fédéral. Nos Ayrshires sont ce qu'il y a de mieux. Nous offrons une collection de choix de jeunes taureaux à des prix très attrayants. Ecrivez pour avoir catalogue.

FRANK PEWTRESS, Gérant,
Philipsburg, Qué.

GEO. H. MONTGOMERY, Prop.
Edifice Dominion Express, Montréal.

LES PREVOYANTS DU CANADA

FONDS DE PENSION ET CAISSE DE RETRAITE

Actif du Fonds de Pension, 30 juin 1923 \$3,118,380.60

Leurs rentes sont les meilleures

ANTONI LESAGE Gérant Général

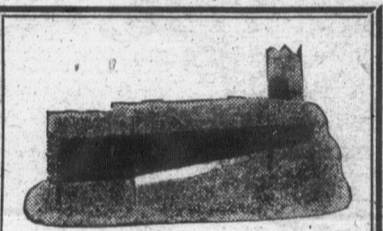
Siège social: Québec - - - 126, rue St-Pierre

Bureau à Montréal: Chambre 22, Edifice La Patrie.

Lavallier et Soie
N° 502
Seulement 15 cts.

Une parure de cou à la fois jolie et artistique. Chaîne en or plaquée avec pierre serties en forme de pendant et 50 retailles de soie et broderie Soie seulement. 15c; 2 lots pour 25c.

Adressez à
SEVILLE LACE CO.
Boite 217 Orange, New Jersey



AMELIORONS LES PRODUITS DE L'ERABLE

N'augmentons pas seulement la production mais aussi faisons en sorte d'améliorer la qualité des produits de l'érable. LE PRODUIT DE QUALITE OBTIENT TOUJOURS LE PLUS HAUT PRIX

EVAPORATEUR JUTRAS

Est fabriqué scientifiquement comprend toutes les améliorations désirables et se vend à un prix et à des conditions pour vous convenir. Demandez nos Circulaires.

LA CIE JUTRAS Ltée
Victoriaville, Qué.

Lisez le Bulletin de la Ferme

Notes D

La coopérative a pris livres de volailles cette

Sur les derniers lots plusieurs sans mention diteur.

Les intéressés qui n'ont leur remise, sont priés de retard pour nous donner adresse.

Comme certificat d'identité y a plusieurs lots divers diteur est prié de nous adresser (Bill of Lading) que sa réclamation.

Rien de nouveau à marché du foin; les d'affluer pour une den neuse.

Les patates continuent peu mieux en ville. Les consommateurs doivent d'emmagasinage de ce si encore le cultivateur géant comme dans le l'entremise de la coop

Les légumes se vendent Les oignons sont sur Le prix de trois piastres peu difficile à atteindre consomme beaucoup de qui se vendent un peu

Le marché des animaux l'état stagnant de ce te reprendre les expéditions jours cependant, vers vier. Encore serait-il diteurs nous avertisser intention de nous adre de ce produit.

Coopérative Fédérale
114 rue St-Paul

PRO

VOS D

CULTIVATION TEU



le miel pour d'autos. Achetez pneus, tubes,

A LA COO

Notes Diverses

La coopérative a placé encore 80 mille livres de volailles cette semaine.

Sur les derniers lots reçus nous en avons plusieurs sans mention du nom de l'expéditeur.

Les intéressés qui n'ont pas vu revenir leur remise, sont priés de nous écrire sans retard pour nous donner leur nom et adresse.

Comme certificat d'expédition, vu qu'il y a plusieurs lots divers à réclamer, l'expéditeur est prié de nous fournir son connaissance (Bill of Lading) en même temps que sa réclamation.

Rien de nouveau à mentionner sur le marché du foin; les offres continuent d'affluer pour une demande peu volumineuse.

Les patates continuent de se vendre un peu mieux en ville. Il semble que les consommateurs doivent payer les frais d'emmagasinage de ce précieux tubercule; si encore le cultivateur en était co-partageant comme dans le cas de la vente par l'entremise de la coopérative.

Les légumes se vendent plus cher aussi. Les oignons sont surtout très rares. Le prix de trois piastres la poche paraît peu difficile à atteindre cette année. On consomme beaucoup les oignons d'Ontario qui se vendent un peu meilleur marché.

Le marché des animaux vivants est à l'état stagnant de ce temps-ci. On pourra reprendre les expéditions dans quelques jours cependant, vers le dix ou le 15 janvier. Encore serait-il bon que les expéditeurs nous avertissent à l'avance de leur intention de nous adresser telle quantité de ce produit.

Coopérative Fédérée de Québec;
114 rue St-Paul Est, Montréal

Marché des volailles

Dindes abattues:

No 1.....	32c la lb
No 2.....	28c "
No 3.....	25c "

Poulets abattus:

Extra Choix.....	34c la lb.
Cheix.....	30c "
No 1.....	25c "
No 2.....	22c "
No 3.....	19c "

Poules abattues:

Cheix.....	25c la lb.
No 1.....	22c "
No 2.....	19c "
No 3.....	15c "

Poulets vivants:

Cheix.....	23c la lb.
No 1.....	20c "
No 2.....	18c "

Poules vivants:

No 1.....	24c la lb.
No 2.....	19c "
No 3.....	14c "
Vieux coqs.....	11c "

Oies abattues:

No 1.....	20c la lb.
No 2.....	17c "
No 3.....	14c "

Oies vivantes:

No 1.....	20c la lb.
No 2.....	18c "
No 3.....	16c "

Canards abattus:

No 1.....	22c la lb.
No 2.....	20c "
No 3.....	18c "

Canards vivants:

No 1.....	22c la lb.
No 2.....	20c "
No 3.....	18c "

Lapins abattus:

No 1.....	10c la lb.
-----------	------------

Lapins vivants:

No 1.....	15c la lb.
-----------	------------

Pigeons vivants:

No 1.....	25c le cpl
-----------	------------

Lièvres:

No 1.....	25c le cp
-----------	-----------

Notes diverses

Un auto n'a pas besoin d'aller vite pour dépasser les revenus de celui à qui elle appartient.

Jean.—Aimez-vous le fromage de Bruyère?

Louis.—Oh, beaucoup, mais à cause de ma dyspepsie je me borne à ne manger que les trous.

DEMOCRITE.

Toté, il y avait deux gâteaux hier soir sur cette assiette. Comment se fait-il qu'il n'en reste qu'un ce matin?

—Il en reste un?... Il faisait si noir que je ne l'ai pas vu.

Un vieux monsieur rencontre un jeune garçon portant sous le bras un gros paquet de journaux et lui dit: Cela ne vous fatigue pas?

—Oh! non, monsieur, répondit le garçon, car je ne les lis pas.

—Mon père, vous ne voulez pas me donner de l'argent?

—Non.

—Le fils saisit un pistolet suspendu au-dessus de la cheminée.

—Malheureux, qu'en veux-tu faire?

—Parbleu, je vais le vendre.

—Je t'affirme que les veuves sont les meilleures épouses.

—Ça se peut, mais, je n'ai jamais entendu affirmer ça par leurs premiers maris.

Latripette aimait à embêter son ami Jules qu'il prenait pour une bonne poire.

—Jules, lui dit-il, en t'attachant au bout d'une corde et en te promenant dans les rues, je crois que nous ferions de l'argent.

—Oui, mais tu devrais engager un troisième pour crier au public de quel bout de la corde se trouve le singe.

SEUL (Il n'y a pas à s'y tromper)

Le Bulletin de la Ferme publie les prix de la Coopérative Fédérée de Québec, section des achats et section des ventes.

PROCUREZ-VOUS IMMEDIATEMENT VOS ENGRAIS ALIMENTAIRES

VOS CHARS D'AVOINE

CULTIVATEURS, CONSOMMATEURS, EMPLOYEZ



le miel pour mettre dans les radiateurs d'autos. Achetez vos huiles, graisses, pneus, tubes, balances, broches, harnais.

S O N

Quelques chars complets ou mélangés, à

\$27.00 la tonne

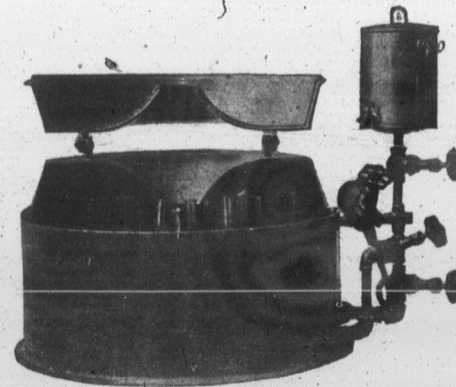
Pour le même prix, aussi quelques chars de

Criblures de Blé

F. A. B. Montréal.

VOS CHARS DE BLE-D'INDE

FABRICANTS, ACHETEZ LE BABCOCK



recommandé par la Coopérative ainsi que le pasteurisateur à double fond, les boîtes à beurre, à fromage et autres fournitures de fabriques, de première qualité et au prix coûtant!

LA COOPERATIVE FEDEREE DE QUEBEC, 114, RUE ST-PAUL-EST, MONTREAL.



LE MARCHÉ

PRIX PAYES

THE MARKET

Les prix suivants sont ceux obtenus par la Coopérative Fédérée de Québec (Dépt. des Consignations). Ce sont les prix qui ont été obtenus et payés aux membres expéditeurs de cette société durant la semaine finissant le samedi précédant la date de publication du Bulletin. Les frais de transport sont à la charge de l'expéditeur.

The following are furnished by the Quebec Federated Co-operative. They are the prices obtained for and paid to the members of this Society during the week ending the Saturday previous to the date of the present issue. Transportation fees charged to the shipper.

SEMAINE FINISSANT LE 22 DECEMBRE 1923

WEEK ENDING DECEMBER 22th 1923

BEURRE.

ANIMAUX ABATTUS

BFURRE	BUTTER	B urre de Ferme	Dairy Butter	AGNEAUX
Pasteurisé Spéc.—Pas- teurized.....	42 1/2c	la lb.	Boîtes de 56 lbs solide.—Boxes of 56 lbs solid.	
Pasteurisé No 1.—Past. No 1.....	42 1/4c	" "	No 1.....	32c la lb.
No 1.....	41 1/4c	" "	No 2.....	31c "
No 2.....	40 1/4c	" "	No 3.....	29c "

Jusqu'à 45 lbs:		Engraisés au lait.		Milk fed.	
Choix.....	20c	la lb	Choix.....	15c	la lb
No 1.....	18c	" "	No 1.....	13c	" "
No 2.....	16c	" "	No 2.....	11c	" "
No 3.....	14c	" "	No 3.....	10c	" "

Tous les envois de beurre et de fromage doivent être adressés à 63, RUE WILLIAM

MOUTONS	SHEEP	PORCS FRAIS	FRESH PORK	
Choix.....	10c	la lb	No 1, 99 à 140 lbs.....	11 1/2c la lb
No 1.....	9c	" "	No 2, 140 à 175 lbs.....	10 1/2c "
No 2.....	8c	" "	No 3, 175 à 225 lbs.....	10c "

Les expéditions d'animaux abattus doivent être faites à 114, rue ST-PAUL-EST, Montréal.

ANIMAUX VIVANTS

PRODUITS DIVERS

Vendus par chars complets seulement. Sold in carload lots only.

BOUVILLONS	STEEERS	VEAUX D'HERBE	GRASS CALVES	
Extra choix—Selected.....	5 1/2c	la lb	No 1.....	3 1/2c la lb
Choix—Choice.....	5c	" "	No 2.....	3c "
No 1.....	4 1/2c	" "	No 3.....	2 1/2c "
No 2.....	4c	" "		
No 3.....	3 1/2c	" "		
No 4.....	3c	" "		
No 5.....	2 1/2c	" "		
No 6.....	2c	" "		
VACHES				
COWS				
Extra choix—Selected.....	5c	la lb	Choix.....	10c la lb
Choix—Choice.....	4 1/2c	" "	No 1.....	9c "
No 1.....	4c	" "	No 2.....	8c "
No 2.....	3 1/2c	" "	No 3.....	7c "
No 3.....	3c	" "		
No 4.....	2 1/2c	" "		
No 5.....	2c	" "		
No 6.....	1 1/2c	" "		
TAUREAUX				
HEIFERS				
Extra choix—Selected.....	5 1/2c	la lb	No 1.....	5 1/2c la lb
Choix—Choice.....	5c	" "	No 2.....	5c "
No 1.....	4c	" "	No 3.....	4 1/2c "
No 2.....	3 1/2c	" "	No 4.....	3 1/2c "
No 3.....	3c	" "		
No 4.....	2 1/2c	" "		
No 5.....	2c	" "		
TAUREAUX				
BULLS				
Extra choix—Selected.....	4c	la lb	Pores à bacon (choix), Select Bacon Hogs.....	160 à 210 lbs. 9 1/2c
Choix—Choice.....	3c	" "	Pore épais Thick-Smooth Hogs.....	160 à 210 lbs. 9c
No 1.....	2 1/2c	" "	Pores à étal Shop Hogs.....	120 à 160 lbs. 8 1/2c
No 2.....	2c	" "	Pores lourds Heavies.....	210 à 260 lbs. 8 1/2c
No 3.....	1 1/2c	" "	Extra lourds Extra heavies.....	plus de over 260 lbs. 7 1/2c
No 4.....	1c	" "	Pores légers Lights & Feeders less than.....	120 lbs 8c
VEAUX DE LAIT				
MILK FED CALVES				
Choix.....	11c	la lb	Truies No 1.....	moins de under 350 lbs. 7c
No 1.....	10c	" "	Truies No 2.....	plus de more than 350 lbs 6 1/2c
No 2.....	9c	" "		
No 3.....	8 1/2c	" "		
No 4.....	7 1/2c	" "		
VEAUX SOIGNES				
WELL FED CALVES				
No 1.....	5 1/2c	la lb	Adressez vos animaux vivants à Coopérative Fédérée de Québec, Mtl Stock Yard, Pte St.-Charles Mtl.	
No 2.....	4 1/2c	" "		
No 3.....	3 1/2c	" "		

CEUFS	EGGS	Laine	Wool	
Frais spéciaux.....	0.75	dos.	Lavée, No 1.....	35c la lb.
Frais extras.....	0.60	" "	Lavée, No 2.....	30c "
Frais premiers.....	0.40	" "	Non lavée, No 1.....	26c "
Frais seconds.....	0.28	" "	Non lavée, No 2.....	23c "
FEVES		BEANS		
Blanches	No 1 (Triées à la main Hand picked)	.5c	la lb	
White	No 2.....	.4c	la lb	
MIEL		HONEY		
		Moins de 47 lbs..		
		Less than 47 pds.....		.08c la lb.
		Peaux de bœufs, plus de 47 lbs. .07c "		
		Beef hides, more than 47 lbs.		
		Peaux de taureaux pesantes.....		.05c "
		Heavy calf hides.		
		Peaux de veaux de lait.....		.13c "
		Calfs skins.		
		Peaux de moutons.....		\$1.25 à \$1.45
		Sheep hides.		
		Peaux de chevaux.....		\$2.75 à \$3.00
		Horse skins.		
		(suivant la grandeur)		
		Les barils ne sont pas remis à l'expéditeur. Barrels are not returned to shippers.		
		En canistres et barils (retournables) 5 gal- lons et plus; In cans and barrels (returnable) of 5 gallons or more.		
		No 1.....		\$1.80 gall.
		No 2.....		1.65 "
		No 3.....		1.45 "
		Les oies vivantes se vendent un bon prix, actuellement sur le marché de Montréal. Expédiez sans tarder à la Coopérative Fédérée, 114 rue St-Paul-Est, Montréal.		

Les envois de produits divers doivent être adressés à 114 rue ST-PAUL-EST, Montréal

REV

Le marché au ferme cette semaine bonne de la part d Nous avons enr prix de 1/2c la livre. Le marché local de ce temps-ci, son sidérables. Nous prévoyons plus avantageux c

Le marché angl temps-ci. Il ne ne quement pas de fi prix sont demeuré de la semaine. La reprise, sur pour les achats de encore fait sentir actuel des prix, cependant à des bref délai.

Le marché des c encore cette semaine baisse de la semaine enrayer en partie. avons pu faire ce comment nous avor titées reçues. Ne expéditeurs à se h toutes les quantité possible. Le marché des c meilleur cette sem qualité ont été pay

Nous avons obs tions dans les pois prévoir une amélio les prix. Les pois d trop nombreux su saurait trop être pa des pois que nous n a en effet plusieurs Les pois doivent que possible de va et surtout, bien c \$2.70 et \$2.75 le m temps-ci pour les p

SUCRE ET S

Le marché du suc stationnaire. peu nombreuses demande est réguli Nous comptons sur la vente, ces mois- entrepôts sont enco pour la consommat

<p>BEURRE</p> <p>Patrons, fabricants, remarquez les prix de nos remises pour le beurre!</p>	<p>BEURRE</p> <p>Donc, tenez votre fabrique le plus longtemps possible en activité!</p>
<p>Coopérative Fédérée de Québec, 63, rue William, Montréal.</p>	



REVUE DES MARCHES Du 22 au 29 Décembre inclusivement

Donnée par La Coopérative Fédérée de Québec, (Dep't des consignations)

BEURRE

Le marché au beurre s'est maintenu ferme cette semaine. La demande a été bonne de la part du marché américain.

Nous avons enregistré une avance de prix de 1/2c la livre.

Le marché local est bon. Les arrivages, de ce temps-ci, sont beaucoup moins considérables.

Nous prévoyons un marché de plus en plus avantageux d'ici quelque temps.

FROMAGE

Le marché anglais est tranquille de ce temps-ci. Il ne nous achète pas ou pratiquement pas de fromage canadien. Les prix sont demeurés les mêmes au cours de la semaine.

La reprise, sur le marché de Londres pour les achats de fromage ne s'est pas encore fait sentir sur l'état stationnaire actuel des prix. Nous nous attendons cependant à des changements dans un bref délai.

FEVES

Les mêmes conditions ont prévalu sur le marché aux fèves. La plus grande partie de nos approvisionnements de fèves nous vient de l'étranger. Si nous ne trouvons pas un moyen d'améliorer la qualité de cette culture, nous ne pourrions pas nous attendre à des conditions plus avantageuses du marché d'ici longtemps. Il est regrettable que nous ne puissions pas alimenter de fèves notre propre marché.

OEUF

Le marché des oeufs a été moins ferme encore cette semaine. Cependant la forte baisse de la semaine dernière a pu être enrayée en partie. Les remises que nous avons pu faire cette semaine indiquent comment nous avons pu disposer des quantités reçues. Nous encourageons nos expéditeurs à se hâter de nous expédier toutes les quantités en mains le plus tôt possible.

Le marché des oeufs d'entrepôts a été meilleur cette semaine. Ceux de bonne qualité ont été payés de bons prix.

POIS

Nous avons observé plusieurs transactions dans les pois. Rien ne nous laisse prévoir une amélioration prochaine dans les prix. Les pois de qualité moyenne sont trop nombreux sur le marché. L'on ne saurait trop être particuliers sur la qualité des pois que nous mettons en vente. Il y a en effet plusieurs conditions à observer. Les pois doivent être uniformes, autant que possible de variété pure et connue, et surtout, bien cuisants. Les prix de \$2.70 et \$2.75 le minot sont payés de ce temps-ci pour les pois de bonne qualité.

SUCRE ET SIROP D'ERABLE

Le marché du sucre et du sirop d'érable est stationnaire. Les transactions sont peu nombreuses de ce temps-ci. La demande est régulière quoique restreinte. Nous comptons sur une reprise légère dans la vente, ces mois-ci. Les quantités en entrepôts sont encore assez considérables pour la consommation présente.

MIEL

Le marché du miel est bon. Nous avons pu faire plusieurs ventes avantageuses ces dernières semaines. Nous vendons le miel pour mettre dans les radiateurs d'auto, depuis la récente découverte de ce procédé comme anti-congelant. Nous vendons aussi plus de miel pour la consommation générale, grâce à la bonne réclame que l'on a faite autour de ce produit auprès des citadins. Les quantités en mains suffisent pour répondre aux besoins.

BŒUFS SUR PIEDS

Les arrivages de bœufs sur pieds, sur le marché, ont été moins nombreux, cette semaine. Les quantités étaient encore amplement suffisantes pour la demande actuelle.

Les cultivateurs pourront commencer bientôt, à expédier leurs animaux vivants en plus grande quantité, par exemple à partir du 10 ou du 15 janvier.

Les prix sur le marché de la semaine n'ont pas varié et se sont maintenus à leurs positions de la semaine précédente.

Nous nous attendons à un marché se raffermissant de plus en plus pour les semaines à venir.

AGNEAUX

Le marché des agneaux vivants a été suffisamment approvisionné, cette semaine. Les quantités arrivées sur le marché n'ont pu être absorbées avec autant de rapidité que les semaines précédentes. Les prix ont dû fléchir quelque peu pour activer la vente.

Nous prévoyons un marché assez bon pour les huit jours à venir, pourvu que les quantités expédiées ne soient pas trop considérables.

MOUTONS

Le marché des moutons est demeuré à peu près aux mêmes conditions que la semaine précédente. Certaines qualités ont cependant été influencées par la baisse légère constatée dans le marché des agneaux.

La demande pour les moutons est plutôt restreinte.

VEAUX VIVANTS

Le marché des veaux vivants est ferme. Les veaux de lait de bonne qualité sont très recherchés. Les veaux nourris à la chaudière sont payés également d'assez bons prix.

Nous prévoyons de bonnes conditions sur ce marché, pour la semaine à venir.

PORCS VIVANTS

Le marché des porcs vivants a été très bon, cette semaine, malgré la très forte quantité des expéditions. Les transactions ont été rapides, mais la qualité fournie pourrait être améliorée. Si cette dernière condition avait été remplie, les prix auraient pu être meilleurs.

PORCS ABATTUS

Le marché des porcs abattus a été très actif. Des arrivages extrêmement considérables nous sont venus pour le temps des fêtes. On en a disposé avec grande facilité en obtenant une avance de prix de \$0.50 du cent livres.

Le marché des porcs abattus était encore très bon en fermeture. Nous prévoyons des conditions analogues pour les huit jours à venir.

VOLAILLES ABATTUES

Le marché des volailles abattues est demeuré assez ferme encore cette semaine malgré les arrivages très considérables que nous avons eus.

Nous avons pu placer rapidement toutes les quantités reçues et aux mêmes prix que la semaine dernière. En fermeture le marché était encore ferme; même un peu meilleur qu'il était en fermeture la semaine dernière.

VOLAILLES VIVANTES

Les prix sont stationnaires sur le marché des volailles vivantes. Malgré la petite capacité d'absorption de ce marché, il se fait encore quelques expéditions. Nous ne recommandons pas encore les envois, cependant. Certaines maisons continuent de demander aux cultivateurs d'expédier leurs volailles vivantes, mais ces maisons ne publient pas leurs prix de remises.

LE "BULLETIN DE LA FERME"

Rédaction et Administration

88, Côte de la Montagne

Revue publiée par un comité de techniciens.

Imprimée par "Le Soleil", Ltée.

Tél. 4297 :: :: Case Postale 129

Advertisement for a free booklet titled '100 PAGES de MOYENS PRATIQUES d'EPARGNER de l'ARGENT'. It features an illustration of a house and text describing the booklet's content on saving money through various construction and maintenance techniques.

Il est facile de procéder aux travaux en béton, destinés à l'amélioration de la ferme, lorsqu'on se conforme aux instructions données dans ce livre gratuit. Chaque page de ce livre remarquable renferme des moyens pratiques d'épargner de l'argent. On y décrit pour vous, avec des illustrations, les constructions et commodités en béton de la ferme. Les matières premières nécessaires—le sable et le gravier—sont généralement à portée de la main, et quant au ciment "Canada Cement" votre marchand local vous le procurera. En construisant en béton vous mettez fin aux comptes pour réparations, aux pertes de nourriture et de fertilisants, car le béton est permanent, à l'épreuve du feu, à l'épreuve de la vermine et hygiénique. Demandez-nous un exemplaire de ce livre en remplissant le coupon ci-dessous, et vous comprendrez vite pourquoi ce livre donné GRATIS a été si précieux à plus de 200,000 fermiers canadiens.

CANADA CEMENT COMPANY

3001, Bâtisse Canada Cement Company Square Phillips, Montréal

Bureaux de vente à Montréal, Toronto, Winnipeg, Calgary

LE BETON CANADA CIMENT EST PERMANENT

Canada Cement Company, Limited 3001, Bâtisse Canada Cement Company, Montréal

Veuillez m'envoyer gratis votre livre

Form with fields for Name (Nom) and Address (Adresse).

OEUF

Le prix des oeufs diminuent; raison de plus pour les expédier en coopération sans retard.

Coopérative Fédérée de Québec, 114, rue St-Paul-Est, Montréal.

VOLAILLES

La Coopérative a placé pour vous, la semaine, dernière encore 80,00 livres de volailles abattues.



Le marché de la Coopérative Fédérée de Québec

114, rue St-Paul Est, Montréal

Dépt. des Achats

Les prix ci-dessous sont ceux en force aujourd'hui. Il sont sujets à acceptation et à changement sans avis. Paiement: traite attachée ou mieux, argent accompagnant la commande.

NOURRITURES POUR ANIMAUX

Farines	La tonne ou le sac	A ajouter \$0.15 par sac pour quantités moindres qu'un char.
Farine à pain "Crème de l'Ouest"	\$ 3.00	Grains Monarch, pour volailles... \$2.75
" à pain "Castle"	2.75	Grains Monarch, pour poulets (chick feed)..... 3.25
" à pain Winnipeg	2.65	Moulée Monarch, pour développer les volailles..... 3.05
" à pâtisserie "Crescent"	2.65	Moulée Monarch, pour développer les volailles..... 3.45
le 100 lbs		Moulée Monarch, pour développer les volailles..... 3.35
Farine à engrais Idéale.....	2.00	Moulée Monarch, p. engraisser... \$2.85
Farine commune Pilot.....	2.15	Moulée Monarch, de luzerne très fine..... 2.25
Sous-produits du blé		Moulée Spéciale pour les veaux, le sac de 50 lbs..... 1.25
Son.....	\$28.00	Grains alimentaires
Gru Rouge.....	30.00	par quantité de char et en grenier:
Gru Blanc, (middlings).....	36.00	ORGE
Criblures de blé.....	27.00	Exp. imméd. de l'Ouest
Moulées		Orge à engrais .68 le minot.
Blé-d'Inde moulu.....	\$ 2.25	Orge No 4 .72 le minot.
Blé-d'Inde cassé.....	2.25	F. A. B. Montréal.
Moulée d'avoine pure.....	1.85	
Moulée d'orge pure.....	36.00	
Gruau d'avoine 90 lbs.....	2.90	
Tourteau de lin.....	2.40	
Gluten Meal (25% protéine).....	2.20	
Ces prix sont pour chars complets ou mélangés de 500 sacs ou plus.		
Fret payable de Montréal.		
AVOINE	Exp. Imméd.	Janv.
2 C.W.....	.51 1/2	.52 1/2
3 C.W.....	.49 1/2	.50 1/2
Alimentation No 1.....	.48	.49
Echantillon.....	.45 1/2	.46 1/2
BLE D'INDE	Exp Jan.	Fév.
No 2 jaune.....	.91 1/2	.91 1/2
No 3 jaune.....	.89 1/2	.89
No 3 1/2 une séché.....	.87 1/2	.89 1/2
No 4 jaune.....	.90 1/2	.88 1/2

F.A.B. Montréal, ces prix pour le blé d'inde sont payables en fonds américains.

MARCHANDISES DIVERSES

*Broche barbelée		*Laine	
Rouleaux de 80 perches, le rouleau		Lavée No 1, la lb.....	\$0.38
2 pointes par 5 pcs.....	\$4.00	Laine non lavée No 1, la lb.....	0.29
4 " " 6 ".....	4.35	Laine cardée No 1, la lb.....	0.55
4 " " 4 ".....	4.60		
Taxe et fret payés rendue à votre station par 300 livres			
*Ecaillés d'huîtres	\$1.30 le 100 lbs	*Plumes de poules No 1, en sacs de	
(taxe de vente comprise)		10, 15 et 25 lbs, désinfectées et séchées à la vapeur, la lb.....	\$0.18
*Gazoline		Melasse pour animaux, le gal.....	\$0.24
White Rose, le gallon.....	\$0.28	*HUILES	
Sterling, le gallon.....	0.26	*A moteur	au baril le gallon
*Pétrole		En-Ar-Co.....	\$0.85
National, le gallon.....	\$0.24	*A Engin à Gazoline	
Silver, le gallon.....	0.20	Maple-Leaf Engine.....	\$0.48
Taxe de vente, 2 1/4%			
*Clous	Le baril de 100 lbs	Red Seal Engine.....	0.37
1" long.....	\$5.35		
1 1/8" long.....	5.25		
1 1/2" long.....	5.00		
1 3/4" long.....	4.65		
2" long.....	4.45		
2 1/2" long.....	4.15		
3" long.....	4.05		
3 1/2" long.....	3.95		
4" long.....	3.90		
5" long.....	3.85		
6" long.....	3.85		

PROVISIONS POUR LA MAISON

Beurre	Boîte de: Prix	*Miel	
Pasteurisé, pains 1 lb... 50 lbs.....	43	Caisses	Blanc Ambré Brun
Pasteurisé, solide..... 56 ".....	42 1/2	12 chaudières 5 lbs... .14	
No 1 (choix) pains 1 lb. 50 ".....	42	6 chaudières 10 lbs... ..	12 1/2
No 1 (choix) solide..... 56 ".....	41 1/2	Chaudières 30 lbs... .13	.12
Fromage		Chaudières 60 lbs... ..	.10 1/2
Fromage blanc et coloré en meules d'environ 25 lbs, 4 par bte. 21c la lb.		*Tabac, en mains,	
Fromage Kraft Bte. de 5 livres. 35c la lb.		paquets de 25 lbs,	
Oeufs,	la douz	Grand Rouge, Grand Havane et Connecticut, 1 lb.....	\$0.20
Extras.....	\$ 0.39	Comstock, 1 lb.....	0.21
Premiers.....	0.35	Rose Quesnel, 1 lb.....	0.35
Seconds.....	0.31	Quesnel, 1/2 lb.....	0.47
Caisses de 30 douz., (caisses comprises).			
*Sucre d'érable pur			
En pains d'une lb.....	\$0.22 la lb.		
En pains de 2 à 5 lbs.....	0.21		
Sirop d'érable en canistre d'un gallon	\$2.50		
*Fèves			
(Par poches de 120 lbs)			
Blanches No 1.....	\$0.05 1/2 la lb	*Lard salé	
Par quantités de 5 poches ou plus.....	.05 1/2 "	(Le Barils de 200 lbs)	
Par quantités de 10 poches et plus.....	.05 "	Gras de dos 30 à 40 morceaux... \$40.00	
*Pois		" 40 à 50.....	38.00
(Par poches de 120 lbs)		Gras d'épaule 25 à 35 morceaux... 35.00	
No 1 garantis bien cuisants... \$0.05 1/2 la lb.		(Barils de 100 lbs)	
Par quantité de 5 poches et plus 0.05 1/2		Gras de dos 40 à 50 morceaux... 19.50	
Par quantité de 10 poches ou plus... 0.05		*Viande fumée	
Demandez nos prix pour commandes plus considérables.			
National Red Engine.....	\$0.33	Jambon (Fesse) 10 à 15 lbs.. \$0.25 la lb	
Sterling Red Engine.....	0.31	" 15 à 20 lbs... 0.24 "	
*A Harnais:		" (Rolls) 3 à 6 lbs... 0.22 "	
Black Star.....	\$0.60	Bacon (Flanc)..... 0.22 "	
National.....	0.55	Jambon cuit (carré)..... 0.40 "	
*A machine:		*Saïndoux pur	
En-Ar-Co.....	\$0.38	Seaux de 20 lbs..... \$0.19 la lb	
Empire Castor, épaisse.....	0.35 1/2	Tinettes de 60 lbs..... 0.18 1/2 "	
Empire Castor, médium.....	0.34 1/2	Boîtes de 56 lbs..... 0.18 "	
*A Cylindre à vapeur:		Boîtes de 50 lbs en pains de 1 lb 0.21	
En-Ar-Co, valve.....	\$0.85	Crates de 60 lbs en chaudières de 3 lbs..... 0.20	
National.....	0.75	Crates de 60 lbs en chaudières de 5 lbs..... 0.20	
Perfection.....	0.60	*Graisse composée	
*A transmission:		Chaudières de 20 lbs..... \$0.15 1/2 "	
Sterling.....	\$0.65	Crates de 60 lbs en chaudières de 3 lbs..... 0.17	
Pour toutes ces huiles, par demi-barils, \$0.03 de plus le gallon.			
Par cinq gallons \$0.25 de plus, le gallon.			
Taxe de vente, 2 1/4%			
Sel en pierre, sac de 100 lbs..... \$ 1.10			

BROCHE A FOIN

Nos.	Ordinaire: Rouleaux de 50 lbs.	Préparée: Paquets de 250 longueurs. Longueurs de 3 à 11 pds.
13,	le cent lbs: \$ 3.65	le cent lbs: \$ 5.10
14,	" " " 3.75	" " " 5.20
15,	" " " 3.85	" " " 5.40

F. A. B. Montréal, Taxe de vente comprise.

COOPERATIVE FEDEREE DE QUEBEC

BALANCE DE STOCK

Thé Vert naturel "Le Réveil".....	\$0.57
Thé Sifting.....	0.28
En boîte de 5 lbs. la lb.	
Moutarde.....	\$ 0.36
Gingembre.....	0.25
Poivre blanc.....	0.30
Allumettes Laurier (Caisses de 144 bts).....	14.00

--:-- 114, rue St-Paul-Est, MONTREAL.

REV

Le marché de stable cette semaine. Nous ne nous tantes variations devant la dem les moulins ont demi-temps. Il dire, d'accumul stock. Tout nous p actuel pour la fa se rapprochant l cation.

La situation du gru est de semaine. Les p quantités dispon rares. Il devien de se procurer c Bientôt, les m acheteurs à pren de farine avec le La demande très considérabl \$1.50 la tonne nous-mêmes à n du fait que nou trats spéciaux, g de commandes c ect autonome.

La Coopérati son au prix de \$2 les circonstances

Le marché a beaucoup, cette L'avoine a été ont été plus élé taines classes.

L'orge s'est d'Inde a pris le par une augme n'avons pas lieu conditions dans présent.

Nous pouvons temps pour aché prix actuels sup la comparaison date ces dernièr

M

Le marché de cette semaine.

Certaines mo faire plus rares e sont pas très co tion des moulée mais la demand

Nous sommes de changement c semaine. Nous tivateurs l'achat avec lesquelles, auront satisfacti

CRIBL

Nous pouvons chars de criblure la tonne. Vu la engrais alimentai abordable. Les les vaches laitièr consommation de constitue un méla parce qu'elle est entiers, dont 35%

White

En barils de No 1, petite No 1, moye No 1, gross Pour quanti SAUMON DI En caisse F



Texte détérioré

LE BULLETIN DE LA FERME

REVUE DES MARCHES Du 22 au 29 décembre inclusivement

Donnée par Coopérative Fédérée de Québec, Section des Achats

FARINE

Le marché de la farine s'est maintenu stable cette semaine.

Nous ne nous attendons pas à d'importantes variations dans les prix, puisque devant la demande moins considérable, les moulins ont commencé à fabriquer à demi-temps. Il n'y aura pas, pour ainsi dire, d'accumulation trop considérable de stock.

Tout nous porte à croire que le prix actuel pour la farine est basé sur un prix se rapprochant beaucoup du coût de fabrication.

SON ET GRU

La situation dans le marché du son et du gru est demeurée la même, cette semaine. Les prix sont très fermes et les quantités disponibles sont de plus en plus rares. Il devient beaucoup plus difficile de se procurer des chars complets de son.

Bientôt, les moulins devront obliger les acheteurs à prendre une certaine quantité de farine avec leurs chars de son.

La demande américaine est toujours très considérable et l'on paie volontiers \$1.50 la tonne de plus que l'on charge nous-mêmes à nos acheteurs. Cela tient du fait que nous avons obtenu des contrats spéciaux, grâce au très grand nombre de commandes que nous avons recueillies cet automne.

La Coopérative peut encore vendre le son au prix de \$27.00 la tonne, ce qui, dans les circonstances, est un prix spécial.

GRAINS

Le marché aux grains s'est raffermi beaucoup, cette semaine.

L'avoine a été très ferme. Les prix ont été plus élevés de 1c à 2c dans certaines classes.

L'orge s'est bien vendue et le blé d'Inde a pris le mouvement de la hausse, par une augmentation notable. Nous n'avons pas lieu de croire à de meilleures conditions dans le marché aux grains, à présent.

Nous pouvons conclure que le meilleur temps pour acheter est maintenant. Les prix actuels supportent avantageusement la comparaison avec les prix à pareille date ces dernières années.

MOULEES

Le marché des moules a été très ferme, cette semaine.

Certaines moules commencent à se faire plus rares et les stocks, en général, ne sont pas très considérables. La fabrication des moules s'est beaucoup accrue, mais la demande a augmenté aussi.

Nous sommes en mesure de ne pas faire de changement dans nos prix encore cette semaine. Nous recommandons aux cultivateurs l'achat de nos moules pures avec lesquelles, nous en sommes sûrs, ils auront satisfaction.

CRIBLURES DE BLE

Nous pouvons vendre encore quelques chars de criblures de blé, au prix de \$27.00 la tonne. Vu la qualité supérieure de cet engrais alimentaire, le prix demandé est abordable. Les animaux de la ferme et les vaches laitières s'habituent vite à la consommation de la Criblure de blé. Elle constitue un mélange de qualité supérieure, parce qu'elle est fabriquée avec des grains entiers, dont 35% de petit blé.

Nous recommandons donc aux acheteurs d'essayer un char. Nous sommes sûrs d'avance qu'ils reconnaîtront la grande valeur alimentaire de ce produit et qu'ils en constateront le bon effet dans l'alimentation de leurs animaux.

BROCHE A FOIN

Beaucoup de cultivateurs n'ont pas acheté leur broche à foin. Le pressage, en plusieurs endroits, se fait durant l'hiver. Il est grand temps, cependant, de songer à s'approvisionner de broche à foin. Nous pouvons fournir la broche toute préparée pour un prix légèrement plus élevé que la broche en rouleaux.

La qualité de broche que nous avons fournie, cette année, a été très appréciée et notre prix défait toute compétition. Réellement, les cultivateurs qui ont acheté leur broche à la Coopérative comme ceux qui l'achèteront ont fait avec nous, des économies.

MORUE SALEE

Après le temps des fêtes, le carême vient à grands pas. Préparons nous y; faisons notre provision de poisson, en commandant immédiatement notre excellente morue de Gaspé, fabriquée par les coopératives de pêcheries sous la surveillance d'experts du gouvernement. Assurez-vous votre provision à date fixe et à bon compte.

BLEUETS EN CONSERVES

Nos bleuets en conserves, fabriqués par les RR. PP. Trappistes, de Mistassini, font les acheteurs satisfaits. Cultivateurs, consommateurs, vous ne manquerez pas d'essayer une caisse de ces excellents bleuets. Pour sûr, lorsque vous y aurez goûté, vous reviendrez souvent vous en approvisionner à la Coopérative, la seule dépositaire de ce produit.

CHEMIN DE FER NATIONAL DU CANADA

Service de trains entre Québec et Montréal

Le Chemin de Fer National offre au public voyageur un service fort commode entre Québec et Montréal. "Le Montréal", quitte la Gare du Palais, à 1.20 p. m. tous les jours excepté le dimanche et arrive à Montréal (Gare Bonaventure), à 6.05 p. m. (Le dimanche ce train quitte Québec à 4.45 p. m. et arrive à Montréal à 9.30 p. m.). "Le Mont-Royal" quitte Québec à 11.45 p. m. tous les jours et rentre à Montréal, à 7.20 a. m. Au retour "Le Québec" quitte Montréal, (Gare Bonaventure), à 4.45 p. m. tous les jours et arrive à Québec, (Gare du Palais) à 9.30 p. m. "Le Citadelle" quitte Montréal à 11.30 p. m. et arrive à Québec à 6.45 a. m. Wagons-salon-observatoire-café sur les trains de jour, wagons-lits modernes sur les trains de nuit. Pour tous autres renseignements, prière de s'adresser au Bureau des Renseignements, tél. 2125, au Bureau de la Ville, 10 rue Ste-Anne, Québec, tél. 529 et 530 ou à n'importe lequel des agents de Chemin de Fer National.

MORUE ET SAUMON

White Nape,	Très blanche
En barils de 200 livres ou en caisse de 150 livres.	la lb.
No 1, petite	\$ 0.05
No 1, moyenne	0.06 1/2
No 1, grosse	0.07
Pour quantités moindres, 1/2c en plus.	
SAUMON DE GASPE	
En caisses de 4 doz. de boîtes d'une livre \$15.50 la caisse.	
F.A.B. Montréal, Québec ou Trois-Rivières.	

Coopérative Fédérée de Québec, 114 rue St-Paul-Est Montréal.

"Le Bulletin de la Ferme"

EST LE PORTE-PAROLE OFFICIEL

De la Coopérative Fédérée de Québec.

Prix de l'abonnement pour les membres: 50c par année. ABONNEZ-VOUS SANS TARDER

PLUSIEURS LECTEURS

Du Bulletin de la Ferme

ONT BESOIN DE CE QUE VOUS AVEZ

DE TROP

Il arrive que lorsque l'offre excède la demande; on ne peut disposer avantageusement de ce que l'on veut vendre.

C'EST ALORS

qu'il est important d'annoncer dans Le Bulletin de la Ferme.

Essayez nos annonces classifiées; notre tarif est très bas, si l'on considère que votre annonce sera lue par des milliers de cultivateurs de toutes les régions de la province.

Les petites annonces du Bulletin de la Ferme donnent les meilleurs résultats.

Essayez dès cette semaine.

LE BULLETIN DE LA FERME

Case 129 QUEBEC

"L'ABEILLE"

REVUE APICOLE

Organe des apiculteurs de la province de Québec publiée le 1er de chaque mois, seule revue apicole publiée au Canada

Prix de l'Abonnement:

\$1.00 PAR ANNEE

Adressez votre abonnement aujourd'hui à

CASE POSTALE 176

Québec.

Lisez le Bulletin de la Ferme

Nous achetons la Crème et les Oeufs à l'année

NOUS PAYONS DE HAUTS PRIX

ECRIVEZ-NOUS

J. Joubert LIMITEE

975, rue St-André

MONTREAL

BLUETS EN CONSERVES

Sans sucre	Caisse de	la douz. de boîtes.
En boîtes 1 chopine	2 doz.	\$1.80
" " 1 gallon	1/2 "	8.55
Avec sucre		
En boîtes 1 chopine	2 doz.	2.05
" " 1 gallon	1/2 "	9.70
F.A.B. Montréal, Trois-Rivières & Québec.		

bec sans

ISON

Ambré Brun 12 1/2
12
10 1/2

paquets de 25 lbs, Havane et \$0.20
0.21
0.35
0.47

barils de 200 lbs) orceaux... \$40.00
38.00
35.00
00 lbs) orceaux... 19.50

lbs... \$0.25 la lb
0.24 "
0.22 "
0.22 "
0.22 "
0.40 "

\$0.19 la lb
0.18 1/2 "
0.18 "
de 1 lb 0.21
audières " 0.20
audières " 0.20

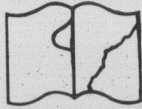
\$0.15 1/4 "
audières " 0.17
audières " 0.16
Prix
\$ 1.20
char complet.)
0 lbs. \$ 1.10

OCK
0 lbs, la lb.
\$0.57
0.28
lbs. la lb.
\$ 0.36
0.25
0.30
14.00
MONTREAL.

3

3

3



Texte détérioré

PER
B-226

S

Les Journées Agricoles

DU

Ministère de l'Agriculture

DE QUEBEC

COURS ABREGES DE 1924

Aux Cultivateurs, Citadins, Ménagères, et Fermières

Vous êtes invités à suivre les Cours qui seront donnés dans votre localité, durant deux ou trois jours, à 2 hrs l'après-midi et à 7½ hrs le soir.

Canadien National—Ligne Québec St-Raymond.
St-Raymond, comté Portneuf, 8, 9, 10 janvier

Canadien National—Ligne Québec-Montréal.
Neuville, comté Portneuf, 9, 10, 11 janvier
St-Casimir, comté Portneuf, 15, 16, 17 janvier
St-Stanislas, comté Champlain, 16, 17, 18 janvier

Canadien National—Ligne Garneau Jonction Riv.-à-Pierre.
St-Tite, comté Champlain, 22, 23, 24 janvier
St-Thècle, comté Champlain, 23, 24, 25 janvier

Canadien National—Ligne Québec-Montréal.
St-Boniface-de-Shawinigan, comté St-Maurice,
29, 30, 31 janvier
St-Barnabé-Nord, comté St-Maurice,
30, 31 janvier et 1er février
St-Ursule, comté Maskinongé, 5, 6, 7 février
St-Justin, comté Maskinongé, 6, 7, 8, février
St-Elisabeth, comté Joliette, 12, 13, 14 février

Canadien Pacifique—Ligne Joliette St-Gabriel.
St-Félix-de-Valois, comté Joliette, 13, 14, 15 février

Canadien Pacifique—Ligne Montréal St-Lin.
St-Lin, comté l'Assomption, 19, 20, 21 février

Canadien Pacifique—Ligne Montréal-Rawdon.
St-Jacques, comté Montcalm, 26, 27, 28 février
Rawdon, comté Montcalm, 27, 28, 29 février

Canadien Pacifique—Environs de Montréal.
St-Pie, comté Bagot, 4, 5, 6 mars
St-Hugues, comté Bagot, 5, 6, 7 mars
Caughnawaga, comté Laprairie, 11, 12, 13 mars
St-Janvier, comté Terrebonne, 12, 13, 14 mars
St-Rosé-de-Laval, comté Laval, 18, 19, 20 mars
St-Eustache, comté Deux-Montagnes, 19, 20, 21 mars

Canadien Pacifique—Ligne Montréal-Québec.
L'Epiphanie, comté l'Assomption, 25, 26, 27 mars
St-Esprit, comté Montcalm, 26, 27, 28 mars
Louiseville, comté Maskinongé, 1, 2, 3 avril
St-Barthelemy, comté Berthier, 2, 3, 4 avril
St-Etienne-des-Grès, comté St-Maurice, 8, 9, 10 avril
St-Genève-de-Batiscan, comté Champlain,
9, 10, 11 avril

ON TRAITERA LES SUJETS QUI SUIVENT :

APICULTURE (SOIN DES ABEILLES),
AVICULTURE (SOIN DES VOLAILLES),
CULTURE DES CEREALES (GRAINS),
CULTURE DES FOURRAGES,
CULTURE ORNEMENTALE,
CULTURE FRUITIERE,
ECONOMIE RURALE ET COMPTABILITE,

ELEVAGE DES ANIMAUX DE FERME,
ENGRAIS CHIMIQUES ET FUMIERS,
ENSEIGNEMENT MENAGER,
HYGIENE DOMESTIQUE,
INDUSTRIE LAITIERE,
JARDINAGE,
MEDECINE ET HYGIENE VETERINAIRES

NOUS INVITONS TOUS LES CULTIVATEURS A PROFITER DE CES CONFERENCES POUR AUGMENTER LEURS RENDEMENTS ET AMELIORER LEURS TROUPEAUX.

Les séances du soir sont réservées à des sujets qui intéressent également les cultivateurs et les citadins ; ces cours sont accompagnés de projections lumineuses aux endroits où il y a lumière électrique.

Des cours de cuisine, couture, soins ménagers, etc., seront donnés spécialement aux dames dans une salle séparée.

J.-Ed. CARON,
MINISTRE DE L'AGRICULTURE.

A. DESILETS, B.S.A.,
DIRECTEURS DES COURS.



ADMINISTRATI

VOLUME

A

Dans
de fromager
Com
moyen de m
qualité de n
Auss
pourrait fai
C'est
d'une comp
La C
différentes
couleurs, et
Nous
de sel, de p
Nos
passée par
Patr
fabrique, ce
Que
synonyme

114