

PER  
B-226

S

1911/24 160

# LE BULLETIN DE LA FERME

ORGANE DES CULTIVATEURS DE PROGRÈS



FONDÉ EN 1913

Bibliothèque St-Sulpice  
340 rue St-Denis  
24-14-6-24

PARAIT TOUS LES JEUDIS

ADMINISTRATION: 111 COTE DE LA MONTAGNE,  
(Edifice Morin) QUÉBEC

ABONNEMENT: CANADA, EXCEPTÉ CITÉ DE QUÉBEC 75c  
CITÉ DE QUÉBEC ET PAYS ÉTRANGERS \$1.50

VOLUME XII, No 46

QUEBEC

LE 13 NOVEMBRE 1924

## VOUS PROFITEREZ

En NOUS confiant la vente  
de VOS PRODUITS

### TELS QUE:

Beurre, fromage, œufs,  
Animaux vivants et abattus,  
Miel, sirop et sucre d'érable,  
Volailles, vivantes ou abattues,  
Laine et autres produits de la  
ferme.

## VOUS EPARGNEREZ

En plaçant, CHEZ-NOUS, vos  
commandes pour

Instruments aratoires,  
Engrais chimiques et alimentaires,  
Broche à foin, broche à clôture,  
Grains et graines de semence,  
Pommes d'hiver, sels, poissons  
salés ou en conserves.  
Papier à couverture, peintures,  
huiles, gazoline.  
Fournitures pour la fabrication du  
beurre et du fromage, et le reste...  
Et vous suivrez les vrais prin-  
cipes de la Coopération.

**Coopérative Fédérée de Québec**

114, RUE ST-PAUL-EST, MONTREAL

Voir conditions de notre grand concours d'abonnement, pages 835, 839, 840 et 841

13

13

13

**Conseils du Vétérinaire Le fromage aliment complet**

Les réponses aux questions posées à notre médecin vétérinaire nous étant parvenues trop tard pour insertion dans le présent numéro, nous suppléons aux deux plus pressantes de ces questions par les remarques suivantes que nous fournit un confrère européen

**PARAPLEGIE DES CHEVAUX**

**Fourbure ou attaque aux reins**

Au moment où l'hiver approche et où les premiers froids se font sentir, ce sera certes avec intérêt que nos paysans liront quelques mots concernant les moyens à mettre en œuvre pour prévenir la **paraplegie**, vulgairement appelée **fourbure** ou **attaque aux reins**. Nous allons exposer brièvement les règles à suivre. On fera bien de les appliquer à tous les chevaux; mais, surtout, à ceux qui ont été menacés de paraplegie. Les animaux qui ont été atteints une fois contractent, en effet, plus facilement l'affection que ceux qui n'ont pas encore été atteints.

A) Il ne faut pas trop fortement nourrir les chevaux qui ne travaillent pas. Il est bon de ne leur donner qu'une demi-ration.

B) La veille, au soir, du jour où les chevaux restent au repos, ce qui sera ordinairement le samedi soir, en leur donnera un barbotage de graines de lin et de son, dans lequel on fait dissoudre 2 à 300 grammes de sel anglais. Si le cheval reste plusieurs jours à l'écurie, il est utile de renouveler l'administration de ce barbotage tous les deux jours, même tous les jours quand on voit que les matières fécales ne sont pas assez abondantes.

C) Il faut éviter avec soin de placer les chevaux dans des écuries surchauffées. Le passage d'un milieu chaud à un milieu froid constitue une cause prédisposante très importantes. Il faut visiter les écuries; leur température ne sera que légèrement supérieure à la température extérieure. Si le froid est intense et vif, il est bon de mettre aux chevaux une couverture avant de les sortir.

D) Quelque temps avant la sortie des chevaux, on ouvrira portes et fenêtres, de façon à ce que la température de l'écurie sous la même que la température extérieure. Il est bon de donner aux chevaux, avant leur sortie, une bonne friction avec un torchon de paille.

**La composition du lait**

Le lait constitue un aliment complet, très digestible, de très grande importance dans l'alimentation des hommes et des animaux.

Le lait est composé des éléments suivants:

Eau, 87.5; matières sèches, 12.5.  
Parmi ces dernières, on dénombre:

	Teneur moyenne
Graisse .....	3.50%
Albumine.....	0.25%
Caséine.....	3.50%
Lactose.....	4.50%
Sels minéraux.....	0.75%

En outre, le lait contient encore d'autres substances, mais en minime quantité.

**La graisse.**—La graisse se trouve dans le lait sous la forme de globules. Plus légères que le liquide, elles surnagent, les plus grandes les premières. Avec le lait y adhérant, les forment en peu de temps la couche supérieure appelée "Crème".

**Les matières albuminoïdes.**—On distingue dans le lait: 1o la matière albuminoïde appelée caséine; elle constitue la substance principale dans la fabrication du fromage; 2o les matières albuminoïdes dissoutes. On peut faire se cailler la caséine du lait au moyen d'acides faibles, d'acide lactique (obtenu par l'acidification de la lactose) et de résure.

**La lactose.**—La lactose est dissoute dans le lait. Elle est d'un usage constant dans la préparation des remèdes, parce qu'elle est moins douce et plus dissoluble que le sucre de betteraves et de canne. Par une fermentation spéciale, la lactose se change en acide lactique.

**Les sels minéraux.**—Les sels minéraux sont formés par les cendres de la combustion du lait. Elle se compose surtout de sels phosphoriques.

**Mais quelquefois mal compris**

Le fromage est peut-être la plus ancienne nourriture manufacturée que nous ayons. On en parle à plusieurs endroits dans la Bible et c'est certain que l'on connaissait l'art de le fabriquer longtemps avant la naissance du Christ. Quoiqu'il soit une des plus anciennes nourritures, le fromage est aussi parmi les moins bien comprises et par ceux là même qui croient tout connaître du fromage.

On entend dire par exemple que le fromage ne convient pas à un tel, qu'il est difficile à digérer. Les essais du gouvernement, des centaines de médecins et des diététistes ont prouvé maintes et maintes fois que ce n'était pas le cas. Le fromage doit se manger avec d'autres aliments, comme on mange la viande; en effet, il remplace parfaitement la viande; leurs propriétés nutritives étant à peu près les mêmes.

Le lait est l'aliment le plus parfait que nous ayons. C'est le seul qui contienne toutes les matières nécessaires à l'entretien de la vie. Or le fromage est rien autre que du lait solidifié. La proportion de 87% d'eau dans le lait est réduite à environ un tiers dans le fromage, mais toutes les autres qualités nutritives précieuses sont conservées.

Le fromage se compose pour la majeure partie des substances protéiques du lait, appelées caséine, dont il renferme dix fois plus que n'en renferme le lait. Cette caséine du lait sert à faire et à maintenir les muscles, tandis que les graisses nous donnent l'énergie et les minéraux pourvoient à la croissance, à la circulation régulière du sang ainsi qu'à la bonne composition des sucs digestifs. Le lait renferme aussi les trois précieuses vitamines—A, B et C, et l'on croit que deux au moins—A et B sont retenus dans le fromage.

Le fromage est donc réellement comme de la viande puisque leurs propriétés sont presque semblables. Or on charge l'estomac d'un énorme repas puis on finit avec un gros morceau de fromage et on se demande, surpris, ce qui ne va pas, c'est que les gens ne savent pas que ce morceau de fromage est l'équivalent d'un morceau de bœuf à peu près trois fois aussi gros.

Manger du fromage en abondance, mais comme vous mangeriez toute autre nourriture très riche. Voici une recette qu'on a essayé et trouvé excellente.

**Omelette au fromage cuite au Four**

- 1 tasse de chapelure.
- 1 cuiller à thé de soda à pâte.
- 2 œufs battus légèrement.
- 1 tasse de fromage canadien Craft râpé.
- 1 chopine de lait.
- 1 cuiller à thé d'eau chaude.
- ¼ de cuiller à thé de sel.
- 1 cuiller à soupe de beurre fondu.

Trempez la chapelure dans le lait auquel on a ajouté le soda à pâte dissout dans l'eau chaude. Ajoutez les œufs, le sel, un soupçon de cayenne, le fromage râpé et le beurre fondu. Mettez le tout dans une tchefrite graissée et cuisez à four très chaud. Servir sitôt levée et dorée.

**LA BANQUE MOLSONS COURTOISIE**

Des sommes d'argent ne devraient pas être laissées à la maison, même mises sous clef ou cachées. Déposé à un compte d'épargne de la Banque Molsons l'argent est en sûreté, vous rapporte de l'intérêt et peut être retiré, quand vous voulez.

**SOMMAIRE des principaux sujets traités dans ce numéro.**

2e page de la Couverture: **Conseils du vétérinaire.**—Lait.—Fromage  
Crédit Agricole: **Affiliations à la Coopérative Fédérée: Fabrication du beurre en hiver, par Georges Cayer; Grains de Sagesse, Miettes de bon sens; Dedié à nos hommes de chantier; Cours en industrie laitière à St-Hyacinthe; Actualités avicoles, Revue de la huitaine, par P. Foulle-Partout; Vieux temps, Vieilles Choses: Pierre la Barbe-Grise; Le trèfle rouge: Adrien Desautels; La Loi pour Tous: Page féminines & Le Radio; Grand Concours d'abonnement; Revue des marchés, etc., etc.**

**BANQUE PROVINCIALE DU CANADA**

Incorporée par acte du Parlement en juillet 1900

Capital autorisé.....\$5.000.000

Capital versé et réserve.....\$4.500.000

L'agriculteur progressif trouve son profit à se tenir constamment en contact avec une institution financière solide.

Cette Banque donne une attention toute spéciale aux affaires qui lui sont confiées par les cultivateurs; elle compte maintenant 350 bureaux (succursales et Sous-Agences) dans les Provinces de Québec, Ontario, Nouveau-Brunswick et Ile du Prince-Édouard.

En vertu de règlements particuliers à cette banque, les argents confiés à son département d'Épargne sont contrôlés par un Comité de Censeurs.

**Votre compte de Banque est votre meilleur ami**

**EXPEDIEZ SANS CRAINTE**

Les nombreuses années d'excellent service que nous avons à notre crédit sont un gage que vous pouvez, sans crainte aucune, nous expédier régulièrement

**TOUTE VOTRE PRODUCTION DE CRÈME**

Nous faisons les retours promptement.  
Nous payons les meilleurs prix.  
Essayez une expédition. Vous continuerez invariablement.

**LA LAITERIE DE QUEBEC**

75 AVENUE DU SACRE-COEUR

- QUEBEC -



**Combien de lait vos vaches donnent-elles?**

Jemina Johanna of Riverside, une vache Holstein, champion du Canada a produit en 365 jours, 30373.2 livres de lait et 1280 livres de beurre. Pour arriver à produire autant de lait et de beurre, il faut

qu'une vache mange bien, digère bien et assimile bien sa nourriture, et il faut de plus que cette nourriture possède une saveur appétissante. Donnez à vos vaches

**"OMAZON"**

elles vous donneront plus de lait et de beurre et se maintiendront en santé. "OMAZON", nourriture Canadienne et médicinale est composée d'ingrédients nourrissants, d'extraits de plantes bienfaisantes qui stimulent l'appétit, aident la digestion et l'assimilation des fourrages.

En vente partout 60 cents.

Dr. Ed. MORIN & Cie, Limitée, Québec, Qué.



ADMINISTRATION ET PUBLICATION  
Abonnement payable d'avance  
Canada—Excepté Québec.....  
de Québec.....  
Cité de Québec et pays étrangers.....  
Tarif des annonces 10c.  
Annonces classifiées le minimum .50 sou  
Pour abonnement ces écrire au "Bulletin de la Ferme", 111 Côte de la Sagouine, (Édifice Morin) Casier postal 129—Té

Volume XII  
Page de la Coopérative

**LE CAISSE**

Nos cultivateurs C'est le nerf de la ferme. Une institution de ce besoin La Caisse P... incalculables à la par exemple, qu venue s'installer ses affaires prosp

A son tour l pour accommoder ratives locales a minimum perma coopératives affil Elle fait ses ment que possible immédiatement, produits, comme quitte à faire en si les revenus de que prend la coo duits.

Est-il nécessaire obtient des ban assurément les cu On pourrait fonder une Cais en Allemagne, e jour où l'on pré étayé, il aura l'

**Les Coopératives**

De semaine e plus grand nom Fédérée de Québ cause des avanta n'agissent pas non plusieurs réunions, de bien mûrir leu est signé en plein L'affiliation à un débouché nouv mis en commun sur toujours favorable tous les bénéfices duction contre les et avantageuses q pays et à l'étrang Parmi les coc avantages et ont Saint-Louis-de-Lo Marie-Salomé, de des coopératives

ADMINISTRATION ET PUBLICITE  
Abonnement payable d'avance.

Canada—Excepté cité  
de Québec..... 75c.  
Cité de Québec et pays  
étrangers..... 1.50

Tarif des annonces 10c. la ligne  
Annonces classifiées 1c. du mot  
minimum .50 sous.

Pour abonnement et annonces  
écrire au "Bulletin de la  
Ferme", 111 Côte de la Montagne,  
(Édifice Morin) Québec  
Caser postal 129—Tél. 2 4297

# LE BULLETIN DE LA FERME

REVUE TECHNIQUE HEBDOMADAIRE

Consacrée au Service des Cultivateurs de Progrès

ADMINISTRATION & RÉDACTION

111 CÔTE de la MONTAGNE 111  
QUÉBEC

RÉDACTION ET  
COLLABORATION

Cette revue est consacrée aux  
intérêts de la ferme et du foyer  
rural.

Elle est rédigée par un comité  
de techniciens et de praticiens  
agricoles, assistés de collaborateurs  
occasionnels et de correspondants de diverses  
institutions agricoles. Toute collaboration  
est sujette au contrôle du directeur.

Les correspondances concernant  
la rédaction doit s'adresser au  
Directeur du "Bulletin de la Ferme",  
Caser postal 129 Haute-Ville, Québec.

Volume XII

QUÉBEC, LE 13 NOVEMBRE 1924

Numéro 46

Page de la Coopérative Fédérée de Québec.

## LE CREDIT AGRICOLE

### La fondation d'une caisse agricole

Nos cultivateurs, plus que jamais, ont besoin de crédit. C'est le nerf dont ils ont besoin pour l'exploitation de leur ferme. Une institution se prête admirablement à la satisfaction de ce besoin: les **Caisses Populaires Desjardins**.

La Caisse Populaire a rendu et rend-encore des services incalculables à la classe agricole. N'avons-nous pas observé, par exemple, que toutes les fois qu'une caisse populaire est venue s'installer près d'une coopérative locale, celle-ci a vu ses affaires prospérer.

A son tour la **Coopérative Fédérée** fait tout son possible pour accommoder ses acheteurs, particulièrement ses coopératives locales affiliées, auxquelles elle accorde un crédit minimum permanent égal au capital payé réalisable de ces coopératives affiliées.

Elle fait ses remises de vente de produits aussi promptement que possible, même dans les cas où elle ne peut disposer immédiatement, c'est-à-dire avec avantage, de certains produits, comme le miel, le sucre et le sirop d'érable, etc.; quitte à faire ensuite une nouvelle remise aux coopérateurs, si les revenus de ces ventes ont dépassé la **commission fixe** que prend la coopérative sur l'achat ou la vente de tous produits.

Est-il nécessaire d'ajouter que la **Coopérative Fédérée** obtient des banques des crédits énormes dont bénéficient assurément les cultivateurs qui font affaires par son entremise.

On pourrait peut-être, même à côté de la **Coopérative**, fonder une Caisse Agricole comme il en existe en France, en Allemagne, en Italie. Nous sommes convaincus que le jour où l'on présentera dans ce sens un projet sensé, bien étayé, il aura l'appui des gouvernants.

## Les affiliations affluent

### Les avantages exceptionnels de se joindre à la Coopérative Fédérée de Québec

De semaine en semaine, les coopératives locales s'unissent en plus grand nombre à notre groupement central, la **Coopérative Fédérée de Québec**. Elles y viennent de leur propre initiative, à cause des avantages précieux qu'elles savent en retirer. Elles n'agissent pas non plus à la légère; et avant de s'engager, elles tiennent plusieurs réunions, de leurs officiers et de leurs membres, dans le but de bien mûrir leur décision. De cette façon, le contrat d'affiliation est signé en pleine connaissance de cause.

L'affiliation à la **Coopérative Fédérée** est alléchante. Elle ouvre un débouché nouveau aux produits des coopératives locales, lesquels, mis en commun sur un plus grand marché, obtiennent des prix spéciaux, toujours favorables. Elle leur donne un crédit exceptionnel, dont tous les bénéfices reviennent aux sociétaires; elle stabilise leur production contre les revers du marché, grâce aux relations nombreuses et avantageuses que la **Coopérative Fédérée** s'est créée par tout le pays et à l'étranger.

Parmi les coopératives locales qui, ces jours-ci, ont compris ces avantages et ont adhéré à la **Coopérative Fédérée**, citons celles de Saint-Louis-de-Lotbinière, de Saint-Edouard-de-Lotbinière, de Sainte-Marie-Salomé, de Saint-Narcisse, dont suivent les rapports, avec ceux des coopératives de Saint-Justin et de Sainte-Anne-de-la-Pérade.

Notons, en passant, que certaines modifications ont été apportées au contrat d'affiliation des coopératives locales à la **Coopérative Fédérée**. Ainsi, la pénalité de \$200.00, que le contrat contenait dès le début, n'existe plus.

Toutes les coopératives locales, désireuses de profiter des avantages de cette affiliation, seront mises au courant, en temps opportun, de toutes modifications qui pourraient être apportées à ce contrat d'affiliation.

#### A ST-LOUIS-DE-LOTBINIERE

Jeudi, le 30 octobre, les membres de la coopérative locale tenaient une réunion. Étaient présents, M. le curé T.-E. Voyer, MM. les officiers de la Coopérative locale, MM. Ernest Beaudet, président, Albéric Houde, directeur, Gaston Beaudet, directeur, Jos. Legendre, directeur, Ernest Plaisance directeur, Ernest Auger, secrétaire-gérant.

Les conférenciers qui ont adressé la parole furent MM. Cloutier, inspecteur des coopératives, Québec, M. Louis-Elphège Tousignant, de Ste-Emélie-de-Leclercville, propagandiste régional de la **Coopérative Fédérée**.

Le principal sujet traité au cours de cette assemblée a été l'affiliation des coopératives locales à la **Coopérative Fédérée**.

Les membres se montrèrent favorables à cette affiliation et une résolution a été adoptée dans ce sens. Cette résolution se lit comme suit:

"Proposé par M. Raymond Desrochers, appuyé par MM. Ernest Beaudet et Philippe Auger, que le bureau de direction soit invité à étudier le contrat d'affiliation de la coopérative de St-Louis-de-Lotbinière à la **Coopérative Fédérée** et de conclure cette affiliation, s'il y a lieu. Adopté à l'unanimité."

Au chapitre du **Bulletin de la Ferme**, MM. Cloutier et Auger, secrétaire, recueillirent en quelques minutes, douze à quinze abonnements.

#### A ST-EDOUARD-DE-LOTBINIERE

Les membres de la coopérative de St-Edouard-de-Lotbinière se sont réunis en assemblée générale, le 31 octobre, pour étudier le contrat d'affiliation des coopératives locales à la **Coopérative Fédérée de Québec**.

M. J.-B. Cloutier, inspecteur des coopératives, était le conférencier appelé à traiter cette question.

M. Louis-Elphège Tousignant, propagandiste régional de la **Coopérative Fédérée**, a parlé de l'œuvre de cette société, énumérant ses nombreux avantages pour les cultivateurs du district de Lotbinière.

Après quelque discussion, l'assemblée s'est déclarée nettement favorable à l'affiliation, et elle a adopté la résolution suivante:

"Proposé par M. Pierre Lemay, appuyé par M. Uldéric Brown, que le bureau de direction soit invité à étudier le contrat d'affiliation de la coopérative de St-Edouard à la **Coopérative Fédérée**, et de conclure cette affiliation, s'il y a lieu."

L'assemblée était présidée par M. Edouard Faucher. Les directeurs présents étaient MM. Geo. Couliombe, président, Adélar Ouellet, vice-président, Joseph Lauzé et Edouard Roy, directeurs.

Des abonnements et renouvellements d'abonnements au **Bulletin de la Ferme** furent aussi payés au cours de la séance, à la demande de M. Cloutier et pour le compte de M. le secrétaire-gérant, Edouard Faucher, lequel a bien voulu entreprendre de participer au grand concours d'abonnements institué par le **Bulletin de la Ferme**.

#### A STE-MARIE-SALOMEE

Mardi, le 28 octobre, la coopérative de Ste-Marie-Salomée réunissait au grand complet, ses sociétaires.

Deux conférenciers étaient à l'ordre du jour, qui ont expliqué aux cultivateurs la meilleure manière de faire fonctionner leur nouvelle société et qui ont énuméré les avantages de l'affiliation des coopératives locales à la **Coopérative Fédérée**.

MM. Cloutier et Dumaine ont fourni toutes ces explications devant un auditoire attentif et intéressé.

Au programme de la séance, il y avait l'élection des nouveaux officiers de la société coopérative de Ste-Marie-Salomée. Ces élections donnèrent comme résultat les officiers suivants:

M. Camille Lord, président; M. Luc Brien, vice-président; M. J. Brien, secrétaire-gérant; Henri Lord, Lucien Martin, Emile Bourgeois, directeurs; M. Gustave Melançon, auditeur.

Au sujet de l'affiliation, les membres se sont montrés favorables et ont accepté la résolution suivante:

"Proposé par M. Prosper Mirault, appuyé par M. Arthur Dulpé, que le bureau de direction de la coopérative de Ste-Marie-Salomée soit invité à étudier le contrat d'affiliation des coopératives locales à la **Coopérative Fédérée de Québec**, et de décider cette affaire, s'il y a lieu."

Adopté à l'unanimité. Quant au **Bulletin de la Ferme**, le porte-parole de la **Coopérative Fédérée**, M. Mandeville, intéressa les cultivateurs qui s'abonnèrent en bon nombre.

Il y avait dix-sept abonnements à la fin de la soirée.

(A suivre)

Voir conditions de  
notre grand concours  
d'abonnement, pages  
835, 839, 840 et 841.

*Mesdames et mesdemoiselles,  
lisez du commencement à la  
fin ce qui a trait à notre con-  
cours d'abonnement.*

1924		NOVEMBRE	SOLEIL	
			Lev.	Cou.
S	15	Ste Gertrude, vge.	6 50	4 12
D	16	XXIII apr. PENT. et IV No	6 51	4 11
L	17	S. Grégoire le Thaumaturge, év. et conf.	6 53	4 10
M	18	Dédicace de la Bas. des SS. Pierre et Paul.	6 54	4 9
M	19	Ste Elisabeth, veuve.	6 55	4 8
J	20	S. Félix de Valois, conf.	6 57	4 7
V	21	Présentation de la Ste Vierge, dbl. maj.	6 59	4 6

*Jeunes et vieux, lisez les con-  
ditions de notre concours d'a-  
bonnement, et gagnez un prix.  
C'est facile.*

## LA FABRICATION DU BEURRE EN HIVER

Par **GEORGES CAYER**, *Classificateur-surveillant*

**Préjugé et manque de confiance.**—Si nous parlons de fabrication du beurre en hiver, cela ne veut pas dire que les principes de fabrication ne sont pas les mêmes en toute saison, mais les conditions sont tellement différentes en hiver, sous tous rapports, qu'il devient très difficile de faire du beurre aussi bon que durant la belle saison. En outre, il existe comme un préjugé chez un grand nombre de fabricants qui leur fait croire que du moment que les vaches laitières cessent de prendre leur nourriture dans les pâturages, il est impossible de faire du bon beurre et l'on cesse de faire les efforts nécessaires pour maintenir une bonne qualité. D'autres fabricants trouvent le moyen de négliger tout-à-fait la fabrication et de motiver leur négligence par le prétexte que si la qualité du beurre est médiocre, c'est parce que c'est du lait d'hiver. Cela n'est pas de nature à encourager les cultivateurs à produire du lait en hiver, convaincus qu'avec ce produit ils ne pourront pas atteindre le plus haut prix du marché.

**C'est déjà commencé.**—Cette négligence des fabricants à ne pas donner tous les soins voulus à la fabrication, se fait déjà sentir dans un grand nombre d'envois, ces semaines-ci. On constate plus de défauts de texture, parce que le refroidissement de la crème n'a pas été fait convenablement; on remarque cette saveur qu'on appelle "saveur d'étable", causée par le manque de soin du lait. On néglige de recommander aux patrons de doubler les soins de propreté pour faire la traite, de ne pas garder le lait dans l'étable, de le livrer à la fabrique à tous les deux jours et jamais moins de trois fois par semaine dans les temps froids. Cette saveur d'étable est aussi causée par la crème qui mûrit à une haute température. Comme ces beurres douteux ne peuvent être gardés longtemps, le commerçant s'en défie et ne les achète que s'il prévoit les écouler rapidement; alors il les achète à prix réduit.

**Alors les prix tombent.**—C'est une des raisons qui amène le fléchissement des prix du beurre. Le commerce bénéficie de ces qualités inférieures à la fin de la saison, car cela fait monter le prix des beurres accumulés, achetés généralement à bas prix. Aussi bientôt le prix du beurre entreposé, il y a plusieurs mois, sera plus élevé que le prix de celui du beurre fait d'hier.

**Si!...**—Si tous les fabricants s'efforçaient, comme plusieurs le font, et même en grand nombre, de faire du beurre de choix jusqu'à une date plus avancée, on ferait disparaître cet autre préjugé qui veut que le beurre de fin de saison ne peut être bon. En y réussissant, les prix se maintiendraient élevés, ce qui encouragerait les cultivateurs à fournir du meilleur lait.

**Les laitiers le font bien, eux.**—Les producteurs de lait pour la consommation offrent aujourd'hui du lait aussi bon en hiver qu'en été. Il n'y a donc aucune raison qui empêche les vaches laitières de donner du très bon lait en tout temps, si elles reçoivent les soins et la nourriture voulus. Je comprends que dans les conditions actuelles, le lait produit pour la fabrication du beurre ou du fromage n'est pas aussi bon que celui produit pour la consommation en nature, surtout à la fin de la saison, parce que la mise bas arrive à la même époque de l'année, et qu'à la fin de la période de lactation, le lait n'est pas aussi savoureux qu'il le serait si le vêlage d'un certain nombre de vaches se faisait à différentes époques de l'année comme la chose se pratique chez certains producteurs, où chaque mois se produisent des mises bas.

Comme il n'y a pas lieu d'espérer qu'une telle transformation se fasse immédiatement, nous pouvons au moins conseiller qu'il serait temps de la commencer. Tout fabricant devrait se faire un devoir d'être, non seulement aussi particulier qu'il l'est durant la belle saison, mais de l'être davantage à la fin, en raison des conditions qui sont plus difficiles.

**Précautions.**—Qu'on prenne d'abord tous les moyens pour que la saveur du beurre soit aussi bonne qu'il est possible de l'obtenir dans les conditions actuelles, en se servant de ferments de culture pure pour faire mûrir la crème, plutôt que de la laisser mûrir à haute température, ce qui la fait trop vieillir (acidité de 35 à 40 pour le barattage). Pour ceux qui pasteurisent le lait il faut faire le chauffage et le refroidissement de la crème d'une manière encore plus prompte et énergique afin de ne pas donner aucune chance aux bactéries de se développer durant ces opérations. Nous constatons qu'il y a des fabricants qui barattent la crème assez froide, mais qui ne font pas subir au beurre une somme de travail de malaxage nécessaire en raison du raffermissement du beurre qui se fait durant cette opération.

**Barattage et lavage.**—D'autres paraissent croire qu'à cause du froid, ils peuvent baratter la crème chaude ou tiède, surtout quand elle est barattée le même jour. Il en résulte des beurres qui contiennent trop d'eau, qui sont "égrenants", ou qui montrent trop d'eau libre. Si le beurre provenant d'une crème barattée trop chaude est lavé avec de l'eau trop froide pour en obtenir le raffermissement, il en résulte souvent que ce beurre est collant et un peu égrenant.

Il est pourtant facile de bien conditionner la crème pour que le beurre soit en bonne condition pour être malaxé, travail qui doit se faire à la température de 56° à 58° dans les temps froids, si l'on veut seulement s'en donner la peine et user de son jugement.

A part des défauts de couleur provenant d'une fabrication défectueuse, il y a aussi les défauts de la nuance, que peut être ou trop pâle ou trop foncée, ou encore différente dans toutes les barattées. La nuance la plus appréciée est celle du jaune paille, qui est la couleur naturelle. Afin de pouvoir obtenir toujours la même nuance, il faut connaître la quantité de gras contenu dans une barattée, chose qui s'obtient facilement en faisant l'épreuve de la crème au procédé babcock. Ensuite par une simple multiplication, la quantité du colorant à ajouter est vite trouvée. Il est bon de commencer à mettre un peu de colorant à la crème aussitôt que l'on s'aperçoit que la couleur du beurre pâlit, et on augmente le pourcentage suivant le besoin. Je vous conseille de vous servir des restes qui auraient gelé ou trop vieilli dans lesquels les dépôts ou des grumeaux se seraient produits. Au début de la présente saison, plusieurs lots ont été classés No 2, parce que des points jaunes foncés, causés par le colorant non dissout, se voyaient dans le beurre, et ils ont été attribués à la mauvaise couleur ou à des restes mal conservés.

**Georges Cayer**, *Classificateur-surveillant.*

**Miel**—La récolte de miel n'a pas été très forte cette année, nous écrit-on du district de Montréal. Toutefois le prix n'en est pas encore élevé. (Avis à ceux qui n'ont pas encore fait leur provision) Non seulement le miel est un aliment riche, nutritif et de saveur agréable mais il fait aussi partie de la pharmacopée. Le miel est même un médicament qui devrait se trouver dans toutes les familles, surtout en automne et en hiver.

Que l'on ne tarde donc pas à en faire sa provision.

## Grains

La prochaine

**Framboisiers**  
framboisiers et d'

L'avant nou  
encore plus de e

Aux Etats-U  
lidge est mainten  
sa combativité a

**Lafolletéte.**  
les seuls à se pe  
disait l'autre jou

**Glacière.**—C  
glacière, que l'on  
en monter une d'  
che.

**300 œufs pa**  
nion il s'est tro  
semaines ont pe  
page avicole.)

**Stoppez là**  
la coutume de l  
sur les prairies à  
pratique est dés

**Fraisiers.**  
toute la surface  
encore mieux, d  
d'employer les f

**Encore une**  
tirer de ses pr  
ment engraisés,  
Service des Pub  
circulaire No 74

**Le soleil et**  
santé, hiver com  
il faut ensoleille  
Chaque rayon d  
l'étable contribu  
revenus que voi

**L'herbe ten**  
remplace facilen  
ou jamais d'en  
En servant, dès  
légumes ou de n  
la transition du  
maintenir à pé  
même pour la p  
pondeuses de ve  
tendre des prés.

**Sa barrière**  
avec septembre  
desus la barrièr  
de produits de  
peu son "clion"  
à sa population  
de bons produit  
effet de créer ce  
chandise que ce  
de grâce."

**La conscrip**  
ruiné beaucoup  
chez les paisibl  
champ de batai  
la grande tuerie  
si abominablem  
les étables et le  
lement, faute d  
vitres est rede  
réparer le mal

**Coton! cot**  
tout simplemen  
aussi les rayons  
et de système r  
poulailler de e

## Grains de sagesse, Miettes de bon sens

La prochaine session de la Législature s'ouvrira le 7 janvier.

**Framboisiers**—Enlevez sans plus tarder le vieux bois des framboisiers et des "gadeliers," cassis, etc.

**L'avant nous arrive.** C'est le temps ou jamais de consommer encore plus de ce bon fromage canadien.

Aux États-Unis les républicains l'emportent et le président Coolidge est maintenu au pouvoir. Le sénateur Lafollette, malgré toute sa combativité a été bien battu.

**Lafollette.**—Les typos du "Bulletin de la Ferme" ne sont pas les seuls à se permettre des coquilles. Un journal franco-américain disait l'autre jour Lafollette, au lieu de Lafollette.

**Glacière.**—C'est désormais le temps de songer à construire la glacière, que l'on a tant regretté ne pas avoir l'été dernier. On peut en monter une d'une forte capacité avec moins de mille pieds de planche.

**300 œufs par poule**—Aux récents concours de ponte du Dominion il s'est trouvé trois poules qui au cours de cinquante-deux semaines ont pondé respectivement 302, 303 et 305 œufs. (Voir page avicole.)

**Stoppez là**—En d'autres termes, mettez fin dès aujourd'hui à la coutume de laisser les vaches et autres lourds animaux piétiner sur les prairies à l'automne. Au printemps comme à l'automne cette pratique est désastreuse pour la récolte de foin à venir.

**Fraisiers.**—Ne tardez pas à pailler vos fraisiers. Garnissez toute la surface du champ de fraises d'une forte couche de paille, ou encore mieux, de plusieurs poüces de fumier bien paillé. Evitez d'employer les fumiers contenant des graines de mauvaises herbes.

**Encore une fois,** on se prive du profit principal que l'on pourrait tirer de ses poulets en les vendant sans les avoir préalablement engraisés, et avec méthode. Pour la méthode, demandez au Service des Publications, Département de l'Agriculture, Québec, la circulaire No 74. Elle vous sera envoyée gratis sur demande.

**Le soleil et l'air pur** sont deux conditions sine qua non de la santé, hiver comme été, et pour les humains et pour les bêtes. Donc il faut ensoleiller et aérer l'habitation de nos animaux domestiques. Chaque rayon de soleil et chaque bouffée d'air pur qui entrent dans l'étable contribuent à accroître la santé de vos animaux, aussi les revenus que vous en attendez.

**L'herbe tendre**—Elle n'existe plus à l'automne, mais elle se remplace facilement par les légumes et le maïs. Aussi c'est le temps ou jamais d'en servir aux vaches laitières tout particulièrement. En servant, dès les premiers jours de demi stabulation, des rations de légumes ou de maïs à ensilage, les bêtes laitières souffriront moins de la transition du pacage à l'étable, et il sera beaucoup plus facile de maintenir à peu près normale la production du lait. Il en sera de même pour la production des œufs si l'on a soin de ne pas priver les pondeuses de verdure lorsqu'elles n'ont plus à leur disposition l'herbe tendre des prés.

**Sa barrière**—"Au cours de la période de douze mois expirée avec septembre, dit le "Farmer's Advocate", le Canada a lancé par dessus la barrière tarifaire des Américains pour plus de 64 millions de produits de nos fermes. Et si l'Oncle Sam voulait baisser un peu son "clion" (comme on dit dans le Nord) nous pourrions fournir à sa population tout ce qu'il lui faut pour satisfaire sa faim et sa soif de bons produits canadiens. Une telle mesure aurait en outre pour effet de créer chez nous de meilleurs sentiments à l'endroit de la marchandise que ces bons Américains ne cessent de nous offrir avec tant de grâce."

**La conscription,** ou plutôt la guerre, a coûté beaucoup de vies et ruiné beaucoup de santés, non seulement chez les hommes mais encore chez les paisibles animaux de la ferme qui n'ont même jamais vu le champ de bataille ou entendu l'appel du clairon. C'est que pendant la grande tuerie le verre à vitre était devenu tellement rare et son prix si abominablement élevé que l'on n'osait plus en acheter pour éclairer les étables et les basses-cours, où la santé des habitants s'altéra fatalement, faute de soleil durant six longs mois. Aujourd'hui le prix des vitres est redevenu normal, ou quasi; l'heure est donc propice pour réparer le mal fait par la guerre à notre bétail.

**Coton! coton!! coton!!!**—Ce que nous appelons coton jaune est tout simplement de la toile de coton, un tissu qui laisse passer l'air, aussi les rayons diffus du soleil. A défaut de surface vitrée suffisante et de système régulier de ventilation on peut se servir à l'étable ou au poulailler de cadres recouverts de coton, qui feront un peu l'office

de croisées et de ventilateur. C'est loin d'être parfait, mais ça vaut mieux que rien du tout. Le coton tamise l'air du dehors, qui petit à petit remplace et renouvelle à l'intérieur l'air contaminé. Essayez et vous serez convaincu, après quoi vous adopterez probablement le système de ventilation Rutherford, King ou Vessot. Mais essayez au moins le coton, si vous ne pouvez ou ne voulez encore cet hiver recourir à la ventilation systématique.

**Combustion spontanée**—En Ontario le nombre de granges annuellement détruites par le feu est tel que le prévôt provincial des incendies attribue un très grand nombre de ces accidents à la combustion spontanée des fourrages engrangés. La chose est devenue tellement sérieuse que l'on demande au gouvernement de remplir, l'an prochain, de vieilles ou de mauvaises granges de fourrages médiocres et de les engranger dans les conditions où l'on suppose que la combustion spontanée peut se produire. En attendant le résultat de cette expérience, nos lecteurs qui soupçonneraient dans les incendies analogues de l'été dernier quelque cas de spontanéité seraient bien aimables de nous en faire part. A notre connaissance les fourrages engrangés n'ont jamais assez "chauffé" pour que le feu s'y allume tout seul, mais il paraît que c'est là chose assez fréquente en Ontario—puisque l'on songe à recourir à l'expérience que nous mentionnons.

**M. H.-H. Melanson, hôte d'honneur à Londres.**—Un cablegramme reçu de Londres au bureau chef du Canadien National mande que M. H. H. Melanson, notre distingué compatriote acadien, gérant général du service des voyageurs du réseau a été l'un des hôtes d'honneur au déjeuner offert par les directeurs de l'Exposition de l'Empire Britannique à l'occasion de la clôture de cette exposition.

M. Melanson fut prié de répondre à la santé de la presse et s'acquitta en remerciant les journaux de l'intérêt qu'ils ont témoigné à l'exposition et en disant qu'ils ont contribué à faire connaître le Canada tel que représenté par les exhibits. Au cours de son allocution, M. Melanson déclara aussi que 1200 personnes ont manifesté l'intention, après avoir visité le pavillon du Canadien National, de venir au Canada l'été prochain; que huit millions de personnes ont visité ce pavillon et qu'un million d'autres ont suivi les représentations cinématographiques données par le Canadian National.

**Au jardin et au verger.**—Mulots, etc.—L'horticulteur du Dominion écrit en substance: "Il faut enlever du verger, avant l'hiver, toutes les branches cassées ou mortes et tous les déchets. Enlevons également du jardin potager toutes les vieilles tiges et tous les légumes rejetés qui pourraient servir d'abri à des insectes ou à des maladies, et s'il est plus commode d'appliquer maintenant une forte couche de fumier pourri, faisons-le et nous l'enfouirons à la bêche ou à la charrue dès que le sol sera prêt à être travaillé au printemps."

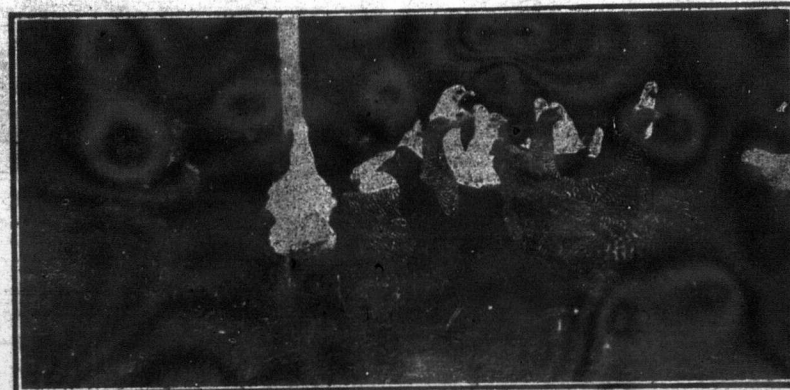
"Protégeons aussi le verger contre les ravages possible des mulots, des lapins et autres rongeurs. Pour cela on enveloppe le bas du tronc des arbres avec du papier goudronné, ou on les entoure de treillis léger. Tard dans la saison on peut aussi les protéger—plus ou moins—en foulant la neige autour du tronc. Nous ne recommandons pas de tailler les arbres en novembre, car ce n'est ni le meilleur moment, ni le plus économique; mais si l'on n'a pas le temps de faire cette taille au printemps, on peut l'effectuer à l'automne sans courir le risque d'abîmer sérieusement le verger."

### Les prochaines expositions avicoles.

Lieu	Secrétaires	Date
Maria (Bonaventure), Victoriaville (Arthabaska)	Hector Leblanc Henri Lauzières	1, 2 et 3 décembre. 6 au 8 décembre
Sherbrooke	G. Lorthrop	Date sera fixée bientôt
Québec	J.-A. Bernier	21 au 25 janvier 1925
Trois-Rivières	Aug. U. Dubé	31 janv. au 2 fév. 1925

Retour de l'Exposition de Montmagny, (5 et 6 nov.) M. le Capitaine Lee, de la Ferme Expérimentale d'Ottawa, déclare qu'il en est encore à voir une exposition régionale aussi intéressante et aussi bien réussie.

### Avantage de l'élevage de bonne heure



Groupe de poulettes (plus un coq) de la Basse-Cour de Belvédère, Québec, photographié le 15 septembre. Ces poulettes ont commencé leur ponte en octobre et l'ont continué sans relâche depuis. Elles sont nées fin d'avril et sont indemnes de consanguinité.

**A LA VEILLEE**

Glose hebdomadaire

**Dédié à nos hommes de chantiers**

L'autre été, de bonne heure, et comme d'habitude, je retenais à la fabrique de mon village deux grosses meules de fromage, dont l'une pour un ami, l'autre pour moi-même.

A la Toussaint mon ami m'informa que des changements survenus à son foyer lui faisaient regretter d'avoir retenu ce gros fromage de soixante-dix livres, dont il ne saurait plus maintenant que faire.

"Qu'à cela ne tienne, me dit le fabricant: je garde le fromage, et il ne m'embarrasse pas du tout."

Au printemps je rencontrai encore le même fromager.

—Et la grosse meule qu'en avez-vous fait?

—Ah! la grosse meule, elle a fait mon affaire....

Même que j'aurais bien voulu en avoir deux!

—???

—Au cours des mois de chômage de la fabrique, l'hiver dernier, je suis allé avec mes deux fils dans les forêts du Lac des Anglais, sur la frontière, faire du bois de pulpe. Nous campions sous bois et faisons nous-mêmes notre popotte. C'est dire que la cuisine était sommaire et que le fromage nous a été bien utile. Il nous a valu aussi une économie notable. L'année précédente nous "faisons chantier" dans les mêmes conditions, mais sans y apporter de fromage; aussi dans le même laps de temps nous avons dépensé 130 lbs de porc frais de plus, ce qui nous coûtait, rendu là, \$15.60. (1)

Et les 70 lbs de fromage rendues au chantier ne nous revenaient qu'à \$10.70.

Et sous le rapport de la vigueur et de la santé, tous trois nous nous sommes fort bien trouvés de l'introduction du fromage dans notre menu quotidien de forestiers.....

C'est pourquoi, au moment où des milliers de travailleurs vont rentrer sous bois pour l'hiver, j'ai cru devoir mettre devant leurs yeux l'expérience de mon ami, fabricant de fromage en été, de bois de pulpe en hiver, et grâce à la même expérience, consommateur satisfait de fromage en toute saison.

(1) Il s'agit ici d'un porc pesant 130 lbs abattu.

En mangeant leur fromage sous le ponce, nos forestiers, nos **lumber jacks**, qui ont toujours le mot pour rire, et l'affectionnement, aimeront sans doute à commenter le suivant, emprunté à mon collègue Pierre Fouille-Partout, qui en a toujours plein son sac de ces boutades et réminiscences historiques assaisonnées de piquant sel gaulois.

"**Savez-vous** pourquoi le ponce est plus court que les autres doigts de la main? Une épigramme du siècle dernier nous l'explique:"

**Achetez et vendez par le moyen des petites annonces**



**OEUF ET VOLAILLES A VENDRE**

**WYANDOTTES COLOMBIENNE**. Race pure. Coqs, Cochetts et poules. Pat O-Sullivan Indian Lolette Comté de Québec. 30-13 nov. P50

**POULETTES DEMANDEES**.—On demande 25 poulettes Plymouth Rock Barrées du mois d'avril. Mentionnez prix. S'adresser à S. Richard, 658 St-Valter, Québec. x 05—J.N.O.

**SELECTION**.—Nous faisons la sélection de nos poules au moyen des nids à trappe et garantissons tous nos sultes de bonnes lignées de poulettes. Emile Robillard Lavaltrie Qué B—13 nov.

**LISEZ BIEN**—A la page 835 les conditions de notre grand concours d'abonnement. \$1000. en prix seront distribués aux plus forts concurrents. Enrôlez-vous sans tarder.

**POUR VOS ACHATS** de volailles de races pures, Plymouth Rock barrées, Wyandottes blanches Rhode Island rouges, adressez-vous à Emile Robillard, Lavaltrie, Comté de Berthier, P. Q. B.—13 nov.

**A VENDRE**—Cochets Plymouth Rock Barrés, descendant des meilleures poules sélectionnées au nid-à-trappe deuis 10 ans. Les pères de ces cochetts descendent de poules qui ont pondu 283 et 301 œufs pendant leur année de poulette. Prix \$5 chacun. L'urgent doit accompagner la commande. S'adresser à L'abbé S. Bluteau, ptre Curé de St-Félicien, Lac St-Jean, Qué 20 Nov. 6-12-P57

**A VENDRE**.—Paons, Faisans, 4 races; Volailles Rhode Island Rouge, Wyandottes Blanches, Campines argentées. Outardes domestiques, Oies Africaines, Canards Cayuga, Chevreuils apprivoisés jeunes et vieux. Spécialité: Tabac naturel Canadien, petites et grandes variétés. Demandez liste de prix à J. J. Gareau St-Roch l'Achigan Qué. 27-12 Déc. P66

**300 Plymouth Rock barrés** Wyandottes Blancs, Rhode Island Rouges à vendre. Cochetts et Poulettes, sujets sans reproche. S'adresser à Emile Robillard, Lavaltrie, Co. Berthier Qué. B.—13 nov.

**A VENDRE**.—Moutons Leicester, un bélier de deux ans, un d'un an, plusieurs agneaux et agnelles tous enregistrés. Plusieurs veaux Ayrshire nés au printemps, troupeau accredité. Une jument percheronne enregistrée, âgée de 7 ans qui donnera un poulain au printemps. S'adresser à Louis J. Bois St-Jean Port-Joli Qué. 13 nov. P05

**SUPERBES COCHETS RHODE ISLAND** Rouges C. S. très foncés provenant d'une lignée d'au delà de deux œufs. Eclosion en mars, avril et mai; pesant de 6 à 9 lbs. Prix \$2.50 à \$5.00 chacun J. E. Benoit, Ste-Scholastique, Qué. 29-11 déc.—P05

**COCHETS??? POULETTES???** Plymouth Rock barré, Rhode Island Rouge, Wyandottes blanches. Sujets sélectionnés au nid-à-trappe. Emile Robillard, Lavaltrie, Qué. B—13 nov.

**COCHETS A VENDRE**.—Cochets du mois de mai, Plymouth Rock Blanc à être livrés de suite. Prix \$3.00 livré à la station. P. A. Roberge, Inverness, Co. Mégantic, P.Q. Ste-Julie Sta. 13nov. P05

**COCHETS COCHETS COCHETS**—Plymouth Rock Barré, Rhode Island Rouge, Wyandottes blanches. Ont obtenu les 4 premiers prix à Berthier. Prix: \$2.50. Emile Robillard, Lavaltrie, Qué. B—13 nov.

Une Fournaise de \$230. GRATIS—Une magnifique fournaise à air chaud valant \$230, donnée comme premier prix du Concours, à la personne qui recrutera le plus d'abonnés au Bulletin de la Ferme. C'est un prix qui vaut la peine. Mettez vous à l'œuvre sans retard. Voyez conditions faciles du concours.

**PROCEUREZ-VOUS** immédiatement les reproducteurs que vous aurez besoin pour la prochaine saison, Plymouth Rock barré: Wyandottes blanc, Rhode Island rouges. Emile Robillard, Lavaltrie, Berthier, Qué B—13 nov

Quand on fait mal ce qu'on doit faire,

On s'en mord les pouces, dit-on; C'est du péché du premier père Que dérive ce vieux dicton. Car le gourmand avec sa pomme Se mordit les pouces aussi, Et de père en fils, voilà comme Nous avons ce doigt raccourci.

C. L'Habitant.

**ANIMAUX A VENDRE**



**A VENDRE**.—Deux agneaux et plusieurs agnelles Leicester enregistrés, ayant remporté tous les premiers prix aux expositions. S'adresser à G. Aug. Pelletier St-Roch des Aumales Co. L'Islet P. Qué. 30-13 nov. P05

**NE RETARDEZ PAS**—Dmendez immédiatement des blancs d'abonnements et enveloppes, afin de prendre part à notre grand concours d'abonnements. De nouveaux zéloteurs s'enrolent tous les jours.

**A VENDRE**—Douse génisses Ayrshires de 2 à 24 mois avec généalogie au livre d'Or. Prix modérés, conditions faciles. Profitez de l'occasion. Venez faire votre choix. J. E. Beaudet, M.D. Thetford-Mines, Qué. 6—20nov x05

**COCHONS YORKSHIRE** améliorés, de très bons sujets pour une soci té, né le 10 avril, provenant d'une vieille mère. A vendre à de très bonnes conditions. Nap. Fortier, St-Pierre-Baptiste, Cité Mégantic, Qué. P05—13-27 Nov.

**YORKSHIRE A VENDRE**—A vendre deux mâles cochons Yorkshire, type à bacon, nés 30 mai 1924. Vendra à bonnes conditions, enrégistrement au besoin si désiré. J.-E. Charbonneau fils, Naperville, Qué. B. 13 Nov

**CONCOURS**—Prenez part à notre grand concours d'abonnements. Prix pour tous les abonnés, prix pour les concurrents. Voyez Conditions. Adressez votre demande de participation sans retard.

**ELEVEZ CES VEAUX** avec la nourriture "BLATCFORD" pour les veaux. Elle produit des veaux vigoureux et merveilleux. Demandez-la à votre marchand. 13 nov. 05

**A VENDRE**.—1 boeuf Ayrshire de 2 ans, 1 boeuf Ayrshire d'un an et deux de même race de l'année. Deux génisses Ayrshire de un an. Un poulain Percheron de trois mois, ainsi que des moutons Leicester de tous âges, le tout à vendre à bonnes conditions. Profitez de cette occasion et venez faire votre choix. Romuald Côté, Ange-Gardien, Co. Montmagny, Qué. 13 nov.

**A VENDRE**.—Beau taureau Ayrshire enregistré de choix, originaire de La Trappe à Oka. Descendant de "Maple Leaf" qui a fourni 18080 lbs de lait—618 lbs de gras. Ecrire à Cercle Agricole de Nonimingué, Nonimingué, Co. Labelle, P. Q. B—27 nov.

**VEAUX CANADIENS**.—Jeunes veaux canadiens enregistrés à vendre à bonnes conditions. S'adresser à Georges E. Houde, Grondines P.Q. P05 13 nov.

**VE DRE**.—Trois magnifiques mâles Yorkshire de choix, du mois d'avril descendants d'excellents sujets d'exposition, aussi boeuf canadien de 3 ans. S'adresser à Hectance Charpentier, Clairvaux, Co. Bagot, P. Qué. 13 et 20 nov—P05



Fermes, Fromageries, Beurreries.

Bonne terre à Vendre.—4 arpents de large sur 40, ancienne terre de M. Georges Roy, maison en brique, deux granges, S'adresser à Jos. Côté, Beaumont, Cité Bellechasse, Qué. 20 nov. B

**FABRIQUE DE BEURRE A VENDRE** située dans un village du comté de Richelieu, fabriquant au-dessus de 90 boîtes par semaine, avec maisons et dépendances. S'adresser à "Beurrerie" Bulletin de la Ferme, Case 129, Québec. 20 nov. B3

Un Beau Prix Chaque Semaine sera donné durant tout notre grand concours à la personne qui aura recruté le plus grand nombre d'abonnés au Bulletin de la Ferme. Pourquoi n'en seriez-vous pas le gagnant cette semaine???

**FROMAGERIE A VENDRE** bon marché et à bonnes conditions, située à Ste-Clair, Dorchester. S'adresser à A. Lavallée, 156 de la Canardière, Québec. nov.-11 déc. P05

Qui ne peut économiser 6 sous par mois pour recevoir, toutes les semaines, le journal qui lui convient: "Le Bulletin de la Ferme"??

**DIVERS**

**AGENTS DEMANDES** dans toutes les villes et campagnes, pour article très facile à vendre.—Proposition avantageuse, bonne commission. Envoyez 50c pour échantillon et renseignements, à Case Postale 522, H.-V. Québec.

**BOTTINES ET SOULIERS A PRIX DE SACRIFICE**.—Souliers pour dames dernière nouveauté, \$1.98. Bottines valeurs jusqu'à \$6.00 au même prix. Bottines pour hommes, noires ou brunes, \$2.98, valeurs jusqu'à \$7.00. Bottines pour garçons et fillettes valant jusqu'à \$5.00 pour \$1.98. Expédition franc de port. Mentionnez peinture. Plus grande valeurs jamais offertes au Canada. Une commande d'essai vous convaincra. Argent retourné si pas satisfait. Gee G Grafton Agent de Manufactures, New Glasgow, Cité Terrebonne, Qué. J.N.O.

**CATARRE**—Le seul véritable spécifique pour le catarrhe nasal, douleurs dans la tête, etc., est la pommade Nasaline du Dr Chetien-Zaugg. Donne un soulagement immédiat, partout où envoyée contre 35c. casier postal 28, Boucherville, P. Q. 13n-4 déc.—P05

**TABAC EN FEUILLE**.—Faites venir votre tabac par la poste ou express, grand rouge 30c., grand havane 30c., Queen 55 et 60c. Tabac d'économie 15c. Transport aux frais de l'acheteur. Les commandes sont expédiées sur réception de l'argent. J. A. Pilon, St-Roch l'Achigan, Cité l'Assomption, P. Q. 27-11—4 déc. P17

**\$1000 EN PRIX**—Voyez en la liste dans les pages du Concours. Vous y avez droit à ces prix comme tous nos lecteurs. Enrôlez-vous sans retard pour travailler au recrutement.

**VOULEZ-VOUS RIRE**.—Demandez Oracle du mariage, 10 cents, avec catalogue français; farces, monologues, chansons livrés rares, curieux, magie, Edg. Hartman, 1302A Saint-Denis, Montréal. J.N.O.

**REPRESENTANT DEMANDE**—On demande un bon représentant, pour vendre un séparateur bien connu dans la province de Québec, bon salaire et commission, bonne position pour l'homme qualifié et en position de fournir les références voulues. S'adresser à R A L—Bulletin de la Ferme Québec

**PROCEUREZ-VOUS** les plus belles robes de voitures en peaux de moutons brunes, à la tannerie W. Robert, Papineauville, Qué. 5-19 déc.—P05

**Chaux**—Cultivateurs qui ont besoin de chaux éteinte pour corriger l'acidité du sol, aussi les engrais chimiques. Ecrire à A. Lavigneux, 446 rue Amherst, Montréal. X05—20 no.

**CHANCE**.—Un voyageur sérieux et actif pourra acheter un commerce très payant, ligne bien connue. Ecrire casier 522 bureau de poste, Haute-Ville, Québec. 6 nov.-6 fs- 44

**AGENTS DEMANDES**.—Nous avons besoin d'un bon agent dans chaque paroisse des comtés de Chicoutimi et du Lac St-Jean. Proposition intéressante pour un homme actif et donnant l'avantage d'utiliser votre temps libre à profit. S'adresser à J.-ANT. TREMBLAY, Case 260, Chicoutimi, Centre, Qué. J. N. O. x001

**CHASSEURS**

Avant d'expédier vos pelletteries écrivez pour ma liste de prix.

S'adresser à ANT. COTE, 336 rue Richelieu, Québec, P.Q.

**CHAMPION CANADIEN AMELIORE**



Souffleur à paille, s'adapte à toutes les batteuses en usage soit à tonne ou à fourches, etc. Ce souffleur peut retenir la balle ou l'expulser avec la paille. Avec toile pour la balle pour batteuses à fourches ou à baquettes. Ce souffleur est détaché de la batteuse relié seulement par une courroie et garantie donner satisfaction. Voyez notre agent local sinon demandez notre circulaire traitant du travail de cette machine dans tous ces détails. Nous vendons à de bonnes conditions.

Wilfrid Ouellet & Cie STE-SCHOLASTIQUE - QUEBEC

—Les femmes nous doivent la plupart de leurs défauts: nous leur devons la plupart de nos qualités.

**Cours en Indust**

Ecole de Laiterie de la Pr

**Programme**

Cours anglais pour fabri et de fromage et cours inspecteu  
Du 24 novembre au 20  
Cours français pour fabri et de from  
1925

IER COURS.—Du 12 jan  
2EME COURS.—Du 16 fé

Cours pour experts-es

IER COURS.— 12 r

Conditions d'admissio sont gratuits. Seules le tretien et de pension, d à St-Hyacinthe, sont à la

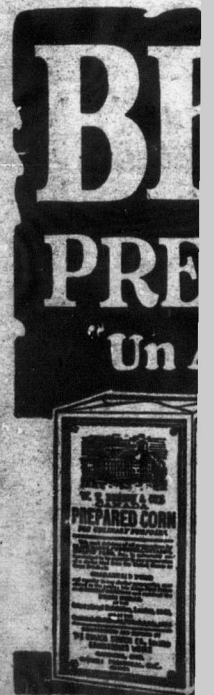
**Instruction requise.**—l'élève doit savoir lire, naitre les quatre règles : métrique. Seuls seront les cours les élèves qui faction du bureau des examens sur ces matières entrée à l'école.

**Cours pour fabricant fromage.**—Ces cours aient pour les fabri apprennent qui ont, au m d'apprentissage dans 1 beurre ou du fromage obtenir leurs diplômes leur permis. Durant ce recevront aussi l'instr pour obtenir leur ce essayeur de lait. L'èl succès, les examens p cours obtient son ce essayeur de lait.

**Cours pour experts-e** Il est bon de rappeler seules les personnes qui ficat d'expert-essayeur droit de prélever des é ou de crème et d'en fair donc aux intéressés d' ces cours pour se q oublier que ces cours ceux qui désirent obt fabrication. Ces derni les cours de fabricants.

**Avis.**—Les élèves qui vés pour l'ouverture d ne seront pas acceptés avec soin la date et la

—Dédié aux c meilleure de toutes celle qui est fabric langue d'ivrogne: jamais l'eau.



**Cours en Industrie Laitière** *Lettre ouverte.*

Ecole de Laiterie de la Province de Québec

**Programme d'Etudes**

**Cours anglais pour fabricants de beurre et de fromage et cours de candidats-inspecteurs**

Du 24 novembre au 20 décembre 1924

**Cours français pour fabricants de beurre et de fromage**

1925

**1ER COURS**—Du 12 janvier au 7 février  
**2EME COURS**—Du 16 février au 14 mars.

**Cours pour experts-essayeurs de lait**

**1ER COURS**— Du 2 mars au 4 avril.

**Conditions d'admission.**—Tous les cours sont gratuits. Seules les dépenses d'entretien et de pension, durant son séjour à St-Hyacinthe, sont à la charge de l'élève.

**Instruction requise.**—Lors de son entrée l'élève doit savoir lire et écrire et connaître les quatre règles simples de l'arithmétique. Seuls seront admis à suivre les cours les élèves qui subiront, à la satisfaction du bureau des examinateurs, un examen sur ces matières le jour de leur entrée à l'école.

**Cours pour fabricants de beurre et de fromage.**—Ces cours sont donnés spécialement pour les fabricants, ou pour les apprentis qui ont, au moins, deux années d'apprentissage dans la fabrication du beurre ou du fromage et qui désirent obtenir leurs diplômes de fabricants ou leur permis. Durant ces cours les élèves recevront aussi l'instruction nécessaire pour obtenir leur certificat d'expert-essayeur de lait. L'élève qui subit, avec succès, les examens prescrits pour ces cours obtient son certificat d'expert-essayeur de lait.

**Cours pour experts-essayeurs de lait.**— Il est bon de rappeler que, dorénavant, seules les personnes qui auront leur certificat d'expert-essayeur de lait auront le droit de prélever des échantillons de lait ou de crème et d'en faire l'épreuve. Avis donc aux intéressés d'avoir à profiter de ces cours pour se qualifier. Ne pas oublier que ces cours ne sont pas pour ceux qui désirent obtenir un permis de fabrication. Ces derniers devront suivre les cours de fabricants.

**Avis.**—Les élèves qui ne seront pas arrivés pour l'ouverture des cours, le mardi, ne seront pas acceptés. Prière de noter avec soin la date et la nature des cours.

—Dédié aux cordonniers: la meilleure de toutes les semelles est celle qui est fabriquée avec de la langue d'ivrogne: elle ne prend jamais l'eau.

**Le fromage canadien**

St-Cuthbert, Cité Berthier, le 3 novembre 1924.

Aux lecteurs du "Bulletin de la Ferme", Chers cultivateurs,

Il me fait plaisir de dire publiquement ma satisfaction de la campagne poursuivie par le Ministère de l'Agriculture de Québec, cette année, dans le but d'augmenter la consommation du fromage canadien.

Les résultats obtenus jusqu'ici sont des plus satisfaisants; cependant il est possible de faire davantage. Chaque famille devrait consommer plus de notre fromage. Ce produit nourrissant et économique remplace avantageusement nombre d'aliments plus rares et plus dispendieux.

Je conseille aux fermières et aux ménagères de placer ce produit dans leur cuisine journalière. Le fromage canadien peut se préparer de bien des manières; toujours il est agréable au goût et très nutritif.

Que le fromage canadien soit donc un aliment quotidien dans nos familles canadiennes! C'est un produit de chez nous; nous sommes les premiers intéressés à augmenter sa consommation. Plus la demande sera forte, moins le prix en sera élevé. Et en augmentant sa consommation nous contribuerons à l'avancement de notre industrie laitière.

Croyez-moi votre sincèrement dévoué,

**Anselme Cabana,**

Lauréat du Mérite Agricole 1918.

**RESTE PRIS**

Piège à double détente "GIBBS" tue et retient tout animal. "Déchirements impossibles". Chez votre marchand ou expédié franco à 75c chaque ou \$8.50 la douz. Demandez notre catalogue décrivant aussi notre nouveau piège "Dope de Gibbs pour plus gros animaux".  
W. A. GIBBS & SON  
Dept. BT-11 Toronto, Canada.



—Plus les littérateurs sont gros, plus la littérature est maigre.

**CONDITIONS DE NOTRE GRAND CONCOURS D'ABONNEMENT**

*Lisez attentivement*

**CONDITIONS:**

- 10—Le concours commence le 25 octobre pour se terminer en février; à une date que nous annoncerons prochainement.
  - 20—Le concours est ouvert à tous les abonnés en règle avec le journal, c'est-à-dire dont l'abonnement est payé pour un an.
  - 30—Les personnes dont l'abonnement est expiré pourront participer au concours pourvu qu'elles envoient leur renouvellement immédiatement.
  - 40—Chaque abonnement donne droit à un certain nombre de points, comptés comme suit:
    - a) Un abonnement de 3 ans— \$2.25—donne droit à 50 points.
    - b) Un abonnement de 2 ans— \$1.50—donne droit à 35 points.
    - c) Un abonnement de un an— .75—donne droit à 25 points.
    - d) Un renouvellement d'abonnement, pas moins d'un an, donne droit à 10 points.
  - N. B.—Le prix de l'abonnement pour un an est de 75 sous, (50 sous pour les membres de la Coopérative Fédérée de Québec.
  - 50—Les prix sont décernés par ordre de valeur aux personnes qui auront recruté le plus grand nombre d'abonnés.—Pas de tirage, excepté dans le cas d'égalité de points.
  - 60—Les semaines d'abonnements seront comptées au bureau du "Bulletin de la Ferme" d'après les listes reçues à ce bureau le plus tard chaque samedi midi. Un officier spécial sera chargé d'enregistrer la date de réception de chaque liste. Les abonnements qui nous parviendront après le samedi midi seront comptés pour la semaine suivante.
  - 70—Une période de quinze jours devra être allouée pour l'enregistrement des noms des nouveaux souscripteurs sur les listes d'adresses du journal. C'est dire que le nouvel abonné n'aura nullement raison de s'inquiéter s'il ne reçoit pas son journal avant l'expiration de la quinzième journée après paiement de son abonnement au recruteur ou concurrent.
  - 80—Remises par bon ou mandat postal. Si l'on fait des remises par chèques, ceux-ci devront être acceptés et faits "payables au pair à Québec".
  - 90—Blancs d'abonnement: Nous adresserons sur demande des blancs de souscription pour abonnements.
  - 100—Notez bien: Nous nous proposons d'offrir au plus fort concurrent de chaque semaine un magnifique prix.
- Mettez-vous à l'œuvre dès maintenant—aux ouvriers de la première heure et aux persévérants le succès sourira.
- 110—Toute communication relative au concours doit être adressée comme suit:

"DEPT DU CONCOURS"

Bulletin de la Ferme.

Case 129, Québec.

Tous les abonnés du concours auront droit au tirage des trois magnifiques prix annoncés à la page 797 de ce numéro.

**AVIS.**—Il n'est pas nécessaire d'attendre les listes d'abonnement pour commencer à travailler, nous accepterons vos propres listes en attendant que vous ayez reçu celles que nous fournissons comme accommodations seulement.

**IMPORTANT.**—N'oubliez pas d'adresser toute communication relative au Concours tel que ci-après.

*Département du Concours*

**BULLETIN DE LA FERME**

Case 129

Québec

**BENSON'S PREPARED CORN**  
"Un Ami de la Famille"

Le "CORN STARCH" qui depuis soixante-cinq ans, a répondu à tous les besoins de la ménagère.  
Ecrivez pour vous procurer le livre de recettes d'EDWARDSBURG  
THE CANADA STARCH CO. LIMITED  
MONTREAL

Aussi les fabricants de SIROP BP-5F "BENSON'S GOLDEN"

RS

ns toutes les villes et s facile à vendre.—bonne commission. n et renseignements, ébec.

**LA PRIX DE SACRI-** dernière nouveauté, u'à \$6.00 au même s, noires ou brunes, Bottines pour garç l'a \$5.00 pour \$1.95. Mentionnes peinture, offertes au Canada, convaincra. Argent s G Grafesa Agent ow, Cité Terrebonne, j.n.o.

table spécifique pour ans la tête, etc., est De Chetien-Zaugg, médiateur, partout ou stal 28, Boucherville, 13n-4 déc.—P05.

ites venir votre tabac nd rouge 30c, grand c. Tabac d'économie de l'acheteur. Les ur réception de l'achigan, Cité l'As- 27-11—4 déc. P17

la liste dans les pages roit à ces prix comme ous sans retard pour

**Demandes Oracle du** logus français; farces, rares, curieux, magie, Denis, Montréal. j.n.o.

**INDE**—On demande vendre un séparateur de Québec, bon occasion pour l'homme ourrir les références à L.—Bulletin de la

plus belles robes de s brunes, à la tannerie ué. 5-19 déc.—P05

s qui ont besoin corriger l'acidité grais chimiques. 446 rue Amherst, 05—20 no.

rageur sérieux et in commerce très connue. Ecrire poste, Haute-Ville, nov.-6 fs-44

**ES.**—Nous avons dans chaque pa-Chicoutimi et du tion intéressante donnant l'avanta-aps libre à profit. TREMBLAY, Case e, Qué.

CURS

pelletteries écrivres

NT. COTE, rue Richelieu, Québec, P.Q.



dopte à toutes les tonle ou à fourches, retenir la balle ou Avec toile pour à fourches ou à ba- ché de la batteurs ourroie et garantie al sinon demandez du travail de cette détails. Nous ven- lions

let & Cie QUEBEC

ous doivent la défauts: nous part de nos qua-

13

13

13

## Actualités avicoles.

**Importance de la préparation des produits de la basse-cour pour la vente****Quelques suggestions : nécessités de la préparation**

Les cultivateurs qui ont l'avantage de posséder une basse-cour pleine d'oiseaux à pattes jaunes ont des possibilités pour de beaux profits s'ils veulent donner à ces oiseaux le "fini" qu'ils requièrent avant de les expédier au marché.

De tous les travaux de la ferme, il n'en est aucun qui rapporte plus, proportionnellement au temps passé, que la pose de la dernière main à la préparation d'un produit avant d'offrir ce produit en vente.

Or, il n'y a peut-être pas de produit où ce manque de "fini soit aussi apparent que sur les produits de la basse-cour qu'on expédie au marché.

Les bons cultivateurs, qui ne vendraient jamais un bœuf, un porc, qui ne soit pas bien "à point" semblent oublier tous ces bons principes lorsqu'il s'agit des volailles; on dirait qu'ils ne pensent qu'à se débarrasser de ces produits le plus vite possible en se donnant le moins de peine possible.

Les cultivateurs pourraient tirer de leur basse-cour un revenu beaucoup plus considérable qu'ils ne le font, s'ils donnaient aux volailles et à leur préparation pour la vente les soins ordinaires. Le temps que l'on met à préparer les produits avant de les expédier de la ferme est du temps bien dépensé. Quel que soit le produit que l'on vend, sujets reproducteurs, œufs pour incubation, volailles habillées ou en vie, œufs pour la consommation, il faut toujours les mettre dans le meilleur état possible avant de les expédier au marché.

Cette règle s'applique surtout à ces produits destinés pour la table.—Les poulets de rôti ou de grain, bien engraisés, reviennent moins chers par livre au producteur que ceux qui sont restés maigres, et leur chair est bien meilleure à manger. Quand bien même le consommateur serait appelé à payer de vingt-cinq à cinquante pour cent de plus par livre pour ce genre de poulets, la partie mangeable lui revient en définitive moins cher. Quel que soit le produit offert en vente, mettez-y les dernières touches, vous ferez plus d'argent.

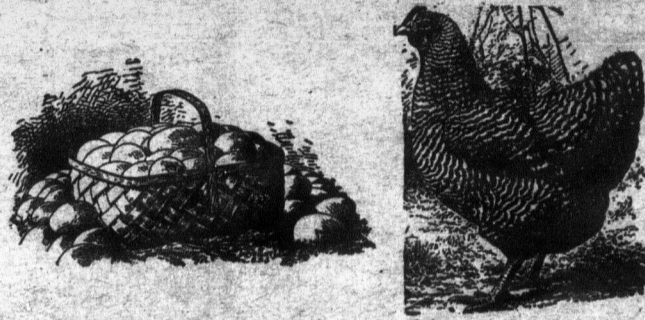
La nécessité d'améliorer le commerce se fait de plus en plus sentir tous les ans. Grâce aux soins apportés à la production, grâce à la coopération, à l'établissement de communications directes avec de meilleurs marchés, le producteur peut obtenir de meilleurs prix et le consommateur plus de satisfaction.

En règle générale, la majorité des volailles se vend pendant deux mois de l'année, c'est-à-dire, en automne. Il arrive que les prix baissent subitement, lorsque les cultivateurs sont prêts à vendre. On ne peut s'en étonner, car lorsqu'il arrive en ville plus de volailles que l'on peut en consommer à la fois, ces volailles sont mises dans

un entrepôt froid. Or, malheureusement, la conservation au froid augmente le prix des volailles, et cette augmentation doit être payée par le consommateur ou par le producteur. En outre, les marchandises conservées au froid ne sont jamais appréciées que les marchandises fraîches. Les volailles vendues à l'arrivée, avant d'avoir passé par l'entrepôt froid rapportent donc, pour ces deux raisons, un prix relativement plus élevé au producteur. Là encore, jusqu'à un certain point, c'est le producteur qui a le remède pour cet état de choses. Il doit s'efforcer de répartir ses produits sur une plus grande période de l'année. Pour le faire, il sera obligé d'adopter des méthodes différentes, mais ce changement de méthode augmentera ses profits, diminuera ses frais de production, et donnera de meilleures satisfactions au consommateur. Par exemple, au lieu de garder toute l'année les poulets du printemps pour les vendre en automne, il pourrait en vendre quelques-uns pendant la saison comme poulets de grain (broilers).

Les broilers ou poulets de grain rapportent deux ou trois fois plus par livre en mai et au commencement de juin qu'ils ne rapporteraient comme poulets à rôti en automne. Si l'on vendait donc à ce moment de l'année les cochets qui sont assez gros pour être vendus, ils obtiendraient dans la plupart des cas autant par tête que si on les conservait jusqu'en automne, et le prix de revient serait sensiblement réduit. Il en est de même des poules.

Les poules qui ont complété leur deuxième hiver de ponte et qui ont passé par la saison de reproduction devraient être vendues dès que cette saison est terminée, au lieu d'être conservées jusqu'en automne. Au mois de juin, les poules rapportent cinquante à cent pour cent de plus qu'elles ne font en octobre, et

**FAITES PONDRE VOS POULETTES****CE SONT ELLES QUI RAPPORTENT LES PLUS GROS REVENUS A LA BASSE-COUR**

Si elles tardent à pondre, les préparations (Monarch) auront vite raison de leur lenteur.

Les éleveurs prospères ont depuis longtemps recours au "Monarch Chick Feed", au "Monarch Developing Feed" et au "Monarch Growing Mash", en d'autres termes à la nourriture Monarque pour poulets, à la pâtée Monarque et à la préparation productrice de chair et d'énergie Monarque.

Les poulettes ainsi alimentées pondent de bonne heure. Recourez à cette alimentation. L'alimentation Monarque (Monarch Poultry Feeds) produit des oiseaux plus gros, plus lourds et des pondeuses plus précoces et plus persévérantes.

**La Compagnie Maple Leaf Milling Ltée**

Dominion Bank Building

Toronto, Ont.

Nous tenons ces nourritures en entrepôt dans nos succursales à Toronto, Hamilton, Thorold, London, Port Colborne, Windsor, Ottawa, Peterboro, Sault Ste-Marie, Ont., Montréal, P. Q., St. John, N.B., et Halifax, N. S.

celles qui sont mises sur le marché de juin et juillet n'ont pas à redouter la concurrence des cochets qui sont vendus comme poulets en octobre et en novembre. La raison pour laquelle les vieilles poules ne se vendent que huit ou dix sous la livre en automne, c'est que personne ne désire en acheter quand on peut se procurer des poulets, mais vendez ces poules en été quand il n'y a pas de poulets frais, vous trouverez que tout le monde est prêt à en acheter et vous obtiendrez des prix avantageux.

J.-A. Fortin,

Agronome de Champlain-Sud. — La femme qui vous tape dans l'œil n'est pas loin de vous taper (A suivre, la semaine prochaine) le porte-monnaie.

**TROIS CENTS ŒUFS PAR POULE**

Dans le dernier concours de la Ferme Expérimentale du Canada, terminée le 31 octobre, après avoir duré un an, trois poules ont pondu plus de 300 œufs chacune, au cours des douze mois: Une Plymouth Rock grise, propriété de la Ferme Expérimentale centrale, Ottawa, a donné 305 œufs; une Livourne blanche, appartenant à la "Winter Eggs Poultry Co.", en a pondu 303, et enfin, une autre Livourne blanche, dont Madame J. W. Cookson est propriétaire, est arrivée troisième, avec à son crédit 301 œufs.

"La Cie Winter Eggs", est à la tête du concours. Ses dix poules ont produit en douze mois, 2,331 œufs.

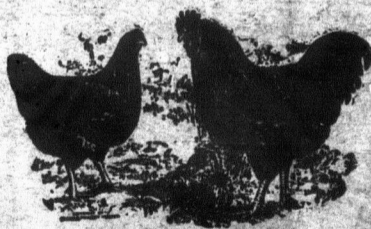
—La femme qui vous tape dans

l'œil n'est pas loin de vous taper

**UN COQ PROFITABLE**

—Pour réussir en élevage des volailles, il faut chaque année introduire du sang nouveau dans les basses-cours.

—La dégénérescence due à la consanguinité fait perdre de l'argent, souvent sans qu'on s'en aperçoive.

**Cochets de races pure et de lignées de pondeuses**

Sélectionnés depuis plusieurs générations

RACES : Plymouth Rock barrée  
Rhode Island rouge  
Wyandotte blanche

**COMMANDEZ SANS RETARD LES REPRODUCTEURS DONT VOUS AVEZ BESOIN. POURQUOI ATTENDRE.—LES PREMIERS DEMANDANTS SERONT LES PREMIERS SERVIS.—COMMANDEZ AVANT LES GRANDS FROIDS.**

**PRIX D'ICI LE 20 NOVEMBRE : - \$3 00 L'UNITÉ**

Nous pouvons disposer encore de quelques poulettes des mêmes races ci-haut mentionnées.

**L'UNION EXPERIMENTALE DES AGRICULTEURS DE QUEBEC**

CHEMIN STE FOY - QUEBEC

Ne pas oublier que le coq est un facteur important, puisque les éleveurs disent qu'à lui seul il est la moitié du troupeau

**HOM**

Comment faire  
Les erreurs ju  
—Les misèreu  
Bouillie matr

La fortune.—Elle se comme une jolie livre qu'à celui qui assidément ..... et cependant un moyen de faire fortune: c'est un bibelot quelconque aux femmes; mais que ce bibelot se rec sa simplicité et son Il faut bien l'avou les inventeurs cana fait de grosses fort tôt rares. N'est qui veut. Il faut l'idée; sans doute, l'une invention, ma procédé toujours d Canadien-français nieux, il a des idées qu'il ne sait pas les Nous avons connu un nommé Fortin, une dizaine d'artic —entre autres un est encore en usage rics,—et qui est Un autre—de l'île des sorciers—a tra vie à la recherche perpétuel, qu'il se à la veille de déco non plus n'est pas

Si vous vous sen l'invention, voici gestions que nous pour rien:

Investez un stin les paresseux à s sonne le réveil-m aura plus de gens messe ni à l'atelle

Investez une bo poivrée, qui gratte feu et ne coûte pa mourorez millionna

Par contre si vo

cuidance d'invent rendre tous les vous courez grand rir pendu!

Les Falsificate s'il y en a et c C'est à tel point q ce que l'on mang exemple si, dans vous voulez du bien au lièvre, on fait du civet quoi. C'est à t de mes amis, de pé, ne mange plus On ne peut toujo des œufs, n'est-ce mais il arrive pa serve des œufs l'année dernière!

Rien peut-être à falsification que

Vous connaissez dote touchante d vins, très riche, q approcher, commu les recettes secrète qui avaient assur

Il y avait des singuliers dans s bois de Campéche



## HOMMES ET CHOSES

Revue de la huitaine

**Comment faire fortune.—Inventeurs et falsificateurs.—  
Les erreurs judiciaires.—Une lacune dans notre code.  
—Les miséreux, la prison, et l'Assistance publique.  
Bouillie matrimoniale. A chacun le sien. Pour rire.**

**La fortune.**—Elle est capricieuse comme une jolie fille: elle ne se livre qu'à celui qui la courtise assidûment... et encore! Il y a cependant un moyen bien simple de faire fortune: c'est d'inventer un bibelot quelconque qui plaise aux femmes; mais encore faut-il que ce bibelot se recommande par sa simplicité et son bon marché. Il faut bien l'avouer cependant, les inventeurs canadiens qui ont fait de grosses fortunes sont plutôt rares. N'est pas inventeur qui veut. Il faut d'abord avoir l'idée; sans doute, l'idée n'est pas une invention, mais l'invention procède toujours d'une idée. Le Canadien-français est assez ingénieux, il a des idées, mais on dirait qu'il ne sait pas les faire fructifier. Nous avons connu un Québécois, un nommé Fortin, qui a inventé une dizaine d'articles fort utiles —entre autres une machine qui est encore en usage dans les tanneries,—et qui est mort pauvre. Un autre—de l'île d'Orléans, pays des sorciers—a travaillé toute sa vie à la recherche du mouvement perpétuel, qu'il se croyait toujours à la veille de découvrir. Celui-ci non plus n'est pas mort riche!

Si vous vous sentez la bosse de l'invention, voici quelques suggestions que nous vous donnons pour rien:

Inventez un stimulant qui force les paresseux à se lever quand sonne le réveil-matin, et il n'y aura plus de gens en retard à la messe ni à l'atelier.

Inventez une boisson pimentée, poivrée, qui gratte, met la tête en feu et ne coûte pas cher, et vous mourrez millionnaire.

Par contre si vous avez l'outrecuidance d'inventer un moyen de rendre tous les gens vertueux, vous courez grand'chance de mourir pendu!

**Les Falsificateurs.**—Dieu sait s'il y en a et de tous genres. C'est à tel point qu'on ne sait plus ce que l'on mange ou boit. Par exemple si, dans un restaurant, vous voulez du civet, spécifiez bien au lièvre, car aujourd'hui on fait du civet avec n'importe quoi. C'est à tel point qu'un de mes amis, de peur d'être trompé, ne mange plus que des œufs. On ne peut toujours pas falsifier des œufs, n'est-ce pas? Non, mais il arrive parfois qu'on lui serve des œufs frais... pondus l'année dernière!

Rien peut-être ne prête autant à falsification que le vin.

Vous connaissez peut-être l'anecdote touchante du marchand de vins, très riche, qui, sentant sa fin approcher, communiqua à son fils les recettes secrètes de falsification qui avaient assuré sa fortune.

Il y avait des mélanges bien singuliers dans ses recettes: des bois de Campêche, d'autres tein-

tures, des sucres divers, de l'alcool, de l'eau, des essences, etc, etc.

Quand il eut terminé ce cours de chimie vinicole, le vieillard ajouta d'un ton pénétré:

Souviens-toi de ces recettes, mon fils, fais en sorte d'en trouver d'autres, et sois convaincu que l'on peut faire du vin avec n'importe quoi, et même... avec du raisin.

Les inventeurs meurent souvent sur la paille; les falsificateurs, eux, amassent des fortunes... quand ils ne finissent pas au pénitencier.

**Les erreurs judiciaires.**—L'opinion publique s'étonne parfois de certaines commutations de peine, de certains acquittements. On devrait se rappeler qu'il vaut mieux acquitter quatre-vingt-dix-neuf coupables que condamner un seul innocent. Des preuves de circonstances ont souvent été cause d'erreurs judiciaires déplorables, ici même au Canada. Les anciens se rappellent encore celle commise au détriment du notaire Narcisse Marion, de Sainte-Sophie comté de Terrebonne, injustement condamné au pénitencier pour vol de document. Sur son lit de mort, l'accusateur déclara sous sa signature s'être parjuré et légua à M. Marion \$500. comme dédommagement.

Bien piètre dédommagement pour des années d'emprisonnement et de souffrances morales.

L'expérience des siècles nous démontre que si forte que soit une preuve circonstancielle, il est toujours possible qu'elle induise en erreur.

Et malheureusement notre code ne connaît point la réhabilitation. Un innocent peut être condamné au pénitencier, y languir pendant des années, souffrir les tortures morales d'une punition injuste, et son innocence reconnue il n'a aucun recours contre le Roi, il ne peut pas même se faire réhabiliter judiciairement.

La justice—quelle amère dérision que ce nom en pareilles circonstances!

**A chacun le sien.**—Notre intégrre directeur a publié deux fois de suite une petite note intitulée A CHACUN LE SIEN, pour rappeler aux fibustiers du pot à colle qu'il y a un commandement de Dieu qui dit "Le bien d'autrui tu ne prendras".

Son avis charitable à grande chance de n'être pas mieux observé que le septième commandement du Décalogue.

Pour la quiétude de conscience des gens qui aiment à piger chez autrui, nous donnons ici permission à tous les fervents de la confrérie des ciseaux, de couper et de découper tout ce qu'ils voudront dans nos chroniques et

### La Moulange VESSOT

est construite pour mouler les grains de tous genres. Elle résoudra le problème d'engrais du fermier canadien.

S. VESSOT & CIE  
Manufacturiers  
JOLIETTE, P.Q.  
Venteur par  
International Harvester  
Co. of Canada, Limited  
HAMILTON,  
Canada.

## MOULANGES VESSOT

d'omettre toujours notre savoureux pseudonyme, pourvu toutefois qu'ils donnent crédit au **Bulletin de la Ferme**. On ne saurait être moins exigeant, n'est-ce pas? Le bien d'autrui tu ne prendras.....

**Scandaleux.**—Le divorce est de plus en plus fréquent aux Etats-Unis. C'est à tel point que dans la classe la plus huppée, il n'est plus considéré que comme une formalité qui permet d'assouvir les plus vils appétits. La société américaine est gangrenée jusqu'à la moëlle. Il y a deux jours mémorables dans la vie d'une femme de New-York ou de Chicago: le jour de son mariage et le jour de son divorce.

Un roi de l'industrie vient de divorcer pour la troisième fois, amicalement, en dotant sa dernière femme de cinq millions de piastres sans doute pour acheter son consentement et prendre femme une quatrième fois. Le concubinage, même doré, n'en est pas moins un scandale qui appelle la vengeance du ciel. Un peuple immoral finit tôt ou tard dans la pourriture.

**L'assistance publique.**—Un journaliste pouvait naguère écrire cette phrase étonnante, renversante:

"Il n'y a pas une misère qui ne trouve aujourd'hui un secours immédiat, car à défaut d'hospitalité le malheureux a la ressource de se faire condamner à la prison pour cause de vagabondage".

Et c'était vrai! les malheureux sans feu ni lieu, les vieillards sans ressources, n'avaient que la prison pour partage, une condamnation pour cause de vagabondage, bien et dûment enregistrée, qui constituait un casier judiciaire au pauvre diable qui en était victime.

### L'ÉPARGNE DU CULTIVATEUR

Le cultivateur doit placer ses épargnes dans sa ferme d'abord.

S'il lui en reste, il les placera en OBLIGATIONS première hypothèque des industries qui font vivre l'agriculture, en commençant par celles de sa province, ou en titres d'emprunt émis par le gouvernement, les municipalités, les fabriques, les écoles, de cette même province.

Pour toutes indications et suggestions utiles, s'adresser à la maison qui a le plus fait pour l'émancipation économique du Canada français:

Versailles-Vidricaires-Boulais (limitée), Montréal, rue St-Jacques. Immeuble Versailles.

Car c'était bien une victime que faisait le tribunal en pareil cas. Ce fait de n'avoir ni moyen d'existence, ni demeure, ne peut constituer un délit; il est le plus souvent le résultat de circonstances malheureuses de manque de travail, de la misère.

Grâce à la loi de l'Assistance publique, cet état de chose honteux, dégradant, n'existe plus. Aussi Son Eminence le Cardinal Bégin, en dépit des déficiences que l'on reproche à cette loi—et que l'on corrigera sans doute—vient-il d'y recourir en en demandant le bénéfice pour l'hospice de la Rivière-du-Loup.

Cette loi bienfaisante fait disparaître, sans qu'il en coûte un sou à la province—puisque les fonds dont elle dispose sont prélevés sur les lieux d'amusement—une tare dont rougissait tous les honnêtes gens.

**Monsieur Prud'homme.**—Connaissez-vous M. Prud'homme? C'est un brave homme qui aime à mettre les points sur les i. En voulant trop bien spécifier ce qu'il veut dire, il lui arrive assez souvent de commettre des **cocasseries** assez amusantes.

Un jour M. Prud'homme envoie son fils chez un ami influent:

—Il te recevra très bien: tu lui diras que je suis TON PERE, et si tu le trouves nécessaire, tu ajourtera que tu es MON FILS.

**Pierre Fouille-Partout.**

Allié. Mr. John Wild de Colome, S. D. dit: "Je ne peux que m'associer aux autres admirateurs du Novoro du Dr. Pierre pour dire qu'il n'y a pas de meilleur remède. J'étais allié pendant six semaines avec des douleurs rhumatismales. Les traitements des docteurs ne me firent aucun bien. L'effet produit par quelques bouteilles de Novoro du Dr. Pierre fut miraculeux." Cette fameuse préparation végétale réorganise le système et le débarrasse de ses impuretés. Elle ne peut être obtenue chez les pharmaciens, des agents spéciaux la procurent. Ecrire au Dr. Peter Fahrney & Sons Co., 2501 Washington Blvd., Chicago, Ill.

Livré exempt de douane au Canada.

## SURDITE



L'ouïe parfaite est maintenant rendue dans tous cas de surdité ou déficience de l'ouïe amenée par le catarrhe, relâchement, enfoncement, épaississement des tambours bourdonnements et sifflements, perforation, destruction complète ou partielle des tambours, écoulement des oreilles, etc.

### TAMBOURS D'OREILLE COMMON-SENSE WILSON

"Ces petits appareils téléphoniques sans fit pour les oreilles" ne demandent pas de remèdes, mais remplacent effectivement ce qui manque ou ce qui fait défaut dans les tambours de l'oreille. Ce sont de simples appareils qui s'adaptent facilement à l'oreille, tout en étant invisibles. Doux sûrs et confortables.

Ecrivez aujourd'hui pour demander notre brochure GRATUITE de 168 pages sur la SURDITE qui vous donne amples détails et témoignages.

**WILSON EAR DRUM Co., Incorporated**

478 Inter-Southern Build. Louisville, K

13

13

13

## Vieux temps, vieilles choses

"Colligite fragmenta ne pereant"—(Joan; VI-12)  
(Recueillons les miettes avant qu'elles ne se perdent)

### Pierre, la Barbe-Grise

Dans un très-vieux numéro de la *Gazette des Campagnes*, journal du cultivateur et du colon, publié d'abord à Kamouraska, en 1861, et peu après à l'École d'Agriculture de Ste-Anne-de-la-Pocatière, où elle vécut de longues années, nous trouvons l'original et intéressant conte norvégien suivant, que les anciens abonnés de cette doyenne des revues agricoles du Canada français éprouveront sans doute grand plaisir à relire. Ce numéro de la *Gazette* est ainsi daté: **1ère année—Kamouraska, (Bas Canada), 15 novembre 1861—Numéro 2.**

Nous reproduisons cette histoire de Pierre, la Barbe-Grise, aussi à l'intention des ménages—s'il en existe encore—où, du matin au soir, l'une des parties ronchonnes et l'autre bougonné.

#### Pierre, la Barbe-Grise

Pierre, la Barbe-Grise, ne ressemblait en rien à son voisin Gudbrand; il était roide, impérieux, colère, et n'avait guère plus de patience qu'un chien à qui on arrache un os ou qu'un chat qu'on étrangle. Il eût été insupportable, si le ciel, dans sa miséricorde, ne lui eût donné une femme digne de lui. Elle était volontaire, taquine, hargneuse, acariâtre: toujours prête à se taire, quand son mari ne disait rien, et à crier dès qu'il ouvrait la bouche. C'était un grand bonheur pour la Barbe-Grise, que de posséder un tel trésor. Sans sa femme, aurait-il jamais su que la patience n'est pas le mérite des sots, et que la douceur est la première des vertus!

Un jour de fenaison, comme il rentrait chez lui après un rude travail de quinze heures, plus furieux que de coutume, demandant sa soupe, qui n'était pas prête, jurant, écumant et maudissant les femmes de leur paresse:

—Bon Dieu! Pierre, vous en parlez à votre aise lui dit sa femme: voulez-vous changer de rôle? Demain je fanerai pour vous, vous ferez le ménage à ma place. Nous verrons qui des deux aura le plus de peine et s'en tirera le mieux.

—Marché fait, s'écria Pierre: il faut qu'une fois pour toutes vous sachiez par expérience ce que souffre un pauvre mari, cela vous apprendra le respect: c'est une leçon dont vous avez besoin.

Le lendemain, au point du jour, la femme partit, le râteau sur l'épaule, la faucille au côté, heureuse de voir le soleil, et chantant à plein gosier, comme l'alouette.

Qui fut un peu surpris de se trouver au logis? Ce fut Pierre la Barbe-Grise; mais il n'en voulait pas avoir le démenti. Aussi se mit-il à battre le beurre comme s'il n'avait fait autre chose de sa vie.

On s'échauffe aisément quand on fait un métier nouveau; Pierre avait le gosier sec, il descendit à la cave pour tirer de la bière au

tonneau. Il venait d'enfoncer la bonde et allait y mettre le robinet quand il entendit un grognement au-dessus de sa tête: c'était le porc qui ravageait la cuisine.

—Mon beurre est perdu! s'écria Barbe-Grise.

Et le voilà qui monte l'escalier quatre à quatre, tenant le robinet à la main. Quel spectacle! la barratte renversée, la crème à terre, et le pourceau se vautrait dans des flots de lait.

Un plus sage eût perdu patience; Pierre se jeta sur l'animal, le saisit au passage et lui donna droit sur la tempe un coup de robinet si bien appliqué qu'il en tomba raide mort sur le coup.

En retirant l'arme toute sanglante, Pierre songea qu'il n'avait pas fermé la bonde et que la bière coulait toujours; il court à la cave; heureusement la bière ne coulait plus; il est vrai qu'il n'en restait plus une goutte dans le tonneau.

Il fallait recommencer la besogne, et battre du beurre si l'on voulait dîner. Pierre retourna à la laiterie; il y avait assez de crème pour réparer l'accident du matin. Le voilà donc qui bat et bat de plus belle; tout en battant il songea, mais un peu tard, que la vache était encore à l'étable, et qu'on ne lui avait donné ni à boire ni à manger, quoique le soleil fut haut à l'horizon. Aussitôt le voilà qui veut courir à l'écurie; mais l'expérience l'avait rendu sage: "J'ai là, pensa-t-il, mon petit enfant qui se roule par terre; si je laisse la baratte, le gourment la renversera, un malheur est bientôt fait." Sur quoi il mit la baratte sur son dos, et alla vite tirer de l'eau pour abreuver la vache. Le puits était profond, les seaux n'enfonçaient pas; Pierre, qui s'impatientait, se pencha sur la corde pour en finir. Paf! voilà le lait qui lui coule sur la tête avant de tomber dans le puits.

"Décidément, dit Pierre, je n'aurai pas de beurre aujourd'hui; songeons à la vache; il est trop tard pour la mener au champ, mais il y a là sur le chaume de la maison une belle récolte de foin qu'on n'a pas coupée, notre bête ne perdra rien à rester au logis." La vache sortie de l'étable, la faire monter sur le toit n'était pas mal aisé; la maison, construite dans un creux, était presque au niveau du sol; une large planche fit l'affaire, et voilà la vache installée commodément dans son pâturage aérien.

Pierre ne pouvait pas rester sur le toit à garder la bête. Il fallait faire la soupe et la porter aux faucheurs; mais c'était un homme prudent qui ne voulait pas exposer sa vache à se rompre les os; aussi lui attachait-il une corde autour du cou; cette corde, il la fit descendre avec soin par la cheminée de la cuisine; cela fait,

il rentra au logis, et, s'attachant la corde autour de la jambe;

—De toute façon, pensa-t-il, je suis bien sûr que l'animal se tiendra tranquille et que rien ne lui arrivera de fâcheux.

Il emplit alors la marmite, y mit un bon morceau de lard, des légumes et de l'eau, la plaça sur les fagots, battit le briquet et souffla le feu, quand, tout à coup, patatras, voilà la vache qui glisse au toit et tire mon homme en haut de la cheminée, la tête en bas, les pieds en haut.—Où serait-il allé? on n'en sait rien, si son heureuse chance n'eût voulu qu'une grosse barre de fer l'arrêta au passage et les voilà qui pendent tous deux, la vache en dehors, Pierre en dedans, tous deux entre le ciel et la terre poussant des cris affreux.

Par bonheur la ménagère n'était pas plus patiente que son mari, Quand elle eut attendu trois secondes pour voir si on lui apportait la soupe à l'heure voulue, elle courut à la maison comme si elle allait y mettre le feu. A la vue de la vache pendue, elle tira sa faucille et coupa la corde. Ce fut une grande joie pour la pauvre bête, qui se retrouvait sur le plancher qu'elle aime. Ce ne fut pas un hasard moins fortuné pour Pierre qui n'avait pas l'habitude de regarder le ciel les pieds en l'air. Il tomba droit dans la marmite; la tête la première. Mais il était dit que tout lui réussirait ce jour-là: le feu n'avait pas pris, l'eau était froide, la marmite hors d'aplomb; si bien que la Barbe-Grise sortit à son honneur de cette épreuve difficile, sans autre accident que le front éraillé, le nez écorché et les deux joues déchirées. Grâce à Dieu, il n'y eut de cassé que le pot au feu.

Quand la ménagère entra dans la cuisine et qu'elle vit son mari tout penaud et tout sanglant:

—Eh! bien, cria-t-elle en mettant ses deux poings sur ses hanches, qui donc a toujours raison au logis? J'ai fauché, j'ai fané; me voilà comme hier; et vous, monsieur le cuisinier, monsieur le berger, monsieur le père de famille, où est le beurre, où est le porc, où est la vache, où est notre dîner? Si notre enfant n'est

pas mort, certes ce n'est pas à vous qu'on le doit. Pauvre petit, si tu n'avais pas ta mère!

Sur quoi elle se mit à sangloter; elle en avait besoin. La sensibilité, n'est-ce pas le triomphe de la femme, et les larmes ne sont-elles pas le triomphe de la sensibilité?

Pierre reçut l'orage en silence, et fit bien; la résignation convient aux grands cœurs. Mais à quelques jours de là les voisins s'aperçurent qu'il avait changé la devise de sa maison. Au lieu de deux mains jointes qui portaient un cœur entouré d'un ruban bleu et surmonté d'une flamme éternelle, il avait peint sur le fronton une ruche toute environnée d'abeilles, avec l'inscription suivante gravée en gros caractères:

"Les abeilles piquent fort,  
"Les méchantes langues plus encore."

Ce fut toute sa vengeance pour ce jour-là, mais le diable n'y perdit rien.

Edouard Laboulaye.

## Une lumière Blanche des Lampes à l'huile maintenant

L'épreuve faite par le Gouvernement, démontre que cette lumière est supérieure à l'électricité.—Invention sensationnelle

Une nouvelle lampe vient d'être inventée, elle brûle de l'huile de pétrole ordinaire et produit une lumière douce, blanche, et dite supérieure à l'électricité et au gaz. L'épreuve du Gouvernement—et des plus grandes universités prouve que cette nouvelle lampe en vaut dix anciennes. Elle brûle sans odeur, ni fumée, ni bruit, elle est simple et économique, n'exige aucun pompage, et a été approuvée par les Underwriters pour les assurances feu.

L'inventeur, N. B. Johnson, 246 rue Craigmont, Montréal, offre d'envoyer une lampe à 10 jours d'essai gratuit, même d'en donner une gratuitement au premier qui en fera usage dans chaque localité et qui l'aidera à introduire cette nouvelle lampe merveilleuse. Ecrivez-lui aujourd'hui pour plus de détails. Demandez-lui aussi de vous expliquer sa proposition d'agence.

**LE BULLETIN DE LA FERME**  
Rédaction et Administration  
111, Côte de la Montagne, (Edifice Morin)  
Revue publiée par un comité de techniciens.  
Imprimée par "Le Soleil", Ltée.  
Téléphone 4297 - - Case Postale 123

## EDWARDSBURG

# CROWN BRAND SIROP DE MAÏS



Connu dans tout le Canada pour sa grande pureté, ses propriétés digestibles et pour sa délicieuse saveur.

Ecrivez pour vous procurer le livre de recettes d'EDWARDSBURG

THE CANADA STARCH COMPANY, LIMITED  
MONTREAL

Un Ami de la Famille

LE C

Le rendez-

LE T

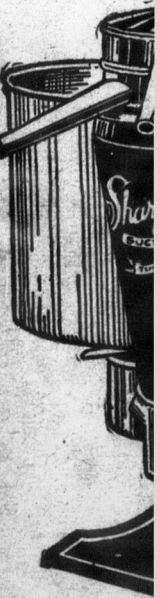
La meilleure la semaine dernière. Mais pourquoi se semez clair, la végétation est grosse et vous obtenez ce que vous voulez. Les tiges à mesure que l'on taire en ce que leur tondreuse de la terre

Voyons maintenant compte des circonscriptions de la qualité de la grain, et pauvre, il peut ne seront pas riches, dix à douze pent est une bon

Voyons main

On enterre p permet de conclu poudres et demi, et demi, vingt-se quatre-vingt-tre quatre-vingt-dix-donc cette dern semer cette grain heure, sur un so Mais si l'on sèm n'y a pas d'autre alors semer à u

TR



ECREM  
No.

**LE COIN DES JEUNES**

*Le rendez-vous des élèves-fermiers et jardiniers*

**LE TREFLE ROUGE (Suite)**

La meilleure manière de semer le trèfle, c'est à la volée, disais-je la semaine dernière. Cette pratique est général, et vous le savez. Mais pourquoi semer à la volée, et de façon très dense? Si vous semez clair, la végétation sera rapide, les tiges pousseront longues et grosses et vous obtiendrez un fourrage inférieur. Pourquoi? Parce que c'est dans les feuilles qu'il y a le plus de nutrition, et que les tiges à mesure qu'elles vieillissent, perdent de leur valeur alimentaire en ce que leurs matières nutritives se changent en cellulose. partie tondreuse de la tige sans goût et sans valeur pour le bétail.

Voyons maintenant quelle quantité semer? Ici encore il faut tenir compte des circonstances. Il y a lieu de considérer le terrain et la qualité de la graine. Si la terre est légère, infestée de mauvaises herbes, et pauvre, il faudra semer plus dense. Alors vingt livres à l'arpent ne seront pas trop. Dans une terre argileuse, bien préparée et riche, dix à douze livres suffiront. En moyenne, douze livres à l'arpent est une bonne quantité à employer.

Voyons maintenant à quelle profondeur semer cette graine?

On enterre peu la graine de trèfle. L'expérience suivante nous permet de conclure là-dessus. On sema cent graines de trèfle à trois pouces et demi, aucune ne leva. On en sema cent autres à deux pouces et demi, vingt-sept levèrent en treize jours; à un pouce de profondeur, quatre-vingt-treize apparurent en neuf jours; mais à un demi pouce, quatre-vingt-dix-sept graines se montrèrent en six jours. C'est donc cette dernière expérience qui nous dit à quelle profondeur semer cette graine. Retenons donc ceci quand nous semons de bonne heure, sur un sol assez compact où pousse déjà une autre culture. Mais si l'on sème tard, au printemps, et sur une terre légère et s'il n'y a pas d'autre récolte en végétation sur ce champ, il vaut mieux alors semer à un pouce environ.

Adrien Desautels.

**CRISES**

arrêtées de façon permanente par le remède universellement renommé de Trench contre Epilepsie et Crises. Simple traitement à domicile. Plus de 35 années de succès. Des milliers de témoignages de toutes les parties du monde. Faites venir la brochure gratuite donnant détails complets. Ecrivez tout de suite à  
**TRENCH'S REMEDIES LIMITED**  
37 St James' Chambers 79 rue Adelaide est  
Toronto Canada

(Découpez ceci)

C'est le temps des rhumes, donc de l'Oxymel à l'eucalyptus.

**BREVETS D'INVENTION**

En tout pays. Demandez le GUIDE DE L'INVENTEUR qui sera envoyé gratuit.

**MARION & MARION**

364 rue Université, - - Montréal  
72 1/2 rue St-Pierre, - - Québec  
et Washington D. C

**SCIES SIMONDS**

Nous pouvons garantir les Scies "SIMONDS"

Parce que nous en connaissons tous les procédés de fabrication. Non seulement nous fabriquons les scies elles-mêmes, mais en plus chaque morceau d'acier qui les compose. Le cliché représente le passe-partout No 237—"Simonds" à un seul homme et avec poignée Lion.

**SIMONDS CANADA SAW CO., Limited**  
rue Saint-Rémi et Avenue Acorn  
MONTREAL  
Vancouver, C. A.  
St-Jean, N.-B.

**TROIS MAGNIFIQUES PRIX à tous nos abonnés du CONCOURS**

Ces magnifiques prix seront tirés à la fin de notre GRAND CONCOURS D'ABONNEMENT en février prochain. Toutes les personnes qui paieront leur abonnement durant le concours soit à nos zélateurs ou directement à nos bureaux auront droit au tirage de ces prix.

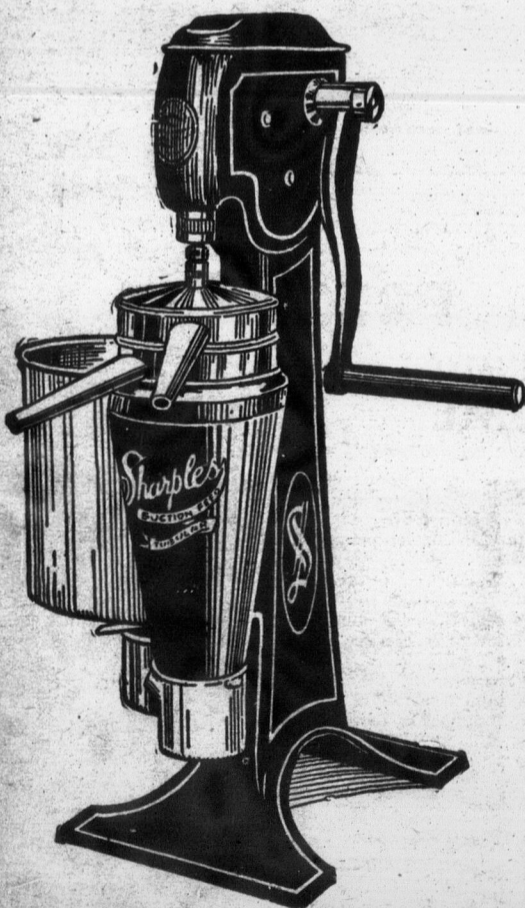
Un abonnement de trois ans donnera droit à trois chances.

Un abonnement de deux ans donnera droit à deux chances.

Un abonnement de un an donnera droit à une chance.

Les renouvellements donneront droit à une chance également.

Nous faisons la part large à tous nos abonnés du concours tous ont chance égale de gagner ces prix QU'ON EN PROFITE DONC POUR ENVOYER SON ABONNEMENT SANS RETARD



**ECREMEUSE SHARPLES No. 3—\$52.00**

**1er PRIX**

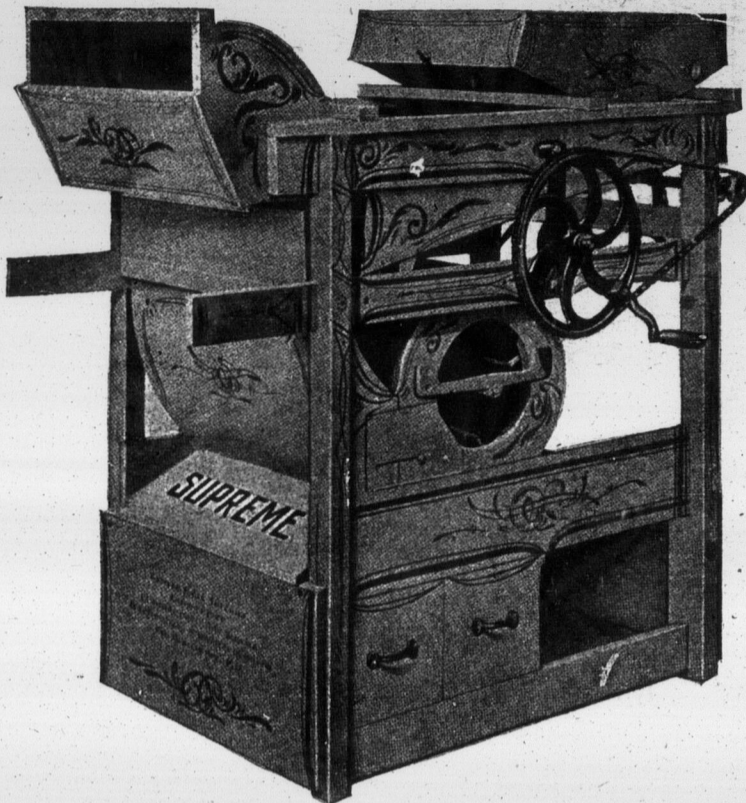
Un comité est à résoudre ce que devra être ce 1er prix

Il reste à décider s'il devra être choisi tout spécialement en faveur des dames, ou des messieurs.

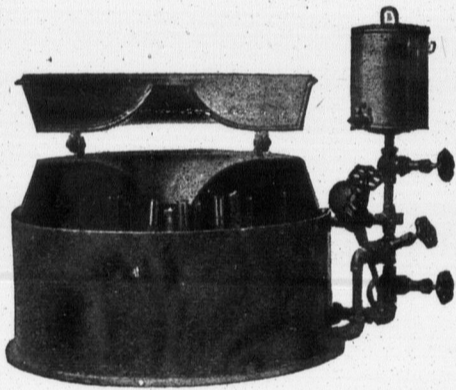
La décision ne tardera pas.



- 1er prix ? ? ? ? ? ? ? ? ? ? ? ? ? ? ? ?  
2ème prix.—Un séparateur Sharples No 3, 350 à 450 lbs. Valant \$52.00.  
3ème prix.—Une bouilloire "BEDARD", valant \$35.

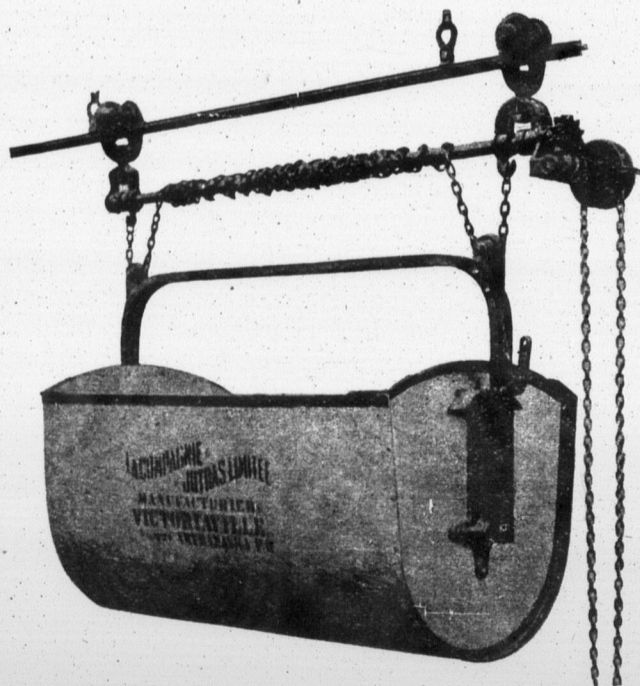


6ème Prix.—CE MAGNIFIQUE CRIBLE "SUPREME" comprenant jeu de passes très assorties, pour grains, graines des champs, blé-d'Inde et triage de blé-d'Inde, pois, etc. Contribué par LA FONDERIE SUPREME LTEE, PONT-ROUGE, QUEBEC. Valeur..... **\$55**



4ème PRIX. Un BABCOCK "De Laval" vendu par La Coopérative Fédérée de Québec. Valeur.

**\$60**



3ème Prix.— UN CHARRIOT A FUMIER et 100 pieds de Lisse en acier avec crampes, etc. Livré chez le gagnant. Contribué par la Cie Jutras Ltée de Victoriaville. Valeur.....

**\$100**



9ème prix. Un trio de

dindons Bronzés sélectionnés en vue de la reproduction. Valeur.....

**\$25**

## 4<sup>EME</sup> PRIX DE SEMAINE 16 AU 22 NOVEMBRE

Le rhume, la grippe et autres maladies des saisons humides et froides frapperont bientôt à nos portes. Aussi avons-nous songé à protéger les familles de nos zélateurs contre ces détestables mais inévitables-visiteurs annuels. C'est pourquoi nous leur offrons pour la semaine du 16 au 22 courant.

### UNE PHARMACIE DE FAMILLE

VALANT \$6.35 ET DONT VOICI LA COMPOSITION EXACTE

2 oz. Teinture d'Iode.....	50c	Cachet pour mal de tête.....	25c
4 oz. Acide Borique.....	25c	Tabl. pour la grippe.....	25c
4 oz. Sel à médecine.....	95c	Tabl. Aspirine.....	25c
10 Mouches de moutarde.....	45c	Tabl. pour purger.....	25c
2 oz. Huile de Castor.....	15c	Linière.....	25c
Coton Antiseptique.....	20c	Gouttes pour mal d'oreille.....	25c
Bandage Colon Ass.....	50c	Remède pour mal de dents.....	25c
Plaster liquide.....	25c	Remède pour diarrhée.....	35c
Sedlitz.....	35c	Anti-hlogestine.....	65c
Citrate Magnésie.....	50c		
Sirop Pertussol pour Rhume.....	50c	Total.....	\$6.35

La Pharmacie de famille est contribué par M. J. W. Gaudette, pharmacien-chimiste 1080 rue St-Vallier Québec qui l'enverra franco par la poste à celui de nos zélateurs qui nous enverra la plus forte liste d'abonnés recrutés du 16 au 22 novembre

## LES VAINQUEURS DE LA DEUXIEME SEMAINE

2 AU 8 NOVEMBRE

Un ouvrier de la dernière heure M. Linière Roy de d'Is et gagne un trio de volailles évalué

Les cinq meilleurs concurrents de la semaine sont :

- |  |            |   |
|--|------------|---|
| 1er Linière Roy, D'Israéli, (Wolfe),                 | 360 points | 4e Omer Faucher, Riv. Boisclair, (Lothinière) |
| 2e Armand Duhaime, St-Isidore-d'Auckland, (Compton), | 235 points | 5e Amédée Brouillette, Ste-Anne-de-la-Pde     |
| 3e J.- Irouin, Frampton, (Dorchester),               | 200 pts.   | 5e Mme Jos. Picard, St-Pierre, Montmagny      |

Si le tirage avait lieu aujourd'hui, M. Roy aurait droit non seulement au trio de volailles de \$230. encore AU PREMIER DE TOUT LE CONCOURS—LA FOURNAISE SUPREME—Valeur \$230.

Ce qui prouve qu'il n'est jamais trop tard pour se mettre à l'œuvre. LE TEMPS PERDU NE REVIENT PAS DONC NE TARDEZ PLUS, METTEZ-VOUS AU TRAVAIL

**IMPORTANT** — Les abonnements reçus après le samedi midi ne seront comptés que pour la semaine suivante. Zélateurs, hâtez-vous d'envoyer vos listes pour qu'elles nous parviennent avant l'heure de fermeture si vous désirez gagner le prix de la semaine.

### QUELQUES NOTES SUR NOTRE SPLENDIDE PREMIER PRIX LA FOURNAISE SUPREME

Disons en premier lieu que cette fournaise chauffe au bois et au charbon. Dans les deux cas elle fournit une chaleur réconfortante, saine et vive. Elle est de plus un facteur important pour la conservation de la santé.

La poussière, les saletés, la boue, les ordures s'accumulent à l'intérieur des enveloppes de toutes fournaises à air chaud par le registre, et à moins d'être enlevées elles constituent une menace à votre santé et à celle de votre famille.

Il est facile de nettoyer l'intérieur de la "Supreme" à cause de ses fameuses enveloppes de "DAMAN" qui peuvent être enlevées et remises en place en moins d'une demi-heure; pas un seul crochet, boulon ou rivet n'est utilisé pour l'assemblage.

Livrée et installée aux frais du donnant.

LA FONDERIE SUPREME LIMITEE  
PONT-ROUGE - P.Q. QUE.

1er PRIX  
valeur  
**\$230.**



# PRIX DE SEMAINE

16 AU 22 NOVEMBRE

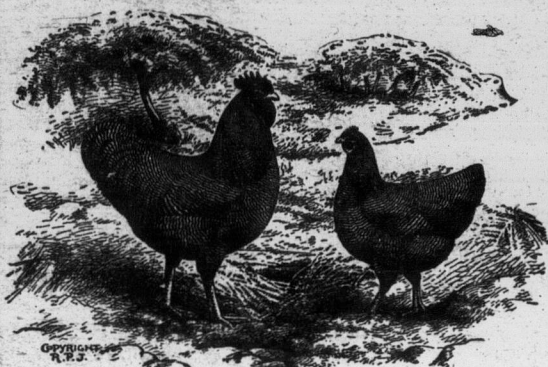
la grippe et autres maladies des saisons humides et froides ont à nos portes. nous songé à protéger les familles de nos zélateurs contre mais inévitables-visiteurs annuels. C'est pourquoi nous leur semaine du 16 au 22 courant.

## PHARMACIE DE FAMILLE

3.35 ET DONT VOICI : LA COMPOSITION EXACTE

50c	Cachet pour mal de tête.....	25c
20c	Tabl. pour la grippe.....	25c
95c	Tabl. Aspirine.....	25c
40c	Tabl. pour purger.....	25c
15c	Linière.....	25c
20c	Gouttes pour mal d'oreille.....	25c
60c	Remède pour mal de dents.....	25c
25c	Remède pour diarrhée.....	35c
35c	Anti-blogistine.....	65c
50c		
50c		
	Total.....	\$6.35

de famille est contribué par M. J.-W. Gaudette, pharmacien-chimiste, Québec qui l'enverra franco par la poste à celui de nos zélateurs qui nous liste d'abonnés recrutés du 16 au 22 novembre



8ème prix. 1 Coq et 11 Poulettes race américaine (Voir liste de prix)..... \$25.  
 13. 1 Trio Plymouth Rock Barré..... \$10.  
 14. 1 Trio Wyandotte Blanc..... 10.  
 15. 1 Trio Rhode Island Rouge..... 10.  
 17. 1 Coq Plymouth Rock Barré..... 5.  
 18. 1 Coq Wyandotte Blanc..... 5.  
 19. 1 Coq Rhode Island Rouge..... 5.  
 CES SUJETS SERONT TOUS SELECTIONNES SURTOUT EN VUE DE LA REPRODUCTION.



2eme  
**PRIX**  
 valeur  
**\$105.**

2e PRIX.—Magnifique Poêle de Cuisine "SUCCES" No. 52 tout en fonte avec réservoir, réchaud tel que sur vignette ci-haut, contribué par LA FONDERIE DE L'ISLET LIMITEE, l'Islet Sta. P.Q. VALEUR..... **\$105**

# LA DEUXIEME SEMAINE DU CONCOURS

2 AU 8 NOVEMBRE

heure M. Linière Roy de d'Israeli--- arrive bon premier  
 me un trio de volailles évalué à \$10

me sont :  
 points 4e Omer Faucher, Riv. Boisclair, (Lotbinière; 135 pts.  
 5e Amédée Brouillette, Ste-Anne-de-la-Pde, 110 pts.  
 points 5e Mme Jos. Picard, St-Pierre, Montmagny, 110 pts.  
 pts.  
 aurait droit non seulement au trio de volailles de \$10., mais  
 RS—LA FOURNAISE SUPREME—Valeur \$230.  
 ais trop tard pour se mettre à l'œuvre.  
 C. NE TARDEZ PLUS, METTEZ-VOUS AU TRAVAIL.

CHAQUE SEMAINE  
**UN PRIX AU PLUS FORT**  
 CONCURRENT

## PRIX OFFERTS

LISTE COMPLETE A DATE

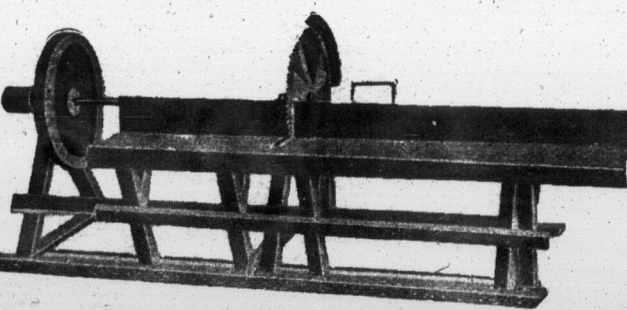
1. Fournaise "Suprême" Modèle 16-18, Prix \$230.
2. 1 Poêle de Cuisine "Succès" No 52..... \$105.
3. 1 Charriot à fumier avec 100 pds de lisse en acier et tout ce qu'il faut pour le posage... 100.
4. 1 Babcock "De Laval"..... 60.
5. Un magnifique prix de grande valeur que nous annoncerons prochainement.
6. 1 Crible Idéal "Suprême"..... 55.
7. 1 banc de scie..... 40.
8. 1 coq et 11 poulettes de race américaine (Plym. Rock barrée, Rhode Island Rouge ou Wyandotte blanc)..... 25.
9. 1 Trio de Dindons, bronzés, croisés, sélectionnés en vue de la reproduction..... 25.
10. 1 Ruche avec abeilles..... 15
11. 1 Trio d'oies africaines, sélectionnés, en vue de la reproduction..... 15.
12. 1 Trio de Canards Pékin, (1 canard et 2 canes) sélectionnés en vue de la reproduction..... 10.
13. 1 Trio Plymouth Rock Barré (Un cochet et deux poulettes)..... 10.
14. 1 Trio de Wyandottes Blancs (Un cochet et 2 poulettes)..... 10.
15. 1 Trio Rhode Islands Rouges (Un cochet et 2 poulettes)..... 10.
16. 1 Collection complète des œuvres du célèbre romancier Pierre l'Ermite, (16 volumes)..... 6.
17. 1 Coq Plymouth Rock Barré..... 5.
18. 1 Coq Wyandotte Blanc..... 5.
19. 1 Coq Rhode Island Rouge..... 5.
20. Prix intéressant et utile, une vraie surprise, que nous ferons connaître prochainement.

**TRAVAILLEZ POUR GAGNER LE PREMIER VOUS EN DECROCHEREZ UN CERTAINEMENT**

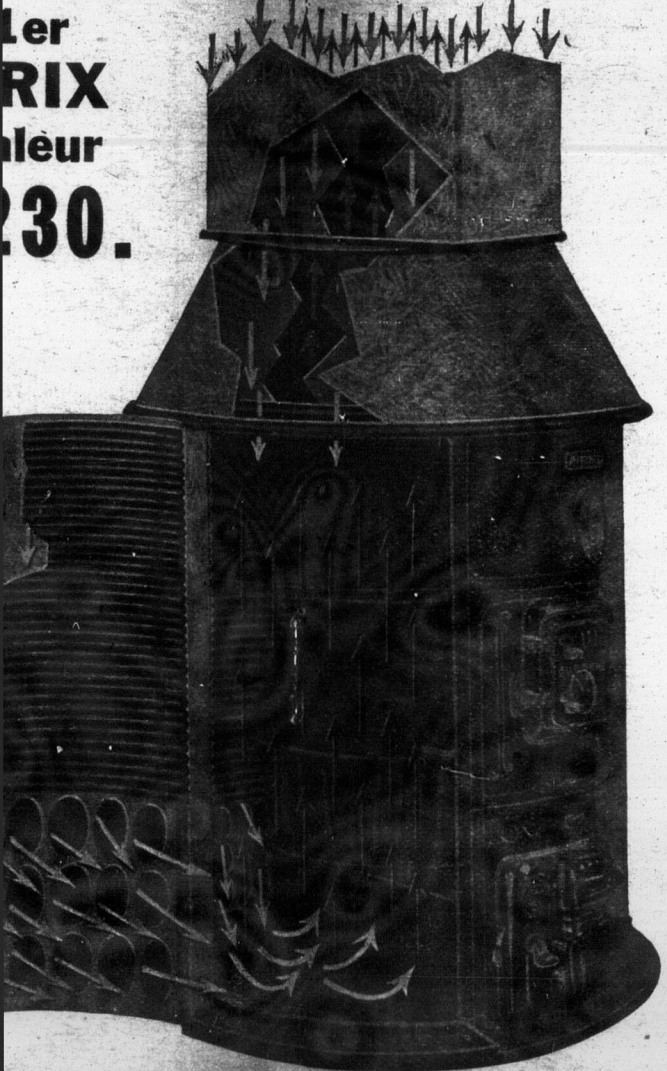
12ème PRIX.—UN TRIO DE CANARDS "Pékin" (Un Canard et 2 Canes) sélectionnés pour la reproduction. Valeur... **\$10.**

11ème PRIX.—UN TRIO D'OIES AFRICAINES (1 Jars et 2 oies) sélectionnés pour la reproduction. Valeur **\$15.**

La vignette ci-contre représente une oie Toulouse, mais à la demande de spécialistes nous avons opté pour l'oie africaine.



7ième PRIX.—UN BANC DE SCIE "ST-ANSELME" fameux par sa construction solide et son utilité pratique. Contribué par La Fonderie de St-Anselme. **\$40**



er  
 RIX  
 leur  
 230.

13

13

13



LA LOI POUR TOUS

(Suite de la page 842)

**CONSTRUCTION DE PONT.**—(Réponse à L. G.)—Q. Une route dont les fois esés appartiennent à la municipalité passe le long de ma propriété; cette route traverse le chemin du roi et se prolonge au-delà de ce qui forme une autre route. Il nous parait qu'il faudrait un bon pont au chemin du roi, afin que les eaux de la première route s'écoulent dans les fossés de la seconde; le pont voisin de ma propriété est entretenu par la municipalité et cette dernière nous charge, mon voisin et moi, de l'autre pont. Or la route ayant deux fossés, il faut deux ponts. Il nous semble que la municipalité devrait construire ce deuxième pont puisqu'elle a construit le premier et qu'il doit servir aux mêmes fins.

R. Il nous parait que l'article 613 du Code municipal détermine bien clairement quelles sont les obligations des contribuables en ce qui concerne la construction des ponts. En effet, l'article 613 déclare: "A défaut de procès-verbaux ou de règlements qui les concernent, les travaux de construction, d'amélioration, ou d'entretien des ponts situés sur un chemin de front sont à la charge de tous les propriétaires ou occupants de biens-fonds imposables compris dans le rang où se trouve ce chemin de front, et ceux des ponts situés sur les routes sont à la charge des personnes obligées aux travaux de ces routes. "Les travaux de construction ou d'amélioration sont, en ce cas, faits par contrats adjugés en la manière prescrite au titre vingt-troisième du présent code (Articles 624-633), et les travaux d'entretien sont exécutés d'après les règles prescrites aux articles 609 et 610.

"Tout pont doit couvrir le chemin dans toute sa largeur, excepté s'il a huit pieds d'arche ou plus, auquel cas il doit avoir au moins quatorze pieds de largeur entre les garde-fous ou autres défenses suffisantes dont il doit être pourvu. Les travaux de construction et d'amélioration des ponts sur les routes sont donc à la charge des propriétaires ou occupants de ces routes. Conséquemment, nous devons citer l'article 609 du Code municipal qui détermine de quelle manière sont répartis les travaux à faire sur ces ponts. Article 609 C. M.—"Les travaux d'entretien à faire sur ces routes ne sont pas exécutés par la main-d'œuvre de ceux qui y sont tenus, mais au moyen de contributions en deniers, prélevés par l'inspecteur municipal sur les biens-fonds imposables à raison desquels ils sont assujettis à ces travaux, au moyen d'un acte de répartition fait par cet officier, suivant la règle prescrite à l'article 603 et approuvée par résolution du conseil."

**INTERDICTION.**—(Réponse à N. P.)—Q. Un père de famille n'étant pas sain d'esprit peut-il vendre ses biens en tout ou en partie, avec le consentement de sa femme et de ses enfants qui sont tous majeurs? Faut-il que le contrat soit notarié pour être valide ou s'il peut être valablement fait de quelque autre manière par une autre personne devant témoins?

R. Il est évident qu'une personne qui ne jouit pas de la pleine possession de ses facultés mentales ne peut vendre ou aliéner ses biens avec le consentement de sa femme et de ses enfants majeurs et s'il le faisait, cette vente serait nulle parce que les insencés n'ont pas de droit d'aliéner leurs biens. L'article 986 du Code civil nous dit: Sont capables de contracter les majeurs dans le cas et suivant les dispositions contenues dans ce Code: Les interdits; Les femmes mariées, excepté dans le cas spécifier par la loi; Ceux à qui les dispositions spéciales de la loi défendent de contracter à raison de leur relation ensemble ou de l'objet du contrat;

Les personnes aliénées ou souffrant d'une aberration temporaire causée par maladie, accident, ivresse ou autre chose, ou qui à raison de la faiblesse de leur esprit, sont incapables de donner leur consentement valable. Mais n'existe-t-il pas de moyens pour un aliéné de vendre ses biens meubles et immeubles si la nécessité le veut? Nous croyons que la loi peut permettre de pareilles ventes mais seulement dans le cas où les formalités d'interdiction ont été suivies. L'article 325 du Code civil

Qualité, et davantage

Quand on achète du Thé "King Cole," on s'attend bien de recevoir de la qualité; on tient aussi à avoir quelque chose de plus encore, c'est-à-dire de quoi flatter le goût toutes les fois qu'on en verse dans sa tasse. C'est le Jardin de la Nature qui fournit la qualité, mais le goût est le résultat de l'adroit mélange qui donne au Thé "King Cole" son riche arôme particulier — cette fine saveur dont vous raffolez. Il en vaut, certes, la peine d'avoir sa tasse de thé toujours — comme on la préfère.

"Vous aimerez le goût."



nous donne quelles sont ces formalités à suivre, que nous allons donner ici aussi brièvement que possible, la demande en interdiction basée sur le fait qu'une personne souffre d'aliénation mentale, doit être faite sous forme de requête et signée par une personne intéressée ou encore par un parent ou un allié; la femme peut de mander l'interdiction de son mari. Le Tribunal ou le Juge ordonne alors la convocation d'un conseil de famille et déclare l'interdiction, s'il y a lieu. Un curateur est en même temps nommé pour administrer les biens de l'aliéné au meilleur de ses intérêts. Le curateur nommé a le pouvoir, croyons-nous, de vendre les biens mobiliers de la personne sous ses soins, mais elle ne peut vendre des immeubles, sans qu'elle ait d'abord obtenu une ordonnance du juge lui permettant de le faire. Les intéressés dans le présent cas devraient donc avant tout obtenir l'interdiction du père de famille en cause et lui faire nommer un curateur et pour cela, ils devront requérir les services d'un avocat compétent en la matière.

**ORDRE DE SUCCESSION.**—(Réponse à N. F.)—Q. Qui devient héritier de l'homme ou de la femme mariée, lorsque ceux-ci ne possèdent pas de contrat de mariage et que l'un d'eux vient à décéder sans testament et sans laisser d'enfant?

R. Nous ne pouvons mieux faire que de citer ici les paragraphes de l'article 624b du Code civil qui règle l'ordre de la succession dans un pareil cas; nous soulignerons les points importants qui peuvent davantage, intéresser notre correspondant. Pour être plus clairs, nous désignons en les numérotant les trois paragraphes ci-dessous.

1. "Si le défunt est mort sans postérité mais laisse un époux successible et un père et une mère, ou l'un ou l'autre, et des parents collatéraux jusqu'aux neveux ou nièces au premier degré inclusivement, l'époux survivant hérite d'un tiers, les père et mère survivants ou l'un d'eux héritent d'un tiers, et les parents collatéraux ci-dessus désignés de l'autre tiers.

2. "Si le défunt est mort sans postérité mais laisse un époux successible et un père ou une mère, ou les deux, mais n'a pas laissé de parents collatéraux jusqu'aux neveux ou nièces au premier degré inclusivement, l'époux survivant succède pour la moitié, et l'autre moitié est dévolue aux père et mère, ou à l'un d'eux selon le cas.

3. "Si le défunt est mort sans postérité et ne laisse ni père ni mère, mais laisse un époux successible, et des parents collatéraux jusqu'aux neveux et nièces au premier degré inclusivement, l'époux survivants succède pour la moitié et l'autre moitié est dévolue aux parents collatéraux ci-dessus désignés."

**SUCCESSION.**—(Réponse à E. S.)—Q. Un homme marié est mort subitement; il laisse un testament par lequel les époux se sont institués leur légataire universel mutuellement; c'est-à-dire qu'il existe dans le dit testament une

donation au dernier vivant. Certaines sommes d'argent sont déposées à la banque au nom du mari. Est-ce que la production du testament et de l'extrait du décès du mari par la femme au bureau de la banque est une preuve suffisante pour que l'épouse puisse retirer l'argent dont elle est héritière?

R. Il est nécessaire pour qu'héritier puisse retirer d'une banque l'argent qui est déposé au nom du défunt, qu'il soit présenté au bureau de la Banque une déclaration de l'héritière dans les termes voulus par la loi et qu'il serait trop long de détailler ici. Tout notaire peut rédiger une pareille déclaration; en plus l'héritier doit aussi avoir fait sa déclaration au percepteur du revenu et en avoir obtenu une quittance pour les frais de succession que le gouvernement s'est réservé. Cela n'exempte pas non plus l'héritier de l'obligation de produire le testament et le certificat de décès. Pour renseigner davantage notre correspondant ajoutons que le percepteur du revenu ne peut exiger de l'épouse un droit de succession à moins que celle-ci ne dépasse \$15,000.00.

**DOMMAGES.**—(Réponse à J. T.)—Q. Un cultivateur possède des terrains sur les bords du Lac St-Jean, et il se trouve dans l'impossibilité complète d'en cultiver une partie par le fait que ce terrain est couvert de bois de pulpe que la crue des eaux y a jeté, il y a environ deux ans; le reste du terrain est même impropre au pacage des animaux qui ne peuvent s'y rendre à raison de la trop grande quantité de bois.

Le cultivateur est-il obligé de souffrir ces dommages?

R. Nous croyons que si le propriétaire de ce bois connaît le fait qu'une grande partie de celui-ci se trouve sur les terrains de notre correspondant, depuis au-delà de deux ans, et qu'il n'y a rien fait pour le débarrasser des incommodités que lui cause sur sa terre l'entassement de ses billots, cette compagnie, disons-nous, peut être tenue responsable des dommages dont souffre le propriétaire des terrains. Cependant, et pour plus de sûreté, nous conseillons à notre correspondant d'aviser par

Sur quoi placer, et comment

Les valeurs que nous plaçons émanent presque toutes de sociétés industrielles ou de corps publics de la province de Québec.

Dans leurs catégories respectives, elles combinent le maximum de sécurité avec le maximum de rendement. Elles sont émises en titres de \$100, de \$500 et de \$1,000, pour vous permettre de réduire vos risques au minimum en divisant votre placement.

Mettre de l'argent dans ces valeurs, c'est aider au développement économique du Canada français, qui profitera à chacun de nous.

Versailles-Vidricaires-Boulais (limitée), Montréal, rue St-Jacques, Immeuble Versailles.

lettre recommandée le propriétaire du bois de faire disparaître celui-ci de ses terrains dans un délai raisonnable, par exemple 8 à 10 jours si c'est possible, et sinon, que ce propriétaire sera tenu responsable de tous les dommages futurs ainsi que des dommages passés?

Rés. Tél. 1385w Bureau Tél. 1022w  
**CHARLES M. LE TARTE**  
Avocat — Advocate  
— DE —  
**LE TARTE & RIOUX**  
52, rue St-Joseph, — Québec.  
COLLECTION & REGLEMENT



**LUMIÈRE ET POUVOIR**

Ce système d'éclairage, sur lequel on peut compter, fournit la lumière pour la maison, les dépendances, et le pouvoir pour la machinerie légère en usage sur la ferme. Il consiste en un engin à gasoline très simple, actionnant par courroie un dynamo fonctionnant sur courroies à billes. Facile à mettre en mouvement et à faire fonctionner. Il fournit la lumière et le pouvoir à très bas prix et il ne coûte pas cher à installer. Complet avec accumulateurs.

The Canadian  
**FAIRBANKS-MORSE**  
Company Limited  
106-108 DUPONT Street  
Québec



Envoyez-moi par maille les détails et les prix de vos systèmes d'éclairage pour la ferme

Nom..... P  
Bureau de Poste.....  
Province.....

**Chez-nous**  
Section féminine Le Foyer, L'Ecole

---

**NOTRE VENTE de TRAVAUX DOMESTIQUES**

Il y avait une grosse faute d'impression dans notre dernier article, mais nous croyons bien que nos cousines ont quand même compris que notre vente aurait lieu, au temps du carnaval d'hiver, à la fin de janvier ou en février, avec la coopération de la Maison Goodwin's Limited, et que nous désirions avoir le plus tôt possible, le nom et l'adresse de celles qui veulent y prendre part. Les élèves des Ecoles ménagères et les membres des Cercles des Jeunes Fermières y sont tout particulièrement invitées.

La nouvelle de la vente que nous organisons pour la fin de janvier ou le commencement de février avec la coopération de la Maison Goodwin's Limitée de Montréal, a été très favorablement accueillie par nos lectrices. Elles comprennent que nous désirons avoir leur nom et adresse le plus tôt possible. Les élèves des écoles ménagères et les membres des cercles de Jeunes Fermières sont tout particulièrement invitées.

Nous avons déjà reçu un certain nombre d'adhésions et d'autres nous remercient de cette marque d'intérêt envers une classe de femmes très intéressante, celle des femmes et des filles de cultivateurs qui ne demandent pas mieux de rester chez elles, pourvu qu'on leur facilite la tâche d'écouler des travaux auxquels elles sont très habiles.

Nos sœurs de la campagne ont cette supériorité sur celles de la ville que leurs journées, bien qu'elles soient souvent plus laborieuses, sont moins encombrées. Elles n'ont pas ces interminables courses, ces soirées au cinéma, ces réceptions, qui enlèvent aux citadines le plus clair de leurs loisirs. Elles se lèvent plus à bonne heure, et quand la besogne quotidienne est faite, dont la mère prend et garde sa large part, les jeunes filles peuvent reprendre leurs travaux à l'aiguille, leurs tricots, la navette qui court plus légère sur le métier.

Leur procurer un marché pour des ouvrages qui sont très bien faits et très durables c'est notre but, et nous comptons bien y parvenir avec la participation des principales intéressées.

Cousine Avette.

**CHANTEZ en FRANÇAIS**

- Les Belles Chansons de France, le rec. . . 35
- La Bonne Chanson, " . . . 35
- Nos Chansons Françaises, " . . . 35
- Amour Tzygane, chant et Piano " . . . 50
- Célèbre Romance de l'Oiseleur, " . . . 40
- Venez au bal, Valse, chant, Po " . . . 50

**RAOUL VENNAT**

642 St-Denis, :-: Montréal

Catalogue envoyé sur demande



Soyez bien faite!

Le seul moyen sûr, infailible et scientifique pour développer la poitrine et devenir bien faite, c'est l'usage des PILULES GALEGINES, le célèbre remède français sans danger. Par la poste \$1.00.

Demandez les brochures explicatives illustrées, envoyées gratuitement.

Cie des Produits Cosmos  
289 Ste-Catherine, Ouest  
MONTREAL

**Au retour!**

Mesdames:  
Ne rebutez pas votre mari si, retour au foyer... ses lèvres cherchent la rencontre de vos lèvres, même si vous avez certitude d'une récente trahison!

L'homme est inconstant comme l'instabilité humaine: mais il n'est pas méchant! Il a conscience de ses méfaits, des chagrins dont il est la cause; Il a compréhension de l'indignité du mensonge sous lequel il tente la dissimulation de ses imperfections; il en comprend la laideur—surtout lorsqu'il en fait la comparaison avec la dignité de votre conduite exemplaire!

Il sentira la bassesse de ses actions et la honte de ses erreurs en les mettant en parallèle avec votre franchise, votre patience; votre inaltérable bonne humeur; si—de toute évidence—vous êtes en mesure de lui fournir l'occasion d'une mise en parallèle...

Et tenez pour certain que—même l'homme le plus hideusement volage—est sincère dans ce baiser du retour!

Il se dit: "Celle-ci est mon bien... et la seule—habitant la sphère des pensées saintes emplissant mon esprit".

Ne perdez donc pas cette opportunité de ressaisir de votre bien, à votre tour!...

Soyez-lui bonne—en silence; les yeux seuls—que vous remplirez d'amour et non de haine—sauront dire ce dont le cœur a besoin... pour le maintien de la paix en la bonne entente.

Ne le rebutez pas: ce peut être le point de départ d'une ère—tout à votre avantage.

Ne négligez pas les menus détails: ils ont souvent en leur possession... la clef des grandes finales... des résultats les plus appréciables, les plus ardemment désirés... Ne les rebutez pas!...

Marie-Anne Hamelin.

**Avez-vous déjà Goûté**

Au THÉ VERT

**"SALADA"**

C'est le plus beau mélange de thé vert qu'on puisse se procurer. Demandez un paquet à votre épicier dès aujourd'hui.

ÉCHANTILLON GRATIS DE THÉ VERT SUR DEMANDE. "SALADA" MONTRÉAL.

**Boîtes aux lettres POUR LES COUSINES**

Nous répondrons à toutes les lettres simplement signées d'un pseudonyme et nous publierons les manuscrits qu'on nous enverra pourvu que le bon sens et la grammaire y soient suffisamment respectés.

**Le miel à la place du sucre.**—Celles qui veulent employer du miel à la place du sucre dans leurs recettes de gâteaux doivent mettre la même quantité, mais diminuer le liquide, eau ou lait, que contiennent ces recettes.

**Rose d'hiver.**—Votre réponse aura sa place parmi celles du concours, car c'est justement ce que j'ai demandé: de dire ce que chacune croit qu'elle pourrait faire pour gagner de l'argent. Votre suggestion est excellente et vous pourriez faire une dizaine de ces objets qui trouveront certainement des acheteurs. Suivez le Bulletin de semaine en semaine jusqu'à l'époque de la vente et vous y verrez tous les détails dans vous aurez besoin.

**Une Bearnaise.**—Vous n'avez qu'à suivre le Bulletin et vous trouverez tous les renseignements nécessaires. Les tricots formeront partie essentielle de la vente, ce sera la saison et c'est sûrement une source de revenus pour nos jeunes filles de la campagne dont je n'ai pas de mérite à m'occuper car je les trouve très intéressantes.

**Minie.**—Vous trouverez certainement à vendre ce que vous savez faire et à votre place, je me spécialiserais en ceci au lieu d'apprendre des choses nouvelles. Je garde votre réponse pour le concours, car vous n'auriez pas le temps d'en en-

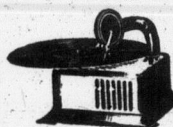
voyer une autre et votre nom et votre adresse pour la vente de travaux domestiques.

**Cousine Miette.**—Ces vêtements se vendront certainement si la laine est de bonne qualité si les couleurs sont jolies et si les proportions sont bonnes. Suivez le Bulletin et vous saurez à quelle date et à quelle adresse envoyer ces objets.

**Bruyère.**—Je suis très heureuse de pouvoir servir ainsi, si modestement que ce soit la plus belle des causes, garder à la campagne les jeunes filles qui lui appartiennent et qui sont sa force et sa beauté. La dentelle au crochet est un peu passée de mode, mais je suppose que vous pourriez quand même placer quelques-uns de ces objets à la vente, de cet hiver à Montréal. Je vous donnerai l'autre renseignement aussitôt que possible.

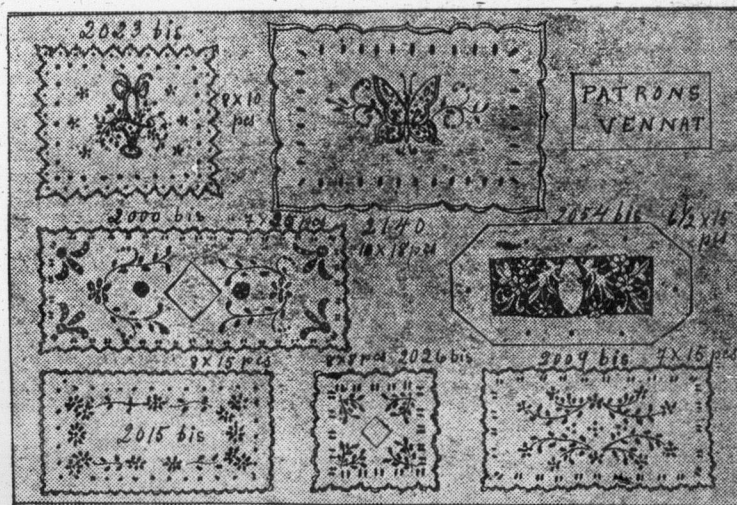
**Nuit d'automne et Pensée céleste.**—Le concours et la vente sont deux choses différentes celui-là a été organisé pour préparer celle-ci. Il s'agit de décrire les objets que vous savez faire et qui sont susceptibles de se vendre. En suivant le Bulletin vous saurez exactement la date et l'adresse où vous pourrez envoyer ces objets.

**Tricotouse.**—Je serai si heureuse de pouvoir vous être utile, j'espère que vous pourrez faire pour notre vente de tricots qui se vendront très bien. Suivez le Bulletin afin de ne rien perdre des instructions. J'inscris votre réponse parmi celles du concours.



**GRATIS** Notre gros catalogue de 1200 nouveautés. Pour \$1.00 250 moreaux de soie. ALLEN NOUVEAUTÉS, St-Zacharie, Québec.

**La broderie est un agréable passe-temps**



Sept coussins à épingles. Chacun, patron au carbone, 18c. Perforé 28c. Tout estampés sur coton fini toile, ou sur toile soyeuse; dessus et dessous; No 202 6 bis, 8 x 9 pcs, 35c ou 45c No 2015 bis, 8 x 15 pcs, 40c ou 60c No 2009 bis, 7 x 15 pcs, 35c ou 50c No 2140 bis, 50c ou 95c No 2000 bis, 20 x 7 pcs, 50c ou 95c Coton M.F.A. nécessaire à la broderie, 2 à 3 écheveaux de 4c pour chacun. Grande feuille de papier carbone, bleu ou blanc, 15c Petite feuille de papier carbone, bleu, blanc, rouge ou noir, 8c la feuille, 2 pour 15c Demandez notre catalogue de broderie, envoyé franco dans tout le Canada, sur réception de 35c

LE BULLETIN DE LA FERME, Case 129, Québec.



McCall Printed Pattern



**Concours de**

Ne manquez pas, cirez les avantages que le concours de recrute

**Voir condi**





McCall Printed Pattern 3926

### La mode qu'il faut connaître

#### La popularité des tuniques

Des tuniques et encore des tuniques! On peut à peine distinguer la blouse, de la robe: d'abord la blouse qui descendait jusque sur les hanches, s'appelait une tunique, puis on l'a allongée jusqu'aux genoux, puis elle est rendue aux trois-quarts ou aux sept-huitièmes de vêtement.

En dessous, il y a ordinairement une robe fourreau. Les plus élégantes sont en soie avec un fourreau de même tissu; il y en a aussi en étoffe de laine souple. Elles ne sont pas toutes droites, quelques-unes ont des godets ou des volants; d'autres ont des plis ou sont bordées de fourrure, ce qui change la silhouette.



McCall Printed Pattern 3903



McCall Printed Patterns 3923, 3906, 3920

Le modèle 3916 est fait de kasha une étoffe nouvelle. Il a une ceinture de suède, un peu plus bas que la taille normal, et un collet haut ce qui est une nouveauté de la saison. Prix 35c.

La tunique illustrée dans le No 3908 a un charme particulier. Sa seule garniture est une ligne de boutons sur le côté de la taille au bas de la tunique, le prix du patron est le même : 35c.

Le modèle 3903 ne conviendra qu'à des personnes toutes minces s'il est fait en soie fleurie ou en crêpe imprimé. Le fourreau est de satin noir et les revers si longs et si larges rappellent les modes Empire: 35c.

Le groupe des trois jeunes femmes nous montre des tuniques différentes et fort jolies dans leur genre. La première n'a pas de ceinture et le fourreau se fait d'une étoffe différente. La

deuxième est une robe manteau coupée à la taille et dont la tunique gode. La troisième est faite de flanelle carrautée avec des boutons sur le côté jusqu'au bas. Il faut remarquer aussi que les carreaux sont sur le biais. 3923-3906-3920—45c.

Les bordures sont très en vogue sur les tuniques. Le modèle 3918 est fait de soie fleurie et bordé de fourrures. La jupe de dessous est en velours. Le cou est taillé en V et bordé de soie comme la bordure.

#### CHEVEUX GRIS

J'ai fait revivre la couleur naturelle de mes cheveux par une méthode secrète que personne ne peut soupçonner. J'ai fait cela chez moi et cela ne m'a coûté presque rien. Encore une fois ma chevelure a recouvré la couleur et le lustre de mes jeunes années. Écrivez-moi je vous raconterai toute l'histoire et vous dirai comment faire. Mon adresse est: Juel Denn, 2932 N. Robey St., AR-25 Chicago, Ill.



McCall Printed Pattern 3918

#### Concours de recrutement

Ne manquez pas, chères cousines, de lire les avantages que vous procureront le concours de recrutement; et comme

vous êtes généralement tenaces, lorsque vous voulez quelque chose, décidez dès aujourd'hui de gagner l'un des premiers prix et, pour être sûre d'arriver à votre but, enrégimentez le bataillon de vos parents et de vos connaissances.

Prévenez ou guérissez le rhume ou la grippe au moyen de l'Oxymel à l'eucalyptus.

**MAGIC BAKING POWDER**  
CONTAINS NO ALUMINA

*Voici la Poudre à Pâte à laquelle Vous pouvez Toujours Vous fier*

FAITE EN CANADA  
VENDUE ET RECOMMANDEE PAR LES EPICIERIS PARTOUT

—La plus belle époque pour la femme a été celle de Noé, parce que dans ce temps-là on mettait du temps à vieillir.

**GRATIS**  
Magnifique Service en porcelaine RICHEMENT DÉCORÉE  
**13 MORCEAUX**  
(valeurs \$4.50)  
Donné GRATIS avec le Thé et le Café

**MIKADO**  
Vert, Noir ou Japon  
Demandez-le à votre fournisseur.  
**GLOBE TEA CO.**  
309 rue Notre-Dame ouest.  
Phone Main 5036. Montréal.

Voir conditions de notre grand concours d'abonnement, pages 835, 839, 840 et 841

'''

H-556F

é vert  
picier

MONTRÉAL

nom et voire  
travaux domes-

vêtements se  
la laine est de  
surs sont jolies  
bonnes. Suivez  
z à quelle date  
oyer ces objets.

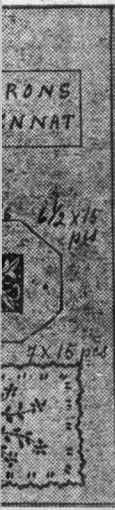
s heureuse de  
odestement que  
ises, garder à la  
qui lui appar-  
ce et sa beauté.  
un peu passée de  
e vous pourriez  
ques-uns de ces  
ver à Montréal.  
renseignement

ée céleste.—Le  
nt deux choses  
s organisé pour  
agit de décrire  
faire et qui sont  
En suivant  
exactement la  
pourrez envoyer

si heureuse de  
espère que vous  
nte de ces tricots  
Suivez le Bul-  
re des instruc-  
onse parmi cel-

ATIS Notre  
gros ca-  
que de 1200 nou-  
tés. Pour \$1.00  
nouveaux de soie.  
N NOUVEAUTES,  
charie, Québec.

temps

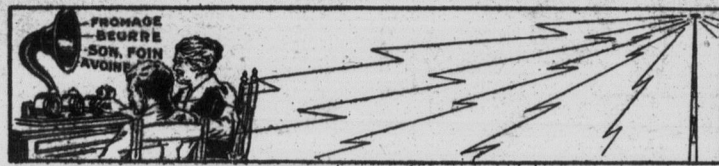


Tout estampé  
3c ou 45c No  
ois, 50c ou 95c  
3 écheveaux de  
uille de papier  
talogue de bro-

13

13

13



**LE RADIO, par W. B. Cartmel, B. Sc, M. A., M. E. I. I. C.**  
Ingénieur de radio, Northern Electric Company Limitée. Montréal.

**ARTICLE V**

**Qu'est-ce qu'un poste récepteur de radiotéléphonie. -- (Suite)**

Ce qui nous intéresse le plus dans le radio est le poste récepteur; c'est pourquoi nous en parlerons plus longuement. Dans notre dernier article nous avons montré un poste à un seul tube avec bobines d'inversion et nous avons expliqué comment les signaux étaient recueillis par les détecteur puis amplifiés tout comme les courants d'une ligne téléphonique, et nous avons aussi donné quelques détails sur l'addition et le montage des amplificateurs à basse fréquence. Presque tous les postes en usage aujourd'hui peuvent être classés comme suit:

1. Poste avec inversion ou réaction.
2. Poste avec amplificateur à haute fréquence
3. Poste avec amplificateur à fréquence intermédiaire ou superhétérodyne.

Nous avons déjà parlé du premier et nous allons maintenant donner quelques détails sur le second.

**Poste avec amplificateur à haute fréquence**

Nous avons vu que la réception de signaux venant de postes très éloignés, était faite au moyen de l'inverseur, qui permet la détection de signaux autrement trop faible pour détection directe. A leur sortie du détecteur ces signaux passaient par un ou plusieurs amplificateurs à basse fréquence. Nous avons remarqué qu'un transformateur ayant une âme de fer était intercalé entre le détecteur et le premier amplificateur, puis un transformateur semblable entre le premier tube et le second, et ainsi de suite. Le second poste récepteur, d'après la classification que nous donnons plus haut, emploie un amplificateur à haute fréquence au lieu de l'inverseur pour la réception des signaux venant de postes très éloignés. Les avantages que nous en tirons consistent dans la réception de postes encore plus éloignés qu'il était possible de le faire avec un inverseur, aussi dans la plus grande clarté de son dans les signaux interceptés et dans l'élimination des sifflements

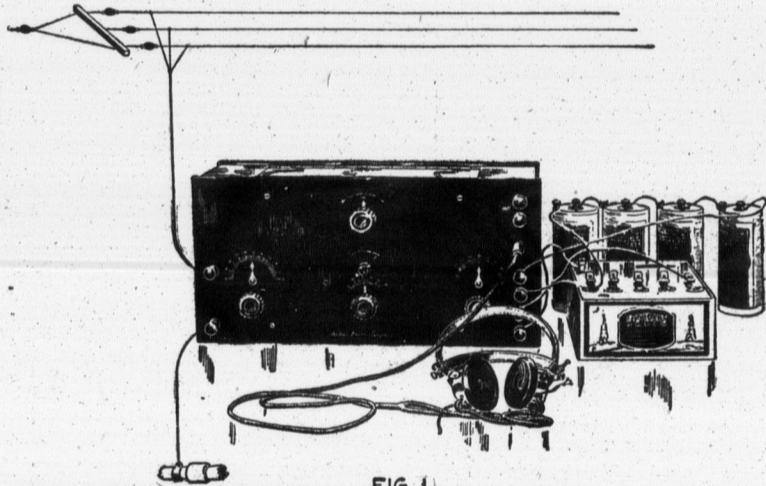


FIG. 1

Peut-être nous comprendrions plus facilement comment l'amplification à haute fréquence s'opère en considérant un récepteur de ce genre. La figure 1 est une vue d'un tel poste et la figure 2 est une vue intérieure. Cette dernière figure montre 2 tubes à vide amplificateurs à haute fréquence. A remarquer que tous les tubes sont montés sur la même planchette et que la bobine d'accord est en-dessous. Les deux tubes à la gauche de la figure sont les amplificateurs à haute fréquence, puis nous avons le détecteur et enfin l'amplificateur à basse fréquence. Les courants produits dans l'antenne par les ondes électriques provenant du poste (metteur sont renforcés par les bobines et les condensateurs qui servent à l'accord de l'antenne. A leur sortie ils sont amenés au premier amplificateur à haute fréquence puis dans le transformateur à haute fréquence placé à sa droite, dans le second amplificateur à haute fréquence et dans son transformateur puis dans le détecteur, dans l'amplificateur à basse fréquence, dans le transformateur à basse fréquence, qui se trouve à la droite de la figure et finalement dans l'amplificateur à basse fréquence. Vous vous demandez sans doute pourquoi le transformateur à basse fréquence est placé à la droite de son tube. En réalité le filage se fait du détecteur au transformateur puis à l'amplificateur et cette disposition des appareils n'est que pour faciliter la construction du poste. A leur sortie du dernier tube les courants sont amenés à un jack au moyen d'une paire de fils tel que montré à la droite de la figure 2. La figure 1 montre comment le casque est relié au jack au moyen d'une fiche. A remarquer qu'il n'y a au'un seul rhéostat pour les 4 tubes ce qui est un avantage car il est plus facile de tourner une seule manette au lieu de 4.

Le poste que nous venons de décrire est typique des postes à haute fréquence. Nous voyons donc que les courants venant de l'antenne passent dans un ou plusieurs amplificateurs plus dans le détecteur. Les transformateurs servent de liaison entre les tubes. Ceux-ci diffèrent des transformateurs à basse fréquence en ce qu'au lieu d'avoir une âme de fer, le noyau est constitué par une chambre d'air. Une variante de ce poste est le neutrodyne qui emploie une bobine et un condensateur entre les tubes à vide au lieu de transformateurs. La bobine et le condensateur doivent être d'accord, ce qui rend l'opération un peu compliquée. Le condensateur est variable et la bobine consiste en un enroulement de fil sur un cylindre de "bakélite" semblable à celle montrée dans la figure 2.

**Poste reflex.** On a souvent recours à la réflexion dans les postes décrits plus haut. Pour y arriver il faut associer un transformateur à basse fréquence, c'est-à-dire ayant une âme de fer, soit avec le premier ou les deux premiers tubes de la figure 2, en plus du transformateur à haute fréquence. Dans un tel poste, les courants après leur amplification dans les deux premiers tubes et après détection dans le troisième, passent

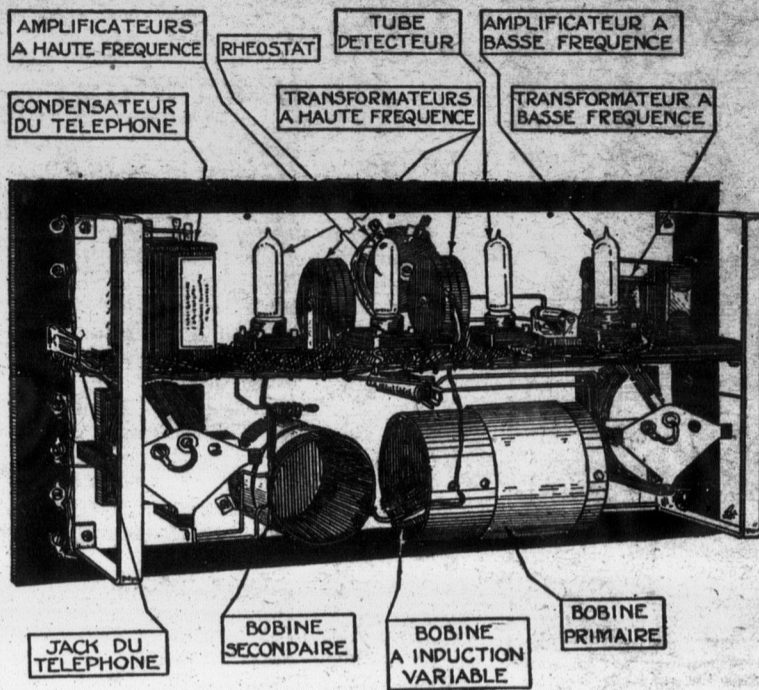


FIG. 2

dans un transformateur à basse fréquence qui est relié non pas au quatrième tube, mais soit au premier soit au second, le rendant à la fois amplificateur à haute fréquence et à basse fréquence. Ceci n'est pas recommandable quoique certains amateurs semblent satisfaits. Faire jouer au même tube deux rôles absolument distincts ne peut pas donner d'aussi bons résultats, que si on emploie deux tubes, un pour chaque rôle. Le plus grand avantage d'une poste à amplification à haute fréquence est dans la netteté, la clarté, et la précision des signaux transmis au casque récepteur, avantage qui n'existe plus dans les postes reflex. Dans les postes à larges tubes il est presque nécessaire d'avoir recours à la réflexion pour diminuer le débit de la pile B qui, autrement serait considérable. Quatre tubes à vide modèle peanut, tel qu'illustrés dans la figure 2, consomment ensemble moins de courant de la pile B qu'un seul large tube en plus d'être plus économique dans le débit de la pile A.

# RADIOLA III

(Appareil à deux Lampes)

## Le petit appareil à longue portée

Où l'on peut ériger une antenne de 150 pieds de longueur, il n'y a aucun appareil du même genre, au même prix qui soit comparable au Radiola III. Les postes émetteurs éloignés d'un millier de milles peuvent être entendus. Une particularité unique est son commutateur qui permet à l'opérateur de changer les communications lorsque les postes plus rapprochés sont en opération, de façon à pouvoir prendre ceux qui sont plus éloignés.

Radiola III comprenant Radiotrons et Ecouteurs sans batteries ou Haut-Parleur... \$45

### L'amplificateur balance Radiola

Afin que les performances avec haut-parleur puissent être entendues avec le Radiola III, l'Amplificateur équilibré Radiola a été produit. Il est construit exactement dans les mêmes proportions de sorte que lorsque placé près du Radiola III il fait excellente figure.

Prix comprenant Radiotrons, mais sans Batteries ou Haut-Parleur... \$40

Fabriqué en Canada par

Dept. d'Affaires Générales  
Canadian General Electric Co.,  
Limited, Toronto, Ont.  
S'il vous plaît m'adresser dépliant  
illustré et tous renseignements  
sur Radiola.  
Nom .....  
Adresse .....

**Canadian General Electric Co., Limited**  
BUREAU-CHEF — TORONTO  
Bureaux de ventes dans toutes les grandes villes

**Tribune libre.**

**A propos de la des camps**

"Le Bulletin de la Ferme Québec.

Monsieur le Directeur

Par ces temps de prudence où les... compét sortent travaillant à sol blèmes de tous genre, attire plus particulièrement des têtes dirigeantes, du genre-humain par l'artisan du sol."

Le fusil du soldat pe...

queur. Roi! se fait la charru...

reur. Loin de moi l'idée de rité sur cette matière, mon devoir d'émettre fur et à mesure que s...

moi, le fil de quelque cours de la dernière déc Né à Montréal, aya de la grande cité, mon t à m'agiter au centre d vie intensive qu'est le maladie causée par le fallait chercher en-del natale l'air pur que ré et que cette dernière, t affaires ne pouvait me

Chambly m'intéressa ment, et dès mon arri champ d'action ouver déployer mon activité

Le docteur J.-L.-H. M niser la Société d'Hort de Chambly. Il est à Société locale possède l niers", lequel trophée la société qui avait de exposition du comté pe de trois années consé

Ce concours fut très juste de dire que parn travailleurs, un bon noi partie des rangs des c fession, mais, étaient

Parmi ces derniers, i homme élevé dans la l naissant d'une charrue produire cet accessoir ment d'un beau table duit dans notre livre nous appelions "les bo

Dès la première exp amateur de quatre a obtenait plus de ving ne fut pas unique et ai de profane.

Comme ses pères le est patriote et attaché le coin de terre qui l dorment les siens.

Pouvons-nous l'en l

Le Gouvernement geste qui l'honore, of l'entremise du Minist tion— des avantages aller ouvrir des canto

En même temps q d'extension, ne serait souder à neuf plusieue de la chaîne de ferm belles routes? Quoi de de voir une terre ab milieu d'autres qui sc messes pour la moissc

De Longueuil à Cha lieu à Sherbrooke. el les maisons aux yeu; terres à surfaces de p étrillées.

Pourquoi le Ministè ne s'aboucherait-il pa d'Horticulture, et par dernières, le Ministèr les vrais amoureux d il s'en trouve qui ne d'aller aux confins de l seraient désireux de s' et d'y travailler...

Ici nos cultivateu; laissent leur terre à l bohème, de sorte il n'y a qu'à passer l le ferait un raseur épaisse d'un aspirant l'automobile n'en a n'est pas avec du f nourrir les populatioi villes.

Tribune libre.

A propos de la désertion des campagnes

"Le Bulletin de la Ferme", Québec.

Monsieur le Directeur,

Par ces temps de préoccupation à outrance où les... compétences... de toute sorte travaillent à solutionner des problèmes de tous genre, il en est un, qui attire plus particulièrement l'attention des têtes dirigeantes, et, c'est: le salut du genre-humain par "Sa Majesté, l'artisan du sol."

Le fusil du soldat peut le classer vainqueur. Roi! se fait la charrue—O noble laboureur.

Loin de moi l'idée de me poser en autorité sur cette matière, mais, je crois de mon devoir d'émettre l'idée conçue au fur et à mesure que s'est déroulé pour moi, le fil de quelques événements au cours de la dernière décennie.

Né à Montréal, ayant vécu au cœur de la grande cité, mon travail m'appelant à m'agiter au centre de la fournaise de vie intensive qu'est le théâtre, après une maladie causée par le surmenage, il me fallait chercher en-dehors de ma ville natale l'air pur que réclamait mon cas, et que cette dernière, toute occupée aux affaires ne pouvait me donner.

Chambly m'intéressa tout particulièrement, et dès mon arrivée je trouvai un champ d'action ouvert, où je pouvais déployer mon activité.

Le docteur J.-L.-H. Martel était à organiser la Société d'Horticulture du Bassin de Chambly. Il est à noter que notre Société locale possède la "Coupe Désalinière", lequel trophée a été accordé à la société qui avait donné la plus belle exposition du comté pendant une période de trois années consécutives.

Ce concours fut très contesté, et il est juste de dire que parmi les plus ardents travailleurs, un bon nombre ne faisait pas partie des rangs des cultivateurs de profession, mais, étaient de bons amateurs.

Parmi ces derniers, il y avait un jeune homme élevé dans la Métropole, ne connaissant d'une charrue que l'effet que peut produire cet accessoire dans le complément d'un beau tableau qui était reproduit dans notre livre de classe—et que nous appelions "les bœufs".

Dès la première exposition, ce jardinier amateur de quatre années d'expérience obtenait plus de vingt prix. Ce succès ne fut pas unique et attira nom attention de profane.

Comme ses pères le Canadien-français est patriote et attaché à sa petite patrie, le coin de terre qui l'a vu naître et où dorment les siens.

Pouvons-nous l'en blâmer?

Le Gouvernement provincial, dans un geste qui l'honore, offre aux colons, par l'entremise du Ministère de la Colonisation—des avantages appréciables—pour aller ouvrir des cantons nouveaux.

En même temps que cette politique d'extension, ne serait-il pas possible de souder à neuf plusieurs des mailles usées de la chaîne de fermes qui longent nos belles routes? Quoi de plus désolant que de voir une terre abandonnée au beau milieu d'autres qui sont pleines de promesses pour la moisson.

De Longueuil à Chambly, et de Richelieu à Sherbrooke... elles sont nombreuses les maisons aux yeux crevés... et les terres à surfaces de peau de cheval non étriées.

Pourquoi le Ministère de la Colonisation ne s'aboucherait-il pas avec nos sociétés d'Horticulture, et par l'entremise de ces dernières, le Ministère pourrait connaître les vrais amoureux du sol. Parmi eux il s'en trouve qui ne peuvent se décider d'aller aux confins de la province, mais qui seraient désireux de s'établir sur une terre, et d'y travailler.

Ici nos cultivateurs sont riches, et laissent leur terre à l'abandon de vie de bohème, de sorte qu'à l'automne, il n'y a qu'à passer la tondeuse comme le ferait un raseur dans la chevelure épaisse d'un aspirant artiste. Du foin? l'automobile n'en a guère besoin, et ce n'est pas avec du foin que l'on peut nourrir les populations grandissantes des villes.

En plus de cette indifférence de la part des enfants du sol, nos campagnes souffrent du manque de Cercles Paroissiaux; et à ces maux s'ajoute la gangrène du cinéma.

Tout est leurre et mensonge dans ces histoires de fiction, et le pauvre habitant qui n'est pas prévenu quitte la maison paternelle pour aller vivre au milieu des mauvaises herbes que l'asphalte du pavé empêche de prendre racine.

Cette image incolore est l'odrome du deuil et de l'abandon.

Aux déserteurs des campagnes, suppléons les travailleurs du sol. Aux taverne opposons le foyer paroissial—, au cinéma, et au mauvais théâtre, que le missionnaires—religieux et laïques—s'unissent pour donner des amusements sains à ceux qui leurs sont confiés.

A mon avis, il y a une source d'occasions, de toutes sortes pour exercer le patriotisme.

A ceux qui ont le courage, l'amour, et qui possèdent la science pour devenir des dompteurs de champs sillonnés, par où le trop... de la terre versera au centuple dans les mains du Maître le fruit de son travail, mais auquel les moyens manquent. Pourquoi le Gouvernement ne viendrait-il pas en aide au moyen d'un prêt d'argent?

En ce faisant, il y aurait des nouveaux heureux sur la terre, une série ininterrompue de belles propriétés à offrir à la vue du touriste.

Plus la campagne sera éloignée des grands centres, plus il en coûtera pour le transport des vivres.

Des jardins potagers partout! tout le monde en profiterait.

M. Beauchamp.

Chambly, nov. 1924.

Quantités de beurre et fromage reçues à Montréal et exportées du port de Montréal.

QUANTITES RECUES

Semaine finissant le 1er nov. 1924.		
Beurre	Fromage	
13,372 paq.	35,494 boîtes.	

Semaine finissant le 1er nov. 1923		
Beurre	Fromage	
3,391 paq.	35,428 boîtes.	

Du 1er mai au 1er nov. 1924.		
Beurre	Fromage	
571,164 paq.	1,334,968 boîtes	

Du 1er mai au 1er nov. 1923		
Beurre	Fromage	
416,669 paq.	1,222,697 boîtes.	

QUANTITES EXPORTES

Destination	Beurre	Fromage
Londres.....	Nul paq.	5,437 boîtes
Liverpool.....	1,591 "	5,934 "
Bristol.....	559 "	5,714 "
Glasgow.....	127 "	5,451 "
Southampton.....	3,333 "	765 "
Anvers.....	2,324 "	1,096 "
Manchester.....	1,391 "	2,280 "
Hull.....	Nul.	1,901 "
Newcastle.....	"	1,113 "
Aberdeen.....	"	150 "
Leith.....	145 "	1,012 "
Bermudes.....	145 "	20 "
Nassau.....	Nul	"
Kingston, Jamaïque, 80 tinettes, 25 barils.	Nul	Nulle boîte
St-Jean, T.-N.....	paq. 700	185boîtes
Total.....	10,775paq.	32,063 boîtes

Exportations totales, 1er mai au 1er nov. 1924 234,444 paq. et 1,094,039 boîtes.

Exportations totales, du 1er mai au 3 nov. 1923 73,994 paq. et 1,062,537 boîtes.

Pourquoi du lait bon marché?

Chaque poil qui tombe dans la chaudière est lourdement chargé de microbes pernicieux.

Ces microbes rendent le lait mauvais, sûr, sans saveur, d'aucune valeur pour le consommateur et de peu sinon sans valeur pour les fabriques ou les crémeries.

Les vaches tondues à la Stewart sont exemptes de ces poils libres et tombants, n'amusent pas de saletés et se gardent facilement propres et en bonne santé.

STEWART La tondeuse Stewart No 1

La mieux construite. Tond rapidement. Dure des années. Satisfaction garantie ou argent remis. \$16.00 chez votre marchand ou envoyez-nous \$2. et payez la balance sur réception. Avec appareil pour tondre les brebis \$16. extra.

Vous en aurez besoin au printemps pour vos chevaux et vos moutons.

FLEXIBLE SHAFT CO. LTD. 355 Carlaw Avenue Toronto Ont.

La plus grande manufacture de tondeuses du monde entier.

Catalogue complet adressé sur demande.

PACIFIQUE CANADIEN

SERVICE SUPERIEUR

ENTRE

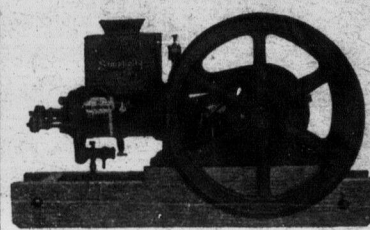
Québec et Montréal

Le service des trains du chemin de fer PACIFIQUE CANADIEN entre Québec et Montréal est meilleur que jamais.

Les trains partent de Québec (Gare du Palais) pour la Gare Viger à 9.00 am., sauf le dimanche, à 4.40 p.m., tous les jours et 11.55 p.m., tous les jours. Pour la Gare Windsor à 1.30 p. m., et 11.55 p. m., tous les jours.

Arrêts à l'Avenue du Parc, Montréal Ouest et Westmount. Service tout aussi commode dans la direction inverse. Pour détails complémentaires s'adresser aux Agents des Billets, 30 rue St-Jean, tél. 2-0093; Château Frontenac, tél. 2-1840 et Gare du Palais, tél. 2-0663.

LE MOTEUR DE FERME SIMPLICITY



Autrement dit, "L'ANCIEN NAPOLEON"

Quel cultivateur de la province de Québec ne se rappelle pas l'ancien bon et effectif moteur "Napoleon" que vendait la Maison Eug. Julien & Cie, Ltée.

La manufacture même qui fabriquait le "Napoleon" pour Julien, vend maintenant cet engin sous son vrai nom.

"SIMPLICITY"

aux cultivateurs de la province de Québec. POUR PRIX CATALOGUE ET PARTIES DE REPARATIONS ECRIVEZ A

Turner Simplicity Company

Cedarburg Wis. U. S. A.

Lettres-Circulaires

MULTIGRAPHIQUES

La lettre circulaire imprimée au MULTIGRAPH donne un cachet de personnalité à vos correspondances.

Nous garantissons un travail soigné et satisfaction parfaite.

Demandez échantillons et prix à

H. M. - Case 129 - Québec

Toujours de l'Espoir

même quand d'autres médecines ne vous ont pas aidé. Une simple et vieille préparation herbeuse comme le

NOVORO

Du DR. PIERRE

peut vous remettre sur la route de la santé. Il a fait cela pour des milliers d'autres. Pourquoi pas pour vous?

Il est absolument sain. Ne contient pas de drogues nuisibles.

Il est bon pour toute la famille.

L'histoire intéressante de sa découverte, avec des renseignements très valables, et des attestations véritables, est envoyée gratuitement sur demande. Ce remède herbeux renommé ne peut être obtenu chez les droguistes. Des agents spéciaux le fournissent. Ecrire à

DR. PETER FAHRNEY & SONS CO. 2501 Washington Blvd. CHICAGO, ILL.

Délivré libre de tous droits au Canada.

BOUILLOIRE —

"BEDARD"

POUR LA FERME

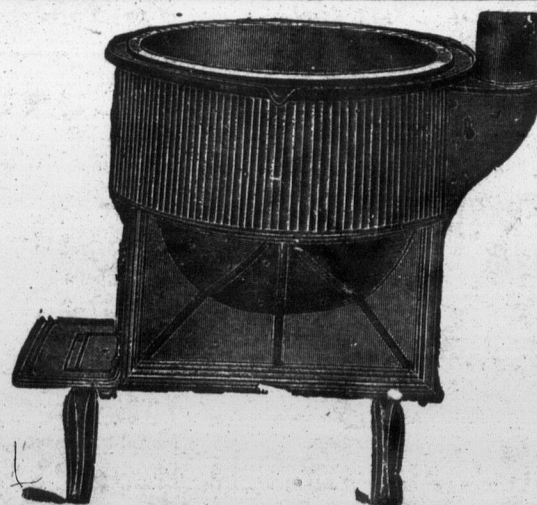
La Bouilloire de Ferme "BEDARD", en fonte de toute première qualité, est fabriquée dans quatre grandeurs différentes, dont la capacité en gallon impérial varie de 20 à 50 gallons.

Il y a une grandeur pour répondre à vos besoins.

NOS PRIX VOUS CONVIENTRONT ECRIVEZ-NOUS

LA CIE BEDARD LIMITEE.

L'ASSOMPTION - - - - - QUE.



**LE MARCHÉ | PRIX PAYÉS | THE MARKET**

SEMAINE FINISSANT LE 8 NOVEMBRE 1924

WEEK ENDING NOVEMBER 8th 1924

**BEURRE.**

BEURRE	BUTTER	FROMAGE	CHEESE
Pasteurisé Spéc. — 33 1/2c la lb.		Blanc	
Pasteurisé No 1. — 33 1/2c " "		Spéc. .... 17	
No 1. .... 32 1/2c " "		No 1. .... 16 3/4	
No 2. .... 31 1/2c " "		No 2. .... 15 3/4	
Beurre de Ferme	Dairy Butter	Coloré	
No 1. .... 30c la lb		Spéc. .... 17	
No 2. .... 29c " "		No 1. .... 16 3/4	
No 3. .... 27c " "		No 2. .... 15 3/4	

**PRODUITS DIVERS**

<b>Œufs,</b>	<b>Eggs</b>	Les barils ne sont pas remis à l'expéditeur. En canistres et barils (retournables) 5 gallons et plus:	Barrels are not returned to shippers. In cans and barrels (returnable) of 5 gallons or more.
Frais spéciaux. .... 0 71c	doux.		
Frais extras. .... 0 59c	"		
Frais premiers. .... 0 45c	"		
Frais seconds. .... 0 35c	"		
<b>Fèves,</b>	<b>Beans</b>		
Blanches } No 1 (Triées à la main. 4 3/4 la lb Hand Picked			
White } No 2. .... 3 3/4 la lb			
<b>Sucre d'érable,</b>	<b>Maple Sugar</b>		
	Pains Gros	Lavée, No 1. .... 40c la lb.	
	1 lb. Pains	Lavée, No 2. .... 35c "	
No 1. .... 15c	13c la lb	Non lavée, No 1. .... 26c "	
No 2. .... 14c	12c "	Non lavée, No 2. .... 23c "	
No 3. .... 10c	"	Non lavée, No 3. .... 18c "	
<b>Sirop d'érable,</b>	<b>Maple Syrup</b>		
En canistres de 1/2 ou 1 gallon impérial	In cans of 1/2 or 1 gallon (imperial)	<b>Peaux</b>	<b>Hides</b>
No 1. .... \$1.85 gall.		Moins de 47 lbs. .... 11 1/2c la lb.	
No 2. .... 1.65 "		Peaux de bœufs, plus de 47 lbs 10 1/2c "	
No 3. .... 1.40 "		Peaux de taureaux pesantes. .... 7c "	
En barils (non retournables) de 5 gal. ou plus:	In barrels of 5 gallons or more	Peaux de veaux de lait. .... 16c "	
No 1. .... \$1.60 gall		Peaux d'agneaux. .... \$1.50 à \$2.00	
No 2. .... 1.40 "		Peaux de chevaux. .... \$2.50 à \$3.50	
No 3. .... 1.15 "		(suivant la grandeur)	

**VOLAILLES VIVANTES**

<b>Poulets</b>	<b>Poules</b>	<b>Canards</b>	<b>Vieux coqs</b>	11c la lb
Choix. .... 25c	No 1. .... 21c	No 2. .... 20c	Lapins vivants. .... 15c "	
No 1. .... 20c	No 2. .... 17c	No 3. .... 18c	Pigeons vivants (couple). .... 30c	
No 2. .... 16c	No 3. .... 14c	No 4. .... 16c		
No 3. .... 14c	No 4. .... 12c			

Toutes les expéditions de volailles vivantes doivent être faites à Montréal, 114 St-Paul-Est, et non pas à Québec.

**POMMES DE CONSERVE**

Par wagons complets seulement, environ 200 barils

Variétés: Bleinheir, Ribston, Ontario, Greening, Baldwin, Stark, Ben Davis, Mann, Fallawater.

No 1 & No 2. .... \$4.10 le baril  
 Domestiques. .... 3.10 "  
 No 3. .... 2.10 "

Variétés: Spies et Golden Russets

No 1 & No 2. .... \$4.60 le baril  
 Domestiques. .... 3.60 "  
 No 3. .... 2.60 "

L'assortiment du wagon environ 70% de No 1, la balance en No 2, domestiques et No 3.

F. A. B. Point d'expédition en Nouvelle Ecosse, satisfaction garantie. Profitez de ces prix réellement bas, en plaçant votre commande immédiatement.

**COOPÉRATIVE FÉDÉRÉE DE QUÉBEC, 114 St-Paul-Est, Montréal**

**ANIMAUX ABATTUS**

<b>Veaux,</b>	<b>Dressed Calves</b>	<b>Porc frais,</b>	<b>Fresh Pork</b>
Choix. .... 14 1/2c la lb	Engraisés au lait. Milk fed	No 1, 99 à 140 lbs. .... 12 1/2c la lb	
No 1. .... 13 1/2c "	No 1. .... 13 1/2c "	No 2, 140 à 175 lbs. .... 11 1/2c "	
No 2. .... 12 1/2c "	No 2. .... 12 1/2c "	No 3, 175 à 225 lbs. .... 10 1/2c "	
No 3. .... 11 1/2c "			
<b>Agneaux,</b>	<b>Lambs</b>	<b>VOLAILLES ABATTUES</b>	
Choix. .... 18c la lb	Choix. .... 18c la lb	<b>POULETS</b>	
No 1. .... 17c "	No 1. .... 17c "	Extra choix	
No 2. .... 15c "	No 2. .... 15c "	Choix. .... 30c la lb	
No 3. .... 13c "	No 3. .... 13c "	No 1. .... 27c "	
<b>Moutons,</b>	<b>Sheep</b>	No 2. .... 24c "	
No 1. .... 11c la lb	No 1. .... 11c la lb	No 3. .... 22c "	
No 2. .... 10c "	No 2. .... 10c "	No 4. .... 18c "	
No 3. .... 9c "	No 3. .... 9c "		
<b>Chevreaux</b>	<b>Deer</b>	<b>POULES</b>	
No 1. .... 10c	No 1. .... 10c	Choix	
No 2. .... 9c	No 2. .... 9c	No 1. .... 25c la lb	
No 3. .... 8c	No 3. .... 8c	No 2. .... 22c "	
		No 3. .... 19c "	
		No 4. .... 15c "	
		Coqs. .... 15c "	

Les exp. d'animaux abattus doivent être faites à 114, rue ST-PAUL-EST, Mt

**ANIMAUX VIVANTS**

<b>Bouillons,</b>	<b>Steers</b>	<b>Moutons,</b>	<b>Sheep</b>
Extra choix—Selected. .... 6c la lb	No 1. .... 5 1/2c la lb	No 1. .... 5 1/2c la lb	No 1. .... 5 1/2c la lb
Choix—Choix. .... 5 1/2c "	No 2. .... 4 1/2c "	No 2. .... 4 1/2c "	No 2. .... 4 1/2c "
No 1. .... 4 1/2c "	No 3. .... 3 1/2c "	No 3. .... 3 1/2c "	No 3. .... 3 1/2c "
No 2. .... 3 1/2c "	No 4. .... 2 1/2c "		
No 3. .... 2 1/2c "	No 5. .... 1 1/2c "	<b>Porcs vivants,</b>	<b>Live hogs</b>
No 4. .... 2 1/2c "	Taurailles No 1. .... 2c	Porcs à bacon (choix),	
		Select Bacon Hogs. .... 170 à 220 lbs. .... 10 1/2c	
<b>Veaux</b>	<b>De lait Soignés D'Herbe</b>	Porcs épais	
Choix. .... 10c	Choix. .... 10c	Thick-Smooth Hogs. .... 170 à 200 lbs. .... 10c	
No 1. .... 9c	No 1. .... 9c	Porcs à étal	
No 2. .... 8c	No 2. .... 8c	Shop Hogs. .... 130 à 170 lbs. .... 9 1/2c	
No 3. .... 7c	No 3. .... 7c	Porcs lourds	
		Heavy. .... 220 à 270 lbs. .... 9 1/2c	
<b>Agneaux du Printemps</b>	<b>Spring lambs</b>	Extra lourds	
Choix. .... 10 1/2c la lb.	Choix. .... 10 1/2c la lb.	Extra heavies. .... plus de 270 lbs. 8c	
No 1. .... 9 1/2c "	No 1. .... 9 1/2c "	Porcs légers	
No 2. .... 8 1/2c "	No 2. .... 8 1/2c "	Lights & Feeders. .... moins de 120 lbs. 9c	
No 3. .... 7 1/2c "	No 3. .... 7 1/2c "	Truies No 1. .... moins de 350 lbs. 7c	
		Sous No. 1. .... plus de 350 lbs. 7c	
		Truies No 2. .... plus de 350 lbs. 6 1/2c	
		Sous No. 2. .... plus de 350 lbs. 6 1/2c	

Adressez vos animaux vivants à Coopérative Fédérée de Québec, Montréal Stock Yard, Pte St-Charles, Mt.

**ENGRAIS CHIMIQUES**

Notre succursale de Sainte-Rosalie Jonction offre des engrais chimiques aux conditions suivantes:

TITRAGE	PESANTEUR DES SACS
Superphosphate 16% Ac. Phos. Ass.	125 livres
Muriate de Potasse 48% de Potasse.	200 "
Sulfate de Potasse 48% de Potasse.	200 "
Nitrate de Soude 15% d'Azote.	200 "
Sulfate d'Ammoniaque 20% d'Azote.	200 "

Nous acceptons les commandes avec livraison du mois de décembre 1924 au mois de mai 1925.

Commandez par wagon complet de vingt tonnes.

**COOPÉRATIVE FÉDÉRÉE DE QUÉBEC, Sainte-Rosalie Jonction.**

**BOITES SANITAIRES**

La Coopérative Fédérée vend les boîtes sanitaires dans de petites caisses qui en contiennent 250, et dans de grosses caisses qui en ont 500.

Les caisses sont fournies gratuitement, mais les boîtes sanitaires sont vendues \$5. le cent f.a.b. Sainte-Rosalie Jonction.

**COOPÉRATIVE FÉDÉRÉE DE QUÉBEC**  
 SAINTE-ROSALIE JONCTION

**REVU**

Le marché des œufs cette semaine d'environ zaine et nous en fait expéditeurs, pour les Les œufs strictement leur du marché et cultivateurs ne devraient les expédier en caisses endroit se partageaient une caisse d'œufs fra un grand avantage po profits pour eux. Il expéditions le plus vite ment sera meilleur et nérateurs.

Les œufs d'entrep deux à trois sous la do en entrepôt sont moi l'année dernière à pa explique la hausse; les 47 sous la douzaine.

**FEVES E**

Le marché est tran sont bons pour Co p Les demandes sont ass est arrivé des pois de partie a été refusée à inférieure. Les pois font rares sur le mar

Les fèves triées à sur le marché.

**SIROP D'**

Nous avons quelq nant des marchés étra d'érable, ce qui rafferr avons confiance que restera ferme d'ici qu

Il n'y a pas de c sirop d'érable.

**LES BES**

Le marché de Mo semaine, 2454 têtes de veaux, 3547 porcs e agneaux. Ajoutons bêtes à cornes destir et expédiées de notre

Les arrivages de b coup plus abondant mais la qualité laissa que le marché n'a res

À l'ouverture, le mar des prix un peu plus de bonne qualité. L reaux sont très peu n se sont pas beauco de même la demande pour ces derniers. La qualité trouvent auss très bas. Nous pr ferme pour la semain

Quant aux prix, les ont réalisé à peine \$ livres; la moyenne s et les communs ont f quelques lots variées d taures et de vaches à \$3.75; les bonnes t qu'à \$5.50 et les autr le prix de \$3.75 à \$

Les bonnes vache \$4.25 avec le prix de meilleure qualité. tinés aux conserves \$1.25 à \$2.25. Les à \$2.25 et \$2.50.

**VEAUX V**

Arrivages: 1918 t lait sont très recher avantageux qui va \$10.00 le 100 lbs. ce marché se mainti les arrivages sont Les arrivages de ve pas été très nombre ont été à peu près les à \$4. les cent livres. pas grand changem à moins d'avoir des plus nombreux, lesq une légère baisse.

**AGNEAUX E**

Les arrivages se t Le marché s'est ouv vité mais a un peu f la journée. Les pr entre \$10. et \$10.7 composaient d'anim commune, c'est-à-dir trop pesants, ce qui d'autres baisses d'i

Pour les moutons, les prix fermes pour

# REVUE DES MARCHES Du 10 au 17 novembre inclusivement

Donnée par La Coopérative Fédérée de Québec, (Dep't des consignations)

## ŒUFS

Le marché des œufs s'est encore affermi cette semaine d'environ cinq sous la douzaine et nous en faisons bénéficier nos expéditeurs, pour les meilleures qualités.

Les œufs strictement frais sont la primeur du marché et se font rares. Les cultivateurs ne devraient pas tarder à nous les expédier en caisses; si ceux d'un même endroit se partageaient la tâche de remplir une caisse d'œufs frais, il en résulterait un grand avantage pour nous et de beaux profits pour eux. Il importe de faire les expéditions le plus vite possible; le classement sera meilleur et les prix plus rémunérateurs.

Les œufs d'entrepôt ont augmenté de deux à trois sous la douzaine; les quantités en entrepôt sont moindres que celles de l'année dernière à pareille date. Ce qui explique la hausse; les meilleurs se vendent 47 sous la douzaine.

## FEVES ET POIS

Le marché est tranquille, mais les prix sont bons pour ces pois de 1ère qualité. Les demandes sont assez bonnes. Il nous est arrivé des pois de l'Ontario; mais une partie a été refusée à cause de la qualité inférieure. Les pois de 1ère qualité se font rares sur le marché.

Les fèves friées à la main sont rares sur le marché.

## SIROP D'ERABLE

Nous avons quelques demandes provenant des marchés étrangers, pour le sucre d'érable, ce qui raffermi nos prix. Nous avons confiance que ce compartiment restera ferme d'ici quelque temps.

Il n'y a pas de changement pour le sirop d'érable.

## LES BESTIAUX

Le marché de Montréal a reçu cette semaine, 2454 têtes de bêtes à cornes, 1918 veaux, 3547 porcs et 6413 moutons et agneaux. Ajoutons un nombre de 1505 bêtes à cornes destinées à l'exportation et expédiées de notre port.

Les arrivages de bestiaux ont été beaucoup plus abondants qu'à l'ordinaire, mais la qualité laissait à désirer de sorte que le marché n'a ressenti aucune activité. A l'ouverture, le marché s'est resaisi avec des prix un peu plus fermes pour les sujets de bonne qualité. Les arrivages de taureaux sont très peu nombreux et les prix ne se sont pas beaucoup améliorés. Tout de même la demande est un peu meilleure pour ces derniers. Les vaches de moyenne qualité trouvent aussi preneurs à des prix très bas. Nous prévoyons un marché ferme pour la semaine à venir.

Quant aux prix, les meilleurs bouillons ont réalisés à peine \$5.60 et \$6. les cent livres; la moyenne s'est vendue à \$5.50 et les communs ont fait de \$3.50 à \$5.25, quelques lots variés de bouillons légers, de taures et de vaches ont trouvé preneurs, à \$3.75; les bonnes taures ont obtenu jusqu'à \$5.50 et les autres de qualité moyenne, le prix de \$3.75 à \$4.25.

Les bonnes vaches ont fait de \$4. à \$4.25 avec le prix de \$4.50 pour celles de meilleure qualité. Les produits destinés aux conserves ont été enlevés de \$1.25 à \$2.25. Les taureaux sont restés à \$2.25 et \$2.50.

## VEAUX VIVANTS

Arrivages: 1918 têtes. Les veaux de lait sont très recherchés à des prix très avantageux qui varient entre \$8.00 à \$10.00 le 100 lbs. Nous prévoyons que ce marché se maintiendra très ferme car les arrivages sont très peu nombreux. Les arrivages de veaux de champs n'ont pas été très nombreux et les prix obtenus ont été à peu près les mêmes, soit de \$3.25 à \$4. les cent livres. Nous ne prévoyons pas grand changement dans ce marché, à moins d'avoir des arrivages beaucoup plus nombreux, lesquels occasionneraient une légère baisse.

## AGNEAUX ET MOUTONS

Les arrivages se totalisent à 6413 têtes. Le marché s'est ouvert avec assez d'activité mais a un peu faibli dans le cours de la journée. Les prix obtenus ont varié entre \$10. et \$10.75. Les arrivages se composaient d'animaux de qualité plutôt commune, c'est-à-dire beaucoup d'agneaux trop pesants, ce qui pourrait occasionner d'autres baisses d'ici à quelques jours.

Pour les moutons, le marché est très actif et les prix fermes pour ceux de bonne qualité.

## Colorez votre beurre

La "Couleur Dandelion pour beurre" lui donne cette nuance que l'on remarque dans le beurre de juin, et qui rapporte toujours les gros prix



Avant de battrer ajoutez à chaque gallon de crème une cuillerée à thé de "Couleur Dandelion pour beurre, et vous verrez sortir de votre baratte un produit si bien coloré que vous le prendrez toujours pour du beurre de juin. La Couleur

"Dandelion" pour le beurre est un composé absolument végétal inoffensif, et conforme aux dispositions de la loi des produits alimentaires. Il est en usage depuis cinquante ans dans les grandes beurrieres. Elle ne colore pas le lait de beurre et ne communique aucun goût. Les grandes bouteilles ne coûtent que trente-cinq cents à la pharmacie. Si vous nous écrivez nous vous enverrons une bouteille échantillon. La Compagnie Wells & Richardson, Montréal, P. Q.

Nous ne prévoyons pas de changement dans ce compartiment.

## PORCS VIVANTS

Il y a eu 3547 têtes sur le marché. Avec des arrivages moins nombreux nous avons eu un marché plus lent et les prix ont subi une baisse d'à peu près 25 cts par 100 lbs. La demande a été assez bonne et les prix ont varié entre \$9.50 et \$9.75 pour les porcs classés épais (*thick-smooth*); mais ceux classés comme porcs à bacon obtiennent \$10.75. Nous prévoyons encore un marché incertain pour la semaine à venir.

## VOAILLES VIVANTES

Les arrivages de volailles ont été très nombreux encore cette semaine et nous avons eu à subir d'autres légères baisses. Nous ne prévoyons pas d'amélioration d'ici à quelque temps et tel que nous l'avons annoncé dans notre Bulletin la semaine dernière, nous ne fournirons plus de cages vides pour les volailles vivantes, afin de faire faire des expéditions de volailles abattues, car ce marché est beaucoup plus avantageux, et nous prévoyons qu'il se maintiendra ferme d'ici à quelque temps.

## VOAILLES ABATTUES

Les arrivages de volailles abattues sont nombreux cette semaine et la qualité est excellente.

Les prix obtenus sont avantageux et nous prévoyons qu'ils se maintiendront fermes et à la hausse du moment que les arrivages seront des sujets de bonnes qualités.

## VEAUX ABATTUS

Les arrivages sont très peu nombreux mais de bonne qualité, et les ventes sont rapides à de bons prix. Ce marché est ferme.

## PORCS ABATTUS

Le marché est à la baisse, avec des arrivages nombreux; les prix ont encore décliné d'une fraction par livre. Nous prévoyons un marché incertain d'ici quelques semaines.

## PEAUX

Les peaux de moutons sont très recherchées et les prix sont à la hausse. Nous avons aussi des demandes pour des peaux de bœuf légères, dont les prix sont à la hausse.

## LA "MORUE DE GASPE"

Nos coopératives de pêcheurs de la Gaspésie peuvent alimenter le marché de Montréal de cet excellent produit. La Coopérative Fédérée remplit tous les jours de nombreuses commandes et se multiplie pour satisfaire tout le monde. Comme par le passé, la morue de Gaspé, bien apprêtée sous la surveillance des inspecteurs du gouvernement, contentera les plus fins gourmets.

Veuillez commander dès maintenant les quantités que vous prévoyez utiliser

durant la froide saison; nous en tiendrons note et la livraison sera faite de manière à ne désappointer personne.

Dans la préparation de cette morue blanche, aucun autre préservatif n'est employé que le sel de première qualité que nous importons nous-mêmes; de sorte que vous pouvez être assurés que ce poisson a conservé toute sa saveur. Le meilleur moyen de vous en convaincre est de nous donner une commande d'essai.

Nos prix sont les suivants: la morue salée, grosse, au-dessus de 4 livres, en caisse de 150 lbs, ou en baril de 200 lbs, à 7 sous la livre; morue moyenne, de 2 à 4 lbs, caisse ou baril, à 6½ sous la livre. Il faudra ajouter ½ sou par livre pour quantité moindre.

Ces prix sont f. a. b. Montréal.

## BEURRE

Le marché au beurre s'est maintenu stationnaire dans les premiers jours de la semaine. Cependant, dans ces derniers jours, la demande a été très restreinte et une baisse d'environ 1c à 2c la livre s'est fait sentir sur toutes les qualités.

Le marché local semble amplement approvisionné de beurre frais pour le moment et les ventes ne se font que très difficilement. La température favorable que nous avons actuellement et les arrivages, qui sont de beaucoup plus considérables que l'an dernier à même date, sont la cause de cette dernière baisse.

Le marché anglais est stationnaire, sans changement depuis quelques jours.

Il est assez difficile de prévoir ce que sera le marché d'ici quelque temps, mais, l'on est d'opinion qu'une réaction devrait se faire sentir dès que la température sera plus froide.

## FROMAGE

Quoiqu'une légère baisse d'environ ¼c la livre ait été enregistrée dans le prix du fromage, le marché est, pour ainsi dire, resté dans la même situation que la semaine précédente.

Les arrivages ont diminué considérablement depuis quelque temps, mais vu l'accumulation des stocks qui est de beaucoup plus considérable que l'an dernier à même date ainsi que le peu

# Pratts

## TONIQUE POUR LES PORCS

Les porcs gros et gras rapportent les hauts prix. Le Tonique de Pratts pour les porcs les rend forts et pleins de santé. Demandez-le à votre marchand. Le Tonique Pratts est le seul genre à acheter.

Demandez la brochure Pratts sur les animaux

Pratt Food Co., of Canada Limited

315 Carlaw Avenue, - Toronto, Ont.

de demandes de la part du marché anglais, l'on ne semble pas prudent d'acheter par grandes quantités.

La hausse du taux de l'échange que nous avons eue depuis quelques jours a été de nature à soutenir le marché stationnaire.

Nous ne prévoyons pas de changements importants pour d'ici quelques jours.

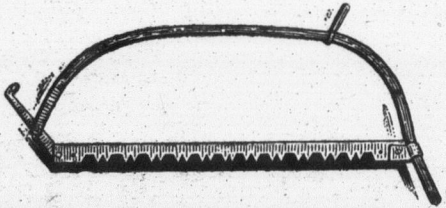
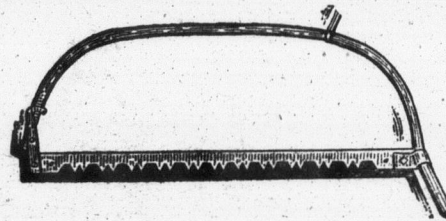
## LE

SEL A BEURRE  
EXTRA SPECIAL

# WINDSOR

EST LE MEILLEUR  
POUR LE BEURRE

ESSAYEZ-LE



## CONNAISSEZ-VOUS CE MONTANT DE SCIE AUTOMATIQUE?

EN nous appliquant à la fabrication d'une ligne de montants de scies automatiques, nous avons fait un pas de plus dans le développement de nos modèles populaires de montants de scies en acier. UNE légère pression sur le levier barre invariablement le montant et la lame. Ce montant donne à la scie une nouvelle fermeté, augmente le pouvoir de coupe et permet de faire un travail plus rapide et meilleur. PROCUREZ-VOUS un de ces montants automatiques immédiatement dès aujourd'hui. Nous les avons dans les dimensions de 30" à 42" avec poignée, de 42" à 54" sans poignée

ECRIVEZ AUJOURD'HUI A

LA MANUFACTURE DE SCIES DE LEVIS

LEVIS, QUE.

# Le marché de la Coopérative Fédérée de Québec

114, rue St-Paul Est, Montréal      Dépt. des Achats

Les prix ci-dessous sont ceux en vigueur aujourd'hui. Ils sont sujets à changement sans avis.  
Mode de paiement: traite, ou mieux, argent comptant avec la commande.

## FARINES

A pain	le sac	A engrais	le 100 lbs
"Crème de l'Ouest".....	\$ 4.15	"Idéale".....	2.40
"Castle".....	3.90	Commune.....	2.65
"Winnipeg".....	3.80	"Pilote".....	3.65
<b>A pâtisserie</b>		<b>Gruau</b>	
"Silver Moon".....	3.40	Avoine (sac de 90 lbs).....	3.65

## ENGRAIS ALIMENTAIRES

Simple	la tonne	Composés	le sac
Son.....	\$30.00	Moulée spéciale:	\$2.00
Gru Rouge.....	32.90	Pour les veaux (50 lbs)	
Gru Blanc, (middlings).....	38.00	Moulées Monarch:	
Criblures de blé moulues		Pour engraisser.....	2.85
En poches neuves.....	\$31.50	De luzerne très fine.....	2.25
En poches usagées.....	30.50	Pour développer les poulets.....	3.25
Tourteaux de lin.....	2.60	Pour développer les volailles.....	3.35
Blé-d'Inde rond.....	2.60	Pour activer la ponte.....	3.45
Blé-d'Inde moulu.....	2.80	<b>Grains Monarch:</b>	
Blé-d'Inde cassé.....	2.80	Pour poulets, (Chick-feed).....	3.40
Moulée d'avoine pure.....	2.45	Pour volailles.....	3.00
Moulée d'orge pure.....	2.45	Ecailles d'huitres.....	1.35
Avoine roulée Al.....	2.50	Melasse pour animaux, le gal.....	0.28
Moulée de luzerne très fine.....	2.25		

A ajouter \$0.15 par sac pour quantités moindres qu'un char. Ces prix sont pour chars complets ou mélangés de 500 sacs ou plus. Fret payable de Montréal.

## GRAINS ALIMENTAIRES

Avoine	Exp. Imm.	Blé-d'Inde jaune	le minot
No 2 C. W.....	70½c	Blé-d'Inde Jaune.....	\$1.17
No 3 C. W.....	67½c	Exp. de Montréal par fret local.	
Extra No 1 d'alimentation.....		Orge rond d'alimentation.....	96c
No 1 d'alimentation.....	65½c	Blé à engrais.....	1.28
No 2 ".....	61c	F. A. B. Montréal.	

Expédition de Montréal par fret local pour avoine. Les prix ci-dessus pour grains sont pour chars complets en grenier.

## PROVISIONS POUR LA MAISON

Beurre d'herbe	Boîte de:	Prix	*Sucre et sirop d'érable pur
Pasteurisé, pains 1 lb...	50 lbs	37c	En pains d'une lb.....
Pasteurisé, solide.....	56 "	36½c	En pains de 2 à 5 lbs.....
No 1 (choix) pains 1 lb.	50 "	36c	Sirop d'érable en canistre d'un gallon, No 1.....
No 1 (choix) solide.....	56 "	35½c	\$2.10
<b>Fromage</b>			<b>*Saindeux pur</b>
Fromage blanc et coloré en meules d'environ 25 lbs, 4 par bte:	19c	la lb.	Seaux de 20 lbs.....
<b>Oeufs,</b>	la douz.		Tinettes de 60 lbs.....
Frais premiers.....	48c		Boîtes de 56 lbs.....
Premiers.....	43c		Boîtes de 50 lbs en pains de 1 lb.
Seconds.....	38c		Caisse de 60 lbs en chaudières de 3 lbs.....
Caisnes de 30 douz. (caisses comprises).			Caisse de 60 lbs en chaudières de 5 lbs.....
<b>*Miel</b>			21½c
<b>Caisnes</b>	Blanc	Ambré	Brun
24 chaudières 2½ lbs.	16c		
12 chaudières 5 lbs.	15c		13½c
6 chaudières 10 lbs.	14½c		13c
Chaudières 30 lbs.	14c	13c	12c
* Fèves (Par poches de 120 lbs) Blanches No 1.....	\$0.06	la lb	
Par quantités de 5 poches ou plus.....	0.05½	"	
Par quantités de 10 poches et plus.....	0.5½	"	
* Pois (Par poches de 120 lbs) No 1 garantis bien cuisants.....	\$0.05½	la lb.	
Par quantité de 5 poches et plus.	0.05½		
Par quantité de 10 poches ou plus.	0.05		
<b>*Tabac, en mains,</b>	paquets de 25 lbs,		
Grand Rouge, Grand Havane et Connecticut, 1 lb.....	\$ .31c		
Comstock, 1 lb.....	.32c		
Rose Quessel, 1 lb.....	.42c		
Quessel, ½ lb.....	.53c		
<b>*Graisne composée</b>			
Chaudières de 20 lbs.....	\$ .16½c		
Caisse de 60 lbs en chaudières de 3 lbs.....	17½c		
Caisse de 60 lbs en chaudières de 5 lbs.....	17½c		
<b>*Viande fumée</b>			
Jambon (Fesse) 10 à 15 lbs..	\$ .24c	la lb	
" " 15 à 20 lbs.....	23c	"	
" (Rolls) 3 à 6 lbs.....	22c	"	
Bacon (Fianc).....	23c	"	
Jambon cuit (carré).....	42c	"	
<b>*Lard salé</b>			
(Le Barils de 200 lbs)			
Gras de dos 30 à 40 morceaux..	\$44.00		
" " 40 à 50.....	43.00		
Gras d'épaule 25 à 35 morceaux..	39.00		
(Barils de 100 lbs)			
Gras de dos 40 à 50 morceaux..	22.50		

## A VENDRE

PNEUS	TIRES	*Thé Naturel "Le Réveil":
Dimensions	Cord	Caisnes de 5 et 10 lbs.....
"Oversize"	"Ordinaire"	\$ .55c la lb
30 x 3½	\$ 9.00	F.A.B. Montréal.
32 x 3½	17.10	*Gasoline Fédérée
31 x 4	18.00	1ère qualité.....
32 x 4	20.30	22½c le gal.
33 x 4	21.00	*Pétrole Fédérée
34 x 4	21.75	1ère qualité.....
32 x 4½	26.75	20c le gal.
33 x 4½	27.50	<b>*GRAISSES:</b>
34 x 4½	28.15	Graisne à essieux:
35 x 4½		Cse de 48boîtes de 1 lb
		\$6.40 la caisse
		" 24 " 3 "
		" 12 " 5 "
		7.40 "
		Boîtes 10 lbs.....
		1.45 la chaud.
		" 25 lbs.....
		3.00 "
		Graisne à godet "Cup Grease":
		Cse de 36 Chaudières 1 lb
		\$6.00 la caisse
		" 12 " 5 "
		8.20 "
		" 6 " 10 "
		7.70 "
		Chaudière de 25 lbs.....
		3.35 la chaud.

Pneus garantis pour 8,000 milles. Prix, pour dimensions plus grandes, sur demande.

Express payé, livraison prompte.

"Papier à couverture"

Marque "Fédérée"

(deux côtés caoutchoutés)

1 pli..... \$1.65 le rouleau.

2 plis..... \$2.00 "

3 plis..... \$2.40 "

Marque "CC"

(deux côtés caoutchoutés)

1 pli..... \$1.15 le rouleau.

2 "..... \$1.40 "

3 "..... \$1.75 "

Marque "Mika"

(un côté caoutchouté, 1 côté surf-minérale)

1 pli..... \$1.30 le rouleau.

2 "..... \$1.60 "

3 "..... \$1.90 "

F. A. B. Montréal.

Classification.

\* Sel

Sel en pierre, sac de 100 lbs..... \$ 1.10

Gros sel, le sac de 140 lbs..... \$ 1.20

\*Bluets en conserves.

Sans sucre:

Boîte No 2: \$1.95 la douzaine de boîtes.

(Caisnes de 2 douzaines).

F.A.B. Montréal.

Avec sucre:

Boîte No 2: \$2.20 la douzaine de boîtes.

(Caisnes de 2 douzaines).

F.A.B. Québec.

## Aux presseurs de foin

L'Association Canadienne des Marchands de Foin, désireuse d'accorder aux producteurs et presseurs de foin, ainsi qu'aux consommateurs et à l'industrie du foin en général toute la protection possible, a décidé, à l'unanimité de tous ses membres, qu'à partir du premier de novembre prochain, ses représentants visiteront les campagnes et que l'Association prendra des procédures légales contre quiconque n'observera pas la loi 8-9 Geo. V, adoptée en 1918 et depuis amendée, laquelle lui oblige l'étiquetage avec le nom et l'adresse du presseur sur chaque ballot de foin ou de paille à être mis en vente.

Afin de faciliter l'obtention d'étiquettes imprimées suivant la loi, étiquettes qui offrent toutes les garanties voulues et protection, les manuteneurs de foin sont informés qu'ils peuvent se procurer ces étiquettes chez le contrôleur de la distribution des Etiquettes nationales, qui sont les seules mises en livrets de 100 et pourvues d'un talon portant l'ordre numérique des étiquettes mises aux ballots, et les seules employées par la Coopérative Fédérée de Québec, recommandées par notre Association et des autorités compétentes. Adressez-vous au contrôleur de la distribution des Etiquettes Nationales, G. des Trois-Maisons, 233 Christophe Colomb. Tél. Béclair 1663W, à Montréal.

## BEURRE DE PROVISION

**Avez-vous fait votre provision de beurre pour l'hiver?  
Sinon, confiez-nous la immédiatement.**

Nous avons en entrepôt une certaine quantité de beurre pasteurisé et spécialement fabriqué pour votre approvisionnement d'hiver.

Nous vous donnerons des conditions spéciales. Nous garderons le beurre en entrepôt sans aucun frais, et l'expédierons à votre demande. Vous le payerez au fur et à mesure que vous le recevrez.

Adressez-vous immédiatement à:

**COOPÉRATIVE FÉDÉRÉE DE QUÉBEC**

114 rue St-Paul Est, Montréal ou 38-40 Marché Champlain, Québec.

## REVUE

### FARINES

Le blé a subi au cours de l'été une hausse considérable qui a raffermi la situation à pain et à pâtisserie. Cette hausse est due à l'augmentation de la demande, quoique des récoltes sables d'ici quelque jour. Les prix du marché les suivants: 1ère patente 2ème patente, \$8.00 le baril, \$7.80 le baril. Nos coopérateurs peuvent après les prix publiés sur ce page, que nos farines sont en-dessous du prix du

### SON ET

La fermeté des prix de farine a eu sa répercussion sur le son et le gru qui se maintiennent à des prix élevés. Les approvisionnements sont donc depuis un mois en déficit. Ne soyez pas pris à l'aveugle en plaçant pas votre commande.

### CRIBLURES DE F

Les criblures de blé ont subi une hausse considérable. Notre réserve que nous cultivons à des prix élevés nous a permis d'acquiescer à la hausse. Nous pouvons livrer de blé non moulu à un prix de \$31.50 la tonne et \$1.00 de moins pour les poches usagées.

Nous pouvons livrer de blé non moulu à un prix de \$31.50 la tonne et \$1.00 de moins pour les poches usagées. Nous pouvons livrer de blé non moulu à un prix de \$31.50 la tonne et \$1.00 de moins pour les poches usagées. Nous pouvons livrer de blé non moulu à un prix de \$31.50 la tonne et \$1.00 de moins pour les poches usagées.

### POMME

Comme la récolte de pommes est abondante cette année, nous faisons bénéficier nos clients de cette abondance. Nous pouvons offrir des pommes complètes, à des prix très bas. Nous pouvons offrir des pommes complètes, à des prix très bas. Nous pouvons offrir des pommes complètes, à des prix très bas.

### PATA

La province de Québec a une récolte de pommes de terre blanche, No 1, qui est de prix supérieur à 60 de 90 livres, expédiée. Ces prix inférieurs sont dus à la forte production et à la demande des environs de leur patates à des prix élevés. Le marché se raffermira des premiers froids.

### INSTRUMENTS

Nous avons mis à disposition un nouveau modèle, les instruments qui jouissent de la confiance. Toute une installation dans nos divers magasins. Nous voulons rendre nos clients satisfaits et les débarrasser de leur médiocre tenace et coûteuse. Les machines à des prix raisonnables inférieurs à ceux que les autres maisons peuvent proposer. Nous nous sacrifions à leur règne de prospérité.

Essayez, pour voir, vous serez étonnés de la récolte, l'an prochain. Nous avons des herbes, des cultivateurs, des machines à biner, de la même manière que les autres. Déjà des agents circulent au milieu de vous, donner des produits qui ne sont pas de qualité au même

# REVUE DES MARCHES Du 10 au 17 novembre inclusivement

Donnée par Coopérative Fédérée de Québec, Section des Achats

## FARINES

Le blé a subi au cours de la semaine écoulée des augmentations quotidiennes, ce qui a raffermi la situation des farines à pain et à pâtisserie. Nous n'avons pas eu d'augmentation à enregistrer la semaine dernière, quoique des hausses soient possibles d'ici quelque jours.

Les prix du marché aujourd'hui sont les suivants: 1ère patente, \$8.50 le baril; 2ème patente, \$8.00 le baril; Forte à boulangier, \$7.80 le baril.

Nos coopérateurs pourront constater d'après les prix publiés dans une autre page, que nos farines sont offertes encore en-dessous du prix du marché.

## SON ET GRU

La fermeté des prix du blé et de la farine a eu sa répercussion sur les prix du son et du gru qui se maintiennent fermes. Les approvisionnements se font en abondance depuis un mois.

Ne soyez pas pris au dépourvu en ne plaçant pas votre commande dès maintenant.

## CRIBLURES DE BLE MOULUES

Les criblures de blé moulues ont subi une hausse considérable. Ayant épuisé notre réserve que nous avons vendue aux cultivateurs à des prix intéressants, nous avons dû nous approvisionner d'une nouvelle quantité que nous pouvons offrir au prix de \$31.50 la tonne en poches neuves et \$1.00 de moins par tonnes en poches usagées.

Nous pouvons livrer aussi les criblures de blé non moulues au prix de \$26.00 la tonne. Tous ceux qui ont fait usage des criblures de blé moulues ou non moulues, distribuées par la Coopérative Fédérée, trouvent que la qualité ne peut être surpassée. C'est pourquoi nos ventes de criblures aux cultivateurs augmentent sans cesse d'année en année.

## POMMES

Comme la récolte des pommes est très abondante cette année, nous voulons ne faire bénéficier nos sociétaires.

Nous pouvons offrir, comme dans le passé, des pommes d'hiver, au wagon complet, à des prix raisonnables que nous publions dans la page voisine. A tous nos vieux clients qui, tous les ans, recourent à nos bons offices, de se procurer de bonnes pommes.

C'est un travail délicat, et vous avez un maison de confiance pour exécuter ces transactions; nos clients réguliers le savent, voilà pourquoi ils recourent à nous.

## PATATES

La province de Québec a produit une abondante récolte de patates. La patate blanche, No 1, Québec, n'a pas obtenu de prix supérieur à 60 et 70 sous la poche de 90 livres, expédiée par wagon complet.

Ces prix inférieurs proviennent de la forte production et de l'offre des cultivateurs des environs de Montréal qui cèdent leurs patates à des prix dérisoires.

Le marché se raffermira avec l'arrivée des premiers froids.

## INSTRUMENTS ARATOIRES

Nous avons mis sur le marché de la province des instruments aratoires d'un nouveau modèle, les instruments Oliver, qui jouissent de la meilleure renommée. Toute une installation spéciale est faite dans nos diverses succursales.

Nous voulons rendre service aux cultivateurs et les débarrasser d'un intermédiaire tenace et souvent sans conscience. Les machines Oliver sont offertes à des prix raisonnables, de beaucoup inférieurs à ceux que les agents d'autres maisons peuvent présenter. Nos consentons à ces sacrifices pour mettre fin à leur règne de profits exagérés.

Essayez, pour vos labours d'automne, une bonne charrue; prenez la Oliver, et vous serez étonnés des résultats de votre récolte, l'an prochain. Procurez-vous des herbes, des cultivateurs, des rouleaux à biner, de la même maison, tous des instruments perfectionnés.

Déjà des agents d'autres maisons circulent au milieu de vous, pour vous donner des produits inférieurs, pratiquement au même prix que les nôtres;

ils doivent même baisser leurs prix, depuis que nous vendons les machines Oliver. Alors, pourquoi payer de \$3. à \$25. plus cher pour des instruments qui ne valent pas les nôtres en qualité et en durée? Pourquoi enrichir les autres? Demandez nos listes de prix et la plaquette-explication sur les "Instruments aratoires Oliver", et vous serez convaincus par vous-mêmes que ces machines sont les meilleures à cause de la qualité de leur matériel, de la perfection et de la solidité de leur mécanisme.

## BROCHE A FOIN

Le temps est propice pour presser le foin pour le marché d'hiver; procurez-vous chez nous une bonne broche qui résistera à ce travail et vous donnera entière satisfaction. Nous la fournissons en quantité et à de bonnes conditions.

Nous la vendons selon les besoins du client, soit en rouleaux de 50 livres, soit en longueurs de 3 à 11 pieds. Nous en avons de la grosseur No 13, No 14, No 15. Nous conseillons de grouper les commandes, afin d'atteindre la quantité de 24,000 livres pour un wagon complet. Il y a bénéfice d'une remise considérable dans les frais de transport. Les expéditions sont faites le plus rapidement possible.

## ENGRAIS CHIMIQUES

Nous avons reçu de fortes consignations de Phosphate Thomas Belge, un des meilleurs engrais sur le marché. Le pourcentage d'acide phosphorique assimilable est établi par le Ministère fédéral de l'agriculture. C'est le moment propice d'en acheter; car nous l'offrons, grâce à nos démarches et à notre crédit, à un prix réduit de moitié. Cet engrais convient à tous les sols: ses propriétés nutritives sont reconnues et les essais qu'on en a faits chez nous sont concluants.

Nous vendons le Phosphate dans des sacs doubles de 200 livres à \$16.50 la tonne f.a.b. Québec. Nos prix sont les plus bas du marché si l'on tient compte de la qualité du produit.

Nous vendons aussi d'autres engrais renommés, comme le Superphosphate, à 16 pour cent d'acide phosphorique assimilable; le Muriate de Potasse, à 48 pour cent de potasse; le Sulfate de Potasse, à 48 pour cent de potasse; le Nitrate de Soude à 15 pour cent d'azote; et le Sulfate d'Ammoniaque, à 20 pour cent d'azote.

Les commandes doivent être faites à notre succursale de Sainte-Rosalie Junction. Mentionnez la quantité requise, et la date à laquelle vous désirez le recevoir et nous nous ferons un plaisir de vous satisfaire.

## PAPIER A COUVERTURE

Notre papier à couverture, pour la réparation des maisons et dépendances de la ferme et pour de nouvelles constructions est d'excellente qualité. Nous en avons de toutes les épaisseurs requises 1, 2 et 3 plis, de même que le papier à lambris pour intérieur et extérieur.

Les fabricants sont priés de faire l'essai du papier à lambris spécialement fabriqué pour les cloisons de beurreries et fromageries. C'est un papier qui ne dégage aucune odeur et ne fait subir au beurre et au fromage aucune altération au cours de la fabrication et de l'entreposage.

Tous nos papiers à couverture peuvent vous être fournis dans toutes les variétés à nos succursales de Hébertville-station, St-Félicien, Québec, Waterloo, Princeville et Ste-Rosalie, qui en possèdent un bon assortiment, ce qui vous assurera une prompte livraison.

## HUILES ET GAZOLINE

La gazoline est à la baisse de manière à vous permettre de placer, dès maintenant, votre commande pour une barrique de plusieurs gallons. Consultez notre liste de prix sur la page précédente. La gazoline est nécessaire aux travaux de la ferme; quand elle sert à ces fins, elle est exempte de la taxe. Mais il faut le spécifier dans la commande.

Le pétrole a également diminué de quelques sous.

Le pétrole est également à la baisse de quelques sous.

TOUS AIMENT

## La FRONTENAC



ASSEZ FORTE  
BIEN MURIE  
NOURRISSANTE  
ET  
DESALTÉRANTE

Ces bons ouvriers des usines des grandes villes— trop souvent privés du bon air et de la lumière bien-faisante du jour, reconnaissent dans la bonne vieille bière "Frontenac" le meilleur stimulant qui soit.

Que ne fera-t-elle pas pour vous qui jouissez du grand air et du soleil?

Pour récupérer vos forces et recouvrir votre vigueur prenez invariablement un bon verre de

**Frontenac**  
Export Ale

Enfin nous offrons des huiles pour moteurs, d'une très bonne qualité, comme de l'huile à tracteur, à transmission, à machine, à séparateur, à harnais; de la graisse à essieux, à godet; du pétrole, marque Fédérée, et puis de la gazoline soit en baril de 45 gallons ou en quantité moindre.

Ces prix sont inférieurs à ceux du marché, pour le plus grand avantage de nos sociétaires.

## PEINTURES

Après les labours d'automne, plusieurs cultivateurs emploient leurs loisirs à retoucher leurs maisons et dépendances. Ils trouveront chez nous, en quantité, tout ce qu'il leur faut en peinture de première qualité.

Notre assortiment est complet. Nos peintures, marque Fédérée, ont fait leur réputation; voyez dans nos campagnes les milliers de maisons et de bâtiments qui en sont revêtus. Elles se vendent, tant pour intérieur que pour extérieur, soit en baril de 50 gallons, soit en petit baril de 30 gallons, soit en bidon de 5 gallons, ou d'un gallon, ou de deux pintes ou d'une pinte. Il y en a pour tous les goûts.

Faites l'essai de nos peintures spéciales pour instruments aratoires; cette peinture adhère au métal et lui conserve sa fraîcheur et son brillant.

## BROCHE A CLOTURE

C'est une bonne habitude de profiter de cette morte saison pour réparer, avant l'hiver, les clôtures détériorées soit par les bestiaux, soit par les machines, soit par pur accident. Nous vous conseillons également de remplacer la vieille clôture de perche, par une clôture de broche moderne.

Nous avons de la bonne broche à clôture pour répondre à tous les besoins, à des prix exceptionnels. Faites-en l'essai sans plus tarder.

## Des pommes canadiennes pour les parents et les amis dans les vieux pays

Pour les parents et les amis de l'autre côté de l'Océan, Noël peut être rendu plus joyeux, cette année, en leur envoyant comme souvenir du Canada, une boîte de nos bonnes pommes canadiennes cueillies et emballées à la main; leur lustre et leur bon goût leur rappelleront la beauté de notre climat d'été.

Votre marchand de fruits remplira la commande avec plaisir et la Compagnie de Messageries Canadienne Nationale transportera et délivrera cette commande par service rapide à n'importe quel endroit de la Grande Bretagne et de l'Irlande. Le service se fera de Montréal et de Québec jusqu'au 15 novembre et après cette date d'Halifax, N. S. et de St-John, N. B., au taux de TROIS PIASTRES par boîte n'exécédant pas un pied cube et huit pouces ou cinquante livres. Ces pommes seront conservées dans un réfrigérateur spécial sur les bateaux.

Consultez n'importe lequel des Agents de la Compagnie de Messageries Canadienne Nationale sur le taux d'express de votre ville.

Voir conditions de notre grand concours d'abonnement, pages 835, 839, 840 et 841.

# CULTIVATEURS ET VILLAGEOIS

## FAITES vos PROVISIONS pour L'HIVER

C'est une coutume aussi prudente que vieille de faire une provision de légumes, fruits, confitures et conserves, beurre, etc. avant que l'hiver soit arrivé.

Le Cultivateur et le Villageois devraient prendre la sage habitude de joindre à ces denrées, en réserve, une meule de FROMAGE CANADIEN pour les repas de chaque jour durant l'hiver. On trouve sur le marché des meules de douze et de vingt-cinq livres, qui conviennent aux familles.

A la campagne et au village, on a partout un endroit favorable à la conservation du FROMAGE CANADIEN. Et c'est un mets commode, nourrissant, économique, qui peut remplacer nombre d'aliments devenus rares ou trop dispendieux durant la morte-saison.

**Commandez, dès aujourd'hui, une meule de fromage Canadien. Adressez-vous au fabricant le plus rapproché. La ménagère vous en saura gré.**

**SERVICE DE L'ECONOMIE DOMESTIQUE**

Ministère de l'Agriculture de la Province de Québec.

PER  
B-226

S



ADMINISTRATI

VOLUME

FA



Voir con