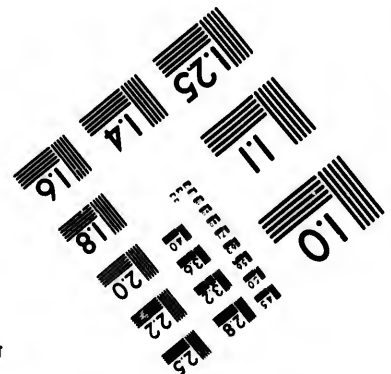
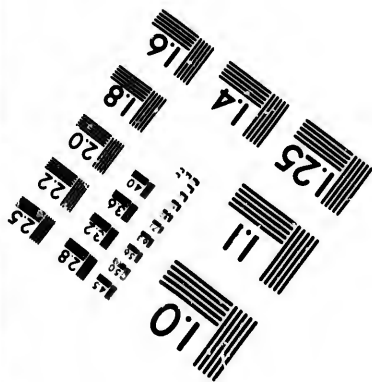
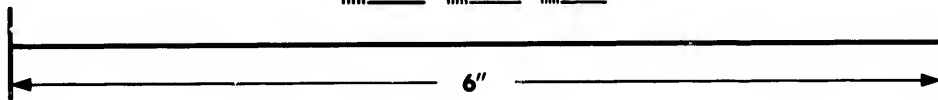
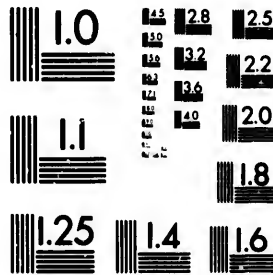


**IMAGE EVALUATION  
TEST TARGET (MT-3)**



**Photographic  
Sciences  
Corporation**

23 WEST MAIN STREET  
WEBSTER, N.Y. 14580  
(716) 872-4503

**CIHM/ICMH  
Microfiche  
Series.**

**CIHM/ICMH  
Collection de  
microfiches.**



**Canadian Institute for Historical Microreproductions / Institut canadien de microreproductions historiques**

**© 1982**

Technical and Bibliographic Notes/Notes techniques et bibliographiques

The Institute has attempted to obtain the best original copy available for filming. Features of this copy which may be bibliographically unique, which may alter any of the images in the reproduction, or which may significantly change the usual method of filming, are checked below.

L'institut a microfilmé le meilleur exemplaire qu'il lui a été possible de se procurer. Les détails de cet exemplaire qui sont peut-être uniques du point de vue bibliographique, qui peuvent modifier une image reproduite, ou qui peuvent exiger une modification dans la méthode normale de filmage sont indiqués ci-dessous.

- Coloured covers/  
Couverture de couleur
- Covers damaged/  
Couverture endommagée
- Covers restored and/or laminated/  
Couverture restaurée et/ou pelliculée
- Cover title missing/  
Le titre de couverture manque
- Coloured maps/  
Cartes géographiques en couleur
- Coloured ink (i.e. other than blue or black)/  
Encre de couleur (i.e. autre que bleue ou noire)
- Coloured plates and/or illustrations/  
Planches et/ou illustrations en couleur
- Bound with other material/  
Relié avec d'autres documents
- Tight binding may cause shadows or distortion  
along interior margin/  
La reliure serrée peut causer de l'ombre ou de la  
distortion le long de la marge intérieure
- Blank leaves added during restoration may  
appear within the text. Whenever possible, these  
have been omitted from filming/  
Il se peut que certaines pages blanches ajoutées  
lors d'une restauration apparaissent dans le texte,  
mais, lorsque cela était possible, ces pages n'ont  
pas été filmées.
- Additional comments:/  
Commentaires supplémentaires:

- Coloured pages/  
Pages de couleur
- Pages damaged/  
Pages endommagées
- Pages restored and/or laminated/  
Pages restaurées et/ou pelliculées
- Pages discoloured, stained or foxed/  
Pages décolorées, tachetées ou piquées
- Pages detached/  
Pages détachées
- Showthrough/  
Transparence
- Quality of print varies/  
Qualité inégale de l'impression
- Includes supplementary material/  
Comprend du matériel supplémentaire
- Only edition available/  
Seule édition disponible
- Pages wholly or partially obscured by errata  
slips, tissues, etc., have been refilmed to  
ensure the best possible image/  
Les pages totalement ou partiellement  
obscurcies par un feuillet d'errata, une pelure,  
etc., ont été filmées à nouveau de façon à  
obtenir la meilleure image possible.

This item is filmed at the reduction ratio checked below/  
Ce document est filmé au taux de réduction indiqué ci-dessous.

10X	12X	14X	16X	18X	20X	22X	24X	26X	28X	30X	32X
				/							

The copy filmed here has been reproduced thanks to the generosity of:

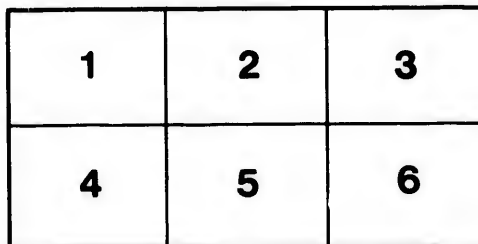
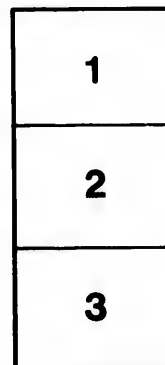
Library of the Public  
Archives of Canada

The images appearing here are the best quality possible considering the condition and legibility of the original copy and in keeping with the filming contract specifications.

Original copies in printed paper covers are filmed beginning with the front cover and ending on the last page with a printed or illustrated impression, or the back cover when appropriate. All other original copies are filmed beginning on the first page with a printed or illustrated impression, and ending on the last page with a printed or illustrated impression.

The last recorded frame on each microfiche shall contain the symbol  $\rightarrow$  (meaning "CONTINUED"), or the symbol  $\nabla$  (meaning "END"), whichever applies.

Maps, plates, charts, etc., may be filmed at different reduction ratios. Those too large to be entirely included in one exposure are filmed beginning in the upper left hand corner, left to right and top to bottom, as many frames as required. The following diagrams illustrate the method:



L'exemplaire filmé fut reproduit grâce à la générosité de:

La bibliothèque des Archives  
publiques du Canada

Les images suivantes ont été reproduites avec le plus grand soin, compte tenu de la condition et de la netteté de l'exemplaire filmé, et en conformité avec les conditions du contrat de filmage.

Les exemplaires originaux dont la couverture en papier est imprimée sont filmés en commençant par le premier plat et en terminant soit par la dernière page qui comporte une empreinte d'impression ou d'illustration, soit par le second plat, selon le cas. Tous les autres exemplaires originaux sont filmés en commençant par la première page qui comporte une empreinte d'impression ou d'illustration et en terminant par la dernière page qui comporte une telle empreinte.

Un des symboles suivants apparaîtra sur la dernière image de chaque microfiche, selon le cas: le symbole  $\rightarrow$  signifie "A SUIVRE", le symbole  $\nabla$  signifie "FIN".

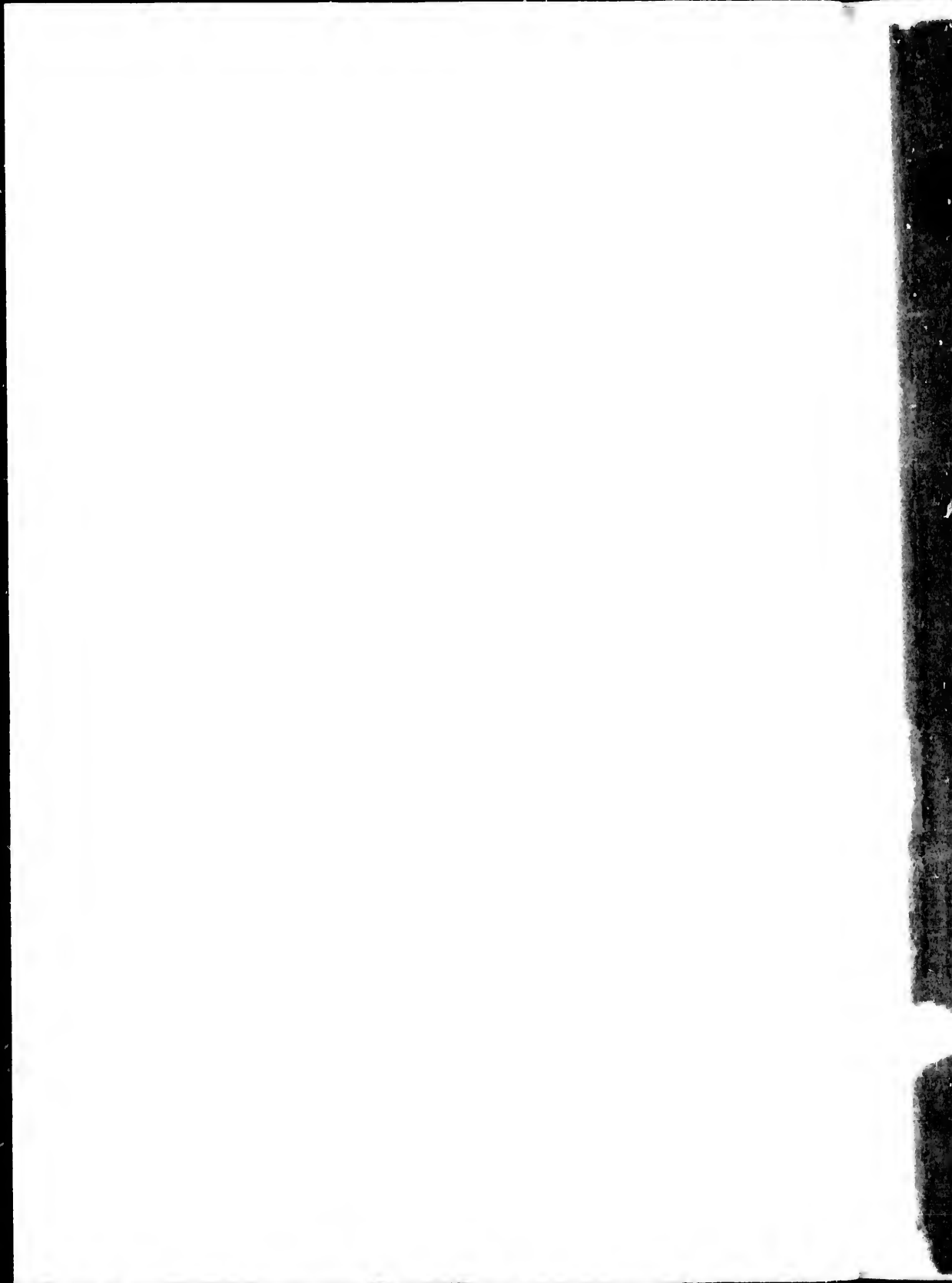
Les cartes, planches, tableaux, etc., peuvent être filmés à des taux de réduction différents. Lorsque le document est trop grand pour être reproduit en un seul cliché, il est filmé à partir de l'angle supérieur gauche, de gauche à droite, et de haut en bas, en prenant le nombre d'images nécessaire. Les diagrammes suivants illustrent la méthode.

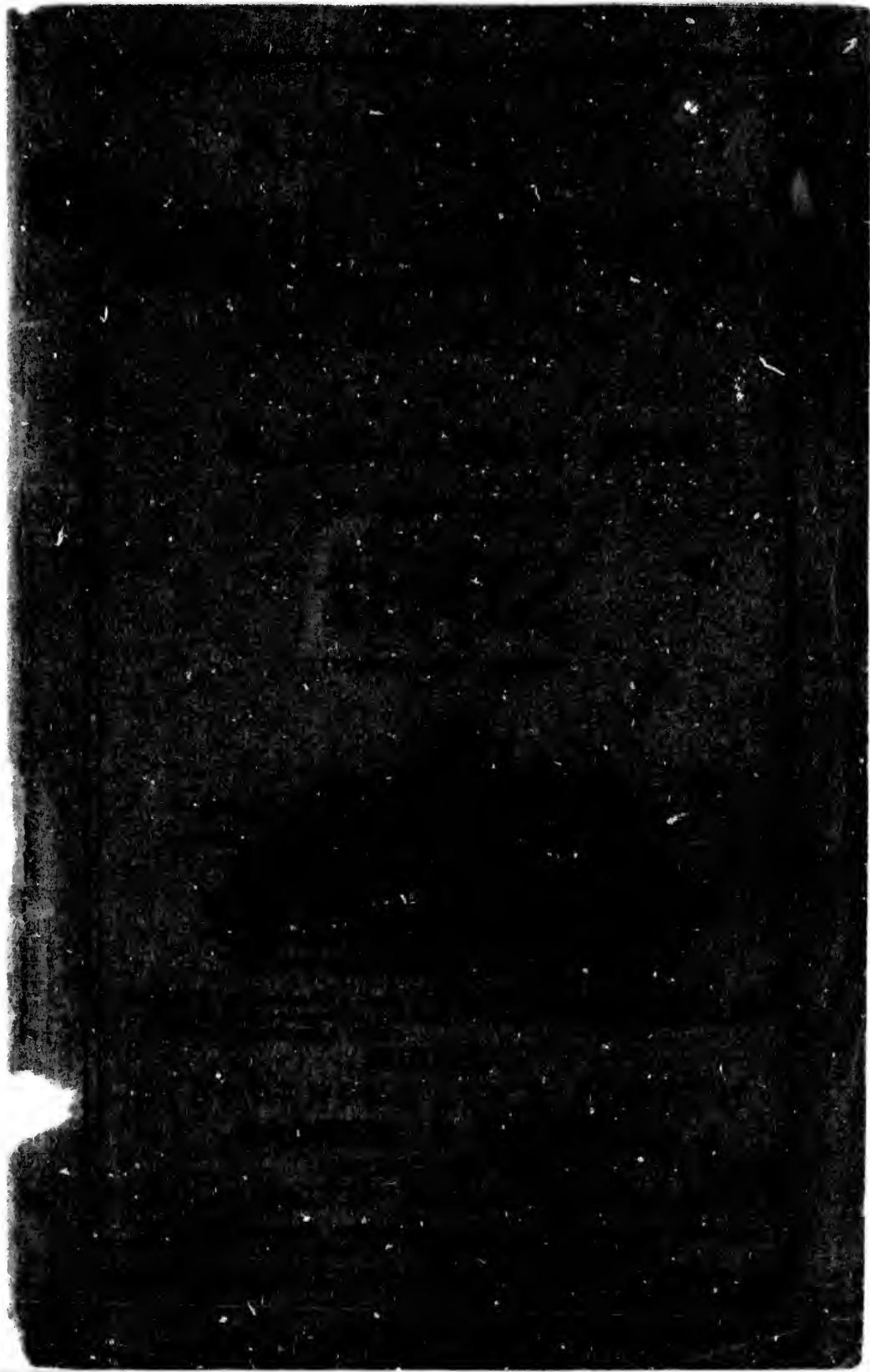
ails  
du  
diffler  
une  
page

rrata  
o

pelure,  
n à

32X





ALMANACH  
AGRICOLE, COMMERCIAL  
ET HISTORIQUE

DE

J. B. ROLLAND & FILS

POUR L'ANNÉE BISSEXTILE

1892

(VINGT-SIXIÈME ANNÉE)



Enregistré conformément à l'acte du parlement du Canada, en l'année mil huit cent quatre-vingt-onze, par J. B. ROLLAND & FILS, au bureau du ministre de l'agriculture, à Ottawa.

MONTRÉAL

EN VENTE CHEZ TOUS LES LIBRAIRES

ET LES PRINCIPAUX MARCHANDS

N.B.—Cet almanach contient beaucoup de matières d'un intérêt général, et mérite d'être conservé à titre de renseignements utiles.

## A NOS LECTEURS.

Cette publication qui compte plus d'un quart de siècle d'existence et dont le succès a démontré la haute utilité est devenue presque indispensable à toutes les classes de la société.

Ses nombreux renseignements sur l'organisation politique, civile et religieuse du pays, révisés dans chaque édition avec le plus grand soin, lui ont acquis la préférence à toutes les publications analogues, et réservent le meilleur accueil à la présente, composée avec non moins d'exactitude des suivants : *Comput ecclésiastique ; fêtes mobiles ; phénomènes astrologiques ; calendrier conforme à l'Ordo avec éphémérides en regard ; la hiérarchie catholique du Canada suivie d'un tableau synoptique ; la judicature ; les cours de justice ; le tableau des banques ; les conseils de l'Instruction publique ; de l'agriculture, des arts et manufactures, et la commission du havre ; les fameux pronostics sur la température, quelques historiettes, etc., etc.*

LES ÉDITEURS.

### Comput ecclésiastique pour 1892.

Nombre d'or (cycle ou révolution de dix-neuf ans pour accorder l'année lunaire avec l'année solaire).....	12
Epacte (nombre de onze jours que le soleil a en plus sur l'année lunaire) .....	J
Cycle solaire (il est de 28 ans) .....	25
Indiction romaine (période de quinze ans, employée dans les bulles du Saint-Siège) .....	5
Lettre dominicale (indiquant le dimanche durant toute l'année) .....	c. b
Lettre du Martyrologe.....	a

#### Fêtes mobiles.

Septuagésime.....	14 février	Pentecôte .....	5 juin
Les Cendres.....	2 mars	Sainte-Trinité .....	12 juin
Dim. de la Passion....	3 avril	Fête-Dieu.....	16 juin
" des Rameaux... ..	10 avril	1er dim. de l'Avent....	27 nov.
PÂQUES.....	17 avril	Dimanches après la Pen-	
Rogations .....	23, 24 et 25 mai	tecôte .....	24
Ascension.....	26 mai		

#### Quatre-Temps

Printemps .....	les 9, 11 et 12 mars.
Été .....	les 8, 10 et 11 juin.
Automne.....	les 21, 23 et 24 septembre
Hiver .....	les 14, 16 et 17 décembre.



**Commencement des quatre Saisons.**

Le **PRINTEMPS**, le 19 mars, à 10 h. 28 m. du soir (*Equinoxe*),  
c'est-à-dire que les jours et les nuits sont d'une égale durée.

L'**ÉTÉ**, le 20 juin, à 6 h. 30 m. du soir.

L'**AUTOMNE**, le 22 septembre, à 9 h. 5 m. du matin. (*Equinoxe*),  
c'est-à-dire que les jours et les nuits sont d'une égale durée.

L'**HIVER**, le 21 décembre, à 3 h. 25 m. du matin.

**Fêtes religieuses d'obligation.**

Tous les dimanches de l'année.	Le 16 juin, la Fête-Dieu.
Le 1er janvier, la Circoncision.	Le 29 juin, SS. Pierre et Paul.
Le 6 janvier, l'Épiphanie.	Le 1er novembre la Toussaint.
Le 25 mars, l'Annonciation.	Le 8 déc., l'Immaculée Conception.
Le 26 mai, l'Ascension.	Le 25 décembre, Noël.

**Fêtes légales. (Jours non juridiques).**

Tous les dimanches de l'année.	Le 24 mai, Fête de la Reine.
Le 1er janvier, la Circoncision.	Le 26 mai, l'Ascension.
Le 6 janvier, l'Épiphanie.	Le 16 juin, la Fête-Dieu.
Le 2 mars, les Cendres.	Le 29 juin, SS. Pierre et Paul.
Le 25 mars, l'Annonciation.	Le 1er novembre, la Toussaint.
Le 15 avril, Vendredi saint.	Le 8 déc., l'Immaculée Conception.
Le 18 avril, Lundi de Pâques.	Le 25 décembre, Noël.

**Célébration solennelle du Mariage.**

Cette année, on pourra célébrer la solennité des *Noces* du 7 janvier au 1er mars inclusivement, et du 25 avril au 26 novembre aussi inclusivement.

**Ères de l'année 1892.**

De la création (4926 suivant les Bénédictins).....	6855
De la période Julienne.....	6605
De la naissance de Jésus-Christ (ère chrétienne), 25 déc. ...	1892
De la fondation de Rome, selon Varron, 21 avril.....	2645
“ “ de Québec, 3 juillet.....	284
“ “ de Montréal, 17 mai.....	250
De la découverte de l'Amérique, par Christophe Colomb, 11 12 octobre.....	400
De la découverte du Canada, par Jacques Cartier, 16 juillet	358
De la cession du Canada, à l'Angleterre, 9 février.....	129
De la république des États-Unis, 4 juillet.....	116
De la république française, 4 septembre.....	22
De la Puissance du Canada, 1er juillet.....	25
Du règne de S. S. Léon XIII, 20 février.....	14
“ “ de la reine Victoria I, 20 juin.....	55

**Observations météorologiques, etc.**

- En 1890.—Première gelée d'automne, 7 octobre.  
 " " neige " 31 octobre.  
 " Commencement de l'hiver, 3 décembre.
- En 1891.—Première traverse en voiture sur la glace, de Longueuil à Hochelaga, 27 décembre.  
 " La glace du St-Laurent part vis-à-vis la ville, 10 avril  
 " Arrivée des premiers vapeurs, *Laprairie* et *Longueuil*, le 18 avril.  
 " Arrivée du premier navire d'outre-mer vapeur *Charrington*, le 27 avril.  
 " Première gelée d'automne, 11 octobre.  
 " Première neige d'automne, 18 octobre.
- Nota.*—Pour le détail des années précédentes, voir nos Almanachs des années dernières.

**BAROMÈTRE PERPÉTUEL.**

Le tableau ci-dessous, préparé pour le climat de la Grande-Bretagne par le célèbre astronome Herschel, a été modifié par des hommes compétents, de manière à convenir au climat du Canada.

Si la nouvelle Lune, la pleine, le 1er quartier, ou le dernier arrivent :	EN ÉTÉ.	EN HIVER.
Entre minuit et 2 h. du matin....	Beau .....	{ Forte gelée, à moins que le vent ne vienne du sud ou de l'ouest.
" 2 et 4 " ....	Frais, fréquentes ondées	{ Neige et tempête.
" 4 et 6 " ....	Pluie .....	" "
" 6 et 8 " ....	Vent et pluie .....	Tempête.
" 8 et 10 " ....	Variable .....	{ Neige, si le vent est à l'est ou à l'ouest.
" 10 et 12 " ....	Fréquentes ondées....	{ Neige, si le vent est à l'ouest.
Entre midi et 2h. p.m..	Très pluvieux .....	Neige ou froid.
" 2 et 4 " ..	Variable .....	Beau et doux.
" 4 et 6 " ..	Beau .....	Beau.
" 6 et 8 " ..	{ Beau, si le vent est N. O. ....	{ Beau et gelée, si le vent est N ou N. E.
" 8 et 10 " ..	{ Pluie, s'il est sud ou S. O. ....	{ Pluie ou neige, s'il est sud ou sud-ouest.
" 10 et minuit ....	Beau .....	" " " "
		Beau et froid.

N. B.—Les prédictions de ce tableau seront d'autant plus correctes que les changements de la lune s'effectueront plus près de midi ou de minuit. Le tableau de l'été est plus exact que celui de l'hiver.

### Jeûnes de précepte avec abstinence.

1° Tous les mercredis, vendredis et samedis des Quatre-Temps de l'année :

2° Les jours de *Vigile* de la PENTECÔTE, (4 juin) ; des Apôtres SS. PIERRE ET PAUL, (28 juin) ; de la solennité de l'ASSOMPTION, (20 août) ; de la TOUSSAINT, (31 octobre), et de NOËL, (24 décembre) ;

3° Le mercredi des CENDRES et les trois jours suivants, 3, 4 et 5 mars ;

4° Tous les mercredis, vendredis et samedis des cinq premières semaines du carême ;

5° Le dimanche des RAMBAUX et les six autres jours de la SEMAINE SAINTS ;

6° Tous les mercredis et vendredis de l'*Avent*.

N. B. — Tous les jours du carême sont jeûnes de précepte, cependant les lundis, mardis et jeudis des cinq premières semaines du carême, il n'y a point d'abstinence *totale*, mais seulement *partielle* ; c'est-à-dire qu'en ces jours, on peut faire un *seul* repas en gras (le midi), et il n'est pas permis de faire usage de poisson à ce repas. Si l'on use de viande, on ne peut manger de poisson au même repas, mais on peut renoncer à la viande et manger du poisson et des œufs, etc. Les œufs ne sont défendus ni avec la viande ni avec le poisson.

### Apparence des Planètes pour 1892.

*Vénus*, sera étoile du soir jusqu'au 9 juillet, et étoile du matin le reste de l'année.

*Mercure*, sera étoile du matin du 19 janvier au 30 mars, du 16 mai au 28 juillet, du 11 septembre au 22 novembre ; étoile du soir les autres parties de l'année.

*Jupiter*, sera étoile du soir jusqu'au 20 mars ; puis étoile du matin jusqu'au 12 octobre ; ensuite étoile du soir, de nouveau, le reste de l'année.

### Eclipses durant l'année 1892.

Il y aura cette année deux éclipses du soleil et deux de la lune.

Le 26 avril, éclipse totale du soleil, entre 2 h. 52 m. et 7 h. 9 m. du soir ; invisible en Canada.

Le 11 mai, éclipse partielle de la lune ; entrée dans l'ombre à 4 h. 15 m. ; sortie de l'ombre à 7 h. 41 m. du soir ; visible partiellement en Canada, la lune étant éclipsée à son lever.

Le 20 octobre, éclipse partielle du soleil, entre 11 h. 20 m. du matin et 4 h. 2 m. du soir, la plus grande phase de l'éclipse à 1 h. 41 m. ; visible en Canada.

Le 4 novembre éclipse totale de la lune ; entrée dans l'ombre à 9 h. 15 m. du matin ; sortie à 0 h. 26 m. du soir ; commence ent de l'éclipse totale à 10 h. 28 m. ; milieu de l'éclipse 10 h. 50 m. ; visible dans la partie Nord-Ouest du Canada.

### Explication des signes et abréviations.

La colonne *oz.* désigne la couleur des ornements de l'Eglise pour chaque jour ; le signe † les jours où on peut dire des messes basses avec des ornements noirs ; et le signe \* les dimanches où à vêpres on prend la couleur du jour suivant.

N. L., Nouvelle Lune. P. Q., Premier Quartier.

P. L., Pleine Lune. D. Q., Dernier Quartier.

H. M., Heure, Minute. Q. Tps., Quatre-Temps.

# JANVIER

# 31 JOURS

CONSAKRÉ À L'ENFANT JÉSUS.



SIGNE DU VERSEAU.

Les jours croissent de 1 h. 5 minutes.

☾ P. Q. le 6 à 8 h. 18m. du soir. | ☽ D. Q. le 21 à 10 h. 48m. du soir  
 ☾ P. L. le 13, à 10 h. 32m. du soir | ☽ N. L. le 29 à 11 h 44m du m.

Jours de la semaine	OL.	FÊTES RELIGIEUSES.	SOLEIL.			LUNE	
			Lev.	Cou.	L.	O.	
			H.	M.	H.	M.	
Vend.	1	b	CIRCONCISION, doub. 2 cl. (d'oblig.)	7 47	4 21	6	00
Sam.	2	r	Octave de St. Etienne, doub.	7 47	4 22	7	16
DIM.	3	b	Octave de St. Jean, doub.	7 47	4 23	8	35
Lundi	4	r	Octave des SS. Innocents, doub.	7 46	4 24	9	53
Mardi	5	b	Vigile de l'Épiphanie, semid.	7 46	4 25	11	10
Merc.	6	b	ÉPIPHANIE, 1re cl. (d'oblig.)	7 46	4 26	matin	
Jeu	7	b	De l'Octave, semid.	7 45	4 28	0	27
Vend.	8	b	De l'Octave, semid.	7 45	4 29	1	44
Sam.	9	b	De l'Octave, semid.	7 44	4 30	3	01
DIM.	10	b	Du dim. dans l'Octave, semid.	7 44	4 31	4	17
Lundi	11	b	De l'Octave, semid.	7 43	4 32	5	32
Mardi	12	b	De l'Octave, semid.	7 42	4 33	6	41
Merc.	13	b	Octave de l'Épiphanie, doub.	7 42	4 34	lever	
Jeu	14	b	St. Hilaire, Ev. et Doct., doub.	7 42	4 35	5	06
Vend.	15	b	St. Paul, ermite, doub.	7 40	4 37	6	15
Sam.	16	r†	St. Marcel, P. M., semid.	7 40	4 38	7	21
DIM.	17	b	2 Ép. S. Nom de Jésus, doub. 2 cl.	7 39	4 39	8	30
Lundi	18	b	Chaire de St. Pierre à Rome, d.m.	7 39	4 41	9	34
Mardi	19	r†	St. Canut, M., semid.	7 38	4 42	10	38
Merc.	20	r	SS Fabien et Sébast, MM. semid.	7 37	4 43	11	40
Jeu	21	r	Ste. Agnès, V. M., doub.	7 36	4 45	matin	
Vend.	22	r†	SS. Vinc. et Anastase, MM. semid.	7 35	4 46	0	44
Sam.	23	b	Épousailles de la B. V. M., d.m.	7 34	4 47	1	48
DIM.	24	r	3 Ep. St. Timothée, Ev. et M., doub.	7 33	4 49	2	56
Lundi	25	b	Conversion de St. Paul d. m.	7 32	4 51	4	01
Mardi	26	r	St. Polycarpe, E. M., doub.	7 32	4 52	5	11
Merc.	27	b	St. Jean Chrysostôme, E. D., doub.	7 32	4 53	6	14
Jeu	28	b†	Du SS Sacrement, semid.	7 31	4 54	7	08
Vend.	29	b	St. François de Sales, E. D., doub.	7 31	4 56	couch	
Sam.	30	r†	Ste. Martine, V. M., semid.	7 30	4 58	6	4
DIM.	31	b	4 Ep. St. Pierre Nolasque, C., doub.	7 28	5 0	7	37

Jour de l'an beau,

Le vent du jour de l'an

Mois d'août chaud.

Existe la moitié de l'année.

Sécheresse en janvier,

Tonnerre en janvier,

Richesse au fermier.

Récolte abondante.

Le vendredi, chose certaine,

Est le plus beau ou le plus vilain de la semaine.

---

---

**JANVIER**

---

**ÉPHÉMÉRIDES 1901.**

- 4 A Québec, mort de Mgr A. Labelle, curé de St-Jérôme, à l'âge de 58 ans.
- 5 Retour de Rome, de S. G. Mgr Duhamel, archevêque d'Ottawa.
- 8 A Saint-Jérôme, P. Q., imposables funérailles de Mgr A. Labelle.
- 10 Stanley, explorateur africain, donne une conférence à Montréal.
- 15 Ouverture de la première session du sixième parlement de la Colombie Anglaise.
- 15 Violents tremblements de terre en Algérie. Les villes de Gouraya et de Villebourg presque entièrement détruites.
- 17 Incendie du collège de Saint-Jérôme.
- 21 A San Francisco, E. U., mort du roi Kalakana, des Iles Hawaï.
- 23 Le prince Baudouin, fils aîné du comte de Flandre et héritier du trône de Belgique meurt à Bruxelles, à l'âge de 21 ans.
- 27 Terrible catastrophe à Mammoth, Pa. (E. U.) causée par l'explosion d'une houillère. 130 victimes.
- 27 Ouverture de l'Exposition de la Jamaïque.
- 31 A Paris, mort de Meissonier, artiste renommé, à l'âge de 80 ans.
- 31 Explosion d'une manufacture de nitro-glycérine, à B-lesil.
- 31 Crise ministérielle en Italie. M. Crispi, démis de la présidence. Le roi Humbert charge M. di Rudini de constituer un nouveau ministère.

---

Il ne faut pas toujours dire ce que l'on pense ; mais il faut toujours penser ce que l'on dit.

**ENIGME No 1.**

Il double par son influence  
Les agréments d'un bon repas ;  
Gardez-vous tous par imprudence  
De la mettre en incandescence,  
Vous seriez en grand embarras.  
Sur chaque cercueil on le place ;  
Dans tout ménage elle a sa place,  
Même en la plus pauvre maison ;  
Quand il fait chaud on le délaisse.  
Elle sert en toute saison  
Quand elle se nourrit de graisse,  
Lui vit de bois et de charbon.

Pour réponse à l'énigme No 1, voir l'*Almanach des Familles*.

---

La résignation c'est le courage mis à la portée de tout le monde.  
(*Antoinette de Mirecourt*, par Mme Leprohon. In-12... 50 c.)

## FEVRIER

## 29 JOURS



CONS. AUX D. DE LA S. VIERGE.

SIGNE DES POISSONS.

Les jours croissent de 1 heure 33 minutes.

☉ P. Q. le 5, à 4 h. 44 m. du matin | ☾ D. Q. le 20 à 7 h. 20 m. du soir.  
 ● P. L. le 12, à 2 h. 44 m. du soir | ☽ N. L. le 27 à 10 h. 53 m. du soir.

Jours de la semaine	OL.	FÊTES RELIGIEUSES.	SOLEIL.		LUNE.
			Lev.	Cou.	L. O.
			H. M.	H. M.	H. M.
Lundi	1	r	St. Ignace, E. M. doub.	7 27 5	1 8 56
Mardi	2	b	PURIFICATION de la B. V. M., d. 2 cl.	7 26 5	2 10 15
Merc.	3	r†	St Blaise, Ev. M. S. (b† St Joseph) (1)	7 25 5	3 11 34
Jeudi	4	b	St André Corsini, E. et O., doub.	7 23 5	5 matin
Vend.	5	r	Ste. Agathe, V. M., doub.	7 22 5	6 0 51
Sam.	6	b	St Tite, E. et O., doub.	7 20 5	8 2 08
DIM.	7	b	5 Ep. St Romuald, abbé, doub. (Sol. Pur.)	7 19 5	9 3 23
Lundi	8	b	St. Jean de Matha, O. doub.	7 18 5	11 4 34
Mardi	9	b†	St Raymond de Penn., O., semid.	7 17 5	13 5 34
Merc.	10	b	Ste Scolastique, V. doub.	7 16 5	14 6 22
Jeudi	11	b	Ste Geneviève V. doub.	7 14 5	16 7 03
Vend.	12	b	St Ildefonse, E. O., doub.	7 13 5	17 Lever
Sam.	13	r	SS. Martyrs Japonais, doub.	7 11 5	18 6 16
DIM.	14	vi*	SEPTUAGESIME, semid., 2 cl.	7 9 5	19 7 22
Lundi	15	b	Sept fondateurs des Servites, conf. d	7 8 5	20 8 26
Mardi	16	r	Prière de Notre-Seigneur d. m.	7 6 5	22 9 28
Merc.	17	b	St Cyrille d'Alexand. E. D., d. (du 14)	7 4 5	24 10 32
Jeudi	18	r	St Siméon, E. M. doub.	7 3 5	25 11 31
Vend.	19	vi†	De la Férie (r† Passion de N.-S.)	7 1 5	27 matin
Sam.	20	b†	De l'Imm. Conception, semid.	7 0 5	28 0 41
DIM.	21	vi*	SEXAGESIME, semid., 2 cl.	6 59 5	30 1 47
Lundi	22	b	Chaire de St. Pierre à Ant., d.m.	6 57 5	31 2 54
Mardi	23	r	De la Passion de N.-S., d. m.	6 55 5	33 3 58
Merc.	24	b	Vig. St. Pierre Damien, E. et D., d. (du 23)	6 53 5	34 4 55
Jeudi	25	r	ST MATHIAS, Apôtre, doub. 2 cl.	6 51 5	35 5 44
Vend.	26	b†	Ste Marg. de Cortone, P. semid.	6 49 5	37 6 23
Sam.	27	b†	De l'Imm. Conception, semid.	6 47 5	39 couch
DIM.	28	vi.	QUINQUAGESIME, semid., 2 cl.	6 46 5	39 6 22
Lundi	29	vi†	De la Férie (b† SS. Anges.)		7 53

Prenez bien garde au lendemain, Vent du midi qui gèle,  
 De la St-Blaise (3) s'il est serena, Vent du nord qui dégèle,  
 Car cela présage une année Femme qui parle latin  
 Très fertile et bien fortunée ; Font mauvaise flu.  
 S'il neige ou pleut sera cherté. Février doux, année dure.

Quand l'année est bissextile,  
 Mêlez-vous de l'année avant et l'année après.

(1) Nous avons indiqué dans le calendrier, entre parenthèses, les jours où les prêtres, s'ils le veulent, peuvent dire les offices votifs, ces offices sont marqués ainsi (b. SS. Anges, —r. SS. Apôtres, etc.) Les lettres b et r indiquent la couleur des ornements ; rouges, le mardi et le vendredi ; blancs, les autres jours.

---

---

— 9 —

---

## FEVRIER

---

### ÉPHÉMÉRIDES 1891.

- 1 Une échauffourée militaire à l'occasion d'un refus de congé a lieu à Bruxelles ; l'intervention de la police fait déguerpir les 200 mécontents.
- 2 L'hon. James McShane est élu maire de Montréal.
- 3 Dissolution du parlement fédéral.
- 3 A Paris, mort de Elie Berthet, célèbre romancier français, à l'âge de 76 ans.
- 6 A Lennoxville P. Q., incendie du collège St-Francis. Pertes \$50,000.
- 7 A Ottawa, nomination de sénateurs : MM. Joseph Tassé, pour la division de Salaberry, et H. Montplaisir pour celle de Shawenegan.
- 8 Collision entre les vapeurs "*Britannia et Bear*" près de l'Ecosse. Les deux sombrent avec 13 matelots.
- 11 Ouverture de la première session du septième parlement de la province d'Ontario.
- 12 Le port de Genève (Suisse), gelé pour la première fois depuis 1830, et la navigation interrompue.
- 15 Première conférence du R. P. Henriot, O.S.D., prédicateur de la station quadragésimale, dans l'église Notre-Dame de Montréal.
- 16 La France accepte l'invitation des Etats-Unis de prendre part à l'exposition universelle de Chicago.
- 19 Départ pour Rome, de S. G. Mgr Bégin, évêque de Chicoutimi.
- 21 Epouvantable catastrophe, explosion de gaz dans une mine de Springhill, N. E., 120 pertes de vie et 50 blessés.
- 26 Ouverture de la législature du Manitoba.
- 27 Nomination des candidats pour le parlement fédéral, dans toute la Puissance.
- 27 Départ de Paris, de l'impératrice Frédéric d'Allemagne.

---

Un professeur demande à une petite fille :

—Pouvez-vous me nommer un mammifère qui n'ait pas de dents?

La petite fille vivement :

—Oh ! oui, il y a ma grand-mère.

---

Il faut, dans une femme, que la vertu habite son cœur ; que la modestie brille sur son front, la douceur découle de ses lèvres et le travail occupe ses mains.

---

On exprime bien que les belles pensées. (*Les Laurentiennes*, poésies, par Benjamin Sulte. In-18, br..... 30 c.

## MARS

## 31 JOURS

CONSACRÉ À SAINT JOSEPH.



SIGNE DU BÉLIER.

Les jours croissent de 1 heure 48 minutes.

☾ P. Q. le 5, à 2 h. 20m. du soir | ☽ D Q le 21, à 0 h. 22 m. du soir.  
 ● P. L. le 13, à 8 h. 1m. du mat. | ☾ N. L. le 28, à 8 h. 23 m du m.

Jours de la semaine	OL.	FÊTES RELIGIEUSES.	SOLEIL.		LUNE.
			Lev.	Cou.	L. O.
			H. M.	H. M.	H. M.
Mardi	1	vi † De la Férie (r † SS. Apôtres.)	6 44	5 42	9 15
Merc.	2	vi LES CENDRES.	6 42	5 43	10 36
Jeudi	3	vi † De la Férie, (b † St Sacrement.)	6 40	5 44	11 57
Vend.	4	r De la Couronne d'Epines, d. m.	6 39	5 45	matin
Sam.	5	b † St. Casimir, O., semid., doub.	6 37	5 47	1 16
DIM.	6	vi* 1 <sup>re</sup> DU CARÊME, semid. 1 cl.	6 36	5 48	2 27
Lundi	7	b St. Thomas d'Aquin, C. D. doub.	6 34	5 49	3 30
Mardi	8	b St. Jean de Dieu, conf., doub.	6 31	5 51	4 23
Merc.	9	b Q. Tps. Ste. Françoise, Ve., doub.	6 29	5 53	5 04
Jeudi	10	r † SS. 40 Martyrs, semid.	6 27	5 54	5 36
Vend.	11	r Q. Tps. Ste. Lance et Sts Clous, d m.	6 25	5 55	6 02
Sam.	12	b Q. Tps. St. Grégoire, P. et D., doub.	6 24	5 56	6 23
DIM.	13	vi 2 <sup>e</sup> DU CARÊME, semid. 2 cl.	6 22	5 58	lever
Lundi	14	vi † De la Férie (b † SS. Anges.)	6 20	5 59	7 20
Mardi	15	vi † De la Férie (r † SS. Apôtres.)	6 18	6 1	8 22
Merc.	16	vi † De la Férie, (b † St. Joseph.)	6 16	6 2	9 26
Jeudi	17	b St Patrice, E. et O., doub. m.	6 14	6 3	10 30
Vend.	18	r Du St Suaire, d. m.	6 11	6 4	11 36
Sam.	19	b S. JOSEPH, pat de l'Egl. Cath. d. 1 cl.	6 10	6 6	matin
DIM.	20	vi* 3 <sup>e</sup> DU CARÊME, semid. 2 cl. (Sol. St. Jos)	6 9	6 7	0 42
Lundi	21	b St Benoit, abbé, doub. maj.	6 7	6 8	1 46
Mardi	22	b St Gabriel archange, d. m (du 18)	6 5	6 9	2 45
Merc.	23	b St Thuribe, E. C., d.	6 3	6 11	3 37
Jeudi	24	b St Cyrille de Jérusalem, E. D. doub.	6 1	6 12	4 19
Vend.	25	b ANNONCIATION. 2 cl. d'ob. [ (du 20.)	5 59	6 13	4 52
Sam.	26	r Des Cinq Plaies de N. S., d. m. (hier)	5 57	6 14	5 19
DIM.	27	vi 4 <sup>e</sup> DU CARÊME, semid. 2 cl.	5 55	6 16	5 44
Lundi	28	b † S. Jean de Capistran, O., semid.	5 53	6 17	couch
Mardi	29	b S. Jean Damascène, C. D., doub (du 27)	5 52	6 18	8 08
Merc.	30	v † De la Férie (b † St Joseph)	5 50	6 20	9 33
Jeudi	31	v † De la Férie (b † St Sacrement)	5 47	6 21	10 56

S'il gèle le jour des 40 martyrs  
 Il gèlera 40 nuits.  
 Au commencement ou à la fin,  
 Mars a son poison et venin.

Mars pluvieux  
 An disetteux.  
 Printemps sec  
 Été pluvieux.

Le plus fort vent des premiers jours d u Carême.  
 Le plus souvent dans l'année est le même.



---

## MARS

---

### ÉPHÉMÉRIDES 1891.

- 5 Elections générales pour la Chambre des Communes. Le parti conservateur au pouvoir.
- 6 Bataille sur le mont Sébastopol (Chili). Défaite des troupes du gouvernement ; le général Robles et grand nombre de blessés massacrés.
- 8 Le R. P. Gratton, curé de Régina (T. N. O.), meurt d'épuisement et de froid à quelques milles de sa paroisse.
- 10 A Toronto, réouverture de la législature d'Ontario.
- 10 A Winnipeg, réouverture de la législature du Manitoba.
- 11 Ouverture de la deuxième session du septième parlement du Nouveau-Brunswick.
- 12 S. G. Mgr Williams, archevêque de Boston, célèbre le 25e anniversaire de sa consécration épiscopale.
- 14 Les citoyens de la Nouvelle-Orléans se vengent de la sinistre *Mafia* par une épouvantable boucherie des onze prisonniers italiens, complices de l'assassinat du chef de police Hennessey.
- 17 Le vapeur *Utopia* ayant à son bord 700 immigrants italiens vient en collision avec le vapeur *Rodney*, ancré dans la baie de Gibraltar. 570 pertes de vie.
- 17 Le prince *Jérôme Napoléon*, fils de l'ancien roi de Westphalie et neveu de Napoléon 1er, meurt à Rome, sans avoir fait la paix avec son fils Victor, dont il était séparé.
- 18 Mort de la princesse Marianne Bonaparte, petite nièce de Napoléon 1er, à Ajaccio (Corse).
- 19 Inauguration du téléphone entre Paris et Londres.
- 20 A Turin, funérailles du prince *Jérôme-Napoléon*.
- 21 Bénédiction solennelle des cloches de la nouvelle église de Sainte-Brigide, à Ottawa, par S. G. Mgr l'archevêque Duhamel.
- 22 A Montréal, mort du R. P. Beaudevin S. J., âgé de 67 ans.
- 24 Pose de la première pierre du temple élevé à la mémoire de l'empereur Guillaume, à Berlin.
- 28 Election de Portage-la-Prairie pour la législature du Manitoba. M. Martin, élu.
- 28 A Paris, (France), mort de Mgr Armand-François-Marie de Charbonnel, second évêque de Toronto, et démissionnaire de ce siège.

---

### ENIGME No 3.

Des Alpes, cher lecteur, j'habite le sommet ;  
Des mers, j'occupe encore une vaste étendue,  
Souvent on me consulte et la plus ingénue  
Aime à se conformer à mes avis discrets.

Pour réponse à l'énigme No 3, voir l'*Almanach des Familles*.

## AVRIL

## 30 JOURS

CONS. A N. D. AUXILIATRICE.



SIGNE DU TAUREAU.

Les jours croissent de 1 heure 40 minutes.

☾ P. Q. le 4, à 1 h. 27 m. du m. | ☽ D. Q. le 20, à 1 h. 6 m. du m.  
 ☉ P. L. le 12 à 1 h. 31 m. du m. | ☿ N. L. le 26, à 4 h. 52 m. du s.

Jours de la semaine	OL.	FÊTES RELIGIEUSES.	SOLEIL.		LUNE.	
			Lev.	Cou.	L.	C
			H.	M.	H.	M.
Vend.	1	r	Précieux sang de N. S., d. m.	5 44	6 22	matin
Sam.	2	b	St. François de Paule, C., doub.	5 44	6 23	0 14
DIM.	3	vi	PASSION, semid. 1 cl.	5 42	6 24	1 23
Lundi	4	b	St. Isidore, E. et D., doub.	5 41	6 25	2 20
Mardi	5	b	St. Vincent Ferrier, C., doub.	5 39	6 27	3 06
Merc.	6	vi†	De la Férie. (1).	5 37	6 29	3 40
Jeudi	7	vi†	De la Férie.	5 36	6 30	4 08
Vend.	8	b	Notre-Dame de Pitié, d. m.	5 33	6 31	4 30
Sam.	9	vi†	De la Férie.	5 32	6 32	4 49
DIM.	10	vi	RAMEAUX, 1 cl. semid.	5 30	6 33	5 05
Lundi	11	vi	De la Férie.	5 28	6 34	5 22
Mardi	12	vi	De la Férie.	5 26	6 36	Lever
Merc.	13	vi	De la Férie.	5 24	6 37	8 21
Jeudi	14	b	JUDI SAINT, 1 cl.	5 22	6 38	9 28
Vend.	15	n	VENDREDI SAINT, 1 cl.	5 20	6 40	10 34
Sam.	16	b	SAMEDI SAINT, 1 cl.	5 18	6 42	11 40
DIM.	17	b	PAQUES, doub. 1 cl.	5 17	6 43	matin
Lundi	18	b	De l'Octave, } doub. 1re. cl.	5 15	6 44	0 39
Mardi	19	b	De l'Octave, }	5 13	6 45	1 31
Merc.	20	b	De l'Octave, }	5 11	6 47	2 16
Jeudi	21	b	De l'Octave, } semid.	5 10	6 48	2 51
Vend.	22	b	De l'Octave, }	5 8	6 49	3 21
Sam.	23	b	De l'Octave, }	5 6	6 50	3 45
DIM.	24	b*	1 Pdq. QUASIMODO, doub.	5 5	6 51	4 07
Lundi	25	r	St. Marc, Ev'g., d. 2 cl. (proc. rog. vi)	5 3	6 53	4 30
Mardi	26	r†	SS Clet et Marcellin, PP. et MM. s. (2)	5 2	6 54	couch
Merc.	27	b	St. Léon P. et D., d. (du 11) (3)	5 0	6 56	8 25
Jeudi	28	b	St. Paul de la Croix, O., doub.	4 58	6 57	9 49
Vend.	29	r	St. Pierre, M., doub.	4 56	6 58	11 06
Sam.	30	b	Ste. Catherine de Sienna, V., doub.	4 55	6 59	matin

Quand saint Marc n'est pas beau,

Pas de fruits à noyau.

L'hiver n'est point passé

Que la lune rousse n'ait décliné.

Ciel bleu foncé

Vent renforcé.

Beaucoup de poisson,

Petite moisson.

Le vent que l'on bénit le jour des Rameaux

Règne le plus souvent toute l'année.

(1) Pas d'offices votifs pendant la quinzaine de la Passion.

(2) Dans le diocèse de Montréal, N.D. du Bon-Conseil. d. m. (orn. bl.)

(3) Dans le diocèse de Montréal (r†) SS. Clet et Marcellin PP. et MM. semid.

---

---

AVRIL

---

---

ÉPHÉMÉRIDES 1891.

- 2 Ouverture de la première session du septième parlement de la Nouvelle-Ecosse, par le lieutenant-gouverneur Daly.
- 9 A Bridgeport, Conn., E. U., mort de P. T. Barnum, célèbre organisateur d'amusements et de cirques, à l'âge de 81 ans.
- 10 La débâcle commence en face de la ville de Montréal.
- 14 Immense conflagration à Chicago, E. U., deux théâtres et plusieurs grands établissements incendiés. Pertes \$1,500,000.
- 16 Prorogation de la législature du Nouveau-Brunswick.
- 16 Dissolution du ministère portugais.
- 17 A Paris, mort de Mme Aug. Craven, auteur de plusieurs bons ouvrages, à l'âge de 82 ans.
- 18 Prorogation de la législature du Manitoba.
- 18 Les vapeurs *Laprairie* et *Longueuil*, arrivent dans le port de Montréal.
- 23 Ouverture de la 2e session du 6e parlement de l'Île du Prince-Edouard.
- 23 Explosion d'une poudrière à quelques milles de Rome. La Ville Éternelle secouée jusque dans ses fondations; la coupole du Parlement s'écroule, les fenêtres du Vatican et nombreuses œuvres d'art mises en pièces.
- 24 A Berlin, mort subite du célèbre maréchal de Moltke, à l'âge de 91 ans.
- 27 Arrivée à Montréal, du premier vapeur d'outre-mer le "*Char-rington*."
- 27 Le R. F. Lacasse, directeur du collège de Terrebonne, noyé avec un élève dans un rapide de la Rivière des Prairies.
- 29 A Ottawa, ouverture de la première session du septième parlement. M. Peter White, nommé orateur.
- 30 L'hon. M. Mercier reçoit un bref du Saint-Siège, le créant comte du saint empire romain.

---

Ne jugez pas un homme d'après le parapluie de soie qu'il porte. Il vient peut-être d'en laisser un de coton, à la place !

Ce n'est point un grand avantage d'avoir l'esprit vif, si on ne l'a juste. La perfection d'une pendule n'est pas d'aller vite; mais d'être réglée. VAUVENARGUES

---

Il n'y a de durable que ce qui est basé sur le droit et la justice. (*Hélika*, mémoire d'un vieux maître d'école, par Ch. de Guise)  
In-18..... 25c.

---

Réponse à l'énigme No 2 de l'*Almanach des Familles*. SARRAZIN.

**MAI**

**31 JOURS**

CONSACRÉ À MARIE.



SIGNE DES GÉMEAUX.

Les jours croissent de 1 heure 17 minutes.

☾ P. Q. le 3, à 2 h. 17 m. du s. | ☽ D. Q. le 19, à 9 h. 58 m. du m.  
 ☉ P. L. le 11, à 6 h. 4 m. du s. | ☾ N. I., le 26, à 0 h. 54 m. du m.

Jours de la semaine	CL.	FÊTES RELIGIEUSES.	SOLEIL		LUNE	
			Lev.	Cou.	L.	C.
DIM.	1 r	2 Pâq. SS. PHILIPPE ET JAC, Ap., d. 2 cl.	4 54	7 0	0 11	
Lundi	2 b	St Athanase, E. et D. doub.	4 53	7 1	1 03	
Mardi	3 r	INV. DE LA STE CROIX, d. 2 cl.	4 51	7 3	1 43	
Merc.	4 b	Ste Monique Ve., doub.	4 50	7 4	2 12	
Jeudi	5 b	St Pie V., P., O. doub.	4 49	7 5	2 35	
Vend.	6 r	St Jean dev. la porte latine d. m.	4 47	7 7	2 54	
Sam.	7 r	St Stanislas, E. et M. doub.	4 45	7 8	3 12	
DIM.	8 b	3 Pâq. PATRON. ST. JOSEPH, d. 2 cl.	4 43	7 9	3 29	
Lundi	9 b	St Grégoire de Naz., E. D., d.	4 42	7 10	3 46	
Mardi	10 b	St Antonin E. C., doub.	4 41	7 11	4 04	
Merc.	11 b	St François Hiéronymo, C., d.	4 40	7 12	4 23	
Jeudi	12 r†	St Nérée etc., MM semid.	4 39	7 13	lever	
Vend.	13 b	STE FAMILLE DE J. M. J., d. 2 cl. (du 2 D)	4 37	7 15	9 31	
Sam.	14 b	App. de St. Michel, Arc., d. m. (du 8)	4 36	7 16	10 34	
DIM.	15 b	4 Pâq. St. Isidore le laboureur, C., d.	4 35	7 17	11 29	
Lundi	16 b†	St Ubald, E. et C., semid.	4 34	7 18	matin	
Mardi	17 r	St Jean Nepomucène, M. d.	4 33	7 19	0 15	
Merc.	18 r	St Venant, M. doub.	4 32	7 20	0 52	
Jeudi	19 b	St Pierre Célestin, P. C. d.	4 31	7 20	1 23	
Vend.	20 b†	St Bernardin, C., semid.	4 30	7 22	1 48	
Sam.	21 b	St Paschal, O. doub.	4 29	7 23	2 10	
DIM.	22 b	5 Pâq. Du Dimanche, semid.	4 28	7 24	2 31	
Lundi	23 b	Rog. S. Anselme, E. D. doub. (du 21 avril)	4 27	7 25	2 52	
Mardi	24 b	Rog. N.-D. de Bonsecours, d. m.	4 27	7 27	3 15	
Merc.	25 b	Rog. St. Grégoire VII, P. et C., doub.	4 26	7 28	3 43	
Jeudi	26 b	ASCENSION, d. 1re. cl. (d'oblig.)	4 25	7 29	coûch	
Vend.	27 b†	Ste Marie Mad. de Pazzi, V., semid.	4 24	7 30	9 52	
Sam.	28 b	St Augustin de Cant, E. C., doub.	4 23	7 31	10 51	
DIM.	29 b	Dimanche dans l'Oct., semid.	4 22	7 32	11 38	
Lundi	30 b†	De l'Octave, semid.	4 21	7 33	matin	
Mardi	31 b	Ste Angèle de Mérici, V., d.	4 20	7 34	0 12	

En mai rosée, en mars grésil  
 Pluie abondante au mois d'avril.

Fleur de mai  
 Il faut s'y fier.

Le laboureur est plus content,  
 Que s'il avait beaucoup d'argent.

A l'Ascension  
 Le dernier fresson.

Tout ce qui pousse au printemps est bon pour la soupe,  
 Ce qu'on épargne sur la semence  
 Manque au temps de la moisson.

---

---

MAI

---

ÉPHÉMÉRIDES 1891.

- 1 | Emeute sanglante à Fourmies (France), entre des manifestants et la garde de l'Hôtel de Ville. L'abbé Margerin s'élance au-devant des soldats et rétablit la paix.
- 2 | A Antigonish, N. E., mort inopinée de S. G. Mgr McIntyre, évêque de Charlottetown, I. P. E., à l'âge de 73 ans.
- 3 | A Ottawa, consécration de la nouvelle église catholique, irlandaise, nommée *Sainte-Marie*, par S. G. l'archevêque Duhamel.
- 6 | Mgr Rotelli, nonce du Pape à Paris, est créé cardinal.
- 8 | Funérailles du sénateur Haythorne à Ottawa.
- 9 | Ouverture de l'Exposition française à Moscou.
- 9 | Mort de Mgr N. Doucet, V. G., curé à la Malbaie, à l'âge de 72 ans.
- 11 | Un incendie détruit 130 maisons de la petite ville d'Alliston, Ont.
- 12 | A Québec, translation solennelle des restes vénérés des trois missionnaires jésuites : RR. PP. Jean de Quen, François du Perron et Jean Liégeois, du cimetière Belmont à la chapelle des Dames Ursulines.
- 17 | S. S. Léon XIII, livre à la publicité son admirable encyclique "*Rerum novarum*" sur la question sociale.
- 19 | Inauguration de l'université de Lausanne, (Suisse), par des fêtes splendides.
- 20 | Imposantes cérémonies dans l'église Notre-Dame de Montréal à l'occasion de la bénédiction du nouvel orgue par S. G. Mgr Fabre, et de l'ouverture du *triduum* en l'honneur de la vénérable Mère Youville, fondatrice des Sœurs Grises.
- 20 | Ouverture du congrès postal international à Vienne.
- 21 | Mort de M. l'abbé Beudet, au Séminaire de Québec, à l'âge de 60 ans.
- 22 | S. G. Mgr Fabre, accepte la démission de MM. E. P. Lachapelle, J. C. Auger et T. C. de Lorimier, comme marguilliers de l'Œuvre de Notre-Dame de Montréal.
- 31 | A Montréal, mort de l'hon. Sir A. A. Dorion, juge en chef de la Cour d'Appel, à l'âge de 73 ans.

---

Un joli mot d'un vieux paysan auquel on demandait s'il avait jamais été à Paris :

— Non, répondit-il, mais je sais aussi bien que vous ce que c'est : un tas de fous qui mettent tous les jours leurs habits des dimanches.

---

C'est la force de l'âme qui fait l'énergie du corps, et la force de l'âme c'est Dieu qui la donne. (*L'héroïne chrétienne du Canada, ou vie de Mlle Leber.*) In-12, cart..... 50c.

# JUN

# 30 JOURS

**CONS. AUBACRÉ CŒUR DE JÉSUS.**



**SIGNE DE L'ÉCREVISSÉ.**

Les jours croissent de 17 minutes du 1<sup>er</sup> au 20, et décroissent de 4 minutes du 23 au 30.

☾ P. Q. le 2, à 4 h. 57 m. du m.      ☽ D. Q. le 17 à 4 h. 6 m. du soir.  
 ☉ P. L. le 10, à 8 h. 38 m. du m.      ☿ N. L. le 24 à 9 h. 12 m. du m.

Jours de la semaine	OL.	FÊTES RELIGIEUSES.	SOLNIL.		LUNN.	
			Lev.	Cou.	L.	C.
Merc.	1	b† De l'Octave, semid. (1)	H. M.	H. M.	H. M.	M.
Jeudi	2	b Octave de l'Ascension, d.	4 20	7 34	0	39
Vend.	3	b† De la Férie	4 20	7 36	1	00
Sam.	4	r <i>Jeûne</i> , De la Vigile.	4 19	7 37	1	19
DIM.	5	r PENTECOTE, doub. 1re. cl.	4 19	7 37	1	36
Lundi	6	r De l'Octave	4 18	7 38	1	52
Mardi	7	r De l'Octave } 1re cl.	4 18	7 38	2	09
Merc.	8	r <i>Q. Tps. Jeûne</i> . De l'Octave. }	4 17	7 39	2	27
Jeudi	9	r De l'Octave. }	4 17	7 40	2	50
Vend.	10	r <i>Q. Tps. Jeûne</i> . De l'Octave. } semid.	4 17	7 40	3	18
Sam.	11	r <i>Q. Tps. Jeûne</i> . De l'Octave. }	4 17	7 41	Lever	
DIM.	12	b 1 <sup>e</sup> Pent. STE. TRINITÉ, d. 2e cl.	4 17	7 42	9	23
Lundi	13	b St. Antoine de Padoue, C. doub.	4 16	7 42	10	14
Mardi	14	b St. Basile, E. et D., doub.	4 16	7 43	10	54
Merc.	15	r St. Barnabé, Ap. doub. m. (du 11)	4 16	7 43	11	26
Jeudi	16	b FÊTE-DIEU, 1re cl., (d'oblig.)	4 16	7 44	matin	
Vend.	17	b De l'Octave, semid.	4 16	7 44	0	15
Sam.	18	b De l'Octave, semid.	4 16	7 45	0	35
DIM.	19	b 2 <sup>e</sup> Pent, Ste Julienne de Fal. (Proce-s.)	4 16	7 46	0	55
Lundi	20	b De l'octave semid. [So <sup>l</sup> . de S. J.-Bte.)	4 16	7 46	1	17
Mardi	21	b St. Louis de Gonzague, conf. doub.	4 16	7 46	1	42
Merc.	22	b De l'octave semid.	4 16	7 47	2	15
Jeudi	23	b <i>Vig.</i> Octave de la Fête-Dieu.	4 17	7 47	2	54
Vend.	24	b ST. JEAN-BAPTISTE, doub, 1re cl.	4 17	7 47	couch	
Sam.	25	b Sacré-Cœur de Jésus d. 1re cl. (bler)	4 18	7 47	9	29
DIM.	26	r 3 <sup>e</sup> Pent. SS Jean et P. MM., d. (S. S. C)	4 18	7 47	10	09
Lundi	27	b† De l'octave de S. J.-B., semid.	4 18	7 46	10	40
Mardi	28	b† <i>Vig. Jeûne</i> , S. Léon II. P. et C., sem.	4 19	7 46	11	03
Jeudi	29	r ST. PIERRE ET PAUL, d. 1re cl. d'obl.	4 19	7 46	11	23
Vend.	30	r Commémoration de St Paul, d. maj.	4 20	7 46	11	40

S'il pleut le jour de la Trinité, Pentecôte pluvieux  
 Il pleut treize dimanches de suite. N'est pas avantageux.  
 St-Pierre pluvieux Année de raves,  
 Trente jours douteux. Année de santé.

Si la pluie a commencé du 7 au 10 juin et continué jusqu'au 12, le mois de juillet sera très-pluvieux.

(1) Dans le diocèse de Montréal, N. D. de Grâce, d. m. (orn. bl.)

---

---

## JUIN

---

### ÉPHÉMÉRIDES 1891.

- 5 Ouverture des cérémonies de la consécration de l'église du Sacré-Cœur à *Montmartre*, (France) présidée par S. E. le cardinal Richard et un grand nombre de prélats distingués.
- 6 A *Barnscliff*, Ont, mort de l'hon. Sir John A. Macdonald, premier ministre du parlement fédéral, à l'âge de 76 ans.
- 7 Un violent tremblement de terre exerce ses ravages dans la haute Italie, surtout à *Vérone*, où un grand nombre de maisons sont démolies et plusieurs pertes de vie.
- 7 A *Nice*, inauguration du monument élevé à la mémoire de *Garibaldi*.
- 8 Les feux de forêts, dans la vallée du *Lac Saint-Jean*, causent des dégâts considérables. Le village de *Black Lake*, incendié. 250 familles sans abri.
- 9 A *Québec*, mort de Sir *Andrew Stuart*, ex-juge en chef de la Cour Supérieure, à l'âge de 79 ans.
- 11 Imposantes funérailles de l'hon. Sir John A. Macdonald, à *Kingston*.
- 14 A *Mönchenstein* (Suisse) catastrophe épouvantable, causée par l'éroulement d'un pont sous un train de douze wagons et 600 voyageurs. Plus de cent morts et nombre considérable de blessés
- 14 *Dijon* et *Fontaine-lès-Dijon*, (France) célèbrent simultanément par de grandes fêtes, le huitième centenaire de la naissance de saint *Bernard*.
- 21 On célèbre solennellement dans toutes les églises catholiques du monde, le troisième centenaire de la mort de saint-Louis de *Gonzague*.
- 21 Grande démonstration patriotique et religieuse au cimetière de la *Côte-des-Neiges*, à *Montréal*. Des couronnes offertes par la Société *St-Jean-Baptiste*, pour être déposées sur la tombe des anciens présidents de cette société et des patriotes de 1837, sont bénites par M. l'abbé *Sentennes*, au monument *Duvernay*.
- 23 Le gouvernement abolit les droits sur les sucres, et en impose de nouveaux sur les spiritueux.
- 23 A *Sainte-Anne de la Pocatière*, translation des restes de M. l'abbé *Painchaud*, ancien curé et fondateur du collège de cette paroisse, de l'église *Saint-Antoine de l'Île-aux-Grues*, à la chapelle du collège.
- 28 Dans la cathédrale de *Viviers*, (France). sacre de S. G. Mgr *A. Pascal*, O.M.I., premier vicaire apostolique de la *Saskatchewan*.

---

La vertu ne consiste pas tant en l'habitude qu'en l'action.

# JUILLET

# 31 JOURS

CONSACRÉ AU PRÉCIEUX SANG



SIGNE DU LION.

Les jours décroissent de 58 minutes.

☾ P. Q. le 1, à 9 h. 18m du s. | ☽ D. Q. le 16 à 8 h 53m du s.  
 ☉ P. L. le 9 à 8 h 49 m. du s. | ☾ N. L. le 23 à 6 h. 36 m. du s.  
 ☽ P. Q. le 31, à 2 h 50 m. du s.

Jours de la semaine	CL.	FÊTES RELIGIEUSES.	SOLEIL.			LUNE	
			Lev.	Con.	L	O	
Vend.	1 b	Octave St. Jean-Baptiste, doub	H 4	M 20	H 7	M 46	11 57
Sam.	2 b	VISIT. DE LA B. V. MARIE, 2 cl	4	21	7	46	matin
DIM	3 r	7 Pent. PRÉCIEUX SANG, d, 2 cl.	4	22	7	46	0 14
Lundi	4 r†	De l'Octave des SS. Apôtres, semid	4	23	7	45	0 32
Mardi	5 b	S. Michel des Saints, conf. doub.	4	23	7	45	0 53
Merc.	6 r	Octave de SS. Pierre et Paul, d.	4	24	7	44	1 18
Jendi	7 b	SS. Cyrille et Méthode, Ev. et O., d.	4	24	7	44	1 49
Vend	8 b†	Ste. Elisabeth, de Portugal, Ve. se-	4	25	7	44	2 30
Sam.	9 r	SS Zénon, etc. MM., doub. [mid	4	26	7	44	lever.
DIM	10 vr	5 Pent. Du Dim. semid. (1)	4	26	7	42	8 53
Lundi	11 r†	St. Pie, P. et M., simple (b† SS. Anges)	4	27	7	42	9 28
Mardi	12 b	St. Jean Gualbert, Abbé, d.	4	27	7	42	9 56
Merc	13 r†	St. Auaclet, P. M., semid.	4	28	7	41	10 20
Jeudi	14 b	St. Bonaventure, E. D., d.	4	29	7	41	10 41
Vend.	15 b†	St. Henri, Conf., semid.	4	30	7	41	11 01
Sam.	16 b	N. D. du Mont-Carmel, d. m.	4	31	7	40	11 21
DIM.	17 vr*	6 Pent. Du dimanche, semid.	4	32	7	39	11 44
Lundi	18 b	St. Camille de Lellis, C. doub.	4	33	7	38	matin
Mardi	19 b	St. Vincent de Paul, C., doub.	4	34	7	37	0 12
Merc.	20 b	St. Jérôme Émilien, C. doub.	4	35	7	36	0 49
Jeudi	21 b†	Du St Sacrement, semid.	4	35	7	35	1 34
Vend.	22 b	Ste Marie Madeleine, doub.	4	37	7	34	2 30
Sam.	23 r	Vig. St Apollinaire, E. M., doub.	4	38	7	33	couch
DIM.	24 vr*	7 Pent. Du dimanche, semid.	4	39	7	32	8 37
Lundi	25 r	St. Jacques, Ap. d., 2 cl. (2)	4	40	7	31	9 01
Mardi	26 b	STE. ANNE, pat. la pr. de Q., d., 1 cl.	4	41	7	30	9 27
Merc.	27 b†	De l'Octave de Ste Anne, semid.	4	42	7	30	9 45
Jeudi	28 r†	SS. Nazaire etc, MM. semid.	4	42	7	28	0 01
Vend.	29 b†	Ste. Marthe, V., semid.	4	44	7	27	10 18
Sam.	30 b†	De l'Octave de Ste Anne, semid.	4	45	7	26	10 35
DIM.	31 b	8 Pent. St. Ignace, C., d. (Sol Ste Anne)	4	46	7	25	10 55

S'il fait beau les trois jours qui précèdent

La Saint-Jacques (25 juillet) le grain sera plein.

S'il fait beau le jour de la Saint-Martin, bonne récolte ;

S'il pleut, moisson molle.

(1) Dans les provinces de Québec, Montréal et Ottawa (excepté le diocèse de Montréal). Déd. des égl. d. 1 cl. avec oct. (orn. II.)

(2). A Montréal, S. Jacques, titul. de la cathéd., d. 1 cl. avec oct.



---

---

**JUILLET**

---

---

**ÉPHÉMÉRIDES 1891.**

- 4 Don de S. A. R. le comte de Paris à l'église de Sainte-Anne de Beaupré, d'un magnifique bas-relief, représentant saint Louis offrant son sceptre à sainte Anne ; en souvenir de son pèlerinage du 29 octobre 1890.
- 6 L'empereur Guillaume II à Londres.
- 6 A Lille, France, mort du R. P. Félix, S. J., célèbre conférencier, à l'âge de 81 ans.
- 7 A Sing-Sing, E. U., exécution des quatre condamnés : *Jugiro, Smiler, S'ocum et Wood*, au moyen de la chaise électrique.
- 8 La ville de Bâton-Rouge, La. (E. U.), dévastée par un effroyable cyclone. Nombreuses personnes tuées ou blessées.
- 9 Incendie du couvent de la Providence près de Belœil. Pertes \$30,000.
- 10 Un incendie éclate sur les quais du Palais à Québec. Pertes \$20,000.
- 15 Tentative d'assassinat sur le président Carnot, à l'inauguration de l'avenue de la République.
- 18 Arrivée à Québec de l'hon. H. Mercier, de retour d'Europe.
- 19 A Verchères, mort de M. l'abbé J. Séguin, curé de cette paroisse.
- 23 Mort de M. l'abbé V. Plinguet, curé à l'Isle du Pads, à l'âge de 81 ans.
- 25 A Montréal, mort de M. l'abbé J. A. Trémolet, P.S.S., âgé de 51 ans.

---

Rien n'a moins de caractère que les caractères d'imprimerie ; on leur fait dire ce que l'on veut.

**ENIGME No 4.**

J'habite un sombre lieu, d'un accès difficile,  
Lorsque l'on veut m'en faire déloger,  
On va chercher un étranger,  
En cela plus qu'un autre habile,  
Un bandeau sur les yeux, tel qu'on dépeint l'Amour ;  
Il m'arrache et m'abat, et, fier de sa victoire,  
Sitôt qu'il aperçoit le jour,  
Il chante à haute voix ma défaite et sa gloire.  
Pour réponse à l'enigme No 4, voir l'*Almanach des Familles*.

---

La société ne saurait rendre à celui qui s'y consacre tout ce qu'il fait pour elle. (*Dix ans de journalisme*, mélanges par Oscar Dunn.)

Ir. 8.....50c.

# AOUT

# 31 JOURS

CONS. AU S. CŒUR DE MARIE.



SIGNE DE LA VIERGE.

Les jours décroissent de 1 heure 35 minutes.

☉ P. L. le 8 à 7h. 3m. du mat. | ☽ N L. le 22 à 6h. 4m. du mat.  
 ☾ D. Q. le 15 à 1h. 43m. du mat | ☿ P. Q. le 30 à 8h. 34m. du mat.

Jours de la semaine	CL.	FÊTES RELIGIEUSES.	SOLEIL.			LUNE.	
			Lev.	Cou		L.	O.
Lundi	1	b	St Pierre-ès-Liens, d. m.	4 48	7 24	11	17
Mardi	2	b	Oct. de Ste Anne doub.	4 50	7 22	11	45
Merc.	3	r†	Invention de St Etienne semid.	4 51	7 21	Matin	
Jcredi	4	b	St Dominique, O., doub. maj.	4 53	7 20	0	21
Vend.	5	b	N.-D. des Neiges, d. m.	4 53	7 19	1	10
Sam.	6	b	Transfigur. de N. S., d. m.	4 55	7 17	2	09
DIM.	7	b	9 Pent. St. Cajetan, Conf., doub.	4 56	7 16	3	17
Lundi	8	r†	SS. Cyrinaque, etc., MM., semid.	4 57	7 14	lever	
Mardi	9	b	Vig. S. Alp. M. de Liguori, E. D. d. (du 2)	4 58	7 12	3	23
Merc.	10	r	St LAURENT, M, doub., 2 cl.	4 59	7 11	8	45
Jcredi	11	r	Ste Philomène, V. M., doub.	5 17	7 9	9	06
Vend.	12	b	Ste Claire, V., doub.	5 27	7 8	9	27
Sam.	13	v†	Messe de la Vigile de l'Assomption.	5 37	7 7	9	49
DIM.	14	r*	10 Pent. Du Dimanche semid.	5 47	7 5	10	15
Lundi	15	b	ASSOMPTION, 1 cl.	5 57	7 3	10	48
Mardi	16	b	St. Roch, C. doub.	5 67	7 2	11	28
Merc.	17	r	Octave de St Laurent, d.	5 77	7 1	matin	
Jcredi	18	b	St Hyacinthe, O. doub.	5 86	7 59	0	21
Vend.	19	b†	De l'Octave, semid.	5 96	7 57	1	23
Sam.	20	b	Jeûne St. Bernard, Abbé et Doct., d.	5 116	7 55	2	32
DIM	21	b	11 Pent. St. Joachim, d., 2 cl. (Sol del'As)	5 126	7 54	3	46
Lundi	22	b	Octave de l'Assomption, d.	5 136	7 52	couch	
Mardi	23	b	Vig. St Philippe Béniti C. doub.	5 146	7 50	7	49
Merc.	24	r	St. BARTHÉLEMI, Ap., d. 2 cl.	5 166	7 48	8	06
Jcredi	25	b†	St. Louis, roi, C., semid.	5 186	7 46	8	23
Vend.	26	r†	St. Zéphyrin, P. et M., s. (r† de la Pass.)	5 196	7 45	8	39
Sam.	27	b	St. Joseph de Cal., O., doub.	5 206	7 43	8	58
DIM.	28	b	12 Pent. T. S. Cœur de Marie, d. m.	5 216	7 41	9	18
Lundi	29	r	Décollation de St Jean-B., d. m.	5 226	7 40	9	44
Mardi	30	b	Ste Rose de Lima, V., doub.	5 236	7 38	10	16
Merc.	31	b	St Raymond Nonnat, C., doub.	5 246	7 36	10	58

Le chaud à la Saint-Laurent,	Rouge du soir
Le froid à la Saint-Vincent,	Non espoir,
S'il est grand fort peu s'en sent	Rouge du matin
Et la saison bonne nous rend.	Trempe le voisin.

On moissonne rarement de bon blé  
dans un mauvais champ.

---

## AOUT

---

### ÉPHÉMÉRIDES 1891.

- 1 Dans la cathédrale de Saint-Boniface, Man., sacre de S. G. Mgr Emile Grouard, O.M.I., évêque titulaire d'Ibora et vicaire apostolique d'Athabaska-Mackenzie, par S. G. Mgr Ta'hé.
- 1 On fête à Genève par de grandes démonstrations le sixième centenaire de l'indépendance de la Suisse.
- 7 La reine Victoria confère l'Ordre de la "*Jarretière*" au prince de Naples, héritier du trône d'Italie.
- 9 A Montréal, ouverture officielle de la convention des électriciens, par le Gouverneur-général.
- 9 Bénédiction solennelle par S. G. Mgr Fabre d'un monument élevé à Lachine, à la mémoire des victimes du massacre des Iroquois, dans la nuit du 5 août 1689.
- 14 La ville de Berne (Suisse), célèbre le sept centième anniversaire de sa fondation.
- 16 L'amiral de Cuverville et les officiers de la frégate française: "*le Bisson*" assistent à la grand'messe dans l'église Notre-Dame de Montréal.
- 17 Une bataille s'engage entre les troupes de Balmacéda et les insurgés à quelques milles de Valparaiso.
- 17 Crise ministérielle à Port-au-Prince (Haïti), les ministres accusés de corruption donnent leur démission.
- 18 Exposition de la sainte *Tuniqué* dans la cathédrale de Trèves.
- 18 Catastrophe épouvantable à la Martinique; l'île entière saccagée par un ouragan. Plus de 200 pertes de vie.
- 19 Grande démonstration à Sainte-Anne de la Pérade. Distribution de médailles aux zouaves pontificaux par l'hon. H. Mercier.
- 19 Investiture du *Pallium* à S. G. Mgr Kaiser, archevêque de Milwaukee, par S. E. le cardinal Gibbons.
- 19 Départ de Montréal de la frégate française "*le Bisson*."
- 28 Des pluies torrentielles causent des dégâts considérables dans l'est de l'Etat de New-York.
- 28 Le président Balmacéda renversé et son armée taillée en pièces. Valparaiso aux mains des insurgés.
- 29 A Québec, ouverture du congrès des associations ouvrières de la Puissance.
- 30 Prise de possession officielle de Santiago, capitale du Chili, par le général Canto.
- 

Nos souvenirs d'enfance sont comme les roses de Noël; la neige et le froid de notre hiver leur donnent tout leur éclat.

# SEPTEMBRE

# 30 JOURS

CONSCRÉ À SAINT MICHEL.



SIGNE DE LA BALANCE.

Les jours décroissent de 1 heure 42 minutes.

● P. L. le 6 à 4h. 13m. du soir | ☉ N. L. le 20 à 8h. 22m. du soir  
 ☾ D. Q. le 13 à 7h. 54m. du mat. | ☾ P. Q. le 29 à 1h. 25m. du mat.

Jours de la semaine	Cl.	FÊTES RELIGIEUSES.	SOLEIL.		LUNE.	
			Lev	Cou.	L.	C.
			H	M.	H	M.
Jeudi	1 b	St. Augustin E. D., doub. (du 28 août)	5	26	6	34
Vend.	2 b†	St. Etienne, roi. C., semid.	5	28	6	32
Sam.	3 b†	De l'Imm. Concept., semid.	5	29	6	30
DIM.	4 vr	13 Pent. Du Dim. semid. (1)	5	30	6	28
Lundi	5 b†	St. Laurent Justinien, E. C., semid	5	31	6	27
Mardi	6 vr†	De la Férie (r† SS Apôtres).	5	32	6	24
Merc.	7 vr†	De la Férie (b† St. Joseph).	5	33	6	23
Jeudi	8 b	NATIVITÉ DE LA B. V. M., 2 cl.	5	35	6	21
Vend.	9 b	St. Pierre Claver, O., doub.	5	36	6	19
Sam.	10 b	St. Nicolas Tolentin, O., d.	5	37	6	17
DIM.	11 b	14 Pent. S. N. de M. d. m. (sol. de la N. (2))	5	39	6	16
Lundi	12 b†	De l'Octave, semid	5	39	6	14
Mardi	13 b†	De l'Octave, semid.	5	40	6	12
Merc.	14 r	Exalt. de la Ste. Croix d. m.	5	42	6	10
Jeudi	15 b	Octave de la Nativité, d.	5	43	6	7
Vend.	16 r†	SS. Corneille et Cyprien, MM., s. semid	5	44	6	0
Sam.	17 b	Stigm. de St. François, d	5	45	6	4
DIM.	18 b	15 Pent. N. D. des 7 Douleurs, d. m.	5	46	6	2
Lundi	19 r	SS. Janvier, etc. MM., semid..	5	48	6	0
Mardi	20 r	Vig. SS Eustache etc., MM. d	5	49	5	57
Merc.	21 r	Q. Tps. St. MATHIEU, Ap., 2 cl.	5	50	5	56
Jeudi	22 b	St. Thomas de Vil. E. C., d.	5	51	5	54
Vend.	23 r†	Q. Tps. St. Lin, P. M., semid.	5	52	5	52
Sam.	24 b	Q. Tps. Notre-D. de la Merci, d. m.	5	54	5	50
DIM.	25 vr	16 Pent. Du Dimanche semid.	5	56	5	48
Lundi	26 r†	SS. Cyprien et Just. MM. (s. b† S- Anges	5	56	5	46
Mardi	27 r†	SS. Côme et Damien MM. semid.	5	57	5	45
Merc.	28 r†	St. Weenceslas M. semid.	5	59	5	43
Jeudi.	29 b	St. MICHEL, et tous les SS. anges, 2 cl.	6	0	5	40
Vend.	30 b	St. Jérôme, O. D., doub.	6	2	5	38

Ce qui le mois d'août ne mûrit pas      Lun de mercredi  
 Ce n'est pas septembre qui le murira.      Femme barbe  
 Pluie de Saint-Michel sans orage      Tous les cent ans  
 D'un hiver d'oux est le présage.      C'est assez d'une.

A la Saint-Mathieu les jours (21 sept.)  
 Sont égaux aux nuits dans leur cours.

(1) Dans le diocèse de Montréal, solennité antic. de la Nativité de la Sainte Vierge.

(2) Dans le diocèse de Montréal, S. N. de Marie, fête patronale, d. 1 cl. avec sol. (v. n. d. l.)

---

---

## SEPTEMBRE

---

### ÉPHÉMÉRIDES 1891.

- 1 Bénédiction solennelle de la nouvelle église de Hull, par S. G. Mgr Duhamel.
- 1 Ouverture de l'exposition de Sherbrooke, par le gouverneur-général.
- 10 A Paris, mort de Jules Grévy, ex-président de la république française, à l'âge de 78 ans.
- 11 La *Junta*, nomme M. Geo. Montt, président provisoire de la république du Chili.
- 11 Des pluies diluviennes causent le débordement de plusieurs rivières en Espagne. Plus de 2,000 pertes de vie et dommages incalculables.
- 13 Grande conflagration au Cap Blanc à Québec. 72 familles sans abri.
- 15 A Paris, mort du cardinal Rotelli, nonce du Pape, âgé de 58 ans.
- 15 L'hon. J. J. Ross est nommé président du Sénat, en remplacement de l'hon. Lacoste, nommé juge en chef de la Cour du Banc de la Reine.
- 17 A Montréal, ouverture officielle de l'exposition, par l'hon. M. H. J. Joly.
- 17 A Sarnia, Ont., inauguration du tunnel construit par la Cie du G. T. R., sous la rivière Sainte-Claire, entre Sarnia et Port-Huron. Longueur ; 6,026 pieds.
- 19 S.S. Léon XIII, reçoit le premier contingent du grand pèlerinage des ouvriers français, au nombre de 2,300
- 21 Les hon. juges Jetté, Baby et Davidson acceptent la nomination de commissaires royaux dans l'enquête de l'affaire de la Baie des Chaleurs.
- 28 A l'Université catholique de Washington, inauguration de la statue de Léon XIII, par S. E. le cardinal Gibbons.
- 29 A Montréal, mort de M. l'abbé A. G. Desmazures, P.S.S., à l'âge de 73 ans.
- 30 Prorogation du parlement fédéral, à Ottawa.
- 30 A Bruxelles, suicide du général Boulanger.

---

Un prêtre est insulté par un libre-penseur du ruisseau ; il se tait ; on le frappe ; il tend la joue, nouveau soufflet ; alors le prêtre se redressant, prend l'insulteur et le jette à l'eau. " Notre-Seigneur a ordonné, dit-il, de tendre l'autre joue, mais il n'a pas dit ce qu'il fallait faire après.

Réponse à l'énigme No 5 de l'*Almanach des Familles*.

PERROQUET.

# OCTOBRE

# 31 JOURS

CONS. AUX ANGES GARDIENS.



SIGNE DU SCORPION.

Les jours décroissent de 1 heure 44 minutes.

☉ P. L. le 6 à 1h. 17m. du mat. | ☽ N. L. le 20 à 1h. 29m. du soir.  
 ☾ D. Q. le 12 à 4h. 43m. du soir | ☿ P. Q. le 28 à 4h. 32m. du soir..

Jours de la semaine	OL.	FÊTES RELIGIEUSES.	SOLEIL.		LUNE.	
			Lev.	Cou.	L.	C.
Sam.	1	b	St. Rémi, E. O., doub.	6 35	37	matin
DIM.	2	b	17 Pent. N.-D. du St Rosaire, d. 2 ol.	6 45	35	0 59
Lundi	3	b	SS. Anges Gardiens, doub. maj. (hier)	6 55	33	2 18
Mardi	4	b	St. François d'Ass., C., doub. maj.	6 75	31	3 38
Merc.	5	r†	SS. Placide, etc., MM. s. (b† St Jos.)	6 85	30	4 58
Jeudi	6	b	St Bruno, O. doub.	6 95	27	Lever
Vend.	7	b	St Marc, P. O., simp. (r† Pass. N.-S.)	6 115	25	6 17
Sam.	8	b	Ste Brigitte, Ve., doub	6 125	24	6 46
DIM.	9	b	18 Pent. Mat. de la S. V., d. m S. de S. Mich	6 125	21	7 22
Lundi	10	b†	S. Frs de Borgia, semid.	6 145	20	8 09
Mardi	11	vr†	De la Férie. (r† SS. Apôtre)	6 155	19	9 07
Merc.	12	vr†	De la Férie (b† St. Joseph)	6 175	17	10 14
Jeudi	13	b†	St. Edouard, Conf., semid.	6 185	14	11 25
Vend.	14	r	St. Calixte, P. M., doub.	6 205	12	matin
Sam.	15	b	Ste. Thérèse, V., doub.	6 215	11	0 37
DIM.	16	b	19 Pent. Pureté de la Ste Vierge., d.	6 235	9	1 46
Lundi	17	b†	Ste. Hedwige, Ve, semid.	6 245	7	2 54
Mardi	18	r	St. Luc, Evang., 2 cl.	6 255	5	4 00
Merc.	19	b	St. Pierre d'Alcantara, O., doub.	6 265	4	5 04
Jeudi	20	b	St. Jean de Canti, O., doub.	6 285	2	6 08
Vend.	21	r	SS. Ursule, etc., VV. et MM., doub.	6 295	1	couch
Sam.	22	b†	De l'Imm. Conception, semid	6 314	59	5 48
DIM.	23	b	20 Pent. T. S. Rédempteur, d. m.	6 324	57	6 16
Lundi	24	b	St. Raphaël, Archange, d. m.	6 334	55	6 49
Mardi	25	r†	SS. Chrys. et Darie MM.s. (r. SS. Apôt.)	6 354	53	7 32
Merc.	26	r†	St. Evariste, P. et M., s. (b† St. Jos.)	6 364	52	8 25
Jeudi	27	vl†	Vig SS. Simon et Jude. (b† St Sacrem.)	6 384	50	9 29
Vend.	28	r	SS. SIMON et JUDÉ, Ap., 2 cl.	6 394	48	10 39
Sam.	29	b†	De l'Imm. concept. semid.	6 414	47	11 52
DIM.	30	b	21 Pent. Patron. de la Ste. V., d. m.	6 424	46	matin
Lundi	31	vl†	Jeûne. Vig. de la Toussaint. (b† SS. An.)	6 434	45	1 09

S'il pleut le jour de Saint-Denis (9)

Tout l'hiver aurez de la pluie.

A la Saint-Luc (18) la nature devient caduque.

Quand octobre prend fin,

La Toussaint est au matin.

Quand octobre est froid, l'année suivante n'a guère de chenilles.

---

---

## OCTOBRE

---

### ÉPHÉMÉRIDES 1890.

- 2|A Paris, mort d'Alphonse Karr, écrivain de renom, âgé de 82 ans.
- 6|Le bill Mackinley a force de loi aux Etats-Unis.
- 7|A Montréal, ouverture de la *Kermesse* en faveur de l'œuvre patriotique du monument national.
- 8|S. G. Mgr Gilmour, évêque de Cleveland, Ohio, E. U., excommunié l'éditeur du Catholic Knight.
- 9|Bénédiction solennelle du Couvent de Saint-Michel de Bellechasse, par S. E. le cardinal Taschereau.
- 11|Naufrage de la barque *Malmerby*, sur les côtes de la Nouvelle-Bosse; le capitaine et 16 matelots sont noyés.
- 15|M. Hennessy, chef de police de la Nouvelle-Orléans est assassiné par la *Mafia*, société secrète d'Italie.
- 15|A Baltimore, E. U., célébration du centenaire de l'établissement des Carmélites en Amérique.
- 17|Inauguration des premiers dix milles de chemins de fer entre Saint-Jérôme et Saint-Sauveur.
- 18|Lord Stanley traverse sur le premier train le pont du Bras d'Or pour aller au Cap Breton.
- 19|Sacre de S. G. Mgr Denis O'Connor, évêque de London, Ont., à la cathédrale de cette ville, par S. G. Mgr Walsh.
- 22|A Montréal, incendie des abattoirs de l'Est de la ville. Pertes \$50,000.
- 24|S. A. R. le comte de Paris, et son fils le duc d'Orléans arrivent en visite à Montréal et reçoivent un accueil enthousiaste.
- 26|Investiture du *Pallium* à S. G. Mgr Cleary, archevêque de Kingston, par S. E. le cardinal Taschereau.
- 27|A Saint-Anselme, P. Q., mort de l'hon. L. N. Larochelle, conseiller législatif, âgé de 55 ans.
- 28|S. G. Mgr Alex. MacDonell est sacré évêque d'Alexandria, par S. G. Mgr Cleary.
- 29|Ouverture de la législature à Régina, T.N.O., par le lieutenant-gouverneur Royal.
- 31|Le roi de Hollande, Guillaume III, est déclaré aliéné.

---

Un solliciteur forcené disait à un ami :

—Tu verras que je réussirai....

—Parbleu, tu mendieras tant !

—Dites donc, monsieur Pinson, pourquoi prononcez-vous le mot " huissier " comme si l'h était aspirée ?

—Parce qu'il faut éviter toute liaison avec ces gens-là.

# NOVEMBRE



# 30 JOURS

CONS. AUX AMES DU PURG.

SIGNE DU SAGITTAIRE.

Les jours décroissent de 1 heure 17 minutes.

● P. L. le 4, à 10 h. 55 m. du m.    ☾ N. L. le 19, à 8 h. 24 m du m  
 ☾ D. Q. le 11, à 5 h. 7 m. du m.    ☽ P. Q. le 27, à 5 h. 33 m. du m.

Jours de la semaine	OL	FÊTES RELIGIEUSES.	SOLEIL.		LUNE.	
			Lev.	Cou.	L.	O.
Mardi	1	b	TOUSSAINT, 1 cl. (l'oblig.)	6 44	4 44	2 28
Merc	2	n	TRÉPASSÉS, doub	6 46	4 42	3 48
Jéudi	3	b†	De l'Octave, semid.	6 48	4 40	5 10
Vend.	4	b	St Charles Bor.. E. O. doub.	6 49	4 39	lever
Sam	5	b†	De l'Octave, semid.	6 51	4 37	5 15
DIM.	6	b	22 Pent. Du Dimanche semid.	6 52	4 36	5 58
Lundi	7	b†	De l'Octave, semid.	6 54	4 34	6 52
Mardi	8	b	Octave de la Toussaint, doub.	6 55	4 32	7 58
Merc	9	b	Dédic. de la Bas de Lat., d.	6 56	4 31	9 10
Jéudi	10	b	St. André Avellin, C. d.	6 57	4 29	10 24
Vend.	11	b	St Martin, É. et O., doub.	6 58	4 28	11 36
Sam.	12	r†	St Martin, P. M., semid.	7 0	4 27	matin
DIM.	13	b	23 Pent. St. Stanislas Kostka, O., d. (1)	7 1	4 26	0 46
Lundi	14	b†	St. Didace, O., semid.	7 3	4 26	1 53
Mardi	15	b	Ste Gertrude, V. doub.	7 5	4 25	2 56
Merc.	16	r	St. Josaphat, E. M., doub.	7 6	4 24	4 00
Jéudi	17	b†	St. Grégoire Thaum. E. C., semid	7 7	4 23	5 03
Vend.	18	b	Déd. des B de St Pierre et St Paul d.	7 8	4 22	6 09
Sam.	19	b	Ste Elisabeth de Hongrie, Ve, doub	7 11	4 21	couch
DIM.	20	b	24 Pent. St Félix de Valois, C., doub	7 12	4 20	4 51
Lundi	21	b	Présentation de la B. V. M., d. m.	7 13	4 19	5 31
Mardi	22	r	Ste. Cécile, V. M., doub.	7 14	4 18	6 21
Merc.	23	r	St Clément, P. M., doub.	7 16	4 18	7 20
Jéudi	24	b	St Jean de la Croix, O., d.	7 17	4 17	8 27
Vend.	25	r	Ste Catherine, V. M., doub.	7 18	4 16	9 39
Sam.	26	b	St Sylvestre abbé, double.	7 19	4 15	10 53
DIM.	27	vi*	1ER DIMANCHE DE L'AVEUT, semid. 1 cl.	7 21	4 15	matin
Lundi	28	r	SS. Irénée, etc., MM, double	7 22	4 14	0 07
Mardi	29	vi†	M de la Vigile de S. André. (r† ss. Ap.)	7 23	4 13	1 23
Merc.	30	r	Jeûne, St. André. Apôtre, 2 cl.	7 25	4 12	2 42

Ne tondre ni tuer les porcs en lune dure, Automne pluvieux,  
 Ne pas semer en lune jeune. Mauvaise quantité de vin,  
 Pluie matinale, Et médiocre récolte de blé  
 N'est pas journal. L'année suivante.

De la Toussaint jusqu'à l'Avent  
 Jamais trop de pluie ou de vent.

(1) Dans le diocèse de Montréal, anniversaire de la dédicace de toutes les églises consacrées à. de Ire cl. avec Oct. (1777. 81.)



---

---

## NOVEMBRE

---

### ÉPHÉMÉRIDES 1890.

- 1 Les membres de l'Institut Britannique du fer et de l'acier arrivent en visite à Montréal.
- 4 Ouverture de la première session du septième parlement de Québec. M. Marchand, M. P. P. pour Saint-Jean est élu orateur.
- 7 Le capitaine Lindall du vapeur "*Vancouver*" est enlevé de son bord et noyé pendant une tempête sur l'Atlantique.
- 7 Explosion d'une poudrière à quelques milles de Shanghai (Chine). Plus de 300 pertes de vie.
- 10 Naufrage du croiseur de Sa Majesté "*Le Serpent*" sur les côtes d'Espagne, 167 hommes périssent.
- 14 Exécution de R. Birchall à Woodstock, Ont.
- 15 Le docteur Koch de l'université de Berlin annonce qu'il vient d'inventer une lymphé pour guérir la consomption.
- 17 A Fort-Dunvegan, (T.N.O), mort du R. P. H. Brunet, O. M. I., âgé de 28 ans.
- 19 Dernier voyage des vapeurs de la Cie du Richelieu, entre Québec et Montréal.
- 20 Le reine Emma est assermentée comme régente du royaume de Hollande.
- 23 Mort de Guillaume III, roi de Hollande, à son château de Loo, à l'âge de 72 ans.
- 25 A Londres, ouverture du parlement impérial par S. M. la reine Victoria.
- 26 A Sorel, neuvième convention de l'industrie laitière de la province de Québec.
- 27 Bénédiction solennelle du nouveau couvent des Ursulines, à Roberval.

---

### ENIGME No 7.

Quel est celui qui, dans sa vie,  
N'a pas fait mon premier des douzaines de fois ?  
Un architecte aux abois  
A beaucoup d'entre nous pourrait porter envie.  
Mon second peut montrer combien vous estimez  
Quelqu'un ou quelque chose ;  
Où, si mieux, vous l'almez,  
Un département qu'il arrose.  
Mon tout, veuillez bien le chercher  
Sans lui vous ne pourrez marcher.

Pour réponse à l'énigme No 7, voir l'*Almanach des Familles*.

# DECEMBRE



# 31 JOURS

**G. À MARIN CONQ. SANS PÉCHÉ**

**SIGNE DU CAPRIGORNE.**

Les jours décroissent de 20 minutes du 1er au 20, et croissent de 5 minutes du 21 au 31.

☉ P. L. le 3 à 9h. 23m. du soir | ☽ N. L. le 19 à 3h. 18m. du mat.  
 ☾ D. Q. le 10 à 9h. 35m du soir | ☿ P. Q. le 26 à 4h. 28m. du soir.

Jours de la semaine	OL.	FÊTES RELIGIEUSES.	SOLEIL.		LUNN.	
			Lev.	Cou	L.	C.
Judi	1	vi† De la Férie. (b† S. Sacrement)	7 26	4 12	4 03	
Vend.	2	r† <i>Jeûne</i> . Ste Cécile. V. M., semid.	7 28	4 12	5 27	
Sam.	3	b St François Xavier, C., d. m.	7 28	4 12	6 54	
DIM.	4	vi* 2 AVENT. Du Dimanche, sem. 2 cl.	7 29	4 11	lever	
Lundi	5	b St Pierre Chrys. E. D., doub. (hier)	7 30	4 11	5 36	
Mardi	6	b St Nicolas E. C. doub.	7 31	4 11	6 46	
Merc.	7	b <i>Jeûne Vig.</i> St. Ambroise, E. D., d.	7 32	4 11	8 04	
Judi	8	b L'IMM. CONCEP. d. 1re. cl. d'oblig.	7 33	4 11	9 21	
Vend.	9	b† De l'Octave, semid.	7 35	4 11	10 32	
Sam.	10	b Transl. de la S. M. de L., d. m.	7 35	4 11	11 41	
DIM.	11	vi 3 AVENT. Du Dimanche, semid. 2 cl.	7 36	4 11	matin	
Lundi	12	b† De l'Octave, semid.	7 37	4 11	0 46	
Mardi	13	r† Ste Lucie V. M. doub.	7 38	4 11	1 51	
Merc.	14	v†† <i>Q. Tps Jeûne</i> l'Oct. semid/messe Férie)	7 39	4 11	2 53	
Judi	15	b Octave de l'Imm. Concep. d.	7 39	4 12	3 58	
Vend.	16	r† <i>Q. Tps. Jeûne</i> St Eusèbe E. et M. semid.	7 40	4 12	5 03	
Sam.	17	vi†† <i>Q. Tps. Jeûne</i> . De la Férie (1)	7 41	4 12	6 10	
DIM.	18	vi* 4 AVENT. Du Dimanche, semid. 2 cl.	7 42	4 12	7 16	
Lundi	19	b Expect de la Ste. Vierge d. m., (hier)	7 42	4 13	couch	
Mardi	20	vi† Messe Vig. St. Thomas.	7 43	4 13	5 14	
Merc.	21	r <i>Jeûne</i> St. THOMAS, Ap. 2 cl.	7 43	4 13	6 19	
Judi	22	vi† De la Férie.	7 44	4 14	7 31	
Vend.	23	vi†† <i>Jeûne</i> . De la Férie.	7 44	4 15	8 43	
Sam.	24	vi <i>Jeûne</i> . Vigile de Noël.	7 45	4 15	9 56	
DIM.	25	b NOEL. 1re cl.	7 45	4 16	11 10	
Lundi	26	r ST. ÉTIENNE M., 2 cl.	7 45	4 17	matin	
Mardi	27	b ST. JEAN, Apôtre et Évang., 2 cl.	7 45	4 18	0 25	
Merc.	28	vi SS. INNOCENTS, MM. 2 cl.	7 46	4 18	1 41	
Judi	29	r St. Thomas de C., E. M., d.	7 46	4 19	3 01	
Vend.	30	b Du dim. dans l'octave de Noël, semid.	7 47	4 20	4 24	
Sam.	31	b St Sylvestre, P. C., doub.	7 46	4 20	5 48	

Pluie orageuse dans l'Avent,  
 L'hiver n'arrive pas à temps.

Si la nuit de Noël est claire et semée d'étoiles scintillantes,

Grange sombre et oronlant sous la récolte.

Belle fin d'année, printemps modérément chaud.

Noël au feu, Pâques au feu.

(1) Pas d'offices votifs depuis le 17 décembre jusqu'après l'Épiphanie.

---

---

## DECEMBRE

---

### ÉPHÉMÉRIDES 1890.

- 9 Election de Napierville à la Chambre des Communes, M. Paradis, élu.
- 10 Ouverture du parlement italien à Rome, par le roi Humbert.
- 12 A Sherbrooke, exécution de W. Wallace Blanchard.
- 14 Incendie de l'église du Cap Saint-Ignace. Pertes \$125,000.
- 15 Sitting Bull, le fameux chef de guerre des Sioux, est tué près de Standing Rock par la police américaine.
- 18 L'express d'Halifax, sur le chemin de fer de l'Intercolonial tombe en bas d'un remblai à Saint-Joseph de Lévis. M. Alexis Dessaint, M. P. pour Kamouraska et cinq autres voyageurs sont tués, trente-quatre autres sont blessés.
- 19 Inauguration à Windsor, (Angleterre), de la statue de l'empereur Frédéric d'Allemagne, par S. M. la reine Victoria et la famille royale.
- 19 Eroulement du quai de la ligne Cunard à Halifax. Plus de cent tonnes de charbon sont perdues et huit hommes noyés.
- 21 A Paris, mort de Mlle Zénaïde Fleuriot, auteur de nombreux et consciencieux romans, à l'âge de 61 ans.
- 22 Mgr A. Labelle, donne sa démission comme membre du Conseil des Arts et Manufactures de la province de Québec.
- 23 Dans la salle du Conseil législatif de Québec, distribution solennelle des prix et médailles aux lauréats du Mérite Agricole, par S. H. le lieutenant-gouverneur.
- 25 Inauguration du nouvel orgue de l'église Notre-Dame de Montréal.
- 26 Le gouvernement de Québec annonce son intention de faire un emprunt de dix millions de piastres.
- 29 A Paris, mort de Octave Feuillet, célèbre romancier français, à l'âge de 78 ans.
- 30 Immense conflagration à Londres. Pertes \$2,000,000.
- 30 Prorogation de la législature de Québec.
- 

Dans un restaurant, deux amis se font servir du gigot aux flageolets.

—Tiens, dit l'un, pourquoi appelle-t-on les haricots des flageolets?

—Mais, mon cher, parce que ce sont de petits instruments. ....

—A vent?

—Oh! non.....généralement c'est après.

---

Réponse à l'énigme No 3 de l'*Almanach des Familles* CHAT-BAU.

## CLERGÉ. — COUR DE ROME

**Pape actuellement régnant.**

S. S. LÉON XIII (JOACHIM PECCI), (258<sup>e</sup> successeur de saint Pierre) né à Carpineto (près d'Anagni, Etats-Pontificaux), le 2 mars 1810, prélat de la maison de Grégoire XVI et référendaire à la signature, le 16 mars 1836; ordonné prêtre le 23 décembre de la même année; archevêque titulaire de Damiette le 27 janvier 1843 et envoyé comme nonce à Bruxelles; préconisé archevêque-évêque de Pérouse le 19 janvier 1846, créé en même temps cardinal et réservé *in petto* par Grégoire XVI; proclamé cardinal par Pie IX dans le consistoire du 19 décembre 1853; élu souverain pontife le 20 février 1878 et couronné le 3 mars suivant.

Le Pape a pour conseil le Sacré Collège, qui doit être composé suivant la bulle de Sixte V, du 3 décembre 1586, de soixante-dix cardinaux, partagés en trois ordres: six cardinaux-*évêques*, cinquante cardinaux-*prêtres* et quatorze cardinaux-*diacres*. Les cardinaux-*évêques* ont chacun pour titre un évêché voisin de Rome, d'où leur vient le nom d'*évêques suburbicaires*. Les cardinaux-*prêtres* et les cardinaux-*diacres* ont chacun pour titre une église de cette capitale du monde chrétien.

### PROVINCE ECCLÉSIASTIQUE DE QUÉBEC.

La province de Québec comprend l'archidiocèse de Québec, les diocèses des Trois-Rivières, Nicolet, Rimouski, Chicoutimi, et la préfecture apostolique du golfe Saint-Laurent.

#### Archidiocèse de Québec, (P. Q.)

Comprend les comtés de Québec, Portneuf, (moins la partie située au nord-ouest de la seigneurie des Grondines du canton Chavigny, de la seigneurie Perthuis et de la ligne nord-ouest de cette dernière seigneurie prolongée jusqu'à la rivière Batiscan, qui sert ensuite de limites jusqu'au comté de Québec), Montmorency, Kamouraska, L'Islet, Montmagny, Bellechasse, Dorchester, Lévis, Beauce (moins les cantons palding, Ditchfield et Woburn), Lotbinière, Mégantic, et trois paroisses dans le comté de Témiscouata.

Érigé en diocèse le 1<sup>er</sup> octobre 1674. En métropole le 12 juillet 1844. La cathédrale fut érigée en *basilique mineure* par un bref de Pie IX, à l'occasion du 200<sup>e</sup> anniversaire de l'érection du siège épiscopal de Québec, le 28 août 1874.

*Archevêque* (6<sup>e</sup>): S. E. le cardinal ELZÉAR-ALEXANDRE TASCHEREAU (16<sup>e</sup> év.), né à Ste-Marie de la Beauce le 17 février 1820, ordonné prêtre le 10 septembre 1842, nommé archevêque le 24 décembre 1870, sacré comme tel le 19 mars 1871, créé cardinal le 7 juin 1886.

*Vicaires généraux*: Mgr T. E. Hamel, et Mgr C. A. Marois.

*Archevêché*.—Mgr C. A. Marois, V. G., Mgr H. Têtu, *procureur et aumônier*; Mgr C. O. Gagnon, *secrétaire des archives et maître des cérémonies*; MM. B. Ph. Garneau, *secrétaire*; J. C. Arsenaault, *assistant-secrétaire*.

#### Diocèse des Trois-Rivières, (P. Q.)

(Érigé le 8 juin 1852.)

Comprend les comtés de Champlain, Maskinongé et Saint-Maurice.

*Evêque* (2<sup>e</sup>): S. G. M<sup>gr</sup>. LOUIS-FRANÇOIS LAFLECHE, né à Ste-

Anne-de-la-Pérade, le 4 septembre 1818, ordonné prêtre le 7 janvier 1844, nommé évêque titulaire d'Anthédon et coadjuteur de l'évêque des Trois-Rivières, le 23 novembre 1866, sacré le 25 février 1867, nommé administrateur le 11 avril 1869, devenu évêque des Trois-Rivières le 30 avril 1870.

*Vicaire général* : M. C. Olivier Caron.

*Chancelier* : M. J. F. Béland.

*Vice-Chancelier* : M. E. A. Béland.

#### **Diocèse de Nicolet. (P. Q.)**

(Erigé le 10 juillet 1885.)

Comprend les comtés d'Arthabaska, Drummond, Nicolet, Yamaska et une partie de Bagot et Shefford.

*Evêque (1er)* : S. G. MGR ELPHÈGE GRAVEL, né le 12 octobre 1838, ordonné prêtre le 11 septembre 1870, préconisé évêque de Nicolet le 10 juillet 1885, sacré à Rome le 2 août suivant et installé à Nicolet le 25 du même mois.

*Vicaires généraux* : Is Gélinas et L. V. Thibaudier.

*Secrétaire* : M. L. V. Thibaudier ; *assistant-secrétaire* : F. A. St-Germain.

#### **Diocèse de Saint-Germain de Rimouski, (P. Q.)**

(Erigé le 15 janvier 1867.)

Comprend les districts de Rimouski et de Gaspé, (moins les Iles de la Madeleine), et la plus grande partie du comté de Témiscouata.

*Evêque (2e)* : S. G. MGR A. A. Blais, né à St-Valier le 26 août 1842, ordonné prêtre le 6 juin 1868, préconisé évêque titulaire de Germanicopolis et coadjuteur de l'évêque de Rimouski le 28 décembre 1889, sacré le 18 mai 1890, devenu évêque de Rimouski le.....1891 S. G. MGR Jean L. Langevin, archevêque de Léontopolis.

*Vicaire général* : L. J. Langis, curé à l'Île-Verte.

*Vicaires forains* : M. F. A. Blouin, à Carleton, cté. de Bonaventure ; M. T. C. Duret, à la Grande-Rivière, cté. de Gaspé.

*Secrétaire* : J. H. Lavoie ; *sous secrétaire* R. Sasseville.

*Chapitre* : *Prévôt* : M. J. B. Blanchet ; *Chanoines titulaires* : MM. M. R. Bilodeau, D. Vézina, C. A. Carbonneau ; *pénitencier* : L. J. Langis ; *théologal* : P. J. Saucier, P. Audet, F. M. Fournier, Luc Rouleau et L. N. Parnier.

*Chanoines honoraires* : MM. F. A. Blouin, N. Thivierge et M. Bolduc.

#### **Diocèse de Chicoutimi, (P. Q.)**

(Erigé le 28 mai 1878.)

Comprend les comtés de Chicoutimi et Charlevoix et une partie du Saguenay à l'ouest de la rivière Portneuf.

*Evêque (2e)* : S. G. MGR L. N. BÉGIN, né à Lévis, le 10 janvier 1840, ordonné prêtre à Rome, dans la basilique de Saint-Jean de Latran, le 27 juin 1868, préconisé évêque de Chicoutimi le. . . . . ; sacré le 28 octobre 1888, dans la basilique de Québec.

*Vicaires généraux* : MM. B. E. Leclerc, et J. B. Pelletier.

*Vicaires forains* : MM. A. Fafard et Léon Parent.

*Secrétaire* : M. Thomas Roberge.

**Préfecture apostolique du golfe Saint-Laurent.**

(Érigée le 29 mai 1882)

Comprend, au sud, depuis la rivière Portneuf (l'île d'Anticosti incluse), jusqu'au Blanc-Sablon; à l'est, depuis le Blanc-Sablon jusqu'à l'extrémité nord du Labrador; au nord, depuis cette extrémité jusqu'à l'entrée de la baie d'Hudson; à l'ouest, la rive est de la baie d'Hudson jusqu'à la baie James.

*Préfet apostolique (1er)* : Mgr FRS-XAVIER BOSSÉ, *camérier secret* de Sa Sainteté, né à Sainte-Anne de la Pocatière, le 6 septembre 1838, ordonné prêtre le 4 octobre 1863, nommé préfet apostolique le 29 mai 1882. Résidence : Pointe-aux-Esquimaux, P. Q.

*Vice-préfet* : M. A. Lafrance.

**PROVINCE ECCLÉSIASTIQUE DE MONTRÉAL.**

La province de Montréal fut érigée par Léon XIII, le 10 mai 1887, elle comprend l'archidiocèse de Montréal, et les diocèses de Saint-Hyacinthe et Sherbrooke.

**Archidiocèse de Montréal, (P. Q.)**

(Érigé le 21 mai 1836, devenu archevêché le 8 juin 1886.)

Comprend les districts de Montréal, Beauharnois, Joliette et une partie des districts de Richelieu et Terrebonne.

*Archevêque (1er)* : S. G. Mgr. EDOUARD-CHARLES FABRE, (3e évêque), né à Montréal le 26 février 1827, ordonné prêtre le 23 février 1850, préconisé le 1er avril 1873, évêque titulaire de Gratianopolis et coadjuteur de l'évêque de Montréal, sacré le 1er mai 1873 à l'église du Jésus, devenu évêque de Montréal le 11 mai 1876, nommé archevêque le 8 juin 1886, reçoit le *Pallium* le 27 juillet de la même année.

*Vic. gén.* : M. L. D. A. Maréchal. *Chancelier* : J. M. Emard.

*Officialité diocésaine* : M. L. D. A. Maréchal, chan. V.G., *official*; MM. Z. Racicot, chan., F. Dorval, L. J. Guyon, Ant. Nantel, *assesseurs*; P. N. Bruchési, chan., *promoteur*; T. Adam, *sous-promoteur*; J. M. Emard, chan., *chancelier*; A. Archambault, chan., *vice-chancelier*.

**Diocèse de Saint-Hyacinthe. (P. Q.)**

(Érigé le 8 juin 1852.)

Comprend les comtés de St-Hyacinthe, Richelieu, Rouville, Bagot, Iberville, Missisquoi et partie de ceux de Brome, Shefford et Verchères.

*Evêque (4e)* : S. G. Mgr. LOUIS-ZÉPHIRIN MORHAU, né à Bécancour le 1er avril 1824, ordonné prêtre le 19 décembre 1846, préconisé évêque de St-Hyacinthe le 19 novembre 1875, sacré le 16 janvier 1876.

*Vicaire général* : M. J. A. Gravel.

*Chapitre de la cathédrale* : MM. J. A. Gravel, *prévôt*; J. Beau regard, L. M. Archambault, B. J. Leclaire, J. J. Prince, A. O'Donnell, R. Ouellette, *théologal*; A. X. Bernard, *archidiaque*, P. S. Larocque, *pénitencier*; F. X. Jeannotte et J. B. Dupuy.

*Chanoines honoraires* : MM. O. Desorey, C. ~~Saint-Georges~~ et M. Godard.

*Officialité diocésaine*. — T. R. J. A. Gravel, V. G. *official*; MM. L. M. Archambault, J. R. Ouellette, O. Desorey, F. X. Jeannotte, *assesseurs*; M. P. S. Larocque, *promoteur*; M. P. Larochelle, *vice-promoteur*; M. A. X. Bernard, *chancelier*; M. P. Z. Decelles, *vice-chancelier*.

*Evêché*.—MM. J. A. Gravel, *vicaire général et procureur*; A. X. Bernard, *secrétaire*; P. Z. Decelles, *assistant-secrétaire*.

**Diocèse de Saint-Michel de Sherbrooke, (P. Q.)**

(Érigé le 28 août 1874.)

*Evêque (1er)* : S. G. MGR. ANTOINE RACINE, né à St-Ambroise de la Jeune-Lorette, le 26 janvier 1822, ordonné prêtre le 12 septembre 1844, sacré à Québec, le 18 octobre 1874.

*Vicaire général* : . . . *Secrétaire* : M. G. A. Lemieux.

*Conseil diocésain* : MM. H. C. Hamelin, archp., M. McAuley, L. A. Masson, P. Quinn, H. O. Chalifoux, P. J. A. Lefebvre.

**PROVINCE ECCLÉSIASTIQUE D'OTTAWA.**

La province d'Ottawa fut érigée par Léon XIII, le 10 mai 1887, elle comprend l'archidiocèse d'Ottawa et le vicariat apostolique de Pontiac

**Archidiocèse d'Ottawa, (P. Q. et O.)**

(Érigé le 30 juillet 1847, devenu archevêché le 8 juin 1886.)

Le diocèse d'Ottawa comprend dans Ontario les comtés de Prescott, Russell, Carleton et Lanark nord; dans Québec, le comté d'Ottawa et partie d'Argenteuil et Terrebonne.

*Archevêque (1er)* : S. G. MGR J. THOMAS DUHAMEL (2e év.), né à Contrecoeur, le 6 novembre 1841, ordonné prêtre à Ottawa le 19 décembre 1863, préconisé évêque d'Ottawa le 16 août 1874, sacré à Ottawa le 28 octobre suivant, nommé archevêque le 8 juin 1886.

*Vicaire-général* : MM. J. O. Routhier. *Secrétaire* : T. Allard, *Sous-secrétaire* : J. C. W. Deguire.

*Chapitre de la Basilique* : MM. J. O. Routhier, *archiprêtre*; L. N. Campeau, *archidiacre*; G. Bouillon, *primicier*; Frs Michel, S. Philips, J. P. Bélanger, D. F. Foley, A. J. Plantin et P. McCarthy. *chanoines titulaires*.

**Vicariat apostolique de Pontiac, (P. Q.)**

(Érigé le 11 juillet 1882.)

*Vicaire apostolique (1er)* : S. G. MGR. NARCISSE-ZÉPHIRIN LORRAIN, né le 13 juin 1842, à Saint-Martin, ordonné prêtre le 4 août 1867, vicaire général du diocèse de Montréal le 3 août 1880, nommé évêque titulaire de Cythère et vicaire apostolique de Pontiac, le 11 juillet 1882, sacré le 21 septembre 1882, dans l'église Notre-Dame de Montréal, a pris possession de son vicariat à Pembroke, le 22 septembre 1882

*Recteur* : J. Doucet :

**PROVINCE ECCLÉSIASTIQUE DE TORONTO (Ont.)**

La province de Toronto comprend l'archidiocèse de Toronto, et les diocèses de Hamilton, et London.

**Archidiocèse de Toronto, (P. O.)**

(Érigé le 17 décembre 1841, devenu archevêché le 18 mars 1870.)

*Archevêque (2e)*: S. G. Mgr John Walsh, (4e év.) né le 24 mai 1830, à Mooncoin, Co Kilkenny, (Irlande,) ordonné prêtre le 1er novembre 1854, sacré évêque de Sandwich, le 10 novembre 1867, transféra son siège à London, le 3 octobre 1869, nommé archevêque de Toronto le 25 juillet 1889.

S. G. Mgr Timothy O'Mahony évêque titulaire d'Eudocie.

*Vicaires-généraux*: Les T<sup>r</sup>. R<sup>r</sup>. F. P. Rooney et J. J. McCann.

*Secrétaire*: Révd Jas Walsh, St. John's Grove, Toronto.

**Diocèse de Hamilton, (P. O.)**

(Érigé le 17 février 1856.)

*Evêque (4e)*.—S. G. Mgr T. J. DOWLING, né à Limerick, Irlande, en 1840, ordonné prêtre à Hamilton, le 7 août 1864, sacré évêque de Peterborough le 1er mai 1887, transféré au siège de Hamilton le 11 janvier 1889.

*Vicaires-généraux*: MM. Ed. Ig. Heenan, J. Keough, et L. Elena, L. L. D. *Secrétaire*: M. M. Halm.

**Diocèse de London, (P. O.)**

(Érigé sous ce nom le 21 fév. 1856; transféré à Sandwich le 2 fév. 1859; transféré de nouveau à London, le 3 octobre 1869.)

*Evêque (3e)*: S. G. Mgr Denis O'Connor, né à Pickering, P. O., ordonné prêtre le 8 décembre 1863, sacré évêque de London, le 19 octobre 1890. *Chancelier*: M. J. Tiernan.

*Secrétaire*: M. Jos. Kennedy.

**PROVINCE ECCLÉSIASTIQUE DE KINGSTON (P. O.)**

La province de Kingston fut érigée par S. S. Léon XIII, en 1889; elle comprend l'archidiocèse de Kingston, le diocèse de Peterborough et le diocèse d'Alexandria.

**Archidiocèse de Kingston, (Ont.)**

(Érigé le 17 janvier 1826, devenu archevêché en 1889.)

*Archevêque (1er)*.—S. G. MGR. JAMES VINCENT CLEARY, (6e évêque), né en Irlande le 18 septembre 1828, ordonné prêtre le 20 septembre 1851, sacré à Rome le 21 novembre 1880, nommé archevêque le 28 décembre 1889, reçoit le *Pallium* le 26 octobre 1890.

*Secrétaire*: M. Thomas A. Kelly.

**Diocèse de Peterborough, (P. O.)**

(Érigé le 11 juillet 1882.)

Comprend les districts d'Algoma, Parry Sound et Muskoka, et les comtés de Victoria, Durham, Peterborough et Northumberland.

*Evêque (3e)*.—S. G. MGR R. A. O'CONNOR, né à Listowel, comté Kerry, (Irlande), le 15 avril 1838, ordonné prêtre le 2 août 1861, sacré le 1er mai 1889.

*Vicaires-généraux*: P. D. Laurent et Jos. Browne.

*Chancelier et secrétaire*: M. P. Rudkins.

**Diocèse d'Alexandria (P. O.)**

(Érigé le 21 janvier 1890.)

*Evêque (1er)*:—S. G. MGR ALEX. MACDONELL, né à Lochiel, comté de Glengarry (P. O.), le 1er novembre 1833, ordonné prêtre le 20 décembre 1862, sacré évêque d'Alexandria, le 28 octobre 1890.



**PROVINCE ECCLÉSIASTIQUE D'HALIFAX (N<sup>lle</sup>-Ecosse)**

La province d'Halifax comprend les diocèses d'Halifax, Arichat, Saint-Jean, N.-B., Chatham, N.-B., et Charlottetown, I. P.-E.

**Archidiocèse d'Halifax, (N. E.)**

(Érigé en évêché en 1845, et en archevêché le 4 mai 1852.)

Comprend tous les comtés de la Nouvelle-Ecosse (à l'exception de ceux de Pictou, et d'Antigonish) et les îles Bermudes.

*Archevêque (4e)* : S. G. MGR C. O'BRIEN, né à New-Glasgow, I. P. E. le 4 mai 1843, ordonné prêtre à Rome le 8 avril 1871, sacré le 21 janvier 1883. *Vicaire général* : M. J. Carmody.

**Diocèse d'Antigonish (Nouvelle-Ecosse.)**

(Érigé sous le nom d'Arichat, le 21 septembre 1844, et sous celui d'Antigonish le 22 août 1886.)

Comprend l'île du Cap Breton et les comtés de Pictou, de Guysboro, et d'Antigonish.

*Evêque (3e)* : S. G. MGR. JOHN CAMERON, né à Antigonish le 16 février 1827, ordonné prêtre à Rome le 26 juillet 1853, nommé évêque de Titopolis et coadjuteur d'Arichat, sacré à Rome, le 22 mai 1870, est devenu évêque d'Arichat en 1877.

*Vicaire général* : Mgr Neil McLeod. *Secrétaire* : A. McD. Thompson.

**Diocèse de Saint-Jean, (Nouveau-Brunswick.)**

(Érigé le 30 septembre 1842.)

Comprend la partie sud du Nouveau-Brunswick.

*Evêque (2e)*.—S. G. MGR. JOHN SWEENEY, né en mai 1820 à Clones, Irlande, ordonné prêtre le 1er septembre 1844, préconisé le 29 nov. 1859 et sacré à St-Jean, N. B., le 15 avril 1860.

*Vicaire général* : Mgr Thomas Connolly.

*Chancelier* : J. J. Walsh.

**Diocèse de Chatham, (N. B.)**

(Érigé le 8 mai 1860.)

Comprend la partie nord du Nouveau-Brunswick.

*Evêque (1er)*.—S. G. MGR. JAMES ROGERS, né à Mont-Charles, Irlande, le 11 juillet 1826, ordonné prêtre à Halifax, le 2 juillet 1851, sacré à Charlottetown I. P. E., le 15 août 1860.

*Secrétaire* : M. J. S. Knight.

**Diocèse de Charlottetown, (Île du Prince-Edouard.)**

(Érigé en 1832.)

Comprend l'île du Prince-Edouard et les îles de la Madeleine.

*Evêque (4e.)* S. G. Mgr J. CHARLES McDONALD, D. D., né le . . . . ., ordonné prêtre le . . . . ., préconisé évêque titulaire d'Irina et coadjuteur de l'évêque de Charlottown le . . . . ., sacré à . . . . . le 28 août 1890, devenu évêque de Charlottetown le . . . . . 1891.

*Vicaire général* : Mgr James McDonald.

*Secrétaire* : M. Alex. McAulay.

**PROVINCE ECCLÉSIASTIQUE DE SAINT-BONIFACE**

La province de Saint-Boniface fut érigée par Pie IX, le 22 septembre 1871, elle comprend l'archidiocèse de Saint-Boniface, le diocèse de Saint-Albert, le diocèse de New-Westminster le vicariat apostolique d'Athabaska-MacMenzie et le vicariat apostolique de la Saskatchewan.

**Archidiocèse de Saint-Boniface, (Manitoba.)**

Comprend la province de Manitoba, la partie du district d'Assiniboia à l'est de 109° de longitude ; la partie du district de Keewau à l'est du fleuve Nelson et la partie de la province d'Ontario à l'ouest du 91° de longitude.

*Archevêque (1er)* — S. G. MGR. ALEXANDRE-ANTONIN TACHÉ, O. M. I. (2e évêque.) né à la Rivière-du-Loup (en bas) le 23 juillet 1823, ordonné prêtre, le 12 octobre 1845, sacré à Viviers (France) le 23 novembre 1851, et coadjuteur de l'évêque de Saint-Boniface ; devenu évêque de Saint-Boniface le 7 juin 1853, nommé archevêque le 22 septembre 1871.

*Secrétaire*: M. Elie B. Rocan.

**Diocèse de Saint-Albert, (Territoire du Nord-Ouest.)**

(Érigé le 22 septembre 1871.)

*Évêque (1er)*. — S. G. MGR. VITAL GRANDIN, O. M. I., né le 8 février 1829 à Saint-Pierre-la-Cour, (diocèse de Laval, France), nommé évêque titulaire de Satala et coadjuteur de l'évêque de St-Boniface le 11 décembre 1857, sacré le 30 novembre 1859, prouvé au siège de ce diocèse le 22 septembre 1871.

*Vicaires généraux*: RR. PP. Alb. Lacombe, et H. Leduc, O. M. I.

**Vicariat apostolique de la Saskatchewan**

(Érige en 1890.)

*Vicaire apostolique (1er)* — S. G. MGR ALBERT PASCAL, O. M. I., évêque titulaire de Mosinopolis, né le . . . . . 1848 à Saint-Genest, diocèse de Viviers (France) ; ordonné prêtre le . . . . . 1873 à Montréal ; préconisé le 4 juin 1891 ; sacré le 28 juin 1891, à Viviers (France).

**Vicariat apostolique d'Athabaska-MacKenzie.**

(Érigé en 1862.)

*Vicaire apostolique (2e)* S. G. MGR EMILE GROUARD, O. M. I., évêque titulaire d'Ibora ; né le 2 février 1840, à Brulon (diocèse du Mans), France ; ordonné prêtre à Boucherville le 3 mai 1862 ; préconisé le 18 octobre 1890 ; sacré le 1er août 1891 à Saint-Boniface, Man. Résidence : Mission Notre-Dame de la Nativité (lac Athabaska) T. N. O.

**Diocèse de New-Westminster.**

(Érigé en 1890.)

*Evêque (1er)*: S. G. MGR PAUL DURIEU, O. M. I., né le 4 décembre 1830, à Saint-Paul-de-Mons, (France), ordonné prêtre le 11 mars 1854, préconisé le 8 juin 1875, évêque titulaire de Marcopolis, sacré le 24 octobre 1875 à Sainte-Marie, Matsqui (C. A.).

**PROVINCE ECCLÉSIASTIQUE D'ORÉGON**

**Diocèse de l'île Vancouver, (C. A.)** (Érigé en 1847.)

*Evêque (5e)*: S. G. MGR J. LEMMENS, né à Schimmert (Hollande), le 3 juin 1850, ordonné prêtre le 27 mars 1875, préconisé le 29 mai, 1888, sacré à Victoria le 5 août 1888.

Les autres diocèses de cette province sont dans les États-Unis.

## L'ÉGLISE CATHOLIQUE DANS LA PUISSANCE DU CANADA

DIOCÈSES		Evêques	Prêtres	Écclésiastiques	Églises ou Chapelles de Mission	Séminaires	Collèges classiques	Pensionnaires et Académistes	Écoles pour filles	Hôpitaux et Asiles	Communauté religieuses	Population catholique
Province ecclésiastique de Québec	Québec.....	1	408	42	201	3	2	65	672	20	9	320,000
	Trois-Rivières.....	1	71	16	36	..	1	14	..	3	2	102,000
Province ecclésiastique de Montréal	Nicolet.....	1	92	18	51	1	..	..	31	3	2	86,728
	Rimouski.....	2	92	16	94	1	1	11	396	3	2	90,000
	Chicoutimi.....	1	60	18	47	1	1	1	..	2	2	85,000
Province ecclésiastique de Québec	Préfet. apost. du golfe St-Laurent.....	..	..	10	22	..	1	12	..	2	..	7,000
	Montréal.....	1	560	130	390	1	9	95	780	22	25	450,000
	Saint-Hyacinthe.....	1	178	28	68	4	2	2	426	8	6	120,000
	Sherbrooke.....	1	110	26	89	17	1	1	244	6	13	130,000
Province ecclésiastique de Toronto	Ottawa.....	1	78	11	62	1	1	20	..	3	..	31,000
	Vic. apost. de Pontiac.....	1	28	3	29	26	..	2	27	3	..	60,000
	Toronto.....	2	79	10	83	18	1	1	25	4	4	45,000
	Hamilton.....	1	48	4	55	..	2	3	36	2	..	73,400
Province ecclésiastique de Kingston	London.....	1	66	10	77	..	1	6	..	5	3	45,000
	Kingston.....	1	83	5	96	..	1	11	..	3	6	40,000
	Peterborough.....	1	36	8	42	60	..	3	25	8	1	20,000
	Alexandria.....	1	12	3	16	..	..	2	..	..	2	50,000
Province ecclésiastique d'Halifax	Halifax.....	1	45	8	40	35	1	8	..	3	2	73,000
	Antigonish.....	1	62	10	93	..	1	13	..	..	2	60,000
	Saint-Jean, N.B.....	1	55	10	69	..	1	10	..	2	9	50,000
	Chatham.....	1	44	6	65	..	..	1	..	3	2	58,400
Province ecclésiastique de Saint-Boniface	Charl. t. town, I. P. E.....	1	38	10	52	31	1	8	..	8	4	23,400
	Saint-Boniface.....	1	31	8	65	..	1	17	100	8	2	18,000
	Saint-Albert.....	1	31	..	..	32	..	4	24	2	1	17,000
	Vic. ap. st. de la Saskatchewan.....	1	17	..	..	10	..	..	16	4	..	10,000
Province ecclésiastique d'Halifax	Vic. apost. d'Atchaba-kia.....	2	27	..	..	..	..	3	7	4	2	60,000
	Dioecèse de New Westminster.....	1	34	..	..	..	..	2	..	..	2	50,000
Province ecclésiastique d'Halifax	Dioecèse de New Vancouver.....	1	19	4	30	..	..	3	10	2	..	5,700
	Totaux.....	30	2364	405	1820	213	28	467	2782	118	105	2222,428

**PUISSANCE DU CANADA** (population 4,829,411)

Siège du gouvernement, OTTAWA.

Son Excellence le très honorable sir FREDERICK ARTHUR STANLEY, baron STANLEY DE PRESTON, du comté de Lancastre, pair de la Grande-Bretagne, Chevalier grand'croix du Très Honorabile Ordre du Bain ; né en 1841 ; marié en 1864 à Constance Villiers, fille aînée du comte de Clarendon. (\$48,666.)

Capt. Bagot, secrétaire du gouverneur général et secrétaire militaire.

CONSEIL PRIVÉ DE LA REINE EN CANADA, (formé le 17 oct. 1878.)

L'hon. John J. C. Abbott, premier,  
et président du conseil (\$8,000)

L'hon. sir Geo. Eulas Foster, min. des Finances.

“ John Haggart, maître gén. des Postes

“ ..... min. des Tr. pub.

“ Mackenzie Bowell, ministre des Douanes.

“ sir Adolphe Caron, K.C.M.G., ministre de la Milice.

“ Charles H. Tupper, min. de la Marine et Pêcheries.

“ John Carling, min. d'Agriculture et des Statistiques.

“ John Costigan, min. du Revenu de l'intérieur.

“ Jos. Adolphe Chapleau, secrétaire d'État.

“ Edgar Dewdney, ministre de l'Intérieur et surintendant général des affaires des sauvages.

“ sir J. S. D. Thompson, K. C. M. G., min. de la Just.

“ ..... Chemins de fer et canaux.....

“ Frank Smith, sans portefeuille et sans traitement.

Greffier du conseil privé : John J. McGee, écr.

\$7,000 chacun

**Membres du Sénat du Canada.**

L'honorable JOHN J. ROSS, président, (\$4,000.)

POUR LA PROVINCE DE QUÉBEC. (24 membres.)

Les honorables MM.

(\$1,000 par session)

Abbott, J. J. C., Montréal.

Arnaud, J. F., Riv.-des-Prairies.

Baillargeon, Pierre, Québec.

Bellerose, J. H., St-Vincent-de-P.

Bolduc, Jos., St-Victor de Tring.

Chaffers, W. H., St-Césaire.

Cochrane, M. H., Compton.

DeBlois, Pierre A., Beauport.

DeBoucherville, C. E. B., Boucher-

Drummond, Geo. A., Montréal.

Guévremont, J. B., Sorel. [ville.

.....

Masson, Louis F. R., Terrebonne.

Montplaisir, H., Cap de la Magde-

Murphy, E., Montréal. [leine.

Ogilvie, A. W., Montréal.

Pâquet, A. H., St-Cuthbert.

Pelletier, C. A. P., Québec.

Price, Evan, John, Québec.

Robitaille, Théo, New-Carlisle.

Ross, John, J., Ste-Anne de la P.

Stevens, G. G., Waterloo.

Tassé Jos. Montréal.

Thibaudeau, J. Rosaire, Montréal.

Pour le tableau des Régistrateurs de la Province de Québec, voir l'*Almanach des familles*.

POUR LA PROVINCE D'ONTARIO. (24 membres.)

Les honorables MM.

Alexander, Geo., Woodstock.	McLaren, P., Perth.
Allan, G. W., (président), Toronto.	McMillan, Donald, Alexandria.
Carling, J. London.	Merner, S., New-Hamburg
Casgrain, Dr C. E., Windsor.	O'Donohoe, John, Toronto.
Clemow, F., Ottawa.	Read, Robert, Belleville.
Flint, Billa, Belleville.	Reesor, David, Yorkville.
Gowan, J. R., Barrie,	Sanford, W. E., Hamilton.
Leonard, Elijah, London.	Scott, R. W., Ottawa.
MacInnes, Donald, Hamilton.	Smith, Frank, Toronto.
Macpherson, sir D. L., Toronto.	Sullivan, M., Kingston.
McCallum, L., Stromness.	Vidal, Alex., Sarnia.
McKindsey, Geo. C., Milton.	.....

POUR LA PROVINCE DE LA NOUVELLE-ÉCOSSE. (10 membres.)

Almon, W. J., Halifax.	McDonald, Wm., Lit. Glace Bay
Dickey, R. B., Amherst.	McKay, Thomas, Truro.
Grant, Robert P., Pictou.	Macfarlane, A., Wallace.
Kaulbach, H. A. N., Lunenburg.	Miller, W. Arichat.
.....	Power, L. G., Halifax.

POUR LA PROVINCE DU NOUVEAU-BRUNSWICK. (10 membres.)

Botsford, A. Edwin, Sackville.	McLelan, A. R., Hopewell.
Boyd, John, St-Jean.	Odell, W. H., Fredericton.
Dever, James, St-Jean.	Snowball, J. B., Bathurst.
Glazier, John, Sunbury.	Poirier, P., Shédiac, N. B.
Lewin, J. D., St-Jean.	Wark, David, Fredericton.

POUR LA PROVINCE DE MANITOBA. (3 membres.)

Boulton, C. A., Shell River.	Sutherland, J., Kildonan.
Girard, M. A., St-Boniface.	.....

POUR LA COLOMBIE ANGLAISE. (3 membres.)

McInnes, T. R., N.-Westminster.	Reid, James, Quesnelle.
Macdonald, W. J., Victoria.	.....

POUR L'ILE DU PRINCE-ÉDOUARD. (4 membres.)

.....	Montgomery, D., Park Corner.
Howlan, G. W., Alberton.	Prowse Sam., Murray Harbor.

POUR LES TERRITOIRES DU NORD-OUEST. (2 membres.)

Lougheed, J. A., Calgary.	Perley, W.D., Wolf, Creek.
---------------------------	----------------------------

Greffier du sénat : E. J. Langevin, écr.

Province de Québec. (population 1,488,686)

Le siège du gouvernement local est à QUÉBEC.

Le gouvernement se compose d'un lieutenant-gouverneur, nommé pour cinq ans par le gouverneur général du Canada en conseil ; d'un conseil exécutif de 6 membres, d'un conseil législatif de 24 membres nommés à vie, et d'une assemblée législative de 65 membres élus tous les cinq ans par le peuple ; l'indemnité des membres du conseil législatif et de l'assemblée législative est de \$800 par session.

Lieutenant-gouverneur (6e) : L'honorable AUGUSTE RÉAL ANGERS. (\$10,000.)

Aide de camp : Capt. H. C. Sheppard. Sec. privé : J. de L. Taché.

**Province de Québec (suite.)**

**CONSEIL EXÉCUTIF, (formé en 1890.)**

L'honorable H. Mercier, premier et com. de l'agriculture. (\$5,000.)

- |  |                |
|--|----------------|
| “ D. A. Ross, président.                       | } \$4,000 cha. |
| “ J. E. Robidoux, procureur général.           |                |
| “ G. Duhamel, commissaire des Terres.          |                |
| “ Jos. Shehyn, trésorier.                      |                |
| “ P. Garneau, commissaire des Travaux Publics. |                |
| “ Chs. Langelier, secrétaire et registraire.   |                |

“ A. Boyer, ministre sans portefeuille.

Gustave Grenier, écr., greffier du conseil exécutif.

**CONSEILLERS LÉGISLATIFS.—Les honorables :**

Henry Starnes, Montréal, orateur.

H. Archambault, Montréal. [F.X.P. Larue, St-Augustin, P.Q.

C. B. de Boucherville, Boucherville. [J. G. Laviolette, Montréal.

G. Bresse, Québec. [ville. D. Marsil, St-Eustache.

P. B. de la Bruère, St-Hyacinthe. F. X. Ov. Méthot, St-Pierre-les-

Geo. Bryson, jr., Fort Coulonge. W Prévost, Montréal. [Becq.

Elisée Dionne, Ste-Anne de la P. D.A. Ross, Québec.

[catière. J.J. Ross, Ste-Anne de la Pérade.

N. C. Cormier, Plessisville. Henry Starnes, Montréal.

J. Adolphe Dorion, N. P., St Louis Sylvestre, Ile Dupas.

Pierre Garneau, Québec. [Ours. L. Tourville, Montréal.

F. E. Gilman, Montréal. J. K. Ward, Côte St-Antoine,

John Hearn, Québec. Montréal.

Thomas Wood, Dunham.

L. H. Fréchette, greffier du Conseil législatif.

COMTÉS.	COMMUNES.	LOCALE.
	Elus 5 mars 1891.	Elus 17 juin 1890.
Argenteuil . . . . .	Thos Christie . . . . .	.....
Arthabaska . . . . .	.....	J. E. Girouard . . . . .
Bagot . . . . .	F. Dupont . . . . .	M. McDeDonald . . . . .
Beauce . . . . .	Joseph Godbout . . . . .	Hon. Jean Blanchet . . . . .
Beauharnois . . . . .	J. G. H. Bergeron . . . . .	Elie Hercule Bisson . . . . .
Bellechasse . . . . .	Guillaume Amyot . . . . .	A. Turgeon . . . . .
Berthier . . . . .	C. Beausoleil . . . . .	A. Chenevert . . . . .
Bonaventure . . . . .	Wm Le B. Fauvel . . . . .	Hon. H. Mercier . . . . .
Brome . . . . .	E. A. Dyer . . . . .	R. N. England . . . . .
Chambly . . . . .	Raym. Préfontaine . . . . .	Antome Rocheleau . . . . .
Champlain . . . . .	O. Carignan . . . . .	P. Grenier, M. D. . . . .
Charlevoix . . . . .	H. Simard . . . . .	Joseph Morin . . . . .
Châteauguay . . . . .	J. P. Brown . . . . .	Hon J. E. Robidoux . . . . .
Chicoutimi et Sague . . . . .	P. V. Savard . . . . .	O. Côté . . . . .
Compton . . . . . [nay.	R. H. Pope . . . . .	J. McIntosh jr. . . . .
Deux-Montagnes . . . . .	J. B. Daoust . . . . .	Benj. Beauchamp . . . . .
Dorchester . . . . .	C. E. Vaillancourt . . . . .	Hon. L. P. Pelletier . . . . .
Drummond . . . . .	Jos. Lavergne . . . . .	J. W. Watts . . . . .
Gaspé . . . . .	L. Z. Joncas . . . . .	A. Carrier . . . . .
Hochelaga . . . . .	Alphonse Desjardins . . . . .	J. O. Villeneuve . . . . .
Huntingdon . . . . .	Julius Sriver . . . . .	Alex. Cameron, M.D. . . . .

**Province de Québec (suite.)**

COMTÉS.	COMMUNES.	LOCALE.
Iberville .....	François Béchard ..	F. Gosselin (fils).....
Jacques-Cartier...	Désiré Girouard.....	Hon. Arthur Boyer...
Joliette.....	U. Lippé .....	Louis Basinet .....
Kamouraska.....	H. G. Carroll .....	C. A. Desjardins.....
Lac St-Jean.....	.....	P. L. Marcotte.....
Laprairie.....	L. C. Pelletier .....	Hon. G. Duhamel .....
L'Assomption.....	Jos. Gauthier.....	Jos. Marion.....
Laval.....	Hon. J. A. Ouimet ..	F. Evariste LeBlanc..
Lévis.....	P. M. Guay.....	F. X. Lemieux.....
L'Islet.....	L. G. Desjardins .....	F. G. Miville Déchêne
Lotbinière.....	C. I. Rinfret .....	E. H. Laliberté .....
Maskinongé.....	J. H. Legris .....	Jos. Lessard.....
Matane .....	.....	L. F. Pinault.....
Mégantic.....	L. J. Côté.....	A. S. Johnson.....
Missisquoi.....	G. B. Baker .....	El. E. Spencer.....
Montcalm.....	L. Dugas.....	J. A. Martin.....
Montmagny.....	P. A. Choquette .....	Nazaire Bernatchez..
Montmorency.....	Jos. I. Tarte .....	Hon. C. Langelier .....
Montréal, 1.....	} A. T. Lépine.....	J. Béliand.....
Montréal, 2.....		J. Brunet.....
Montréal, 3.....		H. B. Rainville.....
Montréal, 4.....		W. Clendinneng.....
Montréal, 5.....		J. S. Hall.....
Montréal, 6.....		Hon. J. McShane.....
Napierville.....	Dominique Monet .....	L. Sainte-Marie.....
Nicolet.....	J. H. Leduc .....	J. V. Monfette .....
Ottawa, comté.....	Ch. R. Devlin.....	A. Rochon.....
Pontiac.....	T. Murray .....	W. J. Poupore.....
Portneuf.....	A. Delisle .....	Jules Tessier.....
Québec, Centre...	F. C. S. Langelier .....	Dr R. F. Rinfret dit Ma-
Québec, Ouest...	Hon. Thos. McGreevy	Owen Murphy. (l'ouin
Québec, Est.....	Hon. Wilfrid Laurier.	Hon. Joseph Shebyn.
Québec, comté...	J. J. T. Frémont ..	C. Fitzpatrick.....
Richelieu.....	Hon. Sir H. Langevin.	L. P. P. Cardin.....
Richmond.....	C. C. Cleveland.....	J. Bédard.....
Rimouski.....	Hon. Sir A. E. Caron.	A. Tessier.....
Rouville.....	L. P. Brodeur .....	A. Girard .....
St-Hyacinthe...	M. E. Bernier .....	O. Desmarais.....
St-Jean.....	François Bourassa....	Hon. F. G. Marchand, or.
St-Maurice.....	F. L. Desaulniers, M. D.	L. T. N. L. Duplessis..
St-Sauveur.....	.....	S. N. Parent.....
Shefford.....	J. R. Sanborn .....	T. B. de Grosbois...
Sherbrooke.....	W. B. Ives .....	Hon. J. G. Robertson.
Soulanges.....	Jos O Mousseau....	A. G. Bourbonnais ..

Repose à la charade No 2, de l'Almanach des familles.

CHARDON.

## Province de Québec (suite.)

COMTÉS.	COMMUNES.	LOCALE.
Stanstead. ....	T. B. Rider.....	M. B. Lovell.....
Témiscouata.....	P. E. Grandbois.....	C. E. Pouliot.....
Terrebonne. ....	Hon. J. A. Chapleau.	G. A. Nautel.....
Trois-Rivières....	Hon. sir H. L. Langevin	T. E. Normand.....
Vaudreuil.....	H. S. Harwood.....	Dr C. Lalonde..
Verchères.....	Hon. F. Geoffrion....	A. E. E. Lussier.....
Wolfe.....	.....	J. Picard.....
Yamaska.....	R. M. S. Mignault ...	Victor Gladu, N. P...

L. Delorme, greffier de l'Assemblée législative, à Québec.

## Province d'Ontario (population 2,112,989)

Le siège du gouvernement local est à TORONTO.

Le gouvernement se compose d'un lieutenant-gouverneur, nommé pour 5 ans par le gouverneur général du Canada en conseil, d'un conseil exécutif de 6 membres et d'une assemblée législative de 90 membres élus tous les 4 ans par le peuple. L'indemnité des membres est de \$600 pour la session.

6<sup>e</sup> lieutenant-gouverneur : L'hon. SIR ALEXANDER CAMPBELL, nommé en 1887, (\$10,000 par an.)

Capt. F. C. Law, aide de camp et secrétaire privé.

CONSEIL EXÉCUTIF (formé le 25 octobre 1872.)

Hon. Oliver Mowat, C. R., premier et procureur général.

" J. M. Gibson, secrétaire provincial et registraire.

" G. W. Ross, ministre de l'Éducation.

" C. F. Fraser, commissaire des Travaux publics.

" A. S. Hardy, commissaire des Terres de la Couronne.

" R. Hurcourt, trésorier.

" J. Dryden, commissaire de l'Agriculture.

" E. H. Bronson, ministre sans portefeuille.

J. R. Cartwright, greffier du conseil.

COMTÉS.	Communes—Elus 5 mars 1891.	Locale—Elus 5 juin 1890.
Addington.....	G. W. W. Dawson...	James Reid.....
Algoma (Est).....	.....	A. F. Campbell.....
Algoma (Ouest)....	.....	James Conmee.....
Bothwell.....	Hon. David Mills ...	(pas de représentant)
Brant, Nord.....	Jas. Somerville.....	W. B. Wood.....
Brant, Sud.....	William Paterson...	Hon. Arthur S. Hardy
Brockville.....	J. F. Wood.....	Hon. Ch. F. Fraser.
Bruce, Nord.....	Alex. McNeill.....	John George.....
Bruce, Est.....	R. Imax.....	Hamilton P. O'Connor
Bruce, Ouest.....	James Rowand.....	W. M. Daek.....
Cardwell.....	Rob. White.....	Wm. H. Hammell..
Carleton.....	W. T. Hodgins....	George W. Monk...
Dufferin.....	(pas de représentant)	John Barr.....
Dundas.....	W. H. Ross.....	J. P. Whitney.....
Durham, Est.....	T. D. Craig.....	G. Campbell.....



**Province d'Ontario (suite.)**

COMTÉS.	COMMUNES.	LOCALE.
Durham, Ouest.	R. Beith	W. T. Lockhart
Elgin, Est.	A. B. Ingram	H. T. Godwin
Elgin, Ouest	Geo. E. Casey	Dugald McColl
Essex, Nord	W. McGregor	S. White
Essex, Sud	H. W. Allan	Wm. D. Balfour
Frontenac	Hon. G. A. Kirkpatrick	H. Smith
Glengarry.	R. R. Macleanna	James Bayside
Grenville	J. D. Reid	Orlando Bush
Grey, Est.	Dr. Sproule	J. Rorke
Grey, Nord	Jas. Masson	James Cleland
Grey, Sud	George Landerkin	J. H. Hunter
Haldimand.	W. H. Montague	Hon. Jacob Baxter
Halton	D. Henderson	William Kerns
Hamilton	{ S. S. Ryckman } Alex. McKay	{ Hon. J. M. Gibson
Hastings, Est.	S. B. Burdett	Wm. P. Hudson
Hastings, Nord	Hon. MacKen. Bowell	A. F. Wood
Hastings, Ouest	H. Corby	W. H. Biggar
Huron, Ouest.	M. C. Cameron	J. T. Garrow
Huron, Est.	P. Macdonald	Thomas Gibson
Huron, Sud	J. McMillan	Archibald Bishop
Kent, Ouest.	A. Campbell	James Clancy
Kent, Est.	(pas de représentant)	Robert Ferguson
Kingston		James H. Metcalfe
Lambton, Est.	Geo. Moncrieff	Hugh McKenzie
Lambton, Ouest.	J. F. Lister	C. MacKenzie
Lanark, Nord.	Joseph Jamieson	W. C. Caldwell
Lanark, Sud.	Hon. J. G. Haggart	N. McLeaughan
Leeds et Grenville.	Charles F. Ferguson	(pas de représentant).
Leeds, Sud	G. Taylor	R. H. Preston
Lennox	D. W. Allison	W. W. Meacham
Lincoln	Wm. Gibson	J. Hiscott
London	C. S. Hyman	William R. Meredith
Middlesex, Est.	Jos. Marshall	R. Tooley
Middlesex, Nord.	W. H. Hutchins	John Waters
Middlesex, Sud	I. Armstrong	(pas de représentant)
Middlesex, Ouest.	W. F. Roome	Hon. G. W. Ross
Monck	J. Brown	Hon. Richard Harcourt
Muskoka	W. E. O'Brien	G. F. Marter
Nipissing		John Loughrin
Norfolk, Nord	John Charlton	E. Carpenter
Norfolk, Sud	D. Tisdale	W. A. Charlton
Northumberland, Est	E. Cochrane	W. A. Willoughby
Northumberland, O.	John Hargraft	C. C. Field
Ontario, Nord	F. Madill	J. Glendining

Réponse à la charade No 3, de l'Almanach des familles.

CHÈVREFEUILLE.

**Province d'Ontario (suite.)**

COMTÉS	COMMUNES.	LOCALE.
Ontario, Sud.....	J. I. Davidson.....	Hon. John Dryden..
Ontario, Ouest.....	J. David Edgar....	(pas de représentant)
Ottawa.....	{ C. H. MacKintosh. Honoré Robillard. }	{ Hon E. H. Bronson
Oxford, Nord.....	James Sutherland..	Hon. Oliver Mowat..
Oxford, Sud.....	Hon Sir R. Cartwright	A. McKay.....
Parry Sound.....	(pas de représentant)	James Sharpe.....
Peel.....	Jos. Featherstone..	Kenneth Chisholm..
Perth, Nord.....	Jas. Grieve.....	Thomas Magwod. . .
Perth, Sud.....	James Trow.....	Hon. T. Ballantyne, or.
Peterborough, Est..	John Burnham.....	Thomas Blezard....
Peterborough, Ouest	James Stevenson...	Jas R. Stratton.....
Prescott.....	Isidore Proulx.....	A. Evanturel.....
Prince Edward.....	A. C. Miller.....	J. A. Sprague.....
Renfrew, Nord.....	Hon. Peter White..	A. Dunlop.....
Renfrew, Sud.....	John Ferguson.....	J. F. Dowling.....
Russell.....	W. C. Edwards.....	Alex. Robillard.....
Simcoe, Est.....	P. H. Spohn.....	A. Miscampbell.....
Simcoe, Ouest.....	Dalton McCarthy...	Ths. Wylie.....
Simcoe, Centre.....	R. Tyrwhitt.....	Robert Paton.....
Stormont et Cornwall	Darby Bergin.....	W. Mack.....
Toronto, Centre....	G. R. R. Cockburn..	E. F. Clarke.....
Toronto, Est.....	E. Coat-worth, jr..	H. E. Clarke.....
Toronto, Ouest.....	C. F. Denison.....	Joseph Tait.....
Victoria, Nord.....	J. A. Barron.....	John Fell.....
Victoria, Sud.....	C. Fairbain.....	John McKay.....
Waterloo, Nord.....	I. E. Bowman.....	E. W. B. Snider....
Waterloo, Sud.....	James Livingston...	John Douglas Moore.
Welland.....	Wm M. German.....	W. McCleary.....
Wellington, Est....	Andrew Semple....	C. Clarke.....
Wellington, Ouest..	J. McMullen.....	A. S. Allan.....
Wellington, Sud....	James Innes.....	D. Guthrie.....
Wentworth, Nord...	Thomas Bain.....	James McMahan...
Wentworth, Sud....	F. W. Carpenter...	Nicholas Awrey....
York, Est.....	Hon. A. Mackenzie..	G. B. Smith.....
York, Nord.....	W Mulock.....	E. L. Davis.....
York, Ouest.....	Nathaniel C. Wallace	J. T. Gilmour.....
Lieut. Col. Chs. Todd	Gillmor, écr., greffier	de l'assemblée légis-
		lative, à Toronto.

**Province de la Nouvelle-Ecosse.** (population 450,523)

Le siège du gouvernement local est à HALIFAX.

Le gouvernement se compose d'un lieutenant-gouverneur, nommé pour 5 ans par le gouverneur général du Canada en conseil, d'un conseil exécutif de 9 membres, d'un conseil législatif de 21 membres, nommés à vie, et d'une assemblée législative de 38 membres, élus tous les 4 ans par le peuple.

**Province de la Nouvelle-Ecosse (suite.)**

Lieutenant-gouverneur(8e): Son Honneur MALACHY BOWES DALY,  
[\$9,000.]—Lieut. col. H. W. Clerke, secrétaire privé.

Aide de camp: Lieut.-col. C. J. Stewart.

CONSEIL EXÉCUTIF (formé le 28 juillet 1884).

L'hon. W. S. Fielding, premier et secrétaire provincial.

“ J. W. Longley, procureur général.

“ Ch. E. Church, comm. des T. P. et des Mines.

“ Thomas Johnson, ministre sans portefeuille.

..... “ “  
“ D McNeil, “ “

Greffier: Hon. Charles E. Church.

CONSEILLERS LÉGISLATIFS.

Hon. Robert Boak, président.

Hon. Samuel Creelman.

“ Hiram Black.

“ Loran E. Baker.

“ Samuel Locke.

“ David McCurdy.

“ John McKinnon.

..... “ Jason M. Mack.

“ John McNeil.

Hon. William H. Ray.

“ Chs M. Francheville.

“ M. H. Goudge.

“ William H. Owen

“ D. McN. Parker.

“ G. C. Whitman.

“ Thos. L. Dodge.

..... (Greffier: Albert Pecters.)

COMTÉS.	COMMUNES (5 ANS 1891.)	LOCALE 22 mai (1890).
Annapolis . . .	J. B. Mills . . . . .	{ H. H. Chute . . . . . Hon. J. W. Longley . . . . .
Antigonish . .	Hon. sir John Thompson	{ C. F. McIsaac . . . . . Ch. P. Chisholm . . . . .
Cap-Breton . .	{ Hector F. McDougall D. McKeen . . . . .	{ Jos. McPherson . . . . . A. J. McDonald . . . . .
Colchester . .	Wm A. Patterson . . . . .	{ F. A. Laurence . . . . . Geo. Clark . . . . .
Cumberland . .	A. R. Dickey . . . . .	{ G. W. Forrest . . . . . Wm Oxley . . . . .
Digby . . . . .	Edw. C. Bowers . . . . .	{ E. E. Tupper . . . . . A. M. Comeau . . . . .
Guysborough .	D. C. Fraser . . . . .	{ A. F. Cameron . . . . . H. Morrow . . . . .
Halifax . . . .	{ Jos. F. Stairs . . . . . T. E. Kenny . . . . .	{ Wm. Roche . . . . . Hon. M. J. Power. <i>orat</i>
Hants . . . . .	Alfred Putnam . . . . .	{ Hon. W. S. Fielding . . . . . T. B. Smith . . . . . A. D. sdale . . . . .

Réponse à la charade N<sup>o</sup> 4, de l'Almanach des familles,

DRAPEAU.

**Province de la Nouvelle-Ecosse (suite).**

Inverness . . .	Hugh Cameron . . . . .	{ Hon. D. McNeil . . . . .
		{ J. McKinnon . . . . .
Kings . . . . .	F. W. Borden . . . . .	{ A. P. Welton . . . . .
		{ B. Webster . . . . .
Lunenburg . . .	C. E. Kaulbach . . . . .	{ Hon. C. E. Church . . . . .
		{ J. D. Sperry . . . . .
Pictou . . . . .	{ John McDougall . . . . .	{ J. D. MacGregor . . . . .
	{ Hon. C. H. Tupper . . . . .	{ Wm. Cameron . . . . .
		{ Alex. Grant . . . . .
Queens . . . . .	F. G. Forbes . . . . .	{ R. Hunt . . . . .
		{ A. M. Hemeon . . . . .
Richmond . . .	Jos. A. Gillies . . . . .	{ Capt. A. Leblanc . . . . .
		{ Jos. Matheson . . . . .
Shelburne . . .	N. W. White . . . . .	{ Hon. Thos. Johnson . . . . .
		{ C. H. Cahan . . . . .
Victoria . . . .	J. A. McDonald . . . . .	{ J. A. Fraser . . . . .
		{ Dr. J. L. Bethune . . . . .
Yarmouth . . .	Thos. B. Flint . . . . .	{ F. Hatfield . . . . .
		{ Wm. Law . . . . .

(Greffier de l'Assemblée législative : John W. Ouseley, écr.)

**Province du Nouveau-Brunswick (population 321,294)**

Le siège du gouvernement local est à FRÉDÉRICTON.

Le gouvernement se compose d'un lieutenant-gouverneur nommé pour 5 ans par le gouverneur général en conseil, d'un conseil exécutif de 8 membres, d'un conseil législatif de 18 membres, nommés à vie, et d'une assemblée législative de 41 membres élus tous les 4 ans par le peuple.

Lieut.-gouverneur (7e) : L'honorable sir SAMUEL LÉONARD TILLEY, K. C. M. G. (\$9,000 par an.)

Aides de camp : John R. Armstrong, lieut.-colonel de l'Artillerie de Garnison, à Saint-Jean ; W. D. Gordon, major, I. S. C.

**CONSEIL EXÉCUTIF (formé en 1890)**

- Hon. Andrew G Blair, premier et procureur général.
- “ James Mitchell, secrétaire provincial.
- “ L. J. Tweedie, inspecteur général.
- “ Patrick G. Ryan, commissaire des Travaux publics.
- “ William Pugsley, jr., solliciteur général.
- “ A. Harrison, ministre sans portefeuille.
- “ D. McLellan, “ “

Pour les lois de Chasse et de Pêche, voir l'*Almanach des familles*.

Réponse à la charade No 5 de l'*Almanach des familles*, RATEAU.

**Province du Nouveau-Brunswick (suite).**

**CONSEILLERS LÉGISLATIFS.**

Hon. George F. Hill, président.

Hon. Geo. F. Baird.	Hon. D. McLellan.
“ J. C. Barberie.	“ F. J. McManus.
“ Richard Bellamy.	“ Ambroise D. Richard.
“ Henry R. Emmerson.	“ Allan Ritchie.
“ Jos. I. Fellows.	“ James Ryan.
“ G. H. Flewelling.	“ Fred. P. Thompson.
“ Archibald Harrison.	“ G. W. White.
“ T. R. Jones.	“ Francis Woods.
“ O. J. Leblanc.	“ Robert Young.

Greffier : George Botsford. Assistant-greffier : J. H. Phair.

COMTÉS.	COMMUNES (5 mars '91)	LOCALE (20 janvier 1890).
Albert .....	R. C. Weldon .....	{ G. S. Turner .....
		{ W. J. Lewis .....
Carleton .....	N. R. Colter .....	{ Randolph G. Ketchum.
		{ Marc. C. Atkinson, M. D.
		{ Hon. James Mitchell
Charlotte .....	A. H. Gillmor .....	{ George F. Hibbard...
		{ William Douglas.....
		{ James Russell .....
Gloucester .....	K. F. Burns .....	{ Joseph Poirier .....
		{ Hon. Pat. G. Ryan...
Kent .....	E. H. Léger.....	{ J. D. Phinney.....
		{ .....
Kings .....	Hon. G. E. Foster..	{ Hon. Wm. Pugsley, jr.
		{ Geo. L. Taylor, M. D.
		{ Hon. A. S. White....
Madawaska.....	(pas de représentant)	{ Levite Thériault.....
		{ J. P. Burchill.....
Northumberland..	Michael Adams.....	{ John O'Brien.....
		{ Hon. L. J. Tweedie..
		{ James Robinson.....
Queen's .....	Geo. G. King.....	{ Thomas Hetherington.
		{ Albert Palmer.....
Restigouche .....	J. McAllister.....	{ William Murray.....
		{ Charles H. LaBillois..
St-Jean, Ville... E Macleod.....		{ Silas Alward.....
		{ A. C. Smith.....
		{ H. A. McKown.....
St-Jean, Ville et	{ C. N. Skinner...	{ James Kourke.....
Comté.....	{ J. D. Hazen.....	{ William Shaw.....
		{ A. A. Stockton.....

Réponse à la charade No 6 de l'Almanach des Familles, FOURMI.

**Province du Nouveau-Brunswick.—Suite.**

COMTÉS.	COMMUNES.	LOCALE.			
Sunbury .....	R. D. Wilmot .....	} Charles B. Harrison.. W. E. Perley..... J. E. Porter.....			
Victoria .....	Hon. John Costigan				
Westmoreland....	J. Wood .....	} O. M. Melanson..... D. L. Hamington.... H. A. Powell.. .. Jos. A. McQueen .. Hon. A. G. Blair .. William Wilson.....			
			York.....	Thomas Temple....	} Thos Colter .....
Greffier: Henry B. Rainsford...   Orateur: Hon. A. S. White.					
Assistant-greffier: John Richards.   Chapelain: Rév. J. McLeod.					
Sergt.-d'armes: John B. Grieves.   Bibliothécaire: H.G.E. Wetmore.					

**Province de Manitoba (population 154,442)**

Le siège du gouvernement est à WINNIPEG.

Établi le 15 juillet 1870, par proclamation royale.

La province de Manitoba n'est qu'une faible portion des territoires du Nord-Ouest. Son gouvernement local se compose d'un lieutenant-gouverneur, d'un conseil exécutif, actuellement de 5 membres, d'une chambre d'assemblée de 38 membres. Elle a 3 représentants au sénat fédéral, et 5 à la chambre des communes.

Lieutenant-gouverneur (66): Son Honneur JOHN CHRISTIAN SCHULTZ, nommé le 23 juin 1888). (\$10,000 par an.)

Aide de camp: Capt. Arnold.

Secrétaire privé: Hon. Walter Robert Bown.

**CONSEIL EXÉCUTIF.**

L'Hon. Thomas Greenway, premier, président du conseil, ministre de l'agriculture et de l'immigration. (\$4,000).

" ....., procureur général, commissaire des terres provinciales et des chemins de fer (\$3,000).

" James A. Smart, ministre des travaux publics et commissaire municipal (\$3,500).

" D. H. McMillan, trésorier provincial. (\$3,000).

" D. McLean, secrétaire provincial. (\$3,000).

**CHAMBRE LOCALE. (élus 11 juillet 1888.)**

Orateur: Hon. S. J. Jackson.

Belles Plaines, J. Crawford.	Dufferin, R. P. Roblin.
Birtle, Chas J. Mickle.	Emerson, James Thomson.
Braidon (ville), Hon J. A. Smart.	Kildonan, Thomas Norquay.
" Nord, C. Sifton,	Kilarney, F. M. Young.
" Sud, H. C. Graham.	Lakeside, K. McKenzie.
Carillon, M. Jérôme.	Lansdowne, E. Dickson.
Cartier, Thomas Gellay.	La Verandye, Win. Lagimodière.
Cypress, E. J. Wood.	Lorne, R. G. O'Malley.
Dennis, Hon. D. McLean.	Manitou.....

Reponse à la charade No 7 de l'Almanach des familles, DEVIN.

**Province de Manitoba.—Suite.**

Minnedosa. J. D. Gillies.	Souris. A. Mc. I. Campbell.
Mont. de la Tortue. John Hettle.	Springfield. Thos. H. Smith.
Morden. Alex. Lawrence.	St-Andrews. F. W. Colcleugh.
Morris. A. P. Martin.	St-Boniface. R. Marion.
Mountain. Hon. Thomas Greenway.	Westbourne. Thos. L. Morton.
Norfolk. S. J. Thompson.	Winnipeg, Centre. Hon. D. H. McMillan.
Portage la Prairie. Jos. J. Martin	
Rockwood. hon. S. J. Jackson.	“ Sud. ....
Rosenfeldt. E. Winkler.	“ Nord. L. M. Jones.
Russell. Jas. Fisher.	Woodlands. Jas. E. P. Prendergast.
Shoal Lake. Jas. Harrower.	

**CHAMBRE DES COMMUNES (5 mars 1891.)**

Lisgar. A. W. Ross.	Saskirk. T. M. Daly.
Marquette. R. Watson.	Winnipeg (ville). Hugh, J. MacDonald.
Provencher. A. A. C. La Rivière.	

E. G. Conklin, greffier du conseil et de l'assemblée législative.

**Territoires du Nord-Ouest population (67,554)**

Le siège du gouvernement est à *Regina*.

Les territoires du Nord-Ouest comprennent les districts de *Saskatchewan, Assiniboia, Alberta, et Athabaska.*

Le district de *Kewatin* est administré par le lieutenant-gouverneur de Manitoba.

Le gouvernement local se compose d'un lieutenant-gouverneur, d'un conseil consultatif composé de quatre membres de l'assemblée législative, choisis par le lieutenant-gouverneur, d'une chambre d'assemblée de 22 membres élus par des divisions électorales, formées en vertu de l'acte 51, Vict. (1888), ch. 19, et de trois arbitres légaux, nommés par le gouverneur général en conseil. Il a aussi deux représentants au sénat fédéral et quatre à la chambre des communes.

Lieutenant-gouverneur (5e) : L'honorable **JOSEPH ROYAL**, nommé en juin 1888.

Commissaire des Indiens : **Hayter Reed**; assistant-commissaire : **A. E. Forget**.

**CONSEIL CONSULTATIF.**

Betts, J. F., Prince Albert.	Richardson, B. P., Wolseley.
Brett, R. G., Red-Deer.	Secord, J., Regina-Sud.

**ARBITRES LÉGAUX.**

Son Hon. le juge Macleod, Macleod	Son Hon. le juge Rouleau, Calgary
“ “ Richardson, Regina.	

**ASSEMBLÉE LÉGISLATIVE (élus 30 juin, 1888).**

Orateur : Hon. **H. C. Wilson**.

Batoche. Hillyard Mitchell.	Kinistino. Jas. Hoey
Battleford. James Clinksill.	Macleod F. W. G. Haultain.
Calgary. { John Lineham.	Medicine-Hat. Thomas Tweed..
{ H. S. Cayley.	Moose-Jaw. J. H. Ross.
Edmonton. { Hon. H. C. Wilson.	Moosomin. J. R. Neff.
{ Frank Oliver.	

**Territoires du Nord-Ouest—(Suite).**

Prince-Albert.	{ Wm. Plaxton.	Régina-Sud. J. Secord.
	{ J. F. Betts.	Souris. J. G. Turriff.
Qu'Appelle-Nord.	W. Sutherland.	Wallace. J. Reaman.
“ Sud.	G. S. Davidson.	Whitewood. A. G. Thornburn.
Red-Doer.	R. G. Brett.	Wolseley. B. P. Richardson.
Régina-Nord.	D. F. Jelly.	

R. B. Gordon, greffier de l'Assemblée législative, à Régina.

**CHAMBRE DES COMMUNES (5 mars 1891).**

Alberta. D. W. Davis.	Assiniboia-Ouest. N. F. Davin.
Assiniboia-Est. Hon. B. Dewdney.	Saskatchewan. D. H. Macdowall.

**Province de la Colombie Anglaise (population 92,767).**

Cette province est entrée dans la confédération le 20 juillet 1871.

Le siège du gouvernement est à **VICTORIA**. Le gouvernement se compose d'un lieutenant-gouverneur, nommé par le gouverneur général du Canada en conseil, d'un conseil exécutif de 5 membres et d'une assemblée législative de 33 membres élus par le peuple. L'indemnité des membres est de quatre cents dollars par session. Lieut.-gouverneur (4e) : Son Honneur **HUGH NELSON**. (\$9,000 p. an).

Secrétaire privé : **Herbert Stanton**.

**CONSEIL EXÉCUTIF (juin 1887).**

on. **C. E. Pooley**, président du conseil.

“ **John Robson**, premier, secrét. provinc., ministre des mines et greffier du conseil.

“ **Théodore Davie**, procureur général.

“ **John H. Turner**, ministre des finances et de l'agriculture.

“ **F. G. Vernon**, com. des terres et des trav. publics.

**ASSEMBLÉE LÉGISLATIVE (juin 1890.)**

Orateur : **Hon. D. W. Higgins**.

**Alberni, Thomas Fletcher**

**Cariboo, Hon. John Robson, J. B. Nason, S. A. Rogers.**

**Cassiar, R. H. Hall.**

**Comox, Joseph Hunter.**

**Cowichan, Hon. T. Davie, Henry Croft,**

**Esquimaht, Hon. C. E. Peckley, Hon. D. W. Higgins, orat.**

**Islands, John P. Booth.**

**Kootenay Est, Lt. Col. J. Baker.**

“ **Ouest, J. M. Kelly.**

**Lillooet, D. A. Stoddard, A. W. Smith.**

**Nanaimo (ville) Thomas Keith.**

**Nanaimo, C. C. McKenzie, T. Foster.**

**New Westminster (ville), J. C. Brown.**

**New Westminster, C. B. Sword, T. E. Kitchen, J. Punch.**

**Vancouver (ville), F. L. G. Cotton, J. W. Horne.**

**Victoria, G. W. Anderson, D. McEwan Eberts.**

**Victoria (ville), Hon. John H. Turner, J. Grant, R. Beaven.**

**G. L. Milne.**

**Yale, Geo. B. Martin, C. A. Semlin, Hon., F. G. Vernon.**

**Greffier : Thornton Fell, conseiller en loi.**



**Province de la Colombie Anglaise. (suite)**

CHAMBRE DES COMMUNES. (5 mars 1891)

- Cariboo. F. S. Barnard.
- New Westminster. Gordon Corbould.
- Ile Vancouver. David Wm. Gordon.
- Victoria. T. Earle et E. G. Prior.
- Yale. J. A. Mara.

**Province de l'Île du Prince-Edouard** (population, 109,088).

Le siège du gouvernement est à CHARLOTTETOWN.

Cette province est entrée dans la confédération le 1er juillet 1873, son gouvernement local se compose d'un lieutenant-gouverneur, d'un conseil exécutif de 9 membres, d'un conseil législatif de 13 membres, et d'une chambre d'assemblée de 30 membres.

Lieutenant-gouverneur (5e) : L'honorable JEDEDIAH S. CARVELL, (\$7,000). Secrétaire privé : F. Parker Carwell,

Aide de camp : J. D. Irving.

CONSEIL EXÉCUTIF.

Hon. Fred. Peters, premier et procureur général.

" Angus McMillan, commissaire des terres publiques et de la Couronne.

" J. R. Maclean, commissaire des travaux publics.

" .....membre du conseil, sans portefeuille.

CONSEILLERS LÉGISLATIFS. (juillet 1890)

Hon. Thomas W. Dodd, président.

Hon. William Campbell.

Hon. Jos. Murphy.

" William Hooper.

" James Nicholson.

" T. Kickham.

" William D. Poole.

" A. Laird.

" Benj. Rogers.

" A. B. MacKenzie.

" James Ross.

" Peter S. McNutt

" J. G. Scrimgeour.

John Ball, greffier du conseil.

ASSEMBLÉE LÉGISLATIVE (janvier 1890).

.....orateur.

Charlottetown,

Dr. Jenkins, Neil McLeod.

Prince, 1er district,

B. D. McLellan, J. A. Mathewson.

Prince, 2e "

.....J. W. Richards.

Prince, 3e "

J. O. Arsenault, John N. Montgomery.

Prince, 4e "

J. H. Bell, G. W. W. Bentley.

Prince, 5e "

hon. Angus McMillan, David Rogers.

Georgetown,

D. Gordon, Arc. J. MacDonald.

Kings, 1er "

M. Robertson, hon. J. R. MacLean.

Kings, 2e "

John Sullivan, J. C. Underhay.

Kings, 3e "

J. E. McDonald, Cyrus A. Shaw.

Kings, 4e "

hon. James Clow, Angus McLeod.

Queen, 1er "

J. M. Sutherland, Peter Sinclair.

Queen, 2e "

Donald MacKay, Donald Farquharson.

Réponse à la charade No 8 de l'Almanach des familles,

PARLEMENT.

**Province de l'Île du Prince-Édouard (suite)**

Queen, 3e district hon. Frederick Peters, M. Cumminsky.  
Queen, 4e " H. C. McDonald, George Forbes.

Archibald McNeill, greffier de l'assemblée.

**CHAMBRE DES COMMUNES.**

Comté de Prince. S. F. Perry, John Yeo.

" " Queen. W. Welsh, L. H. Davies.

" " Kings. J. Maclean, A. C. MacDonald.

**Conseil de l'Instruction publique de la province de Québec.**

L'hon. Gédéon Ouimet, *Surintendant de l'Instruction publique*,  
*président ex officio du Conseil de l'Instruction publique.*

*Membres du comité catholique.*—L'Hon. Gédéon Ouimet,  
*président*; S. E. le cardinal Taschereau, archevêque de Québec;  
LL. GG. les archevêques de Montréal et d'Ottawa; NN. SS. les  
évêques de Trois-Rivières, Rimouski, Sherbrooke, Saint-Hyacinthe,  
Nicolet et Chicoutimi; Mgr N. Z. Lorrain, vicaire apostolique de  
Pontiac; les honorables juge Joseph G. Bosse, juge L. A. Jetté,  
Honoré Mercier, L. F. R. Masson, F. Langelier et H. Archambault;  
MM. P. S. Murphy, Eugène Crépeau, C.R., H. R. Gray et  
Dr. J. L. Leprohon.

*Membres du comité protestant.*—Le très révérend James Williams,  
D. D., évêque de Québec, le révd John Cook, D.D., sir  
William Dawson, C.M.G., L.L.D.; M. R. W. Heneker, D.C.L.  
l'hon. juge L. Ruggles Church, le vén. archidiacre Lindsay, M.A.;  
révd. W. I. Shaw, L.L.D.; A. Cameron, écr., M.D., M.P.P.; A. W.  
Kneeland, écr., M.A.; Geo. L. Masten, écr.

*Membres adjoints au comité protestant.*—MM. E. J. Hemming,  
D.C.L., très révérend doyen Norman, D.C.L., révd. George Cornish,  
L.L.D., M. Peter McArthur et M. R. J. Hewton, M. A.

*Secrétaire du comité catholique.*—M. Paul de Gazes.

*Secrétaire du comité protestant.*—M. Geo. Wm Parmelee, B. A.

**Conseil de l'Agriculture de la province de Québec.**

L'Honorable H. Mercier, *Commissaire de l'Agriculture, ex-officio*,  
et l'hon. G. Ouimet, *surintendant de l'Instruction publique, ex-*  
*officio*; les honorables H. G. Joly, *président*, L. Sylvestre et W.  
Rhodes; MM. S. N. Blackwood, Aug. Casgrain, Eug. Casgrain,  
Joseph Ricard, A. Ed. E. Lussier, M.P.P., A. Guilbault, I. J. A.  
Marsan, J. Israël Tarte, P. C. Moore, R. Ness, J. Décarie, U. Valois,  
Joseph Pilon, A. Rocheleau, M.P.P., C. N. Péloquin, R. Morier,  
S. A. Fisher, Chs Champagne, Ed. A. Barnard, *secrétaire*, Québec.

**Conseil des Arts et Manufactures de la province de Québec.**

Hon. H. Mercier, *comm. de l'Agriculture et de la Colonisation*;  
hon. Chs. Langelier, *secrétaire provincial*; hon. G. Ouimet, *sur-*  
*intendant de l'Instruction publique*; l'hon. F. Langelier, *président*;  
MM. A. Robitaille, G. E. Tanguay, C. Duquet, C. Rochette,  
T. Beaulieu, l'abbé O. Audet, S. T. Willett, *vice-président*;  
E. J. Harkin, L. P. Morin, A. Mesnard, J. McCreedy, C. Chaput,  
A. Lévêque, C. F. Lalonde, W. Rutherford, S. C. Stevenson,  
*secrétaire* (bureau, 76 rue Saint-Gabriel, Montréal).

---

Réponse à la charade No 9 de l'*Almanach des familles*, COUT-BAU.

**Commissaires du Havre de Montréal.**

M. Henry Bulmer, *président*; l'hon. Edward Murphy; MM. Victor Hudon, J. O. Villeneuve, Richard White, Hugh McLennan, Chas H. Gould, James McShane (maire) et Andrew Allan, *commissaires*.

Alexander Robertson, *secrétaire*; John Kennedy, *ingénieur en chef*; J. M. Nelson, W. J. Sproule, *assistants*; Thomas Howard, *maître du port*; Louis Saint-Louis, *assistant*; John Ferns, *collecteur des quaiages*; C. Opzoomer, *assistant*; Geo. E. Smart, Robt. A. Eakin, John McLean, *commis*; Martin Brennan, *bailli du port*; Richard Gahan, *gardien*.

---

**BÉBÉ A TABLE.**

Il joue, laisse tomber son joujou et se baisse pour le ramasser. En se relevant, il se heurte le front à la table et se met à pleurer.

—Mange ta soupe, mon petit Paul, lui dit sa mère, cela fera disparaître ta bosse.

Bébé se console, mange sa soupe, et après quelques instants de réflexion :

—Maman, est-ce que si les chameaux mangeaient de la soupe, ça ferait passer leur bosse ?

---

**MALICE D'ENFANT.**

Pierre n'a que six ans, mais il n'aime pas qu'on l'ennule.

Un ami de la maison, chauve comme un œuf, lui donne à tout propos des conseils.

—Pierre, fais ceci ! Pierre, fais cela ! Et patati, et patata.

Pierre, n'y tenant plus, passe la main dans ses cheveux, qu'il a longs et bouclés, et, d'un air triomphant, il dit à ce précheur :

—Fais-en autant, toi, malin !

---

**NOS ÉCOLIERS.**

Un instituteur primaire fait une leçon d'arithmétique :

—On ne peut additionner ensemble que des choses de même nature. Ainsi on ne peut additionner un mouton et une vache. Cela ne ferait ni deux moutons, ni deux vaches.

—Mais, m'sieu, interrompt un gamin, chez nous on additionne une pinte de lait et une pinte d'eau, et cela fait cependant deux pintes de lait.

---

**A L'ÉCOLE.**

LE MAÎTRE.—Qu'est-ce qu'une voyelle ?

L'ÉLÈVE — C'est la femelle d'un voyou.

---

**CHARADE No 10.**

Si vous avez dans mon entier  
Mon premier

N'allez pas l'échauder, il craindrait mon dernier.

Pour réponse à la charade No 10, voir l'*Almanach des familles*.

# BANQUES EN CANADA.

No.	Nom de la Banque.	Quand fondée.	Capital souscrit.	Capital versé.	Caisier ou Sécrant général.	Bureau principal.	Dividende de l'année dernière.	Montant \$
<b>QUÉBEC.</b>								
1	Banque de Montréal (34)	1817	12,000,000	12,000,000	E. S. Clouston	Montréal	10 p. 100	200
2	" du Peuple (5)	1835	1,200,000	1,200,000	J. S. Bousquet	"	"	50
3	" de l'Am. B. du N. (16)	1836	4,866,666	4,866,666	R. B. Grindley	"	7½	243.88
4	" d'Éparges (4)	1846	1,000,000	1,000,000	H. Barbeau	"	"	.....
5	" Melken (20)	1855	2,000,000	2,000,000	F. W. Thomas	"	9 p. 100	50
6	" Jacques-Cartier (14)	1862	500,000	500,000	A. L. de Martigny	"	"	25
7	Merchants Bank of Canada (33)	1864	5,789,200	5,789,200	George Hague	"	"	100
8	Banque de Québec (7)	1818	2,500,000	2,500,000	James Stevenson	Québec	"	100
9	" Nationale (5)	1860	1,200,000	1,200,000	P. Lafrance	"	"	60
10	" d'Union du B.-C. (16)	1867	1,200,000	1,200,000	E. E. Webb	"	"	60
11	" des Cantons de l'Est (9)	1-55	1,485,881	1,481,436	Wm. Farwell	Sherbrooke	"	50
12	Banque Ville-Marie (10)	1873	500,000	478,530	U. Garand	Montréal	"	100
13	" de St-Jean (2)	1878	500,000	226,705	Louis Mollenc, fils	St-Jean	"	100
14	" de St-Hyacinthe (2)	1874	504,000	263,870	G. C. Dessaulles	St-Hyacinthe	"	1-0
15	" d'Hochelega (7)	1874	710,100	710,100	J. A. Prendergast	Montréal	"	1-00
<b>ONTARIO.</b>								
16	Banque de Toronto (12)	1856	2,000,000	2,000,000	Geo. Gooderham	Toronto	11 p. 100	100
17	Canadian Bank of Commerce (34)	.....	6,000,000	6,000,000	B. E. Walker	"	7	50
18	Banque Ontario (15)	1857	1,500,000	1,500,000	C. Holland	"	7	100
19	" d'Hamilton (13)	1876	1,000,000	1,000,000	J. Turnbull	Hamilton	8	100
20	" Dominion (17)	1876	1,500,000	1,500,000	R. H. Bethune	Toronto	11	50
21	" Standard (15)	1876	1,000,000	1,000,000	J. L. Brodie	"	"	50
22	" d'Ottawa (6)	1876	1,000,000	1,000,000	Geo. Burn	Ottawa	7	100

23	Banque Imperial of Canada (16).....	1876	1,500,000	1,500,000	1,500,000	D. R. Wilkie.....	Toronto.....	S p. 100	100
24	Western Bank of Canada (8).....	1882	500,000	500,000	500,000	T. H. MacMillan.....	Oshawa.....	7 "	100
25	Central Bank of Canada (9).....	1884	500,000	500,000	500,000	David Blain.....	Toronto.....	6 "	100
26	Traders Bank of Canada (18).....	1885	507,000	507,000	501,960	H. S. Strathy.....	".....	.....	100
NOUVELLE-ECOSSE.									
27	Banque de la Nouvelle-Ecosse (27).....	1832	1,114,300	1,114,300	1,114,300	Thos. Fyche.....	Halifax *.....	7 p. 100	100
28	Union Bank of Halifax (2).....	1836	500,000	500,000	500,000	E. L. Thorne.....	".....	5 "	50
29	People's Bank of Halifax (3).....	1864	600,000	600,000	600,000	John Knight.....	".....	5 "	20
30	Banque de Yarmouth.....	.....	300,000	300,000	300,000	T. W. Johns.....	Yarmouth.....	6 "	75
31	Merchant's Bank of Halifax (3).....	1869	1,000,000	1,000,000	1,000,000	D. H. Duncan.....	Halifax.....	6 "	100
32	Exchange Bank of Yarmouth.....	1869	280,000	280,000	245,924	A. S. Murray.....	Yarmouth.....	8 "	70
33	Commercial Bank of Windsor, N.S.....	1866	500,000	500,000	260,000	W. Lawson.....	Windsor.....	7 "	40
34	Halifax Banking Co (15).....	.....	500,000	500,000	500,000	W. L. Fitzcathay.....	Halifax.....	6 "	20
NOUVEAU-BRUNSWICK.									
35	Banque du Nouveau-Brunswick.....	1820	500,000	500,000	590,000	J. A. Schockfeld.....	St-Jean.....	12 p. 100	100
36	" de Saint-Stephens.....	1836	300,000	300,000	200,000	J. F. Graut.....	St-Stephens.....	5 "	100
37	People's Bank (3).....	.....	.....	.....	150,000	John Spurden.....	Frédéricton.....	.....	50
ILE DU PRINCE-EDOUARD.									
38	Merchants' Bank of P. Ed. Island (2).....	1871	500,000	500,000	.....	Wm. McLean.....	Charlottetown.....	3 1/2 p. 100	23 44
39	Farmer's Bank.....	.....	500,000	500,000	.....	A. Dorion.....	Rustico.....	.....	.....
40	Summerside Bank.....	.....	500,000	500,000	.....	R. McStavert.....	Summerside.....	.....	.....
TERRE-NEUVE.									
41	Commercial Bank of Newfoundland.....	.....	300,000	300,000	.....	Henry Cooke.....	St-Jean.....	.....	.....
42	Union Bank of Newfoundland.....	.....	.....	.....	60,000	James Goldie.....	".....	.....	.....
43	Banque des Isles St-Pierre et Miquelon.....	.....	.....	.....	.....	.....	St-Pierre.....	.....	.....
MANITOBA.									
44	Commercial Bank of Manitoba (3).....	.....	500,100	500,100	271,500	A. A. Jackson.....	Winnipeg.....	7 p. 100	.....
COLUMBIE ANGLAISE.									
45	Bank of British Columbia (5).....	.....	2,433,833	2,433,833	1,825,000	Wm. C. Ward.....	Victoria.....	6 p. 100	.....

NOVA.—Le chiffre, entre parenthèses, à la suite du nom d'une banque, indique le nombre d'agences en Canada.

(\*) L'astérisque après le nom du bureau principal d'une banque veut dire que cette banque a une agence à Montréal.

**COUR CRIMINELLE.**

DISTRICTS.	CHEFS-LIEUX.	TERMES.	Greffiers de la C.
Arthabaska .	Arthabaskaville	Mars 22 et oct. 22.	Rainville & Laurier.
Beauce . . .	St-Joseph . . . .	Mars 20 et sept. 20.	Zéphirin Vézina.
Beauharnois .	Beauharnois . . .	Mars 1er et oct 1er	P. O. Duranceau.
Bedford . . . .	Sweetsburg . . . .	Mars 1er et sept. 1er.	Hall et Léonard.
Chicoutimi . .	Chicoutimi . . . .	Janv. 16 et juin 2...	F. X. Gosselin.
Gaspé.	Percé . . . . .	Janv. 28 et oct 21...	Joseph X. Lavoie
	New-Carlisle ..	Janv. 20 et juin. 20.	G. F. Maguire.
Iberville . . . .	St-Jean . . . . .	Mars 26 et oct. 25 . .	Marchand et Marchand.
Joliette . . . .	Joliette . . . . .	Juin 15 et déc 15...	Desrochers et Desilets.
Kamouraska .	Fraserville . . . .	Mai 6 et novemb. 10	Pelletier et Perreault.
Montmagny . .	Montmagny . . . .	Mars 26 et oct 25 . .	Bender et Martineau.
Montréal . . .	Montréal . . . . .	1 mr., juin, sep , 2 no	L. W. Sicotte.
Ottawa . . . .	Aylmer . . . . .	Juin 10 et déc. 10 . .	Alfred Driscoll.
Québec . . . .	Québec . . . . .	Avril 10 et oct. 10	W. E. Duggan.
Richelieu . . .	Sorel . . . . .	Janv. 14 et juill. 2	Antoine N. Gouin.
Rimouski . . .	Rimouski . . . . .	Mars 22 et oct. 22 . .	Letendre & Chamberland.
Saguenay . . .	Murray-Bay . . . .	Juin 22 et Oct. 24 . .	Charles DuBerger
St-François . .	Sherbrooke . . . .	Mars 1er. et oct 1er	Cabann et Bowen.
St-Hyacinthe .	St-Hyacinthe . . .	Juin 19 et déc. 19...	Roy et Beauregard.
Terrebonne . .	Ste-Scolastique . .	Janv. 7 et juil. 3 . . .	Ch. de Montigny.
T.-Rivières . .	Trois-Rivières . .	Juin 4 et déc. 4 . . . .	Lottinville et Desilets.

**COUR SUPÉRIEURE.**

(Juridiction pour sommes au-dessus de \$200.)

Hon. sir F. G. Johnson, Juge en chef (\$6,000)

JUGES.	RÉSIDENCE.	DISTRICT.			
Hon. Ls E. N. Casault . . .	Québec.	Québec et une partie d'Arthabaska.	\$6,000 chacun.		
" B. Caron . . . . .					
" Fred. Wm. Andrews . . .					
" A. B. Routhier . . . . .					
" Sir F. G. Johnson . . . . .					
" L. A. Jetté . . . . .					
" L. O. Loranger . . . . .	Montréal.	Montréal et une partie de Terrebonne.	\$4,000 chacun.		
" M. Mathieu . . . . .					
" Charles Gill . . . . .					
" C. P. Davidson . . . . .					
" J. S. C. Wurtele . . . . .					
" M. M. Tait . . . . .					
" S. Pagnuelo . . . . .					
" Charles I. Doherty . . . .					
" H. T. Taschereau . . . . .				Montréal . . . . .	Terrebonne.
" J. B. Bourgeois . . . . .				Trois-Rivières.	Trois-Rivières.
" E. T. Brooks . . . . .	Sherbrooke . . . . .	St-François.			
" H. C. Pelletier . . . . .	Berthier en bus	Beauce et Montmagny.			
" H. G. Malhiot . . . . .	Aylmer . . . . .	Ottawa et etc. d'Argenteuil.			
" L. P. Lier . . . . .	St-Hyacinthe . . . .	St-Hyacinthe.			
" W. W. Lynch . . . . .	Knowlton . . . . .	Bedford.			
" J. A. Quimet . . . . .	Sorel . . . . .	Richelieu.			
" J. A. Gagné . . . . .	Murray-Bay . . . .	Saguenay et Chicoutimi.			
" L. A. Billy . . . . .	Québec . . . . .	Gaspé.			
" Chs de Lorimier . . . . .	Joliette . . . . .	Joliette.			
" L. Bélanger . . . . .	Beauharnois . . . .	Beauharnois et Terrebonne.			
" A. N. Charland . . . . .	Saint-Jean . . . . .	Iberville.			
" M. A. Plamondon . . . . .	Arthabaskaville	Arthabaska.			
" Ernst Cimon . . . . .	Fraserville . . . . .	Kamouraska.			
" J. Larue . . . . .	Rimouski . . . . .	Rimouski.			
			\$3,500		

## Pronostics sur la température pour l'année 1892.

**JANVIER.**—Du 1er au 6, durant ces premiers jours de l'année nous aurons du beau temps ;—du 6 au 13, quelques jours de froid intense avec vent ;—du 21 au 29, la température deviendra moins rude durant les premiers jours, mais ensuite neige ;—du 29 au 5 février, il est à présumer que durant ces jours nous aurons de fortes tempêtes de neige.

**FÉVRIER.**—Du 5 au 12, nous aurons de fortes chutes de neige qui causeront des obstructions dans les chemins ;—du 12 au 20, durant ce laps de temps, journées très froides avec un ciel très clair ;—du 20 au 27, le ciel sera grandement couvert et nous aurons quelques jours de neige et d'autres de froid ;—du 27 au 5 mars, la température est encore très rude, mais ensuite elle s'améliore.

**MARS.**—Du 5 au 13, la majeure partie de cette durée sera de beau temps ;—du 13 au 21, la température de ces jours sera variable avec grand vent, car aux approches de l'équinoxe les coups de vent sont ordinairement dangereux ;—du 21 au 28, le vent de l'ouest nous apportera de la pluie avec température désagréable ;—du 28 au 4 avril, les dernières journées du mois seront encore belles mais froides pour la saison.

**AVRIL.**—Du 4 au 12, la majeure partie de cette durée sera de beau temps ;—du 12 au 20, nous aurons encore de belles journées, avec ciel clair, mais froids ;—du 20 au 26, la température est changeante mais humide ;—du 26 au 3 mai, les premiers jours nous donneront beaucoup de pluie avec vent.

**MAI.**—Du 3 au 11, le temps est changeant, tantôt beau, tantôt pluvieux ;—du 11 au 19, les premières journées seront belles, mais les dernières seront pluvieuses ;—du 19 au 26 nous avons les derniers jours de la lune d'avril appelée la *lune rousse*, la température est encore humide mais fraîche ;—du 26 au 2 juin, après la température pluvieuse de ce mois, les belles journées reviennent avec le mois de juin.

**JUIN.**—Du 2 au 10, nous aurons des journées pluvieuses ;—du 10 au 17, la température est variable, et les nuits sont fraîches pour la saison ;—du 17 au 24, nous aurons les premières journées chaudes de la saison ;—du 24 au 31, durant cet intervalle nous aurons de fréquentes averses.

**JUILLET.**—Du 1er au 9, nous aurons quelques journées très pluvieuses, et il y aura de fréquentes averses durant tout ce mois ;—du 9 au 16, le temps est incertain, mais nous aurons quelques belles soirées avec ciel clair ;—du 16 au 23, quelques gros orages accompagnés de tonnerre ;—du 23 à la fin du mois, les premiers jours seront pluvieux, ensuite le temps devient beau.

**AOUT.**—Du 1er au 8, on sera exposé à avoir soit du vent, soit quelques pluies passagères ou quelques orages ;—du 8 au 15, après quelques journées avec ciel clair, nous aurons quelques journées orageuses ;—du 15 au 22 le temps est beau et favorable à l'agriculture ;—du 22 au 30, nous aurons durant ces jours des coups de vent accompagnés de pluie et de grêle.

**SEPTEMBRE.**—Du 1er au 6, durant ce laps de temps, l'on peut compter sur des pluies fréquentes ;—du 6 au 13, ces jours sont les plus agréables de l'automne ;—du 13 au 20, les premières journées sont belles, mais ensuite le temps se gâte pour de bon ;—du 20 à la fin du mois, nous aurons de mauvaises journées, de forts orages accompagnés de tonnerre et de vent qui amèneront des tempêtes sur mer.

**OCTOBRE.**—Du 1er au 6, le temps commence par de belles journées avec ciel clair ;—du 6 au 12, nous aurons durant ce laps de temps, les plus belles journées de l'automne ;—du 12 au 20, après quelques belles journées, nous aurons des pluies fréquentes ;—du 20 au 28, de fortes pluies accompagnées de vent et de tonnerre ;—du 28 au 4 novembre, temps frais mais beau, nuits fraîches sans causer de dommages.

**NOVEMBRE.**—Du 4 au 11, les premiers jours de ce mois seront très désagréables ;—du 11 au 19, il y aura encore beaucoup de pluie pendant ce laps de temps ;—du 19 au 27, froid et pluie glaciale dans l'ouest, mais neige et froid dans la partie nord du Canada ;—du 27 au 3 décembre, la température baisse considérablement, fortes gelées et temps froid comme à l'approche de l'hiver.

**DÉCEMBRE.**—Du 3 au 10, nous aurons des jours de pluie et de neige ;—du 10 au 19, durant ce laps de temps, la température est variable ;—du 19 au 24, le vent du nord-ouest sera suivi d'une tempête de neige dans la Province de Québec ;—du 24 à la fin de l'année, nous aurons de bien belles journées.

### Predictions de Thomas Mout sur l'année 1892.

*Predictions générales.*—En cette année, le printemps sera bon, bien tempéré et profitable à tous les biens de la terre. L'été sera beau, ni trop chaud, ni trop froid. L'automne sera moite et venteux. L'hiver ne sera pas bien froid.

Ceux qui auront du grain, qu'ils le vendent, car les grains auront bonne venue cette année, et seront à bon marché. Ceux qui auront du vin qu'ils le vendent également au commencement du printemps, car les vendanges foisonneront bien.

Cette année les peuples se réjouiront bien, la récolte étant abondante, le commerce prospère, et l'argent fort commun en beaucoup de pays.

*Predictions particulières.*—Un grand prince montera sur le trône. Nouvelle forme de gouvernement dans un royaume. Grande guerre entre les princes chrétiens.

*Pronostications des biens de la terre.*—Cette année, le premier jour de l'année étant un vendredi, l'hiver s'avancera, le printemps sera bon ; l'été et l'automne seront assez secs, les blés et vins seront à bon marché. Le mal des yeux règnera. La plupart des enfants mourront. Il y aura guerre, batailles et meurtres. L'on ira d'un royaume à l'autre pour se vanter. Les bêtes farouches périront.



## VARIÉTÉS

### LE DÉSIR D'ÊTRE SAINT.

Une bonne mère avait quatre petits enfants. Elle les élevait dans l'amour de Jésus et formait leur cœur innocent aux douces, aux suaves vertus de leur âge : ils étaient ravissants de candeur et de bonté, faisaient les délices de la famille et attiraient l'attention de ceux qui les connaissaient. Chaque jour la digne mère leur faisait faire la prière en commun et leur donnait des avis.

Un soir qu'elle terminait son entretien, elle jeta un regard de tendresse sur ses chers enfants en disant : " Que je serais heureuse, si jamais il m'était donné de compter un saint parmi vous ! " Aussitôt le plus petit, se jetant au cou de sa mère, s'écria : " Je le serai, maman. "

Il tint parole, devint un grand saint et un grand pape : ce fut saint Pierre Célestin.

Si toutes les mères s'occupaient ainsi de leurs enfants !

### UN PLAN DE VIE.

Marche deux heures tous les jours, dors sept heures toutes les nuits ; couche-toi dès que tu as envie de dormir ; lève-toi dès que tu t'éveilles ; travaille dès que tu es levé. Ne mange qu'à ta faim, ne bois qu'à ta soif, et toujours lentement. Ne parle que lorsqu'il le faut ; n'écris que ce que tu peux signer, ne fais que ce que tu peux dire. N'oublie jamais que les autres compteront sur toi, et que tu ne dois pas compter sur eux. N'estime l'argent ni plus ni moins qu'il ne vaut ; c'est un bon serviteur et un mauvais maître. Pardonne d'avance à tout le monde, pour plus de sûreté ; ne méprise pas les hommes, ne les hais pas davantage et ne ris pas d'eux outre mesure, plains-les. Songe à la mort, tous les matins en revoyant la lumière, et tous les soirs en rentrant dans l'ombre. Quand tu souffriras beaucoup, regarde ta douleur en face : elle te conservera elle-même et t'apprendra quelque chose.

Efforce-toi d'être simple, de devenir utile, de rester libre, et attends, pour nier Dieu que l'on t'ait bien prouvé qu'il n'existe pas

Un Académicien,

A. DUMAS, (fils).

### LA NUIT AU CAMP DE LAPRAIRIE.

Le sergent-major du 85ème se démène dans sa tente, réveillé par la toux persistante de la sentinelle.

—Soldat ! lui crie-t-il, à la fin, à travers la porte : vous allez prendre une potion.

—Mais, monsieur le major !

—Allons ! je le veux !

Et le médecin lui donne un horrible breuvage.

Le soldat avale avec une indignation et un dégoût mal contenus

—Vous voyez bien que ça vous a réussi, lui dit le major le lendemain matin, vous n'avez plus toussé.

—Mais je n'ai jamais toussé ! reprend le soldat, j'ai remplacé la sentinelle pendant que vous prépariez votre potion !

L'ESPRIT DE FAMILLE.

Qu'est-ce que l'esprit de famille? C'est un mélange de crainte affectueuse pour le père, de tendresse craintive pour la mère, de respect pour tous les deux, d'admiration pour leurs vertus, de volontaire aveuglement pour leurs travers, de reconnaissance pour leurs bienfaits, de compassion pour leurs souffrances, de pitié pour leurs sacrifices. De tous ces sentiments se forme un sentiment unique et complexe, le sentiment de la vénération, dont Goethe a dit : "Celui qui n'a point éprouvé de vénération dans sa jeunesse, ne sera point l'objet de la vénération dans ses vieux jours.

P. JANET.

UNE RÉPONSE INATTENDUE.

Lors d'un récent examen de baccalauréat ès sciences, le professeur demande à un candidat, cancre de la plus belle venue, la manière de s'y prendre pour transformer en bande une barre de fer.

L'élève balbutie. Un camarade voyant son embarras, lui souffle :—On la passe au laminoir.

Notre âne entend de travers et répond :

—On lui passe un habit noir.

A L'ÉCOLE.

LE PROFESSEUR.—Supposons que huit d'entre vous avez ensemble 48 pommes, 32 pêches, 56 prunes et 16 melons. Qu'est-ce qu'aurait chacun de vous ?

UN ÉLÈVE.—Mal au ventre.

A LA GARE.

—A quelle heure part le train pour St-Lin ? demande un voyageur à un employé de la gare.

—A cinq heures trente.

—Il n'y en a pas avant ?

—Non, monsieur, ils sont tous à vapeur.

SA PROPRE VICTIME.

M. de Calinaux ne peut prendre un parapluie sans le laisser quelque part.

Du reste il ne le retrouve jamais et il suppose, non sans raison peut-être, qu'on le lui a subtilisé.

Après s'être longtemps creusé la tête, il a fini par trouver un excellent moyen pour empêcher qu'on ne le lui prenne à l'avenir. Il a fait graver sur le manche ces simples mots : "Ce parapluie a été volé."

—Comme ça, se dit-il, personne n'osera y toucher.

En effet..... seulement un agent ayant aperçu le parapluie entre les mains de son propriétaire, emmène aussitôt celui-ci s'expliquer au poste.

---

Pour le Tarif des Postes, voir l'*Almanach des familles*.

## MAISONS RECOMMANDEES A MONTREAL.

### ARCHAMBAULT FRERES

Importateurs de

**Marchandises Sèches.**

Constamment en main, le meilleur assortiment de DRAPS, CASIMIRS, ETOFFES A ROBES, INDIENNES, COTONS, TOILES. SOIERIES, RUBANS, DENTELLES, etc.

Bon Marché et un seul prix.

Veuillez examiner nos prix avant d'acheter ailleurs

Rue Ste-Catherine Nos. 441, 443

(Etablie en 1877).

### LETANG, LETANG & CIE

IMPORTATEURS EN GROS DE

FERRONNERIES, PEINTURES,

VITRES, Etc.

287 & 289, Rue SAINT-PAUL,  
MONTREAL.

Deux Premiers Prix au Centenaire—Médailles d'Or et de Bronze.

### LANTHIER & CIE

Marchands de Chapeaux et de Fourrures

Pelletteries russes de la plus belle qualité, choisies personnellement; Zibeline, Martre de la Baie d'Hudson, Hermine, etc.

Bloc Cathédrale, No 1663, rue Notre-Dame.

### Pastilles de Lyman

POUR LES VERS

*Purement végétales, composées d'aucun ingrédient offensif et dont l'infaillible efficacité est prouvée par plus de trente années d'usage.*



Exigez la Marque de Fabrique. Le mode d'emploi est en français.

Prix: 25 centus la boîte.

ÉTABLIE EN 1821

La compagnie d'assurance

### “ THE GUARDIAN ”

D'ANGLETERRE SUR LE FEU

Capital et fonds . . . . . \$32,580,000.

Cette compagnie d'assurance anglaise, de première classe, accepte les risques contre le feu aux conditions les plus favorables.

ROBERT SIMMS & Co ET GEORGE DENHOLM,

Agents généraux, rue St-Sacrement, No. 45. Bâtisse Fraser

GÉRANT: G. A. ROBERTS.

Achetez PALMANACH DES FAMILLES de  
J. B. ROLLAND & FILS, pour 1892. 86 pages. Edition  
augmentée. Prix: 5 cts.

MAISONS RECOMMANDEES, A MONTREAL

**LA COMPAGNIE CANADIENNE DE CAOUTCHOUC**

CAPITAL - DE MONTREAL - \$1,000,000

Manufacturiers de caques et bottes en caoutchouc, pardessus en feutre, cour-roies, paquetages, boyaux pour pompes à incendie, etc., etc.

BUREAUX ET ENTREPOTS:—

**333 et 335 RUE SAINT-PAUL,  
MONTREAL.**

ETABLIE EN 1720

COMPAGNIE D'ASSURANCE CONTRE LE FEU

**“ The London ”**

Montant total en caisse - - - - - \$18,000,000.

Risques acceptés aux taux courants.

Succursale au Canada : Montréal,

Bureau : No 1762 rue Notre-Dame.

E. A. LILLY, GÉRANT.

ETABLIE EN 1803

**“ L'IMPERIAL ”**

COMPAGNIE D'ASSURANCE de LONDRES CONTRE le FEU

Capital souscrit, - - - £1,200,000 stg.

Capital payé, - - - - £800,000 stg.

Montant total en caisse - - - £1,618,062 stg.

Les pertes sont payées avec promptitude.

E. D. LACY, Gérant-Résident, *Imperial Building,*  
Place d'Armes, Montréal.

LA COMPAGNIE D'ASSURANCES

**ROYALE CANADIENNE**

Contre le Feu et les Accidents de Mer.

CAPITAL SOUSCRIT, - - - \$500,000

BUREAU PRINCIPAL:—RUE SAINT-JACQUES, No. 157.

Toute espèce de Risques contre le Feu à des TAUX MODÉRÉS.

Secrétaire-trésorier, HARRY CUTT. Gérant, G. H. McHENRY.

E. TOUGAS.

**P. D. DODS & CO.,**

Manufacturiers des meilleures

**Peintures préparées et Peintures au Japan**

AINSI QUE

**VERNIS POUR CARROSSIERS**

DANS LES PREMIÈRES QUALITÉS.

Propriétaires des usines : *Island City White Lead, Varnish and Color Works,*  
rue Mill et sur le Canal Lachine.

**ENTREPOT: 146, RUE MCGILL.**

Ce qu'il faut pour bien écrire :

**LE PAPIER C. P. R. DE LA Cie DE PAPIER ROLLAND,**

Les Plumes d'acier de Blauy Pointe & Cie,

**L'ENCRE TOIRAY-MAURIN et les Crayons Nopitach.**

## MAISONS RECOMMANDEES A MONTREAL

**A. HURTEAU & FRERE**  
 Marchands de  
**BOIS de SCIAGE**  
 En gros et en détail  
 92, RUE SANGUINET, et au  
 Bassin Wellington, vis-à-vis le bu-  
 reau du Grand-Tronc.  
 Assortiment des plus complets,  
 Prix plus bas du marché.

**McARTHUR, CORNEILLE & Co**  
 (successeurs de)  
**John McArthur & Fils**  
 Importateurs et manufacturiers  
 de Peintures, Huiles, Vernis,  
 Vitres, Articles pour la Peinture  
 et Produits chimiques.  
 Rue Saint-Paul, No. 310 à 316  
 et  
 Rue des Commissaires, 253 à 257

**KELLY FRERES**  
 IMPORTATEURS DE MERCERIES,  
 MANUFACTURIERS DE CHEMISES, ETC.  
 No 1691, rue Notre-Dame  
**MONTREAL.**

**DRAPEAU SAVIGNAC & CIE**  
 140, rue Saint-Laurent  
 Ferblantiers, Plombiers, Couvreur,  
 Poseurs d'appareils à l'eau  
 chaude et à la vapeur.  
 MM. D. & S. se chargent de tout  
 ouvrage, tel que couvertures en ar-  
 doise, en fer-blanc, tôle galvanisée,  
 engravier et autres ouvrages neufs,  
 et de toute espèce de réparations à  
 des prix très modérés.

Spécialité pour la pose des four-  
 naises à eau chaude, à air chaud, et à  
 eau chaude et air chaud combinés.

**LA COMPAGNIE DE PAPIER ROLLAND**  
 Fabrique à Saint-Jérôme, P. Q.  
 Bureau principal:  
 A. Montréal, rue Saint-Vincent, 6 à 14  
 chez J. B. ROLLAND & FILS.

Papiers blancs de toute espèce.  
 Spécialité pour livres et journaux.  
 A l'exposition du Dominion, en 1884,  
 la Cie a remporté 6 Médailles de Bronze,  
 une Médaille d'Argent et une MÉDAILLE  
 D'OR. A l'Exposition d'Anvers, 1885,  
 une Médaille d'Argent. Exposition Pro-  
 vinciale, à Québec, 1887, 6 Médailles  
 D'OR, 2 Médailles de Bronze. Exposition  
 du Dominion, à Toronto, 1887, une  
 Médaille d'Argent. Exposition de la  
 Jamaïque, 1891, une médaille d'or.

### COBBAN MANUFACTURING Co.

SPÉCIALITÉ d'OBJETS d'ART, Tableaux en peinture,  
 Pastel, Lithographie, etc. Miroiterie et biseautage  
 de glaces, Moulures, Cadres,  
 etc., etc.  
 FABRIQUE A TORONTO.

*Succursale à Montréal, No 148, rue McGill.*

### NORTH BRITISH & MERCANTILE

Compagnie d'Assurances contre le Feu et sur la Vie.  
 Capital et fonds accumulés..... \$62,000,000  
 Revenu annuel ..... 12,000,000

Risques contre le feu et sur la vie acceptés aux taux les plus modérés.  
 Bureau principal en Canada, 78 rue St-François-Xavier.

GUSTAVE FAUTEUX, sous-agent pour Montréal et les environs.  
 Wm. Ewing, inspecteur. THOMAS DAVIDSON, agent général

## MAISONS RECOMMANDÉES, A MONTREAL

**J. H. WILSON**

IMPORTATEUR

de

**CHARBON de TOUTES SORTES**

DE

Ferronnerie, quincaillerie, Peintures,  
Huiles et Vernis.

**1874, RUE NOTRE-DAME**

Succursale à Valleyfield.

**HERMANN H. WOLFF & CIE**

IMPORTATEURS

ET

AGENTS COMMISSIONNAIRES

POUR LES

**Marchandises françaises,**

ALLEMANDES

ET

Articles de Vienne.

226 -- Rue MCGILL. -- 226

Agence établie en 1862.

**GUSTAVE FAUTEUX**

Agent d'assurances

**FEU, VIE, MARINE ET ACCIDENT**

Sous-Agent principal de la *Compagnie d'Assurance la plus  
puissante au monde : la North British & Mercantile.*

**No. 78, RUE ST-FRANÇOIS-XAVIER MONTREAL.**

Téléphone Bell : 318.

**GEORGE BRUSH**

CONSTRUCTEUR-MÉCANICIEN

Machines à vapeur, Bouilloires, Moulins à écorce, Moulins à bar-  
deaux, Élévateurs d'après plusieurs systèmes, Arbres de couche,  
Roues d'engrenage et pièces mécaniques de toutes sortes, etc.

**EAGLE FOUNDRY, Rue King, No. 34.**

**Contre le Feu et les Accidents de Mer**

"WESTERN ASSURANCE COMPANY"

"QUEBEC FIRE ASSURANCE COMPANY"

Toutes espèces de risques contre le Feu et les Accidents de Mer,  
acceptés à des *Taux modérés.*

J. H. ROUTH & Son, Agents.

Bureaux : No. 194, rue Saint-Jacques, Montréal.

**ASSURANCES CONTRE LE FEU**

**NATIONAL ASSURANCE CO. | ATLAS ASSURANCE CO.**

D'IRLANDE

D'ANGLETERRE

INCORPORÉE par CHARTRE ROYALE en 1822

ETABLIE en 1808

Capital : \$5,000,000

Capital : \$6,000,000

Bureau principal, rue St-François-Xavier, No 79

**Matthew C. Hinshaw, agent général**

POUR LE CANADA

Assurances, Peinture à l'épreuve  
du feu et de l'eau.

210 & 211, rue Saint-Paul

COMPAGNIE D'ASSURANCES

# "LA CITOYENNE"

Capital 1,000,000 — Garantie 1,000,000  
Directeur: M. J. B. Lacombe, 100, rue Saint-Jacques, Montréal  
Président: J. O. Gauthier, 60, rue Racine, Montréal  
Vice-président: M. P. Lacombe, 100, rue Saint-Jacques, Montréal  
Secrétaire: M. P. Lacombe, 100, rue Saint-Jacques, Montréal  
181, rue Saint-Jacques, Montréal.  
Général — William Smith, Sec. — trésorier.  
H. Williams — Trois-Rivières; G. J. Hart, J. A. Frigon,  
A. A. Gaillet, For. — Saint-Yacinthe  
W. C. Lebel, For.  
et vic: Selby

LES ÉCRIVAINS  
ÉCRIVAINS

" L'ÉCRIVAIN  
ÉCRIVAINS

" LA PHÉNIX  
Compagnie d'Assurance  
No 35, rue St-François-Xavier

L. A. WILSON & C<sup>ie</sup>  
28, rue Hôpital, MONTREAL  
AGENTS AU CANADA POUR  
Vin de table, de Boyd Hermanos, Cawston, Vin pour  
malade, de CHATEL & KAKER, Oporto, Vin blanc de HALL & P.  
PIER & C<sup>ie</sup>, Bordeaux, Vin Champagne, Gold Leaf, etc.

RENAUD, KING & PATTERSON  
FABRICANTS & IMPORTATEURS  
DE  
MEUBLES ET LITERIE  
No. 632, RUE CRAIG, MONTREAL  
N'achetez pas de meubles, avant d'avoir vu notre splendide  
établissement.

LIBRAIRIE SAINT-JOSEPH  
Cadeux & Fournier  
LIBRAIRES-ÉDITEURS  
1003, RUE NOTRE-DAME, MONTREAL  
Lors de priées et de piété, livres classiques, Brevets, etc. d'écrit-  
tes et de beaux, articles religieux et de beaux, etc.



