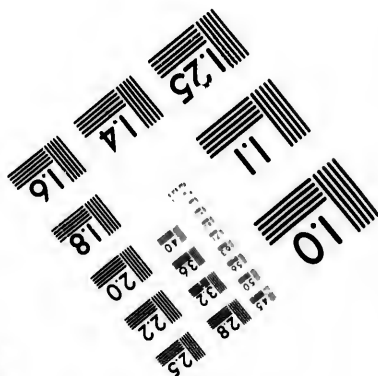
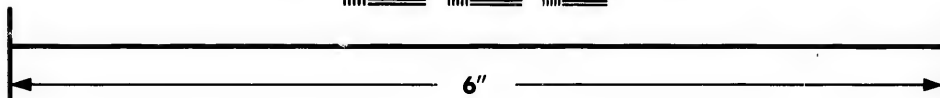
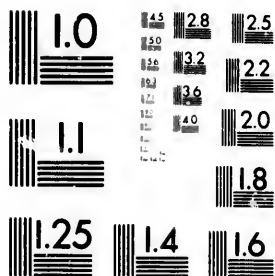


**IMAGE EVALUATION  
TEST TARGET (MT-3)**



**Photographic  
Sciences  
Corporation**

23 WEST MAIN STREET  
WEBSTER, N.Y. 14580  
(716) 872-4503

**CIHM/ICMH  
Microfiche  
Series.**

**CIHM/ICMH  
Collection de  
microfiches.**



Canadian Institute for Historical Microreproductions

Institut canadien de microreproductions historiques

**1980**

Technical and Bibliographic Notes/Notes techniques et bibliographiques

The Institute has attempted to obtain the best original copy available for filming. Features of this copy which may be bibliographically unique, which may alter any of the images in the reproduction, or which may significantly change the usual method of filming, are checked below.

L'Institut a microfilmé le meilleur exemplaire qu'il lui a été possible de se procurer. Les détails de cet exemplaire qui sont peut-être uniques du point de vue bibliographique, qui peuvent modifier une image reproduite, ou qui peuvent exiger une modification dans la méthode normale de filmage sont indiqués ci-dessous.

- Coloured covers/  
Couverture de couleur
- Covers damaged/  
Couverture endommagée
- Covers restored and/or laminated/  
Couverture restaurée et/ou pelliculée
- Cover title missing/  
Le titre de couverture manque
- Coloured maps/  
Cartes géographiques en couleur
- Coloured ink (i.e. other than blue or black)/  
Encre de couleur (i.e. autre que bleue ou noire)
- Coloured plates and/or illustrations/  
Planches et/ou illustrations en couleur
- Bound with other material/  
Relié avec d'autres documents
- Tight binding may cause shadows or distortion along interior margin/  
La reliure serrée peut causer de l'ombre ou de la distortion le long de la marge intérieure
- Blank leaves added during restoration may appear within the text. Whenever possible, these have been omitted from filming/  
Il se peut que certaines pages blanches ajoutées lors d'une restauration apparaissent dans le texte, mais, lorsque cela était possible, ces pages n'ont pas été filmées.
- Additional comments:/  
Commentaires supplémentaires:

- Coloured pages/  
Pages de couleur
- Pages damaged/  
Pages endommagées
- Pages restored and/or laminated/  
Pages restaurées et/ou pelliculées
- Pages discoloured, stained or foxed/  
Pages décolorées, tachetées ou piquées
- Pages detached/  
Pages détachées
- Showthrough/  
Transparence
- Quality of print varies/  
Qualité inégale de l'impression
- Includes supplementary material/  
Comprend du matériel supplémentaire
- Only edition available/  
Seule édition disponible
- Pages wholly or partially obscured by errata slips, tissues, etc., have been refilmed to ensure the best possible image/  
Les pages totalement ou partiellement obscurcies par un feuillet d'errata, une pelure, etc., ont été filmées à nouveau de façon à obtenir la meilleure image possible.

This item is filmed at the reduction ratio checked below/  
Ce document est filmé au taux de réduction indiqué ci-dessous.

10X	14X	18X	22X	26X	30X
<input type="checkbox"/>	<input type="checkbox"/>	<input type="checkbox"/>	<input type="checkbox"/>	<input type="checkbox"/>	<input checked="" type="checkbox"/>
12X	16X	20X	24X	28X	32X

The copy filmed here has been reproduced thanks to the generosity of:

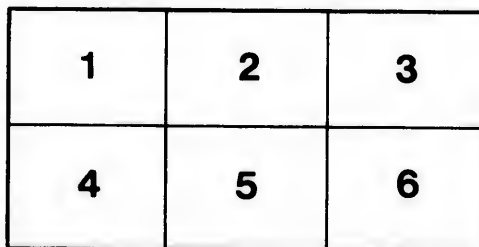
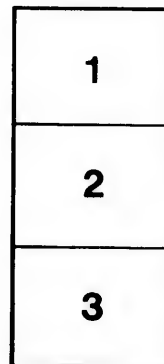
National Library of Canada

The images appearing here are the best quality possible considering the condition and legibility of the original copy and in keeping with the filming contract specifications.

Original copies in printed paper covers are filmed beginning with the front cover and ending on the last page with a printed or illustrated impression, or the back cover when appropriate. All other original copies are filmed beginning on the first page with a printed or illustrated impression, and ending on the last page with a printed or illustrated impression.

The last recorded frame on each microfiche shall contain the symbol  $\rightarrow$  (meaning "CONTINUED"), or the symbol  $\nabla$  (meaning "END"), whichever applies.

Maps, plates, charts, etc., may be filmed at different reduction ratios. Those too large to be entirely included in one exposure are filmed beginning in the upper left hand corner, left to right and top to bottom, as many frames as required. The following diagrams illustrate the method:



L'exemplaire filmé fut reproduit grâce à la générosité de:

Bibliothèque nationale du Canada

Les images suivantes ont été reproduites avec le plus grand soin, compte tenu de la condition et de la netteté de l'exemplaire filmé, et en conformité avec les conditions du contrat de filmage.

Les exemplaires originaux dont la couverture en papier est imprimée sont filmés en commençant par le premier plat et en terminant soit par la dernière page qui comporte une empreinte d'impression ou d'illustration, soit par le second plat, selon le cas. Tous les autres exemplaires originaux sont filmés en commençant par la première page qui comporte une empreinte d'impression ou d'illustration et en terminant par la dernière page qui comporte une telle empreinte.

Un des symboles suivants apparaîtra sur la dernière image de chaque microfiche, selon le cas: le symbole  $\rightarrow$  signifie "A SUIVRE", le symbole  $\nabla$  signifie "FIN".

Les cartes, planches, tableaux, etc., peuvent être filmés à des taux de réduction différents. Lorsque le document est trop grand pour être reproduit en un seul cliché, il est filmé à partir de l'angle supérieur gauche, de gauche à droite, et de haut en bas, en prenant le nombre d'images nécessaire. Les diagrammes suivants illustrent la méthode.

ire  
détails  
es du  
modifier  
er une  
filmage

ies

e

errata  
d to  
t  
e pelure,  
on à

32X



UN ART NOUVEAU

---

LA

# LEGGO-TYPIE

---

PROCÉDÉ PHOTO-ÉLECTROTYPIQUE

---

BREVETÉ AU CANADA, AUX ÉTATS-UNIS, EN ANGLETERRE, EN FRANCE ET EN BELGIQUE

PAR

W. A. LEGGO ET CIE, DE QUÉBEC

CANADA

---

OTTAWA  
IMPRIMERIE G. E. DESBARATS

1867

NE54:1

.3

L4

fol.

\*\*\*

# LEGGO-TYPIE.

---

Tel est le nom de notre méthode de produire des types ou planches et caractères à imprimer, par la lumière et l'électricité sans le secours du graveur. Nous travaillons depuis plusieurs années à perfectionner nos moyens d'opération, quoique le principe de notre découverte demeure le même que lorsque nous avons obtenu nos brevets d'invention ; au Canada, en Mars, 1865 ; aux États-Unis, en Mai ; en Angleterre, France et Belgique, en Juin de la même année.

Notre procédé diffère de tous les autres tendant au même but principalement par la première opération, qui consiste à produire un moule en gélatine bichromatée sur la surface même de la photographie sur verre. Après avoir éliminé de cette surface, par un lavage d'eau, la gélatine que les ombres ont protégé de l'action de la lumière, elle est recouverte d'un platre fin à l'état de crème qui absorbe l'eau, et retrace en relief, sitôt figé, toutes les ombres de la photographie. Ce platre est ensuite plongé dans la cire en fusion, qui en donne un moule positif, dont le négatif en cuivre, facsimile du platre, est produit par la galvanoplastie.

Ce procédé est de la dernière simplicité ; les matériaux dont nous nous servons, des plus communs ; la rapidité de l'exécution supérieure à tout autre moyen, et la perfection de l'ouvrage tout ce que l'on peut désirer. Nous renvoyons, avec confiance, les connaisseurs, aux échantillons contenus dans les pages suivantes.

Nous ferons remarquer que notre méthode reproduit des dessins et gravures de toute espèce, sur acier, sur bois, etc. ; et à volonté, en creux ou en relief, plus grands ou plus petits que les originaux. Les dessins à la plume, au crayon, les manuscrits, les mappes, plans, vieux livres, etc., sont tous sujets à être reproduits fidèlement par ce procédé. La nature elle-même peut être retracée en cuivre et reproduite par l'imprimerie ordinaire, avec toute la beauté de tons d'une photographie. Cette dernière branche cependant de notre art a été moins étudiée que les autres, mais la perfection n'attend pour se produire que quelques expériences de détail. Le couvert de ce livre est un échantillon du secours dont sera notre art à celui de la reliure, étant gaufré à l'aide d'un Leggotype produit d'un dessin au pinceau.

Nous sommes disposés à céder nos brevets en pays étranger pour un prix raisonnable, et nous attirons l'attention des capitalistes sur l'avantage immense à retirer de l'exploitation de notre découverte dans les grands centres de publicité.

Toute communication adressée à George E. Desharats, Ottawa, ou W. A. Leggo, Québec, recevra une attention immédiate. Nous sommes prêts à exécuter toutes commandes de reproduction que l'on voudra bien nous faire parvenir.

W. A. LEGGO & CIE.

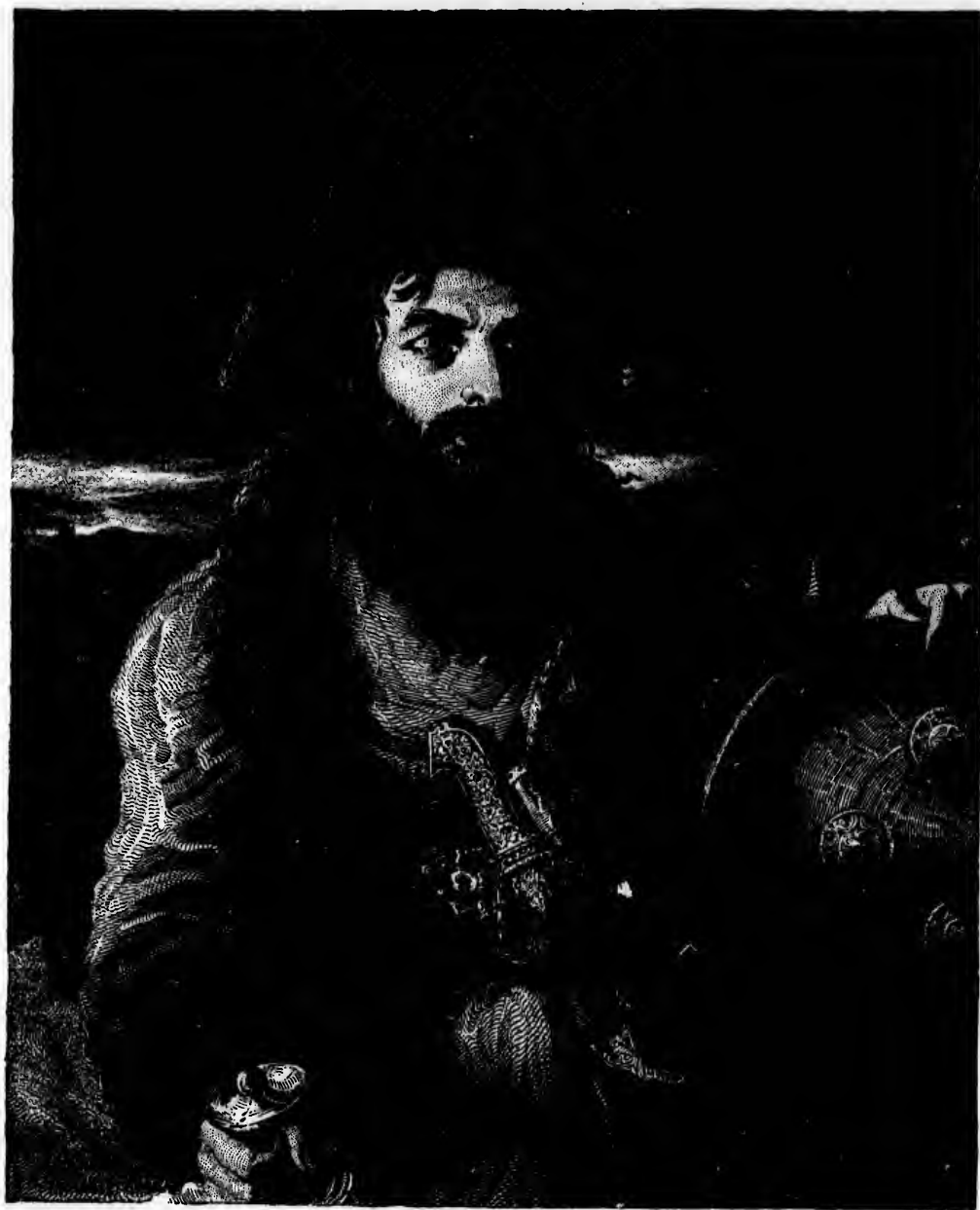
Québec et Ottawa, Janvier, 1867.



Toutes les épreuves qui suivent, qu'elles soient imitées de gravures sur cuivre ou acier, ou de gravures sur bois, sont tirées de Leggo-Types *en relief*. Le temps nous a manqué pour ajouter dans ce livre des épreuves tirées de planches en creux, nous espérons les faire suivre en feuilles.



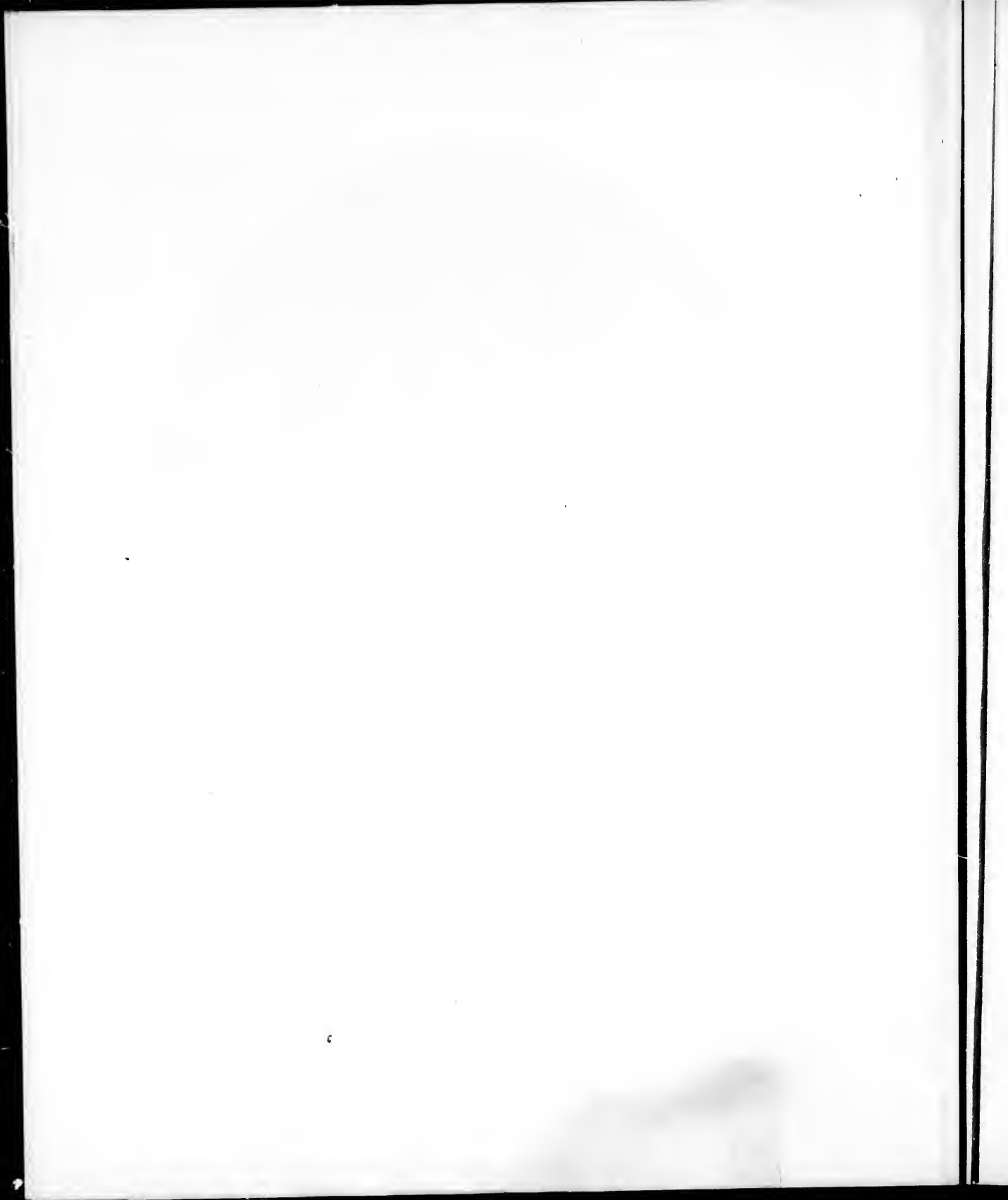






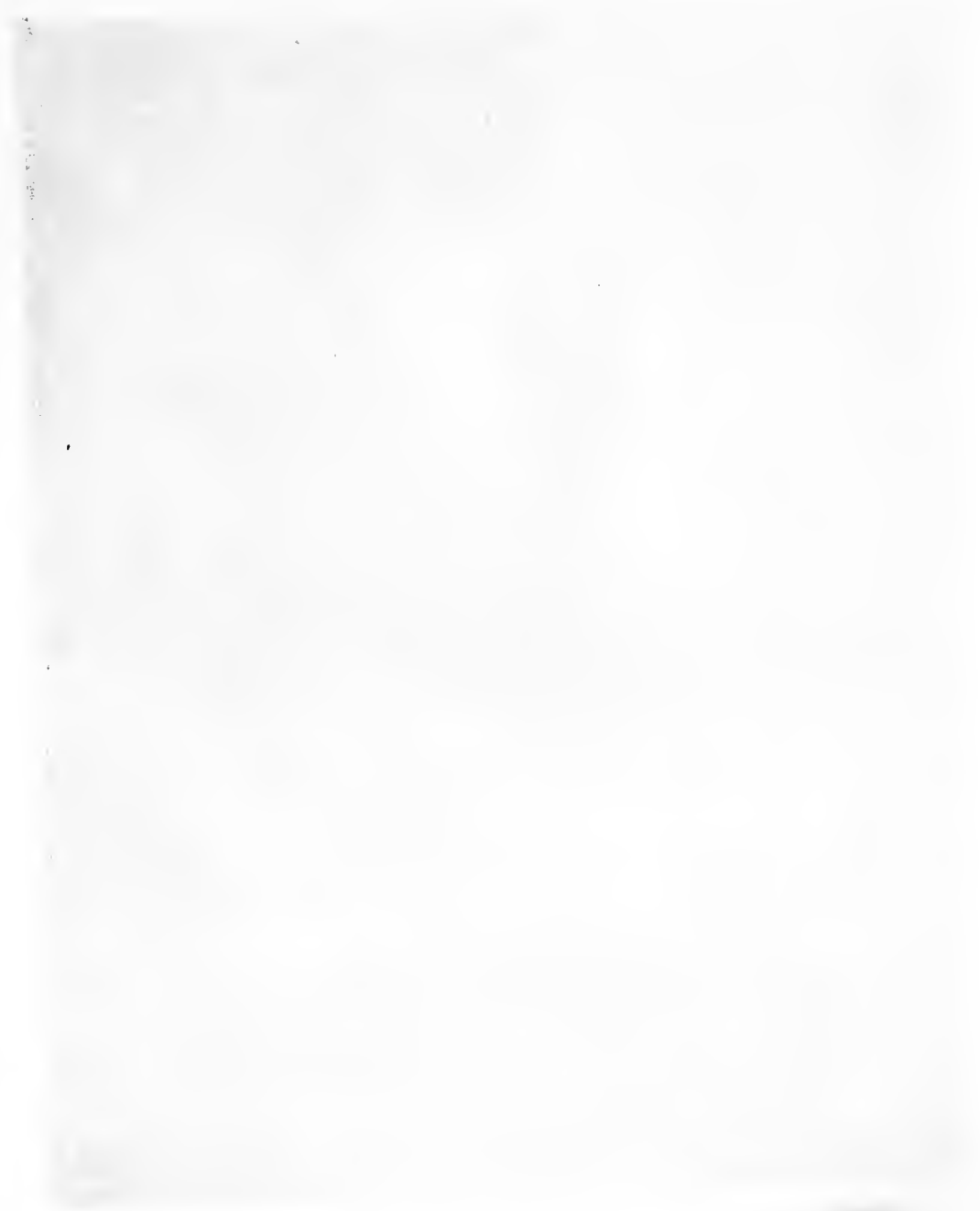
12









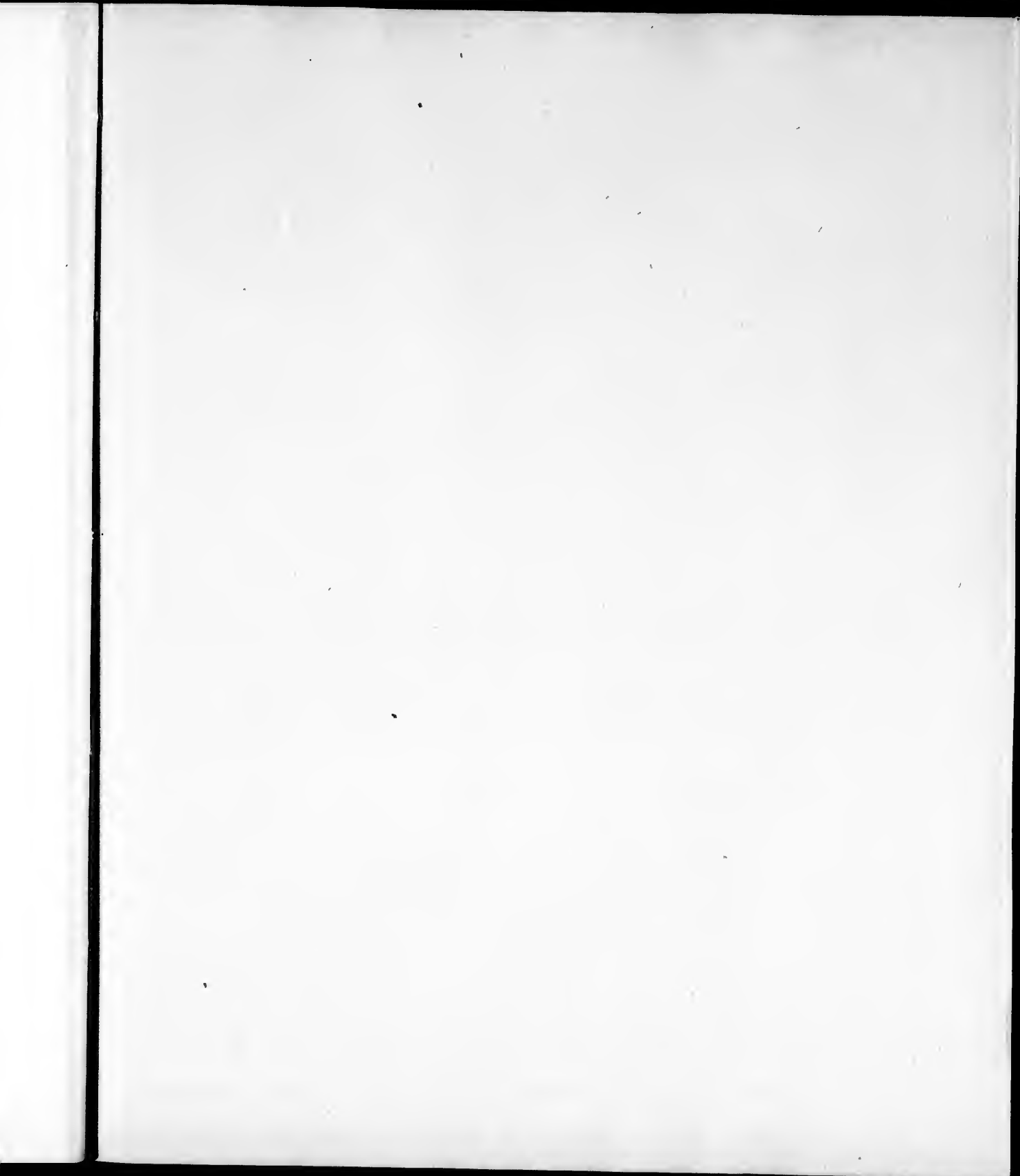


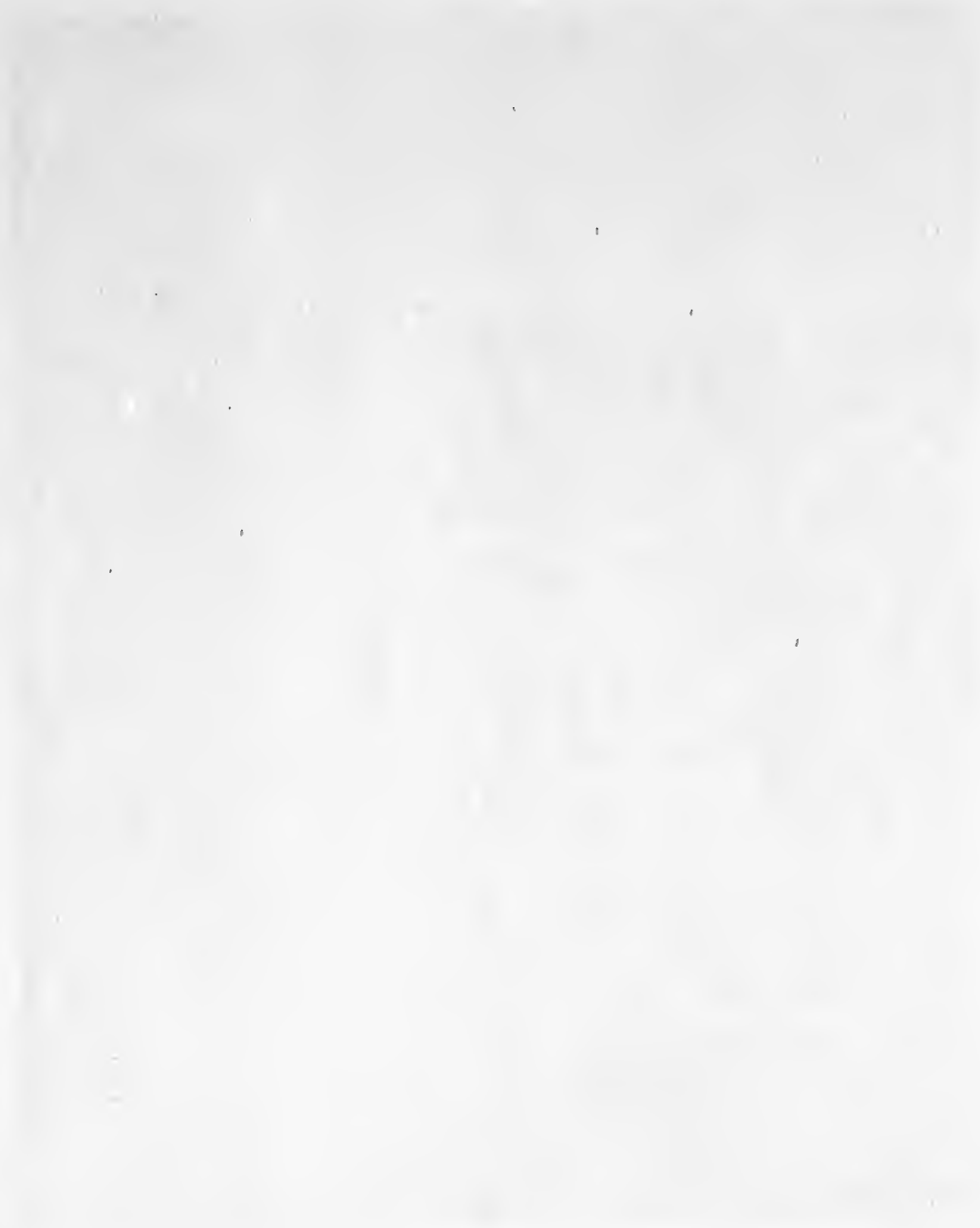


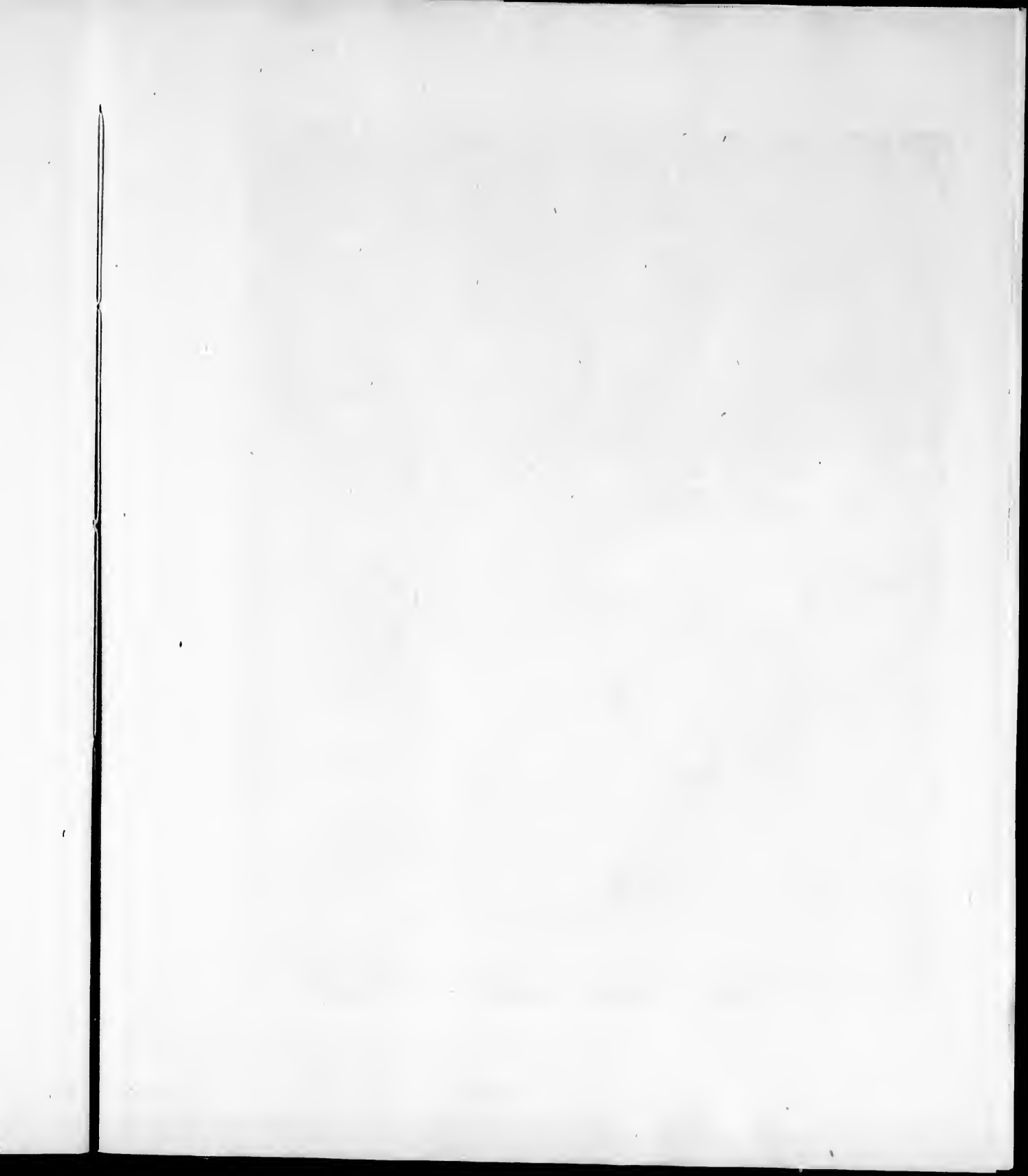




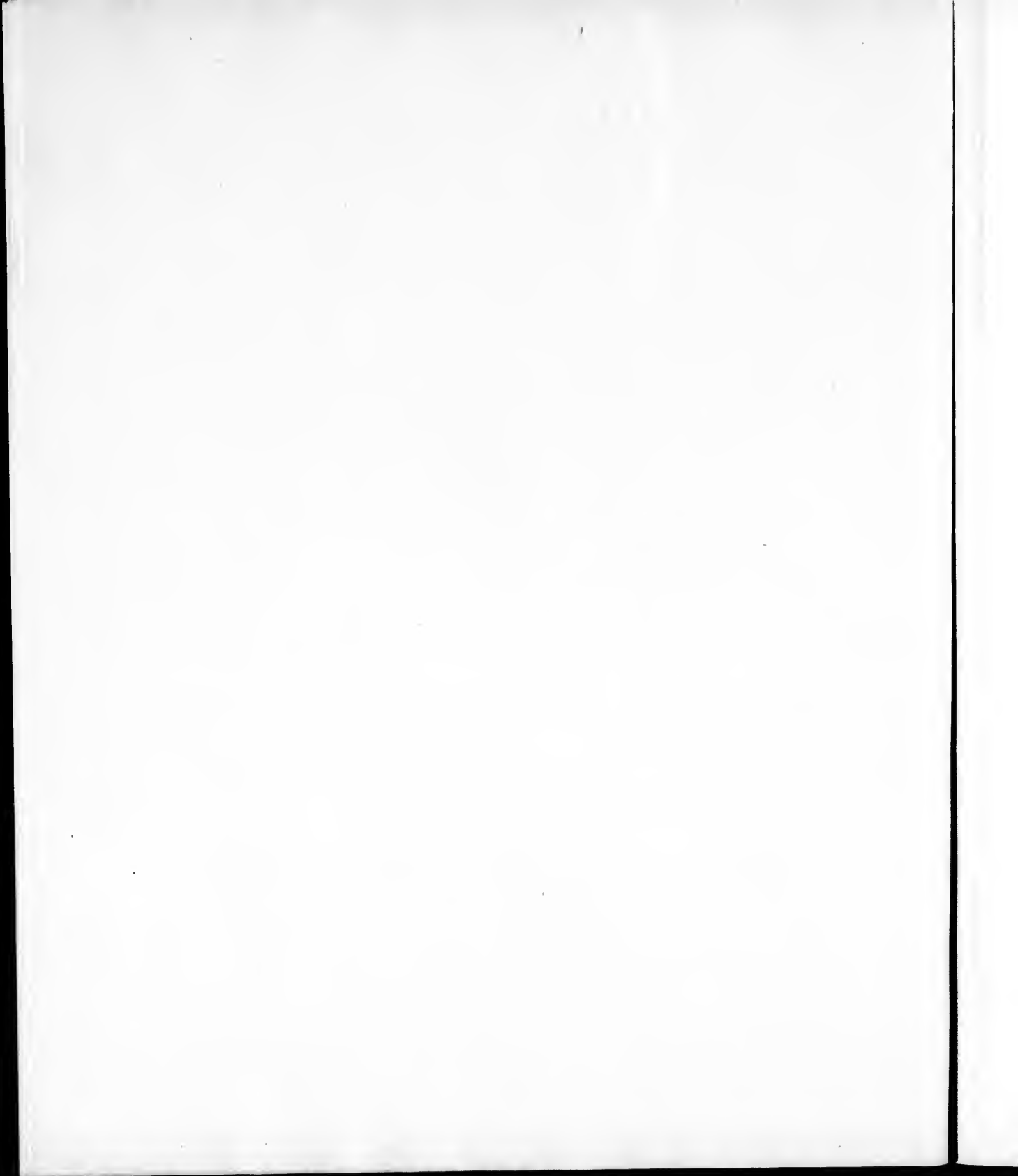




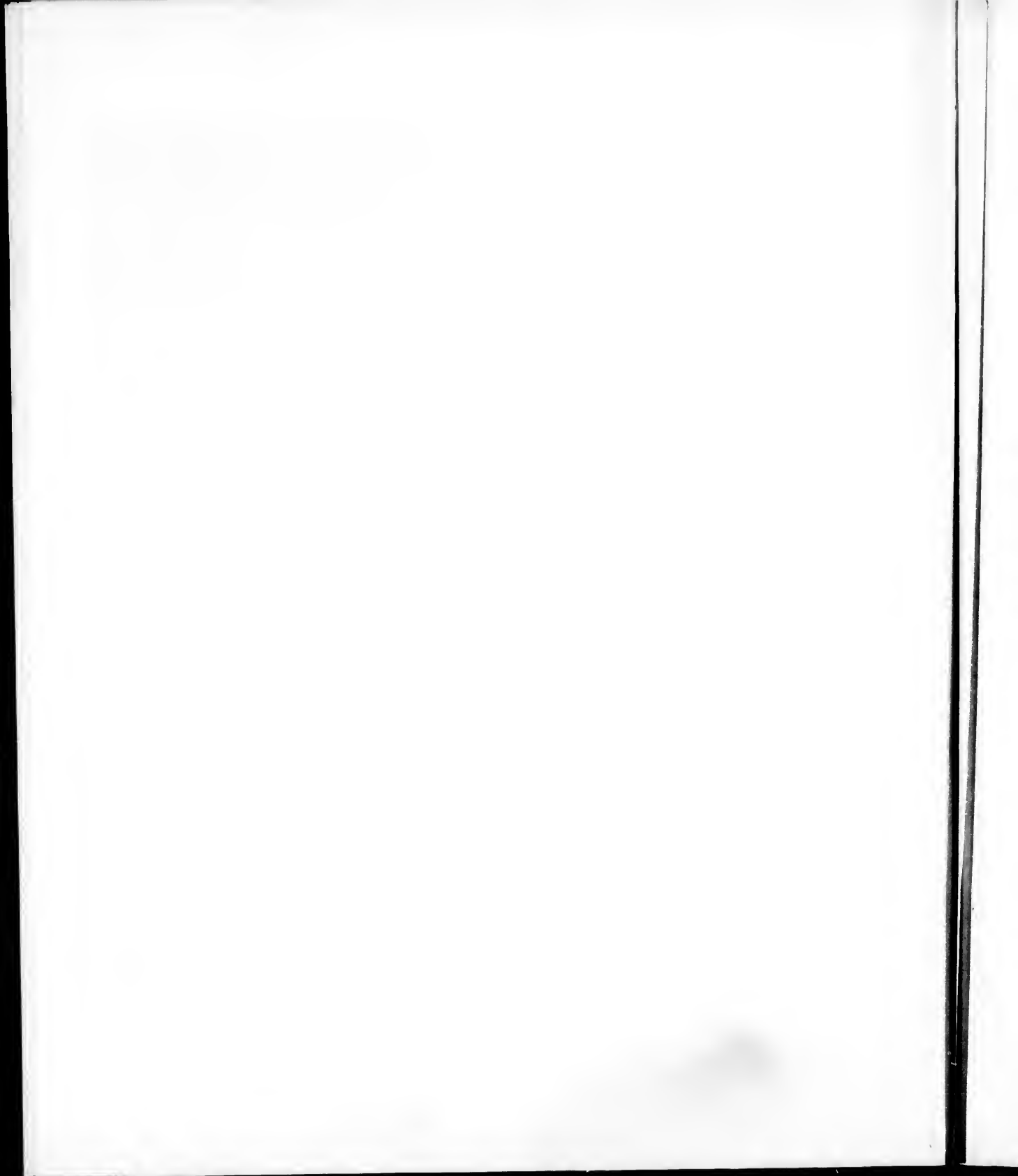


















"ON THE TIP TOE OF EXPECTATION," BY MRS. ANDERSON, IN THE WINTER EXHIBITION, 180, FALL-MALL.  
SEE PAGE 55.

THE UNIVERSITY OF CHICAGO  
LIBRARY

100 EAST EAST  
CHICAGO, ILL.

1950

1950

1950

1950

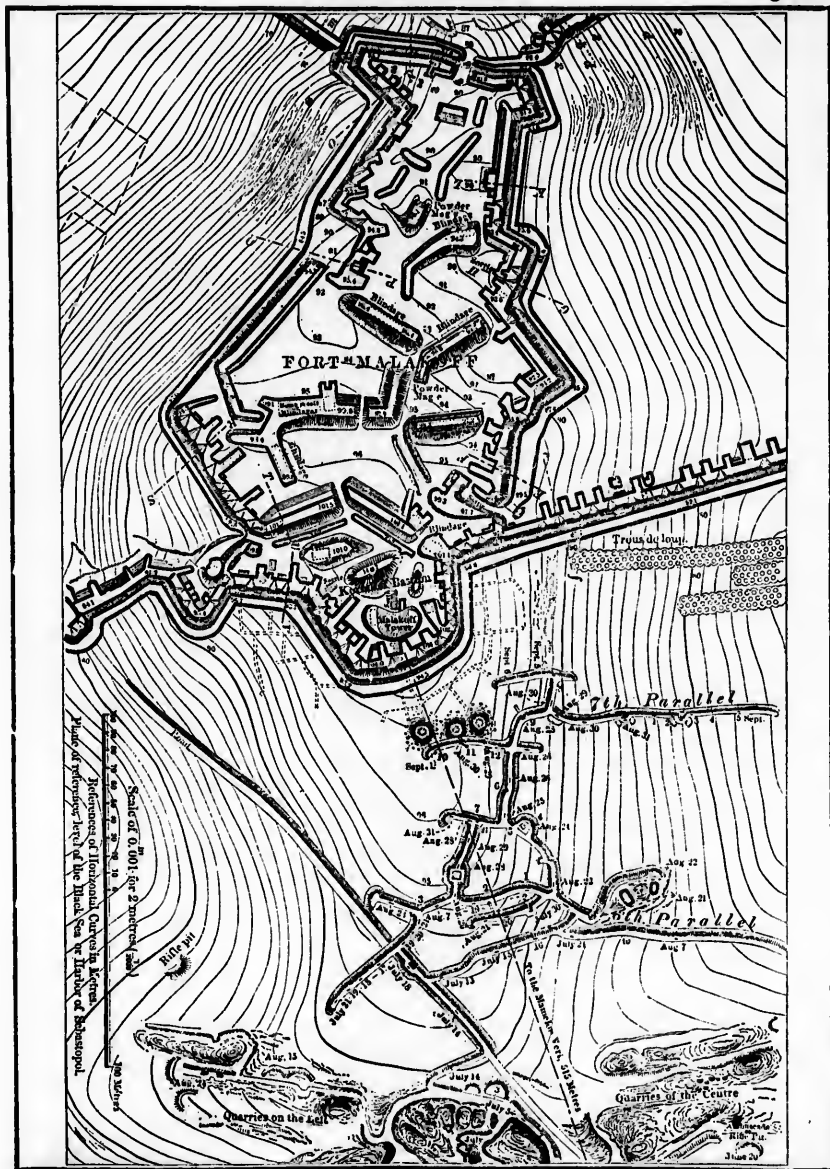






FORT MALAKOFF.

Fig. 54 a.







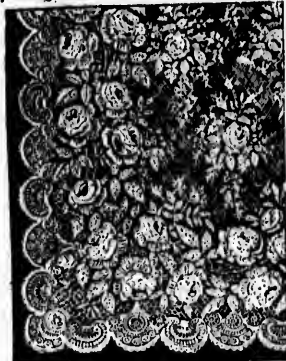






THE ART-JOURNAL CATALOGUE OF

Messrs. THOMAS ANSON & Co., lace manufacturers, of Nottingham, contribute many excellent examples of their manufacture. We have engraved three specimens, the principal object being a CURTAIN, specially produced for the Exhibition,



tion, as a tribute to the year of grace 1852. This curtain is 2 yards wide, and 4½ yards long; in the width of it there are 2,400 threads, each one of which is operated upon independently, with instruments governed by the Jacquard. To pro-



duce all the objects which compose the pattern, not one of which is repeated throughout either the length or breadth, 11,508 cards have been required. By these arrangements the work comes off the machine perfect; all the threads used for the cur-

tain are so arranged in the machine, as to form part of the net, or ground-work, when not



required for the purpose of making the pattern, so that no superfluous threads remain.

development are essentially one, and so far from that being a defect, it is an enhancement of value when truly carried out. This is not always the case, as in the example of what is called Italian,—the best examples of Italian containing only two shadow tints, while this example is rather highly pictorial in its treatment; but, even with such defects, these windows by Horrington stand out conspicuous, both in style and colour, among the works by which they are surrounded and confronted. Ward & Hughes exhibit a window for St. Ann's, Westminster, which is highly commendable for largeness of style and quality of drawing, especially the centre panel; but it is marred by that opaque, brickly colour which proves still more fatal to some of the works exhibited by others. The windows by Charles Gibbs are conspicuous for fullness of tone; and those by Alexander Gibbs do credit to the artist. Others, like Holland & Son, Warwick, Claudet & Houghton, and O'Connor, send works all conspicuous for

some merit, which will be easily discovered by viewing them in connection with the introductory remarks already made; and, as already stated, our purpose is only to set forth progress, and not to dwell upon hideous distortions or appalling mistakes, of which, unfortunately, this Class XXXIV. contains so many examples. Even creditable glass staining appears to be confined to very few firms; and how some of the productions here exhibited, for public and private purposes, could, by an obliquity of sentiment or vision, be mistaken for ornamental, must, one would suppose, surpass the comprehension of all but the most illiterate in matters of taste or internal embellishment. In the foreign section, France comes next to Britain in the display of quantity; and in the fragment from the subject called 'The Glorification of the Martyr,' the grandeur of style, the airy elegance and truthful drawing, and the massive breadth and clear contrast, without harshness of colour, is more con-













