

# LE BULLETIN DE LA FERME

Vol. 7

Québec, Octobre 1919.

No. 2

ORGANE DES CULTIVATEURS DE PROGRÈS

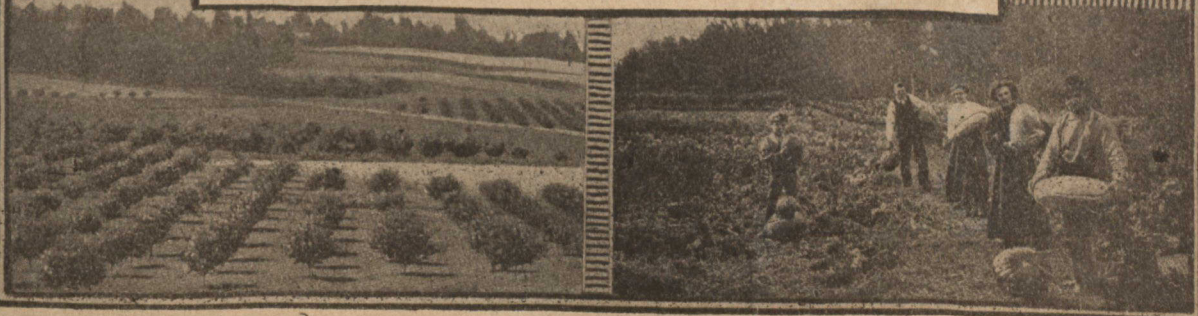


## SOMMAIRE

Le seul moyen.....	Editorial
Vieux logis (poème).....	Paul Harel
Le vieux moulin.....	Ulric Gingras
Préparation de la semence.....	J. Bégin
Apiculture.....	C. Vaillancourt
Aviculture.....	R. Dumaine, A.A.D.,
Le poulain.....	J.J. Gautreau, B.S.A.,
Hygiène vétérinaire.....	Dr. A. Rajotte, M.V.

## AU FOYER

La chanson des blé (poème).....	Marguerite Coppin
Tenue de la maison.....	Jacqueline
Floriculture.....	Ursule
Chez nos Fermières.....	Yolande



L'Administration, 1230, rue St-Vallier, Québec. Phone 7400.

PRIX: 50 cts. PAR ANNEE.

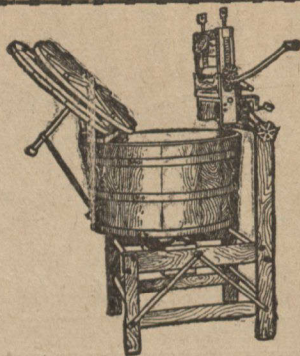
## Si le temps c'est de l'argent

Pourquoi tant de perte de temps, de santé et d'énergie en faisant le lavage à l'ancienne mode sur une planche à laver.

Avec les laveuses "CONNOR" montées sur Billes, vous ferez votre lavage en moitié moins de temps que par l'ancienne manière, tout en vous fatiguant moins, obtenant ainsi comme résultat une satisfaction continue.

Ainsi vous réaliserez les économies les plus essentielles.

Ecrivez aujourd'hui pour livret.



Nous pouvons expédier une machine n'importe où au Canada.

### J. H. CONNOR & SON Ltd.

Fondée en 1881

OTTAWA, ONT.

## FITZPATRICK, DUPRE & GAGNON

AVOCATS ET PROCUREURS

105 et 107, Côte de la Montagne, Québec

ARTHUR FITZPATRICK, L. LL., MAURICE DUPRÉ, L. LL.  
ONÉSIME GAGNON, L. LL.

Références : La Caisse d'Economie de Notre-Dame de Québec  
La Compagnie Chicic, Québec  
Eugène Julien & Cie Limitée, Québec

Département spécial pour les recouvrements de créances (collection)

Procureurs et avocats pour : MM. Eug. Julien & Cie Limitée; La Compagnie Chicic; The Dorchester Lumber Co. Ltd; The North Shore Railway Co. Ltd; Montmorency Lumber Co., etc.

Casier Postale : 127 Adresse Télégraphique : "Dupré" Phone : 212

Résidence :  
C.-NAP. DORION  
L. LL.  
Charlesbourg  
Tél. 5191-13

## DORION & GOSSELIN

AVOCATS ET PROCUREURS

EDIFICE "QUEBEC RAILWAY" Tél. 1902

Résidence :  
H.-P. GOSSELIN  
L. LL.  
28 Couillard  
Tél. 3704

## POULES DE RACE PURE

CONDITIONS FACILES

Nous avons un système particulièrement intéressant et profitable qui vous permet d'obtenir, à des conditions faciles, des volailles de race vraiment pure.

Ce système est une occasion pour vous de faire de l'argent. Ecrivez de suite et tous les renseignements vous seront donnés gratuitement à ce sujet.

### Ferme d'Aviculture Edge

Casier Postal 27

"Club W. B."

QUEBEC.

**\$1.00 GRATIS**

Ou une belle plume fontaine à votre choix. Garçons et fillettes ovus pouvez gagner \$1.00 dans 2 heures en vendant 30 bijouterie assortie à 10 cts chaque, à vos amis, ou 10 images religieuses à 30 cts. Quand ils seront tous vendus retournez \$2.00 ou \$3.00 pour plume fontaine.

Adressez—  
ALLEN NOUVEAUTES, St-Zacharie, Qué.

**CHASSEURS, ATTENTION !**

Voulez-vous prendre le renard aisément et avec plaisir?

Envoyez-moi un timbre et vous aurez le secret de les attirer et de les prendre au piège.

DAVID ROY,

Boyer,

Bellechasse, P. Q.

**\$1.00 POUR 50 CTS.**

100 coupons de soie assortie pour couvrepied, 50 cts. 25 coupons de velours pour coussin, 50 cts. Jeux populaires: échecs, dames, domino, renard, prison, etc. 20 belles cartes postales, 50 cts. 5 fleurs rares pour fenêtre l'hiver, 30 graines de chaque sorte: Acacia, draceana, héliotrope, lierre, plante barométrique, 50 cts.

Tous les articles \$1.50 franco. Adressez—

ALLEN NOUVEAUTES, St-Zacharie, Qué.

## Examen de la VUE

Si vous n'êtes pas capable de lire ceci à 14 pouces de distance, sans fatiguer votre vue. VOUS AVEZ BESOIN DE LUNETTES.

ADRESSEZ-VOUS A

## ART. PAQUET

MANUFACTURIER DE

BIJOUTERIES ET OPTICIEN

67, RUE SAINT-JOSEPH,

QUEBEC

Téléphone 2537

## BEDARD & BELANGER

COMPTABLES AUDITEURS

...ET...

Liquidateurs de Faillites

Règlement de Compromis

...ENTRE...

Débiteurs et Créanciers

101, RUE ST-PIERRE

QUEBEC.

Téléphone 1412

16

Succursales

750

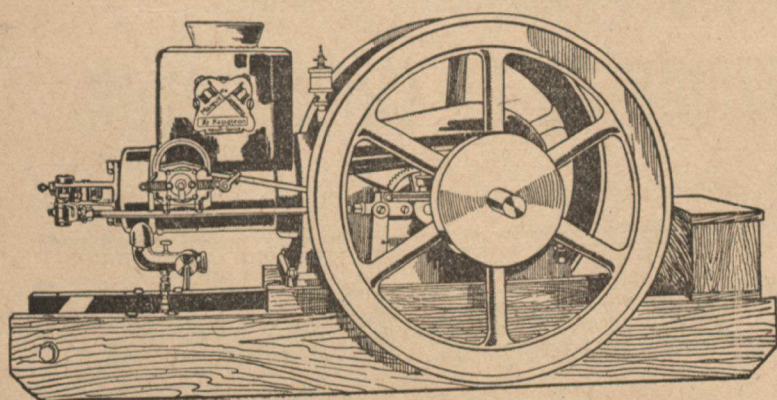
Agents

# Eug. Julien & Co

LIMITÉE

1228-1232, RUE ST-VALIER, QUEBEC.

## ENGINS A GAZOLINE "LE NAPOLEON" et "LE MULET"



MOTEUR A GAZOLINE "LE NAPOLEON",  
LE ROI DES ENGINES.

Nous sommes responsables pour chaque Engin que nous vendons.

Demandez nos circulaires pour engins LE NAPOLEON ou le MULET. Mentionnez lequel.

Le cultivateur de nos jours ne peut avoir à son service meilleur serviteur qu'un de nos engins à gazoline. Point nécessaire d'énumérer ici tous les services que rend cette machine à notre époque.

### L'ENGIN "LE NAPOLEON"

est populaire par la facilité avec laquelle il peut être mis en mouvement, il part sans l'aide de manivelle, et de plus partira aussi promptement et aussi bien au froid qu'à la chaleur.

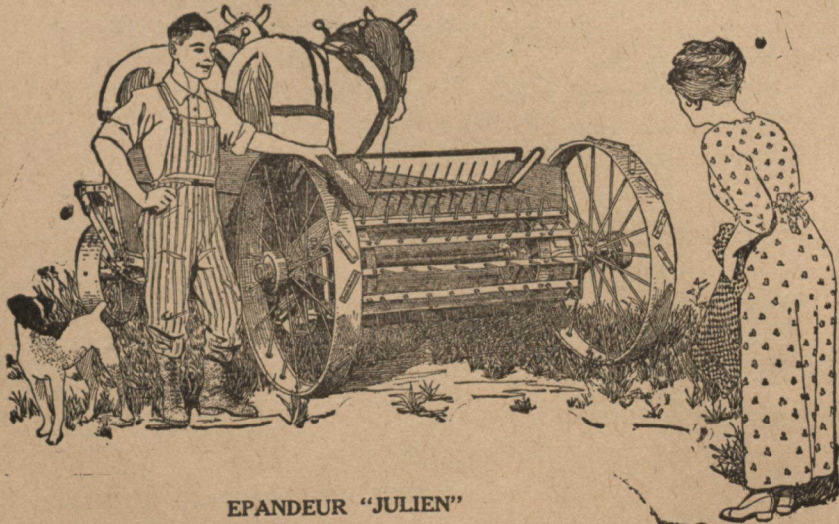
### L'ENGIN "LE MULET"

C'est une autre valeur qui sait maintenir à son degré notre réputation. Si puissance, économie, commodité, simplicité veulent dire quelque chose dans une machine de ce genre, voilà bien l'engin appelé à vous donner le meilleur service, pour son prix.

## ARRACHE PATATES "OK JULIEN NO. 1"

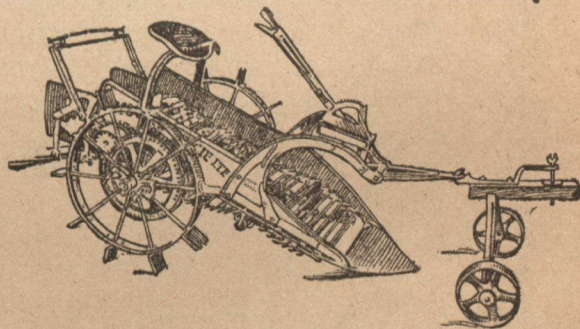
Aujourd'hui le OK No. 1 c'est l'arrache patates populaire dans le bas de Québec et le Nouveau-Brunswick, endroits où la culture de la patate est très intense.

Lorsque nous parlons de l'arrache patates "Julien OK No 1" nous parlons de la machine dont le service est irréprochable, qui extraira toutes les patates du sol, les laisse tomber sur le champ de manière à ce qu'elles puissent être empochées promptement.



EPANDEUR "JULIEN"

Demandez notre catalogue de Machines agricoles pour description complète.



### L'UTILITE DE L'EPANDEUR D'ENGRAIS

est aujourd'hui une chose hors de toute discussion. Cependant il reste pour le cultivateur la question d'avoir celui qui vous assurera un bon service dans toute l'acceptation du mot.

L'Épandeur d'engrais "Julien" possède avec matériaux de premier choix: simplicité de mécanisme, efficacité de service, la qualité si appréciée dans ce genre de machine, légèreté de traction, genre de machine.

### LEGERETE DETRACTION.

Demandez notre catalogue de machines agricoles, pour description complète.

Le SIROP de GOUDRON  
et à L'HUILE DE FOIE  
de MORUE PERFEC-  
TIONNE.

# GOUDROL

LA MEILLEURE PREPA-  
RATION DU GENRE AU  
CANADA.

Pris tel que prescrit, ce sirop guérira promptement et invariablement  
BRONCHITES, CROUP, ASTHME ET CATARRHE.

## SOIGNEZ VOS RHUMES

Aurons-nous encore une épidémie de grippe? C'est chose que nous ignorons et c'est à souhaiter que ce fléau, ne trouve pas hospitalité cette année.

Nous ne voulons pas être pessimistes, cependant il est une chose certaine c'est qu'un rhume pas soigné promptement et comme il convient engendre des maladies qui causent souvent d'amers regrets.

Vous n'avez rien à craindre si vous avez chez vous une bonne bouteille de Goudrol.

EN VENTE CHEZ TOUS LES PHARMACIENS ET BONS MAGASINS DU CANADA.

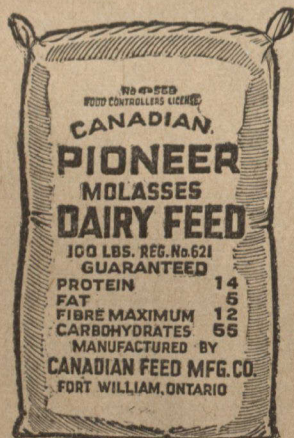
LA CIE PHARMACEUTIQUE DE LA CROIX-ROUGE,  
LIMITEE.

QUEBEC, CANADA.

## NOURRITURE A "Canadian Pioneer" BETAIL

Un cheval, une vache ou tout autre animal, malade est pire qu'un engin ayant un mauvais cylindre, parce qu'il faut plus de temps pour le guérir et qu'il cause plus d'inquiétude. Empêchez vos animaux de maigrir en leur donnant une nourriture de valeur reconnue.

Nous mettons sur nos sacs le pourcentage de la valeur du contenu. (Voyez la vignette). Un bon mélange est aussi nécessaire pour obtenir les meilleurs résultats de votre bétail qu'une variété convenable de vivres l'est à vous-même. Les aliments à bétail résolvent le mieux cette difficulté.



Ecrivez-nous pour plus amples détails, circulaires, etc.

Envois immédiats faits de nos succursales.

Quelques-unes des nourritures "Canadian Pioneer", pour le bétail:

Melasses "Canadian Pioneer" pour le lait.

Melasses "Canadian Pioneer" pour faire engraisser.

Nourriture "Canadian Pioneer" pour les porcs.

Nourriture "Canadian Pioneer" pour les chevaux.

CANADIAN FEED MF'G. Co., Ltd.  
FORT WILLIAM, ONT.

TORONTO, 501 BATISSE DE LA CHAMBRE DE COMMERCE.

MONTREAL, EDIFICE ST-NICOLAS,

SUSSEX, N.B., "MARITIME FARMER".



# Le Bulletin de la Ferme



Volume 7    QUEBEC,    OCTOBRE 1919    Numéro 2

## EDITORIAL

### Un seul moyen...!

Quelques exemplaires du "Bulletin" nous sont revenus qui n'avaient pas été réclamés au guichet des bureaux de poste. Nous avons fait une petite enquête. Ceci nous a révélé que la moitié de ces abonnés ont changé de domicile sans nous prévenir, et, que les autres ont, tout simplement, négligé depuis quelques mois de réclamer leur journal. Pourquoi cela ?

Pourquoi se désintéressé-t-on de lire un périodique uniquement consacré aux intérêts les plus sérieux de la classe agricole en cette province ?... Un abonné nous a fourni une réponse qui mérite considération. Il nous dit: "Je reçois déjà un autre journal d'agriculture qui ne me coûte rien, et, d'ailleurs, les pages agricoles des quotidiens du district me fournissent déjà de la lecture en abondance pour mes loisirs."

Nous sommes heureux de cette réponse; elle est celle d'un homme sincère, qui n'a pas le temps de lire beaucoup mais qui, néanmoins, ne reste pas indifférent.

Pendant, à cela nous devons une réplique qui sera raisonnable et selon toute justice. Tous les journaux d'agriculture sont excellents, grâce à la compétence des agronomes qui en ont charge et direction. Mais, le "Bulletin de la Ferme" a sa place à côté d'eux partout parcequ'il est un spécialiste et qu'il apporte chaque mois la série des conseils et des indications à suivre pour bien conduire son élevage, sa basse-cour, son rucher et son jardin; parcequ'il fournit à la maîtresse du foyer domestique des idées directrices éminemment précieuses à son rôle difficile, et enfin, parcequ'il tient le cultivateur, homme d'affaires, parfaitement au courant des marchés, achats et ventes, dont il ne peut se désintéresser sous peine de voir son exploitation périlcliter au lieu de prospérer.

Le seul moyen pour nous tous de marcher en avant, c'est de nous bien renseigner. Et pour cela, il n'y aura jamais assez de bons organes ruraux. Recevons-en plusieurs, lisons-les en entier si possible et pesons leurs enseignements.. Aussi longtemps que nos écrivains agricoles seront des hommes de science solide, basant leurs dires sur l'expérience et la pratique, nous pouvons les écouter. Ils ne vous rendent que des services utiles.

La saison morte s'en vient. Les loisirs sont plus nombreux comme les veillées sont plus longues. C'est le temps propice à l'étude. Et, y a-t-il étude plus passionnante que celle des choses qui tiennent à votre vie journalière et à votre activité professionnelle ?

LA DIRECTION.

### QUI VEUT GAGNER une BELLE PLUME-RESERVOIR

Nous désirons propager davantage la bonne lecture agréable et instructive pour les cultivateurs, c'est pourquoi nous faisons la proposition suivante qui paraîtra sans aucun doute très avantageuse à ceux qui la verront.

Toute personne qui nous fera parvenir d'ici au 15 novembre les noms de SIX NOUVEAUX ABONNES AURA DROIT A 25% DE COMMISSION, c'est-à-dire que ayant collecté \$3.00 elle pourra ne nous remettre que \$2.25, avec les noms et adresses de ces nouveaux lecteurs.

Bien plus, toute personne qui nous enverra d'ici au 15 novembre 25 nouveaux abonnements aura droit au même escompte de 25% et recevra en outre, UNE JOLIE PLUME-RESERVOIR.

Adressez toute communication comme suit:

LE BULLETIN DE LA FERME,  
1230, Rue St-Valier, — QUEBEC.

Le Bulletin de la Ferme  
PUBLIÉ PAR

La Compagnie de Publication du  
Bulletin de la Ferme  
EDITEURS-PROPRIÉTAIRES

1230, Rue St-Vallier, Québec.

Administration Phone 7400

Rédaction Phone 7351

Abonnement : 50 sous par année.

Tarif d'annonces : 5 sous la ligne agathe.

PRIX SPÉCIAUX PAR CONTRAT.

Afin d'assurer leur insertion dans une édition donnée les manuscrits doivent être reçus le ou avant le 15e jour du mois précédant celui de la publication.

Les poètes du terroir

#### LE VIEUX LOGIS

Pénétrons, si tu veux, dans le cher paysage  
Où la vieille maison montre son vieux visage.  
L'herbe a pris les sentiers, elle envahit le seuil  
Du logis déserté qui semble un être en deuil,  
Ouvrant, plein de mystère et plein d'inquiétude  
L'oeil noir de la fenêtre à tant de solitude.

Entrons. Dans le silence immuable et profond  
Nous demeurons surpris du bruit que nos voix font.  
Taisons-nous. Le néant des choses nous regarde.  
De l'escalier pondreux, où le pied se hasarde,  
Nous voyons, évoquant les êtres à demi,  
La place où des aïeux très lointains ont dormi,  
L'ombre du corridor, la nuit des cheminées  
Par tant de feux ardents jadis illuminées.  
Plus de réveils d'enfants; les rires sont éteints  
Dont l'éclat répondait à l'éclat des matins.  
Plus d'ordres, plus d'appels. En ces murs où nous sommes  
Qui donc nous redira ce qu'ont voulu les hommes ?  
Devant ce crucifix, dans l'alcôve oublié,  
Triste, au bord de la nuit, quelque femme a prié.  
Peut-être que la chambre où tu pénètre seule  
A vu la jeune fille incliner vers l'aïeule  
Un front chargé de rêve et de crainte et d'amour.  
Leurs secrets ont été le murmure d'un jour.  
Rien n'est plus.  
Descendons. Vois, la cour est déserte  
Ne trouble pas l'écho que ta voix déconcerte.  
Les lieux déserts, témoin des âges révolus,  
Sont comme des tombeaux; l'homme n'y parle plus.  
Là, des gens ont vécu dont nul ne sait l'histoire.  
Ils ont mis sur la terre une ombre transitoire.  
Le grave enseignement qui nous vien du passé  
S'augmente en mon esprit du peu qu'il a laissé.  
Viens près de moi. Le temps détruit l'homme et la pierre...  
Malgré les pleurs amers qui brûlent ta paupière,  
Cherchons ensemble, autour des prochains horizons,  
Les visages éteints de nos vieilles maisons.

Paul Harel.



#### LE VIEUX MOULIN

Comme il est gai chaque matin,  
D'entendre au bord de la rivière,  
Monter dans la pleine lumière  
Le bruit rêveur d'un vieux moulin.

Le moulin, si vieux soit-il, faisait jadis partie du paysage canadien et lui donnait un cachet de rustique et noble poésie. C'était pour ainsi dire, un monument classique et charmant de la nature. S'élevant sur le bord de la rivière, il ronronnait tout le jour et, parfois même, très tard dans le soir, faisant ainsi, le plus beau des concerts champêtres.

Les aulnes rabougris et les cérisiers s'étalaient à ses pieds. Un fard souvent lavé par les orages poudrait sa face de vieillard; des ronces, des lierres accrochaient leur verdure aux murs lézardés, aux pierres saillantes des fenêtres et lui donnait l'aspect de je ne sais quelle abbaye abandonnée.

Mais, quoique son toit penché, ployé sous le fardeau des ans et rongé par les vents et la neige des hivers donnait à penser à quelque chute prochaine, il travaillait encore le vieux moulin, et le meunier moulait toujours.

Dès l'aube de retour, quand le soleil émergeait des cimes lointaines des Laurentides et venait refléter ses rayons d'or sur les vitres blanchies au poudroiement des farines, le bruit de ses vannes venait discrètement se mêler aux froissements so-

yeux des faux que des paysans robustes maniaient d'un bras nerveux, couchant ainsi sur le sol, avant qu'il fit trop chaud, un peu de l'abondante moisson. Dans son humilité, le vieux moulin semblait régler la vie autour de lui. Des voitures, tout le long du jour, arrivent à la file, chargées de sacs de blé; de lourds chariots trainés par des boeufs superbes et haletants sous le joug passaient l'eau sur des bacs, et repartaient bientôt au grand plaisir des charroyeurs qui, assis sur un timon de leur rude charrette, chantaient les refrains tant aimés au pays, et, que par bribes répétait l'écho sonore des vallons odorants.

Au moulin, venait qui voulait: Citadins, campagnards, marchands, colporteurs s'y coudoyaient à qui mieux mieux. Surtout les jours de pluie, il regorgeait de visiteurs. C'était le rendez-vous des vieillards qui venaient y fumer tranquillement une pipe, persuadés à l'avance d'y rencontrer quelque mendiant—car l'hospitalité était proverbiale au vieux moulin—raconteur d'histoires et nanti des nouvelles des hameaux environnants.

C'était aussi le rendez-vous charmant des garçons et des filles sous l'oeil vigilant de la bonne et douce meunière.

Ah! cher vieux moulin que de secrets ton âme est rempli! Que de promesses, de serments se sont échangés..... et tenus sous ton toit! Oui, que de couples aujourd'hui te doivent leur bonheur continu, mais n'en parlons plus, car, il me faudrait trop haut te redire le mien, et mon coeur dans son élan de reconnaissance pourrait, peut-être trop le chanter..... si j'osais oser!

C'était dans la cour un va-et-vient incessant. Puis, lorsqu'il arrivait qu'un sac laissât ruisseler sur la terre le blé ou l'avoine, des coqs farouches, des poules, des dindons accouraient, et se querellant faisaient dans la poussière un sablati indescriptible.

Or, bientôt l'industrie fut comme des villages, alors, cessèrent nos bons vieux moulins. Les grandes manufactures modernes remplacèrent les meuneries d'autrefois.

Leurs formes imposantes ensévelirent dans les ténèbres de plus en plus épaisses du souvenir les silhouettes charmantes des vieux moulins, et, celui que je me plais à revoir du fond de mon âme, fut du nombre, hélas! Ainsi donc, adieu, meuniers, meunières qui me furent si tendres! Adieu.... vous tous moulins qui firent la matière première du pain de mes pères et à qui ma race par un de ses fils vous doit de proclamer encore et toujours le culte qu'elle a su garder des choses d'autrefois, choses dont était fière notre belle Nature, elle qui voit tout mourir et ne meurt jamais.

Ulric L. Gingras.

## NETTOYAGE DU GRAIN ET SELECTION DE LA SEMENCE.

**Battage du grain de semence.**—C'est au battage, en automne, que l'on doit commencer à prendre des précautions si l'on veut avoir de la graine pure au printemps. Le battage doit se faire avec le plus grand soin. Il faut éviter non seulement de mélanger les différentes espèces de grain, mais aussi les différentes variétés d'une même espèce. Les cultivateurs qui ont une batteuse à eux, sont moins exposés que les autres à introduire dans leur grain de semence des grains d'une nature étrangère et des germes de maladie qu'une batteuse ambulante ramasse inévitablement et qu'elle distribue en voyageant.

Evitez tout spécialement de battre immédiatement à la suite l'un de l'autre deux sortes de grain qui se ressemblent. Ayez toujours soin de faire passer entre eux une autre espèce de grain d'une nature entièrement différente. Il sera ainsi plus facile de nettoyer le grain si un mélange se produisait. Les experts recommandent de battre les grains dans l'ordre suivant: avoine, blé, orge; ou orge, pois, avoine; avoine, pois, blé; ou blé, pois et avoine. Evitez avant tout de battre deux variétés de la même espèce immédiatement à la suite l'une de l'autre, si vous désirez conserver vos variétés parfaitement pures. Les cultivateurs qui sont obligés de louer une batteuse ambulante, feront bien de s'assurer que la machine a été parfaitement nettoyée et désinfectée.

**Nettoyage du grain.**—Passez tout le grain au tarare, une fois, deux fois et plus souvent si c'est nécessaire, de façon à ce qu'il ne reste que les graines les plus lourdes et les mieux nourries. Avec l'aide de la famille, trieux une quantité suffisante de grain de semence pour ensemer une parcelle de chaque variété. La récolte obtenue sur cette parcelle vous aidera à maintenir la qualité de votre provision régulière. C'est un travail agréable à faire pendant les loisirs de l'hiver. Le père en profitera sans doute pour donner à ses enfants quelques leçons sur la croissance des plantes et pour leur montrer que la sélection est le meilleur moyen de conserver et d'améliorer les membres du royaume végétal.

**Germination de la semence.**—Une bonne partie du grain semé tard cette année dans Québec-Est sera peut-être touchée par la gelée. On fera bien de voir en hiver si ce grain de semence a une vitalité suffisante. La moindre gelée affecte souvent la faculté germinative du grain, spécialement de l'avoine. Si vous avez le moindre doute sur ce point, mettez deux ou trois cents grains entre deux épaisseurs de toile et tenez-les humides entre deux assiettes. Après six ou sept jours, les graines vigoureuses auront germé. Comptez le

nombre de graines qui ont germé et vous pourrez assez facilement déterminer le pourcentage de germination. Ne changez pas de semence à moins que vous ne soyez sûr de vous procurer de la semence meilleure que la vôtre. N'achetez pas une grande quantité sans avoir éprouvé un échantillon et procurez-vous votre semence de préférence dans votre district, car la semence qui vient d'une distance éloignée, contient souvent des graines dangereuses de mauvaises herbes. Souvent aussi cette semence convient moins bien aux conditions de votre district que celle qui est produite dans la localité. N'attendez pas jusqu'à la fin de l'hiver ou jusqu'au printemps pour envoyer un échantillon à la ferme expérimentale la plus proche, pour le faire éprouver. Donnez votre adresse exacte pour éviter les délais. Cette préparation de la semence pour le printemps devrait être considérée comme l'un des travaux les plus importants de l'hiver, car le succès de la récolte prochaine dépend principalement de la qualité de la semence que nous employons. En vous occupant promptement de cette question vous serez sûr d'avoir une bonne provision de bonne semence prête à confier au sol à la première occasion au printemps.

Jos. Bégin



## CALENDRIER APICOLE

### Octobre

- 1.—Pour ne pas exposer les rayons à être endommagés par la fausse-teigne durant l'hiver, mettez-les dans un endroit sec et froid.
- 2.—La première quinzaine d'octobre, est le temps de mettre les ruches en silo.
- 3.—Les ruches qui hivernent en cave doivent protégées contre le froid jusqu'à leur entrée.
- 4.—Faites votre bilan pour l'année. Combien vos abeilles vous ont-elles coûté? Combien vous ont-elles rapporté? Y a-t-il pertes ou gains?
- 5.—Si vous n'avez pas réussi, faites une enquête et demandez-vous quelles ont été les causes de votre insuccès. Si vous ne pouvez trouver le "POURQUOI", écrivez-nous, nous vous le dirons.

C. Vaillancourt.



### HIVERNAGE DES ABEILLES

#### Importance de bien préparer les ruches pour l'hiver.

“L'hivernement” des abeilles est toujours un problème difficile à résoudre; mais il est de grande importance. Neuf fois sur dix, pour ne pas dire toujours, la saison suivante dépend de “l'hivernement” des abeilles: bonne ou mauvaise sera la prochaine récolte, selon les conditions plus ou moins favorables de “l'hivernement”.

Pour réussir dans l'hivernage, il faut bien préparer les colonies, c'est-à-dire, avoir des colonies fortes en abeilles et surtout en “jeunes” abeilles et aussi fortes en nourriture saine.

Un moyen sûr d'avoir des colonies fortes et renfermant beaucoup de jeunes abeilles, c'est de garder de bonnes reines très prolifiques et qui pondent très tard. Soit dit en passant que la reine italienne a l'immense avantage de posséder ces qualités.

Il faut aussi avoir des colonies fortes en nourriture saine. Vers la mi-septembre, chaque ruche de 9 ou 10 cadres doit renfermer au moins 30 livres de nourriture. Cette nourriture devra être de première qualité. Un bon sirop de sucre granulé est préférable au miel de sarrasin pour nourrir les abeilles durant l'hiver. Cette quantité de nourriture peut paraître considérable; cependant elle n'est que raisonnable. Quand l'hiver est rigoureux, le printemps tardif, et que “l'hivernement” se fait dans une cave plus ou moins bien préparée, les abeilles dépensent beaucoup de nourriture, et alors, si la provision est forte, elles ne sont pas exposées de mourir de faim, comme cela arrive quelquefois chez certains apiculteurs qui manquent de prévoyance l'automne. En janvier ou février, ce n'est plus le temps de nourrir les abeilles; souvent, à cette époque, en dérangeant les abeilles, on leur fait plus de tort que de bien.

Au contraire, si l'hiver est doux et le printemps hâtif, tant mieux: les abeilles ne consommeront pas toute leur réserve et au printemps elles seront prêtes plus tôt à travailler dans les hausses.

Une fois les ruches bien préparées, il faut les mettre en hivernement. Il y a l'hivernement en cave et l'hivernement en silo.

### Hivernement en silo

#### Comment construire un silo ?

Prenez une caisse pouvant contenir deux ruches, distancées l'une de l'autre de 6 à 7 pouces. Il devra y avoir 7 à 8 pouces entre les parois des ruches et ceux de la caisse. Les ruches devront être soulevées de la même distance du fond de la caisse. Cette dernière devra dépasser de 10 à 12 pouces la hauteur des ruches. Les espaces devront être rempli d'une substance isolante (paille “rripe de planer”); le tout devant être bien imperméable.

Le silo sera protégé contre le vent et l'entrée des ruches tournée du côté sud. Afin que l'isolant n'obstrue pas l'entrée de la ruche, une planchette sera placée entre la caisse et la ruche au-dessus de l'entrée. Des ouvertures seront faites à la caisse devant chaque planche de vol pour permettre aux abeilles de sortir. Ces ouvertures pourront avoir trois pouces de largeur sur  $\frac{1}{2}$  de pouce de hauteur. Le silo devra être soulevé de terre de 7 à 8 pouces.

Pour des silos de deux à 6 ruches, observez les mêmes dimensions. Pour ceux contenant 6 ruches ou plus, il est préférable de placer sur le toit de la caisse un petit ventilateur de  $2\frac{1}{2}$  à 3 pouces de diamètre. Ce petit ventilateur permettra à l'air de circuler facilement et d'assécher l'humidité.

#### Vers quel temps doit-on mettre les ruches en silo ?

Règle générale, dans notre province, le meilleur temps pour mettre les ruches dans les silos est la première quinzaine d'octobre, avant les grands vents et les froids d'automne.

Comme il faut changer les ruches de place, ce travail doit se faire le soir ou une journée que les abeilles ne sortent pas.

Une fois les ruches ainsi préparées et protégées, il n'y a plus rien à faire jusqu'au printemps suivant.

#### Où placer le silo ?

Autant que possible on mettra le silo à l'abri des grands vents et dans un endroit où la neige ne devra pas dépasser 2 pieds au-dessus. Une trop forte épaisseur de neige empêcherait l'air de filtrer à travers et il ferait trop chaud dans les ruches.

Le printemps, si la neige fond vite en avant du silo et que l'entrée des ruches soit trop à découvert, il serait peut-être bon de mettre un panneau incliné en avant du silo afin d'empêcher le soleil de frapper juste sur l'ouverture de la ruche. Mais, entendons-nous bien, il ne faut pas boucher l'ouverture avec ce panneau, car si vous fermez complètement l'entrée, les abeilles mourront faute d'air. Vers le milieu ou la fin de mars, vous pourrez laisser sortir vos abeilles librement.

C. Vaillancourt,  
Chef du Service d'Apiculture.



### IL Y A DES POULES PAYANTES DANS LE COMTE DE FRONTENAC.

(Spécialement pour le “Bulletin de la Ferme”)

Pour une preuve que l'aviculture peut être payant, même très payante, dans tous les comtés habités de la province de Québec, en voici une:

“C'est drôle, j'ai des poules moi qui ne me payent pas; et pourtant, je les soigne bien... mais, c'est trop froid chez nous, ça pas de bon sens”, me répliquera peut-être un citoyen du même comté.

“Excusez, mon ami! de bonnes poules, ça du bon sens partout et tout le temps.”

“Ben, je vous dis que ça n'a pas chez nous.”

“C'est possible, monsieur, car il y a beaucoup plus de poules dans la province qui sont gardées avec perte qu'avec profit et ceci ne condamne pas les bonnes poules mais plutôt le régime et l'habitation qu'on leur fait adopter. Voyons ce qu'il y a de défectueux chez vous.”

10—Quelle variété de volailles gardez-vous ?

Ah! bien! c'est des petites poules canadiennes croisées avec un petit coq blanc (je ne me rappelle pas du nom de cette race-là, mais il paraît que ça pond en plein).

Des Livourne blanches, voulez-vous dire ?

Tout juste, vous l'avez, ça couve pas beaucoup cette petite race-là et il paraît que ça vit vieux.

Ce n'est pas surprenant que vos poules ne soient pas payantes, parce que d'abord le croisement de ce que vous appelez la petite poule canadienne avec un petit coq Livourne blanc, ça n'a pas de **bon sens** du tout, ça vous donne un produit qui n'a pas suffisamment d'aptitudes héréditaires à la ponte et qui a peu de chair de mauvaise qualité. Ensuite, une poule de ferme qui ne couve pas ou couve tard, ça encore bien moins de bon sens. Et enfin, une poule perd généralement son **bon sens** à sa deuxième année.

“Comme ça, il vaut mieux garder des volailles de race pure, pas trop petites pour la chair, et de ne pas les garder trop vieilles ?

“Tout juste, mon cher ami.

Et puis, votre poulailler ?

Ah! mon poulailler, je vous en parlerai une autre fois en cas qu'il n'ait pas de bon sens lui aussi. Et puis, je vais conter ça à ma femme, ces petites choses-là elle retient ça mieux que moi.



Mois	No. Oeufs	Prix	Valeur	Nourriture	Déficit	Profit
Déc. ... ..	36	.70	\$ 2.10	\$ 4.33	\$2.33	
Jan... ..	103	.70	6.01	4.33		\$ 1.68
Fév. ... ..	172	.65	8.92	4.33		4.59
Mars ... ..	286	.60	14.30	4.33		9.97
Avril ... ..	330	.55	15.13	4.33		10.80
Mai... ..	360	.50	15.00	4.33		10.67
	1287		\$61.46	\$25.98	2.33	\$37.71



LES POULAINS

C'est parfait et dites donc à votre femme qu'elle lise attentivement un extrait du rapport de M. Lorenzo Hamelin, agronome pour le comté de Mégantic. Voici ce rapport. M. Eusèbe Huard de Mégantic a obtenu, avec 16 poules Plymouth Rocks, les résultats suivants:

"D'après ce rapport, nous voyons que l'aviculture bien exploitée est très payante. Ce monsieur a fait un bénéfice de \$2.21<sup>3</sup>/<sub>4</sub> par poule. Avec du bon soin et une bonne alimentation et placées dans un poulailler hygiénique, les poules procurent, outre les bons oeufs frais qui font les délices de notre estomac, un revenu généreux à ceux qui les exploitent rationnellement".

**Raoul Dumaine.**  
Aviculteur-Adjoint.

**LE GRAND CONCOURS DE PONTE**

Les concours de ponte provoquent beaucoup d'intérêt dans tout le pays. Nombreuses, déjà, sont les demandes d'inscription de la part d'éleveurs de toute catégorie: au registre, non seulement figurent l'amateur et le praticien qui fait de l'élevage sur une base commerciale, mais encore ceux qui n'ont d'autre endroit à la disposition de leurs poules que la cour de l'habitation, le cultivateur et les vieux éleveurs. Les Canadiens ne seront pas, non plus, les seuls à concourir, il y aura également des éleveurs des Etats-Unis et d'Angleterre.

La Ferme expérimentale du Dominion, cette année, n'a pas moins sous sa direction que sept concours de ponte s'échelonnant de l'est à l'ouest de l'île du Prince-Edouard à l'Alberta. A Ottawa, se tiendra le concours "Canadien" ouvert à tous les pays. D'autres concours se tiendront à six sous-fermes expérimentales du Dominion. Les sous-fermes choisies à cet effet sont: Charlottetown, I.P.-E., Nappan, N.-E., Cap Rouge, Qué., Brandon, Man., Indian Head, Sask., et Lethbridge, Alberta.

Tous ces concours de ponte commenceront le 1er novembre et dureront 52 semaines. Les demandes d'inscription doivent être adressées à l'Aviculteur du Dominion, à la Ferme expérimentale du Centre, à Ottawa (Ontario). La date finale pour la réception des demandes d'inscription a été reculée jusqu'au 15 octobre.

**LE CONCOURS PRIME DE PONTE DE LA PROVINCE DE QUEBEC.**

Le concours primé de ponte qui sera tenu à la Station d'expérimentation de Cap-Rouge servira dans une large mesure à établir la valeur de la province de Québec comme productrice d'oeufs. Déjà, la Station d'expérimentation du centre et les Collèges d'agriculture ont produit nombre de poules pendant plus de 200 oeufs et un an et rien n'empêche que d'autres éleveurs ne démontrera pas seulement que le Québec peut produire d'excellentes pondeuses, mais, de plus, quelle meilleure réclame pour ceux qui pratiquent l'élevage en vue d'une forte production d'oeufs, quel prestige plus grand peuvent-ils espérer pour leur industrie.

Comme les fermes d'expérimentation ont organisé des concours de ponte dans presque toutes les provinces du Dominion, des plus instructives sera la comparaison des rendements et tous les intéressés en aviculture ne pourront manquer de se tenir au courant des résultats. Il appartient donc aux éleveurs de la province en général de voir à ce que nombre des meilleurs d'entre eux prennent part au concours de ponte qui sera tenu à Cap-Rouge à partir du 1er novembre. Attirer l'attention sur la valeur de la province de Québec comme productrice d'oeufs: voilà où tendent tous nos efforts.

Ce concours ayant été annoncé à une date plutôt tardive, les demandes d'inscription seront acceptées jusqu'au dernier jour de septembre, pourvu que le nombre requis n'ait pas été dépassé avant cette date. Quoique les règlements gouvernant ce concours aient déjà été publiés, l'Aviculteur du Dominion à la Ferme d'expérimentation du centre, à Ottawa (Ontario) se fera un plaisir d'en adresser des copies à ceux qui lui en feront la demande. Le droit d'inscription de \$5.00 pour un parquet de dix oiseaux devrait accompagner la demande d'inscription, les chèques ou mandats de poste à cet effet étaient payables à W. A. Fraser, comptable.

L'avenir du jeune cheval dépend en grande partie des soins qu'il a reçus durant sa première année.

A présent que les pâturages sont raz et que l'herbe a perdu beaucoup de sa succulence il est à propos de donner à la jument et au poulain su supplément de nourriture sous forme de grain et de moulées. Car le lait de la mère ne suffit plus et il convient que le poulain continue sa croissance et se développe normalement.

Il est de première importance que le poulain soit en bon état lors de sa mise en hivernement car le premier hiver est toujours une période assez critique pour le poulain mal préparé. Il faut le préparer graduellement et commencer même avant le sevrage.

Malgré qu'on ne doit pas sevrer avant l'âge de 5 mois on commencera vers l'âge de deux mois à le préparer, non pas en le séparant de sa mère mais en lui donnant un peu de grain et de moulée. A cet âge le poulain commence déjà à brouter l'herbe et à manger un peu de grain s'il en a à sa disposition. Si l'on sert à la jument une portion dans une boîte assez prête de terre pour que le jeune animal puisse l'atteindre. Il développera vite le goût pour cette nourriture. Ainsi malgré le peu d'herbe que fournira les pâturages le poulain continuera à se développer normalement. Le poulain nourrit de cette manière est facilement sevré, il fera peu de cas de la séparation avec sa mère, étant déjà habitué à manger il n'y aura aucune arrêt dans sa croissance. Avant de sevrer le poulain doit être habitué à boire de l'eau fraîche.

Chez l'espèce chevaline les muscles bien développés et un squelette de bonne qualité sont de première importance. Donc il faut choisir les fourrages propres à les produire. Parmi les concentrés nous avons le son de blé qui est riche en matière azotée, élément nécessaire au développement des muscles; et en acide phosphorique élément indispensable pour la charpente osseuse.

Toutes les légumineuses telles que: trèfle, Luzerne, lentille sont riches en chaux le principal composé des os. Qu'on ne néglige pas de conserver une bonne quantité de ces aliments pour hiverner les poulains.

**J. J. Gautreau, B.S.A.,**  
Instructeur en élevage.

## QUAND FAIRE SAILLIR LA JUMENT

Le 9<sup>e</sup> jour après le port est l'époque la plus sûre pour faire saillir une jument. Ensuite le 21<sup>e</sup> jour. La durée des chaleurs est en moyenne de 4 jours. Certaines juments restent 8 jours en chaleur.

Percentage des poulains 60%.

## Nombre de juments qu'un étalon peut saillir.

Poulain de 2 ans—pas de service, ou 8 à 10 juments, dont 2 par semaine.  
Poulain de 3 ans—25 à 30 juments.  
Poulain de 4 ans—40 à 50 juments.  
Poulain adulte—100 juments dont 2 par jour—rarement plus—2 heures d'intervalle entre chaque saillie.

## Indices de la fécondation.

- Cessation des chaleurs, signe le plus évident, mais non absolument certain.
- Plus grande docilité chez les juments ordinairement irascibles.
- La jument est plus molle au travail, elle est portée à s'engraisser.
- Augmentation du volume du ventre, surtout dans le tiers inférieur.
- Augmentation de la circonférence abdominale.
- La jument augmente en pesanteur de 1 lb. à 1½ lb. à partir du cinquième mois.
- A partir du septième mois on sent les mouvements du fœtus en appuyant la main, mouillée d'eau froide, sur le côté gauche.
- En appuyant la main à plat en avant des mamelles on sent les pulsations du fœtus.
- Le matin, lorsque la jument est à jeun, donner de l'eau froide à boire met le fœtus en mouvement ce que l'on observe au côté gauche de l'abdomen.
- Exploration rectale.

## Régime alimentaire

On donne en général 1 lb. de grain et 1 lb. de foin par chaque 100 lbs. de poids vivant; ainsi un cheval pesant 1800 lbs. devra recevoir:

18 lbs. de grain et  
18 lbs. de foin.

User de jugement pour savoir varier la quantité de nourriture au besoin.

## Estimation du coût de l'élevage d'un poulain—Premiers six mois:

Sallie .....	\$8.00
Temps perdu par la jument à l'époque du poulainage (10 jours)....	5.00
Nourriture supplémentaire du poulain .....	1.50
	<hr/>
	\$14.50

## Premier hivernement

(Trèfle \$8.00 la tonne)—	
1 lb. de foin par 100 lbs. (vif).....	5.50
Son et avoine, 1 lb. par 100 lbs (vif) .....	9.00
Racines 10 minots.....	10.10
	<hr/>
	\$15.10

## Deuxième année

Pâturage, \$1.00 par mois.....	6.00
Trèfle pendant 6 mois.....	9.00
Son et avoine .....	10.00
Racines .....	1.00
	<hr/>
	\$26.00
	14.50
	15.10
	<hr/>
Total .....	\$55.60

## ETRANGLEMENT, INTESTIN NOUE OU CORPS BARRE

Cette maladie assez fréquente peut être causée par la torsion de l'intestin, la rotation sur lui-même, elle peut arriver après un gros repas, ou quand un cheval boit beaucoup et très vite. J'ai souvent vu cette maladie sur des chevaux que l'on mettait au près pourvu abondamment d'herbe, dans ces cas c'était dû à une surcharge alimentaire, s'observe sur le cheval hernié (crèvé), peut être dû à des vers intestinaux enroulés en pelottes, et même à des pelottes d'excréments desséchés.

**Signes**—Coliques violentes avec des périodes de calme suivies de nouvelles crises, l'animal veut se briser les membres, s'assit en chien se met sur le dos, fixe des yeux, la face indique de la douleur, ou peut avoir des gonflements du flanc droit, souvent absence complète d'excréments.

Le boeuf se frappe le ventre avec sa patte. Constipation complète et rejet de sérosité par l'anus; l'animal ne mange presque pas, boit beaucoup, rouge), ballonnement du flanc gauche, quelquefois groillement. Intervention hâtive, car il a danger, si la maladie est due à une hernie, la réduire par le massage, on donne des injections pour faire marcher l'intestin ainsi qu'augmente la quantité de salive pour délayer les pelottes d'excréments si elles existent, purgatifs doux, huile de ricin ou de lin, mais attention à cette dernière si vous avez affaire à une femelle pleine—une ou deux livres de sulfate de soude, quelques lavements.

Le cas est plus grave pour le cheval qui est plus sensible. Le boeuf peut vivre 8 jours et plus et en revenir.

Ne jamais employer la fameuse baguette à déboucher. C'était la mode au temps de mon grand-père, on la frottait avec de la melasse, ou une gousse d'ail, pauvre

veau, pauvre charlatan. Il y a encore la dose de "bois de plomb", puis 2, 3 ou 4 suivantes, l'animal qui a été chargé ainsi ne vous donnera pas grand résultat avec une vraie médication, donc pour être certain, agissons promptement et sûrement.

Dr. A. Rajotte, M.V.

## LA CONSERVATION DES CITROUILLES EN HIVER

(Notes des fermes expérimentales)

Choisissez, pour les conserver en hiver, des citrouilles bien mûres, sans meurtrissures, tiges cassées ou fentes, ni touchées par la gelée. Ceux qui mangent d'abord les citrouilles bien mûres et bien colorées et qui cherchent à conserver celles qui ne sont pas très mûres n'ont guère de chance de réussir, même dans les meilleures conditions d'emmagasinage. C'est le contraire qu'il faut faire. Une citrouille peut être assez mûre pour être consommée immédiatement et ne pas l'être assez pour être conservée. Choisissez donc pour la conservation ces citrouilles qui ont eu la plus longue période de végétation; disons ici qu'il est essentiel de commencer cette culture de bonne heure si l'on veut avoir une grosse proportion de fruits bons pour être conservés en automne. Il est bon également de tourner les citrouilles de temps à autre lorsqu'elles poussent, pour que la croûte mûrisse bien sur tous les côtés. Il faut les manutentionner avec soin, les placer immédiatement dans une chambre chaude, sèche, bien aérée, et à une température d'environ 80 degrés jusqu'à ce que la croûte soit dure et sèche, puis les transporter dans une chambre fraîche, mais sèche, éclairée et bien aérée. Dans des conditions de ce genre nous avons pu conserver en parfait état jusqu'au printemps.

W. S. Blais,

Régisseur,

Station expérimentale, Kentville, N.S.

## A VENDRE

Bétail Canadien enregistré, cochons Tamworth. Agneaux Shropshire, Oies Embden, Dindes Bronzés, Cochets Plymouth-Rock barrés et Orpington fauves. Jeunes chiens Cillie.

ALPHONSE DORE,

Lac aux Sables,

Québec.



Un coin d'exhibits potagers aux expositions régionales des Cercles de Fermières.



### CONSERVATION DES LEGUMES.

Pour bien conserver les pommes de terre, il faut une cave sèche, ou modérément sèche, bien ventilée, et où la température se maintient de 32 à 40 degrés F. Si l'on fait provision de pommes de terre et d'autres légumes pour l'hiver, on fera bien de séparer par une cloison une partie de la cave et de la calorifuger (construction isolante), si elle est chaude. Pour tenir la peau des pommes de terre sèche et empêcher la pourriture, arrangez-vous pour que l'air puisse circuler sous le tas de pommes de terre et à travers. Des caisses en lattes ou à claire-voie soulevées à quelques pouces du plancher fourniront ces conditions. Triez les pommes de terre une ou deux fois ou même plus souvent pendant l'hiver, pour enlever tous les tubercules pourris.

Les **betteraves**, **carottes**, **panais**, **salsifis** et **navets** exigent des conditions à peu près semblables, mais ils deviennent mous dans une atmosphère très sèche. Si l'air est très sec, ils se conserveront mieux dans du sable sec et propre. Cependant la cave peut être si sèche qu'ils s'amolliront, même dans du sable sec; s'il en est ainsi, on pourra humecter le sable de temps à autre à condition que la cave soit fraîche. Si elle est chaude et si le sable est humide, les légumes se mettront à pousser. Un bon moyen de tenir les légumes fermes est de les recouvrir de sacs que l'on tient humides et qui peuvent dispenser de l'emploi du sable.

Les **choux** se fanent rapidement dans une cave chaude et sèche. Tenez-les donc dehors aussi longtemps que possible en les protégeant avec des feuilles, de la paille ou de la terre. Lorsqu'ils sont rentrés en cave, tenez-les aussi frais que possible sans geler. Lorsque l'air est très sec, vous pourrez les empêcher de se dessécher en enveloppant chaque pomme séparément dans des journaux.

Le **céleri** se conserve mieux dans une cave modérément sèche, fraîche et bien ventilée. Pourvoyez à la circulation de l'air en tenant les tiges séparément les unes des autres au moyen d'une latte ou d'un autre morceau de bois. Tenez le sol humide mais les tiges sèches. Faites donc l'arrosage avec soin, de façon à ne pas mouiller le feuillage, ce qui ferait venir des maladies.

Les **oignons** ne sont pas toujours tout à fait mûrs quand on les rentre, et dans cet état ils se conservent très difficilement. Il faut les tenir très secs si on veut les conserver longtemps. Mais lorsqu'ils sont bien mûrs il faut les étaler en une couche aussi mince que possible et les tenir dans un endroit sec où il n'y a pas de gelée. Un grenier est un bon endroit. Si la quantité est considérable, mettez-les dans des caisses à claire-voie, où l'air circule bien.

Les **citrouilles** et les **potirons** moisissent et pourrissent bien vite si on les tient dans un endroit très frais. Conservez-les dans un endroit où la température ne descend pas au-dessous de 60°F. Une chambre vaut mieux qu'une cave.

### RACINES EN SILOS PENDANT L'HIVER

Si vous voulez que vos racines se conservent bien en fosse pendant l'hiver, veillez

tout d'abord à ce qu'elles ne soient plus exposées à chauffer lorsque le tas sera recouvert d'une épaisse couche isolante de paille et de terre, à l'arrivée des grands froids, et pour cela donnez-leur toutes les chances de ressuer parfaitement avant de recouvrir le tas.

C'est justement pour laisser faire ce ressuage que l'on recommande d'attendre un peu avant de recouvrir permanentement le tas de racines. On peut, dès que le tas est formé, le recouvrir, sur toute sa surface d'une couche de grosse paille de quatre à six pouces d'épaisseur, puis d'une couche de terre de six pouces d'épaisseur, par-dessus la paille, mais cette terre ne doit être mise pour commencer que sur les flancs de la pile de racines, pas sur le dessus. Il est essentiel en effet que le dessus de la pile reste ouvert aussi longtemps que possible, tant que les racines ne seront pas exposées au danger de la gelée, afin que l'humidité provenant du ressuage puisse sortir complètement avant qu'il soit nécessaire de recouvrir le tas pour l'hiver.

En temps de pluie, il faudra protéger le dessus du tas pour empêcher l'eau de s'infiltrer à travers les racines. On pourra le faire en le recouvrant de deux planches clouées ensemble en forme de V, et renversées. Lorsque le temps devient si froid qu'il est à craindre que les racines ne gèlent, alors il faudra couvrir le sommet du tas comme le reste. Plus tard, lorsque l'hiver est arrivé pour tout de bon, il peut être nécessaire de rappliquer une nouvelle couche de paille et par là dessus une deuxième couche de terre. L'épaisseur de ces deux couches protectrices peut varier suivant les conditions locales; elle doit toujours être telle que les racines soient protégées contre la gelée.

Pour qu'on puisse connaître la température en hiver lorsque le silo est complètement bouché, il faut installer un système de ventilation en construisant le silo. Le meilleur système est peut-être celui qui consiste à mettre des ventilateurs verticaux partant du fond du silo pour atteindre les dessus de la dernière couche protectrice à la surface, et placés à intervalles de 6 à 10 pieds. Il peut être nécessaire, par les très grands froids, de boucher l'entrée de ces ventilateurs au-dessus. L'emploi de ces ventilateurs verticaux offre plusieurs avantages. Le premier, c'est que l'on peut, quand on le désire, prendre la température du silo et voir si cette température est bien celle qui convient. Il ne faut pas laisser la température descendre au-dessous de 32 deg., ni s'élever au-dessus de 40 degrés. Si la température du silo montre une tendance à descendre trop bas, augmentez l'épaisseur de la couche protectrice; si au contraire elle s'élève trop haut, ouvrez promptement le silo et laissez-le ouvert quelque temps pour qu'il puisse se refroidir.

# Le Pourquoi d'un Nouvel Emprunt de la Victoire ?

**L**ORSQUE, le matin du 11 novembre 1918, on imposait silence aux canons et que la bonne nouvelle rayonnait dans le monde entier, aux prières d'Actions de Grâces de la Nation succéda, dans une effusion de tendresse, une question qui trouva de l'écho dans le coeur débordant d'allégresse des épouses, des mères, des pères, des frères, des soeurs et des amies de coeur de nos braves.

**C**ETTE question était: "A quand le retour de nos gars au foyer?"

**E**T, de la France et des Flandres, de l'Italie et de l'Egypte, de la Palestine et des lointaines régions de la Sibérie l'écho répétait: "A quand, à quand notre retour au foyer?"

**E**NTENDANT ce vibrant appel, le Canada résolut aussitôt d'y donner satisfaction.

**C'**ETAIT là une tâche formidable, en présence de la rareté désespérante des moyens de transport. L'armée d'occupation n'était pas formée. Et les autres pays de l'Empire, de même que le Canada, s'occupaient d'assurer le prompt rapatriement de leurs contingents.

**V**OICI comment se posait le problème. Le transport sur le front du demi-million d'hommes que le Canada comptait outremer, avait pris au-delà de quatre années.

**L**ES rapatrier en quelques mois représentait une tâche gigantesque, une tâche qui mettait à contribution toute l'habileté et toutes les ressources du Canada.

**L**E CANADA a résolu le problème, mais cela représentait la répartition sur quelques mois à peine, d'une dépense, impossible à prévoir, pour la démobilisation.

**D'**AUTRE part, en dehors de l'aspect sentimental de la question du rapatriement rapide de nos soldats, il n'était pas possible de ne pas envisager le côté économique de la question.

**C'**EST de transformer rapidement et avec succès notre armée nationale de combattants en une armée d'ouvriers et d'artisans.

Ceux qui prennent en considération les obligations contractées par le Canada d'un fonds de roulement, ne manqueront pas

## L'Emprunt de

*"Chaque dollar sera dépensé au Canada."*

# DOUBLE OBJET

La réponse à la question: "Pourquoi le Canada a-t-il besoin d'un autre Emprunt de la Victoire?" se résume comme suit:

(A) Pour achever de payer les frais de démobilisation et faire face aux obligations que nous avons envers nos soldats.

(B) Pour fournir au Canada un fonds de roulement national.

**Obligations envers nos Soldats** Ces obligations envers nos soldats comprennent: Les dépenses déjà encourues pour le rapatriement des troupes d'Outremer. La solde des soldats qui ne sont pas encore démobilisés. Ceci comprend plus de 20,000 malades et blessés qui sont encore dans les hôpitaux et qui, naturellement, sont maintenus sur la liste de paie jusqu'à ce qu'ils soient libérés.

L'entretien des hôpitaux et de leur personnel de médecins et d'infirmières, jusqu'à ce que l'on n'en ait plus besoin. Ces trois items à eux seuls absorberont au moins \$20,000,000 à même l'Emprunt de la Victoire 1919.

**Gratifications** Il y a aussi la question des gratifications qui ont été autorisées, payées en partie et qui devront être payées pour aider les soldats à traverser la période entre leur libération et leur réintégration dans la vie civile. Pour payer ces gratifications, aux \$59,000,000 déjà prélevées sur l'Emprunt de la Victoire 1918, il faudra que l'Emprunt de la Victoire 1919 contribue un montant supplémentaire de \$61,000,000.

**Etablissement sur les terres** D'autre part, les soldats qui désirent se livrer à la culture, peuvent, en vertu de la Loi d'Etablissement des Soldats sur les terres, obtenir du Canada l'octroi d'un prêt d'argent pour l'achat de terres, de bétail et d'instruments aratoires. L'argent ainsi avancé est garanti par une première hypothèque.

A la date du 15 août, 29,495 soldats avaient demandé l'octroi de terres en vertu de cette Loi; et 22,281 demandes avaient été examinées et les qualifications des requérants approuvées. Pour ce service, le Canada a besoin, cette année, de \$24,000,000.

**La Rééducation du Soldat** Pour cette oeuvre qui, avec les Départements de Rééducation et de Service pour les soldats, embrasse les principales opérations du Département de Réintégration des Soldats dans la Vie Civile, une appropriation de \$67,000,000 est nécessaire. Ces dépenses nationales sont des dépenses de guerre. Elles seront ratifiées avec empressement par tout citoyen qui veut bien réfléchir à la tâche à laquelle le Canada dut faire face au lendemain de l'armistice et au succès avec lequel il l'a accomplie.

## Fonds de Roulement National

Le Canada a besoin d'un fonds de roulement national, afin de vendre à crédit à l'Angleterre et à nos Alliés, l'excédent des produits de nos fermes, de nos forêts, de nos pêcheries, de nos mines et de nos manufactures.

Vous pourriez demander: "Pourquoi leur vendrait-on s'ils ne peuvent pas payer comptant?"

La réponse est que "leurs commandes sont absolument essentielles à la continuation de notre prospérité agricole et industrielle."

L'importance de ces commandes et du travail qu'elles donneront dépend du succès de l'Emprunt de la Victoire 1919.

## Le Pourquoi des Octrois de Crédit

Les cultivateurs et les manufacturiers (et cela comprend les ouvriers qui exécutent les commandes) doivent être payés comptant pour leurs produits. Il faut donc que le Canada emprunte de l'argent aux gens

du pays, afin de pouvoir accorder temporairement, du crédit à l'Angleterre et à nos Alliés. En réalité, il ne sortira pas d'argent du Canada.

Si le Canada n'accorde pas de crédit, les autres pays le feront; et ils obtiendront les commandes et auront à donner à leurs ouvriers du travail qui devrait revenir aux nôtres. Et rappelez-vous que nous avons absolument besoin de ces commandes pour assurer du travail à nos ouvriers. Si nous ne les finançons pas, il en résultera une sensible, dépression des affaires; il n'y aura pas abondance d'ouvrage; et les conditions générales en seront défavorablement affectées.

## Pour les moyens de Transport

Il faut aussi que le Canada dispose de l'argent nécessaire pour exécuter son programme de construction de navires, et les autres travaux en rapport avec le développement des

moyens de transport. Il en est de même pour les Prêts aux Commissions Provinciales des Logements qui construisent des maisons à prix modérés.

Ce sont là quelques-unes des mesures pour lesquelles le Canada a besoin d'un fonds de roulement. Il se trouve dans la position d'un grande Compagnie commerciale dont les souscripteurs aux obligations de l'Emprunt de la Victoire sont les actionnaires.

ns contractées par nous envers nos soldats et le besoin pour  
nt pas de se rendre compte de l'absolue nécessité de

# la Victoire 1919

## Au Foyer Féminin

### LA CHANSON DES BLES

Nous sommes les grands blés onduleux et superbes;  
 Nous semons d'or les champs brunis;  
 Nous sommes les rois fiers du royaume des herbes,  
 Et les oiseaux du ciel font parmi nous leurs nids !

Nous sommes le travail et nous sommes la force;  
 Nous faisons le pur sang humain;  
 Nous avons un trésor sous notre frêle écorce:  
 C'est par nous que vous vient ce don de Dieu: le pain !

Mais, hélas! quelle horreur, quelle exécration;  
 L'homme avide a saisi nos grains;  
 Et nous, les blés de vie, on nous tourne en breuvage  
 Qui donne la folie aux cerveaux les plus sains !

Nous étions pain de force; on nous fait, ô blasphème,  
 Eau de mort, hélas! Eau de mort!...  
 Nous étions le grand don de ce Dieu qui vous aime;  
 D'un démon tout à coup nous subissons le sort.

Les champs où le vent creuse un houle de moire,  
 Les beaux champs de blé, haut et mûr,  
 Sont maudits! Et leur front sous l'infâme mémoire,  
 Se courbe et meurt en vain sous le grand ciel d'azur.

O le grain précieux, le grain, moisson divine,  
 Qu'en avez-vous fait, ô mortels !  
 Vous en avez souillé pour jamais l'origine,  
 Vous en avez profané le plus grand des autels.

Nous sommes les blés mûrs. Nos trésors que l'on fauche  
 Tombent sur le sol tout en vain !  
 Malheur, trois fois malheur à qui, pour la débauche,  
 Pour la boisson de ruine et de mort, prit le grain !

Marguerite Coppin.

### TENUE DE LA MAISON

#### Ordre à y établir—Distribution du temps.

En traitant la question si importante de la tenue d'un ménage, je commencerai par engager la maîtresse de maison à établir chez elle, un ordre parfait et une grande propreté. Quelque répugnance qu'elle éprouvera à commencer ce grand travail, elle devra s'y résigner; lorsqu'elle l'aura achevé, elle goûtera une satisfaction intérieure qui la récompensera grandement de la peine qu'elle aura prise.

Pour maintenir cet ordre parfait, il suffira que chaque chose, chaque meuble ait

sa place marquée; que l'armoire au linge ne soit pas celle des vêtements; que l'armoire aux vêtements, ne serve pas à ranger les chiffons, etc. Une bonne mère de famille doit tenir fortement à ce que des enfants et les domestiques contractent cette précieuse habitude de l'ordre. Mais, pour y réussir, il faut qu'elle en donne l'exemple, sans, cependant, se jeter dans l'excès où tombent certaines personnes, qui se font en quelques sorte, les esclaves de la propreté de leur maison.

Conservé une grande simplicité—car le luxe à la campagne est plutôt gênant—parce qu'il exige des soins particuliers qui sont incompatibles avec la vie des champs.

Quand la fermière aura fixée définitivement le programme de ses journées, elle ne se fatiguera pas inutilement et fera trois fois plus de besogne. "Le temps, c'est

de l'argent" ne peut-on pas dire avec autant de justesse: "le temps, c'est la vie elle-même"? Cet adage devrait être écrit en lettres d'or, dans tous les lieux où l'on travaille et par conséquent au foyer, qui est l'atelier de la ménagère.

Qu'une maîtresse de maison ne souffre jamais que ce qui peut être fait sur le champ, soit remis à un autre moment; il n'y a pas de plus fatale habitude que de remettre, sans nécessité, les choses à faire. La négligence conduit au désordre, à la malpropreté, à la ruine.

Le premier talent d'une maîtresse de maison, c'est de savoir employer son temps. Si elle parvient à acquérir ce talent trop rare, elle est surprise des résultats obtenus. Elle établira d'abord, si je puis m'exprimer ainsi, le budget de son temps. Elle dira: je dispose, par jour, de tant d'heures, je consacrerai tant au ménage, tant à la cuisine, aux soins des enfants, à l'entretien du linge et des vêtements, à la basse-cour, au rucher, à la laiterie et enfin, tant au repos, à la lecture, aux distractions quelles qu'elles soient, car s'il faut travailler, il faut aussi se reposer. Ce sont là deux choses aussi indispensables l'une que l'autre et la ménagère qui sait s'y prendre trouve du temps pour tout, pour le repos, la culture de son intelligence, comme pour le parfait entretien de sa maison.

Levée d'assez bon matin, elle s'assure d'abord si tout a été bien fait la veille; puis elle fait sa toilette, donne ses soins à ses enfants, surveille les moindres détails de leur toilette, plutôt que de les abandonner aux domestiques; il y a là, une question de moralité. Après le déjeuner, une mère s'occupe des devoirs et des leçons de ceux qui vont en classe; soigne elle-même la basse-cour. Le mari étant trop occupé des soins de la grande culture pour veiller à des détails aussi minutieux; il sera content de laisser cette besogne à sa compagne, lui abandonnant aussi les profits dont la ménagère saura tirer le meilleur parti, comme de tout ce qui lui est confié.

Le rucher lui sera non moins cher, en conséquence, elle saura lui accorder tous les jours, si nécessaire, quelques minutes de son temps. En y mettant du soin et de la prévoyance, elle parviendra à se créer un joli rucher, précieuse ressource pour la maison. Le miel remplace si avantageusement le sucre et les meilleures confitures à la cuisine; il est aussi un excellent remède contre les rhumes, les irritations de la gorge, et des bronches.

Il est même scientifiquement démontré, que le miel est un des meilleurs toniques—par sa compétition qui comporte toutes les précieuses matières dont nos organes ont le plus besoin.

En vue de tels trésors, une ménagère, qui veut s'acquitter sérieusement de ses devoirs, ou grand bénéfice des siens, ne doit point hésiter à mettre la main à l'oeuvre.

Jacqueline.



## A VENDRE

### Animaux Purs Holsteins

#### ENREGISTRÉS

Occasion splendide, de se procurer, de bons animaux recommandés pour l'Elevage.

1 taureau, 2 mois.

1 taureau, 2 ans — 1 taureau, 1 an

S'adresser de suite à—

**LE BULLETIN DE LA FERME,**  
1230, rue St-Valier, Québec.

### BONNE SERVANTE

#### DEMANDEE

On demande une bonne fille pour service général dans une petite famille. S'adresser immédiatement par lettre au

Dr. G. A. RACINE,  
No. 21, Rue Sauvageau, ...QUEBEC.

### A VENDRE

Très beaux agneaux Dorsets enregistrés.  
S'adresser à

M. JOS. L. DIONNE,  
St-Pascal, Kamouraska, P. Q.

### FLORICULTURE

"Les fleurs, a dit gracieusement Louis Veuillot, sont le sourire du bon Dieu." Privés de ce "sourire" durant les longs mois d'hiver, nous voyons naître avec joie les bourgeons qui nous annoncent son retour.

Rien n'est, en effet, plus charmant que les fleurs. Elles nous ravissent avec leurs contours si variés, leurs formes si belles; elles répandent partout des parfums délicieux.

Dans la famille, aucun événement joyeux ne se passe sans qu'elles y soient mêlées comme des hôtes familiers, nécessaires même.

Aux jours de deuil, elles sont encore là: comme des amies fidèles, elles nous aident à rendre un dernier hommage à nos défunts.

Oui, il fait bon d'entourer de fleurs la chère dépouille destinée à revivre, et la tombe où l'on vient pleurer, prier ou espérer. On a besoin, si l'on ne sourit plus, de voir Dieu "sourire" encore à travers ces fleurs, images des âmes dont il a orné son Paradis. Ainsi, nous le voyons, les fleurs sont notre joie, notre consolation et, par suite, l'une des grandes douceurs de notre vie. Aimons-les en remerciant Celui qui les a faites si belles et multiplions-les par une culture intelligente.

Bien entendu, la culture des fleurs ne doit pas faire négliger celle des légumes dont l'importance est capitale tant au point de vue de l'économie qu'à celui de l'hygiène.

Mais un petit coin du potager, consacré à la culture des fleurs, a aussi son importance par les délasséments utiles qu'il procure à la forme, à la jeune fille et par les moyens qu'il donne d'orner la maison d'une manière agréable et peu coûteuse; et par le charme qu'elles mettent au foyer

elles y retiennent les êtres aimés que des plaisirs dangereux attireraient au dehors.

Pour toute âme bien née, les fleurs ont un attrait particulier et leur culture est un délicieux délassément. Elles sont pleines de poésie et font naître dans l'esprit les plus délicates images. Nous lisons dans les Paillettes d'Or que: "L'amour des fleurs suppose des goûts simples et innocents, la fuite des joies bruyantes, l'amour du chez soi, l'ordre dans la maison.

La culture des fleurs exerce de douces influences sur le caractère et les moeurs de ceux qui s'en sont épris. Cette sollicitude, ces attentions minutieuses dont ils entourent ces boutons, ces greffes, ces boutures font pénétrer insensiblement dans leur nature un principe de simplicité, de calme, de délicatesse, parfois même de grâce qui souvent la rectifie toujours, l'embellit, l'honore. En effet, tout ce qui est verdoyant, frais, plein de vie, exerce sur nous une influence heureuse. La vue des fleurs nous réjouira et même j'oserai dire, nous rendra meilleurs.

Ces chefs d'oeuvre de la nature ont donc leur place marquée dans tous les jardins, dans les appartements. Leur culture appartient surtout à la femme. Soit qu'on dispose d'un parterre spécial pour les fleurs, soit qu'on leur consacre simplement un coin du potager, on reconnaît tout de suite, à la disposition des corbeilles, des plates-bandes, le goût naturel de la maîtresse de maison.

Les fleurs se reproduisent par bouture, par marcotte ou par semis.

La bouture est une branche détachée qu'on met en terre: les fuchsias, les géraniums et beaucoup d'autres se reproduisent par bouture.

Reproduire une fleur ou une plante par marcotte, c'est coucher les branches en terre sans les couper jusqu'à ce qu'elles aient pris racine. Les oeillets et les fraises se perpétuent par marcotte. Il y a aussi des plantes de parterre que l'on propage au moyen de la greffe: ex.: les rosiers.

Les semis sont surtout usités pour les fleurs délicates: on les sème sur couche ou dans de la terre bien fumée; puis quand elles ont atteint une certaine force, on les repique dans les plates-bandes.

Il y a des fleurs qui meurent chaque année; on les appelle pour cette raison fleurs annuelles; telles sont les capucines, le séda, les pétunias, reines-marguerites, balsamine, giroflée et une foule d'autres.

Les fleurs qui durent plusieurs années sont appelées fleurs vivaces: de ce nombre sont les dahlias, pivoines, rosées violettes, primevères, muguet, phlox.

(à suivre)

"Ursule"

## DR. GEO.-A. RACINE

21, Rue Sauvageau,

QUEBEC.

MEDECINE ET CHIRURGIE

Spécialité:

ELECTROTHRAPIE (Traitements électriques)  
RADIOTHRAPIE (Rayons X)

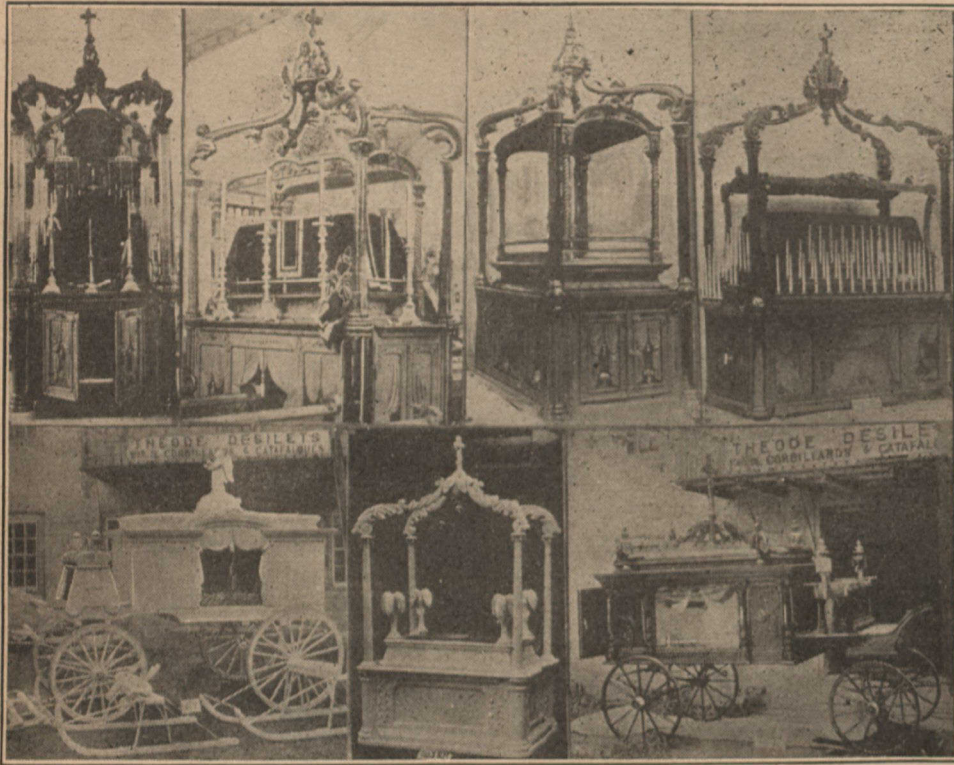
Heures de consultations:—

1 heure à 3 heures P.M.

6 heures à 8 heures le soir.

Tél. 1843.

## CORBILLARDS ET CATAFALQUES



A vous tous qui aimez à porter avec respect vos chers défunts dans un corbillard qui soit digne, et à les déposer avec honneur à votre église dans un catafalque splendide, vous trouverez enfin satisfaction en vous adressant à mon atelier. Une expérience de plusieurs années nous a permis d'atteindre la perfection dans cette ligne. Nos corbillards sont construits des meilleurs matériaux. Nos catafalques sont faits de telle façon qu'avec un seul on peut obtenir différentes formes pour chaque classe de service funèbre. Les paiements sont facilités par de longs termes si on le désire. Demandez nos prix et descriptions.

## THEODE DESILETS

Manufacturier de corbillards et catafalques

VICTORIAVILLE, P. Q.

Cté d'Arthabaska.

### LES CERCLES DE FERMIERES ET LES ECOLES MENAGERES A L'EXPOSI- TION PROVINCIALE.

Plus de vingt milliers de personnes depuis hier ont visité, au Palais des Beaux-Arts, les splendides exhibits de démonstrations des Ecoles Ménagères et des Cercles de Fermières. M. A.-G. Lambert, officier spécial du Ministère de l'Agriculture, à qui revient le mérite des plans et de l'exécution de ces installations, avait tenu à donner un cachet tout particulier, cette année, à cet important département. Aussi le public s'est-il porté en plus grand nombre que jamais aux pavillons de l'industrie féminine pour y apprendre à admirer ce que nos filles peuvent faire aux classes d'enseignement ménager, et pour constater qu'une fois sorties des études, elles mettent à profit leurs multiples et précieuses connaissances grâce à ces institutions d'économie domestique que sont les Cercles de Fermières.

M. l'abbé Ol. Martin, surintendant des Ecoles Ménagères, ainsi que M. Alphonse Désilets, directeur des Cercles de Fermières,

ont lieu d'être satisfaits des résultats de leur travail et les milliers de dames qui ont visité leurs départements n'ont pas caché leur admiration pour ces travaux de lingerie, grosse ou fine, les lainages, toiles, filages, crochetés, etc., et ces conserves et liqueurs préparées à domicile selon la direction du Ministère de l'Agriculture.

Les spécimens de pain de ménage ont tout spécialement attiré l'attention des bonnes ménagères. Et les miels, fruits et légumes, de même que les fleurs et tableaux de peinture, exécutés par des Jeunes Fermières, constituent une attraction dont le côté éducatif portera des fruits nombreux.

Chaque après-midi, et tout le temps que durera l'exposition, deux instructrices du Ministère, Mlles Estelle Leblanc et Alice Duval, et M. Joseph Morin, instructeur avicole et apiculteur, donnent aux visiteurs et visiteuses des renseignements détaillés et des leçons pratiques sur les procédés suivis aux Cercles de Fermières pour l'obtention de ces produits divers. Des brochures, bulletins et circulaires sont aussi distribués à toute personne en faisant la demande.

On nous a appris que l'an prochain le département des Cercles de Fermières réunira à l'Exposition provinciale des collections complètes de lainages et de toiles, dont la richesse attirera encore davantage les foules et démontrera combien le talent naturel de nos femmes canadiennes-françaises sait développer ces industries textiles qui sont pour nous, comme ils ont été pour nos ancêtres, une source d'équilibre économique qui mérite d'être considérée sérieusement et d'être développée.

### LA LIGUE DES MENAGERES ET LE PAIN NATUREL.

A l'entrée sud du palais de l'industrie à l'Exposition de Québec, sous les ailes du grand moulin-à-vent qui rappelle les beaux jours d'antan, toutes les bonnes ménagères visiteuses se sont arrêtées cette semaine pour savourer les préparations culinaires, pain de ménage, biscuits, bâteaux, croquettes et croquignoles, dûs au talent et à l'esprit d'initiative des directrices de notre Ligue des Ménagères.

Toutes ces douceurs, préparées à la seule farine naturelle, blutée à 85%, telle que la préconise le Docteur Aurèle Nadeau, dans son ouvrage intitulé: "la grande Erreur du Pain blanc", toutes ces préparations ont été faites dans le seul but de promouvoir ce mouvement de retour vers une alimentation plus saine, parce que plus complète et plus naturelle. La Ligue des Ménagères de Québec mérite d'en être félicitée et remerciée. Son beau et bon travail portera des fruits précieux et il aidera puissamment à la réalisation des désirs que poursuivent en notre province les apôtres du retour au pain brun, cet aliment des forts et de tous ceux qui tiennent à la conservation parfaite de leurs forces physiques et de leur énergie morale.

Yolande.

### "LA GASPESIE"

Nous accusons réception d'une intéressante brochure sur la Gaspésie, ce joyau de la province de Québec. Ces notes sont dues à la plume de feu Auguste Béchard, un enfant de la Gaspésie. Elles renferment des renseignements inédits sur cet intéressant coin de notre pays. On peut s'en procurer un exemplaire en s'adressant à l'Imprimerie Nationale, 317, rue St-Joseph, Québec. Prix: 15 sous, par la poste, 18 sous.



MESSIEURS LES CURES

Recevant régulièrement le "Bulletin de la Ferme" vous devez apprécier quel bien il est appelé à faire dans nos campagnes. L'instruction agricole solide et sérieuse qu'il propage lui mérite encore un plus grand nombre de lecteurs.

Depuis le 8 mars, notre Bulletin a l'honneur de faire partie de l'Association de la Presse Catholique du Canada.

Nous comptons sur votre zèle éclairé pour la diffusion de ce journal agricole, publié uniquement en vue de faire du bien, de rendre nos populations rurales en meilleure condition pour rivaliser avec les classes agricoles des autres provinces, et même les surpasser.

Vous pouvez aussi, Messieurs les Curés, profiter des privilèges que nous offrons dans un autre endroit de ce numéro aux personnes qui nous recrutent de nouveaux lecteurs.

Agréer l'expression de notre entière considération.

"Le Bulletin de la Ferme",  
1230, Rue St-Valier, Québec.

LE LABOUR D'AUTOMNE DANS LE VERGER.

(Notes des fermes expérimentales)

Après la cueillette des pommes, il y a généralement une morte saison dont on peut profiter pour labourer le verger. L'expérience nous a appris que le labour superficiel est le meilleur pour le verger, qu'il est mauvais d'enfoncer le soc de la charrue à plus de 5 ou 6 pouces de profondeur, et que même la superficie voisine de la base des arbres ne doit pas être tournée à plus de 3 à 4 pouces. Généralement les binages sont à peu près complètement suspendus après le 1er juillet, et les vergers où l'on ne cultive pas une plante-abri se recouvrent d'une végétation naturelle, d'une sorte ou de l'autre. Cette végétation, enfouie à la charrue fait un aussi bon paillis que si elle était laissée à la surface. En outre dans un sol ainsi soulevé et divisé, les gelées ne pénètrent pas aussi profondément que lorsque le sol est plus compact. Pourtant, dans les vergers où les racines des arbres sont exposées à être détruites par les gelées, il vaudra peut-être mieux laisser l'herbe qui pousse sur le sol,

sans y toucher, car elle aide à retenir la neige et fournira ainsi une meilleure protection que si elle était labourée en automne. Le grand avantage du labour d'automne cependant c'est qu'il permet d'économiser du temps pour le printemps prochain; si le printemps était tardif, on peut retarder les façons à la herse à disques beaucoup plus longtemps que l'on ne pourrait retarder le labour.

Il est très important de se mettre à cultiver les vergers de bonne heure, et comme il est généralement nécessaire de labourer une fois pour entourir toute la végétation qui s'est accumulée, ce labour devrait, autant que possible, être exécuté en automne. Les travaux du printemps se font ainsi plus facilement et plus tôt, et les bactéries bienfaisantes se mettent à l'oeuvre plus rapidement au printemps.

W. S. Blair,

Régisseur,

Station expérimentale, Kentville, N.S.



SIR JOHN R. JELlicOE,  
Chef de l'Amirauté.  
qui vient d'être créé duc et qui  
recevra un don d'un quart de mil-  
lion de piastres.

Chiquez le Tabac  
King George's  
Navy

Et savourez  
son arôme  
persistant.



## HONNEUR AU MERITE

## La Cie Manufacturière d'Amiante

Une médaille d'or est décernée à la Cie Manufacturière d'Amiante de Québec, à l'Exposition Provinciale. Aussi une autre médaille leur a été accordée par l'Association des Constructeurs de Québec pour une maison miniature lambrissée et couverte de bardeaux d'amiante. Cette petite maison était exposée dans le Palais de l'Industrie.

Les lecteurs de notre revue agricole, qui ont visité les terrains de l'Exposition Provinciale de Québec, ont sans doute consacré quelques minutes aux exhibits de cette Compagnie, qui avait aussi un joli pavillon construit avec les matériaux qu'elle fabrique et situé vis-à-vis du palais des Beaux-Arts.

Cette industrie canadienne, la seule du genre au pays, se développa d'année en année, d'une manière très considérable, et ce, tout à l'honneur de la population de la Province qui est fière de compter parmi ses industries celle que nous nous croyons justifiable de mentionner à l'attention de nos nombreux lecteurs.

Ceux-ci comprendront facilement que les rédacteurs du Bulletin de la Ferme ne sont pas les techniciens capables de donner des détails propres à les renseigner d'une manière équitable sur les qualités exceptionnellement avantageuses que, possèdent ce genre de matériaux à l'épreuve de tout élément destructeur, cependant le seul fait qu'après un examen judicieux et sévère fait par des experts en la matière, une médaille d'or a été décernée à ces produits, en dit beaucoup sur la valeur indiscutable des produits de cette industrie florissante. Ainsi nous nous croyons déchargés d'une tâche que nous ne pouvions peut-être pas remplir de manière à donner justice entière, tant à nos distingués lecteurs qu'aux distributeurs de ces produits exclusivement canadiens.

Les informations que vous avez gracieusement obtenues de la part des distributeurs québécois, nous permettent d'avancer que ces matériaux d'amiante-ciment fabriqué par la Cie Manufacturière d'Amiante sont de quatre espèces:

1er.—Les bardeaux Amiante-Ciment.  
2ème.—Le bois à Construction Amiante-Ciment plat.

3ème.—Le bois à Construction Amiante-ondulé (corrugated).

4ème.—La planche murale, Amiante-Ciment, pour intérieur ainsi que le carton d'amiante (Millboard), le papier d'amiante, les enveloppes à cellules d'amiante, etc.

Il est un fait reconnu sur lequel nous croyons devoir insister cependant, c'est que ces matériaux sont incombustibles, imperméables et imperméables.

N'est-ce pas que pour le cultivateur qui réside généralement en des lieux où les brigades du feu n'existent pas du tout, ou si elles existent, sont dépourvues de toute organisation moderne, l'emploi de tels matériaux ne saurait être plus recommandable, pour lui assurer une protection contre l'incendie destructeur.

Il n'y a aucun doute que l'emploi de ces différents produits d'amiante se généralise de plus en plus, si l'on tient compte qu'ils ne font pas oublier que ces matériaux ne nécessitent pas de peinture ni de réparation. Ces matériaux sont employés depuis de nombreuses années en Europe, et de fait dans tous les pays du monde. Actuellement, les bardeaux de cette Compagnie sont employés en France pour la reconstruction des régions dévastées par la guerre. C'est là évidemment un témoignage indiscutable de la valeur de ces produits.

Cette Compagnie possède à Québec même des bureaux et entrepôts considérables, organisés d'une manière parfaite et constamment en mesure de répondre aux besoins des clients, et où toute personne intéressée recevra en tout temps les renseignements qu'elle pourrait désirer.

## CONSEILS AUX MERES

## Si vous nourrissez votre bébé

Ne le sevrer jamais avant d'avoir consulté votre médecin à ce sujet.

N'allaiter pas votre enfant après un an. Mangez beaucoup de nourriture substantielle.

Mangez de la viande deux fois par jour, ainsi que des fruits et des légumes de toutes sortes.

Ne prenez pas le conseil de votre voisine qui vous dira de ne pas manger tel ou tel aliment, si ces aliments ne vous ont jamais fatiguée.

Buvez beaucoup de lait entre les repas si vous en ressentez le besoin, mais pas si cela vous enlève l'appétit de vos repas réguliers.

Ne buvez pas de thé ou de café à excès, buvez plutôt du chocolat; buvez aussi beaucoup d'eau dans la journée.

Tenez vos intestins libres.

Allaiter votre bébé à intervalles réguliers et à la même heure chaque jour, en commençant à 6 heures du matin et en terminant à 9 heures du soir.

Donnez une tétée à deux heures du matin jusqu'à l'âge de quatre mois, mais pas après cet âge.

Dormez vous-même huit heures chaque nuit avec votre fenêtre ouverte.

Reposez-vous au moins une heure chaque jour dans l'après-midi.

Évitez le surmenage et tout ce qui peut vous énerver.

Ne prenez ni remèdes brevetés ni stimulants d'aucune sorte.

## Connaissez - vous la CELEBRE POTION ANTILAITEUSE

du Dr N. ALPHONSE SIROIS, de Ste-Anne de la Pocatière.

C'EST LE PLUS GRAND

### Nettoyeur et Purificateur

du corps et du sang. Le secret de la santé est de se tenir le système en parfait ordre par le bon fonctionnement des intestins et des reins.

**INDICATIONS.**—Sevrage, ôter le lait dans les membres et le sang, le temps de la grossesse, fausses couches évitées, jambes de lait, maux de matrice, retour de l'âge, hydropisie, mal de reins, rhumatismes, éclampsie, impuretés de sang de toutes sortes, le trop d'embonpoint, la constipation et la mauvaise digestion.

Remède absolument inoffensif. Il agit en nettoyant les intestins, les reins et le sang. Consultations gratuites verbalement ou par écrit. Envoyez-moi \$2.00 et je vous enverrai le traitement qui convient dans chaque cas.

**DEMANDEZ-LA. EN VENTE PARTOUT.**

Nous avons un assortiment considérable de Bois de Colombie, (B. C. Fir) de toute épaisseur, brut et préparé de toute façon, pour Plafonds, Lambris, Planchers, etc.

**Aussi  
PORTES, MOULURES ET TOURNAGES  
EN MEME BOIS.**

Ce bois est très en vogue pour finition d'intérieur en bois naturel, il est parfaitement clair de noeuds, d'une belle couleur, travaille peu et surtout, coûte bon marché

—MAISON FONDÉE EN 1872—

**O. CHALIFOUR, INC.**

Marchand de Bois, Moulures, Portes, Chassis,  
Bardeaux, Lattes, Tournages, etc.

Angle des rues Laliberté et Prince-Edouard,

:::

QUEBEC.



J. Thomas

**CHERS LECTEURS DU "BULLETIN DE LA FERME"**

C'est avec plaisir que je reprends contact avec vous.

Mon dernier article sur notre cher "Bulletin" date de longtemps déjà.

Bien des événements se sont écoulés depuis 1914. Les deux terribles fléaux, la guerre et la grippe ont enlevé à notre amitié et à notre affection plus d'un ami ou membre de nos familles. Pour tous ces chers disparus, ayons une bonne pensée et que leur mémoire nous reste, quoiqu'ils soient bien disparus hélas !

Qu'il me soit permis d'évoquer ici le souvenir d'un de ceux qui au début du "Bulletin de la Ferme" se dévouèrent le plus à la cause de l'agriculture.

Je veux parler de feu Monsieur Rosaire Bélanger emporté par la grippe l'automne dernier. Il demeura toujours pour moi en dépit des grandes distances un ami toujours fidèle et prévenant. Combien j'aimais à lire ses longues et intéressantes lettres dans les moments même les plus tristes et au milieu des scènes les plus tragiques des champs de bataille. Il me rappelait dans ses charmantes missives beaucoup de choses du passé, et me faisait revivre de mémoire mes anciens beaux jours à Québec. Ces lettres toutes dictées par le sentiment de l'amitié la plus sincère et de la franchise la plus pure m'étaient un palliatif à tous mes maux.

La mémoire de ce vrai Canadien me restera toute ma vie, Je joins le "Réquiescat in pace" du Souvenir aux prières de ceux à qui il fut cher et qui pensent à lui.

Qu'il me soit permis de vous dire, chers Lecteurs, que c'est avec une grande satisfaction que je me retrouve à Québec au milieu de vous. Bénie soit la Providence qui m'y a ramené en dépit des dangers que j'ai courus sur les effroyables champs de bataille.

C'est avec tout un bagage de souvenirs que je me représente à vous. Ils sont bien tristes pour la plupart.

Sublimes ont été ceux qui en furent les

héros, grand aussi en a été le résultat.

Chers morts de la Grande Guerre, artisans de la victoire, reposez en paix en cette terre sacrée que vous avez reconquise à la Patrie. Nous, vos camarades d'armes qui avons eu la chance de revenir de cet effroyable cauchemar, nous saurons penser à vous. Vos tombes disséminées ci et là dans les champs, sur les bords des routes ou alignées en rangs serrés dans nos nombreux et immenses cimetières de Verdun, de la Meuse, de la Somme, et des Flandres, seront scrupuleusement entretenues par les soins pieux et délicats de nos jeunes filles ou de nos mères; car, elles aussi savent garder le culte du souvenir.

Nous, quoique de loin maintenant, saurons penser à ceux qui ont fait si vaillamment leur devoir pour la cause commune du droit et de la liberté des nations civilisées.

Je confierai donc au Bulletin mes souvenirs et impressions de quatre années de front. Peuvent-elles disparaître de la mémoire d'un homme, les sublimes épopées de Verdun, de la Somme et de la Marne.

Je souhaite que ces quelques articles vous fassent plaisir. Je vais tâcher de faire en sorte que la narration en soit aussi intéressante que possible.

J. Thomas.

**NOUVEAU SERVICE**

MONTREAL — HAVRE — FRANCE

—via—

LA COMPAGNIE CANADIENNE TRANSATLANTIQUE.

Prochain départ, le "Hudson", vers le 15 octobre.

Seconde classe .....\$100. et 115.

Troisième classe .....\$80.

Quatrième classe .....\$70.

Nous procurons passeports pour la France, la Belgique, la Suisse et l'Italie, etc.

**AGENCE DE VOYAGES JULES HONE,**

9 Boulevard St-Laurent,

:::

MONTREAL.

Les enfants de tout âge ont du goût pour le  
Sirop de Blé-d'Inde. Vous pouvez sans  
crainte leur donner à satiété des

**SIROPS**  
**LILY WHITE**  
**ET**  
**Crown Brand**

Que vous les servez sur du pain, des gâteaux, des biscuits chauds,  
ou en sauce pour les poudings, sous forme de bonbon, ou pour rem-  
placer la moitié du sucre en faisant vos confitures. Vous verrez  
que ces deux marques de nourritures pures sont très nutritives.

En vente chez tous les épiciers en boîtes de 2, 5, 10 et 20 livres.

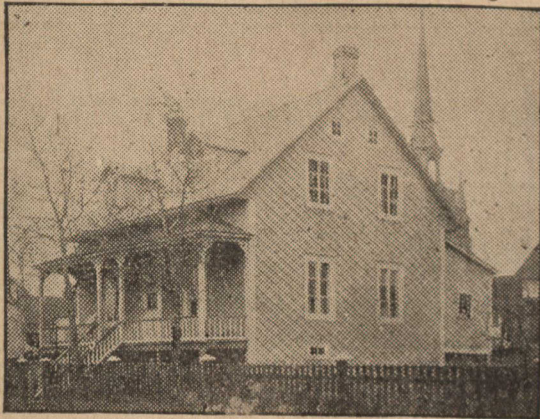
Ecrivez pour avoir notre brochurette.

*The Canada Starch Co.,  
Limited.*

Montréal.

203





## BARDEAUX D'AMIANTE.

COUVERTURE et LAMBRIS

Protège la surface pour toujours. A l'épreuve du feu et des éléments, jamais de peinture, jamais de réparation, matériel durable et économique car il ne vous coûte pas un sou d'entretien. Ajoute à la beauté de toute construction.

LA CIE MANUFACTURIERE D'AMIANTE.  
78, RUE ST-PIERRE, QUEBEC.

# BANQUE D'HOCHELAGA

CAPITAL PAYÉ.....\$4,000,000  
FONDS DE RESERVE.....\$3,700,000

## OPERATIONS GENERALES DE BANQUE

CAISSE D'EPARGNE A TOUTES LES SUCCURSALES

Notre service de correspondants étrangers nous permet d'émettre aux meilleurs taux des chèques et mandats payables dans tous les pays.

SUCCURSALES Québec : 132 rue St-Pierre, H. Collette, Gérant.  
St-Roch : 60 de la Couronne, W. Robert, Gérant.  
Haute-Ville : 382 rue St-Jean, G. Myrand, Gérant.  
St-Sauveur : 794 rue St-Valier, J. E. Pouliot, Gérant.  
Limoileu : 213 3ième Avenue, I. Bérubé, Gérant.

### LA PROTECTION DES PLANTES EN HIVER

(Notes des fermes expérimentales)

Les plantes meurent en hiver sous l'effet des gelées et des dégels successifs ou encore sous l'action des froids longs, continus qui dessèchent le bois. Les framboisiers et les rosiers sont spécialement sujets à ce dernier accident. Cependant les tiges ou le bois de ces deux plantes souffrent d'autant moins qu'elles sont bien ouatées; celles qui, sous l'influence d'une température favorable, ont continué à pousser tard en automne, et ne se sont pas ouatées, ne résistent pas aussi bien. On protège les tiges de framboisiers en les courbant le long

de la rangée et en les recouvrant de terre. Il faut y aller avec précaution pour ne pas briser les tiges. On courbe les tiges, on recouvre les pointes avec de la terre et on remplit avec de la terre l'espace sous les parties qui ne touchent pas au sol; on amoncelle ce tas de terre jusqu'à ce que toutes les plantes soient recouvertes. On enlève graduellement cette couverture au commencement du printemps. Les rosiers grimpants peuvent être détachés et recouverts comme les framboisiers; quant aux rosiers nains on amoncelle la terre autour de la plante sur une hauteur de huit à dix pouces. Les branches qui sont au-dessus de cette butte de terre peuvent mourir, mais tous les boutons au-dessous de la butte restent en vie et au printemps on peut couper toutes les branches mortes au-dessus des boutons.

Il faudra mettre par-dessus cette butte, autour du rosier, un paillis de trois à quatre pouces de fumier pailleux. Il faut placer ce paillis immédiatement avant l'arrivée des froids persistants et l'enlever dès que la sève commence à couler au printemps. En formant des plantes où l'eau pourrait se loger.

Les fleurs vivaces de pleine terre se portent mieux lorsqu'elles sont recouvertes d'un léger paillis d'environ deux pouces d'épaisseur. Il faut avoir soin de ne pas en mettre plus, sinon le collet de la plante pourrait pourrir. Certaines plantes bis-annuelles, comme la digitale, la campanule, la pensée, l'oeillet et la rose trémière sont spécialement sujettes à cet accident; pour ces plantes on fera bien de ne mettre qu'une légère couverture de paille, pas épaisse au point que l'on ne puisse pas

*Industriels, Marchands, Cultivateurs,  
Hommes de Profession, etc.*

**ENCOURAGEZ nos INDUSTRIES Québécoises.**



Lorsque vous avez besoin d'impressions de tous genres, tels que : Cartes d'affaires, Entêtes de lettres, Factures, Livres, Revues, Catalogues d'une ou de plusieurs couleurs, etc., écrivez-moi et fournissez-moi l'occasion de vous donner mes prix et vous serez certain d'avoir un travail soigné et rapide.

Je suis actuellement à installer de nouvelles machines à composer et serai en mesure de répondre à toutes les exigences de ma clientèle par une livraison prompte et un travail irréprochable.

Je fais une spécialité de feuilles de comptabilité, réglage, binder, ledger, et RELIURES DE TOUS GENRES. Ouvriers d'expérience dans ce genre d'ouvrage. TRAVAIL PROMPT. PRIX RAISONNABLES. ECRIVEZ-MOI.

**ERNEST TREMBLAY, IMPRIMEUR-RELIEUR**

146, RUE DU PONT,

QUEBEC.

Tél. 4822

Tél. du soir : 6887

voir les plantes à travers, et juste suffisante pour prévenir les gelées et les dégels excessifs, mais pas assez pour que le collet reste mouillé pendant une période de temps doux.

W. S. Blair,  
Régisseur,  
Station expérimentale, Kentville, N.S.

**RENDRE LA VIE RURALE PLUS  
ATTRAYANTE**

**Analyse au problème de retenir les cultivateurs sur leurs fermes**

Il est plus difficile de retenir les cultivateurs sur les fermes que de les y attirer. On dit qu'ils abandonnent leurs terres par milliers à présent, et l'on nous apprend que des millions d'acres, occupées autrefois, sont désertes, et que le système actuel de colonisation engendre beaucoup de pauvreté et de dégradation. Que de telles déclarations soient exagérées ou vraies, le fait qu'elles proviennent de personnes responsables indique un état de choses qui demande remède. Pourquoi certains hommes refusent-ils de s'établir sur une terre d'abord et d'y rester ensuite? Qu'est-ce qui éloigne des fermes les femmes, dont l'absence est la ruine de la vie rurale? Voici les trois principales raisons:

Premièrement, les nombreux inconvénients causés par les propriétaires de gran-

des étendues, en vue de spéculer sur les terres de bonne qualité et d'accès facile, et le manque des plans propres à développer ces terres économiquement.

Deuxièmement, les attractions irrésistibles et les avantages de l'éducation dans les villes.

Troisièmement, la rareté d'argent comptant et le manque de revenus proportionnés au travail du cultivateur, faute de coopération, de crédits ruraux ou de facilités de tribulation des produits.

Pour améliorer la vie rurale et retenir les cultivateurs sur leurs terres, nous devons chercher à recouvrer les étendues en possession des spéculateurs, préparer des plans de développement à l'avance, essayer de faire jouir la campagne d'au moins une partie des facilités d'éducation et de rapports sociaux dont bénéficient les villes, et fournir, en outre, les avantages financiers et les commodités de distribution, afin que les cultivateurs retirent un plus grand profit de leurs labeurs.—De "Rural Planning and Development".

**FAITES \$10 PAR JOUR**

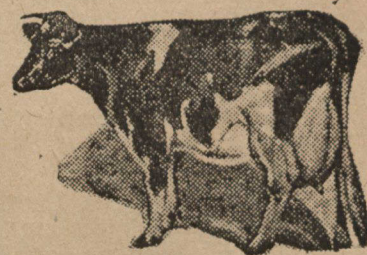
En vendant les produits Rawleigh, de votre wagon, dans les campagnes. Quelques bons territoires vacants. Donnez votre âge, occupation et aussi références.

W. T. RAWLEIGH CO., Ltée,  
Dépt. No. 64. Toronto, Ont.

**A Vendre**

Holsteins enrégistrées, provenant de cette fameuse race qui donne beaucoup de lait.

Un taureau de trois ans qui a remporté le premier prix aux Expositions tant régionale que provinciale cette année.



Aussi jeunes taureaux qui ont remporté les premiers et seconds prix à l'Exposition cette année.

Vaches et veaux à vendre également.

LA FERME GILLESPIE,  
QUEBEC OUEST, QUEBEC, P.Q.

PRIX COURANTS EN GROS.

Ananas .....	\$5.00.
Fraises .....	\$4.00.
Tomates .....	\$1.10 le panier.
Oignons Rouges .....	\$9.00 les 100 lbs.
Sucre Granulé .....	\$10.65 le sac.
Saumon en Conserve.....	\$2.25 à 3.75 la douz.
Boeuf, 1ère qualité.....	\$20.00 à 23.00 le 100 lbs.
Boeuf, 2ème qualité.....	16.00 à 18.00 le 100 lbs.
Porc .....	23.00 à 25.00 le 100 lbs.
Mouton (jeune) .....	22.00 à 25.00 le 100 lbs.
Mouton (vieux) .....	15.00 à 16.00 le 100 lbs.
Veau Gras .....	15.00 à 18.00 le 100 lbs.
Beurre frais de laiterie, jusqu'à.....	.50 la livre.
Beurre de crèmerie, jusqu'à.....	.55 " "
Fromage Vieux, coloré, jusqu'à.....	.32 " "
Fromage nouveau coloré, jusqu'à.....	.30 " "
Oeufs de choix .....	.55 la doz.
Patates (1919) .....	2.25 la poche de 90 lbs.
Fèves No. 1.....	3.50 à 3.75 le minot, en grande quantité
Fèves No. 2.....	2.75 à 3.00 le minot, en grande quantité
Fèves No. 3.....	2.50 à 2.70 le minot, en grande quantité
Miel No. 1.....	.27 à .28 la lb.
Miel No. 2.....	.26 à .27 la lb.
Sirop d'Erable .....	2.50 à 2.75 au gallon.
Sucre d'Erable .....	.26 à .30 la livre.

Le Spécifique des Maladies du Cheval

**=VIVAT=**

Guérit sûrement: Toux, Souffle, Coliques, Vers, etc.—Il fortifie et donne de l'endurance aux chevaux de course, de luxe et de travail.

En Vente Partout

DR. ED. MORIN & CIE., Limitée, Québec, Canada.

CETTE  
**MOULANGE**

EST MUE par un ENGIN  
A GAZOLINE de 4 FORCES



Cette Moulange peut  
moudre de 4 à 12 minots à  
l'heure.

Cette Moulange fait  
plus de travail avec le même  
pouvoir que n'importe quelle  
moulange.

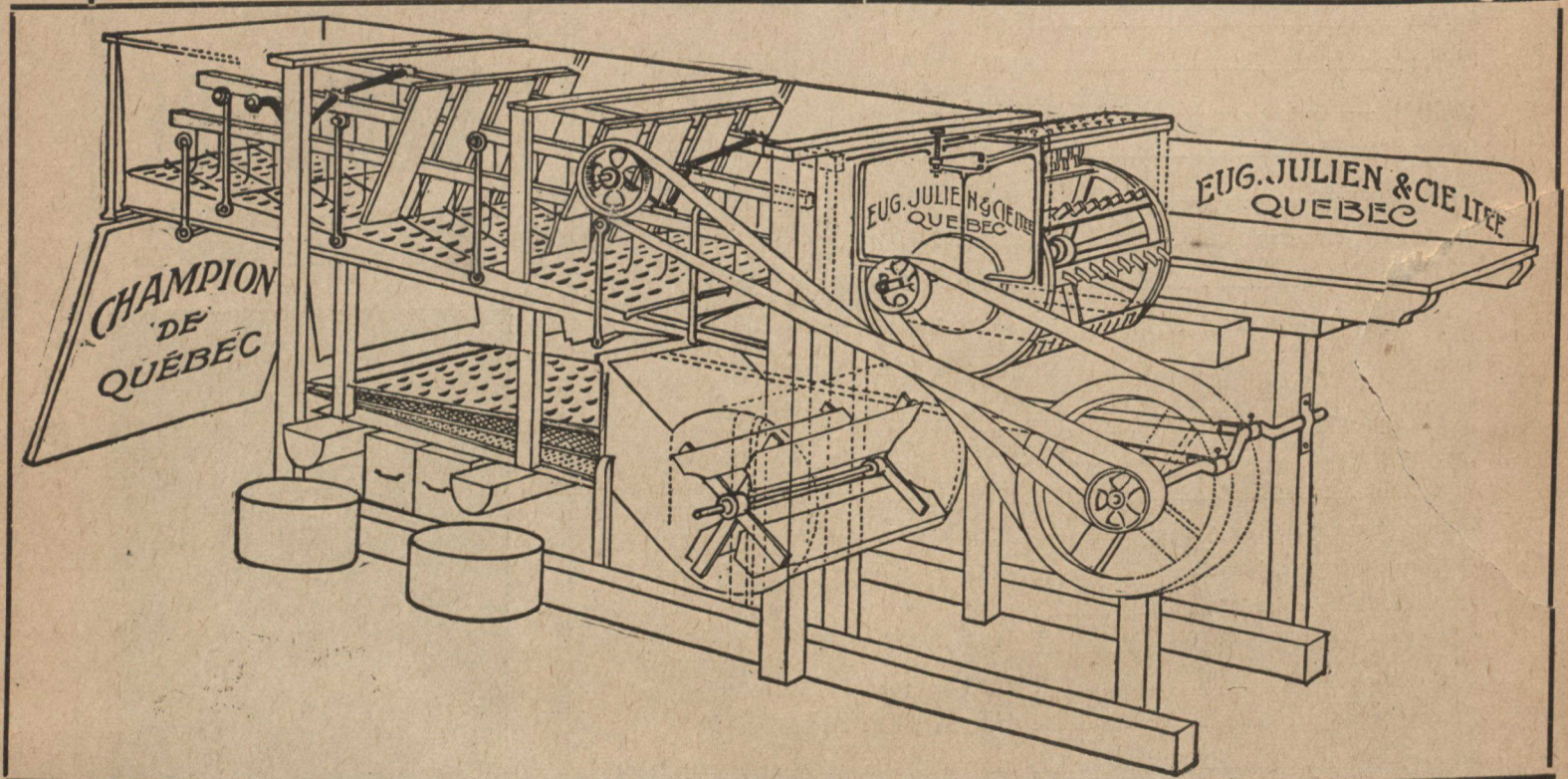
Comptant \$57.00

Nous avons aussi  
CONCASSEURS,  
HACHES-PAILLE,  
COUPE-RACINES, Etc.

**J. Fleury's Son**  
AURORA, ONT.

AGENTS :  
Eug. Julien & Cie Ltée  
QUEBEC.

# Une Perfection de l'Industrie des Machines Agricoles

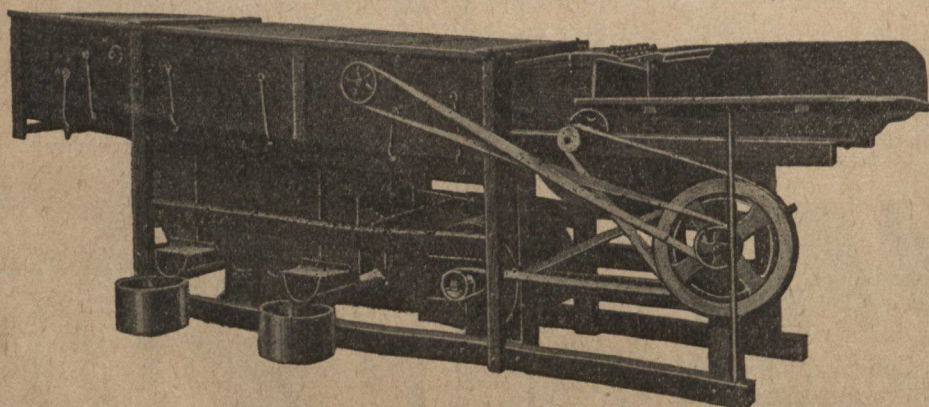


LE " CHAMPION DE QUEBEC, " Vue de son mécanisme merveilleux.

Nous n'hésitons pas à soutenir que c'est une merveille, en fait de machine à battre, et pour appuyer cette affirmation, nous illustrons le "Champion" de Québec, avec toutes les parties de son mécanisme à vue.

Vous constaterez la simplicité de cette machine aussi bien que la solidité de sa construction, l'agencement raisonné de toutes ses pièces, tels que: Cylindre, Escoue-paille, Passes, Doigts du Crible, et ses quatre dallots. Toutes ces parties assurent un service parfait.

Rien d'encombrant. Rien d'inutile. C'est la Machine à battre qui extraira tout le grain de l'épi en un mot vous assurera le maximum de rendement de votre récolte.



Demandez notre Circulaire Spéciale traitant du batteur "CHAMPION DE QUEBEC".

Lorsque vous connaîtrez ce qu'est LE CHAMPION DE QUEBEC vous n'en voudrez posséder d'autre.

*Eug. Julien & Cie*  
LIMITED

1228-1232 St-Valier

QUEBEC.