

PAGES
MANQUANTES

LE PRIX COURANT

Revue Hebdomadaire

COMMERCE, FINANCE, INDUSTRIE, PROPRIÉTÉ FONCIÈRE, ASSURANCE.

Publié par ALFRED et HENRI LIONAIS, éditeurs-propriétaires au No 25 rue St-Gabriel, Montréal, Téléphone Bell Main 2547, Boîte de Poste 917. Abonnement : Montréal et Banlieue, \$2.00; Canada et Etats-Unis, \$1.50; France et Union Postale, 15 francs. L'abonnement est considéré comme renouvelé, à moins d'avis contraire au moins 15 jours avant l'expiration, et ne cessera que sur un avis par écrit, adressé au bureau même du journal. Il n'est pas donné suite à un ordre de discontinuer tant que les arrérages et l'année en cours ne sont pas payés.

Adresser toutes communications simplement comme suit : LE PRIX COURANT, MONTRÉAL, CAN.

VOL. XXX

VENDREDI, 12 OCTOBRE 1900

No 2



Impôt sur l'exportation des raisins secs de Grèce : Le "Journal Officiel" de Grèce a publié dernièrement une note relatant une décision prise par le conseil des ministres et qui a pour but de fixer un minimum légal, soit à 10 p. c. le montant de l'impôt en nature (retenue) à prélever pour la présente campagne sur les raisins secs exportés à l'étranger.

Cette note mentionne en outre les évaluations de la récolte de l'année présente qui est estimée seulement de 75 à 85 millions de livres vénitiennes, par suite des ravages occasionnés aux vignobles par le mildew, tandis que la récolte précédente (1899) s'était élevée à 229 millions de livres vénitiennes.

D'après le ministre des finances, le stock existant en Grèce s'élèverait à 10 millions, et à 13 millions d'après la Banque des raisins secs. Le stock existant à l'étranger serait de 21 millions de livres, tandis que les dépôts tant en Grèce qu'à l'étranger, des récoltes antérieures à celle de 1899, étaient évaluées l'an dernier, à 42 millions de livres.

Travaux publics : Le plus grand pont qui existe actuellement pour la voie de 1 mètre, vient d'être terminé dans l'Inde. Il porte le nom de Pont Elgin et franchit la rivière Cogia à Bahram Ghat. Sa longueur totale est de 1,127 mètres et est divisée en 17 travées de 61 mètres de portée chacune. La construction de cet ouvrage d'art a entraîné des travaux accessoires considérables, car à l'emplacement du pont, le cours d'eau a un lit très mal délimité. Il se déplace, en effet quel-

quefois, de 180 mètres dans une année.

Le terrain est formé de sable jusqu'à la profondeur de 30 mètres. On a procédé d'une manière originale, on a construit le pont en pleine terre et on a, par des endiguements, forcé la rivière à passer sous le pont. Les fondations des piles ont 8 mètres de diamètre et sont descendues à 27 mètres au-dessous des plus basses eaux. Chacune des travées de 61 mètres pèse 260 tonnes.

Le chemin de fer trans-américain de New-York à Buenos-Ayres : Le Congrès panaméricain, qui se réunira à Mexico au mois d'octobre 1901, s'occupera, entre autres choses, de la construction du chemin de fer trans-américain qui a été décidé déjà sur l'initiative de M. Blaine, au premier congrès tenu à Washington. Ce chemin de fer à double voie, allant de New-York à Buenos-Ayres, aurait une longueur de 10,220 milles et coûterait à peu près 200 millions de dollars. Ces 10,220 milles se répartissent ainsi : 2,094 pour les Etats-Unis, 1,644 pour le Mexique, 169 pour le Guatemala, 220 pour San Salvador, 71 pour l'Honduras, 209 pour le Nicaragua, 360 pour Costa-Rica, 1,065 pour la Colombie, 668 pour l'Equateur, 1,785 pour le Pérou, 587 pour la Bolivie et 1,050 pour la République argentine. De nombreuses sections de cette grande ligne continentale sont déjà à l'étude ou en voie d'exécution dans les divers pays énumérés dont elle empruntera du reste les réseaux locaux déjà achevés ou en construction.

Abeilles postales : Les abeilles que l'on avait considérées jusqu'ici que comme de délicates ouvrières, uniquement aptes à produire le miel, peuvent être employées paraît-il, à un tout autre usage.

S'il faut en croire un apiculteur, qui vient de les mettre à l'épreuve,

ce seraient d'excellents vagues-mètres, susceptibles, en bien des cas, de remplacer avec avantage les pigeons voyageurs. Quelques-unes de ces bestioles, que l'on avait emporté loin de leur ruche et sur l'aile desquelles on avait collé de minces lettres micro-photographiques, ont parfaitement retrouvé le chemin de leur habitacle.

Une simple ruche pourrait ainsi devenir, en temps de guerre, le plus actif des bureaux de renseignements. L'abeille "postale" présenterait même sur le pigeon voyageur cet immense avantage qu'elle passerait presque toujours inaperçue, et que, fût-elle vue, elle mettrait à l'épreuve l'habileté du tireur le plus exercé.

Contre le feu à bord : Lorsqu'on embarque des matières ayant en elles un principe d'humidité, celles-ci peuvent s'échauffer par suite de la compression sur elles-mêmes ou de la raréfaction de l'air en milieu clos ; qu'un courant d'air les frappe brusquement, elles s'embrasent. Et ce qu'il y a de terrible en ce cas, c'est que le feu ne se révèle qu'alors que son développement est déjà très accusé. L'ignition peut même se déclarer par la seule cause de la fermentation. C'est ce qui arrive avec la houille, par exemple.

M. Dibos, le savant ingénieur maritime, préconise contre ces incendies deux remèdes : le premier consiste à noyer dans la cargaison des tubes verticaux en métal aboutissant sur le pont et dans lesquels on peut descendre de temps en temps des thermomètres avertisseurs de la chaleur de la cale ou des soutes.

Le second remède consiste à disposer dans la cale un tonneau de chaux ordinaire, communiquant par un petit tuyau avec le pont. En cas d'incendie dans la cale, on verse de l'acide sulfurique dans le tuyau, et il se produit dans la cale un dégagement d'acide carbonique intense qui paralyse toute ignition.

Mais, dira-t-on, pourquoi ne pas employer l'eau ? Ce n'est pas l'eau qui manque à la mer ! Evidemment. Seulement, l'eau ne peut être employée que pour les incendies à ciel ouvert, attendu que si on essayait de noyer dans une cale un foyer important, on provoquerait un subit dégagement de vapeurs qui ferait sauter le pont ou éventrerait le bâtiment.

Une capitale débaptisée : Une capitale qui change de nom pour prendre celui d'un établissement industriel voisin, voilà certes, qui n'est pas banal et démontre bien l'importance de l'établissement en question.

Suivant un décret tout récent des Chambres de la République de l'Uruguay, le nom de Fray-Bentos a été donné à la capitale du département du Rio-Negro, c'est-à-dire à la ville avoisinant les établissements de la Compagnie Liebig, d'où nous vient ce fameux extrait de viande employé de nos jours dans les cuisines du monde entier. Cette ville portait jusqu'alors le nom de "Independencia", tandis que celui de Fray-Bentos désignait plus spécialement les établissements Liebig.

Les paquebots *Kaiser-Wilhelm-der-Grosse*, du Norddeutscher Lloyd, et *Deutschland*, de la Hamburg Amerika Linie, viennent de faire une course des plus intéressantes pour les amateurs, mais des plus dangereuses pour les passagers.

Partis de New-York, le 4 septembre, ils sont arrivés à Cherbourg, le *Deutschland* avec une avance de 5 heures 15 sur son concurrent.

Le trajet a été effectué en 5 jours, 7 heures et 38 minutes, les parcours quotidiens du *Deutschland* ayant été de 507, 535, 540, 549 et 306 milles, ce qui donne, pour les 2,982 milles parcourus, une vitesse moyenne de 23 nœuds 36.

Il nous paraît utile de mentionner un intéressant rapport récent sur la situation de l'industrie sidérurgique dans la Russie Méridionale, et qui constate que cette industrie est actuellement, par suite de surproduction, dans un état de crise passagère. Comme première mesure à prendre, le rapporteur préconise l'établissement d'une prime à l'exportation des fontes. La consommation n'a pu se développer aussi rapidement que la production, au moment surtout où l'État qui était le principal client, ralentissait lui-même ses commandes.

Le café du Brésil : La récolte 1900-1901 donnera de 8,750,000 à 9,000,000 de sacs ; auxquels il faudra ajouter ce qui reste de la récolte précédente. Que le résultat soit finalement un peu au-dessous ou au-dessus, peu importe ; cela n'a pas grande importance. Il y a eu, se suivant, quatre fortes récoltes, laissant plus de 6 millions de sacs de disponible dans les différents ports, sans compter les approvisionnements invisibles qui sont les plus importants que l'on ait jamais connus. De tels chiffres ont leur valeur quand l'on parle de la hausse de ce café. (*The Grocer*).

La récolte des olives en Toscane : La récolte des olives s'annonce dans la partie occidentale de la Toscane, sous les auspices les plus favorables.

Voici quels sont, à Livourne, les prix actuels des huiles.

Qualité extra-fine dite "Butti" 170 à 175 livres le quintal.

Qualité fine, dite "Caci" 160 à 165 livres le quintal.

Les huiles bonnes de Lucques se vendent 41 à 43 livres le baril de trente kilog.

Celles à brûler des "Maremme" s'obtiennent de 85 à 88 livres le quintal.

N. B.—La lire vaut 19c et une fraction.

En prévision de la hausse, des marchés importants ont été traités, notamment en ce qui concerne les qualités supérieures.

Epidémie à Aix-la-Chapelle, causée par du lait contaminé.—Au régiment 40 des Fusiliers, comme dans les autres régiments qui avaient été en même temps au champ des manœuvres de Elsenborn, on a constaté un grand nombre de cas de typhus. La contagion est certainement due à l'emploi de lait incomplètement pasteurisé. On a constaté qu'une maison d'Elsenborn, où il y avait un malade atteint de typhus, livrait du lait au fournisseur du régiment, et que trois compagnies, dans lesquelles l'emploi de lait était défendu, n'ont eu aucun cas de typhus jusqu'à ce jour. Le nombre de malades qui ont été transportés à l'hôpital, près du Carlsberg, s'élève déjà à 70. A l'exception de quelques cas très graves, leur état est généralement satisfaisant. Il n'y a pas encore eu de décès. Désinfection complète de la caserne, défense aux hommes de retourner en ville jusqu'à nouvel ordre, diminution du service et des suppléments de nourriture, tels sont les moyens employés pour prévenir l'extension de

la maladie parmi les troupes et parmi la population civile.

La production de la fonte aux Etats-Unis pendant le premier semestre 1900 a été de 7,612,167 tonnes contre 6,289,167 tonnes pendant la période correspondante de 1899, représentant sur cette période une augmentation de 1,353,402 tonnes ou de 22 p. c.

Elle se répartit comme il suit, eu égard au combustible employé :

	Tonnes
Fonte à l'antracite.....	990,667
— au charbon de bois.....	167,146
— au coke.....	6,459,714
— au mélange de charbon de coke.....	25,042

Le nombre de hauts fourneaux en feu était de 283 au 30 juin 1900 contre 289 au 31 décembre 1899.

La quantité de fonte en stock était de 338,053 tonnes au 30 juin 1900 ; elle n'était que de 63,429 tonnes au 31 décembre 1899.

La production de fonte Bessemer a été de 4.461,391 tonnes pendant le premier semestre 1900, contre 3,788,907 pendant le premier semestre 1899 ; celle de la fonte basique a été de 581,868 tonnes pendant le premier semestre 1900 contre 432,389 pendant la période correspondante de 1899.

Les conserves alimentaires de la maison Wm Clark sont de plus en plus populaires : le fait est que l'on voit passer dans nos rues d'immenses chargements de boîtes de conserves qui vont porter au loin le renom de cette excellente maison.

Les faits mieux que les paroles démontrent les progrès incessants accomplis.

En consultant la liste des permis de construction, nous voyons que M. William Clark ajoute à sa manufacture une bâtisse à deux étages de 38.6 x 112.6. Et avec la demande croissante des produits de Clark, on ne s'en tiendra pas là.

Le nom de B. Houde et Cie sur un paquet de tabac ou de cigarettes est une garantie de haute qualité et de fabrication soignée. Aussi trouve-t-on les tabacs de cette maison dans toutes les maisons de détail de premier rang.

FRUITS VERTS ET SECS DE CALIFORNIE.—La maison J. K. Armsby de San Francisco, une des plus grandes maisons d'emballage et de distribution de fruits verts et secs de Californie et qui possède des centres de distribution à Chicago, New-York, Boston et Portland, a placé sur le marché de Montréal ses marques spéciales dont nous publions une liste dans une autre colonne. Ces fruits, sous le rapport de la haute qualité et des prix, ne manqueront pas de créer une sensation dans cette ligne spéciale de commerce.

LES "BUCKET SHOPS"

(Suite et fin.)

Le faux "Banquier et Courtier." Encore plus dangereux et pernicieux sont ceux qui s'intitulent "banquiers et courtiers" mais qui en réalité dirigent des bucket shops sous les dehors d'une maison de courtage véritable. La Bourse de New-York et le Board of Trade de Chicago ont dépensé des centaines de milles dollars pour tenter de terrasser ce genre d'affaires. De temps à autre on envoie en prison un de ces chevaliers d'industrie, mais seulement quand il a commis quelque vol énorme. Il n'y a pas bien longtemps un prétendu "banquier et courtier" de New-York qui faisait apparemment des affaires colossales et qui avait de somptueux bureaux dans le bas de la ville et de nombreuses succursales dont l'une achalandée presque exclusivement par le sexe féminin, prit la fuite avec un million de dollars environ confiés à ses soins par des personnes qui s'attendaient à de forts profits.

Les sommes d'argent dépensées par ces "banquiers et courtiers" en complicité et en chasse de clientèle sont énormes; les courtiers légitimes les plus heureux en affaires ne pourraient se permettre de pareilles dépenses. Ils se servent des journaux quotidiens. Ils ont aussi des imprimés alléchants, voire même des brochures dont les termes sont habilement calculés pour en imposer, car ils démontrent d'une manière concluante que toute personne en suivant les avis de la firme en question est forcée de faire de l'argent.

Ces annonces sont à peu près aussi raisonnables que les circulaires adressées par les marchands de faux billets de banque. Il semblerait qu'il ne vient jamais à l'esprit de ceux qui sont trompés par eux que si ces courtiers possédaient, comme ils le prétendent, le fond de l'affaire (*inside information*) il serait absurde pour eux de solliciter des clients.

Si tout ce qu'ils disent était vrai ces savants personnages pourraient entasser des millions à courte échéance sans avoir à recourir à l'argent des autres. C'est exactement la même chose avec ceux qui essaient de vendre de prétendus faux billets. Si ces billets (*green goods*) étaient ce qu'ils prétendent, il devrait paraître absurde aux victimes qui se laissent persuader de les acheter qu'on les leur vendra pour

un dixième de leur valeur nominale—mais il n'en est rien.

Le courtier qui "buckets" les ordres placés chez lui—c'est-à-dire qui ne fait ni achats ni ventes réels—ne se contente ni des annonces ni des circulaires. Il envoie au dehors des solliciteurs qui couvrent un vaste territoire. Il faut au "bucket Shop" de nouveaux clients, un flot continu de nouveaux clients, car ses victimes sont habituellement des gens qui placent de petites sommes, quoique fréquemment elles représentent leurs économies de plusieurs années. Au plus bas mot, les trois quarts d'entre eux perdent; les neuf dixièmes seraient probablement plus près de la vérité. Et quand les économies de l'un de ceux qui ont fait un "placement" sont avalées, ses ressources sont épuisées et le "bucket shop" doit trouver une nouvelle victime.

Les victimes des bucket shops.— Les besoins, les cupides et les ignorants ont toujours été une source de revenus pour les bucket shops qui prennent le masque de maisons de courtage légitime. Dans leur clientèle, on trouve aussi des dépositaires de fonds, aussi des veuves et des orphelins ayant quelque argent, mais pas assez pour leur donner un revenu suffisant.

C'est l'un des traits les plus abominables des bucket shops que cette dernière catégorie de clients, car des plans mûris sont mis en œuvre pour les faire tomber dans le panneau. Les solliciteurs en route mettent en œuvre toutes sortes de moyens pour "faire des affaires" ce qui en réalité veut dire mettre le grappin sur l'argent d'autrui, peu importe la source dont il provient. Leur premier souci est de se mettre sur la piste de ceux qui spéculent déjà. Quand le solliciteur arrive dans une ville qui lui est étrangère, il a pour principe généralement de se lier d'amitié avec les gérants des bureaux de télégraphe. Tout ce qu'il veut, c'est une liste des personnes de la localité qui "font des opérations de marché" et des maisons avec lesquelles elles font affaires. Le solliciteur consent volontiers à payer un prix raisonnable pour cette liste. Les employés du télégraphe peuvent la lui fournir sans aucun risque et avec l'idée que personne n'en souffrira.

Il est alors facile pour le solliciteur d'aborder sa victime qui peut être opère avec des maisons d'un bon renom et responsables.

Il peut lui offrir de partager les commissions et lui promettre toutes

sortes de choses qui feraient perdre à un courtier honnête son siège à la Bourse.

Les plans et les subterfuges employés pour attirer l'argent dans les bucket shops sont aussi variés que l'imagination de ceux qui les dirigent. Tout repose sur un principe de malhonnêteté, car il ne faut jamais oublier que le bucket shop ne peut réussir à moins que ses clients ne perdent de l'argent. Le client ne sera payé des profits qu'accuse son ticket qu'en autant que d'autres auront perdu. L'idéal du bucket shop est d'empocher tout dollar qui lui est confié.

Le vol du "pool" discrétionnaire.—Le pool discrétionnaire est une conséquence directe du bucket shop, c'est le vol le plus effronté, le plus audacieux et le plus atroce qui se soit jamais perpétré sous une apparence de plausibilité. Comparés avec lui, le vol de grand chemin et le vol avec effraction sont respectables.

Si un étranger demandait à un passant de lui donner cinquante, cent ou mille dollars, sous le seul prétexte qu'il lui rendra le double, le cupide qui donnerait l'argent passerait pour un triple idiot; il en est cependant de même pour la victime qui pénètre dans le "pool" discrétionnaire. Le prétendu opérateur n'a pas la moindre intention de faire un placement, ni même de spéculer avec l'argent qui lui est confié. De temps en temps il enverra une somme à laquelle il donnera le nom de *dividende* ou de *profits*—une partie peut être de l'argent même de la victime—uniquement dans le but d'attirer de plus fortes sommes ou d'autres victimes dans la galère. Le voleur au "pool" discrétionnaire est parfois en rapports avec un courtier de quelque réputation qui certifie que l'individu est un fort spéculateur, un très adroit spéculateur.

Il entretient ses victimes jusqu'à ce qu'il leur ait arraché le dernier sou à en tirer. Alors, elles reçoivent une explication plausible de la déconfiture du pool dans laquelle on fait ressortir avec force les larges pertes subies par l'opérateur personnellement.

Quand le voleur est de la catégorie de Miller—ce jeune homme de New-York qui promettait à ses victimes dix pour cent par semaine à ceux qui lui confiaient de l'argent et qui, pendant plusieurs mois, paya réellement en vertu du principe de la chaîne sans fin—la loi peut l'atteindre. Miller était un jeune employé sans trop d'adresse ni d'expérience et dont les bureaux étaient situés

Raisin de Valence...

La Maison J. B. YVARS & CO. de Denia, est, en ce moment, à charger pour notre compte, sur le navire "BELLONA," un autre "petit bloc" de 5000 Boîtes de Raisin Finest Off Stalk. Avec cette nouvelle expédition, nos importations en Raisin de Valence, cet automne, se chiffrent, jusqu'à ce moment à

37700 Boîtes.

OCCASION! CHANCE! BARGAIN!

Appelez le ce qu'il vous plaira, c'est SANS PRECEDENT

484 CAISSES MIXED PICKLES, LEFEBVRE LION L

BOUTEILLES 40-OZ., CAISSES DE 2 DOZ.

DEUX PIASTRES LA DOUZAINE.

Notre premier chargement de char, de nouvelles Pommes Evaporées, est en magasin. Il consiste en 500 BOITES de 50 lbs., MARQUE ELITE et aussi QUALITÉ ELITE

CINQ CENTS LA LIVRE.

CORBY'S CANADIAN RYE WHISKEY

Caisses de 12 Bouteilles \$5.00

Caisses de 32 Flasks 6.00

Si vous n'avez pas encore réalisé LE BON MARCHÉ ÉTONNANT de ce produit, vous êtes en retard, ou vous l'ignoriez sans doute, car il a été apprécié au point que nos ventes des dernières semaines excèdent 1000 caisses !!!

Hudon, Hébert & Cie

MONTREAL

dans une petite maison de Brooklyn et, cependant, plus d'un million et demi de dollars lui furent confiés avant son arrestation.

Les opérateurs des pools discrétionnaires de Wall Street sont des gens de beaucoup plus habiles. Ils s'arrangent de telle façon qu'ils ont le contrôle le plus absolu sur l'argent qui leur est confié. Il est parfaitement entendu qu'il leur est remis pour des fins de spéculation et ils peuvent en faire exactement ce qu'ils veulent. S'ils optent pour le mettre simplement dans leur poche, comme c'est d'ailleurs la règle, et prétendre qu'ils l'ont perdu en spéculant sur les valeurs mobilières, le blé ou le porc, il n'y a pas de recours. Très souvent même il arrive que la victime ne s'imagine pas qu'elle a été volée.

Il y a un avantage à jouer dans un bucket shop, c'est que le perdant peut en appeler, s'il est homme à le faire, à la justice et obtenir le remboursement de son argent. D'habitude le bucket shop s'arrange de bon gré; s'il s'y refuse les tribunaux peuvent le forcer à payer.

LA VALEUR ALIMENTAIRE DU POISSON

Tous ceux qui vivent sur le bord de la mer restent, avec raison convaincus des qualités nutritives et reconstituantes du poisson comme aliment, et le considèrent comme un puissant réparateur des muscles et du cerveau. Ils ne sont pas éloignés de lui accorder la préférence sur la viande de boucherie d'une digestion moins facile.

Les chimistes, qui établissent leur jugement sur des analyses quantitatives, accordent une valeur un peu supérieure à la viande.

En prenant cent parties de viande bien choisie, sans nerfs, sans muscles, sans graisse, sans os surtout, et cent parties de poissons sans arêtes qu'ils soumettent à l'analyse, ils aboutissent aux résultats suivants :

Cent parties de viande de :	Alb men		Matières nutritives totales
	l'eau	Gélatine	
Mouton	72	21	7
Poulet	75	18	7
Bœuf	76	18	6
Sardines fraîches	78	15	7
Maquereaux.....	80	14	6
Saumon	81	13	6

M. le pharmacien Major Maljean, accusait les résultats suivants :

Matières azotées.....	63.80
— grasses.....	16.44
— extractives.....	4.70
— cendres.....	10.56
— eau.....	4.50

et il concluait qu'étant donnée la valeur alimentaire des poissons en général, il y avait lieu d'utiliser les passages des sardines sur les côtes de France pour en préparer des conserves à l'usage des troupes de terre [Revue de l'Intendance 1894]. Les troupes de marine en sont depuis longtemps et régulièrement approvisionnées.

Ainsi les chimistes considèrent donc que les matières nutritives contenues dans le poisson ne sont guère sensiblement inférieures aux matières nutritives de la viande; c'est ce qui explique que certains médecins sur les bords des côtes accordent à la "soupe de poisson" les mêmes vertus qu'au "bouillon de viandes" et peut-être plus réconfortante encore.

Il y a un fait que les chimistes n'observent pas et qui est cependant des plus importants, c'est le degré d'assimilation de toute nourriture; il ne suffit pas qu'un aliment soit nutritif, il faut qu'il soit aussi de digestion facile. Voilà pourquoi les nourritures très riches en principes actifs condensés sous un petit volume, ont en réalité peu de valeur réelle; ces principes actifs ne sont pas absorbés par l'organisme, et même, quelquefois, lui sont une souffrance en exigeant un travail qu'il ne peut fournir et qui le fatigue outre mesure. Personne n'ignore que la graisse est difficilement digérable, que la viande est généralement lourde aux estomacs délicats. Au contraire, le poisson est un aliment léger, malgré sa richesse en principes phosphatés calcaires.

C'est la nourriture par excellence des débilés, comme de tous ceux qui fournissent une grande somme de travail intellectuel.

C'est un réparateur du corps et du cerveau, un remède merveilleux contre l'impuissance. Les pêcheurs de nos côtes ne se nourrissent que de poisson et ils sont forts, vigoureux, malgré les abus alcooliques malheureusement trop fréquents; leurs femmes, qui travaillent laborieusement dans les usines, sont de santé robuste et d'une rare fécondité. Ajoutons pour rester dans la vérité que les campagnards qui vivent de légumes, de lard et de viande sont aussi très bien portants, suivant les régions; ils ne sont pas aussi prolifiques que les marins; le poisson a des vertus aphrodisiaques que la viande possède beaucoup moins.

A quantités égales la viande de boucherie est elle plus économique que le poisson? C'est un fait bien connu et qui peut être chaque jour

vérifié par l'expérience, que la viande une fois cuite diminue considérablement de poids (25 p. c.); et si l'eau de cuisson n'est pas utilisée comme sauce ou bouillon, elle perd beaucoup de ses principes actifs (50 p. c.).—Nous supposons que les os sont préalablement enlevés ce qui n'est pas souvent le cas lorsque nos ménagères prennent leurs provisions à la boucherie. La perte subie par le poisson est comparativement moins forte (18 p. c.); et une livre de poisson, toutes proportions gardées, est plus avantageuse qu'une livre de viande.

Tous les catholiques romains qui vivent dans le voisinage de la mer observent sans grande peine la privation de viande pendant le Cârême. Ce jeûne de quarante jours imposé par l'Eglise, dans un but déclaré de pénitence, repose en même temps sur des observations scientifiques et médicales, et fut inspiré par le souci de la santé publique. Toutes les religions contiennent, pour leurs adeptes, des recommandations salutaires. C'est ainsi que dans leurs pays exposés aux chaleurs tropicales, les mahométans sont astreints à des ablutions journalières et se voient interdit l'usage des boissons spiritueuses. C'est ainsi que les juifs ne mangent pas la viande de porc dans la crainte de la lèpre dont cet animal est, dans certaines contrées, un instrument de propagation.

Au moment où la sève du printemps prédispose aux congestions, la viande semble une nourriture trop excitante, peut-être indigeste, malsaine et flasque à une époque où les animaux domestiques mettent bas. Le poisson semble devoir être, au contraire, recommandé; il jette sa graine et sa laitance en automne, et constitue avec les œufs l'aliment le plus précieux que nous puissions trouver au printemps. Mais tous ne peuvent pas s'en procurer. Ceux qui vivent loin des côtes ne peuvent pas s'en procurer. Ceux qui vivent loin des côtes ne peuvent l'acquérir frais, et la fraîcheur pour le poisson est une qualité primordiale. Il reste dans ce cas les conserves de poissons à l'huile dont la composition et les vertus nutritives restent les mêmes qu'à l'état frais.

L'huile associée aux sardines, aux maquereaux, au thon, constitue une des nourritures les plus délicates, les plus hygiéniques, encore que les personnes soucieuses de leur santé doivent choisir une marque irréprochable.

Beaucoup de personnes ignorent sans aucun doute que l'huile d'olive a toujours été considérée comme un

FRUITS

Nous avons à arriver ex-vapeur Escalona :

50 quarts	raisins de Corinthe	Fine Filiatra
150 caisses	do	do
250 demi-caisses	do	do

Aussi, un petit lot de raisin de table de la maison Bevan & Co.

Notamment: 115 boîtes et 125 $\frac{1}{4}$ boîtes de qualités assorties.

Pour arriver dans quelques jours :—

3 CHARS de FRUITS SECS de la maison GRIFFIN & SKELLY, San Jose, Californie.

COMPRENANT :—

250 boîtes prunes, Santa Clara, de toutes grosseurs.

50 caisses prunes, 60/70 en canistres de 5 lbs,

pouvant se détailler 50c.

350 boîtes loose muscatels 2 couronnes.

800 boîtes do 3 "

100 boîtes do 4 "

300 boîtes de raisins épépinés "choice et fancy," paquets 1 lb.

100 boîtes abricots évaporés.

AUSSI :

1125 boîtes prunes d'Oregon, grosseurs assorties.

Les prunes sont mises en boîtes de 25 lbs.

Hâtez-vous de faire votre choix. Nous sommes vendeurs

Demandez nos PRIX qui sont bien BAS

L. Chaput, Fils & Cie

Seuls représentants au Canada des Whiskys Ecosais

AINSLIE

...MONTREAL

préservatif de la peste. Les indigènes qui s'enduisaient le corps d'une couche d'huile d'olive, et qui en absorbaient chaque jour une petite quantité, restaient indemnes alors que leurs voisins moins prévoyants succombaient.

L'huile de poisson qui, dans les boîtes s'unit à l'huile d'olive enlève à cette dernière ses propriétés échauffantes. Est-il besoin de parler ici de l'huile de poisson et en particulier : de l'huile de foie de morue, dont chacun connaît les vertus vraiment merveilleuses et qu'aucun médicament n'a jusqu'ici détrôné pour le soulagement et la guérison des maladies de poitrine ?

Les anciens professaient pour le poisson un véritable culte ; ils le conservaient dans le miel. Les Grecs et les Romains faisaient venir de fort loin et à prix onéreux leurs provisions de ces conserves.

Suivant Martial les poissons frais étaient les mets les plus recherchés, et il n'y avait pas de sacrifices que les maisons riches ne consentissent à s'imposer pour en offrir à leurs convives. On poussait le raffinement jusqu'à les servir vivants sur les tables et les invités assistaient à leurs dernières convulsions : ce spectacle paraît-il était sans égal pour ouvrir l'appétit. Le coût ordinaire des célèbres repas de poissons donnés par Lucullus dans le Hall d'Apolon ne s'élevait pas à moins de cinquante mille drachmes, environ huit mille piastres de notre monnaie. Les Egyptiens embaumaient le poisson pour le conserver. Et même de nos jours, il y a des gourmets délicats qui exigent des conserves qui auraient pu paraître avec honneur à la table de Lucullus ; nous trouvons des sardines sans arêtes délicieuses, des Royans aux truffes et aux achards, et *sumum* de l'art des conserves, nous pouvons nous procurer, en nous adressant à bon escient, des sardines sans arêtes et sans peau, spécialement préparées pour des tables princières d'Angleterre !

Ah ! Messieurs les Anglais vous ne vous refusez rien ! Parlerai-je encore des vols-au-vent aux pâtés d'anchois ! des sandwich-sardines si réputés, qu'ils ont détrôné partout les sandwich ordinaires !—des œufs aux Royans, qui remplacent les œufs au jambon !— et les sardines à la tomate, les maquereaux à l'huile et le thon ; le saumon que j'oubliais parce qu'on le prépare malheureusement assez mal. Il n'y a pas à dire la cuisine française est encore des meilleures.

Pour nous résumer, le poisson est

une nourriture très saine et précieuse par ses qualités nutritives. Sa valeur alimentaire n'est pas inférieure à celle de la viande, et son assimilation est incontestablement plus facile. C'est ce qui explique la vogue toujours croissante des poissons en conserves auprès de ceux qui n'ont pas la facilité de se procurer du poisson frais.

LA COLORATION ARTIFICIELLE DES BEURRES ET FROMAGES

(Revue de l'Industrie Laitière)

Le beurre provenant des vaches nourries au pâturage a généralement une belle couleur jaune qui plaît au consommateur, tandis que celui d'animaux nourris à l'étable à l'aide de fourrages secs est relativement blanc, ressemble un peu à du suif et se fend moins facilement. Il est donc naturel que l'on cherche à communiquer à ce beurre la teinte qui lui manque, afin de le rendre plus agréable à l'œil, plus appétissant.

Ce n'est pas là une fraude, car cette matière étrangère est mise en quantité infinitésimale et elle ne change rien à la nature même du beurre ; l'acheteur sait parfaitement à quoi s'en tenir, il ne s'imagine pas trouver en hiver des produits ayant le bel aspect et la finesse de goût de ceux de l'été, mais il demande quand même cette similitude de couleur qui lui donne un peu l'illusion d'une similitude d'arôme, de saveur. Bien entendu, cette coloration artificielle n'est admise qu'autant qu'elle est due à des matières complètement inoffensives pour l'organisme.

La couleur naturelle du beurre varie non seulement avec la nourriture, mais aussi avec la race du bétail, l'individualité, l'âge et l'état de gestation. Comme races donnant un beurre bien jaune doré, il faut citer la Jersiaise, la Normande et la Bretonne. Mais cette aptitude n'est pas générale pour tous les sujets, l'individualité joue un rôle important ; il est des animaux qui, placés dans les mêmes conditions que d'autres de leur race, donnent un lait plus butyreux et plus jaune. Les connaisseurs prétendent reconnaître cette aptitude à certains signes extérieurs, comme la présence autour des cornes, sur le pis et à l'extrémité de la queue, d'un enduit sébacé jaunâtre (cerumen), de même si la graisse sous-cutanée est ferme et jaune, le beurre sera de bonne qualité. Il y aurait corrélation entre ces sécrétions et celle du lait.

Au point de vue de l'âge, c'est dans les deux ou trois années qui suivent le premier vêlage, que la vache donne le beurre le plus aromatique, sinon le plus abondant et le plus facile à faire ; entre 5 et 8 ans le lait en renferme davantage et il est plus ferme, mais sa couleur et son parfum sont moins prononcés ; enfin, à partir de 9 à 10 ans, le beurre blanchit davantage et prend un peu l'aspect du suif. Le même phénomène s'observe en ce qui concerne la période de lactation, plus on s'éloigne du vêlage, plus la nuance du beurre devient claire et plus la finesse de goût s'atténue.

Il semble que ce sont surtout les gros globules gras qui donnent la couleur et l'arôme ; comme ils s'isolent les premiers, aussi bien dans l'écémage spontané que dans le turbinage, on a là un moyen, bien connu, du reste, de fabriquer, en tout temps, au moins une certaine quantité de bon beurre.

Le régime d'hiver, dont je n'ai dit qu'un mot, n'est pas toujours incompatible avec la production d'un beurre excellent. Ainsi le regain donne, dans ce sens, un bien meilleur résultat que le foin de première coupe ; les farines de pois et fèves, carottes et panais, ont de même une influence favorable sur la couleur et le parfum du lait, qualités qui se retrouvent dans le beurre et le fromage. On sait, au contraire, que la paille et les foins grossiers, les raves, les pulpes et drèches, les fourrages ensilés produisent des beurres sans couleur et sans finesse de goût.

Si j'ajoute à ces considérations que selon les régions le consommateur veut un beurre plus ou moins jaune, on comprendra combien ce travail de la coloration artificielle est délicat, puisque le fabriquant, pour obtenir la nuance désirée, devra faire varier, dans le courant de l'année, la dose d'ingrédient employé en raison de l'influence de ces divers facteurs.

Le colorant n'agit que sur l'aspect, il ne donne ni odeur, ni goût au produit.

Dans les fermes on employait beaucoup, autrefois, le jus de carotte, obtenu simplement en râpant des carottes et pressurant la pulpe. C'est un jaune qui tire trop sur le rouge et, du reste, il faut en mettre une trop forte dose, ce qui nuit à la saveur du beurre. On n'obtiendra jamais ainsi que des produits communs.

En Normandie, la fleur du souci était assez fréquemment employée à cet usage ; on soumet les pétales à la pression dans des pots de grès et la

Thé Condor
Japonais

Café de Madame Huot

Thé Nectar
Noir**PAUSEZ UN INSTANT.**Il y a ici quelques renseignements
qui vous seront utiles.

300 BARILS 112 lbs net SODA A PATE

La meilleure marque "Le Boulanger" à \$1.75. Un prix spécial sera fait aux acheteurs en quantité.

Un Thé Japonais.—Basket fired, valeur splendide à 24c.

De beaucoup supérieur en qualité aux thés verts de Ceylan et de même apparence.

LE MEILLEUR POIVRE SINGAPORE

Noir rond à 16c. Noir moulu pur à 17½c. Blanc rond à 23½c. Blanc moulu pur à 26½c.

LE MEILLEUR POIVRE PENANG

Noir rond à 15c. Noir moulu pur à 16½c. Blanc rond à 22½c. Blanc moulu pur à 25c.

Ces poivres moulus sont absolument purs, ils ne contiennent ni écales ni poussière.

CLOUS DE GIROFLE D'AMBOYNE.—Le meilleur et le plus beau qui s'importe ici.
Rond à 22½c. Moulu pur à 27½c.**LE THE NECTAR NOIR, LE CAFE DE MADAME HUOT, LE THE CONDOR JAPONAIS,**
sont des marques qui méritent une commande d'essai : le consommateur les apprécie. Elles
vous sont profitables,

Conditions : 3 p. c. 30 jours.

Spécialité de Marchandises de
Choix en

Thés, Cafés et Epices en Gros

E. D. MARCEAU, 296, RUE ST-PAUL,
MONTREAL.**Papiers =
Tapisseries**

Dessins absolument uniques.

Dessins les plus pratiques.

Assez de nouveau pour sortir de la routine.

Particulièrement adaptés au com-
merce canadien, et devant rap-
porter sûrement de bons profits.Voyez notre ligne d'échantillons
avant de donner vos commandes.Attendez la
visite de notre
voyageur.

••••

Plus nous entendons parler
de la réception de notre
ligne de 1901, plus nous
sommes convaincus qu'elle
est ce qu'il y a de mieux sur
la route.**M. STAUNTON & Co.,** MANUFACTURIERS **Toronto**

matière colorante se dissout en formant un liquide épais avec l'eau de constitution. C'est cette pâte plus ou moins ferme qu'on fera dissoudre dans la crème. Ce produit, comme le précédent, a l'inconvénient de n'être pas toujours absolument pur ; il communique parfois du goût au beurre ou en facilite le rancissement.

A mesure que l'industrie laitière s'est développée et perfectionnée, le besoin des colorants bien préparés s'est fait davantage sentir, aussi bien à l'étranger qu'en France, et cette fabrication a fait l'objet d'une industrie particulière, qui livre aujourd'hui des produits bien supérieurs à ceux que les laitiers préparaient eux-mêmes. On a tout avantage à préférer ces colorants du commerce, qui sont très concentrés, ont une puissance d'action uniforme, ne provoquent pas les accidents dont on a eu à se plaindre tant de fois dans l'emploi de la carotte ou du souci. La dépense est pour ainsi dire insignifiante, et cette coloration artificielle ne s'applique qu'aux beurres d'hiver.

C'est l'annato ou rocou, poudre provenant du fruit du rocouyer, qui sert généralement de base à la préparation de ces colorants ; cette substance est absolument inoffensive, tandis que les matières colorantes d'origine minérale sont plus ou moins toxiques.

L'annato est soluble dans l'alcool ; on en fait d'abord une teinture, qui est ensuite évaporée et dissoute dans l'huile pour les colorants à beurre et dans l'eau pour les colorants à fromage. C'est là le principe de la préparation, mais, bien entendu, chaque fabricant a ses petits secrets qui lui permettent de donner à son produit un caractère particulier.

C'est à la crème avant le barratage qu'il faut mélanger le colorant, on est sûr ainsi qu'il se fixera uniformément sur tous les globules gras, ce qui n'aurait pas lieu si on l'ajoutait au beurre au moment du malaxage. Comme il est insoluble dans l'eau, il n'en reste point du tout dans le babeurre, qui conserve sa couleur normale.

Pour le fromage, le liquide est mélangé avec soin au lait au moment de la mise en présure. Assez souvent on emploie, au lieu d'une solution spéciale, l'annato en poudre ou en pâte ; on dissout la matière dans un peu d'eau et cette liqueur concentrée est ajoutée au lait comme il vient d'être dit.

Les laitiers n'ont pas toujours une idée exacte de la nécessité de doser

rigoureusement le colorant ; ils négligent de se servir d'une éprouvette graduée ou même d'une cuillère et versent cela à vue d'œil. Fréquemment ils en mettent ainsi beaucoup trop ; la couleur du beurre ou du fromage n'est plus normale, et cet excès de couleur s'accroît encore avec le temps, ou simplement à la lumière ; dans ce dernier cas, l'extérieur est plus foncé que l'intérieur, ce qui déprécie la marchandise au lieu de lui donner de la valeur. Ainsi, en tenant compte de cette action du temps, on mettra un peu moins de colorant pour les beurres expédiés au loin et qui ne devront pas être consommés de suite que pour ceux destinés à un marché plus voisin.

—♦—

Une grande fabrique de tabacs désire un représentant à Montréal. S'adresser par lettre à "Fabricant de Tabacs" aux soins du "Prix Courant," Montréal.

—♦—

NOTIONS DE DROIT

(Suite).

Art. 6, paragraphe 2. — "Les biens meubles sont régis par la loi du domicile du propriétaire. C'est cependant la loi du Bas Canada qu'on leur applique dans les cas où il s'agit de la distinction et de la nature des biens, des privilèges et des droits de gage, des contestations sur la possession, etc."

Nous avons vu, dans le premier paragraphe de cet article, que les lois de la Province de Québec régissent les biens immeubles qui y sont situés. La deuxième partie du même article, décrète que les dispositions du premier paragraphe, ne s'appliquent pas aux biens meubles, lesquels suivent la loi du domicile du propriétaire. (On entend par meubles les corps ou les objets qui peuvent se transporter ou être transportés d'un endroit à un autre). Un adage légal dit que les meubles suivent la personne, c'est-à-dire qu'ils sont comme attachés à leur propriétaire. Néanmoins ce sont les lois du Bas-Canada qui s'appliquent aux meubles dans un certain nombre de cas, par exemple, quand il s'agit de privilège ou de droit de gage, etc. Ainsi, un individu domicilié en France, est de passage dans la Province de Québec, et il a avec lui ses biens meubles ; en règle générale, ce sera la loi

française qui s'appliquera à ces biens ; mais s'il s'agit pour le propriétaire de donner un privilège ou un gage, sur ces meubles, ou encore si ces effets sont saisis, l'on appliquera la loi de cette province. Pour éclaircir ceci par un exemple : les lois de la Province de Québec, (à l'encontre de celles d'Ontario et de quelques autres pays) ne permettent pas d'acquérir une hypothèque sur les biens meubles (chattel mortgage).

Aussi, bien que le propriétaire de biens meubles situés dans notre province puisse demeurer dans Ontario où le chattel mortgage est permis, aucune hypothèque de ce genre ne pourrait s'acquérir ici. Pour qu'un gage soit donné valablement, ou si l'on veut qu'un débiteur nous donne une garantie sur ses meubles, ou sur des marchandises etc., il faut absolument que les effets offerts en gage soient déplacés, et remis entre les mains du créancier ou d'une personne qui le représente. Ainsi un marchand qui veut obtenir des avances en offrant des marchandises en gage, doit remettre à celui qui lui fait ces avances, soit les marchandises elles-mêmes, ou bien un reçu d'entrepôt, constatant que les effets ont été placés dans un endroit déterminé et que le créancier peut en exiger la délivrance sur production de ce reçu. Il serait donc illusoire de penser qu'on a plus de droit qu'un autre créancier sur les meubles de son débiteur, sous prétexte qu'il nous les aurait passés en garantie, si le déplacement ou la mise en possession ne s'en est suivie.

Quelquefois les parties ont recours à une vente simulée, le débiteur vendant ses meubles au créancier, lequel s'engage à les lui remettre en remboursement de ce qui lui est dû. Les tribunaux ont invariablement annulé ces prétendues ventes, qui, au fond, ne sont que des contrats constituant illégalement un gage pour assurer le paiement d'une dette.

EMILE JOSEPH.

—♦—

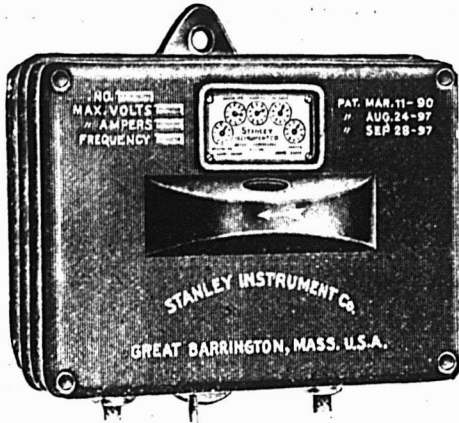
JOURNAL DE LA JEUNESSE. — Sommaire de la 145^e livraison (29 septembre 1900). — Un Phénomène, par B. A. Jeanroy. — L'Exposition universelle de 1900 : L'exposition du Transvaal, par Henri Jacottet. — Les Palais des Armées de terre et de mer, par Daniel Bellet. — L'Inde Française, par H. Norval. — Treize et quatorze, par Yan de Castétis. — Le Tour de Camaret, par Gustave Toulouze.

Abonnements : France : Un an, 20 fr. Six mois, 10 fr. Union Postale : Un an, 22 fr. Six mois, 11 fr. Le numéro : 40 centimes.

Hachette & Cie, boulevard St-Germain, 79, Paris.

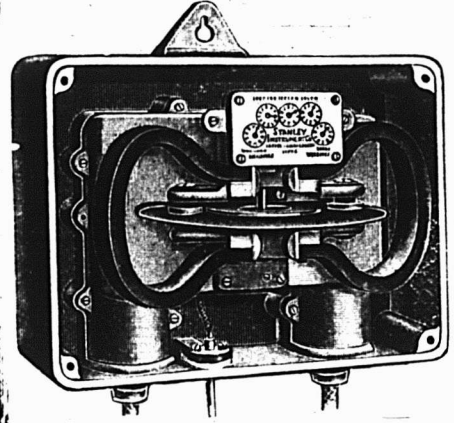
Compteur Watt Stanley

Pour Courants Alternatifs



A l'épreuve

des Insectes,
des Moisissures,
de la Poussière.

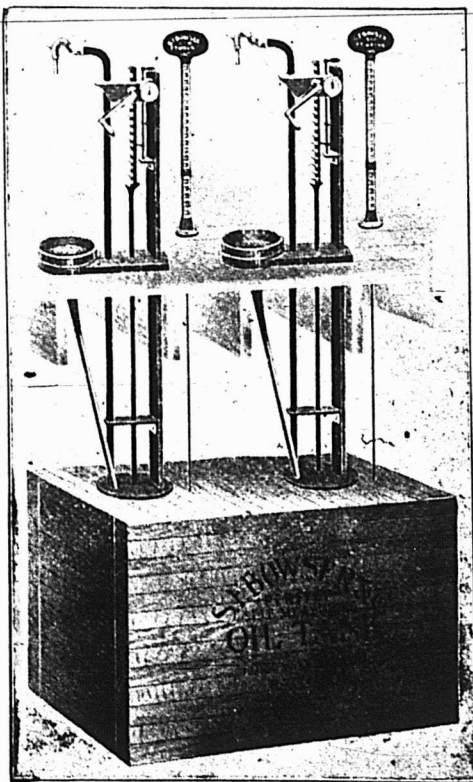


Positivement exact, garanti
3 ans, vendu exclusivement
au Canada par

The Royal Electric Co.
MONTREAL. HALIFAX. TORONTO VANCOUVER.

Tout courant enregistré de
moins de 5 pour cent jusqu'à
pleine capacité.

QU'Y A-T-IL DANS UN NOM ?



Bien, cela dépend de la personne dont le nom est employé, et du sens dans lequel il est employé. Si ce nom est

" BOWSER "

et s'il est employé en rapport avec les

Réservoirs à Huile à Mesure Automatique

il représente tout ce qu'il y a de mieux et de plus parfait dans cette ligne. Jetez un coup d'œil sur la vignette ci-contre. Elle marque le triomphe du génie de l'invention et des arts mécaniques. Elle représente des années de travail patient et d'expériences laborieuses.

C'est le Réservoir à Huile double

Bowser DOUBLE BASEMENT Oil Tank

destiné à la vente de deux qualités d'huile. Les pompes mesurent des gallons, des demi-gallons et des pintes. Les robinets anti-dépenseurs empêchent tout écoulement et toute éclaboussure. L'enregistreur-distributeur à cadran marque chaque quantité pompée. Les réservoirs en acier galvanisé sont encadrés dans des boîtes solides. Tout ce que L'ARGENT ET L'HABILETÉ PEUVENT FAIRE DE MIEUX. Ce sont là quelques-unes des qualités que représente le nom de " BOWSER." Notre catalogue en dit plus long. Il est à votre disposition sur demande.

S. F. BOWSER & CO., Fort Wayne, Indiana.

Bureau de Montreal : 622, Av. de l'Hotel-de-Ville.

L'OTTOMAN

Le commerce et les compagnies de navigation se plaignent avec juste raison des taux d'assurance imposés par les compagnies d'assurances maritimes sur les navires fréquentant les ports du St Laurent.

L'accident arrivé à l'Ottoman de la Dominion Line va être un argument aux mains des compagnies d'assurance pour répondre aux protestations qui s'élèvent de toutes parts contre les taux exorbitants dont elle frappe la marine marchande naviguant sur notre fleuve.

Nous demandons qu'une enquête très sérieuse soit faite sur l'accident de l'Ottoman. Dans toute enquête de ce genre on doit trouver la cause de l'échouement, la cause réelle. Il nous semble que dans le passé, les enquêtes de cette nature ont trop cherché à prouver et à établir que les pilotes étaient responsables des accidents d'échouement. Le pilote est un accusé tout d'abord ; et d'accusé à coupable, la différence n'est pas toujours bien grande pour un conseil d'enquête.

Les compagnies de navigation sont puissantes ; elles ont dans les comités enquêteurs de leurs hommes à elles et elles ne sont jamais coupables, jamais soupçonnées même d'avoir commis quelque faute, quelque erreur capable de causer un accident quelconque à leur navire.

Un capitaine de navire, nous disait hier, quelques heures après l'accident, que l'évènement regrettable semblait être du à un mauvais chargement du navire.

C'est un point que l'enquête devra éclaircir.

Il nous revient que dans les accidents antérieurs on a peu envisagé cette question de bon ou de mauvais chargement des navires ; cette question cependant a son importance, car alors les compagnies d'assurance auront à prendre plus de précautions, à exercer plus de surveillance sur les chargements et les navires qu'elles assurent.

Mais si le résultat de chaque enquête est invariable, c'est-à-dire que le pilote est reconnu coupable de négligence ou d'ignorance, ou, il est reconnu qu'il y a eu déplacement de bouée, obstruction du chenal, il est évident que les compagnies d'assurance maintiendront des taux très élevés, et elles auront raison.

Que le fleuve soit dangereux, parcequ'il n'offre pas une profondeur d'eau suffisante aux navires fréquentant notre port ; que le service de pilotage ne soit pas sûr, le

résultat est pour les compagnies d'assurance que le parcours du fleuve est dangereux.

Nous croyons que le chenal est sûr et que le service de pilotage est fait par des pilotes expérimentés et vigilants. Il faudrait le démontrer aux compagnies d'assurance et nous avons confiance que la preuve en sera faite, au moins dans l'accident de l'Ottoman.

PEAUX DE CHINE

Le commerce des peaux de vache et de bœuf possède en Chine presque la même importance que celui du thé.

C'est surtout pendant les dernières six années que l'exportation a monté considérablement, ce qu'il faut attribuer en grande partie au cours de change si élevé, par lequel les arrivages furent extraordinairement nombreux et importants.

L'exportation annuelle s'est élevée en moyenne en chiffres ronds à 10,000 picouls (1 picoul = 60½ kilos), et les prix qui, il y a six ans étaient de 9 à 11 taëls par picoul (1 taël = 3 fr. 56½) sont montés à 25 taëls.

Autrefois l'exportation se dirigeait presque complètement sur Londres ; aujourd'hui, elle se fait aussi sur Hambourg et Le Havre, et en moindre partie sur Anvers, Marseille, Livourne et Barcelone.

Il y a deux ans, le vice-roi Apang établit une tannerie pourvue de machines ; mais l'entreprise ne donna pas de bons résultats.

Les peaux qui sont amenées sur le marché de Hankow ne proviennent pas toutes d'animaux abattus sur la place ; elles viennent pour la plupart du dehors, souvent d'endroits éloignés de 1,000 kilomètres, par les voies navigables ou carrossables.

Les maisons indigènes font parcourir tout le pays à leur agents pour accaparer les peaux qu'ils peuvent trouver.

La concurrence est grande, et assez souvent il arrive que la peau d'un animal est vendue pendant qu'il est encore en vie.

Les indigènes n'élèvent pas le bétail pour utiliser sa viande comme aliment, mais pour l'atteler à la charrue, et ils ne le tuent que le jour où il ne peut plus être employé au travail ; ce n'est que pour les Européens habitant en Chine que le bétail est abattu pour l'alimentation.

Sur le marché de Hankow, les peaux se vendent par lots entiers aux maisons étrangères, qui les

mettent d'abord dans un bain d'arsenic et puis sous la presse hydraulique ; ce n'est qu'après ces manipulations que les peaux sont propres à être envoyées en Europe.

L'inspection des articles achetés aux indigènes doit se faire avec beaucoup de soin, car très souvent il s'y trouve mêlées des peaux impropres à la vente.

Dans ces sortes d'affaires, on se sert toujours d'un marchand intermédiaire ou "compradore", qui, pour une commission relativement minime de 1 p. c., en prend toute la responsabilité.

Il arrive aussi assez souvent que les indigènes vendent des peaux qu'ils ne possèdent pas encore.

Dans des temps normaux, cela ne comporte aucun désagrément ; mais, si avant la livraison les prix montent, alors se produisent les plus grandes difficultés.

Cela ne regarde pas toujours l'acheteur, c'est l'affaire des compradores. Le premier enlève les peaux qui manquent du marché, n'importe à quel prix ; mais le compradore doit payer la différence.

L'acheteur ne paie pas comptant ; le compradore cependant avance à l'indigène 8 p. c. de la marchandise ; quant au restant l'indigène le touche lorsque le compradore lui-même reçoit son argent, c'est-à-dire quand les peaux, séchées et pressées, sont prêtes à être expédiées sur l'Europe.

Le compradore d'ailleurs est responsable de tout vol, de tout égarement de marchandise constaté pendant cette manipulation.

Le poids des peaux est, en général, de 14 à 15 livres ; il varie cependant de 8 à 24 livres.

Les peaux sont empaquetées en balles pesant chacune 1400 livres et mesurant de 39 à 41 pieds cubes.

Toutes les maisons allemandes et françaises—il n'existe pour le moment qu'une seule maison anglaise—possèdent leur presse hydraulique et leur séchoir.

Les principales maisons de cette branche sont : Arnold, Ksarberg & Cie, Carlowitz & Cie, Melchers & Cie (allemandes), Olivier, de Langenhagen & Cie (françaises) ; van der Stagen & Cie (belge).

Les peaux de deuxième qualité, c'est-à-dire celles qu'on n'a pas reconnues prima se vendent à des prix réduits de 20 p. c.

Des peaux rien ne se perd.

Ce qu'on en détache : les queues, etc., est livré au commerce au prix de 4.50 dollars par picoul (1 dollar = env. 2 fr. 50).

Ces morceaux sont séchés, mis



BERNIER & Cie

Marchands de Farines

Grains, Moulées, Graines de Semences,
Graines Fourragères, Etc.



Prix Spéciaux par quantité
de char ou pour char as-
sorti.

BUREAU ET ENTREPOT:

PRÈS DE LA CARRÉ DU GRAND TRONC.

St-Hyacinthe

CORRESPONDANCE SOLLICITÉE.

LE TABAC CARILLON

Le moins cher, parce qu'il est le meilleur!

Tabac Carillon!

Le plus populaire,
et le plus facile
à vendre.

Profitable pour le Marchand
et agréable au Consommateur.

A obtenu les plus hautes
récompenses aux Expositions.

B. Houde & Cie, Quebec

Les plus grands Manufacturiers de Tabacs Coupés et en Poudre du Canada.

REPRÉSENTANT A MONTRÉAL:

J. C. MOQUIN, Agent, 43 rue St-Gabriel, Montréal.

COMPAGNIE DE TABAC DE JOLIETTE

Manufacturiers des marques populaires suivantes :

JOLIETTE. QUE.

"CLUB" à chiquer, "WELCOME" à fumer,
"FAVORITE TWIST," "SIRDAR" à fumer,
"ATLAS" à chiquer.

Ces marques faites avec de la feuille de choix sont reconnues par le commerce comme les meilleurs tabacs sur le marché.

dans un bain arsenical, ensuite pressés et emballés.

Outre les peaux bovines, les peaux de chèvre constituent l'objet d'une exportation importante.

Aux bord du Yangtze, la chèvre est principalement élevée pour servir de nourriture.

Parmi la population se trouvent environ 20 p. c. de mahométans, auxquels, on le sait, il est interdit de manger de la viande de porc et qui remplacent celle-ci par la viande de chèvre.

Les peaux de chèvre sont envoyées au marché de Hankow et conditionnées à peu près comme les peaux de bœufs, c'est-à-dire que l'acheteur les fait râcler, puis sécher, presser et emballer pour l'exportation. On ne leur fait pas prendre un bain arsenical; mais pendant l'emballage on les asperge de naphthaline.

La balle ordinaire de 100 peaux pèse environ 1200 livres.

Il y a quelques années, le prix fut de 25 taëls par picoul; aujourd'hui, il se monte à environ 40 taëls.

Les peaux les plus recherchées sont celles à poil court.

Chaque picoul renferme environ 70 p. c. de peaux à poil court, 20 p. c. de peaux à poil mi-long et 10 p. c. de peaux à poil long.

Tous les déchets sont achetés par les indigènes, qui les tannent d'une façon tout à fait primitive et les emploient à la confection de chaussures, etc.

Il s'exporte également des peaux de chiens, ces peaux proviennent d'une certaine variété de chiens nommés "wantos," qui portent de longs poils jaunes.

Ces peaux valent, suivant qualité, 2 à 4 dollars pièce et sont expédiées pressées en balles.

Hankow exporte, en outre, une certaine quantité de peaux de bêtes, dont le prix varie de 40 à 60 dollars le cent, ainsi que des peaux de tigre et de léopard valant 10 à 70 taëls pièce, des peaux de loups, de castor, etc.

Toutes ces peaux se tannent d'une façon très primitive; aussi les acheteurs les préparent-ils encore quelque peu avant de procéder à leur exportation.—*Halle aux Cuirs.*

Inscriptions sur verre

On fait dissoudre 36 grammes de fluorure de sodium et 7 grammes de sulfate de potasse dans 500 grammes d'eau.

D'autre part on fait dissoudre 14 grammes de chlorure de zinc dans 500 grammes d'eau en ajoutant à cette solution 65 grammes d'acide chlorhydrique. Lorsqu'on voudra faire usage de ces deux solutions, on les mélangera en parties égales et on appliquera sur le verre soit à la plume soit au pinceau.

REVUE COMMERCIALE ET FINANCIERE

FINANCES

Montréal 11 octobre 1900.

La Banque Dominion donne avis dans la *Gazette du Canada* qu'elle paiera à ses actionnaires à partir du 1er novembre prochain un dividende trimestriel de 2½ p. c.

La Cie des Tramways de Montréal paiera également à partir du 2 novembre prochain, un dividende trimestriel de 2½ p. c. sur son capital-actions.

La Bourse de Montréal, active hier sous la poussée des professionnels a été terne aujourd'hui avec des prix plus faibles. A noter la bonne tenue des valeurs industrielles et notamment des compagnies de coton.

Les valeurs suivantes sont celles sur lesquelles il s'est fait des ventes durant la semaine; les chiffres sont ceux obtenus à la dernière vente opérée pour chaque valeur :

C. P. R.	86
Montreal Str. Ry.	273½
Twin City.	61½
Toronto St. Ry.	103½
Richelieu et Ontario.	108
Halifax Tr. (bons).	96½
“(actions)."	96½
St John Ry.	119½
Royal Electric.	201
Montreal Gas.	185
Col. Cotton (actions).	99½
“(bons)."	95
Dominion Cotton.	128
Merchants Cotton.	142½
Montreal Cotton.	168½
Cable Comm.	112
Dominion Coal, pref.	166
“(bons)."	170
Montreal Telegraph.	93
Bell Telephone.	75
War Eagle.	95
Centre Star.	11
Payne.	50
Republic.	259
North Star.	158
Montreal & London.	152½
Virtue.	236

En valeurs de Banques, il a été vendu :

Banque de Montréal.	123
Banque des Marchands.	181
Banque du Commerce.	105
Banque de Toronto.	125½
Banque de Québec.	
Banque Molsons.	
Banque Union.	
Banque Ontario.	

COMMERCE

La semaine a été active; le commerce de gros est très occupé. Bien qu'à vrai dire le commerce de détail n'envoie pas encore ses gros ordres pour former ses stocks d'hiver, ces ordres viendront à leur temps — ses commandes de réassortiment ou de remplacement ne laissent pas que de chiffrer.

Un commerce — qui a largement profité de l'annonce des élections — est celui des vins et liqueurs; il y a une augmentation considérable dans la vente du commerce de gros pour tous les liquides en général. C'est qu'en effet, chacun a coutume d'arroser son candidat; le commerce de détail, on le voit, prend ses mesures pour que les candidats soient bien arrosés.

A propos d'élection, disons encore une fois

que les marchands ne doivent pas se désintéresser de la lutte électorale. Nous ne leur conseillerons jamais de se mêler aux luttes politiques pour négliger leurs affaires, mais au contraire pour faire leurs affaires. Avec une bonne politique on obtient les bonnes affaires et ce sont les bons candidats élus qui font de bonne politique. Du choix des députés dépendent les affaires bien souvent.

Nous conseillons donc à nos lecteurs de s'enquérir avant de voter et avant de faire de la propagande pour tel candidat de s'enquérir de ce qu'il compte faire et de lui demander de développer son programme au point de vue industriel, commercial et agricole.

Cuirs et peaux.—Les prix des cuirs restent fermes. Les tanneurs se hâtent d'expédier sur le marché anglais tout ce qu'ils peuvent exporter avant la fermeture de la navigation. Il en résulte que le commerce local éprouve quelque difficulté à obtenir les livraisons des tanneries.

Les peaux vertes sont sans changement à notre liste; le ton du marché est ferme.

Épiceries, Vins et Liqueurs.—Le commerce des épicerie, vins et liqueurs a été très actif cette semaine.

Les sucres sont à prix sans changement; les mélasses toujours très fermes ont une bonne demande.

Les fruits secs dont nous avons longuement parlé dans notre précédent numéro sont toujours dans la même situation c'est-à-dire à prix durs.

On offre en noix écalées la marchandise disponible de 22 à 23c et pour la marchandise à arriver on cote maintenant les mêmes prix, c'est-à-dire que la marchandise à arriver a haussé de le depuis notre dernière revue.

Les pruneaux de Bosnie de la récolte de l'an dernier se vendent à 4c, et on offre le même article de la prochaine récolte à arriver à 5½c la lb.

Les pruneaux de Californie, nouvelle récolte valent suivant grosseur du fruit de 5½ à 10½c la lb.

En raisins de Malaga disponibles les prix ont été surélevés: on cote à la boîte, les London Layers \$1.75, les Buckingham Cluster, \$3.40 et les Russian Cluster, \$4.50. Les Malaga de la nouvelle récolte coûteront à acheter environ \$1.00 de plus par boîte, pas moins probablement.

On offre le saumon rose (Coho) à arriver dans quelques jours à \$1.12½ la doz. de boîtes. On sait que ce saumon est d'une qualité inférieure.

Au moment d'aller sous presse on nous avise d'une avance ¼c par lb sur le sirop Perfection, nous le cotons donc de 3 à 3½c la lb.

Fers, Ferronneries et Métaux.—Après les changements opérés la semaine dernière sur les fers, aciers, clous, etc., la baisse se fait sentir cette semaine sur les articles de serrurerie, l'escompte qui était de 33½ et 10 p. c. est porté à 45 et 10 p. c.

On nous dit que les moulins ont plus de commandes qu'ils n'en peuvent remplir et qu'on y travaille de jour et de nuit. Dans ces conditions, il serait difficile de compter que les prix des clous, fers en barres, etc., puissent baisser davantage aussi longtemps que l'industrie sera aussi active.

Salaisons, Saïndoux, etc.—Les lards canadiens ont subi une hausse de 50c par quart. Nous changeons notre liste de prix en conséquence.

Par contre, les lards américains que nous cotions \$22.00 la semaine dernière s'obtiennent maintenant à \$21.50.

Le saïndoux pur de panne se vend à \$2.15 le seau, soit une avance de ¼c par lb.

Téléphone Bell Main 2461.

Téléphone des Marchands 238.

Boîte de Poste 62.

N. F. BEDARD, MARCHAND ET COMMISSIONNAIRE EN **BEURRE, FROMAGE, ŒUFS, ETC.**
Et Négociant de Fournitures et Matériaux pour les Fromageries et Beurreries.

BOIS de BOITES a FROMAGE PROVENANT des MEILLEURS MOULINS d'ONTARIO.

Cotations spéciales pour quantité d'un char ou plus livrées dans toutes les parties de la province.

Canistre **EMPIRE STATE** Sans Rivale au Canada.**PRIX MODÉRÉS ET CONDITIONS FACILES.**

N. F. BEDARD, 32-34 RUE FOUNDLING, MONTREAL.

LA POPULARITÉ DES

Allumettes Soufrées **“ JUMBO ”**
1000
Pour 5 Cts.

AUGMENTE DE JOUR EN JOUR

A cause de leur bon marché pour le détailleur comme pour le consommateur.

Une nouvelle marque d'allumettes **PARLOR** : les **ALLUMETTES “ IMPERIAL ”** Sont appelées à un grand succès.

N. B.—Les HERO conservent toujours leur vogue extraordinaire.

The Walkerville Match Co.
WALKERVILLE, ONT.

Représentants pour la Province de Québec :

MORIN & CIE, Batisse Impériale, Montréal.

LE PLUS GRAND ECONOMISEUR DE TRAVAIL DU 19ième SIECLE :

FERS A REPASSER “ PERFECTION ”

A CHAUFFAGE AUTOMATIQUE.



I.
“ I always dread the ironing days,
A tired woman said,
“ And if I don't soon get relief
I'm sure that I'll be dead.”

II.
Two little girls were puzzled one day
To know what they would do
To iron Dolly's dresses out,
So that they'd look like new.

III.
Mamma, however, surprised them,
She'd been the day before
And bought a “ Perfection ” Gas Iron
And brought it from the store.

IV.
The little “ Tots ” were delighted,
“ It's just the thing,” said they;
“ It's not a bit of trouble
To iron with it all day.”

V.
No more sweltering over stoves ;
The old way's thing of the past,
So simple a child can use it.
Relief has come at last.



THE EDWARDS SADD IRON COMPANY,

Souls Propriétaires,
Agent général demandé pour Toronto.

Confederation Life Building, Toronto, Ontario.
Agents demandés partout.

REVUE DES MARCHÉS

Montréal, le 11 oct. 1900. GRAINS ET FARINES Marchés Etrangers

Les derniers avis télégraphiques cotent ainsi que suit les marchés de l'Europe:

Londres—Blé de passage facile et sans demandes; mais soutenu mais tranquille. Chargements de blé de la Plata, 30s 3d. Mais américain ex-navire, 21s 3d. Blé anglais de Mark Lane facile, blé étranger terne. Farine américaine tranquille, peu d'affaires. Farine anglaise ferme.

Liverpool—Blé disponible soutenu, mais ferme. Blé de Californie Standard No 1, 6s 6 1/2 d à 6s 7d. Blé roux d'hiver, 6s 2d à 6s 3 d. Futures. Blé tranquille, déc. 63 4 1/2 d. Mais tranquille No 1, 4s 3d.

Anvers—Blé disponible tranquille. Paris—Blé ferme. Oct. 20.10 Farine ferme 25.50, avril 27.50.

On lit dans le Marché Français du 22 septembre:

"Pendant la semaine sous revue, la température a été plus favorable aux travaux des champs; quelques pluies sont venues détrempier un peu les terres et ont rendu moins difficiles les labours et les semailles de saison. Toutefois la quantité d'eau tombée est encore bien faible et des averses nouvelles seraient à souhaiter. Malgré tout, il paraît se confirmer que les betteraves, les maïs, les sarrasins donneront des rendements qu'on n'espérait pas; les regains seront assez abondants; il n'y a que la récolte des pommes de terre qui laissera à désirer aussi bien au point de vue de la quantité que de la qualité."

Les marchés américains ont faibli durant la semaine, le blé, le maïs et l'avoine ont fait un recul. Les baissiers ont pour le moment le dessus.

Voici les cours en clôture du blé sur le marché de Chicago pour chaque jour de la semaine.

Table with columns: Date, Nov., Déc. Rows: Samedi, Vendredi, Jeudi, Mercredi, Mardi, Lundi.

On cotait en clôture hier à Chicago: Maïs 40 1/2 c octobre; 37 1/2 c novembre, et 35 1/2 c mai. Avoine 21 1/2 c novembre; 22 3/4 c décembre et 24 1/2 c mai.

MARCHÉS CANADIENS

Nous lisons dans le Commercial de Winnipeg du 6 octobre, le rapport suivant:

Le marché local est sans activité aucune, les affaires étant interrompues par suite du retard considérable dans l'expédition de la nouvelle récolte, le mauvais temps ayant empêché le battage des grains. Les prix sont sans changement, de petites quantités de No 1 dur disponible à Fort William ayant changé aux environs de 89c et de 89 1/2 c. No 2 dur et No 1 du Nord étant cotés 3c de moins que No 1 dur et No 3 dur 10 et 11c de moins que No 1 dur tous en magasin à Fort William. Les qualités inférieures sont cotées diversement: grains grossiers No 2 78c, grains grossiers No 3 67c tous en entrepôt de King, Port Arthur.

Le marché de Montréal est assez tranquille, les prix payés en Europe sont trop bas pour permettre à nos exportateurs de faire des affaires profitables, bien que les frets soient maintenant plus faciles.

Nous cotons en magasin: Avoine blanche

No 2, 28c; orge No 1, nominale en l'absence d'affaires, de 50 à 53c; orge à moulée, de 42 à 43c, pois No 2, de 66 à 66 1/2 c; sarrasin, de 54 1/2 à 55c et seigle, de 58 à 60c pour le local.

Les farines de blé sont à prix stationnaires; cependant on nous dit que quelques meuniers de l'ouest plus ou moins encombrés de stock seraient disposés à faire de légères concessions pour des lots importants en prévision de la prochaine mise en vente des farines de blé nouveau.

Pour le moment, nos cotes d'autre part ne sont pas affectées.

Les issues de blé ont une bonne demande aux anciens prix.

Les farines d'avoine ont une bonne demande également, les temps frais ont ramené les ventes. Les prix sont un peu plus faciles en sympathie avec l'avoine.

Nous cotons de \$3.35 à \$3.55 au quart et de \$1.62 1/2 à \$1.72 1/2 au sac suivant qualité.

FROMMAGE

MARCHÉ ANGLAIS

MM. Marples, Jones & Co. nous écrivent de Liverpool le 28 septembre:

"Le marché est pratiquement sans changement, tandis que la demande est seulement un peu meilleure que la semaine écoulée. Il se serait cependant, fait plus d'affaires, si les détenters avaient été prêts à donner aux acheteurs des fromages de conserve de choix aux prix actuels.

Table with columns: Description, Price. Rows: Fine meaty night Skims, Blanc et coloré, Blanc de choix, Coloré de choix.

MARCHÉS D'ONTARIO

Table with columns: Location, Date, Boîtes offertes, Boîtes vendues, Prix payés. Rows: Brockville, Vankleek Hill, Tweed, South Finch, Kemptville, Ottawa, Winchester, Perth, Brantford, Brighton, Iroquois, Cornwall, London, Belleville, Ingersoll, Campbellford, Woodstock, Picton.

MARCHÉS AMÉRICAINS

Table with columns: Location, Date, Boîtes offertes, Boîtes vendues, Prix payés. Rows: Ogdensburg, Watertown, Utica, Little Falls.

MARCHÉS DE QUÉBEC

Table with columns: Location, Date, Boîtes offertes, Boîtes vendues, Prix payés. Rows: Cowansville, Ormstown.

MARCHÉ DE MONTRÉAL

Il règne depuis hier une activité un peu plus grande sur notre place. Les exportateurs recherchent davantage la marchandise. Le ton du marché n'était pas mauvais lundi, au quai, où on a payé 10 1/2 c, mais aujourd'hui obtient aisément 10 1/4 c pour le fromage de septembre de la province de Québec.

Les exportations de la semaine dernière ont été de 55,895 boîtes contre 82,181 la semaine correspondante de 1899.

Depuis le 1er mai, les exportations ont été de 1,664,888 boîtes contre 1,512,387 pendant la même période l'an dernier.

BEURRE

MARCHE ANGLAIS

MM. Marples, Jones & Co. nous écrivent de Liverpool le 28 septembre:

Avec de plus forts arrivages de beurre danois, les prix ont reculé de 1s à 2s, tous les premiers choix sont affectés de la même

façon, bien qu'à ce prix réduit, les crémeries de choix d'Irlande et du Canada attirent plus l'attention. Les qualités inférieures sont tranquilles.

Table with columns: Description, Price. Rows: Imitation crémeries, Crémerie, Irlande, Crémerie, Danemark.

MARCHÉS AMÉRICAINS

Utica, 8 oct—Les ventes ont été de 70 paquets de beurre à 21 1/2 et 23c ainsi que 175 caisses en pain à 23 1/2 c.

Little Falls, 8 oct—Il n'y a eu que quelques paquets de beurre vendus à 21 et et 23c.

MARCHÉS DE QUÉBEC

Cowansville 6 oct—Les ventes ont été de 30 paquets de beurre à 19 1/2 c.

MARCHE DE MONTRÉAL

Le beurre est tenu moins ferme que la semaine dernière et les tinettes n'obtiennent plus un prix supérieur aux boîtes. Il fallait s'attendre d'ailleurs à ce que la différence de prix amenât sur le marché une quantité de tinettes plus grande puisque cet emballage était plus favorable aux vendeurs.

Nous cotons aujourd'hui de 19 1/2 à 20c suivant qualité; par exception on peut peut-être encore trouver à vendre à une fraction au-dessus du plus haut prix ci-dessus.

Les exportations de la semaine dernière ont été de 3,185 paquets contre 36,612 l'an dernier pendant la semaine correspondante.

Depuis le 1er mai les exportations ont été de 223,507 paquets contre 393,674 l'an dernier pendant la même période.

ŒUFS

MM. Marples, Jones & Co, nous écrivent de Liverpool le 28 septembre:

"Les œufs se vendent avec beaucoup de lenteur à prix plus bas.

Table with columns: Description, Price. Rows: Œufs frais du Canada, d'Irlande, du Continent.

Les œufs sur le marché de Montréal sont sans changement sur les prix de la semaine dernière. Nous cotons encore: œufs frais de 18 à 19c; œufs mirés No 1 de 14 à 15c et No 2 de 13 à 13 1/2 c la doz.

POMMES

MM. J. C. Houghton & Co, nous écrivent de Liverpool le 27 sept. 1900:

"Il n'y a rien de bien particulièrement saillant à noter sur notre marché. Les envois de New-York et de Boston ont réalisé à peu près les taux de la semaine dernière, tandis que certains envois du Canada ont obtenu de meilleurs prix. Les conditions générales laissent beaucoup à désirer. Le total des arrivages est encore faible.

Table with columns: Location, Date, Price. Rows: Pommes, Vendredi, Lundi, Mercredi.

Table with columns: Location, Price. Rows: Canadiennes, barils, Gravenstein, Greening, Colvert, M. Blush, St Laurent.

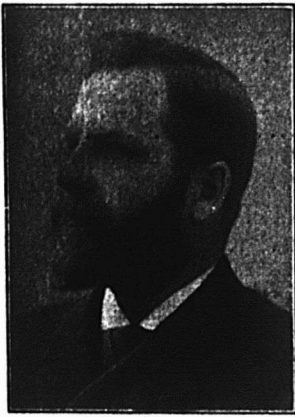
Table with columns: Location, Price. Rows: Américaines, Gravenstein, Greening, Baldwin, Culvert, Jenning, Maiden Blush, Pippin, Kings, Hubberson, Ramshorn, Strawberry.

PRIX À L'ÉCRAN

Table with columns: Location, Date, Price. Rows: Pommes, Vendredi, Lundi, Mercredi.

ARRIVAGES

Table with columns: Description, Price. Rows: Arrivages pour la semaine finissant le 25 sept. 1900, Arrivages antérieurs depuis le 1er juillet 1900.



J. A. VAILLANCOURT

MARCHAND DE

BEURRE, FROMAGE, PROVISIONS

Achète aux plus hauts prix du marché, et vend à commission tous les produits de la ferme.

Avances libérales sur consignations. Fournitures générales pour Beurreries et Fromageries.

— Spécialité de —

Tinettes pour Beurreries. Boîtes paraffinées de 56 lbs. pour l'expédition du Beurre.

Sels HIGGINS, ASHTON et WINDSOR, les meilleurs pour Beurreries.

333 et 335 Rue des Commissaires,

MONTREAL.

Telephone Bell, Main 907.

J. K. ARMSBY Co.

CHICAGO
NEW YORK

SAN FRANCISCO

BOSTON
PORTLAND

Une des plus fortes maisons pour l'emballage et la distribution des fruits verts et secs de Californie

RAISINS - - - -

SULTANAS - - - -

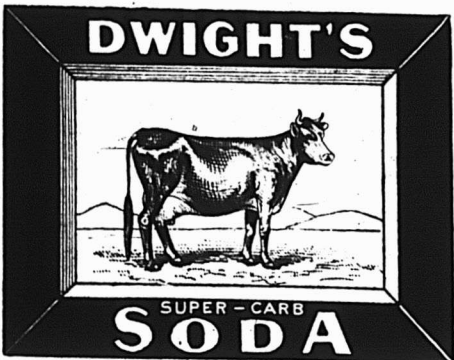
en boîtes de 50 lbs.

RAISINS ÉPÉPINÉS

de la marque J. K. Armsby Co. 1er choix

Standard, 2 couronnes, Loose Muscatels, en bts de 50 lbs.		
3 " " " " " "		
4 " " " " " "		
Muscatels épépinés	" "	" "
2 couronnes, London Layers	" "	20 lbs.
3 " " " " " "		
4 cour. Clusters. 5 cour. Dehesia Clusters. 6 cour. Imperial.		
Unbleached	Prime Bleached	Standard Bleached
Choice Bleached	Fancy Bleached	
Cartons de 1 lb—"Blue Ribbon" "Consort" "Silver Crown"		
"Palmetto" "Star & Crescent" "A 1" "Monopole"		
Cartons de 12 oz—marques Maximus, Palmetto, Butterfly.		

Ces marchandises se trouvent aujourd'hui sur le marché de Montréal, et sont appelées, à raison de leurs prix et qualité, à une vogue méritée.



Vous n'êtes pas seul,

Et pour retenir vos pratiques il faut absolument avoir les meilleures marchandises sur vos tablettes.

Le Soda a Pate Dwight's Cow Brand

Ne vous causera jamais de plaintes ni de désagréments. La qualité est toujours égale et de première classe.

John Dwight & Cie., Toronto et Montréal

Total des arrivages au 25 sept. 1900..... 18677
Du 1er juillet 1899 au 25 sept. 1899..... 35738

FRUITS VERTS

Nous cotons :
Atocas, de \$6.50 à \$7.00 le quart.
Bananes, 50c à \$1.00 le régime.
Oranges de Jamaïque, de \$5.50 à \$6.00 le quart.
Citrons de Messine, \$2.50 la caisse.
Citrons de Malaga, \$5.75 la caisse de 59 doz.
Citrons de Malaga, \$2.50 la caisse de 35 doz.
Pommes, de \$1.25 à \$2.00 le quart.
Poires Bartlett, de \$4.00 à \$6.00 le quart.
Pêches, de 40 à 60c le panier.
Raisins Concord, 15c le panier.
Delaware, 25c le panier.
Niagara, de 15 à 20c le panier.
Tokay, de \$1.00 à \$1.50 la boîte.
Melons, de \$2.50 à \$3.50 le panier d'une douzaine.
Melons d'eau, de 20 à 25c pièce.

LEGUMES

Les pommes de terre sont payés de 40 et 45c les 90 lbs au char et on les détaille à 55c les 90 lbs.

Les prix des haricots triés à la main sont cotés de \$1.80 à \$1.70 par minot en lot de char complet.

On cote :
Salade, 15 à 30c la doz.
Choux, 20 à 25c la doz.
Carottes, \$1.00 le quart.
Navets, 50c le sac.
Radis, 20c la doz. de paquets.
Choux fleurs, de 50c à 75c la doz.
Aubergines, 50 à 75c la doz.
Céleri, de 25 à 35c la doz. de paquets.
Patates sucrées, de \$3.50 à \$4.00.
Oignons d'Égypte, 2.25 le sac de 165 lbs.
Oignons d'Espagne au crate de 80 à 90c. on verra sans doute de plus hauts prix pour ces oignons pour les arrivages sui-vants.

FOIN PRESSE ET FOURRAGES

MM. Hosmer, Robinson & Co., nous écrivent de Boston le 4 octobre 1900 :

“ Les arrivages pour la semaine écoulée ont été de 225 chars de foin et 24 chars de paille et 4 chars de ce foin pour l'exportation. La semaine correspondante, l'an dernier, 258 chars de foin et 12 chars de paille et 41 chars de ce foin pour l'exportation.

Le foin commence à arriver en plus notables quantités, mais les prix restent soutenus et le marché est dans une bonne et saine condition.

La paille de seigle est soutenue. Les arrivages égalent à peu près la demande.

“ Nous cotons :

	Grosses balles.	Petites balles.
Foin, choix...	\$18.00 à \$18.50	\$17.50 à \$18.00
— No 1 ...	17.00 à 18.00	16.50 à 17.50
— No 2 ...	16.00 à 16.50	16.00 à 16.50
— No 3 ...	14.00 à 15.00	14.00 à 15.00
— mêl. d. tréf.	14.00 à 15.50	14.00 à 15.50
— trèfle ...	14.00 à 15.00	

Paille de seigle long ... 15.00 à 15.50
— mêlée .. 11.00 à 12.00 11.00 à 12.00
— d'avoine 9.00 à 9.50 9.00 à 9.50

Les marchés de New-York et de Boston sont fortement approvisionnés en ce moment ; on compte que les arrivages de la semaine courante seront le double de ceux de la semaine passée à Boston. Dans ces conditions, il devra y avoir un moment d'arrêt dans les exportations canadiennes.

Sur la place de Montréal les prix sont plus aisés et bien que nous laissions encore subsister nos cotes précédentes, il ne faudrait pas que les arrivages se multiplient beaucoup pour entraîner une baisse plus ou moins sensible.

Nous cotons :

Foin pressé, No 1 à choix....	\$ 9 50 à 10 00
do do No 2.....	8 00 à 7 50
do mêl. de trèfle.....	7 00 à 7 50
Paille d'avoine.....	4 50 à 5 00



Mercredi, 10 octobre 1900.

Nous avons promis de donner quelques détails supplémentaires à propos de la pose de la première pierre du pont de Québec. Nous complétons ces renseignements en disant que la population entière accepte maintenant le site qui a été si longtemps en dispute, et que cette inauguration est généralement considérée comme un événement dont les conséquences heureuses sont incalculables pour Québec. Nous n'y mettons aucun chauvinisme ni aucun parti pris, mais nous croyons que le pont sera, une fois terminé, une de ces entreprises qui révolutionnent une ville. Bien des améliorations ont marqué le passage aux affaires des hommes qui sont actuellement à la tête de l'administration du pays, de la province, et de la ville de Québec ; ce sont des faits où la politique n'a absolument rien à faire, et où il est facile de reconnaître l'esprit public des hommes de la finance, de l'industrie et du commerce, sans distinction au point de vue de l'allégeance politique.

Nous signalons cet état de choses pour mettre en garde un grand nombre de citoyens, du reste bien intentionnés, mais qui sont trop portés à être exclusifs. Le triomphe de Québec est loin d'être définitif, avons le courage de le dire. Il coulera bien de l'eau dans le fleuve St-Laurent, avant que la suprématie commerciale de Québec sur Montréal soit établie, et il y a de l'exagération manifeste à prétendre le contraire. Essayez de choquer les deux villes l'une contre l'autre, surtout quand les provocations viennent de Québec, c'est compter sans une série d'événements futurs et imprévus, que nul œil humain ne peut encore nettement discerner. Nous n'en sommes pas, pour notre part. Avec la portion saine et pondérée de la population québécoise, nous pensons que nos destinées s'accompliront d'une manière favorable et encourageante, sans cependant y voir autre chose qu'une réalité sujette encore à beaucoup d'accidents incontrôlables. C'est déjà suffisant de constater les sérieux avantages de l'heure qui passe ; la chronique n'est pas tenue d'aller au-delà. C'est pour le moins prématuré de pronostiquer, dans le détail, ce que nous serons dans cinq et dix ans.

Attendons.

Il est toujours question de la position qu'occupe la ville de Québec au point de vue du système de l'assurance, et des assurances contre les incendies. Admettre que le système actuel est défectueux, c'est rendre l'opinion dominante dans notre public. Dire que ce système peut se perpétuer sans danger, c'est affirmer une fausseté évidente. Mais tenir les autorités municipales responsables d'un état de choses auquel elles n'ont pas contribué, c'est être injuste envers elles. Du reste, il est maintenant admis que tout le système existant va être, sans délai, l'objet d'une expertise minutieuse de la part d'une commission nommée par le conseil de ville et qu'un changement pour le mieux va être inauguré avant longtemps. Raisonnablement, on ne saurait blâmer le service actuel. Hier soir encore, dans un incendie considérable qui a éclaté dans une manufacture, les citoyens ont été témoins de ce que peut l'organisation bien dirigée. L'eau était en abondance, et le

service irréprochable : l'élément destructeur a été circonscrit.

EPICERIES

Sucres raffinés : Jaunes, \$1.35 à \$1.65 ; blanc \$1.55 ; granulé, \$5.10 à \$5.15 ; powdered, 7c.

Mélasses : Barbade pur, tonne, 40 à 42c ; Porto Rico, 38 à 42c ; Fajardos, 48 à 50c.

Beurre : Frais, 20c ; Marchand, 17c ; Beurrierie, 20c.

Conserves en boîtes : Saumon, \$1.40 à \$1.70 ; Clover leaf, \$1.60 à \$1.65 ; homard, \$3.50 à \$3.75 ; Tomates, 95c à \$1.00 ; Blé d'inde, 85 à 90c ; Pois, 90c à \$1.00.

Fruits secs : Valence, 7 à 8c ; Sultana, 11 à 15c ; Californie, 8 à 10c ; C. Cluster, \$2.20 ; Imp. Cabinet, \$2.00 ; Pruneaux de Californie, 8 à 10c ; Imp. Russian, \$4.50.

Tabac Canadien : En feuilles, 9 à 10c ; Walker wrapper 15c ; Kentucky, 15c ; et le White Burly, 15 à 16c.

Planches à laver : “ Favorites ” \$1.70 ; “ Waverly ” \$2.10 ; “ Improved Globe ” \$2.00.

Balais : A 2 cordes, \$1.75 la doz ; à 3 do, \$2.65 la doz ; à 4 do \$3.40 la doz.

FARINES, GRAINS ET PROVISIONS

Farines : Forte à levain, \$2.25 à \$2.30 ; deuxième à boulanger, \$1.90 à \$2.10 ; Patente Hungarian, \$2.40 ; Patente Ontario, \$1.90 à \$1.95 ; Roller, \$1.85 à \$1.90 ; Extra, \$1.60 à \$1.65 ; Superfine, \$1.45 à \$1.50 ; Bonne Commune, \$1.25 à \$1.30.

Grains : Avoine (par 34 lbs) Ontario, 35 à 36c ; orge, par 48 lbs, 65 à 70c ; orge à drèche, 70 à 80c ; blé d'inde, 55 à 56c ; sarrasin, 60 à 70c.

Lard : Short Cut, par 200 lbs, \$17.00 à \$17.50 ; Clear Back, \$18.50 à \$19.50 ; saindoux canadien, \$2.00 à \$2.10 ; composé le seau, \$1.65 à \$1.70 ; jambon, 10½ à 13c ; bacon, 9 à 10c ; porc abattu, \$6.00 à \$7.50.

Nous nous sommes enquis auprès des industriels de St Roch de l'état général du travail dans le centre ouvrier. L'on nous a répondu que tout est à l'état normal, et que les affaires sont généralement bonnes. Les financiers nous ont fait la même réponse. En somme, sans que la saison soit très active pour la chaussure, elle donne satisfaction. Dans d'autres industries, la préparation des pelletteries, par exemple, et la confection des vêtements d'hiver, il y a une poussée extraordinaire, et nous avons vu des établissements rester ouverts tard dans la soirée. Il en est de même pour quelques grands ateliers de confection et de réparation de machines, lesquels sont débordés d'ouvrage et obligés de rester en activité une partie des nuits, les équipes d'ouvriers se renouvellent au besoin. Le travail est, en conséquence, encore abondant, d'après ce que nous en pouvons juger, et la saison d'automne s'avance avec une recrudescence de vie pour le commerce, malgré l'obstacle de quelques journées de pluie et de froid.

L. D.

NOTE SPECIALE

Nous conseillons fortement aux propriétaires de fromageries de s'assurer qu'ils ont bien un approvisionnement de bois de boîtes à fromage suffisant pour le restant de la saison.

La rareté de ce bois se fait déjà sentir et les prix sont, en conséquence, sujets à avancer.

M. N. F. Bédard 34, rue Foundling, Montréal, vient d'en recevoir un nouvel envoi et le tient à la disposition de sa clientèle et vend encore aux prix précédents.

Demandez des Echantillons

"KLONDYKE" BONBON

L. MARTINEAU & CIE,

1467 Rue Notre-Dame, MONTREAL.

**VOUS APPROVISIONNEZ-
VOUS POUR LE COMMERCE
D'AUTOMNE ?**



Où en êtes vous
avec votre stock de marina-
des, marmelades et gelées ?

Les marinades, marmela-
des et gelées de la

**Marque
"Sterling"**

ont remporté la médaille
d'or à l'Exposition Indus-
trielle. Ce sont des marchan-
dises qui donnent grande
satisfaction aux clients, par-
tout.

T. A. LYTLE & CO.

124-128 Rue Richmond, Ouest, - TORONTO.

Empois Enamel

de Benson.....

UN EMPOIS A L'EAU FROIDE

Fabriqué et Garanti par

The EDWARD BURG STARCH CO

Manufacture a Cardinal, Ont.

Limited.

164 Rue St-Jacques,

53 Front St., East,

MONTREAL.

TORONTO.

Etablie en 1858.



SULTANA

La meilleure mine grasse } En pate et liquide
pour les poêles

Vous qui tenez à voir votre commerce prospérer, tenez
donc en stock la mine grasse "Sultana" dont la popu-
larité augmente tous les jours et qui se vend sans efforts.
L'avez-vous? Sinon demandez-la à votre fournisseur ou
directement à la fabrique Canadienne.

SULTANA MANUFACTURING CO.

1744½ Rue Notre-Dame, Montréal

St-Albans, Vermont, U. S.

Téléphone Bell, Main 2318.



CONSTRUCTION

M. Jos A. Godin, architecte, No 8 Côte Place d'Armes, Montréal, prépare les plans et devis pour une maison devant être érigée au Lac Mégantic pour le compte de M. J. A. Millette M. D.

Ventes de Fonds de Banqueroute par les Curateurs

Par E. G. Moris, chez Benning & Barsalou, le stock de Jos. Pepin, magasin général à Albert, Ont., à 64½c dans la piastre à J. D. Thompson de Buckingham.

Par Gagnon & Caron, le stock de quincaillerie de James Johnston à 45c dans la piastre à F. A. Shaw, les dettes de livres à 35c au même ainsi que le loyer jusqu'au 1er avril 1901 à 45c dans la piastre au même.

Par F. X. Bilodeau, le stock d'épicerie de A. I. Clément à 75c dans la piastre à Mde Zéphirin Perrin, épouse de A. I. Clément et les dettes de livres à 45c dans la piastre à Hector Paquet.

Par J. McD. Hains, le stock de papier de Austin & Robertson à 72½c dans la piastre.

EXTRA

**RENSEIGNEMENTS COMMERCIAUX
PROVINCE DE QUEBEC**

Cessions

Amqui—Langlais J. L., mag. gén.
Montréal—Phillips H. S., négociant.
St Jérôme—Smith, Fischel & Co, mfrs de cigares.
Shawenegan Falls—Lupien Gédéon, hôtel.

En Difficultés

Montréal—Barrett & Connell, demande de cession retirée.
Beauchamp J. A., épïc., offre 35c dans la piastre.
Gallery Bros, boulangers, demande de cession retirée.
Leblanc J. R., quincaillerie, offre 66c dans la piastre.
Raymond L. R., merceries.

Fonds à vendre

Québec—Brousseau Théop., hôtel, par huis-sier le 17 octobre.

Fonds Vendus

Montréal—Austin & Robertson, papeterie en gros à 72½c dans la piastre.
Clément, A. J., épïc.
Johnston James, quincaillerie à T. F. Shaw.
Labelle & Deschamps, quincaillerie.

Incendies

Montréal—MacLaren Alex., bois de sciage et mfr de portes et châssis.
Québec—Chalifour Ones, mfr de formes, etc., ass.

Nouveaux Établissements

Grand'Mère—Chabot Emile & Co, bouchers; Emile Chabot.
Montréal—Désy & Mathieu, chaussures.
McKerman John R. & Co, agent de Mfr.; John Jas. McRae,
Perrin D. S. & Co, confiserie en gros; D. S. Perrin, de London.
Rice, Sharply & Sons, bijoutiers et articles de fantaisie; F. Sharply.
Tyler Geo. & Co., salle à diner, etc.; Mde Geo. Tyler.
Nicolet—St-Laurent Théop, & Co, mag. gén.; Mlle M. H. St-Laurent.
Québec—Sanviat & Fils, fruits, etc.
Ste-Eulalie—Doyon J. H. C. & Co, mfrs de chaises et voitures; J. H. C. Doyon.

St-Tite—Pothier & Brière, mfrs de brique.
Shawenegan Falls—Rousseau & Demers, moulin à seie.

PROVINCE D'ONTARIO

Cessions de Commerce

Brussels—Smith A. R., mag. gén.
Listowell—Ferg & Riller, forgerons, etc.
Krotz & Walter, mag. gén.
Wildfrang Moses, merceries, etc.
Stratford—Farrow Emma J., épïc.

Cessions

Berlin—Lorch A. W., marchand-tailleur.
Kingston—Squire (The) Co, (G. H. Squire), quincaillerie etc.
Napanee—Friskin James H., forgeron.
Schreiber—Thomson & Co, mag. gén.
Toronto—Smith W. H., fruits en gros.

Fonds à Vendre

Stouffville—Bray John, marchand-tailleur, 26 oct.

Fonds Vendus

Hamilton—Bertram Peter, ferblanterie etc., à H. A. Webber.
Kerrwood—O'Neil Fred, hôtel.
London—Hunter Frances, hôtel, à F. E. Patten.
St-Albert—Pepin Jos., mag. gén.
Springfield—McGill D., quincaillerie à Angus Moore.

Incendies

Athens—Brown A. R., sellier.
Earle W. F., ferblanterie, ass.
Karley Wm quincaillerie, ass.
Parish Wm., épïc., ass.

Nouveaux Établissements

Lanark—Wilson Mde A. N., épïc., etc.
Stratford—Baxter Jos., épïc.
Strathroy—Diprose Robert, épïc.

The ST. LAWRENCE SUGAR REFINING CO., Limited

Fabricant des qualités les plus choisies de . . .

Sucres Raffinés ...MONTREAL

JAUNES EFFLORESCENTS,
(BLOOMY YELLOWS)

CAFÉ NOIR,
(BRIGHT COFFEE SUGARS)

PHENIX,
(Qualité suivant le granulé)

GRANULÉS
"EXTRA STANDARD"

Les meilleurs sur le Marché.

Ne jouez pas avec la Saleté

MAIS EMPLOYEZ

VITO

La Poudre de Savon de Castille

Elle nettoie tout et n'abime rien.

THE

TEL. BELL UP 971

BELL TEL. EAST 1517.

TOUT OUVRAGE GARANTI

Canada Electric Co.,

L. ROUSSEAU Gérant

2501, STE-GATHERINE, COIN D'OREGENT

Installations de lumière électrique et d'Horloges de contrôle électrique
Téléphones pour dépôts,
Clochets Electriques, Etc., Etc.

SEULS AGENTS POUR LA

STANDARD ELECTRIC TIME CO

de Waterbury, Con

J. G. DUQUETTE

Autrefois de la Montreal Roofing Co.

Couverture et Pavage

— GENERAL —

Bureau et Atelier, 949 de Montigny, Montreal.

Spécialités pour les couvertures en Gravois et en Ciment, Planchers en Asphalte, Planchers en Volcanite, Caves mises à l'épreuve des rats et de l'humidité.
Réparations de toutes sortes faites avec promptitude.
Neige enlevée des toits par des hommes expérimentés.

L. H. HEBERT.

ALF. JEANNOTTE.

Nous avons l'agence au Canada des excellents CISEAUX f. briques par la

Iron Schollhern Company sous le contrôle de la

National Shear Company de Newark, N. J.

Il n'est pas possible de trouver une ligne plus pratique, plus variée et plus solide que ces produits de la grande industrie américaine.

D. MANDEZ VOS PRIX.

L. H. HEBERT, Importateur de Ferronnerie et Quincaillerie,

297-299 Rue St-Paul, MONTREAL.



Ciseaux de la marque Star

MARINADES



Il y a deux sortes de marchands : ceux qui s'égosillent sur le bas prix auquel ils vendent, et ceux qui parlent de la qualité de leurs marchandises. Ce sont ces derniers qui se maintiennent le plus longtemps dans les affaires.

Quelques-unes de nos spécialités :

Marinades Sucrées. Baked Beans,
India Relish. Sauce aux Tomates.
Chutney aux Tomates. Ketchup aux Tomates.

EN VENTE PAR

HUDON, HEBERT & CIE, Montreal.

H. P. ECKARDT & CO, Toronto.

Médailles

Paris, Chicago,
Anvers, Atlanta, etc.

The GENUINE
always bear this
Keystone trade-mark.



Vinaigre de Malt Pur de Stephens.

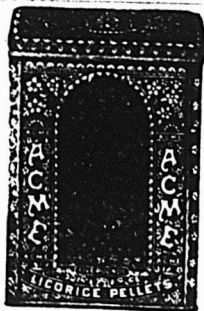
“Le meilleur à toute épreuve,” fabriqué avec le véritable et pur malt Anglais, dans une des plus grandes brasseries d'Angleterre. Toujours la même pure et haute qualité qui l'a rendu célèbre partout. Il ne varie jamais.

Le meilleur à vendre pour vous — le meilleur à employer par vos clients. Il vous aidera à créer la confiance dans la qualité de toutes les autres marchandises que vous vendez.

ARTHUR P. TIPPET & CO., Agents,

8 Place Royale,
Montréal.

23 Rue Scott,
Toronto.



Réglisse

en bâtons canelés Y. & S., paquets 80 à la boîte de bois; caisses de 20 boîtes, breveté 20 août 1899; une nouveauté unique et désirable en bâtons de réglisse. Réglisse en bâtons Y. & S. (ordinaire), boîtes de 5 lbs et en vrac, caisse de 25, 50 et 125 lbs net. Pastilles de réglisse, Acme, boîtes de 5 lbs, et en Lozanges de réglisse Y. & S., boîtes de 5 lbs, et flacons de 5 lbs. Manhattan Wafers [Réglisse mou] empaqueté en boîtes de 2 1/2 lbs; un délicieux bonbon en réglisse. Vendus par les droguistes en gros du Canada. Catalogue sur demande adressée aux manufacturiers.

Etablis en 1845.

YOUNG & SMYLLIE, Brooklyn, N.Y.

NOS PRIX COURANTS

Nos prix courants sont révisés chaque semaine. Ces prix nous sont fournis pour être publiés, par les meilleures maisons dans chaque ligne; ils sont pour les qualités et les quantités qui ont cours ordinaire dans les transactions entre le marchand de gros et le marchand et avec l'escompte ordinaire. Lorsqu'il y a un escompte spécial, il en est fait mention. On peut généralement acheter à meilleur marché en prenant de fortes quantités et au comptant. Tous les prix sont ceux du marché, en général, et aucune maison ou manufacture n'a le pouvoir de les changer à son avantage, sauf pour ses propres marchandises qui sont alors cotées sous son propre nom et sa propre responsabilité. La Rédaction se réserve le droit de refuser ce privilège à quiconque en abuserait pour tromper le public.

PRIX COURANTS.—MONTREAL, 11 OCTOBRE 1900.

Allumettes.

Table listing match companies like Walkerville Match Co. and Allumettes Parlor, with prices for various brands such as Crown, Maple Leaf, and Imperial.

Articles divers.

Table listing various household and office supplies including pens, paper, and stationery with prices per unit.

Cafés.

Table listing coffee brands like Arabian Mocha, Imperial, and Java Siftings with prices per pound.

Conserves alimentaires

Légumes.

Table listing various canned vegetables and legumes such as Asperges, Baked Beans, and Tomatoes.

Fruits.

Table listing various fresh fruits including Ananas, Blueberries, and Apples with prices per bushel or box.

Poissons.

Table listing various types of fish such as Anchois, Clams, and Sardines with prices per pound.

Table listing seafood products like Sardines, Boudelaise, and Smelts with prices per pound.

Viandes en conserves.

Table listing various canned meats including Corned Beef, English Brawn, and Pâtés.

Drogues et Produits Chimiques

Table listing various chemicals and pharmaceuticals such as Acide carbolique, Borax, and Gomme arabique.

Epices pures.

Table listing various pure spices like Allspice, Cannelle, and Gingembre.

Fruits secs.

Table listing various dried fruits and nuts such as Abricot, Amandes, and Noisettes.

Table listing various nuts and oils including Noix Marbot, Couronne, and Noix de Brésil.

Fruits verts

Table listing various fresh fruits like Ananas, Bananes, and Oranges.

Grains et Farinos.

Table listing various grains and flours such as Blé roux, Blé blanc, and Avoine.

FARINES D'AVOINE.

Table listing various oat flours with prices per barrel.

Huiles et graisses.

Table listing various oils and fats including Huile de morue, Huile d'olive, and Huile d'arachide.

Table listing various liquors and spirits such as Brandy, Cognac, and Whisky.

Table listing various types of flour and meal products.

Table listing various types of soap and cleaning products.

Table listing various types of wine and champagne.

Table listing various types of whisky and other alcoholic beverages.

ST-ARNAUD & CLEMENT, 4 rue Foundling
MONTREAL

BEURRE, FROMAGE, ŒUFS ET PROVISIONS

... Achetés au plus Haut Prix ...

FOURNITURES FROMAGERIES ET BEURRERIES.

Les MOUTARDES PURES DE DUNN

donnent une satisfaction sans mélange.

La raison en est — qu'elles donnent du profit aux marchands et de la satisfaction aux consommateurs.

DUNN'S MUSTARD WORKS, HAMILTON, ONT.

VICTOR PORTE

— Importateur de —

VINS, COGNAC, LIQUEURS, Etc.

Agent de Schroder, Schylor & Cie, Bordeaux; Gulchard Potheret & Fils, Chalon sur Saone; Théophile Roederer & Cie, Reims; Pellisson Père & Cie, Cognac; L. A. Pr ce, Bordeaux; Cardinal Quinquina, Paris; Delettrez, Paris.

A. BARBIER, - - Directeur.

34, Rue Lemoine, MONTREAL.

COLD STORAGE

**Beurre,
Fromage,
Œufs,
Fruits.**

COIN DES RUES
des Sœurs Grises
et William,



Conservation d'après les méthodes scientifiques les plus approuvées.

Ventilation parfaite, air sec, température appropriée à la nature des produits à conserver.

O. M. GOULD,
GÉRANT.

ALEX. W. CRANT

B. de Pos'e 2321
Tel. Main 1263

**Exportateur de Fromage
et Marchand à Commission**

33, 35 et 37 RUE WILLIAM, MONTREAL.
2 à 6 HARRISON STREET, NEW-YORK.

Nous payons le plus haut prix du marché pour le meilleur Beurre et Fromage.
Nous garantissons donner entière satisfaction sur toutes consignations.

MAISON FONDÉE
EN 1838

Cognac Sorin Domaine du Mortier
COGNAC

MEDAILLES AUX CONCOURS : 1868—1887—1889

Bouteilles : Carte Bleue, Carte Rouge, Carte d'Or. Flasks :
caisse de 24, avec verres. Flasks : caisse de 48, avec
verres. Fûts, Quarts, Octaves, Demi-Octaves

J^r SORIN & CIE, COGNAC
Représenter par

A. Robitaille & Cie, 354-356, rue St-Paul, Montreal

Tels : Bell, Main 705; Marchand, 321.



COURSE POUR LES TAPIS...

Tel est le mot qui exprime le mieux l'activité qui prévaut en ce moment dans les Tapis, Rideaux et Couvertures de plancher à chacun de nos Trois Grands Magasins de Tapis.

THOMAS LIGGET,

184 rue Notre-Dame, Montréal.
2446 rue Ste-Catherine, Montréal.
175 à 179 rue Sparks, Ottawa.

J. W. HILL
Propriétaire d'Entrepôts

ENTREPOT, REFRIGERATEUR PUBLIC
POUR EFFETS PERISSABLES EN
DOUANE OU LIBRES

Entrepot No 73

Magasin : Bureau :
Coin des rues No 48 rue William
William et Queen MONTREAL

La Farine Préparée
(SELF-RAISING FLOUR)
de Brodie & Harvie

est aujourd'hui la farine préférée des ménagères. Elle donne une excellente pâtisserie, légère, agréable et recherchée par les amateurs. Pour réussir la pâtisserie avec la farine préparée de Brodie & Harvie, suffit de suivre les directions imprimées sur chaque paquet.

10 et 12 RUE BLEURY, MONTREAL

CHS. LACAILLE & CIE

Epiciers en Gros

IMPORTATEURS DE

Mélasses, Sirops. Fruits Sees,
Thés, Vins, Liqueurs, Sucres,
Etc., Etc.

Spécialité de Vins de Messe de Sicile et Tarragone.

329 rue St-Paul et 14 rue St-Dizier
MONTREAL

La Grande Popularité des

GAGAO et
de **Gowan**
CHOCOLAT

Est due à sa pureté absolue
et à son excellence.

Ils devraient se trouver dans toutes les maisons. Chaque épicier du Dominion devrait les avoir en magasin.

DÉPOT DE GROS :

454, St-Paul - - Montréal.

PRIX COURANTS—MONTREAL, 11 OCTOBRE 1900

Table of Scotch Whisky prices including Watson old scotch, Thom & Cameron, Bernard's Encore, Bulloch, Lade & Co., Special blend, Usher's O. V. G., Gaelic Old Smuggler, Greer's O. V. H., and Stewart's Royal.

Pour le Whisky à 5/ O. P., 5c de moins par gallon, F. O. B. Montréal, pour l'île de Montréal.

Table of Whisky Irlandais prices including Old Irish, Special, Cruiskeen Lawn, Henry Thomson, St-Kevin, J. Jameson & Son, Geo. Roe & Co., Barnagher, Thom & Cameron, and Burke's.

Rye Canadien à la caisse.

Table of Rye Canadien prices including Walker's Impérial, Walker's Canadian Club, Gooderham & Worts 1891 1/2 & c., Seagram 1896 (Star brand), Corby 1. A., and Canadian gts.

Whiskey Irlandais.

Table of Whiskey Irlandais prices including Old Irish, Special, Cruiskeen Lawn, Henry Thomson, St-Kevin, J. Jameson & Son, Geo. Roe & Co., Barnagher, Thom & Cameron, and Burke's.

Whiskeys importés.

Table of Whiskeys importés prices including Kilty Scotch, Buchanan's House of Commons, Claymore, and Bushmills Irish.

Gin (La Clef).

Table of Gin (La Clef) prices including Caisnes Rouges, Vertes, and Ponces.

Table of Melasses prices including Barbades tonne, tierce et qt., demi quart, au char ton, tierce, qt., Porto Rico, and ordinaire, tonne.

Gins.

Table of Gins prices including De Kuyper, cases violettes, De Kuyper, cases rouges, F. O. B. Montreal, Key Brand, Melchers poney, Honey Suckle, Wynand Fockink, Bernard Old Tom, Booth's, Melrose Drover Old Tom, and Coate Plymouth.

Melasses.

Table of Melasses prices including Barbades tonne, tierce et qt., demi quart, au char ton, tierce, qt., Porto Rico, and ordinaire, tonne.

Pâtes et denrées alimentaires.

Table of Pâtes et denrées alimentaires prices including Macaroni importé, Vermicelle, Lait concentré, Pois fendus, and Taploca.

Gins en futs.

Table of Gins en futs prices including De Kuyper, barriq. le gal, quarters, octaves, and au gallon.

Poissons.

Table of Poissons prices including Harengs Shore, Labrador, Cap Breton, Mornes sèche, No 1, No 1 large, No 1 draft, Saumon C. A., and Saumon Labrador.

Whisky Canadien au gallon.

Table of Whisky Canadien au gallon prices including Gooderham & Worts 65 O. P., Hiram Walker & Sons, J. P. Wiser & Son, J. E. Seagram, and Imperial Walker & Sons.

Produits de la ferme.

Table of Produits de la ferme prices including Beurre, Fromage, and Ceus.

Table of Whisky Canadien au gallon prices for quantities less than 20 gallons.

Table of Fromage prices including De l'Ouest and De Québec.

Table of Ceus prices including Frais pondus, Mirés, and Gfuis chaulés.

Table of Whisky Canadien au gallon prices for quantities less than one quart.

Table of Sirop et sucre d'érable prices including Sirop d'érable and Sucre d'érable.

Table of Miel et cire prices including Miel rouge coulé and Cire vierge.

Table of Riz prices including B. 1 @ 9sacs, B. 10 et plus, and Patna imp.

Salaisons, Saindoux, etc.

Table of Salaisons, Saindoux, etc. prices including Lard Can., S.C. Clear, S.C. désosé, Jambons, and Lard fumé.

Saindoux.

Table of Saindoux prices including Pur de panne, Canistres de 10 lbs., Composé, and Fairbanks.

Sauces et Marinades.

Table of Sauces et Marinades prices including Marinades Morton, Cross & Blackwell, Suffolk, and Sauce Worcester.

Sel.

Table of Sel prices including Sel fin, quart, and gros.

Sirops.

Table of Sirops prices including Perfection, seau 3 gall., and Sirop Redpath.

Sucres.

Table of Sucres prices including Jaunes bruts, raffines, Extra ground, Cut loaf, and Powdered.

Ces prix doivent être augmentés de 5c par 100 lbs pour les villes de Montréal et Québec.

Thés du Japon.

Table of Thés du Japon prices including Extra choisi du mois de mai, Castor No 1, Castor No 2, and Moulu.

Thés de Chine.

Table of Thés de Chine prices including Thés verts Young Hyson, Ping Suey, and Moyune.

Thés verts Gun Powder.

Table of Thés verts Gun Powder prices including Moyune, Ping Suey, and Pea Leaf.

Thés noirs.

Table of Thés noirs prices including Kalsow, Pan Young, Keemuns, and Packling.

Thés de l'Indo.

Table of Thés de l'Indo prices including Darjeelings, Assam Pekoe, and Gloria.

Thés de Ceylan.

Table of Thés de Ceylan prices including Syria, Golden Tipped, Flowerly, Bombra, Golden Tipped Pekoe, and Ceylon Pekoe.

Vernis.

Table of Vernis prices including Vernis à harnais, à tuyaux, Parisien, and Royal polish.

Vins.

Table of Vins prices including Non Mousseux, Bourdeaux ord., Médoc, St-Julien, Châteaux, Bourgogne, Sicile, Sherry, and Moselle.

Mousseux.

Table of Mousseux prices including Bourgogne Mousseux, Moselle Mousseux, Hock Mousseux, and Saumur.

Champagnes.

Table of Champagnes prices including J. Mumm, G. H. Mumm, Arthur Roger, Vve Cliquot, Eng. Cliquot, Pommery, Frémont, Louis Roderer, Plerp Heideck, Perrier-Jonet, E. Mercier & Co., Vin des Princes, Vin d'été, E. Cazanove, Tessler, Imperial extra dry, and Couvert.

Bois de chauffage.

Table of Bois de chauffage prices including Erable, Merisier, Bouleau, Epinette, Siabs, and Rognares.

Charbons.

Table of Charbons prices including Grate, Furnace, Egg, Sove, Chénut, Peanut, and Screenings.

EDMOND BOUCHER

BOUCHER & ROFFEY

HARRY ROFFEY

...TAILLEURS...

Coin des rues St-Pierre et Notre-Dame,

Téléphone Main 1548.

MONTREAL.

LES CHEVEUX GRIS...

reprennent la couleur noire de la jeunesse et acquièrent avec le

"Restaurateur de Robson"

une souplesse et un lustre absolument incomparables.

EN VENTE PARTOUT, 50c LA BOUTEILLE.

J. T. GAUDET, PROP., JOLIETTE, P. Q.**ALLUMETTES
KLONDYKE ET IMPERIALES**

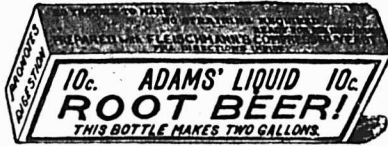
CES ALLUMETTES SONT ABSOLUMENT GARANTIES.

Les EPICIERS et AUTRES MARCHANDS ont intérêt à les AVOIR EN STOCK.

Car elles se vendent bien,

Demandez prix, etc., de **ARTHUR SAUCIER**, Pont Maskinongé.**ADAMS' ROOT and GINGER**

Beer



Extracts

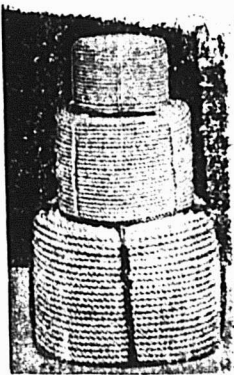
Se vendent de l'Atlantique
au Pacifique.Demandez à votre four-
nisseur de gros.Grandeur de 10c donne 2 gallons. } Pour prix, voyez
Grandeur de 25c donne 5 gallons. } les prix courants**CANADIAN SPECIALTY CO.**, 118 King St. East, **TORONTO, Ont.** - Seule Manufacturière.**Consumers Cordage Co., Ltd.**

283 Rue St-Patrick, Montréal, Qué.

Manufacturiers de

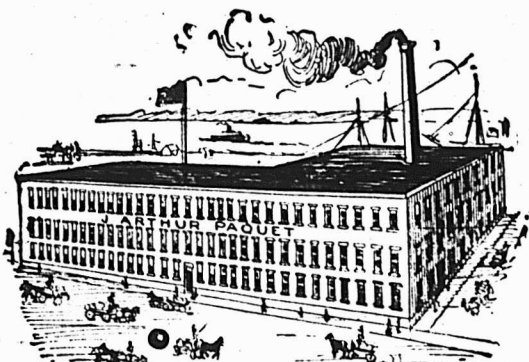
Fil à Liens et Cordages de toutes descriptionsCable Manille, Cable Sisal, Cable en Jute, Cable de Russie,
Ficelle goudronnée pour les lattes, Merlin goudronné,
Cable de Russie goudronné, Paquetage, Cordes à linge,
Lignes dormantes, Licous en corde, Cable à lier.

Corde à Poches et Ficelle à Paquets.

**LES MEILLEURES VALEURS
AUX PLUS BAS PRIX.**Fourrures, Gants, Mitaines,
Souliers-mous, Raquettes, Calottes,
Chapeaux: Paille et Feutre.**J. ARTHUR PAQUET**

Pointe-aux-Lièvres, QUÉBEC.

SALLES D'ÉCHANTILLONS:

5, Carré Victoria, Montréal. 52, rue
Bay, Toronto. - Rue Main, Winnipeg.
338, rue Hastings, Vancouver.**LA VIGAUDINE**Supérieure à l'Eau de Javelle. Elle blan-
chit le linge. Elle enlève toutes les taches
et c'est le meilleur désinfectant. TEL. EST 852

C. VICAUD, PROP., 545 AV. MONT-ROYAL, MONTREAL

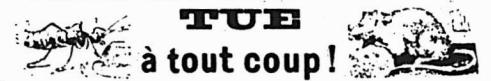
PAIN POUR OISEAUX Est le "Cottam
Seed," fabriqué d'après six brevets. Mar-
chandise de confiance; rien ne peut l'appro-
cher comme valeur et comme popularité.
Chez tous les fournisseurs de gros.**UNE MEDECINE IDEALE**ur la famille. Contre l'indigestion, l'état bilieux, le mal
de tête, la constipation, le mauvais teint, la mauvaise
digestion, et tous les dérangements de l'estomac, du foie et
des intestins.**Les "RIPANS TABLES"**Agissent doucement et promptement. Une digestion par-
faite résulte de leur emploi. Une seule soulage. En vente
par tous les pharmaciens, ou envoyées par maille**Ripans Chemical Co., 10 Spruce St., N. Y.**Il y a profit pour les marchands à vendre les
produits bien annoncés.**LES PILULES DE LONGUE-VIE
DU CHIMISTE BONARD**ont une vente toujours croissante. ... \$1.00 la doz.
5% escompte à 30 jours. Se détaillent à 50c. la boîte.
6 boîtes pour \$2.50. Dans toutes les pharmacies et
épiceries de gros ou directement à la Cie Médicale
Franco-Coloniale, 202, rue Saint-Denis, Montréal**La Viatorine**

EMULSION SUPERIEURE D'HUILE DE FOIE DE MORUE.

GUÉRIT Toux, Bronchite, Asthme,
Rhume, Scrofule, Phtisie,
Dyspepsie, Débilité Générale
25c, 50c, \$1.00 la bouteille. En vente partout.

DÉPÔT PRINCIPAL

Institution des Sourds-Muets, St-Louis du Mile End.

**TUE**

à tout coup!

L'Exterminateur Common Sense contre les
Rats, les Souris, les Coquerelles et les Punaises.
Le seul remède de confiance connu.

En vente partout.

Bureau: 381 Rue Queen Ouest, - Toronto.
Méfiez-vous des imitations sans valeur.**On Guérit l'Intempérance.**Il est généralement admis aujourd'hui que la
passion de boire est une maladie dont la cure est
facile. La **CURE DIXON** a donné les résultats
les plus satisfaisants dans les cas réputés incur-
rables. Le traitement ne comporte aucune publicité
ni injections hypodermiques. Envoi sur demande
de la notice détaillée, sous enveloppe cachetée.**Dixon Cure Co.**

J. B. LALIME, Gérant,

572 rue St-Denis, Montréal.

LES MARCHANDS...

Qui vendent le

SIPOP D'ANIS DE GAUVINDonnent satisfaction à leurs clients
et réalisent un honnête profit.Tous les marchands de gros vendent
le SIPOP D'ANIS DE GAUVIN.

DEPOT GENERAL.

J. A. E. GAUVIN

1286 Rue Ste-Catherine, Montreal.

Tant que vous n'aurez
pas goûté les célèbres

TABACS EN POUDRE... FRECHETTE

vous ne saurez pas ce que c'est qu'un
tabac vraiment supérieur vendu
avec la garantie des fabricants.

Miller & Lockwell, - - Quebec

Echantillons
envoyés
gratis
sur
demande.



Téléphone 13.

JOS. AMYOT

No 45 rue Dalhousie,
QUEBEC

Négociant en Marchandises

Européennes,

Américaines,

et....

Canadiennes.



TEL. BELL MAIN 1571.

MAISON ETABLIE EN 1858.

D. COLLINS

(Près de la Gare Dalhousie)

44 Rue St-Paul, Montréal.

Manufacturier
de Balances en
tous Genres.



Balances à Poin
et à Charbon,
faites à ordre.

Spécialité : Réparations de tous genres.

The Canada Sugar Refining Co.

MONTREAL.

Limited

Manufacturiers de Sucres Raffinés
de la Célèbre Marque

REDPATH

De qualité et pureté les plus hautes, d'après les derniers procédés
et les machines nouvelles qui n'ont de supériorité nulle part.

SUCRES EN MORCEAUX.—Boîtes de 50 et 100 lbs.

GRANULÉ "CROWN."—Marque spéciale, la plus belle qu'on puisse produire.

EXTRA GRANULÉ.—Qualité très supérieure.

SUCRES "CRÈME."—Non séché.

SUCRES JAUNES.—De tous les grades.

SIROPS.—De toutes qualités, en barils et demi barils.

Seuls fabricants de Sirops fins en canistres de 2 lbs. et de 8 lbs.

La qualité compte plus que le prix

lorsqu'il s'agit de créer et de conserver
la clientèle—surtout pour la conserver. Si vous vendez le

MINCEMEAT DE CLARK

vous n'avez pas besoin de vous préoccuper
de vos concurrents qui se fient aux bas prix.

LEFEBVRE, RYAN & CIE

MANUFACTURIERS DE

Vinaigres et Marinades, Vinaigres Purs, Marinades de toutes sortes

DE QUALITÉ SUPERIEURE SOUS TOUS RAPPORTS.

VINAIGRE IMPERIAL

Reconnu comme donnant toujours la plus
entière satisfaction.

BUREAUX ET ENTREPOTS :

155 à 159 rue des Commissaires, et 4 à 10 rue Duc

MONTREAL

BLEU CARRÉ PARISIEN



Le "Bleu Carré
Parisien" est exempt
d'indigo et ne tache
pas le linge.

Il est plus fort et
plus économique que
n'importe quel autre
bleu employé dans la
buanderie

A obtenu une Médaille d'Or.

TELLIER, ROTHWELL & CIE.

Seuls fabricants. MONTREAL

\$100 EN OR GOMME PRIX POUR UN NOM.

LA "OXFORD MFG. Co." donnera un prix
de cent dollars pour un nom à adapter
à un savon de première classe qu'elle est
sur le point de lancer sur le marché. Les
conditions du concours pour le prix sont
comme suit :

Chaque concurrent doit inclure dix cents
avec le nom qu'il propose, et expédier le
tout par la malle, à la Oxford Mfg Co., To-
ronto. Les concurrents recevront par le
retour de la malle, une boîte de savon à
toilette d'un parfum délicat et d'une grande
pureté, pour le teint, ou, aux personnes qui
le préféreront, nous expédierons une boîte
du meilleur savon à barbe qu'il y ait au
monde, le "Barber's Favorite".

Le concours sera fermé le 20 Octobre.

ADRESSE :

Oxford Mfg Co., Old Upper Canada Bldg., Toronto

SPÉCIALITÉS

Articles divers.

Couleur à beurre Dalley, 2 oz., doz. 1 25
Graine de canari, F. F. Dalley Co. 0 08 1/2
Spanish bird seed, cse 40 lbs 0 00
Dalley's " " " 0 00 0 08

Adams' Root Beer Extract et Adams' English Ginger Beer.
boltes de 1/4, 1/2 et 1 grosse, grandeur 10 en doz. 0 80
En boltes de 1/4 de grosse, grandeur 25 cents la doz. 1 75

Bières.

Bass Ale. qts pts
Head Bros. Dog's Head.... 2 55 1 57 1/2
Guinness' Stout.
Read Bros. Dog's Head.... 2 52 1/2 1 50

Cafés.

Madden Cereal Health Coffee, 6 oz. la case de 50 paq. 6 50
Vanille, 1/2, 1/4 lb. 3 35
" 1/4 " 25 " 1 75

Chocolats et Cacaos.

Chocolats Cowan.
French Diamond 6 div. 12 lbs. lb. 0 23
Queen's dessert, 1/4 et 1/2, 6 div. 0 42
Mexican Vanilla, 1/4 et 1/2, lb. 0 35

Chocolats Hévellé

Santé, 1/4, 1/2, 1-6 lb-bte 10 lbs. \$2 40
Vanille, 1/2, 1/4 lb. do 3 15
Pastilles, Bte 5 lbs. 1 00

Cacaos Cowan.

Hygiénique, en tins de 1/2 lb. dz. 3 75
" " " 1/2 lb. dz. 2 25
" " " 5 lbs. lb. 0 55

Cirages.

English Army.....cse 1/2 gr. 9 00
No 2 Spanish....." " 3 60
No 3 " " " 4 50
No 5 " " " 7 20

Confitures et Gelées.

Tablettes de Gelées 13 var. pts. 1 20

Conserves alimentaires.

Compressed Corned Beef 1s. la dz. \$1 50
" " " 2s. " 2 60
" " " 4s. " 5 15

Potted Meats 1s.

Ham 1a dz. 5 00
Game " " 1 00
Hare " " 1 00

Soupes.

Mulligatawny la lb. 0 25
Chicken " " 2 00
Ox Tail Pints. 1 10
Kidney " " 1 00

Spécialité des Lazenby.

Soupes Real Turtle dz. 0 00 9 00
Soupes assorties " 3 00 3 75
" bts carrées " 0 00 1 85

Mines.

Tiger Stove Polish grande 9 00
" " " petite 5 00
Mine Royal Dome gr. 1 70 0 00

Eau de Javelle

LA VIGAUDINE
La Vigaudine la grosse \$5 40
" " " la doz. 0 50

Eaux Minérales.

Carabana cse. 10 50
Hunyadi Matyas " 8 00
Pougues St-Leger " 10 50
St-Galmier qts. (source Badoit) cse. 8 00

Empois.

F. F. Dalley Co.
Boston Laundry, cse 40 paq. le paq. 0 07 1/2
Culina Toledo, " 40 " la lb. 0 08 1/2

Grains et Farines.

Farines préparées.
Farine préparée, Brodte XXX, 6 lbs. 2 20
" " " " 3 " 1 15

F. F. Dalley Co.

Buckwheat, paq. 2 1/2 lbs, cse 3 doz. 1 20
Pancake, " 2 " " 1 20
Tea Biscuit " 2 " " 1 20

Spécialités de Lazenby.

Hulle à salade 1/4 pt. dz. 1 40
" " " 1/2 pt. " 2 15
" " " pint. " 3 75

Liqueurs et spiritueux.

Aperitifs.
Byrrh Wine 9 50 10 00
Orange Bernard 8 75 7 00
Vermouth Nolly Prat. 8 75 7 00

Bénédictine

Litres, 12 à la caisse 18 00 19 00
1/2 litres, 24 à la caisse 19 50 20 00

Liqueurs Frederic Mugnier, Dijon, France.

Crème de Menthe verte 0 00 11 00
" " " blanche 0 00 11 00
Curaçao triple sec cru 0 00 12 25

Stowers.

Lime Juice Cordial p. 2 dz. 0 00 4 70
Double Ref. Lime J. 1 dz. 0 00 4 20
Lime syrup bout. can 1 " 0 00 4 20

Moutardes

W. G. Dunn & Co., London, Ont.
Pure D.S.F. 1/4 bte, cse 12 lbs. la lb. 0 34
" " " " 1/2 " " " 0 32

F. F. Dalley Co.

Dalley's, vrac, pure la lb. 0 25
" bte 1/2 lb, cse 2 doz. la doz. 2 00
" " " " " " " 1 00

Poudre à Pâte

Cook's Friend.
No 1, 4 doz. au as 1/2 bte. la doz. \$2 40
" 2, 6 " " " " " " 0 80

Océan.

3 oz., cse 4 doz. la doz. 0 35
" " " " " " " 0 45
" " " " " " " 0 90

F. F. Dalley Co.

Silver Cream, 1/4 lb, cse 4 1/2 doz. la doz. 0 75
English " " " 2 à 4 " " 2 00
Kitchen Queen, 1/4 " 4 à 6 " " 0 60

Soda à pâte



"Cow Brand"
Boîte 60 paquets de 1 lb. 3 00
" " " " " " " 3 00

Produits Pharmaceutiques.

Spécialités Pharmacie Gaudet:
Restaurateur de Robson. Dos. Gros. 4 00 40 00
Elixir Reim ux Pectoral. 1 75 16 00

Spécialités de J. A. E. Gauvin;

5 p.c. d'escompte.
Sirop Menthol. la doz. 1 85
Sirop d'Anis Gauvin. 1 75

Régilisse

Young & Smylie.
Y. & S. en bâtons (sticks):
Bte de 5 lbs, bois ou papier, lb. 0 40

Sauces et Marinades.

Spécialités Skilton Foote & Co;
Golden German Salad, cse 2 doz. flac 5 75
Tomatoe Relish " " " 5 75

Savon.



A.P. TIPPETT & CO., AGENTS.
Maypole Soap, couleurs, per grs. \$12 00
Maypole Soap, no lrs, par grs. \$18 00

Tabacs Canadiens.

Spécialités de Joseph Côté, Québec. Tabac en feuilles.

Parfum d'Italie, récolte 1898, ballots 25 lbs. 0 30
Turc aromatique, 1899, ballots 25 lbs. 0 22

Tabacs coupés.

Petit Havane 1/4 lb. 0 35
St-Louis, 1-10, 4-10. 0 40
Quesnel, " 5 " " " 0 60

Cigares.

Bianca 1-20. 13 00
Bruce 1-20. 15 00
Twin Sisters 1-20. 15 00

Tabacs.

Empire Tobacco Co.
Fumer:
Empire 9s. 4 1/2s, 3s. lb. 0 38

Spécialités de L. P. Langlois & Cie Trois-Rivières:

Tabacs coupés.
Quesnel, 1/8. 0 00 0 60
Rouge et Quesnel, 1/8. 0 00 0 50

Tabacs à chiquer.

King 12s. Solace. 0 00 0 35
Laviolette, 12s. 0 00 0 35
" 12s. Navy. 0 00 0 35

Vins.

Vins toniques.
Vin St-Michel. qrt caisse 8 50
" " " " " " " " " 9 50

Vinaigres.

Cie Canadienne de Vinaigre.
Eureka Vinegar Works.
5 oje 30 jours.
Proof 0 35
Eureka 0 30

POUR LA TABLE

POUR LES CONSERVES
DE VIANDES**LE SEL WINDSOR**

+ N'A PAS SON EGAL +

POUR LE BEURRE

Tous les épiciers le vendent.

POUR LE FROMAGE

:- C'est une marchandise honnête et juste l'article pour créer ou étendre un courant d'affaires. :-



:- Les meilleurs épiciers se font un :: devoir :: d'en tenir toujours en stock. :- :- :- :- :- :- :- :-

SELPOUR VOTRE STOCK D'AUTOMNE,
OBTENEZ NOS BAS PRIX.**SEL****VERRET, STEWART & CO.,****MONTREAL****SEL**

NOUS OFFRONS LA MEILLEURE VALEUR.

SEL

Demandez-donc le Cigare "NEW JERSEY" en boîte de 50, 10 cigares au paquet, nouvelle marque que la maison Jos. Côté, vient de mettre sur le marché. Ce Cigare est d'une valeur sans précédent. Pour prix, référez à notre liste des prix courants.

JOS. COTÉ

Importateur et Marchand de Tabac, Gigares et Gigarettes

179 Rue Saint-Joseph, QUEBEC.

Rien de plus beau que.....

L'EMPOIS ... DE ... BUANDERIE BOSTON

Il donne universellement satisfaction pour l'empesage des chemises, des manchettes, des faux cols et des blouses de dames. Vendu partout à 10 cents le paquet.

650, RUE SHERBROOKE, MONTREAL.

E. F. DALLEY CO., Limited, - Hamilton (Canada)



POUR LA QUALITÉ, L'AROME ET LE FINI

LES CIGARES**El Parisian 10 cts Laviolette 5 cts**

NE SONT SURPASSÉS PAR AUCUNE AUTRE MARQUE

Prix envoyés sur demande.

L. P. LANGLOIS & Cie, TROIS-RIVIERES, QUE.**COMPTABLES.**

F. X. BILODEAU. A. O. CHALIFOUR.

BILODEAU & CHALIFOUR,Comptables, Auditeurs et
Commissaires, Liquidateurs
de faillites.No 15 rue Saint-Jacques,
Montréal. Téléphone Bell Main 3232.**W. M. RENAUD,**Comptable, Auditeur et
Commissaire. Spécialité :
Règlement des affaires de
Faillites.No 15 rue St-Jacques,
Montréal. Téléphone Main 2274.**S. T-AMOUR & TURGEON,**Commissaires
Comptables Liquidateurs
et administrateurs de suc-
cessions, etc.Chambres 512 à 514, Edifice New York Life,
11, Place d'Armes.

Tel. Bell Main 3285. Montréal.

A. LEX. DESMARTEAU,

Successeur de Charles Desmarteau,

COMPTABLE, AUDITEUR,

LIQUIDATEUR DE FAILLITES.

Commissaire pour
Québec et Ontario.Bureaux, 1508 et 1608 rue Notre-Dame,
Montréal.**G. GAGNON & CARON,**
Curateurs, Experts Comptables.

Bâtisse des Chars Urbains,

Tel. Bell Main 815. B. P. 911 Montréal.

Arthur Gagnon, Gérant de la Succession
Hon. Jean Louis Beaudry.L. A. Caron, Auditeur de la ville de Mai-
sonneuve et de la Chambre de Com-
merce du district de Montréal.**GEO. GONTHIER**

Expert Comptable et Auditeur

EXPERT REPRESENTANT**The Account, Audit & Assurance Co'y,
Limited., New York.**Spécialité : Audition de livres et organisation
de comptabilité d'après méthode appelée
"Balance Sheet System of Accounts."11 et 17, Côte de la Place d'Armes
Tel. Bell Main 1480. MONTREAL.**EMILE JOSEPH, L.L.B.****AVOCAT**

NEW YORK LIFE BLOC., MONTREAL

Chambre 701.

Tel. Bell Main 1787

V. L. ACOMBE, Architecte
897 rue Ste-Catherine.**L. R. MONTBRIAND,**

Architecte et Mesureur,

No 230 rue St-André

Montréal.

Tel. Bell: Main 3397.

1er Etage, Chambre 3

M. VICTOR ROY

ARCHITECTE ET EVALUATEUR - MEMBRE A. A.

146, rue St-Jacques, Montréal.

J. E. MILE VANIER,
Ingénieur Civil et Architecte.
Ancien élève de l'Ecole Polytechni-
que. Constructions Civiles et Reli-
gieuses, Aqueducs, Egouts, Pava-
vages. :- 20 années de pratique.

107 rue St-Jacques, Montréal.



PROVINCE DE QUEBEC

Cessions

Bedford—Letourneau, Mde Bertha, modes.
 Granby—Gaulin Félix, ferblantier.
 Montréal—Archambault Frères, nouv.
 Asselin Joseph jr, épïc.
 Labrèche Mde I, modes.
 Wood & Co., peintres.
 Héту Arthur & Co, hôtel; ass. 15 oct.
 Wood & Co, peintres etc., ass. 15 oct.
 Pointe à Pic—Tremblay D., mag. gén.

Curateurs

Montréal—Stevenson A. W., à Moses Davis, courtiers de douane.
 Québec — Paradis V. E., à Alf Dugal, nouv.

Décès

Montréal—Clarke Wm, contracteur.
 Boismenu Horm., restaurant.

Dissolutions de Sociétés

Maisonneuve — Chatillon & Pagé, couvreurs, etc.
 Montréal—Fanning Mde & Co, modes.
 Robillard A. & Co, sable et gravois.
 Crombie & Taylor, électriciens.
 Jutras & Leclair, négociants.

En Difficultés

Amqui — Langlais J. L., mag gén., offre 25c dans la piastre.
 Montmagny — Mathurin J. A., ferblantier, offre 50c dans la piastre.
 Montréal—Lesage E. H. & Co, nouv.
 Leblanc J. R., quincaillerie.
 Robinson J. W., mfr de costumes pour dames
 St Pierre H. & Co, meubles et boulanger.
 Québec—Duperré Mde J. B., modes.
 St Jérôme — Smith, Fischel & Co, mfrs de cigares.

Taillon — Larouche Ferd, bois de sciage et mag. offre 50c dans la piastre.

Fonds à Vendre

Aylmer — Inglee W. J., épïc., quincaillerie, etc., 17 oct.
 Montréal—Hogue Ferd., boucher, 15 oct.

Fonds Vendus

St Samuel de Gayhust — Pelletier Jos, mag. gén. à 64c dans la piastre.
 Sayabec — Lebrun A., mag. gén. à 51c dans la piastre.

Nouveaux Établissements

Montréal—Biffin & Veitch ébénistes.
 Kinleyside & Kiely courtiers de douane.
 Langlois Chs & Cie provisions; Gaspard Deserres.
 Robert E. & Co contracteurs; Mde Etienne Robert.
 Roy H. & Co plombiers; Mde H. Roy.
 Vandelac P. & Co provisions et fruits; Mde P. Vandelac.
 Goltman's Metropolitan Business College; Robert Goltman.
 Hébert L. nouv.
 Howard J. H. & Co épïc.; Mde Daniel Lacey.
 Robitaille J. E. & Co nouv.; Mde Jos. Ed Robitaille.
 Québec—Royal (The) Paper Box Co.
 St Lawrence (The) Steamship Co.

PROVINCE D'ONTARIO

Cessions de Commerce

Bothwell—Reid Colin, bois de sciage etc; Reid Bros succèdent.

Clinton—Ross Agnes, modes, parti pour Seaforth.
 Goderich—Sutton George, épïc. etc.
 Wingham—Hanna John, mag. gén; Mary L. Hanna succède.

Cessions

Kinnmount—Watson Maud, mag. gén., etc.
 Niagara Falls—Henderson Jos. T., quincaillerie.
 St-Thomas—Gregory Victoria.
 Windsor—Kanady J. L., confiserie.

Décès

Barrie—Murchison D. J., nouv., etc.

Dissolution de Sociétés

Toronto—Dunnet, Crean & Co, mfrs de chapeaux, etc.; Robert Crean & Co succèdent.
 Wingham—Young & Paulin, quincaillerie.

Fonds à Vendre

Eady—Miller R. J., mag. gén.
 Ottawa—Importers Tea Co, 16 oct.
 St-Albert—Pépin Jos., mag. gén., 9 oct.
 Smith's Falls—Grondin Ed, marchand-tailleur.
 Toronto—York W. M., provisions.

Fonds Vendus

Brucefield—McKay J., hôtel à C. Wilson.
 Goderich—Filsinger Hy, poêles et ferblanteries à Lee & Shepherd.
 Hillier Emily, modes à Mde Cooper.
 Lakelet—Emmil Joseph, hôtel à A. Mc-Gregor.
 Mount Salem — Bernil Geo., hôtel à J. Hammond.
 Oil City — Duncan Bros, mag. gén., à W. C. Curtis.
 Wingham—Young John H., farine et grain à A. H. Carr.

Incendies

Orléans—Caouette Chs, hôtel, ass.
 Prescott—Kavanagh Melles, modes, ass.
 MacDonald J. H., nouv., ass.
 Ross R. W. & Co, quincaillerie, ass.

Nouveaux Établissements

Clinton—Koenig O. B., nouv. et chaussures.
 Comber—Chauvin D. L., mag. gén.
 Franktown—Anderson M. G., épïc.
 Goderich—Dunagh Nellie, modes.
 Hintonburg—Garland Patrick, épïc.
 Napanee—Dominion (The) Rock Drill and Foundry Co.
 Norman—Quinn J. W., tailleur.
 Ottawa—Campbell A. S. & Co, hardes; a ouvert une succursale.
 Payment Thos, pharmacie; a ouvert une succursale rue Wellington.
 Rat Portage—Hall E. G. & Co. nouv. chaussures etc., a ouvert une succursale à Keewatin.
 Wardsville—Simpson D. A., mag. gén., a admis Edw. Hacker; raison sociale Simpson & Hacker.

NOUVEAU BRUNSWICK

Cessions de Commerce

Centreville—Balloch R. W., mag. gén.
 Sussex—Pugsley A. B. hôtel.

Cessions

Bear Island—Earle Wm M., mag. gén.

Décès

St Jean—Moore H. Lamont poterie et thé.

Dissolutions de Sociétés

St Jean—White Bros, restaurant etc.; Frk White continue.

En Difficultés

Bayfield—McGlashing J. E. mag. gén. offre 40c dans la piastre.

Nouveaux Établissements

Centreville—White & Tweedie mag. gén.
 Sussex—Myers Geo, hôtel.

NOUVELLE-ECOSSE

Cessions

Halifax—Tobin John & Co Ltd, mag. gén.

Fonds à Vendre

Yarmouth —Lewis Alex P. Sheldon Lewis & Co & Western Grocery Co, épïc.

Incendies

Cambridge — Harrison C. & Co, mfrs de teintures.

Nouveaux Établissements

Halifax—Brine Bros, épïc.
 Fraser James, quincaillerie, conserves etc., à com.; Andrew King.
 Freeman W. A., merceries 1 février 1901.
 International Pier—Bowring Benj., épïc.
 Lawrencetown—Brett Frank, épïc.
 Mabon—People's Bank of Halifax a ouvert une succursale.
 Union Bank of Halifax a ouvert une succursale.

MANITOBA ET TERRITOIRES DU NORD-OUEST

Cessions de Commerce

Cyress River—Sharp A. & Co, mag. gén.
 Partage La Prairie—McKenzie R. S. tailleur et merceries.
 Winnipeg—Mains Jos. épïc.; J. A. C. Blackwood succède.

Décès

Brandon—Thompson James, marbre.

Dissolutions de Sociétés

Rosthern—Bashford & Fisher, quincaillerie; Wm B. Bashford continue.
 Winnipeg—Mills & Hicks, thés et épïc. en gros; James N. Hicks & H. Hicks continuent

En Difficultés

Edmonton—Larue & Pickard, mag. gén.
 Winnipeg—Hodges & Co, épïc.

Fonds Vendus

Edmonton—Johnson J. L. & Co, quincaillerie à W. H. Parsons à 60c dans la piastre.
 St Malo—Corbeil Angelina, mag. gén. à Melle Côté.

Nouveaux établissements.

Wolseley — Balfour J. A., quincaillerie a admis Geo H. Hurlburt; raison sociale Hurlburt & Balfour.

COLOMBIE ANGLAISE

Cessions de Commerce

Vancouver—Johnson C. N., "Strand Hotel"; J. S. Wood succède.

Cessions

Revelstoke—Laurence Wm M., marchand.
 Vancouver — Palace Clothing House Ltd, merceries.

Dissolutions de Sociétés

Lillooet—Fraser & Bell, hôtel.
 Victoria — Reda & Ferando, hôtel; L. Reda, continue.

En Difficultés

Rossland—Dominick Sdao & Co, cigares etc.
 Victoria—Chu Chung & Co, marchants.

Fonds à Vendre

Vancouver—Sandell Shirt Co, merceries.
 Victoria—Salmon Kate, fourrures etc.

Fonds Vendus

Vancouver—Deal John & Son, épïc. à Chs E. Turner.

LEDUC & DAOUST MARCHANDS DE GRAINS et de PRODUITS

Spécialité: Beurre, Fromage, Œufs et Patates.

EN GROS ET A COMMISSION
AVANCES LIBERALES FAITES SUR CONSIGNATIONS.
CORRESPONDANCE SOLICITEE.....

1217 ET 1219, RUE SAINT-JACQUES, MONTREAL

POISSONS.. Hareng du Labrador. Hareng du Cap Breton. Morue No 1 et No 2. Morue Sèche. Saumon, Truite, Flétant, Sardines, Etc., Etc. Huile de Morue et de Loup Marin.

AUSSI: FARINE, LARD, SAINDOUX, BEURRE, FROMAGE, Etc. Etc.

J. B. RENAUD & CIE

126-140 Rue Saint-Paul, QUEBEC.

VINAIGRES PURS

Nous recommandons tout spécialement aux Epiciers et Marchands Généraux notre marque **TIGRE.**

Prix défiant toute compétition.

LA CIE CANADIENNE DE VINAIGRE, 35A, RUE ST-ANTOINE, MONTREAL.

Manufacture sous la surveillance du Revenu de l'Intérieur.

Ecrivez pour liste de prix et échantillons.

NAZAIRE TURCOTTE & CIE

- IMPORTATEURS -

Thés, Liqueurs et Epiceries

- - QUEBEC - -

LES CAFÉS SUPÉRIEUR-SPECIAL-EXTRA

Sont reconnus les meilleurs pour la force, l'arôme, la saveur.

Prix 15 p.c. à 25 p.c. plus bas que tous les autres cafés.

Demandez Echantillons et Prix.

LANGLOIS & PARADIS, QUEBEC.

TELEPHONE MAIN 3978

GEORGE HODGE & CO.

Exportateurs de Beurre et Fromage, 45 RUE WILLIAM MONTREAL

Nous payons le plus haut prix du marché pour Beurre et Fromage de la première qualité.

Attention spéciale donnée aux consignations de Beurre et Fromage. Prompt retour pour toute consignation. Correspondance sollicitée.

BOITE DE POSTE 296.

TELEPHONE MAIN 1771.

FRANK DUCKETT

Exportateur de Beurre et Fromage, 55, 57 et 59 Rue William, Montréal.

Nous payons le plus haut prix du marché pour Beurre et Fromage de première qualité.

Attention spéciale donnée aux consignations de Beurre et de Fromage. Prompt retour pour toute consignation. CORRESPONDANCE SOLICITEE.

LAKE OF THE WOODS MILLING CO., Ltd.

Les moulins à farines les plus parfaits en Canada.

Capacité: 2,500 barils par jour.

Moulins à KEEWATIN et PORTAGE LA PRAIRIE, Manitoba.

Des élévateurs à toutes les localités importantes à blé dans le Nord-Ouest. Toutes sortes de farines de blé dur, en barils et en sacs. Les prix et les autres informations sont fournis sur demande.

Bureau: Edifice du Board of Trade, MONTREAL.

E. D OUVILLE, Plombier
137B rue St-Urbain, Montréal.

HORMISDAS CONTANT, Entrepreneur Plâtrier, 290 rue Beaudry. Phone Bell E. 1177.

L. GIRARD & CIE, Plombiers, Couvresse, Ferblantiers. Spécialité: Corniche en tôle galvanisée. 695 rue St-Denis. Tel. Marchands 1910. Tel. Bell, Est 1017.

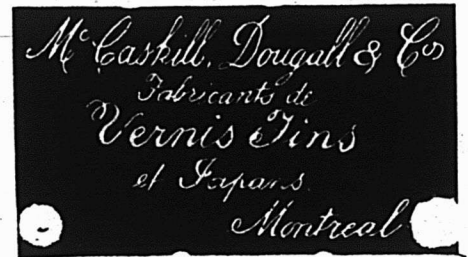
O. M. L AVOIE,

Peintre-Décorateur,
Peintre d'enseignes
et de Maisons. Tapissier et Blanchisseur,

No 482 rue St-Hubert.

Telephone East 1412.

Montréal.



Laurence & Robitaille

MARCHANDS DE

Bois de Sciage et de Charpente

BUREAU ET CLOS

Coin des rues Craig et St-Denis

Bell Tél., Main 1488. MONTREAL
Tél. des Marchands, 804.

CLOS AU CANAL

Coin des Rues William et Richmond

Bell Tél., Main 3844

Tel. Bell Main 3951

Tel. Marchands 1381

T. PREFONTAINE & CIE

LIMITÉ

Bois de Sciage et de Charpente

GROS ET DETAIL

Bureau: coin des rues NAPOLEON ET TRACY

STE-CUNEGONDE

Clos à bois, le long du Canal Lachine, des deux côtés. Téléphone Bell 8141, Montréal.

Spécialité: Bois préparés de toutes façons, assortis par longueurs et largeurs en grande quantité.

L. N. DENIS

Tapissier-Décorateur

Blanchissage,

Peinture à façon.

Stock considérable de Papiers Peints, Ferronneries. Prix défiant toute concurrence.

Tel. Bell East 1774
Tel. Marchands 166

313 rue St-Laurent,
MONTREAL.

PROVINCE DE QUEBEC

Cour Supérieure.

ACTIONS

DEFENDEURS	DEMANDEURS.	MONTANTS
Caugnawaga		
De Lorimier J.-B. et Peter H.	Louis Clement	206
Chambly Canton		
Lafontaine Chs H. R.	Dame Katherine M. Wilson	350
Grand'Mère		
Corp. Village Grand'Mère et al.	Hanson Bros	1e cl.
Lachine		
Ville de Lachine	The Shoe Wire Grip Co	300
Longueuil		
Carrière Edm.	Louis Parent	145
Longue-Pointe		
Dixon	H. W. Lareau	125
Montréal		
Bernier Willbrod et al.	A. Labrecque	1e cl.
Buchanan Reginald	H. B. Rainville et al	esqual. 4576
Blondin Oscar	Sureau dit. Jos. Comte	100
Benoit Lucien	Banque d'Hochelega	1e cl.
Barbeau O.	Dupuis Frères	126
Brisson Frs.	L'Union des Tailleurs de pierre	1289
Cité de Montréal.	Grand Trunk Ry Co	15517
Cantin Dame Phil. et al.	Trust & Loan Co	9000
Cité de Montréal.	W. E. Phillips	425
Can. Comp. Co.	David Drysdale	176
Can. Pac. Ry Co.	Léon Chalifoux	222
do	P. L. Lassonde	1800
Can. Composing Co.	J. A. Morin	750
Charron C. & Co.	United Shoe Mach Co	500
Costin Jos. P.	Dame Harline Kimber	186
Dunham E. H. & Co.	Dame Marg. Gibbons	250
Eadie John T.	Laporte Martin & Cie	110
Frigon Louis	Romuald Charlebois	102
Hickey J. N.	T. T. Moore & Cie	121
Harris Chs A. F.	The Montreal Arena Co	100
Hasley J. A.	C. H. Branchaud	103
Hoffman Dame (Brown Bros)	Clark	100
Jutras Succ. Jos.	The Goold Bicycle Co	700
Jutras Succ. Jos.	B. Décarie	10000
Jutras Succ. Jos., père et al.	J. O. Joseph	1828
Jaslow Sam.	Wm E. Phillips	500
Keegan & Hefferman	F. Ranallo et uxur (Domimages)	1999
Leclair Jos.	J. M. R. Trudeau	200
Leclaire Damase	L. J. A. Papineau et al	180
Lavolette J. B.	Jos. Rochon	10000
Linton James & Co.	Paul Galibert	4103
Montreal Street Ry Co.	Félix Gareau (Domimages)	513
Minta Jas. F.	Dame Adèle Fredenberg	200
Miller Ls Nap.	Drouin & Lamarche	279
Mercer Lawrence G.	The Bell Organ & Piano Co	2000
Malette Alf., M.D.	Fred. Banah	243
Newman A. H.	Ths. Pringle	139
Ottawa Fire Ins. Co.	D. C. Campeau	1e cl.
Percy Chs et al.	John H. A. Acer, esqual et al	1e cl.
St-Jean Casimir	Calixte Rochon	103
Strom Sam	Jak Rosen	200
Smith J. L.	J. P. Whelan	112
Walker Jas.	Atex Walker	1e cl.
Mount Royal Vale		
Finnie R. Gray	Robt Hy Ahn	435
Notre-Dame des Anges		
Rémillard Jos et al.	R. J. Demers	103
Ottawa		
Ottawa (The) Cold Storage & Freezing Co.	Merchants Bk of Halifax	9894

Outremont

Dunn Hy	The Birbeck Inv. Sy & Sav Co.	1e cl.
Pointe Claire		
Denis Ths.	Alph Legault	169
Quyon		
O'Reilly J. B.	McKenna Thomson & Co	361
Ste Anne de Bellevue		
Crevier W.	Hudon & Orsali	151
St Clet		
Chartrand Marc.	M. Moody et al	188
St Constant		
Lefebvre Ed.	Sophie Brosseau	379
St Hubert		
Baillargeon Touss.	Ferd Lizotte	200
St Jovite		
Lalonde Wm.	H. C. St Pierre et al	120
St Lambert		
Dastous L. A.	C. B. Carter es qual	750
St Louis Mile End		
Quinn John.	De Mary Queen et vir Privé Rucc. J. B. P. et al.	200
	Norbert Poirier	250
Vancouver C. A.		
Saylor Arch D.	F. A. B. O. Lambert	5153
Winnipeg Man		
Vineberg M.	Montreal Waterproof Cloth Co	242
Yamaska		
Letendre Pierre et al.	R. J. Demers	363

Cour Supérieure

JUGEMENTS RENDUS

DEFENDEURS.	DEMANDEURS.	MONTANT
Ascot		
Laframboise P.	E. T. Bank	106
Dury		
Dorman Ths.	A. L. McIver	1752
East Angus		
Blais Geo.	Equitable Savings Loan & Bldg ass.	406
Lachine		
Ouellette Alfred	Ths Charette	144
Ouellette Alf.	Marcellin Charette	245
Lacolle		
Bélaïr Moise	L. Bélaïr	102
Longueuil		
Charron Ernest	Aurélié Quintin dit Dubois	73
Louiseville		
Lupien Alfred	Quebec Clothing Co	119
Manchester, Ang.		
Board Geo. esqual et al.	El. L. Rosenthal	150
Magog		
Burbank Alph.	H. M. Piercy	200
Maisonneuve		
Hockett Dame Anasthasia.	F. J. Bisailon	300
Montréal		
Brown W. S.	Western Loan & Trust Co	1163
Bell W. S. et al.	Ls M. Lymburner	131
Bradshaw Geo.	Hon. L. R. Masson et al	6592
Bell Wm S. et al.	L. M. Lymburner et al	131
Cunningham Dame Eliza Ann.	John Dwane	328
Collette Jos.	Ls Bouvier	105
Cité de Montréal.	Margaret-Rennie	200
Deslauriers Jos.	D. A. Sheefeldt	163
Desy Emile et Louis.	The Parisian Corset Co	211
Deserres Phil.	Alex. A. Hogue	360
Liffiton Chs A.	Sam. Coulson	368
Major J. P.	Molsons Bank	380
Marsan Sylva.	Frs Lafond	711
Nelson Jas.	J. C. Simpson	2e cl.
Naud Toland & al.	G. B. Burland	294
Poupart Alph. et al.	C. H. A. Guimond	177

Rechon Stn fils & al.	The Quebec Bk	269
Warin Chs.	Jos. Pont et al	180
Salt-Coats, T. N. O.		
Kennedy John.	Samuel Roman	102
Stanstead		
Brand Wm E.	W. W. Martin	316
Scottsville		
Bouchard Pierre jr.	J. A. Girard	203
Ste Adèle		
Galarneau Geo.	Succ. Fred W. Torrance	3672
St Boniface de Shawinigan		
Gingras J. E.	Banque d'Hochelega	502
St François-Xavier de Brompton		
Allaire Geo.	N. Lemieux	262
St Grégoire		
Bergeron O. T.	Thomas Organ and Pianos Co	627
Ste Hyacinthe		
Derome Dame Herm.	A. Amyot et al esqual	110
St Jean		
Gauthier Sifroy	B. V. Taylor	280
St Laurent		
Gohier Ed	Alph Racine	970
Trois Rivières		
Berlinguet F. X. T.	Hon H. G. Mailhot	176
Desmarais Victor.	De Vve Olive Vallée	128
Kodok Jacob.	B. Cohen	122
Warwick		
Beauchemin Ernest	S. Charlebois	175
Whitton		
Carrière O.	O. Chalifoux & Co	156
Westmount		
Bradshaw Geo.	Hon L. F. R. Masson	6592
Yamachiche		
Drew A. W.	A. Milot	900
Cour de Circuit		
JUGEMENTS RENDUS		
DEFENDEURS. DEMANDEURS. MONTANTS		
Ascot		
Galipeau Arthur	P. Cyr	15
Goyette G.	J.-B. D. Duford	8
Houle E. et al.	Banque Nationale	40
Acton Vale		
Roussin C.	U. Garand	68
Batisoan		
Grandmont Elzéar	N. Young	52
Cookshire		
Morin Chs.	Eastern Tps Bank	17
Chambly Bassin		
Allard A. J.	J. Bacon	7
Côte St Paul		
Parent S.	P. Deguire	9
Eaton		
Little Lewis.	H. Cairns	29
Stevenson H. A. et al.	Banque Nationale	30
Grand'Mère		
Boisclair Nap.	L. St Pierre	47
Hatley		
Deuon F. et al.	Banque Nationale	13
Hemmingford		
Boyes T.	G. A. Miller	58
Iberville		
Corriveau A. J.	A. W. Atwater	70
Chagnon Jos.	Ida R. Laffèche	15
Kingston		
Dillon J. & Son.	E. H. Thurston	46
La Conception		
Nault F.	The James Robertson Co	70
Lac Mégantic		
Laubier Archilas.	S. C. Nutter	49
Lingwick		
Morrison N. J.	G. A. McIver	24
Maisonneuve		
Jacques A.	T. J. Darling	14

La Cie d'Assurance d'Angleterre
 SÉCURITÉ ABSOLUE
LANCASHIRE
 Capital et Actif dépassant \$20,000,000
 Succursales au Canada :
 Bureau Chef à **TORONTO.** J. G. THOMPSON, Gérant.
 Inspecteurs : A. W. GILES et J. A. FRIGON.

OTTAWA FIRE INSURANCE CO.
 (Compagnie d'Assurance contre le Feu OTTAWA)
Capital: \$1,000,000
 Bureau Principal pour la Province de Québec: 183 Rue Saint-Jacques,
 CARSON BROS, Agents en Chef. **MONTREAL.**

Western Assurance Co.
 Compagnie d'Assurance contre le Feu et sur la Marine
INCORPORÉE EN 1851

CAPITAL SOUSCRIT	\$2,000,000
CAPITAL PAYÉ	1,000,000
ACTIF, au-delà de	2,320,005
REVENU ANNUEL, au-delà de	2,530,000

BUREAU PRINCIPAL, TORONTO, Ont.
 Hon. GEO. A. COX, Président. J. J. KENNY, Vice-Prés. et Directeur Gérant.
 C. C. FOSTER, Secrétaire.
Succursale de Montréal: 189 rue Saint-Jacques
 ROBT. BICKERDIKE, Gérant. ROUTH & CHARLTON, Agents de la Ville.

FONDÉE EN 1710

SUN FIRE INSURANCE
LONDRES, Angleterre.

La plus ancienne compagnie au monde, faisant exclusivement des opérations d'assurance contre le feu.
 Le surplus, au-delà du capital et des obligations, excède \$7,000,000.
 Succursale Canadienne à **TORONTO, Ont.** ** H. M. BLACKBURN, Gérant.
 On a besoin d'agents dans tous les districts non représentés.

FEU, MARINE
 COMPAGNIE D'ASSURANCE
BRITISH AMERICA
 FONDÉE EN 1833

Capital en Argent	\$750,000.00
Actif Total, au-delà de	\$1,473,536.05
Pertes payées depuis sa fondation	\$18,707,996.75

Bureau Chef à TORONTO, Ont.
 GEO. A. C. COX, Président; J. J. KENNY, Vice-Président; P. H. SIMS, Secrétaire.
 EVANS & JOHNSON, Agents Résidents, 1723 Notre-Dame, **MONTREAL.**

London & Lancashire
LIFE INSURANCE COMPANY
 BUREAU PRINCIPAL POUR LE CANADA :
MONTREAL.

Rt. Hon. LORD STRATHCONA & MOUNT ROYAL, President
 B. HAL BROWN, Gérant Général pour le Canada.
 J. L. KERR, Assistant Gérant Général.
 F. SICOTTE, Gérant Département Français.

Agents et Collecteurs demandés
 +++ PAR
La Canadienne
 S'adresser personnellement ou par lettre à
COMPAGNIE D'ASSURANCE SUR LA VIE
P. GARON, Gérant. Bureau Principal: 7 Place d'Armes, **MONTREAL.**
 Argent à prêter sur première hypothèque.

A la Hauteur des Circonstances
 On ne perd pas une occasion d'améliorer les polices de la Union Mutual. Elles sont
Absolument modernes sous le rapport des privilèges.
Véritablement protectrices sous le rapport des résultats.
 Assurance prolongée sans déductions. Incontestabilité sans restrictions.
 Les porteurs de Polices comme les agents toujours loyalement traités.

UNION MUTUAL LIFE CO., PORTLAND, MAINE.
 Incorporée en 184

Bon territoire disponible pour bons agents, adressez-vous à
Fred. E. Richards, Président. **Arthur L. Bates, Vice Président.**
Henri E. Morin, Agent en Chef pour le Canada, 151 Rue St-Jacques, MONTREAL, Canada.

Pour les agences de la Div. Ouest de la Prov. de Québec et Est de l'Ontario, adressez-vous à
Walter I. Joseph, Gérant, 151 Rue St-Jacques, MONTREAL.

PROVIDENT SAVINGS LIFE ASS. SOCIETY
OF NEW YORK
 La meilleure Compagnie pour les Assurés et les Agents

Les agents habiles, et les personnes recherchant une position rémunératrice peuvent s'adresser au bureau principal ou à aucun des agents généraux de la Compagnie.
Bureau Principal pour Ontario: - Temple Building, Toronto.
 " " **Quebec: - Temple Building, Montréal.**

THE **AMERICAN FIRE INSURANCE Co.**
de NEW YORK
 Etablie en 1857.
Bureau Principal pour le Canada, - - TORONTO.
JAS. BOOMER, Gérant.
 DES DEMANDES D'AGENCES SONT SOLLICITÉES DANS TOUT LE DOMINION
N. B. - Les porteurs de polices de cette Compagnie ont la garantie additionnelle de la Manchester Fire Assurance Co., d'Angleterre.

The **Federal Life Assurance**
COMPANY
 Bureau principal: **HAMILTON, Ont.**

Capital et Actif,	\$1,669,660.80
Surplus aux Porteurs de Polices	723,257.77
Payé aux Porteurs de Polices en 1899	125,454.89

Les Polices-Contrats les plus désirables.
Jas. H. Beatty, Président. **David Dexter, Directeur-Gérant.**
J. K. McCutcheon, Surint. des Agences.

Montréal
Angé Geo..... Jos Leroux 9
Aster S..... F.-L. Sylvostre 20
Ash J..... D. Lalonde 31
Bazinot C..... B. Charbonneau 22
Beauchamp Dame L. J. R. Beveredge 42
Brunet Henri..... L. Larue et al 14
Bernier J. L..... A. E. Howe et al 74
Boucher A. L..... A. Lemieux 6
Bergeron G..... H. Contu 17
Brais J..... J. T. Denis 19
Bradshaw Geo..... H. M. Williams 52
Bourassa Arth B. La Cie Pub. La Patrie 40
Bouchard J..... Ass. des Barbiers 10
Blanchard D..... Hector Gauthier 5
Bélangier Chs..... F. X. Dupuis 16
Bertel De H. et vir..... J. B. Chaput 5
Beauchamp P. E..... G. Crépeau 40
Bélair L..... A. D. Fraser 17
Betts E..... M. V. McNally 12
Benoit A..... E. G. Dagenais 5
Brunet A..... Pilkington Bros 20
Beaudoin Oct..... Zénon Tougas 14
Barrette Jos..... P. Hébert 6
Balthazar A. et al..... D. Balthazar 25
Barette C. H..... N. Quenneville 22
Broener W..... A. L. Kent et al 9
Bélangier L. L..... C. Lamoureux 11
Baccarini L..... A. St Pierre 24
Beaulieu Cyrille..... H. Contu 20
Cordan J. J..... J. H. Caillé 25
Cazalais Jos..... Maxime Renaud 79
Corbeil E..... O. Messier dit St François 6
Chagnon T. A. et al..... U. Garand 79
Chartier Jos..... Jos. Pepin 23
Cousineau N..... J. N. Archambault 8
Chagnon & Frère..... Dame M. E. A. Huguenin et vir 53
Chagnon Alex..... Com. d'Ecoles St Louis 22
Castonguay A..... Dame P. Beaudry 39
Denis Frs..... P. Lachance 5
Devaux J. Bte..... Louis Poirier 55
Daoust F..... P. Doherty 24
Dallas Richard..... Jas. P. Cullen 35
Duquette W..... R. Cloutier 36
Dalpé Ulric..... Victor Gagnon 18
Desjardins Oct..... E. Major 29
Dunham Eleanor..... F. Hart 73
Drapeau B. A..... J. Montpetit 78
Durocher J. N..... P. Déguire 8
Durocher Arthur..... M. Davidson 12
Dubois Adel..... C. A. Sharpe 5
Daoust T..... T. Spindlo 12
Duckett (The) Provision Co..... Em. Boceth et al 11
Egan R. L..... Dame M. Meany 49
Elliott M. & Co..... L. Martineau & Cie 20
Farrar John..... J. Beaulieu 8
Falardeau J..... A. St-Pierre 7
Flynn D..... J. E. Caron 18
Goderre A..... O. Patenaude 93
Garneau Norbert..... J. Diamond & Co 30
Goudreau E. D..... J. A. Perrault 19
Gabard M. et al..... J. E. Berthiaume 30
Gagnon A..... W. Charette 25
Guérard Frs..... Ls Noel 5
Gélinas T P..... Aug. Denis 6
Gauthier Ed..... Dame F. Bruyère 49
Gingras V..... Jas. Patterson 16
Guibord Jos..... E. Cohen 34
Gallery J. et al. Dame E. Préfontaine 27
Henley P..... N. Lafrance 11
Harrington John..... S. Asner 6
Hamelin Pierre..... C. A. Sharpe 38
Jacquemain A..... M. Filion 7
Kerness J. M..... Conf. Life Ass. 56
Kinff C. W..... L. Ouimet jr 39
Lamothe C..... J. A. Nicolle 15
Lacombe A..... H. Tranchemontagne 32
Lagacé A..... G. E. Larin 7
Lauzon A..... D. Limoges 48
Lebeau P..... Corp. St Jean-Baptiste 21
Lamoureux O..... E. Tessier 39
Leclair Damase..... Bank of B. N. A. 54
Lamert Alb..... H. Paquette 7
Lamarre Henri..... Jos Girard 6
Lalonde A..... M. Corriveau 13

Laframboise Ed..... H. Solomon 17
Lafontaine M..... A. D. Denis 30
Lalumière R..... A. Delorme 25
Lefebvre T. et al..... G. Paré 20
Lortie A. E. et al..... H. St Mars et al 17
Lepage F..... M. Laniel 35
Lagacé Pierre..... C. Garnier 14
Lemieux Arth..... P. Ducharme 35
Lacy Pat Dame..... Jos Doherty 7
McEilvray D..... M. F. Sheridan 24
McCullough T..... M. J. Walsh et al 17
Mercier G..... J. Lamoureux 27
Marchand J. P..... Ls Demers 6
Morgan J..... Dame M. St Jean 42
Martel Arthur..... Ez. Cohen 16
Murphy Pat..... S. Miller 6
Malouin S..... A. Dulude 5
Miron W..... J. Bleau 24
Moreau Aug..... Ant. Normandin 8
Matthews E. M..... J. O. Dupuis 17
Moreau Dame Exilda et vir..... A. Fontaine 7
Marineau A..... Jos. Jobin 64
Massé Jos..... H. H. Decary 14
Nantel Ald..... G. Benoit 8
Poupard Tel..... R. C. Barry esqual 63
Pratt Ths..... A. Mackay 24
Pratt T..... S. Miller 7
Provost A. et al..... J. P. Major 9
Peltier A..... The Montreal Gas Co 6
Pinsonneault A. R..... M. Usher 13
Pierce W. D..... J. W. Demers 10
Pion J. B. L..... C. Lasonde 6
Prévost Ls..... J. Nantel 20
Provost Jos..... J. M. R. Trudeau 23
Penny W. G..... La Banque Nationale 25
Phillips H. S. et al..... W. de M. Marler 14
Pichette Dame A. et vir..... A. McArthur 74
Picard J. A..... A. A. Valiquette 12
Rosenberg M..... J. Franklin 26
Robert J. A..... M. Besner 45
Rose J. B..... N. A. Coté 12
Riordan F..... O. Limoges 52
Renshaw Wm..... R. J. Inglis 6
Rigney J..... Ths P. Butler 75
Ready J..... J. N. Archambault 10
Surprenant A..... A. Lauzon 12
St George L..... A. Thomas 20
Stokes A. H..... J. N. Caron 10
Smith J..... J. N. Archambault 38
Sauriol Wm..... Herm Lussier 15
Sauriol Ferd..... Arth Lavigne 15
Slots Chs..... D. R. Murphy 25
Troughton J. H..... W. F. Daniel 18
Tétreault A..... Delle M, L. Laroche 24
Taillon O..... E. Taillefer 16
Tardif W. D..... H. Hills 15
Vanchesteing E..... J. S. Tellier 8
Whitfield Geo..... S. Holmes et al 11
Woodward De C..... De A. Birry et vir 45
Zepf J..... H. B. Ames 25
Newport
Pickford John..... Eastern Tps Bank 33
Stevenson Horace..... W. Dawson 57
North Hatley
Leduc P. A..... Eastern Tps Bank 63
Orford
Leslie Mortimer..... M. Moody et al 27
Benoit Edm..... M. Durocher et vir 5
Laroche Jos..... A. Thompson es qual 9
McIver Delia..... Eastern Tps Bank 62
Québec
Richardson W. F..... Olivier G. Becket 5
Rigaud
Boyer Gust..... A. P. Pigeon 33
Shefford
Maynes J. C..... S. F. Belkaap 60
Soulanges
Séguin Jos..... L. Pilon 5
Sault-aux-Récollets
Moore J. J..... J. A. Ouimet 15
Smith's Falls
Derbyshire M..... H. M. Dinning 41
Salaberry
Hope Melle Annie..... E. T. Corset Co 30
Shawenegan Falls
Cimon Joseph..... E. Deguise 10

Stanford
Pepin Noé..... O. Hamel 15
Summerlea
Cunningham G. A..... J. C. Descary 12
Latour Alph..... H. St-Mars 22
Sherbrooke
Beauregard Alf..... N. Beauregard 5
Hand Walter..... J. Millette 6
Lowe James..... A. N. Worthington 10
Raymond Laurent..... J. U. Racicot 21
Sherbrooke Street Ry Co..... R. Hobson 50
Stoké
Dubreuil J. M..... J. A. M. Elie 5
Marchand C..... Eastern Tps Bk 38
Stottville
Rhéaume Moïse..... Banque Nationale 42
Sto Anastasio
Croteau Eugène..... A. Bilodeau 20
St Bruno
Desrochers Antoine..... Alfred Désy 17
Sto Cunégonde
Prudhomme L. al..... B. J. Boutin 20
Goyette F..... Eugène Laroche 11
St Henri
Turgeon J. O..... H. A. Depacas 41
Labelle Paul..... Dame R. Durocher 22
Longpré Laurent..... Dame R. Durocher 10
Guay A..... J. Legault 7
Boisclair G..... P. Séguin 6
Rivet Ed..... Alf. Legault 11
Cyr Adol..... Dame Theriault 36
St Hyacinthe
Martel N..... H. McDunning 75
Daviau Léandre..... E. Morin 35
Duval Hector..... Bissonnet et al 15
Hébert Alf..... do 22
Riel Alb..... W. D. Dufsesue 39
St Jérôme
Desjardins Cyp..... Octave Giroux 20
St Janvier
Dépatie J. B..... D. Bureau 10
St Lambert
Cunningham J..... G. Boiwell 11
St Libre
Morel Rémi..... R. E. Fontaine 14
St Louis-Mile End
Smallman G..... Dame F. Bolduc 32
Healep John..... H. Gauthier 71
Gagnon A..... E. Caumartin 51
Dussault Félix..... H. Campeau 8
Cousineau Alderic..... Cyrille Gagnon 9
Demers Paul..... Consol. Plate Glass Co 68
Grignon J..... J. M. Beyries 13
St Remi
Houle Jos..... V. Dionne 25
St Simoa
Deschênes Vincent..... A. Lajoie 22
St Theodore
Proulx Dr E..... Banque St Hyacinthe 26
Sto Thérèse
Rolland A..... A. A. Lefavre 92
St Vincent de Paul
Roger F..... A. Ouimet 23
Villeray
Mantha C..... O. A. Goyette 10
Verdun
Woodall J. T. et al..... J. Kirwan 96
Valleyfield
Cobeille J. A..... E. D. Marceau 69
Victoriaville
Marcotte Camille..... J. C. Rousseau & Cie 13
West Brome
Durkee W. J..... J. H. Wilson 19
Westmount
Murray W. C..... W. Bell et al 21
Boschen De F. U..... E. C. Mount 53
Watson Dame C. L. et vir..... The Dom. Radiator Co 75
Waterville
Hallett E. A..... Eastern Tps Bk 6
Westbury
Gagné Fred. et al..... Banque Nationale 50
Penny M..... J. M. Stevenson 10
Weedon
Sansoney Aimé..... J. B. D. Duford 44
Windsor
Paquette Alph..... A. Trudeau 43

LOTS à **BATIR** — Localité Superbe, de Grand Avenir. S'adresser à **A. & H. Lionais**, 25, r. St-Gabriel, Montréal.

AVIS DE FAILLITE
In Re

I. TRUDEL & Cie.

Faille.

Le soussigné vendra à l'encan public, à la place d'affaires des sus-dit faillis, No 71 rue Cherrier.

Mercrredi, le 17 Octobre 1900, à 10 heures a.m.

L'actif dessus-nommés comme suit :

Stock d'épicerie, vins, liqueurs.....	\$1,111 59
Roulant et fixtures.....	201 00
Licence.....	280 00
Dettes de livres par liste.....	137 64
	\$1,730 23

Conditions, argent comptant : Le magasin sera ouvert le 16 octobre, pour inspection.

D'ici au jour de la vente, le soussigné est autorisé à recevoir des offres pour la vente de cet actif. Pour toutes autres informations, s'adresser à

WM. RENAUD,

Cessionnaire.

15 rue St-Jacques, Montréal

MARCOTTE FRERES,

Encanteurs.

JOURNAL DES DÉBATS, PARIS

Édition Hebdomadaire.

Le journal des Debats, dont la réputation est universelle, publie une édition hebdomadaire spécialement distribuée aux pays qui n'ont pas de relations postales quotidiennes avec la France.

Cette revue contient les meilleurs articles parus dans l'édition quotidienne.

Prix d'abonnement, \$2.60 pour six mois.

7 rue des Prêtres St-Germain l'Auxerrois, Paris, France.

FOURRURES



Importateur, Exportateur et Manufacturier en gros de **FOURRURES** en tous genres pour hommes femmes et enfants. Les plus hauts prix du marché seront payés pour toutes sortes de fourrures non-apprêtées.

N. B. — Le plus haut prix payé pour cire d'abeilles et ginseng.

HIRAM JOHNSON

494 RUE ST-PAUL MONTREAL.

The

**National Life Insurance Co
Of Canada**

Incorporée par acte spécial du Parlement du Canada.

Capital autorisé - - \$1,000,000

Bureau Principal :

Temple Building, Toronto

H. S. HOWLAND, Président,

R. H. MATSON, Directeur-Gérant,

F. SPARLING, Secrétaire-Trésorier

Les personnes qui ont l'intention de s'assurer devraient examiner les plans attrayants de la "National Life," avant de s'assurer ailleurs.

On demande des agents actifs et de confiance, dans tous les comtés de la Province de Québec ; ils devront être des hommes d'une réputation inattaquable.

S'adresser au Bureau Principal,

TEMPLE BUILDING, TORONTO,

ou à **CHS. G. GLASS,** Gérant Provincial,

180 rue St-Jacques, Montréal.

G. ELIE AMYOT

IMPORTATEURS D'ARTICLES DE

Modes et Hautes Fantaisies

EUROPÉENNES ET AMÉRICAINES

Téléphone 887

En gros seulement

59, rue Dalhousie, B. V., Québec



A. RACINE & CIE

IMPORTATEURS ET JOBBERS

— EN —

Marchandises Sèches

Générales

DE TOUTES SORTES.

340 et 342 Rue St-Paul

— ET —

179 et 181 rue des Commissaires

MONTREAL.

**Modes d'Été
Pour Hommes**

Dans les Derniers Genres

Coupe Parfaite, Façon Soignée,
Prix Raisonables.

A. L. Brault

MARCHAND-TAILLEUR

No 53, rue Bleury, Montréal.

TEL. MAIN 1961

**LA CIE
HERELLE'S
CHOCOLATE WORKS**

Longueuil, (Montreal), Can.

Remercie Messrs. les Epiciers et le public en général de la faveur avec laquelle ils accueillent ses produits ; faveur qu'elle s'efforce et s'efforcera toujours de mériter par la perfection de ses

CHOCOLATS et CACAOS

qu'elle vend au plus juste prix. Son motto est : Vendre à petit bénéfice et bon, pour vendre beaucoup.

E. R. GAREAU

AGENT D'IMMEUBLES

1511, RUE NOTRE-DAME, MONTREAL

Près de la rue Bonsecours.

TELEPHONE BELL MAIN 2154

ON DEMANDE à acheter une maison double sur la rue Sherbrooke, ou au nord de la rue Sherbrooke dans les environs du Carré Saint-Louis.

A VENDRE — 2788, rue Ste-Catherine, à bas prix, pour clore une succession, une maison en parfait ordre. Pour plus amples informations, s'adresser à

H. M. SIMPSON,

No 29 Canada Life Building

TELEPHONE : MAIN 3344

**A VENDRE
et
ECHANGER**

Propriétés
payant **10%**

Conditions faciles. Bonne localité.

Maisons à Louer.

Argent à Prêter.

Art. G. Bourassa & Cie

26 Rue Saint-Jacques.

Téléphone Bell Main 2681

**Marc A. Brodeur & Cie
Marchands
Tailleurs...**

1858 Rue Notre-Dame

A quelques portes à l'ouest
de la rue McGill,

MONTREAL.

101.9. John T. Ewart à Olivier Lapointe; \$1.00 et autres bonnes et valables considérations [86852].

Rue Rutland. Lot 916-155, terrain 46.3 x 103.6 d'un côté et 116.3 de l'autre. Olivier Wolcott Stanton à Chs Baddeley; \$300 [86859].

Pointe Claire

Lot 85, terrain sup^r 2 arpents et 88 perches. Narcisse Dubéau à Horn Groulx; \$350 [86863].

Pointe-aux-Trembles

Lot #174-40, terrain vacant. L'Œuvre et Fabrique de Pointe-aux-Trembles à Charles Reeves; \$200 [36779].

Lot 193, terrain sup^r 10 perches et 162 pieds. Luce Provost Vve de Olivier Reeves et al à Charles Reeves; \$40 [86780].

Ste Anne de Belleue

Lot pt 10. Félix Brunet à Joseph Brunet; \$325 [86738].

Lot pt 322. Alphonse Vallée et ux^r à Félix Liberecent; \$5000 (dation en paiement) [86830].

Ste Genevieve

Lot pt 2 et effets mobiliers. Roch Brayer dit St Pierre et ux à Zotique Brayer dit St Pierre \$25 et autres considérations [86849].

Lots 147 pt 2, 171 et effets mobiliers. Roch Brayer dit St Pierre et ux à Hyacinthe Brayer dit St Pierre; \$800 et autres considérations [86850].

Voici les totaux des prix de ventes par quartiers:

St Jacques	\$ 12,125 00
St Laurent	26,550 00
St Louis	6,515 00
Ste Marie	7,100 00
St Antoine	104,000 00
Hochelega	13,086 40
St Denis	2,929 43
St Jean-Baptiste	8,408 50
Ste Camégonde	9,387 00
St Louis Mile-End	7,074 00
Westmount	41,033 18
St Henri	2,510 00
Outremont	20,233 96
Verdun	1,237 50
	\$ 265,219 97

Les lots à bâtir ont rapporté les prix suivants:

Rue Davidson, quartier Hochelega, 16c pd.	
Rue Berri, quartier St Denis 18 9/10c	"
Rue Gifford "	29 2/5c
Rue Labelle, "	7c
Rue Huntley, "	101, 7 1/2c
Rue St Hubert, "	7 1/2c
Rue Clark, St Louis Mile End, 18c	"
Ave Monongahéla, "	11c
Rue St Laurent, "	50c
Ave Roslyn, Westmount, 20 et 50c	"
Rue Ste Catherine, "	25c
Ave Bruce "	32 1/2c
Ave Wood, "	\$1.00

PRÊTS ET OBLIGATIONS HYPOTHÉCAIRES

Pendant la semaine terminée le 6 octobre 1900, le montant total des prêts et obligations hypothécaires a été de \$73,663 divisés comme suit, suivant catégories de prêteurs:

Particuliers	\$10,358
Successions	8,005
Cies de prêts	15,100
Assurances	10,000
Autres corporations	200
	\$73,663

Les prêts et obligations ont été consentis aux taux de:

5 p. c. pour \$3,000; \$5,500 et \$10,000.
5 1/2 p. c. pour \$5,800.
5 3/4 p. c. pour \$500; 2 sommes de \$1,700; \$4,000; \$5,500 et \$10,500.

Les autres prêts et obligations portent 6 pour cent d'intérêt à l'exception de \$400, \$700 à 7 p. c.; \$50, \$1,875 à 8 et \$400 à 10 p. c. d'intérêt.



Contrats donnés

Chez Alph Dubreuil, architecte, rue St Jacques No 151, une bâtisse rue Clark, à Montréal-Annexe, à 2 étages, formant 2 logements. Reeves & Frères entrepreneurs généraux. Propriétaire, J. B. Angrignon.

Chez L. R. Montbriand, architecte, rue St André No 230, une bâtisse, rue Sherbrooke, à 2 étages, formant 3 logements. Maçonnerie, O. Martineau; charpente et menuiserie, P. Deslauriers; couverture, plombage, chauffage, à donner; brique, Jos Daniel; enduits, Major; peinture et vitrage, à donner. Propriétaire, Placide Deslauriers.

PERMIS DE CONSTRUIRE À MONTRÉAL

Avenue Kimkora No 2, modifications et réparations à une maison fermant 3 logements, coût probable, \$600. Propriétaire, Mde Fred. Hamilton; architecte, F. Hamilton; maçon, J. C. Hague; charpenté, F. Hamilton; brique, J. C. Hague. (200)

Coin des rues Frontenac et Forsyth, 2 maisons formant 3 logements et un magasin, 45 x 34, à 2 étages en bois et brique; couverture, tôle et papier; coût probable, \$1800 chacune. Propriétaire, Joseph Harel; maçon, M. Latulippe. (201)

Rue Ste Catherine No 1873, modifications et réparations à une bâtisse; coût probable, \$3,600. Propriétaire, Dr L. A. Bernard; architecte, Arth. St Louis; maçon, O. Germain; charpente, Phil. Brouillette & Cie. (202).

Rue Panet, une maison formant un logement 47x35, à 3 étages, en pierre et brique, couverture en gravois; coût probable \$5500. Propriétaire, Théop. Goulet; architecte, Chs A. Reeves; maçon, Durocher & Frère; charpente, E. Boisclair. (203)

Rue Notre-Dame No 550, une bâtisse formant une teinturerie, 73x56, à un étage, en brique, couverture en goudron et gravois; coût probable \$5000. Propriétaire, Dominion Cotton Mills Co; architectes, T. Pringle & Son; maçons Wighton & Morrison; charpente, Dominion Cotton Mills Co; brique, Wighton & Morrison. (204)

Rue Notre-Dame No 550, une bâtisse formant un entrepôt, 68 x 74, à 6 étages, en brique, couverture en goudron et gravois; coût probable \$20,000. Propriétaire Dominion Cotton Mills Co; architectes T. Pringle & Son; maçons Wighton & Morrison; charpente Dominion Cotton Mills Co; brique Wighton & Morrison. (205).

Rue Ryde, une maison formant un logement 23 x 35, à 2 étages, en bois et brique, couverture en papier et gravois; coût probable \$600. Propriétaire Jos. Foucault. (206)

Rue Panet No 147, une bâtisse formant une manufacture, 50x23, à 3 étages, en bois et brique, couverture en gravois; coût probable \$2000. Propriétaire, Théop. Goulet; architecte, C. A. Reeves; maçons, Durocher & Frères; charpente, E. Boisclair. (207)

Rue Victoria, No 62; réparations et modifications à une maison; coût probable \$1100. Propriétaire, Prof. Jules Hone; architecte, C. Dufort; charpente, Nap Lavoie. (208)

Rue Amherst No 83, une bâtisse formant entrepôt, écurie et fabrique, à 2 étages, 36,6x

112.6 en brique, couverture en feutre et gravois; coût probable \$8000. Propriétaire Wm Clark; architecte, W. E. Doran; maçons, Latour & Frères; charpente, J. B. Gratton; brique, Alf. Gauthier. (209)

Rue de la Montagne, No. 213, une maison formant 3 logements, 27 x 42, à 3 étages, en pierre et brique, couverture en papier, goudron et gravois; coût probable, \$7,000. Propriétaire, Dame Maxime Deslauriers; maçons, Labelle & Frère (210).

Rue Craig, No 128, réparations et modifications à une maison; coût probable, \$400. Propriétaire, A. Lamallice; charpente, Olivier Lebeau (211).

Rue St Timothé No 389, modifications et réparations à une maison formant 2 logements; coût probable, \$550. Propriétaire, G. Sauro; charpente, Jos. Couture. (212)

Rue St Timothée, No 397, réparations et modifications à une maison formant 2 logements; coût probable, \$700. Propriétaire, Paul Sauro; charpente, Jos. Couture. (213)



District de Montréal

Le Crédit Foncier Franco-Canadien vs Dame Vve Jos. Baron-esqual.

Montréal—Le lot 1101-47 du quartier Ste Marie, situé rue Champlain, avec bâtisses.

Vente le 18 octobre à 10 h. a. m. au bureau du shérif.

In re Ths W. Burton-failli.

Montréal—Les lots 3068-4, 5, 6, 7, 3069-4 à 7 du quartier St Gabriel, situés rue du Grand Trunk, avec bâtisses.

Vente le 18 octobre à 11 h. a. m. au bureau du shérif.

Amédée Lamarche vs Hypolite Gougeon.

St Henri de Montréal—Le lot 2246, situé avenue Atwater, avec bâtisses.

Vente le 19 octobre à 10 h. a. m., au bureau du shérif à Montréal.

District d'Arthabasha

Eugène Crépeau vs Eden Pouliot et al.

Arthabashaville—Le lot 52 avec bâtisses. Vente le 16 octobre à 11 h. a. m., au bureau du shérif.

District de Bedford

Geo. F. Brunet vs Thos Farley.

Granby—Le lot 486 situé rue Main avec bâtisses.

Vente le 20 octobre à 10 h. a. m., à la porte de l'église de Notre-Dame à Granby.

District de Saguenay

Nap. Alf Dasyva vs Geo. Murray.

St Irénée—La partie du lot 82 avec bâtisses. Vente le 17 octobre à 10 h. a. m., à la porte de l'église paroissiale.

District de St François

Daniel B. Keet vs Fred E. Guertin dit Yertan St Patrice de Magog—Les lots 9a et 9e avec bâtisses.

Vente le 16 octobre à 10 h. a. m., à la porte de l'église paroissiale.

District des Trois-Rivières

Alex. Rinfret vs Gilbert Veillet fils.

St Sévérin—Les lots 541 et 542. Vente le 16 octobre à 10 h. a. m., à la porte de l'église paroissiale.