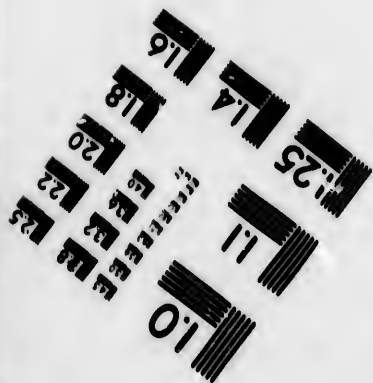
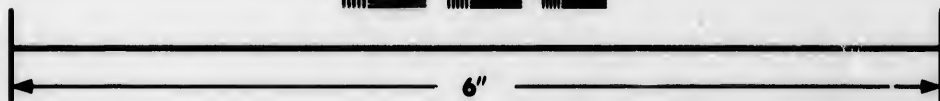
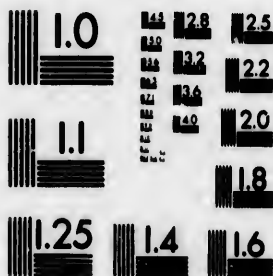


**IMAGE EVALUATION
TEST TARGET (MT-3)**



**Photographic
Sciences
Corporation**

23 WEST MAIN STREET
WOBSTER, N.Y. 14580
(716) 872-4809

**CIHM/ICMH
Microfiche
Series.**

**CIHM/ICMH
Collection de
microfiches.**



Canadian Institute for Historical Microreproductions / Institut canadien de microreproductions historiques

© 1984

Technical and Bibliographic Notes/Notes techniques et bibliographiques

The Institute has attempted to obtain the best original copy available for filming. Features of this copy which may be bibliographically unique, which may alter any of the images in the reproduction, or which may significantly change the usual method of filming, are checked below.

L'institut a microfilmé le meilleur exemplaire qu'il lui a été possible de se procurer. Les détails de cet exemplaire qui sont peut-être uniques du point de vue bibliographique, qui peuvent modifier une image reproduite, ou qui peuvent exiger une modification dans la méthode normale de filmage sont indiqués ci-dessous.

- | | |
|--|--|
| <input type="checkbox"/> Coloured covers/
Couverture de couleur | <input type="checkbox"/> Coloured pages/
Pages de couleur |
| <input type="checkbox"/> Covers damaged/
Couverture endommagée | <input type="checkbox"/> Pages damaged/
Pages endommagées |
| <input type="checkbox"/> Covers restored and/or laminated/
Couverture restaurée et/ou pelliculée | <input type="checkbox"/> Pages restored and/or laminated/
Pages restaurées et/ou pelliculées |
| <input type="checkbox"/> Cover title missing/
Le titre de couverture manque | <input checked="" type="checkbox"/> Pages discoloured, stained or foxed/
Pages décolorées, tachetées ou piquées |
| <input type="checkbox"/> Coloured maps/
Cartes géographiques en couleur | <input type="checkbox"/> Pages detached/
Pages détachées |
| <input type="checkbox"/> Coloured ink (i.e. other than blue or black)/
Encre de couleur (i.e. autre que bleue ou noire) | <input checked="" type="checkbox"/> Showthrough/
Transparence |
| <input type="checkbox"/> Coloured plates and/or illustrations/
Planches et/ou illustrations en couleur | <input type="checkbox"/> Quality of print varies/
Qualité inégale de l'impression |
| <input type="checkbox"/> Bound with other material/
Relié avec d'autres documents | <input type="checkbox"/> Includes supplementary material/
Comprend du matériel supplémentaire |
| <input type="checkbox"/> Tight binding may cause shadows or distortion
along interior margin/
La reliure serrée peut causer de l'ombre ou de la
distortion le long de la marge intérieure | <input type="checkbox"/> Only edition available/
Seule édition disponible |
| <input type="checkbox"/> Blank leaves added during restoration may
appear within the text. Whenever possible, these
have been omitted from filming/
Il se peut que certaines pages blanches ajoutées
lors d'une restauration apparaissent dans le texte,
mais, lorsque cela était possible, ces pages n'ont
pas été filmées. | <input type="checkbox"/> Pages wholly or partially obscured by errata
slips, tissues, etc., have been refilmed to
ensure the best possible image/
Les pages totalement ou partiellement
obscurcies par un feuillet d'errata, une pelure,
etc., ont été filmées à nouveau de façon à
obtenir la meilleure image possible. |
| <input checked="" type="checkbox"/> Additional comments:
Commentaires supplémentaires: | This copy is a photoreproduction. |

This item is filmed at the reduction ratio checked below/
Ce document est filmé au taux de réduction indiqué ci-dessous.

10X	14X	18X	22X	26X	30X
<input type="checkbox"/>	<input type="checkbox"/>	<input checked="" type="checkbox"/>	<input type="checkbox"/>	<input type="checkbox"/>	<input type="checkbox"/>
12X	16X	20X	24X	28X	32X

The copy to the ge

The image possible of the or filming c

Original beginning the last sion, or other or first pag sion, and or illustr

The last shall co TINUED whichever

Maps, p different entirely beginning right and required method

The copy filmed here has been reproduced thanks to the generosity of:

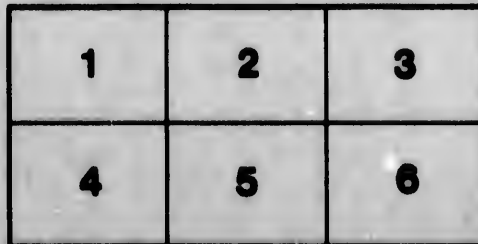
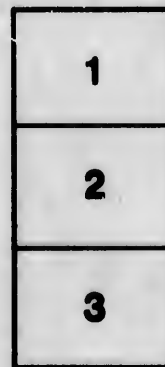
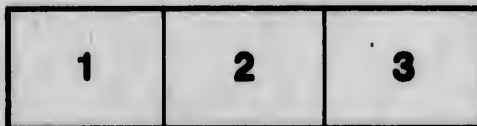
Library of the Public
Archives of Canada

The images appearing here are the best quality possible considering the condition and legibility of the original copy and in keeping with the filming contract specifications.

Original copies in printed paper covers are filmed beginning with the front cover and ending on the last page with a printed or illustrated impression, or the back cover when appropriate. All other original copies are filmed beginning on the first page with a printed or illustrated impression, and ending on the last page with a printed or illustrated impression.

The last recorded frame on each microfiche shall contain the symbol \rightarrow (meaning "CONTINUED"), or the symbol ∇ (meaning "END"), whichever applies.

Maps, plates, charts, etc., may be filmed at different reduction ratios. Those too large to be entirely included in one exposure are filmed beginning in the upper left hand corner, left to right and top to bottom, as many frames as required. The following diagrams illustrate the method:



L'exemplaire filmé fut reproduit grâce à la générosité de:

La bibliothèque des Archives
publiques du Canada

Les images suivantes ont été reproduites avec le plus grand soin, compte tenu de la condition et de la netteté de l'exemplaire filmé, et en conformité avec les conditions du contrat de filmage.

Les exemplaires originaux dont la couverture en papier est imprimée sont filmés en commençant par le premier plat et en terminant soit par la dernière page qui comporte une empreinte d'impression ou d'illustration, soit par le second plat, selon le cas. Tous les autres exemplaires originaux sont filmés en commençant par la première page qui comporte une empreinte d'impression ou d'illustration et en terminant par la dernière page qui comporte une telle empreinte.

Un des symboles suivants apparaîtra sur la dernière image de chaque microfiche, selon le cas: le symbole \rightarrow signifie "A SUIVRE", le symbole ∇ signifie "FIN".

Les cartes, planches, tableaux, etc., peuvent être filmés à des taux de réduction différents. Lorsque le document est trop grand pour être reproduit en un seul cliché, il est filmé à partir de l'angle supérieur gauche, de gauche à droite, et de haut en bas, en prenant le nombre d'images nécessaire. Les diagrammes suivants illustrent la méthode.

PROPERTY OF LIBRARY
DEPARTMENT OF AGRICULTURE OTTAWA

1921
112

112

99 II P

Колум

32 д

„ПРО ВОЛЬНІЙ ЗЕМЛЪ”

написавъ

Д-ръ Іосифъ Олескѣвъ.



Коштомъ и заходомъ Товариства „Просвѣта“

ЛВѢВЪ, 1895.

Въ друкарнѣ Наукового товариства имени Шевченка
пѣдъ зарядомъ К. Беднарского

1895
(72)

Чи

По

землю
гѣмъ кѣмъ
зима въ
чекають

— траф

по кѣмъ

атѣвъ

и вироб

староств

кѣвъ, св

оливы до

пѣдсуне

дольѣ

ного р

треба ч

людей т

зиеходит

траційну

На

Во всьх

що вит

ріальнов

Чи вже рідна земля не выживить насъ?

По цѣлѣмъ краю зриває ся народъ опускати рідну землю щобы шукати долъ въ незнанѣмъ краю на другѣмъ кінци свѣта, где лѣто въ Рѣздво, а безснѣжна зима въ самій нашій жинва припадає. Въ староствахъ чекають люде цѣлыми громадами, просячи о пашпорты, — трафіки по вѣсточкахъ торгують вѣстцями тыжднево по колькасоть злр. за интенплъ пашпортовй, а у адвокѣтъвъ не зачинають ся дверѣ за людьми, що просять о выробленн пашпорту, котрый взбороняють ся давати староства. Не помагають вѣчого представлєня урядникѣвъ, священникѣвъ, дѣдичѣвъ; — та тѣлько доливають оливы до огню. Натомѣсть найглупша и найдикша вѣсть, підсумєна агентомъ, що осьь то архикнязь бл. п. Рудольфъ або архикнягиня Стефанія закладають для вѣрного руского народу колоніи въ Бразиліи, на котрѣ треба чинѣ скорше ити, бо и такъ познѣйше малибы людеи тамтуда насильно переселати, — такѣ вѣсти зноходять вѣру у народа и підсичують горачку еміграційну.

На шалъ нема лѣкарства, якъ чиста, зинва правда. Во всѣхъ представлєняхъ противъ еміграціи люде чули, що интелігенція або не поминала цѣломъ нужды матеріальной сельского господаря або сама точныхъ вѣдомостей

о Браз
 грацію
 взгляду

Я
 высылкѣ
 загалъ
 вѣдчува
 тіи. що
 мѣскои
 дивлять
 нужда
 ства го

Д
 лянъсте
 на звы
 тѣвъ
 Въ тѣ
 громад
 будвл
 до ко
 довлян
 хѣспа
 бути
 котрых
 на пѣ
 нальпѣ
 свѣлост
 выешо
 що бѣ
 родина

о Бразиліи не мала, або (якъ дѣдичъ) встрішувала еміграцію ббльше зъ обавы о утрату робѣтника, якъ збъ взгляду на долю господарску.

Яка нужда у насъ по селахъ; кблько терпѣня, высылкѣвъ, страху передъ непевнымъ завтра, перебуде загалъ сельского люду, нѣмъ дотягне до жнивъ — се вѣдчувае лише самъ нарѣдъ а знають по троха лише тѣм, що близько, дуже близько зъ нимъ живутъ. Середъ мѣскои рускои интелігенціи трафляють ся ще и такі, що дивлять ся на людь черезъ окономскій окуляры и вся нужда селянъ есть у нихъ єдино наслѣдкомъ „лѣнивства господаря“.

Для интелігенціи треба станъ матеріальный селянства представити въ цифрахъ. Огожь въ Галичинѣ на звыжъ пять міліонѣвъ сельскои людности есть грунтѣвъ неабулярныхъ всего 4.758.730 гектарѣвъ*). Въ томъ мѣстятъ ся рѣлѣ, сѣножати, огороды, лѣсы громадскій, але такожь и мочарѣ, неужитки, мѣсця пѣдъ будѣвлями. Коли вѣдкинено — землю непродуктивну, до котрой зачисляемо неужитки, мочарѣ, мѣсця будѣвляній, по части лѣсы громадскій, зъ котрыхъ громады хѣсна не тягвуть, часть пасовиискъ, що повинній були бути вписаній пѣдъ рубрикою неужиткѣвъ, сѣножати, котрыхъ не косить ся, або котрій дають сѣно здале на пѣдстѣлку; дальше, коли вѣдкинено грунта ерекціональній (священничій) и тыхъ богачѣвъ, котрыхъ по сѣлости ббльше надъ 20 моргѣвъ выносятъ; то зъ повнешной сумы лишить ся для самой массы парода мало що ббльше якъ 3 міліоны гектарѣвъ. Се значить, що родина господарска, зъ пяти душъ зложена, має п е р е-

*) Гектаръ рѣвнае ся около сѣмъ чвертей морга.

сѣчно около три гектары ґрунту. Щобы знати кѣлько родина зъ пяти душъ зложена має доходу зъ такого ґрунту погляньмо на цифру пересѣчныхъ уроджаївъ въ послѣднѣмъ десятилѣтїю.

Не узглядняемо того, що шеста часть ґрунтѣвъ селяньскихъ лежить толокою и беремо за пѣдставу рахунку, буцѣмто цѣла просторонь ґрунтѣвъ, отжежъ навѣть и сѣвожати и мало продуктивнїй пасовиска, була обсѣяна найвартнѣйшими плодами то єсть бѣлымъ збджемъ. У насъ въ Галичинѣ выносили пѣсля датъ статистичныхъ пересѣчнїй уроджаѣ пшеницѣ, жита, ячменю, вѣвса въ лѣтахъ 1882—1891 округло пѣвосьма сотнара метричного т. є. 750 кїльограмѣвъ зъ гектара. Числячи селинске збдже по 5 зр. за 100 кїльогр., буде пересѣчна вартѣсть brutto цѣломъ продукцїи зъ гектара: 37 зр. 50 кр. На родину зъ 5 душъ вартѣсгъ цѣломъ продукцїи brutto выносила въ остатнѣмъ десятилѣтїю $3 \times 37 \cdot 50$ зр. = 112 зр. 50 кр. Але господаревн плодѣвъ своєѣ землѣ провѣсти не вѣльно.

На самъ засѣвъ потребує лишити на 3 гектары 6 кѣрцѣвъ збджа вартѣсти 30 зр.; податки, насїъ або утриманє худобы робучон и инвентара мертвого вынесуть зъ 50 зр., — а осталыхъ 32 зр. 50 кр. мѣгбы господарь изъ своєю родиною, яко заплату за цѣлорѣчну пѣвшу роботу коло ґрунту и процентъ вѣдъ вартѣсти свого майна, зъужити на прожитокъ (ѣду, убранє, опалъ). Мѣгъ бы, кобы не потреба сплачувати довгѣвъ, кобы не асекурацїя, конкуренцїя до школы и церкви, пѣдтримованє будынкѣвъ господарскихъ, випадки въ родинѣ полученїй зъ коштами (уродины, слабѣсть, вєсѣле, смерть) таксы спадщини и многїй иншїй.

Кѣлькожъ властиво лишає ся господаревн осьморговому, то значить по просту пересѣчному нашому

госпо
рѣкъ
прин
и шк
грубо
ключь
матер
зумлѣ
менше
не на
двѣрс
З
робуч
тѣйше
людей
обшар
тѣльнѣ
зарѣбк
разѣ
що ро
зо дво
кликат
двѣ тр
цять к
тыжден
О
тѣлько
борщ
безглу
Н
сповня
шїй въ
давна

лько
кого
авъ
твъ
ра-
на-
була
збо-
ста-
неню,
сот-
тара.
ьогр.,
ь гек-
ртбсгъ
ь де-
оспо-
ктары
ь або
выне-
мбгбы
рбчну
ртости
бране,
вгбвъ,
церкви,
въ ро-
вствя,
осьмо-
нашому

господаревн, на прожитокъ? Отъ пару риньскихъ на рѣкъ або якъ зойде ся кѣлька выдаткѣвъ наразъ, на пригъръ кажутъ ставити наразъ муровану церковь и школу, то не лишень нѣчого ся не лишитъ, але ще грубо задовжити ся треба. Въ тыхъ цифрахъ лежить ключъ не только до емиграціи, не только до зрозумѣня матеріального положеня нашего люду, але такъ до порозумѣня положеня цѣлого народу. Оно такъ: Що найменше 90 на 100 всѣхъ рускихъ душъ въ Галичинѣ не має зъ чого жити якъ не заробить на обширѣ двѣрскихъ.

Зарѣбки чимъ разъ стають рѣдшій, разъ що люда робучого намножило ся, по друге що паны а ще частѣйше подпанки безъ потреби спроваджують на жива людей посторонныхъ, щобы свонѣмъ докучити, и що обширы двѣрскій запровадили машинны якъ паровій молотѣльнѣ, сѣвачки, жнивярки, котрѣ вдобрали людемъ зарѣбки. Цѣна работы надзвычайно низька, въ жаднѣмъ разѣ на повне утримане поодинокого чоловіка а не то що родини не выстарчить. Люде выгладяють постѣпака зо двора, якъ якого спасителя, щобы бувъ ласкавъ закликати на роботу, але щасте се: заробити за день двѣ три шѣстцѣ, а мѣсцями и часами ледво кѣльканайцятъ крейцарѣвъ, лучить ся разъ або два разы на тыждень.

Отжежь такъ: о заробокъ трудно, грунтъ дае только хѣсно, що дахъ надъ головою и закрывку до борщу — тому люде тратять розумъ и рвуть ся до безглуздой емиграціи въ Бразилію.

Не можна мѣрвати тыхъ поступкѣвъ, що чоловікъ сповняе въ роспуцѣ мѣрою звычайною. Поки бувъ иншій выхѣдъ, то народъ радивъ собѣ розумно. До недавна мѣстцемъ прибѣжища для надѣвру людности були

Сполученій Держави въ північній Америці. Тамъ їхали нашій люде на заробтки, працювали рокъ два або часами и довше а грошѣ слали сюда на господарство або зъ собою привозили. Въ Америці заробляли нашій люде пересѣчно по 2 зар. 50 кр. денно, тожъ хотъ тамъ жите дороге, можна було прецьнѣ робѣтникамъ скромному, якъ нашъ, заощадити гроша. Поратувала та Америка насъ, богато господарствъ очистило ся зъ довгѣвъ, богато зыскало капіталъ, необходимый до кожного подвигненя господарства. Але на нещасте тамъ ся заробки урвали. По выставѣ въ Чикаго въ роцѣ 1893 наставъ тамъ небувалый застоій въ промышлѣ, ставули фабрики, ограничено отжежъ и выдобуване угля камѣнного, потрібного въ фабрикахъ. И тамошній и нашій робѣтники, що були тамъ головно въ копальняхъ угля зайняті, стратили роботу. Нашій мусѣли вертати въ значной части, а и теперъ тамъ близько 800.000 робѣтника въ Сполученыхъ Станахъ безъ занятія, нема одже по що тамъ їхати. По такой кризѣ промышлѣ тамъ не скоро оживить ся.

Щожъ теперъ дѣлати? Стелить ся передъ нами три дороги. Перша полѣпшати господарство, щобы и уроджаѣ и чистый зыскъ зъ землѣ поднести. Друга шукати поплативѣйшихъ заробковѣвъ. Трета: выходити на поселене до краївъ, где ще суть або цѣлкомъ вольной землѣ або где моргъ доброй землѣ за колька або кольканайцять ренськихъ купити можна.

Большій уроджаѣ можна осягнути лише коштомъ большыхъ накладѣвъ капіталу. Теперъ же, коли цѣны продуктѣвъ господарскихъ спадають, якъ разъ найгорша пора до заводженя накладового (интенсивного) господарства.

Організація заробковѣвъ — то поле больше надѣйне,

якъ дв
и всѣ
Тутъ с
народо
въ суп
селанам
робѣтн
бы не
маленьк
повияви
бѣгливо
провѣду
то при
нашій
И нашій
бѣтничій
Ту на
бличныхъ
щобы р
податок
знайде
близькихъ
полудне
платать
нашихъ
тамошнѣ
повинен
отвирае
дувати
никѣвъ
жидамъ,
ваню на
нашій на

каки
сами
або
люде
тамъ
ром-
Аме-
ровъ,
под-
обки
ставъ
шки,
по-
ники,
нати,
асти,
Спо-
тамъ
ожи-
три
уро-
укати
посе-
землѣ
анай-
ише
алу.
спа-
кладо-
айне,

якъ двигнене господарства безъ капитала накладового и всѣ нашѣ силы повинни съмо звернути имено на се. Тутъ ся покаже, о сколько интелігенціи здужае помогчи народови. Священники повинни (щобы не входить въ суперечь зъ интересами свои громады, давати поли селанамъ на спѣлки, або выбравши собѣ що наилучшихъ робѣтниківъ подвысити значно плату за роботу. Самѣ бы не стратили; а могло бы то ся причинити хоть до маленького подвысшена уровня платы въ селѣ. Селане повиваѣ въ тыхъ справахъ розвѣнути спрыть и запо-бѣзливѣсть принайменьше таку, якъ Мазуры. Отъ вони провѣдують всюду за работою, чи то при живахъ, чи то при желѣзницахъ, чи то при регуляціи рѣкъ, а на нашѣй рѣднѣй земли выдирають хлѣбъ нашимъ людемъ. И нашѣ люде повинни ся лучити въ такѣ спѣлки робѣтничѣй (артелѣ), и купою провѣдувати за заробкомъ. Ту на своимъ грунтѣ не завадило бы такожь при публичныхъ роботахъ упоминути ся, гдѣ належить, о томъ, щобы роботы не брали чужѣ, ино тѣ, що за ту землю податокъ платять. А якъ въ своимъ краю роботы не знайде ся, тогды треба бы ся кинуты дальше. Въ поблизькихъ мало залюдненихъ краяхъ якъ въ Росіи полудневѣй, Румуніи, Угорщинѣ, дальше въ Босніи платять добре подчасъ живѣ, — тамъ могли бы ватаги нашихъ робѣтниківъ подѣ пронодомъ атамана, знающого тамошний языкъ, красный крейцаръ заробити, котрый повиненъ бути ужитый на двигнене господарства. Тутъ отвирае ся влачне поле для дѣлани интелігенціи, провѣдувати за заробки, старати ся о правну опѣку робѣтниківъ идучихъ за границу а не полишати томъ sprawy жидамъ, котры, якъ знаемо, посередничать въ достарчуваню нашего робѣтника до Румуніи. Свого часу ходили нашѣ народололюбивѣ студенты на вандрѣвки межѣ народѣ;

добити ся доброю долъ. — противно: еміграція на поселене вымагае всегда капіталу на загосподароване, хоть бы тамъ въ новѣмъ краю дали спорый каваль наилучшого грунту за даромъ. Зубами грунту не вкусишь. Точно цифры означити не можна, але все таки треба мати на мѣстци ще кѣлька сотокъ въ руцѣ.

Лишь не до Бразиліѣ.

Якъ бы менѣ хто сказавъ въ однімъ словѣ означити, чимъ есть для нашихъ емігрантовъ Бразилія, воднонѣбимъ: гробомъ. Нетѣлько гробомъ всякои надѣѣ на лѣвшу будучиность, але таки дословно гробомъ. Я певный, що и все, прослѣдивши и розваживши факты дословно, котри тутъ подаю, прийдуть до тогожь переконаня.

Якъ пришло до того, що люде вѣдъ насъ прочули за Бразилію и що почала ся тамтуда еміграція? Щобы то порозумѣти мусимо ся перенести до самой Бразиліи. То край, що лежитъ на другой сторонѣ куля земскои. Якъ вже сказано тамъ въ Рѣздво лѣто, а въ нашій жива зима. Край то величезный, такъ завбольшки якъ цѣла Европа. Клімать горячій. По большій части Бразилія заросла такими лѣсами, що хотячи ся продерти черезъ нихъ, треба крокъ за крокомъ пробивати собѣ топоромъ дорогу. Грунтъ жочароватый багнистый, въ тѣмъ вѣчидмъ горячу парить ся болото и зъ гниющихъ рещтокъ звѣрачихъ и рослинныхъ взносять ся нездорові опары. Тамъ нѣколи не выгасае на низинахъ и на берегахъ моря страшна пошесть жовтои пропащицы, котра рѣк рѣчно пожирае безъ числа людей. Лише горы и высочины суть свободнайши вѣдъ той хоробы. На грунтахъ управляютъ мандьоку, каву, бавовну, а тѣлько

въ провіаціи Парана и Санта Катаріна, котрѣ лежать болыше на полудне, е троха холоднѣйше (все тамъ на выворѣтѣ) отъ такъ якбы въ полудневодѣ Італіи. Въ Паранѣ вже можна управлати нашій збджа, передовсѣмъ однако кукурузу. Пробують управы жита, але на жито еще видко за тепло, бо зерно марше и выгладан якбы припалене.

Головно управле Бразиліа тростину цукрову, гаѣ корчѣе кавы и бавовну. Управа тыхъ рослинъ вымагае черезъ цѣлый рокъ богато працѣ и заходу. До року 1888 куповали Бразилійцѣ въ Африцѣ невольникѣвъ-муриновѣ. Тѣ невольники, подганыи бичами, катованыи и заковуваныи въ кайданы або и забиваныи на смерть за найменшій непослухъ або запущене ся въ роботѣ, обрабляли Бразилійцямъ плянтаціи кавы и бавовны. Якъ лисній грѣбъ зъ неба упавъ на двичѣвъ землѣ бразилійскои указъ цѣсаря бразилійского зъ дня 13-го мая 1888, въ силу котрого невольничество въ Бразиліи зб-стало знесене. Въ той день узрѣло ся 800 тысячѣвъ муриновѣ — въ Бразиліи вольныи людьши. На першій вѣдголосъ свободы покинули свои закратованій вязницѣ, котрѣ тѣлько заврского збыткованія ся надъ людьши видѣли, и угыкли въ лѣсы. Зъ першу взбѣрѣнили ся прійняти яку небудь платну роботу на плянтаціяхъ а въ жаденъ способъ не хотѣли вертати до давныхъ своихъ вязницѣ. Плянтаціи опустошѣли, позарастали бурянами а плянтаторы ледво часть якусь своихъ плянтацій могли задержати въ управѣ, рентъ для браку рукъ робучихъ маршѣла. Лють найшла на Бразилійцѣвъ, въ злости скинули своего цѣсаря зъ престола, але то имъ ничого не помогло. Потребн було за всяку цѣну старати ся о робѣтникахъ на плянтаціи. Тогда, щобы звалити бѣдныхъ людъ и зъ Европы до Бразиліи, правительство таконше

розп
слѣд
новѣ
морс
край
зъ д
вѣст
рентъ
що
тати
котрѣ
резъ
каюч
розп
наро
зильс
хотяч
тять
сотъ
добув
краю
зильс
Рентѣ

и ля
свого
коль
Катар
прові
нашом

и не
звуси

розпустило платныхъ агентѣвъ по Европѣ, а въ послѣднихъ лѣтахъ наибѣльше середѣ Мазурѣвъ и Русинѣвъ, а заразомъ почало на свои кошта перевозити моремъ емигрантѣвъ да рѣмо. Отжежь зъ одной стороны крайна нужда, вдѣбираюча спосѣбность здоровои розваги, зъ другой стороны пѣдшептунанн агентами дивогляднн вѣсти про добра бразилійскн и дарениннй перевозѣ моремъ запалили огонь горячки емиграційнои. Есть надѣя, що той огонь потухне скоро, бо вже починають вертати назадъ до краю першн розбитки бразилійскн, котрн стратили тамъ послѣдннй крейцарѣ, стратили черезъ смерть родину а гдекотрн и здоровле. Такихъ утѣкаючихъ зъ Бразилн буде чимъ разъ больше и они рознесуть правдивн вѣсти про Бразилн, котринъ вже народъ повѣритъ. На берегахъ моря и въ портахъ бразилійскихъ блукають тысячи Мазурѣвъ и Русинѣвъ хотячи ся дѣстати назадъ до краю, але назадъ не хотять ихъ за дарѣмо перевозити. Треба бы мати кѣлька сотъ зар. на поворотѣ. Богато люда послѣднихъ силъ добуває, щобы заробити собѣ грѣшь на полоротѣ до краю. За лѣтъ кѣлька тотя хвиля емиграційна до Бразилн поверне назадъ до краю, але въ десѣтеро слабша. Решта ся лишить въ бразилійскихъ грѣбѣ.

Бразилн сироваджувала людей на роботу до плянтацій кавы и бавовны, а нашн люде надѣвали ся своего грунту и жадали, щобы ихъ вдѣставлявано — на кольонн, особливо до провинціи Парана и Санта Катарина а такожъ Рнѣ Грандо де Суль, въ котрыхъ то провинціяхъ климатъ есть троха холоднннннн и можна нашому чоловікови дыхати.

Видячи тоє правительство замкнуло тотн провинціи и не пускає тамтутн людей на кольонн, щобы ихъ змусити ити на роботу до плянтацій кавы и бавовны.

Яко предлогъ подали, що въ тихъ провинціяхъ піднесли нашій колоністи второкъ бунтъ, отжежь больше людей збдси правительство не може тамъ поселати. Рѣвночасно ограничило правительство бразилійске число вольныхъ білетовъ на 500 штукъ нѣсчю, и дало ихъ до роздѣлу Товариству подъ назвою святого Рафаѣла. Цѣлею того Товариства а властиво філіп галицком того Товариства, около котрой заложена найбільше трудивъ ся панъ Генрикъ Вельowejскі, дѣдичъ зъ Покута, а опѣсля графъ Потулицкі, есть: ограничити еміграцію и по возможности опѣкувати ся емігрантами. Та опѣка полягає въ томъ, що выправляють емігрантовъ цѣлыми партіями наразъ зб Львова до Генуѣ, черезъ що люде не видяють больше на ту подорожь якъ потрібно, по друге, що въ Генуѣ чи Удине, нѣсть надморскіи въ Італіи, збдси виходять корабль до Бразиліи, упрошено одного польского законника, щобы нагладавъ за емігрантами, бо власне тамъ найчастѣйше трафляє ся, що люде черезъ неспѣдомость або несумѣшность рѣжнихъ агентовъ тратать послѣдній перазъ грѣнь. Зъ останною партією емігрантовъ выѣхавъ такожъ оденъ польскій ксьондзъ дѣлти добру чи злу судьбу зъ емігрантами. На томъ властиво всяка опѣка кѣнчить ся а на дальше отримують емігранты только раду, щобы подъ жаднымъ условіємъ не дали ся звабити на плантаціи въ ишихъ провинціяхъ, лише до Стану Санъ Паульо на границѣ Параны, а то въ тѣи цѣли, щобы колісь, якъ ся правительство розмыслить и на ново отворить Парану для колонизаціи, могли ся тамтуда перенести до своихъ, уже давнѣйше тамъ оствѣшихъ. Въ портовѣи нѣсть Сантосъ надъ моремъ, въ станѣ Санъ Паульо зновъ упрошено одного польского ксьондза, щобы служивъ радою емігрантамъ, куда и до кого мають ся удавати

на работу: але рѣчь ясна, що въ практицѣ добра зоря ксьондзі не на богато здасть ся и не буде вѣнь въ спроможности вѣдповѣсти заданю въ вдовольючій способѣ, тымъ бѣльше, коли всѣ тѣ транспорты робѣтниківъ на правду звернуть ся въ оденъ пунктъ на границу Параны и вытворять тамъ конкуренцію о заробки. Виѣчѣмъ ксьондзъ той ше и не довхавъ до Бразиліи и не знае тамошнихъ обставинъ зовсѣмъ.

Такъ отже стоимо передъ фактомъ, що люде идуць лишень для зарѣбковъ ажъ въ Бразилію, въ условія найбільше некористній, якій лише подумати собі можна. Годъ придумати подвигу экономичного, въ котрѣмъ бы було менше здорового змыслу якъ въ тѣмъ. По прибытю до портѣвъ бразилійскихъ опадає емигрантовъ тѣмъ агентамъ, котрѣй тягнуть робѣтниківъ до рѣжныхъ плантаторѣвъ часами и звижъ сто миль въ глубину краю. Робѣтниківъ законтрактовують звычайно на три лѣта, такъ що передъ уплывомъ того часу робѣтникъ не смѣе опустити свого пана. Панъ достарчає робѣтникови на рахунокъ его платы вѣктуалѣвъ и средствъ до жити, причѣмъ завше показує ся, що робѣтникъ виненъ панови; отжежъ и по трохъ лѣтахъ неразъ задля задовженя не буде мѣгъ своего пана опустити. Той стосунокъ службовый не далеко утѣкъ вѣдъ невольництва. Нашій люде занимають повѣтъ на меншкане тотій закратованій казармы, въ котрыхъ давнѣйше меншколи невольники-мурины, и въ котрыхъ по кутахъ еще лежать огидній кайданы.

Колѣи передъ кѣлькама лѣтами законтрактувавъ якийсь жидъ Гуцулѣвъ до работы до пана въ Румуніи, а панъ той дѣлаючи, що Гуцулы за границею жадной справедливости не знайдуть, кривдивъ ихъ дуже, такъ они по чѣю покинули того пана и утѣкли черезъ границу на нашу сторону. Могли утечи, бо Румунія граничить

зъ нашихъ краяхъ. Але що зробить Мазуръ чи Русинъ на плятаціяхъ глубоко въ Бразиліи. коли его кривдить панъ. привыкльи еще до невольникѣвъ? кому ся поскаржить? куда утѣкне? Справедливости въ урядахъ жаднои не знайде, бо тамъ навѣтъ не на сталихъ урядникѣвъ якъ у насъ, а впрочѣмъ они завше потягнуть за тамошнихъ, за дѣдичомъ. Положене бѣзъ выходу! Поти буде кунавъ и мучивъ ся, поки ся не зилуе надъ пнямъ жовта фебра, котра тамъ нѣколи не угасе и не забере свои жертви.

Доста ту бѣдний господарь зазнае гѣркои долъ — але якъ хоче за жита достати ся до пекла, то нехай ѣде до Бразиліи!

Грунту въ Бразиліи дармо не дають; давнѣйше, поки Парана не була замкнена, давали господарамъ по 20 гектарѣвъ лѣса не за дармо иво на сплату за 250 риньскихъ. Вѣдъ того довгу числять собѣ 9 процентъ. Рѣвночасно на конто осадника записують почвѣрною кридкою все, що вѣнь зѣвсть за часъ, якъ висяде на суху землю ажъ до першого збору. Зъ того паростають великй сумы — такъ що нѣвъ той нашъ кольоніста мавъ першу миску кулешъ зъ кукурузы то вже бувъ такъ задовжений, що зъ довгѣвъ не выльзе.

А до того першого збору далеко — далеко! Урядники, котрѣ флсують грошѣ на удержане емігрантѣвъ, нѣвъ той осадуть на грунтѣ. тримають ихъ цѣлыми нѣсяцами часами по нѣвъ року по кѣлькасоть люда паразѣ въ баракахъ. Люде рауть ся, а властиво рвали ся, до грунта, а тымъ урядникамъ анъ въ голѣвъ ихъ пускати на грунтъ. За той цѣлый часъ довгъ емігрантѣвъ паростае, бо каждый кусникъ записують на ихъ рахунокъ почвѣрною кридкою. Врештѣ,

вдставили ихъ до тихъ колоній. То пуща, анѣ мѣста, анѣ села на кольканайцять миль въ около. Ино дикѣ Ботокуды нападають вѣдѣ часу до часу на колоністівъ, мордуючи на смерть. Вѣдмѣряно емігрантови 20 гектарѣвъ глухого лѣса, а такого величь, що сокирою годѣ що вѣзати. Треба собѣ огонь помагаги. Гѣркій то корчупокъ! Нашого лѣса зъ десять моргѣвъ бы выкорчупавъ за той часъ нѣвъ тамъ оденъ. Врештѣ очистивъ собѣ господарь кавалокъ вѣльного поля, порицькавъ мотикою и всадивъ троха зерна кукурузы. То перша надѣя; але нехай ся не тѣшить, бо якъ працюючи черезъ колька лѣтъ очиститъ собѣ пару моргѣвъ подѣ засѣвъ, якъ ся загосподаровувати зачне, зачнуть зъ него довги за грунтъ и за прожитокъ стягати. Але звѣдки тамъ крейцаря взяти? Заробити не заробить, бо нема кому. Сказано що тамъ пуща, нема мѣста бѣльного, ино хиба та Куритиба, бо черезъ ню весь народъ на колоніи переходивъ, то то одно мѣсточко тамъ взросло. Та и до той Куритибы вѣдѣ новѣйшихъ колоній колькадесять миль. Цѣлий край вѣдлѣвельный вѣдѣ моря пасомъ гѣръ, порослыхъ непроходимыхъ лѣсомъ бразилійскимъ. Зъ колоній до берегу моря, где бы збѣже продати можна, провадитъ одна — єдина желѣзница, але на той желѣзницѣ оплати за перевѣзъ товарѣвъ такій дорогій, що нѣхто нею збѣжа не возить. Гостинця або дороги возовой зовсѣмъ нема. А ту крейцаря треба не тѣлько на сплату довгѣвъ, але до хаты и на господарство гдѣщо купити здалобы ся. Въ Паранѣ фабрики жадной нема, все треба зъ далека черезъ море спроваджувати. Кожда рѣчь оплачує на границѣ дуже високе цѣно, а нѣвъ дѣйде на колоніи, то цѣна зѣ кожду рѣчь такъ наросте, що у насъ бы чотыры разы бѣльше за той грошъ накупивъ. Отъ проста сокира, що у насъ

за 40—50 кр. купити, тамъ коштує три тисячѣ вѣснѣ сотъ райсовѣ, що на нашѣ грошѣ ввиаде близько чотыри зар. Плати кольоністо!

Нѣхто въ Паранѣ не видѣвъ, щоби ся галицкѣ кольоністы на правду добре мали — и не зобачить; толькы въ давнихъ кольоніяхъ подѣ Куритибою, где блище до свѣта, где безустанно переходать еще новѣ емігранты, тамъ гдѣякѣ кольоністы доробили ся гдѣякого наєтку. Взбогатили ся тыни бѣдаканы, котрѣ черезъ Куритибу переходать на кольоніи. Але, якъ не буде больше дурныхъ, щоби вѣхали на кольоніи до Параны, то и тѣ кольоністы подѣ Куритибою скапцанвѣють.

Були тамъ въ Паранѣ на кольоніи мудрѣйшѣ вѣдѣ Русинѣвѣ и Мазурѣвѣ; було 6.000 Нѣмцѣвѣ, котрѣ пробували ся поселити въ лѣтахъ тысячѣ вѣснѣсотѣ сѣмидесятѣмъ третѣмъ, четвѣртѣмъ, але тотѣ скоро провѣдали, що варта цѣла Парана, и покинули сѣ. Пошли дальше до Аргентины, тамъ знайшли добрѣ землѣ, свѣтѣ отвѣртыи, и тамъ ся красно загосподарували.

Впрочѣмъ, еще разѣ кажу, теперѣ и до того добра не пускають, лише вѣдѣ разѣ тагнутъ нашихъ на роботы до плантаціи.

На останку найсунѣйша сторона вѣдѣ до Бразиліи: се втрата жита або здоровья. Вже въ дорозѣ моремъ вѣдѣ берега Италии до берега Бразиліи, котра трѣває три тыждѣи. приходить ся гѣрко протерпѣти. Кровава то дорога. Хто не вѣхавъ на морю, дѣстав морскои хоробы, котра обивляє ся сильными и надзвичайно прикрими вошѣтами. Вѣдѣ того нѣхто не вѣльний. Тобы само про себе еще не велика бѣда була. Але выобразѣть собѣ колькасотѣ люда, зѣпханыхъ якъ седець вѣ бочцѣ до одной салѣ подѣ покладомѣ, где

ложка колько на поверхани одио надъ другинъ, а не на
 рядани ледво перейти можна, и колькасоть тыхъ западе
 на разъ на морску хоробу: выобразъть собъ дальше
 три тыжднъ дороги нечувано горячо и, божи
 то са прецнъ черезъ рвникъ переждмас; якій тамъ
 обрыдливыи спорбдъ въ томъ хлвв людскбмъ, яка
 страшна задуха, що за водражающій брудъ. Середъ
 такого оточена нвхто не годенъ бути здоровий. всъ
 жовкнутъ, хорвють, а слабшй и дѣти и гинуть.

Наконецъ приждмають емигранты до Рио Жанейро,
 годовного мѣста (столицъ) Бразиліи. Тутъ одалеки
 вѣдъ самого мѣста на одиомъ островѣ побудованый го-
 тель для емигрантовъ, въ котромъ ихъ перетримують
 ажъ до вѣдослани на мѣсце призначена. Той готель
 въ столицѣ — на очахъ цѣлаго свѣта — отжежъ зъ
 емигрантами обходять ся добре и живлять ихъ несо-
 горше. Въ дальшбмъ описѣ подаю выинки зъ книжки
 очевица Генпля, котрый вразъ зъ Дромъ Семирадскимъ
 вѣзли до Бразиліи придивляти ся, що са тамъ зъ еми-
 грантами дѣе. Они задивляють ся на Парану, яко на
 „питый край Польщъ“ и длятого не одно рожево нмъ
 представляе ся; тымъ больше цѣкавы факты, котры
 они ствердили.

Отжежъ пише панъ Генпель въ своихъ нотаткахъ
 подорожныхъ: „Коли въ роцѣ минушбмъ въ Цѣтти
 свѣжо прибувий емигранты почали умирати на жовту
 фебру въ нездоровбмъ портѣ Рио Жанейро, перенесено
 ихъ на часъ заразы до Шнейро, въ горы, до мѣсце-
 вости майже зовсвмъ здоровои“.

Въ тѣй „здоровой“ мѣсцевости, якъ са довѣдуемо
 вѣдъ п. Генпля о колькадетать вершбвъ дальше: „Дѣти
 дробий вымерли тутъ майже всъ, 100 зъ горою и то

въ протягу нѣсца“. „Пошино вѣчно треваючон.... — жовтою фебри. естъ столица Рио Жанейро уважана яко нѣсце спасенія, и той, що са тутъ зъ плантацій кавы дбстава, уважае ся за спасенного... Много людей хорует и умирае... Безустанио спотыкаю са по улицахъ Негрѣвъ, розносачихъ труны на головахъ, омнібуси похороний, котрѣ, вдуци бѣгцель, вывозять умерлыхъ на цвинтаръ“. „Зо всѣхъ емигрантѣвъ, котрѣ збстали въ Рио Жанейро — ббольша часть выире або вынесе ся где инде...“.

Домъ для емигрантѣвъ въ нишблѣ нѣсть Санъ Паульо и порядокъ въ нѣмъ уже не подобный цѣлкомъ до такогожь дому въ Рио Жанейро. „Всюда вже вода входу залѣтае нестерпимый смордѣ. Задуха, брудъ, обрыдливыи сопугъ пригадуютъ подорожь морску на корабли. Въ кутѣ однои салѣ колька жѣнокъ емигрантѣвъ, котрыхъ чоловічки лежать въ шпиталяхъ. Въ другбй салѣ двѣ родины свѣжо прибувшѣ. Ледво два дни суть въ Бразиліи, а вже са зле мають, не можуть вѣсти той їды, що нѣмъ тутъ дають, того мяса сушеного, тыхъ рыбъ смордичихъ. Скаржать ся и суть въ розпуцѣ, зъ гронадомо хорыхъ дѣточокъ, безъ гроша, въ чужбнѣ краю!“

Домъ емиграційный въ Сантосѣ: „Повно ту бруду, смороду, ще гбрше якъ въ Санъ Паульо. Повсюдно скаржать ся на климатъ, котрый ту — въ томъ гнѣздѣ жовтои фебри — естъ убійчій. Емигранты проклинають Бразилію и тыхъ, „що євъ взновили...“. Нашннѣ госнодарнѣ не може са въ головѣ помѣстити, коли въ костелѣ видять пса, або коли видять кого зъ папіросомъ — що тутъ естъ звычайне; видко, нема ту Пана Бога, кажутъ“.

Домы емиграційный въ самбй Паранѣ въ Куритибѣ представляють ся о скблько можна еще гбрше. „Всѣ

емігранты вистають ся на підлоз'я, а невѣсты показують намъ зъ плачемъ тонкій, здертій рожокъ, на котрихъ мусять спати въ брудѣ и робацтвѣ. Гдѣкотрѣ чекають тутъ вже 3—6 мѣсяцввъ на вызначеній кольоніѣ, дробныхъ дѣтей найже не видко межи ними. Найстрашнѣйшій видъ представляе однакъ третій дѣмъ еміграційный, тутъ вистить ся 940 емігрантовъ; сплать оденъ надъ другимъ трома рядами цѣлкомъ якъ на кораблѣ! повѣтре страшне, хорѣ лежать межи здоровыми, мати родить при умираючѣмъ; то не выдумка, то фактъ! Що день выносять звѣдси 4—5 трупввъ.

Кольоніи надъ рѣкою Ігуассу въ Паранѣ. „Смертельность на кольоніяхъ есть досить значна. Вѣдъ марта до вересня, отжежъ черезъ пѣвъ року, умерло (лишень въ Ріо до Патосъ) 30 осѣбъ. Черезъ оденъ рѣкъ вымирае въ кольоніяхъ въ Паранѣ бѣльше якъ десята часть емігрантовъ! Смыло сказати можна, що въ домахъ еміграційныхъ и тутъ на кольоніяхъ, вымирае до року 20—25%“. А що буде дальше? Не треба жадной смѣлости до того, чтобы предвидѣти, що тѣи кольоніи знарнѣють не лише задля великой смертельности але такожъ зъ браку условій економічного розвитку.

Ріо Негро. Зъ опису цѣлого ряду страшныхъ и до глубины сердца потрясаючихъ видѣвъ, якѣ довели ся бачити Генпльови и єго товаришамъ на кольоніяхъ въ околлицѣ вѣста Ріо Негро, пѣдношу видъ кольоніи Санъ Педро. „Черезъ вѣковѣчный, велитный лѣсъ тягне ся прорубана проста лінія, досить вузка; дерева повѣдсувано с стѣлько, що можна перейти яко тако по выдоптанѣй трошечка стежцѣ. (Та лінія має представляти будущу дорогу, лѣсъ по обѣхъ сторонахъ грунта для кольоністовъ). На право вѣдъ той дорѣжки стоять двѣ буды. То мешканя кольоністовъ. Передъ одною —

прикрытый якимсь старимъ лахомъ лежитъ въ тнѣѣ, непристойный зовсѣмъ молодой еще чоловікъ. Бать то Яворскій зъ Варшавы, робѣтникъ изъ фабрики Шперлінга. Молода жѣнка зъ маленькимъ сыномъ на руцѣ, залята слезами, сидить надъ нимъ. Въ будѣ не мають нічого иншого якъ одробину чорного гороху. Зъ тои глушѣ лѣснои треба ити по живнѣсть 46 кильометровъ (= 6 миль)!

Въ другѣй будѣ побѣчь баба зъ дочкою, обѣ хорѣ, донерва вертають до здоровля; кѣльканайцати лѣтний хлопака лежить подѣ будою зъ животомъ здутымъ якъ гора; жѣнки ледво можуть говорити, такъ суть ослабленѣ. Гдѣжь чоловікъ, пытаемо. Чоловікъ вже пару дней тому поѣшовъ „по живло до Ріо Негро и доселѣ его не на“. Въ Ріо Негро надѣбали Генпель и Семирадскій въ баракахъ 1952 люда емігрантовъ, моренихъ голодомъ, окраданихъ черезъ урядникѣвъ, мученихъ рѣжними горячками, тифомъ и умираючихъ якъ мухи. „Хотачи ся докладно перекопати, кѣлько офѣръ похлонула ту вже бразилійска земля, кѣлько злочинствъ сповнили урядники, поѣшлисьмо на цвинтарь. Тутъ грабаръ, Нѣмецъ, показавъ намъ 134 могилъ нашихъ емігрантовъ, свѣжо усыпанихъ въ протягу кѣлькохъ мѣсцѣвъ, коли ту зачали „кольонизувати“ на цвинтари; бо „дѣйствио бѣльше ту трупѣвъ спочивае, нѣжь въ цѣлѣй осадѣ приѣщено кѣльоністѣвъ.“ Хтожь счислити, кѣлько ихъ вымерло, нѣмъ доѣшли до Ріо Негро, або кѣлько ихъ выпре уже на кѣльоніяхъ? Бо пѣсля всего, що експедиція Семирадского дѣйствио видѣла, и що иншѣй подорожники подають, на кѣльоніяхъ такожь мрутъ люде якъ мухи. Кліматъ тамъ, видко, есть для нашихъ людей убійчий, хотъ въ мѣнь-

шоб
дол

вже
пус
таці
въ у
—
кора

зъ с
собѣ
людѣ
мени
що е
рѣвна
зъ те
вого,
лобы
котре
байка
опвк
згине
Та е
гладк
все т
трох
прож

шліть степени якъ на берегахъ моря або въ болотистихъ долинахъ рѣкъ.

Таке то пекло на кольоніяхъ въ Паранъ; але нинѣ вже на кольоніи, еще разъ повторимо, цѣлкомъ не пускають; лише высылають людей на роботу при плантаціяхъ кави въ кліматъ еще горячіишій и нездоровіишій, въ условіи безъ порівняня гѣршій, якъ на кольоніяхъ. — Їдѣже чоловіче до Бразиліи, бо тя дармо перевезуть кораблемъ!

Кудажь ся кинути?

Передовсѣмъ кождий, що зважить ся на еміграцію зъ свого краю, мусить се добре знати, що той, що собѣ на рѣдній землі не умѣе рады дати, межи чужими людьми, въ иншихъ зовсѣмъ обставинахъ житя, еще менше може надѣяти ся доброго поведженя. То правда, що есть на свѣтѣ краѣ, котрі ся знаходять въ безпорівняня лучшихъ вѣдъ нашого обставинахъ, але щобы зъ того скорыстати, треба чоловічка поворотного, цѣкавого, дуже пильного, зъ желѣзною волею, тай еще здадобы ся, щобы хоть троха знавъ языкъ того краю, до котрого ѣде. Дурний а лѣнивий то ино въ рускихъ байкахъ добре виходить и якусь чудесну надъ собою опѣку має, — а на широкомъ свѣтѣ, въ дѣйствости, згине якъ руда мышъ, еще скорше, якъ у себе въ дома. Та еще и то скажу, що выкруты вѣдъ работы и языкъ гладкій, котрыми у насъ по селахъ, хоть нужденно, але все таки прожити ся можна, на широкомъ свѣтѣ анѣ троха не поплачуютъ. Тамъ анѣ одной години тымъ не проживешъ.

Що значить работа и якъ треба робити, щобы до-

робити ся, о тѣмъ богато знали бы сказати ти, що їздили до Америки (до Сполученихъ Становъ) на роботу. Тамошній робітникъ живить ся насомъ, товстими сирани але и робить за колькохъ галлицко-рускихъ робітниківъ. И нашій живлячи ся тамъ безъ порыванія лучше виробили въ собѣ силу и охоту до работы, такъ, що по колькохъ тыждняхъ вже мало що не дороблювали тамошнихъ робітниківъ. Прикладъ тысячъ нашихъ „Американовъ“ довѣвъ зарасомъ, що надзвычайно мала выдатность работы господаря у насъ походить зъ недостаточного вѣдживлюваня ся и зъ того, що дуже низька плата за роботу знеохочує до неѣ. А побѣмъ люде привикають до дни робучого, въ котрѣмъ єсть три чверти спочинку а лише четвертина работы, — и дальше вже и на власнихъ поли самі себе такую работою ошукують. Здав инъ ся, що вѣгде на свѣтѣ и бути инакше не може.

Колижъ триєнтъ ся работа поплативъша, якъ при будовѣ желѣзницѣ, то вѣмъ нашій оглянуть ся, а похоплять ся, яка то має бути работа, то вже заскочуть Мазуры и Италиане а нашій лише дивлять ся и дивують. Отъ и теперъ при будовѣ желѣзницѣ Тернополь Острѣвъ-Галичь кто робить? Мазуры, Чехи, Италиане, словомъ всѣ, лише не нашій. Ставали тамъ декуда и нашій. отъ в. п. колькохъ зъ села Купчинець. Робили они цѣлий тыждень по своему подпіраючи рыскалами бороды и забавляючи ся безконечными розговорами. И що ся показало при тыждневѣмъ обрахунку? Ото чужій зробили тѣлько, що инъ за день выпало платиъ по риньскому и больше, а нашій заробили по 14 кр. на день!! Розумѣе ся, що такихъ робітниківъ предприемцѣ инъ видѣти не хотять, бо они мусять роботу выкѣнчити на означеній терминъ. А прецьмъ такі самі люде, що тутъ заробляють по 14 кр.,

якъ ихъ судьба кинула до Америки, где иншою плати нема, лише вѣдъ штуки (на аккордъ, не вѣдъ дня, лише вѣдъ того, що ся зробить), заробляли тамъ по повтретя ривьского денно. Отъ то такъ: якбысьте хотѣли чоловіка научити плавати на плытовккѣй водѣ, то не схоче порядно веслувати руками и ногами. буде ся вамъ вынавляти, буде ся бавити, и не научилибысьте его плавати анѣ за рѣкъ; — але киньте его на глубоку воду, где нема часу мудровати, ино треба вѣдъ разу пороти руками и ногами воду. бо инакше смерть чекае, — о! то побачите, якъ вѣдъ буде брати ся щиро до плавания. Галичина то та плытка вода а широкай свѣтъ, то глубьнь, въ котрой або будешь пльвѣ або згинешь! Нехай же ся не пускае на ту глубьнь той, що плавати анѣ трошка не умѣе.

Страшный досвѣдъ зъ Бразилією, котрый до теперь коштуе житя кѣлька тысячей людей а руины зъ кѣлькадесять тысячь люда изъ Галичины, поучивъ о томъ, що не можна пускати ся на слѣпо, зъ завязанными очима хоть бы до пекла, кобы ино зъ дому. Треба мати докладнѣй вѣдомости о краю, до котрого выбираешь ся на емиграцію. — Особливожь тогда, коли хто выходитъ зъ краю, щобы осѣсти на грунтѣ въ чужинѣ, той мусить знати, якій тамъ 1) клімать, 2) якій земля 3) обставины господарскій, цѣны головныхъ продуктѣвъ господарскихъ якъ збѣжь, худобы, масла, сыра и ин. якій комуникаціѣ, якій збытъ продуктѣвъ (продажѣ), тамошній способъ управы рѣлъ, 4) якій стосунки кредитовѣй, 5) яка суспѣльность, яке правительство, чи розумне и справедливе чи ошуканыче и розбишницке якъ въ Америцѣ полудневѣй. (Бразилія, Аргентина) и т. и.

А що каждый зъ тыхъ краѣвъ, до котрыхъ люде тагнутъ ся на колоніи, есть величезный, а гдєкотрѣй

зъ нихъ якъ Сполученї Стани, Канада, Сибирь такъ великій якъ всѣ европейскї держави разомъ, новышїй обставини въ рѣжнихъ частяхъ рѣжнї бувають, тожъ треба докладно знати где, въ якій околицѣ порадно бы було осѣсти. Въ посѣлостяхъ росїйскихъ въ Азїи, въ котрыхъ зо двѣ Европы бы ся помѣстило, есть климать такъ рѣжнїй, що на полудни бавовну управляють, а на пѣвнѣчнѣмъ востодѣ земля сподомъ черезъ цѣлий рѣкъ замерзла а въ сѣчню духъ мерзне въ по-вѣтрю.

Зъ краївъ, котрї ся кольонїзують, можуть входить въ рахубу: 1) Аргентина, 2) Австралія, 3) Канада, 4) Кавказъ, 5) Полуднева Сибирь, 6) Сполученї Стани.

Аргентина. Та сама дорога до неи, що до Бразилїи, лишень еще трошка дальше. Климать безъ порѣвнана лучшїй и вѣдповѣднїйшїй для нашихъ людей, якъ въ Паранѣ бразилїйскій. Подъ горами Кордилерами такїй якъ на нашѣмъ подгѣрїю, на Пампасѣ близне моря атлантицкогo такїй якъ на Украинѣ. Землѣ такожъ безъ порѣвнана лучшїй якъ бразилїйскїй, наприкладъ землѣ на степахъ аргентиньскихъ въ нѣчѣмъ не гѣршїй вѣдъ чорноземлѣ украиньскои. Гандель збѣжемъ бѣльше оживлений, и починае ся уряджувати на ладъ пѣвнѣчно американьскій. Аргентина уже теперъ вивозить близько 15 милїонѣвъ кѣрцѣвъ пшеницѣ рѣчно (1893 р.) а есть всяка надѣя, що зъ кождимъ рокомъ число тов буде рости. Худобы за для дуже далекого вѣддаленя (нѣсаць вѣды кораблемъ) не може зъ користею для себе вивозити до Европы, такожъ битї штуки (мясо) замороженїй, хоть пробовано везти до Европы, однакъ трудно, щоби подѣ тымъ взглядомъ могла нѣврати ся коли Аргентина зъ краями безъ порѣвнана близниими, якъ Канада, Спо-

лученій Станы а колись; якъ буде укѣнена желѣзнице сибирска, зъ полудневою Сибирю.

За дѣя того дуже великого вѣдаленя вѣдъ Европы цѣна збѣжа и худобы на мѣсци сущъ дуже низькѣ; а господарѣ великихъ зыскѣвъ зъ морта не мають. До того грошѣ аргентинскѣ, якъ и бразилійскѣ, теперѣ въ Европѣ мало вартѣ, и мало шо за велику суму тамошнихъ грошей дѣстати можна. Правительство аргентинскѣ, то значить урядники тамтѣшнѣ не богато утѣкли вѣдъ бразилійскихъ.

Емігрувати до Аргентини бувъ часъ до року 1890, бо до того року правительство тамошне попирадо колонизацію и перевозило емігрантѣвъ дармо або за знижену цѣну. Але вѣдъ того року кождѣй, щобы хотѣвъ тамъ вхати, мусѣвъ бы величезнѣ кошти такъ далеко подорожѣ самъ понести. Кольоніи нашихъ въ Аргентинѣ не ма — о еміграціи до Аргентини не може бути мовы.

Австралія. Значно дальша вѣдъ насъ, якъ Бразилія и Аргентина зъ той причини колонизаціи тамтуда звернути ся не може. Правительство тамошне анѣ даремного перевозу анѣ за зниженою цѣною не подав. Цѣны робѣтника высокѣ. Языкъ англійскѣ. Правительство англійскѣ.

Канаду и Сполученій Станы обговоримо разомъ, бо дорога до нихъ однака и богато зъ собою вспѣльною мають. Канада граничить на цѣлѣй широкости Америки пѣвнѣчной, вѣдъ океану Атлантичкого до океану Спокойного зъ Сполучеными Станами. Въ загалѣ климатъ въ земнѣкалѣй части Канады зимнѣйшнѣ, якъ въ Сполученыхъ Станахъ, хоть деякѣ провинціи Канады якъ Колумбіи и полудневе Онтарио мають далеко да-

годнѣйшій и пѣдѣ всакииъ взглядомъ лучшій климатъ якъ Станы Дакота, Міннесота, Монтана и вишій.

Насъ обходить наибольше тотъ рѣзниця, що Сполученій Станы густѣйше заанеканіи и дарно земля тамъ нѣгде не дають, пѣдчасъ коли Канада надвычайно мало залюднена, саме теперъ колонізує ся и одержує ся тамъ землю вѣдѣ правительства за дарно.

Нынѣ есть Канада одинокииъ краєиъ на свѣтѣ, въ котрѣиъ дѣстаетъ колоніста землю и то въ значимѣиъ просторѣ за дарно, и въ котрѣиъ колонізація добре уладжена правильно и зъ пожиткомъ для осадникѣвъ поступає.

Въ Сполученихъ Станахъ, котрѣиъ намъ уже не новина, божъ тѣлько люда вѣдѣ насъ вѣзидло тамъ на заробки. можна въ деакихъ Станахъ дѣстати землю еще дуже дешево, бо за колька або кольканайцять долларѣвъ*) за акръ**). Тѣлько що тамъ вже купюю осѣдати не можна, але бѣльше поодинокю. Въ такихъ условіяхъ може втримати ся лише такий, що знає добре по англійски, и самъ потрафить собѣ изъ всѣиъ дати раду, чи то зъ продажою продуктѣвъ господарскихъ, чи зъ купноиъ и спровадженнямъ зварядѣвъ господарскихъ або одежѣ и т. и. Въ Сполученихъ Станахъ, въ котрѣиъ образоване народне найвысше изъ цѣлого свѣта стоить, суть гдѣякииъ особливости, дуже корыстній. Попередъ всего нема пана, нема господара, нема жида, такого якъ у насъ, есть лишь самѣиъ обывателѣ державы, котрѣиъ цѣнати ся пѣсля выдатности ихъ працѣ, и пѣсля наетку добутого працею. Але тамъ нашъ чоловікъ,

*) Долляръ около два и пѣвъ зар.

***) Акръ = 40 арѣвъ = трѣшка бѣльше якъ двѣ трѣтныиъ морга.

яко самостоятельный предпринимецъ чи господарь, мусѣтъ бы выдержати азпбазаводничество (соперничество, конкуренцію) иишихъ народѣтъ, о много водъ нашего сильнѣйшихъ, проворнѣйшихъ и способнѣйшихъ. Впрочемъ въ Станахъ кожда народиѣтъ неслыхано скоро вынаро- довлѣюе ся.

Канада есть такъ велика, якъ цѣла Европа але толькo полуднева еѣ часть вздовжь границъ зъ Сполучеными Станами надае ся подъ управу збѣжа. Въ той полудневой части лежатъ слѣдующей провинціи: 1) Квебекъ, 2) Онтарио, котрой яко тако суть залюдненѣи, а дальше тѣи, въ котрыхъ дають вѣольный грунта т. е. 3) Манитоба, 4) Саскачеванъ, 5) Ассинибоя, 6) Альберта, 7) Колумбѣи, та уже надъ Оцеаномъ Спокойнымъ. Цѣльська Канада має о 1¹/₂ миліона менше люда, якъ наша Галичина и то больше якъ три чверти той сумы меншае въ Квебекъ и Онтарио.

Кожда провинція Канады має свою власну управу, а цѣла Канада належить до Англіи, однакожь власть Англіи надъ Канадою есть дуже маленька. Канада есть майже совсѣмъ самостоятельна.

Якъ въ Сполученыхъ Станахъ, где одно мѣсто Чикаго больше на свои школы выдае, якъ наша цѣла Галичина, такъ и въ Канадѣ школы суть досконалы. Въ повнѣочной Америцѣ взагалѣ школы суть того рода, що хто скѣичить тамошну школу людову есть чоловікомъ образованнымъ и може достигнути хоть бы якого уряду.

Почты суть тамъ въ кождѣиъ селѣ; зъ найдалшого закутка Канады листъ писанный до Львова ишовъ 17 день.

Кліматъ въ рѣжныхъ частяхъ Канады рѣжный, въ провинціяхъ, въ котрыхъ дають вѣольный грунта, дуже подобный до нашего клімату, лишень по большѣи части

зими бувають еще острійші. То зинно вправдѣ не есть таке прикре якъ въ Европѣ; бо морозы тамъ всегда сухі, але термометеръ по ббльшій части показує низшу, нѣсцями значно низшу, температуру якъ у насъ. То зинно власне встринувало до недавна (именно такъ довго, поки були вольній землѣ въ Станахъ) наикшій на морозъ народы вѣдъ кольонизаціи Канады, тинъ ббльше, що одна компанія торгуюча футрами (Hudson-Bay Company), до котрой той цѣлий куць свѣта належавъ, старала ся всякими способами и пересадними вѣстами вѣдстрашувати людей вѣдъ осѣдана тамъ, щоби ихъ футраній гешеетъ не попусувъ ся. Въ послѣднихъ лѣтахъ однакъ ожививъ ся дуже рухъ еміграційный, особливо изъ Сполученихъ Станѣвъ идуть господарѣ, котринъ на ихъ грунтахъ вже уроджавъ почали меншѣти. Для насъ тото зинно якъ разъ може бути запорукою повождена нашихъ кольоній, бо наикшій на зинно народы отягають ся задля него, и тамъ нѣколи вѣдъ нихъ густо не буде. Итальянѣ анѣ Французѣ тамъ не поїде, Англікѣ досить неохотно, тѣлько Нѣмецѣ, Шкотѣ, Шведѣ и Янкесѣ зъ Сполученихъ Станѣвъ зрушили ся теперъ до Канады. Але такого твердого народа, котрому оденъ кожуць а часто и одній чоботы на всю родину мусять выстарчити, що въ трѣскучій морозы перейде ся зъ розпитою на грудехъ сорочкою и нѣчо му ся не стане; такого тамъ нема анѣ одного. Морозу нашъ господарѣ не боить ся, коли насъ подостаткомъ опалу свого власного, а може набити собѣ зайцѣвъ та лисѣвъ на футро для себе, кѣлько ему ся лише сподобав. Тамъ нѣхто не насъ особныхъ привилеѣвъ на польоване и рыболовство а звѣрина и рыба и лѣсъ належать до господарѣвъ.

На комуникаціи то есть дороги рѣжного рода кладуть тамъ дуже много гроша, якъ и въ Станахъ

Сполученыхъ. Желѣзныя дороги суть всюду, где суть
 яки осады, а то по просту для того, що тамъ напередъ
 будутъ желѣзницю. а потѣмъ доперва люде вздовжъ
 ней осѣдаютъ. Бсть одна славна желѣзниця вѣдъ океану
 до океану. котра ся тягне впрость черезъ 5.767 миль
 англійскихъ, а вѣдъ ней розходятъ ся въ право
 и въ лѣво вѣднोगи. Вѣсѣхъ желѣзницъ есть въ Канадѣ
 на 15 тысячей миль англійскихъ*) Канада має доско-
 налы вѣдны комунікаціи и на удосконалене тыхъ кому-
 нікацій вложено дуже много коштовъ. Тымъ власне Спо-
 лучені Станы и Канада бють Европу, що своими ко-
 мунікаціями скоро, акуратно и дуже дешево кидають
 свои продукты на европейскій торгъ. Тоті провинціи
 Канады. въ котрыхъ дають дармо землю колоністамъ,
 продукують при 200-тысячной людности 55 міліонѣвъ
 бушлѣвъ збѣжи рѣчно**). Промыслъ Канадскій разви-
 ваетъ ся дуже хорошо, и тутъ много люда, котры не
 затруднені зъ якон небудь причины при рѣльництвѣ
 дуже высокій, якъ на нашій стосунки, знаходять заробки.
 Платня робѣтника пересѣчно еще высша якъ въ Ста-
 нахъ Сполученыхъ. Самі тартаки достарчаютъ рѣчно
 продуктѣвъ въ вартости 125 міліонѣвъ злр., мыны за
 128 міліонѣвъ злр., фабрики сыра за 25 міліонѣвъ злр.,
 фабрика обуви за 47 міліонѣвъ злр. а цѣлый рядъ ли-
 шнихъ галузей промыслу такожь причиняетъ ся до богац-
 тва краю въ вѣдповѣднѣй степені. Вартѣсть продуктѣвъ
 промыслу Канадского выносила въ р. 1891 оденъ
 міліардъ***) злр. Крѣмъ рѣльництва вѣдзначаетъ ся Канада

*) Миль англійска троха менша якъ четверть нашон миль.

***) Бушоль = четвертка на 9 гарцѣвъ.

***) Міліардъ = 1000 міліонѣвъ.

передовцѣмъ своими лѣсами, багатствомъ рыбъ и копаль-
нями. Самыхъ рыбъ выносятъ зъ Канады за 23 миліо-
нѣвъ злр. рѣчно, не рахуючи вартости того, що спо-
живае ся на мѣсци.

Парубокъ при господарствѣ бере крѣпкъ удержана
звыжъ 60 злр. мѣсячно, а найнятый на живца навѣтъ
до 100 злр. мѣсячно вразъ зъ удержанемъ. Розумѣе ся
треба умѣти робити по англійски, и говорити по ан-
глійски або бодай по нѣмецки, бо въ Канадѣ дуже бо-
гато кольоній нѣмецкихъ.

Якъ въ Сполученыхъ Станахъ такъ и въ Канадѣ
тутейша такъ звана интелігенція не здае ся на нѣщо,
бо тамъ въ кождій галузи мають своихъ далеко спо-
собнѣйшихъ и лѣпше выобразованыхъ.

Интелігентный чоловікъ вѣдъ насъ, якбы тамъ при-
ѣхавъ, а не хоче зъ голоду згинути, мусить ся сейчасъ
брати до простои работы, и. пр. улицъ замѣтати, ка-
мѣне товчи, при чѣмъ простый господарь больше вѣдъ
него заробить, отжежъ послѣ американскихъ поватій
больше „вартъ“ якъ такий интелігентъ. За то для лю-
дей робучихъ Канада а до недавна и Сполученій Станы
дають нерѣвно лучший условія жита якъ Европа.

Рѣльникъ въ Канадѣ одержуе вѣдъ пра-
вительства 160 акрѣвъ (= 113 моргѣвъ
землѣ) за дармо, платячи лишень за помиръ
и за вписане 10 долларѣвъ с. в. около
25 злр.

Цѣлый край тамъ подѣлений на квадратной секціи
по 640 акрѣвъ, рѣльникъ зъ родиною або ино пооди-
нокій мужчина повыше 18 лѣтъ отримуе чвертку та-
кой секціи. Кожда секція має свое число. При желѣз-
ницѣ на 4 милѣ зъ одного и другого боку, секціи

не паристо позначені належать до желѣзницѣ, и суть въ менше замешканихъ сторонахъ продаваніи по 3 долары за акръ на раты въ 10 лѣтахъ. Паристо значеніи належать до правительства и тіи суть роздаваніи. Дальше водѣ желѣзницѣ все належить до правительства.

Патентъ на власнѣсть отримує осадникъ по трехъ лѣтахъ, коли выкаже ся, що тамъ дѣйстно осѣвъ, принайменше по 6 мѣсяцѣвъ въ року сидѣвъ, збудувавъ собѣ яку таку хатину, и зъоравъ троха ґрунту.

Стати господаремъ на 113 моргахъ ґрунту, то выдасть ся не одному щастемъ, о якимъ анѣ снити бы не смѣвъ. Що се при розумнѣмъ зъорганізованю емиграціи осягнути ся дасть, се жадному сумнѣвови не улагає. Однакъ есть цѣлый рядъ условій, котрі ограничуютъ можнѣсть доступленя сего щастя для невеликого числа нашихъ людей. Передовсѣмъ далека дорога, котра въ сумѣ коштувати буде мало що не 150 злр. водѣ особы. Правительство канадійске не дає на дорогу въ регулѣ жадной пѣдмоги и треба єѣ власнымъ коштомъ водѣсувати. Дорога та треває черезъ море тыждень, а желѣзницями въ Европѣ и въ Канадѣ зо пать день. Небуваліи пускати ся самопасѣ не можуть хибя цѣлыми купами пѣдѣ проводомъ чоловѣка, свѣдомого способбъ подорожи и азыка хотѣбы нѣмецкого.

Щобы можна ся утримати на наданѣмъ ґрунтѣ потреба мати еще и по приѣздѣ грошей бодай на стѣлько, щобы ся пережити до першого уроджаю, щобы купити собѣ волю до плуга и знаряды господарскій або бодай заплатити осѣлому вже суєѣдови за зъоранє степу (преривѣ). Першіи кольоністы, котрі тамъ пѣйдуть мусять мати по приѣздѣ по колькасѣть злр. на родину. Познѣйшіи будуть могли ити и зѣ меншою далеко сумою,

стаючи у давнішихъ колоністівъ на роботѣ, а по привченою ся языка тамонного, такожъ и у іншихъ — по роцѣ зароблять собѣ стѣлько, що вже будуть могли самі на себе грунтъ взяти.

Впрочѣмъ въ першихъ часахъ всѣ по работахъ господарскихъ будуть заробляти чи въ лѣсахъ, чи въ копальняхъ, чи коло желѣзниць для придбана собѣ капіталу.

Неодному здавати ся буде, що маючи тутъ господарство вартости кѣлькасотъ до тысяча злр., господарь и въ Галичинѣ добре жив и не потребує емігрувати. Порахуймо. Три а найбільше чотыри морги поля середной якости, хата зъ обійствамъ и урядженемъ господарскимъ представляє вартѣсть 1000 злр. и за такую суму збути ихъ можна, если єсть купецъ. Середне господарство єсть два разы бѣльше, а кѣлько оно чистого доходу приносить, тѣсьмо вырахували на початку сен книжочки, на пѣдставѣ урядовыхъ датъ статистичныхъ. Тымъ одже, що кричать, що господарь маючи господарство вартости 1000 злр. уже добре собѣ жив, можнабы лише пожелати такого добра!

Нато знову, щобы виправляти на колонізацію т. е. на осадництво на грунтъ людей, котрѣ прибувши на мѣсце не мають вѣчого, на то, кажу треба або людей несумлѣвнихъ або глупыхъ. Одробина застановленя выстарчила бы, щобы порозумѣти, що чоловікъ безъ жадныхъ средствъ, голѣвручъ, до господарства брати ся не може. Нынѣ яко усправедливлене, що людей высилає ся до Бразиліи, подають, що людей безъ средствъ гденде высылати не можна, — але помаганс до самоубійства, (бо еміграція до Бразиліи не єсть чимъ иншимъ якъ самоубійствомъ) въ жаденъ спосѣбъ усправедливити ся не дасть. Въ Бразиліи на капіталъ по-

трьбный до обнятя господарства не заробить, а лѣзти вѣдъ разу въ довги за купно грунту, за знаряды господарскій, за прожитокъ значить зъ горы зруйнувати ся. Кто не має нѣчого, той не може ся рушати зъ дому хиба на роботу замовлену.

Найлучшій часъ выѣждати до Канады есть вчасною весною, бо тогда можна по занятю грунту посадити бараболю и вкинути троха збѣжа въ зъоране поле. Пѣдъ лѣто може вхати лише той, що хоче найняти ся па жнива и заробити гроша на своѣ будуще господарство. Въ осени пѣдъ зиму не повиненъ ся нѣхто до Канады пускати, бо работы не легко знайде, и лише дурно на проживлене себе черезъ зиму буде выдавати грошѣ, може послѣднїй.

Вже вѣдомо, що въ такъ великомъ краю якъ Канада и климатъ и землѣ бувають дуже рѣжнїй. На що лѣпше, въ одной тѣлько провинциі Канады, въ Колумбїн надъ берегомъ моря майже безустанно падають дощѣ, а въ серединѣ того краю в околицѣ такї сухї, що треба грунту наводнювати хиба, бо инакше нѣчого бы зъ браку вовхкости робити не могли. И въ ишихъ провинцияхъ Канады и. п. въ Ассинїбоя есть околицѣ, где такъ мало дощу падае, що управа збѣжа цѣлкомъ непевна, въ ишихъ знов иа щирѣмъ стѣну (прерїѣ) и глубокии студиями годѣ ся дѣбрати до воды; въ ишихъ климатъ дуже острый, такъ що въ лѣтнихъ почыхъ трафляють ся приморозки, котрї шкѣдять збѣжу. Есть мѣстцями величезнїй просторы лѣсовѣ, то зновъ стѣны безмежнїй, а есть и край мѣшаннїй; лѣски перемѣшаннї зъ сѣножатями и стѣномъ. Въ одныхъ околицяхъ саму лише пшеницю, неразъ по кѣлька лѣтъ на одиомъ и тѣмъ самѣмъ поли сѣють, въ ишихъ бѣльше ховомъ худобы ся занимають.

Однимъ словомъ можна зроби́ти щасте зъ невеликимъ капиталомъ а можна и зничити ся выбравши негодѣну околицю.

Отжежъ для того, щобы першимъ кольоніямъ рускимъ запевнити поводжене, выбирае ся сего лѣта на жива выправа руска до Канады, зложена зъ Дра Олескова, професора господарства въ семинар. учит. у Львовѣ и двоухъ делегатѣвъ — селянѣ, котрѣ вдутъ яко вѣдоп-ручники господарствѣ, маючихъ гадку перейти на кольоніи въ Канадѣ.

Цѣлею выправы естъ простелити дорогу першимъ нашимъ кольоністамъ, указати имъ найдѣтанѣшій способъ подорожованя, выбрати добру околицю, въ котрой розвоѣ господарствѣ мавъ бы запевнену будучность, вызыскати всѣ полекшѣи, якѣ правительство чи желѣзницѣ дають гдѣколи тымъ емигрантамъ, котрѣ умѣють ся о то постарати.

Для выправы а влѣстиво для провѣдника въ Канада не естъ чужа. Що можна було довѣдати ся о ней чи то о земляхъ, о розселеню прерій (стѣповъ), лѣсовъ и краю ивнаного, чи о климатѣ, чи о стосункахъ рѣльничихъ, промысловыхъ и торговельныхъ, о урядахъ и управѣ краю, о условіяхъ кольонізаціи, се все выстудіовано не тѣлько зъ книжочокъ котрѣ правительство для інформаціи емигрантѣвъ выдае, але зъ статистичного рочвика Канады и зъ многихъ географічныхъ и економічныхъ науковыхъ праць о Канадѣ и зъ переписки зъ органами правительственными и самими кольоністами, осѣлыми въ Канадѣ. Ходить теперъ отжежъ о оглянене власными очима, о выбѣрѣ околицъ и бѣльше подрѣбне выслѣджене важнѣйшихъ точокъ, вѣдносячихъ ся до тамошного способу загосподарованя, высоты потрібного

капі
влѣ

над
ник
мат
всѣ
пов
Они
ся
По
дан
вѣд

гра
пок
хот
па

але
ли
10
роз
так
Ал
лѣ
ся
льс
ко
мо
ко
па
по

капіталу и въ загалѣ всего, що на жите кольтоністы влѣяти може.

Делѣтаты селяне лишаютъ ся на сей рѣкъ въ Канадѣ и будутъ ся удержувати зъ заробѣткѣвъ, проводникъ выправы поверне пѣзною осеню. Делѣтаты будутъ мати способностъ пѣзнати обставины заробковѣ и о всѣмъ дуже докладно своихъ крайнѣвъ, що ихъ выслали, повѣдомлять. Оба делѣтаты уиѣють трѣшка по нѣмецки. Они будутъ заразомъ першими кольтоністами. Доробивши ся гроша спровадитъ за рѣкъ свои родины вже на грунтъ. По поворотѣ проводника выправы появить ся справозданѣ зъ подорожи, въ котрѣмъ всѣ практичнѣй пытаня, вѣдносячѣ ся до Канады, будутъ подрѣбно обговоренѣй.

Такъ буде въ способѣ практичнѣй распочата емиграція на кольтоніи, котра не може перейти въ дике покиданѣ своего и гонене въ свѣтъ за щастемъ, вже хотѣбы для того, що каждый чоловікъ мусить на себе на дорогу выдати звыжъ 120 злр.

Емиграція на кольтоніи буде отжежъ нечисленна, але здорова и розумна. О ней на разѣ можуть думати лишень люде, котрѣй мають мастку вартости около 1000 злр. або небогато меньше. По при тѣй емиграціи розвине ся до Канады емиграція часова на заробѣтки така, якъ була до недавна до Станѣвъ Сполученыхъ. Але та емиграція, котра буде зновъ жереломъ капиталѣвъ до подвигненія господарствъ въ нашѣмъ краю, може ся въ Канадѣ розвинути лише опираючи ся о свои кольтоніи. На першу роботу будутъ люде ити до своихъ кольтоністѣвъ, божь тѣи на своихъ посѣлостяхъ 113 морговыхъ будутъ потребувати помочи рукъ людскихъ, котрыхъ въ Канадѣ бракъ, а робѣтники, привчивши ся на кольтоніяхъ одробиву англійского языка, будутъ могли потѣмъ вже и незалежно вѣдѣ своихъ шукати работы

чи у колоністівъ іншихъ народівъ, чи въ копальняхъ угля, золота, чи въ лісахъ чи въ промислахъ.

Перші колоністи пойдуть зъ початкомъ весни року 1896, — передъ тимъ нехай нікто ся не рушає татуда, бо самопасъ безперечно зруйнують его найрбжійші агенты або осяде на слѣпо въ мѣсци, въ котрихъ на два роки або часами и на три разъ збдже ся родить, або не уміючи жадного свѣтового языка не дбстане роботы.

Сибирь и Кавказъ. Що фізичні условія (кліматъ, земля) полудневою Сибирі надають ся подекуди цѣлкомъ добре до управы збджа, а навѣть овочѣвъ, се не улагає жадному сумнівови. Кавказъ же представляє що до красоти природи, лагідного и здорового клімату одну изъ лучшихъ сторінъ свѣта. Передъ кількома лѣтами задумавъ покійний о. Наумовичъ побудити колонізацію Кавказу нашими господарями, але его наміры позбстали на папери. Землю добру можна тамъ купити вѣдъ 20 злр. за моргъ, по крайній мѣрѣ до недавна такъ було. Передовсѣмъ треба сказати, що правительство російске не спріє колонізаціи чужосторонними людьми а галичане въ особенности симпатією на грунтъ російскій зовсѣмъ не тѣшать ся. Хоть бы Росіи певно здало ся теперъ густѣйше залюднене на всходнихъ окраинахъ Сибирі, въ краю Над-амурскій и Уссурійскій, однакъ анѣ жаднихъ заохотъ анѣ організаціи чужостороннои, якъ то єсть въ Канадѣ, було въ Аргентинѣ и въ Бразиліи, въ Росіи не ма.

Обставини заробковій въ Сибирі дуже злі зъ причини конкуренціи роботы арештантівъ а надъ Амуроу и Уссурі Хиньцѣвъ. Зъ Хиньцями, котрі пильность въ роботѣ лучать зъ неслыхано малими виногами що до плати нѣякій народъ въ свѣтѣ конкуренціи не може

вытр
Хинь
Амер
зверн
Въ п
и ого

за со
комъ
танту
Впроч
нізаці
вслѣ

К
калаб
акъ к

нихъ
есны
ушае
най-
ко-
бдже
ка не
имать,
цѣл-
се не
е що
лімату
ла лѣ-
кольо-
нашъры
купити
одавна
льство
юдьми
тъ ро-
повно
днихъ
сзурій-
нізації
въ Ар-
въ при-
муронъ
ость въ
що до
е може

вытратить. Американскій робѣтники однихъ только Хинцевъ болятъ ся, и въ такъ свободный краю, якъ Америка, уважають яко рѣчь конечну особий права, зверней противъ наплывови хиньскихъ робѣтниковъ. Въ повыше наведеныхъ краяхъ всю роботу коло рѣлъ и огородовъ сповняють Хинцы.

Безперечно, що Росія, яко цѣль еміграціи має се за собою, що нашъ селянинъ зб своимъ рѣднимъ языкомъ давъ бы собѣ раду, однакъ въ загалѣ еміграціи тамтуда не выдае ся можливою анѣ особенно корыстною. Впрочемъ о экономічныхъ выгодахъ на успѣхъ колюнізації въ Росіи далобы ся сказати остаточне слово по выслѣженю ихъ на мѣстци черезъ фахового знатока.

Безъ сумнѣву однакъ еміграціи до Росіи напотыкалабы зъ высшой стороны на далеко большій перепоны, якъ куда небудь инде.



**Въ рускомъ товариствѣ педагогичномъ
у Львовѣ уліця Академічна ч. 8.**

можно достати при зближающихъ ся испитахъ въ
школахъ народныхъ на преміѣ для учениковъ
слѣдующій книжки:

Образковой выдал.

Звѣринецъ	10	кр.
Гостинець	10	"
Забавки	10	"
Менажерія	10	"
Робінаонъ	40	"
Квіточка	30	"
Ваночокъ	20	"
Кобзаря Тараса Шевченка	20	"
Гете-Франко: Лисъ Микита	50	"
Міронъ: Пригоды Донъ Кихота	40	"

Выдана безъ образковъ.

Чтання ч. I, II, III, IV. опранный 20 кр. безъ опранны	10	"
Визанка желаній	10	"
Хемія Руское	40	"
Учитель на р. 1890, 1891, 1891, 1893 по	2	зр.
Даванокъ на р. 1890, 1891, 1892, 1893 по	4	кр.
Ів. Лемницій: Помалось, Родивий сценки	10	кр.
Вол. Шухевичъ: Вишески школяри	20	"
О. Навалковскій: Ватько и мати, двоєпѣвъ для дѣтей зъ форт.	20	"
Леопида Улябова: Байки	5	"
В. Чайковскій: Олеси; Байки; Два оповѣданя по	5	"
Дума про кингину Кобзаря	5	"
Дифиромон Чибикъ; Казка про сонце та его сына; Писання	5	"
М. Лисенко: Тече вода зъ подъ явора, двоєпѣвъ зъ фортеи.	20	"
Мина етнографічна Украины-Руси	20	"
Гордѣвскій: Картицецъ и Римляни	20	"
Юлія Гершо. Подорожь довила земля	60	"
Барановскій. Шриномъ до испитовъ	20	"
Молитвенникъ народный, въ полотно опранный	20	"
Др. Л. Кемлеръ: Коротка исторія педагогич	60	"
Іерстемскій. Розбишани на рѣцѣ Мислцині	80	"

всѣмъ замовленя выслалють ся скоро и точно.

ЦѢНЫ ЗБОЖА

у Львовѣ зъ дня 30. червня 1894 р.

<i>Пшеница</i>	(75 кѣль)	7	зл.	75	кр.	до	8	зл.	30	кр.
<i>Жито</i>	(73 кѣль)	6	"	—	"	"	6	"	25	"
<i>Ячмѣнь</i>	(64 кѣль)	5	"	75	"	"	6	"	50	"
<i>Овесь</i>	(45 кѣль)	5	"	70	"	"	6	"	40	"
<i>Рѣпакъ</i>	(100 кѣль)	9	"	25	"	"	9	"	75	"
<i>Гречка</i>	(64 кѣль)	—	"	—	"	"	—	"	—	"
<i>Горохъ до</i>										
<i>варена</i>	(82 кѣль)	5	"	50	"	"	8	"	—	"
<i>Горохъ па-</i>										
<i>свинный</i>	(82 кѣль)	—	"	—	"	"	—	"	—	"
<i>Вика</i>	(100 кѣль)	5	"	—	"	"	6	"	—	"
<i>Кукурудза</i>	(82 кѣль)	6	"	70	"	"	6	"	90	"
<i>Конюшина</i>										
<i>червона</i>	(82 кѣль)	50	"	—	"	"	65	"	—	"
<i>Конюшина</i>										
<i>бѣла</i>	(82 кѣль)	70	"	—	"	"	90	"	—	"
<i>Конюшина</i>										
<i>шведска</i>	(82 кѣль)	50	"	—	"	"	60	"	—	"
<i>Хмѣль</i>	(56 кѣль)	—	"	—	"	"	—	"	—	"

