

Technical and Bibliographic Notes / Notes techniques et bibliographiques

The Institute has attempted to obtain the best original copy available for filming. Features of this copy which may be bibliographically unique, which may alter any of the images in the reproduction, or which may significantly change the usual method of filming, are checked below.

L'Institut a microfilmé le meilleur exemplaire qu'il lui a été possible de se procurer. Les détails de cet exemplaire qui sont peut-être uniques du point de vue bibliographique, qui peuvent modifier une image reproduite, ou qui peuvent exiger une modification dans la méthode normale de filmage sont indiqués ci-dessous.

- Coloured covers/  
Couverture de couleur
- Covers damaged/  
Couverture endommagée
- Covers restored and/or laminated/  
Couverture restaurée et/ou pelliculée
- Cover title missing/  
Le titre de couverture manque
- Coloured maps/  
Cartes géographiques en couleur
- Coloured ink (i.e. other than blue or black)/  
Encre de couleur (i.e. autre que bleue ou noire)
- Coloured plates and/or illustrations/  
Planches et/ou illustrations en couleur
- Bound with other material/  
Relié avec d'autres documents
- Tight binding may cause shadows or distortion along interior margin/  
La reliure serrée peut causer de l'ombre ou de la distorsion le long de la marge intérieure
- Blank leaves added during restoration may appear within the text. Whenever possible, these have been omitted from filming/  
Il se peut que certaines pages blanches ajoutées lors d'une restauration apparaissent dans le texte, mais, lorsque cela était possible, ces pages n'ont pas été filmées.

- Coloured pages/  
Pages de couleur
- Pages damaged/  
Pages endommagées
- Pages restored and/or laminated/  
Pages restaurées et/ou pelliculées
- Pages discoloured, stained or foxed/  
Pages décolorées, tachetées ou piquées
- Pages detached/  
Pages détachées
- Showthrough/  
Transparence
- Quality of print varies/  
Qualité inégale de l'impression
- Continuous pagination/  
Pagination continue
- Includes index(es)/  
Comprend un (des) index

Title on header taken from: /  
Le titre de l'en-tête provient:

- Title page of issue/  
Page de titre de la livraison
- Caption of issue/  
Titre de départ de la livraison
- Masthead/  
Générique (périodiques) de la livraison

- Additional comments: /  
Commentaires supplémentaires:

This item is filmed at the reduction ratio checked below /  
Ce document est filmé au taux de réduction indiqué ci-dessous.

10X	12X	14X	16X	18X	20X	22X	24X	26X	28X	30X	32X
<input type="checkbox"/>	<input type="checkbox"/>	<input type="checkbox"/>	<input type="checkbox"/>	<input type="checkbox"/>	<input type="checkbox"/>	<input type="checkbox"/>	<input type="checkbox"/>	<input type="checkbox"/>	<input type="checkbox"/>	<input checked="" type="checkbox"/>	<input type="checkbox"/>

# LA SEMAINE COMMERCIALE

Salle de Lecture  
Parlement 29 juin 4

MARCHÉS FINANCE INDUSTRIE ASSURANCE

ORGANE DES INTERETS COMMERCIAUX DE QUÉBEC.

VOL. II.—No. 7

QUÉBEC, VENDREDI, 29 MARS 1895

PRIX D'ABONNEMENT: \$2 00

ULRIC BARTHE, Rédacteur-en-chef.

L. E. THOMPSON, Administrateur.

Au commerce d'épicerie gros et intermédiaire

## Fibre durcie de EDDY

DES ADDITIONS importantes et perfectionnées ayant récemment été faites à notre matériel, et nos usines ayant été considérablement agrandies, nous sommes maintenant en position d'offrir un article supérieur à des prix encore plus réduits.

Nous avons repassé la liste entière de nos articles en

### Fibre comprimée

et passé le crayon sur chaque article, faisant une réduction générale de 5 % en moyenne.

Fret payé sur les lots de \$25 et plus.

Listes de prix avec escomptes, termes et conditions, fournies sur demande.

La E. B. Eddy Co. Ltd,  
HULL, Can.

F. H. ANDREWS & SON,  
Agents, Québec.

J. A. PLAMONDON  
MARCHAND EN GROS

Farine, Grains et Provisions, en lots, à la satisfaction des clients. Blé, Tritic, Farines par chat, Lard, Saïndoux, Pois sons, Mil, Foin pressé, Fleur préparée, etc.

Visite et correspondance sollicitées.

Coin des rues St-André, Dalhousie et Bell's Lane, Québec

THIBAudeau FRERES & C<sup>ie</sup>

Importateurs et marchands en gros de

MARCHANDISES SECHES

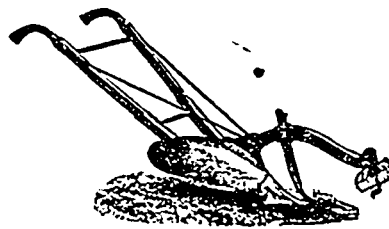
Anglaises, Etrangères et Canadiennes

NOS. 41 ET 43, RUE DALHOUSIE  
QUÉBEC

Branches: Thibaudau, Bros & Co, Montréal.  
Thibaudau, Bros & Co, Londres, E. C, Angl.

## CHARRUES EN ACIER

— DE —



## FROST & WOOD

— AINSI QUE —

## Herses à dents

A RESSORTS

en acier angulaire

De toutes les grandeurs

Ces charrues et ces herses sont reconnues comme étant les meilleures. Nous les offrons aux marchands ou autres qui veulent les acheter par demi-douzaine à la fois au prix du gros. Pour la qualité et les prix nous défions toute compétition.

Nous avons aussi un assortiment de Herses à bêches, Cultivateurs, Semoirs, Rouleaux et d'instruments aratoires en général.

Aussi, ENGINs, BOUILLOIRES et MACHINES de toutes sortes pour moulin à scie de la maison

Waterous Engine Works Co

PLANERS, etc, de MacGregor, Gourlay & Co. Galt, Canada Tool Works, Dundas, etc., etc.

Wm. A. ROSS,  
78 RUE ST. PAUL.

## LA MAISON GERVAIS, HUDON & C<sup>ie</sup>

vient de déménager ses bureaux et magasins au

No 177 RUE ST-JOSEPH

ancien poste de M. J. A. Langlais et voisin de M. Z. Paquet

Cette maison tiendra le plus grand assortiment de

### PIANOS ET HARMONIUMS

comme par le passé, tel que pianos HEINTZ-MAN, MASON & RISCH, BELL, etc. Harmoniums BELL, DOHERTY, etc.

### Musique en Feuilles

Une Spécialité

Les nouvelles machines à coudre

WILLIAMS et DAVIS

Tordeuses, Laveuses, Coffres de Sureté, Etc., Etc.

## Toujours parfait

LE FAMEUX

## Stonewall

## Jackson

## Cigar

En vente chez tous les marchands de gros et détail qui se contentent de modiques profits.

H. JACOBS & CO,

Fabricants, Montréal

Etablis en 1858.

## Assortiment complet

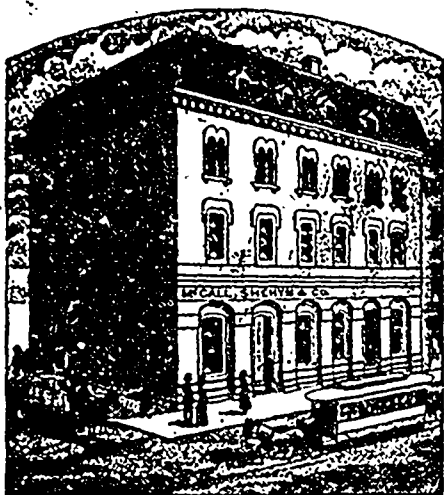
— DE —

Liqueurs et Epiceries de fantaisie pour le commerce des fêtes, viz :

Liqueurs fines, Vins de champagne, Vins de Bordeaux, Vins d'Espagne, Vins d'Italie, Chocolat de fantaisie Fry, Ménéer, Confiteries, Bonbons, Ecorces de fruits, Raisins Malaga, Sultanines, Valence, Corinthe.

Naz. Turcotte & C<sup>ie</sup>  
54, 56 et 58 rue Dalhousie, Québec

# MCCALL, SHEEHY & CIE F. Kirouac & Fils



IMPORTATEURS DE MARCHANDISES  
Anglaises,  
Françaises,  
Allemandes et  
Américaines

Constantement en mains un assortiment  
considérable d'effets canadiens provenant  
des meilleures fabriques du pays, viz :

TWEEDS CANADIENS,  
COTONNADES de  
tous genres, Etc.

AUSSI—A chaque saison, un grand choix  
dans les articles suivants : Chapeaux de  
paille et de feutre pour Messieurs et pour  
Dames. Fleurs soûfflées. Rubans. Dentelles.  
Parasols et articles de fantaisie. Leur  
assortiment dans ces différents genres est  
très varié et très complet.

82 RUE ST-PIERRE  
QUEBEC

**FARINES,  
POISSONS  
et HUILES**  
**QUEBEC.**

**GEORGE DEMERS**  
COURTIER, Etc.

Achats et ventes d'actions de banques.  
Echanges sur Londres, Paris, New York, etc.  
S'occupe de l'achat et de la vente de

BEURRE ET FROMAGE

**J. - B. RENAUD & CIE**

EN RECEPTION

200 qts HARENG No 1.  
100 qts MORUE SALÉE.  
Aussi—MELASSE DES BARBADES.

126 a 140 RUE ST-PAUL  
QUEBEC.

**Charles VEILLEUX**  
Marchand de bois

Toujours en mains :—Chêne, Pin, Frêne, Tamarac, Orme, Etc., au pied cube. Aussi Bois marchand scié sur commande.

QUEBEC-SUD



— Buvez le —  
**GINGER ALE**

DE  
**TIMMONS**

AINSI QUE SA

**BIERE DE GINGEMBRE,  
SODA, ETC., ETC.**

EAU MINÉRALE **CALEDONIA**

Médailles, Diplômes et Premiers Prix  
obtenus pour leur qualité supérieure.



**J. H. JACQUES**

MARCHAND DE CUIR

HARNAIS Fournitures pour  
CORDONNIERS et SELLIERS

38 Rue Saint-Pierre  
QUEBEC

Ancien magasin de MM. Amyot & Frère

Prix réduits et désant toute compétition.  
Une visite est sollicitée.

## RAISINS VALENCE

OFF STALK.....	Marque Argutimbeau	SELECTED.....	Marque Palares
do.....	Jose Part	do.....	Raphael Pons
FINE OFF STALK....	Merle	LAYERS 4 Couronnes	Raphael Pons
do.....	Palares	do.....	J. Merle
do.....	Raphael Pons		

Qualité garantie

QUE NOUS OFFRONS A DES PRIX EXCESSIVEMENT BAS

Ecrivez-nous pour les prix avant d'acheter ailleurs.

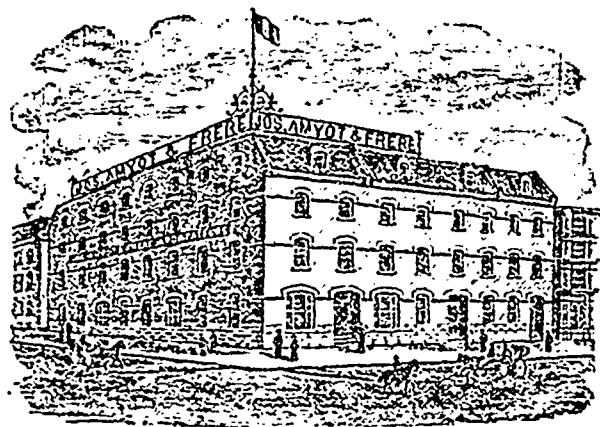
**Laporte, Martin & Cie** EPICIERS  
de gros  
72-74-76-78, rue St-Pierre, Montreal

## JOS. AMYOT & FRERE

Importateurs de Nouveautés Européennes, Americaines  
et Canadiennes

Bibliotheries  
En gros seulement

En gros seulement



Bibliotheries  
En gros seulement

Spécialités en Chapeaux, Rubans, Dentelles et Fleurs, et toutes les  
dernières Nouveautés : Bijouteries, Jouets, Feux d'artifice  
articles du Japon et de la Chine.

45 rue DALHOUSIE, Basse-Ville, Québec

## Jobin & Rochette

Manufacturiers de CHAUSSURES et marchands de CLAQUES

MARQUE JACQUES-CARTIER

Fabrique: Coin des rues Colomb et Voltigeurs, St-Roch

Succursale : Coin des rues ST-PIERRE et SOUS-LE-FORT

A la dernière Exposition Provinciale tenue à Québec, MM. Jobin & Rochette ont remporté  
la médaille d'or offerte par l'honorable Jos. Sheehy, député de Québec-Est à la Législature.

LA  
**SEMAINE COMMERCIALE**

90-92 COTE DE LA MONTAGNE

QUÉBEC, VENDREDI, 29 MARS 1895

ABONNEMENT A

"LA SEMAINE COMMERCIALE"

Par année.....\$2.00

Pour 6 mois.....1.00

Pas d'abonnement pour moins de 6 mois.

Les avis de discontinuation d'abonnement, — il en sera de même des avis de changement d'adresse, — ne vaudront que s'ils sont adressés directement au bureau du journal, par écrit ou autrement.

**Renseignements**

qu'on est toujours certain de trouver dans la

"SEMAINE COMMERCIALE"

Toutes les notions civiles intentées à Québec. B. Helms de tous les bureaux d'enregistrement du district, depuis Trois-Rivières et Sherbrooke jusque dans le bas du fleuve.

Le mouvement de la construction à Québec et dans le district.

Toutes les faillites du Dominion. Changements commerciaux: entrées en affaires, déplacements, incendies, décès, nouvelles sociétés, dissolutions, etc.

Toutes les ventes en perspective, ventes par le shérif, enchères de propriétés ou de fonds de commerce.

Les prix du marché de gros et de détail de Québec.

Importations et exportations de Québec. Mouvement de la navigation, tableaux des marchés, etc.

La Bourse de Montréal. Le cours de l'or. Le marché de Boston. Le marché aux chevaux

Personnes intéressées à recevoir la SEMAINE COMMERCIALE

- Négociants, Industriels,
  - Hommes de profession, Notaires, avocats, etc., Régistrateurs, Percepteurs du revenu.
  - Courtiers d'assurance, Agents de change, Architectes, Entrepreneurs, Navigateurs.
  - Fabricants de beurre et de fromage, Cultivateurs, Prêteurs d'argent, Spéculateurs sur biens fonds, Amateurs et commerçants de chevaux.
- En un mot tous les hommes d'affaires.

**AUX ABONNÉS**

Prière de consulter le coupon d'adresse collé sur la première page du Journal. La date inscrite en regard de votre nom indique jusqu'où votre abonnement est payé. Évitez-nous, s.v.p., des frais de correspondance inutile, et renouvelez votre abonnement à l'échéance.

BARTHE & THOMPSON.

La variété des matières données dans ce numéro nous force encore de différer la suite de nos visites aux industries québécoises.

x

Le *Monde* reproduisait lundi un article de la *Semaine Commerciale*, et en donnait crédit au *Prix Courant*.

Prière au confrère de rectifier.

x

Les événements actuels anéantissent une fausse notion d'économie politique malheureusement trop répandue.

Que de gens s'en tiennent encore naïvement à la vieille doctrine, mise en pratique par nos pères sous forme d'écus amassés dans de vieux bas, que la monnaie sonnante est la richesse elle-même ! Or, l'argent n'en est que la représentation, l'image plus ou moins fidèle.

Le monde offre en ce moment la preuve frappante de la vérité des nouvelles théories. Partout, il y a pléthore d'argent, et cependant pénurie générale

x

Nous recevons de New-York une très bizarre communication, a propos de "Thou John Hodnett dit duc d'York, de la maison de Normandie, (en lignée française) de la maison Plantagenet (ou lignée franco-allemande) et de la maison d'York & Lancaster, descendant des rois anglais, irlandais, écossais et gallois," qui se prétend l'héritier légitime au trône d'Angleterre. On nous informe qu'un syndicat se forme à New-York pour l'aider à fonder un empire au Canada, ce que pourraient faire en peu de temps les 3 millions de Canadiens-Français joints à 1 million d'Irlandais. Comme la *Semaine Commerciale* ne se mêle pas de politique, elle se contente de mentionner le fait.

x

Le Conseil Central du Travail à Québec a récemment adopté des résolutions en faveur de l'établissement d'un journal d'enseignement des métiers, comme il en existe déjà pour l'enseignement primaire et l'agriculture.

L'idée est excellente. Par tempérament, nous répugnons à cette dépendance systématique des gouvernements où se mettent en ce pays une foule d'entreprises ou d'institutions. Nous voudrions enseigner au peuple à compter d'abord sur lui-même. Mais puisque déjà le gouvernement subventionne un certain nombre de publications d'intérêt éducationnel, nous le verrons sans objection être son appui à une feuille destinée à instruire les habitants des villes.

x

On reproche aux économistes de nos jours leur dureté de cœur parce qu'ils pèsent, mesurent et évaluent tout, et que l'être humain lui-même est à leurs yeux un chiffre tout sec. Cette méthode n'est cependant pas d'hier.

Un ancien nous affirme que du temps de son grand-père c'était la mode de dire à la naissance de chaque enfant dans son village : "C'est £100 qui entrent dans la maison."

Encore aujourd'hui, la valeur moyenne généralement admise par les économistes est justement de \$1000, soit £100 sterling, pour chaque existence humaine, avec ses chances ou ses risques de succès ou d'insuccès.

Ce qui prouve qu'après tout nos grand-pères venus de France n'étaient pas si dépourvus. Ils apportaient avec eux les saines notions, mais l'héritage s'est bien appauvri d'une génération à l'autre.

x

La Chambre de commerce française de Montréal paraît déterminée à faire faire un pas à la cause de l'éducation commerciale et industrielle, dont le besoin est si urgent dans cette province et dont nous sommes les ardents apôtres.

Nous notons avec satisfaction que plus d'une des maisons d'éducation dirigées par des ecclésiastiques dans le district de Montréal se montre bien disposée à la réforme. Dans le district de Québec, il y a encore beaucoup à faire sous ce rapport. Ne soyons pas en arrière de Montréal.

Nous avons sous les yeux le modèle de l'enseignement technique et commercial tel que professé à l'École pratique pour adultes et jeunes gens, dames et jeunes filles, 55 rue de Rivoli à Paris, fondée en 1850 et subventionnée par le Ministère du Commerce et la Ville de Paris. Tous les services y sont représentés : le commerce appliqué par des comptoirs de librairie et de papeterie ; la comptabilité par des bureaux de banques, de chemins de fer, d'agences ; les élèves sont en peu de temps initiés aux diverses fonctions des employés de commerce, d'industrie et de banque, acheteurs, vendeurs, chefs de maison, caissiers, correspondanciers, facturiers, tribuns, archivistes, typewriters, et auxiliaires. Voilà une organisation qui pourrait être étudiée avec profit par ceux qui ont charge de l'éducation de la jeunesse.

x

Il faut espérer que, pendant la saison qui arrive, le district de Québec expédiera directement de notre port sa fabrication de beurre et de fromage.

Il est intéressant de rappeler que c'est la Banque Nationale qui a été la première, il y a quelques années, à aider cette exportation locale, par l'entremise de ses agents en Angleterre.

Vu l'augmentation de la production du fromage dans cette partie de la Province, il devrait y avoir avantage pour les steamers à prendre ici même leur chargement. Avec des compartiments frigorifiques, la même chose pourra se faire pour le beurre, dont la production augmente aussi notablement ; conservé à froid, le beurre de l'Est ne tarderait pas à se faire une haute réputation.

x

La nécessité rend ingénieux. Un des nombreux hommes d'affaires atteints par le nouveau projet de taxes municipales, nous disait l'autre jour :

"Indiquez donc au Conseil-de-Ville un moyen, auquel on n'a peut-être pas encore songé, de prélever tous les ans une somme assez ronde. On taxe lourdement les compagnies de gaz, de télégraphe, téléphone et lumière électrique, pour cause d'obstruction publique. Par logique, on devrait également frapper d'un droit les enseignes sans nombre qui masquent les rues. Sans les avoir comptées, on peut dire sans exagération qu'il y en a bien 3000 à Québec. A \$10 la pièce, ce serait une source de revenu tout-à-fait importante. Que d'améliorations ne ferait-on pas avec ces \$30,000, représentant à 6 p.c. un capital d'un demi million !

"Il y a lieu déjà un impôt spécifique sur l'eau que boit tout le monde, pauvres comme riches, celle qui sert à la propreté individuelle comme celle qui alimente les bouilloires des usines. Il n'y a pas un seul bain, un évier, pas un "water closet" qui ne paie un impôt spécifique. Et cependant, ce sont là des objets indispensables pour l'hygiène publique, à laquelle toute la population est solidairement intéressée. Toutes ces taxes sont autant d'entraves au progrès, des contradictions tout aussi bizarres que l'impôt proportionné à la valeur donnée à la propriété, qui sensément aurait plutôt droit à une prime d'encouragement.

"Les enseignes de commerce, comme les poteaux de télégraphe, sont au contraire, des obstructions, des difformités, pour lesquelles il n'est que juste de payer ceux qui s'y complaisent."

Nous savons très bien que ce langage ne sera pas goûté de tous nos lecteurs, et que la guerre aux enseignes est très impopulaire auprès de bon nombre de marchands de Québec. Seulement, nous savons également qu'ils préfèrent avoir affaire à quelqu'un qui dit carrément ce qu'il pense. Qu'ils nous démontrent que nous avons tort, nous serons les premiers à le reconnaître.

### AMÉLIORATION GRADUELLE DES AFFAIRES

Enfin, on commence à voir des signes manifestes d'amélioration.

La dernière revue de Henry Clews & Co. à New-York, excellente source d'informations, signale des indices tout-à-fait distincts de relèvement financier, commercial et industriel aux Etats-Unis. Le changement a été simultané à New-York et à Londres; ce dernier marché a recommencé à acheter sur le marché américain. Les mesures de l'administration Cleveland, le Bond Syndicate, l'intervention des Rothschild ont évidemment restauré la confiance étrangère. Sur le marché local de New-York, le changement s'est aussi matérialisé; ceux qui tenaient

leurs capitaux inactifs ou ne les risquaient que sur des placements temporaires sont venus à la conclusion que la dépression a atteint le fond de l'abîme, et recommandent à acheter les valeurs de chemins de fer et d'autres classes payant de bons dividendes, qui justement sont à des chiffres tentants. Dans la sphère mercantile, l'amélioration est aussi visible. Les compagnies de charbon bitumineux ont réglé leurs difficultés; celles de l'anthracite sont à la veille de l'être; les chemins de fer se relèvent de leur chute; l'argent a avancé de 4c. l'once; le coton et le blé montent à vue d'œil.

Il y a deux ans, ajoute M. Clews, nous étions dans l'alarme à propos de la crise d'argent. Aujourd'hui, on peut dire que le danger est passé. Le nouveau tarif a aussi cessé d'effrayer l'industrie; les manufactures s'en sont arrangées, et ont adapté leurs opérations au nouvel état de choses.

La surproduction universelle a fait son temps. C'était dû au perfectionnement des machines permettant des capacités de production bien au-delà des débouchés de consommation; c'était en même temps la conséquence d'un commerce factice et forcé avec les peuples demi-civilisés du monde. Il fallait deux choses pour rétablir l'équilibre: d'abord l'abaissement des prix pour activer la consommation; puis la diminution de la production. La première condition est remplie, car jamais les prix ne sont descendus aussi bas durant la présente génération. La réduction de la production s'opère aussi, avec douleur sans doute, mais c'était inévitable. Les vieux outillages, incapables de lutter davantage, sont mis de côté.

La circulaire de R. G. Dun & Co., attache moins d'importance à la hausse des cotons et des stocks, mais trouve les vraies indications d'une amélioration générale dans un grossissement sensible du volume des affaires locales, une meilleure demande pour l'argent, une augmentation graduelle du nombre de bras employés dans les industries... La hausse sur le blé, causée par un rapport exagéré des quantités de blé aux mains des fermiers, a été suivie de réaction, et les prix sont retombés plus bas qu'avant... Le porc a décliné de 25c. par baril, et le saindoux de 10 cents par 100 lbs. La hausse sur les salaires des ouvriers du coke a élevé le coût du combustible pour les fabricants de fer, mais le prix de ce dernier article n'en a pas encore été affecté, vu que la demande n'a pas augmenté. Cette circonstance pourrait cependant activer les ventes aux prix actuels. Le cuivre reste plus faible à \$9.25 pour Lake. Le plomb est plus faible \$3.05 à \$3.10. Bonnes ventes en tôle, meilleurs prix. La hausse du coton a stimulé les achats et donné confiance aux agents.

D'après Dun & Co., il y a aussi signe d'amélioration à Toronto. Le volume des affaires locales a augmenté, bien qu'en petites quantités, prouve que le commerce de détail est encore circonspect. Les importations à Toronto pour février indiquent augmentation sur les soieries et les articles de luxe par comparaison avec l'an dernier. Pas de changement notable dans les prix; les métaux et ferronneries sont en meilleure demande, et l'épicerie va mieux.

A Montréal, d'après la même source, le mouvement est plus lent; on attend les frets du printemps pour reprendre l'activité. Les acheteurs en ce moment en Europe écrivent que les lainages sont en grande partie enlevés par les Américains, et qu'il faut s'attendre à une hausse. L'argent est toujours rare, et le renouvellement à la mode. Dans la campagne, il reste beaucoup de foin non vendu, mais les prix sont insuffisants et c'est là le gros de la récolte restante en granges.

-- x : x : x --

### LES CAUSES DE LA CRISE DES BLÉS

La crise agricole universelle fait l'objet des études de tous les économistes; elle donne lieu aux commentaires de la presse du monde entier. Les hommes politiques, sans distinction de partis, se voient obligés, bon gré, mal gré, d'apporter plus d'attention à cette question devenue le mal du jour. On a déjà, dans les pays civilisés, versé des flots d'encre pour faire ressortir les causes de la situation déplorable où se trouve actuellement cette branche, la plus importante de l'activité sociale, mais tous les efforts dans cette voie sont restés infructueux.

On invoque bien des causes pour expliquer la crise actuelle et entre autres on fait valoir celle de la surproduction. Mais est-ce bien la surproduction qui est la source des maux de l'agriculture? Il semble que ce motif, invoqué en la circonstance, n'est pas bien exact, car il en saurait être question de surproduction universelle en ce qui concerne les céréales et surtout le blé.

En effet, il est facile d'invoquer la production quasi inépuisable de l'Amérique du Nord et du Sud, l'augmentation rapide des exportations de blé de la République Argentine, mais il s'agit de vérifier d'abord si, en réalité, cet argument est plausible. Si la production américaine était la seule cause des souffrances de la culture européenne, les fermiers américains devraient, de moins, eux, prospérer. Nous voyons cependant, que les cultivateurs américains sont, aux mêmes degrés, accablés par des causes invisibles.

Il est des ch  
Unis e  
les chi  
paine  
surfac  
acres  
1892.  
chiffre  
ne s'é  
1892  
année  
Et  
courag  
nost  
des tr  
sont p  
servic  
charg  
En  
et des  
les en  
ment  
ou ell  
en no  
Il s  
du blé  
supro  
plique  
ne pa  
conso  
d'une  
que le  
plutôt  
La  
prix  
tional  
le Mo  
Anné  
—  
187  
187  
188  
188  
188  
188  
188  
188  
188  
188  
188  
189  
189  
189  
189  
189  
Bu  
tude  
elles  
duct  
Er  
table  
unve  
relat  
du w  
avec  
bush  
tand  
bush

Il est, d'ailleurs, facile de prouver par des chiffres que la production aux Etats-Unis a déjà presque atteint sa limite, car les champs cultivés en blé augmentent à peine depuis une dizaine d'années. La surface cultivée en blé a été de 37,986,717 acres en 1880, elle a été de 38,554,430 en 1892. La production du blé qui s'est chiffrée en 1880 par 488,549,868 bushels, ne s'élève qu'à 515,949,000 bushels en 1892 qui a été la plus abondante des douze années précédentes.

Et ce fait s'observe dans un pays où le courage d'initiative ne manque point, qui n'est pas entravé par des préjugés et par des traditions surannées, où les impôts sont peu élevés, où l'on ne connaît pas le service militaire obligatoire qui, par ses charges, écrase les populations de l'Europe.

En dehors de la République Argentine et des Indes Occidentales—deux pays où les emblavures en blé accusent une augmentation,—on n'en connaît pas d'autres où elles augmentent ; on peut, par contre, en nommer certains où elles ont diminué.

Il suffit de citer les chiffres de la culture du blé pour anéantir l'argument de la surproduction par lequel on cherche à expliquer la crise actuelle. Il faut aussi ne pas perdre de vue que le nombre des consommateurs de pain augmente et même d'une façon plus rapide que la culture et que les prix devraient, en conséquence, plutôt hausser.

La production universelle du blé et les prix de celui-ci sur le marché international se résument, d'après le *Standard* et le *Mark Lane Express*, comme suit.

Années	Quarters	Shillings
1873.....	222.000.000	58,8
1877.....	250.000.000	56,9
1881.....	248.000.000	45,4
1882.....	275.000.000	45,1
1883.....	250.000.000	41,7
1884.....	274.000.000	35,8
1885.....	255.000.000	32,10
1886.....	265.000.000	31,7
1887.....	288.000.000	36,6
1888.....	276.000.000	31,10
1889.....	268.000.000	29,9
1890.....	280.000.000	31,11
1891.....	296.000.000	37,7
1892.....	300.000.000	30,3
1893.....	301.000.000	26,4
1894.....	301.612.000	18,2

Bien qu'on ne puisse accepter l'exactitude de ces données au pied de la lettre, elles démontrent néanmoins que la production varie peu d'une année à l'autre.

En examinant plus attentivement ce tableau, nous voyons que le prix moyen universel du blé n'est pas toujours en corrélation avec la quantité de la production du monde entier. En 1891, par exemple, avec une production de 296 millions de bushels, le prix s'est établi à 37 shillings, tandis qu'en 1894, avec 302 millions de bushels en chiffres ronds, les cours sont

tombés à 18 shillings 2 pence. En 1889, avec 268 millions de bushels, le prix universel du blé a été de 29 shillings 9 pence ; en 1890, avec 280 millions de bushels, il a augmenté en même temps que la production et s'est établi à 31 shillings 11 pence.

Nous inclinons plutôt à croire que la crise agricole n'est qu'une dépendance de la crise industrielle qui sévit un peu partout. C'est là qu'il y a eu surproduction, surmenage, et par conséquent temps d'arrêt, avec diminution du moyen d'achat (*purchasing power*) des masses. Il est vrai que le nombre des mangeurs de pain augmente, mais aussi leur capacité d'acheter a diminué, et la consommation générale se trouve ainsi réduite à sa plus simple expression.

— x : ÷ : x —

LA CRISE MONÉTAIRE AUX ETATS-UNIS

Le stock d'or du Trésor des Etats-Unis, continue à se vider, par suite des exportations d'or en Europe, il est maintenant aussi bas qu'il était lors de la négociation du dernier emprunt de 50,000,000 de dollars. Et ce n'est pas étonnant, avec le système qui fait du Trésor la Banque de rachat de tous les billets des Banques nationales.

Les exportations des Etats-Unis en Europe sont restées, depuis quelque temps, beaucoup au-dessous de leurs importations ; il est, par conséquent, resté des soldes considérables à leur débit sur les places de Paris, Londres, Berlin, etc.

Autrefois, les Français, les Anglais et les Allemands plaçaient beaucoup de capitaux en valeurs américaines, surtout en titres de chemins de fer, et au lieu d'envoyer à New-York de l'or, ils y envoyaient les traites des créanciers pour les soldes en question, et l'or américain restait en Amérique.

Mais ces placements ont cessé depuis le commencement de la crise actuelle ; il faut donc que les importateurs des Etats-Unis paient en numéraire, et le seul numéraire ayant cours officiel à Paris, Londres et Berlin, c'est l'or. Pour payer en or, les importateurs—ou les banquiers qui paient pour eux—prennent tout simplement des billets de banques nationales et, au lieu de les présenter aux banques qui les ont émis et où l'on demanderait une prime pour de l'or, ils les présentent au Trésor fédéral qui s'est chargé de leur rachat en or.

Si ces billets, une fois rachetés par le Trésor, étaient détruits, il y aurait au moins cet avantage, que les responsabilités du Trésor seraient diminuées d'autant, mais il n'en est rien.

Le gouvernement, comme nous l'avons

vu, a émis un emprunt de 50 millions de dollars en or pour refaire son stock d'or ; l'emprunt est souscrit par les banques, qui fournissent ainsi au trésor de l'or de leur propre stock ; mais comme ces banques, dont les billets ont été rachetés, éprouvent le besoin de refaire leur circulation, elles déposent au trésor les obligations de l'emprunt de 50 millions de dollars et se font remettre en échange 46 millions de dollars en billets, lesquels billets sont ainsi une seconde fois disponibles pour la présentation au rachat en or par le Trésor.

Comme on le voit, c'est un véritable tonneau des Danaïdes ; plus on y verse de l'or, plus on en fait sortir. Et ce va et vient est onéreux pour le Trésor, qui paie de 3 à 3½% pour tout l'or qu'il emprunte, tandis qu'il fournit gratuitement l'or nécessaire au rachat des billets des banques nationales.

M. Cleveland a voulu faire cesser cet état de choses, il avait proposé au Congrès un nouveau système de banques et de circulation, modelé à peu près sur celui du Canada. Un congrès de banquiers américains, réuni à Baltimore, avait élaboré un autre projet à peu près suivant les mêmes lignes. Mais le Congrès n'a voulu s'occuper ni de l'un ni de l'autre, et pour parer au plus pressé, le trésor a contracté un emprunt, mais à l'étranger, afin que l'on ne puisse pas aussi promptement lui reprendre son or.

L'intention avouée de certains membres influents du Congrès serait de mettre l'administration fédérale dans la nécessité de rendre à l'argent sa valeur de circulation, par l'absence de l'or ; lorsqu'il n'y aura plus d'or dans le pays, disent-ils, il faudra bien payer en argent et reconnaître, en pratique, l'égalité de valeur du dollar en or et du dollar en argent, qui n'existe actuellement qu'en théorie. On sera obligé de reprendre la frappe de l'argent et le produit des riches mines de l'ouest reprendra sa valeur.

Si les autres nations, disent-ils, veulent n'avoir que la monnaie d'or, libre à elles ; pour les Etats-Unis, qui sont si riches en argent, ils devraient être libres également d'avoir la monnaie d'argent.

De fait, les Etats-Unis peuvent bien établir chez eux l'argent comme étalon monétaire unique et forcer tous leurs nationaux à accepter un dollar d'argent pour la valeur d'un dollar. Mais pour les échanges avec l'étranger, ce n'est pas la même chose. Il faudrait bien payer l'étranger avec la monnaie qu'il exigerait, il s'ensuivrait qu'il y aurait pour toutes sortes de denrées, aux Etats-Unis, deux prix, l'un désignerait le prix en argent, l'autre le prix en or.

Nos voisins n'ont donc d'autre alternative que de gagner les autres nations au bimétallisme ; autrement, l'argent ne peut leur servir que pour les échanges intérieurs.

### La PEOPLE'S BANK de Halifax

Fondée en 1864  
 CAPITAL VERSE.....\$700,000  
 BUREAU DE DIRECTION:  
 PATRICK O'MULLAN, Président  
 JAMES FRASER, Vice-président  
 Hon. M. H. RICHIEY, CHARLES ARCHIBALD  
 W. J. COLEMAN

Bureau principal : Halifax, N. E.  
 JOHN KNIGHT, caissier.

AGENCES :  
 North End, Halifax, N.-E.      Wolfville, N.-E.  
 Lunenburg, N.-E.                  Windsor, N.-E.  
 Canso, N.-E.                          Shediac, N.-E.  
 North Sydney, C. B.                Port Hood, C.-B.  
 Edmington, N.-B.                    Woodstork, N.-B.  
 Lévis, P. Q.                          Fraserville, P. Q.

Lae Mégantic, P. Q.  
 Succursale de Lévis—JEAN TACHÉ, agent.  
 Succursale de Fraserville—J. E. GAUDET, agent.  
 Succursale de Lae Mégantic—W. H. GOSSIP, agent.

CORRESPONDANTS :  
 Ontario—Ontario Bank.  
 Québec—Banque de Québec.  
 Terrebonne—Union Bank of Newfoundland.  
 St-Jean, N.-B.—Bank of New-Branswick.  
 New York—Bank of New York.  
 Boston—New England Nat. Bank.  
 Minneapolis—North Western Nat. Bank.  
 Londres—Union Bank of London.  
 Paris—Crédit Lyonnais.

### La Banque du Peuple

Bureau principal : Montreal  
 ÉTABLIE EN 1834  
 CAPITAL PAYE \$1,200,000  
 FONDS DE RESERVE 600,000

Bureau de direction :  
 Jacques Grenier, écrivain, Président  
 George Brush, écrivain, Vice-Président  
 M. Branchaud, écrivain, Wm. Francis, écrivain; Cha  
 Lacaille, écrivain, Alph. Leclaire, écrivain, A. Provost, écrivain.  
 J. S. BOUSQUET, Caissier  
 Wm. RICHER, Assst.-Caissier  
 M. ARTHUR GAGNON, Inspecteur

Succursales :  
 Québec, basse-ville : P. B. DUMOULIN, gérant  
 Québec, St Roch : NAP. LAVOIE, gérant.  
 Trois-Rivières : P. E. PANNETON, gérant.  
 St-Jean, Qué. : H. ST-MARS, gérant.  
 St-Rémi, Qué. : C. BÉDARD, gérant.  
 St Jérôme, Qué. : J. A. THÉBERGE, gérant.  
 Montréal, rue St. Catherine Est. A. FOLKNER, gérant.

Montréal, rue Notre-Dame Ouest : J. A. BLEAU, gérant.  
 St-Hyacinthe : J. LAFRAMBOISE, gérant.

Agents en Canada :  
 Ontario : Molson's Bank et ses succursales.  
 Nouveau Brunswick : Banque de Montreal.  
 Nouvelle-Ecosse : Bank of Nova Scotia.  
 Ile du Prince-Edouard : Merchant's Bk of Halifax

Agents aux États-Unis :  
 New-York : The National Bank of the Republic.  
 New-York : Hanover National Bank.  
 Boston : National Revere Bank.  
 Correspondants en Europe :  
 Angleterre : The Alliance Bank Ltd, Londres.  
 France : Le Crédit Lyonnais, Paris.  
 La Banque du Peuple émet des lettres échan-  
 gées payables dans toutes les parties du monde.  
 Pour faciliter les petites épargnes, la Banque  
 reçoit des dépôts de tous montants depuis 25cts,  
 à 4 p. c. comme pour les gros dépôts.

### La Banque Nationale

BUREAU CHEF : QUEBEC  
 CAPITAL PAYE.....\$1,200,000  
 DIRECTEURS

A. GABOINY, écrivain, Président.  
 F. KIROUAC, écrivain, Vice-Président  
 THEO. LEDROIT, écrivain, R. AUDETTE, écrivain.  
 A. B. DUPUIS, écrivain, R. TURNER, écrivain.  
 H. M. PRICE, écrivain.  
 P. LAFRANCE, M. A. LABRECQUE, Caissier, Inspecteur.

Succursales :  
 Québec, faubourg St-Jean : C. Cloutier, comptable  
 do St-Roch : J. E. Huot, gérant  
 Montréal : M. Bém. H. gérant  
 Sherbrooke : W. Gaboury, gérant  
 St-François N.-E., Beauce : N. A. Boivin, gérant  
 Ste-Marie Beauce : La Drouin, gérant  
 Chicoutimi : J. E. A. Dubuc, gérant  
 Ottawa, Ont. : A. A. Tallon, gérant  
 Winnipeg, Man. : G. Crébassa, gérant.

AGENTS :  
 Angleterre : The National Bk of Scotland, Londres  
 France : Crédit Lyonnais, Paris, et succursales.  
 M. M. Grünbaum, Frères & Cie, Paris  
 États Unis : The National Bank of the Republic,  
 New-York. The National Revere Bank, Bos-  
 ton, Mass.  
 Les collections reçoivent une attention spéciale  
 et les retours en sont faits avec la plus grande  
 promptitude.  
 On sollicite respectueusement la correspondance.

### MOUVEMENT DE LA COLONISATION

Les deux grands centres de colonisation sur lesquels le mouvement est dirigé sont la région du lac St-Jean dans le district de Québec, celle du Témiscamingue dans le district de Montréal.

Le courant est visiblement donné, et maintenant marche pour ainsi dire de lui-même. Il a été rudement poussé pendant l'année dernière, par les sociétés et agences de colonisation, par le Commissariat de l'Agriculture et de la Colonisation, et par le *Journal d'Agriculture*, grande publication tirée à 10,000 exemplaires, que doivent lire bon gré mal gré tous les membres des cercles agricoles de cette province—l'abonnement étant payé par le gouvernement. On a exploité avec succès la crise industrielle et fait des appels irrésistibles aux ouvriers sans travail.

Le fruit de cette cabale se résume elo-  
 quement dans les chiffres suivants :

Colons bona fide établis sur les terres publiques pendant l'année 1894, inscrits à l'agence de colonisation de Montréal du 15 mars au 15 décembre : 717. Le nombre de ceux qui sont allés visiter les terres du Témiscamingue est de 1140, mais 717 s'y sont actuellement établis

Le Lac St-Jean, d'après les bulletins mensuels publiés sous l'autorité du département d'Agriculture, a reçu 762 nouveaux habitants. A 5 têtes par famille, ces chiffres représentent une migration de plus de 250 familles à peu près également réparties entre les deux districts.

Il est bon d'ajouter qu'il s'est simultanément formé un autre courant ayant aussi son importance : vers la vallée de la Métapédie et la Gaspésie.

Si l'on considère la lenteur traditionnelle de tous les mouvements chez nous, et que celui-ci, du sud au nord, est en sens inverse du cours naturel, on peut être très satisfait du résultat.

### LA LUMIÈRE ÉLECTRIQUE

M. O. Higman, chef du service de l'électricité au Canada, était à Québec la semaine dernière pour installer les appareils pour l'inspection de la lumière électrique dans le bureau de l'inspection du gaz.

On sait que ce service d'inspection doit être prêt pour le 1er avril.

Seulement, nous regrettons de voir que le gouvernement fédéral ne se montre pas plus particulier pour l'installation de ce service à Québec ainsi que de celui de l'inspection des poids et mesures.

Nous avons rarement vu plus misérables bureaux installés dans plus misérable endroit.

Les opérations de ces différents services publics demandent des conditions particulières que les autorités paraissent oublier.

### L'ÉCLATANTE

NOUVELLE LAMPE A PÉTROLE SANS MÉCHE

Cette nouvelle lampe attire en ce moment l'attention générale. Elle est d'invention allemande. On assure qu'elle ne consomme de l'huile que pour un tiers de centime par heure par carcel. Quand on sait que cinq centimes représentent un sou de notre monnaie, on comprend à quelle fraction minime cette dépense se trouve réduite.

Le carcel est l'étalon français du pouvoir éclairant, et équivaut à neuf chandelles et une fraction, ou disons dix chandelles de baleine de six à la livre.

La nouvelle lampe, brevetée par Herr Schular, l'inventeur du brûleur régénérateur à gaz adopté par la compagnie parisienne du gaz, consomme le pétrole, huile non volatile, qui passe à travers un filtre, et tombe goutte à goutte sur une surface chauffée à une haute température, se transforme de suite en gaz et se trouve alors soumis à une combustion parfaite.

L'absence de fumée est due à l'interposition du filtre, à l'absence de mèche, à la distribution lente et mesurée du pétrole et à une forte tir.

La lampe se compose de quatre parties. un réservoir à pétrole et un filtre, une chambre tubulaire pour la volatilisation et la gazéfaction se reliant au réservoir par un tube spécial, avec un robinet régulateur conduisant à un brûleur en forme d'anneau percé de deux rangées de trous ; un brûleur à alcool sous une cloche de verre qui se ferme hermétiquement au moyen d'un ressort, et une chambre centrale communiquant avec la cheminée par laquelle s'échappent les produits de la combustion.

En comparant le coût (1/3 de centime) de l'éclairage de cette lampe par heure, éclairage équivalant à celui de dix chandelles ou un carcel, avec celui de la lampe ordinaire à pétrole, on trouve que celui-ci coûte un centime par heure et n'a pas plus de pouvoir éclairant ; que la dépense des lampes à gaz Wenham et Auer est de 0.9 centimes, celle de la lampe Moderator, avec de l'huile de colza, 5 centimes, celle des brûleurs ordinaires à gaz de 4 1/2 centimes ; celle des lampes électriques à incandescence, de 5 à 6 centimes, et celle des lampes à arc, de 5 à 7 1/2 centimes.

On dit que les commerçants de bois d'Ottawa, avec ceux du Vermont, du Maine et du New-Hampshire, ont formé un "combine" aux termes duquel les membres s'engagent à ne briser sous aucune circonstance l'échelle des prix du bois. L'association a adopté des règlements pour la préservation des forêts, s'engageant à n'employer que le gros bois et à laisser croître le petit et le moyen. L'association compte aujourd'hui 129 membres.

### Coloni.

La fab-  
 contie à 3  
 section d'  
 paroisse  
 — M. I  
 menceur d  
 dans un c  
 pour on fi  
 tillons de  
 condition  
 ment aill  
 aussi hier  
 — Nou  
 en disant  
 avient r  
 Hal, s H  
 confins du  
 de 6e, m  
 le contr  
 superficie  
 294,000 j  
 que sont  
 La nouve  
 s'vend d  
 St-Gabrie  
 prolonge  
 et des co  
 an prolong  
 tersection  
 mite du :  
 tour Ma  
 fédéral v  
 part du  
 propriété  
 leur gré.  
 ville, es  
 Board of  
 prélimin  
 ment pri  
 gueur ; i  
 les mal  
 Hale a \$  
 \$60,000  
 construe  
 — L'h  
 retour d  
 l'intenti  
 chemin  
 rieur.  
 abandon  
 M. Th  
 l'argent  
 a la Poi  
 On ach  
 Sorel.  
 l'Interec  
 ensuite  
 On cons  
 Paspébi  
 Les A  
 moment  
 de deux  
 la Gasp  
 Terrene  
 de fer.  
 mers ra  
 on abri  
 On con  
 quatre j  
 duit de  
 M. T  
 s'occup  
 Sault &  
 sera de  
 jours.  
 — L'  
 des sou  
 fer, et  
 avril,

**Colonne de l'entrepreneur**

La fabrique de Grand Falls, N.B., a confié à M. D. Ouellet, architecte, la confection d'un autel pour l'église de la dite paroisse.

M. D. Ouellet, architecte, doit commencer dans quelques jours des travaux dans un de ses magasins, 113 rue St-Jean, pour en faire une magnifique salle d'échantillons de 50 x 60 pieds, qu'il louera à des conditions faciles. On trouvera difficilement ailleurs une salle aussi spacieuse et aussi bien située.

Nous faisons erreur vendredi dernier en disant que les Sœurs de l'Hôtel Dieu avaient refusé 7c. le pied carré du Jeffery Hale's Hospital pour un terrain sur les confins de la ville. L'offre refusée était de 6c., mais celle de 7c. a été acceptée, et le contrat sera prochainement signé. La superficie exacte du terrain vendu est de 294,000 pieds carrés, qui vont rapporter une somme de \$20,510 à l'Hôtel Dieu. La nouvelle propriété du Jeffery Hale's vend du prolongement projeté de la rue St-Gabriel en arrière de la rue St-Jean au prolongement projeté de la rue Plessis, et des confins de la rue Claire Fontaine au prolongement de la ruelle qui fait intersection avec la rue St-Jean à l'extrémité du faubourg. La vente englobe la tour Martello No 3, que le gouvernement fédéral vient de reconnaître, par un rapport du ministre de la Justice, être la propriété des Sœurs pour en disposer à leur gré. M. Stavelly, architecte de cette ville, est actuellement engagé avec le Board of Governors à étudier les détails préliminaires de l'entreprise. Le bâtiment principal aura 150 pieds de longueur; il y aura un pavillon séparé pour les maladies contagieuses. Le Jeffery Hale a \$150,000 à sa disposition, dont \$60,000 seront d'abord consacrés aux constructions projetées.

L'hon. sénateur Thibaudeau est de retour d'Angleterre, où il était allé dans l'intention de lancer des débentures du chemin de fer Atlantique et Lac Supérieur. L'état actuel du marché lui a fait abandonner cette idée, pour le moment.

M. Thibaudeau dit qu'on a en mains l'argent pour établir une ligne de Montréal à la Pointe-Lévis, d'ici au 1er janvier 1896. On achètera peut-être le Montréal et Sorel. De la Pointe Lévis, on utilisera l'intercolonial jusqu'à Matapédia; vient ensuite le chemin de la Baie des Chaleurs. On construira ensuite 20 milles jusqu'à Paspébiac.

Les MM. Connolly sont saisis, en ce moment, du projet d'établir un service de deux steamers qui feront le voyage de la Gaspésie aux Iles de la Madeleine et à Terre-Neuve, en rapport avec ce chemin de fer. En établissant une ligne de steamers rapides de Paspébiac à Liverpool, on abrège le voyage de plusieurs jours. On considère que la traversée se ferait en quatre jours et demi. Le voyage est réduit de 800 milles.

M. Thibaudeau ne sait pas quand on s'occupera des travaux de Montréal au Sault Ste-Marie. M. C. N. Armstrong sera de retour en cette ville d'ici à quinze jours.

L'ingénieur de l'aqueduc demande des soumissions pour ouvrages en fonte, fer, etc., tuyaux de grès etc., pour le 2 avril.

—La Compagnie du Richelieu fait débayer ses nouveaux quais pour y ériger sur le champ des hangars à marchandises.

—A Montréal, la Compagnie de téléphone Bell est en procès avec le tramway électrique, qui, dit-elle, par l'induction de son réseau la force d'enfourer ses fils de retour, ce qui lui a coûté jusqu'ici \$276,000, montant de sa poursuite. A Québec, l'enfouissement des fils étant une impossibilité à cause de la nature rocailleuse du sol, on peut prévoir le jour où la multiplication croissante des fils obligera les intéressés à trouver autre chose. Avis aux esprits inventifs. En attendant, le pourrait on adopter le système allemand de rosaces décoratives appliquées sur la façade des maisons soutenant à différentes hauteurs les câbles électriques, et supprimant du coup les encombrants poteaux qui poussent partout à vue d'œil?

—A la dernière séance du Conseil de Ville, on a lu un protêt notarié de M. Cléophas Rochette contre l'état périlleux du pont Bi-kell, sommant l'autorité municipale de réparer ce pont au plus tôt.

—L'église de l'Immaculée Conception à Montréal, dont nos concitoyens Tanguay & Vallée, architectes, ont fait les plans, sera quelque chose d'unique au Canada. L'intérieur sera absolument sans colonnes, la voûte étant soutenue par une structure en fer dissimulée dans la menuiserie. Ce sera la seule église de cette dimension dans le genre, la largeur de l'édifice étant de 80 pieds. Le coût est estimé à \$100,000.

—Les contrats pour les travaux à l'église et à la sacristie de Notre-Dame de Lévis, sont donnés comme suit.

Tous les travaux de maçonnerie, à M. Joseph Couture pour la somme de \$4,537. La menuiserie du parloir et de la sacristie à M. Olivier Michaud pour la somme de \$5,800. Tous les travaux en menuiserie de l'église sont accordés à M. Joseph Gosselin pour la somme de \$5,482. Tous les travaux en peinture à l'église et à la sacristie à M. Alp. Verreault pour la somme de \$4,577. Il reste encore deux contrats qui ne sont pas donnés; ce sont la sculpture et dorure, ainsi que le chauffage.

M. Jacques, marbrier à Lévis, a posé un marbre funéraire dans l'église de Frampton à la mémoire du feu Rév. F. Duil. C'est un morceau d'ouvrage d'une rare perfection.

—La construction de l'église et de la sacristie de l'Anse du Cap, comté de Gaspé, a été confiée à MM. Laurent Moisan & Fils, entrepreneurs de St-Sauveur de Québec. Le contrat est de \$12,000. Les travaux doivent commencer de suite sous la direction de M. David Ouellet, architecte.

**B. LEONARD**

Papiers de tentures français et américains  
Peinture en bâtiments et  
Lettreage d'enseignes  
Peintures, Huiles, Glaces  
Matériaux pour artistes  
Stores et Gardes-soleils pour  
fenêtres  
Rouleaux à ressort pour fenêtres

53, RUE ST-JEAN  
HAUTE-VILLE, QUÉBEC

S. N. PARENT, M.P.P. CHARLES DEGUISE

**Parent & DeGuise**

AVOCATS  
No 98 rue St-Pierre, Québec

**LOUIS G. DEMERS**

AVOCAT  
51 RUE ST-PIERRE, Québec.

**M. N. OLLIVIER, A.B., LL.D.,**

AVOCAT  
51 rue St Pierre, Basse-Ville, Québec  
(Pied de la Côte de la Montagne)  
TELEPHONE 779.

L. FREMONT, LL.D., M.P. J. LAMOIS BELL, LL.D.

**Fremont & Bell**

AVOCATS  
Bureau: 118 Rue St-Pierre, Québec  
Téléphone 633.

HON. E. J. FLYNN, C.R., LL.D. J. J. DIONNE, LL.D.

**FLYNN & DIONNE**

AVOCATS  
56 rue St-Pierre, Québec  
Bâtisse de la Banque Union. TELEPHONE 849

**APOLLINAIRE CORRIVEAU**

AVOCAT  
Commissaire de la Cour Supérieure de Québec et  
Commissaire pour l'Ontario  
BUREAU: 92 RUE ST-PIERRE.  
Du soir: 632 rue St-Vallier, St-Sauveur.

JACQUES MALOIN, C.R. ALBERT MALOIN

**MALOIN & MALOIN**

AVOCATS  
Bureaux: 23 RUE ST-LOUIS, Québec

G. EMILE TANGUAY A. VALLÉE

**Tanguay & Vallée**

Architectes-Dessinateurs  
BUREAUX: 38 RUE ST-EUSTACHE, QUEBEC.

**Alfred Lemieux**

COMPTABLE ET LIQUIDATEUR DE  
Successions en Faillites  
BUREAU  
No. 61, Rue Saint-Pierre, Québec

**P. C. D'Auteuil**

Courier et Liquidateur  
286 RUE ST-J SEPH, ST-ROCH  
Téléphone 2297. QUÉBEC.

**F. A. MERCIER**

NOTAIRE  
105, COTE LAMONTAGNE, QUÉBEC  
ARGENT A PRÊTER sur hypothèque à la ville  
et à la campagne.

**Eau de Javelle**

Sans pareille pour blanchir le linge.  
Épargne le temps et le savon.  
On ne fait pas bouillir le linge.



# COMPAGNIE CHINIC

Marchands quincailliers  
et FABRICANTS DE MOULANGES  
QUEBEC.

Spécialité de Matériels et d'Articles de

## Beurreries et de Fromageries

AUX PRIX DE FABRIQUE

Sel à beurre de Ashton et de Higgins

Présure et Couleur à beurre de haute marque

Bois à boîtes et tinettes

et généralement, tous les articles quel-  
conques nécessaires à la fabrication des

BEURRES ET DES FROMAGES

Médaille Exposition de Londres 1886

Diplôme Exposition d'Anvers 1885

Médailles et diplômes Exposition Québec 1888

Bureau : — 146 RU DE L'EGLISE

MANUFACTURE :

149 RUE PRINCE-EDOUARD

ENTRÉES :

110 RUE DE L'EGLISE

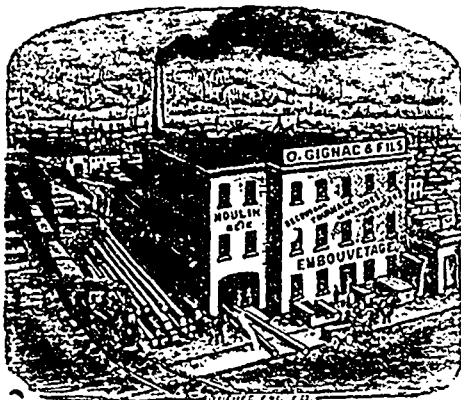
ST-ROCH

O. GIGNAC & Fils

MOULURES

Une spécialité

Demandez notre tableau de  
Mouures.



TELEPHONE 336

## J. E. MARTINEAU

MARCHAND DE QUINCAILLERIES

EN GROS ET EN DETAIL

Enseigne de la Bouilloire

129 RUE ST-JOSEPH, ST-ROCH, QUEBEC

Comme nous n'avons pas de frais de voyageurs de commerce à payer, c'est  
autant dont nous pouvons faire bénéficier l'acheteur.

## BOISSEAU & MARCOTTE

IMPORTATEURS

d'Articles d'utilité et de Fantaisie

JOUETS D'ENFANTS,

FEUX D'ARTIFICE,

Etc., Etc., Etc.

Téléphone 508

41-43 RUE ST-PIERRE, QUEBEC

Successors de BOISSEAU & BELAND

## Desrosiers & Plamondon

PEINTRES-DECORATEURS

Décoration de maisons, posage de papiers-tentures, enseignes,  
peintures à l'eau, etc.

Spécialité des boiseries en chêne, etc. Derniers goûts et plus bas prix.

No. 317, RUE SAINT-PAUL, QUEBEC

## J. A. LANGLAIS & FILS

LIBRAIRES-EDITEURS

Importateurs de France, d'Angleterre, d'Espagne, d'Allemagne, de Belgique et d'Italie

Nous vendons à des prix réduits. Il suffit de nous faire une visite à l'un ou à l'autre de nos  
magasins pour être convaincu que nous vendons à meilleur marché que n'importe quelle autre  
maison.

123 RUE ST-JOSEPH—10-12 CARRE NOTRE-DAME

## CHRONIQUE DE LA NAVIGATION

Le remorqueur *Conqueror* sera commis-  
sionné pour la saison et se tiendra tou-  
jours prêt à faire le service au premier  
appel, dans le haut du fleuve comme dans  
le golfe.

—Le steamer du gouvernement le  
*Newfield* est revenu ces jours derniers  
d'une croisière à l'île de Sable, à la re-  
cherche des vaisseaux américains disparus  
depuis peu. Il a constaté une absence  
totale de naufrages dans ces parages, à  
l'exception du steamer *Nerito*, jeté à la  
côte l'été dernier et encore intact.

—Le ministère du commerce à Ottawa  
demande d'ici au 1er mai des soumissions  
pour un service transatlantique de cinq  
ans entre le Canada, la France et la Bel-  
gique.

—Bulletins des premiers voiliers consi-  
gnés pour le Canada :

Pour Montréal. —Le *Macedon*, McMas-  
ter, Hoilo, 16 janvier.

Pour le Canada. —Le *Nimbus*, Nielsen,  
Londres, 23 mars.

*America*, barque Asia, *Erminia*, *Folk-son*,  
*Norway*, *Prince Charlie*, *Prince Eugène*,  
deux chargés de sel, trois de charbon, les  
autres à l'est.

Le cotre *Constance* est parti hier  
pour le bas du fleuve.

—Le *Numidian*, parti de Halifax le  
16, est arrivé à Liverpool lundi matin, 25.

—On mande de Londres que le steamer  
norvégien *l'Union* est venu en collision  
avec le *Corean*, consigné de Glasgow à  
Halifax, sur la Clyde où le *Corean* était  
en réparation. Les deux vaisseaux ont  
de fortes avaries.

—Samedi dernier, des steamers de  
pêche ont eu toutes les peines du monde  
à regagner le port sur le lac Érié à cause  
de la glace et du vent. Ils ont été trente-  
cinq heures avant de pouvoir se frayer  
un passage jusqu'aux jetées de Huron.

—Le *Sarmatian* est arrivé à Boston  
lundi à 1 h. p.m.

—Le *Greeland*, capt Couillard, est à  
Jacksonville, Floride, et partira pour Ca-  
danas dès qu'il aura sa nouvelle hélice.

—La *Touraine*, de la ligne française,  
partie de New-York le 6 février pour  
l'Orient, est arrivée lundi à Tunis avec un  
fort parti d'excursionnistes américains,  
ira ensuite à Alger et Gibraltar avant de  
retourner à New-York où on l'attend le 7  
avril. Les voyages d'Orient sont à la  
mode. Le *Fuerst Bismarck*, de la ligne  
Hambourg, parti le 29 janvier de New-  
York, est aussi sur son retour et sera à  
New-York le 5 avril, après avoir parcouru  
12,575 milles.

—Le steamer *St-Pierre*, arrivé mardi  
de Terre-Neuve à Halifax, a essuyé du  
gros temps, a trouvé le golfe bouché de  
glaces jusqu'à 50 milles à l'Est du Cap  
Ray et 50 milles au sud du Cap Breton.  
Il y eut une pêche est bonne sur la  
côte sud-ouest, et la boëtte abondante.  
Les phoques sont abondants et faciles à  
prendre avec la vapeur. La tempête du  
17 courant a été désastreuse. Les scho-  
ners *Caroline Silver*, chargé de loups-  
marins, et *Louie D.* ont été écrasés;  
équipages sauvés. Le sch. *Roy* a perdu  
deux hommes, et le sch. *Notice* deux aussi.  
Deux chasseurs de loup-marin, partis de  
Codroy, ont été emportés au large et  
n'ont plus été revus.

—La ligne de steamers F. Loyland &

Co, Liv  
steame

No ( de la 1  
sphérid  
qu'ici  
Lauret  
placée  
à deux  
bois et  
laquelle  
rouge à  
La l  
carreau  
Ledge  
lumme  
l'eau.  
Cot  
phares  
Aus:  
la bou  
lieu pr  
du sud  
par un  
rett Le  
Elle se  
de rou  
en lett  
terne s  
Cet  
phares  
S'il  
d'elles  
seront  
bouées

Nou  
nous t  
eurs.

Mer

J. A

de gra

approv

la sati

Wu

maison

La

tution

jusqu'à

La

design

indust

ries.

La

qui tri

et lui

La

produi

huiles,

Et

Co, ru

pour a

ticulie

LIM

BE

BE

Dem

Co, Liverpool, a décidé de bâtir trois gros steamers pour le service de Boston.

*Avis aux marins*

No 6, 1895.—A compter de l'ouverture de la navigation ce printemps, la bouée sphérique à gaz qui a été maintenue jusqu'ici à Barrett Ledge, sur le fleuve St-Laurent au-dessous de Québec, sera remplacée par une bouée cylindrique en fer, à dôme, surmonté d'un échafaudage en bois en forme d'un cône renversé sur laquelle sera fixée une petite lanterne rouge à gaz.

La bouée sera peinte de noir avec carreaux blancs et les mots "Barrett Ledge" en lettres blanches. Le foyer lumineux sera à neuf pieds au-dessus de l'eau.

Cet avis modifie la liste No 605 des phares et signaux du Canada.

Aussi ce printemps, à la même époque, la bouée à gaz ancrée sur le fond du milieu près de l'extrémité est de la Traverse du sud, dans le St-Laurent, sera remplacée par une bouée semblable à celle de Barrett Ledge que nous venons de décrire. Elle sera surmontée d'un cône peint de rouge, avec les mots "Middle Grand" en lettres blanches. Le foyer de la lanterne sera à dix pieds au-dessus de l'eau.

Cet avis modifie la liste No 625 des phares et signaux du Canada.

S'il arrivait que ces bouées ou l'une d'elles fussent emportées et perdues, elles seront temporairement remplacées par des bouées sphériques, sans avis.

— : 0 0 0 : —  
**PUBLICITÉ**

Nous ajoutons chaque semaine des noms nouveaux à notre clientèle d'annonceurs.

Mentionnons parmi les plus récents :

J. A. Plamondon, marchand en gros de grains et farines, Basse-Ville ; toujours approvisionné de grains et provisions à la satisfaction des clients.

Wm A. Ross, agent pour les célèbres maisons Frost & Wood et Waterous.

La Banque Nationale, une vieille institution québécoise ayant des comptoirs jusqu'au Manitoba.

La Cie Chinoise, dont les spécialités se designent d'elles-mêmes à la clientèle des industriels et des beurrieres et fromageries.

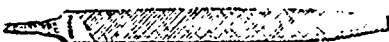
La maison J. E. Martineau à St-Roch, qui transige directement avec l'acheteur et lui offre ainsi d'excellentes conditions.

La maison J. B. E. Latellier, dont les produits, vins, liquours, épicerie, poissons, huiles, sont recherchées.

Et cette semaine la Mechanics Supply Co., rue St-Pierre, si parfaitement outillée pour approvisionner l'industrie et en particulier la plomberie moderne.

**LIMES ET RAPES "BEAVER"**

(Marque garantie)

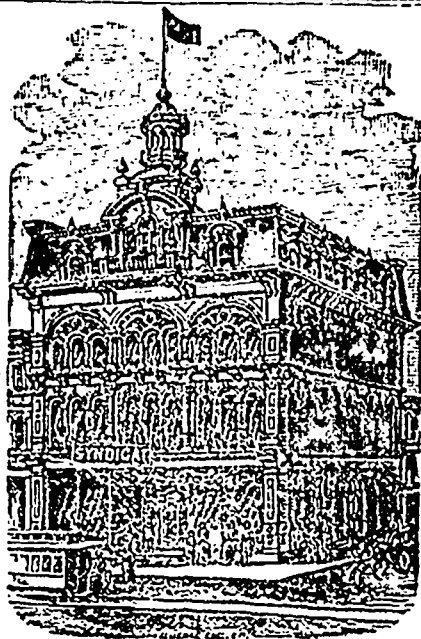


Fabriqués par la  
**"BEAVER FILE WORKS Co."**

(Fabrique de limes "Castor")

LÉVIS, QUÉBEC

Demandez le catalogue de nos prix.



GRANDE  
**OUVERTURE!!**

La vente du stock de *Allaire & Boulanger* est commencée depuis

**LUNDI 21 JANV.**

A 1 h. p.m.

AU

**Syndicat de Québec**

COIN DES RUES

**SAINT-JOSEPH ET DE LA COURONNE, ST-ROCH**

**DROUIN, FRERES & CIE**

**Epiciers en gros**

MANUFACTURIERS DE

**VINAIGRE, EPICES, POUDRE A PATE, ETC., ETC.**

Seuls propriétaires et manufacturiers de la célèbre Poudre à Pâte "COOK'S DELIGHT," des Teintures en paquet "ECLIPSE DYES" et "ENCORE DYES."

**Specialite :**

*Tabac Canadien en Feuilles et Manufacturé*

TELEPHONE 6057

**E. L. ETHIER & CO.**

Manufacture de

**Billards**

ET D'ACCESSOIRES

— 0 0 0 —

Aussi—tables d'occasion à prix réduits et jeux d'articles et boules. Les réparations seront exécutées avec le plus grand soin.

La Compagnie vient de faire l'acquisition de la célèbre

BRANDE COLUMBUS patentée. Ce coussin est approuvé et reconnu; sa supériorité est indiscutable.

AVIS à ceux qui veulent renouveler leur billard. On achète des tables d'occasion.

**E. L. ETHIER & CIE,**

88 rue St-Denis, Montréal

TELEPHONE 122.

P. O. Boite 624

**REID, CRAIG & CIE,**

Manufacturiers de Feutre à lambris goudronné et Feutre à tapis, Carton de pulpe, Papier à imprimer et à envelopper, Sacs de papier ; Commerçants de vieux métal, Etoupe, Brai, Goudron, Rosine, etc.

Engins, Bouilloires, Machineries de seconde main, à bon marché  
*Moulins à Lorette et au Pont-Rouge, P. Q.*

**QUÉBEC.**

**Frank Roche** COMPTABLE ET LIQUIDATEUR  
Audition de livres, Perception d'arrérages et Syndic de succession

BUREAU: 119 RUE ST-Pierre  
Chambre 2 P. O. Boite 605

"L'ELECTEUR"

Journal d'information politique et générale

(Quotidien et Hebdomadaire)

—o-x-o—

TIRAGE CERTIFIE :

11,975

Les hommes d'affaires, négociants, industriels, qui désirent se mettre en communication avec le public, ne sauraient mieux faire que de lui parler par l'organe de "L'ELECTEUR".

—o-o—

Département Typographique

Ouvrages typographiques de tous genres exécutés avec soin et promptitude:

LIVRES, FACTUMS, COMPTABILITE, FORMULES EN TOUS GENRES, CIRCULAIRES DE COMMERCE, PLACARDS, PROGRAMMES D'EXHIBITION, CARTES DE VISITE, ETC., ETC. ETC.

CANADA  
PROVINCE DE QUEBEC  
District de Québec

Je, Louis Eugène Thompson, gérant de l'établissement de "L'ELECTEUR" déclare: Que la circulation régulière de "L'ELECTEUR" est aujourd'hui de onze mille neuf cent soixante et quinze copies. Il y a. En ce fait cette déclaration, la croyant consciencieusement vraie et en vertu de l'acte 37 Victoria concernant la suppression des serments extra judiciaires.

LOUIS EUG. THOMPSON.

Déclaré devant moi à Québec  
le 17 juill. 1881  
E. G. MEREDITH

**Baylis Manufact'g Co.**

16 A 30 RUE NAZAR-TH  
MONTREAL

**Vernis**

"Japans"  
Wood Fillers  
Blanc de Plomb  
Peintures  
&c., &c.

La plus considérable et la plus vieille établie des Manufactures de VERNIS au Canada

**James Perry**

Manufacturier

d'AMEUBLEMENTS de salon et de chambre à coucher, salles à diner et de réception. Literie REPARATIONS de meubles, Matelas refaits, Tapis cousus et posés, vieux tapis réparés.

FABRIQUE :

68 RUE ST-VALIER, QUEBEC

COLONNE DE L'INDUSTRIE LAITIÈRE

NOUVELLE SOURCE DE BEURRE

Il existe une notable proportion de gras de beurre dans le petit lait restant après la fabrication du fromage et qu'on jetait jusqu'ici aux poutreaux sans même croire que ce fût pour eux une bien bonne pâture. On réussit à extraire, au moyen du séparateur, les matières grasses de ces résidus sans valeur. L'opération dans une grande fromagerie peut, dit-on, payer le coût d'un séparateur en peu de temps. On calcule que dans l'état de New York c'est une épargne d'une valeur d'un million de piastres par année. Le beurre ainsi produit est, dit-on, d'excellente qualité.

UNE INVENTION UTILE

Au moment où l'exportation du beurre canadien va reprendre, grâce aux louables efforts qui ont été faits, une vigueur nouvelle, on devrait s'occuper aussi du mode d'emballage le plus avantageux.

Le meilleur système veut dire le plus sûr à la fois et le plus économique. Jusqu'ici on a généralement employé la tinette ou le baril. Or, l'une et l'autre ne sont pas sans quelques inconvénients. Ainsi la tinette n'offre guère de garantie pour la solidité; des accidents nombreux sont arrivés pendant les transports, et l'on ferait bien de limiter son emploi au commerce local. Le baril est sans doute d'un maniement plus praticable; mais il coûte aussi beaucoup plus cher. Au surplus, on n'a, par l'emploi de ces deux modes, une perte de plus d'un huitième sur le prix du transport. Dans les entrepôts en flût, et sur les steamers, le tarif est fixé d'après les dimensions des colis et non d'après leurs poids. Il y a donc profit à mettre le plus possible dans le moindre espace.

Voilà pourquoi le paquetage cubique devrait être préféré à tous les autres. Et de fait, on a déjà expédié une certaine quantité de notre beurre en boîtes, à l'imitation de l'Australie. Mais encore, les boîtes, telles qu'on les a employées jusqu'à présent, laissent ceci à désirer: qu'elles ne sont pas à l'épreuve de l'air et exposent ainsi le produit à se détériorer durant le trajet.

M. Arthur Dion, de Montmagny, est l'inventeur et le fabricant d'une boîte perfectionnée offrant toutes les garanties possibles de solidité et d'imperméabilité. Le bois employé est choisi avec soin et de forte épaisseur; la caisse, en outre, se renforce de rainures et de joints qui la rendent étanche, au point de pouvoir contenir de la saumure pendant des mois entiers.

Plusieurs beurrieres, entre autres celle du Séminaire de Québec, à St-Joachim, ont commencé à s'en servir, et les propriétaires n'hésitent pas à déclarer que cette boîte est préférable à tout le reste, non seulement pour l'exportation, mais même pour le commerce local. Elle est aussi propre, moins dispendieuse, plus résistante, et n'expose pas aux ennuis des cercles cassés et des couvercles fendus. On peut encore lui donner toutes les dimensions, depuis 5 livres de capacité jusqu'à 56 livres. Enfin, elle n'a contre elle que sa nouveauté; mais c'est peu de chose. Dans tous les cas, on devrait en

faire au moins l'essai et cela est facile, attendu que M. Dion offre des échantillons gratuits à tous les fabricants et expéditeurs du Dominion. Il suffit de lui en faire la demande par carte postale.

BONNE PERSPECTIVE POUR LE BEURRE CANADIEN

D'après le prof. Robertson, de la Ferme Expérimentale, les premières expéditions de beurre par l'intermédiaire du gouvernement ont été un succès.

Les rapports venant des marchands de Manchester font voir, dit-il, que notre beurre est très bien reçu là-bas. Les marchands de beurre de Montréal ont exprimé la crainte que le beurre fabriqué l'hiver, en Canada, ne pourrait soutenir favorablement la comparaison avec le beurre frais fabriqué en Australie et à la Nouvelle-Zélande. Les faits justifient l'état préparé par le Commissaire de l'industrie laitière, au sujet du beurre canadien, que celui-ci peut soutenir avantageusement la comparaison. Voici des extraits du rapport de la première expédition d'essai:

"La forte couleur du beurre australien lui ôte son prix. Plus pâle est la couleur, meilleure est la demande sur le marché. Nous sommes enchantés de la qualité du beurre canadien. Ces qualités se vendent de préférence au beurre australien, sur le marché, à cause de la couleur plus pâle, et cependant égale en saveur. Pour ces qualités, nous offrons 86s à 90s, ce qui est supérieur à ce qu'a rapporté le beurre australien. Plusieurs de nos acheteurs se sont montrés étonnés de la qualité de cet échantillon parce qu'ils s'attendaient à ce que le beurre canadien fût un peu inférieur. Si vous pouvez nous envoyer une quantité égale au Chesterville (une des stations d'industrie laitière du gouvernement) nous prendrons tout ce que vous enverrez."

Nous avons interrogé une autorité en la matière, M. J. De la Broquerie Tache, au sujet de cette opération que quelques journaux américains présentent comme une nouveauté. Il nous dit qu'en effet il reste encore, après la coagulation de la caséine qui sert à faire le fromage, une certaine proportion de crème dans le liquide qui en est le résidu, et qui est le sérum du lait, et qu'en laissant ce liquide reposer ou en le passant au séparateur, on peut en obtenir encore quelque gras de beurre; mais que, dans la plupart des cas, la proportion est si faible que l'opération ne paie pas le temps perdu ou l'emploi des machines. Il se perd bien d'autres valeurs plus précieuses que celles dans l'exploitation laitière et celles qui s'y rattachent. Nous en ferons l'objet d'une étude spéciale dans un prochain numéro.

**L. G. CHABOT**

RELIEUR et REGLEUR

34 Cote Lamontagne, Québec

CET ETABLISSEMENT, quoique récemment fondé, est déjà l'un des plus encouragés, grâce à des prix modérés et à la satisfaction donnée au public en faisant de l'ouvrage de première classe.

Toute commande sera exécutée promptement à des prix défiant toute concurrence

UNE VISITE est sollicitée afin de s'assurer des prix.

COMMERCE DE BOIS

Le *Timber Trade's Journal* de Londres, du 16, constate quelques améliorations dans les frets canadiens. Il cite un engagement de 42/6 pour un vaisseau standard 200 de Baie Verte en Irlande.

Des acheteurs américains ont contracté dans la région d'Ottawa, la semaine dernière, à \$1 le mille pieds de plus que l'an dernier, pour livraison d'été. C'est le signe de l'amélioration attendue depuis si longtemps le long de la frontière.

Dans la Province en général, sur la rive sud, les sorties de billots ont été cet hiver plus considérables qu'à l'ordinaire. A Québec, on a négocié à de meilleures conditions avec l'Angleterre pour plançons et madriers, de sorte que la perspective du commerce de bois est décidément meilleure.

— : 000 : —

PAS TROP DE PROMESSES.

Ce n'est pas la panacée universelle qui doit guérir tous les maux passés, présents et à venir, comme certains remèdes qui doivent rendre à tous la santé, la vigueur, l'énergie, l'intelligence, etc., à tous sans exception. Non ! le *Baume Rhumal* borne toute son ambition à attaquer dans la racine les maux et les affections des voies respiratoires, à les guérir sûrement, radicalement. Mais aussi, nul autre ne peut lui être comparé pour les résultats qu'il obtient tous les jours et partout, contrairement à ceux qui promettent trop et ne tiennent aucune de leurs promesses. En vente partout 25 cents la bouteille dans toutes les pharmacies ; en gros chez W. Brunet & Cie.

— : 000 : —

RETAILLES ET COUPONS

M. Gildersleeve, gérant général de la compagnie de Navigation Richelieu, dit que la rumeur d'une fusion de la compagnie de navigation de la rivière d'Ottawa et de sa compagnie n'est pas fondée.

Une idée pour les tonneliers :

On fabrique en France des fûts et tonneaux en fer ou en tôle étamée et galvanisée pour loger, conserver et transporter tous les liquides

Un médecin nous disait l'autre jour que le sérum du cheval est maintenant utilisé pour cicatriser les plaies.

Nos remerciements à l'imprimerie C. Darveau pour un cahier échantillon des ouvrages de photo-gravure en demi-teinte qui se font maintenant à son établissement. C'est tout à fait réussi.

La prochaine Exposition Provinciale aura lieu à Montréal, du 12 au 21 septembre prochain inclusivement. On devra s'adresser à M. S. C. Stevenson, le secrétaire-gérant, pour toutes informations.

Une enquête qui se fait en ce moment à Chicago sur les comptes du combine des distillateurs de whisky a révélé des détournements au montant de près de \$2,000,000. Le whisky est décidément un article payant.

L'industrie laitière a produit en 1891, dans le comté de Wolfe, \$121,902.73.

Une société anonyme d'éclairage électrique de Paris, Le Fulgur, 19 rue Turgot, annonce des appareils de lumière électrique sans moteur ni machine pour éclairage d'usines, bureaux, magasins, cafés, maisons de campagne, jardins, serres, appartements, etc. Ce doit être intéressant à étudier.

**D. ARCAND**  
Courtier, Comptable et Liquidateur

S'occupe spécialement de règlements d'affaires de faillite. Possède la plus grande expérience et les meilleures relations pour agir comme intermédiaire entre débiteurs et créanciers pour effectuer des compromis. S'occupe aussi d'administration et de règlement de successions et de placements d'argent. Pourvoit aux achats et ventes d'actions de banques et de valeurs de toutes sortes.

**BUREAU :** 74 RUE ST-PIERRE  
QUEBEC.

**JOSEPH ROBITAILLE**

Manchonier

Coin Côte Ste Geneviève et St-Olivier, Québec

N'attendez pas à l'automne, mais ayez vos pelletteries pour les faire teindre dès le printemps, cela les préservera des mites.

**F. COURDEAU & FRERE**

Tanneurs et Corroyeurs

MARCHANDS DE

Cuir, Findings et Peaux, importateurs de cuirs français, anglais et américains. Exportateurs de cuirs domestiques. Manufacturiers de Chevre Dongola, Chevre à l'huile.

302, RUE ST-VALIER  
QUEBEC

**HOTEL CLARENDON**

STYLE EUROPÉEN

517 à 527 rue Tremont  
BOSTON

E. N. Tessier — — propriétaire

Les chars allant à l'Est et à l'Ouest passent à la porte

**Charles E. Roy**

MARCHAND ET IMPORTATEUR DE CUIRS

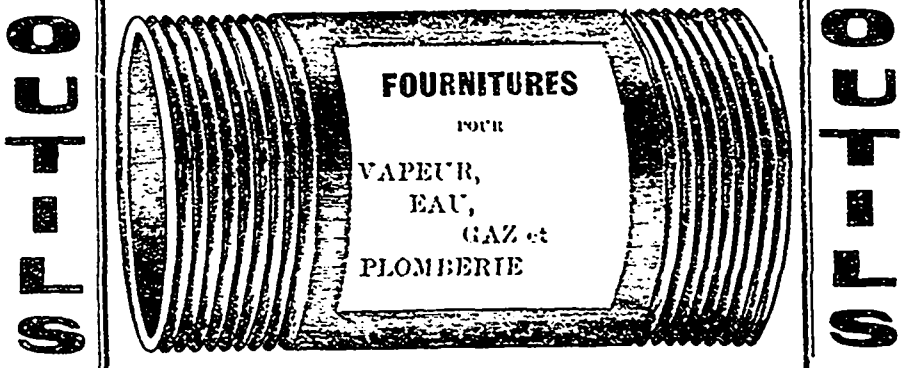
113-415-417, Rue St-Valier, St-Roch  
QUEBEC.

SPÉCIALITÉ:—Cuir à semelle Spanish, Eagle, tencang, Bracebridge, Slaughter, Cuir Rouge, cuir à Harnais, Veau Français S. U. Lyon, Bals & Cils, et M. M. et D. Kid Elastique.

— AUSSI:—

Jobber en chaussures. Un assortiment d'Empeignes importées et toutes espèces de Fournitures pour chaussures, CORRESPONDANCE SOLICITEE

**Mechanics Supply Co.**



96 Rue St-Pierre, Quebec.

Téléphone 456

**Grande Salle d'Echantillons**

ou **MAGASIN A LOUER**

**113 Rue St-Jean**

A conditions avantageuses.

Possession immédiate.

S'adresser à **D. OUELLET**, architecte,

117 rue St-Jean, Québec.



**A la pharmacie de la Croix Rouge**

42 rue de la Fabrique

**J. EDMOND DUBÉ** ——— Pharmacien, Chimiste

Anchor Weakness Cure à 63c la bouteille.  
Vin Mariani à 99c la bouteille.  
Beuf, Fer et Vin (de "W" de Philadelphie) à 50c la bouteille

Medicaments brevetés, parfumerie, savonnerie, etc., etc., au plus bas prix

QUÉBEC, 29 MARS 1895

LA SEMAINE COMMERCIALE

COUP D'ŒIL D'ENSEMBLE.

On ne signale pas d'amélioration dans les affaires à Halifax ; la température est froide, les chemins sont mauvais et la collection se fait difficilement.

Le commerce de gros s'est amélioré à Toronto ; on y a vendu des lots à bon marché en nouveautés et quincaillerie.

La collection dans la province de Québec ne se fait que convenablement ; les demandes de renouvellement sont considérables.

Aux États-Unis, le marché pour cotons on écheveaux est fort et à la hausse, dans bien des cas de 10 à 15c. par livre, et cet article se vend bien. Les laines filées sont très fermes et souvent vendues d'avance.

LES FAILLITES DE LA SEMAINE

D'après R. G. Dun & Co

	Ont.	Québec	Aut. prov.	Total	1894
21 mars...	14	13	6	33	52
14 "...	29	17	11	57	55
7 "...	26	18	14	58	60
28 fév...	19	8	11	38	42
21 "...	15	9	8	32	51
14 "...	29	13	9	51	55

On le voit, le nombre des faillites diminue au Canada.

Aux États-Unis, le nombre des faillites de la semaine dépasse celui de l'an dernier : 1895, 278 ; 1894, 244.

Montréal, 27 mars 1895.

Il y avait lundi, aux abattoirs de l'Est, environ 500 bœufs, 150 veaux, 100 moutons et une douzaine d'agneaux. Malgré la pluie et les mauvais chemins, les bouchers étaient en grand nombre. Le marché n'a pas été mauvais pour les bœufs, mais les prix étaient un peu plus bas que jeudi dernier. Les meilleurs bœufs se sont vendus 3½ à 4c la livre ; il y en avait aussi de très bons pour 3½ à 3¾ et de moins bon pour 2½ à 3c la livre. Les taureaux étaient de pauvre apparence et valaient de 2 à 3½ la livre. Les veaux en général étaient très pauvres et les com muns se vendaient de \$2 à \$1 la pièce. Les bons ont été achetés pour \$5 à \$8. Les moutons se sont vendus de 3½ à 4c la livre : les bons agneaux de cette année ont atteint \$5. Le prix des cochons gras s'est élevé et ils ont été vendus de 5 à 5½ la livre.

Le marché au fromage est très ferme, malgré le peu de vieux stock qui reste en mains. Nous cotons : le plus beau 10 à 10½c et les qualités inférieures 9½ à 9¾c.

Le marché au beurre continue à être stable pour le beurre frais, et les vendeurs trouvent toujours des acheteurs pour les crémeries d'hiver à 21c et 21½c, et même un peu plus pour quelques paquets spéciaux. Du beurre nouveau des laiteries des Townships s'est vendu 18c, mais il n'est pas aussi bon que le beurre des crémeries. Le beurre des laiteries de l'Ouest vaut 7 à 10c. Le crémier con servé ne vaut guère plus ; la demande est peu considérable à 14 et 15c.

Il n'y a pas de changement dans les

prix du marché au fromage à Liverpool ; nous cotons toujours 49s 6d à 51s par 100 livres.

La 20ième convention annuelle des dentistes de l'Amérique du Nord aura lieu en cette ville l'année prochaine.

Détail intéressant pour le commerce de poisson : il est fortement question dans certains diocèses de cette région de de mander au S. Siège d'abolir le carême et de le remplacer par un jeûne rigoureux, tous les vendredis de l'année ainsi que les six jours de la semaine sainte.

BULLETIN DE TROIS-RIVIÈRES.

(De notre correspondant particulier)

Trois-Rivières, 28 mars 1895.

Notre ville a l'honneur d'être la cadette de Québec, elle est plus vieille que Montréal, et cependant elle s'est laissé dépasser par des "jeunesses" comme St-Hyacinthe, Sherbrooke. Ce qui nous a manqué jusqu'ici, ce sont les grandes industries. Nous avons bien le commerce de bois fait par quatre bonnes compagnies : Alex Baptist & Son, The Vermilion Lumber Co., dont chacune, la Vermillon excepté, a ses moulins respectifs ; mais hors de là l'industrie chez nous a été jusqu'ici restreinte. Aujourd'hui cependant, Trois-Rivières commence à s'agrandir. Nous avons une manufacture de chaussures qui emploie environ 200 hommes ; la ganterie H. M. Baler, aussi 200 mains ; MM Gélinas fabricants de peignes, balais, chaises etc, Girard, cercueils et argenteries ; Langlois & Cie, tabac et cigares ; Mailhot & Frère, cigares ; La 3 R. Axle & Tools Co., qu'emploie une vingtaine d'hommes ; les 3 R. Iron Works, 50 hommes ; les tanneries Bourassa ; les fonderies Bellefeuille ; Beau dry & Drolet, marchands de gros, etc., tout cela forme un ensemble assez important, n'est-ce pas ?

Les affaires en général sont moins bonnes que l'an dernier à pareille époque. On compte sur le printemps, le commerce local se ressent toujours du retour des hommes de chantiers qui va s'opérer d'ici à une huitaine. Le papier aux banques est assez bien honoré, mais il y a beaucoup plus de demandes d'escompte et de renouvellement que l'an dernier.

La glace est encore bonne, et la traversée n'a pas encore été interrompue. Nos rues sont dans un état affreux. Hier cependant, la Corporation a commencé à faire faire les tranchées nécessaires pour éviter l'inondation des caves.

La question du jour, c'est celle des abattoirs ; elle est dans toutes les bouches, on en parle sérieusement, quelques-uns sourient cependant. Le Conseil de Ville a tout de même adopté des résolutions accordant 200 acres de terre et un bonus de \$10 par année pour chaque homme employé dans l'industrie. Le conseil se compose de 13 membres : le vote a été 6 contre 6, et le maire a voté en faveur du projet. Il reste à faire ratifier ces résolutions par les propriétaires qui seront appelés à voter dans quelques jours.

Le sirop nouveau d'érable a paru sur notre marché mardi ; prix, \$1.25 le gallon.

On annonce l'ouverture d'une nouvelle pharmacie rue Notre Dame par notre jeune concitoyen J. A. Pelletier.

MARCHÉ AUX CHEVAUX

(Bulletin préparé expressément pour la Semaine Commerciale)

Chicago.—Durant la dernière semaine, il est arrivé aux "Union Stock Yards de Chicago," la plus grande quantité de chevaux qui y soient entrés dans aucun temps depuis l'établissement du marché. Dans ces circonstances, on a eu un instant à une baisse considérable, mais les acheteurs étrangers et locaux étaient si nombreux que tout le stock s'est écoulé sans aucune diminution sur les prix de la semaine précédente. Toutes les catégories de chevaux se sont bien vendues, même les plus communs ont obtenu de bons prix. Les cotations dans les bons chevaux sont les mêmes que celles de la semaine précédente.

Les encans qui ont eu lieu à New-York, Lexington et St Paul ont été très satisfaisants. Quelques-uns des chevaux offerts ont obtenu des prix élevés, notamment Princewood, Wilkes et Ruberta qui se sont vendus au-delà de \$3500 chacun. A l'encan de Woodard et Shanklin, il s'est vendu 52 chevaux de tout âge depuis un an pour \$13,040, étant une moyenne de \$366 par tête. A Québec le marché est toujours à peu près dans le même état, mais l'arrivée d'acheteurs Belges devrait donner plus d'activité. Si nous avions à Québec un marché, ou une place recon nue où nos cultivateurs pourraient envoyer leurs chevaux qui seraient vendus à commission, elle serait bien utile dans le moment.

LA SEMAINE A QUÉBEC

Québec, 29 mars 1895.

La hausse du blé a été purement temporaire aux États-Unis, où on en attribue la cause à de faux calculs du gouvernement sur la production de l'année. Les prix sont aussitôt retombés sur les grands marchés, mais le contrecoup se maintient chez nous. La farine reste plus chère, et plus d'un boulanger de Québec se plaint : nous payons, disent-ils, la matière première plus chère, mais le pain est resté au même prix, et la consommation est de plus en plus restreinte. Un boulanger disait mardi qu'il lui était resté près d'une centaine de pains de sa cuite de la veille.

Les ouvriers de Québec parlent de former entre eux une grande société coopérative d'approvisionnement alimentaires. Tous les membres pourraient faire leurs provisions de bouche par l'entremise d'un syndicat qui serait en mesure d'acheter pour eux aux prix du gros.

Comme nous le laissons prévoir, la Compagnie du Château Frontenac a fini par louer pour cinq ans l'Hôtel St-Louis au complet. M. T. T. Shallow, l'ex-gérant du St-Louis, est allé louer le Jacques-Cartier à Montréal.

Les changements au printemps.—M Larose, ci-devant de Provost & Larose, ouvre une grande épicerie au coin des rues Caron et St-Joseph.

M. J. B. Z. Dubeau reprend le commerce d'épicerie rue Caron.

M. Blondeau, de Lorette, bijoutier, remplacera le 1er mai M. Bloom, marchand de nouveautés, rue St-Joseph.

M. J. Léveillé, bijoutier, 162 Côte d'Abraham, abandonne le commerce pour exercer son métier à sa résidence coin des rues St-Olivier et St-Augustin.

N  
résu  
mai.  
M  
pre  
tier  
se f  
M  
vau  
sera  
L  
ouvi  
M  
d'ou  
P  
sier  
fau  
M  
rue  
son  
lui-  
cons  
prin  
renc  
sanc  
grès  
M. l  
au f  
fait  
l'avi  
nem  
M  
ville  
son  
M. s  
des  
tion  
M  
age  
ville  
Gari  
M  
pou  
État  
L  
des  
bien  
C  
prin  
man  
trale  
de l  
Le  
haus  
dien  
le ja  
prix  
mell  
vach  
veru  
phar  
crie  
et l  
gant  
hou  
buis  
haus  
\$3 c  
L  
Cyri  
Ch  
ment  
J.  
à St  
V.  
et al  
du  
W  
Terr  
A

M. Charles E. Roy, marchand de cuir, résidera rue St-Joseph à partir du 1er mai.

M. Fraser, du Globe Hotel rue St Paul, prendra le Blanchard lorsque Mme Pelletier sera entrée au Clarendon, ce qui doit se faire le 15 avril.

M. B. Trudel pousse activement les travaux de restauration au Victoria, qui sera prêt pour la saison des voyages.

L'Hôtel 3-Air, au Bout de l'Île, sera ouvert le 1er juin.

M. Alf. Martineau est sur le point d'ouvrir une pharmacie.

*Personnel*—M. le notaire Cyrille Tessier doit partir prochainement avec sa famille pour un voyage d'Europe.

M. Roumillac, marchand de vins rue St-Jean, est arrivé dimanche de son voyage d'Europe, où il était allé faire lui-même ses achats de vins, liqueurs, conserves, etc. Après avoir visité les principaux centres de la France, il s'est rendu à Alger voir d'anciennes connaissances. La ville d'Alger a fait des progrès étonnants depuis quelques années. M. Roumillac a fait un excellent voyage au point de vue de son commerce; il a fait des achats de vins de choix, qu'il aura l'avantage d'offrir au public tout prochainement.

M. Frs Simard, marchand de cette ville, est aussi arrivé en même temps de son voyage d'Europe. On nous dit que M. Simard a fait des achats considérables des meilleures marchandises à des conditions tout à fait avantageuses.

M. Patrick Flynn vient d'être nommé agent des pilotes de Montréal en cette ville, en remplacement de feu Charles Gariépy.

M. Emile Jacot est parti mercredi pour un voyage de trois semaines aux États Unis.

L'hon. Pierre Garneau est de retour des Bermudes. Son voyage lui a fait un bien immense.

*Changements aux cotations.*—Voici les principaux changements notés cette semaine dans les prix de gros: Huile astrale, 20c. Les œufs sont baissés: chaulés de 13-14 à 12-13, frais de 16-17 à 15-16. Le sucre d'érable vaut 5 à 6. Il y a hausse de 50c. par quart sur le lard canadien et de 25c. le 100 lbs si r porc abattu. Le jambon est à 10c. Dans les cuirs, les prix qui suivent sont corrigés: cuir se melle No 2, 17 à 19; harnais, 19 à 25; vache ci-ée, 25 à 30; veau, 40 à 65; veau, 12 à 14; pebble cow, 10 à 12. En pharmacie, mentionnons hausse sur créosote, glycérine, gomme arabique, séné, et baisse sur gomme catechu et adraganthe, morphine, rhubarbe, strychnine, houblon, insecticide.—En quincaillerie, baisse sur verres à vitres, feuille zinc, et hausse sur plomb en saumons, maintenant \$3 et \$3.25 au lieu de \$2.80 et \$3.

*Ventes de propriétés.*—Au bureau de Cyrille F. Deluge N. P.:

Chs Durand à F. Duchesneau, emplacement à St-Ambroise pour le prix de \$550.

J. O. Bois à William Paradis, propriété à St-Sauveur, prix \$1000.

Vente à réméré: Dame M. Dufresne et al. à The People's Bank of Halifax, d'une propriété à Cacouna, prix \$432.

William Paradis à Elzéar Sausfaçon. Terre à Charlesbourg prix \$1300.

A vendre au même bureau: Une mai-

son en brique à deux étages aux Nos 9 et 11, rue Desfosse.

Une maison en bois à un étage au No 51, rue Desfosse appartenant à Auguste Pelletier.

Une maison en brique au No 319, rue St-Valier. Une autre rue Ste-Hélène.

Deux maisons, aux Nos 76-78 et 80, rue du Pont.

Une terre à Charlesbourg, une autre à St-Augustin.

*Occasions*—Enchère d'un fonds de commerce lundi 1er avril par Jacques & Cie.

Un bon poste de barbier à louer chez John Barry, Columbia Restaurant, rue St-Pierre

*Cuir et chaussures.* On nous signale une augmentation énorme sur les peaux vertes, dont le prix est porté de 37c. à 7c. Le cuir est aussi notablement monté. Pour diverses causes, dont les principales sont les accumulations des stocks de cuir avant la hausse et la concurrence dans la fabrication des chaussures, l'effet de cette hausse est difficile à définir pour le moment sur notre marche.

*Bulletins de dernière heure*

Re-Fradette & Riverin, Québec. Stock vendu à Gédéon Lebeuf, St-Clément: crédits à Elzéar Rousseau, transportés à Thomas Fradette: aménagement à J. N. Turcotte, Drummondville. Tout lant à Jo. Laberge, Québec.

Re Bourgoing & Cie, Ste-Flavie. Stock vendu 62c. à F. Corriveau du même en droit.

Re Joseph Labbé, Ste-Flavie. Stock vendu 67c. à A. C. Landry.

Re E. Berard, épicerie, Trois Rivières, failli—Ass. des cr. 5 avril.

*Déclarations de sociétés.*—Madame Benjamin Gingras. Adeline Maillon, épouse séparée de biens de Benjamin Gingras, de St-Nicolas, faisant affaires sous le nom ci-dessus.

"Jos Beaupré & Cie," marchands. François Beaupré et Joseph Beaupré, tous deux de Québec, associés.

Incendie chez N. Moisan, épicerie et marchand de vin, rue Ste-Julie. Pertes, \$2000: assuré.

Mme J. B. Gagnon, m. g., Ste-Flavie, a composé.

Faillites nouvelles pour la semaine dans le district de Québec: 2.

—00000—

Nous regrettons d'apprendre la mort de M. Octave Roberge, confiseur rue St-Jean.

LE

"Marché Français"

Journal quotidien Commercial, Agricole et Maritime

6, place du Louvre, Paris

Indépendamment de sa spécialité pour les grains et farines, qui en fait un journal unique dans cette partie, le *Marché Français* renseigne sur les sucres, huiles, pétroles, vins, alcools, viandes, bestiaux, café, riz, laines, cotons, féculs, pommes de terre, fourrages, légumes secs et tous autres produits.

Sept numéros par semaine

On s'abonne aussi à 1, 2 ou 3 numéros au choix

**Si vous Toussez**  
PRENEZ LE  
**BAUME**  
**RHUMAL**  
En vente partout  
25 Cts la Bouteille

**BOUCHARD & PLAMONDON**  
17-18 MARCHE FINLAY

Ces messieurs ont pour spécialité la vente du TABAC CANADIEN, ils jouissent de la réputation de leur magasin les

**Meilleurs Tabacs**

*Aux plus bas prix*

GRAND JOB—75,000 livres de Tabac Canadien à 7 cts la livre

Nous devons tout particulièrement appeler l'attention sur une spécialité:

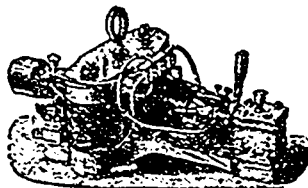
**TABAC EN TORQUETTES**

Fabriqué spécialement pour cette maison et portant la marque "Bouhard & Plamondon."

AUSSI—Fruits et Provisions, Plume de volaille à 10 cts la livre, première qualité. Une visite est sollicitée.

**J. F. GUAY**

DYNAMOS



MOTEURS

**ÉCLAIRAGE ÉLECTRIQUE**

Transport de la force—TÉLÉPHONES

524, rue Saint-Valier

**GEOFFROY & DELORE** Ing. E.C.P.

28 RUE DES CHASSES, GLICHY-LA-CARENNE (SEINE)

**FILS ET CABLES**

*pour toutes les applications de l'électricité*

Télégraphes—Téléphones—Lumière—Sonneries—Torpilles—Transports de force—Instruments de précision—Machines dynamos.

**DUSSAULT & BARRY**

QUEBEC

**AUX AMATEURS de BONS CIGARES**

DEMANDEZ tous jours nos marques, quand vous aurez le soin de bons cigares, et pour le prix que vous voudrez payer nous défions toute concurrence pour la qualité et le fini de nos marchandises.

LA NUEVA, PRIMEROS et GOLD CROWN se détaillent à 10 cts.

GOLD STAR, WAS COLUMBUS et LA DELICIA se détaillent à 5 cts.

Ces premières marques sont manufacturées par nous seulement et tout les délices des connaisseurs.

Manufacture: 197 rue Richelieu

BUREAU: 350 RUE ST-JEAN, avec B. Houde & Cie, fabricants de tabac, Québec.

MARCHE DE BOSTON (en gros)

PRODUITS AGRICOLES

Pois et fèves.....	\$1.50 (en)	\$2.10
Orbes.....	0.12½	0.15
<i>Grains de fourrage :</i>		
Timothy ouest, par minot.....	3.00	3.10
" nord.....	3.10	3.25
Trèfle ouest, par livre.....	0.10½	0.11½
" nord.....	0.11	0.11½
" blanc.....	0.25	
" rouge.....	0.08	0.12
" Alsike.....	0.11	0.12
" Luzerne.....	0.12	0.15
Herbe de verger, par minot.....	2.25	2.50
Millet allemand.....	1.50	
" américain.....	1.10	1.25
Seigle.....	1.35	1.50
<i>Foins et pailles, par tonne :</i>		
Foin N.Y. et Canada choix.....	14.00	14.50
" " bon à pass.....	13.00	13.50
" E.U. ordinaire à ch.....	11.00	11.50
" " commun à ord.....	8.00	11.50
" " beau.....	10.00	12.00
Trèfle mêlé.....	9.00	11.00
Paille seigle.....	10.50	11.00
" avoine.....	7.50	8.00
<i>Patates :</i>		
Houlton Rose, par minot.....	0.75	
Hebron.....	0.70	
Aroostook.....	0.70	0.00
Rose.....	0.75	0.75
N. H.....	0.75	0.70
Blanches N.Y.....	0.60	0.70
Dakota Red.....	0.60	0.65
Nouveau Brunswick.....	0.70	0.75
<i>Volailles :</i>		
Poules Nord et Est fraîches.....	0.18	0.20
" " inférieures.....	0.12	0.15
Chapons.....	0.10	0.15
Dindons Ouest.....	0.11	0.14
Dindonneaux choix.....	0.11	0.13
Floax.....	0.07	0.08
Canards verts.....	0.10	0.15
Oies.....	0.06	0.10
Jars.....	0.13	0.20
<i>Légumes :</i>		
Patates s. rées, Jersey.....		2.50
Betteraves par boîte.....	0.60	
" nouvelles, doz.....	2.25	
Carottes le quart.....	0.65	
Choux indig. le quart.....		1.50
Choux fleur Cal. p. caisse.....	3.50	
Navets Cape Cod, le baril.....	1.25	
" blancs, la boîte.....	0.60	
Persil, la boîte.....	2.00	
Laitue, la doz.....	0.75	1.00
Epinards nouv., par baril.....	2.00	
Tomates de serre, la lb.....	0.40	0.50
Navets Canada le baril.....		1.25
Radis, la doz.....	0.35	0.50
Oignons indigènes, le bri.....	3.25	
Oignons Bermudes, le colis.....	2.00	
Courges, le cent.....	1.00	
Céleri ind., par doz.....	2.00	
Cresson d'eau.....	0.50	0.75
Dandelion, minot.....	1.25	
Rhubarbe, la lb.....	0.10	
Beuf Chicago.....	0.08½	0.09
Prime.....	0.07½	0.08
arrière q artiers.....	0.07	0.12
avant.....	0.05½	0.06
2e qualité.....	0.05	0.05½
Agneaux Est et Brighton.....	0.09½	0.11
Mouton Chicago choix.....	0.05	0.07½
Agnelets.....	0.05½	0.07½
Veau extra.....	0.09	0.10½
" autre.....	0.06	0.08
Cochons houch, domest.....	0.05½	0.06
" d'abattoir.....		0.06½
Peaux campagne vertes, plus de 75 lbs.....		0.04½
" campagne vertes, moins de 75 lbs.....		0.04
" beef ouest.....	0.06	0.06½
" veau 5 à 12 lbs.....	0.50	0.90
" au-dessus du poids.....		1.00
agneaux.....	0.25	0.40
Suif brut.....	0.01½	0.02½
" livré en ville.....	0.00	0.03½
" campagne.....	0.04	0.00
Beurre crémères choix.....	0.20	0.21
ler et extra l.r.....	0.17	0.18
imil. crém. extra.....	0.13	0.14
factory choix.....	0.12	0.13
petites btes. crém. extra.....		0.22
Fromage 2%, pleine crème.....	0.11	0.11½
le.....	0.09½	0.10
Ouest choix.....	0.09	0.11½
passé le à bon.....	0.07	0.08
Ohio a.....	0.08	0.11

BULLETIN DES FAILLITES

QUÉBEC

Acton Vale  
E. St-Amour, mag. gén., dem. de cess.

Aylmer  
R. H. Sayer, mag. gén., etc., offre 75c. dans la piastre.

Champlain  
Philippe Cossette, mag. gén., cession à Kent & Turcotte.

Hébertville  
Benj. A. Côté, mag. gén., cession.

Lacolle  
L. A. Corbiere, mag. gén., obtient une extension de temps des principaux créanciers.

Louiseville  
A. I. Gravel, mag. gén., demande de cession.  
Electric Match Co, A. I. Gravel nommé curateur.

Montréal  
W. J. Delaney, épici., ass. des cr. le 29.  
Jo. Guilbault, boucher, a composé.  
A. C. St-Amour, plombier, ass. des cr. le 29.  
A. Lavallée, contracteur, ass. des créan. a eu lieu le 28.  
A. Lalonde & Cie, nouv., demande de cession.  
A. H. Ouimet & Cie, nouv., cession à Kent & Turcotte.  
Geo Weldon, encadreur, actif vendu le 30.  
Marcus Auerbach, bijoutier, contse it à faire cession.  
A. Gauthier, entrep., actif v. le 28.  
Jasmin & Vallières, épiciers, composé.  
A. Lalonde & Cie, nouv., cession.  
M. L. Landry & Cie, épiciers, composé.  
Frank Landerman, agent d'immeuble, contestant demande de cession.  
John McGillivray & Co., nouv. en gros, cession.  
Meredith & O'Brien, courtiers, A. W. Stevenson nommé curateur.  
Geo. Yon, plombier, ass. des créanc. 27.

Pointe-aux-Trembles  
Dame J. B. Magnan, mag. gén., offre 60c. dans la piastre.

Québec  
Etienne Sylvain, épi. et liq., composé à 40c. dans la piastre.

St-Alexis  
Jeremie Petre, mag. gén., offre de composer à 25c. comptant.

St-Eustache  
L. W. Brissette, mag. gén., d. de cess.

St-Flavie Station  
Eusèbe Bourgoïn & Cie, mag. gén., actif vendu le 28.  
Jos. Labbé, mag. gén., actif vendu le 26.

St-Jérôme  
P. P. Martel, mag. gén., ass. des créanc.

St-Scholastique  
J. B. Poirier, agent pour machines à coudre, dem. de cess.

Sherbrooke  
T. Allard, boucher, offre de composer.

Sorel  
Nap. Latraverse, hôtelier, cession.

Trois-Rivières  
E. Berard, épici., cession.

Windsor Mills

J. C. Poirier, épici., actif vendu le 27

ONTARIO

Alfred  
O. Clément, mag. gén., offre de comp.

Athens  
J. H. McLaughlin, nouv., stock vendu le 30.

Atwood  
R. B. Hamilton, boulangerie et épicerie, cession.

Baden  
Nicholas Sehl, carrossiers, cession.

Beamsville  
Jas. Allan & Cie, mag. gén., stock au. en vente le 3 avril.

Belleville  
J. P. Thompson & Cie, nouv., stock vendu le 27.

Cannington  
Harrison & Francis, forgerons, cession.

Cornwall  
A. A. McIntosh, hôtel, cession.

Galt  
E. Morrish, mag. gén., stock vendu le 27.

Hamilton  
Imp. Mineral Water Co, Ltd, cession.  
Kay Electric Works, cession.

Meaford  
F. A. Clarke & Cie, pharmaciens, stock vendu le 26.

Mount Brydges  
B. Linsitt, forgeron, offre de composer à 40 cts dans la \$.

Ottawa  
G. W. Steacy, cigares, etc., a effectué un compromis à 40c. dans la piastre.

Peterboro  
G. W. Rubidge, tabaconiste, etc., vente des affaires annoncée.  
Jackson & Co, pianos et orgues, cess.

Scott Tp  
Wm Feasly, cession.

Toronto  
R. H. Ransay & Fils, prov. en gros, cession.

Underwood  
McLean & McKay, mag. gén., cession.

Walkerton  
E. H. Sheffield, nouv., stock vendu à 51 cts dans la \$.

NOUVELLE-ECOSSE


Bridgewater  
J. M. Shand, épici., cession.

Halifax  
A. J. Crosby, épici., offre 25c. compt.

Yarmouth  
L. G. Crosby, cession.

ILE DU PRINCE-EDOUARD

Souris  
Knight & Morrow, mag. gén., offre ut de comp. à 45 cts.

**Boutique de Barbier**  
 **louer**  
 S'adresser à  
**JOHN BARRY,**  
 Columbian Restaurant,  
 Rue St Pierre.

RÉGISTRE DU COMMERCE

QUÉBEC

Contreccur  
Fontaine & Gauthier, fromage, nouv. société.

Montréal  
F. X. Bessette & Cie, manuf. de cols, nouv. société.  
P. Brisbois & Cie, foin, dissol.  
J. B. Devot & Cie, entreprer ars, nouv. société.

La Ferme Montarville, produits agricoles, A. L. Hurtubise commerçant sous cette raison sociale.  
J. W. Lewis, hôtelier, décédé.  
Monette & Lebœuf, épiciers, dissol.  
Henry Owen, imprimeur, vente ann. par le shérif.  
S. Sherman & Cie, commerçants, Dame S. Sherman seule propriétaire.  
J. L. Steele, épicier, vendu.  
Geo. Weldon, encadreur, actif à être vendu.  
White & Bullock, épiciers, entrées dans les affaires.  
T. Bazinet & Cie, ép.ciers, Dame T. Pazinet seule propriétaire.  
Gasparis Railway Co., vente ann. par le shérif.  
F. C. Hirsch, épicier, entrée dans les affaires.  
Kaplansky & Cohn, étampes en caout chouc, dissol.  
A. Labrecque, épicier, vendu.  
Louis Larose, boucher, décédé.  
Dame Ouimet & Cie, modiste, Dlle M. L. Parent seule propriétaire.  
Peter Smith Granite Co., marbriers, nouv. soc.  
Spencer Orchestra Co., nouv. soc.

Mount Oscar  
B. Lalonde, ép. et hôtel, épicerie vendue.

Pointe Claire  
Dame T. Duchesneau, hôtel. offre l'hôtel en vente.

Somerset  
Magloire Paquet, ameublements, décédé.

Trois-Rivières  
O. Carignan & Fils, épiciers, dissolution; P. L. & E. Carignan continuent sous le même nom.

Trés St-Rédempteur  
G. Valois, épicier, etc., entrée dans les affaires.

Victoriaville  
Albert Farley, mag. gén., décédé.

Westmount  
H. H. Regan & Son, épiciers, nouv. soc.

DECLARATIONS DE SOCIÉTÉ

"The Globe Cigar Company."—Napoleon Thomas Turgeon, de Lévis, faisant affaires sous le nom ci-dessus.  
"A. Turcotte & Cie," épiciers—Pétrole Lepage, épouse de Anselme Turcotte, faisant affaires sous le nom ci-dessus.

DISSOLUTIONS DE SOCIÉTÉ

"Fortier & Cie," marchands — Philadelphie Fortier, de Lévis, et Joseph Comfolley, de St-Michel de Bellechasse, associés.



Le plus grand assortiment de  
Confiseries de détail du  
Dominion

W. MCWILLIAM

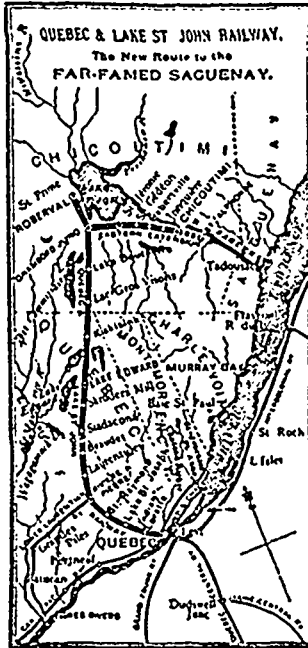
CONFISEUR

136-138 RUE ST-JEAN

TELEPHONE 237.

CHEMIN DE FER DE

Québec et Lac St-Jean



LA NOUVELLE ROUTE QUI CONDUIT AU CÉLÈBRE SAGUENAY

et la seule VOIE FERRÉE qui mène droit aux délicieuses campagnes et aux magnifiques endroits de pêche situés au nord de Québec, au lac Saint-Jean et à Chicoutimi à travers la chaîne des ADIRONDACKS DU CANADA.

Les trains raccordent à Chicoutimi avec les bateaux à vapeur du Saguenay qui arrêtent à TADOUSAC, CACOUNA, la MALBAIE et QUÉBEC.

C'est un voyage circulaire sans rival en Amérique, avec tout un système d'hôtels confortables et luxueux, qui s'accomplit dans la grande forêt, à travers les montagnes, sur le parcours de rivières et de lacs, descendant les majestueux Saguenay, de jour et revenant à Québec, en touchant à toutes les belles stations balnéaires du bas du fleuve Saint-Laurent.

L'Hôtel Roberval, au lac Saint-Jean, offre des appartements de première classe pour 200 touristes.

S'adresser à tous les principaux vendeurs de billets de voyage dans toutes les principales villes.

On distribue gratuitement sur demande un magnifique guide illustré.

Aux colons--Terres à blé

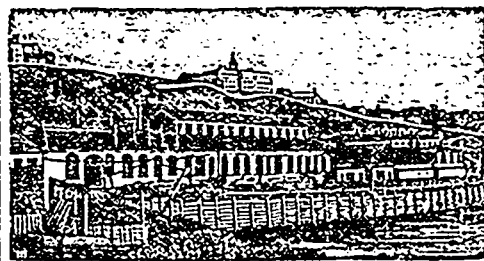
Bon climat, bon bois, excellente eau. Le gouvernement provincial offre en vente au delà de 2,000,000 d'acres des plus belles terres à blé qui se puissent trouver dans la province de Québec, à VINGT-CENTINS L'ACRE, à une distance seulement de 10 heures de Québec (190 milles) par voie ferrée, dans le territoire du LAC ST-JEAN.

Le chemin de fer transporte les nouveaux colons et leurs familles et une quantité limitée de leurs effets de ménage gratuits.

ALEX. HARDY,  
Agent général du fret et des voyageurs, à Québec.

J. G. SCOTT,  
Secrétaire et gérant.

BEURRERIES ET FROMAGERIES



NOUS AVONS des Bouilloires parfaites de tous les types et genres, tel que locomobile, portative, semi-portative, à fourneau rond et à four-carré, multibulaire, etc., etc.

Pour les fromageries, nous manufacturons une bouilloire tout spéciale qui est la plus simple, la plus économique et la meilleure dans le marché, la boîte à fumée se trouve à faire partie de la plaque qui forme le corps de la bouilloire, ce qui évite tout courant d'air qui pourrait pénétrer par les fissures (tel que c'était le cas lorsque nous rapportions les boîtes à la fumée soit en tôle ou en fonte), et qui gênait la "draft" ou le tir du tuyau à la fumée.

Elle est du meilleur acier étampé Dazell et contient 23 tubes de 2 pouces sur toute la longueur, c'est-à-dire 4 pds. Elle a en plus 5 trants sur toute la longueur de la chaudière, ce qui lui permet de soutenir une pression de 100 lbs. si toutefois il y a besoin, et est pourvue d'un "mud port" sur le devant pour la nettoyer, ce qui est très important; elle est finie partout et est "testée" avant d'être livrée à 150 lbs de pression d'eau froide.

Nous manufactures cette bouilloire en quatre grandeurs—3¼ pds x 24—1" 0" x 24—3½ pds x 26—4" 0" x 26.

En fait d'engins, les propriétaires des nombreuses beurrieres de cette province peuvent certifier ce que notre maison peut faire. Nous venons justement de terminer un nouvel engin qui va révolutionner le marché, car dans la solidité et l'espace, nous avons combiné la force.

Les dimensions de ces engins sont de 4 pieds de long par 15½ pouces de largeur sur les coins sinets; ils sont activés par une valve à piston et se lubrifient automatiquement par un nouveau système qui assure un graissage sûr et continu et qui n'offre aucun danger en même temps que c'est une grande épargne sur le lubrifiant; la valve à piston assure une marche régulière à l'engin et de tous les systèmes est celle qui est la moins apte à se déranger. Étant automatique, elle ne peut varier et produit en conséquence une grande économie sur le brûlage, ce qui est de nos jours une question assez sérieuse surtout pour une beurrière.

L'engin est parfaitement balancé dans toutes ses parties et étan. fait interchangeable, aucune partie en cas d'accident à la machine peut être fournie sous le plus court délai.

Le système de régulateur employé est le "Judson" qui est reconnu le meilleur et est de notre propre fabrication.

Les personnes suivantes ont en main de ces engins—A. A. Nicolle, de St-Simon—J. A. Camirand, Sherbrooke—La Beurrière de St-Magloire—J. de L. Taché, Québec—A. Fraser, Fraserville—Beurrière de St-Pamphile.

Nous aurons à l'exposition un échantillon de ces engins et nous invitons gracieusement toutes les personnes à venir les visiter.

CARRIER, LAINE & CIE

LEVIS, P. Q.



## Bureaux d'Enregistrement

## Arthabaska

Vente—Dame Hector Gaudet à Edm. Audet, Ste Victoire, \$200.  
Obligations—George Gouin à G. J. Pa-caud, St Norbert, \$600.  
Ch. B. Tousignant à Adolphe Lecomte, St-Norbert, \$200.  
Olivier Verville à Joseph Morneau, Tingwick, \$100.  
Vente—J. B. T. Dorion à Ths Binette, Ste Hélène, \$110.  
Testament Dame Edouard Dupuis à Edouard Dupuis, Stanfold.  
Ventes—Isue St-Hilaire à Rémi St-Hilaire, Warwick, \$150.  
Dlle M. Boissonault au même, \$10.  
André Côté à J. Bte Baillargeon, Warwick, \$90.  
Jos. Bilodeau à Alfred Moutette, Warwick, \$30.  
Samuel Croteau à Anselme Caron, Tingwick, \$112.50.  
Rémi St-Hilaire à F. X. Hamel, Warwick, \$275.  
Obligation—Alexander Herbert à Et. Valcourt, Tingwick, \$250.  
Vente—Mme R. Blais à J.-Bte Marcoux, Warwick, \$500.  
Obligations—J.-Bte Marcoux à Onésiphore Lepage, Warwick, \$300.  
Damase Noël à Mme R. Blais, Tingwick, \$200.  
Ventes—Adolphe Gagnon à L.R. Poisson, Warwick, \$200.  
Onésiphore Lemay à Nap. Demers, St-Christophe, \$1075.  
Ferdinand Croteau à Rémi Bergeron, St-Christophe, \$1508.25.  
Joseph Morneau à Onésiphore Lemay, Tingwick, \$2600.  
Elzéar Pepin et al à Onésime Fortin et al, Stanfold, \$500.  
Jules Leblanc à Emile Larivière, Blandford, \$1600.  
Testament—Mme Eugène Arsenault à Eugène Arsenault, Tingwick.  
Vente à réméré—Pierre Lettre fils à Joseph Morneau, Tingwick, \$200.  
Ventes—F. X. Guay à Ferd. Brissin, Stanfold, \$300.  
J. B. T. Dorion à Auguste Filion, Ste-Hélène, \$75.  
Le même à Damase Lefebvre, Ste Hélène, \$130.  
Obligation—F. X. Tardif à Honoré Pepin, Warwick, \$275.  
Vente à réméré—Gabriel Lambert à Jules Cormier, Bulstrode, \$200.  
Vente—Le Crédit-Foncier F. C. à Jos. Pouliot, Arthabaskaville, \$3600.  
Obligations—Joseph Pouliot à George Gendreau, Arthabaskaville, \$2900.  
Dame Lazaro Laroche à L. O. Pepin, St-Christophe, \$600.

## Beauce

19 mars.—Bail Vitail Cliche à Cestlin Gilbert, St-Joseph \$3 rente annuelle.  
Vente—Etienne Hallé, ès-q. à Pierre Roy, St-Martin \$200 à termes.  
Herménégilde Bérubé à Albert Bolduc, St-George \$950 à termes.  
Obligation—Arthur Drolet et al. à George Nadeau, Metgermette Nord \$500 à 6 p. c.  
20 mars.—Donation—Ant. Jolicœur à Firmin Jolicœur et ux, St Victor, rente viagère.

Dame Vve Louis Poulin à Luthoi Poulin et ux., St-Victor, rente viagère.  
Obligation—Alphonse Marcoux à Louis Veilleux, St François \$250 à 8 p. c.  
21 mars. Vente—L. J. Alph. Rosa à Jean Rom. Morin, Price \$650, à torn.es.  
Transport—Jean Rom. Morin à L. J. A. Rosa, Price \$600, due par Nicodème Audet.  
Abandon—Dame Vve Louis Bourget à William Bourget et al., St Victor, gratuite.  
Vente—La Couronne à Ferdinand Roy Price, \$10 comptant.  
La même au même, \$44.40 comptant.  
Donation—Frs Séraph. Barbe et ux. à Aline et Lina Barbe, Ditchfield, rente viagère.  
Jugement Zoé Gagné vs. Théodore Gagnon, St-Ephrem \$144.06 à 6 p. c.  
Obligation—Michel Vallée à Dame Vve Frs Gosselin, St-Victor \$474.44 à 6 p. c.  
22 mars.—Vente—Justinien Campagna à Louis Huppé, Ditchfield \$425, ac. \$75.  
Bail—Richard Morency à Jos. Racine, Ste-Marie \$6 rente annuelle.  
Donation—Léon Lacroix et ux. à Alf. Lacroix, Ste-Marie, rente viagère.  
Transport—Le même au même, \$350 balance due par Chs Lacroix.  
Vente—Charles Turmel à Victor Paradis (Veuve), Ste-Marie \$100 ac. \$50.  
Erastus Fenton à American Gold Mining Co., St-François, \$200 comptant.  
23 mars.—Vente—Edouard Breton à Joseph Poulin, St-Victor \$325 à termes.  
Obligation—Joseph Racine à George Laplante, Ste-Marie \$76.25 à 6 p. c.  
Cyrille Jacques à Mélanie Bisson, Linière, \$250 à 6 p. c.  
Philias Gagnon à Octave Labrecque, St Elzéar et Ste-Marie 250 à 6 p. c.  
Garantie hyp.—Achille Mercier à Vve Thomas Roy, SS. Anges \$625.  
Jugement—Marie Bisson vs. Philomond Roy, St-François \$900, 8 p. c. sur \$350.

## Bellechasse

Quittance—Succ. Jean Boucher à Jean Godbout, \$150.  
Vente—Damase Roy à Joseph Leblond, St-Charles, \$550.  
Rétrocession—Thomas Roy à Damase Roy, St-Charles, \$800.  
Cession—Gervais Laverdière à Philéas Laverdière, canton Roux.  
Rétrocession—John Ford à Ludger Roy, St-Raphaël \$14,750.  
Vente—Charles Bernard à Cyrille Langlais, Armagh, \$50, une fromagerie.  
Obligations—Alphonse Dugal à Louis Dugal, St-Michel, \$100.  
François Lemelin à Dominique Lamontagne, St-Raphaël \$60.  
Contrat de mariage—Romuald Laflamme à Délina Laroche, St-Lazare, comportant donation de Pierre Laflamme à son fils Romuald.  
Quittance—Ursin Mercier à Joseph Langlois \$450.  
Vente—Adjutor Pepin à Jos. Lemieux, St-Michel \$550.  
Donation—Nap. Blais à Nap. Blais, St-Charles \$1000 valeur des immeubles.  
Tutelle—Frs Fournier aux mineurs Jos. Martineau, St-Charles.  
Vente—Alphonse Roy à Thomas Roy, St-Charles \$1100.  
Quittance—Le même au même, \$700.

Déclaration—Edouard Roy in re Anna Roy.  
Vente—Geo. Leclere à Adoric Brochu, St-Charles \$900.  
Quittance—Magloire Picard et al. à George Leclere.  
Ferdinand Royer à Charles Leclere, St-Charles \$1000.  
Vente—Cyrille Labonté à Cyr. Fradet, St-Gervais \$600.  
Antoine Gagné à Napoléon Fradet, St-Gervais \$350.  
Obligation—Anselme Aubé à Angèle Carrier, Buckland \$200.  
Quittance—C. F. Langlois à Anselme Aubé \$65.

Lévis  
Ventes

21 mars—Dlle Clara Saindon, Saint Etienne et Dame Isaie Barnabé—Conventions.  
Cy. Cauchon, marchand, Lévis, à Arcadius Gaudreau \$491  
Ls Lessard, gentilhomme, St-Henri à Geo. Ouellet \$500 p.  
Daniel Powell, St-Jean à James Powell—Donation.  
Ls Gobeil, cult., St-Lambert à son fils Achille Gobeil—Donation.  
23 mars.—Corporation de la Ville de Lévis, Lévis à Dame Etienne Dusseault \$65 p.  
La même à Joseph Turgeon \$478 p.  
Quittances  
22 mars—Dame J. A. Tourangeau à L. P. Boissinot commis, Lévis \$800 de vente.  
23 mars—Pierre Lapierre à Jos. Gosse-lin, cult., St-Henri—Main-levée.  
Gilbert Roy à Théodule Dumont, cult., St-Henri \$75 de vente.

## Lotbinière

20 mars—Donation—Joseph Fortier à Fridelin Fortier, St-Narcisse, mentionnant partie des lots cadastrals Nos 140-129 St-Narcisse.  
Le même à Joseph Fortier fils, St-Narcisse, mentionnant l'autre partie des Nos 140-129 St-Narcisse.  
Vente—Eug. Fortier à Gédéon Demers, St-Antoine \$125.  
Elisée Hamel à Bernard Chrétien, St-Edouard \$390.  
Le même à Narc. Blanchet, St-Edouard \$365.  
Le même à Théop. Hamel, St-Edouard \$374.  
21 mars—Vente—Le Shérif de Québec à Alphonse Gaumond éc., St-Jean \$602.  
Testament—Augustin Lemay à Dame Adèle Tousignant, St-Jean.  
Déclaration de décès—Dame Adèle Tousignant, St-Jean, mentionnant une somme de \$500.  
Donation—La même à Zéphirin Tousignant, St-Jean, de ses biens meubles et d'une somme de \$500.  
Quittance—E. W. C. Coates ès-q. à King Brothers, Ste-Philomène \$114.25.  
23 mars—Testament—Almanda Rivard à Joseph Beaudoin, St-Gilles.  
Déclaration de décès—Jos. Beaudoin, St-Gilles, mentionnant le No 1 cadastral 141 de cette paroisse.  
25 mars—Obligation—Chs Linteau à Dame Vve Jos. Hallé, St-Jean \$450.  
Vente—Denis Desrochers à Delphis Frenette, Ste-Croix \$365.  
Mariage—Alphonse Martel à Dlle Oli-

vine Bergeron, Ste-Croix, communauté de biens.

Donation—Bellarmin Pouillioth à Xénophon Pouillioth, Ste-Croix, mentionnant le No cadastral 455 de cette paroisse.

Testament—Jean Laliberté à Omer Laliberté, Ste-Croix.

Déclaration testamentaire—Omer Laliberté, Ste-Croix, mentionnant le No cadastral 528 de Ste-Croix et les Nos 62-61 de St-Flavien.

Quittance sr et dem.—Désiré Boisvert à Omer Laliberté, Ste-Croix \$500.

26 mars—Vente—Joseph Fortior à Dame Vve Ls Gaumont et al., Ste-Croix \$1300.

**Matane**

14 mars.—Avis et jugement—Arthur C. Landry vs. Honoré Match, Métis \$63.

16 mars.—Vente—Théophile Michaud à François Michaud, Hamqui \$100.

Main-levée et quittance—Théophile Michaud à Ernest Michaud, Hamqui.

Obligation—Auguste Turcotte à Arth. C. Landry, Métis \$38.

18 mars.—Cession—Tobie Michaud à Venceslas Michaud, Cedar Hall.

19 mars.—Vente à réméré—Louis et Horace St-Pierre à Raphael Nolin, Sayabec \$175.

20 mars.—Vente—Narcisse Caron à Paul Charest, Sandy-Bay \$35.

**Mégantic**

Vente—Joseph Houle à Joseph Bellevau, Ste Sophie \$300.

Obligation—Stanislas Normand à Eusèbe Normand, Somerset-Nord \$214 en 2 ans à 7%.

Cession—Pierre Roberge à Daniel Mcmanamy, Coleraine.

Obligation—Ernest Filion à Emeric Boisard, Nelson \$200 en 2 ans à 3%.

Vente—George Savoie à Nap. Lambert, Plessisville \$1075 p.

Napoléon Lambert à Venceslas Nadeau, Plessisville \$200 p.

Jean Carignan à Alfred Chandonnais, Ste-Sophie \$1200, \$150 p.

Etienne Dussault à Olivier Bilodeau, Somerset-Nord \$400, \$200 p.

Donald Kerr à François Samson, Inverness \$2400, \$100 p.

Transport—Ubalde Roy à N. Lemieux, Leeds.

Vente Magloire Savoie à la Corporation de la municipalité de St-Sylvestre \$75 p.

**Québec**

*Ventes*

20 mars—Dame Vve Geo. B. Hall à Jean Marie Bois, lot 213 de Beauport.

Donation—Jos Fauteux et ux à Alfred Fontaine, lot 96 Beauport.

Charles Giroux à Zoel St Hilaire, partie lot 591 Beauport.

Noel Pleau à Joseph Alain, lot 456 Ancienne Lorette.

21 mars—Frédéric Pageau à Joseph Savard, lot 25 St-Ambroise.

Dame Vve R. H. Russell et al à Jas. Edw. Monaghan, lot 225 St Colomb.

Wm S. Brown et al à Chs Fitzpatrick, lots 2565 et 2532 quartier St-Louis.

Dlle Marguerite Racine à James Gars, lots 942 et 943 St-Sauveur.

Vente à réméré—Chs St-Laurent à Société de Constr., lot 1591 St-Sauveur.

Dame Jos. Z. Triganne à William A. Marsh, lot 1462 quartier Jacq. Cartier.

Shérif de Québec à Dame Vve John Campbell, lot 1591 quartier J. Cartier.

22 mars—Concession—L'Hôtel Dieu de Québec à J. G. Hearn et al esqt, lots 4371 et 4374 quartier Montcalm.

Dame Vve Bernard O'Connor à Isidore Bédard, partie lot 26 de Stoneham.

23 mars—Quittances subrogatoires à The Standard Life Assurance Co. pour montant dû par les Sœurs de la Charité de Québec par les personnes suivantes.

David Rattray es-q., Dame Vve F. E. Hamel, Ernest Landry, Dame Vve E. Gauvreau, H. W. Welch es-q. et al., W. W. Welch et al. es-q., C. W. A. Lindsay es-q., John Y. Welch et al. es-q.

25 mars—Constitution de servitude par Hble Philippe Landry et al à The Montmorency Electric Power Co, lots 583, 586 et 588 St-Roch Nord.

Donation—Olivier Legaré à Pierre Olivier Legaré, partie du lot 1460 St-Ambroise.

26 mars—Donation—John Brown à Thomas Brown, lot 411 St-Roch Nord.

Joseph Guillot à Noel Guillot, lot 1187 de Beauport.

F. X. Faucher à Elzéar Boucher et al., partie du lot 98 quartier St Roch.

Vente à réméré—Pierre Hamel à succession Dame Vve Gilbert Roy, lot 202A et partie du lot 419 Ancienne Lorette.

Dame Vve Pierre Dion à Damase Chs Masse, lot 747 et partie du lot 748 quartier St Roch.

Transport—Joseph Archer et al à Hble C. A. P. Pelletier, d'un montant dû par Philibert Marchand.

*Obligations*

21 mars—Pierre Verret fils à Jacques Verret, lot 735 St-Ambroise.

Honoré Sansfaçon à Dlle Marcelline Savard, partie du lot 699 St-Ambroise.

Isaie Paquet à Dlle Marcelline Savard, partie du lot 699 St-Ambroise.

Wm Falardeau à Félix Roy, lot 611 St-Ambroise.

Charles Fitzpatrick à Robert Simons et al esqt, lots 2565 et 2532 quartier St-Louis et lot 2165 quartier St-Pierre.

**Sherbrooke**

Vente—British American Land Co. à Enoch M. Sweet, Orford \$740.

Transport—Olivier Desruisseau à Chs Croshere, Ascot \$200.

Quittance—Sherbrooke Loan & Mtge. Co. à H. Samuel, Sherbrooke.

Hypothèque—Godfroid Daigle à C. Croshere, Sherbrooke \$100.

Vente—A. L. Grindrod à E. G. Wigggett, Sherbrooke \$3500.

Hypothèque—E. G. Wigggett à H. Ingram, Sherbrooke \$1500.

Vente—F. Ball à P. Desaulnier, Ascot, \$1.

Shérif de St-François à Cie de Pret, Sherbrooke \$10.

**Témiscouata**

Vente—Frs Ouellet à Ferd. D'Autenil, Ste-Françoise \$225.

Vente à réméré—Louis Caron à Chs Bertrand, Denouville \$124.

Vente—Dame Vve Théo. Rioux à Dame Vve Jules Rioux, Bégon \$60.

Octave Boucher à Augusto Gagnon, St-Arsène \$325.

Pierre Tremblay à Alphonse Gagné, St-Epiphan \$1300.

Napoléon Campagna à Dame J. Bto Bérubé, St-Antoin \$275.

Cession Edm. A. Talbot à Damaso Rossignol, Fraserville.

Quittance—Jean Lepage à Olivier Ouellet, St-Eloi.

Amédée Dionne à Octave Boucher, St-Arsène.

La Soc. de Const. de Lévis à Louis Audis, Trois Pistoles.

Obligation—Chs Malenfant à Achille Chevard, Rivière du Loup \$200.

Dame Vve Jos. April à Dame Vve F. C. Dubé, St-Antoin \$300.

Frs Bérubé à Sénéchal frère, N.-D. Lac \$300.

Donation—Joseph Roy père à Joseph Roy fils, St-Epiphan.

Louis Dumont à Ovide Dumont, Ste-Rose du Lac.

Mariage—Antoine Paradis et Dlle Amanda Marois

Transport—N. G. Pelletier à Alfred Fortin, Fraserville \$500.

J. O. Girard à Alfred Fortin, N.-D. Lac \$600.

Obligation—François Grandmaison à Joachim St-Pierre, St-Epiphan \$200 par avis de renouvellement.

Tutelle—Frs Ouellet, tuteur, et Paul Ouellet subrogé tuteur à Jos. Odilon Ouellet, enfant mineur de feu Jos. Ouellet.

Acceptation—Alfred Dionne à Alfred Fortin.

Cession de priorité d'hypothèque—Oct. Dionne et ux. à Alfred Fortin, N. D. Lac.

**Trois-Rivières.**

Vente—F. A. Verrette à Jos. Alarie, Trois-Rivières \$150.

Sevère Boisvert à Alphonse Gélinas, St-Barnabé \$200.

Pierre et Phi. Alarie à Adolphe Fréchette, Pointe-du-Lac \$70.

Obligation—Narc. Boisvert à Edouard Ferron, Ste-Flore \$62.50.

Vente—Dame J. C. Malone à P. E. Panneton, Courses Caron \$1250.

Bail—Dame Vve Jos. Deveau à Alex. Guilbert, Trois-Rivières \$240.

Testament—Edouard Lamy à Armédia Marcouiller, Trois-Rivières.

Donation—Dame Vve Anable Gauthier à Ls. Arthur Gauthier, Yamachiche.

Frs Villeneuve à Philippe Villeneuve, Yamachiche.

Quittance—Dame Vve Agapit Camirand, à William Blais \$100.

**VEZINA & MASSÉ**

ENTREPRENEURS DE

**POMPES FUNEBRES**

**297-299 RUE SAINT-JOSEPH**

ST-ROCH, QUÉBEC.

Garnitures de chambres de première classe. Marchandises concernant cette ligne à la verge ou confectionnées. Corbillards de première classe, grands et petits, avec chevaux noirs ou blancs, à des prix réduits et à des conditions libérales.

TELEPHONE 1019

ADRESSE—  
D. C. MASSE, 145 rue Charest. J. O. VEZINA, 299 rue St-Joseph. Porte voisine du magasin

# PELLETIER PARADIS & JOBIN

Comptables et liquidateurs

S'occupent d'audition de comptes et de revision de livres.

Perception de dettes.

Evaluation dans les cas de pertes par incendie ou autrement.

Serviront d'arbitres dans les causes de compromis entre Débiteurs et Créanciers.

BUREAU :

RUE DALHOUSIE,

Bâtisse de la Cie Richelieu

Téléphone 1227 Boite postale 585

## 300 CAISSES

— DE —

**CHAPEAUX** en feutre et en paille et de **CASQUETTES**

provenant en partie d'échantillons de grandes manufactures, sont offerts au commerce à des prix incroyables de bon marché.

La vente est commencée et devra être terminée dans trois ou quatre semaines chez

**J.-B. LALIBERTE,**

145 Rue St-Joseph

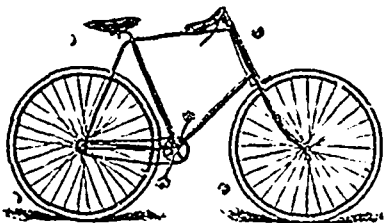
## MICHELE RIGALI STATUAIRES

STATUES EN PLATRE, blanches et décorées, STATUETTES et CRUCIFIX

de tout genre, STATUES EN CIMENT

GRAND ASSORTIMENT

132-134 RUE SAINT-JEAN  
HAUTE-VILLE, QUEBEC.



Grand Assortiment

# Bicycles

CHEZ

Latimer & Legaré,

273-275 RUE ST-PAUL,  
QUEBEC

Aussi Fraserville, P.Q

### ACTIONS CIVILES A QUÉBEC

Cour Supérieure.

No 1638.—20 mars.—Dame Alphon-sine Dion et vir, vs. Antoine Dubé, Québec, hypothécaire, \$519.50. R. 1 avril.

No 1640.—Alexander Luders Light vs. Edward Desbarats Boswell, Rivière-du-Loup (en bas), dette \$500. R. 20 avril.

No 1642.—The Ames Holden Company vs. Jean Simard, Québec, a-sumpsit, \$259.58. R. 27 mars.

No 1644. William Agnew et al. vs. Charles François Letellier et Chenier Ulric Généreux, Québec, dett. \$576. R. 2 av.

No 1648.—Samuel Germain vs. Samuel S. Merick, Carleton place (Ontario) \$140. R. 4 mai.

No 1650.—La Banque Jacques-Cartier vs. Ernest Lefebvre et J. E. Paquet, Québec, \$102.02. R. 27 mars.

No 1660.—Louis Girard vs Dame Marie Dufresne, Louise Girard, Québec, Virginie Girard, Onésime Girard, Fraserville, partage et licitation, \$1500. R. 18 av.

No 1661.—23 mars.—George B. Henry Burroughs vs. William S. Brown, Ernest Rudolf Brown, Miss Emely Cecilia B. Brown, Dame Sarah Dorothy Brown, Carl. A. Meineke, es-qt.é, Montréal, \$256 R. 23 avril.

No 1668.—Dme Sarah Blouin vs. J. A. Bernier, Lévis, sur bon, \$100. R. 8 avril.

No 1668 25 mars.—Louis Dery vs. John Doddridge, Québec, bil' prom. \$100. R. 1er avril.

No 1670.—Park Brother & Co. Limited vs. Cie du ch. de fer Québec et Lac St Jean, Québec \$180.38. R. 1er avril.

No 1674.—Joseph Brotrique vs. Loui-Marecau, Québec, expulsion \$185. R. 27 mars.

No 1676.—26 mars.—Adolphe Crête vs Edmond McNichol, St-Casimir, petitoire, \$200. R. 15 avril.

No 1678.—Andrew Thomson vs Vital Alfred Emond Québec, obligation \$300. R. 8 avril.

No 1680.—Bernard Leonard vs Edwin Jackson N.-D de Québec, saisie gagerie \$108.32. R. 28 mars.

No 1682.—Louis Joseph Demers es-q. vs Apollinaire Moirency et Cyrille Moirency, Québec, saisie-gagerie \$108. R. 30 mars.

No 1684.—Hon. Louis Philippe Pelletier vs Ambroise Tetrault et A.J. Gravel. Louiseville, billet prom. \$376.26. R. 16 av.

No 1688.—The Chic Hardware Co., Ltd., vs Flavien Boucher, Trois Saumons, (Islet), dette \$121.76 R. 4 avril.

Cour de Circuit

No 1008.—20 mars.—George Tanguay vs. Florida Veilleux, St-Côme, \$25.65. R. 5 avril.

No 1010.—Dlle Mary A. Ahern vs. J. Israel Garneau, Lévis, \$30. R. 3 avril.

No 1012.—Wilbrod Armand vs. Ulric Germain, Québec, \$25.50. R. 28 mars.

No 1017. La Banque Jacques-Cartier vs. Jules H. Gingras, Québec, \$62.02, R. 28 mars.

No 1018.—George Madden et al. vs. Israel Chavanel, et La Cité de Québec, t-s Québec, \$50.39. R. 28 mars.

No 1023.—La Masson & Bisch, PIANO Co., vs. Gaudiose Giroux, Beauport, \$15. R. 29 mars.

No 1024.—German M. Cossitt et al. vs. Hector Grenier et Léon Grenier, t-s., St-George Beauce, \$47.16. R. 8 avril.

No 1025.—Charles Pageau vs. Pierre P. Lemieux et Alexandra Migner et al. t-s., Québec, \$42.99. R. 29 mars.

No 1026.—21 mars.—Pimodan Langlois vs. Théophile Bellemare, Lévis, \$21.20. R. 1 avril.

No 1027.—Joseph Martineau vs. David Lacroix, St-Charles, \$28.48. R. 1 avr

No 1029 Joseph E. Fortier es-q., vs E. T. Nesbitt, Québec, \$60. R. 27 mars.

No 1035.—Irénee A. Fortin vs. Ang. Leblanc et William R. Michaud et al. t-s., Québec, \$34.15. R. 31 mars.

No 1036.—Joseph Garneau es-q. vs. Elzéar Fréchette, St-Apollinaire, \$46.39 R. 2 avril.

No 1039.—Napoléon Bernier vs. Elz. Hins, Rimouski, \$33.05. R. 16 avril.

No 1044.—22 mars.—Joseph A. Letellier vs. Jean Bte. Forgues fils, Québec, \$20.23. R. 29 mars.

No 1045.—Joseph A. Letellier vs. L. Honoré Morissette, Ste Flavie, \$74.83. R. 23 avril.

No 1046.—22 mars.—Cyrille Coulombe vs. J. Uld. Roy, Lévis \$41.50. R. 30 mars.

No 1047.—Jean Bte. E. Letellier vs. Chs. P. Cisgram et La Cité de Québec, t. s., Québec, \$42.45. R. 2 avril.

No 1052.—23 mars.—Elise Dupuis et vir vs. P. Delphis Brochu, Québec, \$50. R. 3 avril.

No 1057.—Joseph Maheux vs. Antoine A. Cantin, Québec, \$50.70. R. 29 mars.

No 1059.—Ernest Pacaud vs. L. S. Odell, \$32 R. 29 mars.

No 1062.—25 mars.—German M. Cossitt et al. vs Onésime Dorval, St-Augustin, \$32.50. R. 16 avril.

No 10. 4.—William Laroche vs Adjutor Lachance, Charlesbourg, \$24. R. 2 avril.

No 1065.—Frank Carrell vs Léonidas Villeneuve et al, Montréal, \$30. R. 18 av.

No 1068.—Delphis L'Heureux vs Philias Beland et al, Québec, arrêt-simple, \$34. R. 5 avril.

No 1069.—Raymond Savignac vs J. Ph. Simard, Québec, \$36. R. 3 avril.

No 1071.—Antoine Guibault vs François Pelchat, St-Alexandre, \$70.75. R. 8 avril.

No 1075.—Charles Frost et al vs Albert Monaghan, Valcartier, \$66.67. R. 10 avril.

No 1077.—Charles Frost et al vs Esdras No rry, Nicolet, \$24. R. 13 avril.

No 1079.—Isidore Bedard vs Joseph Falardeau, St Adolphe, \$30.08. R. 16 av.

No 1080.—George Demers vs François Provencal, Black Lake, \$30. R. 6 avril.

No 1089. 26 mars.—Philéas Leclerc vs Octave Leclerc, Québec, \$25. R. 3 avril.

No 1093.—Joliette Tobacco Co vs F.E. Caron, Québec, \$34.48. R. 2 avril.

**POSITION DEMANDEE**—Une personne sachant les deux langues et ayant 10 ans d'expérience dans le commerce désire un emploi soit comme commis-voyageur ou dans une maison de gros, quelque ligne que ce soit. S'adresser à ce bureau.

**DEMANDE**—Un associé avec \$600 pour une nouvelle invention qui est déjà en pleine opération. Ecrire au bureau de poste, rue St-Jean, à O.O.A.T.

Trit

21

A. A.

rémié

No

et al,

22

Houl

26

debor

No

Houd

No

Grave

21

Jos L.

22

Canti

cap. é

No

court

23

N. Cl

No

\$30.

25

Philij

Nc

Gervi

\$36.2

No

vs A.

No

pentie

26

vs T.

Nc

Nc

10.

No

rive,

18

L. E.

15

tual

York

18

Ymer

6 ma

19

jujt.

22

\$62,

23

\$38,

Ku

int. c

J.

int. c

26

Gira

21

Jos.

6 juil

94, f

25

ger é

fév.

12 oc

\$151

25

W. I

du ju

**Tribunaux civils à Trois-Rivières**

*Cour Supérieure—Actions*

21 mars No 3—J. Bourgeois vs. Rév. A. A. P. Bellemare, Ste-Monique, act. à réméré. R. 6 avril.  
 No 4—Honoré Hébert vs St. Béliveau et al, dette, \$500. R. 28 mars.  
 22 mars No 5—Nérée Vignault vs E. Houle et vir, dette, \$1500. R. 13 avril.  
 26 mars No 6—C. S. Auger vs. E. Vadebonceur, nullité d'élection. R. 26 mars  
 No 7—Dlle Olive Vannasse vs Ephrem Houde, dette, \$226.30. R. 10 avril.  
 No 8—La Banque du Peuple vs A. I. Gravel, \$152. R. 4 avril.

*Cour de Circuit—Actions*

21 mars.—No 223.—Arthur Biron vs Jos Lannoville, dette, \$5.  
 22 mars.—No 224.—L. Morin vs P. J. Cantillon et St-Maurice Lumber Co., t.s. cap. \$19.90.  
 No 225.—G. I. Barthe vs D. Vaillancourt, \$30.  
 23 mars.—No 226.—G. Lassalle vs P. N. Chaillez, \$30.  
 No 227.—G. Lassalle vs P. Boulanger \$30.  
 25 mars.—No 228.—Alf. Lafleur vs Philippe Gendron, \$24.45.  
 No 229 —J. Montambault vs Lucien Gervais et St-Maurice Lumber Co., t.s., \$36.20.  
 No 230.—The Chinic Hardware Ltd., vs A. Saucier, \$15.  
 No 231.—J. H. Trottier vs Jules Carpentier, \$19.16.  
 26 mars.—No 232.—Ernest Dufresne vs T. Biron, \$8.  
 No 233.—Le même vs G. Lamothe, \$10  
 No 234.—Le même vs C. Beaumont \$10.  
 No 235.—Le même vs Dame A. Belleville, \$10.

*Cour de Circuit—Jugements*

18 mars.—No 156.—Onéz. Cloutier vs L. E. Trottier, jugt. et int. du 21 fev. 95.  
 15 mars.—Laz. Bouchard vs The Mutual life insurance Company of New York, \$68.41, int. du 7 fev. 94.  
 18 mars.—Dame A. Bland et J. A. Pineault vs A. G. Gravel, \$31, Int. 6 mars 95.  
 19 mars.—J. E. Golin vs Al. Olivier, jugt. \$8.95, int. du 28 fev. 95.  
 22 mars.—Jos A. Morin vs M. Spenard \$62, int. du 4 mars 95.  
 23 mars.—Chs Pagé vs Jos Dostalier, \$38, int. 11 mars 95.  
 Eug. Baribeau vs Henri Deveau, \$2.43 int. du 7 mars 95.  
 J. B. L. Hould vs Narc. Brière, \$38.30, int. du 14 mars 95.  
 26 mars.—Onéz. Carignan vs Honoré Girard, \$47.25, int. 4 mars 95.

*Cour Supérieure—Exécution*

21 mars.—fi. fa. de bonis No 403.—Jos. Pronovost vs. A. D. Ritchie, jug. du 6 juin 94, cap. \$121.89. Int. du 1er mai 94, fr. \$28.10. Rap. 10 avril 95.  
 25 mars—fi fa de bonis No 515.—Ludger Ayotte vs. J. E. Houde et al., jug. 16 fév. 1895, cap. \$503.09. Int. sur \$500 du 12 oct. 95 et sur bal. du 2 nov. 95, frais \$151.50. R. 11 avril 95.  
 25 mars—fi fa de bonis No 368.—F. W. Kelly et al. vs. G. W. Burdie, date du jug. 16 fév. 95, cap. \$2583.30. Int. sur

\$500 du 1er janv. 95 et sur bal. du 12 fév. 95, frais \$72.05. R. 12 juin 95.

*Cour de Circuit—Exécutions.*

20 mars.—No 313.—fi fa de bonis.—Frs Trepanier vs A. D. Ritchie, jugt. 6 juin 94, cap. \$99.50. Int. du 31 avril 94, frais \$24.20. Rap. 10 avril 95.  
 20 mars.— fi fa de bonis—No 314.—Jos. Lahaie vs A. D. Ritchie, jugt., 6 juin 94, cap. \$51.74, int. 26 mai 94, frs., \$12.85. R. 10 avril 95.  
 21 mars.—fi fa de bonis—No 68.—The Standard spice mill Co., vs J. B. Cloutier (Montmagny), jugt. 2 mars, cap. \$18.26, int. 28 janv. 95; frais \$8.20 Rap. 30 avril 95.  
 25 mars—fi fa de bonis—No 796.—J. A. Tessier vs P. Veillette, jugt. 1 fev 95 cap. \$4.75, int. du 7 déc. 94, frais \$6.43. R. 11 avril 95.  
 25 mars— fi fa de bonis—No 47.—L. Ducharme vs W. Brière, jugt. 6 mars 95 cap. \$47, int. du 23 janv. 95; frais \$14.20 R. 11 avril 95.

o o o

**VENTES PAR LE SHÉRIF**

**ARTHABASKA**

Le Crédit-Foncier Franco - Canadien contre Octave Hébert. Le lot No 3, 4e rg du canton Warwick; la moitié S. O. du lot No 8, même canton. Vente à St-Médard de Warwick le 28 mai. Bref rapp. 26 juin.

Joseph Alfred Savoie contre Dame Céline Poisson. La partie nord-est du lot No 297 et la moitié sud du lot 298, cad. de Somerset-Sud. Vente à St Calixte de Somerset le 25 mai. Bref rapp. 1 juin.

Antoine Petrin contre Médéric Couombe. Partie des lots 23 et 24, 11e rg du ca. ton Wickham, Nos 648 et 649 du cadastre. Vente à St-Jean de Wickham le 3 avril. Bref rapp. 13 avril.

**BEAUCE**

François Gosselin centre Emile Tremblay. Les lots 70 et 71, cadastre de St-Léon de Standon, Co de Dorchester, étant une terre du 10e rang du township de Frampton, avec bâtisses. Vente à St-Léon de Standon le 30 avril. Bref rapp. le 17 mai.

**MONTMAGNY**

Ludger Roy contre Joseph Noel. Les lots Nos 51 et 53 de St-Cajetan d'Armagh. Vente à la dite paroisse le 27 mai. Bref rapp. 3 juin.

Dame Marie Olive Prévost et Dame Marie Gosselin contre Léon Labonté. Un emplacement à St-Charles, rg nord de la riv. Boyer, partie du No 124, avec bâtisses. Vente à St-Charles le 27 mai. Bref rapp. 4 juin.

**QUÉBEC**

Dlle Amarilda Laurin contre Pierre Rousseau fils. Le lot No 228, cad. de Ste-Catherine, Portneuf, situé dans le 4e rg de la paroisse, avec bâtisses. Vente à St-Mathurin le 29 mai. Bref rapp. 5 juin.

La Cité de Québec contre Charles R. McDonald. Le lot No 3045, cadastre du quartier du Palais, situé rue McMahon, avec bâtisses. Vente à Québec le 27 mai. Bref rapp. 29 mai.

La Cité de Québec contre Joseph Moisan. Le lot No 1792, cadastre de Saint-Sauveur, situé rue Franklin, avec bâtisse. Vente à Québec le 2 mai. Bref rapp. 6 mai.

La Cité de Québec contre Julie Boiteau. Le lot No 522, cadastre de Saint-Sauveur, situé rue Arago, avec bâtisses. Vente à Québec le 3 mai. Bref r. 6 mai.

La Cité de Québec contre Louis Savard. Le lot No 35, cadastre de St-Sauveur, situé rue d'Iberville, avec bâtisses. Vente à Québec le 3 mai. Bref rapp. 6 mai.

La Cité de Québec contre Isaac Berrouard. Le lot No 1348, cadastre de St-Sauveur, situé rue Arago, avec bâtisse. Vente à Québec 2 mai. Bref r. 6 mai.

La Cité de Québec contre Éléonore Liberté et Jules Noel. Le lot No 1997, cadastre de St-Sauveur, situé rue Montcalm, avec bâtisses. Vente à Québec 1er mai. Bref rapp. 6 mai.

La Cité de Québec contre Candide Leclerc. Le lot No 456, cadastre du quartier St Roch, situé rue du Roi. Vente à Québec 30 avril. Bref rapp. 1er mai.

Édouard Lemieux contre Philomène Naulin. Le lot No 155, cadastre du village Bienville, avec bâtisses. Vente à N.-D. de la Victoire, Lévis, le 29 mars. Bref rapp. le 30 mars.

La Cité de Québec contre Joseph Benjamin Trudel. Le lot No 63, cadastre du quartier St-Roch, situé rue Prince Edouard. Vente à Québec le 29 mars. Bref rapp. 30 mars.

**TROIS RIVIÈRES**

In re Joseph Charrette, failli, et Ant Achille Leduc, curateur. Trois terres à Ste-Marie de Blandford. Vente le 25 avril. Mandat rapp. 6 mai.

The Trust and Loan Company of Canada contre Ernest René. Une terre et 4 petites îles à Ste-Monique. Vente à cette paroisse le 26 avril. Bref r. 4 mai.

— LA —

**Meilleure qualité**

COUTE TOUJOURS LE

**Meilleur marche**

—ooo—

Les REGISTRES ou LIVRES DE MINUTES dans lesquels on inscrit des documents importants, ainsi que les GRANDS LIVRES ou LEDGER, auxquels il faut recourir souvent, ne devrai nt toujours être fabriqués qu'avec du papier de première qualité.

Les papiers de qualité supérieure, comme le "SUPERFINE LINEN RECORD," le CANADIAN LINEN LEDGER," le "STANDARD" ou "EARNSCIFFE" sont des papiers soigneusement fabriqués avec des chiffons de toile de premier choix et ne peuvent manquer de donner la plus entière satisfaction. Il est certain qu'une fois que vous en aurez fait usage vous leur donnerez toujours la préférence.

Ces papiers ont obtenu la plus haute récompense à l'Exposition universelle de Chicago. Ils sont fabriqués par la COMPAGNIE DE PAPIER ROLLAND, et vous pouvez vous les procurer chez tous les principaux libraires ou marchands de papier du Canada.

J.-E. ROLLAND & FILS,  
Rue St-Paul, Québec

**PROSPECTION DE BOULANGER**

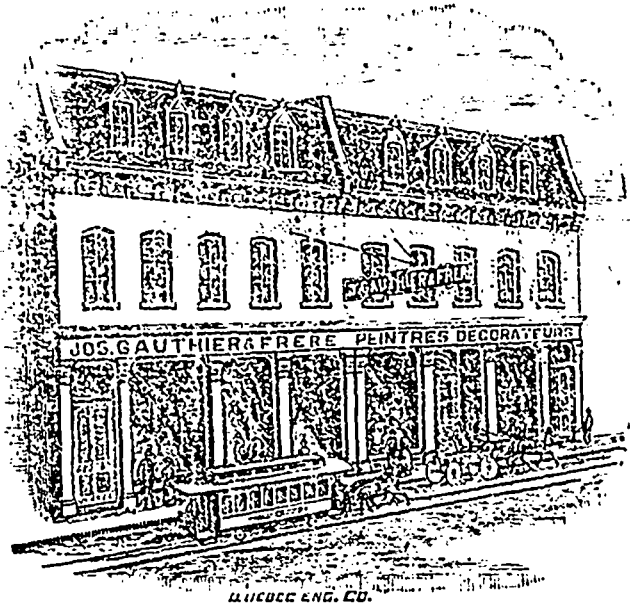
Elz

ON

15.

REBARS

Tous travaux de maçonnerie, pierre, briques et enduits exécutés ainsi que tout ce qui concerne la maçonnerie.



**JOS. GAUTHIER & FRERE**  
**Peintres-Decorateurs**  
 290 RUE ST-JOSEPH, ST-ROCH, QUEBEC

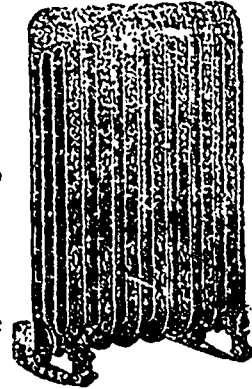
Marchands de PAPIERS TENTURES (tapisseries), PEINTURES, HUILES, VERNIS, Etc., Etc.  
 Grand assortiment de VERRES COLORIES de toutes nuances et dessins pour églises et résidences privées.

(MAISON DE CONFIANCE) fondée en 1875  
**E Roumilhac**  
 IMPORTEUR  
 17-19, rue St-Jean, Québec

VINS DE BORDEAUX  
 ET DE BOURGOGNE,  
 CONSERVES ALIMENTAIRES,  
 DENRÉES COLONIALES.

O. PICARD. A. PICARD.  
**O. PICARD & FILS**  
**PLOMBIERS, GAZIERS,**  
**FERBLANTIERS, ETC.**  
 Poseurs d'Appareils de chauffage

A air chaud, à eau chaude et à la vapeur



Pose d'Appareils Electriques les plus perfectionnés et les plus modernes

INSTALLATION DE SONNETTES ELECTRIQUES

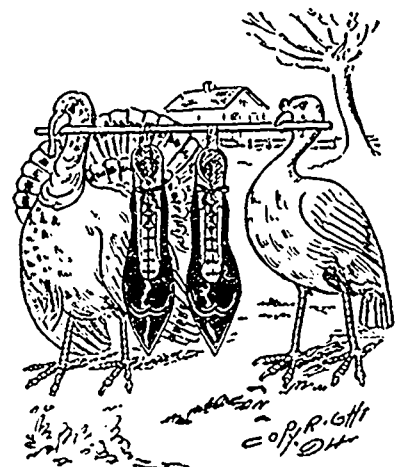
— 199 —  
**RUE SAINT-JEAN**  
 QUEBEC.

Seul représentant à Québec des maisons Guillaume Malifaud, St-Même Cognac, Eaux-de-vie fines de Cognac, A. Bose & Cie, B.-leaux, Huile d'olive doublement clarifiée.



La célèbre marque de vinaigre EUREKA est la plus pure et celle qui est fabriquée avec le plus grand soin. Ce vinaigre est fait avec de l'eau de pluie claire, bon blanc, parfaitement distillée à travers les lits de charbon de bois avant de passer au mélange. Dans la fabrication du célèbre vinaigre EUREKA, on n'emploie que des alcools purs du Canada et des vins canadiens.  
 Ce vinaigre, s'il gèle, donne en fondant ensuite un arôme supérieur et aromatisé qui a retenu sa force. C'est une expérience à laquelle ne résistent pas les vinaigres ordinaires composés d'acides.  
 Manufacturier de  
**ALFRED ROBITAILLE** { VINAIGRE ET MARINADES } Québec  
 Demandez échantillons et listes de prix.

**Veilleux & Langlais**  
 SUGGEST DE FEU A. DASSYLA  
**MARCHANDS DE CHAUSSURES**  
 Claques, Pardessus, Bas, Fentes, Etc.  
 En gros et en détail



Nous conseillons fortement à MM. les Marchands de la campagne de visiter notre magasin. Ils trouveront là ce qu'il y a de mieux en ce qui concerne le commerce de la chaussure. Tous seront convaincus de l'immense avantage qu'il y a de faire ses achats dans notre établissement de commerce en gros et en détail, à cause du choix varié des marchandises et de la différence des prix avec le détail. Cette maison possède l'assortiment le plus complet.  
 Une visite est sollicitée au No. 189-189½ rue St-Joseph, St-Roch  
 TELEPHONE 702 QUEBEC.

Brogan  
 Sobour  
 Split B  
 Kip  
 Buff  
 Veau  
 Boff C  
 Veau  
 Split B  
 Kip  
 Veau  
 Boff  
 Wigwe  
 Split I  
 Split I  
 Kip  
 Boff  
 Peblh  
 Buff B  
 Peblh  
 Lustr  
 Chèvr  
 Veau  
 Chèvr  
 Chèvr  
 Art  
 Allu  
 " "  
 " "  
 Anls.  
 Barle  
 " "  
 Blanc  
 Briq  
 Brul.  
 Bouc  
 " "  
 Bros  
 Bleu  
 Cabl  
 Cabl  
 Cabl  
 Cont  
 Blac  
 Cam  
 Chov  
 Cam  
 Emj  
 Cam  
 Ben  
 Epo  
 Epl  
 Ess  
 Ess  
 Ext  
 Eau  
 Fie  
 " "  
 " "  
 " "  
 " "

PRIX COURANTS EN GROS.—JEUDI 23 MARS 1895

Chaussures

Brogans.....	0 75 à 1 00	0 80 à 0 85	0 70 à 0 75
Cobourgs.....	0 80	1 10	0 80
Split Balmorals.....	0 85	1 10	0 80
Kip.....	1 15	1 40	0 90
Buff.....	1 20	1 90	1 00
Yea.....	1 95	3 85	0 00
Buff Congress.....	1 25	1 70	0 00
Yea.....	2 10	3 40	0 00
Split boots.....	1 00	2 15	1 25
Kip.....	1 50	2 90	1 60
Yea.....	3 75	3 90	0 00
Boites en feutre. Ren.....	1 50	2 00	0 00
Wigwams.....	1 70	2 50	0 00

Prix en gros

Hombres.	Garçons.	Enfants.
\$0 75 à 1 00	\$0 70 à 0 80	\$0 65 à 0 70
0 80	1 10	0 80
0 85	1 10	0 80
1 15	1 40	0 90
1 20	1 90	1 00
1 95	3 85	0 00
1 25	1 70	0 00
2 10	3 40	0 00
1 00	2 15	1 25
1 50	2 90	1 60
3 75	3 90	0 00
1 50	2 00	0 00
1 70	2 50	0 00
0 75	0 90	0 00

A CHEVILLE

Split Batts.....	\$0 65 à 0 75	0 55 à 0 65	\$0 40 à 0 50
Split Balmorals.....	0 80	1 05	0 70
Kip.....	1 10	1 20	0 85
Buff.....	0 90	1 25	0 80
Pebble.....	1 00	1 25	0 90
Buff Bals, clous en cuivre.....	0 90	1 15	0 90

Femmes Filles Enfants.

\$0 65 à 0 75	0 55 à 0 65	\$0 40 à 0 50
0 80	1 05	0 70
1 10	1 20	0 85
0 90	1 25	0 80
1 00	1 25	0 90
0 90	1 15	0 90

A COUTURE

Pebbles Boutonnées.....	1 10	1 30	0 95
Buff lustré.....	1 10	1 20	0 95
Pebble.....	1 10	1 50	0 80
Lustré.....	1 25	1 50	0 86
Chèvre.....	1 50	1 90	1 20
Veau poli.....	1 30	1 60	1 10
Cheveau français.....	1 50	3 50	1 90
Cheveau canadien.....	1 40	1 75	1 20

Prix en gros

1 10	1 30	0 95
1 10	1 20	0 95
1 10	1 50	0 80
1 25	1 50	0 86
1 50	1 90	1 20
1 30	1 60	1 10
1 50	3 50	1 90
1 40	1 75	1 20

Articles d'assortiment general

Allumettes	" Steamship" \$2 00	0 00
" Railroad" 2 00	0 00	
" Dom'n case" 2 00	2 00	
Anis.....	0 08	0 10
Barley Pot, qt.....	3 90	4 50
" Pearl, qt.....	0 00	0 50
Blanc Céruse, 100 lbs.....	0 50	0 55
Briques à couteaux, doz.....	0 35	0 40
Brul. de lampes No 1.....	0 90	1 00
" No 2.....	0 80	0 00
" No 3.....	0 70	0 80
Bouchons comm., gros.....	0 20	0 25
" 1c qté, 8 et 9.....	0 35	0 45
Brosses 45, 60, 90, 1.25, 1.40.....	0 00	2 00
Bleu Parisien.....	0 11	0 13
Cable coton ¼ pcc., lb.....	0 18	0 20
Cable Sisal.....	0 08	0 11
Cable Jute.....	\$0 08	0 09
Confitures Crosse & Blackwell.....	2 40	2 50
Canomille lb.....	0 30	0 35
Cousronds.....	0 10	0 12
Canelle lb.....	0 12	0 12
Empoils Wte Laundry lb.....	0 00	0 04 ½
" Lily white Gloss.....	0 07	0 00
Canada Corn Starch.....	0 00	0 06 ½
Benson.....	0 07	0 00
Eponsettes, doz.....	0 60	2 25
Epingles bois, par 5 grs.....	0 60	0 65
Essences 55, 1.00, 1.50 doz.....	0 00	1 75
Essence café, \$2.35 doz.....	0 60	6 75
Ext bois Campéne asst.....	0 13	0 14
" ½ lb.....	0 13	0 14
" lb.....	0 12	0 13
Eau de Javelle pour le lavage, 75cts la douzaine.....	0 45	0 00
Ficelles 3 fils, 50 pds.....	0 60	0 00
" 40.....	0 70	0 00
" 48.....	0 85	0 00
" 60.....	1 00	0 00
" 72.....	1 40	0 00
" 100.....	1 00	0 00
" 6 fils 40 pds.....	1 00	0 00
" 48.....	1 20	0 00
" 60.....	1 40	0 00
" 72.....	1 60	0 00
" 100.....	2 10	0 00
Gomme arabique.....	0 20	0 70
" gingembre.....	0 18	0 23
Graisse tins.....	3 lbs 0 00	0 08 ½
" 5 lbs.....	0 09	0 08 ½
" 10 lbs.....	0 00	0 08
" a roues Imp 3 doz.....	0 00	1 60
" Diamond.....	0 00	0 75
" Fraser.....	0 00	1 00
Graine de lin.....	lb 0 04	0 05
" moulue.....	lb 0 04	0 05
" canari.....	lb 0 45	0 05
" chanvre.....	lb 0 45	0 05
" Kap.....	lb 0 06	0 07
" canari paq.....	lb 0 61	0 61 ½
Huile castor en boites lb.....	0 71	0 00
" 1 oz.....	bt 0 00	0 35
" 2 oz.....	bt 0 00	0 45
" 4 oz.....	bt 0 00	0 65
" ½ pts.....	bt 0 00	1 00
" pts.....	bt 0 00	1 75
" qts.....	bt 0 00	3 00

Prix en gros

Double assorti.....	0 16	0 18
Huile d'olive Union Sardinienne Extra No 1, 1/4 de bott.....	2 25	3 50
do ¼ bott.....	6 50	6 50
do bouteilles.....	1 75	1 75
do bidon, ½ gall.....	2 75	2 75
do 1 gall.....	2 75	2 75
do do 5 do.....	2 50	2 50
Huile olive Bartu & G qts.....	0 70	0 70
" Possel.....	0 00	2 75
" pint.....	0 00	3 50
Huile d'olive A. Bosc & Cie: Caisse de 12 litres.....	9 00	9 50
" 24.....	9 50	10 00
" 48.....	10 00	10 00
Unto Cton salad oil, gall.....	0 75	0 85
Indigo Madras.....	0 05	0 70
Lessive commun.....	doz 0 30	0 37
Laveuses.....	1 20	2 25
Mine Royal Dome.....	1 60	1 65
Poll Rising Sun grde.....	doz 0 70	0 70
" petite.....	doz 0 40	0 40
" petit Royal Paste gr.....	80 00	80 00
" grand.....	80 00	80 00
Marinades Morton.....	doz 0 00	2 40
" Cross & Blackwl.....	doz 0 00	3 25
Moutarde Kens et C.....	lb 0 42	0 43
" ½ lb.....	0 38	0 39
" 1 lb.....	0 37	0 38
" tins.....	0 35	0 50
Morue désossée.....	lb 0 06	0 06 ½
Méchs à Imp No 1, 2, 3, 4.....	10 15	20 20
Muscades blanches.....	lbs 0 65	0 70
" non blanches.....	lbs 0 00	0 00
Noix, pistaches rôties.....	lb 0 08	0 09
" pecans.....	lb 0 08	0 10
" chataignes.....	lb 0 09	0 10
Pruneaux.....	lb 0 09	0 07
Chandelle Paratine.....	lb 0 12	0 13
Pipes.....	en boites 0 60	0 90
Pois fends, grt. de 196 lb.....	3 75	0 00
" tins petits imprtés.....	0 10	0 15
" tins fins.....	0 15	0 17
" tins extra fins.....	0 17	0 19
" Canada, douz.....	0 90	1 10
Résine G.....	par 100 lb.....	0 01
Riz J.....	0 00	3 55
Riz B.....	sacs 250 lbs 0 00	3 60
Riz B.....	pr 5 sacs 0 00	3 55
" English style.....	0 00	3 40
" Pearl Sagou.....	0 04	0 05
Riz Patna.....	lb 0 04	0 05
Sagou.....	lb 0 05	0 06
Saux 2 ceretes.....	doz 1 60	1 70
" 2.....	doz 1 80	1 80
Sel fin, quart.....	3 lbs.....	2 30
" 5 lbs.....	2 75	2 80
" 7 lbs.....	2 40	2 60
Sel gros livré.....	0 00	0 55
Svs bite 1.20 à 1.70.....	2 20	0 30
Sav de Marseille.....	0 00	0 10
Soda à laver.....	par 100 lbs 0 00	1 00
" à pâte.....	par 112 lbs 2 40	2 50
Souffre poudre.....	lb 0 03	0 04
" bâtons.....	lb 0 06	0 04
Tabloca perlé.....	lb 0 06	0 00
Tabloca Flako.....	lb 0 06	0 00
Tabac rose.....	0 32	0 34

Prix en gros

Vinalgres cruches, fran.....	1 90	2 00
" Canada.....	2 20	0 00
" Bordeaux.....	gal 0 65	0 70
" Malt.....	gal 0 50	0 55
Vernis à mariais.....	gal 0 00	1 80
" par doz.....	10 1 20	
" à tuyaux.....	gal 0 00	0 00
" par doz.....	0 80	0 90

Balaïs Begin

Balaïs No 1.....	4 cds blanc verni.....	\$3 55
" 2.....	" " " ".....	3 20
" 3.....	" " " ".....	3 00
" 4.....	" " " ".....	2 80
" 5.....	" " " ".....	2 85
" 7-3.....	" " " ".....	2 15
" 8-3.....	" " " ".....	1 80
" 9-3.....	" " " ".....	1 60
" 10-2.....	" " " ".....	1 40
" 11-2.....	" blanc.....	1 35
" 12-1.....	" " " ".....	1 20
Enfant.....	1-2.....	1 25
" 2-1.....	" " " ".....	1 10

Conserves

Sardine Union Sardinienne 1/4 boites, le cent.....	\$11 00
do ½.....	15 00
Homards.....	par doz 1 75
Maquereau.....	doz 1 00
Eperlan.....	par doz 0 00
Saumon, par doz.....	1 25
Clams, 1-lb tins par doz.....	1 40
Huitres.....	do 2 " " 2 60
do 2 " " " 0 00	0 05
Tomates.....	" 0 95
Pêches, 2 lbs.....	2 00
" 3.....	2 50
Poires, 2 lbs tins, doz.....	1 75
" 3.....	2 50
Fraises.....	" 1 75
Pommes, tins gal.....	2 50
" 3 lbs.....	0 00
Bf-d'Inde, 2 lbs.....	0 95
Ananas.....	2 25
Bluet, 2 lb.....	0 70
Huets 3 lb.....	0 85
Pois canadi, 2 lb tins.....	0 95
Beuf, 1 lb.....	1 45
" 2 lbs.....	2 50
" 4 lbs.....	17 50
Langues de bouff lb dz.....	4 00
" 2 lbs.....	7 25
Beuf salé, 1 lb.....	1 50
" 2 lb.....	2 55
" 4 lb.....	5 25
" 6 lb.....	8 50
" 14 lb.....	18 00
Pêches en saux.....	0 75

Couteurs

Blanc de plb p keg 25 lbs.....	15 1 30
" No 1.....	4 50
" No 2.....	4 25
" see p 100 lbs.....	5 00
Litharge et minium.....	4 00
Rouge de Venise.....	1 50
Ocre jaune.....	1 25
Blanc Céruse.....	0 40
Terre de pipe.....	0 00
Mastie.....	2 00
Vert de Paris.....	0 13

Cuirs

Cuir à sem. 1 B.A. p lb.....	0 21
Cuir à sem. 2 B.A. p lb.....	0 19
Cuir à sem ordre 1 p lb.....	0 17
Cuir à sem ordre 2 p lb.....	0 17
Slaughter.....	p lb 0 19
Harnais.....	p lb 0 19
Vache cirée mince.....	p lb 0 25
Vache cirée forte.....	p lb 0 27
Vache sur le grain.....	p lb 0 22
Vache gram éoss.....	p lb 0 33
Taure française.....	p lb 0 80
Taure anglaise.....	p lb 0 60
Taure canadienne.....	p lb 0 30
Veau canadien.....	p lb 0 40
Veau français.....	p lb 1 10
Vache fendue moy.....	p lb 0 10
Vache fendue fort.....	p lb 0 15
Vache fendue pte.....	p lb 0 13
Carion cuir eau.....	p lb 0 00
Cuir verni grainé.....	p pd 0 12
Cuir verni uni.....	p pd 0 12
Buff cow.....	p pd 0 10
Pebble cow.....	p pd 0 13
Cuir grainé.....	p pd 0 11
Cheveau glacé.....	0 18
Mouton mince.....	par lb 0 30
Mouton épais.....	par lb 0 00
Brush kid.....	0 8 0 9
Russet pesant.....	0 40
" No 2.....	0 20
" à sellerie.....	doz 8 00

Prix en gros

Imit, veau fr.....	0 00	0 70
English Oak.....	0 00	0 00
Rough.....	0 14	0 17
Dongola extra.....	0 28	0 30
" No 1.....	0 18	0 20
" ordinaire.....	0 10	0 10

Drogues et produits chimiques

Acide Tartrique.....	0 28	0 30
Acide Carb. Cryst. Md.....	0 33	0 35
Acide Oxal.....	0 10	0 12
Acide sulfur. Carboy.....		

PRIX COURANTS EN GROS. - JEUDI, 28 MARS 1895

Table listing various goods such as coffee (Cafés verts), sugar (Sucre), and fruit (Fruits) with their respective prices in gross.

Table listing various goods such as flour (Farines), grain (Grains de semence), oil (Huile), and lumber (Bois marchand) with their respective prices in gross.

Table listing various goods such as rope (Câbles), iron pipes (Tuyaux en grès), and iron pipes (Tuyaux réduction) with their respective prices in gross.

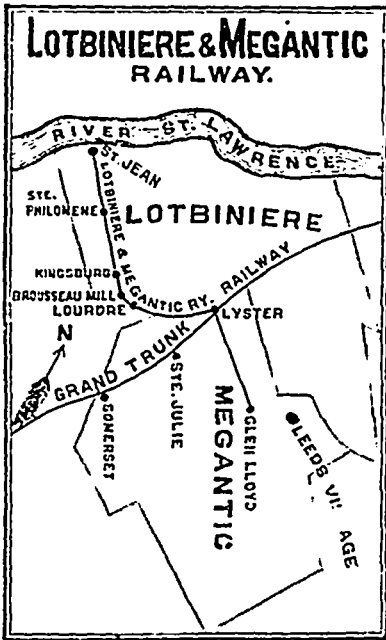
Table listing various goods such as iron bars (Fer en barres), galvanized iron (Galvanisée), and iron pipes (Tuyaux) with their respective prices in gross.

Vertical text on the right side of the page, possibly a list of items or a continuation of the market report, including terms like 'Clous à qu', 'Clous à riv', and 'Clous à c'.





Chemin de fer **LOTBINIERE & MEGANTIC**



Allant à Kingsbourg tous les jours, dimanche excepté.  
 Allant à Ste Philomène le lundi, mercredi et samedi.  
 Raccordant à Lyster avec le convoi mixte du G T R. pour Lévis  
 à 6 p.m. les lundi, mercredi et samedi.  
 Express pour Montréal, à 4 1/2 P.M.  
 Express de Montréal, à 5 A. M. tous les jours.

Jas. King, Président.  
 J. T. Morkill, Ingen. et Surint.

# J. E. LIVERNOIS

BUREAU—RUE ST-JEAN, QUEBEC  
 MAGASIN—43-45-47-49 RUE COUILLARD

Importateur en gros de  
**PRODUITS CHIMIQUES et PHARMACEUTIQUES, ETC** Via Mariani

# POISSON

Morue Verte, Hareng, Sardine, salées et à l'huile de la compagnie

## UNION SARDINIÈRE DU ST-LAURENT

*Epiceries et Liqueurs*  
 DE TOUTES SORTES

**VIN DE MESS: DE TARRAGON**  
 Une spécialité.

*Demandez mes prix avant de placer vos commandes.*

**J. B. E. LETELLIER**  
 118-120 rue St-Paul  
 QUEBEC

Diplômé à l'Exposition de Québec, 1894

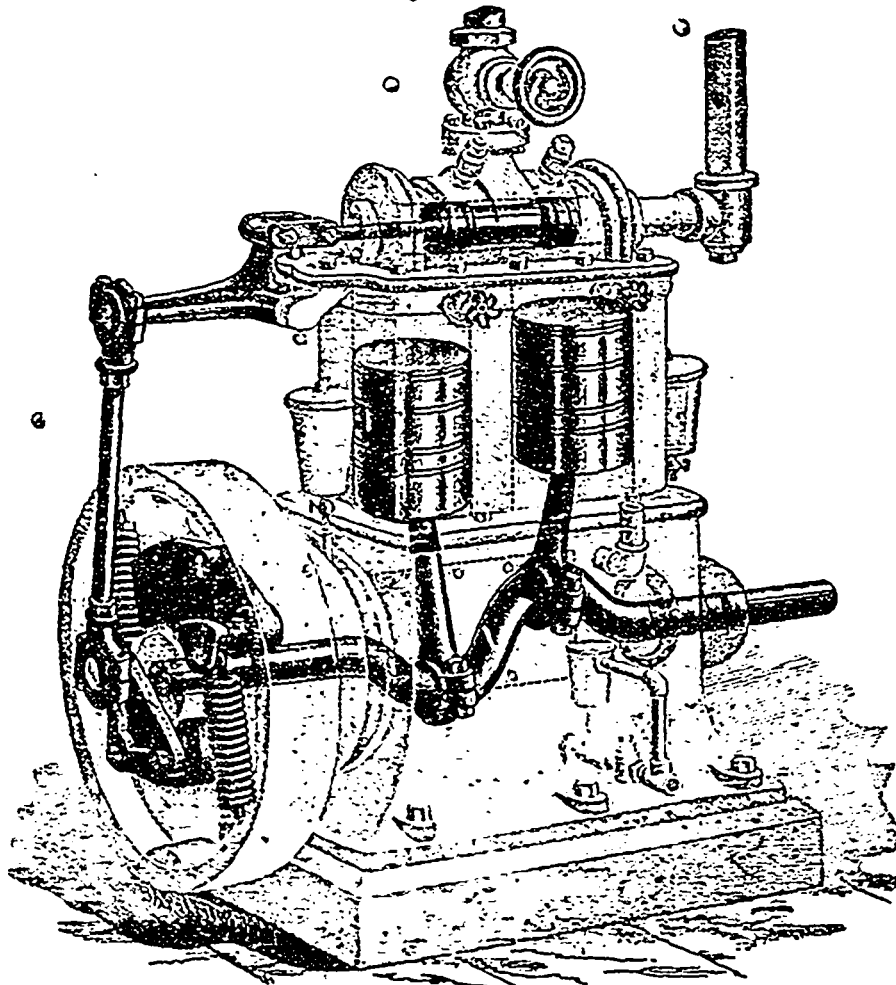
# L'ENGIN WESTINGHOUSE

*Machine à vapeur parfaite, la plus économique et la moins dispendieuse*

*Gréments de Scies rondes, Moulanges d'acier Vessot*

LES PLANEURS "MCGREGOR"

sont les meilleurs outils connus pour le prix;



LA GENTRIFUGE IMPERIALE N'EST PAS BATTUE  
 TOUTES ESPECES DE MACHINES AMELIOREES

**VIDAL, FILS & CIE**  
 97-99-101. RUE ST-PAUL, QUEBEC