

PER
B-226

S

LE BULLETIN DE LA FERME

ORGANE DES CULTIVATEURS DE PROGRÈS



FONDÉ EN 1913

Bibliothèque St-Sulpice
340 rue St-Dominic
832-146-29

PARAIT TOUS LES JEUDIS

Organe officiel de la Coopérative Fédérée de Québec et de la Société des Jardiniers-Maraichers de la province de Québec.

Administration et Rédaction :
37 de la Couronne
Québec.

Canada, excepté Cité de Québec: \$1.00
Cité de Québec et pays étrangers: \$1.50
Pour les sociétaires de la Coopérative Fédérée de Québec
et de la Société des Jardiniers-Maraichers: .75

VOLUME XVI, No 34

QUÉBEC

LE 23 AOUT 1928

VOLAILLES VIVANTES

La population juive de Montréal fêtera bientôt la **Rosh Hashana** (Nouvelle Année juive 5689).

Il y aura une forte demande et les prix seront certainement **avantageux**

Préparez vos sujets pour cette occasion. Demandez nos cages d'expédition, notre papeterie et nos étiquettes que nous vous fournissons gratuitement.

Faites en sorte que vos volailles arrivent pour les **11, 12, 13 et 14 septembre**.

N'attendez pas à la dernière minute.

FICELLE D'ENGERBAGE

Ficelle de toute première qualité, Pure Manille. Chaque boule porte avec elle sa garantie.

650 pieds par livre (grosses boules)

13½ sous la livre

Fret payé sur tout achat d'au moins 300 lbs.

Les commandes peuvent être adressées aux différentes succursales de la Coopérative Fédérée ou à Ste-Rosalie Jct.

Placez vos commandes immédiatement.

BROCHE A CLOTURE

Directement de la manufacture à la ferme.

Éliminez les frais inutiles en achetant par l'entremise de la Coopérative.

Broche barbelée, Clôture de parterre, Broche pour poulailler
Broche pour renardières, crampes et accessoires.

La supériorité des broches "Fédérée" est reconnue par tous ceux qui s'en sont une fois servis.

Nos listes de prix vous seront envoyées sur demande. Laissez-vous convaincre des avantages réels que nous vous offrons.

BROCHE A FOIN

Demandez nos prix par char complet ou par quantité moindre. Ils sont particulièrement intéressants et économiques.

Broche de toute première qualité.

Nos 13-14-15, par rouleau de 50 livres.

Entendez-vous avec vos voisins pour faire venir votre broche en coopération. C'est le moyen de diminuer votre prix d'achat ainsi que vos frais de transport.

N'achetez pas sans nous avoir consultés.

Coopérative Fédérée de Québec

130 St-Paul Est, Montréal -:- (Casier Postal 326)

23

23

23



Mal de Dents

Lotionnez le visage au Liniment Minard. Remplissez les cavités d'ouate imbibée de Minard. Soulagement rapide et sûr.

Liniment Blanc Recommandé



ARGENT A PRÊTER

Argent à prêter et à placer sur hypothèques et autres garanties, en ville et à la campagne, aux particuliers, aux fabricants et aux municipalités.

E. BOISSEAU PICHER

NOTAIRE
Prêts et Placements
80 rue St-Pierre,
Québec. Tél. 2-3200

GRATIS
AUX INVENTEURS
LE NOUVEAU "MANUEL DE L'INVENTEUR"
ENVOYÉ SUR DEMANDE ÉCRIVEZ-NOUS AUJOURD'HUI
ALBERT FOURNIER
934 RUE STE. CATHERINE E. MONTREAL

MARQUES DE COMMERCE

En tout pays demandez le GUIDE DE L'INVENTEUR Qui sera envoyé gratuitement.
MARION & MARION
364 rue Université Montréal.
22 1/2 rue St-Pierre Québec et Washington, D. C.



Le ministère des Travaux publics recevra jusqu'à midi (heure avancée), le jeudi 30 août 1928, des soumissions pour des réparations et un prolongement au quai, à l'Anse-Saint-Jean, dans le comté de Chicoutimi, P. Q., lesquelles soumissions devront être cachetées, adressées au soumissionnaire, et porter sur leur enveloppe, en sus de l'adresse, les mots: "Soumission pour des réparations au quai, L'Anse-Saint-Jean, P. Q."

On peut consulter les plans et les formules de contrat, se procurer le devis et la formule de soumission au ministère des Travaux publics à Ottawa, aux bureaux de l'ingénieur de district, édifice du bureau de poste, Québec, P. Q.; station postale "H", Montréal, P. Q.; au Builders Exchange, 118 nouvel édifice Birks, Montréal, P. Q.; à l'Association des Constructeurs de Québec, 267 rue Saint-Paul, Québec, P. Q., et aux bureaux de poste, Chicoutimi, P. Q., et L'Anse-Saint-Jean, P. Q.

On ne tiendra compte que des soumissions faites sur la formule fournie par le ministère, conformément aux conditions mentionnées dans ladite formule.

Un chèque égal à 10 p. 100 du montant de la soumission, fait à l'ordre du ministre des Travaux publics et accepté par une banque à charte, devra accompagner chaque soumission. On acceptera aussi comme garantie des bons du Dominion du Canada ou des bons de la compagnie du chemin de fer Canadien-National, ou des bons et un chèque, si c'est nécessaire, pour compléter le montant.

Remarque.—On peut se procurer au ministère des Travaux publics des tracés bleus (blue prints) en fournissant un chèque de banque accepté, pour la somme de \$20.00, payable à l'ordre du ministre des Travaux publics. Ce chèque sera remis si le soumissionnaire offre une soumission régulière.

Par ordre, **S. R. O'BRIEN**, Secrétaire.

Ministère des Travaux publics, Ottawa, le 11 août 1928. 9686

PANIER AUX LETTRES

Consultations du Vétérinaire

A. D., St-Evariste.—J'ai un cheval qui tousse un peu depuis quatre ans. L'automne dernier, nous lui avons fait prendre des remèdes un peu fort pour le mal jaune. Depuis ce temps-là il tousse beaucoup plus. Ça m'a lair dans le nez ou la gorge. Il lui sort parfois du nez des matières visqueuses. Il n'a pas du tout le souffle dérangé. Mais quand on le fait courir il râle. C'est un cheval de 12 ans.

Rép.—Il m'est impossible de vous indiquer un traitement. C'est probablement une sinusite. Je vous conseille de le faire examiner par un médecin vétérinaire, il en vaut la peine.

Dr G.-A. OUELLET, M.V.
ST-CASIMIR, P. Q.

fournira sur demande tous les remèdes pour animaux à des prix raisonnables. D.H.

Une bonne récolte en perspective

Coup d'œil sur chaque province

Le Gouvernement Fédéral a donné, par l'entremise du bureau des statistiques, des renseignements très importants sur l'état actuel des cultures au Canada. L'estimation de la récolte par boisseau ne sera donnée que le 11 septembre prochain. Cette année, le blé couvre une étendue de 23,098,505 acres, comparativement à 21,425,656 acres en 1927, augmentation de 1,672,849 acres dont 404,748 acres au Manitoba, 611,575 acres en Saskatchewan et 456,526 en Alberta. L'étendue dévolue à l'avoine est estimée à 8,157,411 acres, dont le chiffre est à peu près égal à celui de 1927, soit 8,205,067 acres. Il y a augmentation pour l'orge de 2,838,346 acres en 1927 à 4,104,250 acres, soit en plus, 1,256,904 acres.

Manitoba a une augmentation de 424,806 acres, Saskatchewan 695,574 acres et Alberta 145,524 acres. Le seigle a aussi une augmentation de 102,785 acres, allant de 651,130 acres en 1927 à 753,915 acres en 1928. La graine de lin seule est en décroissance quant à l'étendue ensemencée tombant de 465,451 acres en 1927 à 367,385 acres en 1928, ou une décroissance assez marquée de 98,066 acres. D'après les renseignements obtenus, dans l'ensemble l'état des cultures par tout le Canada est excellent. Voici les renseignements donnés pour la récolte dans l'est du Canada,

Québec.—Les cultures sont un peu en retard, principalement comme résultat des délais dans les semailles. Il y a eu beaucoup de pluie, mais dans la dernière partie de juillet il y a eu amélioration. Les cultures dans les terres basses ont beaucoup souffert. Les pacages sont généralement excellents. Le foin est abondant, mais il est difficile de le rentrer. Les vaches et les bêtes de boucherie commandent un bon prix.

Provinces de l'Atlantique.—Les céréales semblent être au dessus de la moyenne dans les trois provinces. La température de juillet a été idéale. Les pommes de terre promettent une bonne récolte. Les pâturages sont en bon état, excepté là où ils ont été détériorés par l'hiver. La récolte de foin sera bonne, bien que la température n'ait pas été favorable à la fenaison parce qu'il y avait trop de pluie.

Dans le Manitoba les cultures paraissent exceptionnellement bien; celles de la Saskatchewan font du progrès, dans l'Alberta il y a eu peu de dommages par la grêle et la pluie en juillet a amélioré la situation dans les districts qui souffrent de la sécheresse; dans la Colombie Britannique l'état de presque toutes les cultures est un peu supérieure à la moyenne. La production du blé d'automne dans le pays sera de 21,445,000 boisseaux; seigle d'automne 12,033,000 boisseaux; foin et trèfle 17,151,000 tonnes; luzerne première coupe, 1,521,000 tonnes. On s'attend à une forte augmentation dans la récolte du blé du printemps; des pommes de terre, des navets, de la betterave à sucre. Les pâturages cette année sont supérieurs à ceux de l'année dernière.

Nos Services aux Cultivateurs

Encaissement des chèques de buannerie :

Encaissement de coupons, débetures, billets, traites et tous autres effets négociables :

Prêts sur billets.

Escompte de bon papier de commerce :

Affaires traitées par correspondance.

La Banque considère comme strictement confidentielles toutes les transactions de ses clients.

BANQUE PROVINCIALE DU CANADA

Siège Social : - Montréal

ENVOYEZ votre CREME

où vous êtes assuré de recevoir, en tout temps de l'année, les plus hauts prix du marché

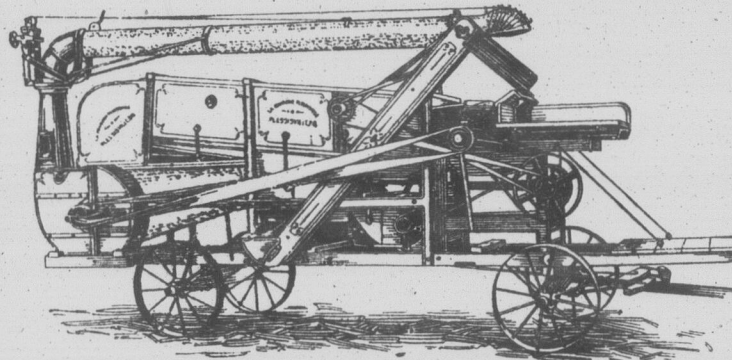
Nous payons trois sous supplémentaire la livre de gras pour la crème douce

Renseignements fournis sur demande.

NEW MONTREAL DAIRY CO., LTD

1200 AVE PAPINEAU
MONTREAL

UN PRODUIT SANS EGAL



Nous fabriquons trois styles de batteuses, Champion, Québec et Plessisville. La réputation de chacune est parfaitement établie. Nos 55 années d'expérience sont toujours à votre service.

Nous garantissons nos Batteuses Combinées Québec et Plessisville comme faisant un aussi bon travail que les meilleures marques de décoartiqueuses, dans le trèfle rouges. C'est la seule Batteuse Combinée vendue avec cette garantie.

Des améliorations très importantes ont été apportées sur les modèles 1928. Demandez circulaires descriptives et illustrées.

PRIX MODÉRÉS

Agents demandés dans les localités où nous n'en avons pas.

La Fonderie de Plessisville

Fondée en 1873,

Plessisville, Qué.

ADMINISTRATION ET

Abonnement payable

Canada—Excepté cité de Québec et pays étrangers. Pour les Sociétaires de la Ligue Fédérale de Québec, Société des Jardiniers, etc.

Tarif des annonces 15c. la ligne 25 mots, 50 sous plus au sous par mot additionnel de 25 mots; minimum, 50c.

Four abonnement et ann. "Bulletin de la Ferme", L. Le Courant, (Éditeur) Québec. Cane postale 123—Tél. 2-4

Volume XVI—He

Pou

Nous avons l'importance du c en ce sens et que tème. Si nous rev le considérons d'in nel d'améliorer le

Tous ceux q tion s'accordent ferme est en réalité rémunératives du

En outre, on intérêt que de pe vache du troupeu manufacturier ne geuse, pourquoi d sans profit?

L'Enregistre les pays où l'ind Ce sujet fut l'un MONDIAL D' Angleterre, et les de son importat du troupeau.

Le Système par 49 sociétés s tère de l'Agricu un certain distr nistration élu p treurs et organis ou une fois par s au moins une fo examinant tous en lait du matin beurre quand il quant à l'oreille tiennent également lait et toutes les tion d'avis scier la disposition de pas passer la nu

Le Ministre sociétés de £8 membre encour chiffres les plus

Pendant le en Angleterre, i par vache—la par vache de pl l'Angleterre et 7,100 livres par

En Anglet ment, en 1914 7,330 vaches. sociétés, 5,174 l'Agriculture p laitières, le quel des meilleures

En 1920 le seil Central, c Le Conseil s'as formation du

Le Consei Troupeaux Lai année, dans le

ADMINISTRATION ET PUBLI-CITÉ

Abonnement payable d'avance.
Canada—Excepté cité de Québec... \$1.00
Cité de Québec et pays étrangers... \$1.50
Pour les Sociétaires de la Coopé-
rative Fédérée de Québec et de la
Société des Jardiniers-Maraîchers... 75c

Tarif des annonces 15c. la ligne. Annonces
classées 25 mots, 50 sous par insertion,
plus un sous par mot additionnel au-dessus
de 25 mots; minimum, 50 sous.

Pour abonnement et annonces écrire au
"Bulletin de la Ferme", Limitée, 37, rue de
la Couronne, (Cité de Québec) Québec.
Case postale 123.—Tél. 2-4297.

LE BULLETIN DE LA FERME

REVUE TECHNIQUE HEBDOMADAIRE
Consacrée au Service des Cultivateurs de Progrès

ADMINISTRATION ET REDACTION
37, DE LA COURONNE,
QUÉBEC

ORGANE OFFICIEL DE LA COOPÉRATIVE FÉDÉRÉE DE QUÉBEC
et de la Société des Jardiniers-Maraîchers de la Province de Québec

REDACTION ET COLLABORATION

Cette revue est consacrée aux intérêts de
la ferme et du foyer rural.

Elle est rédigée par un comité de techni-
ciens et de praticiens agricoles, assisté
de collaborateurs occasionnels et de corres-
pondants de diverses institutions agricoles.
Toute collaboration est soumise au contrôle
du directeur.

La correspondance concernant la rédac-
tion doit être adressée au Directeur du "Bul-
letin de la Ferme", Case postale 123,
Québec.

Volume XVI—Henri Gagnon, Président.

QUÉBEC, LE 23 AOUT 1928

Frs Fleury, Gérant.—Numéro 34

Pour rendre l'industrie laitière plus payante

Nous avons déjà, à maintes reprises, appelé l'attention sur l'importance du contrôle laitier. Nous savons qu'il y a progrès en ce sens et que bon nombre de cultivateurs ont adopté ce système. Si nous revenons aujourd'hui sur ce sujet, c'est que nous le considérons d'importance vitale, comme le seul moyen rationnel d'améliorer les troupeaux et d'en augmenter la production.

Tous ceux qui se sont activement occupés de cette question s'accordent à dire que la tenue de registres de lait sur la ferme est en réalité l'unique moyen de découvrir les vaches peu rémunératives du troupeau.

En outre, on considère que c'est travailler dans son propre intérêt que de peser à des époques déterminées le lait de chaque vache du troupeau et de faire l'épreuve du gras de beurre. Un manufacturier ne se servirait pas d'une machine peu avantageuse, pourquoi donc un producteur laitier garderait-il une vache sans profit?

L'Enregistrement du lait s'adopte actuellement dans tous les pays où l'industrie laitière occupe une place prépondérante. Ce sujet fut l'un de ceux le plus discuté au récent CONGRÈS MONDIAL D'INDUSTRIE LAITIÈRE, tenu à Londres, Angleterre, et les délégués d'une douzaine de pays témoignèrent de son importance dans l'augmentation du rendement de lait du troupeau.

Le Système en Angleterre et au pays de Galles est suivi par 49 sociétés sous la réglementation et le patronage du Ministère de l'Agriculture. Chaque Société contrôle ordinairement un certain district territorial, et possède son Comité d'Administration élu par ses membres; ce comité nomme les enregistreurs et organise le travail. Chaque membre pèse tous les jours ou une fois par semaine. Un enregistreur visite chaque membre au moins une fois toutes les six semaines, vérifiant le pesage et examinant tous les registres tenus par le membre, du rendement en lait du matin et du soir, prenant des échantillons de gras de beurre quand il le juge nécessaire, vérifiant les registres, et marquant à l'oreille les taureaux et les veaux. Plusieurs membres tiennent également compte du coût du fourrage par gallon de lait et toutes les sociétés prennent des mesures pour la préparation d'avis scientifiques sur le rationnement, qu'elles mettent à la disposition de tous les membres. Les enregistreurs peuvent ne pas passer la nuit à la ferme.

Le Ministère de l'Agriculture accorde une subvention aux sociétés de £8 pour chaque troupeau, et les frais que chaque membre encourt varient de 2s. 1d. à 9s 6d. par vache, mais les chiffres les plus élevés sont maintenant considérablement réduits.

Pendant les 12 à 14 ans que le mouvement a été en marche en Angleterre, il y a eu augmentation considérable du rendement par vache—la moyenne pour tout le pays étant de 900 livres par vache de plus que 14 ans plus tôt, le rendement moyen pour l'Angleterre et le pays de Galles s'élevant maintenant à environ 7,100 livres par vache.

En Angleterre l'enregistrement du lait commença officiellement, en 1914, inauguré par seize sociétés—264 membres et 7,330 vaches. La représentation se compose maintenant de 49 sociétés, 5,174 membres, et 155,000 vaches. Le Ministère de l'Agriculture publie également un registre annuel des vaches laitières, lequel donne les détails des rendements de lait de 7,500 des meilleures vaches laitières du pays.

En 1920 les diverses sociétés décidèrent de former un Conseil Central, chaque société choisissant un ou deux délégués. Le Conseil s'assemble quatre ou cinq fois par an et aide à l'uniformisation du travail des sociétés.

Le Conseil organise également un important Concours de Troupeaux Laitiers pour l'Angleterre et le pays de Galles chaque année, dans lequel à peu près la moitié du pointage total est

accordée pour la qualité et la quantité du lait. Le troupeau gagnant en 1927 produisit un rendement moyen de 10,589 livres par vache. Un trophée compétitif est également offert chaque année, et tous les efforts tendent à choisir la vache laitière la plus prolifique du pays. Il est adjugé à la vache donnant un rendement moyen le plus élevé pendant trois années consécutives; elle ne doit pas être âgée de plus de huit ans à la fin de l'épreuve, et doit avoir produit un veau chaque année; la vache gagnant le trophée en 1927 avait donné un rendement moyen de 22,160 livres pour chacune des trois années.

Le mouvement de l'enregistrement du lait comprend les producteurs de lait les plus progressifs et modernes de chaque pays—des hommes qui sont prêts et désireux d'adopter tout ce que la science peut découvrir et d'agir d'après ces découvertes; qui font maintenant tous leurs efforts pour fournir le lait le meilleur et le plus pur et pour éliminer toute possibilité de maladie, et si un grand progrès doit se produire dans l'amélioration de notre approvisionnement de lait, c'est du mouvement de l'enregistrement qu'il faut l'attendre.

Comparez ce qui précède avec les rapports des fermes de démonstration que nous analysons la semaine dernière, et vous constaterez qu'il nous reste encore beaucoup à faire pour composer un cheptel qui ne soit pas trop inférieur à ceux de plusieurs pays d'Europe. Il est vrai que nous sommes encore un jeune pays. Raison de plus pour profiter de l'expérience de pays plus vieux. Ce que l'on obtient ailleurs des troupeaux, nous le réaliserons certainement nous-mêmes si nous adoptons d'une manière générale les mêmes méthodes.

Mais ce n'est pas tout de produire beaucoup de lait, il faut encore trouver le moyen de le produire de la manière la plus économique possible.

Récemment, à une assemblée de producteurs laitiers, on discutait de la détermination du prix du lait. Au moins les trois quarts des personnes présentes citèrent des chiffres établissant le coût de production sur leurs fermes. Ces producteurs étaient sous l'impression que le coût de production devrait déterminer le prix d'un produit. C'est une erreur assez commune. Ce n'est pas le coût de production sur la ferme de Dominique qui détermine le prix du lait qu'il porte à la fabrique ou qu'il expédie au loin. C'est le coût de production sur la majorité des fermes. S'il en coûte \$2.20 à Dominique pour produire 100 livres de lait, tandis que le coût moyen dans la localité est de \$1.50, dans la plupart des cas, c'est ce dernier chiffre qui en déterminera le prix. Si le prix vendant permettait à Dominique d'attacher les deux bouts, ses voisins ne tarderaient pas à augmenter leur production pour profiter de l'aubaine et réaliser de plantureux profits, et l'on verrait bientôt le prix tomber parce que le marché ne pourrait absorber la production.

Sans doute, la coopération peut faire quelque chose pour maintenir les prix de manière à assurer un profit raisonnable. Mais, dans la plupart des cas, si un cultivateur ne peut attacher les deux bouts, il n'y a pour lui qu'un moyen de résoudre ce problème: c'est de diminuer son coût de revient. Et pour y parvenir, il devra souvent augmenter le nombre de ses animaux.

Supposons un jeune cultivateur se trouvant dans cette position avec un troupeau de dix vaches. Il porte son troupeau à dix-sept, le maximum que sa ferme peut nourrir, et il voit bientôt son déficit se changer en surplus, parce que son coût de revient aura été diminué notablement, certaines dépenses étant réparties sur un plus grand nombre de têtes.

D'un autre côté, il ne faudrait point acheter plus d'animaux qu'on en peut facilement nourrir.

Chacun doit donc résoudre lui-même son propre problème, en n'oubliant point que le meilleur moyen de le résoudre avantageusement est encore le contrôle laitier.

23

23

23

NOTES ET COMMENTAIRES

Ne vous laissez jamais aller au bavardage,
Ne parlez qu'à propos: quand on parle toujours,
On ennue, on déplaît, et, dans son verbiage,
Pour un mot raisonnable, on tient cent sotts discours.

Le progrès est un dieu sanguinaire qui dévore plus de vies que n'en tuent les canons dans une guerre meurtrière.

Un chimiste allemand a découvert un rayon capable de donner la mort à tout organisme vivant en cinq ou six minutes, par inflammation des tissus. On croit cette découverte destinée à faire un grand bien dans le traitement du cancer et des autres maladies que ne peuvent guérir les rayons X.

Un professeur américain vient de déclarer que bientôt il sera possible de provoquer d'abondantes chutes de pluie et même de fabriquer de la pluie artificielle. Holà! ce n'est pas quand approche la saison des pluies qu'il convient de lancer pareille nouvelle. Elle fera hausser les épaules à des millions de gens qui diront: La pluie naturelle nous suffit.

La contrebande qui sévissait depuis assez longtemps sur les côtes de la Gaspésie paraît être au déclin de ses beaux jours. La surveillance active exercée dans cette région gêne grandement les fraudeurs des lois. Ces derniers n'abandonneront point la lutte aux premières escarmouches, mais leur audace va diminuer pour le bien commun et pour l'avantage d'une population vaillante qui subissait en certains endroits les atteintes du mal, tandis que les profiteurs réalisaient de gros profits.

Le système de crédit rural, adopté par acte du Parlement en 1927, sera mis en vigueur aussitôt le retour d'Europe de l'honorable M. Robb. Il sera administré par un bureau de direction composé de quatre membres, dont un est ex-officio le ministre des finances lui-même. Les trois autres ne seront pas nommés avant l'arrivée de celui-ci. Ce bureau central portera le nom de Canadian Farm Loan Board.

Six provinces ont signifié à date leur acceptation de ce système de crédit rural: Québec, Nouvelle-Ecosse, Nouveau-Brunswick, Manitoba, Alberta et Colombie britannique. Il reste encore l'Ontario, la Saskatchewan et l'Île du Prince-Edouard en dehors de la liste.

L'une des choses les plus intéressantes à voir aux expositions c'est sans contredit la vache laitière. On fait sa toilette: elle se présente cornes et sabots polis, queue tressée, poil lustré, un objet de beauté qui fixe l'œil du plus indifférent.

La vache d'aujourd'hui ne ressemble guère à celle d'il y a un siècle: on la dirait d'une nouvelle espèce. Par la sélection on s'est rapproché de l'idéal rêvé par les éleveurs et producteurs.

Aux expositions, on voit les plus beaux spécimens des différentes races et l'on peut ainsi se rendre compte des progrès accomplis en élevage.

Quand vous irez à l'exposition, ne manquez donc point de visiter la section réservée aux animaux de race bovine.

La cinquième exposition annuelle de l'Association agricole du comté de Compton a remporté un vrai succès. La température était idéale et l'assistance nombreuse.

L'honorable R. H. Pope, l'honorable Jacob Nicol et M. J.-E. Letellier se sont particulièrement intéressés aux nombreux produits, et après une longue visite dans tous les pavillons, ils se sont déclarés enchantés en même temps que surpris du résultat de l'exposition.

Une courte visite de notre représentant lui a permis de constater le travail énorme que se sont imposé les organisateurs pour en arriver à un résultat aussi remarquable.

Parmi les exhibits, on remarquait particulièrement une miniature de ferme moderne par la Ferme Expérimentale de Lennoxville; les produits de la Dominion Textile de Magog, et ceux de A. H. Goff, de Cookshire; Beatty Bros., de Sherbrooke; McCormick-Deering, etc.

Des différentes questions agitées dans la campagne présidentielle actuelle aux États-Unis, la plus importante à notre point de vue est celle de la prohibition.

M. Hoover, l'un des candidats, veut le maintien de la loi actuelle, tandis que son adversaire M. Smith, favoriserait plutôt un régime similaire à celui en vigueur en province de Québec.

Au point de vue de la morale et de l'ordre public, en Canada, il serait désirable que la prohibition soit abolie chez nos voisins. Depuis qu'elle existe, toute une pègre dangereuse s'est établie sur les frontières pour pratiquer la fraude. Encore récemment, en Ontario, on saisissait pour plusieurs millions de boissans prêtes à être expédiées aux États-Unis. Cette situation est malsaine à tout point de vue. Elle provoque d'autres fraudes, engourdit la conscience publique et privée, tend à créer des conditions immorales dont les abus vont jusqu'à l'homicide.

Expositions des comtés de Montmagny, l'Islet et Bellechasse

| MONTMAGNY | | |
|---------------------|------------------|-------------------------|
| Août:—27-28-29-30 | Montmagny | Comté. |
| Septembre:—10 | St-Pierre | Ferm. Scol. |
| 14 | Cap St-Ignace | Scolaire. |
| ? | Berthier | " |
| 26 | Rosaire | Ferm. Scol. Moutons. |
| 27 | St-Euphémie | Scol. Moutons. |
| 27 | St-Paul-du-Buton | Scol. Moutons. |
| Octobre: 1 | St-François | Fermières, Scol. Veaux. |
| L'ISLET | | |
| Août:—23 | L'Islet | Fermières. |
| Septembre:—7 | St-Marcel | Paroissiale. |
| 8 | St-Perpétue | " |
| 15 | St-Adalbert | " |
| 18 | St-Jean | Fermières. |
| 19 | St-Pamphile | " |
| 20 | St-Pamphile | Paroissiale. |
| 21 | St-Damase | " |
| 22 | St-Cyrille | " |
| 25 | St-Eugène | " |
| BELLECHASSÉ | | |
| Septembre:—11 et 12 | St-Michel | Comté. |
| 13 | Ladurantaye | Scolaire. |
| 17 | St-Vallier | " |
| 18 | St-Charles | Fermières. |
| 24 | St-Gervais | Fermières et Veaux. |
| 25 | Honfleur | Moutons. |
| 27 | St-Philémon | " |
| 28 | St-Lazare | Veaux et Moutons. |

PAUL CARIGNAN, agronome de Montmagny;
J.-BRUNO POTVIN, agronome de L'Islet;
J.-ULRIC BROWN, agronome de Bellechasse.

Beaucoup de gens ont souvent à la bouche le mot honneur sans trop savoir ce qu'ils expriment: sur mon honneur, ma foi d'honneur, etc. L'honneur, ce n'est pas de l'argent; l'honneur, ce n'est pas un carré de terre plus ou moins grand.

L'honneur, c'est l'accomplissement de tous ses devoirs, quoi qu'il en coûte.

L'honneur, c'est la probité, c'est-à-dire ne jamais tricher, pas même au jeu.

L'honneur, c'est le respect de sa dignité d'homme. L'honneur, c'est le dévouement, le sacrifice de soi au bien des autres.

Voilà ce que c'est que l'honneur,—une chose bien précieuse, plus rare que le diamant.

Dans la dernière semaine d'août se tiendra à St-Hyacinthe ce que l'on est convenu d'appeler une Semaine sociale.

On y traitera de l'agriculture et de ce qui s'y rapporte. Le problème est vaste: ce que sont nos fermes, ce qu'elles rapportent, conditions hygiéniques, aspect moral et financier, etc. On pourra difficilement épuiser un sujet aussi complexe et qui ne saurait jamais être trop approfondi.

La province de Québec est essentiellement rurale: l'agriculture est donc encore le problème qui l'intéresse le plus.

La Semaine sociale peut rendre des services appréciables en fournissant de nouvelles données pour aider à solutionner un problème qui préoccupe depuis toujours nos hommes d'Etat.

C'est au foyer et à l'école que doit se former le futur agriculteur. C'est là où, par une éducation vraiment rurale, il doit s'affectionner à la terre, comprendre la noblesse du labeur des champs et se préparer à vivre sans défaillance la vie rude mais saine de la campagne. Ce rôle important, l'école et le foyer le remplissent-ils comme ils le devraient? Ceux qui y président apportent-ils à leurs fonctions les connaissances nécessaires? Ces sujets seront spécialement traités à la Semaine sociale de St-Hyacinthe, qui aura lieu du 27 août au 1er septembre.

On rencontre encore des gens qui ont plus ou moins confiance dans les techniciens en agriculture, malgré les services immenses rendus par ceux-ci dans plus d'une occasion.

Il n'y a pas de pires aveugles que ceux qui ne veulent point voir. Dans l'Ouest, actuellement, un groupe d'experts travaillent diligemment à découvrir un remède à la rouille du blé, qui cause chaque année des millions de piastres de dommages.

Un autre groupe d'experts recherchent dans les champs de patates des Provinces Maritimes les maladies qui s'attaquent à ce tubercule. Dans ces deux cas, le but est de réduire au minimum les pertes occasionnées à ces importantes récoltes, et si possible de les débarrasser complètement de leurs dangereux ennemis.

Et le résultat de ces recherches sera plus de sous et plus de piastres dans le gousset des cultivateurs.

Il y a une quinzaine, des experts américains visitaient les champs de patates de l'Île du Prince-Edouard. Ils découvrirent, dans une localité, une nouvelle maladie de ce tubercule. Grâce à leur découverte, on put enrayer ce qui aurait pu devenir un fléau pour la principale récolte de cette île.

Les cultivateurs trouvent toujours profit à suivre les conseils des pathologistes et autres experts.

HOMMES ET CHOSES
CHRONIQUE HEBDOMADAIRE

Les indiscretions des journalistes.— Qui est à blâmer?— Le journaliste ou le public?— Des plumes au vent. . . Droits et devoirs.— Coquilles amusantes.

Les reporters ont la manie du détail superflu, inutile quand il n'est pas nuisible. Mais cette manie leur a été souvent inculquée par un chef de nouvelles exigeant. J'en sais quelque chose, puisque je fus moi-même reporter pendant plusieurs années.

Je me rappelle qu'un beau matin, Lorenzo Prince, — aujourd'hui coroner de Montréal et excellent avocat par dessus le marché, — qui faisait alors la pluie et le beau temps à La Presse, s'amène en coup de vent à mon bureau et me dit:

— Et l'affaire de Saint-Rémi?

— Quoi? Saint-Rémi, mais j'ai tout dit ce que j'avais à dire à ce sujet.

— Ça ne fait rien; il m'en faut une colonne ce matin. On ne laisse pas tomber une affaire comme ça. Fais des conjectures, tout ce que tu voudras, mais il m'en faut une colonne.

Une heure après, je lui remettais une colonne de suppositions plus abracadabrantes les unes que les autres.

— A la bonne heure, ça c'est tapé. Vois-tu, Pierre, le public a faim de détails et il nous faut satisfaire son appétit: c'est notre métier.

En l'occurrence, il n'y avait pas grande indiscretion à commettre: il s'agissait d'un bambin disparu mystérieusement et dont le cadavre décomposé fut retrouvé le printemps suivant dans un champ où il s'était égaré parmi les hautes futaies.

Mais c'est autre chose quand il s'agit d'un drame de famille ou autre. On se permet alors, sous prétexte de devoir inhérent au journalisme, de pénétrer dans le sanctuaire inviolable de la famille. Les complices, vrais ou supposés, se voient épluchés dans leurs moindres actions, leurs noms livrés au mépris public, leur réputation, celle de leurs enfants, s'il y a lieu, celle de leurs parents, jusque bien loin, souillée, ternie, perdue!

S'il est démentré que l'assassin . . . ne l'est pas; que ces complices ne le sont pas, le mal est fait.

Saint-Philippe de Néri avait pour pénitente (c'est elle qui a rapporté le fait) une dame Romaine . . . une dame, une vraie dame, s'accusant chaque fois qu'elle allait à confesse, d'avoir médisé ou calomnié.

Un jour le bon saint lui dit:

— Pour pénitence, mon enfant, vous irez sur la Via Appia, hors les murs, et, en marchant vers Frascati, vous plumerez une poule, laissant tomber les plumes sur la voie.

— Ensuite, mon Père?

— Ensuite? . . . C'est tout; allez, mon enfant.

Huit jours après, confession, rémission, récalomnies.

— Pour vorré pénitence, mon enfant, dit Saint-Philippe, vous irez ramasser, sur la Via Appia, les plumes de la poule que vous avez plumée la semaine dernière.

— Perdez-vous la tête, mon Père? s'écrie la Romaine. Il m'est complètement impossible, vous le savez aussi bien que moi, de retrouver une seule de ces plumes, le vent les a emportées dans toutes les directions.

— Eh quoi! ma fille! vous ne pouvez, vous dites que cela vous est impossible, ramasser des plumes que vous avez semées, il y a huit jours, et vous croyez pouvoir réparer les calomnies que vous semez à chaque instant? La plume est matérielle et peut se retrouver; la parole vole, augmente, mais ne peut plus se

retirer. Comprenez-vous l'énormité de votre crime?

Qui donc ira ramasser aux quatre vents les réputations avilies et rendre le bonheur à ces familles qui n'ont plus que la honte, la douleur en partage? L'arbre le plus beau, le plus sain, le plus vigoureux, n'a-t-il pas, parmi ses fruits exquis, un fruit piqué, un fruit gâté? L'arbre doit-il être coupé et jeté au feu à cause de cela?

Le coupable, ce n'est pas le journaliste, mais bien plutôt le grand public lecteur dont la curiosité morbide est devenue insatiable.

— Pas un écrivain n'est exempt de la coquille, ou amusante ou irritante, qu'inflige parfois à sa prose le facétieux typographe.

Je vous avoue que si j'ai le bonheur d'en rencontrer dans ma misérable prose, j'ai des envies folles de supplier qu'on les laisse.

Citons-en quelques-unes pour nous déridier un brin:

— "Faites blanchir un chou dans la marmite": cela se trouvait dans une recette de "Culottes en salade." Vous comprenez qu'il s'agissait de carottes en salade, cuites en faisant blanchir un chou.

Un malheureux avait succombé à une attaque de paralysie; le typographe le tuait d'une attaque de parapluie.

Un évêque enlève sa calotte, le typographe compose, imperturbable: *enlève sa culotte.*

L'autre jour, on nous faisait dire *St-Michel*, comté de L'Islet. Il y a bien *St-Michel* dans le comté de Bellechasse, mais non dans le comté de L'Islet, où il y a une paroisse *St-Marcel* que l'on avait ainsi rebaptisé sans permission.

Ces coquilles, il vaut mieux les laisser où elles se trouvent: le lecteur intelligent les admire un instant, sourit, et passe outre.

Chaque fois qu'il y a grève quelque part, il se trouve de bons apôtres, aux meilleures intentions du monde, pour attiser le feu, en parlant à temps et à contretemps des droits des ouvriers. Ce phénomène bizarre se produit et se répète partout; nous l'avons même vu à Québec, avec ses répercussions ordinaires: des misères imméritées et la liquidation forcée de l'une des principales et des plus anciennes manufactures de la vieille capitale, celle de W.-A. Marsh & Co.

On ignore, ou feint d'ignorer, que parler de leurs droits aux différentes classes de la société, c'est jeter de l'huile sur le feu. D'ailleurs, nous avons tous, dans l'orgueil qui est au fond du cœur hurain, un prédicateur qui ne les prêche que trop, nos droits.

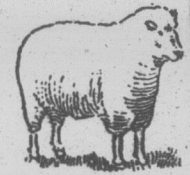
Ce qu'il faut prêcher surtout, c'est le fidèle accomplissement des devoirs qui incombent à chacun, puisque c'est le seul remède efficace au mal social. Il ne faut pas oublier qu'il n'y a pas un mot dans l'Evangile pour exciter à la défense de ses droits. Au contraire, il ne cesse de recommander à chacun ses devoirs envers les autres, et même à sacrifier les droits les plus certains, si c'est nécessaire, pour observer le plus grand des commandements, qui est de nous aimer les uns les autres.

Si chacun faisait tout son devoir, les droits de tous seraient sauvegardés, même ceux des ouvriers.

Pierre Fouille-Partout.

L'EXPOSITION DE
Sherbrooke

25 Août. — au — 1^{er} Sept.



LA PLUS GRANDE EXPOSITION DES CANTONS DE L'EST

Entrée libre pour les enfants
MARDI, le 28 AOUT
sur les terrains et le grand estrade.

Quatre jours de Courses de chevaux de voiture du
MARDI au VENDREDI.

COURSES DE SULKY—2 jours le JEUDI et le VENDREDI.

Parade musicale des Dragons Royal-Canadian, Vaudeville et Exposition de chevaux.

Les billets à taux réduits—bons pour tous les jours trois pour une piastre, ne seront pas vendus après le 25 août.

Achetez-les maintenant de votre agent local ou écrivez au gérant:
EXPOSITION DE SHERBROOKE
Sherbrooke, P. Q.

UN BON TONIQUE

un PURIFICATEUR du SANG, voilà ce que doivent prendre les HOMMES qui souffrent de leur ESTOMAC, de leurs REINS, qui n'ont pas de FORCE, pour faire leur TRAVAIL, qui manquent D'APPETIT ou qui souffrent de MALAISIES de toutes sortes

PILULES MORO

pour les hommes

qui agissent comme DEPURATIF, TONIQUE et STIMULANT, sont le remède auquel les hommes doivent recourir pour éloigner les malaises qui les atteignent et assurer le maintien de leur santé.



Il y a environ cinq ans, je devins incapable de travailler à cause de douleurs de rhumatismes et d'estomac, qui m'occasionnèrent de fréquents maux de tête et autres différents malaises.

Durant cette vacance forcée, je me rendis au Canada et lors de mon passage à Montréal, je consultai le médecin de la Cie Médicale Moro, lequel m'ordonna en plus d'un repos, l'emploi des Pilules Moro dont les effets furent des plus satisfaisants. Après un traitement de dix boîtes, j'étais complètement remis.

Deux ans plus tard, j'eus une nouvelle attaque de rhumatisme; de nouveau j'eus recours aux Pilules Moro et cette fois je crois qu'elles m'ont débarrassé pour longtemps de ces malaises, car je n'ai senti aucune douleur depuis". M. Ernest Proulx, 24, Ives St., Willimantic, Conn.

Les Pilules Moro sont recommandées dans tous les cas de:

| | | |
|---------------------|--------------------|---------------|
| Epuisement | Maux de tête | Maux de reins |
| Dépression nerveuse | Troubles d'estomac | Rhumatisme |

Pilules Moro, partout ou par la poste, 50c la boîte ou 3 pour \$1.25.

Cie Médicale Moro—1570, rue Saint-Denis—Montréal.

LISEZ LE BULLETIN DE LA FERME

POUR

—Six soldats sont tués d'un fort à Cateo, Hongrie.

—Sir Henry Thornton la récolte de cette année qui s'est encore vu au

—Un voleur a été tué par deux policiers atteints un hold-up à la Nation.

—A Evanston, près de Chicago, un nègre tue une jeune fille et ne trouve sur elle que des lettres de sa tante.

—Un cultivateur d'Ontario, tue son fils infirme avec un marteau et est arrêté par la police. C'est un nommé de 70 ans.

—A Victoriaville, le fils d'un fabricant de chaussures a été visité par un voleur qui a enlevé tout l'argent qu'il y avait dans le magasin. On n'a rien retrouvé.

—Les experts prédisent que prochain la fabrication de bombes sera plus facile que jamais.

—Un nommé William, a assommé sa femme avec un marteau, parce qu'elle avait des pantouffles dans sa chambre.

—On craint une épidémie de typhus dans l'industrie de la laine.

—L'honorable M. Tasc, ministre d'Ontario a été arrêté par la police.

—Une explosion dans une mine de Pennsylvanie, a fait 13 victimes.

—Un mystère de la région de Hudson, a été éclairci: on a tué John Hornby, un de ses deux neveux, et ses deux régions de Hudson. Ces deux neveux sont morts de la même maladie.

SP

S. H. M.

POUR LES GENS PRESSÉS

—Six soldats sont tués dans l'explosion d'un fort à Cateleji, près de Bucarest, Hongrie.

—Sir Henry Thornton est d'opinion que la récolte de cette année éclipsera tout ce qui s'est encore vu au Canada.

—Un voleur a été tué, un autre pris et deux policiers atteints par les balles dans un hold-up à la National Bank de Pasadena.

—A Evanston, près de Chicago, un nègre tue une jeune fille pour la dévaliser et ne trouve sur elle qu'une montre-bracelet qui lui rapporte \$1.10. Il a été arrêté.

—Un cultivateur de Springville, Etats-Unis, tue son fils infirme et sa femme à coups de marteau et se livre ensuite à la police. C'est un nommé Grabowski, âgé de 70 ans.

—A Victoriaville, le magasin de Auger & Fils a été visité par des bandits qui ont enlevé tout l'argent que contenait la caisse et plusieurs articles qui se trouvaient dans le magasin. On n'a encore pu les retracer.

—Les experts prédisent pour un avenir prochain la fabrication d'aéroplanes silencieux et invisibles capables d'annihiler toute une population par les gaz et les bombes.

—Un nommé Williams, de Livingston, Ont., a assommé sa femme à coups de marteau, parce qu'elle voulait lui faire porter des pantoufles dans la salle de bain, et s'est ensuite constitué prisonnier.

—On craint une crise de surproduction dans l'industrie de la pulpe et du papier. L'honorable M. Taschereau et le premier ministre d'Ontario auront une conférence à ce sujet.

—Une explosion dans une mine, en Pennsylvanie, a fait 13 victimes. Il faut une bonne dose de courage pour exercer le métier de mineurs. Et pourtant ces gens sont bien peu payés.

—Un mystère de l'extrême-nord vient d'être éclairci: on a trouvé les cadavres de John Hornby, éminent explorateur et de ses deux neveux, dans une hutte solitaire des régions désertiques à l'ouest de la baie d'Hudson. Ces hommes sont apparemment morts de faim.

—Le concours du Mérite agricole est pratiquement terminé, il reste à faire la classification pour l'octroi de la médaille d'or. Tout indique que deux tiers des concurrents auront droit à la médaille d'argent.

—Toutes nos sympathies à M. Arsène Lacroix, de Katevale, qui a perdu dans un incendie sa grange et sa récolte ainsi que des instruments aratoires. C'est une perte d'au moins \$4,000. L'incendie a été allumé par la foudre.

—Mussolini n'est évidemment pas un homme ordinaire: il vient d'interdire toute réduction de salaire en Italie, en donnant pour raison que la situation économique du pays ne justifie point d'affamer les ouvriers.

—Un conflit a surgi entre les comtés de Deux-Montagnes et Terrebonne au sujet de la construction d'une côte. M. Joseph Jean, C.R., de Montréal, a été choisi comme arbitre, les délégués de ces deux comtés ne pouvant en venir à une entente.

—Sur la route de Valcartier, une maison, propriété de M. Georges Thompson et occupée par M. Lionel Alarie, a été détruite par le feu, ainsi que trois hangars. A un moment donné, a on craint une conflagration et les pompiers de Québec furent mandés.

—Il est question de raccourcir de 150 milles le chemin de l'Abitibi. Les gouvernements de Québec et d'Ontario coopéreraient pour la construction d'une route de Mattawa à Laniel, en passant par Témiscamingue. Le long détour par North Bay serait ainsi évité.

—L'église de Saint-Jérôme a été le théâtre d'un épouvantable sacrilège: le tabernacle a été enfoncé, les hosties répandues sur le plancher et foulées aux pieds, les ciboires brisés à coups de talon de botte, les candélabres et les ornements sacerdotaux mis en pièces. C'est un crime qui appelle la vengeance du Ciel.

—Son Eminence le Cardinal Rouleau a envoyé une lettre sympathique et encourageante à Sa Grandeur Mgr Manriquez Y. Zarato, évêque du Mexique, exilé à New-York. Ce document est signé en outre, par les Vicaires Généraux du



18 ANNEES

De bon service à la classe agricole constituent une garantie de premier ordre quant à la satisfaction que vous obtiendrez en expédiant votre

CREME

cette année à la plus ancienne laiterie de Québec. Remises faites régulièrement, plus hauts prix payés. Référence: Banque Canadienne Nationale.

LAITERIE DE QUEBEC
75, Avenue du Sacré-Cœur Qué.

diocèse et par les Vicaires Forains au nom de tout le clergé diocésain.

—On a trouvé sur une colline boisée surplombant Hollywood le cadavre, en partie rongé par des animaux, de Barbara Mauger, une jeune fille de 19 ans. Il porte la trace d'une blessure à laquelle la jeune fille a pu survivre pendant plusieurs jours. Un jeune homme du nom de Beitzel a été arrêté comme l'auteur présumé de ce meurtre.

—Il y aura tenue d'un referendum à Knowlton, le 6 septembre. Les électeurs seront appelés à voter pour ou contre la vente des vins et bières dans le village.

—Semblable referendum aura lieu dans le village de Brome le 18 du même mois. C'est le rejet de la loi Scott par le comté qui rend possible la tenue de ces referendums.

—D'après les dernières statistiques officielles, Québec vient en tête de toutes les provinces pour la natalité. Il y eut 233,605 naissances au Canada en 1927, 69,465 mariages et 105,136 décès (indiens non compris).

—Québec vient en premier lieu pour les naissances avec 83,064; Ontario occupe la deuxième place avec 67,671. Ce fait est d'autant plus remarquable qu'Ontario est plus peuplé que Québec.

—Des cambrioleurs ont pénétré de force dans le vestiaire de l'église catholique St-François-Xavier, de Brockville, mais n'y ont guère fait de butin. Ils ont emporté un projecteur de poche. La veille au soir l'église catholique de St-Marc, à Prescott,

avait été envahie également, et tous les troncs pillés. Les voleurs, ce soir-là, ne purent forcer la serrure protégeant le calice d'or, dérangés qu'ils furent avant d'avoir terminé leur sinistre besogne.

—Un ancien pensionnaire d'un asile d'aliénés des Etats-Unis vient de faire des révélations qui nous édifient sur les institutions laïques d'hospitalisation.

Le lendemain de son arrivée, on lui donna la "cure d'eau". Deux gardiens lui mirent la lance à projeter l'eau dans la bouche, lui tinrent le nez et donnèrent libre cours au jet d'eau. Vint ensuite une douche d'abord presque bouillante suivie d'une douche froide prolongée jusqu'à l'évanouissement. On lui mit ensuite la camisole de force et on le laissa trois jours dans le trou. Il se rappelle qu'une douzaine de patients moururent là. Si, au bout de trois jours de ce régime, les patients n'étaient pas morts, on les soignait. Trois personnes, mortes de mauvais traitements, furent portées comme "évadées" tandis qu'on brûlait leurs cadavres à l'asile.

Et cela se passe au pays de la liberté, sous le drapeau étoilé.

(Suite à la page 663)

Renards Argentés Supérieurs

N'ACHETEZ QUE LES MEILLEURS

Nous faisons une spécialité de l'élevage de sujets de la plus haute qualité pour fondation de ranch. Ecrivez pour avoir littérature et nos prix.

PATTE & WOLFF FOXES Limited
PETERBORO. Boîte 800 ONTARIO.

SPECIAL - 1928 - AVIATION

Salons et spectacles sensationnels



Le rendez-vous de 200,000 visiteurs.

S. H. le maire de Québec,
M. J.-Oscar AUGER, président.

Georges MORISSET,
Secrétaire.

ON DE
oke

er sept.
1928

enfants
estrade.
chevaux
DL.
2 jours
REDI.
s Royal-
Exposi-

ons pour
piastre,
es le 25

e votre
éranti:
ROOKE

DES



cause de douleurs
maux de tête et

ors de mon passage
lequel m'ordonna
furent des plus sa-
mpnt remis.

atiame; de nouveau
ont débarrassés pour
epuis". M. Ernest

les cas de:

Maux de reins

Rhumatisme

u 3 pour \$1.25.

Montréal.

FERME

23

23

23

Le rendez-vous des Éleveurs

De l'alimentation de la vache laitière

Quelques règles utiles

Tout lait que donne une vache est le résultat d'une transformation: elle ne crée rien.

La quantité de lait dépend de la quantité et de la qualité des éléments qu'on lui sert. De là l'importance d'avoir une idée sur la valeur de ce qui entre dans la composition d'une ration.

On sait que tous les éléments ne sont pas d'égale valeur. La teneur des uns en gras est plus considérable qu'elle ne l'est chez d'autres, pendant que la protéine qui est abondante dans le pain de lin, par exemple, est réduite dans le cas du blé d'Inde et de l'orge, dans lesquels nous trouvons une haute proportion de sucres ou hydrates de carbone. Quoique leur prix sur nos marchés puissent nous servir d'indice assez précis sur leur valeur relative, il ne faudrait pas limiter notre appréciation de ces aliments à cette base qui est sujette à subir des variations fort irrégulières selon qu'il y a rareté ou abondance de l'un ou de l'autre aliment sur nos marchés.

Nous nous limiterons aujourd'hui à un aperçu plutôt général sur la question des aliments—nous nous proposons d'y revenir bientôt—et nous émettrons quelques données qui seront de nature à aider à la préparation d'une ration, du moins dans ses grandes lignes.

En pratique générale—nous ne parlons ici que de la production du lait sur nos fermes ordinaires et non pas de cas spéciaux où l'on voudrait faire produire des rendements extraordinaires—on doit viser à donner à une vache tous les fourrages grossiers qu'elle peut manger. C'est sous cette forme que les principes nutritifs coûtent le moins cher.

On doit organiser sa ferme de manière à y produire à peu près tous les aliments dont on peut avoir besoin pour l'alimentation de ses vaches. Ce sont ceux que nous produisons chez-nous qui sont les plus économiques, à la condition, bien entendu, que nous tenions compte de la productivité et de la fertilité du sol ainsi que des conditions climatiques particulières à notre région.

Les aliments que l'on peut produire sur la généralité de nos fermes du Québec, peuvent se classer comme suit:

1.—Fourrages Grossiers:

- a) Luzerne;
- b) Trèfle;
- c) Foin d'avoine-pois-lentille (A.P.V.) en mélange;
- d) Paille, qui, à la rigueur, peut être considéré comme un aliment.

2.—Aliments succulents:

- a) Ensilage de blé d'Inde;

- b) Ensilage de soleil;
- c) Plantes-racines: Choux-de-Siam ou Betteraves.

- d) Fourrage-vert de pois-avoine-lentille (A.P.V.).

3.—Concentrés:

- a) Avoine;
- b) Orge;
- c) Grain du mélange avoine-pois-lentille (A.P.V.)

La plupart des terres de notre Province peuvent pousser ces aliments, à l'exception du blé d'Inde qui n'est pas de production facile et économique dans certains districts moins bien favorisés sous le rapport de la température.

Avec ces aliments que nous donnons plus haut, il est assez facile de fournir à une vache en production une alimentation qui lui permettra de donner un rendement de 7000 livres de lait et même plus si l'on dispose d'un bon fourrage de légumineuse. Et avec l'apport de quelques moulés commerciaux, comme le pain de lin, le son, le gru et le blé d'Inde, même en quantités faibles, on est en mesure de constituer d'excellentes rations capables de permettre de pousser la production à des records fort enviables.

Les fourrages grossiers sont, jusqu'à un certain point, les régulateurs de l'économie d'une ration. Le prix de celle-ci est grandement influencé par la qualité et la quantité des fourrages grossiers que l'on fait entrer dans la portion journalière que l'on met à la disposition de nos vaches laitières. Plus nous donnerons de principes nutritifs sous la forme de fourrages grossiers, plus nous contribuerons à diminuer le coût moyen de notre alimentation. Aussi les rations qui nous sont recommandées par les autorités en alimentation, comprennent-elles toujours autant de fourrage que peut en digérer un animal en production. Le principe qui les guide n'est autre que celui-ci: les fourrages grossiers doivent constituer le gros d'une ration pendant que les concentrés n'en doivent être que le complément.

(Suite à la page 663)

UN TAUREAU AYRSHIRE

FERAIT UN SPLENDIDE CHEF POUR VOTRE TROUPEAU

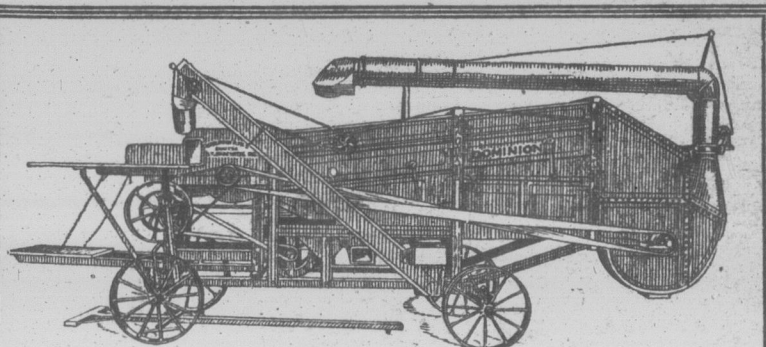
Aucun autre taureau ne peut aussi profitablement qu'un Ayrshire guider votre troupeau.

Les vaches qu'il engendrera seront de fortes laitières, avec toutes les caractéristiques de cette race, et il n'y a pas sur le marché de vaches en aussi grande demande que la vache de la race Ayrshire.

L'AMÉLIORATION DU TROUPEAU COMMENCE QUAND L'AYRSHIRE FAIT LE PREMIER PAS SUR VOTRE FERME

Nous serons heureux de vous donner tous les renseignements sur cette race dont les vaches donnent un lait avec 4 pour cent de gras.

Canadian Ayrshire Breeders' Association, Huntingdon, Qué.



La batteuse-vanneuse "DOMINION" pour le grain-pour le trèfle.
UN PRODUIT DE MAITRES.

IL Y A UNE "DOMINION" POUR VOUS CONVENIR

Que vous battiez simplement votre propre récolte ou que vous ayez une forte clientèle à servir, nous pouvons vous fournir la batteuse "DOMINION" répondant à vos besoins.

La série de batteuses "DOMINION" comprend le modèle qui vous satisfera en tous points parce qu'il vous donnera durant des années le maximum de satisfaction au plus minime coût d'entretien.

Attelée à l'engin à fort pouvoir DOMINION vous aurez là l'outillage parfait et économique par excellence pour battre le grain, les pois, le trèfle.

N'HESITEZ PAS A VOUS RENSEIGNER

sur les nombreux avantages qu'offre la "DOMINION" ça ne coûte et n'engage à rien mais portera profit à l'acheteur économique—qui pense pour l'avenir.

O. CHALIFOUX & FILS, LTÉE
ST-HYACINTHE, - P. QUE.

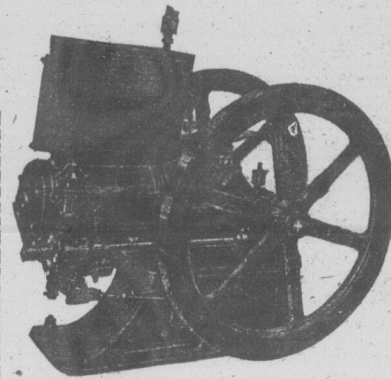
Messieurs,
Sans que cela m'oblige aucunement, veuillez donc m'adresser immédiatement votre circulaire de batteuse et renseignements sur vos engins.

Nom.....

Bureau de Poste.....

Cité.....

H. F.



LISEZ LE BULLETIN DE LA FERME

AVIS IMPORTANT:

Envoyez votre crème où vous savez que vous serez payés les plus hauts prix du marché, en tout temps de l'année.

Tous nos vieux fournisseurs de crème sont satisfaits de la manière que nous les accommodons et des hauts prix que nous payons.

De plus nous payons le transport. Ecrivez-nous de suite. Nous avons de gros contrats à remplir.

Envoyez toute votre Crème à

BROOKSIDE DAIRY, LTD

CHEMIN ST-LOUIS -- QUEBEC

Affiliation de J.-B. Renaud & Cie Inc.

Paiements assurés 2 fois par mois.

Vous sauvez 1½ à 2c par livre de gras seulement sur le transport.

Nous payons 3c de plus pour crème douce.

ABSORBINE Arrête la Boiterie

provenant d'un éparvin, d'une forme, d'un suros, d'une courbe, d'une excroissance ou de toute autre maladie semblable et rend le cheval sain. Agit doucement et rapidement et les résultats persistent. Pas d'ampoules, pas de chute de poils et le cheval peut travailler. La page 14 du livre qui se trouve avec chaque bouteille vous renseigne. \$2.50 la bouteille livrée. Livre 9 R sur le cheval gratis.

ABSORBINE est un liniment antiseptique pour le monde. Soulage les douleurs, enflures des glandes, joupes, meurtrissures, veines variqueuses et les plaies. Elle soulage la douleur. Nous vous en offrons plus long si vous écrivez. \$1.25 la bouteille chez les marchands ou livrée. Bonne bouteille d'essai pour 10c en timbres.

W. F. YOUNG, Inc., 30 Inmanville Lyman Montreal, Can.

POUR

—Nous regrettons d'apprendre le décès de M. le juge Ernest Supérieure, décédé après une longue maladie seulement. C'est pour la magistrature. St-Vallier en 1871. Il fut député de Montmagny provincial en 1900 et député à la Chambre des Communes de Québec en 1903 en 1923. C'était un homme d'un caractère parfait et qui ne comptait pas ses amis.

TRAGÉDIES DE

—Lionel Bouchard, 21 ans, Sylvio Bouchard, s'est noyé dans un bain dans la rivière (Kamourazou).

—M. J. Doherty, de Groulx, se noie dans le lac Kiamicook après son dîner.

—Un jeune collègue de M. Alphonse Champagnon, St-Séverin, dans la rivière des Roches, se noie dans le lac à la suite d'une chute.

—Nelson Whiteside, 50 ans, se noie dans le lac McKinnon, à Bethany, homme s'aventura trop profond et les efforts de ses compagnons furent inutiles.

—Pour échapper au froid dans leur embarcation promenade, cinq personnes se précipitent à l'eau dans le lac Onoyées. Ce sont: M. P. Curé de Lavigne, Mlle de Sturgeon Falls, Mme et ses deux enfants: Marie et Claude, âgé de 2 ans, qui les accompagnaient, qui les accompagnaient et atteignent une petite île.

—Dans l'espace de quelques jours, deux personnes disparaissent dans le lac Onoyées. Une jeune fille, Mlle de Sturgeon Falls, se noie dans la rivière St-Charles. Un jeune comptable de Montréal, M. L. Collin.

De l'alimentation de la vache laitière

(Suite de la page 663)

L'appareil de digestion a besoin de digestifs, afin de faciliter la digestion. Les troubles physiques et mentaux ne sont possibles que les aliments ingérés ne sont pas suffisamment digérés. Il est donc recommandé qu'une ration entière de moulés pourrait donner de meilleurs résultats qu'une ration de moulés grossiers, même s'ils sont de qualité inférieure.

Les quantités de moulés sont basées sur le poids de la vache. Le foin, lorsque servi avec des moulés, se donne à raison de 100 livres de foin par 100 livres de moulés. On peut remplacer une partie de foin par des moulés. La proportion de foin par trois (3) ou une (1) livre de foin et demi (3½) de moulés. Dans ce cas on considère qu'une (1) livre de moulés du poids vif de la vache.

Dans le cas des moulés, la règle suivante de moulés par trois (3) livres de lait dosant 4% ou une (1) livre de moulés par trois (3) livres de lait dosant (4%) pour cent de gras.

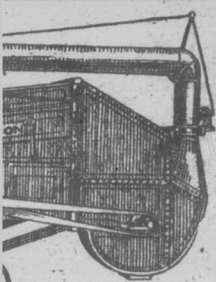
SHIRE
RE TROUPEAU

tablement qu'un
les laitières, avec
a pas sur le mar-
vache de la race

IENNE QUAND
VOTRE FERME

ignements sur cette race

Huntingdon, Qué.



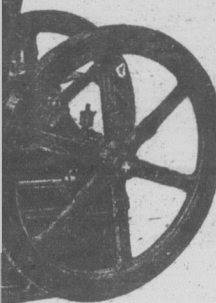
in-pour le trèfle.

UNION"
ENIR

ous ayez une forte clientèle
répondant à vos besoins.
qui vous satisfera en tous
satisfaction au plus minime

Outillage parfait et écono-

ENSEIGNER



LA FERME

plus hauts prix

ère que nous les

is avons de gros

'D

2 fois par mois.

ansport.

POUR LES GENS PRESSÉS

—Nous regrettons d'apprendre la mort de M. le juge Ernest Roy, de la Cour Supérieure, décédé après trois jours de maladie seulement. C'est un grand deuil pour la magistrature. M. Roy est né à St-Vallier en 1871. Il fut avocat en 1898, député de Montmagny à la Législature provinciale en 1900 et député de Dorchester à la Chambre des Communes en 1908, échevin de Québec en 1914, nommé juge en 1923. C'était un homme d'une intégrité parfaite et qui ne comptait que des amis.

TRAGÉDIES DE L'ONDE

—Lionel Bouchard, 21 ans, fils de M. Sylvio Bouchard, s'est noyé en prenant un bain dans la rivière Grande-Baie.

—M. J. Doherty, de Granby, s'est noyé sous les yeux de ses trois enfants, en se baignant dans le lac Knolwton immédiatement après son dîner.

—Un jeune collégien, M. Germain Champagne, âgé de 15 ans, fils adoptif de M. Alphonse Champagne, s'est noyé à St-Séverin, dans la rivière des Envies, sous les yeux de ses compagnons impuissants à le sauver.

—Nelson Whiteside, 27 ans, s'est noyé en se baignant dans l'étang du moulin McKinnon, à Bethany, Ont. Le jeune homme s'aventura trop loin en eau profonde et les efforts de ses compagnons pour le sauver furent inutiles.

—Pour échapper au feu qui s'était déclaré dans leur embarcation au cours d'une promenade, cinq personnes se sont jetées à l'eau dans le lac Ontario et se sont noyées. Ce sont: M. l'abbé J.-B. Dubuc, curé de Lavigne, Mlle Léonie Sylvestre, de Sturgeon Falls, Mme Alfred Lafrenière et ses deux enfants: Marie, âgée d'un mois, et Claude, âgé de 2 ans. Monsieur Lafrenière, qui les accompagnait, a réussi à atteindre une petite île.

—Dans l'espace de quelques heures, sept personnes disparaissent dans différents cours d'eau aux environs de Québec dans la journée de mercredi.

Deux jeunes filles, Marguerite Lirette et Laura Gaudreault, se noient aux Saules, sur la rivière St-Charles.

Un jeune comptable de la Banque de Montréal, M. L. Collinckay, 24 ans, plonge

du quai de Ste-Anne de Beauport, et disparaît pour toujours sous les flots.

M. L.-G. Santerre, 19 ans, fils du maire de Québec-Ouest, se noie aux "Trois Sauts", rivière Montmorency, en voulant porter secours à une jeune fille saisie de crampes, Mlle Collin de Québec, qui elle aussi perdit la vie.

Une fillette de 13 ans, Cécile Genest, perd pied en pêchant sur un quai vermoulu à Québec, tombe dans la rivière St-Charles et se noie.

TRAGÉDIES DE L'AUTO

—Une Américaine a été tuée instantanément et celle qui l'accompagnait gravement blessée, quand leur auto vint en collision avec une autre machine sur la route de Montréal, près d'Abbotsford.

—Mme J. J. Pew, de Buffalo, et son fils Robert, 19 ans, ont été tués lorsque l'auto dans lequel ils se trouvaient fut frappé par un tramway de la Southern Counties Railway, à la traverse à niveau de Ste-Agnès, près de Sorel.

—Une machine américaine a renversé deux charges de foin près de Saint-Augustine et cinq personnes ont été blessées: M. Arthur Gingras, 57 ans, Philippe Gingras, son fils, âgé de 6 ans, P. Desroches, 18 ans, Joseph Desrochers, 10 ans et Aurélien Côté, 6 ans. Le conducteur de la machine, un Américain, a été arrêté.

Notes Sportives

—Un nageur allemand, Otto Kemmerich, vient de traverser à la nage le détroit de Dantzig, une distance de 50 milles, en 35 heures. Kemmerich a couvert cette distance sans être accompagné. Il s'était muni d'un compas, d'une bouteille thermos et d'un sifflet. Il était complètement épuisé lorsqu'il arriva au terme de cette course remarquable.

—Un scandale dans le monde de la boxe: il paraît que la rencontre entre Sharkey et Delany avait été "arrangée". On se rappelle que Delany fut soi-disant knock-outé à la deuxième ronde d'une bataille qui devait en durer dix. Dans tous les cas, Delany paraît bien être sur la liste noire, car depuis il n'a pu obtenir un seul combat.

De l'alimentation de
la vache laitière

(Suite de la page 662)

L'appareil de digestion de la vache a d'ailleurs besoin des aliments volumineux, afin de faciliter les opérations qui lui sont particulières. Certaines fonctions physiques et même chimiques de l'estomac ne sont possibles qu'en autant que les aliments ingérés ont un volume suffisant pour remplir les organes de digestion. Il est donc erroné de croire qu'une ration entièrement composée de moulées pourrait donner de meilleurs résultats qu'une autre où il entrerait une proportion convenable de fourrages grossiers, même s'ils étaient de qualité inférieure.

Les quantités de fourrage à servir sont basées sur le poids vif de l'animal. Le foin, lorsque servi sans aliment succulent comme l'ensilage ou les plantes-racines, se donne à raison de deux (2) livres par 100 livres de poids vif. Si l'on remplace une partie du foin par de l'ensilage ou par des plantes-racines, on le fait dans la proportion suivante: 1 livre de foin par trois (3) livres d'ensilage ou une (1) livre de foin par trois livres et demi (3½) de plantes-racines. Dans ce cas on considère que l'on doit donner au moins une (1) livre de foin par 100 livres du poids vif de l'animal.

Dans le cas des concentrés on peut suivre la règle suivante: une (1) livre de moulée par trois livres et demi (3½) de lait dosant 4% ou plus de gras et une (1) livre de moulée par quatre (4) livres de lait dosant moins de quatre (4%) pour cent de gras.

Ces deux règles peuvent être considérées comme bonnes dans la pratique ordinaire. Elles donneront certainement de bons résultats, en autant, bien entendu, que la qualité des aliments ne laissera pas à désirer. Avec un bon fourrage de légumineuse, des plantes racines ou de l'ensilage, que l'on donnera dans les proportions que nous avons données plus haut, on trouvera que le mélange Avoine, Orge et A.P.V. donnera de bons résultats. On pourra l'augmenter par l'apport de pain de lin et de son; nous parlerons de cette question dans un prochain article, au cours duquel nous nous efforcerons de faire voir les variations que doit subir une moulée selon la qualité du fourrage grossier et selon la qualité et la quantité du lait produit.

ISIDORE.

Entre les prairies et la mer

Entre les flots d'or des prairies de l'Ouest et les flots bleus du Pacifique on trouve ce magnifique paradis des touristes, les Montagnes Rocheuses, où la nature semble avoir enfermé ses plus riches trésors.

A l'ombre de pics géants qui percent les nuages, se cachent des vallées verdoyantes, des rivières, des cascades impétueuses, des lacs de cristal où le soleil se mire, et, toutes ces choses mêlant leurs couleurs à l'or et au vermeil du soleil couchant forment un spectacle d'une beauté féérique.

De la fenêtre d'un train en marche le voyageur peut admirer un grand nombre de ces beautés et il a le loisir de s'arrêter aux endroits les plus intéressants pour s'y reposer et s'y divertir.

L'un de ses endroits par excellence est le Jasper Park Lodge, groupe de superbes chalets aménagés pour 450 visiteurs. Le voyage du Grand Triangle qui va par la

Illusion!

Il se fait tant de déclarations extravagantes au sujet des huiles à moteur, que le public ne sait probablement plus quoi penser. Pourtant, chose certaine, vous pouvez avoir toute confiance dans n'importe quel produit Shell, car les Huiles Dorées Shell, actuellement offertes en vente, ont été sérieusement éprouvées et sont employées dans le monde entier.

Les Aviateurs du "Bremen" se servent d'Huile Dorée Shell dans leur mémorable envolée de l'est à l'ouest à travers l'Atlantique, l'une des épreuves les plus rigoureuses auxquelles une huile put être soumise.

The SHELL COMPANY OF CANADA, Limited
MONTREAL

HUILES DORÉES SHELL

EXIGEZ LES PRODUITS SHELL

vallée de la rivière Skeena jusqu'à Prince Rupert, vous transporte en bateau jusqu'à Vancouver et vous ramène à Jasper par chemin de fer, vous offre un choix de scènes incomparables. En remontant la Côte du Pacifique jusqu'en Alaska vous avez le spectacle d'une civilisation indigène primitive que caractérisent surtout les fameux totems indiens. Vancouver et Victoria vous offrent des facilités d'amusements sans nombre.

La route du Canadien National pour l'Ouest et la Côte du Pacifique comporte tout le luxe et le confort désirables. Dé-

tails complets auprès de tout agent du Canadien National, ou aux Bureaux des Billets en ville, 10 rue Ste-Anne et 231 rue St-Joseph. Tél. 2-8200. Québec, Qué.

Conduisez un Bicycle "PEERLESS"

Le meilleur au plus bas prix, \$10. comptant transport payé. Demandez notre catalogue illustré pour bicycles neufs ou usagés. PEERLESS BICYCLE WORKS 151-3-5 rue Dundas Ouest, Toronto, Ont.



"OMAZON"

Poudre tonique, nutritive, médicinale, dont l'action sur l'estomac, le foie et les intestins favorise la croissance le développement normal et assure la santé des animaux de la ferme. Incomparable dans les cas de Coliques, Vers, Constipation, Rhume, Diabète, etc.

POUR TOUS LES ANIMAUX DE LA FERME

LE GRAND RÉGULATEUR DE LA SANTÉ

POUR LES CHEVAUX—Cette poudre est un tonique sans rival, elle donne force et endurance.

POUR LES VACHES—Elle stimule l'appétit, aide la digestion et l'assimilation de la nourriture, d'où plus de lait et de beurre.

POUR LES POULES—Ajouter une petite quantité de cette poudre à la nourriture ordinaire assure une ponte régulière et constante.

En vente partout — 60 cents.
Dr. Ed. Morin & Cie, Limitée. Québec, P.Q.
Demandez l'Almanach du Dr Morin.

23

23

23

Revue d'actualité Frontenac par *Flemessurier*.



De quoi vous intéresser

Frontenac Export Ale

Les semailles de trèfle la production de

La station expérimentale de Québec, conduit depuis plusieurs années des recherches en vue de sélectionner des semailles à la volée aux semences pour le trèfle rouge destinées à la production de la graine. Les essais ont été conduits sur un sol sablo-argileux, d'assez pauvre mais en bon état d'ameublement. La station représente une grande partie du territoire couvert par la station de Québec.

Les résultats moyens obtenus montrent que pour chaque acre de graine de trèfle produite sur la station, il y a eu 11 parties ensemencées en lignes à 24 pouces, 123 livres surmenées en lignes à 12 pouces sur la partie ensemencée à la première pousse a été coupée la graine.

Cependant, comme le résultat le plus intéressant est celui obtenu par la coupe de leur des produits par acre de \$62.86 pour les semences lorsque la première pousse pour faire du foin; de \$5 graine était semée à la première récolte était de \$51.18 lorsque les semences étaient en ligne à douze pouces, et de \$43.60 lorsque se faisaient à 24 pouces d'écart. La valeur plutôt élevée de la graine, même après des frais de fenaison, donne cette première méthode.

Il semble donc, à en juger par les recherches, que la façon la plus intéressante est de semer la graine de trèfle et de couper la première récolte pour faire du foin. Il y a une préférence cependant, que l'on prenne dans un district de Cap Rouge où la saison de la première coupe devrait être en juin, car si l'on attendait de faire la coupe pour faire du foin, on ne pourrait pas le temps de bien mûrir.

Le départ des moissonneurs pour l'Ouest

Le nombre de jeunes moissonneurs de Québec, qui se dirigent vers l'Ouest Canadien pour travailler, sera de beaucoup plus nombreux que les années précédentes, et Paul-E. Gingras, agent de l'Ouest Canadien à Montréal, a vu ces jours derniers dans la province. Les raisons de ce mouvement sont assez substantielles. Les provinces de l'Ouest offrent de l'emploi et les moissonneurs y trouvent un voyage de luxe, et les employeurs leur offrent l'occasion d'un voyage aussi économique et intéressant.

Il y aura aussi pour ces moissonneurs l'occasion d'établir dans cette partie de la province le fait contribuant à la production de la graine, ils peuvent prendre le temps de visiter les districts avant de revenir dans la province.

M. Gingras, qui a passé plusieurs années dans l'Ouest Canadien, et qui est actuellement à Winnipeg, a vu de nouvelles années de Québec de nouveau cette année, et les moissonneurs nadiens ont à la gare de Québec des représentants parlant français et qui seront d'une grande aide aux nôtres et les dirigeront.

PAGE DES MARAICHERS

Les semences de trèfle rouge pour la production de la graine

La station expérimentale du Cap Rouge, Québec, conduit depuis plusieurs années des recherches en vue de comparer les semences à la volée aux semences en lignes pour le trèfle rouge destiné à la production de la graine. Le champ sur lequel ces essais ont été conduits se compose de sol sablo-argileux, d'assez pauvre qualité mais en bon état d'ameublement, et qui représente une grande partie du territoire couvert par la station du Cap Rouge.

Les résultats moyens de cinq années montrent que pour chaque 100 livres de graine de trèfle produite sur la partie qui avait été ensémençée à la volée et où la première récolte avait été coupée pour faire du foin, il y a eu 102 livres sur la partie ensémençée en lignes espacées de 24 pouces, 123 livres sur la partie ensémençée en lignes à 12 pouces et 127 livres sur la partie ensémençée à la volée où la première pousse a été coupée pour faire de la graine.

Cependant, comme le détail qui nous intéresse le plus est celui du bénéfice, un fait intéressant à noter c'est que la valeur des produits par acre a été respectivement de \$62.86 pour les semences à la volée lorsque la première pousse était coupée pour faire du foin; de \$55.00 lorsque la graine était semée à la volée et que la première récolte était coupée pour la graine; de \$51.13 lorsque les semences se faisaient en ligne à douze pouces d'espacement, et de \$43.60 lorsque les semences se faisaient à 24 pouces d'espacement. La valeur plutôt élevée de la récolte de foin, savoir \$21.13, même après déduction faite des frais de fenaison, donne l'avantage à cette première méthode.

Il semble donc, à en juger par ces recherches, que la façon la plus avantageuse est de semer la graine de trèfle à la volée et de couper la première récolte pour en faire du foin. Il y a une précaution importante, cependant, que l'on fera bien de prendre dans un district comme celui du Cap Rouge où la saison est courte. La première coupe devrait être faite vers la mi-juin, car si l'on attendait que le trèfle soit en fleurs pour faire cette coupe, la récolte de graine portée sur le regain n'aurait pas le temps de bien mûrir.

Rapports Télégraphiques officiels s les marchés de

LE 16 AOUT, 1928

Montréal.

| | |
|---------------------------------------|-------------|
| Commerce passable. | |
| Légumes locaux, prix un peu plus bas. | |
| Bluets du N. B., pte. | 15 à 20 |
| Bluets de Qué. pte. | 15 à 18 |
| Pommes de terre de Qué. 80 lbs. | 75 |
| Carottes de Qué. pan. | 1.50 |
| Betteraves de Qué. pan. | 1.00 |
| Navets de Qué. pan. | 1.25 |
| Fèves de Qué. Green Wax, 20 lbs. | 50 à 1.00 |
| Concombres de Qué. pan. | 75 à 1.00 |
| Choux de Qué. cag. | 75 |
| Choux-fleurs de Qué. doz. | 1.50 à 2.50 |
| Céleri de Qué. doz. | 1.00 à 1.25 |
| Laitue Boston, de Qué. doz. | 50 à 75 |
| Framboises de Qué. chop. | 12 à 15 |
| Pois verts de Qué. sac 40 lbs. | 4.00 à 6.00 |
| Framboises d'Ont. rouges, chop. | 07 à 15 |
| Tomates d'Ont. 11 ptes No 1. | 60 à 75 |
| Bluets de Qué. 11 ptes No 1. | 45 à 60 |
| Cerises de Qué. Montmorency, 6 ptes | 60 à 75 |

Arrivages de wagons du 8 au 15 août, inclusivement

Ont. 30 de légumes et fruits mél., 2 d'oignons, 3 de pommes de terre.

Importés:

1 de céleri, 4 de raisins, 5 de pommes, 7 de melons d'eau, 13 de poires, 3 de pêches, 15 de fruits mél., 26 de bananes, 17 d'oranges, 2 de cerises, 3 de cantaloupes, 1 de légumes mélangés.

Québec.

| | |
|--------------------------------------|-----------|
| Commerce bon. | |
| Pommes de terre de Québec nouv. | |
| 80 lbs le sac, No 1. | 1.25 |
| Pommes de terre de Qué. Vieilles. | |
| 80 lbs le sac | .60 |
| Céleri de Qué. doz. | .75 |
| Choux de Qué. doz. | .65 |
| Concombres de Qué. doz. | .40 à .50 |
| Betteraves & Navets de Qué. doz. | .40 |
| Bluets de Qué. gal. | .50 |
| Framboises de Qué. chop. | .12 |
| Pommes de terre d'Ont. nouv. 90 lbs. | |
| le sac No 1, blanches. | 1.50 |
| Tomates d'Ont. pan 11 pte, No 1. | 1.00 |

Importés:

Melons Honeydew, cag. 6-8. 2.50

Pastèques, ch. 90 à 1.25

Cantaloupes, cag. plate. 2.00 à 2.50

Céleri, Cal. cag. beau. 8.50

Oignons espagnols, cag. de choix. 5.00

Oignons égyptiens, qtl. 4.00

Arrivages de wagons du 9 au 15 août inclusivement:

Qué. 2 de choux, 1 de lég. mél.

Ont. 2 de pommes de terre, 2 de tomates.

Importés:

4 de pommes, 2 d'oranges, 1 de poires, 1 de pêche, 1 de cerises, 3 de fruits mél., 9 de bananes.

J. H. L.

Le départ des moissonneurs pour l'Ouest Canadien

Le nombre des jeunes gens de la province de Québec, qui se rendront dans l'Ouest Canadien pour aider à la récolte, sera de beaucoup plus considérable que par les années précédentes, nous informe M. Paul-E. Gingras, agent des Voyageurs du Pacifique Canadien à Montréal, qui est revenu ces jours derniers d'une tournée dans la province. Les raisons de cet exode se comprennent aisément. D'abord les provinces de l'Ouest demandent à celles de l'Est de leur fournir environ 44,000 moissonneurs vu que la récolte sera des plus abondantes cette année. Il y aura donc du travail à profusion et naturellement les salaires seront très rémunérateurs.

Un grand nombre de nos jeunes Canadiens-Français voudront aussi profiter de ces billets à prix exceptionnellement réduits pour aller visiter l'Ouest du pays, tout en travaillant et en se créant un revenu assez substantiel. Beaucoup n'ont ni le temps ni les moyens de se payer un voyage de luxe, et les excursions de moissonneurs leur offrent l'avantage de faire un voyage aussi économique qu'instructif et intéressant.

Il y aura aussi pour ceux qui songent à s'établir dans cette partie du pays une occasion exceptionnellement opportune de le faire. Tout en aidant à la récolte, et de ce fait contribuant à la prospérité nationale, ils peuvent prendre le temps nécessaire pour visiter les districts de colonisation avant de revenir dans l'Est à l'automne.

M. Gingras, qui a passé les deux dernières années dans l'Ouest et qui était habituellement à Winnipeg lors de l'arrivée des moissonneurs de Québec, nous dit que de nouveau cette année, le Pacifique Canadien aura à la gare de Winnipeg des représentants parlant le français qui s'intéresseront d'une façon toute particulière aux nôtres et les dirigeront, au besoin, vers

Inscriptions de Ayrshires Canadiennes

Au nombre des inscriptions au Livre d'Or durant le mois de juillet, nous remarquons: dans la classe adulte, Lucille, prop. Raoul Pettigrew, Ile Verte, qui a donné 11,250 livres de lait et 513 de gras.

Classe de trois ans, Baronne, prop. Raoul Pettigrew, Ile Verte, 9,416 livres de lait et 422 de gras.

Sur le Tableau d'Honneur, classe adulte, Mignonne, prop. Nicolas Cantin, Lachenaie, 11,583 livres de lait et 452 de gras; Lisa, prop. Nicolas Cantin, Lachenaie, 10,012 livres de lait et 438 de gras; Floss of Elmbrook, prop. la Ferme Expérimentale de Ste-Anne de la Pocatière, 10,943 livres de lait et 436 de gras.

Classe de quatre ans, Fancy of Spring Farm, prop. Joseph Pouliot, Boyer, Qué., 9,347 livres de lait et 389 de gras.

Classe de trois ans, Ste-Anne Fadette, prop. la Ferme Expérimentale de Ste-Anne de la Pocatière, 7,268 livres de lait et 293 de gras.

Classe de deux ans, Milly, prop. Frank Manson, Como, Qué., 7,169 livres de lait et 319 de gras; Lisette, prop. Ernest Frigon, Louiseville, 6,036 livres de lait et 280 de gras; Duchesse de Ha! Ha!, prop. J.-G. Simard, Grande-Baie, 6,618 livres de lait et 272 de gras.

les centres de l'Ouest où la majorité de la population est de langue française. Les agents viendront aussi en aide aux personnes qui voudront se renseigner sur les avantages que présentent les différentes régions de colonisation.

L'Ouest Canadien offre des avantages exceptionnels aux jeunes agriculteurs et M. Gingras encourage fortement ceux de notre province à s'y rendre en grand nombre. En plus de faire un beau voyage, ils reviendront avec un bagage précieuse de connaissances nouvelles.

NOUS ACHETONS LA CRÈME ET LES ŒUFS A L'ANNÉE

NOUS PAYONS DE HAUTS PRIX

ECRIVEZ-NOUS

J. Joubert
LIMITEE

4141 rue St-André

MONTREAL

CULTIVATEURS

OBTENEZ LES PLUS HAUTS PRIX DU MARCHÉ
EXPÉDIEZ VOTRE CRÈME A

LA LAITERIE CHAMPLAIN Ltée

Paiements faits promptement. Faites l'essai de quelques envois.
 Vous aurez entière satisfaction.

LA LAITERIE CHAMPLAIN LIMITEE

180 rue Dorchester, QUEBEC, P. Q.

Un Bon Conseil aux Producteurs de Patates
Qui Recherchent une Méthode Simple
de Faire leur Récolte et Plus de Profit!

Faites ceci aujourd'hui:

L'Arracheur de Patates avec Tablier à Anneaux de McCormick-Deering est fabriqué de deux grandeurs. Un seul type de tablier à barreaux, le 6-pieds. On peut fournir des coutres roulants pour travail dans les herbes ou racines. Aussi timon sur roues; panneaux pour pierres et équipement pour manœuvre de l'élevateur et du secoueur.

Demandez à l'agent de McCormick-Deering de vous montrer l'Arracheur recommandé pour votre localité.

RENDEZ visite à l'agent de McCormick-Deering et examinez un Arracheur de Patates McCormick-Deering. Voyez la construction robuste, l'élevateur de 22 pouces ajustable, le secoueur à l'arrière qui rejette toutes les tiges et toutes les autres caractéristiques.

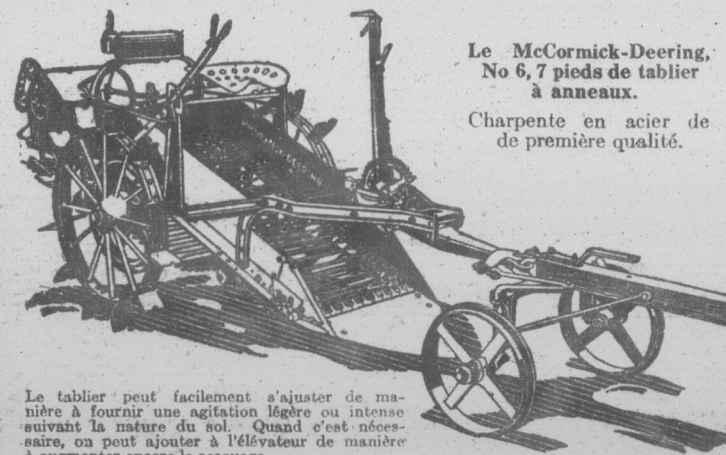
Voici une machine qui fait disparaître ce qu'il y a de pénible dans l'arrachage des patates. Sa grande capacité vous épargne temps et argent et vous permet de faire votre récolte avec un minimum de main-d'œuvre.

La pelle déterre toutes les patates, n'en endommageant ou coupant que très peu. La grande surface agitée s'adapte à tous les sols, rejette les tiges pour laisser les patates bien nettes en rangs réguliers, faciles à ramasser.

Laissez un McCormick-Deering faire votre récolte cette année. Vous aurez plus de belles patates bien nettes en moins de temps et moins d'effort qu'auparavant.

Littérature Descriptive Envoyée sur Demande

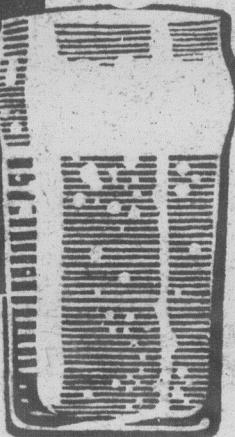
INTERNATIONAL HARVESTER COMPANY
HAMILTON of Canada, Ltd. CANADA



Le McCormick-Deering, No 6, 7 pieds de tablier à anneaux.

Charpente en acier de première qualité.

Le tablier peut facilement s'ajuster de manière à fournir une agitation légère ou intense suivant la nature du sol. Quand c'est nécessaire, on peut ajouter à l'élevateur de manière à augmenter encore le secouage.



Bonne vieille bière qui vous maintient!

QUAND il y a un rude travail à faire, la Bière Molson est un puissant restaurateur de force et d'énergie. Ses saines propriétés nutritives contribuent à alléger la tâche; sa limpidité cristalline, sa richesse, sa saveur pleine étanchent la soif comme aucun autre breuvage ne saurait le faire. Le repas du midi offre un nouvel et substantiel attrait quand on le couronne d'une bouteille de cette bière saine et de qualité authentique.



La Bière Molson

Fondée en 1786

LA BIÈRE QUE VOTRE ARRIÈRE-GRAND-PÈRE BUVAIT

CAUSE

Une

Léon.—Devine, Jean, machine la plus merveilleuse.

Jean.—C'est un aéro.

Léon.—Non; la machine que je te parle est plus utile et plus encore que celle-là.

Jean.—A quoi sert-elle?

Léon.—A toutes sortes de choses. Le bucheur s'en sert pour couper les arbres, le scieur de long pour faire les planches, le menuisier pour faire les quer des boiseries. Sans cette machine on ne pourrait pas labourer, semer, moissonner et faire tout ce qui est utile au charron, au tisserand, au marin, à l'écolier.

Jean.—Comment est-elle?

Léon.—Elle n'a pas de roues, elle est si légère qu'elle ne l'empêche pas de faire des prodiges.

Jean.—Ce doit être un miracle.

Léon.—Est-elle en fer ou en bois?

Léon.—Ni en fer ni en bois.

Jean.—Formée de différents matériaux?

Léon.—Mous et les autres durs.

Jean.—Au nombre de vingt-sept?

Léon.—Semble par des cordes, ça te va-t-il?

Jean.—Plus curieuse. Il faut l'avoir vue.

Léon.—Au moins une fois par jour.

Jean.—L'emporte au dehors, ça te va-t-il?

Léon.—Vent, on lui met, surtout, une enveloppe de peau.

Jean.—Bonne machine de cette sorte.

Léon.—Elle a fait de grands services et elle va en faire encore.

Jean.—Des milliers de piastres à son propriétaire.

Léon.—Il y a même beaucoup de gens qui ne la céderaient pas pour de l'argent.

Jean.—C'est une fortune.

Léon.—C'est pareille.

Jean.—C'est vrai.

Léon.—C'est vrai.

Jean.—C'est vrai.

Léon.—C'est vrai.

Jean.—C'est vrai.

Léon.—C'est vrai.

Jean.—C'est vrai.

Léon.—C'est vrai.

Jean.—C'est vrai.

Léon.—C'est vrai.

Jean.—C'est vrai.

Léon.—C'est vrai.

Jean.—C'est vrai.

Léon.—C'est vrai.

Jean.—C'est vrai.

Léon.—C'est vrai.

Jean.—C'est vrai.

Léon.—C'est vrai.

Jean.—C'est vrai.

Léon.—C'est vrai.

Jean.—C'est vrai.

Léon.—C'est vrai.

Jean.—C'est vrai.

Léon.—C'est vrai.

Jean.—C'est vrai.

Léon.—C'est vrai.

Jean.—C'est vrai.

Léon.—C'est vrai.

Jean.—C'est vrai.

Léon.—C'est vrai.

Jean.—C'est vrai.

Léon.—C'est vrai.

Jean.—C'est vrai.

Léon.—C'est vrai.

Jean.—C'est vrai.

Léon.—C'est vrai.

Jean.—C'est vrai.

Léon.—C'est vrai.

Jean.—C'est vrai.

Léon.—C'est vrai.

Jean.—C'est vrai.

Léon.—C'est vrai.

Jean.—C'est vrai.

Léon.—C'est vrai.

Jean.—C'est vrai.

Léon.—C'est vrai.

Jean.—C'est vrai.

Léon.—C'est vrai.

Jean.—C'est vrai.

Léon.—C'est vrai.

Jean.—C'est vrai.

Léon.—C'est vrai.

Jean.—C'est vrai.

Léon.—C'est vrai.

Jean.—C'est vrai.

Léon.—C'est vrai.

GRATIS



Montre-bracelet pour dames pour la vente de 16 bouteilles de 25 cents chacune.

GRATIS Collier de perles incassable qui vendront les 4 premières semaines les 10 jours.

P.-E. LEGA

Dépt. de prime

1181 Wolfe, Mo

T'a pas ?

par RACEY



T'AS-PAS DÉJÀ FAIT DES PRÉPARATIFS ÉLABORÉS POUR UNE EXCURSION DE PÊCHE AVEC DES AMIS, ACHETÉ DES AGRÉS TOUT NEUFS-ET PASSÉ TA FIN DE SEMAINE À TOUTE AUTRE CHOSE QU'À LA PÊCHE-



PUIS AU RETOUR, N'AYANT RIEN PRIS, ACHETÉ UNE DOUZAINE DE TRUITES CHEZ LE MARCHAND DE POISSON, POUR LES OFFRIR À TA FEMME AVEC UNE BELLE HISTOIRE ---



POUR T'ENTENDRE FÉLICITER PAR CELLE-CI, LE LENDEMAIN, SUR LE SOIN QUE TU AS PRIS DE TA CANNE À PÊCHE, DONT LA POIGNÉE EN LIÈGE EST ENCORE ENVELOPPÉE DU PAPIER DE SOIE QU'ELLE AVAIT AU MAGASIN.



T'AS-PAS ESSAYÉ UNE BLACK HORSE ? ÇA FAIT RETROUVER SON ASSURANCE DANS LES MOMENTS EMBARRASSANTS.

dites simplement
 "Bière **Black Horse** Dawes,
 S.V.P.!"

LE BULLETIN DE LA FERME
 FEUILLETON
 L'AP
 Publication

Cependant, Mme Chavent
 perplexe. Son entreprise
 avantageuse qu'elle l'avait
 gent filait avec une rapidité
 A la fin du mois, ce fut
 qu'elle put envoyer cent francs
 preneur. Elle avait espéré
 crut que les ressources de son
 aidant, la pension des deux
 serait tout bénéfice. Or, il
 nourrir deux personnes exi-
 mandes: le salaire se vidait
 hôtes de la basse-cour dis-
 à un, on devait aller souve-
 rie, à l'épicerie, que sais-je ?
 —M. le curé avait peut-être
 disait la brave femme; mais
 qu'il nous proposait aurait
 difficiles.
 Mais, bien plus que la dis-
 res et les habitudes de son
 mentaient. Sous prétexte de
 ces, Linette ne faisait jamais
 dix doigts; Mme Rocher ne
 manger et à dormir.
 Chose plus grave, la maitresse
 posaient en esprits forts et
 la Messe du dimanche que
 mentaient. Elles ne se faisaient
 dance. Elles ne se faisaient
 retour, de critiquer le prêtre
 l'accent défectueux des
 marquer de toutes les manières
 qu'elles jugeaient surannée.
 —Etre moderne... à la
 était le principal souci de
 —A la hauteur de quoi
 fois Mme Chavent impatient
 ne manquait pas de bon sens
 —De ce qui se dit, se lit
 dit Linette d'un ton docteur
 va si vite et l'on s'encrent
 Croyez-vous que dans que-
 ne rira pas des enseignements
 votre excellent pasteur ?
 —Ils ne datent cependant
 riposta Mme Chavent, de
 l'Évangile: Le ciel et la terre
 mais mes paroles ne passent
 —Peste! ma bonne dame
 voilà savante! s'écria la
 mente. Mais vous savez
 qu'une cloche n'entend qu'
 lisez d'autres journaux
 religieuse et la Croix, vous
 affirmative.
 —On peut toujours écri-
 ges. Ce n'est pas pour rien
 s'élève si souvent contre
 presse.
 Que disait Marguerite du
 sions ?
 Marguerite ne faisait rien
 imagination et son esprit
 Evidemment, elle trou-
 se défendait bien et que, c'
 leçons de M. le curé répon-
 tage aux aspirations de ses
 raisonnements frivoles de
 amies.
 Nourrie jusqu'ici de la
 neuse de l'Église catholique
 vivait sur une croyance soli-
 élevée; toutefois, comme l'
 plus de prise que la parole
 neuf et un cœur naïf, la pau-
 allait tout doucement à la
 Troublée par la lecture
 lui prêtait Linette, son in-
 la proie de rêves dangereux

Au Lecteur
 Ce feuilleton peut
 tous les membres de
 Il est absolument in-
 Dire qu'il nous vient
 Presse, de Paris, suffit.
 Lecteurs qui désireraient
 un abonnement à ces ro-
 tenant bimensuels, n'ou-
 voyer 24 francs à "La
 se", 5 rue Bayard,
 cours du jour cela ne
 que quelques sous. Et
 deux romans tous les
 dant un an.

LE MARCHE

prix payés

THE MARKET

SEMAINE FINISSANT LE 18 AOUT 1923
PRODUITS DIVERS

WEEK ENDING AUGUST 18th 1923

Coopérative Fédérée de Québec

130 RUE ST-PAUL-EST, MONTRÉAL

Prix de remise pour la semaine finissant le 11 août 1923

Table with columns: BEURRE, FROMAGE, Spécial pasteurisé, Blanc, Coloré, No 1, No 2.

Table with columns: Œufs (Montréal), Eggs, Poules, Volailles Vivantes, Fowls, Chicken, Sirop d'érable, Maple Sugar.

Table with columns: Sirop d'érable, Maple Syrup, En bidon de 1 gallon impérial, In cases of 1 gallon (impérial), En barils (non retourna-

Table with columns: Sirop d'érable, Maple Syrup, En bidons et barils (retourna-

Tôle Galvanisée, Unie et Ondulée

Vos achats de tôle vous coûteront moins cher si vous les faites par l'entremise de la Coopérative Fédérée.

La Tôle Fédérée est réputée pour sa qualité, sa résistance et sa longue durée.

Donnez-nous les dimensions des bâtiments que vous proposez de construire et nous vous fournirons gratuitement et sans aucun engagement de votre part, un estimé du coût d'achat de la tôle rendue à votre station.

Demandez nos listes de prix et comparez-les avec celles des autres.

Coopérative Fédérée de Québec, 130 St-Paul Est, Montréal.

ANIMAUX VIVANTS

Table with columns: Porcs vivants, Live hog, Veaux de lait, Veaux de champs, Porcs à bacon (choix), Pore épais, Thick-Smooth Hogs, Pore à étal, Shop Hogs, Porcs lourds, Heavies, Extra lourds, Ext. heavies, Porcs légers, Lights Feeders, Truies No 1, Sows No 1, Truies No 2, Sows No 2, Extra choix, Choix, No 1, No 2, No 3, No 4, No 5, Taurailles, Moutons, Sheep, Bouvillons, Steers.

MARCHÉ DE LA COOPÉRATIVE FÉDÉRÉE DE QUÉBEC - A QUÉBEC -

Table with columns: Œufs (Québec), Eggs, Lards frais abattus de Québec, POULETS ABATTUS, POULES ABATTUES, Veaux abattus engraisés au lait.

BOCAUX A MIEL

Table with columns: Faits spécialement pour le miel, Grandeur, Moins qu'une grosse, 1 à 5 grosses, 5 à 10 grosses, Plus de 10 grosses, En caisses de deux douzaines (caisses gratuites).

AVICULTEURS

La Coopérative constitue pour vous votre meilleur médium de vente pour vos œufs. Voyez ses prix et comparez-les avec ceux qui vous sont offerts ailleurs. Obtenez la pleine valeur de vos produits: expédiez à la Coopérative. Demandez caisses d'expédition, ainsi que papeterie et étiquettes d'expéditions; nous vous fournissons le tout gratuitement.

Section des consi

BEURRI

Comme nous l'avions au beurre s'est mainte achats locaux se sont et pour besoins immé L'on ne semble pas vouli fortes quantités aux prix Le marché américain a de la semaine, mais a r des derniers jours. Il y a t ments à noter dans les pu semaine.

Le marché anglais s'es sans changement dans le Un marché stationnai pour d'ici quelques jours.

FROMAG

Il y a eu peu de chang le marché au fromage jours.

Le prix du fromage bla que la semaine précédent baisse de 1-8c la livre a été le fromage coloré.

La demande du march peu plus active et ceci a maintenir les prix. L'on dant une demande plus fromage coloré.

Avec la demande act stationnaire est à prévoi ques jours.

ŒUFS (Qu

La vague de chaleur qu au cours de la semaine a relentir la demande. Le les acheteurs ne plaçaient que pour des petites qua soim immédiat. Les œuf pendant recherchés. La entrés étaient plutôt de On mentionne le fait que Américains ont été im communs seconds.

Nous prévoyons un m surtout pour les œufs E seillons donc à nos expéd expéditions aussi prompt ble afin que les œufs arri et puissent être classés Dans certains quartiers, œufs a diminué considér a pas de doute que la d en plus pressante pour le

ŒUFS (Mor

Le marché aux œufs a semaine, l'objet d'une gr demande a été très forte certaines difficultés à se p tés suffisantes pour répi des acheteurs. Aussi les quel que peu. On paie m de plus la douzaine sur l tégories d'œufs.

Il nous est arrivé deux États-Unis au cours de la mais ils n'ont pas semblé tion aux acheteurs. La c par les officiers du Gouver pas été avantageuse. I comme seconds. Par ail deux ou trois chars d'œu ne peut en trouver que d œufs. La production ne suffisante dans ces mille à toutes les demandes qu

Nous conseillons aux profiter des conditions f les pour vendre leurs œuf Montréal. Nous savons de personnes vendent le pagné à des prix qui ne avec ceux qui sont offerts d'organisation leur perm nir de meilleurs revenus. est avantageux, car cela une classification plus a même temps des prix plu

POIS

Il n'y a pas de chang ché et on ne croit pas nous attendre à du nouv de cette marchandise, n une rareté assez grande e disponibles de pois gara cuisants. Si les bons pois est pas de même pour l bonne qualité. Toutefois ces derniers n'est pas fo mateurs semblant préfer peu plus cher pour avoir ne qualité.

LE COIN DES JEUNES

Le rendez-vous des élèves-fermiers et jardiniers

LE VER GRIS

En dépit de tous nos soins, nos cultures sont souvent retardées et même détruites par les insectes.

Un des pires ennemis du jardin, c'est bien le ver gris. Il y en a de plusieurs sortes, mais tous ont la même manie de couper les plantes un peu au-dessus du sol et même au-dessous.

CONTRÔLE.—Le meilleur insecticide à employer, c'est encore le son empoisonné. On le prépare avec les ingrédients

suivants: 20 livres de son, une pinte de mélasse, 1/2 livre de vert de Paris, 2 à 3 gallons d'eau. Il faut bien mêler ensemble le vert de Paris et le son alors qu'ils sont secs.

Pour un petit jardin, les quantités peuvent se réduire comme suit: une pinte de son, une cuillerée à thé de vert de Paris et une cuillerée à table de mélasse, et assez d'eau pour bien tremper le son.

On répand ces préparations en couches minces entre les rangs. Le meilleur temps pour cette application, c'est le soir, car les vers gris viennent manger les plantes la nuit.

Adrien Desautels.

POUR RENSEIGNER LES PRODUCTEURS
Prix du marché à Montréal
DERNIÈRE HEURE

Table with 3 columns: Product Name, Price per unit, and Price per ton. Includes items like Butter (Beurre Frais), Cheese (Fromage), Hay (Foin), Eggs (Œufs), and Potatoes (Nouvelles patates).

ACHETEZ ET VENDEZ PAR LE MOYEN DES PETITES ANNONCES

Hommes Demandé

AGENTS.—Gagnes \$25.00 à \$75.00 par semaine en vendant nos produits. Détails et échantillons gratuits.

GÉRANTS DE DISTRICTS.—Agents.—Nouvelle découverte merveilleuse. Palcoheel colle véritablement les crevures sans enlever les pneus de sur la jante.

REPRÉSENTANT DEMANDE dans chaque paroisse, pour vendre nos paratonnerres "Security" en cuivre, avec garantie.

DIVERS

ROTTINES.—Jambières, culottes, chemises, imperméables, couvertures de lit, selles, tentes, provenant du surplus de l'armée.

CREDIT FONCIER FRANCO-CANADIEN.—Etabli en 1880. Actif \$61,700,000. Prêts sur première hypothèque. Taux avantageux. Réalisation rapide.

COUPONS.—Nous offrons un très gros assortiment d'essai, de coupons arrangés de façon à être employés à différents usages.

DE L'OR POUR VOUS Ménagères: cultivateurs, c'est vraiment une mine d'or que de posséder une certieuse "Bonne Ménagère".

JE PRENDS de 45 à 60 renards dans l'espace de 4 à 5 semaines. Je peux enseigner à tout lecteur de ce journal comment les attraper.

LAINE A TRICOTER à la machine ou à la main. "Old Tyme", "Tout laine", "Soie et Laine", 85 sous le livre et plus.

LA BOUTEILLE MIRACULEUSE.—Un nouveau remède est découvert "Composé Végétal" contre les hémorroides.

MESDAMES.—Pourquoi garder des poils disgracieux sur le visage et le corps, quand vous pouvez vous en débarrasser radicalement et pour toujours par GYPSIA.

FOUR RIRE.—Douce nouveaux tours de Magie avec gros catalogue, farces, attraits, secrets, comédies, illusions, récréations: 10 cents.



Celle qui coûte meilleur marché pour travail dur!

Les Batteries Eveready, à Piles sèches et Étincelles ardentes, récupèrent plus rapidement et plus complètement, et elles résistent mieux à l'effort d'allumage exigé par un travail dur.

Assurez-vous que sur chaque batterie se trouve le nom Eveready. Ce n'est pas une Eveready, si elle n'a pas une Étincelle ardente.

Canadian National Carbon Co., Limited

Calgary, Vancouver, TORONTO, Montréal, Winnipeg

Propriétaire et opérateur de la Station de Radio CKN (517 mètres), émettant tous les après-midi et les Lundis, Jedis et Samedi soir.



EVEREADY BATTERIES SÈCHES durent plus longtemps

NAISSANCE.—Madame Régina Lacroix, épouse de M. Albert Poitras, de Ferme-Neuve, comté de Labelle a donné naissance à une fille, baptisée Marie-Florette.

TOMBER D'UN MAL

Des centaines d'épileptiques ont retrouvé la santé grâce au fameux EPILEXITE—Traitement scientifique et rationnel, facile à suivre à la maison et peu dispendieux.

GRATIS.—Sur réception de 25 centins pour emballage et transport nous vous expédierons une bouteille échantillon et livret donnant le mode de traitement.—S'adresser à

RUMAX COMPOUND REG'D Oster Postal 511 Québec.

Volailles à Vendre

CANARDS PEKIN OU ROUEN et pintades, \$3.00 le couple.—Poules d'un an Leghorn Blanche ou brune, \$1.00 chacune.

POULETTES garanties pure race Rhode Island C. S., Sélectionnées, écloses en avril, 100 poulettes prix \$1.50 l'unité.

ARGENT A PRETER

SUR HYPOTHEQUES et autres garanties à la ville ou à la campagne, aux particuliers, fabricants et municipalités, aux taux de 5%, 6% et 7% suivant les garanties offertes.

LA L

Consultations légales, p

AVIS IMPORTANT.—Nos priés de tenir compte des renseignements de quel droit nous demandons de quel droit nous pourrions réclamer quelque chose de S'il existe d'autres biens en plus de il est évident que dans les circonstances de la vente de ces biens doit être prise en compte les deux frères, qui sont, en fait, les héritiers du père et de la mère part.

PARTAGE DE SUCCESSION.—(R. J. B. B.)—Q. Mon père et ma femme ont une assurance qui a été payée par moi tous les frais funéraires occasionnés par la mort de mon père, mais le reste de l'argent, il l'a donné à son nom de sa femme. Nous sommes deux frères dans cette succession n'ai pas droit de partager ce qui reste de cette assurance?

R. Il faudrait savoir d'abord si vous avez fait au nom de votre correspondante nous demandons de quel droit nous pourrions réclamer quelque chose de S'il existe d'autres biens en plus de il est évident que dans les circonstances de la vente de ces biens doit être prise en compte les deux frères, qui sont, en fait, les héritiers du père et de la mère part.

SYNDIC A LA FAILLITE.—(R. Q.) Un notaire qui n'est pas un droit d'administrer, suivant la loi de la succession de biens?

R. Nous comprenons que notaire n'est pas un notaire à l'égard des biens d'un failli et de la vente de la faillite. En vertu de la loi de faillite syndicat autorisé ne peut être qu'un syndic nommé par le tribunal de faillite en qualité de personne ad hoc de faillite. Le syndic autorisé n'est pas un notaire et n'est nommé par le tribunal de faillite en conseil comme nous l'avons mentionné, mais il ne peut agir comme notaire sans une reconnaissance de séquestre de faillite.

RENTES SEIGNEURIALES.—(R. A.)—Q. J'ai cultivé une terre pendant 20 années et au bout de ce temps j'ai pu acheter une autre à un village et voilà trois ans que je cultive la terre. Je n'ai reçu aucun compte au sujet de ces terres jusqu'à ces derniers temps me réclame cette rente sur les terres. Suis-je tenu de les payer?

R. La rente seigneuriale se précompte sur toute autre dette, mais il n'y a pas de loi qui réclame cette rente qu'on lui réclame? En effet, les contrats de vente que nous avons mentionnés, soit comme vendeur, soit comme acheteur, il était tenu si le contrat n'est pas régulier de payer les arriérés seigneuriaux à la date de l'acte de vente, comme acheteur il est obligé de payer les arriérés seigneuriaux à compter de la signature de l'acte de vente. Mais il a le droit de se faire rembourser de la rente qui existait avant la vente.

COMMISSAIRES D'ÉCOLE PUBLIQUE.—(Réponse à M. A.)—Leur nom est commissaire d'école des travaux de construction et des services bien qu'il ne connaît pas de construction et cela sans être passionné?

R. Les raisons qui permettent la déqualification d'un commissaire d'école sont: 1° l'absence de qualifications nécessaires par différents cours de formation; 2° l'absence de qualifications nécessaires par différents cours de formation; 3° l'absence de qualifications nécessaires par différents cours de formation.

PROPRIÉTAIRES DES CLOTTES PUBLIQUES.—(Réponse à B.)

Eclaircissez vos yeux em

Quand vos yeux deviennent troubles par surmenage, manque de sommeil ou exposition au soleil, quelques gouttes de l'inoffensive Bientôt ils seront de nouveau se sentiront aussi bien qu'avant. Une provision d'un mois de plus depuis si longtemps éprouvé que 60 sous. Essayez-la.



MURIEL POUR VOS YEUX

DUCTEURS Montréal

37% la livre. 37% la livre. 36% la livre. 36% la livre.

Coloré: 21% la livre. 21% la livre. 20% la livre.

\$13.00 à \$14.00 la tonne \$12.00 à \$13.00 la tonne

45: la douzaine 41: la douzaine 36: la douzaine 32: la douzaine

90 à 95c

PETITES ANNONCES

UREL. Canadien en feuilles et cigares. Echantillon 1-20 en ligne

IS RIRE. Demandes Oracles de s. avec catalogue français; farces, songs, livres rares, curieux, musique

aux à Vendre

Deux cochons mâles Yorkshire leaux sujets, 215, chacun. Excellent

beau taureau Jersey âgé de 5 accredité, bien doux, excellente

jeunes taureaux canadiens de 6 résiable prix satisfaisant, satisfaisant

Animaux canadiens enregistrés, de 5 ans, trois taures de 16 mois

ÉCOLE DE ST-JOVITE désiré à louer Yorkville enregistrées, nous

ORKSHIRE de tout âge, très prix. Lapins Chinchillas de 10

RENARDS ARGENTÉS.—Ache-producteurs d'éleveurs expérimentés

LEVEURS-AGENCE.—Achètes homme expérimenté et dont les

EXHIBITS DE CHEVAUX PERHELGE aux expositions de Trois-

ES, BEURRERIES, OMAGERIES

sacrifice ou à louer grand magasin

dans le village de Ste-Anne de la son privée et une station de service

—30 belles terres à vendre dans

LA LOI POUR TOUS

Consultations légales, par Charles-F. Letarte avocat du barreau de Québec

AVIS IMPORTANT.—Nos correspondants que cette page intéresse sont instamment priés de tenir compte des règles suivantes établies par le journal: 1o Seuls les abon-

PARTAGE DE SUCCESSION.—(Réponse à J. B. B.)—Q. Mon père et ma mère sont morts laissant une assurance qui a été touchée par mon

RE. Il faudrait savoir d'abord si l'assurance (était faite au nom de notre correspondant, car alors nous demandons de quel droit notre correspondant

SYNDIC A LA FAILLITE.—(Réponse à D. G.)—Q. Un notaire qui n'est pas un syndic a-t-il le droit d'administrer, suivant la loi de faillite une

RE. Nous comprenons que notre correspondant nous demande si un notaire a le droit d'administrer les biens d'un failli et de le vendre suivant la loi de

RENTES SEIGNEURIALES.—(Réponse à M. A.)—Q. J'ai cultivé une terre pendant quelques années et au bout de ce temps j'ai vendu la terre

RE. La rente seigneuriale ne prescrit par cinq ans comme toute autre dette, mais il est important de

COMMISSAIRES D'ÉCOLE ET ENTREPRISE PUBLIQUE.—(Réponse à M. A.)—Q. Un cultivateur nommé commissaire d'école peut-il diriger

RE. Les raisons qui permettent de demander la déqualification d'un commissaire d'école ont été

PROPRIÉTAIRES DES CLOTURES DE CHEMINS PUBLICS.—(Réponse à B. L. N.)—Q. Une

VENTE DE TERRAIN.—(Réponse à C. E. R.)—Q. J'ai acheté une ferme et celui qui est venu offrir cette ferme en vente en avait déjà été

RÉPARATION DE CHEMINS ET AUTOMOBILES.—(Réponse à B. A.)—Q. Je suis inspecteur de voirie et je dois voir à ce que la route soit

RE. L'inspecteur de voirie est assimilé à l'inspecteur municipal en vertu du code et en a tous les

COMPTE "IN TRUST".—(Réponse à L. T.)—Q. Une venue qui a des enfants dont la plupart

NOUS METTONS A VOTRE DISPOSITION UN SERVICE D'IMPRESSIONS des mieux outillés de la ville — pouvant exécuter tous genres d'impressions tels que: Brochures — rapports — factures catalogues — en-têtes de lettres — circulaires enveloppes — factures — etc. LE SOLEIL LTEE (Département de l'Imprimerie)

mort de cette femme la tierce personne dont il est question pourra-t-elle s'emparer de cet argent sans tenir compte des dernières volontés du dépositaire?

RE. Nous croyons peu prudent de permettre à une personne quelconque de retirer l'argent d'une autre personne en cas de mort surtout s'il s'agit d'une personne insolvable car alors il faudra prouver la provenance de cet argent ce qui peut entraîner des

AVIS DE CONGÉ.—(Réponse à A. B.)—Q. J'ai engagé un individu pour huit mois sans papier, et il était convenu que le salaire lui serait payé à

RE. Une personne engagée au mois en vertu des statuts refondus de Québec, peut exiger 15 jours

ENTRETIEN DE CLOTURE.—(Réponse à A. M.)—Q. Mon frère possède une terre voisine de la mienne sur laquelle il m'a donné le droit de faire

RE. Il faudrait d'abord savoir si les dommages causés sont vraiment causés par le mauvais état de la clôture, c'est apparemment ce que nous déclarons

QUESTION D'HYGIÈNE.—(Réponse à B. A.)—Q. Avons-nous le droit d'empêcher le propriétaire d'un terrain de jeter ses égouts dans un

RE. Lorsqu'il ne s'agit pas d'un aqueduc municipal et qu'il n'y a pas de règlement de passé par la corporation à ce sujet, cet individu a le droit de

DOMMAGES.—(Réponse à D. L.)—Q. Les chevaux de mon voisin ainsi que ceux qu'il avait pris en pacage sont passés sur mon terrain et ils ont

RE. Dans notre opinion, pour réclamer des dommages de son voisin, il ne faut pas être soi-même en tort, or il semble qu'il n'y ait pas de doute que

RE. Nous comprenons que la demande de notre correspondant veut dire que son terrain n'a pas de front sur le chemin public. Cependant, en dépit de

QUESTION D'HYGIÈNE.—(Réponse à B. A.)—Q. Avons-nous le droit d'empêcher le propriétaire d'un terrain de jeter ses égouts dans un

RE. Lorsqu'il ne s'agit pas d'un aqueduc municipal et qu'il n'y a pas de règlement de passé par la corporation à ce sujet, cet individu a le droit de

DOMMAGES.—(Réponse à D. L.)—Q. Les chevaux de mon voisin ainsi que ceux qu'il avait pris en pacage sont passés sur mon terrain et ils ont

RE. Dans notre opinion, pour réclamer des dommages de son voisin, il ne faut pas être soi-même en tort, or il semble qu'il n'y ait pas de doute que

RE. Nous comprenons que la demande de notre correspondant veut dire que son terrain n'a pas de front sur le chemin public. Cependant, en dépit de

QUESTION D'HYGIÈNE.—(Réponse à B. A.)—Q. Avons-nous le droit d'empêcher le propriétaire d'un terrain de jeter ses égouts dans un

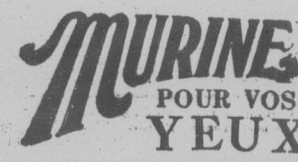
RE. Lorsqu'il ne s'agit pas d'un aqueduc municipal et qu'il n'y a pas de règlement de passé par la corporation à ce sujet, cet individu a le droit de

DOMMAGES.—(Réponse à D. L.)—Q. Les chevaux de mon voisin ainsi que ceux qu'il avait pris en pacage sont passés sur mon terrain et ils ont

RE. Dans notre opinion, pour réclamer des dommages de son voisin, il ne faut pas être soi-même en tort, or il semble qu'il n'y ait pas de doute que

Eclaircissez vos yeux enflammés

Quand vos yeux deviennent enflammés par surmenage, manque de sommeil, pleurs ou exposition au soleil, au vent, la poussière ou la fumée du tabac, appliquez quelques gouttes de l'inoffensive Murine.



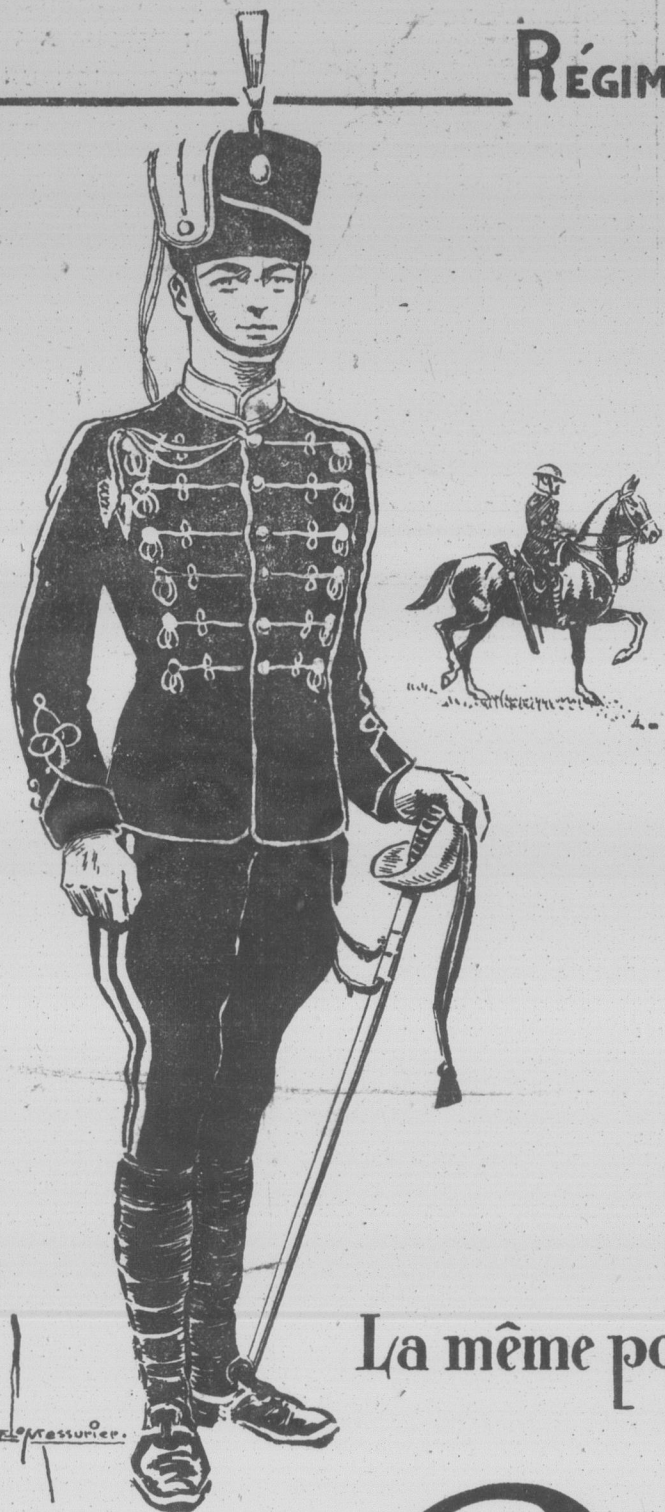
PER
B-226

S

RÉGIMENTS POPULAIRES CANADIENS



17th DUKE of YORK'S
ROYAL CANADIAN
"Les Hussards"



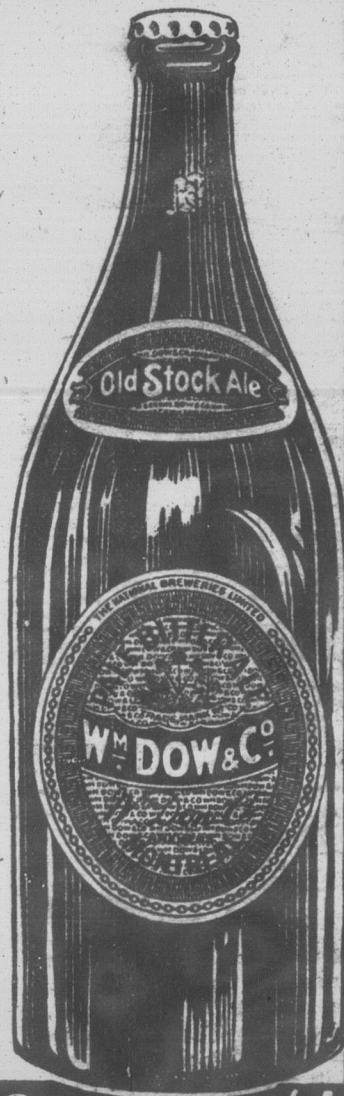
R. Massurier.

La même popularité

Favorite dans
tous les mess
des régiments!

Dow

Old Stock Ale
Mûrie à Point



Prime par la Force et par la Qualité!



Organe offi

Administration et R
37 de la Cour
Québec.

VOLUME XVI

A

La Coopér
de vente pour

Voyez nos prix

Obtenez la
la Coopérative.

Les caisses
fournies gratuit

B

Demandez
dre. Ils sont p

N

Entendez-
en coopération
ainsi que vos f

N'a

C