

PER
B-226

S

716/24

LE BULLETIN DE LA FERME

ORGANE DES CULTIVATEURS DE PROGRÈS



PARAIT TOUS LES JEUDIS

Bibliothèque St-Subbie
340 rue St-Denis
E. 1-14-21
1913

ADMINISTRATION: 111, COTE DE LA MONTAGNE,
(Edifice Morin), QUÉBEC

ABONNEMENT: CANADA, EXCEPTÉ CITÉ DE QUÉBEC 75c
CITÉ DE QUÉBEC ET PAYS ÉTRANGERS \$1.50

VOLUME XII, No 23

QUEBEC

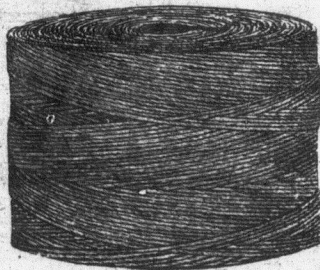
LE 5 JUIN 1924

Ficelle d'Engerbage

Cultivateurs : Supposons quelqu'un qui vous arriverait soudainement au moment où vous vous apprêtez à faire vos semences et qui vous dirait : "J'ai besoin immédiatement de 50 gerbes, 100 gerbes, issues du grain que vous êtes à mettre en terre". Nul doute que vous lui répondriez : "Je le veux bien, mais attendez qu'il lève, qu'il grandisse, qu'il mûrisse !"

Cependant, est-ce que vous ne faites pas un peu la même chose lorsque, après avoir attendu au dernier moment, tous ensemble, à l'automne, vous demandez à trois ou quatre manufacturiers de vous livrer, à brève échéance, 100,000 livres, 500,000 livres, un million de livres de ficelle d'engerbage?

On ne vous répond pas chaque fois : "Attendez que nous l'ayons fabriquée" justement parce que d'ordinaire, l'on a prévu à peu près vos besoins. Mais avez-



vous songé combien cette prévoyance peut vous coûter?

Il est clair que si la demande dépasse les prévisions, les prix monteront. D'un autre côté, si la demande est inférieure aux emmagasinages, il y aura perte de la part des compagnies ou, — ce qui est plus plausible, — il y aura entente entre ces compagnies pour maintenir les prix à un certain niveau; prix majorés naturellement de tous frais d'entreposage, intérêt de l'argent investi, risques, etc., etc.

Point n'est besoin d'en dire davantage pour vous faire saisir quelle position avantageuse vous occuperiez en face des manufacturiers si votre Coopérative pouvait leur dire, aujourd'hui même : "Fabriquez-nous 500,000, 1,000,000 livres de ficelle d'engerbage".

Il est évident que vous bénéficieriez de meilleurs prix.

Coopérateurs, aidez la Coopérative à prendre les devants encore cette année. Organisations agricoles, si vous ne pouvez nous envoyer les commandes de tous vos membres en fait de ficelle d'engerbage, au moins indiquez-nous sans délai approximativement les quantités dont ils auront besoin.

Faisons bloc solide autour de la Coopérative pour l'achat, en coopération, de la ficelle d'engerbage. N'avons-nous pas tout à y gagner?

COOPÉRATIVE FÉDÉREE DE QUÉBEC - 114, RUE ST-PAUL EST,
MONTREAL

5

5

5

PANIER AUX LETTRES

Beurre rance et beurre frais.—Q. Je suis un petit rentier et ne possède qu'une mauvaise cave pour y conserver le beurre. Je m'aperçois qu'il prend le goût de rance. Y a-t-il moyen de faire passer ce goût. Aussi, que faut-il faire pour conserver le beurre frais, moi qui ne l'aime pas salé?—Villageois.

Réponse.—1. Votre beurre a sans doute été exposé à l'air ou à la chaleur, de là le goût de rance qu'il a pris. Vous lui enlevez très probablement ce goût en le pré-trissant dans de l'eau contenant en dissolution un peu de chlorure de chaux, soit dix à quinze gouttes par livre de beurre.

2. Pour conserver le beurre frais, enveloppez-le avec une serviette trempée dans du bon vinaigre et mettez-le dans une cave sèche et aérée.

Tous les huit jours, aspergez le linge qui enveloppe le beurre avec du vinaigre frais.

Veau empoisonné par des pelures de patates.—Question.—Est-ce qu'une indigestion de pelures de patates peut être mortelle aux animaux? Je viens de perdre une fort belle génisse Ayrshire, d'un an. Les enfants, à cause de sa beauté et de sa gentillesse—elle était presque toute blanche—l'aimaient beaucoup et la gâtaient. Comme elle était très friande de pelures de patates, ils lui en donnaient tant qu'elle en voulait, cela depuis plusieurs semaines. Lundi, je trouvai la génisse mourante à l'étable. Elle avait l'écume à la bouche et avait bavé beaucoup. Pensez-vous que ce soit une indigestion de pelures. Elle en avait fait un gros repas le soir précédent.

Réponse.—Non seulement nous pensons, mais nous sommes convaincus que votre animal est mort, non d'indigestion, mais d'empoisonnement. En tout autre temps de l'année, il n'y a aucun danger à donner les pelures de pommes de terre aux animaux, mais au printemps, alors que des germes se sont développés sur les tubercules, ils constituent un poison. Ces germes, en effet, contiennent de la solanine, élément vénéneux, qui absorbé en quantité suffisante, peut entraîner la mort.

Évitez de donner aux animaux des pommes de terre ou même des pelures portant germes, ce qui arrive presque toujours au printemps.

Veaux qui se léchent.—Mes veaux d'un an se léchent entre eux, et léchent même les murs de leurs stalles. Ils ont mauvais poil et ne profitent pas comme je le voudrais.

Réponse.—Le tic de lécher chez les veaux, résulte d'une alimentation déficiente en sels minéraux; la ration peut être suffisante au point de vue de la quantité, mais elle ne renferme pas les sels minéraux indispensables à la formation et au développement des tissus. Aussi les jeunes animaux sont-ils poussés à lécher et à ingérer les substances, même les plus étrangères à l'alimentation, celles surtout qui possèdent une saveur saline.

L'ingestion de ces corps étrangers, qui finissent pas s'accumuler dans les compartiments de l'estomac, la caillotte entre autres, entraîne à la longue de la gastrite aiguë, rapidement mortelle, ou de la gastrite chronique se traduisant par de l'inappétence ou de l'appétit capricieux, de l'amaigrissement.

On intervient en relevant le taux minéral des rations par les moyens suivants: arrosage des fourrages avec de l'eau salée; addition aux aliments de phosphate de chaux (une à deux cuillerées à bouche par jour). Achetez ce phosphate à la pharmacie, n'employez pas le phosphate de chaux que l'on vend comme engrais pour la terre, ce peut être dangereux. Mettez à la disposition permanente des jeunes sujets de blocs de sel gemme.

Il est utile également d'empêcher le lécher en munissant les veaux d'une muselière, en osier ou en fil de fer, laissée à demeure en dehors des heures de repas. La muselière doit être construite de façon à permettre le libre jeu des mâchoires, nécessaire pour que la rumination se produise; mais elle doit s'appliquer directement sur le mufle pour empêcher la sortie de la langue hors de la bouche.—F. E.

ELEVAGE DES CANARDS.—Question.—Les canetons ont-ils besoin d'eau courante, ou d'étang, pour prospérer?—F.-X. Jobidon.

Réponse.—Les canards étant par nature des oiseaux aquatiques, ils aiment beau-

coup à se baigner et à nager, mais ils vivront et se développeront bien sans beaucoup d'eau, si on a soin de leur donner beaucoup d'eau à boire, dans les bassins suffisamment profonds pour qu'ils puissent s'y plonger la tête. On ne devrait pas laisser nager les canards que l'on prépare pour le marché, excepté pour une heure ou deux, de temps à autres, pour leur permettre de se nettoyer; on prétend que la nage a une tendance à durcir les muscles, à rendre la peau plus épaisse et retarder la croissance. Un cours d'eau n'est pas absolument nécessaire pour les reproducteurs, mais leur est d'un grand avantage. Pour l'élevage sur une grande échelle, il est presque indispensable. Les canards se développeront et se reproduiront bien, même gardés en parquet, si l'on ne peut les laisser en pleine liberté, car le pâturage n'est pas non plus indispensable. Mais cependant les canards aiment beaucoup la navette et si l'on a soin de leur fournir un parcour emsemencé de cette plante, ils ne s'en trouveront que mieux. Elle est d'ailleurs excellente et économique.

BRONCHITE VERMINEUSE DES VEAUX.—Mes cinq veaux d'un an, au pacage depuis quelques jours, ne font que tousser, et parfois si violemment qu'ils menacent de suffoquer. Ils ont perdu l'appétit, et on dirait qu'ils sont toujours essouffés. Quelle est donc cette maladie, cette sorte de rhume, et comment la soigner?

Réponse.—Voici ce que dit sur le sujet M. F. Espony, un vétérinaire de France, où cette maladie contagieuse a déjà exercé ses ravages:

"Vous devez avoir à faire à la bronchite vermineuse, affection déterminée par la présence dans le système bronchique pulmonaire, de vers parasites appartenant au genre strongle. Les animaux s'infestent en pâturant dans les pâtures où ont antérieurement séjourné des animaux malades. Les années pluvieuses, humides, sont favorables à l'apparition de la maladie.

Traitement curatif.—Rentrer à l'étable tous les animaux malades ou contaminés; leur donner une nourriture alibile; bon foin sec, grains, breuvages farineux, eau de goudron; soutenir la force des sujets gravement atteints par du lait, du lait écramé, du thé de foin, des infusions aromatiques (absinthe, fenouil, camomille, menthe). Bien que la contagion à l'étable soit peu à craindre, il est préférable d'isoler les malades.

"Les médicaments administrés par la voie digestive sont sans action. Les fumigations (goudron, crésyl, phénol, essence de thérébenthine), n'ont guère d'autre effet que de provoquer des quintes de toux au cours desquelles quelques parasites peuvent être expulsés. Le seul traitement qui jusqu'ici ait donné des résultats, consiste dans des pulvérisations intratrachéales créosotées.

Créosote..... 1 gramme.
Alcool..... 50 grammes.
Eau..... 50 grammes.

On pulvérise lentement, en 5 à 10 minutes, une fois par jour, pendant 3 à 4 jours consécutifs, deux centimètres cubes de la solution ci-dessus. Ce traitement nécessite une instrumentation spéciale.

Prophylaxie.—Toute pâture dans laquelle se sont déclarés des cas de bronchite vermineuse, doit être considérée comme infestée, comme susceptible de provoquer de nouveaux cas dans les années qui suivent. La désinfection des pâtures sera réalisée par le sulfate (400 à 500 kgs de sulfate de fer pulvérisé à l'hectare) ou par le chaulage (800 à 1,000 kgs de chaux éteinte par hectare); l'épandage sera effectué au début ou à la fin de l'hiver.

Dans les exploitations où la bronchite vermineuse apparaît chaque année, il peut être nécessaire de transformer pendant quelques années, les pâtures en terrains de culture.

Les fumiers provenant des malades doivent être répandus sur les champs, à l'exclusion des pâtures.

Réponse à J. G.—1. La Cie De Laval, 22, rue Saint-Jacques, Québec, doit les avoir en magasin.

2. Les oisons et les dindonneaux d'un jour ne s'expédient pas. Vaut mieux acheter des œufs et les faire couvrir. L'Indicateur des Eleveurs de Volailles de la Province de Québec contient les noms et adresses de bons éleveurs de dindons et d'oies qui ont des œufs à vendre.

SOMMAIRE des principaux sujets traités dans ce numéro.

Panier aux lettres!
Concernant la Coopérative Fédérée;
Les "Chiq. Naudes" de Franderoy;
L'Œuvre des Caisses Populaires; Une œuvre sociale qui s'impose: Geo. Dugray;
Cours abrégés d'aviiculture à Princeville;
Grains de sagesse; miettes de bon sens; Hommes et Choses; Revue de la huitaine; Pierre Fouille-Partout;
Moteurs, tracteurs, automobiles;
A la veillée; Gaspillards: P. F.-P.;
Les colons: Pamphile Lemay;
Actualités avicoles: L'enregistrement des volailles; Concours de ponte
Le porc de boucherie;
Le Coin des jeunes: La plante: A. Desautels;
Un nouvel appel aux cultivateurs;
L'Agriculture à l'école: L'Etude de la nature: A. Desautels;
Colonne en fusion de l'agriculture de demain: C. l'H.;
Chez Nous: Les petites industries de la ferme; La cuisine canadienne—Mode pratique: Cousine Avette;
Vieux temps, vieilles choses: Un précurseur, chez-nous, des sciences agricoles: Chanoine V.-A. Huard;
La loi pour tous: Consultations légales: Letarte & Rioux, avocats;
Prix courants; Revue des marchés.

BANQUE PROVINCIALE DU CANADA

Incorporée par acte du Parlement en juillet 1900

Capital autorisé.....\$5.000.000

Capital versé et réserve.....\$4.500.000

L'agriculteur progressif trouve son profit à se tenir constamment en contact avec une institution financière solide.

Cette Banque donne une attention toute spéciale aux affaires qui lui sont confiées par les cultivateurs; elle compte maintenant 314 bureaux (Sucursales et Sous-Agences) dans les Provinces de Québec, Ontario, Nouveau-Brunswick et Ile du Prince-Edouard.

En vertu de règlements particuliers à cette banque, les argents confiés à son département d'Épargne sont contrôlés par un Comité de Censeurs.

Votre compte de Banque est votre meilleur ami

POUR ENGRANGER LA RECOLTE PROMPTEMENT



CHARRIOT POUR FOURCHE A FOIN JUTRAS

COMMANDEZ L'OUTILLAGE "JUTRAS"

POULIE No 60

Non seulement nos installations de fourche à foin sont modernes, bien fabriquées, et faites des meilleurs matériaux possibles, mais les fabriquant nous-mêmes, vous avez l'avantage d'épargner beaucoup sur le prix d'achat.

Ne commandez donc pas sans avoir demandé notre circulaire illustrée et nos prix.

Tous renseignements gracieusement fournis sur demande.

LA CIE JUTRAS LTEE
VICTORIAVILLE, QUE.

ADMINISTRATION ET PUBLICTIONS
Abonnement payable d'avance.
Canada—Excepté cité de Québec..... 75c
Cité de Québec et pays étrangers..... 1.00
Tarif des annonces 10c. la ligne.
Annonces classées le. du minimum .50 sous.
Pour abonnement et annonces écrire au "Bulletin de la Ferme", 111 Côte de la Montagne, (Edifice Morin) Québec.
Cassier postal 129—Télép. 429.

Volume XII

Page de la Coopérative

Qui s

D'où venon

Si nous devons pe
ci-dessus nous entrainer
et pour nous-même, no

Qui sommes nous,
locale ou de la Coopéra

Nous sommes des
plusieurs organisations
ques.

Le principe fonda
mes incorporés, est:

Nous gagnons sur nos v
recevons des dividendes
tons dans l'entreprise,
fait avec la société.

Comme conséquen
à n'envisager chez son
ou l'organisation au po
ment.

Voilà une premier
jamais perdre de vue.
tout cultivateur si petit
dits à vendre, est un
Le consommateur est a
et les offres de services

Or, il suit de ce qu

1o Que le membre
ment productrice, par
laisse loin derrière lui l'
non seulement ne produ
souvent plus que la
retirer (intérêt de son
chacun de nous, surtoi

2o Que le membre
non plus être assimilé
exemple, ou de tout au
que. Ce serait restreint
coopérative. Ce serai
n'est ni préparée, ni
durables. Loin de r
cultivateur, membre c
part active dans la
protéger la classe à lac
tisme et le syndicalis
organisations qui peuv
Loin de nous aussi l'
opinions—nous n'y réu
Ce que nous voulons
suivant la doctrine de
coopératives ou nos co
ou comme coopérateur
etc.

Des coopérateurs
rative et susceptibles
comme dans toutes les
ni plus, ni moins.

Nous verrons dan
et où nous allons.

Justic

Un journal angl
Gustave Françoq, arriv

"En Belgique,
"produits de cette

ADMINISTRATION ET PUBLI-
Abonnement payable d'a-
vance.
Canada—Excepté cité
de Québec..... 75c.
Cité de Québec et pays
étrangers..... 1.50
Tarif des annonces 10c. la ligne
Annonces classifiées le. du mot
minimum .50 sous.
Pour abonnement et annon-
ces écrire au "Bulletin de la
Ferme", 111 Côte de la Mon-
tagne, (édifice Morin) Québec
Cassier postal 129—Télép. 4297

LE BULLETIN DE LA FERME

REVUE TECHNIQUE HEBDOMADAIRE

Consacrée au Service des Cultivateurs de Progrès

ADMINISTRATION & RÉDACTION

111 CÔTE de la MONTAGNE 111
QUÉBEC

RÉDACTION ET
COLLABORATION

Cette revue est consacrée aux
intérêts de la ferme et du foyer
rural.

Elle est rédigée par un com-
ité de techniciens et de prati-
ciens agricoles, assistés de colla-
borateurs occasionnels et de
correspondants de diverses ins-
titutions agricoles. Toute col-
laboration est sujette au con-
trôle du directeur.

Les correspondances concer-
nant la rédaction doivent s'adres-
ser au Directeur du "Bulletin
de la Ferme", Cassier postal 129,
Haute-Ville, Québec.

Volume XII

QUÉBEC, LE 5 JUIN 1924

Numéro 23

Page de la Coopérative Fédérée de Québec

Qui sommes-nous ?

D'où venons-nous ? Ou allons-nous ?

I

Si nous devons parler des esprits ou des mondes, les questions ci-dessus nous entraîneraient loin. Heureusement pour nos lecteurs et pour nous-même, nous voulons seulement causer coopération.

Qui sommes nous, considérés comme membres d'une coopérative locale ou de la Coopérative Fédérée?

Nous sommes des personnes réunies en une organisation—ou plusieurs organisations affiliées—pour protéger nos intérêts économiques.

Le principe fondamental de l'organisme dans lequel nous sommes incorporés, est: **A chacun selon sa part de travail coopératif.** Nous gagnons sur nos ventes, nous économisons sur nos achats, nous recevons des dividendes, non en proportion du capital que nous apportons dans l'entreprise, mais en proportion de notre chiffre d'affaires fait avec la société.

Comme conséquence de ce principe, la coopérative a tout intérêt à n'envisager chez son membre—individu ou société—que l'homme ou l'organisation au point de vue de ses activités économiques seulement.

Voilà une première base d'entente que nous ferions bien de ne jamais perdre de vue. Dans le domaine de la Coopération agricole, tout cultivateur si petit soit-il, qui a besoin d'acheter et qui a des produits à vendre, est un coopérateur en puissance. Mais il y a plus. Le consommateur est aussi un coopérateur en puissance. Les besoins et les offres de services ne sont-ils pas communs à tous les hommes ?

Or, il suit de ce qui précède:

1o Que le membre d'une coopérative, par son action essentiellement productrice, par son rôle de répartiteur équitable des richesses, laisse loin derrière lui l'actionnaire de la compagnie. Celui-ci en effet non seulement ne produit rien par son propre travail, mais retire trop souvent plus que la part qui lui serait justement raisonnable de retirer (intérêt de son argent). D'où, déséquilibre économique, dont chacun de nous, surtout les cultivateurs, connaissons assez les effets.

2o Que le membre d'une coopérative pris comme tel, ne peut pas non plus être assimilé au membre d'un syndicat professionnel par exemple, ou de tout autre mouvement d'opinion ou politique quelconque. Ce serait restreindre du coup, le véritable champs d'action de la coopérative. Ce serait lui donner une orientation pour laquelle elle n'est ni préparée, ni capable généralement d'en retirer des fruits durables. Loin de nous la pensée de laisser entendre, que le cultivateur, membre d'une coopérative, ne doit pas prendre une part active dans la formation d'un syndicat professionnel pour protéger la classe à laquelle il appartient. Au contraire, le coopératisme et le syndicalisme vont le plus souvent de pair. Ce sont des organisations qui peuvent se compléter sans cependant se confondre. Loin de nous aussi l'idée d'empêcher les coopérateurs d'avoir des opinions—nous n'y réussissons jamais d'ailleurs—et de les faire valoir. Ce que nous voulons dire, ce que nous ne craignons pas d'affirmer, suivant la doctrine de nos auteurs les plus autorisés, c'est que nos coopératives ou nos coopérateurs ne doivent pas, comme coopératives ou comme coopérateurs faire des actes de syndicalisme, de politique, etc.

Des coopérateurs, des coopératives, existant pour l'idée Coopérative et susceptibles de faire tache d'huile, dans tous les domaines comme dans toutes les classes, voilà ce que nous sommes avant tout, ni plus, ni moins.

Nous verrons dans deux articles subséquents, d'où nous venons et où nous allons.

J.-B.C.

Justice nous est rendue

Un journal anglais de Montréal, citant une entrevue de M. Gustave Francq, arrivé récemment d'Europe, dit, en substance, ceci:

"En Belgique, les acheteurs de beurre, de fromage et autres produits de cette province, sont très favorablement impres-

sionnés de la façon dont ces produits sont emballés pour l'exportation."

On fait remarquer, ensuite, que la Province de Québec "donne" là un bel exemple, lequel mérite d'être suivi, notamment "pour ce qui concerne l'emballage des produits laitiers."

Nous voyons que le travail de la Coopérative, pour améliorer l'emballage de nos produits laitiers, n'a pas tardé à être apprécié par les marchés étrangers.



M. G. Brochu

Omis mais non oublié

Par un concours de circonstances bien involontaire, nous avons omis de mentionner, dans notre Bulletin du 22 mai, le nom de M. Gérard Brochu, fabricant de Ste-Emélie-de-Lotbinière, comme gagnant d'un prix de \$40.00 pour le concours de fabrication de beurre pasteurisé, année 1923.

Nous sommes heureux de reconnaître (photo ci-contre), que M. Brochu avait droit à la place que nous lui désignons, auprès de ses confrères-fabricants du comté de Lotbinière, auxquels il a été décerné des prix par la Coopérative.

Correspondance

Monsieur le Rédacteur,

J'ai le plaisir de vous dire qu'il n'est pas impossible de prendre des commandes à l'avance parmi nos coopérateurs, ici.

Vous savez que la Coopérative n'a pas encore publié ses prix pour la ficelle d'engrèbage. Or, j'ai obtenu des commandes, en très peu de temps et sans aucune difficulté, pour au-delà de deux chars de ficelle, actuellement. Je m'attends pouvoir compléter un troisième char sous peu.

Nos gens ont même pensé à se procurer leur broche à foin pour l'hiver prochain. J'ai déjà des commandes pour un char de cette marchandise. Il en a été ainsi de la broche à clôture, etc., ce printemps.

Je vous signale ces faits, non pour en tirer une gloire personnelle, mais pour démontrer que les méthodes coopératives que vous vous appliquez à vulgariser par la voix du Bulletin de la Ferme, sont les bonnes.

Sincèrement à vous,

(Signé) LUCIEN DUPUIS, gérant,
Hébertville-Station.

Monsieur le Rédacteur,

J'ai lu avec surprise, la note que vous rapportiez, la semaine dernière, à l'effet qu'un journal aurait écrit: "La Coopérative, l'an dernier, payait le fromage d'Ontario plus cher que celui de Québec".

D'un autre côté, il m'a fait plaisir de lire la lettre de M. Lussier, venant immédiatement après, couper les ailes à ce canard.

Je me demande si l'oiseau qui a pondu les lignes malicieuses que vous avez rapportées ne se serait pas, par hasard, trompé d'adresse ?

En effet, si je me rappelle bien, il a été clairement expliqué à l'assemblée générale de la Coopérative, en février dernier, que c'est M. Auguste Trudel, de la maison Trudel Ayers Ltd., qui a payé 2c à 3½c plus cher pour du fromage d'Ontario, qu'il ne payait dans Québec. Il avait fait entre autres, un achat de ce genre à une certaine chambre de vente de Sterling, je crois.

Je soumets donc respectueusement que la Coopérative n'a pas manqué à son devoir envers les fabricants de cette province.

Votre sincèrement dévoué,

(Signé) XXX

Vos chambres locales de commerce ont-elles protesté contre l'augmentation des taux de l'EX-PRESS?

1924	JUIN	SOLEIL
		LEV. COC.
S 7 (Vigile). Jéhu. Bénéd. des Font.		3 53 7 36
D 8 PENTECOTE.		3 55 7 37
L 9 De l'octave.		3 52 7 38
M 10 De l'octave.		3 52 7 39
M 11 QUATRE TEMPS.		3 51 7 40
J 12 De l'octave.		3 51 7 40
V 13 QUATRE TEMPS.		3 51 7 41

Préparons-nous à célébrer avec efficacité la St-Jean-Baptiste.— N'oublions pas la Semaine Nationale.

Les "Chiq'naudes" L'oeuvre des Caisses Populaires Des COURS ABREGES de Frandero

Voulez-vous vous faire une pinte de bon sang?

Lisez le nouveau volume, tout en vers drôlatiques, de Frandero, le désopilant humoriste que nos lecteurs connaissent déjà, par les "Gazettes rimées" qu'il publie de temps à autres dans Le Bulletin. Chiq'naudes, le mot est bien trouvé! Presque tous les quarante-cinq chapitres de ce gentil volume de cent vingt-huit pages sont autant d'épigrammes ou de railleries, qui piquent ou chatouillent, sans toutefois blesser.

L'apparence typographique est soignée et attrayante. Les illustrations sont d'un jeune artiste québécois encore trop connu; Henri Dero. Un bon nombre de scènes présentées par Frandero sont rurales.

Le volume, par la poste, ne coûte que 60 sous. On peut se le procurer chez M. Francis DesRoches, 102 rue Lockwell, Québec.

Le Petit Patriote

Un autre nouveau-né—périodique celui-là, très gentil aussi, mais, plus sérieux, bien que gai, vient de nous arriver. C'est Le Petit Patriote, organe officiel de la Société St-Jean-Baptiste de Québec. Tirage: 5000 exemplaires déjà. Prix: cinq sous. Les articles sont choisis avec intelligence, imprimés sur beau papier et bien illustrés.

Pour aujourd'hui citons ce que, sous le titre alléchant de "Vive la Canadienne", dit un nommé Baptiste de celle de nos jours.

"Vive la canadienne qui sait faire la cuisine, tricoter des chaussons et des gilets de laine, raccommoder les vêtements, filer le lin et la laine, et travailler au métier. Mais, je déteste la canadienne qui a une peur noire de sulir ses petites mains roses dans le jardin ou dans le cuveau; "Qui porte, semaine et dimanche, une matinée blanche, des bottines à hauts talons pointus, et un abominable corset qui lui donne l'apparence misérable d'une guêpe;

"Qui surmonte sa tête d'un—.....
"Bien sûr qu'elle ne fera pas une bonne femme d'habitant ou de journalier;
"Bien sûr qu'elle sera incapable de faire une bonne soupe au pois avec du blé-d'Inde lessivé dedans, et un bon ragoût de pattes de cochon;
"Incapable de faire de la grosse étoffe du pays et de la toile solide;
"Incapable de donner à son—..... habitant des enfants joufflus et rougeauds.
"Cette canadienne-là sera une bonne à rien dans la maison et..... une croix pour son infortuné mari. Aussi, je ne l'aimerai jamais, moi."

Les reproductions sont également bien choisies. Citons la suivante, relative à la femme, la mode, le luxe, les dépenses inconsidérées et l'appauvrissement du peuple.

".....Nous savons, du reste, que l'usage de ces modes, dans nos villages et nos campagnes, tient en grande partie à l'invasion périodique des catalogues illustrés de maisons de commerce étrangères à notre peuple et à notre province.

"Ces publications popularisent dans nos foyers l'obsession de la dernière mode, invitent nos bonnes gens à multiplier leurs achats au loin, drainent l'argent comptant qu'on expédie par la poste hors de notre province, ruinant le commerce local réduit aux ventes à crédit; bref, appauvrissent nos populations et font payer bien cher aux chefs de famille le triste avantage de voir leur femme et surtout leurs filles aussi peu habillées que l'exigent les catalogues étrangers.

"Nous serons bien près d'avoir résolu les problèmes posés par la crise financière du moment, quand les femmes canadiennes auront décidé de mettre d'accord, dans leur conduite, les lois de la modestie du vêtement, celle de la prudence qui veut qu'on proportionne ses dépenses à son budget et celle de la charité bien ordonnée qui veut qu'en affaires, comme en tout, on soutienne d'abord les institutions qui

LE VRAI CREDIT AGRICOLE

VII

Une oeuvre sociale qui s'impose

Le crédit populaire est une oeuvre sociale qui s'impose à tous les esprits sérieux. Dans son livre intitulé: "Prêtres de France" l'abbé Peters a écrit une page qui mérite d'être citée et sérieusement méditée.

La Caisse d'épargne—notre Caisse Populaire—écrit-il, crée pour l'individu, pour le peuple une institution de prévoyance. Elle reçoit ses épargnes, lui aide à sortir de la pauvreté en lui prêtant les sommes dont il a besoin. Elle retient l'argent dans la paroisse. Elle y fixe les bons ouvriers. Elle encourage l'épargne. Elle facilite le travail. Elle ouvre la voie à toute initiative. Elle est l'asile de la confiance réciproque. Elle est le trait d'union entre le riche et le pauvre. Elle est la vraie charité chrétienne. Elle aide sans humilier. Elle fait de modestes ouvriers des villes et des cultivateurs des administrateurs habiles. Elle apprend à compter. Elle est l'école de l'ordre, de l'économie et du sacrifice. Elle est toujours ouverte pour le travailleur et l'honnête homme. Elle ne se ferme que devant l'incorrigible ivrogne et le paresseux. Elle enrichit sans injustice et sans remords...

Par ailleurs, voici ce qu'écrivait il y a quelques semaines, M. Yves-Tessier Lavigne, professeur à l'Université de Montréal.

Une des conditions économiques de la prospérité des campagnes, c'est l'établissement d'une caisse Desjardins dans tous les vieux villages de la province de Québec et dans toute paroisse qui se fonde. Le cultivateur a besoin de crédit pour améliorer son outillage ou se le procurer; les banques ne peuvent répondre convenablement à son appel parce qu'elles agissent en entreprises commerciales et qu'il est déraisonnable d'assimiler l'agriculture au commerce. ON A TOUJOURS PENSE A L'ORGANISATION CANONIQUE ET POLITIQUE DES PAROISSES DE NOTRE PAYS; ON N'A JAMAIS SONGÉ, DE NOS JOURS, A LEUR ORGANISATION ECONOMIQUE. Ce qui est pis, nos avocats ont laissé la loi fédérale des faillites s'abattre, comme un vautour, sur les villages québécois, ruiner le crédit hypothécaire du cultivateur et acculer celui-ci au désastre. Le paysan ne peut plus emprunter sur offre de sa terre en garantie, car elle est faite par la loi, meuble, comme la première marchandise venue".... (L'Action Française).

ON N'A JAMAIS SONGÉ DE NOS JOURS, A L'ORGANISATION ECONOMIQUE DE NOS PAROISSES, ECRIT M. Lavigne. C'est absolument vrai.

C'est ce manque d'organisation des forces économiques paroissiales qui nous a valu la présente désertion des campagnes, ce même manque d'organisation qui nous fait si mal résister aux crises économiques un tant soit peu sérieuses.

Et pourquoi ne sommes-nous pas organisés?

Parce que dans nos paroisses, nos dirigeants d'hier, de toutes les classes sociales n'ont pas assez compris l'importance des oeuvres sociales.

Ceux d'aujourd'hui et de demain feront-ils mieux? Il faut l'espérer.

A St-Zacharie de Beauce:—

D'un peu partout, l'on voit poindre les idées coopératives qui grandissent lentement dans le peuple. Les hommes compétents capables de les arroser et de les cultiver sont encore rares.

Cependant, elles croissent, c'est ainsi qu'à Saint-Zacharie de Beauce, le Crédit Coopératif s'est implanté il y a quelque 14 ans.

S'il en a arraché. Cependant, il prend racine puisque son mouvement de fonds se chiffre ainsi: Affaires \$811,878.55; prêts consentis \$305,859.83; prêts en cours, \$37,424.14; Actif \$51,914.63.

Pour réussir, le Crédit populaire doit avoir des officiers éclairés, des sociétaires qui savent distinguer entre une banque et une Caisse, entre une affaire et une oeuvre sociale.

On m'assure qu'à St-Zacharie, un groupe de citoyens est à étudier sérieusement l'oeuvre des Caisses. Tant mieux.

Que St-Zacharie ait des imitateurs.

Georges Dugray, C.P.C.P.

sont de notre peuple, avant de jeter ses ressources aux étrangers et aux adversaires des nôtres."
(Extrait d'une lettre de Mgr Brunault, év. de Nicolet.)

Regnabit

Reçu aussi, "Regnabit", revue universelle, qui paraît sous le patronage du Cardinal Dubois, archevêque de Paris qui vient d'être fait chevalier de La Légion

d'honneur. Regnabit ("Il régnera") est une publication religieuse essentiellement vouée à la propagation du règne du Sacré-Coeur—"Regnabit", comme le dit son prospectus. "Il veut introniser le Sacré-Coeur dans la pensée catholique pour l'introniser dans la vie des sociétés."

Abonnement, pour le Canada: 24 francs; 2 fr. le No. Specimen gratuit sur demande. Adresse: Paris, (VIe), Rue Cassette, 10.



Le Ministère de l'Agriculture provinciale organise, pour le 14 au 18 juillet prochain inclusivement, des Cours abrégés d'avi-culture qui auront lieu à la basse-cour de la Coopérative Fédérée de Québec, à Princeville, comté d'Arthabaska.

Ces cours, comme ceux des années précédentes, seront donnés par des professeurs réputés et bien connus. En effet, le programme comporte entre autres les noms d'aviculteurs experts de la Ferme Expérimentale d'Ottawa, de l'Institut Agricole d'Oka, du Collège Macdonald, de la Ferme Expérimentale de Lennoxville et du Service de l'Aviculture provinciale.

Les officiers de l'Association Avicole Provinciale ainsi que le Service d'Aviculture, de la Ferme Expérimentale d'Ottawa, coopèrent activement dans l'organisation de ces cours avicoles qui, sans aucun doute, seront encore très appréciés du public intéressé à l'avi-culture.



L'incubation et l'élevage des poulets est un sujet qui sera tout particulièrement traité durant les trois premiers jours; ensuite suivront des cours d'appréciation des volailles au point de vue exposition.

Princeville est un centre avicole important où l'on compte un grand nombre d'aviculteurs qui ne manqueront pas de profiter de précieuses leçons d'avi-culture qui seront données du 14 au 18 juillet.

Les personnes des autres régions sont aussi invitées à suivre ces cours. Située entre Montréal et Québec, sur la ligne du Grand Tronc, Princeville est facile d'accès et ne nécessite qu'un voyage peu dispendieux pour nombre de personnes, particulièrement celles des régions de Québec, Montréal, Sherbrooke et Trois-Rivières. Des arrangements seront faits afin d'obtenir un taux spécial pour pension à Princeville.

L'inscription aux cours est gratuite et le programme sera publié prochainement. Dès maintenant, l'on peut se procurer des blancs d'inscription en s'adressant au Service de l'Aviculture, Québec.

Grains de

Il a tant plu que

Luzerne.—Ontario
A quand le tour de C

La laine.—Pour
nécessaire de la soign
des sacs bien propres
meilleurs prix.

Toilette français
trangers qui cet été
Rappelons-nous
province sa vraie phy
Cela donnera une
tère réel.

Chevaux "vs"
sant des véhicules nu
se fait plus considérab
de trait surtout.
Dans les cités il
attelés à ce que fut a

Elevage du Cana
trée de 26 pages, le
et dont l'auteur n'est
connu dans les cercle
cette étude en la den
ment de l'Agriculture

Protection contre
ciale passée par le g
sion et à la vente des
désormais en vigueur
ger le public contre l
capital sans valeur
l'argent comptant.

Coupé en mille n
C'est sans doute le so
treux scribe responsa
titre Coupage et choix
des patates, que ne
apaiser son juste cou
Bulletin sont tous ass
le titre approprié.

Les plus anc enn
spécia de la Société
chargé de préparer, p
familles canadiennes-
Il a cependant c
plus anciens comtés.
Montmorency. On e
paroisses de ces deux
nombreuses et des fa
faite en leur honneur
aura distribution de

Une sucrée—Tr
se sont déjà inscrits s
aura lieu à Québec a
Cette exposition ap
prochain. Elle coïnc
sera présidé par M. C
de la province.

On attend à ce
vingtaine de représen
tiendra une expositio
Trois mille expo
exhibits. Pour une

La campagne es
toujours en pareille
grande consommation
parasites et des explo
des villes, des indivi
clientèle peu défiante
croît acheter le client
qui est de nature à
monde. Il est de l'h
ville que le véritable
genre fabriqué par le

Grains de sagesse, Miettes de bon sens

Il a tant plu que l'on ne sait plus quel jour il a le plus plu.

Luzerne.—Ontario sème ce printemps plus de luzerne que jamais. A quand le tour de Québec?

La laine.—Pour obtenir un prix raisonnable de sa laine, il est nécessaire de la soigner après la tonte. Un emballage soigné, dans des sacs bien propres, attirera l'attention du client et obtiendra les meilleurs prix.

Toilette française.—On reparle beaucoup du tourisme et des étrangers qui cet été visiteront notre pays. Rappelons-nous que nous avons tout intérêt à imposer à notre province sa vraie physionomie, à faire toilette française.

Cela donnera une plus juste idée de notre force et de notre caractère réel.

Chevaux "vs" Autos.—Nonobstant la nombre toujours croissant des véhicules moteurs de toutes sortes, la demande de chevaux se fait plus considérable que jamais en ville, la demande pour chevaux de trait surtout.

Dans les cités il n'est maintenant pas rare de voir des chevaux attelés à ce que fut autrefois une voiture à moteur.

Elevage du Canards.—Tel est le titre d'une jolie brochure illustrée de 26 pages, le Bulletin No 84 du Département de l'Agriculture et dont l'auteur n'est autre que M. Lucien Crevier, si avantageusement connu dans les cercles avicoles. On peut se procurer gratuitement cette étude en la demandant au Service des Publications, Département de l'Agriculture, Québec.

Protection contre les agitateurs.—La loi d'inquisition commerciale passée par le gouvernement sous le titre: Loi relative à l'émission et à la vente des parts, actions débentures et autres valeurs, est désormais en vigueur. Le gouvernement entend par cette loi protéger le public contre les agitateurs qui fondent des compagnies à gros capital sans valeur réelle, et vendent des titres au public pour de l'argent comptant.

Coupé en mille morceaux—et planté dans un endroit... choisi.—C'est sans doute le sort que souhaite l'agronome Fortin au malencontreux scribe responsable d'avoir affublé son dernier article du sous-titre **Coupage et choix des plantons**, alors qu'il eût fallu dire: **Le mildiou des patates**, que nore actif collaborateur veuille bien cependant apaiser son juste courroux et ne pas trop se chagriner: les lecteurs du Bulletin sont tous assez intelligents pour avoir substitué d'eux-mêmes le titre approprié.

Les plus anciennes familles canadiennes-françaises.—Un comité spécia de la Société des arts, sciences et lettres de Québec a été chargé de préparer, pour la semaine nationale la liste des plus anciennes familles canadiennes-françaises.

Il a cependant décidé de limiter la liste, cette année, aux deux plus anciens comtés de la province, les comtés de Québec et de Montmorency. On enverra une lettre circulaire à tous les curés des paroisses de ces deux comtés. On préparera ensuite la liste des familles nombreuses et des familles anciennes. Une belle manifestation sera faite en leur honneur au cours de la semaine nationale, alors qu'il y aura distribution de médailles d'or et autres souvenirs.

Une sucrée.—Trois mille apiculteurs de la province de Québec se sont déjà inscrits sur la liste des exposants à l'exposition apicole qui aura lieu à Québec au cours de la prochaine exposition provinciale. Cette exposition apicole durera deux jours les 1er et 2 septembre prochain. Elle coïncidera avec le congrès international apicole qui sera présidé par M. Cyr. Vaillancourt, chef du service de l'apiculture de la province.

On attend à ce congrès 150 délégués des États-Unis et une vingtaine de représentants des pays européens. En même temps on tiendra une exposition de littérature apicole.

Trois mille exposants, cela représentera bien quelque dix mille exhibits. Pour une exposition sucrée, ce sera une exposition sucrée!

La campagne en faveur du fromage et celui d'Oka.—Comme toujours en pareille occurrence, la campagne en faveur d'une plus grande consommation de fromage dans la Province a fait surgir des parasites et des exploiters de la bonne foi publique. Dans les grandes villes, des individus offrent maintenant en vente à une certaine clientèle peu défiante du fromage d'Oka qui n'est pas du tout ce que croit acheter le client, mais un fromage de qualité inférieure et avarié, qui est de nature à dégouter tout le monde de tous les fromages au monde. Il est de l'intérêt des cultivateurs d'avertir leurs amis de la ville que le véritable fromage d'Oka, le seul fromage authentique du genre fabriqué par les PP. Trappistes est de qualité uniforme et porte

au centre de chaque meule l'étiquette tricolore de la Trappe, avec, au centre l'effigie de ce monastère.

Protéger contre toutes substitutions et supercherie, le véritable fromage d'Oka, c'est également protéger le Cheddar canadien. Tous deux, en chacun leur genre, sont nos seuls fromages vraiment nationaux, et plus il se consommera de fromage authentique d'Oka, plus il se consommera également de Cheddar canadien, le premier servant grandement à populariser, chez la masse des consommateurs, le goût malheureusement encore trop peu prononcé, chez nous pour le fro age en général. C'est pourquoi il importe d'éloigner du marché tout produit de qualité inférieure et de ne lui offrir que de bonnes "marques".

Le cultivateur et la faillite.—Les journaux disaient ces jours derniers:

"A une réunion d'urgence tenue à l'Hôtel du Parlement, le Conseil d'Agriculture a adopté une résolution recommandant au gouvernement fédéral d'empêcher les cultivateurs de la province de tirer profit de la loi des banqueroutes et d'en restreindre l'application au commerce.

Cette résolution suit de près la conférence que l'honorable Taschereau avait faite récemment à Ottawa avec l'honorable Ernest LaPointe. Le ministre de la justice aurait fait savoir qu'un changement pourrait être fait si une résolution était présentée par un corps de cultivateurs représentatif.

La question est si importante en ce qui concerne la stabilisation de l'assiette économique que l'honorable J.-E. Caron, ministre de l'Agriculture adressa la parole. Toutes les parties de la province étaient représentées.

Le ministre expliqua les amendements déjà faits à la loi des banqueroutes, amendements qui font sentir leurs bienfaits parce qu'il est plus difficile de faire banqueroute. Il est cependant encore loisible aux fermiers de faire banqueroute et ils ne peuvent par conséquent obtenir crédit et améliorer leur situation.

Le ministre accusa la loi d'être cause de la plupart des cas de faillite chez le cultivateur. Il déclara que l'unique moyen d'obtenir confiance était d'exempter le cultivateur du bénéfice de cette loi.

Les vœux du ministre furent approuvés et, une résolution fut rédigée afin que le gouvernement fédéral soit saisi de la question au plus tôt.

S'il n'y a pas de plaintes d'autres provinces, l'amendement n'affectera probablement que notre province.

Le 24 juin sera-t-il prochaine fête légale ?

Ce qu'en pense la société St-Jean-Baptiste

Nous recevons, trop tard pour la commenter, une lettre d'un haut officier de la Société Saint-Jean-Baptiste de Montréal, dont nous détachons, pour aujourd'hui, les passages suivants:

Montréal, le 23 mai 1924.

Monsieur le directeur du journal

Le Bulletin de la Ferme,

Cher monseigneur,

Depuis plusieurs années et à deux reprises différentes, depuis deux ans, notre Société Saint-Jean-Baptiste, à son congrès général annuel auquel étaient présents les délégués de ses cinquante et quelques sections, a émis le vœu que le 24 juin soit mis au calendrier des fêtes légales dans notre province.

Des motifs d'ordre patriotique ont toujours inspiré ces mouvements de nos sociétaires.

En effet, nous constatons que depuis une dizaine d'années, dans plusieurs de nos centres urbains aussi bien que dans des districts ruraux, l'on est porté à s'écarter de la date du 24 juin sous prétexte que le 24, les ouvriers étant retenus à l'usine, les industries étant en pleine activité, les Canadiens-français ne peuvent participer aux manifestations de leur fête nationale.

N'est-il pas vrai cependant qu'autrefois, l'on n'avait pas besoin d'exiger que le 24 juin soit jour férié, pour que nos compatriotes de langue française songeassent à célébrer solennellement la fête nationale?

Les tendances malheureuses vers l'anglicisation des mœurs et des coutumes sont de nature à nous faire réfléchir et c'est dans le but d'inculquer davantage dans l'esprit de nos compatriotes canadiens-français le respect des traditions et coutumes de la race que nous tentons un nouvel effort dans le but d'obtenir du Gouvernement de cette province qu'il déclare fête légale le 24 juin.

Pour votre information, nous sommes heureux de vous dire que le conseil municipal de Montréal, à sa séance du 12 mai dernier, a passé à l'unanimité une résolution appuyant la Société Saint-Jean-Baptiste de Montréal dans ses démarches; la Chambre de Commerce de Montréal, à une séance générale spéciale tenue le 14 du mois courant a concouru dans le même sens, et des résolutions nous arrivent de la Société des Artisans Canadiens-français, des Syndicats Nationaux Catholiques et autres groupements importants sollicitant du Gouvernement le privilège bien légitime que la population française de cette province réclame.....

HOMMES ET CHOSES

Revue de la huitaine

Instabilité parlementaire.— Qu'en sortira-t-il? — La France ne désarmera point.— Et l'Allemagne prépare la revanche.— Mussolini parle en maître.— Le Japon mécontent et pour cause.

L'autorité.—S'il fut jamais un homme autoritaire, ce fut bien Napoléon Ier, et pourtant il eut toujours le respect de la religion et de l'autorité instituée par le Christ.

Un jour, raconte le cardinal Fesch, oncle de Napoléon, un nommé Marseria se présenta aux Tuileries, porteur de lettres de Pitt, le célèbre homme d'Etat anglais. L'Empereur le reçut, après bien des difficultés.

—Sire, dit entre autres choses cet émissaire, l'Angleterre a besoin d'étouffer entièrement le catholicisme dans son sein. Pour aider à cette œuvre, il n'y a que vous. Etablissez le protestantisme en France et aussitôt le catholicisme va périr en Angleterre.

—Marseria, reprit l'Empereur, je suis catholique et je maintiendrai le catholicisme en France, parce que c'est la vraie religion, parce que c'est la religion de la France, celle de mon père, la mienne, enfin. Loin de rien faire pour l'abattre ailleurs, je ferai tout pour l'affermir ici.

Marseria répliqua: "Tant que vous reconnaîtrez Rome, Rome et les prêtres vous domineront."

—Marseria, reprit l'Empereur, pour les choses du temps, j'ai mon épée et elle suffit à mon pouvoir; pour les choses du ciel, il y a Rome, et Rome en décidera sans me consulter; elle aura raison! c'est son droit.

—Mais, reprit encore l'infatigable envoyé, vous ne serez jamais complètement souverain, si vous n'êtes chef d'Eglise, si vous ne créez une religion à vous.

—Pour créer une religion, répliqua l'Empereur en souriant, il faut monter sur le Calvaire, et le Calvaire n'est pas dans mes desseins. Si une telle fin convient à M. Pitt, qu'il la cherche lui-même, pour moi, je n'en ai pas le goût.

L'INTERDICTION AMÉRICAINE.— Le Président des Etats-Unis a signé le bill prohibant toute immigration japonaise. On reproche aux Japonais d'être trop industriels, trop économes, trop attachés à leurs coutumes et à leurs traditions, en un mot de rester Japonais même après des années de résidence sur le territoire de la Grande République au drapeau étoilé. Et cela, aux yeux des Américains, c'est un crime impardonnable.

Le Japon ressent vivement l'insulte et son gouvernement a envoyé à la Maison Blanche une protestation véhémement. Situé aux antipodes, avec une population du tiers de celle des Etats-Unis et au lendemain d'un cataclysme qui lui a fait autant de mal qu'une guerre meurtrière, le Japon ne peut guère faire plus que protester, du moins pour le moment. Ce serait folie pour lui que de songer à une expédition punitive. Il rongera donc son frein, guettant

l'occasion de faire autant de mal que possible à la nation aussi orgueilleuse et égoïste que riche et puissante qui traite les nippons comme des pestiférés, des "indésirables".

La restriction de l'immigration jaune aurait été plus sage et plus humaine que l'exclusion absolue.

Mais nos voisins ont déjà sur les bras un problème noir inquiétant et ils ne veulent point que se pose un problème jaune similaire.

La grande bouillotte américaine, en dépit de sa vaste capacité, ne peut évidemment pas tout assimiler; il ne manque pas même de gens fort intelligents pour prévoir et prédire que le vingtième siècle ne passera pas avant que la pression trop forte ne la fasse éclater. Pareil accident serait plutôt un bienfait pour l'humanité. Les Etats trop puissants ont une tendance à développer des appétits qui sont une menace et un danger pour le reste du monde.

LA FRANCE tombera-t-elle dans le chaos parlementaire et le désordre financier? C'est ce que se demandent avec anxiété tous ceux qui aiment le peuple français.

Poincaré, l'homme énergique qui incarnait dans sa puissante personnalité ce qui nous paraît encore le droit et la justice, a été vaincu au dernier scrutin, mais le monde entier a encore les yeux sur lui et c'est avec avidité que partout l'on a lu le discours qu'il vient de prononcer et dans lequel il met ses adversaires au défi de toucher à son œuvre sans jeter la France dans le désordre et le chaos.

M. Poincaré a perdu le pouvoir c'est vrai, mais on croit qu'il aura encore assez de partisans dans la nouvelle Chambre pour tenir en échec tout gouvernement qui oublierait les droits de la France et voudrait pactiser avec l'ennemi d'hier. Il attribue sa défaite aux manœuvres d'une coalition hybride, qui ne tiendra pas sous l'épreuve du pouvoir et aux fantaisies d'une loi électorale obscure et mal conçue. Il aurait pu ajouter à la lassitude et au mécontentement du peuple français appelé à verser des impôts de plus en plus lourds et attendant en vain des réparations qui paraissent s'évanouir dans un avenir lointain.

L'ancien Premier Ministre a déclaré qu'il donnera fair play au nouveau gouvernement, à condition qu'il ne change rien à la politique extérieure suivie par la France depuis deux ans et demi. Sinon, il promet d'être aux premiers rangs pour le combattre et lui faire la vie dure.

L'ancien Premier a prédit que la France tombera dans le désordre financier si le nouveau gouvernement tente de réaliser les promesses faites au pays par la nouvelle coalition au cours de la

campagne. D'un autre côté il a laissé entrevoir la désagrégation prochaine de la coalition si ces promesses sont mises de côté, parce que les socialistes, qu'ils soient représentés ou non dans le gouvernement, vont exiger pour prix de leur appui, une action radicale sur les questions importantes affectant la sécurité de la France, les finances françaises et l'ordre public.

Il est bien clair, en effet, qu'en face d'une Allemagne qui rêve la revanche et s'y prépare, tout français qui ferait des concessions sur la question de sécurité serait un traître à son pays. Près de deux millions de morts se lèveraient de leurs tombeaux pour le clouer au pilori.

L'ALLEMAGNE souffre aussi d'instabilité parlementaire. Les radicaux ont encore le pouvoir, mais les nationalistes gagnent du terrain tous les jours et ils seront peut-être assez forts avant longtemps pour tenter un coup d'Etat, avec Ludendorff et Von Tirpitz comme acteurs principaux et le Kronprinz à l'arrière-scène guettant l'occasion de remonter sur le trône des Hohenzollern. Un seul sentiment est commun à tous les Allemands, c'est la haine des Français. Et l'Allemagne ramasse ses forces, s'arme pour la revanche, en cachette depuis l'armistice, ouvertement depuis hier. En effet, une firme allemande vient de commander en Angleterre un million de fusils dernier modèle et deux milliards de cartouches.

Et il y a encore des gens après cela qui s'étonneront que la France exige des garanties de sécurité avant de consentir à évacuer la Ruhr!

Ceux qui sont portés à juger sévèrement l'attitude de la France qui ne veut pas désarmer devraient se rappeler qu'elle a pour voisin un peuple de soixante millions d'habitants qui appellent de tous leurs vœux le jour où ils pourront enfin écraser à tout jamais l'ennemi séculaire dont ils convoitent le sol fertile.

L'ITALIE seule paraît avoir un gouvernement stable, que domine et conduit d'une volonté énergique et ferme Mussolini, certain de garder le pouvoir pendant les cinq années qui viennent. Et après? Après, dit Mussolini, si le Parlement fait faillite, s'il est prouvé qu'il ne peut travailler avec intelligence et désintéressement à la prospérité et à la grandeur du pays, il faudra abolir le parlementarisme et instaurer un nouveau mode de gouvernement.

Toujours les hommes s'agitent —c'est leur destin,— sans pouvoir trouver la formule idéale de gouvernement qui assurerait la concorde et la paix, le bonheur des peuples.

Et il en sera ainsi aussi longtemps que ne sera point universellement reconnue et obéie la loi du Christ-Roi.

Pierre Fouille-Partout.

Rés. Tél. 1385w Bureau Tél. 1022w

CHARLES M. LE TARTE

Avocat — Advocate

— DE —

LE TARTE & RIOUX

52, rue St-Joseph, Québec.

COLLECTION & REGLEMENT

Fonctionne dans un bain d'huile



Vous installez un moulin à vent pour votre confort et votre commodité. Faites donc en sorte alors que celui que vous achetez exige le minimum d'entretien.

Les moulins à vent "Toronto" a huilage automatique n'ont besoin d'être huilés "qu'une fois par année". Tous les roulements fonctionnent dans un bain spécial d'huile ni la chaleur ni le froid assurant ainsi un long service exempt d'ennuis. Vous n'avez pas besoin de grimper dans la tour, par tous les temps, pour le huiler.

Notre brochure "Serving Every Day" est gratuite. Faites-en venir un exemplaire.

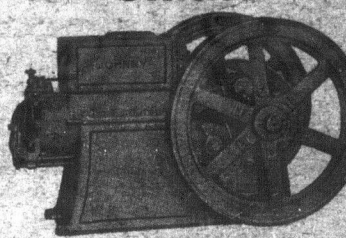
Ontario Wind Engine & Pump Company Limited

12 St-Antoine, Montréal.

Toronto, Winnipeg, Regina, Calgary.

TORONTO

LE MOTEUR A L'HUILE "JOHNNY"



APRES QUATRE ANS DE SERVICE IL MARCHE COMME LA PREMIERE JOURNEE

Forme Rouge, Qué.

La Machinerie Omega, Ltee, St-Hyacinthe, Qué.

Messieurs — En réponse à votre lettre, je dois vous dire que mon engin JOHNNY, acheté de vous il y a quatre ans, marche comme la première journée que je l'ai reçu, sans aucun défaut. J'en suis bien satisfait.

Bien à vous,

(Signé) ALBERT PORTELANCE.

NOUS LAISSONS LA PAROLE A NOS CLIENTS

La Machinerie OMEGA Ltee

St-Hyacinthe, Qué.

LA GOURME?

ÇA SE GUERIT SUREMENT

C'est ce que vous diront infailliblement les médecins-vétérinaires qui l'ont éprouvé et les cultivateurs aussi bien que les amateurs de chevaux en général qui ne manquent jamais d'avoir.

LA VIE DU CHEVAL

(20 BONNES PRISES DU PAYS)

Excellent spécifique en vogue par tout le Canada, aussi pour

Bronchite

Gourme

Souffle.

Détruit la vermine—Excellent pour l'urine.

Redonne aux chevaux la vigueur perdue par les durs travaux et la misère.

ESSAYEZ-EN DE SUITE

EN VENTE PARTOUT

La VIE du CHEVAL Eng.

Anc. Lorette, Québec.

A LA VE

Glose hebdo

GASPIE

M. Edouard Bell talent de Grand' temps à autre dan du Nord" des artic raient une plus l Nous faisons nôtres qu'il faisait la ser sur l'économie que pratiquer.

L'on ne saurait et le répéter, l'écor rigoureusement si traverser sans faille sévit actuellement.

Les lendemains funestes; ils apport lations décimées et multitude de mau saurait exagérer la ceux-ci, la dernière multipliant les rev les salaires élevés, l'amour du luxe, de confort exagéré.

stimulé le désir de que l'animalité dans che constamment. veut dire dépenses la toilette et ses p lantes, ses plaisirs des nouveautés plus mesure que les ser et le goût du confort des mobiliers pris autos de luxe. Et que les salaires, lo depuis la sanglante ont toujours été il faut rigoureuser que la jouissance détrimment des chose l'équilibre économi budget familial, et s'en suit.

Il est plus que te un frein à cette c vers la ruine qui inévitable vers leq tent aveuglement Si nous savons bi l'argent que nous g non seulement à vie mais même à l certaine aisance qu toujours le travail et

Chemin de fer du Can

Service de wagon-lit Québec et P

Du 21 juin au 12 Chemin de Fer Na nada fera circuler direct entre Québec Départ de Québec tous les jours dima arrivée à Portland Au retour, départ à 5.25 p.m. tous les le samedi, arrivée à a.m. Pour plus a gnements, réserves lets, etc., prière de Bureau de la Ville Anne, Tél. 529, à Palais, Tél. 2125 o lequel des Agents d Fer National.

A LA VEILLEE

Glose hebdomadaire

GASPILLARDS

M. Edouard Belleau, avocat de talent de Grand'Mère, écrit de temps à autre dans la "Gazette du Nord" des articles qui mériteraient une plus large publicité. Nous faisons nôtres les remarques qu'il faisait la semaine dernière sur l'économie que nous devrions pratiquer.

L'on ne saurait assez l'écrire et le répéter, l'économie s'impose rigoureusement si nous voulons traverser sans faillir la crise qui sévit actuellement.

Les lendemains de guerre sont funestes; ils apportent aux populations décimées et déprimées une multitude de maux dont on ne saurait exagérer la gravité. Parmi ceux-ci, la dernière guerre en multipliant les revenus faciles et les salaires élevés, nous a apporté l'amour du luxe, des plaisirs et du confort exagéré. Cet amour a stimulé le désir de la jouissance que l'animalité dans l'homme cherche constamment. Or, le luxe veut dire dépenses exagérées pour la toilette et ses parures scintillantes, ses plaisirs commandent des nouveautés plus coûteuses à mesure que les sens s'émoussent et le goût du confort exagéré exige des mobiliers princiers et des autos de luxe. Et si l'on songe que les salaires, loin d'augmenter depuis la sanglante lutte mondiale, ont toujours été en diminuant, il faut rigoureusement conclure que la jouissance se procure au détriment des choses essentielles à l'équilibre économique, comme le budget familial, et tout ce qui s'en suit.

Il est plus que temps de mettre un frein à cette course éfrénée vers la ruine qui semble le but inévitable vers lequel se précipitent aveuglement nos populations. Si nous savons bien l'employer, l'argent que nous gagnons suffira non seulement à assurer notre vie mais même à l'entourer d'une certaine aisance qui accompagne toujours le travail et l'économie.

P. F. F.

Chemin de fer National du Canada

Service de wagon-lits direct entre Québec et Portland

Du 21 juin au 12 septembre le Chemin de Fer National du Canada fera circuler un wagon-lits direct entre Québec et Portland. Départ de Québec à 7.15 p.m. tous les jours dimanche excepté, arrivée à Portland à 11.40 a.m. Au retour, départ de Portland à 5.25 p.m. tous les jours excepté le samedi, arrivée à Québec à 8.45 a.m. Pour plus amples renseignements, réserves de places, billets, etc., prière de s'adresser au Bureau de la Ville, 10 rue Ste-Anne, Tél. 529, à la Gare du Palais, Tél. 2125 ou à n'importe lequel des Agents du Chemin de Fer National.

Moteurs, Tracteurs et Automobiles

Comment localiser et faire disparaître certains bruits mystérieux dans le moteur

Il y a certains bruits insolites qui se produisent dans un moteur et qui laissent perplexes même les conducteurs, mécaniciens et garagistes les plus expérimentés. Evidemment, il y a des cognements bien définis qu'on attribue tout de suite aux paliers, aux manetons de bielle, aux pistons ou à la carbonisation. Mais d'un autre côté, il y en a bon nombre d'autres dont on ne peut pas facilement trouver l'origine. Ils ont la particularité déconcertante de "téléphoner", c'est-à-dire qu'on les entend là où ils ne sont pas réellement; le son est transmis par le métal ou le bois du châssis.

Lorsqu'un moteur vient d'être ajusté que ses paliers ont été resserrés ou que de nouveaux pistons ont été posés, il peut se produire pendant quelque temps un certain cogne nent jusqu'à ce que le mécanisme se soit assoupli. Mais il ne doit pas se produire, si le travail d'ajustage a été bien fait et si l'atelier qui l'a exécuté était muni de l'outillage de précision nécessaire. Il y a un minimum nécessaire et bien défini de jeu pour chaque organe d'un moteur et si les organes sont correctement ajustés, il ne doit se produire aucun bruit dans le moteur. De là l'importance pour les automobilistes de faire faire leurs travaux de réparation par des garages complètement outillés. Par exemple les paliers qui sont grattés à la main doivent toujours être ajustés plus serrés que ceux qui sont rectifiés à la machine (reamer), car la surface n'en est pas aussi régulière. Mais avec des paliers rectifiés au "reamer" et qui sont rigoureusement polis et circulaires on peut allouer plus de jeu.

Le cognement du moteur peut provenir du mauvais montage d'une bielle, par exemple, si les deux trous de la tête de bielle ne sont pas parfaitement en ligne. Alors, si la bielle est assez résistante elle fera frapper le piston sur la paroi du cylindre, et si elle est moins résistante, il se produira de l'usure à la douille du pied de bielle, ce qui déterminera aussi un cognement. Un pareil état de choses, de plus, causera une usure indue du piston et du cylindre. Il est donc important pour les mécaniciens de s'assurer, en remontant un moteur, que les bielles soient correctement attachées au vilebrequin.

Les segments de piston produisent quelquefois un bruit qui ressemble plus à un claquement qu'à un cognement. Cela peut provenir d'un segment cassé ou du fait que les segments ne font pas bien dans leurs rainures et y jouent de haut en bas. Le remède consiste à remplacer les segments cassés et ceux qui sont trop étroits par leurs rainures par des segments plus larges. Il est souvent nécessaire de refaire des rainures, afin que les segments puissent s'y adapter à juste.

Les engrenages de distribution

lorsqu'ils deviennent usés, produisent un cliquetis bien caractéristique. Mais ces engrenages peuvent faire du bruit sans qu'il soient nécessairement usés. Par exemple, si leur ajustage est trop serré, ils grinceront et crieront. Le bruit peut aussi provenir du jeu dans le palier au bout du vilebrequin, au bout de l'arbre des cames ou au bout de l'arbre de la dynamo, si cette dernière est commandée par l'engrenage de l'arbre des cames. Par conséquent, avant de décider de remplacer les engrenages de distribution, il faut bien s'assurer que le bruit n'est pas causé par l'une des causes ci-dessus. D'ailleurs, il est facile de se rendre compte au simple examen si les engrenages sont assez usés pour nécessiter un remplacement. Si les engrenages ont bonne apparence il faut chercher ailleurs que dans l'usure la cause du cliquetis. Mais si les dents des engrenages sont amincies et très polies, la cause est là et les engrenages doivent être changés. Il est quelquefois possible de découvrir le jeu des engrenages en les faisant tourner à la main l'un contre l'autre, mais généralement la pression des ressorts de soupape empêche de faire cette expérience.

Si les engrenages de distribution sont à taille hélicoïdale, il se produira du bruit à une certaine vitesse du moteur, si le vilebrequin ou l'arbre des cames ont du jeu dans le sens de leur longueur.

Les arbres ne doivent pas avoir de jeu longitudinalement. Ils sont butés à chaque bout par les paliers principaux et s'ils sont trop libres dans ces paliers, ils feront un mou-2 Moteurs, tracteurs, etc. vement avant-arrière et l'on entendra comme des coups de marteau. Il s'agit alors de faire un ajustage correct des paliers de chaque bout, tout en n'oubliant pas de laisser tout de même assez d'espace pour parer à la dilation des arbres sous l'effet de la chaleur.

Le claquement des pistons est un autre bruit familier aux mécaniciens. Il est causé par l'usure des pistons et des cylindres. Au temps de l'explosion la bielle fait un angle avec le piston, ce qui a pour effet de le presser plus fortement sur l'un des côtés du cylindre quand un moteur devient vieux, ses cylindres ne sont donc plus ronds, mais ovales, et il arrive un moment où l'espace entre le piston et les parois des cylindres est assez grand pour qu'on entende un choc à chaque explosion. Un moteur dans cette condition est faible en compression et l'huile de son carter est rapidement diluée par l'essence qui passe entre les pistons et les parois des cylindres. Le remède à cet état de choses est, évidemment, le remplacement des segments et, après un certain temps, la rectification des cylindres et le remplacement des pistons réguliers par des pistons de dimension extra. L'espace à laisser entre les pistons et les parois des cylindres varie

avec la composition des pistons et elle est toujours très exactement indiquée par les fabricants.

Le cognement dû à l'usure des paliers est bien connu de la plupart des mécaniciens. L'usure des paliers est généralement causée par un mauvais graissage. La poussière et les saletés s'introduisent dans le carter par le reniflard et contaminent l'huile, qui est aussi gâtée par les menues parcelles de métal provenant de l'usure des organes du moteur et par l'essence descendant des cylindres. Voilà pourquoi il est recommandé de changer d'huile à tous les 500 milles.

Si on néglige cela, on constate, surtout en hiver, que l'huile n'a pas plus de consistance que de la kérosène et contient toutes sortes de matières étrangères en suspension.

Lorsque le jeu des paliers n'est pas considérable, on peut le corriger en enlevant des cales et en serrant les écrous de réglage. Mais généralement les paliers ne s'usent pas tous également et le réglage par serrage a pour effet de déplacer l'alignement du vilebrequin, ce qu'il faut à tout prix éviter, car c'est une cause d'usure rapide. Ainsi donc, le véritable remède, quand le vilebrequin est devenu trop libre, sur ses paliers, c'est de l'enlever et de faire une rectification et un alignement de tous les paliers à la machine dite "reamer".

Souvent les bruits dans le moteur sont causés par un écrou lâche. On entend alors un coup sourd et irrégulier qui n'est pas en union avec les révolutions du moteur.

Un bruit très désagréable peut aussi venir du volant du moteur, si les écrous qui le fixent à l'épaule du vilebrequin, viennent à se desserrer.

Du jeu dans l'embrayage, dans la boîte de vitesses et même dans les roues arrière produit des bruits qui sont quelquefois "téléphonés" jusque dans le moteur. Un examen attentif de toute la transmission permet de localiser la source du mal.

Les bruits anormaux dans le fonctionnement d'un moteur sont toujours des signaux de détresse et l'indication que quelque part quelque chose va mal. La réputation d'un bon mécanicien dépend de son habileté à diagnostiquer promptement et sûrement le mal que ces bruits révèlent et surtout de son adresse et de sa dextérité à les faire disparaître.

"L'Automobile au Canada".

GOITRE
enlevé sans couteau ni douleur.
Goitre ne réquir l'excroissance immédiate. 17 années de succès. Ecrivez pour O.F.F.R.E. GRATUITE. Goitre Co. 519w 83rd Street Chicago.

BREVETS
Liste des inventions requises par les manufacturiers, et toute autre information fournie gratuitement sur demande.
THE RAMSAY CO. Dépt. B. F.
273 rue Bank, Ottawa, Ont.

**Achetez et vendez
par le moyen des
petites annonces**



**ANIMAUX
A
VENDRE**



ANIMAUX CANADIENS.—A vendre, à bonnes conditions; 1 boeuf de 2 ans, une taureau de 2 ans; enregistrés. S'adresser à Eug. Trudel, Petite Rivière, Côté Nord, Québec. B. P. Sans-Bruit. 30-12 Juin X 05

ANIMAUX DURHAM A VENDRE.—Un taureau de deux ans, un de un an et veaux des deux sexes à vendre à des prix modérés. Ces animaux ont subi l'épreuve de la tuberculose et sont enregistrés. S'adresser à Jean Lemieux, Saint-Bernard, comté de Dorchester, P. Q. 12-Jn P. 05

ATTENTION! ATTENTION!—Je vendrai aux cercles agricoles et aux particuliers, à de bonnes conditions, 2 Taureaux Ayrshire de un an, pur sang, et des veaux de l'année, ayant tous subi avec succès l'épreuve à la tuberculine, ce troupeau n'ayant jamais eu aucune maladie. S'adresser à Arthur Pettigrew, L'Isle Verte. Ce troupeau est l'un des plus beaux en bas de Québec. Hangar tout neuf et une étable très perfectionnée. Ne pas confondre avec le troupeau de M. Alexis Pettigrew. 5-19j.—P.98

A VENDRE.—Bel étalon croisé tout noir, 3 ans avec permis de monte, pesant 1400 livres. S'adresser à Adélaïde Paré, St-Théodore d'Acton, P. Q. 5j—P05

A VENDRE.—11 jeunes vaches Ayrshire ainsi que le père du troupeau "Anderbrae Royal Sandy" 69040—et "Duke of Dewitville" 81958 le jeune taureau du troupeau. M. Gilbert, Dewitville, Qué. 5-19j. P.45.

A VENDRE.—Taureaux Holstein âgés de 5 à 18 mois, exempts de tuberculose, descendant d'un taureau dont la mère a donné 20,000 lbs de lait et de mères au Livre d'Or rendement moyen du troupeau: 14468 lbs. Cowan Bros., Huntingdon, tél. 614-3. Po 6-29-12 j

A VENDRE.—Plusieurs taureaux Ayrshires enregistrés de un an à trois ans avec généalogie au livre d'or et aussi quelques veaux de six mois à un an, mâles et femelles, troupeau accredité. S'adresser à Alphonse Rouleau, East Broughton, Beauce, P. Q. 12j—P05.

A VENDRE.—50 Percherons, Belges et Clydesdales, étalons et juments tous âges. Prix excessivement bas. Vaches et Taureaux Holstein prêts pour le service provenant de troupeaux accredités, donnant le lait gras. Cinq portées de cochons Yorkshire. J. E. Arnold & Fils, Grenville, Qué. M. G. 26j.

A VENDRE.—Bétail Ayrshire de tout âge des deux sexes de troupeau accredité, un taureau âgé de 15 mois Bijou dont la mère est inscrite au livre d'Or à 4 ans avec 10947 livres de lait et 435 lbs gras; prix: \$75.00.

Beau Brillant âgé 14 mois, la mère qualifiée avec 10706 lbs lait et 421 lbs gras; prix: \$75.00.

Mousse âgé de 15 mois la mère qualifiée avec 10246 lbs lait et 395 lbs gras; prix: \$50.00.

Cochons Yorkshire nés le 15 avril, prix de \$6.60 pour les mâles et \$7.00 pour les femelles à six semaines, plus \$1.00 par semaine de plus. Pour autres informations s'adresser à Antonio Bergeron, Plessisville, Côté Mégantic, P. Q. 12-26 j. P. 111

AYRSHIRE ST-BLAIN A VENDRE.—Un veau mâle de 5 mois provenant de Springburn Lovely Pet possédant un record officiel de 10,180 de lait, 414 lbs. de gras de beurre à 2 ans. Autres veaux mâles, femelles du printemps de vaches avec records, aussi quelques génisses de 8 à 12 mois, troupeau complètement accredité. Jos. P. Beauchemin, Verchères, P. Q. 12—26j P08

BOEUF A VENDRE.—Boeuf 2 ans, pur Ayrshire, enregistré. Charles Michaud, père, curé, Saint-Alexis-de-Matapédia, P. Q. 5j-P. 05

HOLSTEIN A VENDRE.—Deux magnifiques taureaux d'un an Holstein enregistrés et accredités. Pour plus de détails, s'adresser à J.-Z. Thibault, Lachenaie, comté de L'Assomption, P. Q. 12 Jn. P05

TAUREAU AYRSHIRE.—Un taureau Ayrshire de 4 ans. Veaux du printemps et cochons Chester Blanc à vendre. S'adresser à Nicholas Kelly, Saint-Damien, comté de Belchasse, Qué. 5j-P. 05

AYRSHIRE ET YORKSHIRE.—Très beaux porcelets Grand Yorkshire d'avril, provenant d'un fils énorme de "Dalmany Marengo" Imp. et de mères qui tous ont obtenu les premiers prix à Saint-Hyacinthe 1923. Prix \$12 à huit semaines. Ayrshire de choix. Prix raisonnables.—La Ferme Belle-Vue, Elphège Lagacé, prop. Tél.: Local. R. No 1. 26 jn. P. 36

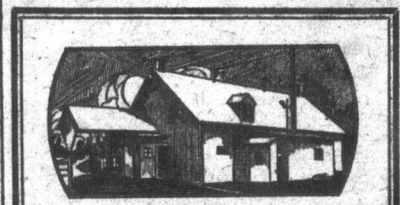
AYRSHIRE ACCREDITES et sélectionnés.—Taureau 2 ans d'un an veaux nés en mars, avril aussi Yorkshire améliorés, verrat 11 mois porcelets nés 20 février, s'adresser J. A. Bergeron, Ste-Sophie comté Mégantic, P. Q. 22—5j—P06.

Reines Italiennes pures 33-44 Abeilles à la livre.—Après 18 ans de sélection dans les reines d'abeilles nous sommes parvenus à produire des reines de grand choix, belles, prolifiques et grosses récolteuses de miel. Cette année la mère de nos jeunes reines a été importée du célèbre apiculteur Sertoni de Milan, Italie, elle nous coûte \$200.00 à un superbe record; les faux bourdons qui fécondent nos reines sont de grande sélection. Prix des reines: 1 à 10, \$1.25; 10 à 25, \$1.15; 25 et plus \$1.00.

Abeilles à la livre.—Paquet de 2 lbs, avec une reine \$5. Paquet de 3 lbs avec une reine \$6.50. Le tout garanti en bonnes conditions. Faites vos chèques payables au pair, A. Saultry, St-Césaire, P. Q. 5-19jn. P qpp

SHORTHORN (DURHAM).—Un taureau enregistré né le 2 juin 1923, couleur robe rouanne; aussi veaux du printemps mâles et femelles, couleur, rouge, foncé. S'adresser à John A. Percy, Leeds Village, RR. 1, Mégantic, Qué. 576—P05

TAUREAUX AYRSHIRE.—Un de 17 mois un de 6 mois, mère avec record de 10,000 lbs de lait, troupeau accredité. Aussi Yorkshire jeunes sujets. Prix \$12.00, et veaux de tous âges. S'adresser à Delphis Roy, West Broughton, Mégantic, F. Q. 15-29 mai—Ptp



Fermes, Fromageries, Beurrieres.

A DESCHAILLONS.—Un des plus beaux sites du St-Laurent sur la route nationale contenant 110 arpents, moitié en culture, 2,500 érabes ainsi qu'une briquerie avec machinerie, capacité 20,000 par jour, possédant tous les avantages pour le bois, le chargement, vraie chance pour prompt acheteur, prix très bas, briquerie sera vendue séparément si désiré. S'adresser à J.-Bte Desroberts & Fils, 44 Trois-Rivières, P. Q. 12-26j. P.78

ATTENTION.—60 belles terres à vendre dans une des belles parties des Cantons de l'Est, dans le comté de Missisquoi, Qué., demandez les circulaires et elles vous seront adressées tout de suite par mail. Pour autres informations adressez-vous à M. Larocq, agent d'immeubles, Frelighsburg, Qué. 5-19jn. Xuv.

A VENDRE terre de 200 arpents carrés. Animaux, voitures et instruments aratoires. Bétail Ayrshires taureau de 1 an, 1 de 2 ans ayant subi une épreuve à la tuberculine sans réaction et aussi plusieurs veaux du printemps. S'adresser à M. J.-Jules Bélinger, cultivateur, St-Alexandre de Kamouraska P. Q. 29—12 J P. 17

BEURRIERIE.—A vendre avec laiterie moderne, maison privée et magasin. Bon marché exceptionnel. A vendre pour cause de santé. Renseignements sur demande en s'adressant à Ed. Paquet, Cap Santé, G. Portneuf P. Q. 22—5j. P.05

ST-ALEXIS DE MATAPEDIA.—Plusieurs terres à vendre. Pas de roches. S'adresser pour renseignements à: Onésime J.-Lévesque Prosper Gallant, Hubert Doiron, Ludger Gallant, Grégoire Dumas, Anthyme Gallant, Alphé-M. Martin, Arseneau & Fils, de St-Alexis de Matapédia; Théodule Bisquière, Joseph-A. Gallant, Isidore L. Doiron, de St-Léonard de Matapédia; Adélaïde Boudreau, de St-Benoit de Matapédia. 5j—P05

TERRE A VENDRE.—Belle terre de trois arpents par cinquante, maison et dépendances, aqueduc dans la maison, à un mille de la ville, sur le chemin Sainte-Marguerite. Conditions faciles. S'adresser au Couvent des Filles de Jésus, Trois-Rivières, Qué. 12j-12j. 1-11

MOULIN A VANNER.—Nettoyer le grain.—Parties de réparations.—Passes.—Broche à passes.—Zincs pour Moulins à Vanner.—Accessoires.—Thermomètres pour incubateurs Chatham, Manson Campbell, Chatham, Ont. P05-3jt

Célestin.—Voilà une heure que vous ne m'avez pas parlé!

Georgette.—Je ne parle pas lorsque je n'ai rien à dire.

Célestin.—Oh! Mademoiselle, devenez ma femme, je vous en prie!

Encore le truc du carbone !

LE BULLETIN, en des termes non équivoques, et que d'autres journaux ont bien voulu reproduire, a déjà plus d'une fois mis ses lecteurs en garde contre les filous d'espèces diverses mais toujours à langue bien pendue qui exploitent la bonne foi des gens toujours dans le but de leur extorquer de l'argent, et qui vont même jusqu'à user du truc du papier carbone pour faire apposer inconsciemment à leurs victimes une signature au bas d'un billet promissoire.

D'Arthabaska nous arrive une histoire du genre, où président et officiers d'une société appelée L'ECONOMIE NATIONALE ont été arrêté par la police provinciale, sous l'accusation d'avoir obtenu de l'argent sous de fausses représentations.

La compagnie en question, vendait des machines pour mettre toutes sortes de légumes en conserve. Les agents donnaient des démonstrations à Montréal et dans toute la province.

Chaque machine, au dire de la police provinciale, valait \$15. environ et était vendue au prix de \$120. sur billet promissoire.

Grâce à un papier carbone dissimulé entre le billet promissoire, et une autre feuille de papier, nous dit-on, on faisait signer au client un certificat pour prendre des parts dans la compagnie. Le client croyait signer un billet pour acheter la machine alors, dit-on, qu'il s'engageait sans le savoir à acheter des parts dans la compagnie.

Les accusés protestent de leur innocence.

On dit que la compagnie en question n'existe plus.

Avant d'acheter des appareils destinés à la ferme, pourquoi ne pas consulter les annonces du BULLETIN DE LA FERME qui refuse tout ouvrage dont le caractère d'honnêteté n'est pas bien nettement établi.



**OEUF ET
VOLAILLES
A VENDRE**

INCUBATEUR A VENDRE.—Un "Buckeye" capacité 210 œufs un an de service. Prix: \$20.00. Une éleveuse "Des Moines" capacité 300 poulets \$12.00. S'adresser à Avellin Trempe, Pont Maskinongé, Qué. 5j.P.05

RHODE ISLAND ROUGES.—Pour œufs et sujets, s'adresser à J.-A. Tessier, R.R. No 1, Ste-Anne de la Péraie, comté Champlain 5-19j—X05 Avic.

POULETS POULETS
5000 **POUSSINS** d'un jour, Plymouth Rock barré et blanc, Wyandotte blanc, Rhode Island rouge et Leghorn blanc \$25.00 le cent. Moins de un cent par 300 pièces. Livrables le mardi et vendredi de chaque semaine. L'argent doit accompagner la commande **MAGASIN AVICOLE DE QUEBEC**, 83 1/2, rue Grant, Tél. 26 7. 5-19jX06

DIVERS

NOUS ACHETONS DE LA LAINE.—Si vous avez de la laine à vendre, lavée ou non lavée, blanche ou noire, écrivez-nous en mentionnant quantité de chaque sorte et date de livraison et nous vous coterons nos meilleurs prix. Ayers Limited, Lachute Mills, P. Q. Manufacturers. 19-3 yt. P96

SECRET.—L'ENNUI C'EST LA MORT.—Pour rire et faire rire demandez notre catalogue en français, de farces et d'atrapes, surprises physiques, tours de cartes, secrets magiques de toutes sortes. Des trucs curieux, secret de la beauté, magie, librairie amusante, livres rares et curieux, utiles et joyeux, prix 25c en plus timbres de 3c. Adressez directement à P. Warren, 144 rue Montmagny, St-Malo, Qué. X78—26-10jt

VOULEZ-VOUS RIRE?—Envoyez 10 cts pour l'Oracle du Mariage, catalogue français de farces, atarpes, monologues, chansons, librairie. Edif. Hartman 1802-B, Saint-Denis, Montréal. J.N.O. X 1p

COUPONS

1 à 4 1/2 VERGES
Valeurs étonnantes

SERGE INDIGO FOX, \$1.50 la verges
Teintes riches de noir ou bleu, pesant moyen, pure laine, 14-15 oz., 54 pc. de largeur, produits des fameux moulins Fox, Woolen de Somersetshire, Angleterre, leur garantie estampée sur chaque longueur de 3 verges. Positivement la meilleure valeur en fait de serge offerte au public. Convenable pour tous vêtements pour Hommes, femmes ou Enfants. Manteaux ou pardessus de printemps. N'avons seulement qu'une quantité limitée de ces Coupons. Notre meilleur vendeur depuis des années. Nous surgrçons de commander par première main sans faute.

SERGE ANGLAISE PURE, \$1.90 la verges
Vraiment la plus haute qualité, fini soyeux, texture très fournie, pesant moyen. Le plus pur des tout laine. Couleurs solides garanties, noir ou bleu. Extra large, 56 pcs. Tissu de très haute valeur. Valeur de \$3 à \$4, quand coupé directement de la pièce d'étoffe. Notre prix en Coupons, \$1.90 la verges.

GARANTIE
Tous paquets expédiés **FRANC DE PORT ET ASSURÉS.**
Garantie absolue d'argent retourné si pas satisfait.
Echantillons fournis sur demande.
Nos coupons mesurent de 1 verge à 4 1/2 verges. 3 1/2 verges suffisent pour un complet pour homme ou costume pour dame.
COMMANDEZ sans retard. Vous ne prenez aucun risque. Tous les risques sont de notre côté.

Mills & Factory Distributors
420 rue St-Paul Ouest - Montréal

FERME EASTVIEW

Taureau d'un an Eastview Hengerveld Klondyke, provenant du célèbre troupeau de Holstein Frison de la Eastview Farm, et d'une véritable vache d'exposition; 1er prix à Cornwall en 1923 (sur 13 concurrents). Ses cinq ancêtres les plus rapprochés ont donné une moyenne de trente livres (30 lbs) de beurre en sept jours. Bien développé et droit comme une flèche. \$90. livré à votre station la plus rapprochée. Deviendra la souche d'un bon troupeau.

GEORGE H. GOODFELLOW,
LANCASTER, ONT.

**Actualités Avic
L'enregistrement
des**

L'enregistrement des est maintenant la première inspection terminée et les des différentes provinces clarent en faveur d. Les éleveurs ont appui généreux à tive et il paraît y grand développement téré l'année d'après surtout sans doute l'on est mieux re jourd'hui qu'autre signification de c d'enregistrement. Ceux qui sont char pecton des poules se sont efforcés d se aux éleveurs. fails de nature à le de tenir des notes e progéniture de ces que éleveur a reçu d'inscription, ainsi neaux pour les pat vent, plus tard, ét comme plaque des tous les poussins melles enregistrées coqs issus de ces ac ont été inspectés, tous ces coqs ont ascendance au poi la ponte.

Les concours se s
Les tableaux ci-des
la production hebdomada
que le nombre totalisé d'
Remarques.—Les
Abréviations:—C.F
W.A.—Wyandottes arger
Sous la direction de
2ème année. Rapport H

Propriétaire et a

1	Institut Agricole d'Ok
2	J. G. Liard, St-Alexis, Q
4	W. A. Carr, Ste-Agathe
5	Elie Jodoin, Varennes, C
6	Raoul Pettigrew, Isle V
7	J. A. Proulx, Montmagny
8	Station Expérimentale,
9	Station Expérimentale,
10	Acad. St. Ls de France,
11	Auguste Beaulieu, Grar
12	J.-S. Blais, East Brough
13	Georges Bouchard, M.I
14	Antoine DeRoy, Prince
15	Alexandre Fournier, M
16	Jos.-C. Hébert, N.P. M
17	Chs.-E. Paquet, Pont-F
18	Station Expérimentale,

Production: 50%

Poulette	No 42	apparter
"	" 41	"
"	" 91	"
"	" 20	"
"	" 23	"

Gérant du Concours
N. B.—Adresses toute co
de-la-Pocatié

LE COIN DES JEUNES

Le rendez-vous des élèves-fermiers et jardiniers

LA PLANTE

Conditions essentielles à sa croissance

L'humidité et le rôle de la racine

Dans un article précédent, (celui du 17 avril (1)), j'ai traité de la composition de la racine, et de la manière dont elle absorbe l'eau du sol. Aujourd'hui, voyons comment la plante se nourrit par l'intermédiaire de cette eau. Vous avez retenu, n'est-ce pas, que celle-ci se comporte dans la racine à la façon de l'huile dans la lampe.

Mais elle n'est pas pure cette eau qui monte ainsi dans le végétal.—C'est facile à constater. Vous n'avez, d'ailleurs, qu'à vous rappeler vos propres expériences. Ce printemps-ci, alors que vous êtes sortis de la classe en gambadant, tout joyeux d'être libres, de respirer cet air nouveau du printemps, parce qu'attédi et purifié par un soleil plus vivifiant et plus chaud, les grands érables roux eux aussi ont frissonné d'aise, car une sève nouvelle raffermissait leurs vieux membres languis par le dur hiver. Et vous, petits gars, petites filles, attirés par cette brillante gouttelette d'eau d'érable dont saignent les rudes troncs blessés, à pleines gorgées, vous buviez à même les chaudières ce délectable breuvage.

Mais entaillez un orme, la sève ne sera plus sucrée. Chaque arbre, chaque plante utilise donc les sucs de la terre pour les transformer en produits spéciaux à chaque espèce. La Nature semble-t-il (j'expliquera comment dans un autre article), fait un choix des éléments du sol. Elle garde ce qui lui convient et rejette le reste. Ce choix est si bien réglé, que la sève ne monte plus si la terre ne renferme encore les provisions réclamées par la plante en question. Car, moins capricieuse que nous, chaque plante a ses exigences qui ne varient point.

De là, nous pouvons déjà conclure à l'importance de varier nos cultures sur un même terrain, et d'autant plus souvent que celles-ci sont plus épuisantes. Il faut aussi choisir ces cultures d'après la nature du sol. Une plantation d'asperges, par exemple, demandera un sol très riche, tandis que le seigle viendra bien sur un terrain pauvre. Notons aussi en terminant l'opportunité de toujours faire suivre dans un même ordre des plantes aux exigences différentes si nous voulons retourner au sol les éléments qu'exportent en abondance certaines cultures.

ADRIEN DESAUTELES.

(1) NOTE:—Veuillez donc noter que l'article du 17 avril fait suite à celui du 1er mai; l'ordre en a été interverti. A. D.

UN NOUVEL APPEL AUX CULTIVATEURS

Il y va de leurs plus chers intérêts d'y répondre

Statistiques agricoles annuelles du Canada, 1924

Au cours de juin de cette année le gouvernement fédéral, avec le concours des gouvernements provinciaux, va procéder à l'énumération annuelle du bétail de ferme et des superficies en culture.

Ecoles rurales.—Les données seront colligées par l'intermédiaire des écoles rurales, dans toutes les provinces, à l'exception de l'île du Prince-Edouard et de la Colombie Britannique où les retours seront faits par la poste.

Le système actuel est maintenant en vigueur au Canada depuis 1918, et lors d'une conférence interprovinciale de la Statistique Agricole, tenue à Ottawa les 29-31 janvier 1924, il a été décidé de continuer le mode suivi antérieure-

ment pour l'année présente et jusqu'à ce qu'il soit possible d'en appliquer un meilleur.

Raison péremptoire pour les bien remplir.—A cette conférence ont été adoptées certaines modifications au questionnaire soumis aux cultivateurs, et les gouvernements fédéral et provinciaux prient instamment les cultivateurs de donner sur cette carte toutes les informations demandées, faisant valoir entre autres les sept raisons suivantes:

1. Les statistiques sont colligées et publiées dans l'intérêt du cultivateur d'abord;
2. Elles sont sa protection contre les rapports tendancieux publiés par des spéculateurs intéres-

sés à contrôler ou manipuler les prix;

3. Elles fournissent l'information qui détermine les prix et assure ainsi justice égale à tous;

4. Elles permettent aux grands voituriers publics de faire une estimation du volume de la récolte et de faire les préparations nécessaires à son rapide mouvement;

5. Les banquiers ont besoin d'une information exacte pour l'extension des crédits nécessaires;

6. Les manufacturiers, les marchands de gros et de détail, et autres, ont besoin d'être au courant des conditions des récoltes pour l'établissement d'industries ou entreprises locales profitables et qui réagissent favorablement sur l'industrie agricole;

7. Personne ne peut arrêter la publication d'estimations de la récolte, mais les cultivateurs peuvent contribuer à assurer l'exactitude des estimations du gouvernement en remplissant le questionnaire qui leur est soumis. Plus grand sera le nombre de réponses, plus grande sera la valeur des estimations auxquelles elles servent de base. Il est aussi à noter que ces réponses sont traitées confidentiellement et qu'aucun rapport individuel ne sera divulgué. Les informations fournies ne serviront en aucune manière à des fins de taxe ou d'impôt, ou à toute autre obligation.

Mieux compris que jamais.—

Dans toutes les divisions de l'effort national, la nécessité de statistiques exactes est de mieux en

Voyage Transcontinental

Dans un pays immense comme le nôtre le confort des voyageurs doit être pris en considération lorsqu'il s'agit d'un voyage transcontinental. La distance de Montréal à Vancouver par le Chemin de Fer National est de 2,397.5 milles—un voyage d'un peu plus de quatre jours constamment sur le train. Dans les conditions de transport moderne ce voyage à bord du "Continental Limited" peut être envisagé avec plaisir. Rien n'a été oublié pour rendre la vie confortable à bord du train: les wagons-lits modernes sont aménagés de grandes cabines qui vous assurent des nuits pleines de repos. Les wagons-panorama sont abondamment pourvus de revues populaires et de livres choisis, les wagons-réfectoire fournissent un service à nul autre pareil. Le "Continental Limited" part de Montréal à 10.15 p.m. tous les jours, en route pour Ottawa, North Bay, Cochrane, Winnipeg, Saskatoon, Edmonton et Vancouver. De Québec le raccordement se fait soit à Montréal par "Le Montréal" partant de la Gare du Palais à 1.20 p.m. ou à Cochrane par "Le Transcontinental" quittant la Gare du Palais à 6.15 p.m. les lundis, mercredis et vendredis. A Winnipeg le raccordement se fait pour tous les centres importants de l'Ouest du Canada. Pour plus amples renseignements, prière de s'adresser au Bureau de la Ville, 10 rue Ste-Anne, Québec, tél. 529 ou à n'importe lequel des Agents du Chemin de Fer National du Canada.

CONTRE RHUMATISME

Résultats étonnants du traitement "Fruit-a-tives"

Voici toute l'histoire du traitement aux fruits employé contre le rhumatisme; celui qui la raconte est un monsieur qui a souffert cinq ans de cette terrible affliction.

Voici ce que dit M. James Dobson, de Bronte, Ont.: "Le rhumatisme me tenait à la hanche et à l'épaule droites; la douleur n'était presque passable. Après six mois de traitement aux fruits sous la forme de "Fruit-a-tives", je fus complètement soulagé et suis maintenant en parfaite santé. "Fruit-a-tives", le traitement aux fruits, délivre totalement du rhumatisme, des douleurs dans le dos, de la névralgie, des maux de tête chroniques dus aux dérangements de l'estomac ou du foie, et des autres formes de maladies de reins.

25c. et 50c. la boîte chez tous les marchands ou de Fruit-a-tives Limited, Ottawa, Ont.

mieux comprise. Quand on considère que le Canada est aujourd'hui un des premiers pays producteurs de blé de l'univers aussi bien que parmi les premiers exportateurs de blé, et que les prix reçus par l'agriculteur sont déterminés par les conditions mondiales d'offre et de demande, les cultivateurs ne peuvent que bien comprendre que de la publication opportune d'informations exactes dépend le bien-être de l'industrie agricole dans son ensemble et la prospérité de tous ceux qui s'y livrent.

Demandez-la à la maîtresse d'école ou à...—Si un agriculteur de ce district ne recevait pas sa carte-questionnaire par l'intermédiaire de l'école rurale ou par tout autre moyen, avant le milieu de juin, il doit en faire la demande immédiatement à l'instituteur ou l'institutrice de son district, ou au ministre de l'Agriculture, dans sa capitale provinciale, ou au Statisticien du Dominion, à Ottawa.

Eruption sur la figure. "Ma sœur souffrait d'une éruption sur le visage," écrit M. John Wojciekowski, de Chicago, Ill. "Elle employa des onguents et d'autres médicaments, mais sans résultat. Je lui conseillai d'essayer le Novoro du Dr Pierre et deux bouteilles lui ont donné un teint clair et rosé." Ce bien connu remède végétal a une action remarquable sur les organes d'excrétion, il aide à débarrasser les impuretés du système. Ce n'est pas un remède de pharmacien. Des agents spéciaux le procurent. Ecrire au Dr Peter Fahrney & Sons Co., 2501 Washington Blvd., Chicago, Ill.
Livrés exempt de droits au Canada.

LE
SEL A BEURRE
EXTRA SPECIAL
WINDSOR
EST LE MEILLEUR
POUR LE BEURRE
ESSAYEZ-LE

L'Agric

Memento

L'ETUDE

Le rapport qu'
mati

Avant que nous s
à donner à nos pupille
vous tout naturelleme
d'une teinte rurale pr

Commençons par
quez-vous cette subit
de faire l'anglais? I
marbres, tandis que
yeux figées par la cra
"First Reader". Po
apathie incontrôlable
pourtant si utile roule
intérêt pour l'élève.

Par contre, dès
fête, excursion, etc.,
facilement s'illumine
le goût de tenter l'e
genre. Promettez de
les petits gars et fille
étonnées des idées et
des jouets, c'est la m
notre mieux pour acqu

Ainsi, à New-Yo
jeunes, était si aimé
pour obtenir beaucou
glais, n'avaient qu'à
John".

Et j'ose dire la
exemples étaient tou
les règles de gramma
est toute simple: l'en
même manière pour
que nous pouvons ve
telligence, parce que
Une idée abstraite,
effort, qui rend le tra
jugement d'abord con
l'attention de l'intell
pour se le rappeler.
véritable appareil ph
des yeux si vive che
tout observateur digr

Il serait intéress
de grammaire des ob

Passons au calcul
faits sur des pièces de
des pyramides, etc. l
duire en arithmétique
nos petits jardins sc
et très pratique en m
ple, s'appliquerait trè

L'enfant aimerai
qu'il saura qu'il sème
élèves-fermiers, et qu
L'élève-jardinier, ser
pourra récolter par
un arpent. Et dans
multiplication et la
pratiques nous pouv

Ils retiendront
la matière enseignée
d'une pierre deux co
milieu propre de jeu
l'orientation qu'on
choisir et aimer.

L'Agriculture à l'École

OU LE

Memento agricole de l'Institutrice**L'ETUDE DE LA NATURE****Le rapport qu'elle peut avoir avec les autres matières du programme**

Avant que nous abordions de front l'enseignement agricole à donner à nos pupilles, brièvement voyons comment nous pouvons tout naturellement imprégner les autres matières scolaires d'une teinte rurale pratique.

Commençons par l'étude des langues et le calcul. Remarquez-vous cette subite lassitude quand arrive l'heure fatidique de faire l'anglais? Les petits gars baillent ou comptent leurs marbres, tandis que les fillettes lèvent leurs livres sur leurs yeux figés par la crainte d'être questionnées pour lire dans le "First Reader". Pourquoi cela? En outre peut-être d'une apathie incontrôlable, il y a d'autres raisons. Cette langue pourtant si utile roule assez souvent sur des sujets d'un maigre intérêt pour l'élève.

Par contre, dès que l'élève doit narrer une chose vécue: fête, excursion, etc., il y va de bon cœur parce que son esprit facilement s'illumine à ce souvenir. Et rapidement il acquiert le goût de tenter l'effort nécessaire à une composition de ce genre. Promettez des jouets de la part de St-Nicolas à tous les petits gars et fillettes qui lui écriront à Noël, et vous serez étonnées des idées et du style original du jeune écrivain, car des jouets, c'est la moitié de sa vie; et nous faisons toujours de notre mieux pour acquérir ce qui nous touche de près.

Ainsi, à New-York, M. John Spencer, chef d'un club de jeunes, était si aimé de ses protégés que les autres professeurs, pour obtenir beaucoup de succès dans leur enseignement d'anglais, n'avaient qu'à leur dire: "Rédigez une lettre à Father John".

Et j'ose dire la même chose au sujet du français. Si les exemples étaient toujours tirés des choses qui nous entourent, les règles de grammaire seraient mieux retenues. La raison en est toute simple: l'enfant, comme nous d'ailleurs, procède de la même manière pour apprendre. Ce sont les objets extérieurs que nous pouvons voir tous les jours qui se gravent dans l'intelligence, parce que c'est le procédé naturel de l'intelligence. Une idée abstraite, prise dans les livres, requiert un double effort, qui rend le travail intellectuel plus laborieux: l'effort du jugement d'abord constatant que la chose a du bon sens, ensuite, l'attention de l'intelligence devant se fier à la mémoire seule pour se le rappeler. Dans le cas d'une chose vue ou vécue, un véritable appareil photographique nous assiste: cette mémoire des yeux si vive chez l'enfant, et si tenace et heureuse pour tout observateur digne de ce mot.

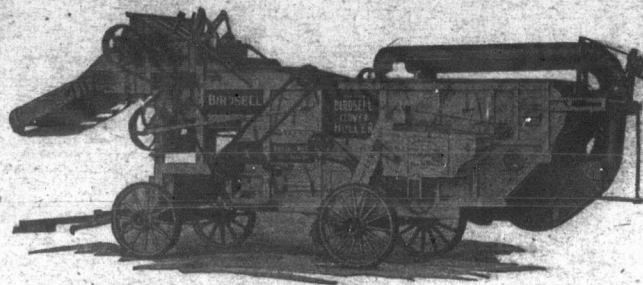
Il serait intéressant pour l'élève de citer comme exemple de grammaire des objets de la vie quotidienne.

Passons au calcul. Que de problèmes ternes avons-nous faits sur des pièces de drap, des vitesses de courriers, la hauteur des pyramides, etc.! Ne serait-il pas à propos et facile d'introduire en arithmétique des problèmes agricoles? A ce sujet, nos petits jardins scolaires peuvent devenir une source féconde et très pratique en même temps. La multiplication, par exemple, s'appliquerait très bien au développement des insectes.

L'enfant aimerait savoir qu'il produit tant par arpent, dès qu'il saura qu'il sème du grain pour 1-100 d'arpent, tel que pour élèves-fermiers, et que vous lui indiquerez comment procéder. L'élève-jardinier, semant un sillon de 10 pieds, saura ce qu'il pourra récolter par arpent sachant combien il y a de pieds dans un arpent. Et dans ce dernier calcul il aura mis à profit la multiplication et la division. Que d'autres petits problèmes pratiques nous pouvons tirer de la vie même de nos élèves!

Ils retiendront mieux et s'intéresseront davantage ainsi à la matière enseignée et à l'agriculture par ricochet. C'est faire d'une pierre deux coups. Mieux que cela; c'est garder à leur milieu propre de jeunes ambitieux qui ne désirent qu'à suivre l'orientation qu'on sait habilement et sans heurt leur faire choisir et aimer.

ADRIEN DESAUTELS.

RECOLTONS NOTRE GRAINE DE TREFLE

Les succès obtenus depuis plus de dix ans dans la Province de Québec pour cette culture sont des plus encourageants.

La Décortiqueuse "Birdsell" a été un des grands facteurs du développement de cette belle et payante culture dans tous les pays agricoles du monde.

O. N. PICHE

St-Basile de Portneuf, - - - Québec.

Seul distributeur pour les provinces de Québec, le Nouveau Brunswick et l'Île du Prince Édouard, l'État du Maine, U.S.A.

Comment se portent vos CHEVAUX et BESTIAUX?

Après un dur hiver, enfermés et nourris avec des aliments possédant peu de saveur; manquant d'exercice et de grand air; ils doivent être faibles, maigres, délabrés. Il leur faut un bon tonique reconstituant comme le

**QUINQUINOL**

pour les remettre sur pied, leur donner de l'appétit, des forces, de la vigueur.

QUINQUINOL est une poudre tonique, reconstituante, engraisseuse, découverte par le Dr Z. Dufresne, médecin vétérinaire très connu. Elle est recommandée par le Ministre de l'Agriculture et est la seule préparation du genre qui a été diplômée aux expositions de Trois-Rivières, Sherbrooke et Ottawa.

Quinquinol est recommandé contre: malaises, faiblesse générale, anémie, perte d'appétit, amaigrissement, etc., chez les CHEVAUX, BESTIAUX, MOUTONS, PORCS, CHIENS, VOLAILLES, ETC.

EN VENTE PARTOUT:

50c LA BOITE

Si votre marchand ne tient pas QUINQUINOL en stock, envoyez-nous son nom et adresse, et pour votre trouble nous vous adresserons GRATUITEMENT notre "Manuel Pratique de Médecine Vétérinaire", que tout cultivateur sage devrait toujours avoir à portée de la main.

QUINQUINOL STOCK TONIC Co. Enr.

111 rue St-Timothée

Montréal

SEUL (Il n'y a pas à s'y tromper)

Le Bulletin de la Ferme publie les prix de la Coopérative Fédérée de Québec, section des achats et section des ventes.

Colonnes en fusion de l'agriculture de demain



La classe des finissants de 1923-24 à l'Institut Agricole d'Oka, et un groupe de leurs professeurs, anciens et actuels.

Les deux premières rangées supérieures représentent les autorités et un groupe des professeurs—anciens et actuels—de l'Institut Agricole d'Oka, qui ont fait l'éducation agricole des étudiants qui préparent, pour le 12 courant, leur diplôme de B.S.A. On sait que pour obtenir ce diplôme chaque étudiant doit présenter une thèse écrite et la soutenir verbalement devant tout le personnel de l'Institut, professeurs et élèves. Nous indiquons le sujet de thèse développé par chaque élève du groupe.

Pendant que tous achèvent de *potasser* leur "bachot", suivant l'expression usitée chez les étudiants de la Ville-Lumière elle-même, lions un peu connaissance avec toutes ces "colonnes en fusion" de l'agriculture de demain, comme aurait dit Lacordaire. Mentionnons d'abord que les autorités de l'Institut nous ont paru très satisfaites et même très fières de cette classe des finissants de 1923-24. *Le Bulletin de la Ferme* se joint à elles pour lui souhaiter une heureuse et fructueuse carrière, juste récompense et digne couronnement de ses études laborieuses et de sa belle tenue, qui, en effet, nous a semblé partout exemplaire.

ETUDIANTS

Rangée du milieu: de gauche à droite:
RICHARD BORDELEAU, Sainte-Thérèse (Champlain), 22 ans, fils de M. le Dr B. Bordeleau, M. A. L., de Québec. Ancien élève du séminaire de Québec. A Oka il a surtout accordé son attention à l'élevage et à tout ce qui concerne l'industrie animale.—Thèse choisie: Conservation et application du fumier de ferme.

ALBERT LEDUC, né à Montréal, il y a 27 ans, d'un père alors jardinier, aujourd'hui cultivateur à Alfred, comté de Prescott, Ont. Brillantes études classiques au collège de Montréal. Travailleur infatigable et remarquablement bien doué, il ne s'accordera même pas de vacances. Au sortir de ses examens, il prendra, à ses frais, la route de l'Université de Cornell, N. Y., aux fins d'approfondir encore ses études en chimie agricole. Thèse: Etude sur les insecticides et les fongicides.

ALFRED SAVOIE, 25 ans. Un robuste Acadien néo-brunswickois, né à Rogersville (Northumberland), aujourd'hui de Petit-Rocher (Gloucester). Fils de feu Albini Savoie. Bachelier ès arts du collège de Sainte-Anne de Church Point, N. E., affilié à l'université Dalhousie, Halifax. S'est particulièrement appliqué à maîtriser

les secrets de l'industrie animale. Ne cache guère son faible pour les bonnes laitières, et tout particulièrement pour les Ayrshires. C'est généralement autour de celles-ci que l'on trouve, aux expositions agricoles, l'auteur de la thèse suivante, qui lui vaudra les degrés de B. S. A.: **Alimentation rationnelle et possibilités pour un cultivateur ordinaire de la mettre en pratique.**

ALCIME LAMARCHE. — Laval-de-Montréal, 24 ans. Fils de Jos. Lamarche, cultivateur. Etudes classiques au collège de L'Assomption. Comme feu son professeur, le Dr. I.-J. A. Marsan, il a délaissé les classiques pour les études agricoles. Thèse: **Importance du porc à bacon dans le Québec.**—Organisation de l'entreprise.

FERREOL PARTHENAIS, 27 ans, né à Sainte-Anne-des-Plaines (Terrebonne). Domicile actuel, Joliette. A pris avec distinction ses degrés de B. A. au séminaire de Sainte-Thérèse.

"Il reste toujours à l'enfant quelque chose de la profession de son père," a dit un penseur du grand siècle. Chez M. Parthenais, c'est plus que "quelque chose." Pour s'en convaincre, il n'y a qu'à lire sa thèse, ensuite à apprendre que son père Alphonse Parthenais, est depuis trente ans fabricant de beurre. C'est le cas de dire

que le fils a grandi avec notre industrie laitière, dont il sait bien les secrets, si l'on en juge par le travail qu'il a intitulé: **Considérations sur l'industrie laitière dans le Québec.**

Deuxième rangée: de gauche à droite:

PAUL-HENRI CHAPUT, Montréal, 22 ans. Tout jeune, dans l'atelier de son père, un habile artisan, il exerçait déjà son crayon à dresser des modèles et des plans; au collège Sainte-Marie, où le juvénile artiste fit ses classiques, et à Oka, le même crayon, quelque peu malicieux mais jamais blessant, s'exerçait dans la portraiture et même la caricature. Attendu qu'en ce pays les beaux-arts ne font guère vivre leur homme, l'habile crayon retournera à ses premières amours: modèles et plans; plans de granges, de drainage, toute la graphique du génie rural enfin. Thèse: **La construction rurale rationnelle.**

CONRAD TURCOT, né à Saint-Eustache (Deux-Montagnes), fit ses belles-lettres au collège de Montréal. Se destine au génie agricole. Se propose de poursuivre ses études à Guelph ou dans une université américaine. Thèse: **Les mesures préventives de l'humidité dans nos constructions rurales.**

LOUIS BARIBEAU, Saint-Casimir (Portneuf).—21 ans. Fils de feu L.-N. Baribeau, tanneur et négociant en cuirs et peaux. Cours académique au collège commercial de Saint-Casimir. Fut l'un des premiers élèves du cours sommaire d'agriculture introduit dans ce collège par l'agronome Magnan. Nos lecteurs ont pu apprécier son talent comme dessinateur. C'est son crayon, en effet, qui a illustré la "Monographie de la poule Chantecler". Thèse: **Considérations sur l'alimentation des poules.**

(Suite à la page 421)

**BREVETS
D'INVENTION**

En tout pays. Demandez le GUIDE DE L'INVENTEUR qui sera envoyé gratuit.

MARION & MARION

364 rue Université, Montréal
 72 1/2 rue St-Pierre, Québec
 et Washington. D. C.

(Suite de la p

LIONEL DAVIAULT, à Saint-Jérôme, (Terrebonne) Daviault, aujourd'hui à Montréal. Etudes scientifiques à l'Académie de Montréal. Sa thèse incitée pour l'entomologie; l'ennemi du chou—Le Papillon blanc du chou. Un malin, poète du plaisir, du père d'Amérique, canadienne, l'abbé Provancher du "Naturaliste Canadien".

Provancher! Malgré les insectes n'en ont rien. Prenant pour un d'eux. Ils vont d'eux-mêmes.

Nous ignorons si le père Daviault, mais si, poète en entomologie, il fait l'air d'une "bibitte" physique peu gracieux, nous pourrions pour notre jeune homme (son portrait) un avenir pendant, comme Mahotagne, si les bestioles ne viennent pas à lui, il ira sa personne et de ses deniers, la vacance à peine qu'à l'Université américaine où il se spécialisera en entomologie.

Troisième rangée: de

HECTOR TESSIER, Saint-Eugène-de-Granth. Fils de Pierre Tessier, ses études classiques à La culture du sol.

ARMAND JOUBEY, Hélène-de-Bagot. Finit ses études agricoles à Sainte-Thérèse.

ANTOINE MAYRA, Générey, cultivateur de Lévrard, (Nicolet). Etudes au séminaire de Nicolet. La thèse pour le baccalauréat est un amour aussi ardent sa petite patrie, indiquant ses préférences: l'économie elle-même est intitulée **CE QU'EST et de ce que c'est l'agriculture dans Saint-Eugène-de-Granth.**

ROBERT MARCO, de-la-Pérade, 22 ans. Marcotte, ex-député de Lévis, qui a le bon esprit l'exploitation d'une jolie terre de la médecine. Le moins spirituel et avisé de la terre, après avoir fait de la médecine, il est au collège de Lévis et obtient son B. S. A., de l'Université de Montréal. le cas de dire: exemplaire. Thèse: **Quelques considérations sur l'hygiène de la production du lait.**

EMERY PELLETIER, la bonne fortune de nature, meilleures régions agricoles, père un bon cultivateur de Saint-Sulpice, (L'Assomption) études classiques complètes au collège de Saint-Louis, où l'agriculture est sa spécialité. Thèse: **Importance de la production du lait.**

RENE TREPANIE, Agriculteur par hérédité. Son père, Eusèbe Trépanie, d'un quart de siècle républicain, des MM. de Saint-Sulpice, un solide cours de Saint-Louis, il sera fidèle à sa vocation d'agriculteur. Thèse: **Les contrôles laitiers officiels.**

PAUL GINGRAS, 21 ans. Fils de feu le notaire et neveu de cet aimable

(1) L'abbé Apollinaire "Au foyer de mon père" "Impertinences à l'eau de la mer" sur le compte de ce pionnier des canadiens, le quatrième moins malicieux:

On ne dit pas de ce saumon que l'homme a blanchi. Il n'est pas blanc. L'homme, mais le cœur est de

(2) Filet, en corde, c'est ici le sens d'épuisette, qui sert à pêcher les insectes, des poissons, et autres oiseaux, etc.

(Suite de la page 420)

LIONEL DAVIAULT, né il y a 20 ans, à Saint-Jérôme, (Terrebonne). Fils de Philippe Daviault, aujourd'hui fonctionnaire à Montréal. Etudes commerciales et scientifiques à l'Académie Saint-Stanislas, Montréal. Sa thèse indique ses préférences pour l'entomologie; elle s'intitule: "Un ennemi du chou—Le Pieris rapae, ou petit papillon blanc du chou".

Un malin, poète du terroir (1), disait plaisamment du père de l'entomologiste canadienne, l'abbé Provancher, fondateur du "Naturaliste Canadien":

Provancher! Malgré ses filoches, (2)
Les insectes n'en ont pas peur;
Prenant pour un d'eux ce chasseur,
Ils vont d'eux-mêmes dans ses poches.

Nous ignorons si le petit monde des insectes prend autant de privautés avec l'ami Daviault, mais si, pour obtenir du succès en entomologie, il fallait avoir soi-même l'air d'une "bibitte", ou être doué d'un physique peu gracieux, nous appréhenderions pour notre jeune naturaliste (voir son portrait) un avenir assez précaire. Cependant, comme Mahomet pour la montagne, si les bestioles et les fongueux ne viennent pas à lui, il ira à eux. Payant de sa personne et de ses deniers, il les relancera même, la vacance à peine commencée, jusqu'à l'Université américaine de Cornell, où il se spécialisera en entomologie.

Troisième rangée: de gauche à droite:

HECTOR TESSIER, 26 ans, et né à Saint-Eugène-de-Grantham, (Drummond). Fils de Pierre Tessier, cultivateur. A fait ses études classiques à Nicolet.—Thèse: La culture du sol.

ARMAND JOUBERT.—Né à Sainte-Hélène-de-Bagot. Finit actuellement ses études agricoles à Sainte-Anne-de-la-Pocatière.

ANTOINE MAYRAND, 20 ans, fils de Gényrey, cultivateur de Sainte-Sophie-de-Lévrard, (Nicolet). Etudes classiques au séminaire de Nicolet. La thèse qu'il a choisie pour le baccalauréat, outre qu'elle décelé un amour aussi ardent que sincère de sa petite patrie, indique assez nettement ses préférences: l'économie rurale. La thèse elle-même est intitulée: Aperçu de CE QU'EST et de ce que DEVRAIT ÊTRE l'agriculture dans Sainte-Sophie.

ROBERT MARCOTTE, Sainte-Anne-de-la-Pérade, 22 ans. Fils du Dr F.-A. Marcotte, ex-député de Champlain, à Ottawa, qui a le bon esprit de mener de front l'exploitation d'une jolie ferme et la pratique de la médecine. Le fils se montre non moins spirituel et avisé en retournant à la terre, après avoir fait des études classiques au collège de Lévis et obtenu le diplôme de B. S. A., de l'Université de Montréal. C'est le cas de dire: *exemplum trahunt*, l'exemple entraîne.—Thèse: Quelques considérations sur l'hygiène de nos fermes.

EMERY PELLETIER, 20 ans. A eu la bonne fortune de naître dans l'une de nos meilleures régions agricoles et d'avoir pour père un bon cultivateur, M. Nap. Peltier, de Saint-Sulpice, (L'Assomption). Etudes classiques complètes au collège de L'Assomption, où l'agriculture est toujours estimée.—Thèse: Importance de l'ensilage dans la production du lait.

RENE TREPANIER, Oka, 20 ans. Agriculteur par hérédité et par atavisme. Son père, Eusèbe Trépanier, est depuis plus d'un quart de siècle régisseur des fermes des MM. de Saint-Sulpice, à Oka. Nonobstant un solide cours commercial au Mont Saint-Louis, il sera fidèle aux traditions ancestrales et à sa vocation bien marquée d'agriculteur.—Thèse: Considérations sur les contrôles laitiers officiels.

PAUL GINGRAS, Waterloo, (Shefford), 21 ans. Fils de feu le notaire Jos. Gingras et neveu de cet aimable poète du terroir,

(1) L'abbé Apollinaire Gingras, dans "Au foyer de mon presbytère," chapitre "Impertinences à l'eau de rose". Il ajoute, sur le compte de ce pionnier des naturalistes canadiens, le quatrain suivant, non moins malicieux:

On ne dit pas de ce savant
Que l'homme a blanchi dans l'étude;
Il n'est pas blanc. L'écorce est rude
Mais, le cœur est de diamant.

(2) Filet, en corde, coton ou soie, etc., à ici le sens d'épuiette, qui sert à capter des insectes, des poissons, mollusques, des petits oiseaux, etc.

l'abbé Apollinaire Gingras, on l'aurait vu sans étonnement embrasser la carrière de buraiste ou celle des lettres; mais ceux qui ont lu la belle page patriotique: "La croix, la charrue et l'épée", que nous devons à son grand-père, l'avocat Charles Thibault, le célèbre et redoutable tribun politique, ne sont nullement surpris de voir le petit opter pour les œuvres du soc et du sol.—Thèse: Les rendements des céréales dans la province de Québec.

CHARLES-EDOUARD BENOIT. — Pomquet, N.-E., 21 ans. Fils d'Éloi Benoit, cultivateur. Acadien pur sang, mais bilingue. Ses ancêtres habitaient Grand-Pré lors du "Grand dérangement" de 1755, mais grâce à la ruse et à une énergie quasi surhumaine, surent se soustraire à la déportation. Etudes académiques à l'École Supérieure (High School) d'Antigonish, diplôme du Collège agricole de Truro. Ses services sont déjà retenus par la section avicole du département d'Agriculture de la province natale, où depuis trois ans il consacre ses vacances à la propagande avicole, sous la direction de l'aviculteur provincial, M. J.-P. Landry.—Thèse: (écrite en anglais, mais soutenue en français): An outline of a campaign to improve the poultry situation in Nova Scotia.

C. L'H.

M. le chevalier **PIERRE BEAULÉ**, de Québec, président de la Confédération des Travailleurs catholiques du Canada, qui sera nommé délégué technique canadien à la conférence internationale du travail.



Au sujet de cette nomination, "l'Événement", au cours d'un article éditorial intitulé: "Un pas dans la bonne voie", fait les remarques suivantes:

"Grâce à la persévérante intervention de l'honorable Ernest Lapointe, ministre du Travail, les unions nationales catholiques de la province de Québec reçoivent la reconnaissance officielle du gouvernement canadien et la reconnaissance officielle du monde ouvrier. Le ministre du Travail du Canada, en effet, recommande au cabinet fédéral, la mission à Genève de M. Pierre Beaulé, président de la confédération des travailleurs catholiques, en qualité d'avisier technique de la délégation canadienne à la conférence internationale du travail, qui sera tenue en juin prochain.

"Ainsi est corrigée, au point de vue de l'administration canadienne, l'erreur plutôt grossière d'un ancien ministre du Travail, l'honorable G. Robertson, qui avait plutôt éconduit de son département les représentants d'une organisation ouvrière dont l'influence augmente sans cesse dans cette partie du pays. M. Lapointe rend service à une juste cause en mettant pratiquement les unions nationales devant la constitution, sur un pied d'égalité avec les autres syndicats ouvriers."

Que diriez-vous si vos cheveux repoussaient dans un mois ?

Vous devenez chauve, vos cheveux se fanent et tombent ? Si vous désirez refaire immédiatement votre chevelure, je vous enverrai gratuitement un échantillon du fameux Glandahair Alexander. Aucun débours, aucune obligation de votre part. Envoyez simplement votre nom à Alexander Laboratories, 242, Edinco Bohan, Toronto, Canada.

VIKING

Garantie pour 10 ans.
La plus efficace des écrémeuses.
La plus facile à manier.
La plus simple à nettoyer.
Conditions spéciales.

Dimensions de 100 à 1000 livres
Prix: \$28 et plus.

Swedish Separator Co. Limited
36a rue Notre-Dame Ouest, Montréal

Dites-nous combien de vaches vous traitez et nous vous dirons quelle dimension de Viking il vous faut, ce qu'elle vous coûtera et comment vous pourrez la payer à même ce qu'elle vous rapportera. Nos conditions spéciales vous intéresseront.

RHUMATICIDE

"Le tueur de Rhumatisme"

Suprême pour le Traitement des
Rhumatisme -- Goutte -- Diabète -- Sciatique
DEUX PREUVES INCONTESTABLES

Choisies entre mille

"Je ne sais comment vous remercier de m'avoir libéré des terribles douleurs rhumatismales dont je souffrais depuis mon retour de la guerre. La première boîte de Rhumaticide m'a soulagé d'une manière extraordinaire et la deuxième m'a complètement débarrassé de l'acide urique qui m'occasionnait des maux de reins si pénibles.

HENRI LEMERISE,
Sturgeon Falls, Qué.

"Si le fait de publier mon portrait peut vous aider à faire connaître Rhumaticide aux personnes qui souffrent, le moins que je puisse faire en reconnaissance de ma guérison c'est de vous autoriser à le publier. J'avais tout essayé sans résultats appréciables, et après deux ans de souffrance j'ai pris votre remède extraordinaire avec des résultats surprenants. L'hiver dernier j'étais malade au lit et un mois de traitement m'a remis sur pied."

Mme ADELARD VACHON,
St-Philippe d'Argenteuil, Qu.

Cessez de souffrir de la goutte, diabète, néphrite, maux de reins, rhumatisme. Des milliers de personnes ont été guéries par Rhumaticide—vous le serez aussi.

Demandez notre livret traitant du rhumatisme sous toutes ses formes. Adressez-nous le coupon ci-dessous et nous vous l'enversons GRATIS.

Si vous connaissez une personne souffrante, vous lui rendrez service en découpant cette annonce et en la lui remettant.

TRAITEMENT D'UN MOIS POUR \$1.

AU CANADA OU AUX ETATS-UNIS.

EN VENTE CHEZ
VOTRE MARCHAND DE
REMEDES

CIE RHUMATICIDE
367 ST-DENIS
MONTREAL

COUPON
CIE RHUMATICIDE, 367 rue ST-DENIS
MONTREAL.

Je me nomme.....
J'habite.....
Veuillez m'envoyer
votre livret
GRATIS

Qui ne peut économiser 6 sous par mois pour recevoir, toutes les semaines, le journal qui lui convient: "Le Bulletin de la Ferme" ?

Chez-nous

Section féminine

Le Foyer, L'Ecole

Les petites industries de la ferme

L'ÉLEVAGE DU LAPIN---(Suite et fin)

Beaucoup de lapins qui sont offerts en vente sont mal engraisés, mal tués et mal emballés, de sorte que c'est l'une des raisons qui justifient les préjugés contre la viande de lapin.

Il n'est pas avantageux de vendre les lapins, pas plus que les volailles, avant qu'ils soient engraisés.

On commence à l'âge de six mois, on les met dans une petite cage étroite dans un endroit tranquille sans trop de lumière. On leur donne d'abord de la luzerne, du bon foin mou et des racines et puis on diminue ces aliments et on les remplace par des pommes de terre bouillies mêlées avec du son, de la farine d'orge, de la farine de blé d'inde et du pain sec humecté de lait, une carotte ou une tige de céleri.

L'engraissement prend vingt à trente jours.

Il existe plusieurs manières de les tuer. On peut disloquer le cou de la même façon qu'on le fait pour les volailles et on le saigne ensuite ou encore de l'étourdir d'un coup de bâton sur le crâne avant de le saigner.

Il faut enlever la peau avant qu'il soit refroidi car pour que l'élevage soit profitable il faut aussi la vendre. On enlève les entrailles et on le plonge dans l'eau froide, on l'essuie jusqu'à ce qu'il soit sec et on l'enveloppe de papier parchemin, et il est prêt à expédier.

Le meilleur marché pour le petit éleveur est le marché local par l'entremise du boucher. Pour le grand éleveur qui peut garantir une livraison régulière, les hôtels, les restaurants et les hôpitaux sont les meilleurs clients.

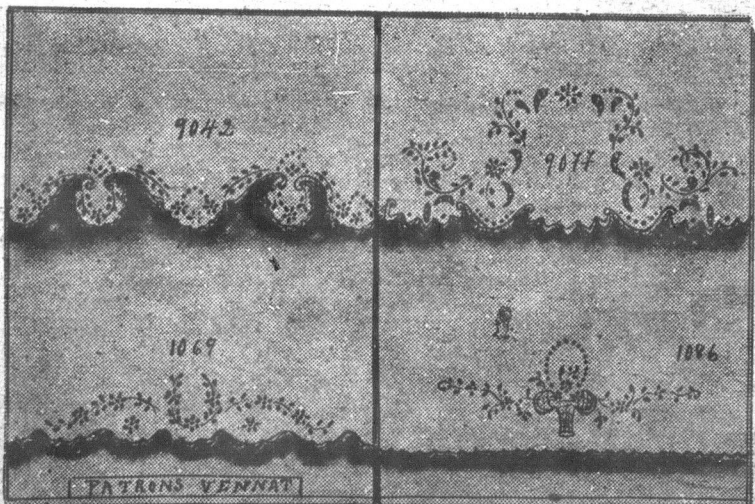
Les lapins, dont la peau est destinée à la vente, doivent être tués pendant l'hiver durant les mois de décembre, janvier, février et mars. Ceux qui sont tués en d'autres saisons n'ont aucune valeur marchande.

Parmi les races les plus estimées sont le géant des Flandes, le lapin de Sibérie, de la Nouvelle-Zélande et le lapin belge.

Il est essentiel d'avoir des sujets de races pour commencer.

Cousine Avette.

La broderie est un agréable passe-temps



Quatre jolies taies d'oreiller, ou bas de serviettes. Patrons sur papier décalquable au carbone, 18c. Perforés, 20c. Etamage seul, la paire 50c. Taies estampées sur coton non circulaire, 75c l'unité, \$1.40 la paire. Sur coton fini toile, non circulaire, \$1.10 l'unité, \$2.15 la paire. Sur pure toile soyeuse non circulaire, \$1.80 l'unité, \$3.50 la paire. Coton à broder nécessaire, 8 écheveaux M.F.A. à 45c. la doz. Grande feuille de papier carbone, bleu ou blanc, 15c la feuille. Petite feuille de papier carbone, bleu, blanc, rouge ou noir, 8c la feuille, 2 pour 15c. Demandez notre catalogue de broderie, envoyé franco dans tout le Canada, sur réception de 35c. Le Bulletin de la Ferme, Case 129, Québec.

La Popularite

du Thé

"SALADA"

H360F

tient uniquement à son mérite.
Un essai vous en convaincra.

La cuisine canadienne

MARMELADE DE POMMES

Laver, couper en quartiers et trancher en petits morceaux des pommes canadiennes à gros grain. Ajouter de l'eau froide, et faire cuire lentement jusqu'à ce qu'elles soient molles. Faire passer à travers une passoire et pour chaque tasse de pulpe de pommes, ajouter 3/4 de tasse de sucre. Ajouter de l'écorce de citron râpée et du jus de citron en mettant un demi-citron pour chaque 6 tasses de pulpe de pommes. Faire cuire lentement en agitant fréquemment jusqu'à ce que la marmelade soit épiasse. Mettre en bocaux ou en verres et recouvrir de paraffine. Cette marmelade froide se coupe comme du fromage de crème ou de la gelée. On peut ajouter du gingembre confit haché fin, à raison de 1 cuillerée à table pour chaque 6 tasses de pulpe.

CONFITURE DE POMMES

Peler et couper en quartiers des pommes canadiennes, vider et couper en tranches assez épaisses. Ajouter à chaque livre de pommes 3/4 de livre de sucre brun et à chaque 5 livres de pommes ajouter le jus et l'écorce râpée de 4 citrons et 1/2 livre de racine de gingembre ou de gingembre confit. Laisser reposer dans un bol jusqu'au lendemain, faire bouillir jusqu'à ce que les pommes aient une riche couleur d'ambre et qu'elles soient tout à fait claires.

POMMES MITONNEES AU SIROP

2 tasses d'eau bouillante, 8 pommes, 1 à 2 tasses de sucre. Faire un sirop en faisant bouillir le sucre et en faisant bouillir l'eau cinq minutes. Vider et peler des pommes canadiennes; faire cuire lentement dans le sirop, bien recouvrir et surveiller attentivement. Lorsque les pommes sont tendres, les enlever, ajouter un peu de jus de citron au sirop et verser par-dessus les pommes. Les cavités pourraient être remplies avec de la gelée ou des raisins.

PORC-EPIC DE POMMES

Insérer dans des pommes mitonnées, des morceaux d'amandes blanches et coup per en longueurs, en pointes.

Pommes cuites à la vapeur.—Choisir huit pommes canadiennes rouges, faire cuire dans l'eau bouillante jusqu'à ce

qu'elles soient molles, retourner souvent. Mettre assez d'eau pour entourer la moitié des pommes, enlever les épluchures soigneusement pour laisser la couleur rouge. Ajouter à l'eau, une tasse de sucre, l'écorce râpée de 1/2 citron et le jus d'une orange. Faire mijoter jusqu'à ce que l'eau soit réduite à une tasse, refroidir et verser par-dessus les pommes.

Pommes cuites avec amandes.—Vider et éplucher six à huit pommes canadiennes acides, faire mijoter jusqu'à ce qu'elles soient tendres dans un sirop que l'on obtient en faisant.

ACHETEZ

Les deux grands succès de la saison :

Valse de l'Oiseleur

Chant et piano 40

Valse de la Fille Quaker

Chant et piano 50

RAOUL VENNET

642 St-Denis, ::: Montréal.

Demandez notre catalogue.

TEINTURERIE NATIONALE

79 DU PONT - QUEBEC

TEINTURIER - PRESSEUR
ET NETTOYEUR

Nettoyer à sec Costume et habit pour Monsieur \$ 1.25

Teindre: Costume et habit pour Monsieur 3.00

Teindre: Manteaux pour Dame et pardessus pour Monsieur 2.50

Département spécial pour commandes de la campagne.

Expédiez par la poste ou par messagerie. (express).

WRIGLEYS

Après chaque repas

De toutes les friandises que vous pouvez acheter, c'est celle qui durera le plus longtemps; en outre, elle aide la digestion, elle nettoie la bouche et les dents.

La Gomme Wrigley procure du plaisir et est avantageuse.

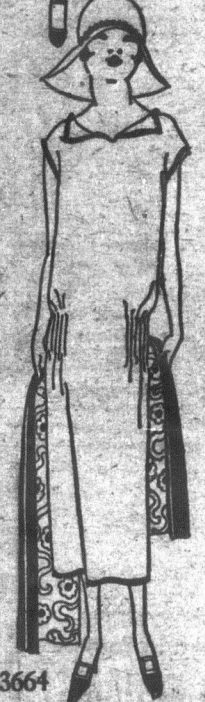


Secrets de Beauté Gratis

La révélation des secrets de beauté de l'antique Egypte met à la portée de toutes les femmes le moyen d'augmenter leur beauté et de prolonger leur jeunesse d'une façon étonnante. "LES SECRETS DE BEAUTE DE L'ANTIQUE EGYPTE" envoyés gratis à toute personne qui en fait la demande accompagnée d'un timbre de 10c.

FASCINA assure aux yeux les plus ternes un éclat et un brillant vraiment séduisant. Quelques gouttes suffisent. Produit absolument inoffensif. La bouteille avec compte-gouttes, \$1. S'adresser à

Madame de Thèbes,
Laboratoire Vaucuse,
586 Av. Henri Julien, Montréal



Nous espérons être bien habillés simplement sur ce populaire dans le

Nous vous apportons, même de villégiature. vient et que vou

La soie, le coton, les ratins d'été. L'organe des toutes jeunes des jupes bouffantes toute menue, m

Le vêtement pour les lignes sont de la hanche. paraître comme plupart c'est de mais ce que nous des vêtements h ment besoin pour une grande vari

La cuisine

Compote-marmelade pommes canadiennes tasse d'eau bouillante d'écorce de citron. 1 c de citron.

Essuyer, couper et éplucher des pommes en huit parties. Fair

LA MODE PRATIQUE

Vêtements pour les vacances



Nous espérons que cet article sera utile à celles qui veulent être bien habillées pendant leurs vacances. Il n'est pas basé simplement sur ce qui se porte actuellement mais sur ce qui sera populaire dans le cours de l'été.

Nous vous dirons quel genre de vêtements vous devez apporter, même si vous n'avez pas encore choisi votre endroit de villégiature. Il y a une chose certaine: c'est que l'été s'en vient et que vous devez porter des robes plus légères.

La soie, le voile uni ou imprimé, le crêpe de soie ou de coton, les ratines, les toiles sont employés pour les modèles d'été. L'organdi convient aux modes bouffantes, surtout pour les toutes jeunes filles, pour les femmes bien minces. On voit des jupes bouffantes avec des corsages ajustés qui font la taille toute menue, mais presque partout les silhouettes sont droites.

Le vêtement peut avoir un, deux ou plusieurs morceaux, mais les lignes sont toujours les mêmes avec la taille à la hauteur de la hanche. Il semble que l'ambition consiste à nous faire paraître comme deux lignes parallèles. La difficulté pour la plupart c'est de garder la distance égale entre les deux lignes, mais ce que nous ne pouvons pas parvenir à faire nous-mêmes, des vêtements bien taillés y parviennent. Vous n'avez nullement besoin pour cela de ressembler à un bâton habillé, il y a une grande variété de modèles dans ces toilettes à lignes droites.

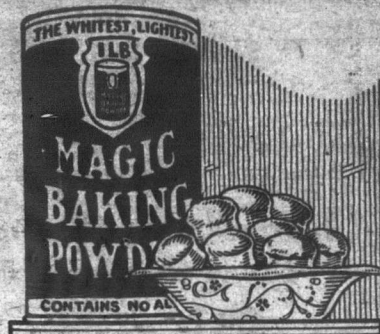
Ces modèles sont une longue tunique avec double jupe drapée. Des costumes de sport en deux morceaux sont formés d'une jupe par plis et d'une blouse semblable, d'autres sont influencés par le style directoire et ont des draperies sur les côtés.

Les lignes droites avantagent tellement que les femmes élégantes n'en veulent plus d'autres. Songez aux corsages étroits d'autrefois serrés et baleinés, aux jupes amples ou à godets. En ce temps-là, la couture prenait du temps, de l'énergie et de l'étoffe.

On ne peut guère imaginer la perspective de se faire une pleine malle de toilettes d'été, ni de revenir aux ajustements primitifs de notre mère Eve, malgré les tendances païennes d'un bon nombre de nos contemporaines. Nous n'avons à faire ni l'un ni l'autre. La simplicité des lignes et la simplicité des méthodes nous permet de nous bien habiller sans dépenser beaucoup d'argent et sans nous fatiguer outre mesure, en nous servant des patrons McCall dont les directions sont imprimées sur chaque partie du patron.

Il est important pour réussir de suivre des instructions à la lettre, c'est le secret du succès.

Si vous ne pouvez vous procurer chez vous les patrons McCall écrivez directement à M. P. R. Kyle, 90 Bond St., Toronto, Ont.



Le Secret du Succès de la Cuisson

Consiste largement à savoir se choisir une poudre à pâte dont les qualités de levain sont uniformément fiables. La Poudre à Pâte Magique est la poudre qui ne manque jamais. Voici la raison pourquoi elle est la plus populaire du Canada.

POUDRE A PATE MAGIQUE

Pommes cuites sucrées.—Essuyer vider huit pommes canadiennes sucrées, mettre dans un plat allant au four et remplir les cavités avec du sucre, environ un tiers de tasse. Ajouter deux tiers de tasse d'eau bouillante et recouvrir; faire cuire pendant trois heures à four lent, arroser fréquemment et rajouter de l'eau si c'est nécessaire.

La cuisine canadienne

Compote-marmelade de pommes.—8 pommes canadiennes, 1 tasse de sucre, 1 tasse d'eau bouillante. Tranches minces d'écorce de citron. 1 cuillerée à table de jus de citron.

Essuyer, couper en quartiers, vider et épéucher des pommes canadiennes; couper en huit parties. Faire un sirop en faisant

bouillir le sucre, l'écorce de citron et l'eau pendant cinq minutes, enlever l'écorce de citron et ajouter assez de pommes pour recouvrir le fond de la casserole, faire cuire lentement, surveiller avec soin et élever dès que la compote est claire. Continuer jusqu'à ce que le tout soit cuit, ajouter le jus de citron et faire couler le sirop qui reste par-dessus les pommes.

Compote-marmelade de pommes II.—Vider et couper en huit morceaux des pommes rouges canadiennes non épéuchées,

faire cuire lentement dans un sirop clair comme dans la compote de pommes No 1. Les peaux lui donnent une très belle couleur rose et deviennent très tendres.

Gelée de pommes.—Laver, couper en quartiers, vider et peler des pommes acides canadiennes, couper en huit morceaux, faire cuire jusqu'à ce qu'elles soient claires dans le sirop, comme pour la compote de pommes. Mettre sur un plat pour égoutter. Faire de la gelée de citron en se servant de sirop dans lequel les pommes ont

été cuites, dans les proportions suivantes: 2 cuillerées à table de gélatine granulée, 1/2 tasse d'eau froide, 2 tasses d'eau bouillante, 1 tasse de sucre, écorce de citron, 1/2 tasse de jus de citron.

Humecter le moule (ou des moules séparés si on le désire) y verser un peu de gelée et laisser reposer jusqu'à ce qu'elle soit à peu près prise. Y mettre les pommes et verser de la gelée pour remplir à peu près le moule, faire refroidir, sortir du moule et servir de la crème et du sucre.

H380P
e.
a.

urner souvent.
ouurer la moitié
pluchures soi-
couleur rouge.
sucré, l'écorce
d'une orange.
l'eau soit ré-
et verser par-

andes.—Vider
es canadiennes
à ce qu'elles
p que l'on ob-

EZ

de la saison:
leur
..... 40
Quaker
..... 50

INAT
Montréal.
atalogue.

TIONALE
QUEBEC
RESSEUR
EUR
\$ 1.25
3.00
2.50
ir commandes
u par mes-

EYS
repas
ndises que
r, c'est celle
temps; en
gestion, elle
la bouche
lents.

me Wrigley
e du plaisir
avantageuse.



5

5

5

Vieux temps, vieilles choses

"Colligite fragmenta ne pereant—Joan, VI-12"

(Recueillons les miettes avant qu'elles ne se perdent)

Un précurseur, chez nous, des sciences agricoles

L'ABBÉ LÉON PROVANCHER, naturaliste, 1820-1892.

Au moment où les étudiants de nos trois collèges provinciaux d'agriculture vont subir leurs examens sur les diverses sciences et pratiques de l'agriculture moderne, il ne nous paraît pas inopportun de rappeler ici la mémoire de celui qui fut chez nous un véritable précurseur de plus d'une science aujourd'hui appliquée à l'agriculture et, aussi, de plus d'une pratique agricole. Citons, en particulier, l'entomologie, les cultures potagères et fruitières, la greffe, etc., etc.

Nous empruntons à M. le chanoine V.-A. Huard, disciple et continuateur de l'œuvre de M. l'abbé Provancher, les notes biographiques suivantes que nous trouvons dans "l'Almanach de l'Action Catholique de 1923." On sait que M. le chanoine Huard est le directeur, depuis trente ans, du "Naturaliste Canadien", fondé par l'abbé Provancher, en 1868.

Ajoutons que ce dernier repose depuis 1892 dans l'église paroissiale du Cap-Rouge. Eut-il pu prévoir qu'un jour cette paroisse serait dotée de la ferme expérimentale que dirige avec le talent et la vigilance que l'on sait le Dr Gustave Langelier, que le savant naturaliste eut choisi encore avec plus de plaisir le lieu de la retraite où il passa les dernières vingt années de sa vie.

L'ABBÉ LÉON PROVANCHER, naturaliste, 1820 à 1892, Bécancourt, Nicolet, Saint-François-de-Beauce, Grosse-Ile, Saint-Gervais, Saint-Victor-de-Tring, l'Isle-Verte, Saint-Joachim, Portneuf et Cap-Rouge.

Léon Provancher naquit à Bécancourt (Nicolet), le 10 mars 1820. Après avoir passé son enfance dans cette vieille paroisse rurale, il commença en 1834 ses études classiques au collège de Nicolet. Ce fut là que se manifesta d'abord son goût pour l'histoire naturelle, grâce à certain livre traitant incidemment de botanique et qui lui tomba sous la main. Mais quand il voulut reconnaître sur des fleurs vivantes les divers organes dont il était question dans son livre, il échoua tout à fait, et ne put même trouver en cette affaire aucun secours parmi le personnel du Collège. Il y avait pourtant là des hommes de grand talent, et l'institution, alors comme aujourd'hui, était haut cotée dans le pays. Mais cela fait voir qu'à cette époque, voilà trois quarts de siècle, les préoccupations n'allaient guère dans notre pays du côté des sciences naturelles.

Le jeune Provancher termina son cours d'études en 1840, et embrassa aussitôt l'état ecclésiastique au même collège de Nicolet. Tout en étudiant la théologie, il y fut professeur, achevant son professorat par la classe de rhétorique où il succéda à l'abbé Lafleche, la gloire future du siège épiscopal de Trois-Rivières.

Nicolet faisant encore partie en ce temps-là du diocèse de Québec, le jeune Provancher vint recevoir, en compagnie de quatre autres lévites, dans la cathédrale de Québec, l'ordination sacerdotale, le 12 septembre 1844. Des cinq ordinands, deux reçurent, plus tard, la consécration épiscopale: Mgr J. Langevin, évêque de Rimouski, et Mgr A. Racine, évêque de Sherbrooke.

De 1844 à 1847, l'abbé Provancher fut vicaire à Bécancourt, sa paroisse natale, à Saint-François de Beauce—qui avait alors pour curé M. L.-E. Bois, l'érudite bien connu parmi les amateurs de l'histoire nationale,—et à Sainte-Marie de Beauce.

En 1847, il fut l'un des 42 prêtres (dont fut aussi le futur cardinal Taschereau) qui se succédèrent à la Grosse-Ile après des immigrants d'Irlande en proie au typhus. Près de la moitié de ces missionnaires y contractèrent l'épidémie, et quatre en moururent.

Après une nouvelle année de vicariat à Saint-Gervais, M. Provancher fut chargé de la nouvelle cure de Saint-Victor de Tring—où il débuta dans l'art de la greffe, d'ailleurs sans succès aucun. Quatre ans après, en 1852, il fut transféré à la cure de l'Isle-Verte, et deux ans plus tard, en 1854, à celle de Saint-Joachim (Montmorency).

M. Provancher passa huit années à Saint-Joachim, de 1854 à 1862. Il y allongea l'église, qu'il "assura" pour la première fois, et surtout il y introduisit, dès son premier hiver, l'usage des poêles! Car nos pères ne s'étaient pas avisés qu'il fût possible de chauffer les églises.

Ce fut à Saint-Joachim que l'abbé Provancher commença sa carrière de naturaliste et de publiciste, par la publication de son *Traité élémentaire de Botanique*, en

1858, et d'un *Tableau chronologique et synoptique de l'histoire du Canada*, en 1859.

De 1862 à 1869, M. Provancher fut curé de Portneuf.

Ce fut à Portneuf, à la fin de l'année 1862, que M. Provancher publia sa grande œuvre d'une *Flore canadienne*, la première qui ait été publiée au Canada. La même année, 1862, fut encore celle de la publication du *Verger canadien*, aussi le premier ouvrage du genre qui ait paru au Canada, et qui devait arriver en 1885 jusqu'à sa 5e édition.

Toutes ces entreprises n'étaient pas cependant les seules dont s'occupait le curé de Portneuf. Il travailla même à former dans sa paroisse une compagnie de milice, et il y établit une pépinière considérable! Enfin, en 1868, il y commença la publication du *Naturaliste canadien*, qu'il rédigea vingt années durant—période qu'il m'a été donné de prolonger jusqu'ici de trente autres années.

En 1869, il quitta le saint ministère et s'établit d'abord à Québec, puis au Cap-Rouge, où s'écoulèrent les vingt dernières années de sa vie.

* * *

Ces vingt dernières années de la vie de Provancher furent encore remplies d'œuvres et d'occupations variées.

Je ne ferai que mentionner ici: sa collaboration régulière à la *Minerve*, important journal de Montréal, jusqu'en 1870; ses voyages aux Petites-Antilles, en Europe et en Orient, et les deux pèlerinages canadiens à Jérusalem qu'il organisa et dont il dirigea l'un personnellement; ses publications de piété; son volume sur les Mollusques de la province de Québec; son cours élémentaire d'histoire du Canada pour les écoles; enfin, sa fondation, en 1888, de la *Semaine religieuse de Québec*, qu'il confia à d'autres mains au bout de quatre mois, et qui accomplit présentement sa trente-cinquième année.

Mais ce fut au milieu de tout cela, et au cours de cette vingtaine d'années, que l'abbé Provancher exécuta son œuvre gigantesque d'entomologie. Ce que personne avant lui n'avait osé entreprendre: la description de toutes les espèces d'insectes d'un pays, il l'entreprit pour la province de Québec, et faillit l'exécuter en son entier. Ce fut la *Petite Faune entomologique du Canada*, où il a décrit, y compris trois ou quatre centaines d'espèces jusque-là inconnues à la science, toutes nos espèces de Coléoptères, d'Hémiptères, d'Orthoptères, de Névroptères et d'Hyménoptères. Cela représente quatre volumes compacts, d'environ 2000 pages en tout. Deux autres volumes, où il aurait traité des Diptères et des Papillons, auraient complétés cette œuvre unique et monumentale, si les ressources ne lui avaient manqué pour en organiser la production.—Comme, d'autre part, il avait aussi traité, ailleurs et en détail, des Plantes, des Mammifères, Oiseaux, Pois-

sons et Reptiles, on peut dire qu'il a laissé une histoire naturelle à peu près complète de la province de Québec.

Le court aperçu qui précède suffit à indiquer à quel point l'abbé Provancher a fait au Canada œuvre de pionnier, et montre que peu d'hommes ont jamais fait preuve d'autant d'initiative.

L'abbé Provancher mourut après une courte maladie, le 23 mars 1892, dans sa soixante-douzième année. Il fut inhumé dans l'église paroissiale du Cap-Rouge.

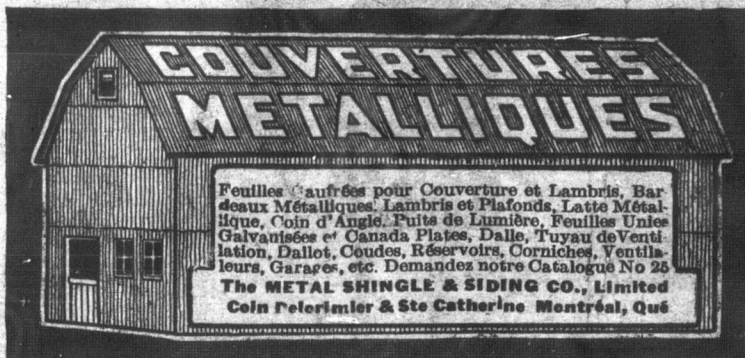
Il peut être intéressant d'ajouter que les deux revues qu'il a fondées, la *Semaine religieuse de Québec* et le *Naturaliste canadien*, sont encore en pleine existence, trente ans après sa mort.—Sa bibliothèque scientifique fait aujourd'hui partie de la bibliothèque du Palais législatif de Québec.—Quant aux trois collections entomologiques qu'il avait formées, l'une est conservée au Collège de Lévis, et les deux autres au Musée de l'Instruction publique de Québec.

Chanoine V.-A. HUARD.

UNE GRANDE OFFRE AUX HERNIEUX

5.000 personnes qui souffrent de la hernie recevront Papao à l'essai et le livre de M. Stuart sur la hernie absolument gratis

La merveille du jour—que des milliers de victimes emploient à l'heure actuelle. Les PLAPAO-PADS ADHESIFS de STUART ont obtenu la médaille d'or à Rome et le grand prix à Paris. Prenez la résolution de mettre de côté votre vieux bandage à torsure. Cessez de vous miner la santé avec ces bandes d'acier et de caoutchouc. Les PLAPAO-PADS sont doux comme du velours, faciles à poser et coûtent bon marché. Ni courroies, boucles ou ressorts attachés. Faites demander dès aujourd'hui PLAPAO D'ESSAI GRATUIT. Nous croyons au vieux adage: "Ne craignes jamais de mettre vos articles à l'essai," donc n'envoyez pas d'argent—simplement votre nom et adresse à PLAPAO LABORATORIES, 2677 Stuart Bldg., St. Louis, Mo. E. U.



Vers l'Ouest par Bateau et Chemin de Fer

Confort durant tout le voyage

LA traversée des Grands Lacs offre une agréable diversion au cours d'un voyage dans l'Ouest par voie du Pacifique Canadien. Les beaux navires de cette compagnie, l'"Assiniboia" et le "Keewatin", quittent Port-McNicoll deux fois par semaine, tandis que le "Manitoba" part d'Owen-Sound, une fois tous les sept jours seulement. Tous trois naviguent sur la baie Georgienne, le lac Huron, la rivière Ste-Marie et le lac Supérieur, jusqu'à Port-Arthur et Fort-William.

Une Magnifique Croisière de Deux Jours-Navires luxueux Paysages pittoresques

A part la satisfaction personnelle de voyager sur le train le plus rapide du Canada—le "Trans-Canada Limited"—les voyageurs trans continentaux ont le privilège de passer par les Grands Lacs.

Demandez aux agents du Pacifique Canadien de vous fournir de plus amples renseignements au sujet de ce service

Voyagez par le PACIFIQUE CANADIEN

LA I

Consultations lég

Avis important.—Nés peuvent bénéficier de renseignements doit pondant est abonné; 20 tin; 30 Nos avocats con naires, usuelles, concern cas extraordinaires, ou entre le correspondant et diate, par lettre, nos avo

NOUVEAU CHEMI R.).—Q. Un cultivateur d'une ferme au bout de chemin de front sur le b Le chemin existe depu mais la corporation ayar tenir le rivage, la ter et le chemin en est passable depuis. Le co les très fortes dépenses la reconstruction du vi mer celui-ci et de const chemin à deux acres de l tribuables intéressés pe ter à cette décision et réclamer une certaine i terrain nouveau qu'il fe leur propriété pour trace min?

R. Le conseil a certain passer un règlement po chemin et en étudier un lement dans ces cas, et é sitions du Code municip été détaché d'une propri qui est le propriétaire borne. Quant à savoir s chez qui passerait le no font le droit de réclamer conséquence la chose no ment légitime. En effet s'approprier un terrain trui sans indemnité pe qu'il lui cause. Cette i être fixée sans connaître rain et l'endroit où la c'est à notre correspon ressés à faire les dem pour obtenir une évalu sonnante pour la vente d requise par la Corporati ment d'une nouvelle ro

INSPECTEUR ET TION.—(Réponse à A. seraient les conséquenc de voirie, non encore t dait contre un particulle cuter certains travaux? Comment cet inspect serment?

R. Il est clair en effe nicipal, inspecteur de v être assermenté pour ex charge. En effet, l'artic nicipal est absolument. Cet article déclare: " fonction, tout officier. " ter serment d'office, e " jours qui suivent l'avi " Ce serment est prêt " contenue dans l'artic " le faire il est censé av " la charge à laquelle il " sujet aux pénalités " refus.

Mais dans le cas où voirie n'a pas rempli c actes qu'il fait par sa q nicipal sont-ils nuls? tous les actes qu'il fait cielle sont valides. V notre confirmation l'ai nicipal:

Art. 136, C. M.— " écrit ou procédure ex " officielle par un offic " détient sa charge ill " être invalidé par le se " illégal de cette charg Maintenant, devant mentation? Nous n'a l'article 7 du Code m très directement à cet Art. 7, C. M.—"T " par les dispositions d " être prêt devant un " le protonotaire, le gr " Circuit, le greffier d " le secrétaire-trésorie " un commissaire de " un notaire, dans le " toriale respective."

LA LOI POUR TOUS

Consultations légales, par Lotarte & Rioux, avocats du Barreau de Québec.

Avis important.— Nos correspondants que cette page intéresse sont instamment priés de tenir compte des règles suivantes établies par le journal. 1o Seuls les abonnés peuvent bénéficier de ce service de consultations; c'est pourquoi toute demande de renseignements doit être signée, afin que nous puissions constater si le correspondant est abonné; 2o Les questions doivent être adressées directement au Bulletin; 3o Nos avocats consultants ne sont tenus de répondre qu'aux questions ordinaires, usuelles, concernant les lois qui gouvernent les choses de la vie rurale. Les cas extraordinaires, ou qui nécessiteraient une longue étude, sont choses à traiter entre le correspondant et les avocats; 4o Si le correspondant désire une réponse immédiate, par lettre, nos avocats consultants peuvent exiger des honoraires.

NOUVEAU CHEMIN. (Réponse à J. R.).—Q. Un cultivateur est propriétaire d'une ferme au bout de laquelle passe un chemin de front sur le bord d'une rivière. Le chemin existe depuis soixante ans, mais la corporation ayant négligé d'entretenir le rivage, la terre s'est éboulée et le chemin en est pratiquement impassable depuis. Le conseil a décidé, vu les très fortes dépenses que nécessiterait la reconstruction du vieux chemin, de fermer celui-ci et de construire un nouveau chemin à deux acres de la rivière. Les contribuables intéressés peuvent-ils s'opposer à cette décision et ont-ils le droit de réclamer une certaine indemnité pour le terrain nouveau qu'il faudra prendre sur leur propriété pour tracer un nouveau chemin?

R. Le conseil a certainement le droit de passer un règlement pour abolir l'ancien chemin et en établir un nouveau. Généralement dans ces cas, et en vertu des dispositions du Code municipal ce chemin, s'il a été détaché d'une propriété, revient à celui qui est le propriétaire du terrain qui le borne. Quant à savoir si les contribuables chez qui passerait le nouveau chemin ont le droit de réclamer une indemnité en conséquence de la chose nous paraît parfaitement légitime. En effet, personne ne peut s'approprier un terrain appartenant à autrui sans indemnité pour les dommages qu'il lui cause. Cette indemnité ne peut être fixée sans connaître les valeurs du terrain et l'endroit où la route doit passer; c'est à notre correspondant et aux intéressés à faire les démarches nécessaires pour obtenir une évaluation juste et raisonnable pour la vente de terrain qui serait requise par la Corporation pour l'établissement d'une nouvelle route.

INSPECTEUR ET ASSERMENTATION.—(Réponse à A. G.).—Q. Quelles seraient les conséquences si un inspecteur de voirie, non encore assermenté, procédait contre un particulier pour lui faire exécuter certains travaux? Comment cet inspecteur doit-il être assermenté?

R. Il est clair en effet qu'un officier municipal, inspecteur de voirie ou autre doit être assermenté pour exercer légalement sa charge. En effet, l'article 135 du Code municipal est absolument clair sur ce point. Cet article déclare: "Avant d'entrer en fonction, tout officier municipal doit prêter serment d'office, et ce, dans les quinze jours qui suivent l'avis de sa nomination." Ce serment est prêté suivant la formule contenue dans l'article 83. A défaut de le faire il est censé avoir refusé d'exercer la charge à laquelle il est nommé, et il est "sujet aux pénalités prescrites pour tel refus."

Mais dans le cas où un inspecteur de voirie n'a pas rempli cette formalité, les actes qu'il fait par sa qualité d'officier municipal sont-ils nuls? Certainement non, tous les actes qu'il fait en sa qualité officielle sont valides. Voici pour confirmer notre confirmation l'article 136 du Code municipal:

Art. 136, C. M.—"Nul acte, devoir, écrit ou procédure exécuté en sa qualité officielle par un officier municipal, qui détient sa charge illégalement, ne peut être invalidé par le seul fait de l'exercice illégal de cette charge."

Maintenant, devant qui se fait l'assermentation? Nous n'avons qu'à référer à l'article 7 du Code municipal qui répond très directement à cette question.

Art. 7, C. M.—"Tout serment requis par les dispositions du présent code peut être prêté devant un juge, un magistrat, le protonotaire, le greffier de la Cour de Circuit, le greffier de la Cour de magistrat de district, un membre du conseil, le secrétaire-trésorier, un juge de paix, un commissaire de la Cour supérieure, un notaire, dans leur juridiction territoriale respective."

FERMETURE D'UNE ROUTE.—(Réponse à X. X. X.).—Q. Une route ou montée qui a été verbalisée et ouverte aux frais du gouvernement a été retirée des charges de la corporation locale. Les cultivateurs qui résident au bout de cette montée avaient déménagé à un autre endroit depuis plusieurs années, mais comme ils restaient propriétaires des lots situés à cet endroit, le conseil n'a pas fermé la route, mais il en a laissé l'entretien aux intéressés. Depuis quelques mois la Corporation a passé un règlement prenant toutes les montées à sa charge.

Y a-t-il possibilité que le règlement s'applique à la montée en question?

R. Vu que le conseil municipal, par un règlement en force, avait déclaré qu'à l'avenir l'entretien de cette route serait à la charge des intéressés, nous ne croyons pas que le nouveau règlement mettant toutes les routes à la charge de la corporation comprenne cette montée particulièrement. Cependant, nous conseillons à notre correspondant de s'enquérir auprès des autorités pour connaître si le règlement comportait quelques réserves au sujet de leur chemin particulier; il serait peut-être possible de cette manière d'en venir à une entente sans brusquer les choses.

OBSTRUCTIONS DANS UN COURS D'EAU.—(Réponse à M. G.).—Q. Un cultivateur possède une terre qui traverse un cours d'eau, et ce cours d'eau lui sert à égoutter son terrain. Dans sa course, ce cours d'eau passe chez des voisins, propriétaires de fonds inférieurs et ceux-ci y jettent toutes sortes de déchets, ce qui gêne la circulation de l'eau et cause des dommages à notre correspondant. Ce dernier peut-il intervenir et forcer ses voisins à nettoyer ce cours d'eau et à s'abstenir d'y mettre des entraves?

R. Il n'y a, pour nous, aucun doute à déclarer que notre correspondant a le droit d'exiger que ses voisins, propriétaires de fonds inférieurs, ne mettent pas d'obstacles à la course d'un cours d'eau en y jetant des déchets ou en l'encombrant d'une manière quelconque, le Code municipal à l'article 193 impose une amende à ceux qui jettent dans les ruisseaux des troncs d'arbres ou autres obstructions de nature à gêner leurs voisins dans l'exercice de leurs droits légitimes. Le Code civil déclare également qu'une personne a le droit de se servir d'un cours d'eau pour son bénéfice, mais qu'il ne peut rien faire entraînant des dommages aux propriétaires voisins sous peine de tous dommages. Ajoutons que l'inspecteur agraire ayant juridiction dans l'espèce, nous conseillons à notre correspondant de lui soumettre le cas.

VENTE ET QUITTANCE.—(Réponse à J. G.).—Q. Notre correspondant est devenu propriétaire d'une ferme par un acte de donation; cet acte mentionnait certains droits à payer en argent à différentes personnes. Le donataire a accompli toutes les conditions qui lui ont été imposées et détient un reçu de tous ses créanciers indiquant qu'il s'est acquitté à leur égard. Aujourd'hui, le donataire veut vendre sa propriété, et l'acheteur exige qu'on lui fournisse des quittances des personnes qui lui ont donné des reçus, afin d'établir que la terre est exempte de dettes. Ces quittances sont-elles nécessaires et les droits ou obligations imposés dans l'acte de donation sont-ils des hypothèques. S'il y a lieu à fournir des quittances, qui doit les payer?

R. Les obligations imposées par le donateur à celui qui reçoit la donation portent généralement hypothèque lorsque cet acte de donation comprend le transport d'une propriété immobilière. Et, généralement, il est spécifiquement mentionné dans la donation que les obligations imposées par le donateur sont garanties par hypothèques

LES COLONS

Entendez-vous chanter les bois où nous allons?
Sur les pins droits et hauts comme des colonnades
Les oiseaux amoureux donnent des sérénades
Que troubleront, demain, les vigoureux colons.

Entendez-vous gémir les bois? Dans ces vallons
Qui nous offraient, hier, leurs calmes promenades
Les coups de hache, drus comme des canonnades
Renversent bien des nids avec les arbres longs.

Mais dans les défrichés où tombe la lumière,
L'été fera mûrir, autour d'une chaumière
Le blé de la famille et le foin du troupeau.

L'âme de la forêt fait place à l'âme humaine,
Et l'humble défricheur taille ici son domaine,
Comme dans une étoffe on taille un fier drapeau.

Pamphlé Lemay.

Comme nous n'avons pas lu l'acte en question, il nous est impossible d'affirmer si la rédaction est telle que dit ci-dessus. Cependant, notre correspondant peut se rendre compte par lui-même des termes que comporte la dite donation. Et dans le cas où les obligations sont garanties par hypothèque, il n'est pas douteux que l'acheteur a le droit d'exiger la production de quittance en rapport avec ses obligations. Dans le cas où le donataire doit produire des quittances, c'est naturellement à lui à les payer et non à l'acheteur de l'immeuble que la donation a transmis au vendeur. Voici en deux mots le règlement qui s'applique quant au paiement des quittances. C'est l'acheteur qui doit payer les quittances qu'il obtient de son vendeur pour la dette qu'il a acquittée à l'égard de celui-ci. Si le vendeur avait lui-même payé une hypothèque à son acheteur, il est obligé de payer la quittance établissant que son immeuble est quitte de toute charge et hypothèque. Bien plus, le vendeur peut même être obligé de fournir à ses frais à l'acheteur un certificat du Bureau d'enregistrement établissant qu'il a fait disparaître les hypothèques de son immeuble entièrement et légalement.

EGOUTTEMENT DES TERRES.—(Réponse à G. L.).—Q. Un cultivateur demeure sur le 11ème rang et ses voisins du 12ème rang en égouttant leur terre, font revenir l'eau dans sa part de chemin, de sorte que, ce cultivateur a été obligé de conduire cette eau à un fossé de ligne et même de poser un drainage.

Notre correspondant est-il obligé d'entretenir seul ce fossé et ce drainage ou bien s'il a le droit de se faire aider par ses voisins du 12ème rang, vu que ce drainage ne lui sert aucunement à égoutter sa propre terre?

R. Nous l'avons dit à plusieurs reprises au cours de nos consultations: un propriétaire est obligé de travailler à l'égouttement de la terre qui lui appartient mais il ne peut être obligé à des travaux qui ne profitent nullement à sa propriété. Pour être plus précis, lorsque les eaux des terrains voisins s'écoulent par la pente naturelle sur un certain terrain, le propriétaire de ce terrain est obligé de le recevoir et de faire les fossés ou rigoles nécessaires; mais il n'en est pas de même de l'eau qui viendrait chez lui des terres voisines au moyen de fossés ou rigoles, c'est-à-dire par tout moyen artificiel. Ne connaissant pas la situation des lieux, nous ne pouvons malheureusement fixer notre opinion sur la question qui nous est soumise.

Nous ne pouvons que conseiller à notre correspondant de se rendre compte de quelle manière l'eau de ses voisins vient se déverser sur sa part de chemin; si c'est par la pente naturelle des terres sans que l'eau soit conduite, il est obligé de la recevoir et reste assujéti aux travaux qui en dépendent.

CHEMINS D'HIVER.—(Réponse à B.P.).—Q. Quelles sont les dispositions de la loi concernant l'entretien des chemins d'hiver; spécialement un contracteur est-il obligé d'ouvrir les chemins durant une tempête de neige, et au printemps s'il se fait des coupes dans le chemin par la fonte des neiges, qui doit les réparer?

R. Le Code municipal ne précise pas dans tous ces petits détails les obligations d'un entrepreneur de chemins durant la saison d'hiver le Code municipal déclare; simplement que le contracteur doit entre-

tenir les chemins d'hiver en bon état, jusqu'au 30 avril, de chaque année. Nous croyons que c'est le devoir d'un contracteur d'ouvrir les chemins durant une tempête pour que les communications ne soient pas complètement interrompues. De même à la fonte des neiges, le contracteur, croyons-nous, est obligé de réparer les endroits de chemin qui sont rendus impassables par la fonte des neiges.

(Suite à la page 426)

BICKMORE
GAIL CURE

Guérit les chevaux pendant le travail. Nous donnons cette garantie depuis plus de 30 ans. Augmentation constante des ventes. Bickmore guérit les blessures, douleurs, coupures, frottements. Les cultivateurs en font usage. Chez tous les forgerons et charbonniers à 35c 70c et \$1.40.

Wingate Chemical Co. Limited
Montreal.

COUPONS

1 à 4 1/2 VERGES

Valeurs insurpassables

SERGE A COSTUMES POUR DAMES \$1.90 LA VERGE

Une serge pure laine, fin soyeux, teintes solides, texture très fournie, vraie bonne qualité, 54 pouces de largeur. Régulier \$3 la vergé. En coupons, notre prix \$1.90 la vergé.

TRICOTINES ET POIRET, \$2.90 LA VERGE

54 pouces de largeur. Plus pur tout-laine, soyeux, texture de soie, en Bleu marine ou noir, teintes attractives. Tissus à costumes ou robes, pesanteur moyenne, vraiment chic, distingué et apparent, joli croisé. Régulier \$3.50 à \$4 la vergé. En Coupons, notre prix: \$2.90 la vergé.

POLO ET VELOURS A MANTEAUX, \$2.90 LA VERGE

Texture tout laine de la plus belle qualité, 54 pouces de largeur, pesanteur moyenne, convient particulièrement pour Manteaux de printemps et d'Été. Soyeux, confortable et de durée. Dans les teintes de brun foncé, Brun clair medium et Drab. Prix régulier: \$4.50. En Coupons, notre prix \$2.90 la vergé.

GARANTIE

Tous paquets expédiés FRANC DE PORT et assurés. Garantie absolue argent retourné si pas satisfait. Échantillons fournis sur demande.

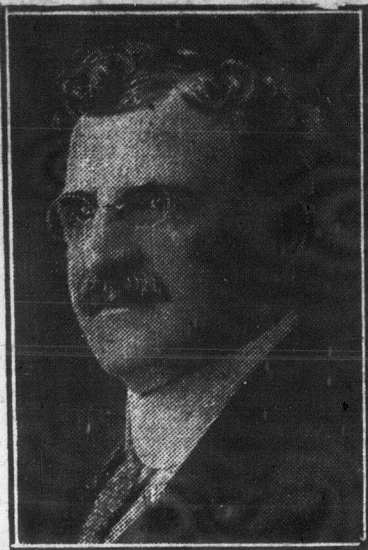
Nos coupons mesurent de 1 vge à 4 1/2 verges. 3 1/2 verges suffisent pour un complet pour homme ou costume pour dame.

COMMANDEZ sans retard. Vous ne prenez aucun risque. Tous les risques sont de notre côté.

Mills & Factory Distributors

420 rue St-Paul Ouest - Montréal

LISEZ LE BULLETIN DE LA FERME



Dr A. T. CHARRON
Directeur de l'Ecole de Laiterie
de St-Hyacinthe.

Un honneur pour les canadien-français

A la dernière convention annuelle des membres de "l'INSTITUT CANADIEN" des Chimistes (C.I.C.) tenue à Kingston, les 27, 28 et 29 mai derniers, le Docteur A. T. Charron, M.A.; D.Sc.; D.S.A., Chimiste en Chef de la Province de Québec, a été élu président général de cet Institut qui compte au-delà de 800 membres, parmi lesquels se trouvent les personnalités les plus marquantes dans le domaine de la Chimie pure et appliquée. Le Docteur Charron remplace à ce poste le Docteur Neish de l'Université Queen's, Ontario.

C'est un honneur pour les Canadien-Français, en même temps que la reconnaissance, par nos compatriotes de langue anglaise, des talents et des capacités du Dr Charron.

Nos félicitations au nouveau Président!

LA LOI POUR TOUS

(Suite de la page 425)

CHEMIN ET ENTREPRENEUR.—(Réponse au même).—Q. Je suis chargé de l'entretien d'une route par contrat. Quelques-uns des contribuables de la route ont fait des fossés et ont jeté la terre au milieu du chemin, ce qui nuit aux voitures qui passent à cet endroit.

A qui revient le travail d'aplanir le chemin à cet endroit?

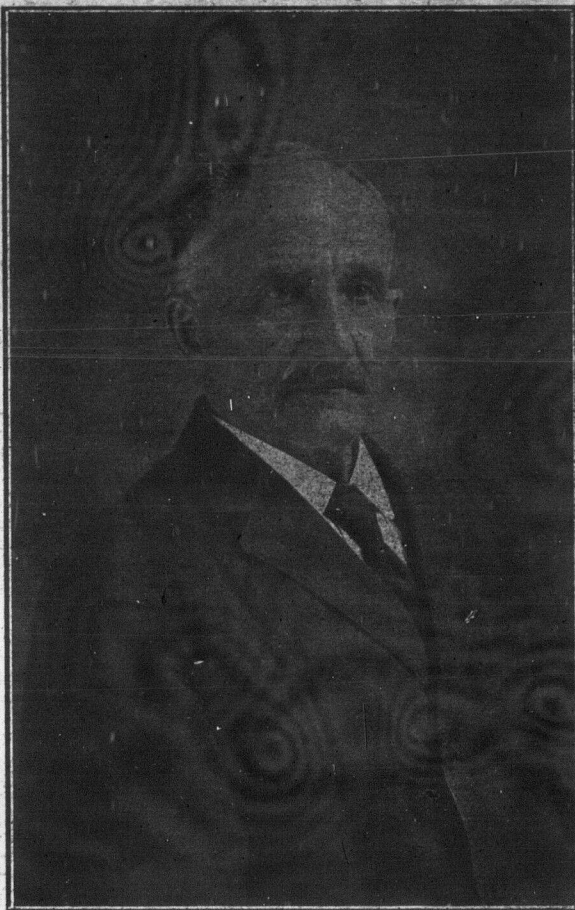
R. Nous ne croyons pas que l'entrepreneur chargé de l'entretien d'une route soit obligé de faire des travaux supplémentaires par le fait que les propriétaires voisins de la route y jettent leur terre, à moins que le contracteur ait prévu la chose lors de son contrat et qu'il ne l'ait admis à sa charge.

CONSTRUCTION D'UN COURS D'EAU.—(Réponse au même).—J'ai été nommé syndic pour la construction d'un cours d'eau qui doit se construire prochainement.

Le procès-verbal nous dit que ce cours d'eau doit avoir trois pieds de largeur au fond. Est-ce la loi?

R. Les travaux de chemins, ponts ou cours d'eau sont généralement réglés par procès-verbal; et les personnes qui sont chargées de l'exécution de ces travaux doivent se conformer au procès-verbal en vigueur, à moins qu'il ne soit abrogé par la corporation, par règlement, sur requête d'un ou plusieurs intéressés, ou sur l'ordre du conseil après avis public. Quant aux dimensions exactes que doit avoir un cours d'eau à sa base, nous croyons que la municipalité a juridiction sur ce point, c'est-à-dire, qu'elle doit construire le cours d'eau en rapport avec les besoins auxquels il doit répondre. En effet, nous ne trouvons rien dans le Code municipal qui impose à un cours d'eau telle ou telle dimension dans tel ou tel cas.

LOT PATENTE.—(Réponse à un Colon du Nord).—Q. J'ai acheté 100 pieds de terrain d'un cultivateur dont la terre n'é-



M. Hyacinthe Mousseau, Berthierville, comté de Berthier.—Lauréat de la médaille d'or au concours de mérite agricole de 1923.

taît pas encore arpentée. Quand j'ai voulu faire patenter mon lot, j'ai fait établir les lignes par un arpenteur et je me suis aperçu que j'empiétais sur un lot voisin. J'ai écrit à ce voisin pour lui demander d'acheter la partie de ce lot sur lequel j'avais empiété. Mais ce propriétaire refuse de vendre.

Ce propriétaire peut-il reculer mes bornes quoique je possède cet endroit depuis neuf ans?

R. Il n'y a pas de doute que le propriétaire du terrain sur lequel vous avez empiété peut réclamer la partie de terrain qui est sa propriété. Car, il y a plusieurs raisons en sa faveur: la première, c'est que vous ne pouvez prescrire contre lui que par 10 ans avec titre et bonne foi; la deuxième, c'est que les terres voisines n'ayant jamais été bornées, il a toujours le droit de le faire et de réclamer la possession du terrain sur lequel vous avez apparemment exercé vos droits de propriétaire.

DOMMAGES.—(Réponse à A. C.).—Q. Un correspondant nous demande s'il peut prendre une action en dommages contre une institutrice qui a incité les enfants de son école à insulter sa fille en lui lançant de la neige et en l'injuriant publiquement?

R. Nous tenons à dire tout d'abord qu'une action en dommages peut toujours être intentée dans le cas où une personne a été injuriée soit dans sa personne, soit dans son honneur, mais dans la plupart de ces cas, les juges reçoivent assez mal les actions en dommages qui sont devenues une véritable plaie chez nos concitoyens. Voici, les Cours de justice, pour mettre fin à ces abus, renvoient très souvent les actions en dommages, chaque partie payant ses frais, de sorte que l'offensé n'en retire le plus souvent que des dépenses, et qu'il souffre doublement de la revanche qu'il veut prendre. Dans ce cas particulier, nous croyons que même si l'action en dommages était prise et que l'institutrice en question était condamnée à payer telle ou telle somme, le jugement serait difficilement exécutoire, car la loi déclare insaisissable le salaire des institutrices et des instituteurs dans la province.

VENTE A L'ENCAN.—(Réponse à J. L.).—Q. Un cultivateur a vendu une vache dans un encan public, au mois d'octobre dernier. L'acheteur qui a payé l'animal \$16.50, a perdu ce dernier dans le mois de mai suivant. L'acheteur réclame au ven-

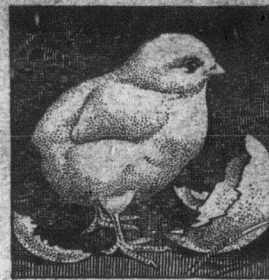
deur le prix de l'animal sous prétexte que cette vache était malade lors de la vente, mais le vendeur ne s'est jamais aperçu de rien dans aucune circonstance.

La vente est-elle annulable?

R. Il serait très important pour nous de connaître quelles étaient les conditions de la vente aux enchères publiques. Au cas où la vente se serait faite dans les conditions ordinaires, savoir: que le transport de propriété est déclaré fait "sans garantie aucune", nous croyons que le vendeur est à l'abri de toute réclamation de la part de son acheteur. Au surplus, si l'acheteur ne s'est jamais aperçu que l'animal qu'il mettait en vente souffrait d'une maladie quelconque et que le vendeur n'a jamais réclamé pendant l'espace de temps assez long qui s'est écoulé de la date de la vente à la mort de l'animal. Il est fort probable que l'acheteur a peu de chance de réclamer l'annulation de la vente. D'ailleurs, il faudrait que celui-ci prouvât que l'animal souffrait de vices cachés au moment même de la vente, et qu'il ait mis en demeure le vendeur d'annuler la vente dans un délai de 8 à 10 jours.

REDRESSEMENT DE ROUTE.—(Réponse à J. G. C.).—Q. Il y a plusieurs années, un propriétaire donna un morceau de terrain pour redresser la route régionale. Ce transport de propriété a été fait par écrit. Mais, lorsque la route a été construite, les autorités ont décidé de ne pas faire le redressement projeté et les constructeurs ont suivi l'ancien chemin. Maintenant, on veut redresser la route à cet endroit. Est-ce que le propriétaire qui a ainsi donné un morceau de terrain pour améliorer un chemin public peut réclamer des dommages, étant donné que les travaux nécessitent l'abattage sur sa propriété de plusieurs arbres d'ornement?

R. Il est assez difficile de donner une réponse adéquate à cette question, sans avoir pris connaissance des conditions contenues dans la donation en l'espèce. Cependant, nous croyons que si notre correspondant a donné par écrit un morceau de terrain pour redresser la route, il est encore obligé de se conformer aux termes de cet écrit, à moins qu'il n'ait été avisé par l'autorité compétente lors de la construction de la route qu'on n'entendait plus se prévaloir lors des droits qu'il avait donnés. Cependant, nous pouvons reconnaître qu'il peut y avoir des doutes sur une réclamation en dommages de la part de notre correspondant,



Poussins d'un jour de lignée de pondeuses DERNIERE CHANCE

Hâtez-vous si vous voulez avoir des œufs à l'automne, alors qu'ils vaudront \$1.00 la douzaine. Le seul moyen est de vous procurer des poussins de lignées de pondeuses. Commandez-en tout de suite pendant qu'il n'est pas trop tard. La semaine prochaine, nous n'en aurons plus.

Pouvons fournir immédiatement des poussins de races PLYMOUTH ROCK BARRE et RHODE ISLAND ROUGE. Prix: 32cts l'unité \$30.00 le cent.

L'UNION EXPERIMENTALE
Basse-Cour Belvédère,
Chemin Ste-Foy Québec

mais nous pensons que les procès que pourrait entraîner une réclamation de cette nature seraient plus préjudiciables à notre correspondant que la perte de quelques arbustes relativement minimes.

SCIES

EGOINES
RUBAN
BLEU

QUALITÉ
SUPERIEURE

DEMANDEZ-LES A
VOTRE FOURNISSEUR

SIMONDS

SIMONDS CANADA SAW CO. LIMITED
rue St-Rémi et ave. Acorn, Montréal, Qué.
Vancouver, C.A. St-Jean, N.B. 3-24

COUPONS

1 à 4 1/2 VERGES

Valeurs exceptionnelles

TWEEDS DONEGAL, \$1.50 la verge

54 pouces de largeur. Dans le teintes populaires de brun et gris mêlés. Bonne valeur. Pure laine, teintes solides. Très à la mode cette année, pour pardessus d'hommes et costumes de printemps et d'été pour dames. Prix: la verge, \$1.50.

TWEEDS ANGLAIS, \$2.50 la verge

Pour Complets pour Hommes. Etoffe anglaise, pur laine, poids moyen. Brun Heather et Gris foncé médium, double largeur. Réellement apparent et attractif pour complets de printemps et d'été pour hommes. Se vendant régulièrement à \$3.50 à \$4. la verge. En Coupons de 1 à 4 1/2 verges, notre prix, \$2.50 la verge.

GARANTIE

Tous paquets expédiés FRANC DE PORT et assurés. Garantie absolue d'argent retourné si pas satisfait. Echantillons fournis sur demande.

Nos coupons mesurent de 1 vge à 4 1/2 verges. 3 1/2 verges suffisent pour un complet pour homme ou costume pour dame.

COMMANDEZ sans retard. Vous ne prenez aucun risque. Tous les risques sont de notre côté.

Mills & Factory Distributors
420 rue St-Paul Ouest - Montréal

Lisez le Bulletin de la Ferme



**Un jour de
pondeuses
CHANCE**

Si vous voulez avoir
une, alors qu'ils
sont en douzaine. Le
prix de procurer des
pondeuses.
est de suite pen-
sés trop tard. La
nous n'en aurons

immédiatement
des PLYMOUTH
et RHODE IS-
land. Prix: 32cts l'unité

EXPERIMENTALE
à Rivière,
Québec

les procès que pour-
clamer de cette
judiciaires à notre
perte de quelques
minimes.

**QUALITÉ
SUPÉRIEURE**
DEMANDER LES À
LE FOURNISSEUR
NDS
N.W. CO. LIMITED
Montréal, Qué.
St-Jean, N.B. 2-24

**ONS
SERGES
optionnelles**

L. \$1.50 la verge

pour Hommes.
en brun et gris
foncé. Pure laine.
Très à la mode
d'été et d'automne.
Prix: la verge.

\$2.50 la verge

pour Hommes.
en brun, gris foncé
et gris foncé
largeur. Réelle-
ment attractif pour
l'été et d'automne.
Se vendant réguli-
èrement à \$4. la verge.
à 4 1/2 verges, do-
nner la verge.

TIE

expéditions FRANC

de l'argent re-

çu sur deman-

de 1 ve à

ne suffisent p. ur

omme ou costu-

me retard. Vous

reçu. Tous les

côté.

Distributors

Montréal

de la Ferme

La Voix du Pays de Québec

qui parla un jour à
MARIA CHAPDELAINÉ
S'adresse aujourd'hui
à nous tous---

Comme Elle, Allons-nous l'Ecouter?

L

La voix du pays de Québec disait à Maria Chapdelaine:

"NOUS sommes venus il y a trois cents ans, et nous sommes restés... Ceux qui nous ont menés ici pourraient revenir parmi nous sans amertume et sans chagrin, car si c'est vrai que nous n'ayons guère appris, assurément nous n'avons rien oublié.

"Nous avons apporté d'outre-mer nos prières et nos chansons; elles sont toujours les mêmes... Nous avons marqué un plan du continent nouveau, de Gaspé à Montréal de St-Jean d'Iberville à l'Ungava, en disant: Ici toutes les choses que nous avons apportées avec nous, notre culte, notre langue, nos vertus et jusqu'à nos faiblesses deviennent des choses sacrées, intangibles et qui devront demeurer jusqu'à la fin.

"... Et nous nous sommes maintenus, peut-être afin que dans plusieurs siècles encore le monde se tourne vers nous et dise: Ces gens sont d'une race qui ne sait pas mourir... Nous sommes un témoignage.

"... C'est pourquoi il faut rester dans la province où nos pères sont restés et vivre comme ils ont vécu, pour obéir au commandement inexprimé qui s'est formé dans leurs cœurs, qui a passé dans les nôtres et que nous devons transmettre à notre tour à de nombreux enfants: Au pays de Québec rien ne doit mourir et rien ne doit changer..." (1)

Nous aussi devons écouter la voix du pays de Québec. Restons ce que nous sommes, ne sacrifions pas plus longtemps aux étrangers le patrimoine de nos enfants, aidons à enrayer l'exode des nôtres vers les villes manufacturières des Etats-Unis, dépensons dans notre province l'argent durement gagné ici, ne nous laissons

(1) Extrait de "Maria Chapdelaine" par Louis Hémond.

Aidons à faire notre Province plus grande et plus prospère

DEPENSONS NOTRE ARGENT CHEZ NOUS

Publié dans le meilleur intérêt de la Province de Québec
**L'ASSOCIATION DES MARCHANDS-DETAILLANTS DU CANADA
PROVINCE DE QUÉBEC**

Demandez les Produits
fabriqués à
Québec

**COSTUMES
COMPLETS
PALETOTS
MANTEAUX
CHAUSSURES
EPICERIES
BIÈRES
LIQUEURS
CHOCOLATS
CONFITURES
PAIN
GATEAUX
CIGARES
Etc., Etc.**

5

5

5

LE MARCHÉ PRIX PAYES THE MARKET

SEMAINE FINISSANT LE 31 MAI 1924

BEURRE.

BEURRE	BUTTER	FROMAGE	CHEESE
Pasteurisé Spéc. —	32 1/2c la lb.	Blanc	
Pasteurisé No 1. —	32 1/2c " "	Spéc.	14 3/4
No 1.	31 1/2c " "	No 1.	14 1/2
No 2.	30 1/2c " "	No 2.	13 1/2
Beurre de Ferme	Dairy Butter	Coloré	
No 1.	24c la lb.	Spéc.	14 3/4
N 2.	23c " "	No 1.	14 1/2
3.	21c " "	No 2.	13 1/2

Pour les deux semaines du 15 et 22 mai nous avons publié 14c pour le fromage blanc; il aurait fallu lire: 14 1/2c.

PRODUITS DIVERS

Eufs,	Eggs	Les barils ne sont pas remis à l'expéditeur. En canistres et barils (retournables) 5 gallons et plus:	Barrels are not returned to shippers. In cans and barrels (returnable) of 5 gallons or more.
Frais spéciaux.	0.30 dos.		
Frais extras.	0.28 " "		
Frais premiers.	0.24 " "		
Frais seconds.	0.20 1/2 " "	No 1.	\$1.50 gall
		No 2.	1.30 " "
		No 3.	1.05 " "
Fèves,	Beans		
Blanches } No 1 (Triées à la main. Hand pick.	4 1/2 la lb		
White } No 2.	3 1/2 la lb		
		Laine	Wool

Sucre d'érable,	Maple Sugar	Lavée, No 1.	35c la lb.
	Pain Gros 1 lb. Pains	Lavée, No 2.	30c " "
No 1.	15c 13c la lb	Non lavée, No 1.	26c " "
No 2.	14c 11c " "	Non lavée, No 2.	23c " "
No 3.	9c " "	Non lavée, No 3.	18c " "
Sirop d'érable,	Maple Syrup		
En canistres de 1/2 ou 1 gallon impérial	In cans of 1/2 or 1 gallon (imperial)	Peaux	Hides
No 1.	\$1.85 gall.	Moins de 47 lbs.	8c la lb.
No 2.	1.65 " "	Peaux de bœufs, plus de 47 lbs.	6c " "
No 3.	1.40 " "	Peaux de taureaux pesantes.	5c " "
En barils (non retournables) de 5 gal. ou plus:	In barrels of 5 gallons or more	Peaux de veaux de lait.	15c " "
No 1.	\$1.60 gall.	Peaux de moutons.	\$1.25 à \$2.00
No 2.	1.40 " "	Peaux de chevaux.	\$2.00 à \$3.00
No 3.	1.15 " "	(suivant la grandeur)	

ANIMAUX VIVANTS

Bouvillons,	Steers	Moutons,	Sheep
Extra choix—Selected.	7 1/2c la lb	No 1.	7c la lb
Choix—Choice.	7c " "	No 2.	6c " "
No 1.	6 1/2c " "	No 3.	5c " "
No 2.	6c " "		
No 3.	4c " "	Porcs vivants,	Live hogs
No 4.	3 1/2c " "	Porcs à bacon (choix), Select Bacon Hogs.	170 à 220 lbs. 8 1/2c
		Porcs épais, Thick-Smooth Hogs.	170 à 20 lbs. 8 1/2c
		Porcs à étal, Shop Hogs.	120 à 170 lbs. 8 1/2c
		Porcs lourds, Heavies.	220 à 270 lbs. 8 1/2c
		Extra lourds, Extra heavies.	plus de 270 lbs. 6c
		Porcs légers, Lights & Feeders.	moins de 120 lbs. 7 1/2c
		Truies No 1.	moins de 350 lbs. 5 1/2c
		Truies No 2.	plus de 350 lbs. 5c
		Adressez vos animaux vivants à Coopérative Fédérée de Québec, Montréal Stock Yard, Pte St.-Charles, Mt.	

CHARBON	CRIBLURES
Demandez nos prix, rendu à votre station. Expédition à la date désignée.	\$24.00 la tonne pour des criblures mouluées, Standard, c'est bon marché!

COMMANDEZ

— VOS —

PEINTURES	CLOTURES
INSECTICIDES	PNEUS ET TUBES
TOLES A COUVRIR	GROS SEL LIVERPOOL

ANIMAUX ABATTUS

Veaux,	Dressed Calves	Agneaux,	Lambs
	Engraisés au lait. Mlk fed		
Choix.	12c la lb	Choix.	18c la lb
No 1.	10c " "	No 1.	16c " "
No 2.	9c " "	No 2.	14c " "
No 3.	8c " "	No 3.	12c " "
Porc frais,	Fresh Pork	Moutons,	Sheep
No 1, 99 à 140 lbs.	11c la lb	No 1.	12c la lb
No 2, 140 à 175 lbs.	10c 1/2 " "	No 2.	11c " "
No 3, 175 à 225 lbs.	10c " "	No 3.	10c " "

Les exp. d'animaux abattus doivent être faites à 114, rue ST-PAUL-EST, Mt.

VOLAILLES

Vivantes Poulets	Poules	Canards	Vieux coqs
Choix.	No 1.	No 1.	13c la lb
No 1.	No 2.	No 2.	15c " "
No 2.	No 3.	No 3.	50c

EXPEDIEZ

— VOTRE —

BEURRE	FROMAGE
Nous vous obtenons les plus hauts prix du marché. Nous vous rendons justice. Nous organisons la vente de votre produit. Nous cherchons de nouveaux débouchés.	Nous nous efforçons de maintenir les prix. Nous faisons tout en notre pouvoir pour améliorer la qualité et le bon renom de notre fromage, à l'étranger.
NOUS PROTEGEONS LES INTERETS DES CULTIVATEURS	
— à la —	
Coopérative Fédérée de Québec	
114 rue ST-PAUL-EST, Montréal	

REVUE

BEURRE
Comme nous l'avons vu dernièrement, le marché au beurre est plus faible cette semaine. Le fléchi d'environ 1/2c. la lb. qualités.
Les arrivages qui ont été rables que la semaine dernière cause de cette dernière l'américain reste le même.
La température a été des derniers jours et la plus vaches sont aux pâturages.
Le marché local est avec une forte augmentation que nous aurons sous peu actuellement aucune destination, à moins d'une des entreposés locaux avec tendance à la baisse.

FROMAGE
Quoiqu'une légère baisse au viron 1-3c la livre ait eu lieu au marché au fromage, il n'a pas maintenu au même niveau.
Le marché anglais continue à quille. Comme la semaine dernière hausse est due à la tation des acheteurs locaux dans les opérations futures.
Il est assez difficile de le marché sous peu, tout dépend de l'exportation.

ŒUF
Le marché des œufs a été me toute la semaine. Les œufs d'être en mesure de prix que ceux que nous avons semaine précédente.
Nous bénéficions d'un œuf généralement bon, grâce à la fraîche qui permet les opérations d'entrepôt. Par ailleurs, la tation locale est assez forte.
Avec l'arrivée des œufs de basse que nous avions en baisse. D'un autre côté, d'œufs ralentira d'ici quelques jours nous espérons que nous tiendra généralement à la hausse.

SUCRE ET SIROP
Aucun changement au marché du sucre et de la demande pour le sucre y a peu de demande pour le sucre.
Le marché du sucre est beaucoup depuis nous semble que les prix du sucre d'érable à un point de trop grands de quelque peu la semaine. Si plus tard, la demande pour le sucre, nous en avertissons les cultivateurs par la Ferme.

FEVES ET POIS
Peu de changement au marché des fèves et des pois. Nous avons diminution de quelques des pois, mais pour les demeurés à peu près les mêmes.
La demande est pour les arrivages peu considérables.

MIEL
Le marché bénéficie de la demande pour le miel. Le reusement, ce marché est combré de ce temps-met d'espérer que l'on facilement le miel disponible récolte.

BŒUFS SU
Le marché des bœufs a été meur à peu près stationnaire la dernière semaine.
Il a été offert et vendus chés de Montréal, 75c par pied. Les bouvillons

REVUE DES MARCHES

Du 24 au 31 mai inclusivement

Donnée par La Coopérative Fédérée de Québec, (Dep't des consignations)

BEURRE

Comme nous l'avons prévu, la semaine dernière, le marché au beurre a été un peu plus faible cette semaine. Les prix ont fléchi d'environ 1/4c. la livre sur toutes les qualités.

Les arrivages qui ont été plus considérables que la semaine précédente est la cause de cette dernière baisse. Le marché américain reste le même.

La température a été favorable dans ces derniers jours et la plus grande partie des vaches sont aux pâturages.

Le marché local est assez actif, mais, avec une forte augmentation des arrivages que nous aurons sous peu, comme il n'y a actuellement aucune demande pour exportation, à moins d'une forte compétition des entrepreneurs locaux, un marché faible avec tendance à la baisse est à prévoir.

FROMAGE

Quoiqu'une légère avance de prix d'environ 1-8c la livre ait été enregistrée, le marché au fromage s'est pratiquement maintenu au même niveau en ces derniers jours.

Le marché anglais continue d'être tranquille. Comme la semaine précédente cette dernière hausse est due à la forte compétition des acheteurs locaux qui ont confiance dans les opérations futures.

Il est assez difficile de prévoir ce que sera le marché sous peu, tout dépendra du marché d'exportation.

ŒUFS

Le marché des œufs s'est maintenu ferme toute la semaine. Nous sommes heureux d'être en mesure de payer les mêmes prix que ceux que nous avons payés la semaine précédente.

Nous bénéficions d'une demande particulièrement bonne, grâce à la température fraîche qui permet les achats d'œufs pour entreposage. Par ailleurs, la consommation locale est assez forte.

Avec l'arrivée des chaleurs, il est possible que nous ayons à subir une légère baisse. D'un autre côté, la production d'œufs ralentira d'ici quelques semaines et nous espérons que notre marché se maintiendra généralement assez bon cette année.

Nous conseillons aux expéditeurs de ne point retarder pour faire l'expédition de leurs œufs et surtout de prendre toutes les précautions voulues pour ne fournir qu'une marchandise de choix.

SUCRE ET SIROP D'ÉRABLE

Aucun changement n'est survenu dans le marché du sucre et du sirop d'érable. Il y a peu de demande pour le moment.

Le marché du sucre d'érable ayant fléchi beaucoup depuis quelque temps, il nous semble que les cultivateurs qui ont du sucre d'érable à vendre ne courent point de trop grands risques à retarder de quelque peu la vente de leur sucre. Si plus tard, la demande redevient meilleure, nous en avertirons immédiatement ces cultivateurs par la voix du Bulletin de la Ferme.

FÈVES ET POIS

Peu de changement dans le marché des fèves et des pois. Nous avons constaté une diminution de quelques sous dans les prix des pois, mais pour les fèves, les prix sont demeurés à peu près les mêmes.

La demande est peu importante et les arrivages peu considérables.

MIEL

Le marché bénéficie d'une meilleure demande pour le miel, actuellement. Heureusement, ce marché n'est pas trop encombré de ce temps-ci, ce qui nous permet d'espérer que l'on pourra écouler assez facilement le miel disponible, d'ici la nouvelle récolte.

BŒUFS SUR PIEDS

Le marché des bœufs sur pieds est demeuré à peu près stationnaire, au cours de la dernière semaine.

Il a été offert et vendu, sur les deux marchés de Montréal, 752 têtes de bœufs sur pieds. Les bouvillons de bonne qualité se

sont vendus de \$7.25 à \$7.75 du cent livres.

Un petit lot de bouvillons de très belle qualité a obtenu jusqu'à \$8.00 du cent livres. Les bouvillons de qualité moyenne ont été vendus de \$6.50 à \$7.00 du cent livres et ceux de qualité commune, de \$5.00 à \$6.25 du cent livres.

Les taures de bonne qualité ont obtenu \$7.00 du cent livres; celles de qualité moyenne de \$5.05 du cent livres, à \$6.50. Les taures de qualité commune se vendaient de \$3.50 à \$4.50.

Les bonnes vaches ont réalisé de \$5.25 à \$5.75; celles de qualité moyenne de \$4.50 à \$5.00 et celles de qualité commune, de \$3.25 en montant.

Un certain nombre de bons taureaux ont été vendus de \$5.00 à \$5.50 du cent livres mais quelques-uns de très belle qualité ont obtenu jusqu'à \$6.50.

La demande pour les taureaux de mauvaise qualité a été presque nulle. Il a été presque impossible de vendre ceux arrivés sur le marché, au prix de \$4.00 et \$3.50 du cent livres.

VEAUX VIVANTS

Le marché des veaux vivants est demeuré à peu près sans changement, au cours de la semaine.

Les bons veaux de lait se vendaient de \$5.75 à \$6.50 du cent livres, suivant la qualité et l'importance des lots offerts.

Le prix de \$7.00 à \$7.50 était payé pour veaux cois au milieu des lots, par des bouchers locaux. Les veaux de lait de qualité moyenne ont réalisé de \$5.25 à \$5.50 et ceux de qualité commune ont été payés \$5.00 du cent livres.

Les veaux nourris à la chaudière ont obtenu de \$4.00 à \$4.50 du cent livres.

MOUTONS

Le marché des moutons a été à environ 25c plus bas la semaine dernière que le prix de la semaine précédente.

Les ventes se sont faites généralement de \$6.00 à \$6.75, suivant les qualités.

La plus grande partie des transactions a été opérée au prix de \$6.85.

AGNEAUX DU PRINTEMPS

Le prix de 20c la livre a été payé pour un très beau lot d'agneaux pesant vivants, en moyenne 40 livres ont obtenu 17c et 18c la livre. Les autres lots ont été payés de \$6.00 à \$8.00 par tête.

PORCS VIVANTS

Le marché des porcs vivants est demeuré stationnaire au cours de la dernière semaine. Les arrivages se sont élevés à 3171 têtes.

Les porcs de boucherie, de bonne qualité, ont été payés de \$8.35 à \$8.50 avec la plus grande partie se vendant au prix de \$8.50.

Les porcs de pauvre qualité se vendaient \$8.25 du cent livres.

Les porcs classés "select", à bacon, ont obtenu \$8.75 du cent livres.

Une très faible demande a été observée sur le marché, pour les truies, lesquelles ont obtenu \$5.25 du cent livres.

VEAUX ABATTUS

Les arrivages de veaux abattus ont été un peu moins nombreux cette semaine. Nous bénéficions cependant d'une demande très faible avec des prix fermes.

Nos prévisions sont pour un marché à la hausse, pour la semaine à venir.

PORCS ABATTUS

Les arrivages de porcs abattus ont été très peu nombreux, au cours des derniers huit jours. La demande reste bonne.

Il n'y a pas à noter de changements dans les prix. Nous prévoyons un marché stationnaire.

VOLAILLES VIVANTES

Les arrivages de volailles vivantes ont été beaucoup plus nombreux. La demande est très bonne avec cependant une légère faiblesse dans les prix. Toutefois, nous croyons que le marché des volailles vivantes se maintiendra assez pour bon d'ici encore quelques jours.

Fumez
"Le Tabac de Qualité"
OLD CHUM

Paquet scellé 15¢
(conserve le tabac
en parfaite condition)

aussi en boîtes métalliques d'une 1/2 lb.

Manufacturé par "Imperial Tobacco Company of Canada Limited"

Chemin de fer National
du Canada

Service entre Montréal, Québec
et la Malbaie

Depuis le 18 mai le Chemin de Fer National fait circuler un train direct entre Montréal et la Malbaie. Ce train part de Montréal (Gare Bonaventure) à 9.25 a.m. tous les jours, dim. exc. arrive à Québec à 2.45 p.m., en repart à 3.30 p.m. et arrive à la Malbaie à 7.30 p.m. Au retour le train quitte la Malbaie à 8.30 a.m. tous les jours dim. exc. arrive à Québec à 12.30 p.m. repart à 1.20 p.m. et rentre à Montréal à 6.05 p.m. Outre ce service un train quittera Québec (Gare du Carré Parent) à 8.15 a.m. le samedi seulement, à partir du 14 juin, et arrivera à la Malbaie à midi. Il repartira de la Malbaie à 5.45 p.m. le dimanche seulement et arrivera à Québec à 9.45 p.m. Le voyage entre Montréal et la Malbaie et vice versa est direct et s'effectue sans aucun changement à Québec. Ces trains sont munis d'un matériel roulant des plus modernes: Wagon buffet-salon et wagon salon-panorama, wagons de première et de seconde. La course entre Québec et Montréal s'effectue via le Pont de Québec. Pour tous autres renseignements, réserves de fauteuils, etc., prière de s'adresser au Bureau de la Ville, 10 rue Ste-Anne, Québec, Tél. 529, à la Gare du

Palais, Tél. 2125, à la Gare du Carré Parent, Tél. 3427 ou à n'importe lequel des agents du Chemin de Fer National.

1er ouvrier.—Si j'héritais un million de piastres aujourd'hui j'enverrais mon pic chez le diable.

2e ouvrier.—Oui, si si! Si les grenouilles avaient des ailes elles voleraient.

1er ouvrier.—Ce n'est pas certain, puisqu'elles ont quatre pattes et ne marchent pas.

SURDITE



L'ouïe parfaite est maintenant rendue dans tous cas de surdité ou déficience de l'ouïe amenée par le catarrhe, relâchement, enfoncement, épaississement des tambours bourdonnements et sifflements, perforation, destruction complète ou partielle des tambours, écoulement des oreilles, etc.

TAMBOURS D'OREILLE COMMON-
SENSE WILSON

"Ces petits appareils téléphoniques sans fil pour les oreilles" ne demandent pas de remèdes, mais remplacent effectivement ce qui manque ou ce qui fait défaut dans les tambours de l'oreille. Ce sont de simples appareils qui s'adaptent facilement à l'oreille, tout en étant invisibles. Doux sûrs et confortables.

Ecrivez aujourd'hui pour demander notre brochure GRATUITE de 168 pages sur la SURDITE qui vous donne amples détails et témoignages.

WILSON EAR DRUM Co., Incorporated

1262 Inter-Southern Build. Louisville, K.

REVUE DES MARCHES

Du 24 au 31 mai inclusivement

Donnée par Coopérative Fédérée de Québec, Section des Achats

FARINE

Le marché de la farine se maintient plutôt ferme. Les prix ont conservé leur avance de ces dernières semaines.

Nous avons mentionné que la Coopérative était en mesure de vendre à 30c par baril moins cher que les prix actuels du marché. Il aurait fallu lire: 50c par baril. On voit de suite l'importance qu'il y a pour les cultivateurs, de confier leurs commandes de farine et d'engrais alimentaires à la Coopérative, ce qui permet à cette dernière de passer avec les moulins, des contrats ordinairement très avantageux.

SON ET GRU

Le marché du son et du gru n'a pas subi beaucoup de variations, au cours de la dernière semaine.

La tendance générale des prix est à la fermeté. Le mouvement de baisse semble avoir atteint son plus bas niveau pour le moment. Il paraît évident que nous sommes au point le plus favorable pour commander des quantités assez importantes de ces marchandises.

Les prix du blé n'ont pas varié, ce qui nous laisse espérer un état stationnaire dans les prix des engrais, pour d'ici quelques jours.

Nous rappelons à nos sociétaires, les explications données la semaine dernière, en page couverture, touchant la garantie contre la hausse et la baisse des prix pour les achats d'engrais alimentaires.

MOULEES

Le marché des moulees est demeuré stable, au cours de la semaine dernière. Nous n'avons pas enregistré de variations dans les prix, après les changements intervenus dans les cotations de la semaine précédente.

Nous prévoyons des conditions semblables pour les huit jours à venir, dans le marché des moulees.

GRAINS

Les grains ont subi des changements peu importants.

L'avoine a perdu environ 3/4c et le Bie d'Inde a subi des oscillations, mais le marché s'est fermé à peu près aux mêmes prix que la semaine précédente.

En général, les transactions sur le marché aux grains ont été plutôt lentes et la demande a été tranquille.

Nous prévoyons des conditions à peu près semblables pour les huit jours à venir.

CRIBLURES DE BLE

On peut maintenant se procurer des criblures de blé au prix excessivement avantageux de \$24.00 la tonne.

La Coopérative a pu obtenir ces conditions en s'engageant à prendre une certaine quantité de cette marchandise. Comme elle dispose d'une clientèle assidue dans cette ligne, elle n'a pas craint de prendre des responsabilités importantes afin de pourvoir ses membres aux meilleurs prix possibles.

Nous ne doutons pas que nos sociétaires s'empresseront de profiter de cette bonne aubaine et qu'ils nous commanderont sans délai, sinon un char, du moins d'importantes quantités de criblures de blé, en même temps que leurs grains et engrais alimentaires.

ENGRAIS CHIMIQUES

La Coopérative Fédérée, succursale de Sainte-Rosalie, fournit aux cultivateurs qui en ont besoin, tous les engrais chimiques nécessaires pour les cultures des champs et aussi pour les jardinages.

Sur demande, nous enverrons notre liste de prix des engrais chimiques, avec informations, mode d'emploi, etc.

La Coopérative est en mesure de vendre des engrais chimiques de toute première classe, et à des conditions bien autrement avantageuses que celles qui sont faites, très souvent par suite de vente par sollicitation.

La Coopérative est organisée de façon à vendre autant que possible que des engrais riches, comme les engrais simples. Afin de faciliter aux cultivateurs les économies sur les frais de transport qui sont moins élevés sur une marchandise de qua-

lité que sur une marchandise contenant une forte proportion de "filling" (matière de remplissage).

Nous invitons donc nos sociétaires et, en général, tous les cultivateurs, à demander les prix des engrais chimiques de la Coopérative. Ecrivez sans retard à la Coopérative Fédérée de Québec, Sainte-Rosalie-Jonction, Bagot.

FORMALINE

Il sera bientôt trop tard pour faire venir la formaline. Dans peu de temps, les semences seront avancées partout, autant pour les grains que pour les pommes de terre.

Comme la Coopérative est tout de même en mesure d'expédier très rapidement toutes les marchandises dont elle fait la vente, les cultivateurs voudront bien ne pas perdre l'avantage d'économiser des sommes importantes en n'omettant de commander leur formaline à la Coopérative Fédérée.

Nous invitons tout spécialement les organisations agricoles à voir si les cultivateurs de leurs paroisses respectives sont suffisamment approvisionnés de ce désinfectant.

CHARBON

Le marché du charbon se maintient à peu près sans changement. Les prix ont conservé leur hausse et même aux prix actuels, des commandes importantes sont données pour expédition immédiate ou à l'automne.

Nous sommes convaincus que nos prix actuellement offerts pour le charbon sont capables de rencontrer la concurrence et c'est pourquoi nous demandons à nos membres qui pourraient être consommateurs de charbon, de vouloir favoriser la Coopérative avant toute autre organisation, car, dans quelques années, grâce à leur coopération intelligente, nous serons peut-être capable de traiter directement avec une mine en particulier et obtenir des avantages beaucoup plus profitables que ceux actuellement obtenus.

BROCHE A CLOTURE

Une commande, à la Coopérative, de broche à clôture, est vite préparée et la marchandise ne tarde pas à venir.

Si nos organisations agricoles ou si les cultivateurs d'une paroisse ne parviennent pas à former la quantité d'un char pour faire venir la broche à clôture de la Coopérative, il est encore possible d'économiser des sommes importantes en faisant venir une quantité moindre qu'un char pour son usage personnel ou pour son usage et celui des voisins.

Demandez donc sans délai les prix de la broche à clôture à la Coopérative et également les prix pour barrières, matériel à faire la clôture, accessoires, etc.

TOLE A COUVRIR

Les couvertures en tôle sont étanches et ne s'usent point. Les cultivateurs prévoyants connaissent la valeur d'une couverture en tôle. Cependant, il y a toujours sur le marché diverses qualités de tôle. Aussi, lorsqu'il s'agit de faire un achat d'une certaine importance, les cultivateurs feraient bien, soit de faire venir des échantillons de tôle de la Coopérative, soit de se renseigner auprès des personnes qui ont déjà acheté la tôle de cette qualité.

Nous croyons sincèrement être en mesure de donner satisfaction et nous sommes heureux de solliciter les commandes de tôle qui peuvent nous être données par nos sociétaires.

Demandez nos estimés pour divers travaux en nous mentionnant les dimensions à couvrir en tôle.

PAPIER A COUVRIR

La Coopérative tient à la disposition de ses membres, toutes les sortes de papier à couvrir.

Sur demande, nous pouvons envoyer des échantillons et fournir des estimés. Nos prix sont les plus bas possibles par rapport à la qualité fournie.

Ne commandons donc jamais quelque quantité que ce soit de papier à couvrir sans connaître les prix et conditions de la Coopérative Fédérée.

Nous possédons un grand et bel assortiment de peintures de toutes sortes. Nos prix sont ceux du gros.

Les cultivateurs, en achetant leur peinture à la Coopérative, feront d'importantes économies et seront satisfaits de leur achat.

PEINTURES

Nos peintures sont préparées selon les besoins d'emploi auquel elles sont destinées et rien n'est négligé pour qu'elles possèdent toutes les propriétés nécessaires pour faire un travail efficace.

La Coopérative a trop intérêt à conserver sa clientèle pour ne pas avoir à cœur de la servir le mieux possible et pour un prix avantageux.

PNEUS ET TUBES

Nous bénéficions d'une très forte demande pour les pneus et tubes. Les pneus que nous vendons sont garantis pour faire 8,000 milles et se vendent à un prix correspondant exactement à leur qualité.

Nous nous efforçons de donner la meilleure marchandise pour le prix le plus abordable possible.

Nous n'ignorons pas que l'on peut se procurer des pneus à plus bas prix que celui de la Coopérative, mais nous affirmons que l'on ne peut vendre des pneus tels que ceux vendus par la Coopérative à des prix aussi avantageux. Les cultivateurs reconnaîtront facilement qu'ils gagneront toujours en achetant leurs pneus et tubes par l'entremise de leur Société.

GAZOLINE ET PETROLE

Nous ne cessons d'inviter les cultivateurs à prendre toujours leur approvisionnement d'huile, gazoline et pétrole à la Coopérative.

Sur votre
Mémoire d'épicerie
écrivez d'abord:

1 Boite de CAFÉ "PRESIDENT"

LE CAFÉ DELICIEUX
PAR EXCELLENCE

EN VENTE PARTOUT

QUEBEC PRESERVING Co.
QUEBEC

Il est vrai que les achats faits à la Coopérative sont caractérisés ordinairement par le paiement au comptant, mais, d'un autre côté, nos clients ont tout à y gagner, par suite des prix avantageux que nous sommes en mesure de leur faire.

Tous comptes, frais de représentation, etc., généralement supportés par une maison de commerce, retombent toujours en définitive, sur les consommateurs.

Comme la Coopérative est instituée pour travailler dans le meilleur intérêt des cultivateurs, il n'est pas surprenant qu'elle agisse de la manière sus-indiquée. Les cultivateurs actionnaires qui ont mis leur confiance en la Coopérative seront, nous n'en doutons pas, les premiers à l'en féliciter.

Lisez le Bulletin de la Ferme

Nous achetons la Crème et les Oeufs
à l'année

NOUS PAYONS DE HAUTS PRIX

ECRIVEZ-NOUS

J. Joubert
LIMITEE

975, rue St-André

MONTREAL

RALLIEZ-VOUS A NOS CENTAINES DE FOURNISSEURS SATISFAITS

La Laiterie de Québec n'est pas une institutions nouvelle pour les centaines de cultivateurs qui lui expédient leur production de Crème régulièrement. Chaque année le nombre de nos fournisseurs augmente considérablement. Un signe de l'excellence de notre service. Pour avoir les meilleurs prix expédiez à

LA LAITERIE DE QUEBEC

75 Avenue du Sacré-Coeur

QUEBEC

bec

sans

TUBES

Ver-	Pe-
ze	Reg.
75	1.95 2.30
80	2.10 2.40
10	2.70 3.10
25	2.90 3.30
40	3.00 3.45
55	3.15 3.55
45	4.25

ions sur deman-

55c la lb.

1.20 le gal.

1.10

aline et huile à

55c et .70c

aine de boîtes,

(s).

douzaine de bot-

ouzaine).

zeine de boîtes,

(s).

douzaine de bot-

ouzaine).

dérées":

n, intérieur et

50 gal).... \$3.20

env. 30).... \$2.20

ons

1 1/2 1/4

gal. gal. gal.

3.45 3.60 3.75

4.00 4.15 4.30

4.40 4.55 4.70

3.75 4.00 4.15

ouleur ainsi que

pour peinture à

itures et instru-

à bardeaux et

de lin.

tiquette du Gou-

res de 25 lbs):

commande de

5

5

5

Service des Agronomes Officiels

Ce Service a été fondé en 1913 par le Ministère de l'Agriculture de la Province de Québec, dans l'intérêt et pour le bénéfice des cultivateurs de la Province.

62 comtés de la Province ont actuellement leur bureau d'agronome

Abitibi,
ALEXANDRE RIOUX,
Macamic.

Argenteuil,
ALEXANDRE BOTHWELL,
Lachute.

Arthabaska,
HENRI LAUZIERE,
Victoriaville.

Bagot,
RAPHAEL ROUSSEAU,
Acton-Vaile.

Beauce, Division No 1
ALPHONSE LAFLAMME,
Beauceville-Est.

Beauce, Division No 2
ARMAND GELINAS,
St-Ephem.

Beauharnois,
SAUVEUR GOSSELIN,
Valleyfield.

Bellechasse,
ULRIC BROWN,
St-Raphael.

Berthier,
ELPHEGE MARSEILLE,
Berthierville.

Bonaventure,
Hector Leblanc
Maria.

Brome,
L.-D. McCitlock,
Knoxville.

Chambly,
ALPHONSE LAFRANCE,
Longueuil.

Champlain-Nord,
C.-EUGENE RIOUX,
St-Tite.

Champlain-Sud,
J.-A. FORTIN,
Bassano.

Charlevoix,
J.-R. LATULIPPE,
La-Malbaie.

Châteauguay,
NOLASQUE APRIL,
St-Martin.

Chicoutimi,
AVILA CHARBONNEAU,
Chicoutimi.

Compton,
L.-C. ROY,
Cookshire.

Deux-Montagnes,
NELSON COSSETTE,
St-Eustache.

Dorchester,
P.-A. BRUNELLE,
St-Henri.

Drummond,
ARTHUR TREMBLAY,
Drummondville.

Frontenac,
FLORIAN CHAMPAGNE,
Lac Mégantic.

Gaspé,
ANDRE PARIS,
Grande-Rivière.

Hull,
WILFRID DELANEY,
Hull.

Huntingdon,
E.-N. BLONDIN,
Huntingdon.

Joliette,
ANTHIME CHARBONNEAU,
Joliette.

Kamouraska,
PIERRE ST-HILAIRE,
St-Pascal.

CONSEILS DE VOTRE AGRONOME Pour le mois de juin

Pendant qu'il est encore temps, travaillons en vue d'augmenter la production laitière de nos vaches. Le meilleur moyen consiste à les maintenir et même à augmenter leur rendement par une alimentation suivie et raisonnée. En plus d'un bon pâturage, ayez du fourrage vert en abondance pour la saison d'été et produisez du blé-d'Inde et des racines fourragères (choux de Siam et betteraves) pour l'automne et l'hiver prochain.

Il est d'autres facteurs qui influent sur la production du lait, tant au point de vue de quantité que de qualité et qui sont à la portée de tous les cultivateurs. Il y a :

1. Les influences météorologiques, c'est-à-dire pour les vaches au pâturage la pluie et le froid à l'automne et la chaleur à l'été, font diminuer la production du lait; les mouches sont aussi une cause de la diminution. Essayez de prévenir dans les mesures du possible ces changements de températures en faisant des abris pour nos vaches durant les grandes chaleurs et rentrez-les à l'étable à l'automne pour les nuits froides.

2. La traite à fond augmente la quantité et la richesse du lait. Le mode de traite influe aussi. Traitez régulièrement et rapidement.

3. Traitez à des heures régulières autant que possible.

Traitez toujours les mêmes vaches, ar le changement de traieur a un mauvais effet.

5. Evitez les bruits, les cris, les coups de bancs, la présence d'animaux turbulents (chiens), etc.

Si vous n'avez pas baigné vos moutons en mai, faites-le en juin. La castration et l'écourtage des agneaux doivent aussi être faits.

Pourquoi ne pas avoir un bon taureau à la tête de son troupeau.

Il y a plus de profits à garder les veaux à l'étable durant les mois de juin, juillet et août que de les mettre en pâturage.

Ayez bien soin de votre lait et voyez à le refroidir vite. Que vos chaudières et canistres soient toujours propres, on prévient ainsi des pertes.

Produisez du porc d'une façon économique, en l'élevant sur un bon pâturage de fourrage vert.

Pourquoi garder les coqs avec les poules, maintenant que le temps de l'incubation est fini.

En enrayant les maladies des pommes de terre avec la bouillie bordelaise, on augmente le rendement.

Le temps de l'es aimage arrive, préparez-vous en conséquence.

N'oubliez pas qu'un bon binage vaut deux arrosages.

Que les instruments qui serviront à la récolte du foin soient prêts.

St-Maurice,
J.-A. PARENTEAU,
Yamachiche.

Stanstead,
J.-ROMUALD BELZILE,
Lennoxville.

Shefford,
OSCAR DESCOSTES,
Waterloo.

Sherbrooke,
W.-G. MACDOUGALL,
Lennoxville.

Témiscamingue,
L.-JOS. BEGIN,
Ville-Marie.

Témiscouata, Div. No 1
DOMINA FORTIN,
K'Isle Verte.

Témiscouata, Div. No 2
PHILIPPE LAMBERT,
N. D. de Lac.

Terrebonne-Laval,
ARTHUR LANDRY,
Ste-Thérèse.

Vaudreuil-Soulanges,
HENRY REID,
Vaudreuil-Station.

Verchères-Richelieu,
JULES AUGER,
Verchères.

Wolfe,
EMILE LEMIRE,
D'Israeli.

Yamaska,
EUGENE BOIVIN,
Pierreville.

Labelle,
J.-E. THIFFAULT,
Nominingue.

Lac St-Jean No 1,
GUSTAVE PRINCE,
Hébertville Station.

Lac St-Jean No 2,
J.-L. LANGEVIN,
Roberval.

L'Assomption,
J.-H. PIETTE,
L'Assomption.

Laprairie-Napierville,
ARTHUR LAMARRE,
Laprairie.

Lévis,
EDOUARD BRISEBOIS,
St-Romuald.

L'Islet,
J.-ADELARD GODBOUT,
Ste-Anne-de-la-Pocatière.

Lotbinière,
EMILE ROY,
Ste-Croix.

Maskinongé,
J.-ELZEAR ROY,
Louisville.

Matane,
J.-BTE MILETTE,
Matane.

Matapédia,
JULES RINFRET,
Val-Brillant.

Mégantic,
J.-A. FILION,
Flessisville.

Missisquoi,
LUCIEN THERRIEN,
Bedford.

Montcalm,
L.-J. SYLVESTRE,
St-Jacques-l'Actif.

Montmagny,
PAUL CARIGNAN,
Montmagny.

Montmorency,
A.-P. PELLETIER,
Château-Richer village.

Nicolet,
JOSAPHAT JOYAL,
Nicolet.

Papineau,
THOMAS ROLLIN,
Papineauville.

Pontiac,
REDDY J.-P.,
Campbell's Bay.

Portneuf, Div. No 1
J.-CHES MAGNAN,
St-Casimir.

Portneuf, Div. No 2
J.-A. PLANTE,
St-Basile.

Québec,
EMILE GAUTHIER,
Loretteville.

Richmond,
J.-A. PROULX,
Richmond.

Rimouski,
J.-ERNEST PINTAL,
Rimouski.

Rouville,
GEO.-E. MAYRAND,
Maricville.

St-Hyacinthe,
LORENZO HAMELIN,
St-Hyacinthe.

St-Jean & Iberville,
J.-R. ST-ARNAUD,
Iberville.

J.-A. Leclerc, sous-inspecteur du district de Montréal. Résidence: Laprairie, P.-Q.

Sociétés d'Agriculture, Cercles Agricoles, Sociétés d'élevage, Cercles de fermières, etc., etc.
vos meilleurs conseillers sont vos agronomes: invitez-les à vos assemblées.

BIBLIOTHÈQUE
NATIONALE

PER
B-226

S

LE B

ORGA
CULTI
DE P

ADMINISTRATION
(Ed

VOLUME XI

AV

Matéri

Boîtes

Ficelle

COOPER