

PAGES
MANQUANTES

LE PRIX COURANT

REVUE HEBDOMADAIRE

Commerce, Finance, Industrie, Propriété Foncière, Assurance

Publié par ALFRED et HENRI LIONAIS, éditeurs-propriétaires, au No 25 rue Saint-Gabriel, Montréal, Téléphone Bell Main 2547, Boîte de Poste 917. Abonnements: Montréal et Baillieux, \$2.00; Canada et Etats-Unis, \$1.50; France et Union Postale, 15 francs. L'abonnement est considéré comme renouvelé, à moins d'avis contraire au moins 15 jours avant l'expiration, et ne cessera que sur un avis par écrit, adressé au bureau même du journal. Il n'est pas donné suite à un ordre de discontinuer tant que les arrérages et l'année en cours ne sont pas payés.

Adresser toutes communications simplement comme suit: LE PRIX COURANT, MONTREAL, Can.

VOL. XXVIII

VENDREDI, 15 JUIN 1900

No 11

SOYEZ PRUDENTS

La question d'approvisionnement ou d'achat est toujours d'actualité, mais elle l'est en ce moment plus que jamais. Il n'est pas un seul marchand, pas un seul homme s'occupant d'affaires qui ne sache que les années de prospérité ne sont pas sans fin. Cette science il l'a souvent acquise à ses dépens, mais il est préférable pour ceux qui sont entrés dans la carrière commerciale et industrielle depuis peu, de ne pas apprendre par une triste expérience que l'activité fait place au bout de quelque temps à une période de dépression parfois ruineuse et souvent mortelle pour les imprévoyants et les irréfléchis.

Ce n'est pas tout à coup que l'activité disparaît à moins de quelque cataclysme, comme une guerre, une épidémie, une ruine plus ou moins complète des récoltes dans un pays agricole.

C'est, au contraire, par degrés, par échelons, généralement, que cesse l'activité, la prospérité des affaires.

Si nous nous en rapportons à ceux qui fournissent le commerce de détail, la demande tout en étant encore satisfaisante, n'est plus ce qu'elle était l'an dernier à pareille époque. On peut dire que l'activité commerciale a atteint son point culminant l'an dernier et que cette

activité s'est soutenue plus ou moins depuis.

Quand un homme monte une côte, il la monte petit à petit, arrive au sommet, y reste quelque temps, mais il est contraint de la descendre.

Ainsi vont les affaires; après la montée vient la descente.

La descente est quelquefois rapide, car si la montée est lente c'est qu'elle demande des efforts, tandis que la descente s'opère pour ainsi dire d'elle-même par la force impulsive.

Aujourd'hui tout est cher; les prix des marchandises ont été surélevés et ont ralenti la demande. Il est naturel que cette demande baisse au fur et à mesure que les prix s'élèvent, puisque les prix exagérés éloignent le consommateur.

Il arrive en ce cas que l'offre finit par dépasser la demande et c'est de là le départ de la baisse.

En sommes-nous arrivés à ce point? Nous ne le croyons pas, du moins pour bon nombre d'articles; pour d'autres, nous le craignons, il peut exister une surproduction et il est possible en ce cas qu'on s'en aperçoive bientôt.

Au Canada, la prospérité dépend principalement de l'abondance des récoltes et des produits de la ferme en général. Nous avons eu cette année un printemps tardif, la végétation ne s'est pas comportée comme dans les bonnes années. Dans

l'Ouest, au Manitoba particulièrement, la sécheresse a compromis la récolte et les nouvelles les plus récentes reçues de la grande contrée du blé sont mauvaises et presque alarmantes.

Dans notre province, il y a du retard, mais rien ne semble compromis jusqu'à présent; il y a loin encore d'ici que le cultivateur puisse récolter ce qu'il a semé, la situation peut s'améliorer; mais elle peut aussi empirer.

Cependant, il est presque certain déjà que tout ce qu'on puisse espérer c'est une récolte moyenne. Voici pour les grains et les prés. Quant aux produits de la laiterie, beurre et fromage, ils obtiennent des prix très satisfaisants, mais aurons-nous la quantité, telle est la question. Si l'herbe croît bien et si les animaux ont une nourriture abondante, notre province en bénéficiera grandement; pour le moment, on est encore dans l'espérance, c'est à dire qu'on vit dans l'incertitude.

Cette incertitude n'est pas favorable aux affaires, pas plus d'ailleurs que les hauts prix des marchandises d'importation et des manufactures domestiques. Aussi le marchand qui, depuis quelques années, se montre généralement prudent dans ses achats doit-il en ce moment redoubler de cette prudence qui devrait toujours exister chez lui.

RAJEUNISSEZ-VOUS! C'est le conseil que donnait à un vieux client morose, un médecin distingué de cette fin de siècle, et, ajoutait-il, la gaieté reviendra.

Ce miracle n'est pas si difficile à réaliser qu'on serait porté à le croire. Quelques gouttes du Restaurateur de Robson réalisent ce prodige, de rendre à la chevelure la couleur et l'éclat de la jeunesse—c'est magique.

Les marchands qui vendent cette excellente préparation de M. J. T. Gaudet, pharmacien à Joliette en reçoivent beaucoup de compliments: c'est aïre qu'ils en vendent beaucoup. Où en est votre stock?

REPOS ET FERMETURE À BONNE HEURE

Au moment où la municipalité de Montréal avait dessein de régler les heures de travail ou plutôt l'heure de la fermeture des magasins, nous nous sommes opposés dans la mesure de nos forces à toute réglementation en ce sens. Nous ne reconnaissons pas à la municipalité le droit d'attenter à la liberté du commerçant et de l'employé en ce qui concerne les heures de travail. Les gouvernements, comme les municipalités, sont trop enclins déjà à s'immiscer dans les questions du domaine privé pour que nous les encourageons jamais dans cette voie.

Notre attitude, à l'époque, nous a créé des amis et des ennemis. Il en est toujours ainsi pour ceux qui luttant soit de la parole, soit de la plume s'expriment sans ambage et se soucient peu de ménager la chèvre et le chou.

Si ceux à qui notre attitude n'a pas plu avaient considéré que nous n'étions pas les ennemis de la fermeture à bonne heure, mais les ennemis d'un règlement ayant force de loi, là où la loi n'avait rien à faire, ils n'auraient peut-être pas perdu leur temps, leurs efforts et leurs peines, si au lieu de poursuivre un but chimérique, ils s'étaient tournés du côté unique où la question pouvait trouver sa solution.

Nous l'avons dit déjà, c'est par une entente des patrons entre eux et des patrons et des employés que la fermeture à bonne heure peut et doit se faire.

Tout le monde conserve ainsi sa liberté et tel qui aura décidé de fermer son magasin à huit heures d'accord avec ses confrères, peut d'accord avec eux revenir sur cette décision.

Si nous revenons aujourd'hui sur cette question, c'est que l'été, tout

le monde, patrons et employés, a plus besoin de repos qu'en toute autre saison. Ces temps chauds sont anémians et si beaucoup de commerçants prennent des vacances et en donnent à leurs employés pendant la saison d'été, il en est d'autres qui d'un bout de l'année à l'autre peinent sans souci de leur santé.

Tout le monde ne peut pas prendre de vacances à proprement parler, mais nous croyons que pendant les deux ou trois mois les plus chauds de l'année il serait possible partout, c'est-à-dire dans toutes les branches du commerce, de prendre quelque repos en fermant plus à bonne heure qu'en d'autre saison.

Et qui sait, si après deux ou trois mois, les marchands se trouvant bien de leur expérience ne voudraient pas continuer à prendre un peu plus de repos et à en donner par là même un peu plus à leurs employés, qu'ils ne le font aujourd'hui.

Il y a quelques douze ans, les épiciers de Philadelphie s'entendirent pour fermer à six heures pendant les mois de juillet et d'août, ils s'en trouvèrent tellement bien que depuis ils ferment toute l'année selon les quartiers, les uns à six, les autres à sept heures.

Les épiciers de Montréal vont avoir, lundi prochain, leur excursion annuelle, au banquet obligé de cette excursion seront réunis plus de membres de la corporation que n'en renferme l'Association des épiciers de cette ville, ce serait, suivant nous, le meilleur moment d'agiter et de trancher cette question.

VINAIGRE FRANÇAIS—MM. L. Chaput, fils & Cie viennent de recevoir une consignment de vinaigre française l'excellente maison Dandicolle et Gaudin dont les conserves sont si appréciées des gourmets.

Ce vinaigre supérieur se vend en quarts, octaves, bouteilles ordinaires et bouteilles de fantaisie.

LA CONSOMMATION DU SUCRE

La consommation universelle du sucre continue son mouvement ascensionnel. Elle a presque doublé depuis moins de vingt ans. C'est ce que constate le tableau suivant, que nous reproduisons d'après le *Journal des Fabricants de sucre* :

Campagnes	Consommation universelle	Différences
	(En milliers de tonnes)	
1882-83.....	4.260	
1883-84.....	4.150	— 110
1884-85.....	4.640	+ 490
1885 86.....	4.640	
1886-87.....	5.168	+ 528
1887-88.....	5.131	— 34
1888-89.....	5.213	+ 79
1889-90.....	5.761	+ 548
1890-91.....	6.040	+ 279
1891-92.....	6.275	+ 235
1892-93.....	6.202	— 73
1893-94.....	6.985	+ 783
1894-95.....	7.001	+ 16
1895 96.....	7.082	+ 81
1896 97.....	7.261	+ 182
1897-98.....	7.353	+ 89
1898-99.....	7.680	+ 327

Il est à remarquer que, d'une année à l'autre, les progrès sont très inégaux. Il y a même une année où il y a recul et une année où la progression est nulle. Ce phénomène est dû, remarque justement notre confrère, au jeu de ce qu'on appelle les "stocks invisibles" :

Il existe, en effet, comme chacun sait, dans les magasins du commerce, des quantités de sucre variables d'une année à l'autre mais qui atteignent sans doute, au total, un chiffre considérable. Ce chiffre, il est difficile de le déterminer ou de s'en faire une idée approximative. Toujours est-il que, selon les cours du sucre et selon les perspectives des récoltes, le commerce achète de nouveau ou vit sur ce stock invisible. Et de ceci il résulte que les livraisons au commerce, ou la consommation apparente, sont sujettes, d'une année à l'autre, à de très larges variations.

L'expérience des dernières années a très nettement établi que les cours du sucre ont une influence directe et très sensible sur l'importance de

PAS D'IMITATION POSSIBLE

Byrrh

Le BYRRH est une boisson dont les vertus apéritives n'ont plus besoin d'être signalées.

Faite avec des VINS VIEUX exceptionnellement généreux, mis en macération au contact de substances amères judicieusement choisies, elle contient tous les principes de ces dernières, sans avoir sur l'estomac l'action corrosive de l'alcool qui fait la base de la plupart des spécialités dites apéritives, et que l'hygiène a condamnées depuis longtemps.

Le BYRRH se prend avant les repas et le matin à jeun à la dose d'un verre à Bordeaux.

Caisse de 12 bouteilles d'un litre.

Caisse de 24 bouteilles d'un demi-litre.

SEULS AGENTS POUR LE CANADA

HUDON, HEBERT & Cie
MONTREAL

la consommation. En 1882, par exemple, le cours moyen du n° 3 était de 60 fr. 37. En 1898 1899, il n'est plus que de 32 fr. 39, soit une baisse de 46 pour cent en dix-huit années.

L'ART DE BIEN ACHETER

Dans un magasin, il n'y a pas de fonction plus importante que celle de l'acheteur. Voici l'opinion du *Grocer's Criterion* à ce sujet :

“ Il existe des hommes spécialement doués pour être vendeurs, mais qui possèdent une maigre idée de l'importance de bien acheter. La tendance de leur esprit les porte vers l'art de disposer des marchandises par une vente à prix élevés. Ils apprennent à bien exhiber la marchandise, à parler peu des défauts d'une marchandise et à exagérer ses qualités, à l'occasion. D'une façon, c'est bien, mais il ne faut pas perdre de vue que dans le commerce de détail il y a une autre chose toute aussi importante à savoir : c'est l'art de bien acheter. D'ordinaire, cette partie de leur commerce n'inquiète pas tous les détaillants, attendu que tous ceux qui ne sont pas des acheteurs experts se considèrent cependant particulièrement aptes à l'être. Ils vont dans le gros acheter des quantités de produits sans avoir aucune idée des conditions du marché. Ils ne lisent pas les journaux publiés dans leurs intérêts. Ils vous diront volontiers qu'ils n'ont pas besoin de nouvelles concernant leur commerce, ou qu'ils n'ont pas le temps de lire.

Ces gens ignorant la marche du monde des affaires dans laquelle ils ont des intérêts vitaux, se présentent dans le marché non préparés à bien acheter. Ils se trompent sur l'achat d'une première ligne de marchandises, puis d'une autre jusqu'à ce

qu'ils aient sur leurs rayons des marchandises qui coûtent un prix tel, qu'ils doivent les vendre au-dessous du marché courant ou se contenter d'un profit plus bas que celui réalisé par des voisins qui ont su bien acheter.

Un homme qui achète bien se présente dans le marché avec une connaissance complète des conditions des affaires dans le pays. Il est muni de faits cueillis dans son journal qui de son côté se le procure à grands frais. Le vendeur roué a moins de chances avec lui, car il le sait bien muni de renseignements.

L'homme qui lit les nouvelles et les informations des affaires commerciales est certain d'être un meilleur acheteur que “ celui qui n'a pas le temps de lire ? ”

LE TRANSPORTATEUR ELECTRO- AUTOMATIQUE.

MM. Dubs et Laffitte ont présenté, sous ce titre, à la Société scientifique de Marseille, un appareil roulant de leur invention, lequel, dans leur esprit, est appelé à réaliser des vitesses jusqu'ici inconnues, 140 à 155 milles à l'heure.

Le rouleur consiste en un petit chariot, à enveloppe lisse, de forme effilée en poupe et proue, actionné par un moteur électrique intérieur et roulant sur une voie légère, une d'aller, l'autre de retour, laquelle amène au moteur le courant électrique.

Les 560 milles qui séparent Paris de Marseille, et qui seraient franchis en 3 heures et demi, ne coûteraient guère plus de 10 millions de dollars et ce moyen permettrait de drainer, toutes les cinq minutes, les petits paquets, les notes, dossiers, fleurs, journaux, papiers d'affaires,

Nous venons de recevoir par vapeur
 "Brazilian" une consignation de

Whisky Ecossais

en rûts, de la célèbre maison JAMES
 AINSLIE & CO., LEITH, ECOSSE,
 Pourvoyeurs de la Marine Anglaise,
 notamment :—

- 3 tonneaux HIGHLAND DEW
- 15 barils HIGHLAND DEW
- 10 octaves HIGHLAND DEW
- 5 barils LOCH VENACHER, very fine
- 2 barils BEN ALDOCHLAY, finest very old

Ces whiskies sont de qualité de choix
 et nous invitons les épiciers et les
 hôteliers à demander des échantil-
 lons, lesquels leur seront donnés dans
 de jolies bouteilles,

Nous recevons sous peu une consignation de

300 CAISSES

de toutes qualités, par vapeur "Kastalia."

Seuls Représentants au Canada :

L. CHAPUT, FILS & Cie

Epiciers en Gros et Importateurs de Thés

MONTREAL.

et peut-être même les lettres. Les inventeurs estiment qu'avec une taxe de 5 cents par livre transportée à cette vitesse vertigineuse de près de 75 verges à la seconde, le rendement de cette ligne serait de \$2,800,000 par an.

On voit combien la conception des deux habiles inventeurs est hardie. A vrai dire nous croyons que ce n'est pas la première fois que l'on a eu l'idée d'expédier de Marseille, dans une espèce d'obus fermé, les menus objets que produit la vie courante ; c'était seulement, autant que nos souvenirs peuvent nous servir, en tunnel, ou dans un tube fermé, et sous une différence de pression atmosphérique, que l'obus roulait à la manière des petits chariots des tubés pneumatiques dont plusieurs villes possèdent des réseaux.

Les inventeurs ont cherché à utiliser l'électricité, qui serait produite par les chutes d'eau disséminées le long du trajet. Nous les félicitons pour leur initiative audacieuse en souhaitant que la fortune les aide.

L'OR EN LAPONIE

Peut-être dans un avenir rapproché les solitudes de la Laponie seront-elles envahies par une foule ardente de chercheurs d'or comme les déserts de l'Alaska, et prendront-elles subitement une importance de premier ordre. Depuis longtemps déjà des paillettes du précieux métal ont été relevées dans les cours d'eau de la Norvège septentrionale, notamment dans la Tana. Un peu plus à l'Est dans le bassin de l'Ivalojoeki, le principal tributaire du lac Enara, la mer intérieure de la Laponie finlandaise, des laveries d'or donnent d'assez bons profits. De 1870 à 1889, 12707 onces d'or ont été extraits des sables flu-

viaux de cette région. Si le rendement n'est pas plus important, il faut attribuer ce résultat, d'une part au petit nombre des ouvriers, et de l'autre, à la courte durée de la saison pendant laquelle les travaux sont praticables. Toujours est-il que la teneur des sables de l'Ivalojoeki en métal est beaucoup plus forte qu'en Californie et dans la Sibérie orientale. En certaines localités, un mètre cube de sable renferme jusqu'à 3 gr. 25 d'or.

Sur l'autre versant de la Finlande, dans le bassin de l'Ounasjoeki, tributaire de la Baltique, des traces d'or ont été observées. Enfin, dans une formation alluvionnaire, sur les bords du Pasvig, à la frontière russo-norvégienne, il a été rencontré des fragments de diamant. C'est le seul gisement de ce magnifique minéral connu jusqu'ici en Europe.

Le diamant et l'or répandus dans ces sables proviennent évidemment du démantèlement des pegmatites et des granits d'âge récent qui abondent dans la région ; mais où se rencontre la roche mère ? Jusqu'ici, toutes les recherches faites pour la trouver ont été infructueuses ; la roche en place n'apparaît, du reste, qu'en de très rares localités, dissimulée partout par d'épaisses formations meubles, recouvertes d'une épaisse forêt ou de marais. Quoi qu'il en soit, tentés par l'appât du gain, des Norvégiens ont commencé à prospecter la vallée de l'Altenely, à 60 milles environ au Sud de Bossekop, au cœur de la Laponie. Les premiers résultats ont été, paraît-il, satisfaisants ; deux laveries seront installées, dans le courant de l'été, sur le bord de ce cours d'eau : Au point de vue de la constitution géologique, les terrains de la Laponie présentent une très grande analogie avec ceux du Klondyke. Il pourrait donc très bien arriver qu'ils renfermassent de très grandes richesses aurifères.

Prix Faciles pour les Acheteurs

**Marchandises difficiles à appa-
reiller pour les vendeurs**

Un beau Thé Vert "**PIN HEAD GUN POWDER**," fin, bien roulé,
Boîtes de 50 lbs, à **20c**

Un beau Thé Vert "**MOYUNE GUN POWDER**," liqueur de choix,
Caisses de 75 lbs, à **22½c**

➡ Les mêmes Thés sont cotés d'ordinaire à 25c et 30c ➡

3% 30 JOURS

CAFÉ de Madame HUOT

Boîtes de 1 lb. à 31c par lb.
" de 2 lbs à 30c "

Ce café mérite que vous l'essayiez.
Les meilleurs épiciers du pays en
font l'éloge.

3% 30 JOURS.

THÉ NECTAR

Mélange de Thés Indiens, de Ceylan
et de Chine.

Vendu à 21c, 26c, 38c, 45c.
Se détaille à 25c, 35c, 50c, 60c.

Aussi en boîtes de fantaisie de 1 lb et
3 lbs. — **3% 30 JOURS**

Délicieux, le Nectar! Essayez-le.

**Demandez des échantillons de mes nouveaux Thés Japo-
nais: "Condor," Nos I, II, III et**

EMD A A A

En boîtes de 40 lbs. et 80 lbs.

Ce sont les plus beaux et les meilleurs du Marché.
COMPAREZ-LES avec ce qui vous est offert ailleurs.

Thés, Cafés et Epices en Gros

E. D. MARCEAU

296 Rue Saint-Paul, Montréal.

LES PROFITS DES BANQUES

Au moment de la fermeture des portes de la banque Ville-Marie, on ne s'est pas contenté de plaindre les ouvriers frustrés de leurs économies déposées dans des succursales de cette banque établies uniquement dans le but de drainer l'argent qui devait s'engouffrer dans les poches de misérables.

On a surtout parlé et écrit pour frapper l'esprit de ces mêmes ouvriers dans un but de réclame par trop évident pour les fauteurs de discours et d'articles plus ronflants que pondérés.

Entre autres choses, on s'est particulièrement attaché à dénoncer les *dividendes scandaleux* des banques.

Maintenant que nous sommes à l'époque de l'année où ont lieu les assemblées générales de la plupart des banques et que leur bilan est soumis aux actionnaires et reçoivent une grande publicité, il n'est pas hors d'apropos d'examiner ces prétendus dividendes scandaleux et de quelle manière ils sont obtenus.

Nous prendrons un exemple parmi les banques dont nous avons le dernier rapport sous les yeux, ce sera le meilleur moyen de mieux faire ressortir l'inanité des accusations portées contre les banques en général, pendant une période troublée, accusations que leurs auteurs n'oseraient pas répéter en temps ordinaire.

Nous choisissons de préférence la banque de Québec (Quebec Bank) pour plusieurs raisons. D'abord cette banque n'a payé que six pour cent de dividende à ses actionnaires ce qui n'a rien d'excessif et détruit déjà l'idée de dividendes scandaleux. En second lieu, cette banque a une réserve à laquelle elle n'a pas ajouté cette année; elle a créé plusieurs succursales, dans l'année, en addition à celles qu'elle possédait déjà.

Comme les autres banques, elle a dû se ressentir de la prospérité commerciale et industrielle du pays et, de plus, elle a eu un avantage que d'autres banques n'ont pas obtenu. Elle a, en effet, pendant la suspension de la banque Jacques Cartier, remplacé cette dernière pour une bonne partie, la meilleure sans doute, de sa clientèle. En un mot, la banque de Québec s'est trouvée dans des conditions excellentes pour tirer parti des fonds dont elle dispose, nous ne pouvons donc mieux choisir notre exemple.

En mai, elle disposait des ressources suivantes, en

	1899	1900	Moyenne
Circulation.....	\$1,050,517	\$1,411,449	\$1,230,983
Dépôts en c/c.....	2,225,350	1,028,661	1,627,005
à intérêts.....	5,008,457	5,950,639	5,479,548
Capital.....	2,500,000	2,500,000	2,500,000
Réserve.....	700,000	700,000	700,000
			\$11,537,536

En supposant que cette moyenne, —résultat des chiffres au 31 mai de l'an dernier et au 15 mai de cette année,—soit la représentation à peu vraie de la moyenne qui résulterait des chiffres pris à la fin de chaque mois de l'année échuë, il ressortirait que la banque de Québec a eu pour plus de onze millions et demi de ressources à faire valoir. Mais comme les autres banques, elle a des fonds improductifs ou peu productifs. Nous les déduirons dans les proportions qui vont suivre et les établirons—pour la moyenne—sur la base adoptée pour les ressources.

FONDS IMPRODUCTIFS

	1899	1900	Moyenne
Espèces en caisse.....	\$145,455	\$233,321	\$189,388
Billets du Dominion...	517,599	742,689	630,099
Du par agences et banques.....	95,855	72,053	83,954
Billets et chèques d'autres banques.....	292,035	442,697	367,351
			\$1,270,792

Si nous déduisons cette somme des ressources, il reste \$10,266,744.

Or, si nous nous en rapportons au dernier bilan, nous voyons que les profits nets de l'année ont été de

Nous sommes les Agents pour...

Philippe Richard	—Cognac, France—	Brandy
Mitchell & Co.	—Glasgow,	—Scotch Whisky
Mitchell Brs. Co.	—Belfast	—Irish Whisky
Vve Amyot	—Saumur	—Champagne
Thos. J. Lipton	—Londres	—Thés
Hector Falcon	—Valence,	“ —Vin St-Lehon



Nous controlons les marques suivantes :

THES JAPON,	Marque	“ VICTORIA ”
“	“	“ PRINCESSE LOUISE ”
“ CEYLAN,	“	“ VICTORIA ”
“	“	“ PRINCESSE LOUISE ”



Nous invitons le commerce à essayer les marques ci-dessus.
Nous en garantissons la qualité et nos prix sont des plus faciles.

Laporte, Martin & Cie

ÉPICIERS EN GROS

MONTREAL

\$205,202, soit à peu près 2 p.c. des fonds productifs. Voilà un ensemble qui n'a rien d'excessif.

Mais, dira-t-on, les banques ne prêtent jamais à un taux aussi bas. Nous y arrivons.

Si, par exemple, nous examinons les charges de la banque; nous voyons qu'elle a à servir l'intérêt aux déposants sur près de 5 millions et demi en moyenne. En calculant cet intérêt à trois pour cent sur le chiffre des dépôts à intérêts ci-haut de \$5,479,548 nous obtenons une somme de \$164,386.

Elle a, en outre, ses frais d'administration, de direction, de personnel, de loyers tant du bureau principal que des succursales, etc..... qui représentent un tant pour cent respectable de ses profits.

Il y a aussi les pertes avec les clients mauvais qui varient suivant les banques. Selon qu'elles sont plus ou moins sévères sur le choix du papier qu'elles acceptent à l'es-compte.

Ainsi, maintenant que nous savons quelles sont les charges et pertes possibles d'une banque, examinons, toujours en prenant la banque de Québec, comme exemple, quels sont les profits possibles d'une banque sans tenir compte des frais d'administration et des pertes possibles ou probables.

	1899	1900	Moyenne
Dépôt au gouvernement \$	62,000	\$ 67,000	\$ 64,500
Titres ou valeurs.....	564,690	860,197	712,398
Prêts à demande.....	1,222,186	1,640,202	1,431,194
Escomptes	8,616.367	7,554,997	8,085.682

En portant à trois pour cent le revenu des deux premiers items, on obtient \$23,306.

Les prêts à demande pour l'année qui vient de finir peuvent être aisément évalués productifs de 5 p. c. soit \$71,559.

Les prêts à terme et escomptes rapportent un intérêt qui varie, pour le bon papier de 6 à 6½ p. c. ; en supposant une moyenne de 6½ p.

c. sur les \$8,085,682 ci-dessus on arrive à un produit de \$505,355.

En totalisant ces divers produits on obtient \$600,220, dont il faut déduire l'intérêt payé aux déposants \$164,386, il resterait donc \$435,834 comme profits bruts, ou un peu moins de 4½ p. c. des ressources productives.

Là encore rien qui puisse justifier les dires de ceux qui prétendent que le commerce et l'industrie sont mis à la rançon pour permettre aux banques de payer de gros dividendes aux actionnaires.

Si, maintenant, nous comparons les bénéfices bruts évalués à \$435,834 aux bénéfices nets \$255,202, on voit qu'il faut faire part large pour les frais d'administration et les clients douteux ou mauvais.

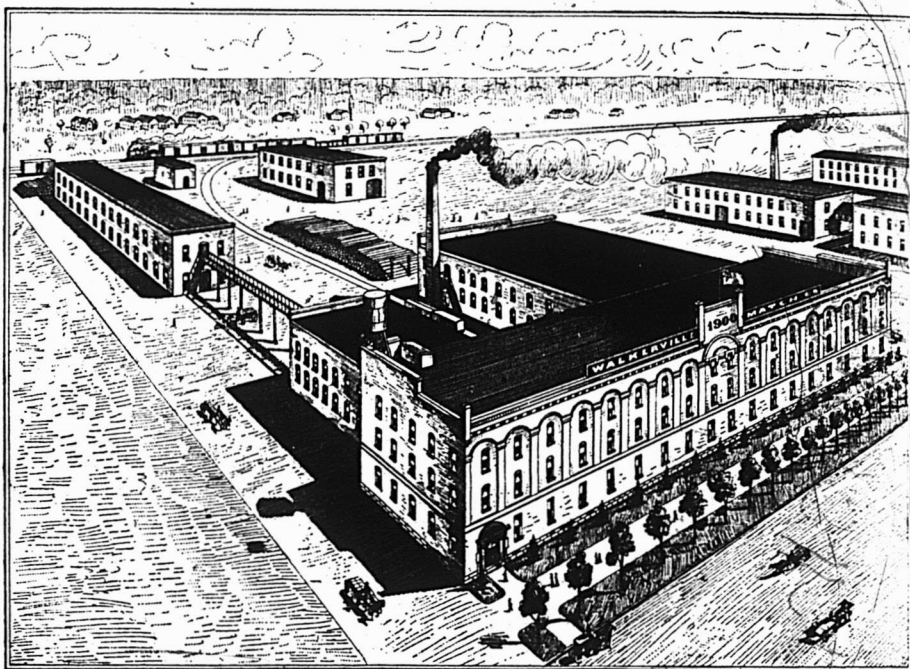
On ne fait pas d'omelette sans casser des œufs et, de même, on ne peut prêter ou avancer des fonds sur une large échelle sans que quelques clients glissent dans les mains.

Certaines banques sont plus ou moins heureuses, c'est-à-dire plus ou moins prudentes dans leurs placements et leurs prêts, mais malgré toute prudence, l'imprévu arrive et tel prêt qui paraissait sûr se traduit par une perte.

C'est ce qu'ignorent ou font semblant d'ignorer ceux qui crient contre les dividendes payés par les banques à leurs actionnaires.

Une chose aussi dont ils ne tiennent pas compte, c'est du montant des réserves accumulées par les banques ; ils ne voient que la proportion du dividende au capital, tandis qu'ils devraient ajouter à ce capital, le chiffre de la réserve qui n'est autre qu'un second capital.

Ainsi, la banque de Québec a réalisé des profits nets au taux de 8 p. c. sur le montant de son capital proprement dit, mais ce taux s'abaisse à moins de six et demi pour cent, si on tient compte du montant de la réserve qui est de \$700,000.



The Walkerville Match Company

(Nouvelle Manufacture d'Allumettes)

WALKERVILLE, Ont.

Cette manufacture supérieurement installée est pourvue de l'**outillage le plus perfectionné** importé d'Europe et des Etats-Unis. La Compagnie s'est assuré le concours de **spécialistes experts dans la fabrication des allumettes.**

Les Directeurs de cette Compagnie se flattent de livrer au commerce **tous les genres d'allumettes**, depuis les types les plus communs — tout en étant supérieurs aux produits actuellement sur le marché — jusqu'aux allumettes de luxe et de fantaisie.

La **Manufacture de la Walkerville Match Co.** est installée de manière à simplifier et à activer la production économique et scientifique des différentes variétés d'allumettes de consommation courante. Elle possède une

Capacité de Production de 800 Caisses par Jour.

Pour prix et renseignements complémentaires,
écrire directement à la Compagnie ou à

MORIN & GIE, Bâtisse Impériale, Agents pour Montréal.

La conclusion de cette étude est que les profits de banque sont raisonnables et que, dans des années exceptionnelles, comme celle que nous venons de traverser, ils pourraient être plus élevés pour parer aux risques des années de dépression en affaires.

Malheureusement, dans les bonnes comme dans les mauvaises années, les banques se font une concurrence très vive et leurs bénéfices se ressentent de cette concurrence.

LES NOUVELLES POSSESSIONS DES ETATS-UNIS

On évalue à \$100,000,000 la consommation de ces pays également divisés entre les produits de l'industrie et ceux de l'agriculture. En 1892, après la guerre de 1868-1880, les importations de Cuba s'élevèrent à \$52,101,682 ; celles de Porto Rico se chiffraient, en 1896, par \$3,656,578 ; celles des îles Hawaï, en 1898, par \$11,650,890 : celles des Philippines, en 1896, par \$8,815,075. Les exportations de ces îles, pendant les années de prospérité, ont dépassé de beaucoup les importations. En 1892, elles étaient de \$83,018,228 pour Cuba, et de \$33,481,484 pour les Philippines. Porto-Rico importe, en temps ordinaire, autant qu'il exporte.

Les produits exportés de ces îles consistent presque exclusivement en sucre, café, tabac, fruits, et en ce qui concerne les Philippines, chanvre. La production de l'île de Cuba et celle des Philippines pourrait facilement s'accroître à l'aide de voies de communication et en modernisant les usines qui n'emploient, en général, que des appareils de fabrication tout à fait démodés. Des 35 millions d'acres qui forment la superficie de l'île de Cuba, il n'y en a guère que deux

millions de cultivés. Dix-sept millions sont des forêts vierges et six millions n'ont été utilisés, jusqu'ici, que comme pâturages naturels. Or, la plus grande partie de ces terres est très fertile, et, à l'aide de chemins de fer, on pourrait en expédier les produits dans les ports de l'île et, de là, dans le monde entier. Les conditions sont les mêmes dans les Philippines, où la terre est le plus souvent sans culture. Aux îles Hawaï, le nombre des plantations de canne à sucre s'accroît constamment depuis les travaux d'irrigation, et les exportations de sucre en 1897 et 1898 ont été en moyenne près du double de celles de 1887 et 1888. A Porto-Rico, la culture du caféier prendra facilement une grande extension à l'aide du développement des voies de transport.

Il fut un temps où le café était la principale richesse de l'île de Cuba. Au commencement de ce siècle, la production s'élevait à cent millions de livres, représentant une valeur de \$20,000,000. Les réfugiés français de Saint Domingue furent les premiers à établir cette culture. Après leur expulsion, les plantations passèrent entre les mains des Espagnols, et des Américains, et on estime qu'à une certaine époque, cette culture était beaucoup plus importante que celle du sucre. On évaluait à plus de 800,000 le nombre des caféiers avant 1830, époque à laquelle la baisse du prix du café fut la cause de l'abandonnement de cette culture, qu'on remplaça par celle de la canne à sucre.

Aux îles Hawaï et aux Philippines, les essais faits depuis quelques années prouvent surabondamment que la culture du café pourrait facilement être rendue rémunératrice. La production du tabac ne peut que s'accroître dans ces îles et celle du chanvre aux Philippines doublera aussitôt qu'on pourra construire les

SUPERIEUR A TOUS

Le Vinaigre Eureka

Donne satisfaction aux plus exigeants.

Eureka Vinegar and Pickle Works : QUEBEC et ST-JEAN, P. Q.

ALFRED ROBITAILLE, Propriétaire

Bureau principal et Entrepot : 34 RUE ST-PIERRE, MONTREAL

F. HUGHES & CO., Agents de vente.

voies de communications projetées.

Lorsqu'on étudie la richesse naturelle du sol des nouvelles possessions américaines, il est bon de ne pas perdre de vue le fait très important de la baisse constante, dans le monde entier, des prix des denrées que produisent ces îles. L'immense accroissement de l'espace planté en café au Brésil et dans l'Amérique centrale a sensiblement augmenté le stock de cette graine dans l'univers, et de là une baisse qui ne semble pas près de prendre fin. En 1893, le prix moyen du café importé aux Etats-Unis était de 14 cents par livre ; en 1894, 16,4 cents ; en 1895, 14,7 cents. Il tombait à 11 cents en 1897, 7,5c en 1898 et 6,7 cents en 1899. La production du sucre a passé par les mêmes vicissitudes.

Le développement rapide de l'industrie du sucre de betterave a eu pour résultat immédiat une augmentation très forte dans la production du sucre extrait de cette racine ; actuellement ce produit entre pour les deux tiers dans la consommation générale et son bas prix a eu pour conséquence naturelle une diminution sensible dans la culture de la canne. On peut se rendre facilement compte de la baisse des prix en étudiant les moyennes de ceux pratiqués sur les sucres importés aux Etats-Unis. En 1878, le prix était 5.06 cents ; en 1897, 2½ cents. La position est à peu près la même pour le chanvre, qui a maintenant à supporter la concurrence du sisal, dont la production a beaucoup augmenté au Mexique, aux îles Bahama et ailleurs, ainsi que celle du jute, dont l'emploi se généralise sensiblement. Alors donc que la production peut aisément être accrue dans l'île de Cuba et dans celle des Philippines, on ne peut pas espérer obtenir le prix d'antan.

Les principaux produits de ces îles—le sucre, le café, les fruits, le chanvre, le tabac, etc.—sont néan-

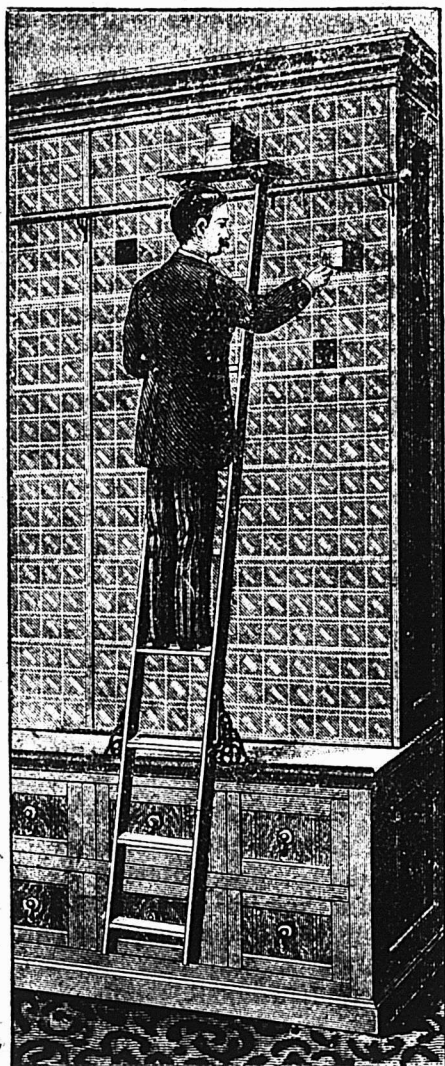
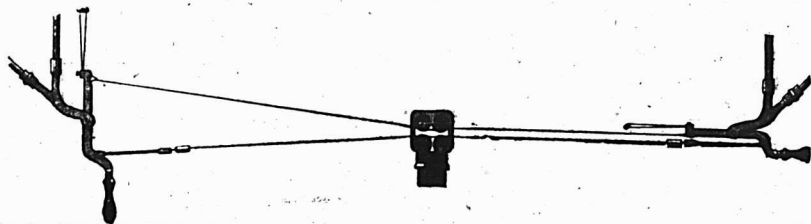
moins importés sur une large échelle aux Etats-Unis et semblent devoir l'être longtemps encore. Pendant l'année fiscale 1899, les importations de ces contrées aux Etats-Unis ont été les suivantes : sucre, \$94,964,120 ; café, \$55,275,470 ; fibres, \$20,300,093 ; fruits et noix, 18 millions 314,206 ; caoutchouc brut et produit des tropiques, \$31,275,207 ; soie grège (de Cuba et des Philippines), \$32,479,627 ; et aussi de nombreux produits tels que le thé, les bois pour l'ameublement, l'indigo, les épices, etc., dont l'importation représente plusieurs millions de dollars. La moyenne annuelle de l'importation des produits des tropiques aux Etats-Unis dépasse \$250,000,000 et presque tous peuvent être produits dans les nouvelles possessions.

A présent, les importations de ces pays s'élèvent à environ \$100,000,000 ; celles de Cuba étaient, en 1892 (une bonne année moyenne), \$52,101,682 ; des Philippines, en 1896, \$28,815,075 ; d'Hawaii, en 1898, \$11,650,890 ; et de Porto-Rico, en 1896, \$3,656,578. Ces importations commencent déjà à augmenter, comme le démontre le fait que les exportations des Etats-Unis aux îles Hawaii ont atteint le chiffre de \$9,305,470 pendant l'année fiscale 1899 contre \$5,907,155 en 1898 et \$4,690,075 en 1897 ; à Cuba, \$18,616,377 en 1899 contre \$9,561,656 en 1898 et \$8,259,776 en 1897, et à Porto-Rico, \$2,685,848 en 1899 contre \$1,505,946 en 1898 et \$1,988,888 en 1897.

Avec une puissance de production qui ne peut que s'accroître maintenant et l'augmentation de la consommation qui s'ensuivra naturellement, il est certain que le chiffre du commerce extérieur de ces pays s'accroîtra sensiblement.

La consommation des produits étrangers dans ces îles se divise presque également entre ceux de

Méthodes pour le Service du Magasin



Transmetteurs d'Argent et de
Paquets.

Transmetteurs à Cables.

Tubes Pneumatiques.

Marchepieds pour Bicyeles.

Pas de contrats trop petits,
pas de contrats trop grands.

Demandez des Estimations,
Circulaires, Etc.

**The Hamilton
Brass Mfg. Co.**

HAMILTON. ONT.

259 à 269 rue James W.

l'industrie et ceux de l'agriculture de la zone tempérée. Des \$20,125,321 de produits exportés des États-Unis à Cuba en 1894, \$9,440,953 étaient des produits de l'agriculture, et sur les \$18,616,377 de 1899, \$9,799,513 appartiennent à cette même catégorie.

Les exportations des États-Unis à la "Perle des Antilles," consistent principalement en céréales, animaux sur pied, salaisons, cotonnades, machines, chaussures, outils, etc.

L'Espagne — dans les conditions normales — vendait annuellement à Cuba, à Porto-Rico et aux Philippines, pour environ \$40,000,000 de marchandises, principalement des objets fabriqués, et aussi des vins, huiles, farines, viandes et légumes. Sur 135 millions de pesetas de marchandises expédiées de ce pays à Cuba en 1896, 50 millions environ représentaient les produits de l'agriculture. La production était à peu près la même pour Porto-Rico et les Philippines.

Les renseignements sur lesquels sont basés ces chiffres que nous empruntons aux rapports mensuels du Trésor, sont les plus dignes de foi que l'on puisse obtenir, mais il faut reconnaître qu'ils sont forcément basés sur des relevés étrangers qui pèchent grandement par le manque de détails.

En thèse générale, on peut dire que, dans des conditions normales, avant la guerre, la production de Cuba et des Philippines était de 125 millions de dollars, et leur consommation de 100 millions de dollars, mais que cette production est passible d'une grande extension, qui en entraînera une semblable dans la consommation.

Environ la moitié des marchandises importées par ces îles était de provenance espagnole, et la seconde moitié était expédiée d'autres pays en quantités proportionnées à leur proximité. Ainsi, les États-Unis

fournissaient la plupart des marchandises importées par Cuba et Porto-Rico, tandis que les Philippines tiraient ce que l'Espagne ne pouvait leur fournir de Hong-Kong, Shanghai, Yokohama, Singapour, Calcutta et des ports de l'Australie.

UN KLONDYKE JAPONAIS

Un haut fonctionnaire du ministère de l'intérieur japonais, M. Shirani, revint au mois d'août dernier d'une tournée d'inspection dans l'île de Yeso, où des mines d'or sont exploitées depuis longtemps par l'État et par des particuliers, et fit confidence à des journalistes de Tokio que de nouveaux gisements de ce métal, découverts récemment dans la province de Kitami, étaient beaucoup plus riches qu'on ne l'avait estimé tout d'abord.

Le *Kobé Chronicle*, journal anglais publié dans le grand port Ouest de Kobé, sur la Mer Intérieure, non loin d'Osaka, répéta, un mois après, cette nouvelle et fit connaître les premiers effets de sa divulgation. Sept ou huit mille individus étaient déjà partis pour l'Eldorado du pays des Ainos. Certains mineurs récoltaient jusqu'à une once d'or (30 gr. 5) par jour (à 3 fr. 20 le gramme = 97 fr. 60).

Dans les placers, la main-d'œuvre était si recherchée que les salaires atteignaient deux *yen* et demi par jour (le *yen* vaut 2 fr. 50). Les prêteurs d'argent pouvaient exiger des intérêts de 7 à 8 p. c. par mois; les emprunteurs affluaient néanmoins de plus en plus nombreux, et le flot des émigrants continuait d'arriver avec la même abondance.

Les derniers tableaux statistiques publiés par le Cabinet impérial Japonais représentent l'état de Yeso en 1897 et donnent pour cette année-là une production d'or de 30,981 onces ou 88 kilogr. 5 qui, à 3

Nos Bibliothèques
à Extension ::= :::

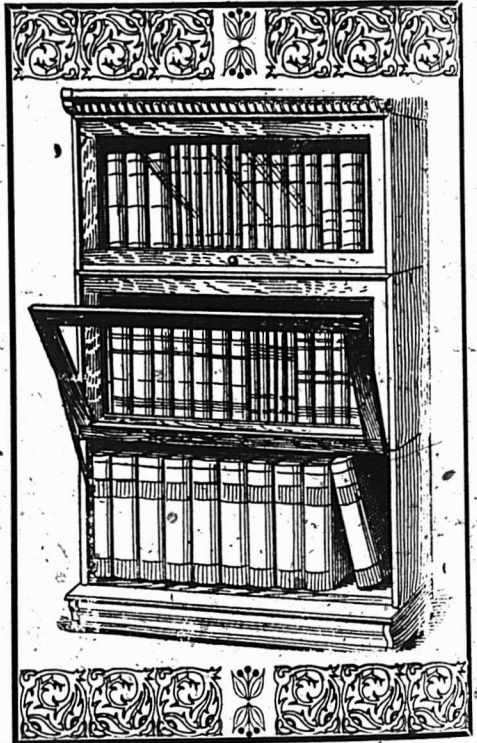
“Royal”

Sont très pratiques et, en même temps économiques. On peut les acheter casier par casier, ce qui facilite beaucoup l'acquisition : Elles sont très “meublantes” pour un bureau bien tenu.

Nous avons encore une quantité d'autres . . .

Meubles de Bureaux

Pupitres-combinaison, Casiers,
Tables à écrire, Standing-desks,
pour Comptables, Chaises, Fau-
tenils, etc., etc.



Venez faire votre choix chez

N. G. Valiquette,

1541-1547-1552-1554

Rue Ste-Catherine, - MONTREAL.

fr. 20 le gramme, représentent une valeur de 3,009,000 francs.

En totalisant les récoltes des années antérieures, on voit que, depuis dix ans, la part de chaque année a oscillé entre un maximum de 21,000 onces et un minimum de 17,000, valant entre 2,203,200 francs et 1,782,400 francs.

La province de Kitami, qui forme le front Nord-Est du Hokkaïdo, s'étend du cap Shietokosaki, au Sud, au cap Soyamisaki, au Nord, adossée au massif du Poronohori-Keïko de l'île Yeso, et à l'arête qu'il prolonge au Nord-Ouest jusqu'à la pointe Soya (*saki* = pointe ou cap). Elle est baignée, dans toute sa longueur, par la mer d'Okhotsk, d'où est écarté le Kouro Sivo par le barrage des îles Kouriles.

A Nemouro, à l'angle Sud-Est de Yeso, on a noté, en 1896, 151 jours de pluie, neige ou grêle; dont 89 pour la neige et 17 pour la grêle, 62 jours de brouillard, 106 jours de gelée et 83 seulement de temps clair. La moyenne normale de la température a été de 4° 6' : la plus grande chaleur observée, de 28° 3' le 19 août, en pleine canicule, et le plus grand froid de -19° 4' le 19 février. La moyenne de l'humidité relative a été de 77.

Il n'est pas excessif de suggérer que, le long du bassin de la mer d'Okhotsk, fermé à l'afflux des eaux chaudes et à leur influence modératrice, mais ouvert tout grand au vent polaire et au courant froid du détroit de Bering, le climat est probablement plus sévère encore.

Tel paraît avoir été, jusqu'ici, l'avis des enfants du Soleil Levant. Malgré la rapidité de leur multiplication, et la facilité avec laquelle ils émigrent, à la recherche d'un sol moins peuplé que le leur et d'une concurrence vitale moins âpre, ils ont montré si peu d'empressement à aller s'établir dans les vastes soli-

tudes de Yeso, leur propriété depuis près de 100 ans, qu'en 1879, cette division de l'Empire avait seulement 158,615 habitants et 559,985 à la fin de décembre 1896.

Les quelques pépites d'or produites par Yeso étaient jusqu'ici recueillies dans les sables des torrents qui descendent du mont Ta Kachi. Maigre provende, sans doute, car aucune agglomération importante ne s'était, jusqu'à présent, formée dans cette région du Hokkaïdo.

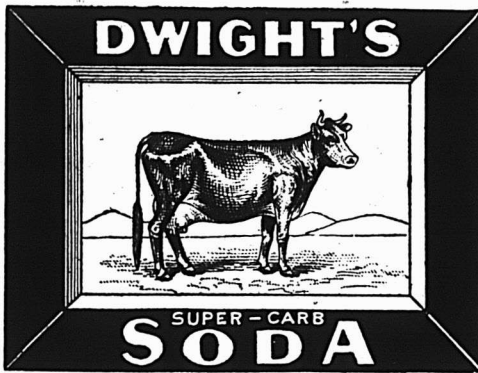
Les chemins de fer, naturellement, étaient concentrés dans les zones minières où la population était le moins clairsemée. Aucune ligne ne traversait même la zone aurifère.

Quant à la province de Kitami, la population de ses villes pouvait être représentée sans employer quatre chiffres, et aucun chemin de fer n'y allongeait ses rails. Depuis 1895, cependant, un mouvement d'immigration s'y porte : 5,932 individus y sont venus ; l'année suivante : 8,638.

Si la nouvelle apportée par M. Shirani est exacte, si les gisements s'étendent sur 1,600 kil. carrés, ce sera, pour le Japon, une aubaine dont ses amis ne pourront que se réjouir, et pour la province de Kitami une séduction, dont on a pu voir qu'elle a réellement besoin pour appeler du dehors les bras et les capitaux nécessaires à sa mise en valeur et à son peuplement.

CAFÉ.—La vente du *Café de Madame Huot* prend de jour en jour une importance croissante. Ce café exquis est très apprécié par tous les vrais connaisseurs en café.

Les épiciers qui vendent le *Café de Madame Huot* s'assurent par le fait même une clientèle stable. C'est encore la meilleure manière qu'on ait trouvée jusqu'à ce jour de retenir la clientèle... en lui donnant pleine et entière satisfaction.



Mais pourquoi donc,

M. le détailleur, vendez-vous le soda à pâte en barriques? Les épiciers entreprenants ne comptent plus le pourcentage qu'ils font sur chaque vente, mais cherchent à vendre le plus possible avec la plus grande économie de temps et de matériel.

Une barrique de Soda requiert 100 sacs, 100 ficelles, 100 pesées, la perte de 10 à 12 livres de Soda!

De plus il n'y a aucune garantie de qualité—vu que ces Sodas sont faits aussi bon marché que possible—et naturellement la qualité en souffre.

Les paquets du **Dwight's Cow Brand Soda**, ajoutent à l'apparence de votre magasin.

JOHN DWIGHT & CIE, 34 Rue Yonge, TORONTO.

L'Empois Enamel de Benson

Un Empois à l'eau froide

Fabriqué et garanti par

EDWARDSBURG STARCH Co., Ltd

VOYEZ NOTRE LISTE DE PRIX.

Edwardsburg Starch Co., Ltd

Cardinal, Ont.

ETABLIE en 1858.

Montréal, Qué.

LA PRODUCTION MINERALE ET METALLURGIQUE DES ETATS-UNIS

Le sol des Etats-Unis est prodigieusement riche en produits minéraux utilisables par l'industrie, et les Américains savent tirer parti de ces richesses, ce qui explique l'énorme progression de la production minérale et métallurgique des Etats-Unis.

Quelques chiffres pourront donner la mesure de l'importance actuelle de cette production ; en 1898, la production des minerais et des minéraux divers a atteint une valeur de \$449,270,870 ; celle des métaux, à 325,562,820. Si l'on ajoute à ces deux chiffres, ceux correspondant à des productions secondaires et chimiques représentant \$51,212,410 et à celle de métaux tirés des minerais étrangers pour \$61,070,250 on arrive à un chiffre de production totale de près de neuf cents millions, alors que le chiffre correspondant de l'année précédente restait encore au-dessous de huit cents millions.

Les chiffres que nous venons de donner montrent la puissance industrielle des Etats-Unis qui, dans ses évolutions rapides et son prodigieux développement, semble avoir bientôt surpassé celle des pays les plus favorisés du continent européen dans toutes les branches industrielles.

Il faut, en effet, observer, d'après la nomenclature des divers produits naturels exploités aux Etats-Unis, l'extrême variété de la production, qui comprend à peu près tous les matériaux utiles à l'industrie.

Le fer et les combustibles, qui sont les éléments fondamentaux de l'industrie, abondent aux Etats-Unis ; on y exploite des anthracites, des houilles bitumineuses et des cannel-coal. La production de

l'anthracite a été, en 1898, de 48 millions de tonnes : celle de la houille bitumineuse, de 150 millions de tonnes ; celle du cannel-coal, de 45,000 tonnes, en chiffres ronds, représentant ensemble une valeur de \$217,400,000.

Si l'on ajoute à ces combustibles le pétrole, dont on a extrait 7,243,000 tonnes d'une valeur de \$43,600,000, et le gaz naturel, représentant une valeur de \$11,800,000, on peut juger de la facilité que l'on trouve aux Etats-Unis pour les opérations industrielles qui se poursuivent à l'aide de la chaleur.

En comparant les résultats de 1898 à ceux de l'année précédente, on relève de notables excédents de production et de valeur en faveur de l'année 1898, quatre millions pour les divers combustibles, trois millions pour le pétrole et \$400,000 pour le gaz naturel.

Pour la production sidérurgique, les Etats-Unis ne disposent pas seulement des combustibles nécessaires, ils trouvent aussi des mines de fer très riches et de bonne qualité. L'extraction des minerais de fer en 1898 s'est élevée à 195 millions de tonnes au lieu de 160 en 1897 et la valeur de la production a monté de trente-deux millions en 1897 à trente-neuf millions en 1898.

Les minerais de manganèse utilisés dans la fabrication des aciers se trouvent abondamment aux Etats-Unis et l'extraction a augmenté, de 1897 à 1898, dans une grande proportion, elle a passé de 161,000 à 221,000 tonnes et la valeur de production du manganèse de \$340,000 à \$498,400.

On trouve également aux Etats-Unis des minerais divers, tels que ceux de chrome, d'uranium, de tungstène et de brome dont il est possible de tirer parti pour améliorer la qualité des fers et aciers, en dehors d'autres emplois industriels.

Pour des fabrications diversées et

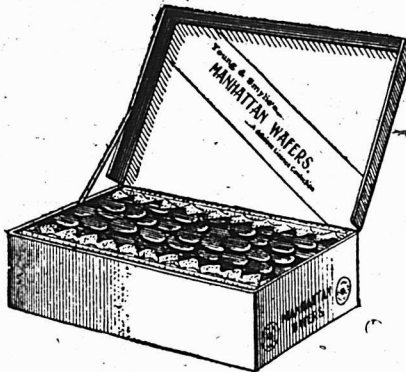
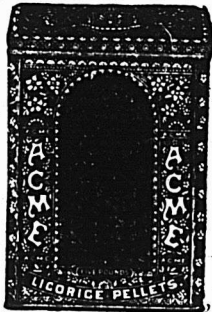
Le Magasin de la Campagne

qui est très éloigné d'une grande ville, est précisément le magasin qui devrait mettre en stock cette teinture ménagère, rapide, propre, brillante et solide :— Le Savon Maypole.

La femme qui ne peut pas acheter d'étoffes à robes sans avoir cinquante milles à faire pour s'en procurer, emploiera le Savon Maypole (il lave et teint en une seule opération) pour faire des vêtements neufs de ses vieux vêtements.

Le magasin de la campagne devrait placer le Savon Maypole dans son stock immédiatement.

ARTHUR P. TIPPET & CO., Agents pour le Canada,
Montréal, Canada.



REGLISSE en bâtons cannelés Y. & S., paquets 80 à la boîte de bois; caisses de 20 boîtes, breveté 20 août 1899; une nouveauté unique et désirable en bâtons de réglisse. Réglisse en bâtons Y. & S. (ordinaire), boîte de 5 lbs. et en vrac, caisse de 25, 50 et 125 lbs. net. Pastilles de réglisse Acme, boîtes de 5 lbs. et paquets de 5 cts. Lozanges de réglisse Y. & S., boîtes de 5 lbs. et flacons de 5 lbs. Manhattan Wafers (Réglisse mou) empaqueté en boîtes de 24 lbs., un délicieux bonbon en réglisse. Vendus par les Drogistes en gros du Canada. Catalogue sur demande adressée aux manufacturiers.

Etablis en 1845.

YOUNG & SMYLYE, Brooklyn, N.Y.

notamment pour la fabrication de l'acide sulfurique, on exploite aux Etats-Unis du soufre et surtout des pyrites : on a extrait, en 1898, 194,000 tonnes de soufre au lieu de 115,000 tonnes en 1897, 194,000 tonnes de pyrites au lieu de 135,000 tonnes ; avec les matières premières on a fabriqué, en 1898, 43,000 tonnes d'acide sulfurique au lieu de 38,000 en 1897 ; la valeur globale de la production d'acide sulfurique, qui était de \$700,000 à peine a passé en 1898 à plus de un million en raison de plus grand tonnage fabriqué et de la hausse du produit.

La bauxite dont on a fait usage dans ces derniers temps pour la fabrication de l'alumine, se trouve en abondance aux Etats-Unis. On en a extrait 21,000 tonnes en 1897 et 27,000 tonnes en 1898.

Le sel, qui est la base de la fabrication des produits chimiques, ne manque pas sur territoire américain, il figure dans les tableaux pour 2 millions de tonnes en 1897 et pour 2,282,000 en 1898.

On rencontre aux Etats-Unis du ciment naturel hydraulique ; l'exploitation s'est élevée à 1,073,000 tonnes en 1897 et à 1,110,000 tonnes en 1898 ; le ciment de Portland a passé de 442,000 tonnes en 1897 à 650,000 tonnes en 1898.

Le phosphate de chaux, qui est devenu partout un auxiliaire indispensable de l'exploitation agricole, constitue une des richesses des Etats-Unis : l'extraction s'est élevée de 1,023,000 tonnes en 1897 à 1,277,000 tonnes en 1898.

Les argiles de diverses natures s'exploitent sur une grande échelle aux Etats-Unis, la valeur des argiles extraites s'est élevée en 1897 à \$58,400,000, chiffre qui a été porté à \$60,400,000 en 1897 ; parallèlement la valeur des ardoises exploitées s'est élevée de \$2,800,000 à 3 millions d'une année à l'autre.

D'ailleurs, on possède aux Etats-

Unis pour la construction, tous les matériaux utiles ; il a été extrait des carrières pour \$33,600,000 de pierres à bâtir en 1898 au lieu de \$31,000,000 en 1897.

Le gypse ne fait pas défaut davantage, on en a extrait pour \$800,000 en 1897 et pour plus de un million en 1898 ; la pierre à chaux a produit \$1,900,000 en 1897 et \$2,400,000 en 1898.

On peut ajouter à cette nomenclature de matériaux employés par la métallurgie, par la fabrication des produits chimiques et par la construction, des minéraux nombreux dont les emplois sont variés, tels, entre autres, que : le talc, l'amiante, le mica, le feldspath, l'émeri, le tripoli, les pierres à meules, les pierres à fusil, lithographiques. Il ressort des tableaux de la statistique comparée des deux années 1897 et 1898, des avantages importants en faveur de 1898, tant au point de vue de l'importance de l'extraction que de la valeur produite.

Ces plus-values sont aussi nettement accusées dans la comparaison de la production des métaux pendant les deux années que nous considérons.

C'est ainsi que la production de la fonte s'est élevée de 9,630,000 tonnes en 1897 à 11,745,000 tonnes en 1898, produisant, en 1897, \$94,260,000 et \$114,134,400 en 1898 ; la fabrication du ferro-manganèse a produit \$9,428,600 en 1897 \$10,850,000 en 1898.

La fabrication du cuivre a passé de 227,420 tonnes en 1897 à 243,083 en 1898 ; la valeur de la production qui était de \$57,400,000 en 1897 s'est élevée à \$65,400,000 en 1898.

Suivant un mouvement parallèle la production du plomb a passé de 179,369 tonnes à 207,000 tonnes ; celle du zinc, de 91,000 à 103,000 tonnes, sans compter que plus de 10,000 tonnes de minerais de zinc



HEINZ

Pickles au Sucre

ont été continuellement améliorés
depuis trente ans, jusqu'à ce qu'ils
soient arrivés à former un condi-
ment délicieux *SUI GENERIS*.

Vendus par

LES AGENTS AU CANADA :

Hudon, Hébert & Cie Montréal. H. P. Eckardt & Co., Toronto.



Saumon

"Clover Leaf"

Qualité strictement choisie
de Sockeye rouge de la
Rivière Fraser.

La plus haute qualité et le plus bel empaquetage
sur le marché. .- .- .- .- .- .- .-

DeLafield, McGovern & Co., - New-York.

extraits aux Etats-Unis ont été exportés, la production du métal ne répond pas entièrement à l'importance de l'extraction du minerai.

Les Etats-Unis ont produit pour \$943,200 de mercure en 1897 et pour \$1,145,800 en 1898 ; pour \$111,110 d'antimoine en 1897 et \$170,800 en 1898 ; la fabrication de l'aluminium s'y est développée d'une façon très sensible, la production de ce métal a passé de 1,814 tonnes, en 1897 à 2,358 tonnes en 1898.

Si on ajoute la production des métaux précieux, or, argent, platine, iridium, dont l'importance est grande puisqu'en 1898 les Etats-Unis ont produit pour \$36,000,000 nets d'argent, et \$77,400,000 d'or, on peut se faire une idée du mouvement industriel qui est le plus sûr fondement de la prospérité de l'union américaine.

ALLEMAGNE ET ANGLETERRE

On s'occupe fort—et non sans raison—de la lutte engagée entre le Transvaal et la Grande-Bretagne dit *Le Travail National*. On prête moins d'attention à une autre guerre, où l'Angleterre est également engagée et qui est faite contre elle par l'Allemagne. C'est, il est vrai, une lutte économique, et nous sommes encore éloignés de cette époque qu'Auguste Comte appelait de tous ses vœux, où, disait-il, le peuple fera des barricades pour une question d'économie politique.

L'Echo des Mines s'occupe cependant de cette guerre anglo-allemande. Notre confrère constate que partout le gouvernement allemand appuie les mouvements stratégiques du commerce germanique et que c'est, sur tous les marchés du monde, un immense : *Sus à l'Anglais !*

On s'en émeut à Angleterre. M. Gastrelli, attaché commercial an-

glais à Berlin, a adressé au Foreign Office un rapport sur la situation économique de l'Allemagne de 1872 à 1900.

On lit dans ce document :

Le commerce spécial formé par les importations nécessaires à la consommation intérieure et les exportations de produits nationaux s'élevait, en 1872, à 279 millions de livres sterling, dont 163 millions pour les importations et 116 millions pour les exportations. En 1890, il atteignait, au total, 374 millions sterling, soit 208 millions pour les importations et 166 millions pour les exportations. Enfin, en 1899, il a été porté au chiffre considérable de 459,421,500 liv. st., réparties, à raison de 259,850,500 liv. st., aux importations, et de 199,571,000 liv. st. aux exportations. C'est une différence en plus de 4½ milliards de francs.

Or, c'est presque exclusivement aux dépens de l'Angleterre que tout ce terrain économique a été gagné par l'Allemagne.

Ajoutons que c'est une justification de plus pour le régime économique qui permet à la France de se défendre contre l'invasion de l'Allemagne.

UN NOUVEL ARTICLE D'EXPORTATION

M. Ernest Giraud écrit dans le Bulletin de la Chambre de commerce française de Constantinople : nous nous trouvions sur le quai de Galata. Des hamals débarquaient le contenu d'une *salapouria* *. C'étaient des sacs neufs dont il était impossible de deviner le contenu, lequel devait cependant être nuisible ou désagréable, puisque les portefaix, d'ordinaire peu dégoûtés, se couvraient le nez et la bouche avec leur mouchoir pour porter ces colis.

Nous demandâmes à l'employé qui assistait au débarquement, la nature de cette marchandise. L'em-

* Embarcation non mâtée d'une portée de 10 tonnes.

TABAC A FUMER...

EMPIRE

— En Palette de 5c., 10c. et 15c.

L'Empire est un excellent tabac à fumer, frais et doux, c'est le plus gros, le meilleur marché et le meilleur au Canada . . .

Grosses Palettes pour Peu d'Argent

Cette marque donne un bon profit et plaira à chacun.
Demandez à votre marchand de gros un échantillon en boîte à

30c. LA LIVRE.

THE EMPIRE TOBACCO COMPANY, Limited, GRANBY, P. Q.

La "Joliette Tobacco Co.," Joliette, Que.

MANUFACTURIERS DES MARQUES POPULAIRES SUIVANTES :

Torquettes "Twist,"
Tabac à Chiquer et à Fumer "Club,"
Tabac à Chiquer "Atlas"

Ces marques faites avec les feuilles canadiennes de premier choix, sont reconnues par le commerce comme étant les meilleurs tabacs domestiques sur le marché.

ployé se troubla, rougit et ne répondit pas. Etonné nous insistâmes. On nous répondit : " je n'ose pas ". Ça devenait curieux et augmenta notre curiosité. A la fin un des portefaix nous lança d'une grosse voix joviale, le mot de l'énigme : *kieupek bokou*, dit-il. Et il passa en riant.

C'étaient en effet, sauf votre respect, des excréments secs de chiens destinés à Hambourg. Et il y en avait plus de dix mille kilogrammes !

Depuis plusieurs mois on voit des bohémiens et des réfugiés—généralement des enfants et des femmes—une hotte sur le dos, une hotte en fer-blanc, provenant d'un estagnon de pétrole coupé en deux, supportée par des ficelles qui se rassemblent dans la main gauche, tandis que la droite est armée d'une longue pince en tôle. Ces explorateurs d'un nouveau genre inspectent les rues et ramassent tous les souvenirs solides que les chiens, si nombreux, y ont laissés. Lorsque la boîte est pleine, ils la vident dans le couffe et le soir ils vont vendre leur peu odorante moisson.

Les produits ainsi recueillis sont séchés dans des hangars, à Yédikoulé ; une fois bien secs, on les met en sacs et on les expédie au dehors.

Mais à quoi utilise-t-on ces... objets ? demanderont la presque totalité de nos lecteurs :—A l'assouplissement des peaux destinées à la ganterie.

Ce qui est admirable, dans tout cela, c'est le perfectionnement de l'organisation municipale de Constantinople.

Sa devise est " tout par la nature. "

Ainsi c'est la pluie qui est chargée de dissiper la poussière et de laver les égouts, c'est le soleil qui a mission de faire disparaître neige et boue, ce sont les chiens de rue qui ont non seulement le devoir de

dévorer les ordures, mais encore l'obligation de les transformer en matières nécessaires à l'industrie. Et cette production augmente les exportations de notre marché, tout en permettant à un tas de miséreux de gagner leur pain.

Merveilleuse organisation ! Excellents chiens !

PIQUE-NIQUE ANNUEL

LES COMMIS-ÉPICIERIS A STE AGATHE

C'est dimanche qu'aura lieu le pique des commis épiciers à Ste-Agathe. Cette excursion mérite certainement beaucoup d'encouragements, car elle est faite dans un but de charité, les bénéfices devant être versés entre les mains des Franciscains.

Les commis-épiciers se rendront en corps à l'église avec la Garde Indépendante Ville-Marie. Ils prendront part à la procession de la Fête-Dieu. La grand'messe sera chantée par un Père Franciscain et le sermon de circonstance sera fait par le R. P. Gaston, de l'Ordre des Franciscains. Après la messe on fera la distribution aux pauvres, d'une pyramide de pains fournis par les commis-épiciers.

■ A 2 heures, il y aura concours, jeux, ascension en ballon et une foule d'autres amusements qui auront lieu sur le terrain de M. Godon. Le soir du banquet à l'hôtel Godon.

Le départ aura lieu dimanche matin, à 7½ heures, à la gare Viger.

ASSOCIATION DES EPICIERIS DE MONTREAL

L'assemblée régulière mensuelle de l'Association des épiciers de Montréal a eu lieu le 7 juin dans sa salle au Monument National, 8.30 h. p. m.

Présents : Echev. R. Tur er, 1er vice-président et président *per interim* au

“Les ventes montent!”

Telles sont les aimables nouvelles qui arrivent dans une lettre d'un épicier qui s'était découragé au sujet des ventes dans le département des cigares de ce magasin. Il y a dix à parier contre un que cet homme remercie sa bonne étoile de n'avoir envoyé cette commande à l'essai.

Vous-mêmes, êtes-vous découragé au sujet de votre commerce de cigares? En ce cas là vous feriez mieux de prendre votre siège et de m'envoyer une commande pour un assortiment d'un millier ou plus des Cigares de Payne, indiquant seulement le prix que vous voulez payer et les nuances de cigares que vous désirez. Vous avez six mois pour me les retourner et recevoir votre argent en retour si les cigares ne se vendent pas couramment. “Les ventes montent!” Maintenant envoyez votre commande de.....

Cigares de Payne.

J. Bruce Payne, Manufacturier de Cigares,
Granby, Qué.

Les commandes de

Gatsup aux Tomates

n'ont plus à redouter la gelée.

Voyez notre nouvelle ligne, elle est attrayante.

Pure Gold Co.,

LIMITED

Toronto

fauteuil, S. D. Vallières, V. Raby, A. D. Fraser, J. P. Dixon, L. Picard, N. Chartrand, S. Demers, F. Bigaouette, E. W. Farrell, J. E. Manning, C. Bremner, O. Champagne, J. A. Dionne, M. Corrigan, J. A. Vaillant et autres.

Les minutes de l'assemblée précédente ont été lues et adoptées.

Une lettre d'un certain intérêt pour les épiciers, de M. Bourdon, 55 avenue de l'Hôtel de Ville a été lue et il a été proposé par M. S. D. Vallières, secondé par J. P. Dixon que la lettre soit laissée sur la table jusqu'à la première assemblée régulière qui suivra le pique-nique, et où M. Bourdon sera invité à expliquer plus complètement le but de sa communication. Adopté.

M. S. D. Vallières déclare à l'assemblée que par le fait qu'il n'est pas actuellement dans la ligne d'affaires de l'épicerie et pour d'autres raisons de différente nature, il lui est impossible d'accepter la présidence du comité des finances.

Il est ensuite proposé par M. S. D. Vallières, secondé par M. J. P. Dixon, que M. Jos. Pepin soit nommé président du comité des finances. Adopté.

MM. L. Picard, E. W. Farrell, J. A. Dionne et N. Chartrand délégués pour choisir le site du pique-nique annuel, font rapport qu'ils ont visité St-Jérôme et St-Hyacinthe, qu'ils ont trouvé ces localités parfaitement convenables pour le pique-nique, et qu'ils ont été tout particulièrement satisfaits de la réception que leur ont faite les autorités des deux localités, et des nombreuses facilités qu'ils leur ont offertes.

Lecture est donnée par le secrétaire d'une lettre adressée à l'échevin Turner premier vice-président et président par interim, par le gérant du Queen's Park, invitant les Epiciers à faire leur pique-nique sur leur terrain.

Après quelque discussion au sujet du site du pique-nique, il a été décidé à l'unanimité que, comme les épiciers désirent, en cette circonstance, quitter la ville, le choix était à faire entre Saint-Jérôme et Saint-Hyacinthe. Plusieurs manières de voir ont été présentées sur les avantages respectifs de ces deux places.

Finalement il a été proposé par M. S. D. Vallières secondé par A. D. Fraser que le pique-nique ait lieu, cette année le 18 juillet à Saint-Jérôme.

Il est proposé en amendement par M. E. W. Farrell secondé par N. Chartrand, que le Pique-nique ait lieu à St-Hyacinthe à la même date.

Le vote ayant été pris sur l'amendement, six (6) ont voté en faveur et vingt-

et-un (21) contre; la motion principale a été adoptée sur le même vote et il a été décidé qu'on irait à St-Jérôme.

Il y a eu quelque discussion au sujet de l'opportunité de donner le banquet habituel.

Sur motion de M. Fraser, il a été résolu à l'unanimité que le banquet soit organisé comme les années passées.

La question du programme a été discutée ensuite. M. Fraser déclara que plusieurs maisons de gros l'avaient prévenu que certains individus faisaient le tour du gros, sollicitant des annonces pour le programme.

Le Président expliqua qu'à une assemblée spéciale tenue le 21 mai il a été décidé que le programme ne serait pas vendu, le secrétaire reçut instruction de publier un avis à cet effet, ce qui a été fait.

M. F. Bigaouette, président du comité des impressions et de la publicité déclara qu'il comprenait qu'en qualité de président de ce comité il était justifié de disposer du programme, comme cela avait été fait l'an dernier et qu'en conséquence il l'avait vendu pensant qu'il était dans l'intérêt de l'Association d'en agir ainsi. Il déclara aussi qu'il avait été vendu avant l'assemblée du 21 mai.

M. Raby mentionna le fait que pendant un certain nombre d'années il a été décidé que le programme resterait la propriété de l'Association, et, cependant, chaque année, pour une raison ou une autre, il a été vendu à certains individus qui sollicitaient des annonces de personnes qui, autrement, auraient contribué aux fonds du pique-nique.

Il a été, en conséquence, proposé par l'échevin Raby, secondé par M. A. D. Fraser que tout arrangement fait par le président du comité des impressions et de la publicité ou toute autre personne, relativement à la vente du programme, soit annulé et que le programme reste la propriété de l'Association. Adopté.

Proposé par M. J. P. Dixon, secondé par M. E. W. Farrell, que le secrétaire reçoive instruction d'envoyer des circulaires aux souscripteurs habituels leur demandant, en même temps, d'envoyer leurs contributions à l'un ou l'autre des membres suivants: Echevin Turner, O. Champagne, J. Pepin, A. D. Fraser, et, en même temps, de les notifier de la résolution relative à la sollicitation d'annonces.

Les comités suivants ont ensuite été formés:

Jeux. — E. W. Farrell, président; E. Upton, C. A. Corrigan, P. Grace, T. A. Vincent, A. Daniel, James Hutton, R. P.

Bernier & Cie



Marchands de Farines

Grains,
Moulées,
Graines
de Semences,
Graines
Fourragères,
Etc.

Prix Spéciaux par quantité
de char ou pour char assorti.

BUREAU ET ENTREPOT :

Près la Gare du Grand Tronc,

St-Hyacinthe

CORRESPONDANCE SOLLICITEE.

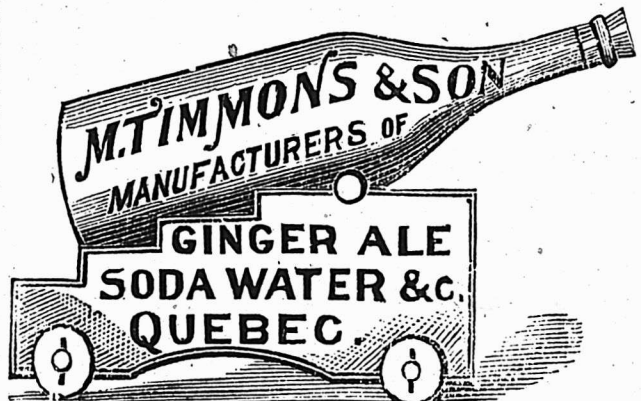
TOUS LES HOTELS, EPICIERS ET RESTAURANTS de cette ville vendent les Eaux Minérales Caledonia. La demande augmente continuellement et leur vente a atteint des proportions phénoménales — le peuple sait apprécier « ce qui est bon ». **Les Eaux Minérales Caledonia** — comme tous ceux qui en ont bu le savent — sont absolument sans pareilles. Elles sont reconnues comme étant pures et bonnes ; et supérieures à toutes les eaux minérales.

Si vous avez besoin d'un tonique, buvez à table, ainsi que dans les grands diners et autres fêtes, les Eaux Minérales Caledonia.

**M. TIMMONS
& SON,**

SEULS AGENTS ET
EMBOUTILLEURS

90-92, côte d'Abraham
QUEBEC



Laprairie, A. E. Cardinal, N. Duckwell, W. H. Dunn, W. Willison, A. W. Childs.

Danse—J. A. Dionne, président, W. Duckworth, H. Bertrand, M. Derepentigny, Fred. Hodge, C. A. Corrigan, N. Chartrand, A. O. Galarneau, L. H. Goulet, R. P. Laprairie, L. Picard, E. Upton, J. M. C. Havard.

Impressions et publicité—F. Bigaouette, président, E. W. Farrell, A. Morten; J. P. Dixon, P. Bruneau, S. Demers, W. Willison, I. Collin, E. Laniet.

Banquet et rafraîchissements. — N. Chartrand, président, E. W. Farrell, S. D. Vallières, L. Picard, J. E. Manning, J. Picard, S. Demers, V. Raby, A. D. Fraser, H. Picard, J. A. Dionne, J. P. Dixon.

Chemin de fer.—L. Picard, S. Demers, John Johnston, M. Derepentigny, N. Chartrand, A. D. Fraser, J. A. Dionne.

Réception.—Echevin R. Turner, président; A. D. Fraser, S. D. Vallières, V. Raby, John Scanlan, John Johnston, N. Chartrand, S. Demers, P. O'Brien, E. W. Farrell, J. P. Dixon, Jos. Pepin, Thos. Gauthier, J. E. Manning, John Robertson, M. DeRepentigny.

Finances.—Jos. Pepin, président; A. D. Fraser, E. W. Farrell, O. Champagne, J. E. Manning, J. P. Dixon, E. W. Farrell, J. Scanlan, V. Raby, J. A. Dionne, Louis Picard, N. Séguin.

Souscription.—O. Champagne, président; J. P. Dixon, H. Poirier, N. Chartrand, S. Demers, J. B. V. Daoust, M. DeRepentigny, G. Boisvert, V. Raby, C. E. E. Antier, Echevin Turner, J. Scanlan, E. W. Farrell, Joel Lanctôt, A. D. Fraser, P. Daoust, S. D. Vallières.

Et l'assemblée s'ajourne.

M. RICHARD DELAFIELD

Président de la National Park Bank

Le nouveau président de la "National Park Bank," M. Richard Delafield est un homme d'affaires d'une compétence et d'une probité généralement reconnues, descendant d'une honorable famille de marchands dont le nom se rattache à l'histoire de la fondation de la grande métropole américaine.

M. Delafield est né le 6 septembre 1853, à New Brighton, Staten Island. Son père M. Rufus King Delafield a été, en son temps, un marchand en vue. Les ancêtres de M. Delafield étaient français—leur nom s'écrivait: De la Feld.

Le nouveau président de la N. P. Bank après ses études à la Anthon Grammar

School de New-York est entré en 1873, en qualité de commis dans une maison de commerce où il se familiarisa avec les affaires à commission. Au bout de quelque temps, il fut placé à la direction des affaires de la maison.

En 1880, sept ans après ses débuts, il établit à son compte une maison de commission en rapport avec la Californie. Dans les premières années, la faillite de la maison William T. Coleman de San Francisco, causa certains embarras à sa maison, M. Delafield s'en tira d'une manière très honorable et la maison Delafield, Morgan, Kessel & Co. fut remplacée par la firme Delafield, McGovern & Co. qui occupe aujourd'hui le premier rang dans sa ligne d'affaires, jouit d'une belle réputation et fait un commerce très étendu des produits de la côte du Pacifique qui lui sont consignés,—la firme étant sur une base de commission. La maison a des intérêts dans certaines entreprises de la Côte du Pacifique, qui sont tributaires de sa ligne d'affaires; elle est placée au nombre des maisons de commerce sûres, assises sur des bases solides, et d'une habileté reconnue.

En décembre 1890, M. Delafield était appelé à faire partie du bureau de direction de la National Park Bank—une banque qui a toujours joui à un haut degré de la confiance des marchands de la ville de New-York, et si ses dépôts ne sont pas les plus forts de la métropole, ils occupent le second rang et pour le nombre de ses déposants, elle se trouve certainement dans les premiers rangs.

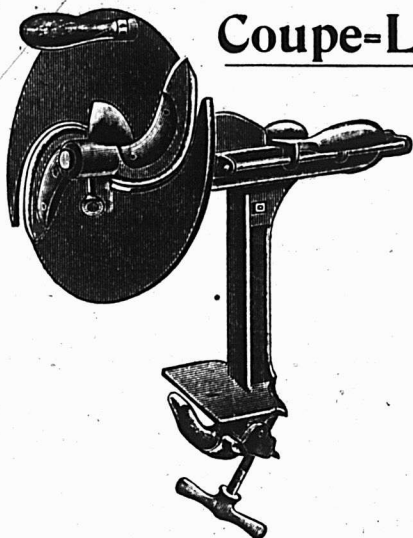
Le jugement, l'habileté et la droiture de M. Delafield ont attiré l'attention des directeurs et des actionnaires: le 1er juin 1896 il était nommé vice-président de la Banque.

Aujourd'hui il en est le président et voit un nouveau champ d'action ouvert à son activité et à son intelligence des affaires.

Il est déjà vice-président de la Colonial Trust Company, directeur de la National Surety Company, de la Mount Morris Bank, de la Plaza Bank, de la Frankfort American Insurance Company, de la Thuringia American Fire Insurance Company et de la succession Scarsdale, où ses avis et ses services sont hautement appréciés.

M. Delafield fait en outre partie de plusieurs clubs; il s'intéresse également à plusieurs institutions de bienfaisance: comme on en jugera par les notes sommaires qui précèdent, M. Delafield est un homme dont le temps et les services sont précieux et appréciés.

Coupe-Légumes **Sterling**



Un petit ustensile de cuisine des plus simples et des plus pratiques permettant de trancher rapidement les légumes, suivant les besoins de la cuisine.

Très rapide, s'adaptant en deux secondes, suivant l'épaisseur des tranches que l'on veut obtenir.

C'est un accessoire indispensable dans toute cuisine bien montée.

Dans les Hotels
et dans les
Maisons de Pension

le Coupe-Légumes "Sterling"
vaut son pesant d'or.

GROS : **L. H. HEBERT**

297 et 299, rue Saint-Paul, - - Montreal



VOITURE

Spécial — Spécial — Spécial

Justes sortis pour obtenir vos commandes.

Ecrivez pour recevoir n s p ix : ils vous étonneront.

4 Voitures Spéciales

1 Go-Cart à inclination.

15 Chaises de Verandahs.

Demandez notre catalogue en spécifiant le genre que vous désirez.

Genre A.—Voitures d'enfants, chaises roulantes pour bébés, voitures Stanley et Go Carts.

Genre B.—Meubles en Jonc.

Genre D.—Velocipèdes, Tricycles, Voitures d'Enfants, Voitures à deux roues et une seule place, Brouettes-jouets, Berceuses (Shoo-Fly); Voitures de Poupées, Chaises Roulantes pour Pommes, Voitures pour Bébé, Stanley et Go-Carts, Chaises pour Invalides, Voitures et Wagons de livraison. Genre F.—Sleighs.

THE GENDRON MFG. CO., LIMITED, Toronto, Can.

REVUE COMMERCIALE

ET FINANCIÈRE

FINANCES

Montréal, 14 juin 1900.

La *Gazette du Canada* donne avis que la banque du Nouveau-Brunswick paiera le dix juillet prochain un dividende de six pour cent sur le montant de son capital-actions.

Les banques ont ramené à 5½ p.c. au de 6 p.c. le taux de l'intérêt qu'elles avaient fixé pour les prêts à demande sur titres.

Aujourd'hui également la banque d'Angleterre a réduit le taux de son escompte de 3½ p.c. à 3 p.c.

La Bourse a meilleur ton et meilleure allure pour finir la semaine; quelques valeurs ont maintenant recouvré une partie des pertes précédemment éprouvées.

Les valeurs suivantes sont celles sur lesquelles il s'est fait des ventes durant la semaine; les chiffres sont ceux obtenus à la dernière vente opérée pour chaque valeur:

C.P.R., 94½; Montreal Str. Ry., 259; Toronto Str. Ry., 104½; Twin City, 63½; Royal Electric, 206½; Montreal Gas, 181; Bell Telephone, 177; Montreal Telegraph, 164; Col. Cotton (actions) 80 et (bons) 99½; Dominion Cotton, 96; Centre Star, \$1.53; Payne, \$1.04; Virtue, 91 et Republic 91 et Montreal and London, 29. Soit:

Gains : C. P. R. ½; Mtl Str. 1; Toronto St 4½; Royal Electric ¼; Payne 4; Virtue 1; Montreal & London 5.

Pertes : Twin City 1; Montreal Gas 3; Bell Telephone 2; Montreal Telegraph 2; Republic 7.

Dans les actions de banques les prix suivants ont été obtenus: Banque de Montréal, 255½; Banque du Commerce, 150; Banque des Marchands, 150 et et Banque d'Hochelega, 137.

COMMERCE

Le fait le plus saillant de la semaine c'est la hausse rapide et soutenue des grains et principalement du blé; les perspectives de la récolte prochaine sont loin d'être bonnes aux Etats-Unis, au Canada, en France et en d'autres

pays où le blé se cultive sur une vaste superficie.

Le blé, si les conditions ne s'améliorent pas, sera cher et les prix élevés qu'il pourra atteindre ne compenseront pas sans doute pour le producteur la perte causée sur la quantité. Blé cher, pain cher. Le pain cher au moment où toutes autres choses sont à prix très élevés serait une calamité pour la masse, car elle aurait une influence sérieuse sur le pouvoir d'achat pour d'autres denrées des ouvriers et de toutes les petites bourses. On ne se passe pas de pain et, ce qu'on dépense en plus pour le pain, il faut le dépenser en moins pour d'autres choses, moins nécessaires à la vie.

Espérons donc qu'avec une température plus favorable les statisticiens qui calculent les rendements d'après les apparences actuelles de la récolte seront en défaut.

Les produits de la laiterie ont eu la semaine dernière une bonne demande à l'exportation et les prix obtenus sont très satisfaisants.

Pour le commerce local, le commerce de détail achète avec prudence et fait bien; les prix de quantités de marchandises ne peuvent guère monter d'avantage tandis qu'ils peuvent descendre; il est donc bon et pour le détaillant lui-même de rester dans de sages limites pour ses achats. Quant aux fournisseurs marchands de gros, ils ne peuvent qu'encourager la prudence de leurs clients à laquelle ils sont les premiers intéressés.

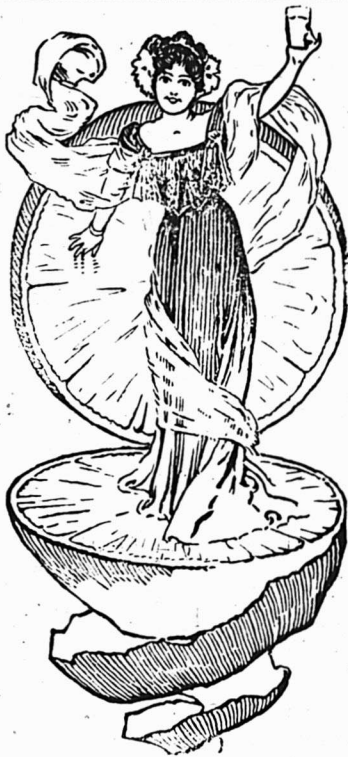
Cuir et Peaux.—Les cuirs à semelle et les cuirs à harnais sont à prix moins durs, comme on le verra par notre liste plus loin. Ce n'est pas que le commerce des cuirs obtienne de meilleures conditions de la tannerie, mais il faut faire quelque chose pour tenter l'acheteur et pour le moment, car on nous dit bien que ce n'est que momentanément, les prix ont été baissés.

Les cuirs noirs restent sans changement à notre liste.

Pour les peaux vertes, le marché est démoralisé; il se fait peu d'affaires. Les bouchers reçoivent une demi-cent de moins par lb pour les peaux de bœuf et 1c de moins pour les peaux de veau.

Les bouchers se disent exploités par les acheteurs et parlent à nouveau de se former en syndicat pour contrebalancer le syndicat dont ils se disent les victimes.

Epicerie, vins et liqueurs.— Quelques lignes ont une vente très active, comme on le verra plus loin.



QU'Y A-T-IL DANS UN NOM ?

Une rose sous tout autre nom sentirait tout aussi bon, mais il n'y a qu'un seul nom pour désigner l'original, le meilleur

LIME JUICE

EST C'EST CELUI DE

ROSE.

Le Lime Juice de Rose est fourni au Gouvernement de Sa Majesté pour l'usage des troupes dans le Sud de l'Afrique, à la Marine de S. M., au Gouvernement des Etats-Unis, aux Hôpitaux, aux Sociétés de la Croix Rouge, etc.

L. ROSE & CO., LTD.

FINSBURY, LONDRES ; LEITH, ECOSSE ;
et INDES OCCIDENTALES ANGLAISES.

Seuls Agents au Canada :

MM. LAW, YOUNG & CO., MONTREAL.

LES
FABRICANTS
DU FAMEUX
BONBON.....

"Klondyke"

L. MARTINEAU & CIE

OFFRENT AU COMMERCE UNE LIGNE COMPLETE DE
SUCRERIES DE QUALITE ET DE FABRICATION GARANTIES.

Essayez leurs...

TELEPHONE
BELL:
MAIN 3443

**Bonbons Melanges,
Buttercups,
Caramels,
Chocolats,
Cough Drops,
Fruit Drops,
Etc., Etc., Etc.**

TELEPHONE
MARCHANDS:
37

++ DEMANDEZ LA NOUVELLE LISTE DE PRIX ++

1467, rue Notre-Dame, Montreal

Les raffineurs ont avancé leur prix de 5 à 10c, pour les sucres jaunes et de 5c pour les sucres blancs. Pour les villes de Montréal et de Québec et leurs faubourgs l'avance est de 10c. Car aux prix que nous cotons il faut ajouter pour ces deux centres 5c par 100 lbs.

Un câblegramme daté de Yokohama le 8 courant, annonce une avance pour les thés du Japon, les prix cotés indiquent pour les qualités moyenne une avance de 1 à 1½ par lb. La récolte nouvelle est déficitaire et les taux de fret sont plus élevés.

La vente des conserves alimentaires de toute sorte et principalement des conserves de légumes et de fruits est très active; les prix sont tenus très fermes quoique sans changement.

Un câblegramme de Patras, daté du 12 courant, cote les raisins de Corinthe de la récolte de 1899 en quarts 19s, équivalant à 5½c la lb. c.a.f. Montréal. La récolte pendante se trouve compromise par les ravages du mildew.

Les raisins de Valence tirent à leur fin sur place; il est déjà difficile de s'en procurer.

Quelques lignes de raisins de Malaga, les London Layers entr'autres commentent également à faire défaut.

On peut s'attendre à payer des prix plus élevés pour les raisins de Corinthe; on considère une avance comme chose à peu près décidée dès maintenant.

Les allumettes Telegraph et Telephone font complètement défaut sur place; les marques sont celles de la maison Eddy qui, comme on le sait a été la proie des flammes.

Le câble Sisal se vend de 10½ à 12c la lb, soit une baisse de 1c.

Fers, Ferronneries et Métaux — Les prix se maintiennent dans toutes les lignes de cette branche de commerce et nous n'avons ni hausse ni baisse à signaler.

Les affaires ne manquent pas d'une certaine activité malgré les hauts prix de tous les articles qui font l'objet de ce commerce.

Huiles, peintures et vernis.—L'essence de térébenthine a par suite d'arrivages, perdu 2c par gallon sur le prix antérieur de 75c, nous la cotons donc 73c le gallon, net, au comptant.

Salaisons, saindoux, etc. — Marché et prix stationnaires. Notre liste reste la même que la semaine dernière.

CHEMIN DE FER DE LA RIVE SUD

L'inauguration de l'embranchement entre Sorel et Yamaska, du chemin de fer de la Rive Sud, aura lieu dimanche, le 17 juin courant.

A cette occasion, M. Hy. Beauchemin, directeur-gérant, a adressé à la presse des invitations à prendre part à une excursion organisée pour cette date à Abenakis Springs. Un dîner sera offert aux excursionnistes à l'Abenakis House.

Départ de Montréal, gare Bonaventure à 9,45 h. a. m., retour à Montréal le même soir à 8 h. p. m.

Voilà pour les membres du quatrième Etat, une aimable occasion de passer une belle journée au grand air, en agréable compagnie.

Revue des Marchés

Montréal, 14 juin 1900.

GRAINS ET FARINES

MARCHES ETRANGERS

Les derniers avis reçus par le câble cotent comme suit les marchés européens :

Londres—Blé de passage plus facile et quelque peu négligé. Maïs, plus tranquille. Lots de blé du printemps du nord en transit, 27s 4½d; lots de blé dur du Manitoba No 1, 29s payé. Maïs américain mélangé, ex-navire, 19s 4½d. Blés anglais et étrangers de Mark Lane, soutenus. Maïs américain de Mark Lane, ferme et en augmentation de 3d.

Liverpool—Blé, terne; juillet, 5s 11½d; septembre, 5s 11½d. Maïs, terne, juillet, 3s 11d; septembre, 3s 11½d.

Paris—Blé, faible, juillet, 20.75; décembre, 22.15. Farine, terne, juillet, 27.90; décembre, 29.

Nous lisons dans le *Marché Français* :

"Pendant les premiers jours de la semaine sous revue, on a reçu d'assez alarmantes nouvelles concernant les récoltes en terre, qui ont eu à souffrir de l'effet desséchant des vents froids, amenant à leur suite un arrêt ou tout au moins un ralentissement inquiétant de la végétation.

Dans le nord-est, notamment, la température s'est abaissée au point d'amener de désastreuses gelées nocturnes. On annonce qu'aux environs de Bar-le-Duc, de Sainte-Menehould et de Châlons-sur-Marne, dans la nuit du 19 au

ST-ARNAUD & CLEMENT

-- MARCHANDS DE --

Beurre, Fromage, Provisions

4, rue des Enfants Trouvés, (FOUNDLING)

MONTREAL

MATERIEL DE BEURRERIE ET FROMAGERIE,
BOIS DE BOITES A FROMAGE,
TINETTES ET BOITES A BEURRE,
de Première Qualité.

Fromage reçu à la fin de la semaine sera payé au plus haut prix du lundi suivant,
si le client le désire.

CONSIGNATIONS SOLLICITÉES

**SAISON
1900**



J. N. DUGUAY

AGENT-VENDEUR DU

Fromage "Blue Star"

DEPUIS 1880.

**Aux Bons Fabricants et aux
Cultivateurs Intelligents !**

SI VOUS VOULEZ, chaque semaine, du 15 avril au
15 décembre,

AVOIR les plus hauts prix du marché pour vos pro-
duits laitiers,

AVOIR votre argent promptement,

AVOIR des Certificats de pesées à Montréal assermentés,

AVOIR des rapports de ventes, clairs et détaillés,

AVOIR, enfin, complète satisfaction garantie,

ADRESSEZ-VOUS à

J. N. DUGUAY,

Agent-Vendeur du Fromage "BLUE STAR"

LA BAIE, Co. Yamaska, Qué.

20 mai, les arbres fruitiers et la vigne ont été fort maltraités. En certains endroits, on va jusqu'à dire que plus des deux tiers de la récolte de vignes de plaine sont perdus; tandis qu'à mi-côte les dégâts auriént été moins importants.

Hâtons-nous de dire qu'en ce qui concerne les céréales, et principalement le blé, les pluies survenues un peu partout dans les journées de mercredi et de jeudi, suivies d'une température suffisamment douce, ont atténué sensiblement les appréhensions nourries jusqu'alors à leur égard. Toutefois, il faudrait encore de nouvelles averses et la continuation du temps chaud pour toutes les récoltes."

Durant la semaine qui vient de s'écouler les marchés à blé américains ont été actifs et fermes. Sur le marché de Chicago le blé au comptant et le blé de juillet ont avancé de 5½ points, les autres marchés ne restant pas en arrière. Les récoltes en terre ont en maints endroits une mauvaise apparence et la température est restée généralement défavorable, quoique cependant, on ait eu enfin un peu de pluie dans Nord-Ouest américain.

On cotait hier, le blé disponible sur les différents marchés des Etats-Unis :

Chicago, No 2, rouge.....	76
New-York, No 2, rouge.....	80
Détroit, No 2, rouge.....	77
Duluth, No 1 du Nord.....	72½

Les principaux marchés de spéculation ont fermé comme suit à la date d'hier:—

	Juillet	Sept.
Chicago	73½	...
New-York	77½	78½
Détroit	77½	...
Duluth	73½	74½

Voici les cours en clôture du blé sur le marché de Chicago pour chaque jour de la semaine.

	Juillet.
Jeudi.....	70
Vendredi.....	72½
Samedi.....	71½
Lundi.....	73½
Mardi.....	73½
Mercredi.....	73½

On cotait en clôture à Chicago, blé d'inde: 38½c juin et juillet et 39½c août; avoine 22c juin et juillet et 22½c août.

MARCHES CANADIENS

Nous lisons dans le *Commercial* de Winnipeg du 9 juin 1900 :

Le marché local a suivi de près l'avance des marchés américains et pendant les trois dernières journées de grosses quantités de No 1 dur ont

changé de mains. Il y a une semaine le blé disponible à Fort William se vendait de 68½ à 68½ et ce n'est qu'à partir de mercredi que les prix ont dépassé 68½. Depuis lors et jusqu'à la clôture d'hier nous avons à constater une avance de 5½c par minot. Voici les prix de clôture des différentes journées. Mercredi, 69½, jeudi, 71½, vendredi, 74½. A ces prix le blé a changé de mains selon les fluctuations du marché de Chicago. La demande a été bonne mais elle a été surtout produite par la spéculation et non pour l'exportation. No 2 dur et No 1 du Nord se vendent de 2 à 2½ cents en-dessous de No 1 dur, et No 3 dur, 4½c en-dessous de No 1 dur en entrepôt Fort William.

Le marché aux grains de Montréal a été quelque peu nerveux durant cette semaine; il paraît un peu mieux établi aujourd'hui. Le blé est un peu plus aisé qu'il n'était hier; l'avoine, au contraire, est très ferme; les pois ont avancé et sont bien tenus, tandis que le sarrasin est sans changement; pour l'orge, en l'absence d'affaires les cotes sont purement nominales.

Nous cotons en magasin: avoine blanche No 2, de 31 à 31½c; pois No 2, de 66 à 67c; sarrasin, de 57 à 58c; seigle, 61c; orge, 48 à 48½c.

Le marché pour les farines de blé est sorti du calme pour entrer dans une période de grande activité, s'il nous faut en juger par la demande locale et par celle des marchés anglais. Nous avons inscrit nos prix en hausse et à cette hausse l'étranger est acheteur, il paie les pleins prix sans discuter. Une de nos meuneries a vendu en deux jours environ 7,000 sacs pour l'Angleterre.

Les prix que nous donnons aujourd'hui pour les farines du Manitoba sont de 15c plus élevés que les prix précédents. Si on considère que le prix de \$3.60 pour les farines fortes de boulanger a été porté à \$3.75, on comprendra que cette avance ne répond pas à la hausse sur le prix du blé. Le blé a haussé en effet de 10 cents par boisseau depuis que le prix du baril avait été fixé à \$3.60 et comme il faut 4½ boisseaux de blé pour un baril de farine, il y a un écart considérable entre la hausse sur la farine et celle sur le blé, puisque cette différence est de 30 cents.

Il est d'ailleurs probable et presque certain que la meunerie va, ce soir ou demain, demander 15c de plus par baril pour les patentes du printemps et les fortes de boulanger, soit \$4.20 et \$3.90 respectivement.

Les nouvelles les plus récentes du

Téléphone Bell Main 2461.
Téléphone des Marchands 238.

...Boite Poste 62.

N. F. BEDARD

MARCHAND ET COMMISSIONNAIRE EN

BEURRE, FROMAGE, ŒUFS, Etc.

ET NEGOCIANT DE

Fournitures et Matériaux pour les Fromageries et Beurreries

BOIS DE BOITE A FROMAGE, PROVENANT DES MEILLEURS MOULINS D'ONTARIO.

Cotations spéciales pour quantités d'un char ou plus livrées dans toutes les parties de la province.

Ganistre **EMPIRE STATE**, SANS RIVALE
AU CANADA
PRIX MODÉRÉS ET CONDITIONS FACILES.

N. F. BEDARD, 32-34 rue Foundling, Montreal

Etablis en 1856.

Adresse par cable "Hodgson," Liverpool.

HODGSON Brothers

27 & 29, rue Stanley,

LIVERPOOL, Angleterre

Marchands à Commission. Provisions Canadiennes. Provisions Générales.

Facilités spéciales pour l'écoulement directe du

BEURRE ^{ET} _{DU} FROMAGE

aux consommateurs anglais aux plus hauts prix du marché.
Avances libérales faites sur consignations qui peuvent nous être envoyées directement ou par L'INTERMÉDIAIRE de

MM. Abram. Hodgson & Sons, Mercantile Exchange Bldg., New York, E. U. A

OU BIEN ENCORE PAR L'INTERMÉDIAIRE DE

Hodgson Brothers, 65-69 rue William, Montréal,

Qui ont des succursales à Montréal, St-Hyacinthe, Lawrenceville et Cowansville.

du Manitoba font croire à des dommages inquiétants causés à la récolte sur pied par une sécheresse prolongée.

Les farines d'avoine roulée sont sans changement de \$3.30 à \$3.40 par barils suivant quantité.

Nous n'avons rien à changer à nos cotes données la semaine dernière pour les issues de blé ; la demande est satisfaisante pour la saison et les stocks amplement suffisants pour la demande.

FROMMAGE

MARCHE ANGLAIS

MM. Hodgson Brothers nous écrivent de Liverpool le 2 juin 1900 :

"Il y a une bonne demande pour le fromage nouveau et les arrivages, de la semaine ont été bien liquidés. Cependant pour réaliser des ventes, les importateurs ont dû faire de nouvelles concessions sur les prix, mais le marché resté soutenu, en clôture, aux prix cotés.

"Nous cotons aujourd'hui :

Fromage Canadien nouveau			
	coloré, choix	50 6 à 51 6	
do	do, blanc, do	50 6 à 51 6	
do	Etats-Unis, coloré	50 6 à 51 6	
do	do	blanc	50 6 à 51 6

Le fromage canadien blanc, septembre, est en faible approvisionnement et se vend de 62 à 64s.

Qualités moyennes, se vendent lentement de \$16 à \$40, suivant choix.

MARCHES D'ONTARIO

	Boites offertes.	Boites vendues.	Prix payés.
Barrie	8	350	310
Tweed	8	765	750
Brockville	8	1722b	572
do	8	1995c	552
Madoc	8	1130b	815
Kingston	8	1490b etc	1100
Vankleek Hill	8	936b	1202
Chesterville	8	773b etc	188
Iroquois	8	632c	632
do	8	169b	169
Brighton	8	685	610
South Finch	8	1488	offert
Ottawa	8	958b etc	792
Perth	8	1458b	1458
Winchester	8	872b etc	792
Cornwall	9	1355b etc	1245
Belleville	9	860b	200
London	9	1588b etc	1216
Ingersoll	12	520	offert
Campbellford	12	1215	1199
Woodstock	13	1132b	1132
do	13	1199c	1199
Stirling	13	940b	940
Napanee	13	775b	..
do	13	920c	..
do	13	..	1535
Pictou	13	1440c	945
Peterboro	13	2700c	2700
Russell	13	365b	365
do	13	190c	190

MARCHES AMERICAINS

	Boites offertes.	Boites vendues.	Prix payés.
Canton	juin 9	..	petites 9½c et grosses
Watertown	" 9	7000	7000 9½ à 9¼c
Ogdensburg	" 9	1231	audenhors 9½ à 9¼c
Utica	" 11	..	8049 9½ à 9¼c
do	" 11	..	pet. btcs 8½ à 9c

MARCHES DE QUEBEC

	Boites offertes.	Boites vendues.	Prix payés.
Cowansville	juin 9	3026	2954 9½ à 9¼c
Ormstown	" 13	502b	502 9½ à 9 11/16

MARCHE DE MONTREAL

Le marché au fromage est très ferme, la demande à l'exportation est bonne et les détenteurs de notre place obtiennent de 9½ à 9¼c pour le produit de meilleure qualité. A ces prix, il ne s'en met pas en glacière, la spéculation semble donc absente du marché pour le moment.

Lundi au quai, on a payé les prix ci-dessus indiqués pour environ 8000 boîtes apportées.

Le marché anglais est stationnaire, le prix du câble public de Liverpool reste à 50s.

Les exportations de la semaine dernière ont été de 81,684 boîtes contre 52,574 l'an dernier pour la semaine correspondante.

Depuis le 1er mai, les exportations totales ont été de 241,787 boîtes contre 186,350 l'an dernier pendant la même période.

BEURRE

MARCHE ANGLAIS

MM. Hodgson Brothers nous écrivent de Liverpool le 2 juin 1900 :

"Le beurre n'offre rien de nouveau. La demande est extrêmement faible et, pour le moment, remplie par les produits d'Irlande et du Continent qui sont offerts à prix plus bas.

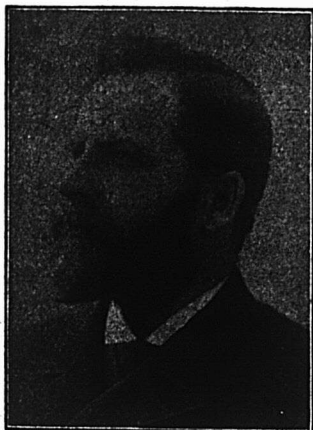
"Nous cotons aujourd'hui :
Crémeries Canadiennes, choix en boîtes, frais (nominal).. 85s à 90s
Etats-Unis, tinettes, choix (nominal)..... 82s à 86s
Ladles et imitation Crémeries et beurres de fermes canadiennes..... 66s à 75s
Danois..... 94s à 103s
Crémérie d'Irlande 86s à 88s
Cork, Premiers } par { 00s à 77s
- Seconds } quin- { 00s à 76s
- Troisièmes } tal { 00s à 75s

MARCHES DE QUEBEC

Ormstown 13 juin—Les offres ont été de 213 boîtes de beurre ; le tout vendu 19½c.

MARCHES AMERICAINS

Canton, 9 juin—Le beurre s'est vendu au prix de 17 à 18½c.



J. A. Vaillancourt

Marchand de

Beurre, Fromage, Provisions.

Achète aux plus hauts prix du marché, et vend à commission tous les produits de la ferme...

TELEPHONE BELL, MAIN 907.

Avances libérales sur consignations.
Fournitures générales pour Beurreries et Fromageries.

..... Spécialité de

Tinettes pour Beurreries. Boîtes paraffinées de 56 lbs. pour l'expédition du beurre.

Sels HIGGINS, ASHTON et WINDSOR, les meilleurs pour Beurreries.

333 ET 335 RUE DES COMMISSAIRES, ————— MONTREAL.

THE ST. LAWRENCE SUGAR REFINING CO.

..... LIMITED

MONTREAL.

FABRICANTS DES QUALITÉS LES PLUS CHOISIES DE

Sucres Raffinés

Comprenant nos

Jaunes Efflorescents



(Bloomy Yellows)

Café Clair (Bright Coffee Sugars)

Phenix (qualité suivant le granule)

Granulés "Extra Standard"

Les Meilleurs sur le Marché.

Utica, 11 juin.—Le beurre s'est vendu 18½ à 19c.

MARCHÉ DE MONTREAL

Comme pour le fromage, le marché est ferme avec une bonne demande pour l'exportation. Sur place, on paie pour le beurre frais de crèmerie de choix de 19½ à 19¾.

Les exportations de la semaine dernière ont été de 2,456 paquets contre 1,380 l'an dernier pour la semaine correspondante.

Depuis le 1er mai, les exportations totales ont été de 10,517 paquets, contre 22,407 l'an dernier pour la même période.

ŒUFS

On nous écrit de Liverpool, le 1er juin 1900 :

"Affaires soutenues aux cotes précédentes.

"Nous cotons :	s. d.	s. d.
Œuf frais d'Irlande.....	5 8	à 6 0
" du Continent....	5 0	à 5 9

Le marché de Montréal est un peu moins ferme; on cote de 12 à 12½c pour les œufs; No 1 et de 11 à 11½c pour les Nos 2.

LÉGUMES

Les pommes de terre se vendent au char de 30c à 35c et au détail 40c le sac de 90 lbs.

Les prix des haricots triés à la main sont cotés de \$1.60 à \$1.70 par minot en lot de char complet.

On cote: Salade, de 25c à 40c la doz. de paquets; choux nouveaux, de \$1.50 à \$1.75 le crate; carottes, \$1.25 le quart; do nouvelles, 75c la doz. de paquets; navets vieux; 90c le sac; do nouveaux, \$1.00 la doz de paquets; oignons rouges et jaunes de \$1.00 à \$2.50 le quart; fèves vertes américaines, \$2.50 le panier; fèves jaunes, \$2.50 le panier; tomates, \$3.50 la boîte; concombres, \$1.75 à \$2.00 la boîte; cresson, 60c la doz. de paquets; radis, 3 à 6c la doz. de paquets; épinards, \$2.00 le quart; patates nouvelles, \$4.00 le quart; persil, 25c la doz. de paquets; asperges, \$1.50 la doz. de paquets et rhubarbe de 15 à 20c la doz. de paquets.

FRUITS VERTS

Les fruits se vendent bien et les prix sont généralement fermes. Nous cotons:

Ananas de 10 à 20c pièce; bananes, de 80c à \$2.00 le régime; pommes, de \$5.00 à \$7.00 le baril; oranges de Valence, \$6.50 la caisse de 420; \$7.00 la caisse de 714; de \$3.00 à \$3.50 la ½ caisse de sanguines; de \$3.00 à \$3.55 les Sorrente et les Massiné à la caisse et de \$3.00 à \$3.50 la ½ caisse de Messine; et

citrons de Messine, \$2.75 à \$3.25 la caisse.

On paie 8 à 12½c pour fraises. au casseau.

A la vente à l'encan des fruits de Californie, mercredi, une grande partie de ces fruits était gâtée. On cote les bons fruits: pêches de \$1.35 à \$1.75 la boîte; prunes, \$2.50 et cerises de \$1.00 à \$1.50.

FOIN PRESSE ET FOURRAGES

MM. Hosmer, Robinson & Co., nous écrivent de Boston le 7 juin 1900 :

"Les arrivages pour la semaine écoulée ont été de 366 chars de foin et 21 chars de paille.

"63 chars de ce foin étaient destinés à l'exportation.

"La semaine correspondante, l'an dernier, 612 chars de foin et 37 chars de paille.

"31 chars de ce foin destinés à l'exportation.

"Les arrivages de foin ont été plus abondants la semaine dernière, mais le commerce, en général, a été bon, de sorte que le stock sur le marché ne s'est pas accumulé.

"Nous nous attendons prochainement à des prix plus bas. Nous vous avisons d'expédier de suite tout le foin disponible.

"Nous cotons :

	Grosse balles.	Petites balles.
Foin, choix	\$17.00 à \$18.00	\$17.00 à \$17.50
— No 1..	16.00 à 17.00	16.00 à 17.00
— No 2..	14.50 à 15.00	14.00 à 15.00
— No 3..	12.00 à 14.00	12.00 à 14.00
— mél. d. trèfle.	12.00 à 15.00	12.00 à 15.00
— trèfle.	12.00 à 14.00	
Paille de		
seigle long.	16.00 à 16.50	
— — mûlée	9.00 à 10.00	9.00 à 10.00
— d'avoine	8.00 à 9.00	8.00 à 9.00

Le marché de Montréal est stationnaire; les prix sont fermes encore, comme nous le répétons depuis trois semaines, pour les foins de qualité supérieure et faciles pour ceux de qualité inférieure.

A la campagne, selon les apparences de la récolte aux différents points de grande culture du foin, les prix sont faciles ou très fermes. Ici on peut s'approvisionner à meilleur compte que lors de notre précédente revue, ailleurs, le contraire a lieu. C'est dire que les apparences de la récolte sont loin de se présenter partout les mêmes.

Nous cotons ici, au char :

Foin pressé, No 1 à choix.	\$9 50 à \$10 00
do do No 2.....	7 50 à 8 50
do mél. de trèfle.....	6 00 à 7 00
Paille d'avoine.....	0 00 à 4 50

TELEPHONE MAIN 3978

GEORGE HODGE & CO.

Exportateurs de Beurre et Fromage, 45 RUE WILLIAM MONTREAL

Nous payons le plus haut prix du marché pour Beurre et Fromage de la première qualité.

Attention spéciale donnée aux consignations de Beurre et Fromage.

Prompt retour pour toute consignation.

Correspondance sollicitée.

LEDUC & DAoust MARCHANDS DE GRAINS et de PRODUITS

EN GROS ET A COMMISSION

Spécialité: Beurre, Fromage, Œufs et Patates.

AVANCES LIBERALES FAITES SUR CONSIGNATIONS.
CORRESPONDANCE SOLLICITEE.....

1217 ET 1219, RUB SAINT-JACQUES, MONTREAL

A. D. MCGILLIS

596, RUE ST-PAUL, MONTREAL.

ACHETE LE BEURRE, LE FROMAGE, LES ŒUFS ET LES PROVISIONS GENERALES.

ENTREPOT FRIGORIFIQUE SUPERIEUREMENT INSTALLE.

MAISON FONDEE
EN 1858

Cognac Sorin

Domaine du Mortier
COGNAC

MEDAILLES AUX CONCOURS : 1868—1887—1889

Bouteilles : Carte Bleue, Carte Rouge, Carte d'Or. Flasks :
caisse de 24, avec verres. ¼ Flasks : caisse de 48, avec
verres. Fûts, Quarts, Octaves, Demi-Octaves

J. SORIN & CIE, COGNAC.

Représenter par

A. Robitaille & Cie, 354-356, rue St-Paul, Montreal

Tels : Bell, Main 705; Marchand, 321.



LES MEILLEURES VALEURS
AUX PLUS BAS PRIX.

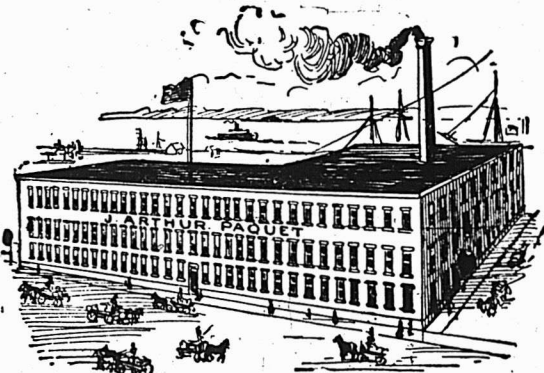
Fournures, Gants, Mitaines,
Souliers-mous, Raquettes, Calottes,
Chapeaux : Paille et Fentre.

J. ARTHUR PAQUET

Pointe-aux-Lièvres, QUEBEC.

SALLES D'ECHANTILLONS :

5, Carré Victoria, Montréal. 52, rue
Bay, Toronto.—Rue Main, Winnipeg.
338, rue Hasting, Vancouver.



Chronique de Québec

Mercredi, 13 juin 1900.

Manifestement, le courant des touristes est établi pour tout de bon d'ici à la fin de la saison. Ils se succèdent déjà avec une régularité et une abondance de bon augure. Nos hôtels leur offrent une hospitalité de première classe, et nos rues et places publiques les voient circuler en nombre toujours croissant. L'expérience des deux ou trois dernières années nous a accoutumés à cette affluence d'étrangers durant les mois d'été, mais nous ne croyons pas que jamais la perspective ait été aussi encourageante que cette année.

La population flottante de Québec est aujourd'hui, un facteur important de sa prospérité, ceci est admis de tout le monde, et les événements qui se déroulent présentement contribuent à mettre cette vérité en relief. C'est ainsi, par exemple, que cette semaine même un parti considérable de journalistes de l'Ouest est venu faire littéralement la découverte de Québec. Nous ne ferons pas à ces messieurs l'injure de croire qu'ils avaient jusqu'à présent une détermination arrêtée d'ignorer tout ce qui nous concerne, mais il est évident que leurs études ne les avaient aucunement portés à se renseigner sur nous.

Durant leur court séjour, ils ont paru émerveillés non seulement de l'accueil sympathique qu'ils ont reçu, mais encore et surtout de la beauté pittoresque de Québec, des avantages exceptionnels qu'offre notre port à la navigation océanique, de la vitalité de notre commerce, de nos industries, des travaux considérables exécutés ou en voie de l'être pour seconder la nature déjà si exubérante, etc., etc.

Si leur souvenir reste aussi vivace que l'impression produite sur eux à paru l'être, nous sommes d'opinion qu'ils s'intéresseront davantage dans l'avenir aux choses de Québec, et qu'ils ne nous considéreront plus autant comme une quantité négligeable dans l'essor général du progrès.

**

ÉPICERIES

Sucres : Jaunes, \$3.95; Powdered, 5½ à 6c; Granulé, \$4.70 les cent livres; Paris lump, 6½ à 6¼c.

Strops : Barbades pur, tonne, 45c à 47c; Porto Rico, 38 à 43c; Fajardos, rare 45 à 46c.

Beurre : Frais, 17c; Marchand, 15c à 16c; Beurrerie, 18½ à 19c.

Conserves en boîtes : Saumon, \$1.00 à \$1.50; Clover leaf, \$1.50 à \$1.65; homard, \$2.75, \$3.00; Tomates, 95c. à 1.00; Blé-d'Inde, \$1.10 à \$1.15; Pois, 90c à \$1.00.

Allumettes : Eddy Telegraph, \$4.20; Telephone, \$3.95; Tiger, \$3.85.

Raisins : Valence, 7 à 8c; Sultana, 11 à 15c; Californie, 7 à 8c; O. Cluster, \$2.20; Imp. Cabinet, \$2.00; Pruneaux de Californie, 8 à 10c; Imp. Russian, \$4.50.

Tabac Canadien : En feuilles, 9c à 10c; Walker wrappers 15c; Kentucky' 14c, et le White Burly, 15c à 16c.

Planches à laver : "Favorites" \$1.70, "Waverly" \$2.10, "Improved Globe" \$2.10.

FARINES, GRAINS ET PROVISIONS

Provisions : Farines sac fine, \$1.40; Superfine, \$1.45. Extra, \$1.50; Patent, \$1.70; S. Roller, \$1.65 à \$1.70. Forte à levain, \$1.80 à \$1.90.

Grains : Avoine (par 34 lbs) Ontario, 36 à 37c; Province, 34; Orge, 60 à 70c; Son, 90c; Blé-d'Inde, 53c; Pois, 85 à 90c; Fèves, \$1.85 à \$1.90.

Grains de semence : Blé blanc Fife meats négligés, cotés de 8s à 28s le quintal.

Manitoba, \$1.00; do rouge, 95c; do blanc Colorado à barbes, 95c; Pois de semence, 95c; Lentilles, 95c; Orge, 4 rangs, 65c; Avoine "Banner," 45c; do Sibérienne, 50c; Blé-d'Inde Silos, 60c; Mil, choix, \$1.80 à \$2; do No 1, \$1.60 à \$1.70; Trèfle rouge, 10 à 11c; do blanc, 15 à 16c; do Alsikâ, 13 à 14c; Plâtre à terre, 48c le sac de 140 lbs.

Lard : Short Cut, \$17.50 à \$18.00; Clear \$19.00 à \$19.50; Saindoux pur en seau, \$2.20; Composé, \$1.55 à \$1.70; en chaudière, \$1.90.

**

D'après ce que nous avons su des centres manufacturiers, l'ouvrage n'y est pas aussi abondant qu'il l'était il y a quelques semaines. Les ouvriers se plaignent que les journées de travail ne sont pas également remplies, et qu'il y a de fréquents chômages. En quelques endroits même, dans le voisinage de la ville, il a été proféré des menaces de grève assez sérieuses tant à propos des heures de travail qu'à propos du salaire, et le danger n'est pas encore passé au moment où nous écrivons. Le temps n'est pas venu d'établir les responsabilités des patrons et des employés, attendu que les griefs véritables ne sont pas encore connus du public.

Toutefois, il est à espérer que les esprits ne s'échauffent pas trop et que les revendications ne soient pas faites avec

BOITE DE POSTE 296.

TELEPHONE MAIN 1771.

FRANK DUCKETT**Exportateur de Beurre et Fromage, 55, 57 et 59 Rue William, Montréal.**

Nous payons le plus haut prix du marché pour Beurre et Fromage de première qualité.

Attention spéciale donnée aux consignations de Beurre et de Fromage.

Prompt retour pour toute consignation.

CORRESPONDANCE SOLLICITEE.

ALEX. W. CRANT

B. de Poste 2321

Tel. Main 1263

**Exportateur de Fromage
et Marchand à Commission****33, 35 et 37 RUE WILLIAM, MONTREAL.****2 à 6 HARRISON STREET, NEW-YORK.**

Nous payons le plus haut prix du marché pour le meilleur Beurre et Fromage.

Nous garantissons donner entière satisfaction sur toutes consignations.

GRAINS DE SEMENCE

Blé Manitoba, Blé Russe, Avoine Banner, Merveilleuse, Manitoba, &c. Orge, Sarrasin, Pois, Blé d'Inde à silos, Lentilles, Graine de Mil canadienne et américaine, Graine de Trèfle rouge, blanc, alsike, Mammoth, Vermont. Plâtre à terre, Engrais chimiques, (le plus hautement recommandé). Assortiment des plus complets. Spécialité pour Cercles Agricoles.

J. B. RENAUD & CIE,

Negociants en gros. Farines, Provisions, Etc.

126 - 140, rue St-Paul, QUEBEC

**ALLUMETTES
KLONDYKE ET IMPERIALES****CES ALLUMETTES SONT ABSOLUMENT GARANTIES.**

Les EPICIERS et AUTRES MARCHANDS ont intérêt à les AVOIR EN STOCK.

Car elles se vendent bien,Demandez prix, etc., de **ARTHUR SAUCIER, Pont Maskinongé.****LAKE OF THE WOODS MILLING CO., Ltd.**

Les moulins à farines les plus parfaits en Canada.

Capacité : 2,500 barils par jour.

Moulins à KEEWATIN et PORTAGE LA PRAIRIE, Manitoba.

Des élévateurs à toutes les localités importantes à blé dans le Nord-Ouest. Toutes sortes de farines de blé dur, en barils et en sacs. Les prix et les autres informations sont fournis sur demande.

Bureau : Edifice du Board of Trade, MONTREAL.

acharnement, sans recourir aux moyens termes et aux concessions réciproques. Malheureusement, on constate de temps à autre, tantôt chez les patrons et tantôt chez les ouvriers, des tendances aux mesures extrêmes, et c'est ce qui empêche parfois des compromis honorables. Chez nous, ces brouillons sont l'exception, mais il en existe, bien qu'en très petit nombre. Mais la masse, dans les associations ouvrières, par exemple, est portée à écouter surtout ceux qui lui parlent d'entente et de pacification. Quant aux chefs ouvriers, les plus honorés et les plus écoutés sont précisément les plus modérés et les plus accommodants.

C'est pour cela que les grèves sont si rares à Québec, bien que les causes de plaintes soient assez souvent bien légitimes. Nous faisons des vœux pour que les nombreux ouvriers des flatures de Montmorency obtiennent justice autant que justice leur est due, et que les patrons y voient à deux fois avant de risquer de perdre les revenus merveilleux qu'ils tirent depuis quelques années grâce à leurs capitaux et à leur esprit d'initiative, c'est vrai, mais grâce aussi au travail intelligent et ardu de nos ouvriers.

* * *

Le commerce de la semaine a été très actif, l'approche des fêtes religieuses et patriotiques, la *procession*, la *Saint-Jean-Baptiste*, en est la cause principale.

* * *

Le public de Québec se réjouit d'appréhender que trois de nos grandes maisons industrielles, les maisons Z. Paquet, W. A. Marsh et Geo. Elie Amyot (Dominion Corset Manufacturing Co.) ont des étalages superbes dans le pavillon Canadien à l'Exposition de Paris, et qu'ils y remportent un légitime succès.

L. D.

NOTE SPECIALE

Le tabac à fumer Signum Cut Plug et le Tabac Carillon, à fumer et à chiquer se vendent rapidement. Les fabricants MM. B. Houde & Cie, de Québec, ont su réunir dans la préparation de ces deux marques la haute qualité des tabacs et le choix de la feuille cueillie en pleine maturité. Demandez prix et échantillons aux fabricants ou à leur représentant: J. C. Moquin, 43 rue St-Gabriel, Montréal.

EXTRA

RENSEIGNEMENTS COMMERCIAUX.

PROVINCE DE QUEBEC

DECÈS

Montréal—Fauchille Chs, articles de fantaisie et libraire.

DISSOLUTION DE SOCIÉTÉS

Lawrenceville—Gervais & Frère, fruits.
Montréal — Pharmacie Centrale ;
Roméo Casgrain continue.

EN DIFFICULTÉS

Hull—Charron P. H., liqueurs, etc.

FONDS VENDUS

Québec—Giguère C., contracteur, à 75c dans la piastre.

NOUVEAUX ÉTABLISSEMENTS

Granby—Hade & Frère, épïc.
Maisonneuve—Mercer & Jarvis, hôtel, etc.
Montréal—Canadian (The) Cap Work Co ; Israel Richstone.
Dominion (The) Bottle Trading Co.
Lachance Ferd. & Co, épïc. ; Dame Ferd. Lachance.
Vito (The) Mfg Co ; Percy H. Barclay,
Québec—Labrie J. & Co, hôtel ; Jos. Labrie.
Québec Hoisting Engine Ass.
St-Hyacinthe—Cadotte J. A. & Co, épïc. ; Dame Jos. A. Cadotte.
St-Laurent—Hogue T. & Co, hôtel.

Les prix du Téléphone.

A Paris, on paie l'abonnement annuel \$80 ; on paye à Vienne, \$41.70 ; à Munich, \$37.50 ; à Stuttgart, \$25 ; à Berlin, \$37.50 ; à Amsterdam, \$37.50 ; à Rome, \$37.50 ; à Stockholm, \$20.10.

On voit que c'est en France que l'abonnement coûte le plus cher et de beaucoup.

JOURNAL DE LA JEUNESSE.—Sommaire de la 143^e livraison (2 juin 1900).—Toute Seule, par Charlotte Chabrier-Rieder.—L'Exposition universelle de 1900 : Les Colonies françaises et l'Algérie, par Louis Rousselet.—Un ancêtre de Gavroche, par Arthur Douriac.—Lettres du Régiment, par Louis d'Or.

Abonnements : France : Un an, 20 fr. Six mois, 10 fr. Union Postale : Un an, 22 fr. Six mois, 11 fr. Le numéro : 40 centimes.

Hachette & Cie, boulevard Saint-Germain, 79, Paris.

VICTOR PORTE

— Importateur de —

VINS, COGNAC, LIQUEURS, Etc.

Agent de Schroder, Schyler & Cie, Bordeaux; Guichard Potheret & Fils, Chalon sur Saone; Théophile Roederer & Cie, Reims; Pellisson Père & Cie, Cognac; L. A. Price, Bordeaux; Cardinal Quinquina, Paris; Delettrez, Paris.

A. BARBIER, - - Directeur.

34, Rue Lemoine, MONTREAL.

Les Tabacs Coupés

Quesnel, Rouge et Quesnel, Sweet Rose

(En paquets de 1/8 lb) sont garantis de qualité supérieure, ils sont appréciés par les fumeurs.

Demandez-en un échantillon

L. P. LANGLOIS & CIE, TROIS-RIVIERES.

Empois de Blé d'Inde " TOLEDO "



Cet empois est fabriqué avec le meilleur blé d'inde blanc cultivé dans la région du blé d'inde en Amérique. Cet empois est le plus pur, le plus net et le meilleur fabriqué. Garanti exempt de gluten; ne s'agit jamais et ne change jamais de couleur. Vendu en

Paquets de Dix Cts.

10 Rue St Jean, - Montréal.

**F. F. DALLEY CO., Limited,
HAMILTON, CANADA.**

Journal des Débats, Paris EDITION HEBDOMADAIRE

Le journal des Débats, dont la réputation est universelle, publie une édition hebdomadaire spécialement distribuée aux pays qui n'ont pas de relations postales quotidiennes avec la France.

Cette revue contient les meilleurs articles parus dans l'édition quotidienne.

Prix d'abonnement, \$2.60 pour six mois.

17 RUE DES PRETRES SAINT-GERMAIN L'AUXERROIS

PARIS, France.

EDWIN HANSON.

WILLIAM HANSON.

Hanson Bros.

Courtiers en obligations des Gouvernements, Municipalités, Chemins de Fer et Industries.

Nous avons toujours en mains des obligations de premier ordre, convenant pour placements par les Fidéli-commissaires, les Banques, les Compagnies d'Assurances, les Sociétés et les spéculateurs privés. On peut obtenir des listes d'obligations ainsi que les prix sur demande adressée au bureau, chambre 20, bâtisse Canada Life, Montréal.

...Aucune marque ne surpasse en Qualité, Arôme et Saveur...

Les Eaux-de-Vie **PH. RICHARD** - - DE COGNAC
FINE CHAMPAGNE - V. S. O. P. - V. S. O. - V. O.

LANGLOIS & PARADIS, QUÉBEC, Seuls Agents pour Québec et le District

SEL

POUR TOUT ET CHAQUE BESOIN.
LES MEILLEURES MARQUES TOUJOURS EN STOCK.

SEL**SEL**

VERRET, STEWART & CO.
MONTREAL.

SEL**VINAIGRES PURS**

Nous recommandons tout spécialement aux **Épiciers et Marchands Généraux** notre marque **TIGRE**.

Prix défiant toute compétition.

LA CIE CANADIENNE DE VINAIGRE, 35A, RUE ST-ANTOINE, MONTREAL.

Manufacture sous la surveillance du Revenu de l'Intérieur.

Ecrivez pour liste de prix et échantillons.

NAZAIRE TURCOTTE & CIE

- IMPORTATEURS -

Thés, Liqueurs et Epiceries

- - QUÉBEC - -

CHS. LAGAILLE & CIE

Épiciers en Gros

IMPORTATEURS DE

Mélasses, Sirops, Fruits Sees,
Thés, Vins, Liqueurs, Sucres,
Etc., Etc.

Spécialité de Vins de Messe de Sicile et Tarragone.

329 rue St-Paul et 14 rue St-Dizier
MONTREAL

La Grande Popularité des

GAGAO et **de Gowan**
CHOCOLAT

Est due à sa pureté absolue
et à son excellence.

Ils devraient se trouver dans toutes les
maisons. Chaque épicier du Dominion de-
vrait les avoir en magasin.

DÉPOT DE GROS :

454, St-Paul - - Montréal.



Papier-Glue: Tanglefoot

* CONTRE LES MOUCHES *
(Scellé)

EFFICACE HYGIÉNIQUE

Attrape les mouches et les germes qu'elles entraînent. Impénétrable. Dure longtemps.

Employé dans le monde entier

The O. & W. THUM CO., Grand Rapids,
Mich. E.U.A.

NEW YORK: 15 Jay St. SAN FRANCISCO: 121 California St.

LA COMPAGNIE CANADIENNE DE CAOUTCHOUC DE MONTREAL

a le plaisir d'annoncer au commerce, que son **CATALOGUE** pour la saison 1900-1901 est maintenant prêt, et entre les mains des Marchands en Gros et des Jobbers. Demandez-en une copie et vous y verrez nos **DERNIERS STYLES**.

**Nos Produits, comme toujours, sont insurpassables
comme FINI et DURÉE.**

Tant que vous n'aurez
pas goûté les célèbres



TABACS EN POWDRE... FRECHETTE

Echantillons
envoyés
gratis
sur
demande.



vous ne saurez pas ce que c'est qu'un
tabac vraiment supérieur vendu
avec la garantie des fabricants.

Miller & Lockwell, - - Quebec



Peinture Préparée "Island City."

Pour l'intérieur et l'extérieur des maisons.
La meilleure peinture sur le marché. La mieux adaptée pour notre climat. La plus pure et la plus économique.

Peinture à plancher "Island City." Celle qui couvre le plus de surface. Celle qui couvre mieux le bois. Celle qui durcit en vieillissant.

Peinture à vernis "Island City." Pour Voitures, Instruments Aratoires, etc. Elle conserve le bois. Elle dure longtemps propre. Elle donne toujours satisfaction.

P. D. DODS & CIE

Entrepôts et Bureaux: 188 et 190 rue McGill,
Usines: 274, 276, 278 rue St-Patrice,
TORONTO. WINNIPEG. MONTREAL.

Il ne coûte pas plus cher et c'est le meilleur pour la table,
le meilleur pour le beurre, le meilleur pour le fromage,

LE SEL WINDSOR

Tous les Epiciers de Gros le vendent.

C. H. LETOURNEUX, prés. C. LETOURNEUX, vice-prés. J. LETOURNEUX, sec.-trés.
LETOURNEUX, FILS & CIE, Lim., MARCHANDS · FERRONNIERS
Nos. 259, 261, 263 ET 265 RUE SAINT-PAUL MONTREAL

EDMOND BOUCHER

BOUCHER & ROFFEY

HARRY OFFEY

...TAILLEURS...

Coin des rues St-Pierre et Notre-Dame,

Téléphone Main 1548.

MONTREAL

FUMEZ LE CIGARE

Champlain ...à... Straight

\$2.25 la boîte de 50.

Jos. Coté, 179, St-Joseph, Québec.

The Canada Sugar Refining Co.

MONTREAL.

Limited

Manufacturiers de Sucres Raffinés
de la Célèbre Marque

REDPATH

De qualité et pureté les plus hautes, d'après les derniers procédés
et les machines nouvelles qui n'ont de supériorité nulle part.

SUCRES EN MORCEAUX.—Boîtes de 50 et 100 lbs.

GRANULÉ "CROWN."—Marque spéciale, la plus belle qu'on puisse produire.

EXTRA GRANULÉ.—Qualité très supérieure.

SUCRES "CRÈME."—Non séché.

SUCRES JAUNES.—De tous les grades.

SIROPS.—De toutes qualités, en barils et demi barils.

Seuls fabricants de Sirops fins en canistres de 2 lbs. et de 8 lbs.

E. Mercier & Cie., carte d'or	23 00	30 00
Vin des Princes.....	22 00	23 00
Vin d'été.....	19 00	17 00
E. Casanove.....	22 00	00 00
Tessier.....	14 00	15 00
Imperial extra dry.....	00 00	16 09
Convert, très sec.....	20 00	22 00
Théop. Reeder.....	49 00	42 00
Cristal Champagne.....	28 00	28 00
Reserve Cuvée.....	16 00	18 00
Sportsman Ch.....	16 00	18 00

Cuir et Peaux.

Cuir à semelles.

(Prix à la livre.)

Spanish No 1, 18 lbs moy.	0 28	0 27
" No 1, 25 lbs et aud.	0 25	0 28
" No 1, 16 lb.	0 00	0 25
" No 2, 18 lbs moy.	0 00	0 24
Zanzibar.....	0 23	0 24
Slaughter sole No 1 steers.	0 28	0 30
" " No 1 p. ord.	0 25	0 27
" " No 2 " "	0 30	0 32
" " union crop No 1	0 20	0 30
" " " No 2	0 28	0 30

Cuir à harnais.

(Prix à la livre.)

Harnais No 1.....	0 33	0 35
" No 1 E.....	0 32	0 34
" No 2.....	0 30	0 32
" taureau No 1.....	0 00	0 30
" " No 2.....	0 00	0 28

Cuir à empeignes.

(Prix à la livre.)

Vache cirée mince.....	0 40	0 45
" forte No 1.....	0 40	0 45
Vache grain. pesante.....	0 38	0 40
Taure fraîche.....	0 30	0 40
" " " " " " " "	0 90	1 00
" " " " " " " "	0 81	1 00
" " " " " " " "	0 75	0 85
Veau can. 25 à 30 lbs.....	0 75	0 80
" " " " " " " "	0 60	0 65
" " " " " " " "	0 45 et plus.....	0 50
Vache fendue Ont H.....	0 25	0 30
" " " " " " " "	0 25	0 30
" " " " " " " "	0 25	0 30
" " " " " " " "	0 21	0 23
" " " " " " " "	0 20	0 23
" " " " " " " "	0 24	0 28
" " " " " " " "	0 20	0 23

Vernis.

Vernis à harnais.....gal.	0 00	1 80
" " " " " " " "	1 10	1 20
" " à tuyaux.....gal.	0 00	0 90
" " Parisien.....dz.	0 70	0 75
" " Royal poliah.....	0 00	1 25

Vins.

Non Mousseux.

Bordeaux ord.....caisse	2 80	3 50
" " " " " " " "	4 90	1 10
" " " " " " " "	4 85	6 85
" " " " " " " "	4 85	6 85
" " " " " " " "	4 25	6 85
Chateaux " " " "	7 00	21 00
Bourgogne, ordinaire-gal.	0 90	1 10
Bourgogne, ordinaire-gal.	1 35	1 60
Sherry.....caisse	4 50	11 00
" " " " " " " "	6 00	15 00
Porto.....caisse	6 00	15 00
" " " " " " " "	2 10	4 00
Moselle.....caisse	15 00	21 00
Santernes.....	5 65	6 65
Graves.....	5 50	6 50
Malaga, Gordon & Cie " "	0 00	4 00
Claret L. Pinaud qts " "	0 00	2 80
" " Faure Frères.....gal.	0 00	0 90
Robertson Bros Oporto gal.	1 50	10 00
" " " " " " " "	1 50	10 00
" " " " " " " "	1 50	10 00
" " " " " " " "	1 50	8 50

Mousseux.

(Prix à la caisse.)

Bourgogne Mousseux.....	00 00	00 00
Moselle Mousseux.....	18 00	21 00
Hock Mousseux.....	15 50	17 00
Saumur, Tessier & Co.....	13 00	14 50
Neres Raphaël.....	13 00	14 50

grés. ptes,

Champagnes.	grés.	ptes,
J. Mumm.....	23 00	25 00
" " " " " " " "	28 00	30 00
G. H. M.....	22 00	24 00
V. G. Reider.....	22 00	24 00
V. G. C. Reider.....	28 00	30 00
Eng. Clicquot.....	24 00	00 00
Pommery.....	28 00	30 00
Fréminet.....	23 00	24 00
Louis Roederer.....	28 00	30 00
Piper Heidsieck.....	27 00	29 00
Portier-Jouet.....	23 00	30 00

Thés de Chine.

Thés verts Young Hyson.

Ping Suey, bis 30 lbs lb.	0 12	0 14
" " " " " " " "	0 16	0 18
" " " " " " " "	0 18	0 20
" " " " " " " "	0 18	0 20
Moynne, caisses.....	0 42	0 44

Thés verts Gun Powder.

Moynne, caisses.....lb.	0 40	0 44
Ping Suey, bis, Fineand " "	0 32	0 33
" " " " " " " "	0 25	0 28
Pea Leaf, choix, bis " "	0 20	0 22
" " " " " " " "	0 14	0 16

Thés noirs.

Kaisow.....s lb.	0 10	0 12
Pan Yang.....	0 14	0 16
Keam Kin Tuck " "	0 18	0 20
Moring choix " "	0 30	0 34
Packing, boîtes 20 lbs " "	0 11	0 13
commun. " " " "	0 16	0 18
Packing, boîtes 20 lbs " "	0 16	0 18
bon. " " " "	0 22	0 25
fin. " " " "	0 25	0 30
Orange Pekoe, bis 20 " "	0 24	0 27
lbs, parfumé. " " " "	0 24	0 27
Formosa Oolong, bis " "	0 24	0 27
20 lbs, (le Papillon). " "	0 24	0 27

Thés de l'Inde.

Darjeelings Bloomfield, lb.	0 32	0 40
Assam Pekoe.....	0 20	0 24
Pulcherra, Pekoe Sou- chong.....	0 16	0 20
Amral, Souchong.....	0 14	0 16

Thés de Ceylan.

Taurus, Golden Tipped Pekoe.....caisse, lb.	0 27	0 30
Gallahoria, Flowery Pekoe.....caisse, " "	0 20	0 23
Bombra, Pekoe Sou- chong.....caisse, " "	0 16	0 18
Peatmoor, Souchong, caisses, " "	0 14	0 16
Golden Tipped Pekoe, (marque Abellie), No 2, caisses 40 lbs, 10 x 1 lb et 60 x 1/2 lb.....	0 36	0 38
Flowery Pekoe, (mar- que Abellie), No 9, caisses 40 lbs, 10 x 1 lb et 60 x 1/2 lb.....	0 28	0 30

Sauce Worcester, 1/2 ch. doz.	3 50	3 70
" " chop.....	6 25	6 50
" " Harvey.....	3 25	3 55
Catnap de tomates.....	1 00	4 00
" " champignons.....	1 20	3 40
Sauce aux anchois.....ds	3 25	3 55
Sauce Chili.....	3 75	4 05

Sel.

Sel fin, quart, 3 lbs.....	2 65	2 75
" " " " " " " "	2 60	2 65
" " " " " " " "	2 40	2 50
" " " " " " " "	0 00	1 30
" " " " " " " "	0 00	1 00
" " " " " " " "	0 00	1 00
" " " " " " " "	0 40	0 42 1/2

Sirops.

Perfection.....lb.	0 02%	0 03 1/2
" " " " " " " "	0 00	1 00
" " " " " " " "	0 00	1 30
" " " " " " " "	0 00	0 99
" " " " " " " "	0 00	0 36

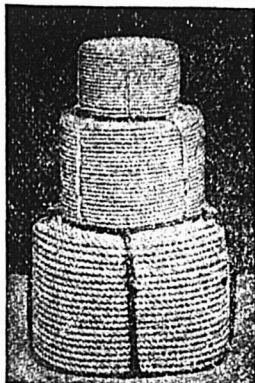
Sucres.

(Prix aux 100 lbs.)		
Jaunes raffinés.....	\$4 05	\$4 65
Extra ground.....	qts.	5 35
" " " " " " " "	lbs.	5 55
" " " " " " " "	qts.	5 60
" " " " " " " "	lbs.	5 35
" " " " " " " "	qts.	5 45
" " " " " " " "	lbs.	5 45
" " " " " " " "	qts.	5 10
" " " " " " " "	lbs.	5 30
Extra granulé.....	qts.	4 75
" " " " " " " "	lbs.	4 90

Ces prix doivent être augmentés de 5c par 100 lbs pour les villes de Montréal et Québec.

Thés du Japon.

Extra choisis du mois de mai:		
Castor No 1.....lb.	0 35	0 37 1/2
Hibon No 1.....	0 33	0 35
Choisi:		
Castor No 2.....	0 30	0 32
Hibon No 2.....	0 30	0 32
Bon:		
Hibon No 50.....	0 22	0 24
Falcon (Hawke).....	0 21	0 23
Special:		
Hibon No 100.....	0 19	0 20
Oyzen:		
Dédacoe.....lb.	0 16	0 18
Commenge.....	0 14	0 15 1/2
Moum (Sifings).....	0 08	0 09
Nils (choix).....	0 14	0 16



Consumers Cordage Co., Ltd.

283 Rue St-Patrick, Montréal, Qué.



Manufacturiers de

Fil a Liens et Gordages de toutes descriptions

Cable Manille, Cable Sisal, Cable en Jute, Cable de Russie, Ficelle goudronnée pour les lattes, Merlin goudronné, Cable de Russie goudronné, Paquetage, Cordes à linge, Lignes dormantes, Licous en corde, Cable à lier.

Corde a Poches et Ficelle a Paquets

**LA VALEUR
POUR LEUR
ARGENT....**

C'est là tout ce que désirent vos meilleurs clients. S'ils l'obtiennent, ils reviendront. C'est votre intérêt de voir à ce qu'ils le fassent.

**LES BROSSES
DE BOECKH**



POUR LE MENAGE

ne manquent jamais de donner satisfaction. C'est toute la seule et unique raison de leur vente importante.



**80 York St.,
TORONTO.**

COLD STORAGE

**Beurre,
Fromage,
Œufs,
Fruits.**

COIN DES RUES
des Sœurs Grises
et William,



Conservation d'après les méthodes scientifiques les plus approuvées.

Ventilation parfaite, air sec, température appropriée à la nature des produits à conserver.

**O. M. GOULD,
GÉRANT.**



A. BLONDIN

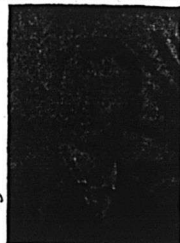
Appareils de Chauffage à Eau chaude, à Vapeur, Haute et Basse Pression.
Buanderies et Cuisines à Vapeur.
Devis et Prix fournis sur demande.
Ouvrage garanti. Prix raisonnables.

ECRIVEZ-NOUS.

A. BLONDIN & CIE.

PLOMBIERS

SAINT-HYACINTHE, P.Q.



O. DAoust

LES CHEVEUX GRIS...

reprennent la couleur noire de la jeunesse et acquièrent avec le

" Restaurateur de Robson "

une souplesse et un lustre absolument incomparables.

EN VENTE PARTOUT, 50c LA BOUTEILLE.

J. T. GAUDET, PROP., JOLIETTE, P. Q.

SERRURES, VEROUS et toutes les FERRURES pour Bâtiments.

AUSSI les fameuses **PEINTURES PREPARÉES** de Sherwin-Williams soit pour l'intérieur ou l'extérieur, **VERNIS, PEINTURES à PLANCHER, EMAIL** pour bains ou bric-à-bracs, etc., aussi **PINCEAUX et BLANCHIS-SOIRS** de toutes sortes,

L. J. A. SURVEYER, 6 RUE ST-LAURENT.

Les Viandes en Conserve de Clark

sont demandées par les meilleures maisons de commerce.

Les Viandes désossées de Clark

sont connues partout.

Elles ne se déprécient pas et valent de l'argent sur vos tablettes.

Exposition Universelle de Paris de 1900

LA BANQUE D'HOCHELAGA

— EMET DES —

Lettres de Crédit Circulaires

Pour tous les Pays du Monde.



Typewriter **Smith Premier**

Facile à manœuvrer et à soigner.

A la hauteur du progrès, sous tous les rapports.

WILLIAM M. HALL & CO.,

1702 RUE NOTRE-DAME, MONTRÉAL,

AGENTS POUR LA PROVINCE DE QUÉBEC

Un assortiment complet d'accessoires pour typewriters de toutes fabrications.
Typewriters loués, réparés, échangés.

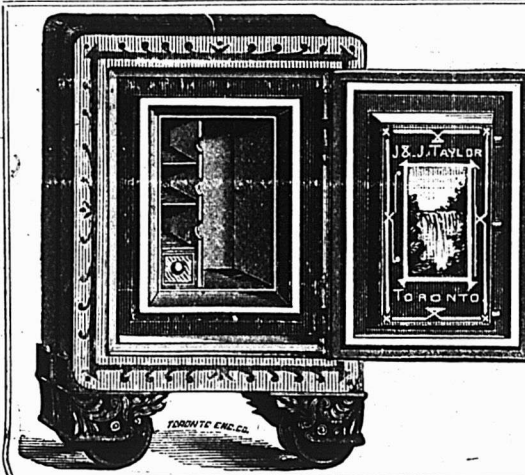
TEL. BELL: MAIN 983

Les MOUTARDES PURES DE DUNN

donnent une satisfaction sans mélange.

La raison en est — qu'elles donnent du profit aux marchands et de la satisfaction aux consommateurs.

DUNN'S MUSTARD WORKS, HAMILTON, ONT.



J. & J. TAYLOR

TORONTO SAFE WORKS

TORONTO, ONT.

Etablis depuis près d'un demi-siècle.

Manufacturiers de Coffres-forts à l'épreuve du feu, à l'épreuve du feu et des voleurs; de portes de voûtes à l'épreuve du feu et des voleurs, et de plaques pour voûtes.

R. B. HILLS,

Agent pour Montréal

1804 Rue Notre-Dame.

Montardes

W. G. Dunn & Co., London, Ont.

Pure D.S.F. 1/4 bte, case 12 lbs.	la lb.	0 34
" " " " " " " "	" " "	0 32
" " " " " " " "	" " "	0 40
" " " " " " " "	" " "	0 80
" " " " " " " "	" " "	0 40
" " " " " " " "	" " "	0 40
" " " " " " " "	" " "	0 25
" " " " " " " "	" " "	0 23
" " " " " " " "	" " "	0 23
" " " " " " " "	" " "	0 24
" " " " " " " "	" " "	0 70
" " " " " " " "	" " "	0 80
" " " " " " " "	" " "	0 80
Mustard Butter, bout. 12 oz.	la doz.	1 30

F. F. Dalley Co.

Dalleys, vrac, pure.	la lb.	0 25
" " " " " " " "	" " "	0 20
" " " " " " " "	" " "	1 00
" " " " " " " "	" " "	1 00
" " " " " " " "	" " "	0 12
" " " " " " " "	" " "	0 65
" " " " " " " "	" " "	1 20
" " " " " " " "	" " "	2 40
" " " " " " " "	" " "	7 80
" " " " " " " "	" " "	0 75

Poudre à Fâto

Cook's Friend.

No 1, 4 doz. aues 1/2 bte.	la doz.	\$2 40
" " " " " " " "	" " "	0 80
" " " " " " " "	" " "	0 45
" " " " " " " "	" " "	2 10
" " " " " " " "	" " "	0 70

Océan.

3 oz., case 4 doz.	la doz.	0 35
" " " " " " " "	" " "	0 45
" " " " " " " "	" " "	0 90
" " " " " " " "	" " "	1 50

F. F. Dalley Co.

Silver Cream, 1/2 lb, case 4 doz.	la doz.	0 75
English " " " " " " " "	" " "	1 25
" " " " " " " "	" " "	2 00
" " " " " " " "	" " "	0 60
" " " " " " " "	" " "	0 90
" " " " " " " "	" " "	0 75
" " " " " " " "	" " "	1 25
" " " " " " " "	" " "	2 25

Soda à pâte



"Cow Brand"

Boite 60 paquets de 1 lb.	3 00
" " " " " " " "	" " "	3 00
" " " " " " " "	" " "	3 00
" " " " " " " "	" " "	3 00

Produits Pharmaceutiques.

Spécialités Pharmacie Gaudet:

Restaurateur de Robson.	1 70	16 00
Elisir Klein in Fiebroral.	1 75	16 00
Filles Anti-Bilieuses.	1 50	13 50
Pastilles Vermifuges.	1 40	14 00
Pastilles de Dr. Ney.	1 75	16 00
Anti-Cholérique Dr. Ney.	3 25	30 00
Anti-Asthmatique.	3 25	30 00
Poudre Condition Prof.	1 75	16 00
Vinck.	3 00	30 00
Colts Cure Prof. Vink.	3 50	30 00
Savigne Cure Prof. Vink.	3 50	35 00

Spécialités de J. A. E. Gauvin:

5 p.c. d'escompte.	1 85
Sirof Menthol.	la doz.	1 75
Sirof d'Anlis Gauvin.	1 60
" " " " " " " "	1 60
" " " " " " " "	17 00
" " " " " " " "	16 00
Graine de lin.	lb.	0 00
" " " " " " " "	lb.	0 00
" " " " " " " "	lb.	0 04

Régisse

Young & Smplie.

X. & S. en bâtons (stick):	0 40
Bte de 5 lbs, bois ou papier.	lb.	1 25
" " " " " " " "	lb.	1 25
" " " " " " " "	lb.	0 40
" " " " " " " "	lb.	2 00
" " " " " " " "	lb.	2 00
" " " " " " " "	lb.	1 25
" " " " " " " "	lb.	2 00
" " " " " " " "	lb.	1 75
" " " " " " " "	lb.	1 50
" " " " " " " "	lb.	1 45
" " " " " " " "	lb.	0 72 1/2

Régisse Flexible, bte de 100 mor-

Navy Plugs.	0 70
May Tubes.	0 70
Manila Tubes.	0 70
Mint pipe straps.	0 70
Golf Sticks.	0 70
Blow Pipes (200 à la bte).	0 70
do (Triplets, 300 à la bte)	0 75
Manhattan Waters 2 1/2 lb.	0 75

Sauces et Marinade.

Spécialités Skilton Foote & Co:

Golden German Salad, case 2 doz.	flac 5 75
Tomatoe Relish.	5 75
Chow Chow, case 1 doz., flacon 1/2 gal.	3 00
Canlialisa, case 2 doz.	5 75

Savon.

A.P. TIPPET & CO., AGENTS.

Maypole Soap.	0 12
coûteux, par	0 16
grs., \$12 00	0 14
Maypole Soap.	0 20
noirs, par	0 20
grs., \$18 00	0 35
10 p. c., esompe	0 35
le sur tous de	0 35
grosses.	0 35



Tabacs Canadiens.

Spécialités de Joseph Côté, Québec
Tabac en feuilles.

Tabac naturel, 1er choix.	0 12
" " " " " " " "	0 16
" " " " " " " "	0 14
" " " " " " " "	0 20
" " " " " " " "	0 35
" " " " " " " "	0 35

Tabacs coupés.

"St-Louis", à chiquer et fumer.	0 40
Casino	11/10 lb. btes 4 lbs.	0 32
Théo	" " " " " " " "	0 20
Petit Havane	" " " " " " " "	0 35
Queens	" " " " " " " "	0 60
Côté's Choice Mixture	1/2 lb.	0 60
Vendome Virginia cut Plug.	1 15

Cigarettes.

St-Louis 1120.	33 00
Doctor Faust 1120.	28 00
Golden Flowers 1120.	23 00
Twin Sister 1120.	15 00
Beauties 1120.	15 00
My Best 1120.	25 00
Champion 11000, 1140, 1120.	38 00
El Sergeant 1120.	60 00
Capital 1120.	60 00

Tabacs.

Empire Tobacco Co.

Fumer:

Empire 9s. 4 1/2 s, 3s.	lb.	0 36
Starling 8s.	"	0 51
Royal Oak 9s.	"	0 52
Something good 7s.	"	39 00
Louise 14s.	lb.	0 44
Rosebud, Bars 5 1/2 s.	lb.	0 44
Chiquer:	"	0 39
Curry, Bars 10 1/2 s.	"	0 41
Patriot Navy 12s.	"	0 41
Patriot Broad 12s.	"	0 44
Old Fox 12s.	"	0 44
Free trade 8s.	"	0 44
Snowshoe, Bars 1 2/4, 6s.	"	0 44

Spécialités de L. P. Langlois & Cie.

Trois-Rivières:

Tabacs coupés.

Queens.	0 00	0 60
Rouge et Queens, 1/2 s.	0 00	0 50
Sweet Rose, 1/2 s.	0 00	0 30
Tabacs à chiquer.	0 00	0 35
King	12s. Solace.	0 00	0 35
Laviolette,	12s. Navy.	0 00	0 35
" "	12s. Navy.	0 00	0 35
P. P.,	12s. Navy.	0 00	0 35
Regina,	Bar 10.	0 00	0 35
Laviolette,	12.	0 00	0 35
Old Boy, Bright Chewing,	0 00	0 35
Bar 12.	0 00	0 35
Villa, Bright Smoking,	0 00	0 35
Bar 8.	0 00	0 35

Vins.

Vins toniques.

Vin St-Michel.	qrt	caisse	8 50
" " " " " " " "	pta.	2 dz	9 50
Vin Vial.	dz.	12 50
Vin Didace.	0 60	1 25

Vinaigres.

Cie Canadienne de Vinaigre.

Tiger, triple.	le gall.	0 34
Bordeaux, de table.	"	0 28
Extra à marinade.	"	0 28
Ordinaire à marinade.	"	0 22
Vin blanc, XXX.	"	0 25

Eureka Vinegar Works.

5 cts 30 jours.	0 35
Proof	0 37
Eureka	0 27
Crystal	0 24
XXX	0 24
XX	0 30
Malt.	0 38

COMPTABLES.

F. X. BILODEAU. A. O. CHALIFOUR.
BILODEAU & CHALIFOUR,

Comptables, Auditeurs et
 Commissaires, Liquidateurs
 de faillites.

No 15 rue Saint-Jacques,
 Téléphone Bell Main 3232. Montréal.

ALEX. DESMARTEAU,

Successeur de Charles Desmarteau,

COMPTABLE, AUDITEUR,
 LIQUIDATEUR DE FAILLITES.

Commissaire pour
 Québec et Ontario.

Bureaux, 1593 et 1608 rue Notre-Dame,
 Montréal.

DUPOIS & CHEVRIER,
 Comptables,
 Liquidateurs de Faillites,
 Prêts sur Obligations,
 Achats de Créances,
 Collection de Comptes,
 de Loyers, etc.

Bâtisse de l'Assurance Royale,
 1709 rue Notre-Dame, Montréal.

GAGNON & CARON,
 Curateurs, Experts Comptables.
 Bâtisse des Chars Urbains,
 Tel. Bell Main 815. B. P. 911 Montréal.

Arthur Gagnon, Gérant de la Succession
 Hon. Jean Louis Beaudry.

L. A. Caron, Auditeur de la ville de Mai-
 sonneuve et de la Chambre de Com-
 merce du district de Montréal.

WM. RENAUD,

Comptable, Auditeur et
 Commissaire. Spécialité :
 Règlement des affaires de
 Faillites.

No 15 rue St-Jacques,
 Téléphone Main 2274. Montréal.

ST-AMOUR & TURGEON,

Commissaires
 Comptables Liquidateurs
 et administrateurs de suc-
 cessions, etc.

Chambres 512 à 514, Edifice New York Life,
 11, Place d'Armes.

Tel. Bell Main 3285. Montréal.

GEO. GONTHIER

Expert Comptable et Auditeur

Expert Représentant The Account,
 Audit & Assurance Co'y, Limited.,
 New York.

11 et 17, Côte de la Place d'Armes

Tel, Bell Main 1480.

Spécialité : Audition de livres et organisation
 de comptabilité d'après méthode appelée "Balance
 Sheet System of Accounts."

COURSE POUR LES TAPIS...

Tel est le mot qui exprime le mieux l'ac-
 tivité qui prévaut en ce moment dans
 les Tapis, Rideaux et Couvertures de
 plancher à chacun de nos Trois Grands
 Magasins de Tapis.

THOMAS LIGGET,

1884 rue Notre-Dame, Montréal.
 2448 rue Ste-Catherine, Montréal.
 175 à 179 rue Sparks, Ottawa.

SIMPSON, HALL, MILLER & CO.

Manufacturiers d'Articles Fins en Electro-plaqué
 et seuls propriétaires et manufacturiers des

**Célèbres Couteaux, Fourchettes et Cuillers
 de WM. ROGERS.**

Bureau Principal et Manufacture, Wallingford,
 Conn.

Succursale du Canada, 1794 rue Notre-Dame
 Montréal. A. J. WHIMBEY, gérant.

The City Ice Co.

LIMITED.

26 ÷ Carré ÷ Victoria

Stock maintenant complet

La GLACE est VRAIMENT BELLE

On reçoit les commandes dès à présent.

R. A. BECKET, Gérant.

Tel. Main 70.

Poudre à Pâte "Globe"

Je, soussigné certifie avoir analysé
 la (Poudre à Pâte) *Globe Baking Pow-
 der*. Je la recommande comme étant
 très pure, économique et excellente
 sous tous rapports. Elle est d'une
 qualité supérieure.

N. FAFARD,

Professeur de Chimie,
 Université Laval, Montréal.

Globe Spice Mills Co.,

956 rue St-Denis, - Montréal.

RENSEIGNEMENTS COMMERCIAUX

PROVINCE DE QUEBEC

CESSIONS

Montréal—Fournier Francis, maçon.
Dumont Pierre J., maçon.
St Célestin—Gagnon Léonidas, mag. gén.

CURATEURS.

Montréal—Gagnon & Caron, à Arlington Cab Service.
St Antoine Abbé—Hains John McD., & J. Cassidy, mag. gén.

DÉCÈS

Capelton—Doonan W. & Co, épïc.; Wm Doonan.
Charlesbourg—Verret Jacques, mag. gén. etc.
Cookshire—Cookshire Flour Mills Co; W. J. Edwards.
Ste Anne de Beaupré—Raymond M. & Co, mag. gén.; Eugène Raymond.

DISSOLUTIONS DE SOCIÉTÉS

Beebe Plain—Haselton Bros Co, marbre.
Coaticook—Coaticook Woolen Mills Co; Phil. P. Armitage et Edg Toffe co tinnut, même raison sociale.
Dunham—England C. P. & Co, mag. gén.; C. P. England continue.
Montréal—Aubertin & Deschamps, charpentiers.
Montreal (The) Ice Co; James Mel drum continue.
National Cloak & Mantle Mfg Co.
Dominion Dental Mfg Co; G. W. & Wm H. Lovejoy continuent.
Labrecque & Leclair, épïc.; A. Labrecque continue.
Plessisville—Derois & Latulippe, ferblantiers.
Rock Island—Central Meat Market.
Winslow—Legendre & Frères, négociants.

FONDS A VENDRE

Montréal—Levert Auguste, contracteur.

FONDS VENDUS

Joliette—Guilbault & Co, nouv.
Montréal—Desjardins E. & Co, épïc.

INCENDIES

Montréal—Desaulniers Z. L., épïc. ass.
Desjardins E. & Co, épïc. ass.
Massicotte P. & Co, épïc. ass.
St Etienne de Saguenay—Price Bros & Co, bois de sciage.

NOUVEAUX ÉTABLISSEMENTS

Bienville—Thibault & Cie, nouv; Geo. et Louis P. Thibault.

Coaticook—Baldwin & Paige, produits.
Rousseau A. & Co, hôtel.
Cookshire—Hurd & Campbell, forgerons.

East Clifton—Taylor & Bartholomew, bois de sciage.

Emberton—Poisson & Co, forgerons.
Kingsville—Caouette & Simoneau, boulangers.

Montréal—Daoust, Racette & Cie "Théâtre National."

Fontaine & Frère, provisions; Alph. Fontaine.

Lapointe A. & Co, hôtel.
Lefebvre & Taylor, épïc.
Metropolitan Loan & Saving Co.
Miller & Co, modes.

Palais (Le) Royal, nouv.; Mde Wm Taylor Lindsay.

Parent M. A., négociant; Mde Aldéric Parent.

Roy & Frères, épïc.
Brenner S. & Co, restaurant.
Hodge Geo. & Co, exportateurs de fromage; Geo. Hodge.

Canadian (The) Transfer & Litherage Co.

Henderson & Taylor, agents de vapeur; Geo. M Webster.

Mace & Perkins (The) Brewing Co.
Newbold Bros, mfrs de bonneterie.
Normandin & Co, importateurs.
Utopia (The) Club.

St Boniface de Shawenegan—Marchessault J. & Co, mag. gén.

Shawenegan—Shawenegan Falls (The) Brick Mfg Co.

Sherbrooke—Euright E. C. & Co, négociants.

Ste Thècle—Massicotte T. N. & Cie, mag. gén.; Marie Joséphine Massicotte.

Trois-Rivières—Bellefeuille & Gravel, pompes funèbres.

Rivard H. & Cie, F. X. Dufresne.
Silver Spring Bottling Co, embouteilleurs.

PROVINCE D'ONTARIO

CESSIONS DE COMMERCE

Deer Park—Ryan T. S., forgeron; A. H. Gilmore, succède.

London—Shuttleworth J. R., fruits en gros.

Manchester—Lawson Joseph, forgeron
Youngblut Andr. w, quincaillerie.

Oil Spring—Knittle & Willoughby, forgerons; Morris & Willoughby succèdent

Petrolia—Alley H. B. B., nouv.
Stevensville—Baker Bessie, modes.

St Mary's—Colquhoun Alex, forgeron; L. Germain succède.

Toronto Jnet—Wright Louisa M., pharmacie; Jessie G. Wright, succède.

Winger—Swayze W. H., mag. gén.

PAIN POUR OISEAUX Est le "Cottam Seed," fabriqué d'après six brevets. Marchandise de confiance; rien ne peut l'approcher comme valeur et comme popularité. Chez tous les fournisseurs de gros.

FAUCHER & Fils

Importateurs et Marchands-Ferronniers

Bois et Garnitures de Voitures

Fournitures pour Carrossiers et Forgeons, telles que Fer en barres, Acier, Charbon de forge, Peintures, Vernis, etc.

Nos. 796 à 802, Rue Craig,

MONTREAL.

Téléphone Main 576

THE

TEL. BELL UP 971

Canada Electric Co.,

L. ROUSSEAU Gérant.

2501, STE-GATHERINE, COIN ORESOENT

Installations de lumière électrique et d'Horloges de contrôle électrique
Téléphones pour e pôts,
Cloches Electriques, Etc., Etc.

SEULS AGENTS POUR LA

STANDARD ELECTRIC TIME CO

de Waterbury, Con

L. N. DENIS

Tapissier-Decorateur

Blanchissage,

Peinture a façon.

Stock considérable de Papiers Peints, Ferronneries. Prix défiant toute concurrence.



Tel. Bell East 1774

Tel. Marchands 166

313 rue St-Laurent,

MONTREAL

LOTS A BATIR — Localité Superbe, de Grand Avenir. S'adresser à A. & H. LONALS, 25, r. St-Gabriel, Montréal.

THE JAMES ROBERTSON CO., LT

MARCHANDS DE METAUX,
FABRICANTS DE TUYAUX EN PLOMB,

Coudes en plomb comprimé, Plomb de chasse, Mastic, Blanc de plomb. Spécialité de l'enveloppe des Fils Electriques avec du plomb; aussi Scies rondes Scies à moulins, Godendards et autres scies.

Bureaux: 144 rue William,

Usines: coin rues William et Dalhousie. MONTREAL.

On Guérit l'Intempérance.

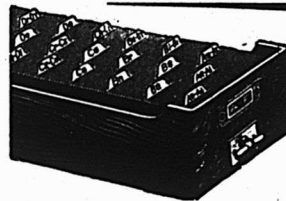
Il est généralement admis aujourd'hui que la passion de boire est une maladie dont la cure est facile. La CURE DIXON a donné les résultats les plus satisfaisants dans les cas réputés incurables. Le traitement ne comporte aucune publicité ni injections hypodermiques. Envoi sur demande de la notice détaillée, sous enveloppe cachetée.

Dixon Cure Co.

J. B. LALIME, Gérant,

572 rue St-Denis, Montréal.

SYSTEME DE CARTES-INDEX



Cabinets, bureaux,
Boîtes pour tiroirs Index, etc.
Les Records,
L'arrangement,
La classification,
La mise à l'index rendus faciles par ce système.

Systèmes préparés sans charge extra.

FRED. S. HOWARD, SPECIALISTE EN CARTES-INDEX

1778, rue Notre-Dame, Montréal, P.Q.

Catalogue de 1900 sur demande.

**FERRONNERIES, HUILE,
PEINTURES, CHARBON,
ETC., ETC.**

E. Caron & Co.
C/o NOTRE-DAME & SEIGNEURS ST

Manufacturiers et Importateurs,
Montréal.

CESSIONS

Caledonia—Kennedy Donald & Ellen, mag. gén. etc.
Elmaale—Sneath Bros, mag. gén.
Kingston—Boyd Isaac, marchand-tailleur ass 18 juin.
London—Wenino Chs A., épïc.
Ottawa—Campbell Fannie, modes.
Picton—Tarrant S. M., pharmacie, etc.
Rat Portage—Duncan & Co, épïc., etc.
 Rodgers W. H., nouv, etc.
Toronto—Toronto Show Case Co, mfr.

DÉCÈS

Berlin—Oberholtzer J. V., mfr de chaussures.
Owen Sound—Comely David, hôtel.
Richmond—Bolcomb F. G., hôtel.
St Mary's—Wiederhold J. B., chaussures.
Toronto—Ferguson D. C., pharmacie.

DISSOLUTIONS DE SOCIÉTÉS

Guelph—Feek & Co, plombiers; R. W. Phillips continue.

EN DIFFICULTÉS

McKee (The) Machinery & Lumber Co.

FONDS A VENDRE

Brantford—Dunn Chs H., merceries, etc.
Glen Williams—Beaumont Jos., mfr de bonneterie, etc.
London—Johnson Chs D., chaussures.
 Wenino Chs A., épïc., 18 juin.

FONDS VENDUS

Bluevale—McGuire W. W., hôtel à A. A. Estey.
Capetown—Thompson C. H., mag. gén. à G. H. Greene.
Chatham—Patterson A. D., épïc.
Hamilton—Bucke N. A., nouv.
Ridgetown—English & Co, liqueurs à E. J. Pelletier.
Strathroy—Dennis James, tailleur, à J. T. Showler.
West Lorne—Robinson T. F. & Co, mag. gén., à 70c dans la piastre.

INCENDIES

Kingston—Wilkinson G. M. & Son, épïc. ass.
London—Ward James, épïc. et liqueur.
Picton—Miller A. C. & Co, conserves, etc.
Toronto—Owen Frk, mfr d'objets en bambou.
Waterloo—Kaufman J. R., charron, ass.

NOUVEAUX ÉTABLISSEMENTS

Barwick—Weston & Sim, quincaillerie, etc.
Brantford—New Century (The) Mfg Co.

London—Western Ontario Hat Works; J. R. Shuttleworth.

McMahon, Granger & Co, nouv. en gros au lieu de Rowat McMahon & Granger.

Ottawa—Lapointe & Co, nouv.

Toronto—Dignum & Moneypenny, toiles et lainages à com. au lieu de E. J. Dignum & Co.

NOUVEAU-BRUNSWICK

CESSATIONS DE COMMERCE

Hartland—Rogers & Bubor, aliments.
St George—Victoria Granite Co, Messenet et McDougall succèdent.
St Leonards—Keswick D. H. & Son, mag. gén.

DISSOLUTIONS DE SOCIÉTÉS

Campbellton—Prichards Bros, épïc. etc; E. B. Prichard continue.

NOUVEAUX ÉTABLISSEMENTS.

Fredericton—Fickler M. & Co, nouv. etc., ont ouvert une succursale à Stanley, N. B.
St Grégoire—Messenett & McDougall, granit.
St Léonard—Keswick & Hammond, mag. gén.

NOUVELLE-ECOSSE

CESSATIONS DE COMMERCE

New Glasgow—McGregor R. & Sons, épïc. en gros; T. F. Conrod se retire, les autres associés continuent.
Weymouth—Ethier Joseph, ferblantier parti pour Montréal.

FONDS A VENDRE

New Glasgow—Stiles & Co, nouv.

NOUVEAUX ÉTABLISSEMENTS

Digby—Merritt Howard, boulanger.
Little Grace Bay—Benjamin & Lewis, négociants.
River John—Weir Allen, moulin à farine et à carder.
Sydney—Davidson & Abrahamson, hardes et merceries.
 Sutherland H. H. & Co., mag. gén.; a admis F. C. Sutherland.
 Hearn & Reid, cigares.
Truro—Hanson J. A. & Son, épïc.
Weymouth Bridge—McLaughlin Chs, ferblantier.

MANITOBA ET TERRITOIRES
DU NORD-OUEST

DISSOLUTIONS DE SOCIÉTÉS

Stonewall—Higham & Bass, hôtel; James Higham continue.

HOTEL RICHELIEU

Rue St-Vincent

MONTREAL

Confortable. A proximité des
chairs et bateaux.

Prix populaires.

Tel, Main 514.



L. A. COTÉ, Prop.

Tel. Bell: Main 3397.

1er Etage, Chambre 3

M. VICTOR ROY

ARCHITECTE ET EVALUATEUR — MEMBRE A. A. P. Q.

146, rue St-Jacques, Montréal.

C. H. WALTERS & CO.**BANQUIERS**

3, Rue Saint-Sacrement, Montréal.

Achat et vente de Billets de Commerce.

Négociation de Bons et Débentures.

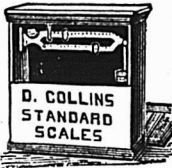
TEL. BELL MAIN 1571.

MAISON ETABLIE EN 1858.

D. COLLINS

(Près de la Gare Dalhousie)

44 Rue St-Paul, Montréal.

Manufacturier
de Balances en
tous Genres.Balances à Foin
et à Charbon,
faites à ordre.

Spécialité : Réparations de tous genres.

**COMMIRÉ & DEMERS
FONDEURS**Enverront sur demande leur liste
de prix et d'escompte pour les ar-
ticles en fonte, comprenant : —

Poêles et Fourneaux de Cuisine, Tortues.

Poêles pour Repasseuses, -- Poêles à
Fourneaux, Chaudrons, Bouilloires,

(Canards), Eviers, Bancs d'Ecoles,

Bancs de Jardins, -- Roues,

Et une grande quantité

d'autres articles en
fonte.

BUREAUX, ATELIER ET ENTREPOT :

Coin des rues ONTARIO et DESJARDINS,

MAISONNEUVE, MONTREAL

McCaskey, Dougall & Co.
Fabricants de
Vernis Fins
et Japans.
Montreal

LA BANQUE D'EPARGNE

De la Cité et du District de Montréal.

AVIS est par le présent donné qu'un dividende
de Huit Dollars par action sur le capital de cette
institution, a été déclaré et sera payable à son bu-
reau principal, à Montréal, le et après**Mardi, le 3 Juillet prochain,**Les livres de transferts seront fermés du 15 au 30
juin prochain, ces deux jours compris.

Par ordre du bureau des directeurs,

Montréal, 31 Mai 1900.

H. BARBEAU,
Gérant.**THE NATIONAL LIFE ASSURANCE CO. OF CANADA**

INCORPORÉE PAR ACTE SPÉCIAL DU PARLEMENT DU CANADA

CAPITAL AUTORISÉ - - - - - \$1,000,000

Bureau Principal: Temple Building, Toronto.

H. S. HOWLAND, Président. R. H. MATSON, Directeur-Gérant. F. SPARLING, Sec.-Trésorier

**Les personnes qui ont l'intention de s'assurer devraient examiner les plans
attrayants de la "National Life," avant de s'assurer ailleurs.**On demande des agents actifs et de confiance, dans tous les comtés de la Province de Québec: ils devront
être des hommes d'une réputation nattaquable.

S'adresser au Bureau Principal, Temple Building, Toronto.

INCENDIES

McKenzie & Co, plombiers.

NOUVEAUX ETABLISSEMENTS

Low Farm—Low Farm (The) Elevator Co Ltd.

COLOMBIE ANGLAISE

CESATIONS DE COMMERCE

Vancouver—Renouf Lucille, modes.
Victoria—Dumas & Prudhomme, produits, etc.

CESSIONS

Victoria—Boult Walter L., tabac.

DÉCÈS

Vancouver South — Woodward Chs (The) Co, nouv. etc; J. N. Woodward.

DISSOLUTIONS DE SOCIÉTÉS

Rossland—Shipley & McArthur, hôtel.

EN DIFFICULTÉS

Sandon—Hunter Bros, mag. gén.

FONDS A VENDRE

Victoria—Pearce J. T., hôtel.
Reid Samuel N., hardes, etc.

FONDS VENDUS

Nelson—White Stephen, hôtel.
Ymir—Raymond B. R. & Co, merceries

Can. Pac. Ry Co.....	Henri St Germain	148
do	Méd. Lebrun	138
Chaput Oswald.....	H. E. Evans et al	150
D'Orléans Jos.....	Jos. Guilbault	2e cl.
Desrosiers Ls F.....	Paul Desrosiers	400
Duverger Henri et al.....	Banque Jacques Cartier	1503
Destroismaisons J. T. A.....	Jos. Schirlitz	355
Delany Dame E. et vir	Théod. McG.	
	Desrivières et al	1114
Filiatrault Alderic et al.....	Hy McKeown	555
Gledhill Fred. T.....	D. McL. Brophy	4e cl.
Gagnon Horm.....	Elie Laurin	175
Houle S. S.....	Maurice Boisvert	133
Hurtubise Oscar.....	Henri Vanier	2000
Harold Jas.....	Wm Elliott	186
Hickey Martin.....	L. A. Chauvin et al	217
Hastie Hy.....	Jules Trépanier	119
Jutras Jos.....	S. Gosselin	370
Lasalle Emile.....	T. Berthiaume	347
Laporte Alf alias Jimmy.....	Philias Larivière	108
Lapierre Mathilde....	Crédit Foncier, F. C.	1293
Müllen Marie.....	Delle Odèle Séguin	1080
Murney Frk.....	Z. Davis et al	125
Ménard Rosalie.....	J. A. Hurteau	100
McArthur Finley.....	Eug. H. Ladd et al	244
McCoy Pat. J.....	E. J. Kennedy	155
Prévost J. A.....	Geo Roberts	272
Palmer Richard....	Delle Rosanna Comtois	100
Phelps & Bennett.....	D. A. McFarlane	249
Paul Alex.....	Geo. E. Armstrong	102
Prévost Geo. Frs.....	A. Brunet	181
Scott Jas & Co.....	Jas Jacob	1e cl.
Shannon Pat. C. esqual....	Hélène Turgeon	2e cl.
Simard Philorum.....	Cité de Montréal	107
Scheyer H. S.....	Isaac Levy	400
White Théo.....	Mary McVeigh et vir	2e cl.
Whelan J. P. jr..	The Telfr & Ruthven Co	100
Woodward Carrie et al.....	J. N. Dupuis	138
Warren J. L.....	North Am. Life Ass. Co	1e cl.
Wiseman H.....	Geo. A. Brown	115

Québec

Shallow Ths E.....	Z. Davis et al	155
Charlebois A.....	F. O. Lewis et al	77

Ste Cunégonde

Cité de Ste Cunégonde....	Cité de Montréal	10221
Metayer J. A.....	Mary McVeigh et vir	1e cl.

St Jacques le Mineur

Filion Médéric.....	Ed Daigneault	428
---------------------	---------------	-----

St Louis Mlle End

Cyr Pascal.....	R. Monty et al	102
-----------------	----------------	-----

St Michel

Corbeil H.....	A. McNider	578
----------------	------------	-----

Ste Thérèse

Patry Ovide.....	Max. Francœur	1e cl.
------------------	---------------	--------

St Vincent de Paul

Corp. St Vincent de Paul....	G. Bertrand	201
------------------------------	-------------	-----

Truro

Reid Wm G. et al.....	H. Wener	704
-----------------------	----------	-----

Valleyfield

Bethell Chs.....	McDuff Lamb	125
------------------	-------------	-----

Westmount

McSorley Margaret.....	Cité de Montréal	538
------------------------	------------------	-----

PROVINCE DE QUEBEC

Cour Supérieure.

ACTIONS

DEFENDEURS DEMANDEURS. MONTANTS

Absents

Grenier Jos. A.....	Ls Parent	1074
Racicot F. X.....	A. Descary	145

Contrecœur

Deslauriers Nap. et al.....	Jos. Robillard	1e cl.
-----------------------------	----------------	--------

Côte St Paul

Hunt Ths E.....	Hon. J. G. Bossé	100
-----------------	------------------	-----

Lachine

Slackell S.....	H. Wener	4e cl.
-----------------	----------	--------

Londres, Angl.

Boxer Dame Chs E. F....	Cité de Montréal	2687
-------------------------	------------------	------

Melbourne

Larivière P. A....	Can. Cong. Missionary Sy	188
--------------------	--------------------------	-----

Montreal

Arcand J. N.....	Jas Perrigo	134
Béliveau G. E. A.....	G. Deserres	953
Burns Bridget.....	Jennie Compbell	105
Brandon (The) Furniture Mfg Co.....	J. C. Mundell & Co	229
Bradbury Heron aliàs Aaron....	Jos. Lussier esqual	400
Benoit Chs.....	J. S. Archambault et al	269
Bessette Dame Ovila et al.....	Le Comptoir d'Escompte	109

OTTAWA FIRE INSURANCE CO. CAPITAL \$1,000,000

(COMPAGNIE D'ASSURANCE CONTRE LE FEU OTTAWA)

Bureau Principal pour la Province de Québec : 183½, rue St-Jacques, Montréal.

CARSON BROS., Agents en Chef.

F. GAUTHIER, Inspecteur.

LA CIE D'ASSURANCE D'ANGLETERRE
SECURITE ABSOLUE.

Capital et Actif dépassant \$20,000,000

LANCASHIRE

Succursales au Canada : BUREAU CHEF A TORONTO. J. G. THOMPSON, Gérant.

Inspecteurs : A. W. GILES et J. A. FRIGON.

A la HAUTEUR des Circonstances

On ne perd pas une occasion d'améliorer les polices de la **Union Mutual**. Elles sont

Absolument modernes sous le rapport des privilèges. Véritablement protectrices sous le rapport des résultats.

Assurance prolongée sans déductions. Incontestabilité sans restrictions.
Les porteurs de Polices comme les agents toujours loyalement traités.

UNION MUTUAL LIFE CO., - PORTLAND, MAINE

Incorporée en 1848. Bon territoire disponible pour bons agents, adressez-vous à

FRED. E. RICHARDS, Président.

ARTHUR L. BATES, Vice-Président.

HENRI E. MORIN, Agent en chef pour le Canada, 151 Rue St-Jacques, Montréal, Canada

Pour les agences de la Division Ouest de la Province de Québec et Est de l'Ontario, adressez-vous à

WALTER I. JOSEPH, Gérant, 151 rue St-Jacques, Montréal.

WESTERN ASSURANCE CO.

Compagnie d'Assurance contre le Feu et sur la Marine.

Incorporée en 1851.

CAPITAL SOUSCRIT

\$2,000,000

CAPITAL PAYÉ

1,000,000

ACTIF, au-delà de.

2,320,000

REVENU ANNUEL, au-delà de

2,530,000

BUREAU PRINCIPAL, TORONTO, Ont.

Hon. GEO. A. COX, président. J. J. KENNY, vice-prés. et directeur gérant. C. C. FOSTER, secrétaire

Succursale de Montréal : 189 Rue Saint-Jacques.

ROBT. BICKERDIKE, gérant.

ROUTH & CHARLTON, agents de la ville.

AGENTS ET COLLECTEURS DEMANDÉS

....PAR

La Canadienne

S'adresser personnellement
ou par lettre à
F. GARON, Gérant,

Compagnie d'Assurance sur la Vie

BUREAU PRINCIPAL : 7, PLACE D'ARMES, MONTREAL.

Argent à prêter sur première hypothèque

LONDON & LANCASHIRE

LIFE INSURANCE COMPANY

Bureau Principal pour le Canada, Montréal

Rt. Hon. LORD STRATHCONA & MOUNT ROYAL, Président.

B. HAN. BROWN, Gérant Général pour le Canada.

J. L. KERR, Asst Gérant Général.

F. SICOTTE, Gérant Département Français.

Cour Supérieure

JUGEMENTS RENDUS

DEFENDEURS. DEMANDEURS. MONTANTS
Ascot

Gauthier Willie et al. Banque Nationale 300
Ireland John W. S. Fortier 105

Absents

Cremer Carl. Chs S. Wilson 442
Bergeron Henri. Am. Marien 90
Deslauriers Wilbrod. do 90

Acton Vale

Roussin Cléop. Ville de Westmount 385

Chambly Bassin

Boivin Alf. Chs Choquette 152

Derby

Norton G. W. Eastern T. Bank 142

D'Israël

Roy Adelard. J. A. Précourt 150

Ditton

Plante James. A. W. Giard 271

De Lorimier

Municipalité du Village De Lorimier. John Mairn 50

Eaton

Libby T. H. et al. Banque Nationale 200
do do do 127

Garthby

Berubé Chs. T. Jacques 255

Hereford

McPheters A. B. G. Harrison 1395

Lake Weedon

Allen Geo. H. Eastern T. Bank 103

Montréal

Collin L. J. et al. R. J. Demers 102
Cabana H. Mason & Risch Piano Co 175
Comte Auguste. David Ouimet 133
Cité de Montréal. Pat. Cantwell 177
Demers D. A. Dom. Radiator Co 388
Desmarais Honoré. Anatole Papineau 121
Daughty Arthur et al. A. H. B. Mackenzie 244
Decastiau J. Ed. Ls Richard 2136
Gougeon Hyp. et al. Pallascio Hardware Co 1123
Latrobe Jas S. G. Deserres 250
Laurendeau Philomène. Léop. Larue 275
Lattinville Eug. A. J. Clément 135
Laurin Chs. R. C. Jameison et al 141
Monarque Alberta D. et al. L. I. Beivin et al 106

Paquette Ludger. Delle Marie L. Rolland 75
Robinson W. D. R. de S. Godmaire et vir 125
Reid Wm et al. Sun Life Ass. Co 62166
Sabiston M. McLeod. F. X. Laliberté 250
St André Victor. J. H. Redfern et al 507
Thibault F. F. X. Dupuis 218
Thompson Shoe Co. S. T. Duclos et al 2176
do United State Heater Co 1468

Newport

Spear W. D. H. W. Honey 369

New-York

Seed John H. Geo. G. Foster et al 500

Québec

Charlebois Alph. Succ. Ls Chs Gravel 103

Sherbrooke

Pelletier D. G. G. Bryant 295

Souris

Acorn Herbert H. J. B. Yoochne 105

St Césaire

Benoit Nap. L. G. Gaboury 50

St Grégoire

Héon Jos. A. P. P. Mailloux 632

St Henri

Gougeon Hyp. Montreal Loan & M. Co 4839

St Jean

Bloommgdale Wm C. J. Éwing 200

St Louis-Mile End

Paré Jos. Ferd. Desjardins 200

Ste Thérèse

McDonald Angus et al. Dame F. A. McDonald et vir 1879

Weedon

Tanguay Ed. Jenkes Machine Co 213

Westbury

Lepitre Ones. C. King 396

Cour de Circuit

JUGEMENTS RENDUS

DEFENDEURS. DEMANDEURS. MONTANTS
Acton Vale

Roussin C. F. Clark 43

Bury

Loud C. W. E. M. Huguenin 68

Caughnawaga

Jacob Frk W. Camille Martel 7

Clifton

Buck T. W. E. A. Kingsley 16

Chambly Bassin

Boivin A. S. Meunier 34

Coteau Landing

Rochon Jos. Dame A. Ethier 5

Danville

Tanguay P. A. et al. J. P. Gendron et al 99

Dudswell

Lasell Alven. A. Brochu 28

Stacey W. H. J. S. Mitchell 35

Wilson A. A. Brochu 46

Grand'Mère

Gingras Louis. Frost & Wood Co 30

Ham Nord

St Cyr Amédée. J. O. Bourbeau 37

Hatley

Jones Chs R. Davis & Lawrence Co 8

Lachine

Proctor G. S. A. Plante 30

Barbarie Alf. J. B. J. Picard 5

Leblond F. Dame E. Hélu 43

St Amour Frs. J. A. Gagné 32

Lac aux Sables

Bradley James. L. G. Jourdain 46

Longueuil

Shaw David. G. Deserres 61

Com. d'Ecoles Protestantes. J. F. Brulé 19

Louiseville

Boulangier J. A. Dame M. E. Huguenin 13

The American Fire Insurance Co.

...DE NEW YORK...

— ETABLIE EN 1857

Bureau Principal pour le Canada, TORONTO.

JAS. BOOMER, Gérant.

DES DEMANDES D'AGENCES SONT SOLLICITEES DANS TOUT LE DOMINION.

N. B.—Les porteurs de polices de cette Compagnie ont la garantie additionnelle de la Manchester Fire Assurance Co., d'Angleterre.

FEU :: :: FONDÉE EN 1833 COMPAGNIE D'ASSURANCE MARINE BRITISH + AMERICA

Capital en Argent - \$750,000.00— Actif Total, au-delà de \$1,478,586.05
Pertes payées depuis sa fondation \$18,707,996.75

Bureau Chef à Toronto, Ont. Geo. A. C. Cox, Président; J. J. Kenny, Vice-Président; P. H. Sims Sec.

EVANS & JOHNSON, Agents Résidents, 1723 Notre-Dame, MONTREAL

Fondée en
1710

SUN FIRE INSURANCE

LONDRES,
Angleterre.

La plus ancienne compagnie au monde, faisant exclusivement des opérations d'assurance contre le feu.
Le surplus, au-delà du capital et des obligations, excède \$7,000,000.

Succursale Canadienne à TORONTO, Ont. - - - H. M. BLACKBURN, Gérant.

☞ On a besoin d'agents dans tous les districts non représentés.

Provident Savings Life Ass. Society of New York

La meilleure Compagnie pour les Assurés et les Agents.

Les agents habiles, et les personnes recherchant une position rémunératrice peuvent s'adresser au bureau principal ou à aucun des agents généraux de la Compagnie.

Bureau Principal pour Ontario : Temple Building, Toronto.

do do do Québec : Temple Building, Montréal.

THE FEDERAL LIFE ASSURANCE COMPANY

Bureau principal : HAMILTON, Ont.

CAPITAL ET ACTIF	\$1,669,660.80
SURPLUS AUX PORTEURS DE POLICES	723,257.77
PAYÉ AUX PORTEURS DE POLICES EN 1899	125,454.89

☞ Les Polices-Contrats les plus désirables. ☞

JAS. H. BEATTY,
Président.

DAVID DEXTER,
Directeur Gérant.

J. K. McCUTCHEON,
Surint. des Agences.

Laprairie		
Bourdeau Ls.	T. Bourdeau	31
Maisonneuve		
Doré L. J. O.	A. Lauzon	68
Montréal		
Authier E. et al.	A. Boisvert et al	15
Archambault J. S.	O. F. Mercier	17
Allard Jos.	Chs Lachance	19
Archambault A.	Dame A. Labrie	38
Allan J. W.	The Herald Pub. Co	19
Beaupré D.	J. A. Ouimet	53
Ball J. J.	Cité de Montreal	52
Baynes O'Hara.	do	22
Bellefeuille A. de.	A. Simard	5
Bourdon J. E.	T. Patenaude	6
Bernstein M.	L. Demers	12
Bertrand Eug.	J. L. Gaudet	40
Boucher Wilf.	Wilf. Huot	10
Bélaïr A.	J. R. Savignac	14
Bessette Ovila Dame.	E. Grothé	70
Bird Dame B.	Dr Azarie Brodeur	72
Brunelle Ludger.	F. X. Perras	23
Bougie Emma.	Fred Sharpley	36
Chapell Chs.	D. Smith et al	15
Charpentier H.	Wilf. Gadbois	19
Chouinard Eug.	A. Mathieu	45
Comte J. Ls.	A. Doré	50
Couvrette A.	E. J. Maxwell	94
Cusson F.	D. Moquin	9
Charlebois J. C.	J. M. Wilson	36
Cité de Montréal.	Ernest Noel	75
Dextras D.	B. Rhéaume	15
Dougall J. R.	O. Deschamps	15
Dufour A.	P. Cazalais	9
Dorval H. E.	P. H. Dallaire	60
Dubeau Alex.	Dame C. Pepin	11
Fitzpatrick Alf.	Montreal Loan & Mortgage Co	81
Filiatrault E.	J. A. Hurteau	26
Forbes Emélie.	Edgar Grothé	25
Gray Wm.	Jas Dalrymple	5
Gaudry J. C.	L. J. Boivin et al	47
Gélinas Nap.	C. Lachapelle	7
Giroux Nap.	M. Lachapelle	30
Gohier Edm.	David Ruel	14
Girard N. et al.	J. O. Ricard	40
Grace Jas.	H. H. Ethier et al	97
Grothé C. O.	O. Cauchon	44
Hickey M.	Church & Dwight	26
Hamilton Dame M.	A. Watson	9
Heney Dame C.	J. M. Aird	10
Jacques T.	L. A. Boyer	71
Kingsley Geo.	Wm Daniels	10
Langram J. A.	G. Deserres	11
Lauzon J.	P. Lussier	74
Lallemand A. G.	J. F. Alexander	7
Ledoux A.	Dame A. Massue	5
Lebeuf J. A.	C. T. Schalkmiller	18
Laverdure L.	J. C. Lacoste et al	25
Linteau J.	J. E. Fortier	10
Lye R. J.	J. Cuthbert	26
Larin Chs.	A. Jetté & Cie	25
Leber Toussaint.	D. A. Lafortune	15
Lafamme P. O.	Alph. Francoeur	23
Lachapelle A.	A. Cohen	49
Lavigne Arthur.	J. Lavigne	20
Migneron Victor.	J. Marcotte	11
Martel Jos.	David Ruel	10
McLean A.	A. Cohen	11
Myers Walter.	R. O'Donoghue	8
Mario Amédée.	H. Campeau	5
Montreal Steam Laundry Co.	Arth. Goulet	18
McIntosh R.	H. Foucreau	74
Matthew E. M.	W. J. Murphy	10
Miron W.	F. L. Sylvestre	8
Malouin S.	J. Simond	20
Moreau Ovide.	J. O. Pelland	15
Moreau Gaudiose.	A. Gauthier	11
Nadeau C.	R. C. Laurier	7
Ouellette D.	W. Zakon	12
Pinkney G.	A. Tremblay	29
Piché J.	M. Vaine	12
Paré F.	Dame F. Brunet	16
Prévost J. A.	J. Stewart	20
Primeau J. C.	L. A. Cloutier	13
Prévost J. A.	Alb. Strange	78
do	J. Stewart	20
Pagé E.	Dame Z. Beauchamp	20
Robidoux L.	Dame C. Héту	32
Racette Jos.	A. N. Rivet	33
Rankin E. D.	S. Craig et al	75
Rowans T.	J. Labrèche	7
Ryan M.	J. A. Dionne	77
Rutven L.	D. McCormick et al	16
Sullivan P.	P. Bélanger	12
Shea T. J.	S. Craig et al	59
Sweeney N.	D. McCormick	15
St Germain Ed.	Geo. Meunier	20
Smeaton J. C.	Dominion Ice Co	6
Sloan Emma.	Dame D. Lamontagne	25
Thyman J.	M. Lazarus	23
Tellier E. H.	L. C. de Tonnancourt	65
Vaillancourt J.	A. Lefebvre	9
Wang J. et al.	S. Craig et al	13
Webb A.	Dame M. Milord	13
Newport		
Flanigan John.	P. A. Barbeau	25
Outremont		
Reid Jas.	Thos Ligget	15
Pointe aux Trembles		
Delorme J. fils.	J. A. Perrault	36
Delorme J.	C. Langlois	76
Pointe Claire		
Mulligan A. S.	J. N. Archambault	45
Sherbrooke		
Gauthier Wilfrid.	J. A. M. Elie	11
Levesque Louis.	do	30
McLean D. M.	D. J. McManamy	33
Rose John.	J. Y. Desrochers	5
Forest J. E.	L. E. Beauchamp	23
Stratford		
Gauthier John.	J. C. Beaudette	47
Ste Anne de Bellevue		
Provost Wm.	A. E. Gauthier	25
St Césaire		
Benoit Nap.	L. H. Gaboury	50
St Célestin		
Gagnon Léonidas.	A. Panneton	84
Ste Cunégonde		
Marcotte F. X.	H. Solomon	18
St Denis Arth.	A. U. Dagenais	10
Turcotte F. X.	Dame A. E. Defoy et vir	10
Desjardins H.	Alf. Chretien	36
St Charles de Mangoche		
Ferland Médard.	T. Piché	90
Ferland Pierre.	do	46
Ferland Geo.	do	12

LS. DESCHENES

ENCANTEUR DE COMMERCE

— ET —

Jobber en Chaussures
No 60 RUE ST-JEAN
QUEBEC

N. B.—Messieurs les marchands de la campagne épargneront de l'argent en venant me faire visite avant d'acheter ailleurs. J'ai constamment en mains toutes sortes de Jobs pour leur commerce

La Viatorine

EMULSION SUPERIEURE D'HUILE DE FOIE DE MORUE.

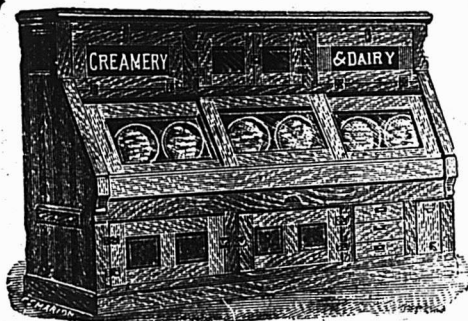
GUÉRIT Toux, Bronchite, Asthme, Rhume, Scrofule, Phtisie, Dyspepsie, Débilité Générale.
 25c, 50c, \$1.00 la bouteille. En vente partout.

DÉPOT PRINCIPAL

Institution des Sourds-Muets, St-Louis du Mile End.

GLACIÈRE BREVETÉE

"AUBIN"



LA GLACIÈRE FAVORITE DES ÉPICIERS

Cette glacière possède maintenant des améliorations qui la rendent indispensable aux épiciers, elle a remporté des premiers prix et des diplômes aux Expositions de Montréal, Ottawa et Toronto.

12 modèles différents.

Ecrivez pour catalogue et listes de prix.

C. P. FABIEN

Propriétaire

Nos 3167 à 3171 RUE NOTRE-DAME
 MONTREAL.

T. F. TRIHEY

..Immeubles..

Argent à prêter sur Propriétés de ville
 et sur Fermes améliorées.

— ASSURANCES — EVALUATIONS

Téléphone Main 3090

Chambre 33, Bâtisse "Imperial"

107 RUE ST-JACQUES.

Les Hommes d'Affaires

Ont très peu de temps à dépenser. Je me tiens à leur disposition à toute heure du jour ou du soir.

HARDOUIN LIONAIS,

D.C.D., L.C.D.,

CHIRURGIEN DENTISTE,

Gradué du "Philadelphia Dental College," licencié du Collège Dentaire de la P. de Q.

2359 RUE STE-CATHERINE
 MONTREAL

Tél. de Bureau: Up 2498. Résidence, E. 870.

Téléphone Bell Main 2681

Marc A. Brodeur & Cie

Marchands
Tailleurs...

1858 Rue Notre-Dame

A quelques portes à l'ouest
 de la rue McGill,

MONTREAL.

Ventes enregistrées à Montréal.

Pendant la semaine terminée le
9 juin 1900

MONTREAL EST QUARTIER ST-JACQUES.

Rue Amherst, Nos 201 à 205. Lot 1 ind 582, avec maison en brique, terrain 44 x 81. Narcisse Duquette à Denise Duquette épouse de Octave Germain; \$1400 [51020].

Rue Beaudry, Nos 201 et 203. Droits de succession dans le lot 879, avec maison en brique, terrain 43x74.6 supr 3203. Eusèbe Sénécal et al à J. Bte Labelle et ux; \$653 et autres considérations (cession) [51031].

Ruelle Contant, No 14. Droits dans le lot 235, avec maison en bois et brique, terrain 49x77.6 d'un côté et 76 de l'autre supr 3761. Michael Harrison jr à Jacob Franklin; \$40 [51045].

Ruelle Contant, No 14. Droits dans le lot 235, avec maison en bois et brique, terrain 49x77 d'un côté et 76 de l'autre supr 3761. Margaret alias Maggie Harrison à Jacob Franklin; \$25 [51046].

QUARTIER ST-LAURENT

Rue Bleury, Nos 187 à 191. Lot 242, avec maison en pierre et brique, terrain irrég, supr 4966. John Haslam Benn et al à John Dwane; \$10000 [51039].

Rue des Jurés, No 68. Lot 3/12 ind 710, avec maison en bois, terrain 26.8x irrég supr 1045. Le Shérif de Montréal à Wm D. Quinn; \$700 (2 mai 1881) [51052].

QUARTIER ST-LOUIS

Rue Dorchester, Nos 484 et 486. Lot, 207-1, avec maison en brique, terrain 27.2x irrég supr 2254. Justine Charbonneau épouse de Johnny alias Frédéric Abran à Céline Genest; \$2500 [51016].

Rue St Dominique, No 398. Lot 808, avec maison en brique, terrain 30.7x76.9 supr 2347. Wm J. Clyde à The York County & Loan Savings Co; \$2354.40 [51024].

Rue Dorchester, No 472. Lot pt N. E. 189, avec maison en brique, terrain 20x73 supr 1460. Henry R. Gray à Bernard E. McGale; \$2050 [51040].

Rues Cadieux, Nos 119, 121, 197; Sanguinet, Nos 207, 209; Ste-Elisabeth, Nos 185 à 189; Grothé, Nos 6, 8; Marie-Louise, Nos 40 à 46 et Ave Hôtel de Ville, Nos 266. Lots 233, 319, 663, 664, 444, 710, 667, 317 et autres immeubles, avec maisons en brique et pierre et brique, 1 terrain 24.6 x 125; 1 do 42.5 x 85.8; 1 do 32 x 61.6; 1 do 32 x 61; 1 do 41.6 x 76; 1 do 65.3 x 70 d'un côté et 68 de l'autre et 1 do irrég,

St Didace	
Brousseau-Horm.....T. Piché	29
Paquin Israel.....do	60
Plante Jos.....do	56
Plante Georges.....do	26

St Fortunat	
Goulette Jos.....J. Baril	55

St François-Xavier de Brompton	
Fisette Dame Euph. et vir...F. C. Campbell et al	49

St Henri	
St Pierre A.....J. A. Dagenais et al	15
Raza Alb.....Dame O. Therriault	10
McWood C.....O. G. Trudeau	10
Lajeunesse J.....Com. d'Ecoles	15

St Julien Wolfstown	
Coté Jos.....J. Baril	33

St Léon	
Beaudry Alf.....J. J. Turcotte	8

St Louis Mile End	
Delisle W.....L. J. Desrosiers	50
Couture P.....V. Carmel	56
Paquin A.....H. Meunier et al	50
Daigneault R.....J. Mailloux	22
Bristol Geo.....B. Leclair et al	24
Durocher D.....F. Forget	9

St Martin	
Bergeron Théop.....F. de S. Bastien	14

St Paul, Chester	
Biron Agenor.....J. O. Bourbeau	16

St Polycarpe	
Lebœuf Nap...Dame M. E. Huguenin et vir	24

St Sébastien	
Chartier E. A.....C. & D. School Co	45

St Séverin	
Chevalier Benj.....J. P. Cloutier	71

St Théophile du Lac	
Lamouche Chs.....O. Lamothe	3

Ste Victoire de Richelieu	
Paulhus Hercule.....L. J. Cassidy Co	36

Trois Rivières	
Aubry Phil.....H. Milot	10
Levesque Achille jr.....Z. Duplessis	5
Panneton P. E.....G. Deserres	47

Valleyfield	
Rochefort O.....A. Jetté et al	50

Valoisville	
Bowie G. C.....Mary Corse	28

Victoriaville	
Doyer Jas.....J. E. Anger	29

Westbury	
Gorham Chs.....E. J. Planche	13
Roux Théod.....do	11

Windsor	
Ayotte Chs.....E. Sylvestre	47

Windsor Mills	
Ramsay Geo.....A. Trudeau	59

Westmount	
Smith W. E.....R. J. Inglis	19
Cockburn Grace T.....J. A. Bennett	17
Mackie J. F.....H. Birks et al	57
Johnson A-R.....do	30

J. CRADOCK SIMPSON & CO.

Propriétés Immobilières, Assurances, Prêts Hypothécaires

Administration de successions, Collection de loyers, Evaluations,
Achat et Vente de propriétés immobilières à commission.

181 RUE SAINT-JACQUES, - - MONTREAL.

ON DEMANDE à acheter une maison double sur la rue Sherbrooke, ou au nord de la rue Sherbrooke dans les environs du Carré Saint-Louis.

A VENDRE - 2788, rue Ste-Catherine, à bas prix, pour clore une succession, une maison en parfait ordre. Pour plus amples informations, s'adresser à

H. M. SIMPSON,
No 29 Canada Life Building

TELEPHONE: MAIN 3344

E. R. GAREAU

AGENT D'IMMEUBLES

1511, RUE NOTRE-DAME, MONTREAL

Près de la rue Bonsecours.

TELEPHONE BELL MAIN 2154

PAS DE STOCK COMPLET SANS

La meilleure à acheter.
La meilleure à vendre.
La meilleure à employer.
Les ingrédients sont tous absolument purs.

La véritable poudre à pâte "Cooks Friend," avec la marque sur chaque paquet, est en vente dans le gros.

COOKS FRIEND
BAKING POWDER.

BLEU CARRÉ PARISIEN



Le "Bleu Carré Parisien" est exempt d'indigo et ne tache pas le linge.

Il est plus fort et plus économique que n'importe quel autre bleu employé dans la buanderie

A obtenu une Médaille d'Or.

TELLIER, ROTHWELL & CIE.

Seuls fabricants. MONTREAL

PAQUETAGE --POUR ENGINS.
24 PAGES

ENVELOPPES EN MAGNÉSIE
14 PAGES
POUR TUYAUX.

HUILES ET GRAISSES
POUR MACHINES.

The William C. Wilson Co.,
LIMITED
24 Front St. E., Toronto, Ont.

supr. 2488. Le Shérif de Montréal à The British Empire Mutual Life Assurance Co; \$26750 [51042].

Rue St-Hypolite, Nos 124 et 126. Lot pt N. 969, avec maison en pierre et brique, terrain 40 d'un côté, 41 de l'autre x 73.6 d'un côté et 73.10 de l'autre, supr 3084. Joseph Wilfrid Renaud à Elizabeth Sanders, vve de Joseph Gonée; \$6500 [51049].

QUARTIER STE-MARIE

Rue Panet, No 186. Lot 311, avec maison en brique, terrain 22.6 x 140 d'un côté et 109 de l'autre, supr 2460. Silvain Mathieu à Marie Blanche Mathieu (cession) [51022].

Rue Shaw, Nos 112 à 128. Lot 448 et ½ N. O. 449, avec maison en brique, terrain 75 x 52. Chs. Langlois à Nap. Plante; \$7000 (à réméré) [51055].

MONTREAL OUEST

QUARTIER CENTRE

Rue St-Paul, No 340. Lot 34, avec maison en pierre, terrain 32.6 x irrég., supr 5881. Geo. B. Burland à Alphonse Racine; \$35000 [133858].

QUARTIER STE-ANNE

Rue Wellington, Nos 590 à 594. Lot pt 272, avec une manufacture en brique, terrain 58.8 x 108.6 d'un côté 77.6 de l'autre, supr 5456. Geo. Arthur May à Edward May; \$12000 [133864].

QUARTIER ST ANTOINE

Rue Fort, No 16. Lot pt 1653-1, avec maison en brique, terrain 24x107. Dame Ellen Meighan, vve de Bernard Gunning à Edw. Black Greenshields; \$2600 [133835].

Rue Sherbrooke, No 1147. Lot 1715-25, avec maisons en pierre et brique, terrain 25 x 116. La faillite James Douglas à James Robertson; \$15900 [133840].

Rue Sherbrooke, No 1145. Lot 1715-24 avec maison en pierre et brique, terrain 25 x 116. La faillite James Douglas à James Robertson; \$15950 [133841].

Rue St Luc en arrière. Lot pt 1658, terrain 34 x 50 vacant. Roch Magnan à Joseph Wm Harris; \$650 [133866].

HOCHELAGA ET JACQUES-CARTIER

QUARTIER HOACHELAGA

Rue Chambly. Lots 23-661, 662 et 771, 2 terrains, 25 x 122, supr 3050; 1 do 24 x 121, supr 2904, chacun vacants. Adol. Duperrault à Lomer Gouin et J. H. Mayrand; \$2100 [85058].

Rue Stadacona. Lot 23-460, terrain 25 x 110, supr-2750, chacun vacants. Jos. Narcisse Arseneault à Napoléon Robillard; \$350 [85060].

QUARTIER ST DENIS

Rue Huntley. Lot ½ N. 8-516, terrain

25 x 100 vacant. The St Denis Land Co. à Patrick Hughes; \$289.50 [85030].

Rue Drolet. Lot 165-31, avec une manufacture en construction, terrain 60 x 75. Marie Louise Mathilde Sylvestre épouse de Mich. Théod. Lefebvre à Georgina Serocold Vve de Chs. J. Q. Coursol esqual; \$4000 (à réméré) [85040].

Rue Labelle. Lots 7-930 et 931, terrains 25 x 110, supr 2750, chacun vacants. The St Denis Land Co. à Séraphin Boutin; \$431.07 [85045].

Rue St Hubert. Lots 7-858 et 859, terrains 25 x 109, supr 2725, chacun vacants. The St Denis Land Co. à Mathias Desnoyers; \$136.26 [85046].

Rue St Hubert. Lot 7-443, terrain 25 x 87, supr 2175 vacant. Ulric Lauzon à Joseph Zénon Bonin; \$260 [85042].

Rue Rivard, No 540. Lot 162-179, avec maison en brique, terrain 22 x 70. Napoléon Robillard à Joseph Narc. Arseneault; \$1900 [85061].

Rue St Hubert, Nos 1572 et 1571. Lot 7-113, avec maison en bois et brique, terrain 25 x 109. Pierre Milot à Pierre Martineau; \$1100 [85078].

QUARTIER ST GABRIEL

Rue Hibernia. Lot 3243 pt N. E. 3244, 1 terrain 50 x 100; 1 do irrég. supr. 1895, chacun vacants. Pierre Dubuc à Arthur Lamarre; \$2243.84 [85053].

QUARTIER ST JEAN-BAPTISTE

Rue St Urbain, Nos 949 à 965. Lots 457-5, 6, 7, avec maison en pierre et brique, terrain 60 x 110. Charles C. Corneille à Chs Alf. Sharpe; \$15000 [85089].

STE-CUNEGONDE.

Rues Notre-Dame et Napoléon. Lot ½ dans la ½ ind. 599, 600 et 601, avec maison en brique, 1 terrain 50 x 100; 2 do 30 x 80. Joseph Moreau à Chs Rindermann; \$1300 (à réméré) [85042].

ST LOUIS—MILE END

Rue Hypolite. Lot ½ S. 137-31, avec maison en bois et brique, terrain 21.3 x 87.6. The Montreal Loan & Mortgage Co à Amable Godon; \$1119.60 [85022].

Rue Clark. Lot ½ S. 11-1105, terrain 25 x 88 vacant. The Montreal Investment & Freehold Co à Louis Couture; \$220 [85068].

Rue St Laurent. Lots 10-761, 762, avec maison en bois et brique, terrain 25 x 110, supr 2750 chacun. Le Syndicat des Chemins à Barrières de Montréal à Esprit A. Génereux; \$1950 [85070].

Rue St Laurent. Lot pt 71, avec maison en bois, terrain 16.10 de front 14.5 en arrière x 93.6 supr 1400. Marie Emélie Bélanger épouse de Arth. St Maurice à la Ville St Louis; \$1460 [85081].

Rue Elmire. Lot 137-181, avec maison

\$2,500 à prêter, 6 p. c.

Première Hypothèque, propriété de ville.

EMILE JOSEPH, L. L. B., Avocat

NEW YORK LIFE BLOC., MONTREAL

Chambre 701.

Tel. Bell Main 1787

THE WESTERN LOAN & TRUST CO.

(LIMITÉE)

CONSTITUÉE PAR AOTE SPECIAL DE LA LEGISLATURE

Bureaux : Edifice de la Compagnie,

No 9 rue Saint-Sacrement, - - - Montréal, P. Q.

DIRECTEURS.

Hon. A. W. Ogilvie; MM. W. H. Comstock; W. Barclay Stephens; R. Préfontaine, M. P.; R. W. Knight; John Hoodless; J. N. Greenshields, C. R.; W. L. Hogg.

OFFICIERS.

HON. A. W. OGILVIE, Prés., R. Préfontaine, M. P., Vice-Président; - W. BARCLAY STEPHENS, Gérant; J. W. MICHAUD, Asst-Gérant.

Procureurs: - MM. Greenshields & Greenshields. Banquiers: The Imperial Bank of Canada.

Cette Compagnie exerce les fonctions de Syndic Administrateur, Exécuteur, Fidéli-Commissaire Receveur, Curateur aux Aliénés, Gardien, Liquidateur, Etc., et aussi d'agent pour ces fonctions.

Débiteurs émises pour trois ou cinq ans. Ces débiteurs et l'intérêt peuvent être perçus en aucune partie du Canada, sans frais.

Pour autres détails s'adresser au Gérant.

Il y a profit pour les marchands à vendre les produits bien annoncés.

**LES PILULES DE LONGUE-VIE
DU CHIMISTE BONARD**

ont une vente toujours croissante. ... \$1.00 la doz. 5% escompte à 30 jours. Se détaillent à 50c. la botte. 6 boîtes pour \$2.50. Dans toutes les pharmacies et épiceries de gros ou directement à la Cie Médicale Franco-Coloniale, 202, rue Saint-Denis, Montréal.

Modes d'Été

Pour Hommes

Dans les Derniers Genres

Coupe Parfaite, Façon Soignée,
Prix Raisonables.

A. L. Brault

MARCHAND-TAILLEUR

No 53, rue Bleury, Montréal.

TEL. MAIN 1961

R. WILSON SMITH

COURTIER EN

DEBENTURES



Débiteurs Municipales, des Gouvernements et des Chemins de Fer achetées et vendues. - - - - -

Débiteurs de premier ordre pour placements de fonds en fidéli-dépôts, toujours en mains. - - - - -

Batisse Standard Life

151 rue St-Jacques, Montréal

FOURRURES



Importateur, Expertateur et Manufacturier en gros de **FOURRURES** en tous genres pour hommes femmes et enfants. Les plus hauts prix du marché seront payés pour toutes sortes de fourrures non-appâtées.

N. B. - Le plus haut prix payé pour cire d'abeilles et ginseng.

HIRAM JOHNSON

494 RUE ST-PAUL, MONTREAL.

A VENDRE

et

ECHANGER

Propriétés
payant **10%**

Conditions faciles. Bonne localité.

Maisons à Louer.

Argent à Prêter.

Art. G. Bourassa & Cie

26 Rue Saint-Jacques.

en brique, terrain 25 x 110. Ferdinand Pageau à Stephen Hurteau; \$2000 [85084].

Rue Susanne. Droit de réméré dans le lot 10-1792, avec maison en brique, terrain 30 x 92.6. Stephen Hurteau à Ferdinand Pageau; \$2000 [85085].

ST-HENRI.

Rue St Jacques. Lot pt 1638, avec maison en brique, terrain supr 6356. Euphémie Lenoir Vve de F. X. Hétu à Horm. Choquette; \$8800 [85037].

Ave. du Parc. Nos 44 à 48. Lot 1/2 N. O. 1137, avec maison en brique, terrain 20 x 84.6 Le Crédit Foncier Franco Canadien à Angéline Gauthier épouse de Jos. Lajoie; \$2500 [85093].

Rue Agnès. Lot pt S. E. 1144, pt N. O. 1150, avec maison en pierre et brique, terrain 46 x 84.6. The Royal Institution of the Advancement of Learning à Maria Rose Delima Desautels épouse de Joseph Jacob; \$6250 [85105].

MAISONNEUVE

Ave. Letourneux. Lot pt N. E. 9-6, terrain 45 x irrg. La Banque du Peuple et al à Gaspard Deserres; Pas de prix mentionné [85071].

VERDUN

Lots 3405-467 et 468, terrain 25 x 112.6, chacun vacants. La succession Daniel Hadley à Théodora Paquette; \$450 [85090].

Ave. Church. Lot 3405-324, terrain 25 x 114 vacant. La succession Daniel Hadley à Adelard Martel; \$300 [85092].

MONTREAL JUNCTION

Ave Herald. Lot 140-70, terrain 50x88. Wm Drysdale à Wm Ed Brown; \$1.00 et autres bonnes et valables considérations [85064].

Ave Gazette. Lot 140-122, avec maison en brique, terrain 50x88. John Cook à Ashburnham C. McIndoe; \$2500 [85100].

Ave Gazette. Lot 140-122, avec maison en brique, terrain 50x88. Ashburnham C. McIndoe à The Canadian Mutual Loan & Investment Co; \$800 (à réméré) [85101].

SAULT AUX RECOLLETS

Lot 291-15. Alfred Delisle à Jules Damase St Pierre; \$500 [85111].

ST LAURENT

Lot pt N. O. 110. Chs Birtz dit Desmarteau et al à Angus Wm Hooper; \$2000 [85073].

Lot 454-4. Marie Mathilde Denouvion dit Sanscartier épouse de Wm Lapointe à Honoré Brunet; \$100 [85076].

LACHINE

Lot pt 910. La Communauté des Sœurs Ste Anne à la Fabrique de la paroisse de Lachine; \$1000 [85102].

STE ANNE DE BELLEVUE

Lots 325-11, à 14, pt 325-10, 15 pt 325. Esther Denis veuve de André Perrier à Donald McMaster; \$8500 [82087].

POINTE AUX TREMBLES

Lot pt 191, 190a. Chs Reeves à Wilfrid Reeves; \$8060 [85016].

Lot pt 196. Wilfrid Beaudry à Wilfrid Reeves; \$12400 [85017].

Lots 56, 58 et 59. St Laurent, lots 275, 276 et 277. Isaïe Charbonneau à Elie Lamère; \$11075 [85059].

Voici les totaux des prix de ventes par quartiers :

St Jacques.....	2,118 00
St Laurent.....	10,700 00
St Louis.....	40,654 40
Ste Marie.....	7,000 00
Centre.....	35,000 00
Ste Anne.....	12,000 00
St Antoine.....	35,100 00
Hochelaga.....	2,450 00
St-Denis.....	48,116 83
St Gabriel.....	2,243 84
St Jean-Baptiste.....	15,000 00
Ste-Ounégonde.....	1,300 00
St-Louis-Mile-End...	8,749 00
St Henri.....	17,550 00
Verdun.....	750 00
Montreal Junction....	3,300 00
	<hr/>
	\$202,032 07

Les lots à bâtir ont rapporté les prix suivants :

Rue Chambly, quartier Hochelaga, 23¹/₂ c le pied.

Rue Stadacona, quartier Hochelaga, 12¹/₂ c le pied.

Rue Huntley, quartier St Denis, 11¹/₂ c
Rue Labelle, quartier St Denis, 7 5/6 c le pied.

Rue St Hubert, quartier St Denis, 2¹/₂ c et 12 c le pied.

Rue Hibernia, quartier St Gabriel, 32¹/₂ c le pied.

Rue Clark, St Louis-Mile End, 10 c le pied.

PRÊTS ET OBLIGATIONS HYPOTHECAIRES

Pendant la semaine terminée le 9 juin 1900, le montant total des prêts et obligations hypothécaires a été de \$149,138, divisés comme suit, suivant catégories de prêteurs :

Particuliers	\$ 78,268
Successions.....	24,500
Cie, de prêts.....	5,800
Assurances.....	21,870
Autres corporations...	18,700

\$149,138

La Farine Préparée

(SELF-RAISING FLOUR)

de Brodie & Harvie

est aujourd'hui la farine préférée des ménagères. Elle donne une excellente pâtisserie, légère, agréable et recherchée par les amateurs. Pour réussir la pâtisserie avec la farine préparée de Brodie & Harvie, suffit de suivre les directions imprimées sur chaque paquet.

10 et 12 RUE BLEURY, MONTREAL

G. ELIE AMYOT

IMPORTATEURS D'ARTICLES DE

Modes et Hautes Fantaisies

EUROPÉENNES ET AMÉRICAINES

Téléphone 887

En gros seulement

59, rue Dalhousie, B. V., Québec



A. RACINE & CIE

IMPORTATEURS ET JOBBERS

— EN —

Marchandises Sèches

Générales

DE TOUTES SORTES.

340 et 342 Rue St-Paul

— ET —

179 et 181 rue des Commissaires

MONTREAL.

Almanach Agricole, Commercial et Historique

POUR 1900

Renseignements les plus complets sur l'Eglise du Canada, le Gouvernement, etc., etc.
5 Cts l'Exemplaire.

Almanach des Familles,

POUR 1900

Belles histoires, légendes, conseils pratiques.
En vente chez tous les libraires et principaux marchands. 5 Cts l'Exemplaire.
J. B. Bolland & Fils, Editeurs, rue St-Vincent, Montréal.

Téléphone 13.

JOS. AMYOT

No 45 rue Dalhousie,

QUEBEC

Négociant en Marchandises



Européennes,
Américaines,
et...
Canadiennes.

J. W. HILL

Propriétaire d'Entrepôts

ENTREPOT, REFRIGERATEUR PUBLIC
POUR EFFETS PERISSABLES EN
DOUANE OU LIBRES

Entrepot No 73

Magasin :

Bureau :

Coin des rues
William et Queen

No 48 rue William
MONTREAL

Marchands

Ne laissez pas vieillir vos comptes. Faites les collecter ou vendez-les à

JEAN C. BRAZIER,

97 rue St-Jacques.

Tel. Main 2784.

Ne jouez pas avec la Saleté

MAIS EMPLOYEZ

VITO

La Poudre de Savon de Castille

Elle nettoie tout

et n'abime rien.

Les prêts et obligations hypothécaires ont été consentis aux taux de :

- 4% pour \$10,000 et £4,500 sterling.
 5% pour \$500 \$1,000 ; \$2,000 ; \$3,000 ;
 \$3,900 ; 2 sommes de \$5,000 ;
 \$7,500 ; \$10,500 et \$12,000.
 5½% pour \$13,000.
 5½% pour \$1,600 ; 2 sommes de \$2,000 ;
 \$3,200 et \$5,000.

Les autres prêts et obligations hypothécaires portent 6 et 7 pour cent d'intérêt à l'exception de \$198 à 8 p. c. d'intérêt.

La Construction

Contrats donnés

Chez J. A. Morin, architecte, rue Vinet No 87, une bâtisse rue Gaudry à 3 étages formant logements.

Maçonnerie, T. Bédard.
 Charpente et menuiserie E. Dunn.
 Brique, T. Bédard.
 Le reste à donner.
 Propriétaire Louis Henry.

Chez C. Dufort, architecte, rue St Jacques No 31, une bâtisse à Valleyfield à 3 étages, formant salle publique, logements et 2 magasins. Ths Préfontaine entrepreneur général.

Propriétaire Dr J. E. St-Onge.

Chez L. Z. Gauthier, architecte, rue St Jacques, No 180. Modifications, réparations, et ajouter un étage à une bâtisse, rue Notre-Dame. Elzéar Côté, entrepreneur général.

Propriétaires, R.R. Pères Rédemptoristes.

NOTES

M. G. Monette, architecte, demande des soumissions pour 2 maisons que M. F. Descaries fera ériger sur l'avenue Western à Westmount.

M. J. A. Morin, architecte, prépare les plans et devis pour 2 maisons en pierre, à 3 étages, formant 2 logements et 2 magasins que M. O. Chicoine fera ériger rue St Jacques à St Henri. Les soumissions seront demandées sous peu.

M. J. A. Morin, architecte, prépare les plans et devis pour une maison en pierre formant un hôtel qui sera érigé sur le chemin du Sault aux Récollets, pour M. Côté.

PERMIS DE CONSTRUIRE À MONTRÉAL

Rue Notre-Dame, une bâtisse formant 2 logements, 29 x 52, à 3 étages, en pierre et brique, couverture en gravois ; coût

probable, \$5,500. Propriétaire, Joseph Navert; architecte, Jos. Sawyer; maçon, A. Guilbault; charpente, Louis Trudel.

Rue Drummond, une résidence, 36x84, à 3 étages, en brique pressée, couverture en ardoise. Propriétaire, F. L. Hutchison; architecte, Robt. Findlay; maçon, J. H. Hutchinson.

Rue Farm, une bâtisse formant 4 logements, 40 x 38, à 2 étages, en brique, couverture en gravois; coût probable, \$2,000. Propriétaire, Thos. et Wm Coonan; architecte, J. A. Karch, contracteur, Wm Bumbray.

Rue Barré, une écurie, 35 x 80, à 2 étages, en brique couverture en papier goudronné et gravois. Propriétaires Mallette et Lefebvre, architecte J. E. Duquette, maçon et charpentier, Wil. Mongeau.

Rue Brébœuf, 2 maisons formant logements, 50 x 47, à 2 étages, en bois et brique, couverture en gravois; coût probable \$4,000. Propriétaire, Michel Galarnau.

Avenue du Pac, en arrière du No 128, une écurie 25 x 15, en brique, couverture en gravois; coût probable \$250. Propriétaire, dame Amélia Mulholland; charpente Bruno Légaré.

Rue Notre-Dame, modifications et addition à un monastère; coût probable \$8800. Propriétaires les R. R. Pères Rédemptoristes, architecte L. Z. Gauthier, contracteur Elzéar Côté.

Rue St Laurent, Nos 41 à 47, modifications et réparations à une bâtisse; coût probable \$4,000. Propriétaire Dame Vve J. P. Cuddy, architecte W. E. Doran, charpente Précourt & Co.

Rue St Charles Borromée, Nos 157 et 159, 2 bâtisses formant 2 magasins 42 x 43, à 3 étages, en brique et pierre, couverture en feutre et gravois, coût probable \$4,000. Propriétaire P. Labelle, architecte L. R. Montbriand, maçons La-treille & Frère, charpente Gravel.

Rue St-Timothée Nos 443 à 447, une manufacture, 42 x 74, à 3 étages, en bois et brique, couverture en gravois; coût probable \$3,000. Propriétaires Mailhot et Gagnon.

Rue St-Etienne, une bâtisse 50 x 200, à un étage, en brique, couverture en gravois et feutre; coût probable \$6,000. Propriétaire Gault Schneider Oil Co, architecte, Paterson; maçon, G. Guilbault, charpente, M. Laurier.

Rue Amherst, No 223, modifications et réparations à une bâtisse, coût probable



TUE à tout coup!

L'Exterminateur Common Sense contre les Rats, les Souris, les Coquerelles et les Punaises. Le seul remède de confiance connu.

En vente partout.

Bureau: 381 Rue Queen Ouest, - Toronto.
Méfiez-vous des imitations sans valeur.

ARCHITECTES ETC.

V. L. ACOMBE,
897 rue Ste-Catherine.

J. E. MILE VANIER,
Ingénieur Civil et Architecte.
Ancien élève de l'Ecole Polytechnique. Constructions Civiles et Religieuses, Aqueducs, Egouts, Pavages. - 20 années de pratique.
107 rue St-Jacques, Montréal.

L. R. MONTBRIAND,
Architecte et Mesureur,
No 230 rue St-André
Montréal.

BOIS

Tel. Bell 8141 Tel. Marchands 1381

T. PREFONTAINE & CIE

LIMITÉ

Bois de Sciage et de Charpente

GROS ET. DETAIL

Bureau: coin des rues NAPOLEON ET TRACY

STE-CUNEGONDE

Clos à bois, le long du Canal Lachine, des deux côtés. Téléphone Bell 8141, Montréal.

Spécialité: Bois préparés de toutes façons, assortis par longueurs et largeurs en grande quantité.

Laurence & Robitaille

MARCHANDS DE

Bois de Sciage et de Charpente

BUREAU ET CLOS

Coin des rues Craig et St-Denis

Bell Tél., Main 1488. MONTREAL,
Tél. des Marchands, 804.

CLOS AU CANAL

Coin des Rues William et Richmond

Bell Tél., Main 3844

MENUISERIE

I. CHARBONNEAU & CIE, Manufacturiers.
Spécialité: Balcon, galerie en tournage, lucarne et menuiserie de fantaisie de tout genre. Nos 1890 à 1896 rue St-Laurent, Mile-End.

PEINTRES

L. Z. MATHIEU,
Peinture et Décoration à bon marché,
No 245 rue Richelieu,
Ste-Cunégonde.

O. M. L AVOIE,
Peintre-Décorateur,
Peintre d'enseignes
et de Maisons. - - -
Tapissier et Blanchisseur,
No 482 rue St-Hubert,
Montréal.
Telephone East 1412.

UNE MEDECINE IDEALE

Pour la famille. Contre l'indigestion, l'état bilieux, le mal de tête, la constipation, le mauvais teint, la mauvaïse haleine, et tous les dérangements de l'estomac, du foie et des intestins.

Les "RIPANS TABULES"

Agissent doucement et promptement. Une digestion parfaite résulte de leur emploi. Une seule soulage. En vente par tous les pharmaciens, ou envoyées par maille

Ripans Chemical Co., 10 Spruce St., N. Y.

PLATRE ET MARBRE

HORMISDAS CONTANT, Entrepreneur Plâtrier, 290 rue Beaudry. Phone Bell E. 1177.

PLOMBIE S ETC.

E. D OUVILLE,
137B rue St-Urbain, Montréal.

L. GIRARD & CIE, Plombiers, Couvreur, Ferblantiers. Spécialité: Corniche en tôle galvanisée. 695 rue St-Denis. Tel. Marchands 1910. Tel. Bell, Est 1017.

BELL TEL. EAST 1517.

TOUT OUVRAGE GARANTI

J. G. DUQUETTE

Antrefois de la
Montreal Roofing Co.

Couverture et Pavage

- - GENERAL - -

Bureau et Atelier, 949 de Montigny, Montreal.

Spécialités pour les couvertures en Gravois et en Ciment. Planchers en Asphalte, Planchers en Volcanite, Caves mises à l'épreuve des rats et de l'humidité.

Réparations de toutes sortes faites avec promptitude.

Neige enlevée des toits par des hommes expérimentés.

\$700. Propriétaire, A. Trudeau, maçonnerie et charpente, Isaac Boivin.

Rues Stadacona et Davidson, une maison formant 2 logements, 25 x 32, à 2 étages, en bois et brique, couverture en papier et gravois; coût probable, \$1000. Propriétaire, Dame Vve Aimé Sénécal; maçon, Desmarais; charpente, M. Dumais.

Rue Frontenac, No 570, une maison formant 2 logements, 22 x 28, à 2 étages, en bois et brique, couverture en gravois, coût probable \$1350. Propriétaire J. B. Chayer.

PERMIS DE CONSTRUIRE À STE
CUNÉGONDE

Ruelle Delisle, No 250, une bâtisse de 45 pieds de front. Propriétaire, Luc Prudhomme.

Rue Delisle, No 272, une maison. Propriétaire, Charles Gratton.

Rue St Antoine, une maison. Propriétaire, H. Martin.

Coin des rues Notre-Dame et Vinet, modifications et réparations à une bâtisse. Propriétaire, Benj. Groulx.

PERMIS DE CONSTRUIRE À ST HENRI

Rue St Philippe, une bâtisse à 3 étages en bois et brique. Propriétaire Philias Dagenais et Jos. Grégoire.

Rue Notre-Dame, une bâtisse à 3 étages, en bois et brique. Propriétaire Amédée Couillard.

Rue Notre-Dame, une bâtisse à 2 étages, en bois et brique. Propriétaire Onésime Gagnon.

Rue Ste Marguerite, une bâtisse à 3 étages, en bois et brique. Propriétaire R. Laberge.

Rue Palin, une bâtisse à 3 étages, en bois et brique. Propriétaire, Pierre Cardomoni.

Rue Ste-Marguerite, une allonge, en brique. Propriétaire, Mme G. Gratton.

Rue St-Jacques, réparations et modifications à une maison. Propriétaire, C. Gratton.

Rue Ste-Emélie, réparations et modifications à une maison. Propriétaire, Damase Legault.

Rue Notre-Dame, une bâtisse à 3 étages, en pierre et brique. Propriétaire, Phil. Blain.

PERMIS DE CONSTRUIRE À WESTMOUNT

Avenue Mount Pleasant, 2 côtés de maison; coût probable, \$10000. Pro-

priétaire, J. Earle; contracteur, Heggie & Stewart.

Ave Roslyn, une villa; coût probable, \$11,000. Propriétaire, Dame John Stewart; contracteur, John Stewart.

Avenue Western, 4 bâtisses en brique pressée; coût probable, \$16,000. Propriétaires Brown & Riel.

Avenue Victoria, une écurie en brique; coût probable, \$1000. Propriétaire, Alex. Nelson.

Rue Hillside, une bâtisse en bois et brique; coût probable, \$1500. Propriétaire, Evans Bros; contracteurs, Wm Hood & Son.

Deux maisons en pierre et brique, coût probable, \$9,000. Propriétaire, D. McLennan.

Rue York, une boutique; coût probable, \$1,500. Propriétaire, T. C. Bulmer.

Rue Ste Catherine, un cottage, coût probable, \$5,000. Propriétaire, J. Shaw; contracteur, John Quinlan.

Ave. Lansdowne, une maison; coût probable, \$5,500. Propriétaire, M. Greene; contracteur, W. Hague.

Ave. Western, une maison en pierre et brique; coût probable, \$4,500. Propriétaire, J. J. Roberts; contracteurs, J. H. Hutchison et McArthur & Co.

Rue Sherbrooke, 4 bâtisses, en pierre et brique, coût probable, \$16,000. Propriétaire, Emery Lespérance; contracteurs, Guilbault Daniels et autres.

Rue Lansdowne, 2 côtés de maisons; coût probable \$10,000. Propriétaire A. C. Mathews.

Rue Atwater, 2 côtés de maisons; coût probable \$8,000. Propriétaire S. D. Vallières.

Ventes par le Shérif.

Du 19 au 26 juin 1900.

DISTRICT DE MONTREAL

Le Crédit Foncier F.-C. vs J. U. Emard.

Montréal—Les lots 15-643 et 644 du quartier St-Jean-Baptiste, situés rue St-Denis, avec bâtisses.

Vente le 21 juin, à 10 h. a. m., au bureau du shérif.

Chs F. Smith et al vs James J. E. Guerin.

—Montréal—Le lot 707 du quartier St-Antoine, situé rue St-Antoine.

Vente le 21 juin, à 10 h. a. m., au bureau du shérif.

La Cie de la Baie d'Hudson vs Hon. James J. Guerin et al.

Montréal—Le lot 708 du quartier St-Antoine, situé rue St-Antoine, avec bâtisses ainsi que les lots 587 et 271 du même quartier, situés l'un sur la rue Aqueduc et l'autre rue St-Jacques avec bâtisses.

Vente le 22 juin, à 10 h. a. m., au bureau du shérif.

Dame Vve Wm S. Gillelan vs Les Enfants Mineurs de Jos. J. McConniff.

Montréal—La moitié du lot 466 du quartier St Laurent, situé rue St George, avec bâtisses.

Vente le 21 juin, à 11 h. a. m., au bureau du shérif.

DISTRICT DE KAMOURASKA

Hon. Thos P. Pelletier vs Ed. Lamarche St Paul de la Croix—Droits sur le lot 8 et avec bâtisses.

Vente le 20 juin, à 11 h. a. m., à la porte de l'église paroissiale.

DISTRICT DE BEAUCE

Chs Poulin vs Augustin Labbé.

St George—La partie du lot 588 avec bâtisses.

Vente le 20 juin, à 11 h. a. m., à la porte de l'église paroissiale.

Bernard Bergeron vs Cléoph. Gagné.

St Vital de Lambton—La partie du lot 1 du rang a, avec bâtisses.

Vente le 22 juin, à 10 h. a. m., à la porte de l'église paroissiale.

DISTRICT DE BEAUHARNOIS

Narcisse Papineau vs Ed. Lecompte.

Valeyfield—Le lot 177 avec bâtisses.

Vente le 20 juin, à 11 h. a. m., à la porte de l'église paroissiale.

DISTRICT D'IBERVILLE

Frs Ferdais vs Wm Cully.

Ste Marguerite de Blairfindie—Le lot 369 et le tiers nord de 396, avec bâtisses.

Vente le 20 juin, à 11 h. a. m., à la porte de l'église paroissiale.

DISTRICT DE JOLIETTE

L. Z. Magnan vs Geo. Lajeunesse.

St Théodore de Chertsey—Les droits sur les lots 8e et 8f, avec bâtisses.

Vente le 20 juin, à 10 h. a. m., à la porte de l'église paroissiale.

DISTRICT DE MONTMAGNY

Dame O. E. Talbot vs O. Ernest Talbot.

St Michel—Le lot 102, avec bâtisses.

Vente le 21 juin, à 10 h. a. m., à la porte de l'église paroissiale.

DISTRICT DE QUÉBEC

In re J. S. Murphy & Co, faillis.

St Joseph de Lévis—Les parties du lot 4, avec bâtisses.

Vente le 19 juin, à 10 h. a. m., à la porte de l'église paroissiale.

DISTRICT DE RICHELIEU

L. Girard et uxor vs Louis Lachance.

St-Antoine—Le lot 118 avec bâtisses.

Vente le 20 juin, à 10 h. a. m., à la porte de l'église paroissiale.

P. P. Mailloux vs Elzéar Drolet.

Sorel—Le lot 1041 avec bâtisses.

Vente le 21 juin, à 10 h. a. m., au bureau du shérif.

DISTRICT DE ST FRANÇOIS

Lorin Gordon vs P. Antonio Tanguay.

St-Adrien de Ham—Les lots 10a, 9, 12b, 13 et pt 14 avec moulin à scie et autres bâtisses.

Vente le 21 juin à 2 h. p. m., à la porte de l'église paroissiale.

The People's Bank of Halifax vs Chs McCaffrey sr et Chs McCaffrey jr.

Ste-Cécile de hitton—La partie du lot 36 du 6^{me} rang nord-est avec moulin à scie, etc.

Vente le 19 juin à 10 h. a. m., à la porte de l'église paroissiale.

DISTRICT DE TERREBONNE

Lachute—Un sixième indivis des lots 1a et 2a du 3^e rang du canton Harrington.

Vente le 20 juin, à 11 h. a. m., au bureau d'enregistrement à Lachute.

DISTRICT DES TROIS-RIVIERES

Charles Milot vs Johnny Bourgeon.

Ste Monique—Le lot 443, avec bâtisses, Vente le 21 juin, à 10 h. a. m., à la porte de l'église paroissiale.

TOUR DU MONDE. — Journal des voyages et des voyageurs.—Sommaire du No 22 (2 juin 1900). —1o Voyage en Patagonie, par M. le Comte Henri De La Vaulx.—2o A travers le monde: La Navigation intérieure en Allemagne, par L. Galloudec.—3o L'Expansion Coloniale: La colonisation militaire à Madagascar.—4o A travers la nature: Elche.—Une forêt de palmiers en Espagne.—Un Klondyke Japonais, par Villetard de Laguerie.—5o Livres et Cartes.—6o Les Revues étrangères: Le Devoir des Etats-Unis à Porto-Rico (Munsey's magazine, New-York).—La Campine belge (Le mouvement géographique, Bruxelles).

Abonnements: France: Un an, 26 fr. Six mois, 14 fr. Union Postale: Un an, 28 fr. Six mois 15 fr. Le numéro: 50 centimes.

Bureaux à la librairie Hachette & Cie, 79, boulevard Saint-Germain Paris.