



Cassids et Nouveautés

(TISSUES & DRYGOODS)

FEVRIER 1907



Drap
Huguenot
Tout Laine
de
Priestley



Réunit • la
Durabilité •
d'une • Serge
à l'Élégance
••• d'un •••
Cashemire ::

Exposition des Modes

Lundi
4 Mars



*Quelques Lignes pour
aider aux Ventes des
Ouvertures de Modes*

Soieries Messaline, à détailler à	\$0.75 et \$1.00
Taffetas Chiffon	" 1.00
Chiffons	" de 0.25 à 0.75
Soies Louisine	" de 0.75 à 1.00
Satins de Couleur	" de 0.50 à 0.75
Velours Soie	" de 0.75 à 1.00

Le Plus Fort Stock de Rubans dans le Commerce.

VELVETEEN "SUNBEAM," CONTROLÉ PAR NOUS.

The W. R. Brock Company, Limited

MONTREAL.

Tissus et Nouveautés

(TISSUES & DRYGOODS)

REVUE MENSUELLE

Publié par La Compagnie de Publications Commerciales (The Trades Publishing Co'y), 25 rue Saint-Gabriel, Montréal, Téléphone Main 2347, Boîte de Poste 917. Abonnement : dans tout le Canada et aux Etats-Unis \$1 00, strictement payable d'avance; France et Union Postale, 7,50 francs. L'abonnement est considéré comme renouvelé à moins d'avis contraire donné au moins 15 jours avant l'expiration, et ne cessera que sur un avis par écrit, adressé au bureau même du journal. Il n'est pas donné suite à un ordre de discontinuer tant que les arriérages et l'année en cours ne sont pas payés.

Adresser toutes communications simplement comme suit: **TISSUS ET NOUVEAUTÉS, MONTREAL CAN.**

Vol. VIII

MONTREAL, FEVRIER

No 2

LA JOURNÉE DE HUIT HEURES

Nous ne croyons pas qu'aucun industriel puisse donner son assentiment au projet de loi du député de Maisonneuve relativement à la journée de huit heures, obligatoire pour les ouvriers travaillant à l'exécution de contrats accordés par le gouvernement.

Nous ne pensons pas qu'aucun fermier puisse également voir d'un bon oeil la présentation de ce bill, car fatalement il affecterait ses intérêts s'il devenait loi.

Les raisons qui devraient faire rejeter par le Parlement le projet de loi de la journée obligatoire de huit heures, peuvent se résumer ainsi:

Il interdit à tout employeur et à tout employé qui travaille plus de huit heures par jour de prendre part à toute adjudication du gouvernement.

Une diminution des heures de travail équivaut à une diminution du nombre des ouvriers, alors qu'il est déjà difficile de trouver la main-d'oeuvre voulue.

Une diminution des heures de travail se traduit par une augmentation du coût de production; c'est en fin de compte le consommateur qui devra payer cette augmentation.

Une augmentation du coût de production signifie que nos manufacturiers pourront difficilement tenir tête à la concurrence de l'étranger sur le marché national aussi bien que sur les marchés des colonies.

Une diminution des heures de travail dans les centres industriels aura pour effet d'attirer dans les villes les ouvriers des fermes dont le travail est de plus longue durée. Il sera donc plus difficile que jamais pour le fermier d'obtenir et de retenir les ouvriers des champs.

Ce projet de loi est donc une menace et pour nos industries manufacturières et pour notre industrie agricole.

Le Parlement, avant de se rendre aux désirs du travail organisé qui ne représente pas plus de 8 p. c. du nombre des ouvriers électeurs, devra bien prendre

garde de sacrifier les intérêts des ouvriers eux-mêmes, car l'adoption du projet de loi du député de Maisonneuve jetterait une telle perturbation dans nos industries que le travail en souffrirait.

Il est une autre considération que les ouvriers eux-mêmes devraient comprendre: l'augmentation du coût de production qui découlerait naturellement de l'adoption de la journée obligatoire de huit heures serait un obstacle à l'augmentation des salaires et, dans le cas où le consommateur se refuserait à payer l'augmentation du coût de production, ou les manufacturiers devraient fermer leurs établissements ou les ouvriers devraient subir une réduction de salaire; l'une ou l'autre de ces deux perspectives ne serait pas encourageante pour eux.

LES COLIS POSTAUX

Nous avons, dans notre précédent numéro, parlé du projet du Maître-Général des Postes, de créer un service de transport de colis postaux avec faculté pour l'expéditeur de faire ses envois de marchandises contre remboursement, ou, en d'autres termes, C.O.D.

Depuis, il n'en a guère été question à la Chambre des Communes et il semblerait, d'après la réponse à une question d'un député, que le Maître-Général des Postes n'a pas l'intention de présenter un projet de loi à cet effet. "Une loi n'est pas nécessaire", a-t-il déclaré. "C'est une question de règlement du département et elle est actuellement sous considération."

Nous ne savons pas jusqu'à quel point le Ministre des Postes peut être dans le vrai quand il déclare que par un simple règlement il a le pouvoir d'agir sans consulter le Parlement, dans une question aussi importante, si importante même qu'elle peut modifier profondément, pour ne pas dire davantage, l'économie du commerce de détail de tout le pays; ruiner des centaines et des milliers de petits commerçants au profit de quelques magasins à départements qui se sont fait une spécialité des "mail orders",

Nous maintenons que le projet du Ministre des Postes serait la ruine irrémédiable du commerce des campagnes. Il ne resterait aux marchands des petites localités que les ventes à crédit, c'est-à-dire les ventes à long terme. Le cultivateur achète peu au comptant et beaucoup à crédit, il ne règle ses comptes qu'après les récoltes.

Avec une augmentation du poids et des dimensions des colis qui peuvent être expédiés par la maille, avec la faculté de faire recouvrer le montant des factures par le personnel des postes, les magasins à départements auront de tels avantages pour lutter contre les marchands de la campagne qu'ils chercheront à enlever à ces derniers le peu de ventes au comptant qu'ils font actuellement; ils multiplieront la réclame, les catalogues et draineront tout l'argent disponible dans les municipalités de campagne.

Il ne faut pas perdre de vue que ce sont les marchands qui paient la plus grosse partie des taxes. Et, les marchands ruinés, où la municipalité trouvera-t-elle à alimenter son budget pour assurer les divers services qui lui incombent ainsi que les améliorations nécessitées par le progrès?

Dans l'état actuel des choses, les grands magasins des grandes villes ont déjà des facilités suffisantes pour atteindre la clientèle des marchands des campagnes; leur en donner de nouvelles et de plus importantes ce serait, comme nous l'avons dit, laisser les marchands des campagnes avec les seules ventes à crédit et les pertes qui sont l'accompagnement certain des longs crédits. Les marchands seraient eux-mêmes obligés de recourir aux longs crédits pour leurs achats et par conséquent, au lieu de profiter des escomptes qu'ils obtiennent en achetant au comptant, ils seraient contraints souvent de payer des intérêts. Ces intérêts augmenteraient le prix de revient de leurs marchandises et ils seraient moins que jamais en mesure de lutter contre les grands magasins qui, par leurs forts achats et leurs paiements à court terme, obtiennent les meilleurs conditions de leurs fournisseurs.

Le commerce des campagnes fait le commerce des villes. L'appauvrissement, la ruine des marchands de la campagne aurait sa répercussion forcée dans les grands centres. Une masse de petites faillites entraînerait de grosses faillites. Les maisons de gros ne peuvent prospérer que si les maisons de détail sont elles-mêmes prospères.

Nous avons encore l'espoir que le règlement actuellement sous considération au département des postes ne verra jamais le jour et pour qu'il en soit ainsi nous ne saurions trop conseiller à nos lecteurs d'attirer l'attention de leur député aux Communes sur les résultats néfastes qu'aurait un tel règlement.

* * *

On prétend que le Maître général des Postes a abandonné son projet de créer un service de colis postaux. Nous l'espérons et le souhaitons. Ce service existe en plusieurs pays où il fonctionne au profit du revenu du Département des Postes, mais au détriment du commerce des campagnes. Dans des pays à population très dense le mal n'est peut-être pas si criant qu'il soulève les marchands de détail, mais dans un pays qui n'a qu'une population faible et en même temps disséminée, il est facile à quelques maisons possédant de gros capitaux et un service bien organisé pour répondre aux ordres par la maille, d'atteindre les localités les plus reculées et la meilleure clientèle de ces localités, celle qui fait ses achats au comptant.

Enlever aux marchands de la campagne la clientèle qui paie bien et ne leur laisser que celle qui achète à crédit et ne paie qu'à long terme, c'est contrairement ces marchands à végétier, à subir les pertes inséparables du crédit, et à se ruiner à la longue.

C'est ce qu'on a bien compris en Grande-Bretagne et aux Etats-Unis et c'est pourquoi, malgré plusieurs tentatives de s'y établir, le service des colis postaux et la livraison des colis contre remboursement n'ont pas été adoptés.

Nous félicitons M. le ministre des Postes d'avoir, en présence des représentations du commerce, abandonné un projet qui, cependant, semblait lui être cher.

LES ELECTIONS AU BOARD OF TRADE

A l'assemblée annuelle qui a eu lieu mercredi dernier, au Board of Trade, les scrutateurs ont annoncé les résultats suivants pour l'élection des officiers pour l'année courante:

Président, M. Geo. Caverhill, par acclamation.

Premier vice-président, M. T. J. Drummond,

Second vice-président, M. Farquhar Robertson, par acclamation.

Trésorier, M. C. B. Esdaille, par acclamation.

Membres du Conseil, MM. A. A. Ayer, J. R. Binning, Geo. L. Cairns, W. J. Craft, J. S. N. Dougall, Geo. A. Kohl, J. P. Mullarkey, J. L. McCulloch, Edgar McDougall, Alex. McLaurin, Alex. Orsall, J. A. Richardson.

Conseil d'Arbitrage, MM. James Caruthers, Sir George Drummond, George F. Drummond, W. I. Gear, E. B. Greenshields, A. J. Hodgson, F. H. Mathewson, R. W. McDougall, Alex. McFee, John McKergow, Alex. Ramsay et James Thon.

Tout l'intérêt des élections s'est concentré sur celle du premier vice-président; deux candidats se présentaient pour cette fonction: M. T. J. Drummond et M. P. Lyall. Sur un total de 1,050 voix, 900 votes ont été donnés, dont la majorité a été acquise à M. T. J. Drummond.

M. F. H. Mathewson, le président sortant, a remercié les membres du Board of Trade des nombreuses marques de courtoisie qu'il avait reçues pendant sa tenue d'office et félicita M. Caverhill de son élection par acclamation. Enfin, il souhaita au conseil entrant en fonctions tous les succès possibles.

M. Caverhill, le président nouvellement élu, remercia les membres de l'honneur qu'ils lui avaient fait et promit de servir les intérêts de la Chambre de tous les moyens de ses capacités.

M. T. J. Drummond fit également quelques remarques et déclara, entre autres, que, quoique ayant eu à combattre son vieil ami, M. Lyall, pour le poste de premier vice-président, la lutte n'aurait servi qu'à en faire des amis encore plus intimes.

Nous remarquons, dans les nominations, les noms de deux nouveaux élus appartenant au commerce des nouveautés: ce sont: MM. Geo. L. Cairns, de la maison Greenshields, Limited, Montréal et E. B. Greenshields.

LE TRAVAIL DES FEMMES ET DES ENFANTS

La Fédération des Ouvriers de l'Industrie textile du Canada a adressé aux députés une requête au sujet du travail des femmes et des enfants, dans les manufactures. Elle demande entre autres:

La réduction des heures de travail à un maximum de 58 heures par semaine pour les femmes et les enfants.

La défense d'employer des enfants au-dessous de quatorze ans.

L'obligation pour les enfants âgés de 11 à 16 ans employés dans les manufactures de fréquenter des écoles du soir au moins 15 semaines par an.

Cette requête demande considération. La Fédération est très modérée dans ses demandes. Si nous ne devons tenir compte des nécessités souvent impérieuses

de l'industrie, nous serions tentés de dire que c'est trop d'imposer 58 heures par semaine de travail à des êtres délicats dans une atmosphère plus ou moins pure.

Il est difficile, pour ne pas dire impossible, dans les manufactures de diviser le travail de telle façon que les femmes et les enfants puissent quitter l'atelier plus tôt que les hommes. Dans les manufactures où toute la machinerie est mue par la vapeur, il faut que toutes les machines travaillent et produisent en même temps, sinon il y a perte ou manque de profit. Les conditions changeront avec le temps, car la tendance actuelle dans l'industrie est, partout où la chose est possible, de remplacer la vapeur par l'électricité et d'actionner chaque machine au moyen d'un moteur qui lui est propre.

Il n'y a guère que dans les manufactures où chaque machine a son moteur particulier qu'il soit possible de faire travailler sans perte de force motrice pendant un nombre d'heures différent dans une même journée, hommes, femmes et enfants.

La loi interdit d'employer les enfants au-dessous de l'âge de 14 ans. Les membres de la Fédération ne l'ignorent pas, mais ils savent évidemment que la loi n'est pas observée sous ce rapport; aussi, demandent-ils que les certificats constatant l'âge de l'enfant soient assermentés devant un juge de paix; c'est une excellente mesure de précaution.

Il ne devrait pas y avoir d'enfants qui ne sachent lire et écrire à l'âge de 11 ans. Avec les facilités qu'ont les parents de pouvoir donner une instruction élémentaire à leurs enfants, ils n'ont pas l'excuse pour ne pas les envoyer à l'école avant qu'ils aient l'âge requis pour pouvoir entrer dans une manufacture. Malheureusement il existe des parents assez coupables pour ne pas faire instruire leurs enfants, nous ne pouvons qu'appuyer le desideratum exprimé dans la requête de la Fédération en demandant que des mesures soient prises pour que les enfants suivent réellement les cours qui leur sont destinés et qu'ils ne puissent s'en dispenser; une sanction est donc indispensable.

LES DROITS SUR LES EMBALLAGES

Le 14 février, une délégation des marchands de gros de Montréal, à la tête desquels se trouvait M. R. E. Brock, vice-président de l'Association des Marchands de Marchandises Sèches en gros, s'est rendue auprès du gouvernement, à Ottawa pour avoir une entrevue au sujet des droits de douane sur les caisses d'emballage. Les marchands furent reçus par M. Patterson, le ministre et son député ministre, M. McDougall. Après une longue discussion, le ministre déclara qu'il prendrait les demandes des marchands en considération sans toutefois rien promettre.



Par dessus tout, Pâques est une saison de nouveauté qui n'admet rien de vulgaire en quoi que ce soit. Nous prétendons à la prééminence quand il s'agit de nouveaux styles et de nouveautés attrayantes en

Cols "Stock" en Dentelle et Broderie
Plastrons en Dentelle
Cols Rabattus en Dentelle
Cols et Manchettes Assortis

qui promettent de figurer parmi les forts articles de vente pour le Printemps. Les avis de New-York sont fortement en leur faveur, et nous sommes heureux d'en avoir en mains une quantité considérable pour expédition immédiate.

On peut nous envoyer en toute sécurité des "ordres ouverts." Nous savons presque d'avance ce que votre clientèle particulière est susceptible de demander.

Ladies' Wear Limited

TORONTO

AGENCE A MONTREAL; . 16 AVENUE MCGILL COLLEGE

PAS D'INTERVENTION ETRANGERE

Nos lecteurs se souviennent qu'à différentes reprises des grèves ont été ordonnées au Canada dans certains corps de métier par des délégués de l'Internationale absolument étrangers au pays et que plusieurs de ces grèves auraient pu être réglées dans un court délai, n'eût été l'inséquence d'agents étrangers.

Pour éviter que de pareils faits puissent se reproduire à l'avenir, l'Hon. Jas. McMullen a présenté au Sénat un projet de loi qui a pour but d'empêcher les agents et délégués étrangers des unions ouvrières d'agir comme membres d'un Bureau de Conciliation et tout étranger d'intervenir dans tout différend entre employés et employeurs.

Nous pensons que le principe qui a été le projet de loi est excellent. Que les ouvriers et les patrons Canadiens régissent entre eux leurs différends, quand il en existe; c'est à ceux qui sont directement intéressés dans ces différends qu'il appartient de savoir jusqu'où ils peuvent aller dans leurs revendications ou leurs concessions et s'ils ne peuvent arriver à une entente, ils peuvent demander l'arbitrage officiel, s'ils le désirent. Et dans le cas où les parties en cause y consentent, elles ont la certitude que les arbitres Canadiens dans leurs décisions, se seront pas guidés par des motifs égoïstes, comme peuvent l'être et le sont quelquefois les agents et délégués d'un pays concurrent.

CHAMBRE DE COMMERCE DU DISTRICT DE MONTREAL

L'assemblée générale annuelle de cette organisation a eu lieu jeudi de la semaine dernière.

Il a été donné lecture du rapport des scrutateurs relativement aux élections des conseillers. Ont été élus: MM. Thon, T. Berthiaume, Armand Chaput, Emillon Daoust, Joseph Fortier, Georges Gauthier, A. H. Hardy, J. W. Harris, S. D. Joubert, J. O. Labrecque, S. Lachance, J. P. Mullarkey, O. S. Perrault, Alex. Proulx, La Joseph Tarte, Rodolphe Tourville, S. D. Vallières.

Le jeudi 29, la Chambre de Commerce a élu les membres des comités permanents comme suit:

Affaires Municipales—J. T. Marchand, H. Laporte, S. D. Vallières, D. Parizeau, T. Charpentier, J. P. Mullarkey, J. P. Lapointe et Isaïe Préfontaine.

Agriculture, Bois et Forêts—D. Parizeau, G. des Etangs, J. O. Labrecque, Hon. J. D. Rolland, P. Arthur Côté, Roll. Tourville, A. A. Larocque et J. T. Marchand.

Bulletin—Jos. Contant, H. A. A. Brault, Hon. Alph. Desjardins, J. Helbronner, J. J. Loranger, L. Jos. Tarte et F. Bourbonnière.

Colonisation—Hon. J. I. Tarte, Hon. T. Berthiaume, Arm. Lalonde, D. Masson, A. P. Simard, G. Boivin, Arthur Tourville, J. de Silves, A. Gianetti et L. J. Tarte.

Comptabilité—Geo. Gauthier, A. G. Chailfoux, J. O. Motard, A. Cinq-Mars, P. J. Chartrand, Thos. Gauthier, Michel Benoit, J. M. Marotte, L. Dufault, Nap. S. Amour et J. A. Gagnon.

Cuir et Peaux—Nap. Tétrault, jr., Raoul Claude, F. B. Drouin, Jean Lamoureux, G. Boivin, J. B. A. Lanctôt, H. Laurencelle, E. Gallber, S. D. Joubert et E. Gauthier.

Epiceries et Produits Alimentaires—Arm. Chaput, J. J. Duffy, E. D. Mareau, W. H. Stroud, Albert Hudon, Albert Hébert, Chs. Langlois, Adhemar Délorne et Adélar Fortier.

Expositions, Mines et Musées—G. Boivin, U. Garand, Emile Léonard, J. P. Mullarkey, A. E. Labelle, O. S. Perrault, L. Z. Gauthier, S. Lachance et Louis Perron.

Métaux—F. C. Larivière, Alex. Proulx, J. M. Davidson, Pierre Gravel, L. J. A. Survever, J. W. Harris, Tel. Latour, I. L. Lafleur, et H. N. Lymburner.

Finance—D. Masson, J. B. A. Lanctôt, Isaïe Préfontaine, A. V. Roy, L. J. A. Survever, U. Garand, A. P. Lépérance, Jos. Fortier.

Industries—A. V. Roy, Jos. Fortier, Oscar Mathieu, Geo. Esolin, E. Daoust, J. P. Laurendeau, Geo. Leroux et J. W. Harris.

Législation—Hon. Alph. Desjardins, Hon. F. L. Bédard, J. A. Descaries, L. J. Loranger, Edmond Brossard, F. Bourbonnière, Hon. N. Pérodeau et Hon. T. Berthiaume.

Marchandises Sèches—Alph. Racine, J. N. Dupuis, A. H. Hardy, L. E. Gauthier, W. T. Boivin, C. E. Martin, S. Robitaille et A. N. Brodeur.

Produits Chimiques—Jos. Contant, H. Lanctôt, Arthur Décar, J. A. E. Gauvin, S. Lachance, A. J. Laurence et Henry Miles.

Transports, Télégraphes et Téléphones—J. P. Mullarkey, Hon. J. D. Rolland, U. P. Boucher, Arm. Lalonde, Hon. J. Israel Tarte, A. Gabeury, L. E. Geoffrois, A. E. Lalonde et C. Larivière.

Vins et Liqueurs—L. A. Wilson, J. M. Wilson, Nap. Gendreau, Albert Hudon, Arm. Chaput, Edmond Quintal et J. H. Christin.

Auditeurs—A. Cinq-Mars et J. O. Motard.

UNE VISITE A LA MANUFACTURE DE CORSETS DE LA E. T. MFG. CO.

Sur l'invitation de M. A. O. Morin, président et de M. J. O. Gareau, gérant général de la E. T. Mfg. Co., Liée, une trentaine de personnes appartenant au commerce de détail de la marchandise sèche de Montréal se sont rendues à St-Hyacinthe le 24 janvier, dans le but de

visiter la manufacture de cette Compagnie, située dans la dite ville.

Parmi les invités que ont pris place dans le char spécial loué pour cette occasion, nous avons remarqué MM. J. B. Letendre, vice-président de la E. T. Mfg. Co.; Joseph Normandin, Odilon Lemire, tous deux directeurs de la Compagnie; D. Mercure, Eugène Desjardins, E. Bourbonneau, O. Vermette, T. Talbot, Albert Jetté, banquier; Z. Arcand, D. Landry, E. Fortier, A. Perras, J. M. Havard, acheteur de la maison Dupuis Frères, A. Dubrulé, O. David, A. T. Constant, N. Marotte, L. P. Dion, W. Warren, A. Beuchamp, A. Rouleau, J. E. Parent, J. Marsolais, Gagnon Frères, Jetté & Lemieux et H. P. Nightingale, représentant "Tissus & Nouveautés".

Pendant le trajet de Montréal à St-Hyacinthe, les excursionnistes furent invités à prendre le lunch dans le char restaurant. En arrivant à destination, ils furent reçus à la gare par M. J. N. Dubrulé, gérant de la manufacture et directeur de la Compagnie, M. J. E. Lanctôt, négociant en fourrures à St-Hyacinthe et l'un des actionnaires de la Compagnie était également présent. Les invités se rendirent immédiatement à la manufacture située en face de la gare et en firent une inspection détaillée.

La manufacture, une des plus importantes et des mieux aménagées de St-Hyacinthe, comprend trois étages d'une longueur de 200 pieds sur une largeur de 50 pieds, offrant une superficie de 30,000 pieds de plancher. Au premier étage se trouvent les bureaux, les salles d'expédition, les entrepôts de matières premières, deux dynamos et un engin à vapeur d'une force de cinquante chevaux.

Les deux autres étages sont utilisés comme ateliers et comprennent tout ce qu'il y a de plus perfectionné en fait de machinerie.

Nous remarquons que la E. T. Mfg. Co. fabrique elle-même les boîtes en carton servant à emballer et nous apprenons qu'elle réalise de beaux bénéfices en vendant son surplus de production de boîtes à la Penman Mfg. Co. et aux nombreuses autres sociétés industrielles de St-Hyacinthe.

La capacité de production de la E. T. Mfg. Co. est d'environ 1,000 douzaines de corsets par semaine, ce qui en fait, dans cette spécialité, une des plus importantes manufactures, non seulement de notre province, mais encore du Canada.

Dans les périodes de grande activité, la Compagnie donne du travail à 250 ouvriers et ouvrières. La partie technique de la fabrication est sous la direction de M. A. Probst, créateur de plusieurs modèles de corsets qui ont eu le plus grand succès et diplômé de l'École de Coupe de Paris.

L'impression qu'a laissée aux visiteurs

**Nouveaux Dessins
Beaux Très Choisis**

**Ce qui est Acheté Sagement
Est Vendu Plus Facilement !**

**Machines Modernes
Ouvriers Très Habiles**

VOUS avez agi sagement si, pour votre assortiment de Gants et de Mitaines, vous avez préféré la fameuse marque "J. A. P." Vous le savez d'ailleurs si vous les avez achetés l'an dernier. Nous n'en faisons mention que pour l'avantage de ceux qui n'en ont pas fait l'épreuve.

Si vous n'avez jamais gardé en assortiment les Gants et les Mitaines "J. A. P." nous vous concillerions de voir un de nos voyageurs avant de faire vos prochains achats.

Les Gants et les Mitaines sont sous des milliers de formes différentes, depuis le Gant le plus élégant pour Dames jusqu'à la Mitaine très chaude et très forte pour ouvriers. Chaque paire est au maximum de la valeur.

Toutes les coutures sont garanties et bordées. La bonne renommée de la marque "J. A. P." doit être maintenue à tout prix. Toute amélioration connue est mise en pratique par nos ouvriers pour la fabrication de la Marque "J. A. P."

" J. A. P. "
Gants et Mitaines

Si vous n'êtes pas encore sur notre liste, envoyez-nous une carte et nous vous y mettrons immédiatement.

**Très Beau fini
Ajustage Parfait**

J. Arthur PAQUET, Québec

Succursales à
Winnipeg, Toronto, Montréal,
Ottawa et St-Jean, N. B.

**Haute Qualité
Très Bas Prix**

— GRANDE —
Ouverture des Modes du Printemps

Les 4, 5 et 6 MARS

— et jours suivants —

Nos Modèles de Chapeaux Importés sont plus exclusifs que jamais et notre assortiment d'Articles de Modes de Haute Nouveauté est insurpassable : : : : : :

J. M ORKIN & Co

Anciennement CHALEYER & ORKIN

214, rue Notre-Dame, Ouest
MONTREAL

cette inspection est des plus favorables; il est difficile, en effet, de trouver un local mieux aménagé, mieux éclairé et réunissant toutes les conditions hygiéniques; il ne rappelle en rien les "sweat-shops" des grands centres industriels.

Avant de partir pour le voyage de retour, il y eut une assemblée improvisée dans les bureaux de la manufacture et les actionnaires félicitèrent chaudement les principaux officiers des progrès qu'ils avaient constatés.

M. A. O. Morin prit alors la parole; il remercia les personnes présentes d'être venues à St-Hyacinthe et leur fit remarquer que, grâce à leur concours éclairé, l'entreprise ne pouvait que prospérer. Question d'affaires à part, dit-il, cette oeuvre devrait intéresser tout Canadien français en ce sens qu'elle s'appuie uniquement sur des capitaux canadiens et qu'elle est également dirigée par des Canadiens-Français. En passant, M. Morin fit remarquer qu'il est temps qu'un réveil industriel ait lieu dans la Province de Québec. Aux industries purement agricoles doivent venir s'ajouter les industries manufacturières. Imitons la Suisse, pays relativement petit et peu peuplé, qui maintenant répand ses produits dans l'univers entier. M. Morin fit allusion au manque de confiance que les Canadiens-Français ont en eux-mêmes lorsqu'il s'agit d'entreprises industrielles. On ne saurait trop réagir contre cette timidité que rien ne justifie, car les Canadiens-Français sont aussi capables de s'importer qu'il de mener une industrie à bonne fin. A ce sujet, il cite l'industrie cotonnière de notre province qui doit son origine à des personnes de notre nationalité. Il termine en disant que, pour lui, le succès de la E. T. Mfg. Co. ne laisse aucun doute; la Compagnie s'engage à livrer des articles supérieurs et il ne s'agit maintenant que de s'assurer le concours du commerce de détail.

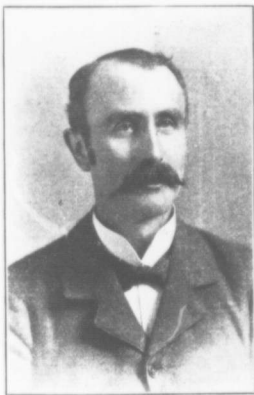
M. J. O. Gareau remercia également ses visiteurs, pour lui personnellement et pour N. Dubrulé, d'avoir bien voulu prendre la peine de venir à St-Hyacinthe. Son collègue et lui apprécièrent hautement l'intérêt qu'ils leur ont témoigné et leur assure qu'ils sauront déployer toute l'énergie voulue pour mener l'entreprise à bonne fin. Il invite également les actionnaires à faire en tout temps les suggestions qui leur paraîtront de nature à améliorer les produits de la Compagnie. Il espère qu'à leur prochaine visite à St-Hyacinthe, l'industrie nouvelle sera en pleine voie de prospérité et qu'elle donnera aux actionnaires des dividendes rémunérateurs.

Ainsi se termina cette visite qui a laissé, nous en sommes persuadés, un excellent souvenir aux actionnaires et aux invités de la E. T. Mfg. Co., Ltée.

Swift, Copland & Co.

Une charte du Dominion a été accordée à MM. Swift, Copland & Co., Limited, Montréal, au capital de \$200,000, divisé en actions de \$100. Les personnes incorporées sont: MM. A. M. Swift, marchand de Westmount; John Copland, marchand de Montréal; John L. Loupan, marchand de Westmount; Arthur E. Mathews, vendeur de Montréal, et C. H. Ross, vendeur de Westmount. Le but de cette compagnie est de faire le commerce d'importation et d'exportation, d'être agents de manufactures et de faire affaires en fourrures, pelletteries, chapeaux, casquettes et toutes sortes de vêtements, d'être fournisseurs en général, drapiers, fournisseurs de vêtements, apprêteurs et teinturiers de fourrures.

Nos lecteurs reconnaîtront, dans le portrait que nous reproduisons ci-contre, M. J. A. L'Heureux, l'un des hommes les plus connus dans le commerce des modes. M. L'Heureux a débuté dans ce commerce en 1851, dans l'ancienne maison de gros Patterson, Kissock & Co., plus tard



M. J. A. L'Heureux

devenue la maison Caverhill & Kissock. Après avoir consacré vingt ans de ses services à ces deux maisons, M. L'Heureux est entré à la succursale de Montréal de l'importante maison S. F. McKinnon & Co., où il est resté pendant cinq ans.

M. L'Heureux est actuellement le représentant pour la province de Québec, de MM. J. M. Woodland & Co., de Toronto, qui se sont créés une réputation enviable pour leurs chapeaux garnis haute nouveauté, dont ils font une spécialité. Il ne fait aucun doute pour nous que le succès attend M. L'Heureux dans sa nouvelle position, car avantageusement connu du commerce de détail dans lequel il ne compte que des amis, toutes les portes lui sont d'avance ouvertes.

Debenhams (Canada) Limited.

Aggrandissement.

L'établissement de MM. Debenhams (Canada) Limited, de Montréal, a subi de nombreux changements récemment.

A part les quatre étages qu'elle occupe au No 18 de la rue Ste-Hélène, cette maison s'est assurée trois étages au No 29 de la même rue. Avec cette nouvelle surface de plancher, elle a de nombreux avantages pour réussir dans les ventes à l'intérieur, ce qui est un de ses buts principaux. L'étalage des marchandises est essentiel à la réussite dans les ventes et chaque département a reçu une attention particulière. Rien n'est resserré; il y a dans les allées un espace suffisant, de sorte qu'un certain nombre de personnes peuvent circuler avec confort dans l'établissement. L'espace additionnel, non seulement donne cet avantage, mais il facilitera l'expédition des ordres des clients. Le premier plancher est consacré aux rubans, soieries, étoffes à robes et vêtements d'enfants. Les bureaux particuliers sont sur ce même plancher. Dès l'entrée, on voit des vitrines dans lesquelles se trouvent les nouveautés en rubans et de chaque côté sont des tables et des rayons sur lesquels est le stock. En arrière, se trouvent les départements des soieries et des vêtements pour jeunes enfants. La firme a accès aux meilleurs marchés de rubans et de soieries du monde, grâce à ses relations avec la maison Debenham de Londres, et, en conséquence, elle peut s'assurer les meilleurs articles pour sa clientèle.

Au deuxième étage est le département des confections pour dames. La maison a fait une spécialité de ce département et a acheté un très fort stock de blouses formant une ligne riche. Les jupes sont aussi une des spécialités de la maison. L'assortiment des blouses est si vaste que pour les exposer en bonnes conditions, il faudra installer des accessoires et employer des mannequins en grand nombre. Les blouses en soie et en lawn sont faites spécialement pour cette maison par son propre personnel, d'après des propres modèles et rien n'est épargné pour assurer le succès de ce département. Les confections pour enfants, les overalls, les paletots en cachemire et en serge sont en grande variété. Les garnitures de fantaisie pour robes, les dentelles, les tissus pour voiles, les chiffons et les étoffes de fantaisie pour robes, articles pour lesquels la maison fait d'énormes affaires, forment une exposition magnifique à cet étage. La maison a aussi en stock une ligne complète de petites fourrures pour dames.

Le troisième étage est consacré aux articles de mode. De longues tables sont employées pour l'étalage des fleurs, des plumes, des garnitures et ornements. Sur des râteliers posés sur ces tables sont des boîtes ouvertes contenant des marchandises; ces boîtes sont inclinées de sorte qu'on peut voir facilement ce qu'elles contiennent. Il y a un espace grandement suffisant à cet étage pour recevoir un grand nombre de personnes lors d'une exposition de modes, et l'arrangement des marchandises permet de les montrer avec facilité.

L'étage supérieur est occupé par les bureaux généraux, le département des commandes de la campagne, la salle où l'on marque les marchandises et les ateliers des modistes. La maison Debenhams a une ferme confiance en la valeur de l'espace accordé à ses magasins et elle n'a pas pensé que les bureaux formeraient une attraction sur aucun des étages d'exposition. Pour la commodité des clients, on installe un nouvel ascenseur et la situation des bureaux à l'étage supérieur ne sera nullement trouvée incommode.

GEO. H. HEES, SON & CO.

LIMITED

Toronto
52, rue Bay.

Montreal
20, rue Ste-Hélène.

MANUFACTURIERS DE

Stores pour Châssis
Pôles de Rideaux
Rideaux en Dentelle
Rideaux Bobbinet
Panneaux en Dentelle
pour Portes
Housses pour Meubles
Rideaux Tapestry
Rideaux Chenille
Dessus de Tables
Draperies
Soieries
Burlaps
Tentures
Peluches
Velours

Fournitures pour Meubliers
Quincaillerie pour Meubliers

N.B.—Nous vendons nos marchandises à un prix qui
procure de **Forts Profits** au **Détailleur**.

GEO. H. HEES, SON & CO.

Greenshields Limited, Montreal

Dans le département des tissus lavables de cette maison, des consignations sont reçues journellement et, à partir de maintenant, les livraisons des manufactures seront améliorées. Les ordres des clients reçoivent tous les soins voulus et la firme fait tout son possible pour répondre à la demande pour livraisons de bonne heure au printemps. Un assortiment exclusif de mousselines Organidi, dans toutes les lignes et les couleurs vendables est d'un intérêt spécial pour le détaillant. Des échantillons sont maintenant entre les mains des voyageurs et valent la peine d'être examinés. Les qualités sont meilleures que par le passé et les prix sont à peu près les mêmes. Les tissus légers blancs, les lawn Victoria et de Perse se vendent énormément. Leur qualité mérite tous les succès et les lignes de choix de tissus pour blouses sont offertes en un assortiment si grand qu'elles peuvent satisfaire à toutes les exigences.

Dans le département "A", il y a beaucoup de lignes attrayante à offrir au commerce en cette saison de l'année et bien qu'il y ait une occasion splendide de répondre à toutes les demandes, la maison conseille de donner des commandes de bonne heure. Une ligne complète de marchandises de vente courante est maintenant en mains et on peut obtenir des valeurs exceptionnellement bonnes en flanellettes et guingans. Quelques caisses de marchandises imprimées d'occasion sont en mains pour attirer les acheteurs. Il y a eu une grande rareté de marchandises, mais cette maison a été particulièrement heureuse en s'assurant de très bonnes livraisons.

Une collection très grande de fourrures est maintenant offerte par les voyageurs. La ligne comprend des détails modèles de manchons, étoles et collets faits en marmotte, lièvre et autres fourrures populaires. Les blouses marque "Shield", en lawn blanc, dans tous les modèles, avec manches de longueurs variées et à tous les prix seront d'une vente facile pour le détaillant qui les tient. Une ligne spéciale de blouses en soie japonaise, d'une valeur particulièrement bonne devrait être examinée par ceux qui cherchent un bon stock à des prix raisonnables. Un assortiment complet de blouses d'été pour garçonnets, à prix qui ne peuvent pas être égaux, et qui est une spécialité de la maison pour cette saison, forme une ligne certaine pour le détaillant progressif. Les complets d'été, pour garçonnets, comprennent une variété attrayante de genres et de modèles. Une ligne complète de pérorines pour dames sera bientôt prête et les clients le trouveront très attrayante. L'acheteur de ce département a choisi dans les meilleurs marchés de l'étranger un assortiment complet de manteaux "hearskin" pour enfants, qui se vendront à des prix attrayants.

Le département "E" a quelques très bonnes attractions à offrir en cette saison de l'année et il est en mesure de faire des livraisons satisfaisantes pour beaucoup des lignes qui ont été difficiles à obtenir durant les quelques mois derniers. Ce département a en stock un assortiment de bas unis, blancs et à jours, dans lequel on peut faire un choix à des prix qui conviennent à toutes les exigences. Les bas "Duchess", en cachemire, à cou-de-pied en dentelle, à \$6.25, et le bas spécial "Victoria" brodé, au même prix, sont de véritables articles à bon marché. La maison Greenshields a

un fort stock de bas en coton Lisle, unis et de fantaisie, en laine et en cachemire, domestiques et importés, dans toutes les nuances et à des prix variés. On s'attend à une forte saison pour les dentelles et cette maison est prête à fournir à la demande, à des prix qui seront relativement bon marché, car elle a acheté son stock avant la hausse des prix sur le marché. La dentelle Valenciennes se vend rapidement et le département a quelques véritables occasions à offrir en lots de boîtes. La maison a un grand choix de dentelles Orientales, en blanc et couleurs avec dentelles allover assorties. Les marchands à présent porte sur les meilleures qualités de dentelles et la maison a fait des achats très forts en Valenciennes blanche; il n'y aura donc aucune difficulté à fournir aux besoins des clients. Les dentelles guipure qui sont de nouveau en vogue sont aussi tenues par cette maison, dans les dessins les plus attrayants et sont des articles de vente facile.

Le département des tapis et des fournitures de maison a un stock meilleur que jamais auparavant. Il offre au visiteur une scène d'activité et les prompts expéditeurs pour le printemps sont une preuve des qualités satisfaisantes des marchandises offertes. Les marchands qui n'ont pas encore placé leur ordre pour le printemps feront bien de le faire immédiatement, car des livraisons substantielles des manufactures et des fluturs sont incertaines. La maison Greenshields est à même en ce moment d'exécuter promptement les commandes et son stock débordé des meilleures marchandises de la marché puisse procurer. Les prix sont corrects. On trouvera dans ce département tout ce qu'il faut en fait de tapis, rideaux, prélatins, linoléums, carrés, matings, nattes, crottonnes et mousselines d'art.

John MacDonald & Company

La maison John MacDonald & Co., Ltd., dit que "Andora" est le nom d'un pantalon entièrement garanti qu'elle offre à détailler à \$1.00, en noir, tan et blanc. Depuis les derniers achats de la maison, cette ligne a augmenté tellement de prix que, si on voulait s'assurer la même marque de profits, il faudrait détailler cette ligne à \$1.25. Le département des étoffes à robes de cette maison est maintenant bien assorti avec les étoffes les plus récentes et les plus élégantes pour la saison du printemps; ces étoffes comprennent: toiles, tafetans, importés et domestiques. Pour le commerce de Pâques, MM. John MacDonald & Co., Ltd., offrent un assortiment splendide de rubans et de tissus pour voilettes. Leur stock de lingerie est complet et comprend des valeurs de premier ordre en cache-cors, pantalons, robes de chambre et jupons. Ils offrent un joli vêtement négligé de toilette en basin, très bien garni de plûques mercerisées, de riches ornements en fleurs ou d'élégants dessins sur fond clair, à \$7.50 la douzaine.

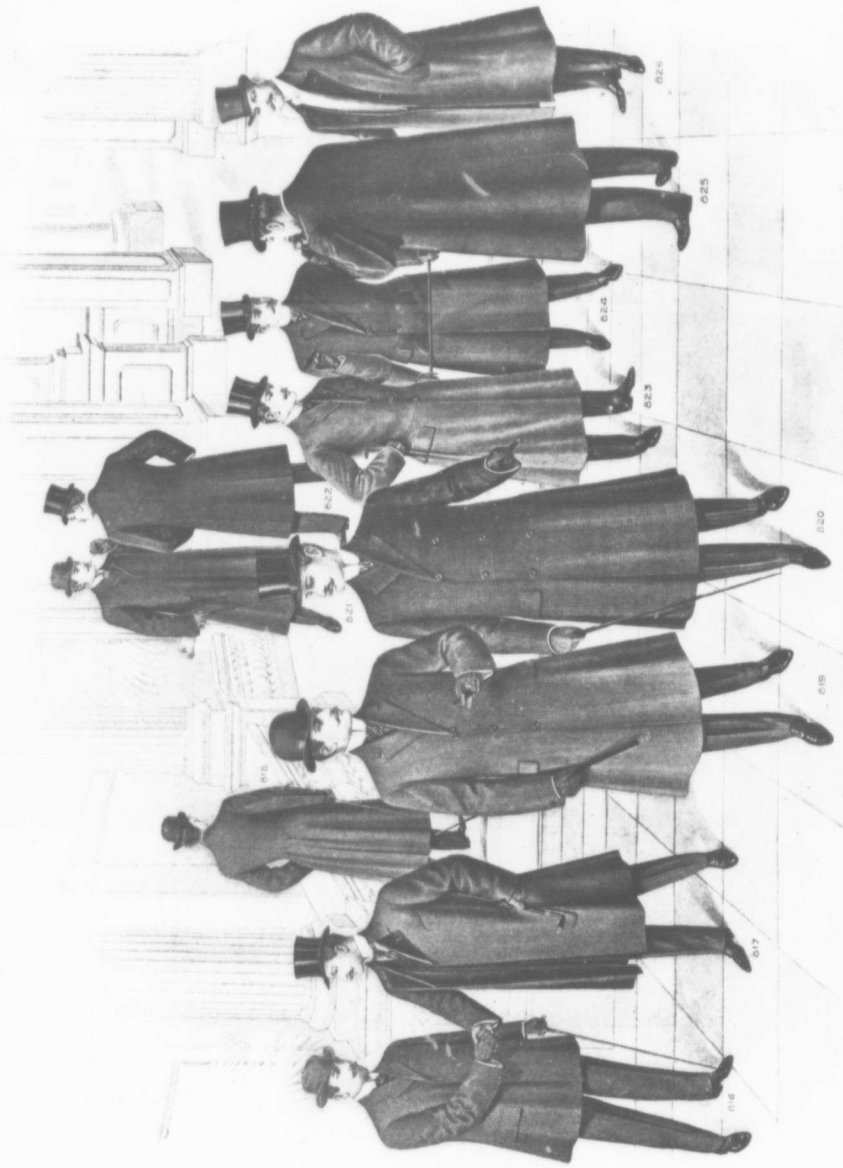
MM. John MacDonald & Co., Ltd., ont très bien réussi à s'assurer quelques-unes des toutes dernières nouveautés en mercerie et articles pour hommes. Parmi les articles de mercerie pour dames, figurent des épingles à chapeau de fantaisie, en collection magnifique et comprenant tous les nuances et les dessins les plus nouveaux, pouvant se détailler de .05 à .50 pièce; trois articles spéciaux en ceintures brodées pour dames, (vraisemblables) se détaillant à .15, .25 et .35 chaque; un grand

assortiment de peignes de fantaisie pour dames, dans les formes les plus nouvelles, dont quelques-uns sont sertis de brillants, d'autres ont des garnitures en métal; ces articles se détaillent de .85 à \$4.50 la douzaine; un bel assortiment d'épingles "beauty" pour dames, déposées dans des boîtes, une douzaine d'épingles par carte, contrairement à ce qui se détaille à .05 la carte. Parmi les articles pour hommes, on remarque une ligne spéciale de sous-vêtements importés, en laine naturelle, pesamment pour le printemps, garantis irrétrécissables, grandeur 34 à 46, à détailler à .75 par sous-vêtement; un assortiment complet de chaussettes de fantaisie, coton et cachemire, à pois, rayures et carreaux, toutes en modèles nouveaux, à \$2.25, \$3.00, \$3.25, \$3.75, \$4.50 la douzaine; une ligne spéciale de gants de peau non doublés, importés, grandeur 7 1/2 à 10, à détailler à \$1.00 la paire.

MM. John MacDonald & Co., Ltd., offrent une magnifique collection de mousselines pour robes, à pois, à rayures, et à dessins sur fonds clairs, foncés et teintes moyennes, à détailler à .07, .08, .10 et .12 1/2 et plusieurs lignes de mousselines Suisses, de couleur, à dessins et à pois, à détailler à .12 1/2, .15 et .20 la verge. Ils offrent aussi un basin de couleur uni, dans toutes les nuances demandées, y compris le blanc et le noir, ainsi qu'un basin à dessins; ces deux articles peuvent se détailler de .12 1/2 à .15 la verge. Leur stock de zéphyr occasion est maintenant complet, en rayures, carrées et dessins fantaisie, pour être détaillé à .12 1/2, .15, .20 et .25 cents la verge. Il semble qu'il y ait toujours une grande demande pour les delaines en coton, dont cette maison offre un grand assortiment, avec pois et dessins de diverses grandeurs, sur fond crème, noir et bleu-marin; ces articles peuvent se détailler à 8, 10, 12 1/2 et 15 cents la verge. Le stock de cotonnades blanches de cette maison est maintenant complet; il comprend leur cotonnade "Globe". La maison John MacDonald & Co., Ltd., a une ligne de wrap-prette extra pesante dans toutes les nuances, avec des dessins magnifiques, qui peut être vendue au gros à un prix qui permettra de la détailler à 12 1/2 cents la verge.

C'est maintenant la saison des tapis et des fournitures de maison. Cet établissement offre un assortiment plus fort que jamais, en tapis, linoléums et carrés de teintes et de dessins nouveaux. En fait de carrés, il a en stock presque toutes les grandeurs, en tapestry de Jute, en Bruxelles, velours et Axminster. Le célèbre carré en velours Crossley qui est renommé pour son brillant et sa bonne qualité de durée, est le leader de ce département pour la saison du printemps et le stock de ces carrés est magnifique. Cette ligne est un article de vente très facile et les nouveaux dessins sont plus riches que jamais. Dans les rideaux en tapestay, un assortiment complètement nouveau est maintenant en stock. Les valeurs des couvre-pieds sont les meilleures qui existent dans le commerce. La maison offre des linoléums et prélatins, toutes largeurs, dans une variété infinie de modèles, en dessins de fantaisie et imitation de bois. Les rayures, imitation de bois, sont les marchandises les plus nouvelles, comme encadrement de rugs.

La maison John MacDonald & Co., a en stock ces modèles, à partir du prélat à meilleur marché jusqu'au linoléum incrusté. Demandez des échantillons. Les marchandises sont toujours en stock.





L'ART de FAIRE les NŒUDS

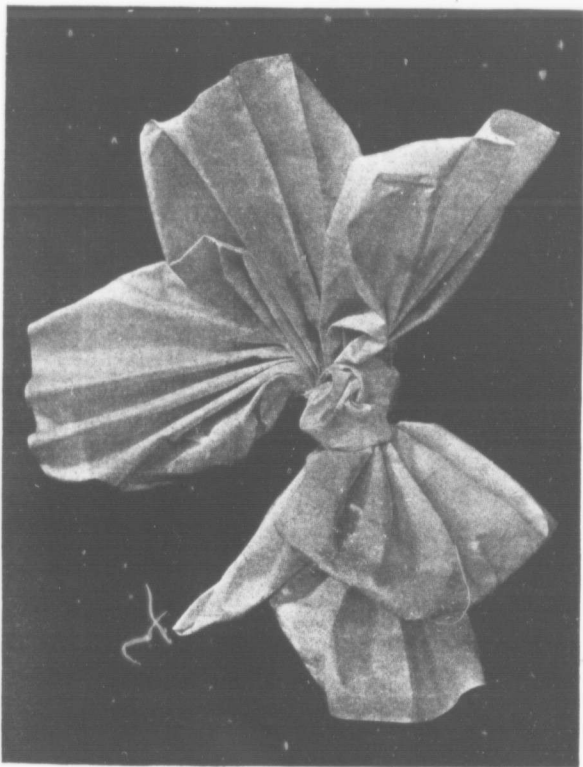


Noeud fleur-de-lis

Ce noeud demande trois verges de ruban No 100, coupé en six longueurs d'une demi-verge. Cinq de ces longueurs forment les pétales. Les extrémités de chaque pièce sont retournées vers un des

un pétale à moitié emporté. Mesurez la moitié de cette longueur pour le noeud et placez une épingle pour marquer cette longueur. Faites un petit pétale avec une moitié de cette longueur, toujours comme auparavant, en tortillant la moitié res-

On peut faire une jolie variation de ce noeud en plissant d'abord le ruban. Il faut choisir du ruban ayant suffisamment de résistance pour garder sa forme et ceci est plus satisfaisant pour un noeud quelconque que l'emploi de fil mé-



Noeud Fleur-de-Lis

bords du ruban et le tout est plissé et attaché fermement avec du fil métallique. Après avoir formé les cinq pétales de cette manière, on en arrange trois, de façon qu'ils se tiennent en l'air et deux en bas. Le morceau restant d'une demi-verge est employé pour faire le noeud et

tanté pour former le noeud. Faites passer le petit pétale à travers le noeud.

On peut se servir pour ce noeud, de deux nuances de ruban, et si on ne peut pas se procurer du ruban fort, un ruban plus léger peut être employé, mais il faudra se servir de fil métallique.

tallique. Fait en ruban plus étroit, ce noeud forme une belle garniture de corsage. Le noeud fait avec du ruban large convient pour une ceinture aussi bien que pour une garniture de chapeau. C'est un noeud élégant et toujours à la mode, qui convient à du ruban uni ou à dessins.

Dépt. D

PRINTEMPS 1907

Dépt. D

CHEMISES

Les plus nouveaux patrons et dessins sont montrés dans cette Collection, aussi variée que considérable.

- Chemises de Toilette**
- Chemises Négligées**
- Chemises de Travail**

CORPS et CALEÇONS

de toutes qualités et à tous prix
Corps de Coton, Balbriggan, Mercerisés Imitation de Soie, Laine Cachemire, Laine Naturelle, etc., etc.

BAS

Nous excellons dans chacune des lignes que nous tenons en magasin, car elles ont prouvé leur supériorité.

- Bas de Cachemire**
- Bas de Coton**
- Bas de Lisle**
- Bas de Soie**
- Etc., Etc.**

LINGERIE DE DAMES

- Cache-Corset**
- Chemises**
- Jupons**
- Robes de Nuit**
- Etc., Etc.**

Nous avons des valeurs spéciales dans ces lignes et des patrons exclusifs.

BLOUSES

- Lawn Blanc**
- Indienne**
- Satine**
- Alpaca**

Nos styles sont très nouveaux, des plus attrayants.

- En Manches $\frac{3}{4}$
- Et Manches longues.

GANTS

Le marché des Gants est certainement celui qui est le plus surchargé de commandes dont l'exécution devient de plus en plus difficile. Nous nous sommes assuré la livraison hâtive de toutes les lignes que nous soumettrons à votre approbation.

Ne différez pas plus longtemps de placer vos commandes dans cette ligne.
Voyez notre grand assortiment.

L'un de nos VOYAGEURS vous rendra visite sous peu et nous sollicitons un examen attentif de toutes les lignes qu'il vous soumettra.—
Toutes les commandes auront une attention spéciale. Prompte livraison.

A. RACINE & CIE,

340, RUE SAINT-PAUL
MONTREAL.

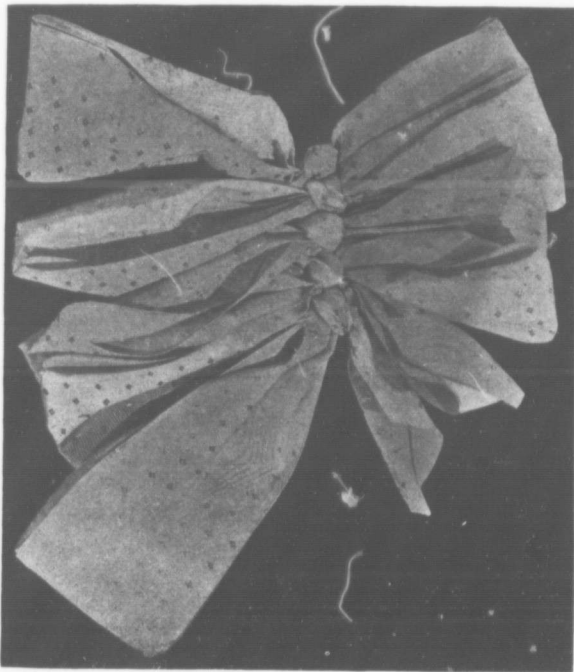
BUREAU A OTTAWA:
111, rue Sparks

BUREAU A QUEBEC:
70, rue St-Joseph

Quand le noeud est fait avec du ruban large, pour une garniture de chapeau, il est nécessaire de supporter les boucles avec du fil métallique à rutan.

mi. Ceci donne un reste de 31 pouces pour les cinq noeuds et un bout en pointe. Commencez à une extrémité du ruban et formez d'abord les boucles inférieures.

che-peigne maintenant à la mode. Dans ce cas, le noeud est fixé au bandeau d'arrière et les boucles s'étendent contre le chapeau et la chevelure. Le fil métal-



Noeud en Echelons

Noeud de boucles entrelacées

Ce noeud est fait avec du ruban No 86, souple, large, lustré qui est d'abord tortillé; puis, on en fait des boucles dont la longueur est graduée. Huit boucles et deux bouts forment le noeud qui est attaché fortement en son milieu. Les bouts sont coupés en double pointe. Les boucles ont une longueur qui varie de cinq à sept pouces et la longueur des bouts est de cinq à six pouces. C'est un noeud élégant pour la garniture de la passe ou pour un chapeau d'enfant.

Noeud en échelons

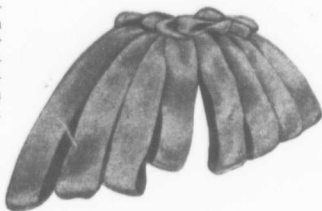
Ce noeud demande trois verges et demi de ruban No 30. Le ruban peut être renforcé d'un fil métallique qui est placé au centre au moyen d'une piqûre invisible. Les boucles du côté gauche ont environ 4 pouces. Quatre des boucles du côté droit ont cinq pouces chacune. La seule boucle longue a sept pouces et de-

la boucle du côté gauche est faite d'abord, puis la boucle cousue du côté droit. On les coud solidement, ou bien on peut les attacher fermement au moyen de fil métallique d'attache. Jetez le morceau de ruban par-dessus le centre et ramenez le en haut par-dessous. Vous avez maintenant deux boucles et un noeud. A un pouce de ce noeud, commencez à former une autre boucle à gauche, puis une boucle à droite et ensuite un noeud. Continuez ainsi en observant les dimensions données, jusqu'à ce que l'ouvrage soit terminé.

Noeud poinsettia

Ce noeud, en ruban de velours, se compose de quatre boucles ou davantage, dont la longueur varie de trois à cinq pouces. Ces boucles sont soutenues par du petit fil métallique couvert de soie, fixé à l'arrière des boucles. Ce noeud est très employé, surtout comme ornement, avec des fleurs, pour les gros ca-

lique employé doit être très fin, autrement l'effet ne serait pas gracieux. Il est facile d'estimer la quantité de ruban nécessaire pour ce noeud. Allouez huit pouces et demi de ruban pour chaque



Noeud Poinsettia

boucle, mais en faisant ces dernières, variez leur longueur; c'est-à-dire, allouez huit pouces ou un peu moins pour quelques-unes et un peu plus pour d'autres.

Il prend une longue avance sur la concurrence, le magasin qui fait le **Premier** étalage des nouveaux tissus **KINGCOT**.

Les cotonnades importées pour une somme double donnent lieu à la seule concurrence réelle. Cependant les cotonnades **KINGCOT** se vendent sur une base de qualité —les femmes du Canada les achètent par choix, non pas seulement par économie.

KINGCOT

Voici, pour le Printemps et l'Eté, les lignes **KINGCOT** :

Ginghams
Etoffes à Robes
Saxons
Ginghams pour Tabliers
Flanellettes
Domets
Shirtings
Oxfords
Denims
Galatées
Cotons à Matelas
Cotonnades
Tissus pour Tentes

Tout ce qui est nouveau, attrayant, digne d'attention, de valeur marchande et vendable est inclus dans les lignes **KINGCOT** tout naturellement. Ces cotonnades fournissent à tout marchand, n'eût-il jamais été si progressif ou ses clients si difficiles, toutes les variétés de tissus en coton qu'il a besoin d'offrir pour obtenir et retenir la clientèle.

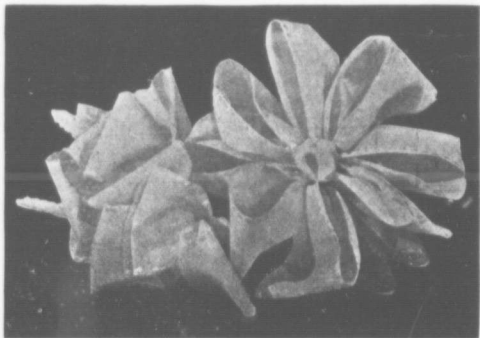
Les Cotonnades **KINGCOT** seules, ne peuvent pas faire prospérer un magasin ; mais elles peuvent aider, et elles aident grandement un magasin à se faire la réputation de donner des valeurs réelles et une qualité rare pour le prix. Votre magasin ne sera jamais le magasin qu'il pourrait facilement être, si vous n'apprenez pas par expérience combien les marchandises **KINGCOT** peuvent vous donner une prise ferme sur la popularité. Tout voyageur d'une bonne maison peut vous montrer les lignes **KINGCOT** ; les lignes elles-mêmes vous montreront ce que peut être la vente des marchandises en coton.

Noeud en forme de roue

Pour faire cette garniture de ruban, il est nécessaire d'avoir environ neuf ver-

puis faites une série de noeuds de côté pour la calotte; ces noeuds se composent de trois boucles de même longueur sans

hauteur du côté de la calotte. Tortillez très serré un morceau de ruban coupé droit et fixez une des extrémités très fortement sous le noeud arrondi du côté. Amenez le ruban jusqu'au noeud formé par les trois premières boucles et tortillez-le autour de la passe, en le faisant ressortir sur le côté du chapeau. Continuez à faire la même chose pour chaque noeud, puis, lorsque tout est ainsi terminé, passez l'extrémité du ruban vers le côté du chapeau et dissimulez-la sous les boucles.

**Noeud en forme de Roue**

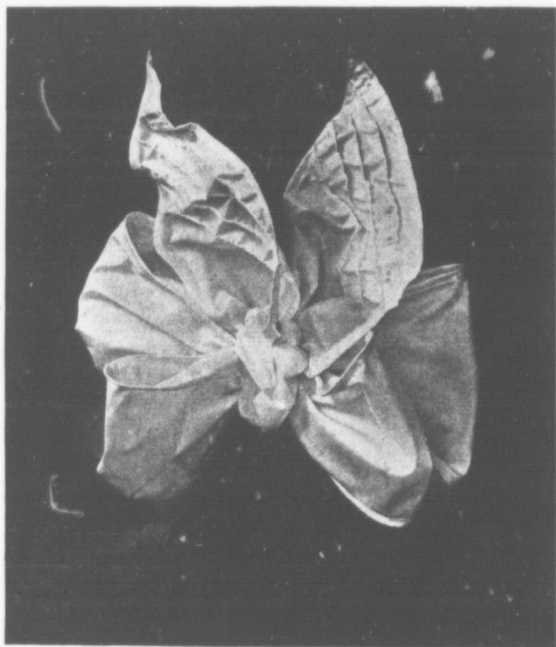
ges de ruban No 30, qui est d'une bonne largeur. Le noeud arrondi de côté, consiste en dix boucles d'une longueur de

centre et fixées sur le côté de la calotte du chapeau. Après qu'un nombre suffisant de noeuds ont été faits, il faut les

Noeud papillon.

Ce noeud demande deux verges et demie de ruban large. Il est nécessaire d'ourler et de munir de fil métallique un bord du ruban, à moins que celui-ci ne soit exceptionnellement fort et raide. Les deux extrémités sont formées en pointe et peuvent avoir un rempli, comme l'indique la gravure.

Les bouts ont chacun neuf pouces de longueur, de même que les deux boucles les plus longues. Les boucles les plus courtes ont une longueur de sept pouces et demi. Ce noeud est maintenu par du

**Noeud Papillon**

cinq pouces chacune, employant dix pouces de ruban. Entourez chaque boucle séparément de fil métallique d'attache,

fixer au chapeau, soit six ou huit pour un seul chapeau et les placer à deux ou trois pouces l'un de l'autre, au centre et à mi-

fil métallique. La base du premier bout en pointe est plissée et fixée au moyen de fil métallique ou, de préférence, est

CORSET **E. T.** CORSET

La **VALEUR** dans toutes nos lignes de **CORSETS** n'est dépassée par aucune Marque Canadienne ou Etrangère. Vous plairez certainement à vos clientes en leur vendant des Corsets **E. T.**

Demandez notre Catalogue

EASTERN TOWNSHIP MFG. CO., LIMITED.

BUREAU PRINCIPAL : 337 RUE ST. PAUL, MONTREAL.

FABRIQUE, ST. HYACINTHE, — BUREAU DE TORONTO, 10 RUE MELINDA, — QUEBEC, 226 RUE ST-JEAN.



Bien que nous ne reconnaissons aucun supérieur dans un département quelconque de nos affaires, cependant, si nos efforts dans leur ensemble pouvaient être représentés par notre suprématie dans une section particulière quelconque, nous mettrions notre foi dans le Département des Rubans. Ayant le stock le plus fort du commerce, avec le volume de ventes obtenu grâce à nos seize voyageurs et à nos quatre magasins, nous sommes justifiés de placer des ordres en avance directement dans les filatures, ce que ne pourraient pas essayer de faire la maison de gros ordinaire.

Mettez en stock nos lignes courantes et régulières. Avec un assortiment complet—en tout temps—nous pouvons vous réassortir—durant la saison—et vous éviter la collection composite de marques et de largesurs dépareillées qu'on rencontre si souvent dans de bons magasins.

Représentant à Montréal:
M. Louis Decelles, 112 rue St. Pierre.

SPECIALITES EN RUBANS

Représentant à Québec:
M. Jean B. Lemieux, 74 rue St. Joseph.

The D. McCall Co. Limited.

MONTREAL, QUÉBEC,

TORONTO.

OTTAWA, WINNIPEG.

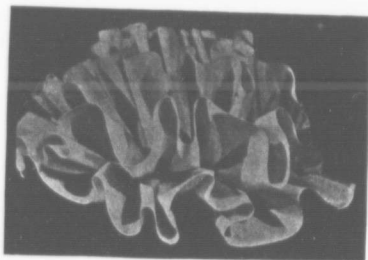
supportée par du fil métallique. On fait les boucles, que l'on attache à la base avec du fil métallique. On les dispose de chaque côté, pour simuler les ailes d'un papillon. Le bout restant est atta-

ché au bord du ruban seulement. Evitez de faire passer l'aiguille à travers le ruban. Quand trente de ces boucles ont été faites, arrangez-les en une rosette ronde et cousez fortement.

La quantité employée dépendent de la grandeur de la rosette désirée. Sur une base de bougrain, on coud un ruban de satin ou tout autre ruban ayant assez de corps pour se maintenir. Après l'avo-



Rosette Reine Marguerite



Rosette Francée

ché en un double noeud vers le centre et l'extrémité en pointe est arrangée de manière à se tenir droite ainsi que le montre la gravure. Ce noeud est très populaire, et on le fait avec toutes sortes de ruban large ou moyen; il convient également bien pour garniture de robes ou de chapeaux. Il forme un excellent noeud de ceinture.

Rosette reine-Marguerite

C'est une simple rosette pour chapeau d'enfant. Elle demande cinq verges de ruban No 5. Employez six pouces de ru-

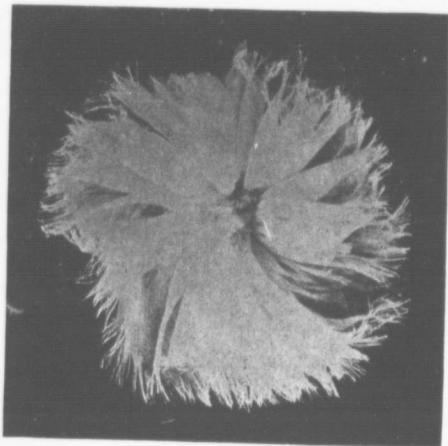
Rosette Blow-Away

On coupe en biais une bande de mousseline légère en soie, floconneuse et mercerisée, d'une largeur d'environ un huitième de verge. Cette mousseline est effrangée délicatement sur un de ses bords. L'autre côté est plissé serré et attaché sur une tige de fil métallique. Le centre de la rosette est fait avec une pièce de chiffon de soie jaune, bien arrondie, de manière à simuler le centre d'une fleur.

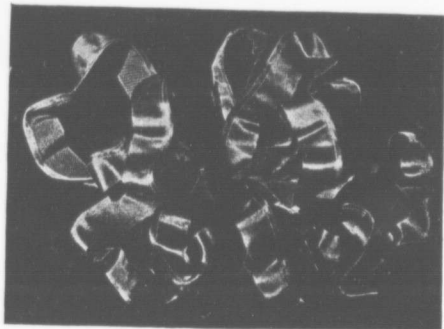
plissé sur un bord, commencez au centre, cousez le ruban autour de ce point jusqu'à ce que la rosette soit assez large et assez pleine. Il faut moins de ruban pour une rosette faite de cette manière que pour la rosette faite avec des boucles.

Noeud araignée

Ce noeud n'est pas essentiellement nouveau, mais il forme une garniture si attrayante qu'une collection de noeuds n'est pas complète sans le noeud araignée. On le fait souvent en ruban de velours noir. Toutefois, le modèle représenté par la gravure est fait avec du ruban de satin blanc nacré No 5. Il faut quatre verges et demie pour le faire. Le ruban est ourlé sur un côté et on



Rosette Blow-Away



Noeud Araignée

ban pour chaque boucle, ce qui donne aux boucles une longueur de trois pouces. Plissez le ruban serré au bas des boucles et entourez plusieurs fois de fil et cousez

Rosette francée

Il n'est pas nécessaire de donner des instructions détaillées pour faire cette simple rosette. La largeur du ruban et

passé dans l'ourlet du fil métallique fin. On fait des boucles de différentes grandeurs, puis on les courbe de manière à produire un effet de noeud attaché.

"La Maison Renommée pour les Modes"



§ 1907 §

Journal d'Exposition a Montreal, :: 4 Mars
Journal d'Exposition a Quebec, :: 11 Mars

REPRESENTANTS:

JEAN B. LEMIEUX, LOUIS DECELLES,
74 Rue St-Joseph, - QUEBEC. 112 Rue St-Pierre, MONTREAL.

The

D. McCall Company

LIMITED

Bureau Principal:

TORONTO

Montreal, Quebec, Ottawa, Winnipeg.



Echarpes de Reid pour Hommes

Rayures

Cannelées

"Kan=a=lav"

Lavende

Suede

Gobelins

Argent

Indigo

Noir



Delft

Havard

Gun Metal

Violet

Myrte

Blanc

Cravates Elégantes
Douze Belles Nuances de Printemps
Une Soie Popeline Lustrée
A Détailler à 50c.

Prêtes Maintenant

Hâtez-vous

Echarpes de Reid pour Hommes

faites par

Featherbone Novelty Co., Limited

Montreal
Edifice Imperial Bank

Toronto

Winnipeg
Edifice Birks

Donnez-nous une Commande par la Poste.

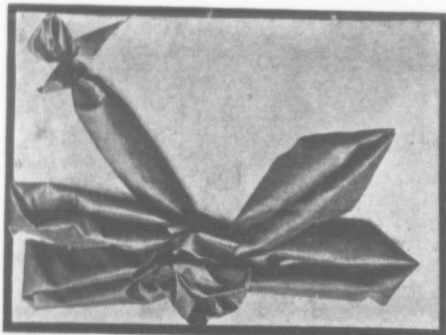
Noeud Dragon

Ce noeud demande trois verges et quart de ruban. Il convient spécialement pour les chapeaux d'enfants et pour les formes originales à large bord. Ce noeud se compose de quatre longues bou-

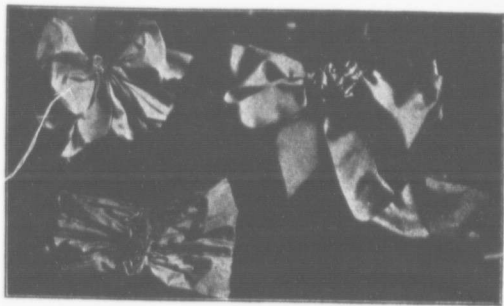
cles et contient six boucles; néanmoins, ils diffèrent considérablement les uns des autres.

La gravure No 1 représente un noeud de ruban écossais, dans lequel les boucles ont des grandeurs variées. Il est fait avec du ruban No 100. Les deux

serré sur la base des boucles. L'extrémité laissée libre a une longueur d'environ neuf pouces. Ceci laisse une longueur de vingt pouces pour le drapé. Ce ruban est du taffetas raide et les extrémités des boucles sont froissées entre les mains. L'extrémité formant draperie est



Noeud Dragon



Noeuds en Ruban Satin pour Chapeaux d'Enfant.

cles d'une largeur d'un quart de verge chacune. Le ruban est plié suivant son milieu et pris au moyen d'un petit nombre de points invisibles, tel que l'indique la gravure. Cinq petites boucles forment le centre et la base du noeud usuel. Une extrémité du ruban finit par deux pe-

nières boucles ont une longueur de cinq pouces; la suivante, six et une quatrième, ainsi que les deux dernières, ont une largeur de sept pouces et demi. Allez sept pouces pour attacher la base des boucles et neuf pouces pour une extrémité libre. Il reste dix-sept pouces

froissée entre les doigts, faisant une garniture élégante et riche.

Un ruban un peu plus étroit est employé pour le noeud suivant, avec un caractère différent. Pour faire le noeud, le ruban doit être manipulé légèrement et on doit essayer de ne

Trois Jolis Noeuds pour Chapeaux d'Enfants.



No 1.

No 2

No. 3

En Plaid ou en Ruban de Fantaisie.

ties boucles et un bout taillé en pointe complètement ce noeud particulièrement bon et toujours à la mode.

Noeuds en rubans Ecossais pour chapeaux

Nous représentons dans la gravure trois noeuds en large ruban écossais. Chaque noeud demande trois verges de

pour faire un drapé autour du chapeau.

Le noeud suivant est fait d'une série de boucles plus longues. La première paire a une longueur de cinq pouces et demi. La suivante, six pouces et la dernière, six pouces et demi. Les boucles, dans chaque cas, sont attachées avec du fil métallique en bobine. Les boucles sont faites et le ruban est attaché assez

pas le froisser du tout. Une série de six boucles irrégulières et dont la longueur varie, est fait, le noeud n'étant pas symétrique, c'est-à-dire les boucles n'étant pas faites en paires d'égale longueur. Les deux premiers noeuds conviennent pour être placés sur le devant du chapeau, le dernier est un noeud qui fait bien quand il est placé à plat sur un des

ORDRES DE RASSORTIMENT

NOUS POUVONS SUBVENIR A VOS BESOINS
IMMEDIATS PROMPTEMENT ET D'UNE
MANIERE SATISFAISANTE

LE commencement du mois de février nous trouve exceptionnellement bien préparés pour nous occuper de tous vos ordres, qu'ils soient donnés à nos Voyageurs ou envoyés directement à nous par la malle.

Non seulement nous pouvons exécuter tous les ordres de rassortiment pour besoins immédiats, mais nous pouvons donner des valeurs attrayantes dans **TOUTES LES LIGNES DE MARCHANDISES** pour le **PRINTEMPS**, et **NOUS POUVONS EXPÉDIER SANS DÉLAI.**

GREENSHIELDS LIMITED

MONTREAL

côtés. Il est renforcé de fil métallique en bobine, comme presque tous les noeuds. Les boucles ne sont pas aplaties, mais arrondies. Le ruban peut être

pour couvrir la calotte d'un chapeau. Le ruban est divisé en huit longueurs égales. Ces longueurs sont alors pliées diagonalement dans le sens de la longueur

dirigé dans la gravure. Les bouts larges des seize longueurs sont arrangés en pointe, les autres extrémités sont cousues sur une fondation de net ou de bougran



Noeud Double

terminé par un bout pendant le long du côté. Les boucles sont d'une grandeur appropriée à la forme du chapeau.

Outre ces noeuds en ruban écossais, des effets nuancés fantaisie commencent à être employés par les modistes et, ainsi que les rubans écossais, on les voit particulièrement sur les chapeaux d'enfants. Ils sont faits pour la plupart avec une rayure en satin fantaisie, courait dans toute leur longueur, cette rayure étant soit en or, soit en noir.

Rosette en cascade

Coupez environ quinze pouces de fil métallique. Doublez et tortillez de manière à former une tige qui servira de fondation au noeud. Coupez une extrémité du ruban en doubles pointes aiguës, à cinq pouces et demi de l'extrémité des pointes. Plissez serré et fixez le ruban à l'extrémité du fil métallique. Faites alors trois boucles en plissant le ruban à intervalles de neuf pouces et attachez par un double noeud. Formez ensuite quatre boucles que vous coudrez serré sur le fil; chaque boucle prend sept pouces de ruban. Trois de ces boucles doivent être à gauche du noeud et la quatrième vers la droite. Nouez de nouveau, tel qu'expliqué plus haut. Il faut faire maintenant trois autres boucles.

Noeud doublement noué

Il faut quatre verges d'un ruban large de cinq pouces pour faire cette rosette compliquée d'une dimension assez grande



Rosette en Cascade



Noeud Noué de Fantaisie

et coupées suivant ce pli en deux morceaux triangulaires. Chaque morceau est alors faufilé sur son bord cru et arrangé en un froncés en cascade, tel qu'in-

fin, formant ainsi le centre. On peut mettre des fleurs dans ce modèle. Avec du ruban plus étroit coupé plus court, on obtient une rosette plus petite.

DESCRIPTION DES ILLUSTRATIONS
DE CHAPEAUX

Chapeau présenté par Louise & Co., page 24.—Modèle élégant et seyant de couleur vert bouteille. C'est une forte capote modifiée en très fine paille de

est drapé en avant et en travers de la de la calotte et se termine sur le côté droit, par une rosette formée d'une série de boucles courtes. A gauche est une grosse touffe de violettes de Parme ayant l'air naturel. La passe n'a pas de don-

hern drapé sur un bandeau rond en effet champignon. Une bande et des flots de ruban de velours noir, et une guirlande de petits boutons de roses avec leur feuillage forment la garniture.

Chapeau représenté, page 28. — Capote



Élégante forme capote en Milan vert foncé, avec garniture de ruban satin et de violettes de Parme. Présenté par Louise & Co.

Milan, avec une large calotte oblongue. La forme est supportée par un bandeau, rond légèrement élargi en arrière. Du ruban satin vert, d'une largeur d'environ 5 pouces, assorti à la couleur de la paille,

blure. Le bandeau est couvert d'un ruban crêpé qui se termine, sur le bandeau d'arrière, par un noeud ample et aplati et des bouts flottants.

Chapeau représenté, page 26. — Leg-

hghorn drapée sur un large bandeau en forme de champignon. Noeud rose en cascade en arrière sur la gauche, guirlande de roses et leur feuillage autour de la calotte.

Février, 1907

AU COMMERCE:

La Grande Maison de Rassortiment du Canada.

Le langage ne peut pas exprimer les avantages
qu'ont les marchands en plaçant leurs ordres pour

Nouveautés Générales, Articles pour
Hommes, Mercerie, Tapis, Fourni-
tures de Maison, et Marchandises
Confectionnées,

Chez Nous.

Exécution des Ordres par Lettre, une Spécialité.

JOHN MACDONALD & CO., LIMITED

RUES WELLINGTON ET FRONT EST, TORONTO

REPRÉSENTANTS dans la Province de Québec: { M. J. O. TREMPE, 207, rue St-Jacques, Montréal.
M. D. FONTAINE, 77, rue Church, St-Roch, Québec.
M. J. H. CARSON, Cowansville, **Cowansville.**

LES MOUSSELINES DE DACCA

Les mousselines de Dacca ont atteint une célébrité qui, à l'exception peut-être de la lame damasquinée, est sans rivale dans les industries de l'Orient. La renommée de cette industrie date d'une antiquité éloignée; il a été dit que les mousselines de Dacca étaient bien connues du temps de Babylone et de l'Assyrie, quoique la vérité historique de ce fait reste à établir. Plin, dans l'énumération des importations d'Égypte et de l'Arabie, paraît avoir remarqué les mousselines du Bengale. Mention est aussi faite des fins tissus de coton de l'Inde dans un ouvrage du neuvième siècle intitulé "Récits sur l'Inde et la Chine par deux voyageurs mahométans".

Il est certain, toutefois, dit "Textile American," que les mousselines de Dacca furent introduites en Europe dans le premier siècle de l'ère chrétienne et étaient bien connues du temps des Romains.

C'est à l'époque des Grands Mogols et plus spécialement pendant les règnes de Jehangir, Shah Jehan et Aurangzib que Dacca fut au zénith de sa prospérité, que l'industrie florissait sous le patronage impérial et que ces mousselines ressemblant à des fils de la Vierge étaient tissées. On les a comparées à un travail de fée plutôt qu'à une production de la main humaine; elles formaient le cadeau le plus riche que le Bengale pût offrir à ses princes.

La fabrication des mousselines de Dacca continua à être florissante sous le patronage des empereurs qui se succédèrent à Delhi, ne perdant rien de leur beauté et de leur finesse originales. Non seulement dans l'Inde, mais même dans les centres de la mode en Europe, ces mousselines firent fureur dans le monde élégant. Les meilleurs fileuses étaient les femmes Hindoues, de 18 à 39 ans. Après 30 ans, ces femmes commençaient à décliner et, à 40 ans, leur vue ayant généralement baissé, elles étaient incapables de filer un fil très fin. Elles travaillaient d'habitude le matin et l'après-midi, quand la lumière est moins éblouissante et qu'il y a de l'humidité dans l'air pour empêcher le fil de casser. C'est dans l'organisation remarquable des indigènes de l'Orient, qu'il faut rechercher la cause de la perfection de la fabrication de la mousseline dans l'Inde. Leur tempérament correspond à tout ce qui a été décrit par les physiologistes sous le nom de tempérament nerveux.

On a raconté bien des histoires sur la délicatesse des matériaux employés. Tavernier nous dit que la mousseline était si fine que quand elle était sur une personne, on voyait toute la peau, comme si elle n'était pas couverte. Les marchands n'avaient pas la permission de l'exporter et le gouverneur envoyait toute la

TISSUS ET NOUVEAUTES

mousseline au sérail du Grand Mogol et aux principaux courtisans.

C'est avec cette mousseline que les sultanes et les femmes des grands nobles se faisaient des chemises et des vêtements pour les grandes chaleurs; le roi et les nobles avaient plaisir à voir leurs femmes porter ces chemises et les faisaient danser ainsi vêtues.

L'ambassadeur du roi de Perse, à son retour de l'Inde, présenta à son maître

gnée. Botts rapporte l'histoire d'une princesse Mongole, dont le père s'était fâché parce qu'elle montrait sa peau à travers ses vêtements; sur quoi, pour sa justification, la jeune princesse expliqua qu'elle avait sur elle sept costumes.

La mousseline de Dacca semble avoir été introduite en Angleterre entre 1666 et 1679. Le déclin de la célèbre industrie de Dacca commença au début du siècle dernier.



Charmant chapeau champignon, fait d'une capote Leghorn. Garniture de roses de juin, de couleurs variées et de feuillage, avec un nœud immense de ruban rose. Présenté par Harry Sannels & Bros.

une noix de coco de la grosseur d'un œuf d'autruche, qui contenait un turban long de 60 coudées (90 pieds), si fin qu'on le sentait à peine dans la main. Etant donnée la dimension d'un œuf d'autruche, cela n'est peut-être pas très extraordinaire. On raconte l'histoire d'un tisserand qui fut châtié et chassé de Dacca pour sa négligence à empêcher une vache de manger une pièce de mousseline étendue sur l'herbe pour y sécher, la vache ayant pris cette mousseline pour une toile d'aral-

LES TROIS QUALITES DU JOURNAL COMMERCIAL

Tout homme d'affaire lit. Mais en général il ne lit pas simplement pour lire. Ce qu'il lit doit ou l'intéresser, ou le renseigner ou lui donner des idées. Il est le mieux servi, quand ce qu'il lit réunit ces trois qualités. Là est la grande force de la presse technique.

L'intérêt d'un homme d'affaires entreprenant doit se concentrer, en premier



(5) Bonnes Raisons

Pour lesquelles vous devriez vendre nos produits.

BRETELLES.

(5)

Trade D Mark
President
Cycle
Butterfly
Bull Terrier

(5)

Confiance
Durabilité
Popularité
Simplicité
Attrait

CRAVATES.

(5)

Shadow Bar Plaids
Poplin Jacks
Mader Foulards
Barathéas Italiens
Gris Rayés

(5)

Style
Main d'œuvre
Qualité
Formes
Empaquetage

DOMINION SUSPENDER CO.,

Montréal

NIAGARA NECKWEAR CO., Limited,

Toronto

Winnipeg

NIAGARA FALLS.

Vancouver.

lieu, sur son travail journalier. D'autres questions—vie mondaine et amusements, politique et religion, art et littérature, etc.—ont quelque droit à son attention; mais le temps qu'il consacre à un quelconque de ces sujets n'est qu'une fraction de celui qu'il emploie à gagner sa vie ou à établir ses affaires, dit Harold S. Buttenheim, dans "Profitable Advertising."

Si l'homme d'affaires est tant soit peu progressif, il doit de toute nécessité désirer recueillir des informations qui l'aideront dans son travail quotidien. Il désirera se tenir constamment au courant des procédés et derniers progrès de son industrie particulière. Il sait que d'autres hommes ont à faire face à des problèmes semblables à ceux qui se présentent à lui et il est important qu'il sache comment ces problèmes ont été résolus. En s'instruisant ainsi par l'expérience pratique des autres, il peut accomplir beaucoup plus que par ses seuls efforts.

Les idées que l'homme d'affaires peut recueillir par la lecture régulière d'un journal technique de haute catégorie, idées qui lui permettront d'accomplir de plus grandes choses, forment une des grandes forces du monde des affaires aujourd'hui. Aucun ingénieur ambitieux, par exemple, ne peut lire les grandes choses accomplies dans sa profession, sans être excité à produire un travail meilleur ou à faire des ouvrages plus importants qu'auparavant. Le développement du mécanicien ou du jeune gradué de collège d'aujourd'hui en un chef d'industrie de la prochaine décade, est indubitablement aidé, sinon réellement inspiré, par la presse technique.

Intéresser, renseigner et inspirer: voilà trois conditions idéales du journal technique.

Jusqu'à quel point ces conditions idéales sont remplies, c'est ce qui détermine la valeur réelle du service rendu et aux lecteurs et aux annonceurs. Les éditeurs se rendent compte de ces faits et les principaux journaux techniques remplissent aujourd'hui leur véritable mission dans le monde, comme ils ne l'ont jamais fait auparavant. La presse commerciale, en réalité, se montre comme un des plus puissants facteurs du développement industriel de l'Amérique.

UNE ROBE EN TIMBRES-POSTE

Dans un bal tout récent, lisons-nous chez un confrère, une toilette a fait une réelle sensation. Elle était littéralement tissée de timbres-poste; il n'y en avait pas moins de 50,000 en tout. Ces précieux rectangles de papier formaient de ravissants dessins.

Le corsage présentait, sur le devant, un aigle superbe, fait de timbres-poste bruns de la Colombie. L'oiseau de proie tenait

dans ses serres un globe de timbres bleus très rares. Sur le côté on remarquait le drapeau américain étoilé, avec bandes rouges et bleues. Le dos de la taille était orné d'un écusson de timbres étrangers, avec, au centre, un portrait.

Le chapeau de cette dame originale, très volumineux, s'agrémentait de délicieux dessins de timbres rouges et bleus.

La chose se passait aux Bermudes. Il y a des élégantes partout.

sans nécessité. De cette manière, l'attention de l'acheteur est détournée des mérites réels et supérieurs de l'article et se fixe sur des points de moindre importance qui ne rendent peut-être pas l'article supérieur ni même égal à des marchandises rivales.

Ce défaut d'emphase mal placée et de revendications non justifiées n'est pas chose inconnue; par exemple, il est des solliciteurs d'annonces qui, non contents



Chapeau Leghorn, se développant en forme champignon, avec garniture de roses, de feuillage et de ruban noirs.

LES VENTES DEFINITIVES

Comment se fait-il que certains vendeurs vendent tant d'articles qui sont renvoyés par le client?

Il y a naturellement beaucoup de raisons à cela, mais la principale est probablement qu'en recommandant un article, le vendeur appuie sur des qualités qui n'existent pas. Il se peut qu'il ne fasse pas ressortir complètement les mérites réels de l'article, mais des revendications extravagantes que les marchands ne peuvent justifier sont faites

d'exposer les services réels que rend la publicité, font espérer à l'annonceur que ses annonces lui procureront des ventes immédiates.

L'insuccès est peut-être le plus commun dans la vente d'articles qui ne peuvent pas être mis à l'épreuve promptement et facilement.

Le vendeur qui connaît parfaitement et fait ressortir fortement les mérites réels de ses marchandises non seulement vend d'une manière définitive, mais se fait des amis qui renouvellent leurs achats et lui procurent d'autres clients.

TEL. BELL. MAIN 3855

GEO. D. HARPER & CO.,

Modes

Printemps 1907

Notre Exposition

d'Articles de Modes

• • • aura lieu les • • •

4, 5 et 6 Mars.

Nous n'avons pas besoin de parler de ces marchandises : elles parlent pour elles-mêmes.

Nous invitons cordialement le commerce qui s'intéresse aux articles de modes de haute catégorie à visiter notre exposition.

227 rue Notre-Dame, Ouest,
MONTREAL.



**PARDessus CHESTERFIELD A UN
RANG DE BOUTONS**

L'étoffe représentée dans les figures 817 et 822, à la page 11, est du thibet noir. La longueur totale est de 44 pouces, pour un homme de stature moyenne (5 pieds, 8 pouces), et la fente centrale a une longueur de 16 pes. Les épaules ont une largeur et un fini naturels. La gorge est de profondeur moyenne. Les revers ont un parement en soie jusqu'au bord; ils mesurent 1 1/2 pouce, à l'entaille et 16 pouces jusqu'au premier bouton. Le collet mesure 1 1/2 pouce à l'entaille et 2 pouces en arrière. Les bords sont piqués invisibles et les coutures sont unies. Les poches ont des patins qui peuvent être rentrés ou sortis. Les manches ont un pas de tance ouverte.

Les mesures, prises par-dessus le gilet, sont les suivantes:

Mesure à l'aisselle	9 1-2 pou.
Taille35 "
Longueur totale44 "
1 ^e mesure d'épaule12 3-4 "
2 ^e mesure d'épaule18 "
Mesure d'omoplate avec "allowance"13 1-4 "
Poitrine39 "
Longueur à la taille17 "
Hanches40 "

Menez à angle droit les lignes A-F et A-L.

De A à B, 10 1/4 pouces.

De B à C, 1-2 pouce.

De A à D, 17 1-2 pouces.

De D à E, 6 pouces.

De A à F, 44 pouces.

Aux points B, C, D, E, F, menez les perpendiculaires à la ligne A-F.

De C à G, 1-4 de la mesure de poitrine 42.

De G à 26, 1 3-4 pouce.

Aux points G et 26, menez les perpendiculaires G-N et 26-J.

De D à 4, 1-2 pouce.

Tirez la ligne G-4 et abaissez la perpendiculaire.

De B à P, 21 pouces.

De P à Q, 2 pouces.

De Q à R, 1-2 pouce.

S est à mi-distance entre B et P.

De S à T, 3 1-2 pouces.

Abaissez la perpendiculaire T-Z.

Appuyez la mesure d'omoplate, plus 3-4 pouce, 14 pouces, de B à T.

W est à mi-distance entre B et T.

De W à Y, 1 1-2 pouce.

Elevez la perpendiculaire Y-N-J et abaissez la perpendiculaire Y-20.

De 20 à 22, 1 1-2 pouce.

De J à K, 1-2 pouce.

De A à L, 1-8 de la mesure de poitrine 42, plus 3-4 pouce.

De L à M, 5-8 pouce.

Tirez la ligne L-K et formez le dos.

De T à U, 1 1-4 pouce.

V est à mi-distance entre T et Q.

De Z à 3, moitié de la mesure de ceinture, 38.

Abaissez la perpendiculaire 3-24.

Le point 2 est à mi-distance entre Z et 3.

Tirez la ligne 2-V-6.

Appliquez la première mesure d'épaule, plus 1 pouce, 13 3-4 pouces, de A à M et de U à 6.

Appliquez la deuxième mesure d'épaule, plus 1 1-4 pouce, 19 1-4 pouces, de B à H et de U à 7.

Tirez la ligne 6-7-8.

Formez le bord du devant par la ligne 13-15-24.

De 24 à 25, 1-6 de la mesure de poitrine.

De 16 à 17, 4 1-2 pouces.

Appliquez la mesure de hanches, plus 1-2 pouce, 22 pouces, de 18 à 5 et de 17 à 19.

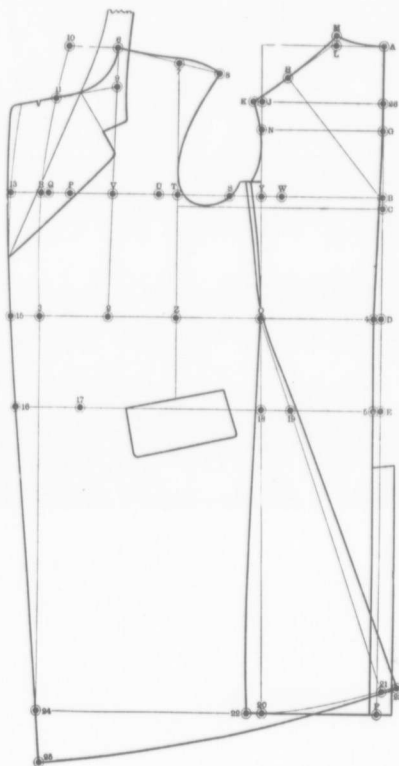
De 19 à 18, 2 pouces.

Elevez la perpendiculaire 12-O.

Menez la ligne 0-19-21.

De 21 à 23, 1 1-2 pouce.

Formez le côté du devant tel qu'indiqué.



De 6 à 8, 3-8 pouce de moins que de M à K.

Formez l'épaule et l'entournure du bras. Menez la perpendiculaire 6-10 et la ligne 2-V.

De 6 à 10, 1-6 de la mesure de poitrine 42.

Menez une ligne courbe de 10 à R.

De 10 à 11, 1-6 de la mesure de poitrine 42.

De 6 à 9, 1-8 de la mesure de poitrine 42.

Tirez la ligne 9-11 et formez la gorge.

De R à 13, 2 pouces.

De 3 à 15, même distance.

De 22 à 23, décrivez une courbe ayant son centre au point Y et finissez tel que représenté.

L'annonce représente la vapeur qui actionne la machinerie, montez la vapeur. La publicité est le lubrifiant des affaires, ne ménagez pas l'huile. La publicité est le réveil-matin des affaires, sonnez le réveil.



PARDESSUS FROCK CROISE

L'étoffe représentée sur la figure 824 à la page 11, est un tweed de fantaisie. Les longueurs sont : 19 1-2 pouces jusqu'à la taille et 48 pouces en tout, pour un homme de stature moyenne (5 pieds, 8 pouces). Les épaules ont une largeur et un fini naturels. Les coutures de côté sont bien arrondies sur l'omoplate. La largeur au bas du dos est de 21-2 pouces. La gorge est de profondeur moyenne. Les revers mesurent 21-2 pouces jusqu'à l'entaille et 13-2 pouces jusqu'au premier bouton. Le collet mesure 1 1/2 pouce à l'entaille, deux pouces en arrière. Les devants sont assez exagérés sur la poitrine et n'ont pas de parements. La couture à la taille en avant est assez abaissée. Les boutons, deux de chaque côté, sont placés à sept pouces du bord, en haut, et à 51-2 pouces à la couture de taille. Les pipères des bords sont invisibles et les coutures sont unies. Les basques sont flottantes et les plis ont repassés. Les manches sont finies par une manchette rapportée, se fermant par deux boutons.

Les mesures, prises par-dessus le gilet, sont les suivantes :

Mesure à l'aisselle	9 3-8 pcs.
Taille naturelle	17 1-2 "
Taille de façon	19 1-2 "
Longueur totale	48 "
1 ^e mesure d'épaule	12 1-2 "
2 ^e mesure d'épaule	17 3-4 "
Mesure d'omoplate, avec "allowance" de 1-4 pce	13 "
Poitrine	38 "

Ajoutez trois pouces aux mesures de poitrine et de taille.
Ajoutez 1-2 pouce à la mesure à l'aisselle.
Ajoutez 3-4 pouce à la mesure d'omoplate et à la première mesure d'épaule.
Ajoutez 1 pouce à la deuxième mesure d'épaule.

Tirez à angle droit les lignes A-F et A-U.
De A à B, 9 7-8 pouces.
De B à C, 3-4 pouce.
De A à D, 17 1-2 pouces.
De A à E, 19 1-2 pouces.
De A à F, 48 pouces.

Aux points B, C, D, E, F, menez des perpendiculaires à la ligne A-F.
De C à G, 1-4 de la mesure de poitrine 41.
De G à 29, 1 3-4 pouce.

Menez les perpendiculaires aux points G et 29.

De D à 23, 1-2 pouce, soit 1-8 pouce pour chaque pouce dont la taille est plus petite que la poitrine.

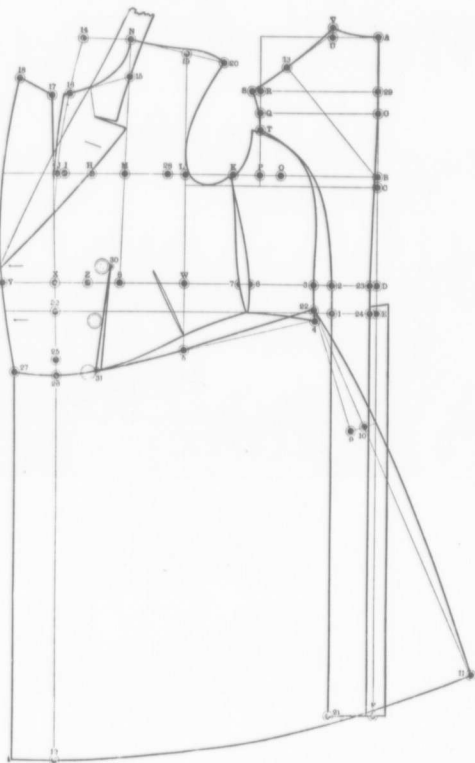
Tirez la ligne G-23 et abaissez la perpendiculaire.

De B à H, 29 1-2 pouces.
De H à I, 2 pouces.
De I à J, 1-2 pouce.
K est à mi-distance entre B et H.
De K à L, 3 1-2 pouces.
Abaissez la perpendiculaire L-W.

TISSUS ET NOUVEAUTES

Appliquez la mesure d'omoplate, plus 3-4 pouce, 13 3-4 pouces, de B à L, et élevez la perpendiculaire.
O est à mi-distance entre B et L.
De O à P, 11-2 pouce.
Élevez la perpendiculaire P-Q-R.
De R à S, 1-2 pouce.
De Q à T, 11-4 pouce.
De A à U, 1-8 de la mesure de poitrine, 41, plus 3-4 pouce.
De U à V, 5-8 pouce.
Tirez la ligne U-S.

De W à X, moitié de la taille 37.
Abaissez la perpendiculaire X-12.
Le point 8 est à mi-distance entre W et X.
Tirez la ligne 8-M-N.
Appliquez la première mesure d'épaule, plus 3-4 pouce, 13 1-4 pouces, de A à V et de 28 à N.
Appliquez la deuxième mesure d'épaule, plus 1 pouce, 18 3-4 pouces, de B à 13 et de 28 à 19.
Tirez la ligne N-19-20.



De 24 à 1, 1-8 de la mesure de poitrine 41, plus 1-4 pouce.

Abaissez la perpendiculaire 1-21 et formez le dos.

De 2 à 3, 11-4 pouce.

Abaissez la perpendiculaire 3-22.

Le point 4 est à 1-2 pouce au-dessous de la ceinture de façon.

Le point 6 est à mi-distance entre 3 et W.
Tirez la ligne 4-6 et formez le devant du corps.

De L à 28, 11-4 pouce.

M est à mi-distance entre L et I.

De N à 20, 3-8 pouce de moins que de S à V.

Formez l'épaule et l'entournure du bras.
Au point N, menez la perpendiculaire N-14 à la ligne N-8.

De N à 14, 1-6 de la mesure de poitrine 41.

Menez une ligne courbe de 14 à J.

De 14 à 16, 1-6 de la poitrine 41, plus 1-2 pouce.

De N à 15, 1-8 de la poitrine 41.

Tirez la ligne 15-16 et formez la gorge.
De 16 à 17, 1 pouce.



?

?



La question de prix et la question des livraisons sont les facteurs critiques et inquiétants dans la situation actuelle des affaires, facteurs avec lesquels doivent compter tous les marchands qui désirent profiter le plus de l'ère de prospérité qui nous est ouverte. Ceci est rendu impératif par la compétition ardente.

Nous avons fait les plus grands efforts pour résoudre correctement les deux problèmes en question et nous sollicitons respectueusement un examen de nos échantillons pour constater l'étendue de notre succès et de nos efforts.

Les Sous-Vêtements, la Bonneterie et les Gants

jouent un rôle important dans le succès d'un magasin, et on verra que les lignes que nous offrons maintenant portent l'empreinte de toutes les qualités qui tendent à établir un commerce et à assurer un profit.

Dans les Marchandises Tricotées

nous attirons spécialement l'attention sur notre assortiment vaste et attrayant de **Chales, "Fascinateurs," Tourmalines, Toques et Articles pour Jeunes Enfants.**

Dentelles, Broderies, Mouchoirs, Rubans

Tous les avis de l'étranger sont affirmatifs au sujet d'avances marquées et d'une rareté continue de lignes désirables dans les marchandises ci-dessus.

Notre acheteur a été assez heureux pour faire des achats à bas prix; il en résulte qu'aujourd'hui nous offrons des **lignes complètes aux anciens prix.** Les marchandises sont en stock, prêtes à être expédiées, de sorte que les ordres de réassortiment peuvent être exécutés immédiatement.

Articles de Tablettes et Bimbeloterie

En raison de sa spécialisation, ce département se développe par sauts et par bonds et a en stock, pour la saison, des lignes innombrables qui donneront de l'activité aux affaires.

VISITEZ NOTRE MAGASIN QUAND VOUS SEREZ EN VILLE POUR LES EXPOSITIONS DE MODES.

BROPHY-CAINS, LIMITED,

MONTREAL.

NOUVEAUTES EN GROS.

PROMPTS EXPEDITEURS.

Tirez la ligne droite 17-J.

Ajoutez 1-4 pouce pour une couture aux points 16 et J et découpez un morceau en forme de V.

De 32 à 25, 1-6 de la mesure de poitrine 41.

De 25 à 26, 1 pouce.

Du point 17, comme centre, décrivez la courbe 26-27-31.

De 26 à 27, 2-3-4 pouces.

De 26 à 31, même distance.

De X à Y et de X à Z, 4-1-4 pouces.

De 30 à 31, découpez un morceau en forme de V et formez le bord du devant.

De X à Z, 2-1-4 pouces.

Appliquez la mesure de ceinture 18-1-2 pouces net, de 6 à 3, de 2 à 23 et de Z à 7.

Formez le côté du devant et la ligne de ceinture.

Les basques

Tirez la ligne 31-4-5.

De 4 à 22, 1 pouce.

Tirez la ligne 5-22 et menez la perpendiculaire 22-9.

De 22 à 9, 9 pouces.

De 9 à 10, 1-1-4 pouce.

Tirez la ligne 22-10-11.

De 22 à 11, 1-4 pouce de plus que de 1 à 21.

De 25 à 12, même distance que de 22 à 11.

Formez le bord du devant au moyen d'une perpendiculaire à la ligne de ceinture;

finissez les basques en arrondissant de 1 pouce au point 10.

LE CRIN DE FLORENCE

Il y a des choses qui durent longtemps parce qu'elles reposent sur des préjugés ou des légendes. Nous en avons un exemple dans le "crin de Florence", fort employé par les chirurgiens et par les pêcheurs, et dont l'Italie et l'Espagne ont la spécialité.

Est-ce un secret de fabrication?

Non, nous dit M. Triollet. C'est du fil de soie extrait du ver à soie dans de certaines conditions.

Lorsque de beaux bombyx, ayant fait leurs quatre mues, vont filer, on les saisit impitoyablement, on les jette dans des baquets contenant de l'eau acidulée de vinaigre et d'acide citrique, on les y laisse immergés pendant 12 à 15 heures. Puis, on retire les infortunés vers, on les ouvre d'un bout à l'autre, on les vide, et l'on en retire les deux glandes séricipares renfermant une matière gélatineuse, qui devait être la soie filée. On étire cette gélatine avec précaution, et chaque glande fournit à l'opérateur habile un fil de crin de Florence.

Il va sans dire que l'on sèche ensuite ce fil; on le blanchit à l'acide sulfureux, on le polit, on l'apprête; mais enfin, il n'y a pas de secret dans tout cela, il n'y

a que du "tour de main"; ce qui n'empêche pas l'Espagne, à elle seule, d'exporter annuellement pour trois ou quatre millions de crin "de Florence", venant notamment de la campagne de Murcie.

Le crin de Florence artificiel est d'ailleurs à l'étude. Divers brevets ont été pris récemment pour la fabrication du "crin de cheval" au moyen de la cellulose traitée par le cuivre ammoniacal et

able, le mieux est d'employer des moyens physiques capables de chasser ou d'absorber mécaniquement l'humidité.

Un bon procédé est de pratiquer des ouvertures dans le bas des glaces et des ouvertures semblables dans le haut; et de plus de chauffer le magasin avec un poêle entouré d'une toile de hauteure convenable. De cette façon, l'air qui arrive froid par les ouvertures du bas court le



Doric. Sailor de fantaisie, bord roulé, en Garniture: trois bandes de velours, couleur, torsade de velours sous la Mais, Vin, Myrte, Castor.

bruid Japonais. Bordure de velours, plumes couteau, boucle fantaisie de passe. Couleurs: Crème, Bleu-Marin.

Offert par
The D. McCall Company, Limited.

les alcalis, soude ou potasse; on en fabrique même, et il a trouvé des utilisations industrielles, notamment dans la passementerie.

POUR EMPÊCHER LES GLACES DES DEVANTURES DE GELER

Le meilleur moyen pour empêcher les glaces des devantures de geler, dit le "Moniteur de la Cordonnerie", n'est pas dans l'emploi de divers produits dont on frotte les glaces, car de semblables procédés, outre qu'ils ne réussissent pas toujours, sont peu pratiques à employer. Pour éviter cet inconvénient si désagré-

long du plancher, va se chauffer en passant entre la toile et le poêle et sort par les ouvertures du haut, en entraînant toute l'humidité qui était contenue dans la pièce; ainsi cette humidité ne se dépose pas sur les glaces de la devanture.

Un second moyen, meilleur encore, est d'avoir en hiver une seconde vitrine en verre ordinaire, éloignée de quatre pouces de la glace; cela forme un espace clos dans lequel on met un récipient rempli à moitié d'acide sulfurique concentré; celui-ci absorbe toute l'humidité contenue dans l'espace compris entre verre et glace, et ainsi aucune humidité ne se dépose sur cette dernière.

Printemps 1907.



Notre Stock sera très complet vers le 18 Février pour les acheteurs de la première heure.



GRANDE
Exposition de Modes



MM. S. F. McKinnon & Co.

LIMITED

Ont l'honneur d'annoncer que leur Exposition Semi-Annuelle de Chapeaux Modèles Français, Anglais et New-Yorkais, de nouveaux articles de modes et de Nouveautés Parisiennes, aura lieu le

Lundi, 4 Mars

Et les Jours Suivants.

Ils invitent cordialement toutes les modistes et tous les marchands à visiter cette Exposition.

87 Rue St-Pierre

MONTREAL.



LE CHAPEAU LINGERIE

Il est certain que le chapeau lingerie obtiendra un grand succès et sera offert en grande variété pour l'été. Ces chapeaux sont d'habitude en un tissu brodé, souvent en toile spéciale brodée de la meilleure qualité, en belle broderie à



No 809. Capote en soie pour enfants. Couleurs: Noir, Bleu-Marin, Cardinal, Blanc, Bleu-Ciel, Rose.

Offerte par
The D. McCall Company, Limited.

volant, etc. Cette année, cette ligne promet de comprendre beaucoup de chapeaux en dentelle, surtout le point d'Irlande, la dentelle "princesse" et la dentelle de Bruges.

Les garnitures dépendront beaucoup du genre du chapeau et, en général, les plumes seront plus en faveur que les fleurs. Les plumes couteau et les ailes garniront, avec le ruban, les genres les plus sévères, tandis que les plumes d'autruche et autres seront employées pour les cha-

TISSUS ET NOUVEAUTES

peaux plus habillés, en broderie et en dentelle. Les roses seront les fleurs principales, mais les marguerites et les fleurs des champs seront largement employées.

La D. McCALL COMPANY, LIMITED nous a fait la faveur de nous communiquer les renseignements suivants concernant les styles, etc., pour le printemps et l'été 1917. Venant d'une maison aussi importante, nous sommes sûrs que ces renseignements seront très appréciés de tous les acheteurs d'articles de modes du Canada.

Chapeaux.—Les chapeaux façonnés et les chapeaux "flop" en "chip", paille de Milan et Crinoline, ainsi qu'en Java et Leghorn, seront, sans aucun doute, la grande particularité de la saison, remplaçant presque entièrement les chapeaux lourds en paille qu'on portait auparavant. Il y aura une variété beaucoup plus grande de styles que pendant les saisons passées. Dans les salons de Paris, on voit toutes les formes connues, depuis le champignon presque plat, chargé de fleurs, jusqu'à la calotte haute et carrée appelée Révolution, chapeau original et élégant garni de ruban chène, d'une grande boucle d'acier carrée en avant et de deux belles plumes. Chaque chapeau aura sa part de tulle et beaucoup seront faits en tulle et garnis de tulle, de fleurs et de rubans. Les garnitures de chapeaux, pour la saison prochaine peuvent se résumer de la manière suivante: tulle, fleurs, rubans, chiffons, avec boucles et épingles à tête en forme de grosse boule. Ce dernier ornement comprend de nombreux et beaux modèles en porcelaine, écaille de tortue, ambre et nacre, et il n'est pas douteux que ces épingles à boule auront une vente énorme.

Toutes les formes "flop", particulièrement en Milan et en crinoline devraient avoir une grande vente, car elles se prêtent le mieux de toutes à la confection des nombreuses formes innumérables qui sont présentées.

La saison sera évidemment une saison de choses légères—tout ce qui est d'une nature pesante étant rejeté, à l'exception peut-être du ruban velours que beaucoup des principales modistes parisiennes ont employé avec un bon effet et pour lequel on prévoit une forte vente.

Fleurs.—Les roses, depuis la petite banksie jusqu'à la grosse rose American Beauty, tiennent la tête; des branches entières de cette dernière rose sont employées et forment une garniture d'un très bel effet. Le lilas et les jacinthes promettent une vente exceptionnellement bonne.

On a bonne opinion des dernières nouveautés en herbes et fleurs des champs, qui attireront certainement une bonne partie de l'attention.

Plumes.—On emploiera beaucoup de plumes d'autruche en blanc, en noir et en couleurs diverses, ainsi que des plumes de coq, des plumes de paradis et des ailes.

Rubans.—Les meilleurs seront les rubans unis et à effet chatoyant en falléline, satin liberty, taffetas, et les rubans fantaisie en chène, rayures romaines et plaids.

Les rubans velours et satin noirs et de couleurs sont bons.

Tulles.—Le tulle, le tissu important de la saison a déjà eu une vente énorme.



No 23. Forme Napoléon, faite à la main. Bord drapé en braid de paille, ailes du même matériel et ruban taffetas boutonné sur le bandeau. Couleurs assorties.

Offerte par
The D. McCall Company, Limited.

Couleurs.—La tendance est aux effets pastel clairs; on remarque surtout ces nuances dans les effets chatoyants blancs déjà mentionnés.

Les couleurs unies sont les suivantes: crème, champagne, bleu-ciel, vieux rose, nacre, réséda, bleu-marin, tabac.

Les nouvelles teintes—houblon (un vert jaune pâle) et miel (ton vieil or)—sont aussi en bonne demande.

Pissés.—Les proxolines seront très employées pour les confections.

RUBANS

Nous avons le stock — Aucun doute sur la livraison d'un assortiment complet de nuances, si vous placez un ordre chez nous.

Jusqu'à présent nous n'avons pas élevé nos prix.

Nous savons que d'autres ont élevé les leurs.

Des renseignements privés nous ont fourni l'occasion d'achats favorables en temps opportun.

La Maison des Rubans du Canada

WALTER H. BARRY & CO.

234 Rue McGill, - - - MONTREAL.

Le Sous-Vêtement à Cotes Ellis

À L'AIGUILLE à RESSORT

est tricoté sur des MACHINES À COTELER À L'AIGUILLE À RESSORT, que nous sommes SEULS À EMPLOYER AU CANADA. Ces machines tricotent UNIQUEMENT LE FIL LE PLUS FIN et produisent un tissu fini de la plus REMARQUABLE ELASTICITÉ. Les vêtements faits de ce tissu s'ajustent AISÉMENT et NATURELLEMENT. Ils se prêtent facilement à chaque mouvement du corps, tout en conservant TOUJOURS leur ELASTICITÉ première. Nos voyageurs sont maintenant en route avec des échantillons pour l'Automne. Attendez-les.



SEULS FABRICANTS AU CANADA

The Ellis Manufacturing Co., Limited, - - - HAMILTON, Ont.

Agents Vendeurs—Monypenny Bros. & Co., Toronto et Montreal.

Dans les renseignements donnés à "Tissus & Nouveautés", il y a quelque trois ou quatre mois, la compagnie D. McCall avait prédit une forte demande



No 17. Toque à côté élevé. Faite à la main, entièrement de—Braid en paille, fixé sur le côté gauche par un ornement en or.

Offerte par
The D. McCall Company, Limited.

dans toutes les lignes et, en conséquence, une rareté de marchandises et une hausse des prix. A ce propos, il faut féliciter hautement le marchand ou la modiste qui ont placé de bonne heure des ordres importants, car on n'a jamais vu auparavant des avances aussi soutenues dans toutes les catégories de marchandises; les prix ont augmenté de 20 à 30 pour cent au cours des trois derniers mois.

La M C C A L L COMPANY ajoute qu'elle s'est approvisionnée d'une manière exceptionnelle dans toutes les lignes pour la saison prochaine.

LES CHAPEAUX PANAMA

Une des industries les plus importantes de la République de la Colombie est celle des chapeaux en fibres de palmes, connus sous le nom de chapeaux Pan-

ma; on en exporte annuellement pour une valeur de près de \$400,000. Il n'y a pas dans ce pays de manufactures régulières, mais les chapeaux sont faits à la main par des milliers de paysannes, dans presque autant de ménages et sont vendus ou échangés dans les magasins locaux contre des provisions ou des articles d'habillement, le chapeau, dans ces régions, étant un terme d'échange commode. La ménagère échange le produit de son labour pour tant de livres de farine, de sucre, etc.

Fabrication des chapeaux Panama

Les chapeaux Panama sont faits avec les fibres de la feuille d'un palmier dont les tissus sont peignés à peu près comme on le fait pour le chanvre. Le palmier (*Carludovicia palmata*) appelé par les indigènes "Jiplajapa" est très petit et croît en grande quantité dans les terres basses et marécageuses de la région qui avoisine le cours supérieur de la Magdalena. Ce palmier croît à l'état sauvage, mais on le cultive aussi, bien qu'en petit, dans les plus grands districts où l'on fabrique les chapeaux, le palmier *poiti* sont au bout d'un peu plus d'une année. La préparation de la fibre, après que les tissus ont été peignés, consiste à la faire bouillir dans de l'eau contenant du sel et du jus de citron pour la blanchir et polir sa surface; cette opération demande quelques heures. La feuille est ensuite exposée à l'air de la nuit pendant trois nuits consécutives, après quoi elle est prête à être employée. La matière dont on se sert pour la fabrication d'un chapeau est cotée sur le marché de 15 à 40 cents par chapeau, suivant la finesse et la blancheur de la feuille, les plus jeunes feuilles donnant généralement la meilleure qualité. Il faut à une femme quatre jours pour faire un chapeau ordinaire, huit jours pour un bon chapeau et jusqu'à quinze jours pour faire les plus beaux chapeaux qui soient fabriqués en Colombie. Le salaire d'une paysanne employée à la fabrication d'un Panama est d'environ 10 cents par jour, y compris sa nourriture qui peut être estimée également à 10 cents.

Les meilleurs chapeaux exportés de ce pays sont ceux nommés "Suaza", fabriqués dans la ville du même nom, dans le département de Cundinamarca. Les meilleurs ensuite sont les chapeaux "Antioquenos" faits dans le département d'Antioquia, puis ceux fabriqués dans le département de Santander, appelés respectivement Zapatoca, Barichara, Bucaramanga et Giron, d'après les différentes villes dont ils proviennent; ces chapeaux varient en qualité et en prix, dans l'ordre où ils sont nommés, mais les chapeaux "Zapatoca", quoiqu'ils soient les plus dispendieux parmi ceux qui proviennent de Santander, sont supposés avoir moins de durée.

Méthode d'expédition

Le meilleur chapeau "Suaza" exporté coûte sur place \$5.00 et le chapeau le moins cher coûte \$1.00; les chapeaux "Antioquenos" sont légèrement meilleur marché et les moins chers de tous sont ceux qui proviennent du département de Santander et dont le prix varie de \$0.50 à \$2.00, suivant la qualité. Naturellement, certains chapeaux Panama, faits à raison de un par jour, sont destinés exclusivement à la consommation locale et ne sont jamais exportés.

Les chapeaux Panama sont généralement exportés par des marchands locaux, principalement par l'intermédiaire d'une agence de maison à commission au port d'expédition. Dans certains cas, les maisons étrangères achètent directement,



Dorothy. Sallor demi-habillé. Peut être obtenu en couleurs simples, ainsi qu'en combinaison avec du braid Toscan.

Offert par
The D. McCall Company, Limited.

tandis que certains individus transportent leur propre marchandise à l'étranger où elle est mise sur le marché par eux-mêmes.



Voici ce que ceci signifie :

Presque tous ceux qui achètent aujourd'hui des Sous-Vêtements au Canada—hommes ou femmes—comprenent que la marque de commerce en rouge, placée sous vos yeux, signifie un sous-vêtement qui va bien et satisfait, parce qu'il a, dans chaque fil, une pleine valeur, et qu'il ne rétrécit pas, même le moindrement.

Le public sait aussi que ce sous-vêtement est garanti par le marchand qui le vend—et garanti au marchand par le fabricant. De crainte que le public oublie une quelconque de ces choses essentielles, nous ne cessons de les dire chaque jour dans chaque journal que votre clientèle lit. Qu'est-ce que cela signifie pour VOUS? Cela ne veut-il pas dire que vous pouvez manquer des ventes qui en valent la peine, si vous ne mettez pas en stock le sous-vêtement que le public sait pouvoir acheter en SÉCURITÉ?

PEN-ANGLE SOUS-VÊTEMENT IRRÉTRÉCISSABLE

Tout voyageur d'une maison entreprenante peut vous montrer exactement dans cette ligne, les qualités et les styles dont votre magasin a besoin pour satisfaire la clientèle que nous vous enverrons en dépensant de l'argent pour cela. Cela paierait d'examiner au moins la ligne, n'est-ce pas?

The Penman's Limited,
PARIS. Canada.

M. Geo. D. Harper, chef de la maison du même nom, nous informe que jamais une saison ne s'est présentée sous des auspices plus favorables pour le commerce de la mode que la saison du printemps 1907. Non seulement on emploiera à profusion des garnitures diverses, mais de plus, il ne sera pas porté de Ready to Wear; on portera des chapeaux confectionnés par la modiste elle-même. Ce sera, nous dit M. Harper, la plus grande saison pour les fleurs et les chapeaux garnis que l'on ait jamais vus. Les formes de chapeaux les plus portées seront les flops, les capotes, les formes de fantaisie dans les "sallors" et généralement tous les chapeaux affectant la forme champignon. Une autre particularité des chapeaux de cette saison est qu'ils auront les bords recourbés au lieu de le savoir relevés comme dans les saisons précédentes.

En fait de garnitures, la première place revient aux fleurs surtout aux roses de tous genres et de toutes grandeurs; viennent ensuite les coquelicots, les lilas, les myosotis, les petits feuillages et quelques fruits tels que les raisins. Les autres garnitures sont les rubans, les tulles, les chiffons, les galons en mohair et ceux en paille de fantaisie, ainsi qu'un certain nombre de plumes d'autruche. Quant aux nuances, jusqu'à présent, on semble préférer les couleurs naturelles de la paille "Leghorn", le champagne clair, les nuances pastels et nacrées.

* * *

M. Wm. Alexander, directeur-gérant de MM. S. F. McKinnon & Co., Ltd. de Montréal, nous dit que les affaires ont repris beaucoup d'activité; la maison fait actuellement des expéditions de marchandises du Printemps.

Jusqu'à présent les commandes ont principalement porté sur les chapeaux de formes "Flop", sur les capotes, ainsi que sur les formes champignon. Les garnitures les plus en vue sont les fleurs, les plumes d'autruche, les plumes de fantaisie 3-4 unies et nuancées, ainsi que les rubans de fantaisie carreautes et de Dresde. Les galons en mohair sont aussi recommandés pour les chapeaux de la meilleure qualité. Les chiffons se vendent également bien et promettent d'être une des garnitures les plus importantes de la saison.

Quant aux nuances, on préfère le blanc, le noir, le bleu-marin, les nuances vives, le champagne; jusqu'à présent il y a très peu de demande pour le brun.

* * *

L'on nous dit qu'à part les fleurs qui auront une vogue énorme cette saison, il y aura aussi une bonne demande pour les fruits tels que les raisins et les cerises qui conviennent parfaitement pour la garniture des chapeaux en paille d'Italie ou en paille Panama.

Une des nouveautés parisiennes en fait d'articles de mode consiste en galons très étroits en paille japonaise.

* * *

MM. Debenhams (Canada) Ltd., nous communiquent les renseignements qui suivent relativement aux modes pour la saison prochaine:

Chapeaux.—Les formes les plus en vue sont celles affectant la forme champi-



No 2374. Forme capote Toscane naturelle, garnie d'une grosse rosette en dentelle froncée, avec bouton en velours noir. Ruche en ruban en arrière, prise sur le côté, sous une touffe de roses de juin.

Forme capote, bon genre de garniture; on peut aussi l'obtenir dans toutes les nuances.

Offerte par

The D. McCall Company, Limited.

gnon, ainsi que les plateaux et les flops. A Paris, la forme Niche a une grande vogue. Ces chapeaux ont des bords très étroits, ils sont fait soit en chip, en crinoline, en galons de paille Panama de nuance naturelle, ainsi qu'en paille Tagal.

Garnitures.—Enormément de fleurs, surtout les roses de grandeur moyenne et

petite ainsi que les petites fleurs, telles que les violettes doubles, les jacinthes, les lys de la vallée.

Les rubans unis et de fantaisie, de même que les tulles, auront une très grande vogue.

Ornement.—On remarque également cette saison une reprise pour les ornements en or, en argent, en acier et en jais, et l'on recommande aussi les épingles à chapeau terminées par une boule assez grosse. Ces épingles sont employées comme ornements.

Nuances.—Les nuances les plus en vue sont le vieux bleu, le vieux rose, le vert, et la couleur paille naturelle.

* * *

M. J. M. Orkin, chef de la maison J. M. Orkin & Co., nous informe que les apparences sont que le commerce du printemps continuera à être des plus favorables.

Les articles qui ont été de grande vente sont les chiffons et les rubans, surtout ceux de fantaisie. Il convient de mentionner tout spécialement les malines, une des garnitures les plus en faveur pour les chapeaux de la saison prochaine; cet article ne s'obtient que très difficilement des manufacturiers, et, pour cette raison, on essaie de lui substituer des articles portant des noms divers, mais qui ne parviennent pas à remplacer l'article réel.

Les galons en mohair sont également une garniture excellente; de fait, c'est à peu près le seul galon pour garniture qui soit en demande à New-York aussi bien qu'en Europe.

Jusqu'à présent on ne peut que difficilement se prononcer relativement aux formes de chapeaux; mais, il est une chose certaine, c'est que les formes en paille "Chip", et en paille de Milan, auront de beaucoup la préférence.

Parmi les nuances nouvelles, on recommande beaucoup la couleur abricot.

* * *

On nous dit que les modistes de New-York montrent un grand nombre de chapeaux dans la forme sallor; ces chapeaux semblent être appelés à remplacer les Ready to Wear.

* * *

M. Louis Decelles, représentant à Montréal, de la maison D. McCall Co., Ltd., nous communiquent un rapport sur les marchés européens qui indique la difficulté de placer des ordres pour promptes livraisons même à de fortes avances.

Ainsi pour certaines qualités de rubans on demande une avance de 15 p. c. et on indique les mois d'août et de septembre comme étant les plus rapprochés pour les livraisons.

Le rapport se termine ainsi: Je vous renvoie inclus une liste vous indiquant quelques exemples des prix demandés pour les ordres d'automne, vous noterez que la différence est parfois découra-

Lisez Ceci!

AVIS IMPORTANT

Au Commerce de Détail

FOURRURES !! FOURRURES !!

POUR L'AUTOMNE 1907.

Inauguration d'un Département de Fourrures
Prix Extraordinaires.

ETOLES	COLLETS	MANCHONS
--------	---------	----------

o o o o En Plusieurs Variétés de Pelletteries o o o o

NOS VOYAGEURS SOUMETTRONT LES ÉCHANTILLONS
AU COMMERCE PROCHAINEMENT.

ATTENDEZ LEUR VISITE POUR PLACER VOS COMMANDES —
ON ASSURE PROFIT AU MARCHAND ET
SATISFACTION AU CLIENT.

P. GARNEAU, FILS & CIE, QUEBEC

Salles d'Echantillons :

VANCOUVER — MONTREAL — HALIFAX.

ETOFFES A ROBES DE PRIESTLEY

1907

Tissus du Printemps les plus Nouveaux

MARCHANDISES MAINTENANT EN STOCK

COULEURS

Estrella Chaîne de Soie	Drap de Laine Huguenot	Taffetas Laine
Elanne " "	Satins	Sylva "
Starita " "	Amerlins	Worstedes Clifton Laine
Galotte Laine	Marattas	Croisés Chiffon "
Corella " "	Maravo Laine	Vénitiens "
	Panamas "	
	Averilla "	

NOIRS

Sateens Noirs	Rosettas Soie	Mohairs Chaîne de Soie
Estrellas "	Tricot Chiffon Laine	Draps Empress
Elannes "	Taffetas	Reps Chaîne de Soie
Vénitiens "	Drap Savoy	Drap Cérulien
Broadcloths Noirs	Ombra	Panamas
Eudoras Chaîne de Soie	Mohairs Noirs	

Assortiment Complet de Cravenettes

GREENSHIELDS LIMITED

GREENSHIELDS WESTERN LIMITED,
WINNIPEG, Man.

MONTREAL

GREENSHIELDS & CO., LIMITED,
VANCOUVER, C.A.

ETOFFES A ROBES DU PRINTEMPS

Département des Etoffes à Robes

Ce département de notre entreprise n'a jamais été en meilleur état, pour fournir à vos besoins, que cette saison. Anticipant une forte demande, nous avons acheté largement de bonne heure et nous avons pu ainsi nous assurer du choix des meilleurs manufacturiers étrangers et domestiques à des prix qui ne peuvent être égalés.

En Etat de faire de promptes livraisons

ASSORTIMENT COMPLET MAINTENANT

FORTS ARTICLES DE VENTE

Carreautés Noirs et Blancs

Carreautés Shepherds

Carreautés Taffetas

Carreautés Laine

Taffetas Vigoureux, Etoffes Crème pour Costumes, Unies,

Carreautés et Rayées

LIGNES POPULAIRES

Henriettas,

Draps Box,

Batiste en Laine,

Drap Albatross,

Vénitiens,

San Toys

Crêpe de Chine,

Toile de Religieuse

Homespuns, Unis et Carreautés

Etoffes Covert pour Costumes, etc.

Les couleurs principales en pesanteurs légères sont les Noirs, le Bleu-marin, le Gris, le Brun et le Fauve clair. Les effets BLANC et NOIR et les CARREAUTES GUN METAL sont une bonne acquisition.

GREENSHIELDS LIMITED

Greenshields Western Limited,
Winnipeg, Man.

MONTREAL

Greenshields & Co., Limited,
Vancouver, C. A.

geante (appalling) spécialement pour les rubans et vous aurez à subir une avance substantielle sur toutes vos lignes.

Quelques maisons Canadiennes qui ont vendu les tulle aux anciens prix sont arrivées, il y a deux semaines, avec de forts ordres et il leur sera presque impossible de les remplir; ce spécialement pourront obtenir sera à une avance de 30 à 35 p.c. et si elles peuvent jamais remplir les ordres qu'elles ont pris ce sera avec une très grosse perte. En plaçant actuellement les ordres en manufacture, elles ne peuvent avoir de meilleures conditions de livraison que mai et juin et vous verrez plus tard, je crois, que personne n'aura autant de tulle à vendre que vous-même.

MM. S. F. McKinnon & Co., Ltd., de Montréal, viennent de mettre en vente une ligne complète de Malines, à l'épreuve de la pluie, dans toutes les nuances récentes. Cette marchandise, une des nouveautés de cette saison dans le commerce de la mode, est appelée à avoir un très grand succès. On nous dit qu'à New-York c'est un des articles les plus en vogue.

L'ouverture des modes du printemps de MM. S. F. McKinnon & Co., Ltd., aura lieu le 4 mars et les jours suivants. A part des chapeaux modèles, MM. S. F. McKinnon & Co., Ltd., ont une collection sans rivale de fleurs, plumes d'autruche et de fantaisie, de rubans et de tulle.

Aussitôt après les ouvertures de modes, MM. Frank Labelle et Chas. Belleisle, représentants MM. S. F. McKinnon & Co., Ltd., de Montréal, partiront pour prendre les commandes pour l'assortiment sur leurs terrains respectifs.

E. Jobin & Co.

"Un établissement pour les spécialités d'articles de modes", voilà qui décrit bien la maison E. Jobin & Co., 152 rue Notre-Dame Ouest, Montréal. Comme résultat d'années d'un travail sincère et de spécialisation, cette maison s'est acquise une réputation enviable pour de nombreuses lignes de garnitures de modes. Les plumes d'autruche en particulier forment une ligne qui fait connaître cette firme au commerce de la province de Québec. La maison n'a pas de voyageurs qui la représentent. Les marchands visitant Montréal et désireux d'acheter ces lignes correctement devraient se faire un devoir de visiter la maison E. Jobin & Co.

Une maison de modes progressive

Une maison de modes relativement nouvelle est celle de Geo. D. Harper & Co., Montréal. Depuis son établissement, il n'y a pas beaucoup plus d'un an, elle a fait des progrès rapides qui font grand honneur à ses méthodes progressives. Le chef de la firme, Geo. D. Harper, grâce à son expérience passée comme acheteur à l'étranger pour une importante maison de modes, a rendu de grands services à l'établissement, cette année, pendant que les marchandises étaient difficiles à obtenir, à cause de la forte demande et de la rareté des lignes de modes. Des achats judicieux ont été le résultat d'une connaissance approfondie des affaires; le stock acheté pour le printemps a été choisi avec soin et recevra forcément l'approbation de la nombreuse clientèle que cette maison

s'est acquise par ses transactions progressives.

M. J. A. L'Heureux qui a fait partie pendant quelques années de la maison S. F. McKinnon & Co., s'en est séparé et représente maintenant à Montréal MM. Woodland & Co., de Toronto, manufacturiers de nouveautés en chapeaux pour dames et de spécialités en beaux articles de modes.

Cette maison a un commerce établi dans l'ouest ainsi qu'un commerce local, et sa réputation pour les styles de dernier genre et pour la bonne fabrication n'est pas surpassée, même par les meilleures maisons de New-York. Nous n'avons aucune hésitation à recommander aux acheteurs, quand ils seront en ville à l'occasion des expositions de modes, de voir au moins ce que cette maison offre.

M. L'Heureux aura une salle d'échantillons au St. Lawrence Hall (chambre 146), à partir du 20 février et verra avec plaisir le commerce examiner sa ligne.

Geo. D. Harper & Co.

Tout indique que les chapeaux seront grands ou moyens et, pour la plupart, en matériel mou et souple. Les formes "flop", champignon et capote seront en grande faveur et cette maison est préparée à faire face à une forte demande pour ces formes. Bien qu'on ne puisse pas encore se prononcer sur la forme choisie comme "leader", on pense que les effets "chip", Milan et Leghorn avec braid, seront probablement les lignes les plus populaires durant le printemps. Les chapeaux mous se prêtent à presque toutes les formes imaginables et ceci indiqueraient une variété plus grande que jamais auparavant.

Les garnitures, cette année, sont simples, mais font de l'effet. Les roses de toute description seront une des particularités de la saison. Le lilas et le réséda, et une certaine quantité de fruits, tels que raisins et cerises, seront beaucoup employés. Il y a une tendance marquée pour le tulle pour le commencement du printemps; mais plus tard dans la saison, le chiffon d'autrefois occupera une forte position. La saison sera ce qu'on appelle en termes du métier "une saison d'articles unis". Les ornements ne figureront que peu dans la confection des chapeaux. L'année dernière, les formes étaient relevées; cette année elles se rabaissent. Ceci est une nouveauté suffisante pour donner de l'activité au commerce. On emploiera beaucoup de rubans; cette maison s'est précautionnée d'un bon stock et est prête pour la demande de la saison qui sera, dit-on, exceptionnellement forte.

La maison J. M. Orkin & Cie, (anciennement Chaley & Orkin), 214 rue Notre-Dame Ouest, Montréal, a distribué une clientèle un superbe tableau donnant une grande variété de modèles de chapeaux pour l'été 1907. Nous n'avons pas à entrer dans de longs détails pour faire ressortir la valeur pratique de ce tableau pour les modistes, puisque toutes l'ont maintenant entre les mains et peuvent apprécier son utilité. Tout en servant de guide à la modiste, il sera d'un grand secours à sa cliente dans le choix du modèle à commander. C'est en réalité un tableau précieux que toutes les modistes mettront en évidence dans la salle de réception de leurs clientes.

Aussitôt après les ouvertures du printemps, M. R. Mathieu, représentant MM.

J. M. Orkin & Co., partira pour une tournée d'affaires dans les districts du Nord avec les dernières nouveautés en fait d'articles de modes du printemps.

MM. J. M. Orkin & Co., feront une ouverture des modes du printemps à Québec, le 12 mars dans leur succursale située 56 1/2 rue St-Joseph et, à la même date, une exposition similaire à Ottawa, au Russell House.

MM. Geo. D. Harper & Co., ont dans leurs magasins l'assortiment de formes de chapeaux et de fleurs le plus nouveau que l'on puisse trouver au Canada. Toutes ces marchandises ont un suprême cachet d'élégance que l'on ne retrouve nulle part ailleurs.

Nous appelons l'attention de nos lecteurs sur l'annonce de la maison Geo. D. Harper & Co. L'exposition des modes du printemps qui aura lieu les 4, 5 et 6 mars sera l'occasion pour eux de voir une collection de chapeaux modèles "strictement importés" et choisis chez les plus grandes modistes de Paris.

Aussitôt après les ouvertures des modes du printemps, M. Louis Decelles, représentant la D. McCall Co., Ltd, partira pour une tournée d'affaires dans les Cantons de l'Est avec un échantillonnage entièrement nouveau d'articles de modes pour le commerce du printemps.

Nous attirons d'une façon toute spéciale l'attention des modistes ainsi que celle des marchands de nouveautés sur l'ouverture des modes du printemps de la maison J. M. Woodland & Co., qui aura lieu les 4, 5 et 6 mars, au St. Lawrence Hall, à "la chambre No 146", sous la direction de M. J. A. L'Heureux, représentant de la maison M. Woodland & Co., dans la province de Québec.

MM. J. M. Woodland & Co., ont pour cette occasion envoyé à Montréal tout ce qu'il y a de plus élégant en fait de chapeaux garnis; leurs modèles sont établis d'après les derniers patrons de New-York.

Nous rappelons à nos lecteurs que l'ouverture des modes du printemps de la D. McCall Co. Ltd., aura lieu à Montréal les 4, 5 et 6 mars, au No 112 de la rue St-Pierre, sous la direction de M. Louis Decelles. Cette exposition sera la plus complète qui ait jamais été faite par la D. McCall Co., Ltd., à Montréal. Une forte quantité de chapeaux parisiens ayant été importés dans ce but.

MM. E. Jobin & Cie, 152 rue Notre-Dame-Ouest, représentant à Montréal la maison J. C. Green & Co., Ltd., de Toronto, feront leur ouverture des modes du printemps le 4 mars prochain et, à cette occasion, ils présenteront aux modistes et aux acheteurs du commerce de marchandises sèches un assortiment complet des dernières nouveautés. Les chapeaux-modèles ont été choisis chez les modistes les plus renommées de Paris avec le plus grand soin, et seront un attrait particulier de l'exposition de la maison J. C. Green & Co., Ltd.

MM. E. Jobin & Cie offriront également un assortiment superbe de plumes d'autruches, d'aigrettes, de Paradis et Ouepreys, en noir, en couleur et de fantaisie, dont ils font une spécialité et dans laquelle ils ont obtenu de grands succès. Leur assortiment actuel est digne de leur réputation pour ce genre d'articles.

“Debenhams ^{pour} les **Nouveautés**”

*Exposition
des Modes,
Printemps
1907.*

Debenhams

(Canada) Limited

Montreal

18 Rue Ste-Hélène

Nous offrirons, aux jours mentionnés
ci-dessous et jours suivants un . . .

Assortiment Exclusif et Varié

DE

Chapeaux Modèles

(Strictement importés)

AINSI QUE LES

Toutes Dernières Nouveautés

EN

Garnitures de Modes

Les Acheteurs de la première
heure nous trouveront prêts

Maintenant

Montréal

4 Mars

Quebec
II Mars

Ottawa
II Mars

Debenham & Co.

LONDRES

ST. PAULS, E. C., Rue Wimpole Ouest.

AUSSI

Paris
Bruxelles

New-York
Boston

Melbourne
Sydney

Cape Town
Johannisburg



LA BONNETERIE

Il est très probable que d'ici à quelque temps, les lignes de bonneterie pour l'automne seront en forte demande. Aussi on ne peut que conseiller aux marchands de se précautionner dès maintenant et de faire leurs commandes aussi promptement que possible; déjà on entend parler d'un manque de marchandises et de prix plus élevés.

La demande est plus forte qu'elle n'a jamais été, la matière première fait défaut; les manufactures ne peuvent-elles pas obtenir ce qui leur est nécessaire et se trouvent-elles dans l'impossibilité de satisfaire à toutes les demandes. L'ère de prospérité que nous traversons a eu sa répercussion sur le département de la bonneterie; le public exige maintenant des marchandises d'une plus haute qualité. Il en est résulté que les lignes à bon marché, qui procuraient relativement peu de profits, ont eu une vente faible, et qu'il a été impossible d'obtenir le renouvellement des commandes pour de nombreuses lignes. Les recherches faites dans les stocks des maisons de gros n'ont produit aucun résultat; de là viennent les hausses de prix qui se sont produites et auxquelles les détaillants n'ont pas assez fait attention. Il faut espérer toutefois que la leçon du passé n'aura pas été perdue et que, cette année, les marchands ne feront pas la sourde oreille pour hâter leurs commandes quand on leur dira à temps qu'il y a un manque de marchandises.

Les marchands de gros et les manufacturiers cherchent les intérêts des détaillants; ils travaillent pour retenir leur clientèle de la même manière que le détaillant et, pour cela, ils doivent livrer des marchandises satisfaisantes. Quand ils peuvent fournir ce qui leur est demandé, ils le font. Il n'y a aucune pression dans les méthodes employées par les marchands de gros. Quant donc ils conseillent aux détaillants de se hâter de donner leurs ordres, c'est dans l'espoir de leur venir en aide. Cet avis devrait être considéré comme venant d'une source autorisée, de gens parfaitement au courant de la question vitale de l'offre et de la demande. Durant toute l'année passée, on a conseillé aux marchands de donner leurs ordres sans délai, et les événements ont prouvé que marchands de gros et manufacturiers avaient en raison de donner ce conseil. Tous renseignements plus dans les cercles les mieux informés, cet avis doit être renouvelé.

Les marchands de gros ont tous fait des commandes plus considérables que

TISSUS ET NOUVEAUTES

l'année dernière. Quelques-uns se rendant compte que la demande active et soutenue pour la bonneterie taritrait certaines sources d'approvisionnement, ont fait leurs commandes de marchandises d'autant plus tôt que d'habitude. Ils ont en conséquence évité les hausses de prix et peuvent donner aux détaillants de meilleurs valeurs à des prix meilleurs.

Les lignes en laine et en worsted sont en hausse continue, sans qu'on puisse prévoir une baisse, car les achats ont été considérables dans ces lignes. Les articles qui se vendent le plus activement sont les marchandises de pesanteurs légère et moyenne, à côtes, à genoux, talons et extrémités doublés; la demande pour les lignes plus pesantes a diminué cette année, comme l'année dernière.

Les "over-stocking" de couleur pour dames et enfants se vendent d'une manière satisfaisante; il est donc à prévoir qu'il y aura aussi une bonne demande pour les articles du même genre, c'est-à-dire les toques, les mitaines et les ceintures. On pense que, l'hiver prochain, la mode sera aux "over-stockings" blancs assortis aux fourrures blanches; cette tendance s'est en effet manifestée cet hiver.

Les fils fins et en worsted ont augmenté récemment de 5 pour cent et il est probable que la demande constamment croissante produira de nouvelles avances. Les manufacturiers réclament un supplément de matières de première pour pouvoir prendre autant d'ordres que possible, ce qui affermit la demande pour les fils et tend à augmenter les prix.

Les nouvelles des marchés étrangers ne sont pas agréables, la consommation domestique y a été plus forte que d'habitude. En Allemagne, les manufacturiers ne désirent pas accepter des ordres de l'étranger, tant que le marché sera ainsi gêné. En outre leurs facilités de transport ne répondent pas à leurs besoins; aussi les commandes placées dans ce pays par les commerçants Canadiens sont-elles aptes à produire de nombreux désappointements.

L'Angleterre occupe la première place, parmi les autres pays, pour la bonneterie pesante en laine, mais elle n'a pas eu le même succès pour les exportations des lignes de fantaisie.

Au Canada, les commandes affluent dans les manufactures, qui devront faire tous leurs efforts pour pouvoir les livrer. On est satisfait en général des lignes produites, et les manufacturiers se rendent compte qu'ils doivent maintenir la qualité de leurs produits, s'ils veulent conserver leur réputation, malgré l'avance des prix de la matière première, qui réduit considérablement leurs profits. Les produits Canadiens, pour l'automne, seront égaux aux meilleurs produits étrangers.

M. B. Kay, de la maison L. Hirshson & Co., nous avise que la demande pour les marchandises du printemps est satisfaisante. La demande porte en grande partie sur les sous-vêtements, ainsi que sur les bas et chaussettes en coton.

Les prix continuent à être très fermes.

* * *

Nous apprenons que la Crescent Mfg. Co., de Montréal, vient de se rendre acquéreur d'une des principales manufactures de chemises pour hommes, de Hamilton, Ont., la Cie Van Allen.

* * *

MM. E. O. Barrette & Cie rapportent une très bonne demande pour les cravates du printemps. Les genres préférés sont les "four-in-hand," ainsi que le noeud "bat wing string" dans les soies carreaillées et dans les plaids écossais.

MM. E. O. Barrette & Cie, Temple Building, Montréal, ont en magasin un stock complet des cravates de couleur de la Niagara Neckwear Co., Ltd. Nous remarquons que, malgré la forte avance qui vient d'avoir lieu sur les soieries, les cravates portant cette marque n'ont pas augmenté de prix.

MM. E. O. Barrette viennent de mettre leurs voyageurs sur la route avec les dernières nouveautés en fait de cravates pour la saison de Pâques.

Hamilton & Lewitt Knitting Co., Ltd.

Une charte de la province d'Ontario a été accordée à la Hamilton & Lewitt Knitting Company, Limited, au capital de \$10,000 divisé en actions de \$100; l'établissement de cette compagnie est situé à Annprior. Les personnes incorporées sont Hiram, J. B. Hamilton, Montréal, marchand à commission; Thomas Hamilton, gentleman; Mary Jane Hamilton, femme mariée, de Saginaw, Mich.; James E. Lewitt, manufacturier, et Charles E. Lewitt, comptable, de Goderich. La compagnie a pour but de manufacturer de la bonneterie en laine et worsted, unie et à côtes et de faire un commerce général d'articles tricotés, comprenant la manufacture des sous-vêtements, mitaines, sweaters, et autres marchandises tricotées.

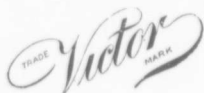
Demandes pour les lignes "J. A. P."

La maison entreprenante de J. Arthur Paquet, Québec, établit un record extraordinaire d'affaires à cette époque de l'année. Les demandes pour les gants et mitaines "J. A. P." n'ont jamais été si considérables, et tous les jours des nouvelles sont ajoutées aux anciennes. C'est par conséquent un compte rendu très encourageant, et quoique certaines qualités de cuir soient très rares, cette maison est encore en position de remplir très promptement toutes les commandes. Les demandes pour les souliers huilés et souliers mous "J. A. P." ont beaucoup augmenté, et ceci est dû à leur qualité et leur bonne confection. Les principaux marchands et magasins depuis Halifax jusqu'à Vancouver, les tiennent maintenant en assortiment.

Les acheteurs d'articles de modes remarqueront, dans nos colonnes d'annonces, que MM. Goulding & Son représen-

Il est Avantageux pour vous d'Acheter les Vêtements Victor

Parce que—



Les Vêtements Victor sont produits dans un milieu propre, sanitaire.



Les dépenses dans la ville de Québec sont plus faibles sous tous les rapports vous obtenez l'économie sous forme de meilleurs valeurs.



Les facilités de Victor vous offrent aussi des marchandises élégantes.



Pret a vous servir—

Pardessus de Printemps—

Styles Nouveaux et Distinctifs—

Blouses en Lingerie.

THE VICTOR MFG. CO.,

QUEBEC.

tés par M. G. H. McAllan), sont de nouveau dans leur ancien établissement, 230 rue McGill.

Depuis l'incendie récent, cet établissement a été aménagé et décoré à nouveau et il contient un stock entièrement nouveau pour les clients de la maison.



Chapeau forme champignon, en crin ivoire, drapé d'un large voile en point d'esprit, bordé de velours noir.

L'exposition des articles et nouveautés pour les modes, surpasse, comme étendue, style et valeur, tout ce qui a été accompli dans le passé et établit un nouveau modèle type pour l'avenir.

M. McAllan, assisté d'un personnel compétent, sera prêt à recevoir les commerçants les jours d'exposition et en tout temps.



M. J. L. A. Racine, de MM. A. Racine & Cie, nous informe que les affaires sont actives et portent sur toutes les marchandises du printemps. La demande pour les assortiments d'hiver a également été satisfaisante pendant les mois de janvier et de février.

Les prix continuent à être très fermes; la collection est plutôt bonne.

M. Fred. L. Cains, de MM. Brophy, Cains, Ltd., nous dit que la demande pour toutes les marchandises du printemps est active, principalement pour les étoffes à robes, les sous-vêtements et les cotonnades de tous genres.

Les paiements sont réguliers; quant aux prix, ils n'ont jamais été plus fermes.

Le chef d'une de nos principales maisons de gros nous informe que les ordres provenant du commerce de détail de Montréal, ont été très abondants pendant le mois de janvier, mois qui généralement est très peu actif, car d'habitude, les commandes ne se placent guère avant février; en en conclut que les affaires dans le détail sont très satisfaisantes.

M. R. E. Brock, directeur-gérant de MM. W. R. Brock Co., Ltd., de Montréal, nous rapporte que le mois de janvier dernier a été le plus fort mois d'expéditions que la firme ait jamais eu; le mois de février s'annonce comme devant être excellent aussi.

Les marchandises les plus en demande ont été les étoffes à robes, les soieries; les crêpes comportent également une forte quantité de marchandises de bonneterie en coton, de sous-vêtements d'été et de gants de fil et de soie, ainsi que des tapis.

Le magasin de Brock à Calgary

MM. W. R. Brock Co., Toronto, n'occupent pas leur magasin de Calgary avant le 1er mars; mais ils se sont procuré un établissement temporaire et les chefs de département suivants sont partis pour l'ouest: W. H. Birkinshaw, gérant de magasin; F. B. Archer, chef de bureau; C. M. Baker, W. A. Hilbert, A. Littledeals, W. R. Malcolm, G. N. Davidson, Arthur Ledger, G. H. Harte, A. K. Nichell, L. S. Murdock et Frank McAuley. Avant de quitter Toronto, chacun d'eux a reçu de la maison une valise en cuir et un témoignage d'amitié de la part des employés de leurs départements respectifs.

M. Henri Chapdelaine, représentant la maison R. C. Wilkins, qui devait partir sur la route au commencement du mois de mars a abandonné ce projet, ayant été nommé assistant-gérant de la maison. Une autre personne sera prochainement choisie pour prendre la place de voyageur dans la province de Québec.



HAUSSE DES PRIX DES RUBANS

Depuis de nombreuses années, on n'avait pas vu, dans le commerce des rubans, des transactions aussi fortes que celles qui ont eu lieu jusqu'à cette époque de la saison. Il n'en faut pas chercher loin la raison. Comme, au cours de l'année dernière, le prix de la soie brute a augmenté constamment, les manufacturiers se sont vus souvent dans la nécessité de faire de nouveaux estimés du prix de revient. Chaque estimé a eu pour résultat une avance des prix; mais, grâce à la concurrence excessive, bien connue de tous ceux qui

tiennent des rubans, le prix des rubans finis n'a atteint le même niveau que celui de la matière première que six mois au moins après que l'avance a eu lieu.

Placement d'ordres de spéculation

Au courant de ce fait, de forts marchands détailliers ont donné des commandes importantes dans un but de spéculation, donnant ainsi de l'impulsion aux achats de rubans pour le printemps. La mode aussi a favorisé ces achats, car les rubans sont employés maintenant dans une certaine mesure comme garnitures de chapeaux, et on en a vendu de grandes quantités pour ceintures, garnitures de robes et ornements pour la chevelure. Des milliers de verges sont entrés dans la consommation pour la ceinture Empire et des milliers de cartons ont été achetés pour la fabrication des autres genres de ceintures. La blouse "jumper" a aussi offert une opportunité pour la distribution d'une grande quantité de rubans.

Quant aux styles, presque tous les genres se vendent—carreaux, rayures, combinaisons de ces deux genres, rubans à chaîne imprimée, carreaux en nuances de printemps et gros pois en variété.



Chapeau gris-perle en braid Tégat, garni de plumes d'aigle grises, enlevé sur un haut bandeau de même nuance, bien garni de rubans.

Importance de l'avance

La hausse des prix des rubans est de 15 à 20 pour cent. Cette hausse a presque rejeté hors du marché les lignes de rubans à bas prix et de nouvelles qualités leur ont été substituées avec, bien

THE DOMINION LINEN M'FG CO., LIMITED

BRACEBRIDGE, ONTARIO

— MANUFACTURIERS DE —

Linge de Table Damassé, Crème et Blanchi,
Nappes Damassées Blanchies,
Serviettes, Essuie-Mains et Toiles à Essuie-Mains,
Toiles pour Vêtements, Toiles de Douless,
Toiles pour Services à Thé.

La Meilleure Valeur dans le Commerce.

Demandez-nous des Echantillons.

— STOCK COMPLET A TORONTO —

Seuls Agents de Vente pour le Dominion

WALLACE, BLAKE & SHOULDICE

Successieurs de E. B. WALLACE & CO.

72 rue Wellington Ouest, TORONTO, Ont.

SYSTEME PATENTÉ DE GARDE-ROBES "WEIR"

Le moyen le plus
nouveau et le plus
perfectionné pour
l'étalage et la ven-
te des vêtements
confectionnés
d'hommes et de
femmes. :: ::

Recommandé par les manufacturiers des marques suivantes:
"FIT-RITE" "FASHION CRAFT" "SOVEREIGN" "PIC-
ADILLY" ETC. Notre TIROIR pour Pantalons est le seul en
existence.

Adopté par les plus grands détailliers du Canada, entr'autres:
HUDSON BAY CO'Y, Winnipeg, Vancouver, Calgary, Edmon-
ton, Lethbridge, Macleod, Fort William.
The T. RAYON CO., Winnipeg.
"OAK HALL" Toronto, Hamilton, London, Sherbrooke, Etc.
Agences:—"FIT-RITE," "FASHION-CRAFT," "20th CENTU-
RY," "PICADILLY," Etc.

Pour plus amples informations, Catalogues, Liste des Prix, adressez-vous à

J. A. HEBERT, Secrétaire-Trésorier.

Capacité de cha-
que Garde-Robe:

25 Costumes com-
plets et 25 Panta-
lons dépareillés ou
25 Paletôts ou
longs Costumes.

WEIR WARDROBE CO'Y OF CANADA, Limited

Bureaux Principaux et Manufacture a MOUNT FOREST, ONT.

MANUFACTURE AUX ETATS-UNIS, - - MASON CITY, IOWA.

entendu, une nouvelle échelle de prix dans chaque cas.

A St-Etienne, les prix ont été haussés pleinement de 25 pour cent en moyenne, et on rapporte qu'en raison de la rareté de la main-d'œuvre, aucun ma-



Chapeau genre Bergère en crin et tulle bleu pâle, orné d'une plume bleu azur reombant en forme de saule pleureur.

nufacturier de ce centre ne peut faire fonctionner le nombre total de ses métiers.

Les manufacturiers qui, dans le but d'occuper tous leurs métiers ont pris des ordres de bonne heure, espérant que la soie brute serait un peu moins chère plus tard, exécutent maintenant ces commandes à contre-coeur, car les prix qui règnent maintenant sur le marché de la soie brute ne leur laissent pas beaucoup de profit.

MM. Walter H. Barry & Co, nous disent que les affaires en rubans pour le printemps et l'été prochains s'annoncent comme devant être très actives.

La demande porte en grande partie sur les rubans unis en taffetas, ainsi que sur les rubans de fantaisie avec rayures.

En fait de couleurs, la demande est des plus variées, mais va de préférence aux rubans dans les nuances brunes, vertes, rouges et bleu-marin.

Ces messieurs nous disent que les prix des rubans ont augmenté dans de très fortes proportions et que, de plus, on ne peut placer que très difficilement des commandes chez les manufacturiers par suite de la rareté de la main-d'œuvre expérimentée dans les centres producteurs.

TOILES et COTONS

NOUVELLE FILATURE DE COTON

Une nouvelle filature de coton doit être établie, d'ici à dix-huit mois, dans l'île de Montréal, sous la raison sociale Mount Royal Spinning Company, Ltd. Cette compagnie, qui occupera 890 employés et aura 40,000 broches, possède un capital autorisé de \$1,500,000; ce capital a été souscrit par une trentaine d'hommes de Montréal, ayant des intérêts financiers dans la nouvelle entreprise.

La nouvelle compagnie n'émettra pas de bons, l'argent exigé ayant été obtenu entièrement par l'émission d'actions préférées.

Cette filature pourra contenir plus de 1,200 métiers et aura des ateliers de blanchiment et d'impression; elle sera située aussi près que possible de Montréal. Les bâtisses seront construites d'après les plans les plus modernes et la machinerie, dont la plus grande partie viendra d'Angleterre, sera du type le plus moderne et le plus nouveau.

Les directeurs provisoires de la Mount Royal Spinning Company, Limited, sont: MM. W. C. McIntyre, T. E. Hodgson, Alphonse Racine, J. W. Pyke, C. W. Trenholme, W. T. Whitehead, et H. M. Marler. M. Whitehead remplira les fonctions de gérant général. Il dirigera probablement la construction de la filature, et donnera de l'impulsion à l'établissement lorsqu'il sera en opération.

Le marché des cotonnades est aussi ferme que jamais. Les représentants des grandes compagnies ne cotent pas de prix pour la saison d'automne, ce qui prouverait que les prix sont très fermes avec probabilité de hausse.

M. A. B. Moie, gérant de la Dominion Textile Co., Ltd, vient d'être nommé membre du comité exécutif de l'Association des Manufacturiers Américains de cotonnades. Cette association fera une exposition à Philadelphie, dans la deuxième quinzaine du mois de mai.

LAINE et LAINAGES

M. O. Letourneau, de la maison A. McDougall & Co., rapporte que les affaires du printemps sont très actives. En ce qui concerne la maison, elles sont pour la voyagé de placement de 20 p.c. supérieures à celles des années précédentes.

Les prix sont très fermes et la collection est satisfaisante.

Les voyageurs de la maison A. McDougall & Co., sont actuellement sur la route pour la prise des commandes d'automne.

CHAPEAUX et FOURRURES

Aussitôt après l'incendie dont ils ont été tout récemment les victimes, MM. Swift Copland & Co., Ltd., ont réussi à louer un vaste local situé 303 rue St-Paul, dans la bâtisse précédemment occupée par MM. J. G. Mackenzie & Co., et où ils exposent actuellement une expédition comprenant cent caisses de chapeaux pour les besoins du commerce du printemps. Malgré le récent incendie, MM. Swift Copland & Co., Ltd., espèrent livrer sans retard appréciable les commandes qu'ils ont reçues pour le commerce du printemps.

Leur manufacture de fourrures est actuellement en marche et leurs représentants seront prochainement sur la route avec un assortiment complet de fourrures et de casquettes pour les besoins du commerce d'automne.

Au 1er mai, MM. Swift, Copland & Co., Ltd., déménageront au No 219 de la rue St-Jacques, dans la bâtisse autrefois occupée par MM. Bagley, Wright & Co.



Chapeau forme Air-Ship, en paille gâtée, nuances Bordeaux à vieux rose, garni de rubans Dresden, dans les nuances vert à vieux rose, et appliqués en écharpe Liberty. Ce chapeau est orné d'une plume couleur vieux rose.

Nous apprenons que les chapeaux de la ferme canotier ou sailor en paille fine, de la qualité *£ hit*, sont très rares. Les manufacturiers américains notamment re-

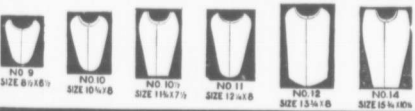
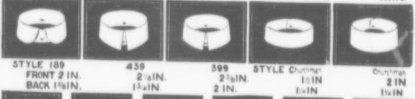
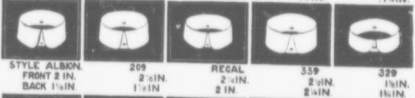
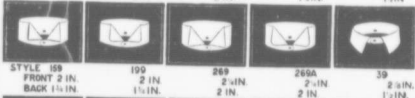
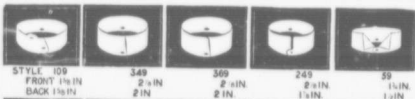
FAUX-COLS, MANCHETTES, ETC.

EN
"CAOUTCHOUC"

"ARLINGTON"

La Meilleure Fabrication.

QUELQUES-UNS DE NOS STYLES



Articles en Toile non surpassés pour la **Qualité, le Fini, l'Ajustage et la Perfection.** En vente dans toutes les Maisons de Nouveautés et d'Articles pour Hommes.

AGENTS:

DUNCAN BELL
Montreal, Que.

J. A. CHANTLER
Toronto, Ont.

AVIS D'INCENDIE

Nous regrettons de faire part à nos clients de notre incendie du 12 courant

Toutefois une grande partie de nos

MARCHANDISES DU PRINTEMPS

Arrivent Maintenant

Et nous espérons

Expédier toutes les Commandes

avec peu ou pas de délai.

de notre **Entrepôt Temporaire,**

381-383, rue St-Paul

où nos

Marchandises sont Maintenant sur le Plancher.

VENEZ NOUS VOIR OU
TÉLÉPHONEZ: Main 131

Après le 1er Mai
318, rue St-Jacques

SWIFT, COPLAND & CO.,
LIMITED.

fusent d'accepter des commandes pour cet article.

Les chapeaux en paille Panama sont assurés d'une très grande vogue cet été; un importateur nous disait à ce sujet qu'il considérait maintenant ces chapeaux comme un article de vente courante.

* * *

M. A. E. Clément nous rapporte une excellente demande pour les chapeaux durs de couleur noire, ainsi que pour les chapeaux mous forme télescope dans les nuances grises et noires.

M. A. E. Clément, manufacturier de chapeaux, rue Lemoine, à Montréal, vient de mettre sur le marché un chapeau haut nouveauté de New-York. Le chapeau en question a la calotte demi-ronde, avec bords presque plats, il est garni d'un ruban d'une largeur de 17 lignes. Nous rappelons aux marchands de détail que la maison Clément fait une spécialité des chapeaux haute nouveauté.

Nous apprenons que la North Western Fur Mfg Co., vient d'être réorganisée sur des bases nouvelles et qu'en vertu de lettres patentes dernièrement obtenues elle s'intitulera désormais la North Western Fur Co., Ltd., et fera le commerce de pelletteries préparées ou non.

M. Jacob Franklin est le président et trésorier de la nouvelle compagnie tandis que M. L. Frischling en est le vice-président et gérant. Le siège social de la compagnie est situé au No 393 rue St-Paul.

Les voyageurs de la maison A. E. Clément sont actuellement sur la route pour la prise des commandes d'automne dans les fourrures et les casquettes.

M. A. E. Clément, 8 rue Lemoine, Montréal, peut fournir et copier n'importe quelle forme de chapeaux sur demande. Lui seul au Canada fait une spécialité de remodeler suivant les styles courants, les chapeaux dont les formes ont passé de mode, qu'il s'agisse de chapeaux durs ou de chapeaux mous. C'est là un renseignement précieux pour les marchands qui ont en stock des chapeaux d'une vente difficile.



LES TAPIS

Pendant le mois de janvier, de très fortes expéditions ont été faites pour le commerce du printemps. Étant donné la quantité de marchandises qui sont livrées des centres de vente en gros, il est tout-à-fait probable que, dans un temps assez court, on verra se reproduire la difficulté qu'on a éprouvée l'année dernière à obtenir des ordres de spécification pour un grand nombre de lignes. Nous sommes au tournant d'une saison très satisfaisante. Jusqu'ici, ce sont les couleurs vertes qui tiennent la tête, mais les couleurs fauve clair, pour lesquelles nous avons prédit du succès pour le

printemps, se sont améliorées et ont maintenant une demande active. Les détaillants qui ont mis de la lenteur à donner leurs commandes à cause de la hausse des prix ont à lutter maintenant contre des prix encore plus élevés et des dates de livraison très incertaines.

Les marchands de gros n'ont que très peu d'espoir de pouvoir renouveler leur stock sur les marchés étrangers, car les manufactures ont plus de travail qu'elles n'en peuvent faire et auront quelque difficulté à exécuter les commandes actuelles en temps voulu, même à des dates postérieures à celles auxquelles on s'attendait lors du placement des ordres. En ce moment, le marché canadien présente une activité inaccoutumée et dans beaucoup des centres qui se développent rapidement, il y a si peu de stock dans lequel on puisse choisir que les clients sont souvent forcés de prendre un rug au lieu de tapis à la pièce. Dans certains cas, les marchands de gros ont trouvé que les commandes pour les rugs étaient si actives qu'ils se sont spécialisés dans cette ligne.

Des dessins bien visibles avec une bordure plus compliquée seront apparemment des articles de vente favoris pour le printemps. Des détaillants importants ont fait de forts achats de tapis de ce genre et jusqu'ici la demande des consommateurs a prouvé qu'ils ne se sont pas trompés dans le choix de marchandises de la meilleure catégorie.

Les tapis Axminster et Bruxelles se distinguent cette année par leurs dessins floraux, dont les modèles sont d'une très haute qualité et d'un fini très riche.

Les prix des filets pour tapis indiquent toujours des augmentations constantes et les manufacturiers sont quelque peu inquiets de l'état tendu du marché. Sans aucun doute, la demande sera bien soutenable et, malgré les nouvelles perspectives, il se produira beaucoup de pertes dans le commerce, si un déficit de la matière brute se produisait en ce moment.

M. H. Duverger, directeur-gérant de MM. Geo. H. Hees, Son & Co., à Montréal, qui vient d'arriver d'Europe, nous dit que tous les marchés étrangers sont très fermes sans exception aucune. La fermeté des marchés provient non seulement des fortes avances sur la laine et sur le coton bruts, mais aussi de ce que les fabricants européens ont plus de commandes qu'ils n'en peuvent remplir.

* * *

La Coates Carpet Co., de Kidderminster, Angleterre, va établir une manufacture à Peterboro. Le maire de Peterboro, qui était allé à Toronto accompagné de délégués, en a reçu l'assurance du gérant de la Compagnie au Canada, M. Dunwoodie.

La cité de Peterboro accorde à la compagnie 100 acres de terre et la compagnie

a acheté les 150 acres adjacents au Nord de la Cité.

Les travaux de construction vont commencer immédiatement et la compagnie emploiera 200 personnes vers le 1er juin.

MM. Geo. H. Hees, Son & Co., Ltd., mettront prochainement en vente dans leurs magasins de Montréal des lignes complètes de marchandises nouvelles achetées tout dernièrement en Europe par M. H. Duverger et spécialement choisies en vue des besoins du marché canadien.

MM. A. Racine & Cie nous informent qu'à partir du 1er mars, ils commenceront à livrer les commandes d'importation prises pour les préfaits. La maison dispose d'un stock supérieurement choisi de préfaits importés et domestiques, et elle est en mesure de les livrer à des conditions très avantageuses.

M. Ed. Labelle, représentant MM. S. F. McKinnon & Co., de Montréal, a tout dernièrement pris dans le commerce de détail de Montréal, de fortes commandes de rideaux en dentelles, une des spécialités de cette maison.



M. R. Dionne, voyageur de la maison J. M. Orkin & Co., a visité Ottawa le 25 courant, avec un assortiment de nouveautés pour le commerce des modes du printemps.

M. Jos. W. Rousseau, représentant MM. Brophy, Cairns Ltd., visite actuellement le commerce du bas du fleuve et de la Beauce.

Mlle Parisien, première modiste de la maison J. M. Orkin & Co., vient de faire un voyage à New-York, où elle était allée visiter les principaux établissements de modes de cette ville.

M. Fred L. Cairns, de MM. Brophy, Cairns, Ltd., a tout dernièrement fait un voyage d'affaires à Ottawa.

M. Henry Duverger, directeur-gérant de la maison Geo. H. Hees, Son & Co., Ltd., de Montréal, est de retour dans notre ville après un voyage d'affaires en Europe.

M. John Short vient d'entrer dans le département des étoffes à robes de la W. R. Brock Co., Ltd., de Montréal. M. Short a fait partie du personnel de la maison Robt. Simpson, de Toronto, pendant de longues années.

M. Ernest Taylor, autrefois chez MM. Scroggie, Ltd., vient d'entrer dans le département des cotonnades de la W. R. Brock Co., Ltd., de Montréal.

M. John Dudgeon visitera désormais le commerce anglais des nouveautés de Montréal, dans les intérêts de la W. R. Brock Co., Ltd. M. Blackburn qui occupait ce poste s'est établi agent de manufactures.

M. O. Letourneau, de MM. A. McDougall & Co., a fait au commencement de février un voyage d'affaires à Toronto et dans les principales villes de l'Ontario.

LE SOUS-VETEMENT

que vous devriez vendre est Le Sous-Vêtement qui donne le plus de confort et de satisfaction à celui qui le porte. Car il est le plus profitable d'agir ainsi.

"CEETEE" est de cette sorte. Il va correctement, il est doux comme du velours, confortable et ne peut pas rétrécir.

Sous-Vêtement à Côtes Élastiques s'Ajustant Parfaitement

En faveur particulière auprès des femmes et des enfants. Les mères insistent pour l'avoir pour leurs bébés. Elles l'appellent :

"LE SOUS-VETEMENT QUI DONNE DE LA JOIE"

La Qualité n'est pas surpassée. Le prix est toujours correct.

THE C. TURNBULL CO.

OF GALT, LIMITED

GALT, CANADA

Hamilton Cotton Co.,

HAMILTON

MARQUE "STAR"

Rideaux en Chenille, Portières et Tapis de Table.
Tapis de Table de Fantaisie et Unis, dans les grandeurs suivantes :

44, 64, 84, 104, 124,

Rideaux et Portières dans les largeurs suivantes :
32," 34," 36," 40," 44," 48," 66," 72,"
et dans toute, les longueurs désirées

MARQUE "IMPERIAL"

Une qualité de Rideaux Unis et Pesants, ayant une apparence très riche.

Nouvelles Teintes et Nouveaux Dessins pour le Commerce du Printemps.

AGENT POUR LA VENTE :

W. B. STEWART

11 rue Front Est,

TORONTO, Ont.

Marque "ROOSTER"

OVERALLS,
BLOUSES
D'OUVRIERS,

CHEMISES,
HABITS EN
COUTIL BLANC.



"I GROW OVER ALL."

Pantalons d'Été, en Flanelle,
en Serge et en Coutil Blanc.
Vestes d'Été, Habits en Flanelle,
Costumes Lavables pour
Garçons.

Robert C. WILKINS

Manufacturier

Rue Dowd,

MONTREAL.

—M. Wm. Alexander, directeur-gérant de la maison S. F. McKinnon & Co., à Montréal, est de retour d'un voyage d'affaires à Toronto.

—M. A. McDougall est de retour à Montréal après un voyage d'affaires en Europe.

—MM. Geo. Kent et W. B. Matthews, acheteurs de MM. Greenshields Ltd, sont actuellement en Europe où ils font des achats pour les besoins de leurs départements respectifs.

—M. B. B. Cronyn, vice-président de la W. R. Brock Co., Ltd., a tout dernièrement visité Montréal.

—M. W. Albright, acheteur du département des étoffes à robes de la W. R. Brock Co., Ltd., est actuellement en Europe.

—M. T. Williams, gérant du département des tapis et prélatras de MM. Greenshields Ltd, est présentement en Europe.

—M. H. M. Power, représentant la maison A. E. Clémé, chapeaux et fourrures en gros, vient de partir pour un voyage d'affaires dans l'Ontario.

—M. Sydeney Harris, de MM. L. Hirsh, Son & Co., est de retour à Montréal après un voyage d'affaires à New-York.

—M. A. E. Clément, manufacturier de chapeaux et de fourrures, vient de faire un voyage d'affaires à New-York.

—M. Louis Decelles, représentant MM. D. McGill Co., Ltd., vient de passer plusieurs jours à Toronto où il était allé pour se procurer les dernières nouveautés en fait d'articles de modes à l'occasion de l'ouverture des modes.

—M. J. M. Woodland, de MM. J. M. Woodland & Co., de Toronto, a tout dernièrement passé plusieurs jours à Montréal où il était venu pour assister aux préparatifs que cette maison a faits en vue de l'exposition des modes du printemps.

—M. Geo. B. Fraser, de la maison Greenshields Ltd, Montréal, a passé quelques temps, le mois dernier, à la succursale de l'ouest de cette maison, à Winnipeg, pour assister à l'assemblée annuelle des directeurs de cette succursale.

DENTELLE MÉCANIQUE ET DENTELLE À LA MAIN

Nous ne voulons pas faire à nos lecteurs l'histoire de la dentelle à la main, mais leur montrer comment se pratique maintenant cette industrie, où la machine et les mécanismes les plus ingénieux se sont introduits, comme un peu partout, permettant de fabriquer à bon marché et de mettre à la disposition de toutes les bourses une chose qui était jadis considérée tout à fait comme un luxe. Nous voudrions aussi indiquer comment la fabrication de la vraie dentelle, de la dentelle à la main, tend non pas précisément à disparaître, mais à perdre la plus grande partie de son importance; sans doute il y aura toujours des personnes riches et amoureuses de belles choses, qui sauront faire la distinction entre une imitation de dentelle, si réussie qu'elle soit, et une dentelle à l'aiguille ou au fuseau, qui présente des qualités qu'on ne peut demander à

la machine, en dépit de tous les perfectionnements qu'on lui apportera. Mais il est certain aussi que la grande majorité des acheteurs, ou des acheteuses plutôt, se contentent des résultats remarquables réellement que donne la machine, parce qu'elles ont l'avantage de pouvoir se procurer, pour une somme modique, une dentelle qui leur rend les mêmes services qu'un coûteux point à l'aiguille.

Toute dentelle est une sorte de tissu fait de fils très fins de lin, de coton, de soie, parfois de laine (du moins pour les dentelles mécaniques), qui forment un réseau à mailles régulières sur lequel vient s'appliquer un dessin obtenu au moyen de fils entrecroisés suivant des procédés divers. Les dessins peuvent naturellement être des plus variés. On voit donc que la base de la dentelle est une sorte de tulle; mais suivant que l'on considère le point d'Alençon, le point de Bruxelles (qui est improprement appelé point d'Angleterre), celui de Valenciennes, de Malines, et enfin celui de Lille et de Chantilly, l'apparence et la constitution de ce tissu, si léger qu'il n'en est presque pas un, sont très différentes; il y a des fonds, des réseaux de dentelles, qui sont à mailles carrées, d'autres à mailles hexagonales, comme l'Alençon, ou encore octogonales parfois des hexagones sont séparés par de petits triangles, etc. Du reste, la dentelle n'a pu vraiment se perfectionner que quand on sut obtenir les fils fins et réguliers qui étaient nécessaires; et c'est à partir du seizième siècle que cette curieuse et artistique fabrication prit réellement naissance dans les Pays-Bas, pour se répandre en Italie, puis en France; ce fut seulement le commerce, mais non la fabrication, qui passa ensuite en Angleterre, jusqu'au moment d'ailleurs où débuta la dentelle mécanique, qui a été imaginée dans ce pays.

Lorsque la dentelle est faite au fuseau, la formation des mailles est due à ce que l'ouvrière, en croisant et en faisant tourner les fuseaux, croise et tord les fils les uns avec les autres, de manière à les maintenir dans la position qu'elle leur donne. Dans la dentelle à l'aiguille, l'entrecroisement des fils est assuré par des mouvements de l'aiguille que l'on devine aisément. Or, on est parvenu à faire des machines qui arrivent à peu près aux mêmes résultats, fabriquant notamment ce tulle, qui est la base de la dentelle, avec une régularité beaucoup plus grande que le travail à la main, pour l'excellente raison qu'un organe mécanique en mouvement ne peut produire qu'un travail constamment identique à lui-même. C'est même ce à quoi on reconnaît le tulle et une dentelle mécaniques, et ce qu'on leur reproche: leur trop grande régu-

larité, et le défaut de moelleux qui en est la conséquence. Sans entrer dans des détails sur la fabrication de la dentelle ou même de tulle mécaniques, on peut dire du moins que, ici, les fils ne se tordent point les uns avec les autres mais qu'il y a vraiment, comme dans un tissu, des fils de chaîne disposés à l'avance sur le métier, où ils se trouvent tendus de façon fixe, et autour desquels viennent se tordre des fils de trame. De plus, les picots, ces petites boucles qui bordent le bas de la dentelle, sont faits à part, mécaniquement, puis rapportés, tandis que, dans la dentelle à la main ils sont faits au fur et à mesure de la fabrication et au moyen des fils du réseau.

A la vérité, ce n'est pas d'aujourd'hui que datent les premiers métiers mécaniques pour la fabrication du tulle: ils apparurent en 1807, à Nottingham, en Angleterre, et tout d'abord le tulle à la machine coûtait très cher, parce qu'il n'était produit qu'exceptionnellement; si bien qu'il ne faisait concurrence qu'aux dentelles chères, chez lesquelles on cherchait une grande résistance et une régularité parfaite. Ce qui est amusant à noter, c'est que le métier à tulle et à dentelle est un descendant du métier à tricoter les bas, inventé dès 1586 par le Révérend anglais Lee; en 1760, on avait réussi à lui faire tisser des mailles ouvertes, et le tulle mécanique était inventé en principe. Mais le gouvernement anglais menaçait des peines les plus sévères ceux qui révéleraient à l'étranger le secret de cette fabrication, tandis que de son côté, le gouvernement français offrait des primes à qui introduirait en France les métiers perfectionnés de Nottingham. Le secret ne pouvant être éternellement gardé, et dès le commencement du dix-neuvième siècle, l'industrie des tulles mécaniques s'introduisit en France. Depuis lors, elle a étrangement progressé, là et partout, en perfectionnant ses procédés, en parvenant à fabriquer des dentelles surprenantes d'aspect comme de bon marché.

En France, c'est à Calais, ou du moins à Saint-Pierre-les-Calais, que commencèrent de fonctionner les métiers à tulle donnant de beaux produits, et cette région a continué de former le centre de cette industrie. Il s'y fabrique maintenant et les articles courants, et aussi les imitations de dentelle les plus parfaites; on peut dire que la machine est à même de copier avec succès le travail à la main des dentelles les plus fines et les plus compliquées. Il existe du reste d'autres régions de France où l'on se livre à ce genre d'industrie, comme par exemple Douai, Caudry, puis Lyon pour les tulles. Calais à lui seul compte plus de 1800 métiers pour la dentelle de soie ou la

Exposition des Modes

PRINTEMPS 1907

LUNDI, 4 MARS

ET LES JOURS SUIVANTS.

Le Commerce nous trouvera de nouveau dans notre ancien établissement,
230 RUE MCGILL,
 Avec un Stock entièrement nouveau.

G. GOULDING & SONS.

230 rue McGill
 TORONTO, MONTREAL, WINNIPEG.

Grande Ouverture des Modes du Printemps

CHAPEAUX GARNIS, HAUTE NOUVEAUTE

Fabriqués d'après les derniers modèles de New-York, par

MM. J. M. WOODLAND & CO., de Toronto.

L'EXPOSITION AURA LIEU LES

4, 5 et 6 MARS,

Au St. Lawrence Hall, Chambre 146

Sous la direction de **M. J. A. L'HEUREUX,**
 représentant pour la Province de Québec.

M, L'HEUREUX aura un Assortiment complet au St. Lawrence
 Hall à partir du 20 Février.

TISSUS ET NOUVEAUTES

dentelle de coton, et il faut y ajouter autant de métiers pour le tulle proprement dit; qu'on juge de l'importance de cette industrie en songeant qu'un métier coûte jusqu'à \$65,000, et que la production annuelle de la région représente une valeur de quelque \$16,000,000, atteignant même \$20,000,000 et \$24,000,000 pendant les bonnes années où la dentelle est tout à fait à la mode.

Nottingham est resté lui aussi un centre considérable pour l'industrie de la dentelle mécanique, et cette fabrication s'est même répandue dans certaines autres villes anglaises. Et comme les métiers se vendent maintenant librement à tout acheteur, de quelque pays qu'il soit, comme on recherche davantage les articles à bon marché, la clientèle étant surtout composée de gens à bourse modeste, qui ne peuvent se payer des articles luxueux autant qu'artistiques, la dentelle à la main subit de plus en plus la concurrence de la dentelle mécanique.

C'est ainsi que, dans la région de Bayeux, de Falaise, dans tout ce Calvados qui était autrefois peuplé de dentellières, le nombre en a diminué de moitié au moins; les paysannes ne peuvent ni ne veulent plus se contenter des salaires si minimes que touchaient leurs aînés pour la confection de la dentelle à l'aiguille. Dans les Vosges, en particulier autour de Mirecourt, on compte bien encore 20,000 à 25,000 dentellières qui travaillent du matin au soir; mais de jour en jour, les jeunes filles se refusent à ce travail ingrat; à Valenciennes même, on ne fait plus de dentelle à la main. Il n'y a vraiment pas à s'étonner que les femmes préfèrent un autre métier à celui de dentellière, quand on songe que celles qui se livrent à cette fabrication, dans la Haute-Loire, et qui sont bien encore au nombre de 60,000, ne gagnent jamais plus de 8 centins par jour à une besogne fatigante, au moins pour les yeux. Preuve nouvelle des bienfaits de la machine pour l'ouvrier!

En Belgique, l'industrie de la dentelle est également en décroissance, et les salaires des ouvrières qui s'y consacrent sont bien faibles, quoiqu'ils dépassent en moyenne 12 centins par jour; le pays comptait 150,000 dentellières en 1875, il n'en subsiste certainement pas 45,000 à l'heure actuelle.

Ce n'est pas à dire cependant que la dentelle à la main soit appelée à disparaître complètement, sous la concurrence de la dentelle mécanique; mais il est certain qu'on trouvera de moins en moins d'ouvrières pour pratiquer ce métier, qui est un art pour ainsi dire, jusqu'au moment où l'on se décidera à payer la fabrication beaucoup plus cher. Les dentelles à la main se ven-

dront alors bien plus cher encore que maintenant, et le nombre des acheteurs se réduira d'autant; la vraie dentelle, ainsi qu'on l'appelle, ne sera plus à la portée que de gens particulièrement fortunés qui sont naturellement fort peu nombreux. La masse, elle, se contentera des imitations, qui se perfectionnent du reste de jour en jour, jusqu'à tromper même ceux qui ne sont pas particulièrement experts en la matière.

L. Viator.

(Journal de la Jeunesse.)

L'INDUSTRIE DE LA LAINE EN GRANDE-BRETAGNE

L'industrie de la laine est une des grandes industries textiles de la Grande-Bretagne. Environ deux cent cinquante mille personnes sont employées dans les filatures de West Riding de Yorkshire, de West of England et de diverses parties de l'Écosse; ces personnes et leurs familles dépendent directement, pour gagner leur vie, de la stabilité du commerce. Le nombre des gens dépendant indirectement de l'industrie de la laine et des autres industries textiles du pays est considérable. Parmi eux figurent les millions d'hommes employés sur les chemins de fer, les canaux, qui apportent la matière première aux filatures et en exportent le fil et les marchandises manufacturées; dans l'industrie mécanique, qui fournit la machinerie nécessaire et les industries de la construction, qui érigent les manufactures et construisent des maisons pour les gens qui y sont employés; dans les autres commerces sans nombre, publics et privés, qui fournissent aux besoins d'une grande population industrielle.

Une des pierres de touche qui permet de juger les progrès de l'industrie de la laine, c'est la quantité de laine brute employée dans les industries anglaises et étrangères, dit "Textile American". D'après les statistiques officielles de chaque pays, on voit que la laine retenue annu-

ellement pour la consommation domestique, a plus augmenté aux États-Unis, en Allemagne, en Autriche et en France qu'en Grande-Bretagne.

Des autorités reconnues estiment que l'industrie de la laine du monde presque entier emploie 671,000,000 de livres de laine brute de plus qu'il y a trente ans.

Dans cette augmentation l'Europe continentale figure pour 50 pour cent, l'Amérique du Nord pour 20 pour cent et le Royaume-Uni pour vingt pour cent.

Les derniers rapports officiels indiquent que le nombre des employés de cette industrie a eu une tendance à augmenter jusque vers 1890, puis a diminué à partir de cette date. D'après les rapports des manufactures, le nombre des employés est tombé de 301,500 en 1890 à 256,400 en 1901, en diminution de 45,100 en onze ans. Dans cette diminution figurent 13,000 enfants au-dessous de 13 ans, et 31,000 ouvriers de 13 ans et au-dessus. Parmi les ouvriers âgés de 13 ans et plus, les chiffres indiquent que la diminution a porté sur 18,500 hommes et 12,900 femmes. Les principaux manufacturiers n'ont aucun doute sur la difficulté à trouver de l'emploi dans de nombreux districts.

L'opinion est presque unanime à reconnaître que, durant ces dernières années, la condition de l'industrie a été moins bonne. Des témoins prétendent que presque aucune branche du commerce ne perd de l'extension, qu'ils ont perdu du terrain dans presque tout sur les marchés domestiques et les marchés étrangers que le nombre des ouvriers décroît dans certains districts et que la valeur des établissements manufacturiers est dépréciée. Cette manière de voir est prétendue compatible avec l'opinion que ça et là quelque progrès a été fait, qu'il y a eu des augmentations dans le commerce, attribuées grandement à des ordres passagers du Japon et récemment à la plus grande activité qui a régné dans l'industrie cotonnière et les constructions maritimes. Ces récentes augmentations de production concernent spécialement

Téléphone Bell : Main 1532
Téléphone des Marchands 203

Roch, Prevost & Co.

MARCHANDS EN GROS DE

Lainages, Garnitures pour Tailleurs
et Toiles.

59 rue St-Pierre,

MONTREAL.

Les Gants
de Peau de



PEWNY

Sont les Gants

dont chaque paire est accompagnée
d'une garantie.



Vous ne courez aucun
risque en les vendant.



NOUS SOMMES LES SEULS AGENTS

GREENSHIELDS LIMITED

MONTREAL

J. D. BRODEUR

Importateur en Gros

d'Articles de Tablettes
et de Fantaisie

Blouses en Soie et en Lawn.
Grand assortiment de Jupons
en Soie et Sateen.

Tous articles en styles nouveaux.

J. D. BRODEUR

123, Batisse Coristine

MONTREAL.

Tel. Bell, Main 5590

Tel. des Mds. 511

Trop Dispendieux pour Mon Commerce!



Tout détaillant qui dit cela de "Business Systems", travaille sous le coup d'une idée erronée.

L'importance d'un commerce est le facteur qui détermine le coût de l'installation de "Business Systems".

"Business Systems" sont, en proportion tout aussi économiques pour le plus petit magasin de détail que pour la plus grande manufacture.



Dans les divers commerces, "Business Systems" ont pu but de s'adapter à des buts différents.

Dans votre commerce, M. le Détailleur, "Business Systems" au lieu d'être "trop dispendieux", épargnent le temps et sont une économie réelle.

Vous pouvez comprendre pourquoi un système qui tient

vos livres à jour et écrit vos factures en même temps, est économique, n'est-ce pas?

Ce n'est qu'une des choses que "Business Systems" feront pour vous.



Permettez-nous de vous en dire davantage.

Envoyez-nous une carte postale et nous vous enverrons tous les détails.

Il ne vous en coûtera qu'un cent pour en savoir davantage.

**BUSINESS
SYSTEMS**

LIMITED
98 SPADINA AVE.

TORONTO, CANADA.

les lainages; pour les worsteds, les hauts prix de la matière première ont, dit-on, plus que contrebalancé l'amélioration récente.

D'une plus grande importance, aux yeux de ces témoins que l'absolue appréciation qu'ils remarquent dans certains districts, sont les changements qui ont eu lieu dans l'organisation de l'industrie. La tendance à exporter la laine au lieu des articles fins et une grande augmentation de la concurrence entre districts engagés autrefois dans des lignes distinctes ont été amenés par la perte des marchés étrangers.

La Grande-Bretagne vend 47 pour cent de laine et d'articles en worsted de moins à l'Allemagne, les Etats-Unis, la France, la Belgique, la Russie et autres pays protégés qu'il y a quinze ans, et elle en vend 8 pour cent de moins à l'Amérique du Sud, l'Extrême Orient et autres marchés neutres.

D'autre part, le commerce avec les possessions britanniques, qui d'abord tendait à décliner, s'est relevé durant les dix dernières années et est maintenant 40 pour cent meilleur qu'il y a dix ans. Autrefois les étrangers dépendaient grandement des manufactures britanniques. Désireux de faire leurs propres marchandises chez eux, ils frappèrent de droits plus ou moins forts les articles fabriqués en Angleterre et il n'est aucune branche de l'industrie des lainages et des worsteds qui n'ait souffert directement ou indirectement de cette politique.

Le continent, dans son ensemble, ne lutte pas encore avec succès contre les lainages les plus fins de l'industrie anglaise; mais les qualités inférieures ont une tendance à envahir les marchés, même les marchés du continent fournis par nous autrefois. Dans bien des cas, le développement continental a été aidé par l'exportation de la machinerie anglaise, la migration de maisons anglaises ou d'ouvriers et de contre-maîtres anglais et l'importation de Grande-Bretagne de produits à demi finis.

Le commerce des tweeds de fantaisie à bon marché du district de Huddersfield a été sérieusement affecté par les droits lourds des tarifs étrangers. Toutefois ce commerce s'est beaucoup amélioré sous l'influence du tarif canadien préférentiel, et a dérivé un bénéfice passager des commandes reçues pendant la guerre Russo-Japonaise, ainsi que du changement dans les modes pour dames. Néanmoins la population de Huddersfield a diminué, un

grand nombre de vieilles maisons ont disparu et très peu de nouvelles sont venues les remplacer.

Quelques nouvelles filatures ont été construites récemment dans le district, mais simplement par économie; aucune expansion réelle de l'industrie n'a eu lieu. En ce moment le district de Huddersfield dépend considérablement de son fort commerce en fins worsteds avec l'Allemagne, étoffes que les Allemands n'ont pas encore réussi à fabriquer, et les manufacturiers envisagent avec anxiété l'effet probable sur ce commerce du nouveau tarif allemand, qui est entré en vigueur en mars 1906.

Bradford, comme d'autres districts du Yorkshire, faisait un très fort commerce d'exportation avec les Etats-Unis, commerce auquel les hauts tarifs ont donné un coup. Il y avait des habitants à Bradford qui possédaient des centaines de métiers pour la fabrication de worsteds pour manteaux destinés aux Etats-Unis. Aujourd'hui, il ne s'y fabrique presque aucune étoffe de cette catégorie et les métiers sont inactifs ou ont été brisés. L'histoire du commerce de Bradford est une histoire de lutte contre les tarifs étrangers, et sous l'influence de la perte des marchés étrangers, les conditions du commerce sont devenues constamment de plus en plus précaires. On dit qu'aucun établissement de tissage important n'a été construit dans ce district depuis 25 ou 30 ans. Certains manufacturiers ont été obligés de se transporter dans des pays étrangers. Dans quelques branches, on éprouve la plus grande difficulté à maintenir même le commerce domestique, qui est très affecté par les importations et, pour tenir les manufactures employées, il y a eu une tendance croissante à substituer la laine d'exportation aux marchandises fines.

Mais, s'il y a un déclin marqué dans le commerce avec l'étranger, le commerce avec les colonies et les possessions britanniques augmente. Il y a dix ans, il se vendait aux possessions anglaises pour une moyenne 41-2 millions de livres sterling d'articles manufacturés, tandis qu'aujourd'hui ces ventes s'élèvent à 61 millions.

Le marché canadien était à peu près fermé aux filateurs de laine et de worsted jusqu'à l'adoption du tarif préférentiel. C'est maintenant un marché qui prend de l'importance, et les importations canadiennes de marchandises étrangères diminuent. La présence a eu un

grand effet sur l'exportation des étoffes à robes de Bradford. Une maison de ce pays dit: "La présence qui nous a été accordée par le Canada a eu pour résultat une augmentation de nos exportations dans ce pays de marchandises et worsted et en laine. Leur valeur qui était de \$4,000,000 en 1897 s'est élevée à \$7,500,000 en 1903, c'est-à-dire qu'elle a presque doublé".

LA FABRICATION DES EPINGLES

Il serait intéressant de savoir combien d'épingles sont fabriquées et vendues chaque année. Dans une seule fabrique d'Angleterre, la production moyenne par jour est de 6,174,000. Une personne ingénieuse a calculé que les épingles gaspillées chaque année, si on les mettait bout à bout, formeraient une ceinture qui ferait dix-huit fois le tour de l'équateur, ou une ligne double assez longue sur laquelle un train en miniature pourrait aller de la terre à la lune.

L'histoire de l'évolution de l'épingle depuis l'époque où on se servait à sa place d'épines et de petits os de poissons et d'animaux, jusqu'à l'article fini de l'époque actuelle, vaudrait la peine d'être racontée; mais nous nous bornerons à un exposé succinct de l'industrie, telle qu'elle existe de nos jours.

Les épingles à tête massive sont fabriquées en Angleterre depuis près d'un siècle, et toute la fabrication se fait au moyen d'une seule machine.

Une mâchoire en fer tire le fil métallique dans la machine, en le redressant entre des chevilles d'acier, à mesure qu'il se déroule de la bobine; une sorte de mâchoire formant clioùère saisit et tient ferme l'extrémité du fil, pendant que trois coups secs d'un mouton, façonnent la tête qui convient à un certain genre d'épingle. Un ciseau en s'abaissant coupe le fil à la longueur voulue, et la tige-épingle complète sauf la pointe—tombe dans une sorte de trémie, assez petite pour empêcher la tête de passer, et est transportée ainsi, dans une position verticale, à la partie antérieure et plus basse de la machine. Là une règle d'entraînement roule l'épingle de droite à gauche contre une série de limes circulaires graduées depuis les limes à dégrossir jusqu'aux limes les plus fines, lesquelles, animées d'un mouvement de rotation rapide, usent le métal et forment la pointe. L'épingle maintenant complètement formée sort de

E. JOBIN & CIE
152 RUE NOTRE-DAME, OUEST,
MONTREAL.

SPÉCIALITÉS:
Plumes d'Austruche
noires et de couleurs.

Représentant la Cie J. C. GREEN Ltée de
TORONTO, une des plus importantes
maisons de modes en gros du Canada.



La Compagnie
de
Publications Commerciales

EDITEURS, IMPRIMEURS
RELIEURS, REGLEURS
ETC., ETC.

Travaux en Noir et en Couleur
Soignés
et
Executés promptement.

LA CIE DE PUBLICATIONS COMMERCIALES
DEPARTEMENT DE L'IMPRESSION
MONTREAL.



la machine et tombe sur un plateau prêt à la recevoir. Pendant ce temps, les griffes de fer ne cessent jamais leur travail actif, et les épingles se succèdent si rapidement que chaque machine peut en produire de 150 à 300 par minute, suivant la grosseur.

Les épingles sont ensuite débarrassées de la graisse, et enduites d'étain, ou décapées; on les place ensuite dans des barils animés d'un mouvement de révolution pour les polir.

Certaines sortes d'épingles sont polies à l'émeril. Les dernières opérations — pesée, piquage à la machine sur des feuilles de papier, emballage, etc. — sont faites par des femmes et des jeunes filles.

Birmingham est le centre de cette industrie en Angleterre; le reste de ce pays produit une quantité d'épingles excédant Birmingham.

LA PRODUCTION MONDIALE DE L'OR EN 1906

La production mondiale de l'or a continué à augmenter beaucoup en 1906. Cette production s'élevait, il y a trois ans, à \$325,000,000; il y a deux ans, à \$340,000,000; l'année dernière, à \$376,999,000. Cette année, la production de l'or variera de \$400,000,000 à \$410,000,000. La plus forte augmentation, pendant ces dernières années, est due au Sud Africain, le-

quel, tous ses districts compris, produit maintenant pour environ \$12,000,000 d'or par mois. Aux Etats-Unis, le Nevada et l'Alaska ont eu des augmentations qui porteront la production des Etats-Unis à près de \$100,000,000 ou peut-être davantage. C'est la première fois que les Etats-Unis ont atteint ce chiffre élevé. En dehors des Etats-Unis et du Sud Africain, les gains et les pertes se balancent probablement.

Le Transvaal a atteint son record avant la guerre, et le développement de l'industrie de l'or y est empêchée par la rareté de la main-d'œuvre, l'administration actuelle en Angleterre étant opposée à l'immigration d'autres Chinois. Toutefois, étant donné le taux de la production pendant les trois derniers mois, il y aura en 1907 un gain de \$15,000,000 sur 1906. Peut-être le gain sera-t-il supérieur et la production de l'année s'élèvera-t-elle à \$140,000,000.

Avec la construction de nouveaux chemins de fer au Nevada et l'activité actuelle de l'exploration, la production de cet état augmentera certainement beaucoup en 1907; cette production sera peut-être double de celle de 1906 et s'élèvera à environ \$10,000,000 ou \$12,000,000. L'Alaska promet de nouveaux gains pour 1907 et le Mexique est en passe de faire mieux chaque année pour quelque temps à venir. On s'attend à ce que le Klondike,

dont la production a décliné depuis plusieurs années, s'améliorera dans la suite. L'Australie est un pays de forte production, elle a perdu environ \$2,000,000 par an depuis trois ans. On peut s'attendre à ce que la production mondiale de l'or en 1907 s'élève à une valeur de \$430,000,000 à \$440,000,000.

En 1896, la production de l'or dans l'univers était d'environ \$200,000,000. L'augmentation qui a eu lieu depuis cette époque a produit un changement notable dans les réserves des banques de tous les pays et a eu indubitablement sa répercussion dans le monde des affaires.

Il y a plus de chances de perdre de l'argent par une mauvaise publicité ou une publicité mal combinée qu'à aucune époque antérieure; c'est là un fait non moins positif.

LES REPONSES AUX APPELS PAR TELEPHONE

Dans des cas beaucoup trop nombreux, les employés de bureaux s'occupent très peu de l'effet produit sur les clients probables par la manière dont ils répondent à leurs demandes de renseignements. Il est facile de dire la vérité d'une manière qui repousse un client; il est tout aussi facile de dire ce qu'il faut d'une manière qui encourage le client à revenir. George Dyer, dans Mahin's Magazine, attire l'at-

OUATE EN PAQUETS

Garantie exempte de fils et d'autres matières étrangères inertes.

OUATE DE COTON:

"NORTH STAR," "CRESCENT," "PEARL."

La qualité, pour cette saison, est encore meilleure que jamais. C'est la meilleure pour le prix. Fabriquée avec du bon coton pur-pour de déchets. Demandez la Ouate en paquets "North Star, Crescent et Pearl."

ROBERT HENDERSON & CO.,
MONTREAL.

JAMES STANBURY & CO., - - TORONTO
Agents de Vente.

POUR VOTRE PROCHAINE VENTE

Nous vous donnons beaucoup pour peu d'argent. Pour vous engager à vous servir de nos enseignes, nous vous enverrons, express payé, moyennant \$10.00, les enseignes suivantes:

Une enseigne sur coton, 2" x 20", lettrage en belles couleurs,

Six Cartes d'Etalage, 22" x 36",

Six " " " 14" x 22",

Deux cents tickets de prix assortis.

Ce lot vous coûterait \$13.00, à nos prix réguliers. Nous redigerons la copie en vous donnant une matière dernier style, sans frais supplémentaires.

Notre prospectus, "Why Signs Pay," est envoyé gratuitement sur demande.

THE MARTEL, STEWART CO., Limited.
MONTREAL, Canada.

Homespuns

Harris

HARRIS & COMPANY

LIMITED

ROCKWOOD, ONT.

"Faits au Canada"



NOUS MANUFACTURONS:
Gants en Canevas et
Mitaines Ouatees,
Tabliers de Charpentiers,
Overalls et
"Jumpers"

à des prix qui conviendront au commerce.
 Ordres par lettre exécutés promptement.

THE
CANADIAN GLOVE & MITTEN Co
 Limited
 INGERSOLL, Ont.



PRINCESS RIB

Le Bas élégant pour Garçons et Filles. Fait de Fin double et Fil Lisle Egyptien.



ROCK RIB

Aussi fort que Gibraltar

Bas faits spécialement pour l'usage fatigant des Garçons et des Filles. Faits d'un Fil spécialement fort à trois brins.



HERCULES RIB

La limite de Résistance

Manufacturés pour le commerce de gros par
The CHIPMAN-HOLTON KNITTING CO., Hamilton, Ont.
E. H. WALSH & CO., SEULS AGENTS VENDEURS
TORONTO ET MONTREAL.

PRINTEMPS et AUTOMNE 1907

Attendez nos voyageurs qui sont actuellement en route avec les plus hautes nouveautés pour le printemps et l'automne 1907

DRAPERIES ANGLAISES ET ECOSSAISES,
TISSUS à PARDESSUS UNIS et de FANTAISIE,
VICUNAS, CHEVIOTS et SERGES,
BEAVERS et MELTONS,

Draps Bleus pour uniformes d'hommes de police et de pompiers.

VOYEZ NOS

FOURNITURES EN TOUS GENRES POUR TAILLEURS.

Demandez à voir nos

TWEEDS et VICUNAS
 POUR COSTUMES DE DAMES.
BEAVERS NOIRS et de COULEURS
 POUR MANTEAUX DE DAMES.

La maison a pour principe de ne mettre en vente, même aux prix les plus réduits, que des marchandises de premier choix et de très bonne qualité.

C. X. TRANCHEMONTAGNE & CIE, 315, RUE ST-PAUL, MONTREAL.

tention, dit "Baker's Helper", sur la façon dont on peut se servir du téléphone pour perdre des pratiques ou pour en gagner.

Une maison de commerce, dit-il, est représentée extérieurement par la jeune fille qui répond au téléphone.

Que penseriez-vous si je vous disais qu'un homme qui aurait pu devenir votre client vous a appelé l'autre jour au téléphone et que la réponse impertinente qu'il reçut, faite d'une voix revêche par une personne au caractère mal fait, lui donna l'idée la plus désagréable de la maison?

Cet homme n'obtint ni communication téléphonique avec vous, ni renseignements, ni la considération à laquelle il s'attendait, — et vous n'avez pas eu sa clientèle. Une commande dépend quelquefois de bien peu de chose.

Croiriez-vous qu'un acheteur avait l'intention de partager sa commande entre votre maison et une maison rivale? La jeune fille préposée au téléphone lui répondit: sa voix harmonieuse, l'intérêt respectueux qu'elle lui témoigna le mirent dans une agréable disposition d'esprit: "M'Un Tel, dit-elle, n'est pas à son bureau en ce moment, mais je vais l'envoyer chercher immédiatement".

En venant vous-même au téléphone,

A. O. MORIN & CIE

IMPORTATEURS EN GROS
DE NOUVEAUTES

337, rue ST-PAUL
MONTREAL

Spécialités de Bas et Chaussettes Importés et de notre propre fabrication, ainsi que de Broderies Suisses Nos Lignes pour l'Automne sont actuellement entre les mains de nos voyageurs.



Anyone sending a sketch and description may quickly ascertain our opinion free whether an invention is probably patentable. Communications strictly confidential. HANDBOOK on Patents sent free. Oldest agency for securing patents. Patents taken through Munn & Co. receive special notice, without charge, in the

Scientific American.

A handsomely illustrated weekly. Largest circulation of any scientific journal. Terms, \$3 a year, four months, \$1. Sold by all newsdealers.

MUNN & Co, 361 Broadway, New York
Branch Office, 425 F St., Washington, D. C.

vous avez obtenu la commande entière. Peut-être vous en souvenez-vous?

Prévoyance pour l'avenir

Il est un problème qui domine tout dans un ménage, un problème important, qui s'impose, qui parfois obscurcit l'horizon tout entier de la vie, un problème qui, comme le fantôme de Banquo, ne disparaît pas, c'est la question toujours présente des finances du ménage. Quand nous sommes venus à bout de la question d'acquisition, nous avons à résoudre celle de la conservation. C'est la question de pouvoir à l'avenir de la famille, question qui ne peut jamais être résolue convenablement, si nous ne nous rendons compte que le verbe "pourvoir" devrait toujours être conjugué dans deux modes: le présent et le futur.

Il y a souvent, dans notre vie américaine, un optimisme qui nous porte à dépenser notre revenu, à admettre que, parce que le soleil de la prospérité brille aujourd'hui, il n'est nul besoin de se prémunir de parapluies pour un lendemain pluvieux, très possible. Ceux qui sagement ne déposent pas leur revenu ont rarement à résoudre la question de vivre sans revenu. Il existe deux garanties simples contre la pauvreté future et l'obligation de dépendre d'autrui, deux grandes sauvegardes pour le foyer et la famille: un livret de banque et une police d'assurance sur la vie. Ces deux choses représentent la défense matérielle du foyer, le rempart de l'amour prévoyant, fait et ferme à l'heure du besoin.—(Wm. George Jordan, dans le "Delinicator" du mois de mars.)

PAGINATION DES ANNONCES

Arlington Co. (The)	51	Gaubeau, Fils & Cie, P.	41	Orkin J. M. Co.	7
Baldwin & Partners Ltd, J. & J.	63	Goulding G.	55	Paquet J. Arth.	7
Barry & Co., Walter H.	37	Greenshields Ltd.	22, 42, 43, 57,	Penman Mfg Co. (The)	39
Brook & Co., W. R.	2	Hamilton Cotton Co. (The)	53	Racine & Cie, A.	13-
Brodeur J. D.	57	Harper & Co., Geo. D.	29	Roch, Prévost & Cie.	56
Brophy, Cain & Co.	33	Harris & Co.	26	Swift Copland & Co.	51
Business Systems Ltd.	57	Hees, Son & Co., Geo. H.	9	Tranchenontagne & Cie, C. X.	61
Canadian Glove & Mitten Co. (The)	61	Jobin & Cie, A.	59	Turnbull Co. C. (The)	53
Chipman Holton Knitting Co. (The)	61	Ladies Wear Ltd.	5	Victor Mfg Co. (The)	47
Cie de Publications Commerciales	59	Maedonald & Co., John	25	Watson Mfg Co. (The)	63
Debenhams (Canada) Ltd.	45	Martel Stewart & Co.	60	Weir Wardrobe Co. (The)	49
Dominion Linen Mills Co. (The)	49	Morin & Cie, A. O.	62	Wilkins R. C.	53
Dominion Suspender Co. (The)	27	Morrice & Sons, D.	15	Woodland & Co.	55
Dominion Wadding Co. (The)	60	Munn & Co.	62		
Ellis Mfg Co. (The)	37	McCall Co., D. (The)	17, 19		
E. T. Corset Co. (The)	17	McKinna & Co., S. F.	35		
Featherbone Novelty Co. (The)	20				

SANS EXAGÉRATION!

C'EST UN FAIT RECONNU DEPUIS 120 ANS

QUE LES LAINES à TRICOTER BEEHIVE

NE PEUVENT PAS ÊTRE SURPASSÉES

pour la **CHALEUR**, le **CONFORT** et la **DURÉE** combinés.

Dernières Spécialités:

- Laine à Tricoter Double Beehive.** Un fil splendide pour vêtements chauds, tels que Chaussottes, Bas, Bas pour Golf, Gants "Comforters" et Combinaisons. Il a la même longueur et la même épaisseur que le meilleur fil à filer à trois brins, mais est beaucoup plus fort et plus durable à l'usage.
- Laine pour "Rugs" Beehive.** Une nouveauté pour faire chez soi les Rugs et les Nattes. Retors câblé, fini lustré. Fournie en 3 douzaines de nuances d'art.
- Laine Eider Beehive.** Un article réellement de choix pour faire des châles et des "wrappers" élégants. Se lave parfaitement et convient particulièrement à la fabrication des Corps.
- Laine Plume Beehive.** Un nouveau fil à Tricoter ou à Crochet. Reproduit l'apparence ondulée d'une Plume d'Australie ou de l'Astrakan.
- White Heater.** "2de Qualité de Baldwin," fournie en "Scotch Fingering" 2, 3, 4 et 5 brins; Laine à Filer, 3 brins; Laine pour Corps; et "Petticoat Fingering," 4 brins. Laines bonnes, sûres, de haute qualité à un prix populaire uniforme.

J. & J. BALDWIN & PARTNERS, LTD.

HALIFAX, ANGLETERRE

Etablis en 1785

Vente en Gros uniquement.

AGENT:

DUNCAN BELL

MONTREAL et TORONTO

Demandez des échantillons.

SAISON D'AUTOMNE 1907

Le Sous-Vêtement Tricoté à Côtes de Watson **ne rétrécit pas.**

Comme nos représentants offrent maintenant un assortiment complet de Sous-Vêtements d'Automne pour Dames, Hommes et Enfants, nous désirons attirer votre attention sur un **petit nombre de nos spécialités.**

Le "**Allen Nursing Vest**" conserve toujours sa popularité, nous en sommes les seuls fabricants au Canada.

Quelque chose de nouveau en vêtements combinés, c'est le **Jupon Pantalon Isabelle** patentés. Le seul jupon pour l'hiver.

Des témoignages accablants quant à l'excellence de nos articles pour hommes et garçons nous arrivent sans être aucunement sollicités. Voyez nos **Lignes Pelucheuses Tricotées à Côtes.**

Rien ne contribue autant au confort et au bien-être des jeunes enfants que nos corps et bandes "**Rubens**" et autres, faits spécialement pour les garçonnets.

Stimulez votre commerce en tenant des sous-vêtements **qui durent.**

AGENTS:

McCLUNG & BURNS,

117, rue Wellington Ouest, TORONTO

J. A. MURRAY,

SUSSEX, N.B.

A. L. GILPIN,

232, rue McGill, MONTREAL

BRYCE & CO.,

Boite 238, WINNIPEG

Watson Manufacturing Co., Limited, Paris, Ont.

TISSUS ET NOUVEAUTES



Le Public connaît la "CRAVENETTE" de PRIESTLEY

La "CRAVENETTE" de PRIESTLEY est le résultat d'un Procédé, ce n'est pas un Drap.

Et elle est appuyée d'une garantie aussi bonne que toute garantie qui ait jamais été donnée depuis l'époque d'Adam et d'Eve. Aucun argument de la part du vendeur au détail n'est exigé pour vendre un

DRAP "CRAVENETTE" ou un VETEMENT fait de ce Drap.

Tout honnête manufacturier de vêtements peut faire mettre à l'épreuve de l'eau ses propres étoffes par le procédé "CRAVENETTE" et les faire étamper de la marque de commerce circulaire enregistrée "CRAVENETTE," SI ELLES SONT de QUALITÉ STANDARD. Un vêtement fait d'un tissu "CRAVENETTE" ne devrait pas coûter au détaillant plus que le même vêtement fait de toute autre étoffe soi-disant à l'épreuve de l'eau.

GREENSHIELDS LIMITED

GREENSHIELDS WESTERN LIMITED
WINNIPEG, MAN.

MONTREAL.

GREENSHIELDS & CO. LIMITED
VANCOUVER, C.A.