

PER
B-226

S

26/5/25 160

LE BULLETIN DE LA FERME

ORGANE DES
CULTIVATEURS
DE PROGRÈS



FONDÉ
EN
'913

PARAIT TOUS LES JEUDIS

ORGANE OFFICIEL DE LA COOPÉRATIVE FÉDÉRÉE DE QUÉBEC

ADMINISTRATION: 111 COTE DE LA MONTAGNE,
(Edifice Morin)
QUÉBEC

ABONNEMENT: CANADA, EXCEPTÉ CITÉ DE QUÉBEC
CITÉ DE QUÉBEC ET PAYS ÉTRANGERS
POUR LES SOCIÉTAIRES DE LA COOPÉRATIVE FÉDÉRÉE DE QUÉBEC

\$1.00
\$1.50
.75

VOLUME XIII, No 26

QUÉBEC

LE 25 JUIN 1925

PROTEGEZ-VOUS!

ET PLACEZ MAINTENANT VOS COMMANDES

— POUR —

Insecticides

Nous avons les meilleures variétés: Vert de Paris, Arséniate de plomb, Bouillie bordelaise, Arséniate de chaux, Bouillie soufrée liquide ou en poudre, etc.

Nous avons les meilleures qualités: nos insecticides sont fabriqués par des experts selon les formules de composition exigées du gouvernement.

Tôle, ondulée ou unie

De nouvelles expéditions viennent de nous arriver d'Angleterre et des Etats-Unis.

Nous garantissons leur qualité et leur prix.

Broche à clôture

Notre broche est d'une fabrication supérieure et d'une durée éprouvée. Elle ne souffre pas de comparaison avec d'autres broches qui sont l'objet de réclames tapageuses.

Peintures

Si vous aimez des peintures de première qualité, demandez nos peintures "FÉDÉRÉE".

Vous serez satisfaits et vous économiserez de l'argent.

Ficelle d'engergage

C'est le moment de placer vos commandes, méfiez-vous de ceux qui vous offrent nos prix pour une marchandise qui n'est pas la nôtre et qui ne vaut pas la nôtre!

Quels prix ces gens-là vous vendraient-ils la ficelle d'engergage, si nous n'en vendions pas cette année?

ENCOURAGEZ DONC VOTRE PROPRE MAISON

COOPÉRATIVE FÉDÉRÉE DE QUÉBEC

114, RUE ST-PAUL-EST, MONTREAL

25

25

25

PANIER AUX LETTRES

Comment fumer le poisson.—Réponse à un père de famille pauvre.

Nous devons à l'obligeance de M. J.-T. Bertrand, I. C., de l'Isle Verte, la plupart des notes succinctes qui suivent.

Fumoir, boucan ou boucanière.—Cabanec de 3 pds, 6 pds x 3 pds, 6 pds; 7 pds de haut, 5 sections: les 4 murs et le toit. Les murs en madriers, recouverts de tôle ou de papier à toiture ou de bardeaux.

Le toit, mobile, est fait de mêmes matériaux, grosses planches. A 8 pouces du sol on pratique dans l'un des murs, une porte de 2 x 5 pds, suspendue sur trois charnières.

A quelques pouces du bas de la porte on fait un trou de six pouces de diamètre; au-dessus du trou une porte de huit pouces de diamètre, suspendue par une vis ou un clou, on peut faire cette porte en tôle galvanisée. Cette ouverture sert à régler la température et le tirage du foyer.

A six pouces du toit, on pratique dans chacun des murs six trous de tarière d'un pouce. De petites portes suspendues bouchent ces trous à volonté, on peut aussi se servir de bouchons de liège pour ces ouvertures, qui servent à régler le mouvement de la fumée et de la vapeur.

A l'intérieur du boucan on dispose deux tringles de 1 x 2 pds, l'une à 7 pouces, l'autre à 20 pouces du toit. A ces tringles on accrochera les broches faites en S qui tiendront le poisson suspendu. On peut aussi l'accrocher à un bout de planche ou de tringle traversé d'un long clou galvanisé.

Nettoyage et salage du poisson.—On éventre le poisson, on enlève les entrailles, parfois la tête, et on lave bien, tout en laissant les écailles. Si le poisson pèse plus de 2 lbs il faut presque le fendre de haut en bas. Si le poisson est très gros on en fait des tranches transversales, ces opérations assurent un salage et un fumage plus uniforme.

Saumure.—1 lb de sel ordinaire par gallon d'eau. On y met le poisson sur le dos, pour une nuit ou une dizaine d'heures. On retire ensuite et on lave à l'eau fraîche, où le poisson doit passer au moins une demie heure.

Dans le boucan.—On suspend ensuite le poisson la tête en bas dans le boucan, pour l'y faire sécher, d'abord. Il faut que le poisson soit bien asséché avant de commencer à fumer. On conseille même de ne pas commencer à fumer par une journée pluvieuse, ou une température chargée d'humidité. Il ne faut pas d'humidité à la surface du poisson.

Si la température est sèche, le soleil chaud, on peut faire sécher à l'air, au soleil et au vent, sinon on place dans le boucan, on détermine un courant d'air au moyen de la petite porte et des trous de tarière, et l'on fait sécher au feu.

Le feu.—On établit le feu sur le sol même, (éviter les bois résineux, particulièrement le pin et le cèdre) après quoi on suspend le poisson pour qu'il s'égoutte.

Le bran de scie, les ripas, les champignons d'arbres, les "épis" de blé d'Inde veufs de leurs grains, font de bonne fumée. Quand le poisson commence à prendre de la couleur, faites un courant d'air, mais ayez bien soin de ne pas laisser le feu s'enflammer. Si la fumée se fait rare aux trous de tarière, c'est le temps de remettre du combustible pour raviver le feu.

Évitez d'employer du bois ou autres combustibles verts et humides pour le feu. L'humidité qui s'en dégage fait tort au poisson.

Encore une fois, il faut bien assécher le poisson avant de commencer à le fumer, sinon, il est exposé à se décrocher et à tomber dans le feu. On fume jusqu'à ce que le poisson soit convenablement coloré et "cuit".

Conservation.—Dans un endroit frais et sec. On peut plonger le poisson dans de la paraffine fondante, pour le conserver. En ce cas il faut manipuler le poisson le moins et le plus doucement possible, afin de ne pas détériorer la couche de paraffine. La paraffine s'enlève facilement en plongeant le poisson quelques minutes dans l'eau chaude, avant de le faire cuire.

Réponse à M. J. V., St-Odilon de Cranbourn.—Vous aurez ces petits oignons chez Hector L. Dery, 23 Notre-Dame Est Montréal, ou encore chez Dupuy et Ferguson, 38, Place Jacques-Cartier, Montréal. Ces oignons coûtent \$0.35 la lb. malle payée.

J'admets avec vous que ces oignons coûtent beaucoup plus cher que la graine. Mais il y a avantages à le faire. En voici les deux meilleures raisons: Vous hâtez votre récolte d'un mois sur celle que vous auriez de la graine. 2o vous êtes plus sûrs avec les oignons d'une récolte certaine, surtout si la température est incertaine, et voici pourquoi la réserve nutritive contenue dans l'oignonnet lui assure le succès contre les conditions critiques par lesquelles doit passer la graine d'oignon semée et transplantée.

De plus, la culture de la graine d'oignon en vue de produire des oignonnets étant toute spéciale, il est bien préférable d'acheter des oignons, et d'un bon grainier, plutôt que de les produire sans bien savoir comment. Si toutefois vous le désirez, je me ferai un plaisir de vous donner cette méthode de culture.

Rép. à E.-A. Lotbinière.—Destruction des Taupes.—Mammifère insectivore généralement utile—parce qu'elle chasse les vers et les insectes dans le sol—la taupe se rend parfois coupable de déprédations dans les jardins et parterres engazonnés. Ces ennuis se produisent surtout de mai à juillet alors que les jeunes taupes, peu habiles à fouir le sol, viennent creuser leurs galeries à la surface. Elles bouleversent souvent bon nombre de plantes et déparent la belle apparence d'un tapis vert.

Pour s'en débarrasser, deux méthodes se présentent: l'affût et le piège. Dans le premier cas, il faut surveiller les taupinières entre dix heures du matin et midi—moment par excellence de l'activité des taupes—et aussitôt que les mouvements du sol annoncent la présence de l'animal, le rejeter au dehors d'un premier coup de bêche bien appliqué, puis de l'exterminer d'un second coup.

Le piégeage se pratique à l'aide d'un piège à taupes, simple pince à ressort que l'on trouve chez les quincailliers. On place le piège dans la galerie, les branches de la pince étant maintenues écartées par un anneau. Quand la taupe, reprenant ses courses vient à passer, elle dérange l'anneau et les mors s'abattent sur elle.

D'autres se contentent d'éloigner les taupes en enfouissant autour des carrés et plate-bandes une corde enduite de goudron.

On peut aussi tenter de les employer en distribuant dans leurs galeries des vers, pris depuis 24 heures, puis saupoudrés de noix vomique, à raison de 10% du poids des vers. On laisse les vers s'imprégner de noix vomique pendant une douzaine d'heures, puis on presse du pied une taupinière, on fait un trou et on y dépose un ou deux vers. Il est bon de ne pas toucher les vers avec les mains, car l'odorat délicat de la taupe pourrait s'en effaroucher; des pincettes permettent d'opérer sans risque.

Enflure des jambes chez le cheval.—Quel serait le remède à appliquer à un cheval dont la patte enfle?

R. Une tendance à l'enflure des membres peut exister chez les chevaux de toutes catégories, cependant elle est plus marquée chez les chevaux lourds, à tempérament lymphatique, dont les membres sont charnus et grossiers. L'enflure des jambes peut être due à une maladie ou à une blessure, mais elle peut se produire aussi sans cause apparente et durer un temps considérable. Quand les chevaux passent du pâturage à l'écurie, on peut l'attribuer au manque d'exercice.

Les causes de cet état anormal étant multiples, nous nous contenterons de ne citer que les principales. Une alimentation abondante, et ce qui peut paraître paradoxal, une alimentation déficiente, le manque d'exercice sont les causes prédisposantes. L'enflure est due à une circulation défectueuse; l'exercice en activant la circulation la diminue. Éviter les changements brusques dans le régime. Quand le cheval est habitué à fournir une somme de travail considérable et à recevoir une ration en conséquence, il devra, les jours d'inactivité, ne recevoir qu'une faible quantité d'aliments et si l'inactivité se prolonge, on devra lui donner de l'exercice. Comme préventif de l'affection dont nous parlons, éviter la constipation. Pour la prévenir, il ne suffit pas de donner périodiquement une dose de substance purgative. Un cheval en bonne santé n'a pas besoin de médicament d'une façon continue. Le régime alimentaire judicieusement ordonné, l'administration de fourrages verts en été et de racines en hiver, les barbotages hebdomadaires, la graine de lin, etc., agissent d'une façon efficace et maintiennent l'appareil digestif en bon état.

LA BANQUE PROVINCIALE DU CANADA

Incorporée par Acte du Parlement en juillet 1900

Capital autorisé..... \$ 5,000,000.00
Capital payé et Réserve..... \$ 4,500,000.00
Actif total (au 30 nov. 1924)..... \$40,646,000.00

La seule banque au Canada dont les argents confiés à son département d'Épargne sont contrôlés par un Comité de Censeurs, ces messieurs examinant mensuellement les placements faits en rapport avec tels dépôts. Conformément aux règlements approuvés par ses actionnaires lors de sa fondation, cette banque ne prête pas d'argent à ses directeurs.

Président du Conseil d'Administration

L'HONORABLE SIR HORMISDAS LAPORTE

Vice-Président et Directeur-Général

M. TANCREDE BIENVENU

Président du Bureau des Commissaires-Censeurs

L'HONORABLE N. PERODEAU

Lieutenant-Gouverneur de la Province de Québec

350 Succursales et Sous-Agences dans les Provinces de Québec, d'Ontario du Nouveau-Brunswick et de l'Île-du-Prince-Édouard.



Notre garantie ?

Ce sont les milliers de cultivateurs entièrement satisfaits qui nous expédient régulièrement leur crème depuis que nous sommes en affaire depuis des années.

UN ESSAI VOUS CONVAINCRA

Expédiez dès demain votre crème à la laiterie par excellence et toujours la meilleure depuis vieille date.

Laiterie de Québec

75, Ave du SACRE-CŒUR, QUEBEC.

BARDEAUX D'AMIANTE

ECONOMIE - BEAUTE - DUREE

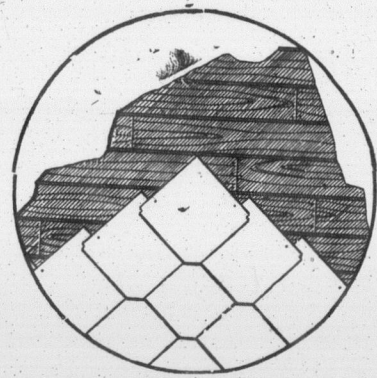
Les vieux lambris — clabard ou bardeaux de bois—se recouvrent facilement avec nos Bardeaux d'Amiante, éliminant pour toujours tous frais d'entretien et protégeant contre le feu.

Faites-nous connaître vos besoins et nous vous accorderons des conditions de paiement faciles, si vous le désirez.

Tél.: 2-7663

La Cie Manufacturière d'Amiante

78 rue St-Pierre, QUEBEC, P. Q.



Comme moyen curatif, stimuler les intestins et les reins. Donner 1 à 2 lbs de sulfate de soude suivant la taille. Quand les matières alvines seront devenues normales donner une fois par jour, pendant 3 ou 4 jours, une cuillerée à dessert de salpêtre, afin d'augmenter l'élimination de l'urine. Les massages ou frictions des jam-

bes donnent souvent de bons résultats. Si l'enflure persiste, recourir à l'emploi des bandages élastiques modérément serrés. Ces bandages peuvent être appliqués tout le temps du repos de l'animal. La légère pression qu'ils exercent et la chaleur qu'ils produisent activent la circulation et font disparaître peu à peu l'enflure.

Volur
Page de l
Nos
La m
M. J
Fédérée d
remis une
portante n
absolument
Coopérativ
Nous
expédiées
permette d
riorées. S
rendent le
La m
fromage de
capital de
mes, à cau
Fédérée a
fromages a
amené des
De pl
volonté de
L'avenir e
progrès.
Mais
Christmas
Monsieur
Géral
Cher Mo
Les fr
150,000 b
mas, à Lo
étaient en
couvercles
ment, et
boîtes em
Comi
plus gran
mettons c
l'essai sui
saison:
a. Er
boîtes, sar
petits clo
Québec de
le passé.
b. Et
Notre ma
c. M
de fer en s
ront à la
Notre
ditions et
tion qu'ell
Comi
plaindre d
dérés com
améliorer
position p
Il est
afin d'avo
ché angla
Nos c
nir les prix
uniformes
fois des lo
sont de be
vue qualit
quent, nou
qualité.

25 JUIN 1925

INCIALE

5,000,000.00
4,500,000.00
40,646,000.00

fiés à son département
ces messieurs exami-
vec tels dépôts.
ctionnaires lors de sa
directeurs.

LAPORTE

meurs

AU

Québec

de Québec, d'Ontario
-Edouard.

garantie ?

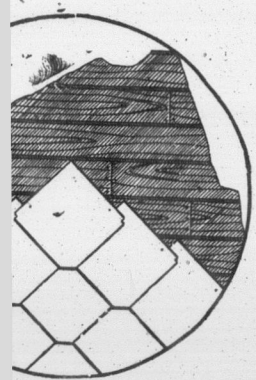
illiers de cultivateurs
satisfait qui nous ex-
lièrement leur crime
ous sommes en affai-
es années.

OUS CONVAINCRA

demain votre crème
e par excellence et
a meilleure depuis

de Québec
SACRE-CŒUR,
UEBEC.

MIANTE
DUREE



d'Amiante
P. Q.

it souvent de bons résultats.
persiste, recourir à l'emploi des
lastiques modérément serrés.
ges peuvent être appliqués
ps du repos de l'animal. La
on qu'ils exercent et la chaleur
uisent activent la circulation
arâtre peu à peu l'enflure.

ADMINISTRATION ET PUBLICATIONS
Abonnement payable d'avance.

Canada—Excepté cité
de Québec..... 1.00
Cité de Québec et pays
étrangers..... 1.50
Pour les Sociétaires de
la Coopérative Fédé-
rée de Québec..... 75c.

Tarif des annonces 10c. la ligne
Annonces classées 25 mots, 50
sous par insertion, plus un sous
par mot additionnel au-dessus
de 25 mots, minimum 50 sous

Pour abonnement et annon-
ces écrire au "Bulletin de la
Ferme" Limitée, 111 Côte de la
Montagne, (Édifice Montée),
Québec. Case postale 129—
Tél. 2-4297.

LE BULLETIN DE LA FERME

REVUE TECHNIQUE HEBDOMADAIRE

Consacrée au Service des Cultivateurs de Progrès



ADMINISTRATION & RÉDACTION
111 CÔTE DE LA MONTAGNE
QUÉBEC

RÉDACTION ET
COLLABORATION

Cette revue est consacrée aux
intérêts de la ferme et du foyer
rural.

Elle est rédigée par un comi-
té de techniciens et de prati-
ciens agricoles, assistés de colla-
borateurs occasionnels et de
correspondants de diverses ins-
titutions agricoles. Toute col-
laboration est sujette au con-
trôle du directeur.

La correspondance concer-
nant la rédaction doit s'adres-
ser au Directeur du "Bulletin
de la Ferme", Case postale 129
Haute-Ville, Québec.

ORGANE OFFICIEL DE LA COOPÉRATIVE FÉDÉRÉE DE QUÉBEC

Volume XIII

QUÉBEC, LE 25 JUIN 1925

Numéro 26

Page de la Coopérative Fédérée de Québec.

Nos expéditions de fromage

La maison Lovell & Christmas, de Londres,
nous adresse des louanges

M. J.-Arthur Pâquet, président du comité exécutif de la Coopérative Fédérée de Québec, de retour d'un voyage d'affaires en Europe, nous a remis une lettre de la maison anglaise Lovell & Christmas, la plus importante maison du commerce de fromage d'Angleterre, qui se déclare absolument satisfaite du mode d'emballage du fromage adopté par la Coopérative.

Nous avons toujours veillé avec soin à ce que les boîtes de fromage expédiées en Angleterre ou ailleurs soient dans un état parfait qui leur permette de traverser l'Océan et de supporter le voyage sans être détériorées. Sur ce point, les gros importateurs Lovell & Christmas nous rendent le témoignage que nos efforts sont couronnés de succès.

La même maison profite de l'occasion pour recommander l'envoi de fromage de qualité uniforme, en quantité et en pesanteur. C'est le point capital du marché anglais. Les fromages de Québec ne sont pas uniformes, à cause de la multiplicité des petites fabriques; mais la Coopérative Fédérée a dirigé ses activités de ce côté. Afin d'arriver à l'uniformité des fromages de la province, elle a institué des concours qui, l'an dernier, ont amené des résultats très satisfaisants.

De plus en plus, notre fromage de Québec s'améliore grâce à la bonne volonté des fabricants et aux conseils multipliés de la Coopérative. L'avenir est à nous, si nous nous continuons à marcher dans la voie du progrès.

Mais il nous tarde de communiquer la lettre de la maison Lovell & Christmas, dont voici le texte:

Londres, le 29 mai 1925.

Monsieur J.-Arthur Pâquet,
Gérant-Général "Coopérative Fédérée de Québec", Montréal.
Cher Monsieur,

Les fromages reçus de la Coopérative Fédérée de Québec—environ 150,000 boîtes—pendant l'année 1924, par la maison Lovell & Christmas, à Londres, et par les succursales de Liverpool et de Manchester, étaient en très bon état, sauf un certain nombre de boîtes dont les couvercles étaient brisés. Notre maison a vu à les réparer immédiatement, et aucun de nos clients ne s'est plaint de la défectuosité des boîtes employées par la Coopérative.

Comme la maison Lovell & Christmas est la maison qui dispose des plus grandes quantités de fromage du monde entier, nous nous permettons de conseiller à la Coopérative Fédérée de Québec de faire l'essai suivant dans l'expédition de son fromage, pendant la présente saison:

a. Envoyer 2000 à 3000 caisses de fromage dans les anciennes boîtes, sans les entourer d'un fil de fer; y mettre tout simplement deux petits clous pour bien fixer le couvercle. La Coopérative Fédérée de Québec devra surveiller la confection des boîtes, tel qu'elle l'a fait dans le passé.

b. Envoyer 2000 à 3000 caisses de fromage entourées d'un fil de fer. Notre maison de Manchester semble favoriser ce système.

c. Mettre autour des nouvelles boîtes à douves (staves) deux fils de fer en sens inverse, afin de constater si ces dernières boîtes résisteront à la traversée de l'Océan.

Notre maison veut bien vous faire rapport sur chacune de ces expéditions et alors la Coopérative sera en état de choisir le mode d'expédition qu'elle jugera à propos, pour satisfaire le marché anglais.

Comme je vous le dis plus haut, nous n'avons aucunement à nous plaindre des envois de la Coopérative Fédérée, que nous avons considérés comme très bien soignés. Cependant, si cette dernière veut améliorer davantage son emballage de fromage, nous sommes à sa disposition pour l'aider de toute façon.

Il est aussi important de surveiller la pesanteur des fromages, afin d'avoir l'uniformité de poids qui compte énormément sur le marché anglais.

Nos clients sont satisfaits du fromage de Québec, mais pour obtenir les prix des autres pays, il faudra que les fromages de Québec soient uniformes en qualité, en quantité et en pesanteur. Il nous arrive parfois des lots de fromage fabriqués dans la province de Québec qui sont de beaucoup supérieurs aux fromages d'autres pays, au point de vue qualité; mais les quantités de ce fromage manquent, et par conséquent, nous ne pouvons en obtenir le prix que commande semblable qualité.

Ce sont là certaines observations que nous nous permettons de faire, vous les prendrez en bonne part; nous en sommes convaincus, dans l'intérêt de votre association qui rend actuellement des services signalés à la classe agricole de votre pays.

Veillez agréer, cher monsieur, nos salutations les plus cordiales.

LOVELL & CHRISTMAS LIMITED,

W. G. Lovell, Président.

P.S.—Nous recevons des quantités considérables de fromage d'Ontario, et nous constatons que l'emballage de Québec n'est certainement pas inférieur à celui de cette province; nous dirons même que l'emballage soigné et suivi de la Coopérative Fédérée de Québec est de beaucoup supérieur à tout autre.

W. G. L.

Au Lac Saint-Jean Deux sociétés agricoles prospères

Nous continuons la série des rapports de notre propagandiste n chef, M. Dumaine, sur les activités de la Coopérative Fédérée de Québec dans la région du Lac Saint-Jean. Nous publions aujourd'hui quelques renseignements sur deux coopératives locales: la Coopérative Agricole de Saint-Cœur-de-Marie et la Coopérative de Saint-Henri Taillon, qui vient de naître.

A SAINT-CŒUR-DE-MARIE

Le 3 juin, la Coopérative Agricole de Saint-Cœur-de-Marie a tenu sa réunion mensuelle, sous la présidence de M. Thomas Fleury, président. Plusieurs visiteurs assistaient à la réunion et ont adressé la parole, entr'autres: M. Raoul Dumais, directeur de la propagande de la Coopérative Fédérée de Québec; M. Abel Raymond, propagandiste du service fédéral d'aviculture; M. Gustave Prince, agronome.

Le thème de leur discours a roulé sur la coopération agricole. M. Dumaine en a démontré tous les avantages, tant pour la vente des produits que pour leur amélioration même et pour l'achat des grains et graines de semence, des engrais alimentaires et autres articles nécessaires à la ferme.

M. Abel Raymond a insisté sur la sélection des troupeaux de volailles, comme la clef du succès en aviculture; il a donné, chiffres en mains, les gains réalisés par ceux qui avaient suivi ses conseils, l'automne précédent, et qui avaient expédié leurs volailles vivantes selon les chargements qu'il avait organisés.

M. Alphonse Blouin, gérant de la succursale d'Hébertville de la Coopérative Fédérée, a ajouté quelques mots pour mettre les cultivateurs en garde contre ceux qui se prévalent du titre d'agent de la Coopérative Fédérée et qui leur offrent des prix plus élevés pour leurs produits.

A SAINT-HENRI TAILLON

La réunion des cultivateurs de Saint-Henri Taillon, convoquée le 4 juin à la demande de M. l'abbé E. Tremblay, curé de la paroisse, a marqué la fondation de la société agricole de Saint-Henri Taillon. MM. Raoul Dumaine, Abel Raymond, Gustave Prince et Alphonse Blouin ont grandement contribué à la naissance de la nouvelle coopérative locale.

M. Dumaine a traité, avec beaucoup de conviction, des avantages généraux et particuliers de la coopérative. M. Raymond, de son côté a fortement encouragé les cultivateurs à faire la sélection de leurs volailles, afin d'améliorer leurs produits avicoles et de fournir assez d'œufs pour toute la consommation de la région. Il a déclaré que le Lac Saint-Jean importe chaque année plus de 30 wagons d'œufs; c'est une situation regrettable, dit-il, puisqu'avec un peu d'organisation les cultivateurs pourraient eux-mêmes contrôler le marché des œufs dans leur propre région.

M. Alphonse Blouin a fourni un exemple manifeste des avantages de la coopérative, en donnant quelques-uns des profits réalisés par les Coopératives locales de Saint-Joseph d'Alma et de Saint-Cœur-de-Marie.

Après ces discours et ces appels, M. Gustave Prince qui présidait, a jeté les bases de la coopérative locale de Saint-Henri Taillon. Vingt-cinq cultivateurs ont signé l'acte d'incorporation et ont ainsi assuré l'existence de la nouvelle société.

La Coopérative Fédérée de Québec est heureuse des progrès du mouvement coopératif qui s'accroît dans la région du Lac Saint-Jean. Elle félicite sincèrement les cultivateurs de Saint-Henri Taillon et de Saint-Cœur-de-Marie, de leurs bonnes dispositions et les prie de persévérer dans la voie du progrès où ils viennent d'entrer.

25

25

25

Que les généreuses résolutions de la St-Jean-Baptiste ne soient pas un feu de paille. Gardons-les et mettons-les en pratique concensieusement.

	1925	JUN		SOLEIL		LUNE	
		Lev.	Cou.	Lev.	Cou.	Lev.	Cou.
V	26 SS. Jean et Paul, frères et martyrs.	4.06	7.47	8.52	11.02		
S	27 S. Rodolphe, évêque.	4.07	7.48	9.53	11.29		
D	28 IV Pent. Sol. de S. Jean-Baptiste.	4.07	7.47	10.57	11.54		
L	29 SS. Pierre et Paul, apôtres.	4.08	7.48	8.01	mat.		
M	30 Commémoration de S. Paul.	4.08	7.48	1.07	0.21		
JUILLET							
M	1 Prsciex Sang de N.-S. J.-C.	4.08	7.46	2.16	0.48		
J	2 Visitation de la B. V. Marie.	4.09	7.46	3.28	1.17		

Voyez la page de la comptabilité à la ferme pour juillet, et remplissez-la avec soin.

Grains de sagesse, Miettes de bon sens

Ensilage d'avoine, pois et vesces, "vs" ensilage de blé-d'Inde.— Comparaisons.—La ferme expérimentale centrale a continué, l'hiver de 1924, à faire des essais comparatifs entre l'ensilage de blé-d'Inde et l'ensilage d'avoine, de pois et de vesces. Elle en a conclu que l'ensilage de pois, d'avoine et de vesces vaut presque, en valeur nutritive, l'ensilage de blé d'Inde. Cependant, comme il rapporte un peu moins par acre, ce n'est pas une récolte aussi économique à cultiver. On trouvera les données de cette expérience dans le rapport de l'Éleveur du Dominion, distribué par le Bureau des Publications du ministère fédéral de l'Agriculture, Ottawa.

Qu'ils sont bavards!—Les 107 jours de la session de 1923 de la Chambre des Communes auraient coûté, d'après les comptes publics, des millions de piastres. A ce compte-là combien va coûter la session actuelle, de beaucoup plus longue que la précédente. Le seul débat sur le budget entraîne une dépense de \$320,000. dit-on. Ce que l'on en a fait des discours pour la galerie et pour faire sensation dans son comté, en vue de préparer la prochaine campagne électorale! Les chefs parlementaires de tous les partis ne pourraient-ils pas s'entendre pour mettre un frein à ce verbiage dispendieux, ruineux même, et dont personne ne tire profit, si ce n'est quelques politiciens ou plutôt quelques députés qui ont peur de perdre leur comté.

La prochaine récolte de blé.—Il est encore trop tôt pour faire des prévisions sur la récolte de blé au Canada, mais on prévoit actuellement un gros rendement. Le rapport de juin au Bureau fédéral des statistiques est très favorable.

Il est maintenant certain, dit Ottawa, que le reliquat de vieux blé dans les principaux pays exportateurs, au commencement de la nouvelle année de grain, au 1er août 1925, sera plus faible que d'habitude. En Argentine et en Australie, il ne restera à cette date que très peu de la récolte de l'année dernière. Comme l'Inde n'aura rien à exporter et les Etats-Unis très peu, les pays importateurs devront compter sur le Canada pour la plus grande partie du blé qu'il leur faudra, à partir du mois d'octobre, jusqu'à ce que la nouvelle récolte de l'hémisphère du sud arrive sur le marché, en février 1926.

Avantages du Bain pour les moutons.—Un agent de propagande de l'industrie animale, qui a pris une part active à l'installation des bains à moutons dans l'Ouest d'Ontario, a une histoire intéressante à raconter au sujet d'un groupe d'éleveurs de moutons pour lesquels il

avait installé une cuve. Ces hommes ne voyaient pas beaucoup d'avantage à baigner leurs moutons et ils ont négligé de le faire la deuxième année. Cette négligence les a mis à même de comparer les résultats de l'emploi du bain et de l'absence du bain. L'année suivante, tous étaient absolument convaincus qu'aucune des opérations de la ferme n'a plus d'importance que le bain annuel des moutons, qui permet d'obtenir une toison d'une meilleure qualité et des agneaux plus paisibles et plus vigoureux, qui s'engraissent plus rapidement pour le marché.

Bismarck et la bière.—On sait les Allemands grands consommateurs de bière. C'est leur boisson nationale: ils en usent et en abusent. Or le 28 mars 1881 le trop célèbre chancelier allemand, Bismarck, prononça un discours au cours duquel, dirent les journaux d'Allemagne du temps, il déclara: **La bière, alourdissant le buveur au lieu d'exciter ses nerfs, devrait être considérée, au point de vue économique et national, comme une mauvaise boisson.**

Herr Von Bismarck, le chancelier de fer, devait parler en connaissance de cause, étant lui-même l'un des plus intrépides buveurs de bière de l'Empire et même de l'Europe entière, a-t-on affirmé.

Le plus intéressant de l'anecdote, c'est que le fameux chancelier devint lui-même dans la suite propriétaire d'une immense brasserie, qui versait à grands flots chez le peuple "l'alourdissante et mauvaise boisson".

Fiez-vous maintenant aux déclarations et à la probité des hommes d'état allemands.

Filous à l'œuvre.—Si l'on en croit certains journaux de Montréal, la grande cité serait devenue "le refuge d'une bande de financiers véreux que la nouvelle loi américaine dite: "New York Blue Sky Law" vient de chasser des Etats-Unis et qui se disposent à faire le sac de la province de Québec et à la saigner à blanc.

"Le Matin" jette un strident cri d'alarme, et ajoute: "Les grands hôtels fourmillent littéralement de "promoteurs" prêts à vous vendre une brique de cuivre pour une brique d'or."

"L'exploitation de la région aurifère de Rouyn offre une ficelle inespérée à ces spécialistes de l'escroquerie.

"Et la crédulité proverbiale de notre brave population favorisera leurs calculs.

"Nous mettons nos lecteurs en garde contre la bande de vautours étrangers qui vient d'abattre sur notre province."

A l'instar du journal montréalais, nous renouvelons notre avertissement: "En garde contre les courtiers marrons et les promoteurs de châteaux en Espagne qui vont tenter de vider vos goussets."



LA l'inauguration du nouveau mode d'Enregistrement après Inspection par la Société des Eleveurs de Bétail Canadien, qui eut lieu à la Ferme Expérimentale de Cap Rouge, le 12 mai 1925. Parmi les personnages éminents qui ont assisté à cet événement, on remarque; rangée du centre, de gauche à droite: H. S. Arkell, Commissaire de l'Industrie Animale du Canada, A.-T. Charron, sous-ministre adjoint, de l'Agriculture du Canada, J.-A. Grenier, sous-ministre de l'Agriculture de Québec, Arsène Denis, Abbé H. Bois, de l'École d'Agriculture de Ste-Anne de la Pocatière, Jean Landrieu, Agronome, de Nantes, France, Oscar Lessard, Chef du Service de l'Élevage de Québec, R. R. Ness, Howick; les trois grands hommes au centre de la rangée du haut sont Henry Atkinson, St-Romuald; à gauche, M. Gustave Langelier, directeur de la Ferme Expérimentale de Cap-Rouge, au centre, et F.-E. M. Robinson, Richmond, à droite; dans la rangée du bas, on voit M. J. Gautreau, Adrien Morin, secrétaire de la Société, Wm. Hunter, nouvel inspecteur pour le Registre d'Elite des taureaux laitiers, R. D. Hamer, chef de la Division de l'Industrie Animale, Ottawa, M. Andréa St-Pierre, inspecteur de la Société, occupé à taouter le veau.

Actiu

Le 12 mai 1925 dans les annales de Bétail, jour que fut inaugurée la nouvelle méthode d'enregistrement mentale de Cap Rouge. Parmi les personnes présentes, on remarque: Dr A. T. Charron, sous-ministre de l'Agriculture du Canada, J.-A. Grenier, sous-ministre de l'Agriculture de Québec, Oscar Lessard, Chef du Service de l'Élevage de Québec, R. R. Ness, Howick; les trois grands hommes au centre de la rangée du haut sont Henry Atkinson, St-Romuald; à gauche, M. Gustave Langelier, directeur de la Ferme Expérimentale de Cap-Rouge, au centre, et F.-E. M. Robinson, Richmond, à droite; dans la rangée du bas, on voit M. J. Gautreau, Adrien Morin, secrétaire de la Société, Wm. Hunter, nouvel inspecteur pour le Registre d'Elite des taureaux laitiers, R. D. Hamer, chef de la Division de l'Industrie Animale, Ottawa, M. Andréa St-Pierre, inspecteur de la Société, occupé à taouter le veau.

SUJETS DE R

Nom d'enreg

- Sylvestre Bella.
- Noirande de M.
- Anita.....
- Eva.....
- Celeste.....
- Rosette Aquin.
- Chantecler.....
- Melisse.....
- Beauté Canadienne
- Mignonne.....
- Brillante 2.....
- Bertha.....
- Précourt 6.....
- Quenouillotte.....
- Tramore France
- Rosée.....
- Beauté.....
- Vitamine.....
- Creole.....
- Précourt 12.....

Nom d'enreg

- Lone Oak Lady
- Brunette du Ch
- Allancroft Felix
- Patronelle.....
- Guestina.....
- Fortune d'Otta
- La Brune du Sa
- Benne-Preferé..
- Denise Christal
- Flore.....
- Denise Albine..
- Sylvestre A. 12
- Championne de
- Denise Macdon
- Zaza Fille 3rd..
- Gladys.....
- La Belle Denise
- La Belle Denise
- Iolande de Cap
- Colombelle.....
- Iola de Cap Rou
- Henedine de Ca
- Fivoine.....
- Fleur de St-Dei
- Elégante de Ms
- Suzette.....
- Allancroft Carn
- Allancroft Felix
- Maud of Kamot

En plus appartenant au appartenant au

Activités de la société des éleveurs de bétail canadien

Le 12 mai 1925 restera mémorable dans les annales de la Société des Eleveurs de Bétail Canadien. C'est en ce jour que fut inauguré à la Ferme Expérimentale de Cap Rouge, le nouveau mode d'enregistrement après inspection. Entre autres, les personnes suivantes assistaient à cet événement agricole: MM. Dr A. T. Charron, sous-ministre adjoint de l'Agriculture au Fédéral; J. Antonio Grenier, sous-ministre de l'Agriculture au Provincial; J. S. Arkell, commissaire de l'Industrie Animale du Canada; Oscar Lessard, chef du Service de l'Élevage de la Province de Québec; l'abbé H. Bois, professeur à l'École d'Agriculture de Ste-Anne de la Pocatière; R. S. Hamer, chef de la Division des Bovidés, Ministère de l'Agriculture, Ottawa; Dr. Gustave Langelier, régisseur de la Ferme Expérimentale de Cap Rouge, président de la Société des Eleveurs de Bétail Ca-

nadien; Arsène Denis, président de la Société Générale des Eleveurs de la Province; R. R. Ness, éleveur, Howick; Victor Sylvestre, président de la Société des Eleveurs de Chevaux Canadiens; Adrien Morin, secrétaire de la Société Générale des Eleveurs de la Province; Andréa St-Pierre, inspecteur officiel de la Société des Eleveurs de Bétail Canadien; J. J. Gautreau, instructeur en élevage du Ministère de l'Agriculture, Québec; Jean Landrieu, ingénieur agricole, représentant des Syndicats d'Eleveurs français, Nantes; M. Martinette, du Ministère fédéral de l'Agriculture, etc.

M. J. Antonio Grenier, sous-ministre de l'Agriculture, à la demande du président de la Société, M. Gustave Langelier, prononça le discours d'inauguration avec une verve appropriée et "baptisa" l'animal en lui donnant le nom de Nanette de Cap Rouge.

La Société des Eleveurs de Bétail Canadien, en adoptant cette pratique de l'inspection avant l'enregistrement, s'appuie sur un principe fondamental de la zootechnie qui est celui de la SELECTION. Cette sélection s'impose, car il est reconnu qu'il existe, même chez les races les plus améliorées, des sujets indésirables. C'est justement pour empêcher ceux-ci de se multiplier que la Société des Eleveurs de Bétail Canadien n'admettra à son Livre de Généalogie que des sujets fidèles au type reconnu de la race. Cette pratique en usage chez certains Sociétés d'Eleveurs en Europe, est adoptée pour la première fois en Amérique par la Société des Eleveurs de Bétail Canadien. Elle produira, sans doute, d'heureux résultats en hâtant l'amélioration de la vache Canadienne, chef-d'œuvre de l'Éleveur Canadien-français.

SUJETS DE RACE BOVINE CANADIENNE INSCRITS AU LIVRE D'OR DURANT LA PÉRIODE COMMENÇANT LE 15 AVRIL 1925 ET FINISSANT LE 2 JUIN 1925

Division de 305 jours ou "Tableau d'honneur"

Nom d'enregistrement	No d'enreg.	No d'insc. au Livre d'Or	Classe	Production laitière	Production beurrière	% moyen	Propriétaire	Adresse
Sylvestre Bella.....	4103	1-A	Adulte.....	10,367	454	4.38	Ecole de Laiterie, St-Hyacinthe.	
Noirande de Mastai.....	6015	2-A	2 ans.....	5,5871	291	4.96	Willy Bigué, Ste-Anne de la Pérade	
Anita.....	4529	3-A	Adulte.....	7,850	372	4.74	Ecole de Laiterie, St-Hyacinthe.	
Eva.....	3833	4-A	Adulte.....	8,962	391	4.36		
Celeste.....	4426	5-A	Adulte.....	7,523	307	4.08	J.-B. Landry, St-Pascal, Qué.	
Rosette Aquin.....	6588	6-A	2 ans.....	5,533	232	4.19	Jos. Desmarais, Flodden, Qué.	
Chantecler.....	5642	7-A	3 ans.....	5,707	271	4.75	Ecole d'Agrie. d'Oka, La Trappe.	
Melisse.....	5882	8-A	2 ans.....	5,753	345	4.26	H.-P. Champoux, Bécancourt, Qué.	
Beauté Canadienne.....	5728	9-A	4 ans.....	5,757	262	4.55	Jos. Desmarais, Flodden, Qué.	
Mignonne.....	6532	10-A	3 ans.....	5,686	250	4.40		
Brilliant 2.....	5687	11-A	3 ans.....	7,773	327	4.21	Ernest Sylvestre, St-Hyacinthe.	
Bertha.....	5393	12-A	4 ans.....	6,442	267	4.14	Ariste Précourt, Pierreville, Qué.	
Précourt 6.....	5915	13-A	3 ans.....	6,253	315	5.04		
Quenoilliette.....	6238	14-A	2 ans.....	5,106	230	4.50	Ecole d'Agrie. Ste-Anne de la Poc.	
Tramore Frances.....	5435	15-A	3 ans.....	6,503	306	4.71		
Rosée.....	6188	16-A	2 ans.....	5,482	271	4.94	Jos. Thibault, St-Félix d'Otis, Qué.	
Beauté.....	6187	17-A	2 ans.....	5,619	293	5.21		
Vitamine.....	6157	18-A	3 ans.....	6,196	289	4.66	Ubalde Désilets, Bécancourt, Qué.	
Creole.....	5640	19-A	3 ans.....	5,781	279	4.83	Ecole d'Agrie. d'Oka, La Trappe.	
Précourt 12.....	6292	20-A	2 ans.....	4,574	231	5.05	Ariste Précourt, Pierreville, Qué.	

Division de 365 jours

Nom d'enregistrement	No d'enreg.	No d'insc. au Livre d'Or	Classe	Production laitière	Production beurrière	% moyen	Propriétaire	Adresse
Lone Oak Lady.....	6152	207	2 ans.....	6,463	306	4.73	H. W. & A. O. Fowler, Kingsb. Qu.	
Brunette du Chemin.....	6887	208	2 ans.....	5,951	302	5.07	J.-B. Landry, St-Pascal, Qué.	
Allancroft Felina.....	3535	209	Adulte.....	8,731	359	4.11	Ecole d'Agrie. Ste-Anne de la Poc.	
Patronelle.....	1661	210	Adulte.....	8,832	372	4.21	Hôpital St-Michel Arch., Mastai.	
Guestina.....	2133	211	3 ans.....	6,881	323	4.69		
Fortune d'Ottawa 4.....	946	212	Adulte.....	9,135	428	4.67	Directeur, Ferme Exp., Ottawa.	
La Brune du Sable.....	2440	213	Adulte.....	7,616	352	4.62	Directeur, Ferme Exp., Cap Rouge	
Benne-Preferé.....	3138	214	2 ans.....	6,244	258	4.11	Directeur, Ferme Exp., Ottawa.	
Denise Christal.....	1260	215	Adulte.....	7,729	383	4.96	Arsène Denis, Joliette, Qué.	
Flore.....	3834	216	Adulte.....	8,406	411	4.89	Ecole de Laiterie, St-Hyacinthe.	
Denise Albine.....	5835	217	2 ans.....	7,683	315	4.10	Ulric Champoux, Bécancourt, Qué.	
Sylvestre A. 125.....	5840	218	2 ans.....	9,334	403	4.32	Alf. Labrecque, St-Charles, P. Q.	
Championne de Berthier 5.....	1349	219	Adulte.....	14,185	568	4.00	Directeur, Ferme Exp., Ottawa.	
Denise Macdonald.....	2379	220	Adulte.....	14,575	592	4.06		
Zaza Fille 3rd.....	3527	221	2 ans.....	5,946	280	4.71		
Gladys.....	2548	222	Adulte.....	7,999	421	5.26		
La Belle Denise.....	3530	223	3 ans.....	8,887	454	5.11		
La Belle Denise.....	3530	224	4 ans.....	8,584	442	5.15		
Iolande de Cap Rouge.....	5587	225	2 ans.....	7,301	341	4.67	Directeur, Ferme Exp., Cap Rouge	
Colombelle.....	1775	226	Adulte.....	11,464	566	4.94		
Iola de Cap Rouge.....	5594	227	2 ans.....	5,883	282	4.79		
Henedine de Cap Rouge.....	5280	228	3 ans.....	6,739	294	4.36		
Fivoine.....	4784	229	2 ans.....	7,761	334	4.25		
Fleur de St-Denis.....	221	230	Adulte.....	9,204	398	4.31	Ecole d'Agrie. d'Oka, La Trappe.	
Éléante de Mastai.....	5906	231	2 ans.....	7,626	372	4.88	Hôpital St-Michel Arch., Mastai.	
Suzette.....	3890	232	Adulte.....	9,234	399	4.32		
Allancroft Carmen Denise.....	3244	233	3 ans.....	7,517	359	4.77	Gilbert Chicoine, Clairv., P. Q.	
Allancroft Felina.....	3535	234	3 ans.....	6,853	271	3.95	Wm Power, St-Pacôme, Qué.	
Maud of Kamouraska.....	2876	235	Adulte.....	8,040	367	4.56		

En plus de ces quarante-neuf vaches Canadiennes inscrites au Livre d'Or depuis le 15 avril 1925, le taureau Jos. Corbett, appartenant au Collège d'Agriculture du Manitoba, s'est enregistré au Livre d'Or sous le No 8 et le taureau Prince Éléant 2, appartenant au Collège Macdonald, s'est enregistré au Livre d'Or sous le No 9.

Désertion du sol

Un son qui vient de loin vous trouble et vous enivre:

"Est-ce donc un concert si beau ?

C'est la voix de l'airain, c'est la clameur du cuivre,

"Le cri du fer sous le marteau...

Ah! combien plus sacrés sont les accents rustiques

"Qui font retentir nos hameaux!

Voix de nos gais enfants, chants de vierges pudiques

"Soupirs du vent dans les rameaux!"

PAMPHILE LEMAY.

Tribune libre.

(Responsabilité exclusive de l'auteur.)

Le paiement du lait suivant sa richesse...

Les cultivateurs qui désireraient nous donner leur opinion sur le paiement du lait suivant sa richesse devront le faire avant le 1er août 1925, parce que ma deuxième lettre à ce sujet, sera terminée à cette date.

Si j'écris une seconde lettre, c'est qu'un fabricant de fromage a eu l'amabilité, d'après ses connaissances supérieures, de juger mon rapport ridicule, mais je crois que lorsqu'il aura lu mon dernier rapport, il aura satisfaction, car je ne l'oublierai pas.

Cultivateurs, n'ayez pas peur de critiquer la loi et mes écrits; si vous avez des arguments irréfutables, démontrant l'injustice de cette loi; car c'est pour vous que cette loi a été passée, et non pour les fabricants; parlez, ne craignez pas. On vous répondra gentiment.

Cette loi est pour vous; vous avez donc le droit de dire ce que vous en pensez, et je compte donc que personne ne négligera de donner son opinion, même si elle est contraire à la loi. J'invoiterai spécialement l'Union Catholique des Cultivateurs de la P. Q. à faire rapport sur ce qu'elle pourrait trouver de défectueux en cette loi, et ce avant le 1er août 1925, et je suis certain qu'un tel rapport sera pris en considération.

J'aimerais surtout que les cultivateurs modernes—et ils sont nombreux—donnassent leur opinion, car on dit toujours que "du choc des idées jaillit la lumière".

Cultivateurs, ne craignez pas de donner votre opinion et soyez convaincus que si vous pouviez prouver que cette loi est injuste, de suite, je prendrai fait et cause pour vous, et notre Gouvernement, je le sais, ne manquera pas non plus de remédier à ce qui pourrait être défectueux, et à votre désavantage, et une autre raison qui me ferait épouser votre cause c'est que cela nous éviterait à nous, fabricants, un travail considérable.

En terminant, je dois vous dire aussi que tout argument pour ou contre, la loi, venant de la part des Cultivateurs sera accueilli avec plaisir par votre humble serviteur, celui qui se dit,

Votre tout dévoué.

EMILE BOUCHARD.

La minute pour Dieu

L'enfant de chœur.—Devenir enfant de chœur est le plus grand privilège accordé à un jeune garçon. Celui qui a cet insigne honneur doit en remercier Dieu tous les jours et lui demander fréquemment la grâce de bien comprendre l'importance de cette sainte fonction.

Le Saint Sacrifice de la messe est l'action la plus grande et la plus sainte de la religion. Aussi, l'enfant de chœur qui sert la messe a-t-il un honneur sans égal. Il est un page servant autour du trône du Roi des Rois; et il doit être fier de servir de si près son Souverain.

Le saint Sacrifice de la messe est pour l'enfant de chœur une source très abondante de grâces.

Lambert Clossé.

age de la compta-
rme pour juillet,
ez-la avec soin.

ient pas beaucoup d'avant-
igé de le faire la deuxième
de comparer les résultats
L'année suivante, tous
es opérations de la ferme
des moutons, qui permet
et des agneaux plus pai-
plus rapidement pour le

Allemands grands con-
tionale: ils en usent et en
bre chancelier allemand,
quel, dirent les journaux
e, alourdissant le buveur
sidérée, au point de vue
ise boisson.

devait parler en connais-
us intrépides buveurs de
e, a-t-on affirmé.

que le fameux chancelier
d'une immense brasserie,
alourdissant et mauvaise

et à la probité des hommes

ins journaux de Montréal,
l'une bande de financiers
New York Blue Sky Law"
sposent à faire le sac de la

ne, et ajoute: "Les grands
eurs" prêts à vous vendre

de Rouyn offre une ficelle

grave population favorisera

ontre la bande de vautours
province.

s renouvelons notre aver-
arrons et les promoteurs de
ler vos goussets."



u à la Ferme Expérien-
e du centre, de gauche à
lture du Canada, J.-A.
e de la Pocatière, Jean
es trois grands hommes
Expérimentale de Cap-
Morin, secrétaire de la
a de l'Industrie Animale,

A la veillée -- Glose hebdomadaire et feuilleton d'actualité par C. L'Habitant

PIERRE CORNICHON

24

ou Marie-toi à ta porte
Avec gens de ta sorte

IIe Partie :---La justice des hommes

XVI.—LES DEUX AVOCATS AUX PRISES

Après l'interminable témoignage de Dame Veuve Eurémie qui, bien qu'encore jeune refusa de dire son âge au tribunal, celui-ci entendit les plaidoyers.

L'avocat de la poursuite, M. Cruchon, fit une charge à fond de train contre les trois jeunes gens que la voiture de M. Jéhu avait ramenés à St-Agricole.

Il prit tout particulièrement à partie les témoins Jimmy et Adonis. Sans aucunement tenir compte des témoignages "à décharge", il représenta le premier comme un ivrogne insoucieux et brutal qui aurait négligé les soins d'alimentation dus à la bête dont il s'était momentanément chargé, puis l'aurait cruellement battu et maltraitée en l'attelant. A Adonis il reprocha de s'être chargé du même cheval alors que, n'ayant pas été élevé à la ferme et n'ayant jamais fréquenté une école d'agriculture, il ignorait tout des soins dus aux bêtes de somme, et tout particulièrement aux chevaux, à preuve qu'il n'avait pas même songé à fermer la porte de l'écurie alors que la pauvre haridelle (1) était toute ruisselante de sueurs. Le savant disciple de Thémis alla jusqu'à affirmer que l'importance de fermer les portes, lorsqu'elles doivent être fermées, est telle que dans nos écoles d'agriculture c'est la première pratique à laquelle on convie et exerce les élèves nouveaux: "Ferme la porte, ferme la barrière, ferme le CLION"; (lorsque cela doit être fermé), ne cesse-t-on de dire aux étudiants novices: "C'est le premier et le plus sacré de vos devoirs."

Nous n'avons pas contrôlé l'exactitude de l'assertion du savant avocat relativement à cette pratique des Collèges d'Agriculture, aussi nous la donnons pour ce qu'elle vaut.

Bref, le plaidoyer de M. Cruchon rappelait forcément à l'esprit le drame suivant raconté par Victor Hugo:

La mort du cheval

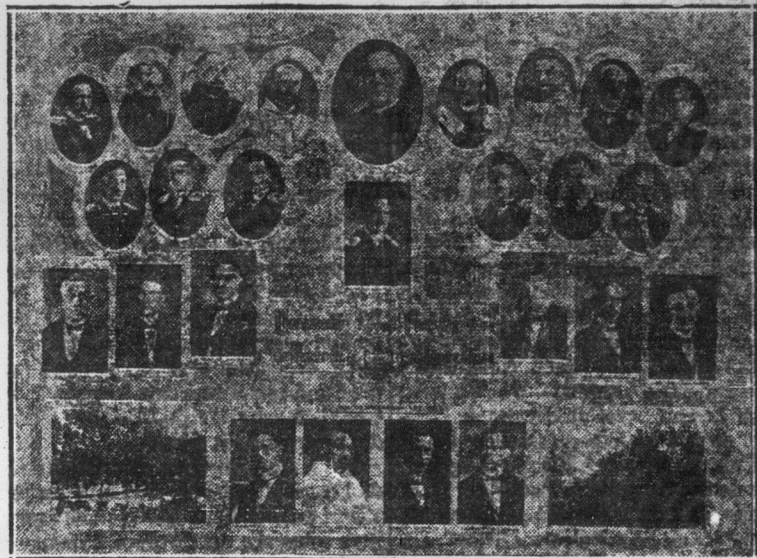
Le pesant chariot porte une énorme pierre;
Le limonier, suant du mors à la croupière,
Tire, et le roulier fouette, et le pavé glissant
Monte, et le cheval triste a le poitrail en sang.
Il tire, traîne, geint, tire encore et s'arrête:
Le fouet noir tourbillonne au-dessus de sa tête,
C'est lundi; l'homme, hier, buvait aux Porcherons
Un vin plein de fureur, de cris et de jurons...
Et le roulier n'est plus qu'un orage de coups,
Tombant sur ce forçat qui traîne des licous,
Qui souffre, et ne reconnaît ni repos, ni dimanche.
Si la corde se casse, il frappe avec le manche,
Et si le fouet se casse, il frappe avec le pied...
Il râle; tout à l'heure encore il remuait,
Mais il ne bouge plus et sa force est finie;
Et les coups furieux pleuvent. Son agonie.
Tente un dernier effort, son pied fait un écart,
Il tombe, et le voilà brisé sous le brancard.

Son tour venu, l'avocat de la défense, M. Piton, fit aussi un plaidoyer très éloquent, et s'efforça de détruire l'argumentation de son adversaire. Il représenta M. Jéhu comme un plaideur et un POLITIQUEUR invétéré, un Chicaneau, une espèce de Gendreau-le-Plaideux, qui, à St-Agricole, ne cessait, avec ses interminables affaires judiciaires, de troubler moralement la paix publique. Par ricochet, M. Piton atteignit également Amorosa et Dame Eurémie, et les engloba dans la catégorie des fauteurs de discorde et des perturbateurs de l'ordre social.

Graduellement, M. Piton s'éleva jusqu'à l'éloquence et parvint à représenter, non sans vraisemblance, les plaideurs et les témoins de l'espèce non seulement comme des trouble-paix et des perturbateurs de la paisible vie rurale, mais encore comme des destructeurs du trône et de l'autel, ces méprisables et sempiternels fauteurs de discordes, fomentateurs de divisions inévitables, sources et sujets de haines incessantes et inextinguibles, causes de ruineuses pertes de temps, d'argent et de réputations, et occasions de nombreux parjures; en un mot des ruines physiques et morales les plus laides.

Il conjura le tribunal de donner une sévère leçon à ces destructeurs de l'ordre public et du sentiment religieux, qu'il compara à des catapultes sapant lentement mais sûrement et le trône, c'est-à-dire la société et l'autorité; et l'autel, en d'autres termes le sentiment de la charité chrétienne, sauvegarde principale des sociétés ici-bas.....

Son long discours terminé, l'orateur reprit son siège et s'épongea. L'auditoire était visiblement impressionné. L'éloquence de M. Piton avait partiellement annihilé, dans l'esprit de beaucoup d'auditeurs, les conclusions de l'avocat de la poursuite. Celui-ci s'en aperçut et voulut réagir contre cette impression.



Les derniers Bacheliers ès sciences agricoles de l'Institut agricole d'Oka, et un groupe de leurs professeurs.

Il savait fort bien que le magistrat était absolument inaccessible à l'influence de telles envolées oratoires; d'un autre côté, il savait aussi qu'auprès de sa clientèle actuelle et de sa clientèle possible sa réputation comme avocat et surtout comme politicien était exposée à souffrir si, dans l'esprit de la foule, la renommée de M. Piton venait à surpasser la sienne comme dialecticien, orateur et tribun. C'est pourquoi il trouva un prétexte pour demander au tribunal l'autorisation d'ajouter quelques mots à son plaidoyer, afin de réparer un prétendu oubli et empêcher quel'on n'interprêtât mal l'un de ses avancés. Et il profita de ce prétexte pour décocher à son savant confrère et adversaire un trait railleur destiné à atténuer l'effet produit sur l'assistance par les envolées oratoires de M. Piton. "Avec la permission de Votre Seigneurie, dit M. Cruchon, j'aurais dû réparer plus tôt cet oubli, assez grave dans les circonstances, mais par déférence pour le tribunal, non moins que par courtoisie envers mon savant confrère, j'ai cru devoir attendre patiemment la fin de son discours, tout en me demandant souvent avec le poète:

"Quand va-t-il finir son prône
Au nom de l'autel et du trône?
Car il est d'un ennui mortel
Au nom du trône et de l'autel!".....

L'épigramme (venue de France) eut du succès, et obtint à peu près le but visé. (A suivre)

(1) "Mauvais cheval maigre", dit Larousse.

(2) Dans certaines localités autour de Montréal, certaines barrières s'appellent Clions. L'expression nous paraît venir de l'Acadie.

Concours de labour "Avec très grande distinction"



M. LAFRENIÈRE, M. A. L., de St-Gabriel de Brandon, le nouveau président de L'Association des Laboureurs, qui remplace M. Eugène Godbout de St-Eloi, Témissouata, sortant de charge.

de chevaux qui prendra part au concours. On pourra se procurer bientôt le programme entier du concours en s'adressant à M. Léo Brown, Secrétaire de L'Association des Laboureurs de Québec, Département de L'Agriculture, Québec.

On gronde le petit Paul, qui est tombé dans la rue et qui a déchiré son pantalon.
—Maladroit, gaspilleur! un pantalon tout neuf!

—Mais, maman, je n'ai pas eu le temps de les ôter, en tombant!



Le Révérend Père Louis-Marie, O. C. S. O.; professeur de Génétique à l'Institut Agricole d'Oka, à qui l'Université de Montréal vient de conférer le diplôme de Licencié en Sciences Naturelles, avec très grande distinction. Le savant professeur prépare actuellement pour Le Bulletin une étude succincte de la Génétique appliquée à l'élevage du bétail de la ferme, et qui sera d'une grande utilité aux cultivateurs et à tous les éleveurs.

PEDLAR

"C'est TOLE Galvani"
"C'est BARDEAU"
Quels sont vos prix vous conviendront aujourd'hui.
THE PEDLAR PEOPLE Ltd
263, rue St Paul
Québec, P. Q.
Montréal Ottawa
Toronto, Hamilton

SEL
EXTR
WIN
EST L
POUR
ESS

PLUS GRO
LA

LORSQUE VIE
Expédiez! Coll
ra

La Coopér
des Prod

AGE
Pour toutes
teurs de Laine
Canada.

CENTRE
Antigonish, N.
Truro, N.-E.
Charlottetown
Fredericton, N.
Kamloops, C.
Cranbrook, C.

SUCCURS
Weston, Ont.
Lennoxville, E.
Car

BUREAU
TOR
Dema

OBTENE
POUR

CA

Vendez vos r
réputation et
de tous les d
vous à l'abri

Envoyez-nous
aujourd'hui,
et nous vous
au marché.

Mais mesuré
tres, Castors
Si vous désir
ments n'hésit

Chas. D
L

La plus imp

PEDLAR'S ROOFING AND SIDING

"Council Standard"
TOLE ONDULÉE
Galvanisée très pesante
"George et Oshawa"
BARDEAU METALLIQUE

Quels sont vos projets de couvertures? Nos prix vous conviendront. Ecrivez-nous aujourd'hui.

THE PEDLAR PEOPLE Ltd
263, rue St Paul
Québec, P. Q.

Montréal, Ottawa
Toronto, Hamilton

WARRANTED
COUNCIL STANDARD
EXTRA HEAVY COATING

LE
SEL A BEURRE
EXTRA SPECIAL
WINDSOR

EST LE MEILLEUR
POUR LE BEURRE

ESSAYEZ-LE

PLUS GROS REVENUS POUR LA
LAINES

LORSQUE VENDUE EN COOPERATION
Expédiez "Collect" à la succursale la plus rapprochée de

La Coopérative Canadienne
des Producteurs de laine

AGENTS VENDEURS

Pour toutes les Associations de Producteurs de Laine et d'Éleveurs de Moutons du Canada.

CENTRE DE COLLECTION A
Antigonish, N.-E. Maple Creek, Sask.
Truro, N.-E. Lethbridge, Alta.
Charlottetown, I.P.E. Calgary, Alta.
Erdonkton, N.-B. Lacombe, Alta.
Kamloops, C.-B. Edmonton, Alta.
Cranbrook, C. B. Vermilion, Alta.

SUCCURSALES et ENTREPOTS
Weston, Ont. Portage la Prairie, Man.
Lennoxville, P. Q. Regina, Sask.
Carleton Place, Ont.

BUREAU CHEF: 217 Bay Street.
TORONTO, CANADA

Demandez nos brochures

OBTENEZ LE MAXIMUM
POUR VOS PEAUX DE
CASTOR

Vendez vos peaux à une maison dont la réputation et la solvabilité sont reconnues de tous les Canadiens-français. Mettez-vous à l'abri de toute perte possible.

Envoyez-nous vos pelletteries vertes dès aujourd'hui, par poste ou par "express" et nous vous donnerons les plus hauts prix au marché.

Rats musqués, du printemps, Visons, Martres, Castors et Renards rouges.

Si vous désirez de plus amples renseignements n'hésitez pas à nous écrire.

Chas. DESJARDINS & Cie
LIMITEE

La plus importante maison de fourrures au pays

130 rue St-Denis, Montréal.

Dépt. P.

HOMMES ET CHOSES

Revue de la huitaine

Sauvegarde et secret du succès pour les jeunes.—Il faudrait aller quérir des juges dans la lune, alors....—De plus en plus abêtis, contents de l'être, encore plus contents de le proclamer.—La rue des Truies.

UN CONSEIL.—La fête nationale est passée et ne reviendra que l'an prochain. Dans les grands centres, il y a eu à cette occasion de splendides démonstrations. Il s'est dit et on a écrit de belles choses sur le patriotisme, le devoir du citoyen envers son pays. A notre avis, on a oublié un conseil, aneilleur et beaucoup plus pratique que tous les glorieux souvenirs évoqués, c'est de dire aux jeunes, si portés de nos jours au désœuvrement et aux vains plaisirs, "travaillez, ne soyez jamais oisifs". Il est, en effet, de la plus haute importance de s'habituer de bonne heure à économiser le temps. Un jeune homme ne peut pas aller bien loin dans le mal s'il consacre régulièrement à un travail défini un nombre déterminé d'heures et que ces heures soient remplies par un travail régulier ou d'étude. C'est une précieuse sauvegarde que de pouvoir dire: "Je n'ai pas de temps à perdre en sottises, je n'ai pas de vocation pour le gaspillage de l'esprit; la variété des occupations est mon plus grand plaisir et ma tâche finie, je sais me reposer par la lecture, par l'étude. Ce n'est pas de patriotisme que notre jeunesse manque le plus, les mauvais patriotes sont rares chez-nous, Dieu merci; nos jeunes gens sont surtout déficitaire dans l'amour de l'étude, ils gaspillent leur temps, le plus beau temps de leur vie, à des futilités, à des amusements frivoles souvent dangereux. Bien peu comprennent dès le début le sérieux de la vie. Le monde, c'est un chantier où tous travaillent et où le désœuvrement ne peut mener qu'à la ruine, au naufrage. Seul, le travail mène au succès, mais on y arrive bien plus sûrement et aisément en supplémentant le travail par l'étude.

"La vie est courte, l'art est long, l'occasion est fugitive, l'espérance glissante, le jugement difficile", ce sont les premiers mots des aphorismes du vieil Hippocrate qui vivait cinq cents ans avant notre ère.

Cette devise reste vraie de nos jours et la plus sage dont un homme puisse faire son guide intérieur dans tous les genres d'activités sociales.

LES POSTICHES.—Si vous ne savez ce que c'est, demandez à votre femme elle vous renseignera. Contentons-nous de dire ici que les postiches ce sont des choses qui remplacent ce qui n'existe pas. Je crois bien que l'on en a fabriqué de tout temps, en tout cas il est certain que la chose n'est pas nouvelle. Elle l'est si peu qu'au cours d'une procès encore pendant, un citoyen peu galant de New Jersey vient de déterrer une vieille loi passée dans cet Etat au dix-septième siècle, non abrogée, et dont il demande l'application contre la compagne de son existence.

Cette loi, "ordonne que si une femme, par des parfums, des cosmétiques, des faux cheveux, de faux appas, des dents artificielles et des souliers à haut-talons en impose à l'un des sujets de Sa Majesté, le séduit et l'entraîne au mariage, elle sera punie des peines qui frappent la sorcellerie".

Assimiler une femme qui "corrige la nature" à une sorcière, certes ils n'y allaient pas de main morte les législateurs du dix-septième siècle!

Si semblable loi était en vigueur de

nos jours, nous est avis qu'il n'y aurait pas assez d'hommes pour juger toutes les causes.

LA BETISE HUMAINE.—Les journaux épais des Etats-Unis qui traversent la frontière par milliers sont une école d'immoralité et d'irrégulation. On y trouve de tout, excepté des choses propres et saines. De ce temps-ci quelques-uns d'entre eux consacrent des pages à démontrer que l'homme est le produit de l'évolution des espèces et que par conséquent il n'a pas été créé de la manière décrite par la Bible.

Entre la parole de Dieu et celle des imbéciles qui bafouillent des semblables sottises le choix n'est pas difficile à faire pour des catholiques.

Cette discussion nous rappelle celle soulevée par un certain professeur de Chicago, qui prétendait avoir découvert la preuve que Caïn n'a pas tué Abel. D'après lui, Caïn était un excellent garçon qui n'avait qu'un défaut, celui de ne pas savoir faire de feu!

Les Etats-Unis ont plus que leur part de "cranks". Un autre nous arrive périodiquement avec la prédiction de la fin prochaine du monde. Depuis l'an mille, on l'a prédite bien de fois, mais la terre n'en continue pas moins à rouler dans l'espace. Et puis notre globe n'est qu'un point dans l'immensité et sa disparition ne changerait pas grand chose dans l'univers.

Flammarion un des plus grands astronomes que la France ait produit, a écrit:

"L'univers étoilé ne subira à la fin de NOTRE monde ni transformation, ni catalyse, et ne s'apercevra pas d'un si mince détail. Si, demain matin, par exemple, nul être humain ne se réveillait si l'humanité était soudain couchée tout entière dans la tombe, nos voisins de Vénus et de Mars eux-mêmes ne s'en apercevraient pas. L'existence même de notre planète n'est connue que des habitants de Mercure, de Vénus de Mars et de Jupiter (s'il y en a). De Saturne, le petit globe terrestre est invisible sous le soleil. De toutes les étoiles, aucune ne peut nous voir; et notre soleil lui-même n'est, vu de leur distance, qu'une petite étoile imperceptible. Après la fin de notre monde les étoiles continueront de scintiller dans les cieux, la vie de rayonner dans l'espace infini et l'univers marchera comme maintenant sans même que nulle pierre mortuaire puisse être posée dans l'espace pour indiquer la place où la terre aura vécu et pensé pendant des siècles."

Elle raconte Son expérience. Mme. Brigit Holte, d'Atwarer, Sask., écrit: "J'ai constaté que le Novoro' du Dr. Pierre est un bon remède pour mauvaise digestion, et pour relever le système nerveux." Beaucoup d'autres ont eu la même expérience, parce que ce remède herbeux, si connu ne manque jamais de produire son effet. Il règle l'estomac, et fortifie le système. Ce n'est point une médecine de pharmacie; des agents spéciaux la fournissent sans frais de douane. Pour plus de renseignements, écrivez au Dr. Peter Fahrney & Sons Co., Chicago, Ill. Livré exempt de douane au Canada.

Que les autres planètes, que les étoiles soient habitées, nous n'en savons rien, et nous n'en saurons probablement jamais rien. Quoi qu'il en soit, il est certain que sans même penser à la disparition de la terre, c'est nous qui devons disparaître quand notre tour viendra.

C'est là la chose la plus claire pour nous, et nous devons agir en conséquence nous préparant au jugement particulier en attendant le jugement général.

Quant aux billevesées de prétendus savants, nous n'en avons cure.

L'INTERMEDIAIRE des chercheurs a fait une trouvaille.

Il y avait en 1829 à Bordeaux une rue des Truies, dont les habitants demandaient, par pétition, le changement de nom.

Cette pétition portait les signatures de Groin, veuve Goret, Etienne Porcheret, Jean Bonneau, etc.

L'archiviste de l'époque reçut le document et écrivit au dos:

Jean Bonneau, (1) Porcheret Groin, veuve Goret, Sur ce nom qui tant vous ennui N'allez point passer le torchon Habituez-vous à la truie Puisque vous tenez du cochon.

Pas bête, l'archiviste.

Pierre Fouille-Partout.

(1) Lisez "jambonneau", petit jambon

Sur quoi placer, et comment

Les valeurs que nous plaçons émanent presque toutes de sociétés industrielles ou de corps publics de la province de Québec.

Dans leurs catégories respectives, elles combinent le maximum de sécurité avec le maximum de rendement.

Elles sont émises en titres de \$100, de \$50 et de \$1,000 pour vous permettre de réduire vos risques au minimum en divisant votre placement.

Mettre de l'argent dans ces valeurs c'est aider au développement économique du Canada français, qui profitera à chacun de nous.

Versailles-Vidricaire-Boulais (limitée), Montréal, rue St-Jacques, Immeuble Versailles.

BREVETS
BREVETS

En tout pays, Demandez le GUIDE DE L'INVENTEUR qui sera envoyé gratuitement.

MARION & MARION

364 rue Université, - - Montréal

72½ rue St-Pierre, - - - Québec
et Washington, D. C.

Pour Placer

VOS EPARGNES
INTELLIGEMMENT

Trop d'épargnes provenant des durs labeurs de la classe agricole se placent — à taton — soit sur des valeurs douteuses, ou sans que l'épargnant rural puisse se rendre compte de l'acte qu'il accomplit en achetant telle ou telle valeur.

AVEZ RECOURS A NOTRE SERVICE DE RENSEIGNEMENTS GRATUITS

Si vous voulez avoir des renseignements précis sur toute valeur que vous voulez acheter, en obligations, même sur les valeurs que vous possédez déjà, vous n'avez simplement qu'à nous consulter, en mentionnant dans votre lettre "LE BULLETIN DE LA FERME"; nous nous ferons grand plaisir de vous fournir immédiatement tous les renseignements que vous nous demanderez ou sur les valeurs que vous possédez actuellement, ou sur celles que vous auriez l'intention d'acheter.

COMPTEZ EN TOUT TEMPS SUR NOTRE MEILLEURE DISPOSITION A L'EGARD DE LA CLASSE AGRICOLE NOUS Y COMPTONS LES MEILLEURS DE NOS CLIENTS REGULIERS.

CREDIT CANADA LTEE
28 Rue St-Pierre Québec

coles de l'Institut agricole professeurs.

était absolument inaccessible; d'un autre côté, il savait et de sa clientèle possible sa me politicien était exposée à nommée de M. Piton venait à teuret tribun. C'est pourquoi ribunal l'autorisation d'ajouter à réparer un prétendu oubli et de ses avancés. Et il profita de onfrère et adversaire un trait sur l'assistance par les envo-mission de Votre Seigneurie, tôt cet oubli, assez grave dans ar le tribunal, non moins que e, j'ai cru devoir attendre pame demandant souvent avec

prône trône? rtel 'autel'.....

ut du succès, et obtint à peu e)

Larousse. de Montréal, certaines bar-ous paraît venir de l'Acadie.

ce très grande distinction"



svérend Père Louis-Marie, O. C. t.; profesur de Génétique à l'Insti-Agricole d'Oka, à qui l'Université Montréal vient de conférer le diplôme éncié en Sciences Naturelles, avec grande distinction. Le savant essour prépare actuellement pour Bulletin une étude succincte de la éuque appliquée à l'élevage du til de la ferme, et qui sera d'une de utilité aux cultivateurs et à tous éleveurs.

25

25

25

Les villégiatures du Bas St-Laurent

Parmi les pastorales beautés du bas Saint-Laurent et de la péninsule de Gaspé, les villégiaturistes trouveront de magnifiques endroits ou les hôtels confortables, des terrains de golf bien organisés, et les facilités d'amusement forment un contraste avec les charmes des endroits environnants.

A la rivière du Loup à Cacouna au Bic, à Rimouski, à Métis Beach ou à Gaspé, de splendides hôtels d'été, avec tous les avantages—tennis, pêche, bain, promenades à cheval ou en auto et terrains de golf à plusieurs endroits, donnent aux villégiaturistes toutes les chances d'une agréable vacance.

Le Canadien National offre un excellent service pour les villégiatures du Bas Saint-Laurent. A partir du 12 juin et du 3 juillet, le St-Laurent spécial quittera Lévis à 12.33 a. m. (heure solaire) les mardi, jeudi et samedi. Et depuis le 6 juillet au 17 août, ce train partira tous les mardis et samedis et du 19 août au 19 septembre tous les mardis, jeudis et samedis. Pour Gaspé l'Océan Limitée quitte Lévis à 12.05 a. m. tous les jours (heure solaire) et l'Express Maritime à 4.40 p. m. tous les jours excepté le samedi.

Ces trains bien accommodés offrent au voyageur le luxe et le confort.

Tout agent du Canadien-National vous fournira avec plaisir la littérature illustrée concernant ces endroits et s'occupera aussi de vos réservations, etc., ou adressez-vous au bureau des billets de la ville, 10 rue Sainte-Anne. Tél. 2-8200.

LA LOI DE FAILLITE

No 312 F.

Nous offrons en vente à de très bas prix et à un escompte spécial les marchandises suivantes:

- 10— Environ 5,500 pieds de tuyaux de drainage de 8 pes.
- 20— Environ 42,000 pieds de tuyaux de drainage de 4 pes.
- 30— Environ 12,000 pieds de tuyaux de drainage de 5 pes

GAGNON & CLOUTIER

Syndics autorisés

Bureaux

147 COTE DE LA MONTAGNE, QUEBEC.

Lisez le Bulletin de la Ferme

Actualités Avicoles.

L'huile de foie de morue dans l'alimentation des poussins

(Par George Robertson, aviculteur)

Une expérience a été conduite à la ferme expérimentale centrale d'Ottawa, en 1924, pour connaître l'effet de différents aliments riches en vitamines dans l'alimentation des poussins. Il y avait 14 groupes de 40 poussins chacun. Tous étaient logés dans une poussinière, sur un plancher de ciment recouvert d'une litière de ripes de planeur. Le groupe No 1 était le groupe témoin et recevait une ration de base, qui consistait en un grain régulier à litière, et une pâtée composée de gru rouge, de gru blanc, de farine de blé d'Inde et de farine d'avoine, en parties égales, et une demi-partie de farine de viande. Nous fournissions également du gravier, des fourrages, du lait et de l'eau.

Les treize autres groupes recevaient tous la même ration, et en plus, un ou deux aliments que l'on savait être riches en vitamines. Voici quels étaient ces aliments: germes de blé, polissures de riz, levure Larro (une levure morte préparée pour l'alimentation), levure Fleischmann (une levure vivante), pulpe de tomate, huile de foie de morue et foie cru.

A la fin de l'expérience, qui a duré trois semaines, le groupe 4, celui qui recevait de la levure Larro, n'avait perdu aucun poussin, tandis qu'il y avait un poussin de mort dans chacun des groupes 7 et 11—ceux qui recevaient de l'huile de foie de morue seule et de l'huile de foie de morue et de la levure Larro. Quelques autres avaient perdu beaucoup plus, celui qui en avait perdu le plus était le groupe 14, qui recevait de l'huile de foie de morue et des polissures de riz: il y avait 8 poussins de morts dans ce groupe.

L'effet de l'huile de foie de morue sur la faiblesse des pattes était peut-être le résultat le plus marqué de cette expérience. Aucun des groupes qui recevaient de l'huile de foie de morue n'exhibait de symptômes de faiblesse des pattes, tandis que tous ceux, sans exception,

qui n'avaient pas reçu d'huile de foie de morue, contenaient des poussins qui ne pouvaient faire usage de leurs pattes ou qui accusaient des symptômes préliminaires de faiblesse.

En outre, à la fin de l'expérience, quinze poussins qui avaient complètement perdu l'usage de leurs pattes ont été retirés des différents groupes, mis dans une loge par eux-mêmes et nourris avec une ration contenant de l'huile de foie de morue. L'un de ces poussins était en si mauvais état qu'il pouvait à peine marcher, il paraissait très près de sa fin.

Au bout de trois jours, la plupart des poussins s'étaient beaucoup améliorés; vers le cinquième jour, ils paraissaient être beaucoup mieux; vers le onzième jour ils étaient revenus à un état de santé normal, sauf le poussin déjà mentionné, et vers le quatorzième jour, ce dernier pouvait courir comme les autres. Ils ont alors été soumis à une ration régulière et tenus sous observation pendant trois mois, la faiblesse des pattes n'est pas revenue pendant ce temps et ils se sont développés d'une façon tout à fait normale.

Comme ces résultats ne font que confirmer les recherches précédentes faites sur cette ferme, nous en avons conclu que l'on peut prévenir ou guérir la faiblesse des pattes chez les poussins en cours de développement par l'emploi de l'huile de foie de morue.

Verdure et poulailler de village

Nous revenons sur la nécessité, voire l'urgence de fournir tout l'été de la verdure tendre et succulente aux troupeaux de la basse-cour.

L'une des cultures les plus faciles à cet effet est celle de la navette. Aussi nous nous demandons pourquoi les poulaillers de village ne sont pas munis, si l'on peut dire, d'une parcelle de navette.

A la ferme, très souvent, le troupeau court un peu partout où il veut, et grâce à ce vagabondage trouve, règle assez générale, la verdure qu'il lui faut. Mais il en est autrement des poulaillers de village, où l'espace est nécessairement restreint et où, pour éviter les disputes entre voisins, on enferme très souvent le troupeau dans

un tout petit parc, une courrette, dix fois trop petite, avec le résultat que la courrette devient aussi aride et stérile que le désert du Sahara. Une parcelle de navette procurera tout l'été aux troupeaux affamés de verdure un oasis sauveur. Il n'est pas nécessaire que le troupeau y pâture. On peut couper, au fur et mesure des besoins, cette navette et la servir dans la courrette. Si on a le soin de la couper au-dessus du "cœur", elle repousse très vite et fournit, au cours de la même saison, une seconde et même une troisième récolte de verdure.

L'ÉPARGNE DU CULTIVATEUR

Le cultivateur doit placer ses épargnes dans sa ferme d'abord.

S'il lui en reste, il les placera en OBLIGATIONS première hypothèque des industries qui font vivre l'agriculture, en commençant par celles de sa province, ou en titres d'emprunt émis par le gouvernement, les municipalités, les fabriques, les écoles de cette même province.

Pour toutes indications et suggestions utiles, s'adresser à la maison qui a le plus fait pour l'émancipation économique du Canada français.

Versailles-Vidre-Bois, (limitée), Montréal, rue St-Jacques, Immeuble Versailles.

Où la mer et la forêt se rencontrent

Les vagues roulantes de la mer, l'air embaumé des bois, la joie de se baigner ou nager dans l'eau salée, le golf, le tennis; tous ces amusements sont à la disposition de ceux qui choisissent les côtes du Maine pour leur vacance.

A Portland, Old Orchard, Kennebec, Biddeford, et plusieurs autres sites pittoresques, il y a de magnifiques Hôtels et des maisons hospitalières pour accommoder tous les gens.

Le Canadien National offre un excellent service de Québec aux villégiatures du Maine.

N'importe lequel Agent du Canadien-National se fera un plaisir de vous donner tous autres renseignements à ce sujet et s'occuper de retenir vos places. Des brochures illustrant ces différentes villes sont encore disponibles au bureau de la ville, 10 rue Sainte-Anne, Québec, P. Q.

Rés: Tel: 1385w Bureau Tel 1022w.
CHARLES M. LE TARTE
Avocat — Advocate
— DE —
LE TARTE & RIOUX
52, rue St-Joseph, Québec.
COLLECTION & REGLEMENT

CONCOURS DE PONTE, A L'EST ET A L'OUEST DE QUEBEC

3ème année. Rapport hebdomadaire. Semaine No. 33. Finissant le 19 juin, 1925

Les concours se sont ouverts le 1er novembre 1924 et se continueront pendant 52 semaines. Chaque parquet contient 10 oiseaux, numérotés de 1 à 10. Les tableaux ci-dessous donnent dans les colonnes de 1 à 10, un état de la production de chaque oiseau pour la semaine. Dans la colonne "H" se trouve le total de la production hebdomadaire de chaque parquet et dans la colonne "T", le nombre total d'œufs à jour dans chaque parquet. Lorsque le nombre total d'œufs est plus élevé que le nombre totalisé d'œufs pondus par chaque poule dans la semaine, cela indique que les œufs pondus sur le planchers ont été inclus dans le relevé total du parquet.

Abréviations:—C.H.—Chantecleres; L.B.—Livournes blanches; P.R.B.—Plymouth Rock Barrées; R.I.R.—Rhode Island Rouges; W.B.—Wyandottes blanches; W.A.—Wyandottes argentées; Z.—Parquet en tête; F.—Fièvre d'incubation; M.—Muant.

Sous la direction de la Station Expérimentale à Ste-Anne-de-la-Pocatière.

Sous la direction de la Station Expérimentale de Lennoxville.

Parquet	Propriétaire et adresse	Race	Production hebdomadaire										H.	T.
			1	2	3	4	5	6	7	8	9	10		
1	Institut Agricole d'Oka, La Trappe.	Ch.	3	4	5	4	4	F	5	2	1	28	796	
2	Basse-Cour, Trois Rivières, Tr-Riv.	L.B.	4	3	6	5	5	3	5	1	5	32	719	
3	W.-A. Carr, Ste-Agathe des Monts	L.B.	6	4	2	3	5	1	5	5	31	1123		
4	E. Delcourt, St-Félix de Valois	L.B.	6	5	5	5	5	6	5	5	4	1048		
5	H. Henry, St-Agathe des Monts	L.B.	5	3	6	5	5	5	7	5	31	855		
6	J.-D. Lachapelle, St-Paul	L.B.	6	4	5	6	6	5	5	3	3	F 42	1081	
7	Laurentide Poultry Farm, Pte Gat.	Ch.	5	4	3	1	4	3	4	24	452			
8	W. A. Carr, Ste-Agathe des Monts	P.R.B.	6	5	7	6	4	5	6	1	6	46	1318	
9	W.A. Carr, Ste-Agathe des M. No. 2	P.R.B.	4	2	5	F	6	5	4	6	4	F 36	1201	
10	J.-E. Coulombe, Ste-Angèle de Laval	P.R.B.	2	1	5	6	4	F	2	F	4	5	29	647
11	E. K. Lafamme, Ste-Germaine	P.R.B.	4	3	4	3	0	7	4	5	34	857		
12	J.-A. Proulx, Rocher à la Chapelle.	P.R.B.	4	3	3	F	F	4	4	5	20	1059		
13	Station Expérimentale, La Ferme	P.R.B.	F	3	7	2	2	5	4	3	4	30	805	
14	Station Expérimentale, Ste-Anne	P.R.B.	3	2	3	2	F	F	6	F	5	4	27	1211
15	Station Expérimentale, Ste-Anne	P.R.B.	1	2	3	7	13	972						
16	J. W. Butler, Montréal	R.I.R.	3	5	4	6	5	3	26	797				
17	Adéland DeRoy, Princeville	R.I.R.	F	6	4	2	F	4	1	6	5	28	673	
18	Antoine DeRoy, Princeville	R.I.R.	F	7	2	4	5	3	4	4	3	33	1015	
19	Jos.-C. Hébert, N.P., Montmagny	R.I.R.	2	6	4	6	5	2	F	7	4	36	1081	
20	Chs. E. Paquet, Pont Rouge	R.I.R.	4	6	6	5	5	6	7	5	44	1300		
											636	19006		

Parquet	Propriétaire et adresse	Race	Production hebdomadaire										H.	T.
			1	2	3	4	5	6	7	8	9	10		
1	Laurel P. Farm, Rougemont, Qué.	L.B.	7	6	6	6	6	5	6	5	5	x58	1227	
2	W. A. Carr, Ste-Agathe des Monts	L.B.	6	5	6	6	5	6	6	5	7	5	57	1196
3	H.-S. Beane, Beebe, Qué.	L.B.	5	6	5	0	7	6	5	3	6	5	48	1119
4	Elmhurst P. Farm, Senneville West	L.B.	6	0	0	1	4	0	0	6	6	5	28	1040
5	Dr. J.-L. Todd, Montréal, Qué.	L.B.	6	4	0	5	4	B	3	5	0	5	32	1076
6	L.-B. Pierce, Beebe, Qué.	L.B.	7	6	6	5	6	5	1	5	5	5	51	1140
7	C.-D. Calder, Cowansville, Qué.	L.B.	5	5	3	5	4	5	5	5	5	47	1191	
8	R.-E. Wilkins, Adamsville, Qué.	L.B.	5	5	6	6	B	4	5	6	5	47	1317	
9	A.-A. Margrètte, Birchton, Qué.	L.B.	6	5	5	3	1	B	3	6	5	6	40	1085
10	C. Ruiter & Sons, Cowansville, Qué	W.A.	0	3	0	7	1	0	4	0	16	665		
11	Miss R. G. Knight, Beebe, Qué.	W.B.	5	6	5	6	6	5	0	6	6	5	1	1284
12	E.-G. White, Lennoxville, Qué.	W.B.	3	5	2	6	0	0	4	4	24	975		
13	Fred Bell Ayer's Cliff, Qué.	W.B.	0	6	5	6	3	2	1	0	23	847		
14	Bond Little, North Hatley, Qué.	W.B.	4	5	4	6	0	5	4	5	2	0	35	1159
15	H. S. Beane, Beebe, Qué.	W.B.	5	4	4	0	4	1	0	6	5	29	1063	
16	R.-A. Robertson, Brigham, Qué.	W.B.	5	5	30	4	3	4	0	3	5	32	1128	
17	Exp. Station, Lennoxville, Qué.	P.R.B.	5	3	5	0	6	3	5	3	5	40	x1622	
18	Laurel P. Farm, Rougemont, Qué.	P.R.B.	5	6	2	4	B	5	4	5	6	43	1258	
19	Wm. C. Strong, West Brome, Qué.	P.R.B.	6	5	B	4	B	7	2	6	7	44	1214	
20	H. R. Drew, North Hatley, Qué.	P.R.B.	7	B	6	7	6	5	B	3	5	45	1286	
											790	22890		

COMPTABILITE AGRICOLE.—Ferme de M. DEPENSES POUR LE MOIS DE JUILLET, ANNEE 1925 RECETTES DU MOIS DE JUILLET, ANNEE 1925

un petit parc, une courrette, dix fois petite, avec le résultat que la courrette est aussi aride et stérile que le désert du Sahara. Une parcelle de navette produit tout l'été aux troupeaux affamés de verdure un oasis sauveur. Il n'est pas nécessaire que le troupeau y pâture. On coupe, au fur et mesure des besoins, la navette et la servit dans la courrette. C'est le soin de la couper au-dessus du troupeau, elle repousse très vite et fournit, au cours de la même saison, une seconde récolte et une troisième récolte de verdure.

ÉPARGNE DU CULTIVATEUR

Le cultivateur doit placer ses épargnes sur sa ferme d'abord. Si lui en reste, il les placera en OBLIGATIONS première hypothèque des communes qui font vivre l'agriculture, en commençant par celles de sa province, ou des d'emprunt émis par le gouvernement, les municipalités, les fabriques, les écoles de cette même province. Sur toutes indications et suggestions, s'adresser à la maison qui a le plus pour l'émancipation économique du cultivateur français.

À LA MER ET LA FORÊT SE RENCONTRENT

Les vagues roulantes de la mer, l'air parfumé des bois, la joie de se baigner dans l'eau salée, le golf, le tennis, ces amusements sont à la disposition de ceux qui choisissent les côtes du Maine pour leur vacances.

Portland, Old Orchard, Kennebec, Rockport, et plusieurs autres sites pittoresques, il y a de magnifiques Hôtels et des pensions hospitalières pour accommoder les gens.

Le Canadien National offre un excellent service de Québec aux villégiatures du Maine. L'importance de l'Agent du Canadien National se fera un plaisir de vous donner tous autres renseignements à ce sujet et de réserver de retenir vos places. Des brochures illustrant ces différentes villes sont encore disponibles au bureau de la Compagnie, 10 rue Sainte-Anne, Québec, P. Q.

Téléphone: Tel: 1385w Bureau Tel 1023w.
CHARLES M. LE TARTE
 Avocat - Advocate
 DE
LE TARTE & RIOUX
 2, rue St-Joseph, Québec.
 COLLECTION & REGLEMENT

pour l'année. Rapport hebdomadaire. Série No. 33. Finissant le 19 juin, 1925

numérotés de 1 à 10.

dans la colonne "H" se trouve le total de la semaine et le nombre total d'œufs est plus qu'il n'est inclus dans le relevé total du rapport.

œufs; W.B.—Wyandottes blanches;

Expérimentale de Lennoxville.

	1	2	3	4	5	6	7	8	9	10	H.	T.
7	6	6	6	6	6	6	6	6	6	6	58	1227
6	5	6	6	6	6	6	6	6	6	6	57	1196
5	6	5	0	7	6	5	3	6	5	48	1119	
6	0	0	1	4	0	0	6	6	5	28	1040	
6	4	0	5	4	B	3	5	0	5	32	1076	
7	6	6	5	6	5	1	5	5	5	51	1140	
5	5	3	5	4	5	5	5	5	5	47	1191	
5	5	5	6	6	B	4	5	6	5	47	1317	
6	5	5	3	1	B	3	6	5	6	40	1085	
0	3	0	7	1	0	0	4	0	4	16	665	
5	6	5	6	6	6	5	0	6	6	51	1284	
3	5	2	6	0	0	0	4	4	24	975		
0	0	0	6	5	6	3	2	1	0	23	847	
4	5	4	6	0	5	4	5	2	0	35	1159	
5	4	4	0	4	1	0	0	6	5	29	1063	
5	5	3	3	0	4	3	4	0	3	32	1128	
5	3	5	0	6	3	5	3	5	5	40	1622	
5	6	2	4	B	5	4	6	5	6	43	1258	
6	5	B	4	B	7	7	2	6	7	44	1214	
7	B	6	7	6	5	B	6	3	5	45	1286	
												790 22890

COMPTABILITE AGRICOLE.—Ferme de M. à comté de
RECETTES DU MOIS DE JUILLET, ANNEE 1925 | **DEPENSES POUR LE MOIS DE JUILLET, ANNEE 1925**

DATE	Articles vendus	Au comptant	A crédit	Argent reçu sur Intérêts, Billets, etc.	Résumé du mois	Addition	DATE	Articles achetés	Pour la maison	Pour la ferme	A crédit	Résumé du mois	Addition
					Beurre							Farine à pain	
					Fromage							Moulées, Son, Gru	
					Viande abattue							Epiceries	
					Animaux vivants							Lumière	
					Fruits							Vêtements	
					Légumes							Tapis	
					Patates, Tabac							Semences	
					Poulets							Instruments	
					Œufs							Voitures, Attelages	
					Bois							Intérêts payés	
					Sucre et sirop							Assurances	
					Intérêts reçus							Main d'œuvre	
					Divers							Divers	
					Addition							Addition	
					Total des recettes							Total des dépenses	
					Total des dépenses							Total des recettes	
					Balance							Balance	

25

25

25



C'est le meilleur pour la propreté
N'appellez pas le plombier quand l'égout de l'évier est bouché; un peu de Lessive de Gillett le débouchera dans quelques instants. Une multitude d'autres usages dans le foyer sanitaire.

LESSIVE PURE DE GILLETT

C'est un coup de vent !

Ma chaise est près de la fenêtre ouverte, devant la table qui, tant, me plaît.
La tête appuyée au dossier, je songe; la chaleur torride, accable: que deviendrons-nous si le soir ne venait au petit pas de sa marche de juin?
Enfin! Voici une visiteuse: faible brise, à l'haleine courte, qui entre fort discrètement comme avec la crainte d'une réception indésirable. puis, aussitôt, elle s'en sauve.
Est-elle prise de remords de nous laisser ainsi liquéfier par la chaleur.
Elle revient, passe vite: repart et revient comme à l'assaut de quelque citadelle, le bataillon repoussé.
Ou, quelqu'un la poursuivrait-il?
Elle revient pressée, furetant partout, soulevant les papiers éparpillés sur la table, les mêle, les affole et les projette sur le parquet où ils font la rencontre d'un matamore qui a pénétré lui aussi, par la croisée ouverte amenant à sa suite un tourbillon de poussière grise.
—Jésus! Maria! C'est un coup de vent, fermons les châssis! s'écrie la vieille bonne oh! Madame! C'est un coup de vent: ça tuel! ... Fermions les châssis!
—Fermions les châssis, oui!
Quand la jolie brise est devenue furie, que le vent frais se fait ouragan, tourmente, cyclone.
—Oui! Soyons prudents: fermons les châssis! N'en est-il pas de même, au moral? au spirituel?
—L'esprit du mal amène l'ennui, la mélancolie, le dégoût de toute action méritoire: c'est la chaleur torride dont découle l'abattement.
La brise entre légère, à peine sensible au front. On lui souhaite la bienvenue. Elle a forme de lecture, qui brise la monotonie du moment en certaines vies esseulées où d'autres d'imprévoyants se refusant à la satisfaction d'occuper sainement leurs loisirs.
On lit cet auteur qui—de temps à autre—oh! si légèrement—laisse échapper un mot douteux,—une allusion risquée, une phrase dont la clarté absente laisse à penser, un sens—de bien, probablement, du bien inverse. Enfin! Enfin!
L'auteur spirituel, manie avec grâce, une plume alerte au style coulant, émaillé d'élégances, bref: mi-déçu, mi-satisfait, l'indulgence passe une éponge d'absolution—et voilà: un pas dans la voie qui mène loin...

4 Bargains en Musique

- 1.—6 morceaux de piano, faciles et assez faciles.
 - 2.—3 morceaux de piano et 3 morceaux de chant populaire américains.
 - 3.—3 morceaux de piano et un recueil de 20 morceaux populaires de piano.
 - 4.—6 morceaux populaires américains, chant et piano.
- Chacun des bargains port payé. \$1.00
Fève de Valse chant et piano port payé. 55
Venus au bal. 55

RAOUL VENNET

642 St-Denis, Montréal.

Chez-nous
Section féminine Le Foyer, L'Ecole

Le patriotisme chez les femmes

Notre fête nationale ramène l'audition des discours patriotiques. Les uns sont très éloquents et sont inspirés par des sentiments vrais; d'autres sont superficiels. Vous, mes chères cousines, vous n'avez pas comme les hommes l'occasion de vous exprimer en public, est-ce à dire qu'ils ont moins de force ou que vous êtes libres de vous désintéresser du sort de votre patrie.

Bien loin de là, car chez vous, cet attachement doit se traduire par des actes, par un dévouement qui est la négation de tout égoïsme. C'est vous, mes chères cousines, qui devez en bonnes patriotes comme en bonnes catholiques peupler notre province canadienne et française. Celles d'entre vous qui ne reculent pas devant leurs devoirs austères d'épouses et de mères, sont celles qui font le plus d'honneur à notre race. Celles qui ne craignent pas de se pencher sur les berceaux pour prendre soin de leurs enfants, qui ne veulent pas les confier à de mains étrangères, qui leur enseignent dès le bas âge à craindre Dieu et à aimer les choses de chez nous, sont doublement admirables.

Il passe dans bien des milieux un vent mauvais qui cherche à déraciner nos traditions et nos croyances; qui veut que nous nous occupions chacun de notre côté d'un bien personnel et que nous nous désintéressions du sort des autres. Combattez ces influences mauvaises qui se glissent dans nos paisibles campagnes comme dans nos villes surpeuplées, préservez-en vos fils et vos filles et cherchez à leur inspirer l'amour d'un foyer tel que fut le vôtre, dont le calcul et l'intérêt particulier soient absents.

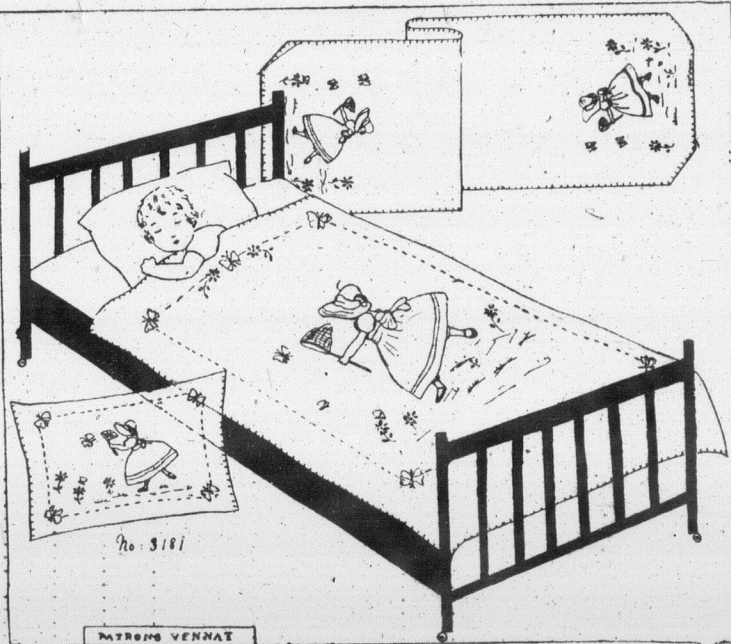
Soyez les gardiennes de la foi, de la langue, des coutumes. C'est par l'abandon des petites choses que l'on vient à perdre les grandes, et le meilleur rempart qui garde nos compatriotes, c'est celui des mères canadiennes qui sont convaincues de l'importance de leur rôle.

Cousine Avette.

Du second livre du même genre, des passages semblables, plus fréquents et plus explicites passent presque inaperçus sous les yeux du lecteur, de la lectrice: l'âme enlissée s'endort ou se replie sur elle-même—ou encore sa voix est étouffée et ne parvient plus à se faire entendre, de la volonté conquise par l'esprit du mal.
Le troisième volume n'aura nul attrait s'il n'arbore bannière romanesque idées dissolues. . . s'il n'est franchement grivois!
La douce brise dont l'esprit faisait appréciation s'est changée en tourmente; vite: fermez les châssis: coupez cette lecture dont les fluides sont pour le moral, une menace d'étouffement, de déchéance, de perte! Détruisons ces volumes

pour l'arracher à jamais de notre esprit, de notre maison, de notre entourage, ce goût de mauvaises lectures indignes du chrétien.
Et combien d'autres brises aussi perfides, que la conscience signale timidement, puis, avec toute la force de sa conviction de l'obligation de la pratique du bien, sans que nous arrétions notre esprit à ses sages conseils, sans entendre la voix de ses charitables avertissements.
La brise néfaste passe encore—et souvent, paraît-il—sous forme de consolation venues de l'extérieur du foyer.
Les peines! les chagrins! les tribulations—faut-il les placer sur l'aile d'une brise légère qui les colportera comme une vile matière à cancan, en formera des faisceaux,

La broderie est un agréable passe-temps



No 138 L—Garniture de chambre pour petite fille, très simple d'exécution et de joli effet. Elle se brode entièrement, sur coton jaune, au point de tige et point de marguerite, (daisy lazy stitch).
Dessus de lit, 60 pos de long, sur 66 pos de large, sur coton jaune, port compris, \$1.50. Toilette d'oreillers, 30 x 30 pos, 50c.
Dessus de bureau, 18 pos, 45 pos, 45c.
Patrons au carbone, couvre-lit, 25c; oreiller, 20c; dessus de bureau, 20c.
Perforés, couvre-lit, 50c; oreiller, 30c; dessus de bureau, 30c.
Grande feuille de papier carbone, bleu ou blanc, 15c.
Coton M. F. A. de couleur, nécessaire à la broderie, \$1.20.
Morceaux peuvent être finis par un ourlet à jour, un biais de couture de point de fantaisie.
Demandez notre catalogue de broderie, envoyé franco dans tout le Canada, sur réception de 35c.

LE BULLETIN DE LA FERME, Case 129, Québec.

Rénovez-en la couleur avec les "Teintures Diamant"



Une belle teinture domestique est garantie avec les Teintures Diamant. Trempez simplement dans l'eau froide pour obtenir des teintes délicates, ou faites bouillir pour voir des couleurs plus foncées et permanentes.

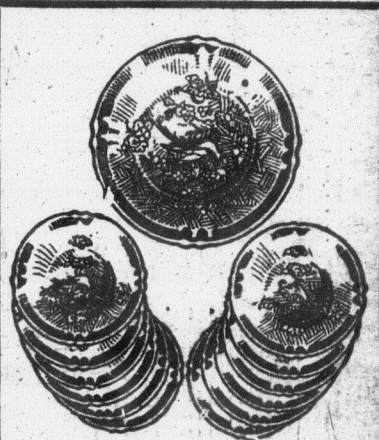
Chaque paquet de 15 cents contient des directions si simple que n'importe quelle femme peut teindre ou colorier de la lingerie, des soirées, des rubans, des jupes, des blouses, des robes, des manteaux, des bas, des sweaters, des draperies, des couvertures, des rideaux et remettre tout à neuf.

Achetez les "Teintures Diamant"—pas d'autre sorte—et dites à votre pharmacien quel tissu vous désirez teindre; si c'est de la laine ou de la soie, de la toile, du coton ou des textures mélangées.

verges qui se trouveront contre vous et vous feront cruellement sentir leurs épines.

—Fermes les châssis, Madame!
Enfants! éloignez-vous des jeunes méchants, des désobéissants: des héros de mensonge.
—Ils vous entraîneront à l'abîme—jeunes gens! Fuyez le cabaret que la brise légère vous conseille comme distraction et passe-temps: il vous terrassera et vous serez broyé sous le talon de la honte!
—Jeunes filles, arrachez votre esprit à ces romans dont l'héroïne toujours belle, ne suggère que frivolité, irréligion: ils vous égarent avec leur fiction: tel n'est pas le vrai sens de la vie: non!
—Fermes les châssis! Jeunes femmes écoutez peu—les discours des consolateurs d'occasion: ils vous flétriront, et votre douleur actuelle en sera scintillante.
Fermes les châssis en ce cœur que vous ouvrirez bien grand au sentiment d'amour pour l'époux! Capitonnez-en les parois de confiance afin que la jalousie n'ait aucune emprise sur le trésor de votre bonheur, sur celui de vos enfants et n'oublions pas que la brise a métamorphose de tourmente. . .
—Fermes les châssis Madame! C'est un coup de vent.

Perthe Lay.



GRATIS

Magnifique Service en porcelaine RICHEMENT DÉCORÉE 13 MORCEAUX (valeur \$4.50)

Donné GRATIS avec le Thé et le Café

MIKADO

Vert, Noir ou Japon
Demandez-le à votre fournisseur.
GLOBE TEA CO.
309 rue Notre-Dame ouest.
Phone Main 5036. Montréal

Renouvelez-en la couleur avec
les "Teintures Diamant"



Une belle teinture domestique est garantie avec les Teintures Diamant. Trempez simplement dans l'eau froide pour obtenir des teintes délicates, ou faites bouillir pour voir des couleurs plus foncées et permanentes. Chaque paquet de 100 grammes contient des directions si simples qu'il n'importe quelle femme peut teindre du linge, des robes, des jupes, des blouses, des robes, des manteaux, des bas, des sweaters, des draps, des couvertures, des rideaux, etc. tout à neuf.

Prenez les "Teintures Diamant"—l'autre sorte—et dites à votre pharmacien quel tissu vous désirez teindre, et de la laine ou de la soie, de la toile, du coton ou des textures mélangées.

Les gens qui se trouveront contre vous et feront cruellement sentir leurs épines. Fermez les châssis, Madame! Éloignez-vous des jeunes mécontents, des désobéissants: des héros de roman.

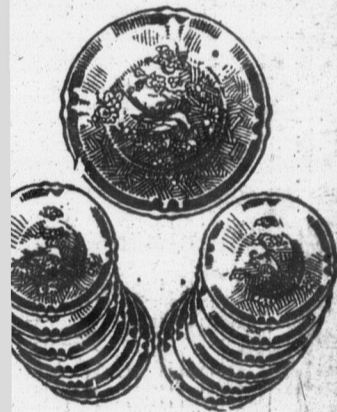
Ils vous entraîneront à l'abîme—jeune fille! Fuyez le cabaret que la brise vous conseille comme distraction et le temps: il vous terrassera et vous broyera sous le talon de la honte!

Jeunes filles, arrachez votre esprit à l'omnipotence de l'héroïne toujours belle, et à la gère que frivole, irrégulière: ils vous ont avec leur fiction: tel n'est pas le sens de la vie: non!

Fermez les châssis! Jeunes femmes, ne parlez pas—les discours des consolateurs ne valent rien: ils vous flétriront, et votre vie actuelle en sera scintillante.

Fermez les châssis en ce cœur que vous aimez bien grand au sentiment d'amour d'époux! Capitonnez-en les parois de votre âme afin que la jalousie n'ait aucune prise sur le trésor de votre bonheur, sur vos enfants et n'oublions pas que c'est une métamorphose de tourmente... Fermez les châssis Madame! C'est un coup de vent.

Perthe Lay.



GRATIS

Magnifique Service
en porcelaine
RICHEMENT DÉCORÉE
3 MORCEAUX
(valeur \$4.50)

Donné GRATIS avec le
Thé et le Café

MIKADO

Vert, Noir ou Japon
Demandez-le à votre fournisseur.
GLOBE TEA CO.
309 rue Notre-Dame ouest.
Montréal

Plus populaire de jour en jour

La demande toujours croissante par
les consommateurs de thé pour le

"SALADA"

H614FR

prouve l'excellence de ce mélange
délicieux.

LE COIN DES JEUNES

Le rendez-vous des élèves-fermiers et jardiniers

LES INSECTES

Disons quelques mots des insectes et de la manière de les combattre.

Avant d'user de tout poison, vous devez savoir pourquoi vous employez tel poison pour tel insecte, et quel but vous devez chercher en agissant ainsi.

Pour répondre à la première question, je vous dirai qu'on divise les insectes en deux grandes classes. Cette division est basée sur la façon dont les insectes se nourrissent. Certains déchirent et broient leur nourriture avec les accessoires de leur bouche en forme de ciseaux ou tenailles comme possèdent les homards, mais en petit. Examinez avec attention une bête à patate, et vous verrez ses pinces découpant les feuilles.

Vous classerez donc dans cette catégorie les chenilles, les vers et tous les insectes ressemblant au hanneton ou barbeau.

On détruira donc ces insectes en empoisonnant leur nourriture.

D'autres insectes, au lieu de pincer près de la bouche, possèdent un suçoir ou espèce de pompe qu'ils placent à l'intérieur de la plante pour sucer la sève de celle-ci. Notre méthode de combat doit donc différer ici parce que si nous cherchons cette fois à empoisonner leur nourriture, nous risquons de tuer aussi la plante, car la sève est le liquide qui fait vivre la plante et l'in-

secte. On tuera donc ceux-ci avec des poisons qui, en bouchant les voies respiratoires ou en pénétrant l'insecte, les les asphyxieront.

Nous aurons donc deux sortes de poisons: 1o les insecticides qui empoisonnent par contact, et 2o ceux qui empoisonnent la nourriture de l'insecte. Dans les premières, nous avons le vert de Paris, le son empoisonné, etc., Dans les seconds, le jus de tabac.

Maintenant appliquez toujours à la lettre les formules de chaque insecticide pour un insecte donné, et voici pourquoi. Les proportions de poison qui composent l'insecticide ne sont pas calculées à la légère. Elles sont balancées de façon à détruire l'insecte sans détériorer la plante. Car n'oubliez jamais qu'en détruisant les insectes, vous êtes en présence de deux être vivants: l'insecte qu'il faut détruire et la plante qu'il faut conserver. Donc, si vos poisons sont bons,

TOUT POUR DIX CENTS



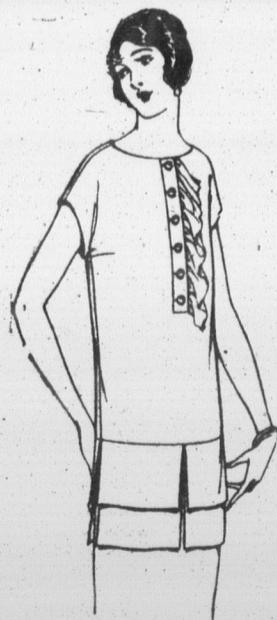
Pour faire une nouvelle clientèle, nous enverrons un paquet d'élegants coupons soie et satin pour travaux de fantaisie. 3 verges de belle dentelle. 1 dé aluminium, 1 paquet soie à broderie, bague sertie de pierre et épinglé-fleur. Tous envoyés franco.

Seulement 10 cts.—3 lots 25 cts.
Argent remis si cela ne vous plaît pas.
Adresse: SEVILLE LACE CO., Box 217
Orange, New-Jersey.

Les blouses à la mode



Blouses tailleur.
3990.—34 à 44.—30cts.



Blouses avec un volant
3676.—34 à 44.—35cts.

On peut se procurer tous ces patrons chez les distributeurs des patrons McCall ou à 90 Bond Street, Toronto.

et que vous pouvez vous fier à celui qui vous en conseille l'emploi, ne discutez pas inutilement sur l'apparente disproportion entre l'eau et le poison par exemple, mais appliquez tel qu'on vous le dit, et vous ne le regretterez point.

En terminant, voici comment détruire la mouche ou teigne du chou qui pond près de la plante de petits vers blancs qui s'introduisent dans la racine quand le plant est jeune.

On la combat par du bichlorure de mercure que vendent tous les pharmaciens: 1 once, ou 8 tablettes pour 10 gallons d'eau.

Adrien Desautels.

Une route splendide

Plusieurs voyageurs en destination de l'ouest et de la Côte du Pacifique vont être enchantés d'apprendre que les billets du Canadien-National pour ces endroits sont valides pour une partie du voyage en bateau.

La route est celle du Chemin de fer à travers les fertiles régions du Sud Ontario jusqu'à Sarnia, ensuite par bateau sur les eaux limpides du Lac Huron et du Lac Supérieur, jusqu'à Port Arthur ou Fort William.

Les vapeurs "Nuronic", "Huronic" et "Hamonie" sont de véritables palais flottants. Les cabines sont aménagées avec luxe et la cuisine est excellente. Ce sont les plus beaux vapeurs qui naviguent sur nos mers intérieures; ils font trois voyages par semaine.

WILSON'S



Tue toutes les mouches, les germes aussi. 10c le paquet chez les Pharmaciens Epiciers et Marchands généraux.

N'importe lequel Agent du Canadien-National se fera un plaisir de vous renseigner à ce sujet de réserver vos cabines etc. ou encore adressez-vous au bureau de la ville, 10 rue Sainte-Anne, Québec, Tél. 2-8200.

LE "BULLETIN DE LA FERME"

Rédaction et Administration
111, Côte de la Montagne, (Edifice Morin)
Revue publiée par le "Bulletin de la Ferme" Ltée
Imprimée par "Le Soleil" Ltée.
Téléphone 2-4297 - Case Postale 129

C'est le temps des rhumes,
donc de l'Oxymel à l'eucalyptus.



Le plat par excellence pour tous déjeuner!
La saveur exquise des Flocons de Mais Kellogg. Elle est superbe! Elle empoigne! Tout le monde raffole de la savoureuse senteur des Kelloggs.

Et c'est justement à cause de cette saveur exquise que les gens mangent la forte récolte de 485 acres—2,000,000 de pintes de lait ou de crème, de tonnes de fruits, tous les jours.

Les croustillants et dorés Flocons de Mais Kellogg sont servis directement du paquet au bol. Pas de cuisson. Prêts en une seconde. Vendu par tous les épiciers. Servis dans tous les hôtels et les restaurants.

FLOCONS DE MAIS

Kellogg's



Nous définons le monde?

Comparez la saveur des flocons de Mais de Kellogg's avec toute autre céréale prête à manger et vous saurez pourquoi les Kellogg's se vendent plus que toutes les autres.

LA LOI POUR TOUS

Consultation légales, par Letarte & Rioux, avocats du Barreau de Québec

Avis important.—Nos correspondants que cette page intéresse sont instamment priés de tenir compte des règles suivantes établies par le Journal. 1o Seuls les abonnés peuvent bénéficier de ce service de consultations; c'est pourquoi toute demande de renseignements doit être signée, afin que nous puissions constater si le correspondant est abonné; 2o Les questions doivent être adressées directement au Bulletin; 3o Nos avocats consultants ne sont tenus de répondre qu'aux questions ordinaires, usuelles, concernant les lois qui gouvernent les choses de la vie rurale. Les cas extraordinaires, ou qui nécessiteraient une longue étude, sont choses à traiter entre le correspondant et les avocats; 4o Si le correspondant désire une réponse immédiate, par lettre, nos avocats consultants peuvent exiger des honoraires.

EMPLACEMENT DE CHEMIN.—(Réponse à M. L.)—Q. Dans notre municipalité il existe un chemin qui longe le bord du fleuve. Autrefois, protégé par un quai, le chemin résistait à la crue des eaux, mais maintenant cette construction est à moitié démolie, et chaque marée emporte un peu du chemin, de sorte que le conseil local voudrait tracer un autre chemin, en éloignant la clôture en conséquence. Dans ce cas, la corporation est-elle obligée de me payer une certaine somme comme indemnité?

R. Il n'y a pas de doute que la corporation municipale est dans l'obligation d'indemniser le contribuable de sa municipalité, proportionnellement à la partie de terrain dont elle le prive en établissant un nouveau chemin.

Lorsque les parties ne peuvent s'entendre sur l'indemnité en question, la corporation municipale est obligée de procéder par expertise, suivant les articles 787 et suivants du Code municipal.

Donc, nous devons conclure que la corporation ne peut s'approprier le terrain d'un contribuable pour un chemin, sans avoir d'abord fait évaluer ce terrain, (Laramé vs la Corporation du Township de Hincks 27 C. S. 27).

Quelques soient les circonstances qui rendent les travaux du chemin plus difficiles, ces frais n'autorisent pas une corporation municipale de s'emparer du terrain d'un propriétaire voisin, sans formalité légale ni indemnité, etc...

ANIMAUX ERRANTS.—(Réponse à F. C.)—Q. Pourrions-nous, après un avertissement, tuer ou prendre les pigeons d'un étranger qui se nourrit dans les trémisses destinées à nos volailles?

R. Nous ne croyons pas qu'il soit permis à quelqu'un de tuer les animaux qu'il trouve errants sur sa propriété, même lorsqu'il a averti le propriétaire de ces animaux au préalable, nul ne peut se faire justice à lui-même, et tout le monde est obligé de recourir à la loi pour faire condamner le tort d'une autre personne et la faire condamner aux dommages s'il y a lieu.

Cependant, si le propriétaire qui trouve un animal errant chez lui n'a pas le droit de le tuer, nous croyons qu'il peut, en vertu de l'article 225 du Code municipal, prendre ces animaux errants et les enfermer chez lui, et faire condamner le propriétaire à l'amende et aux dommages, s'il y a lieu.

Nous citons ci-dessous l'article 225 et l'article 222 du Code municipal, où notre correspondant verra quels sont ses droits et comment il peut procéder dans le présent cas.

ARTICLE 225 C. M.—"Il est permis à tout propriétaire, locataire ou occupant de terrain, ou aux membres de sa famille, de prendre et mettre en fourrière, chez lui, tout animal trouvé errant dans la municipalité, sur une grève, une batture, un chemin, une place publique ou un terrain quelconque. Ces personnes sont alors revêtus des mêmes pouvoirs et sont sujettes aux mêmes

formalités, obligations et pénalités que les gardiens d'enclos publics.

"Au cas du présent article, la vente de l'animal tenu en fourrière ne peut être faite que par le gardien d'enclos public de l'arrondissement champêtre, s'il y en a, sinon ou à son défaut, par l'inspecteur agraire de l'arrondissement.

ARTICLE 222 C. M.—"Il n'est pas nécessaire de mettre en fourrière les animaux trouvés errants, pour avoir droit à l'amende et aux dommages encourus par les personnes qui les ont laissés errer.

RESPONSABILITE DU CONTRACTEUR.—(Réponse à P. D.)—Q. J'ai passé un contrat l'hiver dernier, pour faire chantier avec un contracteur général. Bien que j'ai donné tout mon temps et mon travail afin de préparer le bois le plus économiquement et le plus rapidement possible, je n'ai pu parvenir à rencontrer mes dépenses. En fait, le contracteur principal m'avait avancé les sommes d'argent qui m'étaient nécessaires pour défrayer toutes les dépenses de mon chantier, et après tout mon travail je me trouve endetté d'une somme assez importante. On me réclame cette somme ou un billet pour régler ma dette. Suis-je obligé d'accepter un tel règlement?

R. Il est fort important de prendre toutes les précautions et de réfléchir mûrement avant de prendre un travail à contrat, car celui qui s'oblige à faire un travail est obligé de subir des pertes qui lui surviennent, lorsque ses calculs sont défectueux.

Conséquemment, et toujours en vertu du principe que le contrat fait la loi des parties, notre correspondant a fait une malheureuse affaire dont il est obligé de supporter les conséquences. Donc, notre correspondant étant sous-contracteur, auquel le contracteur principal a avancé plus que le crédit qui lui était dû, est obligé de régler la différence de son actif à son passif, et peut-être forcé de quitter la dette ou de signer un billet pour la régler.

TAXES DE REPARATION.—(Réponse à M. L.)—Q. J'ai acheté une propriété appartenant à un protestant. Un an avant mon achat, la fabrique avait prélevé une taxe pour la réparation de l'église, et les propriétaires avaient quatre ans pour la payer. Certains propriétaires ont payé la contribution exigée avant l'expiration du délai qui leur était accordé, soit avant l'expiration de ces quatre années. La fabrique a-t-elle le droit d'élever la taxe de nouveau, afin de me faire payer une contribution?

R. La question de notre correspondant, telle que posée, ne nous permet pas de lui donner une réponse certaine, parce que les explications données ne nous paraissent pas complètes. Nous devons donc donner ici des considérations générales, espérant qu'il sera possible à notre correspondant d'en tirer profit. L'acte de répartition n'affecte pas les francs-tenanciers, protestants ou non-catholiques par le fait qu'ils ont abandonné leur religion. Il est donc vrai que l'acte de cotisation ne pouvait attaquer l'immeuble de notre correspondant, lorsque cet immeuble appartenait à un protestant, mais depuis, il n'y a pas de doute que notre correspondant tombe sous le coup de la loi et que l'acte de répartition lui est applicable. Il est vrai que cet acte de cotisation ou de répartition, lorsqu'il a été homologué ou confirmé, n'est pas supposé subir d'annulation, avant les cinq années qui suivent son imposition, c'est ce que dit l'article 4336 des Statuts-Refondus, mais là encore, il peut y avoir interprétation différente.

Comme le cas de notre correspondant n'est pas prévu, dans la loi, tel qu'il nous l'expose, nous sommes portés à croire qu'il est réellement soumis à l'acte de cotisation existant et qu'il ne peut se plaindre de ce qu'on lui réclame aujourd'hui une somme égale à celle que l'on exige des autres francs-tenanciers.

d'hui une somme égale à celle que l'on exige des autres francs-tenanciers.

ANNULATION DE CONTRAT DE MARIAGE.—(Réponse à A. B.)—Q. Lors de leur mariage, deux époux ont passé un contrat devant notaire, par lequel le mari donnait à sa femme une somme de \$2,000.00, à sa mort, et la femme donnait à son mari une égale somme, aussi payable dans le cas de décès. La femme voudrait aujourd'hui changer les dispositions de ce contrat, et demande à son mari, dans le cas de décès de ne prendre que \$1,000.00 au lieu de \$2,000.00 sur ses biens personnels. Ce contrat de mariage peut-il être ainsi affecté?

R. Le contrat de mariage, lorsqu'il est confirmé par le mariage légal ne peut plus subir aucune modification, pas même de la volonté de tous ceux qui y ont pris part, seuls dans certains cas spéciaux qui ne s'appliquent pas ici, les Tribunaux ont le droit de priver la femme de certains avantages particuliers, lorsqu'elle en est devenue indigne.

Un contrat de mariage ne peut s'annuler ni être attaqué comme un autre contrat, à moins que le mariage lui-même ne soit déclaré nul par les Tribunaux.

PRIX DE VENTE.—(Réponse à J. L.)—Q. Un groupe de cultivateurs s'est formé dans le but d'acheter une forte quantité d'engrais chimique: j'ai été chargé de faire les négociations au nom des autres cultivateurs, et je me suis fait faire livraison à mon adresse, mais le transport nous coûte plus cher que nous nous y attendions. Un des membres du groupe refuse de payer sa part et de prendre possession de sa marchandise. Comme cette expédition a été faite contre remboursement à mon nom, il m'a fallu payer toute cette marchandise pour en prendre possession; j'ai alors averti tous les membres intéressés de venir prendre livraison et de me rembourser, mais, comme je l'ai dit précédemment, l'un d'eux refuse de se rendre à ses obligations. Quels sont mes droits?

R. Comme il s'agit d'un montant inférieur à \$50.00, notre correspondant peut faire la preuve par témoins de l'engagement pris par celui qui doit prendre possession de la marchandise et en payer le prix. Pour nous, il n'y a pas de doute que notre correspondant peut forcer son acheteur à prendre possession de la marchandise et à en payer le prix, et cela par tous les moyens légaux. Nous lui conseillons d'écrire à l'acheteur en question, et de lui offrir livraison de la marchandise, en lui réclamant le prix qu'il en doit payer. Il serait préférable, dans la circonstance, de faire recommander la lettre en question, afin d'avoir une preuve que la mise en demeure a été faite. Notre correspondant pourrait aussi faire cet offre de livraison lui-même en présence de témoins. Ces précautions prises, notre correspondant pourra poursuivre le second acheteur en recouvrement de la somme qu'il doit et cela, après un délai raisonnable, et sans autre avis.

QUALIFICATION.—(Réponse à P. F.)—Q. Une veuve s'est remariée, et en vertu de son contrat de mariage, elle est séparée de biens d'avec son époux. La femme paye un salaire à son mari pour les services qu'il lui rend sur sa terre. Est-ce que le mari peut remplir une char-

ge de commissaire ou de conseiller municipal?

R. Nous voyons la réponse à cette question à l'article 2642 du code scolaire, en ce qui concerne la qualification aux charges de commissaire ou de syndic. Nous concluons par la lecture de cet article que le mari séparé de biens, dont la femme possède des propriétés dans la municipalité scolaire et qui de plus, est habile à voter aux élections est dûment qualifié pour occuper ces charges.

Voici ce que dit l'article 2642 du Code scolaire à ce sujet: "Pour avoir droit de voter aux élections des commissaires ou des syndics d'écoles, il faut être majeur, propriétaire, ou mari de propriétaire et de bien-fonds, ou être propriétaire ou mari de propriétaire, seulement d'un bâtiment construit sur un lot de terre appartenant à autrui, être inscrit comme tel au rôle d'évaluation, et avoir acquitté toutes ces contributions scolaires.

"Dans toute municipalité où il y a une corporation de syndics d'écoles, les personnes faisant partie de la minorité qui se sont déclarées dissidentes ne peuvent voter à l'élection des syndics d'école.

FABRICATION DE LA BIÈRE.—(Réponse à M. C.)—Q. A-t-on le droit de fabriquer de la bière avec du son et du blé d'inde pour son usage personnel?

R. Nous croyons qu'il n'est pas défendu par les lois provinciales de fabriquer de la bière ou du vin pour son usage personnel du moment que la fabrication en est faite proportionnellement aux besoins de la famille. Il n'y a pas à notre connaissance, que personne ait été poursuivi, dans le cas où la fabrication n'était que pour l'usage du fabricant et des siens. (Suite à la page 452)



Le ministère des Travaux publics recevra jusqu'à midi (heure avancée), le mardi 30 juin 1925, des soumissions pour un ouvrage pour la protection du rivage dans la rivière Du Gouffre, Baie Saint-Paul, comté de Charlevoix-Montmorency, P.Q., lesquelles soumissions devront être cachetées, adressées au soumissionnaire, et porter sur leur enveloppe, en sus de l'adresse, les mots: "Soumission pour ouvrage de protection du rivage, Baie Saint-Paul, P. Q."

On peut consulter les plans et les formules de contrat, et se procurer des devis et des formules de soumission au ministère des Travaux publics, à Ottawa, aux bureaux des ingénieurs de district à l'édifice du bureau de poste, Québec, P.Q., et à la Station Postale "H", Montréal, P.Q., ainsi qu'au bureau de poste, Baie Saint-Paul, P. Q.

On ne tiendra compte que des soumissions faites sur les formules fournies par le ministère conformément aux conditions mentionnées dans les dites formules.

Un chèque égal à 10 p. 100 du montant de la soumission, fait à l'ordre du ministre des Travaux publics et accepté par une banque à charte, devra accompagner chaque soumission. On acceptera aussi comme garantie des bons du Dominion du Canada et des bons de la compagnie du chemin de fer National-Canadien, ou des bons et un chèque si c'est nécessaire, pour compléter le montant.

Remarque.—On peut se procurer au ministère des Travaux publics des tracés bleus (blue prints) en fournissant un chèque de banque accepté, pour la somme de \$20, payable à l'ordre du ministre des Travaux publics. Ce chèque sera remis si le soumissionnaire offre une soumission régulière.

Par ordre de **E. O'BRIEN**, Secrétaire. 8167 Ministère des Travaux publics, Ottawa, le 8 juin, 1925.

VOS IMPRIMÉS

POUR VOTRE COMMODITÉ

nous mettons à la disposition de la clientèle de la campagne et du district, notre service d'impressions. Nous sommes outillés pour exécuter tous travaux d'impressions, entre autres :

FORMULES, EN-TÊTES DE LETTRES, CIRCULAIRES,

LETTRES DE FAIRE-PART, FACTURES, etc., etc.

Nos prix sont modiques. Demandez cotations. Prompte livraison.

LE "SOLEIL" Ltée

(Département de l'imprimerie)

ESSAYEZ



IRRITES PAR LE Soleil, le Vent, la Poussière et la Cendre

Ayez constamment les yeux propres et en santé, en employant MURINE. Les animaux souffrent des yeux comme l'être humain, or employez MURINE aussi pour les Chevaux, Vaches, Porcs, Chiens et autres Animaux. Recommandé et vendu par les pharmaciens et les opticiens. Ecrivez pour avoir notre brochure sur les soins à donner aux yeux, à MURINE EYE REMEDY Co. 9 East Ohio St. Chicago, U.S.A.

MODITÉ

clientèle de la cam-
'impressions. Nous
s travaux d'impres-

TRES DE

FAIRE-PART,
TURES, etc., etc.
demandez cotations.

' Ltée

erie)

commissaire ou de conseiller mu-

voions la réponse à cette
l'article 2642 du code scolaire,
concerne la qualification aux
e commissaire ou de syndic.
luons par la lecture de cet ar-
e mari séparé de biens, dont la
ssède des propriétés dans la
té scolaire et qui de plus, est
oter aux élections est dûment
ur occuper ces charges.
que dit l'article 2642 du Code
ce sujet: " Pour avoir droit de
élections des commissaires ou
es d'écoles, il faut être ma eur,
ire, ou mari de propriétaire de
s, ou être propriétaire ou mari-
étaire, seulement d'un bâti-
struit sur un lot de terre appar-
autrui, être inscrit comme tel
l'évaluation, et avoir requit é
s contributions scolaires.

oute municipalité où il y a
ration de syndic d'écoles, les
a faisant partie de la minorité
déclarées dissidentes ne peu-
r à l'élection des syndic d'é-

ATION DE LA BIÈRE.—(Ré-
C.)—Q. A-t-on le droit de
e la bière avec du son et du
our son usage personnel?

royons qu'il n'est pas dé-
les lois provinciales de fabri-
nière ou du vin pour son usage
u moment que la fabrication
proportionnellement aux be-
famille. Il n'y a pas à notre
e, que personne ait été pour-
e cas où la fabrication n'était
sage du fabricant et des siens.
ite à la page 452)

des Travaux publics recevra jus-
li (heure avancée), le mardi 30 juin
missions pour un ouvrage pour
la rivage dans la rivière Du Gouffre,
ul, comté de Charlevoix-Montmo-
esquelles soumissions devront être
essés au soussigné, et porter sur
e, en sus de l'adresse, les mots:
our ouvrage de protection du rivage,
I, P. Q."

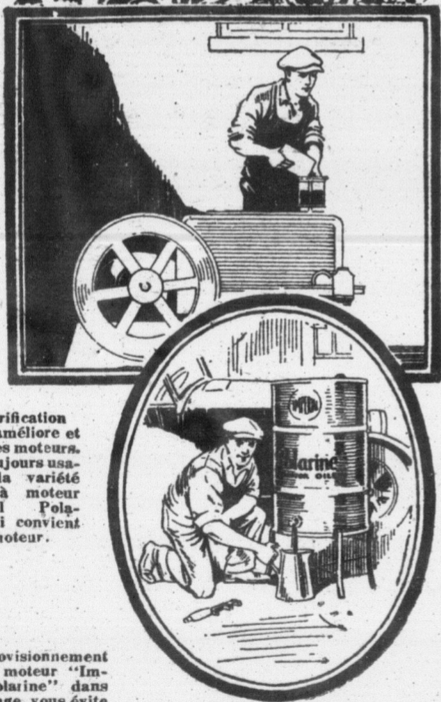
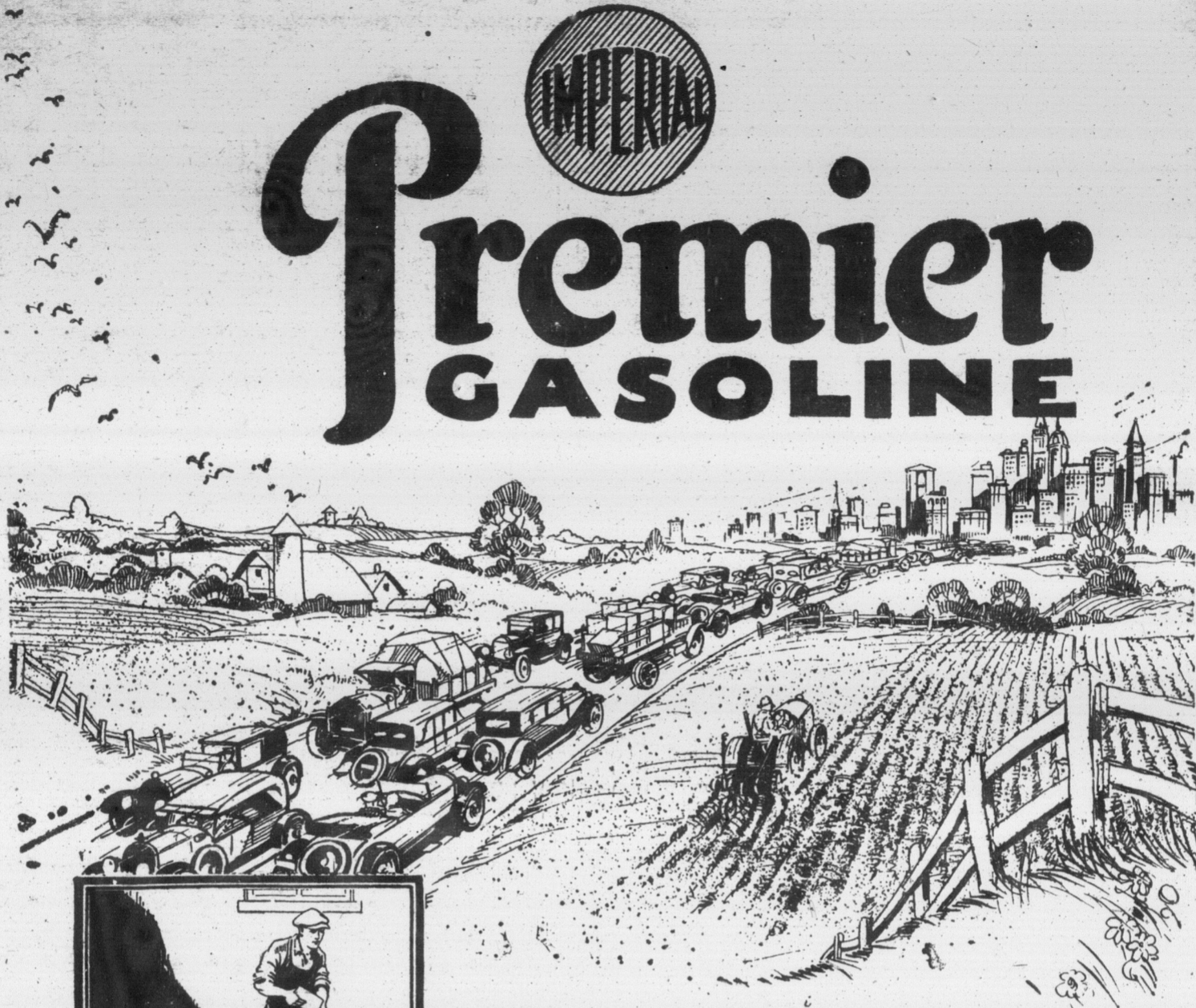
onsulter les plans et les formules
se procurer des devis et des formu-
on au ministère des Travaux publics,
bureaux des ingénieurs de district
bureau de poste, Québec, P. Q., et
Postale "H", Montréal, P. Q., ainsi
de poste, Baie Saint-Paul, P. Q.

a compte que des soumissions faites
s fournies par le ministère conformé-
ditions mentionnées dans ledites

gal à 10 p. 100 du montant de la
à l'ordre du ministre des Travaux
oté par une banque à charte, devra
chaque soumission. On acceptera
ranchise des bons du Dominion du
bons de la compagnie du chemin de
nadien, ou des bons et un "chèque
re, pour compléter le montant"

On peut se procurer au ministère
publics des tracés bleus (bleu printé)
un chèque de banque accepté, pour
0, payable à l'ordre du ministre des
s. Ce chèque sera remis si le sou-
e une soumission régulière
r ordi-

E. O'BRIEN,
Secrétaire.
Travaux publics,
8 juin, 1925.



Une lubrification
parfaite améliore et
protège les moteurs.
Faites toujours usage
de la variété
d'huile à moteur
"Imperial Polarine"
qui convient
à votre moteur.

Un approvisionnement
d'huile à moteur "Im-
perial Polarine" dans
votre garage, vous évite
toute perte de temps
d'argent et bien des
ennuis.

*Prenez-vous
de ce tracteur!*

De la Ferme à la Ville

D'UN bout à l'autre du pays les routes sont couvertes d'automobiles et de camions dont la force motrice est actionnée par la Gazoline "Imperial Premier", comme le sont les nombreux tracteurs qui sillonnent les champs.

Le long des grandes routes, ou aux carrefours les plus reculés, ont été installés des réserves de ce combustible à moteur d'une qualité supérieure incontestable, où vous pouvez toujours vous approvisionner à un des quatorze cents postes de distribution de l'Imperial Oil ou chez les milliers de fournisseurs qui vendent les produits de l'Imperial Oil.

La Gazoline "Imperial Premier" est de qualité uniforme. Elle assure un démarrage rapide; fournit sans contrainte toute "l'accélération" que l'on peut désirer; communique au moteur toute l'énergie dont il est capable et permet de faire de longues randonnées.

En achetant la Gazoline "Imperial Premier" vous êtes sûr d'avoir toute la satisfaction que l'argent peut procurer.

IMPERIAL OIL LIMITED

LA LOI POUR TOUS

(Suite de la page 454)

ENTREPRISES PUBLIQUES.—(Réponse à A. P.)—Q. Un premier entrepreneur a contracté avec la municipalité pour l'entretien d'une route. Après quoi il a transmis son contrat à un second entrepreneur qui a fait le travail durant deux mois, et dont le travail a été terminé par un troisième entrepreneur. Le dernier entrepreneur a retiré le montant complet du contrat; mais le second qui a aussi travaillé pendant deux mois réclame sa part du travail. Qu'y aurait-il de mieux à faire?

R. Le meilleur moyen de régler la question est de sans aucun doute, de faire évaluer la partie du travail de chacun des entrepreneurs ou de l'un d'eux, afin de déterminer la part qui leur revient d'une façon équitable. L'expert devra tenir compte, croyons-nous, des circonstances qui ont pu augmenter le travail ou le diminuer pendant les différents mois de l'année. Il serait bon que les intéressés conviennent d'un évaluateur dont la décision sera finale et acceptée d'avance par les parties.

QUESTION DE BORNAGE.—(Réponse à A. D.)—Q. Je possède un lot à bois; il y a au-delà d'un an et demi, mon voisin a demandé un arpenteur pour tirer la ligne entre nos propriétés. L'arpenteur a tiré cette ligne à deux reprises; la première fois sa ligne m'enlevait un morceau de terre, mais il a déclaré s'être trompé, et a de nouveau tiré une autre ligne me remettant la partie du terrain qu'il m'avait d'abord enlevée. Aucun procès-verbal n'a été fait de ces travaux. Ai-je le droit de réclamer un procès-verbal ou de tirer la ligne de nouveau?

R. S'il n'y a pas eu de procès-verbaux des travaux d'arpentage faits sur la propriété de notre correspondant, il a certainement le droit d'en réclamer un afin de savoir dans quelle situation il se trouve vis-à-vis de son voisin. Dans le cas où un procès-verbal n'est pas accepté ou n'est pas possible, comme notre correspondant nous le fait voir, il serait bon de demander le bornage de nouveau et de prendre alors toutes les précautions requises en pareils cas.

Nous conseillons à notre correspondant de faire une demande de bornage à son voisin par lettre recommandée, le priant de convenir d'un arpenteur compétent pour procéder aux travaux requis. Le voisin de notre correspondant ne peut pas refuser la demande de bornage, sous peine de s'exposer à payer les frais d'une action en bornage. Nous conseillons aussi

à notre correspondant de procéder sans délai à la demande de bornage, s'il ne peut obtenir le procès-verbal nécessaire pour mettre fin à toute discussion entre lui et son voisin, car les difficultés et les ennuis ne feront que s'aggraver, s'il n'y voit pas immédiatement

PERMIS ET ABATIS.—(Réponse au même (A. P.))—Q. Est-il obligatoire d'obtenir des permis pour brûler les abatris et dans le cas où le permis est obtenu, est-il nécessaire d'aviser les voisins que l'on va faire brûler des troncs d'arbres ou des branches sur sa propriété?

R. Pour les fins de défrichement il est permis de brûler des troncs d'arbres, abatris ou autres entre le 16 novembre et le 31 mars de l'année suivante, mais entre le 1er avril et le 15 novembre, il faut obtenir auparavant le consentement écrit du ministre ou de tout autre officier du département autorisé par le ministre ou le garde-feu. L'article 1638 de la Loi des Terres et Forêts, ajoute au deuxième paragraphe: "Dans les endroits où il n'y a pas de garde-feu ou d'officier autorisé, comme susdit, le consentement écrit peut être donné par l'inspecteur agraire, après l'enquête que cet officier municipal juge nécessaire dans les circonstances. L'inspecteur agraire, agissant en vertu de la présente disposition, a droit aux frais reconnus par le Code municipal comme s'il agissait dans le cours ordinaire de ses fonctions, lorsque ses services sont requis pour des matières municipales".

Nous citons également l'article 1639 parce qu'il indique quelle est la responsabilité de la personne qui brûle des abatris, même lorsqu'elle possède un permis pour le faire. Nous dirons tout de suite que le cas où une personne brûle du bois dans ou à proximité de la forêt, elle est responsable des dommages qu'elle peut causer à ses voisins. Quoique la loi ne parle pas d'avis aux voisins, il est d'usage d'avertir dans le voisinage lorsque l'on procède à brûler des abatris. Il est bon, dans ce cas, d'indiquer la date à laquelle les feux seront allumés. Cette précaution ne rend pas celui qui la prend irresponsable des pertes causées, mais elle peut réduire les dommages, dans le cas où ceux-ci se produisent.

Et voici, pour terminer, le texte de l'article 1639 de la Loi des terres et forêts auquel nous avons fait allusion

ARTICLE 1639.—"1. Quand la permission autorisée par l'article 1638 a été donnée, le ministre, l'officier du département à ce autorisé, le garde-feu ou l'inspecteur agraire, selon le cas, doit déterminer les précautions à prendre dans les circonstances spéciales de chaque cas.

"2. Le fait d'obtenir un permis pour mettre le feu, ne libère pas celui qui a obtenu ce permis de ses responsabilités ordinaires dans les cas où des dommages résultent du feu ainsi allumé.

"3. Le permis ainsi obtenu n'autorise pas, non plus, de mettre le feu, à l'époque qu'il indique, quand un fort vent souffle à l'époque indiquée et que les circonstances peuvent faciliter un incendie en dehors des limites fixées.

OBLIGATION A FOURNIR DES ALLIEMENTS.—(Réponse au même)—Q. La première année de mon second mariage un des garçons de ma femme, âgé de seize ans, s'est coupé une jambe en travaillant sur ma ferme; et naturellement, il ne sera jamais capable de donner le même travail qu'auparavant. Quelles sont mes obligations à son égard?

R. Nous ne voyons pas l'obligation légale de notre correspondant à l'égard du fils de sa femme autres que les obligations des articles 1053 et suivants du Code civil, qui rendent une personne responsable de tous les dommages qu'elle cause à autrui en conséquence de son inhabilité, de sa faute ou de sa négligence personnelle.

Mais il y a là plutôt qu'une obligation légale, une obligation de conscience et d'humanité par laquelle notre correspondant doit nécessairement tenir compte que cet enfant c'est blessé en travaillant pour lui et dont il ne peut réellement ne pas tenir compte.



C'est inévitable—Vous en Achèterez Une.

Tout comme les 300,000 autres ménagères qui n'ont cessé de s'en féliciter.

Voici quelques améliorations qui facilitent votre tâche et diminuent le coût de son entretien:

Vaste fourneau à chaleur uniforme Surface de cuisson particulièrement étendue

Contrôle facile de la flamme

Economie de combustible, grâce à certains accessoires

Revêtement — émail, attrayant et d'entretien aisé

Fabricants des Poêles "Cosy Home—Quebec" et des Fournaises "Happy Thought—Alleast".



ENVOYEZ-NOUS CE COUPON

Happy Thought Foundry Co., Limited Brantford, Canada.

Veillez me renseigner sur les Cuisinières renommées, marque "Happy Thought"

Nom

Adresse..... B. L. F.

VOTRE SATISFACTION veut dire NOTRE SUCCES

La confiance est basée sur les résultats. "L'INTERNATIONAL" a conquis la confiance de milliers de cultivateurs de toute la Province de Québec.

Lorsque vous achetez un produit médicinal, vous êtes en droit d'attendre, tout naturellement, de bons résultats de son emploi. Vous êtes sûr également que le produit est salubre, pur et approprié au besoin que vous en avez. Vous vous rendez compte que la salubrité et la pureté jouent un rôle important pour le maintien de la santé.

Vous arriverait-il d'acheter un produit que plus tard vous découvririez impur et malsain, sans doute vous en discontinueriez l'emploi, de plus, vous perdriez confiance en la maison qui le fabrique. En vous vendant les produits "International" nous l'avons toujours fait, conscients du fait que de la satisfaction que vous en éprouveriez dépendrait notre succès, et que le seul moyen possible pour obtenir de bons résultats est par l'emploi de produits purs et salubres. Notre réputation repose sur ces principes, et dû à nos relations, toujours honnêtes, nous avons conquis la confiance de nos milliers de clients.

Les produits "International" sont vendus aux éleveurs du Canada depuis 37 ans. Nous nous sommes toujours efforcés de donner à tous et à chacun de nos clients cent sous de valeur pour chaque dollar.

Quand vous achetez les Produits "International" vous vous procurez les meilleurs produits que votre argent puisse vous obtenir, et comme résultat du fait de l'avantage que nous avons de nous procurer le matériel brute, à sa source même de production et par quantités énormes, vous ne payez pas plus cher pour ces produits essentiellement purs, et souvent beaucoup moins cher que vous débourserez pour d'autres, sans compter que vous pouvez toujours employer les Produits "International" avec une sûreté absolue et avec le maximum de succès.

Depuis un certain temps, les fermes expérimentales aussi bien que les ministères de l'Agriculture

Préparations de 'L'INTERNATIONAL'

Les produits de la plus haute qualité éprouvés et essayés, que votre argent puisse acheter.

Farine "Grofast" pour les veaux

(Grofast Calf Meal)

Farine "Grofast" pour les porcs

(Grofast Pig Meal)

Moulée pour les poules

(International Egg Mash)

Tonique pour les poules

(International Poultry Tonic)

Spécifique pour les Bestiaux

(International Cattle Specific)

Spécifique pour les Porcs

(International Hog Specific)

Spécifique pour les Chevaux

(International Horse Specific)

Spécifique pour les Moutons

(International Sheep Specific)

Bain à sec et désinfectant

(International Dry Dip & Disinfectant)

recommandent l'usage de matière minérale dans l'alimentation des troupeaux. Ils se sont rendu compte qu'un grand nombre d'insuccès résultant de la mauvaise santé et des pertes dans la production étaient dus au manque de substance minérale dans les rations. Cette déficuosité fut constatée il y a plusieurs années par nos vétérinaires, nos chimistes et nos experts en alimentation, et par leurs longues études, et les expériences répétées qu'ils firent nous pûmes faire bénéficier nos clients de ce profit additionnel en leur faisant employer des produits alimentaires contenant des éléments minéraux essayés et éprouvés, accompagnés de toniques de valeur, altératifs régulateurs et purificateurs du sang, etc. et le succès obtenu en faveur des préparations "International" est le résultat d'études sérieuses et approfondies et de notre désir d'aider souverainement aux éleveurs d'animaux à obtenir les meilleurs résultats possibles de leurs troupeaux.

Vos intérêts sont les nôtres, et nous ne sommes pas satisfaits seulement de vous avoir vendu quelques-uns de nos produits, nous voulons plus que cela, nous désirons vous être réellement de service, et d'un tel secours, que vous puissiez avoir la ferme conviction qu'en vous adressant à nous, vous pouvez compter sur des amis acquis à votre cause, à qui vous pouvez sûrement demander conseil et assistance pour vous aider à résoudre les différents problèmes que suscite l'élevage du bétail sur la ferme.

INTERNATIONAL STOCK Co. Limited, TORONTO



ritable—Vous en Une.

les 300.000 autres qui n'ont cessé de

améliorations qui facilitent et diminuent le coût

au à chaleur uniforme cuisson particulière

de la flamme combustible, grâce accessoires

— email, attrayant et Poèles "Cosy Home" Fournaises "Happy Thought"

BRANTFORD-CANADA-P.A. THOUGHT COMPANY LIMITED FOURNAISES 49

NOUS CE COUPON Foundry Co., Limited Brantford, Canada.

enseigner sur les Cuisinières de "Happy Thought"

B. L. F.

CCES

AL" te la

de son emploi. vous

atière minérale dans

ils se sont rendu l'insuccès résultant de ces dans la production

distance minérale dans é fut constatée il y a

naires, nos chimistes et par leurs longues études

qu'ils firent nous pû de ce profit additionnel

produits alimentaires aux essayés et éproués

de valeur, altératifs sang, etc. et le succès

tions "International" usées et approfondies

véritablement aux meilleurs résultats

et nous ne sommes us avoir vendu quel-voulons plus que cela,

ent de service, et d'un avoir la ferme convaincus, vous pouvez à votre cause, à quider conseil et assister les différents produits bétail sur la ferme.

ONTONTO

LE BULLETIN DE LA FERME

Vieux temps, Vieilles choses

La tour des martyrs à St-Célestin de Nicolet

Un coin intéressant pour les touristes

La plupart des québécois ignorent que tout près d'eux, à Saint-Célestin, Comté de Nicolet, à 9 milles de Sainte-Angèle, débargadère de la traverse des Trois-Rivières, se trouve un trésor de richesses sacrées comme on n'en peut trouver qu'à Rome, la ville des pieux souvenirs. Ce trésor, composé d'au delà de cinq mille reliques scrupuleusement authentiques, repose dans un modeste bâtiment à la forme d'une croix grecque. Le corps principal de l'édifice a 40 pieds x 40 pieds et une hauteur de 24 pieds. Trois petites chapelles adjacentes mesurent chacune 20 x 10 x 13 pieds.

C'est dans cette tour où sont étalées, abondantes et riches d'inestimables attestations de la Passion du Sauveur, de précieux souvenirs de la Vierge et du Saint-Patriarche, du Précurseur et de la glorieuse aigle du Christ; des reliques des SS. Apôtres, des SS. Pères et Docteurs de l'Eglise, des Martyrs, des Pontifes, des Confesseurs et des Vierges.

Cette reconstitution d'une partie considérable de la grande famille du ciel, a été l'œuvre d'un modeste prêtre canadien-français, Monsieur Cur Calixte Marquis, protonotaire apostolique et premier curé de Saint-Célestin de Nicolet.

Avant sa mort, arrivée le 19 décembre 1904, Mgr Marquis, avec l'approbation de l'évêque diocésain, donna aux Révérendes Sœurs Grises de Nicolet toutes ses propriétés et leur confiait en même temps la "Tour des Martyrs" avec son précieux trésor de reliques.

Ces religieuses veillent depuis une trentaine d'années à la conservation de leur précieux héritage.

L'énumération des reliques conservées à la "Tour des Martyrs" serait trop longue pour que nous tentions ici d'en faire la description. Il y a des ossements de saints, et même le corps entier de Saint-Félix, des morceaux de la sainte-croix, des reliques des langes qui ont enveloppé l'Enfant-Jésus, de la crèche de Bethléem, de la paille sur laquelle fut déposé l'Enfant-Jésus, de la table de la Dernière Cène, de la couronne d'épines, de la robe de pourpre, etc.

Ces souvenirs constituent dans leur ensemble un riche trophée soustrait dès le 1er siècle à la dévotion intéressée des fils d'Israël, de Mahomet et d'Henri VIII.

Toutes ces reliques, qui sont parfaitement authentiques, ont été obtenues à grand frais par Mgr Marquis.

Il y a en plus des reliquaires des parents du Christ, plus de dix reliques de Sainte Anne, dont la majeure partie de l'avant-bras. Nous tenons à noter ici en passant, que la relique de Sainte-Anne qui fait l'objet de la dévotion de tant de milliers de pèlerins à son sanctuaire de Sainte-Anne-de-Beaupré, fut donnée aux RR. PP. Rédemptoristes par Mgr Marquis.

Il y a dans la "Tour" des reliques de chacun des saints et saintes qui sont vénérés à chacun des 365 jours du calendrier.

On ne concevait pas que si près de Québec l'on pouvait voir tant de richesses sacrées. Nous ne pensions pas qu'il pût y avoir hors de Rome un aussi grand nombre de précieuses reliques groupées dans cet endroit à peu près ignoré de notre province.

VOLUME XIII, PAGE 457

Achetez et vendez par le moyen des petites annonces

ANIMAUX

A VENDRE



ANIMAUX CANADIENS A VENDRE.—Deux beaux taureaux âgés de 1 an et de 2 ans, dont les ancêtres sont au livre d'or. Prix modérés. S'adresser à Joseph Desmarais, Flodden, C6 Richmond, P. Q. 25 juil. 1 fs B

AYRSHIRES, VEAUX MALES, provenant d'excellentes laitières, à vendre; prix raisonnables. Séminaire du Sacré-Cœur, Saint-Victor-de-Beauce, P. Q. 25 juil.—2-1fs P05

A VENDRE.—Deux veaux mâles canadiens enregistrés, âgés de 11 et 9 mois, provenant de vaches qualifiées au livre d'Or dans la classe de 2 ans. Records: 6360 lbs. Epreuve 5.06%. Records: 5876 lbs. Epreuve 4.58%. S'adresser à Zéphirin Deshaies, Bécancour, Nicolet, P. Q. 25 juil. 1—P. 06

A VENDRE.—Renards noirs argentés "Warren" pur sang enregistrés sous la loi "A" inspectés par l'inspecteur du Gouvernement. Sujets reproducteurs. Avis aux nouveaux éleveurs. Geo. D. Warren, Portune Cove, P. E. Island 18 j.-2 juil. P. 05.

A VENDRE un très bon taureau Holstein d'un an provenant d'une bonne laitière, bon pour le service, prix \$50.00 avec bons veaux du printemps. Très beaux cochons Yorkshire. Femelles \$10.00 nées le 20 avril. Thomas Trépanier, St-Ladger, C6 Frontenac. 18-25 j. P. 85

A VENDRE.—Il me reste 3 mâles Yorkshire du mois de mars, pesant de 65 à 70 lbs que je vendrai pour \$11.00 et d'autres nés durant avril pour \$10.00. John Tourigny, Bécancour, Co. Nicolet. 18 juil. 4-2 fs. P. 05.

A VENDRE TAUREAU JERSEY ENREGISTRÉ.—2 ans, très beau sujet, à subi l'épreuve de la tuberculine, aussi 1 mâle Yorkshire. Irénée Huot St-Canut, Co. Deux-Montagnes, P. Q. 18 juil. 2-1fs. P. 05.

A VENDRE 1 TAUREAU AYRSHIRE enregistré de 2 ans, 2 de un an, plusieurs veaux, 1 femelle de 1 à 2 ans, avec généalogie au livre d'or, troupeau acclimaté. S'adresser à Alphonse Rouleau, East Broughton, Beauce, P. Q. 18 j. 2-1fs. P. 05

A VENDRE.—Belle pouliche pur sang de 3 ans, provenant de Sorrento Food et de Mabel Worth ayant un bon record dans les courses. Pour autres informations, s'adresser à Joseph Morin, Boite 13, St-Georges, Co. Beauce, P. Q. 18 j 4-2—P.05

GARCONS.—Apprenez à prendre au piège: Renards, Chats sauvages et vison avec le concours de ma méthode si facile que n'importe qui réussira merveilleusement en l'utilisant. Instructions concernant la grandeur de piège à employer et comment le placer sur la terre, la neige, le printemps, dans l'eau, avec aussi recettes des appâts et odeurs à employer. Le tout envoyé sur réception de \$2.00. Résultats garantis ou votre argent remboursé. C. M. Decker, Huntingdon, P. Q. 25 juin 2-1 fs P001

REINES ITALIENNES PURES 32-34 ABEILLES A LA VIE.—Après 19 ans de sélection dans les reines d'abeilles nous sommes parvenus à produire des reines de grand choix, belles, prolifiques et grosses récolteuses de miel. Cette année la mère de nos jeunes reines a été importée du célèbre apiculteur Serdioni, de Milan, Italie, elle nous coûte \$200.00 à un superbe record, les faux bourdons qui fondent nos reines sont de grande sélection. Prix des reines: 1 à 10, \$1.25; 10 à 25, \$1.15-25 et plus, \$1.00.

ABEILLES A LA LIS.—Paquets de une livre avec reine, \$3.75 le paquet, deux livres avec reines, \$5.00 le paquet, trois livres avec reines, \$6-50. Le tout garanti en bonne condition, rendu à destination. Faites vos chèques payables au pair, à A Saulty, Farnham, Qué. (9-23 j. 6-12a— 001

HOLSTEINS

Taureau de près de 36 lbs. fils de Avondale Pontiac riche, le meilleur des taureaux, fils de May Echo Sylvia (vache détenant le record mondial). A engendré plusieurs taureaux de l'année, aussi quelques veaux. Les mâles de ces sujets, proviennent de Echo Segis Fayne, aussi de Echo King Segis Meilleure lignée. Prix corrects. Sunny Side Stock Farm, Stanstead, P. Qué. X001—j.n.o.

Nous recommandons aux propriétaires d'automobiles en quête de voyages intéressants et instructifs de prendre la direction de Saint-Célestin; ils pourront y aller par la route Québec-Montréal jusqu'à Trois-Rivières, de là traverser à Sainte-Angèle et se diriger 9 milles, vers le sud, par la route Trois-Rivières-Victoriaville et Sherbrooke. Ils pourront revenir par la nouvelle route Lévis-St-Lambert, sur la rive sud du Saint-Laurent, laquelle est presque toute améliorée dans cette partie et ils ne regretteront pas d'avoir vu la "Tour des Martyrs" et d'y avoir puisé une édification et un réconfort qui les reposera amplement des fatigues du voyage (200 milles, aller et retour). Communiqué.

DIVERS

VOULEZ-VOUS RIRE.—Demandez Oracle du mariage, 10 cents, avec catalogue français; farces monologues, chansons, livres rares, curieux, magie. Edg. Hartman, 4836 Saint-Denis, Montréal, j.n.o.

A VENDRE Appareils pour mettre en conserve: Valeur \$30.00 pour \$15.00. Serrisuse \$45.00 pour \$20.00. Transplantateurs Master Rapid pour légumes \$12.00 pour \$5.00. Charrue double "OBER" \$200.00 pour \$100.00. Pour informations, s'adresser à 62½ rue St-Dominique, Québec. 25-9 juil. P. 55

BOTTINES—jambières, culottes, chemises, imperméables, couvertures de lit, selles, tentes, provenant du surplus de l'armée. Catalogue sur demande. Magasin de Surplus Militaire, 294 Notre-Dame-Ouest, Montréal. 7m-2 juil P25

MACHINE A VUES ANIMEES à vendre ou à échanger pour un auto usagé, à de bonnes conditions. S'adresser à Joseph Marier, fils, Ste-Louise, C6 L'Islet. 25 juin Hs B.

NOUS ACHETONS LA LAINE.—S. V. P. nous écrire mentionnant la quantité de laine lavée ou non lavée, blanche ou noire, que vous avez à vendre et la date approximative de la livraison, nous vous domerons nos meilleurs prix. Ayers Limited, Lachute, Mills, P. Q. 25-9 juil. P. 95

RECHARGEZ VOS PILES SECHES redeviennent aussi bonnes que neuves pour quelques sous. Sur réception de 50 sous en bon ou mandat de poste nous vous indiquerons le moyen. Commercial Agency Reg'd, Bte Postale 582, Québec. 25 juil. 4-2 fs P. 06

TABAC CANADIEN en feuilles, par balloets de 15, 20, 25, 50 livres. Demandez une liste de Prix. L.-A. Pilon, St-Roch-l'Aschigan, C6 L'Assomption. 28 m.—25 j. P. 04

TABAC CANADIEN naturel en feuille des variétés: Connecticut Seed Leaf, Havana, Seed Leaf, Grand Rouge, Belgique, Parfum d'Italie, Rose Quenel, Petit Rouge canadien, Quenel, Tabac Miel, Turo Aromatique, etc., pour liste de prix adressez-vous à J. J. Garsau, St-Roch-l'Aschigan, C6 L'Assomption. 11-j.-9 juil.—P07

OCCASIONS DANS LES ETOFFES

Coupons convenables pour robes de dames, costumes d'enfants, et chemises pour hommes. Dernières styles et couleurs. De gros paquets pour commande d'essai, envoyés pour \$1.00. Satisfaction garantie ou argent remboursé. Adresses vos commandes à Lachine Mail Order House, 20e Avenue, Lachine, Qué. 11 juil.—4-2 P. 66



Fermes, Fromageries, Beurrieres

ABITIBI, J'AI EN OPTION plusieurs lots à vendre dans campagne et village, aussi claims de minerais. Pour renseignements, adressez par lettre ou personnellement à Lindor Bergeron, boîte postale 65, Macamie, P. Q. 18-2 juil. P. 05

ATTENTION.—35 belles terres à vendre dans une des plus belles parties des cantons de l'Est, dans le comté de Missisquoi, Qué., demandez les circulaires et elles vous seront envoyées tout de suite par la maille, pour autres informations, adressez-vous à M. Larose, agent d'immeubles, Freilighsburg, Qué. 4 j.—2 j.—P. 27

A VENDRE.—244 arpents de terre faisant partie du village St-Elié avec bâtisses, au-delà de 4000 érables et riche en bois de toutes sortes. Beurrierie construite sur ce terrain, 8 arpents de l'école. Pour accommoder l'acheteur. Je vendrai tout ou en partie. Condition facile. S'adresser à Joseph L'Heureux, St-Elié, C6 Beauce. 18j—9j. P.38

A VENDRE deux beurrieres en bonne opération. Je vendrai l'une ou l'autre, une située dans le centre de la ville de Rimouski et l'autre dans la ville de Sorel. Grande fabrication de crème à la glace et commerce. C'est une véritable chance pour un prompt acheteur. Adressez-vous à Louis Amiot, B. P. 767, Sorel, C6 Richelieu. 11 juil. 3-1—P. 66

CULTIVATEURS—si vous désirez vous établir sur une ferme, avant d'acheter venez visiter une belle terre bien bâtie, près des chars, des villages et pas de roches. Adressez-vous à Mr. Wilfrid Murray, West Shefford, P. Q. 18 juil.—2-1 P. 05

FABRIQUE DE BEURRE ET DE FROMAGE.—A vendre, outillée pour donner un bon service, située dans la paroisse de St-Aimé, à 2 milles des chars. Prix modéré et mode de paiement facile. Doris Thérèse, St-Aimé, Co. Richelieu, P. Q. 18 juil. 4 fs—B.

MOULIN A SCIE ET A FARINE.—Combinés, marchent par l'eau, très bon pouvoir. Lattes à bois, très bonne résidence, bonne place d'affaires. Le tout à très bon marché. Pour conditions s'adresser à Jos. Martineau, Saint-Gabriel, Co. Beaurivier, P. Q. B. 18 juil.—4 fs.

TRES BONNE FERME à vendre avec roulant, tout près de Sherbrooke avec commerce de lait en détail, très gros revenus assurés et bon marché. Aussi une autre petite terre de 35 acres à 15 minutes d'un village de Rocks Forest, bien située, maison et grange pour un bon che-soi, \$1,800 seulement. S'adresser à Napoléon Paradis, R. R. 1 Sherbrooke, P. Q. 11-25j. P. 58.

FROMAGERIE A VENDRE.—Installation moderne à vendre à des conditions excessivement avantageuses. Pour plus amples renseignements s'adresser à Raymond Girard, sixième rang Signal, St-Bruno, C6 Lac St-Jean, 25 juin—3—B.

TERRE DE PREMIER ORDRE A VENDRE, avec tracteurs, charrue à 3 sillons; tous les animaux enregistrés, chevaux percherons, vaches Ayrshire, cochons Yorkshire, poules Rhode Island, ¼ mille de la ferme modèle, un mille de la ferme expérimentale, près du village et des chars. Aussi limite à bois; le tout pour \$8,000; \$4,000 comptant. Le reste \$200 par année. Il y a un champ de démonstration qui paie vos termes. Alphonse Lisette, voyageur de commerce, B. P. 58, Ste-Anne-de-la-Pocatière, Co. Kamouraska, P. Q. 18 j 2-1-P-011



OEUF ET

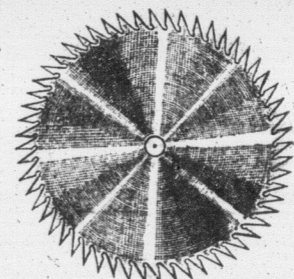
VOLAILLES

A VENDRE

POUSSINS D'UN JOUR des races Plymouth Rock Barré \$20.00 le cent, Rhode Island Rouge \$20.00 le cent, Wyandotte Blanc \$20.00 le cent, Leghorn Blanc \$18.00 le cent, Minorques Noir \$25.00 le cent. Aussi poulettes de 8-10-12 semaines. Prix sur demande. Emile Robillard Lavaltrie, Co. Beaurivier, P. Q. 18j.-4-2-P05.

CULTIVATEURS

Augmentez vos revenus élevant quel-ques couples de renards, argentés, sur la partie inculte de vos terres. Obtenez les meilleurs reproducteurs en vous adressant de suite à Johan Beetz 54 Ave. St-Germain. St-Laurent près Montréal Qué.



POUR LE BOIS DE CORDE

ou pour tous autres travaux où la scie ronde est nécessaire, employez cette fameuse scie TOUT EN ACIER DE SUEDE. Si votre marchand ne l'a pas, écrivez-nous directement.

La Manufacture de Scie de Lévis LEVIS QUEBEC

FORGE DE 300 CHANDELLES

La meilleure lumière pour la ferme et pour usage général à l'extérieur. Il ne faut pas la confondre avec les lanternes à gazoline ordinaires. S'allume avec une allumette. S'éteint en tournant la valve. La

Coleman Quick-Lite

avec réflecteur est vingt fois plus brillante que la lanterne à pétrole ordinaire. Eclairer parfaitement par tous les vents et démontrer sa supériorité dans les plus fortes orages. A l'épreuve de la pluie et des insectes. La lumière ne peut jamais être trop haute. Pas de mèche, pas de fumée, pas de saleté, pas de graisse, pas d'odeur. Aucun danger de la renverser sans dessus dessous. Des milliers en usage partout. Donne satisfaction complète.

Tous les marchands vendent les lanternes et les lampes Quick Lite. Si le vôtre ne peut vous la fournir, adressez-vous à Dépt. 318.

The Coleman Lamp Co., Ltd. Queen St. East & Davies Ave. Toronto, Ont.



Fabrication Canadienne

Lisez le Bulletin de la Ferme

LE MARCHÉ

PRIX PAYES

THE MARKET

SEMAINE FINISSANT LE 20 JUIN 1925

WEEK ENDING JUNE 20th 1925

PRODUITS DIVERS

BEURRE

Spécial pasteurisé.....	35 ⁵ / ₈ c
No 1 pasteurisé.....	35 ⁵ / ₈ c
No 1.....	34 ⁵ / ₈ c
No 2.....	33 ⁵ / ₈ c

FROMAGE

Blanc		Coloré	
Spécial..	19 ¹ / ₄ c	Spécial..	19 ³ / ₈ c
No 1....	19c	No 1....	19 ¹ / ₈ c
No 2....	18c	No 2....	18 ¹ / ₈ c

Oeufs, (Montréal)		Eggs.	
Frais spéciaux.....	36c	doz.	
Frais extras.....	33c	"	
Frais premiers.....	30c	"	
Frais seconds.....	26 ¹ / ₂ c	"	

Oeufs, (Québec)		Eggs.	
Spéciaux.....	36doz		
Extras.....	33 "		
Premiers.....	30 "		
Seconds.....	27 "		

Fèves,		Beans	
Blanches } No. 1	Triées à la main		
White } No. 2	Hand Picked 4 ¹ / ₂ c lb		

Sucre d'érable.		Maple Sugar.	
		Pains	Gros
		1 lb.	pains
Choix.....	14c	13c la lb	
No 1.....	13c	12c "	
No 2.....	10 ¹ / ₂ "		

Sirop d'érable,		Maple Syrup	
En canistre de 1 gallon impérial		In cans of 1 gallon (imperial)	
Choix.....	\$1. 65 gall.		
No 1.....	1. 50 "		
No 2.....	1. 30 "		

En barils (non retournables de 5 gal. ou plus)		In barrels of 5 gallons or more	
Choix.....	\$1. 45 gall.		
No 1.....	1. 30 "		
No 2.....	1. 10 "		

En canistres et barils (retournables), 5 gallons-et plus		In cans and barrels (returnable) of 5 gallons or more	
Choix.....	\$1. 35 gall		
No 1.....	1. 20 "		
No 2.....	1. 00 "		

N. B.—Les barils ne sont pas remis à l'expéditeur.

Laine		Wool	
Lavée No 1.....	37c la lb		
Lavée No 2.....	32c "		
Non lavée No 1.....	24c "		
Non lavée No 2.....	20c "		

Peaux		Hides	
Moins de 50 lbs.....	10 ¹ / ₂ c la lb		
Peaux de boeufs plus de 50 lbs	9c "		
Peaux de taureaux, pesantes	6 ¹ / ₂ c "		
Peaux de veaux de lait.....	18c "		
Peaux d'agneaux.....	\$1. 25 à \$2. 25		
Peaux de chevaux.....	\$2. 25 à \$3. 50		
	(suivant la grandeur)		

ANIMAUX VIVANTS

Bœuvillons		Steers		Moutons		Sheep	
Extra choix — Selected.....	7 ¹ / ₂ c la lb	No 1.....	6c la lb	No 1.....	6c la lb	No 1.....	6c la lb
Choix — Choice.....	6 ¹ / ₂ c "	No 2.....	5c "	No 2.....	5c "	No 2.....	5c "
No 1.....	5 ¹ / ₂ c "	No 3.....	4 ¹ / ₂ c "	No 3.....	4c "	No 3.....	4c "
No 2.....	4 ¹ / ₂ c "	No 4.....	3 ¹ / ₂ c "				
No 3.....	3 ¹ / ₂ c "						
No 4.....	2 ¹ / ₂ c "						

Vaches		Taures		Tourreaux	
Extra choix.....	6 ¹ / ₂ c .. 7 ¹ / ₂ c ..				
Choix.....	6c .. 7c ..				
No 1.....	5c .. 6c ..				
No 2.....	4 ¹ / ₂ c .. 5c ..				
No 3.....	4c .. 4c ..				
No 4.....	3c .. 4c ..				
No 5.....	2c ..				
Taurailles, No 1.....	3c ¹ / ₂				

Veaux		De lait		Soignées d'herbe	
Choix.....	7c				
No 1.....	6c .. 5c ..				
No 2.....	5c .. 4 ¹ / ₂ c ..				
No 3.....	4c .. 3 ¹ / ₂ c ..				

Agneaux		Lambs	
Choix.....	18c la lb		
No 1.....	16c "		
No 2.....	14c "		

Adressez vos animaux vivants à Coopérative Fédérée de Québec, Montréal Stock Yard, P.e St-Charles, Montréal.

VOLAILLES VIVANTES

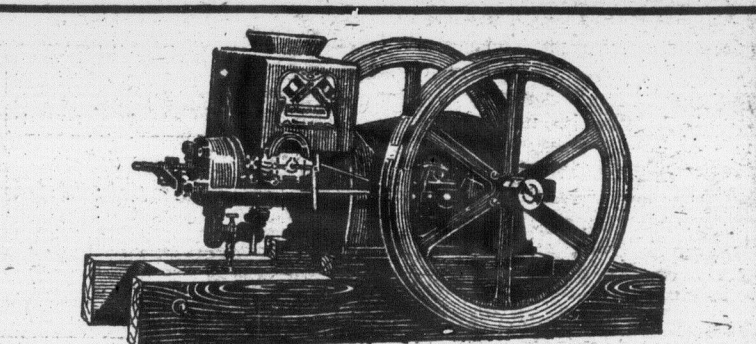
Poules		POULETS DU PRINTEMPS	
No 1.....	27c la lb.	Choix.....	42c la lb
No 2.....	25c la lb.	No 1.....	38c "
No 3.....	23c la lb.	No 2.....	33c "
Vieux coqs.....	16c "		
Lapins vivants.....	15c "		
Pigeons vivants (couple).....	40c "		

Toutes les expéditions de volailles doivent être faites à Montréal, 114 rue St Paul-Est, et non pas à Québec.

ANIMAUX ABATTUS

Veaux		Dressed Calves		Moutons		Sheep	
Engraisés au lait	Milk feed.	No 1.....	12c la lb	No 1.....	12c la lb		
Choix.....	10c la lb	No 2.....	11c "	No 2.....	11c "		
No 1.....	8c "	No 3.....	10c "				
No 2.....	7 ¹ / ₂ c "						
No 3.....	6 ¹ / ₂ c "						
No 4.....	6c "						

Les exp.d'animaux abattus doivent être faites à 114,rue ST-PAUL-EST, Montréal.



CULTIVATEURS ET AGENTS
ATTENTION
Vous pouvez maintenant vous procurer promptement et à très bas prix le très populaire
ENGIN A GAZOLINE
NAPOLÉON
QUE VENDAIT AUTREFOIS LA MAISON EUG. JULIEN & CIE LTEE.
Je suis maintenant le distributeur exclusif pour toute la province de Québec, de ce fameux engin et j'aurai toujours en mains un assortiment complet de modèles et de pièces de réparation.
Demandez mes circulaires et ma liste de prix.
J. T. FECTEAU - STE-MARIE, BEAUCE, QUE

Petit code de la galanterie française

La femme tu respecteras	En voyage lui céderas
Riche ou pauvre pareillement.	Coin où l'on est commodément.
Envers elle galant seras	De voiture quand descendra
En la servant aimablement.	Tu la soutiendras doucement.
En l'abordant, retireras	Lorsqu'en chemin la coudoieras
Ton couvre-chef, courtoisement.	Tu t'excuseras poliment.
Et puis ta main tu lui tendras	De sa main quand objet choira
Mais... avec son consentement.	Le ramasseras promptement.
Dans le métro lui donneras	Son grand chapeau supporteras
Ta place assise, gentiment.	Sans murmurer aucunement.

AUX FABRICANTS DE BEURRE

Il est très important de toujours nous informer si le beurre expédié est pasteurisé. Il faut le mentionner sur la feuille d'envoi ou nous aviser par lettre dès que vous commencez la fabrication de cette qualité de beurre.

IL EST TRES IMPORTANT DE SUIVRE CES INSTRUCTIONS AFIN QUE LE BEURRE SOIT VENDU ET PAYE COMME BEURRE PASTEURISE.

La Coopérative Fédérée de Québec, 114, rue St-Paul-Est, Montréal.

Le marché n'aire dans le et mardi, ce faible mercur légère baisse prix.

La forte aurait été d peu les opér Le marché s de la journé de la part rapporte q notre beurr dente ont é depuis quel

Le march sans chang prix.

Nous pré devraient s ques jours.

Le març assez fermé a quelque jours et livre a été

La dem pas été ac dernière b

Les arri considérab dente. Le loir se ma pas de c d'ici quel

La prod campagne moins no Le pourc mière qu cette sem de la sem des chaleu extérieure qualité. ferme av Nous co de garder possible à ce temp prompter

Le mar la semai d'un sou bonne et sont rest dernière.

A caus est bon d ment pos en agissa avec un rables.

Nous sur le ma Il nou d'une qu meilleur Les p marché

aucun ché du se main la sema bais es nière- s Les a maine f des pour

LA COOPÉRATIVE FÉDÉRÉE DE QUÉBEC

FOURNIT LES COMMENTAIRES SUIVANTS SUR LES MARCHÉS

SECTION DES CONSIGNATIONS.

— SEMAINE DU 13 AU 20 JUIN 1925 —

BEURRE

Le marché au beurre a été stationnaire dans le cours des journées de lundi et mardi, cependant a été un peu plus faible mercredi, jeudi et vendredi et une légère baisse a été enregistrée dans les prix.

La forte augmentation des arrivages aurait été de nature à ralentir quelque peu les opérations des acheteurs locaux. Le marché s'est raffermi dans le courant de la journée de samedi dû à la demande de la part des marchés anglais. L'on rapporte qu'environ 9,000 boîtes de notre beurre vendu la semaine précédente ont été exportées sur ce marché depuis quelques jours.

Le marché américain reste le même, sans changement important dans les prix.

Nous prévoyons que les derniers prix devraient se maintenir pour d'ici quelques jours.

FROMAGE

Le marché au fromage s'est maintenu assez ferme au début de la semaine mais a quelque peu ralenti dans ces derniers jours et une baisse d'environ 1/2c la livre a été enregistrée dans les prix.

La demande du marché anglais n'a pas été active et est la cause de cette dernière baisse.

Les arrivages ont été un peu plus considérables que la semaine précédente. Les derniers prix semblent vouloir se maintenir et nous ne prévoyons pas de changement important pour d'ici quelques jours.

OEUF (Québec)

La production des œufs a diminué à la campagne, et les arrivages ont été moins nombreux sur le marché local. Le pourcentage d'œufs de toute première qualité que nous avons reçus cette semaine fut moins élevé que celui de la semaine dernière, et ce, à cause des chaleurs. Il y a une forte demande extérieure pour les œufs de première qualité. Le marché s'est fermé très ferme avec une tendance à la hausse. Nous conseillons à nos expéditeurs de garder leurs œufs le moins longtemps possible avant de nous les expédier, car à ce temps-ci de l'année la qualité baisse promptement.

OEUF (Montréal)

Le marché s'est maintenu ferme toute la semaine, même avec l'augmentation d'un sou la douzaine. La demande a été bonne et les arrivages, assez nombreux, sont restés au même point que la semaine dernière.

A cause de l'augmentation des prix, il est bon d'expédier les œufs le plus promptement possible. Les cultivateurs réaliseront en agissant ainsi des bénéfices plus grands avec un marché actuellement très favorable.

FEVES ET POIS

Nous n'avons aucun changement à noter sur le marché des fèves et des pois.

Il nous arrive des fèves danubiennes d'une qualité satisfaisante, qui se vendent meilleur marché que les fèves canadiennes.

Les pois bien cuisants sont rares sur le marché et les prix restent les mêmes.

SUCRE ET SIROP D'ERABLE

Aucun changement à noter sur le marché du sucre et sirop d'érable. Les prix se maintiennent les mêmes que ceux payés la semaine dernière, avec les dernières baisses que le marché a subies dans les dernières semaines.

Les arrivages ont été encore cette semaine fort nombreux avec peu de demandes pour achat.

PATATES

Les prix de la patate canadienne se sont raffermis.

Les patates nouvelles des Etats-Unis nous arrivent en grande quantité, mais le prix ont baissé de quelques sous la poche.

LES BESTIAUX

Le marché de Montréal a reçu, la semaine écoulée, 671 têtes de bêtes à cornes, 2437 têtes de veaux, 3904 têtes de porcs et 658 têtes d'agneaux et de moutons. Il est passé 2822 têtes de bestiaux destinées à l'exportation.

En moyenne, les arrivages étaient d'une qualité moyenne, ce qui a maintenu les prix au même niveau que la semaine précédente.

Quelques lots de bons bouillons ont obtenu le prix de \$7.50; les bouillons de qualité moyenne ont fait de \$6.50 à \$7.00 et les communs, de \$5.50 à \$6.25. Un lot de bons bouillons de l'Ontario a réalisé le prix moyen de \$7.40.

On a payé de \$5.75 à \$6.50 pour de bonnes taures et de \$6. à \$6.25 pour des vaches de bonne qualité. Les vaches ont fait jusqu'à \$6. en descendant jusqu'à \$2. pour les metteurs en conserve.

Les taureaux ont réalisé \$5.50 pour les meilleurs et de \$3.50 à \$4.50 pour les autres.

VEAUX VIVANTS

Arrivages: 2,437 têtes.

Les arrivages trop nombreux pour la demande et les grandes chaleurs ont occasionné une autre baisse de prix.

De forts lots de veaux moyens ont trouvé preneurs à \$4.50 et \$6.00, tandis que ceux de meilleure qualité atteignaient à peine \$8.

Les veaux ordinaires ont obtenu \$5.00 et \$4.00.

AGNEAUX ET MOUTONS

Arrivages: 658 têtes.

Les agneaux du printemps sont venus en plus grande abondance et se sont vendus entre \$6. et \$6.50, soit 15 sous la livre. Les meilleurs ont fait 18 sous la livre.

Les moutons ont réalisé de \$5. à \$6.75 selon leur qualité; les communs ont fait \$5.

PORCS VIVANTS

Arrivages: 3,904 têtes.

Des porcs de bonne qualité ont réalisé \$12.50 et \$13. Les choisis ont atteint \$13.25, tandis que les truies se sont vendues à \$9.00.

Le marché a une tendance à la baisse, à cause des arrivages peu satisfaisants en général.

VEAUX ABATTUS

Le marché accuse une légère baisse par suite des arrivages plus nombreux et du changement de la température.

Nous conseillons aux expéditeurs de laisser refroidir les veaux avant de les expédier, car plusieurs animaux nous sont arrivés en mauvaise condition.

Nous prévoyons que le marché se raffermira la semaine prochaine.

PORCS ABATTUS

Les arrivages sont plus nombreux, les prix ont subi une légère baisse. Il n'y a pas d'amélioration à noter dans ce marché.

VOLAILLES VIVANTES

Malgré une demande excellente des poules et des poulets du printemps, le marché a subi une baisse de deux sous la livre, à cause des arrivages très nombreux.

Le marché restera à ce point encore plusieurs jours.

Nous avons reçu plusieurs expéditions de poulets du printemps qui se vendent très bien à des prix avantageux.

PEAUX

Le marché s'est amélioré depuis quelques jours et nous prévoyons plus de fermeté dans les prix.

AUX CULTIVATEURS DU DISTRICT DE QUÉBEC EXPÉDIEZ VOTRE CREME -- A QUÉBEC --

et sauvez sur les frais de transport.
CALCULEZ quel montant vous économiserez pendant une année, nous sommes certains que vous expédiez votre crème à

CIE LAITERIE LAVAL Enrg.
237 4ième Avenuc, - Limoilou, QUÉBEC

Capital \$500,000.00

Références; Banque Canadienne Nationale
et Banque de Montréal.

Aux éleveurs de bétail de la Province de Québec

Il nous est particulièrement agréable de rappeler à l'attention des éleveurs de bétail, le nom d'une maison bien connue par toute la Province de Québec.

Une maison qui a été d'un puissant secours aux éleveurs dans toute la Province du Canada depuis 37 ans près. Nous voulons nommer "l'International Stock Food Co. Limited" de Toronto qui s'est spécialisée dans la fabrication de produits vétérinaires pour les bestiaux.

Par le service que cette firme donne constamment à sa clientèle, très nombreuse, par l'excellence des produits qu'elle manufacture, cette puissante compagnie s'est acquise, à bon droit, l'entière confiance qu'ont placée en elle les milliers d'éleveurs de la province de Québec aussi bien

de ceux de tout le Canada.

Font partie de son personnel d'aviseurs des vétérinaires de renom, des chimistes et experts en alimentation pour les animaux, des hommes qui ont consacré leur vie toute entière à l'étude des différentes phases de la santé et des soins nécessaires à donner au bétail; par conséquent, vu le grand nombre d'années d'expérience que possèdent les autorités de cette compagnie, elle est bien en mesure de pourvoir aux besoins des éleveurs en ce qui concerne des produits tels que produits vétérinaires, et préparations vétérinaires.

A propos du froid:

— Rien n'est mauvais, cher ami, comme de se tenir constamment les mains dans ses poches pour les réchauffer...

— Et les pieds?

— Et les pieds également... répond l'ami distrait.

POURQUOI PAYER SI CHER

Notre maison qui est établie depuis dix ans, vendant directement aux consommateurs sans aucun intermédiaire est une garantie pour vous de recevoir toujours une marchandise de qualité supérieure à des prix absolument sans compétition.

Achetez donc toujours des manufacturiers ou négociants qui nous font bénéficier des profits réalisés par les intermédiaires afin de payer meilleur marché.

De plus lorsque vous achetez d'un marchand en dehors de chez vous, celui-ci ne vous payera pas les frais de transport, etc., comme nous sur toute commande de \$5.00 et plus.

N'oubliez pas que nous gardons toujours en mains un assortiment complet de soieries, flanelles rayées et unies, voiles et crêpes de fantaisie, sous-vêtements, serviettes, mouchoirs, chemises, gants, toiles à nappe, étoffes à robes, pantoufles boudoir et indien, etc., que nous pouvons vous fournir sur demande.

Nous avons des voyageurs qui visitent toute la province, achetez d'eux sur échantillons plutôt que sur catalogues seulement; en agissant ainsi vous encouragerez une maison canadienne de cette province, recevrez une marchandise absolument garantie de qualité supérieure, à bien meilleur marché.

Achetez chez nous afin de rendre notre province plus prospère, et n'écoutez pas ces marchands égoïstes qui vous disent de ne pas acheter des voyageurs sur échantillons, car nous sommes en mesure de vous donner plus de satisfaction qu'eux, un meilleur prix, une meilleure qualité, et un plus grand assortiment de marchandises.

Ecrivez-nous quand vous aurez besoin de quelque chose et vous serez satisfait.

LA CIE DES NOUVEAUTÉS "UNIVERSEL" IÉE

MANUFACTURIERS ET NEGOCIANTS EN NOUVEAUTES

57, RUE STE-CLAIRE, QUÉBEC, P. Q.

Téléphone: 2-5

Notre Motto: "QUALITÉ & SERVICE"

Achetez de nos voyageurs lorsqu'il passeront dans votre région

25

25

25

Le marché de la Coopérative Fédérée de Québec

114, rue St-Paul Est. Montréal

Les prix ci-dessous sont ceux en vigueur aujourd'hui. Ils sont sujets à changement sans avis.
Mode de paiement: traite, ou mieux, argent comptant avec la commande.

FARINES

A pain	le sac	A engrais	le 100 lbs
"Crème de l'Ouest" 1ère patente	\$4 85	"Idéale"	\$2.30
"Castle" 2ème patente	4.65	Farine commune pilot.	\$3.30
"Winnipeg" (forte à boulangier)	4.45		
A pâtisserie		Gruau	
"Silver Moon"	4.30	d'Avoine (sac de 90 lbs)	3.75

ENGRAIS ALIMENTAIRES

Simple	la tonne	Composés	le sac
Son	\$28.00	Moulée spéciale:	
Gru Rouge	30.00	Pour les veaux (50 lbs)	\$2.25
Gru Blanc, (middings)	36.00	Moulées Monarch:	
Criblures de blé moulues	29.00	Pour engraisser	\$2.90
En poches neuves	\$30.00	De luzerne très fine	2.25
En poches usagées	29.00	Pour développer les poulets	3.25
Criblures de blé non-moulues	25.00	Pour activer la ponte	2.90
Tourteaux de lin	2.40	Grains Monarch:	
Blé-d'Inde rond	2.40	Pour poulets, (Chick feed)	\$3.75
Blé-d'Inde moulu	2.75	Pour volailles	2.80
Blé-d'Inde cassé	2.65	Pour développer les poulets	3.25
Moulée d'avoine pure	2.25		
Moulée d'orge pure	2.35		
Avoine roulée Alimentation	2.25		

Ces prix s'appliquent à des commandes par wagons complets de 500 sacs ou plus. Pour quantité moindre, ajoutez .15c par sac. Fret payable de Montréal.

GRAINS ALIMENTAIRES

Avoine	Exp. imm.	Blé-d'Inde jaune	le minot
No 2 C. W.	75c	Blé-d'Inde argentin	\$1.22
No 3 C. W.	69c	Blé d'Inde américain No 2	1.34
No 1 d'alimentation	61c	" " No 3	1.33
No 2	58c 1/2	Exp. de Montréal par fret local.	
		Orge rond d'alimentation	.94c
		Orge No 4	.98c
Blé à engrais No. 1	\$1.40	F. A. B. Montréal.	
Blé à engrais No. 2	1.20	Les prix des grains sont pour chars complets en grenier.	

Les secrétaires de coopératives sont priés de communiquer avec nous, à nos frais, pour s'assurer que les prix que nous publions sont encore en vigueur avant de grouper leurs commandes.

GASOLINE, PETROLE, PEINTURES et DIVERS

*Gasoline Fédérée		Lambris galvanisé, pesant	
1ère qualité	26 1/2c le gal.	66 livres au carré	\$7.75 le carré
*Pétrole Fédérée		Lambris peinturé, pesant	
1ère qualité	20c "	56 livres au carré	5.85 le carré
		F.A.B. Montréal.	
HUILES:		IMITATION DE PIERRE BOSSELÉE	
		Un lambris, imitation de pierre, mesure	
		23" par 17" et demande 37 feuilles au	
		carré. Les prix sont les suivants:	
		Lambris galvanisé, pesant	
		66 livres au carré	\$7.75 le carré
		Lambris peinturé, pesant	
		56 livres au carré	5.85 le carré
		F.A.B. Montréal.	
		"PAPIER A COUVERTURE"	
		Marque "Fédérée"	
		(deux côtés caoutchoutés)	
		1 pli	\$1.65 le rouleau
		2 plis	2.00 "
		3 plis	2.40 "
		Marque "CC"	
		(deux côtés caoutchoutés)	
		1 pli	\$1.15 le rouleau
		2 plis	1.40 "
		3 plis	1.75 "
		Marque "Mika"	
		(un côté caoutchouté, 1 côté surf-minérale)	
		1 pli	\$1.30 le rouleau
		2 plis	1.60 "
		3 plis	1.90 "
		F. A. B. nos entrepôts.	
		Classification.	
		* Sel	Prix
		Sel en pierre, sac de 100 lbs	\$1.10
		Gros sel, le sac de 140 lbs	1.35

GRAISSE A ESSIEUX

Caisse 48 x 1 lbs	\$6.40	la caisse
Caisse 24 x 3 lbs	8.80	"
Caisse 6 x 5 lbs	4.00	"
Caisse 12 x 5 lbs	7.40	"
Chaudière 10 lbs	1.45	la chaudière
Chaudière 15 lbs	2.00	la chaudière
Chaudière 25 lbs	3.00	la chaudière
Graisse à Godet No 3 (Cup Grease)		
Caisse 36 x 1 lbs	5.90	la caisse
Caisse 6 x 5 lbs	4.35	"
Caisse 12 x 5 lbs	8.20	"
Caisse 6 x 10 lbs	7.70	"
Chaudière 25 lbs	3.35	la chaudière
F.A.B. Montréal.		

IMITATION DE BRIQUE UNIE

Le lambris, imitation de brique unie, couvre une surface de 22" x 17". Trente-sept feuilles forment un carré. Les prix sont les suivants:

BOUILLIE SOUFREE LIQUIDE

En baril de 40 gallons
Prix spécial \$10.50 le baril.

PROVISIONS POUR LA MAISON

Beurre d'herbe	Boîte de:	Prix	
Pasteurisé, pains 1 lb	50 lbs	37c	
Pasteurisé, solide	56 "	36 1/2	
No 1 (choix) pains 1 lb	50 "	36c	
No 1 (choix) solide	56 "	35 1/2	
Fromage :			
Fromage blanc et coloré en meules d'environ 25 lbs	21c	la lb	
Oeufs,		la douz:	
Frais Extras	36c		
Frais Premiers	33c		
Frais Seconds	30c		
Caisses de 30 douz., (caisses comprises)			
*Miel			
Caisses	Blanc	Ambré	Brun
24 chaud., 2 1/2 lbs	—	—	—
12 chaudières 5 lbs	14c	13c	12c
6 chaudières 10 lbs	13 1/2c	12 1/2c	11 1/2c
Chaudières 30 lbs	13c	12c	11c
* Fèves (Par poches de 120 lbs)	la lb.		
Blanches No. 1	5 1/2c		
Par quantités de 5 poches ou plus	5 1/2c		
Par quantités de 10 poches ou plus	5c		
* Pois (Par poches de 120 lbs)	la lb.		
No. 1 garantis bien cuisants	5 1/2c		
Par quantité de 5 poches et plus	5 1/2c		
Par quantité de 10 poches ou plus	5c		
* Tabac, en mains. Paquets de 25 lbs			
Grand Rouge, Grand Havane et Connecticut, 1 lb	29c		
Comstock, 1 lb	30c		
Rose Quesnel, 1 lb	37c		
Quesnel, 1/2 lb	49c		
* Sucre et sirop d'érable pur	la lb.		
En pains d'une lb	18c		
En pains de 2 à 5 lbs	16c		
Sirup d'érable en canistre d'un gallon, choix	\$2.00 le gallon		
BLUETS EN CONSERVES DES PERES TRAPPISTES.			
SPÉCIAL			
Sans sucre: Boîte No. 2, en caisse de 2 doz., la douzaine	\$1.65		
Avec sucre: Boîte No. 2, en caisse de 2 doz., la douzaine	\$1.90		
Sans sucre: Boîte No. 10, en caisse de 1/2 doz., la douzaine	\$8.20		
Avec sucre: Boîte No. 10, en caisse de 1/2 doz., la douzaine	\$9.25		
Rhubarbe			
Des RR. Pères Trappistes.			
Boîte No. 2, en caisse de 2 doz., la douzaine	\$2.15		
* Saindoux pur:			
Seaux de 20 lbs	18c		
Tinettes de 60 lbs	17 1/2c		
Boîtes de 56 lbs. en pains de 1 lb.	19 1/2c		
Caisse de 60 lbs. en chaudières de 3 lbs.	19c		
Caisse de 60 lbs en chaudières de 5 lbs	18 1/2c		
* Graisse composée	la lb.		
Chaudières de 20 lbs	14 c		
Tinettes de 60 livres	14 1/2c		
Caisses de 60 lbs, en chaudières de 3 lbs.	15 1/2c		
Caisses de 60 lbs, en chaudières de de 5 lbs.	15 c		
*Viande fumée			
Jambons (fesse) 10 à 15 lbs	30c		
Jambons (fesse) 15 à 20 lbs	29c		
Jambon (Rolls) 3 à 6 lbs	30c		
Bacon (Flanc)	32c		
Jambon pressé, 7 à 8 livres	20c		
Saucisse de Bologne (Bologna)	10c		
Jambon cuit	42c		
Lard salé		Baril	
Gras, 30 à 40 morceaux 200 livres	\$52.00		
1/2 baril 100 livres	\$27.50		
Lard salé (mess)	\$38.00		
" " demi-baril	\$20.00		
Laine non lavée	35c		
Laine lavée	42c		

Le tout F. A. B., nos entrepôts.

PNEUS et TUBES

Garantie de 8,000 milles

DE LA MAISON AMES HOLDEN

Dimensions	Cordé "Géant"	Cordé "Senior"	Cordé "Junior"	"Fabric"
30 x 3 1/2	\$11.75	\$10.40	\$8.80	\$8.80

GARANTIE DE 8,000 MILLES

Dimensions	AUTRES PNEUS			TUBES	
	Cordé "Géant" (Oversize)	Cordé "Junior" (ordinaire)	"Fabric"	Réguliers	Pesants
30 x 3 1/2				\$1.75	\$2.15
32 x 3 1/2				2.10	
31 x 4	16.55	13.25	13.25	2.65	3.00
32 x 4	17.85	14.35	13.30	2.85	3.20
33 x 4	18.30	14.75	14.70	2.90	3.35
34 x 4	18.95	15.75	15.20	3 (5)	3.45
32 x 4 1/2	23.85		19.15		4.10
34 x 4 1/2	24.45				4.25
33 x 4 1/2	25.15				4.50
35 x 4 1/2	31.85				4.70
36 x 4 1/2					4.95
33 x 5	30.05				5.00
34 x 5					5.20
35 x 5	32.25				5.35
37 x 5					5.55

Nous avons un assortiment complet de pneus ballons et semi-ballons, ainsi que des roues et accessoires pour les pneus ballons.
Frais de transport par message-rés payés. Nous expédions le jour même de la commande.

Québec
Achats.

ans avis.

URES et DIVERS

lvanisé, pesan-
vres au carré. \$7.75 le carré.
einturé, pesan-
vres au carré. 5.85 le carré.
nttréal.

N DE PIERRE BOSSELÉE
ris, imitation de pierre, mesure
" et demande 37 feuilles au
prix sont les suivants:

lvanisé, pesan-
vres au carré. \$7.75 le carré.
einturé, pesan-
vres au carré. 5.85 le carré.
nttréal.

ER A COUVERTURE"

Marque "Fédérée"
ix côtés caoutchoutés)
..... \$1.65 le rouleau.
..... 2.00 "
..... 2.40 "

Marque "CC"
ix côtés caoutchoutés)
..... \$1.15 le rouleau.
..... 1.40 "
..... 1.75 "

Marque "Mika"
utchouté, 1 côté surf-minérale)
..... \$1.30 le rouleau.
..... 1.60 "
..... 1.90 "
os entrepôts.
ation.

Prix
sac de 100 lbs. \$1.10
sac de 140 lbs. 1.35

IE SOUFRÉE LIQUIDE

baril de 40 gallons
pécial \$10.50 le baril.

MAISON

CONSERVES DES PÈRES TRAPPISTES.

Botte No. 2, en caisse
la douzaine. \$1.65
Botte No. 2, en caisse
la douzaine. \$1.90
Botte No. 10, en cais-
z, la douzaine. \$8.20
Botte No. 10, en cais-
z., la douzaine. \$9.25

R. Pères Trappistes.
en caisse de 2 doz., la
..... \$2.15
pur: la lb. 18c
10 lbs. 17½c
lbs. 17½c
lbs. en pains de 1lb. 19½c
lbs. en chaudières de
..... 19c
lbs en chaudières de
..... 18½c
omposée la lb. 14c
e 20 lbs. 14c
0 livres. 14½c
0 lbs, en chaudières
..... 15½c
0 lbs, en chaudières
..... 15c

le
e) 10 à 15 lbs. 30c
e) 15 à 20 lbs. 29c
e) 3 à 6 lbs. 30c
e) 32c
e, 7 à 8 livres. 20c
ologne (Bologna). 10c
..... 42c

Baril
morceaux 200 livres \$52.00
vres. \$27.50
ss) \$38.00
ai-baril \$20.00
ée. 35c
..... 42c

LA COOPÉRATIVE FÉDÉRÉE DE QUÉBEC

FOURNIT LES COMMENTAIRES SUIVANTS SUR LE MARCHÉ

— SEMAINE DU 13 AU 20 JUIN 1925 —

SECTION DES ACHATS.

BLE ET FARINE.

Durant la semaine, le marché du blé a subi quelques fluctuations qui ont amené une légère baisse à \$1.68; la cote s'est affermie à ce point, accusant une diminution de trois points sur la semaine dernière.

Plusieurs facteurs ont contribué à cette inconstance du marché, en particulier la réduction sensible de la demande des exportations et les pronostics favorables d'une récolte abondante. A Montréal, le marché du blé est plutôt terne, car les exportations se réduisent pratiquement à rien. Les commerçants se réservent pour la nouvelle récolte qui s'annonce bien.

La farine a suivi la marche du blé et provoqué une réduction assez sensible des prix. Le marché est tranquille, à cause des prix encore assez élevés qui effarouchent les exportateurs.

La cote s'établit maintenant comme suit:

Première patente: \$9.60.
Deuxième patente: \$9.10.
Forte à boulanger: \$8.90.

ENGRAIS ALIMENTAIRES

Les commerçants ont opéré des transactions peu nombreuses, à même les quantités assez limitées dont ils peuvent disposer; aux Etats-Unis, les réserves d'engrais semblent assez abondantes pour suffire à la demande.

Sur notre place, les prix n'ont pas changé:

Son. de \$28.25 à \$29.25
Gru rouge. de \$30.25 à \$31.25
Gru blanc. de \$36.25 à \$37.25

CRIBLURES DE BLE

A cause de la rareté des criblures de blé sur le marché, les prix se maintiennent élevés. Les meuniers locaux ont pratiquement épuisé leurs réserves, et bientôt la hausse sera générale.

C'est le moment de s'approvisionner pour les besoins de l'été, pendant que les prix sont encore raisonnables. Les cultivateurs prudents feront bien de placer leurs commandes sans tarder.

INSECTICIDES

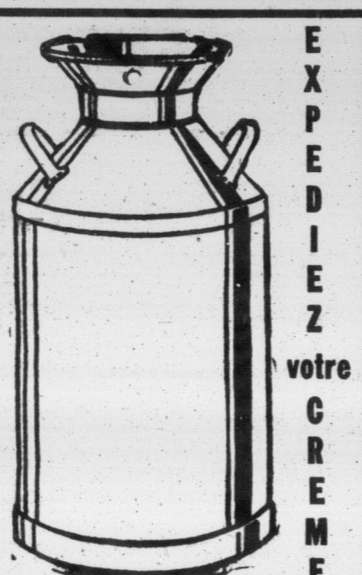
Le moment approche où les moucheron s'attaqueront aux jeunes pousses; c'est le temps de se procurer de bons insecticides pour les chasser et sauver la plante, ce qui assurera au fermier prudent de bonnes récoltes.

On recommande beaucoup aux cultivateurs l'emploi du vert de Paris, de l'arséniate de plomb, de la bouillie bordelaise, de la bouillie bordelaise empoisonnée, de la bouillie soufrée liquide ou en poudre, de l'arséniate de chaux. Qu'ils s'adressent au Ministère de l'Agriculture, Bureau de l'entomologiste pour connaître la manière de s'en servir et pour s'en procurer en abondance.

PAPIER A COUVERTURE

Pour les couvertures, rien de plus recommandable que des papiers caoutchoutés et à surface minérale, qui garantissent une toiture durable. Les cultivateurs feraient bien de s'en servir, s'ils ont l'intention de renoueler la toiture de leur maison, de leur grange et de leurs dépendances.

Les propriétaires de beurrieres et de fromageries peuvent se procurer des papiers à lambris très résistants, spécialement fabriqués dans ce but.



**EXPÉDIEZ
votre
CRÈME**

A LA PLUS GRANDE LAITÉRIE de QUÉBEC

C'est NOUS qui avons payé les plus hauts prix pour la CRÈME depuis l'ouverture de la saison.

UN ESSAI VOUS CONVAINCRA

La Laiterie Frontenac
142 de l'Église, Québec.

TOLE GALVANISÉE

Les cultivateurs peuvent choisir, pour les couvertures de maisons, granges, dépendances ainsi que pour les ouvrages divers de fantaisie, divers modèles de tôle galvanisée, unie ou ondulée. Ils feraient bien de n'acheter aucun modèle sans s'être assurés de la qualité de la marchandise.

Dans les fromageries et beurrieres, la tôle à lambris est recommandée pour les plafonds et murs; cette tôle est d'un fini moderne qui ne se déforme pas une fois posée et dont les joints ne se séparent jamais; elle se pose facilement par dessus le plâtre des murs ou des plafonds, sans qu'il soit nécessaire d'enlever le vieux plâtre et elle offre une protection toute spéciale contre l'incendie.

BROCHE A CLOTURE

La saison est propice pour se procurer de la broche à clôture de première qualité. Les cultivateurs feraient bien de choisir celle qui résiste à l'acidité et à l'humidité; les broches tressées sont les plus recommandées pour les clôtures.

HUILES, GAZOLINE

Les cultivateurs ont besoin de gazoline et de pétrole pour leurs machines agricoles; il leur faut également des huiles appropriées pour la préservation du mécanisme, tel les huiles à cylindre à vapeur, à séparateur à vapeur, à engin à gazoline, à moteur, de l'huile à tracteur, de l'huile à transmission, de l'huile à harnais, également de la graisse à essieux et de la graisse à godet.

Nous achetons la Crème et les Oeufs à l'année

NOUS PAYONS DE HAUTS PRIX

ECRIVEZ-NOUS

J. Joubert
LIMITEE

975, rue St-André
MONTREAL

JUTRAS

Il fait moins chaud au champ que dans la grange
De tous les travaux qu'exige la fenaison il n'en est certainement pas de plus déprimant que le déchargement des charrettes de foin dans la grange alors que l'atmosphère est suffoquant.
Utilisez-vous de façon à vous faciliter ce dur travail déprimant en installant dès maintenant une Fousse à foin Jutras.
De qualité, et bon marché, et bien faite, elle ménagera vos forces et vous épargnera beaucoup de travail et de temps.
Demandez-nous renseignements aujourd'hui même.

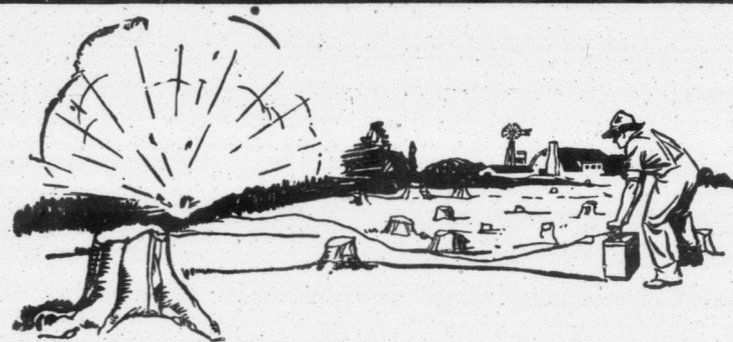
MANUFACTURÉS PAR
LA COMPAGNIE JUTRAS LIMITÉE
VICTORIAVILLE, QUÉ.

PEINTURES

Il en est des peintures, comme des huiles. Il y en a une espèce qui convient tout particulièrement au travail à être exécuté. Or le cultivateur doit choisir la peinture qui lui est destinée aux murs intérieurs de la maison, ou à l'extérieur, ou aux granges et dépendances ou aux instruments aratoires. Devant l'embarras du choix, il est bon de prendre les avis et les recommandations d'une maison connue qui puisse fournir des produits de première qualité.

GROS SEL

Il faut se procurer du gros sel dès maintenant où de fortes quantités nous arrivent d'outremer. Ceux qui désirent s'en procurer trouveraient leur profit à placer maintenant leurs commandes; il y a avantage d'agir ainsi parce que les prix sont actuellement très bas et grâce au groupement des commandes, les cultivateurs peuvent bénéficier de frais de transport et de manutention moins élevés.



Faites disparaître le terrain inculte

LES souches et les pierres couvrent souvent les terrain le plus fertile. Elles endommagent de instruments de valeurs. Elles font perdre au fermier beaucoup d'argent chaque année et l'empêche d'en faire plus.

La poudre C. X. L. pour faire sauter les souches est le moyen économique de transformer le terrain inculte en terrain cultivable. Elle élimine un travail dur et coûteux. Elle fait sauter les souches et les pierres, et creuse des fossés pour assécher les marais et les endroits humides dans les champs—le tout à peu de frais. Elle accomplit en une saison ce qui aurait pris des années à accomplir.

Notre brochure "Méthode moderne de défrichement" enseigne la manière de procéder au travail. Des tableaux indiquent la quantité de poudre requise pour les différentes grosseurs de souches et de pierres. Elle aide le fermier à se servir des explosifs de la manière la plus économique. Demandez-en un exemplaire. Elle est GRATUITE.



Un crayon et un carette postale suffisent pour vous procurer la Méthode moderne de défrichement". Envoyez-nous votre nom et votre adresse et nous vous expédierons cette brochure par retour du courrier. Dépt C.

CANADIAN EXPLOSIVES, LTD.
CANADA CEMENT BUILDING, MONTREAL, P.Q.

25

25

25

LE PAIEMENT DU LAIT AU 100 LIVRES EST INJUSTE!

MEME POUR LA FABRICATION DU FROMAGE!

Personne aujourd'hui ne voudrait soutenir sérieusement que le mode de payer un prix uniforme par 100 livres de lait donne justice aux patrons. Il faudrait admettre que 100 livres de lait donnent toujours la même quantité de fromage, quelle que soit sa richesse, ce qui est reconnu pour une absurdité par tous ceux qui sont un tant soit peu au courant de l'industrie fromagère. D'ailleurs, de nombreuses expériences ont été faites, tant au Canada qu'aux Etats-Unis et ailleurs, démontrant jusqu'à l'évidence que le lait gras donne un plus fort rendement en fromage que le lait maigre.

On a fait des expériences concluantes en fabriquant, séparément, un certain nombre de fromage avec des laits de richesses différentes et on a obtenu des rendements par 100 livres de lait augmentant progressivement avec la richesse. Voici par exemple, la moyenne des résultats de 300 expériences, obtenus à la Station Expérimentale de Geneva, New-York:

Pourcentage de gras	Livres de fromages
3.00	8.30
3.25	8.88
3.50	9.45
3.75	10.03
4.00	10.60
4.25	11.17
4.50	11.74
4.75	12.31
5.00	12.90

Ces chiffres démontrent une progression constante dans la quantité de fromage produit, au fur et à mesure que la teneur en gras du lait augmente.

On constatera, par les chiffres ci-dessus, que du lait dosant 5% de gras produit en moyenne au delà de 4½ livres de fromage de plus que du lait de 3%.

Il y a donc grave injustice de payer au patron, qui apporte du lait de 5%, la même somme d'argent pour ses 100 livres de lait, qu'à celui qui apporte la même quantité de lait, mais ne dosant que 3%.

La loi oblige toutes les fabriques de la province de Québec, qu'elles soient situées dans les villes ou dans les campagnes, à payer le lait suivant sa richesse. Ceux qui ne s'y conforment pas s'exposent à être poursuivis.

La Société d'industrie laitière de la province de Québec

25

25

25