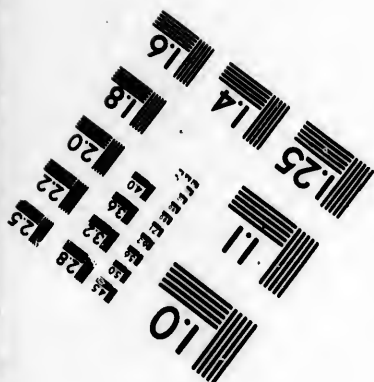
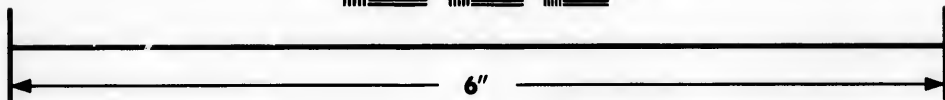
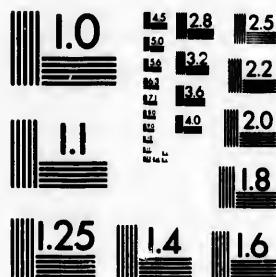


**IMAGE EVALUATION  
TEST TARGET (MT-3)**



**Photographic  
Sciences  
Corporation**

23 WEST MAIN STREET  
WEBSTER, N.Y. 14580  
(716) 872-4503

**CIHM/ICMH  
Microfiche  
Series.**

**CIHM/ICMH  
Collection de  
microfiches.**



**Canadian Institute for Historical Microreproductions / Institut canadien de microreproductions historiques**

**© 1986**

Technical and Bibliographic Notes/Notes techniques et bibliographiques

The Institute has attempted to obtain the best original copy available for filming. Features of this copy which may be bibliographically unique, which may alter any of the images in the reproduction, or which may significantly change the usual method of filming, are checked below.

L'Institut a microfilmé le meilleur exemplaire qu'il lui a été possible de se procurer. Les détails de cet exemplaire qui sont peut-être uniques du point de vue bibliographique, qui peuvent modifier une image reproduite, ou qui peuvent exiger une modification dans la méthode normale de filmage sont indiqués ci-dessous.

- |  |  |
|--|--|
| <input type="checkbox"/> Coloured covers/<br>Couverture de couleur   | <input type="checkbox"/> Coloured pages/<br>Pages de couleur   |
| <input type="checkbox"/> Covers damaged/<br>Couverture endommagée  | <input type="checkbox"/> Pages damaged/<br>Pages endommagées   |
| <input type="checkbox"/> Covers restored and/or laminated/<br>Couverture restaurée et/ou pelliculée  | <input type="checkbox"/> Pages restored and/or laminated/<br>Pages restaurées et/ou pelliculées  |
| <input type="checkbox"/> Cover title missing/<br>Le titre de couverture manque   | <input checked="" type="checkbox"/> Pages discoloured, stained or foxed/<br>Pages décolorées, tachetées ou piquées   |
| <input type="checkbox"/> Coloured maps/<br>Cartes géographiques en couleur   | <input type="checkbox"/> Pages detached/<br>Pages détachées  |
| <input type="checkbox"/> Coloured ink (i.e. other than blue or black)/<br>Encre de couleur (i.e. autre que bleue ou noire)   | <input checked="" type="checkbox"/> Showthrough/<br>Transparence   |
| <input type="checkbox"/> Coloured plates and/or illustrations/<br>Planches et/ou illustrations en couleur  | <input type="checkbox"/> Quality of print varies/<br>Qualité inégale de l'impression   |
| <input type="checkbox"/> Bound with other material/<br>Relié avec d'autres documents   | <input type="checkbox"/> Includes supplementary material/<br>Comprend du matériel supplémentaire   |
| <input type="checkbox"/> Tight binding may cause shadows or distortion<br>along interior margin/<br>La reliure serrée peut causer de l'ombre ou de la<br>distorsion le long de la marge intérieure   | <input type="checkbox"/> Only edition available/<br>Seule édition disponible   |
| <input type="checkbox"/> Blank leaves added during restoration may<br>appear within the text. Whenever possible, these<br>have been omitted from filming/<br>Il se peut que certaines pages blanches ajoutées<br>lors d'une restauration apparaissent dans le texte,<br>mais, lorsque cela était possible, ces pages n'ont<br>pas été filmées. | <input type="checkbox"/> Pages wholly or partially obscured by errata<br>slips, tissues, etc., have been refilmed to<br>ensure the best possible image/<br>Les pages totalement ou partiellement<br>obscurcies par un feuillet d'errata, une pelure,<br>etc., ont été filmées à nouveau de façon à<br>obtenir la meilleure image possible. |
| <input type="checkbox"/> Additional comments:/<br>Commentaires supplémentaires:  |  |

This item is filmed at the reduction ratio checked below/  
Ce document est filmé au taux de réduction indiqué ci-dessous.

10X	12X	14X	16X	18X	20X	22X	24X	28X	30X	32X
				✓						

The copy filmed here has been reproduced thanks to the generosity of:

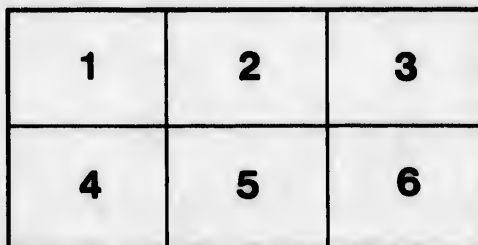
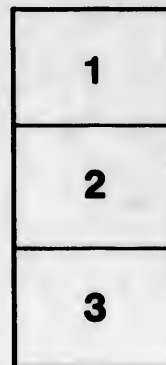
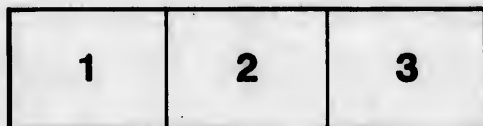
National Library of Canada

The images appearing here are the best quality possible considering the condition and legibility of the original copy and in keeping with the filming contract specifications.

Original copies in printed paper covers are filmed beginning with the front cover and ending on the last page with a printed or illustrated impression, or the back cover when appropriate. All other original copies are filmed beginning on the first page with a printed or illustrated impression, and ending on the last page with a printed or illustrated impression.

The last recorded frame on each microfiche shall contain the symbol  $\rightarrow$  (meaning "CONTINUED"), or the symbol  $\nabla$  (meaning "END"), whichever applies.

Maps, plates, charts, etc., may be filmed at different reduction ratios. Those too large to be entirely included in one exposure are filmed beginning in the upper left hand corner, left to right and top to bottom, as many frames as required. The following diagrams illustrate the method:



L'exemplaire filmé fut reproduit grâce à la générosité de:

Bibliothèque nationale du Canada

Les images suivantes ont été reproduites avec le plus grand soin, compte tenu de la condition et de la netteté de l'exemplaire filmé, et en conformité avec les conditions du contrat de filmage.

Les exemplaires originaux dont la couverture en papier est imprimée sont filmés en commençant par le premier plat et en terminant soit par la dernière page qui comporte une empreinte d'impression ou d'illustration, soit par le second plat, selon le cas. Tous les autres exemplaires originaux sont filmés en commençant par la première page qui comporte une empreinte d'impression ou d'illustration et en terminant par la dernière page qui comporte une telle empreinte.

Un des symboles suivants apparaîtra sur la dernière image de chaque microfiche, selon le cas: le symbole  $\rightarrow$  signifie "A SUIVRE", le symbole  $\nabla$  signifie "FIN".

Les cartes, planches, tableaux, etc., peuvent être filmés à des taux de réduction différents. Lorsque le document est trop grand pour être reproduit en un seul cliché, il est filmé à partir de l'angle supérieur gauche, de gauche à droite, et de haut en bas, en prenant le nombre d'images nécessaire. Les diagrammes suivants illustrent la méthode.

ails  
du  
odifier  
urie  
image

rrata  
o

belure.  
n à

32X

Vo

I

V.C. XIII  
8.2

**CATALOGUE**  
**DE**  
**LA COLLECTION**  
**ENVOYÉE DU CANADA**

PARIS. — IMPRIMERIE J. CLAYE

RUE SAINT-BENOIT, 7.

L

**CATALOGUE**  
DE  
**LA COLLECTION**

ENVOYÉE  
**DU CANADA**  
**A L'EXPOSITION UNIVERSELLE DE PARIS, 1855**

ET CLASSÉE  
D'APRÈS LE SYSTÈME ADOPTÉ PAR LA  
COMMISSION IMPÉRIALE

---

**PARIS**  
**HECTOR BOSSANGE ET FILS**  
25 QUAI VOLTAIRE  
—  
1855



10120

CATALOGUE  
DE  
**LA COLLECTION**

ENVOYÉE DU CANADA.

---

**CLASSE I.**

**Art des Mines et Métallurgie.**

SECTION 1<sup>re</sup>.

1. COMMISSION GÉOLOGIQUE DU CANADA. *Mont-réal, B. C.* Carte géologique du Canada. (voir nos 6, 22, 28, 36, 175, 239, 261).

SECTIONS 2, 3.

Néant.

SECTION 4.

2. BOSTON (JOHN), shérif de Montréal. *Montréal, B. C. Tourbe.* (Voir n° 34.)
3. COMPAGNIE INTERNATIONALE. *Hamilton, H. C. Asphalte d'Enniskillen.*
4. SCOBELL (J.). *Montréal, B. C. Tourbe.* (Voir n° 178.)

SECTION 5.

5. BILLINGS (E.). *Cité d'Outaouais, H. C. Silicate de fer (Lièvrithé).*
6. COMMISSION GÉOLOGIQUE DU CANADA. *Montréal, B. C. Fer oxydulé de Portage du Fort et de Bolton; fer oligiste des mines de Wallace, du lac Nipissing, et de Brome; et fer limoneux de plusieurs places.* (Voir n° 1, 22, 28, 36, 175, 239, 261).
7. COMPAGNIE DE FONDERIE DE MARMORA. *Marmora, H. C. Fer oxydulé.*
8. COMPAGNIE DES MINES DE L'OUTAOUAIS, *Bytown, H. C. Fer oxydulé de Hull (B.C.).*

9. DICKSON (ANDREW). *Kingston, H. C.* Fer oligiste de Macnab. (Voir n<sup>o</sup> 38, 63.)
10. LANCASTER (R.). *Vaudreuil, B. C.* Minerai de fer limoneux. M. O. 1851. (Voir n<sup>o</sup> 43.)
11. LARUE (A) ET C<sup>e</sup>, *Les Trois Rivières, B. C.* Minerai de fer limoneux avec la fonte qui en est extraite; charbon de bois, pierre à chaux, argile, et sable à moules; matériaux employés aux forges de Radnor.
12. MORIN (CAPITAINE). *Saint-Valier, B. C.* Minerai de fer limoneux.
13. MORRIS (ALEXANDER). *Montréal, B. C.* Fer oxydulé de South-Sherbrooke (H. C.).
14. MUDGET (B.). *Sutton, B. C.* Fer oligiste.
15. PORTER (J.) ET C<sup>e</sup>. *Forge de Saint-Maurice, B. C.* Fer limoneux avec fonte et fer malléable, extraits du minerai, ainsi que des échantillons de pierre à chaux et grès réfractaire employés dans les forges.
16. SEYMOUR. *Madoc, H. C.* Fer oxydulé.
17. SMITH (H. L.). *Sutton.* Fer oligiste.
18. STEVENS (GEORGE). *Newborough, H. C.* Fer oxydulé de South-Crosby.

19. STUTSON (ORAMEL). *Sutton, B. C.* Fer oxydulé. (Voir n° 54.)
20. VANORMAN (B.). *Tilsonburgh, H. C.* Fer limoneux.

SECTION 6.

21. BLUIT. *Lansdowne, H. C.* Sulfure de plomb.
22. COMMISSION GÉOLOGIQUE DU CANADA. *Montréal, B. C.* Sulfure de plomb du cap Tonnerre, lac Supérieur, de Fitzroy, Bedford et Gaspé; minerais de cuivre de la rivière Racine, du lac Écho, d'Inverness; minerais de cuivre et nickel des mines de Wallace; et minerai de nickel de l'île de Michipicoton. (Voir n° 1, 6, 28, 36, 175, 239, 261.)
23. COMPAGNIE DES MINES DE LA BAIE DE CUIVRE. *Montréal, B. C.* Minerai de cuivre du lac Huron.
24. COMPAGNIE DES MINES DE MONTRÉAL. *Montréal, B. C.* Minerai de cuivre des mines

C. Fer oxy-

H. C. Fer

ulfure de

DA. Mont-

b du cap

erroy, Bed-

ivre de la

d'Inver-

nickel des

de nickel

n<sup>os</sup> 1, 6,

E DE CUI-

de cuivre

AL. Mont-

es mines

Bruce, lac Huron ; et de Maimainse et l'île de Saint-Ignace, lac Supérieur.

25. COMPAGNIE DES MINES DE QUÉBEC ET DU LAC SUPÉRIEUR. *Québec, B. C.* Cuivre natif et minerai de cuivre de Michipicoton, lac Supérieur.

26. MAC-LEAN (J.). *Ramsay, H. C.* Sulfure de plomb.

27. SLEEPER (LOUIS). *Québec, B. C.* Minerai de cuivre avec or natif, et une série de minéraux illustrant les filons de Leeds (B. C.).

#### SECTION 7.

28. COMMISSION GÉOLOGIQUE DU CANADA. *Mont-réal, B. C.* Or natif de plusieurs endroits des districts de Saint-François et Québec; argent natif et minerais de cuivre, zinc, plomb et cobalt de la mine de Prince, lac Supérieur; pyrite de cuivre auro-argentifère de Acton, et argentifère de Upton. (Voir n<sup>os</sup> 1, 22, 36, 175, 239, 261.)

29. DOUGLAS (JAMES). *Québec, B. C.* Pyrite et

blende aurifères et galène argentifère avec autres minéraux de Saint-François (Beauce).

30. LOGAN (JAMES). *Montréal, B. C.* Or natif, platine et iridosmine, et les différentes espèces d'orbicules de minerais et de pierres, qui se trouvent associés avec ces métaux à la rivière du Loup (Beauce) (B. C.). (Voir n° 119).

SECTION 8.

Néant.

SECTION 9.

31. ABBOTT, (M. M.) *Montréal, B. C.* Stéatite de Bolton.
32. ANDRES (S. ET R.) *Chambly, B. C.* Talc. (Voir n° 208).
33. BENTON (L. K.) *Stanstead, B. C.* Marne coquillière.
34. BOSTON (JOHN), shérif de Montréal. *Montréal, B. C.* Marne coquillière. (Voir n° 2.)

argentifère  
Saint-François

C. Or natif,  
s différentes  
nerais et de  
ciés avec ces  
up (Beauce)

C. Stéatite

B. C. Talc.

C. Marne

réal. Mont-  
(Voir n° 2.)

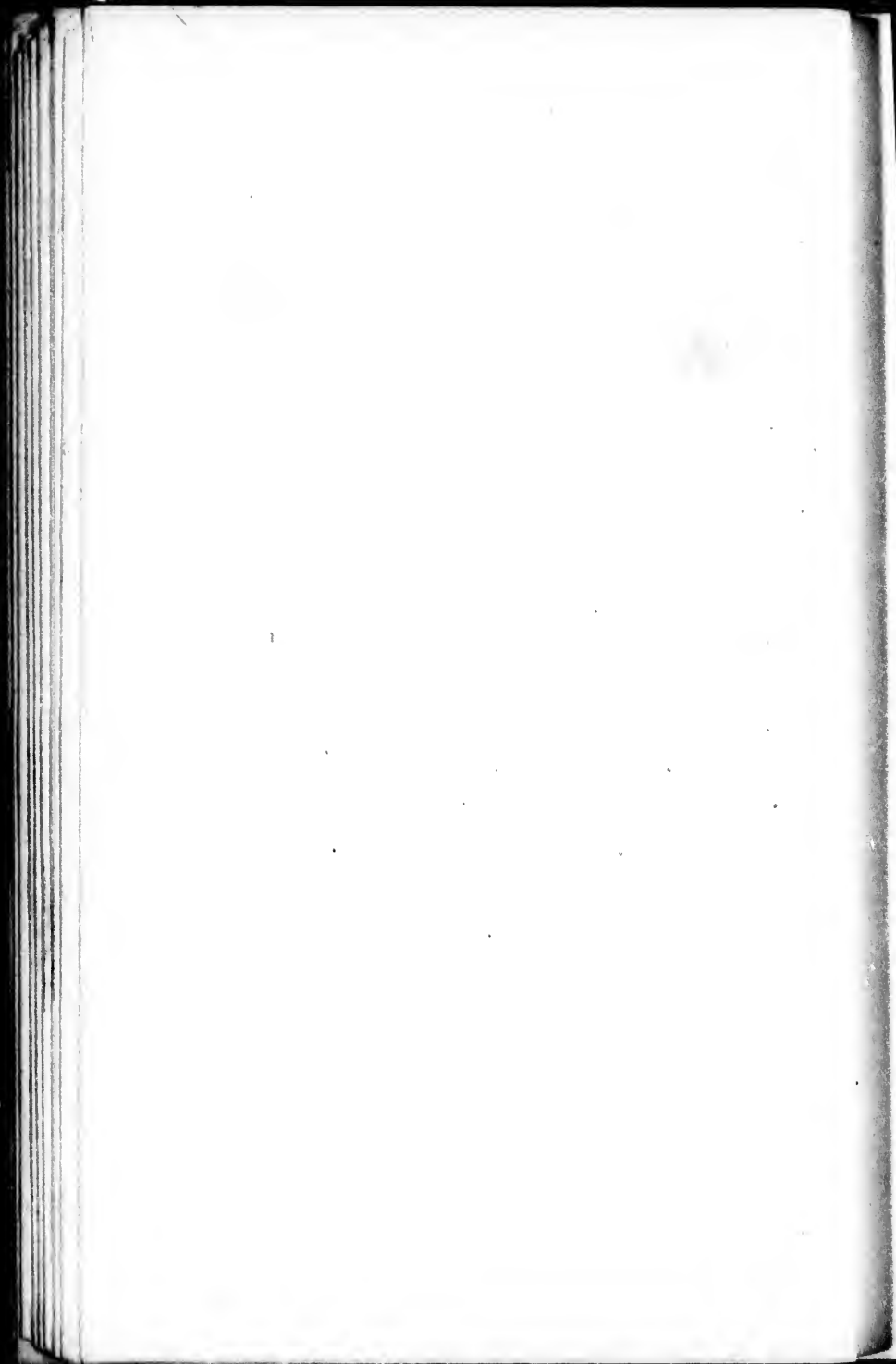
35. CARON (L'HONORABLE R. F.), ET DEBLOIS (JOSEPH). *Québec, B. C. Ogres.*
36. COMMISSION GÉOLOGIQUE DU CANADA. *Mont-réal, B. C. Ocre d'urane de Madoc; oxyde de manganèse de Sillery; pyrite de fer de Garthby; pyrite magnétique de Lanoraye; sulfure de molybdène de l'anse des Terrasses, lac Supérieur; fer chromé de Ham; dolomie de Blythfield et de Shipton; carbonate de magnésie de Bolton; ogres du cap de la Madeleine; pierre lithographique de Marmora; agates et quartz agate rubané du lac Supérieur; jaspe du lac Huron; pierres à aiguiser de Madoc, Stanstead et Bolton; tripoli de Laval, et un aérolithe de Madoc. (Voir nos 1, 6, 22, 28, 175, 239, 261).*
37. CYR (L. M.) *Sainte-Rose, B. C. Marne coquillière.*
38. DICKSON (A.) *Kingston, H. C. Marne coquillière. (Voir nos 9, 63.)*
39. DONALDSON (J.) *Oneida, H. C. Gypse.*
40. FOSTER (H.) *Brome, B. C. Dolomie.*



41. INLAY (F.) *Grenville, B. C. Mica.*
42. JACKMAN (GILMAN) *Kingsey, B. C. Pierres à aiguiser.*
43. LANCASTER (R.) *Vaudreuil, B. C. Phosphate de fer. (Voir n° 10.)*
44. MAC-KAY (HONORABLE THOMAS). *New-Edinburgh, H. C. Marne coquillière.*
45. MAC-MANNIS (J.) *Potton, B. C. Pierre ollaire.*
46. MARTINDALE (THOMAS). *Oneida, H. C. Gypse.*
47. MUNROE (A.) ET C°. *Pointe-du-Lac, B. C. Ocres.*
48. NEWTON (W.) *Bolton, B. C. Fer chromé de Bolton.*
49. O'CONNOR (DANIEL). *Lansdowne, H. C. Sulfate de baryte.*
50. PERRAULT (ZÉPHIRIN). *Kamouraska, B. C. Amiante.*
51. SAMSON (CAP.). *Pointe-Lévis, B. C. Dolomie.*
52. SPARKES. *Bytown, H. C. Marne coquillière.*
53. SPOTTISWOOD ET REYNOLDS. *Paris, H. C. Gypse de Brantford.*

Mica.  
B. C. Pierres  
  
B. C. Phos-  
  
OMAS). New-  
coquillière.  
B. C. Pierre  
  
ida, H. C.  
  
u-Lac, B. C.  
  
Fer chromé  
  
wne, H. C.  
  
uraska, B.  
  
B. C. Do-  
  
e coquillière.  
Paris, H. C.

54. STUTSON (ORAMEL). *Sutton, B. C.* Dolomie.  
(Voir n° 19.)
  55. SYKES DEBERGUE ET C°. *Montréal, B. C.*  
Labrador.
  56. WHITE ET GALLOPP. *Melbourne, B. C.*  
Pierre ollaire de Shipton.
  57. WHITECOMB (J.) *Hawkesbury, H. C.* Marne  
coquillière.
  58. WILSON (D' JAMES) *Perth, H. C.* Phosphate  
de chaux, barytes, graphite et autres  
minéraux. Ment. hon. à Londres 1851.
  59. WOODWARD (H.) *Bolton, B. C.* Stéatite de  
Potton.
  60. YATES (W) *Paris, H. C.* Gypse de Brant-  
ford.
  61. YEOMANS (A.) *Belleville, H. C.* Marne co-  
quillière.
-



## CLASSE II.

### Art forestier, Chasse, Pêche et Récoltes de produits obtenus sans culture.

#### SECTION 1<sup>re</sup>.

Néant.

#### SECTION 2.

62. BOUCHARD (PIERRE). *Québec, B. C.* Érable  
ondé.
63. DICKSON (ANDREW). *Kingston, H. C.*  
Soixante-quatre échantillons de bois dif-  
férents du Canada, la moitié desquels a  
été recueillie sur une superficie de 100  
arpents. Savoir :

#### MAGNOLIACEÆ.

1. *Liriodendron tulipifera* (Linn.). Bois blanc.

#### TILIACEÆ.

2. *Tilia Americana* (Linn.). Tilleul, Bois blanc.

ANACARDIACEÆ.

3. *Rhus typhina* (Linn.). Sumac.

ACERACEÆ.

4. *Acer saccharinum* (Linn.). Érable.  
5. « « « *var.* Érable rouge.  
6. « « « « Érable ondée.  
7. « « « « Érable piquée.  
8. « *dasy carpum* (Ehrhart.). Pleine.

AMYGDALÆ.

9. *Prunus Americana* (Marsh). Prunier sauvage.  
10. *Cerasus Pensylvanica* (Loisel). Cerisier rouge.  
11. « *serotina* (de Candolle). Cerisier d'automne.  
12. « *Virginiana* (de Candolle). Cerisier à grappes.

POMACEÆ.

13. *Cratægus punctata* (Jacquin). Pommettier jaune.  
14. « *coccinea* (Linn.). Néflier, Sénélier.  
15. « *crus-galli?* (Linn.). Pommettier blanc.  
« *cordata* (Linn.). (Exotique.)  
16. *Pyrus Americana* (de Candolle). Cormier, ou Sorbier des Oiseleurs.  
17. *Amelanchier Canadensis* (Torrey et Gray). Petite poire.

CORNACEÆ.

18. *Cornus florida* (Linn.). Cornouiller.

OLEACEÆ.

19. *Fraxinus Americana* (Linn.). Frêne blanc.  
20. " *sambucifolia* (Lambert). Frêne noir.  
21. " *pubescens?* (Walter). Frêne.  
22. " *juglandifolia?* (Lambert). Frêne.

LAURACEÆ.

23. *Sassafras officinale*. (Nees von Escenbeck.  
Sassafras.)

ULMACEÆ.

24. *Ulmus Americana* (Linn.). Orme blanc.  
25. " *fulva* (Michaux.). Elm. Orme rouge.  
26. " *racemosa?* (Thomas.). Orme blanc.  
27. " — — ? — — Orme gris.

JUGLANDACEÆ.

28. *Juglans cinerea* (Linn.). Noyer tendre.  
39. " *nigra* (Linn.). Noyer noir.  
30. " (Linn.) *var.* Noyer brun.  
31. *Carya alba* (Nuttal). Noyer blanc.  
32. " *tomentosa?* (Nuttal). Noyer blanc.  
33. " *glabra* (Torrey). Noyer gras.  
34. " *amara* (Nuttal). Noyer dur.

CUPULIFERÆ.

35. *Quercus alba* (Linn.). Chêne blanc
36. " *bicolor* (Willd). Chêne blanc.
37. " *rubra* (Linn.). Chêne rouge.
38. " *nigra* (Linn.). Chêne noir.
39. *Castanea vesca* (Linn.). Châtaignier.
40. *Fagus ferruginea* (Aiton). Hêtre.
41. *Carpinus Americana* (Michaux). Charme.
42. *Ostrya Virginica* (Willd). Bois de fer.

BETULACEÆ.

43. *Betula papyracea* (Aiton). Bouleau blanc.
44. " *excelsa* (Aiton). Merisier jaune.
45. " *lenta* (Linn.). Merisier rouge.
46. " *nigra* (Linn.). Bouleau rouge.
47. *Alnus incana* (Willd). Aune.

SALICACEÆ.

48. *Salix nigra* (Marshall). Saule noir.
49. *Populus tremuloides* (Michaux). Tremble.
50. " *grandidentata* (Michaux). Tremble.
51. " *balsamifera* (Linn.). Liard.
52. " *monilifera* (Aiton). Peuplier.

PLATANACEÆ.

53. *Platanus occidentalis* (Linn.). Platane du nord.

CONIFÆÆ.

54. *Pinus rigida* (Miller). Pin résineux.  
55. « *resinosa* (Aiton). Pin rouge.  
56. « *mitis* (Michaux). Pin jaune.  
57. « *strobis* (Linn.) Pin blanc.  
58. *Abies balsamea* (Marsh). Balsamier.  
59. « *Canadensis* (Michaux). Pruche.  
60. « *alba* (Michaux). Épinette blanche.  
61. « *nigra* (Poiret). Épinette noire.  
62. *Larix Americana* (Michaux). Épinette rouge.  
63. *Thuya occidentalis*. (Linn.). Cèdre blanc.  
64. *Juniperus Virginiana* (Linn.). Cèdre rouge.

64. DORWIN (J.-W.). *Montréal, B. C.* Planche de pin.

65. FARMER ET DE BLAQUIÈRE. *Woodstock, H. C.* Collection de bois du Canada, consistant en : bois blanc, bois de fer, bouleau blanc, bouleau noir, cerisier rouge, chêne noir, chêne rouge, érable rouge, frêne blanc, frêne rouge, hêtre, noyer blanc, noyer noir, orme rouge, orme noir, orme gris, platane du nord.

66. GAMBLE (J. W.). *Vaughan, H. C.* Collection de bois, consistant en pin blanc, pin



jaune, chêne noir, chêne rouge, merisier et orme.

67. KENNEDY (WILLIAM). *Montréal, B. C.* Spécimens de bois.
68. LAVOIE (ABRAHAM). *Rimouski, B. C.* Épinette blanche.
69. LAVOIE (JOSEPH). *Rimouski, B. C.* Épinette rouge.
70. LÉVÊQUE. (CÉLESTIN). *Rimouski, B. C.* Courbe d'épinette rouge.
71. MARMON (JEAN). *Rimouski, B. C.* Merisier rouge.
72. MOODY (M.). *Terrebonne, H. C.* Bouleau ondé.
73. SAINT-ARNAUD. *Bécancour, B. C.* Échantillon de frêne poli.
74. SAINT-AMAND (M.). *Québec, B. C.* Rouleau d'érable à plaquer.
75. SHARPLES (JOHN). *Québec, B. C.* Collection de bois du Canada, consistant en : pin jaune, pin rouge, épinette noire, épinette rouge, noyer tendre, noyer blanc, noyer noir, chêne blanc, chêne gris, chêne rouge, hêtre, bois de fer, orme

blanc, orme gris, orme rouge, frêne blanc, frêne gris, frêne noir, bouleau blanc, bouleau noir, bois blanc, érable, érable ondé, érable piqué.

SECTION 3.

76. DUBEAU (JEAN). *Québec, B. C.* Ouvrage de tonnellerie, une bouteille en bois, inventé comme échantillon.
77. GRANT ET HALL. *Montréal, B. C.* Barils.
78. HALLIDAY (JAMES). *Montréal, B. C.* Spécimens de tonnellerie.
79. LAMOUCHE (A.). *Montréal, B. C.* Pelles en bois.
80. MAC GIBBON (WILLIAM). *Montréal, B. C.* Cerceaux et barils.
81. MANNING (WILLIAM). *Montréal, B. C.* Douves.
82. MOORE (THOMAS). *Minimico, H. C.* Manches de haches.
83. PAXTON ET JENNINGS. *Montréal, B. C.* Douves.
84. SMITH (D. ET J.). *Montréal, B. C.* Manches d'outils, et rayons de roues.

SECTION 4.

85. **MERCIER DAVID.** *Québec, B. C.* Peau de caribou avec le poil. (Voir n° 356.)
86. **SIMPSON (SIR GEORGE),** gouverneur de la compagnie de la Baie d'Hudson. *Lachine, B. C.* Fourrures.

SECTION 5.

87. **LEVÊQUE (GEORGE).** *Pointe aux Orignaux, B. C.* Plans de pêcheries.
88. **MURPHY (M.).** *Montréal, B. C.* Lignes pour la pêche.
89. **PEACOCK (JOHN).** *Montréal, B. C.* Mouches artificielles pour la pêche.

SECTIONS 6, 7, 8.

Néant.

---

CLASSE III.

**Agriculture (y compris toutes les cultures de Végétaux et d'Animaux.)**

SECTION 1<sup>re</sup>.

90. EVANS (WILLIAM). *Montréal, B. C.* Plan d'une ferme canadienne. (Voir n° 111.)

SECTION 2.

Néant.

SECTION 3.

92. BINGHAM (J.). *Norwich, H. C.* Charrue en fer.
93. BROUGH (R.). *Gananoque, H. C.* Râteaux. (Voir n° 172).
94. DION ET LEPAGE. *Rimouski, B. C.* Grand modèle d'un moulin à battre.

95. GLASFORD (GEORGE). *Brockville, H. C.*  
Harnais de faux. (Voir n° 155.)
96. JEFFRIES (J.). *Petite-Côte, près Montréal,*  
*B. C.* Coupe-racines.
97. MOODY (MATHEW). *Terrebonne, B. C.* Ma-  
chine à moissonner, machine à racler  
et machine à nettoyer le trèfle.
98. MORSE (L.). *Milton, H. C.* Charrue.
99. PAIGE (B. P.). *Montréal, B. C.* Machine à  
battre.
100. PATERSON (J.). *Montréal, Charrue.*
101. RICE (W. H.). *Montréal, B. C.* Machine à  
vanter. (Voir n° 297.)
102. ROMAINE (ROBERT). *Peterborough, H. C.*  
Charrue à vapeur.

SECTION 4.

103. BADIAM. *Drummondville, B. C.* Avoine.
104. CLARK (J.). *Longue-Pointe, près Montréal,*  
*B. C.* Pois.
105. COFFIN (ABRAHAM). *Gaspé, B. C.* Blé du  
printemps.

- ville, *H. C.*  
(55.)
- ès Montréal,
- e, *B. C.* Ma-  
ine à racler  
fle.
- arrue.
- C. Machine à
- rrue.
- C. Machine à
- ugh, *H. C.*
- C. Avoine.  
ès Montréal,
- C. Blé du
106. COMPAGNIE DU CANADA. *Toronto, H. C.* Blé  
d'automne.
107. DAGG (J.). *Montréal, B. C.* Avoine.
108. DAWS ET FILS. *Lachine, B. C.* Houblon.  
Ment. hon. à Lond. 1851.
109. DERRICK (H.). *Lacolle, B. C.* Pois.
110. DILLON (J.). *Longue-Pointe, près Montréal,*  
*B. C.* Pois.
111. EVANS (WILLIAM). *Montréal, B. C.* Graine  
de mil. (Voir n° 90.)
112. FISHER (J.). *Montréal, B. C.* Orge et  
graine de caméline. Ment. hon. à Lond.  
1851.
113. FLEMING (JAMES). *Toronto, H. C.* Pois et  
graines.
114. GRAHAM. *Chateauguay, B. C.* Orge.
115. JARVIS (F. W.). *Toronto, H. C.* Houblon.
116. KEMPTON (A.). *Sainte-Thérèse, B. C.* Blé  
du printemps et haricots.
117. KNOX (W. J.). *Lachine, B. C.* Lin.
118. LAURENT (DAVID). *Varenes, B. C.* Avoine.
119. LOGAN (JAMES). *Montréal, B. C.* Orge et  
graines de carottes et de Mangelwurzels.  
(Voir n° 30.)

120. LYMAN (WILLIAM) ET C<sup>c</sup>. *Montréal, B. C.*  
Graines de trèfle et tourteaux de lin.  
(Voir nos 184, 189, 201, 210.)
121. MAC-COWAN (JOHN). *Lachine, B. C.* Blé  
du printemps.
122. MILLER (WALTER). *Sainte-Rose, B. C.*  
Pois.
123. MOYER ET KEATING. *Louth, H. C.* Fruits  
séchés. (Voir 235.)
124. OSSAYE (F. M.) *Sault-au-Récollet, B. C.*  
Chanvre.
125. OSWALD (J.). *Sainte-Thérèse, B. C.* Orge.
126. PELLETIER (J. F.). *Ile-Jésus, B. C.* Blé  
du printemps.
127. PINAULT (NICOLAS). *Rimouski, B. C.* Fèves.
128. ROBERTSON (J.). *Longue-Pointe, près*  
*Montréal, B. C.* Pois.
129. SAINT-PIERRE (JEAN). *Rimouski, B. C.*  
Blé du printemps.
130. SHEPHERD (GEORGE). *Montréal, B. C.*  
Collection de graines, etc. (Voir l'appendice.)
131. SOCIÉTÉ AGRICOLE DE SAGUENAY. *Saguenay,*  
*B. C.* Blé du printemps et pois.

132. SLOANE (ALEXANDER). *Toronto, H. C.* Blé et maïs.
133. STEVENS (WILLIAM). *Saint-Martin, B. C.* Graine de mil.
134. THAYER (J.). *Montréal, B. C.* Maïs et haricots.
135. VILLENEUVE (l'abbé), président de la Société d'horticulture. *Montréal, B. C.* Blé et pois.
136. WADE (R.). *Coburg, H. C.* Blé, avoine, sarrasin, orge. (Voir n° 141.)

SECTION 5.

137. PERRY (A.). *Montréal, B. C.* Noix de noyer blanc.

SECTION 6.

138. ROBERTSON (J.). *Lacolle, B. C.* Laine.
139. SOUTHWICK (M. O.). *Saint-Hilaire, B. C.* Laine.



SECTION 7.

140. CROSS (GEORGE). *Montréal, B. C.* Fromages.
141. WADE (R.) *Cobourg, H. C.* Fromage.  
(Voir n° 136.)
142. CORSE ET MAY. *Montréal, B. C.* Briquettes de lin.
-

CLASSE IV.

**Mécanique générale appliquée  
à l'industrie.**

SECTION 1<sup>re</sup>.

143. LADD (C. P.). *Montréal, B. C. Balance.*  
(Voir nos 166, 180, 295.) Ment. hon.  
Lond. 1851.
144. RODDEN (W.). *Montréal, B. C. Balance.*  
(Voir nos 170, 183, 296.)

SECTIONS 2, 3, 4, 5, 6.

Néant.

SECTION 7.

Néant.

SECTION 8.

145. FERGUSON (W. J.). *Montréal, B. C. Tuyaux  
de pompe en cuir, et pipe.*

C. Fro-  
Fromage.  
Briquettes

146. LEMOINE (LOUIS). *Québec, B. C. Pompe à incendie.*
147. PERRY (G.). *Montréal, B. C. Pompe à incendie. Médaille à Londres, 1851.*

SECTION 9.

Néant.

---

CLASSE V.

**Mécanique spéciale et Matériel des  
Chemins de fer et autres modes de  
transport.**

SECTION 1<sup>re</sup>.

Néant.

SECTION 2.

148. ARCHAMBAULT (ANDRÉ). *Montréal, B. C.*  
Harnais. (Voir n° 192)
149. BARRINGTON (GEORGE). *Montréal, B. C.*  
Harnais simple et selle.
150. CAMPBELL (E. R.). *Hamilton, H. C.* Har-  
nais.
151. COOMBS (JONN). *Brockville, H. C.* Attelles  
de collier, et bois de selle.
152. COUVRETTE (MAGLOIRE). *Montréal, B. C.*  
Harnais double.

153. DEAN (ROBERT). *Montréal, B. C.* Malle de cuir.
154. EDWARD (W. R.). *Toronto, H. C.* Selles.
155. GLASFORD (GEORGE). *Brockville, H. C.* Attelles de collier. (Voir n° 95.)
156. MORRIS (ROBERT). *Montréal, B. C.* Harnais simple et malle en cuir. Médaille à Londres, 1851.
157. TRELKELD (J.). *Toronto, H. C.* Fouets.
158. WILTSE (JOSEPH). *Farmersville, H. C.* Jougs pour les bœufs.

SECTIONS 3, 4.

Néant.

SECTION 5.

159. GINGRAS (EDOUARD). *Québec, B. C.* Une voiture à quatre roues.
160. LEDUC (CLOVIS). *Montréal, B. C.* Carrosse.
161. SAURIN (J.). *Québec, B. C.* Traîneau de luxe.

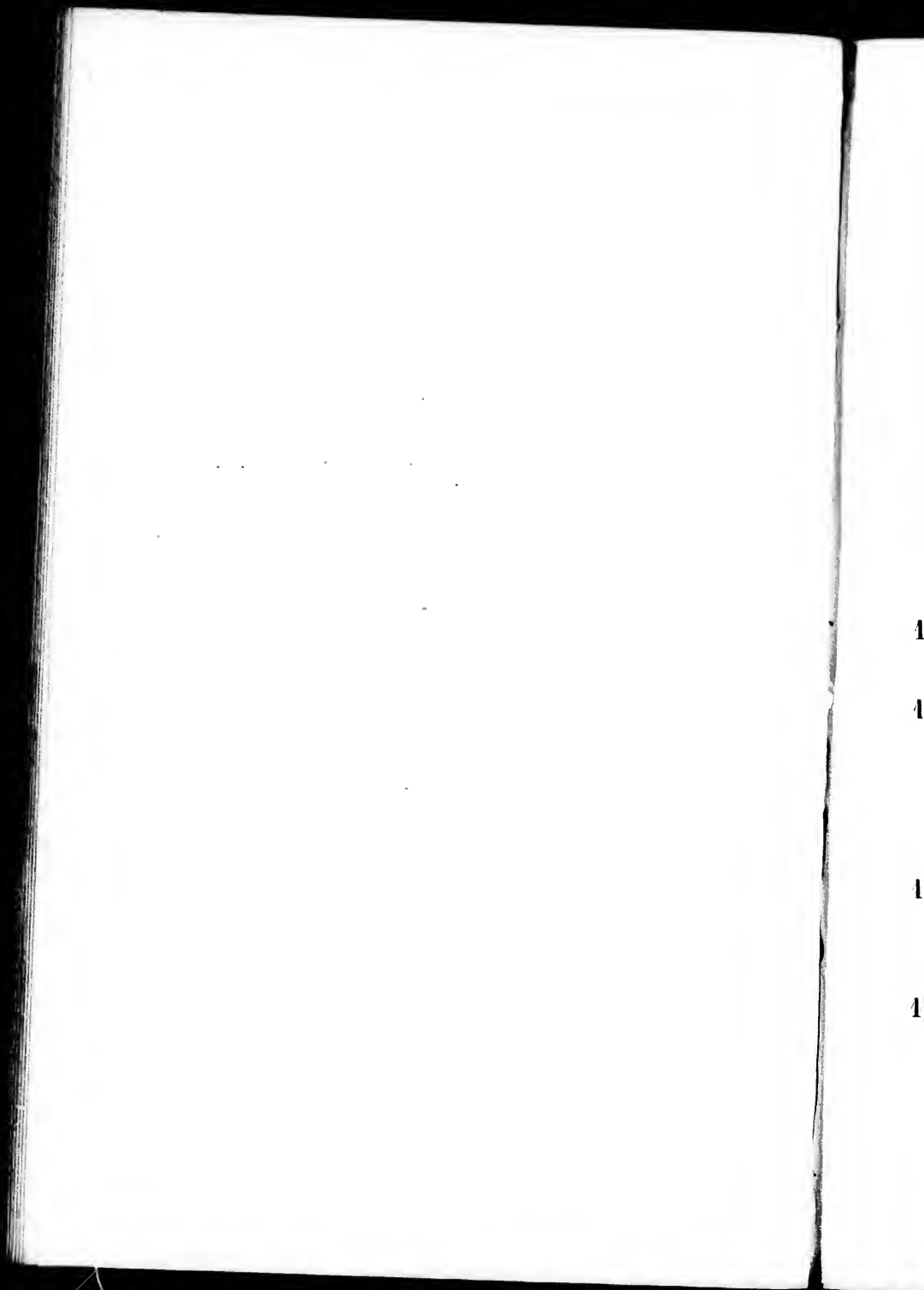
SECTION 6.

Néant.

SECTION 7.

162. HOLLAND (M.). *Montréal, B. C.* Clous à  
chemin de fer.

---



## CLASSE VI.

### Mécanique spéciale et Matériel des Ateliers industriels.

#### SECTIONS 1, 2, 3, 4.

Néant.

#### SECTION 5.

163. DEAN (ROBERT). *Montréal, B. C.* Forge portative.
164. LINDSAY (C.). *Montréal, B. C.* Forge portative.

#### SECTION 6.

165. HELME ET WADE. *Port-Hope, H. C.* Machine à percer la terre pour planter les poteaux.
166. LADD (C. P.). *Montréal, B. C.* Moulin à farine; tour parallèle. (Voir n<sup>os</sup> 143, 180, 295.)



167. MAC-LELLAN (J. W.). *Montréal, B. C.* Machine à mortaiser.
168. MUNRO (DANIEL). *Montréal, B. C.* Machine à raboter et embouveter.
169. PARSONS (J.). *Toronto, H. C.* Machine à faire les briques.
170. RODDEN (W.). *Montréal, B. C.* Machine à raboter; tour d'ébéniste; machine à gournables; établi mécanique de menuisier. (Voir nos 144, 170, 183, 296.)

SECTION 7.

171. DUNN (P.). *Montréal, B. C.* Machine à clous.

SECTION 8, 9.

Néant.

---

**CLASSE VII.**

**Mécanique spéciale et Matériel  
des Manufactures de tissus.**

**SECTION 1<sup>re</sup>.**

Néant.

**SECTION 2.**

172. BROUGH (R.). *Gananoqué, H. C. Rouets, métiers à filer.* (Voir n° 93.)

**SECTIONS 3, 4, 5.**

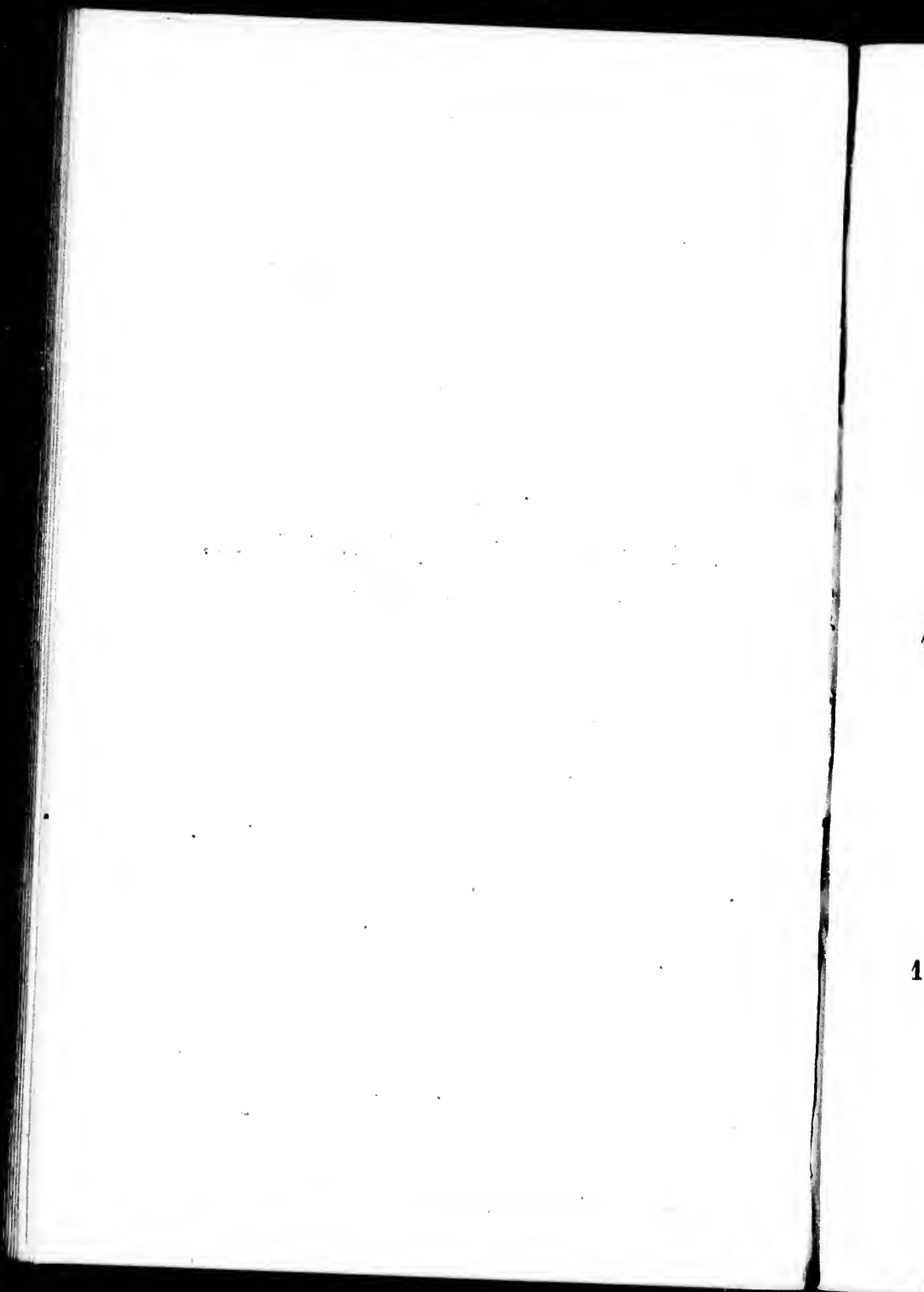
Néant.

**SECTION 6.**

173. TAYLOR ET DOCKRILL. *Montréal, B. C. Machine à coudre.*

**SECTIONS 7, 8, 9, 10 11. 12.**

Néant.



**CLASSE VIII.**

**Arts de précision, Industries se rattachant aux sciences et à l'enseignement.**

**SECTIONS 1, 2.**

Néant.

**SECTION 3.**

**174. HEARN ET POTTER. *Toronto, H. C.* Niveau d'ingénieur.**

**SECTIONS 4, 5.**

Néant.

**SECTION 6.**

**175. COMMISSION GÉOLOGIQUE DU CANADA. *Montréal, B. C.* Moules en plâtre des traces fossiles d'un crustacé. (Voir nos 1, 6, 22, 28, 36, 239, 261.)**

176. KEEFER (THOMAS C.). *Montréal, B. C.*  
Carte topographique du Canada. (Voir  
n° 197, 270.)
177. TANGUAY (L'ABBÉ). *Rimouski, B. C.* Osse-  
ments fossiles. (Voir n° 358.)

SECTION 7.

Néant.

---

**CLASSE IX.**

**Industries concernant l'emploi économique de la Chaleur, de la Lumière et de l'Électricité.**

SECTIONS 1, 2.

Néant.

SECTION 3.

178. SCOBELL (J.) *Montréal*. Tourbe comprimée. (Voir n° 4.)

SECTION 4.

Néant.

SECTION 5.

179. CHINIC, SIMARD, MÉTHOT ET C°. *Québec*,  
B. C. Poêle de cuisine.

180. LADD (C. P.). *Montréal*, B. C. Cercueil en fonte. (Voir nos 143, 295.)

181. MACKLIN (O. S.). *Chippéoua, H. C.*  
Poêle. (Voir n° 205.)
182. PROWSE (G. F.). *Montréal, B. C.* Réfri-  
gérateur.
183. RODDEN (W.). *Montréal, B. C.* Poêle de  
cuisine. (Voir nos 144, 170, 183, 296.)

SECTION 6.

Néant.

SECTION 7.

184. LYMAN (W.) ET C°. *Montréal.* Huile de  
lard. (Voir nos 120, 189, 201, 210.)
185. PIPER FRÈRES. *Toronto, H. C.* Fanal pour  
locomotives.
186. TÉTU (C. H.). *Rivière Ouëlle.* Huile de  
marsouin. (Voir nos 202, 206.)

SECTIONS 8, 9.

Néant.

---

**CLASSE X.**

**Arts chimiques, Teintures et Impressions, industries des Papiers, des Peaux, du Caoutchouc, etc.**

**SECTION 1<sup>re</sup>.**

187. BRENNAN (PATRICK). *Montréal, B. C.* Potasse.
188. CARR (J.). *Toronto, H. C.* Colle forte et moule à colle. (Voir n° 301.)
189. LYMAN (WILLIAM) ET C<sup>e</sup>. *Montréal, B. C.* Sels alcalins. (Voir nos 120, 184, 201, 210.)
190. MAC-FARLAND (ARCH.). *Montréal, B. C.* Colle forte.
191. TOWNSEND (T. H.). *Chatham, B. C.* Produits chimiques.

**SECTION 2.**

192. ARCHAMBAULT (A.). *Montréal, B. C.* Vernis pour harnais. (Voir n° 148.)



193. FISCHER (J.). *Rivière des Prairies, B. C.*  
Huile de graine de cameline.
194. FOX (C. J.). *Montréal, B. C.* Huile de  
pieds de bœuf.
196. HEARLE (J. G.). *Osnabruck, Savons de*  
toilette.
197. KEEFER (T. C.). *Montréal, B. C.* Huile de  
pourcie. (Voir n° 176, 270.)
198. LAFLAMME (A.). *Montréal, B. C.* Tapis  
peints à l'huile.
199. LEPAGE (L. J.) ET LEVÊQUE (A.). *Ri-*  
*mouski, B. C.* Huile de pourcie.
200. LYMAN (S. JONES). *Montréal, B. C.* Cire.
201. LYMAN (WILLIAM) ET C°. *Montréal, B. C.*  
Huile de graine de lin, huile de graine  
de lin bouillie, huile de loup-marin,  
huile de baleine purifiée, huile de pied  
de bœuf, huile de lard, huiles de cèdre,  
d'épinette et de pin; cire. (Voir n° 120,  
184, 189, 210.)
202. TÉTU (CHARLES H.). *Rivière Ouelle, B. C.*  
Huiles de baleine, marsouin, loup marin,  
requin et capelan. (Voir n° 186, 206.)

SECTION 3.

203. COMPAGNIE DE CAOUTCHOUC DE MONTRÉAL.  
*Montréal, B. C.* Bottes et souliers en  
caoutchouc.

SECTION 4.

204. HOUGHTON ET WALLACE. *Brantford, H. C.*  
Cuir.
205. MACKLIN (O. S.). *Chippéoua, H. C.*  
Cuir. (Voir n° 181.)
206. TÉTU (CHARLES H.). *Rivière Ouelle, B. C.*  
Cuir de marsouin. Médaille à Londres  
en 1851. (Voir n° 186, 202.)
207. VALOIS (NARCISSE). *Montréal, B. C.* Cuir  
tannés et peaux de mouton teintes. (Voir  
n°s 228, 308 bis.)

SECTION 5.

208. ANDRES (S. R.). *Chambly, B. C.* Papier  
fabriqué de Gnapthaliun. (Voir n° 32.)

SECTION 6.

209. GINGRAS (PIERRE). *Québec, B. C.* Fourrures teintes.
210. LYMAN (W.) ET C<sup>e</sup>. *Montréal.* Collection de plantes tinctoriales indigènes, consistant en écorces d'aunes, de chêne blanc, de noyer tendre et de peuplier; carthame, verge d'or et feuilles de sumac. (Voir n<sup>os</sup> 120, 184, 189, 201.)

SECTION 7.

211. TACHÉ (J. C.) ET MICHAUD (T.). *Rimouski, B. C.* Peintures minérales, grises et autres, brutes et préparées.

SECTION 8.

212. MARMETTE (D<sup>e</sup>). *Montmagny, B. C.* Tabac.
213. WILSON (D.). *Toronto, H. C.* Tabac.
-

## CLASSE XI.

### **Préparation et Conservation des Substances alimentaires.**

#### SECTION 1<sup>re</sup>.

214. GAMBLE (W.). *Etobicoke, H. C.* Farines de blé, orge, sarrasin, maïs et avoine, pois.
215. FITTS (CLARK). *Montréal, B. C.* Biscuits.
216. LACOMBE (M<sup>me</sup>). *Saint-Michel, B. C.* Féculé de pommes de terre.
217. LAWSON (EDWARD). *Toronto, H. C.* Farine de froment et biscuits.
218. MAC-DOUGALL (J.). *Montréal, B. C.* Farine de froment.
219. NAYSMITH (JOHN). *Toronto, H. C.* Biscuits.
220. PLATT (SAMUEL). *Blenheim, H. C.* Farine de froment.
221. PROCTOR (J. D.). *Montréal, B. C.* Farine de maïs.

222. ROBB (JOHN). *Montréal, B. C.* Biscuits.  
223. SOUTHWICK (M. B.). *Montréal*, Fécule de  
maïs. (Voir n° 238.)  
224. THOMAS (RICHARD). *Montréal, B. C.* Fa-  
rine de sarrasin. (Voir n° 238.)

SECTION 2.

225. GASSE (LOUIS). *Rimouski, B. C.* Sucre  
d'érable.  
226. REDPATH (J.). *Montréal, B. C.* Sucre d'é-  
rable et autres à l'état brut et raffiné.  
227. TAYLOR (JAMES). *Hatley, B. C.* Sucre d'é-  
rable.  
228. VALOIS (NARCISSE). *Montréal, B. C.* Sucre  
et sirop d'érable. (Voir nos 207, 308 bis.)

SECTION 3.

Néant.

SECTION 4.

229. ASHTON (J. P.). *Montréal, B. C.* Mari-  
nades.

230. BAUDEN (J. et W.). *Montréal, B. C.* Jambons d'ours.
231. CRAWFORD (W.). *Toronto, H. C.* Moutarde.
232. IDLER (E.). *Montréal, B. C.* Viandes conservées.
233. LÉONARD (P.). *Toronto, H. C.* Chicorée.
234. MOCHRIE (GEORGE). *Montréal, B. C.* Conserves de viandes.
235. MOYER ET KEATING. *Louth, H. C.* Fruits séchés.
236. SHAW (ALEXANDER). *Toronto, H. C.* Chicorée.
237. SOUTHWICK (M. B.). *Montréal, B. C.* Conserves de viandes, de pommes de terre et de pommes. (Voir n° 223.)
238. THOMAS (RICHARD). *Montréal, B. C.* Saucisses (Voir n° 224.)

SECTIONS 5, 6, 7.

Néant.

22

CLASSE XII.

**Hygiène, Pharmacie, Médecine  
et Chirurgie.**

SECTIONS 1<sup>re</sup>, 2.

Néant.

SECTION 3.

239. COMMISSION GÉOLOGIQUE DU CANADA. *Mont-réal, B. C.* Eaux naturelles acides de Tuscarora (H. C.). (Voir n<sup>os</sup> 1, 6, 22, 28, 36, 175, 261.)

SECTION 4.

240. ARDOUIN (A.). *Québec, B. C.* Collection de plantes médicinales consistant en *Althea officinalis*, *Carthamus tinctorius*, *Coptis trifolia*, *Pyrola umbellata*, *Sanguinaria Canadensis*, *Smilax aspera*.
241. CROFT (H.). *Toronto, H. C.* Préparations officinales. (Voir l'Appendice.)



242. GIROUX (OLIVIER). *Québec, B. C.* Baume du Canada et huile d'épinette; racines de salsepareille, de sang-dragon et de savogane; extraits de ciguë, de jusquiaume, et d'aconit.
243. LESPÉRANCE (JOSEPH). *Saint-Thomas, B. C.* Huile de foie de morue.
244. NAULT (D<sup>r</sup>). *Québec, B. C.* Castoreum.

SECTION 5.

Néant.

SECTION 6.

245. BOOTH (J.). *Niagara, H. C.* Animaux empaillés.
246. KENNEDY (D.). *Toronto, H. C.* Peaux d'oiseaux du Canada.
247. MAC CULLOCH (M<sup>me</sup>). *Montréal, B. C.* Collection des oiseaux du Canada. (Voir l'appendice.)

SECTION 7.

Néant.

## CLASSE XIII.

### **Marine et Art militaire.**

#### SECTION 1<sup>re</sup>.

248. CLARK (M<sup>me</sup> JAMES). *Montréal, B. C.* Pou-  
lies.
249. HOOD et frères. *Montréal, B. C.* Bras de  
vergue.
250. MAC GREGOR (A. ET D.). *Esquesing, H. C.*  
Collection de cordages.
251. SOHIER (G. W.). *Montréal, B. C.* Statue  
sculptée en bois, pour tête d'un navire.

#### SECTION 2.

252. ASH (LIEUTENANT). *Québec, B. C.* Modèle  
d'un radeau de sauvetage.
253. THOMAS (CAPITAINE). *Toronto, H. C.* Mo-  
dèle d'un radeau de sauvetage.

SECTION 3.

254. HUDSON (CAPITAINE). *Toronto, H. C.* Modèles de bateaux.
255. CANTIN (A.). *Montréal, B. C.* Rames.

SECTION 4.

256. LEE (THOMAS C.). *Québec, B. C.* Modèles de clippers et de steamers.

SECTIONS 5, 6, 7, 8, 9, 10.

Néant.

## CLASSE XIV.

### Constructions civiles.

#### SECTION 1<sup>re</sup>.

257. BROWN (R.). *Lac-au-Riz, H. C.* Marbre de de Marmora.
258. BROWN (JAMES). *Sainte-Catherine, H. C.* Ciment de Thorold et la pierre à l'état de nature.
259. CALWAY (JAMES). *Saint-Joseph, B. C.* Granit de Vaudreuil (Beauce).
260. CHEESMAN (R.). *Philipsbourg, B. C.* Marbre de Saint-Armand.
261. COMMISSION GÉOLOGIQUE DU CANADA, *Mont-réal, B. C.* Marbres de Dudswell et de la baie de Misisquoi ; serpentines de Brompton et d'Orford ; bloc taillé de calcaire de Gloucester, et briques blanches de Westminster. (Voir n<sup>os</sup> 1, 6, 22, 28, 36, 175, 239.)

262. COMPAGNIE D'ARDOISES DE SHIPTON. *Shipton, B. C.* Ardoises régulières.
263. COMPAGNIE DU CHEMIN DE FER DU GRAND-TRONC. *Montréal, B. C.* Échantillons de différentes pierres employées dans la construction des ponts des chemins de fer (granits, grès et calcaires).
264. GAUVREAU (PIERRE). *Québec, B. C.* Ciment de Québec et la pierre à l'état de nature; aussi un tuyau fait de ciment.
265. GUY (J.). *Melbourne, B. C.* Ardoises régulières.
266. HILLIARD ET DICKSON. *Packenham, H. C.* Pierre de construction (calcaire).
267. HUTCHISON ET MORRISON. *Montréal, B. C.* Un bloc de calcaire taillé.
268. JARVIS (W. B.), shériff de Toronto. *Toronto, H. C.* Matériaux de construction (briques, etc.).
269. KEEFER (SAMUEL). *Brockville, H. C.* Pierres de construction pour les ponts de chemin de fer de Brockville et Arnprior, (grès et grès calcaires).
270. KEEFER (THOMAS C.). *Montréal, B. C.*

Blocs taillés de pierre calcaire, et mortier hydraulique endurci. (Voir nos 176, 197.)

271. LEEMING (JOHN) *Montréal, B. C.* Blocs de pierres calcaires, taillés à la machine.
272. LEMIEUX (HONORABLE FRANÇOIS). *Québec, B. C.* Granits et autres pierres de construction taillées, de Lorette, Pointe-aux-Trembles et Cap-Rouge.
273. LESLIE (JAMES). *Sherbrooke, B. C.* Ardoises téglulaires.
274. LITTLE. *Paris, H. C.* Calcaire hydraulique.
275. MAC DONALD. *Chats, H. C.* Blocs taillés de calcaire.
276. MAC LAUGHLIN (D.). *Bytown, H. C.* Marbre et pierre à bâtir d'Arnprior.
277. PERRY (EDMOND). *Brockville, H. C.* Blocs taillés de calcaire.
278. PRIMMERMAN (J.). *Barnston, B. C.* Granit de Barnston.
279. TARDIF (JOSEPH). *Tring, B. C.* Ardoises téglulaires.

280. TOWNLEY (M<sup>me</sup>). *Toronto, H. C.* Briques blanches.
281. WHITE (P.). *Pembroke, H. C.* Pierres de construction (grès).

SECTION 2.

282. FOX (D. W.). *Toronto, H. C.* Échantillon de couverture en ardoises.
283. OSTELL (J.) ET C<sup>e</sup>. *Montréal, B. C.* Portes, jalousies et boîtes en bois; modèle du Palais de Justice de Montréal.
284. MURPHY (J.). *Toronto, H. C.* Spécimens de peinture imitant bois et marbre.

SECTIONS 3, 4.

Néant.

SECTION 5.

285. BUREAU DES TRAVAUX PUBLICS. *Québec, B. C.* Modèles pour canaux et ponts.

SECTIONS 6, 7.

Néant.

SECTION 8.

286. DIRECTEURS DU CHEMIN DE FER GRAND-TRONC. *Montréal, B. C.* Modèle du pont Victoria.

SECTION 9.

Néant.

SECTION 10.

287. THOMAS (W.) *Toronto, P. C.* Dessins d'architecture et modèle d'un obélisque monumental.
-



9

9

2

**CLASSE XV.**

**Industries des aciers bruts et ouvrés.**

**SECTION 1<sup>re</sup>, 2, 3, 4.**

Néant.

**SECTION 5.**

288. DATE (H. H.). *Galt, H. C.* Outils tranchants.
289. DAWSON (J.). *Montréal, B. C.* Montre de rabots.
290. HIGGINS (J. J.) ET C<sup>e</sup>. *Montréal, B. C.* Haches.
291. JONES (D. F.). *Gananoque, H. C.* Pelles et bêches.
292. PARKYN (W.). *Montréal, B. C.* Pelles en fer.

293. SCOTT (ROBERT). *Montréal, B. C.* Haches  
et tarières. Mention honorable à Londres,  
1851.
294. WALLACE (W.). *Montréal, B. C.* Montre  
de rabots.

SECTION 6.

Néant.

---

**CLASSE XVI.**

**Fabrication des ouvrages en Métaux  
d'un travail ordinaire.**

**SECTION 1<sup>re</sup>.**

- 295 LADD (C. P.). *Montréal, B. C.* Cercueil  
en fonte. (Voir n<sup>o</sup> 143, 180.)
- 296 RODDEN (W.). *Montréal, B. C.* Ouvrages  
en fonte. (Voir n<sup>o</sup> 144, 170, 183.)
297. RICE (W. H.). *Montréal, B. C.* Crible et  
toile métallique. Ment. hon. à Lond.  
(Voir n<sup>o</sup> 101.)

**SECTIONS 2, 3, 4.**

Néant.

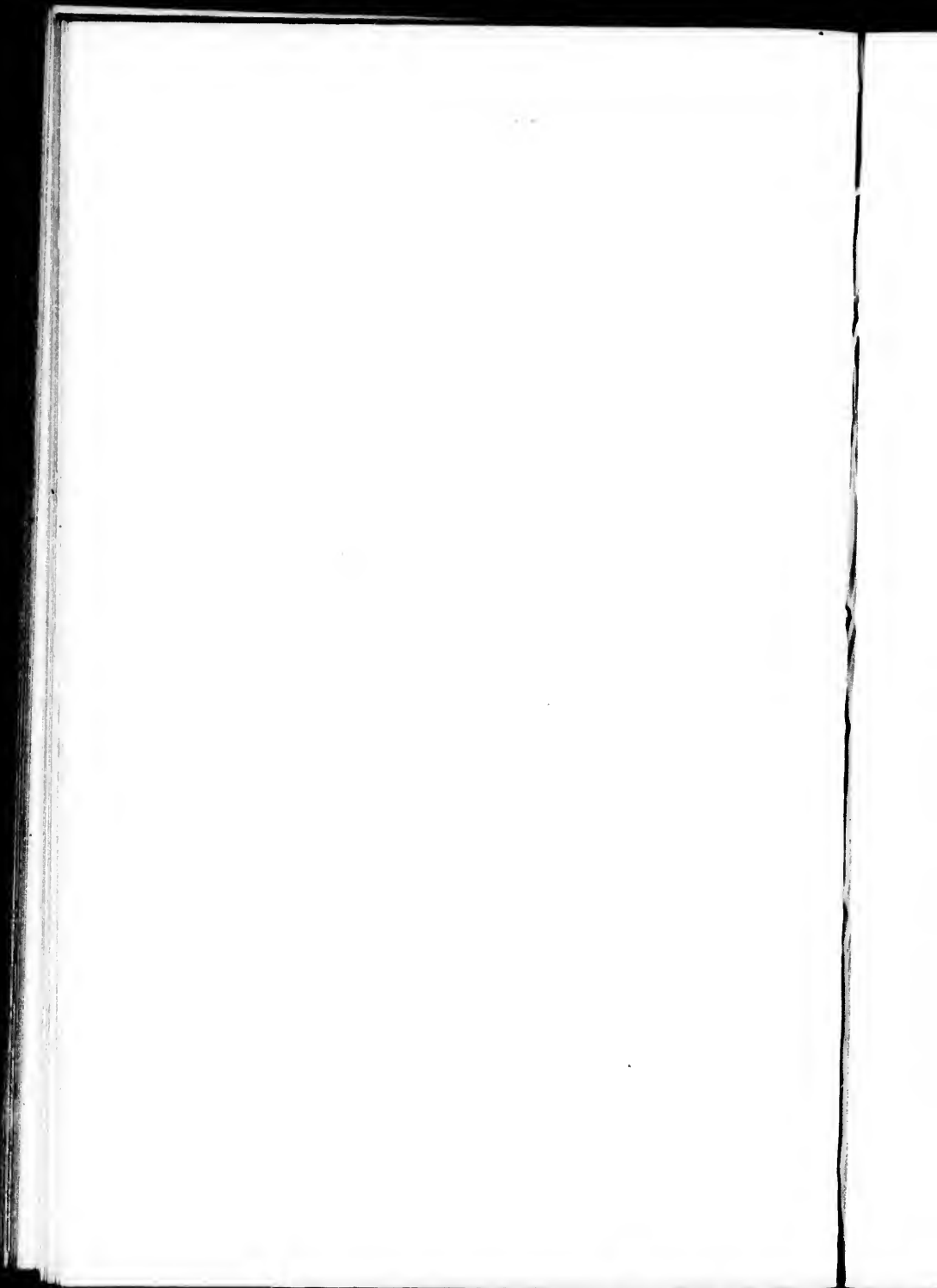
**SECTION 5.**

298. PECK THOMAS ET C<sup>e</sup>. *Montréal, B. C.*  
Clous.

**SECTIONS 6, 7, 8, 9, 10.**

Néant.

---



CLASSE XVII.

**Orfèvrerie, Bijouterie, Industrie  
des Bronzes d'art.**

SECTIONS 1<sup>re</sup>, 2.

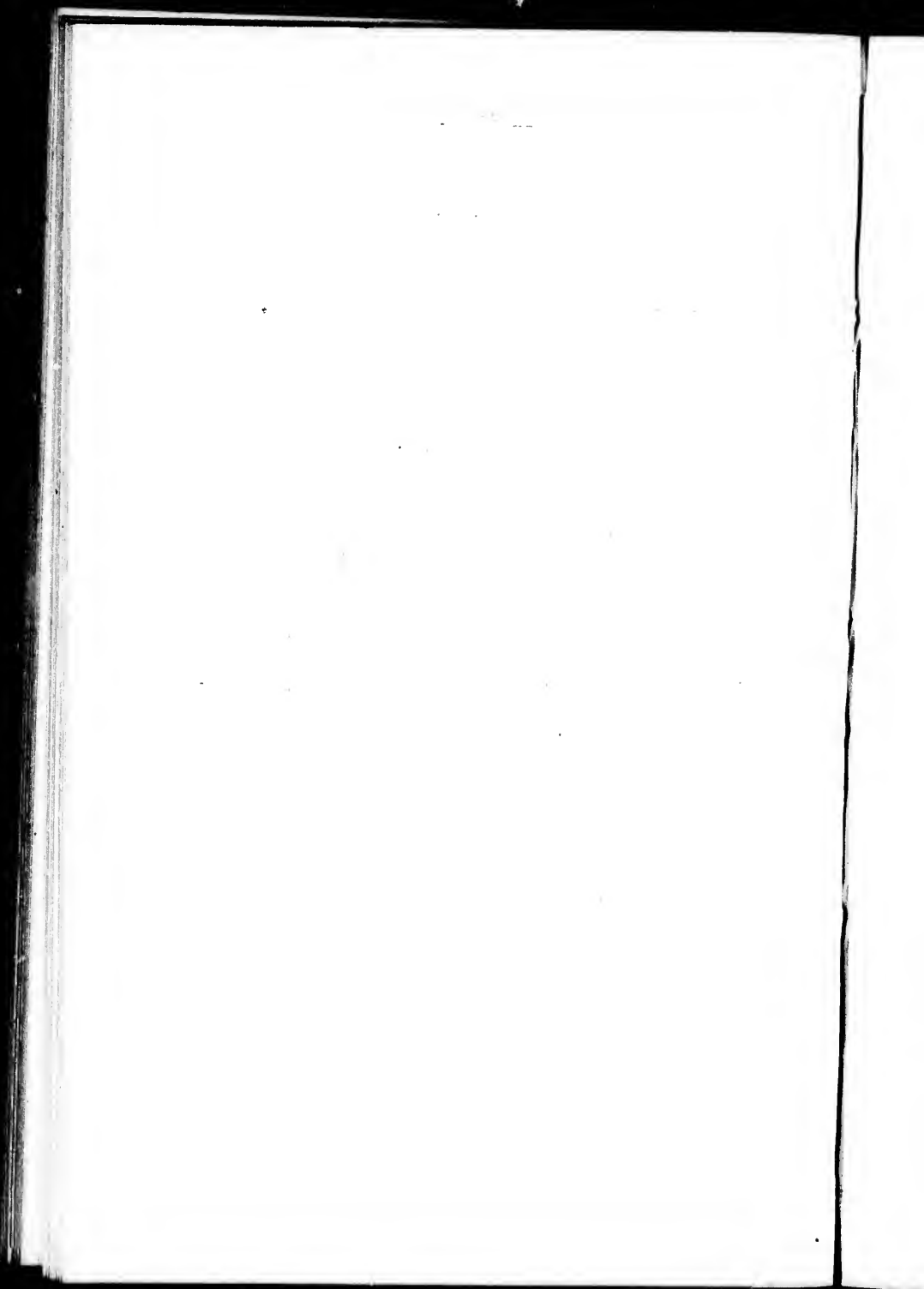
Néant.

SECTION 3.

299. BOHLE ET HENDERY. *Montréal, B. C. Ar-*  
*genterie.*

SECTIONS 4, 5, 6, 7, 8.

Néant.



**CLASSE XVIII.**

**Industrie de la Verrerie et  
de la Céramique.**

**SECTION 1<sup>re</sup>**

Néant.

**SECTION 2.**

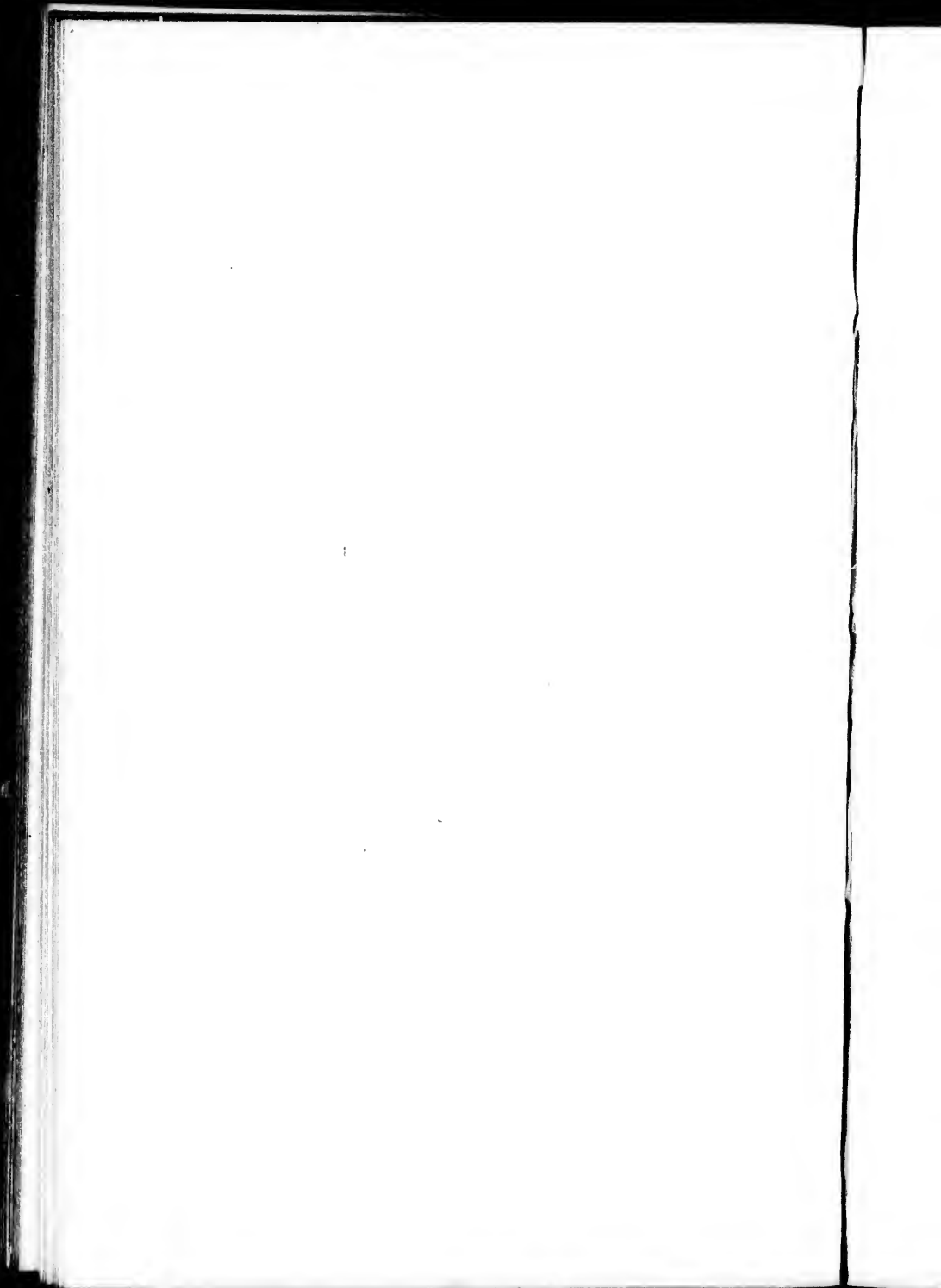
300. SPENCE (J. C.) *Montréal, B. C.*  
Vitreaux colorés. (Voir n° 326.)

**SECTIONS 3, 4, 5, 6, 7, 8, 9, 10.**

Néant.

---





**CLASSE XIX.**

**Industrie des Cotons.**

Néant.

---



**CLASSE XX.**

**Industrie des Laines.**

**SECTION 1<sup>re</sup>**

Néant.

**SECTION 2.**

301 CARR (J.). *Toronto, H. C. Crin.* (Voir  
n° 188.)

**SECTIONS 3, 4.**

Néant.

**SECTION 5.**

302. BARBER ET FRÈRES. *Esquesing, H. C.*  
Draps et laines.

303. BEAN (SIMON). *Hatley, B. C.* Bas et châles de laine, couvertures et flanelles.
304. BOUCHARD (M<sup>me</sup>). *Saint-Valier, B. C.* Produits en laine. (Voir n° 311).
305. BRYCE MAC-MURRICH ET C<sup>e</sup>. *Toronto, H. C.* Draps.
306. COLBY (M<sup>me</sup>). *Hatley, B. C.* Bas, châles, flanelle.
307. LACOMBE (M<sup>me</sup>). *Saint-Michel, B. C.* Étoffes en laine du pays.
308. TORREY (L.). *Newmarket, H. C.* Draps.
- 308 bis. VALOIS (NARCISSE). *Montréal, B. C.* Étoffe de laine. (Voir nos 207, 228.)
309. WALKER (ROBERT). *Toronto, H. C.* Draps.

SECTIONS 6, 7, 8, 9, 10, 11, 12, 13, 14.

Néant.

---

CLASSE XXI.

**Industrie des Soies.**

Néant.

châles

Pro-

H. C.

châles,

Étof-

aps.

B. C.

B.)

craps.

4.



CLASSE XXII.

**Industrie des Lins et des Chauvres.**

SECTIONS 1, 2, 3.

Néant.

SECTIONS 4.

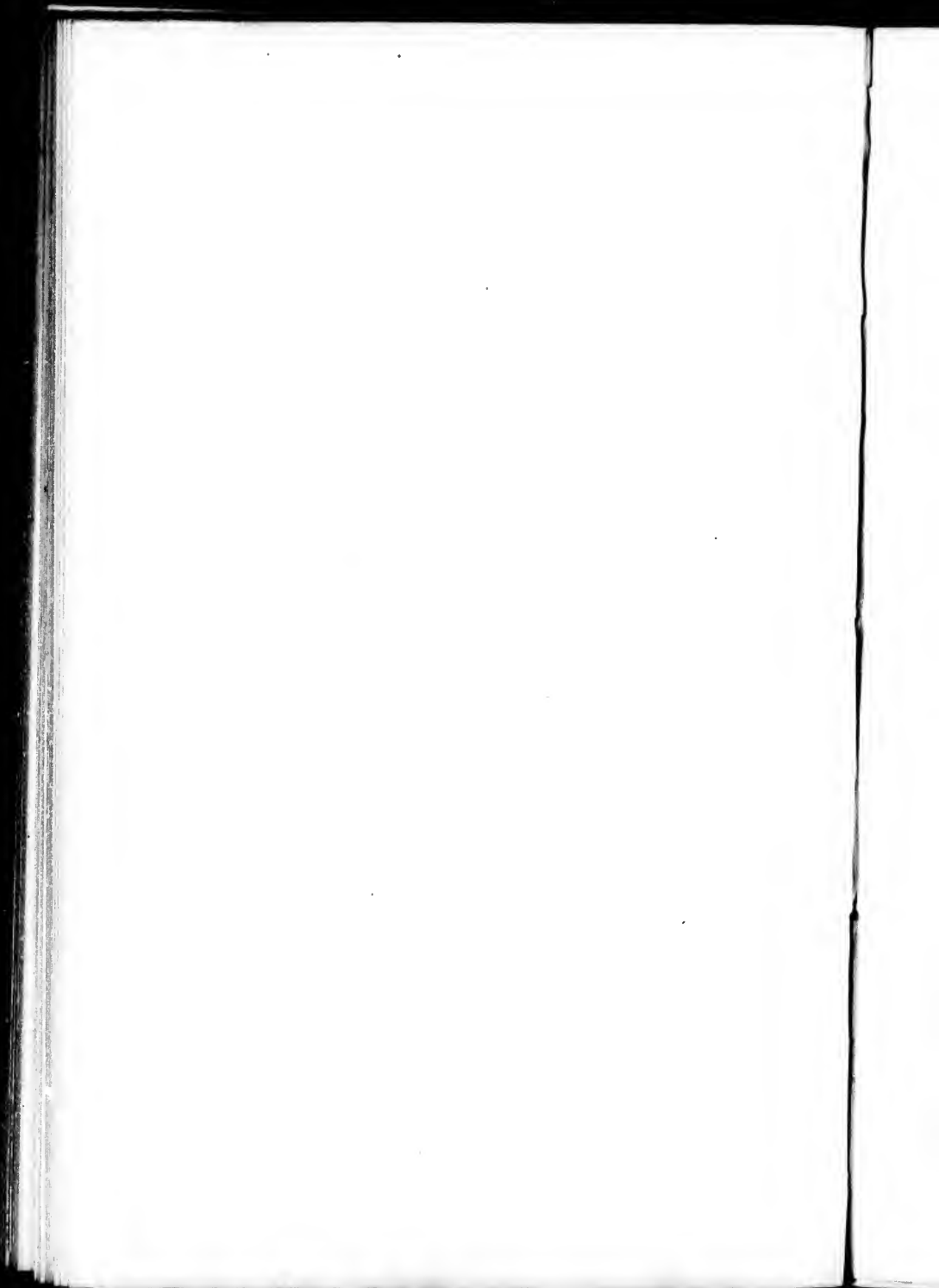
310. SŒURS DE LA CHARITÉ. *Montréal, B. C.*  
Fil de lin.
311. BOUCHARD (M<sup>me</sup>). *Saint-Valier, R. C.* Pro-  
duits en lin. M. H. 1851. (Voir n° 304).

SECTIONS 5, 6, 7, 8, 9, 10.

Néant.

---





CLASSE XXIII.

**Industrie de la Bonneterie, des Tapis,  
de la Passementerie, de la Broderie et  
des Dentelles.**

SECTIONS 1, 2.

Néant.

SECTIONS 3.

312. EBENEZER (S.). *Toronto, H. C.* Gants de  
laine.
313. HARPER (M<sup>me</sup>). *Etobicoke, H. C.* Bas de  
laine.
314. MOORE (M<sup>me</sup>). *Etobicoke, H. C.* Bas de  
laine.
315. MUSSON (M<sup>me</sup>). *Etobicoke, H. C.* Bas de  
laine.
316. SILVERTHORN (M<sup>me</sup>). *Cooksville, H. C.*  
Couvre-pieds.

317. STIFFEL (M<sup>me</sup>). *Toronto, H. C. Couvre-pieds.*

SECTIONS 4, 5.

Néant.

SECTION 6.

318. LANGEVIN (M<sup>me</sup> P.). *Montréal, B. C. Nappe de table.*
319. VANCELOW (M<sup>me</sup>). *Montréal, B. C. Nappe de table.*

SECTION 7.

320. SENKLER (M<sup>lles</sup>). *Brockville, H. C. Ouvrage à l'aiguille (dentelle).*
-

## CLASSE XXIV.

### **Industries concernant l'Ameublement et la Décoration.**

#### SECTIONS 1, 2.

Néant.

#### SECTION 3.

321. BEVIS (J.). *Hamilton, H. C.* Table ronde.  
322. HILTON (J. ET W.). *Montréal, B. C.* Sofa  
et chaises.  
323. MAC GARVEY (OWEN). *Montréal, B. C.*  
Chaises berçantes.

#### SECTION 4.

324. DRUM (WILLIAM). *Québec, B. C.* Chaise  
recouverte en cuir brodé en poil d'ori-  
ginal.  
325. RHODES (CAPT.). *Québec, B. C.* Chaise re-  
couverte de cuir, brodé en poil d'ori-  
ginal.

326. SPENCE (J. C.). *Montréal* Guéridon en verre peint et doré.
327. WIDDER (M<sup>lle</sup>). *Toronto, H. C.* Chaise de salon.

SECTION 5.

328. CUSHING (M<sup>me</sup>). *Montréal, B. C.* Cadre de fantaisie.
329. HARE (ALBERT). *Montréal, B. C.* Cadre de miroir

SECTION 6.

330. BOYD (JOHN). *Montréal, B. C.* Brosses.
331. JENKING (THOMAS). *Montréal, B. C.* Brosses et soies.
332. NELSON ET BUTTERS. *Montréal, C. B.* Balais.

SECTION 7.

333. DAVIS (M<sup>me</sup>). *Montréal, B. C.* Ouvrages à l'aiguille.

SECTIONS 8, 9, 10, 11, 12.

Néant.

---

**CLASSE XXV.**

**Confection des articles de Vêtement;  
fabrication des Objets de Mode et de  
Fantaisie.**

**SECTION 1<sup>re</sup>.**

Néant.

**SECTION 2.**

**334. SMILEY (ROBERT).** *Hamilton, H. C.* Chemises.

**SECTION 3.**

**335. GAUTHIER (ÉDOUARD).** *Montréal, B. C.* Habits d'étoffe du pays.

**336. HENDERSON ET C<sup>e</sup>.** *Québec, B. C.* Capote en drap et fourrure de Castor.

**337. WHEELER (THOMAS).** *Toronto, H. C.* Mantille de plumes.

SECTION 4.

338. BARBEAU (JOSEPH). *Québec, B. C.* Bottes en cuir de caribout et de marsoin. Ment. hon. Lond. 1851.
339. ECKART (ISAAC). *Québec, B. C.* Raquettes et bottes d'hiver.
340. FISHER (M<sup>re</sup>). *Québec, B. C.* Gants en poil d'original.
341. MERCIER (D.). *Québec, B. C.* Habit, etc., d'un chef HURON.
342. MERRIFIELD ET SHERIDAN. *Toronto, H. C.* Bottes.
343. POLLARD (M<sup>re</sup>). *Hamilton, H. C.* Pantoufles brodées.
344. PRICE (DAVID). *Chicoutimi, B. C.* Mocassins brodés en soie.
345. SEANBERTH ET ROBINSON. *Toronto, H. C.* Bottes.
346. SMITH ET C<sup>e</sup>. *Montréal, B. C.* Bottes et souliers.
347. TACHÉ (J. C.). *Rimouski, B. C.* Mocassins partiellement revêtus de caoutchouc, contre le froid et l'humidité.

SECTION 5.

348. COUTURE (M<sup>me</sup>). *Saint-Ambroise, B. C.*  
Chapeaux et ouvrages en paille et en foin.
349. MARTEL (M<sup>me</sup>). *Saint-Ambroise, B. C.* Cha-  
peau de foin.
350. MARTEL (M<sup>lle</sup>). *Québec, B. C.* Chapeaux  
de foin et ouvrages de même matière.
351. RANGER (M<sup>me</sup>). *Acadie, B. C.* Chapeaux de  
foin.

SECTIONS 6, 7.

Néant.

SECTION 8.

352. JONES (M<sup>me</sup> J.). *Montréal, B. C.* Écran  
brodé en laine.
353. PARTENAI (M<sup>lle</sup> P.). *Montréal, B. C.* Bro-  
derie en laine.

SECTIONS 9, 10.

Néant.



SECTION 44.

354. L'ABBÉ MALO. *Bécancour*, B. C. Curiosités et antiquités indiennes.
355. JONES (PETER). *Brantford*, B. C. Curiosités sauvages.
356. MERCIER (D.). *Québec*, B. C. Ouvrages des sauvages. (Voir n° 85.)
357. RHODES (M<sup>me</sup>). *Québec*, B. C. Broderie sur écorce.
358. TANGUAY (L'ABBÉ). *Rimouski*, B. C. Curiosités sauvages. (Voir n° 177.)
-

## CLASSE XXVI.

**Dessin et Plastique appliqués à l'Indus-  
trie, Imprimerie en caractères et en  
taille-douce, Photographie, etc.**

### SECTION 1<sup>re</sup>.

359. ARMSTRONG (W.). *Toronto, H. C.* Dessins  
à l'aquarelle.
360. SHEPHARD (D<sup>lle</sup>). *Montréal, B. C.* Dessins  
de fruits et végétaux du Canada. (Voir  
l'Appendice.)
361. TULLY (KIVAS). *Toronto, H. C.* Dessins  
d'architecture.

### SECTION 2.

362. WHITFIELD. *Toronto, H. C.* Dessins de  
villes canadiennes en lithographie.

### SECTION 3.

Néant.

SECTION 4.

363. DOANE (J. C.). *Montréal, B. C.* Portraits photographiés.
364. PALMER (E. J.). *Toronto, H. C.* Daguerrotypes.

SECTION 5.

Néant.

SECTION 6.

365. COCHRANE (M<sup>lle</sup>). *Québec, B. C.* Fruits en cire.
366. SOEURS DE LA PROVIDENCE. *Montréal, B. C.* Fruits et végétaux en cire.
367. WHEELER (J.). *Toronto, H. C.* Gravure en creux.

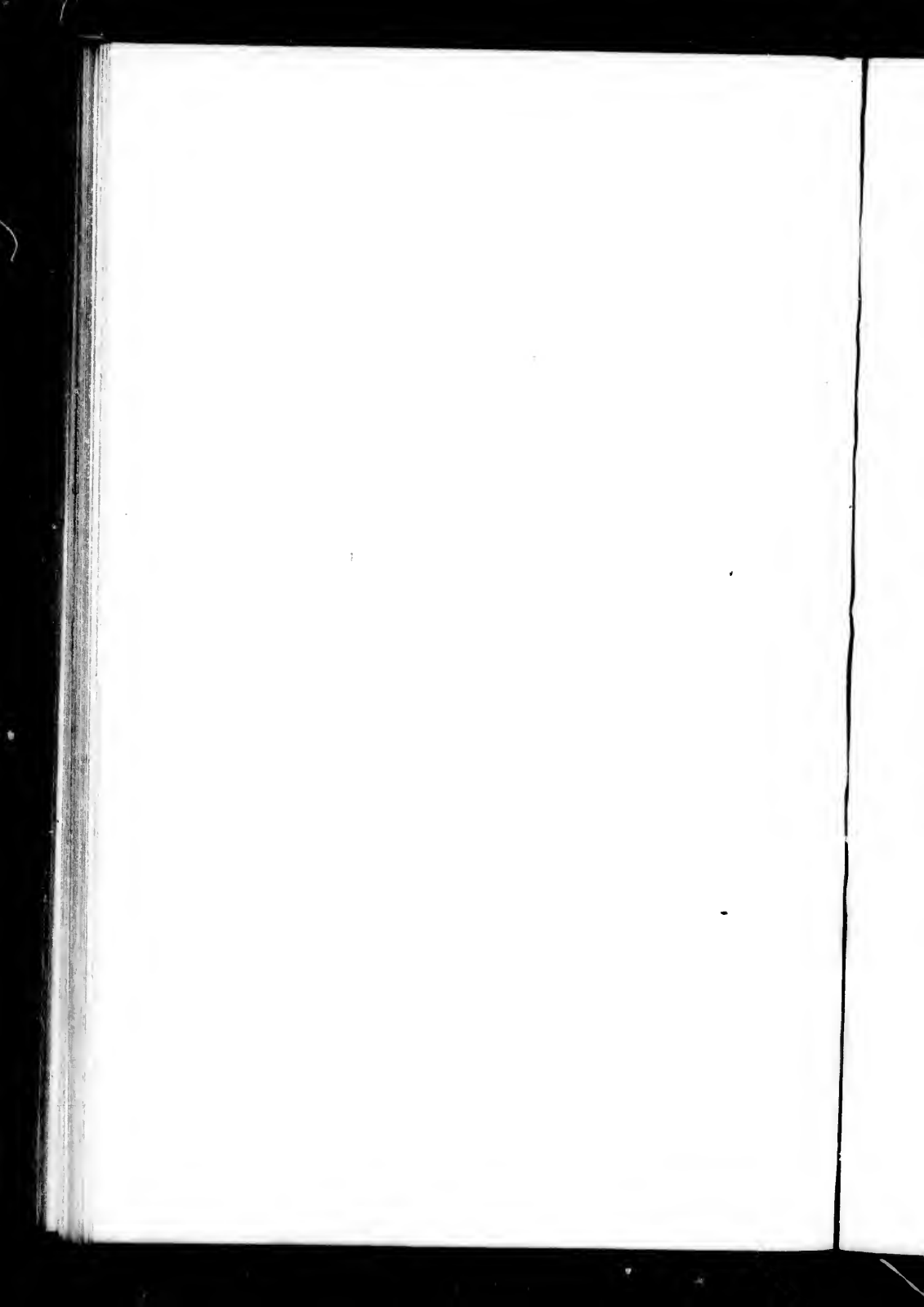
SECTION 7.

368. ROSE (H. ET G. M.). *Montréal, B. C.* Spécimen de typographie.

369. **SALTER ET ROSS.** *Montréal, B. C.* Spécimens de typographie.
370. **SMITH (W. W.).** *Saint-Jean, B. C.* Spécimens de typographie.
371. **STARKE ET C<sup>e</sup>.** *Montréal, B. C.* Spécimens de typographie. Ment. hon. à Lond. 1851.

SECTION 8.

372. **DE PUIBUSQUE (ADOLPHE).** Reliure en peau de marsouin.
373. **MACKAY (M<sup>me</sup> W. S.).** *Montréal, B. C.* Livres.
374. **MILLER (R. ET A.).** *Montréal, B. C.* Spécimens de reliure.
375. **YOUNG (A.).** *Montréal, B. C.* Spécimens de reliure.
-



CLASSE XXVII.

**Fabrication d'Instruments de Musique.**

SECTIONS 1, 2, 3, 4.

Néant.

SECTION 5.

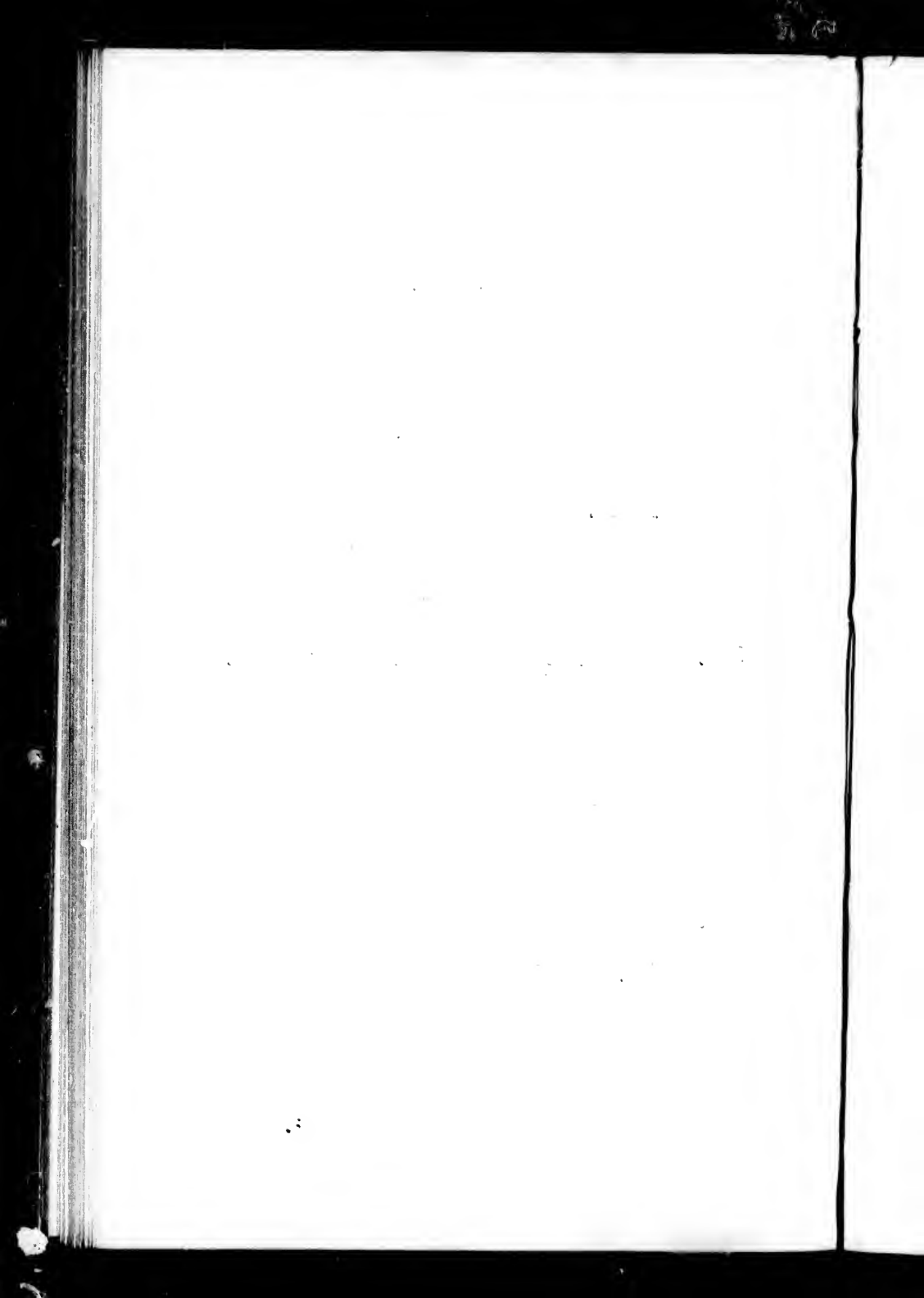
376. HOOD (T. D.) *Montréal, B. C.* Piano-forte.

SECTIONS 6, 7.

Néant.

SECTION 8.

377. HOOD (T. D.). *Montréal, B. C.* Table  
d'harmonie.



CLASSE XXVIII.

**Peinture, Gravure et Lithographie.**

SECTION 1<sup>re</sup>.

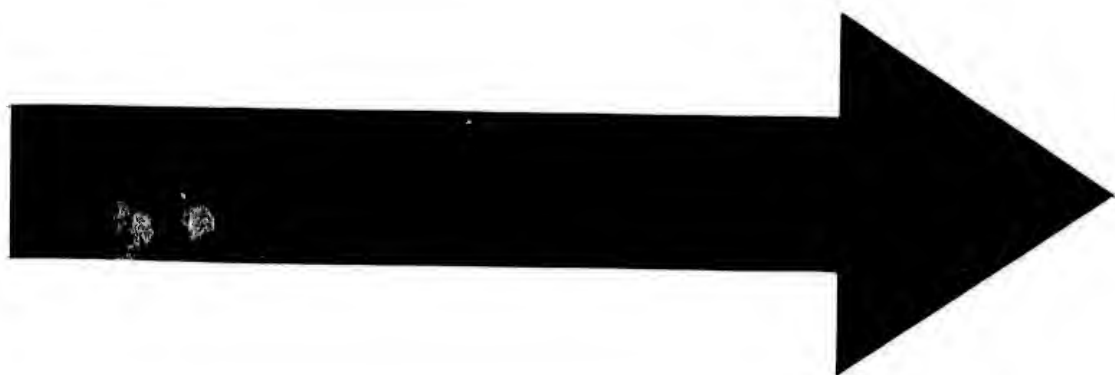
378. KANE (PAUL). *Toronto, H. C.* Peintures à l'huile.
379. RYLAND (J. H.). *Montréal, B. C.* Peintures à l'huile.

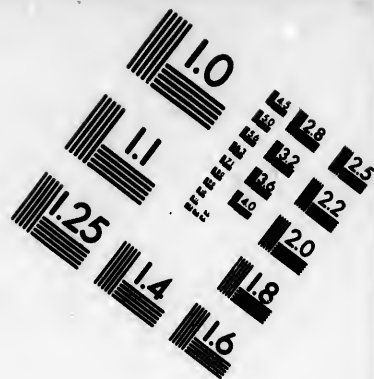
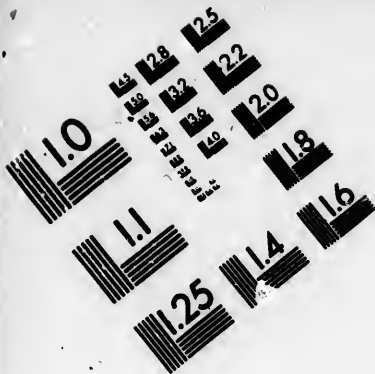
SECTIONS 2, 3.

Néant.

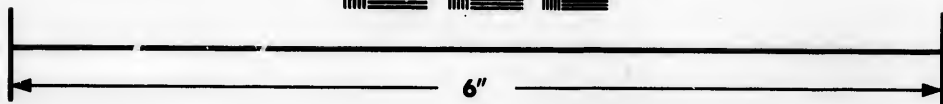
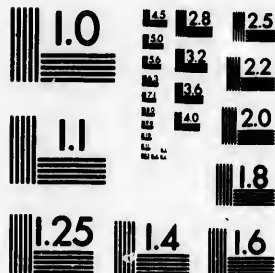
---







**IMAGE EVALUATION  
TEST TARGET (MT-3)**



**Photographic  
Sciences  
Corporation**

23 WEST MAIN STREET  
WEBSTER, N.Y. 14580  
(716) 872-4503

18  
20  
22  
25

01  
02  
03  
04  
05  
06  
07  
08  
09  
10  
11  
12  
13  
14  
15  
16  
17



**CLASSE XXIX.**

**Sculpture et Gravures en Médailles.**

Néant.

---

1870

...

...

...

...

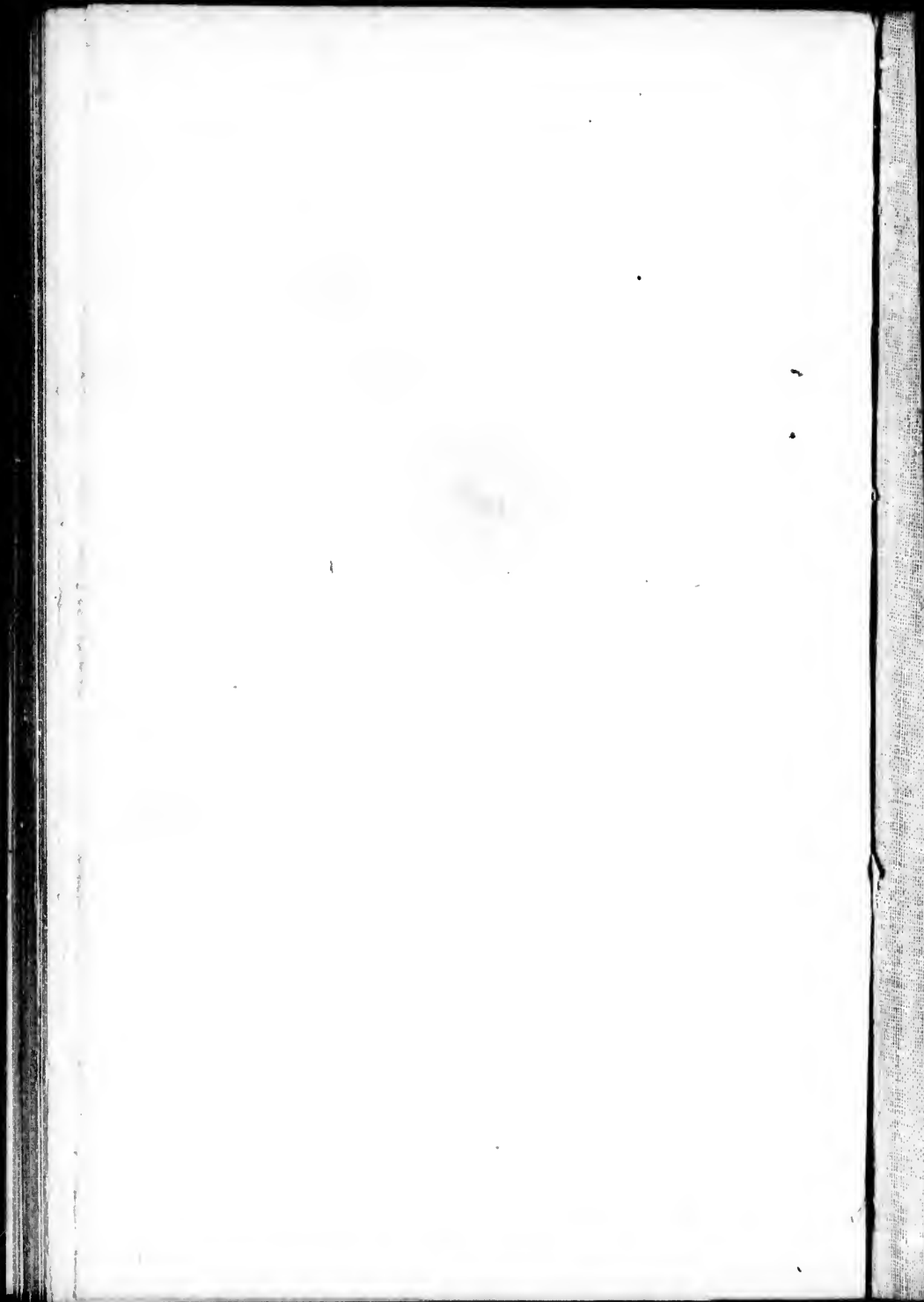
.

CLASSE XXX.

**Architecture.**

Néant.

---





## APPENDICE

---

130. SHEPHERD (GEORGE). *Montréal. B. C.*  
Collection de Graines récoltées à Mont-  
réal en 1854.

### RANUNCULACEÆ.

*Delphinium ajacis*. Pied d'Alouette;

### CRUCIFERÆ.

*Barbarea præcox*. Cresson d'Amérique.

*Lepidium sativum*. Cresson.

*Nasturtium officinale*. Cresson de fontaine.

*Raphanus sativus*. Radis.

« *var.* Salmon.

« Red Turnip.

« White Turnip.

*Iberis amara*. Thlasphi blanc.

RESEDACEÆ.

*Reseda odorata*. Mignonnette.

CARYOPHYLLEÆ.

*Gypsophila elegans*.

*Dianthus sinensis*. Œillet de la Chine.

MALVACEÆ.

*Malope grandiflora*. Malope.

*Althea rosea*. Rose trémière. — Passe-rose.

*Hibiscus africanus*. Ketmie d'Afrique.

BALSAMINEÆ.

*Balsamina hortensis*. Balsamine.

LEGUMINOSÆ.

*Lupinus albus*. Lupin blanc.

*Lathyrus odoratus*. Pois de senteur.

« Pois de senteur (Tangier Pea).

*Lablab vulgaris*. Dolique.

*Pisum sativum*, *hortense*. Pois.

« *var.* Early Albert.

« « Emperor.

« « double blossomed.

« « Bishop's Dwarf.

« Spanish Dwarf.

- Pisum sativum*, var. Burbrige's Eclipse.  
" Matchless Marrow.  
" Woodford's Marrow.  
" Blue Scimeter.  
" Dwarf Sugar Pea.  
" Fairbeard's Surprise.  
" " Champion of  
England.  
" Queen of Belgium.  
" Black-eyed Marrow.

*Phaseolus vulgaris*. Haricot ou fève.

- " var. Early China.  
" Canadian Brown.  
" Canadian " minor.  
" Dwarf White.  
" Early Solid Podded.  
" Late " "  
" Coloured Canary.  
" Long White Dutch.  
" Mohawk Speckled.  
" Long Red Speckled.  
" Long Light Speckled.  
" Negro.  
" Small White Dwarf.

*Phaseolus compressus*. Scarlet Runner.

- " var. Dutch White Runner.  
" Small Lima.  
" Case Knife.  
" Cranberry.  
" Negro Runner.

e.

ier Pea).

blosso-

Dwarf.

CUCURBITACEÆ.

*Cucurbita pepo*. Potiron

- « *var.* American Yellow.
- « Canadian Green.
- « Mammoth Pumpkin.
- « Canadian Winter Pumpkin.

*Cucurbita melopepo*. Courge.

- « Crooknecked Squash.

*Cucumis sativus*. Concombre.

- « *var.* Long Prickly.
- « Short Prickly.
- « *melo. var.* Melon.
- « « Cantaloup.
- « *citrullus. var.* Melon d'eau.
- « « Citrouille.

UMBELLIFERÆ.

*Apium graveolens*. Céleri.

*Careum carei*. Carvi.

*Petroselinum sativum*. Persil.

*Daucus carota*. Carotte.

- « *var.* Early Horn.
- « Long Orange.
- « Altringham.
- « White Belgian.
- « Long Red French.

*Pastinaca sativa*. Panais.

*Pimpinella anisum*. Anis.

COMPOSITÆ.

*Lactuca sativa*. Laitue.

“ *var.* Hardy Green Cabbage.

“ Tennis-ball.

“ White.

“ Green Cos.

*Tragopogon pontifolius*. Salsifis.

*Tagetes patula*. Œillet d’Inde.

“ *erecta*. Rose d’Inde.

*Emilia sonchifolia*. Cacalie.

*Gaillardia bicolor*. Gaillarde.

*Ageratum mexicanum*.

CONVOLVULACÆ.

*Convolvulus major*. Liseron.

PLANÆ.

*Capsicum ovatum*. Poivre rouge ou de Cayenne.

*Lycopersicum esculentum*. Tomate, Pomme d’amour.

LABIATÆ.

*Saturgia hortensis*. Sariette.

*Salvia officinalis*. Sauge.

AMARANTHACÆ.

*Amaranthus speciosus*. Amaranthe.

CHENOPODEÆ.

*Chenopodium crassifolium*. Mountain Spinach.

Épinard de montagne.

*Spinacia oleracea*. Épinard.

*Beta vulgaris*. Betterave.

« *var.* Long Red Rochester.

« Turnip Rooted.

« American Sugar.

POLYGONEÆ.

*Rheum hybridum*. Rhubarbe.

EUPHORBIACEÆ.

*Ricinus communis*. Ricin.

URTICEÆ.

*Cannabis sativa*. Chanvre.

« *var.* European.

« Canadien.

ASPHODELEÆ.

*Allium porrum*. Poireau.

« *salivum*. Ognon.

« *var.* Canadien rouge.

« « jaune.

« Spanish White.

GRAMINEÆ.

*Sorghum saccharatum*. Mil.

359. SHEPHERD (D<sup>11e</sup>). Montréal. B. C. Dessins de fruits du Canada.

*Pyrus malus*. Pomme.

- |            |    |             |                                 |
|------------|----|-------------|---------------------------------|
|            |    | “           | <i>spectabilis</i> . Crabe.     |
| Planche 1. | “  | <i>var.</i> | Early Harvest.                  |
|            |    | “           | Blink-bonnie.                   |
|            |    | “           | Golden Sovereign.               |
|            |    | “           | Summer Rose.                    |
|            |    | “           | S <sup>te</sup> -Catherine.     |
|            |    | “           | Maiden Blush.                   |
| “          | 2. | “           | Lemon Pippin.                   |
|            |    | “           | American Peach.                 |
|            |    | “           | Red Astracan.                   |
|            |    | “           | Dodd's Early.                   |
|            |    | “           | Summer.                         |
| “          | 3. | “           | Fameuse Pâle.                   |
|            |    | “           | Fameuse de Bouthillier.         |
|            |    | “           | Fameuse bigarée.                |
|            |    | “           | Fameuse rouge foncée.           |
|            |    | “           | Cleghorn's Golden Beauty-Crabe. |
| “          | ½. | “           | Shuter's Seedling Reinette.     |
|            |    | “           | Reinette française.             |
|            |    | “           | “ anglaise.                     |
|            |    | “           | “ espagnole.                    |
|            |    | “           | “ dorée.                        |

Planche 4.	<i>Pyrus</i>	var.	Roxburgh Reinette.
“	5.	“	None-such.
		“	Hawthornden.
		“	Marshall's Crabe.
“	6.	“	S <sup>t</sup> -Laurent.
		“	Baltimore Pippin.
“	7.	“	Bourassa.
		“	S <sup>t</sup> -Antoine.
		“	Kirk's Lord Nelson.
“	8.	“	Ribston Pippin.
		“	Graviston “
“	9.	“	American Fall.
		“	Grant's Major.
“	10.	“	Nolan's Red Streak.
		“	Monster Codling.
“	11.	“	Rosemont Codling.
		“	Keswick “
		“	Manx.
		“	McGregor's White Codling.
		“	Red Colville “
		“	White “ “
		“	Carlisle “
“	12.	“	Gloria Mundi.
		“	Winter Red Streak.
“	13.	“	Duchesse d'Oldenburg.
		“	King of the Pippins.
“	14.	“	Pomme Grise, Seedling.
		“	“ “ Canadian.
		“	“ “ American.
		“	“ “ Molson's Seedling.



Planche 14.	<i>Pyrus var.</i>	Pomme Grise, Schröder's	»
	«	« « Shuter's.	
« 15.	«	Ferrier's Winter.	
	«	Baldwin.	
« 16.	«	Empereur Alexandre.	
	«	White Astracan.	
	«	Borsdorffer.	
	«	Sweeney's Seedling.	
	«	Cherry Crabe.	
	«	Brewster's Crabe.	
	«	Greening, Torrance's.	
« 17.	«	« Brewster's.	
	«	« Canadian.	
	«	« Bowman's.	
	«	« Rhode-Island.	
	«	« Nolan's.	
	«	Roseau.	
« 18.	«	« upright.	
	«	Red Canadian.	
	«	McTavish's Spitzenberg.	
	«	McGregor's «	
	«	European «	
	«	Esopus «	
	«	Yellow Crabe.	

*Prunus domestica.* Prune.

Planche 1.	«	<i>var.</i> Green Gage.
	«	Imperial Gage.
	«	Bolman's Washington.
	«	Orléans.

ling.

.  
n.  
n.  
Seedling.

Planche 4.	<i>Prunus var.</i>	Wilmot's "
" 2.	"	Yellow Gage.
	"	Bell's Montreal Seedling.
	"	Nectarine.
	"	Bleue Impératrice.
	"	Québec ou Orléans.
" 3.	"	Cross' Golden Drop.
	"	White Perdrigon.
	"	Withe Magnum.
	"	Purple Montreal Gage.
	"	Cleghorn's Late Gage.
" 4.	"	Mirabelle.
	"	Mirabelle oblongue.
	"	Cross's Dictator, Montreal.
	"	" Early, Blue "
	"	" Late " "
" 5.	"	" Golden Gage. "
	"	" Rising Sun "
	"	" Field Marshall "
	"	" Admiral "
	"	" Nota bene "
" 6.	"	" Golden Drop. "
	"	" Magnum "
	"	" Victoria "
	"	Appleton's Purple "
 <i>Prunus Americana.</i>		
		Prune sauvage.
" 7.	"	Canadien rouge.
	"	Villeneuve rouge.
	"	Villeneuv. Mountain Glory

Planche 8. *Prunus Americana* .Huling's Superbe.  
" " " " Red Magnum.

Dessins de vignes cultivées en plein champ  
à Montréal.

Planche 1. *Vitis vinifera*. Wellington Grape.  
" " " " Black Chester.  
" " " " Fontainebleau.  
" 2. *Vitis vulpina*. Isabella.

Melons cultivés à Montréal.

Planche 1. *Melons*. Black Rock.  
" " " " Cantaloup.  
" " " " Nutmeg.  
" " " " Pine-apple.  
" 2 " " " White Rock.  
" " " " Cantaloup d'hiver.  
" " " " Minorque.

Dessins d'orchidées natives de l'île de  
Montréal.

Planche 1. *Cypripedium spectabile*. (Swartz.)  
" " " " *parviflorum*. (Willd.)  
" " " " *acaule*. (Aiton.)  
" 2. *Calypto borealis*. (Prush.)  
*Pogonia ophioglossoides*. (Brown.)

- Planche 2. *Calopogon pulchellus*. (Brown.)  
*Aretusa bulbosa*. (Linn.)  
*Cypripedium arietinum*. (Aiton.)

Dessins de végétaux cultivés dans l'île  
de Montréal.

RACINES DES CHAMPS.

- Planche 1. *Brassica napus*. Navet  
    "    *var.* White Globe.  
    "    Purple top.  
    " *campestris*. Chou-Navet.  
    "    *var.* Green top.  
    "    Purple top.  
" 2. *Daucus carota*. Carotte.  
    "    *var.* Underground White.  
    "    Altringham "  
    "    " Red.  
" 3. " Cooper's New Hybrid.  
    *Beta vulgaris*. Betterave.  
" 4. " *var.* Mangol Wurzel, long Yellow.  
    "    "    " long Red.  
    "    White Sugar.

RACINES DE JARDINS.

- Planche 1. *Alium sativum*. Oignon.  
    "    *var.* American Yellow.  
    "    Canadian Red.

Planche 4. *Alium sativum*. Spanish White.

“ *var.* White Globe.

“ Purple Globe.

*Brassica napus*. Navet.

“ *var.* White Stone.

“ Yellow Altringham.

“ Early Dutch.

“ 2. *Beta vulgaris*. Betterave.

“ *var.* Long Rooted Rochester.

“ Turnip Rooted.

“ American Sugar.

“ Turnip Rooted Sugar.

“ White Early Long.

“ 3. *Daucus carota*. Carotte.

“ *var.* Large Orange.

“ French Long Red.

“ Early Horn.

*Raphanus niger*. Radis.

“ *var.* Black Spanish.

“ 4. *Pastinaca sativa*. Panais.

“ *var.* Sweet.

“ Dutch Long Rooted.

*Raphanus sativus*. Radis.

“ *var.* White Turnip.

“ Red “

“ Oblong “

“ Long Salmon.

241. CROFT (H) *Toronto*. Préparations officinales.

Échantillons des drogues simples qui se rencontrent dans le commerce comme produits du haut Canada. Cette collection ne contient que les drogues dont l'usage est autorisé par la pharmacopée de Londres, ou par celle des États-Unis de l'Amérique du Nord. Le haut Canada possède, en outre, une foule de plantes employées comme médicaments par les habitants du pays, mais qui n'ont pas été encore examinées d'une manière rigoureuse quant à leurs qualités médicinales.

- Abies Canadensis.*
- Acorus calamus.*
- Apocynum androsemissifolium.*
- Apocynum cannabinum.*
- Arctostaphylos uva-ursi.*
- Arum triphyllum.*
- Asarum Canadensis.*
- Asclepias tuberosus.*

*Chimaphila umbellata.*  
*Cimicifuga racemosa.*  
*Comptonia asplenifolia.*  
*Coptis trifolia.*  
*Cornus florida.*  
*Cortex quercus.*  
*Datura stramonium.*  
*Epigea repens.*  
*Ergot.*  
*Eupatorium perfoliatum.*  
*Frasera Caroliniensis.*  
*Geum rivale.*  
*Heracleum lanatum.*  
*Hyoscyamus niger.*  
*Inula helenium.*  
*Juglans cinerea.*  
*Juniperus communis.*  
*Juniperus virginiana.*  
*Laurus sassafras.*  
*Lobelia inflata.*  
*Menispermum Canadense.*  
*Menyanthus trifoliata.*  
*Panax quinquefolium.*  
*Phytolacca decandrea.*  
*Podophyllum pellatum.*  
*Polygala senega.*  
*Prunus virginiana.*  
*Sanguinaria Canadensis.*  
*Smilax aspera.*  
*Symplocarpus foetidus.*

**Xanthoxylum fraxinifolium.**

---

**Balsamus Canādensis.**

**Ol. gaultheriæ.**

**Ol. monardæ.**

---

**Potassæ bicarbonas.**

**Potassæ carbonas.**

**Potassæ sulphas.**

---

**Castoreum.**

**Ichthyocolla.**

---



