

PAGES
MANQUANTES

LE PRIX COURANT

Revue Hebdomadaire

COMMERCE, FINANCE, INDUSTRIE, PROPRIÉTÉ FONCIÈRE, ASSURANCE.

Publié par ALFRED et HENRI LIONAIS, éditeurs-proprétaires au No 25 rue St-Gabriel, Montréal, Téléphone Bell Main 2547, Boîte de Poste 917. Abonnement : Montréal et Banlieue, \$2.00; Canada et Etats-Unis, \$1.50; France et Union Postale, 15 francs. L'abonnement est considéré comme renouvelé, à moins d'avis contraire au moins 15 jours avant l'expiration, et ne cessera que sur un avis par écrit adressé au bureau même du journal. Il n'est pas donné suite à un ordre de discontinuer tant que les arrérages et l'année en cours ne sont pas payés.

Adresser toutes communications simplement comme suit : LE PRIX COURANT, MONTRÉAL, CAN.

VOL. XXX

VENDREDI, 14 DÉCEMBRE 1900

No 11

Aux Epiciers

A maintes reprises, nous avons, dans le corps de ce journal, fait un appel pressant aux membres des diverses associations des marchands d'apporter aux réunions et assemblées des organisations dont ils font partie le concours de leur présence, de leur parole et de leur vote. Il est une association que nous pouvons donner comme exemple aux autres, car ses membres comprennent leur devoir et le remplissent, ce qui est mieux encore.

Dans notre dernier numéro, nous avons donné le compte rendu de la nomination des officiers, pour l'année 1901, de l'Association des Commerçants Licenciés de Vins et Liqueurs et bien que la liste des membres présents que nous avons publiée ait été forcément incomplète, nos lecteurs ont pu se rendre compte qu'elle était déjà d'une bonne longueur.

Nous souhaiterions fort que, dans nos comptes rendus des assemblées de l'Association des Epiciers de Montréal, nous ayions, chaque mois, à enregistrer une longue liste des membres présents aux réunions. Ce fait dénoterait que l'Association est vigoureuse, vivace et active.

Malheureusement les membres de l'Association des Epiciers ne se rendent pas très volontiers aux assemblées mensuelles. Il faut pour les y attirer quelque événement peu ordinaire.

S'ils se sentent menacés par quelque mesure législative ou lésés dans leur intérêt corporatif, on les voit immédiatement faire preuve de vigueur, d'énergie, d'union et de cohésion.

C'est quelque chose, mais ce n'est pas assez. En dehors des questions menaçantes qui surgissent de temps à autre il en est qui, pour paraître secondaires n'en sont pas moins d'un intérêt très sérieux pour des commerçants.

C'est ce que comprend parfaitement bien le dévoué président de l'Association des Epiciers, M. N. Lapointe que nous avons eu l'honneur de rencontrer ces jours derniers et qui nous demandait de l'aider à réchauffer le zèle des membres de l'Association un peu refroidi par la température, sans doute, et aussi nous n'en doutons pas, par l'excès de travail occasionné par la perspective des fêtes et la fin de l'année.

Les membres de l'Association des Epiciers sont certainement très attachés à leur organisation; ils regretteraient, c'est certain, qu'elle vint à disparaître et s'en consoleraient difficilement. Ils font cependant comme s'ils s'en désintéressaient complètement. Ce n'est pas ainsi qu'ils donneront à leur Association une preuve de l'intérêt qu'ils lui portent. Ce n'est pas ainsi non plus qu'ils la feront puissante et prospère.

Qu'ils voient ce qui se passe à l'Association des Commerçants Licenciés de Vins et Liqueurs où les réunions sont suivies, nombreuses, intéressantes et animées.

Il n'en tient qu'aux membres de l'Association des Epiciers que leurs assemblées soient, comme celles de l'Association des Commerçants Licenciés de Vins et Liqueurs, pleines

de résultats au point de vue de l'intérêt de la corporation.

Ce ne sont pas les questions à étudier et à régler qui manquent. Pour n'en citer que quelques-unes qui nous viennent au bout de la plume, il y a la question des magasins à départements, question d'actualité puisque nous avons la promesse qu'elle se représentera de nouveau à l'étude du Parlement provincial dans sa prochaine session; la question de la fermeture à bonne heure que ramènent sur le tapis les diverses associations de commis; la question d'entente sur les prix de vente de certains articles de plus en plus coupés par des confrères qui consomment leur propre ruine et causent un tort sérieux aux épiciers du voisinage; la question de vente des stocks de faillite en bloc, etc... etc... etc...

Il est à espérer que les fêtes terminées, les membres de l'Association des Epiciers n'auront aucune excuse pour ne pas accorder une soirée par mois à leurs collègues de l'association, afin d'étudier avec eux les remèdes à apporter aux maux qui affligent leur commerce ou le retardent dans son développement et ses progrès.

L'ARGENT DÉPENSÉ EN ANNONCES

Le premier argent dépensé en publicité pour annoncer un nouvel article, peut être figuré par un pilier sous l'eau, sur lequel un édifice sera construit. On ne voit pas ce pilier, mais il existe, et il est indispensable.



La Vogue du Délicieux

Whisky Ecossais Ainslie

Continuant à s'accroître, nous avons
entré en magasin, cet automne,

650 Paquets Assortis

DE CETTE LIQUEUR EXQUISE



La Maison James Ainslie & Co.,

LEITH, ECOSSE

(POURVOYEURS DE LA MARINE ANGLAISE)

A été **fondée en 1814**, c'est une des plus anciennes et des plus honorables. Ses Whiskies sont connus partout à cause de leur pureté et ils sont conservés longtemps en entrepôt, afin d'obtenir une liqueur fine et moelleuse.

Les connaisseurs le préfèrent aux autres marques.

Nous l'avons en barils, en bouteilles de toutes grandeurs et de toutes qualités.

Essayez-en une caisse et comparez-le, vous n'en voudrez plus d'autre.

En vente chez tous les bons épiciers et dans tous les bars de première classe.



Seuls Représentants au Canada :

L. Chaput, Fils & Cie

Importateurs en Gros,
Thés, Cafés et Fruits.

MONTREAL.



Le préfet de police à Paris s'est préoccupé de diminuer les chances ou plutôt les malchances d'incendie dans les théâtres. Dans ce but, il a prescrit au Laboratoire municipal de faire des études pour découvrir le meilleur ignifuge. Les travaux viennent d'aboutir et M. Lépine a décidé qu'une expérience aurait lieu en plein air dans la cour de la Cité. Cette expérience a eu lieu récemment en sa présence et devant MM. Chardenet, directeur du cabinet du préfet de police; Girard, directeur du Laboratoire municipal; Bordas, sous-directeur; Bunel, architecte de la préfecture de police; Claretie, administrateur général de la Comédie-Française; Carré, directeur de l'Opéra-Comique; Rochard, directeur du Châtelet; Marx, directeur de Cluny; Debruyère, directeur de la Gaité, et Micheau, directeur des Nouveautés.

Des boîtes en bois enduites d'une composition chimique et remplies de copeaux ont été enflammées. Certaines d'entre elles sont restées absolument intactes. Quelques industriels avaient concouru avec le Laboratoire dans cette expérience, mais ils ont été battus. C'est la formule du Laboratoire qui l'a emporté; toutes les boîtes que M. Girard avait ignifugées sont restées intactes. Le procédé du Laboratoire municipal est le suivant: on enduit les objets de deux couches de phosphate d'ammoniaque et d'acide borique et d'une couche d'un enduit découvert par le Laboratoire.

On a expérimenté, en outre, un procédé nouveau qu'exploite une maison de Londres et qui a donné des résultats absolument curieux. Non seulement une boîte remplie de copeaux inflammables n'a pas brûlé mais pendant l'incendie, le bois de cette boîte était resté sans chaleur comme si un foyer n'existait pas dedans.

On a fait ensuite des essais sur une toile du commerce ignifugée et couverte de peinture ordinaire et sur divers objets de fil très légers. Ces essais ont été concluants.

Le préfet de police a témoigné sa satisfaction du résultat à M. Girard, dont les formules ont obtenu un succès complet. Le laboratoire fournira gratuitement ces formules à

toutes les personnes qui voudront les utiliser.

**

L'assemblée annuelle de la société d'exposition de Montréal a eu lieu lundi au Monument National. Les directeurs suivants ont été élus pour l'année courante: MM. Peter Lyall, Raymond Préfontaine, T. A. Trenholme, G. W. Sadler, Hector Prévost, Paul Galibert, Thomas Gauthier, William Ewing et J. W. R. Brunet. A une assemblée des directeurs, M. Lyall a été élu président; M. R. Préfontaine, premier vice-président; M. T. A. Trenholme, second vice-président; M. G. W. Sadler, trésorier et M. J. B. L. Bérubé, secrétaire.

On a annoncé que la société s'abs tiendrait, au moins pour deux ans encore de tenir une exposition.

**

Du *Hide and leather* de Chicago: Les chaussures noires n'ont pas seulement battu en brèche la popularité des chaussures tan aux États-Unis, mais nous apprenons aussi de Saint-Petersbourg que l'on y dit adieu aux chaussures blanches et même aux chaussures jaunes et que l'on ne porte plus que des hautes chaussures noires à boutons.

Du *Boots and shoes weekly* de New-York: Les chaussures de dame couleur vin se porteront beaucoup au printemps prochain.

**

Papier pour impression électrique: M. William Friese Greene, de Londres, est l'inventeur d'un procédé d'impression sans encre par procédé électrique. Le papier dont il fait usage, contient une substance qui forme instantanément des signes visibles et permanents en recevant un courant électrique. Voici le procédé de fabrication de ce papier. Un extrait liquide sensibilisateur est ajouté à la pâte avant la fabrication ou bien lui est incorporé, sous forme de poudre impalpable, pendant le passage sur la toile de la machine ou sur une forme, ou encore après la formation de la feuille, celle-ci étant encore humide ou sèche.

Le liquide ou la solution est un extrait d'algue marine obtenu, d'après l'inventeur, par le procédé suivant:

Pour 100 litres d'eau de mer il prend 10 kilogrammes d'algues et 2 kg 500 de sel de soude qu'il chauffe pendant environ vingt cinq minutes jusqu'à ce que le liquide devienne entièrement trouble par l'effet d'une substance alcaline en suspension. Après le refroidissement il ajoute

suffisamment d'acide chlorhydrique pour achever la solution qui est décantée ensuite et additionnée d'hyposulfite de soude dans la proportion d'un quart environ du poids de la liqueur. Celle-ci peut être ajoutée alors à la pâte à papier à raison d'environ 5 kilogrammes par 100 kilogrammes de papier sec.

Ces proportions peuvent varier, mais ce sont celles que M. Friese Greene a trouvées les plus convenables.

Le papier, ainsi préparé, donne, au moyen du courant électrique, une impression de couleur brun foncé.

**

La tonte des laines en Argentine: On lit dans le *Standard* de Buenos Ayres: En ce qui concerne les perspectives de la tonte dans la République Argentine, on admet franchement qu'elles sont loin d'être brillantes. En outre de la destruction d'environ 10 millions de moutons par inondations et maladies, les pluies persistantes ont fait se propager d'une manière exceptionnelle la gale parmi les troupeaux et empêché de la guérir convenablement. Il y a donc de fortes raisons de craindre que la tonte sera inférieure à celle de la saison dernière, tant sous le rapport de la qualité que de la quantité. Les arrivages des peaux de moutons des provinces Buenos-Ayres et de l'Entre-Rios fournissent une preuve convaincante de la mortalité parmi les brebis et, au lieu de 1.03, prix moyen des peaux l'année dernière, elles ne se cotent guère qu'environ 50c., cette année. Quant à la réalisation de la tonte, cela sera une tâche difficile, sans aucun doute, et les experts ne s'attendent pas à voir se produire quelque chose ressemblant à de l'activité avant les environs de janvier.

**

L'Angleterre protectionniste: L'établissement du régime protecteur en Angleterre commence à être envisagé très sérieusement.

Le *Daily Mail* vient de publier un article commentant les nouveaux impôts à établir en vue de payer les dépenses de la guerre du Transvaal et indique, comme moyen de faire face à ces dépenses, l'adoption du système de la protection en remplacement du libre échange.

Tout en restant opposé à la taxe sur les matières premières importées, le journal proclame la nécessité de frapper tous les produits fabriqués venant de l'étranger.

**

THÉ CONDOR JAPONAIS.

CAFÉ DE Madame HUOT.

THÉ NECTAR NOIR.

Ne Saviez-vous pas?—

Que c'est ici qu'il faut s'adresser pour acheter les plus belles marchandises en THÉS, CAFÉS et ÉPICES? Si non, un coup d'œil sur cette liste vous convaincra du fait.

Fantaisie de forme, Délicatesse de saveur, Beauté parfaite, sont les qualités de ces THÉS.

Pureté et Richesse d'arôme, la Crème des Pays d'où ils viennent, sont les attributs de ces CAFÉS et de ces ÉPICES.

Pour les Marchandises de Choix, C'EST ICI la place!

Conditions : 3 pour cent, 30 jours.

Un Thé de Ceylan,	Orange Pekoe (Golden Tipped), boîtes de 50 lbs @	- -	40c
" "	des Indes, " " (Golden Tipped), boîtes de 105 lbs @	- -	35c
" "	de Chine, Pecco Congou (Silver Tipped), boîtes de 60 lbs @	- - -	30c
" "	" " Packling (Silver Tipped), boîtes de 20 lbs @	- - - -	30c
" "	" " Gun Powder, Moyune, "Lang Hing," caisse de 75 lbs @	- -	40c
" "	du Japon, extra-choix, récolte des premiers jours de mai, btes 40 lbs @	- -	40c
" "	" " " " choix, récolte des premiers jours de mai, boîtes de 40 lbs @	- -	32½c
Le Thé Condor du Japon,	paquets de 1 lb en plomb, ne coûte pas plus qu'en		
	H/chests ; 60 x 1 lb, par caisse	- - - -	27½c
Le Thé Nectar Noir,	magnifiques boîtes de fantaisie, tout à fait l'article pour		
	Présents de Noël et du Jour de l'An. 1 lb : couleur Chocolat à		
	32½c ; Bleue 42½c, Marron 50c ; 3 lbs Marron \$1.50.		
Un Café Java,	Vieux Mandheling avec un Mocha trié à la main, rond ou		
	moulu pur à	- - - -	50c
	C'est le meilleur Café qu'il y ait au monde!		
Un Café des Plantations de Ceylan,	un des meilleurs de cette Ile, rond		
	ou moulu pur à	- - - -	35c
Le Café de Madame Huot,	la perle des cafés, mis en canistre de 1 lb à		31c
	2 lbs à 30c par lb.		
Le Clou de Girofle d'Amboine,	rond à	25c,	moulu pur à 30c.
Le Cassia de Batave,	"	25c,	" " à 30c.
Gingembre de Jamaïque,	surchoix; "	25c,	" " " 30c.

Sont les meilleurs importés au Canada.

Un Bargain!

200 H/chests de SIFTINGS, excellente liqueur, belle feuille, couleur naturelle à 7½c.

L'assortiment le plus complet de Thés, Cafés et Epices.
Mes échantillons et mes prix sont à votre disposition.

E. D. MARCEAU, 296 Rue St-Paul, Montréal.

On annonce dans le *Mouiteur agricole* que quelques-uns des plus importants parmi les fabricants de biscuits en Allemagne, prenant modèle sur ceux des Etats-Unis d'Amérique, viennent d'organiser un trust, de façon à être ainsi les maîtres de la biscuiterie en ruinant d'abord tous les petits fabricants, pour ensuite relever les prix lorsqu'ils seraient seuls à fabriquer. Ils ont commencé par établir une baisse importante sur les biscuits communs *Volks biscuits* et les marchandises vendues en vrac, *Nachte Waare*.

Vitesse des automobiles : On étudie de divers côtés le moyen de contrôler, par la photographie, la vitesse des automobiles ; il n'est pas douteux qu'un procédé pratique de vérification puisse être bientôt réalisé, dans cet ordre d'idées.

Une minesous-marine : A Barrow, en Angleterre, on exploite une mine qui s'étend sous la mer ; on a dû protéger les travaux en construisant des barrages et des systèmes d'assèchement très coûteux.

M. Dreaper, chimiste à Braintrie et M. Tompkins, chimiste à West-Dulwich ont fait breveter, récemment, un procédé de fabrication des fibres textiles avec la cellulose ; ils préparent les fibres au moyen d'une dissolution de cellulose dans du nitrate ou dans du chlorure de zinc. Afin d'augmenter la résistance des fibres, ils ajoutent à la dissolution une petite proportion d'un sel soluble de baryum, de strontium ou de calcium.

Papier incombustible : C'est au moyen de sels d'ammoniaque que l'on rend ignifuges les papiers et les étoffes. L'efficacité de ces sels est très grande, mais ils ne peuvent être employés dans tous les cas, car ils sont solubles dans l'eau et très hygroscopiques même, car l'humidité de l'atmosphère suffit à les décomposer, de sorte que les matières isolées se détériorent rapidement.

M. R. Haddan a fait breveter récemment un procédé qui évite l'inconvénient dont il vient d'être question, il emploie un sel insoluble, du type du sulfate de magnésie ammoniacal.

Le papier, les tissus ou autres matières traitées par une solution plus ou moins concentrée de ce sel

double, après leur séchage, peuvent résister à toutes les influences de la température et restent incombustibles.

Un procédé breveté par M. T. Conn, à Bristol, a pour objet de rendre le papier d'impression ou de tenture tel qu'il est impossible de faire disparaître sur la feuille l'impression, l'écriture ou la coloration. Le papier reçoit, avant ou après l'impression, une couche de gélatine recouverte d'une couche de formaldéhyde en solution. Lorsqu'il s'agit de protéger la couleur de fond même d'un papier de tenture par exemple imprimé en plusieurs couleurs, on peut employer, pour la surface, un émail blanc fixé par la gélatine, avant ou après la couche de la solution de formaldéhyde, mais celle-ci doit être faite en tout cas seulement après le gélatinage. On peut ajouter au formaldéhyde une certaine quantité de glycérine ou de fiel de bœuf.

Les papiers ainsi préparés peuvent être employés pour plans, dessins ou figures et sont à l'épreuve de tout lavage ou de tout grattage. Les papiers de tenture ou pour la décoration conservent toute leur fraîcheur et leurs couleurs premières.

Le formaldéhyde en dissolution à 40 p. 100 est mélangé à cinq fois poids d'eau ; le papier peut être imprégné par trempage dans un bain ou recevoir la couche au moyen d'une brosse. Lorsqu'on emploie un émail pour la surface, cet émail (oxyde de zinc) est d'abord mélangé à la gélatine. Les proportions du mélange peuvent varier ; 5 kilogrammes d'oxyde de zinc mélangés à 1 kilogramme de gélatine et à 9 litres d'eau donnent un bon résultat ; 200 grammes de glycérine ou 150 grammes de fiel de bœuf suffisent pour 6 litres d'eau et 1 litre de formaldéhyde en solution.

On a procédé, à Barrow, au lancement d'un nouveau cuirassé japonais le *Inikasa*, qui est, à l'heure actuelle, le plus formidable cuirassé du monde entier.

Le monstre a 400 pds de longueur entre les perpendiculaires et 432 pieds de longueur totale ; sa largeur est de 76 pieds et son déplacement est de 15.150 tonnes. Le poids des projectiles que ses canons pourront lancer est de 11½ tonnes par minute. Ses machines peuvent fournir une vitesse de 18 nœuds et ses soutes sont assez vastes pour contenir suffisamment de charbon pour

faire 9,000 milles sans avoir à se réapprovisionner.

Le Ministre du Japon et une nombreuse assistance étaient présents à la cérémonie. La baronne Hayashi a procédé au baptême du nouveau-né.

Il ne fait pas bon d'avoir des dettes en Chine. La loi est impitoyable pour les débiteurs et pleine de prévenance à l'égard des créanciers. Ainsi le taux courant des prêts est de 36 p.c. par an, soit de 3 p. c. par mois.

Trois mois après l'échéance, le débiteur qui n'a pas satisfait son créancier est amené devant le mandarin, qui, séance tenante, sur le vu du titre de créance et la réponse du débiteur, lui fait infliger la bastonnade.

La loi, du reste, gradue les peines suivant un tarif basé d'après la valeur en argent de la chose due.

Les châtiments infligés sont de 3 sortes, selon l'importance de la dette :

Pour une somme inférieure à \$7, le débiteur en retard de 3 mois, reçoit une première fois dix coups de bâton. Si le mois suivant il n'a pas payé, la peine est augmentée d'un degré et ne s'arrête qu'à quarante coups.

Pour une somme supérieure à \$7, mais n'excédant pas \$14, le débiteur en retard reçoit une première fois vingt coups. Pour chaque mois en plus, la peine est augmentée d'un degré et s'arrête à cinquante coups.

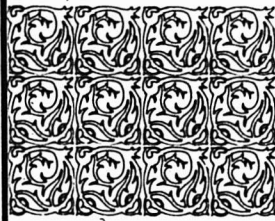
Au-dessus de \$14, trente coups. Pour chaque mois de retard en plus, la peine est augmentée d'un degré et ne s'arrête qu'à 60 coups.

La consommation du tabac en France. Pour les dix mois écoulés de 1900, la vente des tabacs a déterminé une recette de 343 millions, supérieure de 2 millions à celle de l'année dernière, qui était cependant la plus forte constatée jusqu'à ce jour, et supérieure de 8½ millions aux prévisions budgétaires.

Si le mouvement de progression se continue dans les deux derniers mois, comme tout permet de le prévoir, le résultat de l'année entière atteindra 410 à 412 millions, c'est-à-dire la limite la plus élevée qui ait été observée jusqu'ici.

L'Exposition a sans doute contribué à ce résultat par l'affluence de visiteurs qu'elle a provoquée.

Le département de la Seine a, à lui seul, fourni 60 millions sur les 343 encaissés depuis le 1er janvier



Tapisseries...

Staunton

Les marchands qui ont en magasin les lignes de tapisseries de STAUNTON pour 1901, ne doivent pas craindre la concurrence. Les dessins en sont artistiques, le coloris est parfait, et il y a assez de variété pour satisfaire la demande.

Bonne marchandise à prix raisonnable pour le client.

Bonne marchandise à profit raisonnable pour le marchand.

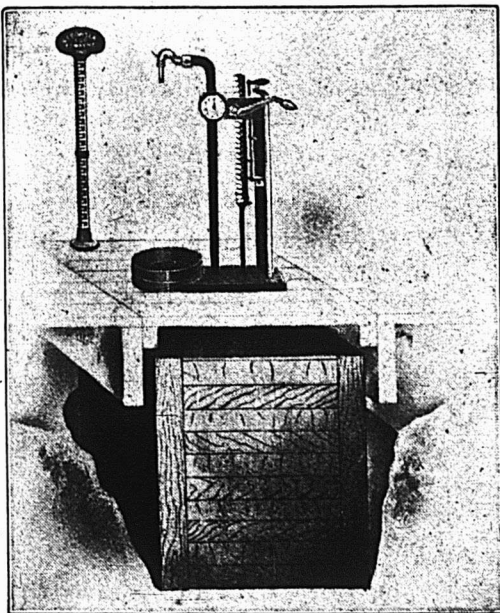
Bonne valeur se voit sur chaque échantillon depuis le plus dispendieux au meilleur marché.

Voyez nos voyageurs ou écrivez pour échantillons.

STAUNTONS LIMITED, Manufacturiers, TORONTO

Anciennement M. STAUNTON & Co.

ENLEVEZ LE BOUCHON



d'une bouteille de Champagne et laissez-la débouchée pendant une heure et le vin sera plat, insipide et sans goût. Pourquoi ? Parce que l'arôme et la saveur délicats et inimitables que la nature a mis dans la grappe, en même temps que le gaz produit par la fermentation, se sont échappés dans l'air. C'est le véritable fonds, la vie du vin, et sans eux, un champagne à \$5.00 la chopine n'est pas comparable à du cidre à 10 cents le gallon. Conservez votre huile de pétrole dans un réservoir ouvert ou dans un baril de bois poreux et le gaz qui est la partie éclairante de l'huile et, de fait, sa vie même, passe dans l'atmosphère et l'huile devient pâte et sans vie. Elle encrasse la mèche qui charbonne, fume et dégage une odeur qui empêcherait un chien de prendre son dîner. Vos clients se plaignent et vous faites des reproches à votre fournisseur au sujet de la qualité de l'huile. Ce n'est pas sa faute, c'est la vôtre. Vous auriez dû conserver votre huile dans un réservoir étanche, un réservoir Bowser, par exemple,

Les Réservoirs Bowser sont des Réservoirs étanches.

Les Réservoirs à Huile Bowser

pompent et mesurent des gallons, des demi et des quarts de gallons, et en évitant la déperdition d'huile, lui conservent

SON POUVOIR ECLAIRANT,

sa vie en quelque sorte et son essence, jusqu'à ce que le dernier gallon soit vendu. Des milliers de

MARCHANDS UP-TO-DATE

et progressifs témoigneront de la vérité de cette déclaration. NOTRE CATALOGUE EST GRATUIT.

S. F. BOWSER & CO.,

FORT WAYNE, IND.

et 622 Av. de l'Hôtel de Ville, Montréal.

jusqu'au 31 octobre de cette année. C'est-à-dire qu'il a contribué à la recette pour près du sixième.

.

Carton pour stéréotypie sèche : On emploie depuis quelque temps, pour faire les clichés stéréotypés, un carton fabriqué spécialement, d'une grande souplesse et recevant les empreintes des lettres ou gravure sur zinc, galvano, etc., avec une grande netteté, sans donner lieu aux manipulations de la clicherie avec flan humide et chauffage.

Le carton sec est posé sur la forme, recouvert d'un molleton et d'une feuille de carton à satiner pour éviter le plissage. Le tout est passé dans la presse et l'empreinte est obtenue sur le carton ; celui-ci est placé sur le fourneau qui chauffe le moule, talqué avec une brosse bien douce, puis placé dans le moule en l'encadrant des équerres de la hauteur des clichés qu'on veut obtenir.

.

Le repos de la matière : C'est un fait scientifiquement démontré, que les fils télégraphiques, tout comme nous autres, se fatiguent. — On a on effet prouvé d'une façon irréfutable qu'ils fonctionnaient mieux le lundi que le samedi, tout au moins dans les pays où les télégraphistes jouissent du repos dominical. Les personnes compétentes estiment que les fils télégraphiques devraient se reposer complètement un jour sur 20.

.

Consommation des œufs : A Paris, on consomme annuellement 280,000,000 d'œufs, valant plus de 30,000,000 de francs, ce qui correspond à 200 œufs par an et par habitant à peu près.

.

L'éclairage et l'hygiène : Quelle est la lumière qui doit être préférée, celle d'une lampe électrique ou celle d'un manchon incandescent ? Telle est la question que s'est posée récemment le Conseil de l'Université de Heidelberg. Après bien des essais comparatifs sur l'influence de ces deux sortes de lumière sur la vue, on est arrivé à cette conclusion que ni l'une ni l'autre n'exercent d'effet nuisible sur les yeux lorsqu'elles sont convenablement placées. Cependant, il semblerait que la lumière électrique fut sans aucun doute préférable pour l'éclairage des bibliothèques, salles de conférence, etc. et, en général, de tout espace où se trouvent réunies un grand nombre de personnes.

A L'HOTEL DE VILLE

LE RÈGNE DE LA TERREUR

L'économie est en soi une excellente chose. Mais il y a économie et économie. Celle qui a pour but de mettre fin à des dépenses nuisibles ou inutiles est absolument recommandable et doit être pratiquée par les gouvernements et les municipalités dans l'intérêt public aussi bien qu'elle se pratique avec avantage pour les intérêts particuliers dans les maisons de commerce et dans les entreprises de l'industrie et de la finance.

Mais on ne peut appeler économie la réduction de dépenses dont l'effet immédiat est de gêner les services, de démoraliser les serviteurs et d'aboutir en fin de compte à la production d'un travail moindre et moins parfait.

Pour obtenir un bon travail, il faut de bons ouvriers et pour s'assurer les services de bons ouvriers, il faut les rétribuer convenablement.

C'est une vérité que le conseil municipal de la cité de Montréal semble ignorer, comme il semble en ignorer d'autres dans la politique dite d'économie qu'il nous paraît vouloir poursuivre en diminuant à tort et à travers les traitements du personnel de l'Hôtel-de-Ville et en congédiant à droite et à gauche des employés dont on n'indique pas les torts envers l'administration municipale.

De bons, anciens et fidèles serviteurs de la municipalité se voient mis en demeure de choisir entre une diminution de traitement et leur démission. Et chose curieuse, ou plutôt comble d'ironie, avec une diminution de leur traitement, on leur offre des éloges pour leur zèle, leur travail et les services qu'ils ont rendus à la ville.

Réduire les salaires d'un officier fidèle et modèle qu'on encense pour sa conduite passée, son dévouement à la chose publique, son caractère et son désintéressement, n'est-ce pas une chose inouïe ? Cette chose inouïe, cependant s'est vue, mais elle ne pouvait se voir qu'à l'Hôtel de Ville de Montréal.

Pour justifier une pareille monstruosité, étant donné l'importance et les ressources de la métropole du Canada, on a lâché un gros mot, on a prétendu que la ville courait à la banqueroute si on ne rognait pas les salaires des employés de la municipalité. Ce mot est tellement absurde quand il s'agit de Montréal que nous ne nous y arrêterons même pas une seconde. S'il ne les a pas

encore, celui qui a prononcé ce mot en aura des remords cuisants.

Mais quelle mouche pique donc nos échevins pour agir avec tant de hâte dans les réductions de traitement et dans les décapitations sans nombre auxquelles ils s'attellent avec un acharnement digne d'une meilleure cause ?

Les bons employés, nous l'avons vu, sont victimes de réductions de salaires. Les économies qui en résulteront sont-elles dignes et de la ville et de la source d'où elles proviennent ?

Non.

La situation financière de la ville n'est pas tellement obérée qu'elle ne puisse continuer à ses serviteurs les traitements qu'elle leur a consentis dans le passé et nous ne voyons aucune autre cause qui justifie la mesure décrétée contre de bons employés.

Un grand nombre d'employés sont menacés de perdre leur emploi. Fera-t-on croire au public qu'il y avait à l'Hôtel de Ville un si grand nombre de têtes inutiles ou de mauvais employés. Car enfin il faut une raison pour priver de travail tant d'hommes dont la plupart comptent un certain nombre d'années au service de la ville.

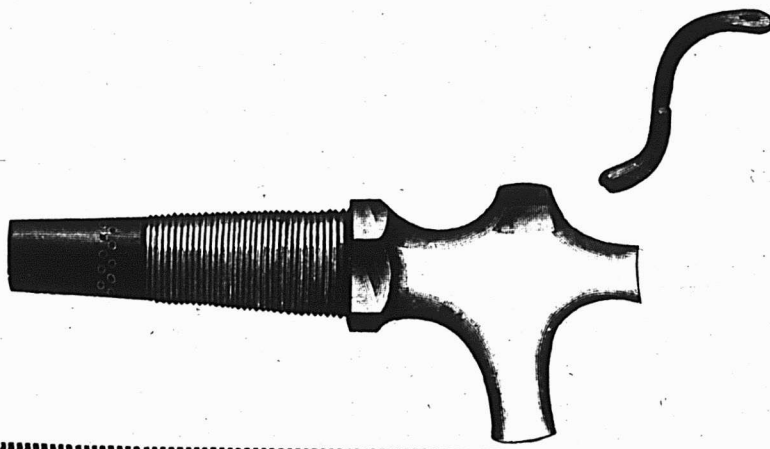
Nous concéderons volontiers qu'il peut y avoir dans le personnel de la municipalité quelques employés dont le travail peut être réparti sur d'autres, sans que ces derniers soient trop surchargés de besogne ; nous concéderons que quelques employés n'apportent pas à l'accomplissement de leurs devoirs tout le zèle et tout le dévouement dont ils sont capables, mais ce n'est en tous cas que l'infime minorité.

Nous pourrions peut-être plaider en leur faveur indulgence et attermoiement, mais à quoi bon invoquer ces deux sentiments auprès de juges qui ne paraissent même pas se souvenir des principes de justice et d'équité qui doivent gouverner leurs actes.

L'arbitraire, une sévérité inflexible, voilà ce que nous voyons apparaître ; le régime de la terreur, sous le prétexte d'économie.

Le conseil devra statuer sur les décapitations proposées par les comités. L'unité sera-t-elle plus sage, plus juste, plus équitable, plus humaine que ses fractions ? Nous le souhaitons de grand cœur.

La vie de l'homme est limitée ; celle de la ville de Montréal est sans bornes pour ainsi dire. Les employés que les échevins veulent congédier disparaîtront d'eux-mêmes assez vite, la ville peut attendre



L. H. HEBERT

ALF JEANNOTTE.

Protection contre le Vol dans les Epiceries

Nous signalons à l'attention de nos lecteurs qui sont dans le commerce des vins, liqueurs et autres liquides en fûts, un système pratique de Robinet à l'épreuve du vol. Quand on songe au bas prix auquel il se vend et aux services que cet ingénieux appareil peut rendre, on se demande pourquoi tous les barils d'une épicerie ne sont pas munis du **McKENNA'S BURGLAR-PROOF LIQUOR COCK**.

Pour prix et autres informations s'adresser à

L. H. HEBERT, Importateur de Ferronnerie et de Quincaillerie **en gros**

297 et 299, RUE ST-PAUL et **MONTREAL**
21, RUE ST-JEAN-BAPTISTE,

Une Maison Recommandable

J. K. ARMSBY & Co.

Succursales: NEW YORK
CHICAGO

SAN FRANCISCO

Succursales: BOSTON
PORTLAND
Maine.

Une des plus grandes, comme des plus honorables maisons faisant le commerce des fruits de Californie

Raisins-loose Muscatels, Naturels et Epépinés (seeded) 1-2-3 et 4 Couronnes. Boîtes de 50 lbs et Cartons de 12 ozs et 1 lb.

Raisins de Table, London Layers, Clusters, Crown Dehesas, Imperial. Boîtes de 20 lbs.

Raisins Sultana, Toutes les qualités. Naturels et nettoyés. Boîtes de 50 lbs, Cartons de 1 lb.

Pruneaux Santa Clara, $50/60$ — $70/80$ — $90/100$

Fruits Evaporés, Pêches, Abricots, Poires et Nectarines. En sacs et en boîtes de 25 et 50 lbs.

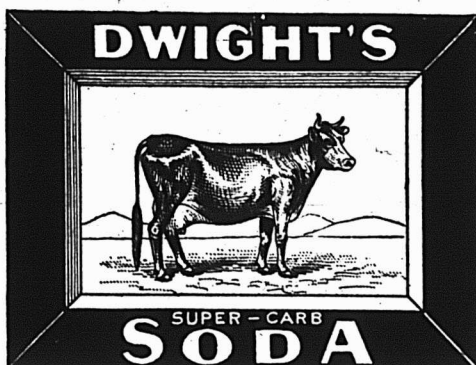
Demandez les marques de raisins épépinés (seeded) de J. K. A. & CO., et vous êtes assuré de recevoir les meilleures qualités à des prix raisonnables.

CARTONS 1 lb. — "Ruban Bleu," — "Etoile et Croissant," — "Couronne d'argent," — "A I" — et "Monopole."

CARTONS 12 ozs. — "Maximus," "Palmetto," Papillon."

Spécialité de Fruits en Conserves, $2\frac{1}{2}$ lbs. Pêches, Poires, Cerises blanches, rouges et noires, Abricots, Raisins, Prunes blanches et rouges.

Vous trouverez ces marchandises chez les meilleurs Epiciers en Gros, du Marché.



Les dames — vos pratiques,

donnez-leur une chance de faire du pain et des gâteaux aussi bons que ceux que l'on fait en France.

C'est impossible de faire les meilleurs sans se servir du meilleur soda à pâte, le soda

DWIGHT'S GOW BRAND SODA (Marque de la Vache)

John Dwight & Cie, 34 rue Yonge, Toronto.

et si quelques employés sont en excès des besoins à l'Hôtel de Ville, ils s'en iront assez vite d'eux mêmes pour faire un vide dans des rangs peut-être un peu serrés. Ce n'est pas le pain qu'ils gagnent aujourd'hui qui mènera la ville à la ruine. Mais eux, les employés, qu'on les jette dehors en ce moment, de quoi vivront-ils ? C'est la morte-saison, c'est la mauvaise saison et puis à quoi sont-ils bons quand ils ont dépensé un certain nombre d'années,—les meilleures celles de la jeunesse où l'esprit se forme à la profession entreprise—à l'exécution d'un travail dont le similaire n'existe nulle part ailleurs ?

Brisé à un travail spécial et limité à une partie bien déterminée l'employé de l'Hôtel de Ville trouve difficilement un emploi, — pour lequel il n'est d'ailleurs nullement préparé,—dans le commerce, dans l'industrie ou dans la finance.

C'est donc commettre une mauvaise action que de congédier un employé dans ces conditions, si des motifs impérieux n'ordonnent pas son renvoi.

Nous ne croyons pas les échevins capables de se rendre coupables d'une telle action pour le seul but de mettre à la place de ceux qui seraient congédiés leurs propres créatures.

Ce serait un précédent trop dangereux et plein de périls pour l'avenir auquel le parti de la Réforme ne voudra certainement pas attacher son nom.

Qu'il réforme ce qu'il y a de réellement mauvais dans notre organisation municipale, mais qu'il n'oublie pas que les réformateurs de nom, les réformateurs à tout prix ont souvent marché à côté des sentiers de la justice et de l'équité, pour entrer dans la voie de la tyrannie et du despotisme.

Les mandataires des électeurs municipaux sont à l'Hôtel de Ville pour administrer la chose publique et non pour y inspirer la crainte et la terreur dans les rangs des employés de la ville. Voilà ce que chacun pense et ce que chacun dit en présence des hétéroclites dont sont menacés les anciens serviteurs de la municipalité.

LES CONSERVES—En vue de diminuer son stock qui est considérable, la maison L. Chapat, Fils & Cie offre à très bas prix ses conserves des meilleures provenances. Il y a de l'argent à faire pour les épiciers désireux de profiter des prix exceptionnellement avantageux.

L'ASSOCIATION

DES NÉGOCIANTS EN GROS DE
MARCHANDISES SÈCHES

L'assemblée annuelle de l'Association des Négociants en Gros de Marchandises Sèches, a eu lieu le 12 décembre. Le rapport présenté par le président pour l'année écoulée a été lu et adopté. Les officiers dont les noms suivent ont été élus : président, M. James Rodger ; vice-président, M. W. D. Howell ; trésorier, M. George Sumner ; directeurs : MM. Alphonse Racine, James Slesor, R. N. Smyth, Benj. Tooke.

LA VINOTHERAPIE

(Suite et fin)

II

ÉLÉMENTS CONSTITUTIFS DU VIN

Les vins sont des liquides d'une nature très complexe, et les éléments qui les composent varient sensiblement suivant les terrains, les cépages, le climat, les procédés de culture, de taille et de vinification ; ils sont encore sensiblement modifiés par tous les soins qu'on est appelé à leur donner dans la suite.

Les principaux éléments constitutifs du vin sont : l'eau, l'alcool, la glycérine, les matières colorantes et azotées, les tartrates et acétates, les sulfates, azotates, phosphates, silicates, chlorures, bromures, les acides carbonique, tartrique, tannique, œnologique ; enfin, l'iode, le fluor, les éthers et les huiles essentielles.

L'eau entre dans la proportion de 750 à 950 grammes dans un litre de vin et la somme des éléments nutritifs ou excitants est seulement de 150 à 240 grammes. Les vins du Centre titrent de 6 à 9 degrés d'alcool, ceux du Midi de 8 à 13 degrés. Dans les années de grande maturité, les premiers peuvent atteindre de 12 à 13 degrés et certains des autres de 14 à 15. Mais ce sont là des exceptions qui, d'ailleurs, ne prouvent rien en faveur de la qualité des vins. Tout le monde sait que certains gros vins rouges espagnols titrent 15 et 16 degrés et que certains vins australiens sont encore plus alcoolisés, ce qui ne les empêche pas de n'avoir aucun rapport, par exemple, avec nos grands crus de Bourgogne français.

On trouve par litre de 4 à 8 grammes de glycérine ; le titre "acide" d'un vin comprend les acides libres et la partie des acides,

des sels acides, qui n'est pas saturée. L'acide carbonique et l'acide tartrique ne sont pas comptés dans l'indication de la teneur du vin en acides. Du reste, c'est surtout dans certains vins blancs ou vins fabriqués, comme le champagne, que l'on retrouve l'acide carbonique en grande quantité. Il faut se garder de confondre l'acidité naturelle des vins qui est fort utile avec l'"acide acétique" ; la présence dans les vins des acides : acétique, butyrique, propionique, métapectique, valérianique, constituent la présence évidente d'une altération, d'une maladie ou d'un accident qui, dans tous les cas, a enlevé au vin une partie de ses qualités essentielles et de sa valeur nutritive.

Les vins jeunes contiennent en excès de l'acide carbonique ; les vins mousseux en sont généralement saturés et n'en renferment pas moins de 1 à 2 grammes par litre.

L'acide tartrique se trouve dans les vins sous forme de bitartrate de potasse ou crème de tartre ; souvent aussi il est combiné avec la chaux, la magnésie, le fer ; les vins nouveaux en contiennent plus que les vieux, les rouges plus que les blancs. Le tanin existe dans le vin à l'état d'œotannin ; il est particulièrement abondant dans les vins rouges, il se précipite avec les matières colorantes et albuminoïdes, ainsi qu'on le constate par l'analyse des lies ; les vins vieux renferment donc peu de tanin, les vins blancs en contiennent moins encore. S'il est dangereux de laisser trop vieillir les vins qui perdent de leurs qualités après un temps trop long, on voit également qu'au point de vue médical ils ont perdu aussi certaines de leurs vertus, puisque le tanin les a abandonnés. On attribue à l'absence du tanin divers accidents : la graisse et le défaut de limpidité, par exemple, aussi certains producteurs ajoutent-ils du tanin à leurs vins blancs au sortir du pressoir. Cela va à l'encontre du but poursuivi par les médecins, qui ordonnent du vin blanc précisément à cause de l'"absence du tanin."

En effet, si ce dernier élément est excellent en maintes circonstances, s'il est parfois nécessaire de le supprimer en partie lorsqu'on se trouve en présence d'estomacs très délicats, il est non moins intéressant de se trouver en face de "vins blancs absolument purs," puisque les médecins les ordonnent pour leur légèreté proverbiale. Il est possible que certains vins blancs excitent trop les nerfs, mais cet inconvé-

Téléphone Bell Main 2461.

Téléphone des Marchands 238.

Boîte de Poste 62.

N. F. BEDARD, MARCHAND ET COMMISSIONNAIRE EN **BEURRE, FROMAGE, ŒUFS, ETC.**

Et Négociant de Fournitures et Matériaux pour les Fromageries et Beurreries.

BOIS de BOITES a FROMAGE PROVENANT des MEILLEURS MOULINS d'ONTARIO.

Cotations spéciales pour quantité d'un char ou plus livrées dans toutes les parties de la province.

Canistre ÉMPIRE STATE Sans Rivale au Canada.

PRIX MODÉRÉS ET CONDITIONS FACILES.

N. F. BEDARD, 32-34 RUE FOUNDLING, MONTREAL.

164 rue St-Jacques
MONTREAL

ETABLIE EN
1858

Manufacture à
Cardinal, Ont.

53 Front St., East
TORONTO

Empois Enamel de Benson

Un Empois à l'Eau Froide

Voir notre Liste de Prix.

The Edwardsburg Starch Co.,

LIMITED.

FABRIQUE ET GARANTI
par
THE EDWARDSBURG STARCH CO., Limited.



Réglisse

Etablis en 1845.

en batons canelés Y. & S., paquets 80 à la boîte de bois; caisses de 20 boîtes, breveté 20 août 1899; une nouveauté unique et désirable en batons de réglisse. Réglisse en bâtons Y. & S. (ordinaire), boîtes de 5 lbs et en vrac, caisse de 25, 50 et 125 lbs net. Pastilles de réglisse Acme, boîtes de 5 lbs. et en Lozanges de réglisse Y. & S., boîtes de 5 lbs. et flacons de 5 lbs. Manhattan Wafers (Réglisse mou) emballé en boîtes de 2 1/2 lbs. un délicieux bonbon en réglisse. Vendus par les droguistes en gros du Canada. Catalogue sur demande adressée aux manufacturiers.

YOUNG & SMYLLIE, Brooklyn, N.Y.

nient disparaît en coupant le vin avec de l'eau de Vichy.

L'acide œnogalique se trouve dans les vins de macération ; il donne un principe astringent qui augmente l'extrait sec, sans augmenter "sensiblement le taniu."

L'iode se trouve dans les vins récoltés dans les terrains granitiques du Beaujolais et du Mâconnais, dans les terrains crayeux de la Champagne et dans quelques vignobles de la Dordogne et du Lot.

On trouve le brome et le fluor dans les vins récoltés au bord de la mer, dans les îles du Ré ou d'Oléron ou sur les dunes d'Arcachon.

Les tartrates et les phosphates de fer sont contenus dans la proportion de 0 gr. 05 à 0 gr. 12 par litre.

Les éthers et les huiles essentielles donnent le bouquet, c'est-à-dire le parfum particulier à chaque vin.

En présence de la diversité de ces éléments, de leur combinaison presque infinie et surtout des "accidents multiples qui, souvent, dénaturent les vins tout en leur laissant l'apparence d'une bonne constitution," les médecins reconnaîtront la nécessité de se faire présenter l'"analyse du vin" qui constitue la boisson quotidienne de leurs clients.

Lorsqu'ils auront comparé cette analyse à celles faites par M. Portes sur les vins collectionnés et expérimentés par M. B. Gaillardon, ils pourront en toute sécurité déterminer la nature du vin à imposer au malade.

Ce qu'il y a, en effet, de fort intéressant dans les travaux de MM. Portes et Gaillardon, dans les tableaux qu'ils ont dressés, c'est que l'on y trouve en quelque sorte le baromètre raisonné de tout ce qui est bon ou mauvais dans les vins.

Ils n'ont pas la prétention, à eux seuls, de guider et d'indiquer au médecin ce qu'il doit faire, mais ils ont du moins la certitude de lui offrir une base solide d'opération et des données scientifiques sur lesquelles il peut s'appuyer avec sécurité.

C'est ainsi que le vin, la boisson nationale, le breuvage alimentaire par excellence, peut devenir, à la grande satisfaction de tous, "un véritable médicament."

MARINADES ET CONDIMENTS—1,000 caisses des excellentes marinades et des célèbres condiments de la maison Williams Bros. & Charbonneau, de Détroit, viennent d'être emmagasinées par MM. L. Chaput, Fils & Cie. Voyez donc où en est votre stock de marinades.

LA POSTE AERIENNE EN MER

Nul n'ignore les dangers auxquels peut être exposé un navire isolé en plein Océan, loin de tout secours, livré à lui-même et à ses propres ressources. Aussi, naguère encore, les retards des transatlantiques étaient-ils bien gros d'angoisses pour ceux qui, restés à terre, attendaient un parent ou un ami, et il se déroulait pa fois des scènes poignantes dans les bureaux de la compagnie où, en l'absence de tout renseignement, on ne pouvait que répondre d'espérer.

Car, en attendant que la télégraphie sans fil ait dit son dernier mot et soit d'un usage constant, comment communiquer avec le continent du milieu des flots !

Grâce à l'utilisation du pigeon voyageur, cet inappréciable auxiliaire de l'homme, toutes les fois que, séparé du reste de l'humanité, il attend des nouvelles ou veut en donner, le problème est maintenant résolu.

Au moyen de ces messagers ailés, il est non seulement possible aujourd'hui, d'être fixé sur la nature des accidents qui retardent l'arrivée des bateaux, mais encore un navire en marche peut assurer, d'une façon pour ainsi dire continue, ses relations avec la terre.

Le paquebot transatlantique *La Lorraine*, qui a accompli tout dernièrement son premier voyage en Amérique et sa rentrée au Havre, avait emporté, comme à présent tous les autres transatlantiques français, une équipe de pigeons voyageurs, permettant aux passagers de communiquer avec la terre en cours de route.

Or, les pigeons de *La Lorraine* ont réussi à franchir, avec un vent contraire, environ 365 milles, dépassant ainsi le record de distance établi par les équipes précédentes.

Inutile de dire qu'un résultat aussi remarquable n'a pas été l'œuvre d'un jour.

On connaît les immenses services que les pigeons voyageurs rendirent au cours de la guerre 1870 71, à l'époque de l'investissement de Paris.

Ces animaux, qu'un instinct aussi merveilleux qu'inexplicable ramène toujours à leur colombier, apportèrent aux assiégés privés de toute communication plus de cent cinquante mille dépêches officielles et un million de dépêches privées.

Depuis lors, la colombophilie a singulièrement progressé. Par des sélections bien comprises, on est

arrivé à avoir des produits réunissant de sérieuses qualités d'endurance, de vitesse et de fond. Des perfectionnements considérables ont été apportés dans le matériel des colombiers mobiles du service en campagne et on a créé, en particulier, la *poste aérienne en mer*.

Il y a déjà neuf ans que des essais dans ce sens avaient été tentés ; ils n'avaient pas donné d'abord des résultats pleinement satisfaisants. Le pigeon messager naval, en effet, doit être particulièrement résistant. Sur terre, l'oiseau peut franchir de très longues distance, parce qu'il a à tout moment la faculté de se reposer, de s'abriter d'une tempête, de trouver sa nourriture si la faim le gagne.

En mer, les conditions sont toutes différentes. A moins qu'il ne rencontre un navire sur sa route, il ne peut ni se percher ni se restaurer, et il est obligé d'affronter toute la violence du vent qu'aucun obstacle n'arrête. Aussi est il obligé de vaincre ou de succomber, et ce n'est qu'à la puissance de son organisme ou de ses muscles qu'il devra son salut.

Encore une fois, la colombophilie a marché au cours de ces dernières années, et le concours de colombophilie maritime, institué en 1896 par le *Petit Journal*, qui s'est toujours si vivement intéressé à tout ce qui concerne les pigeons voyageurs, n'a pas peu contribué à faire avancer la question d'une façon définitive.

Toutefois, le principal honneur de la création de la poste aérienne en mer revient au capitaine Keynaud, de l'état-major du 9e corps d'armée, le distingué praticien que l'on connaît. "C'est lui, dit notre confrère *Armée et Marine*, qui a organisé l'au dernier le service colombophile de la Compagnie transatlantique ; c'est lui qui a été chargé aux récentes manœuvres navales, de faire pour la première fois, avec des pigeons voyageurs des expériences officielles à bord des cuirassés des escadres françaises.

Les résultats sur ce point ont dépassé tout ce qu'on pouvait attendre. Cinquante dépêches de service et trois cents lettres privées ont été portées par les pigeons à la vitesse moyenne de 45 à 50 milles à l'heure, de l'armée navale aux trois villes de Tours, Angers, Rennes où était situé leur colombier.

De ces trois villes, les dépêches étaient, soient télégraphiées à leur adresse définitive, soit envoyées par la poste. Aucun des pigeons lâchés ne s'est égaré ; ils ont tous franchi sans accident des distances variant de 210 à 280 milles.



BERNIER & Cie

Marchands de Farines

Grains, Moulées, Graines de Semences,
Graines Fourragères, Etc.



Prix Spéciaux par quantité
de char ou pour char as-
sorti.

BUREAU ET ENTREPOT:

PRES DE LA CARE DU GRAND TRONC,

St-Hyacinthe

CORRESPONDANCE SOLLICITEE.

Ce qu'il y a de bon dans le Mince Meat



C'est peut-être avec le Mince Meat plus qu'avec n'importe quelle autre chose qu'il vous est facile de désappointer votre client. C'est quelque chose qui est demandé pour une occasion spéciale et la maitresse de la maison est généralement exigeante.

Si vous lui donnez le Mince Meat de Lytle, il est certain qu'il lui plaira et sera un clou de plus pour attacher la clientèle à votre magasin.

T. A. LYTLE & CO.

124 - 128, rue Richmond, Ouest,
TORONTO

The St. Lawrence Sugar Refining Co.

LIMITED

MONTREAL

Sucres Raffinés

Fabricant des
qualités les plus
choisies de . . .

JAUNES EFFLORESCENTS,

(BLOOMY
YELLOW)

CAFE NOIR,

(BRIGHT COFFEE
SUGARS)

PHENIX,

(Qualité suivant
le granulé)

GRANULÉS

"EXTRA STANDARD"

Les meilleurs sur le marché



CHAUSSURES POUR ENFANTS

Nous offrons au commerce l'assortiment le plus complet de chaussures pour enfants qu'il soit possible de réunir. C'est notre unique spécialité.

Nous avons les chaussures à semelles souples pour bébés de 3 à 7—	8 à 10 points.
Chaussures pour petits garçons, (Little Gents)	8 à 10 points.
Chaussures pour garçons (Youths)	11, 12 et 13 points.
“ fillettes	11 à 2 points.

American Shoe Co., New-York & Montreal

1744¹/₂ RUE NOTRE-DAME.

“ Ce brillant succès a eu son retentissement au ministère de la Marine et un projet doit être mis à l'étude, en vue de la création d'un colombier mobile naval analogue à celui qui fonctionne sur terre depuis plusieurs années et qui donne de si bons résultats. Nous souhaitons vivement que ce projet soit mis à exécution. L'Angleterre et l'Amérique ont devancé les autres nations en ce sens ; l'Allemagne et l'Italie poursuivent activement des expériences de même nature.”

* **

C'est en 1898 que la Compagnie transatlantique commença sérieusement ses essais de poste aérienne en mer. *La Bourgogne*—qui sombra depuis, on sait dans quelles circonstances tragiques—quitta le Havre le 20 mars, emportant une centaine de pigeons constituant le premier bataillon de ces messagers maritimes.

Ces pigeons furent lâchés à environ 60 milles du port. On opéra une première sélection parmi ceux qui revinrent le plus rapidement et le plus sûrement dans leurs colombiers. Cette élite fut embarquée à nouveau, le 26 mars, à bord de *La Bretagne*, qui quitta le Havre emportant quatre-vingts pigeons. Malgré un temps épouvantable, trois lâchers étaient effectués entre les Gasquets et le Havre. Les vieux pigeons rentraient sans difficulté, tandis que les pigeons d'un an se montraient tous incapables de lutter contre le vent et la pluie. Plusieurs d'entre eux essayaient de raser la surface de l'eau, mais bientôt atteints par les éclaboussures des vagues, par l'embrun, comme disent les marins, alourdis par la pluie, ils tombaient en vue du navire.

Le lendemain, *La Bretagne* avait franchi 360 milles lorsqu'elle rencontra un voilier anglais en perdition, le *Bothnia*.

La Bretagne put recueillir l'équipage de ce navire, après un sauvetage plein de péripéties émouvantes, dont les incidents furent aussitôt relatés dans une courte dépêche. Cette dépêche fut écrite en sept exemplaires et chacun fut confié à un pigeon. Le lâcher eut lieu à midi par un vent violent qui rejetait les pauvres oiseaux vers le Sud ; les pigeons, ne voyageant pas la nuit, devaient avant six heures du soir avoir trouvé un refuge sur un navire ou à terre.

L'un d'eux tomba dans le golfe de Gascogne sur un steamer anglais qui, dès le lendemain, fit câbler l'importante dépêche en Amérique et à Paris. Un autre pigeon fut re-

cueilli par un cargo qui recherchait l'épave du *Bothnia* et un troisième pigeon reparut à son colombier blessé et sans dépêche, huit jours après l'événement. On n'eut jamais de nouvelles des quatre autres messagers.

Après avoir continué pendant deux mois sur tous les paquebots les essais inaugurés sur *La Bretagne*, la Compagnie Transatlantique a procédé, au cours de l'été de 1898, à la deuxième série d'expériences : un lot d'animaux de choix, rompus aux grands voyages sur terre, a été soumis en mer à des épreuves de plus en plus rigoureuses.

Les résultats furent concluants et c'est alors que la poste aérienne a été définitivement établie. Un colombier à Rennes et un autre à New-York assurent le service. Le jour et le lendemain du départ et deux jours avant l'arrivée, les passagers peuvent envoyer tous les messages qu'ils veulent à leurs amis et connaissances. A cet effet, il est distribué à bord des cartes spéciales.

Toutes les dépêches sont ensuite réduites par la photographie sur une pellicule très mince, puis confiées à un pigeon, dans un appareil spécial à cet usage. Une réduction de toutes les dépêches du bord est portée par chaque pigeon ; il suffit donc qu'un seul arrive pour que les correspondances parviennent à leur adresse.

Au cours des expériences qui ont été faites en 1898 et 1899, dans les circonstances les plus défavorables et par les plus mauvais temps, sur quelques pigeons lâchés, s'il y en a eu de perdus, il en est toujours arrivé à destination, ce qui démontre l'efficacité de ce moyen simple de correspondance.

A cette heure, un pigeon éprouvé, lancé dès l'aube, dans les grands jours de l'été, peut parcourir jusqu'à 625 milles avant la nuit. C'est actuellement, le parcours maximum qu'on puisse espérer du pigeon messager en mer. Mais, grâce à de nouvelles sélections et à un entraînement de plus en plus rigoureux, il est probable que ces résultats seront encore dépassés. Il s'agit peut-être de la création d'une nouvelle race ; mais, soyez tranquille, l'homme saura y parvenir.

ECORCES CONFITES A 7 CTS—Une belle occasion, à la veille des fêtes de Noël et du Jour de l'An. La maison L. Chaput, Fils & Cie offre 150 boîtes d'écorces de citrons confits de l'an dernier. Très bonne valeur pour le prix.

REVUE COMMERCIALE ET FINANCIERE

FINANCES

Montréal 13 décembre 1900.

Des dépêches de Berlin indiquent une situation financière grave en Allemagne. Les obligations hypothécaires sont en très forte hausse, il en existe pour (\$1,250,000,000) cinq milliards de marks en circulation. Une banque a racheté dans une seule semaine pour \$4,000,000 de ses propres obligations ; deux banques de prêts hypothécaires sont entre les mains de liquidateurs. La confiance du public dans ces valeurs a entièrement disparu.

Les bourses étrangères n'ont pas été affectées par la gravité de la situation du marché allemand. Les banquiers de New-York en relations intimes avec le monde financier allemand tout en reconnaissant combien la situation est sérieuse disent qu'il n'y a pas lieu de s'alarmer.

On annonce la retraite de M. Pease qui quitterait la banque des Marchands d'Halifax et serait remplacé dans quelques semaines à la gérance par M. C. S. Hoare, gérant de la succursale à Winnipeg de l'Imperial Bank.

La Bourse de Montréal sans avoir été véritablement active, à vu, cette semaine, un bon mouvement d'affaires.

Les cours sont, pour la plupart des valeurs, en légère hausse. Cependant le gaz de Montréal a gagné 4½ points; le Richelieu et Ontario, 2½ ; l'action Colored Cotton, 2½ ; ce sont les plus forts gains.

Les valeurs suivantes sont celles sur lesquelles il s'est fait des ventes durant la semaine; les chiffres sont ceux obtenus à la dernière vente opérée pour chaque valeur :

C. P. R.....	87½
Duluth (ord).....	5½
“ (pref.).....	14
Montreal Str. Ry.....	271
Twin City.....	68½
Toronto St. Ry.....	108½
Richelieu et Ontario.....	108½
Halifax Tr. (bons).....
“ (actions).....
St John Ry.....
Royal Electric.....	206
Montreal Gas.....	204½
Col. Cotton (actions).....	82½
“ (bons).....	98½
Dominion Cotton.....	89½
Montreal Cotton.....
Cable Comm. (actions).....	171
“ (bons).....
Dominion Coal, pref.....	113½
“ “ (bons).....
“ “ (ord).....	39½
Intercolonial Coal.....
Montreal Telegraph.....	170
Bell Telephone.....	171
Laurentide Pulp.....
“ (bons).....
War Eagle.....	100
Centre Star.....
Payne.....	76
Republic.....	61½
North Star.....	95
Montreal & London.....	5½
Virtue.....	31

En valeurs de Banques, il a été vendu :

Banque de Montréal.....	256
“ Molson.....	190
“ du Commerce.....	149
“ des Marchands.....	156
“ d'Hochelega.....	129½
“ de Québec.....	120

CALADA

GREEN TEA

DE CEYLAN.

Déplacera n'importe quel Thé du Japon qui ait jamais été cultivé.

Il n'est absolument pas coloré. ... Il est décidément délicieux et pur.

Paquets de plomb scellés seulement.
Demis, quarts, 2 onces.

"SALADA" MONTREAL ET TORONTO

Assez Bons

Les propriétaires de la marque Griffin et Skelley de fruits secs de Californie et de pêches en boîtes, d'abricots et de poires, ne se contentent pas de cultiver, conserver et emballer des fruits qui soient simplement "assez bons." *Ils ont une réputation à soutenir*—rien que le premier choix ne peut être acceptable pour la marque "Griffin."

Votre commerce des fêtes réclame également *le meilleur*—pourquoi ne pas donner à vos clients des marchandises standard? Si vous permettez que "l'assez bon" indique la limite de vos efforts pour plaire à votre clientèle, vous pourriez bien les voir traverser la rue et se rendre chez l'épicier qui *tient toujours ce qu'il y a de mieux.*

Arthur P. Tippet & Co., Agents

8 Place Royale, Montreal. 23 rue Scott, Toronto.

H. LAPORTE
J. B. A. MARTIN
J. O. BOUCHER

MAISON FONDÉE
en 1870.

L. A. DELORME
J. ETHIER
J. A. MARTIN

LAPORTE, MARTIN & CIE

EPICIERS EN GROS

72 à 78, rue St-Pierre,
Montréal



Seuls Représentants au Canada, de...

Ph. Richard, Cognac, France.

Vve Amiot, Saumur, France.

Mitchell & Co., Belfast and Glasgow.

Thé Japon "Princesse Louise."

Thé Japon "Victoria."



La Grande Popularité des

GAGAO et
CHOCOLAT de **Gowan**

Est due à sa pureté absolue
et à son excellence.

Ils devraient se trouver dans toutes les
maisons. Chaque épicier du Dominion de-
vrait les avoir en magasin.

DÉPOT DE GROS :

454, St-Paul - - Montréal.

CHS. LACAILLE & CIE

Epiciers en Gros

IMPORTATEURS DE

Mélasses, Sirops. Fruits Sees.

Thés, Vins, Liqueurs, Sucres,

Etc., Etc.

Spécialité de Vins de Messé de Sicile et Tarragone.

329 rue St-Paul et 14 rue St-Dizier

MONTREAL

BELL TEL. EAST 1517.

OUT OUVRAGE GARANT

J. G. DUQUETTE

Autrefois de la
Montreal Roofing Co.

Couverture et Pavage

-- GENERAL --

Bureau et Atelier, 949 de Montigny, Montréal

Spécialités pour les couvertures en Gravois et en
Ciment. Planchers en Asphalte, Planchers et
Volcanite, Caves mises à l'épreuve des rats et
de l'humidité.

Réparations de toutes sortes faites avec promp-
titude.

Neige enlevée des toits par des hommes expé-
riétés.

COMMERCE

L'approche des fêtes se fait sentir dans le commerce de gros comme dans celui de détail: la température aidant, certains commerces qui tiennent des articles qui peuvent être offerts en cadeaux et qui sont en même temps de saison, tels que les fourrures, par exemple, font d'excellentes affaires depuis que la température s'est refroidie et que la neige est fixée au sol.

A la campagne les chemins sont bons et les voyageurs qui sont encore sur la route donnent à leurs maisons des nouvelles très encourageantes sur les affaires du moment et lèvent de promesses pour la saison future.

Les collections sont satisfaisantes à la ville comme à la campagne.

Cuir et Peaux.—Pendant la longue période de fermeture des fabriques de chaussures à Québec la tannerie ne pouvant espérer vendre à ces fabriques à force l'écoulement de ses cuirs en Angleterre et maintenant les manufacturés de Québec qui, dit-on, ont des ordres importants à remplir éprouvent sans doute des difficultés sérieuses à tenir la matière première. On prévoit avec la rareté de certains cuirs, une hausse de prix.

Le marché des peaux vertes est chancelant; on s'attend à des prix plus bas; pour le moment nos cotes d'autre part sont celles après lesquelles on paie aux bouchers.

Épicerie, Vins et Liqueurs.—La demande est bonne pour l'assortiment général; les ordres de la campagne sont toujours nombreux pour les articles du commerce des fêtes. Les détaillants de la ville qui ont toute facilité à s'approvisionner se trouvant sur le lieu de distribution commencent eux aussi à donner leurs ordres en fruits secs, liqueurs, etc. En somme, le commerce d'épicerie est actif.

Les sucres restent aux prix indiqués la semaine dernière.

Les mélasses sont fermes et sans changement de prix.

Les thés ont une assez bonne demande aux anciens prix.

On trouve maintenant à acheter les raisins de Valence: de 7 à 7½c les fins off stalk, 8c les selected et 8½c les layers.

Il s'est offert dernièrement sur le marché des raisins de Valence à très bas prix, c'était une marchandise avariée en cours de route; mais il n'en était pas très important. L'offre de ces raisins dans le commerce de détail a dû suffire à un certain nombre d'épiciers et les prix des raisins de Valence avaient subi une très forte baisse; il n'en est rien.

Les Malaga Connoisseur Cluster sont à 2.60 la boîte pour la nouvelle récolte.

Nous avons dernièrement parlé des difficultés qu'éprouvait le commerce à s'approvisionner de cheminées de lampes. Ces difficultés n'existent plus.

Les verriers fabriquant cet article se sont combinés et ont forcé la main aux commerçants de gros pour unifier les prix, c'est-à-dire à se combiner pour la vente des cheminées de lampe; hors de la combinaison pas de salut, c'est-à-dire pas de marchandises. Voici les prix adoptés pour les *first*, c'est-à-dire l'article courant: de 1 à 24 caisses, 43c pour les 0, 45c pour les A et 65c pour les B à douzaine. Pour lot de 25 caisses et plus les 0, 41c les A et 59c les B.

Fers, ferronneries et métaux.—Très bonne demande pour toutes les marchandises de blattes, mais peu de ventes dans les marchandises pesantes.

Les prix sont tenus fermes dans toutes les lignes.

Pas de changement à nos listes.

Huiles, peintures et vernis.—L'huile de sup-marin raffinée est à prix en hausse; on vend au quart 60c le gallon et en canistres de emballage compris.

L'huile de pétrole américaine Acme supérieure a été baissée de 5c par gallon à 19c.

Poissons.—Très forte demande avec approvisionnements restreints. La morue est à prix en hausse; nous cotons: morue verte No 1 ordinaire de 2½ à 3c, No 1 large de 3 à 3½c, et No 1 draft de 3 à 3½c la lb.

La truite des lacs et le poisson blanc se vendent \$6 le baril de 100 lbs.

Salaisons, Saïndoux, etc.—Il est arrivé quelques petits lots de lard de l'ouest, en quarts dont le marché était dépourvu. Les prix de cette marchandise varient de \$20 à \$21, suivant coupe.

Notre liste de prix pour les lards canadiens et autres salaisons, ainsi que les saïndoux, est sans changement.

NOTES SPECIALES

Les marchands de la campagne qui désirent se procurer de jolis cadeaux de Noël et du Jour de l'An, doivent s'adresser à M. Jos. Côté, tabaciste, 179 rue St-Joseph, Québec, où ils pourront choisir une foule d'articles des plus convenables pour ces circonstances, tels que pipes d'écumé de mer, pipes en bois G B D, B B B, cigares importés, étuis à cigares, bombonnières et sucreries, etc.

Inutile d'ajouter que tous ces objets sont supérieurs par leurs prix et leurs qualités, et que la maison qui les fournit est experte dans sa ligne.

Almanachs

Les almanachs commencent à nous arriver.

MM. J. B. Larue & Fils, marchands-tailleurs, 266 rue St-Laurent, ouvrent la marche avec une jolie photogravure: La Consultation de l'oracle qui est agréable à regarder. Un cadre or, en relief, complète bien ce petit tableau qui aura des amateurs.

M. L. P. Lebel, 1633 rue Notre-Dame, merceries pour hommes, nous envoie l'*Élé* sous forme d'un couple amoureux musant au bord de l'eau. Une gentille petite aquarelle pour accompagner les douze mois de l'année.

La Union Mutual Life Insurance Co., de Portland, Maine, nous envoie son almanach sur fond rouge, lettré or, avec la date de sa fondation: 1848 — un âge respectable. M. Fred. E. Richards est le président de cette florissante compagnie.

La Western Assurance Co., de Toronto, nous envoie son almanach sur lequel se détache le capital rondlet de \$2,000,000 en chiffres... d'or, naturellement. Le fond est rouge comme l'électorat. M. Robert Bickerdike est le gérant de la succursale de Montréal. MM. Routh & Charlton sont les agents de la ville.

Contre les Vers

Pour détruire les vers qui rongent le bois des meubles, ou les empêcher de s'y mettre, il suffit de faire un encaustique un peu dur avec:

	Parties.
Cire jaune	60
Térébenthine de Venise.....	28
Essence de térébenthine.....	20
Acide phénique/liquide.....	2

Faites fondre au bain-marie, agitez de temps en temps jusqu'à refroidissement.

Frottez les meubles avec un linge trempé dans cette préparation.

Les vers sont tués par les émanations de l'acide phénique et les trous sont bouchés par la cire; de plus, le meuble acquiert un très beau poli.



Montréal, le 13 déc. 1900.

GRAINS ET FARINES

Marchés Etrangers

Les derniers avis télégraphiques cotent comme suit les marchés de l'Europe:

Blé en transit, tranquille et soutenu. Mais américain, ferme; id. du Danube, terne. Chargements de blé de Walla Walla, 29s; chargements de blé La Plata, 29s 3d. Marchés locaux en Angleterre, ternes; mais américain, vieux, 4s 2½ à 4s 2½d.

Liverpool—Blé et maïs disponibles, soutenu. Blé de Californie Standard No 1 6s 2d à 6s 2½d. Blé de Walla Walla, 5s 11d à 5s 11½d. Blé roux d'hiver No 2, 5s 11d à 6s 0½d.

Futurs—Blé, tranquille: Déc. 5s 11½d; mars, 6s 03½d; mais tranquille: Jan., 3s 10½d; mars, 3s 9½d; mais américain disponible, 4s 1½d à 4s 1¾d.

Paris—Blé ferme, déc., 20.30; mars, 21.60; farine ferme, déc., 26.20; mars, 27.65.

Anvers—Blé disponible, soutenu. Blé roux d'hiver No 2, 17.

On lit dans le *Marché Français* du 24 novembre:

"Pendant toute cette semaine, le temps a été relativement doux, avec alternatives de pluies et d'éclaircies considérées généralement comme favorables aux grains en terre, surtout aux derniers semés. Toutefois, maintenant que les jeunes plantes ont pris un développement suffisant, il serait à souhaiter pour enrayer la végétation des mauvaises herbes, ainsi que pour la bonne conservation de la betterave et des autres racines ou tubercules.

"La récolte des pommes est très avancée dans tout l'Ouest. Malheureusement les cours ne laissent qu'un bénéfice insignifiant. Pour qu'ils puissent se relever, il faudrait faciliter l'écoulement à l'intérieur de la France et à l'étranger en abaissant les frais de transport. C'est dans cette intention que la Société d'Agriculture, de Commerce et d'Industrie d'Ille-et-Vilaine a émis le vœu: Que le tarif du transport des pommes et du cidre soit exceptionnellement réduit et que le retour des fûts vides soit obtenu gratuitement."

Les marchés américains à blé se sont raffermis. D'après Bradstreet le *visible supply* du monde est en diminution de 2,184,000 boisseaux. Les marchés importateurs de blé américains sont plus fermes et comme leurs stocks diminuent, on considère aux États-Unis la situation favorable à de plus hauts prix.

On cotait hier en clôture sur le marché de Chicago:

Blé: décembre 70½c; janvier 71½c et mai 73½c.

Avoine: décembre 21½c; janvier 21½c et mai 23½c.

Maïs: décembre 37½c; janvier 35½c et mai 36½c.

MARCHÉS CANADIENS

—Nous lisons dans le *Commercial* de Winnipeg du 8 courant:

Le marché local a été tranquille pendant la semaine qui vient de se terminer. La demande a été des plus modérée et les prix ont suivi les fluctuations des marchés étrangers. Les transactions ont été nulles dans les qualités No 1 et No 2 dur; la demande s'étant surtout portée sur les qualités inférieures. Le prix du No 3 dur a varié entre 65c et 66c.

LA...
**Compagnie de
Ferrermerie**

Letang, Limitée

IMPORTATEURS DE

FERRONNERIE

ET DE

QUINCAILLERIE

**287 et 289,
rue St-Paul,
MONTREAL**



ASSORTIMENT
COMPLET DE

Haches, Chaines, Chaines à
à Billots, :::: Chaines à
Vaches, de toutes dimen-
sions, Pelles et Pelles à
Neige, Bêches, Patins de
tous genres, :::: Grelots,
Fouets, Etrilles, Licous,
Etc., Etc., ainsi que de
Fanaux, Verres à Vitres,
Peintures, Huiles à Pein-
tures et Vernis de toutes
espèces.

HOTEL RICHELIEU

Rue St-Vincent
MONTREAL

Confortable. A proximité des
chairs et bateaux.

Prix populaires.

Tél, Main 514.



L. A. COTÉ, Prop.



**80 York St.,
Toronto**

Nous désirons attirer votre attention sur quelques-unes de nos lignes d'articles en bois que nous manufacturons et qui sont de la même qualité Standard de confiance qui a créé la demande pour nos marchandises.

ESCABEAUX dans tous les grandeurs, de 3 à 10 pieds, fabriqués de pin de Norvège sans défauts.

MOULES A BEURRE JERSEY avec vis patente ajustable. Meilleur bois d'érable, grandeurs de 1/4, 1/2, 1 lb, 2 lbs.

Planches à Patisseries ou Boulangerie

en bois de tilleul blanc sans défauts. 3 grandeurs. Solides et durables.

Ecrivez et demandez nos prix. Ils vous intéresseront.

COURSE POUR LES TAPIS...

Tel est le mot qui exprime le mieux l'activité qui prévaut en ce moment dans les Tapis, Rideaux et Couvertures de plancher à chacun de nos Trois Grands Magasins de Tapis.

THOMAS LIGGET,

1884 rue Notre-Dame, Montréal.
2446 rue Ste-Catherine, Montréal.
175 à 179 rue Sparks, Ottawa.

A VIS DE FAILLITE

Dans l'affaire de

TELESPHORE PICHE,

Pont Maskinongé,

Failli.

Les Curateurs soussignés recevront des soumissions pour les propriétés et droits ci-dessous décrits, se trouvant au village de Pont-Maskinongé, jusqu'à

Mardi, le 18ème jour de décembre 1900 à midi

10—Les numéros 708, 696, 716, 699, 705 et 694, à distraire toutefois de ce dernier sur toute sa largeur, 234 pieds sur la profondeur à partir du chemin public, la partie à être vendue se trouvant bornée en arrière par partie du numéro 696 susdit les numéros des lots sus-décrits appartenant au Cadastre Officiel pour la paroisse de St-Joseph de Maskinongé, avec le moulin à scie et à bardeau, le magasin et la résidence et leurs dépendances, avec un droit à la moitié de la chaussée et à l'usage de certains chemins, à la charge de certaines servitudes et obligations, tous les droits sus-décrits se trouvant à l'endroit appelé l'ont Maskinongé.

23—Les droits de la faillite dans certains constitués payables chaque année par les occupants des lots numéros 697, 698, 700, 702 et 703 du Cadastre sus-mentionné, chaque constitut ainsi payable étant de quatre dollars. Les soumissions devront être faites séparément pour la totalité des constitués mentionnés en premier lieu ou la totalité des constitués mentionnés en second lieu.

Les curateurs avisés par les inspecteurs à la faillite, seront libres d'accepter ou de refuser aucune des soumissions ou toutes les soumissions faites.

Pour plus amples informations s'adresser à

LAMARCHE et BENOIT,

Curateurs conjoints.

Bureau : No 1709 rue Notre-Dame, Montréal.



DES SOUMISSIONS cachetées adressées au soussigné et portant la suscription "Soumission pour Bureau de Poste, Nelson, C. A.," seront reçues à ce bureau jusqu'à mercredi, le 2 janvier, 1901, inclusivement, pour la construction d'un Bureau de Poste à Nelson, C. A.

Les plans et devis pourront être vus aux bureaux de M. James Allan Macdonald, architecte, Nelson, C.A., G. A. Keefer, Kcr., ingénieur résident New Westminster C.A., Wm. Henderson, Kcr., commis des travaux, Victoria C.A., ainsi qu'au Ministère des Travaux publics, Ottawa.

Les soumissions devront être faites sur les formules imprimées qui seront fournies, et être signées par les soumissionnaires eux-mêmes; aucune autre formule de soumission ne sera prise en considération.

(Chaque soumission devra être accompagnée d'un chèque accepté sur une banque incorporée pour une somme égale à dix pour cent de son montant (10 p. c.) et fait à l'ordre de l'Honorable Ministre des Travaux Publics. Ce chèque sera confisqué si le soumissionnaire dont l'offre aura été acceptée refuse de signer le contrat ou s'il ne l'exécute pas intégralement.

Si la soumission n'est pas acceptée le chèque sera remis.

Le Ministère ne s'engage à accepter la plus basse ni aucune des soumissions.

Par ordre,

JOS. R. ROY,

Secrétaire-suppléant.

Ministère des Travaux Publics,
Ottawa, 3 décembre, 1900.

N.B.—Nul compte pour publication de cet avis ne sera reconnu si telle publication n'a pas été expressément autorisée par le Ministère.

A VIS DE FAILLITE

Dans l'affaire de

LOUIS BOLDUC, Carrossier,

Nos 1320-1334 rue St-Laurent, Mile-End, Montréal.

Failli.

Les soussignés vendront à l'encan public, en bloc, ou en détail, à la place d'affaires du failli.

VENDREDI, LE 21 NOVEMBRE 1900

à 11 heures a. m.

L'actif meuble cédé en cette affaire, savoir :

Stock de voitures d'été et d'hiver, finies ou en voie de fabrication, environ.....	\$1 512 50
1 automobile.....	1,200 00
Stock de bois, peinture, vernis, fer, drap, cuir et peluche, outillage et patrons, environ.....	2,045 09
Machineries, arbres de couche, courroies, poulies, engin.....	325 79
Dettes de livres, par liste.....	910 00
Loyer des prémisses à échoir au 1er mai 1901.....	\$6,023 38

Termes: Argent comptant. Les prémisses seront ouvertes pour inspection, jeudi, le 20 décembre 1900. L'inventaire et liste des dettes de livres en vue à nos bureaux. Pour autres informations, s'adresser à

BILODEAU & CHALIFOUR,

Curateurs-conjoints.

15 rue St-Jacques, Montréal.

MARCOTTE FRERES,

Encanteurs.

Hier on cotait 65½ et 64½ pour la livraison de janvier et 70c pour celle du mois de mai. Les grains grossiers ne sont pas demandés. Les meuniers de l'Ontario ne semblent pas vouloir de nos qualités inférieures telles que le No 3 d'ur. Les prix de la fermeture étaient les suivants: No 1 d'ur 77c, No 2 d'ur 72½c; 3 d'ur 65½c; 3 du nord 62c; grossier No 2 67c; grossier No 3 61½c, et grossier No 3 du nord 59c en magasins Fort William.

Le marché de Montréal est tranquille; nous cotons l'avoine plus faible, de 30 à 30½c en magasin.

On paie à la campagne sur char les pois de 60 à 60½c, soit 1c de plus que la semaine dernière et le sarrasin sans changement de 49½ à 50c.

Les prix des farines de blé sont soutenus avec une demande locale modérée.

“ Nous cotons :

Patente d'hiver.....	\$3 65 à \$3 90
Patente du printemps.....	0 00 4 35
Straight roller.....	3 25 3 50
Forté de boulanger, cité.....	0 00 4 05
Forté du Manitoba, secondes.	3 40 3 45

Bonne demande pour les issues de blé, les prix quoiqu'avec sans changement sont tenus très fermes, les stocks étant faibles.

Nous cotons: son d'Ontario de \$15.50 à \$16.00, du Manitoba, \$15; gru d'Ontario, \$17 à \$17.50; du Manitoba, \$16 et moulée de \$17 à \$24 la tonne.

Les farines d'avoine roulée restent aux anciens prix; on cote pour les qualités bonnes et supérieures de \$3.35 à \$3.50 le baril et de \$1.62½ à \$1.70 le sac. En lots de char on obtiendrait une concession sur ces prix.

FROMAGE

MARCHÉ ANGLAIS

MM. Marples, Jones & Co. nous écrivent de Liverpool le 30 novembre 1900 :

Un commencement de la semaine nous avons une bonne demande pour les qualités cotées à 5 p. c. mais vers la fin de la semaine la demande a cessé. Les stocks en mains sont en augmentation sensible.

“ Nous cotons :—	s. d.	s. d.
Fine meaty night Skims.....	38 0	à 42 0
Blanc de choix, Canada et E.-U.	48 0	à 50 0
Coloré de choix, Canada et E.-U.	50 0	à 52 0
Blancs de choix septembre.....	52 0	à 53 0
Coloré.....	53 0	à 54 0

MARCHÉ DE MONTREAL

Il existe peu de fromage de la fabrication d'arrière saison sur notre place; le fromage de cette qualité trouverait preneur aux environs de 9½c. Les qualités d'Octobre choix changent de main à 10½c; c'est le fromage recherché par les expéditeurs en ce moment. Quant au fromage de septembre qui est le véritable article de choix il est à prix nominal en l'absence de transactions.

BEURRE

MARCHÉ ANGLAIS

MM. Marples, Jones & Co. nous écrivent de Liverpool le 30 nov.

Marché sans changement mais ferme. Demande soutenue pour les qualités de choix surtout les crémeries canadiennes quoique les Australiens et les Nouvelle-Zélande attirent beaucoup d'attention. Point de demandes pour les imitations et très peu de demandes pour les qualités moyennes.

“ Nous cotons :	s.	s.
Imitation crémeries, E.-U., choix.	73	à 76
Crémérie, frais, E.-U., choix, boîtes nominal.....	96	à 100
Irlande, choix, boîtes.....	90	à 94
Crémérie, canadien, choix, boîtes.....	100	à 104
“ Irlande, choix, boîtes.....	110	à 116
“ Danemark, en barils et sur choix.....	110	à 125
Australie, choix, en boîtes.....	102	à 106

MARCHÉ DE MONTREAL

Bonne demande locale pour les beurres; les arrivages ne sont pas considérables et les stocks sur place diminuent graduellement. Il s'est fait moins de beurre cette année que de coutume et, malgré une diminution sensible dans le chiffre de nos exportations, les quantités restant pour la consommation locale ne sont pas telles qu'on n'envisage la possibilité de maintenir longtemps les cours actuels. Les prix sont donc tenus très fermes avec perspective de hausse prochaine. Nous cotons les beurres frais de crémérie de 20½ à 21c; les beurres de laiterie et des townships de l'est de 17 à 19c et les beurres en rouleaux à 19c la lb.

ŒUFS

MM. Marples, Jones & Co, nous écrivent de Liverpool le 23 novembre :

Par suite de forts arrivages les prix pour toutes les qualités excepté pour les œufs d'Irlande sont en baisse.

Nous cotons :	s	d	s	d
Œufs frais du Canada et des E.-U.....	7	6	à	8 6
“ conservés à la glycérine.....	7	3	à	7 10
“ “ à la chaux.....	7	0	à	7 6
“ frais d'Irlande.....	11	6	à	12 6
“ “ du Continent.....	6	6	à	8 0

Le marché de Montréal a une bonne demande locale et il s'y traite quelques affaires en œufs conservés pour l'exportation.

La demande locale est surtout en petits lots: les arrivages se sont fortement ralentis durant ces derniers jours et les prix se maintiennent. On cote; œufs dits frais 24c; œufs mirés de 16 à 16½c; œufs chaulés de 15½ à 16c et œufs conservés en glacière de 14 à 15c la doz.

GIBIER ET VOLAILLES

La demande est excellente pour la volaille; il n'y a pas encore d'accumulation de stocks à vrai dire, mais le marché est bien approvisionné et les arrivages, avec un temps froid favorable à la conservation et aux expéditions, ne peuvent qu'augmenter en importance.

Nous cotons à la lb: poulets, de 6 à 7c; dindes, de 8 à 9½c; canards, de 7 à 8c et oies, de 6 à 7c.

En gibier, bonne demande avec marché assez bien approvisionné. Nous cotons: perdrix, de 75 à 80c la paire No 1, de 45 à 50c No 2; lièvres, 25c la paire, et chevreuil, de 5 à 5½c la lb pour bête entière.

POMMES

MM. J. C. Houghton & Co, nous écrivent de Liverpool le 29 nov. 1900 :

Il existe évidemment une bonne demande pour la consommation courante et les quantités considérables de pommes américaines et canadiennes qui nous arrivent se vendent à des prix soutenus.

PRIX A L'ENCAN

Pommes	Vendredi			Lundi			Mercredi		
	nov. 23	s. d.	s. d.	nov. 26	s. d.	s. d.	nov. 23	s. d.	s. d.
Canadiennes, barils									
Greening.....	7	9 15	3 8	9 16	0 12	6 13	9		
Baldwin.....	8	0 13	0 7	9 12	9 11	6 12	0		
Phoenix.....	11	9 13	3						
King.....	19	3 24	0						
Bon Davis.....	12	0 12	3						
N. Spy.....	5	9 13	0 9	9 11	6 10	0 15	6		
G. Russet.....	8	6 15	0 9	9 11	0				
Cramberry.....									
Americaines.									
Greening.....	9	9 14	0 10	0 14	3 12	9 15	6		
Baldwin.....	7	9 14	3 7	0 14	0 8	0 13	6		
Kings.....						17	9 23	0	
Newtown Pippin.	17	6 19	6 12	0 22	6 13	3 25	0		
Ben Davis.....	8	0 12	0 10	9 11	3 10	9 13	3		
York Imperial.....									
Winesap.....									
N. Spy.....				7	3 12	0			
G. Russet.....									
Nouvelle-Ecosse.									
Blenheim.....					8	9 9	9		
Gravenstein.....									
Kings.....						7	9 16	3	
Ribston.....							11	0 14	9
California.									
Newtown Pippins	7	9	7	9	8 3	7 6	8 9		

ARRIVAGES

Barle.
Arrivages pour la semaine finissant le 27 nov. 1900 79782
Arrivages antérieurs depuis le 1er juillet 1900.....317523
Total des arrivages au 27 nov. 1900.....397204
Du 1er juillet 1899 au 17 nov. 1899.....295217

LEGUMES

Les pommes de terre sont payées 43c les 90 lbs au char et on les détaille à 55c les 90 lbs.

Les prix des haricots triés à la main sont cotés de \$1.30 à \$1.50 par minot en lot de char complet.

On cote :

Salade, de Waterloo, 50c la doz.
Salade de Boston, \$1.25 la doz.
Choux, de 25 à 30c la doz.
Tomates de Waterloo, 25c la lb.
Carottes, \$1.00 le quart.
Navets, de 40c à 50c le sac.
Radis, de 20 à 25c la doz.
Choux fleurs, de \$2.50 à \$3.00 la doz.
Fèves vertes, \$350 le quart.
Céleri de Californie, \$4.50 la doz de paquets.
Epinards, \$3.00 le quart.
Cresson, 60c doz. de paquets.
Concombres, \$1.75 la doz.
Aubergines, \$2.00 la doz
Céleri, 10c à 40c la doz. de paquets.
Patates sucrées, de \$2.75 à \$3.50 le quart.
Betteraves, 40c. la doz. de paquets.
Oignons rouges, de \$1.75 à \$2.00, le baril.
Oignons jaunes, de \$1.75 à \$2.00 le baril.
Oignons d'Espagne au crate de 75 à 80c.

PORCS ABATTUS

Bonne demande et peu d'offres, aussi les prix sont-ils tenus fermes de \$7 à \$7.50 les 100 lbs, suivant grosseur des porcs.

FOIN PRESSE ET FOURRAGES

MM. Hosmer, Robinson & Co., nous écrivent de Boston le 6 décembre 1900 :

Les arrivages pour les cinq derniers jours ont été 315 chars de foin et 20 chars de paille. 13 chars pour l'exportation.

Pendant les cinq jours correspondants de l'an dernier, 407 chars de foin et 142 chars de paille, 121 chars de ce foin destiné à l'exportation.

Nous constatons une bonne demande pour le foin et la paille. Le marché est ferme. Les ventes devraient être lucratives. Nous conseillons les expéditions.

Nous cotons :

	Grosses balles.	Petites balles.
Foin, choix...	\$18.00 à \$19.00	\$17.50 à \$18.50
— No 1 ...	17.00 à 18.00	16.50 à 17.50
— No 2 ...	16.00 à 17.00	16.00 à 17.00
— No 3 ...	15.00 à 16.00	15.00 à 16.00
— mél.d.tréf. 15.00 à 16.00	15.00 à 16.00	15.00 à 16.00
— trèfle ...	15.00 à 16.00	
Paille de seigle long....	16.00 à 17.00	
— mêlée..	11.00 à 12.00	11.00 à 12.00
— d'avoine	9.00 à 9.50	9.00 à 9.50

Le marché de Montréal est toujours ferme avec des stocks très réduits.

Nous cotons :

Foin pressé, No 1 à choix.....	\$ 9 50 à 10 50
do do No 2.....	8 50 à 9 50
do mél. de trèfle.....	7 50 à 8 50
Paille d'avoine.....	4 50 à 5 00

Moyen de resserrer un pas de vis

Lorsqu'un pas de vis est devenu trop libre, qu'il ne fait plus l'office de boulon avec la tige, il suffit simplement de marteler la partie taraudée destinée à recevoir le filet, qui, se refoulant sur elle-même, remplit de nouveau son office.

Ce procédé est utile pour réparer les chandeliers de cuisine, les bougeoirs, les candélabres, les écrous des vases, etc.

De Bonnes Choses! . . .

— C'est ce qu'il vous faut pour les affaires de Noël et du Jour de l'An

En voila quelques-unes :

VIN OPORTO

Army and Navy Favorite Port,	Caisse 12 bouteilles . . .	\$ 4.50
Royalty Special Reserve Port,	Caisse 12 bouteilles . . .	7.50
Convido Port,	Caisse 12 bouteilles . . .	13.00
Convido Port,	Caisse 24 x ½ bout. . .	14.00
Commendador Port,	Caisse 12 bouteilles . . .	15.00

VIN SHERRY

Imperial Cabinet Sherry,	Caisse 12 bouteilles . . .	4.50
Emperor Grand Superior Old Sherry,	Caisse 12 bouteilles . . .	7.50
Emperador Sherry,	Caisse 12 bouteilles . . .	15.00

CLARET et SAUTERNES

Medoc Paul Clairval,	Caisse 12 bouteilles . . .	2.50
Medoc Paul Clairval,	Caisse 24 x ½ bout. . .	3.50
St-Estèphe, Louis Rupert & Fils,	Caisse 12 bouteilles . . .	3.00
St-Emillion, Jacques Durier & Frères,	Caisse 12 bouteilles . . .	3.50
St-Julien, Henri Dauville & Cie,	Caisse 12 bouteilles . . .	4.00
Sauternes, Marcel Lemer & Cie,	Caisse 12 bouteilles . . .	3.50
Sauternes, Marcel Lemer & Cie,	Caisse 24 x ½ bout. . .	4.50

Lacrima Christi, W. C. Bevan & Co Malaga, Caisse 12 bouteilles . . . 5.00

WHISKEYS CORBY

Insurpassables et Insurpassés

En quarts: Whiskey Blanc 50° O' P' et Rye Whiskey

EN CAISSES :

"Canadian" Caisse 12 bouteilles, \$5.00	"Canadian" Caisse 32 flasks, \$6.00
"Purity" Caisse 12 bouteilles, 6.50	"Purity" Caisse 32 flasks, 7.50
"I. X. L." Caisse 12 bouteilles, \$7.00	

SIROPS DE FRUITS — Qualité Supérieure — Arômes assortis. Caisnes de 12 carafes — 6 modèles — 2 de chaque
Il nous en reste 100 caisses \$3.50 la caisse

BYRRH, - - RODERICK DHU, - - BOUTELLEAU & CIE.

Pour ceux-ci, les mentionner suffit. Ils balayent tout sur leur chemin.

LIQUEURS FRANÇAISES

Chartreuse Jaune, Chartreuse Verte, Bénédicte, Absinthe, Anisette, Curaçao Orange,
Curaçao Blanc, Crème de Cassis, Crème de Moka, Crème de Noyau, Crème de Vanille,
Crème de Cacao, Kirsch, Kummel Doux, Kummel Cristallisé, Menthe Verte, Prunelle,
Sirop de Grenadine, Liqueur Jaune, Maraschino, Cherry Brandy.

HUDON, HERBERT & CIE, MONTREAL.

EXTRA

RENSEIGNEMENTS COMMERCIAUX
PROVINCE DE QUEBEC

Curateurs

Lachine—Kent & Turcotte à Dame C. H. Gariépy nouv., etc.
Montréal—Bilodeau & Chalifour à Henri Allard, restaurant.

Décès

Québec—Grenier Hector, quincaillerie.

Dissolutions de Sociétés

Montréal—Montréal Plating Co; une nouvelle société est formée.
Nicolet—Lecomte & Martin, bois de sciage.
Sherbrooke—Bryant G. G. & Co, contracteurs.
Victoriaville—La Fonderie de Victoriaville, N. Mercier se retire; Alf. Poux et Thos. Buteau continuent.

En Difficultés

Montréal—Hoolahan James, négociants conteste demande de cession.
Wright Mde M., modes.
Pointe-à-Claire—Duchesneau Herm., marchand.
St Jérôme (Chicoutimi)—Guay Eugène jr., mag. gén.
St Octave—Desjardins E., mag. gén., offre 35c dans la piastre.

Fonds à Vendre

Montréal—Bolduc Louis charron, 21 déc.
Marin Norbert épïc., 18 déc.
Pelletier F. J., nouv. 21 déc.
St Raymond—Moisan Pierre, mag. gén., 18 déc.
Varenes—Lafrance Jos., mag. gén. 18 déc.

Nouveaux Établissements

Hull—Gadbois F., nouv.
Montréal—“Amédée” modiste; Mde Ed. Larue.
Bisaillon Jos., pharmacie, etc.
Dominion (The) Agency, jobbers, etc; Chs E. Marchand.
Théâtre de la Renaissance; James et John Hoolahan.
Thériault P. A. & Co, épïc.
Virtue (The) Bottling Co, embouteilleur de bière; Alb. H. Brown.
Wilks & Michaud, comptables, etc.
St-Henri de Montréal—Bernard Francis & Co, plombiers, etc.
Caron A. L. & Co, bijoutiers.
Verchères—Dansereau Dame Pierre, négociant.

PROVINCE D'ONTARIO

Cessations de Commerce

Lakeland—McPherson W., tailleur.

Cessions

Toronto—Kennedy A. E., pharmacie.

Concordats

Chatham—Powell & David, pharmacie à 15c dans la piastre.
The Brook—Charette Samuel, mag. gén. à 40c dans la piastre.

Fonds à Vendre

London—Cannon Stove and Oven Co, 18 déc.
Groom W. T., épïc.
Seaforth—Johnston Bros, quincaillerie.
Trenton—Haines & Lockett, chaussures.

Fonds Vendus

Rat Portage—Campbell Bros, épïc.
Newman W. T., tabac, etc., à Thos. Davidson.

Nouveaux Établissements

Carp—McKay D., hôtel.
Forest—Scott & Houghton, quincaillerie.
Orillia—Metal (The) Novelty Co Ltd.

Ottawa—Warner C., harnais, etc.
Toronto—Havana (The) Cigar Co Ltd.
Walkerville—Canadian (The) Bridge Co Ltd.

DATTES—A arriver incessamment un char de dattes. C'est le temps de passer vos commandes à la maison L. Chaput, Fils & Cie pour ce fruit recherché.

TOUR DU MONDE—Journal des voyages et des voyageurs.—Sommaire du No 48 (1er décembre 1900)—1o Une mission en Acadie et du lac Saint Jean au Niagara, par M. Gaston Du Bosq de Beaumont.—2o A travers le monde: La “Nippon Yusen Kwaïka.”—Société des bateaux poste du Japon, par Villetard de Laguerie.—3o Missions politiques et militaires: La Mission Saharienne Blanchet.—4o La lutte économique: Le développement du port de Rotterdam.—5o A travers la nature: Chez les fourmis, par Henri Coupin.—6o Livres et Cartes—Les Revues Étrangères: Les Montagnes du territoire allemand de Kiao-Tchéou (*Mittheilungen des Deutschen und Oesterreichischer Alpenvereins*, Vienne).—Le régime des Concessions au Congo français (*Le Mouvement Géographique*, Bruxelles).

Abonnements: France: Un an, 26 fr. Six mois, 14 fr.—Union Postale: Un an, 28 fr. Six mois, 15 fr. Le numéro: 50 centimes.

Bureaux à la librairie Hachette et Cie, 79, boulevard Saint-Germain, Paris.

AVIS DE FAILLITE

Dans l'affaire de

NORBERT MARIN, Epicier,

No 201, rue Ste-Catherine, Montréal.

Les soussignés vendront à l'encan public, au No 69 rue St-Jacques, Montréal.

Mardi, le 18 Décembre 1900, à 11 heures a.m.

L'actif suivant:

Stock d'épicerie.....	\$131 78
Garnitures de magasin.....	72 25
Itoulat.....	96 00
La licence.....	215 00
	\$815 03
Les dettes de livres, environ 3,900, seront vendues séparément.....	3,900 00
	\$4,715 03

Le magasin sera ouvert pour l'inspection, lundi, le 17 courant.

Pour autres informations, s'adresser à

ALEX. DESMARTEAU,
Curateur
1598 rue Notre-Dame, Montréal.

MARCOTTE FRERES,
Encanteurs.

AVIS DE FAILLITE

Dans l'affaire de

HENRY HAMILTON,

“American Skirt Co.”

Failli.

Les soussignés vendront à l'encan public, à la place d'affaires du failli, No 801 rue Craig, en bloc ou en détail,

JEUDI, LE 29 DECEMBRE 1900

A 11 heures de l'avant-midi,

L'actif par inventaire, savoir:

25 machines à coudre et à boutonnières, arbre de couche, tables, patrons, ameublement de manufacture et de bureau, au montant de.....	\$989 21
Loyer à échoir le 1er mai 1901.....	130 00
	\$1,119 21

Termes: Argent comptant. Inventaire en vue à nos bureaux. Pour autres informations, s'adresser à

BILODEAU & CHALIFOUR,
Cessionnaires,
15 rue St-Jacques, Montréal

MARCOTTE FRERES, Encanteurs.



DES SOUMISSIONS cachetées et adressées au soussigné et portant la suscription “Soumission pour le bris-e lames de Misp. c.” seront reçues à ce bureau jusqu'à vendredi, le 4 janvier 1901, inclusivement, pour la construction d'un bris-e lames à Mispic, comté de Saint-Jean, N.-B.

Des plans et devis pourront être vus à ce Ministère; aux bureaux de E. T. Shewen, Ecr., ingénieur résident, Saint-Jean, N.-B.; ainsi qu'au bureau du maître de poste de Mispic, N.-B.

Les soumissions devront être faites sur les formules imprimées qui seront fournies et être signées par les soumissionnaires eux-mêmes; aucune autre ne sera prise en considération.

Chaque soumission devra être accompagnée d'un chèque accepté par une banque incorporée, pour la somme de douze cents piastres (\$1200) et fait à l'ordre de l'Honorable Ministre des Travaux Publics. Ce chèque sera confié si le soumissionnaire dont l'offre aura été acceptée refuse de signer le contrat ou s'il ne l'exécute pas intégralement. Si la soumission n'est pas acceptée le chèque sera remis.

Le Ministère ne s'engage à accepter ni la plus basse ni aucune des soumissions.

Par ordre,

JOS. R. ROY,
Secrétaire-suppléant.

Ministère des Travaux Publics.
Ottawa, 5 décembre, 1900.

N.B.—Nul compte pour publication de cet avis ne sera reconnu si telle publication n'a pas été expressément autorisée par le Ministère.

AVIS DE FAILLITE

Les soussignés vendront à l'encan public, au No 69 rue St-Jacques, Montréal.

MERCREDI, LE 19 DECEMBRE 1900

A 11 heures a.m.

Les dettes de livres, billets recevables et jugements provenant des faillites suivantes:

1.—P. Grace et Cie, ci-devant épiciers en gros, Montréal. Dettes de livres, billets et jugements.....	\$5,826 39
2.—Succession de feu Séveré Daoust, ci-devant marchand de Saint-Benoit. Dettes de livres.....	625 79
Billets recevables.....	243 06
3.—Faillite Girard et Laforest, Grand-Mère. Billets redevables.....	230 91

Le tout d'après liste, Les listes de crédits et les seuls billets et livres qui seront livrés aux acquéreurs sont à notre bureau.

Pour toutes autres informations s'adresser à

LAMARCHE & BENOIT,
No. 1709 rue Notre-Dame, Montréal.

MARCOTTE FRERES,
Encanteurs.

AVIS DE FAILLITE

Dans l'affaire de

LABOSSIÈRE & FRÈRE, épiciers

Coin des rues Marie-Anne et Sanguinet, Montréal.

Failli.

Les soussignés vendront à l'encan public, à la place d'affaires des faillis, en bloc ou en détail,

MERCREDI, LE 19 DECEMBRE 1900

A 11 heures de l'avant-midi,

Tout l'actif cédé en cette affaire, savoir:

Stock d'épicerie, vins et liqueurs.....	\$1,059 47
Ameublement de magasin, cheval et voitures.....	561 90
Licence pour la vente des liqueurs.....	275 00
Dettes de livres par liste.....	2,175 67

Loyer des prémisses à échoir au 1er mai 1901.....

\$4,072 04

\$4,232 04

Termes: Argent comptant. Le magasin sera ouvert pour inspection mardi, le 18 décembre 1900. L'inventaire et la liste des dettes de livres en vue à nos bureaux. Pour informations, s'adresser à

BILODEAU ET CHALIFOUR,
Cessionnaires,
15 rue St-Jacques, Montréal,

MARCOTTE FRERES, Encanteurs.



Mercredi, 12 décembre 1900.

Le froid glacial des derniers jours, venant à la suite d'une abondante tombée de neige, a définitivement mis les chemins d'hiver dans un état parfait, ce qui a contribué à activer les affaires avec les campagnes environnantes. Comme une douzaine de jours à peine nous séparant des fêtes de Noël, le commerce reçoit une impulsion nouvelle très sensible, et les marchands sont en général satisfaits. Le va-et-vient est considérable dans les centres de magasins de détail, où s'étale la marchandise avec tout l'attrait de l'élégance et de la nouveauté. Certes, nous savons bien que tous ces riens délicats coûtent cher et représentent des sommes importantes qui pourraient être utilisées d'une manière plus pratique. Mais, d'un autre côté, la nature humaine est ainsi faite qu'il lui faut sacrifier aux exigences de la mode, surtout quand il s'agit de faire des heureux dans le monde des parents, des amis, des enfants.

C'est une réelle jouissance de voir chacun et chacune se presser autour des tables d'installation, y rechercher, selon ses moyens ou sa générosité, l'objet destiné à servir de cadeau, et, après souvent de longues hésitations, faire un choix entre tant de choses diverses. C'est là peut-être que les employés de magasins, jeunes gens et jeunes filles, ont la meilleure occasion de montrer leur savoir-faire, par l'art de deviner l'espèce d'objets qu'il faut à la pratique, par la patience à écouter ses remarques et à endurer ses caprices; enfin et surtout par l'habileté à faire la vente dans des conditions avantageuses pour les deux parties en cause. Il est agréable de dire que la classe des commis-marchands est parfaitement à la hauteur de cette besogne délicate, et qu'elle donne généralement satisfaction sous ce rapport. La tâche n'en est pas moins difficile, et souvent ingrate et c'est un mérite réel pour ceux qui l'accomplissent comme il faut.

La navigation d'hiver sur le fleuve St Laurent, en haut de Québec, et même jusqu'aux grands lacs, est à l'ordre du jour. Déjà, l'expérience s'en fait dans les meilleures conditions possibles, de Québec à la Malbaie, et de la Malbaie à la Rivière-du-Loup, par le vapeur "Adriatic" subventionné par le gouvernement fédéral. L'essai, jusqu'à présent, a réussi au-delà de toutes les prévisions. On se demande même comment on a pu autant retarder à inaugurer ce système. Toutefois, il y a encore des sceptiques qui se refusent à se rendre à l'évidence des faits. Un appoint en faveur des partisans de la navigation hivernale, c'est que les stations météorologiques indiquent à l'avance, les variations de la température et l'approche de la tempête ou du beau temps, mettant ainsi constamment sur leurs gardes les marins chargés d'un service régulier.

Il pourra y avoir des retards ou des mécomptes, mais ce sera l'exception. Une séance importante de la Chambre du Commerce, séance à laquelle le public est invité, doit avoir lieu, et des experts en cette matière étudieront la question. Il est certain que nous sommes, à ce point de vue, passablement en arrière des pays septentrionaux de l'Europe. Il y a lieu de reprendre le temps perdu et il y va de notre intérêt qu'il en soit ainsi.

EPICERIES

Sucres: Sucre jaunes, \$4 à \$4.10; Granulé, \$4.90; Powdered 6 à 7c; Paris Lump, 7c à 7½c.

Mélasses: Barbade pur, tonne, 40 à 41c; Porto Rico, 38 à 42c; Fajardos, 47 à 48c.

Beurre: Frais, 20 à 21c; Marchand, 17 à 18½c; Beurrierie, 20c.

Conserves en boîtes: Saumon, \$1.25 à \$1.70; Clover leaf, \$1.60 à \$1.65; homard, \$3.15 à \$3.30; Tomates, 95c à \$1.00; Blé-d'inde, 85 à 90c; Pois, 90c à \$1.00.

Fruits secs: Valence, 9c; Sultana, 11 à 15c; Californie, 8 à 10c; C. Cluster, \$2.80; Imp. Cabinet, \$3.70; Pruneaux de Californie, 8 à 10c; Imp. Russian, \$4.50.

Tabac Canadien: En feuilles, 9 à 10c; Walker wrappers 15c; Kentucky, 15c; et le White Burleigh, 15 à 16c.

Planches à laver: "Favorites" \$1.70; "Waverly" \$2.10; "Improved Globe" \$2.00

Balais: 2 cordes, \$1.50 la doz; à 3 cordes, \$2.00; à 4 cordes, \$3.00.

FARINES, GRAINS ET PROVISIONS

Farines: Forte à levain, \$2.25 à \$2.30; deuxième à boulanger, \$1.90 à \$2.10; Patente Hungarian, \$2.40; Patente Ontario, \$1.90 à \$1.95; Roller, \$1.70 à \$1.80; Extra, \$1.60 à \$1.65; Superfine, \$1.45 à \$1.50; Bonne Commune, \$1.25 à \$1.30.

Grains: Avoine (par 34 lbs) Ontario, 35 à 37c; orge, par 48 lbs, 65 à 70c; orge à drèche, 70 à 80c; blé-d'inde, 55 à 56c; sarrasin, 60 à 70c.

Lard: Short Cut, par 200 lbs, \$18.00 à \$18.50; Clear Back, \$19.50 à \$20.50; saindoux canadien, \$2.05 à \$2.25; composé le seau, \$1.70 à \$1.75; jambon, 10½ à 13c; bacon, 9 à 10c; porc abattu, \$6.00 à \$7.50.

Poisson: Hareng No 1, \$5.50 à \$6.00; morue No 1, \$4.25 à \$4.50; No 2, \$3.70; morue sèche, \$5.00 le quintal; saumon, \$15.00 à \$16.00; anguille, 4½c la livre.

Quelques faillites dans notre district ont un peu affecté le commerce de Québec, sans cependant qu'il y ait lieu de s'alarmer. On se demande comment il se fait qu'avec de bonnes récoltes et des années de prospérité générale dans le pays, un aussi grand nombre de marchands de la campagne soient obligés de suspendre leurs affaires. Nous croyons, et c'est le sentiment des hommes d'affaires, que les longs crédits sont en grande partie la cause de cet état de choses. L'expérience de quelques récents embarras financiers nous démontre que la proportion des crédits prescrits dans les livres d'un marchand est de plus d'un tiers. Les crédits restants sont de quatre, trois et deux ans, ceux de l'année comptant pour une partie relativement faible. Il y a là un manque de sens pratique des nécessités du commerce, et une routine dangereuse, contre laquelle le plus tôt on réagira, le mieux ce sera.

La bonne nouvelle de la semaine, c'est la réouverture des fabriques de chaussures. Il y avait, nous dit-on, des commandes amoncées en masse par les patrons, de sorte que l'ouvrage va être abondant durant quelques semaines. La réjouissance est générale parmi les intéressés, et la paralysie partielle du commerce va se trouver par là fait guérie. Il est étonnant de constater encore tous les jours comme la gêne avait envahi tout le monde. Nous connaissons des propriétaires, accoutumés de vivre avec le revenu de leurs foyers, qui se trouvaient presque réduits à la mendicité par suite de la suppression du travail des locataires. Il n'est pas opportun de développer davantage ces inconvénients multiples, mais nous avons un vœu à formu-

ler, c'est que tout le monde mette de la bonne volonté pour l'apaisement de l'antagonisme entre employeurs et employés, de manière à prévenir le renouvellement de semblables misères.

Nous avons été sur le bord de l'abîme, et la crise ne pouvait pas se continuer une quinzaine sans déchaîner une tempête qu'il aurait été difficile d'apaiser. Le danger a été grand: à nous de faire en sorte qu'il soit conjuré pour longtemps. Pour arriver à ce résultat, autant que possible il faut que chacun, dans sa sphère d'action, évite tout ce qui est de nature à raviver des haines et des discussions qui surexcitent les esprits. Encore une fois, c'est le calme et l'oubli des difficultés passées qui prépareront des jours heureux pour les maîtres et pour les ouvriers.

L. D.

La navigation d'hiver sur le St-Laurent

Séance très intéressante mercredi dernier à la Chambre de Commerce. L'inventeur d'un bateau brise-glace, M. Inman, de Duluth, Minn. a donné quelques explications et renseignements sur son bateau et sur son projet de tenir ouvert en hiver comme en été le port de Montréal.

Ce projet, s'il est réalisable, mérite l'attention la plus sérieuse de tous les hommes d'affaires sans exception et devra aboutir.

Jusqu'ici rien d'absolument convaincant n'a été dit et encore bien moins démontré. D'ailleurs le sujet n'est pas épuisé, on y reviendra à la Chambre de Commerce.

Tenir la navigation ouverte entre Québec et Montréal ne paraît pas une impossibilité à certaines personnes très au courant de la navigation du fleuve. Mais les dépenses qu'entraînerait l'entretien continu du chenal nécessaire au passage des navires durant la saison des glaces, ne sont-elles pas hors de proportion avec les bénéfices qu'en retirerait le monde commercial et le public en général? Voilà une question qui demande un examen très sérieux de la part des gens compétents.

Au dire de personnes expérimentées il serait presque impossible tout au moins de naviguer entre Québec et le Golfe, même avec le travail de brise-glaces durant la plus grande partie de la saison d'hiver. Dans ce cas, ni Québec ni Montréal ne sauraient être des ports d'hiver, pour le moment du moins, car pour l'avenir personne ne peut répondre des surprises qu'il nous réserve dans la voie du progrès.

Nous avons eu le plaisir d'entendre l'aimable et dévoué capitaine du "Longueuil," M. Jodoin, qui d'ailleurs se réserve, du moins nous le croyons, d'émettre ses idées devant la Chambre de Commerce, dire avec infiniment de raison que, dès le mois de mars, la glace ne se forme plus sur le fleuve et qu'un brise-glace mis en service à cette époque avancerait d'un mois ou deux l'époque de la navigation au grand avantage de notre port.

Nous le répétons, il y a lieu d'étudier cette question plus qu'elle ne l'a été dans le passé. Car il est possible, malgré les dépenses d'entretien du chenal, qu'il y ait avantage réel à retarder tous les ans la clôture de la navigation et à en devancer la date d'ouverture au moyen de navires brise-glace; même si le fleuve ne pouvait être rendu libre que sur une faible partie de son parcours.

Nous félicitons bien sincèrement de leur initiative les hommes qui se sont mis résolument à l'étude de cette question vraiment importante et bien digne d'attention.

Noix.—MM. L. Chaput, Fils & Cie disposent actuellement de 100 balles de belles noix Mayette. C'est un article demandé pour les fêtes.

Tant que vous n'aurez
pas goûté les célèbres

Echantillons
envoyés
gratuits
sur
demande.



TABACS EN POUDRE.... FRECHETTE

vous ne saurez pas ce que c'est qu'un
tabac vraiment supérieur vendu
avec la garantie des fabricants.

Miller & Lockwell, - - Québec

Téléphone 13.

JOS. AMYOT

No 45 rue Dalhousie,
QUEBEC

Négociant en Marchandises



Européennes,
Américaines,
et....
Canadiennes.

BELL MAIN 1571.

MAISON ETABLIE EN 1858.

D. COLLINS

(Près de la Gare Dalhousie)

44 Rue St-Paul, Montréal.

Manufacturier
de Balances en
tous Genres.



Balances à Poin
à Charbon,
faites à ordre.

Spécialité : Réparations de tous genres.

BLEU CARRÉ PARISIEN



Le "Bleu Carré
Parisien" est exempt
d'indigo et ne tache
pas le linge.

Il est plus fort et
plus économique que
n'importe quel autre
bleu employé dans la
buanderie

A obtenu une Médaille d'Or.

TELLIER, ROTHWELL & CIE.

Seuls fabricants. MONTREAL

J. W. HILL

Propriétaire d'Entrepôts

ENTREPOT, REFRIGERATEUR PUBLIC
POUR EFFETS PERISSABLES EN
DOUANE OU LIBRES

Entrepot No 73

Magasin :

Goin des rues
William et Queen

Bureau :

No 48 rue William
MONTREAL

La Farine Préparée

(SELF-RAISING FLOUR)

de Brodie & Harvie

est aujourd'hui la farine préférée
des ménagères. Elle donne une ex-
cellente pâtisserie, légère, agréable
et recherchée par les amateurs.
Pour réussir la pâtisserie avec la
arine préparée de Brodie & Harvie,
suffit de suivre les directions im-
primées sur chaque paquet.

10 et 12 RUE BLEURY, MONTREAL

Mince Meat de Clark

La qualité que recherchent vos clients.
Fabriqué avec du bon bœuf, des fruits,
des écorces confites et des épices frais ;
un article réellement bon, bon produit
épais, substantiel, pas chargé d'eau.

Faites-en l'essai

LEFEBVRE, RYAN & CIE

MANUFACTURIERS DE

Vinaigres et Marinades, Vinaigres Purs, Marinades de toutes sortes
DE QUALITÉ SUPERIEURE SOUS TOUTS RAPPORTS.

VINAIGRE IMPERIAL

Reconnu comme donnant toujours la plus
entière satisfaction.

BUREAUX ET ENTREPOTS :

155 à 159 rue des Commissaires, et 4 à 10 rue Duc
MONTREAL

NOS PRIX COURANTS, PARTIE I

Nos prix courants sont révisés chaque semaine. Ces prix nous sont fournis pour être publiés, par les meilleures maisons dans chaque ligne; ils sont pour les qualités et les quantités qui ont cours ordinaire dans les transactions entre le marchand de gros et le marchand de détail, aux termes et avec l'escompte ordinaire. Lorsqu'il y a un escompte spécial, il en est fait mention. On peut généralement acheter à meilleur marché en prenant de fortes quantités et au comptant.

PRIX COURANTS.—MONTREAL, 13 DECEMBRE 1900.

Articles divers.

Table listing various household and kitchen items such as 'Bouchons communs', 'Briques à couteaux', 'Brûleurs pour lampes', 'Cable coton', 'Coton à attacher', 'Epingles à linge', 'Ficelles', 'Lessis concentré', and 'Mèches à lampes' with their respective prices.

Conserves alimentaires

Table listing food preserves including 'Légumes', 'Asperges', 'Baked Beans', 'Blé d'Inde', 'Champignons', 'Citrouilles', 'Haricots verts', 'Olives', 'Pois canadiens', and 'Tomates'.

Fruits.

Table listing fresh fruits such as 'Ananas', 'Bluets', 'Cerises', 'Fraises', 'Framboises', 'Pêches', 'Poires', 'Pommes', and 'Prunes'.

Poissons.

Table listing various types of fish and seafood including 'Anchois', 'Clams', 'Homards', 'Huitres', 'Maquereaux', 'Sardines', and 'Saumon rouge'.

Viandes en conserves.

Table listing canned meats such as 'Corned Beef', 'Lang. de porc', 'English Brawn', 'Boeuf (chipped dried)', 'Dinde', 'Pâtés de foie gras', and 'Poulets'.

Drogues et Produits Chimiques

Table listing various chemicals and medicines including 'Acide carbolique', 'citrique', 'oxalique', and 'tartrique'.

Table listing various salts and minerals such as 'Aloès du Cap', 'Alun', 'Bicarbonat de Soude', 'Bichrom. de potasse', 'Bleu (carré)', 'Borax raffiné', 'Bromure de potasse', 'Camphre américain', 'Chlorure de chaux', 'Coupereuse', 'Crème de tartre', 'Extrait de Campêche', 'Gelatin. en feuilles', 'Glucose', 'Glycérine', 'Gomme arabique', 'Gomme épinette', 'Indigo Bengale', 'Iodure de potasse', 'Opium', 'Phosphore', 'Pompe de Paris', 'Résine', 'Salpêtre', 'Sels d'Epsom', 'Soda caustique', 'Sulfate de cuivre', 'Sulfate de morphine', 'Sumac', and 'Vert de Paris'.

Table listing various oils and fats such as 'Strychnine', 'Sulfate de cuivre', 'Sulfate de morphine', 'Sumac', and 'Vert de Paris'.

Table listing various spices and herbs such as 'Allspice', 'Cannelle moulue', 'Clous de girofle moulus', 'Gingembre moulus', 'Maïs moulus', 'Mixed Spice', 'Muscade blanche', 'Piment', 'Poivre blanc', 'Whole Pickle Spice', and 'Whole Pickle Spice'.

Table listing various nuts and seeds such as 'Abricot Calif.', 'Amandes', 'Tarragon', 'Valence écailées', 'Amand. amères écailées', 'Dattes en boîtes', 'Figs', 'Nectarines', 'Noix', 'Noix Marbot', 'Couronne', 'Greouille', 'Noix du Brésil', 'Noix Pecanes', 'Peanuts', 'Pêches Californie', 'Poires', 'Pommes séchées', 'Pommes égyptiennes', and 'Pruneaux'.

Table listing various fruits and berries such as 'Abricot Calif.', 'Amandes', 'Tarragon', 'Valence écailées', 'Amand. amères écailées', 'Dattes en boîtes', 'Figs', 'Nectarines', 'Noix', 'Noix Marbot', 'Couronne', 'Greouille', 'Noix du Brésil', 'Noix Pecanes', 'Peanuts', 'Pêches Californie', 'Poires', 'Pommes séchées', 'Pommes égyptiennes', and 'Pruneaux'.

Table listing various fruits and berries such as 'Abricot Calif.', 'Amandes', 'Tarragon', 'Valence écailées', 'Amand. amères écailées', 'Dattes en boîtes', 'Figs', 'Nectarines', 'Noix', 'Noix Marbot', 'Couronne', 'Greouille', 'Noix du Brésil', 'Noix Pecanes', 'Peanuts', 'Pêches Californie', 'Poires', 'Pommes séchées', 'Pommes égyptiennes', and 'Pruneaux'.

Table listing various fruits and berries such as 'Abricot Calif.', 'Amandes', 'Tarragon', 'Valence écailées', 'Amand. amères écailées', 'Dattes en boîtes', 'Figs', 'Nectarines', 'Noix', 'Noix Marbot', 'Couronne', 'Greouille', 'Noix du Brésil', 'Noix Pecanes', 'Peanuts', 'Pêches Californie', 'Poires', 'Pommes séchées', 'Pommes égyptiennes', and 'Pruneaux'.

Table listing various fruits and berries such as 'Abricot Calif.', 'Amandes', 'Tarragon', 'Valence écailées', 'Amand. amères écailées', 'Dattes en boîtes', 'Figs', 'Nectarines', 'Noix', 'Noix Marbot', 'Couronne', 'Greouille', 'Noix du Brésil', 'Noix Pecanes', 'Peanuts', 'Pêches Californie', 'Poires', 'Pommes séchées', 'Pommes égyptiennes', and 'Pruneaux'.

Table listing various fruits and berries such as 'Abricot Calif.', 'Amandes', 'Tarragon', 'Valence écailées', 'Amand. amères écailées', 'Dattes en boîtes', 'Figs', 'Nectarines', 'Noix', 'Noix Marbot', 'Couronne', 'Greouille', 'Noix du Brésil', 'Noix Pecanes', 'Peanuts', 'Pêches Californie', 'Poires', 'Pommes séchées', 'Pommes égyptiennes', and 'Pruneaux'.

Table listing various fruits and berries such as 'Pommes', 'Raisins Malaga', 'Oranges Valence', 'Navel', 'Seedlings', 'Sanguines', 'Sorrente', 'Messine', 'du Mexique', 'Jamaïque', 'Citrons', 'Malaga', 'Oignons rouges', 'jaunes', 'd'Egypte', and 'Noix de coco'.

Grains et Farines.

Table listing various grains and flours such as 'Blé roux d'hiver', 'Blé blanc d'hiver', 'Blé du Manitoba', 'Blé du Nord', 'Avoine blanche', 'Orge', 'Pois', 'Sarrasin', and 'Seigle'.

FARINES.

Table listing various types of flour such as 'Patente d'hiver', 'Patente du printemps', 'Straight roller', 'Forte de boulanger', and 'Forte du Manitoba'.

FARINES D'AVOINE.

Table listing various types of oat flour such as 'Avoine roulée' and 'sac'.

ISSUES DE BLE

Table listing various types of wheat issues such as 'Son d'Ontario', 'Gru de Manitoba', and 'Moulée'.

Huiles et graisses.

Table listing various oils and fats such as 'Huile de morue', 'huile de lard', 'd'olive', 'de maïs', 'de pétrole', 'Acme Imperial', 'Pratt's Astral', and 'Huile de foie de m. Nor.'.

Liqueurs et spiritueux.

Table listing various liquors and spirits such as 'Rhum', 'Jamaïque', 'Whisky Canadien', 'Goderham & Worts', 'Hiram Walker & Sons', 'J. P. Wisner & Son', 'J. E. Seagram', 'H. Corby', 'Imperial Walker & Sons', and 'Canadian Club Walker & Sons'.

Table listing various types of beer and wine such as 'Au-dessous de 20 gallons', '50° O. P.', 'Rye', and 'Imperial Whisky'.

Table listing various types of whisky and brandy such as 'Imperial Whisky', 'Canadian Club', 'F. O. B. Montreal', and 'Walker's Imperial'.

Table listing various types of honey and syrups such as 'Walker's Canadian Club', 'Goderham & Worts', and 'Seagram'.

Mélasses.

Table listing various types of molasses such as 'Barbades tonne', 'terce et quart', 'demi quart', 'au char ton', and 'Porto Rico'.

Pâtes et denrées alimentaires.

Table listing various types of pasta and food products such as 'Macaroni importé', 'Vermicelle', 'Lait concentré', 'Pois froids', and 'Tapoca'.

Poissons.

Table listing various types of fish and seafood such as 'Harrings Shore', 'Labrador', 'Cap Breton', 'Morue sèche', 'Truites', and 'Saumon'.

Produits de la ferme.

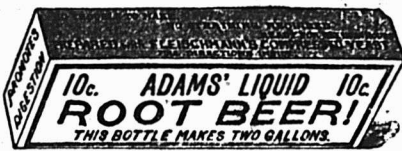
Table listing various types of farm products such as 'Beurre', 'Fromage', 'Frais pondus', and 'Miel'.

Riz

Table listing various types of rice such as 'B. 1 @ 9 sacs', 'B. 10 et plus', 'C.C. 10c.', and 'Patna imp.'.

ADAMS' ROOT and GINGER Beer Extracts

Se vendent de l'Atlantique au Pacifique.



Demandez à votre fournisseur de gros.

Grandeur de 10c donne 2 gallons. } Pour prix, voyez
Grandeur de 25c donne 5 gallons. } les prix courants

CANADIAN SPECIALTY CO., 118 King St. East, TORONTO, Ont. - Seule Manufacturière.

Consumers Cordage Co., Ltd.

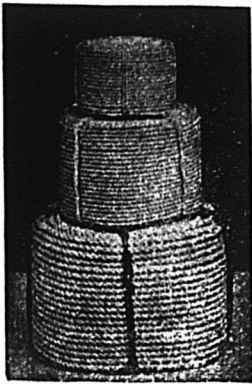
283 Rue St-Patrick, Montréal, Qué.

Manufacturiers de

Fil à Liens et Cordages de toutes descriptions

Cable Manille, Cable Sisal, Cable en Jute, Cable de Russie, Ficelle goudronnée pour les lattes, Merlin goudronné, Cable de Russie goudronné, Paquetage, Cordes à linge, Lignes dormantes, Licous en corde, Cable à lier.

Corde à Poches et Ficelle à Paquets.



LES MEILLEURES VALEURS
AUX PLUS BAS PRIX.

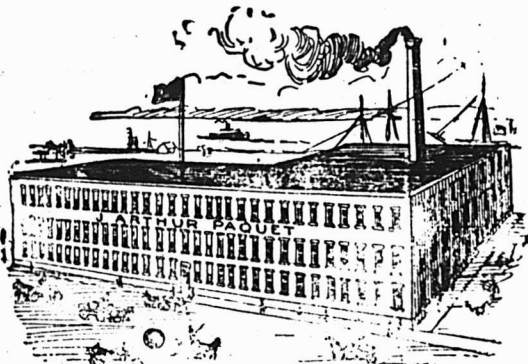
Fournures, Gants, Mitaines,
Souliers-mons, Raquettes, Calottes,
Chapeaux: Paille et Fentre.

J. ARTHUR PAQUET

Pointe-aux-Lièvres, QUÉBEC.

SALLES D'ÉCHANTILLONS:

5, Carré Victoria, Montréal. 52, rue Bay, Toronto. - Rue Main, Winnipeg. 338, rue Hasting, Vancouver.



Avoine Roulée...

Les Epiciers de Gros préfèrent tous la marque "MAPLE LEAF" de Thomson, parceque leurs clients demandent cette marque, sachant qu'elle est toujours digne de confiance.

JOHN WILKINS, Agent des Meuniers,

281, Rue des COMMISSAIRES, MONTREAL.

MAISON FONDÉE
EN 1858

Cognac Sorin

Domaine du Mortier
COGNAC

MEDAILLES AUX CONCOURS: 1868-1887-1889

Bouteilles: Carte Bleue, Carte Rouge, Carte d'Or. Flasks: caisses de 24, avec verres. 4 Flasks: caisse de 48, avec verres. Fûts, Quarts, Octave, Demi-Octaves.

J. SORIN & CIE, COGNAC

REPRÉSENTÉS PAR

A. Robitaille & Cie, 354-356, rue St-Paul, Montreal

Tels: Bell, Main 705; Marchands, 321



LA VIGAUDINE

Supérieure à l'Eau de Javelle. Elle blanchit le linge. Elle enlève toutes les taches et c'est le meilleur désinfectant. TEL. EST 852

C. VIGAUD, PROP., 545 AV. MONT-ROYAL, MONTREAL

Il y a profit pour les marchands à vendre les produits bien annoncés.

LES PILULES DE LONGUE-VIE DU CHIMISTE BONARD

ont une vente toujours croissante. ... \$1.00 la doz. 5% escompte à 30 jours. Se détaillent à 50c. la boîte. 6 boîtes pour \$2.50. Dans toutes les pharmacies et épiceries de gros ou directement à la Cie Médicale Franco Coloniale, 202, rue Saint-Denis, Montréal

La Viatorine

EMULSION SUPERIEURE D'HUILE DE FOIE DE MORUE.

GUÉRIT Toux, Bronchite, Asthme, Rhume, Scrofule, Pituite, Dyspepsie, Débilité Générale
25c, 50c, \$1.00 la bouteille. En vente partout.

DÉPÔT PRINCIPAL

Institution des Sourds-Muets, St-Louis du Mile End.



TUE
à tout coup!

L'Exterminateur Common Sense contre les Rats, les Souris, les Coquerelles et les Punaises
Le seul remède de confiance connu.

En vente partout.

Bureau: 381 Rue Queen Ouest, - Toronto.

Méfiez-vous des imitations sans valeur.

50 YEARS'
EXPERIENCE

PATENTS

TRADE MARKS
DESIGNS
COPYRIGHTS & C.

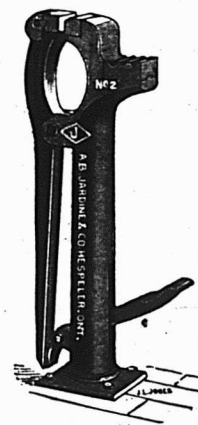
Anyone sending a sketch and description may quickly ascertain our opinion free whether an invention is probably patentable. Communications strictly confidential. Handbook on Patents sent free. Oldest agency for securing patents. Patents taken through Munn & Co. receive special notice, without charge, in the

Scientific American.

A handsomely illustrated weekly. Largest circulation of any scientific journal. Terms, \$3 a year; four months, \$1. Sold by all newsdealers.

MUNN & Co. 361 Broadway, New York
Branch Office, 625 F St., Washington, D. C.

Le REFOULEUR JARDINE



à bandages de
roues pour les
forgerons, est
sans contredit le
meilleur.

A. B. JARDINE
& CO.,
Hespeler, Ont.

Delorme Frères, - Montréal
AGENTS POUR
QUEBEC ET LES PROVINCES MARITIMES.

Salaisons, Saindoux, etc.

Table listing various salaisons and saindoux products with prices per unit.

Saindoux.

Table listing saindoux products like Pur de panne en seaux, Canistres de 10 lbs, etc.

Sel.

Table listing sel products like Sel fin, quart, 3 lbs, etc.

Sirops.

Table listing sirops products like Perfection, Sean 3 gall, etc.

Sucres.

Table listing sucres products like Jaunes bruts (Barbade), raffines, etc.

Ces prix doivent être augmentés de 5c par 100 lbs pour les villes de Montréal et Québec.

Vernis.

Table listing vernis products like Vernis à harnais, etc.

Bois de chauffage

Prix payé par marchands, aux chars, gare Hochelaga

Table listing bois de chauffage products like Erable la corde, Merisier, etc.

Charbons

PRIX DE DETAIL

Table listing charbons products like Grate par tonne de 2000 lbs, Furnace, etc.

Cuir et Peaux.

Cuir à semelles.

Table listing cuir à semelles products like Spanish No 1, 18 lbs moy, etc.

Cuir à harnais.

Table listing cuir à harnais products like Harnais No 1, etc.

Table listing Harnais No 2, taureau No 1, etc.

Cuir à empeignes.

Table listing cuir à empeignes products like Vache cirée mince, forte No 1, etc.

Table listing Cuir rouge pour Mocassin, Steer, le No., etc.

Table listing Cuir vernis, Vache vernie, Cuir verni "Enamel", etc.

Table listing Cuir fins, Mouton mince, etc.

Table listing Cuir à broches, Cuir à bourrures, Cuir à fin français, etc.

Table listing Peaux, Peaux vertes, Veau No 1, etc.

Pour peaux assorties et ins ectées.

Table listing Laines, Taison du Canada, Arrachée, non asso, etc.

Fers et Métaux.

Table listing Fers et Métaux products like Fer à repasser, Fiches, etc.

FERRONNERIE ET QUINCAILLERIE

Table listing Ferronnerie et Quincaillerie products like Fers à cheval, Ordinaires, En acier, etc.

Fil de fer

Table listing Fil de fer products like Brûlé et huilé 10c de plus par 100 lbs, etc.

Table listing various metal and hardware items like Brûlé, p. tuyau, Barbelé p. clôtures, etc.

Table listing Clous à cheval, No 7, No 8, No 9 et 10, etc.

Table listing Clous coupés à chaud, De 4 1/2 à 6 pos., etc.

Table listing Clous à finir, 1 pouce, 1 1/4, 1 1/2, etc.

Table listing Clous à quarts, 3/8 pouce, 1/2, etc.

Table listing Clous à river, 1 pouce, 1 1/4, 1 1/2, etc.

Table listing Clous d'acier, 10c. en sus, galvanisés 1 pouce, etc.

Table listing Clous de broche, 1 pouce, No 18, etc.

Table listing Limes, râpes et tiers points, 1re qualité, etc.

Table listing Bois durs, Acajou de 1 à 3 pouces, etc.

Table listing Bois de Service, 1 pouce strip shipping cull, etc.

Table listing additional wood products like Plaque (veneers), Uni, Français, etc.

Table listing Métaux, Cuivres, Lingots, etc.

Table listing Plomb, Saumons, Barres, Feuilles, etc.

Table listing Zinc, Lingots, Feuilles, etc.

Table listing Acier, A ressort, A lisse, etc.

Table listing Fer en barres, Canadien, De Norvège, etc.

Table listing Fontes, Calder, Carnbro, etc.

Matériaux de construction

Table listing Matériaux de construction products like Blanc de plomb pur, Rouge de Paris, etc.

Peintures Island City P. D. Dods & Co

Table listing Peintures Island City P. D. Dods & Co products like I. C. Pure white lead, etc.

Table listing Verres à vitres, United 14 & 25, etc.

Le COGNAC PH. RICHARD

Fine Champagne—V.S.O.P.—V.S.O.—V.O.—est

LE MEILLEUR. LE PLUS PURd'après l'opinion de tous les consommateurs,
aussi, la demande en est-elle considérable.**LANGLOIS & PARADIS, Québec.**

Seuls Agents pour le District de Québec et l'Est.

LEDUC & DAoust MARCHANDS DE GRAINS et de PRODUITS

EN GROS ET A COMMISSION

Spécialité: Beurre, Fromage, Œufs et Patates.

AVANCES LIBERALES FAITES SUR CONSIGNATIONS.
CORRESPONDANCE SOLICITEE.....

1217 ET 1219, RUE SAINT-JACQUES, MONTREAL

POISSONS. Hareng du Labrador. Hareng du Cap Breton. Morue No 1 et No 2. Morue Sèche. Saumon, Truite, Flétant, Sardines, Etc., Etc. Huile de Morue et de Loup Marin

AUSSI: FARINE, LARD, SAINDOUX, BEURRE, FROMAGE, Etc. Etc.

J. B. RENAUD & CIE

126-140 Rue Saint-Paul, - - - QUEBEC.

VINAIGRES PURSNous recommandons tout spécialement aux Epiciers et Marchands Généraux notre marque **TIGRE**.

Prix défiant toute compétition.

LA CIE CANADIENNE DE VINAIGRE, 35A, RUE ST-ANTOINE, MONTREAL.

Manufacture sous la surveillance du Revenu de l'Intérieur.

Ecrivez pour liste de prix et échantillons.

Pour vos Achats de

Raisins, Amandes, Liqueurs Fines, Vins, Alcools

Et autres articles d'actualités pour les Fêtes.

NAZAIRE TURCOTTE & CIE, - Rue Dalhousie, Québec.**ST-ARNAUD & CLEMENT, 4 rue Foundling**

MONTREAL

BEURRE, FROMAGE, ŒUFS ET PROVISIONS

... Achetés au plus Haut Prix ...

FOURNITURES FROMAGERIES ET BEURRERIES.

Les MOUTARDES PURES DE DUNN

donnent une satisfaction sans mélange.

La raison en est — qu'elles donnent du profit aux marchands et de la satisfaction aux consommateurs.

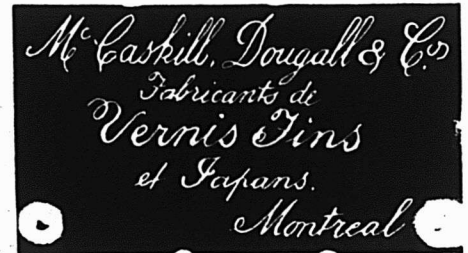
DUNN'S MUSTARD WORKS, HAMILTON, ONT.

COLD STORAGE**Beurre,
Fromage,
Œufs,
Fruits.**COIN DES RUES
des Sœurs Grises
et William,Conservation d'après les
méthodes scientifiques les
plus approuvées.Ventilation parfaite, air
sec, température appropriée
à la nature des produits à
conserver.**O. M. GOULD,**
GÉRANT.**E. DOUVILLE, Plombier**
137B rue St-Urbain, Montréal.**HORMISDAS CONTANT, Entrepreneur Plâtrier,** 290 rue Beaudry. Phone Bell E. 1177.**L. GIRARD & CIE, Plombiers, Couvresseurs, Ferblantiers. Spécialité: Corniche en tôle galvanisée.** 695 rue St-Denis. Tel. Marchands 1910. Tel. Bell, Est 1017.**O. M. L AVOIE,**Peintre-Décorateur,
Peintre d'enseignes
et de Maisons. - - -
Tapissier et Blanchisseur,

No 482 rue St-Hubert,

Telephoné East 1412.

Montréal.

**Laurence & Robitaille**

MARCHANDS DE

Bois de Sciage et de Charpente

BUREAU ET CLOS

Coin des rues Craig et St-DenisBell Tél., Main 1488. MONTREAL
Tél. des Marchands, 804.

CLOS AU CANAL

Coin des Rues William et Richmond

Bell Tél., Main 3844

Tel. Bell Main 3951 Tel. Marchands 1381

T. PREFONTAINE & CIE

LIMITÉ

Bois de Sciage et de Charpente

GROS ET DETAIL

Bureau: coin des rues NAPOLEON ET TRACY

STE-CUNEGONDE

Clos à bois, le long du Canal Lachine, des deux côtés. Téléphone Bell 8141, Montréal.

Spécialité: Bois préparés de toutes façons, assortis par longueurs et largeurs en grande quantité.

L. N. DENIS

Tapissier-Décorateur

Blanchissage,

Peinture à façon.

Stock considérable de Papiers Peints,
Ferrermeries. Prix défiant toute
concurrence.Tel. Bell East 1774
Tel. Marchands 166313 rue St-Laurent,
MONTREAL.

Thés verts de Chine. Caisse La lb. Gunpowder, moyenne de choix... 45 37 1/2 ... 28 Ping Suey, boîtes 35 lbs. Pine Head, choix... 35 ... 28 ... 18 ... 22 ... 18 ... 16 ... 11 1/2 à 15 Young Hyson moyen e (Sifted)... 35 ... 25 ... 17 à 20 Canton Pingweep... 11 1/2 à 18

Thés noirs de Chine. La lb. Farnca Oolong (Le Pin) bte 20 lbs. 35 Pekoc Orange Parfumé " " 35 Packlin Congon extra choix... 30 ... 25 ... 20 ... 12 à 18 King Chow mouling choix bte 55 lbs. 28 Hau Kow " " 26 Keermus " " 24 Kta Tuck " " 20 Pecco Congon... 20 à 25 Packlum " " 15 à 20 Parnagong " " 4 à 14 Kalsow " " 12 à 17 Sargunes " " 11 à 13

Thés des Indes. La lb. Dar Jelling des meilleurs jardins, extra choix... 30 à 35 Dar Jelling des meilleurs jardins, choix... 25 à 30 Dar Jelling des meilleurs jardins, moyen... 20 à 25 Assaur des meilleurs jardins, extra... 25 à 30 Assaur des meilleurs jardins, moyen... 20 à 25 Pekos Soucbong... 13 à 17

Thés de Ceylan. La lb. Tyria, (Golden Tipped)... 35 Nayabedde (Flowery Pekoe)... 32 Kuran " " 28 La Kamit " " 26 Siriniwossa " " 24 Lucombe Orange Pekoe... 20 Pekos Soucbong... 16 Dalucuma " " 14

Thés purs de Ceylan. Hibou, marque "Owl Chap" boîtes 60 lbs. 100 paquets 1/2 lb. et 10 paquet 1 lb. La lb. Etique te Rouge (Flowery Peko)... 22 No 10 Etiquette Verte (Flowery Peko) 30 No 1 Etiquette Argentée (Golden Tipped)... 35 No 20 Etiquette Jaune (Choice Golden Tipped Pekoe)... 35 No 30 Etiquette d'Or (Extra Choice Golden Tipped Pekoe)... 50

Wm Clark MONTREAL

Conserves. Compressed Corned Beef 1s. la dz. \$ 50 2s. " " 2 70 4s. " " 5 40 6s. " " 8 15 14s. " " 18 97 Ready Lunch Beef... 1s. " 1 50 2s. " " 2 70 Geneva Sausage... 1s. " 1 65 2s. " " 3 00 Cambridge " " 1s. " 1 65 2s. " " 3 00 Yorkshire Brawn " " 1s. " 1 30 2s. " " 2 20 Boneless Pigs Feet... 1s. " 1 30 2s. " " 2 40 Sliced Smoked Beef... 1s. " 1 65 2s. " " 3 00 Roast Beef... 1s. " 1 50 2s. " " 2 70 Pork & Beans with sauce 1s. " 0 50 2s. " " 1 00 3s. " " 1 50 Plain... 1s. " 0 45 2s. " " 0 90 Wild Duck Patés... 1s. " 1 10 Partridge " " 1 10 Chicken " " 1 10 Veal & Ham " " 1 10 Ox Tongue (Whole)... 1s. " 8 25 2s. " " 9 35 10 45 Lunch Tongue... 1s. " 3 30 2s. " " 6 60 Imperial plum pudding " " 1 60

Potted Meats 1/2s. Ham ... 1 38 Game... 1 38 Hare... 1 80 Chicken... 1 10 Turkey... 4 00 Wild Duck... 2 25 Tongue... 2 25 Beef... 4 00 Chicken Ham & Tongue 1/2s. la doz. 1 00

Soupes. Mulligatawny... 1 00 Chicken... 1 00 Ox Tail... 1 00 Kidney... 1 00 Tomato... 1 00 Vegetable... 1 00 Julienne... 1 00 Mock Turtle... 2 20 Consomme... 2 20

Mince Meat. Tins fermées hermétiquement. 1s. 1 00 2s. 2 00 3s. 2 97 4s. 3 95 5s. 4 95

Joseph Côté QUEBEC

Tabac Canadien en feuilles. La lb. Parfum d'Italie, récolte 1898, ballots 25 lbs. 0 30 Turc aromatique, 1899, ballots 25 lbs. 0 22 Rouge, 1899, ballots 50 lbs. 0 15 Petit Havane " 25 lbs. 0 15 1er choix, 1898, ballots 50 lbs. 0 11 8 Nouveau, 50 lbs. 0 15

Tabacs coupés. La lb. Petit Havane 1/4 lb, bte 6 lbs... 0 35 " 1/2 " " " " 0 35 St-Louis, 1-10, 4-10... 0 40 Quesnel " " 5... 0 60 Côté's Choice Mixture 1/2 lb 5... 0 60 Vendome 1/2 tin... 1 15

Cigares. Le 1000 Blancaj... 1-20... 13 00 Bruce... 1-20... 15 00 Twin Sisters... 1-20... 15 00 Côté's fine Cheroots... 1-40... 16 00 Beauties... 1-20... 18 00 Golden Flowers... 1-20... 23 00 My Best... 1-20... 25 00 New Jersey... 1-20... 25 00 V. H. C... 1-20... 26 00 Doctor Faust... 1-20... 28 00 St-Louis... 1-20... 33 00 Champlain... 1-100... 38 00 Saratoga... 1-20... 40 00 El Sergeant... 1-20... 50 00

Tabac en poudre. La lb. Rose... 5, 10, 20... 0 32 Beau... 5, 10, 20... 0 32 Rose et Fève... 5, 10, 20... 0 32 Merise... 5, 10, 20... 0 36

The Cowan Chocolate Co TORONTO ET MONTREAL

Chocolats. Diamond. Bts 12 lbs 1/4 et 1/2... lb 0 25 0 28 French Diamond Bts 12 lbs, 6s. " 1/4 et 1/2 " 0 40 Queen's dessert, " 1/4 et 1/2 " 0 42 Parisien, marc. à 5c. Bts 12 lbs " 0 30 Royal Navy, 1/4 et 1/2 " 0 30 Rock sucré... 0 30 Batons à l'c... la gr 1 00 Caracas pur Btes 12 lbs 1/2 lb 0 35 Perfection " 1/2 et 1/4 " 0 35

Icings. Chocolate Icing paquet 1 lb. dz. 1 75 1 00 Pearl Pink Icing " " 1 75 1 00 White Icing " " 1 75 1 00 Lemon C Icing " " 1 75 1 00

Cacaos. Hygiénique, 4 ds, tins 1/2 lb... dz 3 75 2 25 " " 5 lbs... lb 0 55 Perfection, " " 1/2 lb... doz 3 00 Imperial Dutch 4 doz Bts. 1/4 lb 0 90 Chocolate powder Btes 10, 15, 30 lbs. " " 0 25 Cacao Soluble Btes 10, 15, 30 lbs. " " 0 20 Cocoa Nibs... " " 0 35 Shell " " 0 05 Essence cacao sucré. 1/2 lb... dz 2 25

Confections Cowan. Cream Bars, gds 6 à la bte, doz btes 2 25 " " pis 6 " " " 1 38 " " gds 60 " " la bte 1 80 " " pts 60 " " " 1 10 Chocolate Ginger bt a 1 lb... doz 4 00 " " " " " 2 25 1 lb... " Crystalisé btes " 4 00 Chocolate Ginger Cry talisé " 2 25 btes 1/2 lb... " 2 25 Chocolate Wafers btes 1/2 lb " 1 30

The F. F. Dalley Co. Limited. HAMILTON

Divers. Couleur à beurre Dalley, 2 oz., doz. 1 25 Spanish bird seed, cse 40 lbs... 0 06 Dalley's " " " " 0 06 1/2 Bel ocleri Dalley, 2 oz., dz... 1 25 Poudre Curry Dalley, 2 oz., ds... 1 75

Cirages. English Army... cse 1/2 gr. 9 00 No 2 Spanish... " 3 60 No 3 " " 4 50 No 5 " " 7 20 No 10 " " 9 00 Yucon Oil... cse 1 doz. 2 00 N. Y. Dressing... " 0 75 Spanish Satin Gloss... " 1 00 Crescent Ladies Dressing " 1 75 Spanish Glycerine Oil... " 2 00

Empois. Boston Laundry, cse 40 paq., le paq. 0 07 1/2 Culina Toledo, " 40 " la lb... 0 06 1/2

Farines. Buckwheat, paq. 2 1/2 lbs, cse 3 doz. 1 20 " " 5 " " 2 30 Pancake, " 2 " " 1 20 Tea Biscuit " 2 " " 1 20 Graham Flour " 2 " " 1 20 Bread & Pastry " 2 " " 1 20

Moutardes. Dalley's, pure, en vrac... la lb. 0 25 " bte 1/2 lb, cse 2 doz. la doz. 2 00 " Superfine Durham, vrac, lb 0 12 " do bte 1/4 lb, cse 4 doz, la doz. 0 65 " do pots 1 " " " 2 40 " " 4 " " " 7 80 " do verres 1/4 lb... " 0 75

Poudres à pâté. Silver Cream, 1/2 lb, cse 4 1/2 doz, la doz. 0 75 English " 1/2 " " " " 1 25 " 1 " 2 à 4 " " 2 00 Kitchen Queen, 7 1/4 la doz... 0 80 " 69 " " " 0 75 " 89 " " " 0 90 " 128 " " " 1 15 " 168 " " " 1 40 " 3 lbs " " " 4 00 " 5 lbs " " " 6 10

W. G. Dunn & Co HAMILTON

Moutardes. Pure D.S.F. 1/4 bte, cse 12 lbs. la lb. 0 34 " " " " " 0 32 " " bte 10c, " 2 à 4 ds la dz. 0 80 " " 5c, " 4 " " 0 40 E. F. Durham 1/4 bte, cse 12 lbs, la lb 0 25 " " " " " 0 23 Fine Durham, pots 1 lb, chaque 0 70 " " 4 " " " 0 70 " " 5 " " " 0 80 Mustard Butter, bout. 12 oz. la doz. 1 30

John Dwight & Co TORONTO ET MONTREAL

DWIGHT'S Soda à pâté "Cow Brand" Caisse 60 paquets de 1 lb. la c. 3 00 " 120 " " " 3 00 " 60 paqs d'1/2 et 30 d'1 lb. " 3 00 " 98 " à 5c... " 3 00

J. A. E. Gauvin MONTREAL

Spécialités. Sirop Menthol... la doz. 1 65 Sirop d'Anis Gauvin... " 1 75 " par 3 doz. " 1 60 " par 1 grosse. 17 00 " par 5 grosses. 16 00 Graine de lin... lb. 0 03 " moulu... lb. 0 04 5 p.c. d'escompte.

Laporte, Martin & Cie MONTREAL

Champagne Ve Amiot. Carte d'or... qts. 16 00 " blanche... qts. 17 00 " " " qts. 13 00 " d'argent... qts. 14 00 " " " qts. 10 50 " " " qts. 11 50

Champagnes. Duc de Pierland... qts. 14 00 " " " qts. 15 00 Cardinal... qts. 12 50 " " " qts. 13 50 Champagne CARDINAL, en lots de 5 caisses, 50c de moins et de 10 caisses \$1.00 de moins, la caisse.

Brandy. En caisse Richard, S. O. ... qts. 22 50 " F. C. ... qts. 15 00 " V. S. O. P. ... qts. 12 00 " " " qts. 13 00 " V. S. O. ... qts. 10 00 " " " qts. 8 50 " " carafes... qts. 10 50 " " " qts. 11 50 Couturier... qts. 7 00 " " " qts. 8 00 Marion... qts. 6 00 " " " qts. 7 00

Au gallon. Richard, F. C. ... 6 00 " En 1/2 Oct \$5.90 " V. S. O. P. ... 5 50 " En 1/2 Oct \$3.35, Oct \$5.25 " V. O. ... 4 25 " En 1/2 Oct \$1.10, Oct \$1.00, qrt \$3.90, Hhd \$3.80.

Scotch Mitchell. Heather Dew... qts 7 00 (stone jars) Imp. qts 12 50 Special Reserve... qts 9 00 " " " qts 10 00 Extra Special Ligu ur... hacons 9 50 Mullmore... qts 6 50 " Imp. qts 10 00 " " " qts 7 50 Par lots de 5 caisses, 25c de moins.

Au gallon. Heather Dew... 4 00 " En 1/2 Oct \$3.85, Oct \$3.75. 4 50 Special Reserve... " En 1/2 Oct \$4.25, Oct \$1.15. 5 00 Extra Special Liqueur... " En 1/2 Oct \$4.90, Oct \$1.80, qrt \$4.75. Irish Mitchell. A la caisse. Old Irish Flasks... Imp. qts 11 25 Cruskeen Lawn (stone jars) Imp qts 12 50 Special... qts 9 00 Old Irish Square bottles... qts 8 00 " Round... qts 6 50 " " " qts 8 00

Au gallon. Old Irish... 4 00 " En 1/2 Oct \$3.90, Oct \$3.75, qrt \$3.65.

Vin Tonique. A la caisse. St. Léon... litre 8 00 " " " " " 6 00 Gin. A la caisse. Pollen Zoon Rouges... 15s 9 75 " Vertes... 12s 4 75 " Violettes... 12s 2 45

Au gallon. " " Hhds... 65 gals 2 95 " " Qrt... 40 gals 3 00 " " Oct... 18 gals 3 05 " " 1/2 Oct... 9 gals 3 05 " " " gal 3 15

Thés. la lb. Japon, Victoria... 90 lbs 25c Princesse Louise... 30 lbs 18c Noir, Victoria... 25 lbs 30c " Princesse Louise... 25 lbs 25c " Lipton No 1... En 1 lb 34c " " No 1... En 1/2 lb 35c " " No 2... En 1 lb 28c " " No 2... En 1/2 lb 29c " " No 3... En 1 lb 22c " " No 3... En 1/2 lb 23c

Les thés Lipton sont en caisses de 50 lbs. Noir, Princesse Louise... En 1/4 lb 30c " " " " En 1/2 lb 27 1/2c " Victoria... En 1/2 lb 32c

Vernis à Chaussures. Victoria, bouteille... la doz. 90c

Poudre à pâté. Princesse... tins 5 lbs, 6s chacun 0 60 " carré 1 lb, 24s la doz. 1 75 " rond " 1 lb, 24s " 1 40 " " 1/2 lb, 45s " 0 85 " " 1/4 lb, 45s " 0 45 " tin cup... 1 lb, 12s " 1 50 " paquet... 3 oz. 4s " 0 30

PRIX COURANTS—MONTREAL, 13 DECEMBRE 1900

E. D. Marcou

MONTREAL

Cafés		La lb.
Ceylan pur.....		0 15
Maracaibo No 1.....		0 18
" choix.....		0 20
Santos No 1.....		0 17
" choix.....		0 19
Plantation privée.....		0 27 1/2
Java Maleberry.....		0 25
" fin.....		0 27 1/2
" choisi.....		0 30
" Old Gov.....		0 31
Old Gov. Java & Mocha.....		0 30
Mo ha de l'Arable.....		0 27 1/2
" choisi.....		0 31
Java Maudhelling & Mocha choi.....		0 50
" si à la main.....		0 22 1/2
Mélange spécial.....		0 30
" X X X.....		0 30
Mélange de cafés purs en boîtes de fantaisie de 1 lb., 48 à la caisse.....		0 20
Café de Madame Huot tins 1 lb.....		0 31
" " tins 2 lbs.....		0 30
3 p.c. 30 jours.		
Thés Japonais.		
Condor I..... Boîtes 40 lbs.....		0 40
" II..... 80 lbs.....		0 35
" III..... 80 lbs.....		0 32 1/2
" IV..... 80 lbs.....		0 31
" V..... 80 lbs.....		0 25
" X..... 80 lbs coloré.....		0 25
" XXX..... 80 lbs.....		0 22 1/2
" XXX..... 80 lbs.....		0 20
" LX..... 60 x 1 lb.....		0 27 1/2
E.M.D.A.A.A. Boîtes 40 lbs.....		0 37 1/2
" AA..... 40 lbs.....		0 32 1/2
" AA..... 80 lbs.....		0 30
NECTAR—Mélange des thés de Chine du Ceylan et des Indes. Caisse de 50 lbs assorties, 1/2, 1/2, 1/2, aussi caisses de 50 lbs, en 1 lb et 1/2 lb.		
Vert..... (se détaille 20c).....		0 21
Chocolat..... (" 35c).....		0 26
Bleu..... (" 50c).....		0 38
Marron..... (" 80c).....		0 45
NECTAR NOIR—Boîtes de fantaisie de 1 lb 50 à la caisse.		
Chocolat.....		0 32 1/2
Bleu.....		0 42 1/2
Marron.....		0 50
NECTAR NOIR—Boîtes de fantaisie de trois livres.		
Marron..... la boîte		1 50

OLD CROW—Noir, mélange des thés de Chine, du Ceylan et des Indes, Boîtes de 10, 25, 50 et 80 lbs.

No 1.....	La lb.	0 35
No 2.....		0 30
No 3.....		0 25
No 4.....		0 20
Vina gre. —		
Le gallon.		
Condor pur, 100 grains.....		0 30
Old Crow, pur, 75 grains.....		0 24

The A. F. McLaren Imperial Cheese Co.

TORONTO

Fromages.		La doz.
Imperial, grands pots.....		8 25
" moy ns.....		4 50
" petits.....		2 40
" tout petits pots.....		1 00
" Hollandais, gr nds.....		18 00
" " moyens.....		15 00
" " petits.....		12 00

W. D. McLaren

MONTREAL

Poudre à pâte, Cook's Friend.		
No 1, en boîtes de 4 et 2 doz., la doz.....		2 40
" 2, 6 et 3 ".....		0 80
" 3, 4 ".....		0 45
" 10, 4 et 2 ".....		2 10
" 12, 6 et 3 ".....		0 70

Maison V. Porte

MONTREAL

Cardinal Quinquina.....		12 00
Vermouth Champagne.....		15 00
Cognac V. Porte 1854 la c.....		14 00
" le gl.....		8 75
Eau de vie de maro de Bourgogne..... la caisse		12 50
Théop. Roederer:		
Cristal Champagne.....	40 00	42 00
Réserve Cuvée.....	28 00	28 00
Sportsman Ch.....	18 00	18 00
Grands vins de Bourgogne, Guichard, Pothet & Fils.		
Clos Vougeot.....	qts 24 00	pts 25 00
Chambertin.....	22 25	23 25
Corton.....	17 40	18 40
Pommard.....	12 75	13 75
Beaune.....	12 75	13 75
Bou gogne, 1898.....	5 40	6 50
Macon 1898.....	5 00	6 00

Vins blancs.

Chablis.....	7 50	8 50
Bourgogne moussoux.....	14 50	16 50
F. de Beaumanoir.		
Chamb rtin.....	15 35	16 35
Corton.....	11 90	12 90
Pom marl.....	16 15	11 15
Beaune.....	9 25	10 25
Cognacs, Pelisson Père & Cie.		
V. S. O. P.....	56 25	29 00
S. O. P.....	"	22 00
10 year old.....	"	16 00
C. M. Arguet.....	"	11 50

A. Robitaille & Cie

MONTREAL

Brandies. (droits payés) La caisse.		
Sorin—Carte bl-u.....	\$ 8 50	
Carte rouge.....	9 50	
Carte d'or.....	11 00	
24 Flasks avec verre.....	9 00	
48 Flasks avec verre.....	10 00	
Au gallon.		
Quarts.....	4 00	
Octaves.....	4 25	
1/2 oct.....	4 25	

Skilton, Foote & Co

BOSTON

Golden German Salad, case 2 doz. flac.....	5 75
Tomatoe Relish.....	5 75

Arthur P. Tippet & Co

MONTREAL

AGENTS.

Teintures May-pole Soap, couleurs, par gros, \$10 20.

Teintures May-pole Soap noirs par gros, \$15 30.

Maison Stowers.

Lime Juice Cordial p. 2 dz.....	0 00	4 00
" q. l.....	0 00	3 50
Double Ref. Lime J'ce 1 dz.....	0 00	4 50
L'p o 1 syrup bout. 1 ".....	0 00	4 00



G. Vigaud

MONTREAL

Etu de Javelle.			
La Vigaudine..... la grosse		5 41	
" " la doz.		0 50	
Walkerville Match Co			
WALKERVILLE			
Allumettes Parlor			
		1 caisse	5 caisses
Crown.....	\$1.60	1.50	
Maple Leaf.....	2.75	2.65	
Imperial.....	5.50	5.25	
Allumettes souffrées			
Jumbo.....		5.25	5.00
Héros.....		3.60	3.40
Young & Smylie			
BROKLYN (N. Y.)			
Réglisse.			
Y. & S. en bâtons (sticks):			
Bte de 5 lbs, bois ou papier, lb.....		0 40	
" Fantaisie" (38 ou 50 bâtons) bt.....		1 25	
" Ringed," boîte de 5 lbs..... lb.		0 40	
" Acme" Pellets, boîte de 5 lbs. (can.).....		bte. 2 00	
" Acme" Pellets, boîte fantaisie papier, (40 more).....		bte. 1 25	
Régilise au goudron et gaudrus de Toin, bte de 5 lbs. (can.).....		bte. 2 00	
Pastilles réglisse, jarrou en verre 5 lbs.....		1 75	
Pastilles de réglisse, boîte de 5 lbs (can.).....		1 50	
" Purity" réglisse, 200 bâtons.....		1 45	
" " 100 ".....		0 72 1/2	
Régilise Flexible, bte de 100 morceaux.....			
Navy plugs.....		0 70	
Tripple Tunnel Tubes.....		0 70	
Mint puff straps.....		0 70	
Golf Sticks.....		0 70	
Blow Pipes (200 à la bte).....		0 70	
do (Triplets, 300 à la bte).....		0 70	
Pipe à manche recourbé, (0 0 à la boîte).....		la bte 0 75	
Manhattan Wafers 2 1/2 lb.....		0 75	

VOUS DEVRIEZ SAVOIR

maintenant que tous les autres fromages en pots qui vous ont été offerts, (même les contrefaçons de nos terrines) ont donné de mauvais résultats.

LE FROMAGE IMPERIAL DE MACLAREN

a toujours donné satisfaction au vendeur, et a été un article de vente certaine toute l'année. Votre expérience, sans aucun doute, vous guidera à l'avenir.

ROSE & LAFLAMME, Agents, - 400 RUE ST-PAUL, MONTREAL.



LES MARCHANDS...

Qui vendent le

SIPOP D'ANIS DE GAUVIN

Donnent satisfaction à leurs clients et réalisent un honnête profit. Tous les marchands de gros vendent le SIPOP D'ANIS DE GAUVIN.

DEPOT GENERAL.

J. A. E. GAUVIN
1286 Rue Ste-Catherine, Montreal.

On Guérit l'Intempérance.

Il est généralement admis aujourd'hui que la passion de boire est une maladie dont la cure est facile. La CURE DIXON a donné les résultats les plus satisfaisants dans les cas réputés incurables. Le traitement ne comporte aucune publicité ni injections hypodermiques. Envoi sur demande de la notice détaillée, sous enveloppe cachetée.

Dixon Cure Co.

J. B. LALIME, Gérant,
572 rue St-Denis, Montréal.

PAIN POUR OISEAUX Est le "Cottam Seed," fabriqué d'après six brevets. Marchandise de confiance; rien ne peut l'approcher comme valeur et comme popularité. Chez tous les fournisseurs de gros.

UNE MEDECINE IDEALE

Pour la famille. Contre l'indigestion, l'état bilieux, le mal de tête, la constipation, les mauvais teints, la mauvaaise leine, et tous les dérangements de l'estomac, du fole et des intestins.

Les "RIPANS TABULES"

Agissent doucement et promptement. Une digestion parfaite résulte de leur emploi. Une senle soulage. En vente par tous les pharmaciens, ou envoyées par maille

Ripans Chemical Co., 10 Spruce St., N. Y.

Faites-vous usage de Sel? N'employez que le meilleur.

Le Sel Windsor

LE PLUS PUR ET LE MEILLEUR.

TOUS les ÉPICIERS de GROS le VENDENT.

— C'est une marchandise honnête et juste l'article pour — créer — ou étendre un courant d'affaires.



— Les meilleurs épiciers se font un devoir d'en tenir toujours en stock.

LAKE OF THE WOODS MILLING CO., Ltd.

Les moulins à farines les plus parfaits en Canada.

Capacité : 2,500 barils par jour.

Moulins à KEEWATIN et PORTAGE LA PRAIRIE, Manitoba.

Des élévateurs à toutes les localités importantes à blé dans le Nord-Ouest. Toutes sortes de farines de blé dur, en barils et en sacs. Les prix et les autres informations sont fournis sur demande.

Bureau : Edifice du Board of Trade, MONTREAL.

JOS. COTÉ

IMPORTATEUR ET MARCHAND DE

Tabac, Pipes, Cigares, Biscuits et Confiseries

EN GROS.

QUEBEC.

Rien de plus beau que....

L'EMPOIS DE BUANDERIE BOSTON

Il donne universellement satisfaction pour l'empesage des chemises, des manchettes, des faux cols et des blouses de dames. Vendu partout à 10 cents le paquet.

650, RUE SHERBROOKE, MONTREAL.

E. F. DALLEY CO., Limited, - Hamilton (Canada)



McArthur, Corneille & Cie

Importateurs et Fabricants de

Peintures, Huiles, Vernis, Vitres, Produits Chimiques et Matières colorantes de tous genres.

Spécialités de Colles-fortes et d'Huiles à Machinerie.

DEMANDEZ NOS PRIX

310, 312, 314, 316 RUE ST-PAUL

MONTREAL.

LA BANQUE D'ÉPARGNE

De la Cité et du District de Montréal.

AVIS est par le présent donné qu'un dividende de Huit Dollars par action et un Bonus de Deux Dollars par action sur le capital de cette institution a été déclaré et sera payable à son bureau principal, à Montréal, le et après

Mercredi, le 2 Janvier prochain.

Les livres de transferts seront fermés du 15 au 31 décembre prochain, ces deux jours compris. Par ordre du bureau des directeurs.

Montréal, 30 Novembre 1900.

H. BARBEAU, Gérant.

COMPTABLES.

F. X. BILODEAU.

A. O. CHALIFOUR

BILODEAU & CHALIFOUR,

Comptables, Auditeurs et Commissaires, Liquidateurs de faillites.

No 15 rue Saint-Jacques, Montréal. Téléphone Bell Main 3232.

W. M. RENAUD,

Comptable, Auditeur et Commissaire. Spécialité : Règlement des affaires de Faillites.

No 15 rue St-Jacques, Montréal. Téléphone Main 2274.

S. T-AMOUR & TURGEON,

Commissaires Comptables Liquidateurs et administrateurs de successions, etc.

Chambres 512 à 514, Edifice New York Life, 11, Place d'Armes.

Tel. Bell Main 3285. Montréal.

A. LEX. DESMARTEAU,

Successeur de Charles Desmarteau,

COMPTABLE, AUDITEUR, LIQUIDATEUR DE FAILLITES.

Commissaire pour Québec et Ontario.

Bureaux, 1598 et 1608 rue Notre-Dame, Montréal.

G. GAGNON & CARON,

Curateurs, Experts Comptables. Bâtisse des Chars Urbains,

Tel. Bell Main 815. B. P. 911 Montréal.

Arthur Gagnon, Gérant de la Succession Hon. Jean Louis Beaudry.

L. A. Caron, Auditeur de la ville de Maisonneuve et de la Chambre de Commerce du district de Montréal.

GEO. GONTHIER

Expert Comptable et Auditeur

EXPERT REPRESENTANT

The Account, Audit & Assurance Co'y, Limited., New York.

Spécialité : Audition de livres et organisation de comptabilité d'après méthode appelée "Balance Sheet System of Accounts."

11 et 17, Côte de la Place d'Armes Tel. Bell Main 1480. MONTREAL.

EMILE JOSEPH, L.L.B.

AVOCAT

NEW YORK LIFE BLDG., MONTREAL

Chambre 701.

Tel. Bell Main 1787

V. L. ACOMBE, Architecte

897 rue Ste-Catherine.

L. R. MONTBRIAND,

Architecte et Mesureur,

No 230 rue St-André

Montréal.

Tel. Bell : Main 3391.

1er Etage, Chambre 3

M. VICTOR ROY

ARCHITECTE ET ÉVALUATEUR — MEMBRE A.A.

146, rue St-Jacques, Montréal.

J. E. MILE VANIER,

Ingénieur Civil et Architecte. Ancien élève de l'École Polytechnique. Constructions Civiles et Religieuses, Aqueducs, Egouts, Pavages. — 20 années de pratique.

107 rue St-Jacques, Montréal.



PROVINCE DE QUEBEC

Cessions

Montréal—Sykes J. H., confiseur en gros.
St Octave—Hudon E. & Co, mag. gén.
St Tite des Caps—Renaud Siméon, mag. gén. et moulin à scie.
St Urbain—Primeau Cyrien, mag. gén.
Trois-Rivières—Cohen Benjamin, Star Iron Metal Co.

Curateurs

Amqui—Paradis V. E. à T. Ross, mag. gén.
Québec—Paradis V. E. à Sterilized Milk Supply Co.

Décès

Hull—Lyons W. H., épice. etc.
Sanche Adol., hôtel.
Montréal—Fenley James, restaurant.
Québec—Douglas Ths L., restaurant.

Dissolutions de Sociétés

Brompton Falls—Martel & Co, fabricant de fromage.

Cookshire—Desroches & McAdams, tailleurs de marbre.

Lévis—Québec (The) District Oil Co.
Montréal—Gold S. & Co, mfrs de hardes; Samuel Gold continue.

Québec—Gauvreau, Belleau & Cie, nouv. en gros.

Rock Island—Canadian Whip Co.
Tadoussac—Goodman & Licker, mag. gén.

En Difficultés

Lachine—Gariépy Mde C. H. nouv. etc., ass 12 déc.

Montréal—Hoolahan James, négociant.
Marin Norbert, épice. ass 10 déc.

Pelletier F. J., nouv., ass 11 déc.
Varennes—Lafrance Jos, mag. gén. ass 11 déc.

Fonds à Vendre

Montréal—American Skirt Co, 20 déc.
Labossière & Frère, épice. 19 déc.

Nouveaux Établissements

Garthby—Desrochers & Jacques, contracteurs
Hull—Vézina Ludger, restaurant.

Lennoxville—Abbott E. W. & Son, mag. gén.
Lévis—Mechanics (The) Star File & Mfg Co.

Mégantic—Métivier & Beaudry, tailleurs.
Montréal—Gorham (The) Mfg Co Ltd, ar-

genterie etc., demande charte.
Harvey (The) Medicine Co, demande charte.

North American (The) Cigar Co, demande charte.

St George (The) Distillery Co Ltd, demande charte.

Québec—Gauvreau, Beaudry & Cie, nouv. en gros.

Langlois & Cie, ferblantiers et plombiers; Dame Adèle Paquet.

St Hyacinthe—Dansereau & St Onge, bou- chers.

Sherbrooke—Dupuis E. & Co, négociants; Mde E. Dupuis.

Stanstead—Wells & Todd, fabricants de beurre et fromage.

Trois-Rivières—Berlin Iron Bridge Co.

PROVINCE D'ONTARIO

Cessions de Commerce

London—Brown S. R., chaussures; Brown Bros succèdent.

Port Rowan—Ryan James, épice; G. W. Ryan succède.

Cessions

Oshawa—Hook Fred. R., boulanger et confiseur.

Ottawa—Bélanger Edw. T., peintre.

Décès

Barrie—Simpson Ths W., brasserie.

Hamilton—Kerr A. R. & Co., nouv. et modes; A. R. Kerr.

Toronto—McDonald & Wilson, merceries; Chs R. Wilson.

Fonds à Vendre

Oil Spring—Hewitt & Zimmerman, mag. gén. 17 déc.

Port Elgin—Powell E. H., confiseur etc.

Simcoe—Browne W. B. & Co, meuniers.

Woodham—Ford A. J. & Co, mag. gén.

Fonds Vendus

Rat Partage—Campbell Bros, épice. etc.

Ridgeway—Michael Alonzo, hôtel à E. L. Ramex.

Toronto—Foreman A. O., épice.

NOUVEAU-BRUNSWICK

En Difficultés

Cambridge—Humphrey H., mag. gén.

Fredericton—Howie Robt. jr., tailleur.

Moncton—Edwards H. B., épice.

NOUVELLE-ECOSSE

Cessions de Commerce

Salmon River—Perry Alfred, mag. gén.

Sydney—McNamara David P., restaurant.

Cessions

Kentville—Belcher H. S., merceries.

Décès

Halifax—Peart Dame H. P., articles de fantaisie.

Fonds à Vendre

Digby—Letterney F. M. & Co, magasin à dépt., par shérif.

Pictou—Tanner Ths, épice., par shérif.

Fonds Vendus

Halifax—Crockett & Co, épice., etc.

Parrsboro—Howard R. A., mag. gén., à D. S. Howard.

Tangier—Hilchey C. B., mag. gén.

Nouveaux Établissements

Amherst Beach—Pipes Bros, épice.

Baddeck—McCurdy & Co, mag. gén.; Wm. McCurdy.

Debert Station—McLaughlin D., mag. gén.

Halifax—Fogarty Robt. J., chaussures.

Verdi G., liqueurs, a ajouté épice.

North Sydney—Craft & Strong, restaurant.

Oxford—Hue Stanley E. jr, merceries.

Sydney—Vossolo A., restaurant.

Tatamagouche—Jack A. F., harnais.

Nouveaux Établissements

Brooklyn—Robinson Alex., forgeron.

Louisburg—Mitchell C. L. & Co, empaqueurs de homard.

North Sydney—Allen D. W. & A., mag. gén.

Sydney—Patillo J. B., articles de fantaisie.

Yarmouth—Big Tusk Lobster Co Ltd.

MANITOBA ET TERRITOIRES DU NORD-OUEST

Cessions de Commerce

Carlyle—Jones W. H., mag. gén. parti pour Arcola.

Portous L. C., quincaillerie et épice.; l'épicerie seulement.

Osterwick—Goertzen Dyck & Co, mag. gén.; P. J. Dyck succède.

Virden—Adams Bros, harnais et chaussures. Anderson & Martin, modes.

Winnipegosis—Bradley & Co, harnais; M. J. Jones succède.

Cessions

Calgary—Kelly J. B., chaussures.

Regina—Sweet Richard, harnais.

Décès

Virden—Schoenau James A., quincaillerie.

Dissolutions de Sociétés

Winnipeg—Manitoba Spring Bed & Mattress Co; Alex. MacDonald continue.

Wapella—Thompson & Sutherland, quincaillerie.

En Difficultés

Strathclair—Roberts H. & Co, mag. gén.

Fonds Vendus

Alexander—Adams Bros, harnais, etc., en gros et en détail à Wm Rade.

Carberry—McMillan J., forgeron à Chs Burton Plum Coulée—Stritzel G. R. M., mag. gén. à 70c dans la piastre.

Nouveaux Établissements.

Brandon—Manitoba (The) Felt and Yarn Works Ltd.

Winnipeg—Stephens G. F. & Co, peintures et huiles en gros demande charte.

COLOMBIE ANGLAISE

Cessions de Commerce

Nanaimo—Thurston J. A., mfr de chaussures; Nanaimo Boot & Shoe Mfg Co succèdent.

Cessions

Trail—Dumkerley P., nouv.

Décès

Port Haney—Carr & Co, mag. gén.; John Carr
Victoria—Berryman R. H., restaurant.

Dissolutions de Sociétés

Nicola—Tannahill John et Ths, marchands.

En Difficultés

Victoria—Lindsay David, hardes, etc.

Fonds Vendus

Cranbrook—Creighton T. A. épice à M. B. King.

Greenwood—Bennett & Eccles, tailleurs etc., à J. Lnkov.



M. Jos. Sawyer, architecte, prépare les plans et devis pour une résidence que M. S. Sénécal fera ériger à St-Césaire.

Les soumissions seront demandées sous peu.

PERMIS DE CONSTRUIRE À MONTRÉAL

Rue Sherbrooke, No 955, une maison for mant un logement, 53 x 56, à 3 étages, en pierre, couverture en ardoise rouge, résine et feutre; coût probable, \$40,000. Propriétaire, J. R. Wilson; architecte, R. A. White; maçon, P. Lyall & Son; charpente, Ths. Ford; brique, P. Lyall & Son; enduits, John McLean (257).

Coin des rues Notre-Dame et St-Ignace, une bâtisse formant une écurie, 245.4 x 162.6, à 3 étages, en pierre et brique, couverture en gravois; coût probable \$50,000. Propriétaire, Dominion Transportation Co; architectes, Hutchison & Wood; brique, T. W. Peel (258).

Rue Ste Catherine, No 2645, modifications et réparations à une bâtisse; coût probable, \$3,200. Propriétaire, W. H. Scroggie; architectes, Hutchison & Wood. maçon, John Stewart; charpente, T. Light (259).

La Cie d'Assurance d'Angleterre

SÉCURITÉ ABSOLUE

Capital et Actif dépassant \$20,000,000

LANCASHIRE

Succursales au Canada :

Bureau Chef à TORONTO.

J. G. THOMPSON, Gérant.

Inspecteurs : A. W. GILES et J. A. FRIGON.

OTTAWA FIRE INSURANCE CO.

(Compagnie d'Assurance contre le Feu OTTAWA)

Capital : \$1,000,000

Bureau Principal pour la Province de Québec : 183½ Rue Saint-Jacques,
CARSON BROS, Agents en Chef. MONTREAL.**Western Assurance Co.**

Compagnie d'Assurance contre le Feu et sur la Marine

INCORPORÉE EN 1851

CAPITAL SOUSCRIT	\$2,000,000
CAPITAL PAYÉ	1,000,000
ACTIF, au-delà de	2,320,005
REVENU ANNUEL, au-delà de	2,530,000

BUREAU PRINCIPAL, TORONTO, Ont.

Hon. GEO. A. COX, Président. J. J. KENNY, Vice-Prés. et Directeur Gérant.
C. C. FOSTER, Secrétaire.

Succursale de Montréal: 189 rue Saint-Jacques

ROBT. BICKERDIKE, Gérant. ROUTH & CHARLTON, Agents de la Ville.

FONDÉE EN 1710

SUN FIRE INSURANCE

LONDRES, Angleterre.

La plus ancienne compagnie au monde, faisant exclusivement des opérations
d'assurance contre le feu.

Le surplus, au-delà du capital et des obligations, excède \$7,000,000.

Succursale Canadienne à TORONTO, Ont. ** H. M. BLACKBURN, Gérant.

On a besoin d'agents dans tous les districts non représentés.

FEU, MARINE
COMPAGNIE D'ASSURANCE**BRITISH AMERICA**

FONDÉE N 1833

Capital en Argent	\$750,000.00
Actif Total, au-delà de	\$1,473,536.05
Pertes payées depuis sa fondation	\$18,707,996.75

Bureau Chef à TORONTO, Ont.

GEO. A. C. COX, Président; J. J. KENNY, Vice-Président; P. H. SIMS, Secrét.
EVANS & JOHNSON, Agents Résidents, 1723 Notre-Dame, MONTREAL.**London & Lancashire****LIFE INSURANCE COMPANY**

BUREAU PRINCIPAL POUR LE CANADA :

MONTREAL.RT. HON. LORD STRATHCONA & MOUNT ROYAL, President.
B. HAL. BROWN, Gérant Général pour le Canada.
J. L. KERR, Assistant Gérant Général.
F. SICOTTE, Gérant Département Français.

Agents et Collecteurs dem ndés

+++ PAR

La CanadienneS'adresser personnellement
ou par lettre à

COMPAGNIE D'ASSURANCE SUR LA VIE

P. GARON, Gérant.

Bureau Principal : 7 Place d'Armes,

Argent à prêter sur première hypothèque.

MONTREAL.

A la Hauteur des Circonstances

On ne perd pas une occasion d'améliorer les polices de la Union Mutual. Elles sont

Absolument modernes sous rapport des privilèges.**Véritablement protectrices sous le rapport des résultats.**Assurance prolongée sans déductions. Incontestabilité sans restrictions.
Les porteurs de Polices comme les agents toujours loyalement traités.**UNION MUTUAL LIFE CO., PORTLAND, MAINE.**

Incorporée en 184

Bon territoire disponible pour bons agents, adressez vous à

Fred. E. Richards, Président. Arthur L. Bates, Vice Président.
Henri E. Morin, Agent en Chef pour le Canada, 151 Rue St-Jacques,
MONTREAL, Canada.Pour les agences de la Div. Ouest de la Prov. de Québec et Est de l'Ontario, adressez-vous à
Walter I. Joseph, Gérant, 151 Rue St-Jacques, MONTREAL.**PROVIDENT SAVINGS LIFE ASS. SOCIETY**
OF NEW YORK

La meilleure Compagnie pour les Assurés et les Agents

Les agents habiles, et les personnes recherchant une position rémunératrice
peuvent s'adresser au bureau principal ou à aucun des agents généraux de la
Compagnie.Bureau Principal pour Ontario : - Temple Building, Toronto.
" " Quebec : - Temple Building, Montreal.

THE

Etablie en 1857.

AMERICAN FIRE INSURANCE Co.
de NEW YORK

Bureau Principal pour le Canada, - - TORONTO.

JAS. BOOMER, Gérant.

DES DEMANDES D'AGENCES SONT SOLLICITÉES DANS TOUT LE DOMINION

N. B. - Les porteurs de polices de cette Compagnie ont la ga-
rantie additionnelle de la Manchester Fire Assurance Co.,
d'Angleterre.

The

Federal Life Assurance
COMPANY

Bureau principal : HAMILTON, Ont.

Capital et Actif,	\$1,669,660.80
Surplus aux Porteurs de Polices	723,257.77
Payé aux Porteurs de Polices en 1899	125,454.89

Les Polices-Contrats les plus désirables.

Jas. H. Beatty, Président.

David Dexter, Directeur-Gérant.

J. K. McCutcheon, Surint. des Agences.

PROVINCE DE QUEBEC

Cour Supérieure.

ACTIONS	
DÉFENDEURS.	DEMANDEURS. MONTANTS
Chambly Canton	
Courtemanche F. Montreal Lumber Co	155
Coteau du Lac	
Pedulla Santo.....C. Spagnoli	150
Coteau Landing	
Stevens Ernest.....S. Filiatrault	200
Cornwall	
Genest A. T. et al.....L. J. Desrosiers	217
Eganville, Ont.	
Bulger Pat... ..Em. Archambault	158
Little River	
Alexander Bros...The Howell Lith Co	271
Liverpool, Ang.	
McIver D. et C.....Chs McLean et al	1e cl.
Longueuil	
Larivée Ls sr.....Hislop & Hunter	172
Normandin G.....Banque d'Hochelega	3e cl.
Montreal	
Boudreau Jos.....N. Taillefer	200
Bélanger Jos. et al.....M. Hickey	4e cl.
Brown Robt et al.....M. Taply	132
Bailey Dame Ths et al.....Ester Moreau	112
Breux Jos.....Hyacinthe F. Poirier	1e cl.
Conibear W. H. et al.....M. Taply	125
Crevier Dame Tous...Jas C. McArthur	752
Can. Food Supply Co et al.....Dame Mary A. Swail	3328
Crown (The) Point Mining Co.....Lockerby Bros	327
Dumouchel Jos.....Arth. Desjardins	219
Dinelle Didace.....R. Préfontaine	496
David Dame Vve Alph. et al.....J. A. David	1e cl.
Deslauriers Wilbrod et al.....M. Galarneau	500
Franco Am. Chemical Co.....Hy O'Donohue	10000
Flenning James J...Dame J. M. Fortier	226
Favreau Avila.....L. E. Charron	545
Gauvreau Nap.....Ths W. Peel	850
Guillet Modeste.....Chs Lenoir	313
Germain Oct. et al...Delle M. McHugh	2e cl.
Lafrance Jos. et al.....Dominion Radiator Co	4e cl.
Leclaire Dame Flavie esqual.....G. Simard	141
Milot Pierre.....Ths Fortin	1e cl.
Montreal Stréet Ry Co.....Jas Jeanson	500
Morris John.....John E. T. Foster	372
Macpherson J. T.....T. J. Darling	350
Montreal Street Ry Co.....B. Todoroufsky (dommages)	5000
Nelligan Dav...Marie Sophie Gouée et al	171
Nugent J. P.....J. H. Jacob	163
O'gilvie A. T. et al.....Succ John O'Gilvie	1e cl.
Quimet Léandre.....Geo Piché	151
Riopelle Ed et al.....L. P. Bérard et al	141
Sweeney Jas et al...E. F. Malcouronne	138
Sykes John H.....J. S. Lavery	220
Sykes John H. et al...J. K. Crooks et al	459
State A. T.....A. E. de Lorimier et al	100
Temple Ths A. & Sons...Trustees of St James Methodist Church	875
Temple Ths A. & Sons...J. J. MacRae	380
Vervort Adol.....James Hoolohan (dommages)	5000
Withell John.....F. X. Tessier	200
Workman Isaac.....Chs Workman	5000
Waldron, Drouin & Cie...Em. Mendel	1e cl.
White R. & Co.....Jos Aur. Robitaille esqual	3000
Robinson	
Boydell J. & Co.....Forbes Bros	106
Shawinigan Falls	
Frigon J. A.....R. W. Douglass	173
do.....do	1030

Ste Cunégonde

Martinelli Jos.....Eph Legault	200
MacPherson J. T.....Jos Robert	108

St Henri

Cité de St Henri...Dame Julie Lebus (dommages)	1000
--	------

St Hyacinthe

Poulin J. A...J. W. Smith (dommages)	509
--------------------------------------	-----

St Jérôme

Stephens S. W.....Western Lean & Trust Co	1e cl.
---	--------

Ste Rose

Labelle Dame Marg. et al...Arth Pepin	150
---------------------------------------	-----

St Thomas d'Alfred

Bourcier Romain...Daoust, Lalonde & Cie	220
---	-----

St Vincent de Paul

Bousquet J. H. & Cie...Bastien & Lafleur	104
--	-----

Warwick

Beauchemin Ern...Dame A. Letang	106
---------------------------------	-----

Westmont

Moseley E. Frk...Succ John O'Gilvie	1e cl.
Duff Willis.....Gardiner Gilday	180
Duverger Henri...D. Appleten & Co	144

Cour Supérieure

JUGEMENTS RENDUS

DÉFENDEURS.	DEMANDEURS. MONTANTS
Absents	
Taylor A. D.....Robt R. Goold	4257
Newcombe W. P.....Jas Shaw	332
Farnham	
Slack G. F.....G. F. Harvey	115
Isle Bizard	
Boileau P. Frères.....Félix Lauzon	800
Boileau P. et al.....do	350
Boileau P. & Frères.....Dame L. Normandin	200
Knowlton	
McLaughlin A. A.....W. W. Ogilvie	Milling Co 138
Longueuil	
Robert J. T. A.....Ths Liggett	132
Maisonneuve	
Christin T. A. et al...P. Aumond	4e cl.
Montreal	
Cousineau L. et al...Jules St Pierre	33
Cité de Montréal...Dame Elmire Joyal esqual (dommages)	1000
Durham Eber H.....Bishop Coll School Ass.	240
Dansereau Arthur...A. A. Nepven	320
Evans Wm jr.....Edwin Thompson	206
Germaise A.....The Molsons Bk	319
Hartland H. F.....Geo Ducharme	100
Jaslow Samuel et al...W. E. Phillips	500
Kelley Jas.....J. W. Kilgour et al	238
Laurin Alf.....Succ. J. A. Massue	144
Monette Olivier...Succ. J. A. Massue	396
Martin Nap.....G. Deserres	250
Ogilvie A. T. et E. Moseley...Union Bk. of C.	74506
Potvin Pierre Montpetit dit...Geo. Champagne	1192
Perron Dame Vital...Crédit Foncier F. C.	2e cl.
Reilly Dame Chs...The Protestant House of Industry and Refuge	162
Roy Eusèbe...Wilfrid Ouimet	242
Robert Jas.....J. A. Morin	300
Simpson W. D.....Cléop. Pagnuelo	128
Slonensky I.....Sam. W. Boyd	236
Temple Ths A. & Sons...Hy Upton	753
Small Alf.....Geo. A. Thompson	178
Vianez Emile R...F. X. St Charles	177
Richelieu	
Riendeau Ant.....C. E. Robertson	63
Stanbridge	
Messier Jos.....Sun Life Ass.	8133

St Césaire

Gaujlin Wilfrid...Ths Robertson Co	260
------------------------------------	-----

Ste Geneviève

Boileau A. et al...Dame M. A. H. Brunel	300
---	-----

St Louis Mile End

Dubuc D.....F. X. St Charles	238
------------------------------	-----

Cour de Circuit

JUGEMENTS RENDUS

DÉFENDEURS.	DEMANDEURS. MONTANTS
Barrington	
Faubert J. O. & Co...W. Starke et al	32
Coaticook	
Bertrand N. J.....J. Sager	80
Coteau Station	
Bray Nap.....J. R. F. Beaudry	46
De Lorimier	
Dugas Philias...Louis Thérien	9
Digby, N E.	
Letteney F. M.....H. Vineberg	52
Grand'Mère	
Bissonnette G. E.....A. Trottier	28
Gibson R. M...Hovey Bros Packing Co	10
Lefebvre Raoul...F. Lamy	20
Hull	
Bourque J.....J. Bertrand	6
do.....J. Brusa	6
Hudson	
Aubin J. A. et al...J. P. Seybold	31
Bertrand Cyp...John McNaughton	6
Iberville	
Corriveau A. J...The Can. Gen. Electric Co	90
Isle Bizard	
Boileau P. et al...Dame E. Wood	84
Lachine	
Ouellette J. A.....J. Deguise	75
Lauzon	
Bourget P. A. & Cie...David Madore	72
Longueuil	
Favreau Alidor...Narc. Pérodeau	75
Houliston Dame J. et vir...Jos. Morin	81
Maisonneuve	
Girard Albert...Alexina Crevier et vir	18
Beaudoin L.....M. Raphaelovitch	34
Montréal	
Authier Emile et al...A. J. Proctor et al	35
Auger E.....E. Desmarais	14
Alexandrakos A.....A. Romanus	50
Bainville A.....L. J. Harel	59
Bélanger Dame F.....E. Lemire	6
Brabant Wm et al...Dame M. Drouin	25
Boucher Chs...L. B. Durocher	22
Brunet J. E.....A. Duperrault	24
Brault P.....A. Brunet	37
Bédard G. G.....E. Brossard	5
Bertrand Théop...J. H. Desrosiers	18
Bouchette A.....J. Purcell	22
Brunelle C. B.....B. A. Bastien	8
Belleville A. H.....F. O'Connor	9
Bud Frk.....Benj. Gagnon	6
Croysdell S.....Hugh Graham	36
Chartier Dame A...Dame M. Fitzallen	36
Cramer Pat.....Odilon Dion	20
Crawford...M. Tapley	19
Collwell C. V. et al...M. Tapley	34
Cohen I.....A. Adleson	5
Chartrand Jos...Ferd Lévesque	5
Dus-sault André...J. Marks	11
Delorme David...B. Rigler	12
Dubois Ed...J. C. Webster	66
Diamond G...De M. A. E. Defoy et vir	9
Desjardins A.....L. J. Harel	96
Delatre Jules...J. Mouton	19

VICTOR PORTE

IMPORTATEUR DE
VINS, COGNAC,
LIQUEURS, ETC.

Agent de Schroder, Schyler & Cie, Bordeaux; Guichard Potheret & Fils, Chalon sur Saône; Théophile Roederer & Cie, Reims; Pellisson Père & C, Cognac; L. A. Price, Bordeaux; Cardinal Quinquina, Paris; Delettrez, Paris.

A. BARBIER,
DIRECTEUR.
34, RUE LEMOINE,
MONTREAL.

JOURNAL DES DÉBATS, PARIS

Edition Hebdomadaire

Le journal des Débats, dont la réputation est universelle, publie une édition hebdomadaire spécialement distribuée aux pays qui n'ont pas de relations postales quotidiennes avec la France. Cette revue contient les meilleurs articles parus dans l'édition quotidienne.

Prix d'abonnement, \$2.60 pour six mois.
7 rue des Prêtres St-Germain l'Auxerrois, Paris, France.

FOURRURES



Importateur, Exportateur et Manufacturier en gros de **FOURRURES** en tous genres pour hommes, femmes et enfants. Les plus hauts prix du marché seront payés pour toutes sortes de fourrures non apprêtées.
N. B. — Le plus haut prix payé pour cire d'abeilles et ginseng.

HIRAM JOHNSON
494 RUE ST-PAUL MONTREAL.

The National Life Insurance Co Of Canada

Incorporée par acte spécial du Parlement du Canada.

Capital autorisé - - \$1,000,000

Bureau Principal :

Temple Building, Toronto

H. S. HOWLAND, Président,

R. H. MATSON, Directeur-Gérant,

F. SPARLING, Secrétaire-Trésorier

Les personnes qui ont l'intention de s'assurer devraient examiner les plans attrayants de la "National Life," avant de s'assurer ailleurs.

On demande des agents actifs et de confiance, dans tous les comtés de la Province de Québec; ils devront être des hommes d'une réputation inattaquable.

S'adresser au Bureau Principal,

TEMPLE BUILDING, TORONTO,

ou à **CHS. G. GLASS**, Gérant Provincial,

180 rue St-Jacques, Montréal.

G. ELIE AMYOT
IMPORTATEURS D'ARTICLES DE
Modes et Hautes Fantaisies
EUROPÉENNES ET AMÉRICAINES
Téléphone 887 En gros seulement
59, rue Dalhousie, B. V., Québec



A. RACINE & CIE

IMPORTATEURS ET JOBBERS

— EN —

Marchandises Sèches

Générales

DE TOUTES SORTES.

340 et 342 Rue St-Paul

— ET —

170 et 181 rue des Commissaires

MONTREAL.

Modes d'Été Pour Hommes

Dans les Derniers Genres

Coupe Parfaite, Façon Soignée,
Prix Raisonables.

A. L. Brault

MARCHAND-TAILLEUR

No 53, rue Bleury, Montréal.

TEL. MAIN 1961

LA CIE HERELLE'S CHOCOLATE WORKS

Longueuil, (Montreal), Can.

Remercie Messrs. les Epiciers et le public en général de la faveur avec laquelle ils accueillent ses produits; faveur qu'elle s'efforce et s'efforcera toujours de mériter par la perfection de ses

CHOCOLATS et CACAOS

qu'elle vend au plus juste prix. Son motto est: Vendre à petit bénéfice et bon, pour vendre beaucoup.

E. R. GAREAU

AGENT D'IMMEUBLES

1511, RUE NOTRE-DAME, MONTREAL

Près de la rue Bonsecours.

TELEPHONE BELL MAIN 2154

ON DEMANDE à acheter une maison double sur la rue Sherbrooke, ou au nord de la rue Sherbrooke dans les environs du Carré Saint-Louis.

A VENDRE — 2788, rue Ste-Catherine, à bas prix, pour clore une succession, une maison en parfait ordre. Pour plus amples informations, s'adresser à

H. M. SIMPSON,

No 29 Canada Life Building

TELEPHONE: MAIN 3344

A VENDRE et ECHANGER

Propriétés
payant **10%**

Conditions faciles. Bonne localité.

Maisons à Louer.

Argent à Prêter.

Art. C. Bourassa & Cie

26 Rue Saint-Jacques.

Téléphone Bell Main 2681

Marc A. Brodeur & Cie
**Marchands
Tailleurs...**

1858 Rue Notre-Dame

A quelques portes à l'ouest
de la rue McGill,

MONTREAL.

Dubé Jos.....	L. J. Harel	36
Dulude J.....	M. Davidson	13
Donohue J. D. et al.....	The Telfer Ruthven Co	12
Deslauriers Euclide.....	S. Asner	11
Daoust J. O.....	Ernest Lemire	27
Dipper C. H. et al.....	Wm Middleton	53
Evans J. S.....	J. A. Lamarche	40
Frigon H. T.....	T. Ladouceur	6
Favreau E. M.....	L. Brunelle	15
Fortin Olivier.....	J. Marks	11
Fortin Z.....	J. Marks	13
Forget J. B.....	C. Charbonneau	59
Frostreau Daniel.....	Ernest Lemire	6
Gosselin M. et al.....	A. Ménard	30
Germain Nap.....	J. E. Fortier	5
Godbout Delle A.....	Dame V. O. Gagnon et vir	22
Gauthier F.....	A. Robitaille	6
Gorman J. T.....	O. G. Trudeau	33
Gauvreau A.....	Dame V. Lacroix	7
Gendron J.....	E. Montreuil	11
Gaudreau Alexis.....	Dame C. Guimond	14
Hains Geo.....	C. H. A. Guimond	22
Hogue F.....	J. Levesque	91
Hillsden Sydney.....	Ths Wilson	58
Huot Dame A.....	D. Parizeau	33
Inkivitch J.....	M. Perman	17
Jolivet Noé.....	J. Lanctot	59
Kelly Wm F.....	J. A. Bernard	68
Loranger J. Nap.....	J. H. Grenier	10
Lachapelle Elz.....	F. X. A. Lesage	15
L'Etoile Alph.....	V. F. Jasmin	22
Lefebvre Théo. et al.....	G. Paré	20
Lallemant A. G.....	A. B. Haycock	31
Leroux Dame M.....	P. M. Durand	25
Lefebvre A.....	T. Ladouceur	12
Laverdure Arth.....	H. Levitt	32
Larivière E.....	L. P. Barette	26
McInerney J.....	C. Currier & Cie	41
Miron Ant.....	J. E. Fortier	11
McNeely B. et al.....	R. Bower	25
McLean Acetylen Gss Co.....	Ant. Poitras	40
McCuaig D. N.....	M. Tapley	25
Moran G.....	J. S. Archambault et al esq	28
Marchand A.....	The Williams Mfg Co	35
Moreau M.....	G. M. H. Ross	8
Monette B. E.....	J. V. Boudrias	53
Montreal (The) Camera Co.....	C. A. Sharpe	7
Miller Arsène et al.....	Wm Young	45
Metayer J. A.....	D. Harris	5
Nugent J. P.....	W. J. Grégoire	15
Ouellet F.....	L. J. Harel	38
O'Hara J.....	Dame A. Archambault	10
Paxton Jno.....	The Can. Woolen Mills Co	64
Petit J. F.....	Toronto Type Foundry Co	10
Paré J. B.....	J. E. Mainville	27
Petelle H.....	M. Jaslow	6
Peddie C.....	Dame A. Ménard et vir	8
Ritchie J. J.....	Dame J. Gallagher	7
Roy Jos.....	Jos Brien	27
Rhéaume Raoul.....	J. B. Roy	18
Rivet Dame D.....	J. W. Skelley	79
Robitaille A.....	D. Picard	26
Racicot A. E.....	E. Major	42
Raymond M.....	A. C. Savage	23
Sirois J.....	J. Bourdon	9
Sénécal J. F.....	P. Gravel	9
St Hilaire Zéphir.....	Théop Girouard	5
Théoret J. O.....	Dame P. Morin	26
Wemberg B.....	M. Rubenstein	10
Wheeler A. H.....	L. J. Harel	23

Napierville

Patenaude F..... Massey Harris Co 13

Pointe Claire

Charlebois A. J. et al..... M. Boisvert 92

Québec

Champagne C. A..... Dr P. E. Prévost 32

Charlebois Alph. et al..... Le Comptoir
d'Escompte 78

Richelieu

Panet H. P..... W. H. Walsh 17

Stanford

Bernard Jos. L..... A. Letourneau 44

Sté Cunégonde

Miron Hilaire et al.....	Chs Mayrand	32
McGovern Hy.....	Robt Arnold	18
Bleau Zot.....	M. St Onge	9
Thornton Jas.....	Euclide Daoust	17
Prudhomme Z. L.....	J. Poliquin	40

St Dominique

L'Heureux Louis..... Girard et Godin 36

St Flore

Vincent Moise..... A. Guertin 92

St Henri

Jacob Jos..... U. Pauzé et al 44

Brisebois Horm..... W. Robidoux 69

Brisebois A..... A. Ethier 39

Jeannotte Théop..... Moise St Onge 17

Pichette Dame A. et vir..... U. Garand 50

Robert J..... D. Messier 12

Fauteux T..... J. Lalonde 7

Bédard Mathilda..... Louis Poirier 8

St-Louis—Mile End

Lachance J. A. et al..... Dame Mary H.
Duncan et al 50

McKenzie Wm..... Arth. Cusson 10

Elliott G. W..... A. Fisk 21

St-Marcel

Ouellette Achille..... P. S. Hardy 53

St-Mathias

Adam Ernest..... A. Savaria 40

Ste-Martine

Laberge Cléop..... Alf. Bariteau 11

Ste Monique

Regimbal Alfred..... J. H. Wilson 14

Ste Rose

Pagé J..... P. Kearney 25

St Séverin

Veillet Adélar..... L. Doshais 33

Ste-Thérèse

Pepin A. et vir..... G. Deserres 65

Trois-Rivières

Cohen Benj..... L. N. Jourdain 41

Municipalité de Trois-Rivières..... Dame
Emma Landry 30

Westmount

Liman H. F..... G. H. Randall 17

Garceau L. A..... J. B. Hay 8

Holzgate Mary Ann et vir..... Alf.
Cadioux et vir 26

JOURNAL DE LA JEUNESSE. — Sommaire de la 146^e livraison (1^{er} décembre 1900).—Un mousse de Surcouf, par Pierre Maël.—Le roi des monts maudits, par Paul Mieille.—Un déjeuner à Pékin, par T. Choutzé.—Ver la gloire, par Henry Guy.—Les établissements du Creusot, par Daniel Bellet.

Abonnements: France: Un an, 20 fr. Six mois, 10 fr. Union Postale: Un an, 22 fr. Six mois, 11 fr. Le numéro: 40 centimes.

Hachette & Cie, boulevard St-Germain, 79, Paris.

Etoffes de coton et de laine teintes

La tache est trempée, recouverte d'huile d'olive et bien brossée avec du savon. Quand la tache a subi pendant quelques minutes l'action du savon, on la lave alternativement dans de l'essence de térébenthine et dans de l'eau chaude.

Si, par ce procédé, la tache n'est pas encore complètement enlevée, on la recouvre d'un mélange d'essence de térébenthine et de jaune d'œuf, on attend quelques minutes pour laisser sécher ce mélange puis on le gratte, on lave la tache dans l'eau chaude et on la rince ensuite dans de l'eau froide contenant une petite quantité d'acide oxalique.



Pendant la semaine terminée le 8 Décembre 1900
MONTREAL-EST

Quartier St-Jacques

Rue Parc Logan-Ouest, Nos 184 à 188. Lot 1211-103 avec maison en pierre et brique, terrain 25 x 110, sup 2750. Chs R. Grothé à Eugène Gadoury; \$5,600 [52072].

Quartier St-Laurent

Rue Cheneville, No 11. Lot pt N.O., 566 avec maison en pierre et brique, terrain 57.7 x irrég, sup 3341.6. The Corporation of Spanish and Portuguese Jews (Shearith Israel) à The Congregation of Roumanian Jews "Beth David"; \$8,000 [52097].

Quartier St-Louis

Rue St-Denis, Nos 728 à 738. Lot 903-80 pt 903-79, 81, avec maison en pierre et brique, terrain 60 x 100. J. Jacques Henri Dubord à Mary Jane O'Neil, vve de Robert Burrell; \$10,097.96 [52085].

Quartier Ste-Marie

Rue Allard, No 9. Lot 727, avec maison en brique, terrain 19.6 d'un côté, 12.6 de l'autre x 24 d'un côté et 56 de l'autre, sup 1392. Agnesina Angers, épouse de George Adel Morrison à Arthur Gauthier; \$1000 [52075].

Rue Allard, No 9. Lot 727, avec maison en brique, terrain 19.6 d'un côté, 12.6 de l'autre x 24 d'un côté et 56 de l'autre, sup 1392. Arthur Gauthier à Marie Adèle Alice Duckett; \$1200 [52076].

Quartier Ste-Anne

Rue Murray, No 25. Droits dans le lot 1476 avec maison en pierre et brique, terrain irrég, sup 28,056. John Cunningham à Wm John Wells; \$1 et autres considérations [134471].

Rue Bourgeois, Nos 303 à 309. Lots 175, 176A, 176B, avec maison en pierre et brique, terrain 47.5 de front, 47.9 en arrière x 85. Charles C. Corneille à James E. Hayden; \$6,500 [134473].

Rue des Seigneurs, No 269 à 273. Lot pt N. O. 1158, avec maison en pierre et brique, terrain 30 de front 13.7 en arrière x 123, sup 4134.6. Delle Nellie Clément à Arthur Merrill; \$8,000 [134485].

Quartier St-Antoine

Rue St-Antoine, Nos 415. Lot pt S. E. 1637-26 et autres lots, avec maison en pierre et brique, terrain 24 x 112. Napoléon Rhéaume à R. Gobier & Fils; \$6,000 [134482].

Rue Quésnel, No 47. Lots pt N. E. 86-20 pt N. E. 86-19, avec maison en brique; 2 terrains 30 x 34 chacun, sup 1920. The Montreal Loan and Mortgage Co à Charles R. Paquin; \$1300 [134487].

Rue Victoria, No 41. Lot 1308-2, avec maison en pierre et brique, terrain 16.9 de front, 17.3 en arrière x 59.11 d'un côté et 60.2 de l'autre, sup 1020. Dame Ann Dowd Vve de Pat. McKewn et al à The Royal Institution for the Learning (dation en paiement); \$1500 [134498].

Rue Drummond. Lot pt 1757, 2 terrains 15 x 140, chacun vacants. Samuel Carsley à Robert Wilson Reford et F. W. Molson; \$6300 (Promesse de vente) [134499].

HOCHELAGA ET JACQUES-CARTIER

Quartier Hochelaga

Rue Moreau. Lot 80-83, 86, terrain 48 x 100, chacun vacants. Le Shérif de Montréal à Garand, Terroux & Cie; \$196 [87731].

Quartier St-Denis

Rue St-Hubert. Lot 7-422, terrain 25 x 87, supr 2175, vacants. The St-Denis Land Co à Eustache Beauchamp; \$141.37 [87699].

Rue St-Edouard, Nos 6 à 12. Lots 197-138, 139 avec maison en brique, terrain 46 x 73. Ephrem Lebœuf à L. Villeneuve & Cie; \$4,138.66 [87712].

Rue Dufferin, Nos 228 et 230. Lot 329-17, avec maison en brique et bois, terrain 25 x 80. Onésime Lafrance jr à The Montreal Loan & Mortgage Co; \$700 [87736].

Rue Drolet, Nos 666 à 676. Lots 165-54 à 57, St Louis Mile End, lot 11-784, avec maison en brique et pierre, terrain 88 x 70; 1 do 50 x 88. Marion Fitzallen épouse de Wm Hy Dion alias Young à Patrick Murphy; \$10500 [87746].

Rue St André. Lot 325-227, terrain 22 x 75 supr 1650 vacant. Isaïe Préfontaine à David Onimet; \$500 [87752].

Quartier St Gabriel

Rue Rushbrook. Lot 3297, terrain 25 x irrég supr 2367 vacant. Sarah Isabella Fulton à Arthur Gillott; \$625 [87739].

Quartier St Jean-Baptiste

Rues Rachel, Nos 91 à 95 et Durham, No 2. Lots 1-9, 10, avec maison en brique, terrain 25.6 x 108 supr 2707; 1 do 26 x 108.6 supr 2827. Emma Allard Vve de Hilaire Brien dit Desrochers à Jos. Ovila Déziel; \$8000 [87716].

Rue St Dominique, Nos 980 et 982. Lot 399, avec maison en brique, terrain 47 x 84 supr 3948. Le Shérif de Montréal à Margaret Eliz. McDonald Vve de J. C. Hy Delisle; \$1500 [87757].

St Louis—Mile-End

Rue Hutchison. Lot pt 12-2-97, 98, 99, avec maison en brique, terrain 21.6 x 75. Harold E. M. Wadge à James Brechin; \$3000 [87741].

Ave. de Gaspé. Lots 10-914a, 915, terrains 25 x 72 chacun vacants. Hon. Ls Beaubien à Richard Meehan; \$430 [87763].

Rue Clark. Lot 1/2 N. 11-1106, terrain 25x 88 vacant. The Montreal Investment & Freehold Co à Napoléon Laroque; \$220 [87765].

Ave du Parc. Lots 12-2-67, 68, 69, pt 12-22-74, avec moulin, etc., 2 terrains 50 x 110; 1 do supr 5637. The Montreal Milling Co Ltd (en liquidation) à Félix Casey; \$5500 [77769].

Ave du Parc. Lots 12-2-83, 85, avec maison en brique, terrain 48 x 93.6. Gustavus Wm Badgley à Albert Neville jr; \$6110 [87770].

Ave Parc et rue Mance. Lots 12-15-2, 12-15-3, 12-16-34, 35, 12-16-20 à 23, 1/2 N. O. 12-16-24, 2 terrains 50 x 110; 4 do 50 x 100; 1 do 25x 100 chacun vacants. Robert Neville jr à The Montreal Investment & Freehold Co; \$1200 et autres considérations [87771].

Westmount

Ave Lansdown. Lot 1/2 N. O. 220-20, avec maison en pierre et brique, terrain 25 x 150.3. Alonzo Chs Matthews à Annie Houston épouse de Robert King; \$7000 [87691].

Rue Windsor. Lots 214-4e, 4d, 5b, terrain 93.10 de front 93.3 en arrière x 109.10 d'un côté et 109.8 de l'autre vacant. Annie Houston épouse de Robert King à Alonzo C. Matthews; \$2500 [87693].

Maisonneuve

Rue Jeanne d'Arc, Nos 321 à 325. Lots 14-251-1, 14-249-2, avec maison en brique, terrain 20 x 100. Elie Mayer à Octave Poirier; \$2500 [87717].

2ème Avenue. Lot 1-433, 434, terrain 25 x 100 chacun vacants. Délima Bissonnette veuve de Adol Trudel à Anselme Bissonnette; \$1068 [87753].

4ème Avenue. Lots 1-1237, 1238, terrain 25 x 100 chacun vacants. La succession C.

T: Vian à Marie Anne Hecforine Fabre épouse de L. J. A. Surveyer; \$800 [87754].

Rue Adam. Lots 1a-74, 75, terrains 27 x 100 chacun vacants. La succession C. T. Tiau à Napoléon Rochon; \$850 [87755].

Ave Lasalle. Lot 8-613, terrain 25 x 100 vacant. Chs Henri Letourneux à Elzéar Lapointe; \$350 [87772].

Outremont

Rue Bloomfield. Lot 34-403, avec maison en pierre et brique, terrain 30 x 155. Jean-Bte Senay à Marie Louise Senay épouse de Roland Desjardins; \$2500 [87761].

Côte St-Paul

Lot pt 3601, avec bâtisses. Le Shérif de Montréal à Jos. E. Beaudoin; \$500 [87708].

Ave. Davidson. Lot 3912-336, terrain 25 x 82 vacant. The Greater Montreal Land Co à Firmin Gratton; \$211.50 [87724].

Lot 3709, terrain supr 6553 (mesure française) vacant. Jos. Ulric Girard à Louis Arthur Robitaille; \$300 [87706].

Verdun

Ave. Galt, Church. Lots 1/2 ind. 4615-1, 2, 6 à 17, 4613, 4539, 4540, 4541, 4546-22 à 30, 32 à 41, 44 à 47, 51 à 55, 57, 4513-15, 16, 17, 20 à 23, 26 à 34, 37, 39 4502, 4505 à 4512, 4513-1 à 8, 4324 à 4334, 4305 à 4314, 4554, 4555, 4556, 4565, 4566, 4568, 1/2 N. O. 4553, 1/2 S. E. 4564, 4557, terrains vacants. Ucal H. Dandurand à Orille Louis Hénault; \$6500 [87704].

Lot 4546-48, terrain vacant. U. H. Dandurand et al à James Austin Beckstead; \$260.80 [87720].

Montréal Ouest

Ave Herald. Lots 140-44, 45, terrain 50 x 88 chacun vacants. J. J. Cook à Wm Gray; \$1144 [87719].

Sault aux Récollets

Rue Labelle. Lots 489 94, 95, terrains 25 x 87 chacun vacants. Louis Davidson à John Davidson; \$200 [87703].

Lots 301 88, 89. Edouard Cadieux à Rose de Lima Piché veuve de Henri Gohier; \$400 (à réméré) [87728].

Lot pt 425, terrain vacant. Joseph Beauchamp à Jos Siméon Nap. Lemay dit Deiorne et al; \$316 [87759].

St-Laurent

Lot pt 389, terrain vacant. Caroline Flavie Anne Leprohon veuve de J. L. de Bellefeuille à Dominique Lauzé; \$350 [87709].

Lachine

1ère Avenue. Lot 916-123, terrain 50 x 129 vacant. James Armstrong et J. J. Cook à Ferdinand Corbeil; \$165 [87701].

Ave Rockfield. Lot 916-241, terrain 59 x irrég vacant. James Armstrong et J. J. Cook à George Hy Horstfall; \$175 [87718].

Longue Pointe

Lot 472. Olivier Archambault et al à Godfroy Defoy; \$400 [87707].

Voici les totaux des prix de ventes par quartiers :

St Jacques.....	\$ 5,600 00
St Louis.....	18,097 96
Ste Marie.....	2,200 00
Ste-Anne.....	14,500 00
St Antoine.....	15,100 00
Hochelaga.....	196 00
St Denis.....	15,980 03
St Gabriel.....	625 00
St Jean-Baptiste.....	9,500 00
St Louis Mile-End.....	16,460 00
Westmount.....	9,500 00
Maisonneuve.....	5,568 00
Outremont.....	2,500 00
Cote St Paul.....	1,011 50
Verdun.....	6,760 80
Montréal Ouest.....	1,144 00

\$ 124,743 29

Les lots à bâtir ont rapporté les prix suivants: le pd.

Rue Drummond, quartier St-Antoine	\$1.50
“ St-Hubert, “ St-Denis	61c
“ St-André, “ “	30 3/10c
“ Rusbrooke, “ St-Gabriel	26 3/4c
Ave Gaspé, St-Louis-Mile End	11 9/10c
Rue Clarke, “ “	10c
“ Windsor, Westmount	25c
2e Avenue, Maisonneuve	20 1/2c
Rue Adam, “ “	15 1/2c
Ave Lasalle, “ “	14c
“ Davidson, Côte St-Paul	10 3/10c

PRÊTS ET OBLIGATIONS HYPOTHÉCAIRES

Pendant la semaine terminée le 8 décembre 1900, le montant total des prêts et obligations hypothécaires a été de \$38,133 divisés comme suit, suivant catégories de prêteurs :

Particuliers.....	\$ 29,210
Successions.....	4,300
Cies de prêts.....	2,500
Autres corporations.....	2,123
	<u>\$38,133</u>

Les prêts et obligations ont été consentis aux taux de :

5 p.c. pour \$1,000; 2 sommes de \$2,000; \$3,000 et \$3,500.

5 1/2 p. c. pour \$1,400 et \$2,500. Les autres prêts et obligations portent 6 et 7 pour cent d'intérêt à l'exception de \$100, \$300 à 8 et \$100 à 9 pour cent.



Du 18 au 25 décembre 1900.

District de Montréal

La Corporation de Lachine vs Alfred Onellette

Lachine—Le lot 249, situé rue St-Joseph. Vente le 20 décembre, à 11 h. a. m., au bureau du shérif à Montréal.

J. Arth. Guibault vs Benjamin Voyer et John Morris.

Montréal—1o Le lot 236 du quartier St-Jacques, situé rue Contant.

2o La partie sud est du lot 632-15 et pt N.-O. 632 16 et sud 632-6, tous du quartier Ste-Marie, situés avenue Papineau, avec bâtisses.

3o La moitié sud-ouest du lot 900, du quartier Ste Marie, situé rue Logan, avec bâtisses. Vente le 20 décembre, à 2 h. p. m., au bureau du shérif.

District d'Arthabaska

Bénoni Champagne vs Ustazarde Brisson. St Valère de Bulstrode—Le lot 186, contenant 100 acres.

Vente le 18 décembre à 11 h. a. m., à la porte de l'église paroissiale.

Dame Veuve Louis M. A. Noël vs Delle Zéphirine Noël.

St Ferdinand d'Halifax—Le lot 468, parties des lots 460 à 465, 426 à 431 et autres lots, avec bâtisses.

Vente le 20 décembre à 11 h. a. m. à la porte de l'église paroissiale.

District de Chicoutimi

Perron Desbiens & Cie vs Camille Tremblay et al.

St Jérôme—Les lots 7 et 8 avec bâtisses. Vente le 18 décembre, à 10 h. a. m., à la porte de l'église paroissiale.

District d'Ottawa

In re Wm J. Inglee.

Aylmer—Le lot 1710, avec bâtisses. Vente le 18 décembre, à 10 h. a. m., au bureau d'enregistrement à Hull.