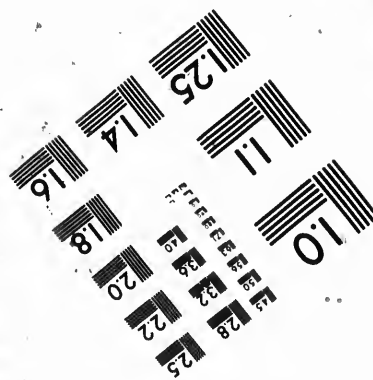
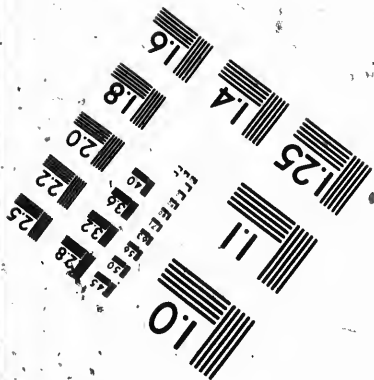
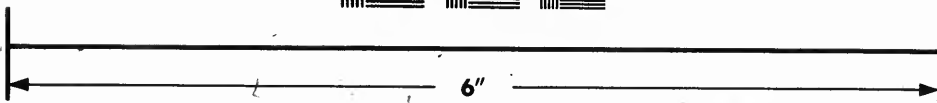
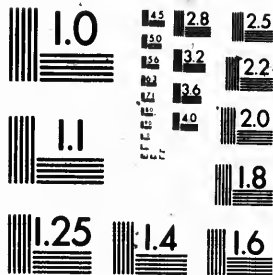


**IMAGE EVALUATION
TEST TARGET (MT-3)**



**Photographic
Sciences
Corporation**

23 WEST MAIN STREET
WEBSTER, N.Y. 14580
(716) 872-4503

Canada

**CIHM
Microfiche
Series
(Monographs)**

**ICMH
Collection de
microfiches
(monographies)**



Canadian Institute for Historical Microreproductions / Institut canadien de microreproductions historiques

© 1991

Technical and Bibliographic Notes / Notes techniques et bibliographiques

The Institute has attempted to obtain the best original copy available for filming. Features of this copy which may be bibliographically unique, which may alter any of the images in the reproduction, or which may significantly change the usual method of filming, are checked below.

L'Institut a microfilmé le meilleur exemplaire qu'il lui a été possible de se procurer. Les détails de cet exemplaire qui sont peut-être uniques du point de vue bibliographique, qui peuvent modifier une image reproduite, ou qui peuvent exiger une modification dans la méthode normale de filmage sont indiqués ci-dessous.

- Coloured covers/
Couverture de couleur
- Covers damaged/
Couverture endommagée
- Covers restored and/or laminated/
Couverture restaurée et/ou pelliculée
- Cover title missing/
Le titre de couverture manque
- Coloured maps/
Cartes géographiques en couleur
- Coloured ink (i.e. other than blue or black)/
Encre de couleur (i.e. autre que bleue ou noire)
- Coloured plates and/or illustrations/
Planches et/ou illustrations en couleur
- Bound with other material/
Relié avec d'autres documents
- Tight binding may cause shadows or distortion
along interior margin/
La reliure serrée peut causer de l'ombre ou de la
distorsion le long de la marge intérieure
- Blank leaves added during restoration may appear
within the text. Whenever possible, these have
been omitted from filming/
Il se peut que certaines pages blanches ajoutées
lors d'une restauration apparaissent dans le texte,
mais, lorsque cela était possible, ces pages n'ont
pas été filmées.
- Additional comments:/
Commentaires supplémentaires:

- Coloured pages/
Pages de couleur
- Pages damaged/
Pages endommagées
- Pages restored and/or laminated/
Pages restaurées et/ou pelliculées
- Pages discoloured, stained or foxed/
Pages décolorées, tachetées ou piquées
- Pages detached/
Pages détachées
- Showthrough/
Transparence
- Quality of print varies/
Qualité inégale de l'impression
- Continuous pagination/
Pagination continue
- Includes index(es)/
Comprend un (des) index
- Title on header taken from:/
Le titre de l'en-tête provient:
- Title page of issue/
Page de titre de la livraison
- Caption of issue/
Titre de départ de la livraison
- Masthead/
Générique (périodiques) de la livraison

This item is filmed at the reduction ratio checked below/
Ce document est filmé au taux de réduction indiqué ci-dessous.

10X	12X	14X	16X	18X	20X	22X	24X	26X	28X	30X	32X
							✓				

The copy filmed here has been reproduced thanks to the generosity of:

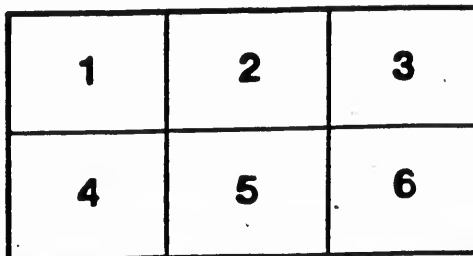
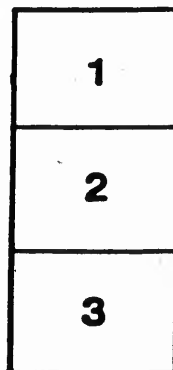
Société du Musée
du Séminaire de Québec

The images appearing here are the best quality possible considering the condition and legibility of the original copy and in keeping with the filming contract specifications.

Original copies in printed paper covers are filmed beginning with the front cover and ending on the last page with a printed or illustrated impression, or the back cover when appropriate. All other original copies are filmed beginning on the first page with a printed or illustrated impression, and ending on the last page with a printed or illustrated impression.

The last recorded frame on each microfiche shall contain the symbol \rightarrow (meaning "CONTINUED"), or the symbol ∇ (meaning "END"), whichever applies.

Maps, plates, charts, etc., may be filmed at different reduction ratios. Those too large to be entirely included in one exposure are filmed beginning in the upper left hand corner, left to right and top to bottom, as many frames as required. The following diagrams illustrate the method:



L'exemplaire filmé fut reproduit grâce à la générosité de:

Société du Musée
du Séminaire de Québec

Les images suivantes ont été reproduites avec le plus grand soin, compte tenu de la condition et de la netteté de l'exemplaire filmé, et en conformité avec les conditions du contrat de filmage.

Les exemplaires originaux dont la couverture en papier est imprimée sont filmés en commençant par le premier plat et en terminant soit par la dernière page qui comporte une empreinte d'impression ou d'illustration, soit par le second plat, selon le cas. Tous les autres exemplaires originaux sont filmés en commençant par la première page qui comporte une empreinte d'impression ou d'illustration et en terminant par la dernière page qui comporte une telle empreinte.

Un des symboles suivants apparaîtra sur la dernière image de chaque microfiche, selon le cas: le symbole \rightarrow signifie "A SUIVRE", le symbole ∇ signifie "FIN".

Les cartes, planches, tableaux, etc., peuvent être filmés à des taux de réduction différents. Lorsque le document est trop grand pour être reproduit en un seul cliché, il est filmé à partir de l'angle supérieur gauche, de gauche à droite, et de haut en bas, en prenant le nombre d'images nécessaire. Les diagrammes suivants illustrent la méthode.

254 Carton Hist du Canada
no 20

FROM THE TRANSACTIONS OF THE ROYAL SOCIETY OF CANADA

SECOND SERIES—1897-98

VOLUME III

SECTION II

ENGLISH HISTORY, LITERATURE, ACHÆOLOGY, ETC.



Bibliothèque
Le Séminaire de
3, rue de l'Université
Québec 4, QUE.

Materials for Canadian History

THE ANNALS OF TOWNS, PARISHES, ETC.

Extracted from Church Registers and other sources

By SIR JAMES M. LEMOINE

FOR SALE BY

J. DURIE & SON, OTTAWA; THE COPP-CLARK CO., TORONTO
BERNARD QUARITCH, LONDON, ENGLAND

1897

IX.—*Materials for Canadian History—The Annals of Towns, Parishes, &c., Extracted from Church Registers, and other sources.*

By SIR JAMES M. LE MOINE.

(Read June 23, 1897.)

In my recent presidential address, before the Royal Society of Canada, I drew attention to the wealth of historical information yet unrevealed to the general public—in our archives office—over which our colleague, Dr. Brymner, watches with such paternal care—pointing out how valuable—nay, I may say—how indispensable the knowledge of its contents is to all those engaged in historical pursuits.

There are, however, other sources of information quite as valuable—as indispensable, I may say, to the compiler of the 'annals' of each province of the Dominion—which I omitted then to mention, and which with your permission it will be my mission to briefly supply; I mean the chronicles of towns, counties, villages, townships, parishes, etc., as disclosed by reliable church registers, charters, land patents, &c.

Such histories, not only throw light on ethnological inquiry into the origin of the divers races, constituting the component elements of our population, but also help to illumine the onward path of the general historian and of the statist in their arduous quest.

This field of research, especially that based on the contents of church registers, has been for close on fifty years most industriously cultivated in the province of Quebec.

It may be said to have originated in that province with the late historian, Ferland, who, after an exhaustive examination of the dry-as-dust and crabbled old parish church registers at Quebec, published the results in a volume which has gone through more than one edition.

His example was followed by many minor lights in literature—whose works are to be found in our public libraries for consultation.

The mantle of the learned man fell to a worthy successor—the Abbé Tanguay,¹ one of our colleagues—who has devoted twenty years of his life, travelling through Canada, consulting every available church register previous to publishing his voluminous Genealogical Dictionary—a comprehensive record of the early emigration to Canada—in fact the genealogy of French Canadian families, from the foundation of Quebec, in 1608, to our own day.

The abbé has accomplished his gigantic task with the patience and industry of a Benedictine monk of long ago.

In the province of Quebec, church registers, from the regularity with which the entries are made daily, in the handwriting of the parish priest,

¹ Dictionnaire Généalogique par Mgr. C. Tanguay—7 volumes.

are invoked in innumerable transactions of social life—births, marriages, deaths, &c.

At Quebec the earliest register of R. C. marriages was opened in 1621.

A lacuna, however, occurred in 1640 by the conflagration, on the 16th June, 1640, of the parish church, *Notre-Dame de Recouvrance*. The record of births, marriages, and deaths, shared the same fate; the entries, however, were restored from memory; the population being very scanty, the process was comparatively easy.

From 1640 to the present time no break occurs.

There were 40 births and 22 marriages from 1630 to the 15th June, 1640.

I purpose recording here the leading publications on this subject:

Notes sur les Registres de Notre-Dame de Québec, par l'Abbé J. B. A. Ferland, 1850.

Notes Historiques sur Sillery, près Québec, par l'Abbé J. B. A. Ferland, 1850.

Etude Biographique sur le Commandeur Noël Brulart de Sillery, par l'Abbé Louis Bois, M.S.R.C., 1850.

Histoire de l'Isle d'Orléans, par l'Abbé Louis Bois, M.S.R.C., 1850.

Notés sur les archives de Beauport, par M. Jean Langevin, prêtre, ancien curé de Beauport, 1850.

Histoire de l'Isle d'Orléans, par L. P. Turcotte, Québec, 1869.

Histoire de la Visitation de l'Isle Dupas par l'Abbé Plinguet, 1867.

Histoire de la paroisse de Saint-Roch de l'Achigan, 1867.

Histoire de la paroisse de Saint-Hermas, 1867.

Histoire de la paroisse de Ste-Philomène.

Notes sur la paroisse de Ste-Anne de la Pocatière, par l'Abbé O. Paradis, 1869.

Histoire de la paroisse de St-Eustache, par M. de Bellefeuille, 1873.

Histoire de la paroisse de la Pointe-aux-Trembles, 1873.

Chroniques de Rimouski, par l'Abbé Chs. Guay, 1874.

Notes sur la paroisse de la Baie St-Paul, par l'Abbé C. Trudelle, 1879.

Histoire de l'Isle aux Coudres, par l'Abbé Mailloux, 1879.

Notes sur le Canada par Paul de Cazes, M.S.R.C., 1882.

Histoire d'une paroisse (Rivière-Ouelle) par l'Abbé H. R. Casgrain, M.S.R.C., 1884.

Le Premier Colon de Lévis, par J. Edmond Roy, M.S.R.C., 1884.

Mon voyage à Tadoussac, par J. Edmond Roy, M.S.R.C., 1884.

Histoire de la paroisse de St-Augustin, par A. Béchar, 1885.

Histoire de la paroisse de Charlesbourg, par l'Abbé C. Trudelle, 1887.

Histoire du Cap Santé, par l'Abbé Gatién, 1887.

[LE MOIN

III

No

1889.

No

No

Huot, 1

No

Hi

par Alc

Hi

Hi

Hi

Hi

Hi

1891.

Hi

Hi

l'Abbé J

Not

1896.

Hi

—p. 600

Suc

Quebec-

studies.

- Histoire de la paroisse de St-Jean de Matha, par l'Abbé Prevost, 1888.
Notes Historiques sur la paroisse de St-Thomas, par Raoul Renault, 1889.
Notes sur les Trois-Rivières, par Benj. Sulte, M.S.R.C., 1889.
Notes de la paroisse de St-Jean et du siège du Fort St-Jean, par Lucien Huot, 1889.
Notes de la paroisse de l'Île Verte, par Chs. Gauvreau, 1889.
Histoire de la paroisse de Longueuil et de la Famille de Longueuil, par Alex. Jodoin et J. L. Vincent, 1889.
Histoire de la paroisse des Trois-Pistoles, par C. Gauvreau, 1889.
Histoire de la paroisse de St-Nicholas, par E. T. Paquet, 1889.
Histoire de la paroisse de Ste-Anne de la Pérade.
Histoire du Vieux Lachine, par J. C. and D. Girouard, 1890.
Histoire de la paroisse de St-François de la Beauce, par l'Abbé Dumas, 1891.
Histoire de la paroisse de Yamachiche, par l'Abbé Caron, 1892.
Histoire de la paroisse de Berthier et du Comté de Berthier, par l'Abbé Moreau, 1893.
Notes Historiographiques sur Charlesbourg, par l'Abbé C. Trudelle, 1896.
Histoire de la Seigneurie de Lauzon, par J. Edmond Roy, M.S.R.C. —p. 600—Lévis, 1897.

Such are the leading publications issued of late in the province of Quebec—precious materials for historical, ethnological, and statistical studies.

