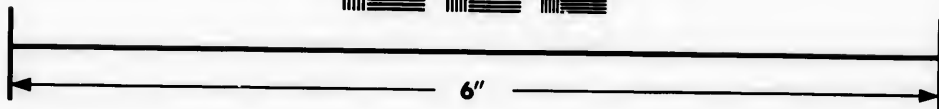
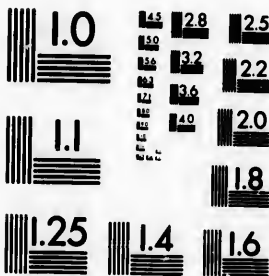


**IMAGE EVALUATION
TEST TARGET (MT-3)**



**Photographic
Sciences
Corporation**

23 WEST MAIN STREET
WEBSTER, N.Y. 14580
(716) 872-4503

18 20 22 25
15 16 18 20 22 25
12 14 16 18 20 22 25

**CIHM/ICMH
Microfiche
Series.**

**CIHM/ICMH
Collection de
microfiches.**



Canadian Institute for Historical Microreproductions / Institut canadien de microreproductions historiques

10
11
12
13
14
15
16
17
18
19
20
21
22
23
24
25

© 1983

Technical and Bibliographic Notes/Notes techniques et bibliographiques

The Institute has attempted to obtain the best original copy available for filming. Features of this copy which may be bibliographically unique, which may alter any of the images in the reproduction, or which may significantly change the usual method of filming, are checked below.

L'Institut a microfilmé le meilleur exemplaire qu'il lui a été possible de se procurer. Les détails de cet exemplaire qui sont peut-être uniques du point de vue bibliographique, qui peuvent modifier une image reproduite, ou qui peuvent exiger une modification dans la méthode normale de filmage sont indiqués ci-dessous.

Coloured covers/
Couverture de couleur

Coloured pages/
Pages de couleur

Covers damaged/
Couverture endommagée

Pages damaged/
Pages endommagées

Covers restored and/or laminated/
Couverture restaurée et/ou pelliculée

Pages restored and/or laminated/
Pages restaurées et/ou pelliculées

Cover title missing/
Le titre de couverture manque

Pages discoloured, stained or foxed/
Pages décolorées, tachetées ou piquées

Coloured maps/
Cartes géographiques en couleur

Pages detached/
Pages détachées

Coloured ink (i.e. other than blue or black)/
Encre de couleur (i.e. autre que bleue ou noire)

Showthrough/
Transparence

Coloured plates and/or illustrations/
Planches et/ou illustrations en couleur

Quality of print varies/
Qualité inégale de l'impression

Bound with other material/
Relié avec d'autres documents

Includes supplementary material/
Comprend du matériel supplémentaire

Tight binding may cause shadows or distortion along interior margin/
La reliure serrée peut causer de l'ombre ou de la distortion le long de la marge intérieure

Only edition available/
Seule édition disponible

Blank leaves added during restoration may appear within the text. Whenever possible, these have been omitted from filming/
Il se peut que certaines pages blanches ajoutées lors d'une restauration apparaissent dans le texte, mais, lorsque cela était possible, ces pages n'ont pas été filmées.

Pages wholly or partially obscured by errata slips, tissues, etc., have been refilmed to ensure the best possible image/
Les pages totalement ou partiellement obscurcies par un feuillet d'errata, une pelure, etc., ont été filmées à nouveau de façon à obtenir la meilleure image possible.

Additional comments:
Commentaires supplémentaires:

This item is filmed at the reduction ratio checked below/
Ce document est filmé au taux de réduction indiqué ci-dessous.

10X	14X	18X	22X	26X	30X
<input type="checkbox"/>	<input type="checkbox"/>	<input type="checkbox"/>	<input checked="" type="checkbox"/>	<input type="checkbox"/>	<input type="checkbox"/>
12X	16X	20X	24X	28X	32X

The copy filmed here has been reproduced thanks to the generosity of:

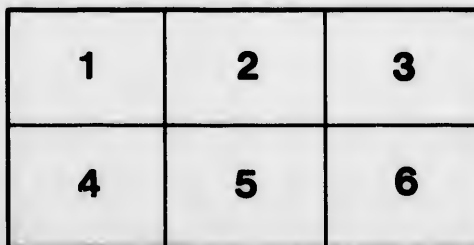
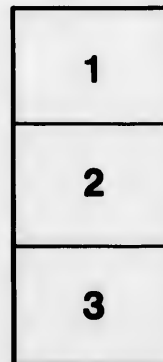
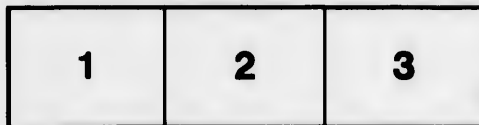
Douglas Library
Queen's University

The images appearing here are the best quality possible considering the condition and legibility of the original copy and in keeping with the filming contract specifications.

Original copies in printed paper covers are filmed beginning with the front cover and ending on the last page with a printed or illustrated impression, or the back cover when appropriate. All other original copies are filmed beginning on the first page with a printed or illustrated impression, and ending on the last page with a printed or illustrated impression.

The last recorded frame on each microfiche shall contain the symbol \rightarrow (meaning "CONTINUED"), or the symbol ∇ (meaning "END"), whichever applies.

Maps, plates, charts, etc., may be filmed at different reduction ratios. Those too large to be entirely included in one exposure are filmed beginning in the upper left hand corner, left to right and top to bottom, as many frames as required. The following diagrams illustrate the method:



L'exemplaire filmé fut reproduit grâce à la générosité de:

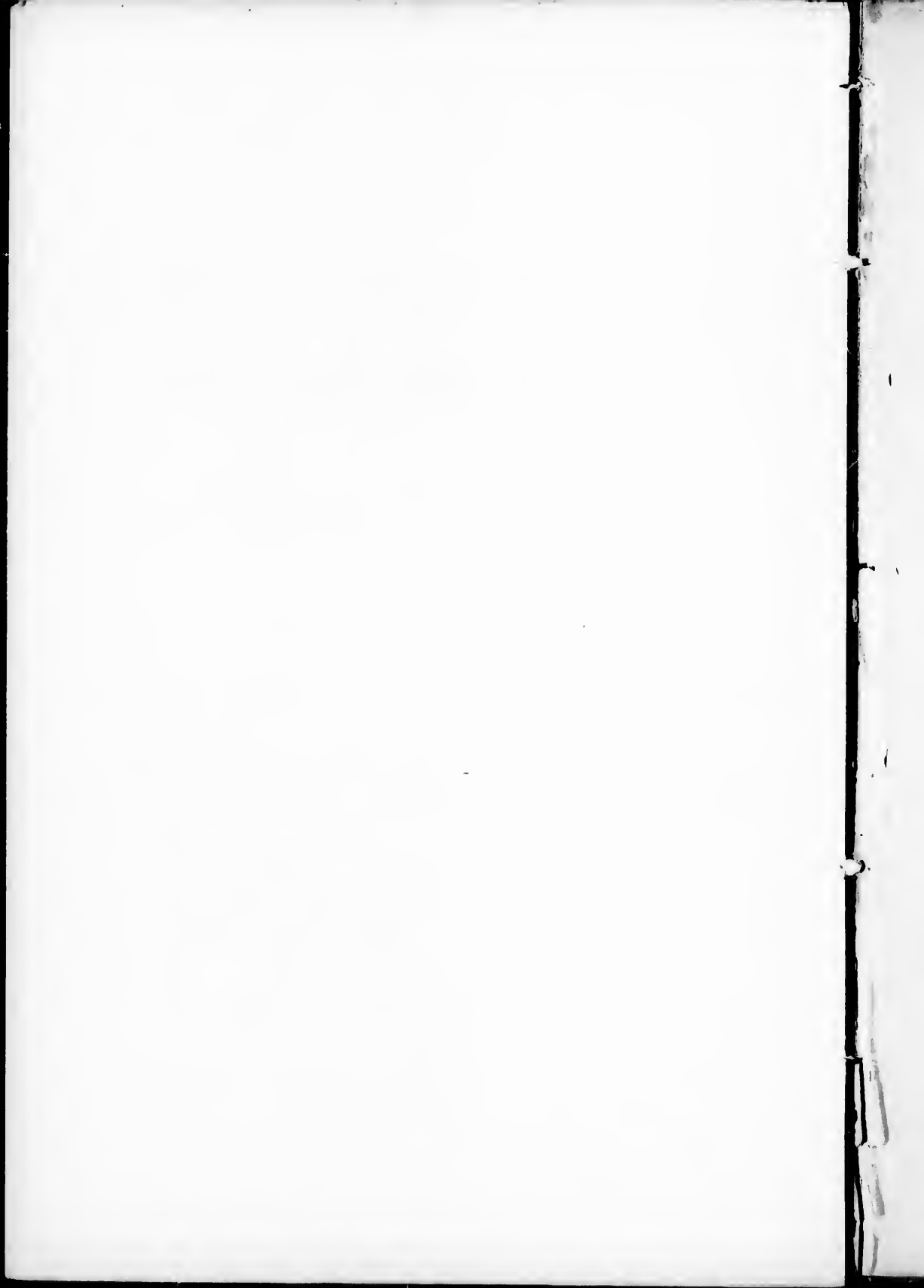
Douglas Library
Queen's University

Les images suivantes ont été reproduites avec le plus grand soin, compte tenu de la condition et de la netteté de l'exemplaire filmé, et en conformité avec les conditions du contrat de filmage.

Les exemplaires originaux dont la couverture en papier est imprimée sont filmés en commençant par le premier plat et en terminant soit par la dernière page qui comporte une empreinte d'impression ou d'illustration, soit par le second plat, selon le cas. Tous les autres exemplaires originaux sont filmés en commençant par la première page qui comporte une empreinte d'impression ou d'illustration et en terminant par la dernière page qui comporte une telle empreinte.

Un des symboles suivants apparaîtra sur la dernière image de chaque microfiche, selon le cas: le symbole \rightarrow signifie "A SUIVRE", le symbole ∇ signifie "FIN".

Les cartes, planches, tableaux, etc., peuvent être filmés à des taux de réduction différents. Lorsque le document est trop grand pour être reproduit en un seul cliché, il est filmé à partir de l'angle supérieur gauche, de gauche à droite, et de haut en bas, en prenant le nombre d'images nécessaire. Les diagrammes suivants illustrent la méthode.



CATALOGUE

OF THE

PHÆNOGAMOUS PLANTS

OF THE UNITED STATES,
EAST OF THE MISSISSIPPI,

AND OF THE

VASCULAR CRYPTOGAMOUS PLANTS

OF NORTH AMERICA,
NORTH OF MEXICO.

SECOND EDITION, REVISED AND CORRECTED.

Price 35 Cents: Three for One Dollar.

SENT. POSTAGE PREPAID, TO ANY PART OF THE UNITED STATES,
on application to
B. PICKMAN MANN, CAMBRIDGE, MASS.

QK115. m2 ✓
1872

SALEM PRESS:
CORNER OF LIBERTY AND DERBY STREETS, SALEM, MASS.
F. W. PUTNAM & CO., PROPRIETORS.

PREFACE TO THE FIRST EDITION.

THE SUBSCRIBER takes this mode of expressing his thanks to Mr. Wm. M. Canby of Wilmington, Delaware, for much assistance in the compilation of the Catalogue of Flowering Plants, and to Professor D. C. Eaton of New Haven, Connecticut, for the Catalogue of the Vascular Cryptogamia, the most complete one, it is believed, yet published. For all imperfections, which are numerous enough, as the list of *Errata* (to which all are especially directed) partially shows, he must hold himself alone responsible. It is requested that other errors which may be detected by those who use the Catalogue, may be communicated, in view of another possible edition.

HORACE MANN.

CAMBRIDGE, July 1, 1868.

PREFACE TO THE SECOND EDITION.

More than one hundred and fifty typographical and other errors detected in the First Edition have been corrected in this. Several names of species and varieties have been added, and a few have been omitted, where these changes were necessary to accuracy; but the other names which appeared in the First Edition have been retained, although they cannot all be found in Dr. Gray's or Dr. Chapman's Manuals.

Dr. Gray kindly looked over the Phænogams, and suggested the addition of the following species, not included in the last edition of his Manual:

- 33*. *Ranunculus hederaceus*, L.
- 210*. *Viola renifolia*, Gray.
- 278*. *Elatine Clintoniana*, Peck.
- 483*. *Pachystima Myrsinites*, Raf., or. n. sp. Canby.
- 612*. *Desmodium Illinoense*, Gray.
- 787*. *Rubus neglectus*, Peck. (hybrid?)
- 852*. *Saxifraga Forbesii*, Vasey.
- 2149*. *Phlox stellaria*, Gray.
- 2396*. *Polygonum Hartwrightii*, Gray.
- 2459*. *Arceuthobium minutum*, Engelm., n. sp.
- 2934*. *Erythronium propullans*, Gray.
- 3542*. *Danthonia compressa*, Austin.

Dr. Gray would also change

- 2142. *Phlox Carolina*, L., to *P. ovata*, L.
- 2147. *Phlox procumbens*, Lehm., to *P. amœna*, Sims.

These names are not placed in the text, because they are not yet included in the Manual.

Except some changes kindly suggested by Prof. Eaton, the Vascular Cryptogamia are printed as in the First Edition.

It is requested that all further errors which may be detected in the Catalogue may be communicated. A copy of the Catalogue will be sent to the first person who corrects each error.

I have preferred to retain the Nos. of the First Edition for the convenience of those persons who use the Catalogue.

B. PICKMAN MANN.

CAMBRIDGE, Feb. 1872.

CATALOGUE.

RANUNCULACEÆ.

Clematis

- 1. verticillaris, DC.
- 2. ochroleuca, Ait.
- 3. Baldwinii, Torr. & Gray.
- 4. ovata, Pursh.
- 5. Viorna, L.
- 6. Pitcheri, Torr. & Gray.
- 7. cylindrica, Sims.
- 8. crispa, L.
- 9. reticulata, Walt.
- 10. Virginiana, L.
- 11. Catesbyana, Pursh.
- 12. holosericea, Pursh.

Anemone

- 13. patens, L., var. Nuttalliana, Gray.
- 14. Caroliniana, Walt.
- 15. parviflora, Michx.
- 16. multifida, DC.
- 17. cylindrica, Gray.
- 18. Virginiana, L.
- 19. Pennsylvanica, L.
- 20. nemorosa, L.

Hepatica

- 21. triloba, Chaix.
- 22. acutiloba, DC.

Thalictrum

- 23. anemonoides, Michx.
- 24. dioicum, L.
- 25. purpurascens, L.
- var. ceriferum, C. F. Austln.
- 26. debile, Buckl.
- 27. Cornuti, L.
- 28. clavatum, DC.
- 29. nudicaule, Schweinitz.

Trautvetteria

- 30. palmata, Fisch. & Meyer.

Adonis

- 31. autumnalis, L.

Ranunculus

- 32. divaricatus, Schrank.

- 33. aquatilis, L., var. trichophyllus, Chaix.
var. heterophyllus, DC.
- 34. multifidus, Pursh.
var. terrestris, Gray.
- 35. allsmæfolius, Geyer.
- 36. Flammula, L.
var. reptans, Gray.
- 37. oblongifolius, Ell.
- 38. pusillus, Poir.
- 39. Cymbalaria, Pursh.
- 40. affinis, R. Br.
- 41. rhomboidens, Goldie.
- 42. abortivus, L.
var. micranthus, Gray.
- 43. sceleratus, L.
- 44. recurvatus, Poir.
- 45. Pennsylvanicus, L.
- 46. fascicularis, Muhl.
- 47. repens, L.
var. hispidus.
var. nitidus.
- 48. palmatus, Ell.
- 49. bulbosus, L.
- 50. acris, L.
- 51. muricatus, L.
- 52. parviflorus, L.

Myosurus

- 53. minimus, L.

Isopyrum

- 54. biternatum, Torr. & Gray.

Caltha

- 55. palustris, L.
var. parnassifolia, Torr. & Gray.

Trollius

- 56. laxus, Salisb.

Coptis

- 57. trifolia, Salisb.

Helleborus

- 58. viridis, L.

Aquilegia

- 59. Canadensis, L.

Delphinium

- 60. exaltatum, Ait.
- 61. tricornis, Michx.
- 62. azureum, Michx.
- 63. *Consolida*, L.

Aconitum

- 64. uncinatum, L.
- 65. reclinatum, Gray.

Zanthorhiza

- 66. apifolia, L'Her.

Hydrastis

- 67. Canadensis, L.

Actæa

- 68. spicata, L., var. rubra, Mx.
- 69. alba, Bigel.

Cimicifuga

- 70. racemosa, Ell.
- 71. cordifolia, Pursh.
- 72. Americana, Michx.

MAGNOLIACEÆ.**Illicium**

- 73. Floridanum, Ellis.
- 74. parviflorum, Michx.

Schizandra

- 75. coccinea, Michx.

Magnolia

- 76. grandiflora, L.
- 77. glauca, L.
- 78. Umbrella, Lam.
- 79. acuminata, L.
- 80. cordata, Michx.
- 81. Fraseri, Walt.
- 82. macrophylla, Michx.

Liriodendron

- 83. Tulipifera, L.

ANONACEÆ.**Asimina**

- 84. triloba, Dunal.
- 85. parviflora, Dunal.
- 86. grandiflora, Dunal.
- 87. pygmaea, Dunal.

MENISPERMACEÆ.**Cocculus**

- 88. Carolinus, DC.

Menispermum

- 89. Canadense, L.

Calyocarpum

- 90. Lyoni, Nutt.

BERBERIDACEÆ.**Berberis**

- 91. vulgaris, L.
- 92. Canadensis, Pursh.

Caulophyllum

- 93. thalictroides, Michx.

Diphylleia

- 94. cymosa, Michx.

Jeffersonia

- 95. diphylla, Pers.

Podophyllum

- 96. peltatum, L.

NYMPHÆACEÆ.**Cabomba**

- 97. Caroliniana, Gray.

Brasenia

- 98. peltata, Pursh.

Nelumbium

- 99. luteum, Willd.

Nymphæa

- 100. odorata, Alt.
- var. minor, Sims.
- 101. tuberosa, Palme.

Nuphar

- 102. advena, Ait.
- 103. luteum, Smith.
- var. pumilum, Gray.
- 104. sagittifolia, Pursh.

SARRACENIACEÆ.**Sarracenia**

- 105. purpurea, L.
- 106. Psittacina, Michx.
- 107. rubra, Walt.
- 108. Drummondii, Croom.
- 109. flava, L.
- 110. variolaris, Michx.

PAPAVERACEÆ.**Papaver**

- 111. somniferum, L.
- 112. dubium, L.
- 113. Argemone, L.

Argemone

- 114. Mexicana, L.

Stylophorum

- 115. diphyllum, Nutt.

Chelidonium

- 116. majus, L.

Sanguinaria

- 117. Canadensis, L.

Glaucium

- 118. luteum, Scop.

FUMARIACEÆ.**Adlumia**

- 119. cirrhosa, Raf.

Dicentra

- 120. Cucullaria, DC.

- 121. *Canadensis*, DC.
- 122. *eximia*, DC.

Corydalis

- 123. *glauca*, Pursh.
- 124. *flavula*, Raf.
- 125. *aurea*, Willd.

Fumaria

- 126. *officinalis*, L.

CRUCIFERÆ.**Nasturtium**

- 127. *officinale*, R. Br.
- 128. *tenucaulifolium*, H. & Arn.
- 129. *sylvestre*, R. Br.
- 130. *sinuatum*, Nutt.
- 131. *sessiliflorum*, Nutt.
- 132. *obtusum*, Nutt.
- 133. *limosum*, Nutt.
- 134. *palustre*, DC.
- 135. *laenstre*, Gray.
- 136. *Armoracia*, Fries.

Leavenworthia

- 137. *aurea*, Torr.
- 138. *Michauxii*, Torr.

Dentaria

- 139. *diphylla*, L.
- 140. *maxima*, Nutt.
- 141. *heterophylla*, Nutt.
- 142. *laciniata*, Muhl.
- 143. *multifida*, Muhl.

Cardamine

- 144. *rhomboidea*, DC.
- var. *purpurea*, Torr.
- 145. *rotundifolia*, Michx.
- 146. *bellidifolia*, L.
- 147. *pratensis*, L.
- 148. *spatulata*, Michx.
- 149. *hirsuta*, L.
- var. *sylvatica*, Gray.

Arabis

- 150. *Ludoviciana*, Meyer.
- 151. *alpina*, L.
- 152. *lyrata*, L.
- 153. *petraea*, Lam.
- 154. *dentata*, Torr. & Gray.
- 155. *patens*, Sulliv.
- 156. *hirsuta*, Scop.
- 157. *kevigata*, DC.
- 158. *Canadensis*, L.
- 159. *hesperidoides*, Gray.
- 160. *perfoliata*, Lam.
- 161. *Drummondii*, Gray.

Barbarea

- 162. *vulgaris*, R. Br.
- 163. *præcox*, R. Br.

Erysimum

- 164. *cheiranthoides*, L.

- 165. *asperum*, DC., var. *Arkansanum*, Nutt.

Sisymbrium

- 166. *officinale*, Scop.
- 167. *Thaliana*, Gaud.
- 168. *canescens*, Nutt.
- 169. *Sophia*, L.

Warea

- 170. *amplexifolia*, Nutt.
- 171. *cuneifolia*, Nutt.

Brassica

- 172. *Sinapistrum*, Boissier.
- 173. *alba*, Gray.
- 174. *nigra*, Gray.

Draba

- 175. *ramosissima*, Desv.
- 176. *arabizans*, Michx.
- 177. *incana*, L.
- 178. *brachycarpa*, Nutt.
- 179. *memorosa*, L.
- 180. *cuneifolia*, Nutt.
- 181. *Caroliniana*, Walt.
- var. *micrantha*, Gray.
- 182. *verna*, L.

Alyssum

- 183. *maritimum*, L.
- 184. *calycinum*, L.
- 185. *Lescurii*, Gray.

Vesicaria

- 186. *Shortii*, Torr. & Gray.

Camelina

- 187. *sativa*, Crantz.

Subularia

- 188. *aquatica*, L.

Capsella

- 189. *Bursa-pastoris*, Mönch.

Thlaspi

- 190. *arvense*, L.

Lepidium

- 191. *Virginicum*, L.
- 192. *intermedium*, Gray.
- 193. *ruferale*, L.
- 194. *campestre*, L.
- 195. *Draba*, L.

Senebiera

- 196. *didyma*, Pers.
- 197. *Coronopus*, DC.

Cakile

- 198. *Americana*, Nutt.
- 198*. *maritima*, Scop., var. *aqualis*, Chapm.

Raphanus

- 199. *Raphanistrum*, L.

CAPPARIDACEÆ.**Polanisia**

- 200. *gravcolens*, Raf.

201. *tenuifolia*, Torr. & Gray.
Cleome
 202. *pungens*, Willd.
Gynandropsis
 203. *pentaphylla*, DC.
Capparis
 204. *Jamaicensis*, Jacq.
 204*. *cynophallophora*, L.

RESEDACEÆ.

- Reseda**
 205. *Luteola*, L.

VIOLACEÆ.

- Solea**
 206. *concolor*, Ging.
Viola
 207. *rotundifolia*, Michx.
 208. *lanceolata*, L.
 209. *primulaefolia*, L.
 210. *blanda*, Willd.
 211. *odorata*, L.
 212. *palustris*, L.
 213. *Selkirkii*, Pursh, Goldie.
 214. *cucullata*, Ait.
 var. palmata, Gray.
 var. cordata, Gray.
 215. *sagittata*, Ait.
 216. *delphinifolia*, Nutt.
 217. *pedata*, L.
 var. bicolor.
 218. *canina*, L. *var. sylvestris*.
 Reg.
 219. *rostrata*, Pursh.
 220. *striata*, Ait.
 221. *Canadensis*, L.
 222. *pubescens*, Ait.
 var. eriocarpa, Nutt.
 var. scabriuscula, T.&G.
 223. *hastata*, Michx.
 224. *tricolor*, L.
 var. arvensis.

CISTACEÆ.

- Helianthemum**
 225. *Carolinianum*, Michx.
 226. *arenicola*, Chapm.
 227. *corymbosum*, Michx.
 228. *Canadense*, Michx.
Lechea
 229. *major*, Michx.
 230. *thymifolia*, Pursh.
 231. *Novæ-Cæsareæ*, Austin.
 232. *minor*, Lam.
Hudsonia
 233. *ericoides*, L.
 234. *tomentosa*, Nutt.

235. *montana*, Nutt.

DROSERACEÆ.

- Drosera**
 236. *rotundifolia*, L.
 237. *brevifolia*, Parsh.
 238. *capillaris*, Poir.
 239. *longifolia*, L.
 240. *linearis*, Goldie.
 241. *filiformis*, Raf.

- Dionæa**
 242. *muscipula*, Ellis.

HYPERICACEÆ.

- Ascyrum**
 243. *Crux-Andree*, L.
 244. *stans*, Michx.
 245. *amplexicaule*, Michx.
 246. *pumilum*, Michx.
 247. *microsepalum*, Torr. & Gr.
Hypericum
 248. *adpressum*, Barton.
 249. *angulosum*, Michx.
 250. *anreum*, Bartram.
 251. *Buckleyi*, M. A. Curtis.
 252. *Canadense*, L.
 var. major, Gray.
 253. *cistifolium*, Lam.
 254. *corymbosum*, Muhl.
 255. *dolabriforme*, Vent.
 256. *Drummondii*, Torr. & Gr.
 257. *ellipticum*, Hook.
 258. *fasciculatum*, Lam.
 259. *fastigiatum*, Ell.
 260. *galloides*, Lam.
 var. ambiguum, Chapm.
 261. *gravecolens*, Buckl.
 262. *Kalmianum*, L.
 263. *maculatum*, Walt.
 264. *mutilum*, L.
 var. gymnanthum, Gr.
 265. *myrtifolium*, Lam.
 266. *nudiflorum*, Michx.
 267. *perforatum*, L.
 268. *pilosum*, Walt.
 269. *prolificum*, L.
 var. densiflorum, Gray.
 270. *pyramidatum*, Ait.
 271. *rosmarinifolium*, Lam.
 272. *Sarothra*, Michx.
 273. *sphaerocarpon*, Michx.
Elodes
 274. *Virginica*, Nutt.
 275. *petiolata*, Pursh.
CLUSIACEÆ.
Clusia
 276. *flava*, L.

Canella
277. *alba*, Swartz.

ELATINACEÆ.

Elatine
- 278. *Americana*, Arnott.

CARYOPHYLLACEÆ.

Dianthus
- 279. *America*, L.
- 280. *prolifer*, L.

Saponaria
- 281. *officinalis*, L.

Vaccaria
- 282. *vulgaris*, Host.

Silene
- 283. *stellata*, Ait.
- 284. *nivea*, DC.
- 285. *ovata*, Pursh.
- 286. *Baldwinii*, Nutt.
- 287. *inflata*, Smith.
- 288. *Pennsylvanica*, Michx.
- 289. *Virginica*, L.
- 290. *regia*, Sims.
- 291. *rotundifolia*, Nutt.
- 292. *America*, L.
- 293. *antherifolia*, L.
- 294. *quinquevulnera*, L.
- 295. *nocturna*, L.
- 296. *noctiflora*, L.
- 297. *acaulis*, L.

Lychnis
- 298. *vespertina*, Sibth.
- 299. *Githago*, Lam.

Arenaria
- 300. *serpyllifolia*, L.
- 301. *diffusa*, Ell.
- 302. *squarrosa*, Michx.
- 303. *stricta*, Michx.
- 304. *brevifolia*, Nutt.
- 305. *patula*, Michx.
- 306. *Grœnlandica*, Spreng.
- 307. *glabra*, Michx.
- 308. *lateriflora*, L.
- 309. *peploides*, L.

Stellaria
- 310. *media*, Smith.
- 311. *pubera*, Michx.
- 312. *prostrata*, Baldw.
- 313. *uniflora*, Walt.
- 314. *longifolia*, Muhl.
- 315. *longipes*, Goldie.
- 316. *uliginosa*, Murr.
- 317. *crassifolia*, Ehrh.
- 318. *borealis*, Bigel.
- 319. *humifusa*, Rottbœll.

Holosteum
320. *umbellatum*, L.

Cerastium
- 321. *culpatum*, L.
- 322. *viscosum*, L.
- 323. *nuttans*, Raf.
- 324. *oblongifolium*, Torr.
- 325. *arvense*, L.
- 326. *quaternellum*, Fenzl.

Sagina
- 327. *procumbens*, L.
- 328. *apetala*, L.
- 329. *subulata*, Wimmer.
- 330. *nodosa*, Fenzl.

Spergularia
- 331. *rubra*, Presl, var. *cau-
pestris*, Gray.
- 332. *salina*, Presl.
- 333. *media*, Presl.
var. *macrocarpa*, Gray.

Spergula
- 334. *arvensis*, L.

Polycarpon
- 335. *tetraphyllum*, L.

Stipulicida
- 336. *setacea*, Michx.

Anychia
- 337. *dichotoma*, Michx.

Paronychia
- 338. *dichotoma*, Nutt.
- 339. *argyrocoma*, Nutt.
- 340. *herniarioides*, Nutt.
- 341. *Baldwinii*, Chapm.

Siphonychia
- 342. *Americana*, Torr. & Gray.
- 343. *diffusa*, Chapm.
- 344. *erecta*, Chapm.
- 345. *Rugelii*, Chapm.

Scleranthus
- 346. *annuus*, L.

Mollugo
- 347. *verticillata*, L.

Cypselea
- 348. *humifusa*, Turp.

PORTULACACEÆ.

Sesuvium
- 349. *Portulacastrum*, L.
- 350. *pentandrum*, Ell.

Portulaca
- 351. *oleracea*, L.
- 352. *pilosa*, L.

Talinum
- 353. *teretifolium*, Pursh.

Claytonia
- 354. *Virginica*, L.
- 355. *Caroliniana*, Michx.

MALVACEÆ.

- Althæa**
 — 356. *officinalis*, L.
- Malva**
 — 356*. *parviflora*, L.
 — 357. *rotundifolia*, L.
 — 358. *sylvestris*, L.
 — 359. *crispa*, Gray.
 — 360. *moschata*, L.
 — 361. *Alcea*, L.
- Callirrhœ**
 — 362. *triangulata*, Gray.
 — 363. *Papaver*, Gray.
 — 364. *alcæoides*, Gray.
- Napæa**
 — 365. *diocia*, L.
- Malvastrum**
 — 366. *tricuspidatum*, Gray.
 — 367. *angustum*, Gray.
 — 368. *coccineum*, Gray.
 — 369. *Americanum*, Gray.
 — 370. *spicatum*, Gray.
- Sida**
 — 371. *spinosa*, L.
 — 372. *supina*, L'Her.
 — 373. *Napæa*, Cav.
 — 374. *stipulata*, Cav.
 — 375. *rhombifolia*, L.
 — 376. *ciliaris*, Cav.
 — 377. *Elliottii*, Torr. & Gray.
 — 378. *Lindheimeri*, Engel. & Gr.
- Abutilon**
 — 379. *Arifenne*, Gærtm.
 — 380. *Hulseanum*, Torr.
 — 381. *Jacquini*, Don.
 — 382. *crispum*, Gray.
- Modiola**
 — 383. *multifida*, Mœnch.
- Urena**
 — 384. *lobata*, L.
- Pavonia**
 — 385. *Lecontei*, Torr. & Gray.
 — 386. *spinifex*, Willd.
- Kosteletzkya**
 — 387. *Virginica*, Presl.
- Hibiscus**
 — 388. *aculeatus*, Walt.
 — 389. *Moscheutos*, L.
 — 390. *incanus*, Wendl.
 — 391. *grandiflorus*, Michx.
 — 392. *Carolinianus*, Muhl? Eil.
 — 393. *militaris*, Cav.
 — 394. *coccineus*, Walt.
 — 395. *Trionum*, L.
 — 396. *Syrriacus*, L.
 — 397. *Floridanus*, Shuttl.
 — 398. *tillacens*, L.

BYTTNERIACEÆ.

- Ayenia**
 — 399. *pusilla*, L.
- Waltheria**
 — 400. *Americana*, L.

TILIACEÆ.

- Tilia**
 — 401. *Americana*, L.
 var. *pubescens*, Gray.
 — 402. *heterophylla*, Vent.
- Corchorus**
 — 403. *siliquosus*, L.
- Triumfetta**
 — 404. *althæoides*, Lam?

CAMELLIACEÆ.

- Gordonia**
 — 405. *Lasianthus*, L.
 — 406. *pubescens*, L'Her.
- Stuartia**
 — 407. *Virginica*, Cav.
 — 408. *pentagyna*, L'Her.

OLACACEÆ.

- Ximenia**
 — 409. *Americana*, L.

AURANTIACEÆ.

- Citrus**
 — 410. *vulgaris*, Risso.

CEDRELACEÆ.

- Swietenia**
 — 411. *Mahogoni*, L.

LINACEÆ.

- Linum**
 — 412. *Virginianum*, L.
 — 413. *striatum*, Walt.
 — 414. *suleatum*, Riddell.

ZYGOPHYLLACEÆ.

- Tribulus**
 — 415. *elstoides*, L.
- Kallströmia**
 — 416. *maxima*, Torr. & Gray.
- Guaiacum**
 — 417. *sanctum*, L.

GERANIACEÆ.

- Geranium**
 — 418. *maculatum*, L.
 — 419. *Carolinianum*, L.
 — 420. *dissectum*, L.
 — 421. *columbinum*, L.
 — 422. *pusillum*, L.
 — 423. *Robertianum*, L.

- Erodium**
 - 424. *cicutarium*, L'Her.
- Flœrkea**
 - 425. *proserpinacoides*, Willd.
- Impatiens**
 - 426. *pallida*, Nutt.
 - 427. *fulva*, Nutt.
- Oxalis**
 - 428. *Acetosella*, L.
 - 429. *violacea*, L.
 - 430. *stricta*, L.
- RUTACEÆ.**
- Zanthoxylum**
 - 431. *Americanum*, Mill.
 - 432. *Carolinianum*, Lam.
 - 433. *Floridanum*, Nutt.
 - 434. *Pterota*, H. B. K.
- Ptelea**
 - 435. *trifoliata*, L.
 - 436. *mollis*, M. A. Curtis.
 - 437. *Baldwinii*, Torr. & Gray.
- Ruta**
 - 438. *graveolens*, L.
- SIMARUBACEÆ.**
- Simaruba**
 - 439. *glauca*, DC.
- BURSERACEÆ.**
- Bursera**
 - 440. *gummifera*, Jacquin.
- Amyris**
 - 441. *Floridana*, Nutt.
- ANACARDIACEÆ.**
- Rhus**
 - 442. *typhina*, L.
 - 443. *glabra*, L.
 - 444. *copallina*, L.
 - 445. *pumila*, Michx.
 - 446. *venenata*, DC.
 - 447. *Toxicodendron*, L.
 - 448. *Metopium*, L.
 - 449. *aromatica*, Ait.
 - 450. *cotinoides*, Nutt.
- VITACEÆ.**
- Vitis**
 - 451. *Labrusca*, L.
 - 452. *Caribœa*, DC.
 - 453. *aestivalis*, Michx.
 var. (?) *cinerea*, Engelm.
 - 454. *cordifolia*, Michx.
 - 455. *riparia*, Michx.
 - 456. *vulpina*, L.
 - 457. *indivisa*, Willd.
 - 458. *incaisa*, Nutt.
- 459. *acida*, L.
 - 460. *bipinnata*, Torr. & Gray.
- Ampelopsis**
 - 461. *quinquefolia*, Michx.
- RHAMNACEÆ.**
- Scutia**
 - 462. *ferrea*, Brongn.
- Berchemia**
 - 463. *volubilis*, DC.
- Sageretia**
 - 464. *Michauxii*, Brongn.
- Rhamnus**
 - 465. *catharticus*, L.
 - 466. *lanceolatus*, Pursh.
 - 467. *alnifolius*, L'Her.
- Frangula**
 - 468. *Caroliniana*, Gray.
- Ceanothus**
 - 469. *Americanus*, L.
 - 470. *ovalis*, Bigel.
 - 471. *microphyllus*, Michx.
 - 472. *serpyllifolius*, Nutt.
- Colubrina**
 - 473. *Americana*, Nutt.
- Gouania**
 - 474. *Domingensis*, L.
- CELASTRACEÆ.**
- Myginda**
 - 475. *Rhacoma*, Swartz.
 - 476. *ilicifolia*, Lam.
 - 477. *pallens*, Smith.
 - 478. *latifolia*, Swartz.
- Schæfferia**
 - 479. *frutescens*, Jacq.
- Celastrus**
 - 480. *scandens*, L.
- Euonymus**
 - 481. *atropurpureus*, Jacq.
 - 482. *Americanus*, L.
 var. *obovatus*, Torr. & Gr.
- Maytenus**
 - 483. *phyllanthoides*, Benth.
- SAPINDACEÆ.**
- Staphylea**
 - 484. *trifolia*, L.
- Dodonœa**
 - 485. *viscosa*, L.
- Hypelate**
 - 486. *trifoliata*, P. Browne.
 - 487. *paniculata*, Don.
- Sapindus**
 - 488. *marginatus*, Willd.
- Cardiospermum**
 - 489. *Halleacabum*, L.

Æsculus

- 490. *Hippocastanum*, L.
- 491. *glabra*, Willd.
- 492. *parviflora*, Walt.
- 493. *flava*, Ait.
- var. *purpurascens*, Gray.
- 494. *Pavia*, L.

Acer

- 495. *Pennsylvanicum*, L.
- 496. *spicatum*, Lam.
- 497. *saccharinum*, Wang.
- var. *nigrum*, Gray.
- var. *Floridanum*, Chapm.
- 498. *dasycarpum*, Ehrh.
- 499. *rubrum*, L.

Negundo

- 500. *aceroides*, Mœnch.

MALPIGHIACEÆ.**Byrsonima**

- 501. *lucida*, Rich.

POLYGALACEÆ.**Polygala**

- 502. *alba*, Nutt.
- 503. *ambigua*, Nutt.
- 504. *Baldwinii*, Nutt.
- 505. *bicolor*, Kunth.
- 506. *Boykinii*, Nutt.
- 507. *brevifolia*, Nutt.
- 508. *Chapmani*, Torr. & Gray.
- 509. *cruciata*, L.
- 510. *Curtissii*, Gray.
- 511. *cymosa*, Walt.
- 512. *fastigiata*, Nutt.
- 513. *grandiflora*, Walt.
- 514. *Hookeri*, Torr. & Gray.
- 515. *incarnata*, L.
- 516. *leptostachys*, Shuttl.
- 517. *lutea*, L.
- 518. *nana*, DC.
- 519. *Nuttallii*, Torr. & Gray.
- 520. *paucifolia*, Willd.
- 521. *polygama*, Walt.
- 522. *ramosa*, Ell.
- 523. *sanguinea*, L.
- 524. *Senega*, L.
- var. *latifolia*, Torr. & G.
- 525. *setacea*, Michx.
- 526. *verticillata*, L.

KRAMERIACEÆ.**Krameria**

- 527. *lancolata*, Torr.

LEGUMINOSÆ.**Lupinus**

- 528. *perennis*, L.

- 529. *villosus*, Willd.

- 530. *diffusus*, Nutt.

Crotalaria

- 531. *sagittalis*, L.
- 532. *ovalls*, Pursh.
- 533. *Purshii*, DC.

Genista

- 534. *tinctoria*, L.

Cytisus (Sarthamnus)

- 535. *scoparius*, Link.

Trifolium

- 536. *arvense*, L.
- 537. *pratense*, L.
- 538. *medium*, L.
- 539. *reflexum*, L.
- 540. *stoloniferum*, Muhl.
- 541. *repens*, L.
- 542. *Carolinianum*, Michx.
- 543. *agrarium*, L.
- 544. *procumbens*, L.

Melilotus

- 545. *parviflora*, Desf.
- 546. *officinalis*, Willd.
- 547. *alba*, Lam.

Medicago

- 548. *sativa*, L.
- 549. *lupulina*, L.
- 550. *maculata*, Willd.
- 551. *denticulata*, Willd.

Hosackia

- 552. *Purshiana*, Benth.

Psoralea

- 553. *virgata*, Nutt.
- 554. *mellilotoides*, Michx.
- 555. *stipulata*, Torr. & Gray.
- 556. *Onobrychis*, Nutt.
- 557. *canescens*, Michx.
- 558. *Lupinellus*, Michx.
- 559. *subcaulis*, Torr. & Gray.
- 560. *floribunda*, Nutt.
- 561. *argophylla*, Pursh.
- 562. *esculenta*, Pursh.
- 563. *multijuga*, Ell.

Dalea

- 564. *alopecuroides*, Willd.

Petalostemon

- 565. *violaceus*, Michx.
- 566. *candidus*, Michx.
- 567. *gracilis*, Nutt.
- 568. *carneus*, Michx.
- 569. *villosus*, Nutt.
- 570. *foliosus*, Gray.
- 571. *corymbosus*, Michx.

Amorpha

- 572. *fruticosa*, L.
- 573. *herbacea*, Walt.
- 574. *canescens*, Nutt.

Robinia

- 575. *Pseudacacia*, L.
- 576. *viscosa*, Vent.
- 577. *hispidula*, L.
var. *Elliottii*, Chapm.

Wistaria

- 578. *frutescens*, DC.

Tephrosia

- 579. *Virginiana*, Pers.
- 580. *spicata*, Torr. and Gray.
- 581. *hispidula*, Pursh.
- 582. *chrysophylla*, Pursh.
- 583. *ambigua*, M. A. Curtis.
- 584. *angustissima*, Shuttl.

Indigofera

- 585. *Caroliniana*, Walt.
- 586. *leptosepala*, Nutt.
- 587. *tinctoria*, L.
- 588. *Anil*, L.

Glottidium

- 589. *Floridanum*, DC.

Sesbania

- 590. *macrocarpa*, Muhl.

Astragalus

- 591. *caryocarpus*, Ker.
- 592. *Mexicanus*, A. DC.
- 593. *Plattensis*, Nutt.
var. *Temesseensis*, Gr.
- 594. *Canadensis*, L.
- 595. *Cooperi*, Gray.
- 596. *glaber*, Michx.
- 597. *obcordatus*, Ell.
- 598. *distortus*, Torr. & Gray.
- 599. *alpinus*, L.
- 600. *Robbinsii*, Gray.
- 601. *villosus*, Michx.

Oxytropis

- 602. *campestris*, DC.
- 603. *Lamberti*, Pursh.

Glycyrrhiza

- 604. *lepidota*, Nutt.

Hedysarum

- 605. *boreale*, Nutt.

Aeschynomene

- 606. *hispidula*, Willd.
- 607. *viscidula*, Michx.

Chapmannia

- 608. *Floridana*, Torr. & Gray.

Stylosanthes

- 609. *elatior*, Swartz.

Zornia

- 610. *tetraphylla*, Michx.

Desmodium

- 611. *acuminatum*, DC.
- 612. *Canadense*, DC.
- 613. *canescens*, DC.
- 614. *ciliare*, DC.

- 615. *cuspidatum*, T. & Gray.

- 616. *Dillenii*, Darl.

- 617. *Floridanum*, Chapm.

- 618. *glabellum*, DC.

- 619. *humifusum*, Beck.

- 620. *levigatum*, DC.

- 621. *lineatum*, DC.

- 622. *Marilandicum*, Boott.

- 623. *molle*, DC.

- 624. *nudiflorum*, DC.

- 625. *ochroleucum*, M. A. Curtis.

- 626. *paniculatum*, DC.

- 627. *pauciflorum*, DC.

- 628. *rigidum*, DC.

- 629. *rotundifolium*, DC.

- var. *glabratum*, Gray.

- 630. *sessilifolium*, Torr. & Gr.

- 631. *strictum*, DC.

- 632. *tenuifolium*, Torr. & Gr.

- 633. *viridiflorum*, Beck.

Lespedeza

- 634. *procumbens*, Michx.

- 635. *repens*, Torr. & Gray.

- 636. *violacea*, Pers.

- 637. *Stuvei*, Nutt.

- 638. *striata*, Hook. & Arn.

- 639. *hirta*, Ell.

- 640. *capitata*, Michx.

Vicia

- 641. *sativa*, L.

- 642. *micrantha*, Nutt.

- 643. *Cracca*, L.

- 644. *Caroliniana*, Walt.

- 645. *Ludoviciana*, Nutt.

- 646. *Americana*, Muhl.

- 647. *acutifolia*, Ell.

- 648. *tetrasperma*, L.

- 649. *hirsuta*, Koch.

Lathyrus

- 650. *pusillus*, Ell.

- 651. *maritimus*, Big.

- 652. *venosus*, Muhl.

- 653. *ochroleucus*, Hook.

- 654. *palustris*, L.

- var. *myrtifolius*, Gray.

- 655. *pratensis*, L.

Rhynchosia

- 656. *minima*, DC.

- 657. *parvifolia*, DC.

- 658. *Caribæa*, DC.

- 659. *menispermoides*, DC.

- 660. *tomentosa*, Torr. & Gray.

- var. *monophylla*, T. & G.

- var. *erecta*, Torr. & Gr.

- var. *volubilis*, T. & Gr.

- 661. *galactoides*, Chapm.

Apios

- 662. *tuberosa*, Mœnch.

Phaseolus

- 663. *perennis*, Walt.
- 664. *sinuatus*, Nutt.
- 665. *diversifolius*, Pers.
- 666. *helvolus*, L.
- 667. *pauciflorus*, Benth.

Vigna

- 668. *glabra*, Savi.

Erythrina

- 669. *herbacea*, L.

Clitoria

- 670. *Maritima*, L.

Centrosema

- 671. *Virginianum*, Benth.
- 672. *Plumieri*, Benth.

Amphicarpæa

- 673. *monoica*, Nutt.

Galactia

- 674. *spiciformis*, Torr. & Gray.
- 675. *pilosa*, Ell.
- 676. *mollis*, Michx.
- 677. *Floridana*, Torr. & Gray.
- 678. *glabella*, Michx.
- 679. *brachypoda*, Torr. & Gr.
- 680. *sessiliflora*, Torr. & Gray.
- 681. *Elliottii*, Nutt.

Canavalia

- 682. *obtusifolia*, DC.
- 683. *altissima*, McFadyen.

Dolichos

- 684. *multiflorus*, Torr. & Gray.

Piscidia

- 685. *Erythrina*, L.

Baptisia

- 686. *simplicifolia*, Croom.
- 687. *perfoliata*, Brown.
- 688. *microphylla*, Nutt.
- 689. *lanceolata*, Ell.
- 690. *villosa*, Ell.
- 691. *megacarpa*, Chapm.
- 692. *tinctoria*, R. Br.
- 693. *stipulacea*, Ravenel.
- 694. *Lecontei*, Torr. & Gray.
- 695. *Serena*, M. A. Curtis.
- 696. *alba*, R. Br.
- 697. *leucantha*, Torr. & Gray.
- 698. *leucophaea*, Nutt.
- 699. *australis*, R. Br.

Thermopsis

- 700. *Caroliniana*, M. A. Curtis.
- 701. *fraxinifolia*, M. A. Curtis.
- 702. *mollis*, M. A. Curtis.

Cladrastis

- 703. *tinctoria*, Raf.

Sophora

- 704. *tomentosa*, L.

Cercis

- 705. *Canadensis*, L.

Cassia

- 706. *occidentalis*, L.
- 707. *obtusifolia*, L.
- 708. *Marilandica*, L.
- 709. *angustisiliqua*, Lam.
- 710. *biflora*, L.
- 711. *Chamaecrista*, L.
- 712. *nictitans*, L.
- var. *aspera*, Chapm.

Guilandina

- 713. *Bonduc*, L.

Gymnocladus

- 714. *Canadensis*, Lam.

Gleditsia

- 715. *triacanthos*, L.
- 716. *monosperma*, Walt.

Mimosa

- 717. *strigillosa*, Torr. & Gray.

Schrankia

- 718. *uncinata*, Willd.
- 719. *angustata*, Torr. & Gray.
- var. *brachycarpa*, Chapm.

Pithecolobium

- 720. *Unguis-Cati*, Benth.
- 721. *Guadalupense*, Chapm.

Desmanthus

- 722. *brachylobus*, Benth.
- 723. *depressus*, Humb. & Bonpl.
- 724. *diffusus*, Willd.
- 725. *virgatus*, Willd.

Neptunia

- 726. *lutea*, Benth.

ROSACEÆ.**Chrysobalanus**

- 727. *oblongifolius*, Michx.
- 728. *Iceaco*, L.

Prunus

- 729. *Americana*, Marshall.
- 730. *maritima*, Wang.
- 731. *umbellata*, Ell.
- 732. *Chicasa*, Michx.
- 733. *spinosa*, L.
- 734. *pumila*, L.
- 735. *Pennsylvanica*, L.
- 736. *Virginiana*, L.
- 737. *serotina*, Ehrh.
- 738. *Caroliniana*, Ait.

Spiræa

- 739. *opulifolia*, L.
- 740. *corymbosa*, Raf.
- 741. *salicifolia*, L.
- 742. *tomentosa*, L.
- 743. *lobata*, Murr.
- 744. *Aruncus*, L.

Neviusia
— 745. *Alabamensis*, Gray.

Gillenia
— 746. *trifoliata*, Mönch.
— 747. *stipulacea*, Nutt.

Poterium
— 748. *Canadense*, Gray.
749. *Sanguisorba*, L.

Alchemilla
— 750. *arvensis*, L.

Agrimonia
— 751. *Eupatoria*, L.
— 752. *parviflora*, Ait.
753. *incisa*, Torr. & Gray.

Dryas
754. *integrifolia*, Vahl.

Geum
— 755. *album*, Gmelin.
— 756. *Virginianum*, L.
— 757. *macrophyllum*, Willd.
— 758. *strictum*, Ait.
— 759. *vernum*, Torr. & Gray.
— 760. *rivale*, L.
761. *geniculatum*, Michx.
— 762. *triflorum*, Pursh.
— 763. *radiatum*, Michx.
var. *Peckii*, Gray.

Waldsteinia
— 764. *fragarioides*, Tratt.
765. *lobata*, Torr. & Gray.

Sibbaldia
— 766. *procumbens*, L.

Potentilla
— 767. *Norvegica*, L.
— 768. *paradoxa*, Nutt.
— 769. *frigida*, Vill.
— 770. *Canadensis*, L.
var. *simplex*, T. & Gray.

— 771. *argentea*, L.
— 772. *Pennsylvanica*, L.
— 773. *arguta*, Pursh.
— 774. *Anserina*, L.
— 775. *fruticosa*, L.
— 776. *tridentata*, Ait.
— 777. *palustris*, Scop.

Fragaria
— 778. *Virginiana*, Ehrh.
var. *Illinoensis*, Gray.

— 779. *vesca*, L.
— 780. *Indica*, L.

Dalibarda
— 781. *repens*, L.

Rubus
— 782. *odoratus*, L.
— 783. *Nutkannus*, Moench.
— 784. *Chamemorus*, L.
— 785. *triflorus*, Richardson.

— 786. *strigosus*, Michx.
— 787. *occidentalis*, L.
— 788. *villosus*, Ait.
— 789. *Canadensis*, L.
— 790. *hispidus*, L.
— 791. *cuneifolius*, Pursh.
— 792. *trivialis*, Michx.

Rosa

— 793. *setigera*, Michx.
— 794. *Carolina*, L.
— 795. *lucida*, Ehrh.
— 796. *blanda*, Ait.
— 797. *canina*, L.
798. *lexigata*, Michx.
— 799. *rubiginosa*, L.
— 800. *micrantha*, Smith.

Crataegus

— 801. *Pyracantha*, Pers.
802. *spathulata*, Michx.
— 803. *cordata*, Ait.
804. *arborescens*, Ell.
— 805. *Oxyacantha*, L.
806. *apifolia*, Michx.
— 807. *coccinea*, L.
808. *tomentosa*, L.
var. *pyrifolia*, Gray.
var. *punctata*, Gray.
var. *mollis*, Gray.
— 809. *Crus-galli*, L.
810. *aestivalis*, Torr. & Gray.
811. *flava*, Ait.
var. *pubescens*, Gray.
— 812. *parvifolia*, Ait.

Pyrus

— 813. *coronaria*, L.
— 814. *angustifolia*, Ait.
— 815. *arbutifolia*, L.
— 816. *Americana*, DC.
817. *sambucifolia*, Ch. & Sch.

Amelanchier

— 818. *Canadensis*, Torr. & Gray.
var. *Botryapium*, Gray.
var. *oblongifolia*, Gray.
var. *rotundifolia*, Gray.
var. *albifolia*, Gray.
var. *oligocarpa*, Gray.

CALYCANTHACEÆ.

Calycanthus

— 819. *floridus*, L.
— 820. *laevigatus*, Willd.
821. *glauens*, Willd.

SAXIFRAGACEÆ.

Ribes

— 822. *Cynosbati*, L.
— 823. *hirtellum*, Michx.

- 824. rotundifolium, Michx.
- 825. gracile, Michx.
- 826. lacustre, Poir.
- 827. prostratum, L'Her.
- 828. resinosum, Pursh.
- 829. floridum, L.
- 830. rubrum, L.
- Itea**
- 831. Virginica, L.
- Hydrangea**
- 832. arborescens, L.
- 833. radiata, Walt.
- 834. quercifolia, Bartram.
- Decumaria**
- 835. barbara, L.
- Philadelphus**
- 837. inodorus, L.
- var. grandiflorus, Gray.
- 838. hirsutus, Nutt.
- Parnassia**
- 839. parviflora, DC.
- 840. palustris, L.
- 841. Caroliniana, Michx.
- 842. asarifolia, Vent.
- Astilbe**
- 843. decandra, Don.
- Saxifraga**
- 844. oppositifolia, L.
- 845. rivularis, L.
- 846. aizoides, L.
- 847. tricuspidata, Retz.
- 848. Alzoon, Jacq.
- 849. Virginiana, Michx.
- 850. Careyana, Gray.
- 851. Caroliniana, Gray.
- 852. Pennsylvanica, L.
- 853. erosa, Pursh.
- 854. leucanthemifolia, Michx.
- 855. stellaris, L., var. comosa. Willd.
- Boykinia**
- 856. aconitifolia, Nutt.
- Sullivantia**
- 857. Ohionis, Torr. & Gray.
- Lepuropetalon**
- 858. spatulatum, Ell.
- Heuchera**
- 859. Americana, L.
- 860. villosa, Michx.
- 861. Curtisii, Gray.
- 862. pubescens, Pursh.
- 863. hispida, Pursh.
- Mitella**
- 864. diphylla, L.
- 865. nuda, L.
- Tiarella**
- 866. cordifolia, L.

- Chrysosplenium**
- 867. Americanum, Schw.

CRASSULACEÆ.

- Penthorum**
- 868. sedoides, L.
- Diamorpha**
- 869. pusilla, Nutt.
- Tillæa**
- 870. simplex, Nutt.
- Sedum**
- 871. acre, L.
- 872. pulchellum, Michx.
- 873. Nevii, Gray.
- 874. ternatum, Michx.
- 875. telephioides, Michx.
- 876. *Telephium*, L.
- 877. Rhodiola, DC.

SURIANACEÆ.

- Suriana**
- 878. maritima, L.

HAMAMELACEÆ.

- Hamamelis**
- 879. Virginica, L.
- Fothergilla**
- 880. alnifolia, L. f.
- Liquidambar**
- 881. Styraciflua, L.

HALORAGEÆ.

- Myriophyllum**
- 882. laxum, Shuttl.
- 883. spicatum, L.
- 884. verticillatum, L.
- 885. heterophyllum, Michx.
- 886. scabratum, Michx.
- 887. ambiguum, Nutt.
- 888. tenellum, Bigel.
- Proserpinaca**
- 889. palustris, L.
- 890. pectinacea, Lam.
- Hippuris**
- 891. vulgaris, L.

ONAGRACEÆ.

- Circæa**
- 892. Lutetiana, L.
- 893. alpina, L.
- Gaura**
- 894. biennis, L.

895. *angustifolia*, Michx.
896. *filipes*, Spach.
- Epilobium**
— 897. *angustifolium*, L.
— 898. *hirsutum*, L.
— 899. *alpinum*, L.
— var. *majus*, Wahl.
— 900. *palustre*, L., var. *lineare*.
Gray.
— 901. *molle*, Torr.
— 902. *coloratum*, Muhl.
- Oenothera**
— 903. *biennis*, L.
— 904. *rhombipetala*, Nutt.
— 905. *sinuata*, L.
— 906. *glauca*, Michx.
— 907. *fruticosa*, L.
— 908. *riparia*, Nutt.
— 909. *linearis*, Michx.
— 910. *chrysantha*, Michx.
— 911. *pumila*, L.
— 912. *linifolia*, Nutt.
— 913. *serrulata*, Nutt.
- Jussiaea**
— 914. *leptocarpa*, Nutt.
— 915. *grandiflora*, Michx.
— 916. *decurrens*, DC.
— 917. *repens*, L.
- Ludwigia**
— 918. *alternifolia*, L.
— 919. *virgata*, Michx.
— 920. *hirtella*, Raf.
— 921. *linearis*, Walt.
— 922. *linifolia*, Poir.
— 923. *cylindrica*, Ell.
— 924. *pilosa*, Walt.
— 925. *sphaerocarpa*, Ell.
— 926. *polycarpa*, Short & Peter.
— 927. *capitata*, Michx.
— 928. *lanceolata*, Ell.
— 929. *alata*, Ell.
— 930. *microcarpa*, Michx.
— 931. *palustris*, Ell.
— 932. *spatulata*, Torr. & Gray.
— 933. *natans*, Ell.
— 934. *arcuata*, Walt.

MELASTOMACEÆ.

- Rhexia**
— 935. *Mariana*, L.
— 936. *Virginica*, L.
— 937. *stricta*, Pursh.
— 938. *glabella*, Michx.
— 939. *cilliosa*, Michx.
— 940. *serrulata*, Nutt.
— 941. *lutea*, Walt.

RHIZOPHORACEÆ.

- Rhizophora**
— 942. *Mangle*, L.

COMBRETACEÆ.

- Laguncularia**
— 943. *racemosa*, Gaert.
— 944. *glabriflora*, Presl.
- Conocarpus**
— 945. *erecta*, Jacq.
- Terminalia**
— 946. *Catappa*, L.

LYTHRACEÆ.

- Ammania**
— 947. *humilis*, Michx.
— 948. *occidentalis*, DC.
— var. *pygmæa*, Chapm.
— 949. *latifolia*, L.
— 950. *Nuttallii*, Gray.
- Lythrum**
— 951. *Hyssopifolia*, L.
— 952. *alatum*, Pursh.
— 953. *lineare*, L.
— 954. *Sallicaria*, L.

- Nesaea**
— 955. *verticillata*, H. B. K.
- Cuphea**
— 956. *viscosissima*, Jacq.
— 957. *aspera*, Chapm.

LOASACEÆ.

- Mentzelia**
— 958. *oligosperma*, Nutt.
— 959. *Floridana*, Nutt

TURNERACEÆ.

- Piriqueta**
— 960. *fulva*, Chapm.
— 961. *tomentosa*, H. B. K.
— 962. *glabra*, Chapm.

CACTACEÆ.

- Cereus**
— 963. *monoclonos*, DC. ?
— 964. *triangularis*, Haw. ?

- Opuntia**
— 965. *Ficus-Indicus*, Haw.
— 966. *vulgaris*, Mill.
— 967. *Rafinesquii*, Engelm.
— 968. *polyantha*, Haw.
— 969. *Pes-Corvi*, Leconte.
— 970. *Missouriensis*, DC.

PASSIFLORACEÆ.

- Passiflora**
— 971. *Incarnata*, L.

- 972. *lutea*, L.
- 973. *suberosa*, L.
- 974. *angustifolia*, Swartz.
- 975. *Warei*, Nutt.

PAPAYACEÆ.

- Papaya**
976. *vulgaris*, DC.

CUCURBITACEÆ.

- Bryonia**
977. *Boykinii*, Torr. & Gray.
- Melothria**
978. *pendula*, L.
- Sicyos**
- 979. *angulatus*, L.
- Echinocystis**
- 980. *lobata*, Torr. & Gray.
- Lagenaria**
981. *vulgaris*, Springe.

MYRTACEÆ.

- Eugenia**
982. *dichotoma*, DC.
983. *procera*, Poir.
984. *monticola*, DC.
985. *buxifolia*, Willd.
- Calyptranthes**
986. *Chytraculla*, Swartz.
- Psidium**
987. *buxifolium*, Nutt.

UMBELLIFERÆ.

- Hydrocotyle**
- 988. *repanda*, Pers.
989. *ranunculoides*, L.
- 990. *Americana*, L.
- 991. *umbellata*, L.
var. ? *ambigua*, Gray.
- 992. *interrupta*, Muhl.
- Crantzia**
- 993. *lineata*, Nutt.
- Sanicula**
- 994. *Canadensis*, L.
- 995. *Marylandica*, L.
- Eryngium**
- 996. *yuccifolium*, Michx.
997. *Ravenelii*, Gray.
- 998. *Virginianum*, Lam.
999. *prealtum*, Gray.
- 1000. *virgatum*, Lam.
1001. *aromaticum*, Baldw.
1002. *Baldwinii*, Spreng.
1003. *Cervantesii*, Laroche.

- Daucus**
- 1004. *Carota*, L.
- 1005. *pusillus*, Michx.
- Polytaenia**
- 1006. *Nuttallii*, DC.
- Heracleum**
- 1007. *lanatum*, Michx.
- Pastinaca**
- 1008. *sativa*, L.
- Archemora**
- 1009. *rigida*, DC.
1010. *ternata*, Nutt.
- Tiedemannia**
1011. *teretifolia*, DC.
- Angelica**
1012. *Curtisii*, Buckl.
- Archangelica**
- 1013. *hirsuta*, Torr. & Gray.
1014. *dentata*, Chapm.
- 1015. *atropurpurea*, Hoffm.
- 1016. *Gmelini*, DC.
- Conioselinum**
- 1017. *Canadense*, Torr. & Gray.
- Æthusa**
- 1018. *Cynapium*, L.
1019. *leptophylla*, Nutt.
- Ligusticum**
- 1020. *Scoticum*, L.
- 1021. *actaeifolium*, Michx.
- Thaspium**
- 1022. *barbinode*, Nutt.
1023. *pinnatifidum*, Gray.
- 1024. *aureum*, Nutt.
var. *apterum*, Gray.
- 1025. *trifoliatum*, Gray.
var. *atropurpureum*, T. & Gray.
var. *apterum*, Gray.
- Zizia**
- 1026. *integerrima*, DC.
- Bupleurum**
- 1027. *rotundifolium*, L.
- Discopleura**
- 1028. *capillacea*, DC.
var. ? *costata*, DC.
- 1029. *Nuttallii*, DC.
- Cicuta**
- 1030. *maculata*, L.
- 1031. *bulbifera*, L.
- Sium**
- 1032. *lineare*, Michx.
- 1033. *Carsonii*, Durand.
- 1034. *angustifolium*, L.
- Heliosciadium**
- 1035. *nodiflorum*, Koch.
- Leptocaulis**
- 1036. *divaricatus*, DC.

- Cryptotænia**
 — 1037. *Canadensis*, DC.
Chærophyllum
 — 1038. *procumbens*, Lam.
 — 1039. *Teinturierii*, Hook. & Arn.
 1040. *sativum*, Lam.
Osmorrhiza
 — 1041. *longistylis*, DC.
 — 1042. *brevistylis*, DC.
Conium
 — 1043. *maculatum*, L.
Eulophus
 — 1044. *Americanus*, Nutt.
Erigenia
 — 1045. *bulbosa*, Nutt.

ARALIACEÆ.

- Aralia**
 — 1046. *spinosa*, L.
 — 1047. *racemosa*, L.
 — 1048. *hispida*, Michx.
 — 1049. *nudicaulis*, L.
 — 1050. *quinquefolia*, Gray.
 — 1051. *trifolia*, Gray.

CORNACEÆ.

- Cornus**
 — 1052. *Canadensis*, L.
 — 1053. *florida*, L.
 — 1054. *circinata*, L'Her.
 — 1055. *sericea*, L.
 — 1056. *stolonifera*, Michx.
 — 1057. *asperifolia*, Michx.
 — 1058. *stricta*, Lam.
 — 1059. *paniculata*, L'Her.
 — 1060. *alternifolia*, L.

- Nyssa**
 — 1061. *multiflora*, Wang.
 — 1062. *aquatica*, L.
 — 1063. *uniflora*, Walt.
 — 1064. *capitata*, Walt.

CAPRIFOLIACEÆ.

- Linnæa**
 — 1065. *borealis*, Gronov.
Symphoricarpus
 — 1066. *occidentalis*, R. Br.
 — 1067. *racemosus*, Michx.
 — var. *pauciflorus*, Robb.
 — 1068. *vulgaris*, Michx.
Lonicera
 — 1069. *sempervirens*, Ait.
 — 1070. *grata*, Ait.
 — 1071. *flava*, Sims.
 — 1072. *parviflora*, Lam.
 — var. *Douglasii*, Gray.
 — 1073. *hirsuta*, Eaton.
 — 1074. *involuta*, Banks.

- 1075. *ciliata*, Muhl.
 — 1076. *cærulea*, L.
 — 1077. *oblongifolia*, Muhl.

Diervilla

- 1078. *trifida*, Mœnch.
 — 1079. *sessilifolia*, Buckl.

Triosteum

- 1080. *perfoliatum*, L.
 — 1081. *angustifolium*, L.

Sambucus

- 1082. *Canadensis*, L.
 — 1083. *pubens*, Michx.

Viburnum

- 1084. *Lentago*, L.
 — 1085. *prunifolium*, L.
 — 1086. *nudum*, L.
 — 1087. *obovatum*, Walt.
 — 1088. *dentatum*, L.
 — 1089. *molle*, Michx.
 — 1090. *pubescens*, Pursh.
 — 1091. *acerifolium*, L.
 — 1092. *pauciflorum*, Pylaie.
 — 1093. *Opulus*, L.
 — 1094. *lantanolides*, Michx.

RUBIACEÆ.**Galium**

- 1095. *uniflorum*, Michx.
 — 1096. *hispidulum*, Michx.
 — 1097. *Aparine*, L.
 — 1098. *Mollugo*, L.
 — 1099. *asprellum*, Michx.
 — 1100. *concinnum*, T. & Gray.
 — 1101. *trifidum*, L.
 — 1102. *triflorum*, Michx.
 — 1103. *pilosum*, Ait.
 — 1104. *circæzans*, Michx.
 — 1105. *lanceolatum*, Torr.
 — 1106. *latifolium*, Michx.
 — 1107. *boreale*, L.
 — 1108. *verum*, L.

Spermacoco

- 1109. *glabra*, Michx.
 — 1110. *Chapmanii*, T. & Gray.
 — 1111. *tenuiflorum*, L.
 — 1112. *involuta*, Pursh.

Borreria

- 1113. *micrantha*, Torr. & Gray.
 — 1114. *podocephala*, DC., var. *pumila*, Chapm.

Diodia

- 1115. *Virginica*, L.
 — 1116. *teres*, Walt.

Ernodea

- 1117. *littoralis*, Swartz.

Cephalanthus

- 1118. *occidentalis*, L.

- Mitchella**
— 1119. repens, L.
- Morinda**
— 1120. Roloc, L.
- Chiococca**
— 1121. racemosa, Jacq.
- Psychotria**
— 1122. lanceolata, Nutt.
— 1123. undata, Jacq.
- Strumpfia**
— 1124. maritima, Jacq.
- Guettarda**
— 1125. Blodgettii, Shuttl.
— 1126. ambigua, DC.
- Erithalis**
— 1127. fruticosa, L.
- Hamelia**
— 1128. patens, Jacq.
- Randia**
— 1129. aculeata, L.
— 1130. ? cluskefolia, Chapm.
- Pinckneya**
— 1131. pubens, Michx.
- Exostemma**
— 1132. Caribaeum, R. & S.
- Oldenlandia**
— 1133. glomerata, Michx.
— 1134. Boscii, Chapm.
— 1135. Halei, Chapm.
- Houstonia**
— 1136. purpurea, L.
— var. longifolia, Gray.
— var. tenuifolia, Gray.
— var. ciliolata, Gray.
— 1137. angustifolia, Michx.
— var. filifolia, Chapm.
— 1138. minutia, Beck.
— 1139. caerulea, L.
— 1140. serpyllifolia, Michx.
— 1141. rotundifolia, Michx.

VALERIANACEÆ.

- Valeriana**
— 1142. scandens, L.
— 1143. pauciflora, Michx.
— 1144. sylvatica, Richards.
— 1145. edulis, Nutt.
- Fedia**
— 1146. olitoria, Vahl.
— 1147. Fagopyrum, T. & Gray.
— 1148. radiata, Michx.
— 1149. umbilicata, Sulliv.
— 1150. patellaria, Sulliv.

DIPSACEÆ.

- Dipsacus**
— 1151. sylvestris, Mill.
— 1152. Fullonum, L.

COMPOSITÆ.

- Vernonia**
— 1153. oligophylla, Michx.
— 1154. ovalifolia, Torr. & Gray.
— 1155. Noveboracensis, Willd.
— 1156. fasciculata, Michx., var. altissima, T. & Gray.
— 1157. angustifolia, Michx.
- Stokesia**
— 1158. cyanea, L'Her.
- Elephantopus**
— 1159. Carolinianus, Willd.
— 1160. tomentosus, L.
— 1161. scaber, L.
- Pectis**
— 1162. linifolia, L.
- Cœlestina**
— 1163. maritima, Torr. & Gray.
- Ageratum**
— 1164. conyzoides, L.
- Sclerolepis**
— 1165. verticillata, Cass.
- Carphephorus**
— 1166. Pseudo-Liatris, Cass.
— 1167. tomentosus, T. & Gray.
— 1168. corymbosus, T. & Gray.
— 1169. bellidifolius, T. & Gray.
- Liatris**
— 1170. elegans, Willd.
— 1171. squarrosa, Willd.
— 1172. cylindracea, Michx.
— 1173. Boykinii, Torr. & Gray.
— 1174. tenuifolia, Nutt.
— 1175. heterophylla, Brown.
— 1176. scariosa, Willd.
— 1177. pilosa, Willd.
— 1178. spicata, Willd.
— 1179. graminifolia, Willd.
— var. dubia, Gray.
— 1180. pycnostachya, Michx.
— 1181. gracilis, Pursh.
— 1182. Chapmanii, T. & Gray.
— 1183. pauciflora, Pursh.
— 1184. odoratissima, Willd.
— 1185. paniculata, Willd.
— 1186. fruticosa, Nutt.
- Kuhnia**
— 1187. eupatorioides, L.
- Brickellia**
— 1188. cordifolia, Ell.
- Eupatorium**
— 1189. ageratoides, L.
— 1190. album, L.
— 1191. altissimum, L.
— 1192. aromaticum, L.
— 1193. coronopifolium, Willd.
— 1194. cuneifolium, Willd.

- 1195. feniculaceum, Willd.
- 1196. hyssopifolium, L.
- 1197. incarnatum, Walt.
- 1198. ivae-folium, L.
- 1199. leucolepis, Torr. & Gray.
- 1200. mikanioides, Chapm.
- 1201. parviflorum, Ell.
- 1202. perfoliatum, L.
- 1203. pinnatifidum, Ell.
- 1204. pubescens, Muhl.
- 1205. purpureum, L.
- 1206. resinosum, Torr.
- 1207. rotundifolium, L.
- 1208. scabridum, Ell?
- 1209. serotinum, Michx.
- 1210. sessilifolium, L.
- 1211. tenerifolium, Willd.
- 1212. villosum, Swartz.
- Mikania**
- 1213. scandens, L.
- Conoclinium**
- 1214. celestinum, DC.
- Nardosmia**
- 1215. piluata, Hook.
- Tussilago**
- 1216. *Farfara*, L.
- Adenocaulon**
- 1217. bicolor, Hook.
- Sericocarpus**
- 1218. soldagineus, Nees.
- 1219. conyzoides, Nees.
- 1220. tortifolius, Nees.
- Aster**
- 1221. acuminatus, Michx.
- 1222. adnatus, Nutt.
- 1223. astivus, Ait.
- 1224. amethystinus, Nutt.
- 1225. anomalus, Engelm.
- 1226. asperulus, Torr. & Gray.
- 1227. angustus, Torr. & Gray.
- 1228. azureus, Lindl.
- 1229. Baldwinii, Torr. & Gray.
- 1230. carneus, Nees.
- 1231. Carolinianus, Walt.
- 1232. Chapmanii, T. & Gray.
- 1233. concinnus, Willd.
- 1234. concolor, L.
- 1235. cordifolius, L.
- 1236. corymbosus, Ait.
- 1237. Curtisii, Torr. & Gray.
- 1238. divaricatus, Nutt.
- 1239. dumosus, L.
- 1240. Elliottii, Torr. & Gray.
- 1241. ericoides, L.
- 1242. eryngifolius, T. & Gray.
- 1243. exilis, Ell.
- 1244. flexuosus, Nutt.
- 1245. gracilentus, T. & Gray.
- 1246. graminifolius, Pursh.
- 1247. grandiflorus, L.
- 1248. Herveyi, Gray.
- 1249. hevis, L.
- var. hevigatus, Gray.
- var. cyanus, Gray.
- 1250. halfolius, L.
- 1251. longifolius, Lam.
- 1252. macrophyllus, L.
- 1253. mirabilis, Torr. & Gray.
- 1254. miser, L., Ait.
- 1255. multiflorus, Ait.
- 1256. nemoralis, Ait.
- 1257. Novae-Angliae, L.
- 1258. Novi-Belgii, L.
- 1259. oblongifolius, Nutt.
- 1260. palmosus, Ait.
- 1261. patens, Ait.
- 1262. prenanthoides, Muhl.
- 1263. ptarmicoides, T. & Gray.
- 1264. puniceus, L.
- var. vimineus, Gray.
- 1265. racemosus, Ell.
- 1266. Radula, Ait.
- 1267. sagittifolius, Willd.
- 1268. sericeus, Vent.
- 1269. Shortii, Boott.
- 1270. simplex, Willd.
- 1271. spectabilis, Ait.
- 1272. spinulosus, Chapm.
- 1273. squarrosus, Walt.
- 1274. surculosus, Michx.
- var. gracilis, Nutt.
- 1275. tenuifolius, L.
- 1276. Tradescantii, L.
- 1277. turbinellus, Lindl.
- 1278. undulatus, L.
- 1279. virgatus, Ell.
- Erigeron**
- 1280. Canadense, L.
- 1281. divaricatum, Michx.
- 1282. acre, L.
- 1283. bellidifolium, Muhl.
- 1284. Philadelphicum, L.
- 1285. glabellum, Nutt.
- 1286. annuum, Pers.
- 1287. strigosum, Muhl.
- 1288. verum, Torr. & Gray.
- Diplopappus**
- 1289. linearifolius, Hook.
- 1290. umbellatus, Torr. & Gray.
- 1291. amygdalinus, T. & Gray.
- 1292. cornifolius, Darl.
- 1293. obovatus, Torr. & Gray.
- Boltonia**
- 1294. asteroides, L'Her.

- 1295. *glastifolia*, L'Her.
- 1296. *diffusa*, L'Her.
- Bellis**
- 1297. *integrifolia*, Michx.
- Brachychaeta**
- 1298. *cordata*, Torr. & Gray.
- Solidago**
- 1299. *altissima*, L.
- 1300. *amplexicaulis*, T. & Gray.
- 1301. *arguta*, Alt.
- 1302. *angustifolia*, Ell.
- 1303. *bicolor*, L.
- 1304. *Boottii*, Hook.
- 1305. *Buckleyi*, Torr. & Gray.
- 1306. *brachyphylla*, Chapm.
- 1307. *Canadensis*, L.
- 1308. *caesia*, L.
- 1309. *corymbosa*, Ell.
- 1310. *Curtisii*, Torr. & Gray.
- 1311. *discoidea*, Torr. & Gray.
- 1312. *Drummondii*, T. & Gray.
- 1313. *Ellottii*, Torr. & Gray.
- 1314. *elliptica*, Ait.
- 1315. *flavovirens*, Chapm.
- 1316. *gigantea*, Ait.
- 1317. *glomerata*, Michx.
- 1318. *gracillima*, Torr. & Gr.
- 1319. *Houghtonii*, T. & Gray.
- 1320. *lanceifolia*, Torr. & Gray.
- 1321. *lanceolata*, L.
- 1322. *latifolia*, L.
- 1323. *Leavenworthii*, Torr. & Gray.
- 1324. *linoides*, Solander.
- 1325. *Missouriensis*, Nutt.
- 1326. *monticola*, T. & Gray.
- 1327. *Muhlenbergii*, T. & Gr.
- 1328. *neglecta*, Torr. & Gray.
- 1329. *nemoralls*, Ait.
- 1330. *odora*, Ait.
- 1331. *Ohioensis*, Riddell
- 1332. *patula*, Muhl.
var. *strictula*, T. & G.
- 1333. *pauciflosculosa*, Michx.
- 1334. *petiolaris*, Ait.
- 1335. *pilosa*, Walt.
- 1336. *pubens*, M. A. Curtis.
- 1337. *puberula*, Nutt.
var. *pulverulenta*, Ch.
- 1338. *Radula*, Nutt.
- 1339. *Riddellii*, Frank.
- 1340. *rigida*, L.
- 1341. *rupestris*, Raf.
- 1342. *sempervirens*, L.
- 1343. *serotina*, Ait.
- 1344. *Shortii*, Torr. & Gray.
- 1345. *speciosa*, Nutt.
- 1346. *spithamea*, M.A. Curtis.
- 1347. *squarrosa*, Muhl.
- 1348. *stricta*, Alt.
- 1349. *tenatifolia*, Pursh.
- 1350. *thyrsoides*, E. Meyer.
- 1351. *tortifolia*, Ell.
- 1352. *ulmifolia*, Muhl.
- 1353. *verna*, Curtis.
- 1354. *Virga-aurea*, L.
var. *alpina*, Bgel.
var. *humilis*, Gray.
- 1355. *virgata*, Michx.
- Bigelovia**
- 1356. *nudata*, DC.
- Isopappus**
- 1357. *divaricatus*, T. & Gray.
- Heterotheca**
- 1358. *scabra*, DC.
- Chrysopsis**
- 1359. *graminifolia*, Nutt.
- 1360. *fulcata*, Ell.
- 1361. *oligantha*, Chapm.
- 1362. *pinifolia*, Ell.
- 1363. *Mariana*, Nutt.
- 1364. *trichophylla*, Nutt.
- 1365. *gossypina*, Nutt.
- 1366. *scabrella*, Torr. & Gray.
- 1367. *villosa*, Nutt.
- 1368. *decumbens*, Chapm.
- Inula**
- 1369. *Helenium*, L.
- Conyza**
- 1370. *ambigua*, DC.
- Baccharis**
- 1371. *hallimifolia*, L.
- 1372. *glomeruliflora*, Pers.
- 1373. *angustifolia*, Michx.
- Pluchea**
- 1374. *bifrons*, DC.
- 1375. *foetida*, DC.
- 1376. *camphorata*, DC.
- 1377. *purpurascens*, DC.
- Pterocaulon**
- 1378. *pyenostachyum*, Ell.
- Polymnia**
- 1379. *Canadensis*, L.
- 1380. *Uvedalia*, L.
- Chrysogonum**
- 1381. *Virghianum*, L.
- Silphium**
- 1382. *laciniatum*, L.
- 1383. *terebinthaceum*, L.
- 1384. *compositum*, Michx.
- 1385. *trifoliatum*, L.
- 1386. *Asteriscus*, L.
- 1387. *integrifolium*, Michx.
- 1388. *laevigatum*, Ell.

1389. *scaberrimum*, Ell.
 1390. *perfoliatum*, L.
- Berlandiera**
 1391. *Texana*, DC., var. *betonleaffolia*, T. & Gray.
 1392. *tomentosa*, T. & Gray.
 1393. *subcaulis*, Nutt.
- Parthenium**
 1394. *integrifolium*, L.
 1395. *hysterophorus*, L.
- Iva**
 1396. *frutescens*, L.
 1397. *ciliata*, Willd.
 1398. *microcephala*, Nutt.
 1399. *lubricata*, Walt.
 1400. *xanthifolia*, Nutt.
- Ambrosia**
 1401. *bidentata*, Michx.
 1402. *trifida*, L.
 1403. *erithunifolia*, L.
 1404. *artemisiifolia*, L.
 1405. *psilostachya*, DC.
 1406. *hispidula*, Pursh.
- Xanthium**
 1407. *strumarium*, L.
 var. *echinatum*, Gray.
 1408. *spinosum*, L.
- Eclipta**
 1409. *erecta*, L.
 1410. *longifolia*, Schrad.
 1411. *procumbens*, Michx.
- Borrchia**
 1412. *arborescens*, DC.
 1413. *frutescens*, DC.
- Melanthera**
 1414. *bastata*, Michx.
 1415. *deltoides*, Michx.
 1416. *attenuata*, Chapm.
- Zinnia**
 1417. *multiflora*, L.
- Heliopsis**
 1418. *hevels*, Pers.
- Tetragonotheca**
 1419. *helianthoides*, L.
- Echinacea**
 1420. *purpurea*, Mœnch.
 1421. *angustifolia*, DC.
 1422. *atrorubens*, Nutt.
- Rudbeckia**
 1423. *hirta*, L.
 1424. *fulgida*, Ait.
 1425. *speciosa*, Wend.
 1426. *mollis*, Ell.
 1427. *heliopsisdis*, T. & Gray.
 1428. *triloba*, L.
 1429. *subtomentosa*, Pursh.
 1430. *laciniata*, L.
1431. *heterophylla*, T. & Gray.
 1432. *maxima*, Nutt.
 1433. *altida*, Nutt.
 1434. ? *Porteri*, Gray.
- Lepachys**
 1435. *plumata*, Torr. & Gray.
- Dracopis**
 1436. *amplexicaulis*, Cass.
- Helianthus**
 1437. *angustifolius*, L.
 1438. *annuus*, L.
 1439. *atrorubens*, L.
 1440. *chereus*, var. *Sullivantii*, Torr. & Gray.
 1441. *debilis*, Nutt.
 1442. *decapetalus*, L.
 1443. *divaricatus*, L.
 1444. *doronicoides*, Lam.
 1445. *giganteus*, L.
 1446. *grosse-serratus*, Martens.
 1447. *heterophyllus*, Nutt.
 1448. *hirsutus*, Raf.
 1449. *laetiflorus*, Pers.
 1450. *laevigatus*, Torr. & Gray.
 1451. *longifolius*, Pursh.
 1452. *microcephalus*, T. & G.
 1453. *mollis*, Lam.
 1454. *occidentalis*, Riddell.
 var. *Dowellianus*, Torr. & Gray.
 1455. *praecox*, Gray & Eng.
 1456. *radula*, Torr. & Gray.
 1457. *rigidus*, Desf.
 1458. *Schweinitzii*, T. & Gray.
 1459. *strumosus*, L.
 1460. *tomentosus*, Michx.
 1461. *trachelifolius*, Willd.
 1462. *tuberosus*, L.
- Helianthella**
 1463. *grandiflora*, T. & Gray.
 1464. *tenuifolia*, Torr. & Gray.
- Actinomeris**
 1465. *squarrosa*, Nutt.
 1466. *alba*, Torr. & Gray.
 1467. *helianthoides*, Nutt.
 1468. *nudicaulis*, Nutt.
 1469. *pauciflora*, Nutt.
- Coreopsis**
 1470. *angustifolia*, Ait.
 1471. *aristosa*, Michx.
 1472. *aurea*, Ait.
 1473. *auriculata*, L.
 1474. *bidentoides*, Nutt.
 1475. *delphinifolia*, Lam.
 1476. *discoidea*, Torr. & Gray.
 1477. *gladiata*, Walt.
 1478. *grandiflora*, Nutt.

1479. *integrifolia*, Poir.
 1480. *leavenworthii*, T. & G.
 1481. *lanceolata*, L.
 1482. *latifolia*, Michx.
 1483. *Emleri*, Ell.
 1484. *nudata*, Nutt.
 1485. *palmata*, Nutt.
 1486. *rosea*, Nutt.
 1487. *senifolia*, Michx.
 var. *stellata*, T. & G.
 1488. *trichosperma*, Michx.
 1489. *tripteris*, L.
 1490. *verticillata*, L.
- Acanthospermum**
 1491. *xanthioides*, DC.
- Cosmos**
 1492. *caudatus*, Kunth.
- Bidens**
 1493. *frondosa*, L.
 1494. *connata*, Muhl.
 1495. *cernua*, L.
 1496. *chrysanthemoides*, Mx.
 1497. *Beckii*, Torr.
 1498. *leucantha*, Willd.
 1499. *bipinnata*, L.
- Spilanthes**
 1500. *repens*, Michx.
 1501. *Nuttallii*, Torr. & Gray.
- Verbesina**
 1502. *Siegesbeckia*, Michx.
 1503. *Virginica*, L.
- Flaveria**
 1504. *linearis*, Lag.
- Dysodia**
 1505. *chrysanthemoides*, Lag.
- Gaillardia**
 1506. *lanceolata*, Michx.
- Palafoxia**
 1507. *integrifolia*, Torr. & Gray.
- Hymenopappus**
 1508. *scabrosus*, L'Her.
- Actinella**
 1509. *scaposa*, Nutt., var. *glabra*, Gray.
- Helenium**
 1510. *autumnale*, L.
 1511. *parviflorum*, Nutt.
 1512. *tenuifolium*, Nutt.
 1513. *microcephalum*, DC.
 1514. *quadridentatum*, Labill.
- Leptopoda**
 1515. *Helenium*, Nutt.
 1516. *inelsa*, Torr. & Gray.
 1517. *umbriata*, Torr. & Gray.
 1518. *puberula*, Macbride.
 1519. *brevifolia*, Nutt.
 1520. *brachypoda*, T. & Gray.
- Baldwinia**
 1521. *uniflora*, Nutt.
- Actinospermum**
 1522. *angustifolium*, Torr. & Gray.
- Marshallia**
 1523. *latifolia*, Pursh.
 1524. *lanceolata*, Pursh.
 1525. *angustifolia*, Pursh.
- Galinsoga**
 1526. *parviflora*, Cav.
- Maruta**
 1527. *Cotula*, DC.
- Anthemis**
 1528. *arvensis*, L.
 1529. *nobilis*, L.
- Achillea**
 1530. *Millefolium*, L.
 1531. *Plarnica*, L.
- Leucanthemum**
 1532. *vulgare*, Lam.
 var. *tubuliflorum*, Ten.
 1533. *Parthenium*, Godron.
- Matricaria**
 1534. *inodora*, L.
 1535. *discoidea*, DC.
- Tanacetum**
 1536. *vulgare*, L.
 1537. *Huronense*, Nutt.
- Artemisia**
 1538. *dracunculoides*, Pursh.
 1539. *borealis*, Pallas.
 1540. *Canadensis*, Michx.
 1541. *caudata*, Michx.
 1542. *Ludoviciana*, Nutt.
 1543. *vulgaris*, L.
 1544. *biennis*, Willd.
 1545. *Absinthium*, L.
 1546. *frigida*, Willd.
- Soliva**
 1547. *nasturtifolia*, DC.
- Gnaphalium**
 1548. *decurrens*, Ives.
 1549. *polyccephalum*, Michx.
 1550. *uliginosum*, L.
 1551. *purpureum*, L.
 1552. *supinum*, Villars.
- Antennaria**
 1553. *margaritacea*, R. Br.
 1554. *plantaginifolia*, Hook.
- Filago**
 1555. *Germanica*, L.
- Erechtites**
 1556. *hieracifolia*, Raf.
- Cacalia**
 1557. *suaveolens*, L.
 1558. *reniformis*, Muhl.

- 1559. *atriplicifolia*, L.
- 1560. *diversifolia*, T. & Gray.
- 1561. *ovata*, Walt.
- 1562. *tuberosa*, Nutt.
- 1563. *lanceolata*, Nutt.
- Senecio**
 - 1564. *vulgaris*, L.
 - 1565. *lobatus*, Pers.
 - 1566. *palustris*, Hook.
 - 1567. *aureus*, L.
 - 1568. *Elliottii*, Torr. & Gray.
 - 1569. *tomentosus*, Michx.
 - 1570. *Pseudo-Arnica*, Less.
 - 1571. *Millefolium*, T. & Gray.
- Rugelia**
 - 1572. *rudicaulis*, Shuttl.
- Arnica**
 - 1573. *mollis*, Hook.
 - 1574. *rudicaulis*, Ell.
- Centaurea**
 - 1575. *Cyanus*, L.
 - 1576. *nigra*, L.
 - 1577. *Calcitrapa*, L.
- Cnicus**
 - 1578. *benedictus*, L.
- Cirsium**
 - 1579. *lanccolatum*, Scop.
 - 1580. *Pitchei*, Torr. & Gray.
 - 1581. *undulatum*, Spreng.
 - 1582. *discolor*, Spreng.
 - 1583. *altissimum*, Spreng.
 - 1584. *Nuttallii*, DC.
 - 1585. *Virginianum*, Michx.
 - var. *filipendulum*, G.
 - 1586. *muticum*, Michx.
 - 1587. *Lecontei*, Torr. & Gray.
 - 1588. *pumilum*, Spreng.
 - 1589. *repandum*, Michx.
 - 1590. *horridulum*, Michx.
 - 1591. *arvense*, Scop.
- Carduus**
 - 1592. *nutans*, L.
- Onopordon**
 - 1593. *acanthium*, L.
- Lappa**
 - 1594. *officinalis*, Allouf.
- Chaptalia**
 - 1595. *tomentosa*, Vent.
- Lampsana**
 - 1596. *communis*, L.
- Cichorium**
 - 1597. *Intybus*, L.
- Apogon**
 - 1598. *humilis*, Ell.
- Krigia**
 - 1599. *Virginica*, Willd.
 - 1600. *Caroliniana*, Nutt.
- Cynthia**
 - 1601. *Virginica*, Don.
 - 1602. *Dandelion*, DC.
- Leontodon**
 - 1603. *autumnale*, L.
- Troximon**
 - 1604. *cuspidatum*, Pursh.
- Hieracium**
 - 1605. *Canadense*, Michx.
 - 1606. *scabrum*, Michx.
 - 1607. *longipilum*, Torr.
 - 1608. *Gronovii*, L.
 - 1609. *venosum*, L.
 - 1610. *paniculatum*, L.
- Nabalus**
 - 1611. *albus*, Hook.
 - 1612. *altissimus*, Hook.
 - 1613. *Fraseri*, DC.
 - 1614. *nanus*, DC.
 - 1615. *Boottii*, DC.
 - 1616. *virgatus*, DC.
 - 1617. *racemosus*, Hook.
 - 1618. *asper*, Torr. & Gray.
 - 1619. *crepidineus*, DC.
- Lygodesmia**
 - 1620. *aphylla*, DC.
 - 1621. *juncea*, Don.
- Chondrilla**
 - 1622. *juncea*, L.
- Pyrrhopappus**
 - 1623. *Carolinianus*, DC.
- Taraxacum**
 - 1624. *Dens-leonis*, Desf.
- Lactuca**
 - 1625. *Canadensis*, L.
 - var. *integrifolia*, Torr. & Gray.
 - var. *sanguinea*, T.&G.
 - 1626. *Scariola*, L.
- Mulgedium**
 - 1627. *pulchellum*, Nutt.
 - 1628. *acuminatum*, DC.
 - 1629. *Floridanum*, DC.
 - 1630. *leucophæum*, DC.
- Sonchus**
 - 1631. *oleraceus*, L.
 - 1632. *asper*, Vill.
 - 1633. *arvensis*, L.
- LOBELIACEÆ.**
- Lobelia**
 - 1634. *cardinalis*, L.
 - 1635. *syphilitica*, L.
 - 1636. *puberula*, Michx.
 - 1637. *leptostachys*, A.DC.
 - 1638. *brevifolia*, Nutt.
 - 1639. *amœna*, Michx.

- 1640. glandulosa, Walt.
- 1641. inflata, L.
- 1642. splcata, Lam.
- 1643. Nuttallii, Rœm. & Sch.
- 1644. Boykinii, Torr. & Gray.
- 1645. Kalmii, L.
- 1646. Canbyi, Gray.
- 1647. paludosa, Nutt.
- 1648. Dortmanna, L.

GOODENIACEÆ.

Scævola

- 1649. Plumieri, Vahl.

CAMPANULACEÆ.

Campanula

- 1650. rotundifolia, L.
- var. linifolia, Gray.
- 1651. aparinoides, Pursh.
- 1652. divaricata, Michx.
- 1653. flexuosa, Michx.
- 1654. Americana, L.
- 1655. glomerata, L.
- 1656. rapunculoides, L.

Specularia

- 1657. perfoliata, A. DC.
- 1658. ovata, Torr. & Gray.

ERICACEÆ.

Gaylussacia

- 1659. brachycera, Gray.
- 1660. dumosa, Torr. & Gray.
- 1661. frondosa, Torr. & Gray.
- 1662. resinosa, Torr. & Gray.
- 1663. nrsina, Gray.

Vaccinium

- 1664. arboreum, Marshall.
- 1665. Canadense, Kalm.
- 1666. cæspitosum, Michx.
- 1667. Constablæi, Gray.
- 1668. corymbosum, L.
- var. glabrum, Gray.
- var. mucosum, Gray.
- var. pallidum, Gray.
- var. atrococcum, Gray.
- 1669. crassifolium, Andr.
- 1670. Elliottii, Chapm.
- 1671. erythrocarpon, Michx.
- 1672. hirsutum, Buckley.
- 1673. macrocarpon, Ait.
- 1674. myrtilloides, Hook.
- 1675. myrsinites, Michx.
- 1676. nitidum, Andr.?
- 1677. ovalifolium, Smith.
- 1678. Oxycoccus, L.
- 1679. Pennsylvanicum, Lam.
- 1680. stamineum, L.

- 1681. tenellum, Ait.
- 1682. uliginosum, L.
- 1683. vacillans, Solander.
- 1684. Vitis-Idæa, L.

Chiogenes

- 1685. hispidula, Torr. & Gray.

Arctostaphylos

- 1686. Uva-ursi, Spreng.
- 1687. alpina, Spreng.

Epigæa

- 1688. repens, L.

Gaultheria

- 1689. procumbens, L.

Leucothoë

- 1690. axillaris, Don.
- 1691. Catesbæi, Gray.
- 1692. acuminata, Dunal.
- 1693. racemosa, Gray.
- 1694. recurva, Buckley.

Cassandra

- 1695. calyculata, Don.

Cassiope

- 1696. hypnoides, Don.

Andromeda

- 1697. polifolia, L.
- 1698. floribunda, Pursh.
- 1699. phillyræefolia, Hook.
- 1700. nitida, Bartr.
- 1701. Mariana, L.
- 1702. speciosa, Michx.
- 1703. ferruginea, Walt.
- 1704. ligustrina, Muhl.

Oxydendrum

- 1705. arboreum, DC.

Clethra

- 1706. alnifolia, L.
- 1707. acuminata, Michx.

Calluna

- 1708. vulgaris, Salisb.

Phyllodoce

- 1709. taxifolia, Salisb.

Kalmia

- 1710. latifolia, L.
- 1711. angustifolia, L.
- 1712. glauca, Ait.
- 1713. cuneata, Michx.
- 1714. hirsuta, Walt.

Menziesia

- 1715. ferruginea, Smith. var. globularis, Gray.

Azalea

- 1716. arborescens, Pursh.
- 1717. viscosa, L.
- 1718. nudiflora, L.
- 1719. calendulacea, Michx.

Rhododendron

- 1720. maximum, L.

- 1721. Catawbiense, Michx.
- 1722. punctatum, Andr.
- 1723. Lapponicum, Wahl.
- Rhodora**
- 1724. Canadensis, L.
- Ledum**
- 1725. latifolium, Ait.
- Loiseleuria**
- 1726. procumbens, Desv.
- Leiophyllum**
- 1727. buxifolium, Ell.
- Bejaria**
- 1728. racemosa, Vent.
- Pyrola**
- 1729. rotundifolia, L.
- 1730. elliptica, Nutt.
- 1731. chlorantha, Swartz.
- 1732. oxypetala, C. F. Austin.
- 1733. secunda, L.
- var. pumila, Pauc.
- 1734. minor, L.
- Moneses**
- 1735. uniflora, Gray.
- Chimaphila**
- 1736. umbellata, Nutt.
- 1737. maculata, Pursh.
- Shortia**
- 1738. galacifolia, Gray.
- Pterospora**
- 1739. Andromedea, Nutt.
- Schweinitzia**
- 1740. odorata, Ell.
- Monotropa**
- 1741. uniflora, L.
- 1742. Hypopitys, L.
- GALACINEÆ.**
- Galax**
- 1743. aphylla, L.
- AQUIFOLIACEÆ.**
- Ilex**
- 1744. opaca, Ait.
- 1745. Cassine, L.
- 1746. myrtifolia, Walt.
- 1747. Dahoon, Walt.
- 1748. decidua, Walt.
- 1749. monticola, Gray.
- 1750. mollis, Gray.
- 1751. Amelanchier, M. A. Curtis.
- 1752. verticillata, Gray.
- 1753. lanceolata, Chapm.
- 1754. hevigata, Gray.
- 1755. glabra, Gray.
- 1756. coriacea, Chapm.
- Nemopanthes**
- 1757. Canadensis, DC.

EBENACEÆ.**Diospyros**

- 1758. Virginiana, L.

SAPOTACEÆ.**Sideroxylon**

- 1759. pallidum, Spreng.

Dipholis

- 1760. salicifolia, A. DC.

Bunelia

- 1761. lycioides, Gaertn.
- 1762. tenax, Willd.
- 1763. lanuginosa, Pers.
- 1764. reclinata, Vent.
- 1765. parvifolia, A. DC.

Mimusops

- 1766. Sieberi, A. DC.

STYRACACEÆ.**Styrax**

- 1767. grandifolia, Ait.
- 1768. pulverulenta, Michx.
- 1769. Americana, Lam.

Halesia

- 1770. diptera, L.
- 1771. tetraptera, L.
- 1772. parviflora, Michx.

Symplocos

- 1773. tinctoria, L'Her.

CYRILLACEÆ.**Cyrilla**

- 1774. racemiflora, Walt.

Cliftonia

- 1775. ligustrina, Banks.

Elliottia

- 1776. racemosa, Muhl.

THEOPHRASTACEÆ.**Jacquinia**

- 1777. armillaris, Jacq.?

MYRSINACEÆ.**Myrsine**

- 1778. Floridana, A. DC.

Ardisia

- 1779. Pickeringia, T. & Gray.

PLANTAGINACEÆ.**Plantago**

- 1780. major, L.
- 1781. Kamtschatica, Cham.
- 1782. sparsiflora, Michx.
- 1783. cordata, Lam.
- 1784. maritima, L. var. junco-ides, Gr.

- 1785. *lanceolata*, L.
- 1786. *Virginica*, L.
- 1787. *pusilla*, Nutt.
- 1788. *heterophylla*, Nutt.
- 1789. *Patagonica*, Jacq.
- var. *gnaphaloides*, Gr.
- var. *aristata*, Gray.

PLUMBAGINACEÆ.

Statice

- 1790. *Linonhum*, L.
- var. *Caroliniana*, Gr.

Plumbago

- 1791. *scandens*, L.

PRIMULACEÆ.

Primula

- 1792. *farinosa*, L.
- 1793. *Mistassinica*, Michx.

Androsace

- 1794. *occidentalis*, Pursh.

Dodecatheon

- 1795. *Meadia*, L.

Trientalis

- 1796. *Americana*, Pursh.

Lysimachia

- 1797. *thyrsiflora*, L.
- 1798. *stricta*, Ait.
- 1799. *Fraseri*, Duby.
- 1800. *Herbemonti*, Ell.
- 1801. *quadrifolia*, L.
- 1802. *ciliata*, L.
- 1803. *radicans*, Hook.
- 1804. *lanceolata*, Walt.
- 1805. *longifolia*, Pursh.
- 1806. *nummularia*, L.

Glaux

- 1807. *maritima*, L.

Anagallis

- 1808. *arvensis*, L.

Centunculus

- 1809. *minimus*, L.

Samolus

- 1810. *Valerandi*, L.
- var. *Americanus*, Gray.

- 1811. *obovatus*, Kunth.

Hottonia

- 1812. *inflata*, Ell.

LENTIBULACEÆ.

Utricularia

- 1813. *inflata*, Walt.
- 1814. *vulgaris*, L.
- 1815. *minor*, L.
- 1816. *clandestina*, Nutt.
- 1817. *intermedia*, Hayne.
- 1818. *striata*, Le Conte.

- 1819. *biflora*, Lam.
- 1820. *gibba*, L.
- 1821. *purpurea*, Walt.?
- 1822. *resupinata*, Greene.
- 1823. *cornuta*, Mx.
- 1824. *subulata*, L.
- 1825. *hipartita*, Ell.?

Pinguicula

- 1826. *lutea*, Walt.
- 1827. *elatior*, Michx.
- 1828. *australis*, Nutt.
- 1829. *pumila*, Michx.
- 1830. *vulgaris*, L.

BIGNONIACEÆ.

Bignonia

- 1831. *capreolata*, L.

Tecoma

- 1832. *radicans*, Juss.
- 1833. *stans*, Juss.

Catalpa

- 1834. *bignonioides*, Walt.

Martynia

- 1835. *proboseidea*, Glox.

OROBANCHACEÆ.

Epiphegus

- 1836. *Virginiana*, Bart.

Orobanche

- 1837. *minor*, L.

Conopholis

- 1838. *Americana*, Wallroth.

Phclipæa

- 1839. *Ludoviciana*, Don.

Aphyllon

- 1840. *multiformm*, Torr. & Gray.
- 1841. *fasciculatum*, T. & Gray.

SCROPHULARIACEÆ.

Verbascum

- 1842. *Thapsus*, L.
- 1843. *Blattaria*, L.
- 1844. *Lycobitis*, L.

Linaria

- 1845. *Canadensis*, Spreng.
- 1846. *Floridana*, Chapm.
- 1847. *vulgaris*, Miller.
- 1848. *umbellifolia*, Miller.
- 1849. *Elatine*, Miller.

Antirrhinum

- 1850. *Oroanthum*, L.
- 1851. *majus*, L.

Scrophularia

- 1852. *nodosa*, L.

Collinsia

- 1853. *verna*, Nutt.
- 1854. *parviflora*, Dougl.

- Chelone**
 - 1855. *glabra*, L.
 - 1856. *Lyoni*, Pursh.
- Pentstemon**
 - 1857. *dissectus*, Ell.
 - 1858. *pubescens*, Solander.
 - 1859. *Digitalis*, Nutt.
 var. *multiflorus*, Benth.
 - 1860. *grandiflorus*, Fraser.
- Mimulus**
 - 1861. *ringens*, L.
 - 1862. *alatus*, Ait.
 - 1863. *Jamesii*, Torr.
- Conobea**
 - 1864. *multifida*, Benth.
- Herpestis**
 - 1865. *rotundifolia*, Pursh.
 - 1866. *amplexicaulis*, Pursh.
 - 1867. *Monniera*, H. B. K.
 - 1868. *nigrescens*, Benth.
 - 1869. *peduncularis*, Benth.
- Gratiola**
 - 1870. *Virginiana*, L.
 - 1871. *Floridana*, Nutt.
 - 1872. *sphaerocarpa*, Ell.
 - 1873. *viscosa*, Schwelw.
 - 1874. *Drummondii*, Benth.
 - 1875. *quadridentata*, Michx.
 - 1876. *anrea*, Muhl.
 - 1877. *officinalis*, L.
 - 1878. *pilosa*, Michx.
 - 1879. *subulata*, Bald.
- Hysanthes**
 - 1880. *grandiflora*, Benth.
 - 1881. *gratioloides*, Benth.
 - 1882. *refracta*, Benth.
 - 1883. *saxicola*, Chapm.
- Hydrantheium**
 - 1884. *Egense*, Poepp.?
- Micranthemum**
 - 1885. *Nuttallii*, Gray.
- Limosella**
 - 1886. *aquatica*, L., var. *tenuifolia*, Hoffm.
- Synthyris**
 - 1887. *Houghtonianna*, Benth.
- Amphianthus**
 - 1888. *pusillus*, Torr.
- Veronica**
 - 1889. *Virginica*, L.
 - 1890. *Anagallis*, L.
 - 1891. *Americana*, Schwelw.
 - 1892. *scutellata*, L.
 - 1893. *officinalis*, L.
 - 1894. *alpina*, L.
 - 1895. *serpyllifolia*, L.
 - 1896. *peregrina*, L.
- 1897. *arvensis*, L.
 - 1898. *agrestis*, L.
 - 1899. *Burbaumii*, Tenore.
 - 1900. *hederifolia*, L.
- Capraria**
 - 1901. *biflora*, L.
- Scoparia**
 - 1902. *dulcis*, L.
- Buchnera**
 - 1903. *elongata*, Swartz.
 - 1904. *Americana*, L.
- Seymeria**
 - 1905. *macrophylla*, Nutt.
 - 1906. *tenuifolia*, Pursh.
 - 1907. *pectinata*, Pursh.
- Macranthera**
 - 1908. *fuchsoides*, Torr.
- Gerardia**
 - 1909. *linifolia*, Nutt.
 - 1910. *divaricata*, Chapm.
 - 1911. *fillicaulis*, Chapm.
 - 1912. *aphylla*, Nutt.
 - 1913. *purpurea*, L.
 var. *fasciculata*, Chapm.
 - 1914. *maritima*, Raf.
 var. *major*, Chapm.
 - 1915. *aspera*, Dougl.
 - 1916. *setacea*, Walt.
 - 1917. *tenuifolia*, Vahl.
 - 1918. *filifolia*, Nutt.
 - 1919. *parvifolia*, Chapm.
 - 1920. *flava*, L.
 - 1921. *quercifolia*, Parsh.
 - 1922. *integrifolia*, Gray.
 - 1923. *grandiflora*, Benth.
 - 1924. *pedicularia*, L.
 - 1925. *pectinata*, Torr.
 - 1926. *auriculata*, Michx.
- Castilleia**
 - 1927. *coccinea*, Spreng.
 - 1928. *pallida*, Kunth.
 - 1929. *sessiliflora*, Parsh.
- Schwalbea**
 - 1930. *Americana*, L.
- Euphrasia**
 - 1931. *officinalis*, L.
- Rhinanthus**
 - 1932. *Crista-galli*, L.
- Pedicularis**
 - 1933. *Canadensis*, L.
 - 1934. *lanceolata*, Michx.
- Melampyrum**
 - 1935. *Americanum*, Michx.

ACANTHACEÆ.

- Elytraria**
 - 1936. *virgata*, Michx.

1937. *cupressina*, Nees.
Ruellia (Dipteracanthus)
 1938. *oblongifolia*, Chapm.
 1939. *riparius*, Chapm.
 1940. *humistratus*, Chapm.
 1941. *linearis*, Torr. & Gray.
 1942. *Mitchellianus*, Nees.
 --1943. *ciliolus*, Nees.
 --1944. *strepens*, Nees.
 1945. *noctiflorus*, Nees.

- Dianthera**
 --1946. *Americana*, L.
 1947. *obtusifolia*, Walt.
 1948. *ovata*, Walt.
 var. *lanceolata*, Chapm.
 var. ? *angusta*, Chapm.
 1949. *crassifolia*, Chapm.

- Dicliptera**
 1950. *brachlata*, Spreng.
 1951. *Halei*, Riddell.
 1952. *assurgens*, Juss.

- Hygrophyla**
 1953. *lacustris*, Nees.

VERBENACEÆ.

- Priva**
 1954. *echinata*, Juss.
Verbena
 --1955. *angustifolia*, Michx.
 --1956. *hastata*, L.
 --1957. *urticifolia*, L.
 --1958. *sticta*, Vent.
 --1959. *Caroliniana*, Michx.
 --1960. *affinis*, L.
 1961. *canescens*, Kunth.
 --1962. *bracteosa*, Michx.
 --1963. *Aubletia*, L.

- Stachytarpha**
 1964. *Jamaicensis*, Vahl.

- Lippia**
 --1965. *nodiflora*, Michx.
 --1966. *lanceolata*, Michx.

- Lantana**
 1967. *involutrata*, L., var.
 Floridana, Chapm.
 1968. *Camara*, L.

- Citharexylum**
 1969. *villosum*, Jacq.

- Duranta**
 1970. *Plumieri*, Jacq.

- Callicarpa**
 --1971. *Americana*, L.

- Avicennia**
 1972. *oblongifolia*, Nutt.
 1973. *tomentosa*, Jacq.

- Phryma**
 --1974. *Leptostachya*, L.

LABIATÆ.

- Teucrium**
 --1975. *Canadense*, L.
Trichostema
 --1976. *dichotomum*, L.
 --1977. *lineare*, Nutt.
Isanthus
 --1978. *cernuus*, Michx.
Ocimum
 1979. *Campechianum*, Miller.

- Hyptis**
 --1980. *radiata*, Willd.
 1981. *spicata*, Poit.

- Mentha**
 --1982. *rotundifolia*, L.
 --1983. *viridis*, L.
 --1984. *piperita*, L.,
 --1985. *aquatica*, L.
 --1986. *sativa*, L.
 --1987. *arvensis*, L.
 --1988. *Canadensis*, L.

- Lycopus**
 --1989. *Virginicus*, L.
 --1990. *Europæus*, L.
 -- var. *sessilifolius*, Gray.
 -- var. *intermedius*, Chap.
 -- var. *integrifolius*, Gray.
 -- var. *sinuatus*, Gray.

- Cunila**
 --1991. *Marlana*, L.

- Hyssopus**
 --1992. *affinis*, L.

- Pycnanthemum**
 1993. *aristatum*, Michx.
 var. *hyssopifolium*, Gr.
 --1994. *Tullia*, Benth.
 --1995. *incanum*, Michx.
 1996. *dubium*, Gray.
 --1997. *clinopodioides*, T. & Gr.
 1998. *Torreyi*, Benth.
 --1999. *pilosum*, Nutt.
 --2000. *muticum*, Pers.
 --2001. *lanceolatum*, Pursh.
 --2002. *limifolium*, Pursh.
 2003. *nadum*, Nutt.
 2004. *moutanum*, Michx.

- Origanum**
 --2005. *vulgare*, L.

- Thymus**
 --2006. *Serpyllum*, L.

- Satureia**
 --2007. *hortensis*, L.
 --2008. ? *rigida*, Bart.

- Calamintha**
 --2009. *Nepeta*, Link.
 2010. *glabella*, Benth.
 -- var. *Nuttallii*, Gray.

2011. *Caroliniana*, Sweet.
 2012. *coccinea*, Benth.
 2013. *dentata*, Chapm.
 -2014. *canescens*, Torr. & Gray.
 -2015. *Clinopodium*, Benth.
- Dicerandra**
 2016. *linearifolia*, Benth.
 2017. *densiflora*, Benth.
- Melissa**
 -2018. *affinis*, L.
- Hedeoma**
 ✓ 2019. *pulegioides*, Pers.
 -2020. *hispida*, Pursh.
 2021. *graveolens*, Chapm.
 2022. *bracteolata*, Nutt.
- Micromeria**
 2023. *Brownei*, Benth.
- Collinsonia**
 -2024. *Canadensis*, L.
 2025. *scabriuscula*, Ait.
 2026. *punctata*, Ell.
 2027. *ovalis*, Pursh.
 2028. *verticillata*, Bald.
 2029. *anisata*, Pursh.
- Salvia**
 2030. *azurea*, Lam.
 -2031. *urticifolia*, L.
 var. *major*, Chapm.
 2032. *serotina*, L.
 2033. *Blodgettii*, Chapm.
 -2034. *lyrata*, L.
 2035. *Claytoni*, Ell.
- Monarda**
 -2036. *didyma*, L.
 -2037. *fistulosa*, L.
 -2038. *Bradburiana*, Beck.
 -2039. *punctata*, L.
 2040. *gracilis*, Pursh.
- Blephilia**
 -2041. *ciliata*, Raf.
 -2042. *hirsuta*, Benth.
- Lophanthus**
 -2043. *nepetoides*, Benth.
 -2044. *scrophulariaefolius*,
 Benth.
 -2045. *anisatus*, Benth.
- Nepeta**
 -2046. *Cataria*, L.
 -2047. *Glechoma*, Benth.
- Dracocephalum**
 -2048. *parviflorum*, Nutt.
- Cedronella**
 -2049. *cordata*, Benth.
- Synandra**
 2050. *grandiflora*, Nutt.
- Physostegia**
 -2051. *Virginiana*, Benth.
- Brunella**
 -2052. *vulgaris*, L.
- Scutellaria**
 -2053. *versicolor*, Nutt.
 var. *minor*, Chapm.
 -2054. *saxatilis*, Riddell.
 2055. *arguta*, Buckl.
 -2056. *canescens*, Nutt.
 var. ? *punctata*, Chap.
 -2057. *serrata*, Andrews.
 -2058. *pilosa*, Michx.
 2059. *villosa*, Ell.
 -2060. *integrifolia*, L.
 var. *major*, Chapm.
 2061. *Floridana*, Chapm.
 -2062. *nervosa*, Pursh.
 -2063. *parvula*, Michx.
 -2064. *galericulata*, L.
 -2065. *lateriflora*, L.
- Macbridea**
 2066. *pulehra*, Ell.
 -2067. *alba*, Chapm.
- Marrubium**
 -2068. *vulgare*, L.
- Galeopsis**
 -2069. *Tetrahit*, L.
 -2070. *Ladanum*, L.
- Leonotis**
 2071. *nepetafolia*, R. Br.
- Stachys**
 2072. *arvensis*, L.
 -2073. *palustris*, L.
 var. *aspera*, Gray.
 var. *glabra*, Gray.
 var. *cordata*, Gray.
 -2074. *hyssopifolia*, Michx.
 2075. *Floridana*, Shuttl.
- Leonurus**
 -2076. *Cardiaca*, L.
 2077. *Marrubiastrum*, L.
- Lamium**
 -2078. *amplexicaule*, L.
 -2079. *purpureum*, L.
 2080. *album*, L.
- Ballota**
 2081. *nigra*, L.
- Phlomis**
 2082. *tuberosa*, L.

BORRAGINACEÆ.

- Cordia**
 2083. *bullata*, L.
 2084. *Sebestina*, L.
- Ehretia**
 2085. *Beurreria*, L.
 2086. *Radula*, Poir.

Tournefortia

2087. gnaphalodes, R. Br.
2088. volubilis, L.

Heliotropium

2089. *Europaeum*, L.
— 2090. *Curassavicum*, L.
2090*. *myosotoides*, Chapm.
2091. *teuellum*, Torr.
2092. *Leavenworthii*, T. Ined.

Heliophytum

- 2093. *Indicum*, DC.
— 2094. *parviflorum*, DC.

Echium

- 2095. *vulgare*, L.

Lycopsis

- 2096. *arvensis*, L.

Symphytum

- 2097. *officinale*, L.

Onosmodium

- 2098. *Virginianum*, DC.
— 2099. *Carolinianum*, DC.
2100. *molle*, Michx.

Lithospermum

2101. *arvense*, L.
— 2102. *angustifolium*, Michx.
— 2103. *officinale*, L.
— 2104. *latifolium*, Michx.
2105. *tuberosum*, Regel.
— 2106. *hirtum*, Lehm.
2107. *canescens*, Lehm.
2108. *longiflorum*, Spreng.

Mertensia

- 2109. *Virginica*, DC.
— 2110. *maritima*, Don.
— 2111. *paniculata*, Don.

Myosotis

- 2112. *palustris*, Withering.
— var. *laxa*, Gray.
— 2113. *arvensis*, Hoffm.
— 2114. *verna*, Nutt.
— 2115. *versicolor*, Pers.

Echinospermum

- 2116. *Lappula*, Lehm.
2117. *Redowskii*, Lehm.

Cynoglossum

- 2118. *officinale*, L.
— 2119. *Virginicum*, L.
— 2120. *Morisoni*, DC.

HYDROPHYLLACEÆ.**Hydrophyllum**

2121. *macrophyllum*, Nutt.
— 2122. *Virginicum*, L.
— 2123. *Canadense*, L.
— 2124. *appendiculatum*, Michx.

Nemophila

- 2125. *microcalyx*, Fisch. & M.

Ellisia

- 2126. *Nyctelea*, L.
2127. *ambigua*, Nutt.

Phacelia

- 2128. *bipinnatifida*, Michx.
— 2129. *Purshii*, Buckl.
2130. *flumbriata*, Michx.
— 2131. *parviflora*, Pursh.
— 2132. *pusilla*, Buckl.
— 2133. *Franklinii*, Gray.

Hydrolea

2134. *corymbosa*, Ell.
2135. *quadrivalvis*, Walt.
— 2136. *affinis*, Gray.

Nama

- 2137. *Jamaicensis*, L.

POLEMONIACEÆ.**Polemonium**

- 2138. *reptans*, L.
— 2139. *cæruleum*, L.

Phlox

- 2140. *paniculata*, L.
— 2141. *maculata*, L.
— 2142. *Carolina*, L.
— 2143. *glaberrima*, L.
— 2144. *reptans*, Michx.
— 2145. *divaricata*, L.
— 2146. *pilosa*, L.
2147. *procumbens*, Lehm.
2148. *Floridana*, Benth.
— 2149. *bifida*, Beck.
— 2150. *subulata*, L.

Gilia

2151. *coronopifolia*, Pers.

Diapensia

- 2152. *Laponica*, L.

Pyxidantha

- 2153. *barbulata*, Michx.

CONVOLVULACEÆ.**Quamoclit**

- 2154. *coccinea*, Mench.
2155. *vulgaris*, Choisy.

Batatas

2156. *littoralis*, Choisy.

Ipomoea

- 2157. *purpurea*, Lam.
— 2158. *Nil*, Roth.
2159. *tamniifolia*, L.
2160. *Pes-Caprae*, Sweet.
— 2161. *commutata*, R. & S.
2162. *triloba*, L.?
— 2163. *lacunosa*, L.
— 2164. *pandurata*, Meyer.
2165. *Michauxii*, Sweet.
— 2166. *Bona-Nox*, L.

- 2167. sagittifolia, Bot. Reg.
- 2168. fastigiata, Sweet.?
- 2169. sinuata, Ort.

Jacquemontia

- 2170. violacea, Choisy.

Convolvulus

- 2171. arvensis, L.

Calystegia

- 2172. sepium, R. Br.
- 2173. spithamea, Pursh.
- 2174. paradoxa, Pursh.

Bonamia

- 2175. humistrata, Gray.
- 2176. aquatica, Gray.
- 2177. Pickeringii, Gray.

Evolvulus

- 2178. argenteus, Pursh.
- 2179. sericeus, Swartz.
- 2180. glabriusculus, Choisy.
- 2181. diffusus, Chapm.

Dichondra

- 2182. repens, Forst., var. Carolinensis, Choisy.

Cuscuta

- 2183. *Epilinum*, Weille.
- 2184. obtusiflora, H. B. K.
- 2185. tenuiflora, Engelm.
- 2186. inflexa, Engelm.
- 2187. decora, Choisy.
- 2188. arvensis, Beyrich.
- 2189. chlorocarpa, Engelm.
- 2190. Gronovii, Willd.
- 2192. rostrata, Shuttl.
- 2193. compacta, Juss.
- 2194. glomerata, Choisy.

SOLANACEÆ.**Solanum**

- 2195. *Dulcamara*, L.
- 2196. *nigrum*, L.
- 2197. *Radula*, Vahl.
- 2198. *verbascifolium*, L.
- 2199. *Blodgettii*, Chapm.
- 2200. *Carolinense*, L.
- 2201. *sisymbriifolium*, Lam.
- 2202. *aculeatissimum*, Jacq.
- 2203. *mammosum*, L.
- 2204. *hirsutum*, Nutt.

Capsicum

- 2205. *frutescens*, L.

Physalis

- 2206. *grandiflora*, Hook.
- 2207. *Philadelphica*, Lam.
- 2208. *angulata*, L.
- 2209. *pubescens*, L.
- 2210. *viscosa*, L.

- 2211. *Pennsylvanica*, L.
- var. *lanccolata*, Gray.
- 2212. *angustifolia*, Nutt.
- 2213. *Alkekeugi*, L.

Nicandra

- 2214. *physaloides*, Gertn.

Lycium

- 2215. *vulgare*, Dunal.
- 2216. *Carolinianum*, Michx.

Hyoscyamus

- 2217. *niger*, L.

Datura

- 2218. *Stramonium*, L.
- 2219. *ratula*, L.
- 2220. *Metel*, L.

Nicotiana

- 2221. *rustica*, L.

GENTIANACEÆ.**Sabbatia**

- 2222. *lanccolata*, Torr. & Gr.
- 2223. *paniculata*, Pursh.
- 2224. *macrophylla*, Hook.
- 2225. *angularis*, Pursh.
- 2226. *brachiata*, Ell.
- 2227. *Elliottii*, Steud.
- 2228. *gracilis*, Salisb.
- 2229. *stellaris*, Pursh.
- 2230. *calycosa*, Pursh.
- 2231. *chloroides*, Pursh.
- 2232. *Boykinii*, Gray.
- 2233. *gentianoides*, Ell.

Eustoma

- 2234. *exaltatum*, Griseb.

Erythraea

- 2235. *Centaurium*, Pers.
- 2236. *ramosissima*, Pers., var. *pulchella*, Griseb.
- 2237. *spicata*, Pers.

Frasera

- 2238. *Carolinensis*, Walt.

Halenia

- 2239. *deflexa*, Griseb.

Gentiana

- 2240. *quinqueflora*, Lam.
- 2241. *crinita*, Frœl.
- 2242. *detonsa*, Fries.
- 2243. *ochroleuca*, Frœl.
- 2244. *alba*, Muhl.
- 2245. *Andrewsii*, Griseb.
- 2246. *Saponaria*, L.
- var. *linearis*, Gray.
- 2247. *Elliottii*, Chapm.
- var. *parvifolia*, Chapm.
- var. ? *latifolia*, Chapm.
- 2248. *puberula*, Michx.
- 2249. *angustifolia*, Michx.

- Bartonia**
 - 2250. tenella, Muhl.
 - 2251. verna, Muhl.
Obolaria
 - 2252. Virginica, L.
Menyanthes
 - 2253. trifoliata, L.
Limnanthemum
 - 2254. lacunosum, Griseb.
 - 2255. trachyspermum, Gray.

LOGANIACEÆ.

- Gelsemium**
 - 2256. sempervirens, Ait.
Polypremum
 - 2257. procumbens, L.
Spigelia
 2258. loganoides, A. DC.
 2259. gentianoides, Chapm.
 - 2260. Marilandica, L.
Mitreola
 2261. petiolata, Torr. & Gray.
 - 2262. sessilifolia, Torr. & Gray.

APOCYNACEÆ.

- Apocynum**
 - 2263. cannabinum, L.
 - 2264. androsaemifolium, L.
Forsteronia
 2265. difformis, A. DC.
Echites
 2266. umbellata, Jacq.
 2267. Andrewsii, Chapm.
Amsonia
 - 2268. Tabernamontana, Walt.
 2269. ciliata, Walt.
Vinca
 2270. *rosca*, L.
Vallesia
 2271. chiococcoides, Kunth.

ASCLEPIADACEÆ.

- Asclepias**
 - 2272. amplexicaulis, Michx.
 - 2273. cinerea, Walt.
 - 2274. Cornuti, Decaisne.
 2275. Curassavica, L.
 - 2276. incarnata, L.
 2277. Meadii, Torr.
 - 2278. Michauxii, Decaisne.
 2279. obovata, Ell.
 - 2280. obtusifolia, Michx.
 2281. ovalifolia, Decaisne.
 - 2282. paupercula, Michx.
 - 2283. perennis, Walt.
 - 2284. phytolaccoides, Pursh.
 - 2285. purpurascens, L.

- 2286. quadrifolia, Jacq.
 2287. rubra, L.
 - 2288. Sullivantii, Engelm.
 2289. tomentosa, Ell.
 - 2290. tuberosa, L.
 - 2291. variegata, L.
 - 2292. verticillata, L.
 - 2293. viridula, Chapm.

Acerates

- 2294. viridiflora, Ell.
 2295. connivens, Decaisne.
 - 2296. lanuginosa, Decaisne.
 - 2297. longifolia, Ell.
 - 2298. paniculata, Decaisne.

Podostigma

2299. pubescens, Ell.

Metastelma

2300. Schlectendalii, Decaisne.
 2301. parviflorum, R. Br.
 2302. Fraseri, Decaisne.

Enslenia

- 2303. albida, Nutt.

Seutera

- 2304. maritima, Decaisne.

Cynoctonum

2305. ? scoparium, Chapm.

Sarcostemma

2306. crassifolium, Decaisne.

Vincetoxicum

2307. *nigrum*, Mœnch.

Gonolobus

2308. lævis, Michx.
 - 2309. obliquus, R. Br.
 2310. hirsutus, Michx.
 2311. prostratus, Baldw.

Periploca

- 2312. *Græca*, L.

OLEACEÆ.**Ligustrum**

- 2313. *vulgare*, L.

Olea

2314. Americana, L.

Chionanthus

- 2315. Virginica, L.

Fraxinus

- 2316. Americana, L.
 - 2317. pubescens, Lam.
 - 2318. viridis, Michx. f.
 - 2319. sambucifolia, Lam.
 - 2320. quadrangulata, Michx.
 2321. platycarpa, Michx.

Forestiera

2322. pornosa, Poir.
 - 2323. ligustrina, Poir.
 - 2324. acuminata, Poir.

ARISTOLOCHIACEÆ.**Asarum**

- 2325. *Canadense*, L.
- 2326. *Virginicum*, L.
- 2327. *arifolium*, Michx.

Aristolochia

- 2328. *Serpentaria*, L.
- 2329. *Sipho*, L'Her.
- 2330. *tomentosa*, Sims.

NYCTAGINACEÆ.**Oxybaphus**

- 2331. *nyctagineus*, Sweet.
- 2332. *angustifolius*, Sweet.
- 2333. *albidus*, Sweet.

Boerhaavia

- 2334. *erecta*, L.
- 2335. *hirsuta*, Willd.
- 2336. *viscosa*, Lag.

Pisonia

- 2337. *aculeata*, L.
- 2338. *obtusata*, Swartz.

PHYTOLACCACEÆ.**Petiveria**

- 2339. *allifera*, L.

Rivina

- 2340. *humilis*, L.

Phytolacca

- 2341. *decandra*, L.

CHENOPODIACEÆ.**Cycloloma**

- 2342. *platyphyllum*, Moquin.

Chenopodium

- 2343. *polyspermum*, L.
- 2344. *album*, L.
- var. *Boscianum*, Gray.
- 2345. *glaucum*, L.
- 2346. *urbicum*, L.
- 2347. *murale*, L.
- 2348. *hybridum*, L.
- 2349. *Botrys*, L.
- 2350. *ambrosioides*, L.
- var. *anthelminticum*, G.
- 2351. *multifidum*, L.

Blitum

- 2352. *maritimum*, Nutt.
- 2353. *capitatum*, L.
- 2354. *Bonus-Henricus*, Reich.

Atriplex

- 2355. *patula*, L.
- 2356. *arenaria*, Nutt.
- 2357. *cristata*.
- 2358. *rosea*, L.

Corispermum

- 2359. *hyssopifolium*, L.

Salicornia

- 2360. *herbacea*, L.
- 2361. *Virginica*, L.
- 2362. *fruticosa*, L., var. *ambigua*, Gr.

Suaeda

- 2363. *maritima*, Dumortier.

Salsola

- 2364. *Kali*, L.

AMARANTACEÆ.**Celosia**

- 2365. *paniculata*, L.

Amarantus

- 2366. *hypochondriacus*, L.
- 2367. *paniculatus*, L.
- 2368. *retrofractus*, L.
- 2369. *chlorostachys*, Willd.
- 2370. *hybridus*, L.
- 2371. *albus*, L.
- 2372. *spinosus*, L.
- 2373. *lividus*, L.
- 2374. *pumilus*, Raf.
- 2375. *viridis*, L.

Montelia

- 2376. *tamariscina*, Gray.

Amblogyna

- 2377. *polygonoides*, Raf.

Scleropus

- 2378. *crassipes*, Moquin.

Acnida

- 2379. *cannabina*, L.

Iresine

- 2380. *vermicularis*, Moq.
- 2381. *diffusa*, H. & B.
- 2382. *celosioides*, L.

Alternanthera

- 2383. *flavescens*, Moq.
- 2384. *Achyrantha*, R. Br.

Telanthera

- 2385. *polygonoides*, Moq.
- 2386. *maritima*, Moq.
- 2387. *Floridana*, Chapm.
- 2388. *Brasillana*, Moquin.

Froelichia

- 2389. *Floridana*, Moquin.

POLYGONACEÆ.**Polygonum**

- 2390. *acre*, H. B. K.
- 2391. *amphibium*, L.
- 2392. *arifolium*, L.
- 2393. *articulatum*, L.
- 2394. *aviculare*, L.
- var. *erectum*, Roth.
- 2395. *Careyi*, Olney.

- 2396. cillnode, Michx.
- 2397. *Couroleubus*, L.
- 2398. densiflorum, Meisner.
- 2399. dumetorum, L.
var. scandens, Gray.
- 2400. hirsutum, Walt.
- 2401. Hydropper, L.
- 2402. hydropperoides, Michx.
- 2403. incarnatum, Ell.
- 2404. laphatholium, Alt.
- 2405. maritimum, L.
- 2406. *orientale*, L.
- 2407. Pennsylvanicum, L.
- 2408. *Persicaria*, L.
- 2409. ramosissimum, Michx.
- 2410. sagittatum, L.
- 2411. setaceum, Baldwin.
- 2412. tenue, Michx.
- 2413. Virgulinum, L.
- 2414. viviparum, L.
- Fagopyrum**
- 2415. *esculentum*, Mœnch.
- Thysanella**
- 2416. flumbriata, Gray.
- Oxyria**
- 2417. digyna, Campd.
- Rumex**
- 2418. *Patientia*, L.
- 2419. *longifolius*, DC.
- 2420. orbiculatus, Gray.
- 2421. Britannica, L.
- 2422. salicifolius, Weimn.
- 2423. verticillatus, L.
- 2424. Floridanus, Meisner.
- 2425. *crispus*, L.
- 2426. *obtusifolius*, L.
- 2427. *conglomeratus*, Morr.
- 2428. *sanguineus*, L.
- 2429. *patcher*, L.
- 2430. *martimus*, L.
- 2431. Engelmanni, Ledeb.
- 2432. *Acetosella*, L.
- Polygonella**
- 2433. parvifolia, Michx.
- 2434. gracilis, Meisner.
- 2435. brachystachya, Meisner.
- 2436. Croomii, Chapm.
- 2437. ciliata, Meisner.
- 2438. Meisneriana, Shuttl.
- Coccoloba**
- 2439. uvifera, Jacq.
- 2440. Floridana, Meisner.
- Brunnichia**
- 2441. cirrhosa, Banks.
- Eriogonum**
- 2442. longifolium, Nutt.
- 2443. tomentosum, Michx.

LAURACEÆ.**Persea**

- 2444. Carolinensis, Nees.
- var. palustris, Chapm.
- 2445. Catesbyana, Chapm.

Sassafras

- 2446. officinale, Nees.

Lindera

- 2447. Benzoin, Meisner.
- 2448. melissifolia, Blume.

Tetranthera

- 2449. geniculata, Nees.

Cassyta

- 2450. thiformis, Miller.

THYMELEACEÆ.**Dirca**

- 2451. palustris, L.

ELÆAGNACEÆ.**Shepherdia**

- 2452. Canadensis, Nutt.
- 2453. argentea, Nutt.

SANTALACEÆ.**Comandra**

- 2454. umbellata, Nutt.
- 2455. livida, Richardson.

Darbya

- 2456. umbellata, Gray.

Pyralaria

- 2457. oleifera, Gray.

Buckleya

- 2458. distichophylla, Torr.

LORANTHACEÆ.**Phoradendron**

- 2459. flavescens, Nutt.

SAURURACEÆ.**Saururus**

- 2460. cernuus, L.

CERATOPHYLLACEÆ.**Ceratophyllum**

- 2461. demersum, L.
- 2462. submersum, L.

CALLITRICHACEÆ.**Callitriche**

- 2463. Austini, Engelm.
- 2464. verna, L.
- 2465. heterophylla, Pursh.
- 2466. autumnalis, L.

PODOSTEMACEÆ.**Podostemon**

- 2467. ceratophyllus, Michx.
- 2468. abrotanoides, Nutt.

EUPHORBIACEÆ.**Euphorbia**

- 2469. cordifolia, Ell.
- 2470. corollata, L.
- 2471. commutata, Engelm.
- 2472. Curtisii, Engelm.
- 2473. *Cyparissias*, L.
- 2474. Darlingtonii, Gray.
- 2475. dentata, Michx.
- 2476. dictyosperma, Fisch. & M.
- 2477. discoidalis, Chapm.
- 2478. *Esula*, L.
- 2479. Floridaana, Chapm.
- 2480. Geyeri, Engelm.
- 2481. glabella, Swartz.
- 2482. glyptosperma, Engelm.
- 2483. *Helioscopia*, L.
- 2484. heterophylla, L.
- 2485. humilstrata, Engelm.
- 2486. hypericifolia, L.
- 2487. inaequilatera, Sonder.
- 2488. inundata, Torr.
- 2489. Ipecacuanhæ, L.
- 2490. *Lathyris*, L.
- 2491. maculata, L.
- 2492. *marginata*, Pursh.
- 2493. nudicaulis, Chapm.
- 2494. obtusata, Pursh.
- 2495. *Peplus*, L.
- 2496. pilulifera, L.
- 2497. *platyphylla*, L.
- 2498. polygonifolia, L.
- 2499. pubentissima, Michx.
- 2500. serpens, H. B. K.
- 2501. serpyllifolia, Pers.
- 2502. trichotoma, H. B. K.
- 2503. tetrapora, Engelm.
- 2504. telephioides, Chapm.

Hippomane

- 2505. Mancinella, L.

Jatropha

- 2506. urens, L., var. *stimulosa*, J. Müller.

Ricinus

- 2507. *communis*, L.

Stillingia

- 2508. sylvatica, L.
- 2509. aquatica, Chapm.
- 2510. ligustrina, Michx.
- 2511. *sebifera*, Michx.

Excœcaria

- 2512. lucida, Swartz.

Acalypha

- 2513. Virginica, L.
- var. *gracilens*, Gray.
- 2514. corchorifolia, Willd.
- 2515. Carolinaana, Walt.

Tragia

- 2516. innocua, Walt.
- 2517. urticaefolia, Michx.
- 2518. macrocarpa, Willd.

Croton

- 2519. maritimus, Walt.
- 2520. balsamiferus, Willd.
- 2521. Elliottii, Chapm.
- 2522. argyranthemus, Michx.
- 2523. glandulosus, L.
- 2524. capitatus, Michx.
- 2525. momanthogyneus, Michx.

Crotonopsis

- 2526. linearis, Michx.

Aphora

- 2527. Blodgettii, Torr.

Phyllanthus

- 2528. Carolinensis, Walt.
- 2528*. Niruri, L.

Pachysandra

- 2529. procumbens, Michx.

Drypotes

- 2530. crocea, Poit.
- 2531. glauca, Vahl.

EMPETRACEÆ.**Empetrum**

- 2532. nigrum, L.

Corema

- 2533. Conradii, Torrey.

Ceratiola

- 2534. ericoides, Michx.

BATIDACEÆ.**Batis**

- 2535. maritima, L.

URTICACEÆ.**Ulmus**

- 2536. fulva, Mich.
- 2537. Floridaana, Chapm.
- 2538. Americana, L.
- var. ? *aspera*, Ch.
- 2539. racemosa, Thomas.
- 2540. alata, Michx.

Planera

- 2541. aquatica, Gmel.

Celtis

- 2542. occidentalis, L.
- 2543. Mississippiensis, Bosc.

Morus

- 2544. rubra, L.
- 2545. *alba*, L.

Ficus

- 2546. aurea, Nutt.
- 2547. pedunculata, Willd.
- 2548. brevisfolia, Nutt.

Urtica

- 2549. *gracilis*, Ait.
- 2550. *dioica*, L.
- 2551. *capitata*, Willd.
- 2552. *urens*, L.
- 2553. *chamaedryoides*, Pursh.

Laportea

- 2554. *Canadensis*, Gaudich.

Pilea

- 2555. *pumila*, Gray.
- 2556. *herniarioides*, Lindl.

Boehmeria

- 2557. *cylindrica*, Willd.

Parietaria

- 2558. *Pennsylvanica*, Muhl.
- 2559. *debilis*, Forst.

Cannabis

- 2560. *sativa*, L.

Humulus

- 2561. *Lupulus*, L.

PLATANACEÆ.**Platanus**

- 2562. *occidentalis*, L.

JUGLANDACEÆ.**Juglans**

- 2563. *nigra*, L.
- 2564. *cinerea*, L.

Carya

- 2565. *oliveformis*, Nutt.
- 2566. *alba*, Nutt.
- 2567. *microcarpa*, Nutt.
- 2568. *sulcata*, Nutt.
- 2569. *tomentosa*, Nutt.
- 2570. *porcina*, Nutt.
- 2571. *myristicaformis*, Michx.
- 2572. *amara*, Nutt.
- 2573. *aquatica*, Nutt.

CUPULIFERÆ.**Quercus**

- 2574. *alba*, L.
- 2575. *aquatica*, Catesby.
var. *hybrida*, Chapm.
- 2576. *bicolor*, Willd.
- 2577. *Catesbeii*, Michx.
- 2578. *cinerea*, Michx.
var. *pumila*, Michx.
- 2579. *coccinea*, Wang.
var. *tinctoria*, Gray.
var. *ambigua*, Gray.
- 2580. *fulcata*, Michx.
- 2581. *Georgiana*, M. A. Curtis.
- 2582. *heterophylla*, Michx.
- 2583. *ilicifolia*, Wang.
- 2584. *imbricaria*, Michx.

- 2585. *Leana*, Nutt.
- 2586. *lyrata*, Walt.
- 2587. *macrocarpa*, Michx.
var. *oliveformis*, Gray.
- 2588. *nigra*, L.
- 2589. *obtusiloba*, Michx.
var. *parvifolia*, Chapm.
- 2590. *palustris*, Du Roi.
- 2591. *Phellos*, L.
var. *laurifolia*, Chapm.
var. *arenaria*, Chapm.
- 2592. *prinoides*, Willd.
- 2593. *Prinus*, L.
var. *monticola*, Michx.
- var. *acuminata*, Michx.
var. *Michauxii*, Chapm.
- 2594. *quinqueloba*, Engelm.
- 2595. *rubra*, L.
var. *runcinata*, Engelm.
- 2596. *tridentata*, Engelm.
- 2597. *virens*, Ait.
var. *maritima*, Chapm.
var. *dentata*, Chapm.

Castanea

- 2598. *vesca*, L.
- 2599. *pumila*, Michx.

Fagus

- 2600. *ferruginea*, Ait.

Corylus

- 2601. *Americana*, Walt.
- 2602. *rostrata*, Ait.

Ostrya

- 2603. *Virginica*, Willd.

Carpinus

- 2604. *Americana*, Michx.

MYRICACEÆ.**Myrica**

- 2605. *Gale*, L.
- 2606. *cerifera*, L.
var. *media*, Michx.
var. *pumila*, Michx.
- 2607. *inodora*, Bartr.

Comptonia

- 2608. *asplenifolia*, Ait.

Leitneria

- 2609. *Floridana*, Chapm.

BETULACEÆ.**Betula**

- 2610. *lenta*, L.
- 2611. *lutea*, Michx. f.
- 2612. *alba*, var. *populifolia*, Sp.
- 2613. *papyracea*, Ait.
- 2614. *nigra*, L.
- 2615. *pumila*, L.
- 2616. *glandulosa*, Michx.

Alnus

- 2617. *viridis*, DC.
- 2618. *incana*, Willd.
- 2619. *serrulata*, Ait.
- 2620. *maritima*, Muhl.

SALICACEÆ.**Salix**

- 2621. *alba*, L.
 - 2622. *argyrocarpa*, Anders.
 - 2623. *Babylonica*, Tourn.
 - 2624. *candida*, Willd.
 - 2625. *chlorophylla*, Anders.
 - 2626. *cordata*, Muhl.
 - 2627. *Cutleri*, Tuck.
 - 2628. *discolor*, Muhl.
 - 2629. *Floridana*, Chapm.
 - 2630. *fragilis*, L.
 - 2631. *herbacea*, L.
 - 2632. *humilis*, Marshall.
 - 2633. *livida*, Wahl., var. *occidentalis*, Gr.
 - 2634. *longifolia*, Muhl.
 - 2635. *lucida*, Muhl.
 - 2636. *myrtilloides*, L.
 - 2637. *nigra*, Marsh.
 - 2638. *petiolaris*, Smith.
 - 2639. *purpurea*, L.
 - 2640. *rosmarinifolia*, L.
 - 2641. *sericea*, Marsh.
 - 2642. *tristis*, Ait.
 - 2643. *cininalis*, L.
- Populus**
- 2644. *tremuloides*, Michx.
 - 2645. *grandidentata*, Michx.
 - 2646. *heterophylla*, L.
 - 2647. *monilifera*, Ait.
 - 2648. *angulata*, Ait.
 - 2649. *balsamifera*, L.
- var. *candicans*, Gray.

CONIFERÆ.**Pinus**

- 2650. *australis*, Michx.
- 2651. *Taeda*, L.
- 2652. *rigida*, Miller.
- 2653. *serotina*, Michx.
- 2654. *pungens*, Michx.
- 2655. *inops*, Ait.
- 2656. *glabra*, Walt.
- 2657. *Banksiana*, Lambert.
- 2658. *mitis*, Michx.
- 2659. *resinosa*, Ait.
- 2660. *Strobus*, L.

Abies

- 2661. *nigra*, Po'r.

- 2662. *alba*, Michx.
- 2663. *Canadensis*, Michx.
- 2664. *balsamea*, Marsh.
- 2665. *Fraseri*, Persh.

Larix

- 2666. *Americana*, Michx.

Thuja

- 2667. *occidentalis*, L.

Cupressus

- 2668. *thyoides*, L.

Taxodium

- 2669. *distichum*, Richard.

Juniperus

- 2670. *communis*, L.
- var. *alpina*, L.
- 2671. *Virginiana*, L.
- 2672. *Sabina*, L., var. *procumbens*, Pursh.

Taxus

- 2673. *baccata*, L., var. *Canadensis*, Gray.
- 2674. *Floridana*, Nutt.

Torreya

- 2675. *taxifolia*, Arn.

CYCADACEÆ.**Zamia**

- 2676. *integrifolia*, Willd.

PALMÆ.**Sabal**

- 2677. *Palmetto*, R. & S.
- 2678. *serrulata*, R. & S.
- 2679. *Adansonii*, Guerns.

Chamærops

- 2680. *Hystrix*, Fraser.

ARACEÆ.**Arisæma**

- 2681. *triphyllosum*, Torr.
- 2682. *polymorphum*, Chapm.
- 2683. *Dracontium*, Schott.

Peltandra

- 2684. *Virginica*, Raf.

Calla

- 2685. *palustris*, L.

Xanthosoma

- 2686. *sagittifolium*, Schott.

Pistia

- 2687. *spatulata*, Michx.

Symplocarpus

- 2688. *fœtidus*, Salsb.

Orontium

- 2689. *aquaticum*, L.

Acorus

- 2690. *Calamus*, L.

LEMNACEÆ.**Lemna**

- 2691. trisulca, L.
- 2692. Torreyi, Austin.
- 2693. perpusilla, Torr.
- 2694. paucicostata, Hegelmaier.
- 2695. minor, L.
 - var. obscura, Austin.
 - var. orbiculata, Austin.
- 2696. polyrrhiza, L.
- 2697. gibba, L.

Wolffia

- 2698. Columbiana, Karsten.
- 2699. Brasiliensis, Weddell.

TYPHACEÆ.**Typha**

- 2700. latifolia, L.
- 2701. angustifolia, L.

Sparganium

- 2702. eurycarpum, Engelm.
- 2703. simplex, Huds.
 - var. Nuttallii, Gray.
 - var. androcladum, Gr.
 - var. fluitans, Gray.
 - var. angustifolium, Gray.
- 2704. minimum, Bauhin, Fries.

NAIADACEÆ.**Naias**

- 2705. major, All.
- 2706. flexilis, Rostk.
 - var. fusiformis, Chapm.
- 2707. Indica, var. gracillima, Braun.

Zannichellia

- 2708. palustris, L.

Zostera

- 2709. marina, L.

Ruppia

- 2710. maritima, L.

Potamogeton

- 2711. amplifolius, Tuck.
- 2712. Claytonii, Tuck.
- 2713. compressus, L.
- 2714. crispus, L.
- 2714*. fluitans, Roth.
- 2715. gramineus, L.
 - var. ? spatulæformis, Robbins.
 - var. ? myriophyllus, R.
- 2716. hybridus, Michx.
- 2717. louchites, Tuck.

- 2718. lucens, L.
 - var. minor, Nolte.
 - var. ? Connecticutensis, Robbins.
- 2719. natans, L.
- 2720. Niagarensis, Tuck.
- 2721. Oakesianus, Robbins.
- 2722. obtusifolius, Mertens & Koch.
- 2723. pauciflorus, Pursh.
- 2724. pectinatus, L.
- 2725. perfoliatus, L.
 - var. lanceolatus, Robbins.
- 2726. prelongus, Wulfen.
- 2727. pulcher, Tuck.
- 2728. pusillus, L.
 - var. major, Fries.
 - var. vulgaris, Fries.
 - var. tenuissimus, Mert. & Koch.
 - var. ? gemmiparus, Rob.
- 2729. Robbinsii, Oakes.
- 2730. rufescens, Schrad.
- 2731. Spirillus, Tuck.
- 2732. Tuckermanii, Robbins.
- 2733. Vaseyi, Robbins.

ALISMACEÆ.**Triglochin**

- 2734. palustre, L.
- 2735. maritimum, L.
- 2736. triandrum, Michx.

Scheuchzeria

- 2737. palustris, L.

Alisma

- 2738. Plantago, L., var. Americanum, Gr.

Echinodorus

- 2739. parvulus, Engelm.
- 2740. rostratus, Engelm.
- 2741. radicans, Engelm.

Sagittaria

- 2742. lancifolia, L.
- 2743. variabilis, Engelm.
- 2744. calycina, Engelm.
- 2745. heterophylla, Pursh.
- 2746. graminea, Michx.
- 2747. natans, Michx.
 - var. lorata, Chapm.
- 2748. pusilla, Nutt.

HYDROCHARIDACEÆ.**Limnobia**

- 2749. Spongia, Richard.

Anacharis

— 2750. *Canadensis*, Planchon.

Vallisneria

— 2751. *spiralis*, L.

BURMANNIACEÆ.**Burmannia**

— 2752. *biflora*, L.
— 2753. *capitata*, Chapm.

Apteria

— 2754. *setacea*, Nutt.

ORCHIDACEÆ.**Orchis**

— 2755. *spectabilis*, L.

Habenaria

- 2756. *blephariglottis*, Hook.
— 2757. *ciliaris*, R. Br.
— 2758. *cristata*, R. Br.
— 2759. *dilatata*, Gray.
— 2760. *fimbriata*, R. Br.
— 2761. *Hookeri*, Torr.
— 2762. *hyperborea*, R. Br.
— 2763. *integra*, Spreng.
— 2764. *lacera*, R. Br.
— 2765. *leucophaea*, Gray.
— 2766. *Michauxii*, Nutt.
— 2767. *nivea*, Spreng.
— 2768. *obtusata*, Richardson.
— 2769. *orbiculata*, Torr.
— 2770. *peruviana*, Gray.
— 2771. *psycodes*, Gray.
— 2772. *repens*, Nutt.
— 2773. *rotundifolia*, Richardson.
— 2774. *tridentata*, Hook.
— 2775. *viridis*, R. Br., var. *bractea-*
tata, Reich.
— 2776. *virescens*, Spreng.

Goodyera

- 2777. *repens*, R. Br.
— 2778. *pubescens*, R. Br.
— 2779. *Menziesii*, Lindl.
— 2780. *quercicola*, Lindl.

Spiranthes

- 2781. *latifolia*, Torr.
— 2782. *Romanzoviana*, Cham.
— 2783. *cerma*, Richard.
— 2784. *brevifolia*, Chapm.
— 2785. *odorata*, Nutt.
— 2786. *graminea*, Lindl., var.
Walteri, Gray.
— 2787. *gracilis*, Big.
— 2788. *simplex*, Gray.

Listera

- 2789. *cordata*, R. Br.
— 2790. *australis*, Lindl.
— 2791. *convallarioides*, Hook.

Ponthieva

— 2792. *glandulosa*, R. Br.

Arethusa

— 2793. *bulbosa*, L.

Pogonia

- 2794. *ophioglossoides*, Nutt.
— 2795. *pendula*, Lindl.
— 2796. *divaricata*, R. Br.
— 2797. *verticillata*, Nutt.
— 2798. *affinis*, C. F. Austin.

Calopogon

- 2799. *pulchellus*, R. Br.
— 2800. *pallidus*, Chapm.
— 2801. *parviflorus*, Lindl.
— 2802. *multiflorus*, Lindl.

Calypso

— 2803. *borealis*, Salisb.

Epidendrum

— 2804. *conopscum*, Ait.
— 2805. *venosum*, Lindl.

Tipularia

— 2806. *discolor*, Nutt.

Bletia

— 2807. *aphylla*, Nutt.
— 2808. *verecunda*, Swartz.

Microstylis

— 2809. *monophyllos*, Lindl.
— 2810. *ophioglossoides*, Nutt.
— 2811. *Floridana*, Chapm.

Liparis

— 2812. *lilifolia*, Richard.
— 2813. *Læselii*, Richard.

Corallorhiza

- 2814. *innata*, R. Br.
— 2815. *micrantha*, Chapm.
— 2816. *odontorhiza*, Nutt.
— 2817. *multiflora*, Nutt.
— 2818. *Macraei*, Gray.

Aplectrum

— 2819. *hyemale*, Nutt.

Cypripedium

- 2820. *arietinum*, R. Br.
— 2821. *candidum*, Muhl.
— 2822. *parviflorum*, Willsb.
— 2823. *pubescens*, Swartz.
— 2824. *spectabile*, Swartz.
— 2825. *acaule*, Ait.

CANNACEÆ.**Thalia**

— 2826. *dealbata*, Roscoe.
— 2827. *divaricata*, Chapm.

Canna

— 2828. *flaccida*, Roscoe.

AMARYLLIDACEÆ.**Amaryllis**

— 2829. *Atamasco*, L.

Pancretrium

- 2830. maritimum, L.
- 2831. rotatum, Ker.
- 2832. coronarium, Leconte.
- 2833. occidentale, Leconte.
- 2834. nutans, Gwal.

Crinum

- 2835. Americanum, L.

Agave

- 2836. Virginica, L.

Hypoxys

- 2837. erecta, L.
- 2838. juncea, Smith.

HÆMODORACEÆ.**hnanthes**

- 39. tinctoria, Ell.

Lopphiola

- 2840. aurea, Ker.

Aletris

- 2841. farinosa, L.
- 2842. aurea, Walt.

BROMELIACEÆ.**Tillandsia**

- 2843. utriculata, Leconte.
- 2844. bracteata, Chapm.
- 2845. bulbosa, Hook.
- 2846. juncea, Leconte.
- 2847. Bartramii, Ell.
- 2848. cæspitosa, Leconte.
- 2849. recurvata, Pursh.
- 2850. usneoides, L.

IRIDACEÆ.**Iris**

- 2851. versicolor, L.
- 2852. hexagona, Walt.
- 2853. cuprea, Pursh.
- 2854. tripetala, Walt.
- 2855. Virginica, L.
- 2856. verna, L.
- 2857. cristata, Ait.
- 2858. lacustris, Nutt.

Pardanthus

- 2859. *Chinensis*, Ker.

Sisyrinchium

- 2860. Bermudiana, L.

Nemastylis

- 2861. celestina, Nutt.

DIOSCOREACEÆ.**Dioscorea**

- 2862. villosa, L.

SMILACEÆ.**Smilax**

- 2863. Walteri, Pursh.
- 2864. auriculata, Walt.
- 2865. rotundifolia, L.
- 2866. glauca, Walt.
- 2867. tannoides, L.
- 2868. hispida, Muhl.
- 2869. Pseudo-China, L.
- 2870. pumila, Walt.
- 2871. lanceolata, L.
- 2872. laurifolia, L.
- 2873. herbacea, L.
- 2874. peduncularis, Muhl.
- 2875. tannifolia, Michx.

ROXBURGHIACEÆ.**Croomia**

- 2876. pauciflora, Torr.

LILIACEÆ.**Trillium**

- 2877. sessile, L.
- 2878. recurvatum, Beck.
- 2879. discolor, Wray.
- 2880. pusillum, Michx.
- 2881. grandiflorum, Salisb.
- 2882. erectum, L.
 - var. album, Pursh.
 - var. declinatum, Gray.
- 2883. cernuum, L.
- 2884. stylosum, Nutt.
- 2885. nivale, Riddell.
- 2886. erythrocarpum, Michx.

Medeola

- 2887. Virginica, L.

Melanthium

- 2888. Virginicum, L.

Zygadenus

- 2889. glaberrimus, Michx.
- 2890. glaucus, Nutt.
- 2891. leimanthoides, Gray.

Stenanthium

- 2892. angustifolium, Gray.

Veratrum

- 2893. viride, Ait.
- 2894. intermedium, Chapm.
- 2895. parviflorum, Michx.
- 2896. Woodii, Robbins.

Amianthium

- 2897. muscatoxicum, Gray.
- 2898. angustifolium, Gray.

Schœnocaulon

- 2900. gracilis, Gray.

Xerophyllum

- 2901. asphodeloides, Nutt.

- Helonias**
 - 2902. *bullata*, L.
- Chamælorium**
 - 2903. *lateum*, Gray.
- Pleca**
 - 2904. *tennifolia*, Michx.
- Toffieldia**
 - 2905. *palustris*, Hudson.
 - 2906. *glabra*, Nutt.
 - 2907. *pubens*, Ait.
 - 2908. *glutinosa*, Willd.
- Uvularia**
 - 2909. *grandiflora*, Smith.
 - 2910. *perfoliata*, L.
 - 2911. *flava*, Smith.
 - 2912. *sessilifolia*, L.
 - 2913. *Florida*, Chapm.
 - 2914. *puberula*, Michx.
- Prosartes**
 - 2915. *lanuginosa*, Don.
- Streptopus**
 - 2916. *amplexifolius*, DC.
 - 2917. *roseus*, Michx.
- Clintonia**
 - 2918. *borealis*, Raf.
 - 2919. *umbellata*, Torr.
- Convallaria**
 - 2920. *majalis*, L.
- Smilacina**
 - 2921. *racemosa*, Desf.
 - 2922. *stellata*, Desf.
 - 2923. *trifolia*, Desf.
 - 2924. *bifolia*, Ker.
- Polygonatum**
 - 2925. *biflorum*, Ell.
 - 2926. *giganteum*, Dietrich.
 - 2927. *latifolium*, Desf.
- Asparagus**
 - 2928. *officinalis*, L.
- Lilium**
 - 2929. *Philadelphicum*, L.
 - 2930. *Catesbaei*, Walt.
 - 2931. *Canadense*, L.
 - 2932. *superbum*, L.
 var. *Carolinianum*,
 Chapm.
- Erythronium**
 - 2933. *Americanum*, Smith.
 - 2934. *albidum*, Nutt.
- Ornithogalum**
 - 2935. *umbellatum*, L.
- Schœnolirion**
 - 2936. *Michauxii*, Torr.
- Nolina**
 - 2937. *Georgiana*, Michx.
- Scilla**
 - 2938. *Fraseri*, Gray.
- Allium**
 - 2939. *tricoceum*, Ait.
 - 2940. *cernuum*, Roth.
 - 2941. *stellatum*, Nutt.
 - 2942. *Schœnoprassum*, L.
 - 2943. *vineale*, L.
 - 2944. *Canadense*, Kalm.
 - 2945. *mutabile*, Michx.
 - 2946. *striatum*, Jacq.
 - 2947. *Carolinianum*, Red.
- Muscari**
 - 2948. *botryoides*, Mill.
- Hemerocallis**
 - 2949. *fulva*, L.
- Yucca**
 - 2950. *filamentosa*, L.
 - 2951. *gloriosa*, L.
 - 2952. *aloifolia*, L.
 - 2953. *recurvifolia*, Salisb.
- Narthecium**
 - 2954. *ossifragum*, Huds.
 var. *Americanum*, Gr.
- JUNCACEÆ.**
- Luzula**
 - 2955. *pilosa*, Willd.
 - 2956. *parviflora*, Desv., var.
 melanocarpa, Gr.
 - 2957. *campestris*, DC.
 - 2958. *arcuata*, Meyer.
 - 2959. *spicata*, Desv.
- Juncus**
 - 2960. *acuminatus* Michx.
 var. *debilis*, Engelm.
 var. *robustus*, Engelm.
 var. *legitimus*, Engelm.
 - 2961. *alpinus*, Villars, var. *in-*
 signis, Fries.
 - 2962. *articulatus*, L.
 - 2963. *asper*, Engelm.
 - 2964. *Balticus*, Dethard.
 var. *littoralis*.
 - 2965. *brachycarpus*, Engelm.
 - 2966. *bufonius*, L.
 - 2967. *Canadensis*, J. Gay.
 var. *longicaudatus*, Eng-
 elm. (= *paradoxus*,
 Gray, & Chapm.).
 var. *subcaudatus*, Eng.
 var. *brachycephalus*,
 Engelm.
 var. *coarctatus*, Eng.
 - 2968. *caudatus*, Chapm.
 - 2969. *dichotomus*, Ell.
 - 2970. *effusus*, L.
 - 2971. *Elliottii*, Chapm.
 - 2972. *filiformis*, L.

- 2973. Gerardi, Loisel.
- 2974. Greenii, Oakes & Tuck.
- 2975. marginatus, Rostk.
- 2976. militaris, Bigel.
- 2977. nodosus, L.
var. megacephalus,
Torr.
- 2978. pelocarpus, E. Meyer.
- 2979. repens, Michx.
- 2980. Roemerianus, Scheele.
- 2981. scirpoides, Lam.
var. macrostemon,
Engelm.
var. echinatus, En-
gelm.
var. polyccephalus, En-
gelm.
- 2982. setaceus, Rostk.
- 2983. Smithii, Engelm.
- 2984. stygius, L.
- 2985. tennis, Willd.
- 2986. trifidus, L.
- 2987. Vaseyi, Engelm.

PONTEDERIACEÆ.**Pontederia**

- 2988. cordata, L.

Heteranthera

- 2989. reniformis, Ruiz. & Pav.
- 2990. limosa, Vahl.

Schollera

- 2991. graminea, Willd.

COMMELYNACEÆ.**Commelyna**

- 2992. communis, L.?
- 2993. erecta, L.
- 2994. Virginica, L.
- 2995. Cayennensis, Richard.

Tradescantia

- 2996. Virginica, L.
- 2997. pilosa, Lchm.
- 2998. rosea, Vent.

XYRIDACEÆ.**Mayaca**

- 2999. Michauxii, Schott. & End.

Xyris

- 3000. brevifolia, Michx.
- 3001. flabelliformis, Chapm.
- 3002. ambigua, Beyr.
- 3003. stricta, Chapm.
- 3004. flexuosa, Muhl.
var. pusilla, Gray.
- 3005. Elliottii, Chapm.
- 3006. difformis, Chapm.

- 3007. serotina, Chapm.
- 3008. elata, Chapm.
- 3009. Caroliniana, Walt.
- 3010. iridifolia, Chapm.
- 3011. platylepis, Chapm.
- 3012. fimbriata, Ell.
- 3013. torta, Smith.
- 3014. tenuifolia, Chapm.
- 3015. Baldwiniana, R. & S.

ERIOCAULONACEÆ.**Eriocaulon**

- 3016. decangulare, L.
- 3017. gnaphalodes, Michx.
- 3018. septangulare, With.
- 3019. Ravenelii, Chapm.

Pæpalanthus

- 3020. flavidus, Kunth.

Lachnocaulon

- 3021. Michauxii, Kunth.
- 3022. glabrum, Kornecke.

CYPERACEÆ.**Cyperus**

- 3023. acuminatus, Torr.
- 3024. articulatus, L.
- 3025. Baldwinii, Torr.
- 3026. compressus, L.
- 3027. confertus, Swartz.
- 3028. dentatus, Torr.
- 3029. diandrus, Torr.
- 3030. dissitiflorus, Torr.
- 3031. divergens, Kunth.
- 3032. Drummondii, Torr.
- 3033. Engelmannii, Steud.
- 3034. erythrorrhizos, Muhl.
- 3035. filiformis, Swartz.
- 3036. filiculmis, Vahl.
- 3037. flavescens, L.
- 3038. flavicomus, Michx.
- 3039. fuliginosus, Chapm.
- 3040. Grayii, Torr.
- 3041. Haspan, L.
- 3042. inflexus, Muhl.
- 3043. Iria, L.
- 3044. Lancastriensis, T. C.
Porter.
- 3045. Lecontii, Torr.
- 3046. ligularis, L.
- 3047. lutescens, Torr. & Hook.
- 3048. Michauxianus, Schult.
var. ? elongatus, Torr.
- 3049. microdontus, Torr.
- 3050. Nuttallii, Torr.
- 3051. ovularis, Torr.
- 3052. phymatodes, Muhl.
- 3053. retrofractus, Torr.

3054. rivularis, Kunth.
 -3055. rotundus, L., var. Hy-
 dra, Gray.
 -3056. Schweinitzii, Torr.
 -3057. stenolepis, Torr.
 -3058. strigosus, L.
 -3059. tetragonus, Ell.
 -3060. trachynotus, Torr.
 -3061. vegetus, Willd.
 -3062. virens, Michx.
- Kyllingia**
 -3063. pumila, Michx.
 -3064. sesquiflora, Torr.
 -3065. monocephala, L.
- Dulichium**
 -3066. spathaceum, Pers.
- Fuirena**
 -3067. scirpoidea, Vahl.
 -3068. squarrosa, Michx.
- Lipocarpa**
 -3069. maculata, Torr.
- Hemicarpha**
 -3070. subsquarrosa, Nees.
- Eleocharis**
 -3071. acicularis, R. Br.
 -3072. albida, Torr.
 -3073. arenicola, Torr.
 -3074. Baldwinii, Torr.
 -3075. bicolor, Chapm.
 -3076. capitata, R. Br.
 -3077. cellulosa, Torr.
 -3078. compressa, Sulliv.
 -3079. elongata, Chapm.
 -3080. equisetoides, Torr.
 -3081. intermedia, Schultes.
 -3082. melanocarpa, Torr.
 -3083. microcarpa, Torr.
 var. filiculmis, Torr.
 -3084. multiflora, Chapm.
 -3085. obtusa, Schultes.
 -3086. olivacea, Torr.
 -3087. palustris, R. Br.
 -3088. prolifera, Torr.
 -3089. pygmaea, Torr.
 -3090. quadrangulata, R. Br.
 -3091. Robbinsii, Oakes.
 -3092. rostellata, Torr.
 -3093. simplex, Torr.
 -3094. tenuis, Schultes.
 -3095. tricostrata, Torr.
 -3096. tuberculosa, R. Br.
- Scirpus**
 -3097. atrovirens, Muhl.
 -3098. Canbyi, Gray.
 -3099. caespitosus, L.
 -3100. Clintonii, Gray.
 -3101. Cubensis, Pæpp.
 -3102. debilis, Pursh.
 -3103. divaricatus, Ell.
 -3104. Eriophorum, Michx.
 -3105. fluviatilis, Gray.
 -3106. leptolepis, Chapm.
 -3107. lineatus, Michx.
 -3108. maritimus, L.
 -3109. microcarpus, Presl.
 -3110. Olneyi, Gray.
 -3111. pauciflorus, Lightf.
 -3112. planifolius, Muhl.
 -3113. polyphyllus, Vahl.
 -3114. pungens, Vahl.
 -3115. riparius, Presl.
 -3116. Smithii, Gray.
 -3117. subterminalis, Torr.
 -3118. supinus, L.
 var. Hallii, Gray.
 -3119. sylvaticus, L.
 -3120. Torreyi, Olney.
 -3121. validus, Vahl.
- Eriophorum**
 -3122. alpinum, L.
 -3123. vaginatum, L.
 -3124. Virginicum, L.
 var. album, Gray.
 -3125. polystachyon, L.
 -3126. gracile, Koch.
- Fimbristylis**
 -3127. spadicea, Vahl., var. cas-
 tanea, Gray.
 var. puberula, Chapm.
 -3128. laxa, Vahl.
 -3129. congesta, Torr.
 -3130. autumnalis, R. & S.
 -3131. capillaris, Gray.
 -3132. ciliatifolia,
 -3133. coarctata, Schw.
 -3134. stenophylla,
 -3135. Warei, Torr.
- Abilgaardia**
 -3136. monostachya, Vahl.
- Dichromena**
 -3137. leucocephala, Michx.
 -3138. latifolia, Baldw.
- Rhynchospora**
 -3139. alba, Vahl.
 -3140. Baldwinii, Gray.
 -3141. caduca, Ell.
 -3142. capillacea, Torr.
 -3143. capitata, Chapm.
 -3144. cephalantha, Torr.
 -3145. Chapmanii, M. A. Curtis.
 -3146. ciliata, Vahl.
 -3147. corniculata, Gray.
 -3148. compressa, Carey.
 -3149. cymosa, Nutt.

3150. decurrens, Chapm.
 3150*. divergens, Chapm.
 3151. Elliottii, Dietr.
 ~ 3152. fascicularis, Nutt.
 var. distans, Chapm.
 var. trichoides, Chapm.
 3153. filifolia, Gray.
 ~ 3154. fusca, Roem. & Sch.
 ~ 3155. glomerata, Vahl.
 ~ 3156. gracilentia, Gray.
 ~ 3157. Grayii, Kunth.
 ~ 3158. inexpansa, Vahl.
 ~ 3159. Kueskernii, Carey.
 ~ 3160. macrostachya, Torr.
 var. patula, Chapm.
 ~ 3161. megalocarpa, Gray.
 3162. microcarpa, Baldw.
 3163. miliacea, Gray.
 ~ 3164. nitens, Gray.
 3165. oligantha, Gray.
 ~ 3166. pallida, M. A. Curtis.
 3167. patula, Gray.
 ~ 3168. plumosa, Ell.
 var. intermedia, Chap.
 3169. punctata, Ell.
 3170. pusilla, Chapm.
 3171. rariflora, Ell.
 ~ 3172. scirpoides, Gray.
 3173. semiplumosa, Gray.
 3174. stenophylla, Chapm.
 ~ 3175. Torreyana, Gray.
Chaetospora
 ~ 3176. nigricans, Kunth.
Cladium
 ~ 3177. effusum, Torr.
 ~ 3178. mariscoides, Torr.
Scleria
 ~ 3179. triglomerata, Michx.
 ~ 3180. oligantha, Ell., Michx.?
 ~ 3181. reticularis, Michx.
 ~ 3182. laxa, Torr.
 ~ 3183. ciliata, Michx.
 3184. Elliottii, Chapm.
 ~ 3185. pauciflora, Muhl.
 var. glabra, Chapm.
 ~ 3186. Baldwinii, Torr.
 3187. gracilis, Ell.
 3188. filiformis, Swartz.
 ~ 3189. verticillata, Muhl.
 3190. Michauxii, Chapm.
Carex
 ~ 3191. adusta, Boott.
 ~ 3192. aestivalis, M. A. Curtis.
 ~ 3193. alata, Torr.
 ~ 3194. alopecoides, Tuck.
 ~ 3195. aperta, Boott.
 ~ 3196. alpina, Swartz.
 ~ 3197. aquatilis, Wahl.
 ~ 3198. arctata, Boott.
 ~ 3199. arida, Schw. & Torr.
 ~ 3200. aristata, R. Br.
 ~ 3201. atrata, L.
 ~ 3202. aurea, Nutt.
 ~ 3203. Backii, Boott.
 ~ 3204. Barrattii, Schw. & Torr.
 3205. Baltzellii, Chapm.
 ~ 3206. Boottiana, Benth.
 ~ 3207. bromoides, Schk.
 ~ 3208. bullata, Schk.
 ~ 3209. Buxbaumii, Wahl.
 ~ 3210. canescens, L.
 var. vitilis, Gray.
 ~ 3211. capillaris, L.
 ~ 3212. capitata, L.
 ~ 3213. Careyana, Torr.
 3214. Caroliniana, Buckl.
 ~ 3215. cephaloidea, Dew.,
 Boott.
 ~ 3216. cephalophora, Muhl.
 ~ 3217. Cherokeeensis, Schk.
 ~ 3218. chordorhiza, Ehrh.
 ~ 3219. comosa, Boott.
 ~ 3220. conjuncta, Boott.
 ~ 3221. conoidea, Schk.
 ~ 3222. Crawei, Dew.
 ~ 3223. erinita, Lam.
 ~ 3224. cristata, Schw.
 var. mirabilis, Boott.
 ~ 3225. crus-corvi, Shuttlew.
 3226. dasycarpa, Muhl.
 ~ 3227. Davisii, Schw. & Torr.
 ~ 3228. debilis, Michx.
 ~ 3229. decomposita, Muhl.
 ~ 3230. Deweyana, Schw.
 ~ 3231. digitalis, Willd.
 ~ 3232. disticha, Hucl.
 ~ 3233. eburnea, Boott.
 3234. Elliottii, Schw. & Torr.
 ~ 3235. Emmonsii, Dew.
 ~ 3236. exilis, Dew.
 ~ 3237. extensa, Good.
 ~ 3238. filiformis, L.
 ~ 3239. flaccosperma, Dew.
 ~ 3240. flava, L.
 ~ 3241. flexilis, Rudge.
 ~ 3242. fenea, Willd.
 var.? ferruginea, B.
 var.? sabulonum, B.
 ~ 3243. folliculata, L.
 ~ 3244. formosa, Dew.
 3245. Fraseriana, Sims.
 ~ 3246. fulva, Good.
 ~ 3247. gigantea, Rudge
 ~ 3248. glabra, Boott.

- 3249. *glaucescens*, Ell.
 -- 3250. *gracillima*, Schw.
 -- 3251. *Grayii*, Carey.
 -- 3252. *grisea*, Wuhl.
 var. *angustifolia*, Boott.
 -- 3253. *granularis*, Muhl.
 -- 3254. *gynocrates*, Wormsk.
 -- 3255. *gynandra*, Schw.
 -- 3256. *Halei*, Carey.
 -- 3257. *Hitchcockiana*, Dew.
 -- 3258. *Houghtonii*, Torr.
 -- 3259. *hystricina*, Willd.
 -- 3260. *intumescens*, Rudge.
 -- 3261. *irrigua*, Smith.
 -- 3262. *juncea*, Willd.
 -- 3263. *Knieskemii*, Dew.
 -- 3264. *hevigata*, Smith.
 -- 3265. *lagopodioides*, Schk.
 -- 3266. *lanuginosa*, Michx.
 -- 3267. *laxiflora*, Lam.
 -- 3268. *lenticularis*, Michx.
 -- 3269. *lucorum*, Willd.
 -- 3270. *limosa*, L.
 -- 3271. *limula*, Fries.
 -- 3272. *livida*, Willd.
 -- 3273. *longirostris*, Torr.
 -- 3274. *lupuliformis*, Sartw.
 -- 3275. *lupulina*, Muhl.
 -- 3276. *maritima*, Vahl.
 -- 3277. *Mendii*, Dew.
 -- 3278. *milbaea*, Muhl.
 -- 3279. *Mitchelliana*, M. A. Cs.
 -- 3280. *monile*, Tuck.
 -- 3281. *Muhlenbergii*, Schk.
 var. *cnervis*, Boott.
 -- 3282. *muricata*, L.
 -- 3283. *nigro-marginata*, Schw.
 -- 3284. *Norvegica*, Schk.
 -- 3285. *Novae-Angliae*, Schw.
 -- 3286. *Oederi*, Ehrh.
 -- 3287. *oligocarpa*, Schk.
 -- 3288. *oligosperma*, Michx.
 -- 3289. *Olneyi*, Boott.
 -- 3290. *oxylepis*, Torr. & Hook.
 -- 3291. *pallescens*, L.
 -- 3292. *paludosa*, Good.
 -- 3293. *panicea*, L.
 -- 3294. *pauciflora*, Lightf.
 -- 3295. *pedunculata*, Muhl.
 -- 3296. *Pennsylvanica*, Lam.
 -- 3297. *plantaginea*, Lam.
 -- 3298. *platyphylla*, Carey.
 -- 3299. *polymorpha*, Muhl.
 -- 3300. *polytrichoides*, Muhl.
 -- 3301. *præcox*, Jacq.
 -- 3302. *Pseudo-Cyperus*, L.
 -- 3303. *pubescens*, Muhl.
 -- 3304. *pulla*, Good.?
 -- 3305. *rariflora*, Smith.
 -- 3306. *retrocurva*, Dew.
 -- 3307. *retroflexa*, Muhl.
 -- 3308. *retrorsa*, Schw.
 -- 3309. *Richardsonii*, R. Br.
 -- 3310. *rigida*, Good.
 var. ? *Bigelovii*, Gray.
 -- 3311. *riparia*, Curtis.
 -- 3312. *rosea*, Schk.
 -- 3313. *rostrata*, Michx.
 -- 3314. *rotundata*, Wuhl.?
 -- 3315. *salina*, Wuhl.
 -- 3316. *Schweinitzii*, Dew.
 -- 3317. *scirpoides*, Michx.
 -- 3318. *scabrata*, Schw.
 -- 3319. *seoparia*, Schk.
 -- 3320. *Shortiana*, Dew.
 -- 3321. *siccata*, Dew.
 -- 3322. *sparganioides*, Muhl.
 -- 3323. *squarrosa*, L.
 -- 3324. *stellulata*, L.
 var. *scirpoides*, Boott.
 var. *angustata*, Gray.
 var. *conferta*, Chapm.
 -- 3325. *stenolepis*, Torr.
 -- 3326. *sterilis*, Willd.
 -- 3327. *Stendelii*, Kunth.
 -- 3328. *stipata*, Muhl.
 -- 3329. *straminea*, Schk.
 -- 3330. *striata*, Michx.
 -- 3331. *stricta*, Lam.
 -- 3332. *subulata*, Michx.
 -- 3333. *Sullivantii*, Boott.
 -- 3334. *synchocephala*, Carey.
 -- 3335. *tenax*, Chapm.
 -- 3336. *tenella*, Schk.
 -- 3337. *tentaculata*, Muhl.
 -- 3338. *tenuiflora*, Wuhl.
 -- 3339. *terctiuscula*, Good.
 var. *major*, Koch.
 -- 3340. *tetania*, Schk.
 -- 3341. *Torreyi*, Tuck.
 -- 3342. *torta*, Boott.
 -- 3343. *triceps*, Michx.
 -- 3344. *trichocarpa*, Muhl.
 var. *imberbis*, Gray.
 -- 3345. *trisperma*, Dew.
 -- 3346. *Tuckermani*, Boott.
 -- 3347. *turgescens*, Torr.
 -- 3348. *umbellata*, Schk.
 -- 3349. *utriculata*, Boott.
 -- 3350. *vaginata*, Tausch.
 -- 3351. *varia*, Muhl.
 -- 3352. *Vaseyi*, Dew.
 -- 3353. *venusta*, Dew.
 -- 3353*. *verrucosa*, Ell.

- 3354. vestita, Willd.
- 3355. virescens, Muhl.
- 3356. vulgaris, Fries.
- 3357. vulpinoidea, Michx.
- 3358. Willdenovii, Schk.

GRAMINEÆ.

Leersia

- 3359. monandra, Swartz.
- 3360. Virginica, Willd.
- 3361. oryzoides, Swartz.
- 3362. lenticularis, Michx.
- 3363. hexandra, Swartz.

Zizania

- 3364. aquatica, L.
- 3365. millacea, Michx.

Hydrochloa

- 3366. Carolinensis, Beauv.

Alopecurus

- 3367. pratensis, L.
- 3368. geniculatus, L.
- 3369. aristulatus, Michx.

Phleum

- 3370. pratense, L.
- 3371. alpinum, L.

Crypsis

- 3372. schenoides, Lam.

Vilfa

- 3373. aspera, Beauv.
- 3374. vaginacea, Torr.
- 3375. cuspidata, Torr.
- 3376. Virginica, Beauv.

Sporobolus

- 3377. junceus, Kunth.
- 3378. Floridanus, Chapm.
- 3379. heterolepis, Gray.
- 3380. cryptandrus, Gray.
- 3381. compressus, Kunth.
- 3382. serotinus, Gray.
- 3383. Indicus, Brown.

Agrostis

- 3384. elata, Trin.
- 3385. perennans, Tuckerm.
- 3386. scabra, Willd.
- 3387. canina, L.
- 3388. vulgaris, With.
- 3389. alba, L.
- 3390. rupestris, All.
- 3391. arachnoides, Ell.

Pogon pogon

- 3392. Monspelienis, Desf.
- 3393. maritimus, Willd.

Cinna

- 3394. arundinacea, L.
var. pendula, Gray.

Muhlenbergia

- 3395. sobolifera, Trin.

- 3396. glomerata, Trin.
- 3397. Mexicana, Trin.
- 3398. sylvatica, Torr. & Gray.
- 3399. Willdenovii, Trin.
- 3400. diffusa, Schreb.
- 3401. capillaris, Kunth.
- 3402. trichopodes, Chapm.

Brachyelytrum

- 3403. aristatum, Beauv.

Calamagrostis

- 3404. Canadensis, Beauv.
- 3405. Langsdorffii, Trin.
- 3406. stricta, Trin.
- 3407. Lapponica, Trin.
- 3408. confinis, Nutt.
- 3409. Nuttalliana, Steud.
- 3410. Porteri, Gray.
- 3411. Pickeringii, Gray.
- 3412. brevipilis, Gray.
- 3413. longifolia, Hook.
- 3414. arenaria, Roth.

Oryzopsis

- 3415. melinocarpa, Muhl.
- 3416. asperifolia, Michx.
- 3417. Canadensis, Torr.

Stipa

- 3418. Richardsonii, Link.
- 3419. avenacea, L.
- 3420. spartea, Trin.

Streptachne

- 3421. Floridana, Chapm.

Aristida

- 3422. ramosissima, Engelm.
- 3423. dichotoma, Michx.
- 3424. gracilis, Ell.
- 3425. virgata, Trin.

var. ? palustris,
Chapm.

- 3426. stricta, Michx.
- 3427. spiciformis, Ell.
- 3428. oligantha, Michx.
- 3429. purpurascens, Poir.
- 3430. lanata, Poir.
- 3431. tuberculosa, Nutt.

Spartina

- 3432. cynosuroides, Willd.
- 3433. polystachya, Willd.,
Muhl.

- 3434. juncea, Willd.

- 3435. gracilis, Hook.

- 3436. stricta, Roth.

var. glabra, Gray.

var. alterniflora, Gray.

Ctenium

- 3437. Americanum, Spreng.

Bouteloua

- 3438. oligostachya, Torr.

- 3439. *hirsuta*, Lagasca.
- 3440. *curtipendula*, Gray.
- Gymnopogon**
- 3441. *racemosus*, Beauv.
- 3442. *brevifolius*, Trin.
- Eustachys**
- 3443. *petraea*, Desv.
- 3444. *glauca*, Chapm.
- 3445. *Floridana*, Chapm.
- Cynodon**
- 3446. *Dactylon*, Pers.
- Dactyloctenium**
- 3447. *Aegyptiacum*, Willd.
- Eleusine**
- 3448. *Indica*, Gartn.
- Leptochloa**
- 3449. *mucronata*, Kunth.
- 3450. *dubia*, Nees.
- 3451. *polystachya*, Kunth.
- 3452. *Domingensis*, Link.?
- 3453. *fascicularis*, Gray.
- Tricuspis**
- 3454. *seslerioides*, Torr.
- 3455. *ambigua*, Chapm.
- 3456. *purpurea*, Gray.
- 3457. *cornuta*, Gray.
- Graphephorum**
- 3458. *melicoides*, Beauv.
- Diarrhena**
- 3459. *Americana*, Beauv.
- Dactylis**
- 3460. *glomerata*, L.
- Koeleria**
- 3461. *cristata*, Pers.
- Eatonia**
- 3462. *obtusata*, Gray.
- 3463. *Pennsylvanica*, Gray.
- Melica**
- 3464. *mutica*, Walt.
- Glyceria**
- 3465. *Canadensis*, Trin.
- 3466. *obtusa*, Trin.
- 3467. *elongata*, Trin.
- 3468. *nervata*, Trin.
- 3469. *pallida*, Trin.
- 3470. *aquatica*, Smith.
- 3471. *fluitans*, R. Br.
- 3472. *acutiflora*, Torr.
- 3473. *rigida*, Smith.
- 3474. *maritima*, Wahl.
- 3475. *distans*, Wahl.
- Brizopyrum**
- 3476. *spicatum*, Hook.
- Poa**
- 3477. *annua*, L.
- 3478. *cristata*, Walt.?
- 3479. *compressa*, L.
- 3480. *alpina*, L.
- 3481. *laxa*, Haenke.
- 3482. *caesia*, Smith.
- 3483. *serotina*, Ehrh.
- 3484. *pratensis*, L.
- 3486. *trivialis*, L.
- 3486. *sylvestris*, Gray.
- 3487. *debilis*, Torr.
- 3488. *alsodes*, Gray.
- 3489. *flexuosa*, Muhl.
- 3490. *brevifolia*, Muhl.
- Eragrostis**
- 3491. *reptans*, Nees.
- 3492. *poaeoides*, Beauv.
- var. *megastachya*, Gray.
- 3493. *ciliaris*, Link.
- 3494. *pilosa*, Beauv.
- 3495. *Frankii*, Meyer.
- 3496. *Purshii*, Schrad.
- 3497. *conferta*, Trin.
- 3498. *tenuis*, Gray.
- 3499. *capillaris*, Nees.
- 3500. *nitida*, Chapm.
- 3501. *pectinacea*, Gr.
- var. *refracta*, Chapm.
- Briza**
- 3502. *media*, L.
- Festuca**
- 3503. *Myurus*, L.
- 3504. *tenella*, Willd.
- 3505. *ovina*, L.
- var. *durituscula*, Gray.
- 3506. *parviflora*, Ell.
- 3507. *elatior*, L.
- 3508. *nutans*, Willd.
- 3509. *grandiflora*, Lam.
- 3510. *unioloides*, Willd.
- Bromus**
- 3511. *secalinus*, L.
- 3512. *racemosus*, L.
- 3513. *mollis*, L.
- 3514. *Kalmii*, Gray.
- 3515. *ciliatus*, L.
- 3516. *asper*, L.
- 3517. *sterilis*, L.
- Uniola**
- 3518. *paniculata*, L.
- 3519. *latifolia*, Michx.
- 3520. *gracilis*, Michx.
- 3521. *nitida*, Baldw.
- Phragmites**
- 3522. *communis*, Trin.
- Arundinaria**
- 3523. *macrosperma*, Michx.
- 3524. *tecta*, Muhl.
- Lepturus**
- 3525. *paniculatus*, Nutt.

Lolium

- 3526. *perenne*, L.
- 3527. *tenulementum*, L.
- 3528. *arvense*, With.

Triticum

- 3529. *repens*, L.
- 3530. *dasystachyum*, Gray.
- 3531. *violaceum*, Hornemann.
- 3532. *caninum*, L.

Hordeum

- 3533. *jubatum*, L.
- 3534. *pratense*, Huds.

Elymus

- 3535. *Virginicus*, L.
- 3536. *Canadensis*, L.
- 3537. *Sibiricus*, L.
- 3538. *striatum*, Willd.
- 3539. *mollis*, Trin.

Gymnostichum

- 3540. *Hystrix*, Schreb.

Danthonia

- 3541. *spicata*, Beauv.
- 3542. *sericea*, Nutt.

Avena

- 3543. *striata*, Michx.
- 3544. *Smithii*, T. C. Porter.

Trisetum

- 3545. *subspicatum*, Beauv.,
var. *molle*, Gray.
- 3546. *palustre*, Torr.

Aira

- 3547. *flexuosa*, L.
- 3548. *caespitosa*, L.
- 3549. *præcox*, L.
- 3550. *caryophyllea*, L.
- 3551. *atropurpurea*, Wahl.

Arrhenatherum

- 3552. *avenaceum*, Beauv.

Holcus

- 3553. *lanatus*, L.

Hierochloa

- 3554. *borealis*, Roem. & Schul.
- 3555. *alpina*, Roem. & Schul.

Anthoxanthum

- 3556. *odoratum*, L.

Phalaris

- 3557. *Canariensis*, L.
- 3558. *intermedia*, Bosc.
var. *angusta*, Chapm.
- 3559. *arundinacea*, L.

Milium

- 3560. *effusum*, L.

Amphicarpum

- 3561. *Purshii*, Kunth.
- 3562. *Floridanum*, Chapm.

Paspalum

- 3563. *fluitans*, Kunth.

- 3564. *Walterianum*, Schultes.

- 3565. *Digitaria*, Poir.

- 3566. *vaginatum*, Swartz.

- 3567. *distichum*, L.

- 3568. *conjugatum*, Berg.

- 3569. *præcox*, Walt.

- 3570. *ve*, Michx.

- 3571. *Floridanum*, Michx.

- 3572. *racemosum*, Nutt.

- 3573. *undulatum*, Poir.

- 3574. *plicatulum*, Michx.

- 3575. *Blodgettii*, Chapm.

- 3576. *setaceum*, Michx.

Panicum

- 3577. *agrostoides*, Spreng.

- 3578. *amarum*, Ell.

- 3579. *anceps*, Michx.

- 3580. *angustifolium*, Ell.

- 3581. *autumnale*, Bosc.

- 3582. *capillare*, L.

- 3583. *clandestinum*, L.

- 3584. *Cras-galli*, L.

- 3585. *Curtisii*, Chapm.

- 3586. *depauperatum*, Muhl.

- 3587. *photomum*, L.

- 3588. *aricatum*, L.

- 3589. *circulatum*, Swartz.

- 3590. *difforme*, L.

- 3591. *gibbum*, Ell.

- 3592. *glabrum*, Gaudin.

- 3593. *gymnocarpum*, Ell.

- 3594. *hians*, Ell.

- 3595. *hirtellum*, L.

- 3596. *ignotum*, Kunth.

- 3597. *latifolium*, L.

- 3598. *mellarium*, Michx.

- 3599. *microcarpon*, Muhl.

- 3600. *? molle*, Michx.

- 3601. *pauciflorum*, Ell.

- 3602. *proliferum*, Lam.

- 3603. *rufum*, Kunth.

- 3604. *sanguinale*, L.

- 3605. *scabrinsculum*, Ell.

- 3606. *scoparium*, L.

- 3607. *tenuicolum*, Meyer.

- 3608. *verrucosum*, Muhl.

- 3609. *virgatum*, L.

- 3610. *viscidum*, Ell.

- 3611. *Walteri*, Ell.

- 3612. *xanthophysum*, Gray.

Setaria

- 3613. *verticillata*, Beauv.

- 3614. *glauca*, Beauv.

- 3615. *viridis*, Beauv.

- 3616. *corrugata*, Schult.

- 3617. *composita*, Kunth.

- 3618. *Italica*, Kunth.

- Cenchrus**
 3619. echinatus, L.
 -- 3620. tribuloides, L.
- Stenotaphrum**
 -- 3621. Americanum, Schrank.
- Rottbœllia**
 -- 3622. rugosa, Nutt.
 3623. corrugata, Bald.?
 3624. cylindrica, Chapm.
- Manisuris**
 -- 3625. granularis, Swartz.
- Tripsacum**
 -- 3626. dactyloides, L.
- Erianthus**
 -- 3627. alopecuroides, Ell.
 3628. brevibarbis, Michx.
 -- 3629. strictus, Baldw.
- Andropogon**
 3630. Nuttallii, Chapm.
 3631. oligostachyus, Chapm.
3632. brachystachyus, Chapm.
 -- 3633. tener, Kunth.
 -- 3634. furcatus, Muhl.
 -- 3635. scoparius, Michx.
 var. maritimus, Chapm.
 3636. tetra-stachyus, Ell.
 -- 3637. argentens, Ell.
 -- 3638. Virginicus, L.
 -- 3639. macrourus, Michx.
 3640. ternarius, Michx.
 -- 3641. melanocarpus, Ell.
- Sorghum**
 -- 3642. avenaceum, Chapm.
 -- 3643. nutans, Gray.
 3644. secundum, Chapm.
- Luziola**
 3645. Alabamensis, Chapm.
- Monanthochloë**
 3646. littoralis, Engelm.



VASCULAR CRYPTOGAMIA.

EQUISETACEÆ.

Equisetum

- 3647. *arvense*, L.
- 3648. *Telmateia*, Ehrh.
- 3649. *pratense*, Ehrh.
- 3650. *sylvaticum*, L.
- 3651. *palustre*, L.
- 3652. *limosum*, L.
- 3653. *litorale*, Kùhlewein.
- 3654. *ramosissimum*, Desf.
- 3655. *robustum*, Braun.
- 3656. *lævigatum*, Braun.
- 3657. *hyemale*, L.
- 3658. *variegatum*, Schleicher.
- 3659. *scirpoides*, Michx.

FILICES.

Acrostichum, § **Chrysodium**

- 3660. *aureum*, L.

Polypodium

- 3661. *Plumula*, H. B. K.
- 3662. *vulgare*, L.
- 3663. *falcatum*, Kellogg.
- 3664. *intermedium*, Hook. & A.
- 3665. *incanum*, Swz.
- 3666. *Scouleri*, Hook. & Grev.
- 3667. *Californicum*, Kaulf.
- 3668. *Phyllitidis*, L.
- 3669. *aureum*, L.

Gymnogramme

- 3670. *triangularis*, Kaulf.
- 3671. *pedata*, Kaulf.

Notholaena

- 3672. *sinuata*, Kaulf.
- 3673. *ferruginea*, Hook.
- 3674. *candida*, Hook.
- 3676. *dealbata*, Kunze.
- 3677. *Fendleri*, Kunze.

Cheilanthes

- 3678. *Californica*, Mett.
- 3679. *Wrightii*, Hook.
- 3680. *aspera*, Hook.
- 3681. *Alabamensis*, Kunze.
- 3682. ? *microphylla*, Swz.
- 3683. *Fendleri*, Hook.

- 3684. *vestita*, Swz.
- 3685. *Lindheimeri*, Hook.
- 3686. *gracillima*, D. C. Eaton.
- 3687. *tomentosa*, Link.
- 3688. *Eatoni*, Baker.
- 3689. *lanuginosa*, Nutt.
- 3690. *argentea*, Hook.

Allosorus

- 3691. *acrostichoides*, Sprengel.

Pellæa

- 3692. *gracilis*, Hook.
- 3693. *Breweri*, D. C. Eaton.
- 3694. *Bridgesii*, Hook.
- 3695. *atropurpurea*, Link.
- 3696. *Wrightiana*, Hook.
- 3697. *longinueronata*, Hook.
- 3698. *Ornithopus*, Hook.
- 3699. *andromedafolia*, Fée.
- 3700. *flexuosa*, Link.
- 3701. *pulchella*, Fée.
- 3702. *densa*, Hook.

Pteris

- 3703. *longifolia*, L.
- 3704. *Cretica*, L.
- 3705. *aquilina*, L.
- var. *caudata*, Hook.

Adiantum

- 3706. *pedatum*, L.
- 3707. *Chilense*, Kaulf.
- 3708. *pilosum*, Fée.
- 3709. *Capillius-Veneris*, L.

Vittaria

- 3710. *lineata*, Swz.

Blechnum

- 3711. *serrulatum*, Michx.

Lomaria

- 3712. *Spicant*, Desv.

Woodwardia

- 3713. *radicans*, var. *Americana*, Hook.

- 3714. *Virginica*, Smith.

- 3715. *angustifolia*, Smith.

Scolopendrium

- 3716. *vulgare*, Smith.

Camptosorus

- 3717. *rhizophyllus*, Link.

Asplenium

- 3718. pinnatifidum, Nutt.
- 3719. ebenoides, R. R. Scott.
- 3720. Trichomanes, L.
- 3721. ebeneum, Alton.
- 3722. viride, Hudson.
- 3723. dentatum, L.
- 3724. marinum, L.
- 3725. montanum, Willd.
- 3726. Ruta-muraria, L.
- 3727. septentrionale, Hoffm.
- 3728. myriophyllum, Presl.
- 3729. angustifolium, Michx.
- 3730. thelypteroides, Michx.
- 3731. Filix-foemina, Bernh.

Phegopteris

- 3732. polypodioides, Fée.
- 3733. hexagonoptera, Fée.
- 3734. Dryopteris, Fée.
- 3735. alpestris, Mett.

Aspidium

- 3736. bitis, Swz.
- 3737. caudatum, Kaulf.
- 3738. acrostichoides, Swz.
- 3739. Californicum, D. C. Eaton.
- 3740. aculeatum, Swz.
- var. Braunii, Koch.
- 3741. Thelypteris, Swz.
- 3742. Noveboracense, Swz.
- 3743. patens, Swz.
- 3744. fragrans, Swz.
- 3745. spinulosum, Swz.
- var. intermedium, (Willd.)
- var. dilatatum, Gray.
- var. Boottii, Gray.
- 3746. cristatum, Swz.
- var. Clintonianum, D. C. Eaton.
- var. Floridanum, (Hk.)

- 3747. Goldianum, Hook.
- 3748. argutum, Kaulf.
- 3749. Filix-mas, Swz.
- 3750. ? Ludovicianum, Kunze.
- 3751. marginale, Swz.
- 3752. juglandifolium, Kunze.

Struthiopteris

- 3753. Germanica, Willd.

Onoclea

- 3754. sensibilis, L.

Cystopteris

- 3755. fragilis, Bernh.
- 3756. bulbifera, Bernh.
- 3757. montana, Bernh.

Woodsia

- 3758. ilvensis, R. Br.
- 3759. hyperborea, R. Br.

- 3760. glabella, R. Br.
- 3761. scopulina, D. C. Eaton.
- 3762. Oregana, D. C. Eaton.
- 3763. obtusa, Torrey.

Nephrolepis

- 3764. exaltata, Schott.

Dicksonia

- 3765. punctilobula, Kunze.

Trichomanes

- 3766. Petersii, Gray.
- 3767. radicans, Swz.

Schizæa

- 3768. pusilla, Pursh.

Aneimia

- 3769. Mexicana, Klotzsch.
- 3770. adiantifolia, Swz.

Lygodium

- 3771. palmatum, Swz.

Osmunda

- 3772. regalis, L.
- 3773. Claytoniana, L.
- 3774. cinnamomea, L.

Botrychium

- 3775. simplex, Hitch.
- 3776. boreale, Milde.
- 3777. Lunaria, Swz.
- 3777*. matricariæfolium, Al. Br.
- 3778. lanceolatum, Angström.
- 3779. ternatum, Swz.
- var. lunarioides, Milde.
- var. obliquum, Milde.
- var. dissectum, Milde.
- 3780. Virginicum, Swz.

Ophioglossum

- 3781. vulgatum, L.
- 3782. bulbosum, Michx.
- 3783. nudicaule, L. f.

LYCOPODIACEÆ.**Lycopodium**

- 3784. Selago, L.
- 3785. lucidulum, Mx.
- 3786. ? fontinaloides, Spring.
- 3787. inundatum, L.
- 3788. alopecuroides, L.
- 3789. annotinum, L.
- 3790. dendroideum, Michx.
- 3791. clavatum, L.
- 3792. Carolinianum, L.
- 3793. complanatum, L.
- var. sabinæfolium, Spg.
- 3794. alpinum, L.

Selaginella

- 3795. selaginoides, Link.
- 3796. rupestris, Spring.
- var. tropica, Spring.

- 3797. *tortipila*, Braun.
- 3798. *lepidophylla*, Spring.
- 3799. *apus*, Spring.
- 3800. *Douglasii*, Spring.
- 3801. ? *albidula*, Spring.
- 3802. *Californica*, Spring.

Tmesipteris

- 3803. ? *Fosteri*, Endl.
- 3804. ? *truncata*, Desv.

Psilotum

- 3805. *triquetrum*, Swz.

Isoetes

- 3806. *lacustris*, L.
- 3807. *Tuckermani*, Braun.
- 3808. *echinospora*, Durieu.
 - var. *Braunii*.
 - var. *muricata*.
 - var. *Boottii*.
- 3809. *saccharata*, Engelm.
- 3810. *riparia*, Engelm.

- 3811. *Engelmanni*, Braun.
 - var. *gracilis*.
 - var. *valida*.

- 3812. *melanopoda*, J. Gay.
- 3813. *flaccida*, Shuttlew.
- 3814. *Chapmani*, Engelm.
- 3815. *Nuttallii*, Braun.
- 3816. *Californica*, Engelm.
- 3817. *pygmæa*, Engelm.

HYDROPTERIDES.**Marsilia**

- 3818. *quadrifolia*, L.
- 3819. *inclinata*, Braun.
- 3820. *vestita*, Hook. & Grev.
- 3821. *mucronata*, Braun.
- 3822. *tenuifolia*, Engelm.
- 3823. *macropoda*, Engelm.

Asolla

- 3824. *Caroliniana*, Willd.



