

LE PRIX COURANT

REVUE HEBDOMADAIRE

Du Commerce, de la Finance, de l'Industrie, de la Propriété Foncière et des Assurances

BUREAU : 35 rue St-Jacques, Montréal.

ABONNEMENTS : { Montréal, un an, \$2.00
Canada, " 1.50

VOL. X

MONTREAL, VENDREDI 24 JUIN, 1892

No 16

N. F. BEDARD

17-rue William, Montréal
Marchand de fromage
A COMMISSION

et Négociant de toutes sortes de Fournitures
pour
Fromageries et Beurreries

AGENT DE

MacPherson & Schell
Alexandria, Ont.

pour la vente de leur fameux bois à boîte re-
connu par le grand nombre des fromagers
comme n'ayant pas son égal ici en Canada,
ainsi que leur moulin à plier les boîtes lequel
travaille à perfection.

On pourra voir ce moulin et un échantillon
du bois à mon magasin.
Pour prix et plus amples détails veuillez
correspondre à l'adresse ci-dessus.
Pour communication par téléphone. deman-
dez le No. 2481.

SAINDOUX



EMPAQUETÉ EN

Seaux de 3, 5, 10 et 20 lbs.
et en tinettes de 50 lbs.

LE SAINDOUX

ANCHOR

est bien supérieur aux saindoux de Chicago.
Et se vend à meilleur marché.

M. LAING & SONS
Empaqueurs, Montréal.

DEMANDEZ LA LISTE DES PRIX
En vente chez tous les Epiciers.

Bureau : Téléphone No 344

MAISON D'EMPAQUETAGE :
Téléphone No. 6036.

Pour vendre vos Propriétés,
annoncez dans le PRIX COURANT

DUCKETT, HODGE & Cie

EXPORTATEURS DE

BEURRE ET FROMAGE

et Marchands de

PROVISIONS EN GENERAL

104 rue des Sœurs Grises

Coin de la rue William MONTREAL

J. A. VAILLANCOURT

Marchand-Commissionnaire de Provisions

333 RUE DES COMMISSAIRES

BEURRE, FROMAGE et ŒUFS placés aux
prix les plus avantageux.
Attention spéciale donnée aux consignations
de beurre et de fromage.
Avances libérales sur consignations.
TINETTES en belle épinière blanche, 30, 50
et 70 lbs., fournitures pour fromagerie.
Spécialité de tinette pour beurreries. Aussi
meilleur sel anglais pour beurreries.
Sollicite la consignation de toutes sortes de
produits agricoles.

Revue des Marchés

Montréal, 23 juin 1892.

GRAINS ET FARINES

Marchés de Gros

Les pays de l'Europe Occidentale
viennent de passer par une période de
sécheresse qui a compromis sérieuse-
ment la récolte de blé et qui a causé
plusieurs fois des mouvements de haus-
se, bientôt enrayés cependant par les
nouvelles des Etats-Unis, où les cours
ont été constamment faibles. La sé-
cheresse cependant est terminée et des
pluies abondantes ont racheté la situa-
tion. Il ne reste guère qu'une impres-
sion défavorable concernant la récolte
de la Russie Méridionale et de l'Au-
triche, Hongrie. Cette impression,
d'ailleurs, ne doit pas tarder à disparai-

tre devant la nouvelle que le Czar auto-
rise maintenant l'exportation de toutes
les céréales, sauf le seigle.

Sur Mark Lane, les blés anglais et
étrangers ont baissé d'environ 1s. de-
puis huit jours. A Liverpool, Beer-
bohm dit que le blé sur place ne peut
se vendre qu'à une réduction; et cepen-
dant il y a eu des moments où le câble
cotait Londres et Liverpool en hausse,
ainsi que Hambourg et Berlin.

Les marchés français de province ont
été quelque temps soutenus, mais ils
ont fini, eux aussi, par tourner à la
baisse.

Dans sa revue Général du 4 juin,
l'*Economiste Français* dit :

" Le grand souci du moment conti-
nue à être l'inquiétude sur le sort des
récoltes. La sécheresse continue que
nous déplorons depuis longtemps com-
mence à compromettre sérieusement
les intérêts de l'agriculture, et bien que,
jusqu'à présent, le mal ne soit pas irré-
parable, il ne faut pas se dissimuler
que la prolongation d'un pareil état de
choses pourrait devenir singulièrement
menaçante. Nous avons bien eu ces
trois derniers jours, une série d'orages
qui ont produit une légère amélioration
sur les points où ils se sont déclarés et
même aussi quelques dégâts sur d'au-
tres; mais ces chûtes de pluies locales
n'ont pas le même résultat qu'une gé-
néralisation des tombées pluvieuses;
et d'ailleurs le sol est si sec qu'il est de-
venu très difficilement perméable, ce
qui limite dans une certaine mesure le
bien produit par quelques ondées. Il
est très vivement à désirer que le temps
se mettent résolument à la pluie pen-
dant sept ou huit jours tout au moins.

Jusqu'à présent, la majorité des avis
de province paraît indiquer que les cé-
réales d'hiver n'ont pas été trop éprou-
vées, mais celles du printemps et les
fourrages sont moins favorisés et les

LE CÉLÈBRE

**EXTRAIT DE PRESURE
DE J. S. CARTER**

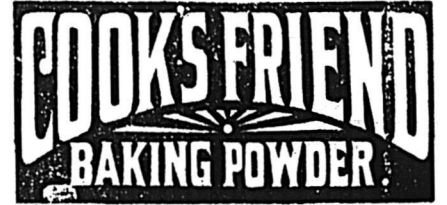
Matière colorante pour BEURRE et FROMAGE, INSTRUMENTS de BABCOCK pour
épreuve du lait, SEPARATEUR de crème DE LAVAL.

Agent en gros pour le Canada,

FRANK WILSON

33 RUE ST-PIERRE MONTREAL.

LA CÉLÈBRE



est une marchandise honnête
et pure; c'est la marchandise
avec laquelle on peut fonder
un commerce et le maintenir
prospère.

W. D. McLAREN

Seul Fabricant - MONTREAL

Téléphone 0133.

Boîte B. P. 1159

David Muir & Cie

EXPORTATEURS DE

BEURRE, FROMAGE et ŒUFS

83 Rue McGill, Montréal

Entrée des marchandises Rue Normond

Référence autorisée : La Banque de Montréal.

Thomas McLaughlin

Expéditeur de Farines et Grains

NO. 210, BOARD OF TRADE,
TORONTO, Ont.

SPECIALITÉS :

Fleur Famille et Fleur Medium

Demandez mes prix et conditions.

BRODIE & HARVIE

Marchands de Farines

Fabricants de la

Farine Préparée au Levain de
Brodie & Harvie

Farine d'avoine Farine de Graham, Blé cassé,
Farine de seigle, Maïs pilé, Farine de blé
d'inde, Son, Grains de fourrage

10 & 12 rue Bleury, Montréal.

Gaspillez votre argent en employant un

SEL A BON MARCHÉ ET IMPUR.

Ou bien ECONOMISEZ VOTRE CAPITAL en employant

Le - Sel - Ashton

Le plus pur, le plus fort et le meilleur au monde. Les beurriers et les fromagers ne devraient jamais en employer d'autres.

A VENDRE PARTOUT.



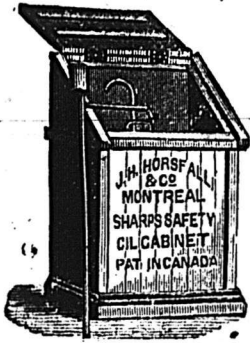
SPÉCIALITÉS DE
WALLACE DAWSON
Pharmacien-Chimiste
No. 169 RUE ST-LAURENT
MONTREAL

DYSPEPSIE.—Spécifique du Dr Noswood contre l'indigestion, les maladies bilieuses et toutes formes de dyspepsie. Prix 50c. la bouteille.
CRÈMES de Chocolat de Dawson pour les vers. Les médecins les recommandent spécialement. Prix 25c. la boîte.
STOP-IT de Dawson.—Remède contre le mal de dents. Prix 15c. la bouteille.
REMEDÉ Anti-Rhumatique de Dawson.—Remède interne pour la Goutte, le Rhumatisme inflammatoire, la Scliatique et toutes douleurs rhumatismales. Prix 50c. la bouteille.
MORRHUO-CREOSOL.—Un excellent remède pour la Consommation, la Bronchite, l'Astme, le Rhume et tous les dérangements de la gorge et des poumons. Prix 50c. et \$1.00 la bouteille.
CÉLÈBRE REMÈDE ANGLAIS du Dr D. W. Park, contre tous les désordres du sang, tels que les boutons, les pustules, les dartres, les clous etc. Prix \$1.00 la bouteille, 6 pour \$5

Si vous ne pouvez vous procurer quel'un de ces médicaments d'un marchand local, nous vous les expédierons immédiatement sur réception du prix.
Demandez-les à vos fournisseurs.

J. H. HORSFALL & Co
38 Rue Windsor, Montreal
Seuls fabricants des

Cabinets Automatiques de Sureté pour l'Huile, de Sharp.



Ayant fabriqué tous ces cabinets depuis leur introduction au Canada pour la Oil Cabinet and Novelty Co., pour la Canadian Oil Cabinet Co. et plus tard pour la McLaren Mfg Co., nous sommes en mesure de faire des cabinets de tous genres pour contenir toutes sortes d'huiles, pour les épiciers, machinistes, fonderies, bateaux à vapeur, et toute autre boutique où l'on emploie de l'huile.

Cabinets faits sur commande, ajustés à tout espace et sur toutes dimensions données, à une égère avance sur les prix réguliers.

AGENCE
DES
Moulins à Farines du Canada

GRAINS! GRAINS!

Nous vendons aux mêmes prix que que les moulins.
Grains vendus à commission.
Toutes commandes exécutées promptement.

97 rue des Commissaires
MONTREAL
E. DUROCHER & CIE,
Représentants.



RHUMES ET BRONCHITES
CHRONIQUES

Liqueur de Goudron de Norvege

tant recommandée par les médecins les plus célèbres de l'Europe et du Canada

25c. et 50c. la bouteille
A VENDRE CHEZ

MM. Laviolette & Nelson
PHARMACIENS

Agents des Remèdes Brevetés Français

1605 RUE NOTRE-DAME

Coin de la rue St-Gabriel, MONTREAL.

Abonnez-vous au "LE PRIX COURANT" pour vendre vos propriétés!

orges et les avoines ont également grand besoin d'eau... L'aspect des blés est assez satisfaisant en général, dans les bons terrains, mais dans les terres légères, la plante est très clairsemée et souffre beaucoup de la trop grande chaleur. L'épiage a commencé à se faire, mais lentement et difficilement par suite du manque d'eau."

Aux Etats-Unis, un nouvel élément est venu jeter son influence sur la situation et peser sur les cours des marchés, La récolte du blé d'hiver est commencée dans les états du sud et déjà une dizaine de chars de blé nouveau du Texas sont arrivés à St Louis. La qualité de ce blé est très belle et le poids est de 61 livres par minot,

A part cet élément, les rapports des états du centre et du Nord-Ouest qui sont favorables quant à la perspective de la récolte du blé d'hiver; les livraisons actives des cultivateurs qui vident leurs greniers pour faire place à la nouvelle récolte, et par dessus le marché la constante menace du bill Hatch ont maintenu les cours aux environs de 78 à 79c. pour livraison en juillet à Chicago. Cependant comme on s'attendait avec les livraisons du Nord Ouest à voir l'approvisionnement visible augmenter plutôt que de diminuer, la diminution de 644,000 minots constatée par Bradstreet's a eu un moment, l'effet de raffermir les cours et de forcer les vendeurs trop engagés à se couvrir avec assez de précipitation. En fin de compte cependant, la clôture laisse les cours à peu de différence de la semaine précédente.

A St Louis, les arrivages de blé nouveau ont fait baisser le disponible, mais sur les marchés du Nord les prix sont fermes.

Voici les cours comparés des principaux marchés des Etats-Unis ;

	14 juin	22 juin
Chicago (Juillet).....	0.78½	0.79½
New-York (Juillet).....	0.86½	0.86½
St-Louis (disp).....	0.82	0.79
Duluth (disp).....	0.81	0.81½

Au Manitoba les livraisons continuent activement et le blé provenant des récents battages se trouvent généralement en excellente condition. Les prix payés ont été un peu plus élevés; on est allé jusqu'à 65c. à la campagne, pour les beaux échantillons, Les expéditions par chemin de fer et canaux sont actives.

Dans le Haut Canada, les blés n'ont que leur mouvement ordinaire, étant achetés directement par les meuniers; les pois et les avoines ont un certain mouvement d'exportation. De temps en temps quelque petit lot d'orge est exporté.

A Toronto on cote le Blé no 2 roux, 78 à 79; No 1 dur du Manitoba, \$1.02 à \$1.03; No 2 dur, 87 à 89; No 3 dur 80 à 81; Orge No 2, 48 à 49; pois No 2, 59½ à 61½, avoine no 2, 33 à 33½ c.

A Montréal l'exportation est active et les prix du fret restent fermes, mais il ne se fait aucune transaction importante en blé sur place.

Les arrivages d'avoine et de pois, du Haut Canada comme de la province de Québec, sont trop considérables pour les facilités d'expéditions et la capacité des entrepôts ici. Les frets sont chers et ont l'effet de diminuer la valeur du grain ici; et ils sont difficiles à se procurer, ce qui cause une accumulation considérable sur les voies de garage. Il y a aux stations, beaucoup de chars d'avoine qu'on ne peut pas mettre en entrepôt parce qu'il n'y a pas de place, et qui menacent de s'échapper. Aussi le ton du marché est-il plus faible. C'est

à peine si l'on pourrait obtenir 35c. par 34 lbs pour l'avoine No 2 à flot. Nous pourrions coter approximativement No. 2, 34½ à 35c. No. 3, 33½c.

Les pois sont un peu plus actifs; les idées des détenteurs semblent perdre de leur fermeté et, avec ce qui arrive sur le marché, joint à quelques lots en entrepôt, on a fait des expéditions de près de 100,000 minots dans la semaine. Mais les prix payés ne sont pas satisfaisants pour les vendeurs qui ne les acceptent qu'à leur corps défendant; mais comme on ne peut faire mieux dans l'état actuel du marché, ceux qui sont forcés de vendre acceptent de 75 à 76c. par minot de 66 livres. Les forts détenteurs cependant gardent leurs stocks. Ils sont sous l'impression que les pois vaudront mieux à l'automne qu'aujourd'hui.

Voici le mouvement des pois et de l'avoine la semaine dernière :

	Pois minots	Avoine minots
En magasin le 11 juin.....	369,488	582,028
Arrivages.....	43,964	287,035
Totaux.....	413,452	869,063
Expéditions.....	87,347	193,970
En magasin le 18 juin.....	326,105	675,093

Le sarrasin a eu quelques ventes en gros à 60 c. par 48 livres, la semaine dernière.

L'orge est complètement négligée en gros; l'orge à moulée n'a de débouché que chez les commerçants de grains pour la consommation locale.

Les farines sont encore calmes et faibles. On a profité de l'arrivée sur notre marché, de grosses quantités de patentes d'Ontario pour faire baisser les prix de cette marque. Les autres marques sont nominalement soutenues.

Les farines d'avoine sont calmes et sans changement.

Blé roux d'hiver, Canada No 2.....	\$0 00 à 0 00
Blé blanc d'hiver.....	0 00 à 0 00
Blé du printemps.....	0 00 à 0 00
Blé du Manitoba, No 1 dur.....	1 01 à 1 02
" No 2 dur.....	0 93 à 0 95
" No 3 dur.....	0 80 à 0 82
Blé du Nord No 2.....	0 00 à 0 00
Avoine.....	0 33 à 0 34½
Blé d'inde, en douane.....	0 00 à 0 00
Blé d'inde droits payés.....	0 65 à 0 70
Pois, No 1.....	0 85 à 0 90
Pois No 2 (ordinaire).....	0 75 à 0 75½
Orge, par minot.....	0 44 à 0 48
Sarrasin, par 50 lbs.....	0 50 à 0 52
Seigle, par 56 lbs.....	0 91 à 0 92

FARINES

Patente d'hiver.....	\$4 50 à 4 75
Patente du printemps.....	4 80 à 4 90
Patente Américaine.....	5 60 à 4 80
Straight roller.....	4 00 à 4 25
Extra.....	3 85 à 4 00
Superfine.....	3 15 à 3 40
Forté de boulanger (cité).....	4 40 à 4 60
Forté du Manitoba.....	4 40 à 4 50

EN SACS D'ONTARIO

Medium.....	2 00 à 2 75
Superfine.....	1 65 à 1 70
Farine d'avoine standard, en barils.....	4 00 à 0 00
Farine d'avoine granulée, en barils.....	4 10 à 0 00
Avoine roulée en barils.....	4 10 à 0 00

On trouve toujours en stock la célèbre farine forte SAMSON chez MM. E. Durocher & Cie., No 97 rue des Commissaires, Montréal.

Marché de Détail

Les vendeurs n'étaient pas très nombreux, au marché de la place Jacques-Cartier, mardi, et les grains s'y sont vendus assez tranquillement aux prix antérieurs.

En magasin, l'avoine se vend, selon la qualité, de 85 à 90c. par 80 livres.

L'orge no. 2 de la province vaut \$1,10 par 96 lbs.; l'orge no. 1 d'Ontario vaut \$1.30.

Le blé d'Inde jaune des Etats-Unis se vend de 60 à 65c. par minot, le blanc 70c.

Le sarrasin se vend \$1.10 par 96 lbs.

Les pois no. 2 valent 80c. et les pois cuisants 90c. par 60 lbs.

La graine de lin par minot de 60 lbs, vaut \$1.10 à \$1.20. ●

Le blé pour les animaux vaut \$1.00 par 100 lbs.

La farine de seigle vaut \$2.00 par 100 livres.

La farine d'avoine vaut \$3.00 à 3.50 par 100 lbs.

La farine de sarrasin vaut \$2.25 à \$2,30 par 100 lbs.

BEURRE
Marché de Liverpool

La circulaire de MM. Wm. Heapy & fils, 18 Mathew Street, Temple Court, Liverpool, en date du 9 juin, dit :

Le marché, cette semaine a été calme, à cause des fêtes. La campagne est suffisamment approvisionnée par la production locale, de sorte qu'il y a peu ou point de demande pour les beurres du continent qui clôture en baisse, en sympathie avec les avis des pays de production.

Les beurres d'Irlande ont été peu demandés et les cours clôturent plus faciles.

Nous cotons,
Voici les cours de clôture :

Shelling.	
Danois, extra fin, kiels.....	104 à 108
do 2d.....	095 à 098
Irlandais, extra fin, nouveau.....	000 à 000
Do qual. march.....	090 à 095
Crémeries extra fines.....	096 à 099
Américain crémeries.....	manquent
do 2d qualité.....	75 à 80

Marché de Montréal,

Le marché pour la consommation locale n'a subi aucun changement appréciable et les épiciers peuvent encore acheter des beurres des beurreries à 19c. Mais il semble qu'un vent de hausse ait passé sur la campagne, car il est actuellement impossible de rien acheter aux beurreries au dessous de 19c. On nous affirme que plusieurs exportateurs ont mentionné les noms de MM. Frank Wilson, A. A. Ayer, Brice & Bell Simpson & Co. ont acheté plusieurs lots du commencement de juin à la campagne à ce prix; ce qui fait que, la nouvelle s'étant répandue, personne ne veut plus vendre à moins. Ces achats sont-ils bien faits pour répondre à une demande d'Angleterre ?

Nous avons peine à le croire, car le marché, de l'autre côté de l'océan, ne justifie pas ces prix. Alors dans quel but? On prétend que le but est tout simplement de "bloquer" le marché; c'est-à-dire, d'empêcher les beurreries de vendre maintenant, afin d'avoir leur beurre à meilleur marché plus tard, lorsqu'ils auront un mois ou deux de fabrication dans la beurrerie et que les patrons commenceront à demander de l'argent. Actuellement les beurreries ne sont pas encombrés; il ont tous vendu leur beurre de mai et ne peuvent attendre à la fin de juin pour leur beurre de pâturage. Mais lorsqu'ils auront à vendre le beurre de juillet avec celui de juin, il est impossible que l'un ne nuise pas à l'autre.

La première condition nécessaire pour avoir un marché convenable pour toute la saison, c'est que le stock s'écoule au fur et à mesure de la production, surtout le beurre fait pendant les chaleurs. Car dès qu'il y a accumulation les prix tombent.

Nous avons cru devoir mettre nos lecteurs sur leurs gardes; maintenant c'est à eux de décider ce qui sera le mieux dans l'intérêt de leurs patrons.

Les beurres des townships sont un peu plus fermes; on a payé de 16½ à 17c. à la campagne, pour un article de

choix, ce qui met le prix ici pour les épiciers de 17½ à 18c.

Les autres beurres sont négligés.

Nous cotons :

	Gros	Détail
Beurreries.....	17½ à 18½c.	18½ à 19½c.
Townships.....	16 à 17c.	17 à 18c.
De l'Ouest.....	13 à 14c.	14 à 15c.

FROMAGE

Marché de Liverpool

Lacirculaire de MM. Wm Heapy & fils, 18 Mathew Street, Temple Court, Liverpool, en date du 9 juin, dit :

"La demande a été un peu lente et les détenteurs ont dû se rendre aux vues des acheteurs pour effectuer des ventes. Le fromage blanc de l'automne dernier est très ferme à cause de sa rareté; le coloré est plus facile. Nous cotons: fromage d'automne extra fin, blanc, 62 à 64s.; coloré, 54 à 56s. qualités moyennes peu demandées: fromage nouveau, blanc, 50 à 52s.; coloré, 49 à 51s. qualités moyennes très lentes, de 30 à 34s., et de 40 à 44s.

Marché de New-York.

La semaine se clôture sur une diminution de prix comparativement à la semaine précédente, et les opérateurs sont légèrement embarrassés pour savoir ce qu'ils ont à faire. Quelques uns sont d'avis que, avec de la réserve dans les achats à l'étranger, l'augmentation des expéditions du Canada et la perspective d'une production considérable, la tendance naturelle du marché doit être vers la baisse; tandis que d'autres croient que le fromage de fourrage sec étant maintenant écoulé, la demande va se ranimer pour le fromage de pâturage et le ton du marché sera mieux tenu.

Le marché d'aujourd'hui a eu en effet un meilleur ton pour le fromage de choix. On en a conclu que les réponses aux câblegrammes ont été plus satisfaisantes qu'on ne l'espérait et les exportateurs se sont montrés de bons acheteurs.

Ogdensburg, N. Y. 18 juin.—Total des fromages en vente 2997. Ventes: 1502 à 8 11/16c, 1084 à 8½c. 64 à 8½c. Le tout à des acheteurs canadiens.

Canton N. Y. 18 juin.—En vente 4800 fromages; tous vendus à 8½c. et 500 tinettes de beurres à 20½c.

Utica N. Y. 20 juin.—Le marché ce matin a été actif et soutenu. Les ventes ont été de 15850 fromages à des prix variant de 8 à 8½c. prix moyen 8½c.

Little Falls N. Y. 20 juin.—Ventes aujourd'hui: 28 fromages à 7½c. 78 à 7½c. 2173 à 8c. 3588 à 8½c. 609 à 8½c. 1570 à commission.

Marchés d'Ontario

London 18 juin.—Vingt fromageries ont mis en vente 3512 fromages, ventes 312 à 8½c. 678 à 8½c. 475 à 8 15/16c. 285 à 9c.

Ingersoll Ont, 21 juin. En vente 3600 fromages; ont été vendus: 584 à 8½c. 707 à 8½c. 630 à 8 13/16c. 110 à 8 15/16c.

Beaucoup d'acheteurs, Belleville Ont, 21 juin.—Au marché de ce jour 51 fromageries ont mis en vente 3584 meules dont 2.822 de fromages blanc et 762 de coloré. Tout le coloré a été vendu 8 15/16c. et tout le blanc, moins 200 meules à 8½c.

Campbellford Ont. 21 juin.—Sur notre marché, 12 fromageries ont mis en vente 1055 fromages blanc et 460 colorés. Tout a été vendu comme suit: 900 blancs à 8½c. 320 colorés à 8 15/16c. 155 blancs à 8 15/16c. 140 colorés à 9c.

Marché de Montréal

Le ton du marché s'est mieux tenu qu'on ne l'espérait; les acheteurs ont

été empressés à prendre du stock et les expéditions de cette semaine vont être probablement les plus considérables de la saison, vu qu'il y a en partance trois vapeurs pour Liverpool, un pour Londres, un pour Bristol et un pour Glasgow.

Au quat, lundi matin, il y avait 3500 meules, M. Duguay a vendu se "Blue Stars" 8½ c. ce qui est le plus haut prix obtenu ce jour là. Les autres sont vendus de 8½ à 8 3/4 c. Actuellement le coloré vaut un peu plus que le blanc et quelques petits lots de coloré de choix consignés à Montréal ont été vendus 8½ c. La demande a été bonne, les acheteurs sont désireux de profiter des six vapeurs en partance pour remplir toutes les commandes qu'ils ont reçues.

Les stocks ne sont pas exorbitants et la demande en Angleterre pour la consommation paraît bonne; pourvu qu'il n'y ait pas de mouvement spéculatif de hausse qui bloque le marché, on peut espérer des prix assez bien tenus et un mouvement actif jusqu'à ce qu'on ait à expédier le fromage de juillet. Mais la fabrication est extraordinairement augmentée et la production totale à la fin de la saison, dépassera de beaucoup celle de toutes les autres années.

Les expéditions de la semaine dernière ont été:

Par	Pour	Fromage meules	Beurre tinettes
Sardinian	Liverpool	1,315	125
Oregon	"	6,883
Lake Superior	"	576
Sarmation	Glasgow	2,172	242
Concordia	"	791
Texas	Bristol	13,771
Expéditions directes	"	14,890
Totaux.....		41,598	592

ŒUFS

Le prix des œufs continue à faiblir, par suite de l'accumulation constante des stock. On vend maintenant à la caisse 10 c. et en lots 9½ c. A la campagne on ne paie que 9 c.

FRUITS

Nous cotons :

Pommes d'hiver.....	\$4.00 à \$5.00
Oranges, Valence, la caisse.....	5 00 à 9 00
" Messine.....	2 50 à 4 50
Citrons la boîte.....	3 00 à 4 50
Bananes le régime.....	1 25 à 2 00
Ananas, la pièce.....	0 12 à 0 18
Fraises de parterre.....	0 18 à 0 10
Cerises la pinte.....	0 10 à 0 12

POMMES DE TERRE

Le marché des patates est encore encombré et l'on peut acheter sur le marché par gros lots de bonnes patates à 25 c. la poche. En lots de détail on cote de 30 à 35 c. par 90 livres sans activité.

A BOSTON, on cote.

Maine, le quart.....	\$0 90 à \$1 00
Vermont et N. Y.	
Burbanks.....	0 35 à 400
Vermont N.Y. Roses	0 35 à 400
" " Hebrons	0 40 à 0 60

FOIN PRESSÉ ET FOURRAGES

A Boston, on cote :

Choix à fancy en grosse balles	\$20 00 à 21 00
" " en petites "	19 00 à 19 50
Beau à bon.....	17 00 à 18 00
Pauvre à ordinaire.....	14 00 à 15 00
Mêlé.....	12 00 à 15 00
Paille de seigle.....	15 00 à 16 00
" d'avoine.....	9 00 à 09 50

Arrivages de la semaine, 486 chars de foin et 36 chars de paille, semaine correspondante en 1891, 291 chars de foin et 27 de paille.

Les arrivages paraîtraient plus considérables si les chemins de fer ne gênaient pas les chars de foin en dehors de la ville, à cause de l'encombrement de leurs voies ici. La demande n'est pas active et les stocks sont considérables. Le marché est assez bien tenu

pour le foin de premier choix aux cours ci-dessus, mais il est lourd et faible pour les qualités moyennes et ordinaires, (Circularaire de M. Hosmer Robinson & Co. de Boston).

A Montréal les prix se maintiennent bien, l'exportation des animaux donne une bonne activité aux stocks sur place. Mais la perspective n'est pas aussi ferme, l'apparence des prairies s'étant beaucoup améliorée depuis quel. que temps et faisait prévoir une meilleure récolte qu'on ne s'y attendait.

Nous cotons en magasin.

Foin pressé No 1, la tonne.....	\$13.00 à 14.00
do do No 2, do.....	12.00 à 13.00
do do No 3, do.....	0 00 à 00 00
Paille do do.....	6 00 à 7 00
Moulée, extra, la tonne.....	00 00 à 22 00
do No 1, do.....	00 00 à 20 00
do No 2, do.....	00 00 à 18 00
Gru blanc do.....	00 00 à 22 00
do No 2, do.....	00 00 à 20 00
do No 3, do.....	00 00 à 18 00
Son do.....	15 00 à 16 00
do au char.....	14 25 à 14 50
Blé-d'inde jaune moulu.....	00 00 à 22 00
Farine de blé-d'inde 100 lbs.....	1 75 à 0 00
Blé-d'inde broyé, la tonne.....	00 00 à 25 00

MARCHÉ AUX ANIMAUX

Il y avait lundi, aux abattoirs de l'Est :

Bêtes à cornes.....	350
Moutons et ageaux.....	350
Veaux.....	200

Les arrivages de la semaine dernière au cours G. T. R. sont :

Bêtes à cornes.....	1939
Moutons.....	61
Porcs.....	638
Chevaux.....	73

L'exportation continue d'être sur un pied favorable mais pour le moment le fret est si cher que les exportateurs qui n'ont pas de contrat se trouvent pour ainsi dire hors du marché. En conséquence les achats pour l'exportation sur nos marchés sont assez tranquilles.

Les bouchers achètent assez bien, quoique la consommation étant moindre, ils ne peuvent pas absorber autant d'animaux. Les prix sont à peu près soutenus.

On peut donner comme moyenne les prix suivants :

Bêtes à cornes exportation la lb. 1½ à 5c	
Bêtes à cornes, 1re qual., la lb. 4½ à 4½c.	
" 2e " " 3½ à 4c.	
" 3e " " 2 à 3 c.	
Moutons la pièce.....	\$3.00 à \$7.00
Agneaux, ".....	3 50 à 4 50
Veaux, ".....	3.00 à 10.00
Cochons les 100 lbs sur pied.....	4.85 à 5.00

Desmarteau & Larivé

Courtage General

No 1598 Rue Notre-Dame, Montréal

ENTRÉES EN DOUANES, RECLAMATIONS DE FRETS, ASSURANCES.

Agences de Manufactures Canadiennes et Etrangères

Avances sur consignations!

Seuls représentants au Canada de la Savonnerie Continentale de Paris. CORRESPONDANCE SOLICITÉE.

PICAULT & CONTANT

PHARMACIENS et CHIMISTES

No 1475 Rue Notre-Dame, Montréal.

Manufacturiers et Marchands en Gros

d'Essences culinaires, Huiles à cheveux, Parfumeries, Vernis à chaussures, Lessive en caisses, Caustique en canistres, Huile d'Olive en bouteilles, Huile de Castor, etc., etc.

Prix modérés et commandes exécutées avec diligence.

THE RIPANS TABLETS regulate the stomach, liver and bowels, purify the blood, are pleasant to take, safe and always effective. A reliable remedy for Biliousness, Nettle-rash, the Face, Bright's Disease, Catarrh, Colic, Constipation, Chronic Diarrhea, Chronic Liver Trouble, Diabete, Disordered Stomach, Dizziness, Dyspepsia, Eczema, Flatulence, Female Complaints, Foul Breath, Headache, Heartburn, Hives, Jaundice, Kidney Complaints, Liver Troubles, Loss of Appetite, Mental Depression, Nausea, Nettle Rash, Pimples, Painful Digestion, Rash of Blood, Salt Water Com-plaint, Scald Ula, Sick Head-ache, Sour Feeling, Torpid Water Brash er symptom results from impure blood or a failure in the proper perform-ance of their functions by the stomach, liver and intestines. Persons given to over-eating are ben-efited by taking one tablet after each meal. A continued use of the Ripans Tablets is the surest cure for obstinate constipation. They contain nothing that can be injurious to the most deli-cate. 1 gross 48, 1-4 gross \$1.25, 1-4 gross 70c, 1-34 gross 15 cents. Sent by mail postage paid. Address THE RIPANS CHEMICAL COMPANY, P. O. Box 672, New York.

J. B. RENAUD & Cie
126 et 136
RUE ST-PAUL - QUÉBEC.
POISSONS!
Harengs Labrador, (choix on petit quart), Cap Breton, Anticosti, Maquereau, Flétant, Turbot, Anguilles, Sardines (choix), Saumon, Morue verte et Morue sèche, HUILES DE POISSONS (Morue, Loup-marin, Marsouin, Harengs), Aussi: Lard, Saïndoux, Flour, Grains, Moulées, Son, etc. Correspondance sollicitée. J. RENAUD & CIE.

Récemment mis en magasins chez
F. KIROUAC & FILS,
RUE ST-PIERRE
Basse Ville, Québec.

Blé dur du Manitoba, Blé du prin-temps (d'Ontario), Mils canadien et Américains, Trèfle rouges et Trè- fies blancs, Avoine blanche hâtive, Pois de la meilleure qualité, Orge, Sarazin, etc., etc.

Echantillons adressés sur demande. Marchandises toujours livrées aux stations de chemins de fer, goelettes, bateaux, sans chargé extra. KIROUAC & CIE.

ANNONCES.

SI vous avez quelque chose à annoncer quel- que part, en aucun temps, écrivez à GEO. P. ROWELL & CIE, No 10 Spruce Street, New-York.

QUICONQUE a besoin d'informations au su- jet d'annonces, fera bien de se procurer un exemplaire de "BOOK FOR ADVERTISERS," 368 pages; prix, une plastre. Expédié par la maille, franco, sur réception du prix. Contient une compilation faite avec soin, d'après le American Newspapers Directory, de tous les meilleurs jour- naux, y compris les journaux spéciaux; donne la cote de la circulation de chacun, avec beau- coup de renseignements sur les prix, et autres sujets se rapportant aux annonces. Ecrire 10 ROWELL'S ADVERTISING BUREAU, & Spruce Street, New York.

Scientific American Agency for
PATENTS
CAVEATS, TRADE MARKS, DESIGN PATENTS, COPYRIGHTS, etc.
For information and free Handbook write to MUNN & CO., 361 BROADWAY, NEW YORK. Oldest bureau for securing patents in America. Every patent taken out by us is brought before the public by a notice given free of charge in the
Scientific American
Largest circulation of any scientific paper in the world. Splendidly illustrated. No intelligent man should be without it. Weekly, \$3.00 a year; \$1.50 six months. Address MUNN & CO., PUBLISHERS, 361 Broadway, New York.

Pour vendre vos Propriétés
Annoncez-les dans
LE PRIX COURANT

HUDON, HÉBERT & CIE.

IMPORTATEURS DE

**Vins, Liqueurs et Provisions
EN GROS**

304 et 306 RUE ST-PAUL — 143 et 145 des Commissaires.

N. B.—Nous faisons une spécialité des VINS DE MESSE, et tenons constamment en mains, pour cet usage, les vins de Sicile, Tarragonne et les Sauternes.

**Les Sucres Granulés,
les Sucres Jaunes et
les Sirops de la**

**St. Lawrence Sugar Refining Co.
SONT PURS.**

- PAS DE BLEU -

Aucune matière colorante n'est employée
dans la fabrication de

NOS SUCRES GRANULÉS.

FONDÉE EN 1867

L. W. TELMOSSE & Cie.

(Successeurs de Gaucher & Telmosse.)

IMPORTATEURS DE

Epicerie, Vins, Liqueurs, Conserves alimentaires etc.,
87 et 89 Rue des Commissaires, 242, 244 et 246 rue St-Paul, Montréal

N. B.—Nous faisons une spécialité des VINS DE MESSE, SICILE, TARRAGONNE et nous tenons constamment en mains les vins de SAUTERNE et CLARETS.

G. G. GAUCHER

(Ci-devant associé de la maison Gaucher & Telmosse)

MARHAND DE

Farines, Provisions, Lard, Graisse, Grains, etc.

91-93 rue des Commissaires et 246 rue St-Paul,
MONTREAL

Nous nous chargeons de la vente des produits Agricoles et faisons des avances sur consignations.

BIGAOUETTE & FRERE

MARCHANDS A COMMISSION

345 & 345 Rue des COMMISSAIRES, Montréal

S'occupant de tous les Produits de Fermes, Beurre, Œufs, Patates, Pois, Fèves, Avoine, Miel, Grains de toutes sortes.

Correspondance sollicitée. Avances libérales sur consignations.

Tinettes à Beurre pour Crémeries.

Téléphone Bell, 2969.

A. Ferland & Cie

FABRICANTS DE

Soda, Ginger Ale, Cidre Champagne

Et de toniques au houblon.

Agents de la célèbre eau minérale
St-Benoit.

103 & 109 RUE CAMPEAU.

Ordres promptement exécutés

TELEPHONE 6606,

ETABLIS EN 1855.

J. CHRISTIN & CIE.,

FABRICANTS DE

BOISSONS GAZEUSES,

Cidre Champagne, une spécialité.
Ginger Ale.

Mexican Cream Soda | Eaux Apolinaris, Soda
" Lemoine et Vichy en Syphons et
" Ginger Beer | en Cylindre.
Etc, Etc, Etc.

Souls agents pour l'Eau Minérale de Varennes.

MARCHANDS DE GLACE.

149 Rue Sanguinet, Montreal.
D. W. GAGNON, GERANT.

H. LAPORTE.

J. B. A. MARTIN.

J. O. BOUCHER.

LAPORTE, MARTIN & CIE

EPICIER EN GROS

Importateurs de Vins et Liqueurs - - Commissionnaires en
Provisions - - Spécialité de Thé.

No 2542, RUE NOTRE-DANE

COIN DE LA RUE DES SEIGNEURS MONTRÉAL.

Médaille d'Or à l'Exposition e Québec.

Médaille à l'Exposition de Toronto

Compagnie Centrale de la Charente

**ALEXANDRE MATIGNON & CIE
COGNAC**

Véritable Cognac, Fine Champagne, en fûts, bouteilles, flasks, carafes.

AGENTS:

A Québec: H. Beutey, rue de la Fabrique.

A Brantford: T. S. Hamilton & Cie.

A MONTRÉAL: J. A. McCARVILLE, 260 St-Jacques, coin McGill.

Prière de se méfier des contrefaçons.

THIABUDEAU BROS & CO.

IMPORTATEURS DE

MARCHANDISES, FRANCAISES, ANGLAISES ET AMERICAINES.

332 RUE ST-PAUL, Montréal,

QUÉBEC, WINNIPEG ET LONDRES, ANGLETERRE.

A. RACINE & CIE

IMPORTATEURS DE

Marchandises françaises, anglaises et américaines.

Toujours en mains, un assortiment complet de

Fils de coton de Brooks, Chapeaux de Paille, Tabac Canadien.

Laine et toile du pays échangées pour des marchandises sèches. Nous avons aussi toujours en mains les CLAQUES et PARDESSUS que nous vendons avec les plus fortes escomptes alloués.

334 et 336 rue St-Paul et 169 rue Des Commissaires, Montréal.

And. Brisset & Fils

IMPORTATEURS DE

- Vins, Liqueurs et Produits Français. -

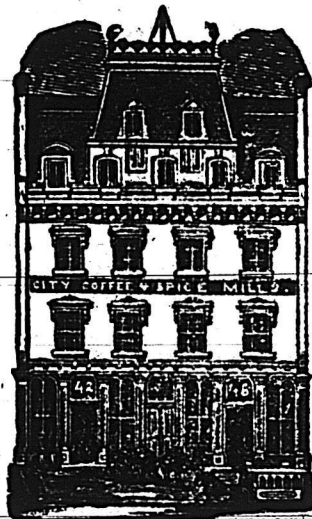
EN GROS

393 rue St-Paul et Place de la Douane.

Seuls agents des eaux de Vichy (Source Dubois) et de
Contrexeville.

N. B. La maison livrant ses produits tels qu'elle les reçoit, en garantit
la pureté.

MAISON FONDEE EN 1864.



D.C. BROSSÉAU

EPICIER EN GROS

Importation directe des pays de production.

Thés, Cafés, Vins, Liqueurs, Sucres,
Sirops, Mèlasses, Conserves alimen-
taires, et article d'assortiment
général.

SPECIALITÉ.—Epices et Cafés moulus et empaquetés à son
moulin à épices "City Coffee and Spice Mills."

SPECIALITE.—Célèbres poudres à pâte "Victoria" et "Alba-
bi". [Marque de la fabrique enregistrée.]

VINAIGRES purs de la grande manufacture de vinaigre
"Brosseau et Cie.", coin des rues Bonsecours et Champ. de Mars

ENTREPOTS ET BUREAUX

**NOS 1436 1438 ET 1440, RUE NOTRE-DAME,
MONTREAL.**

MAISON FONDÉE EN 1886.

Renseignements Commerciaux et Contentieux.

- Chaput Freres -

10 PLACE D'ARMES

MONTREAL.

Renseignements minutieusement contrôlés sur toutes les Maisons de Commerce et d'Industrie du Canada.

LA SEMAINE COMMERCIALE ET FINANCIERE

Montréal, 23 juin 1892.

On peut aujourd'hui se procurer de l'argent, sur notre place, sur nantissement d'actions et autres valeurs mobilières, au taux très raisonnable de 3½ p. c. Les escomptes pour le commerce varient, en banque, de 6 à 7 p. c. Le bon marché des capitaux sur les principales places des Etats-Unis force nos grandes banques à placer ici une plus grande partie de leur fonds. Le resserrement des affaires qui s'est produit graduellement, d'ailleurs, depuis plus d'un an, laisse disponibles des capitaux qui, autrefois avaient leur emploi dans le commerce et dans l'industrie, et qui grossissent maintenant les dépôts aux banques, comme on a pu le constater par les rapports des banques que nous publions depuis trois semaines.

A Londres, les capitaux à demande se prêtent à ½ p. c. La banque d'Angleterre, dont le taux reste à 2 p. c. augmente presque chaque jour son encaisse d'or.

New-York exporte de l'or en grande quantité; elle en a exporté la semaine dernière pour \$7,282,500. Depuis le commencement de l'année elle en a exporté pour \$34,565,042 et importé pour \$6,188,446. Elle a exporté en même temps \$10,000,000 d'argent.

Le change sur Londres est meilleur marché.

Les banques vendent leurs traites sur Londres à 60 jours de vue, au taux de 9½ à 9¾ de prime, et leurs traites à vue à une prime de 9½ à 10. Les transferts par le cable valent 10 1/16. Les francs valaient hier à New-York 5.10½ pour papier long et 5.15½ pour papier court.

La Bourse a eu de l'activité cette semaine, mais cette activité s'est concentrée sur les titres du Duluth South Shore and Atlantic, dont un nouveau type—les actions ordinaires a été admise à la cote. Cette ligne est exploitée par le Grand Tronc et fait partie du réseau qui met cette compagnie en relation avec les lignes de l'Ouest. Les actions préférentielles, que nous avons cotées la semaine dernière, à 30, ont monté graduellement jusqu'à 34½, puis ont redescendu à 32, elles sont ensuite remontées à 35½ pour redescendre encore à 33½, dernier cours ce soir. Les actions ordinaires ont débuté à 10, et, sont cotées ce soir à 12½.

La Banque de Montréal s'est tenue aujourd'hui entre 221½ et 221¼. La banque des Marchands a retrogradé d'un point à 150. La Banque du Commerce est ferme à 140½. La Banque de Québec a fait 129 mardi. La Banque du Peuple a eu une vente mardi aussi à 106.

Les banques canadiennes sont cotées en clôture comme suit:

	Vend.	Ach.
B. du Peuple.....	109	106
Banque Jacques-Cartier.....	120	115
B. Hochelaga.....	130	123
B. Nationale.....
B. Ville-Marie.....	80	75

Le Richelieu a eu quelque activité à 72½, cours soutenu. Les chars Urbains ont été assez actifs, récemment, autour du cours de 200; la partie engagée devant le comité des chemins ne paraît pas encore perdue pour la compagnie. Le Gaz est ferme à 208. Le télégraphe se maintient à 90½. La Compagnie de Cotton de Montréal a été vendue 128, et des obligations de la Colored Cotton Company à 98.

COMMERCE

Les pluies torrentielles du commencement de la semaine ont fait quelques dégâts dans les comtés du sud-ouest où les terrains bas ont été inondés, les fossés ne suffisant pas à écouler toute l'eau qui tombait, mais quoiqu'il y ait certainement du dommage, cela pourrait se réparer et la récolte n'en souffrirait pas trop si nous avions désormais du temps sec et chaud. Les grains viennent bien, en général. Les pommes de terre ont eu un peu trop d'humidité.

Le commerce est dans une situation normale, avec un mouvement convenable pour la saison. Les faillites ne sont pas très nombreuses.

Ocalis. Les cours des potasses sont de plus en plus faibles. La demande est tombée à plat. Nous cotons; potasses premières de \$3.75 à \$3.85, de secondes, \$3.35 à \$3.40. Perlasse premières \$6.00 secondes \$5.80, nominales.

Bois de construction. A l'exception de quelques petites commandes de détail, le commerce aux clos de la ville est à peu près nul. Les prix ne changent pas, vu qu'il ne se fait point affaires.

Charbon. Les arrivages de charbon dur continuent; la demande des consommateurs est un peu meilleure et les ordres pour la provision d'hiver sont plus nombreux. La plupart des gros contrats sont placés.

Cuir et peaux. Plusieurs manufacturiers de chaussures ont commencé à travailler sur les commandes de l'automne et les autres se préparent à commencer incessamment. On les a en conséquence, vus un peu plus souvent aux environs de la rue Lemoine et s'ils n'ont pas fait de gros achats, ils ont pris plusieurs petits lots à des prix, il faut le dire, assez faciles. Mais en fin de compte, le commerce de cuir est plus animé et les marchands plus satisfaits.

Les commerçants de peaux ont enfin fini par s'entendre et ont adopté une échelle de prix uniformes pour leurs achats. Ces prix sont ceux que nous avons déjà cotés, sauf les veaux qui sont tombés à 5c. la livre.

On paie à la boucherie:

No 1.....	\$0.00 à 5.00
No 2.....	0.00 à 4.00
No 3.....	0.00 à 3.00
Veaux.....	0.00 à 0.05
Agneaux.....	0.25 à 0.00
Moutons tondu.....	0.00 à 0.00
Moutons laine.....	1.00 à 1.15

Draps et nouveautés. Une amélioration assez marquée peut-être constatée dans ce commerce. Le gros prend des commandes d'automne au magasin et par ses commis-voyageurs et les collections sont sensiblement meilleures. Le détail se fait plus activement à la campagne où les cultivateurs ayant terminé leurs semailles, et n'étant pas encore occupés aux foins, viennent porter aux magasins de l'argent ou des produits pour solder leurs comptes. En ville le temps

107 AVENUE PAPINEAU

JOS. ROBERT & FILS

Marchands de BOIS DE SCIAGE

ET MANUFACTURIERS DE

Portes, Chassis, Jalousies, Moulures, Cadres

COMPTOIRS et FIXTURES de MAGASIN, BANCS D'EGLISE, BIBLIOTHEQUE

SPECIALITE

Nous avons un SECHOIR A BOIS le plus grand et le plus perfectionné du Canada.

Telephone: 6258.

a été trop pluvieux pour la vente au détail.

Epiceries. Le commerce d'épiceries est actif et les collections laissent fort peu à désirer. Les thés nouveaux sont encore en bonne demande.

Les sucres sont toujours à bon marché par suite de la compétition. Nous cotons les sucres jaunes en baisse:

Les sucres jaunes valent de 3¼ à 4c. par gradation de ¼c. pour chaque qualité.

Nous cotons les sucres blancs:

Extra ground, en quarts.....	5c
" " " boîtes.....	5c
Cut loaf en quarts.....	5½c
" " " ".....	5c
" " en boîtes de 50 lbs.....	5c
" " en demi-boîtes.....	5c
" " de 5 lbs la boîte.....	29½c
Powdered en quarts.....	4½c
Extra granulé en quarts.....	4½c
" " " quarts.....	4½

Il est arrivé cette semaine à Montréal deux chargements de mélasse de Barbades comprenant ensemble près de 2000 tonnes, par les navires "Spes" et "James S. Pendergast." Le chargement du "James S. Pendergast" est presque tout vendu à arriver; celui du "Spes," environ 1000 tonnes va être vendu à l'encan, mardi à 3h. p. m. au quai de l'île où le navire décharge. La vente sera sans réserve, "en lots à la convenance des acheteurs."

Les tomates en boîtes sont à bon marché et s'offrent à 90c. la douzaine. Le marché du saumon en conserve est actif en Angleterre, et l'on rapporte que des maisons anglaises sont déjà données des commandes dans la Colombie Anglaise pour 100,000 caisses à des prix fermes. Ici, il n'y a pas encore de mouvement dans l'article; le stock sur place est abondant et les prix stationnaires.

Fers, ferronnerie et métaux. Les fontes sont tranquilles avec de la faiblesse dans les cours, en sympathie avec la baisse des warrants en Angleterre; cependant les transactions se font encore sur la base du prix de \$10.00 pour la marque Summerlee.

Les ferblancs sont stationnaires, mais la petite tôle en boîtes (Canada Plate) est plus ferme. Nous haussons nos cotes de 5c. Rien de changé dans les clous ni dans les autres articles. La quincaillerie a un bon mouvement à des prix soutenus.

Huiles peintures etc.—Les huiles de poissons et l'huile de pétrole sont stationnaires, l'huile de lin également. L'essence de térébenthine est en baisse de 2 cents.

Salaisons.—Le prix régulier du lard canadien Short Cut de McGrail ou de Laing est de \$16.50 à 17.00, il s'en offre à un peu meilleur marché, mais de marques moins connues.

La graisse est en baisse. Nous cotons aujourd'hui la Fairbank à \$1.40 et la Anchor à \$1.35.

CHEMIN DE FER du GRAND TRONC

FETE DE LA CONFEDERATION 1892

DES BILLETS D'ALLER et RETOUR

pour le prix d'un seul passage de 1re classe

seront émis le 30 juin et le 1er juillet, bons pour retourner jusqu'au 4 juillet 1892.

Pour autres détails, billets, chars d'orties, etc., s'adresser aux agents de la Compagnie.

AVIS DE FAILLITE

Dans l'affaire de

E. GUILBAULT & FILS

Manufacturiers de chaussures, Montréal et Terreboune, faillis.

Les soussignés vendront par encan public à leurs salles No 95 rue St-Jacques.

JEUDI, LE 30 JUIN 1892

à onze heures a. m. l'actif de de la faillite, comme suit, savoir:

Lot No 1—Stock de chaussures.....	\$1008.74
Stock de chaussures en voie de confection.....	864.93
Cuir et fournitures.....	659.97
Mixtures, taille-semelles, formes, patrons, etc.....	710.00
	\$3253.39

Lot No 2—Machines et outils comprenant toutes les machines les plus nouvelles... 4000.50

Lot No 3—Dettes de livres suivant la liste.....

La manufacture à Terreboune est ouverte pour l'inspection.

Pour toutes informations s'adresser à CHS DESMARTEAU, Curateur.

1598 rue Notre-Dame. MARCOTTE & FRERES, Encanteurs.

AVIS DE FAILLITE

Dans l'affaire de

DEMERS & CIE, faillis

Les soussignés vendront par encan public, en détail, Mardi le 28 juin 1892, au magasin des faillis, No 1358 rue Notre-Dame, l'actif consistant en:

Feux d'artifices, articles de fantaisie, marchandises indiennes, auvents, machines à coudre (auvents), balais-fournitures, tentes, pavillons, cheval, harnais, etc., etc., le tout se montant d'après l'inventaire à.....\$1131.62

Dettes de livres seront vendues en un lot séparément..... 7432.47

\$8564.09

Vente à 10 hrs a.m. Pour toutes informations s'adresser à

C. DESMARTEAU, Curateur

1588 rue Notre-Dame.

AVIS

Monsieur H. M. Perrault, architecte et arpenteur, de retour de Paris depuis quelques jours, informe respectueusement ses clients et autres qu'il continuera à s'occuper d'affaires à son ancien bureau No. 17 Côte de la Place d'Armes.

CHEMIN DE FER LE GRAND TRONC DU CANADA

BUREAU DU GERANT GENERAL

MONTREAL, 28 MAI 1892

Aux Compagnies de Vapeurs Océaniques, aux Expéditeurs, etc.

AVIS

La Compagnie du Chemin de fer du Grand Tronc a construit, en vertu d'un arrangement conclu avec les Commissaires du Havre de Montréal, un embranchement partant de ses cours, Pointe St-Charles, et allant jusqu'aux quais de la Pointe du Moulin à Vent.

Les vaisseaux du plus fort tonnage peuvent accoster à ces quais et l'on peut y accéder par voie ferrée en tout temps, le jour et la nuit, selon les exigences du trafic.

La Compagnie signale à l'attention des armateurs, aussi bien que du commerce, cette augmentation précieuse et importante de l'accommodation ainsi mise à la disposition des intérêts maritimes de Montréal.

L. J. SARGEANT, Gérant Général.

Nos Prix Courants

Table listing various goods such as 'Japon Commun à bon', 'Nagasaki commun à bon', 'Poudre à canon', 'Mocha', 'Java Old Gov', etc., with their respective prices in columns.

Table listing goods like 'Crème de Cacao Chouva', 'Anisetté', 'Cherry Brandy', 'Vins', 'Vinaigre', 'Eau de Javelle', 'Divers', 'Savons', 'Fruits secs', 'Spiriteux', 'Vernis', 'Pâtisseries', 'Liqueurs Cassemer', etc., with prices.

Table listing 'Poudre à Boulanger Cook's Friend', 'CONSERVES', 'Produits chimiques', 'Essences et extraits', 'Produits pharmaceutiques', 'Spécialités de Wallace Dawson', 'Spécialités de S. Lachance', etc., with prices.

Table listing 'Spécialités du Dr. J. G. Layiolette', 'PRIX POUR LES MARCHANDS ET PHARMACIENS', 'CHARBON DANS LES CLOS', 'HUILES', 'ALLUMETTES', 'BALAIS', etc., with prices.

LE PRIX COURANT

REVUE HEBDOMADAIRE

Du Commerce, de la Finance, de l'Industrie,
de la Propriété foncière et des Assurances.

BUREAU: No 35, rue St-Jacques, Montréal

ABONNEMENTS:

Montréal, un an.....\$2.00

Canada et États-Unis..... 1.50

France.....fr. 12.50

Publié par

Société de Publication Commerciale

J. MONIER, Directeur.

F. E. FONTAINE, Gérant.

Téléphone 2602.

MONTRÉAL, 24 JUIN 1892

Collections du "PRIX COURANT"

Comme nous recevons chaque jour des demandes pour la collection du "PRIX COURANT" depuis sa fondation, nous serions très obligés à ceux de nos abonnés qui n'en font pas collection s'ils pouvaient nous procurer les Nos. suivants:

VOLUME II, nos. 12, 14, 21 et 22.

VOLUME III, Nos. 9, 13 et 19.

VOLUME IV, No. 18.

Nous paierons 10c. pour chaque exemplaire de ces numéros.

La Lecture

Nous regrettons d'avoir à constater l'infériorité des commerçants canadiens-français sous le rapport de la lecture. Entendons-nous bien; nous voulons parler de la lecture sérieuse, non pas de la lecture des journaux à feuillets et à nouvelles, dont les meilleurs ne sont bons qu'à servir de passe-temps de récréation et de délassement. A part cette littérature aussi légère que peu utile, combien circule-t-il parmi nos concitoyens de journaux sérieux, de revues ou de livres utiles? Les commerçants, malheureusement, ne sont pas la seule classe de canadiens à qui ce reproche peut être adressé, les hommes de profession, médecins, notaires, avocats, sont tout aussi coupables.

On lit beaucoup plus aujourd'hui qu'il y a dix ou vingt ans, c'est vrai; mais si l'on cherche à savoir ce qui se lit, on arrive à la conclusion que le progrès réel est bien mince. Il est vrai que les journaux à nouvelles ont augmenté énormément leur circulation; et que des publications remplies exclusivement de feuillets ont atteint de forts tirages. Il est vrai que, il y a vingt ans, les trois journaux français de Montréal la *Minerve* le *Nouvelleur* et le *National* n'avaient pas à eux trois beaucoup plus d'abonnés qu'un seul de nos journaux français actuels du soir.

Mais cette passion de lecture a-t-elle produit un progrès sérieux? Le moins qu'on en pourrait attendre c'est qu'elle éveillât chez quelques-uns le goût des lectures plus utiles et plus sérieuses, y a-t-il quelque indication qu'il en soit ainsi? Hélas, bien peu.

Allez offrir à un commerçant de nos faubourgs, par exemple, une revue scientifique, un ouvrage d'histoire ou même le journal spé-

cial de son commerce, c'est-à-dire le journal utile, indispensable pour lui; il y a bien des chances qu'il vous fasse cette réponse typique. "Je n'ai pas le temps de le lire; je reçois déjà la *Presse l'Etendard* et la *Patrie* et j'ai à peine le temps de les lire!"

Cette réponse ingénue est débitée par notre canadien avec la conviction qu'elle est péremptoire et qu'il n'y a rien à y répliquer. Le fait est que le plus souvent, les bras en tombent et que l'on insiste pas. A quoi servirait-il de raisonner avec quelqu'un qui vous donne dès le début, la preuve d'une intelligence si bornée?

Il se publie ici quelques revues spéciales destinées à certaines professions, s'adressant à des personnes instruites, ayant déjà un fonds d'études sérieuses; eh bien, comment sont-elles reçues? Les revues de médecine ne comptent pas la moitié des médecins parmi leurs abonnés; les revues légales sont peut-être reçues par un avocat sur trois. Les abonnements à ces revues sont pourtant d'une modicité extrême et ne peuvent se servir de prétexte à un refus. La seule raison donnée c'est qu'on a pas le temps de les lire. Pourtant, il n'est pas un membre de ces professions qui ne reçoive au moins un journal politique quotidien et trouve le temps de le lire.

Une publication qui s'adresse à tous, le journal d'hygiène, ne subit grâce aux sacrifices de ses rédacteurs et aux subventions qu'il reçoit; tandis que le Feuilleton Illustré ou la Bibliothèque à 5 cents trouvent des milliers d'abonnés.

Chez nos concitoyens de langue anglaise, la tournure plus pratique de l'intelligence prédispose aux lectures sérieuses; aussi chez eux les brevues scientifiques ou techniques les journaux spéciaux, les publications sérieuses et utiles sont beaucoup plus de lecteurs. Aussi la moyenne des connaissances pratiques est-elle beaucoup plus élevée chez elle que chez nous. On s'étonne de voir des concitoyens anglais presque toujours à la tête du progrès! La cause en est cependant bien simple; ils ne cessent jamais de s'instruire et se tiennent constamment au courant des progrès, des découvertes, des événements scientifiques ou économiques qui intéressent leur profession, leur commerce ou leur industrie.

Faisons donc comme eux; instruisons-nous; prenons le temps nécessaire, ce sera certainement celui qui sera le plus profitablement employé de toute la journée

Banque d'Epargne de la Cité et du District de Montréal.

Avis est par le présent donné qu'un dividende de sept dollars par action sur le capital de cette institution a été déclaré et sera payable à son bureau principal à Montréal, le 2 après samedi le 2 juillet 1892.

Les livres de transfert seront fermés du 15 au 30 juin prochain, ces deux jours compris. Par ordre du bureau des Directeurs.

H. BARBEAU,
Gérant,

Montréal, 30 mai 1892.

L'Or est rare

Ce n'est pas une plaisanterie, l'or devient de plus en plus rare. La production de l'or dans le monde entier diminue constamment d'année en année, et, avant longtemps, elle arrivera virtuellement à l'état d'épuisement. On ne retire pas actuellement des mines plus de \$100,000,000 de ce précieux métal par année, et cela n'est pas suffisant pour les besoins sans cesse grandissants du commerce et de l'industrie. C'est pour cela que la valeur relative de l'or et de l'argent offre chaque année un écart plus considérable et qu'il devient de plus en plus difficile de maintenir le double étalon monétaire.

Naturellement on découvrira de nouveaux gisements, mais ils seront bientôt épuisés.

Pourquoi l'or est-il si rare? Simplement parce qu'il est lourd. Il n'y a que deux métaux qui soient plus lourds: la platine et l'iridium. Qu'on se rappelle que, au commencement, la terre n'était qu'une masse de gaz. Par une condensation graduelle elle est devenue liquide, et actuellement, sauf une croûte extérieure, bien moins épaisse proportionnellement à la masse que la coquille d'un œuf, elle serait encore un fluide si elle n'était comprimée par une énorme pression. Naturellement dans la condensation les parties les plus lourdes se sont trouvées plus rapprochées du centre d'attraction. Ce qui explique que la terre, dans son ensemble pèse cinq fois autant que l'eau, tandis que les roches qui en forment la croûte ne pèsent que deux fois et demi, à peu près, autant que l'eau.

Dans les temps anciens, les rivières de l'Asie fournissaient de l'or en abondance. Les sables du Pactole, la toison d'or conquise par les Argonautes, les précieux métaux d'Ophir, la fable du roi Midas, sont des preuves de l'origine asiatique de l'or. Alexandre le Grand emporta de Perse près de \$500,000,000 d'or. Il en venait aussi d'Arabie et du centre de l'Afrique par la voie du Nil. Mais toutes ces sources de production sont épuisées depuis longtemps. Le Brésil, qui, il y a un siècle, était un des plus riches des pays producteurs d'or, a vu sa production diminuer considérablement. On calcule que, depuis le 16ème siècle, le Brésil a produit \$700,000,000 d'or. Toute la fameuse "Cote d'Or" de l'Afrique donne à peine maintenant \$400,000 d'or par année. Et cependant on regardait autrefois le "continent noir" comme le pays de l'or par excellence. On a trouvé une foule de momies en Egypte avec des colliers et autres ornements d'or massif. Hérodote raconte qu'un certain roi enchaînait ses prisonniers avec des chaînes d'or, ce métal étant plus commun que le bronze. On portait même des ornements de cuivre, de préférence à ceux d'or. Les trésors apportés à Salomon par la reine de Saba devaient avoir une valeur énorme. Depuis l'année 1500 jusqu'à nos

jours, l'Afrique a produit environ \$500,000,000 d'or; mais ce continent est à peu près épuisé maintenant

La production des Etats-Unis diminue graduellement. Il en est de même de l'Australie qui a donné depuis sa découverte environ \$1,300,000,000 d'or. Depuis la découverte de l'Amérique par Christophe Colomb, il y a 400 ans, la production d'or mondiale a été d'environ \$7,000,000,000.

B. C. Commercial Journal.)

La Banque Ville-Marie

Nos lecteurs trouveront plus loin le rapport annuel des opérations de la Banque Ville-Marie, dont le discours de M. Weir, qui l'accompagne expliquera les traits les plus saillants.

Le départ de M. Garand, dont le nom a été associé à celui de la Banque pendant de longues années, est l'objet d'une mention spéciale dans le rapport.

La résolution de réduire le capital à \$350,000, nous paraît sage, dans les circonstances; les actions qui restent augmenteront nécessairement de valeur dans la proportion de la réduction du capital; et avec une prudente gestion, la banque pourra espérer le, parvenir à se reconstituer un capital suffisant pour donner à ses affaires toute l'extension dont elles sont susceptibles.

Le bureau de direction a été réélu en entier et les actionnaires se sont déclarés satisfaits du rapport qui leur a été soumis.

La Banque Jacques-Cartier

La banque Jacques-Cartier dont nos lecteurs ont pu étudier le rapport annuel dans notre dernier numéro a réalisé, pendant l'exercice 1891-92, un bénéfice net de \$56,260-29, soit 11 1/2 p. c. sur son capital. C'est le chiffre le plus élevé qu'ait été réalisé cette année par les banques de la province. Elle a distribué 7 p. c. à ses actionnaires, porté \$25,000 (5 p. c. du capital) à son fonds de réserve qui se trouve maintenant de \$175,000 et il lui reste encore en disponible, au crédit du compte Profits et Pertes, une quinzaine de mille piastres. Il n'y a pas à dire, c'est un beau résultat.

Et si l'on étudie le bilan, on y constate des choses qui font beaucoup d'honneur à l'administration de la banque. Ainsi, on y voit que le chiffre des billets en souffrance, avec ou sans garantie qui était de \$83,231 en 1891, n'est plus que de \$6,297. La liquidation de ces \$77,000 de billets échus n'a pu être faite que d'une façon très satisfaisante; s'il en était autrement, les bénéfices nets eussent été considérablement diminués, tandis qu'au contraire ils ont augmenté.

La réalisation des \$200,000 de capital que tenaient immobilisés les débetures de la mine Internationale et l'augmentation des dépôts

a mis près de \$500,000 de plus au service des clients de la banque et ont aidé cette dernière à augmenter ses bénéfices.

On remarquera aussi que, la banque Jacques-Cartier a la prudence de conserver une somme considérable en valeurs disponibles à demande; ainsi elle avait au 31 mai dernier, en prêts sur titres remboursables à demande, en espèce et billets de banques, traites de ses agences, fonds en dépôts etc \$905,280.06 tandis que sa circulation et les dépôts qu'elle peut être appelés à payer à demande se montent à \$1,042,000. Comme on le voit, la Banque Jacques-Cartier, offre au public la meilleure garantie possible.

Les actionnaires se sont montrés très satisfaits du rapport de leurs directeurs et ils ne pouvaient en conscience faire autrement. Aussi les ont-ils réélus à l'unanimité, ce dont nous les félicitons. Le public aussi sait apprécier les services que lui rend la banque, sous la direction de son président, M. Alphonse Desjardins, M. P. de son directeur gérant M. A. L. de Martigny, aidés de leurs collègues MM. Lucien Huot, Dumont Laviolette et A. S. Hamelin.

LA BANQUE VILLE-MARIE

Assemblée annuelle des actionnaires, tenue le 21 courant

RAPPORT DES DIRECTEURS

L'assemblée annuelle des actionnaires de la Banque Ville-Marie a eu lieu, hier, à midi, aux bureaux principaux, rue Saint-Jacques.

M. W. Weir, le président, occupait le fauteuil et on remarquait, entre autres assistants, MM. W. Strachan, O. Faucher, E. Lichtenhein, R. Cowans, C. M. Acer, R. Bickerdike, Godfrey Weir, U. Garand, ex-caissier de la banque, A. Dumas, F. Thibault, A. Garlépy, etc.

Le président donne lecture du rapport des directeurs.

AUX ACTIONNAIRES

Les directeurs ont l'honneur de présenter le rapport suivant montrant le résultat des opérations de l'année finissant le 31 mai 1892.

Profits nets, après déduction des intérêts sur dépôts, dépenses d'administration et montant affecté aux créances mauvaises et douteuses.....	\$35,258 02
Balance au crédit de profits portés, mai 31, 1891.....	4,036 44
Porté au fonds de réserve.....	20,050 00
Faisant un total de.....	59,344 46
Approprié comme suit:	
Dividende 3 p. c. 1er Déc. 1891.....	\$14,377 50
Dividende 3 p. c. 1er juin 1892.....	14,377 50
Déduction pour anciennes pertes, etc.....	23,101 98
Balance restant au compte de profits et pertes.....	7,487 48
	\$59,314 46

Dans le courant de l'année, les succursales de Hull et de St Césaire ont été cédées, les directeurs ayant compris que les autres succursales sont suffisantes pour assurer la circulation des billets de la Banque, sans laquelle ces bureaux ne peuvent être profitables.

La charte spéciale qu'a obtenue cette banque en 1881 étant expirée, ses affaires se trouvent maintenant régies par l'Acte des banques de 1890, et les actions reprises de divers débiteurs de 1879-1880, ne pourront compter après le 1er juillet prochain pour déterminer le montant de billets qui peut être mis en circulation.

Dans les circonstances, les directeurs sont d'opinion qu'un fort montant de ces actions soit effacé et qu'une résolution à cette fin soit soumise à votre approbation. Ceci n'aura pas l'effet d'affecter les actionnaires actuels; leurs actions restent les mêmes.

Les directeurs sont heureux de vous dire qu'un bon nombre de comptes offrant peu de garantie ont été fermés pendant le dernier exercice et que d'importantes réductions ont été effectuées tant dans le coût de l'administration que sur les taux d'intérêt accordés aux déposants; le résultat de cette action devra augmenter considérablement les profits nets de l'année courante.

Comme une grande partie des anciennes créances sont maintenant réglées, il était d'importance de faire une nouvelle évaluation de ce qui en restait; la conclusion se voit dans l'état plus haut donné.

L'abondante récolte de 1891 n'a pas amélioré les affaires suivant les anticipations désirées, néanmoins elle les a mises sur des bases plus solides, et si celle de cette année, qui jusqu'à présent donne de bonnes espérances, est assez favorable, le tout donnera sans aucun doute plus d'activité aux affaires. M. U. Garand ayant, après dix-huit ans de services rendus avec fidélité, résigné sa position, les directeurs ont nommé le président de la banque à la charge de gérant général et M. Louis DeGuise, le comptable en chef, officier capable et d'expérience, comme son assistant.

M. Garand s'est retiré pour ouvrir un bureau de banque privé; il demeure attaché à l'institution en qualité d'actionnaire et de client.

Les succursales, comme d'habitude, ont été inspectées de temps à autre, et les directeurs ont toutes raisons d'être satisfaits de la manière dont les agents et les autres officiers ont rempli leurs devoirs respectifs.

Le tout respectueusement soumis.

W. WEIR,
Président.

Montréal, 15 juin 1892.

ACTIF

Espèces.....	\$20,470 57	
Billets de la Puissance.....	51,359 00	
Dépôt au Gouvernement de la Puissance pour garantir la circulation.....	10,000 00	
Billets et chèques sur autres banques.....	76,401 64	
Dû par banques en Canada.....	2,699 15	
Dû par banques en pays étrangers.....	4,405 21	
Dû par banques dans le Royaume Uni.....	518 09	
Prêts à demande.....	4,584 97	\$170,438 68
Billets escomptés courants.....	\$1,002,846 68	
Billets dûs et non spécialement garantis.....	48,476 47	
Billets dûs et garantis.....	14,159 75	\$1,065,082 90
Propriétés immobilières.....	48,181 62	
Édifices des succursales.....	22,000 00	
Hypothèques sur propriétés vendues par la Banque et autres.....	19,036 84	
Ameublements, coffres-forts et papeterie.....	13,247 00	
Autres créances comprenant les actions possédées par la Banque.....	305,527 58	\$407,993 04
		\$1,643,511 57

PASSIF

Capital souscrit: \$500,000 payé.....	\$479,250 00
Profits et Pertes.....	7,487 43
	\$486,737 48
Billets en circulation.....	361,390 00
Dépôts du gouvernement Fédéral, remboursables à demande.....	18,932 80
Autres dépôts remboursables à demande.....	190,263 67
Autres dépôts remboursables avec intérêt.....	570,046 83
Autres dettes.....	1,766 30
Dividende payable au 1er juin 1892.....	14,377 50
	\$1,156,777 09
	\$1,643,514 57

LOUIS DEGUISE,
Comptable en Chef.

Montréal, 31 mai 1892.

DISCOURS DU PRÉSIDENT

Avant de proposer l'adoption du rapport, le président rappelle que la banque a cédé ses succursales de Hull et de Saint Césaire: la première, à la banque Jacques-Cartier, et la seconde à la banque St-Hyacinthe.

Ce qui a mené les directeurs à abandonner ces succursales, continue le président, c'est la diminution de circulation qui ne devait pas manquer de s'y

La disposition de ces bureaux a réduit les dépôts d'environ \$150,000; c'est ce qui explique la différence en moins qu'il y a entre les chiffres de l'année dernière et ceux de cette année.

Partout ailleurs, il y a eu augmentation des dépôts, et dans les succursales qui nous restaient, seules, cette augmentation a dépassé \$60,000.

Il faut aussi remarquer que, en dépit de la fermeture des deux succursales ci-haut nommées, la circulation, cette année, a été plus grande que l'année dernière, ce qui indique qu'il y a eu augmentation du volume des affaires, et surtout diminution des renouvellements. Ces renouvellements ne font rien gagner la circulation.

De fait, la banque a été obligée de se servir d'un montant considérable de billets des autres banques, durant la dernière saison.

Relativement à l'élimination d'une partie du capital-actions de la banque, le président fait remarquer que \$93,900 de ce capital, d'après le registre de la banque, ne sont admises comme fonds-capital que précairement. Cet item ne devrait pas apparaître comme partie du capital payé de la banque et l'on devrait en disposer, soit par élimination, soit par vente.

Vendre ce capital aux prix actuels serait une perte pour la banque et, lors même que l'on pourrait vendre au pair, il est douteux qu'il soit sage de payer six pour cent pour de l'argent, sous forme de dividende, tandis que nous pouvons avoir les dépôts à des taux bien moins élevés. Si les obligations de la banque étaient beaucoup plus considérables qu'elles ne le sont, il n'y a aucun doute qu'il vaudrait mieux augmenter le capital; mais à l'heure qu'il est la proportion entre nos obligations et le capital projeté de \$350,000 ne dépasse pas celle des autres banques, en général. Quant au capital tenu en fidéicommis, il sera temps d'en disposer plus tard. Nous devons en excepter cependant, le montant qui nous est nécessaire pour porter le capital à \$350,000; ce montant est mentionné dans la résolution qui va vous être soumise.

Le président parle ensuite des frais d'administration. Il explique qu'on a fait des réductions, à part de la suppression des succursales de Hull et de Saint-Césaire, s'élevant à environ \$7,000 par année, ou deux pour cent sur le capital de \$350,000. Une autre épargne qu'il est important de signaler, est celle que nous avons effectuée en adoptant le règlement suivi par les grandes banques de ne payer l'intérêt que sur la balance minimum des règlements mensuels.

Le président ajoute que jamais, depuis qu'il fait partie du bureau de direction de la banque Ville-Marie, les comptes n'ont réglés d'une manière plus satisfaisante qu'aujourd'hui. Au bureau principal, comme dans les succursales, on a pris le plus grand soin d'éviter les comptes faibles. Sans doute, est impossible de faire des affaires de banque sans s'exposer à des pertes, mais il est à espérer que, grâce à l'expérience acquise, les différents gérants seront en état de réduire les risques à leur minimum.

Depuis l'année dernière, nous avons eu à lutter contre la compétition de nouvelles succursales établies par deux ou trois autres banques, notamment des succursales établies non loin de celle que nous avons à la Pointe Saint-Charles. Quoi qu'il en soit cette compétition ne nous a enlevé que quelques comptes d'escompte; mais elle a dû nuire à la prospérité des succursales depuis longtemps établies et qui ne faisaient que commencer à réaliser des profits. A présent que nous avons l'association des banquiers, il est à espérer que ceux-ci adopteront le système suivi dans les banques écossaises et s'efforceront d'éviter le plus possible la compétition en question.

Quant à l'état du commerce, bien qu'on n'ait pu bénéficier de toute l'amélioration des affaires que nous avait fait espérer l'abondante récolte de l'année dernière, la situation s'est améliorée et en général chacun a mieux rempli ses obligations.

L'année dernière, poursuit le président, je recommandais aux cultivateurs de ne pas sacrifier leur récolte de foin et en apparence, cet avis a été suivi puisque de grandes quantités de foin ont été vendues, ces derniers

produire, sous l'opération de la loi des banques de 1890.

Cette année, la perspective est bonne, pour le foin; on compte sur une bonne récolte et, partant, sur une grande production de beurre et de fromage. La récolte du grain est encore incertaine et elle dépendra, en grande partie, du temps que nous aurons.

Quant à la taxe projetée sur les actions de banques, le président dit qu'on est revenu à de meilleurs sentiments et que nos édiles n'ont pas été lents à retrancher la clause qui avait trait à la taxe en question.

Sur proposition du président, appuyé par M. W. Strachan, vice-président, le rapport est adopté à l'unanimité.

MM. Lichtenhein et Garand sont ensuite nommés scrutateurs.

Sur proposition du président, appuyé par M. E. Lichtenhein, la résolution suivante est adoptée;

“Que le règlement suivant soit ajouté aux règlements de cette banque et en forme partie:

“Attendu qu'une partie du capital payé de la banque, s'élevant à cent vingt neuf mille cinq cents piastres (\$129,500) soit un montant de quatre vingt treize mille cinq cents piastres (93,600) maintenant tenu comme actions en suspens et un autre montant de trente-cinq mille six cents piastres (35,600) en fidéicommis au nom de W. Weir et U. Garand, est virtuellement la propriété de la banque; résolu, que ce capital soit et est déduit et ne sera plus, à l'avenir, compté comme faisant partie du capital-actions payé ou souscrit de la banque, laissant ainsi le capital-actions souscrit de trois cent soixante-dix mille cinq cents piastres, et le capital action payé, de trois cents cinquante mille piastres, (350,000)”

On procède ensuite à l'élection des directeurs et les messieurs dont les noms suivent sont élus à l'unanimité; W. Weir, W. Strachan J. T. Wilson, O. Faucher et Godfrey Weir.

Après les remerciements d'usage, l'assemblée est ajournée.

A une assemblée subséquente des directeurs, M. W. Weir a été à l'unanimité réélu président et M. W. Strachan vice-président.

La taxe des Ecoles

La demande des commissaires d'Ecoles de Montréal d'une augmentation de la taxe scolaire a créé parmi les contribuables un émoi facile à comprendre. Le premier mouvement des gens que l'on veut taxer est de repousser la taxe; la discussion sur l'opportunité de la taxe vient ensuite et si l'on a de bonnes raisons à faire valoir, les gens raisonnables se laissent convaincre. Mais si l'augmentation de la taxe ne peut être justifiée par une nécessité évidente, l'opposition devient plus forte après qu'avant la discussion.

En justice pour les Commissaires d'Ecoles Catholiques de Montréal, nous publions le mémoire préparé par eux pour justifier leur demande, nous réservant de discuter ensuite les arguments qu'il peut contenir.

MEMOIRE des COMMISSAIRES D'ÉCOLES CATHOLIQUES DE MONTRÉAL, au sujet de L'AUGMENTATION de la TAXE SCOLAIRE.

AUX CONTRIBUABLES DE LA CITÉ DE MONTRÉAL

Messieurs, deux questions principales s'imposent à la considération de ceux qui sont chargés de la direction des écoles dans une mu-

municipalité : les BESOINS et les MOYENS.

I.

LES BESOINS.

Les besoins sont multiples, mais ils peuvent se réduire à trois, savoir :

- 1o. Le nombre d'enfants à instruire ;
- 2o. Les maisons d'écoles à construire et à entretenir ;
- 3o. Le personnel enseignant à payer.

1o. Le nombre des enfants catholiques en âge de fréquenter les écoles à Montréal peut s'évaluer à au moins..... 25,000

le nombre des enfants inscrits dans les écoles des Commissaires catholiques en 1890-91, était de..... 13,537

il reste donc..... 11,463 qui fréquentent les grands pensionnats et les nombreux externats qui ne sont pas sous le contrôle du Bureau, ou bien qui ne peuvent pas être admis aux écoles, faute de place pour les recevoir.

2o. Les maisons d'écoles à construire et à entretenir.

Les Commissaires possèdent 9 écoles dans lesquelles se trouvent 90 classes qui sont fréquentées par 3965 élèves,—moyenne par classe, 44 élèves.

Les autres écoles sous le contrôle du Bureau ne sont pas sa propriété ; elles sont au nombre de 27, contenant 178 classes, dans lesquelles se trouvent 9572 élèves,—moyenne par classe, 54 élèves.

En résumé, il y a dans les 36 écoles sous le contrôle du Bureau, 268 classes et 13,537 élèves, ce qui donne une moyenne générale de plus de 50 élèves par classe.

Plusieurs de ces écoles sont vieilles et auraient besoin d'être reconstruites, ou du moins séparées, afin d'offrir aux maîtres et aux maîtresses qui y enseignent, ainsi qu'aux élèves qui les fréquentent, l'avantage de vivre conformément aux lois de l'hygiène.

2o. Le personnel enseignant. Le personnel enseignant payé par le Bureau des Commissaires se résume comme suit :

- 55 Instituteurs religieux,
 - 137 Institutrices religieuses,
 - 72 Instituteurs laïques,
 - 55 Institutrices laïques,
- En tout, 319 Instituteurs et Institutrices.

II.

LES MOYENS.

Dans une municipalité scolaire, la somme mise à la disposition des Commissaires doit être proportionnée au nombre d'enfants à instruire et non pas à la valeur de la propriété, car, en général, on doit admettre que la fortune dans les familles, est en raison inverse du nombre d'enfants.

Examinons les recettes et les dépenses du Bureau des Commissaires d'écoles catholiques de Montréal, d'après l'état financier publié par le dit Bureau pour 1890-91 :

Dépenses générales..	\$155,934 99
Moins argent en caisse	3,209 12
	\$152,725 87
RECETTES	
De la taxe scolaire...	\$ 99,053 32
Du fonds des écoles communes	11,762 38
Du fonds de l'éducation supérieure.	1,334 00
De la rétribution mensuelle.....	11,154 57
Des inscriptions, arbrages, Acad. Com	419 15
Des loyers des maisons	1,066 57
Reçu par anticipation pour payer l'excédant des dépenses sur les recettes.....	27,935 88
	\$152,725 87

Sur la somme de \$27,935.88, reçue par anticipation \$12,463.24 ont été employées en construction et ameublement, l'excédant réel des dépenses sur les recettes est donc de \$15,472.64.

Si des dépenses générales.....	\$152,725 87
l'on retranche les intérêts et le fonds d'amortissement... \$ 37,196 51	
les sommes payées pour construction et ameublement...	12,463 24
l'octroi de l'école des Juifs Espagnols et Portugais	1,759 84
achat de livres pour la bibliothèque.....	380 74
	\$ 51,800 33

Le montant net pour le soutien et l'entretien des écoles, frais d'administration, etc., sera de... \$100,925 54

Avant de répartir cette somme entre 13537 élèves qui ont fréquenté les écoles, l'année dernière, il faut ajouter le montant de la rétribution mensuelle payée dans les écoles octroyées et qui est laissé entre les mains des directeurs et directrices pour l'entretien de leur école respective, soit..... \$ 18,477 53

Ensemble \$119,403 07

Le coût de chaque élève dans les écoles sous le contrôle du bureau, est donc de \$8.82, lorsque dans les écoles de Toronto, chaque élève coûte \$15.55, et dans les écoles protestantes de Montréal, \$15.09.

D'après l'état qui précède, il est bien établi que les moyens ne sont pas proportionnés aux besoins ; il faut donc que quelque chose soit fait pour rétablir l'équilibre entre les recettes et les dépenses de la Commission. Ce résultat peut être obtenu de deux manières ; en instruisant les dépenses ou en augmentant les revenus. Or, comme les dépenses ne peuvent être réduites qu'en fermant les écoles, et, en fermant aussi l'oreille aux nombreuses et justes demandes qui lui sont faites de toute part, le Bureau des Commissaires n'a pas cru devoir prendre la responsabilité de retrancher ou de refuser le pain de l'intelligence à un si grand nombre d'enfants, voilà pourquoi il s'adresse à la législature pour demander l'augmentation du taux de la taxe scolaire qui est beaucoup moins élevé à Montréal que dans la plupart des autres municipalités de la province.

En consultant le dernier rapport du Surintendant de l'instruction publique pour la province de Québec (1889-90), il est facile de constater que le taux de la taxe scolaire dans les différentes municipalités, est généralement beaucoup plus élevé qu'à Montréal : jetons un

coup d'œil sur les municipalités environnantes.

Montréal.....	2 millions.
Hochelaga.....	2 1/2 "
Maisonneuve.....	2 1/2 "
Ste Cunégonde.....	3 1/2 "
St. Gabriel.....	2 1/2 "
St-Henri	5 "
Lachine (village).....	6 "

Ces taux sont approximatifs parce que le rapport du Surintendant ne fait pas mention du taux de la taxe, mais du montant qui est entré dans la caisse des Commissaires mis en regard de la valeur de la propriété.

À Toronto le taux de la taxe scolaire est de 3.09 millins.

Aux Etats-Unis la taxe scolaire fut généralement partie de la taxe municipale : en divisant le montant payé par la municipalité, pour le soutien des écoles, par l'évaluation totale de la propriété, nous trouvons les taux suivants, pour les villes ci-dessous mentionnées.

Baltimore.....	2 1/2 millins
Boston.....	2 1/2 "
Pittsburg.....	2 1/2 "
Détroit (Mich).....	2 1/2 "
Albany.....	3 "
Toledo (Ohio).....	3 "
New-York.....	3 1/2 "
Fall River.....	3 1/2 "
Cambridge (Mass.).....	4 "
Springfield.....	4 "
Lowell.....	4 "
Worcester.....	4 "
St-Louis (Miss.).....	4 "
Philadelphie.....	4 "
Buffalo.....	4 1/2 "

Il est à remarquer que ces taux ne sont que pour le soutien des écoles ; les constructions scolaires étant faites généralement aux frais de la ville, tandis qu'à Montréal la Commission scolaire est obligée de pourvoir au soutien, à la construction et à l'entretien des écoles, avec une taxe bien inférieure à celle payée à Toronto et dans les grandes villes des Etats-Unis, uniquement pour le soutien des écoles.

La plupart de ceux qui s'opposent à l'augmentation de la taxe, reconnaissent que les moyens ne sont pas proportionnés aux besoins, mais ils s'attaquent au système qui aurait besoin d'être changé, parce que :

- 1° Les assemblées des Commissaires ne sont pas publiques.
- 2° L'argent du public est dépensé sans contrôle.
- 3° Les commissaires auraient dû s'adresser à la Corporation avant de demander l'augmentation de la taxe au gouvernement.

1° Le public n'est pas admis aux assemblées des Commissaires parce que l'article 204 des S. R. P. Q. décreta que "les séances des Commissaires ne sont pas publiques, mais ceux-ci peuvent y admettre les personnes qui désirent y assister pour affaires," ce qui a toujours été fait.

2° L'argent du public est dépensé sans contrôle.

(A continuer)

AVIS

Pour éviter toutes méprises. Le soussigné informe respectueusement ses clients, et autres que les bureaux H. M. Perrault ; Perrault & Mesnard ; et Perrault & Lesage ; quoique, portant la même adresse, tous les trois (No 17 Côte de la Place D'armes,) ces bureaux sont cependant distincts et séparés les uns des autres, comme bureaux professionnels.
H. M. PERRAULT,
Architecte et Arpenteur.
Montréal, 14 mai 1891.

Renseignements Commerciaux

DISSOLUTIONS DE SOCIÉTÉS

La raison sociale "Peter Ferns & Son," arrimeurs, Montréal, composée de James Patrick Ferns, seul, a été discontinuée le 15 juin, 1892.

La société "Brosseau & Côté," entrepreneurs, Montréal, a été dissoute le 11 juin, 1892.

NOUVELLES SOCIÉTÉS

"Sessenwein Bros," ferrailles et métaux, Montréal. Harry et Max Sessenwein ; depuis le 10 juin, 1892.

"The Fire Insurance Association (Limited)," organisée en Angleterre le 18 mars, 1890, sous l'acte des Compagnies à Fonds Social par enrégistrement de sa constitution siège social pour la Province à Montréal. John Kennedy, agent principal.

"The United States Insurance Company in the City of New-York," organisée en vertu des lois de l'état de New York, chap. 308 des lois de 1810. Siège social pour la province à Montréal. Edward A. Cowley, gérant principal.

"The United States Insurance Company in the City of New-York," organisée en vertu des lois de l'état de New York, chap. 308 des lois de 1810. Siège social pour la province à Montréal. Edward A. Cowley, gérant principal.

"J. F. Tierney & Co.," marchands de chaussures, Montréal. John Francis Tierney et Isabella Agnes Tierney ; depuis le 1er mai, 1892.

"Daigneault & fils," vernis à chaussures, cirages etc., Montréal. Pacifique Moïse Daigneault et Sidory Daigneault ; depuis le 14 juin, 1892.

"Smeaton & Co.," travaux à l'aiguille etc., Montréal. Annie Smeaton et John Smeaton ; depuis le 1er juin, 1891.

"The United Fire Insurance Company, Limited of Manchester, England," organisée en Angleterre sous l'acte des Compagnies, enrégistrée en 1877. Siège Social pour la Province, Montréal, Hudson & Lane, agents

The United Fire Re Insurance Company Limited, of Manchester, England," organisée en Angleterre, en 1877. Siège Social pour la province, Montréal. Agent principal, Perey F. Lane.

"Hudson & Lane," agents d'Assurance, Montréal. Thomas Hulls Hudson et Perey F. Lane ; depuis le 10 juin, 1892.

"The Alliance Insurance Company," organisée en Angleterre, en 1824, acte spécial en 1880. Siège Social pour la province, Montréal ; agent principal, G. H. McHenry.

"The London Assurance," organisée en Angleterre, par statut spécial en 1720, et autres statuts subséquents réformés en 1891. Siège social pour la province, Montréal. Gérant principal, E. A. Lilly.

"The North British & Merchantile Insurance Company," organisée en Angleterre, par charte Royale et statuts spéciaux : 23-24 Vic. ch. 115 ; 25-26 Vic ch. 102 ; 33-34 Vic. ch. 21. Siège social pour la province, Montréal. Thos Davidson, directeur gérant.

"Prézeau & Gauthier," écurie de louage, Montréal. Ludger Prézeau fils et Olymphe Gauthier, depuis le 14 juin 1892.

RAISONS SOCIALES

"Creighton & Co.," entrepreneurs, Côte St-Antoine. Dame Elizabeth McArthur, épouse de David James Creighton, seule, depuis le 13 juin 1892.

"C. W. Boon & Co.," commerçants, Montréal. Jérémie Ward, épouse de Chs. Wm Boon, seule, depuis le 26 février, 1892.

"International Portrait Co.," portraits, etc., Montréal. M. J. Antoine Roy, Seul, depuis le 14 juin, 1892.

"Richard Kenwood," boucherie, Montréal. Mary Talbot, épouse de Ri-

Hard Kenwood, seule, depuis le 14 juin, 1892.

"Shaw Canadian Gas-Saving & Lighting Co.," plombages, etc., Montréal. Thomas A. Burns, seul, depuis le 14 juin, 1892.

"Peter Ferns & Son," arrimeurs, Montréal. Peter Ferns, seul, depuis le 15 juin, 1892.

"O. Robert & fils, et H. A. Robert" agents d'immeubles, Montréal. Olivier Robert, seul, depuis le 17 juin, 1892.

"M. Payette & Cie.," magasin de tabac, sucres, etc., Montréal, Marie Payette, seule, depuis le 12 mai, 1892.

DIVIDENDES DE FAILLITES.

Dans l'affaire de O. E. Racicot; premier et dernier dividende, payable à partir du 29 juin. Bilodeau & Renaud curateurs.

Dans l'affaire de F. M. Deschêne & Cie.; premier et dernier dividende, payable à partir du 5 juillet, G. H. Burroughs, curateur.

CURATEURS

M. Chs. Desmarteau a été nommé curateur à la faillite de M. H. A. Demers (Demers & Cie) de Montréal.

M. H. A. Bédard, a été nommé curateur à la faillite de M. Léon Larochelle, de St-Henri.

FAILLITES.

Montréal. Reginald Graves (Graves & Robin) marchand tailleur, a fait cession de ses biens.

Passif environ \$8.000. Assemblée des créanciers 28 le juin.

La Compagnie d'Imprimerie et de Publication du Canada a été mise en liquidation, John B. Young liquidateur provisoire. Assemblée des actionnaires et créanciers le 5 juillet.

M. A. H. Ouimet a composé à 50c. dans la piastres et a pris un nouvel associé, M. Brodeur avec qui il fait affaires sous le nom de Ouimet & Brodeur.

Trois-Pestoles. M. Tancrede Duguay magasin général est en faillite.

Coaticook. Isaïe Giroux, ferblantier, a fait cession de ses biens.

Robinson. J. V. Gallagher horlogerie et hôtel, a fait cession.

St. David. Hubert Lemieux, commerçant a fait cession.

Nicolet. M. Narcisse Trahan est, paraît-il, en difficultés.

Ste-Flavie Station. M. P. E. Landry magasin général, a fait cession.

St. Philippe de Nery. M. E. N. Lavallée magasin général, est en faillite.

St-Hugues.—M. L. O. H. Langlois, magasin général, a fait cession de ses biens.

NOS PRIX COURANTS
BOIS DE SERVICE

Pin.	6 à 16 pieds,	le M.		
pouce strip shipping-cull,	do	do	\$11 00	12 00
1 1/2 et 2 pces. do	do	do	12 00	00 00
pouce shipping cull sidings	do	do	15 00	00 00
1 1/2 et 2 pces. do	do	do	00 00	18 00
pouce qualité marchande	do	do	20 00	30 00
1 1/2 et 2 pces. do	do	do	25 00	35 00
pouces mill cull, strip, etc.	do	do	8 00	00 00
1 1/2 et 2 pces. do	do	do	10 00	00 00
pouces mill cull sidings	do	do	10 00	10 00
1 1/2 et 2 pces. do	do	do	11 00	12 00
8 pouces mill cull	do	do	8 00	10 00
do bois clair 1er qualité	do	do	6 00	00 00
Epindte.				
pouces mill cull	5 à 9 pouces	do	9 00	10 00
1 1/2, 1 1/2 et 2 pces. do	do	do	10 00	11 00
3 pouces mill cull,	do	do	9 00	10 00
1 1/2, 1 1/2 et de pces. qualité march.	do	do	12 00	13 50
Pruche.				
2 et 3 pouces			9 00	10 00
Colombages en pin, 2 x 3, 3 x 3 et 3 x 4—aux chars			10 00	11 00
Lattes—1ère qualité			1 70	00 00
2e do		do	1 40	00 00
Bardeaux pin XXX	16 pouces	do	2 90	00 00
do XX	do	do	2 40	2 50
do X	do	do	1 50	00 00
do 1ère qualité	18 pouces	do	3 00	00 00
do 2e do	do	do	1 75	00 00
Bardeaux cèdre XXX	16 pouces	do	2 90	00 00
do XX	do	do	2 40	2 50
do X	do	do	1 50	00 00
Bardeaux pruche marchande	do	do	2 00	00 00
Charpente en pin.				
de 16 à 24 pieds—3 x 6 à 3 x 11		do	16 00	00 00
de 25 à 30 do do do		do	18 00	00 00
de 31 à 35 do do do		do	21 00	00 00
de 16 à 24 do —3 x 12 à 3 x 14		do	18 00	00 00
de 25 à 30 do do do		do	20 00	00 00
de 31 à 35 do do do		do	23 00	00 00
Bois carré—pin.				
de 16 à 24 pieds—de 5 à 11 pouces carré		do	17 00	00 00
de 25 à 30 do do do		do	19 00	00 00
de 31 à 35 do do do		do	21 00	00 00
de 16 à 24 do —de 12 à 14 pouces carré		do	19 00	00 00
de 25 à 30 do do do		do	21 00	00 00
de 31 à 35 do do do		do	23 00	00 00
Charpente en pruche.				
de 17 à 30 pieds jusqu'à 12 pouces		do	15 00	00 00
Charpente en épinette		do	18 00	00 00
do en épinette rouge		do	25 00	30 00

BOIS DURS

Acajou de 1 à 3 pouces	le pied	22 à 24c
Cèdre rouge 1/2 pouce	do	19 à 12c
Noyer noir 1 à 4 pouces	do	10 à 14c
Noyer noir 6 x 6, 7 x 7, 8 x 8	do	12 à 13c
Cerisier 1 à 4 pouces	do	8 à 10c
Frêne 1 à 3 pouces	le M.	21 00 à 22 00
Merisier 1 à 4 pouces	do	20 00 à 25 00
do 5 x 8, 6 x 6, 7 x 7, 8 x 8	do	20 00 à 25 00
Erable 1 à 2 pouces	do	25 00 à 30 00
Orme 1 à 2 pouces	do	20 00 à 25 00
Noyer tendre 1 à 2 pouces	do	25 00 à 30 00
Cotonnier 1 à 4 pouces	do	40 00 à 45 00
Bois blanc 1 à 4 pouces	do	18 00 à 22 00
Chêne 1 à 2 pouces rouge	do	20 00 à 25 00
do do blanc	do	40 00 à 45 00
Plaquage (veneers):		
Uni	par 100 pieds	90 à 1 00
Français,	la feuille	15 à 25c
Américain,	do	15 à 18c
Erable piqué,	le pied	00 à 5c
Noyer noir ondulé,	do	00 à 5c
Acajou (mahogany)	do	8 à 10c

Prémunissez-vous contre les Chaleurs

En vous fortifiant

L'usage régulier du



a un merveilleux effet
comme aliment et
maintient le sys-
tème bien
nourri.

Le meilleur préservatif contre la maladie c'est de maintenir sa vigueur.



NOUVELLE DECOUVERTE PAR ACCIDENT. En faisant un composé chimique une partie de ce composé est tombée sur la main du chimiste qui, après s'être lavé, a découvert que le poil était complètement disparu. Nous avons immédiatement mis cette merveilleuse préparation sur le marché et la demande est maintenant si grande que nous l'offrons dans le monde entier sous le nom de **QUEEN'S ANTI-HAIRINE**. Cette préparation est tout à fait inoffensive et si simple qu'un enfant peut s'en servir. Relevez le poil et appliquez le mélange pendant quelques minutes et le poil disparaît d'une façon magique sans causer la moindre douleur et sans causer le moindre tort sur le moment ou après. Cette préparation diffère de toutes celles en usage jusqu'à présent pour les mêmes fins. Des milliers de **DAMES** qui étaient ennuyées de poils sur la figure, le cou et les bras témoignent de ses mérites. Les **MESSIEURS** qui n'aiment pas à avoir de la barbe ou du poil au cou devraient se servir de la **QUEEN'S ANTI-HAIRINE** qui met de côté la nécessité de se raser, en empêchant pour toujours la croissance du poil. Prix de la "Queen's Anti-Hairine" \$1 la bouteille, envoyée-franco par la poste en boîte de sûreté. Ces boîtes sont scellées de manière à éviter l'observation du public. Envoyez le montant en argent ou en timbres avec l'adresse écrite lisiblement. La correspondance est strictement confidentielle. Chaque mot que contient cette annonce est honnête et vrai. Adressez **QUEEN CHEMICAL CO., 174 Race street, Cincinnati, Ohio.** Vous pouvez enregistrer votre lettre à n'importe quel bureau de poste afin de vous en assurer le livraison. Nous paierons \$500 pour chaque cas d'insuccès de cette préparation ou pour la moindre injure qu'elle ait causée à une personne qui en a acheté. Chaque bouteille garantie.

SPECIAL.—Aux dames qui répandent ou qui vendent 25 bouteilles de Queen's Anti-Hairine nous donnerons une robe de soie, 15 verges de la meilleure soie. Bouteille grandeur extra et échantillons de soie à votre choix, envoyés sur commande. Salaire ou commission aux agents.

Nous avons essayé la Queen's Anti-Hairine et nous déclarons qu'elle possède toutes les qualités ci-dessus. **LYTLE SAFE & LOCK CO., EDWIN ALDIN ET CIE., JNO. D. PARK & SONS, Agents en gros, Cincinnati, O.**

T. FRENETTE

MANUFACTURIER

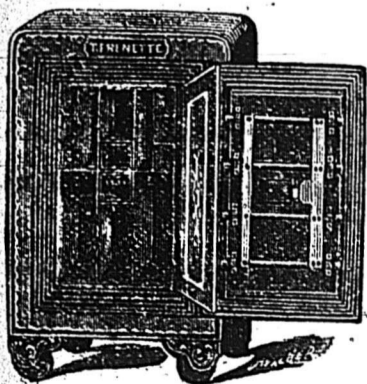
COFFRES-FORTS
PORTES de VOUTES

Fournitures pour plâtriers, Grillage
et Serrurier.

372—RUE CRAIG—372

Entre les rues Sanguinet et St-Denis

Ouvrages en fer et Réparations faites avec soin et à Prix Modérés.



T. PRÉFONTAINE

MARCHAND DE

Bois de Sciage

CHARPENTE,
BARDEAUX, LATTES,
ETC., ETC.

Coin des rues Vinet et Canal
MONTREAL.

WILLIAM RIOPEL. ALPHONSE BOURDON
RIOPEL & BOURDON
(Successeurs de EUGENE MALO)

Marchands de Bois de Sciage
Coin des rues Vitre et des Allemands
En arrière du Drill Shed MONTREAL

Geo. Bradshaw & Cie

Marchands de

Bois de Sciage et de Charpente

Bureaux, 41 rue du Bassin

(Près de l'Eglise Ste Anne)

Manufacture de Boîtes d'Emballage, Sciage
et Planage.

Bois durs et mous de toutes sortes, bruts
blanchis ou préparés, toujours en stock

THIBODEAU & BOURDON

No. 1203 Rue Ste-Catherine

Coin de la rue Papineau MONTREAL.
Ont constamment en mains une quantité
considérable de

Bois de Sciage Sec

Qu'ils vendent à bas prix. Vente par char
et par pile avec légère avance.

Téléphono No 6039.

NOS PRIX COURANTS

MÉTAUX		\$ c.	\$ c.
Cuivre, Lingots.....	par lb	0 12	0 14
do en feuille.....		0 25	0 26
Etain, lingots.....		0 24½	0 25
do barres.....		0 26	0 00
Plomb:			
Saumons.....	par lb	0 03½	0 04
Barres.....		0 05	0 05½
Feuilles.....		0 05	0 05½
De chasses.....		0 06	0 00
Tuyau.....	par 100 bs	5 50	6 00
Zinc:			
Lingots, Spelter.....	par b	0 06½	0 07
Feuilles, No. 8.....		0 06½	0 07
Acier:			
A ressort.....	par 100 lbs	3 25	
A lisse.....		2 50	2 75
American.....		5 50	6 00
A bandage.....		3 00	3 25
A pince.....		3 25	3 50
Fondu.....	par lb	0 12	0 13
Poule, ordinaire.....		0 00	0 07
De mécanicien.....		0 00	0 04
Fontes:			
Siemens.....		00 00	00 00
Coltness.....		00 00	00 00
Calder.....		18 50	19 50
Langlois.....		00 00	00 00
Summerlee.....		19 00	19 50
Gartherrie.....		19 00	19 50
Gleensnock.....		00 00	00 00
Carnbroe.....		17 50	19 00
Eglinton.....		18 00	18 50
Shotts.....		00 00	19 50
Fer en barres:			
Canadien.....	par 100 lbs	2 00	2 10
Anglais.....		2 25	2 35
Affine.....		2 55	2 65
De Suède.....		4 25	4 50
De Norvège.....		4 25	4 50
Lowmoor.....		6 50	0 00
do en verge.....		0 09	0 10
Feuillard à cercler par 100 lbs		2 50	2 75
do Double.....		2 50	2 75
FERRONNERIE ET QUINCAILLERIE			
Fers à cheval:			
Ordinaires.....	par 100 lbs	3 50	3 75
En acier.....		0 00	0 00
Fers à repasser.....	par lb	0 00	0 03½
Fiches: Coupées, toutes dimensions:			
Pressées, do.....	par 100 lbs	3 15	3 75
do.....		3 90	0 00
do.....		3 90	0 00
do.....		4 25	0 00
do.....		4 50	0 00
do.....		4 75	0 00
Fil de fer:			
Poli, de No. 0 à No. 8, par 100 lbs.....		2 60	0 00
Brulé, pour tuyau, la lb.....		0 07	0 08
Galvanisé.....		3 35	0 00
Huilé et brûlé.....		2 70	0 00
Fil de laiton, à collets.....	par lb	0 35	0 40
Foutes Mallables.....	do	0 09	0 10
Enclumes.....		0 10½	0 11
Charnières:			
T et "Strap".....	par lb	0 05	0 05½
Straps et Gonds filetés.....		0 04	0 05
CLOUS, ETC.			
Clous coupés à chaud:			
De 5½ à 6 pcs, par 100 lbs,		\$2 25	
2 pcs, do		2 30	
2 à 4½ do		2 35	
3½ à 4 do		2 40	
3 pcs, do		2 45	
2½ à 2¾ do		2 50	
2 à 2½ do		2 65	
1½ à 1¾ do		2 85	
1½ pouce do		3 25	
Clous coupés à froid:			
De 1½ à 1¾ pce., par 100 lbs.		2 75	
1½ pouce do		3 15	
Clous à finir par 100 lbs:			
1 pouce.....		4 50	
1½ do.....		4 00	
1½ à 1¾.....		3 60	
2 et 2½.....		3 40	
2½ à 2¾.....		3 25	
3 à 6.....		3 10	
Clous à quart par 100 lbs:			
¾ pouce.....		4 00	
1 do.....		3 75	
1½ do.....		3 75	
Clous à river par 100 lbs:			
1 pouce.....		4 75	
1½ do.....		4 25	
1½ à 1¾ do.....		4 00	
2 à 2½ do.....		3 40	
2½ à 2¾ do.....		3 00	
3 à 6 do.....		3 25	
Clous d'acier.....			
Clous galvanisés, par 100lbs.....		\$10 00	
Clou à ardoise.....		5 00	
Clou à cheval, No. 7.....		2 70	
do " 8.....		2 60	
do " 9, 10.....		2 48	

Filières et Coussinets:		Escompte 30 pour cent	
liste.....		Escompte 30	"
uds-mères, (Taper taps)		Escompte 30	"
Limes, râpes et tiers-points:			
1ère qualité, escompte.....	50	"	"
2me qualité, ".....	50	"	"
Mèches de tarière, escompte.....	50	"	"
Tarières.....	40	"	"
Vis, à bois, escompte.....	77½	"	"
Boulons à voiture, escompte.....	65	"	"
Boulons à bandage.....	55	"	"
Boulons à lisses.....	65	"	"
TOLE			
Noire, Nos 10 à 20, p. 100 lb...	2 65 à 2 70		
do 22 à 24, do.....	2 70 à 2 75		
do 26 par 100 lbs.....	2 70 à 2 75		
do 28 par 100 lbs.....	2 70 à 2 75		
Galvanisée Morewood.....	0 06½ à 0 07		
do Queen's head.....	0 05½ à 0 06		
Etamée, No 24, 72x30 do.....	0 08½		
do 26, do do.....	0 08½		
do 28, 84x36 par 100 lbs.....	0 08½		
Russie, Nos 8, 9 et 10, par lb.....	0 12		
Canada, par boîte.....	2 65 à 2 70		
FERBLANC			
Coke I C par boîte.....	4 00		
Charbon de bois I C par boîte.....	4 25		
do I X do.....	5 25		
Pour chaque X additionnel extra.....	1 00		
Charbon de bois D C.....			
Charbon de bois I C Bradley.....	6 25 à 6 50		
Ferblanc terne.....	7 50 à 8 00		
TUYAUX			
Tuyaux en gros:			
4 pouces par longueur de 3 pieds.....	0 45		
6 do do.....	0 60		
9 do do.....	0 90		
12 do do.....	1 29		
15 do do.....	2 16		
18 do do.....	2 70		
Coudes ronds:			
4 pouces chacun.....	0 75		
6 do do.....	1 00		
9 do do.....	1 75		
12 do do.....	2 50		
Tuyaux de réduction:			
6x4 pouces chacun.....	1 40		
9x6 do.....	1 90		
12x9 do.....	2 75		
Connexion simple carrée ou fausse équerre:			
4x 4 pouces chacun.....	0 90		
6x 4 do.....	1 50		
6x 6 do.....	1 50		
9x 6 do.....	2 10		
9x 9 do.....	2 10		
12x 9 do.....	3 00		
12x12 do.....	3 00		
Connexion double, carrée ou fausse équerre:			
4x 4 pouces chacun.....	1 40		
6x 4 do.....	1 90		
6x 6 do.....	1 90		
9x 6 do.....	2 75		
9x 9 do.....	2 75		
12x 9 do.....	4 00		
12x12 do.....	0 00		
Syphon.			
4 pouces.....	1 40	double	2 00
6 do.....	1 90		2 75
9 do.....	2 75		3 30
12 do.....	4 00		6 00
Tuyaux à cheminée:			
9 pouces, par pied.....	0 25		
12 do do.....	0 40		
Ciments:			
Ciment de Portland.....	2 20	2 50	
do Romain.....	2 30	2 50	
do de Québec.....	1 50	1 75	
Plâtre calciné.....	1 80	2 00	
PLATRE POUR LA TERRE			
Le quart.....	0 95 à 1 00		
Au char.....	0 00	0 95	
BRIQUES			
De Montréal.....	\$7 50 à 8 00		
Du Bord de l'eau.....	4 50 à 5 00		
Réfractaires.....	21 00 à 23 00		
PEINTURES			
Blanc de plomb pur, par baril de			
do 25 à 100 lbs.....	5 50 à 6 00		
do No 1.....	5 00 à 5 50		
do 2.....	4 50 à 5 00		
do 3.....	4 00 à 4 50		
Blanc de plomb sec.....	5 50 à 6 00		
Rouge de Paris (Red Lead).....	4 50 à 5 50		
Rouge de Venise (Anglais).....	1 75 à 2 00		
Ocre jaune.....	1 75 à 2 00		
Ocre rouge.....	1 75 à 2 00		
Blanc de Céruse.....	5 50 à 6 00		
Huile de lin crue.....	0 56 à 0 57		
do bouillie.....	0 59 à 0 60		
Ess. de Térébenthine.....	0 49 à 0 50		
Mastic par 100 lbs.....	2 00 à 2 50		
Papier goudonné.....	1 50 à 1 65		
Papier feutre.....	1 40 à 1 50		

VERRES A VITRES		United	
14 à 25...	1 35 à 1 45	par 50 pds	
do 26 à 40...	1 45 à 1 55	do	
do 41 à 50...	3 15 à 3 40	100	
do 51 à 60...	3 40 à 3 65	do	
do 61 à 70...	3 80 à 3 90	do	
do 71 à 80...	4 30 à 4 40	do	
do 81 à 85...	4 80 à 4 90	do	
do 86 à 90...	6 30 à 6 40	do	
do 91 à 95...	do	

L. B. LAPIERRE
MAGASIN DE
CHAUSSURES
NO. 60½
Rue St-Dominique, Montréal.
L. B. L. a le plaisir d'annoncer à ses noms
breuses pratiques qu'il vient de s'attacher les
services pourvriers capables, et qu'il espère,
par la qualité du cuir, la bonaté et l'élégance
de l'ouvrage, continuer à mériter une bonne
part de leur patronage.
Il continuera à se charger du répara-
ge qui sera fait avec soin et promptitude

W. & F. P. CURRIE & CIE.
No. 100 Rue des Sœurs Grises
MONTREAL
IMPORTATEURS DE
Tuyaux d'Egouts Ecossais, Ciment de Portland,
Têtes de cheminées,
Tuyaux pour ventilateurs,
Couvercles de conduits,
Ciment Romain,
Ciment Canadien,
Chaux hydrauliques,
Briques à feu, Terre à feu, Borax,
Plâtre de Paris.
Blanc de Céruse, Glaise à Porcelaine,
Fabricants d'Acier Bessemer, Ressorts de
Sofa, Fauteuils, Lits, Etc.

OSCAR GAUDET
AVOCAT
1572, NOTRE-DAME
MONTREAL

L. N. BERNARD
AVOCAT
DRUMMONDVILLE, P.Q.

J. M. Marcotte
COMPTABLE ET AUDITEUR
LIQUIDATEUR DE FAILLITES.
58, Rue Saint-Jacques,
MONTREAL.

Marbrerie Canadienne
Granit et Marbre de différentes
couleurs
36 Rue Windsor, - - Montréal
A. R. CINTRAT
MARBRIER SCULPTEUR
Monuments, Pierres Tumulaires et Devants de
Cheminées en tous genres, Carrelage en
Marbre et Mosaïque, Tables pour
Plombiers, Meubliers, etc
Téléphone No 2973.
UBALDE GARAND TANCRÈDE D TERROUX

Garand Terroux & Cie
BANQUIERS ET COURTIERS
No 3 Place d'Armes, Montréal.
Effets de commerce achetés. Traités émi-
ses sur toutes les parties de l'Europe et de
l'Amérique. Traités des pays étrangers en-
caissés aux taux les plus bas. Intérêt alloué
sur dépôts. Affaires transigées par corres-
pondance.

Banque Ville-Marie
BUREAU PRINCIPAL, MONTREAL.
Capital souscrit - - \$500,000
DIRECTEURS:
W. WEIR, prés., W. STRACHAN, vice-prés.
O. FAUCHER, JOHN T. WILSON, GODF. WHEB.
SUCCURSALES:
Berteier, Hull, Lachute, Louiseville, Nicolet,
St. Césaire, Ste. Thérèse.
Département de l'Épargne:
Bureau Principal, Hochelaga et Pointe St.
Charles, Montréal.
Agents à New-York:
The National Bank of the Republic.
Londres: Banque de Montréal.
Paris: La Société Générale.

La Banque Jacques-Cartier
Bureau principal, Montréal.
CAPITAL PAYE - - \$500,000
RESERVE - - 175,000
DIRECTEURS:
Alph. Desjardins, M.P., président.
A. S. Hamelin, vice-président.
Lucien Huot, Dumont Laviolette,
A. L. de Martigny.
Bureau principal:
A. L. de Martigny, directeur-gérant.
D. W. Brunot, assistant-gérant.
Tancrede Blonvenou, inspecteur.
Agences:
Beauharnois, H. Dorlon, gérant
Drummondville, J. E. Grouard, gérant
Fraserville, J. O. Lobano, gérant
Hull, P. Q., J. P. de Martigny, gérant
Laurentides, Q., H. H. Ethier, gérant
Plessisville, Chèvrosils et Lacerte, gérant
St Sauveur, Québec, N. Dion, gérant
St Hyacinthe, A. Clément, gérant
St Simon, D. Denis, gérant
Valleyfield, L. de Martigny, gérant
Victoriaville, A. Marchand, gérant
Ste Cunégonde, Mont., G. N. Ducharme, gérant
St Jean Baptiste, M. Bourret, gérant
Rue Ontario, A. Boyer, gérant
St Henri, Q., F. St Germain, gérant
Corresp. à Londres, Glyn, Mills, Currie & Co.
do à Paris, Crédit Lyonnais.
do à New York, Nat. Bank of Republic.
do à Boston, The Merchants Nat. Bank
do à Chicago, Bank of Montreal.

Banque d'Hochelaga
Capital versé - - \$710,100
Réserve - - 200,000
F. X. St Charles, président.
H. Bickerdike, vice-président.
C. Chaput, J. D. Rolland, J. A. Vallancourt
Directeurs.
M. J. A. Prendergast, gérant.
C. A. Giroux, assistant-gérant.
A. W. Blouin inspecteur.
Bureau Principal - - MONTREAL
Succursales:
Trois-Rivières - C. A. Sylvestre gérant
Joliette - A. A. Larocque gérant
Sorel - W. L. M. Desy, gérant
Valleyfield - S. Fortier gérant
Abattoirs de l'Est -
Vankloek Hill, Ont. - C. A. Garou gérant
Winnipeg - H. N. Boire, gérant
Département d'épargne, au bureau principa
et aux succursales.
Correspondants:
Londres, Ang., The Clydesdale Bank, limited.
Paris, France, Le Crédit Lyonnais.
New York, National Park Bank,
Importers and Traders Nat. Bank
Ladenburg, Thalmann & Co.
Boston, Third National Bank,
National Bank of Redemption.
Collections dans tout le Canada aux taux les
plus bas.
Emet des crédits commerciaux et des lettres
circulaires pour les voyageurs, payables dans
toutes les parties du monde.

La Banque du Peuple
FONDEE EN 1835.
CAPITAL - - 1,200,000
RESERVE - - 480,000
JACQUES GRENIER, Ecr., président.
J. S. BOUSQUET, Ecr., caissier.
WM. RICHER, Ecr., assistant caissier
ARTHUR GAGNON, inspecteur.
SUCCURSALES:
Québec, basse-ville, P. B. Dumoulin, gérant
do St Roch, Nap. Lavoie, gérant
Trois-Rivières, P. E. Panneton, gérant
St Jean, Ph. Beaudoin, gérant
St Jérôme, J. A. Théberge, gérant
St Rémi, C. Bédard, gérant
Coaticook, J. B. Gendreau, gérant
Montréal, rue Ste Catherine, A. Fournier, gérant
Montréal Notre-Dame Ouest, H. St-Mars, gérant
CORRESPONDANTS:
Londres, Ang., MM. Glyn, Mills, Currie & Co
do The Alliance Bank (limited).
New York, The National Bank of the Republic
Boston The National Revere Bank.
Revue économique, page 621.

A. E. POIRIER
AVOCAT
35 Rue St-Jacques, Montréal
Téléphone 0900
Résidence, 277 rue St-Hubert. Télé-
phone 6318.

La Construction

Contrats donnés pendant la semaine terminée le 22 juin 1892.

Chez MM. PERRAULT & LESAGE
Architectes
17 Côte de la Place d'Armes
Rue Cherrier.—Cinq bâtisses à 3 étages
dix logements.

Maçonnerie O. Martineau
Charpente et menuiserie E. Benoit
Couverture G. Quintal
Alombage do
Brique Jos. Brunet & fils
Enduit J. Lefebvre
Peinture et Vitrerie O. Cauchon
Propriétaire, A. Des Rivières Ecr.
Rue St Jacques.—Une bâtisse à 3 étages
Maçonnerie Cédric Léguait
Charpente & menuiserie do
Couverture do
Plombage do
Brique do
Enduits do
Peinture et vitrerie do
Propriétaire, A. Brunet Ecr.
Chez M. A. GENDRON
Architecte
No. 99 rue St Jacques
Rue de la Montagne.—Quatre bâtisses à
3½ étages, un logement chacune.

Maçonnerie George Beaucage
Charpente & menuiserie Alex Renaud
Couverture Brodeur et Lesage
Plombage do
Brique Jos. Brunet et fils
Enduits
Peinture et Vitrerie
Propriétaire, George Bishop
Avenue Wood.—Côte St Antoine. Cinq
bâtisses à 3½ étages, un logement cha-
cune.

Maçonnerie, James Douglas
Charpente et menuiserie do
Couverture J. Douglas
Plombage do
Brique J. Douglas
Enduits do
Peinture et vitrerie O. Cauchon
Propriétaire James Douglas
Chez M. ROCH MONTBRIAND
Architecte
Rue Champlain.—Une maison à 3 éta-
ges 3 logements.

Maçonnerie Chevalier
Charpente et menuiserie, Lapointe
Couverture P. Hétu
Plombage do
Brique pas encore donne
Enduits
Peinture et vitrerie
Propriétaire Louis Lapointe
Rue Dorchester.—Réparations à une
maison,
Entrepreneur général Alfred Delor-
me.
Propriétaire Jos Lorange
Chez MM. PERRAULT & MESNARD
Architecte
Rue Notre-Dame.—Deux bâtisses à 4 éta-
ges, magasins et logements

Maçonnerie Théodule Lessard
Charpente et menuiserie Elz. Benoit
Couverture, Montréal Roofing Co.
Plombage Brodeur et Lessard
Brique P. C. Wand
Enduits do
Peinture et vitrerie
Propriétaire Dr L. O. Thayer

La maison André Brisset et fils, 393 rue
St-Paul, importe directement et vend aux
détailleurs toutes sortes de produits français,
vins, eaux-de-vie, cognacs, rhums, conserves
alimentaires, bougies, etc. Elle a l'agence
pour le Canada de deux célèbres sources
d'eaux minérales: Vichy et Contrexeville.

Annoncez dans LE PRIX COU-
RANT, pour vendre vos proprié-
tés

VENTES PAR LE SHERIF

Pour la semaine prochaine

MCARTHUR et al. vs MATHIEU.
Montréal.

Rue Fullum.—Partie du lot 1545 du
quartier Ste-Marie; mesurant 25x57,
vacant.

Evaluation civique \$250. Vente par
le Shérif le 30 juin à 10 heures a. m.

Actualités

Le montant déposé dans les Cais-
ses d'Épargne en France, à la fin
de 1891, était de 3,600,000,000 de
francs, soit \$720,000,000. Le gou-
vernement paie sur ces dépôts 3
p. c. d'intérêt. Lorsqu'un dépôt
dépasse 2,000 francs (\$400) le gou-
vernement le convertit en rente
sur l'état.

La rente française 3 p. c. a tou-
ché la semaine dernière le pair,
chose qui n'était pas encore arrivée
depuis la création de la dette pu-
blique. On attribue cela à la con-
fiance du public dans la stabilité des
institutions politiques et aux achats
de l'épargne qui ayant été éprouvée
dans ses placements à l'étranger,
s'est rejetée sur la rente française.

Ce placement, d'ailleurs, a tou-
jours été populaire auprès de ceux
qui préfèrent la sûreté avec une
rente modérée à de gros intérêts
avec d'aussi gros risques de tout
perdre.

La circulation actuelle de la Ban-
que de France est de 3,119,000,000
de francs, soit \$633,800,000.

**LA LOTERIE
DE LA
PROVINCE de QUEBEC**

DEUX TIRAGES PAR MOIS

Les Tirages ont lieu le PREMIER MER-
CREDI et le TROISIEME MERCREDI de
chaque mois.

Valeur des Lots, \$52,740

Tous les Lots sont tirés à chaque Tirage
Prochain Tirage le 6 Juillet 1892

Rappelez-vous que le Gros Lot est de

15,000 PIASTRÉS

BILLET DO \$1.00 25 CTS.

Pour \$1, l'on peut gagner.....\$15,000
Pour \$1, l'on peut gagner..... 5,000
Pour \$1, l'on peut gagner..... 2,500
Pour \$1, l'on peut gagner..... 1,250

Il y a aussi un grand nombre de lots de \$5,
\$10, \$15, \$25, \$50, \$250 et \$500, au total de
\$28,990.

N'oubliez pas que votre billet, gagnant un
lot quelconque parmi les lots tirés un par un,
peut aussi gagner un des lots approximatifs
de \$25, \$10 et \$5, et avoir droit en outre à
un lot de \$5, s'il se termine par les deux der-
niers chiffres de l'un des deux premiers gros
lots.

LE GERANT
S. E. LEFEBVRE,
82, rue St-Jacques, Mont.

Geo. H. Plourde
AVOCAT
32 RUE ST-GABRIEL
Bureau du soir, 313, Rue Richmond.

PAPINEAU LIME CO.

FOURS A CHAUX DE DESJARDINS

TRAVERSE C. P. R., CHEMIN PAPINEAU.

Bureau - - - - 30 Rue St-Francois-Xavier, MONTREAL
(H. McLaren & Cie)

La meilleure qualité de Chaux, fraîche cuite, livrée promptement, telle que requis.
TELEPHONE No 7367.

H. C. LETOURNEUX, prés. C. LETOURNEUX, vice-prés. J. LETOURNEUX, sec.-tré

LETOURNEUX, FILS & CIE

MARCHANDS-FERRONNIERS

NOS. 261, 263 ET 265, RUE ST-PAUL
A l'enseigne de l'enclume, MONTREAL.

ROBIN & SADLER

MANUFACTURIERS DE

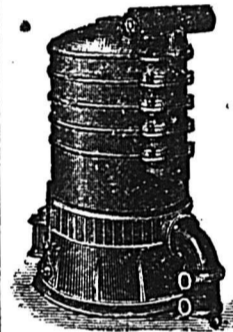
COURROIES EN CUIR

2518, 2520 et 2522 Rue Notre-Dame, MONTREAL.

LA BOUILLOIRE A EAU CHAUDE "STAR"

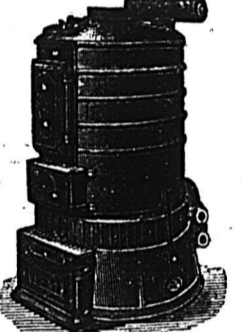
POUR LE CHAUFFAGE DES EDIFICES ET RESIDENCES

Reconnue aujourd'hui comme étant supé-
rieure à toutes autres.



La chaudière "Star"
possède un injecteur à Sy-
phon au moyen duquel la
circulation dans les calori-
fères à serpentins des éta-
ges inférieurs est accélérée
par la circulation des calori-
fères des étages supé-
rieurs. Cette invention impor-
tante que nous avons
brevetée fonctionne admi-
rablement et donne pleine
satisfaction.

La chaudière "Star"
est la seule sur laquelle
on peut compter dans tous
les cas et qui donne la
plus grande satisfaction,
quand toutes les autres
ont échoué, n'a pas son
égale en fini, en puissance
de calorique et pour l'é-
pargne du combustible.
Les édifices les plus beaux
et les plus grands du con-
tinent sont chauffés par la
chaudière "Star."



Brevetée en Canada et aux Etats-Unis

MANUFACTURÉE PAR

E. A. MANNY & CIE

590 Rue Craig, Montreal

Demandez nos catalogues, certificats, circulaires et listes de prix.

MARTIN & GOUETTE

Manufacturiers de

Portes, Chassis, Jalousies, Moulures,
Tournages et Découpages, Bois
de Charpente, etc.

Préparés en tous genres à court délai.

Bureau et Manufacture,

Rue Shearer, coin St-Patrick,
MONTRÉAL.

H. A. MILLER

Peintres de Maisons, d'Enseignes
et de Rideaux

Tapissier et Décorateur, Doreur, Vitrier,
Imitateur, Blanchisseur, etc.

1996 RUE STE-CATHERINE, MONTREAL

Résidence, 95 rue Jacques Cartier.

TOUT EPICIER, MARCHAND OU AUTRE

Employant une express ou autre voiture.



peut acheter à meilleur marché et de meilleure
qualité chez

R. J. LATIMER,

66 Rue du COLLEGE

que dans aucune autre place de toute la Puis-
sance.

Le choix sur 100 sortes de voitures.
Les acheteurs au comptant obtiennent un
escompte spécial. Fret payé pour 50 milles.

BELL TÉLÉPHONE 2392

R. G. GAUCHER

Peinture à l'épreuve du feu et l'eau

Premier prix obtenu à l'Exposition Provin-
ciale OTTAWA 1879

Diplôme obtenu à
l'Exposition de Mont-
réal 1881-1882

IMPORTATEUR DE

FERRONNERIES

218 et 221 rue St-Paul

MONTREAL

A. DEMERS C. BRUNET

faisant affe sous les noms de

DRAPEAU, SAVIGNAC & CIE

140 Grande Rue St-Laurent, Montreal

Ferblantiers, Plombiers, Couvresse
ET POSEURS D'APPAREILS DE CHAUFFAGE.

Assortiment très varié et complet d'Ustensils
de cuisine, Coutellerie, Lampes, Gazeliers,
Brackets, Globes, etc., à des prix
très modérés.

Ils se chargent de tout ouvrage, tel que Cou-
vertures en Ardoise, en Ferblanc, en Tôle
galvanisée, et toutes espèces de répar-
tions à des prix très modérés.

Spécialité pour la pose et les réparations des
Fournaises à l'eau chaude, à vapeur, haute et
basse pression, des Fournaises à l'air chaud, et
des Fournaises à l'eau chaude et à l'air chaud
combinés.

Prenoveau, Turcot & Martineau

CONTRACTEURS

407 Rue BERRI, Montréal

BELL TELEPHONE 6915.

ARCHITECTES

B. P. Tiroir 509. Téléphone 9321.
Theo. Daoust
 (Ci-devant de Daoust & Gendron)
ARCHITECTE ET EVALUATEUR
 162, RUE ST-JACQUES, MONTREAL
 Bloc Barron. Elevateur.
 2me étage.

A. PREFONTAINE
ARCHITECTE
 Successeur de feu Victor Bourgeau
 12, PLACE D'ARMES
 MONTREAL

Perrault & Lesage
Ingénieurs Civils, Architectes, Arbitres et Evaluateurs
 17, Cote de la Place d'Armes, Montréal
 Téléphone Bell No 1809 — Téléphone Fédéral 838
 Spécialité: Evaluation pour Expropriation.

R. Montbriand
ARCHITECTE ET MESUREUR
 42, RUE ST-ANERE, 42
 MONTREAL.

J. EMILE VANIER
 (Ancien élève de l'Ecole Polytechnique)
Ingénieur Civil et Arpenteur
 No 107 RUE ST-JACQUES
 En face du Carré de la Place d'Armes
 se charge de plans de ponts, aqueducs, égouts,
 de tracés de chemins de fer et routes d'arpen-
 tages publics et particuliers, de demandes de
 brevets d'invention etc.
 Téléphone No 1800

A. BONNIN & G. MANN
 Ingénieurs Civils, Architectes
NEW-YORK LIFE BUILDING
 CHAMBRE 215
 Téléphone Bell 1820

J. & P. BRUNET
 Importateurs et Ma facturiers de
 Monuments, Tombes, Charniers,
 Poteaux, Copings et toutes sortes
 d'Ouvrages de Cimetières
 Spécialité: Doubles Cercueils en Marbre.
 Ces nouveaux Cercueils sont préférables à tous
 autres connus sur ce continent.
 Réparations en tous genres à des prix très
 modérés.
 Résidence privée: J. BRUNET, Côté des
 Neiges. Téléphone 4666.
 Résidence privée: Pla. BRUNET, Entrepren-
 neur-Briquettier, 381 rue Berri. Bell Téléphone
 323.

A. DESJARDINS. F. E. PERRAULT
Desjardins & Perrault
 Importateurs en Gros et en-Détail de
FRUITS
 Etrangers et Domestiques
 142-143, Marché Bonsecours
 MONTREAL
 Ci-devant occupé par O. & E. art.
 Toute commande promptement exécuté.
 Tel. Bell 1742 — Tel. Federal 75.

MAGNIFIQUES
Bureaux à Louer
 — DANS —
 Les Bâtisses de L'ETENDARD avec toutes les
 améliorations modernes.
 S'adresser au
T DE L'ETENDARD

AGENTS D'IMMEUBLES

LACHLAN MACKAY
 Agent d'Immeubles, d'Assurances et de Finances
BATISSE DU TEMPLE
 No 183 ST-JACQUES.

R. K. THOMAS
 Agent d'Immeubles,
 d'Assurances et de Placements,
30 UE ST-JEAN
 Bâtisse Waddell,
 Coin rue Notre-Dame. MONTREAL.
 Téléphone No. 699.
 Prenez l'ascenseur.

CH. HOLLAND
VENTE ET ACHAT
 — DE —
PROPRIETES
 SUR COMMISSION
 249, rue St - Jacques

R. GOHIER & FILS
 AGENTS D'IMMEUBLES ET DE FINANCES
 Evaluateurs et Règlements des Pertes
 causés par les Incendies
 Prêts d'Argent sur Hypothèque
 Bureau No. 4 rue St-Laurent, Montréal
 (Coin de la rue Craig)
 Bell Telephone 7087 Chambre No. 1

C. J. McCUAIG, Toronto. R. A. MAINWARING, Montréal.
McCuaig & Mainwaring
 DE MONTREAL ET TORONTO
 Courtiers d'Immeubles et Placements.
 BUREAUX:
 147 rue St Jacques, MONTREAL. 18 rue Victoria, TORONTO.
 Téléphone Bell 2433.

Cie de Téléphone Bell du Canada
 C. F. SISE, President,
 GEO. W. MOSS, Vice-Prés.
 C. P. SCLATER, Sec.-Trésorier.

Cette Compagnie vendra ses instruments à des prix variant de 10 à 25 piastres le set. Ces instruments sont protégés par les brevets, que possède la compagnie, et les acquéreur, sont par conséquent à l'abri de contestation, et pourront se servir des lignes principale, aux prix des abonnés.
 La compagnie prendra des arrangements pour relier les localités privées de communications téléphoniques, avec le bureau de télégraphie le plus proche, ou encore construira des lignes privées pour les individus ou les compagnies, pour relier leurs résidences à leurs places d'affaires. Elle est prête à manufacturer toutes sortes d'appareils électriques.
 Pour détails complets s'adresser au bureau de la Compagnie à Montréal

J. H. LECLAIR
 ARPEUTEUR, INGENIEUR CIVIL ET ARCHITECTE
 se charge d'Arpentages publics et privés, Con-
 fection de Cadastres et Livres de Renvoi, Che-
 mins de fer, Aqueducs, Egouts, Brevets d'in-
 vention et Marques de Commerce, etc.
No 73, Rue St-Jacques
 MONTREAL

J. Cradock Simpson & Cie
 AGENTS D'IMMEUBLES ET DE FINANCES

OFFRENT EN VENTE—Résidences de première classe; bonnes maisons; propriétés commerciales et magnifiques lots à bâtir.
 OFFRENT A LOUER—Maisons meublées, maisons non meublées et Magasins FONT DES PRETS sur bonnes hypothèques à des taux d'intérêt très bas.
 ASSURENT les risques de tout genre dans les Compagnies de premier ordre.
 ADMINISTRENT LES PROPRIETES pour les propriétaires ou fidéi-commissaires, au mieux de leurs intérêts.
 VENTE D'IMMEUBLES A L'ENCAN, tous les quinze jours, le MERCREDI.

Bâtisse de l'Assurance la Guardian
 181, RUE ST-JACQUES, MONTREAL

REVUE IMMOBILIERE

Montréal, 23 juin 1892.
 Les ventes dans la partie Est ne sont pas considérables; mais l'Ouest est encore actif, le quartier St Antoine fournissant un bon contingent de ventes de propriétés valant entre \$10,000 et \$20,000. Des lots à bâtir y ont aussi été vendus à des prix très élevés \$1.00 et \$2.00 le pied. Le quartier St Jean Baptiste et les faubourgs au nord de la ville ont de bonnes ventes; ainsi que la Côte St Antoine.
 Les lots ont rapporté les prix suivants:

Ville:	le pied
Rue St Denis.....	65
Avenue Radpath.....	1.00
Rue Sherbrooke.....	2.00
" Charlevoix.....	23
Mile-End:	
Rue Robin.....	14
" Stuart.....	16
Montréal Annexe	
Rue Hutchison.....	20
Avenue du Parc.....	17½
Cote St-Antoine:	
Avenue Holton.....	10
Rue Dorchester.....	67
Avenue Melbourne.....	20
Rue Campbell.....	21
" Sherbrooke.....	35½

Voici les totaux des prix de vente par quartiers:

Quartier Ste-Marie.....	\$ 101.38
" St-Jacques.....	8,733.50
" St-Louis.....	12,800.00
" St-Laurent.....	40,315.90
" Ouest.....	15,143.27
" St-Antoine.....	109,818.00
" St-Anne.....	4,000.00
" St-Jean-Baptiste.....	37,083.50
" St-Gabriel.....	5,300.00
Maisonneuve.....	575.00
Côte Visitation.....	3,500.00
Côte St Louis.....	47,757.47
Mile End.....	3,000.00
Montréal Annexe.....	49,945.00
Ste-Cunégonde.....	10,800.00
St-Henri.....	1,400.00
Côte St-Antoine.....	44,079.43
Montreal Junction.....	8,336.96
Total.....	\$ 402,689.41
Semaine précédente.....	390,808.33
Ventes antérieures.....	6,235,322.59
Depuis le 1er janvier.....	\$7,028,718.33

Semaine correspondante 1891...	\$ 117,277.86
" " 1890.....	150,478.99
" " 1889.....	186,048.36
" " 1888.....	203,968.50
A la même date 1891.....	\$6,818,724.40
" " 1890.....	4,889,658.23
" " 1889.....	4,496,512.65
" " 1888.....	3,856,299.59

Les prêts hypothécaires ont été moins nombreux et peu importants. On y trouvent trois placements à 5 p.c. l'un de \$3,000, un autre de \$3,300 et le dernier de \$8,000; un à 5½, de \$9,000. Les autres sont de 6, 7 et 8 p.c.

Voici les totaux de prêts par catégories des prêteurs:

Cie de prêt.....	\$ 11,900
Assurances.....	1,200
Autres corporations.....	3,385
Succussions.....	39,631
Particuliers.....	11,900
Total.....	\$ 68,016

REVUE IMMOBILIERE

Semaine précédente.....	133,545
Semaines antérieures.....	2,567,158
Depuis le 1er janvier.....	\$ 2,766,719
Semaine Correspondante 1891...	\$ 58,780
" " 1890.....	73,280
" " 1889.....	70,890
" " 1888.....	130,295
A la même date de 1891.....	\$ 3,687,353
" " 1880.....	2,359,024
" " 1889.....	2,065,448
" " 1888.....	2,201,800

VENTES ENREGISTREES
 Pendant la semaine terminée le 18 juin 1892.

MONTREAL EST
 QUARTIER STE-MARIE

Rue Plessis, p. du lot 1025, quartier Ste Marie lisière de terrain et droit de mitoyenneté, vendu par C. H. Laurier à Marguerite Stébé épouse de Nicholas Breaun; prix \$101.38.

QUARTIER ST JACQUES

Rue St Hubert, lots 1203-257a, b, c, d, 257 et 256 quartier St Jacques, terrain mesurant 22x80 chacun, vacants, (avec d'autres propriétés); vendus par Arthur Caron à Noël Leclerc; prix \$8,083.56.

Rue Montcalm, lot 324, quartier St Jacques, terrain mesurant 1816 p. en superficie, maison No 72 rue Montcalm, vendu par Mme ve N. Daoust à Narcisse Paquette et autres; prix \$700 (à ré-méré)

QUARTIER ST-LOUIS

Rue St Denis, lots 903-70, 71 et 72 quartier St Louis, terrain mesurant 20x100 chacun, vacants, vendu par James King à Pierre Arsène Beaudoin; prix \$3000.

Rue Cadieux, lot 918-46, quartier St Louis, terrain mesurant 25x00.6, 2 maisons en brique solide No 10, 12 et 14 rue Pantaléon et 737 et 739 rue Cadieux, vendu par Ferdinand Legault à J. J. Robillard; prix \$5000.

Rue Sanguinet, lot 391, quartier St Louis, terrain mesurant 1403 p. en sup. maison en brique, No. 129 rue Sanguinet vendu par Isidore Bourgeau à Louis Nap, St Antoine; prix; \$3000.

QUARTIER ST-LAURENT

Rue Ste Catherine, lot 490 quartier St-Laurent, terrain mesurant 4706 p. en superficie, maison Nos. 2126 à 2138 rue Ste Catherine, vendu par Mme S. Kelly et autres à John C. Watson; prix \$15,528.75.

Rue Ste Famille p. du lot 42.6 quartier St Laurent, terrain mesurant 25x87 maison en brique, nouvellement construite, vendu par Richard Lamb à Wm Arthur Snowdon; prix \$1630.

Rue Ste Famille p. du lot 42.5 quartier St Laurent terrain mesurant 25x87 maison en brique nouvellement construite, vendu par Richard Lamb à Mor-deraï Millard; prix \$4500.

Rue Ste-Famille, p. du lot 425, quartier St-Laurent, terrain mesurant 25x

ARGENT A PRETER

en tout temps, sur propriété de cité de première classe. Intérêt peu élevé et conditions très faciles pour remboursement.

Sun Life Assurance Company OF CANADA

R. MACAULAY, Directeur-Gérant,
1766 rue Notre-Dame, Montréal.

Revenu.	Actif.	Assurance sur la vie en vigueur
920,174.57	2,885,571.44	19,436,961.84
Polices sans condition.		

87, maison en brique nouvellement construite, vendu par Richard Lamb à William Kearney; prix \$4,500.

Rue St-Urbain, lot 100, quartier St-Laurent, terrain mesurant 34011 p. en superficie, maison en pierre, No 441 rue St-Urbain, vendu par Gertrude Mary Hagar à Alfred H. Wilson et James S. Thomson; prix 22,107.15.

MONTREAL OUEST.

QUARTIER OUEST

Rue Craig, lot 214, quartier ouest, terrain mesurant 3811 p. en superficie, maison en pierre et brique, Nos 704 et 706 rue Craig, vendu par Thompson & Company à James S. Thomson; prix \$15,143.27.

QUARTIER ST-ANTOINE.

Rue Tupper, p. des lots 1628 K et N, quartier St-Antoine, terrain mesurant 21x74, cottage en pierre et brique, No 58 rue Tupper, vendu par Mme Duncan Davison à Alfred Benn; prix \$5,100.

Rue Crescent, lot 1703-86 et p. de 85, quartier St-Antoine, terrain mesurant 25.6x100, maison en pierre, No 83 rue Crescent, vendu par George H. Robinson à Wm J. Withall; prix \$10,200.

Rue Sherbrooke, lot 1203, quartier St-Antoine, terrain mesurant 77.0 par 204.6 d'un côté et 181.6 de l'autre, cottage en pierre et brique, No 752 rue Sherbrooke, vendu par William Young à Seline Anne Wood, épouse de Walter Drake; prix \$20,000.

Rue de la Montagne, lot 1712-2, quartier St-Antoine, terrain mesurant 25x114.1, maison en pierre et brique, No 376 rue de la Montagne, vendu par Mme W. H. Weir à Elizabeth Somerville, épouse de William Weir; prix \$12,500.

Rue Shuter, lot 1822-20, quartier St-Antoine, terrain irrégulier, maison en pierre à 2 étages, No 113 rue Shuter, vendu par James Henry Smith à Ludvia Stephenson, épouse de Henry Ashman; prix \$5,000.

Rue Prince Arthur, lot 1822, quartier St-Antoine, terrain mesurant 84x117, maison en pierre, No 330 rue Prince Arthur, vendu par Mme R. M. Esdruite à Rachel Leroy, veuve de G. C. Beck; prix \$7,750.

Rue Canning, lot 175, quartier St-Antoine, terrain mesurant 105.8 en front 104.3 en arrière x137.9 d'un côté et 134.8 de l'autre; bâtisse No 90 rue Canning, vendu par Alexander Hutchison et autres à The Protestant Board of School Commissioners; prix \$10,000.

Avenue Redpath, p. du lot 1733, quartier St-Antoine, terrain mesurant 1610 p. en superficie vacant, vendu par David Yuile à Andrew F. Gault; prix \$16,108. (\$1.00 le pied.)

Rue Sherbrooke, p. du lot 1463, quartier St-Antoine, terrain mesurant 60x188 vacant, vendu par Philippe H. Holland et uxur à Hugh Graham; prix \$22,560. (\$2 le pied.)

Rue Tupper, lots 1628-H-7, 1628-G-1 et 1628-A-2, quartier St-Antoine, ter-

rain mesurant 21x93, cottage maison en pierre et brique, No 47 rue Tupper, vendu par la succession John Binmore à Elizabeth Binmore; prix non spécifié.

QUARTIER STE-ANNE

Rue du Grand Tronc, lot 772, quartier Ste-Anne, terrain mesurant 51x42 d'un côté et 50.2 de l'autre, 2331 5/8 p. en superficie vacant, vendu par Albert A. Ayer à The Trustees of Olivet Baptist Church; prix 1,000.

Rue Richardson, lot 748, quartier Ste-Anne, terrain mesurant 28x90 maisons en brique, No 47 rue Richardson et 74 rue Montmorency, vendu par The Montreal Loan and Mortgage Co. à John H. Burgess; prix \$3,000.

HOCHELAGA

QUARTIER ST-JEAN-BAPTISTE

Avenue Laval lot 15-1252 quartier St-Jean-Baptiste terrain mesurant 20x70 maison en bois et brique No. 326-328 Avenue Laval vendu par Elie Major à Auxence Brunet, prix \$1,700

Rue Rivard lots 15-44 et P. de 15-106, 167-168 quartier St-Jean-Baptiste 3 terrains mesurant 22x70 chacun maison no. 304x306 330 à 345 rue Rivard vendu par Louis G. Chaussé à P. A. Beaudoin prix \$9,300.

Rue Rachel et Avenue Duluth lots 12, 31-35-90-128 et 12-2-3-4, 4a, 4b, et 4e quartier St-Jean-Baptiste terrains mesurant 22x80 vacants (avec d'autres propriétés) vendu par Arthur Caron à Noé Leclair prix \$8,083.50.

Avenue Laval lots 15-1206, 15a 1 et 2, quartier St-Jean Baptiste terrain mesurant 92 en front 88 en arrière x75; maisons en brique no. 284 à 300 Avenue Laval vendu par J. L. Barré à Pierre A. Beaudoin prix \$18,000.

QUARTIER ST-GABRIEL

Chemin Napoléon lot 3390-70, quartier St-Gabriel terrain mesurant 25 en front 32-6 en arrière x90 vacant vendu par Mme Martin à Rochon & frères prix \$600.

Rue St-Charles lot 2777 quartier St-Gabriel terrain mesurant 45x100 maison no. 49 rue St-Charles, carré Ropery vendu par Joseph Legault dit Deslauriers à J. B. Ed. Cataphord prix \$2,300.

Rue Madeleine P. des lots 3132 et 3133 quartier St-Gabriel terrain mesurant 37.0x84.5 maison no. 236 à 244 rue Madeleine vendu par John W. Shotton à John A. Fizzell prix \$2,400.

MAISONNEUVE

Rues Ste-Catherine et Jeanne d'Arc lots 14-18 à 21 Maisonneuve terrain mesurant 105x120; maison no. 17 et 23 rue Jeanne d'Arc vendu par la faillite O. Chamberland à Jean Marie Beyries; prix \$575.

COTE VISITATION

Rue Rachel lots 1-19 et 29 Cote Visitation terrains mesurant le 1er 27.6 en front, 31 en arrière x100 et le 2e, 21.6x100 vendu par Ephrem Lefebvre à Joseph Lauzon prix \$3,500.

CÔTE ST-LOUIS

Rue St-Denis lots 200-27 à 40. 196-2 à 29. 130 à 157, Côte St-Louis terrains mesurant, les 14 lers. 50-75 chacun et les autres 25x60 chacun, vacants vendu par Wm. E. Blumhart à les Religieuses Carmélites d'Hochelaga prix \$18,217.47.

Rues Drolet et Robin lots 190-2 à 5 11 à 17, 20 à 39, 42, 43, 45 à 63 Côte St-Louis et Mile End terrains mesurant 10x71 chacun vacants vendu par Michael Guerin à Les Religieuses Carmélites d'Hochelaga prix \$14,465.

Rue Drolet lot 167-41 Côte St-Louis terrain mesurant 35-75 maison vacant vendu par Joseph Gailbault à Joseph Pilon prix \$300.

*Avenue Mont Royal lot 329-5 Côte St-Louis terrain mesurant 25x80 maison en bois no. 21 à 23 Avenue Mont Royal vendu par Edouard Dagenais à Jean Bte. Hétu prix \$1,200.

Rues Drolet, Robin lots 190-2, 5, 11 à 17, 20 à 39, 42, 43, 45 à 63 Côte St-Louis terrains mesurant 40-70 chacun maison en bois vendu par Anthony Loftus à Michael Guerin prix \$13,575.00.

MILE-END

Rue Robin, lot 190-44 Mile-End, terrain mesurant 40x71, vacant, vendu par Adeline Crôteau à Les religieuses Carmélites d'Hochelaga; prix \$1000.

Rue Robin, lot 190-40, Mile-End terrain mesurant 40x71, vacant, vendu par Jean Bte Girouard à Les religieuses Carmélites d'Hochelaga; prix \$300.

Rue Robin, lot 190-41 Mile-End, terrain mesurant 40x71, vacant, vendu par Arminie Chevalier à Les religieuses Carmélites d'Hochelaga; prix \$400.

Rue Stuart, lot 137-175 Mile-End terrain mesurant 42.6x87.6, vacant, vendu par Mme J. A. Riopel à Louis Arthur Cadieux; prix \$600.

Rue Robin, lot 181, Mile-End, terrain mesurant 40x75, maison etc. vendu par Louis Laverdure à Léonidas Villeneuve prix \$600.

MONTREAL ANNEXE.

Rue Hutchison, lots 12-1-53 et 54 Montréal Annexe, terrain mesurant 100x102.7 d'un côté et 193 de l'autre, vacants, vendu par Rienzé A. Mainwaring à Susan Lindsey épouse de John McDewitt; prix \$1541.40.

Rue Hutchison, lots 12-1-57 à 62 Montréal Annexe, terrain mesurant 50x106, chacun, vacants, vendu par R. A. Mainwaring à Albert E. DeLorimier; prix \$4677.90.

STE-CUNEGONDE

Rue Quesnel, lots 386.28 et 29 Ste Cunegonde, terrain mesurant 22.6x66.9 chacun maison en bois et brique nouvellement construite, vendu par Charles A. Dubé à William Reynolds; prix \$5500.

Rue Quesnel, lots 386-32 et 33 Ste Cunegonde, terrain mesurant 45x69.9 d'un côté et 71.3 de l'autre; maison en bois, et brique etc. vendu par Charles A. Dubé à Louis N. Noiseux et Frs. Bonhomme; prix \$5300.

ST-HENRI

Rue Rose de Lima lot 2045 St Henri, terrain mesurant 37.6x84.4 maison en bois et brique Nos. 40 et 51 rue Rose de Lima, vendu par Isidore Kaurich et uxur à Adolphe Major; prix \$2000.

Rue Ste Emélie p. N. E. du lot 1956, St Henri, terrain mesurant 40 d'un côté et 78.8 de l'autre, x14 en front et 47.3 en arrière; maison en bois etc. vendu par Thomas J. Brady et autres à Joseph P. Major; prix 400.

COTE ST-ANTOINE

Avenue Holton, lots 374-39. 40 et 41, Côte St Antoine terrain mesurant 37113 p. en superficie, vacant, vendu par Wm F. Lewis à Margaret Robertson ve Peter Henderson; prix \$3711.30.

Rue Dorchester, lot 333-36 Côte St Antoine, terrain mesurant 25x112.6, vacant, vendu par John Molson à William B. Blackader; prix \$1878.50

Avenue Melbourne, lot 244-41 Côte St Antoine, terrain mesurant 5108 p. en superficie, vacant vendu par John F. McCrae à Mary O. Smardon épouse de Thos. W. Burdo; prix \$1328.08.

Rue Campbell, lot 374.23, Côte St Antoine, terrain mesurant 63x175, vacant, (coin Avenue Holton) vendu par Wm Miller Stiles et autres à Annie P. Moodie; prix \$3000.

Rue Campbell, lot 374-23 Côte St Antoine terrain mesurant 63x175 vacant, vendu par Peters M. Clark à Annie P. Moodie; prix \$2400.

Rue Dorchester, lots 380-15 et 16 Côte St Antoine, terrain mesurant le No 15 25x117.10 d'un côté et 117.2 de l'autre; le No 16, 25x117.2, vacants, vendu par George Durnford et autres à Alphonse Raza; prix \$4084.80.

Rue Dorchester lot 384-17 Cote St-Antoine terrain mesurant 3451 1/2 p. en Superficie cottage en pierre et brique no. 1362 rue Dorchester vendu par Matthew Hutchinson à Wm. Henry prix \$6,000

Rue Sherbrooke et Avenue Victoria lots 215, 35, 88. 89 et 90 Cote St-Antoine terrain mesurant le no. 35 50x135, les no. 88 et 89, x45x150 chacun et le no. 90, 39x150, vacants vendu par Jean Bte Renaud à Hugh Francis Kerrin prix \$5,670.75.

Avenue Wood P. des lots 375-113 et 114 Cote St-Antoine terrain mesurant 21.4x108 maisons en brique etc. vendu par Mme veuve John Irwin à Tercile Davenport épouse de W. R. Richard prix \$5,400.

Cote St-Antoine lots 216 et 216a. cote St-Antoine terrain mesurant 38-758 p. en superficie, maison en brique no. 285, cote St-Antoine vendu par Mme veuve W. Simpson à James S. Thompson prix \$10,000.

MONTREAL-JUNCTION

Avenue Herald lots 140-173, 174, 246 et 247 Montreal-Junction terrain mesurant 50x88 chacun vacants vendu par Alfred Benn à Robert A. Dunton prix \$1931.96.

MONTREAL JUNCTION

Avenue Herald, lot 140-23 et p. de 24, Montreal Junction, terrain mesurant 75x88 vacant, vendu par le Rev. R. H. Warden à Rev. David L. McCrae; prix \$300.

Chemin Public, lots 140-369 et 370, Montreal Junction, terrain mesurant 50x90 chacun vacant, vendu par Alexander McFaul et autres à Charles H. Wilby; prix \$360.

Rue Amélie, lot 138-18 et p. de 17, Montreal Junction, terrain mesurant 147x125, deux maisons et dépendances, vendu par le Rev. Alex. Campbell à David A. et John F. W. Thompson; prix \$5,245.

MONTREAL ANNEXE

Avenue Madison, lot 32-2-36, Montréal Annexe, terrain mesurant 50x100 vacant, vendu par R. A. Mainwaring à E. J. H. Banks; prix \$750.

Avenue Madison, lot 32-2-35, Montréal Annexe, terrain mesurant 50x100, vacant, vendu par R. A. Mainwaring à G. S. Wallis; prix \$750.

Avenue Madison, lot 32-2-37, Montréal Annexe, terrain mesurant 50x100, vacant, vendu par R. A. Mainwaring à Wallis & Banks; prix \$750.

Chemin de l'Amiral, lot 12-13-19-21-22, terrain mesurant 50x100 chacun, vacants, vendue par R. A. Mainwaring à G. A. Leblanc; prix \$1800.

Avenue du Parc, lots 12-9.13, Montréal Annexe, terrain mesurant 50x100 chacun, vacants, vendu par R. A. Mainwaring, à C. C. Miller; prix \$860.

Chemin Spadina, lot 32-2-38, Montréal Annexe, terrain mesurant 50x100, vacant, vendus par R. A. Mainwaring à Honor Walsh. prix \$750.

Chemin de l'Amiral, lot 12-16, 30 Montréal Annexe, terrain mesurant 50x100 vacant, vendu par R. A. Mainwaring à A. G. E. Abern; prix \$600.

Rue upper Hutchison (coin) lots 12-1, 45-46 Montréal Annexe, terrain mesu-

rant 50x100 chacun, vacants, vendu par R. A. Mainwaring à J. L. Laurier; prix \$2000.

Rue upper Hutchison, lots 12-1-47-48, Montréal Annexe, terrains mesurant 50x100 chacun, vacants, vendu par R. A. Mainwaring à D. H. Welsh; prix \$1523-

Avenue du Parc, lot 12-10,63 Montréal Annexe, terrain mesurant 50x110 vacant, vendu par R. A. Mainwaring à R. Jackson; prix \$1375,

Rue upper Hutchison, lots 12-1-49-50 Montréal Annexe terrain mesurant 50x100 chacun, vacants, vendus par R. A. Mainwaring à W. G. Spindlo; prix \$1529.

Rue upper Hutchison, lot 12-1, 51 Montréal Annexe, terrain mesurant 50x100 vacant, vendu par R. A. Mainwaring à A. Nathan; prix \$766.

Rue upper Hutchison, lots 12-1, 52-54 Montréal Annexe, terrain mesurant 50x100 vacant, vendu par R. A. Mainwaring à J. T. Gladston; prix \$760.

Rue upper Hutchison, lots 12-1, 53-54 Montréal Annexe, terrains mesurant 50x100 chacun, vacants, vendus par R. A. Mainwaring à H. Brown; prix \$1511.40

Rue upper Hutchison, lot 12-1, 55 Montréal Annexe, terrain mesurant 50x100 vacant, vendu par R. A. Mainwaring à J. P. Martel; prix \$773.10.

Rue upper Hutchison, lot 12-1, 56 Montréal Annexe, terrain mesurant 50x100; vacant, vendu par R. A. Mainwaring à F. J. Granger; prix \$774.30.

Rue upper Hutchison, lots 12-1, 57-58 59-60-61-62 Montréal Annexe, terrains mesurant 50x100 vacants, vendus par R. A. Mainwaring à A. E. de Lorimier; prix \$4700.

Rue upper Hutchison, (coin) lots 12-1, 62-63 Montréal Annexe, terrain mesurant 50x100 chacun vacants, vendus par R. A. Mainwaring, à J. H. Leroux; prix \$1725.

Propriétés à Vendre

A Vente Privée

Par J. Cradock Simpson & Cie

RUE ST-URBAIN

Une grande maison en brique solide avec cuisine en allonge, en bon état, à cinq minutes du bureau de poste. — Prix \$4,200.

RUE CADIEUX

Cottage confortable en brique, 9 chambres, en bon état, murs peints à l'huile, manteaux de cheminées en marbre, tuyaux à gaz partout. Prix \$2,100 seulement.

RUE DE SALABERRY

Près de la rue Craig, bâtisse en brique solide de 119x89 pouvant servir à tous usages qui demandent une bâtisse solide et vaste.

AVENUE DU COLLEGE MCGILL

Un lot de façade de choix comprenant en tout 235 pieds de façade sur l'Avenue du Collège McGill, avec une profondeur de 100 pieds bornée par une ruelle. Trois maisons, dont celle du coin de la rue Burnside, avec les deux belles maisons à façade en pierre Nos. 52 et 54 Avenue du Collège McGill. C'est une magnifique occasion qui s'offre de réorganiser une magnifique propriété centrale pour résidences à un prix très modéré. Pour détails, s'adresser au bureau.

RUE NOTRE-DAME

Un terrain de 22,000 pieds, avec 154 pieds de front sur la rue Notre-Dame, presque en face de la rue Moreau et une profondeur d'environ 150 pieds jusqu'à la ligne des quais. Il y a une bonne maison en pierre à 2 étages, bien construite, avec appareil de chauffage à l'eau chaude et bonnes dépendances sur le coin nord-est de la propriété. Le terrain vacant sera vendu à part si on le désire.

RUE ONTARIO

Un bloc de trois maisons, contenant six logements, près de la rue Bleury; donnant un loyer annuel de \$1,400. Excellent placement, les maisons se louent toujours bien à une bonne classe de locataires.

AVENUE DU PARC

Audessus de la rue Milton, un bloc bien situé de maisons à façade en pierre, en bon état, donnant un bon revenu. Prix \$5,759 chacune.

RUE PANET

Un lot de 80x80 pieds, à 75 pieds de la rue Craig, avec une bâtisse en brique solide à 2 étages et trois ailes en brique solide pouvant servir à une institution ou une manufacture.

RUE RACHEL

Un block de logements à façade en pierre, contenant 6 logements, faisant face au parc Logan. Eau froide et eau chaude à tous les étages; gaz, etc., hangars et écuries

RUE ST-DENIS

Maison à deux côtés de 25x40 sur un lot de 130 pieds sur la meilleure partie de la rue; en bon état et bien louée. Prix \$7,000.

RUE ST-HIPPOLYTE

Petite propriété lambrissée en brique sur fondation en pierre; en bon ordre et bien loué. Prix \$2,000.

RUE ST-LAURENT

Block de bâtisses sur un lot de 71x84 avec l'usage d'un passage jusqu'à la rue St. Dominique; comprenant un magasin en brique avec logement audessus, deux côtés de maisons en brique et une maison en bois, loyer annuel dépassant \$900 doit sûrement augmenter de valeur.

RUE CHAUSSÉE

Un terrain de 40x100. Prix \$500 seulement.

J. CRADOCK SIMPSON & CIE
Agent d'Immeubles et
Encanteurs d'Immeubles
181 rue St. Jacques.

A Vendre

\$3,400.—Une maison en bois et brique dans la Ville de St-Henri, loué \$360.

\$3,000.—2 maisons en bois et brique sur la rue Emery, loués \$3,000.

\$2,000.—Une belle et grande maison de campagne, solage en pierre, pouvant être occupée durant l'hiver, située à St-Vincent de Paul.

\$13,000.—Une maison située dans le quartier Ste-Marie, donnant un revenu net de \$1440.

\$3,200.—Une maison en bois et brique située sur le haut de la rue St-Charles-Borromée, louée \$354.

Un grand nombre d'autres propriétés à vendre.

Argent à prêter sur hypothèques

AUX TAUX LES PLUS BAS.

GUIMOND BROUSSEAU
AGENTS D'IMMEUBLES ET EVALUATEURS

1562 Rue Notre-Dame

(En face du Palais de Justice)

Alphonse LaBadie

15, rue St-Lambert

MONTREAL

Agent d'Immeubles,
Assurance,
Prêts et Collections.

Attention particulière donnée à l'administration de succession, la location de maisons et la collection des loyers.

Téléphone Fédéral, 885. B. B. P. 1038.
Avec MM. LaBadie & LaBadie, Notaires.

L'ECONOMISTE FRANÇAIS.

Sommaire de la livraison du 4 juin, 1902.

PARTIE ECONOMIQUE

Les questions de crédit à la Chambre; les caisses d'épargnes; le renouvellement du privilège de la Banque de France p. 705.

Corporations de métiers et syndicats, p. 707.

Les intérêts français dans le Levant; notre commerce en Grèce et en Turquie, p. 709.

La production florale en France, p. 711.

Lettre d'Espagne: les finances espagnoles en 1902, p. 713.

Lettre d'Angleterre: la situation financière et monétaire: le projet de loi de M. Chamberlain sur les Caisses de retraite pour les vieillards; la réunion générale de la Imperial British Africa Association; la fondation d'une ligne monétaire dans l'Hindoustan, p. 716.

L'Arrangement commercial entre la France et l'Espagne, p. 717.

Revue économique p. 718.

Nouvelles d'outre-mer: Vénézuéla

Honduras, Java, 719.

Tableaux comparatifs des qualités de marchandises françaises ou francisées exportées pendant les trois premiers mois des années 1902, 1901 et 1900.

PARTIE COMMERCIALE

Revue générale p. 719. — Sucres, p. 220. — Cours des fontes, p. 721 — Prix courant des métaux sur la place de Paris, p. 721. — Correspondances particulières: Bordeaux, Lyon, Le Havre, Marseille, p. 721.

REVUE IMMOBILIERE

Adjudications et ventes amiables de terrains et de constructions à Paris et dans le département de la Seine, p. 722

PARTIE FINANCIERE

Banque de France. Banque d'Angleterre.—Tableau général des valeurs.—Marché des capitaux disponibles. Marché anglais.—Rentes françaises.—Obligations municipales. — Obligations diverses: Crédit Foncier Colonial; Cacérés, Portugais.—Actions des chemins de fer: Nord de l'Espagne, Saragosse, Andalous, Portugais, Cacérés.—Institutions de crédit; Foncière Lyonnaise.—Fonds étrangers: Italie Espagne, Portugal, Egypte.—Valeurs diverses: Suez. Télégraphe du Nord.—Assurances.—Renseignements financiers: Recettes des chemins de fer Brésiliens, des Omnibus de Paris, de la Compagnie Française de Tramways et du Canal de Suez.—Changes.—Recettes hebdomadaires des chemins de fer, p. 723 à 731.

L'abonnement pour les pays faisant partie de l'Union postale est: un an, 44 fr.; six mois, 22 fr.

S'adresser aux bureaux, cité Bergère 2, à Paris.

L. J. HERARD

MARCHAND DE

Ferronnerie, Outils, Quincailleries
Ustensiles de Cuisine, etc.

No 26 RUE ST-LAURENT

Téléphone Bell, 6664 MONTREAL.

Bilodeau & Renaud

COMPTABLES, AUDITEURS ET
COMMISSAIRES

No 15, rue ST-JACQUES

SPÉCIALITÉ:

Règlement des Affaires de Faillites
Téléphone 2003

A VENDRE

— PAR —

C. E. L. DESAULNIERS

AGENT D'IMMEUBLES,

No. 62 RUE SAINT-JACQUES

Montréal.

TELEPHONE BELL 9027.

\$13,000.—A vendre, rue Ste-Catherine, une maison avec magasin, bon site pour le commerce.

\$4,000.—A vendre, deux maisons, coin des rues Rivard et Mont-Royal, près des Révs. Pères du St-Sacrement; \$500 comptant; paiement facile.

A Vendre, rue St-Antoine, jolies maisons en pierre; conditions faciles.

\$9,000.—A vendre, rue Sanguinet, une

\$7,200.—A vendre, rue du Champ de Mars, une bonne maison en pierre, à un ou deux logements, près de la rue Gosford. Bonne maison bien payante, pour être vendu sous peu.

\$12,000.—A vendre, rue St-Paul, près du marché St-Anne, une maison en pierre contenant magasins, logement, grand terrain. Conditions faciles, d'autres propriétés seront pris en échanges.

\$6,000.—A vendre, rue Visitation, une très bonne maison à cinq logements près de la rue Ste-Catherine. Conditions faciles.

\$9,500.—A vendre, rue Vitré un bloc de maison en bon ordre, louer \$1,200 par année.

A vendre, au delà de 300 propriétés dans toutes les parties de la ville.

J'invite ceux qui désirent louer ou vendre leurs propriétés à s'adresser à mon bureau.

C. E. L. DESAULNIERS

62 RUE ST-JACQUES,

Bureau du soir: 104 Rue VISITATION

E. R. Gareau

AGENT D'IMMEUBLES ET
PRETS D'ARGENT

1586 1/2 Rue NOTRE-DAME

Vis-à-vis le Palais de Justice.

OFFRE EN VENTE propriétés de ville et de campagne.

A LOUER, magasins et maisons privées.

PRETS D'ARGENT sur première hypothèque à 5 0/0.

LOCATION de MAISONS, attention particulière donnée à cette branche.

Téléphone Bell 2940,

A VENDRE

Une propriété, No. 235 rue Pantaléon, quartier St Jean-Baptiste maison en bois et brique, neuves, à 4 logements; terrain 54 x 90.

S'adresser à G. ST-PIERRE,

Epicier, 15 St-Louis,

Montréal

J. L. DUHAMEL

Marchand-Tailleur

1680 rue Ste-Catherine

3e porte de la rue St-Denis. Montréal.

Assortiment complet

— DE —

Tweeds Français,
Anglais,
Ecoisais,
Etc., Etc.

à très bas prix.

MAISON Laurent, Laforce & Bourdeau

(FONDEE EN 1860)

No. 1637 RUE NOTRE-DAME

Téléphone Bell, 1297

MONTREAL

SEULS IMPORTATEURS DES CELEBRES PIANOS

HARDMAN, de New-York.

MARSHALL & WENDELL,

d'Albany, N.-Y.

IVERS & POND, de Boston.

ET DES MEILLEURS

Pianos et Orgues

FABRIQUÉS AU CANADA.



Cette maison, si avantageusement connue par l'excellence des Instruments qu'elle offre en vente, et par la satisfaction générale qu'elle a toujours donnée pendant plus de trente années d'existence, mérite à juste titre la confiance illimitée dont elle a toujours joui.

REPARATIONS ET ECHANGES à des conditions très acceptables, et toujours en mains PIANOS D'OCCASION

"L'IMPERIALE"

DE LONDRES

Compagnie d'Assurance contre le Feu

FONDÉE EN 1803

ACTIF: AU-DESSUS DE \$9,000,000.

Bureau principal pour le Canada et Bureau pour Montreal:

Dans le splendide Edifice de la Compagnie, sur la PLACE d'ARMES

EN FACE DE L'EGLISE NOTRE-DAME

E. D. LACY, Gérant-résident.

"LA ROYALE" D'ANGLETERRE

BUREAU PRINCIPAL, AU CANADA MONTREAL

CAPITAL \$10,000,000

VERSEMENTS \$29,000,000

Montant placé au Canada pour la protection des porteurs de police, principalement au fonds du gouvernement, \$800,000. Responsabilité des actionnaires illimitée.

LA ROYALE a le plus grand surplus d'actif au-dessus du passif de toutes les Compagnies d'Assurance contre l'Incendie du monde.

WILLIAM TATLEY, Agent principal et Gérant résident.

E. HURTUBISE et A. ST-CYR, Agents principaux du Départ. français, Montréal.

REMERCIEMENTS A

"LA CANADIENNE"

COMPAGNIE D'ASSURANCE SUR LA VIE

Bureaux: 114 rue St-Jacques, Montreal

EN FACE DU BUREAU DE POSTE.

M. P. GARON,

Gérant "La Canadienne,"

Compagnie d'Assurance sur la Vie,

Montréal

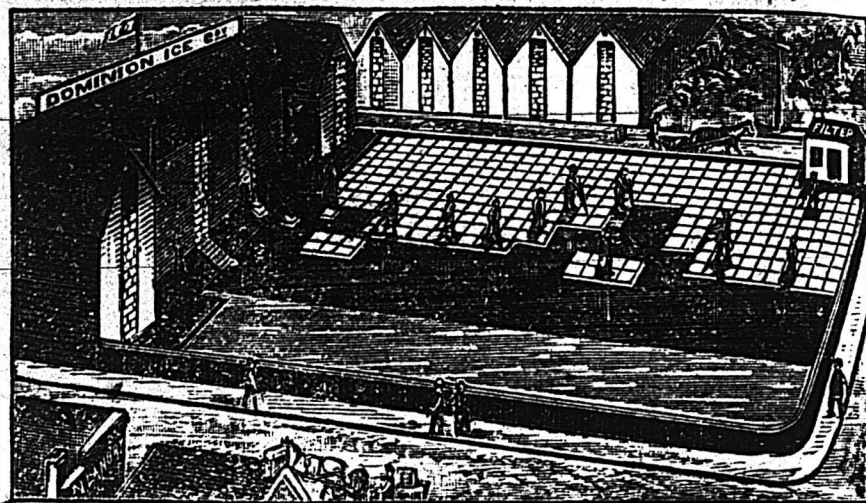
Il me fait plaisir de constater que votre compagnie, la seule provinciale, vient de donner une fois de plus la preuve de la manière prompte et équitable avec laquelle elle règle ses réclamations, en me payant, ce jour, la somme de mille piastres (\$1,000) pour montant de la police No 79, assurant la vie de feu mon époux.

(signé), M. L. BRUNET,

(Veuve Pierre Brunet).

Montréal, 15 Janvier 1892.

Argent à prêter sur première hypothèque. Cette compagnie emploierait encore deux agents voyageurs et des agents locaux. Pour ces derniers, l'expérience n'est pas absolument nécessaire. S'adresser, personnellement ou par lettre, au bureau principal, Montréal.



GLACE PURE BREVETEE

Production naturelle au moyen d'eau filtrée par la DOMINION ICE CO, rue Ste Emélie a St Henri.

LA DOMINION ICE COMPANY a résolu victorieusement le problème de la production à bon marché de la glace pure, et sans danger pour la consommation. Elle est produite à l'air libre, (voir la gravure), dans un bassin cimenté dont le fond est couvert de sable fin, et qui se voit d'un filtre perfectionné une eau limpide et pure, exempte de microbes, soumise à la congélation. Produite dans ces conditions, la glace de la DOMINION ICE CO ne renferme aucun germe de maladie; les hôpitaux, les maisons de pension, les hôtels, les restaurants, comme aussi les malades privés, doivent s'approvisionner de préférence, de glace pure, et éviter ainsi les maladies résultant de l'usage de glace impure. LA DOMINION ICE CO a fait ses preuves; elle a donné satisfaction au public; les médecins et le bureau d'Hygiène Provincial recommandent particulièrement sa glace pure dont les procédés de production sont protégés par des brevets. Envoyez vos commandes immédiatement. 19, 23, 23, 30

Aux ÉPICIERS qui ont besoin d'une glace très pure, parce que les denrées qu'ils conservent dans leur réfrigérateur se détériorent si elles sont en contact avec un air vicié ou une odeur quelconque, la glace de la "Dominion Ice Company" est celle qui se recommande d'elle-même.

The Canada Sugar Refining Company

(LIMITED), MONTREAL

Offre en vente toutes sortes de Sucres raffinés et Sirops de la marque bien connue

— DE —

Redpath

CERTIFICATS DE FORCE ET DE PURETÉ

BUREAU DE L'ANALYSTE PUBLIC

MONTREAL, 9 sept. 1887.

A "The Canada Sugar Refining Co'y.",

Montréal.

MESSIEURS, — J'ai personnellement pris des échantillons d'un stock considérable de votre sucre granulé, marque "REDPATH", et les ai examinés avec soin au polariscope. J'ai trouvé que ces échantillons atteignent, d'aussi près la pureté absolue qu'on peut y atteindre par aucun procédé de raffinage.

L'épreuve au polariscope, hier, a donné 99.90 p.c. de pur sucre de canne, ce que l'on peut considérer dans le commerce comme du SUCRE ABSOLUMENT PUR.

JOHN BAKER EDWARDS,

Ph. D., D.C.L. F.C.S.

Analyste public pour le District de Montréal, et Professeur de Chimie.

LABORATOIRE DE CHIMIE

FACULTÉ DE MÉDECINE UNIVERSITÉ MCGILL

MONTREAL, 9 sept. 1887.

A "The Canada Sugar Refining Co'y.",

Montréal.

MESSIEURS, — J'ai pris et examiné un échantillon de votre sucre "EXTRA GRANULE" et je trouve qu'il contient 99.88 p.c. de sucre pur. C'est, de fait, le meilleur et le plus pur que l'on puisse manufacturer.

Votre dévoué

G. P. GIRDWOOD

Agence Commerciale, Union du Crédit.

A. BERTIN & CIE.

COLLECTION de factures, mémoires, comptes notes, billets, etc., etc., sous commission de 2 à 5 pour cent net pour tous frais. (Conditions spéciales pour le commerce de gros.)

AVANCES de 30 à 50 pour cent sur le montant des bordereaux remis en collection.

ESCOMPTE au taux légal, de tout effet de commerce ou billet promissoire, sous solvables signatures.

PRETS sur marchandises, valeurs, immeubles, titres, etc.

ACHAT de marchandises en solde, créances, vieux stock, etc., etc.

VENTE ET ACHAT de fonds de commerce.

REPRÉSENTATION commerciale et d'affaires.

GERANCE d'immeubles et de succession.

RENSEIGNEMENTS commerciaux.

DEPOTS — 6 p % l'an d'intérêt bonnes garanties sont offertes pour les dépôts d'argent qui sont disponibles à demande; et 8 à 10 p. % pour dépôts à long termes fixés.

TRADUCTION. — Service spécial pour la traduction anglaise et française de tous documents judiciaires ou autres, annonces, réclames, correspondances, etc.

CONTENTIEUX. — Affaires litigieuses, poursuites ou défenses devant les cours de la province à des conditions avantageuses.

L'Agence se charge de règlement et vérification de compte, liquidation de société, de faille, de succession; convention de créanciers en vue d'arrangement; correspondance, démarches, rédaction d'actes sous seing privé, travaux d'écriture et de comptabilité à prix raisonnables. Téléphone 7248 441 LaGauchetière, Montréal