

PER
B-226

S

LE BULLETIN DE LA FERME

ORGANE DES
CULTIVATEURS
DE PROGRÈS



ONDÉ
Bibliothèque St-Sulpice
310 rue St-Denis
24-14-6-24

PARAIT TOUS LES JEUDIS

ADMINISTRATION: 88 COTE DE LA MONTAGNE
QUÉBEC

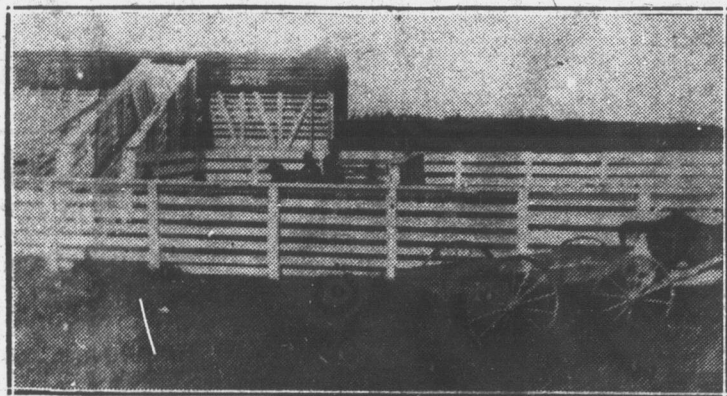
ABONNEMENT: CANADA, EXCEPTÉ CITÉ DE QUÉBEC 75c
CITÉ DE QUÉBEC ET PAYS ÉTRANGERS \$1.50

VOLUME XI, No 36

QUEBEC

LE 6 SEPTEMBRE 1923

CHARGEZ MAINTENANT



Un chargement à St-Nazaire d'Acton, Bagot.

VOS PORCS ET AGNEAUX VIVANTS

Plus tard, il sera peut-être trop tard

Les agneaux vivants pesant au moins 70 lbs, obtiennent de bons prix.

Faites vos expéditions par quantités de char.

Disposer vos agneaux sur deux rangées superposées ou mettez une rangée de porcs et une rangée d'agneaux.

Les porcs doivent peser de 160 à 210 livres.

Ceux de type à bacon, c'est-à-dire, pas trop gras, dos et cotés droits, bien développés, sont payés les plus hauts prix du marché.

Adressez vos envois :

Coopérative Fédérée de Québec

MONTREAL STOCK YARD

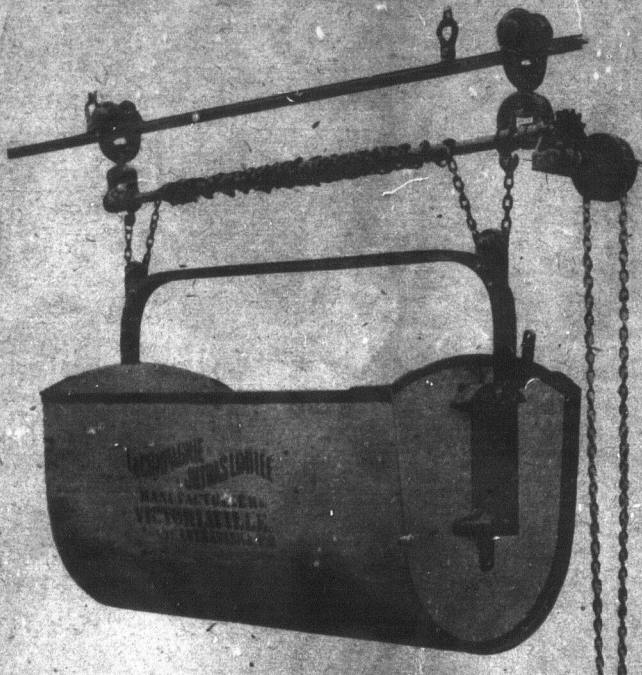
POINTE ST-CHARLES, MONTREAL

6

6

6

CHARRIOT "JUTRAS"



LE PLACEMENT
AVANTAGEUX
DU JOUR

Si, certains de nos cultivateurs qui ne possèdent pas de charriots à fumier, à l'heure qu'il est, c'est parce qu'ils n'ont pas fait connaissance, avec

Le Charriot à litière "JUTRAS"

Il est de dimensions voulues pour répondre à toute exigence, il est fabriqué en bonne tôle galvanisée No 20, et renforcé avec du fer anglé.

Ne contient pas de parties inutiles—traction très douce.

Demandez notre Circulaire descriptive illustrant le charriot et tous les accessoires.

LA CIE JUTRAS LIMITÉE

VICTORIAVILLE :--: QUE.

SOMMAIRE

Pages de la Coopérative Fédérée et des Coopératives locales ; Grains de Sagesse, miettes de bon sens ;

A la Veillée ; M. Jean Martel mécontent re l'exposition ; C.L.H. ; Liste complète des concurrents du Mérite Agricole (1923).

Revue de la huitaine, par Pierre Fueille-Partout ; "Vieux temps, vieilles choses", Le Loup-Garou (fin), par Benjamin Sulte.

Moteurs, tracteurs et automobiles : Pas si vite, vous ruinez nos routes.

La récolte de l'Ouest ; Le jambon à la ferme : Comment le préparer et le fumer ;

Un beau traité d'Aviculture : Le bulletin No 4 ;

Ne détruisons pas notre gibier : Saisons de chasse.

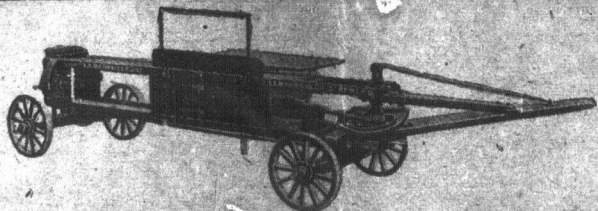
Expositions en Abitibi ; Colons en Abitibi ;

Au Potager : Notes brèves de la saison : L. Arscott.

Chez-Nous : Section féminine ; Cousine Avette ;

La loi pour tous : Consultations légales, par Letarte & Lavoie, avocats du Barreau de Québec ;

Gravures ; revue des marchés, etc. ; etc.



LA MERVEILLEUSE

VOUS EST VENDUE
PAR LE MANUFACTURIER
MEME

Jamais peut-être n'a-t-on appréciée autant l'avantage de transiger directement avec la manufacture.

Cet avantage vous est offert en achetant une presse à foin modèle LA MERVEILLEUSE.

Nous la manufacturons nous-mêmes pour la vendre directement AU CULTIVATEUR.

Ayez notre circulaire. Profitez du prix exceptionnel du manufacturier.

A. LAMARRE & CIE Ltée

ST-REMI - - - - - QUE.

Lisez le Bulletin de la Ferme

BANQUE PROVINCIALE

DU CANADA

Fondée en 1900.....Siège Social, Montréal

Capital autorisé.....\$5 000 000

Capital versé.....\$3 000 000

Fonds de réserve et profits accumulés.....\$1 525 000

L'agriculteur progressif trouve son profit à se tenir constamment en contact avec une institution financière solide.

Cette Banque donne une attention toute spéciale aux affaires qui lui sont confiées par les cultivateurs; elle compte maintenant 312 bureaux (Succursales et Sous-Agences) dans les Provinces de Québec, Ontario, Nouveau-Brunswick et Ile du Prince-Edouard.

En vertu de règlements particuliers à cette banque, les argents confiés à son département d'Épargne sont contrôlés par un Comité de Censeurs.

Votre compte de Banque est votre meilleur ami

DISPOSEZ —
DE VOTRE CREME
AVANTAGEUSEMENT

En commençant dès maintenant à l'expédier régulièrement à Québec, à notre laiterie.

Vous recevrez toujours les meilleurs prix—vous aurez vos remises promptement.

Nous vous garantissons un service sans reproche Pour plus amples détails, écrivez-nous dès ce soir.

LA LAITERIE DE QUEBEC

75 AVENUE DU SACRE-COEUR

- QUEBEC -

UNE NECESSITE
SUR LA FERME



Le Moulin à Vent IDEAL à double engrenage est reconnu par les cultivateurs comme étant supérieur à toutes les autres marques. Son engrenage est double. Sa charpente toute en acier en garantit le bon fonctionnement et la durée.

Vous n'aurez jamais plus de facilités à installer un moulin à vent "Idéal" que cette année. Nos prix sont bas, avec des conditions de vente qui vous conviendront certainement.

Distributeurs des fameuses machines "Brantford", nous pouvons vous fournir, aussi:

Pompes, Moulanges en acier, Malaxeurs à Béton, Engins à Gazoline—et les mules "Idéal".

Aussi Toitures Brantford en bardeaux et en rouleaux.

Le système de chauffage le plus moderne et économique est aujourd'hui la Fournaise sans tuyau. Demandez nos brochures illustrées et nos prix. Installation comprise.

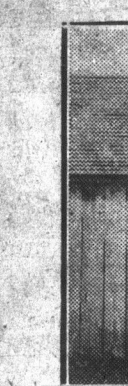
ON DEMANDE DE BONS AGENTS.

ADEM GIRARD LIMITEE 100 ST-ANDRE, QUEBEC.

N'ACHETEZ PAS SANS NOUS CONSULTER

Adm
Ab
vanc
Cano
Qu
Cité
étr
Tarif
Anno
Pot
os
Ferm
tagre
Casio

Volum
Cette page



Officiers

La C
beurreries
exigences
prix coût
Un dé
Les fa
fin, parch
leurs, boît
transport
board" (f
meules de
Toute
désiré, ave
La C
généraliser
beurre ain
dans la fa
Elle c
aider à la
On sait qu
beurre et
meilleurs
Les in
les effets
demander

La C
bois de c
de corde à
diatement.
Le bo
merisier ou

L'ex
Nous p
en réponse
BULLETIN
Cette co
faite dans le
journal de

ADMINISTRATION ET PUBLICATIONS
Abonnement payable d'avance
Canada—Excepté cité de Québec..... 75c.
Cité de Québec et pays étrangers..... 1.50

Tarif des annonces .07 la ligne.
Annonces classées le du mot minimum .50 sous.

Pour abonnement et annonces écrire au "Bulletin de la Ferme", 88 Côte de la Montagne, Québec.
Cassier postal 120—Télép. 4297

LE BULLETIN DE LA FERME

REVUE TECHNIQUE HEBDOMADAIRE

Consacrée au Service des Cultivateurs de Progrès

ADMINISTRATION & RÉDACTION
88 CÔTE de la MONTAGNE 88
QUÉBEC

RÉDACTION ET COLLABORATION

Cette revue est consacrée aux intérêts de la ferme et du foyer rural.

Elle est rédigée par un comité de techniciens et de praticiens agricoles, assistés de collaborateurs occasionnels et de correspondants de diverses institutions agricoles. Toute collaboration est sujette au contrôle du directeur.

La correspondance concernant la rédaction doit s'adresser au Directeur du "Bulletin de la Ferme", Cassier postal 120, Haute-Ville, Québec.

Volume XI

QUÉBEC, LE 6 SEPTEMBRE 1923

Numéro 36

Cette page est réservée à la Coopérative Fédérée de Québec.

Coopératives de pêcheries

Deux nouvelles coopératives viennent d'être fondées dans le comté de Gaspé. Le but de ces sociétés est de préparer le poisson et l'expédier à la Coopérative Fédérée. Un département spécial a été ouvert récemment à la Coopérative Fédérée pour placer les produits des pêcheries de Gaspé et Bonaventure sur le marché de Montréal et ailleurs.

Les pêcheurs de la côte de Gaspé ont été aidés dans leur organisation des coopératives du Cap Des Rosiers et de St-Maurice-de-L'Echourie, par M. Louis Bérubé, instructeur en coopération.

Les personnes suivantes font partie des bureaux de direction respectifs de ces sociétés.

Coopérative du Cap Des Rosiers

MM. Georges Packwood, président et gérant,
Joseph Ferguson, vice-président,
Uldège Riffou, secrétaire,
Alphonse Coulombe, directeur,
Arthur Perry, directeur,
Horace Chiasson, directeur.

Nombre de membres : Cinquante-deux (52).

Coopérative de St-Maurice-de-l'Echourie

MM. Théodule Joncas, président et gérant,
Ludger Boulay, vice-président,
Octave Jalbert, secrétaire,
Jules Joncas, directeur,
Emile Elément, directeur,
Derilas Cloutier, directeur.

Nombre de membres : Soixante-six (66).

Nous souhaitons à ces nouvelles organisations tout le succès qu'elles sont en droit d'attendre.

Foin à vendre

Nous nous sommes assurés d'une certaine quantité de foin que nous pouvons fournir aux cultivateurs du comté de Charlevoix et du bas de Québec, à de très bonnes conditions.

Nous nous occupons de faire toucher aux intéressés la réduction de 25% sur le transport promise par les compagnies de chemin de fer pour le district de Charlevoix.

Les cultivateurs de quelque partie de la province qu'ils soient, peuvent sans délai, nous confier leurs commandes pour toute quantité de foin dont ils auront besoin pour l'hivernement de leurs animaux.

Nous prenons aussi toute commande pour expédition plus tard.

Aux consommateurs

Les consommateurs citadins et ruraux qui désirent acheter d'excellente morue salée provenant directement des côtes de Gaspé et préparée sur la surveillance d'experts du Gouvernement, devront s'adresser sans délai à la Coopérative Fédérée.

Notre organisation est la seule qui ait la charge d'écouler les produits des coopératives de pêcheries.

Nous pouvons fournir la morue, dite "White Nape", petite, moyenne et grosse.

Toutes les précautions sont prises par les sociétés coopératives de pêcheries pour mettre sur le marché, un produit de toute première classe.

Nous sommes en mesure de fournir également, du "saumon de Gaspé", en conserves, par boîtes de une livre. Demandez nos prix.

Coopérative Fédérée de Québec,
114 rue St-Paul-Est, Montréal.



Officiers de la Coopérative de St-Césaire, comté de Rouville, et M. l'abbé Benoit, aumônier de la société.

Aux fabricants

La Coopérative Fédérée de Québec désirant introduire dans les beurrieres et fromageries un matériel de fabrication qui réponde aux exigences du marché, a décidé de vendre toutes ces fournitures à leur prix coûtant.

Un département spécial a été ouvert dans ce but à la Coopérative. Les fabricants peuvent dès maintenant s'approvisionner de sel fin, parchemins de toute première classe pour boîtes à beurre, couleurs, boîtes à beurre et à fromage fabriquées selon les besoins du transport et du marché, présure pure, coton à fromage, "scale-board" (feuilles de bois pour mettre en dessous et au dessus des meules de fromage mises en boîtes), huile de toutes sortes, etc.

Toutes ces marchandises seront fournies au prix coûtant et si désiré, avec des conditions de paiement faciles.

La Coopérative espère ainsi pouvoir arriver en peu de temps à généraliser l'emploi du sel le plus pur entrant dans la fabrication du beurre ainsi que d'améliorer la qualité des ingrédients nécessaires dans la fabrication du fromage.

Elle compte, aussi par la vente des fournitures aux fabriques, aider à la réalisation de l'uniformité dans l'emballage des produits. On sait que l'uniformité dans la qualité comme dans l'emballage du beurre et du fromage est une condition essentielle à l'obtention des meilleurs prix du marché local et d'exportation.

Les intéressés voudront bien ne placer aucune commande pour les effets sus-mentionnés, sans en informer la Coopérative ou lui demander ses prix et conditions.

Bois de chauffage

La Coopérative Fédérée pourrait placer une bonne quantité de bois de chauffage, en ville. Les cultivateurs qui ont du beau bois de corde à offrir sont invités à nous adresser leur soumission immédiatement.

Le bois qui nous est demandé est du bois franc, composé de merisier ou d'érable ou des deux.

L'exportation de la crème aux Etats-Unis

Nous publierons, la semaine prochaine, une communication intéressante en réponse aux attaques, à l'adresse de notre journal, faites par le rédacteur du BULLETIN DES AGRICULTEURS

Cette communication justifie entièrement la reproduction, que nous'avons faite dans le BULLETIN DE LA FERME du 23 août, d'une note publiée dans un journal de Québec, relativement à l'exportation de la crème aux Etats-Unis.

- En Coopération -	1923	SEPTEMBRE	SOLEIL	- Donc, que cha-
			Lev. Cou.	
- s'abstenir c'est -	V 7	De la fête.	5 15 6 13	- cun soit à son -
	S 8	Nativité de la Ste-Vierge	5 17 6 11	
- nuire! - - -	D 9	XVI APR. PENTECÔTE	5 18 6 9	- poste. - - -
	L 10	St Nicolas Tolentino	5 19 6 7	
	M 11	SS. Prote et Hyacinthe, martyrs	5 20 6 5	
	M 12	Le Saint Nom de Marie, dbl. maj.	5 21 6 3	
	J 13	De la fête.	5 22 6 5	

Page des Sociétés Coopératives Agricoles Locales

Au sujet de la halle au beurre de Témiscouata

C'est bien à regret que nous privons de leur "Page", les coopératives locales, pour donner asile à une malencontreuse discussion, par laquelle nous sommes forcés de faire plusieurs mises au point peu aimables pour la personne visée.

Nous lisons dans une communication au Bulletin des Agriculteurs, de la semaine dernière (1er septembre), une réponse de M. Léon Thériault, secrétaire de la Halle au Beurre de Témiscouata, à notre article intitulé : "Une petite différence", publié dans le Bulletin de la Ferme du 9 août.

Ce monsieur—manigance certains chiffres pour en arriver à la conclusion, évidemment fautive, que les cultivateurs de la région de l'Isle-Verte auraient perdu \$1169.45 du 7 mai au 30 juillet 1923, s'ils avaient vendu à la Coopérative Fédérée plutôt qu'à la Halle au Beurre de Témiscouata.

M. Thériault rage d'avoir raison. Il éprouve le besoin de nous montrer que nous nous sommes trompés quelque part.

Pour appuyer ses dires il ne trouve rien dans notre texte. Alors il invente des paroles que nous n'avons pas écrites, et le tour est joué.

Frais de transport :

Dans notre article où nous prouvions qu'à une enchère de l'Isle-Verte (sem. du 28 juillet), les fabriques de cette région avaient fait une perte importante, nous disions entre autres choses ce qui suit : "Ceci fait : déduction des frais de transport, (1/2c par livre) 3 1-16c en faveur de la Coopérative, soit 900 boîtes de 56 lbs, à 3 1-16c = \$1543.00 de perte."

Par un demi-cent par livre ou \$0.50 du cent livres, je couvrais approximativement les frais du transport du beurre qui aurait pu être envoyé directement des fabriques de l'Isle-Verte et d'autour, à Québec.

Pas une minute, et M. Thériault le sait bien, je n'ai songé à faire entrer dans mes calculs, le fret de l'Isle-Verte à Montréal, comme me le fait dire sa communication au Bulletin des Agriculteurs.

La raison est bien simple. Depuis quatre ans, la Coopérative a une succursale à Québec, 38-40, Marché Champlain, pour recevoir le beurre, le fromage, ainsi que les autres produits des cultivateurs de la région de Québec.

A plusieurs reprises, cette année surtout, nous avons invité les fabriques du district de Québec et du Bas, à expédier leur production à notre succursale du Marché Champlain, (Bulletin de la Ferme du 26 juillet). Nous avons même insisté sur le fait que cette succursale pouvait disposer d'une capacité allant jusqu'à 10,000 boîtes (plus que la quantité totale vendue par l'enchère locale de l'Isle-Verte, durant trois mois), (Bulletin de la F. du 2 août).

Il nous faut des quantités de beurre de plus en plus fortes pour cette succursale, car nous commençons à avoir des commandes d'exportation pour expédition des ports de Québec, en sus des demandes du marché local.

M. Thériault ignore-t-il ces faits? Nous nous permettons d'en douter. Il aurait montré en tous cas une mauvaise foi flagrante en écrivant contre nous la phrase suivante dans sa communication au Bulletin des Agriculteurs : "A ses injures" (quelles injures? Notre article : "Une petite différence" ne le nommait pas et nos expressions ont été, on ne peut plus polies) et à ses faussetés, nous répondons **premièrement que le coût du Fret de l'Isle-Verte à Montréal est de \$0.8978 du cent livres, au lieu de \$0.50 du cent livres, tel qu'il le prétend**".

Cette prétention a pris naissance nulle part ailleurs que dans le cerveau de M. Thériault. Elle est doublement fautive aussi, puisque le beurre vendu par le marché de Témiscouata n'est pas expédié de l'Isle-Verte même, mais bien, directement de chacune des quelques vingt—plus ou moins—fabriques des paroisses voisines faisant partie de la chambre de vente.

C'est pourquoi, pour être juste, l'on ne peut tout au plus que se baser sur un coût moyen approximatif de transport, comme nous l'avons fait, de la région de l'Isle-Verte à Québec. Nous devons également tenir compte des envois coopératifs faits par quantités de chars, ce qui réduit le coût du fret.

Nous aurions d'ailleurs été très mal avisés de baser nos calculs sur une fautive représentation du coût réel de transport;—n'importe qui s'en serait aperçu—et notre preuve de perte de \$1,543.00—que M. Thériault n'a pas réfutée—aurait perdu une bonne partie de sa valeur.

Un seul Marché :

Nous lisons dans la communication de M. Thériault, ce qui suit : "contrairement à la Coopérative qui n'a qu'un seul marché, —celui de Montréal,—nous avons (enchère de l'Isle-Verte), celui de Montréal et celui de Québec".

Cet argument ne tient pas debout. La Coopérative paye exactement les mêmes prix pour les beurres expédiés à Québec, que ceux payés pour les beurres expédiés à Montréal. Elle profite de la consommation de Québec, tout comme elle profite de la consommation de Montréal et des autres villes.

M. Thériault ne parle pas par exemple, des dépenses que sont obligés de faire les acheteurs de Montréal et Québec pour se rendre aux enchères de l'Isle-Verte, lesquelles dépenses sont directement ou indirectement supportées par les fabriques de cette région. Il ne souffle pas un mot non plus des dangers qu'il y a que ces acheteurs peu nombreux s'entendent entre eux pour payer le plus bas prix possible!

Comparaisons sur une période plus longue :

Ne pouvant réfuter notre première assertion, M. Thériault transporte la comparaison sur une plus longue période de temps. Loin de nous l'idée de l'en blâmer. Nous l'allons seulement suivre pour démasquer ses inexactitudes.

Prenant les différentes ventes des deux organisations au cours d'une période de trois mois, il constate que la coopérative l'emporte sur l'enchère locale. Alors, sans aucun scrupule, il jette dans la balance un fret imaginé, de l'Isle-Verte, à Montréal, pendant qu'en réalité, il aurait dû comme nous, calculer d'après une moyenne de transport de la région de l'Isle-Verte à Québec.

Les faits rétablis sur cette question de transport, nous avons les chiffres suivants apparemment exacts; nous allons voir bientôt qu'ils ne sont pas encore conformes à la réalité :

Relevé comparé des ventes de la Coopérative, du 12 mai au 4 août (chiffres de M. Thériault).....	\$ 143,011.12
Moins le coût moyen du fret des fabriques de la région de l'Isle-Verte à Québec (50c du 100 lbs).....	2,325.68
	\$140,685.44
Relevé des ventes du Marché de Témiscouata du 7 mai au 30 juillet.....	140,004.58
Perte par l'enchère locale de l'Isle-Verte.....	680.86

(Suite à la page 601)

Grains de sagesse, Miettes de bon sens

La semaine sociale.—La semaine sociale tenue la semaine dernière à Montréal a été un succès, Nous y reviendrons.

Notre journal à l'Exposition.—Nos amis sont invités à visiter l'installation de notre journal à l'Exposition, au Bureau de renseignements de la Coopérative Fédérée, Pavillon de l'Agriculture.

Oh! Oh!! Oh!!!.—Sous prétexte de corriger une erreur, nos machines ont fait une nouvelle espièglerie, toujours à propos de la grosse vache championne du monde, que l'on peut admirer dans une autre page, et qui en douze mois a produit 1,349 lbs de gras de lait, chiffres que nos machines—ébahies, sans doute—n'ont pu avant aujourd'hui reproduire correctement.

Le 812e Pont en Fer.—Les ponts de bois s'en vont, et pour peu que cela continue, l'antique pont couvert, malgré tous les services rendus, et en dépit de son cachet bien caractéristique, et qui ne manquait pas de charmes, ne sera plus qu'une antiquaille. Bientôt il aura vécu et cédé la place aux structures en fer, qui bravent tout à ciel ouvert.

En 35 ans ou quelque chose près, c'est-à-dire depuis Honoré Mercier, la Province, si l'on en croit les journaux, a érigé 812 ponts en fer, soit une moyenne de 23 par année. Le 812e a été inauguré la semaine dernière à St-Ephrem-d'Upton.

A quand le millième?

L'élevage des Renards.—Un correspondant du Nouveau-Brunswick nous écrit que l'an dernier l'élevage du renard a rapporté \$1,240,000 à l'île du Prince-Edouard, où les renards et les renardes, aujourd'hui au nombre de 5000 couples, ont permis d'élever 7,500 renardeaux. Les éleveurs ont vendu 5,000 peaux au prix moyen de \$200. l'unité.

Au sujet de l'élevage de ces canidés aux Etats-Unis, notre correspondant nous fournit les statistiques suivantes: Employés à l'élevage du renard 600 hommes.—Renards argentés en captivité: \$5,000.—Capital investi dans cette industrie: \$8,000,000. Nombre de peaux de renards argentés vendues depuis trois ans: 26,000.

Le tiroir et la commode, etc.—Pourquoi nous dites-vous d'adresser Case postale (129) et non casier, comme on le fait généralement, nous demande une institutrice. La raison est fort simple. C'est que **Le Bulletin de la Ferme**, nonobstant la ponctualité de ses lecteurs à solder leur abonnement, n'a pas le moyen d'accaparer le casier aux lettres du bureau de poste central de Québec, lequel contient des centaines de cases, dont nous avons la 129e seulement. C'est dire que le casier, c'est tout le meuble, et la case, partie du meuble. En d'autres termes, la case est au casier ce que le tiroir est à la commode.

Donc adressez: **Le Bulletin de la Ferme**, Case postale 129, Québec, et ayez toujours le soin de mettre dans l'enveloppe 75 sous pour un nouvel abonnement, plus cinquante sous pour une petite annonce, si vous avez quelque chose à vendre ou à acheter.

"Dire qu'il y a des pommes, il n'y a pas de pommes; mais dire qu'il n'y a pas de pommes, il y a des pommes", répond invariablement à l'acheteur le rusé paysan normand, l'un des meilleurs producteurs de pommes au monde.

C'est un peu ce que ce l'on se disait—sans astuce—l'autre jour dans les marchés de Montréal. Beaucoup de pommes, mais petites et souvent tarées. Il y avait des pommes, mais surtout des pommes que les derniers grands vents avaient fichues par terre et que l'on se hâtait d'apporter au marché pour en tirer n'importe quel prix; aussi beaucoup de pommes endommagées par les fongueux et les insectes, parce qu'elles n'avaient pas été arrosées d'insecticides ou de fongicides. De là des pertes considérables pour les producteurs.

Les connaisseurs nous affirment cependant qu'en fait de belles pommes, il y a de belles pommes. Elles ont reçu les "sprayés" voulus, se développent normalement et elles apparaîtront sur le marché lorsque les villégiaturistes seront de retour à la ville, et que ces derniers les paieront de bon prix, vu la pénurie de pommes saines, et de pommes de volume convenable.

Les mines d'or du Labrador.—**Filons inépuisables.**—Enfin; comme nous l'avions déclaré il y a déjà, des mois, on constate que les gisements aurifères du Labrador n'ont jamais existé que sur les prospectus et autres "papiers" alléchants de monteurs d'affaires, de schemers. Explorations faites, on ne trouve que des roches au Labrador. Des roublards ont cependant trouvé, au moyen d'une réclame tapageuse

concernant le Labrador, des valeurs au montant de \$45,000, en exploitant les inépuisables filons de la crédulité et de la badauderie qui distinguent notre espèce.

Tant pis pour les perdants! Il fallait lire **Le Bulletin de la Ferme**, qui a toujours l'œil ouvert, et le bon, sur les affaires de ce genre. Il paraît toutes les semaines et ne coûte que 75 sous par an.

Un autre avertissement.—Rappelant l'un des nombreux avis que nous avons donné sur le sujet suivant, Louis Arneau dans *L'Action Catholique*, du 18 août écrivait:—

"Le Bulletin aurait pu ajouter: ne prenez jamais de parts dans aucune compagnie industrielle ou commerciale quel qu'en soit le nom ou la forme, quelle que soit la réclame tapageuse et attrayante que l'on fasse autour d'elle. A peu d'exception près, les monteurs de compagnies sont des faiseurs ou des tripoteurs, quand ce ne sont pas des escrocs tout court."

"Le truc qu'ils emploient ne varie guère. Ils lancent bruyamment une entreprise quelconque, promettant mer et monde aux actionnaires; ils font élire un bureau de direction de leur choix qui toujours les nomme gérant-général ou président avec énorme salaire.

"Ils s'enrichissent avec l'argent des imprudents qu'ils ont enjoints avec de belles paroles—ça coûte si peu cher—ils ruinent la compagnie, se font flanquer dehors, puis ils recommencent leur petit jeu.

"Au reste quand les monteurs de Cies seraient honnêtes, les cultivateurs n'ont ni les connaissances voulues, ni les moyens d'embarquer dans ces galères.

"Avec le **Bulletin de la Ferme** nous leur disons donc: ne signez jamais des papiers que vous ne comprenez pas parfaitement quelle que soit l'honnêteté apparente ou réelle de ceux qui les présentent. Bien de nos fils nous quittent aujourd'hui parce que leurs pères imprudents ont risqué et perdu leur argent dans des entreprises qui promettaient de forts intérêts".

Patrons de beureries et de fromageries en garde.—Si l'on veut que notre beurre ou notre fromage soit de toute première qualité, qu'il conserve son bon goût, qu'il supporte, avec avantage la concurrence de celui des autres pays, il faut de toute nécessité prendre les précautions suivantes:

Eviter de faire la traite dans des endroits malpropres, tels que les étables ou enclos dont le sol est recouvert de déjections qui dans les temps secs, sont soulevées par le vent et retombent dans les chaudières ou canistres, et, quand il pleut et fait chaud, répandent de mauvaises odeurs qui sont absorbées par le lait pendant la traite.

Laver parfaitement après chaque usage tous les ustensiles servant à recueillir le lait, à le couler, à le conserver ou à en faire l'écumage, quand celui-ci est fait à la ferme.

Refroidir et maintenir le lait et la crème à la température la plus basse possible, les couvrir pour les mettre à l'abri des mouches, des poussières ou de tout ce qui serait de nature à les ensemençer de mauvais germes.

Si le lait est écrémé à la ferme, placer le séparateur dans un endroit spécialement construit à cet effet, tenu parfaitement propre et exempt de toute mauvaise odeur, et non dans les étables, les procheres, ou autres endroits non convenables.

Livrer votre lait ou votre crème à une fabrique de beurre ou de fromage tenue dans un parfait état de propreté, dans laquelle il ne se dégagera aucune mauvaise odeur et munie de tout le matériel nécessaire, dirigée par un fabricant parfaitement qualifié, qui fabriquera des produits de toute première qualité pour en obtenir les plus hauts prix.

Un observateur.

Des hommes contents d'eux-mêmes... et d'autres choses encore.



M. Jean Néavendre

ou cultivateur.

Bulletin de la Ferme, et infailliblement je trouve ce qu'il me faut. C'est comme cela que j'ai connu M. Jean Néavendre et ses divers produits. Aussi je fais des affaires avec lui. Et ça fait notre affaire à nous deux. Demandez-lui...

1er Jean.—Dès que j'ai quelque chose à vendre, je mets une petite annonce dans **Le Bulletin de la Ferme**—ça ne coûte pas cher: un écu.—**6 insertions pour le prix de 4.** Et à tout coup je trouve preneur, et tout de suite. Ça ne traîne jamais!

2e Jean.—(s'adressant au public):—C'est comme moi! Lorsque j'ai besoin de quelque chose pour mon commerce de produits de la ferme, je consulte les petites annonces du



M. Jean Nachette

commerçant.

Liste complète des concurrents du mérite agricole 1923

CONCURRENTS POUR LA MÉDAILLE D'OR:

Hyacinthe Mousseau, Berthier, Berthier	910.7
Armand Denis, St-Cuthbert, Berthier	908.9
Cyprien Allard, St-Alexis, Montcalm	888.0
Paphnus Bonin, Ste-Elisabeth, Joliette	879.1
Lucien Milot, Yamachiche, St-Maurice	872.7
J.-Evariste Pellerin, St-Boniface, St-Maurice	871.6
Damien Lachapelle, St-Esprit, Montcalm	867.8
Michel Trudel, St-Stanislas, Champlain	861.8
Mme Wm Desureault, Hérouxville, Champlain	853.0

CONCURRENTS POUR LA MÉDAILLE D'ARGENT :

Henri Majeau, St-Charles-Borromée, Joliette	943.5
Azellus Lavallée, Berthier, Berthier	938.7
Damase Lafortune, L'Assomption, L'Assomption	924.0
Joseph Lessard, St-Léon, Maskinongé	902.3
Joseph Marion, St-Jacques, Montcalm	902.0
Henri B. Perron, La-Sarre, Abitibi	887.8
Désiré Héту, Ste-Mélanie, Joliette	883.1
Philippe Bérard, St-Thomas, Joliette	879.6
Nérée Bellemare, Yamachiche, St-Maurice	879.5
Alfred Mousseau, Berthier, Berthier	878.4
Omer Milot, Yamachiche, St-Maurice	876.3
Arsène Farley, Ile-du-Pas, Berthier	872.4
Hormidas Garceau, St-Barnabé, St-Maurice	871.1
Joseph Dubois, St-Edouard, Maskinongé	868.6
Adolphe Allard, St-Alexis, Montcalm	865.5
Adolphe Pronovost, Lac-à-la-Tortue, Champlain	865.1
Hormidas Paquin, St-Léon, Maskinongé	864.2
Joseph Bergeron, Ville-Marie, Témiscamingue	862.7
Joseph Marois, Gracefield, Hull	862.3
Wilfrid Whissell, St-André-Avellin, Papineau	861.2
Eugène Lambert, Yamachiche, St-Maurice	858.9
Ferdinand Huneault, Montebello, Papineau	857.6
Léo Poulette, Ste-Elisabeth, Joliette	857.5
Wilfrid Bélaire, St-Paul-d'Industrie, Joliette	857.4
Adrien Coutu, Ste-Elisabeth, Joliette	854.9
Japhet Perreault, Kildare, Joliette	854.8
P. Victor Sylvestre, Ile-du-Pas, Berthier	854.1
Alphonse Coutu, Ste-Elisabeth, Joliette	853.7
Joseph Laferrrière, St-Félix-de-Valois, Joliette	853.6
Joseph Béland, Ste-Thècle, Champlain	851.9
Harry Lambert, Ste-Ursule, Maskinongé	851.2
Aimé Dugas, St-Jacques, Montcalm	851.1
J.-Dollard Trudel, Amos, Abitibi	851.1
Henri Arnault, St-Thomas, Joliette	850.9
Elie Roberge, St-Adelphé, Champlain	850.8
Mme Vve Jos. Lamy, Yamachiche, St-Maurice	850.4
Napoléon Allard, St-Alexis, Montcalm	850.3

CONCURRENTS POUR LA MÉDAILLE DE BRONZE

David Caouette, Amos, Abitibi	846.2
Henri Gervais, St-Narcisse, Champlain	843.6
Edmond Trahan, Yamachiche, St-Maurice	839.3*
Ephrem Lamy, St-Sévère, St-Maurice	834.0
Rémi Hénauld, Ste-Elisabeth, Joliette	833.0*
Donat Clermont, Berthier, Berthier	832.9
Alphonse Mousseau, Berthier, Berthier	827.6
Wilfrid Déry, St-Stanislas, Champlain	825.6
Ovide Deschène, St-Léon, Maskinongé	825.4
Adhémar Racicot, Montebello, Papineau	824.4
Napoléon Boisclair, Macamic, Abitibi	821.6
Conrad Tessier, Ste-Anne-de-la-Pérade, Champlain	821.1
Emile Beaudoin, Lac-à-la-Tortue, Champlain	818.1
Joseph Guilbault, St-Henri-de-Mascouche, L'Assomption	813.8
Arthur Villemure, Yamachiche, St-Maurice	812.7
Amédée Chainé, St-Boniface, St-Maurice	806.1
Pierre Tellier, Ste-Elisabeth, Joliette	804.6
Maxime Gélinas, St-Barnabé, St-Maurice	804.3
Léonce Rainville, Ste-Elisabeth, Joliette	800.6
Alphée Richard, La-Reine, Abitibi	800.1
Origène Bourassa, St-Barnabé, St-Maurice	798.2
Edouard Joly, St-Félix-de-Valois, Joliette	797.8
Joseph Rivest, St-Liguori, Montcalm	794.0
Camille Ducharme, Ste-Elisabeth, Joliette	792.7

(* Ont déjà obtenu la médaille de bronze.

Alexandre Martin, Gracefield, Hull	791.5
W. E. L. Alexander, St-Henri-de-Mascouche, L'Assomption	791.3
J. Ephrem-Mongrain, St-Stanislas, Champlain	789.5
Pierre Bordeleau, Ste-Thècle, Champlain	784.0
Théo. Latourelle, Gracefield, Hull	783.7
Edmond Grenier, St-Barnabé, St-Maurice	781.0
Joseph Noé Veillet, St-Narcisse, Champlain	779.1
Médéric Tousignant, Dupuy, Abitibi	777.8
Omer Ferron, Yamachiche, St-Maurice	777.5
Louis Durand, St-Michel-des-Saints, Berthier	775.3
Léonidas Boisvert, La-Sarre, Abitibi	769.9
Philippe Rousseau, St-Félix-de-Valois, Joliette	769.1
Joseph Potelle, Gracefield, Hull	766.5
Eustache Lavallée, Ste-Elisabeth, Joliette	766.3
Roméo Asselin, Ste-Elisabeth, Joliette	761.5
Alph. Veillet, Ste-Thècle, Champlain	761.0
Ernest Ferland, Ste-Elisabeth, Joliette	758.6
Joseph Marion, St-Damien-de-Brandon, Berthier	756.5
Adem Adam, Ste-Elisabeth, Joliette	751.5
Alfred Veillet, Ste-Thècle, Champlain	751.3
Joseph Perreault, Ste-Mélanie, Joliette	751.0
Edmond Bergeron, St-Charles-de-Mandeville, Berthier	750.9

A LA VEILLEE

Glose hebdomadaire

Points A propos de l'exposition

M. Jean Martel mécontent

Pas plus tard que lundi dernier, l'un des garçons de la belle ferme de M. Jean Martel brûlait encore du désir de visiter l'Exposition Provinciale. Bon prince, M. Jean Martel lui octroie un congé, et de plus le gratifie d'un billet de chemin de fer, mais, toujours pratique, il impose à son juvénile employé quelques conditions: "Tu visiteras telle et telle section; tu observeras et questionneras, de manière à tirer profit de ton voyage, à en revenir plus instruit sur les choses et les procédés de l'agriculture moderne. A ton retour tu viendras me voir".

Le jeune homme, revenu de Québec hier, a d'abord raconté à son généreux patron que la foule est immense en ville et "sur le terrain", où les nouveaux, confortables et spacieux édifices sont d'une beauté remarquable, et que les petits cirques sont bien intéressants; puis le voyageur fait un tableau détaillé des étalages des forains, et de tout ce qu'il a vu et entendu sous les tentes des bateleurs et des bateleuses. "Eh Dje Whisse, j'ai vu des créatures smattes", concluait-il, lorsque le positif M. Jean Martel questionna: "As-tu vu les chevaux?"

—Ah! pour ça, oui! et il y en a des fameux!

—As-tu vu les cochons?

—Oui! et il y en a des rôdeux!

—Sais-tu maintenant quelle est la race la plus avantageuse en

égard à notre marché? le marché au bacon, le marché anglais?

—Ah! je n'ai pas pensé à m'informer.

—Et parmi les races de vaches, quelle est la plus propice sous notre climat?

—J'ai oublié de m'informer.

—As-tu appris à saigner et à déplumer une volaille en trois minutes, comme je te l'avais dit?

—Si vous croyez, j'ai oublié.

—As-tu appris à chaponner?

—Je n'y ai pas pensé, non plus.

—Et la conservation des œufs, au moyen de la garanisation, par exemple, as-tu appris à la faire?

—Ça ne m'est pas venu à l'idée.

—As-tu vu la batteuse de trèfle et l'appareil Caron, le nouvel engin pour les fermes?

CONCURRENTS POUR LE DIPLOME DE MÉRITE :

Arthur Lavallée, Ste-Elisabeth, Joliette	742.3
Hyacinthe Guilbault, Ste-Elisabeth, Joliette	723.6
Louis Pétrin, Gracefield, Hull	719.5
Paul Laferrrière, St-Cléophas-de-Brandon, Joliette	718.3
Clovis Boisvert, Louiseville, Maskinongé	690.6
Georges Marsolais, St-Jacques, Montcalm	686.0
Alfred Frappier, Plaisance, Papineau	685.7
Israel Danis, Gracefield, Hull	685.6
Adélaïde Guilbault, Ste-Elisabeth, Joliette	675.4
Hector St-André, Plaisance, Papineau	656.5
Oscar Danis, Gracefield, Hull	655.3

CONCURRENTS SANS MÉRITE :

Joseph Ambuchon, St-Norbert, Berthier	632.5
Eugène Frappier, Plaisance, Papineau	623.2
Michel Connolly, Buckingham, Papineau	616.2
J. Bte Tessier, St-André-Avellin, Papineau	560.0
Louis Charron, St-André-Avellin, Papineau	555.5

—Je vous dirai bien, M. Jean Martel, j'ai complètement oublié aussi...

—Je vois, dit M. Jean Martel, tu n'as guère plus de mémoire que Jérôme, le premier commis que j'ai eu pour mes chantiers. Je l'avais envoyé en ville (un voyage de dix-huit lieues dans les chars), tout exprès pour régler une affaire absolument pressante que j'avais avec un monsieur Satakeurse, qui demeurait sur la Grand'Rue. Jérôme part, le cœur en joie, mais le lendemain, au lieu de Jérôme, qu'est-ce qui m'arrive: un télégramme (il n'y avait pas de téléphone dans ce temps-là). Le télégramme disait: "J'ai oublié le nom du monsieur, télégraphiez-le moi immédiatement".

Alors, pour lui renouveler la mémoire, et pour prévenir un autre oubli que je commençais à appréhender, je lui répondis: "Le nom du monsieur, c'est Satakeurse; et le tien, c'est Jérôme".

Et, d'un geste expressif, qui trahissait sa mauvaise humeur, M. Jean Martel, sans plus de commentaires, congédia son Jérôme II.

Puisse la leçon lui être salutaire.

C. L'HABITANT.

PETITES ANNONCES

Tarif: 50 cents par insertion de 25 mots ou moins; 1 centin par mot additionnel.

AYRSHIRE A VENDRE—Animaux Ayrshire choisis, garantis exempts de tuberculose, descendants de Netherton, Viseroy, Champion d'Ecosse par Auchinbay Sir Andrew. Imp. dont quelques belles taures de deux ans d'un an et veaux de l'année bien développés qui donneront satisfaction. La Ferme Bellevue, Elphège Lagacé, Prop., St-Hyacinthe, Qué. R. No 1. 20-9-17-8

BONNES TERRES A VENDRE—Bonnes bâtisses, 2 chevaux, 13 bêtes à cornes—5 cochons—Charrues—herse—épandeur d'engrais—charrue à patates—voitures d'hiver et d'été—bonnes conditions. S'adresser à Georges Giroux, père, St-Zacharie, Cte Beauce, Qué. X05-9-9

BULBES ET PLANTS—Bulbes de Jacinthes, Narcisses, Tulipes, plants de pivoines et de fleurs vivaces, plants de framboisiers, gadelliers et groseillers; veuillez demander une liste de prix. M. Savard, Cap-Rouge, Qué. X55-27-9-11-10

MAGASIN GENERAL A VENDRE—Sainte-Eulalie, comté de Nicolet.—Monsieur Alexandre Gaudet, établi dans cette paroisse depuis trente ans (30), y tenant un des plus grands commerces généraux du district, offre en vente son établissement qui est en parfait ordre et très moderne, pour ne s'occuper que de son commerce en gros à Aston-Jonction. Sainte-Eulalie est située sur la route nationale Trois-Rivières-Sherbrooke, à trois milles du chemin de fer Intercolonial et à quatre milles du chemin de fer Grand-Tronc, branche Trois-Rivières-Victoriaville. Cet établissement est situé en face de l'église dans un très joli village. C'est une excellente place d'affaires pour gens sérieux. —Alexandre Gaudet. X7-31-6-9

YORKSHIRES—A vendre—5 mâles Yorkshires enregistrés nés le 30 avril, pesant 150 lbs, au prix de \$25.00. S'adresser à Chs Fortier St-Pierre-Baptiste, Mégantic, Qué. 6-9-P05

HC

Le spectation. La d

Un du Monsieur Ba tre d'Anglet Monsieur Pc France, soi-c paix du mo pour la plus l'Allemagne bonnets de la trie anglaise. même enten France de céé rait bien agi Sans s'ém fallait, Moni dit poliment que la Fran recevoir de j avoir de not vaise foi de l'inébranabl France de r de la Ruhr gne aura do gibles de bo M. Baldwin loqué du tor de la réponse lui a produ d'eau froide chaude.

Par le ton partie de la de plus en p tude prise p très loin, de bation unai anglais.

Tous les bli l'ennem sont assez pas vouloir de devenir c

En Allem rendu à zéro tème éconor l'ancien em tel qu'il pou déclarer une sultante ser Etats comp germanique.

Le jour o produirait, son dissenti aux alliés p la stabilité déferle sur t dévastatrice

L'abstent tentement saurait se ré guer, qui s humanité. je permettr

Les Etat obstinemen terre en don fausses espé terrible resj Personne pas plus q sans manq suis pas le Il incombe,

HOMMES ET CHOSES

Revue de la huitaine

Le spectre rouge.--- La guerre où la révolution.---La vengeance où la miséricorde.--- La démoralisation.---Ancre de salut.

Un duel diplomatique. — Monsieur Baldwin, premier-ministre d'Angleterre avait demandé à Monsieur Poincaré de sacrifier la France, soi-disant pour assurer la paix du monde; mais en réalité pour la plus grande prospérité de l'Allemagne et le bénéfice des gros bonnets de la finance et de l'industrie anglaise. M. Baldwin laissait même entendre qu'au refus de la France de céder, l'Angleterre pourrait bien agir seule.

Sans s'émouvoir plus qu'il ne fallait, Monsieur Poincaré répondit poliment mais avec fermeté que la France n'avait de leçon à recevoir de personne. Puis après avoir de nouveau exposé la mauvaise foi de l'Allemagne, il réitéra l'inébranlable détermination de la France de n'abandonner le gage de la Ruhr que lorsque l'Allemagne aura donné des preuves tangibles de bonne volonté.

M. Baldwin est resté tout interloqué du ton ferme bien que poli de la réponse de M. Poincaré. Elle lui a produit l'effet d'un seau d'eau froide sur une tête trop chaude.

Par le ton des dépêches et d'une partie de la presse anglaise, il est de plus en plus évident que l'attitude prise par M. Baldwin est loin, très loin, de rencontrer une approbation unanime dans le peuple anglais.

Tous les Anglais n'ont pas oublié l'ennemi d'hier et beaucoup sont assez clairvoyants pour ne pas vouloir lui fournir les moyens de devenir celui de demain.

En Allemagne, le mark en est rendu à zéro et le désarroi du système économique et monétaire de l'ancien empire de Guillaume est tel qu'il pourrait bien sous peu se déclarer une révolution dont la résultante serait la dislocation des Etats composant la fédération germanique.

Le jour où pareil événement se produirait, l'Angleterre oublierait son dissentiment et se joindrait aux alliés pour rétablir l'ordre et la stabilité et empêcher que ne déferle sur toute l'Europe la vague dévastatrice du bolchévisme.

L'abstention, même le mécontentement de l'Angleterre, ne saurait se résoudre en une nouvelle guerre, qui serait un crime de lèse-humanité. L'opinion mondiale ne le permettrait pas.

Les Etats-Unis, en se tenant obstinément à l'écart, et l'Angleterre en donnant à l'Allemagne de fausses espérances, encourent une terrible responsabilité.

Personne ne peut, les nations pas plus que les individus, dire sans manquer au devoir: "Je ne suis pas le gardien de mon frère". Il incombe, au contraire, à tous les

hommes de cœur et de bon sens de donner le meilleur de leur effort pour que règnent sur la terre le droit et la justice de Dieu.

Ne nous laissons donc pas effrayer par le bombardement de grenades diplomatiques; ce jeu auquel se complaisent les politiciens, ne manque pas d'intérêt; mais il n'est pas dangereux. Si les peuples voulaient la guerre il n'y aurait pas autant de parlottes.

Après avoir perdu la guerre, l'Allemagne a été l'artisan aveugle de sa propre ruine. La mesure de ses iniquités est comble et déjà l'on peut suivre sur les murailles du Reich, la main divine traçant le fatidique *Mane, Thecel, Phares*.

Sept millions de morts appellent la Punition (combien d'Allemands repentants invoquent la miséricorde)?

La même inébranlable fermeté qui a forcé la victoire assurera la paix à la France et au monde.

Place au Christ.—Les dépêches nous apprennent qu'au cours d'une récente séance de la chambre italienne, le premier ministre Mussolini aurait dit:

"J'entends qu'à la prochaine législature, un crucifix soit placé dans cette salle".

Bravo! Bravissimo! Que l'on fasse place au Christ, au prétoire, au Parlement dans les conférences, et partout et le problème de la paix universelle sera vite résolu.

On sait que Mussolini a débuté au Parlement par un hommage à Dieu: Une messe solennelle à laquelle, assistaient le roi, les ministres et les autorités législatives et politiciennes et qu'il a fait le serment de défendre Dieu et la Patrie.

Déjà Mussolini a sauvé son pays du communisme, fasse le ciel que son règne soit l'aurore de l'instauration de la vraie religion dans les gouvernements et dans les peuples. Là seulement on trouvera la paix dans la justice et la charité.

La guerre dans la famille.—L'un des principaux facteurs de désordres c'est la démoralisation qu'apporte dans la société la plaie du divorce. Et quand on songe qu'on enregistre aux Etats-Unis 160,000 divorces en douze mois, on se demande avec anxiété ce qu'il adviendra de la civilisation chrétienne sur ce continent. Jésus-Christ, en effet, s'il a admis la séparation dans le cas d'adultère, a énergiquement réprouvé le divorce qui permet à l'époux séparé de son conjoint de convoler de nouveau du vivant de celui-ci. Comment donc, les gouvernements soi-disant chrétiens peuvent-ils tolérer dans leurs statuts le divorce? C'est que le diable trouve des excuses à tous les crimes.

GRANDE EXPOSITION

AGRICOLE ET INDUSTRIELLE

à STE-THEODOSIE

COMTE DE VERCHERE

Le 11 et 12 Septembre, 1923

Plus de \$6,000.00 de prix sont offerts.

Attractions et amusements. Procession des animaux le 2ème jour.
WILFRID DUPRÉ, Sec-Trés. Verchères.

Le mariage indissoluble est la pierre angulaire de la société civile. Qu'on l'enlève tôt ou tard, l'édifice infailliblement croulera, car l'histoire du monde nous apprend que le matérialisme païen détruit les empires aussi sûrement que la peste et la guerre dont il est, en tous cas un précurseur certain.

Effrayés à juste titre des ravages que cause le divorce chez eux, nos voisins les Américains songeraient, dit-on, à rédiger un code national sur le mariage.

Mais ce code existe, universelle, c'est celui de l'Eglise catholique, c'est le seul sanctionné par Dieu. Tout autre est par avance voué à une faillite certaine. Il n'y a pas de pires aveugles que ceux qui ne veulent pas voir.

Au Canada, la moyenne des divorces est moindre qu'aux Etats-Unis, sept par 100,000 habitants, mais il suffit d'un seul microbe pour emposter toute une nation. Qu'on l'extirpe.

Plus consolant. — Par ailleurs, des statistiques nous apprennent que le nombre des catholiques augmente rapidement aux Etats-Unis. Ils comptent aujourd'hui pour un cinquième de la population totale du pays, soit 22 millions d'âmes.

Il y a moins de cinq ans, les catholiques étaient aux Etats-Unis dans la proportion de un par cinquante; ils sont aujourd'hui de un par cinq.

Cette progression s'accroissant pendant quelques années encore serait le salut de la nation américaine. Le catholicisme, en effet, est le plus sûr frein au divorce et

à la dénatalité. Un dignitaire ecclésiastique le proclamait récemment: c'est en dehors du corps catholique que l'on constate une baisse rapide dans la natalité; augmentation dans le nombre de divorces, diminution des mariages, mariages tardifs et limitation de la famille.

Une voix des Antipodes.—Terminons cette chronique déjà trop longue en citant quelques paroles d'un récent discours de M. Hughes, premier-ministre d'Australie, un impérialiste à tout crin qui ne craint pas de prendre la défense de la France dans l'occupation de la Ruhr:

"Pourquoi la Grande-Bretagne a-t-elle fait la guerre? N'est-ce pas pour assurer le respect des traités? Il n'y a qu'une solution. Il se peut qu'elle échoue, mais il y a beaucoup de chances pour qu'elle réussisse. Il faut que les Alliés abandonnent leur attitude actuelle et adoptent une politique digne et positive. Il faut que le traité soit respecté".

Les clameurs des financiers étoufferont-elles la voix de cet homme d'Etat averti? Un avenir prochain le dira.

Pierre Fouille-Partout.

Chemin de Fer National du C.N.R.

Changement d'horaire

Comme l'heure dite de "L'Economie de la lumière" sera abolie à Québec, dimanche le 2 septembre prochain, l'horaire de quelques trains sera modifié. Les agents sont à même de vous renseigner.



Pedlar's Steel Shingles

Lightning-Proof

POUR vous assurer une vraie couverture à l'épreuve de la foudre employez les Bardeaux d'acier, "Pedlar's" type "George" et faites couler un câble de chaque coin jusqu'à bonne profondeur dans le sol. Cette toiture est également à l'épreuve du feu, des températures et du temps, en couvrant en Bardeau, type "George", vous sauvez 1-3 du coût de la toiture. Ecrivez-nous pour avoir estimé gratuit.

THE PEDLAR PEOPLE LTD.
Etablis en 1861
26 rue Nazareth Montréal, Qué.
Bureaux exécutifs: Oshawa Ont.
Manufactures: Oshawa Ont. et Montréal, Qué.
Succursales: Québec, Ottawa, Toronto, Hamilton, London, Winnipeg, Calgary, Vancouver

M. Jean
nt oublié

n Martel,
noire que
amis que
iers. Je
n voyage
es chars),
ne affaire
le j'avais
e j'avais
urse, qui
rand'Rue.
joie, mais
 Jérôme,
un télé-
s de télé-
Le télé-
oublié le
aphez-le-

uveler la
ir un au-
pais à ap-
lis: "Le
takeurse;

f, qui tra-
neur, M.
commen-
me II.

tre salu-

TANT.

NCES
tion de
entin
il.

maux Ayer-
tuberculose,
y, Champion
ndrew, imp.
ix ans, d'un
veloppés qui
ne Bellevue,
cinthe, Qué.
20-9—P76

RE—Bonnes
ornes—5 co-
ur d'engrais
er et d'été—
à Georges
Beauce, Qué.
X05—4-9

es de Jacin-
é pivoinés et
framboisiers,
smander une
Rouge, Qué.
-27-9—11-10

VENDRE.
i.—Monsieur
ette paroisse
un des plus
istrict, offre
st en parfait
'occuper que
on-Jonction,
ite nationale
la milles du
quatre milles
anche Trois-
issement est
s joll village.
es pour gens
X7-31—6-9

mâles York-
sant 150 lbs.
Chs Fortier
6, 6-9—P06

742.3
723.6
719.5
718.3
690.6
686.0
685.7
685.6
675.4
656.5
655.3

632.5
623.2
616.2
560.0
555.5

6

6

6

Vieux temps, Vieilles choses

LE LOUP-GAROU

(Publié en 1877, par feu
Benjamin Sulte)

(Suite et fin)

Le lendemain arriva. Dès sept heures du matin l'ouvrage recommençait dans la forêt pour se continuer jusqu'au soir.

Lachance, Pierriche et moi, nous restions au chantier.

Vers huit heures, Lachance avait chaussé ses raquettes, et une hachette à la main il allait d'un arbre à l'autre, choisissant les plus gros autour de notre logis, et frappant sur le tronc avec le dos ou tête de son arme. Après chaque coup il levait les yeux vers le faite de l'arbre et attendait un instant.

Au cinquième arbre, il poussa un cri de triomphe :

— Nous le tenons !

— Qui ?

— Le diable ! Le loup-garou. Tenez regardez dans la fourche, là-haut.

Nous regardons. Effectivement dans une grosse branche fourche du dernier arbre frappé par Lachance, il y avait un être vivant, dont les gros yeux et la mine renfrognée manifestaient une mauvaise humeur mai contenue.

C'était un très-gros hibou gris.

Lachance eut bientôt saisi sa carabine de chasse et abattu le gibier, qui à l'examen se trouva être prodigieusement fort, un roi de l'espèce.

— Hier soir, nous dit Lachance, quand je l'aperçus tout-à-coup qui planait au-dessus de la tête de Pierriche, j'eus peur pour cet enfant. Vrai, je le trouvais si puissamment découpé que je le croyais capable d'enlever le petit marmiton tout en vie. Mais, au son de ma voix, il tarda de s'abattre et Pierriche eut le temps de revenir à moi. Du reste, en écoutant les récits des gens du chantier j'avais déjà acquis la certitude qu'il devait y avoir du hibou là-dedans. Ces animaux-là sont plus effrontés qu'on ne le pense, et les plus gros, comme celui-ci, ont une force surprenante. Regardez ces ailes, ces pattes, ces serres. C'est ça qui vous décoiffe un homme ! Sans compter qu'en s'abattant sur sa victime le hibou frappe, comme l'aigle, un double coup de ses ailes qui peut étourdir l'homme le plus solide. C'est ce qui est arrivé à nos gens.

— Vous pensez donc qu'ils retrouveront leurs coiffures ?

— Hé ! pardine, oui. Dans le nid de l'oiseau vous les trouverez toutes les sept, Mais laissez-moi faire, n'en dites rien aux hommes.

Le soir arriva. Chacun, au retour de l'ouvrage de la journée, s'informait du résultat des recherches de Lachance.

— Soupez, dit celui-ci ; après cela je vous le ferai voir.

L'art avec lequel notre contre-maître en chef conduisait jusqu'au bout cette mystification défie toute tentative de description. L'apparente tranquillité d'esprit que sa figure revêt d'ordinaire était plus marquée que jamais au milieu des angoisses de ceux qui l'entouraient et que sa position et son air d'autorité tenaient en respect. Il mettait son plaisir à ne pas paraître s'occuper de

cette terrible affaire, et feignait de la traiter avec le dernier mépris.

Le souper fini, il appela quelques-uns des bûcherons, leur fit prendre des haches, et accompagné de tout le monde, il marcha droit à l'arbre du hibou.

— Abattez-moi ça, commanda-t-il. Sans hésiter, les bûcherons se mirent à l'œuvre. Ils se perdaient en conjectures sur le but de ce singulier travail.

Enfin l'arbre tomba. C'est bon, dit Lachance, en regardant les hommes, rentrons en chantier maintenant. Ceux qui ont perdu des casques pourront les reprendre dans le trou de la grosse fourche.

Et il désignait du doigt la partie de l'arbre où était cette fourche, très visible d'ailleurs.

On se figure aisément si la surprise fut grande. Le cuisinier se mit le premier à fouiller dans l'immense nid de hibou ; — il en retira les sept casques en peu de temps.

Le diable s'était fait là un nid bien rembourré, bien capitonné, bien chaud !

Benjamin Sulte.

La maison Versailles-Vidricaire-Boulais (limitée) ne vend que des valeurs sûres; de préférence les valeurs de vieilles industries de la province de Québec solidement établies. Pour chaque dollar d'emprunt, elle exige de l'emprunteur au moins deux dollars de garantie. Sur les sommes très considérables qu'elle a placées pour sa clientèle, pas un sou ne s'est perdu. Tout porte intérêt au taux de 6%.

L'épargnant canadien-français serait aujourd'hui plus riche de cinq à dix millions si depuis cinq ans il avait pris conseil de la maison Versailles-Vidricaire-Boulais (limitée).

LE "BULLETIN DE LA FERME"

Rédaction et Administration
88, Côte de la Montagne

Revue publiée par un comité de techniciens.

Imprimée par "Le Soleil", Ltée.

Tél. 4297 --: --: Case Postale 129

CHEMIN DE FER NATIONAL

NOUVEL HORAIRE

en vigueur

Dimanche, le 2 sept. 1923

Pour plus amples renseignements
s'adresser aux agents. 30 et 68

BREVETS D'INVENTION

En tout pays. Demandez le GUIDE DE
L'INVENTEUR qui sera envoyé gratuit

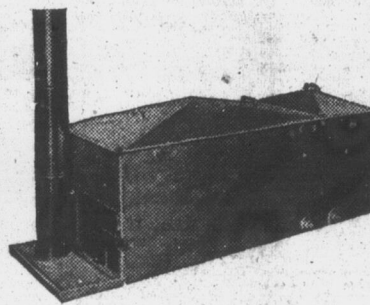
MARION & MARION

384 rue Université, - Montréal
72 1/2 rue St-Pierre - Québec
et Washington, D. C.

"CULTIVATEURS" SI NOUS VOUS FAISONS LA PROPOSITION SUIVANTE :

Produisez du foin et il vous rapportera \$75 la tonne.

Il est évident que tous en produiraient !



Vous pouvez réaliser tout autant de profit avec deux ou trois arpents consacrés aux légumes, tomates, pois, fèves, blé d'inde, etc., etc., en les mettant en conserves qu'avec toute une terre en foin.

Peu importe où vous êtes situés, vous pouvez produire des conserves et vous êtes certains d'avance de les vendre. Il faut que tout le monde mange—la consommation des conserves augmente tous les jours—c'est une mode qui ne se passera pas ! La province de Québec consomme pour \$20,000,000 de conserves venant du dehors. Nous pouvons produire des conserves supérieures à celles qui nous viennent des étrangers et garder le profit chez nous.

Réveillez-vous l'heure est sonnée.

N'oubliez pas que nous sommes LES SEULS à pouvoir vous fournir l'outillage le plus complet, le plus moderne, le plus économique—BREVETÉ et fabriqué au Canada.

Nous fournissons les boîtes, livres de recettes et instructions pour produire les conserves de légumes, fruits, viandes, poissons, non seulement pour votre besoin mais aussi pour le commerce.

NOUS NOUS CHARGEONS DE L'ÉCOULEMENT DE VOS PRODUITS !

Ecrivez pour notre catalogue — Agent demandés partout !

Association des Fabricants de Conserves Domestiques Ltée.

Casier postal 94 - 339 Avenue Viger, Montréal



DE KOL PLUS DIXIE, vache (Holstein), championne du monde, propriété de M. Donat Raymond, des hôtels Windsor et Queens, de Montréal. Sur la Ferme Raymondale, à Vaudreuil, elle a donné, en douze mois 33,529 1/2 de lait dont on a tiré 1,729 1/2 de beurre. Pendant 60 jours consécutifs elle a produit 100 lbs de lait par jour, et dans le cours de l'année il lui est arrivé quatre-vingt-quatre fois de donner plus de 100 lbs de lait par jour. La production a été surveillée douze mois durant par des experts canadiens et américains ; aussi tous les chiffres du record sont authentiques et officiellement certifiés.

Moteur

Pas

Le nouveau est décidé de automobiles: c

"La vitesse combe, doit ce

"Tandis q de promenade, public entre le l'heure, alors c milles à l'heure les propriétaires abuse de la vi rées, mais si la lars dépensés p

"Les chau le dommage qu endroits de la leur faute, et, s pour leur faire

"J'espère des gens sensé

"J'ai été moteurs et po cette province out mon tem

"En ce m excès de vitesse système semb ment des trai qu'il a sauté p miner sa vite

"En ce d moyen de les mettent des in ce moyen, ma

La récol

Voici d'après aperçu de la ré d'août.

Manitoba (S terminés. Blé Rendement 8 à 1 ne trois à quatre

Saskatchewan seaux à l'acre; s

Saskatchewan dement meilleur à l'acre, espère-t

Alberta (Sud) à 40 boisseaux à récolte est en re

Pas de rouille du blé qu ge on a récolté l'acre, blé No 1 est faite en Alb en Saskatchewan fini.

Tout cela, d'a mins de fer à la

La grosse co tants de la soc limitée, d'Angle nipeg faire une et l'utilité qu'il canadien direct vente coopérati compte 47,000,0 terre et un mou 000,000 de livre seaux de blé pas ses minoteries.

AY

Troupea qu'il y a de des prix très

FRANK PEW

Moteurs, Tracteurs et Automobiles

Pas si vite : vous ruinez nos routes !

Le nouveau directeur de la circulation automobile, M. Lacombe, est décidé de mettre fin à l'excès de vitesse chez les grosses voitures automobiles: camions et autobus, qui sont en train de ruiner nos routes.

"La vitesse excessive des autobus et des camions," dit M. Lacombe, doit cesser immédiatement, et j'ai donné des ordres à ce sujet.

"Tandis qu'il semble y avoir amélioration de la part des voitures de promenade, les conducteurs d'autobus, bien qu'ils aient la vie du public entre les mains, ont pris l'habitude de faire du 30 et du 35 à l'heure, alors que le maximum permis dans leur cas n'est que de 16 milles à l'heure. Ceci ne peut être toléré plus longtemps et j'ai averti les propriétaires d'autobus qu'ils étaient étroitement surveillés. On abuse de la vitesse, naturellement, sur les routes qui ont été améliorées, mais si la chose continue, dans quelques années les millions de dollars dépensés pour construire nos routes se seront envolés en poussière.

"Les chauffeurs d'autobus et de camions ne semblent pas réaliser le dommage que cause à la chaussée l'abus de la vitesse. Dans certains endroits de la province, les chemins sont devenus une disgrâce par leur faute, et, si la persuasion échoue, des mesures sévères seront prises pour leur faire observer la loi.

"J'espère qu'avec la coopération de la presse, des autos-clubs et des gens sensés, les abus disparaîtront bientôt.

"J'ai été nommé pour voir à l'application de la loi des véhicules-moteurs et pour travailler à donner aux habitants et aux visiteurs de cette province la protection à laquelle ils ont droit. Je vais consacrer tout mon temps à atteindre ce but.

"En ce moment, on étudie des plans qui rendront impossibles les excès de vitesse sur les grandes routes de la province. On établira un système semblable à celui qui est en usage pour contrôler le mouvement des trains; et, à moins qu'un chauffeur ne réussisse à prouver qu'il a sauté par-dessus une couple de paroisse, il sera facile de déterminer sa vitesse.

"En ce qui concerne les automobilistes étrangers on étudie le moyen de les faire contribuer au Trésor de la province, lorsqu'ils commettent des infractions à nos lois. Je ne puis encore dévoiler quel sera ce moyen, mais il sera efficace à prévenir les abus".

La récolte, de l'Ouest

Voici d'après le Canadien National un aperçu de la récolte de l'Ouest à la fin d'août.

Manitoba (Sud).—Battages presque terminés. Blé a souffert de la rouille. Rendement 8 à 15 boisseaux à l'acre, avoine trois à quatre boisseaux.

Saskatchewan (Sud).—15 à 25 boisseaux à l'acre; seigle 25 à 35 boisseaux.

Saskatchewan (Centre et Nord).—Rendement meilleur; 25 à 35 boisseaux de blé à l'acre, espère-t-on.

Alberta (Sud).—Blé: on compte sur 25 à 40 boisseaux à l'acre. Dans le Nord la récolte est en retard.

Pas de rouille.—En Alberta, pas de rouille du blé que l'on sache. A Lethbridge on a récolté jusqu'à 50 boisseaux à l'acre, blé No 1. Un tiers de la moisson est faite en Alberta et plus de la moitié en Saskatchewan; au Manitoba tout est fini.

Tout cela, d'après les rapports des chemins de fer à la fin d'août.

La grosse coopérative.—Les représentants de la société coopérative de gros, limitée, d'Angleterre, sont venus à Winnipeg faire une enquête sur la possibilité et l'utilité qu'il y aurait à acheter le blé canadien directement des syndicats de vente coopérative projetés. Cette société compte 47,000,000 de membres en Angleterre et un mouvement de fonds de 100,000,000 de livres. Cinq cent mille boisseaux de blé passent chaque semaine dans ses minoteries.

PRIX DE LA CHARITÉ.—On doit préférez la charité à toutes les richesses du monde: elle est infiniment plus précieuse que notre vie. C'est elle qui a engagé le Fils de Dieu à mener une vie pauvre et à mourir sur une croix.—St-Vincent-de-Paul.

RUCHES A VENDRE.—80 ruches modernes avec grands cadres plusieurs hausses avec cire extraite ainsi que matériel nécessaire. S'adresse à Alex. Gaucher, St-Damase, Côté St-Hyacinthe, P. Q. 27-9-P33

TERRES DEMANDEES
Argent à prêter.—Cultivateurs! Pour vendre ou pour emprunter son hypothèque adressez-vous au "Crédit Immobilier Franco-Canadien" 7, Notre-Dame-Ouest, Montréal. Agents demandés. 27-9-4-10-P05

TERRE A VENDRE
Une terre de 130 arpents en superficie dont 115 en culture et la balance en bois franc et 100 cordes de bois de pulpe, avec gros roulier; le tout situé à moins de 5 milles de l'église, à vendre à bonnes conditions pour un prompt acheteur. Raison de vente, cause de santé. Pour autres renseignements s'adresser à Cyrilas Côté, Montmagny, Qué. P09-27-9-11-10

DEMANDE
Une bonne fille, 20 ans ou plus, pouvant se rendre généralement utile tant pour l'entretien d'une maison que pour la cuisine, ayant de bonnes références à fournir, trouvera de l'emploi immédiatement dans une petite famille, d'excellente réputation, et pouvant fournir tous les certificats voulus d'honorabilité, à Québec. S'adresser de suite, par lettre à Case 129, Québec.
Bon salaire—Pas de lavage—Emploi permanent.

AYRSHIRES LAKESIDE PHILIPSBURG, Qué.

Troupeau établi en 1893, sous le contrôle fédéral. Nos Ayrshires sont ce qu'il y a de mieux. Nous offrons une collection de choix de jeunes taureaux à des prix très attrayants. Ecrivez pour avoir catalogue.

FRANK PEWTRESS, Gérant, Philipsburg, Qué. GEO. H. MONTGOMERY, Prop. Edifice Dominion Express, Montréal.



POUR BIEN Echanger, vendre ou acheter. ANNONCEZ

Des intéressés à vos offres il y en a. C'est aussi certain qu'il existe un moyen infailible pour les trouver. LES ANNONCES CLASSIFIES du BULLETIN DE LA FERME. Les résultats sont assurés. Pour essayer, profitez de notre offre spéciale premier novembre. 6 insertions pour le prix de 4

LE BULLETIN DE LA FERME BOITE POSTALE 129 QUEBEC

PETITES ANNONCES

TARIF: 50 cents par insertion de 25 mots ou moins; 1 centin par mot additionnel.

AGNEAUX ET AGNELLES LEICESTER—à vendre.—Première qualité, tous enrégistrés. J'ai obtenu le premier prix "spécial", l'an dernier, pour le troupeau enrégistré dans une classe nombreuse à notre exposition de Montmagny. Satisfaction et prix modéré. S'adresser à Jean-Marie Nicole—Montmagny, Qué. P05-13-9.

ARGENT A PRETER sur hypothèque en ville et à la campagne. S'adresser à Ed. Boisseau-Picher, notaire, Edifice "La Banque Nationale" 71 rue St-Pierre, Québec, té. 116. 6-15

ATTENTION.—60 belles terres à vendre dans une des belles parties des cantons de l'Est dans le comté de Missisquoi, Qué., demandez les circulaires et elles vous seront envoyées tout de suite par la poste, pour autres informations, adressez-vous à M. Larose, agent d'immobiliers, Frelingsburg, Qué. J.N.O.—K27

AUX PERSONNES souffrant des reins de la vessie, de pertes, de débilité, d'impotence, de maladies vénériennes, procurez-vous moyennant 25c, un livre de 224 pages, illustré qui vous dira comment prévenir et soigner efficacement ces maladies. Boite 181, Station N. Montréal. 4-10-P08

A VENDRE.—100 belles poulettes Rhode Island rouges de race pure. Prix \$2.50.—50 poulettes Rhode Island rouges, très bonne qualité. Prix \$2.00.—Aussi très beaux cochets Wyandotte blancs. Prix \$5.00.—A vendre immédiatement fute d'espace.—J.-E. Bergeron, Lambton, Frontenac. J.N.O.

AVIS IMPORTANT.—A ceux qui font de l'élevage sérieux. A vendre, Vaches Ayrshires de grand choix; Génisses de un an. Vaux de l'année, mâles et femelles, sujets exceptionnellement rares, provenant de vaches au livre d'Or, et d'un des plus beaux taureaux de la province, troupeau accrédité. Aussi un choix de belles brebis, Leicester de un à trois ans, et agneaux de l'année. Aussi 25 jeunes truies Yorkshire nées en avril et mai 1923 et deux de un an. Mon troupeau de bétail de moutons et de porcs, proviennent des meilleurs troupeaux de souche du Canada et d'Ecosse. Satisfaction garantie.—Prix modérés, enregistrément fourni pour chaque animal.—S'adresser à Jean Rioux & Fils, Ste-Arsène, Côté Témiscouata, Qué. 6-9-P001

AYRSHIRES Améliorés.—Mères inscrites au Livre d'Or ou sous Contrôle: troupeau accrédité. Vaux à prix réduits pour prompt acheteur. Leopold Proulx, St-Ours, Côté Richelieu. P05 20-9-4-10

BANDAGES POUR LA HERNIE.—Elastiques, les meilleurs sur le marché, ajustables pour tous les cas. Valeur \$7.50 pour \$3.50. Essai et satisfaction ou argent remis. Pharmacie du Dr Gagnon Enrg., Montmagny, Qué. X05

BETAIL AYRSHIRE.—A vendre, des deux sexes, de tous âges, provenant de troupeaux accrédités dont toutes les mères sont au concours pour le Livre d'Or. Cochon Yorkshire des deux sexes, nés en mai. Moutons Leicester des deux sexes, de tous âges. Pour informations, s'adresser à Antonio Bergeron, Plossisville, Qué. 27-9-P. 84

BOIS DE PAPIER.—On demande du bois de papier pelé pour Stubenville, Ohio. Prix livré \$21.00 la corde. Avances libérales sur connaissance. S'adresser à Canadian Forest Corporation, 25 rue St-Pierre, Québec. 27-9-P33

COLLECTION DE COMPTES.—Collection des comptes, dettes, notes, jugements, et achat des hypothèques, par une Maison de Montréal digne de confiance. Maison qui peut vous procurer votre argent. Prix 10 pour cent. Références: Agence Commerciale ou McHoughton Goodstone et Michaud, Montréal. S'adresser à Dominion Financial Corporation Ltd, 232 rue St-Jacques, Montréal, Qué. 18-10-15-11-X77

CHESTER BLANC.—7 jeunes mâles nés en mai, à vendre à bonnes conditions. S'adresser à Eug. Filteau, St-Anselme, Qué. P05-20-9-4-10

Cochons Yorkshire.—Beaux sujets, enrégistrés nés le 10 avril, mâles et femelles. Aussi beaux agneaux et agnelles Leicester venant de beaux sujets. Premier prix à l'exposition. Aussi deux belles génisses, un mâle de un an, deux mâles de l'année, Ayrshires enrégistrés. Prix satisfaisants. J. B. Perreault, St-Casimir, Côté Portneuf, Qué. 23-9-P87

ECOUTEZ.—Pour \$25, je vous mets en voie d'élever des renards argentés; vous enseigné à faire fortune aisément, être indépendant. Ecrire pour renseignements. Prière inclure enveloppe adressée et timbrée. R. L. Todd, Miltown, N.B. 20-9-4-15x85.

FABRIQUE COMBINEE.—(Beurre et fromage) à vendre, très moderne, glacière et réfrigérateur, permis d'Ottawa en 1922. Tous les planchers en ciment, bon centre agricole, en face d'une école catholique, 1 1/2 mille du village et église. Vendra à sacrifice. Adressez Secrétaire Trésorier du Conseil Municipal de Stukeley Nord, Côté, Shefford, Qué. 20-9-4-10 x 47.

FOIN A VENDRE.—Bon foin à vendre aussi paille et foin pour stock. Quantité limitée. Cotations sur demande. Wm Lefebvre, Monte Bello, Papineau, Qué. 20-9-4-10P05

JEUNES DINDONS—à vendre, à très bonnes conditions, des beaux jeunes dindons, purs bronzés, sélectionnés pour l'élevage, du 1er septembre au 1er novembre.—P.-Eugène Tremblay, Baie St-Paul, Côté Charlevoix, Qué. P05-27-11-10

Le Dr BERNARD, 12 rue Durocher, tél. 481w, médecine générale. Spécialité: maladies de la peau, rife, (exéma), etc. Sur demande, envoi de mon traitement par la poste, dans tout le pays et aux Etats-Unis. 27-9-11-10-P06

OFFRE SPECIALE.—Aux personnes souffrant de constipation. Faiblesse d'estomac, de cœur et de sang. Maux de tête ou de reins. Remède extra et garanti. Traitement d'essai de 10 jours par maille (10c) dix sous seulement. Envoyez à La Cie Vin-OSB, Boite 882, Walkerville, Ont. Agents demandés.—6-0-P64.

ON DEMANDE A ACHETER.—un bassin à fromage en acier de 8 ou 9,000 lbs, avec agitateur, une bouilloire de 12 forces, un engin à vapeur, de 2 à 5 forces, un moulin à couper le caillé, un par pouvoir. Achètera de seconde main pourvu que ce sera en parfait ordre, et n'achètera pas sans voir. S'adresser à Alph. Prud'homme, St-Jovite, Terrebonne. P 26 6-9.

PRESSE A FOIN INTERNATIONALE.—avec engin de 6 C. V., en parfait ordre, à vendre pour \$425.00 les deux. Geo. Meunier, fils, St-Vincent-de-Paul, C. Laval, Qué. Po 5 6-9.

REPARATIONS.—Nous gardons toutes les pièces de rechange des machines vendues autrefois par Eng. Julien & Cie Ltée, aussi meubles, poêles, fournaies, séchoirs etc. Demandez nos prix. J.-A. Gauvin & Gilbert Enrg., 1116 St-Valier, Québec. X05-20-9-4-10

RUCHER A VENDRE.—50 ruches modernes, 12 cadres, parfaite condition, hivernées en silo et très fortes; plusieurs produiront cette année de 200 à 300 lbs de miel. Abeilles Italiennes et Canadiennes sélectionnées—très prolifiques. Cause de vente: maladie. E. G. LaJoie, 488 St-Denis, Montréal, Qué. P86-6-19

SERRE A VENDRE.—Serre de 24 x 90 de profondeur avec fournaise à l'eau chaude et chaudière de couches chaudes. Possession immédiate. Conditions faciles si désirées. S'adresser à Jos.-L. Gravel, 687 rue Papineau, Montréal. 20-9-P05

SURPLUS DE L'ARMEE.—Bottines, jambières, molletières, chaussettes, culottes, pantalons, sacs à effets, gourdes, sous-vêtements, chemises, imperméables, papiers huilés, couvertures et draps de lit, couteaux, couvertures imperméables pour chevaux et voitures, selles, tentes et toiles, etc. Ecrivez pour liste des prix. Magasin de Surplus Militaire, 294 ouest, Notre-Dame, Montréal. 11-10-P 57

Le jambon à la ferme Comment le saler et le fumer

Saumure.—Faites une saumure de force à porter un œuf. Ajoutez-y un peu de salpêtre, soit 1 lb. par 100 lbs. de viande à fumer. Ajoutez également 2 lbs de sucre ou de cassonade par 100 lbs de viande. Le sucre a pour effet d'empêcher la viande de se dessécher et perdre du poids, ou du moins d'en diminuer la dessiccation. La légère dépense qu'entraîne l'apport du sucre dans la saumure est donc plus que couverte par le poids que conservera le jambon. "Il gardera mieux son jus", disent les praticiens.

Combien de temps en saumure? Pesez vos morceaux de viande. Pour tout morceau de 15 lbs, un séjour de trois jours par lb. en saumure suffit. C'est dire qu'un morceau de 15 lbs, devra y rester 45 jours. Pour les pièces de plus de 15 lbs, comptez quatre jours par lb. Ainsi, si le jambon pèse 20 lbs, il faudra le laisser prendre le sel durant 80 jours.

Égouttement.—Après le nombre de jours voulu, on retire la viande de la saumure, on la suspend dans un endroit sec où elle devra s'égoutter et sécher quarante-huit heures.

Avec quoi fumer? Au moyen de bran de scie provenant de bois durs, de bois franc, et jamais de bois résineux. La sciure de ces derniers (épinettes, sapins, pins, cèdres, etc.) communique aux viandes un goût âcre.

La sciure de bois franc est le combustible idéal. Il est aussi le plus facile à manipuler et à soigner. Les râpes de maïs (cotons de blé d'Inde) sont sujets à s'enflammer et à gâcher la viande.

Je n'ai pas essayé les champignons d'arbres, appelés "pâturons", dont l'on se sert parfois à la campagne, c'est pourquoi je ne puis en parler.

Deux sacs de sciure de bois franc suffisent généralement pour fumer 100 lbs de viande, et même 150 lbs (sacs de 1½ minot).

Le feu.—Les viandes doivent être suspendues à cinq ou six pieds du foyer, plutôt à six. C'est préférable. Au-dessous de la viande, on établit le foyer. Pour commencer, une couche de trois pouces de bran de scie est suffisante. Plus tard on augmente l'épaisseur de cette couche jusqu'à quatre pouces, mais pas plus, parce que si le feu est trop fort l'extérieur de la viande noircit, avant que l'intérieur ne soit fumé.

J'allume le feu le matin et ne le rallume que le lendemain matin. Il s'éteint, mais cela donne à la viande le temps de se refroidir, ce qui est désirable. Quelques charbons ardents placés au centre de la couche de bran de scie, que l'on saupoudre également de sciure, suffisent pour embraser le foyer, qui doit consumer lentement la couche de sciure. Le foyer s'a-

grandit circulairement, comme la vague produite par une pierre jetée dans une eau tranquille.

Après chaque vingt-quatre heures, on allume de nouveau le feu.

Combien de temps fumer? Cela dépend du goût du consommateur. Désire-t-il une viande fortement fumée, il faut entretenir le foyer plus longtemps. En moyenne 4 ou 5 jours suffisent pour les pièces de grosseur ordinaire. Pour les gros jambons, on peut aller jusqu'à six jours.

Pour les **Breakfast**, les **Windsor**, les petits morceaux de bacon et toutes les pièces peu épaisses trois jours suffisent.

Naturellement tout cela dépend aussi de l'intensité de la fumée produite, et de sa régularité.

Lorsque la viande est bien dorée, elle est généralement assez fumée. Si les morceaux sont de volume divers, on retire les petits avant les gros, en tenant compte des indications ci-haut énoncées quant à la durée du "boucanage".

On retire du feu et on garde au sec. Si l'endroit où ces viandes sont conservées; en attendant la consommation est humide, il se produira des moisissures.

F. René, charcutier.

L'ennui au village

La note suivante, parue d'abord dans le "Colon de Roberval", fait actuellement le tour de la presse.

"Il y a quelques années, dans une paroisse du comté de Matane les jeunes gens, s'ennuyant ferme, se mirent à quitter en masse la paroisse, pour s'en aller à Québec. Vint un jeune vicaire qui se mit à rassembler tous les jeunes gens de la paroisse et commença par fonder un club de base-ball puis un club de foot-ball. Il fonda un cercle de lecture pour les plus intelligents et il vint même à fonder un gymnase où se donnèrent bientôt rendez-vous non seulement les jeunes gens du village mais ceux de tous les rangs, qui y descendaient les soirs et les dimanches après-midi. Résultat : les jeunes gens de la paroisse prirent goût à ces amusements aussi innocents au point de vue moral qu'hygiéniques, et l'exode vers Québec s'arrêta. Ce jeune vicaire est aujourd'hui S. G. Mgr Léonard, le nouvel évêque de Rimouski, qui a été appelé à juste titre l'Apôtre des jeunes gens".

Le Courrier Canadien

Il nous est agréable de saluer l'apparition, à Ottawa, d'une nouvelle revue mensuelle illustrée dont le but "est de fournir mensuellement une vue d'ensemble sur le Canada en ce qui regarde ses ressources économiques et de donner d'amples renseignements sur ce qui touche ses placements d'argent, son commerce, sa colonisation et ses saisons de tourisme". Le nouveau né dont la devise est "Canadien avant tout", compte déjà 64 pages, grand format; sa toilette typographique est soignée, ses illustrations variées et très nettes, et ses articles également variés et intéressants. Tout cela pour \$2.50 par année. Succès et longue vie au jeune confrère.

DEMANDEZ LE NOUVEAU CATALOGUE **SIMONDS**

Tout ce qui concerne les Scies à ruban, circulaires, à dents insérées, à métaux et passe-partout—Lames à raboteuse et Limes.

SIMONDS CANADA SAW CO. LTD.
Avenues St. Rémi et Acara
Montréal

FERTILISANTS DE BLE D'AUTOMNE

Prêts pour expédition immédiate

Il y a encore quelques agences vacantes pour fermiers dans tous les comtés. Demandez brochure, informations et prix.

ONTARIO FERTILIZERS Ltd.
TORONTO OUEST, ONT.
("Le premier choix des fermiers de Québec")

SURDITE



L'ouïe parfaite est maintenant rendue dans tous cas de surdité ou défec-tuosité de l'ouïe amenée par le catarrhe, relâchement, enfoncement, é-paissement des tambours bourdonnements et sifflements, perforation, destruction complète ou partielle des tambours, écoulement des oreilles, etc.

TAMBOURS D'OREILLE COMMON-SENSE WILSON

"Ces petits appareils téléphoniques sans fil pour les oreilles" ne demandent pas de remèdes, mais remplacent effectivement ce qui manque ou ce qui fait défaut dans les tambours de l'oreille. Ce sont de simples appareils qui s'adaptent facilement à l'oreille, tout en étant invisibles. Doux, sûrs et confortables.

Ecrivez aujourd'hui pour demander notre brochure GRATUITE de 168 pages sur la SURDITE qui vous donne amples détails et témoignages.

WILSON EAR DRUM Co., Incorporated
184 Inter-Southern Build. Louiseville, K.

CULTIVATEURS! ATTENTION!

Volailles Plymouth Rock barrées, Rhode Island rouges crête simple, coquets et poulettes, à vendre à des prix raisonnables. Records de ponte: 165 à 225 œufs par poule, contrôler au Nid-Trappe, sous la surveillance du Service de l'Aviculture au fédéral.

Egalement à vendre, abeilles italiennes, miel pur, en bocaux et en chaudières.

Attention spéciale accordée aux correspondances.

Station Agricole Ste-Germaine
Emile K. LAFLAMME,

Régisseur.
Ste-Germaine, station, Cté Dorch.

Souffleur à Paille "CHAMPION"
(Patenté au Canada et aux Etats-Unis)
S'adaptant à tous les genres de battueses en usage.

Circulaires descriptives sur demande.

Agents demandés dans les endroits non représentés: commission libérale; de préférence des cultivateurs représentant dans d'autres compagnies.

WILFRID OUELLETTE & CIE
MANUFACTURIERS
Ste-Scholastique, - - - Qué.

GRATIS

Magnifique SERVICE en argent
VALEUR \$6.00
donné gratis avec le
CAFE WINDSOR
GARANTI PUR
Demandez-le à votre épiciers

GLOBE TEA Co. NOTRE-DAME OUEST
Tél. Main 5036. MONTREAL

GARANTIE LA MEILLEURE QU'IL SOIT POSSIBLE DE PRODUIRE

PURITAS

POUDRE A PATE

NE-CONTIENT PAS D'ALUM

ESSAYEZ-LA

1,000 recettes de cuisine à qui les demande à Puritas Limitée
175 rue St-Dominique Québec.

Actua Un b

Sous le BASSE-COUR... averti qui a volume de l'élevage des et les plus e

Nous ce de son Ser car il est d aviculteurs. le nom de F

Dans u traité à cont de la volaille DE PRACTIQU

La préf un résumé l vue surtout essentiel de

Ci-dess lecteurs, en sants chapi

Il y a pour la pr Louis

teur cana dienne, m ans, à Gu trenté.

Ce m inscrit au Tout Champlai

Il n' tenant à c

Nous ou des "c œufs d'ois il n'y ava pareilleme

Ce q c'est que pays de l cabanes r

les cheva Tout cohabitati

Donc sous le rég siècle, ch

volailles sairement vicié, fêti gallinacés dont la co pure, sècl

Auss producte

qui, en n œufs frai lui-même avec non cette sais

(1) A "Par

sonnes peu siècle, que et cultiver

et autres alors toute La persécut

leur obteni jusqu'au p

"Telle l'élevage."

Actualités avicoles

Un beau et bon traité d'aviculture

Le Bulletin No 4

(Par le régisseur de la basse-cour de l'I. A. O.)

Sous le titre VINGT ANNÉES DE PRATIQUE ET D'EXPÉRIMENTATION A LA BASSE-COUR, le révérend frère Wilfrid, de l'Institut Agricole d'Oka, l'éleveur averti qui a créé la poule canadienne Chantecler, vient de consigner, dans un volume de 175 pages, fortement illustré, le fruit de sa longue expérience dans l'élevage des poules de différentes races, et d'après les méthodes les plus modernes et les plus efficaces sous notre climat.

Nous comprenons que le Département de l'Agriculture, doit, par l'entremise de son Service des Publications, distribuer gratuitement—mais à bon escient, car il est dispendieux—un certain nombre d'exemplaires de ce volume. Les aviculteurs de bonne foi peuvent le demander au Service des Publications, sous le nom de Bulletin No 4.

Dans une prochaine édition de notre journal nous mettrons ce nouveau traité à contribution en résumant pour nos lecteurs les procédés d'engraissement de la volaille qui ont si bien réussi, comme on le sait, à l'auteur de VINGT ANNÉES DE PRATIQUE.

La préface, due à la plume du chef actuel du Service de l'Aviculture, contient un résumé historique de l'évolution de l'aviculture dans la Province, au point de vue surtout du logement de la volaille, que l'auteur considère comme facteur essentiel de succès.

Ci-dessous la majeure partie de cette préface, qui intéressera sans doute nos lecteurs, en attendant le moment propice pour citer l'un ou l'autre des intéressants chapitres du volume lui-même.

Il y a trois siècles,—plus exactement, le 26 août 1621—il y eut pour la première fois des noces de chrétiens à Québec.

Louis Hébert, premier colon de bonne foi (1) et premier agriculteur canadien, et son épouse, Marie Rollet, première fermière canadienne, mariaient leur seconde fille, Marie-Guillemette, âgée de 15 ans, à Guillaume Couillard, qui d'après la tradition en avait bien trente.

Ce mariage, béni dans la chapelle de "l'Habitation", est le premier inscrit aux registres paroissiaux de Notre-Dame de Québec.

Toute la colonie, une cinquantaine de personnes, croyons-nous,—Champlain en tête—fut des noces et se réjouit.

Il n'y eut pas de "survenants", les arquebuses des Français tenant à distance les Iroquois et autres intrus.

Nous ignorons si au "repas" il y eut des tartes, des croquignoles ou des "tourtières", et si dans la composition d'icelles il était entré des œufs d'oiseaux domestiques. Probablement que non. A cette époque il n'y avait même pas encore de chevaux au Canada. Les poules, pareillement, ne durent y être importées que plus tard.

Ce que nous pouvons raisonnablement conjecturer, néanmoins, c'est que les premières poules et les premiers coqs apportés du doux pays de France par nos vaillants ancêtres durent hiverner dans les cabanes rudimentaires et obscures faites de "bois rond" qui abritèrent les chevaux et les quelques bestiaux du temps.

Tout le 17ème, tout le 18ème et tout le 19ème siècle, même cohabitation de tout le bétail de la ferme.

Donc sous le régime français comme sous le régime anglais : sous le régime des deux Canadas, du Canada sous l'Union, et même sous le régime de la Confédération jusqu'au commencement du présent siècle, chevaux, vaches, bouvillons, taurillons, etc.; et troupeaux de volailles habitaient en famille sous le même toit et respiraient nécessairement dans cette atmosphère lourde et souvent obscure, un air vicié, fétide, impur, humide et particulièrement délétère pour les gallinacés de la basse-cour, qui redoutent avant tout l'humidité, et dont la constitution exige impérieusement une atmosphère ensoleillée, pure, sèche, saine en un mot.

Aussi le Canada d'alors ne se distinguait-il jamais comme grand producteur d'œufs, particulièrement en hiver.

Il n'y a pas encore vingt ans, le voyageur inexpérimenté qui, en novembre, décembre ou janvier, s'avisait de demander des œufs frais dans un hôtelier de la campagne, s'exposait à passer lui-même pour un "beau frais". On allait jusqu'à lui répondre, avec non moins d'étonnement que de naïveté : "Des œufs frais à cette saison !... Mais on n'est pas en ville ici !..."

(1) A la suite de quelques notes infra marginales l'auteur ajoute :

"Par la même occasion, faisons savoir à nos lecteurs européens et aux personnes peu au courant de l'histoire des colons de la Nouvelle-France au XVIIe siècle, que par "colons de bonne foi" nous entendons ceux qui désiraient défricher et cultiver. On les reconnaissait infailliblement aux persécutions—exactions et autres injustices—auxquelles les soumettait la Compagnie des Marchands, alors toute puissante dans la colonie, et dont l'unique objet était la spéculation. La persécution devint si criante et si effrontée que, pour protéger les colons et leur obtenir justice, Champlain dut porter plainte contre les Marchands Associés jusqu'au pied du Trône.

"Telle était la situation des colons du temps, situation bien peu favorable à l'élevage."

Tout comme si c'était le rôle de la ville de ravitailler la campagne en produits de la ferme.

A l'aurore du présent siècle, le regretté Victor Fortier, de la Ferme Expérimentale Nationale d'Ottawa, commençait à préconiser les poulaillers à façade en coton, que le peuple appela spontanément "poulaillers froids".

Et le peuple avait raison.

Il ne fait pas toujours très chaud, en hiver, dans ces maisonnettes à façade blanche et si gracieuse.

L'école d'Agriculture d'Oka (depuis Institut Agricole), écouta la voix de Fortier et, unissant ses efforts aux siens, éprouva chez elle ces constructions qui effrayaient tout le monde.

Elle put bientôt conclure à leur parfaite sécurité et efficacité.

En 1909 l'Union Expérimentale des Agriculteurs de Québec, alors naissante, mais généreusement aidée du ministre actuel de l'Agriculture, l'honorable Jos.-Ed. Caron, organisa à travers la Province une vigoureuse campagne en faveur des poulaillers salubres, dits poulaillers froids.

L'Union ne fit qu'ouvrir les voies au Service de l'Aviculture, régulièrement organisé vers 1912, par le même ministre, et qui continua vis-à-vis les poulaillers froids, et l'aviculture en général, l'œuvre de son précurseur, l'Union : œuvre de régénération, sur toute la ligne, des méthodes avicoles jusque là usitées, œuvre à laquelle l'auteur du présent volume a beaucoup participé, tant par ses enseignements oraux ou écrits, que par ses expériences soutenues et ses divers travaux dans le vaste domaine de l'investigation expérimentale en aviculture.

Aussi en moins de quinze ans, grâce au sens pratique de nos populations, nous avons pu introduire et faire accepter dans toutes les régions de la Province l'épouvantail qu'était au commencement du siècle le poulailler "autonome", non chauffé artificiellement et non réchauffé par le bétail.

Grâce au bon sens et à l'esprit d'initiative de notre population, des méthodes trois fois séculaires sont courageusement abandonnées, et des préjugés vieux de trois siècles ne seront bientôt que choses du passé.

Pour nous servir d'une expression populaire, disons que "le poulailler froid est venu dans le pays pour y rester". Il a victorieusement subi l'épreuve de tous nos climats.

Partout triomphant des intempéries de nos hivers les plus rudes, on le trouve aujourd'hui de Hull et d'Amos à la Pointe de Gaspé; de Mistassini et des Iles de la Madeleine aux frontières du Vermont.

Les observations qui précèdent sont du chef actuel du service provincial d'Aviculture, le frère M.-Liguori, qui en fut aussi le premier ouvrier, et l'organisateur, grâce aux ressources que mit à la disposition des cultivateurs, tous intéressés à l'élevage de la volaille, le premier de nos ministres d'agriculture qui eut souci de l'industrie avicole dans la Province, qui eut cure de son organisation, et de sa prospérité.

Leur auteur, à qui on a demandé de préfacier ce volume, ne croit guère à l'utilité des préfaces, parce que bien peu de gens les lisent. Mais on a insisté pour avoir une préface ; on tenait mordicus à la préface.

(A suivre à la page 600)

S'IL N'EST PAS JAUNE CE N'EST PAS

L'INVINCIBLE

LE TEMPS PRESSE
N'HESITEZ PLUS

De bons renseignements ne sont jamais nuisibles. Sur le point de décider quelle est la machine à battre que vous achetez, il vous importe d'être bien renseigné sur les avantages que vous offre "L'INVINCIBLE". Pour faire un achat que vous n'aurez pas à regretter, il vous importe de connaître la valeur que nous offrons pour votre argent. Notre circulaire vous renseigne parfaitement à tous les points de vue. Elle vous sera adressée gratuitement. Demandez là aujourd'hui. Le temps presse.

LA CIE INDUSTRIELLE
DE ST-FRANCOIS LTEE

ST-FRANCOIS - Montmagny Qué.

Ne détruisons pas notre gibier

Tableau Synoptique des saisons de chasse et des saisons de prohibition

Les carrés blancs indiquent les saisons de chasse Les carrés avec un X indiquent le temps de prohibition	Janvier.	Février.	Mars.	Avril.	Mai.	Juin.	Juillet.	Août.	Septembre.	Octobre.	Novembre.	Décembre.
Original dans les comtés situés au Nord du fleuve St-Laurent.	X	X	X	X	X	X	X	X	X			
Original dans les comtés situés au Sud du fleuve St-Laurent.	X	X	X	X	X	X	X	X	X			
Caribou	X	X	X	X	X	X	X	X	X			
Chevreuil	X	X	X	X	X	X	X	X				X
La Femelle de l'Original ainsi que les Faons ou petits de l'Original du Chevreuil et du Caribou.	X	X	X	X	X	X	X	X	X	X	X	X
Ours							X	X				
Lièvre		X	X	X	X	X	X	X	X	X		
Renard			X	X	X	X	X	X	X	X		
Rats musqués	X	X	X		X	X	X	X	X	X	X	X
Marte, Vison, Pékan, Mouffette, Loup Cervier, Chat Sauv., etc.				X	X	X	X	X	X	X		
Castor et Loure				X	X	X	X	X	X	X	X	X
Le Pluvier, la Bécasse, la Bécassine.	X	X	X	X	X	X	X	X				X
Perdrix de Savane, Foulque, Oies et tous les Canards sauvages, excepté le Canard huppé et L'Eider.	X	X	X	X	X	X	X	X				X
Le Cygne sauvage, Canard huppé, L'Eider, le Courlis, la Maubèche (alouette), les Pingouins, le Butor, le Fulmor, Grèbes, Guillemots, Goéland, Hérons, le Plongeon, etc.	X	X	X	X	X	X	X	X	X	X	X	X
Tous les oiseaux insectivores et autres utiles à l'Agriculture, prendre ou déranger leurs œufs	X	X	X	X	X	X	X	X	X	X	X	X

Expositions Agricoles de l'Abitibi, en 1923

Endroits et dates

Plus de \$1000.00 seront distribués en prix

- GOULET: Jeudi le 13 septembre, exposition "circonscriptionale".
- GOULET: Jeudi le 13 septembre, exposition scolaire.
- AMOS: Samedi le 15 septembre, exposition "circonscriptionale".
- SAINT-MARC-DE-FIGUERY: Dimanche, le 16 septembre, exposition scolaire.
- AUTHIER: Lundi, le 17 septembre, exposition scolaire.
- PRIVAT: Mercredi, le 19 septembre, exposition "circonscriptionale".
- MACAMIC: Jeudi, le 20 septembre, exposition des Fermières.
- LA SARRE: Vendredi, le 21 septembre, exposition "circonscriptionale".
- LA SARRE: Samedi, le 22 septembre, exposition des Fermières.
- SAINTE-ROSE-DE-POULARIES: Dimanche, le 23 septembre, exposition scolaire.

—(Communiqué),

Ca marche:—La troisième excursion de la saison en Abitibi a eu lieu le 27 août et les jours suivants, et on estime qu'elle vaudra environ deux cent cinquante nouveaux colons à ces terres nouvelles.

Un clergé paroissial très nombreux accompagnait ces chercheurs de foyers dans le Nouveau Québec. C'est dans l'ordre de la tradition.

Enfin, ça y est! Malgré les avertissements réitérés du monde officiels et les mesures prises pour prévenir cet échec, notre beurre vient de se faire battre en Angleterre par celui des Australiens. La partie toutefois, n'est pas définitivement perdue. A quelque chose malheur est bon, dit le proverbe. Que ce premier échec soit un stimulant pour rectifier les erreurs du passé et reconquérir nos positions sur le grand marché britannique.

EN SE
SERVANT DES
**PAPIERS
A MOUCHES
WILSON**
LIRE ET SUIVRE LES
INSTRUCTIONS
ATTENTIVEMENT



Il n'y a qu'un moyen de tuer toutes les mouches

Le Voici:—Faites l'obscurité aussi complète que possible dans la chambre, après en avoir d'abord fermé les fenêtres. Levez ensuite, à une hauteur d'environ huit pouces, un des stores, et posez sur l'appui de la fenêtre, là où le soleil—ou la clarté du jour donne le plus fort, une ou deux assiettes dans lesquelles vous avez placé plusieurs "WILSON'S FLY PADS" bien humectés d'eau sans toutefois les en recouvrir. Laissez la chambre close deux ou trois heures. Il ne vous restera plus qu'à ramasser les mouches et à les brûler.

Serrez alors les assiettes hors de l'atteinte des enfants pour vous en resservir plus tard en cas de besoin.

La vraie manière d'employer la Rondelle Tue-Mouches de Wilson



AU POTAGER

Notes brèves de la saison

(Par L. Arscott de l'I. A. O.)

OIGNONS.—Il faut les éclaircir, s'ils sont trop forts.

LAITUES ET RADIS.—Septembre est un mois propice, absolument propice pour les semis de laitue et de radis. A cette époque de la saison les radis n'ont plus à craindre la teigne, leur grand ennemi.

LES PORTE-GRAINES.—Déjà il faut surveiller les porte-graines, afin de faire la récolte à temps. Si l'on ne surveille pas, pour récolter au moment propice, une bonne proportion des graines jonchera bientôt le sol. Autant de perdu.

FRAISIERS.—Il est grand temps de planter les fraisiers, si ce n'est déjà fait. Je parle ici d'une petite plantation de cent à deux cents pieds. Ne pas oublier, non plus, de sarcler les plantations anciennes et d'enlever les coulants.

GRAINE DE TOMATES.—Pour votre récolte de graines de tomates, choisissez des pieds qui ont produit une récolte abondante, c.-à-d. des pieds prolifiques bien chargés de fruits de bonne grosseur et de belle forme. Il ne faut récolter ces fruits que lorsqu'ils sont très murs, et après avoir détaché du pied les fruits les moins beaux.

CHOUX D'AUTOMNE.—Gare aux vers à choux cet automne. Pour les éloigner usez du vert de Paris, préférablement à l'arséniate de plomb. Il est plus efficace. Mélangez le vert de Paris à du plâtre ou à de la cendre et saupoudrez bien tous les plants de choux dont la pomme n'est pas encore fermée. Si la pomme est fermée et dure, l'opération n'est pas nécessaire.

FRAMBOISIERS.—Mieux vaut tard qu jamais, aussi si l'opération n'a pas encore été faite, il faut sans plus tarder, couper toutes les tiges des framboisiers qui ont donné du fruit cette année, et ne laisser que les tiges du printemps, lesquelles fourniront la prochaine récolte.

Quant aux tiges que l'on enlève il faut les brûler. C'est le meilleur et le plus sûr moyen de débarrasser la plantation de ses parasites et en particulier du "Raspberry cane borer".

CÉLERI.—Il est temps de faire blanchir le céleri que l'on destine à la consommation avant l'hiver. L'usage de planches est préférable au rechauffage qui salit le plant et de plus l'expose à la rouille. Quelques planches disposées de chaque côté du rang de céleri suffisent pour une plantation ordinaire, attendu qu'il n'est pas nécessaire de tout blanchir à la fois; il suffit d'espérer graduellement, c'est-à-dire de transporter les planches plus loin lorsque leur protection, leur ombre aura fini de faire blanchir un bout de rang.

Quant au céleri destiné à la consommation en hiver il blanchira en cave.

Professeurs et Amateurs de Musique

La place pour acheter:
Musique Classique, Moderne,
Populaire et Religieuse, et Toute
la Musique Française. C'est chez
RAOUL VENNAT
642 St-Denis, Montréal
Catalogue envoyé sur demande

Lisez le Bulletin de la Ferme

Section

La f

On se pla
ne pas lui opp
tion; mais qu
grandit comm
un embrasem

Ce bien
traduire est c

et plus les ré

C'est ain
nes un cercle
bien choisies,
racommodag
vêtements.

Dans les
et cet aposto

Une jou
siens et appre
des bas de so
refait le pied
tant sur des
à jeter au rar
ne sont plus u
vres—les bas

Un autre

Celles dont le
que la premi
cerisé, l'on fe
droits clairs,
faire une cou
pas besoin p
pour les tou
et remis à m
charité y tro
les tiroirs et

Chacun

possèdera l'u

Etre ric
en avoir asse
nomie sont r

Une aut

faire la cuisin
nuellement l
l'alimentati
aux céréales
que la viande
sauce savou
les desserts

Une bon

relles conjug
sant, et une

Quelles
apôtres du b

La cuisin

Croquignoles
sucre, ¼ lb de
lait, de la farine
dre par tasse c
molle, roulez, c
un trou, et faite
lante.

Foie de veau
gorger le foie d
heure. Coupe
passerez dans
tranches dans c
cuire trois ou
faites cuire tro
tez sel et poiv
jamais la poé
des viandes.

Bœuf de r
bouilli cuit, cot
ces et rangez-le
part, faites rev
beurre, des oig
lorsqu'ils sont t
ajoutez une et

Chez-nous

Section féminine Le Foyer, L'Ecole

La franc-maçonnerie du bien

On se plaint que le mal s'étend et rampe dans l'ombre; pourquoi ne pas lui opposer le bien qui s'accomplit, sans bruit et sans ostentation; mais qui se communique d'une âme à l'autre, qui s'échauffe, qui grandit comme une flamme agitée par un vent propice et qui cause un embrasement: celui de l'amour de l'humanité.

Ce bien peut s'accomplir dans tous les milieux et sa façon de se traduire est quelquefois très prosaïque, mais plus la terre est ingrate et plus les résultats sont enviables.

C'est ainsi qu'une femme d'un certain âge réunit toutes les semaines un cercle de jeunes filles et tout en les amusant par des lectures bien choisies, réussit à les initier à l'art trop oublié du reprisage, du raccommodage, du remaillage, de la transformation en neufs de vieux vêtements.

Dans les pauvres quartiers, cette science est encore moins connue et cet apostolat est deux fois méritoire.

Une journée est consacrée au soin des bas: chacune apporte les siens et apprend à refaire, avec un crochet très fin, les mailles perdues des bas de soie. On taille des semailles pour les bas de cachemire, on refait le pied des bas de laine, en défaisant la partie usée et en remontant sur des aiguilles d'acier la partie à refaire. Et voilà des bas prêts à jeter au rancart qui feront encore une saison. Dans les morceaux qui ne sont plus utilisables, l'on taillera des petits bas pour les enfants pauvres—les bas blancs pourront servir à plusieurs usages.

Un autre jour, ce sera le tour des chemises de laine ou de flanelle. Celles dont le haut est déchiré, c'est ordinairement la partie qui manque la première, seront retannées et avec de la soie ou du coton mercerisé, l'on fera un trou et une dentelle. Elles seront reprises aux endroits clairs, et au besoin l'on ajoutera en ayant bien soin de ne pas faire une couture raide, une allonge par le bas. Celles dont on n'aura pas besoin pour en transformer d'autres, seront taillées en brassières pour les tout petits. Tous les sous-vêtements seront ainsi apportés et remis à neuf à leur tour. De cette façon, rien ne sera perdu et la charité y trouvera son compte puisqu'on ne laissera rien dormir dans les tiroirs et se manger des mites.

Chacune de ces jeunes personnes qui fondera plus tard un foyer possèdera l'un des secrets du bonheur, celui de savoir tout utiliser.

Etre riche, ce n'est pas toujours avoir beaucoup d'argent, c'est en avoir assez pour tous ses besoins, et pour cela, le savoir-faire et l'économie sont nécessaires.

Une autre suggestion, ce serait d'apprendre, aux jeunes filles à faire la cuisine. La table la meilleure n'est pas celle où repasse continuellement les mêmes mets recherchés; c'est celle où l'on sait varier l'alimentation et faire la part assez grande aux légumes frais ou secs, aux céréales, aux pâtes alimentaires, quelquefois aussi substantielles que la viande. Où l'on sait utiliser les restes en les masquant d'une sauce savoureuse et d'un nom qui est un nouveau déguisement. Où les desserts ajoutent les éléments qui manqueraient au reste du repas.

Une bonne cuisinière est parfois la meilleure avocate dans les querelles conjugales. Comment boudier devant un plat au fumet appétissant, et une table bien mise.

Quelles sont celles parmi vous, chères lectrices qui se feront les apôtres du bien sous ses formes les plus humbles et les plus efficaces.

Cousine Avette.

La cuisine canadienne

Croquignoles.—Deux tasses et demie de sucre, ¼ lb de beurre, 5 œufs, 4 tasses de lait, de la farine et 1 cuillerée à thé de poudre par tasse de farine. Faites une pâte molle, roulez, coupez avec un moule avec un trou, et faites cuire dans la friture bouillante.

Foie de veau ou de bœuf.—Faites dégorger le foie dans l'eau froide pendant une heure. Coupez-le par tranches que vous passerez dans la farine, et saisissez ces tranches dans du beurre très chaud. Faites cuire trois ou quatre minutes, tournez et faites cuire trois ou quatre minutes. Ajoutez sel et poivre, et servez. Ne couvrez jamais la poêle quand vous faites frire des viandes.

Bœuf de miroton.—Prenez du bœuf bouilli cuit, coupez-le en tranches très minces et rangez-le dans un plat creux. D'autre part, faites revenir dans la poêle dans du beurre, des oignons coupés en tranches, et lorsqu'ils sont arrivés à une couleur blonde, ajoutez une cuillerée de farine, mouillez-

les de bouillon et d'un peu de tomates, sel et poivre et laissez cuire un quart d'heure. Versez cette sauce sur les tranches de bœuf.

Beignets de pommes.—1 lb de farine, 2 œufs, 1 pincée de sel, de l'eau pour délayer une pâte un peu épaisse.

Pelez les pommes, enlevez le cœur, tranchez-les deux heures d'avance et faites les mariner dans un peu d'eau et de sucre essence de vanille ou de citron. Au moment du repas prenez les tranches de pommes, trempez-les dans la pâte et faites cuire dans la friture chaude. Sautonnez de sucre en poudre et servez chauds.



75 Cts Grat. Ce moulin à viande vaut \$2.00. Découpez cette annonce, adressez-nous-la avec \$1.25 et nous vous l'enverrons par malle payée. Ou sera donné en prime pour la vente de \$6.00 d'images ou cartes postales. Demandez 30 articles à 10cts ou 12 images religieuses à 25cts. Quand vendues, retournez l'argent. Catalogue gratis. ALLEN NOUVEAUTES, Saint-Zacharie, Qué.

EN PASSANT

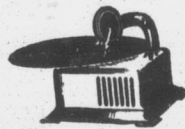
Un petit de la gent oiseau
Pourchassait certain vermisseau.
De son exploit il se régale...
Soudain un ennemi détalé,
A l'improviste sur lui fond,
Et dérobo tout: biens et fonds!

Pauvret, au fort nul ne résiste;
Du bon drpit le mépris existe
Ta vie est tout, et je te plains
De n'être heureux sur ton chemin.

Maître! je songe à l'homme,
à son noble destin...

Et ce faible incident me presse
De bénir, de louer sans cesse
L'heureux lot que vous destinez
A ceux qu'un revers obstiné
A son joug asservit sur terre.
La-haut—non ce n'est pas chimère—
Ils retrouveront glorieux
Les trésors sans rouille des cieux!

Chrysanthème.



\$1.00 GRATIS ce phonographe se vend \$5.00. Découpez cette annonce, adressez-nous-la avec \$4.00, et nous vous l'enverrons par malle payée. Jour un record de 10 pour ces aussi bien qu'une machine de \$25.00. Ayez-en un. Catalogue de 200 belles primes à gagner gratis. Demandez 30 articles à 10 cts ou 12 images à 25cts. Quand vendus, retournez l'argent. ALLEN NOUVEAUTES, Saint-Zacharie, Qué.

Boîtes aux lettres POUR LES COUSINES

Nous répondrons à toutes les lettres simplement signées d'un pseudonyme et nous publierons les manuscrits qu'on nous enverra pourvu que le bon sens et la grammaire y soient suffisamment respectés.

HUGUETTE.—Il y a un temps pour tout et il me semble que vous employez également bien celui qui est consacré au travail et celui qui vous est donné pour reprendre haleine, pour faire provision de gaieté pour les dix mois de vie sérieuse. J'aurais été bien chagrine de manquer votre bonne visite.

LAURE.—Les vacances s'en vont, et j'espère qu'avec l'ouverture des classes s'enfuient vos tracas et vos ennuis de l'été: que la petite sœur se rétablira complètement; que la maman secouée par les soucis redeviendra forte et vaillante. Pour compenser ces épreuves, Dieu vous donnera, je l'espère, de la joie plus qu'à l'ordinaire, et que votre apostolat d'institutrice sera de plus en plus fécond.

HIRONDELLE FRILEUSE.—Il me semble que votre séjour au grand air, vous a fait grand bien, il n'est pas surprenant que vous vous réacclimatiez plus difficilement à nos horizons moins grands. Je vous conseille bien, si vous en avez la chance d'aller revoir l'Isle heureuse dont vous gardez si bon souvenir. Il n'est pas probable que je puisse vous y rejoindre mais je penserais aux bonnes soirées que vous passerez au coin de la cheminée où la bûche pétillera sur le lac par les matins clairs. Puis nous reprendrons nos quartiers d'automne, plus près l'une de l'autre.

CHIFFONNETTE.—Il est toujours temps pour bien faire, je crois que vous serez fidèle au petit coin que je vous donne. Je pense que nous ferons bon ménage et qu'il n'est pas nécessaire d'être bien sérieuse pour aimer la société des cousines. Il suffit d'aimer à s'instruire et de croire que l'on peut gagner en compagnie de ses aînées. Il ne faut pas s'habituer à penser à vivre comme les héros de romans, car l'on prend alors en dégoût la petite vie que l'on mène et qui n'a rien de commun avec de tels exploits. Soyez heureuse d'être jeune, vos vieilleries assez vite. Je demande volontiers à l'une des cousines de m'adresser à votre intention: Le Bon Gîte de Paul Deroulède.

"LA CONSTIPATION EST CORRIGÉE"

Les "Fruit-a-tives" sont un Merveilleux Médicament.
Tiré du jus des Fruits et de Toniques.

Des milliers de boîtes de ce merveilleux médicament sont vendues à Montréal, parce que dans cette ville il y a un nombre considérable de personnes qui ont été soulagées de la constipation, de la dyspepsie et des maux de tête constants en en faisant usage.

Monsieur Alfred Duboisseau, 482 rue Sainte-Catherine, à Maisonneuve, est un de ceux-là. Il déclare: "Rien ne me procura aucun soulagement jusqu'au moment où je pris des "Fruit-a-tives". Maintenant je suis débarrassé de la constipation, de la dyspepsie et ma santé est excellente.

Tous les marchands vendent les "Fruit-a-tives" 50c la boîte, 6 pour \$2.50, boîte d'essai 25c, ou bien elles sont expédiées sans frais par la poste par Fruit-a-tives Limitée, Ottawa, Ont. et Ogdensburg, N.Y.

Les conseils de la ménagère

Vous pouvez aiguiser les couteaux de votre moulin à viande en y passant un morceau de savon à écurer.

Pour enlever les taches de café à la crème couvrez la tache de glycérine pure. Rincez avec de l'eau bouillante.

Ayez des lèche-frites aussi grandes que votre fourneau pour faire des galettes, vous en cuirez ainsi un plus grand nombre à la fois.

Ayez une lumière portative dans la chambre d'amis. Votre invité vous saura gré de ne point l'obliger à chercher son chemin à tâtons la nuit.

Quand votre lingerie de maison manque dans les ourlets à jour, remplacez-les par un galon de fantaisie. L'effet sera excellent et l'usage très durable.

Le boyau interne des pneus d'automobiles font d'excellentes bandes élastiques en les coupant avec des ciseaux d'une largeur d'un quart de pouce.

Si les nouvelles casseroles émaillées étaient avant qu'on s'en serve, placées sur le poêle, remplies d'eau froide amenée à ébullition, puis refroidie, elles dureraient plus longtemps sans s'écailler.

Vous pouvez ménager la graisse dans laquelle vous faites cuire les croquignoles, en ajoutant une pincée de gingembre en poudre dont le goût disparaît dans la cuisson et qui empêche la pâte de prendre trop de graisse.



GRATIS.—Cette bague de 200 primes. Demandez 30 bijoux à 10c. Quand vendus, retournez \$3.00. Sur réception de \$1.00, vous recevrez par malle un beau lot de coupons, couleurs assorties, pour lingerie d'enfants, vous reviendra à 12c. la verge. Catalogue de 1200 nouveautés gratis. ALLEN NOUVEAUTES, ST-ZACHARIE, QUE.



CONTRE LES COLIQUES, LES CRAMPES, LE CHOLÉRA, ET LES DIARRHÉES D'ÉTÉ ETC.

Employez en Toute Confiance

L'EXTRAIT DE VIN DE GINGEMBRE L.L.

Avec un flacon de cet extrait qui vous sera expédié, poste payée, sur réception de 35 cents, vous ferez 6 chopines de délicieux vin de gingembre.

Notre catalogue de 84 pages contenant plus de 300 illustrations vous sera adressé gratuitement sur demande. Faites-le venir.

Leduc & Leduc, Limitée

48, NOTRE-DAME OUEST

MONTREAL

La loi pour tousConsultations légales par Leiarie & Lavoie,
avocats du Barreau de Québec

AVIS IMPORTANT—Nos correspondants, que cette page intéresse sont instamment priés de tenir compte des règles suivantes établies par le journal. 1o Seuls les abonnés peuvent bénéficier de ce service de consultations; c'est pourquoi toute demande de renseignements doit être signée; afin que nous puissions constater si le correspondant est abonné; 2o Les questions doivent être adressées directement au Bulletin; 3o Nos avocats consultants ne sont tenus de répondre qu'aux questions ordinaires, usuelles, concernant les lois qui gouvernent les choses de la vie rurale. Les cas extraordinaires, ou qui nécessiteraient une longue étude, sont choses à traiter entre le correspondant et les avocats; 4o Si le correspondant désire une réponse immédiate, par lettre, nos avocats consultants peuvent exiger des honoraires.

RELATION DE VOISINAGE :—

Q. Existe-t-il une loi qui permette à une personne d'obliger une autre personne à détruire les mauvaises herbes sur son terrain?

R. Nous tenons à rectifier un erreur qui s'est glissée dans une consultation parue sur "Le Bulletin de la Ferme", le 2 du mois courant. Quelqu'un nous disait qu'il avait vu dans le Code Municipal une disposition permettant à une personne de forcer son voisin à arracher la marguerite chez lui. Nous avons répondu que nous ne voyions pas dans ce code une disposition à cet effet.

Mais nous n'avons pas cité, dans notre consultation, une autre disposition de la loi qui aurait pu éclairer cette question, et servir utilement à nos lecteurs.

Voici cet article des Statuts refondus, 1909 :

Article 7353 S. R. Q., 1909.—"Toute personne peut requérir, par un avis spécial tout propriétaire, possesseur ou occupant de terrains ou communes non ensemencés, de couper et détruire, entre le premier juin et le premier novembre, les marguerites, chardons, endévis sauvages, chicorées, chéridones et toutes autres mauvaises herbes reconnues comme telles qui croissent sur ces terrains ou communes.

"Dans le cas de refus ou de négligence, un juge de paix peut huit jours après l'avis donné, condamner le délinquant sur plainte appuyée du serment d'un témoin digne de foi autre que le plaignant, ou sur la confession de la partie poursuivie, à une amende de quarante centimes pour chaque jour de refus ou de négligence en sus des frais et des dépenses encourus pour obtenir tel jugement; et ce jugement est rendu d'une manière sommaire.

"Toute personne qui répand ou fait répandre des graines de mauvaises herbes au préjudice d'un autre, encourt une amende de pas moins d'une ni de plus de huit piastres.

"Toute personne peut, après avis spécial, contraindre son voisin à arracher la moutarde et les marguerites, même dans un champ ensemencé, aussitôt après sa floraison sous l'amende imposée dans le paragraphe 3 du présent article."

RESPONSABILITE :—(Réponse à E. P.)

Q. Un cultivateur prend cinq chevaux en pacage sur sa terre. Il est entendu que les propriétaires eux-mêmes des animaux devront entretenir les clôtures en bon état. Or, il est arrivé, que les chevaux ainsi en pacage, sont passés chez le voisin à plusieurs reprises. Qui est responsable des dommages et comment faire l'évaluation de ces derniers?

R. La responsabilité du propriétaire de pacage est la même vis-à-vis des voisins que s'il s'agissait de ses propres animaux; mais dans le cas qui nous occupe, c'est sans doute aux propriétaires des chevaux en pacage qu'il appartient de payer les dégâts. Nous insistons sur le point que vis-à-vis des victimes du dommage, le propriétaire du pacage, reste apparemment, responsable, mais il a son recours contre les propriétaires des animaux, s'il est lui-même poursuivi en dommages.

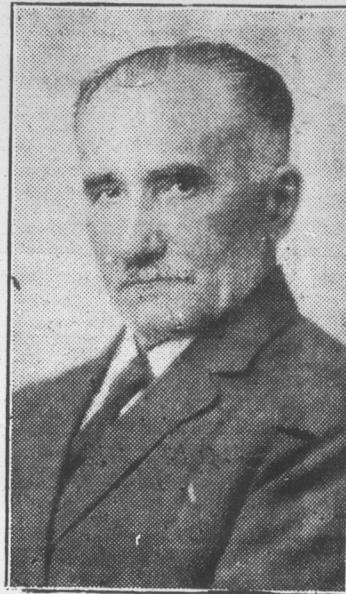
Quant à l'évaluation de ces dommages, il est préférable avant de reconnaître ces

derniers et d'en offrir paiement, d'en confier l'estimation à des gens compétents et désintéressés en la cause. Par ailleurs, nous ne croyons pas que les voisins qui réclament ainsi, soient obligés d'attendre à l'automne pour exiger réparation de leurs dommages, à moins qu'il ne soit absolument impossible pour l'instant d'en constater les effets désastreux.

**UNE GRANDE OFFRE
AUX HERNIEUX**

5,000 personnes qui souffrent de la hernie recevront Plapao à l'essai et livre de M. Stuart sur la hernie absolument gratis

La merveille du jour—que des milliers de victimes emploient à l'heure actuelle. Les PLAPAO-PADS ADHESIFS de STUART ont obtenu la médaille d'or à Rome et le grand prix à Paris. Prenez la résolution de mettre de côté votre vieux bandage à torture. Cessez de vous miner la santé avec ces bandes d'acier et de caoutchouc. Les PLAPAO-PADS sont doux comme du velours, faciles à poser et coûtent bon marché. Ni courroies, boucles ou ressorts attachés. Faites demander dès aujourd'hui PLAPAO D'ESSAI GRATUIT. Nous croyons au vieux adage, "ne craignez jamais de mettre vos articles à l'essai"; donc n'envoyez pas d'argent—simplement vos nom et adresse, à: PLAPAO LABORATORIES, 2477 Stuart Bldg, St-Louis, Mo. E-U



M. HYACINTHE MOUSSEAU, de Berthier, qui vient de remporter la Médaille d'Or au dernier concours du Mérite Agricole.

**Un beau et bon traité d'apiculture le Bulletin No 4
(Suite de la page 597)**

Qu'on lise donc la suivante, que l'on dirait écrite tout spécialement pour ce volume et pour notre pays; que l'on compare les faits ci-hauts résumés avec la citation qui va suivre; que l'on étudie ces faits, ces progrès accomplis en un si court laps de temps et l'on constatera jusqu'à quel point est logique et juste la conclusion du brillant académicien auquel nous empruntons une préface comme on n'en trouve pas tous les jours.

C'est en agriculture que triomphe la méthode expérimentale. Là, en effet, l'expérience depuis des siècles règle tout en compagnie de sa mère, l'observation. Dans les choses de la terre, l'improvisation, l'hypothèse harsadeuse, l'intuition ne trouvent guère leur place et l'on pourrait dire que c'est le seul domaine que ne sillonnent pas les éclairs du génie humain. Tout y est patience, lente accumulation de petits progrès, collaboration avec la nature, soumission à ses lois profondes. C'est ce qui explique le caractère du paysan et ce qui y a de commun entre les paysans de toutes les races et de tous les âges.

Mais l'agriculture générale, ce n'est pas seulement la culture du sol c'est aussi l'utilisation de cette culture pour l'élevage et les produits rendus vivants afin de servir aux besoins de l'homme. Le cycle va de la charrue à l'étable et à la basse-cour dans une métamorphose continue. L'homme le parcourt depuis des siècles, mais nos ancêtres connaissaient mieux la terre que l'élevage de l'animal domestique. Depuis Hésiode, en passant par les Géorgiques, le plus grand progrès de l'agriculture est dans cette direction et il a abouti vers l'âge moderne à de remarquables perfectionnements de beaucoup de races animales, en jugeant bien entendu cette perfection qu'à notre point de vue de carnassiers.

On s'est longtemps contenté de laisser faire la nature qui a l'éternité devant elle, et qui, n'ayant besoin de rien, peut se livrer à un prodigieux gaspillage. Mais l'homme est plus pressé; il est intéressé à ce que les bêtes ne pullulent pas au hasard, à ce que les porcs engraisent et aussi à ce que les volailles pondent, puisque l'œuf est parmi les aliments les plus sains que sollicite son estomac.

Or cette culture, pour ainsi dire, de l'œuf sort à peine de l'état d'ébauche et il faut bien reconnaître que chez nous elle est encore assez négligée, malgré son énorme rapport. L'expérience anglo-saxonne a été plus méthodique et est arrivée à de véritables découvertes. C'est un très grand service à rendre à l'agriculture française que de les propager.

Ne croyons pas trop à la routine de nos paysans! Ils sont plus méfiants que routiniers. Mais dès qu'on leur présente une observation juste, leur intelligence se tend vers elle et l'assimile très vite. Je suis convaincu que ce livre fera son chemin parmi eux, à travers les associations, les syndicats, les conférences, toute cette nouvelle organisation de l'enseignement agricole d'où s'élancera bientôt la prospérité de notre pays.

ALFRED CAPUS, de l'Académie Française.

NOUVELLE LAMPE**BRULE 94 % D'AIR**

BAT LE GAZ ET L'ELECTRICITE.

Une nouvelle lampe à l'huile qui donne une lumière étonnamment brillante, douce, blanche, même supérieure au gaz et à l'électricité vient d'être éprouvée par le Gouvernement des Etats-Unis et 35 des meilleures universités, et a été trouvée plus forte que 10 lampes à l'huile, ordinaires. Elle brûle sans odeur, fumée, ni bruit.— Pas de pompage, est très simple et très sûre. Brûle 94% d'air et 6% d'huile de charbon ordinaire.

L'inventeur G. P. Johnson—246 rue Craig-Ouest, Montréal offre de vous envoyer une lampe à 10 jours d'essai gratuit, même d'en donner une au premier qui s'en servira dans chaque localité et qui l'aidera à l'introduire. Ecrivez lui aujourd'hui pour avoir plus de détails. Demandez-lui aussi de vous expliquer comment vous pouvez avoir cette agence, et sans expérience aucune gagner \$250. à \$500. par mois.

**Après
Chaque
Repas**

WRIGLEY'S vous maintiendra en bonne condition.

Mangez convenablement, mastiquez vos aliments— puis aidez votre digestion avec un morceau de WRIGLEY'S.

Ingrédients les plus purs, fabrication scientifique et propreté absolue— puis cachetée pour empêcher toute impureté. C'est ainsi que vous achetez la gomme WRIGLEY'S.

**EPILEPSIE
TOMBER D'UN MAL**

Cette terrible maladie peut maintenant se guérir avec le fameux traitement EPILEXITE, le seul vrai traitement rationnel et scientifique.

Des centaines d'épileptiques l'ont essayé, ils sont maintenant bien.

Vendu dans toutes les bonnes pharmacies.

Sur réception de ce coupon rempli et de 25c pour frais d'emballage et transport nous vous expédierons franco une bouteille d'essai.

Nom.....

Adresse.....

EPILEXITE

1080 St-Valier

QUEBEC.

Au st

Coupages :

En men de l'Isle-Ver un considér

Dans ce du No 1. C peut "coupe qualité prés

Or, con vingt ou vi et pas de No

Il s'en s vendues à te ment le mc Erreur gross yeux des gen sont ainsi r

Puisque "coupures" tion de No 2 plutôt qu'ol fabriques, p

Nous r "coupures" Verte. Nou cation oblig arriver. No ont été très tion récente des boîtes r

M. The longues addi sant connaît déduire de s

Sur ce r comparaiou

Ce que les draient, couata.

M. Thé par la Halle à la Coopér fabriques de ces derniers d'après le s

Nous n'av le prix de la v réalité appliq par le système

114 rue

Au sujet de la halle au beurre de Témiscouata

(Suite de la page 574)

Coupures :

En mentionnant le résultat des ventes faites par l'enchère locale de l'Isle-Verte, M. Thériault omet de faire entrer en ligne de compte, un considérant fondamental.

Dans ces ventes faites en bloc, le beurre fourni est supposé être du No 1. Ceci comporte une entente explicite par laquelle l'acheteur peut "couper" sur les prix pour tous beurres qui ne sont pas de la qualité présumée.

Or, comme on le sait parfaitement bien, il est impossible que vingt ou vingt-cinq fabriques puissent fabriquer rien que du No 1 et pas de No 2, pendant toute une saison.

Il s'en suit, que le montant de \$140,004.58 pour tant de boîtes vendues à tel prix, à l'enchère locale, ne représenterait pas nécessairement le montant d'argent exact que les fabriques auraient reçu. Erreur grossière, qui n'a d'autre but que de jeter "la poudre aux yeux des gens". Injure faite, à la face des fabriques dont les revenus sont ainsi mensongèrement grossis.

Puisque les ventes par enchères locales sont susceptibles de "coupures" parce que contenant nécessairement une certaine proportion de No 2, n'est-il pas injuste de comparer les prix globaux promis plutôt qu'obtenus à ces enchères, avec ceux réellement payés aux fabriques, par la coopérative pour du beurre strictement No 1?

Nous ne connaissons évidemment pas le montant exact des "coupures" faites par les acheteurs sur les prix des enchères de l'Isle-Verte. Nous savons cependant qu'avec l'application de la classification obligatoire, les acheteurs doivent "couper" largement pour arriver. Nous savons également qu'un bon nombre de fabriques ont été très surprises de voir leur beurre classé No 2, avec l'application récente de l'article, au sujet de l'emballage du beurre dans des boîtes non paraffinées.

M. Thériault, qui peut lui, "supporter l'effet produit par de longues additions" intéresserait grandement ses lecteurs en leur faisant connaître le pourcentage de No 2 et peut-être même de No 3 à déduire de son chiffre de \$140,004.50.

Sur ce point comme sur le reste la coopérative ne craint pas ses comparaisons.

Ce que les fabriques de la province vendant à la Coopérative perdraient, si elles vendaient par l'entremise du Marché de Témiscouata.

M. Thériault a essayé de calculer ce que les fabriques vendant par la Halle au Beurre de Témiscouata perdraient, si elles envoyaient à la Coopérative; nous allons lui faire voir à notre tour, ce que les fabriques de la province expédiant à la Coopérative, auraient perdu ces derniers mois, si elles s'étaient avisées de vendre leur beurre d'après le système de l'enchère locale de L'Isle Verte.

Nous n'avons pas à tenir compte ici de notre No 2 de la Coopérative, puisque le prix de la vente locale, "promis" pour du beurre supposé être No 1, n'est en réalité appliqué qu'à ce dernier; le No 2, au local étant éliminé automatiquement par le système de coupures.

VENTES DE LA COOPERATIVE

DU 21 AVRIL AU 25 AOUT

<i>Pasteurisé spécial.</i>	
Nombre de livres vendues.....	1,017,464
Prix moyen payé.....	\$0.324934
Argent.....	
	\$ 330,608.84
<i>Pasteurisé No 1...</i>	
Nombre de livres vendues.....	832,888
Prix moyen payé.....	\$0.324807
Argent.....	
	\$ 271,547.75
<i>No 1</i>	
Nombre de livres vendues.....	2,157,008
Prix moyen payé.....	\$0.313552
Argent.....	
	\$ 676,334.17
Total argent.....	
	\$1,278,490.76

VENTES PAR LE MARCHÉ DE TEMISCOUATA

DU 7 MAI AU 27 AOUT

<i>Pasteurisés et No 1 ensemble.</i>	
Nombre de livres que la coopérative aurait vendues.	4,007,360
Prix moyen que la coopérative aurait obtenu (chiffres officiels).....	\$0.305820
Total argent.....	
	\$1,225,530.83
Différence.....	
	\$ 52,959.93
Soustraction d'une moyenne maximum de \$0.75 par 100 lbs pour frais de transports de différents points de la province....	
	\$ 30,055.20
Perte minimum qu'aurait fait la coopérative en vendant son beurre d'après le système ou par l'entremise de la Halle au beurre de Témiscouata.....	
	\$ 22,904.73

UN BON CONSEIL —

Nous revenons à la conclusion que nous donnions à notre article intitulé "Une petite différence". L'auteur d'une certaine lettre demandant à l'Honorable Ministre de l'Agriculture "d'user de son influence" pour empêcher les employés de la coopérative Fédérée de faire du travail dans le comté de Témiscouata, afin de ne pas déranger le système de vente du beurre de cette région, ferait mieux:

1o De ne pas recommencer à attaquer la Coopérative Fédérée, surtout de cette manière;

2o D'essayer plutôt de s'entendre avec elle.

La Halle au beurre de Témiscouata est à base coopérative; elle est incorporée comme telle. Pourquoi, alors, ne pas être ouvert avec la coopérative Fédérée pour une entente quelconque?

Cette organisation a pu rendre des services dans le passé; nous ne nions pas cela. Nous croyons seulement qu'il serait temps pour cette société de songer à faire mieux, comme de faire subir à ses produits, la classification de la coopérative afin de n'être pas une entrave à la fabrication du beurre pasteurisé, et autres améliorations nécessaires.

En coopération, "s'abstenir, c'est nuire". M. Thériault sait très bien que s'il a réussi jusqu'ici à maintenir son enchère locale, cela est dû en grande partie, au fait que les acheteurs basaient leurs prix sur ceux de la coopérative.

La Coopérative Fédérée dans son entreprise de centraliser la vente du beurre et du fromage ainsi que de réaliser l'uniformité dans la fabrication ne veut la tête de personne; elle recherche seulement le concours de tous ceux qui peuvent ou qui auraient profit et qui devraient lui aider.

Nous espérons que M. Thériault prendra notre article en bonne part et qu'il ne nous en voudra pas trop d'avoir employé notre "ignorance" (c'est bien sa propre expression), à faire voir au public comment des "gens sincères" peuvent embrouiller certaines questions déjà solutionnées, rien qu'en y faisant poindre un tant soit peu d'équivoque sous la forme benigne de: il veut dire, il prétend que....

J.-BTE CLOUTIER.

PRODUCTEURS

**POUR TOUS LES PRODUITS
QUE VOUS AVEZ A VENDRE**

CONSOMMATEURS

**POUR TOUS LES EFFETS
DONT VOUS AVEZ BESOIN**

DE VOS CHAMPS! SUR VOTRE FERME! A VOTRE MAISON!

Adressez-vous à la

Coopérative Fédérée de Québec

114 rue St-Paul Est, Montréal

Succursales: QUÉBEC, TROIS-RIVIERES, PRINCEVILLE.

LE MARCHÉ | PRIX PAYES | THE MARKET

Les prix suivants sont ceux obtenus par la Coopérative Fédérée de Québec (Dépt. des Consignations). Ce sont les prix qui ont été obtenus et payés aux membres expéditeurs de cette société durant la semaine finissant le samedi précédant la date de publication du Bulletin. Les frais de transport sont à la charge de l'expéditeur.

The following are furnished by the Quebec Federated Cooperative. They are the prices obtained for and paid to the members of this Society during the week ending the Saturday previous to the date of the present issue. Transportation fees charged to the shipper.

SEMAINE FINISSANT LE 1er SEPTEMBRE 1923

WEEK ENDING SEPTEMBER 1st 1923

BEURRE, FROMAGE

ANIMAUX ABATTUS

BEURRE	BUTTER	FROMAGE	CHEESE
Pasteurisé Spéc.— <i>Pasteurized</i>	36c	lb Blanc	White
Pasteurisé No 1.— <i>Past.</i>			
No 1	35 3/4c	Spécial	23c
No 1	34 3/4c	No 1	22 3/4c
No 2	33 1/2c	No 2	22 1/4c
Beurre de Ferme	Dairy Butter	Coloré	Coloured
Boîtes de 56 lbs solide.— <i>Boxes of 56 lbs solid.</i>			
No 1	25 1/2c	Spécial	23 1/4c
No 2	24 1/2c	No 1	23c
No 3	23 1/2c	No 2	22 1/2c

AGNEAUX	LAMBS	VEAUX	DRESSED CALVES
Jusqu'à 45 lbs:	45 à 60 lbs.	Engraisés au lait.	Milk fed.
Choix	21c	No 1	14c
No 1	18c	No 2	12c
No 2	17c	No 3	10 1/2c
No 3	15c		9 1/2c
MOUTONS	SHEEP	PORCS FRAIS	FRESH PORK
1 an, pesant moins de 60 lbs.		No 1, 99 à 140 lbs.	13 1/2c
Choix	10c	No 2, 140 à 175 lbs.	12 1/2c
No 1	9c	No 3, 175 à 225 lbs.	11 1/2c
No 2	8c		

Tous les envois de beurre et de fromage doivent être adressés à 63, RUE WILLIAM

Les expéditions d'animaux abattus doivent être faites à 114, rue ST-PAUL-EST, Montréal.

ANIMAUX VIVANTS

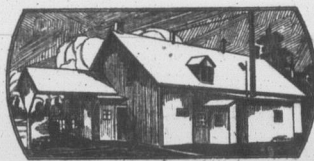
PRODUITS DIVERS

Vendus par chars complets seulement. Sold in carload lots only.		AGNEAUX	SPRINGS LAMBS	CEUFS	EGGS	PLUMES DE VOLAILLES
BOUVILLONS	STEERS	Doivent peser au moins 70 lbs. Must weigh at least 70 lbs.		Strictement frais } Strictly new laid }	0.35 doz.	Plumes de Poules..... 05c lb
Extra choix— <i>Selected</i>	7c	Choix..... 11 1/2c		No 1..... 0.28c		de Canards No 1..... 30c "
Choix— <i>Choice</i>	6 1/2c	No 2..... 10 1/2c				No 2..... 25c "
No 1	5 1/2c	No 3..... 9 1/2c		FEVES		Oies No 1..... 70c "
No 2	4 1/2c			Blanches } White }		No 2..... 50c "
No 3	3c	MOUTONS	SHEEP	No 1 (Triées à la main... Hand picked) 5c		
No 4	2 1/2c	No 1..... 5c	No 1..... 5c	No 2..... 4c		
VACHES	COWS	No 2..... 4c	No 2..... 4c			
Extra choix— <i>Selected</i>	5c	No 3..... 3 1/2c	No 3..... 3 1/2c	MIEL	HONEY	LAINES
Choix— <i>Choice</i>	4 1/2c	PORCS VIVANTS	LIVE HOGS	No 1..... 11c	Blanc	Lavée— <i>Washed</i>
No 1	4c	Porcs à bacon (choix). Select Bacon Hogs..	160 à 210 lbs. 11.82	No 2..... 10c	Ambré	No 1..... 32c
No 2	3c	Porcs à étal..... Shop Hogs	120 à 160 lbs. 10 1/2c	No 3..... 07 1/2c	Brun	No 2..... 28c
No 3	2 1/2c	Porc épais..... Thick-Smooth Hogs..	160 à 210 lbs. 10 1/2c			
No 4	2c	Porcs lourds..... Heavies	210 à 260 lbs. 9c	SUCRE D'ERABLE	MAPLE SUGAR	Non lavée— <i>Unwashed</i>
No 5	1 1/2c	Extra lourds..... Extra heavies	plus de } 260 lbs. 8 1/2c	No 1..... 22c	Pains	No 1..... 26c
TAURES	HEIFERS	Porcs légers..... Lights & Feeders	moins de } 120 lbs. 10c	No 2..... 21c	Gros	No 2..... 23c
Extra choix— <i>Selected</i>	6c	Mauvaise qualité } Roughs.....	tous poids } 7 1/2c	No 3..... 18c	1 lb. pains	No 3..... 18c
Choix— <i>Choice</i>	5 1/2c	Truies No 1..... Sows No. 1.....	moins de } 350 lbs. 7 1/2c	SIROP D'ERABLE	MAPLE SYRUP	Peaux
No 1	4 1/2c	Truies No 2..... Sows No. 2.....	plus de } 350 lbs. 7c	En canistres de 1/2 ou 1 gallon impérial	In cans of 1/2 or 1 gallon (imperial)	de bœufs (moins de 47 lbs.) (less than 47 lbs.)
No 2	3 1/2c	Stag.....	5 1/2c	No 1..... \$2.05	No 1..... \$2.05	Beef hides (plus de 47 lbs.) (more than 47 lbs.)
No 3	2 1/2c	Adressez vos animaux vivants à Coopérative Fédérée de Québec, Mtl Stock Yard, Pte St.-Charles Mtl.			No 2..... 1.90	Peaux de taureaux pesantes..... Bulls hides (Heavy)
No 4	2c	POULETS	BROILERS	No 3..... 1.70	Peaux d'agneaux 40c chacune.	Peaux de veaux de champs } Kips.....
VEAUX DE LAIT	MILK FED CALVES	Pas moins de 2 lbs. chacun		En barils (non retourna- bles) de 5 gal. ou plus:	In barrels of 5 gallons or more	Peaux de veaux de lait } Calf's skins
Choix..... 8 1/2c	lb	Choix..... 33c	la lb	No 1..... \$1.80	gall.	Peaux de chevaux \$3.00 à \$3.75 chacune. suivant la grandeur.
No 1..... 7 1/2c		No 1..... 28c		No 2..... 1.65	gall.	Horse hides, \$3.00 to \$3.75 each according to size.
No 2..... 6 1/2c		No 2..... 23c		No 3..... 1.45	gall.	CANARDS
No 3..... 6c		POULES VIVANTES	LIVE FOWLS	Les barils ne sont pas remis à l'expéditeur. En canistres et barils (retournables) 5 gal- lons et plus:	In cans and barrels (returnable) of 5 gallons or more.	DUCK
No 4..... 5c		No 1..... 25c	lb	No 1..... \$1.70	gall.	No 1..... 22c
VEAUX SOIGNES	WELL FED CALVES	No 2..... 21c		No 2..... 1.55	gall.	No 2..... 20c
No 1..... 5c	lb	No 3..... 18c		No 3..... 1.35	gall.	No 3..... 18c
No 2..... 4c		Vieux coqs— <i>Roosters</i> 14c				
No 3..... 3c		Lapins..... 13c	lb			
No 4..... 2 1/2c		Pigeons..... 30c	le couple			

Les envois de produits divers doivent être adressés à 114 rue ST-PAUL-EST, Montréal.

BEURRE

Patrons fabricants, les prix du beurre et du fromage se sont rafermis sensiblement.



FROMAGE

Tirez parti des informations et des prix de la coopérative. Expédiez-lui toute votre production.

Coopérative Fédérée de Québec, 63, rue William, Montréal.

REV

Le marché au cette semaine. fait sentir et une a été enregistrée. Comme nous l' dernière, nous a mande de la par. Quelques comm nues du marché actuels ce dernie par petite quanti. Il n'y a aucun ter du marché a. La demande ac maintenir et si l à diminuer auss les deux dernièr hausse est plutô

Le narché au à peu près au maine si ce n'est ron 1/4 la livre. La demande c tinue d'être ferr nu pour le from de plus que pour. Comme la sem anglais a été act des ont été expé. Le prix du froi vement beauco du beurre les a ont été un peu l'an dernier à r. Avec la dema anglais, nous c prix devraient quelque temps

Le marché des la semaine, avec tation dans les p haussé de 01c p frais. Les arriv aux demandes frais sont surtou

Les pois nou paraître sur le n. Nous avons a velle résolve au minot. Les fèves sont ment des fèves ment épuisé. présentement d d'Ontario, au pr. Les prix ne sc les fèves de la nc

La récolte, d paraît devoir é arrivé déjà plus sur le marché. .10c à 11c la liv. Le marché encore incertain

Gai des o tout c vons

REVUE DES MARCHES Du 28 août au 3 septembre inclusivement

Donnée par La Coopérative Fédérée de Québec, (Dep't des consignations)

BEURRE

Le marché au beurre a été très actif cette semaine. Une forte réaction s'est fait sentir et une avance de $\frac{3}{4}$ e la livre a été enregistrée.

Comme nous l'avons prévu la semaine dernière, nous avons eu une forte demande de la part du marché local.

Quelques commandes nous sont venues du marché anglais, mais aux prix actuels ce dernier marché n'opère que par petite quantité seulement.

Il n'y a aucun changement à rapporter du marché américain.

La demande actuelle paraît vouloir se maintenir et si les arrivages continuent à diminuer aussi rapidement que durant les deux dernières semaines une autre hausse est plutôt à prévoir.

FROMAGE

Le marché au fromage s'est maintenu à peu près au même niveau cette semaine si ce n'est d'une avance d'environ $\frac{1}{4}$ la livre.

La demande du fromage coloré continue d'être ferme. Nous avons obtenu pour le fromage coloré $\frac{1}{4}$ e la livre de plus que pour le blanc.

Comme la semaine dernière, le marché anglais a été actif et de fortes commandes ont été expédiées de ce côté.

Le prix du fromage étant comparativement beaucoup plus élevé que celui du beurre les arrivages cette semaine ont été un peu plus considérables que l'an dernier à même date.

Avec la demande actuelle du marché anglais, nous croyons que les derniers prix devraient se maintenir pour d'ici quelque temps.

ŒUFS

Le marché des œufs a été très bon toute la semaine, avec une tendance à augmentation dans les prix. Nous avons eu une hausse de 01c pour les œufs strictement frais. Les arrivages suffisent à peine aux demandes et les œufs strictement frais sont surtout très rares.

POIS ET FEVES

Les pois nouveaux ont commencé à paraître sur le marché.

Nous avons acheté des pois de la nouvelle récolte au prix de \$2.65 à \$2.75 le minot.

Les fèves sont rares. L'approvisionnement des fèves importées est pratiquement épuisé. Le marché consomme présentement des vieilles fèves venant d'Ontario, au prix de \$3.25 le minot.

Les prix ne sont pas encore cotés pour les fèves de la nouvelle récolte.

MIEL

La récolte, dans beaucoup d'endroits, paraît devoir être assez bonne. Il est arrivé déjà plusieurs lots de miel nouveau sur le marché. Les acheteurs ont offert .10c à 11c la livre.

Le marché américain du miel est encore incertain, la récolte dans certaines

parties des Etats-Unis étant moins considérable cette année.

SUCRE ET SIROP D'ERABLE

Le sirop d'érable se détaille à d'assez prix. La demande est restreinte.

BETES A CORNES

Le marché des bêtes à cornes a été plus actif cette semaine. Les prix en général ont été à la hausse. Les taureaux n'ont pas été demandés. Les arrivages, sur les deux marchés de Montréal, se sont chiffrés à 999 têtes.

Les bouvillons pesant de 1100 à 1200 livres, ont obtenu \$7.00 du cent livres. Les bouvillons communs se sont vendus \$5.00 du cent livres; ceux de qualité un peu meilleure ont été livrés de \$6.00 à \$6.50.

Les vaches grasses ont été en demande un peu meilleure, se vendant à environ \$5.00 du cent livres. Ce même prix a été obtenu pour un bon nombre de vaches de qualité moyenne. Cependant, la plus grande partie des vaches de qualité commune s'est vendue de \$3.00 à \$3.50 du cent livres. Les vaches âgées, de type laitier, mais grasses, ont obtenu \$4.50.

VEAUX VIVANTS

Arrivages: 2050. Les prix ont été fermes pour les veaux de lait. Ces derniers ont été grande demande. Il n'y a pas eu de changement dans les prix des veaux de champs. Certains veaux de lait ont obtenu \$9.00 du cent livres.

Les expéditions de chars complets, comprenant des veaux de lait de qualité moyenne ont obtenu \$8.00 du cent livres; ceux de qualité commune: \$6.50 du cent livres. Les veaux d'herbe et ceux nourris à la chaudière se sont vendus \$3.00 pour la qualité pauvre et jusqu'à \$6.00 pour ceux de belle qualité.

AGNEAUX ET MOUTONS

Arrivages très forts: 5915 têtes. Les bons lots d'agneaux vivants ont obtenu de \$11.00 à \$11.25 lundi. Le marché s'est maintenu ferme et les autres jours de la semaine, les agneaux de bonne qualité se sont vendus \$11.50 du cent livres. Ceux de qualité commune ont obtenu \$9.00 en montant.

Le marché des moutons n'a pas subi de changement.

PORCS

Arrivages: 4022 têtes. Le marché a été actif cette semaine. Presque tous les arrivages se sont vendus suivant la classification du gouvernement fédéral. Des prix particulièrement intéressants ont été payés pour les lards à bacon.

Quelques porcs se sont vendus aux bouchers locaux au prix de \$11.00 du cent livres. Une compagnie d'abattoir a payé \$11.82 $\frac{1}{2}$ du cent livres pour les porcs classés "select". Tous les autres lots de porcs, séparés d'avec les truies, ont obtenu de \$10.75 à \$10.85 du cent livres.

Nous avons remarqué qu'il est arrivé sur le marché une trop grande quantité de porcs pesants environ 140 livres et au-dessous.

PORCS ABATTUS

Les arrivages de porcs abattus ont été peu nombreux cette semaine. Le marché a été très ferme, et nous prévoyons des prix à la hausse pour les huit jours à venir.

VEAUX ABATTUS

Le marché des veaux abattus a été ferme cette semaine.

La demande a été très bonne. Les veaux abattus, de bonne qualité et bien engraisés, se vendent très bien et à de bons prix.

VOLAILLES

Les arrivages de volailles sont très forts. On recommande d'expédier toutes les volailles dont on peut disposer et pourvu qu'elles soient bien engraisées.

A l'occasion des fêtes juives, nous avons un débouché très important pour ce produit. Les prix payés cette semaine ont été un peu plus ferme que ceux payés la semaine dernière.

La volaille expédiée doit être bien grasse. Les poulets gras obtiennent des prix de faveur.

La duchesse de B... disait à son neveu qui lui avouait son penchant pour Melle K..., une Russe, qui a la taille d'un grenadier:

"Oh! n'épousez jamais une grande femme; il y a trop à aimer."

C'était un peu l'avis de ce nouveau marié à qui l'on demandait pourquoi il avait pris une femme aussi petite:

"Je me suis souvenu de ce proverbe: "Moins on en a, mieux ça vaut."

"Le Bulletin de la Ferme"

EST LE
PORTE-PAROLE
OFFICIEL

De la Coopérative
Fédérée de Québec.

Prix de l'abonnement pour les
membres: 50c par année.

ABONNEZ-VOUS SANS TARDER

Le Tabac de Qualité

OLD CHUM

En boîtes métalliques
d'une $\frac{1}{2}$ lb. -
et en paquets

OEUFS

Gardons notre marché
des œufs en expédiant
tout ceux dont nous pou-
vons disposer à



VOLAILLES

Profitons des fêtes Juives.
Les meilleurs prix sont payés
pour les poulets et volailles
bien grasses.

Coopérative Fédérée de Québec, 114, rue St-Paul-Est, Montréal.

Le marché de la Coopérative Fédérée de Québec

114, rue St-Paul Est, Montréal

Dépt. des Achats

Les prix suivants sont ceux auxquels vous pouvez aujourd'hui vous procurer les marchandises suivantes ; ces prix sont sujets à acceptation et à changement sans avis.

NOURRITURES POUR ANIMAUX

Farines	La tonne ou le sac
Farine à pain "Crème de l'Ouest".....	\$ 3.40
" à pain "Castle".....	3.15
" à pâtisserie "Crescent".....	3.00
" à engrais "Idéale".....	2.10
Sous-produits du blé	
Son.....	\$28.00
Gru Rouge.....	31.00
Gru Blanc, (middlings).....	37.00
Moulées	
Blé-d'Inde moulu.....	\$ 2.25
Blé-d'Inde cassé.....	2.25
Moulée d'avoine pure.....	2.00
Moulée d'orge pure.....	1.75
Gruau d'avoine 90 lbs.....	3.10
Tourteaux de lin.....	2.25
Gluten Meal (25% protéine).....	37.00

Moulée Monarch p. engraisser.....	2.85
Moulée Monarch de luzerne très fine.....	2.25
Moulée Spéciale pour les veaux, le sac de 50 lbs.....	1.25
F. A. B. Montréal.	
Grains alimentaires	
par quantité de char et en grenier:	
Avoine No 2 C.W. par 34 lbs.....	\$ 0.63 1/2
" No 3 C.W. par 34 lbs.....	.62 1/2
" No 1 Alimentation, 34 lbs.....	.60 1/2
" Echantillon par 34 lbs.....	.63 1/2
Orge No 4, pour alimentation, par 48 lbs.....	.72
Orge No 3 alimentation.....	.74
Blé d'Inde jaune No 2, expédition immédiate, par 56 lbs.....	1.10

Ces prix pour le blé-d'Inde, sont payables en Fonds Américains.

F. A. B. Montréal.
Demandez nos prix rendus à votre station.
Taux de fret spécial de Montréal à votre station.
Communiquez avec nous, pour derniers prix du marché, livré à votre station.

MARCHANDISES DIVERSES

* Arcanson, la lb.....	\$0.05c
* Alumettes Laurier, la caisse.....	14.08
* Balais, 5 cordes, la douz.....	7.50
* Canistres à lait	
8 gallons, la pièce.....	\$ 5.20
20 gallons, la pièce.....	9.40
25 gallons, la pièce.....	10.25
30 gallons, la pièce.....	11.45
F. A. B., Montréal, Taxe incluse.	
Broche Barbelée	
Rouleaux de 28 perches, le rouleau	
2 pointes par 5 pcs.....	4.00
4 " " 5 ".....	4.35
6 " " 6 ".....	4.60
Taxe et fret payées rendus à votre station	
Clous	
Le baril de 100 lbs	
1" long.....	\$5.35
1 1/8" long.....	5.25
1 1/4" long.....	5.00
1 1/2" long.....	4.65
2" long.....	4.45
2 1/2" long.....	4.15
3" long.....	4.05
3 1/2" long.....	3.95
4" long.....	3.90
5" long.....	3.85
6" long.....	3.85
F. A. B. Montréal, Taxe payée.	

* Crenoïde	
Bidons 5 gallons, le gallon.....	\$0.75
Bidons 1 gallon, le gallon.....	1.10
Caisnes 12 bid., 1 gal., \$12.00 la caisse.	
Caisnes 6 bid., 1 gal., \$6.50 la caisse.	
F. A. B., Montréal, Taxe incluse.	
Pulvérisateur en fer-blanc, .55c chacun.	
Gasoline	
White Rose, le gallon.....	\$0.29
Sterling, le gallon.....	.27
Pétrole	
National, le gallon.....	\$0.24
Silver, le gallon.....	.20
Plumes de poules No 1, en sacs de 10, 15 et 25 lbs, désinfectées et séchées à la vapeur, la lb.....	
	\$0.18
* Laine	
Lavée No 1, la lb.....	\$0.35
Laine non lavée No 1, la lb.....	.29
Laine cardée No 1, la lb.....	.55
2 1/4% de taxe, en plus.	
Melasse pour animaux, le gal.....	.24

PROVISIONS POUR LA MAISON

Beurre	
Pasteurisé en pains d'une lb.....	\$0.36c la lb.
Pasteurisé en solide.....	35 1/2 "
No 1 (Choix) en pains d'une lb.....	35 "
No 1 (Choix) en solide.....	34 1/2 "
Fromage	
Fromage blanc et coloré en meules d'environ 25 lbs, 4 par bte. 22c la lb.	
Oeufs	
Strictement frais par caisses de 30 douzaines.....	la douz. .38 (caisses comprises)
Sucre d'érable pur	
En pains d'une lb.....	.24 la lb.
En pains de 2 à 5 lbs.....	.23 "
* Fèves	
(Par poches de 120 lbs)	
Blanches No 1.....	\$0.05 1/2 la lb
Par quantités de 5 poches ou plus.....	.05 1/2 "
* Pois	
(Par poches de 120 lbs)	
Pois bien cuisants, No 1.....	\$0.06 la lb.
(Par quantité de 5 poches et plus.)	
No 1.....	.05 1/2 "
* Miel	
Caisnes Blanc Ambr. Brun	
12 chaudières 5 lbs.....	.13
6 chaudières 10 lbs.....	.12 1/2 .11
Chaudières 30 lbs.....	.12 .10 1/2 .09 1/2
* Tabac, en mains, paquets de 25 lbs, Grand Rouge, Grand Havane et Connecticut, 1 lb.....	
	\$0.17
Comstock, 1 lb.....	.18
Rose Quesnel, 1 lb.....	.32
Quesnel, 1/2 lb.....	.40
2 1/4% de taxe, en plus.	
* Sucre	
Sucre granulé, sac de 100 lbs.....	\$ 9.55
Cassonnade blanche, ..	9.15
Cassonnade jaune, ..	9.05
* Beurre de sucre	
Aromes: Erable, Framboise, Fraise, Cocoa, Miel, Banane, etc.	
Chaudières de 30 lbs.....	\$0.13 la lb
" 10 lbs.....	.13 1/2 "
" 5 lbs.....	.14 "
* Sel	
Gros sel, le sac de 140 lbs.....	\$ 1.20
(Prix spécial pour char complet.)	
Sel en pierre, sac de 100 lbs.....	\$ 1.10
* Sirop	
Prix	
Sirop de table, 1re qualité, 5 gls.....	\$0.95
" " " " baril 30 gls.....	.70
" " " " " 50 gls.....	.65

* Melasse	
Extra Barbade, barils 50 gls.....	\$0.95 le gal.
Fancy Blend, barils 50 gls.....	.70 "
Fancy Blend 1/2 barils.....	.75 "
* Riz	
Siam glacé.....	\$7.00 le 100
Spécial.....	5.25 " "
* Lard salé	
(Barils de 200 lbs)	
Gras de dos 30 à 40 morceaux.....	\$37.00
" 40 à 50.....	35.00
Gras d'épaule 25 à 35 morceaux.....	30.00
(Barils de 100 lbs)	
Gras de dos 40 à 50 morceaux.....	19.00
Viande fumée	
Jambon (Fesse) 10 à 15 lbs.....	\$0.30 la lb
" 15 à 20 lbs.....	.28 "
" (Rolls) 3 à 6 lbs.....	.24 "
Bacon (Flanc).....	.27 "
Jambon cuit (carré).....	.42 "
Jambon (rond).....	.40 "
* Saindoux pur	
Seaux de 20 lbs.....	\$0.16 1/2 la lb
Tinnettes de 60 lbs.....	.16 "
Boîtes de 56 lbs.....	.15 1/2 "
Boîtes de 50 lbs en pains de 1 lb.....	.18 "
Crates de 60 lbs en chaudières de 3 lbs.....	.18 "
Crates de 60 lbs en chaudières de 5 lbs.....	.18 "
* Graisse composée	
Chaudières de 20 lbs.....	\$0.15 "
Crates de 60 lbs en chaudières de 3 lbs.....	.16 1/2 "
Crates de 60 lbs en chaudières de 5 lbs.....	.16 "
* Thé	
Thé vert naturel "Le Réveil" de 1er choix.	
Caisnes 80 et 40, lbs.....	\$0.55 la lb.
" 20, 10, 5 lbs.....	.57 "
Thé Noir No 1.....	.55 "
Sifting.....	.28 "
* Café	
Prix	
Java Mocha (moulu ou non).....	.45 la lb.
* Epices	
Epices garanties pures: Bte de Bte de 5 lbs 1 lb	
Poivre blanc.....	\$0.32 \$0.36
Poivre noir.....	.25 .29
Cannelle.....	.27 .31
Gingembre.....	.27 .31
Moutarde.....	.38 .42
Clou de girofle.....	.43 .47
Tête de clou.....	.17 .21
Toute commande de 100 lbs de thé café ou épices, F.A.B. votre station.	
Nous n'acceptons aucune commande de moins de 10 lbs.	

* TOLE A COUVERTURE

Ondulée	Le 100 carré
33 pcs arg., 5, 6, 8, 10 pds de long.....	\$5.75
Unie	Le 100 lbs
28 B.W.Ge 24-20.. larg.....	\$7.00
28 B.W.Ge 30.. larg.....	7.25
28 Ge "Apollo", 24-30" larg.....	7.25
28 Ge "Apollo", 36.. larg.....	7.50
Taxe 2 1/4%, F.A.B. Montréal.	



* PAPIER A COUVERTURE

Marque Fédérée	Le rouleau
2 plis, 45 lbs au rouleau.....	\$2.10
3 plis, 55 lbs au rouleau.....	2.45
Marque "C.C."	
1 pli, 35 lbs au rouleau.....	1.15
2 plis, 45 lbs au rouleau.....	1.40
3 plis, 55 lbs au rouleau.....	1.75
Taxe incluse, F.A.B. Montréal. Livraison prompte.	

Coopérative Fédérée de Québec,

114, RUE ST-PAUL-EST, MONTREAL.

REVUE DES MARCHES Du 28 août au 3 septembre inclusivement

Donnée par Coopérative Fédérée de Québec, Section des Achats

FARINE

Le marché de la farine n'a pas subi de changement au cours de la dernière semaine. Les prix restent fermes et il n'y a pas eu de demande pour l'exportation.

SON ET GRU

Le manque de commandes pour la farine a rendu la fabrication des son et gru beaucoup plus rare. Il s'en suit un marché très ferme pour ce produit. Nous n'avons cependant pas enregistré de nouvelle hausse depuis celle de la semaine dernière.

Nous ne prévoyons pas de changement pour la semaine à venir.

GRAINS

Le blé ne paraît pas vouloir prendre une orientation actuellement. Les rapports de la récolte de l'Ouest sont très bons, mais les cours du blé paraissent vouloir se maintenir. L'avoine a subi une hausse de \$0.02.

Le marché du blé-d'Inde s'est clôturé sans changement.

Nous ne prévoyons pas une baisse très forte avant le mois d'octobre, la quantité de blé-d'Inde en réserve étant très peu considérable, cette année.

MOULEES

Les prix des moulees restent les mêmes cette semaine. Bien qu'il y ait eu quelques variations des prix des avoines, il n'y a pas eu lieu de monter les prix des moulees. Nous croyons que les conditions présentes se maintiendront encore quelque temps.

SUCRE

Le sucre a repris un mouvement de hausse. Les prix actuels sont de \$0.40 plus élevés que le plus bas prix coté pour le sucre, durant la baisse récente.

MELASSE

Le marché de la mélasse garde ses prix. Il se fait d'importantes ventes de ce produit à cette saison de l'année.

La baisse attendue ne s'est pas encore fait sentir sur le marché de Montréal.

RIZ

Mêmes conditions dans les prix du riz. Le riz Siam, de première qualité se vend \$7.00 du cent livres et l'on peut se procurer un riz de qualité un peu moins bonne, au prix de \$5.25 du cent livres.

JAMBON

Le raffermissement dans le marché du jambon s'est continué cette semaine. Nous n'avons pas fait de changement dans nos prix, étant approvisionnés pour cette marchandise. Nous pouvons fournir de bonnes conditions aux acheteurs de ce produit, dans les conditions actuelles du marché.

SAINDOUX

Les prix du saindoux sont restés les mêmes cette semaine.

Il ne paraît pas y avoir de variations sur les prix de ce produit, avec la fixation des prix des sous-produits du porc pour la saison. Nous pouvons encore vendre le saindoux pur, en boîtes de 56 livres, au prix de \$0.15½ la livre; en saux de 20 livres, le prix est de \$0.16½ la livre.

SEL

Le marché du sel a gardé son prix bas cette semaine.

Par quantité de char complet, nous fournissons un sel de première qualité au prix de \$1.20 par sac de 140 livres. Il est impossible que ces prix avantageux puissent se maintenir bien longtemps. Nous recommandons donc aux acheteurs de profiter de ces conditions favorables.

THE ET CAFE

Les prix du thé et café ont été sensiblement les mêmes pour la semaine dernière. Les importateurs peuvent se procurer la meilleure qualité de thé pour des prix raisonnables. Nos importations de thé "Réveil" sont très appréciées par nos consommateurs. Nous fournissons aussi toutes sortes d'épices; poivre, canelle, gingembre, moutarde, etc.

GAZOLINE ET PETROLE

La baisse des gazoline et pétrole n'a pas duré, et ne s'est pas fait sentir jusqu'à nous. Nos prévisions sur cette baisse n'ont pu se réaliser pour ce qui concerne le marché de Montréal. Nous sommes heureux, cependant, de pouvoir espérer que les prix actuels devraient se maintenir encore un certain temps.

HUILE ET GRAISSES

Nous sommes en mesure de faire les meilleures cotations possible dans les huiles et graisses de toutes qualités.

Le marché pour ce produit est assez bon et les achats en quantités seront considérés.

BROCHE

Une grande demande s'est manifestée pour la broche à foin. Nous espérons être en mesure de donner satisfaction aux cultivateurs sur cette marchandise. Pour s'assurer les expéditions en temps, il ne faut pas retarder à donner sa commande.

Nous sommes organisés cependant pour fournir toute marchandise dans les délais voulus.

TOLE A COUVRIR

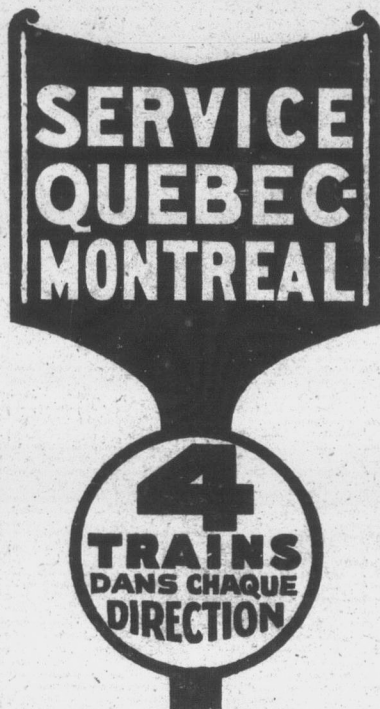
Il y a encore de bonnes opportunités à prendre dans les marchés des tôles à couvrir. Certaines qualités de tôles sont très recherchées pour leurs prix avantageux. Elles donnent un bon service aux cultivateurs qui l'emploient.

PAPIER A COUVRIR

Nous n'avons pas enregistré de changement dans ce marché. D'importantes ventes ont été faites depuis le début de la saison.

Nous fournissons les estimés gratuitement pour les quantités à employer, de papier et tôle, selon les étendues de couverture que les cultivateurs veulent couvrir, réparer, etc.

C401Q



LE FRONTENAC

Quitte Québec, tous les jours à 1.30 p.m.
Arrive à Montréal (Gare Windsor) à 6.30 p.m.

Arrêts aux gares de l'Avenue du Parc, de Montréal West et de Westmount.

LE VIGER

Quitte Québec tous les jours (dimanche excepté) à 4.40 p.m.

Arrive à Montréal (Place Viger) à 9.40 p.m.

L'EXPRESS DE JOUR, tous les jours excepté le dimanche à 9.00 a.m.

Arrive à Montréal (Place Viger) à 3.15 p.m.

L'EXPRESS DE NUIT à 1.55, tous les jours. Arrive à Montréal (Gare Windsor) à 7.20 a.m. Arrêts aux gares du Mile End, Place Viger, de l'Avenue du Parc, de Montréal West et de Westmount.

Tous les trains circulent d'après l'heure solaire.



BARDEAUX D'AMIANTE

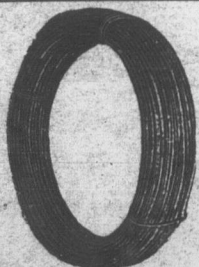


Pourquoi vous devez les employer

- PARCE qu'ils constituent un placement d'une nature permanente, ils sont rigides.
- PARCE qu'ils sont entièrement à l'épreuve du feu, de la gelée et des autres éléments.
- PARCE qu'ils n'ont jamais besoin de peinture et qu'ils ne nécessitent pas de réparation.
- PARCE qu'ils s'améliorent en vieillissant.
- PARCE qu'ils sont indestructibles.
- PARCE qu'ils sont vendus à des prix raisonnables.
- AVANT de faire le choix d'une couverture ou d'un lambris, demandez notre Catalogue et nos échantillons.

LA CIE MANUFACTURIERE D'AMIANTE

78 RUE ST-PIERRE — QUEBEC, P. Q.



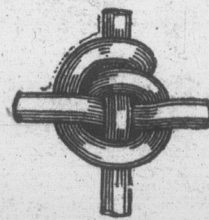
Broche à Foin

Nos	Le 100 lbs
13, Rouleau de 50 lbs.	\$4.00
14, Rouleau de 50 lbs.	4.10
15, Rouleau de 50 lbs.	4.20

F. A. B. Montréal, Taxe de vente comprise.
Faites-en votre provision sans tarder.

Broche à Clôture

0.41c la perche pour notre No 740-0, 7 lignes de broche, 22 pouces entre les supports.
Demandez nos listes de prix pour tous autres styles et grandeurs ainsi que pour broche à parure, barrières, accessoires, etc.



Coopérative Fédérée de Québec, 114, rue St-Paul Est :: MONTREAL

SERVICE DES AGRONOMES OFFICIELS

Ce Service a été fondé en 1913 par le Ministère de l'Agriculture de la Province de Québec, dans l'intérêt et pour le bénéfice des cultivateurs de la Province.

62 comtés de la Province ont actuellement leur bureau d'agronome

Abitibi,
ALEXANDRE RIOUX,
Macamic.

Argenteuil,
ALEXANDRE BOTHWELL
Lachute.

Arthabaska,
HENRI LAUZIÈRE,
Victoriaville.

Bagot,
RAPHAEL ROUSSEAU,
Acton-Valle.

Beauce,
ALPHONSE LAFLAMME,
Beauceville-Est.

Beauharnois,
SAUVEUR GOSSELIN,
Valleyfield.

Bellechasse,
ULRIC BROWN,
St-Raphael.

Berthier,
ELPHEGE MARSEILLE,
Berthierville.

Bonaventure,
Hector Leblanc,
Maria.

Brome,
L.-D. McClinton,
Knowlton.

Chambly,
ALPHONSE LAFRANCE,
Longueuil.

Champlain-Nord,
C.-EUGENE RIOUX,
St-Tite.

Champlain-Sud,
J.-A. FORTIN,
Battiscan.

Charlevoix,
J.-R. LATULIPPE,
La-Malbaie.

Châteauguay,
NOLASQUE APRIL,
Ste-Martine.

Chicoutimi,
AVILA CHARBONNEAU,
Chicoutimi.

Compton,
L.-C. ROY,
Cookshire.

Deux-Montagnes,
NELSON COSSETTE,
St-Eustache.

Dorchester,
P.-A. BRUNEL,
Ste-Henédine.

Drummond,
ARTHUR TREMBLAY,
Drummondville.

Frontenac,
FLORIAN CHAMPAGNE,
Lac Mégantic.

Gaspé,
ANDRE PARIS,
Grande-Rivière.

Hull,
WILFRID DELANEY,
Hull.

Huntingdon,
E.-N. BLONDIN,
Huntingdon.

Joliette,
ANTHIME CHARBONNEAU,
Joliette.

Kamouraska,
PIERRE ST-HILAIRE,
St-Pascal.

Labelle,
J.-E. THIFFAULT,
Nominique.

CONSEILS DE VOTRE AGRONOME POUR LE MOIS DE SEPTEMBRE

L'abondance de pluie que nous avons depuis deux semaines a fait reverdir les prairies. Il faut les protéger en évitant d'y envoyer les animaux.

Les premiers épis de blé-d'Inde seront bientôt mûrs; faites votre provision pour la semence du printemps prochain en choisissant les plus uniformes et les plus hâtifs.

Avec le mois de septembre commence la période active de la vente des produits. Pensez à la Coopérative centrale, servez-vous de son entremise pour expédier votre marchandise sur le marché.

Les cultivateurs qui ont acheté des béliers de race pures l'automne dernier se sont presque tous déclarés satisfaits de leur achat. Imitez-les et avec des soins appropriés vous aurez de bons résultats avec vos brebis l'an prochain.

Il est grand temps de commencer à labourer, la terre s'y prête bien. Ne perdez pas un temps précieux. Préparez-vous pour l'hivernement de vos abeilles: Donnez leur la quantité nécessaire de nourriture, et renforcez les colonies faibles.

Prévenez la rouille de l'extracteur et des autres instruments métalliques.

Les collèges d'agriculture ouvrent leur porte pendant ce mois-ci; pensez à vos fils qui montrent du goût pour l'agriculture.

Les expositions battent leur plein; apportez-y vos produits, encouragez vos organisations agricoles, profitez des leçons qu'on y enseigne.

RÉSUMÉ

1. Protection des prairies
2. Choix de la semence du blé-d'Inde
3. Vente des produits en coopération
4. Achats de bons béliers et autres reproducteurs
5. Labours
6. Soins des abeilles
7. Etudes agricoles aux collèges d'agriculture
8. Expositions de tout genre, grande manifestation de la vie du cultivateur.

Stanstead,
J.-ROMUALD BELZILE,
Lennoxville.

Shefford,
OSCAR DESCOSTES,
Waterloo.

Témiscamingue,
PHILIPPE LAMBERT,
Ville-Marie.

Témiscouata,
J.-N. ALBERT,
Rivière-du-Loup.

Torbonne-Laval,
ARTHUR LANDRY,
Ste-Thérèse.

Vaudreuil-Soulanges,
HENRY REID,
Vaudreuil-Station.

Verchères-Richelieu,
JULES AUGER,
Verchères.

Wolfe,
EMILE LEMIRE,
D'Israël.

Yamaska,
EUGÈNE BOIVIN,
Pierreville.

Lac St-Jean No 1,
GUSTAVE PRINCE,
Hébertville Station.

Lac St-Jean No 2,
J.-L. LANGEVIN,
Roberval.

L'Assomption,
J.-H. PIETTE,
L'Assomption.

Laprairie-Napierville,
ARTHUR LAMARRE,
Laprairie.

Lévis,
EDOUARD BRISEBOIS,
St-Romuald.

L'Islet,
J.-ADELARD GOUBOUT,
Ste-Anne-de-la-Pocatière.

Lotbinière
EMILE ROY,
Ste-Croix.

Maskinongé,
J.-ELZEAR ROY,
Loutsevill.

Matane,
J.-BTE MILETTE,
Matane.

Matapédia,
JULES RINFRET,
Val-Brillant.

Mégantic,
J.-A. FILION,
Plessisville.

Missisquoi,
J.-P. REDDY,
Bedford.

Montcalm,
L.-J. SYLVESTRE,
St-Jacques-l'Achigan.

Montmagny,
PAUL CARIGNAN,
Montmagny.

Montmorency,
A.-P. PELLETIER,
Château-Richer village.

Nicolet,
J.-A. PLANTE,
Nicolet.

Papineau,
THOMAS ROLLIN,
Papineauville.

Pertuis,
J.-CHS MAGNAN,
St-Casimir.

Québec,
LS-JOSEPH BEGIN,
Loretteville.

Richmond,
J.-A. PROULX,
Richmond.

Rimouski,
J.-ERNEST PINTAL,
Rimouski.

Rouville,
GEO.-E. MAYRAND,
Marieville.

St-Hyacinthe,
LORENZO HAMELIN,
St-Hyacinthe.

St-Jean & Iberville,
J.-R. ST-ARNAUD,
Iberville.

St-Maurice,
J.-A. PARENTEAU,
Yamachiche.

Sherbrooke,
W.-G. MACDOUGALL,
Lennoxville.

J.-A. Leclerc, sous-inspecteur du district de Montréal. Résidence: - Laprairie, P.-Q.

Sociétés d'Agriculture, Cercles Agricoles, Sociétés d'élevage, Cercles de fermières, etc., etc.
vos meilleurs conseillers sont vos agronomes: invitez-les à vos assemblées.

PER
B-226

S



ADMINIS

VOI

I