



**CANADA**

TREATY SERIES 2015/16 RECUEIL DES TRAITÉS

---

**NARCOTICS (UNESCO)**

Amendments to Annex II of the International Convention against Doping in Sport

Annex II adopted at Paris on 14 November 2014

In Force: 1 January 2015

In Force for Canada: 1 January 2015

---

**STUPÉFIANTS (UNESCO)**

Amendements à l'annexe II de la Convention internationale contre le dopage dans le sport

Annexe II adoptés à Paris le 14 novembre 2014

En vigueur : le 1<sup>er</sup> janvier 2015

En vigueur pour le Canada : le 1<sup>er</sup> janvier 2015

---

**Foreign Affairs, Trade and Dev  
Affaires étrangères, Commerce et Dév**

SEP 9 - 2015

**Return to Departmental Library  
Retourner à la bibliothèque du Ministère**

© Her Majesty the Queen in Right of Canada, as  
represented by the Minister of Foreign Affairs, 2015

The Canada Treaty Series is published by  
the Treaty Law Division  
of the Department of Foreign Affairs,  
Trade and Development  
[www.treaty-accord.gc.ca](http://www.treaty-accord.gc.ca)

Catalogue No: FR4-2015/16-PDF  
ISBN: 978-0-660-03204-7

© Sa Majesté la Reine du Chef du Canada, représentée  
par le ministre des Affaires étrangères, 2015

Le Recueil des traités du Canada est publié par  
la Direction du droit des traités  
du ministère des Affaires étrangères,  
du Commerce et du Développement  
[www.treaty-accord.gc.ca](http://www.treaty-accord.gc.ca)

N° de catalogue : FR4-2015/16-PDF  
ISBN: 978-0-660-03204-7



**CANADA**

TREATY SERIES **2015/16** RECUEIL DES TRAITÉS

---

**NARCOTICS (UNESCO)**

Amendments to Annex II of the International Convention against Doping in Sport

Annex II adopted at Paris on 14 November 2014

In Force: 1 January 2015

In Force for Canada: 1 January 2015

---

**STUPÉFIANTS (UNESCO)**

Amendements à l'annexe II de la Convention internationale contre le dopage dans le sport

Annexe II adoptés à Paris le 14 novembre 2014

En vigueur : le 1<sup>er</sup> janvier 2015

En vigueur pour le Canada : le 1<sup>er</sup> janvier 2015

---

**LIBRARY / BIBLIOTHÈQUE**  
**Foreign Affairs, Trade**  
**and Development Canada**  
**Affaires étrangères, Commerce**  
**et Développement Canada**  
**125 Sussex**  
**Ottawa K1A 0G2**

**INTERNATIONAL CONVENTION AGAINST DOPING IN SPORT**

Annex II – Therapeutic Use Exemptions

1. The purpose of this Annex is to provide a list of substances which are prohibited in sport, but which may be used for therapeutic purposes, provided that the athlete has obtained a Therapeutic Use Exemption (TUE) from the relevant authority.

2. The substances listed in this Annex are those which are prohibited in sport, but which are not prohibited in the general population.

3. The substances listed in this Annex are those which are prohibited in sport, but which are not prohibited in the general population.

4. The substances listed in this Annex are those which are prohibited in sport, but which are not prohibited in the general population.

5. The substances listed in this Annex are those which are prohibited in sport, but which are not prohibited in the general population.

**CONVENTION INTERNATIONALE CONTRE LE DOPAGE  
DANS LE SPORT**

Annexe II – Autorisation d'usage à des fins thérapeutiques – Standard international

## THERAPEUTIC USE EXEMPTIONS

Valid 1 January 2015

### **International Standard for Therapeutic Use Exemptions**

The World Anti-Doping Code International Standard for Therapeutic Use Exemptions (ISTUE) is a mandatory International Standard developed as part of the World Anti-Doping Program.

The International Standard for Therapeutic Use Exemptions was first adopted in 2004 and came into effect 1 January 2005. Further revisions were made in 2009, 2010 and 2011. The enclosed ISTUE incorporates revisions to the ISTUE and was approved at the World Conference on Doping in Sport in Johannesburg by the WADA Executive Committee on 15 November 2013. It will come into effect on 1 January 2015.

The official text of the International Standard for Therapeutic Use Exemptions shall be maintained by *WADA* and shall be published in English and French. In the event of any conflict between the English and French versions, the English version shall prevail.

## AUTORISATION D'USAGE À DES FINS THÉRAPEUTIQUES

Entrée en vigueur le 1<sup>er</sup> janvier 2015

### **Standard international pour les autorisations d'usage à des fins thérapeutiques**

Le Standard international pour les autorisations d'usage à des fins thérapeutiques (SIAUT) du Code mondial antidopage est un *standard international* obligatoire élaboré dans le cadre du Programme mondial antidopage.

Le SIAUT a été initialement adopté en 2004 et est entré en vigueur le 1<sup>er</sup> janvier 2005. Il a ensuite été révisé en 2009, 2010 et 2011. La présente version comprend les révisions du SIAUT approuvées par le Comité exécutif de l'Agence mondiale antidopage (AMA) lors de la Conférence mondiale sur le dopage dans le sport le 15 novembre 2013 à Johannesburg et entrera en vigueur le 1<sup>er</sup> janvier 2015.

Le texte officiel du Standard international pour les autorisations d'usage à des fins thérapeutiques sera tenu à jour par l'AMA et publié en anglais et en français. La version anglaise fera autorité en cas de divergence entre les deux versions.

## TABLE OF CONTENTS

<b>PART ONE: INTRODUCTION, <i>CODE</i> PROVISIONS AND DEFINITIONS</b> .....	<b>1</b>
1.0 Introduction and Scope .....	1
2.0 <i>Code</i> Provisions .....	1
3.0 Definitions and Interpretation .....	5
<b>PART TWO: STANDARDS and Process FOR GRANTING <i>TUEs</i></b> .....	<b>10</b>
4.0 Obtaining a <i>TUE</i> .....	10
5.0 <i>TUE</i> Responsibilities of <i>Anti-Doping Organizations</i> .....	11
6.0 <i>TUE</i> Application Process .....	14
7.0 <i>TUE</i> Recognition Process .....	16
8.0 Review of <i>TUE</i> Decisions by <i>WADA</i> .....	17
9.0 Confidentiality of Information .....	18
<b>ANNEX 1: <i>Code</i> Article 4.4 Flow-Chart</b> .....	<b>20</b>
<b>ANNEX 2: Template of <i>TUE</i> Application Form</b> .....	<b>23</b>



## TABLE DES MATIÈRES

### **PREMIÈRE PARTIE : INTRODUCTION, DISPOSITIONS DU *CODE* ET DÉFINITIONS.1**

1.0	Introduction et portée .....	1
2.0	Dispositions du <i>Code</i> .....	1
3.0	Définitions et interprétation.....	5

### **DEUXIÈME PARTIE : STANDARDS ET PROCÉDURE POUR L'OCTROI D'AUT .....10**

4.0	Obtention d'une AUT .....	11
5.0	Responsabilités des <i>organisations antidopage</i> relatives aux AUT .....	11
6.0	Procédure de demande d'AUT .....	14
7.0	Procédure de reconnaissance d'une AUT.....	16
8.0	Réexamen des décisions d'AUT par l' <i>AMA</i> .....	17
9.0	Confidentialité des informations .....	18

### **ANNEXE 1 : Tableau illustrant l'article 4.4 du code .....** 20

### **ANNEXE 2 : Modèle de formulaire de demande 'AUT .....** 23

## PART ONE: INTRODUCTION, *CODE* PROVISIONS AND DEFINITIONS

### 1.0 Introduction and Scope

The International Standard for Therapeutic Use Exemptions is a mandatory *International Standard* developed as part of the World Anti-Doping Program.

The purpose of the International Standard for Therapeutic Use Exemptions is to establish (a) the conditions that must be satisfied in order for a Therapeutic Use Exemption (or *TUE*) to be granted, permitting the presence of a *Prohibited Substance* in an *Athlete's Sample* or the *Athlete's Use* or *Attempted Use, Possession* and/or *Administration* or *Attempted Administration* of a *Prohibited Substance* or *Prohibited Method* for therapeutic reasons; (b) the responsibilities imposed on *Anti-Doping Organizations* in making and communicating *TUE* decisions; (c) the process for an *Athlete* to apply for a *TUE*; (d) the process for an *Athlete* to get a *TUE* granted by one *Anti-Doping Organization* recognized by another *Anti-Doping Organization*; (e) the process for *WADA* to review *TUE* decisions; and (f) the strict confidentiality provisions that apply to the *TUE* process.

Terms used in this *International Standard* that are defined terms from the *Code* are written in italics. Terms that are defined in this *International Standard* are underlined.

### 2.0 Code Provisions

The following articles in the 2015 *Code* are directly relevant to the International Standard for Therapeutic Use Exemptions:

#### **Code Article 4.4 Therapeutic Use Exemptions ("*TUEs*").**

4.4.1 The presence of a *Prohibited Substance* or its *Metabolites* or *Markers*, and/or the *Use* or *Attempted Use, Possession* or *Administration* or *Attempted Administration* of a *Prohibited Substance* or *Prohibited Method* shall not be considered an anti-doping rule violation if it is consistent with the provisions of a *TUE* granted in accordance with the International Standard for Therapeutic Use Exemptions.

4.4.2 An *Athlete* who is not an *International-Level Athlete* should apply to his or her *National Anti-Doping Organization* for a *TUE*. If the *National Anti-Doping Organization* denies the application, the *Athlete* may appeal exclusively to the national-level appeal body described in Articles 13.2.2 and 13.2.3.

## PREMIÈRE PARTIE : INTRODUCTION, DISPOSITIONS DU CODE ET DÉFINITIONS

### 1.0 Introduction et portée

Le Standard international pour les autorisations d'usage à des fins thérapeutiques est un *Standard international* obligatoire élaboré dans le cadre du Programme mondial antidopage.

Le but du Standard international pour les autorisations d'usage à des fins thérapeutiques est d'établir (a) les conditions à remplir pour qu'une autorisation d'usage à des fins thérapeutiques (*AUT*) puisse être accordée, permettant la présence d'une *substance interdite* dans l'échantillon d'un *sportif* ou l'usage ou la tentative d'usage, la possession et/ou l'administration ou la tentative d'administration par un *sportif* d'une *substance interdite* ou d'une *méthode interdite* pour des raisons thérapeutiques; (b) les responsabilités incombant aux *organisations antidopage* en lien avec les décisions qu'elles rendent en matière d'*AUT* et la communication de ces décisions ; (c) la procédure à suivre par un *sportif* pour soumettre une demande d'*AUT* ; (d) la procédure à suivre par un *sportif* pour qu'une *AUT* accordée par une *organisation antidopage* soit reconnue par une autre *organisation antidopage*; (e) la procédure suivie par l'*AMA* pour l'examen de décisions en matière d'*AUT*; et (f) les dispositions de confidentialité applicables au processus d'*AUT*.

Les termes utilisés dans ce *standard international* qui sont des termes définis dans le *Code* apparaissent en italique. Les termes définis dans ce *standard international* sont soulignés.

### 2.0 Dispositions du Code

Les articles du *Code* 2015 ci-dessous se rapportent directement au Standard international pour les autorisations d'usage à des fins thérapeutiques.

#### Article 4.4 du Code Autorisations d'usage à des fins thérapeutiques (*AUT*).

4.4.1 La présence d'une *substance interdite* ou de ses *métabolites* ou *marqueurs* et/ou l'usage ou la tentative d'usage, la possession ou l'administration ou la tentative d'administration d'une *substance interdite* ou d'une *méthode interdite* ne sera pas considérée comme une violation des règles antidopage si elle est compatible avec les dispositions d'une *AUT* délivrée en conformité avec le Standard international pour les autorisations d'usage à des fins thérapeutiques.

4.4.2 Un *sportif* qui n'est pas un *sportif de niveau international* doit s'adresser à son *organisation nationale antidopage* en vue d'obtenir une *AUT*. Si l'*organisation nationale antidopage* refuse cette demande, le *sportif* peut faire appel exclusivement auprès de l'instance d'appel nationale décrite aux articles 13.2.2 et 13.2.3.

4.4.3 An *Athlete* who is an *International-Level Athlete* should apply to his or her International Federation.

4.4.3.1 Where the *Athlete* already has a *TUE* granted by his or her *National Anti-Doping Organization* for the substance or method in question, if that *TUE* meets the criteria set out in the International Standard for Therapeutic Use Exemptions, then the International Federation must recognize it. If the International Federation considers that the *TUE* does not meet those criteria and so refuses to recognize it, it must notify the *Athlete* and his or her *National Anti-Doping Organization* promptly, with reasons. The *Athlete* or the *National Anti-Doping Organization* shall have 21 days from such notification to refer the matter to *WADA* for review. If the matter is referred to *WADA* for review, the *TUE* granted by the *National Anti-Doping Organization* remains valid for national-level *Competition* and *Out-of-Competition Testing* (but is not valid for international-level *Competition*) pending *WADA's* decision. If the matter is not referred to *WADA* for review, the *TUE* becomes invalid for any purpose when the 21-day review deadline expires.

4.4.3.2 If the *Athlete* does not already have a *TUE* granted by his or her *National Anti-Doping Organization* for the substance or method in question, the *Athlete* must apply directly to his or her International Federation for a *TUE* as soon as the need arises. If the International Federation (or the *National Anti-Doping Organization*, where it has agreed to consider the application on behalf of the International Federation) denies the *Athlete's* application, it must notify the *Athlete* promptly, with reasons. If the International Federation grants the *Athlete's* application, it must notify not only the *Athlete* but also his or her *National Anti-Doping Organization*, and if the *National Anti-Doping Organization* considers that the *TUE* does not meet the criteria set out in the International Standard for Therapeutic Use Exemptions, it has 21 days from such notification to refer the matter to *WADA* for review. If the *National Anti-Doping Organization* refers the matter to *WADA* for review, the *TUE* granted by the International Federation remains valid for international-level *Competition* and *Out-of-Competition Testing* (but is not valid for national-level *Competition*) pending *WADA's* decision. If the *National Anti-Doping Organization* does not refer the matter to *WADA* for review, the *TUE* granted by the International Federation becomes valid for national-level *Competition* as well when the 21-day review deadline expires.

*[Comment to Article 4.4.3: If the International Federation refuses to recognize a TUE granted by a National Anti-Doping Organization only because medical records or other information are missing that are needed to demonstrate satisfaction with the criteria in the International Standard for Therapeutic Use Exemptions, the matter should not be referred to WADA. Instead, the file should be completed and re-submitted to the International Federation.]*

4.4.3 Un *sportif* qui est un *sportif de niveau international* doit s'adresser à sa fédération internationale.

4.4.3.1 Lorsque le *sportif* possède déjà une *AUT* délivrée par son *organisation nationale antidopage* pour la substance ou méthode en question, et que cette *AUT* remplit les critères énoncés dans le Standard international pour les autorisations d'usage à des fins thérapeutiques, la fédération internationale est tenue de la reconnaître. Si la fédération internationale estime que l'*AUT* ne remplit pas ces critères et refuse donc de reconnaître l'*AUT*, la fédération internationale doit en notifier sans délai le *sportif*, ainsi que son *organisation nationale antidopage*, en indiquant les motifs. Le *sportif* ou l'*organisation nationale antidopage* dispose de 21 jours à compter de cette notification pour soumettre la question à l'*AMA* pour examen. Si la question est soumise à l'*AMA* pour examen, l'*AUT* délivrée par l'*organisation nationale antidopage* reste valable pour les contrôles de *compétitions* de niveau national et pour les *contrôles hors compétition* (mais n'est pas valable pour les contrôles de *compétitions* de niveau international) dans l'attente de la décision de l'*AMA*. Si la question n'est pas soumise à l'*AMA* pour examen, l'*AUT* cesse d'être valable dans tous les cas à l'expiration du délai d'examen de 21 jours.

4.4.3.2 Si le *sportif* ne possède pas déjà une *AUT* délivrée par son *organisation nationale antidopage* pour la substance ou méthode en question, le *sportif* doit s'adresser directement à sa fédération internationale en vue d'obtenir une *AUT* dès que le besoin apparaît. Si la fédération internationale (ou l'*organisation nationale antidopage* dès lors que celle-ci a accepté d'étudier la demande au nom de la fédération internationale) rejette la demande du *sportif*, elle doit en notifier sans délai le *sportif* et indiquer ses motifs. Si la fédération internationale accède à la demande du *sportif*, elle doit en notifier non seulement le *sportif*, mais aussi son *organisation nationale antidopage*. Si l'*organisation nationale antidopage* estime que l'*AUT* ne remplit pas les critères énoncés dans le Standard international pour les autorisations d'usage à des fins thérapeutiques, elle dispose de 21 jours à compter de ladite notification pour soumettre le cas à l'*AMA* pour examen. Si l'*organisation nationale antidopage* soumet le cas à l'*AMA* pour examen, l'*AUT* délivrée par la fédération internationale reste valable pour les contrôles des *compétitions* de niveau international et les *contrôles hors compétition* (mais n'est pas valable pour les contrôles des *compétitions* de niveau national) dans l'attente de la décision de l'*AMA*. Si l'*organisation nationale antidopage* ne soumet pas le cas à l'*AMA* pour examen, l'*AUT* délivrée par la fédération internationale devient également valable pour les *compétitions* de niveau national à l'expiration du délai d'examen de 21 jours.

*[Commentaire sur l'article 4.4.3: Si la fédération internationale refuse de reconnaître une AUT délivrée par une organisation nationale antidopage au seul motif que des dossiers médicaux ou d'autres informations requis pour démontrer que les critères figurant dans le Standard international pour les autorisations d'usage à des fins thérapeutiques font défaut, la question ne doit pas être soumise à l'AMA. En revanche, le dossier doit être complété et soumis à nouveau à la fédération internationale.]*

*If an International Federation chooses to test an Athlete who is not an International-Level Athlete, it must recognize a TUE granted to that Athlete by his or her National Anti-Doping Organization.]*

4.4.4 A Major Event Organization may require Athletes to apply to it for a TUE if they wish to Use a Prohibited Substance or a Prohibited Method in connection with the Event. In that case:

4.4.4.1 The Major Event Organization must ensure a process is available for an Athlete to apply for a TUE if he or she does not already have one. If the TUE is granted, it is effective for its Event only.

4.4.4.2 Where the Athlete already has a TUE granted by his or her National Anti-Doping Organization or International Federation, if that TUE meets the criteria set out in the International Standard for Therapeutic Use Exemptions, the Major Event Organization must recognize it. If the Major Event Organization decides the TUE does not meet those criteria and so refuses to recognize it, it must notify the Athlete promptly, explaining its reasons.

4.4.4.3 A decision by a Major Event Organization not to recognize or not to grant a TUE may be appealed by the Athlete exclusively to an independent body established or appointed by the Major Event Organization for that purpose. If the Athlete does not appeal (or the appeal is unsuccessful), he or she may not Use the substance or method in question in connection with the Event, but any TUE granted by his or her National Anti-Doping Organization or International Federation for that substance or method remains valid outside of that Event.

*[Comment to Article 4.4.4.3: For example, the CAS Ad Hoc Division or a similar body may act as the independent appeal body for particular Events, or WADA may agree to perform that function. If neither CAS nor WADA are performing that function, WADA retains the right (but not the obligation) to review the TUE decisions made in connection with the Event at any time, in accordance with Article 4.4.6.]*

4.4.5 If an Anti-Doping Organization chooses to collect a Sample from a Person who is not an International-Level or National-Level Athlete, and that Person is Using a Prohibited Substance or Prohibited Method for therapeutic reasons, the Anti-Doping Organization may permit him or her to apply for a retroactive TUE.

*Si une fédération internationale choisit de contrôler un sportif qui n'est pas un sportif de niveau international, elle est tenue de reconnaître une AUT délivrée à ce sportif par son organisation nationale antidopage.]*

4.4.4 Une *organisation responsable de grandes manifestations* peut exiger que les *sportifs* s'adressent à elle pour demander une *AUT* s'ils souhaitent faire *usage* d'une *substance interdite* ou d'une *méthode interdite* en lien avec cette *manifestation*. Dans ce cas :

4.4.4.1 L'*organisation responsable de grandes manifestations* doit prévoir une procédure permettant au *sportif* de demander une *AUT* si le sportif n'en possède pas encore. Si l'*AUT* est accordée, elle n'est valable que pour cette *manifestation*.

4.4.4.2 Si le *sportif* possède déjà une *AUT* délivrée par son *organisation nationale antidopage* ou sa fédération internationale et que cette *AUT* remplit les critères fixés dans le Standard international pour les autorisations d'usage à des fins thérapeutiques, l'*organisation responsable de grandes manifestations* est tenue de la reconnaître. Si l'*organisation responsable de grandes manifestations* considère que l'*AUT* ne remplit pas ces critères et refuse donc de la reconnaître, elle doit en notifier sans délai le *sportif*, en indiquant ses motifs.

4.4.4.3 La décision d'une *organisation responsable de grandes manifestations* de ne pas reconnaître ou de ne pas délivrer une *AUT* peut faire l'objet d'un appel interjeté par le *sportif* exclusivement auprès d'une instance indépendante établie ou désignée à cette fin par l'*organisation responsable de grandes manifestations*. Si le *sportif* ne fait pas appel (ou que son appel est rejeté), il n'est pas autorisé à faire *usage* de la substance ou de la méthode en question en lien avec la *manifestation*, mais toute *AUT* délivrée par son *organisation nationale antidopage* ou sa fédération internationale pour cette substance ou méthode reste valable en dehors de ladite *manifestation*.

*[Commentaire sur l'article 4.4.4.3: Par exemple, la division ad hoc du TAS ou une instance similaire peut faire office d'instance d'appel indépendante pour certaines manifestations. L'AMA peut également accepter d'assumer cette fonction. Si ni le TAS ni l'AMA n'exercent cette fonction, l'AMA conserve le droit (mais pas l'obligation) de réexaminer à tout moment les décisions en matière d'AUT rendues en lien avec la manifestation, conformément à l'article 4.4.6.]*

4.4.5 Si une *organisation antidopage* choisit de prélever un *échantillon* sur une *personne* qui n'est pas un *sportif de niveau international* ou de *niveau national*, et que cette *personne* fait *usage* pour raisons thérapeutiques d'une *substance interdite* ou d'une *méthode interdite*, l'*organisation antidopage* peut l'autoriser à demander une *AUT* avec effet rétroactif.

4.4.6 WADA must review an International Federation's decision not to recognize a TUE granted by the National Anti-Doping Organization that is referred to it by the Athlete or the Athlete's National Anti-Doping Organization. In addition, WADA must review an International Federation's decision to grant a TUE that is referred to it by the Athlete's National Anti-Doping Organization. WADA may review any other TUE decisions at any time, whether upon request by those affected or on its own initiative. If the TUE decision being reviewed meets the criteria set out in the International Standard for Therapeutic Use Exemptions, WADA will not interfere with it. If the TUE decision does not meet those criteria, WADA will reverse it.

*[Comment to Article 4.4.6: WADA shall be entitled to charge a fee to cover the costs of (a) any review it is required to conduct in accordance with Article 4.4.6; and (b) any review it chooses to conduct, where the decision being reviewed is reversed.]*

4.4.7 Any TUE decision by an International Federation (or by a National Anti-Doping Organization where it has agreed to consider the application on behalf of an International Federation) that is not reviewed by WADA, or that is reviewed by WADA but is not reversed upon review, may be appealed by the Athlete and/or the Athlete's National Anti-Doping Organization, exclusively to CAS.

*[Comment to Article 4.4.7: In such cases, the decision being appealed is the International Federation's TUE decision, not WADA's decision not to review the TUE decision or (having reviewed it) not to reverse the TUE decision. However, the time to appeal the TUE decision does not begin to run until the date that WADA communicates its decision. In any event, whether the decision has been reviewed by WADA or not, WADA shall be given notice of the appeal so that it may participate if it sees fit.]*

4.4.8 A decision by WADA to reverse a TUE decision may be appealed by the Athlete, the National Anti-Doping Organization and/or the International Federation affected, exclusively to CAS.

4.4.9 A failure to take action within a reasonable time on a properly submitted application for grant/recognition of a TUE or for review of a TUE decision shall be considered a denial of the application.

#### **Code Article 13.4 Appeals relating to TUEs**

TUE decisions may be appealed exclusively as provided in Article 4.4.

#### **3.0 Definitions and Interpretation**

3.1 Defined terms from the 2015 Code that are used in the International Standard for Therapeutic Use Exemptions:



4.4.6 L'AMA est tenue d'examiner la décision d'une fédération internationale de ne pas reconnaître une AUT délivrée par l'organisation nationale antidopage qui lui est soumise par le sportif ou par l'organisation nationale antidopage du sportif. En outre, l'AMA est tenue d'examiner la décision d'une fédération internationale de délivrer une AUT qui lui est soumise par l'organisation nationale antidopage du sportif. L'AMA peut examiner à tout moment toute autre décision en matière d'AUT, soit à la demande des personnes concernées, soit de sa propre initiative. Si la décision en matière d'AUT examinée remplit les critères énoncés dans le Standard international pour les autorisations d'usage à des fins thérapeutiques, l'AMA ne reviendra pas sur cette décision. Si la décision en matière d'AUT ne remplit pas ces critères, l'AMA la renversera.

*[Commentaire sur l'article 4.4.6: L'AMA pourra facturer des frais pour couvrir le coût (a) de tout examen qu'elle est tenue d'effectuer conformément à l'article 4.4.6, et (b) de tout examen qu'elle choisit d'effectuer, dès lors que la décision examinée est renversée.]*

4.4.7 Toute décision en matière d'AUT prise par une fédération internationale (ou par une organisation nationale antidopage qui a accepté d'étudier la demande au nom d'une fédération internationale) et qui n'est pas examinée par l'AMA, ou qui est examinée par l'AMA mais n'est pas renversée, peut faire l'objet d'un appel par le sportif et/ou l'organisation nationale antidopage du sportif exclusivement devant le TAS.

*[Commentaire sur l'article 4.4.7: Dans de tels cas, la décision faisant l'objet de l'appel est la décision en matière d'AUT de la fédération internationale, et non pas la décision de l'AMA de ne pas examiner la décision en matière d'AUT ou (après examen) de ne pas la renverser. Cependant, le délai pour faire appel de la décision en matière d'AUT ne court que dès la date où l'AMA communique sa décision. En tout état de cause, que la décision ait été examinée ou non par l'AMA, l'AMA sera notifiée de l'appel afin de pouvoir y participer si elle le juge utile.]*

4.4.8 Une décision de l'AMA de renverser une décision en matière d'AUT peut faire l'objet d'un appel par le sportif, par l'organisation nationale antidopage et/ou par la fédération internationale concernée exclusivement auprès du TAS.

4.4.9 L'inaction dans un délai raisonnable en lien avec le traitement d'une demande soumise en bonne et due forme en vue de la délivrance/de la reconnaissance d'une AUT ou de l'examen d'une décision d'AUT sera considérée comme un refus de la demande.

#### **Article 13.4 du Code Appels relatifs aux AUT**

Les décisions en matière d'AUT ne peuvent faire l'objet d'un appel que conformément aux dispositions de l'article 4.4.

### **3.0 Définitions et interprétation**

3.1 Termes définis dans le Code qui sont utilisés dans le Standard international pour les autorisations d'usage à des fins thérapeutiques :

**ADAMS:** The Anti-Doping Administration and Management System is a Web-based database management tool for data entry, storage, sharing, and reporting designed to assist stakeholders and WADA in their anti-doping operations in conjunction with data protection legislation.

**Administration:** Providing, supplying, supervising, facilitating, or otherwise participating in the Use or Attempted Use by another Person of a Prohibited Substance or Prohibited Method. However, this definition shall not include the actions of bona fide medical personnel involving a Prohibited Substance or Prohibited Method used for genuine and legal therapeutic purposes or other acceptable justification and shall not include actions involving Prohibited Substances which are not prohibited in Out-of-Competition Testing unless the circumstances as a whole demonstrate that such Prohibited Substances are not intended for genuine and legal therapeutic purposes or are intended to enhance sport performance.

**Adverse Analytical Finding:** A report from a WADA-accredited laboratory or other WADA-approved laboratory that, consistent with the International Standard for Laboratories and related Technical Documents, identifies in a Sample the presence of a Prohibited Substance or its Metabolites or Markers (including elevated quantities of endogenous substances) or evidence of the Use of a Prohibited Method.

**Anti-Doping Organization:** A Signatory that is responsible for adopting rules for initiating, implementing or enforcing any part of the Doping Control process. This includes, for example, the International Olympic Committee, the International Paralympic Committee, other Major Event Organizations that conduct Testing at their Events, WADA, International Federations, and National Anti-Doping Organizations.

**Athlete:** Any Person who competes in sport at the international level (as defined by each International Federation) or the national level (as defined by each National Anti-Doping Organization). An Anti-Doping Organization has discretion to apply anti-doping rules to an Athlete who is neither an International-Level Athlete nor a National-Level Athlete, and thus to bring them within the definition of "Athlete." In relation to Athletes who are neither International-Level nor National-Level Athletes, an Anti-Doping Organization may elect to: conduct limited Testing or no Testing at all; analyze Samples for less than the full menu of Prohibited Substances; require limited or no whereabouts information; or not require advance TUEs. However, if an Article 2.1, 2.3 or 2.5 anti-doping rule violation is committed by any Athlete over whom an Anti-Doping Organization has authority who competes below the international or national level, then the Consequences set forth in the Code (except Article 14.3.2) must be applied. For purposes of Article 2.8 and Article 2.9 and for purposes of anti-doping information and education, any Person who participates in sport under the authority of any Signatory, government, or other sports organization accepting the Code is an Athlete.

**ADAMS** : Acronyme anglais de Système d'administration et de gestion antidopage (Anti-Doping Administration & Management System), soit un instrument de gestion en ligne, sous forme de banque de données, qui sert à la saisie, à la conservation, au partage et à la transmission de données, conçu pour aider l'*AMA* et ses partenaires dans leurs opérations antidopage en conformité avec la législation relative à la protection des données.

**Administration** : Fait de fournir, d'approvisionner, de superviser, de faciliter ou de participer de toute autre manière à l'*usage* ou à la *tentative d'usage* par une autre *personne* d'une *substance interdite* ou d'une *méthode interdite*. Cependant, cette définition n'inclut pas les actions entreprises de bonne foi par le personnel médical et impliquant une *substance interdite* ou une *méthode interdite* utilisée à des fins thérapeutiques légitimes et licites ou bénéficiant d'une autre justification acceptable, et n'inclut pas non plus les actions impliquant des *substances interdites* qui ne sont pas interdites dans les *contrôles hors compétition* sauf si les circonstances dans leur ensemble démontrent que ces substances interdites ne sont pas destinées à des fins thérapeutiques légitimes et licites ou sont destinées à améliorer la performance sportive.

**AMA** : Agence mondiale antidopage.

**AUT** : Autorisation d'usage à des fins thérapeutiques, conformément à la description donnée à l'article 4.4.

**Code** : Code mondial antidopage.

**Compétition** : Une course unique, un match, une partie ou une épreuve unique. Par exemple, un match de basketball ou la finale du 100 mètres en athlétisme aux Jeux Olympiques. Dans le cas des courses par étapes et autres épreuves où des prix sont décernés chaque jour ou au fur et à mesure, la distinction entre une *compétition* et une *manifestation* sera celle prévue dans les règles de la fédération internationale concernée.

**Contrôle** : Partie du processus global de *contrôle du dopage* comprenant la planification de la répartition des *contrôles*, la collecte des *échantillons*, leur manipulation et leur transport au laboratoire.

**En compétition** : À moins de dispositions contraires dans les règles d'une fédération internationale ou de l'organisation responsable de la *manifestation* concernée, « *en compétition* » comprend la période commençant douze heures avant une *compétition* à laquelle le *sportif* doit participer et se terminant à la fin de cette *compétition* et du processus de collecte d'*échantillons* lié à cette *compétition*.

[Commentaire: Une fédération internationale ou une organisation responsable de manifestation peut établir une période « *en compétition* » différente de la période de la manifestation.]

**Liste des interdictions** : Liste identifiant les *substances interdites* et les *méthodes interdites*.

**Manifestation** : Série de *compétitions* individuelles se déroulant sous l'égide d'une organisation responsable (p. ex. les Jeux Olympiques, les Championnats du monde de la FINA ou les Jeux Panaméricains).

**Méthode interdite** : Toute méthode décrite comme telle dans la *Liste des interdictions*.

*[Comment: This definition makes it clear that all International- and National-Level Athletes are subject to the anti-doping rules of the Code, with the precise definitions of international- and national-level sport to be set forth in the anti-doping rules of the International Federations and National Anti-Doping Organizations, respectively. The definition also allows each National Anti-Doping Organization, if it chooses to do so, to expand its anti-doping program beyond International- or National-Level Athletes to competitors at lower levels of Competition or to individuals who engage in fitness activities but do not compete at all. Thus, a National Anti-Doping Organization could, for example, elect to test recreational-level competitors but not require advance TUEs. But an anti-doping rule violation involving an Adverse Analytical Finding or Tampering, results in all of the Consequences provided for in the Code (with the exception of Article 14.3.2). The decision on whether Consequences apply to recreational-level Athletes who engage in fitness activities but never compete is left to the National Anti-Doping Organization. In the same manner, a Major Event Organization holding an Event only for masters-level competitors could elect to test the competitors but not analyze Samples for the full menu of Prohibited Substances. Competitors at all levels of Competition should receive the benefit of anti-doping information and education.]*

**Code:** The World Anti-Doping Code.

**Competition:** A single race, match, game or singular sport contest. For example, a basketball game or the finals of the Olympic 100-meter race in athletics. For stage races and other sport contests where prizes are awarded on a daily or other interim basis the distinction between a *Competition* and an *Event* will be as provided in the rules of the applicable International Federation.

**Event:** A series of individual *Competitions* conducted together under one ruling body (e.g., the Olympic Games, FINA World Championships, or Pan American Games).

**In-Competition:** Unless provided otherwise in the rules of an International Federation or the ruling body of the *Event* in question, "In-Competition" means the period commencing twelve hours before a *Competition* in which the *Athlete* is scheduled to participate through the end of such *Competition* and the *Sample* collection process related to such *Competition*.

*[Comment: An International Federation or ruling body for an Event may establish an "In-Competition" period that is different than the Event Period.]*

**International-Level Athlete:** *Athletes* who compete in sport at the international level, as defined by each International Federation, consistent with the International Standard for Testing and Investigations.

*[Comment: Consistent with the International Standard for Testing and Investigations, the International Federation is free to determine the criteria it will use to classify Athletes as International-Level Athletes, e.g., by ranking, by participation in particular International Events, by type of license, etc. However, it must publish those criteria in clear and concise form, so that Athletes are able to ascertain quickly and easily when they will become classified as International-Level Athletes. For example, if the criteria include participation in certain International Events, then the International Federation must publish a list of those International Events.]*

**Organisation antidopage** : *Signataire* responsable de l'adoption de règles relatives à la création, à la mise en œuvre ou à l'application de tout volet du processus *de contrôle du dopage*. Cela comprend par exemple le Comité International Olympique, le Comité International Paralympique, d'autres *organisations responsables de grandes manifestations* qui effectuent des *contrôles* lors de *manifestations* relevant de leur responsabilité, l'*AMA*, les fédérations internationales et les *organisations nationales antidopage*.

**Organisation nationale antidopage** : La ou les entités désignée(s) par chaque pays comme autorité(s) principale(s) responsable(s) de l'adoption et de la mise en œuvre de règles antidopage, de la gestion du *prélèvement d'échantillons*, de la gestion des résultats de *contrôles* et de la tenue d'audiences, au plan national. Si une telle entité n'a pas été désignée par l'autorité/les autorités publique(s) compétente(s), le *comité national olympique* ou l'entité que celui-ci désignera remplira ce rôle.

**Organisations responsables de grandes manifestations** : Associations continentales de *comités nationaux olympiques* et toute autre organisation internationale multisports qui servent d'organisation responsable pour une *manifestation internationale*, qu'elle soit continentale, régionale ou autre.

**Possession** : *Possession* physique ou de fait (qui ne sera établie que si la *personne* exerce un contrôle exclusif ou a l'intention d'exercer un contrôle sur la *substance/méthode interdite* ou les lieux où une *substance/méthode interdite* se trouve). Toutefois, si la *personne* n'exerce pas un contrôle exclusif sur la *substance/méthode interdite* ou les lieux où la *substance/méthode interdite* se trouve, la *possession* de fait ne sera établie que si la *personne* était au courant de la présence de la *substance/méthode interdite* et avait l'intention d'exercer un contrôle sur celle-ci. De plus, il ne pourra y avoir de violation des règles antidopage reposant sur la seule *possession* si, avant de recevoir notification d'une violation des règles antidopage, la *personne* a pris des mesures concrètes démontrant qu'elle n'a jamais eu l'intention d'être en *possession* d'une *substance/méthode interdite* et a renoncé à cette *possession* en la déclarant explicitement à une *organisation antidopage*. Nonobstant toute disposition contraire dans cette définition, l'achat (y compris par un moyen électronique ou autre) d'une *substance interdite* ou d'une *méthode interdite* constitue une *possession* de celle-ci par la *personne* qui effectue cet achat.

[*Commentaire: En vertu de cette définition, des stéroïdes trouvés dans le véhicule d'un sportif constitueraient une violation à moins que le sportif ne puisse démontrer qu'une autre personne s'est servi de son véhicule. Dans de telles circonstances, l'organisation antidopage devra démontrer que, bien que le sportif n'ait pas eu le contrôle exclusif du véhicule, le sportif était au courant de la présence des stéroïdes et avait l'intention d'exercer un contrôle sur les stéroïdes. Dans un même ordre d'idées, dans l'hypothèse où des stéroïdes seraient trouvés dans une armoire à médicaments relevant du contrôle commun d'un sportif et de sa conjointe, l'organisation antidopage devra démontrer que le sportif était au courant de la présence des stéroïdes dans l'armoire à médicaments et qu'il avait l'intention d'exercer un contrôle sur ces stéroïdes. L'acte d'acquisition d'une substance interdite, en soi, constitue la possession, même si, par exemple, le produit n'arrive pas, est reçu par quelqu'un d'autre ou est envoyé à l'adresse d'un tiers.]*

**Major Event Organizations:** The continental associations of *National Olympic Committees* and other international multi-sport organizations that function as the ruling body for any continental, regional or other *International Event*.

**National Anti-Doping Organization:** The entity(ies) designated by each country as possessing the primary authority and responsibility to adopt and implement anti-doping rules, direct the collection of *Samples*, the management of test results, and the conduct of hearings at the national level. If this designation has not been made by the competent public authority(ies), the entity shall be the country's *National Olympic Committee* or its designee.

**National-Level Athlete:** *Athletes* who compete in sport at the national level, as defined by each *National Anti-Doping Organization*, consistent with the International Standard for Testing and Investigations.

**Possession:** The actual, physical *Possession*, or the constructive *Possession* (which shall be found only if the *Person* has exclusive control or intends to exercise control over the *Prohibited Substance or Prohibited Method* or the premises in which a *Prohibited Substance or Prohibited Method* exists); provided, however, that if the *Person* does not have exclusive control over the *Prohibited Substance or Prohibited Method* exists, constructive *Possession* shall only be found if the *Person* knew about the presence of the *Prohibited Substance or Prohibited Method* and intended to exercise control over it. Provided, however, there shall be no anti-doping rule violation based solely on *Possession* if, prior to receiving notification of any kind that the *Person* has committed an anti-doping rule violation, the *Person* has taken concrete action demonstrating that the *Person* never intended to have *Possession* and has renounced *Possession* by explicitly declaring it to an *Anti-Doping Organization*. Notwithstanding anything to the contrary in this definition, the purchase (including by any electronic or other means) of a *Prohibited Substance or Prohibited Method* constitutes *Possession* by the *Person* who makes the purchase.

[Comment: Under this definition, steroids found in an Athlete's car would constitute a violation unless the Athlete establishes that someone else used the car; in that event, the Anti-Doping Organization must establish that, even though the Athlete did not have exclusive control over the car, the Athlete knew about the steroids and intended to have control over the steroids. Similarly, in the example of steroids found in a home medicine cabinet under the joint control of an Athlete and spouse, the Anti-Doping Organization must establish that the Athlete knew the steroids were in the cabinet and that the Athlete intended to exercise control over the steroids. The act of purchasing a *Prohibited Substance* alone constitutes *Possession*, even where, for example, the product does not arrive, is received by someone else, or is sent to a third party address.]

**Prohibited List:** The List identifying the *Prohibited Substances* and *Prohibited Methods*.

**Prohibited Method:** Any method so described on the *Prohibited List*.

**Prohibited Substance:** Any substance, or class of substances, so described on the *Prohibited List*.

**Signatories:** Those entities signing the *Code* and agreeing to comply with the *Code*, as provided in Article 23.

**Résultat d'analyse anormal** : Rapport d'un laboratoire accrédité par l'AMA ou d'un autre laboratoire approuvé par l'AMA qui, en conformité avec le Standard international pour les laboratoires et les documents techniques connexes, révèle la présence dans un *échantillon* d'une *substance interdite* ou d'un de ses *métabolites* ou *marqueurs* (y compris des quantités élevées de substances endogènes) ou l'*usage* d'une *méthode interdite*.

**Signataires** : Entités qui ont signé le *Code* et s'engagent à le respecter, conformément à l'article 23.

**Sportif** : Toute *personne* qui dispute une *compétition* sportive au niveau international (telle que définie par chacune des fédérations internationales) ou au niveau national (telle que définie par chacune des *organisations nationales antidopage*). Une *organisation antidopage* est libre d'appliquer des règles antidopage à un *sportif* qui n'est ni un *sportif de niveau international* ni un *sportif de niveau national*, et ainsi de le faire entrer dans la définition de « *sportif* ». En ce qui concerne les *sportifs* qui ne sont ni de *niveau international* ni de *niveau national*, une *organisation antidopage* peut choisir de réaliser des *contrôles* limités ou de ne réaliser aucun *contrôle*, de procéder à des analyses d'*échantillons* portant sur un menu plus restreint de *substances interdites*, de ne pas exiger d'informations sur la localisation ou de limiter l'étendue de ces informations, ou de ne pas exiger à l'avance des *AUT*. Cependant, si une violation des règles antidopage prévue à l'article 2.1, 2.3 ou 2.5 est commise par un *sportif* relevant d'une *organisation antidopage* et qui prend part à une *compétition* d'un niveau inférieur au niveau international ou national, les *conséquences* énoncées dans le *Code* (sauf l'article 14.3.2) doivent être appliquées. Aux fins des articles 2.8 et 2.9 ainsi qu'à des fins d'information et d'éducation antidopage, toute *personne* qui prend part à une *compétition* sportive et qui relève d'un *signataire*, d'un gouvernement ou d'une autre organisation sportive reconnaissant le *Code* est un *sportif*.

[*Commentaire: Cette définition établit clairement que tous les sportifs de niveaux international et national sont assujettis aux règles antidopage du Code, et que les définitions précises des compétitions de niveau international et de niveau national doivent figurer dans les règles antidopage respectives des fédérations internationales et des organisations nationales antidopage. Cette définition permet également à chaque organisation nationale antidopage, si elle le désire, d'étendre son programme antidopage aux concurrents de niveaux inférieurs au niveau national ou international ou aux individus pratiquant un entraînement physique mais sans disputer de compétitions. Ainsi, une organisation nationale antidopage pourrait, par exemple, choisir de contrôler des concurrents de niveau récréatif, mais sans exiger à l'avance des AUT. Néanmoins, une violation des règles antidopage impliquant un résultat d'analyse anormal ou une falsification entraîne toutes les conséquences prévues par le Code (à l'exception de l'article 14.3.2). La décision d'appliquer ou non les conséquences aux sportifs de niveau récréatif qui pratiquent des activités d'entraînement physique mais ne disputent jamais de compétitions est laissée à l'organisation nationale antidopage. De même, une organisation responsable de grandes manifestations qui organise une manifestation uniquement pour des concurrents de niveau vétérans pourrait choisir de contrôler les concurrents mais de ne pas procéder à des analyses d'échantillons couvrant la totalité du menu des substances interdites. Les concurrents de tous les niveaux devraient bénéficier de programmes d'information et d'éducation en matière d'antidopage.]*

**Testing:** The parts of the *Doping Control* process involving test distribution planning, *Sample* collection, *Sample* handling, and *Sample* transport to the laboratory.

**TUE:** Therapeutic Use Exemption, as described in Article 4.4.

**Use:** The utilization, application, ingestion, injection or consumption by any means whatsoever of any *Prohibited Substance* or *Prohibited Method*.

**WADA:** The World Anti-Doping Agency.

3.2 Further defined term from the International Standard for the Protection of Privacy and Personal Information that is used in the International Standard for Therapeutic Use Exemptions:

**Personal Information:** Information, including without limitation Sensitive Personal Information, relating to an identified or identifiable *Participant* or relating to other *Persons* whose information is Processed solely in the context of an *Anti-Doping Organization's Anti-Doping Activities*.

*[3.2 Comment: It is understood that Personal Information includes, but is not limited to, information relating to an Athlete's name, date of birth, contact details and sporting affiliations, whereabouts, designated therapeutic use exemptions (if any), anti-doping test results, and results management (including disciplinary hearings, appeals and sanctions). Personal Information also includes personal details and contact information relating to other Persons, such as medical professionals and other Persons working with, treating or assisting an Athlete in the context of Anti-Doping Activities. Such information remains Personal Information and is regulated by this Standard for the entire duration of its Processing, irrespective of whether the relevant individual remains involved in organized sport.]*

3.3 Further defined terms specific to the International Standard for Therapeutic Use Exemptions:

**Therapeutic:** Of or relating to the treatment of a medical condition by remedial agents or methods; or providing or assisting in a cure.

---



**Sportif de niveau international** : *Sportif* concourant dans un sport au niveau international, selon la définition de chaque fédération internationale, en conformité avec le Standard international pour les *contrôles* et les enquêtes.

*[Commentaire: En conformité avec le Standard international pour les contrôles et les enquêtes, la fédération internationale est libre de déterminer les critères qu'elle appliquera pour classer les sportifs comme des sportifs de niveau international, par ex. en fonction de leur classement, de leur participation à certaines manifestations internationales, de leur type de licence, etc. Cependant, elle est tenue de publier ces critères de manière claire et concise afin que les sportifs puissent s'assurer rapidement et facilement du moment où ils entrent dans la catégorie de sportifs de niveau international. Par exemple, si les critères comprennent la participation à certaines manifestations internationales, la fédération internationale doit en publier la liste.]*

**Sportif de niveau national** : *Sportif* concourant dans un sport au niveau national, selon la définition de chaque *organisation nationale antidopage*, en conformité avec le Standard international pour les *contrôles* et les enquêtes.

**Substance interdite** : Toute substance ou classe de substances décrite comme telle dans la *Liste des interdictions*.

**Usage** : Utilisation, application, ingestion, injection ou consommation par tout moyen d'une *substance interdite* ou d'une *méthode interdite*.

3.2 Terme défini dans le Standard international pour la protection des renseignements personnels et utilisé dans le Standard international pour les autorisations d'usage à des fins thérapeutiques :

**Renseignements personnels** : Renseignements comprenant, sans s'y limiter, des renseignements personnels sensibles relatifs à un *participant* identifié ou identifiable ou à d'autres *personnes* dont les renseignements sont traités uniquement dans le contexte d'activités antidopage d'une *organisation antidopage*.

*[Commentaire : Il est entendu que les renseignements personnels comprennent, sans s'y limiter, les renseignements relatifs au nom, à la date de naissance et aux coordonnées d'un sportif, ainsi que ses affiliations sportives, sa localisation, les autorisations d'usage à des fins thérapeutiques spécifiques (le cas échéant), les résultats des contrôles du dopage et la gestion des résultats (y compris les audiences disciplinaires, les appels et les sanctions). Les renseignements personnels comprennent en outre les coordonnées et les détails personnels relatifs à d'autres personnes, telles que le personnel médical ou toute autre personne qui travaille avec le sportif, le traite ou lui prête assistance dans le contexte des activités antidopage. De tels renseignements restent des renseignements personnels et sont réglementés par le présent standard pendant toute la durée de leur traitement, que l'individu en question continue ou non d'être impliqué dans le sport organisé.]*

3.3 Termes définis spécifiques au Standard international pour les autorisations d'usage à des fins thérapeutiques:

**Comité pour l'autorisation d'usage à des fins thérapeutiques (CAUT)**: Le groupe d'experts constitué par une *organisation antidopage* pour examiner les demandes d'AUT.

---

**Therapeutic Use Exemption Committee (or "TUEC")**: The panel established by an *Anti-Doping Organization* to consider applications for *TUEs*.

**WADATUEC**: The panel established by *WADA* to review the *TUE* decisions of other *Anti-Doping Organizations*.

3.4 Interpretation:

3.4.1 Unless otherwise specified, references to articles are references to articles of the International Standard for Therapeutic Use Exemptions.

3.4.2 The comments annotating various provisions of the International Standard for Therapeutic Use Exemptions shall be used to interpret that *International Standard*.

3.4.3 The official text of the International Standard for Therapeutic Use Exemptions shall be maintained by *WADA* and shall be published in English and French. In the event of any conflict between the English and French versions, the English version shall prevail.

**CAUT de l'AMA:** Le groupe d'experts constitué par l'AMA pour examiner les décisions en matière d'AUT d'autres *organisations antidopage*.

**Thérapeutique:** Relatif au traitement d'une pathologie au moyen d'agents ou méthodes curatifs ; ou procurant ou participant à un traitement.

#### 3.4 Interprétation :

3.4.1 Sauf spécification contraire, les références à des articles sont des références aux articles du Standard international pour les autorisations d'usage à des fins thérapeutiques.

3.4.2 Les commentaires qui accompagnent plusieurs dispositions du Standard international pour les autorisations d'usage à des fins thérapeutiques devront servir à son interprétation.

3.4.3 Le Standard international pour les autorisations d'usage à des fins thérapeutiques, dans sa version officielle, sera tenu à jour par l'AMA et publié en français et en anglais. En cas de conflit d'interprétation entre les versions française et anglaise du *standard*, la version anglaise fera foi.

**PART TWO: STANDARDS AND PROCESS FOR GRANTING TUES****4.0 Obtaining a TUE**

**4.1** An *Athlete* may be granted a TUE if (and only if) he/she can show that each of the following conditions is met:

- a. The *Prohibited Substance* or *Prohibited Method* in question is needed to treat an acute or chronic medical condition, such that the *Athlete* would experience a significant impairment to health if the *Prohibited Substance* or *Prohibited Method* were to be withheld.
- b. The Therapeutic Use of the *Prohibited Substance* or *Prohibited Method* is highly unlikely to produce any additional enhancement of performance beyond what might be anticipated by a return to the *Athlete's* normal state of health following the treatment of the acute or chronic medical condition.
- c. There is no reasonable Therapeutic alternative to the Use of the *Prohibited Substance* or *Prohibited Method*.
- d. The necessity for the Use of the *Prohibited Substance* or *Prohibited Method* is not a consequence, wholly or in part, of the prior Use (without a TUE) of a substance or method which was prohibited at the time of such Use.

*[Comment to 4.1: The WADA documents titled "Medical Information to Support the Decisions of TUECs", posted on WADA's website, should be used to assist in the application of these criteria in relation to particular medical conditions.]*

**4.2** Unless one of the exceptions set out in Article 4.3 applies, an *Athlete* who needs to Use a *Prohibited Substance* or *Prohibited Method* for Therapeutic reasons must obtain a TUE prior to Using or Possessing the substance or method in question.

**4.3** An *Athlete* may only be granted retroactive approval for his/her Therapeutic Use of a *Prohibited Substance* or *Prohibited Method* (i.e., a retroactive TUE) if:

- a. Emergency treatment or treatment of an acute medical condition was necessary; or
- b. Due to other exceptional circumstances, there was insufficient time or opportunity for the *Athlete* to submit, or for the TUEC to consider, an application for the TUE prior to *Sample* collection; or

## DEUXIÈME PARTIE : STANDARDS ET PROCÉDURE POUR L'OCTROI D'AUT

### 4.0 Obtention d'une AUT

4.1 Un *sportif* peut se voir accorder une AUT si (et seulement si) il peut démontrer que chacune des conditions suivantes est respectée :

- a. La *substance* ou la *méthode interdite* en question est nécessaire au traitement d'une pathologie aiguë ou chronique telle que le *sportif* subirait un préjudice de santé significatif si la *substance* ou la *méthode interdite* n'était pas administrée.
- b. Il est hautement improbable que l'*usage thérapeutique* de la *substance* ou de la *méthode interdite* produise une amélioration de la performance au-delà de celle attribuable au retour à l'état de santé normal du *sportif* après le traitement de la pathologie aiguë ou chronique.
- c. Il ne doit pas exister d'alternative *thérapeutique* autorisée pouvant se substituer à la *substance* ou à la *méthode interdite*.
- d. La nécessité d'utiliser la *substance* ou *méthode interdite* n'est pas une conséquence partielle ou totale de l'utilisation antérieure (sans AUT) d'une *substance* ou *méthode* qui était interdite au moment de son *usage*.

*[Commentaire sur l'article 4.1 : Les documents de l'AMA intitulés « Informations médicales pour guider les décisions des CAUT », publiés sur le site de l'AMA, doivent être utilisés pour aider à l'application de ces critères dans le cas de pathologies particulières.]*

4.2 Sauf si l'une des exceptions prévues à l'article 4.3 est applicable, un *sportif* qui a besoin de faire *usage* d'une *substance interdite* ou *méthode interdite* pour des raisons *thérapeutiques* doit obtenir une AUT avant de faire *usage* de la *substance* ou *méthode* en question ou de la *posséder*.

4.3 Un *sportif* ne peut obtenir d'autorisation rétroactive d'*usage* d'une *substance interdite* ou d'une *méthode interdite* à des fins *thérapeutiques* (AUT rétroactive) que:

- a. en cas d'urgence médicale ou de traitement d'une pathologie aiguë; ou
- b. si, en raison d'autres circonstances exceptionnelles, il n'y a pas eu suffisamment de temps ou de possibilités pour que le *sportif* soumette, ou pour que le *CAUT* étudie, une demande d'AUT avant le prélèvement de l'*échantillon*; ou

- c. The applicable rules required the *Athlete* (see comment to Article 5.1) or permitted the *Athlete* (see *Code Article 4.4.5*) to apply for a retroactive *TUE*; or

*[Comment to 4.3(c): Such Athletes are strongly advised to have a medical file prepared and ready to demonstrate their satisfaction of the TUE conditions set out at Article 4.1, in case an application for a retroactive TUE is necessary following Sample collection.]*

- d. It is agreed, by *WADA* and by the *Anti-Doping Organization* to whom the application for a retroactive *TUE* is or would be made, that fairness requires the grant of a retroactive *TUE*.

*[Comment to 4.3(d): If WADA and/or the Anti-Doping Organization do not agree to the application of Article 4.3(d), that may not be challenged either as a defense to proceedings for an anti-doping rule violation, or by way of appeal, or otherwise.]*

## **5.0 TUE Responsibilities of Anti-Doping Organizations**

**5.1** *Code Article 4.4* specifies (a) which *Anti-Doping Organizations* have authority to make *TUE* decisions; (b) how those *TUE* decisions should be recognized and respected by other *Anti-Doping Organizations*; and (c) when *TUE* decisions may be reviewed and/or appealed.

*[Comment to 5.1: See Annex 1 for a flow-chart summarizing the key provisions of Code Article 4.4.*

*Code Article 4.4.2* specifies the authority of a *National Anti-Doping Organization* to make *TUE* decisions in respect of *Athletes* who are not *International-Level Athletes*. In case of dispute as to which *National Anti-Doping Organization* should deal with the *TUE* application of an *Athlete* who is not an *International-Level Athlete*, *WADA* will decide. *WADA*'s decision will be final and not subject to appeal.

*Where national policy requirements and imperatives lead a National Anti-Doping Organization to prioritize certain sports over others in its test distribution planning (as contemplated by Article 4.4.1 of the International Standard for Testing and Investigations), the National Anti-Doping Organization may decline to consider advance applications for TUEs from Athletes in some or all of the non-priority sports, but in that case it must permit any such Athlete from whom a Sample is subsequently collected to apply for a retroactive TUE. The National Anti-Doping Organization should publicize any such policy on its website for the benefit of affected Athletes.]*

- c. si les règles applicables exigeaient que le *sportif* (voir le commentaire sur l'article 5.1) ou permettaient que le *sportif* (voir l'article 4.4.5 du *Code*) soumette une demande d'AUT rétroactive ; ou

*[Commentaire sur l'article 4.3(c) : Il est vivement conseillé à ces sportifs de préparer un dossier médical et d'être prêts à démontrer qu'ils respectent les conditions de l'AUT prévues à l'article 4.1, au cas où une demande d'AUT rétroactive serait nécessaire après le prélèvement de l'échantillon.]*

- d. si l'AMA et l'organisation antidopage auprès de laquelle la demande d'AUT rétroactive est ou serait soumise considèrent qu'une AUT rétroactive doit être accordée au nom de l'équité.

*[Commentaire sur l'article 4.3(d) : Si l'AMA et/ou l'organisation antidopage refusent d'appliquer l'article 4.3(d), ce refus ne peut être contesté, ni dans le cadre d'une procédure pour violation des règles antidopage, ni dans le cadre d'un appel, ni d'une autre manière.]*

## **5.0 Responsabilités des organisations antidopage en matière d'AUT**

**5.1** L'article 4.4 du *Code* spécifie (a) les *organisations antidopage* qui sont compétentes pour rendre des décisions en matière d'AUT ; (b) la manière dont ces décisions en matière d'AUT devraient être reconnues et respectées par d'autres *organisations antidopage* ; et (c) le moment où les décisions en matière d'AUT peuvent être examinées et/ou faire l'objet d'un appel.

*[Commentaire sur l'article 5.1 : Voir l'Annexe 1 pour un tableau résumant les dispositions clés de l'article 4.4 du Code.]*

*L'article 4.4.2 du Code spécifie la compétence d'une organisation nationale antidopage quant aux décisions en matière d'AUT relatives à des sportifs qui ne sont pas des sportifs de niveau international. En cas de désaccord quant à l'organisation nationale antidopage qui devrait examiner la demande d'AUT d'un sportif qui n'est pas un sportif de niveau international, l'AMA tranchera. La décision de l'AMA sera finale et ne sera pas sujette à appel.*

*Lorsque les exigences de politique nationale et les impératifs nationaux conduisent une organisation nationale antidopage à donner la priorité à certain sports plutôt qu'à d'autres au cours de la planification des contrôles (comme l'envisage l'article 4.4.1 du Standard international pour les contrôles et les enquêtes), l'organisation nationale antidopage peut refuser d'examiner à l'avance les demandes d'AUT de sportifs dans tout ou partie des sports non prioritaires, mais doit permettre dans ce cas à ces sportifs de soumettre une demande d'AUT rétroactive s'ils sont soumis à un prélèvement d'échantillon par la suite. L'organisation nationale antidopage doit en informer les sportifs concernés sur son site web.]*

**5.2** Each *National Anti-Doping Organization*, *International Federation* and *Major Event Organization* must establish a TUEC to consider whether applications for grant or recognition of *TUEs* meet the conditions set out in Article 4.1.

*[Comment to 5.2: While a Major Event Organization may choose to recognize pre-existing TUEs automatically, there must be a mechanism for Athletes participating in the Event to obtain a new TUE if the need arises. It is up to each Major Event Organization whether it sets up its own TUEC for this purpose, or rather whether it outsources the task by agreement to a third party (such as Sport Accord). The aim in each case should be to ensure that Athletes competing in such Events have the ability to obtain TUEs quickly and efficiently before they compete.]*

- a. TUECs should include at least three physicians with experience in the care and treatment of *Athletes* and a sound knowledge of clinical, sports and exercise medicine. In cases involving *Athletes* with impairments, at least one TUEC member should possess general experience in the care and treatment of *Athletes* with impairments, or possess specific experience in relation to the *Athlete's* particular impairment(s).
- b. In order to ensure a level of independence of decisions, at least a majority of the members of a TUEC should have no political responsibility in the *Anti-Doping Organization* that appoints them. All members of the TUEC must sign a conflict of interest and confidentiality declaration. (A template declaration is available on *WADA's* website).

**5.3** Each *National Anti-Doping Organization*, *International Federation* and *Major Event Organization* must establish a clear process for applying to its TUEC for a *TUE* that complies with the requirements of this *International Standard*. It must also publish details of that process by (at a minimum) posting the information in a conspicuous place on its website and sending the information to *WADA*. *WADA* may re-publish the same information on its own website.

**5.4** Each *National Anti-Doping Organization*, *International Federation* and *Major Event Organization* must promptly report (in English or French) all decisions of its TUEC granting or denying *TUEs*, and all decisions to recognize or refusing to recognize other *Anti-Doping Organizations' TUE* decisions, through *ADAMS* or any other system approved by *WADA*. In respect of *TUEs* granted, the information reported shall include (in English or French):

- a. not only the approved substance or method, but also the dosage(s), frequency and route of *Administration* permitted, the duration of the *TUE*, and any conditions imposed in connection with the *TUE*; and



**5.2** Chaque *organisation nationale antidopage*, fédération internationale et *organisation responsable de grandes manifestations* est tenue d'établir un CAUT pour déterminer si les demandes de délivrance ou de reconnaissance d'*AUT* remplissent les conditions prévues à l'article 4.1.

*[Commentaire sur l'article 5.2 : Une organisation responsable de grandes manifestations peut décider de reconnaître automatiquement les AUT accordées antérieurement, mais doit mettre en place un mécanisme pour que les sportifs participant à la manifestation puissent obtenir une nouvelle AUT si nécessaire. Chaque organisation responsable de grandes manifestations peut décider soit d'établir son propre CAUT à cette fin, soit de sous-traiter cette tâche par le biais d'un accord avec une tierce partie (telle que SportAccord). L'objectif, dans tous les cas, devrait être d'assurer aux sportifs concourant dans ces manifestations la possibilité d'obtenir une AUT rapidement et efficacement avant de concourir.]*

- a. Les CAUT devraient être constitués d'au moins trois médecins ayant une expérience en matière de soins et de traitement de *sportifs*, ainsi qu'une solide connaissance de la médecine clinique et sportive. Dans les cas de *sportifs* handicapés, au moins un membre du CAUT devrait avoir une expérience générale en matière de soins et de traitement de ces *sportifs*, ou une expérience spécifique au(x) handicap(s) particulier(s) du *sportif*.
- b. Afin d'assurer l'indépendance des décisions, la majorité au moins des membres du CAUT ne devrait assumer aucune responsabilité politique dans l'*organisation antidopage* qui les a nommés au CAUT. Tous les membres du CAUT doivent signer une déclaration de confidentialité et d'absence de conflit d'intérêts. (Un modèle de déclaration est disponible sur le site web de l'*AMA*.)

**5.3** Chaque *organisation nationale antidopage*, fédération internationale et *organisation responsable de grandes manifestations* est tenue d'établir et de publier une procédure claire applicable aux demandes d'*AUT* auprès de son CAUT, et conforme au présent *standard international*. Elle est également tenue de diffuser les détails de cette procédure (au minimum) en les publiant en bonne place sur son site web et en les transmettant à l'*AMA*. L'*AMA* peut à son tour publier ces informations sur son propre site web.

**5.4** Chaque *organisation nationale antidopage*, fédération internationale et *organisation responsable de grandes manifestations* est tenue de communiquer rapidement (en anglais ou en français), par l'intermédiaire d'*ADAMS* ou d'un autre système approuvé par l'*AMA*, toutes les décisions de son CAUT accordant ou refusant une *AUT*, ainsi que toutes les décisions de reconnaître ou de refuser de reconnaître une décision en matière d'*AUT* rendue par une autre *organisation antidopage*. Pour les *AUT* accordées, les informations communiquées devront inclure (en anglais ou en français) :

- a. la substance ou la méthode approuvée, mais aussi la posologie, la fréquence et la voie d'*administration* permises, la durée de l'*AUT*, et toute condition imposée relative à l'*AUT*; et

- b. the *TUE* application form and the relevant clinical information (translated into English or French) establishing that the Article 4.1 conditions have been satisfied in respect of such *TUE* (for access only by *WADA*, the *Athlete's National Anti-Doping Organization* and International Federation, and the *Major Event Organization* organizing an *Event* in which the *Athlete* wishes to compete).

[Comment to 5.4: The process of recognition of *TUEs* is greatly facilitated by use of *ADAMS*.]

**5.5** When a *National Anti-Doping Organization* grants a *TUE* to an *Athlete*, it must warn him/her in writing (a) that that *TUE* is valid at national level only, and (b) that if the *Athlete* becomes an *International-Level Athlete* or competes in an *International Event*, that *TUE* will not be valid for those purposes unless it is recognized by the relevant International Federation or *Major Event Organization* in accordance with Article 7.1. Thereafter, the *National Anti-Doping Organization* should help the *Athlete* to determine when he/she needs to submit the *TUE* to an International Federation or *Major Event Organization* for recognition, and should guide and support the *Athlete* through the recognition process.

**5.6** Each International Federation and *Major Event Organization* must publish a notice (at a minimum, by posting it in a conspicuous place on its website and sending it to *WADA*) that sets out clearly (1) which *Athletes* coming under its jurisdiction are required to apply to it for a *TUE*, and when; (2) which *TUE* decisions of other *Anti-Doping Organizations* it will automatically recognize in lieu of such application, in accordance with Article 7.1(a); and (3) which *TUE* decisions of other *Anti-Doping Organizations* will have to be submitted to it for recognition, in accordance with Article 7.1(b). *WADA* may re-publish the notice on its own website.

**5.7** Any *TUE* that an *Athlete* has obtained from a *National Anti-Doping Organization* shall not be valid if the *Athlete* becomes an *International-Level Athlete* or competes in an *International Event* unless and until the relevant *International Federation* recognizes that *TUE* in accordance with Article 7.0. Any *TUE* that an *Athlete* has obtained from an International Federation shall not be valid if the *Athlete* competes in an *International Event* organized by a *Major Event Organization*, unless and until the relevant *Major Event Organization* recognizes that *TUE* in accordance with Article 7.0. As a result, if the International Federation or *Major Event Organization* (as applicable) declines to recognize that *TUE*, then (subject to the *Athlete's* rights of review and appeal) that *TUE* may not be relied upon to excuse the presence, Use, Possession or Administration of the *Prohibited Substance* or *Prohibited Method* mentioned in the *TUE* vis-à-vis that International Federation or *Major Event Organization*.

- b. le formulaire de demande d'AUT et les informations cliniques pertinentes (traduites en anglais ou en français) établissant que les conditions de l'article 4.1 ont été satisfaites (ces informations ne seront accessibles qu'à l'AMA, à l'organisation nationale antidopage et à la fédération internationale du sportif, et à l'organisation responsable de la manifestation dans laquelle le sportif souhaite concourir).

[Commentaire sur l'article 5.4 : La procédure de reconnaissance des AUT est grandement facilitée par l'utilisation d'ADAMS.]

**5.5** Lorsqu'une organisation nationale antidopage accorde une AUT à un sportif, elle est tenue de l'avertir par écrit (a) que l'AUT n'est valable qu'au plan national, et (b) que si le sportif devient un sportif de niveau international ou concourt dans une manifestation internationale, cette AUT ne sera pas valable sauf si elle est reconnue par la fédération internationale ou l'organisation responsable de grandes manifestations responsable conformément à l'article 7.1. Dès lors, l'organisation nationale antidopage devrait aider le sportif à déterminer à quel moment il doit soumettre son AUT à une fédération internationale ou à une organisation responsable de grandes manifestations pour la faire reconnaître, et devrait guider et soutenir le sportif tout au long de la procédure de reconnaissance.

**5.6** Chaque fédération internationale et organisation responsable de grandes manifestations est tenue de publier une liste (au minimum en la publiant en bonne place sur son site web et en l'envoyant à l'AMA) indiquant clairement (1) les sportifs relevant de sa compétence et qui sont tenus de s'adresser à elle pour demander une AUT et les délais pour formuler une telle demande; (2) les décisions en matière d'AUT prises par d'autres organisations antidopage qu'elle reconnaît automatiquement et qui dès lors ne nécessitent pas une telle demande, conformément à l'article 7.1(a); et (3) les décisions en matière d'AUT prises par d'autres organisations antidopage qui doivent lui être soumises pour reconnaissance, conformément à l'article 7.1(b). L'AMA peut publier cette liste sur son propre site web.

**5.7** Toute AUT qu'un sportif a obtenue de la part d'une organisation nationale antidopage n'est pas valable si le sportif devient un sportif de niveau international ou concourt dans une manifestation internationale, sauf si la fédération internationale reconnaît cette AUT conformément à l'article 7. Toute AUT qu'un sportif a obtenue de la part d'une fédération internationale n'est pas valable si le sportif concourt dans une manifestation internationale organisée par une organisation responsable de grandes manifestations, sauf si l'organisation responsable de grandes manifestations compétente reconnaît cette AUT conformément à l'article 7. De ce fait, si la fédération internationale ou l'organisation responsable de grandes manifestations (selon le cas) ne reconnaît pas cette AUT, cette AUT (sous réserve des droits du sportif de demander le réexamen par l'AMA ou de faire appel) ne pourra pas être invoquée pour justifier la présence, l'usage, la possession ou l'administration de la substance interdite ou de la méthode interdite indiquée dans l'AUT face à cette fédération internationale ou cette organisation responsable de grandes manifestations.

## 6.0 TUE Application Process

**6.1** An *Athlete* who needs a *TUE* should apply as soon as possible. For substances prohibited *In-Competition* only, the *Athlete* should apply for a *TUE* at least 30 days before his/her next *Competition*, unless it is an emergency or exceptional situation. The *Athlete* should apply to his/her *National Anti-Doping Organization*, *International Federation* and/or a *Major Event Organization* (as applicable), using the *TUE* application form provided. *Anti-Doping Organizations* shall make the application form they want *Athletes* to use available for download from their websites. That form must be based on the template set out in Annex 2. The template may be modified by *Anti-Doping Organizations* to include additional requests for information, but no sections or items may be removed.

**6.2** The *Athlete* should submit the *TUE* application form to the relevant *Anti-Doping Organization* via *ADAMS* or as otherwise specified by the *Anti-Doping Organization*. The form must be accompanied by:

- a. a statement by an appropriately qualified physician, attesting to the need for the *Athlete* to Use the *Prohibited Substance* or *Prohibited Method* in question for Therapeutic reasons; and
- b. a comprehensive medical history, including documentation from the original diagnosing physician(s) (where possible) and the results of all examinations, laboratory investigations and imaging studies relevant to the application.

*[Comment to 6.2(b): The information submitted in relation to the diagnosis, treatment and duration of validity should be guided by the WADA documents titled "Medical Information to Support the Decisions of TUECs".]*

**6.3** The *Athlete* should keep a complete copy of the *TUE* application form and of all materials and information submitted in support of that application.

**6.4** A *TUE* application will only be considered by the TUEC following the receipt of a properly completed application form, accompanied by all relevant documents. Incomplete applications will be returned to the *Athlete* for completion and re-submission.

**6.5** The TUEC may request from the *Athlete* or his/her physician any additional information, examinations or imaging studies, or other information that it deems necessary in order to consider the *Athlete's* application; and/or it may seek the assistance of such other medical or scientific experts as it deems appropriate.

**6.6** Any costs incurred by the *Athlete* in making the *TUE* application and in supplementing it as required by the TUEC are the responsibility of the *Athlete*.

## 6.0 Procédure de demande d'AUT

**6.1** Un *sportif* qui a besoin d'une AUT devrait en faire la demande dès que possible. Pour des substances interdites *en compétition* seulement, le *sportif* devrait déposer une demande d'AUT au moins 30 jours avant sa prochaine *compétition*, sauf en cas d'urgence ou de situation exceptionnelle. Le *sportif* devrait déposer sa demande auprès de son *organisation nationale antidopage*, de sa fédération internationale et/ou d'une *organisation responsable de grandes manifestations* (selon le cas), à l'aide du formulaire de demande d'AUT fourni. Les *organisations antidopage* doivent mettre à disposition sur leur site web pour téléchargement le formulaire de demande qu'elles veulent que leurs *sportifs* utilisent. Ce formulaire doit être basé sur le modèle de l'Annexe 2. Le modèle peut être modifié par les *organisations antidopage* de façon à inclure des exigences additionnelles à des fins de renseignement, mais aucune section ni aucun article de ce formulaire ne doivent être supprimés.

**6.2** Le *sportif* doit soumettre le formulaire de demande d'AUT à l'*organisation antidopage* compétente par l'intermédiaire d'ADAMS ou de la manière spécifiée par l'*organisation antidopage*. Ce formulaire doit être accompagné de:

- a. l'attestation d'un médecin qualifié, confirmant le besoin du *sportif* de faire usage de la *substance interdite* ou *méthode interdite* en question pour des raisons thérapeutiques; et
- b. un historique médical complet, y compris la documentation établie par le(s) médecin(s) qui a/ont fait le diagnostic initial (si possible) et les résultats de tous les examens, analyses de laboratoire et études par imagerie pertinents pour la demande.

*[Commentaire sur l'article 6.2(b) : Les informations relatives au diagnostic, au traitement et à la durée de la validité devraient se fonder sur le document «Informations médicales pour guider les décisions des CAUT» de l'AMA.]*

**6.3** Le *sportif* conservera une copie complète du formulaire de demande d'AUT et de tous les documents et informations soumis à l'appui de cette demande.

**6.4** La demande d'AUT ne sera examinée par le CAUT que si le CAUT reçoit un formulaire de demande correctement rempli, accompagné de tous les documents pertinents. Les demandes incomplètes seront retournées au *sportif* pour qu'il les complète et les soumette à nouveau.

**6.5** Le CAUT peut demander au *sportif* ou à son médecin toutes les informations, résultats d'exams ou études par imagerie supplémentaires, ou toute autre information que le CAUT juge nécessaire à l'examen de la demande du *sportif*; et/ou le CAUT peut recourir à l'assistance d'experts médicaux ou scientifiques comme il le juge approprié.

**6.6** Tous les frais encourus par le *sportif* pour soumettre sa demande d'AUT et pour la compléter comme l'exige le CAUT sont à la charge du *sportif*.

**6.7** The TUEC shall decide whether or not to grant the application as soon as possible, and usually (i.e., unless exceptional circumstances apply) within no more than 21 days of receipt of a complete application. Where a *TUE* application is made a reasonable time prior to an *Event*, the TUEC must use its best endeavors to issue its decision before the start of the *Event*.

**6.8** The TUEC's decision must be communicated in writing to the *Athlete* and must be made available to *WADA* and to other *Anti-Doping Organizations* via *ADAMS* or any other system approved by *WADA*, in accordance with Article 5.4.

- a. A decision to grant a *TUE* must specify the dosage(s), frequency, route and duration of *Administration* of the *Prohibited Substance* or *Prohibited Method* in question that the TUEC is permitting, reflecting the clinical circumstances, as well as any conditions imposed in connection with the *TUE*.
- b. A decision to deny a *TUE* application must include an explanation of the reason(s) for the denial.

**6.9** Each *TUE* will have a specified duration, as decided by the TUEC, at the end of which the *TUE* will expire automatically. If the *Athlete* needs to continue to *Use* the *Prohibited Substance* or *Prohibited Method* after the expiry date, he/she must submit an application for a new *TUE* well in advance of that expiry date, so that there is sufficient time for a decision to be made on the application before the expiry date.

[Comment to 6.9: The duration of validity should be guided by the *WADA* documents titled "*Medical Information to Support the Decisions of TUECs*".]

**6.10** A *TUE* will be withdrawn prior to expiry if the *Athlete* does not promptly comply with any requirements or conditions imposed by the *Anti-Doping Organization* granting the *TUE*. Alternatively a *TUE* may be reversed upon review by *WADA* or on appeal.

**6.11** Where an *Adverse Analytical Finding* is issued shortly after a *TUE* for the *Prohibited Substance* in question has expired or has been withdrawn or reversed, the *Anti-Doping Organization* conducting the initial review of the *Adverse Analytical Finding* (Code Article 7.2) shall consider whether the finding is consistent with *Use* of the *Prohibited Substance* prior to the expiry, withdrawal or reversal of the *TUE*. If so, such *Use* (and any resulting presence of the *Prohibited Substance* in the *Athlete's Sample*) is not an anti-doping rule violation.

**6.12** In the event that, after his/her *TUE* is granted, the *Athlete* requires a materially different dosage, frequency, route or duration of *Administration* of the *Prohibited Substance* or *Prohibited Method* to that specified in the *TUE*, he/she must apply for a new *TUE*. If the presence, *Use*, *Possession* or *Administration* of the *Prohibited Substance* or *Prohibited Method* is not consistent with the terms of the *TUE* granted, the fact that the *Athlete* has the *TUE* will not prevent the finding of an anti-doping rule violation.

**6.7** Le CAUT décidera d'accorder ou de refuser la demande dès que possible, et normalement (c'est-à-dire sauf circonstances exceptionnelles) dans les 21 jours à compter de la date de réception d'une demande complète. Lorsqu'une demande d'*AUT* est soumise dans un délai raisonnable avant une *manifestation*, le CAUT doit faire de son mieux pour rendre sa décision avant le début de la *manifestation*.

**6.8** La décision du CAUT doit être notifiée par écrit au *sportif*, et communiquée à l'*AMA* et aux autres *organisations antidopage* par l'intermédiaire d'*ADAMS* ou d'un autre système approuvé par l'*AMA*, conformément à l'article 5.5.

- a. La délivrance d'une *AUT* doit spécifier la posologie, la fréquence, la voie et la durée d'*administration* permises par le CAUT pour la *substance interdite* ou la *méthode interdite* en question, et refléter les circonstances cliniques ainsi que toute condition imposée en rapport avec l'*AUT*.
- b. Une décision de refuser une *AUT* doit inclure les motifs de ce refus.

**6.9** Chaque *AUT* doit avoir une durée précise définie par le CAUT, au terme de laquelle l'*AUT* expire. Le *sportif* qui a besoin de continuer de faire *usage* de la *substance interdite* ou de la *méthode interdite* après la date d'expiration devra soumettre une nouvelle demande d'*AUT* dans un délai suffisant avant la date d'expiration.

[Commentaire sur l'article 6.9 : La durée de validité devrait se fonder sur les conseils inclus dans le document « Informations médicales pour guider les décisions des CAUT » de l'*AMA*.]

**6.10** L'*AUT* sera annulée avant sa date d'expiration si le *sportif* ne se conforme pas promptement à toute demande ou condition imposée par l'*organisation antidopage* ayant accordé l'*AUT*. De même, une *AUT* peut être invalidée par l'*AMA* ou suite à un appel.

**6.11** Lorsqu'un *résultat d'analyse anormal* est rapporté peu après la date d'expiration d'une *AUT* pour la *substance interdite* en question, ou après l'annulation ou l'invalidation de cette *AUT*, l'*organisation antidopage* qui procède à l'examen initial du *résultat d'analyse anormal* (article 7.2 du *Code*) doit déterminer si ce résultat est compatible avec l'*usage* de la *substance interdite* avant la date d'expiration, d'annulation ou d'invalidation de l'*AUT*. Si tel est le cas, cet *usage* (et toute présence de la *substance interdite* dans l'*échantillon* du *sportif* qui en résulte) ne constitue pas une violation des règles antidopage.

**6.12** Le *sportif* doit soumettre une nouvelle demande d'*AUT* si, après avoir obtenu une *AUT*, il a besoin d'une posologie, fréquence, voie ou durée d'*administration* de la *substance interdite* ou de la *méthode interdite* qui diffère sensiblement de celle spécifiée dans l'*AUT*. Si la présence, l'*usage*, la *possession* ou l'*administration* de la *substance interdite* ou de la *méthode interdite* n'est pas compatible avec les termes de l'*AUT* accordée, le fait que le *sportif* possède une *AUT* n'empêchera pas de conclure qu'il a commis une violation des règles antidopage.

## 7.0 TUE Recognition Process

**7.1** Code Article 4.4 requires *Anti-Doping Organizations* to recognize *TUEs* granted by other *Anti-Doping Organizations* that satisfy the Article 4.1 conditions. Therefore, if an *Athlete* who becomes subject to the *TUE* requirements of an International Federation or *Major Event Organization* already has a *TUE*, he/she should not submit an application for a new *TUE* to the International Federation or *Major Event Organization*. Instead:

- a. The International Federation or *Major Event Organization* may publish notice that it will automatically recognize *TUE* decisions made pursuant to Code Article 4.4 (or certain categories of such decisions, e.g., those made by specified *Anti-Doping Organizations*, or those relating to particular *Prohibited Substances*), provided that such *TUE* decisions have been reported in accordance with Article 5.4 and therefore are available for review by *WADA*. If the *Athlete's TUE* falls into a category of *TUEs* that are automatically recognized in this way at the time the *TUE* is granted, he/she does not need to take any further action.

*[Comment to 7.1(a): To ease the burden on Athletes, automatic recognition of TUE decisions once they have been reported in accordance with Article 5.4 is strongly encouraged. If an International Federation or Major Event Organizer is not willing to grant automatic recognition of all such decisions, it should grant automatic recognition of as many such decisions as possible, e.g., by publishing a list of Anti-Doping Organizations whose TUE decisions it will recognize automatically, and/or a list of those Prohibited Substances for which it will automatically recognize TUEs. Publication should be in the same manner as is set out in Article 5.3, i.e., the notice should be posted on the International Federation's website and sent to WADA and to National Anti-Doping Organizations.]*

- b. In the absence of such automatic recognition, the *Athlete* shall submit a request for recognition of the *TUE* to the International Federation or *Major Event Organization* in question, either via *ADAMS* or as otherwise specified by that International Federation or *Major Event Organization*. The request should be accompanied by a copy of the *TUE* and the original *TUE* application form and supporting materials referenced at Articles 6.1 and 6.2 (unless the *Anti-Doping Organization* that granted the *TUE* has already made the *TUE* and supporting materials available via *ADAMS* or other system approved by *WADA*, in accordance with Article 5.4).

**7.2** Incomplete requests for recognition of a *TUE* will be returned to the *Athlete* for completion and re-submission. In addition, the TUEC may request from the *Athlete* or his/her physician any additional information, examinations or imaging studies, or other information that it deems necessary in order to consider the *Athlete's* request for recognition of the *TUE*; and/or it may seek the assistance of such other medical or scientific experts as it deems appropriate.



## 7.0 Procédure de reconnaissance d'une AUT

**7.1** L'article 4.4 du *Code* exige que les *organisations antidopage* reconnaissent les *AUT* qui satisfont aux conditions de l'article 4.1 accordées par d'autres *organisations antidopage*. Par conséquent, le *sportif* devenant assujéti aux exigences d'une fédération internationale ou d'une *organisation responsable de grandes manifestations* en matière d'*AUT* et qui possède déjà une *AUT* n'est pas tenu de soumettre une nouvelle demande d'*AUT* auprès de la fédération internationale ou de l'*organisation responsable de grandes manifestations*. Au lieu de cela :

- a. La fédération internationale ou l'*organisation responsable de grandes manifestations* peut signaler qu'elle va automatiquement reconnaître les décisions en matière d'*AUT* rendues en vertu de l'article 4.4 du *Code* (ou certaines catégories de décisions, par ex. celles de certaines *organisations antidopage*, ou celles concernant certaines *substances interdites*), pour autant que ces décisions en matière d'*AUT* aient été rapportées conformément à l'article 5.4 et soient donc disponibles pour un examen par l'*AMA*. Si l'*AUT* du *sportif* appartient à une catégorie d'*AUT* automatiquement reconnues, le *sportif* n'a pas besoin d'entreprendre de nouvelles démarches.

*[Commentaire sur l'article 7.1(a) : Pour faciliter les démarches des sportifs, la reconnaissance automatique des décisions en matière d'AUT une fois qu'elles ont été rapportées conformément à l'article 5.4 est fortement encouragée. Si une fédération internationale ou une organisation responsable de grandes manifestations ne veut pas reconnaître automatiquement toutes les AUT, elle devrait reconnaître automatiquement autant de décisions que possible, par ex. en publiant une liste d'organisations antidopage dont les décisions en matière d'AUT seront reconnues automatiquement et/ou une liste des substances interdites pour lesquelles les AUT seront reconnues automatiquement. Cette publication devrait être réalisée de la façon énoncée à l'article 5.3, c'est-à-dire que la liste devrait être publiées sur le site web de la fédération internationale et transmise à l'AM et aux organisations nationales antidopage.]*

- b. En l'absence de reconnaissance automatique, le *sportif* doit soumettre une demande de reconnaissance d'*AUT* auprès de la fédération internationale ou de l'*organisation responsable de grandes manifestations* en question, par l'intermédiaire d'*ADAMS* ou tel qu'indiqué par cette fédération internationale ou cette *organisation responsable de grandes manifestations*. La demande doit être accompagnée d'une copie de l'*AUT*, du formulaire original de demande d'*AUT* et des documents soumis à l'appui de cette demande et cités aux articles 6.1 et 6.2 (sauf si l'*organisation antidopage* qui a accordé l'*AUT* a déjà communiqué l'*AUT* et les documents à l'appui par l'intermédiaire d'*ADAMS* ou d'un autre système approuvé par l'*AMA*, conformément à l'article 5.4).

**7.2** Les demandes de reconnaissance d'*AUT* incomplètes seront retournées au *sportif* pour qu'il les complète et les soumette à nouveau. De plus, le CAUT peut demander au *sportif* ou à son médecin toutes les informations, résultats d'examens ou études par imagerie supplémentaires, ou toute autre information que le CAUT juge nécessaires afin d'examiner la demande de reconnaissance d'*AUT* du *sportif*; et/ou le CAUT peut recourir à l'assistance d'experts médicaux ou scientifiques comme il le juge approprié.

**7.3** Any costs incurred by the *Athlete* in making the request for recognition of the *TUE* and in supplementing it as required by the TUEC are the responsibility of the *Athlete*.

**7.4** The TUEC shall decide whether or not to recognize the *TUE* as soon as possible, and usually (i.e., unless exceptional circumstances apply) within no more than 21 days of receipt of a complete request for recognition. Where the request is made a reasonable time prior to an *Event*, the TUEC must use its best endeavors to issue its decision before the start of the *Event*.

**7.5** The TUEC's decision will be notified in writing to the *Athlete* and will be made available to *WADA* and to other *Anti-Doping Organizations* via *ADAMS* or any other system approved by *WADA*. A decision not to recognize a *TUE* must include an explanation of the reason(s) for the non-recognition.

### **8.0 Review of *TUE* Decisions by *WADA***

**8.1** *Code* Article 4.4.6 provides that *WADA*, in certain cases, must review *TUE* decisions of International Federations, and that it may review any other *TUE* decisions, in each case to determine compliance with the Article 4.1 conditions. *WADA* shall establish a WADA TUEC that meets the requirements of Article 5.2 to carry out such reviews.

**8.2** Each request for review must be submitted to *WADA* in writing, and must be accompanied by payment of the application fee established by *WADA*, as well as copies of all of the information specified in Article 6.2 (or, in the case of review of a *TUE* denial, all of the information that the *Athlete* submitted in connection with the original *TUE* application). The request must be copied to the party whose decision would be the subject of the review, and to the *Athlete* (if he/she is not requesting the review).

**8.3** Where the request is for review of a *TUE* decision that *WADA* is not obliged to review, *WADA* shall advise the *Athlete* as soon as practicable following receipt of the request whether or not it will refer the *TUE* decision to the WADA TUEC for review. If *WADA* decides not to refer the *TUE* decision, it will return the application fee to the *Athlete*. Any decision by *WADA* not to refer the *TUE* decision to the WADA TUEC is final and may not be appealed. However, the *TUE* decision may still be appealable, as set out in *Code* Article 4.4.7.

**8.4** Where the request is for review of a *TUE* decision of an International Federation that *WADA* is obliged to review, *WADA* may nevertheless refer the decision back to the International Federation (a) for clarification (for example, if the reasons are not clearly set out in the decision); and/or (b) for re-consideration by the International Federation (for example, if the *TUE* was only denied because medical tests or other information required to demonstrate satisfaction of the Article 4.1 conditions were missing).

**8.5** Where a request for review is referred to the WADA TUEC, the WADA TUEC may seek additional information from the *Anti-Doping Organization* and/or the *Athlete*, including further studies as described in Article 6.5, and/or it may obtain the assistance of other medical or scientific experts as it deems appropriate.

**7.3** Tous les frais encourus par le *sportif* pour soumettre sa demande de reconnaissance d'*AUT* et pour la compléter comme l'exige le CAUT sont à la charge du *sportif*.

**7.4** Le CAUT décidera de reconnaître ou non l'*AUT* dès que possible, et normalement (c'est-à-dire sauf circonstances exceptionnelles) dans les 21 jours à compter de la date de réception d'une demande de reconnaissance complète. Lorsqu'une demande est soumise dans un délai raisonnable avant une *manifestation*, le CAUT doit faire de son mieux pour rendre sa décision avant le début de la *manifestation*.

**7.5** La décision du CAUT sera notifiée par écrit au *sportif*, et communiquée à l'*AMA* et aux autres *organisations antidopage* par l'intermédiaire d'*ADAMS* ou d'un autre système approuvé par l'*AMA*. Une décision de ne pas reconnaître une *AUT* inclura les motifs de ce refus.

## **8.0** Examen des décisions d'*AUT* par l'*AMA*

**8.1** L'article 4.4.6 du *Code* prévoit que l'*AMA*, dans certains cas, doit examiner les décisions rendues par les fédérations internationales en matière d'*AUT* et qu'elle peut examiner toute autre décision en matière d'*AUT*, en vue de déterminer leur conformité avec les conditions de l'article 4.1. L'*AMA* établira un CAUT répondant aux exigences de l'article 5.2 afin de procéder à ces examens.

**8.2** Toute demande d'examen sera soumise à l'*AMA* par écrit et accompagnée du paiement des frais de dossier fixés par l'*AMA*, ainsi que de copies de toutes les informations stipulées à l'article 6.2 (ou, dans le cas de l'examen d'un refus d'*AUT*, de toutes les informations que le *sportif* avait soumises en relation avec la demande originale d'*AUT*). Une copie de la demande sera transmise à la partie dont la décision est sujette à examen ainsi qu'au *sportif* (si ce n'est pas lui qui demande l'examen).

**8.3** Lorsque la demande d'examen concerne une décision en matière d'*AUT* que l'*AMA* n'est pas tenue d'examiner, l'*AMA* informera le *sportif* dès que possible du renvoi ou non de la décision à son CAUT pour examen. Si elle décide de ne pas saisir son CAUT, l'*AMA* remboursera au *sportif* les frais de dossier accompagnant la demande. Toute décision par l'*AMA* de ne pas renvoyer l'affaire à son CAUT est finale et ne peut pas faire l'objet d'un appel. En revanche, la décision en matière d'*AUT* peut faire l'objet d'un appel, comme le prévoit l'article 4.4.7 du *Code*.

**8.4** Lorsque la demande concerne l'examen d'une décision d'une fédération internationale en matière d'*AUT* que l'*AMA* est tenue d'examiner, l'*AMA* peut néanmoins renvoyer le cas à la fédération internationale (a) pour clarification (par ex. si les raisons ne sont pas clairement indiquées dans la décision); et/ou (b) pour reconsidération par la fédération internationale (par ex. si l'*AUT* a été refusée uniquement parce qu'il manquait des résultats d'analyses médicales ou d'autres informations requises pour montrer que les conditions de l'article 4.1 étaient remplies).

**8.5** Lorsqu'une demande d'examen est renvoyée au CAUT de l'*AMA*, celui-ci peut demander à l'*organisation antidopage* et/ou au *sportif* des renseignements complémentaires, y compris des études supplémentaires telles que décrites à l'article 6.5, et/ou peut recourir à l'assistance d'autres experts médicaux ou scientifiques comme il le juge approprié.

**8.6** The WADA TUEC shall reverse any grant of a *TUE* that does not comply with the Article 4.1 conditions. Where the *TUE* reversed was a prospective *TUE* (rather than a retroactive *TUE*), such reversal shall take effect upon the date specified by *WADA* (which shall not be earlier than the date of *WADA*'s notification to the *Athlete*). The reversal shall not apply retroactively and the *Athlete*'s results prior to such notification shall not be *Disqualified*. Where the *TUE* reversed was a retroactive *TUE*, however, the reversal shall also be retroactive.

**8.7** The WADA TUEC shall reverse any denial of a *TUE* where the *TUE* application met the Article 4.1 conditions, i.e., it shall grant the *TUE*.

**8.8** Where the WADA TUEC reviews a decision of an International Federation that has been referred to it pursuant to *Code* Article 4.4.3 (i.e., a mandatory review), it may require whichever *Anti-Doping Organization* "loses" the review (i.e., the *Anti-Doping Organization* whose view it does not uphold) (a) to reimburse the application fee to the party that referred the decision to *WADA* (if applicable); and/or (b) to pay the costs incurred by *WADA* in respect of that review, to the extent they are not covered by the application fee.

**8.9** Where the WADA TUEC reverses a *TUE* decision that *WADA* has decided in its discretion to review, *WADA* may require the *Anti-Doping Organization* that made the decision to pay the costs incurred by *WADA* in respect of that review.

**8.10** *WADA* shall communicate the reasoned decision of the WADA TUEC promptly to the *Athlete* and to his/her *National Anti-Doping Organization* and International Federation (and, if applicable, the *Major Event Organization*).

## **9.0 Confidentiality of Information**

**9.1** The collection, storage, processing, disclosure and retention of Personal Information during the *TUE* process by *Anti-Doping Organizations* and *WADA* shall comply with the International Standard for the Protection of Privacy and Personal Information.

**9.2** An *Athlete* applying for the grant of a *TUE* or for recognition of a *TUE* shall provide written consent:

- a. for the transmission of all information pertaining to the application to members of all TUECs with authority under this *International Standard* to review the file and, as required, other independent medical or scientific experts, and to all necessary staff (including *WADA* staff) involved in the management, review or appeal of *TUE* applications;
- b. for the *Athlete*'s physician(s) to release to the TUEC upon request any health information that the TUEC deems necessary in order to consider and determine the *Athlete*'s application; and

**8.6** Le CAUT de l'AMA annulera toute *AUT* qui ne remplit pas les conditions de l'article 4.1. Lorsque l'*AUT* annulée était prospective (et non pas rétroactive), cette annulation entrera en vigueur à la date spécifiée par l'*AMA* (date qui ne devra pas précéder la date de notification du *sportif* par l'*AMA*). L'annulation de l'*AUT* n'aura pas d'effet rétroactif et n'annulera pas les résultats du *sportif* antérieurs à la notification par l'*AMA*. Toutefois, si l'*AUT* annulée est une *AUT* rétroactive, l'annulation sera également rétroactive.

**8.7** Le CAUT de l'AMA renversera tout refus d'*AUT* par une *organisation antidopage* lorsque la demande d'*AUT* remplissait les conditions de l'article 4.1. Dans ce cas, le CAUT de l'AMA délivrera donc l'*AUT*.

**8.8** Lorsque le CAUT de l'AMA examine la décision d'une fédération internationale dont il a été saisi en vertu de l'article 4.4.3 du *Code* (examen obligatoire), il peut exiger que l'*organisation antidopage* déboutée (c'est-à-dire l'*organisation antidopage* dont il ne confirme pas le point de vue) (a) rembourse les frais de dossier à la partie qui avait porté la décision devant l'*AMA* (le cas échéant) ; et/ou (b) rembourse les frais encourus par l'*AMA* en relation avec cet examen, s'ils ne sont pas couverts par les frais de dossier.

**8.9** Lorsque le CAUT de l'AMA annule une décision en matière d'*AUT* que l'*AMA* a décidé d'examiner de sa propre initiative, l'*AMA* peut exiger que l'*organisation antidopage* qui avait rendu la décision rembourse les frais encourus par l'*AMA* en relation avec cet examen.

**8.10** L'*AMA* communiquera rapidement la décision motivée de son CAUT au *sportif*, à l'*organisation nationale antidopage* et à la fédération internationale du *sportif* (et, le cas échéant, à l'*organisation responsable de grandes manifestations*).

## **9.0 Confidentialité de l'information**

**9.1** La collecte, la conservation, le traitement, la divulgation et la rétention des renseignements personnels pendant une procédure d'*AUT* par des *organisations antidopage* et par l'*AMA* respecteront le Standard international pour la protection des renseignements personnels.

**9.2** Un *sportif* soumettant une demande d'*AUT* ou une demande de reconnaissance d'*AUT* doit donner son consentement écrit :

- a. à la transmission de tous les renseignements concernant la demande aux membres de tous les CAUT ayant compétence en vertu du présent *standard international* pour examiner le dossier et, s'il y a lieu, à d'autres experts médicaux et scientifiques indépendants, ainsi qu'à tout le personnel (y compris le personnel de l'*AMA*) prenant part au traitement, à l'examen ou aux appels relatifs à des demandes d'*AUT*;
- b. à la transmission au CAUT par le(s) médecin(s) du *sportif* , sur demande du CAUT, tout renseignement relatif à sa santé que le CAUT juge nécessaire pour examiner la demande du *sportif* et rendre une décision ; et

- c. for the decision on the application to be made available to all *Anti-Doping Organizations* with *Testing* authority and/or results management authority

*[Comment to 9.2: Prior to collecting Personal Information or obtaining consent from an Athlete, the Anti-Doping Organization shall communicate to the Athlete the information set out in Article 7.1 of the International Standard for the Protection of Privacy and Personal Information.]*

**9.3** The *TUE* application shall be dealt with in accordance with the principles of strict medical confidentiality. The members of the TUEC, independent experts and the relevant staff of the *Anti-Doping Organization* shall conduct all of their activities relating to the process in strict confidence and shall sign appropriate confidentiality agreements. In particular they shall keep the following information confidential:

- a. All medical information and data provided by the *Athlete* and physician(s) involved in the *Athlete's* care.
- b. All details of the application, including the name of the physician(s) involved in the process.

**9.4** Should the *Athlete* wish to revoke the right of the TUEC to obtain any health information on his/her behalf, the *Athlete* shall notify his/her medical practitioner in writing of such revocation; provided that, as a result of that revocation, the *Athlete's* application for a *TUE* or for recognition of an existing *TUE* will be deemed withdrawn without approval/recognition having been granted.

**9.5** *Anti-Doping Organizations* shall only use information submitted by an *Athlete* in connection with a *TUE* application to evaluate the application and in the context of potential anti-doping rule violation investigations and proceedings.

- c. à la transmission de la décision relative à la demande à toutes les *organisations antidopage* qui ont compétence sur le *sportif* en matière de *contrôles* et/ou de gestion des résultats.

*[Commentaire sur l'article 9.2 : Avant de recueillir des renseignements personnels ou d'obtenir le consentement d'un sportif, l'organisation antidopage communiquera au sportif les informations stipulées à l'article 7.1 du Standard international pour la protection des renseignements personnels.]*

**9.3** La demande d'*AUT* sera traitée dans le respect des principes de la confidentialité médicale la plus stricte. Les membres du CAUT, les experts indépendants et le personnel concerné de l'*organisation antidopage* mèneront toutes leurs activités relatives à la procédure en toute confidentialité et signeront des accords de confidentialité appropriés. En particulier, les renseignements suivants doivent rester strictement confidentiels :

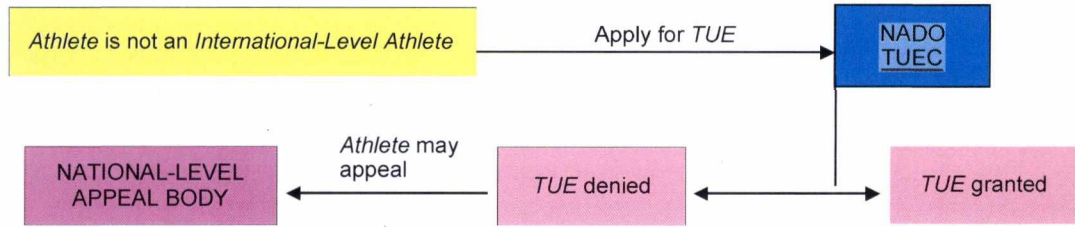
- a. Tous les renseignements ou données médicales fournis par le *sportif* et par le(s) médecin(s) traitant le *sportif*.
- b. Tous les détails de la demande, y compris le nom du/des médecin(s) impliqué(s) dans le processus.

**9.4** Si un *sportif* souhaite révoquer l'autorisation donnée au CAUT d'obtenir tout renseignement de santé le concernant, le *sportif* doit en aviser son médecin traitant par écrit. Suite à cette révocation, la demande d'*AUT* ou de reconnaissance d'une *AUT* existante par le *sportif* sera considérée comme retirée sans que la délivrance/la reconnaissance n'ait été accordée.

**9.5** Les *organisations antidopage* n'utiliseront les informations soumises par un *sportif* en relation avec une demande d'*AUT* que pour évaluer la demande et dans le cadre d'enquêtes et de procédures concernant des violations potentielles des règles antidopage.

ANNEX 1: CODE ARTICLE 4.4 FLOW-CHART

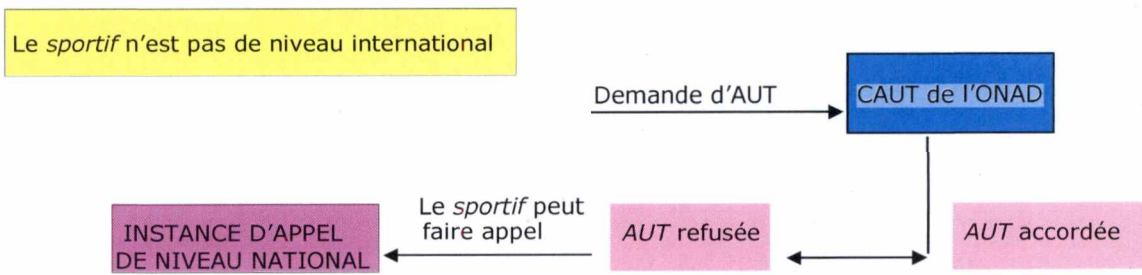
1. TUE procedure if Athlete is not an International-Level Athlete when need for TUE arises



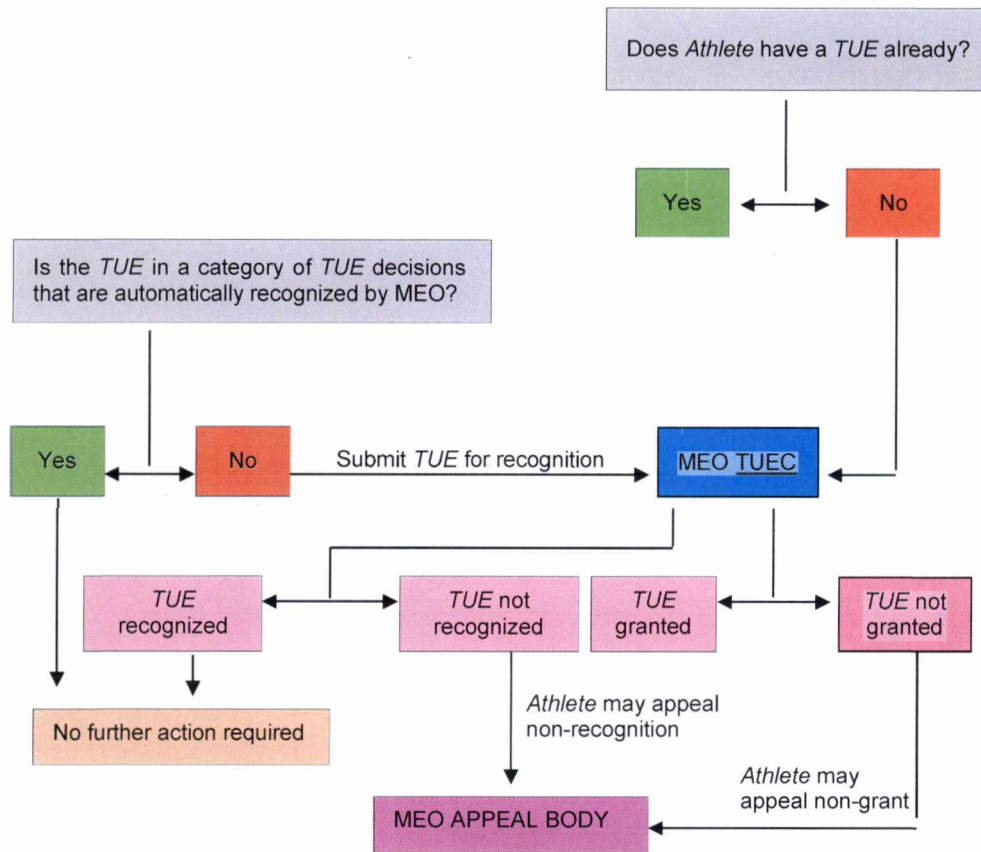


## ANNEXE 1 : TABLEAU ILLUSTRANT L'ARTICLE 4.4 DU CODE

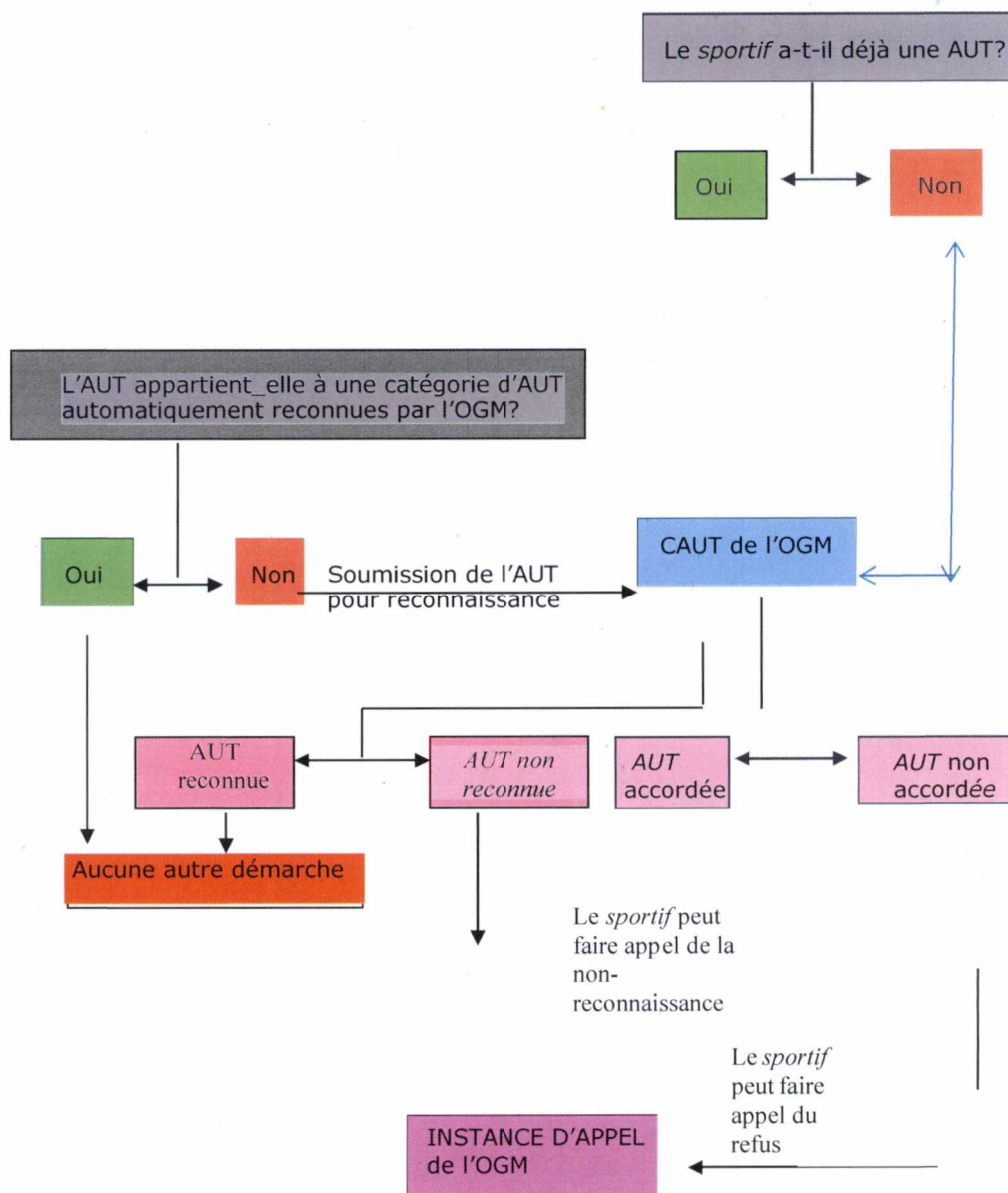
1. Au moment où une AUT s'avère nécessaire, le *sportif* n'est pas un *sportif de niveau international*



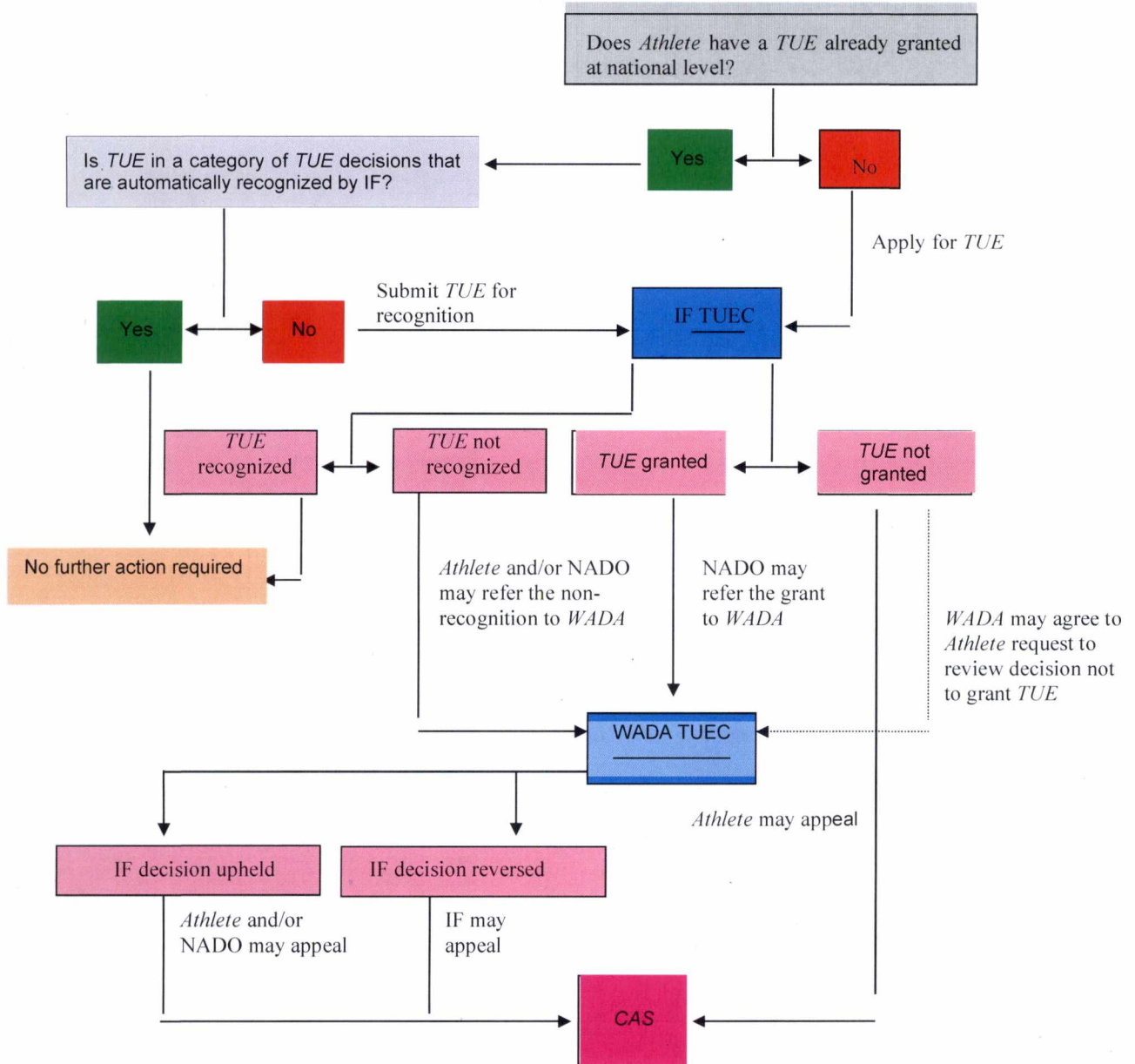
**2. Athlete enters Event for which Major Event Organization (or "MEO") has its own TUE requirements**



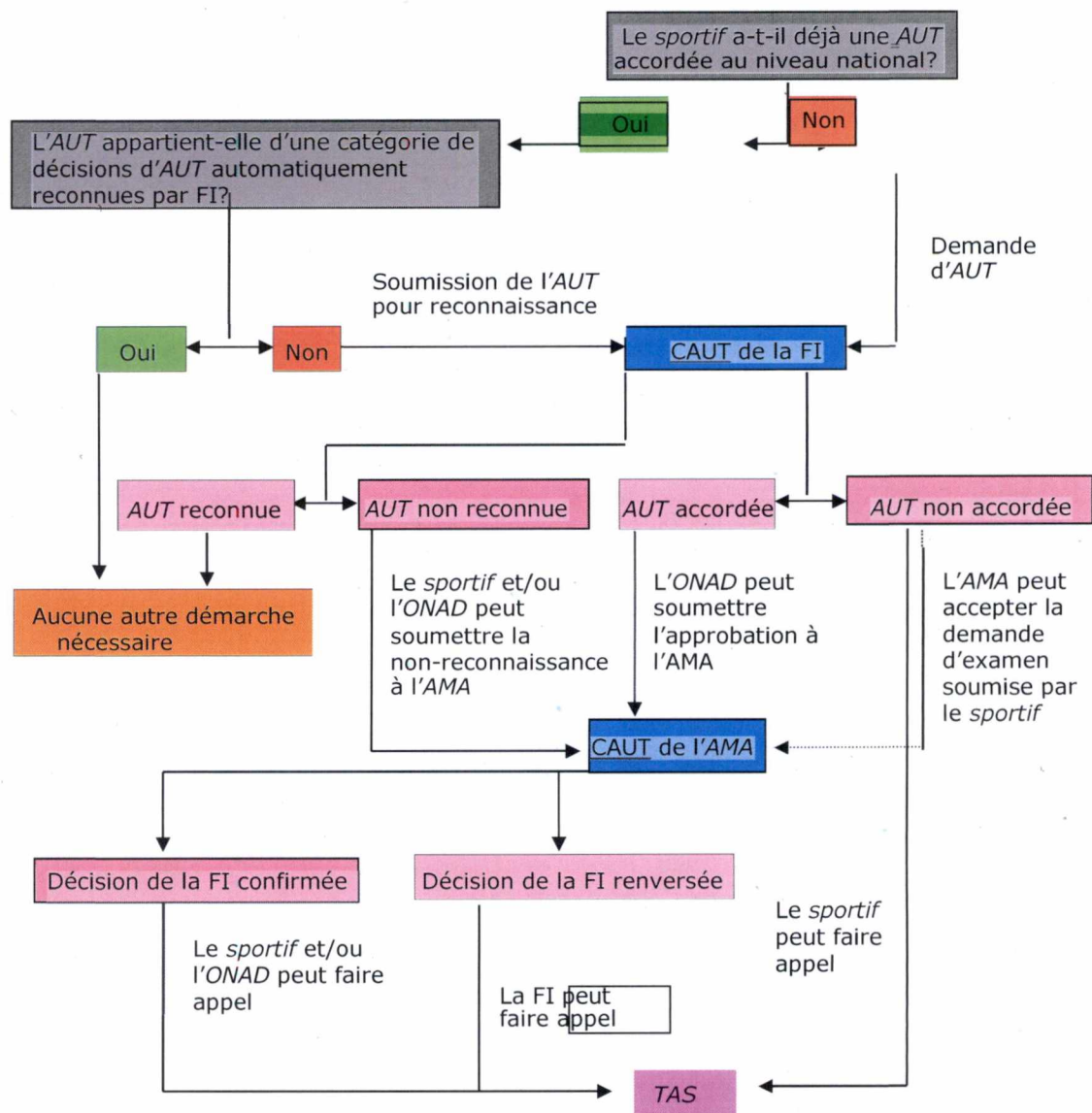
2. Le sportif s'inscrit à une manifestation dont l'organisation responsable de grandes manifestations a ses propres exigences pour les AUT



3. **TUE Procedure if Athlete is an International-Level Athlete (and so subject to the International Federation's TUE requirements) when need for TUE arises**



3. Le sportif est un sportif de niveau international (donc assujetti aux exigences de la fédération internationale en matière d'AUT)



**ANNEX 2: TEMPLATE OF TUE APPLICATION FORM**

Identification of Anti-Doping Organization (Logo or Name of the ADO)

**THERAPEUTIC USE EXEMPTIONS (TUE) APPLICATION FORM**

Please complete all sections in capital letters or typing. Athlete to complete sections 1, 5, 6 and 7; physician to complete sections 2, 3 and 4. Illegible or incomplete applications will be returned and will need to be re-submitted in legible and complete form.

**1. Athlete Information**

Name: \_\_\_\_\_ Surname: \_\_\_\_\_

Sexe Féminin  Masculin  Date of Birth: \_\_\_\_\_  
(d/m/y)

Adress: \_\_\_\_\_

City: \_\_\_\_\_ Coutry : \_\_\_\_\_ Postcode: \_\_\_\_\_

Tél. \_\_\_\_\_ E-mail: \_\_\_\_\_  
(with *International code*)

Sport : \_\_\_\_\_ Discipline/position : \_\_\_\_\_

International or National Sport Organization : \_\_\_\_\_

If you are an Athlete with an impairment, please indicate the impairment:

\_\_\_\_\_

## ANNEXE 2 : MODÈLE DE FORMULAIRE DE DEMANDE D'AUT

Identification de l'organisation antidopage (Logo ou nom de l'OAD)

### FORMULAIRE DE DEMANDE D'AUTORISATION D'USAGE À DES FINS THÉRAPEUTIQUES (AUT)

Veuillez remplir toutes les sections en lettres majuscules ou à la machine. Le sportif doit compléter les sections 1, 5, 6 et 7 ; le médecin doit compléter les sections 2, 3 et 4. Les demandes illisibles ou incomplètes seront retournées et devront être soumises à nouveau sous une forme lisible et complète.

#### 1. Renseignements concernant le sportif

Surname: \_\_\_\_\_ Name: \_\_\_\_\_

Female  Male  Date de naissance : \_\_\_\_\_  
(jj/mm/aaaa)

Adresse : \_\_\_\_\_

Ville : \_\_\_\_\_ Pays : \_\_\_\_\_

Code postal : \_\_\_\_\_

Tél. : \_\_\_\_\_ Courriel : \_\_\_\_\_  
(avec code international)

Sport : \_\_\_\_\_ Discipline/position : \_\_\_\_\_

Organisation sportive internationale ou nationale : \_\_\_\_\_

Si vous êtes un sportif avec un handicap, veuillez préciser lequel :

\_\_\_\_\_

2. **Medical information** (continue on separate sheet if necessary)

Diagnosis:

If a permitted medication can be used to treat the medical condition, please provide clinical justification for the requested use of the prohibited medication

---



---



---

<b>Note</b>	<p><b>Diagnostic</b></p> <p><i>Evidence confirming the diagnosis shall be attached and forwarded with this application. The medical evidence must include a comprehensive medical history and the results of all relevant examinations, laboratory investigations and imaging studies. Copies of the original reports or letters should be included when possible. Evidence should be as objective as possible in the clinical circumstances. In the case of non-demonstrable conditions, independent supporting medical opinion will assist this application.</i></p>
-------------	--

3. **Medication details**

<b>Prohibited Substance(s): Generic name</b>	<b>Dose</b>	<b>Route of Administration</b>	<b>Frequency</b>	<b>Duration of Treatment</b>
1.				
2.				
3.				



2. **Renseignements médicaux** (continuez sur une feuille séparée si nécessaire)

Diagnostic :

Si un médicament autorisé peut être utilisé pour traiter la pathologie, veuillez fournir la justification clinique pour l'usage demandé du médicament interdit.

---



---



---

<b>Note</b>	<p><b>Diagnostic</b></p> <p><i>Les éléments confirmant le diagnostic seront joints et transmis avec cette demande. Les preuves médicales comprendront un historique médical complet ainsi que les résultats de tous les examens, analyses de laboratoire et études par imagerie pertinents. Dans la mesure du possible, une copie de tous les rapports originaux ou lettres sera jointe. Les preuves seront aussi objectives que possible compte tenu des circonstances cliniques. Dans le cas de pathologies impossibles à démontrer, un avis médical indépendant sera joint à l'appui de cette demande.</i></p>
-------------	---

3. **Détails des médicaments**

Substance(s) interdite(s) : Nom générique	Posologie	Voie d'administration	Fréquence	Durée du traitement
1.				
2.				
3.				

**4. Medical practitioner's declaration**

**I certify that the information at sections 2 and 3 above is accurate, and that the above-mentioned treatment is medically appropriate.**

Name: \_\_\_\_\_

Medical specialty: \_\_\_\_\_

Address: \_\_\_\_\_

Tel.: \_\_\_\_\_

Fax: \_\_\_\_\_

E-mail: \_\_\_\_\_

Signature of medical Practitioner: \_\_\_\_\_ Date : \_\_\_\_\_

**5. Retroactive applications**

<p><b>Is this a retroactive application?</b></p> <p><b>Yes:</b> <input type="checkbox"/></p> <p><b>No:</b> <input type="checkbox"/></p> <p>If yes, on what date was treatment started?</p> <p>_____</p>	<p><b>Please indicate reason:</b></p> <p>Emergency treatment or treatment of an acute medical condition was necessary <input type="checkbox"/></p> <p>Due to other exceptional circumstances, there was insufficient time or opportunity to submit an application prior to sample collection <input type="checkbox"/></p> <p>Advance application not required under applicable rules <input type="checkbox"/></p> <p>Other <input type="checkbox"/></p> <p>Please explain:</p> <p>_____</p> <p>_____</p> <p>_____</p>
---	---

4. **Attestation du médecin**

**Je, soussigné, certifie que les informations figurant aux sections 2 et 3 ci-dessus sont exactes, et que le traitement mentionné ci-dessus est médicalement approprié.**

Nom : \_\_\_\_\_

Spécialité médicale : \_\_\_\_\_

Adresse : \_\_\_\_\_

Tél.: \_\_\_\_\_

Télécopieur : \_\_\_\_\_

Courriel : \_\_\_\_\_

Signature du médecin : \_\_\_\_\_ Date : \_\_\_\_\_

5. **Demandes rétroactives**

<p><b>Cette demande est-elle rétroactive ?</b></p> <p><b>Oui :</b> <input type="checkbox"/></p> <p><b>Non :</b> <input type="checkbox"/></p> <p>Si oui, à quelle date le traitement a-t-il commencé ?</p> <p>_____</p>	<p><b>Veillez indiquer la raison :</b></p> <p>Urgence médicale ou traitement d'urgence <input type="checkbox"/></p> <p>En raison d'autres circonstances exceptionnelles, il n'y a pas eu suffisamment de temps ou de possibilités pour soumettre une demande d'AUT avant la collecte de l'échantillon <input type="checkbox"/></p> <p>Demande avant utilisation de la substance non obligatoire en vertu des règles applicables <input type="checkbox"/></p> <p>Autre raison <input type="checkbox"/></p> <p>Veillez expliquer :</p> <p>_____</p> <p>_____</p> <p>_____</p>
--	---

**6. Previous applications**

**Have you submitted any previous TUE application(s)?**

**oui**  **non**

For which substance or method?

\_\_\_\_\_

To whom? \_\_\_\_\_ When? \_\_\_\_\_

Decision:      Approved  Not approved

## 6. Demandes antérieures

<b>Avez-vous déjà soumis une/des demande(s) d'AUT dans le passé?</b>	
<b>oui</b> <input type="checkbox"/>	<b>non</b> <input type="checkbox"/>
Pour quelle substance ou méthode ? _____	
Auprès de qui ? _____	Quand ? _____
Décision :      Approuvée <input type="checkbox"/> Refusée <input type="checkbox"/>	

**7. Athlete's declaration**

I, \_\_\_\_\_, certify that the information set out at sections 1, 5 and 6 is accurate. I authorize the release of personal medical information to the Anti-Doping Organization (ADO) as well as to WADA authorized staff, to the WADA TUEC (Therapeutic Use Exemption Committee) and to other ADO TUECs and authorized staff that may have a right to this information under the World Anti-Doping Code ("*Code*") and/or the International Standard for Therapeutic Use Exemptions.

I consent to my physician(s) releasing to the above persons any health information that they deem necessary in order to consider and determine my application.

I understand that my information will only be used for evaluating my TUE request and in the context of potential anti-doping rule violation investigations and procedures. I understand that if I ever wish to (1) obtain more information about the use of my health information; (2) exercise my right of access and correction; or (3) revoke the right of these organizations to obtain my health information, I must notify my medical practitioner and my ADO in writing of that fact. I understand and agree that it may be necessary for TUE-related information submitted prior to revoking my consent to be retained for the sole purpose of establishing a possible anti-doping rule violation, where this is required by the *Code*.

I consent to the decision on this application being made available to all ADOs, or other organizations, with Testing authority and/or results management authority over me.

I understand and accept that the recipients of my information and of the decision on this application may be located outside the country where I reside. In some of these countries data protection and privacy laws may not be equivalent to those in my country of residence.

I understand that if I believe that my Personal Information is not used in conformity with this consent and the International Standard for the Protection of Privacy and Personal Information, I can file a complaint to WADA or CAS.

**Athlete's signature:** \_\_\_\_\_ **Date:** \_\_\_\_\_  
**Parent's/Guardian's:** \_\_\_\_\_ **Date:** \_\_\_\_\_

(If the Athlete is a Minor or has an impairment preventing him/her signing this form, a parent or guardian shall sign on behalf of the Athlete)

**7. Déclaration du sportif**

Je \_\_\_\_\_, certifies que les renseignements soussigné figurant aux sections , 5 et 6 sont exactes. J'autorise la divulgation des renseignements médicaux personnels au personnel autorisé de l'organisation antidopage (OAD) et de l'AMA, au CAUT (Comité d'autorisation d'usage à des fins thérapeutiques) de l'AMA et à d'autres CAUT d'OAD et au personnel autorisé qui pourrait avoir le droit de connaître ces renseignements en vertu du Code mondial antidopage et/ou du Standard international pour les autorisations d'usage à des fins thérapeutiques.

J'autorise mon/mes médecin(s) à communiquer aux personnes ci-dessus tout renseignement relatif à ma santé qu'elles jugent nécessaire afin d'examiner ma demande et de rendre une décision.

Je comprends que ces renseignements ne seront utilisées que pour évaluer ma demande d'AUT et dans le contexte d'enquêtes et de procédures relatives à des violations potentielles de règles antidopage. Je comprends que si je souhaite (1) obtenir davantage d'informations quant à l'usage de mes renseignements ; (2) exercer mon droit d'accès et de correction ; ou (3) révoquer le droit de ces organisations à obtenir des renseignements sur ma santé, je dois en informer par écrit mon médecin et mon OAD. Je comprends et j'accepte qu'il puisse être nécessaire que les renseignements relatifs aux AUT soumis avant le retrait de mon consentement soient conservés à la seule fin d'établir une violation potentielle des règles antidopage, conformément aux exigences du Code.

Je consens à ce que la décision relative à cette demande soit communiquée à toutes les organisations antidopage, ou autres organisations, compétentes pour les contrôles et/ou la gestion des résultats.

Je comprends et j'accepte que les destinataires de mes renseignements et de la décision relative à cette demande puissent se trouver hors du pays où je réside. Il est possible que dans certains de ces pays, les lois sur la protection des renseignements personnels et de la vie privée ne soient pas équivalentes à celles du pays où je réside.

Je comprends avoir la possibilité de porter plainte auprès de l'AMA ou du TAS si je considère que mes renseignements personnels ne sont pas utilisés en accord avec le présent consentement et du Standard international pour la protection des renseignements personnels.

**Signature du sportif :** \_\_\_\_\_ **Date :** \_\_\_\_\_

**Signature du parent ou tuteur du sportif :** \_\_\_\_\_ **Date :** \_\_\_\_\_

(Si le sportif est mineur ou présente un handicap l'empêchant de signer ce formulaire, un parent ou un tuteur doit le signer en son nom.)

LIBRARY E A / BIBLIOTHÈQUE A E



3 5036 01064519 3

DOCS

CA1 EA10 2015T16 EXF

Narcotics (UNESCO) : Amendments to  
Annex II of the International  
Convention against Doping in Sport  
: Annex II adopted at Pa  
B4368903(E) B4368927(F)