

215724

PER  
B-226

S

# LE BULLETIN DE LA FERME

ORGANE DES  
CULTIVATEURS  
DE PROGRÈS



FONDÉ  
EN  
1913

PARAIT TOUS LES JEUDIS

ADMINISTRATION: 111 COTE DE LA MONTAGNE,  
(Edifice Morin), QUÉBEC

ABONNEMENT: CANADA, EXCEPTÉ CITÉ DE QUÉBEC 75c  
CITÉ DE QUÉBEC ET PAYS ÉTRANGERS \$1.50

VOLUME XII, No 18

QUEBEC

LE 1er MAI 1924

## DE PLUS EN PLUS RARES



A l'arrière-plan de cette vignette, on voit beaucoup de clôtures de broche. Elles remplacent peu à peu les clôtures de perches, comme celle représentée au bas de cette photographie.

Est-il quelque chose de plus ennuyeux que de relever et consolider les clôtures de perches chaque printemps. Comme mur de protection, contre l'esprit d'aventures de certains animaux, tant soit peu vicieux, quelle faible barrière qu'une clôture de perches!

Cultivateurs, ayez des clôtures en broche. Quand

vous renouvelerez vos vieilles clôtures, pensez à la Coopérative. Elle vous fournira la broche et tous les accessoires nécessaires pour vous faire, en un rien de temps, les clôtures modernes que vous désirez sur votre ferme.

A la Coopérative, vous aurez satisfaction, soyez-en sûrs et au surplus, vous économiserez bien des commissions inutiles qu'il vous faut payer d'une façon ou d'une autre en achetant ailleurs.

Commandez votre broche au char. Achetez en coopération.

### COOPÉRATIVE FÉDÉRÉE DE QUÉBEC

114 rue St-Paul-Est,

MONTREAL

1

1

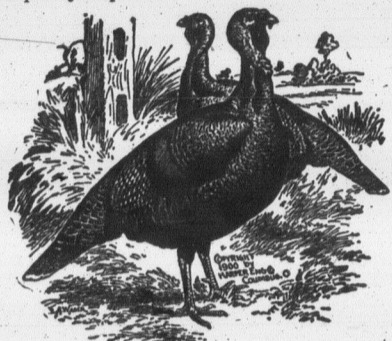
1

PANIER AUX LETTRES

**Lait sanguin. Réponse à A. M. B., Saint-Edouard, Lotbinière.**

Q. Tous les printemps, après le vêlage, l'une de nos vaches donne du sang au lieu de lait, pendant trois ou quatre jours, ce qui la fait maigrir.

R. En plusieurs cas le traitement suivant a réussi: Servir une boisson contenant une once de sel d'Epsom et une cuillerée de sel de nître aussi du Quinquinol dans du gruau. Si le pis est enflé, frictionner matin et soir avec l'onguent antiseptique Quinquinol.



**Elevage du dindon.**—Q. J'ai mal réussi dans l'élevage du dindon l'an dernier. Il faut dire que j'étais novice. Pourriez-vous me donner les grandes lignes de ce qu'il faut faire, des précautions à user au printemps pour assurer un élevage vigoureux? J. Placide R. St-François.

Réponse.—Si les dindes ont été bien nourries pendant l'hiver et sont en bonne condition, elles commencent à pondre vers l'âge de 10 mois. Elles donnent deux pontes par année, l'une au printemps et l'autre vers le milieu de l'été. Si l'on empêche les dindes de couvrir, on pourra obtenir jusqu'à trois pontes. Le nombre d'œufs varie beaucoup, car certains sujets donneront de 12 à 30 œufs pour la première ponte, et une moyenne de 12 à 18 pour la deuxième, tandis que d'autres ne donneront en moyenne que 18 œufs à la première, 12 à la deuxième, et 10 à la troisième. Si les dindes sont parquées, il sera nécessaire de faire la cueillette des œufs tous les jours, afin d'éviter qu'ils soient endommagés par le froid ou la trop grande chaleur. Lorsqu'elles sont en liberté et que le temps des gelées est passé, les dindes font le choix de leurs nids dans les creux d'arbres, les souches, les tas de branches, quelquefois dans les granges et bien souvent près des clôtures. Il sera important de surveiller la dinde, surtout le matin, afin de pouvoir découvrir l'endroit où elle a fait son nid. Si la température le permet, il vaudra mieux ne pas déranger les œufs, à moins qu'elle n'en ait un trop grand nombre. Une dinde de bonne grosseur peut couvrir facilement de 16 à 18 œufs. S'il arrivait qu'elle en pondit plus que ce nombre, vaudrait mieux lui enlever les autres et les confier à une poule, ou à une autre dinde. Beaucoup d'insuccès dans l'incubation sont dus au fait que l'on confie trop d'œufs à une dinde. On peut aussi faire couvrir avec succès par les poules; 8 ou 10 œufs est un nombre suffisant pour une poule de bonne grosseur. Cette dernière fait une très bonne mère quand les dindonneaux sont petits, mais lorsqu'ils grossissent, elle se fatigue et les abandonne trop vite. Les dindonneaux requièrent les soins de leur mère plus longtemps que les poulets et, pour cette raison, la dinde est plus avantageuse pour élever ses petits que la poule.

Il est facile de prévoir que la ponte se prépare lorsque la femelle s'écrase. Une seule visite du mâle suffit à féconder toute une ponte. Pendant toute la durée de la ponte, il faut séparer le mâle d'avec les femelles, au moins le matin, car il arrive souvent qu'il chasse ces dernières des nids, les maltraite et brise les œufs.

On éprouve quelquefois beaucoup de difficultés à faire pondre les dindes dans un endroit jugé préférable; on peut y réussir dans une certaine mesure en mettant à leur disposition une pièce sombre et tranquille, et en les y maintenant enfermées jusqu'au midi, ce à l'époque où commence la ponte. Si elles ne sont pas dérangées, elles y reviendront d'elles-mêmes après avoir pondu quelques œufs.

D'ordinaire la dinde pondra ses premiers œufs à tous les deux jours; ensuite elle pondra tous les jours; mais il arrivera parfois qu'elle manquera une journée ou deux. Sa ponte terminée elle demandera à couvrir.

On reconnaît que la dinde veut couvrir lorsqu'elle reste plus longtemps sur son nid. Ce dernier doit être préparé par terre avec de la paille ou du foin. Si l'on a plusieurs couveuses, il sera bon de les placer de façon à ce qu'elles ne puissent se voir. On devra attendre que la dinde demeure sur son nid deux ou trois jours avant de lui confier sa couvée; cependant, il ne faudra pas la changer de nid, car autrement on s'expose à ce qu'elle abandonne ses œufs.

L'incubation dure vingt-huit jours; il peut arriver que quelques œufs éclosent vers le vingt-sixième, et d'autres le trentième jour seulement. Il se peut aussi qu'une couveuse ne quitte pas son nid d'elle-même; dans ce cas, il faudra la lever une fois par jour, car autrement elle mourrait de faim. Les dindes couveuses devaient toujours être soignées par la même personne, car la visite d'un inconnu compromet souvent la réussite de l'incubation.

Ne dérangez pas la dinde couveuse dans les derniers jours. Si la couvée est éclosée, la dinde sortira de son nid d'elle-même. S'il n'y a pas signe de vie le trentième jour, il sera alors bon de s'assurer de la cause. On peut mettre la main sous la dinde et enlever cette dernière de son nid afin d'examiner les œufs. Il peut arriver qu'ils soient tous clairs. Dans ce cas on renferme la dinde pour quelques jours pour la "détourner". Dans un court espace de temps, elle préparera une autre ponte qui donnera probablement un meilleur résultat. Si toutefois elle ne paraît pas trop fatiguée de la couvaison, l'on pourrait lui confier une autre couvée immédiatement après lui avoir enlevé les premiers œufs qui n'ont pas éclos.

**Les taux d'express.**—La Dominion Express Co a rapporté au C. P. R., en 1923, 35.69 sous par express par mille" contre 36.20 sous en 1922, soit un demi-sou de moins, d'après les chiffres cités par M. F.-H. Phippen, procureur de l'Express Traffic Ass'n devant la commission de chemin de fer qui enquête actuellement sur les tarifs de messageries.

M. Geary, procureur de la ville, de Toronto, a protesté contre l'usage fait des chiffres de 1923, alléguant que la demande d'une hausse des tarifs avait été faite en se basant sur les chiffres de 1922. Il a allégué que l'argumentation devait tenir compte de ce que les messageries coûtaient et rapportaient aux chemins de fer. Or, les chiffres de 1923 étaient muets sur le coût de l'exploitation. Il était donc impossible, a-t-il dit, de vérifier où en était le C.P.R. avec son service de messageries.

M. Phippen répliqua que la question soumise à la Commission était celle de savoir si les tarifs actuels de messageries, de 50 p. c. plus élevés que les tarifs-marchandises de première classe, rapportaient une recette équitable aux compagnies pour leur services, et que toute citation de chiffres pouvait servir à cette fin.

Si nos gens continuent à se désintéresser de la question, les compagnies de messageries finiront par obtenir l'augmentation demandée.

**Réveillons-nous donc, dans presque toutes nos petites villes il y a maintenant des Chambres de Commerce.**

**Que font-elles? Elles ont là une fameuse occasion de prouver qu'elles ne restent pas inactives.**



**SOUSSION POUR DU CHARBON**

Des soumissions cachetées, adressées à l'Acheteur, ministère des Travaux publics, Ottawa, seront reçues par lui jusqu'à midi, le lundi 12 mai 1924, pour la fourniture de charbon pour les édifices publics du Dominion dans la province de Québec.

On pourra se procurer le devis et la formule de soumission en s'adressant à l'Acheteur, ministère des Travaux publics, Ottawa; à G. S. Gingras, Station Postale "H", Montréal; à J. Mines, vieil édifice du revenu de l'Intérieur, bureau de poste central, Québec, et aux gardiens des divers édifices du Dominion, en dehors de Montréal et de la ville de Québec.

On ne tiendra compte que des soumissions faites sur les formules fournies par le ministère, et conformément aux devis et conditions du ministère.

Le ministère se réserve le droit d'exiger de l'adjudicataire une garantie n'excédant pas 10 pour 100 du montant de la soumission, afin d'obtenir une exécution convenable du contrat.

Par ordre,  
**L. H. COLMAN,**  
Secrétaire.

Ministère des Travaux publics,  
Ottawa, le 22 avril 1924.

**SOMMAIRE des principaux sujets traités dans ce numéro.**

- Panier aux lettres, Élevage du dindon, Les taux d'express; etc;
- De la Coopérative Fédérée de Québec;
- La Coopérative des Pêcheurs de Carleton; (Comté de Bonaventure);
- La Caisse Populaire à Ste-Germaine (Dorchester);
- Grains de sagesse, miettes de bon sens;
- Feu I. J. A. Marsan, D.S.A.;
- Revue de la huitaine, par Pierre Fouille-Partout;
- A la Veillée; Touristes, fruits, légumes et fromages: C. L'Habitant;
- Pintades: concours de ponte, le rûcher;
- Engrais phosphatés, par L. Beaudet, B.S.A.;
- Tannage des peaux de lapins et autres petits quadrupèdes;
- "Les travaux de l'amateur", ou "Le Guide du Bricoleur";
- La charrue, poésie de Théodore Botrel;
- L'Étude de la nature; La plante, par Adrien Desautels;
- La jeunesse scolaire et l'histoire locale;
- Pages féminines: Boîtes aux lettres, etc;
- Tribune Libre: Association de beurriers et fromagers, E. Bouchard, président;
- La Loi pour tous; revue des marchés, gravures, etc.

**BANQUE PROVINCIALE DU CANADA**

Incorporée par acte du Parlement en juillet 1900

Capital autorisé ..... \$5.000.000  
Capital versé et réserve ..... \$4.500.000

L'agriculteur progressif trouve son profit à se tenir constamment en contact avec une institution financière solide.

Cette Banque donne une attention toute spéciale aux affaires qui lui sont confiées par les cultivateurs; elle compte maintenant 314 bureaux (Succursales et Sous-Agences) dans les Provinces de Québec, Ontario, Nouveau-Brunswick et Ile du Prince-Edouard.

En vertu de règlements particuliers à cette banque, les argents confiés à son département d'Épargne sont contrôlés par un Comité de Censeurs.

**Votre compte de Banque est votre meilleur ami**



**\$5.00**  
la tonne  
(en 80 lbs.)  
sacs compris

**CULTIVATEURS**

Le Ministère de l'Agriculture recommande fortement le chaulage des terres de la Province; déjà plusieurs agriculteurs ont obtenu des résultats surprenants et à bon marché.

Pourquoi n'en faites-vous pas l'expérience?

Demandez à votre agronome quels seraient les avantages d'une bonne application de pierre à chaux moulue, sur votre terre, ce printemps.

Ecrivez-nous ensuite pour plus amples détails.

**Deschambault Quarry Corporation**  
52, RUE ST-PAUL - QUEBEC

ADMINISTRATION ET PUBLICITÉ  
Abonnement payable d'avance.  
Canada—Excepté cité de Québec... 75c.  
Cité de Québec et pays étrangers... 1.50

Tarif des annonces 10c. la ligne.  
Annonces classées 1c. du mot minimum .50 sous.

Volume XII

Page de la Coopérative F

**Echan**

Les cultivateurs qui vent et doivent les échan d'Hochelaga.

C'est un avantage sp affaires avec la Coopérati

Avis aux intéressés.

**Adresse**

Fabricants, pour tou vous avez à faire à la Coo rative Fédérée de Québec

Il est compris qu'à p son beurre et son fromage

Les fabricants sont c de ces entrepôts sur les e Coopérative.

Par suite d'une ente transport de Montréal, c droits à ces entrepôts qu Il y a ainsi moins de perte etc., et comme résultat:

Encore une fois, ten Coopérative elle-même, p soit: Coopérative Fédérée

**Boîtes à B**

Depuis quelque tem nouvelles boîtes à beurre

Toutes les précauti soit donnée aux acheteu fabricants remarquaient vrées ne correspondent Coopérative, ils sont prie

La Coopérative a tr l'amélioration du marché fabriciques, sa nouvelle b pour ne pas donner sa p pourraient lui être faites

Que les intéressés v circonstance, comme ils sera atteint deux fois plu

**Marquage a**

Le Ministère Fédér vœux règlements conce fromage. Ces règlemen sion de l'Industrie Laiti

Nous comptons bie particulièrement ceux q de suivre les données, de ques extraits:

"Nous avons décidé ros (pour le marquage d

ADMINISTRATION ET PUBLI-  
CITÉ  
Abonnement payable d'a-  
vance.  
Canada—Excepté cité  
de Québec..... 75c.  
Cité de Québec et pays  
étrangers..... 1.50

Tarif des annonces 10c. la ligne  
Annonces classées 1c. du mot  
minimum .50 sous.

Pour abonnement et annon-  
ces écrire au "Bulletin de la  
Ferme", 111 Côte de la Mon-  
tagne, (Édifice Morin) Québec  
Cassier postal 129—Télép. 4.297

# LE BULLETIN DE LA FERME

REVUE TECHNIQUE HEBDOMADAIRE

Consacrée au Service des Cultivateurs de Progrès

ADMINISTRATION & RÉDACTION

111 CÔTE de la MONTAGNE 111  
• QUÉBEC •

RÉDACTION ET  
COLLABORATEURS

Cette revue est consacrée aux  
intérêts de la ferme et du foyer  
rural.

Elle est rédigée par un comi-  
té de techniciens et de prati-  
ciens agricoles, assistés de col-  
laborateurs occasionnels et de  
correspondants de diverses in-  
stitutions agricoles. Toute col-  
laboration est sujette au con-  
trôle du directeur.

La correspondance concer-  
nant la rédaction doit s'adres-  
ser au Directeur du "Bulletin  
de la Ferme", Cassier postal 129,  
Haute-Ville, Québec.

Volume XII

QUÉBEC, LE 1er MAI 1924

Numéro 18

Page de la Coopérative Fédérée de Québec

## Echangés sans frais

Les cultivateurs qui reçoivent des chèques de la Coopérative peuvent et doivent les échanger sans frais, aux banques Nationale et d'Hochelega.

C'est un avantage spécial accordé à toutes les personnes faisant affaires avec la Coopérative Fédérée.

Avis aux intéressés.

## Adressez tout simplement

Fabricants, pour toutes expéditions de beurre ou de fromage que vous avez à faire à la Coopérative, adressez tout simplement: Coopérative Fédérée de Québec, Montréal.

Il est compris qu'à partir de cette année, la Coopérative conserve son beurre et son fromage aux entrepôts de la Commission du Hâvre.

Les fabricants sont cependant invités à ne pas indiquer l'adresse de ces entrepôts sur les envois de beurre ou de fromage destinés à la Coopérative.

Par suite d'une entente que nous avons avec les compagnies de transport de Montréal, ces dernières font la livraison aux lieux et endroits à ces entrepôts que nous leur désignons nous-mêmes à l'avance. Il y a ainsi moins de perte de temps, meilleure distribution des voitures etc., et comme résultat: plus d'économie pour nous.

Encore une fois, tenons-nous en à l'adresse recommandée par la Coopérative elle-même, pour nos expéditions de beurre et de fromage, soit: Coopérative Fédérée de Québec, Montréal.

## Boîtes à Beurre et à Fromage

Depuis quelque temps, la Coopérative fait faire la livraison de ses nouvelles boîtes à beurre et à fromage.

Toutes les précautions sont prises pour qu'entière satisfaction soit donnée aux acheteurs de ces boîtes. Si toutefois un ou plusieurs fabricants remarquaient que quelques-unes ou plusieurs des boîtes livrées ne correspondent pas au type expressément commandé par la Coopérative, ils sont priés de nous en aviser sans retard.

La Coopérative a trop conscience de l'importance qu'il y a, pour l'amélioration du marché de nos produits laitiers, d'introduire dans les fabriques, sa nouvelle boîte à beurre et sa nouvelle boîte à fromage, pour ne pas donner sa plus grande attention à toutes remarques qui pourraient lui être faites.

Que les intéressés veuillent bien aider la Coopérative en cette circonstance, comme ils l'ont fait en tant d'autres, et l'objectif visé sera atteint deux fois plus vite.

## Marquage des boîtes à beurre et à fromage

Le Ministère Fédéral de l'Agriculture vient de publier de nouveaux règlements concernant le marquage des boîtes à beurre et à fromage. Ces règlements sont édictés dans la circulaire No 20, division de l'Industrie Laitière et de la Réfrigération.

Nous comptons bien que tous les fabricants de cette province, particulièrement ceux qui expédient à la Coopérative, s'empresseront de suivre les données de cette circulaire dont nous publions ici, quelques extraits:

"Nous avons décidé de changer de système et à l'avenir les numéros (pour le marquage des boîtes de chaque bassin de fromage ou de

chaque barratage de beurre) iront consécutivement pendant toute l'année du calendrier."

### Marquage des boîtes tirées de chaque bassin de fromage

"En d'autres termes, le 1er bassin de fromage fait après le 1er janvier de chaque année sera marqué No 1 et les numéros continueront consécutivement jusqu'à la fin de décembre."

### Marquage des boîtes tirées de chaque barratage de beurre

"Les numéros de barratage seront marqués sur les paquets de beurre de la même façon" (1er barratage de l'année; toutes les boîtes de ce barratage seront marquées No 1; 2ème barratage de l'année; toutes les boîtes seront marquées No 2 et ainsi de suite).

### Dimensions des chiffres employés pour marquer les numéros de bassin ou de barratage

"Pour marquer les numéros de bassin ou de barratage sur les emballages, nous recommandons l'emploi d'un "timbre en caoutchouc à quatre bandes" avec des chiffres de  $\frac{1}{2}$  pouce de long et 3-8 de pouce de large".

### Dimensions des chiffres utilisés pour marquer la pesanteur de la boîte à fromage

Les règlements ne mentionnent pas quelles dimensions adopter, mais sur la vignette représentée dans la circulaire No 20, ces chiffres paraissent deux fois plus gros que les chiffres employés pour marquer le numéro de bassin ou de barratage.

### Numéro d'enregistrement

Comme les fabricants le savent, chaque fabrique doit posséder son numéro d'enregistrement pour le marquage du beurre et du fromage. Ce numéro d'enregistrement est désigné par le Ministère fédéral de l'Agriculture, division de l'Industrie Laitière et de la Réfrigération.

Il ne peut être changé. Les étampes fournies cette année, pour faire le marquage de ce numéro d'enregistrement sont munies d'une bande noire quadrilatère, entourant complètement la marque une fois estampée.

### Endroit sur la boîte de fromage et de beurre où doivent être imprimées les marques désignant le numéro du bassin, (boîte à fromage) le numéro de barratage (boîte à beurre), le chiffre de la pesée (boîte à fromage) et le numéro d'enregistrement (boîte à beurre et à fromage)

"Le numéro d'enregistrement et le numéro du bassin doivent être placés sur le dessous, ou le côté creux du repli des boîtes de fromage, et très près de la jointure. Les chiffres des pesées doivent être placés sur le côté opposé de la jointure. Il a été proposé que le numéro du bassin soit mis verticalement, car il est plus facile de faire une bonne impression dans cette position que si le numéro était placé horizontalement sur la surface convexe de la boîte."

"Pour le marquage des boîtes de beurre, le numéro d'enregistrement doit être apposé sur le coin supérieur de droite, et le numéro de barratage sur le coin supérieur de gauche. Si l'on se sert d'une marque de beurrerie, il faut la mettre bien au centre de la boîte sur un côté."

### Soyons fiers de notre produit

"Toutes les marques doivent être lisibles et propres. Les fabricants qui mettent de la fierté à faire un bon travail feront attention à ces choses, parce qu'ils savent leur importance, tandis que ceux qui sont insouciant, indifférents ou malpropres, perdront des points sur le fini de leur beurre ou de leur fromage."

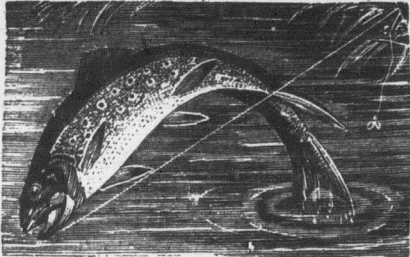
Nous publierons, la semaine prochaine, en page-couverture, une boîte à beurre et une boîte à fromage de la Coopérative, telles qu'elles doivent être marquées conformément aux instructions données ci-dessus.

Une livre de fromage canadien par semaine consommé par chaque adulte de la Province de Québec représenterait environ QUINZE MILLIONS DE DOLLARS de plus pour nos cultivateurs, au profit direct ou indirect de chacun de nous.

1924		MAI		SOLEIL	
				LEV.	COC.
S	3	Invention de la Ste Croix,		4 27	6 59
D	4	II apr. PAQUES, Sol de L'Ann.		4 25	7 1
L	5	S. Pie V, pape et conf.		4 23	7 3
M	6	S. Jean devant la Porte latine.		4 21	7 5
M	7	Sol. de S. JOSEPH,		4 20	7 6
J	8	Apparition de S. Michel, arch.		4 18	7 7
V	9	S. Grégoire de Naziance, év.		4 17	7 8

Une livre de fromage nourrit autant que 2 1/2 lbs. de beefsteak; que 6 1/2 lbs. de poulet; que 1 4-5 lbs. de jambon; que 6 lbs. de poisson; que 21 œufs; que 3 1-3 lbs. de fèves; que 7 3-5 lbs. de pois et que 19 1/4 lbs. de tomates.

**La Coopérative des Pêcheurs de Carleton**



**Le Saumon de la Gaspésie**

Nous avons récemment la bonne fortune de rencontrer le gérant de la Coopérative des Pêcheurs de Carleton, comté de Bonaventure, la première du genre encore organisée dans la Province, et que nous devons surtout à l'initiative de Mgr F.-X. Ross, évêque du nouveau diocèse de Gaspé, et à l'activité infatigable de son missionnaire diocésain des Œuvres Sociales, M. l'abbé J.-Edouard Plourde.

Tous ceux qui se sont occupés de coopération déclarent que la difficulté principale pour une coopérative est de se trouver un gérant compétent et dévoué. Nous estimons que la Coopérative de Carleton a su bien résoudre cette difficulté en retenant les services de M. Eugène Morin, homme d'affaires déjà connu dans la région, et de qui nous tenons la plupart des renseignements qui suivent.

Bien qu'organisée depuis le 25 octobre dernier seulement, la Coopérative possède aujourd'hui un capital de \$6,000., souscrit par 26 membres, dont la mise oscille entre \$100. et \$1,000.

On s'est immédiatement mis à l'œuvre pour construire l'entrepôt et les glaciers voulus, dont Mgr Ross fera bientôt la bénédiction solennelle. Dès la prochaine saison de pêche au saumon (15 mai au 15 juillet) on mettra en conserves ce roi de nos poissons. Jusqu'ici les pêches de Carleton seules fournissaient au marché, bon an mal an, une moyenne de 200,000 lbs de saumon. Et l'on sait que le saumon de la Gaspésie est le meilleur du continent. Il est gras et blanchit lorsque traité à l'eau chaude.

Et dire que jusqu'ici la moitié de la pêche était sacrifiée à trois sous la livre. Quand l'on sait ce que nous payons, en ville, même le saumon de qualité inférieure à celui de la Gaspésie—et il n'est pas rare—on ne peut qu'applaudir à l'initiative des citoyens de Carleton, qui vont enfin nous donner du saumon de qualité, du saumon de chez-nous, à des prix raisonnables. A l'avenir tout québécois devra donc se faire un devoir d'exiger du saumon de Carleton. Ce faisant il augmentera sa propre richesse, puisqu'il contribuera à la prospérité d'une industrie de chez-nous

**L'oeuvre des Caisses Populaires Le vrai Crédit Agricole**

**L'oeuvre des caisses populaires**

L'Agriculture et le commerce ont besoin de crédit, mais l'agriculture a besoin d'un crédit spécial parce qu'elle se développe dans des conditions tout-à-fait particulières.

Voyons maintenant ce que doit être ce crédit. Il doit d'abord être paroissial, très simple, facile d'accès aux honnêtes gens, et fait avec intelligence.

Mais qu'est-ce donc qu'un crédit Agricole intelligent?

C'est celui qui n'est fait que pour des fins profitables.

Un prêt ne devrait jamais être consenti à un cultivateur pour acheter un auto de luxe, des parts dans l'immeuble, des voitures et des instruments aratoires inutiles.

Et pour juger avec intelligence, il faut connaître les motifs de chaque emprunt.

C'est ce qui se pratique dans nos Caisses Populaires. L'article 66, paragraphe 6, se lit comme suit: **L'emprunteur est tenu de faire connaître exactement l'emploi qu'il fera du prêt sollicité.**

Autrement, il y aura abus de crédit. Et Dieu sait combien cette plaie ravage notre agriculture depuis un siècle, et combien des nôtres elle a envoyés aux Etats Unis.

Est-ce que le vendeur ou le prêteur s'occupe de savoir, ordinairement, pourquoi on recherche du crédit? Non, jamais de la vie. Chacun s'assure des garanties et rien de plus. Pourvu que les garanties soient bonnes, on prête à tort et à travers, sans s'inquiéter si ce crédit doit tuer son homme.

Mais le crédit qui s'assure que le cultivateur tirera un bénéfice réel de son emprunt, ce crédit est de fait un crédit "intelligent". Voulez-vous un exemple: un colon a trois vaches. Il veut emprunter \$125. pour acheter un épandeur d'engrais. Les officiers de la Caisse trouvent que cela n'a pas de bon sens. Alors avec **charité** on démontre à cet homme qu'on lui refuse ce prêt, parce qu'avec une "fourche" qui coûte une piastre il fera son affaire. Et voilà que cet amateur de crédit comprend la chose, et vous remercie de l'avoir empêché de faire une sottise.

Dans toutes nos paroisses, il se trouve des cultivateurs intelligents, des dirigeants de toutes les classes, qui devraient se renseigner sur notre crédit agricole et aider à son développement.

**L'exemple de Ste-Germaine (Dorchester)**  
Voyons ce qui s'est fait à Ste-Germaine, paroisse de colonisation. Fondée en 1912 alors que les sociétés de Prêts de la Beauce, y faisaient de trop florissantes affaires—donc dans une paroisse qui était relativement pauvre—cette Caisse Populaire possède aujourd'hui un actif de plus de deux cent mille piastres. Elle a fait des prêts à ses sociétaires pour un million de piastres, réparti en plus de 9,000 prêts, sans perdre un seul sou, et tout cela à même les économies des seuls sociétaires.

Son état financier au 30 de mars 1924.

Actif	
Prêts.....	\$117,799.09
En caisse.....	84,011.97
<b>Total.....</b>	<b>\$201,811.06</b>
Dépenses de l'année....	1,323.14
<b>Total.....</b>	<b>\$203,134.20</b>
Capital.....	27,424.99
Epargne.....	149,595.93
<b>Total.....</b>	<b>\$177,020.92</b>
Bonis non payés.....	226.15
Bénéfices de l'année....	3,483.81
Taxes d'entrée.....	49.80
Fonds de réserve....	22,353.52
<b>Total.....</b>	<b>\$203,134.20</b>

Mouvement général des fonds depuis sa fondation. Plus de 9 millions.

A remarquer le fonds de réserve qui est de \$22,553.52.

Bas de Laine.

**Le Québec agricole en deuil**

(Suite de la page 313)

mai 1914, doyen des sciences agricoles et lui décerna le titre de docteur ès-sciences agricoles. Le 7 septembre 1921, sir Charles Fitzpatrick, lieutenant-gouverneur de la province, lui décernait le diplôme de Très Grand Mérite Spécial en reconnaissance des services éminents rendus par lui à l'agriculture.

Plus d'une fois on jeta les yeux sur M. Marsan comme candidat aux honneurs électoraux. A la mort de M. Charlemagne, Laurier, député de l'Assomption à Ottawa, on redoubla d'instances auprès de Marsan pour qu'il acceptât cette succession politique, qu'il eut pu facilement recueillir—on lui assurait même une acclamation—mais, avec sa modestie habituelle, il refusa toujours ces honneurs.

M. Marsan avait épousé à l'Assomption, le 11 juillet 1871, Marie-Elmire-Ernestine Viger, fille de feu le Dr Viger, de l'Assomption, qui lui survit.

Les vénérables époux eurent le bonheur de célébrer le 11 juillet 1921, leur cinquantenaire de mariage. Ils ont eu douze enfants, dont huit sont encore vivants: Henri, des Pères Blancs d'Afrique, missionnaire, supérieur à Malole, Rhodésie septentrionale, Ernest, prêtre vicaire à St-Henri, Tancrede, de la maison Gunn Langlois; Hector, voyageur de commerce; Prime-J., notaire; Georges, de la Société des Artisans canadiens-français, et Mmes notaire R.-T. Beaudoin et Edgar Fortier. Un petit-fils, Ernest Archambault, est fonctionnaire civil.

M. Marsan laisse de plus un frère, Pierre, marchand de chaussures en gros, et quatre sœurs, Sœur Marie Saint-Tiburce, du Bon-Pasteur; sœur Marie-Gabriel, des Sœurs St-Joseph, de Concordia, Kansas, Mme veuve Elzéar Longtin et Mme veuve Adé-lard Beauchamp.

Le défunt, âgé de soixante-dix-neuf ans et sept mois, a succombé après quelques jours de maladie seulement. Jusqu'à la fin il s'est occupé des œuvres qui lui étaient chères et auxquelles il avait voué sa vie. Ainsi en décembre dernier, lors du congrès de colonisation, il nous adressait sur le sujet un long et très lucide mémoire, que nous publierons quelque jour. Il fut un admirateur de Mgr Labelle, le grand colonisateur. L'un des premiers il "ouvrit" pour son propre compte deux lots à La Minerve, dont les ressources étaient alors à peine connues.

Il payait d'exemple, maniant lui-même la hache avec toute la dextérité d'un vieux bûcheron. Et cet exemple valut à la région plus d'un défricheur—aujourd'hui autant de cultivateurs aisés.

La presse est unanime à faire éloge du défunt et à exprimer le profond regret que cause sa disparition. La note suivante, que nous empruntons au "Devoir" résume les appréciations des autres journaux.

"Nous avons le regret d'apprendre la mort d'un homme très modeste, qui a été l'un des pionniers du progrès agricole dans notre province: M. I.-J.-A. Marsan.

"M. Marsan a donné à cette cause sa vie presque entière. Pendant plus de cinquante ans, il s'est occupé de questions agricoles, sans en tirer, on l'imagine bien, un grand bénéfice personnel.

"Les débuts furent parfois décourageants, mais, nous racontait-on, le curé Labelle reconfortait son vieil ami: Ne vous découragez point si la moisson est lente. Il faudra trois générations pour que germe la semence que vous jetez en terre.... Le courageux pionnier vécut assez longtemps pour voir germer cette moisson. Il eut la joie de constater des progrès considérables et d'y applaudir. La province et l'Université proclamèrent ensemble ses mérites et les services qu'il avait rendus.

"Inclinons-nous pieusement devant la tombe de ce bon et modeste serviteur de la patrie."

**Grains de**

Ne pas oublier arbres.

A Québec, lundi, chambardement de l'air. Près des deux tiers du chain le bon sens rep...

7970.—C'est la pour avoir un auto-t du mille, même pour

L'Eleveur soigné la parturition ce chaco Le Bulletin a publié de la ferme. Pourqu

Encore une fois d'avoine, pois lentille et maintenir la produ succulente et moins

La semence et moyens.

C'est surtout lors cédentes qu'il ne faut de toutes mauvaises

Décornez, châtrés termes empêchez leur pour cela. Châtrés là autant de précau lorsqu'arrivera le ter

Ce qu'il y a de Le plus beau, c'est l ble. C'est pourquo l'Exposition Province saccharifères de notr hibe et que l'on visit

A votre choix.— temps plus quelques ces à la formaline: c l'automne, plus tout poussière empoisonné line aurait tuées dans

Le Calendrier d tion Provinciale, est A propos, rapp Québec sous les aus ler juillet. Les arti ressources naturelles les.

Légumes et ens la production du la moi, il n'y a pas d'i et sans légumes. Je cer à produire du ma pour mon troupeau choux de Siam et de vraie mauvaise anné

Transport des po annoncé, ce transpor tales canadienne; cel à titre d'essai.

Nous publieron de nos abonnés qui que le public sache s importe aussi que l'c postales.

## Grains de sagesse, Miettes de bon sens

C'est le mois de Marie,  
C'est le mois le plus beau...

Ne pas oublier que la fête des arbres se célèbre en plantant des arbres.

A Québec, lundi : 126 voix de majorité seulement en faveur du chambardement de l'heure, du 15 juin au 10 septembre)

Près des deux tiers des citoyens n'ont pas été voter; mais l'an prochain le bon sens reprendra ses droits.

7970.—C'est la communication téléphonique qu'il faut demander pour avoir un auto-taxi à Québec. Charges minima 20 sous; 30 sous du mille, même pour quatre personnes.

L'Éleveur soigneux, et susceptible de prospérer, sait la date de la parturition de chacune de ses bêtes et la surveille. A maintes reprises Le Bulletin a publié des tableaux de gestation pour tous les animaux de la ferme. Pourquoi ne pas s'en servir?

Encore une fois, ne pas oublier de semer de la gaudriole (mélange d'avoine, pois lentilles, etc) ou de la navette, pour suppléer au pâturage et maintenir la production du lait lorsque l'herbe durcira, se fera moins succulente et moins abondante dans les prés.

La semence et les mauvaises années.—Qui veut la fin veut les moyens.

C'est surtout lorsque l'agriculture paie moins que les années précédentes qu'il ne faut employer que des semences de qualité, exemptes de toutes mauvaises herbes.

Décornez, châtrez et écourtez.—Décornez vos veaux; en d'autres termes empêchez leurs cornes de pousser. Un peu de caustique suffit pour cela. Châtrez vos agneaux et écourtez-leur la queue. Ce sont là autant de précautions qui assureront à vos bêtes un meilleur prix lorsqu'arrivera le temps de les envoyer au marché.

Ce qu'il y a de plus beau et ce qu'il y a de meilleur au monde.—Le plus beau, c'est la fleur; le meilleur c'est le sucre et le sirop d'érable. C'est pourquoi au cours de la Semaine Nationale, au Parc de l'Exposition Provinciale, il y aura exposition de fleurs et de produits saccharifères de notre arbre national. Qu'on se le dise, que l'on exhibe et que l'on visite.

A votre choix.—D'un côté, une dépense de quelques sous au printemps plus quelques heures d'un travail facile pour traiter vos semences à la formaline; de l'autre une forte diminution dans la récolte à l'automne, plus toute une semaine—celle du battage—à aspirer la poussière empoisonnée des maladies fongueuses, qu'un peu de formaline aurait tuées dans le germe.

Le Calendrier de la Semaine Nationale, mis au jour par l'Exposition Provinciale, est gracieux, instructif et intéressant.

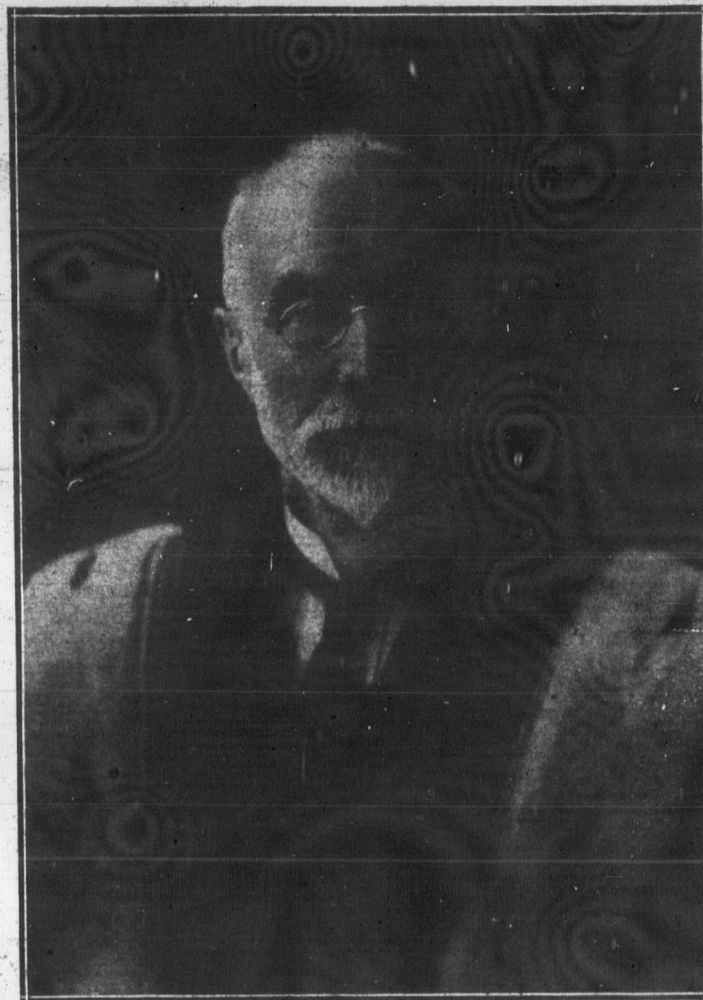
A propos, rappelons que la Semaine Nationale sera célébrée à Québec sous les auspices de l'Exposition Provinciale, du 24 juin au 1er juillet. Les articles les plus éminents du programme sont: Nos ressources naturelles, nos institutions nationales; nos gloires nationales.

Légumes et ensilage.—Un cultivateur fort prospère, qui a fait de la production du lait une spécialité, nous disait récemment: "Pour moi, il n'y a pas d'industrie laitière fructueuse possible sans ensilage et sans légumes. Je renoncerais à produire du lait s'il me fallait renoncer à produire du maïs à ensilage et des gros légumes: navets ou bettes, pour mon troupeau l'hiver. Tous les ans je fais du blé d'Inde, des choux de Siam et des bettes; aussi il n'est réellement pas pour moi de vraie mauvaise année en industrie laitière."

Transport des poussins par la poste.—Tel que Le Bulletin l'a déjà annoncé, ce transport est maintenant autorisé par les autorités postales canadienne; cela du 1er avril au 15 juin de la présente année, et à titre d'essai.

Nous publierons avec plaisir ce que nous diront sur le sujet ceux de nos abonnés qui voudraient bien tenter l'expérience. Il importe que le public sache si ce mode de transport est praticable ou non. Il importe aussi que l'on profite cette année du bon vouloir des autorités postales.

## Le Québec agricole en deuil



FEU I.-J.-A. MARSAN, premier docteur es-sciences agricoles de l'Université Laval, Secrétaire et Lauréat "Très Grand Mérite Spécial" du Mérite Agricole, professeur émérite d'Agriculture, et pionnier des réformes agricoles dans la Province.

Le savant modeste, toujours trop modeste, le citoyen probe et droit, le parfait gentilhomme, le patriote ardent, le chrétien modèle, le catholique militant que fut M. J.-Amédée Marsan, n'est plus. Il s'est éteint doucement, presque octogénaire, vendredi matin le 25 avril, au sein de sa famille patriarcale, à l'Assomption même, qu'il n'avait jamais quitté.

Lundi la population affligée, et des représentants des diverses classes de la Société et des corps publics venus de divers points de la Province, conduisaient à sa dernière demeure cet homme de bien, ce pionnier du progrès agricole, qui emporta avec lui dans sa tombe un peu des traditions et de l'esprit chevaleresque et désintéressé d'un autre âge.

Le regretté défunt n'avait toujours vécu que pour les autres; soixante ans durant, il s'est dépensé pour autrui, n'oubliant toujours que lui-même pour servir la cause à laquelle il avait voué sa vie: le progrès agricole au Canada français.

Que les élèves qu'il a formés au cours d'un demi siècle d'enseignement, et que tous ceux à qui il a rendu service disent seulement une petite prière sur la tombe de M. Marsan, et de tous les coins du pays les prières seront nombreuses.

A la famille distinguée du très regretté défunt, nous réitérons nos plus sincères et plus profondes sympathies.

M. Isidore-Joseph-Amédée Marsan était né à St-Roch-de-l'Achigan, le 19 juillet 1844, du mariage d'Isidore Marsan dit Lapierre, cultivateur, et de Félonise Poitras. Il fit ses études classiques au collège de l'Assomption, où il eut pour condisciples plusieurs personnages devenus depuis des célébrités, et qui l'ont devancé dans la tombe de quelques années; mentionnons le père Zacharie Lacasse, O.M.I., Sir Wilfrid Laurier, et l'Hon. J. Israël Tarte, etc.

Admis à l'étude du droit, il entra comme clerc au bureau de feu le juge Loranger, dont il conserva toujours un souvenir ému. Mais sa vocation l'appela ailleurs qu'au temple de la Chicane. Déjà, on avait

fondé l'école d'Agriculture de Ste-Anne-de-la-Pocatière, et sur les conseils du Commissaire de l'Agriculture, du temps, feu l'Hon. Louis Archambault, notaire, de l'Assomption, le jeune disciple de Thémis entre à Ste-Anne, où il fut, avec feu le Sénateur P. Landry, l'un des pionniers et l'un des plus brillants parmi les élèves de l'institution.

(Parvulus fons crescit in fluvium) (1) s'écriait M. Marsan, lorsque quelque quarante ans plus tard, il lui fut donné de voir la modeste école d'Agriculture du siècle dernier transformée en un splendide palais, abritant une faculté universitaire. L'un de ses rêves, enfin, se réalisait.

A son retour de l'École d'Agriculture de Ste-Anne, en 1867, il fonda celle de l'Assomption, dont il fut l'âme dirigeante jusqu'à sa fermeture, alors qu'il commença à donner des cours à l'École d'Agriculture d'Oka, (1903). Lorsque cette dernière, devenue Institut Agricole, fut affiliée à l'Université Laval, le professeur Marsan en fut nommé directeur scientifique.

Le 11 mars 1868, il était fait ingénieur agricole par la Chambre d'agriculture du Bas-Canada et devenait ex-officio membre de cette Chambre. Il fut ensuite le premier membre du Conseil d'agriculture de la province de Québec, qui remplaça la Chambre d'agriculture du Bas-Canada. Il avait été, en 1875, nommé conférencier agricole par l'honorable Ls. Beaubien, alors ministre de l'Agriculture. En 1900, il fut désigné comme secrétaire des juges et rapporteur des concours du Mérite agricole, position qu'il occupa jusqu'à sa mort. Il était secrétaire-trésorier de la Société d'agriculture du comté de l'Assomption depuis 46 ans, et, depuis longtemps aussi, secrétaire-trésorier de la Commission scolaire de la ville de l'Assomption.

Pour reconnaître ses mérites, l'Université Laval de Montréal le nomma, le 30

(1) Le tout petit ruisseau s'est transformé en un fleuve magnifique.

(Suite à la page 312)

## HOMMES ET CHOSES

Revue de la huitaine

**Le banditisme en Chine.—Journaux sales.—Les jaunes aux Etats-Unis.—En Europe.—Propagande anarchiste au Canada.—Boutez-nous ça dehors.**

**Le brigandage.**—Depuis quelques années, le brigandage semble endémique en Chine, et le gouvernement de la République chinoise est impuissant à conjurer le fléau. Les bandits, armés d'excellents fusils dernier modèle, se moquent des soldats qu'on expédie contre eux. Les soldats d'aujourd'hui sont pour la plupart les pirates d'hier ou de demain. Parfois des compagnies entières quittent la caserne et gagnent la montagne. La vie de bandits avec ses aléas pour un grand nombre a plus d'attraits que la monotonie de la vie de caserne. Et puis le gouvernement de Chine n'est pas riche et la solde se fait attendre, tandis que le bandit fait souvent de "bons coups". On en connaît qui vivent de leurs rentes, après un an ou deux de ce hasardeux métier.

Doux pays que celui du Céleste Empire!

**Blasphèmes.**—Sur les comptoirs des grands centres canadiens-français catholiques s'empilent tous les dimanches des journaux américains qui insultent à toutes nos croyances, qui enseignent, par exemple, que l'enfer a été imaginé par les prêtres pour faire peur aux enfants et aux esprits faibles. On va jusqu'à imprimer: "Le Créateur de cet Univers n'est pas un démon, et c'est un blasphème que de suggérer que la Justice omnipotente infligerait un tourment éternel à ses propres créatures." Quant aux religions, ce même journal prétend que toutes se valent et ne sont que des amas de superstitions accumulées dans le cours des âges et transformées en dogmes par des exploiters de la crédulité humaine.

Et voilà les réflexions de Pâques que l'on permet à des étrangers de mettre sous les yeux de la jeunesse, qui dévore ces journaux pour les histoires scabreuses dont leurs multiples pages sont remplies.

Nous ne savons de quoi nous étonner le plus: du fait que les autorités permettent pareil scandale ou de ce que de bons catholiques servent de véhicules pour le propager.

On fait campagne, et avec raison, contre le cinéma corrupteur. Les journaux impies dont nous parlons font peut-être œuvre encore plus néfaste. Et on les laisse faire. On fulminera contre eux quand les ravages accomplis dans les âmes seront irrémédiables.

Les gouvernements mettent des entraves à la propagation des doctrines échevelées du bolchévisme. Qui nous protégera contre la campagne faite en vue de détruire nos plus saintes croyances?

Les prohibitionnistes ont là un beau champ pour exercer leur zèle. Ces journaux existent bien autrement que le bon jus de la vigne: ils sèment la corruption des mœurs et la négation de toute croyance et de toute autorité. Cela peut peut-

être en amuser quelques-uns, mais en jouant avec le feu, en finit toujours par se brûler les doigts.

**Restons blancs.**—Quelle que soit la cause ou l'origine des races humaines, il faut bien admettre qu'elles diffèrent non seulement par la couleur de leur peau, mais aussi par leur mentalité et leurs aptitudes. La race blanche, en minorité, est de beaucoup supérieure, intellectuellement, à toutes les autres races. Et si elle veut conserver cette suprématie, il lui faut se préserver de contact trop intime avec les autres races. C'est ce que font nos voisins les Américains en fermant la porte de leur pays aux Japonais. Ceux-ci, qui aspirent à être traités sur un pied d'égalité avec la race blanche, ressentent vivement l'insulte. Ils ne sont pas assez forts pour déclarer guerre ouverte aux Etats-Unis, mais s'ils le peuvent ils leur créeront toutes sortes d'embarras au moyen d'alliance avec la Russie et autres pays.

Il est bien éloigné de nous le jour où tous les enfants de la race humaine, issu d'un même père, se traiteront en frères.

**En Europe.**—Tout le monde paraît disposé à accepter le rapport des experts, mais rien de définitif ne pourra être conclu avant les prochaines élections générales en Allemagne et en France, les deux nations le plus immédiatement intéressées. L'opinion générale est que la France acceptera les conclusions du rapport si les puissances veulent se porter garantes de sa sécurité. Quant à l'Allemagne, il semble probable qu'elle va se donner un gouvernement qui fera l'impossible pour se soustraire aux obligations qu'on veut lui imposer. Il n'y a pas à dire, la pilule est dure à avaler. On ne voit cependant pas d'autre remède à la maladie de langueur dont souffre l'Europe.

La Grèce vient de s'ériger en République. Le peuple des Hellènes paye cher les sottises de son ancien roi Constantin: dissensions intestines, puissance et richesses évanouies, prestige perdu. Elle ritait un meilleur sort.

La Roumanie essaye de conclure avec la Turquie une alliance offensive et défensive.

L'Italie a une petite querelle avec la Roumanie.

Trotsky, dont la santé est rétablie, prend de nouveau la direction de l'armée russe et annonce qu'il ne permettra pas sans coup férir à la Roumanie de s'emparer de la Bessarabie.

La paix n'est évidemment pas prête de régner sur notre petite planète.

**Mauvaise graine.**—La Russie nous a envoyé de prétendus agents commerciaux avec des valises dans lesquelles on a trouvé autre chose

que des crucifix et des images pieuses. Elles sont toutes pleines d'imprimés niant l'existence de Dieu et enseignant que la propriété, c'est le vol. Nous n'avons que faire de cette doctrine à la Lenine, de toutes ces théories en ismes, socialisme, communisme, bolchévisme, anarchisme et autres sottises qui ont mis les pays d'Europe à l'envers.

Qu'on nous laisse donc tranquilles chez nous!

Nous avons nos églises et nos curés, nos enfants et nos écoles, notre langue et nos lois; qu'on nous laisse vivre en paix sous l'égide de la croix, qu'on nous laisse aimer Dieu pardessus toute chose et notre pays plus que les autres.

Qu'on boute dehors ces disciples travestis d'une doctrine infernale. A trop commercer avec le Diable, on finit par perdre son âme.

Pierre Fuille-Partout.

**ESSAYEZ CECI QUINZE JOURS SUR VOS CHEVEUX**



Puis laissez votre miroir vous montrer les résultats.

Ecrivez aujourd'hui pour offre d'essai gratuit. Vos cheveux n'ont plus lieu d'éclaircir, il n'y a plus lieu pour vous de devenir chauve, parce qu'il existe un moyen de tuer le microbe qui détruit les cheveux. Ce nouveau procédé différent, arrêtera immédiatement la chute des cheveux, les cheveux sans vie, chassera les pellicules, noircira les cheveux gris, empêchera la calvitie en renforçant et prolongeant la vie des cheveux tant pour les hommes que pour les femmes. Envoyez votre nom de suite, avant qu'il soit trop tard pour bénéficier de notre offre d'essai gratuit pour 15 jours.

THE AYMES COMPANY,  
3932 N. Robey St., F 59 Chicago Ill.

**LISEZ LE BULLETIN DE LA FERME**

HORIZONTALES EN SPIRAL  
FONT LES

—MEILLEURES  
CLOTURES



**NEUVE!**

Une clôture toute tressée avec

**FILS EN SPIRALE**

Une clôture faite par une machine qui n'affecte pas la galvanisation—ce qui signifie plus grande force, plus longue durée, qualité meilleure de 25% et plus bas prix.

La clôture Security est faite du meilleur fil d'acier Martin produit spécialement pour nous et fortement galvanisé dans les aciéries les plus modernes et les plus considérables du Canada à Sydney, N.-E. Demandez à votre marchand notre bas prix spécial d'introduction.

**La Barrière de Ferme  
Brevetée Security**

avec coins carrés—aucune partie en fonte—gonds très larges—cadres rigides d'une seule pièce. La barrière la plus forte et la plus durable jamais faite. La meilleure marché actuellement et à la longue.

Notre nouveau catalogue—qui vient d'être imprimé—vous donne des renseignements complets au sujet de ces meilleures clôtures et vous dit comment elles vous feront épargner de l'argent.

Demandez à votre marchand qu'il vous donne nos bas prix d'avril—s'il ne les a pas, dites-le-nous.

**ECRIVEZ IMMEDIATEMENT à DEPT. "C".**

**SECURITY FENCE CO., Limited,**

— 1521 Sainte-Catherine Est.  
Station postale "C", Montréal.

**NOUVEAU PROCÉDE  
CLOTURE**

**SECURITE**



**A LA VE**  
Glose hebdom

**Touristes, fru  
mes et fru**

Dans ces mêmes maine dernière il éta tourisme et d'hôtels qu'un qui, évidem bien le sujet, donn cipalités et aux hôt conseiles à l'effet d' re les sommes déjà r les touristes étra tous les étés dans la

Serait-il permis à renchérir sur ces co tôt d'y ajouter co sions.

En 1923 cent 1 étrangers ont visité Québec, y laissant lions de dollars autres.

Les autorités en elles ont en mains l'appui—affirmen de ces voyageurs se d'au moins 140,000

Que de légumes fruits divers les cu Province pourraient ces étrangers si l'on leur attention sur nos potagers et d aussi sur nos fr

Nous savons un g revend jusqu'à \$5. s melons qu'il paie d. Mais il n'y a pas à tenter les touriste

Nos petits fru fraises, framboises, etc., etc., nos pomn nos légumes, tomat concombres, etc., convenablement p senté est très allé touristes.

Que dire aussi d'érable, en boutei présente sous la petit pains, notre de gâteaux.

Mais il y a plus. canadien, offert toutes petites me trois livres, consti chandise qui serait chée d'une certain la moins nombreu tes.

Nous estimons mérite l'attention de fromage, de leu hôtelleries et des caux.

Des chiffres à rete nuaire statistique, il en 1921, 40,000 milles Ontario en possédait bec, 4,941 et la Color Ainsi, Québec qui cor la superficie des neuf 25% de la population pays, n'a que 12% de diennes. Notre provi tié des voies ferrées population est à peim le territoire est moins de 40%. Les provin la population totale n de Québec, ont quatre de fer.

Louis XIV, en ap Marie-Thérèse, s'écri —"C'est le premie cause".

**A LA VEILLEE**

Glose hebdomadaire

**Touristes, fruits, légumes et fromage**

Dans ces mêmes colonnes la semaine dernière il était question de tourisme et d'hôtels ruraux. Quelqu'un qui, évidemment, connaît bien le sujet, donnait aux municipalités et aux hôteliers de sages conseils à l'effet d'accroître encore les sommes déjà rondelettes que les touristes étrangers laissent tous les étés dans la Province.

Serait-il permis à un profane de renchérir sur ces conseils, ou plutôt d'y ajouter certaines précisions.

En 1923 cent mille touristes étrangers ont visité la Province de Québec, y laissant quelques millions de dollars américains et autres.

Les autorités en la matière—et elles ont en mains des preuves à l'appui—affirment que le nombre de ces voyageurs sera, cette année, d'au moins 140,000.

Que de légumes frais et que de fruits divers les cultivateurs de la Province pourraient vendre à tous ces étrangers si l'on savait attirer leur attention sur les produits de nos potagers et de nos vergers; aussi sur nos fruits sauvages. Nous savons un grand hotel qui revend jusqu'à \$5. aux touristes les melons qu'il paie de \$1.50 à \$3.00. Mais il n'y a pas que les melons à tenter les touristes.

Nos petits fruits et autres, fraises, framboises, cerises, bluets, etc., etc., nos pommes, nos prunes, nos légumes, tomates, maïs, céleri, concombres, etc., etc. tout cela convenablement préparé et présenté est très alléchant pour les touristes.

Que dire aussi de notre sirop d'érable, en bouteilles, notre sucre présenté sous la forme de tout petit pains, notre miel sous forme de gâteaux.

Mais il y a plus. Notre fromage canadien, offert sous forme de toutes petites meules de deux ou trois livres, constituerait une marchandise qui serait très vite recherchée d'une certaine classe—et pas la moins nombreuse—des touristes.

Nous estimons que le sujet mérite l'attention des fabricants de fromage, de leurs patrons, des hôtelleries et des marchands locaux.

C. L'Habitant.

**Des chiffres à retenir.**—D'après l'annuaire statistique, il y avait au Canada, en 1921, 40,000 milles de chemins de fer. Ontario en possédait 11,001 milles. Québec, 4,941 et la Colombie-Anglaise, 4,325. Ainsi, Québec qui compte plus de 30% de la superficie des neuf provinces, plus de 25% de la population et de la richesse du pays, n'a que 12% des voies ferrées canadiennes. Notre province n'a pas la moitié des voies ferrées d'Ontario, dont la population est à peine plus élevée et dont le territoire est moins étendu que le nôtre de 40%. Les provinces de l'Ouest, dont la population totale ne dépasse guère celle de Québec, ont quatre fois plus de chemins de fer.

Louis XIV, en apprenant la mort de Marie-Thérèse, s'écria: "C'est le premier chagrin qu'elle me cause".

**Bouillie bordelaise, etc.**

LA SALLE, MAN, 12 AVRIL 1924.

Monsieur le Rédacteur:—

J'ai lu un article du *Bulletin de la Ferme*, concernant les pommes de terre arrosées à la bouillie bordelaise. On y prétend que cet arrosage a pour effet de faire donner un meilleur rendement, et de meilleure qualité.

Je ne cultive des fruits et des légumes que pour ma propre consommation et celle de ma famille, c'est-à-dire en petite quantité.

Pourriez-vous me dire si l'usage pour arrosage à la bouillie bordelaise d'une pompe à main, à air comprimé, et faite de tôle galvanisée détériorerait cette pompe, à cause du vitriol contenu dans la bouillie bordelaise.

Aussi peut-on employer l'arséniat de plomb et l'ellébore pour arroser les pommiers et gadaliers; si les deux solutions sont nécessaires.

Enfin, la chaux et le vert de Paris seraient-ils une bonne solution pour arroser les patates? Votre etc, D. C.

**Réponse.**—La Bouillie bordelaise bien faite ne brise pas les appareils en tôle galvanisée. Cependant, si la bouillie contenait trop de vitriol par rapport à la chaux, il pourrait se faire que le vitriol attaquerait la soudure de votre appareil. Il n'y aura rien à craindre si vous fabriquez bien votre bouillie, si votre appareil est serti (agraffé) plutôt que soudé, comme le sont la plupart d'entre eux, et si vous avez la précaution de bien le rincer à l'eau pure après chaque usage. Dans la fabrication de la Bouillie bordelaise, il est souvent bon de mettre toujours un peu plus de chaux que de vitriol, surtout quand la chaux qu'on emploie est mauvaise, c'est-à-dire ne fond pas toute. La fabrication de la Bouillie renferme d'après la formule: 4 livres de vitriol, 4 livres de chaux vive et 40 gallons d'eau. Or il arrive qu'avec de la chaux médiocre, il faille en mettre 5 et même 6 livres au lieu de 4.

Pour arroser les pommiers l'ellébore ne vaut rien; servez-vous de l'arséniat de plomb de préférence. Si vous appliquez votre poison dans la Bouillie bordelaise, l'arséniat de chaux vous donnera de meilleurs résultats. Il ne faudrait pas employer l'arséniat de chaux seul, parce qu'il brûlerait le feuillage.

Quand on emploie du vert de Paris pour arroser les patates, il est toujours prudent d'ajouter un peu de chaux à la solution pour prévenir la brûlure du feuillage. Nous ne conseillons pas beaucoup le vert de Paris pour l'arrosage des patates; il est bien préférable de se servir de l'arséniat de plomb, qui étant une peinture, colle sur les feuilles. Vous avez déjà remarqué vous-même que le vert de Paris "débarque" à la première pluie, chose que ne fait jamais l'arséniat de plomb, quand il a eu le temps de sécher avant qu'il ne pleuve. Quoiqu'il en soit, la meilleure solution pour arroser les patates est la Bouillie bordelaise empoisonnée, qui non seulement détruit les insectes mais aussi

donne de la vigueur au feuillage et tient les maladies en échec.

Bouillie bordelaise signifie: Vitriol, Chaux vive et eau dans les proportions 4-4-40. Si la chaux n'était pas très bonne, il faudrait dire 4-5-40 ou 4-6-40. Les deux premiers chiffres se rapportent à des livres, le dernier nombre à des gallons. O. C.

**LA PROTECTION DES FORETS.**—Le ministre du domaine public, M. Mercier, annonçait récemment son intention de la réorganiser. Applaudissons! applaudissons! La conservation de la forêt primitive, par quelque moyen que ce soit, est probablement impossible, mais ce n'est pas une raison pour négliger des mesures qui empêcheraient chaque année des incendies désastreux et la perte de revenus qui s'ensuit pour le gouvernement. Les méthodes de protection actuelles marquent un grand progrès sur celles d'il y a vingt ans, alors que notre intéressante école de génie forestier naissait à peine et que l'Indien avec sa squoua et le chasseur blanc avec ses guides brûlaient couramment un million de dollars de bois pour faire cuire un cuissot de chevreuil. Elles se démoderont rapidement, cependant, si l'on n'y fait bientôt une place capitale à l'observation aérienne. Le sympathique commandant Quedrué l'a démontré dans une causerie récente à la Chambre de Commerce de Montréal, l'emploi de divers types d'avions et même de tanks opérant de concert, chaque appareil selon ses moyens d'action, pourra seul assurer à la forêt le maximum de sécurité réalisable. Ce travail de M. Quedrué a sans doute été imprimé: nos vaillants ingénieurs forestiers y trouveraient sans doute des suggestions à retenir. —La Rente.

**Pour remplacer la grosse aiguille à coudre les toiles d'emballage.**—Si vous n'avez pas sous la main cette aiguille, prenez une clef de boîte à conserves, e. g. de boîte à sardines, redressez-en la partie courbée formant anneau et aplatissez-la à coups de marteau puis aiguissez avec la lime. A l'autre bout de la clef il y a une fente destinée à recevoir la languette du couvercle de la boîte à sardines. Cette fente servira maintenant de chas. Passez-y le fil à coudre—et cousez. Vous voilà désormais à la tête de la grosse aiguille désirée.

Monsieur, se levant de table: —Voilà une omelette telle que ma mère avait coutume d'en faire. Madame avec un sourire délicieux: —Vraiment! j'en suis ravie. —Oui, ma mère n'a jamais réussi à faire quoi que ce soit de mangeable.

**POURQUOI**

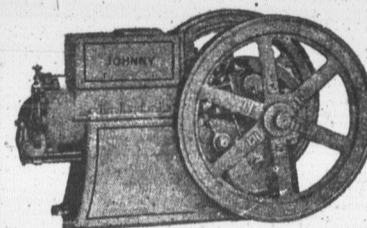
**NOS CLIENTS EN SONT SI ENTHOUSIASTES**

Il est le plus simple d'opération, le plus économique, fonctionnant avec l'huile de charbon, l'huile combustible ou l'huile brute.

- Pas de magneto
- Pas de batteries
- Pas d'étincelleur
- Pas de bobines
- Pas de fils
- Pas de lampes
- Pas de tubes à chauffer
- Pas de carburateur
- Pas de gazoline

Un moteur pour tous les besoins

**CATALOGUE GRATUIT**



La Machinerie OMEGA Ltée  
St-Hyacinthe, - Qué.

**Comité de surveillance des étalons**

Liste des endroits où les inspecteurs du Ministère iront du 8 au 9 mai 1924 pour inspecter les étalons destinés à faire la monte en 1924.

Date	Endroit	Hôtel	Heures
Mai 8	Senneterre	Station C. N. R.	De 10.45 à 11.00 a. m.
" 8	Goulet	Station C. N. R.	11.30 à 12.00 a. m.
" 8	Barraute	Station C. N. R.	12.30 à 1.00 p. m.
" 9	Amos	Chez M. J.-O. Massicotte,	2.30 à 3.00 p. m.
" 8	O'Brien	Station C. N. R.	4.00 à 4.30 p. m.
" 8	Authier	Station C. N. R.	5.00 à 5.30 p. m.
" 9	Macamic	Station C. N. R.	9.00 à 9.30 a. m.
" 9	LaSarre	Station C. N. R.	10.00 à 10.30 a. m.
" 9	Dupuis	Station C. N. R.	11.30 à 12.00 a. m.
" 9	La Reine	Station C. N. R.	2.00 à 2.30 p. m.

S'il y a des propriétaires d'étalons pour qui ça ferait mieux l'affaire de présenter leur étalon à des stations qui ne sont pas mentionnées sur cet itinéraire, ils voudront bien en faire la demande à Monsieur J.-A. Rioux, agronome, de Macamic.

Veuillez faire connaître cet itinéraire à tous les propriétaires ou possesseurs d'étalons dans votre localité.

OSCAR LESSARD,

Secrétaire du Comité de Surveillance des Etalons

**PLANTS PLANTS  
GRAINES DE SEMENCE**

Plants de tomate durcis "Bijou" à l'épreuve de la gelée \$10.00 le mille.  
Livraison du 15 mai au 15 juin seulement.  
Blé d'Inde (Bamtan doré) 20c la lb. Haricots (Fèves) 20c la lb.  
Pois verts 25c la lb.

NOUS NE VENDONS QUE LES GRAINES DE SEMENCE QUI DONNENT LES MEILLEURS RESULTATS POUR LA MISE EN CONSERVE.

**AVIS**

Toutes nos cotations s'entendent F. A. B. Montréal, et toute commande doit être accompagnée d'un mandat, chèque accepté, etc. ou livraison sur paiement C.O.D.

**Association des Fabricants de Conserves Domestiques Ltée**  
339 AVENUE VIGER, MONTRÉAL, Qué.





Actualités Avicoles  
**PINTADES**

"C'est des pintades; ça pond et ça cache les œufs; à part cela c'est pareil comme des poules."

C'est ainsi que me qualifia les pintades, ou poules de Guinée (Guinea hens), un garnement de quinze ans qui surveillait un troupeau de ce joli et gentil volaille.

Le gamin avait raison. La pintade, plus sauvage de sa nature que la poule, donne une ponte abondante, qu'elle cache le plus qu'elle peut.

La pintade nous paraît être une espèce intermédiaire du dindon et de la poule. A l'instar de ce dernier, elle est vagabonde. Il lui faut de l'espace. Farouche et quelque peu féroce, la pintade n'a jamais pu vivre en amitié avec les troupeaux de poules, qu'elle terrorise assez facilement. Elle fonce dessus, à l'improviste un peu à l'iroquoise, puis elle se retire dans ses quartiers, lesquels sont la plaine, les champs, au oin. Un naturaliste me disait: "Voyez donc si ça a le trot hypocrite, une pintade".

En effet, la pintade ne marche pas, ne court pas non plus. Elle trotte, d'un petit train et au cours de sa "trotte", elle se tient la tête modestement baissée vers le sol.

Les pintades sont-elles rhumatisantes? Pas du tout. N'empêche pas qu'elles pressentent les pluies. Veille d'orage, elles piaillent continuellement.

Le petit de la pintade, le pintadeau, est d'une joliesse à nulle autre comparable.

La chair de la pintade, à peu près inconnue sur les tables de nos hôtels et de nos restaurants, est des plus savoureuses et d'une fine délicatesse.

L'élevage de la pintade est rémunérateur si on a beaucoup d'espace à lui donner.

**Que diriez-vous si vos cheveux repoussaient dans un mois ?**

Vous devenez chauve, vos cheveux se fanent et tombent? Si vous désirez refaire immédiatement votre chevelure, je vous enverrai gratuitement un échantillon du fameux Glandahair Alexander. Aucun déboursé, aucune obligation de votre part. Envoyez simplement votre nom à Alexander Laboratoire, 242, Edifice Bohan, Toronto, Canada.

**L'examen du rucher au printemps**

Lorsque vous aurez sorti vos ruches de la cave, profitez de la première journée chaude où elles volent librement pour les examiner. Assurez-vous à cet examen que chaque ruche a une bonne reine et une quantité suffisante de provisions. Examinez aussi les ruches qui ont été hivernées en plein air: mais ne les sortez pas des caisses dans lesquelles elles se trouvent avant qu'elles aient commencé à déposer du miel dans la première hausse, généralement vers la fin de mai. Ce premier examen doit être aussi rapide que possible; il ne faut pas en effet exposer le couvain à se refroidir. La présence d'œufs et de larves indique qu'il y a une reine. Si les opercules qui recouvrent le couvain sont presque plats, c'est un couvain d'ouvrières, mais si les opercules sont très soulevés, c'est un couvain de bourdons et dans ce cas il faut tuer la reine. Toutes les ruches faibles ou sans reine doivent être réunies

à des ruches moyennement peuplées et pourvues d'une reine. Si on le désire, ou si la chose est nécessaire, on peut sauver une colonie faible qui contient une reine précieuse en la plaçant par-dessus une colonie forte—assurez-vous d'abord que la colonie faible a du couvain. S'il n'y en a pas, fournissez un rayon contenant une petite parcelle de couvain que vous aurez pris dans la colonie forte, par-dessus laquelle la faible doit être placée. Le soir enlevez le couvercle de la colonie forte, mettez un chasse-reine, posez la colonie faible par-dessus ce chasse-reine, sans la planche de base. Ayez soin de déranger les abeilles le moins possible sinon elles tueront la reine de la ruche supérieure. Deux ou trois semaines plus tard, enlevez, pour la mettre sur un nouveau support, la ruche qui contient le plus de couvain.

Au premier examen, chaque ruche devrait avoir de 10 à 15 livres de provision. S'il n'y a pas de maladie dans le rucher, on pourra prendre des rayons de miel dans les colonies qui ont un surplus et les donner à celles qui en manquent. Comme la plupart des provisions seront trouvées dans les rayons extérieurs, on transportera ces rayons près du couvain. Les abeilles consommeront ce miel beaucoup plus rapidement si l'on a soin, au préalable, de casser les opercules. Si l'on n'a pas de rayons de miel, on donnera aux ruches faibles du sirop composé de sucre ou de miel. N'étalez pas le couvain car vous vous exposerez à en perdre une grande quantité par le refroidissement.

Maintenant que chaque colonie a une reine et une quantité suffisante de provisions, il ne sera pas nécessaire de faire un examen avant deux ou trois semaines, surtout si le temps reste chaud. Au deuxième examen assurez-vous que la reine a suffisamment de place pour élever du couvain et qu'elle a suffisamment de provision pour les abeilles. Si vous vous servez de ruches plus petites que la ruche Langstroth à dix cadres, il peut être nécessaire d'augmenter la dimension de la chambre à couvain en ajoutant une autre hausse. Ne laissez pas la chambre à couvain se remplir d'abeilles ou de miel sinon les abeilles feront des préparatifs pour l'essaimage. A ce deuxième examen, veillez bien pourvoir s'il n'y a pas de maladie.—C. B. GOODERHAM, apiculteur du Dominion.

**Une découverte scientifique permet de chasser la vermine**

L'eau minéralisée remplace les poudres insecticides. Les oiseaux se débarrassent eux-mêmes des poux. Excellent pour tous jeunes poussins et pour toute la basse-cour.

Ce merveilleux produit immunise la volaille contre les poux, et cela d'une manière permanente, et sans travail aucun de la part de l'éleveur. C'est la méthode la plus simple, la plus facile et la plus sûre jusqu'ici découverte.



H. T. Thorne, de Fleming, Saskatchewan dit: "J'ai essayé le Lice-Go et ne saurais maintenant m'en passer".  
G. W. Marshall, Stewiacke, N. S., dit: "L'été dernier j'ai employé le Lice-Go pour mes poussins et mes poules et je crois que c'est un bon article".

H. N. Olson, C. P. 28, Edgerton, Alta, dit: "Vos tablettes Lice-Go ont produit des merveilles sur nos poulettes et tous nos voisins veulent en avoir".  
M. A. Urquhart, Zephyr, Ont., dit: "Les comprimés Lice-Go sont exactement tels que vous les représentez. Je vous en ferai plus tard une commande plus considérable".

Le Lice-Go est versé dans l'abreuvoir, absorbé par la constitution de l'animal il en sort par les glandes huileuses de la peau, et alors les poux et les mites s'enfuient. Garanti aider l'éclosion et n'affecter la saveur ni des œufs ni de la chair: inoffensif et n'affecte pas non plus le plumage. Quelques jours de traitement au début, puis ajouter un peu de Lice-Go dans l'eau, une fois par mois suffit.

N'envoyez pas d'argent, mais votre nom et votre adresse seulement. Une carte suffit. Nous sommes si sûrs que Lice-Go vous débarrassera de tous poux ou mites que nous vous enverrons pour \$1. un paquet (double force) suffisant pour 100 gallons d'eau. Lorsqu'il vous arrivera vous paierez à la poste \$1. plus quelques sous pour le transport. Si après essai de 30 jours vous n'êtes pas absolument satisfait votre argent vous sera rendu.

THE A. E. WARDER Coy.  
Box 11 G. Warton, Ont.  
Commande payée comptant, 3 paquets pour \$2.00.

**Lisez le Bulletin de la Ferme**

**CONCOURS DE PONTE, A L'EST ET A L'OUEST DE QUEBEC**

Les concours se sont ouverts le 1er novembre 1923 et se continueront pendant 52 semaines. Chaque parquet contient 10 oiseaux, numérotés de 1 à 10.

Les tableaux ci-dessous donnent dans les colonnes 1 à 10, un état de la production de chaque oiseau pour la semaine. Dans la colonne "H" se trouve le total de la production hebdomadaire de chaque parquet et dans la colonne "T", le nombre total d'œufs à jour dans chaque parquet. Lorsque le nombre total d'œufs est plus élevé que le nombre totalisé d'œufs pondus par chaque poule dans la semaine, cela indique que les œufs pondus sur les planchers ont été inclus dans le relevé total du parquet.

Remarques.—Les parquets des Stations Expérimentales sont inscrits en vue de l'enregistrement, mais ils n'ont pas droit aux prix offerts.

Abréviations:—C.H.—Chanteclercs; L.B.—Livournes blanches; P.R.B.—Plymouth Rock Barrées; R. I. R.—Rhode Island rouges; W.B.—Wyandottes blanches; W.A.—Wyandottes argentées; Z.—Parquet en tete; F.—Fièvre d'incubation; M.—Muant.

Sous la direction de la Station Expérimentale à Ste-Anne-de-la-Pocatière  
2<sup>ème</sup> année. Rapport Hebdomadaire. Semaine No 25. Finissant le 23 avril 1924

Parquet	Propriétaire et adresse	Race	1	2	3	4	5	6	7	8	9	10	H.	T.
1	Institut Agricole d'Oka, La Trappe.	Ch.	3	2	5	3	4	5	1	..	..	6	29	495
2	J. G. Liard, St-Alexis, Qué.	L.B.	7	6	6	6	6	7	7	6	6	6	x63	720
4	W. A. Carr, Ste-Agathe, Qué.	P.R.B.	5	6	5	5	1	5	..	5	6	2	40	x896
5	Elie Jodoin, Varennes, Qué.	P.R.B.	1	6	5	2	..	5	7	1	..	..	27	567
6	Raoul Pettigrew, Isle Verte, Qué.	P.R.B.	3	4	..	3	..	2	2	3	4	4	21	326
7	J. A. Proulx, Montmagny, Qué.	P.R.B.	5	6	..	3	..	3	7	6	1	..	31	425
8	Station Expérimentale, La Ferme.	P.R.B.	7	5	..	3	6	5	1	4	5	..	36	602
9	Station Expérimentale, Ste-Anne.	P.R.B.	4	3	2	5	5	..	3	3	..	..	28	666
10	Acad. St. Ls de France, St. Jacques.	R.I.R.	6	..	..	5	..	..	4	3	5	..	23	644
11	Auguste Beaulieu, Grand Remou.	R.I.R.	6	..	..	4	1	6	4	6	5	4	36	549
12	J.-S. Blais, East Broughton, Qué.	R.I.R.	6	..	..	1	5	3	..	5	3	23	523	
13	Georges Bouchard, M.P., Ste-Anne.	R.I.R.	5	4	..	2	3	..	3	4	5	4	30	519
14	Antoine DeRoy, Princeville.	R.I.R.	4	4	2	6	5	..	5	2	..	..	28	578
15	Alexandre Fournier, Montmagny.	R.I.R.	1	4	7	5	5	2	..	5	3	3	35	481
16	Jos.-C. Hébert, N.P., Montmagny.	R.I.R.	5	4	2	4	6	4	4	4	4	4	37	875
17	Chs.-E. Paquet, Pont-Rouge, Qué.	R.I.R.	6	6	5	6	4	6	3	5	5	4	46	738
18	Station Expérimentale, Ste-Anne.	R.I.R.	4	..	1	3	4	3	5	..	2	3	25	618
Production: 46.9%													558	1027

Parquet	Propriétaire et adresse	Race	1	2	3	4	5	6	7	8	9	10	H.	T.
1	Laurel P. Farm, Rougemont.	L.B.	6	5	2	5	4	2	5	5	4	5	43	x818
2	Jos. Williams, Sawyerville.	L.B.	6	4	2	4	5	5	2	6	6	2	42	667
3	H. S. Beane, Beebe, Que.	L.B.	5	3	5	5	3	5	5	6	6	4	47	664
4	Elmhurst P. Farm, Rougemont, Qué.	L.B.	2	4	3	3	1	0	2	5	3	5	29	468
5	Dr. John Watson, Howick.	L.B.	4	2	5	4	4	4	4	5	3	1	37	541
6	E. G. White, Lennoxville, R.R. No 1.	W.B.	2	5	3	1	0	2	0	0	7	20	778	
7	H. S. Beane, Beebe, Qué.	W.B.	6	6	5	6	6	6	3	6	6	5	x56	761
8	Bond Little, North Hatley.	W.B.	1	5	2	4	5	2	3	4	3	5	34	748
9	Fred Bell, Ayer's Cliff.	W.B.	6	1	2	3	5	4	1	5	5	3	35	643
10	Miss R. G. Knight, Beebe, Qué.	W.B.	2	5	1	5	3	5	2	2	6	3	34	715
11	Chas Ruiter & Sons, Cowansville.	W.A.	2	3	4	4	5	3	5	5	3	34	455	
12	Exp. Farms, Ste-Anne-de-la-Pocat.	R.I.R.	0	2	0	1	1	0	4	0	3	3	16	280
13	Fred Bell, Ayer's Cliff.	R.I.R.	2	6	5	4	5	5	3	5	6	46	538	
14	Laurel P. Farm, Rougemont.	P.R.B.	5	7	5	1	2	4	4	2	4	4	38	553
15	Exp. Station, Lennoxville.	P.R.B.	6	0	5	6	7	6	5	4	6	6	51	663
16	Exp. Station, Lennoxville.	P.R.B.	4	7	2	5	6	0	3	5	6	6	45	757
17	A. P. Hillhouse, Foster.	P.R.B.	4	4	0	3	4	4	2	4	3	3	31	613
18	Dr. Stockwell, Stanstead.	P.R.B.	3	0	4	1	0	0	1	0	4	3	16	192
19	Wm. C. Strong, West Brome.	P.R.B.	5	0	5	3	0	0	3	5	1	2	25	429
20	H. R. Drew, North Hatley.	P.R.B.	1	3	2	4	3	6	0	2	4	3	29	565
Production: 50%													708	11848

Poulette No 42 appartenant à M. W. A. Carr, Ste Agathe, a pondu à date 124 œufs  
" " 41 M. W. A. Carr, " " " 180 "  
" " 49 M. W. A. Carr, Ste Agathe, " " " 119 "  
" " 91 Station Expérimentale, Ste. Anne, " " " 110 "

Gérant du Concours: Jean-L. Roy. Régisseur, J.-A. Ste-Marie.

N. B.—Adresses toute correspondance au Régisseur, Station Expérimentale, Ste-Anne-de-la-Pocatière, Qué.

La poule No 82 de Bond Little, North Hatley, R.I.R., a pondu à date 121 œufs.  
" " 18 de Laurel P. Farm, Rougemont, Qué., a pondu à date 116 "  
" " 151 a pondu à date 106 "  
" " 17 de Laurel Farm, a pondu à date 103 "

Gérant du Concours: J. D. Lang. Surintendant: J. A. McClary.

N. B.—Prière d'adresser toute correspondance au surintendant de la Station Expérimentale, Lennoxville, Qué.

**ŒUFS ET AILLES VENDRE**

Clare et Plymouth on, œufs Chante-Clubs Plymouth la couvée. Coon Québec, 1924. Angèle de Laval, J. N. O.

TES.—Plymouth Blancs aussi œufs au Rock Barrés Island Rouge, Card et Canaris de sectionnés au nid valetrie, Berthier, 17av. Im. P. tp

bons sujets vigoureux spécialité depuis 15 de la lignée de sujets importés de de 13. JOS. LA-n, P. Q.

IRE.—Un Cypher œerless 200 œufs à Moines 200 poules conditions. ortteville, Tel. 24-10 mai. P. tp

Webb, sont quelles conditions illistes en Février tre circulaire des-neurs. Brant-brantford, Ont.

TION.—Plymouth et Wyandotte ponduses \$1.50 la ns d'un jour. 30c magnifique cochet sser à J.-Alcide té de Témiscou-15-29.—Ptp.

BATION.—Race venant de trou-œufs au nid à trappe. Adressez-vous à me, comté de Dor-8-22 mai X tp

TION.—Œufs de 15, ou 20 pour \$9. se stationnés au pour \$5.60 pour ins. d'un jour. 100 mes unides \$15.00 cole, Pont-Rouge.

ATION.—Ancona, œufs d'hiver, se-our la ponte, con-Premier prix pour ostion Avicole de No 1, 15 Œufs oupeau No 2, 15 00. S. Boiteau, J.N.O.—X

CUBATION Rouge ponduses d'un à-trappe, moyen-décembre au 1er trict. Détails sur eminaire du Sa-Beauce, Qué.



terres à vendre es des Cantons de Missisquoi, Qué., et elles vous seront nalle. Pour autres à M. Laroc, agcat k, Qué. 5-19jn. Xuv.

re avec glacière mo-jagasin. Bon mar-ère pour cause de ur demande en s'a-Santé, Co. Portneuf, 22—5j.05 P

NDRE à Bulstrode la station. Reçoit que enregistré. A S'adresser à J. E. bulstrode, Artha-30 mi X tp

**LE LA FERME**

## L'opportunité des engrais phosphatés

(Par Lionel Beudet, B.S.A., Collège Macdonald)

### III

I—L'acide phosphorique est exporté de la ferme par la vente directe de certains produits et par l'exploitation animale.

a) **Vente directe.**—Souvent le cultivateur a avantage à vendre directement une partie des produits de sa récolte. On ne saurait lui reprocher une telle transaction, si elle lui rapporte un surcroît de bénéfice plus grand que la valeur des principes fertilisants qu'il exporte.

Même dans le système de culture le mieux balancé, la quantité de produits récoltés sur la ferme étant excessivement variable, il arrive bien souvent que le cultivateur a à vendre une certaine quantité de foin, de grain ou de légumes. Supposons le cas d'une ferme de cent acres de terres en culture, sur laquelle l'exploitant garde dix vaches, trois chevaux, une dizaine de moutons et engraisse annuellement une quinzaine de porcs. Il arrivera des années où il aura sept, huit, même dix tonnes de foin de plus qu'il n'en a besoin pour ses animaux, d'autres années, il n'en vendra pas du tout; supposons qu'il vende en moyenne cinq tonnes de foin par année; une tonne de foin contient 8 livres de P205. Quarante livres seront exportées par la seule vente du foin. Le cultivateur vend encore du grain: blé, avoine, orge. Pour simplifier, admettons qu'il vend seulement de l'avoine; cent minots (8 lbs P205 par 1000 lbs), ce qui équivaut à une exportation de 27.2 lbs. Il n'est pas exagéré d'admettre que par la vente directe, la moyenne de nos cultivateurs exportent annuellement de soixante à cent livres d'acide phosphorique.

b) **Et par la vente des animaux** élevés et engraisés sur la ferme, on exporte encore une certaine quantité de principes minéraux contenus dans leur squelette et même dans leur chair.

Pour calculer la quantité d'éléments fertilisants ainsi exportée, il convient de procéder indirectement, parce qu'il est difficile d'établir la quantité d'éléments minéraux contenue dans un animal.

Warren dit: "En général, les trois quarts des éléments fertilisants contenus dans les aliments sont retrouvés dans les fumiers. Sur la plupart des fermes, la moitié des éléments ne retourne pas au sol" (Farm Management)

Et ce ne sont pas les seules causes de diminution de la richesse du sol en acide phosphorique. Il faut encore compter qu'il s'en perd une certaine quantité par l'écoulement des eaux à la surface et par drainage, par les inondations et la stagnation de l'eau sur les terres cultivées.

II—L'importation d'acide phosphorique que l'on fait par l'achat des concentrés ne balance pas l'exportation qu'on en fait.

En se servant toujours du même exemple, de notre ferme sur laquelle on garde dix vaches, dix moutons et quinze porcs, l'exploitant a besoin d'acheter approximativement:

2000 livres de son contenant	50 livres P205
1000 " " " "	21 " "
1000 " blé d'inde " "	6 " "

Soit: 77 lbs P205.

Cette quantité doit être répartie sur une surface de cent acres; on peut la considérer comme négligeable si on se rappelle qu'une seule récolte moyenne de choux-de-Siam en enlève 84 livres par acre.

III—Restitution au sol par les engrais de ferme.

On peut admettre qu'une tonne de fumier contient approximativement: 10 lbs d'azote, 5 lbs d'acide phosphorique et 10 lbs de potasse; cela, quand les animaux sont nourris abondamment, assez richement et quand le fumier ne subit aucune perte durant la conservation et qu'on en recueille la partie liquide. Ces conditions ne se réalisent pas toujours sur toutes les fermes; et si le cas se présentait d'un cultivateur disposant d'un capital de quelques cent piastres, qui n'a pas un pavé imperméable et une bonne plate-forme à fumier, je lui conseillerais sûrement de prendre les moyens de conserver ses sous-produits avant d'acheter des engrais du commerce.

L'acide phosphorique est quelquefois en si petite quantité dans les engrais de ferme, qu'il arrive souvent des cas où il faudrait appliquer des quantités énormes de fumier pour fournir à un acre de terre la quantité de P205 qu'il lui faudrait pour la mettre en bonne état de production.

Aussi, si le cultivateur suit une rotation courte et qu'il dispose d'une quantité d'engrais relativement faible, il ne pourra pas économiquement appliquer plus de vingt tonnes à l'acre, ce qui équivaut à une application de 80 à 100 livres de P205. Comme l'acide phosphorique contenu dans le fumier n'est pas directement assimilable—il est, pour ainsi dire, prisonnier dans la matière organique et il faudra que la masse soit rendue à un certain degré de décomposition pour libérer l'acide phosphorique—. Il s'ensuit que si le sol n'en contient pas déjà une certaine quantité sous une forme soluble, la première récolte n'en aura pas suffisamment sous une forme assimilable pour qu'elle puisse donner son maximum de rendement; attendu que P205 est requis par la plante surtout dans la première période de sa croissance.

Et si le sol n'est pas riche en acide phosphorique, la quantité apportée au sol par une fumure moyenne ne suffira pas pour un tour de rotation de cinq ans:

	Tonnes
1ère année: choux de siam	16 1/2 racines enlevant 84 lbs P205.
	7 1/2 feuilles " "
2ème année: blé 18 minots grain	
	2600 lbs paille enlevant..... 16 lbs "
3ème année: trèfle, 5000 lbs, enlevant.....	28 " "
4ème année: foin de prairie 4000 lbs enlevant.....	15 " "
5ème année: pâturage (1).....	5 " "

Total..... 148 lbs P205

Et nous avons vu qu'une fumure moyenne restituait au sol, de 80 à 100 livres de P205.

D'après ce que nous avons vu dans ces trois premiers articles, nous sommes en raison de conclure que:

a) La proportion des sols de notre province pauvres en acide phosphorique semble s'établir entre quarante et cinquante pour cent. Disons, au bas mot, qu'au moins un tiers des sols de Québec sont pauvres en acide phosphorique. Cette proportion ne suffit-elle pas pour justifier l'entreprise de la présente étude?

b) Même dans un système de culture le mieux balancé, l'acide phosphorique est l'élément qui est le premier exporté de la ferme; et conséquemment nos sols tendent à s'appauvrir en cet élément.

Ces considérations établies, nous commencerons dans l'article suivant à étudier les effets des phosphates, dans le sol et ensuite sur la croissance de la plante.

(1) J'estime approximativement 5 lbs parce que les déjections des animaux restent en bonne partie sur le terrain.

### EXPOSITION SUCRIÈRE

**A ST-RAPHAEL, - Cité. Bellechasse**  
**JEUDI 12 JUIN 1924**

sous les auspices de la Société d'Horticulture. \$350. en primes

**Fabricants de sucre d'érable de Bellechasse**

Il ne vous en coûte rien pour apporter vos exhibits à l'exposition qui sera tenue à la salle du chef-lieu du comté de Bellechasse, jeudi le 12 juin, 5300, à gagner en prix. Décrochez en un; cela paiera votre voyage, annoncer a votre produit et rendre la concurrence plus vive.

Mettez en évidence vos produits, faites les connaître.

Pour plus de renseignements adressez-vous à l'Agronome du Comté. ou à

**CAIUS LACROIX BOYER, P. Q.**  
**Secrétaire de la Société d'Horticulture de Bellechasse**

### LES PREVOYANTS DU CANADA

FONDS DE PENSION ET CAISSE DE RETRAITE

Actif du Fonds de Pension, 30 juin 1923 ..... \$3,118,380.60

Leurs rentes sont les meilleures

**ANTONI LESAGE Gérant Général**

Siège social: Québec - - 126, rue St-Pierre

Bureau à Montréal: Chambre 22, Edifice La Patrie.

## NOUS PAYONS PROMPTEMENT

à des centaines d'agriculteurs, de producteurs de Crème, tous les envois qu'ils nous font depuis des années.

Pour cette raison, le nombre de nos fournisseurs réguliers s'accroît d'année en année.

Pourquoi ne pas joindre leur rang et commencez dès aujourd'hui à nous expédier votre PRODUCTION TOTALE DE CREME?

Nous sommes à votre disposition pour vous fournir tous détails que vous auriez besoin.

Expédiez toujours à

### LA LAITERIE DE QUEBEC

75 AVENUE DU SACRE-COEUR  
- QUEBEC -

## Tannage des chats



Un colon nous demande le secret du tannage des quadrupèdes. A notre grand regret, nous n'avons pu dans le temps les professionnels du tannage refusé de nous le révéler.

Nous pouvons aujourd'hui au désir de ce brave colon comme pour la plupart du gibier à poil constituer un appréciable.

Nous devons cette recette spéciale française, Les Trappeurs, dont l'on peut lire la colonne une description.

L'auteur de l'article croit que "si l'on observe soigneusement les chats ci-dessous, on ne s'insuccès."

Voici ces conseils: suite à la recette indiquée les ingrédients à employer proportionnellement on ne peut employer les mêmes Environ 3 chopines d'eau et 1/4 lb de sel.

COMMENT IL FAUT TANNER ET LES DEPECER.—En tannage employé pour tanner lui donner un bon coup ceci est tout à fait contraire à la conservation de la peau. affluant à l'endroit où a été s'y coagule et se corrompt.

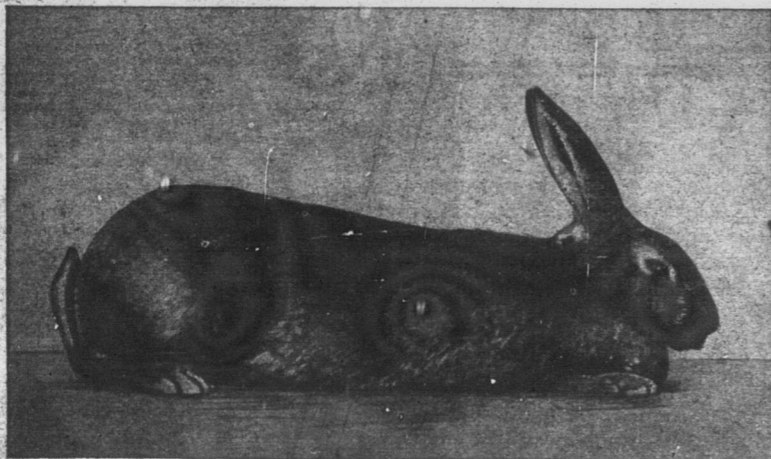
La méthode qui nous est meilleure est celle qui consiste à tanner l'animal d'une main par derrière, et de l'autre par devant sur les genoux et l'épine dorsale est ainsi est instantanée et aucun ne s'est produite.

En ce qui concerne l'emploi de deux méthodes communes, on dit du derrière à la tête. Cette méthode consiste à fendre donner la plus grande dernière façon est préférée car elle donne des peaux réelles.

Maintenant, voyons qui constituent la composition du tannage des peaux.

ECHARNAGE.—Aussi, lorsqu'on écharne la peau, la tannage consiste à enlever la graisse, sang, vaisseaux, morceaux de chair qui sont à la peau. Pour cela, on coupe le chat en deux, on arrondi on d'un table qui ne coupe pas.

**Tannage des peaux de lapins, de lièvre, de chats, et même de renards**



Un colon nous demandait naguère le secret du tannage des peaux de petits quadrupèdes. A notre grand regret nous n'avons pu dans le temps le renseigner, les professionnels du tannage ayant pratiquement refusé de nous livrer leur secret.

Nous pouvons aujourd'hui répondre au désir de ce brave colon, pour qui, comme pour la plupart des défricheurs, le gibier à poil constitue une ressource appréciable.

Nous devons cette réponse à une revue spéciale française, *Les Travaux de l'Amateur*, dont l'on peut lire dans une autre colonne une description sommaire.

L'auteur de l'article qui suit déclare que "si l'on observe strictement les conseils ci-dessous, on ne connaîtra plus d'insuccès."

Voici ces conseils. Disons tout de suite que la recette indiquée pour les ingrédients à employer peut se traduire proportionnellement comme suit, si l'on ne peut employer les mesures françaises. Environ 3 chopines d'eau, 1/2 lb. d'alun et 1/4 lb. de sel.

**COMMENT IL FAUT TUER LES LAPINS ET LES DEPECER.**—En général la méthode employée pour tuer un lapin est de lui donner un bon coup sur la tête. Or ceci est tout à fait contraire à la bonne conservation de la peau. En effet le sang affluant à l'endroit où a été porté le coup s'y coagule et se corrompt très facilement.

La méthode qui nous paraît être la meilleure est celle qui consiste à prendre l'animal d'une main par les pattes de derrière, et de l'autre par le cou, de l'appuyer sur les genoux et de tirer dessus, l'épine dorsale est ainsi brisée, la mort est instantanée et aucune hémorragie ne s'est produite.

En ce qui concerne le dépouillement on emploie deux méthodes. Pour les peaux communes, on dépouille l'animal du derrière à la tête. On fait une incision à l'arrière et on rabat la peau jusqu'au bout de la tête. La deuxième méthode consiste à fendre la peau pour lui donner la plus grande largeur. Cette dernière façon est préférée des fourreurs, car elle donne des peaux presque carrées.

Maintenant, voyons les opérations qui constituent la conservation et le tannage des peaux.

**ECHARNAGE.**—Aussitôt l'animal dépouillé on écharne la peau. Cette opération consiste à enlever les parcelles de graisse, sang, vaisseaux sanguins, petits morceaux de chair qui adhèrent encore à la peau. Pour cela, on se sert d'un couteau arrondi ou d'un vieux couteau de table qui ne coupe presque plus.

**TANNAGE.**—On met ensuite dans un récipient en fonte de préférence, par peau :

Eau.....	1,000 gr.
Alun.....	125 "
Sel de cuisine.....	60 "

On fait bouillir ce mélange jusqu'à ce que les produits soient bien fondus.

On verse alors cette composition dans un récipient de grandeur appropriée, en terre si possible. Quand la main peut entrer la chaleur du mélange on y plonge les peaux qui doivent être complètement submergées et on les y lessive pendant dix minutes. Les laisser baigner pendant deux jours. On retire les peaux au bout de ce laps de temps, on refait tiédir le bain et on y replonge les peaux pendant 48 heures.

Il faut remuer les peaux plusieurs fois par jour.

Quand on retire les peaux de ce bain on peut faire un écharnage définitif si besoin est.

Pour les peaux qui sont fines, on peut à ce moment les passer à la pierre ponce ce qui leur donne un grain plus régulier et plus moelleux.

**SECHAGE ET PEIGNAGE.**—Quand les peaux ont été retirées du bain, on les met à sécher sur des cordes ou mieux sur ces perches rondes, le poil en dessous en ayant soin de ne pas les exposer au soleil. Lorsque la fourrure est éventrée on peut la tendre sur des planches ou des cadres.

Pendant ce séchage il est bon pour leur conserver leur souplesse, de distendre les peaux en les tirant et les détirant dans tous les sens et ceci pendant plusieurs jours.

Quand la peau est bien sèche, on l'étend (côté chair en dessous) et on la saupoudre de talc, de poudre de charbon de bois ou de son, pour en dégraisser les poils. Au bout de 24 heures on bat la peau avec un baguette pour la débarrasser de ces produits. Il n'y a plus qu'à peigner soigneusement les poils et à leur donner un dernier coup de brosse.

Des peaux préparées de cette façon se conservent indéfiniment. Il est à remarquer que les peaux des animaux tués en novembre, décembre et janvier sont bien plus belles que les autres. Pour couper les peaux, ne pas se servir de ciseaux, mais d'un rasoir, en commençant par le côté chair.

**TANNAGE DES PEAUX D'AUTRES ANIMAUX.**—Les peaux de tous les animaux à poils peuvent être tannées en suivant le même mode opératoire, seule la durée de l'immersion dans le bain variant avec la grandeur de la peau. Voici la durée de l'immersion pour les peaux des différents animaux suivants :

Animaux moins gros que le lapin, 1 jour	
Chat ou lièvre.....	2 "
Renard.....	3 "
Loup.....	6 "

Il n'y a pas de danger à laisser séjourner plus longtemps une peau dans ce bain à la condition toutefois qu'on renouvelle celui-ci tous les huit jours et que l'on retourne les peaux au moins deux fois par jour.

Adolphe Guibert.

**Après la grippe.**—Après une mauvaise attaque de grippe, je restai dans un état très faible et étais très nerveuse. J'avais de fréquents maux de tête et digérais difficilement ma nourriture. Après avoir pris pendant peu de temps du Novoro du Dr. Pierre, mon état a complètement changé et je me sens beaucoup plus forte," écrit Mme. Bernadette Plante de Laurierville, Qué. L'effet tonique de ce remède végétal, spécialement dans un état d'affaiblissement suivant une maladie prolongée, est des plus remarquables. Le moindre essai vous convaincra. Ce n'est pas un remède de pharmacien. Des agents spéciaux le procurent. Ecrire au Dr. Peter Fahrney & Sons Co., 2501 Washington Blvd., Chicago, Ill. Livrés exempt de droits au Canada.

**Les travaux de l'amateur,**

Revue mensuelle illustrée.—E.-H. Lémonen, éditeur, 27, rue d'Enghien, Paris (Xe). Notice illustrée franco.—Spécimen contre mandat de 2 fr. Abonnement d'un an: 20fr. (Etranger le No 2 fr. 50.—Abonnement: 26 fr.).

Comme son titre l'indique, cette Revue ne s'adresse pas aux professionnels mais à toutes les personnes qui, sans connaissances spéciales et avec un outillage rudimentaire, veulent effectuer pendant leurs heures de loisir, les travaux d'entretien les plus urgents ou aménager au mieux leur intérieur et ses dépendances: jardin, buanderie, basse-cour, rucher, etc. C'est la revue du foyer par excellence s'adressant à tous les bricoleurs jeunes ou vieux: le père de famille y trouvera le moyen, en se distillant, de s'occuper à une besogne utile, à tous les siens; la femme d'intérieur y puisera nombre de recettes relatives à l'économie domestique, tandis que les jeunes gens y liront la description de mille jouets scientifiques aisément constructibles.

Cette Revue mensuelle constitue en résumé l'*Encyclopédie du Bricolage* aussi indispensable à la ville qu'à la campagne ou aux colonies.



En tout pays. Demandez le GUIDE, DE L'INVENTEUR qui sera envoyé gratuit.

**MARION & MARION**

364 rue Université, - Montréal  
72 1/2 rue St-Pierre, - Québec  
et Washington. D. C.

**Doublez vos Profits** par une alimentation plus appropriée

Le bon blé d'inde d'ensilage assure une production à un prix de revient moins élevé.

**SILo à Douves "CHAMPION"** sur votre ferme vous permet cette culture payante et, qui assurera à vos laitières une nourriture substantielle, tout le temps de leur séjour à l'étable.

**PRIX SPECIAL** Profitez de mon prix spécial vous économisant frais de voyage et commission en commandant par la poste.

**DEMANDEZ CATALOGUE** Catalogue gratuit à votre disposition.

**EUG. GALARNEAU, PONT-ROUGE, QUE.**

**CHARRUE A RIGOLE "ELEPHANT"**

**LA MEILLEURE SUR LE MARCHE**

La rigole b'en faite contribue sa large part à l'assainissement du sol—partant à assurer une plus forte récolte.

"L'ELEPHANT", manufacturée par nous depuis plusieurs années, a fait sa réputation. Les cultivateurs qui s'en servent la proclament hautement LA MEILLEURE SUR LE MARCHE.

Dans la prairie ou dans le chaume elle fait un travail de première classe. Les oreilles à extension s'enlèvent, se baissent et se relèvent au besoin.

Quand vous connaîtrez notre prix, vous regretterez de ne pas en avoir eu une à votre service avant cette année.

Mettez le coupon ci-contre à la poste aujourd'hui.

**LA CIE BEDARD LTEE L'Assomption - - Québec**

Je désirerais recevoir, sans m'engager envers vous en aucune manière, description et prix des machines suivantes que j'ai indiquées d'une croix.

Planteurs de Tabac.  
Charrue à rigole "Elephant"  
Charrue à Patates.  
Herse à dents.

Nom.....  
B. P.....  
Co.....

## Restons chez nous !

## LA CHARRUE

Air: Sur le grand mât. . .

Debout, mon gâs! sors la charrue,  
Voici venir le matin-jour;  
Viens, la Terre est en mal d'amour  
Et cette matresse bourrue  
Veut, sans repos aucun pour eux,  
Les baisers de ses amoureux!

Disons d'abord notre prière,  
Egrenons notre chapelet;  
Demandons à Dieu s'il lui plaît  
Béni notre pauvre chaumière,  
Eloigner de ses serviteurs  
La maladie et les douleurs. . .

Je ne veux pas que tu t'en ailles  
Enjôler la fille du voisin;  
Quand sera mûr le sarrazin  
Nous parlerons des accordailles:  
Avant d'avoir femme au logis  
Remplis ta huche de pain bis!

Je sais ce que ton cœur espère:  
Tu voudrais quitter le pays  
Tes aînés, Pierre et Jean-Louis,  
Sont déjà morts loin de leur père. . .  
O mon Yvon! reste avec moi!  
Tu sais que je n'ai plus que toi!

Dame, oui! la tâche est malaisée:  
Dans les guérets profonds et gras  
Nous allons trébuchant, front bas,  
Pieds lourds et l'échine brisée. . .  
Mais nous en goûtons mieux, le soir,  
Nos bonnes crêpes de blé noir!

Rappelle-toi ben que la Terre  
Est "trop vieille pour s'en gaudir",  
Qu'il faut la soigner, la chérir  
Tout ainsi qu'une bonne Mère:  
Bout du Soc est le bout de Sein  
Qui nourrit le genre humain!

THEODORE BOTREL.

Ce qui précède n'est que le 1er acte  
d'un petit drame, dont la suite paraîtra  
la semaine prochaine.

UNE GRANDE OFFRE  
AUX HERNIEUX

5.000 personnes qui souffrent de la hernie  
recevront Plapao à l'essai et livre  
de M. Stuart sur la hernie  
absolument gratis

La merveille du jour—que des milliers de vic-  
times emploient à l'heure actuelle. Les PLA-  
PAO-PADS ADHESIFS de STUART ont  
obtenu la médaille d'or à Rome et le grand prix  
à Paris. Prenez la résolution de mettre de côté  
votre vieux bandage à torture. Cessez de vous  
miner la santé avec ces bandes d'acier et de  
caoutchouc. Les PLA-PAO-PADS sont doux  
comme du velours, faciles à poser et coûtent  
bon marché. Ni courroies, boucles ou ressorts  
attachés. Faites demander dès aujourd'hui  
PLAPAO D'ESSAI GRATUIT. Nous croyons  
au vieux adage: "Ne craignez jamais de mettre  
vos articles à l'essai," donc n'envoyez pas d'ar-  
gent—simplement vos nom et adresse à PLA-  
PAO LABORATORIES, 2677 Stuart Bldg,  
St. Louis, Mo. E. U.

Que vos pieds ne soient pas  
défigurés par les oignons

La mode et le confort exi-  
gent que les mignons pieds  
des dames, de nos jours,  
chaussés avec grâce le sou-  
lier moderne. Pas d'exubé-  
rances, pas de pieds diffor-  
mes, pas de tortures cuisan-  
tes qui détruisent le confort.  
Les oignons sont inutiles et  
dangereux. Vous pouvez les  
faire disparaître prompte-  
ment et sans douleur avec la  
merveilleuse nouvelle solu-  
tion, Pedodyne. Pedodyne  
arrête la douleur instantané-  
ment, banni les bosses dis-  
gracieuses, et vous libère de  
cette sensation d'enfure cui-  
sante.

ENVOYE A L'ESSAI

Ecrivez aujourd'hui et je vous enverrai à  
l'essai une boîte de Pedodyne. Ecrivez seule-  
ment: Je veux essayer Pedodyne. Cela ne  
vous oblige en rien.

KAY LABORATORIES Dept. L- 871,  
186 N. LaSalle St., Chicago, Ill.

## LE "BULLETIN DE LA FERME"

Rédaction et Administration  
111, Côte de la Montagne, (Edifice Morin)  
Revue publiée par un comité de techniciens.  
Imprimée par "Le Soleil", Ltée.  
Téléphone 4297 - - Case Postale 129

L'Agriculture à l'Ecole  
L'étude de la nature

## L'ETUDE DE LA NATURE

Dans une causerie précédente sur ce sujet, je terminais en appuyant sur l'opportunité de l'étude de la Nature pour développer chez l'enfant trois qualités nécessaires à son succès plus tard à savoir: l'observation, la prévoyance et l'initiative. Parlons aujourd'hui de la première qualité.

## L'OBSERVATION.—COMMENT ?

Quand Garo, ce sceptique imaginé par Lafontaine, se réveilla en sursaut, frappé par un gland tombé d'un chêne près duquel il ronflait, il comprit enfin que le Grand Maître avait bien fait de ne pas acquiescer à son désir baroque d'installer des citrouilles aux branches des chênes, et des glands à celles du plant de citrouille. Garo, après cette observation, trouva que, tout dans la Nature était bien fait, et que c'était lui, cette fois, qui était trop ignorant pour l'apprécier. Quelle leçon pour nous aussi! Plutôt que de critiquer la Nature, cherchons à la connaître, car tout y est si logique, si bien ordonné! Pous-sons nos bambins à chercher le "pourquoi" des choses pour que, de déductions en déductions, ils voient que tout s'enchaîne se produit dans le monde pour un but utile: la jouissance et le service de l'homme.

Imaginons donc un Garo reconnaissant, et tout fier de ne pas avoir le nez érabouillé par une citrouille, voyons comment il va faire, après cette heureuse constatation, d'autres utiles et salutaires obser-  
vations.

Ainsi le petit gars et la petite fille qui ont semé nos graines pota-  
gères l'an dernier ont remarqué, surtout dans certaines régions, comme la gelée leur a joué de vilains tours. Pour peu qu'ils soient ambitieux, cette année, ils vont l'attendre de pied ferme, la gelée, soit en semant en pleine terre lorsque tout danger sera passé, soit en "durcissant" par transplantations en couches les plants les plus tendres à la gelée et au froid tels que céleri, tomates, concombres, etc., soit enfin en couvrant ceux-ci lorsque la gelée est à craindre.

J'insiste sur l'observation, cette grande qualité de l'esprit, car elle est à la base de tout progrès. Qui, dans ce siècle de vitesse et d'énerverment, ne prend le temps d'observer le chemin parcouru, de profiter de ses échecs et de ses succès, ne pourra avec discernement et sagesse augurer de l'avenir, prévoir les écueils de la route, se servir de son expérience et de celle des autres, surtout en agriculture où tout est expérimental.

Faites naître l'esprit d'observation dans le jeune cerveau que vous façonnez du même coup, vous chassez cette insouciance inhérente au jeune âge, parce que vous avez aiguillonné chez l'enfant cette curiosité, présage de tous les succès, si vous savez la tenir en éveil.

Car, écrit l'Abbé Sertillanges, "le grand ennemi du savoir, c'est notre indolence; c'est cette paresse originelle qui répugne à l'effort qui veut bien, capricieusement donner de-ci de-là quelques coups de collier, mais vite revient à un automatisme négligent, considérant un élan vigoureux et soutenu comme un vrai martyre. L'esprit est comme l'aéroplane qui ne peut se maintenir haut qu'en progressant de toute la force de son hélice. S'arrêter, c'est choir. Par contre, une ardeur tenace peut nous porter hors de toutes les limites prévues par nos rêves.

Et plus loin on dirait que le docte Abbé pensait aux tout jeunes quand il écrit ceci que je vous laisse à méditer:

"L'intelligence est pareille à l'enfant sur les livres duquel les "pourquoi" ne se taisent point."

"Un bon éducateur laisse-t-il sans satisfaction cette féconde inquiétude? Ne profite-t-il pas d'une curiosité neuve, comme d'un jeune appétit, pour nourrir solidement l'organisme spirituel naissant? Notre âme ne vieillit pas; elle est toujours en croissance; à l'égard de la vérité, elle est toujours enfant; chargés nous-mêmes de son éducation permanente, nous ne devons, autant qu'il se peut, laisser sans solution aucun des problèmes qui se posent à nous au cours du travail et sans conclusion appropriée aucune de nos conquêtes."

Adrien DESAUTELS.

## Cultivez des fraises pour faire de l'argent

Envoyez-nous votre commande pour vos plants de fraises ce printemps. Dun-  
laps-Parsons Beauty—Dr. Burrell etc. \$6.00 le mille.  
Premier Glen Mary: \$7.00 le mille.

Réduction de \$1. par mille sur commande de 4,000 plants et plus. 200 plants  
envoyés frais de poste payés à n'importe quelle adresse. 50 Progressifs "qua-  
tre saison" et 50 Dunlaps, poste payée \$2. Catalogue en anglais avec instruc-  
tions complètes pour planter envoyé gratuitement. Commandez dès main-  
tenant.

Cyrus &amp; Manning Ells

Port Williams, N. S.

## BREVETS

Envoyez une esquisse, une photo-  
graphie ou un modèle de votre in-  
vention pour premières recherches  
ou rapport gratuit sur la possibi-  
lité d'être patentée. Liste des in-  
ventions demandées par les fabri-  
cants envoyée gratis sur demande.

THE RAMSAY CO. Dépt.  
E. F.  
275 rue Bank, Ottawa, Ont.

## La Moulange VESSOT

est construite pour mouler les grains  
de tous genres. Elle résoudra le  
problème d'engrais du fermier  
canadien.

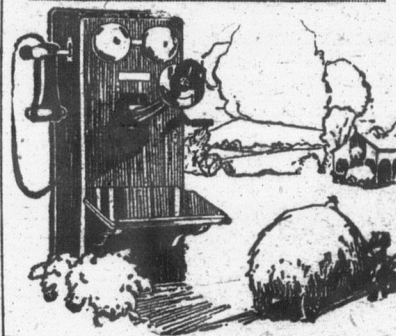
S. VESSOT & CIE  
Manufacture  
JOLLETTE, P.Q.

Vendeur par  
International Harvester  
Co. of Canada, Limited  
HAMILTON,  
Canada

MOULANGES  
VESSOTLE  
SEL A BEURRE  
EXTRA SPECIAL  
WINDSOR

EST LE MEILLEUR  
POUR LE BEURRE

ESSAYEZ-LE

Commandez vos pièces de  
RECHANGE

par Longue Distance

Quand les hommes et les che-  
vaux sont prêts pour l'ouvra-  
ge, chaque retrd augmente  
le coût de la récolte. Une  
pièce de rechange comman-  
dée le matin par Longue Dis-  
tance vous arrivera promp-  
tement par la Malle Rurale.



Chaque Téléphone Bell est une  
Station de Longue Distance.

## LE CO

Le rendez-vous

LA

## Conditions

Nous avons vu po  
aujourd'hui comment l  
dont elle a besoin pour

D'abord, quelle e  
d'insister sur l'origine  
agite toute la nature.  
des rivières et des lacs  
en transpirant, car, vo  
poumons de la plante, j

De grand matin, s  
soleil? Une buée ga  
fraîche encore des car  
qu'une brune humide  
voile dans les nuages,  
un peu dans les herbes  
que toute la végétation  
en vapeur, et ferme à l  
quand ils ne pourront.

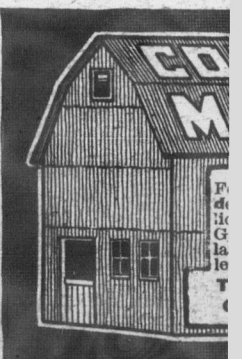
Voyez maintenant  
Une partie de leur eau  
seaux, les rivières et l  
parce que celle-ci est la  
de cette eau traverse la  
ou moins grande quant  
C'est cette eau qui alir  
forme la plus saine rés  
couches tassées du so  
l'air et du sol. En ef  
froide et pure.

Elle est beaucoup  
par l'eau de surface et  
toutes les maladies cor

La troisième parti  
imbibe. Suivant le ta  
les grains de terre. L'e  
force de la pesanteur e  
ce qui reste de la lutt  
plante utilise.

Qu'il pousse une  
sont les bouches de la  
de façon, que voici.  
Comment se fait-il qu'  
celle-ci est en dessous  
mèche ici, c'est la rac  
que l'huile brûle, la mé

On dirait que le fe  
grimpe dans la mèche,  
sont plus fines. De m  
à la surface. C'est p  
seillons d'ameubler la  
ainsi l'eau de venir se  
moins. C'est encore  
rouler votre semis a  
graine et la fera germe



## LE COIN DES JEUNES

Le rendez-vous des élèves-fermiers et jardiniers

## LA PLANTE

Conditions essentielles à sa croissance

## L'HUMIDITE

Nous avons vu pourquoi l'eau est si utile à la plante. Voyons aujourd'hui comment la plante absorbe cette eau chargée de tout ce dont elle a besoin pour se nourrir.

D'abord, quelle eau la plante absorbe-t-elle? Pas nécessairement d'insister sur l'origine de l'eau. Prenez-vous en encore au soleil qui agite toute la nature. C'est lui, en effet, qui pompe l'eau de la mer, des rivières et des lacs et aussi toute celle que les feuilles renvoient en transpirant, car, vous le savez, les feuilles transpirent; elles sont les poumons de la plante, pour ainsi dire.

De grand matin, allez sur le bord d'un lac, voyez-y l'action du soleil? Une buée gazeuse et légèrement froide s'élève de l'onde fraîche encore des caresses de la nuit. Cette buée ne fait bientôt qu'une brume humide qui s'élève ou retombe, selon que le soleil se voile dans les nuages, ou sourit à la nature qui se réveille. Marchez un peu dans les herbes du sentier, vous constaterez de façon sensible que toute la végétation est gorgée d'eau. Cette eau remonte au ciel en vapeur, et ferme à la longue des nuages qui crèveront sur nos têtes quand ils ne pourront plus garder leur contenu.

Voyez maintenant comment se comportent les beaux nuages. Une partie de leur eau suit les pentes du terrain, va former les ruisseaux, les rivières et les fleuves qui retournent finalement à la mer parce que celle-ci est la nappe d'eau la plus basse. Une autre partie de cette eau traverse la terre avec plus ou moins de vitesse, et en plus ou moins grande quantité selon que le sol est plus ou moins compact. C'est cette eau qui alimente les drains, les fruits et les sources. Elle forme la plus saine réserve d'eau à boire parce qu'en traversant les couches tassées du sous-sol, elle s'épure des poussières entraînées de l'air et du sol. En effet plus vous creusez un puits, plus l'eau est froide et pure.

Elle est beaucoup plus saine aussi parce qu'elle est peu atteinte par l'eau de surface et des égoûts, eau qui fourmille de microbes de toutes les maladies contagieuses.

La troisième partie de cette eau du ciel reste dans le sol qu'elle imbibe. Suivant le tassement du sol, l'eau occupe les espaces entre les grains de terre. L'eau se colle à la terre avec une certaine force, la force de la pesanteur en attire aussi vers le centre de la terre. C'est ce qui reste de la lutte de ces deux forces qui constitue l'eau que la plante utilise.

Qu'il pousse une plante à la portée de cette eau, les racines qui sont les bouches de la plante s'emparent de cette eau d'une curieuse façon, que voici. Regardez brûler la mèche de la lampe le soir. Comment se fait-il qu'elle est toujours imprégnée d'huile, et pourtant celle-ci est en dessous? Le même prodige se passe dans le sol. La mèche ici, c'est la racine d'abord, puis toute la plante. A mesure que l'huile brûle, la mèche tend à sécher.

On dirait que le feu attire l'huile pour la brûler, car de fait l'huile grimpe dans la mèche, et d'autant plus vite que les mailles de celles-ci sont plus fines. De même plus le sol est compact, plus l'eau remonte à la surface. C'est précisément à cause de cela que nous vous conseillons d'ameubler la terre l'été quand il fait chaud. Vous empêchez ainsi l'eau de venir se faire aspirer par le soleil, et vos plants sèchent moins. C'est encore pour la même raison qu'on vous conseille de rouler votre semis après la plantation. L'humidité montera à la graine et la fera germer plus vite.

Adrien DESAUTELS.



**COUVERTURES METALLIQUES**

Feuilles Gauffrées pour Couverture et Lambris, Bardeaux Métalliques, Lambris et Plafonds, Laites Métalliques, Coin d'Angle, Puits de Lumière, Feuilles Unies Galvanisées et Canada Plates, Dalle, Tuyau de Ventilation, Dallot, Coudes, Réservoirs, Corniches, Ventilateurs, Garages, etc. Demandez notre Catalogue No 25

The METAL SHINGLE & SIDING CO., Limited  
Coin Delorimier & Ste Catherine, Montréal, Qué

## Vieux temps, Vieilles choses

## La jeunesse scolaire et l'histoire locale

Monsieur le Rédacteur,

Amateur de choses historiques, je suis toujours avec intérêt ce que le *Bulletin* publie sous titre de VIEUX TEMPS, VIEILLES CHOSES, et j'ose espérer que ces notes, toujours d'actualité et bien choisies, contribueront à inculquer à l'enfance et à la jeunesse scolaire le goût des choses de l'histoire de leur petite patrie, lequel précède généralement celui de la grande histoire.

Pour ma part, je regrette que l'on n'encourage pas plus les tout jeunes écoliers, des plus modestes écoles, à tenir, dans chaque famille, un registre des événements du foyer d'abord, puis des faits locaux de quelque importance. On ne saurait croire combien ces petites rédactions intéressent les enfants, avec quel plaisir ils les relisent vingt, trente ou cinquante ans plus tard, et combien, surtout, ces bulletins des événements locaux du temps peuvent être utiles dans la suite.

Appelé tout récemment à siéger dans un conseil de famille pour élucider un point important resté obscur relativement à une question d'héritage, j'eus l'occasion, une fois de plus, de constater la vérité de ce que je viens d'affirmer. En désespoir de cause, la famille intéressée à l'affaire était sur le point d'abandonner la partie, lorsqu'un vieil instituteur, qui avait enseigné dans ce village il y a une quarantaine d'années, fit parvenir aux intéressés copie d'un essai qu'un écolier du temps avait fait corriger par ce maître d'école.

Voici le travail de ce petit écolier de dix ans, qui en a bien aujourd'hui cinquante. Je corrige ses fautes d'orthographe, mais non les fautes de syntaxes, que le maître lui-même avait relevées, comme on va le voir.

1er MAI.—Il y avait beaucoup de monde au mois de Marie. C'est Mlle Giroux qui a chanté le plus beau cantique. Firmine n'y était pas, elle avait la fièvre typhoïde comme Téléphore (1).

2 MAI.—La drave a repris, le boss a été changé. La Noire a eu un beau petit poulain et la grosse poule couve des œufs d'anglaise (2) qu'on a reçu de l'acheteur de cendre.

3 MAI.—M. Jean, le nouveau meunier, est arrivé aujourd'hui dans la paroisse.

M. le curé de St-Paul a cassé la patte de son cheval appelé aux malades, parce que ça défonceait trop (3). Firmine est morte et enterrée vendredi (4). Papa a vendu toutes les patates à M. Jolin un chelin et la tinette de beurre 15 sous (5). Jean Fortier est resté après l'école. Il y a eu une bataille dans le chemin.

Corrections ou annotations de l'instituteur, en marge des feuillets du petit cahier, fabriqué à la maison par l'enfant lui-même et cousu au ligneux (ligneu), ce qui a assuré sa conservation.

1. Firmine qui, Téléphore qui?
2. Des œufs de poule anglaise.
3. Le cheval s'est cassé la patte, accidentellement. Ce n'est pas M. le curé qui la lui a cassé. Aussi est-ce le cheval ou M. le curé qui a été appelé à secourir un malade?
4. Firmine est morte aujourd'hui et sera enterrée vendredi.
5. Un chelin le minot, et 15 sous la lb. Corrigez tout cela et rapportez demain.

Je n'insiste pas, M. le Rédacteur, sur la multiple utilité de ces sortes de rédactions chez les tout jeunes écoliers.

Je signalerai simplement que cinquante ans plus tard elles constituent une richesse pour la chronique et l'histoire locales.

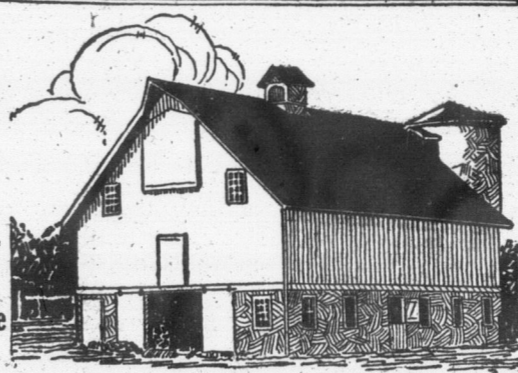
Agréez, Monsieur, mes sincères remerciements.

Instituteur sexagénaire.

La vie est un sport décevant  
Qui deviendrait banal et terne  
Si l'on ne confondait souvent  
La vessie avec la lanterne.

Hugues Delorme.

Une  
meilleure  
grange  
pour  
moins  
d'argent  
si construite  
d'après les



## Plans de Granges LOUDEN

Avant de construire la nouvelle grange ou de réparer l'ancienne, consultez les architectes de Louden ils possèdent une expérience pratique de la ferme et sont tout disposés à vous faire épargner de l'argent, des matériaux et du désappointement. Ce service Louden est GRATUIT pour vous.

Le département d'Architecture Louden vous fournira des plans de planchers comprenant toutes les améliorations souhaitées. Ecrivez-nous, sans en-

courir aucune obligation, pour avoir tous les renseignements désirables au sujet des constructions de ferme.

Les plans Louden vous aideront à avoir de meilleures granges pour l'argent que vous investissez dans ces bâtiments—et les installations Louden vous épargneront une somme de travail considérable dans les travaux de l'étable. Demandez-nous de vous démontrer comment.

The Louden Machinery Co. of Canada, Limited

42 rue Crimea      Guelph, Ontario  
Succursales à Vancouver, St. Jean, N. B. et Québec, P. Q.  
Edmonton et Winnipeg: Alberta Dairy Supplies.

## Chez-nous

Section féminine

Le Foyer, L'Ecole

### SOYONS JUSTES

Nous avons au-dedans de nous-mêmes un sentiment de la justice qui nous donne une résignation sincère pour les maux que nous croyons avoir mérités. Lorsque nous nous reconnaissons coupables, nous admettons facilement les conséquences de nos fautes et nous subissons facilement le châtement sans trop nous plaindre.

Même lorsque nous sommes victimes, nous trouvons une sorte de satisfaction à voir se dérouler les circonstances si nous avons conscience d'être reponsables des causes.

Nous nous indignons quand nous croyons que nos épreuves sont injustes, quand nous subissons des échecs que nous ne pouvions prévoir et que nos efforts pouvaient nous faire espérer un autre sort, nous sommes tentés de nous révolter.

Nous admettons de souffrir de nos erreurs, nous voulons bénéficier de notre bonne volonté. Cette manière de compter n'est guère compatible avec l'expérience quotidienne, et il vaut bien mieux nous habituer à nous résigner à l'inévitable.

Nous nous plaignons que de plus adroits ou de plus intriguants nous frustent de ce qui est sensé nous appartenir, qu'ils obtiennent des faveurs que nous estimions nous revenir de droit. Tout cela est exact, mais nous aussi, nous agissons de la même manière et nous donnons notre admiration, notre affection à ceux qui nous plaisent plutôt qu'à ceux qui la méritent.

L'amertume qui remplit notre cœur nous la semons à pleine main autour de nous; nous réclavons de nos semblables qu'ils soient des arbitres impartiaux et nous nous abandonnons à toutes les partialités.

Par le dépit et le découragement que nous causent les injustices dont nous sommes les victimes, nous pouvons mesurer les désastres que nous semons chez ceux dont nous méconnaissons la valeur.

Au lieu de nous attarder à gémir sur ce que nous avons à souffrir, étudions ce que nous faisons souffrir aux autres.

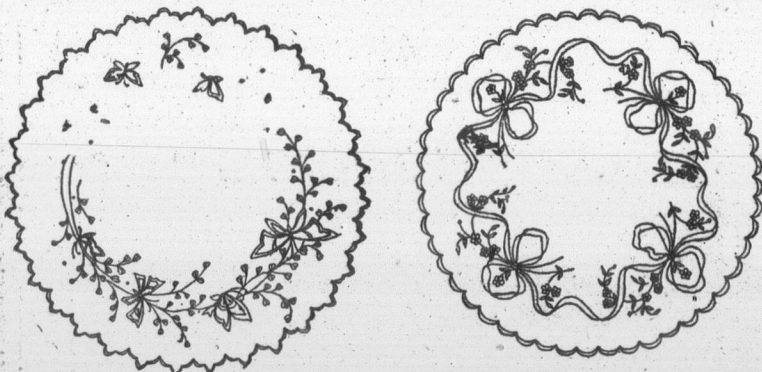
En nous examinant sur ce point, nous excuserons plus facilement ceux qui nous lèsent, nous serons plus indulgents et plus larges envers ceux qui y ont droit.

Nous apprendrons à chercher le vrai mérite, à aider les faibles à persévérer dans la recherche du succès. Ne disons pas que nous n'avons pas d'influence, que nous ne disposons d'aucunes faveurs, que nous n'avons pas de fortune à mettre à la disposition de ceux que le malheur accable. Nous avons toujours notre estime, notre admiration et pour un noble cœur cela suffit à consoler de bien des déboires.

Mettez toutes vos ressources à attirer les récompenses à ceux qui les méritent. c'est un rôle bienfaisant à remplir.

COUSINE AVETTE.

### La broderie est un agréable passe-temps



No 8073. Centre de 16 pcs. Patron au carbone, 20c. Perforé, 25c. Etampage, 25c. Sur coton fini toile, 40c; sur jolie toile, 50c; sur pure toile soyeuse 65c. Coton à broder 32c.

No 8045. Centre de 20 pcs à exécuter en blanc ou en couleurs. Patron au carbone 20c; perforé, 35c. Etampage seul, 35c. Sur coton fini toile, 50c; jolie toile, 70c; pure toile soyeuse, 90c. Sur toile écrue, 65c. Coton nécessaire, blanc, 32c; couleur 35c ou 60c, suivant que l'on se sert de coton à six brins, à 5c l'écheveau, ou de coton perlé, à 12c.

Grande feuille de papier carbone, bleu ou blanc, 15c.  
Petite feuille de papier carbone, bleu ou blanc, 8c la feuille, 2 pour 15c.

Demandez notre catalogue de broderie, envoyé franco dans tout le Canada, sur réception de 35c.

Agents demandés partout.

LE BULLETIN DE LA FERME,

Case 129, Québec

## La Qualité prime tout

Telle a été notre règle de conduite à l'égard du

# THÉ "SALADA"

Des millions de gens le préfèrent. La qualité ne varie jamais—Essayez-le dès aujourd'hui.

### La cuisine canadienne

#### CŒUR FARCI AVEC LÉGUMES

Lavez et nettoyez le cœur farcissez et refermez l'ouverture au moyen de brochettes. Assaisonnez de sel et de poivre saupoudrez de farine et préparez sauté dans la graisse en ajoutant à la graisse un pied de céleri, une cuillerée à table d'oignon haché, deux tiges de persil, quatre tranches de carotte coupées en petits morceaux; deux tranches de navet, un morceau de feuille de laurier, deux clous de girofle, un quart de cuillerée à thé de piment. Retournez le cœur de temps en temps jusqu'à ce qu'il soit bien brun, puis ajoutez 1½ tasse de bouillon, recouvrez le tout et faites cuire lentement pendant ½ heure. Servez avec des carottes et des navets coupés en lisières.



GRATIS—Cette bague ou 200 autres primes. Demandez 50 paquets de graines à 6cts. Quand vendues, retournes \$3.00. Catalogue gratis. Adresse.

ALLEN NOUVEAUTÉS, ST-ZACHARIE, QUÉBEC.

### TEINTURERIE NATIONALE

79 DU PONT - QUÉBEC  
TEINTURIER - PRESSEUR  
ET NETTOYEUR

Nettoyer à sec Costume, et habit pour Monsieur... \$ 1.25  
Teindre: Costume et habit pour Monsieur... 3.00  
Teindre: Manteaux pour Dame et pardessus pour Monsieur... 2.50  
Département spécial pour commandes de la campagne.  
Expédiez par la poste ou par messagerie. (express).



## La "Farine Regal"

n'a pas son égale pour la pâtisserie

Pâtisseries, boulangers, ménagères apprécient de longue date les mérites de la "Farine Regal" riche et fine, sans rivale pour la pâtisserie en général et toute la variété de gâteaux, tartes, biscuits, desserts qui font le charme d'une table bien servie.

En vente partout en sacs de 7 - 14 - 24½ et 98 lbs., et en barils de 98 et 196 lbs.

ST. LAWRENCE FLOUR MILLS COMPANY, LIMITED  
MONTREAL

# Farine Regal



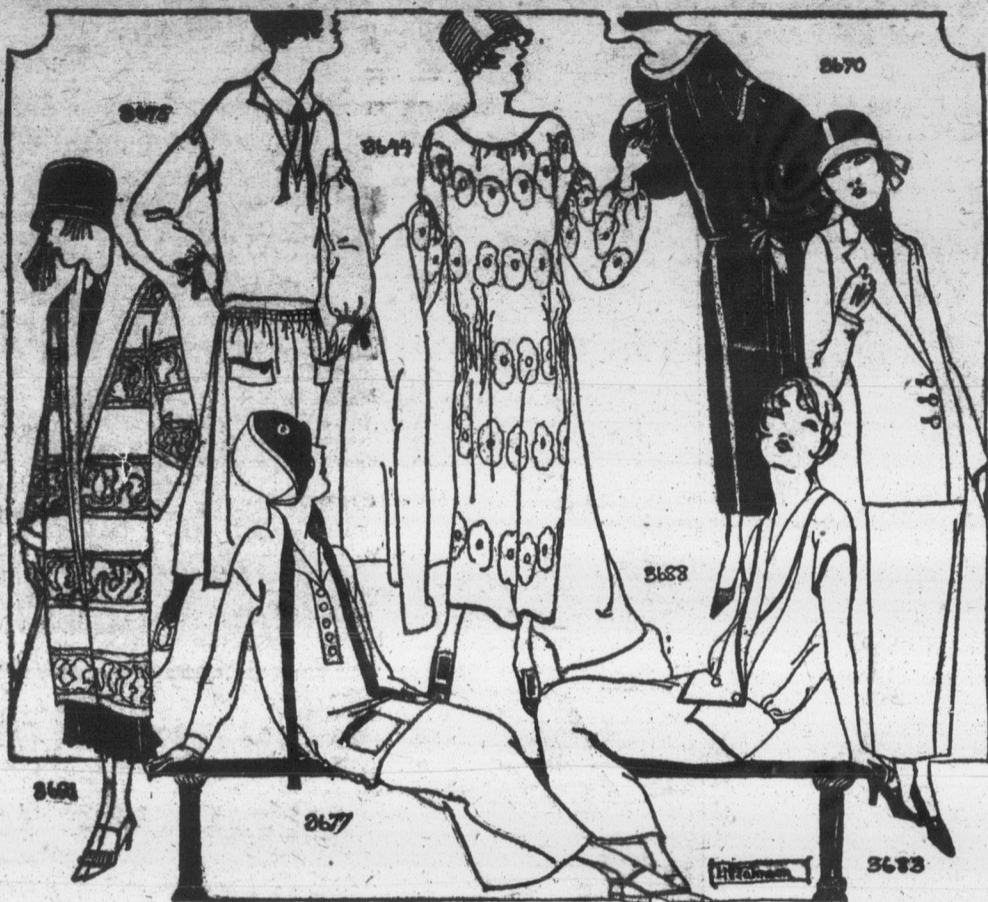
Vous chic manteau  
lours 3670-  
3683 se fait d  
ou de soutac

Achet  
écrire à M.  
réception du  
gantes et fait

### Boîtes aux POUR LES CO

Nous répondons à toutes les lettres simplement signées d'un nom nous enverra pourvu qu'il y ait la grammaire y soient respectés.

Tricots.—Nous repondre suivante de 642 rue St-Denis, à Québec. En réponse à votre sujet des patrons de ne tenons pas, du moment, des patrons tricot, et, étant donné variété, et le changement de ces sortes de nous serait trop onéreux des spéciaux. Aux personnes seraient désireuses de ces sortes de modèles nous leur envoyer la liste et de prix de nos différents de crochet et de tricot quels elles pourront choisir ainsi que j'ai en main de tricot de laine, spécialement enfants, Monarch Kr à 35c port compris, autres. Ces cahiers sont tous édités en anglais riez nous mettre en relation avec les personnes ou d'intermédiaire; mais cahiers américains,



La mode pratique

Vous pouvez confectionner une complète garde-robe avec ces beaux modèles: un chic manteau 3691 45c une robe de sport; 3675—45c trois robes d'après-midi; une en velours 3670—45c une en soie foulard 3644—45c—une en poiret 3677—45c. Le tailleur 3683 se fait de tweed ou d'étoffe du pays—le gilet sans manches, en flanelle bordé de ruban ou de soutache 3688—35c.

Achetez les patrons à n'importe quel magasin qui garde les patrons McCall ou écrire à M. P. R. Kyle, la Cie McCall, 70. rue Bond, Toronto qui vous les enverra sur réception du prix. Pourquoi porter des choses démodées quand vous pouvez être élégantes et faire vous-mêmes vos robes.

Boîtes aux lettres POUR LES COUSINES

Nous répondons à toutes les lettres simplement signées d'un pseudonyme et nous publierons les manuscrits qu'on nous enverra pourvu que le bon sens et la grammaire y soient suffisamment respectés.

**Tricot.**—Nous recevons la réponse suivante de M. Veillot, 642 rue St-Denis, à qui nous avons transmis notre demande.

En réponse à votre lettre, au sujet des patrons de tricot, nous ne tenons pas, du moins dans le moment, des patrons détachés au tricot, et, étant donné la grande variété, et le changement constant de ces sortes de modèles, il nous serait trop onéreux d'en créer des spéciaux. Aux personnes qui seraient désireuses de se procurer ces sortes de modèles, nous pourrions leur envoyer la liste de titres et de prix de nos différents albums de crochet et de tricot, parmi lesquels elles pourraient choisir. C'est ainsi que j'ai en mains, un cahier de tricot de laine, spécial pour les enfants, Monarch Knitting Book, à 35c port compris, et différents autres. Ces cahiers sont presque tous édités en anglais. Vous pourriez nous mettre en relation directe avec les personnes ou bien servir d'intermédiaire; mais pour les cahiers américains, il ne nous

Comment employer le fromage

MACARONI AU FROMAGE

Faites bouillir du macaroni dans l'eau; quand il sera cuit, retirez du feu et laissez refroidir. Prenez un plat beurré, mettez tour à tour un rang de fromage haché fin, un rang de macaroni, du sel, du poivre, des petits morceaux de beurre; recouvrez avec du fromage, des miettes de pain, un peu de lait; mettez jaunir fourneau.

FROMAGE FONDU AU BEURRE

Tranchez en petits morceaux ¼ lb. de fromage canadien; mettre dans une poêle de granit, (agate) avec quelques boulettes de beurre; faire fondre à la vapeur sur un feu doux. Servir chaud.

POMMES DE TERRE AU FROMAGE GRATINEES

Préparez 4 tasses de pommes de terre coupées en carrelés, panure ou chapelure, 2½ tasses sauce béchamelle, ½ c. à table beurre, ¼ de tasse, fromage râpé. Faire chauffer les pommes de terre dans la sauce. Les disposer dans un plat, les entremêler de fromage; saupoudrer le dessus de panure ou de chapelure; parsemer de petites noisettes de beurre. Faire gratiner au fourneau.

serait pas possible de vous consentir la remise habituelle, étant donné que nous devons nous mêmes nous les procurer par intermédiaire.

Je pense que, de toutes façons nous pourrions donner à nos clientes satisfaction, et elles seront certainement plus contentes de payer 35c ou 25c pour un cahier entier que pour un seul patron.

DISPARAISSEZ O RIDES!

Les rides disparaissent. La complexion et le teint s'améliorent en une nuit presque.



Ne vous serait-il pas agréable de vous savoir une peau douce et exempte de tout ridage? N'aimeriez-vous pas conserver cette fraîcheur et la beauté juvénile que tout le monde désire tant. Ces malencontreux rides disgracieux et accusateurs, cette apparence hagarde qui défigure une physionomie qui par ailleurs tout-à-fait attrayante, peuvent désormais être chassés presque en une nuit. Les rides s'éteignent et disparaissent comme par enchantement, laissent à leur place, une peau à surface unie, douce et ferme. "Lo" est en vérité la sensation du jour. Il n'est pas une crème, mais une nourriture liquide pour la peau, une nourriture inoffensive, délicieusement parfumée et d'usage facile au coucher, avant le repos. Essayez vous-même ce "Lo". Envoyez-nous le coupon aujourd'hui. Vous ne risquez rien, puisque nous vous garantissons pleine et entière satisfaction. Une surprise des plus agréables vous attend. Agissez tout de suite.



Send this Coupon

ENVOYEZ CE COU  
Lo Products, Not inc.  
Dept 202,  
208 North Wabash  
Avenue, Chicago, Ill.  
Je vous inclus \$2.10 (votre prix spécial d'introduction) envoyez-moi pour ce montant une bouteille du destructeur de rides "LO".  
Nom.....  
B. P.....  
Co.....Pr.....

EN GARDE CONTRE L'INFLUENZA

L'atmosphère pluvieuse ou nuageuse est remplie de microbes dangereux.

LA SANTÉ EST VOTRE SAUVGARDE

Maintenez-vous bien portant en prenant "Fruit-a-tives", le remède aux fruits. Des centaines de personnes sont la proie de l'influenza en mars et en avril parce qu'elles ne prennent pas soin de leur santé. Quelle que soit la température et quelque chargé de microbes que puisse être l'air, vous ne courez aucun danger de grippe, d'influenza ou de pneumonie tant que votre sang est pur et propre, vos nerfs fermes, vos intestins et vos reins en état d'activité régulière.

La meilleure protection contre les rhumes, la grippe, l'influenza, le rhumatisme est la bonne santé que "Fruit-a-tives" procure.

Ces comprimés, faits des jus frais de pommes, d'oranges, de figues et de pruneaux combinés avec des toniques, sont précisément ce dont vous avez besoin comme tonique fortifiant et épurateur du printemps.

Ils régularisent l'action des reins, des intestins, du foie et de la peau, adoucissent l'estomac, purifient le sang et tonifient à tel point les organes vitaux que le système entier se trouve en mesure de résister aux ravages de la maladie.

Prenez "Fruit-a-tives" dès maintenant et prenez-en régulièrement par les temps humides et variables du printemps et ce sera votre propre santé vigoureuse qui vous protégera contre les atteintes de l'influenza.

25c. et 50c. la boîte chez tous les marchands ou de Fruit-a-tives Limited, Ottawa.

MACARONI AU GRATIN

Préparez ½ paquet de macaroni, sel, poivre, 2 c. à table beurre, ¼ livre fromage, 1 pot d'eau bouillante, 2 tasses de lait, 1 c. à table de farine, chapelure.

Casser le macaroni, faire cuire à l'eau bouillante salée durant une heure. Lorsqu'il est cuit, le mettre dans une passoire, le refroidir rapidement, l'égoutter; mettre dans un plat beurré; verser dessus une sauce blanche préparée avec les ingrédients ci-dessus. Assaisonner de sel et de poivre. Saupoudrer le dessus du plat de fromage râpé et de chapelure. Parsemer de petites noisettes de beurre. Faire gratiner au fourneau 20 à 30 minutes.

(A suivre)

AGUILLE A BRODER AUTOMATIQUE

½ P R I X ½ P R I X



Cette aiguille automatique à broder, à double pointe, est une merveille de vitesse. Elle vous permettra de faire une jolie pièce de broderie en quelques heures lorsqu'autrement cela vous prendrait des semaines. Facile à employer. Causez une surprise à vos amies en leur montrant les jolies morceaux que vous pouvez faire tout en vous ménageant la vue. Le prix régulier de ces aiguilles, partout, est de \$1.00 pièce. Envoyez-nous 60cts + 2 pour \$1.00. Frais de poste payés n'importe où. Duplex Mfg. Co., Dépt "E 5" Barrie, Ont.

ACHETEZ

Les deux grands succès de la saison:

Valse de l'Oiseleur  
Chant et piano ..... 40  
Valse de la Fille Quaker  
Chant et piano ..... 50

RAOUL VENNET

642 St-Denis, :: Montréal.

Demandes notre catalogue.

**Tribune libre**

(Note de la rédaction. Les opinions émises sous cette rubrique n'engagent nullement le journal.)

**Association canadienne des beurriers et fromagers de la Province de Québec**

St-Casimir, 15 mars 1924.

Messieurs les Beurriers et Fromagers:

Mes premières paroles seront pour féliciter bien sincèrement les fabricants qui ont assisté à l'assemblée du 12 février dernier, à Trois-Rivières. Vraiment ils méritent des éloges. Je n'aurais jamais pensé que l'assemblée serait aussi nombreuse et je sais que la grande majorité n'a pu assister pour des raisons majeures. J'espère cependant qu'ils seront présents à l'appel de leur nom, c'est-à-dire quand ils recevront une lettre de l'association leur demandant d'en faire partie. Il n'y aura pas lieu de retarder à répondre afin de faire de notre association une organisation forte et puissante, capable tout de suite de défendre nos droits quand nous le jugerons à propos. Nous étions au-delà de 100 fabricants, tous se sont déclarés en faveur de la nouvelle association. Plusieurs ont déclaré que nous étions 15 à 20 ans en retard, ce à quoi je répondis: *Vaut mieux tard que jamais.* A toute entreprise il faut un commencement, et la nôtre date du 12 février, 1924. Avec le concours et la bonne volonté de tous les fabricants de beurre et de fromage de la province, l'œuvre commencée grandira pour notre plus grand bien.

Avant d'entrer dans les détails de notre assemblée, je veux faire un petit reproche aux fabricants qui étaient présents pour m'avoir nommé à la présidence de notre association pour la première année. Si je ne suis pas satisfait de ma nomination, c'est que je ne me crois pas qualifié pour remplir cette charge. Mais puisque vous m'avez élu quand même, je suis obligé de vous dire que je vais me dévouer entièrement au succès de notre nouvelle association. Je vous promets que je me tiendrai à la hauteur de ma position et que je défendrai nos intérêts envers et contre tous. D'un autre côté, vous devez savoir que nous ne pouvons pas faire grand-chose la première année: c'est plutôt de l'organisation que nous devons nous occuper et du recrutement des membres. Mais à part cela, nous allons commencer à prendre nos intérêts et essayer de faire de l'économie au nom de l'association.

Maintenant, je vais vous communiquer les minutes de l'assemblée ainsi que le programme que nous nous sommes tracé.

Toutes les résolutions adoptées par l'assemblée ne seront en force que pour douze mois. S'il y en avait qui ne feraient pas notre affaire, nous les éliminerons et nous ajouterons ce que nous jugerons à propos pour nos intérêts, à notre prochaine assemblée annuelle.

Voici le programme d'action future adopté par l'assemblée:

10. Le nom de l'Association: Association canadienne des Beurriers et Fromagers de la Province de Québec.
20. Une assurance feu des Beurrieres et Fromageres contrôlée strictement par les membres de l'association.
30. Une semaine des produits laitiers, du 1er au 10 juillet.
40. Se rencontrer une fois par année, le plus de fabricants possible afin de se connaître et de discuter nos intérêts en commun afin d'appliquer les remèdes à nos maux.
50. Que le bureau de direction soit établi "bureau d'information" concernant la vente des beurrieres et fromageres et tous les ustensiles ou accessoires de seconde main.
60. Que toutes publications concernant notre association soient publiées dans le "Bulletin des Agriculteurs et dans le "Bulletin de la Ferme".
70. Que l'association recommande, comme étant la justice, de payer le lait suivant sa teneur en graisse et que tous les fabricants devront se servir de leur influence pour faire appliquer la dite loi.
80. Le contrôle laitier.
90. Faire chanter un grand-messe une fois par année pour le succès de notre association.
100. Que la souscription soit de \$1.00 par année par membre.

Comme vous voyez, le programme n'est très très volumineux, mais il y en a assez pour commencer; il faut nous rappeler que notre association est naissante: nous aurions pu ajouter beaucoup de choses, mais nous avons décidé de ne pas donner à notre barque plus de voiles que le gouvernail que nous possédons n'en permet; nous voulons aller lentement, quitte à nous reprendre plus tard quand nous le jugerons à propos.

Vu qu'il se agit trop long de donner tous les détails sur chaque question traitée par l'assemblée, et vu qu'il me manque quelques informations, je dois remettre certains détails à plus tard: aussitôt que je les aurai en main je les publierai.

Pour le présent, ce qu'il y a à faire c'est d'entrer dans l'association.

Ecrivez tout de suite au secrétaire de l'Association, M. Adrien Lapanière, St-Jérôme comté de Terrebonne, pour avoir un blanc d'inscription; il vous en enverra un tout de suite. Si un fabricant désirait en avoir 5 ou 10, pour faire entrer ses amis, il n'aurait qu'à le dire et il les aura. J'espère que tous les intéressés à notre association mettront toute leur bonne volonté pour assurer son succès.

A présent Messrs les fabricants, je vais vous quitter pour causer avec les cultivateurs, surtout avec ceux qui sont contre notre association.

Quand j'ai lancé l'idée d'organiser les beurriers et les fromagers de la Province, mon but n'était pas d'exploiter le cultivateur: loin de là, c'est le but contraire qui m'a animé et qui m'anime encore. Je veux et je voudrai toujours protéger le cultivateur parce que nous vivons directement de lui et que son succès fait le nôtre. Jamais notre association ne vous fera aucun tort et jamais, dans nos propres intérêts, nous ne devons travailler contre les cultivateurs. En disant ceci, je parle en connaissance de cause. J'ai assez travaillé sur la terre paternelle pour savoir que le cultivateur et les fabricants doivent travailler ensemble.

Encore une fois, les cultivateurs bien pensants comprendront que nous vivons directement du revenu des cultivateurs et que si ces derniers nous abandonnaient, nous serions dans le chemin. Par conséquent notre devoir et notre intérêt est d'épouser la cause du cultivateur comme si c'était la nôtre, car si ses affaires vont bien, les nôtres iront bien. Le simple bon sens le dit. Nous n'avons qu'un chemin à prendre: celui de votre défense et de la protection du cultivateur: si nous prenons l'autre, nous travaillerons à notre propre condamnation. Quand notre association aura fonctionné pour montrer ce qu'elle veut faire et ce qu'elle peut faire, pour les cultivateurs comme pour les fabricants, je suis certain que tous les cultivateurs qui la réduisent, ceux de ma propre paroisse comme les autres, seront rassurés et qu'ils reviendront sur l'attitude que certains ont déjà prise. Nous vous demandons tout simplement de nous laisser agir avant de nous juger.

D'un autre côté, si ces cultivateurs pensent qu'une association a toujours pour but d'exploiter ceux qui ont des relations directes avec elle, je n'ai qu'un conseil à leur donner: Organisez, le plus tôt que vous le pourrez, "L'Association des Cultivateurs de la Province de Québec".

Si vous faites cela, vous aurez mes sincères souhaits de réussite. Nous serons, nous les fabricants de beurre et de fromage les premiers à bénéficier d'une union des cultivateurs et vous pourriez vous dire par la suite que vous avez largement fait votre devoir en travaillant pour une belle, grande et noble cause: celle d'avoir participé dans une large mesure à relever le revenu du cultivateur et à lui faire prendre la place à laquelle il a droit dans l'échelle sociale.

Avant de terminer, messieurs les fabricants, laissez-moi vous dire ceci: l'organisation de notre nouvelle association, m'a occasionné assez de dépenses, et je tiens à vous dire que je n'ai et ne chercherais jamais un seul sou à l'association pour la bonne raison que je ne veux pas d'une association pour me faire des revenus. En ne chargeant rien, soit pour les dépenses, soit pour le temps que j'y consacre, je suis convaincu que vous allez vous fier à ma bonne foi.

Le montant de \$1.00 comme contribution pour l'année sera déposé, par le secrétaire, dans une des banques du Dominion, et cet argent, personne ne pourra en disposer avant l'assemblée de 1925, alors que les membres présents jugeront ce qu'il faudra en faire. A propos exception sera faite pour le secrétaire, qui devra être payé raisonnablement pour la correspondance avec les membres.

Maintenant, MM. les fabricants, n'oubliez pas que si vous voulez une forte et puissante association capable de se maintenir, vous devez en faire partie. La contribution n'est pas forte, elle est à la portée de nos bourses. Nous pouvons toujours essayer et si, plus tard, nous n'avons pas obtenu ce que nous espérons obtenir, nous n'aurons qu'une chose à faire: la dissoudre, ce qui n'est pas probable.

Je vous tiendrai au courant, de temps en temps, du nombre de membres entrés à date dans l'association.

Je dois vous dire: A une autre lettre, aussitôt qu'il sera nécessaire.

Croyez-moi,

Votre dévoué,

EMILE BOUCHARD,

Président.

**DICKMORE**  
GALL CURE  
Le vieux remède pour épaules et encolure blessées ou coupures, etc. Guérit les chevilles. 35c, 70c, \$1.40  
Wingate Chemical Co., Limited, Montréal

**Il y en a un pour vous GRATIS**

Manuel Pratique de Médecine Vétérinaire  
Tous les cultivateurs soucieux du bien-être de leurs Chevaux et Bestiaux devraient avoir une copie de ce livre. Il sera envoyé gratis sur réception de votre nom et adresse.

Quinquinol Stock Tonic Co. Enrg.  
111, rue St-Timothée, Montréal.

**Combien de lait vos vaches donnent-elles?**  
Jemina Johanna of Riverside, une vache Holstein, champion du Canada a produit en 365 jours, 30373.2 livres de lait et 1280 livres de beurre. Pour arriver à produire autant de lait et de beurre, il faut qu'une vache mange bien, digère bien et assimile bien sa nourriture, et il faut de plus que cette nourriture possède une saveur appétissante. Donnez à vos vaches  
**"OMAZON"**  
elles vous donneront plus de lait et de beurre et se maintiendront en santé. "OMAZON," nourriture Canadienne et médicinale est composée d'ingrédients nourrissants, d'extraits de plantes bienfaisantes qui stimulent l'appétit, aident la digestion et l'assimilation des fourrages.  
En vente partout 60 cents.  
Dr. Ed. MORIN & Cie, Limitée, Québec, Qué.

**Semez les graines de choix Dery**  
Inspectées par le gouvernement fédéral avec garantie estampée sur chaque paquet.  
Transport payé sur achat de \$15.00 ou plus à la fois  
POCHES EXTRA POUR MILET TREFLE, 50c PIECE, POUR GRAINS 10c.

Mil King No 1 de Dery très beau	25 lbs	100 lbs
Mil choix de Québec No 1	\$3.85	\$15.00
Mil spécial No 1	3.65	14.00
Mil Queen No 2, pureté No 1	3.50	13.00
Trèfle Rouge Diamond de Dery No 1	3.25	12.00
Trèfle Rouge Spécial de Dery No 1	6.50	25.00
Trèfle Rouge Grand Mammoth No 1	6.25	24.50
Trèfle Rouge Alsike Diamond de Dery No 1	7.00	27.00
Trèfle Alsike Spécial de Dery No 1	4.00	15.00
Trèfle d'odeur No 1	3.50	13.50
Trèfle Luzerne ou Alfafa No 1	4.00	14.75
Trèfle Blanc à pacage fancy No 1	6.25	24.00
Trèfle Alsike et mil mêlés, prêt à semer	19.00	75.00
Trèfle Rouge Alsike et mil mêlés en bon- ne portion pour la semence No 2	3.50	13.50
Herbe Japonaise	4.00	15.00
Betterave fourragère, variété à votre choix, lb	3.00	9.00
Chou de Siam, variété à votre choix, lb		40c
Carottes blanches, variété à votre choix, lb		45c
Navette naine d'Essex, lb		60c
		12c

GRAINES DE LEGUMES ET DE FLEURS TOUTES ESPECES. DEMANDEZ LE CATALOGUE GRATIS.  
GRAINS DE SEMENCE F.O.B. MONTREAL.

Avoine Banner No 1	\$0.90	le minot
Avoine Banner Enregistrée de l'Ouest	1.00	"
Avoine Victory No 1	0.90	"
Avoine Victory enregistrée de l'Ouest	1.00	"
Blé Marqués No 1	2.20	"
Blé Fife Rouge No 1	2.25	"
Blé Fife blanc No 1	2.40	"
Orge Mandchourie No 1 (six rangs)	1.35	"
Orge Duckhill No 1 (2 rangs)	1.50	"
Fèves Blanches No 1 de Semence	3.25	"
Lentille Noire No 1	3.50	"
Lentille Blanche No 1	3.60	"
Sarrazin argenté No 1	1.35	"
Sarrazin Japonais No 1	1.70	"
Pois Vigne Doré No 1	1.70	"
Pois Arthur No 1, très beau	3.25	"
Seigle du Printemps No 1	2.50	"
Blé d'Inde Longfellow No 1	2.40	"
Blé d'Inde Sanford blanc No 1	2.40	"
Blé d'Inde Wisconsin No 7 No 1	1.90	"
Blé d'Inde White Cap Yellow Dent No 1	2.00	"
Blé d'Inde Leaming Am. No 1	1.90	"
Blé d'Inde Red Cob No 1	1.90	"

TOUTES NOS SEMENCES GARANTIES OU L'ARGENT REMIS. Adresses:  
**Hector L. Dery**  
(Boite B. F. 626)  
17 A 23 NOTRE-DAME EST, MONTREAL

**LA L**  
Consultations légales

**Avis Important.**—Notaires, avocats, etc. priés de tenir compte des avis suivants: 10 Nos avocats consul-  
taires, usuelles, concernent des cas extraordinaires, ou qu'entre le correspondant et le diète, par lettre, nos avoca

**ENTRETIEN D'UN**  
pense à.—Q. Une pers affectée d'aliénation men de son père, homme solvab maison de santé au frai palité. Le dernier internu après la mort du père. C de la malade qui a hérité père prétend qu'il n'est n à sa sœur aliénée et qu'e la charge de la municipalit  
10 Le père avait-il le c riter ainsi un enfant affe mentale? Sur qui doit ret de l'aliéné, sur le frère h ainsi d'ailleurs que ses au

R. Un père a légalement déshérité un de ses enfan du Code Civil de la prov la liberté de tester prend les parents peuvent dispos en faveur de toute personn voir leurs héritiers. Ils o cepter de leur succession croient pas dignes d'y pr

Le frère n'est pas obligé loi, savoir du Code Civil, aliments à ses frères ou s besoin; en effet notre cod et suivant nous désigne c des aliments à quelque a exemple le père qui doit l saires à la vie à ses enfants subvenir eux-même; les tour doivent des aliments et à leurs grands-parents; belles-filles ont les mêmes o vis de leurs beau-père et l longtemps que la belle-mèr lé en secondes noces;

Comme nous le voyons, une personne ne peut ré ments de son frère ou de s de la loi.  
Ceci nous amène à disc de savoir si, dans la cas act a hérité de son père, doit est obligé d'une manièr subvenir aux besoins de s voyons que la loi ne ment gation d'assistance entre parcequ'elle suppose que tuelle doit être une raison s'entr'aider.

Conséquemment la m garder, à sa charge, l'alié demandé l'internement, frais d'entretien qu'elle d les contribuables qui hal toire.

**CHEQUES ET BILLETS**  
G. J.—Q. Un billet pron ce jour. Combien faudr après son échéance pour crit?

R. Un billet promissoi ans après son échéance, e le signataire du billet pe payer en s'appuyant sur légale en pareil cas. E 2260 du Code Civil, parag ceci: "En fait de lettres d térieur ou à l'étranger bill "ou billets de livraison de "choses, négociables ou i "nature commerciale, "l'échéance; cette prescri n'a pas lieu quant aux bill

**REQUETE POUR ETA DEMNITE.**—Réponse à cinq citoyens de la paroiss mandé à leur municipalit taxe sur les chiens afin d d'indemnité destiné aux possesseurs qui ont sou mages causés à leurs mou Une corporation muni être forcée d'accorder u et en conséquence d'im sur les chiens et d'emplo dédommager les proprié tons étranglés par les chie



## LA LOI POUR TOUS

Consultations légales, par Letarte & Rioux, avocats du Barreau de Québec.

**Avis important.**—Nos correspondants que cette page intéresse sont instamment priés de tenir compte des règles suivantes établies par le journal. 1o Seuls les abonnés peuvent bénéficier de ce service de consultations; c'est pourquoi toute demande de renseignements doit être signée, afin que nous puissions constater si le correspondant est abonné; 2o Les questions doivent être adressées directement au Bulletin; 3o Nos avocats consultants ne sont tenus de répondre qu'aux questions ordinaires, usuelles, concernant les lois qui gouvernent les choses de la vie rurale. Les cas extraordinaires, ou qui nécessiteraient une longue étude, sont choses à traiter entre le correspondant et les avocats; 4o Si le correspondant désire une réponse immédiate, par lettre, nos avocats consultants peuvent exiger des honoraires.

**ENTRETIEN D'UN ALIENÉ.**—Réponse à—Q. Une personne majeure affectée d'aliénation mentale, du vivant de son père, homme solvable, est dans une maison de santé aux frais de la municipalité. Le dernier internement a eu lieu après la mort du père. Celui des frères de la malade qui a hérité des biens du père prétend qu'il n'est nullement obligé à sa sœur aliénée, et qu'elle doit rester à la charge de la municipalité.

1o Le père avait-il le droit de déshériter ainsi un enfant affecté d'aliénation mentale? Sur qui doit retomber la charge de l'aliéné, sur le frère héritier du père ainsi d'ailleurs que ses autres frères?

R. Un père a légalement le droit de déshériter un de ses enfants car, en vertu du Code Civil de la province de Québec, la liberté de tester prend existence; ainsi les parents peuvent disposer de leurs biens en faveur de toute personne qu'ils désirent voir leurs héritiers. Ils ont le droit d'accepter de leur succession ceux qu'ils ne croient pas dignes d'y prendre une part.

Le frère n'est pas obligé en vertu de la loi, savoir du Code Civil, de fournir des aliments à ses frères ou sœurs en cas de besoin; en effet notre code à l'article 165 et suivant nous désigne ceux qui doivent des aliments à quelque autre. C'est par exemple le père qui doit les choses nécessaires à la vie à ses enfants incapables de se subvenir eux-mêmes; les enfants à leur tour doivent des aliments à leurs parents et à leurs grands-parents; les gendres et belles-filles ont les mêmes obligations vis-à-vis de leurs beau-père et belle-mère aussi longtemps que la belle-mère n'a pas convolé en secondes noces;

Comme nous le voyons, encore une fois, une personne ne peut réclamer des aliments de son frère ou de sa sœur en vertu de la loi.

Ceci nous amène à discuter la question de savoir si, dans le cas actuel, l'enfant qui a hérité de son père, doit des aliments ou est obligé d'une manière quelconque à subvenir aux besoins de son frère. Nous voyons que la loi ne mentionne pas l'obligation d'assistance entre frère et sœur, parcequ'elle suppose que l'affection mutuelle doit être une raison suffisante pour s'entraider.

Conséquemment la municipalité doit garder, à sa charge, l'aliéné dont elle a demandé l'internement, et répartir les frais d'entretien qu'elle doit payer entre les contribuables qui habitent son territoire.

**CHEQUES ET BILLETS.**—Réponse à G. J.—Q. Un billet promissoire est signé ce jour. Combien faudra-t-il de temps après son échéance pour qu'il soit prescrit?

R. Un billet promissoire est prescrit 5 ans après son échéance, et, après ce délai, le signataire du billet peut refuser de le payer en s'appuyant sur la prescription légale en pareil cas. En effet l'article 2260 du Code Civil, paragraphe 4, déclare ceci: "En fait de lettres de changes à l'intérieur ou à l'étranger billets promissoires ou billets de livraison de grains ou autres choses, négociables ou non ayant toute nature commerciale, à compter de l'échéance; cette prescription néanmoins n'a pas lieu quant aux billets de banque."

**REQUETE POUR ETABLIR UNE INDEMNITE.**—Réponse à R.—Q. Vingt-cinq citoyens de la paroisse de X ont demandé à leur municipalité d'imposer une taxe sur les chiens afin d'ériger un fonds d'indemnité destiné aux propriétaires ou possesseurs qui ont souffert des dommages causés à leurs moutons.

Une corporation municipale peut-elle être forcée d'accorder une telle requête et en conséquence d'imposer des taxes sur les chiens et d'employer cet argent à dédommager les propriétaires des moutons étranglés par les chiens?

R. Il est très clair que sur la requête de 25 contribuables résidant dans la municipalité, celle-ci est obligée d'accorder la requête et de s'y conformer. En effet la loi autorisant la création de ce fonds d'indemnité dit que la municipalité doit adopter un règlement à cet effet, et non pas que la municipalité peut adopter un tel règlement. Pour plus de précision et afin de renseigner d'avantage nos lecteurs nous citons ci-dessous l'article 5956-C. des Statuts de Québec. (6 George V, chapitre 30, Page 106.)

Article 5956-C. "Le conseil d'une municipalité locale doit adopter un règlement à l'effet ci-dessous, s'il en est requis par une requête signée par au moins vingt-cinq contribuables résidant dans la municipalité."

"Le règlement est adopté sans délai à la session générale qui suit la réception de la requête, ou à toute autre session générale, ou spéciale, après l'avis ordinaire requis par la loi qui régit la municipalité."

"A.—A. la création d'un fonds annuel d'indemnité composé des deniers provenant d'une taxe annuelle de \$1.00 imposée pour chaque chien et de \$4.00 pour chaque chienne, gardé dans les limites de la municipalité. Sur production d'un certificat d'un médecin-vétérinaire attestant qu'une chienne a été châtrée, une taxe annuelle de \$1.00 seulement est exigible de son propriétaire."

"B.—A. L'imposition de la taxe ci-dessus payable par le propriétaire ou le possesseur de tout chien ou de toute chienne gardé dans les limites de la municipalité;

"C.—A obliger le propriétaire ou le possesseur de tout chien ou de toute chienne gardé dans les limites de la municipalité, à déclarer au secrétaire-trésorier de la municipalité le nombre de chiens et de chiennes qu'il garde, sous peine d'une amende de dix piastres recouvrable par la municipalité pour le bénéfice du fonds d'indemnité;

"D.—A la nomination d'un ou de plusieurs évaluateurs compétents dont les devoirs seront d'examiner sans retard les moutons ayant subi des dommages de la part des chiens ou des chiennes et de déterminer le montant de ces dommages;

"E.—Au paiement, à même le fonds spécial ainsi créé, d'une indemnité égale aux deux tiers des dommages causés aux moutons par les chiens ou les chiennes, d'après le rapport des évaluateurs, pourvu que la réclamation du propriétaire ou du possesseur soit faite dans un délai de trois mois, à compter de la date où les dommages ont été causés; toutefois, le dit conseil ne peut allouer une indemnité de plus de \$15.00 pour chaque mouton."

Dans l'article suivant il est dit qu'une municipalité peut réclamer en son propre nom l'amende imposée à tout individu qui ne déclare pas le nombre de chiens qu'il possède. De plus, cette même municipalité a le droit de poursuivre en dommages toutes personnes dont les chiens ont causé des dommages.

Notre correspondant ferait bien, s'il se présente d'autres questions à ce sujet, de nous faire une demande mentionnant tel ou tel point en particulier, et nous nous empresserons de lui faire tenir des renseignements supplémentaires complétant notre réponse.

**CLOTURE DE LIGNE CHEZ UN VOISIN.**—Réponse à R. T.—Q. La ligne de division entre les terres de deux voisins doit traverser une montagne, et, à cet endroit, il est impossible de construire une clôture, de sorte que les animaux des voisins traversent sur les propriétés d'autrui. Notre correspondant, qui est un des

intéressés, nous demande s'il peut exiger de son voisin qu'il construise avec lui une clôture de ligne entièrement sur le terrain de notre correspondant?

R. Il n'est pas douteux, pour nous, que notre correspondant a le droit de forcer son voisin à construire à frais communs une clôture pour empêcher les animaux de celui-ci de lui causer des dommages, surtout s'il accepte d'ériger cette clôture de ligne sur son propre terrain. En effet le Code Civil est explicite sur ce point que "les voisins sont obligés de construire entre leurs héritages respectifs et à frais communs une clôture suffisante suivant l'usage et les dispositions des lieux. D'autre part le voisin de notre correspondant ne peut pas s'objecter à construire sa clôture plus loin que sa ligne, attendu que les difficultés du travail sont moindres, et que de plus les bornes de son terrain ne sont pas reculées."

**LARGEUR DES ROUES DES CHARGES LOURDES.**—Réponse au même.—Q. D'après un article du Code Municipal, l'autorité compétente peut fixer la largeur des bandages de roues pour les charges lourdes. Quelle est au juste cette loi, qui a le droit de faire appliquer la largeur des roues est-elle proportionnée à la pesanteur des voitures ou des charges conduites par les contribuables sur les chemins publics?

R. Après étude faite de l'article du Code Municipal auquel il est référé savoir l'article 429 du dit Code, il apparaît que la corporation de comté peut aussi faire, amender ou abroger des règlements: "Pour fixer à deux pouces et demi au moins, et à quatre pouces au plus, la largeur des bandes des roues des voitures destinées à porter de lourdes charges dont se servent les personnes résidant dans la municipalité, et leur défendre de se servir de telles voitures ayant les roues moins larges sur les chemins municipaux ou sur les chemins appartenant à des syndicats de chemins à barrières ou autre dans la municipalité."

D'un autre côté nous cherchons en vain dans le code municipal, une clause déterminant la largeur des bandages de roues par rapport à la pesanteur des charges. Nous croyons donc qu'il appartient aux conseils de comté de déterminer, suivant l'usage de l'endroit et la construction actuelle des chemins, quelle sera la largeur des bandes de roues pour les voitures lourdes.

(Suite à la page 326)

## OBTENEZ LE MAXIMUM POUR VOS PELLETERIES VERTES

Vendez vos peaux à une maison dont la réputation et la solvabilité sont reconnues de tous les Canadiens français—Mettez-vous à l'abri de toute perte possible.

Envoyez-nous vos pelleteries vertes dès aujourd'hui, par poste ou par "express" et nous vous donnerons les plus hauts prix du marché.

Rats musqués du printemps, Visons, Martres, Castors et Renards rouges.

Si vous désirez de plus amples renseignements, n'hésitez pas à nous écrire.

**CHARLES DESJARDINS & Cie Limitée**

La plus importante maison de fourrures au pays

130 rue St-Denis, Montréal. Dépt. P.

## RHUMATICIDE LE TUEUR DE RHUMATISME

Le Chef de Police de Montréal déclare sous serment que 800 de ses hommes ont été guéris.



Capt. P. Bélanger  
Le Chef de Police de Montréal.

L. A. LEFEBVRE,  
Juge de Paix.

P. BELANGER,  
Chef de police.

"Je déclare solennellement que le remède du Dr Pelletier a guéri 800 hommes du corps de police et pompiers de Montréal."

**RHUMATICIDE** DEMANDEZ LE SEUL REMÈDE QUI GUÉRIT toutes les Douleurs RHUMATISMALES, Lumbago, Néphrite.

Détruit l'Acide Urique. Fait Cesser la Sciatique, la Goutte, les Maux de Reins.

90 Pilules—par poste 1.00 ou C.O.D. 1.15  
Native's Own Remedy Inc.  
367 St-Denis, Montréal.

LOI DES MÉDICAMENTS BREVETES # 9221

LIVRE GRATIS

sur le rhumatisme et son traitement, explication comment l'acide urique cause du rhumatisme, peut être chassé du système. Demandez-le en marquant d'un "X" le coupon ci-dessous.

5 jours de traitement pour 10c

Nous sommes tellement certains de l'efficacité de Rhumaticide que nous en enverrons un traitement de 5 jours à toute personne qui nous enverra 10c avec le coupon ci-dessous.

Veillez m'adresser votre livre gratis sur le traitement du rhumatisme. Incus 10c pour lequel vous m'adresserez en plus du livre un traitement de cinq jours de Rhumaticide.

POUR RECEVOIR NOTRE LIVRE GRATIS OU LES 5 JOURS DE TRAITEMENT POUR 10c ENVOYEZ CE COUPON

Nom \_\_\_\_\_  
Adresse \_\_\_\_\_ Comté \_\_\_\_\_ Prov. \_\_\_\_\_

elles?  
me vache  
a produit  
ait et 1280.  
er à pro-  
re, il faut  
le bien sa  
e posséde



es  
de  
ery

nement fé-  
mpée sur

ut de  
fois  
EFLE, 50c

lbs 100 lbs	
.85	\$15.00
.65	14.00
.50	13.00
.25	12.00
.50	25.00
.25	24.50
.00	27.00
.00	15.00
.50	13.50
.00	14.75
.25	24.00
.00	75.00
.50	13.50

TOUTES  
GRATIS.

90 le minot	
.00	"
.90	"
.00	"
.20	"
.25	"
.40	"
.35	"
.50	"
.25	"
.50	"
.60	"
.35	"
.70	"
.70	"
.25	"
.50	"
.40	"
.40	"
.90	"
.00	"
.00	"
.90	"

Adresses:

ry  
REAL

**LA LOI POUR TOUS**

(Suite de la page 325)

**CHEQUES ET BILLETS.**—Dans ce cas, dit l'article, l'action se prescrit pour cinq ans.—Réponse au même.—Q. Un billet promissoire fait à demande est-il valable pour plusieurs années? Combien de temps faut-il pour le prescrire?

R. Comme premier renseignement disons qu'un billet promissoire à demande doit être présenté pour paiement dans un délai raisonnable.

Voici ce que dit l'article 180 de la loi des billets à ordre. "Un billet payable à demande, qui a été endossé doit être présenté pour paiement dans un délai raisonnable du jour de son endossement."

"Pour déterminer ce qu'on doit entendre par délai raisonnable il faut tenir compte de la nature de l'effet, des usages du commerce et des faits du cas particulier."

Ajoutons qu'un billet promissoire à demande se prescrit pour cinq ans à compter de la date où la demande de paiement a été faite. En effet l'échéance d'un billet à demande n'étant pas fixée sur la face de cet effet de commerce, il ne devient échu que lorsque le propriétaire de ce billet en a réclamé le paiement à celui qui l'a signé.

**REPOSE AU MÊME.**—Q. Le taux de la taxe sur les billets promissoires est-il le même que sur les chèques, c'est-à-dire .02c par \$50.00 et fractions de \$50.00?

R. La loi de la taxe sur les chèques a été amendée en ce sens que quel que soit le montant du chèque le timbre ne peut être pour plus de \$1.00. D'autre part, le billet promissoire ne profite pas de cet amendement c'est-à-dire qu'il n'y a pas de maximum fixé à la taxe. Expliquons-nous: nous supposons que notre correspondant passe un chèque de \$10,000.00; si nous comptons .02c par \$50.00 ou fraction de \$50.00 le timbre devrait être de \$4.00; mais en vertu de l'amendement il ne sera que d'une piastre, mais s'il s'agit d'un billet promissoire d'un égal montant de \$10,000. il faudra y placer un timbre de \$4.00.

**REPOSE A G. B.**—Q. Le président du comité de direction d'un syndicat de beurrerie a-t-elle droit de voter lorsqu'il n'y a pas égalité de voix, et lorsqu'il n'existe aucun règlement à ce sujet?

R. Nous supposons, par les termes qu'emploie notre correspondant, qu'il s'agit d'un syndicat établi en vertu de la loi qui établit les syndicats coopératifs. Lorsque nous lisons l'article 6787 des Statuts Refondus 1909. Nous y voyons ceci: Article 6787—"L'assemblée générale rend ses décisions à la simple majorité des voix; en cas de parité; la voix du président est prépondérante."

**CONCORDAT ET SES EFFETS.**—Rép. à J. L.—Q. Un cultivateur fortement endetté a fait cession de ses biens. Tous ses créanciers ont été rassemblés par le liquidateur, et le failli leur a alors offert de leur payer 25% de leurs créances chaque année. Cette proposition fut acceptée, mais un des créanciers ne voulut pas s'y soumettre, et menace aujourd'hui le failli de prendre des procédures contre lui à moins qu'il ne paye entièrement sa dette. Le failli de son côté est prêt à remettre au créancier qui réclame la marchandise qu'il en a achetée et qui se trouve dans un excellent état; mais le créancier ne veut rien entendre. Ce dernier a-t-il le droit de mettre ses menaces à exécution?

R. Nous comprenons qu'il s'agit de ce que la loi de faillite appelle un concordat. Si toutes les formalités légales ont été remplies par le liquidateur à la faillite, et nous croyons qu'elles ont dû l'être, notre correspondant n'a rien à craindre de son créancier du moment qu'il remplit les engagements qu'il a contractés lors de son concordat.

Voici en effet ce que dit l'article 13 de la Loi de Faillite au paragraphe 3: "Le syndic doit, lorsqu'il en reçoit la demande, convoquer une assemblée des créanciers, et il doit dix jours au moins avant l'assemblée, envoyer à chaque créancier un avis de la date et du lieu de cette assemblée, ainsi qu'une copie du bilan du débiteur et de sa proposition; si, à cette assemblée, la majorité en nombre des créanciers, détenant les deux tiers en somme des dettes établies, décident d'accepter la proposition, soit telle que présentée, ou telle que changée ou modifiée, à la demande de l'assemblée, cette proposition est sensée régulièrement acceptée par les créanciers

et si elle est approuvée par le tribunal, elle lie tous les créanciers."

Conséquemment nous croyons que si les deux tiers en valeur des créanciers ont approuvé sa proposition de règlement, il peut s'en tenir à sa proposition qui est de remettre au créancier mécontent sa machine, ou le forcer à recevoir paiement de la machine, comme les autres créanciers.

**BILLET RECLAME DEUX FOIS.**—

Rép. au même.—Q. J'ai payé un billet que je devais à mon voisin, et ce dernier malgré ma réquisition, ne m'a pas remis le dit billet. Il a prétendu qu'il avait déposé ce billet en collection à la banque, qu'il allait le retirer et me le remettre, mais il l'avait en réalité donné en garantie. Or, ce même voisin a fait cession de ses biens il y a quelque temps, et la banque me demande paiement du billet en question. Dois-je le payer deux fois, et en ce cas, quel sera mon recours contre celui qui devait me remettre le billet que je lui avais signé?

R. La jurisprudence paraît un peu contradictoire sur ce point, mais nous croyons que la décision la plus commune est que le signataire du billet doit, dans ce cas, le payer de nouveau, vu qu'il est supposé être la propriété d'un détenteur de bonne foi. Mais d'un autre côté, il n'est pas douteux que notre correspondant a un recours au criminel contre son ancien créancier qui est évidemment de mauvaise foi.

**Immigration.**—Ci une résolution du club Jésus-Ouvrier, de Québec, qui concorde pas mal avec les vues qu'exprimait notre collaborateur Pierre Fouille-Par-tout dans l'une de ses récentes chroniques.

Tout mouvement d'immigration, qui ne serait pas établi sur la base nécessaire d'un choix très judicieux des personnes qui désirent venir au Canada, serait préjudiciable aux meilleurs intérêts du pays. Il augmenterait le chômage déjà établi d'une manière quasi permanente dans nos centres industriels, emplirait nos prisons, nos hôpitaux et nos asiles d'aliénés.

**EPILEXITE**  
NOM DÉPOSÉ

LE SEUL VRAI TRAITEMENT CONTRE L'EPILEPSIE SOUS TOUTES SES FORMES

DOSE ET MODE D'EMPLOI  
Une cuillerée à café dans deux ou trois heures avant chaque repas et trois cuillerées à café le soir au coucher pendant six mois. Le malade doit se reposer un mois, ainsi, de suite pendant deux ans, au juste à quel point il est prudent pendant la durée de repos de prendre la moitié de la dose usuelle.

J. W. GAUDETTE  
PHARMACIEN-CHIMISTE  
QUEBEC  
N°5250 loi des médicaments brevetée ou "proprietary"

Sur réception de ce coupon et de 25 cts pour les frais d'emballage et transport nous vous expédions franco une bouteille échantillon gratuitement.

Nom.....  
Adresse.....

**"Epilexite" 1080 St-Vallier**  
QUEBEC B.F.

**Pourquoi Êtes-vous Souffrant?**

Les impuretés dans le système sont la cause de la plupart des maux communs.  
Ces impuretés ne peuvent être expulsées que lorsque les organes sont en bonne condition. Le

**NOVORO**  
Du DR. PIERRE

a la réputation d'agir sur ces organes, les aidant à rejeter les matières empoisonnées, et inutiles.

La Première Bouteille Prouvera Son Mérite. C'est un vieux remède herbeux ne contenant que ce qui fera du bien au système.

Ne le demandez pas aux droguistes, il n'est fourni que par des agents spéciaux. Pour plus de renseignements, adressez-vous à

**DR. PETER FAHRNEY & SONS CO.**  
2501 Washington Blvd. CHICAGO, ILL.  
(Déposé libre de tous droits au Canada.)

**B**

**VALEURS PLUS TEMOIGNAGES**

Depuis plus d'un demi-siècle—57 ans— nous fabriquons pour la classe agricole les machines qui lui sont indispensables. Nous prétendons offrir LES MEILLEURES VALEURS—A PRIX RAISONNABLES—A DES CONDITIONS FORT ACCOMMODANTES.

Des témoignages écrits venant des autorités les plus compétentes de toutes les parties du pays, en agriculture pratique, confirment nos prétentions. (Voir notre catalogue).

**NOTRE CATALOGUE L'AVEZ-VOUS?**

Au fait le possédez-vous ce catalogue, indispensable à tout agriculteur de progrès? C'est le temps d'en faire la demande d'autant plus que pas un seul cultivateur économe ne décidera de l'achat d'une machine sans consulter ce recueil précieux.

**A VOUS GRATUITEMENT SUR DEMANDE**

**A. BELANGER, LIMITEE.**  
(Etablie en 1867)

MONTMAGNY, - - - - - QUE.

**EXTERMINEZ LES INSECTES**  
—AUGMENTEZ VOTRE RÉCOLTE

Le Vert de Paris Deloro est préparé en vue d'être utilisé comme insecticide et non comme peinture. Léger et ductueux, il couvre une plus grande surface, tue plus vite et adhère mieux que le vert de Paris ordinaire. Cette prévention de tout gaspillage est une économie directe, et par-dessus tout, vous jouissez de la satisfaction de savoir que vos récoltes sont parfaitement protégées contre la destruction par les insectes. Demandez toujours le Vert de Paris "Deloro".

Deloro produit un dixième de l'approvisionnement de l'arsenic dans le monde entier et peut, en tout temps, faire les plus prompts livraisons.

Ecrivez-nous pour littérature gratuite

**DELORO CHEMICAL CO., LIMITED**  
DELORO, ONT.

Geo. E. Sanders—Gérant Général  
Arséniate Pyroca pour pommes de terre; les fameuses Poussières Bleues et Vertes de Sanders; Arséniate de plomb: Le destructeur de mauvaises herbes Bortox, et autres insecticides et fongicides.

Préparés aux portes mêmes des mines.  
Distributeur:  
Wm. J. Michaud, Co. Limited, Montréal

**DELORO**

No

LE

a pa  
soit

Pe  
memb

M.  
qui d  
partic



## Notre Fromage Canadien est un aliment substantiel et bon marché

**L**ES familles nombreuses en quête d'un aliment à bon marché n'ont qu'à acheter du fromage canadien. C'est vraiment un aliment à très bon marché, parce que c'est un aliment concentré, fort substantiel. Il n'y a pas de déchet dans le fromage. Chacune de ses particules sert, qu'il soit consommé comme mets principal ou ajouté à d'autres plats.

¶ Le fromage canadien n'a pas besoin d'être transformé pour être appétissant et nourrissant. Quand vous achetez une livre de fromage canadien fabriqué dans les fromageries québécoises, c'est comme si vous achetiez deux livres et demie de beefsteak ou 6½ livres de poulet; 1¼ livre de jambon; 6 livres de poisson; 3½ livres de fèves; 7½ livres de pois; 19½ livres de tomates.

¶ Personne ne devrait se priver d'un produit aussi sain et agréable, surtout au moment où les membres de l'Association des Marchands Détaillants abaissent le prix pour le mettre en vogue.

¶ Mangez du fromage canadien dans l'intérêt de votre santé, de votre bourse, de l'agriculture qui dépend grandement de l'industrie laitière, dans l'intérêt général que renforce ici l'intérêt particulier.

**Association des Marchands Détaillants du Canada**  
PROVINCE DE QUEBEC

**LE MARCHÉ | PRIX PAYÉS | THE MARKET**

SEMAINE FINISSANT LE 26 AVRIL 1924

**RESSOURCES**

*dans vos ventes*

**BEURRE.**

BEURRE	BUTTER	FROMAGE	CHEESE
Pasteurisé Spéc.—	29 <sup>3</sup> / <sub>4</sub> c la lb.	Blanc	Coloré
Pasteurisé No 1.—	29 <sup>3</sup> / <sub>4</sub> c " "		
No 1.....	28 <sup>3</sup> / <sub>4</sub> c " "		
No 2.....	27c <sup>5</sup> / <sub>8</sub> " "		
Beurre de Ferme	Dairy Butter	Spéc..... 13 <sup>3</sup> / <sub>4</sub>	Spéc..... 13 <sup>3</sup> / <sub>4</sub>
No 1.....	24c la lb.	No 1..... 13 <sup>1</sup> / <sub>2</sub>	No 1..... 13 <sup>1</sup> / <sub>2</sub>
No 2.....	23c " "	No 2..... 13	No 2..... 13
No 3.....	22c " "		

Cultivateurs, pour que vos ventes vous rapportent, il faut:

- 1.—Que vous ayiez à offrir un produit de première classe;
- 2.—Que vous soyez organisés pour le vendre avantageusement.

Le produit de première classe, vous l'obtenez par la classification, par la bonne préparation pour le marché et aussi par la pratique de bonnes méthodes de culture, d'élevage, etc.

L'organisation pour la vente, vous êtes à même de vous en servir: c'est la Coopérative. Elle constitue un débouché assuré. Reste à vous organiser localement pour expédier en coopération et obtenir les meilleurs conditions possibles d'expédition et de vente.

Résultat: Vous gagnerez davantage.

**PRODUITS DIVERS**

Eufs,	Eggs	Les barils ne sont pas remis à l'expéditeur. En canistres et barils (retournables) 5 gallons et plus:	Barrels are not returned to shippers. In cans and barrels (returnable) of 5 gallons or more.
Frais spéciaux.....	0.28 <sup>1</sup> / <sub>2</sub> doz.		
Frais extras.....	0.26 <sup>1</sup> / <sub>2</sub> " "		
Frais premiers.....	0.23 <sup>1</sup> / <sub>2</sub> " "		
Frais seconds.....	0.21 <sup>1</sup> / <sub>2</sub> " "		
Changements omis la semaine dernière.		No 1.....	\$1.75 gall
		No 2.....	1.55 " "
		No 3.....	1.30 " "
Fèves,	Beans		
Blanches } No 1 (Triées à la main. Hand picked)	4 <sup>3</sup> / <sub>4</sub> la lb	Laine	Wool
White } No 2.....	3 <sup>3</sup> / <sub>4</sub> la lb	Lavée, No 1.....	35c la lb.
Sucre d'érable,	Maple Sugar	Lavée, No 2.....	30c " "
	Pain Gros 1 lb. Pains	Non lavée, No 1.....	26c " "
No 1.....	20c 18c la lb	Non lavée, No 2.....	28c " "
No 2.....	19c " "	Non lavée, No 3.....	18c " "
No 3.....	15c " "		
Sirop d'érable,	Maple Syrup	Peaux	Hides
En canistres de 1/2 ou 1 gallon impérial	In cans of 1/2 or 1 gallon (imperial)	Moins de 47 lbs.....	6 <sup>1</sup> / <sub>2</sub> c la lb.
No 1.....	\$2.10 gall.	Peaux de bœufs, plus de 47 lbs.....	5 <sup>1</sup> / <sub>2</sub> c " "
No 2.....	1.90 " "	Peaux de taureaux pesantes.....	4 <sup>1</sup> / <sub>2</sub> c " "
No 3.....	1.65 " "	Peaux de veaux de lait.....	14c " "
En barils (non retournables) de 5 gal. ou plus:	In barrels of 5 gallons or more	Peaux de moutons.....	\$1.25 à \$1.75
No 1.....	\$1.85 gall.	Peaux de chevaux.....	\$2.00 à \$3.00
No 2.....	1.65 " "	(suivant la grandeur)	
No 3.....	1.40 " "		

**ANIMAUX VIVANTS**

Bouillons,	Stears	Porcs vivants,	Live hogs
Extra choix—Selected	7 <sup>1</sup> / <sub>2</sub> c la lb	Porcs à bacon (choix), Select Bacon Hogs..	160 à 210 lbs... 9c
Choix—Choice.....	7c " "	Porc épais..... Thick-Smooth Hogs..	160 à 210 lbs.. 8 <sup>1</sup> / <sub>2</sub> c
No 1.....	6c " "	Porcs à étal..... Shop Hogs	120 à 160 lbs.. 8 <sup>1</sup> / <sub>2</sub> c
No 2.....	5c " "	Porcs lourds..... Heavies	210 à 260 lbs.. 8c
No 3.....	4c " "	Extra lourds..... Extra heavies	plus de 260 lbs. 7 <sup>1</sup> / <sub>2</sub> c
No 4.....	3 <sup>1</sup> / <sub>2</sub> c " "	Porcs légers..... Lights & Feeders	moins de 120 lbs. 8c
Vaches	Taures	Taureaux	
Extra choix.....	5 <sup>1</sup> / <sub>2</sub> .. 7 .. 5 <sup>1</sup> / <sub>2</sub>		
Choix.....	5 .. 6 <sup>1</sup> / <sub>2</sub> .. 5		
No 1.....	4 <sup>1</sup> / <sub>2</sub> .. 6 .. 4		
No 2.....	4 .. 5 .. 3 <sup>1</sup> / <sub>2</sub>		
No 3.....	3 <sup>1</sup> / <sub>2</sub> .. 4 .. 3		
No 4.....	2 <sup>1</sup> / <sub>2</sub> .. 3 <sup>1</sup> / <sub>2</sub> .. 2 <sup>1</sup> / <sub>2</sub>		
No 5.....	1 <sup>1</sup> / <sub>2</sub> .. 2 <sup>1</sup> / <sub>2</sub> .. 2 <sup>1</sup> / <sub>2</sub>		
Taurailles No 1.....	2 <sup>1</sup> / <sub>2</sub>		
Veaux	De lait	Solgnés	D'Herbe
Choix.....	7 <sup>1</sup> / <sub>2</sub>		
No 1.....	6 .. 5 <sup>1</sup> / <sub>2</sub> .. 4		
No 2.....	5 <sup>1</sup> / <sub>2</sub> .. 4 <sup>1</sup> / <sub>2</sub> .. 3 <sup>1</sup> / <sub>2</sub>		
No 3.....	5 .. 3 <sup>1</sup> / <sub>2</sub> .. 3		
No 4.....	4		
Agneaux du Printemps	Spring lambs		
Choix.....	11.00 par tête		
No 1.....	.00		
No 2.....	.00		
No 3.....	5.00		

Ces prix sont pour chaque tête et non du 100 lbs.

Adressez vos animaux vivants à Coopérative Fédérée de Québec, Montréal Stock Yard, Pte St-Charles Mt.

**ANIMAUX ABATTUS**

Veaux,	Dressed Calves	Agneaux,	Lambs
	Engraissés au lait. Milk fed	Choix.....	18c la lb
Choix.....	10c la lb	No 1.....	16c " "
No 1.....	8 <sup>1</sup> / <sub>2</sub> c " "	No 2.....	14c " "
No 2.....	7 <sup>1</sup> / <sub>2</sub> c " "	No 3.....	12c " "
No 3.....	6 <sup>1</sup> / <sub>2</sub> c " "		
Porc frais,	Fresh Pork	Moutons,	Sheep
No 1, 99 à 140 lbs.....	11c la lb	Choix.....	8 <sup>1</sup> / <sub>2</sub> c la lb
No 2, 140 à 175 lbs.....	10 <sup>1</sup> / <sub>2</sub> " "	No 1.....	7 <sup>1</sup> / <sub>2</sub> c " "
No 3, 175 à 225 lbs.....	10c " "	No 2.....	6 <sup>1</sup> / <sub>2</sub> c " "

Les exp. d'animaux abattus doivent être faites à 114, rue ST-PAUL-EST, Mt

**VOLAILLES**

Vivantes Poulets	Poules	Canards	Vieux coqs.....	13c " "
Choix.....	27c.....	28c.....	32c la lb	
No 1.....	23c.....	25c.....	30c " "	
No 2.....	20c.....	20c.....	28c " "	
				Lapins vivants..... 15c " "
				Pigeons vivants..... 50c coupl

**OEUFS VOLAILLES**

Rappelez-vous que c'est la Coopérative qui vous fait obtenir les meilleurs prix pour vos œufs et volailles.

Cultivateurs, organisez-vous des cercles d'expéditeurs d'œufs. Vous y trouverez votre bénéfice.

Demandez nos circulaires. Ecrivez-nous pour informations.

**PRODUITS ET MARCHANDISES**

Cultivateurs, échangez vos produits contre les marchandises dont vous avez besoin.

Vendez, par l'entremise de la Coopérative, votre sucre et sirop d'érable, vos veaux abattus, vos agneaux de pâques, etc.

Avec l'argent qui vous sera remis, pour vos produits procurez-vous économiquement, c'est-à-dire à la Coopérative, les marchandises nécessaires à la conduite de votre industrie agricole.

**REVUE**

BEUR

La fermeté enregistrée s'est accentuée... prix ont subi une note à 1/4 la livre. Les ar... peu moindres que l'... date et l'augmentation... notre marché local so... dernière avance de pri... américain. Une hau... dans les premiers jour... ce marché avait plutô... dans ces derniers jour... Les stocks de beur... considérables dans le... demande actuelle se... prévoyons pas de ch... portants d'ici quelque...

FROM

Une amélioration s'... marché au fromage d... semaine. La demand... été plus active, et, les... une augmentation d'... Quelques halles d'On... leurs encans dans le c... les prix obtenus variaie... Quoique le marché a... plus ferme, aucune... tance semble avoir e... assez difficile de prévo... marché avant l'ouve... marché d'exportation.

CEU

Les œufs ont été pl... semaine, sur le mar... d'une constante... qui nous permet de f... mêmes remises que c... dernière. Nous recommandon... de vendre sans délai t... et à mesure que p... maisons font actuelle... des œufs. C'est ce qu... peu les prix. Les cultivateurs ga... vendre leurs œufs au f... produits; car la classifi... ment sévère pour qu... ques jours ait sa réperc... Les œufs sont achetée... fication et le public... toujours disposé à paye... les œufs de la meilleu...

FEVES ET

Il n'y a rien de spéci... maine, sur le marché... vages continuent d'ê... Les acheteurs ne fo... tants achats de ces... pour ce qui concerne... province de Québec. Les prix sont deme... cours de la semaine der...

SUCRE ET SIRO

Cette semaine, il n... forte quantité de su... contre, nous savons re... rable. Nous devons di... que nous avons reçue... demande dont nous av... Les prix du marché c... d'érable sont mainte... sans grande fermeté. Nous prévoyons un... pour la semaine à veni...

MIE

Les demandes pour... nombreuses, de ce te... ont des stocks de miel... à bonnes conditions. pas si nous pourrions m... tuels pour le miel pr... vince de Québec.

BŒUFS VI

Les prix, sur les deu... réal, ont été à peu pr... que ceux de la semai... arrivé 327 têtes de... trois chars de bœufs d... de bonne qualité. La balance des arriv... principalement d'anim... mine ou pauvre.

## REVUE DES MARCHES

Du 19 au 26 avril inclusivement

Donnée par La Coopérative Fédérée de Québec, (Dep't des consignations)

## BEURRE

La fermeté enregistrée la semaine dernière s'est accentuée cette semaine et le prix ont subi une nouvelle hausse de  $\frac{1}{2}$  à  $\frac{3}{4}$  la livre. Les arrivages qui sont un peu moindres que l'an dernier à même date et l'augmentation de la demande sur notre marché local sont la cause de cette dernière avance de prix.

Il y a peu de changements sur le marché américain. Une hausse s'est fait sentir dans les premiers jours de la semaine, mais ce marché avait plutôt tendance à la baisse dans ces derniers jours.

Les stocks de beurre ne sont pas très considérables dans le moment, et si la demande actuelle se continue, nous ne prévoyons pas de changements très importants d'ici quelques jours.

## FROMAGE

Une amélioration s'est fait sentir sur le marché au fromage dans le courant de la semaine. La demande de notre marché a été plus active, et, les prix réalisés accusent une augmentation d'environ 1c la livre.

Quelques halles d'Ontario ont commencé leurs encans dans le cours de la semaine et les prix obtenus varient de 13 à 14c la livre.

Quoique le marché anglais ait été un peu plus ferme, aucune demande d'importance semble avoir été donnée. Il est assez difficile de prévoir ce que sera notre marché avant l'ouverture régulière du marché d'exportation.

## ŒUFS

Les œufs ont été plus abondants cette semaine, sur le marché. Nous bénéficions d'une constante demande. C'est ce qui nous permet de faire à peu près les mêmes remises que celles de la semaine dernière.

Nous recommandons aux cultivateurs de vendre sans délai tous les œufs au fur et à mesure que produits. Plusieurs maisons font actuellement l'entreposage des œufs. C'est ce qui maintient quelque peu les prix.

Les cultivateurs gagneront toujours à vendre leurs œufs au fur et à mesure que produits; car la classification est suffisamment sévère pour qu'un retard de quelques jours ait sa répercussion dans les prix. Les œufs sont achetés d'après leur classification et le public consommateur est toujours disposé à payer un prix élevé pour les œufs de la meilleure qualité possible.

## FEVES ET POIS

Il n'y a rien de spécial à noter, cette semaine, sur le marché des pois. Les arrivages continuent d'être peu nombreux.

Les acheteurs ne font point d'importants achats de ces produits du moins pour ce qui concerne la production de la province de Québec.

Les prix sont demeurés les mêmes au cours de la semaine dernière.

## SUCRE ET SIROP D'ERABLE

Cette semaine, il nous est arrivé une forte quantité de sucre d'érable. Par contre, nous savons reçu peu de sirop d'érable. Nous devons dire que les quantités que nous avons reçues ne suffisent pas à la demande dont nous avons bénéficié.

Les prix du marché du sucre et du sirop d'érable sont maintenant assez bons mais sans grande fermeté.

Nous prévoyons un marché tranquille pour la semaine à venir.

## MIEL

Les demandes pour le miel sont peu nombreuses, de ce temps-ci. Ceux qui ont des stocks de miel en mains les offrent à bonnes conditions. Nous ne savons pas si nous pourrions maintenir les prix actuels pour le miel produit dans la province de Québec.

## BŒUFS VIVANTS

Les prix, sur les deux marchés de Montréal, ont été à peu près au même niveau que ceux de la semaine dernière. Il est arrivé 327 têtes de bétail. Seulement trois chars de bœufs de boucherie étaient de bonne qualité.

La balance des arrivages était composée principalement d'animaux de qualité commune ou pauvre.

Un char complet de bouillons de l'Ouest, pesant en moyenne 1160 livres, a obtenu \$7.12 $\frac{1}{2}$  du cent livres. Des lots de qualité assez bonne de bouillons, mais de pesanteur moyenne se sont vendus \$6.60.

Un nombre de 11 bouillons de premier choix, triés parmi les arrivages, a obtenu le plus haut prix du marché, soit \$7.50 du cent livres.

Les bouillons de qualité commune et les taures de qualité moyenne se sont vendus entre \$5.75 et \$6.00 du cent livres.

Quelques vaches de très belle qualité ont obtenu \$5.50 mais la plus grande partie des vaches de boucherie se sont vendues à \$5.00 du cent livres.

Les vaches de qualité commune obtenaient de \$3.00 à \$4.00 du cent livres. Les bons taureaux étaient vendus à \$5.00 et \$5.50. Quelques-uns ont même obtenu \$5.75. Les taureaux de qualité commune pour boulogne, ont été payés \$2.75 à \$3.00.

## VEAUX VIVANTS

Les arrivages de veaux vivants se sont élevés à 3,505.

Les transactions ont été généralement lentes. La plus grande partie des arrivages de veaux vivants était de qualité moyenne.

Les prix ont varié généralement entre \$4.00 et \$6.50 du cent livres. Les lots de veaux de lait choisis par les bouchers locaux ont obtenu entre \$7.00 et \$8.00 du cent livres.

Les veaux de mauvaise qualité se sont vendus en baisse, jusqu'à \$3.50 du cent livres.

## MOUTONS

Les moutons de bonne qualité ont été en demande. Les prix payés ont varié entre \$7.00 à \$8.00 du cent livres.

## AGNEAUX D'UN AN

Les agneaux d'un an ont obtenu d'assez bons prix. Les acheteurs payaient généralement \$12.50 du cent livres pour ceux de bonne qualité.

## AGNEAUX DE PAQUES

Le marché des agneaux de pâques a été encore intéressant, la semaine dernière. Les prix ont varié entre \$7.00 à \$10.00 par tête, suivant la pensateur et la qualité. Nous prévoyons un marché plutôt incertain pour la semaine à venir.

## PORCS VIVANTS

Le marché des porcs vivants s'est ouvert en baisse de \$0.25. Les arrivages se sont élevés à 2930 têtes. Les ventes de porcs de qualité mélangée ont été faites entre \$8.00 et \$8.65. La plus grande quantité a été cependant cédée de \$8.25 à \$8.40.

Mercredi, des ventes se sont faites nombreuses, entre \$8.40 et \$8.50. Les porcs classés "select", à bacon, se sont vendus \$9.00 du cent livres.

Les truies ont été payées de \$5.75 à \$6.00 du cent livres, suivant la qualité.

## VEAUX ABATTUS

Les arrivages de veaux abattus ont été très nombreux, cette semaine. Nous avons bénéficié d'une assez bonne demande.

Le marché était cependant à la baisse et nous avons dû subir un léger déclin dans les prix de  $\frac{1}{2}$ c par livre.

Nous prévoyons un marché stationnaire pour les huit jours à venir.

## PORCS ABATTUS

Les arrivages de porcs abattus ont été peu nombreux. La demande a été assez bonne et le marché plutôt tranquille.

Nous avons dû subir une légère diminution dans les prix.

Nous prévoyons un marché incertain pour la semaine à venir.

## VOLAILLES VIVANTES

Il nous est arrivé des quantités assez importantes de volailles vivantes. La demande a continué d'être très bonne et les prix payés ont été avantageux.

Nous avons tout lieu de croire à un marché ferme pour la prochaine semaine.

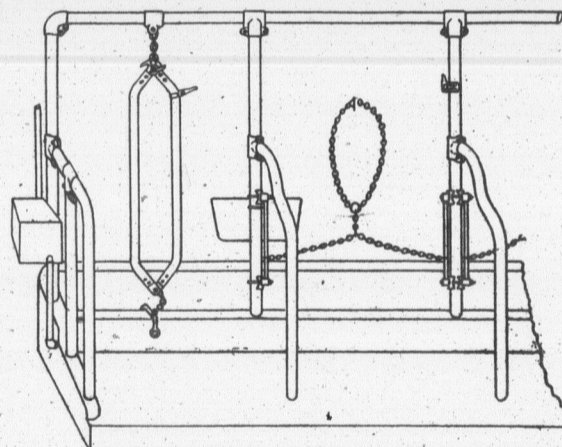
## Fumez "Le Tabac de Qualité" OLD CHUM



Paquet scellé 15¢  
(conserve le tabac  
en parfaite condition)

aussi en boîtes métalliques d'une  $\frac{1}{2}$  lb.

Manufacturé par "Imperial Tobacco Company of Canada, Limited"



## LA CHAINE ou LE CARCAN?

L'argent que vous dépensez pour votre troupeau laitier est un excellent placement.

Le surplus de rendement rembourse vite le capital investi et continue par la suite à rapporter de gros intérêts.

Le collier en chaîne de Jutras donnant à vos animaux la même liberté dans l'étable qu'au pacage est reconnu comme étant supérieur encore au Carcan. ET NE COUTE PAS CHER.

DEMANDEZ CIRCULAIRE ET NOS PRIX

LA CIE JUTRAS LTEE  
VICTORIAVILLE - QUE.

**SEUL** (Il n'y a pas à s'y tromper)

Le Bulletin de la Ferme publie les prix de la  
Coopérative Fédérée de Québec, section des  
achats et section des ventes.

# Le marché de la Coopérative Fédérée de Québec

114, rue St-Paul Est, Montréal Dépt. des Achats

Les prix ci-dessous sont ceux en force aujourd'hui. Il sont sujets à acceptation et à changement sans avis. Paiement: traité attachée ou mieux, argent accompagnant la commande.

## FARINES

<b>A pain</b>	le sac	<b>A engrais</b>	le 100 lbs
"Crème de l'Ouest".....	\$ 2.95	"Idéale".....	1.95
"Castle".....	2.70	Commune	
"Winnipeg".....	2.60	"Pilote".....	2.15
<b>A pâtisserie</b>		<b>Gruau</b>	
"Crescent".....	2.60	Avoine (sac de 90 lbs).....	3.00

## ENGRAIS ALIMENTAIRES

<b>Simple</b>	la tonne	<b>Composés</b>	le sac
<b>Son</b> .....	\$26.00	Moulée spéciale:	
<b>Gru Rouge</b> .....	28.00	Pour les veaux (50 lbs)	\$1.50
<b>Gru Blanc, (middlings)</b> .....	34.00	Moulées Monarch:	
<b>Criblures de blé</b> .....	26.75	Pour engraisser.....	2.85
		De luzerne très fine.....	2.25
		Pour développer les poulets.....	3.05
		Pour développer les volailles.....	3.35
		Pour activer la ponte.....	3.45
<b>Tourteaux de lin</b> .....	\$2.30	<b>Grains Monarch:</b>	
<b>Gluten Meal (25% protéine)</b> .....	2.20	Pour poulets, (Chick-feed).....	3.25
<b>Blé-d'Inde moulu</b> .....	2.10	Pour volailles.....	2.75
<b>Blé-d'Inde cassé</b> .....	2.10	Melasse pour animaux le gal.....	0.28
<b>Moulée d'avoine pure</b> .....	1.95		
<b>Moulée d'orge pure</b> .....	1.90		

A ajouter \$0.15 par sac pour quantités moindres qu'un char. Ces prix sont pour chars complets ou mélangés de 500 sacs ou plus. Fret payable de Montréal.

## GRAINS ALIMENTAIRES

<b>Orge</b>	Exp. imm.	Exp. 15 jrs.	<b>Avoine</b>	Exp. imm.	15 jrs	- ma
No 3 (le minot).....	81	81½	2 C. W.....	52	52½	53
No 4 " ".....	75	76	3 C. W.....	50	50½	51
A engrais.....	71	71½	1 alimentation.....	48¾	49¾	50¾
			Echantillon.....	46¾	46¾	47¾
			2 C. W. Alberta.....	59½	58	59
<b>Blé-d'Inde:</b>						
No 2, (le jaune minot).....	98¾					
No 3 seché.....	95¾					

F. A. B. Montréal. Ces prix pour le blé-d'inde sont payables en fonds américains

## PROVISIONS POUR LA MAISON

<b>Beurre</b>	Boîte de:	Prix	<b>*Pols</b> (Par poches de 120 lbs)	la lb.
Pasteurisé, pains 1 lb...	50 lbs	...31	No 1 garantis bien cuisants.....	\$0.05½
Pasteurisé, solide.....	56 "	...30½	Par quantité de 5 poches et plus	0.05
No 1 (choix) pains 1 lb.	50 "	...30	Par quantité de 10 poches ou plus	0.04½
No 1 (choix) solide....	56 "	...29½	<b>*Saindeux pur</b>	
<b>Fromage</b>			Seaux de 20 lbs.....	\$0.16½ la lb
Fromage blanc et coloré en meules d'environ 25 lbs, 4 par bte.	19c	la lb.	Tinettes de 60 lbs.....	0.16 "
Fromage Kraft Bte. de 5 livres.	32c	la lb.	Boîtes de 56 lbs.....	0.15½ "
<b>*Eufs,</b>	la douz.		Boîtes de 50 lbs en pains de 1 lb.	0.18 "
Frais Extras.....	\$ 0.29		Crates de 60 lbs en chaudières de 3 lbs.....	0.18½ "
Frais Premiers.....	0.26		Crates de 60 lbs en chaudières de 5 lbs.....	0.18 "
Caisses de 30 douz., (caisses comprises).			<b>*Graisse composée</b>	
<b>*Miel</b>			Chaudières de 20 lbs.....	\$0.14 "
Caisses	Blanc	Ambré	Crates de 60 lbs en chaudières de 3 lbs.....	0.15½ "
24 chaudières 2½ lbs.	.15	—	Crates de 60 lbs en chaudières de 5 lbs.....	0.15 "
12 chaudières 5 lbs...	.14	—	<b>*Viande fumée</b>	
6 chaudières 10 lbs...	.13½	—	Jambon (Fesse) 10 à 15 lbs..	\$0.23 la lb
Chaudières 20 lbs..	.13	.12	" " 15 à 20 lbs..	0.22 "
Chaudières 60 lbs..	—	.10½	" (Rolls) 3 à 6 lbs...	0.20 "
<b>*Sucre et sirop d'érable pur</b>			Bacon (Plane).....	0.20 "
En pains d'une lb.....	\$0.22	la lb.	Jambon cuit (carré).....	0.36 "
En pains de 2 à 5 lbs.....	0.20	"	<b>*Lard salé</b>	
Sirop d'érable en canistre d'un gallon, No 1.....	\$2.25		(Le Barils de 200 lbs)	
Sirop d'érable en canistre d'un gallon, No 2.....	\$2.05		Gras de dos 30 à 40 morceaux..	\$34.00
<b>*Fèves (Par poches de 120 lbs)</b>			" 40 à 50.....	33.00
Blanches No 1.....	\$0.05½	la lb	Gras d'épaule 25 à 35 morceaux..	29.00
Par quantités de 5 poches ou plus.....	0.05½	"	(Barils de 100 lbs)	
Par quantités de 10 poches et plus.....	0.05	"	Gras de dos 40 à 50 morceaux..	18.50
			<b>*Morue salée (White nape, Très blanche)</b>	
			Barils de 200 livres ou Caisses de 150 livres	
			No 1, petite, la lb.....	\$0.05
			No 1, moyenne, la lb.....	0.06½
			No 1, grosse, la lb.....	0.07
			Pour quantités moindres, ¼c en plus.	

## ECONOMIES

### dans vos achats

Cultivateurs, pour que dans vos achats vous fassiez des économies, il faut :

- 1.—Que vous visiez à la qualité de la marchandise achetée ;
- 2.—Que vous soyez organisés pour vous procurer cette marchandise au plus bas prix possible.

En commandant à la Coopérative, vous êtes toujours assuré de la qualité.

Quant à votre organisation locale pour l'achat, elle gagnerait à être plus complète. Efforcez-vous d'acheter en coopération. Evitez les intermédiaires, profitez des prix du gros, faites venir par quantités et payez comptant.

Résultat: vous économiserez d'avantage.

<b>*Sel</b>	Prix	<b>Bluets en conserves.</b>
Sel en pierre, sac de 100 lbs.....	\$ 1.10	<b>Sans sucre:</b>
Gros sel, le sac de 140 lbs.....	\$ 1.20	En boîte d'une chopine: \$1.95 la douzaine de boîtes, (Caisses de 2 douzaines).
<b>*Tabac, en mains,</b>	paquets de 25 lbs,	En boîte d'un pot: \$8.85 la douzaine de boîtes, (Caisses de ½ douzaine).
Grand Rouge, Grand Havane et		<b>Avec sucre:</b>
Connecticut, 1 lb.....	\$0.21	En boîtes d'une chopine: \$2.20 la douzaine de boîtes, (Caisses de 2 douzaines).
Comstock, 1 lb.....	0.22	En boîtes d'un pot: \$10.00 la douzaine de boîtes, (Caisses de ½ douzaine).
Rose Quesnel, 1 lb.....	0.36	F.A.B. Montréal.
Quesnel, ½ lb.....	0.47	
Vaporisateur pour formaline etc.....		Chacuns
" " " ".....		55c
" " " ".....		70c

## TOLE ET PAPIER A COUVERTURE

Cultivateurs, demandez immédiatement nos listes de prix pour tôle et papier à couverture.

Fournissez-nous sans délai les dimensions des surfaces que vous avez l'intention de couvrir en tôle ou en papier.

Nous vous dirons, par le retour du courrier, combien il vous en coûtera. Vous constaterez que nos prix vous feront économiser de l'argent.

## FICELLE D'ENGERBAGE

Cultivateurs, groupes coopératifs, sociétés coopératives, cercles agricoles, commencez dès maintenant à préparer vos commandes de ficelle d'engerbage.

Songez qu'en nous disant immédiatement la quantité dont vous aurez besoin, vous nous aiderez grandement à obtenir des prix encore plus avantageux.

## REVUE

### FARINE

Le marché de la farine tionnaire au cours de la c Rien de nouveau à m marché de l'exportation continuent de fabriquer l tité réduite, vu la faibl tuelle.

### SON ET G

Le marché du son et d ses positions. La dem bonne. On peut se pro gros plus facilement qu semaines.

### MOULEE

Le marché des moulees changement. Les prix plutôt bas. Il y a av ment pour les cultivate moulees alimentaires.

### GRAINS

L'avoine a subi un lég 2c au cours de la derni avoines Alimentation et surtout été affectés par ce on peut se procurer l'avi No 1 au prix de \$0.48½ c tillon, au prix de \$0.46½ c.

### CRIBLURES

Vu la bonne demand bénéficie actuellement, de blé, cet engrais cons Les prix actuellement c pas cependant pas troj port aux autres engrais richesse de la criblure de élevée qu'elle en fait le c Les éleveurs avertis payer un peu plus cher plus d'aliments nutritifs volume.

### PAIN DE

La demande actuelle est très bonne. La C mesure de faire des prix à ceux qui lui commande de chars.

Le pain de lin est un comme régulateur de la On emploie les tourteau nière générale dans la p mentation des jeunes ve Commandez-nous qu de lin toutes les fois que votre ordre pour eng

### FORMAL

Les cultivateurs qui n approvisionnés de form de ne pas trop retarder. Il est vrai que la Coc lente à faire des envois, semer ne tardera pas no Les cultivateurs sav les pertes qu'ils subissa que l'on ne connaissait comme traitement des s Nous ne devons pas où aucun remède n'étai charbons de l'avoine o des pommes de terre.

Faisons donc largem maline et pour économ pas d'acheter à la Coop

### VERT DE

Les prix du vert-de-l obtenus sur demande p taires et cultivateurs. années passées, la C mesure de reconstru la ce produit et de faire l agricole.

Que l'on prenne donc ter notre vert-de-Paris A remarquer que le vi par la Coopérative co ment aux exigences d

## REVUE DES MARCHES

Du 19 au 26 avril inclusivement

Donnée par Coopérative Fédérée de Québec, Section des Achats

## FARINE

Le marché de la farine est demeuré stationnaire au cours de la dernière semaine. Rien de nouveau à mentionner sur le marché de l'exportation. Les moulins continuent de fabriquer la farine en quantité réduite, vu la faible demande actuelle.

## SON ET GRU

Le marché du son et du gru a conservé ses positions. La demande est assez bonne. On peut se procurer les sons et grus plus facilement qu'il y a quelques semaines.

Nous prévoyons un marché stationnaire, pour la semaine à venir.

## MOULEES

Le marché des moulees est demeuré sans changement. Les prix continuent d'être plutôt bas. Il y a avantage présentement pour les cultivateurs d'acheter les moulees alimentaires.

Nous nous attendons à un marché stable d'ici quel que temps.

## GRAINS

L'avoine a subi un léger recul de 1/8c à 2c au cours de la dernière semaine. Les avoines Alimentation et Echantillon ont surtout été affectés par cette baisse. Ainsi on peut se procurer l'avoine Alimentation No 1 au prix de \$0.48 1/4 et l'avoine Echantillon, au prix de \$0.46 1/4.

L'orge a aussi été en recul de 1/8c à 2c. Les numéros supérieurs étant plus sensiblement affectés que la première qualité. Le blé d'Inde est demeuré sans changement.

Nous prévoyons un marché des grains peu actif et sans changement notable, d'ici les prochains huit jours.

## CRIBLURES DE BLE

Vu la bonne demande dont le marché bénéficie actuellement, pour la criblure de blé, cet engrais conserve ses positions. Les prix actuellement demandés ne sont pas cependant pas trop élevés par rapport aux autres engrais alimentaires. La richesse de la criblure de blé est à ce point élevée qu'elle en fait le concentré de choix.

Les éleveurs avertis n'hésitent pas à payer un peu plus cher pour se procurer plus d'aliments nutritifs sur un plus faible volume.

## PAIN DE LIN

La demande actuelle pour le pain de lin est très bonne. La Coopérative est en mesure de faire des prix tout à fait spéciaux à ceux qui lui commanderont par quantités de chars.

Le pain de lin est un aliment nécessaire, comme régulateur de la santé des animaux. On emploie les tourteaux de lin d'une manière générale dans la province, pour l'alimentation des jeunes veaux.

Commandez-nous quelques sacs de pin de lin toutes les fois que vous nous adressez votre ordre pour engrais alimentaires.

## FORMALINE

Les cultivateurs qui ne se sont pas encore approvisionnés de formaline feraient bien de ne pas trop retarder.

Il est vrai que la Coopérative n'est pas lente à faire des envois, mais le temps de semer ne tardera pas non plus.

Les cultivateurs savent suffisamment les pertes qu'ils subissaient autrefois alors que l'on ne connaissait pas la formaline comme traitement des semences.

Nous ne devons pas agir comme alors où aucun remède n'était connu contre les charbons de l'avoine ou contre les gales des pommes de terre.

Faisons donc largement usage de la formaline et pour économiser, ne manquons pas d'acheter à la Coopérative.

## VERT DE PARIS

Les prix du vert-de-Paris peuvent être obtenus sur demande par tous nos sociétaires et cultivateurs. Comme par les années passées, la Coopérative est en mesure de renconfrer la concurrence dans ce produit et de faire l'affaire de la classe agricole.

Que l'on prenne donc l'habitude d'acheter notre vert-de-Paris à la Coopérative. A remarquer que le vert-de-Paris fourni par la Coopérative correspond positivement aux exigences de la loi sur cette

insecticide et que toutes les précautions sont prises pour que la force de cet insecticide soit assurée et conservée.

C'est une erreur de laisser dire par des intéressés que le vert-de-Paris fourni par la Coopérative n'est pas aussi bon qu'une certaine marque. Le vert-de-Paris de la Coopérative n'est inférieur à aucune autre marque de cet insecticide, sur le mrcché canadien.

## ARSENIATE DE PLOMB

Dans certains cas et particulièrement pour les arrosages d'arbres fruitiers, l'arséniate de plomb peut rendre de très grands services et se substituer avec avantage au vert-de-Paris.

L'arséniate de plomb se vend sensiblement meilleur marché que le vert-de-Paris. Demandez les prix de la Coopérative. Sur chaque colis sont expliquées les quantités à employer et le mode d'application.

L'arséniate de plomb a pour particularité d'adhérer longtemps aux feuilles des plantes et de donner un effet prolongé.

## CHARBON

Il nous est venu plusieurs commandes pour chars de charbon. Nous avons pu faire gagner des sommes importantes à ceux qui se sont confiés à la Coopérative pour l'achat de leur charbon. Chaque année, nous augmentons le nombre de nos clients dans cette ligne. Il serait désirable, toutefois, qu'il nous vienne des commandes pour un plus grand nombre de chars dans un avenir rapproché. Nous pourrions alors faire des conditions encore plus avantageuses que celles que nous faisons dans le moment.

Les cultivateurs et particulièrement les membres de la Fédérée devraient avoir à cœur d'encourager leur Coopérative, même s'il ne sont consommateurs que pour de petites quantités de charbon. Il est toujours facile de s'entendre quelques cultivateurs ensemble, pour former un char.

## BROCHE A CLOTURE

Le temps est des plus propice à l'achat de la broche à clôture. Aussi la Coopérative tient-elle à la disposition de ses sociétaires d'importantes quantités de cette marchandise.

La Coopérative remplit rapidement toute commande qui lui est envoyée et prend tous les moyens nécessaires pour donner satisfaction à ses acheteurs.

Les cultivateurs font un emploi considérable de la broche à clôture, chaque année. S'il s'agissait de l'importance qu'il y a pour eux de centraliser leurs achats, il n'y a aucun doute que la Coopérative pourra leur procurer des avantages encore plus considérables que ceux dont elle les fait bénéficier actuellement. Néanmoins, depuis quelques années, et cette année encore, la Coopérative arrive bonne première dans les prix et ce seul fait, ce nous semble, devrait nous conserver le plus grand nombre des acheteurs agricoles pour la broche à clôture.

## BROCHE A PARTERRE

Il faut songer aussi à orner les abords de la maison. A cet effet, la Coopérative vend des broches à parterre de tous styles, dimensions, barrières de fantaisie, etc.

Tous ceux qui peuvent être intéressés à l'achat de ces broches à parterre, accessoires de clôture ou broche à clôture ordinaire, sont invités à demander sans retard les prix et catalogues de la Coopérative.

## TOLE A COUVRIR

Les couvertures de vos bâtiments sont-elles en bon état? Assurez-vous-en puis commandez à la Coopérative toute la tôle nécessaire. Il vous suffit d'indiquer les surfaces que vous avez à couvrir pour que nous vous fassions les estimés vous indiquant le prix qu'il vous en coûtera pour le posage ou la réparation d'une toiture, etc.

Communiquez sans retard avec la Coopérative.

## PAPIER A COUVRIR

Pour un prix moindre, la Coopérative peut vous vendre des papiers de toutes espèces, pour couvertures, lambris, etc. Des échantillons peuvent être fournis sur demande. Les prix sont aussi envoyés sur réception d'un mot de la part de toute personne qui serait intéressée à l'achat de papier à couverture.

## PEINTURES

On emploie à la ferme et dans les campagnes, de plus en plus grandes quantités de peinture. Soyez prudents dans l'achat de cette marchandise. On sait que chaque année, les cultivateurs perdent des sommes considérables sous prétexte qu'ils achètent par petites quantités. Que ce soit pour un gallon ou pour 10 gallons, sachons donc profiter des bons prix de la Coopérative et pour ce, hâtons-nous de nous mettre en communication avec elle.

## PNEUS ET TUBES

Pourquoi payer des prix exorbitants pour vos pneus et tubes? La Coopérative en vend au prix du gros. Les automobilistes n'ont qu'à y penser 24 heures à l'avance et ces pneus et tubes leur seront envoyés par express à leur station. Prenez donc l'habitude de vous approvisionner ce pneus et tubes à la Coopérative!

## GAZOLINE ET PETROLE

Cultivateurs, soyez indépendants des distributeurs de gazoline. Ayez votre propre baril de gazoline à votre ferme. Vous aurez toujours, ainsi, votre essence à votre disposition et le tout vous reviendra à bien meilleur marché.

Il en est de même pour les huiles de toutes sortes que vous pouvez aussi vous procurer à la Coopérative.

## GRAINS DE SEMENCE

Beaucoup de cultivateurs ont eu besoin de grains de semence, cette année. Il en est qui ont voulu faire des économies en achetant du grain de qualité moindre. Nous espérons qu'ils ne soient pas trop déçus, mais nous sommes quand même convaincus qu'ils devront, tôt ou tard, se décider à n'acheter que du grain de première classe. Par l'excédent du rendement que rapporte une semence de choix, par les débouchés plus sûrs dont le cultivateur bénéficie, la différence de prix entre une bonne semence et une semence de

qualité moindre est bien vite compensée. Rappelons-nous que c'est à la Coopérative et non ailleurs, l'endroit propice pour l'achat de ses grains de semence.

## GRAINES DE SEMENCE

Toutes les graines de semences dont nous avons besoin, faisons-les venir de la Coopérative. Méfions-nous est graines de semences importées, on ne sait d'où, dont la vitalité ou l'acclimatation laisse ordinairement à désirer. En fait de graines de semence, sachons nous en tenir autant que possible à des graines acclimatées pour la province, produites dans cette province et préparées avec des machines perfectionnées.

Nous aurons tout cela en nous adressant à la Coopérative Fédérée de Québec, Ste-Rosalie-Jonction, comté de Bagot.

## FICELLE D'ENGERBAGE

Comme l'an dernier, nous nous prévenons à l'avance pour annoncer notre ficelle d'engergage. Nous demandons instamment aux sociétés coopératives locales, cerelles agricoles et autres organisations de cultivateurs, de commencer à recueillir leurs commandes pour la ficelle d'engergage.

Nous n'avons aucun doute que nos prix intéresseront grandement nos clients habituels et, nous l'espérons aussi, nos clients nouveaux.

Profitons de l'expérience du passé et continuons de centraliser nos achats de ficelle d'engergage. Soyons reconnaissants à la Coopérative d'avoir su, depuis plusieurs années, baisser les prix de la ficelle d'engergage à son plus bas niveau. N'achetons pas notre ficelle d'engergage sans connaître les prix et conditions de la Coopérative, ou mieux, achetons d'abord à la Coopérative sans nous occuper quels seront les prix ailleurs. Cette façon est la meilleure manière de faire de la coopération fructueuse, de la coopération forte, de la coopération qui va loin, au plus grand avantage de la classe agricole.

Nous achetons la Crème et les Oeufs  
à l'année

NOUS PAYONS DE HAUTS PRIX

Ecrivez-nous

J. Joubert  
LIMITEE

975, rue St-André

MONTREAL

Commencez Votre Voyage

en partant d'une gare  
moderne, commode  
et confortable: Windsor  
Place Viger ou du Palais

entre

Québec et Montréal

LE FRONTENAC quitte à 1.30 p.m. tous les jours. Arrive à la gare Windsor à 6.30 p.m.  
LE VIGER quitte à 4.40 p.m. tous les jours (dimanche excepté). Arrive à la gare Viger à 9.40 p.m.  
LE TRAIN DE JOUR quitte à 9.00 a.m. (dimanche excepté). Arrive à la gare Viger à 3.15 p.m.  
L'EXPRESS DE NUIT quitte à 11.55 p.m. tous les jours. Arrive à la gare Viger à 6.50 a.m. et à la gare Windsor à 7.20 a.m.

Le FRONTENAC et l'EXPRESS DE

Nuit partent à Montréal, Québec,

Windsor et à la gare Windsor

Tous les trains de leur ligne

travaillent de semaine-samedi. Le

train de nuit est pourvu de

voies à confort et de

voies à confort et de

voies à confort et de

Voyagez  
Par le

PACIFIQUE CANADIEN

# Service des Agronomes Officiels

Ce Service a été fondé en 1913 par le Ministère de l'Agriculture de la Province de Québec, dans l'intérêt et pour le bénéfice des cultivateurs de la Province.

62 comtés de la Province ont actuellement leur bureau d'agronome

**Abitibi,**  
ALEXANDRE RIOUX,  
Macamic.

**Argenteuil,**  
ALEXANDRE BOTHWELL,  
Lachute.

**Arthabaska,**  
HENRI LAUZIERE,  
Victoriaville.

**Bagot,**  
RAPHAEL ROUSSEAU,  
Acton-Valle.

**Beauce, Division No 1,**  
ALPHONSE LAFLAMME,  
Beauceville-Est.

**Beauce, Division No 2,**  
ARMAND GELINAS,  
St-Ephem.

**Beauharnois,**  
SAUVEUR GOSSELIN,  
Valleyfield.

**Bellechasse,**  
ULRIC BROWN,  
St-Raphael.

**Berthier,**  
ELPHEGE MARSEILLE,  
Berthierville.

**Bonaventure,**  
Hector Leblanc,  
Marta.

**Brome,**  
L.-D. McClintock,  
Knowlton.

**Chambly,**  
ALPHONSE LAFRANCE,  
Longueuil.

**Champlain-Nord,**  
C.-EUGENE RIOUX,  
St-Tite.

**Champlain-Sud,**  
J.-A. FORTIN,  
Batiscan.

**Charlevoix,**  
J.-R. LATULIPE,  
La-Malbaie.

**Châteauguay,**  
NOLASQUE APRIL,  
Ste-Martine.

**Chicoutimi,**  
AVILA CHARBONNEAU,  
Chicoutimi.

**Compton,**  
L.-C. ROY,  
Cookshire.

**Deux-Montagnes,**  
NELSON COSSETTE,  
St-Eustache.

**Dorchester,**  
P.-A. BRUNELLE,  
Ste-Hélène.

**Drummond,**  
ARTHUR TREMBLAY,  
Drummondville.

**Frontenac,**  
FLORIAN CHAMPAGNE,  
Lac Mégantic.

**Gaspé,**  
ANDRE PARIS,  
Grande-Rivière.

**Hull,**  
WILFRID DELANEY,  
Hull.

**Huntingdon,**  
E.-N. BLONDIN,  
Huntingdon.

**Joliette,**  
ANTHIME CHARBONNEAU,  
Joliette.

**Kamouraska,**  
PIERRE ST-HILAIRE,  
St-Pascal.

## CONSEILS DE VOTRE AGRONOME

### Pour le mois de mai

Le printemps est tardif, ne nous pressons pas trop pour commencer à travailler la terre.

N'oublions pas que l'important est de "travailler la terre quand elle est prête".

Il est trois "détails" qui contribuent à l'augmentation d'un rendement ce sont: le criblage, le traitement des semences à la formaline, et la bonne préparation du sol.

D'après l'expérience d'un grand nombre de cultivateurs, l'emploi de la formaline dans la désinfection de leur semence a augmenté leur rendement de 15% à 33 1-3%.

C'est un bon placement.

Parlons dès maintenant de fourrage-vert, et semons- en une pièce, aussitôt que l'état de la terre le permettra. C'est un moyen de ménager nos pâturages, et d'augmenter le rendement en lait de nos vaches.

Le meilleur moment pour planter les arbres, les arbustes fruitiers et les fraisiers, est dès que le sol est assez sec pour être travaillé.

L'élevage des poussins doit être surveillé. Tenons-les dans des conditions hygiéniques. Donnons-leur du soleil, du bon air et une nourriture saine et appropriée.

Contrôlons la production de nos vaches, afin de les mieux connaître, et ainsi d'éliminer celles qui ne payent pas.

Un bon moyen de se conserver en bonne santé est de manger des légumes. Pour cela, il nous faut un potager bien garni.

Prenons bien soins de nos ruches faibles : nourrissons-les au besoin.

Faisons dès maintenant la grande visite des ruches par une journée chaude.

Préparons l'essaimage et l'emmagasinage de la récolte de miel.

**St-Maurice,**  
J.-A. PARENTEAU,  
Yamachiche.

**Stanstead,**  
J.-ROMUALD BELZILE,  
Lennoxville.

**Shefford,**  
OSCAR DESCOSTES,  
Waterloo.

**Sherbrooke,**  
W.-G. MACDOUGALL,  
Lennoxville.

**Témiscamingue,**  
L.-JOS. BEGIN,  
Ville-Marie.

**Témiscouata, Div. No 1,**  
DOMINA FORTIN,  
K'Isle Verte.

**Témiscouata, Div. No 2,**  
PHILIPPE LAMBERT,  
N. D. de Lac.

**Terrebonne-Laval,**  
ARTHUR LANDRY,  
Ste-Thérèse.

**Vaudreuil-Soulanges,**  
HENRY REID,  
Vaudreuil-Station.

**Verchères-Richelieu,**  
JULES AUGER,  
Verchères.

**Wolfe,**  
EMILE LEMIRE,  
D'Israel.

**Yamaska,**  
EUGENE BOIVIN,  
Pierreville.

**Labelle,**  
J.-E. THIFFAULT,  
Nominique.

**Lac St-Jean No 1,**  
GUSTAVE PRINCE,  
Hébertville Station.

**Lac St-Jean No 2,**  
J.-L. LANGEVIN,  
Roberval.

**L'Assomption,**  
J.-H. PIETTE,  
L'Assomption.

**Laprairie-Napierville,**  
ARTHUR LAMARRE,  
Laprairie.

**Lévis,**  
EDOUARD BRISEBOIS,  
St-Romuald.

**L'Islet,**  
J.-ADELARD GODBOUT,  
Ste-Anne-de-la-Pocatière.

**Lotbinière,**  
EMILE ROY,  
Ste-Croix.

**Maskinongé,**  
J.-ELZEAR ROY,  
Louisville.

**Matane,**  
J.-BTE MILETTE,  
Matane.

**Matapédia,**  
JULES RINFRET,  
Val-Brillant.

**Mégantic,**  
J.-A. FILION,  
Plessisville.

**Missisquoi,**  
LUCIEN THERRIEN,  
Bedford.

**Montcalm,**  
L.-J. SYLVESTRE,  
St-Jacques-l'Achigan.

**Montmagny,**  
PAUL CARRIGNAN,  
Montmagny.

**Montmorency,**  
A.-P. PELLETIER,  
Château-Richer village.

**Nicolet,**  
JOSAPHAT JOYAL,  
Nicolet.

**Papineau,**  
THOMAS ROLLIN,  
Papineauville.

**Pontiac,**  
REDDY J.-P.,  
Campbell's Bay.

**Portneuf, Div. No 1,**  
J.-CHS MAGNAN,  
St-Casimir.

**Portneuf, Div. No 2,**  
J.-A. PLANTE,  
St-Basile.

**Québec,**  
EMILE GAUTHIER,  
Loretteville.

**Richmond,**  
J.-A. FROULX,  
Richmond.

**Rimouski,**  
J.-ERNEST PINTAL,  
Rimouski.

**Rouville,**  
GEO.-E. MAYRAND,  
Marieville.

**St-Hyacinthe,**  
LORENZO HAMELIN,  
St-Hyacinthe.

**St-Jean & Iberville,**  
J.-R. ST-ARNAUD,  
Iberville.

J.-A. Leclerc, sous-inspecteur du district de Montréal. Résidence:- Laprairie, P.-Q.

Sociétés d'Agriculture, Cercles Agricoles, Sociétés d'élevage, Cercles de fermières, etc. etc.  
vos meilleurs conseillers sont vos agronomes: invitez-les à vos assemblées.



PER  
B-226



ADMINISTRATIO  
(E

VOLUME X

NO  
L

Gr

Cl

Pe

Fi