

Technical and Bibliographic Notes / Notes techniques et bibliographiques

The Institute has attempted to obtain the best original copy available for filming. Features of this copy which may be bibliographically unique, which may alter any of the images in the reproduction, or which may significantly change the usual method of filming, are checked below.

L'Institut a microfilmé le meilleur exemplaire qu'il lui a été possible de se procurer. Les détails de cet exemplaire qui sont peut-être uniques du point de vue bibliographique, qui peuvent modifier une image reproduite, ou qui peuvent exiger une modification dans la méthode normale de filmage sont indiqués ci-dessous.

- Coloured covers/
Couverture de couleur
- Covers damaged/
Couverture endommagée
- Covers restored and/or laminated/
Couverture restaurée et/ou pelliculée
- Cover title missing/
Le titre de couverture manque
- Coloured maps/
Cartes géographiques en couleur
- Coloured ink (i.e. other than blue or black)/
Encre de couleur (i.e. autre que bleue ou noire)
- Coloured plates and/or illustrations/
Planches et/ou illustrations en couleur
- Bound with other material/
Relié avec d'autres documents
- Tight binding may cause shadows or distortion along interior margin/
La reliure serrée peut causer de l'ombre ou de la distorsion le long de la marge intérieure
- Blank leaves added during restoration may appear within the text. Whenever possible, these have been omitted from filming/
Il se peut que certaines pages blanches ajoutées lors d'une restauration apparaissent dans le texte, mais, lorsque cela était possible, ces pages n'ont pas été filmées.
- Additional comments:/
Commentaires supplémentaires:

- Coloured pages/
Pages de couleur
 - Pages damaged/
Pages endommagées
 - Pages restored and/or laminated/
Pages restaurées et/ou pelliculées
 - Pages discoloured, stained or foxed/
Pages décolorées, tachetées ou piquées
 - Pages detached/
Pages détachées
 - Showthrough/
Transparence
 - Quality of print varies/
Qualité inégale de l'impression
 - Continuous pagination/
Pagination continue
 - Includes index(es)/
Comprend un (des) index
- Title on header taken from:/
Le titre de l'en-tête provient:
- Title page of issue/
Page de titre de la livraison
 - Caption of issue/
Titre de départ de la livraison
 - Masthead/
Générique (périodiques) de la livraison

This item is filmed at the reduction ratio checked below/
Ce document est filmé au taux de réduction indiqué ci-dessous.

10X	12X	14X	16X	18X	20X	22X	24X	26X	28X	30X	32X
										✓	

LA SEMAINE COMMERCIALE

ASSURANCE MARCHÉS FINANCE INDUSTRIE

ORGANE DES INTÉRÊTS COMMERCIAUX DE QUÉBEC.

VOL IV—2e année. No 15.

QUÉBEC, VENDREDI, 22 MAI 1896

PRIX D'ABONNEMENT: \$2.00

ULRIC BARTHE, *Rédacteur-en-chef.*

L. E. THOMPSON, *Administrateur.*

A. R. PRUNEAU

& Cie

IMPORTATEURS DE
Charbons de toutes sortes

— ET —

Matériaux de Construction

Ciments Portland et Canadien
Plâtre pour enduits et engrais
Tuyaux en grès, écossais et canadiens
Tuiles pour parquets et manteaux de cheminée

Briques en tous genres
Briques à feu
Terre à feu, etc.

HAUTE NOUVEAUTE :

BRIQUE vitrifiée pour pavages
OISEAUX en métal nouveau modèle pour
briquetiers,
ROCK WALL PLASTER.

Bureau, Cour et Quai: 90 Rue Dalhousie.

**JOHN FISHER,
SON &
CO.**

MANUFACTURIERS &

IMPORTATEURS DE

SERGES, TWEEDS ET
FOURNITURES POUR
TAILLEURS.

442 & 444 Rue St-Jacques
MONTREAL

Bureau de Québec:

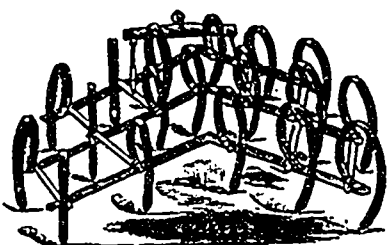
101 et 103 rue St-Pierre.

GEO. LAMOTHE, *Agent*

JOHN FISHER & SONS

HUDDERSFIELD, Ang
GLASGOW, Ecosse.

LONDON, Ang.
BELFAST, Irlandc.

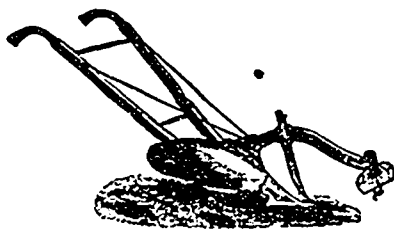


Les célèbres HERSES à dents à ressort
en acier angulaire de

FROST & WOOD

Smith's Falls, Ont.

Ces herSES sont reconnues être les meilleures sur le marché tant pour les matériaux et la construction que pour la manière dont elles font l'ouvrage.



Une ligne complète de CHARRUES
en acier de plusieurs grandeurs
et modèles de la plus haute
qualité.

Aux personnes qui voudront acheter de ces articles en quantité, nous les vendrons au plus bas prix du marché.

Aussi: Engins et chaudières de 6 forces en montant pour beurreries ou tout autre ouvrage à des prix spéciaux défiant toute compétition.

Planeurs, Moulins à Bardeaux et toutes sortes de machineries pour travailler le bois, de la maison

Waterous Engine Works Co.,

de Brantford, Ont.

Demandez les Circulaires et les prix

W. A. ROSS

Gérant,

78, Rue St-Paul

TELEPHONE 327.

**BOSWELL &
BRO**

ANCHOR ★

★ **BREWERY**

Les plus fines BIERES :

ALE Bière blonde

PORTER Bière brune

et **LAGER**

Bureaux, Brasserie et Entrepot
refrigéré :

96 à 110 Rue Saint-Vallier

J. H. JACQUES

Ancien commis de la maison O. L.
Richardson & Son.

Marchand Importateur
—DE—

**Cuirs, Harnais, Fournitures
pour Cordonniers et Selliers,
Garnitures de Selles.**

TOUS LES CUIRS EN STOCK:—

Cuir à semelle, Cuir rouge, Cuir à harnais, Kid, Veau français importé

38 Rue St-Pierre,

QUEBEC

Ancien magasin de M.M. Amyot & Frères.

M^oCALL, SHEHYN & CIE

IMPORTATEURS DE MARCHANDISES
ANGLAISES,
FRANÇAISES
ALIÉMANDE. et
AMÉRICAINES

Constatamment et dans un assortiment
considérable d'effets étrangers provenant
des meilleures fabriques du pays, viz

TWEEDS CANADIENS,
COTONNADES de
tous genres, Etc.

AUSSI—A chaque saison, un grand choix
dans les articles suivants : Chapeaux de
paille et de feutre pour Messieurs et pour
Dames, Fleurs ar. Jolies, Rubans, Dentel-
les, Parasols et articles de fantaisie. Leur
assortiment dans ces différents genres est
très varié et très complet.

52 RUE ST-PIERRE
QUEBEC



RESINE,
HUILE DE LIN,
CAUSTIQUE,
COMME A TEINDRE,
INDIGO, VITRIOL,
COUPEROSE, ETC.,
LIQUEURS, EPICERIES.
NAZ. TURCOTTE & Cie
QUEBEC.

N. RIOUX & Cie
Epiciers en gros
162-164 RUE ST-PAUL, QUEBEC

Thés - :: - Cafés
Sucres, Etc.
Célèbres vins de Sicile INGHAM
LANGLOIS & PARADIS
Importateurs
QUEBEC

Eaux-de-Vie. Vins et Liqueurs des premières
maisons européennes.
Assortiment considérable de CAFÉS, THÉS
EPICES, etc., etc., de qualités indiscutables.
Echantillons sur demande.
Prix défiant toute compétition.
CORRESPONDANCE SOLLICITÉE

THIBAUDEAU FRERES & CIE.
Importateurs et marchands en gros de
MARCHANDISES SÈCHES
Anglaises, Etrangères et Canadiennes
Nos. 41 et 43 rue Dalhousie
QUEBEC.

Branches: Thibaudau, Bros & Co, Montréal
Thibaudau, Bros & Co, Londres, E. C. Angl.

Gauvreau, Belleau & Cie
Importateurs et Marchands en Gros de
Marchandises Sèches
Anglaises, Américaines et Canadiennes
Coin des rues
ST-PIERRE, ST-ANTOINE
et SAULT-AU-MATELOT
Quebec

LIMES ET RAPES "BEAVER"
(Marque garantie)
Fabriquées par la
"BEAVER FILE WORKS Co.
(Fabrique de Limes "Castor")
LÉVIS, QUÉBEC
Demandez le catalogue de nos prix

Que signifie un chiffre d'affaires augmentant rapidement?

Cela signifie une appréciation par le commerce de la valeur de nos marchandises et de notre
méthode d'affaires. Toutes les marchandises que nous achetons, vendons ou pour lesquelles
nous sommes les agents, sont les meilleures que l'on puisse trouver sur le marché. La sincérité
et l'honnêteté sont la base de notre système d'affaires. Demandez à nos nombreux clients si
cela est, et ce qu'ils pensent des deux articles suivants :

MITCHELLS **BRANDY**
Scotch Whiskey. P Richard.
Seuls agents :
LAPORTE, MARTIN & CIE, EPICIERs en Gros 72 rue St-Pierre, **MONTREAL**

Pour le Printemps

AVIS AUX MARCHANDS

Vient . . . d'arriver 75 Caisses Chapeaux de feutre et paille, Plu-
mes, Fleurs, Rubans, Satins, Velvetines, Den
telles de toutes sortes, Broderies, Point à
voiles, Mousselines, etc.

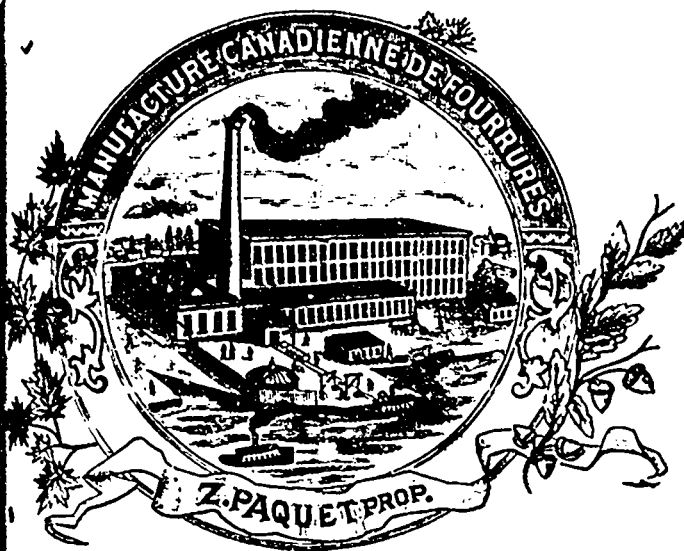
Les départements dans les
spécialités suivantes
sont au complet: Fournitures de maisons, Articles
de toilette pour hommes, femmes
et enfants, Articles de fumeurs,
de pêche, Bijouteries, Tapisseries,
Coutellerie, etc.

Assortiment complet de Pièces Pyrotechniques, Pétards, Lanternes, Pavillons, etc.
Spécialités venant directement du Japon et de la Chine.

JOS. AMYOT & FRERE Importateurs de nouveautés Europé-
ennes, Américaines et Canadiennes
45 Rue DALHOUSIE, Basse-Ville, Québec

JOBIN & ROCHETTE
Manufacturiers de CHAUSSURES et marchands de CLAQUES
MARQUE JACQUES-CARTIER
Fabrique : Coin des rues Colomb et Voltigeur, St. Roch
Succursale : Coin des rues ST-PIERRE et SOUS-LE-FORT

A la dernière Exposition Provinciale tenue à Québec, MM. Jobin & Rochette ont remporté
médaillé d'or offerte par l'honorable Jos. Shehyn, député de Québec-Est à la Législature.



Nos voyageurs sont maintenant sur la route et vous visiteront prochainement avec les échantillons les plus complets en fourrures, casques en imitation, calottes, gants, mitaines et souliers mous.

Vous êtes priés de bien vouloir attendre que vous ayez eu l'occasion d'examiner nos échantillons avant de placer vos commandes. Nous vous assurons que la qualité des matériaux employés et le fini des marchandises ne laissent rien à désirer.

Z. PAQUET,
 **QUEBEC.**

LA
Semaine Commerciale
 9 RUE ST-ANTOINE Téléphone 744.

ABONNEMENT A
LA SEMAINE COMMERCIALE
 par année.....\$2.00
 par 6 mois..... 1.00
 Pas d'abonnement pour moins de 6 mois.
 Les avis de refus d'abonnement,—il en va de même des avis de déchargement d'abonnement,—ne vaudront que s'ils sont adressés directement au bureau du journal, par écrit ou autrement.

TARIF DES ANNONCES
 première insertion..... 10c. la ligne
 insertions subséquentes..... 8c. "
 MESURE AGATE

Atelier Typographique
 DE
LA SEMAINE COMMERCIALE

Attention et promptitude
 CARACTERES NEUFS ET VARIÉS,
 PRESSES MODERNES
 Impressions en tous genres, Ouvrages de goût,
 Papeterie de commerce, Formules de
 loi, Factums, Affiches et Cartes
 en couleurs,
 Exécutés aux meilleures conditions
 Spécialité : *Papeterie imprimée*
pour Beurrieres et Fromageries.

Attention particulière pour commandes par la
 poste, adressées BOITE 232.
 Téléphone 744

AUX ABONNES

Prière de consulter le coupon d'adresse collé
 sur la première page du journal. La date inscrite
 en regard de votre nom indique jusqu'ou
 votre abonnement est payé. Ecrivez-nous, s.v.p.,
 les frais de correspondance inutile, et renouvelez
 votre abonnement à l'échéance.

BARTHE & THOMPSON.

QUÉBEC, VENDREDI, 22 Mai 1896

Le président du Grand Tronc, sir Charles Rivers Wilson, et le gérant M. Hays sont venus à Québec cette semaine. On dit qu'ils ont été enchantés de notre ville.

Nous espérons qu'ils n'oublieront pas Québec dans les changements projetés. Il paraît que le Grand-Tronc est sur le point d'inaugurer un service d'une rapidité inouïe jusqu'ici. L'embranchement de Richmond souffrirait amélioration sous ce rapport.

+

On n'entend parler que des élections, partout, sur la place publique, dans les journaux, jusqu'à l'église, et cependant, dira-t-on, la *Semaine Commerciale* affecte d'ignorer complètement ce grand événement.

C'est vrai; nous plaidons coupable, mais avec circonstances atténuantes. La raison capitale de notre silence, c'est que, selon nous, le premier devoir d'un journal d'affaires est de se tenir en dehors des luttes politiques.

Nous ne posons pas à l'indépendance. L'indépendance est un beau rêve de gens riches; et la fortune étouffe un bien petit nombre de personnes chez nous. Nous laissons donc l'abus de ce grand mot aux politiciens de bas étage.

Sur les questions économiques qui touchent indirectement à la politique, nous avons notre manière de voir et notre mot à dire. L'un de ces jours nous nous expliquerons franchement, sans passion et sans parti-pris.

x

Les hommes de métier et spécialistes trouveront aux annonces une colonne qui les intéressera. Nous tentons d'introduire ici une bibliothèque technique et didactique à l'intention de nos lecteurs.

Il existe dans le public un vif désir d'instruction pratique. Le grand nombre ne se fait pas d'illusion, et lève les épaules quand il entend proclamer par les coryphées de l'ignorantisme que la province de Québec n'a rien à envier à ses voisines.

C'est étonnant la quantité de gens qui croient que malgré la prétendue supériorité de notre régime éducationnel sur tout autre, il nous reste encore beaucoup à apprendre.

C'est ainsi qu'en ce moment on prête à des citoyens marquants comme l'hon. M. Masson l'intention de proposer au Conseil de l'Instruction publique la diminution des octrois de l'Etat aux collèges classiques au profit de l'école élémentaire....

Mais revenons à notre bibliothèque. Les livres dont nous confions à publier le catalogue s'imposent à l'attention de nos lecteurs. Nous nous offrons de leur servir d'intermédiaire auprès des éditeurs.

Ce catalogue sera changé toutes les semaines, et offrira ainsi un intérêt constant.

x

Nous avons déjà eu occasion de plaider la cause du tabac canadien. Les avis sont assez partagés là-dessus, les défenseurs des tabacs importés prétendant que le climat du Canada est un empêchement dirimant à la maturation parfaite du tabac, qui a contre lui, disent-ils, un fumet *sui generis* incorrigible.

M. Louis V. Labelle vient de publier, dans *l'Etoile du Nord*, une série d'articles dans lesquels il demande, comme nous l'avons déjà fait, la levée de l'interdiction dont est frappé le tabac domestique.

"L'expérience nous a prouvé, dit-il, que le produit canadien ne peut être ré-

pandu dans les provinces anglaises que par le canal des fabriques et j'ai aussi expliqué que, sans l'aide de certains produits spéciaux à quelques pays, nos fabricants ne pouvaient lutter contre le produit étranger. Il n'y a rien d'étonnant à ceci ; les manufacturiers américains eux-mêmes trouvent leur compte à importer le tabac de Sumatra, produit des colonies hollandaises, malgré des droits de \$1 50 par livre, et que le représentant Henry du Connecticut vient de proposer de porter à \$2.25 comme sous le tarif McKinley, afin d'empêcher une compétition excessive faite au produit de l'Etat qu'il représente.

" Nous n'avons pas de pareilles exigences, mais je tiens singulièrement à faire comprendre que nous ne pouvons—pour certaines raisons de commerce et autres causes incontrôlables—faire accepter notre produit canadien que mêlé au produit étranger et que l'imposition pure et simple d'un droit de douane de 5 cts—fut-il de 25 cts—ne saurait produire l'effet désiré."

Il demande la substitution d'un droit de douane de 25% au droit d'accise et une échelle de droits correspondante sur les cigarettes et cigares, et ajoute :

" J'ai eu occasion de discuter le projet avec l'hon. M. Bowell et M. Wood, le contrôleur du Revenu à cette époque, et j'ai répondu victorieusement à leurs objections, dont la principale était la crainte de voir diminuer le revenu, à quoi je répondis en leur faisant observer que le nouveau système permettrait de mêler 25% de tabac canadien au produit fabriqué total sans que le Revenu diminuât d'un seul sou ; qu'alors il serait facile de graduer les droits de manière à maintenir le Revenu ; qu'alors le tabac canadien pourrait supporter un plus fort impôt. Qu'avec le système actuel le Gouvernement perdait 25% de ses droits par l'enlèvement de la côte qui serait frappée par le nouveau système."

—(o) o (o)—

LA BANQUE NATIONALE

Nous publions plus loin le rapport annuel de la Banque Nationale, et le compte-rendu de l'assemblée des actionnaires, qui s'est tenue mercredi en cette ville.

Le rapport du bureau de direction est d'une concision remarquable ; peu de phrases, mais des faits et des actes qui font honneur au président M. R. Audette et à ses collègues. Le fait de la réélection du même bureau à la seule exception de M. Villeneuve, de Montréal, qui a récemment démissionné, fait assez voir la satisfaction unanime des actionnaires.

Sous sa nouvelle direction, la Banque Nationale a pris de l'essor ; depuis un an, elle a pu payer deux dividendes semestriels de 2 p. c. chacun, et ses affaires augmentent sensiblement. Nous pouvons dire sans flatterie pour les directeurs, qu'ils ont fait un travail gigantesque ; le président et ses collègues ont énergiquement payé de leur personne, aussi les

actionnaires ont ils été unanimes à les remercier. Toutes nos félicitations.

—(o) o (o)—

UNE DÉMARCHÉ DE LA CHAMBRE DE COMMERCE

La conseil de la chambre de commerce a profité du passage du premier ministre sir Charles Tupper en cette ville pour lui exposer les légitimes réclamations de Québec.

Comme il s'est produit à ce sujet un incident assez désagréable, nous nous contenterons d'enregistrer les faits tels qu'ils se sont passés.

Samedi dernier, deux ou trois des membres du Conseil de la Chambre de Commerce ont rédigé à la hâte une adresse à Sir Charles Tupper attendu le lendemain. Il n'est que juste de dire que cette adresse a été rédigée dans un bon esprit, et ne contient pas d'allusions politiques. On peut au reste en juger par le texte que M. H. E. Dupré, vice-président de la Chambre de Commerce, a lu lundi à sir Charles, et par les quelques paroles d'introduction dont il l'a accompagné.

" Si, dit-il d'abord, cette réunion avait été plus annoncée, nous serions aujourd'hui ici en plus grand nombre pour vous souhaiter la bienvenue. Nous venons aujourd'hui vous parler sur un terrain strictement d'affaires et nous avons pris soin de bannir la politique de cette entrevue. C'est des questions qui intéressent le plus Québec que nous voulons vous entretenir."

Puis il donna lecture de l'adresse suivante :

Québec, 18 mai 1896.

A l'honorable
SIR CHARLES TUPPER,
G. C. M. G., C. B.,
Premier ministre du Canada.

Monsieur,
La Chambre de Commerce de Québec s'empresse de profiter de votre première visite à Québec depuis votre retour au Canada, pour vous féliciter d'avoir été tout récemment appelé par le représentant de Sa Majesté au Canada au poste élevé de premier-ministre de la confédération canadienne.

Vous n'êtes pas seulement étranger parmi nous ; vous êtes plus d'une fois venu à Québec depuis l'époque mémorable de 1864 alors que, membre de la Confédération intercoloniale, vous fûtes l'un des hommes distingués qui jetèrent les bases et érigèrent l'échafaudage de la constitution d'une confédération qui aujourd'hui s'étend de l'Atlantique au Pacifique, et occupe, grâce aux travaux des patriotes des deux partis politiques, une place honorable parmi les pays du globe, place que les colonies divisées il y a trente ans ne semblerait jamais devoir atteindre.

A titre de corporation commerciale, la Chambre de Commerce de Québec profite de cette occasion pour signaler à votre attention plusieurs projets de haute importance pour l'avenir commercial de la ville de Québec,

Vous n'êtes pas sans savoir que Québec a essayé de grands revers depuis 1864. Parmi ces revers, nous pouvons citer le transfert du siège du gouvernement, le retrait des troupes impériales, la disparition totale de la construction des navires qui y fut un jour si florissante ; la baisse du grand commerce de bois carré, qui n'est presque plus rien ; trois grandes conflagrations qui détruisirent des portions considérables de la ville ; la perte du commerce des provinces maritimes dont nous eûmes un jour le monopole.

Malgré ces rudes coups d'infortune, nos gens n'ont pas perdu courage. Ils ont trouvé jusqu'à un certain point une compensation dans l'industrie du cuir et de la chaussure, qui s'est développée à Québec et emploie des milliers de gens, et dans le nouveau trafic engendré par la construction de voies ferrées à travers le pays au nord de Québec. Ils comptent avec confiance sur d'autres améliorations publiques qui placeront la ville sur un excellent pied et contribueront à régulariser son importance commerciale.

La Chambre de Commerce félicite le gouvernement sur le succès qui paraît avoir couronné les demandes qu'il a faites pour assurer au Canada un service de paquebots rapides sur l'Atlantique, et lant en vitesse ceux qui se rendent à New-York. Ce service permettra au Canada de faire valoir sa magnifique position géographique ; plus rapprochée que New-York d'une journée de la Grande Bretagne. Cet avantage devrait obtenir non seulement à la route du St-Laurent les préférences des voyageurs de lous, mais aussi faire de la route canadienne la grande voie impériale de transit entre l'Angleterre et l'orient, grâce au trajet plus court qu'offre l'océan Pacifique, avec un service magnifique de paquebots, grande vitesse, entre Vancouver et le Japon, entre Vancouver et l'Australie.

Nous sommes fiers à la seule idée que Québec a été choisi comme terminus d'un de ce service de paquebots rapides sur l'Atlantique. Plusieurs de nos gens d'affaires font construire dans le moment un chemin de fer qui reliera Québec à Parry Sound ; cette voie ferrée, de concert avec d'autres voies existantes, contribuera sa quote-part de fret pour le chargement de ces steamers. Nous vous prions de vouloir bien continuer de prêter l'appui le plus sympathique à cette entreprise, que d'ailleurs le gouvernement a cru devoir aider jusqu'ici.

Le bassin de carénage à Lévis mesure, croyons-nous, moins de cinq cents pieds de longueur, alors que nous avons des steamers naviguant sur le Saint-Laurent qui mesurent 510 pieds de long et que les steamers du service rapide devront, sans aucun doute, mesurer davantage. Il est de haute importance que ce bassin de carénage soit immédiatement agrandi.

Les bassins du Havre à Québec ont coûté au gouvernement environ trois millions de dollars. Les quais offrent des facilités d'expédition, de circulation pour les trains, sans rivaux sur le continent. Pour que ces constructions répondent parfaitement aux besoins du service rapide, il importe que l'on creuse le lit de la rivière dans le bassin intérieur sur une profondeur de trente pieds, du côté sud, ou côté de la ville, et que l'on y construisse un quai ; la commission du havre a, en

et enlroit,
no de 1200
ette améli
ne par la r
onné qui
surtout
intérêt s
La statut
arvoit à l
fer depuis
emin de fe
it depuis
pourra ju
Québec, ta
chemin de
qui perm
nter de s
con ainc
ésci-rat
ni don. un
lement d
est, que l
vernement
e ampleme
ville, l'I
tage. ou
navons
en de tran
ue nous
que ce chu
ort, en ce
de cabot.
s avec les
mettez-no
sur l'état d
entions de
an états d
parations.
qui coûtér
sterling, fi
r le gouver
ent canac
arrerait.
mplic, ou l
nement i
re s'occup
rs ne cons
ente pour
s.
vous priani
leurs pou
ème, nous
croire,
es obéissan
H. l
N
bre de Cor
réponse du
que ce qui
re de Québ
l'industri
des vaisse
en fer, re
issement d
ement des
fortification
des dont le
du "col'd
en seront l
nie avoir
qu'on lui
qu'il a dit,
gites de cl
nitive, le ;

et endroit, sous son contrôle, une étendue de 1200 pieds de front sur le bassin. Cette amélioration, avec le trafic provoqué par la nouvelle voie ferrée susmentionnée qui utiliserait les quais, devrait sûrement rapporter au gouvernement un intérêt satisfaisant sur la dépense.

Le statut de la confédération de 1867 prévoit la construction d'un chemin de fer depuis Halifax jusqu'à Québec. Ce chemin de fer, l'Intercolonial, a été construit depuis Halifax jusqu'à Lévis. On pourra jamais prétendre qu'il se rend à Québec, tant qu'il n'y aura pas un pont de fer sur le St-Laurent à Québec, qui permettra aux trains d'Halifax d'entrer dans Québec même. Nous sommes convaincus que cette amélioration se fera tellement à l'Intercolonial, qu'il donnera le choix de deux et éventuellement de trois routes du côté de Québec, que l'entreprise du pont par le chemin de fer lui-même serait une entreprise complètement payante. Tant qu'à nous, l'Intercolonial n'est d'aucun usage. On y arrive difficilement, et nous n'avons en aucune saison aucun moyen de transporter les chars. Le fait que nous nous raisonnablement que ce chemin de fer nous a causé un tort, en ce qu'il a tué le grand commerce de cabotage que nous faisons avec les provinces maritimes.

Permettez-nous d'attirer votre attention sur l'état dans lequel se trouvent les constructions de Québec; les murs sont en état dangereux et demandent des réparations. Ces grandes constructions coûtent plusieurs millions de dollars sterling, furtif, croyons-nous, remis au gouvernement anglais au gouvernement canadien, à la condition qu'on garantirait. Cette condition devrait être remplie, ou bien il faudrait rendre au gouvernement impérial sa propriété; mais s'occuperait-il de voir à ce que les provinces ne constituent pas une menace permanente pour la vie des gens et des propriétés.

Nous prions d'accepter nos salutations à vos priants lady Tupper et pour vous-même, nous vous prions, Sir Charles, de croire, nous obéissants serviteurs,

H. EMOUD DUPRÉ,
1er vice président.

N. L. VASSEUR, secrétaire.

Bureau de Commerce de Québec.

En réponse du ministre, nous ne détaillons que ce qui a directement trait au commerce de Québec. Il nous conseille de ne pas laisser l'industrie éteinte de la construction des vaisseaux en bois par les chemins de fer, reconnaît la nécessité de l'amélioration du bassin de radoub et de la restauration des docks, de la restauration des fortifications, et parle des steamships dont le terminus d'été sera au "cold storage" et des abattements qui en seront la conséquence. Quant à ce qui a été promis, nous ne pouvons que dire que nous n'avons pas fait les promesses que nous lui avons attribuées en ce qu'il a dit, c'est que le jour où nous aurons un chemin de fer par Québec, le gouvernement fera sa

En somme, son discours a été peu compromettant. Nous le regrettons pour Québec, mais les réclamations de notre ville lui ont tout de même été exposées: c'est toujours quelque chose. Nous croyons que c'est une chose qui ne saurait se répéter trop souvent. A force de faire valoir nos droits, il est impossible que nous ne finissions par réussir à les faire prévaloir.

Tout de même, la majorité du conseil de la chambre de commerce s'est montrée très mécontente du procédé. A la réunion de mardi, la motion suivante a été présentée:

"Proposé par M. F. X. Berlinguet, secondé par M. Edouard B. Garneau, ex-président du Bureau de Commerce;

Que les personnes qui sont allées, hier, présenter une adresse à sir Charles Tupper au nom de la Chambre de Commerce soient censurées par un vote de cette Chambre;

Que ces personnes n'étaient nullement autorisées à faire pareille démarche politique, qu'en la faisant, elles ont pris une responsabilité que, seules, elles doivent porter, et dont cette Chambre désire se dégager."

M. Berlinguet nous informe qu'à une réunion antérieure, il avait été formellement résolu que la chambre s'abstint de toute démarche auprès des chefs politiques d'ici aux élections. De là sa proposition de censure.

Le Conseil n'a pas adjugé sur cette motion; la discussion, a été ajournée à la prochaine réunion. Nous espérons que d'ici là la difficulté sera réglée à l'amiable, et que ce petit nuage sera écarté.

A TRAVERS QUEBEC

GANTERIE CHARLES BELLERIVE

Il y a une quinzaine d'années, M. Charles Bellerive entreprenait bravement l'établissement d'une manufacture de gants à Québec. Les débuts furent modestes, mais le succès a récompensé le travail de cet intelligent industriel.

Sa fabrique est installée dans un vaste et élégant immeuble qu'il a lui-même bâti rue St-Joseph il y a dix ans, au coût de \$17,000 terrain compris. Le bloc Bellerive est en lui-même un centre d'activité commerciale; on n'y compte pas moins de dix salles d'échantillons outre la partie occupée par le propriétaire, et c'est presque tout pris par diverses maisons de modes et nouveautés: Caverhill & Kissonock, S. Greenshields & Son, McLean & Shaw, Nelson Sons, Kyle & Chesbrough, J. B. R. Smith. L'immeuble s'étend de la rue St-Joseph à la rue St-François, et l'on y voit une allée et venue constante de valises

NEUVILLE BELLEAU

COMPTABLE

S'occupe d'audition et de révision de livres, de collection de dettes, d'achats et ventes d'actions de banques et de VALEURS DE TOUTES SORTES collectées au plus bas taux dans toutes les parties du Canada et des Etats-Unis.

Traites
Lettres de change sur New-York vendues et achetées.

101 Rue St-Pierre - - - QUEBEC.

Physens, de Villers & Co.

...IMPORTATION DE...
MATERIAUX de CONSTRUCTION

Fers, Aciers, Marbre, Pavés et Pavements
Céramiques, Tuyaux pour Drains, Ciment, Briques Réfractaires, Vitres, Glaces, Etc., Etc.

MARCHANDISES EN MAGASIN:
Plinthes en Ciment Fire Proof, la vergo \$0 26
Tuyaux en Gres Cerame pour Drains de 6 à 9 pes., la vergo 0 44 à 0 72
Pavés Ceramiques, la vergo carrée, depuis 1 15
Pavements Ceramiques, la vergo carrée à 1 40
Cheminées en marbre de \$16 à 60 00
Ciment, Plâtre, Briques Réfractaires, Ciment Réfractaire, Tablettes en Marbre.

Bureau 204 St-Jacques - - - Montreal
Magasin 6 Le Royer - - -

PARADIS & JOBIN

COMPTABLES et LIQUIDATEURS

S'occupent d'audition et de révision de livres. Collection de dettes.

Serviront d'arbitres dans les causes de compromis entre débiteurs et créanciers.

Liquidation d'affaires de faillites.
Agents pour la "NORTH AMERICA" compagnie d'assurance contre le feu.

Bureau:
44 Rue Dalhousie
Rédigée de la Compagnie du Richelieu.
Téléphone 187.

PLUMES METALLIQUES DE

Blanzy Pourpe & Co.
GRAND PRIX
PARIS 1889

CACHET CRAMPON B.S.G.D.G.
Fournissant les enveloppes inviolables

CHEZ TOUS LES PAPETERIERS

J. B. ROLLAND & FILS Montréal
Seuls agents pour le Canada.

ANCHOR WEAKNESS CURE Spécifique contre la Dyspepsie

d'échantillons, d'agents commerciaux et de clients.

Mais parlons de l'industrie du gantier, telle que nous l'avons vue en œuvre chez M. Bellerive. Les matières premières sont le kid, le fil de soie et laine, laine et soie, ou tout soie ouaté pour doublure, ainsi que les peaux de lapin, le mouton de Prague, l'opossum, le neutria. Les kids généralement employés sont la chevette, le daim, le buck, le Para buck, le cheval tanné au chrome, l'agneau d'Italie, le veau de Russio et quelques kids domestiques négis à Québec, le Flesher (mouton passé en buck), etc. L'art du teinturier est arrivé à donner aux cuirs les nuances les plus chatoyantes. La chevette et le cheveau, souples et résistants, servent pour les premières qualités de gants ; le veau, l'agneau et leurs similaires pour les secondes qualités. Ces peaux subissent les opérations de la mégisserie quand elles sont destinées à faire des gants glacés et de Suède, celles de la chamoiserie quand il s'agit de fabriquer des gants de daim ou de castor.

Les opérations principales de la ganterie sont le *dollage* et l'*étrage*, puis le *dépeçage* et le *taillage* ; vient ensuite le travail de la couturière, qui livre le gant au *finissage*. Nous assistons avec intérêt à chacune de ces phases. Les peaux, soigneusement assorties, sont apportées sur la table du coupeur, qui marque à la règle et au pied-de-roi les morceaux à prendre ; ses mesurages paraissent démesurément faibles, mais le mystère est bientôt expliqué : le carreau qu'il vient de découper s'allonge singulièrement au calibre et prend déjà des formes. Etendu sur le *marbre*, qui n'est autre qu'un massif de blocs de merisier juxtaposés fibres debout, il est découpé à l'emporte-pièce d'un coup de maillet et prend la forme d'une main double de huit doigts, avec une entournure pour le pouce, qui est découpé à part.

La couture du gant se fait sur des machines spéciales qu'il faut voir à l'œuvre pour en comprendre l'ingéniosité. Il y a le point de surjet, usité pour le gant ordinaire, puis le point de chaînette, le point Grover & Baker, servant à faire ces filets de plus en plus compliqués qui sont la décoration du gant moderne. M. Bellerive se tient à l'affût de toutes les nouveautés, qui du reste se succèdent rapidement : au moment même où nous lui parlions, le facteur lui remettait une lettre d'un de ses fournisseurs de Vienne lui offrant une nouvelle machine faisant le point sellier, qu'il proclama "indécouvable."

Le gant est fini sur un moule en cuivre chauffé à la vapeur, sur lequel, par une ironie des mots, il est *glacé*, et dès lors

près à prendre sa place dans les cartons de commerce ou dans la valise à compartiments des voyageurs de la maison.

L'infinie combinaison des chiffres joue ici un grand rôle. Les mesures normales de la main pour gants d'homme ou de femme, ou pour mitaines—car M. Bellerive, qui fabrique spécialement pour le marché domestique et pour l'étranger, fait aussi la bonne et chaude mitaine canadienne—nécessitent une étonnante et surtout très dispendieuse collection d'emporte-pièces. Puis, quelle variété dans les genres de confection !

Le dessus du gant est-il uni, ou porte-t-il des nervures ? La couture est-elle à surjet ou au point de chaînette ? La pique est-elle simple ou double ? Le gant est-il agrafé, boutonné, à ressort ou à élastique, ouaté, fourré, bordé, rabattu ou non ? Autant de conditions différentes au travers desquelles il est impossible de se reconnaître autrement que par le numérotage. La classification des gants Bellerive se compose aujourd'hui de 150 échantillons, dont chacun diffère des autres par quelque point appréciable sur le marché. Il faut aussi, pour se rendre compte de la main-d'œuvre, pour guider le choix des matériaux, faire correspondre telle qualité de doublure ou de boutons avec tel gant ; encore toute une combinaison de numéros qui pour les profanes est un véritable système de Copernic.

M. Bellerive emploie quarante mains à l'année. Si l'on considère que, grâce aux merveilles de la machine à coudre, une bonne couturière met moins d'une heure à finir un gant, on se fait une idée de l'importance de la production de cet établissement. De fait, la capacité de ce remarquable atelier, qui fait certainement honneur à Québec, est de 75 douzaines, soit 900 paires par semaines, plus de 40,000 paires par an.

L'industrie moderne est en elle-même extrêmement attachante. En voici une particulièrement intéressante, en ce qu'elle met celui qui la pratique en constantes relations avec les vieux pays. M. Bellerive importe son cheveau d'Allemagne ou d'Autriche, son suède d'Allemagne, de même que son duvet de soie à doublure.

Ce n'est pas à regarder défiler les passants qu'il s'est créé une industrie payante, mais en suivant pas à pas et en soignant les moindres détails de sa fabrication. Aussi nous déclare-t-il carrément qu'il ne craint point la concurrence, parce qu'il achète directement des manufacturiers mêmes sans intermédiaire, parce que d'autre part il a appris à ses dépens les besoins du marché local et qu'il sait quand et à qui vendre, en un mot parce que l'expérience qu'il a acquise ne saurait être remplacée à courte échéance.

LA CARROSSERIE MODERNE

Nous avons pu, dans une courte visite aux grands entrepôts de voitures de M. Wilbrod Bertrand, étudier d'assez près les progrès et les ingénieuses particularités de la voiture contemporaine.

Dans le bon vieux temps, on faisait un article plus décoratif, la courbe gracieuse dominait partout, mais on négligeait étonnamment le côté pratique.

La science mécanique a fait du chemin depuis ; on sait par exemple que pour les pièces d'appui en bois ou en fer on obtient tout autant de résistance sur des surfaces inégales qu'avec le caré fait, et que deux liens recourbés valent moins forts qu'un seul droit. On a accompli des prodiges d'économie et de légèreté sans sacrifier l'élégance. M. Bertrand nous montre des voitures de famille, spacieuses et confortables, de formes imposantes, dont le poids ne dépasse pas 400 lbs ; c'est à peine croyable.

Dans des établissements comme ceux de M. Bertrand, dont les remises à deux étages forment un vaste quadrilatère ayant double façade sur la côte d'Ham et la côte Ste-Genievieve et s'étendent en arrière jusqu'à la rue Ste-Moïse, l'étude des différents types de voitures est agréable et facile, car le propriétaire fait tous les ans, dans les nombreux fabriques de Montréal et d'Outremont, un choix soigneux des voitures qui conviennent le mieux à notre usage, depuis le léger buggy jusqu'au Surrey de famille ou à l'aristocratique Park phaeton.

Voici, en peu de mots, les traits caractéristiques de chaque genre de voiture.

Le Brighton à chaise droite se fait à la forme à volonté en voiture à deux places, le siège d'arrière se replie, et celui d'avant se recule en glissoire.

Ce joli mikado couleur acacia est la voiture favorite des dames, le bas, on y monte facilement ; le strapontin adossé au garde-boue s'enlève ou se tourne à volonté.

Le Kensington est à quatre places à dos ou réversible, le siège de devant s'ouvre pour donner accès aux sièges d'arrière, de même que pour le Southampton.

Le vrai phaeton à plateforme transporte les lanternes insérées en avant des ailes du garde-boue, au lieu de les placer au côté du siège. Le strapontin est à volonté.

Le Surrey est une grande voiture verte de famille, essentiellement confortable et relativement légère. Les sièges, d'égal grandeur, ont de la hauteur et de l'aisance. Le coffre est sur un train de buggy en deux

**SHEET STEEL
BRICK
FIRE-PROOF**
WRITE FOR PRICES AND
CATALOGUE.
THE PEDLAR METAL ROOFING CO. OSHAWA ONT.

CEILING
SPRINKLER
CHURCHES, RESIDENCES.
CATALOGUE ON APPLICATION.
THE PEDLAR METAL ROOFING CO. OSHAWA ONT.

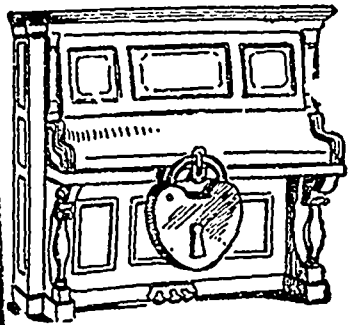
**STEEL
SHINGLES**
SOLD UNDER
GUARANTEE
CHEAP AS WOOD
WRITE FOR CATALOGUE.
THE PEDLAR METAL ROOFING CO. OSHAWA ONT.

**ROCK FACED
STONE SIDING**
MADE OF STEEL
CHEAP AS WOOD
WRITE FOR CATALOGUE
THE PEDLAR METAL ROOFING CO. OSHAWA ONT.

MECHANICS SUPPLY CO., Sole Agents

Telephone 466 96, ST-PETER STREET, QUEBEC.

Vous faut-il Un PIANO ?



En voulez-vous **UN BON ?**
Voulez-vous l'avoir
A BON MARCHÉ ?

Ce PIANO est un des
Meilleurs Instruments

Adressez-vous chez

HUDON, PARADIS & C^{IE}

Seuls agents pour la Province de Québec de la célèbre Machine à Coudre..... **New Williams** garantie pour 10 ans



Telephone 458.

PAPIER-TENTURE

J'ai actuellement en vente l'assortiment le plus considérable et le plus beau qu'il y ait à Québec en

TAPISSERIES

Prix réduits - Demandez échantillons
Tout du nouveau Stock.

B. LEONARD

53 Rue St-Jean.

**LES BISCUITS FINS ET
DELICIEUSES CONFISERIES**

DE HAMILTON

Sont les meilleurs.

Ne vous en passez pas a table.

En vente dans toutes les bonnes épiceries

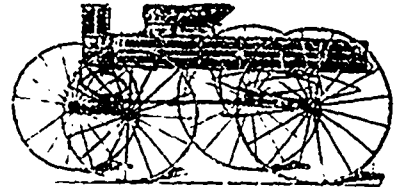
Agents :

BEATTIE & ELLIOTT

Négociants-Commis-
sionnaires en denrées
alimentaires.

**BUGGIES, &
BICYCLES**

...INSTRUMENTS ARATOIRES



Notre assortiment comprend un échantillon de chaque genre de voiture fabriquée.

Une ligne complète de Bicycles pour Dames et Messieurs, prix variant de \$50 à \$100. Instruments Aratoires de tous genres.

Tout Buggy, Bicycle ou Instrument vendu par nous, est garanti pour une année.

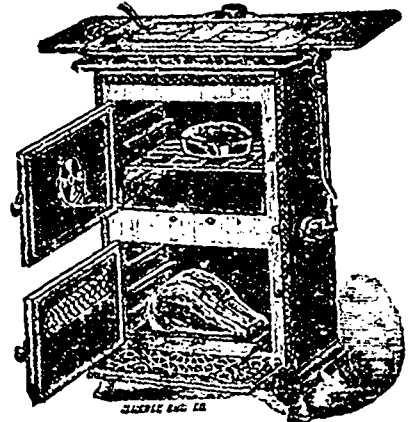
Catalogues envoyés gratuitement sur application. Gros et Détail.

LATIMER & LEGARE

273, RUE ST-PAUL, ou 24 ST-VALLIER
QUEBEC.

Aussi: FRASERVILLE, P. Q.

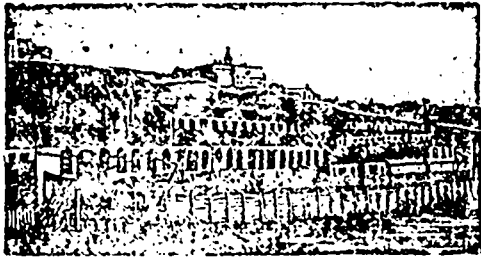
La cuisine rendue facile—
Economie de temps, de tra-
vail et d'argent par l'emplo
du Poêle à Gaz—Pas de suie
—Pas d'ordures—Pas de cen-
dres—Pas de cuisine sur-
chauffée.



Poêle CABINET \$16.00

La Cie du Gaz de Québec a en exposition et en vente, dans ses bureaux, un assortiment des plus recommandés Poêles à Gaz pour la cuisine. Conduites de service et compteurs fournis sans charge. Gaz fourni pour la cuisine par compteur spécial à raison de \$1.25 par 1000.

BEURRERIES ET FROMAGERIES



NOUS AVONS des Bouilloires perfectionnées de tous les types et genres, tel que locomobile, portative, semi-portative, à fourneau rond et à four-carré, multibulaire, etc., etc.

Pour les fromageries, nous manufacturons une bouilloire toute spéciale qui est la plus simple, la plus économique et la meilleure dans le marché, la boîte à fumée se trouve à faire partie de la plaque qui forme le corps de la bouilloire, ce qui évite tout courant d'air qui pourrait y pénétrer par les fissures (tel que c'était le cas lorsque nous rapportions les boîtes à la fumée soit en tôle ou en fonte), et qui gêne la "draft" ou le

tir du tuyau à la fumée. Elle est du meilleur acier estampé Balzell et contient 23 tubes de 2 pouces sur toute la longueur, c'est-à-dire 4 pds. Elle a en plus 5 tirants sur toute la longueur de la chaudière, ce qui lui permet de soutenir une pression de 100 lbs, si toutefois il y a besoin, et est pourvue d'un " mud port " sur le devant pour la nettoyer, ce qui est très important; elle est finie partout et est " testée " avant d'être livrée à 150 lbs de pression d'eau froide.

Nous manufacturons cette bouilloire en quatre grandeurs—3½ pds x 24—4" 0" x 24—3½ pds x 26—4" 0" x 26.

En fait d'engins, les propriétaires des nombreuses beurrieres de cette province peuvent certifier ce que notre maison peut faire. Nous venons justement de terminer un nouvel engin qui va révolutionner le marché, car dans la solidité et l'espace, nous avons combiné la force.

Les dimensions de ces engins sont de 4 pieds de long par 15½ pouces de largeur sur les deux côtés; ils sont activés par une valve à piston et se lubrifient automatiquement par un nouveau système qui assure un graissage sûr et continu et qui n'offre aucun danger en même temps que c'est une grande épargne sur le lubrifiant. La valve à piston assure une marche régulière à l'engin et de tous les systèmes est celui qui est le moins apte à se déranger. Etant automatique, elle ne peut varier et produit en conséquence une grande économie sur le brûlage, ce qui est de nos jours une question assez sérieuse surtout pour une beurrierie.

L'engin est parfaitement balancé dans toutes ses parties et étant fait interchangeable, aucune partie ou cas d'accident à la machine peut être fournie sous le plus court délai.

Le système de régulateur employé est le " Judson " qui est reconnu le meilleur et est de notre propre fabrication.

Les personnes suivantes ont en main de ces engins—A. A. Nicolle, de St-Simon—J. A. Camirand, Sherbrooke—La Beurrierie de St-Magloire—J. de L. Taché, Québec—A. Fraser, Fraser ville—Beurrierie de St-Pamphile.

Nous aurons à l'Exposition un échantillon de ces engins et nous invitons gracieusement toutes les personnes à venir les visiter.

CARRIER LAINE & CIE LEVIS P. Q.

BOISSEAU & MARCOTTE

IMPORTATEURS

Désirent informer leurs clients qu'ils ont transporté leur magasin au

No 13 Rue ST-ANTOINE, Basse-Ville

Ancien posto de JOHN ROSS & Co.

PREMIERE COMMUNION ET DISTRIBUTION DE PRIX

Les soussignés viennent de recevoir d'Europe l'assortiment le plus considérable que l'on puisse désirer en fait de livres de prière pour première communion, chapelets montés en argent, souvenirs dans tous les prix. Aussi une grande consignment de livres de récompenses, pour être vendus au plus bas prix du marché.

Liste de prix envoyées sur demande.

J. A. LANGLAIS & Fils

—LIBRAIRES—

177 Rue St-Joseph ———— QUEBEC.
10 Carré Notre-Dame, B.-V.

LA CIE DE MATERIEL DE LAITERIE

Bureau, Beurrierie centrale et Glacière: Scott Junction, Québec.

Dépot à Québec: 15 RUE ST-ANTOINE, Basse-Ville

Agence générale des Ecrèmeuses centrifuges

"ALEXANDRA"

Ecrèmeuses { à turbines et à courroies pour les beurrieres,
à bras pour les fermes, depuis 50 piastres

Materiel de Beurrieres et de Fromageries neuf ou de seconde main.

Circulaires envoyées sur demande.

Beurre **ALEXANDRA** en vente chez tous les épiciers de Québec.

Baylis Manufact'g Co

16 à 30 Rue Nazareth
MONTREAL

Vernis

"Japans"
Wood Fillers
Blanc de Plomb
Peintures
&c., &c.

La plus considérable et la plus vaste établie des Manufactures de VERNIS au Canada

HOTEL

VICTORIA

Toujours au premier rang

POUR Voyageurs de Commerce et Touristes

Les meilleures Salles d'Echantillons du Canada

Prix spéciaux maintenant offerts aux familles à la recherche de pensions pour l'hiver.

L'HOTEL RIENDEAU

est un hôtel de première classe, situé au centre de la ville, tenu d'après les modes américains et européens. Peut loger à l'aise 200 hôtes. Le touriste n'a qu'à monter au pavillon sur le toit pour jouir des vues incomparables de la ville et du fleuve St-Laurent.

Les prix sont des plus raisonnables. Comme on peut en juger: \$2 à \$3 par jour, suivant la chambre qu'on occupe.

Une visite est respectueusement sollicitée.

JOS. RIENDEAU

58-60 JACQUES-CARTIER SQ.,
MONTREAL.

Charles E. Roy

MARCHAND ET IMPORTATEUR DE CUIRS
413,415,417 RUE ST-VALLIER, ST-ROCH
QUEBEC

SPECIALITE:—Cuir à semelle Spangol, Esq, Penclang, Brazebridge, Slaughter, Cuir Bog, Cuir à Harnais, Veau François S. U. Lyon, B&S & Fils, et M. M. et D., Kid Elastic

— AUSSI —
Jobber en chaussures.

Un assortiment d'Empeignes importées et des articles de Fouritures pour chaussures.

CORRESPONDANCE SOLICITEE

A. G. Picard

Manufacturier de

BOITES en CARTON

Nouvelle installation:

518-520 Rue ST-VALLIER

M. Picard vient de transférer son industrie de la rue Arago à la rue St-Vallier, dans un local très vaste.

Il pourra conséquemment doubler sa production.

Spécialité:

Boites pour Bijoutiers,
Pharmaciens, Etc., Etc.

ressorts. Il y a deux genres de couverture, l'une fixe, avec toiles mobiles faisant formeture hermétique, ou le grand soufflet à extension.

Un superbe équipage est le Park phaeton, il est confortable et spacieux. Les ailes doubles en cuir protègent les roues d'avant et d'arrière et laissent le marchepied toujours net. Les roues d'avant tournent sous le corps de la voiture. Le capitonnage a 6 pouces d'épaisseur et est monté sur ressorts.

Un autre joli équipage est le Prince Albert, le phaeton des dames, encore de mode avec son siège de cocher suspendu à l'arrière.

Le Concord est la voiture par excellence pour parties de pêche et de chasse; la planche l'avait supplanté pendant un temps, mais on y revient depuis quelques années.

Mentionnons encore le buggy et ses variétés; le buggy forme piano; le Corning moins anguleux, nous en remarquons un très joli avec lanternes; le buggy à barreautins; le polo, qui se distingue du précédent par la disposition couchée des barreautins. Le buggy est moins haut qu'à cette époque; cette tendance a plus de sens commun. On obtient aisément cet effet en renversant du haut en bas la disposition des essieux recourbés.

Enfin la légère charrette de course; deux roues, timons à pointes recourbées avec mécanisme ingénieux qui laisse la voiture en équilibre, indépendante du coup de collier.

La sellerie aussi a fait de grand progrès, et le harnais moderne est intéressant à étudier. La fabrication en grand favorise l'emploi des cuirs de forte épaisseur et de qualité supérieure, qui dispensent du rassemblement dont les coutures se détachent si vite à l'usage. Cette simplification explique l'abaissement des prix, et M. Bertrand nous fait voir des attelages de différents prix extrêmement économiques dans tous les cas.

Détail bon à savoir: M. Bertrand ne vend pas seulement, il échange les voitures neuves contre les vieilles. C'est un grand avantage pour la pratique. On se fatigue de son équipage, on désire de posséder plus grand et plus beau: qu'on s'adresse alors à M. Bertrand, on sera certain de faire avec lui d'excellents marchés, avantageux pour l'un et l'autre.

Notre concitoyen tient aussi de bonnes séries de louage, qui figurent parmi les principales de Québec. Avis aux propriétaires.

JOB! JOB! JOB!—Environ 50 douzaines de paquets pour hommes, garçons et enfants à \$3 la douz. Aussi 300 habillements à être sacrifiés.—Ed. Bélanger & Cie, 29 rue Notre-Dame, Basse-Ville, Québec.

LA SITUATION

EN EUROPE

Du *Marché Français* du 6 mai:

"La température se montre un peu plus douce, mais toujours aussi sèche. Le besoin d'eau et de chaleur se fait de plus en plus sentir pour toutes les plantes en terre, notamment pour les céréales de printemps et surtout pour les prairies, tant naturelles qu'artificielles.

Sur nos marchés de l'intérieur, les affaires sont toujours calmes, mais les prix dénotent plutôt de la fermeté.

A la Bourse de commerce de Paris, les affaires sont calmes et les prix sans grand changement, tant pour les farines douze marques que pour le blé.

Hier, à New-York, les cours du blé ont regagné 10 centimes par 100 kilos pour toutes les époques, par suite de la diminution du stock signalé par Bradstreet et des recettes également plus faibles de l'ouest.

Aujourd'hui, à Londres, les blés sont mieux tenus, mais les acheteurs restent réservés.

A Berlin, la tendance est ferme pour le blé, qui gagne 16 centimes environ par 100 kilos; le seigle est de même bien tenu, en reprise de 9 centimes en moyenne.

A Vienne, le blé est calme, sans grand changement.

A Budapest, le blé est soutenu et en reprise de 6 centimes par quintal; le seigle est faible, en recul de 31 centimes."

AU CANADA

Montréal, 19 mai 1896.

FARINES.—Il ne se fait, en farines, que du détail, la boulangerie achetant au jour le jour ce dont elle a besoin. La campagne est approvisionnée pour quelque temps et les affaires pour l'exportation sont retardées par l'état incertain du marché anglais.

Nous cotons en lots de char:
Prantes d'hiver, le quart, \$4.00 à \$4.1.

Patentes du printemps, le quart, \$3.95 à \$4.00.

Straight Rollers, le quart \$3.70 à \$3.75.

Fortes de Manitoba, le quart, \$3.65 à \$3.75.

ISSUES DE BLÉ.—Toujours la même absence de demande, accentuée seulement par le fait que les pâturages sont maintenant accessibles, et prix faibles. Nous cotons en lots de char:

Son, Ontario, la tonne \$13.00 à \$13.50.

Son, Manitoba, la tonne \$12.50 à \$13.00.

Gru, la tonne, \$17.00 à \$19.00.

Blé d'Inde brodé, "homing feed", \$16.00 à \$17.00.

GRAINS.—La bonne apparence des récoltes dans tout notre hémisphère boréal, est une des conditions les plus défavorables du marché du blé. Les stocks visibles ont beau diminuer, il est clair que, en face de la promesse d'une récolte égalant celles de 1894, ce serait folie de compter sur des cours élevés cet automne.

Le blé sur juillet a clôturé à 61½ à Chicago.

Le "visible supply" aux Etats-Unis et au Canada a diminué de 851,000 minots

seulement; les qualités en route pour l'Europe ont augmenté de 800,000 minots, de sorte que le blé en vue n'a diminué que de 54,000 minots.

Dans le Haut-Canada, le blé est tranquille avec des prix faibles. 75c pour le blanc sur le Northern et 73c pour le roux. No 1 Manitoba dur coté à 64 ou 64½ à fort William et 61c sur le Midland. Les autres grains sont stationnaires.

A Montréal, on signale la vente de plusieurs chars de pois No 2 pour l'exportation à 57c en entrepôt. L'avoine No 2 blanche est offerte à 28c et l'avoine No 2 mélangée à 16c. Le sarrasin est offert à 38c, mais les acheteurs ne veulent pas donner ce prix. L'orge à moulée se détaille à 36c environ.

PRODUITS DE LA FERME.—Le prix du beau fromage blanc nouveau est de 7½ à 7¾ aujourd'hui, mais il faut que ce soit du fromage de premier choix; autrement le prix tombe tout de suite à 7c et au-dessous. Le fromage coloré ne dépasse pas 7c comme prix extrême et descend à 6½ s'il y a le moindre défaut.

Les exportateurs ne paraissent pas avoir encore fait leur apparition sur le marché du beurre et, comme les arrivages sont toujours considérables, nous ne pouvons que constater de la faiblesse dans le ton de ce marché. On paie les crémeries de pâturages 15c, et les autres de 14 à 14½ aux fabricants. Les épiciers paient de 15 à 16c suivant qualité.

Les œufs sont stationnaires; ils ne peuvent guère baisser davantage. On les cote de 9½ à 10c la douzaine.

MARCHÉS DU FROMAGE.—Utica, N. Y., 18.—Ventes de fromage. 1454 meules à 7c, 110 à 7½c. 240 à 7¾c. 1600 consignées: 96 tinettes de beurre de crémérie se sont vendues de 15½ à 16c.

Little Falls, N. Y., 19.—Ventes: 65 meules à 6½c, 125 à 6¾c, 115 à 6¾c, 80 à 7c. 542 à 7½c. 1956 à 7½c, 35 à 7¾, 30 consignées. Beurre: 38 tinettes, crémeries, de 15 à 17c: 33 tinettes de ferme, de 15 à 16c.

ANIMAUX DE BOUCHERIE.—L'exportation en Angleterre n'a pas été activée ces jours-ci, les prix que l'on paie sur les marchés anglais sont décourageants, et les principaux achats pour l'exportation sur nos marchés et à Toronto ont été faits pour le compte de M. Delorme, à destination de la France. Les frets pour les ports anglais sont 40s avec assurance pour Liverpool, de 30 à 35s pour Londres et 40s pour Glasgow, assurance comprise.

On avait amené hier aux abattoirs de l'Est 500 boeufs, 700 veaux, 100 moutons, 150 agneaux et 25 petits cochons. Les prix, vu l'abstention des exportateurs, ont baissé de ¼c au moins par livre; les boeufs de choix se vendent de 3½ à 3¾c, les bons boeufs de 3 à 3¾c, les ordinaires, de 2½ à 2¾c, et les communs, de 2 à 2½c par livre. Les veaux ont fait de \$5 à \$6 la tête, pour les belles pièces et de \$2.50 à \$4.00 pour les autres. Les moutons ont été vendus de \$4 à \$6, et les agneaux, de \$2.50 à \$5.00.

Les petits cochons, pour l'élevage, ont réalisé de 75c à \$1.50 la pièce. A la pointe St Charles, on avait mis en vente 600 porcs gras qui ont réalisé de \$3.90 à \$4.20 par 100 livres sur pied.

Les exportations de la semaine dernière ont été :

Par	Pour	Bœufs	Chevaux
Lake Huron.	Liverpool	258	25
Parkmore..	Liverpool	501	68
Nunimidian	Liverpool	529	105
Assaye.....	Londres....	361	85
Toutonia....	Glasgow	422	82
Siberiana....	Glasgow	406	...
Feliciana.....	Manchester	202	...
Hirona.....	Dunkerque	677	...
Memphis....	Bristol	238	...

Totaux..... 3594 387
 Semaine précédente..... 4,704 625
 Jusqu'à cette date..... 8,298 1,013

Plus 501 moutons pour Glasgow, ce qui fait 3655 moutons expédiés depuis le commencement de la saison.

AUX ETATS-UNIS

La circulaire de Henry Claws, qui donne une bonne idée de l'état de Wall street et de Stock Exchange de New-York, indique quelque amélioration la semaine dernière. Nous l'avons lue avec un intérêt particulier parceque, croyons-nous, le succès du projet Beemer en vue de la constitution d'un Electricque à Québec dépend beaucoup des dispositions de Wall Street. Le jour où le syndicat que M Beemer a réussi à intéresser à cette affaire trouvera le marché favorablement disposé, il flottera ses "bonds," et les travaux commenceront dans les rues de Québec.

On comprendra dès lors l'intérêt avec lequel nous suivons les fluctuations de la Bourse de New York. Cette semaine, la lettre de M. Claws est encore assez encourageante ; qu'on en juge par l'aperçu suivant :

Les conditions intrinseques des affaires sont saines. Le crédit est excellent, et il y a moins d'expansion outrée que par les années passées. L'argent est à bon marché, et les bons emprunteurs éprouvent moins de difficulté à se procurer les fonds dont ils ont besoin. Les difficultés ouvrières sont au minimum, et le 1er mai, qui est une date pour les manifestations des travailleurs, s'est passé plus paisiblement que d'habitude. L'excès de production existe encore, mais moins généralement. Du reste, cet état de chose devra prendre fin, la réaction est inévitable. Les prix ne peuvent continuer longtemps à baisser. Il y a des milliers de nouvelles entreprises et de travaux de toutes sortes qui seraient poussés sans retard si les connaissances le permettaient.

M. Claws attribue ce temps d'arrêt aux sempiternelles interventions du Congrès, et souhaite que le Congrès passe une bonne loi sur la question monétaire et laisse ensuite la paix aux intéressés. Il redoute l'esprit agressif et l'agitation des grosses questions internationales, celles du Venezuela, de Cuba, qui continuent à planer d'une façon menaçante. Il voudrait aussi que le Congrès réglât la question du simple ou du double étalon pour sa part, il est opposé à l'argent, et demande que l'or seul reste maître du terrain.

Le marché, dit-il, a développé une remarquable force de résistance, si l'on tient compte de la stagnation des affaires et des conditions défavorables. Il s'est exporté \$16,000,000 en or, et d'autres envois vont suivre, mais à cette saison cela n'a rien que de naturel et ne signifie

rien relativement à la magnitude actuelle de la réserve en caisse à la Monnaie. M. Claws signale comme contrepoids le fait du placement de \$4,000,000 de débentures de la ville de New-York à Londres à 3 p. c. C'étaient des valeurs en or dans toute la force du mot, et elles ont été enlevées en un clin d'œil lorsque d'autres titres américains étaient négligés. \$3,000,000 d'obligations de Pittsburgh, Cincinnati, Chicago et St Louis ont aussi été placés en Europe à 4 p. c. à 102. Depuis une semaine, \$10,000,000 d'autres valeurs américaines seront aisément placées en Europe. Ce sont là d'heureux symptômes.



Ventes par le Shérif du District de Québec

No 651. Piché dit Delisle vs Piché dit Delisle et Hamel, Tessier & Tessier Procureurs distrayants.

1o Une rente annuelle et constituée de quatre piastres, payable le premier octobre, sur le lot No 49 (quarante-neuf), du cadastre officiel de la paroisse de St-Félix du Cap-Rouge, étant un emplacement sur l'alignement nord du chemin public, première concession de Demaure, consentie par Dame Helene Beland, veuve de Fabien Vermette, en faveur de Timothé Delisle et al., suivant acte de vente devant Mtro C. Labreque, notaire, le 14 juin 1876, enregistré le 12 août 1876.

2o Une rente annuelle et constituée de huit piastres, payable le premier octobre, sur le lot No 50 (cinquante), du cadastre officiel de la paroisse de St-Félix du Cap-Rouge, étant un emplacement sur l'alignement nord du chemin public, première concession de Demaure, consentie par Joseph Thiébeau, en faveur de Timothé Delisle, suivant acte de vente devant Mtro D. Watters, notaire, le 19 avril 1859, enregistré le 5 juillet 1876.

3o Une rente annuelle et constituée de huit piastres payable le premier octobre, sur le lot No 51 (cinquante et un), du cadastre officiel de la paroisse de St-Félix du Cap-Rouge, étant un emplacement sur l'alignement nord du chemin public, première concession de Demaure, consentie par Edouard Jouneau, en faveur de Timothé Delisle, suivant acte de vente devant Mtro D. Watters, notaire, le 8 juillet 1854, enregistré le 12 août 1876.

4o Une rente annuelle et constituée de huit piastres, payable le premier octobre, sur le lot No 52 (cinquante-deux), du cadastre officiel de la paroisse de St-Félix du Cap-Rouge, étant un emplacement sur l'alignement sud du chemin public, première concession de Demaure, consentie par Elzéar Petteliere, en faveur de Timothé Delisle et al., suivant acte de vente devant Mtro C. Labreque, notaire, le 14 juin 1876, enregistré le 12 août 1876.

5o Une rente annuelle et constituée de huit piastres, payable le premier octobre, sur le lot No 54 (cinquante-quatre), du cadastre officiel de la paroisse de St-Félix du Cap-Rouge, étant un emplacement sur l'alignement nord du chemin public, première concession de Demaure, consentie par Ignace Brousseau, en faveur de Timothé Delisle, suivant acte de vente devant Mtro D. Watters, notaire, le 2 janvier 1864, enregistré le 12 août 1876.

6o Une rente annuelle et constituée de huit piastres, payable le premier octobre, sur le lot No 56 (cinquante-six), du cadastre officiel de la paroisse de St-Félix du Cap-Rouge, étant un emplacement sur l'alignement nord du chemin public, première concession de Demaure, consentie par Hilaire Gauthier, en faveur de Timothé Delisle, suivant acte de vente devant Mtro D. Watters, notaire, le 13 juin 1855, enregistré le 12 août 1876.

7o Une rente annuelle et constituée de huit piastres, payable le premier mai, sur le lot No 53 (cinquante-trois), du cadastre officiel de la paroisse de St-Félix du Cap-Rouge, étant un emplacement sur l'alignement sud du chemin public, première concession de Demaure, consentie par Joseph Giroux, en faveur de Timothé Delisle, suivant

acte de vente devant Mtro D. Watters, notaire, le 8 juillet 1854, enregistré le 12 août 1876.

8o Le lot No 48 (quarante-huit), du cadastre officiel de la paroisse de St-Félix du Cap-Rouge, étant un morceau de terre situé sur le côté sud du chemin public, première concession de Demaure. Pour être vendus à la porte de l'Église de St-Félix du Cap-Rouge le VINGT-NEUF VIERME jour du MAI courant, à DIX heures du matin.

No 282 Portcous et autre vs Carrier et vir.

1o Tous les droits et prétentions, basés sur et autres constructions que Dame H. Carrier, épouse séparée de biens de Charles G. Carrier, demeurant en la ville de Lévis, a pu avoir dans et sur un lot de grève à ce port, contenant cent pieds de profondeur et cent et demi de front des lots Nos 67 (soixante-sept), 68 (soixante-huit) et 54 (cinquante-neuf), du cadastre officiel pour la paroisse de St-Pétronille, Ile d'Orléans—circonstances et dépendances.

2o Tous les droits et privilèges que la dite défenderesse Dame Hélène Carrier a pu avoir vertu d'un bail consenti à elle par Ignace François Noël, le 20 mai 1853, enregistré, sur un terrain contenant deux arpents et demi de large sur la profondeur qu'il y a du chemin public à basse marée, faisant partie du côté sud des lots Nos 54 (cinquante-quatre), 55 (cinquante-cinq), 56 (cinquante-six) et 57 (cinquante-sept), du cadastre officiel pour la paroisse de St-Pétronille, Ile d'Orléans—circonstances et dépendances.

Pour être vendus à la porte de l'Église de la paroisse de St-Pétronille, Ile d'Orléans le VINGT-NEUF VIERME jour de MAI courant à DIX heures de l'avant-midi.

No 1229 Brown vs Langlois

1o Les lots Nos 5 et 463 (cinq et quatre cent soixante et trois) du cadastre officiel de la paroisse de St-Louis de Lotbinière, étant un terrain situé au premier rang et partie au second rang—circonstances et dépendances. Pour être vendus à la porte de l'Église de la paroisse de St-Louis de Lotbinière, Ile d'Orléans le VINGT-NEUF VIERME jour de MAI courant à DIX heures de l'avant-midi.

2o Le lot No 6 (six), du cadastre officiel de la paroisse de St-Louis de Lotbinière, étant un terrain situé au premier rang—circonstances et dépendances.

Pour être vendus à la porte de l'Église de la paroisse de St-Louis de Lotbinière, Ile d'Orléans le VINGT-NEUF VIERME jour de MAI courant à DIX heures de l'avant-midi.

No 293 The British Empire Mutual Assurance Company vs Paradis et al.

Sans commo appartenant à François Paradis, l'un des dits défendeurs, à savoir :

1o Le lot No 86 (quatre-vingt-six), du cadastre officiel de la paroisse de St-David de l'Aube-Rivière, étant une terre située sur le chemin public—avec les bâtisses dessus construites—circonstances et dépendances.

2o Le lot No 152 (cent cinquante-deux), du cadastre officiel pour la paroisse de St-David de l'Aube-Rivière, étant un emplacement situé sur Bourassa—circonstances et dépendances.

3o Le lot No 153 (cent cinquante-trois), du cadastre officiel pour la paroisse de St-David de l'Aube-Rivière, étant un emplacement situé sur Bourassa—circonstances et dépendances.

4o Le lot No 156 (cent cinquante-six), du cadastre officiel pour la paroisse de St-David de l'Aube-Rivière, étant un emplacement situé sur Bourassa—circonstances et dépendances.

5o Le lot No 157 (cent cinquante-sept), du cadastre officiel pour la paroisse de St-David de l'Aube-Rivière, étant un emplacement situé sur Bourassa—circonstances et dépendances.

6o Le lot No 158 (cent cinquante-huit), du cadastre officiel pour la paroisse de St-David de l'Aube-Rivière, étant un emplacement situé sur Bourassa—circonstances et dépendances.

7o Le lot No 159 (cent cinquante-neuf), du cadastre officiel pour la paroisse de St-David de l'Aube-Rivière, étant un emplacement situé sur Bourassa—circonstances et dépendances.

140 Le lot No 358 (trois cent cinquante-huit), du cadastre officiel pour la paroisse de St-David de l'Aube-Rivière, étant un emplacement situé sur le chemin public—circonstances et dépendances.

150 Le lot No 359 (trois cent cinquante-neuf), du cadastre officiel pour la paroisse de St-David de l'Aube-Rivière, étant un emplacement situé sur le chemin public—circonstances et dépendances.

160 Le lot No 360 (trois cent soixante), du cadastre officiel pour la paroisse de St-David de l'Aube-Rivière, étant un emplacement situé sur le chemin public—circonstances et dépendances.

170 Le lot No 361 (trois cent soixante et un), du cadastre officiel pour la paroisse de St-David de l'Aube-Rivière, étant un lot de terre situé sur le chemin public, avec les bâtisses dessus construites—circonstances et dépendances.

180 Le lot No 370 (trois cent soixante-dix), du cadastre officiel pour la paroisse de St-David de l'Aube-Rivière, étant un lot de terre situé sur la route St-Henri—circonstances et dépendances.

190 Le lot No 381 (trois cent quatre-vingt-un), du cadastre officiel pour la paroisse de St-David de l'Aube-Rivière, étant un lot de terre—situé sur la route St-Henri—circonstances et dépendances.

200 Le lot No 396 (trois cent quatre-vingt-seize) du cadastre officiel pour la paroisse de St-David de l'Aube-Rivière, étant une partie d'habitation sur l'avenue Etchemin—circonstances et dépendances.

210 Le lot No 397 (trois cent quatre-vingt-dix-sept), du cadastre officiel pour la paroisse de St-David de l'Aube-Rivière, étant une partie d'île située sur la rivière Etchemin—circonstances et dépendances.

Pour être vendus à la porte de l'église de la paroisse de St-David de l'Aube-Rivière, comté de Lévis, le VINGT-NEUVIEME jour de MAI courant, à DIX heures du matin.

CHS. A. E. GAGNON, Shérif.
Bureau du Shérif, Québec, 18 mai 1896.

COLONNE DE L'ENTREPRENEUR

La dédicace de l'église catholique romaine de Cornwall, Ont., bâtie sur les plans de M.M. Tanguay & Vallée, architectes de cette ville, se fera solennellement le 14 juin.

M. HONAO Malouin fait présentement restaurer à neuf la résidence qu'il a achetée No 5 rue St Stanislas. Les travaux sont ainsi répartis. O. Picard & Co. plomberie sanitaire; Damaso Vézina, menuiserie; Chs Côté, maçonnerie; Jos. Lanthier & Frère, peinture et tapisserie.

Un bel ouvrage de construction nationale, c'est sans contredit le ponton neuf que la Compagnie de la traverse étrenne au moment sur la rive de Québec.

Avec celui de la rive sud qui n'a que quelques années d'existence, on peut dire que la Compagnie possède les deux plus beaux pontons du port. Celui du quai de Québec coûte entre sept à huit mille dollars et a été construit aux chantiers de T. Davie à Lévis. C'est un vaisseau de 500 tonneaux; il mesure 21 pieds de long que l'ancien ponton en longueur, et 9 à 10 pieds de plus en largeur; sa profondeur est de 9 à 10 pieds. Ces vastes proportions lui permettent de loger beaucoup de trafic. Il diffère aussi des pontons ordinaires sur un autre point: ses pontons sont divisés en trois compartiments dans lesquels on a déposé du 10 à 15 pour cent de sel-gemme. On sait que le sel est un excellent préservatif pour le bois, mais d'autre part il détruit le fer; c'est ce qui porte les constructeurs de vaisseaux à demander si la corrosion des boulons ne compense pas la préservation du bois par les cales des vaisseaux actionnés et chauffés par la vapeur. Ce désagrément n'existe pas ici, attendu que l'intérieur du ponton est toujours frais et que le sel est sec. A propos, il est bon de savoir qu'il n'est peut-être pas de plus sûr barreau que un bloc de sel-gemme, au moins

pour annoncer la pluie. Le premier vestige d'humidité atmosphérique s'y traduit.

—Le Dr David Rousseau, de St-Jean, I. O., fait actuellement faire de grandes réparations à sa propriété du coin des rues du Pont et du Roi, occupé par M. Gagnon, hôtelier. Les entrepreneurs sont: Elz. St-Pierre, menuiserie; Ed. Pelletier, maçonnerie; Charles Vézina, plomberie; N. Barbeau, couverture. M. Gagnon a fait restaurer l'intérieur de sa buvette par F. Mongeon & Fils.

—Les fondations de la nouvelle église de St-Antoine de Bienville sont terminées, et l'entrepreneur Calixte Dion a commencé la charpente et menuiserie. La bénédiction de la pierre angulaire se fera dimanche prochain.

—M. Guépard, ébéniste, fait actuellement reconstruire la façade de son établissement de la rue Sault au Matelot.

—Vandry & Matte, plombiers, sont actuellement occupés à la plomberie sanitaire du Bloc Letellier, rue St-Antoine; ils sont aussi chargés de travaux considérables à la propriété de M. W. D. Bailly, rue St-Louis, comprenant appareil de chauffage, à eau chaude, gaz, plomberie générale, clochus électriques, le tout de première classe.

—Les travaux de la nouvelle annexe du Collège de Lévis marchent rapidement. L'entrepreneur David Roy fait la menuiserie, et l'entrepreneur J. Labrecque la maçonnerie; M. Labrecque avait déjà fait la maçonnerie de l'autre partie du collège. Les enduits se font en ciment. Les travaux sont exécutés d'après les plans et sous la surveillance des architectes Peachy & Dussault.

MM. Peachy & Dussault préparent les plans de l'agrandissement de l'église de Stadacona, qui se fera prochainement.

—Le comité du monument Champlain aidé des conseils des architectes F. X. Berlinguet et G. E. Tanguay, a conclu avec MM. LeCardonnel et Chevré pour l'exécution du monument. Le contrat a été signé hier, et MM. LeCardonnel et Chevré partent aujourd'hui pour un court voyage aux Etats Unis, après quoi ils s'embarqueront à New-York pour l'Europe.

—Les fondations de la cathédrale de Charlottetown. I. P. E., sont creusées, et les travaux de maçonnerie commenceront la semaine prochaine. M. Lemay, de la société d'architectes Berlinguet & Lemay, doit partir prochainement pour aller passer l'été à Charlottetown, afin de surveiller les travaux en personne.

MM. Berlinguet & Lemay nous informent que la fourniture des colonnes et soliveau en fer pour la même église a été adjugée à la Canadian Bridge Co, de Montréal. C'est une affaire d'environ \$6,000.

Permis de construction enregistrés à l'Hôtel-de-ville:

15 mai.—Entr. F. Parent, prop. Ed. Boily, menues réj. au No 24 rue St-Joseph.

18.—Entrepr. E. Côté, prop. A. Juneau, 29 rue Claire Fontaine, menues rep.

Prop. Jos. Bigaouette, 3 rue Sauvageau, menues rep.

VERRET, STEWART & Co.

Quebec et Montreal

REPRÉSENTANT L'UNION SAULNIERE D'ANGLETERRE (The Salt Union of England)

Reçu régulièrement par vaisseaux et livrable à flot, à bord des chars ou en magasin.

Gros Sel ordinaire Sel Fin De qualité Supérieure

POUR le FROMAGE et le BEURRE
A vendre au plus BAS PRIX DU MARCHÉ
QUAI DES INDES, QUEBEC.

UN LIVRE TOUJOURS D'ACTUALITÉ

Nous recommandons tout particulièrement aux marchands le nouveau livre: *Manuel de Droit Civique*, par le professeur Magnan. Avec son index détaillé, ce livre répond à toutes les questions qui peuvent se poser le citoyen. Précisément à cette époque où l'on ne parle que d'élections parlementaires ou municipales, son utilité éclate davantage. On y trouvera tous les renseignements nécessaires sur l'organisation politique du pays, les attributions respectives des divers gouvernements, sur le régime électoral, tout jusqu'à la formule du bulletin de vote et la manière de s'en servir. La question du suffrage y est traitée au long.

C'est le livre désormais indispensable dans toutes les familles. Il devrait aussi faire partie de la librairie de tout magasin général à la campagne.

On se le procure au prix du gros: \$6 la douzaine, en s'adressant à l'auteur C. J. Magnan, à l'Ecole Normale Laval, ou 150 rue St-Olivier, à Québec.

LA SOCIETE DE CONSTRUCTION PERMANENTE DE QUEBEC

Annonce un dividende de 3% et un bonus de 1/2% payable sur son capital permanent le 1er mai prochain.

L'assemblée annuelle de la Société aura lieu le 26 mai prochain, à 7 1/2 heures p.m., au bureau de la Société.

J. O. VEZINA

Entrepreneur de Pompes Funèbres

297-299 rue St-Joseph, St-Roch

Garnitures de Chambres mortuaires de première classe. Marchandises concernant cette ligne à la verge ou confectionnées. Corbillards de première classe, grands et petits, avec chevrons blancs ou noirs.

Prix réduits et conditions libérales

La Société Vézina & Massé étant dissoute par le décès de mon associé et mise en liquidation, à ma demande en vertu d'une ordonnance de la Cour Supérieure en date du 16 mai, je désire informer le public que je continue l'affaire COMME PAR LE PASSE. J. O. VEZINA.



LA BANQUE NATIONALE

ÉTAT ANNUEL, 1896

Mercredi le 20 mai 1896, à trois heures p. m., la trente-sixième assemblée annuelle des actionnaires de la Banque Nationale a eu lieu dans les bureaux de la Banque.

Etaient présents : L'Hon. Juge A. Chauveau, Rév. F. C. Gagnon, Son Honneur le maire S. N. Parent, MM. R. Audette, A. B. Dupuis, V. Châteauevert, M. P. P., N. Rioux, N. Fortier, N. Lemieux, Geo. Demers, P. E. E. Bélanger, N. P., G. E. Bernier, Cyp. Labrèque, N. P., A. A. Dechéne, E. Paradis, J. J. T. Frémont, E. T. Couillard, C. F. Delage, N. P., M. W. Baby, Eusèbe Belleau, I. N. Belleau, D. Arcand, Jos. Garneau, Jean Papillon, J. L. Hardy, E. W. Méthot, Chs Brochu, N. Matte, F. Meunier, E. H. Taylor, Jas. McCone, J. A. Morin, M. D., J. I. Lavery, Chas Jobin, Ulric Tessier, Jos. Archer jr, E. C. Barrow, Edwin Jones, Cyr. Kirouac, Nap. Kirouac, Art. Kirouac, Gasp. LeMoine, Robt. LaRoche, V. W. LaRue, N. P., P. V. Valin, Frs Simard, J. A. Delisle, G. E. R. Fortier, Thos Breen, L. J. Demers, Dr Cinq-Mars, Alex. Gauvreau, N. P., L. P. Sirois, N. P., etc.

M. R. Audette fut appelé à présider l'assemblée et M. P. Lafrance fut prié d'agir comme secrétaire.

Avant de procéder à la lecture du rapport annuel, les messieurs dont les noms suivent furent élus scrutateurs, savoir : MM. Eusèbe Belleau, P. E. E. Bélanger, N. P., et C. F. Delage, N. P.

Le Président donna alors lecture du rapport suivant :

LA BANQUE NATIONALE

Trente-sixième Rapport annuel des directeurs aux Actionnaires de la Banque Nationale

Messieurs,

Vos directeurs ont l'honneur de vous soumettre le trente-sixième rapport annuel des opérations de la Banque Nationale, pour l'année écoulée le 30 avril 1896, avec l'état ordinaire de l'actif et du passif.

Le compte de Profits et Pertes se résume comme suit :

Par balance au crédit de Profits et Pertes le 30 avril 1895..... \$ 17,914 13
Par profits de l'année, après avoir pourvu pour les intérêts accrus sur dépôts..... 126,991 51

Formant la somme de..... \$ 144,905 64

qui a été appropriée comme suit :

Pour Dividende No 62 à 2% payable le 2 Novembre 1895..... \$ 24,000 00
Pour Dividende No 63 à 2% payable le 1er Mai 1896..... 24,000 00.
Pour dettes mauvaises et douteuses 50,895 25
Pour fonds de Contingents..... 3,750 00

Laissant au crédit de Profits et Pertes une balance de..... \$ 42,260 39

Trois de vos directeurs élus à l'assemblée générale du 22 mai 1895, MM. Rich. Turner, H. M. Price et Louis Bilodeau, ayant démissionné dès le lendemain de leur élection, ont été remplacés par MM. Narc. Rioux, Naz. Fortier et J. O. Villeneuve.

M. Geo. Crébassa, qui agissait comme caissier intérimaire depuis le 16 mai 1895, fut nommé Gérant-Général et Inspecteur à l'assemblée du 25 mai, et M. Pierre Lafrance nommé Gérant local à Québec.

Les affaires de la Banque pour l'année ont été satisfaisantes à l'exception des premiers mois qui ont été faibles.

Les pertes, quoique moindres que les années précédentes, ont été encore assez considérables comme résultat de transactions antérieures à notre administration, mais vos directeurs ont le ferme espoir qu'elles seront moins fortes à l'avenir.

Suivant l'usage, nous avons laissé un compte de contingents pour couvrir les dettes douteuses, et quant aux mauvaises nous y avons pourvu amplement.

La succursale de Winnipeg ne donnant pas de résultats satisfaisants a été fermée. D'un autre côté, nous avons ouvert un bureau à St-Hyacinthe et nous sommes certains d'y faire de bonnes affaires.

Nous avons, dans le cours de l'année, fait l'achat de deux propriétés pour nos bureaux : une à St-Roch et l'autre à Ch. Coutimi.

Nos deux dividendes payés durant l'année n'ont pas été forts, mais nous espérons pouvoir les augmenter à l'avenir.

M. Geo. Crébassa, notre Gérant-Général, ayant donné sa démission le 20 avril dernier, pour cause de santé, la démission a été acceptée.

L'hon. M. J. O. Villeneuve qui agissait comme directeur à Montréal a aussi envoyé sa démission le 8 de ce mois-ci, et n'a pas été remplacé vu le court espace de temps entre cette date et celle de cette assemblée.

Une inspection spéciale a été faite à chacune de nos succursales dans le cours de l'année, de sorte que nous sommes en ne peut mieux renseignés sur le fonctionnement de nos divers bureaux.

Nos employés ont droit à nos félicitations pour le zèle et la ponctualité avec lesquels ils se sont acquittés de leurs divers respectifs durant cette année.

Le tout humblement soumis.

R. Audette,
Président.

BILAN LE 30 AVRIL 1896

PASSIF		
Billets en circulation.....		784,367 00
Dépôts portant intérêt.....	2,016,952 53	
Dépôts ne portant pas intérêt.....	511,608 01	
		2,528,569 54
Dividendes non réclamés.....	1,865 06	
Dividende No 63, payable le 1er Mai 1896.....	24,000 00	
		25,865 06
Dû à d'autres banques en Canada.....	12,307 50	
Dû à des agences de la Banque dans le Royaume-Uni....	126,299 94	
Dû à des agences de la Banque dans les pays étrangers.....	26 21	
		138,633 65
Total du passif envers le public		\$3,477,435 75
Fonds capital.....	1,200,000 00	
Fonds de contingents.....	30,000 00	
Intérêts accrus et change.....	12,500 00	
Compte de Profits et Pertes...	42,260 39	
		1,284,760 39
		\$4,762,196 14
ACTIF		
Espèces.....	62,851 07	
Billets de la Puissance.....	158,751 00	
		221,602 07
Billets d'autres banques et chèques sur d'autres banques... Dû par d'autres banques en Canada.....	170,467 28	
Dû par d'autres banques dans les pays étrangers.....	134,451 42	
	87,220 38	
		392,139 08
Dépôt au Gouvernement de la Puissance en garantie des billets en circulation.....	45,000 00	
Débitures de la Puissance...	35,000 00	
Prêts à demande sur actions et débiteures.....	6,200 00	
		\$5,200 00
Total des ressources immédiates		\$ 699,941 16
Prêts courants, escomptes et avances au public.....	3,825,174 04	
Billets et effets de commerce		

escomptés, en souffrance (pertes pourvues).....	31,004 22
Autres créances garanties.....	40,371 65
Immeubles appartenant à la Banque (autres que les édifices de la Banque).....	13,308 24
Hypothèques sur des immeubles vendus par la Banque..	92 78
<hr/>	<hr/>
Edifices de la Banque, ameublement et papeterie.....	3,909,950 93
	152,294 56
	<hr/>
	\$ 4,762,186 64

P. LAFRANCE,
Pro-Gérant-Général.

Proposé par M. R. Audette appuyé par M. A. B. Dupuis :
"Que le rapport du bureau de direction, ainsi que les états annexés qui viennent d'être lus, soient approuvés, publiés et imprimés pour l'usage des actionnaires.—Adopté.
On procéda ensuite à l'élection des Directeurs, et les messieurs dont les noms suivent ayant obtenu le plus grand nombre de votes furent déclarés élus, savoir :

R. Audette Ecr., A. B. Dupuis Ecr., Hon. Juge A. Chauveau, V. Chateauvert Ecr., M. P. P., Narc. Rioux Ecr., Naz. Fortier, Ecr., et J. B. Laliberté Ecr.

Le président laisse le fauteuil et M. Chs. Brochu ayant été appelé à le remplacer, il est proposé par M. G. A. Delisle, appuyé par M. Alex. Gauvreau :

"Que les remerciements des actionnaires ici présents sont dûs et offerts à M. R. Audette pour les services qu'il a rendus à la présidence de cette assemblée, ainsi qu'à MM. les scrutateurs et M. le secrétaire pour l'exercice de leurs devoirs respectifs."

Cette proposition a été approuvée et l'assemblée s'ajourne.

R. AUDETTE
Président.
P. LAFRANCE
Secrétaire

Québec, le 20 Mai 1896.

A une assemblée des directeurs, tenue le même jour, R. Audette, Ecr., a été réélu Président, et A. B. Dupuis Ecr., Vice Président de la Banque pour l'année suivante.

P. LAFRANCE
Pro Gerant-Général

CHANGEMENTS DU PRIN-
TEMPS

L'épicerie P. Parent, côte Ste-Genevieve, s'est récemment déplacée d'un coin de rue; elle occupe maintenant le bas de l'immeuble de M. W. Bertrand, côte d'Abraham.

—La Maison Blanche, nouvel établissement de nouveautés, est définitivement installée au No 123 rue St Joseph, où ses marchandises spéciales, qui s'adressent particulièrement au bon goût des dames, sont très élégamment étalées.

On remarque plusieurs changements à la Basse Ville ce printemps. Nous signalerons pour aujourd'hui le nouveau local du Québec Snow Shoe Clubs, No 112 rue St-Pierre.

Sur l'invitation du propriétaire, M. William Savard, nous avons visité le nouvel établissement et nous ne craignons pas de dire que c'est aujourd'hui l'un des plus beaux, des plus spacieux, des plus élégants de Québec.

Outre le bar proprement dit, il y a plusieurs vastes salons, peints à neuf et magnifiquement décorés à la disposition des clients.

Toutes les salles sont fraîches, bien ventilées et éclairées à profusion, le comptoir pourvu des plus fines liqueurs et des cigares des meilleures marques.

M. Savard jouit d'une réputation universelle parmi les amateurs d'huîtres. Il continuera comme toujours à garder en magasin un grand stock de malpèques et de coquillettes qu'il vendra en gros et en détail ou apprêtées au goût des clients.

Nul doute que le Québec Snow Shoe Clubs restaurant continuera à être fréquenté par une plus grande clientèle que jamais.

ACTES OFFICIELS

Une partie de la paroisse de Ste-Croix (cimetière) mesurant 28 arpents sur 40 est détachée de cette paroisse pour être rattachée à la paroisse de St-Antoine pour les affaires civiles.

Encore d'autres sociétés qui demandent à être reconnues dans cette province: la

société des "Knights of Pythias of the Word," le "Dominion Council of Canada and Newfoundland Royal Templars of Temperance," le "Independent Order of the Sons of Benjamin," et la "Sons of England Benefit Society."

La paroisse de Ste-Christine, dans le comté de Portneuf, est érigée civilement. Est érigée en municipalité scolaire la paroisse de N. D. du S. Rosaire (Arthabaska).

Sont nommés :
Juge de paix : Didier Nickner, de St-André (Kam.).

Greffier et Protonotaire conjoint : Albert Bender et Amédée Beaubien, à Montmagny, en remplacement de Bender et Martineau.

Préfet du comté de Charlevoix No. 2 : A. H. Simard, de la Baie St-Paul.

—(())(o)()—

Nous regrettons d'apprendre la mort de Mme G. N. Talbot, veuve d'un ancien marchand de fer de Lévis, et mère de MM. George Talbot, employé du Revenu provincial, Alph. E. Talbot, teneur de livres, et E. M. Talbot, architecte.

Mme Talbot a été enlevée à sa famille à l'âge de 62 ans, et ses funérailles ont eu lieu mardi à St Roch.

Nos condoléances à la famille.

Le même jour, lundi dernier, deux ouvriers ont été tués accidentellement à Lévis : Joseph Bégin, arrimeur, précipité dans la cale d'un steamer au chargement duquel il travaillait; Louis Morin, victime lui aussi d'une chute terrible du haut des murs en construction du nouvel appendice du Collège de Lévis.

MM. Verret, Stewart & Co, grands importateurs de sel à Québec et à Montréal, viennent de recevoir 1,500 tonneaux de sel anglais. Avis au commerce. Nous publierons dans notre prochain numéro d'intéressants détails sur la production du sel.

Ne pas oublier la nouvelle adresse de Boisseau & Marcotte : 13 rue St-Antoine, près de la Semaine Commerciale.

CHAMBRE DE COMMERCE DE
TROIS RIVIÈRES

A une séance de cette chambre de commerce tenue le 19 mai courant, sous la présidence de M. P. A. Drolet et à laquelle étaient présents MM. J. Lamothe, A. D. Ritchie, J. C. Malone, P. V. Ayotte, Ls. Brunelle, Ls. Badeau, A. D. Bondy, R. W. Williams, Luc Lajoie, et J. A. Frigon secrétaire, il a été proposé par R. W. Williams, secondé par Ls. Badeau, qu'il soit résolu : Que la chambre de Commerce de Trois Rivières expose respectueusement à la Cie Richelieu et Ontario que le bateau *Allan Queen* tient une ligne entre Trois-Rivières et les paroisses du bas du fleuve jusqu'à St Jean Deschailons depuis l'ouverture de la navigation. Que le dit Bateau a toujours eu un trafic de passagers et de fret plus que suffisant. Que les stations des Trois-Rivières et des paroisses qui sont mises en rapport direct avec cette ville par ce dit bateau sont assez importantes et que les hommes d'affaires de ces différentes localités comprennent que la discontinuation de cette ligne de bateau durant la saison serait nuisible à leurs intérêts. Que la Chambre de Commerce de Trois-Rivières a appris avec un vif regret que c'était l'intention de la compagnie de retirer sous peu l'*Allan Queen* de cette ligne de service, et qu'en conséquence, elle prie la compagnie de ne pas retirer cette ligne de bateau, et de remplacer l'*Allan Queen* par tout autre bateau; et que le service soit fait par la compagnie directement ou pour son propre compte. Que les marchands qui reçoivent leurs marchandises de Montréal et Québec ont besoin de cette ligne de bateau pour faire parvenir leur marchandises à leurs pratiques des paroisses du bas du fleuve. Qu'en conséquence la Chambre de Commerce de Trois Rivières prie la Compagnie de reconsidérer sa décision et maintenir cette ligne ouverte. Adopté.

M. J. C. Malone donne avis qu'à la prochaine assemblée il proposera M. G. René Barthe, marchand à commission, comme membre actif de cette chambre de commerce.

—: x : x : x :—

MOUVEMENT MARITIME

Partis pour Québec
 Bellevue, Jensen, Lyne, 18 mai.
Partis pour Montréal
 Raptou (8), — Gibraltar, 16 mai.
 Sicilla (4), Bentar, Anvers, 10 mai.
Arrivés dans le port de Québec
 14 mai—Canal boat L. M. Howland, Fish, Hoboken, Bennett & co, charbon.
 —Robt L. R. Betty, O'Neil, Crown Point, Bennett & co, charbon.
 —G. Putnam, Hamunjan, Hoboken, Bennett & co, charbon.
 16 mai—SS Harlan, Barrett, Liverpool, 7 mai via Noville, Allans, Rae & co, 600 passagers et car. gén.
 Drammen, Anderson, Hull, 19 mars.
 Cleveland, Wisnes, Londres, 31 mars.
 17 mai—SS Etolla, Lurg, Bristol, Wm. M. Macpherson, lest.
 —Montréal, charbon.
 —Turret Bell, Boyd, Sydney, Geo. M. Webster.
 18 mai—SS Sarmatian, John-Lin, Glasgow, 10 mai, Allans, Rae & co, 60 passagers et car. gén.
 —Bengore Head, Brennan, Belfast, pour Montréal, lest.
 —Savoyn, Belanger, Anticosti, lest.
 19 mai—SS Longhirst, Anderson, Sydney, C. Murray, Kouth & co, charbon.
 —Cape Breton, Reld, Sydney, Geo. M. Webster & co, charbon.
 —Lake Superior, Stewart, Liverpool, 9 mai, Geo. M. Webster & co, 233 passagers et car. gén.
 —Kingswell, Banks, Sydney, pour Montréal, charbon.
 Hulk Grandeur, Cook, Sydney, Geo. M. Webster & co, charbon.
 Courant, Johnson, Londres, 20 mars.
 20 mai—SS Brazillan, Whyte, Londres, Allans, Rae & co, car. gén.

Acquittés
 10 mai—SS Nether Holme, Wilson, Greenock, Dobell, Beckett & co.
 —Otter, Bernier, Esquimaux Point, A. Fraser & ca.
 Schy Lalalande, Bouchard, Anticosti

HEURES DE LA MAREE HAUTE

MAI

Samedi, 23.....	3 7 a m	3 55 p m
Dimanche, 24.....	3 56 "	4 30 "
Lundi, 25.....	4 12 "	5 18 "
Mardi, 26.....	5 24 "	6 2 "
Mercredi, 27.....	6 3 "	6 43 "
Jeudi, 28.....	6 41 "	7 23 "
Vendredi, 29.....	7 19 "	8 4 "

CHRONIQUE DE LA NAVIGATION

LA NOUVELLE LIGNE D'ANTICOSTI

Le *Savoyn*, parti d'Anticosti samedi dernier à 7 h. du soir, est arrivé lundi après-midi à 4 h. 40 au Quai de la Reine; c'est un voyage extrêmement rapide. Le *Savoyn* est fin marcheur pour un vaisseau de sa taille. C'est un tout petit steamer de 120 pieds de longueur sur 26 de largeur. Le capitaine Belanger nous informe qu'il a abordé à la Baie des Anglais sans la moindre difficulté, il a touché ru quai que M. Menier vient de faire bâtir par M. Jos. Bureau. L'*Anna McGee* et deux autres des goélettes envoyées de Québec avec la charge pour l'Ile étaient arrivées et avaient déposé leur cargaison consistant en constructions montées par la maison S. Peters. La cargaison du *Savoyn* elle-même a été mise à terre avec une étonnante rapidité, grâce au chemin de fer Decauville qu'il apportait. Les rails de cette voie étroite ont été installés sur le quai et les minuscules wagons n'ont eu qu'à glisser du bateau sur la terre ferme. Tout a marché par enchantement. La Baie des Anglais est dans le moment un centre de grande activité. Les constructions sont montées à vue d'œil. M. Landrieu, qui était parti de Québec à bord du *Savoyn*, est resté dans l'Ile pour surveiller les travaux. M. Comteant est revenu à Québec et repart aujourd'hui même à bord du *Savoyn*. L'équipage de ce steamer se compose d'un douzaine d'hommes sous le commande-

ment du capitaine Belanger, qui est enchanté de son vaisseau.

Le *Savoyn* emporta cette fois du bétail, plusieurs chevaux, 18 chevreaux capturés par un chasseur du Cap St-Ignace, des moutons, des bœufs, etc.

M. Menier est parti samedi dernier du Havre à bord de son yacht princier le *Velleda* pour faire sa première visite à l'Ile d'Anticosti. Il poussera jusqu'à Québec.

LA LIGNE DE BETSIAMIS

Le *Contest*, chargé de service du transbordement des mailles à Rimouski, commencera le 15 juin ses traversées hebdomadaires de Rimouski à Betsiamis. M. Julien Chabot, propriétaire de ce bateau, a déposé \$14,000 l'an, dernier pour l'équiper en bateau de ligne. Le voyage de Betsiamis est charmant et devient de plus en plus recherché des touristes et amateurs de sport. Betsiamis est un endroit superbe pour la pêche à la truite et à la basse. C'est là que se réunissent tous les été les Indiens de la Côte Nord, les voyageurs ont l'avantage d'assister à un office chanté en langue sauvage sous la direction du P. Arnaud. Un jour par semaine, le *Contest* part de Rimouski à 7 h. du matin et arrive à Betsiamis sur les 9 heures; le retour s'opère à 5 h. dans l'après-midi. On lunche à bord.

L'IMMIGRATION DU PRINTEMPS

Les quartiers d'immigration sur la Jettée Louise sont très animés depuis l'ouverture de la navigation. Le bureau fédéral est composé de MM. P. Doyle, agent; L'onco Stein, commis-chef; J. P. Stafford et T. Lamontagne, commis. La Province de Québec a aussi son agent spécial, M. Geo. Label, qui a remplacé feu W. S. Desbarats.

Le volume de l'immigration est à peu près le même que l'an de mer. Il a cependant reçu un nouvel appoint par l'adhésion de la ligne Beaver, qui dépose maintenant ses voyageurs à Québec au lieu de Montréal. Ce changement pour le mieux s'est fait à la demande des immigrants eux-mêmes qui ne se souciaient plus d'un séjour de 48 heures de plus à bord du steamer lorsqu'ils pouvaient prendre le train à Québec et arriver à destination une journée plus tôt. La Cie Beaver, voyant les voyageurs l'abandonner, a décidé d'arrêter à Québec à l'avenir. C'est un hommage aux incontestables avantages du port de Québec sur celui de Montréal.

Si le nombre des émigrants n'augmente pas, la qualité y gagne décidément. La plupart ont de l'argent; plusieurs sont des cultivateurs riches qui vont prendre des terres au Nord-Ouest. Les immigrants amenés de France par le *Sarnia* étaient de première classe. Il y a beaucoup d'hommes de métier, qui trouvent aisément à se placer, grâce à l'intelligente organisation des agences d'immigration. Il suffit d'inscrire à ces bureaux les demandes de bons ouvriers en tous genres.

D'une étape à l'autre, les agences se préviennent des arrivages et des demandes. Liverpool avertit Québec de la prochaine arrivée de tant d'immigrants classifiés par métiers. Québec voit à son tour à les diriger à destination suivant les demandes inscrites aux agences de l'Ouest. Il s'en place aussi un certain nombre à Québec et dans le district, ingénieurs, jardiniers, domestiques etc.

BIBLIOTHEQUE + PROFESSIONNELLE

A la disposition des Industriels désirant des livres spéciaux

Nous pouvons faire venir, sur commande les meilleurs ouvrages traitant de géométrie, chimie, essais des métaux, industries, construction, géologie, alliages, métaux, produits commerciaux, arts, métiers et industries, etc. au prix domestique, beaux-arts, décoration, arts graphiques. Ecrite pour prix et conditions. Exemples spécimens commandes de 3 ouvrages ou plus.

Quelques échantillons de la Bibliothèque et des prix (franco de port et de douane)

- Acier** (Guide pratique de l'emploi de l'acier par J. H. Day, ancien manufacturier) 1 vol \$1.60
- Alliages métalliques** (Guide pratique de l'usage de l'acier par A. Guettier, Ingén., direct. de fonderies) 1 vol \$1.50
- Beaux-Arts** (Introduction à l'étude de l'art par J. G. B. Rapp, Caricature, 1 vol. illustré de 30 gravures) 1.00
- Bijoutier** (Guide pratique du bijoutier et de l'application de l'électronique dans la juxtaposition des pierres précieuses, des émaux et de l'or de couleur par L. L. Roau, bijoutier et dessinateur) 1 vol \$1.50
- Bois en forêt** (Caractérisation des bois par L. Dreyfus, Ing. civil, 1 vol. avec gravures et 1 planche) 1.50
- Botanique** (Traité pratique et élémentaire de botanique par L. Lerolle, 1 vol. 108 fig. dans le texte) 1.50
- Brasseur** (Guide de l'ouvrier de la brasserie par G. J. Mulder, nouvelle édition revue et corrigée) 1.50
- Chaleur** (Théorie mécanique de la) par R. Canin, professeur à l'Univ. de Wurtzbourg, traduit et complété par H. Dreyfus 2^e vol 1.50
- Charcuterie pratique** par Mar. Bertrand, président de la corporation des charcutiers de Québec, 1^e édition, 1 vol. avec 74 figures 1.50
- Charpentier** (Le livre de poche du charpentier pratique à l'usage des chantiers par J. F. Mériel, charpentier, 1 vol. 287 pages de texte et plusieurs planches) 1.50
- Chauffeur** (Manuel du) Guide pratique à l'usage des mécaniciens, des chauffeurs et des propriétaires de machines à vapeur, avec des études scientifiques, conseils, avis de conseils, afin d'éviter les explosions des chaudières à vapeur, par J. Jamet, ingénieur de 1^e classe, 1 vol., 37 fig. dans le texte et 1 pl. 2.00
- Chimie** (Introduction à l'étude de la chimie et de l'emploi de la chimie par J. H. Day, ancien manufacturier, 1^e édition, 1 vol. avec 74 figures 1.50
- Constructeur** (Guide pratique du) contenant les mots techniques employés dans la construction et l'usage des architectes, propriétaires, ingénieurs de maçonnerie, charpentiers, serruriers, etc. par L. R. Pernet, 1^e édition, entièrement révisée, 1 volume 1.50
- Constructions à la mer** (Étude et notes de) par Bourincau, ingénieur en chef des ports, chaudières, ouvrages traitant des 200 constructions, mûles ou briques, jets, ports à machines, chaudières, dragues, musoirs, etc., fasc. 1, fasc. 2, etc., 1 vol. \$1 et un atlas de 41 planches \$1. Le volume complet 2.50
- Corps gras industriels** (Guide pratique de) contenant la connaissance et de l'exploitation des mines, les modes de provenances des matières extractives, propriétés physiques et chimiques du composé des corps gras, des saponifications et des transformations, des corps gras, et des machines à vapeur, etc. par L. P. Pernet, 1^e édition, entièrement révisée, 1 volume 1.50
- Coupe et section de** (Étude et notes de) par Bourincau, ingénieur en chef des ports, chaudières, ouvrages traitant des 200 constructions, mûles ou briques, jets, ports à machines, chaudières, dragues, musoirs, etc., fasc. 1, fasc. 2, etc., 1 vol. \$1 et un atlas de 41 planches \$1. Le volume complet 2.50

LIVRE D'ACTUALITÉ

Manuel de vélo-pédale par Louis Lévesque, ingénieur de l'École centrale, terminé par l'Union Motive et dirigée par la Revue, par G. R. B. recoulinian
 A voir ce qui se passe dans les rues, vous pouvez avancer ce petit livre qui a obtenu de nombreux succès. Les conseils absolus de l'expert sur le vélo, avec le manuel et les autres pratiques. Avec le manuel et les autres pratiques, pas à garder son équilibre, et tout ça sans en avoir le cœur vaillant pas. Bons renseignements aussi sur l'entretien des machines.

FAGUY, LEPINAY & FRERE

262, Rue et Faubourg St-Jean
Grand détail en **Nouveautés de tous genres**

Toujours en stock, assortiment complet en
Etoffes a robes, Lainages et Cotton-
nades, Vallées, Fournitures de
maisons, Tapis, Prolarts, Rideaux,
Couchettes on fer et matelas, Etc.

POUR MESSIEURS :

Grand stock de
TWEEDS, SERGES ET
DRAPS, et CHAPEAUX fe-
tre printemps et été.

L'attention des familles est respectueusement sollicitée.

O. Picard & FILS

Plombiers, Gaziers, Ferblantiers, etc.

Poseurs d'APPAREILS DE CHAUFFAGE
à air chaud, à eau chaude et à la vapeur.

Pose d'appareils électriques les plus perfection-
nés et les plus modernes.

Installation de **Sonnettes Electriques.**

199 Rue St-Jean, Québec.



Pour les Produits exquis de **L'UNION SARDINIÈRE**
du St-Laurent

Adressez-vous à O. TALBOT

qui a contracté avec la Compagnie la vente de tous ses
produits :

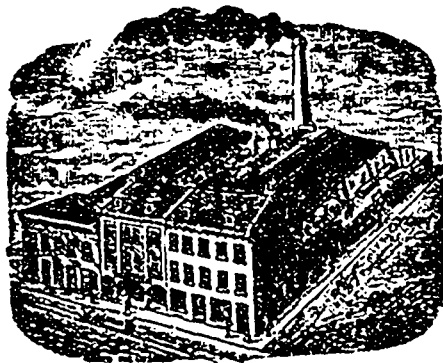
SARDINES { à l'huile,
en saumure.
HUILE D'OLIVE extra fine

53 Rue St-Pierre
BASSE-VILLE
Bureau de GEO. DEMIERS
Courtier.

Fonderie Terreau & Racine

Successeurs de Dame Chs.
Terreau

Rue St-Paul
222
QUEBEC



Toujours en stock le plus bel assortiment de **POÈLES DE CUISINE** depuis le
POÈLE SIMPLE, DOUBLE, A TROIS PONTS, jusqu'aux RANGES EN ACIER
de toutes dimensions, chauffant au charbon ou au bois à volonté, et rassurant la plus
parfaite satisfaction au point de vue du chauffage et de la cuisson, **CAR CES POE**
LES SONT VENDUS AVEC GARANTIE.

Prix défiant toute rivalité.

GRAINS DE... SEMENCE

Blé rouge et blanc du Manitoba
AVOINE: Banner, Merveilleuse, Welcome
semence Manitoba & Ontario
Pois, Orge, Sarrasin, Lentilles, etc.
Graine mil canadienne et américaine.
TREFFLE rouge, blanc alsike, Vermont,
(Oranmoth.)

BLE-D'INDE a silos. **PLATRE** a terre.
de Grains et Graines de choix
pour les Cercles Agricoles.
J. B. RENAUD & Cie
126 à 140 Rue St-Paul, QUEBEC

SEMENCE !

Grains et Graines
De toutes Espèces
— PAR —

GEO. TANGUAY,

Bureau: 48, rue St-Paul
Magasin: 33 & 35, 34 & 36 St-André
Quais: rue St-André & Dalhousie

La Compagnie Canadienne de **CAOUTCHOUC**
DE MONTREAL
CAPITAL \$1,500,000

Manufacturiers de...
Clagues, Pardessus, Bottes, Tuyaux, Courroies, Paquetages, Etc., Etc.

Nous attirons l'attention du com-
merce sur nos nouveautés en Clagues et
Pardessus, formes nouvelles, qualité et
fini garantis.

Bureau principal:
333 et 335 rue St-Paul
MONTREAL.

Succursales à TORONTO et WINNIPEG.

C. E. TASCHEREAU
— NOTAIRE —

Argent à prêter sur hypothèque à la
ville et à la campagne par grosses ou
petites sommes.

Facilités spéciales pour les fabriques et
les municipalités.

Débitures Négociées
No 119 rue St-Pierre
Téléphone 497. QUÉBEC.

SIMÉON GOSSELIN & Cie
MANUFACTURIERS DE
Vermicelli et Macaroni
160 RUE SAUVAGEAU
QUEBEC

L. G. CHABOT
RELIEUR ET REGLEUR
34 Côte Lamontagne, Québec

Cet établissement, quoique récemment fondé est déjà
l'un des plus encouragés, grâce à ses prix modérés et à la
satis action donnée au public en faisant de l'ouvrage de
première classe.
Toute commande sera exécutée promptement à des
prix défiant toute concurrence.
Une visite est sollicitée afin de s'assurer ces prix.

DERNIERE HEURE

LES FAILLITES DE LA SEMAINE

D'après R. G. Dun & Co

Ont. Québec Aut. prov Total 1895

Mai 14 15 12 7 33 37

Aux Etats-Unis, il y a eu 224 faillites contre 211 l'an dernier

LA SEMAINE A QUEBEC

Québec, 22 mai 1896.

Le temps et l'espace nous manquent pour parler de tout aujourd'hui. Pour faire place au rapport de la Banque Nationale, nous avons dû mettre de côté une quantité de matière, entre autres nos cotes de Montréal et de l'étranger. Les nouvelles les plus saillantes sont : fermeté de stocks à la Bourse de Montréal, blé plus fort à Chicago, avancé de 5½c. hier, récolte manquée à Ontario par suite de la gelée.

L'activité est assez marquée à la Basse-Ville. Dans plusieurs grosses maisons, on nous informe qu'il y a quelque amélioration pour les rentrées de fonds, bien que cela laisse encore à désirer.

Plusieurs marchands continuent cependant à nous demander de réprimander les négligents qui ne tiennent pas note des billets qu'ils signent et laissent passer l'échéance sans donner signe de vie.

Les ventes sont passables en nouveautés et en épiceries. Le contrecoup commercial des dégâts causés par l'inondation sera moins fort qu'on ne le redoutait. Les dommages ont cependant été énormes à la Beauce en particulier ; à St-Georges, on les évalue de 150 à 200 mille piastres. Dans bien des cas, les fournisseurs de gros, serviables comme toujours, aident leurs pratiques en leur faisant une réduction sur les marchandises perdues ou avariées.

La haute navigation est sensiblement plus encourageante cette année ; le port offre de l'animation.

Dans les peaux, le seul changement qu'on nous signale porte sur le Bull, qui vaut maintenant 4c.

Le marché au beurre et fromage est très calme. La vogue est maintenant aux articles de vêtement, et les provisions sont en conséquence inactives. Les prix restent sans changement.

En fruits, notons l'apparition des oignons d'Egypte, cotés 3½c. la lb. Les pommes sont montées à \$4 et \$5.

En farines et provisions, on trouvera plus loin les cotes de gros réduites sur diverses marques de farines, aussi sur le saindoux et la cottolene.

On nous cote 20c. en moins sur le charbon Grate, Egg et Stove.

Epiceries

Semaine active. Les steamers Escalona et Avlona sont arrivés de la Méditerranée avec leurs chargements de vins et toutes sortes de liqueurs. Ces arrivages n'ont pas eu l'effet de changer matériellement les prix. Les riz nouveaux sont marqués comme suit :

Riz ordinaire	200 lb	3.20,	100 lb	3.25	25 et 12½ lb	3.35
B	do	3.45,	do	3.50,	do	3.60

Les raisins de Valence sont rares et les raisins de Californie ont pris la place à 5 à 5½c. Graisse à roues 50c à 55c la doz. Même position dans les sucres. Les mélasse des Barbades arriveront à la fin du

mois ; les prix ne devront pas être éloignés de 32 à 33c.

Echos

M. H. J. Beamer, que nous avons vu hier, nous dit que le marché de New-York est encore trop sensible pour que son syndicat ait cru devoir lancer son projet d'Electrique. Il travaille toujours énergiquement à pousser l'affaire et se dit tout à fait confiant.

Le maire Parent, le trésorier Lafrance et le président des Finances Tanguay ont arrêté avec le courtier Hanson, représentant Coates & Hanson de Londres, la base d'un projet de conversions partielle des débetures civiques. Le projet, qui va être soumis au Conseil de ville, porte sur une partie des débetures anglaises payant 5 et 6 p. c. d'intérêt. Coates & Hanson offrent de prendre un égal montant de débetures à 3½ p. c. et 92. Le comité des Finances a commencé hier soir à étudier l'affaire, dont nous aurons occasion de reparler.

L'activité est assez grande dans les travaux publics municipaux. Le nivellement des abords du nouvel Hôtel-de-Ville est commencé, ainsi que la rue nouvelle en arrière de cet édifice, qui a été nivelée en pente douce, avec remblai en pierre de chaque côté, indiquant exactement le niveau que devront avoir les dix lots à bâtir qui bordent la rue. L'ingénieur de l'aqueduc y surveille en ce moment la pose des conduites d'aqueduc et de drainage.

L'ingénieur de la Cité a préparé les plans du pont projeté devant relier le parc Parent à St-Sauveur par la nouvelle rue qui traverse le terrain de l'Hôpital Général. Ce sera un pont tournant de deux arches de 60 pieds chacune, avec tablier à dix pieds au-dessus des plus hautes eaux. M. Baillairgé a préparé deux plans, l'un avec traverse à niveau sur la voie du Pacifique, l'autre bien préférable avec abords élevés et viaduc au-dessus de la même voie ferrée. Le coût probable du pont est de \$15,000. Du côté de St-Roch, il faudra un autre pont moins considérable au pied de la rue Panet, qui passe devant l'Hôpital de Marine.

M. Cyrille Duquet a entrepris de fournir l'horloge publique à trois cadrans qui ornera avant longtemps le beffroi de l'Hôtel-de-Ville. Le cadran sonnera les heures et aussi les alarmes d'incendie. Le prix de cet ouvrage est \$800.

Le Directory Boulanger & Marcotte est chez le relieur et sera livré sous peu aux abonnés. Il reste beaucoup de maisons à louer, moins à la Haute-Ville et dans le Faubourg qu'ailleurs ; la population devient plus dense à St-Roch, et l'on a beaucoup émigré à Hedleyville et Stadacona. Le courant est dans cette direction, et si la Compagnie d'Exposition aboutit, le mouvement s'accroîtra davantage. Elle aura probablement pris une décision le 30 de ce mois.

Nous avons eu hier un bout de conversation avec MM. LeCardonnel et Chevré, les artistes chargés d'exécuter le monument Champlain. Pendant leur séjour à Québec, ils ont beaucoup visité ; aussi leur opinion sur l'architecture locale était-elle intéressante à connaître. Tous deux ont été unanimes à vanter avec un en-

thousiasme extraordinaire un monument que nous avons déjà franchement admiré, mais qui, par sa position isolée sans doute, était resté assez inaperçu : nous voulons parler de l'intérieur d'église de Beauport.

"En entrant dans cette église, nous ont-ils dit, nous avons éprouvé l'impression profonde que seule crée la sublimité de l'art. C'est sans contredit le plus bel ouvrage d'architecture que nous ayons vu depuis que nous sommes en Amérique. Vous pouvez sans crainte féliciter M. Berlinguet, l'architecte qui a tracé ces lignes superbes et composé cet admirable ensemble avec des éléments aussi ordinaires. Ce qui nous étonne, c'est que les vitrines de vos magasins d'art ne soient pas tapissées de photographies de cet intérieur d'église, car les étrangers de goût en feraient leur pèlerinage obligé."

Les deux artistes sont ravis de Québec. M. LeCardonnel dit que la Terrasse Dufferin est un fauteuil d'orchestre d'un ton assiste aux plus beaux panoramas du monde.

MM. le Cardonnel et Chevré nous quitteront dimanche pour Montréal, Toronto, Niagara, et prendront la Bretagne à New-York de demain en huit. Ils nous reviendront dans deux ans, pour l'inauguration du monument Champlain, qui devra être prêt pour le 1er août 1898.

Bulletins de dernière heure

Chicoutimi.—G. Bergeron m. g., est en affaires.

—Jos. Néron, hotel, do.

Québec.—Lord et Fournier, rest. Damase Lord et Auguste Fournier enrégistrés sous ce nom.

J. E. Gagnon, bijoutier, légers dommages par le feu, environ \$100.

—(o'o'o)—

LES NOUVEAUTÉS DU PETROLE

La lampe à pétrole n'a pas encore entièrement détroné la bougie, elle n'est pas non plus disparue devant le gaz et l'électricité ; l'acétylène lui-même ne lui fait pas peur. On dirait au contraire que la concurrence a agi comme stimulant, nous ne serions pas étonnés d'apprécier que la statistique constate une plus forte consommation de pétrole d'année en année. On se casse la tête pour inventer de nouveaux usages, voilà tout.

Nous voyions hier dans les vitrines de Robitaille & Pichor, près des portes St-Jean, un charmant poêle de cuisine à feux multiples, tout à l'huile, suffisant pour un ménage ordinaire, marque McClary.

A l'hôtel Victoria, au lieu de faire le frais de rallumer l'appareil à eau chaude pour tempérer les crudités des entrées, on emploie dans les chambres des pensionnaires frileux de petits réchauffeurs au pétrole, parfaitement inodores, qui en quelques minutes font monter le thermomètre à 70°.

On éclaire maintenant toute une maison au pétrole par une tubulation, comme par le gaz ; un de ces appareils est monté dans le grand établissement de M. B. Leonard, rue St-Jean.

M. A. E. Vallerand, marchand d'huile et vaisselle, rue Dalhousie, nous faisait

voir
man
go g
rèb
trein
méo
de c
attis
tout
bsor
reil
que
soul
au C

Le
main

Montu
Toron
Hallé
Winn
Hami

T.

La

5½ a

Le

mont
point

Le

augm

Il e

corne
lb. J

qui co

Ces

à Mon

tant la

du soi

avec p

eu peu

M, I

de sa p

la long

éloigné

entière

—M

Nation

mission

—M

Malbai

general

légéan

PE'

A. B

la laine

voir ces jours une autre nouveauté qui ne manquera pas de devenir bientôt en usage général : c'est une sorte d'outro ajoutée en fonte qui est bourrée d'amiante ; trempée dans l'huile de charbon, et allumée dans un poêle ordinaire, sur un lit de condre, elle remplace plusieurs bonnes attisées de bois et fait cuire le diner de toute la famille. Chaque trempage n'absorbe que pour 2 cents d'huile. L'appareil, inventé aux Etats-Unis, ne coûte que \$9 la douzaine ; l'ouvrage en fonte seul est importé, on le remplit d'amiante au Canada.

—o()()o()—

FINANCES

Les clearings des banques pour la semaine dernière sont :

	1896. 14 mai	1896. 7 mai	1895. 16 mai
Montréal.....	\$10,709,411	\$10,629,531	\$12,208,843
Toronto	0,777,305	7,022,501	5,917,533
Halifax.....	1,578,483	1,240,558	1,003,193
Winnipeg ...	1,026,594	1,214,951	880,021
Hamilton....	630,832	741,947	576,247

Total..... \$21,728,685 \$20,849,488 \$20,610,757

* *

L'argent est toujours cher à Toronto : 5½ à 6 p. c. sur prêts à demande.

Les "consols" sont très forts, ils ont monté à 113 cette semaine, avance de 1 point.

Les profits du Pacifique continuent à augmenter.

—o()o()o—

MARCHE AUX BESTIAUX

Parc du Palais, 19 et 20 mai.

Il est venu cette semaine 50 bêtes à cornes, qui se sont vendues de 4 à 6c. la lb. Le veau a fait 4 à 6c. et le mouton, qui commence à arriver, se vend 5 à 6c.

—:o:o:—

C'est le 1er mai qu'a pris force de loi à Montreal le règlement municipal décrétant la fermeture des magasins à 8 heures du soir. Le *Canadian Grocer* constate avec plaisir que dès le premier soir il y a eu peu d'infractions.

—:o:o:—

PERSONNEL

M. P. F. Rinfret, a repris la direction de sa pharmacie de la rue St-Jean après la longue maladie qui l'en avait retenu éloigné depuis plusieurs mois. Il est entièrement remis.

—M. Nap. Lavoie, gérant de la Banque Nationale à St-Roch, est de retour de sa mission à la succursale de Winnipeg.

—M. Oct Matte est revenu hier de la Malbaie, où il a entrepris la plomberie générale et le chauffage à eau chaude de l'élégante résidence de M. Charles Angers.

—:o:o:—

PETITE CORRESPONDANCE

A. B. Thetford Mines. — Pour vendre la laine achetée des cultivateurs, adressez-

vous à M. B. Barry, Ancienne Lorotte, où Wells Frères & Cie, Chicoutimi.

—o()o()o—

DÉCISION JUDICIAIRE

Nous empruntons au *Saint Laurent* de Fraserville le compte rendu d'une cause qui paraît avoir excité un vif intérêt dans le district.

"Ancil vs la compagnie d'assurance "Manufacturers"

"Cette cause importante qui a été plaidée devant un jury, composé de MM. Chs. J. Bertrand, J. Deslauriers, J. A. Jarvis, F. J. Michaud, S. Pelletier, P. Proulx, F. X. St-Hilaire, Jos Ouellet, T. Pelletier, D. Marier, Ths. Daria, Pierre Dumont, est la première de ce genre qui s'instruit ici devant un jury, depuis la fondation de ce district. Aussi, ce procès a vivement intéressé le public, et la salle d'audience était presque toujours remplie de personnes anxieuses du résultat de cette affaire.

M. J. N. Ancil poursuivait la compagnie d'assurance sur la vie, appelées "The Manufacturers", pour \$2,000.00, montant d'une police d'assurance sur la vie d'un nommé Pettigrew. La compagnie refusait de payer, parcequ'elle prétendait que Ancil n'avait aucun intérêt sur la vie du nommé Pettigrew, et que la police d'assurance avait été obtenue sous de fausses représentations et frauduleusement.

Après un long et intéressant plaidoyer de part et d'autre, le jury, unanimement, s'est prononcé sur toutes les questions. Il y en avait vingt en faveur du demandeur contre la compagnie.

Les avocats du demandeur Ancil étaient MM. F. X. Lemieux, C. R., et C. E. Pouliot.

La Compagnie était représentée par MM. W. C. Languedoc, C. R., et N. Rioux, avocat.

Nous ferons remarquer, en passant, que, comme toujours, M. F. X. Lemieux a plaidé cette cause d'une manière persuasive, avec force et conviction. Nous devons ajouter de plus que le jury dans cette affaire a fait preuve d'un grand esprit de justice et de sens pratique. L'honorable juge, avant de clore la séance, en leur adressant des remerciements, leur a fait ce compliment : " Je vous remercie, messieurs les jurés, du service que vous avez rendu, en prêtant votre concours à rendre justice en cette affaire, et je vous assure franchement que nous serions heureux d'avoir toujours affaire à des hommes aussi intelligents que vous, messieurs, dans toutes affaires à être jugées devant un jury."

—:o:—

IDÉES POUR LES INDUSTRIELS

Que deviennent les vieux souliers. lorsqu'après avoir passé de pieds en pieds, ils terminent, au sein des choses innombrables, leur laborieuse et kilométrique carrière ? L'industrie moderne ne pouvait laisser de côté un si important déchet. En Amérique, on découpe les vieux souliers, on les manipule, on les met en pâte, et on fait du cuir artificiel, rappelant vaguement le cuir de Cordoue. Un peu de gaufnage, beaucoup de bon marché et

voilà le vieux soulier rentré dans les usages de la vie. En France, d'après ce que nous apprend l'Ingénieur civil, on se contente, paraît-il, de recouvrir avec cet enduit les malles et les sacs de voyage.

Une autre industrie, assez prospère, consiste en la transformation des vieux souliers en souliers neufs. C'est la principale occupation à laquelle se livrent les militaires internés à la prison de Montpellier. Le plus grand nombre des vieux souliers est fourni par l'Espagne. On les découpe et on arrache tous les clous, puis les morceaux sont mis à tremper dans l'eau pour les assouplir un peu, et on y taille à l'emporte-pièce des empeignes de souliers d'enfants ou de fillettes. La semelle est également utilisée de la sorte.

Les plus petits morceaux sont employés pour faire les talons Lous XV, qui furent si à la mode il y a quelques années. Les morceaux un peu plus grands et amincis forment les semelles de souliers de bébés. Quant aux clous, avec un aimant on sépare ceux de fer de ceux de cuivre et ces débris qu'on balaye ne sont pas encore transformés en cuir de Cordoue, mais ils forment un engrais très recherché par certains agriculteurs.



La nouvelle route conduisant au célèbre Saguenay

TERRES A BLE

BON CLIMAT, BON BOIS, EXCELLENTE EAU

Le gouvernement provincial offre en vente au-delà de 2,000,000 d'acres des plus belles terres à blé qui se puissent trouver dans la province de Québec à 20 centins l'acre, à une distance de 10 heures seulement de Québec (100 milles par voie ferrée).

Toutes ces terres sont faciles d'accès par bateau à vapeur, sur le lac, et par les chemins du gouvernement, à partir du terminus du chemin de fer à Roberval.

Le chemin de fer de QUEBEC et du LAC ST-JEAN offre les avantages suivants :

TRANSPORT GRATUIT de Québec au Lac St-Jean des colons et de leurs familles, de 300 livres d'effets de ménage pour chaque adulte, et de 150 livres pour chaque enfant. Tout excédant de 300 livres d'effets de ménage—mais pas au-delà d'un chargement de char pour chaque famille—sera transporté au prix nominal de 9 centins par 100 livres.

Les colons de bonne foi qui désireront seulement aller examiner les terres obtiendront un demi-passage de Québec au Lac St-Jean et retour pour \$275 chacun.

Les colons trouveront à acheter de belles terres en culture au Lac St-Jean.

Pour renseignements concernant la vente des terres, etc., s'adresser à l'agent des Terres de la Couronne, à Roberval, Lac St-Jean. Pour autres renseignements, demandez notre brochure sur la colonisation et nos indicateurs.

Trains réguliers entre QUEBEC, ROBERVAL, LAC ST-JEAN et CHICOUTIMI.

BUREAU PRINCIPAL : Terminus, rue St-André, Qué.,

ALEX. HARDY, J.G. SCOTT, Agent général du fret et des passagers. Sec. et gérant.

TO LOUER HALDIMAND HOUSE, aux Châtes Montmorency. S'adresser à THE MONTMORENCY ELECTRIC POWER CO'Y., Québec.

ETABLIE EN 1818

QUEBEC FIRE ASSURANCE COMPANY

Directeurs.—Edwin Jones, Président; Geo. R. Renfrew, Vice-Président; W. R. Dean, Trésorier; Hon. Pierre Garneau, Hon. C. A. P. Polletier, A. S. Hunt Wm. Simons.

Succursales.—Montréal—J. H. Routh & Son, Ontario—Geo. J. Pyke, Toronto, Manitoba—W. R. Allan, Winnipeg; Nouveau-Brunswick—T. A. Temple, St-Jean; Nouvelle-Ecosse—J. T. Turning & Son, Halifax; Ile du Prince Edouard—E. R. Brow, Charlottetown; Columbia Anglaise—W. S. Graveley, Vancouver.

Inspecteur—CHARLES LANGLOIS. **Secrétaire**—W. W. WELCH.

J. B. BEDARD & Frères

44 et 46 Rue St-Pierre
QUEBEC.

Nous offrons au commerce un assortiment de balais des plus variés et de qualité supérieure, fabriquée par nous-mêmes.

Nous garantissons nos balais pour être plus pesants, le prix étant le même, et plus soignés dans la main d'œuvre que les balais venant de l'étranger.

Nous prions donc messieurs les marchands de voir nos échantillons avant d'acheter et, étant donné l'excellence de nos balais, d'encourager une industrie locale.

La Banque de Québec

INSTITUÉE 1818. INCORPORÉE 1821.
Capital autorisé - - - \$3,000,000
payé - - - - - 2,600,000
Reserve (rest) - - - - - 500,000
BUREAU PRINCIPAL - - - - - QUEBEC.

CONSEIL D'ADMINISTRATION :

R. H. Smith, Esq., Président.
Wm. Witha, Esq., Vice-Président.
Geo. R. Renfrew, Esq., Sam'l J. Shaw, Esq.
G. LeMoine, Esq., John T. Ross, Esq.
W. A. Marsh, Esq.
Thos. McDougall, Gérant-général.

SUCCURSALES ET AGENCES AU CANADA :

Ottawa, Ont. Toronto, Ont. Pembroke, Ont.
Montréal Est, Thorold, Ont. Trois-Rivières.
rue Ste-Catherine. St-Roch de Québec.
Agents à New-York—Bk. of British North Am.
Agents à Londres—The Bank of Scotland.

BANQUE DE QUEBEC

AVIS est par le présent donné qu'un DIVIDENDE de trois pour cent sur le capital versé de cette institution a été déclaré pour le semestre en cours, et qu'icelui sera payable au bureau de la Banque, en cette ville, et à ses succursales, le et après LUNDI, le 1er JOUR de JUIN.
Les livres de transfert seront fermés du 16 au 31 mai prochain, ces deux dates inclusivement.
L'assemblée générale annuelle des actionnaires se tiendra à la Banque, le LUNDI 1er JOUR de JUIN prochain.
Le fauteuil sera pris à trois heures.

Par ordre du bureau des directeurs.
THOMAS McDUGALL,
Agent général.

AVIS

CHARLES VEILLEUX

..... Québec Sud.....

toujours en mains: chêne, orme, frêne, pin blanc, pin rouge, épinette rouge au pied cube; aussi: dormants (ties) et cèdre, bois pour ponts, scié à ordre au 1000 pieds, mesure de planche.

Aussi à vendre 2 piliers en pin, gros bois carré, l'un de 47 pieds de long, 27 pieds de large, 18 pieds de hauteur; l'autre 57 pieds de long, 23 pieds de large et 19 pieds de hauteur prêts à être transportés; aussi un lot de booms, 5 à 600 cordes de bois de chauffage.

A. A. DECHÊNE

CHAPELIER ET MANCHONNIER Gros et Detail

96 Rue St-Joseph

Enseigne du Chapeau d'or

Offre à l'occasion de son déménagement et de l'agrandissement de son commerce :

Une réduction énorme

sur tout achat de chapeaux.

★ ★ ★ ★
Visite sollicitée à la nouvelle adresse.

Société de Construction Permanente de Québec

23 RUE SAINT-JEAN

VENDREDI, le 1er MAI prochain et après, la Société paiera à ses actionnaires, pour le semestre finissant le 16 mars dernier, un DIVIDENDE de 3 o/o et un bonus de 1/2 o/o sur son capital permanent.

Le livre des transferts d'actions sera fermé du 20 au 30 avril courant inclusivement.

L'Assemblée annuelle des Actionnaires aura lieu au bureau de la Société MARDI, 26 MAI prochain à 7 1/2 heures P. M.

Par ordre du Bureau de Direction.
Québec, 15 avril 1896. G. GOURDEAU,
Secrétaire.

AUX MANUFACTURIERS

La ville de Chicoutimi est prête à offrir exemption de taxes, et un bonus raisonnable à l'industrie nouvelle qui s'établira la première dans ses limites et n'emploiera pas moins de 200 artisans.

Chicoutimi est le terminus oriental du chemin de fer du Lac St-Jean, le chef-lieu du district; elle est éclairée à l'électricité, possède un bon aqueduc et une population de 3,500 Ames. Il y a dans la ville même un magnifique pouvoir d'eau, la main d'œuvre y est abondante et à bon marché, et les facilités sont excellentes pour l'expédition des marchandises par voie ferrée et par eau.

Pour renseignements, s'adresser à
J. D. GRAY Maire

People's Bank of Halifax

Fondée en 1864

BUREAU DE DIRECTION:

PATRICK O'MULLIN - Président
JAMES FRASER - Vice-président
Hon. M. H. RICHIEY - CHARLES ARCHIBALD
W. J. COLEMAN

Bureau principal: HALIFAX, N. E.
JOHN KNIGHT, caissier.

AGENCES :

Québec	North End, Halifax N.E.
Lévis, P. Q.	Lunenburg, N.-E.
Fraserville, P. Q.	Canso, N.-E.
Lac Mégantic P. Q.	Edmundston, N.-B.
Cookshire P. Q.	Woodstock, N.-B.
Wolfville, N.-E.	Shediac, N.-B.
Windsor, N.-E.	North Sydney, C.-B.
	Port Hood, C.-B.

CORRESPONDANTS :

Montréal—Bank of Toronto.
Terrebonne—Bank of Nova-Scotia
St-Jean, N.-B.—Bank of New-Brunswick.
New-York—Bank of New-York.
Boston—New England Nat. Bank.
Minneapolis—North Western Nat. Bank
Londres—Union Bank of London.
Paris—Crédit Lyonnais.

LA BANQUE JACQUES-CARTIER

1862-BUREAU PRINCIPAL: MONTRÉAL-1896
CAPITAL PAYÉ..... 500,000
FONDS DE RÉSERVE..... \$235,000
DIRECTEURS—L'hon. ALPH. DESJARDINS,
Président, A. S. H. A. MELIN, Vice-Président, A. L.
DE MARIGNY, DUMONT LAVIOLETTE, E. G.
N. DUCHARME, TANCREDE BIENVENU,
Gérant; E. G. St-JEAN Inspecteur.

SUCCURSALES :

Montréal (St Jean Bte.)	Edmonton, Terr. N. O.
" (St Henri)	Victoriaville
" (St-Cunégonde)	Valleyfield
" (The Ontario)	Fraserville
Beauharnois, P. Q.	Hull, P. Q.
Ste-Anne la Pérade	St-Hyacinthe
QUEBEC, St-Sauveur, N. Dion, gérant; Rue St-Jean, C. S. Powell, gérant.	

DEPARTEMENT D'ÉTRANGERS—Au Bureau Principal, et à ses succursales.

AGENTS À L'ÉTRANGER

London, England—Crédit Lyonnais
" " —Comptoir National d'Es-compte, Paris
Paris, France—Crédit Lyonnais
" " —Comptoir National d'Es-compte, Paris

New-York—The Bank of America
" —The National Bk. of the Republic
Boston, Mass.—The Merchants National Bank
" —The National Bk. of the Commonwealth

Chicago, Ill.—Bank of Montreal
Lettres de Crédit pour voyageurs, etc., émises payables dans toutes les parties du monde.
Collections faites dans toutes les parties du Dominion.

La Banque Nationale

BUREAU CHEF QUÉBEC

Capital payé - - - - - \$1,200,000

DIRECTEURS :

R. AUDETTE, Ecr., Président.
A. B. DUPUIS, Ecr. - - - - - Vice-Président.
L'Hon. JUGE CHAU. V. CHATEAUVERT,
VEAU, Ecr., M. P. P.
N. RIOUX, Ecr. NAZ. FORTIER, Ecr.
J. O. VILLENEUVE, Ecr., M. P. P.

GEORGE CREBASSA, Gérant Général.
P. LAFRANCE, Gérant Bureau de Québec, Inspecteur.

SUCCURSALES :

Québec faubourg St-Jean.	St-Marie, Beauce, Chicoutimi.
" St-Roch.	Roberval.
Montréal.	Ottawa.
Sherbrooke.	Winnipeg, Man.
St-François Nord-Est, Beauce.	

AGENTS

Angleterre: The National Bk of Scotland
France: Crédit Lyonnais, Paris, et Succursale MM. Grünbaum, Frères & Cie, Paris.
Etats-Unis: The National Bank of the Republic
New-York. National Revere Bank, Boston, Mass.

Les collections reçoivent une attention spéciale et les retours en sont faits avec la plus grande promptitude.

On sollicite respectueusement à...



Demandez à vos fournisseurs

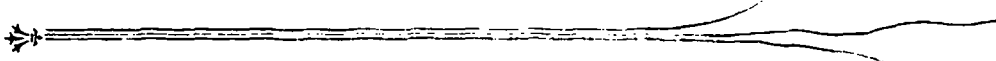
les célèbres Tabacs

HUDSON

à chiquer et à fumer

GOLDEN LEAF

(Cut Plug)



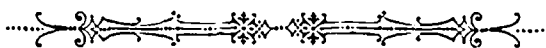
Aussi nos **TABACS en POUDRE**

Rose No 1

Rose Extra

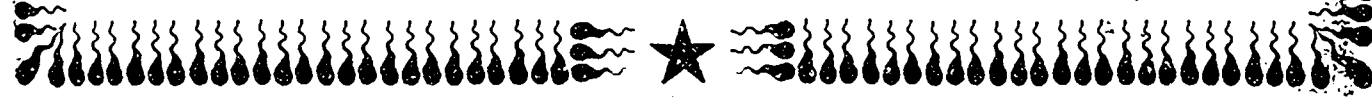
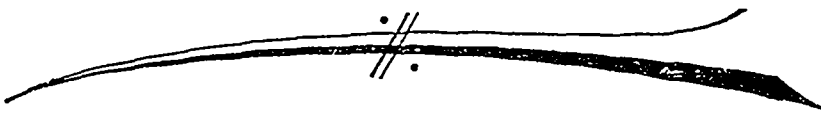
Rose et Fève

Naturel No 2



B. HOUDE & Cie

Manufacturiers . . **QUEBEC.**



J. A. PLAMONDON

FARINE, GRAINS
ET PROVISIONS
... En Gros ...

Coin des rues

Dalhousie, St-Andre & Avenue Bell

Téléphone 1108. QUEBEC.

Vient de recevoir:

15,000 minots d'AVOINE d'excellente
qualité, à vendre à grand marché.

TELEPHONE 2240.

J. B. ALLARD & FILS

CONFISEURS

— ET —

Manufacturiers de Biscuits

— 147-149 —

RUE ST-JOSEPH, ST-ROCH,
QUEBEC.

N. RANCOUR GLACE

Marchand de

GLACE

145 et 147 RUE SCOTT

Glace livrée à domicile, dans tous les quartiers de
la ville.

Téléphone 476.

SITUATION DEMANDÉE

Un jeune homme de 22 ans, ayant fait un cours
commercial et académique commercial chez les
Frères de la Doctrine Chrétienne, et possédant
déjà quelque expérience du commerce, désire une
situation comme teneur de livres. Ecrivez au
journal à G.

BRIQUES ROUGES

A VENDRE

1,700,000 Belles BRIQUES ROUGES
à vendre à Bon Marché.

Briques Rouges de premier choix . .

Pour lambrissages, à raison de \$6 le mille.

Briques Rouges ordinaires . .

Pour constructim complète en brique : \$4
le mille.

Le tout livrable à la Briquetterie de C. Rochette,
au village Stadacona.

Pour plus amples informations, s'adresser au
bureau de

C. ROCHETTE, 645 rue St-Vailler

. St-Sauveur de Québec.

Ferd. POLIQUIN

...FABRICANTIDE...

Farine de Blé d'Inde,
Moulée de Blé d'Inde

Pour CHEVAUX,
BÊTES A CORNES,
PORCS, ETC., ETC.

Moulée spéciale pour Vaches à lait.

Moulins à PONT ROUGE

L'attention du commerce est sollicitée.

FONDERIE NOUVELLE

EUSEBE * PICARD

172 Rue St-Paul

QUEBEC.

Spécialité d'ouvrages courants
en FONTE.

Garnitures de Cimetière, Entourages de
lots de famille, Escaliers, Rosaces,
Tirants, Portes de ramonage,
Portes de four, Dallots de
gouttières, Palissades,

En un mot, tout ouvrage couramment demandé
par les

Entrepreneurs-maçons et Menuisiers.

PATRONS exécutés à demande
Toute commande remplie avec soin et diligence.

Pourquoi la vente des Cigares

Gold Star et Washington Columbus

augmente toujours ?



C'est parcequ'ils sont reconnus par les connaisseurs les meilleurs CIGARES à 5 cents.

Les marques **Primeros**
La Nueva et
Gold Crown

Sont toujours au premier rang
des Cigares à 10c.

H. D. BARRY, Fabricant de **CIGARES** **Que.**
197 Rue Richelieu,

A. L. G. Dugal
NÉGOCIANT EN.....

**Chapeaux et
Fourrures**



15 Rue Notre-Dame, Basse-Ville, QUÉBEC.

Ordres sollicités.

Demandez le célèbre... **RESTAURATEUR** de la santé des animaux domestiques

Préparé par **GHS. G. de LORIMIER**

Médecin-vétérinaire, JOLLETTE, P. Q.
Diplômé à l'Université-Laval de Montréal.

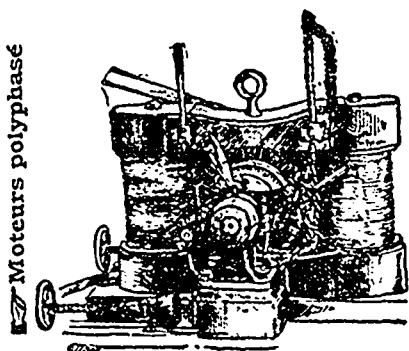


Universellement reconnu comme la meilleure préparation nutritive et curative pour tous les animaux domestiques.

Valeur du Restaurateur attestée par nombreux certificats.
Vendu en boîtes de 1 lb chez les principaux pharmaciens et épiciers.

Dépôt principal: **J. U. GERVAIS & Co**
Soleils Propriétaires—Joliette, P. Q.
W. A. C. BALDWIN & Co, Agents pour Québec.

J. F. GUAY & Co
524 RUE ST-VALLIER



**Dynamos, Téléphones,
Fils, Cables, Etc., Etc.**

NOUVELLE EPICERIE En Gros



T. BLOUIN

& CIE

146 RUE SAINT-PAUL

BASSE-VILLE.

Assortiment complet d'épicerie choisies avec soin et vendues

AU PLUS BAS PRIX du marché

Vous pouvez aussi vous procurer à la même enseigne les célèbres Savons et Caustiques de la manufacture T. BLOUIN & Fils, au prix de la manufacture. *Visite sollicitée.*

J. E. MARTINEAU MARCHAND DE QUINCAILLERIES

EN GROS ET EN DETAIL

Enseigne de la Bouilloire

129 Rue St-Joseph-St-Roch - - QUÉBEC

Comme nous n'avons pas de frais de voyageurs de commerce à payer, c'est autant dont nous pouvons faire bénéficier l'acheteur.

Washington Building Trust Co'y

En peu de mots

Nos Actions de 7½ Ans, rapportant 8 p.c.

Sont vendues à \$70.00 par action ECHEANCE GARANTIE
Retrait après SIX MOIS si désiré avec intérêt.

Nos Coupons de 7 Ans rapportant 10 p.c.

Sont vendues au Pair (\$100 par Action).
Retrait après UN AN si désiré, au Pair.

Nos Actions de 90 mois, à paiements partiels.

Sont vendues à \$1 de droit d'entrée et d'un paiement mensuel de 60c par action
(Coût total \$55) Echéance garantie.
Retrait de ces actions peut se faire en tout temps, et est remboursable avec intérêt.

A l'Echéance toute Action vaut \$100 chacune
Cette Compagnie a aussi un Capital Garanti de \$400,000.00 payé.

Demandez le **PROSPECTUS**

J. L. ARTHUR GODBOUT, Gerant Succursale de Québec,
J. A. BOURBEAU, Agent spécial. 101 Rue St-Pierre.

Le Anchor Weakness Cure guérit les femmes malades et les rend fortes

MÉGANIC

Table of transactions under 'MÉGANIC' including Doration, Vente, Obligation, etc. with names like Ed. Paradis, Louis Côté, Thetford, Som. Nord, etc.

MONTMAGNY

Table of transactions under 'MONTMAGNY' including Vente, Obligation, Cession, Testament, Avis de décès, etc. with names like De Ed. Lespérance, Hector Caron, etc.

PORTNEUF

Table of transactions under 'PORTNEUF' including Quittance, Vente, Obligation, Testament, Rétrocession, etc. with names like De T.G. Goudreault, De Z. Brunet, etc.

QUÉBEC

Obligations

Table of obligations in 'QUÉBEC' including Ferd. Lambert, Séminaire de Québec, Joseph Lépine, etc.

Ventes

Table of sales in 'QUÉBEC' including Wm Edn. Duggan, The Rector and Church Wardens, etc.

Table of transactions including Jean Lépine, Joseph Lépine, De Ve J. B. Paront, etc.

Transport

Table of transport transactions including Oct. Laurin et al, Pierre Martel, etc.

Cession

Table of cession transactions including Geo. E. Gagnon, Shérif de Québec, etc.

Dotation

Table of donation transactions including Philléas Guérard, John McBaln, etc.

Partage

Table of partage transactions including George Myrand, Pierre Sautou, etc.

Donation

Table of donation transactions including Thomas Goulet, De Ve Cléphas, etc.

RIMOUSKI

Table of transactions in 'RIMOUSKI' including Vente, Cession, Transport, Hypothèque, etc.

SHERBROOKE

Table of transactions in 'SHERBROOKE' including Hypothèque, Quittance, Vente, etc.

TROIS-RIVIÈRES

Table of transactions in 'TROIS-RIVIÈRES' including Transport, Quittance, Vente, Obligation, etc.

ACTIONS CIVILES à Québec

Cour Supérieure

Table of legal proceedings in the Superior Court, listing case numbers, nature of actions, parties, and dates.

Cour de Circuit

Table of legal proceedings in the Circuit Court, listing case numbers, nature of actions, parties, and dates.

Trois-Rivières

Cour Supérieure—Actions

Table of legal proceedings in the Superior Court at Trois-Rivières, listing actions and parties.

Cour Supérieure—Jugements

Table of judgments in the Superior Court at Trois-Rivières, listing parties and amounts.

Cour de Circuit—Actions

Table of legal proceedings in the Circuit Court at Trois-Rivières, listing actions and parties.

Table of legal proceedings at the top right, listing parties and amounts.

Cour de Circuit—Jugements

Table of judgments in the Circuit Court, listing parties and amounts.

Rimouski

Cour Supérieure

Table of legal proceedings in the Superior Court at Rimouski, listing actions and parties.

Cour de Circuit

Table of legal proceedings in the Circuit Court at Rimouski, listing actions and parties.

Chicoutimi

Cour Supérieure

Table of legal proceedings in the Superior Court at Chicoutimi, listing actions and parties.

Cour de Circuit

Table of legal proceedings in the Circuit Court at Chicoutimi, listing actions and parties.

LES VENTES PAR SHERIFS

POUR LA SEMAINE DU 23 AU 29 MAI

Table of sheriff's sales, listing date, demandeur, défendeur, and details of the sale.

NOTES SPECIALES

On remarquera sans doute en lère page la carte de nos grands brasseurs québécois, Boswell & Bro. Cette vieille maison est trop bien connue et ses produits ont une trop grande renommée pour qu'il soit nécessaire de lui faire de la réclame.

huit jours contenu unseau d'eau sans en laisser échapper une goutte. Parfaitement imperméable à l'eau, l'étoffe laisse cependant passer l'air : c'est merveilleux. M. Dumas tient toutes les nuances d'étoffes passées au procédé Rigby. Il a reçu beaucoup de commandes et ses ateliers sont extrêmement occupés.

Nous sommes heureux d'apprendre que la fabrique de cigares Gold Star & Washington-Columbus est dans une période de grande activité. Ces marques sont de plus en plus recherchées, et M. H. D. Barry, l'actif propriétaire de cette manufacture, ne perd pas un instant pour rendre l'établissement de plus en plus prospère.

medi dernier, le juge Andrews, a la requête de l'associé survivant, M. J. O. Vézina, a ordonné la liquidation des biens et nommé M. D. Arcand pour y procéder. M. J. O. Vézina continuera tout de même les affaires tout comme par le passé, comme on pourra le voir aux annonces.

CHAUSSURES POUR TOUS

Il est bien reconnu aujourd'hui que le magasin de M. Louis Bilodeau, 45-47 rue Sous le Fort, Basse Ville, est la place pour acheter le plus grand choix de chaussures en tous genres et de tous prix. Une visite convaincra tous ceux qui n'ont pas encore visité l'établissement. Entière satisfaction et qualité de l'ouvrage garantie, faute de quoi on voudra bien s'adresser au patron.

LOUIS BILODEAU Marchand et Fabricant

M. L. G. Dumas, marchand-tailleur rue St-Jean, exposait récemment dans ses vitrines une pièce de tweed Rigby à l'œuvre. L'étoffe installée en bassin a pendant

Le décès d'un des associés de la maison Vézina & Massé, entrepreneurs de pompes funèbres, a mis fin à cette société, et s'est

LOUIS G. DEMERS
AVOCAT
51 RUE ST-PIERRE, Québec.

F. X. DROUIN, C. R.
AVOCAT
61 RUE ST-PIERRE, QUEBEC
Téléphone 47

J. A. DIONNE, LL. L.
— AVOCAT —
56, RUE ST-PIERRE, QUEBEC
Bâtime de la Banque Union TÉLÉPHONE 849

L. N. CARRIER
AVOCAT
101 RUE ST-PIERRE
Basse-Ville, Québec

P. CANTIN
AVOCAT
125 Rue St-Pierre
— o QUÉBEC o —

ALFRED LEMIEUX
COMPTABLE ET LIQUIDATEUR
Successions en Faillites
BUREAU
People's Chambers
No 125 Rue Saint-Pierre, Quebec

D. ARCAND
COURTIER, COMPTABLE ET LIQUIDATEUR
occupe spécialement de règlements d'affaires de faillite.
Possède la plus grande expérience et les meilleures relations pour agir comme intermédiaire entre débiteurs et créanciers pour effectuer des comptes.
S'occupe aussi d'administration et de règlement de successions et de placements d'argent.
Portait aux achats et ventes d'actions de banques et de valeurs de toutes sortes.
**BUREAU: 74 RUE ST-PIERRE
QUEBEC**

A. JOS. PAGEAU
Architecte, Dessinateur et
— — Evalueur — —
Pour commandes de plans d'églises, maisons privées et estimés, on pourra s'adresser au
No. 61 Rue St-Jean.

G. ENIE TANGUAY A. VALLET
Tanguay & Vallée
Architectes-Dessinateurs
NOUVEAUX BUREAUX - 203 RUE D'ALCIBLON, QUEBEC
Attention spéciale portée à la construction des maisons privées.

DAVID OUELLET
ARCHITECTE - DESSINATEUR - EVALUATEUR
Bureau - Parloir, nouvelle installation
117 Rue St-Jean
Téléphone 314.
117 Rue St-Jean 87 d'Aiguillon
Téléphone 953

E. M. TALBOT
ARCHITECTE - DESSINATEUR - EVALUATEUR
Bureau d'architecture, nouvelle installation : **26 Rue St-Joseph**

COMPAGNIE CHINIC

Basse-Ville - - - QUEBEC.

Blanc de Plomb
Qualités 1, 2 et "Genuine"
Couleurs à l'huile
Toutes nuances
Huile de Lin
Térébenthine
Articles d'Ingénieurs-Méc.
Garniture à Machine (Packing)
Caoutchouc et Lin, Etc., Etc., Etc.

Qualités Supérieures

Bon marché exceptionnel

CADEAUX A L'OCCASION DE LA
Première Communion

Nous avons le plus grand assortiment d'articles de dévotion, de tout genre, tels que :
Livres de Piété, Chapelets, Médailles et autres articles,
A l'occasion de la PREMIERE COMMUNION.
PRUNEAU & KIROUAC
46 Rue de la Fabrique - - - - - QUEBEC.
Une visite est sollicitée.

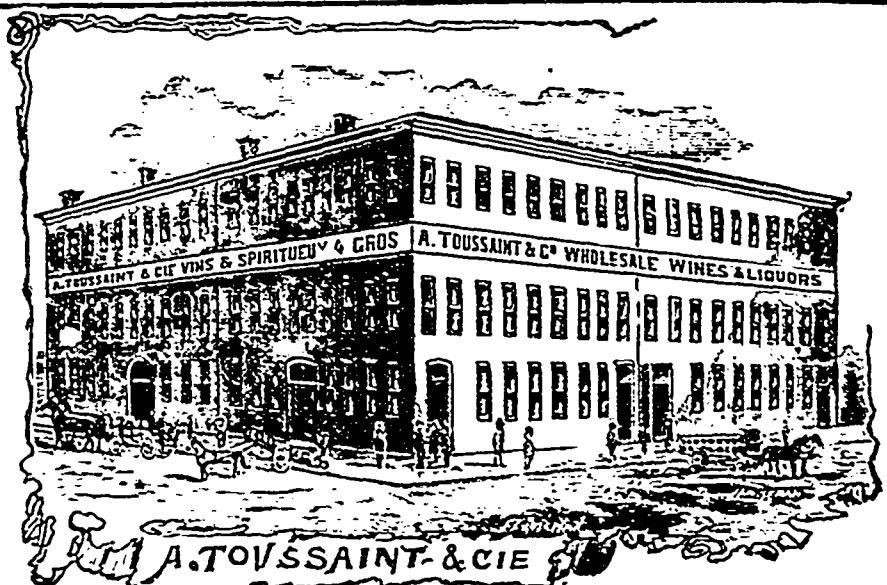
The THOS. F. G. FOISY PIANO MFG CO
Fabricants de
PIANOS DROITS, CARRES et a QUEUE.



Font le commerce de gros et de détail. Les communautés religieuses ont tout intérêt à s'adresser à cette maison.
Les pianos canadiens fabriqués par la maison, sont garantis pour sept ans.
Pianos faits à ordre pour convenir à l'ameublement des salons.
Les grandes réparations seulement sont faites par la maison Foisy, et exécutées dans le plus bref délai sur le même principe que les pianos neufs.
Agents demandés dans toutes les parties du pays

Nous avons toujours en magasin un assortiment
D'ORGUES des meilleures fabriques

Toute communication doit être adressée à **The THOS. F. G. FOISY PIANO MFG. CO., 214 rue Papineau, MONTREAL**



Importateurs et Fabricants de **VINS**
Coin Rues St-Paul et Dalhousie, B.-V., Québec
Le **ANCHOR WEAKNESS CURE** rend fort et vigoureux l'homme faible et épuisé

Bulletin des Faillites

QUÉBEC

- Ayer's Flats—S. Hetherington & Co., m. g., stock vendu.
 Coaticook—A. B. Odell, bijoutier, John Fraser nom. curateur.
 Eastman—L. R. Gingras, m. g., cession.
 Lac Mégantic—P. Johnston, m. g., actif ann. en vente pour le 22.
 Montréal—Chs. Blanchard, boucher, cess. Ass. cr. le 23.
 —A. Beaufroy, épice, composition.
 —Brossard & Brien, nouv., cession.
 —Montreal Waterproof Clothing Co., cess.
 —H. H. Curtis & Co., pharmac., ass. cr. le 19.
 —A. C. Larivière, écurie de louage, ass. cr. le 19.
 —W. Thomas & Co., fouritures, stock et livres de crédits en vente.
 —Romuald Blaine, épice, cession.
 St-Côme de Kennebec—Chs. Poulin, chauss., composition.
 Ste-Claire—A. F. Bourget, m. g., comp. à 50c dans la S.
 St-Frs. du Lac—O. Desmarais & Cie, m. g., composition.
 St-Henri—Cléophas Rivet, mfr souliers, cession.
 St-Guillaume—J. Giguère, voitures, actif en vente.
 St-Sylvere—J. B. Gélinas, moulin à scie, ass. cr. le 19.
 Valleyfield—N. Bloom, m. g., cession.

Cessions de biens dans les autres Provinces.

ONTARIO

- Blenheim Tp.—P. Lockie, cession.
 Clappison—W. D. Curtis, bois.
 Euphemia—W. B. Larvey, forgeron.
 Hamilton—S. L. Hunter, tailleur.
 —W. E. Cook, plombier.
 Niagara Falls—H. McLean, chaussures.
 Ottawa—Freeman & Co., art. de toilette.
 —Samuel Patten, entrepreneur.
 Toronto—Stewart & Killackey, couvreurs.
 —John Verner, épicer.
 Uxbridge—J. Watt & Son, nouveautés.

NOUVELLE-ECOSSE

- Halifax—Knight & Co., libraires.

—o.o.o.o.—

Régistre du Commerce

QUÉBEC

- Chicoutimi—Didyme Simard, fondeur, sur le point d'agrandir sa fonderie.
 Ditton—Brillon & Chamberland, bois, nouv. société.
 Magog—J. T. Battles, hôtel, legué à Kirk & Jones.
 —Kirk & Jones, hotel, ent. en aff.
 Montréal—Canada Liquors Co., demande d'incorporation.
 —Glauberson & Grefsbj, comm., dissous.
 —Murphy, Pinsonnault & Cie, ent. opr., nouv. société.
 —New-England Preserving Co., nouv. soc.
 —J. P. Vallée & Cie, provisions, do.
 —Courville & Lapiere, hôtel, A. La-pointe seul propriétaire.
 —A. Cusson & Fils, épice, change son nom en celui de A. Cusson & Cie.
 —Jobin & Matte, potes, ab. les affaires.

- Ferd Mercil, cigares, vente par huis sier annoncée.
 —W. Johnson, Dickson & Co., peintures, vendu à A. Ramsay & Cie.
 —Nap. Bluteau, confis., démenagé à St-Jean.
 —Schwersenki & Co., fourrures, Mme A. D. Schwersenski seule propriétaire.
 —C. E. Dawson, vins, ent. en affaires.
 —Dion & Cie, fruits, nouv. société.
 —J. G. Lynn, chauss., ent. en affaires.
 —Sorgius & Kieffer, tanneurs, dissous.
 —A. A. Wilson, quinc., ent. en aff.
 —Miles A. & G. Bekard, modistes, nouv. société.
 —Brunette, O'Donohue & Cie, agents de manufactures, dissous.
 —E. E. Copeland & Cie, do, dissous.
 —J. S. Cowan & Co., quinc., F. Cowan seul propriétaire.
 —W. R. Cuthbert & Co, fondeurs, J. W. Jacobs seul propriétaire.
 —Occidental Hotel & Wine Co., H. Boilard seul propr.
 —Montreal Construction Co. demande d'incorporation.
 —Star Suspender Co., nouv. société.
 —Dion & Poitras, plombiers, nouv. soc.
 —T. Dufeur & Cie, tailleurs, A. Gauthier seul propr.
 —Jos. Juneau, voitures et corbillards, ab. la vente des voitures.
 —Moise & Fils, chauss., nouv. soc.
 —The Revere Café, rest., J. J. White & T. J. McCarthy faisant aff. sous ce nom.

- Québec—Vézina & Massé, entpr. pompes funèbres, D. Arcand nom. liquid.
 St-Elphège—A. Carpentier, m. g., ent. en affaires.
 —O. Roberge, boulanger, aband. les aff.
 St-Eug. Grantham—La Société de Fabrication de fromage de St-Eugène de Grantham, dissol.
 St-Frs. Beauce—P. F. Renault, m. g., succ. ouverte à Forsyth.
 Ste-Hélène de Bagot—Jos. Brunelle, épice, ent. en affaires.
 Sherbrooke—Walter Blue, drapier, en gros admis Jos. Craig et fait aff. sous le nom de Walter Blue & Co.

—: o : o : o :—

(OFFICIEL)

DISSOLUTION DE SOCIÉTÉ

"Coulombe & Fils" commerçants—Olivier Coulombe et Edouard Coulombe, tous deux de Québec, associés.

"F. Simard & Fils" marchands de fruits, etc.,—Ferd. Simard et Jos. Simard tous deux de Québec, associés.

DÉCLARATIONS DE SOCIÉTÉ

"A. Lemieux & Cie," forgerons—Alf. Lemieux et Ls. Adolphe Méthot, tous deux de Québec, associés.

"La Société de fabrication de beurre de la paroisse de St-Louis de Lotbinière"—Omer Biron, Félix Lemay, Pierre Richard, Lucien Bélanger, Jules Lemay et plusieurs autres tous de St Ls. de Lotbinière, faisant affaires sous le nom ci-dessus.

"Déry & Cie" hôteliers—Pierre Déry et Addie Déry, tous deux de Québec, associés.

"F. Simard & Fils" marchands de fruits, etc.,—Jos. Simard, de Québec, faisant affaires sous le nom ci-dessus.

"Lord & Fournier" hôteliers—Louis Lord et Aug. Fournier, tous deux de Québec, associés.

"Lord & Furois" marchands-épiciers—L. J. Furois, de Québec, faisant affaires sous le nom ci-dessus.

—o-x-o-x-o—

Ventes par le Shérif

ARTHABASKA

Joseph Tousignant, contre Moise Comtois et al., et Onésime Dubois, T-s. Une terre située dans le huitième rang du canton de Somerset-Sud. Vente à St-Calixte, le 18 juillet, à 1 h. p. m. R. le 25.

Joseph Baril, contre Adelard Frenette. La partie des Nos. 5 et 6, du premier rang du canton de Stanfold. Vente au bureau d'enregistrement, le 20 juillet, à 10 h. a. m. R. le 1er d'août.

Albert Lacerte, contre Joseph Frigon et al. Une terre située dans la paroisse de Ste-Clotilde de Horton. Vente en la dite paroisse, le 23 mai à 11 h. a. m. R. le 30.

BEAUCE

Thomas Grégoire, contre Pierre Vachon. Un terrain situé en la paroisse de St-Frédéric. Vente en la dite paroisse, le 20 juin, à 10 h. a. m. R. le 25.

KAMOURASKA

Henri Joseph Sirois, contre Joseph Rioux. Un emplacement situé au village de St-George de Cacouna. Vente en la dite paroisse, le 22 mai à 10 h. a. m. R. le 1er juin.

QUÉBEC

Godfroid Roger, contre Octave Allard. Les lots Nos. 1 et 4 et le lot No. 403 de la paroisse de St-Antoine de Tilly, comte de Lotbinière. Vente en la dite paroisse le 22 mai, à 10 h. a. m. R. le 30.

Théophile Béland, contre Alfred Martineau, et Amédée Robitaille et Louis Rodolphe Roy, procureurs distrayants. Le lot No. 83 du cadastre officiel du quartier St-Jean. Vente au bureau du shérif, le 22 mai à 10 h. a. m. R. le 30.

Nazaire Fréchette, contre Peter Shal low. Les lots Nos. 62 et 63, de la paroisse de St-Giles. Vente en la dite paroisse, le 19 juin, à 10 h. a. m. R. le 15 juillet.

RIMOUSKI

Fabien Thibault, contre Narcisse Caron. Une terre située en les 2ème et 3ième rangs de la paroisse de Notre-Dame de l'Assomption de McNider. Vente en la dite paroisse, le 26 mai, à 10 h. a. m. R. le 1er.

Louis Joseph Levasseur, contre Joseph Bouchard. Tous les droits et préemptions, titres, améliorations, defrichements et intérêts quelconques, sur une terre située au deuxième rang du canton Tessier. Vente à St-Luc, le 23 juin, à 10 h. a. m. R. le 25.

SAGUENAY

Michel Lavoie, et A. H. Simard, procureur distrayant, contre David Tremblay. Deux terres situées concession St-

Antoine. Vente à St Irénée, le 26 mai. à 10 h. a. m. R. le 6 juin.

ST-FRANÇOIS

La Banque Nationale, contre William J. Common es-q. Divers morceaux de terres situées en la paroisse de Coaticook. Vente à St Edmond, le 17 juillet, à 1 h. p. m. R. le 31 août.

Pierre Lemioux, contre Louis Fredotte. Une terre située dans le canton de Wotton. Vente à St-Hypolite de Wotton, le 22 mai, à une 1 h. p. m. R. le 26.

Robert Robert failli, et Louis A. Audet curateur. Les lots Nos. 1105 et 1379, de la ville de Magog. Vente à St Patrick de Magog, le 23 mai à 10 h. a. m. R. sans délai.

Robert Scott, failli, et Joseph Bourgeois, Curateur. La moitié nord du lot No. 14, et le lot No. 18 du second rang du canton de Marston. Vente à St-Zénon, à Piopolis, le 28 mai, à 10 h. a. m. R. sans délai.

David Grenier, failli, et Clément Millier et John J. Griffith, curateurs conjoints. Le lot No. 14, dans le onzième rang du village de St-Olivier. Vente en la dite paroisse, le 26 mai, à 1 h. p. m. R. sans délai.

TROIS-RIVIÈRES

Maxime Damphouse et al, contre E. Houde. Deux terres situées en la paroisse de St-Antoine de la Rivière du Loup. Vente en la dite paroisse, le 23 juillet, à 10 a. m. R. le 10 août.

Dosithe Lacourcière, contre Narcisse Lahaie. Un lot de terre situé en la paroisse de Ste-Geneviève de Batiscan. Vente en la dite paroisse, le 20 juillet, à 10 h. a. m. R. le 31.

Joseph Tradel, contre Dame Adeline Lafontaine et vir. Une terre située en la paroisse de St-Jacques des Piles. Vente en la dite paroisse, le 21 juillet, à 10 h. a. m. R. le 27.

Joseph Lamothe, contre Louis Dubois. Un emplacement situé en la paroisse de St Maurice. Un lot de terre situé dans la paroisse de St-Théophile du Lac à la Tortue. Le premier pour être vendu à St Maurice, le 22 juin, à 10 h. a. m., et le second à St-Théophile du Lac à la Tortue, le 23 juin, à 11 h. a. m. R. le 25.

Dame Olive Martin, contre Pierre Boucher. Une terre située en la paroisse de St-Joseph de Maskinongé. Vente en la dite paroisse, le 24 juin, à 10 h. a. m. R. le 30.

Narcisse Legris, contre Maurice Godin. Deux terres situées au 7ième rang de la paroisse de Ste-Eulalie. Vente en la dite paroisse le 26 mai, à 10 h. a. m. R. le 30.

Henry Archibald et al, contre Louis Lambert. Trois terres situées en la paroisse de Ste-Ursule. Vente en la dite paroisse, le 28 mai, à 10 h. a. m. R. le 28.

In re Demoiselle Myra Smardon, Débitrice cédante, et Charles Alfred Sylvestre, curateur. Un terrain situé en la cité des Trois-Rivières, au pied du coteau St-Louis. Vente en la dite cité, le 23 mai, à 10 h. a. m. R. le 5 juin.

MODES DE 1896

POUR Messieurs

Vient d'arriver chez

L. G. DUMAS

Marchand-tailleur

187 Rue St-Jean :

Un CHOIX COMPLET des derniers tweeds ANGLAIS FRANÇAIS et ÉCOSSAIS.

Étoffes pour pardessus, Cheviots en tous genres, etc. Tweed IMPERMEABLE procédé Rigby

COUPE PARFAITE, GARANTIE

COMMANDES PAR LA POSTE EXÉCUTÉES AVEC ATTENTION.

VANDRY & MATTE.

PLUMBERIE HYGIENIQUE VENTILATION
FERBLANTIER A EAU CHAUDE ETC.
CHAUFFAGE A AIR CHAUD ET A LA VAPEUR

COIN DES RUES ST. JEAN ET D'YOUVILLE
TELEPHONE 809

ÉCLAIRAGE AU GAZ ET AU ÉLECTRICITÉ
SONNERIES, ETC.

TELEPHONE 6057

E. L. ETHIER & CO.

Manufacture de **BILLARDS** ET D'ACCESSOIRES

AUSI—Tables d'occasion a prix réduits et jeux de quill et boules. Les réparations seront exécutées avec le plus grand soin.

La Compagnie vient de faire l'acquisition de la célèbre BANDE COLUMBUS patentée. Ce coussin est approuvé et reconnu, sa supériorité est indiscutable.

AVIS à ceux qui veulent renouveler leur billard. On achète des tables d'occasion.

E. L. ETHIER & CIE,
88 Rue St-Denis, Montréal

Une bonne marchandise a toujours son prix et se vend aisément

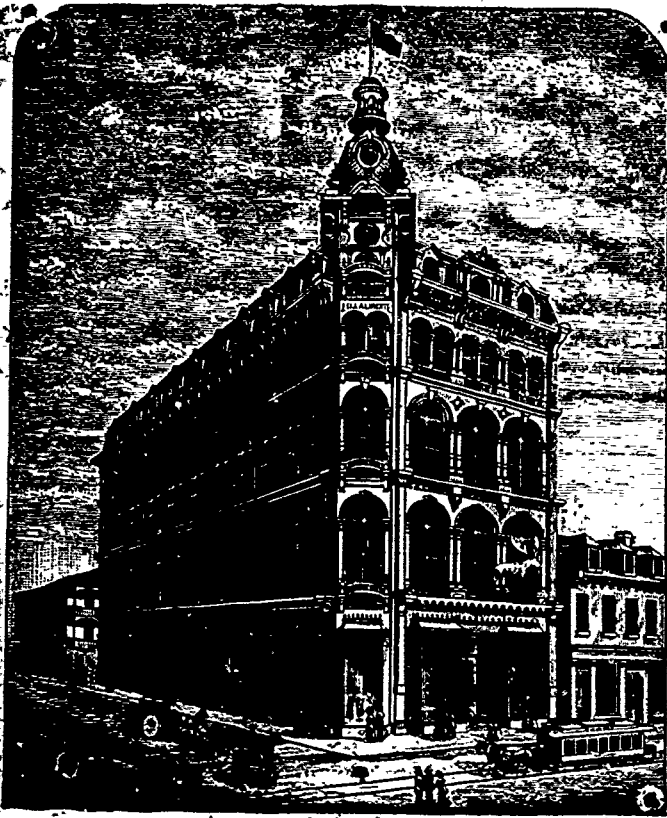
La célèbre **Poudre à Pâte**

Cook's Delight

Est de cette classe de marchandises. Elle donne la plus entière satisfaction, et aux marchands et aux consommateurs.

Les ingrédients qui y entrent sont de première classe.

En vente chez tous les **Epiciers de Gros.**



J. B. Laiberté
MARCHAND DE FOURRURES
QUEBEC.

Tapis & Prelarts



A. RACINE & CIE

IMPORTATEURS ET JOBBERS

— EN —

MARCHANDISES SECHES

Générales DE TOUTES SORTES

340 et 342 RUE ST-PAUL

— ET —

— 179 et 181 —

DES COMMISSAIRES

MONTRÉAL

Agence de Québec:
 256½ Rue Saint-Olivier
J. E. ROCHETTE

UN HOMME D'AFFAIRE S'ENVAIT EN TOUR
 a courant des prix les plus bas. Ses con-
 concurrents achètent leurs marchandises à des
 prix moindres et il les vendra s'enrichir, même
 en vendant des prix plus bas. Il est très soigneux
 au si qu'il n'a rien de plus précieux sur tout ce
 qui se passe dans sa branche de commerce dans
 son pays et all'urs. Nous donnons ces diffé-
 rences info mat en chaque semaine ou chaque
 mois au ta x de \$1.00 à \$2.00 par année. Un de-
 tailant de Québec qui s'est prêté de l'infor-
 mation q o nous lui avions donnée, a fait sur
 une e le transaction un profit de \$100. Echan-
 tillons franco sur demande.

The J B MacLean Co, journaux commer-
 ciaux 146 St. James Street, Montréal (Can-
 adian Grocer and General Storekeeper; Hardware
 and Metal Merchant; Dry Goods Retailer; Print-
 er and Publisher; Book and Stationer

Téléphone 558.

OCT. JACQUES

Marchand de... **PROVISIONS**

BLOC-CHOUNARD

Quai Napoléon

Québec.

Fromage, Beurre, Oeufs, Sucre d'éra-
 ble, Jambons et Bas Colts fumés,
 Graisse et Saïndoux, Saïsson,
 Plumes de volailles et de gibiers,
 Tubac Canadien, Etc., Etc.

LARD CANADIEN en quarts.



Le célèbre marqué de vinaigre EUREKA est la plus pure et celle qui est fabriquée avec le plus
 grand soin. Ce vinaigre est fait avec de l'eau de plus claire, bouillie, puis parfaitement distillée
 après des lits de charbon de bois avant de passer au mélange. Dans la fabrication du célèbre
 vinaigre EUREKA, on n'emploie que des alcools purs du Canada et des vins canadiens.
 Ce vinaigre, s'il gèle, donne en fondant ensuite un article supérieurement aromatisé qui a retenu sa
 saveur. C'est une expérience à laquelle ne résistent pas les vinaigres ordinaires composés d'acides.

F. ROBITAILLÉ } Manufacturier de VINAIGRE ET MARINADES } Québec
 Demandez échantillons et liste de prix.

"MARCHÉ FRANÇAIS"

Journal quotidien Commercial, Agricole
 et Maritime

6 Place du Louvre, Paris

Indépendamment de sa spécialité pour les
 grains et farines, qui en fait un journal unique
 dans cette partie, le *Marché français* renseigne
 sur les sucres, huiles, pétroles, vins, alcools,
 viandes, bestiaux, café, riz, laines, cotons, fe-
 lices, pommes de terre, fourrages, légumes secs
 et tous autres produits.]

TRAVERSE DE QUEBEC ET LEVIS

DEPARTS

DES BATEAUX PASSEURS (le dimanche ex-
 cepte) le temps le permettant

De Québec. DE LEVIS.

Pour le GRAND-TRONC

A.M.	9.00 Mixte pour	A.M.	7.00 Malles de l'ouest
	Richmond		
	pour l'ouest	P.M.	
11.30	Eclair Express		
P.M.		2.30	Eclair Express
			de l'ouest
7.30	Malles pr. l'ouest		
	Pour L'INTERCOLONIAL.		
A.M.		A.M.	
7.35	com. via Chau-	6.00	Mixte de Rivière
	ditière pour R. du L		du Loup.
7.30	Malles pour	P.M.	
	Campbellton		
P. M.		12.00	Malles de Halifax
2.00	Malles pr. Halifax		
4.30	Accommodation	1.30	Malles de Camp-
	pour R. du L.		bellton.
	Pour le QUEBEC CENTRAL.		
P.M.		P.M.	
12.00	Express pour	4.30	Express de
	Sherbrooke		Sherbrooke

PRIX COURANTS EN GROS. - JEUDI, 21 MAI 1890

Table of market prices for various goods including coffee, sugar, and flour. Columns include item names and prices in gros.

Table of market prices for various goods including oil, lard, and meat. Columns include item names and prices in gros.

Table of market prices for various goods including lumber, iron, and hardware. Columns include item names and prices in gros.

Table of market prices for various goods including tin, zinc, and other metals. Columns include item names and prices in gros.

Vertical text on the right margin containing various notes and additional market information.

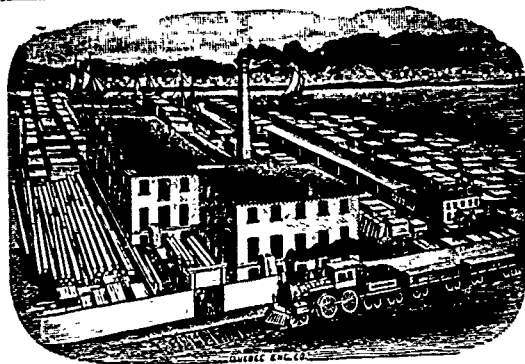
PRIX COURANTS EN GRO3.—JEUDI, 31 MAI 1906.

Table with columns for 'Pri. ou gros' and 'Prix en gros', listing various items like Fil de Laiton, Charbonnieres, and various types of paper and cloth.

Table with columns for 'Prix en gros', listing items under categories: Vis, d bois; Verreaux Vitres; Peaux et Sulf; Produits de la ferme; Vins et Liqueurs; and Sherries.

Table with columns for 'Prix en gros', listing various wines and liquors including Cognac Malifaud, Whiskeys Importes, and Cognac J. Dupont & Cie.

Table with columns for 'Prix en gros', listing a wide variety of general goods including Pepsin Tutti Frutti, Horehound Tutti Frutti, and various gums and candies.



Boite 205 **SIMON PETERS** Téléphone 2148

Entrepreneur

Propriétaire de Moulins à Scie, Emboutage et Préparation générale de tous les Bois.

AUSSE - Manufacture de Portes, Chassés, Jalousies, Ouvrages d'Escaliers, Tour nage, Découpage, Boîtes d'emballage de toute description, et Moulins - une spécialité.

oujours en mains Bois préparé de toute sorte, Pin, Epanette, Pruche, Bois Blanc, Merisier, Cerisier, Frêne, Chêne, Erable, Noyer noir et tendre, etc.

de Charpente. INTÉRIEURS DE MAISON fins en toute sorte de bois. Tout ouvrage garanti.

stimulation pour toutes sortes d'ouvrages fournis sur application.

Mon'in et Bureau. Rues Grant et Prince-Edouard, ALB. H. PETERS St-Roch, Québec Gérant

La Compagnie de **Brasserie de Beauport** Geo. **Brousseau**

Remercie cordialement le public de son chaleureux accueil.

L'inauguration des BIÈRES DE BEAUPORT pendant le Carnaval a été une **OVATION**

★ ★ Leur réputation est faite

Pourquoi

Notre Lager, notre Bière double et notre Porter sont SI RECHERCHÉS!

Matières premières de choix
Eau incomparable (Certificat de l'Académie de Brasserie de Chicago).
Outillage du dernier moderne
Filtrage parfait.

Ordres reçus à la Brasserie de Beauport tél. 2362, ou au l'épôt rue St-Joseph, tél. 2369. **N. E. Rousseau** Gérant.

Ferblantier, Plombier et Couvreur
79-83 rue St-Paul, B.-V.,
QUEBEC. -- Téléphone 706.



SPECIALITE: Estampes faites sur cuivre.

SITUATIONS VACANTES

Pour AGENTS et COLLECTEURS

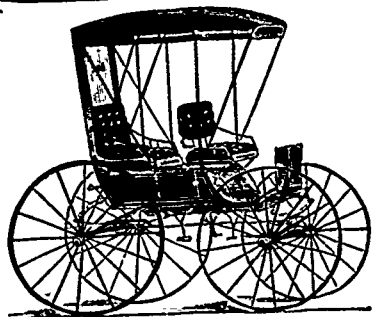
S'adresser personnellement ou par lettre à

La Canadienne

Compagnie d'assurance sur la VIE

BUREAUX 30 et 31 Edifice "Imperial", MONTREAL
107 rue St-Jacques

ou à D. BUYS, assistant-sûrintendant, 78 1/2 rue Richelieu à Québec.



SURREY
(grand soufflet à extension)

WILBR. BERTRAND

Ecurie de Louage et VOITURES
Assortiment complet de

119-123 Côte d'Abraham, - Québec.

Assortiment complet de voitures Gladstone, Brighton Traps, Jump Seats couverts, Phaeton, Buggy, Mikado et fantaisie non couverts

Spécialité: Phaetons modèle français, Buggy, Concord, Lolo et Dog Cart. Ce dernier est le seul modèle du genre à Québec.

Spécialité en Dog Cart Saratoga
Derniers patrons en harnais simples et doubles.

On prendra aussi en échange des voitures de seconde main.

Garantie donnée pour chaque voiture vendue.

Etabli en 1863.

LECLERC & LETELLIER

Epicerie et Provisions
EN GROS
104 et 106, Rue St-Paul
QUEBEC.

F. KIROUAC & FILS

Farines, Grains, Epicerie.

En Gros seulement

Le Anchor Weakness Cure médecine de familles par excellence (Voir Cotations)