

PER
B-226

S



ORGANE OFFICIEL DE LA COOPERATIVE FEDEREE DE QUEBEC

ADMINISTRATION: 111 COTE DE LA MONTAGNE,
(Edifice Morin)
QUEBEC

ABONNEMENT: CANADA, EXCEPTÉ CITÉ DE QUÉBEC
CITÉ DE QUÉBEC ET PAYS ÉTRANGERS
POUR LES SOCIÉTAIRES DE LA COOPÉRATIVE FÉDÉRÉE DE QUÉBEC

\$1.00
\$1.50
.75

VOLUME XIII, No 18

QUÉBEC

LE 30 AVRIL 1925

BEURRE et FROMAGE

Désirez-vous recevoir tout l'argent que votre lait peut rapporter?

SI OUI, INFORMEZ-VOUS SI VOTRE FABRIQUE ENVOIE SON BEURRE OU SON FROMAGE A LA COOPÉRATIVE.

Dans le cas où votre fromagerie ou beurrerie ne nous enverrait pas son fromage ou son beurre pour certaines raisons, nous vous demanderions de nous mettre au courant et de prendre chez nous des renseignements; vous vous apercevrez que les arguments contre l'envoi à la Coopérative sont faciles... à confondre!

Soyez conséquents avec vous-mêmes.

Encouragez-nous.

PNEUS et TUBES

Nos pneus sont reconnus pour leur longue durée. L'expérience du passé en témoigne.

Nous donnons une garantie de 8,000 milles pour chacun de nos pneus.

PEINTURES

Nous avons les peintures pour tous les usages, pour maison et dépendances, intérieur et extérieur, pour instruments aratoires, pour granges; teintures à bardeaux, etc.

Vous pourrez économiser, chez nous, de 40 à 50 pour cent sur l'achat de vos peintures.

Peinturer est une économie en soi, puisqu'en protégeant la surface, c'est le tout que l'on conserve.

CULTIVATEURS, demandez nos listes de prix complètes, ainsi que nos cartes de couleurs; nous les fournissons GRATUITEMENT.

BLANC DE PLOMB PUR étiquette du gouvernement; \$13.50 le cent livres; en chaudière de 25 livres. Fret payé pour toute commande de \$25. et plus.

OEUFs! OEUFs!

Notre succursale de Québec est autorisée à payer les œufs, à ses expéditeurs, d'après les prix du marché de Québec.

Les cultivateurs sont priés d'expédier les œufs aussitôt pondus, tandis que les prix sont bons.

LA BAISSÉ EST PROCHAINE.

COOPÉRATIVE FÉDÉRÉE DE QUÉBEC

114, RUE ST-PAUL-EST, MONTREAL

30

30

30

PANIER AUX LETTRES

La maison Massey-Harris, etc.

Réponse à G. F., Charlesbourg-Ouest. Il n'est aucunement question dans ces remarques, de Massey-Harris International Harvester, Frost & Wood ou autres. Comme vous le mentionnez à bon droit, ces établissements font affaire avec la classe agricole depuis plus d'un demi-siècle; leurs agents sont choisis parmi nos concitoyens dont la probité et l'honnêteté en affaires sont universellement reconnues. Ce sont des cultivateurs, ou encore le forgeron ou le charron ou tout autre industriel de la localité habitué à transiger avec le public.

2o Loin de là, nous croyons que ces maisons ont plutôt agi avec prudence, en concentrant leur énergie à la production de machines agricoles qu'ils n'ont cessé d'améliorer, et qui aujourd'hui épargnent à l'agriculteur canadien une somme considérable de temps et de labeur.

Ces firmes considérables ont toujours eu le bon esprit et la sage prévoyance de n'offrir à la classe agricole que ce qui lui était absolument nécessaire pour produire à bon compte, au lieu de charger l'agriculteur de choses d'utilité secondaire, et l'induire à faire des dépenses qui trop souvent l'ont empêché d'utiliser son capital à meilleur escient.

Rép. à J.-A. B.—L'arpent est censé être de 180 pieds. On dit parfois 200 pieds, mais comme il faut 18 pieds pour une perche et 10 perches pour un arpent, la mesure linéaire de l'arpent est donc de 180 pieds. Arpent (mesure française) et acre (mesure anglaise) ne sont pas synonymes, et produisent parfois de la confusion dans le mesurage.

Q. Un cheval a des boutons sur le corps, il semble avoir des dartres, que faire?

Il serait bon de purger l'animal en lui mettant du sulfate de soude dans son eau de boisson. De plus, laver les dartres à l'eau tiède et au savon et appliquer de l'onguent soufré. Pour les démangeaisons il suffit de laver avec une solution de créoline.

Q. 1o Quand le lait d'une vache est-il bon, pour la consommation, après la mise-bas?

2o Quand se sert-on du biberon dans l'alimentation des agneaux? "Abonné".

R. A la rigueur le lait d'une vache, qui vient de mettre bas, est bon trois jours après. Cependant pour le commerce il faut attendre au moins six jours.

Le biberon, dans l'alimentation des agneaux, s'emploie si l'on veut les nourrir artificiellement. Cette opération ne se pratique que si la mère meurt et qu'il devient impossible de faire adopter le petit par une autre brebis.

Q. Est-ce une cause de perte de trayon que de traire une vache deux ou trois jours avant la mise-bas ou si le trayon de lui-même se débouche?—S.-J. M.

R. Autant que possible ou ne doit pas traire avant la mise-bas excepté dans le cas d'hypersécrétion où la mamelle est distendue, sensible et douloureuse.

La perte de trayon, qui est une inflammation d'un quartier du pis, est causée par le refroidissement, le coup, l'irrégularité de la traite et un état fébrile de l'animal. Le lait se coagule et il faut souvent se servir d'une sonde trayeuse pour désagréger les grumeaux qui obstruent la lumière du trayon.

La toilette de la Ferme.—Blanchissage à la chaux.—Diverses recettes, en réponse à un cultivateur soigneux. Voici quelques recettes qui vous aideront à préparer votre chaux pour blanchir vos bâtisses. Les intéressés sont priés de conserver ces recettes, attendu que nous ne saurions les répéter au cours de la présente saison.

a) Chaux vive: 8 à 10 livres. Eau, 1 seau (3 gallons).

Sel de cuisine, 1 livre; huile de lin bouillie, trois quarts de chopine.

La première opération à faire, c'est de dissoudre le sel dans l'eau, ensuite d'éteindre la chaux.

Dans un baquet, on dispose les pierres de chaux vive, sur lesquelles on répand

de l'eau peu à peu, en pluie autant que possible, sans toutefois les submerger complètement. On laisse se produire l'ébullition qui désagrège les morceaux en forme de pâte en effervescence que l'on recouvre d'eau pour l'éteindre complètement.

La chaux éteinte donne une bonne pâte blanche. Il n'y a plus qu'à ajouter l'huile de lin bouillie, à bien mélanger le tout, à mettre encore de l'eau jusqu'à quantité requise pour prendre la chaux très liquide, seul état dans lequel elle puisse être efficacement employée.

Il faut brasser fréquemment durant le travail du blanchissage.

b) Déposer dans deux gallons d'eau dix livres de chaux vive, couvrez avec un morceau de tapis et laissez reposer pendant une heure. Brassez de temps à autre, si nécessaire pour empêcher de brûler.

Quand il n'y a pas assez d'eau, la chaux n'est pas suffisamment hydratée, et elle peut brûler. La chaux brûlée forme des grumeaux, et le mélange devient transparent quand on y ajoute assez d'eau pour l'éteindre avec le blanchissoire. D'un autre côté, quand on met trop d'eau le déteignage, de la chaux est retardée par suite de la diminution de la chaleur.

Un moyen encore plus simple de préparer le lait de chaux, c'est de délayer tout simplement de la chaux hydratée commerciale avec de l'eau jusqu'à ce qu'on ait obtenu la consistance voulue.

c) Pour obtenir une chaux plus durable, pour usage à l'extérieur, combinez 50 livres de chaux hydratée (ou 38 livres de chaux vive), 3 livres de sodium de phosphate (ou de la lessive) et cinq livres de caséine avec 9½ gallons d'eau. Vaut mieux dissoudre d'abord la caséine et le sodium de phosphate et l'ajouter au lait de chaux froid.

d) Voici une excellente manière de préparer le lait de chaux destinée à être employé à l'intérieur des bâtisses. Faites une pâte claire avec 50 livres de chaux hydratée dissoute dans de l'eau bouillante ou faite d'éteindre ½ minot de chaux vive dans 7½ gallons d'eau, gardant le vaisseau bien couvert et brassant de temps à autre. Ajoutez une mesure de sel commun dissous dans de l'eau chaude, 3 livres de fleur de riz bouillie en pâte claire et brassez tandis que c'est chaud, ½ lbs de blanc d'Espagne et une livre de colle-forte bien dissoute dans de l'eau bouillante. Mélangez bien le tout. Avant d'employer, laissez reposer pendant plusieurs jours et appliquez aussi chaude que possible.

Le coût du blanchissage d'une maison de 20 x 20 pds de profondeur et de 15 pieds de hauteur est de \$3.00 (soit un minot de chaux et un gallon d'huile).

Tribune libre.

Syndicat des éleveurs

Monsieur le Rédacteur,

Voulez-vous avoir l'obligeance de répéter une omission commise lors de la publication de la liste des directeurs du syndicat des Eleveurs du district de Québec.

Voici la liste complète:

Joseph Roberge, St-Pierre, L.-O.; Romuald Côté, L'Ange-Gardien; Arthur Légaré, Sans-Bruit; Joseph Cloutier, Rivière aux Chiens; Frank Byrne, Charlesbourg; Antonio Racette, St-Augustin; Dr Gustave Langelier, régisseur de la Ferme Expérimentale de Cap-Rouge; J.-A. Ste-Marie, régisseur de la Ferme Expérimentale de Ste-Anne de la Pocatière; l'abbé H. Bois, Ste-Anne de la Pocatière; J.-A. Foley, St-Thibice; Aug. Garneau, Québec; Eu-

gène Godbout, St-Eloi; Not. J.-C. Hébert, Montmagny; Caius Lacroix, St-Michel; Alph. Paquet, St-Nicolas; J.-J. Villeneuve, Charlesbourg; et J.-S. Caron, L'Islet. Merci. Votre tout dévoué,

J.-Adélard Godbout, secrétaire.

CHEMIN DE FER NATIONAL

NOUVELLE HORAIRE EN VIGUEUR
Dimanche le 3 MAI 1925

POUR PLUS DE RENSEIGNEMENTS, S'ADRESSER AUX AGENTS.

LA BANQUE PROVINCIALE DU CANADA

Incorporée par Acte du Parlement en juillet 1900

Capital autorisé..... \$ 5,000,000.00
Capital payé et Réserve..... \$ 4,500,000.00
Actif total (au 30 nov. 1924)..... \$40,646,000.00

La seule banque au Canada dont les argents confiés à son département d'Épargne sont contrôlés par un Comité de Censeurs, ces messieurs examinant mensuellement les placements faits en rapport avec tels dépôts. Conformément aux règlements approuvés par ses actionnaires lors de sa fondation, cette banque ne prête pas d'argent à ses directeurs.

Président du Conseil d'Administration
L'HONORABLE SIR HORMISDAS LAPORTE

Vice-Président et Directeur-Général
M. TANCREDE BIENVENU

Président du Bureau des Commissaires-Censeurs
L'HONORABLE N. PERODEAU

Lieutenant-Gouverneur de la Province de Québec

350 Succursales et Sous-Agences dans les Provinces de Québec, d'Ontario du Nouveau-Brunswick et de l'Île-du-Prince-Édouard.



Les enfants en santé ne se lassent pas de la délicieuse saveur du Kellogg! Oh maman, que c'est bon! Ils mangeront des flocons de blé d'Inde Kellogg tous les jours.

Kellogg prend le blé d'Inde sur la ferme et le transforme en flocons croustillants et dorés dont la saveur merveilleuse n'a jamais pu être égalée. Il faut la récolte annuelle d'une ferme de 485 acres pour satisfaire à la demande journalière. Servis avec du lait ou de la crème et votre fruit préféré, chacun des délicieux flocons dorés est pour tous d'une saveur inexprimable. Essayez-les au déjeuner. En vente dans toutes les épiceries. Servis dans les meilleures hôtels et restaurants.

Toujours très frais. L'enveloppe intérieure waxtite, exclusive de Kellogg conserve les flocons de blé d'Inde Kellogg toujours frais et croustillants.

Kellogg's

FLOCONS DE BLÉ-D'INDE



NOUS DÉFIONS L'UNIVERS
Comparez la saveur des délicieux flocons de blé d'Inde Kellogg avec toute céréale prête pour la consommation vous verrez pourquoi Kellogg les surpasse toutes.

Ne remettez pas à demain ce que vous pouvez faire aujourd'hui: faites vos entrées tous les jours dans votre livre de comptabilité.

ADMINISTRATI
Abonnement
Canada—Exc
de Québec
Cité de Québ
étrangers...
Pour les Soc
la Coopéra
rée de Québ
Tarif des ann
"Annonces clas
sous par inser
par mot addi
de 25 mots, 1
Pour abon
ces écrire au
Ferme" Limi
la Montagne,
Québec, Cas
Tél. 2-4297.

Volume
Page de la C

L'Im

Quelques

Au 30 ju
de Québec,
fromage, 666
soit un grand
étaient restés
les autres en
Ces fabri
de mai à nov
proportion,
beurre et de
Livres de lait

Lait écrémé
été conver
Lait écrémé
été vendue

Ces don
fabriques du
conséquent,
Ces chiffres
aux fabrique
ques de la ca
D'après
aux fabrique
tation aurait
pas tant sou
La prod
lbs comparée
1,968,297 lbs
en 1922 à 61
7,966,801 lbs
Le prix
0.349c—le p
Le revenu gl
en 1923, soit

Au ler
fabriques, a
Diplômes de
Diplômes de
Diplômes de
Permis de fal
Permis de fal
Permis de fal
Sans permis.

Diplômes d'e
Cette st
diminue cha
passé à 5.06
Les fab
de lait, sont
des fabricant
un progrès se
au nombre d

LE JOURNAL NATIONAL
 L'ÉDITION EN VIGUEUR
 Dimanche le 3 MAI 1925
 Pour les RENSEIGNEMENTS, S'ADRES-
 SER AUX AGENTS.

PROVINCIALE

1900
 \$ 5,000,000.00
 \$ 4,500,000.00
 \$40,646,000.00

confiés à son département
 leurs, ces messieurs exami-
 t avec tels dépôts.
 Les actionnaires lors de sa
 ses directeurs.

ation
M. S. LAPORTE
 éral
 NU
 -Censeurs
 EAU
 de Québec

ances de Québec, d'Ontario
 ce-Edouard.

lassent pas de la
 ! Oh maman, que
 es flocons de blé
 s.
 ferme et le transforme
 ont la saveur merveil-
 faut la récolte annuelle
 satisfaisante à la demande
 de la crème et votre
 flocons dorés est pour
 essayez-les au déjeuner.
 Servis dans les meil-

Toujours très frais.
 L'enveloppe inté-
 rieure waxtite, ex-
 clusive de Kellogg
 conserve les flocons
 de blé d'Inde Kel-
 logg toujours frais
 et croustillants.



ue vous pouvez faire
 les jours dans votre

ADMINISTRATION ET PUBLICITE
 Abonnement payable d'avance.

Canada—Excepté cité
 de Québec..... 1.00
 Cité de Québec et pays
 étrangers..... 1.50
 Pour les Sociétaires de
 la Coopérative Fédé-
 rée de Québec..... 75c.

Tarif des annonces 10c. la ligne
 Annonces classifiées 25 mots, 50
 sous par insertion, plus un sous
 par mot additionnel au-dessus
 de 25 mots, minimum 50 sous

Pour abonnement et annon-
 ces écrire au 'Bulletin de la
 Ferme' Limitée, 111 Côte de la
 Montagne, (Edifice Morin),
 Québec, Case postale 129—
 Tél. 2-4297.

LE BULLETIN DE LA FERME

REVUE TECHNIQUE HEBDOMADAIRE
 Consacrée au Service des Cultivateurs de Progrès



ORGANE OFFICIEL DE LA COOPÉRATIVE FÉDÉRÉE DE QUÉBEC
 QUÉBEC, LE 30 AVRIL 1925

REDACTION ET
 COLLABORATION

Cette revue est consacrée aux
 intérêts de la ferme et du foyer
 rural.

Elle est rédigée par un comi-
 té de techniciens et de prati-
 ciens agricoles, assistés de col-
 laborateurs occasionnels et de
 correspondants de diverses in-
 stitutions agricoles. Toute col-
 laboration est sujette au con-
 trôle du directeur.

La correspondance concer-
 nant la rédaction doit s'adres-
 ser au Directeur du 'Bulletin
 de la Ferme', Case postale 129
 Haute-Ville, Québec.

Volume XIII

Numéro 18

Page de la Coopérative Fédérée de Québec.

L'Importance de nos Produits Laitiers

Quelques Considérations sur l'Industrie Laitière dans Québec

Au 30 juin 1924, le Service de l'Industrie Laitière de la province de Québec, enregistrait 348 fabriques combinées de beurre et de fromage, 669 beurrieres, 605 fromageries et 57 postes d'écémage, soit un grand total de 1679 fabriques. De ce nombre, 263 fabriques étaient restées en opération toute l'année, 377 pendant neuf mois et les autres entre quatre et huit mois.

Ces fabriques ont reçu, durant les mois de fabrication intense, de mai à novembre, 1,379,974,690 livres de lait; et voici dans quelle proportion, cette quantité a été employée à faire du fromage, du beurre et de la crème:

Livres de lait reçu et converti en:	Fromage.	451,413,708 lbs	32.71%
	Beurre...	422,321,984 "	30.60%
	Crème..	53,668,425 "	3.88%
Lait écrémé sur la ferme, dont la crème a été convertie en beurre aux fabriques..		310,064,251 "	22.47%
Lait écrémé sur la ferme, dont la crème a été vendue en nature par les fabriques..		142,506,322 "	10.34%
		1,379,974,690 "	100.00%

Ces données ne comprennent que le lait et la crème fournis aux fabriques du 1er mai au 1er novembre et ne comprennent pas, par conséquent, la production totale d'un grand nombre de fabriques. Ces chiffres ne comprennent pas non plus le lait et la crème fournis aux fabriques des villes, sauf les quantités qui proviennent des fabriques de la campagne.

D'après ces chiffres, il y aurait eu une augmentation de lait fourni aux fabriques comparé avec 1922 de 48,083,123 lbs. Cette augmentation aurait été plus considérable si une partie de la Province n'avait pas tant souffert de la sécheresse.

La production du beurre de fabrication en 1923 a été de 59,226,767 lbs comparée avec 57,258,470 lbs en 1922, soit une augmentation de 1,968,297 lbs. La production du fromage qui était de 38,923,778 lbs en 1922 a été de 46,890,579 lbs en 1923, soit une augmentation de 7,966,801 lbs.

Le prix moyen du beurre a été de 0.345c en 1923; en 1922 de 0.349c—le prix du fromage de 0.155c en 1922 et de 0.187c en 1923. Le revenu global provenant de ces deux sources a dépassé \$29,375,000 en 1923, soit \$20,605,000 pour le beurre et \$8,780,000 pour le fromage.

Les fabricants

Au 1er juillet, les 1,679 fabricants qui étaient en charge des fabriques, avaient les qualifications suivantes:

Diplômes de fabricant de beurre et de fromage.....	215	12.80%
Diplômes de fabricant de fromage.....	461	27.44%
Diplômes de fabricant de beurre.....	524	31.25%
Permis de fabricant de beurre et de fromage.....	43	2.55%
Permis de fabricant de fromage.....	173	10.30%
Permis de fabricant de beurre.....	178	10.60%
Sans permis.....	85	5.06%
	1679	100.00%
Diplômes d'expert essayeur de lait.....	1506	89.1%

Cette statistique établit que le nombre de fabricants sans permis diminue chaque année; de 7.46 pour cent qu'il était en 1922, il est passé à 5.06 pour cent en 1923.

Les fabricants qui possèdent leur certificat d'expert essayeur de lait, sont au nombre de 1506, soit 89.1 pour cent du nombre total des fabricants; il en reste 173 seulement qui ne l'ont pas encore. C'est un progrès sensible sur l'année précédente, alors que ces experts étaient au nombre de 930 seulement.

Classification des produits

Durant l'année 1923, les classificateurs du gouvernement fédéral ont fait les enregistrements suivants:

Fromage: 1,452,585 boîtes examinées. La province de Québec en a fourni 532,191 boîtes, soit 36.6 pour cent, qui ont été classifiées comme suit: spécial No 1, 2 p. c.; No 2, 28.1 p. c.; No 3, 2.7 p. c.

Beurre pasteurisé: Sur un total de 210,533 boîtes, la Province en a produit 91,572, dont 37.2 pour cent a été classé spécial; 53.5 p. c. No 1; 8.7 p. c. No 2; 0.6 p. c. No 3. La classification moyenne pour tout le Canada a été: spécial, 21.2%; No 1, 57.8%; No 2, 18.7%; No 3, 2.3%.

Beurre non pasteurisé: Sur un total de 271,989 boîtes, la province en a fourni 263,786 boîtes, dont 64% ont été classées No 1; 33.7% No 2 et 2.3% No 3.

Des progrès

Ces statistiques générales nous indiquent bien qu'il y a eu un progrès assez sensible tant au point de vue de la qualité que de la quantité des produits fabriqués en 1923. Les rapports des inspecteurs montrent que le fromage de première qualité a augmenté de 12.87% et que le fromage de 2ème et 3ème qualité a diminué de 8.555% et de 3.637%. Les données du rapport des classificateurs du fédéral établissent également qu'il y a eu amélioration dans la qualité et que la Province fait non seulement des produits d'aussi bonne qualité que les autres provinces, mais que le pourcentage en est assez élevé. En effet, nous avons fait 68% de fromage de première qualité et le pourcentage de la classe Spécial était plus élevé que la moyenne d'aucune autre province. 37.2% de notre beurre pasteurisé était de la classe Spécial contre une moyenne générale de 21% pour toutes les provinces. La province qui suivait Québec de plus près n'en avait que 17%.

Le concours éducationnel de beurre et de fromage ouvert à toutes les provinces canadiennes a aussi établi que nous avons dans Québec de bons fabricants. Les quelques données qui suivent l'établissent sans conteste. Pour le fromage nous occupons la première place sur toute la ligne, ayant obtenu le nombre de points le plus élevé pour la bonne exécution du travail en conservant 54.42 points sur un total de 55. Les points les plus élevés pour la saveur ainsi que le pointage total ont été obtenus par des fromages de Québec. Notre beurre occupe la 1ère place pour la bonne exécution du travail, ayant obtenu 54.85 sur 55 points. Trois sur six de nos fabriques ont obtenu le maximum des points pour la saveur et nos six fabriques ont obtenu le maximum des points pour l'incorporation de l'eau, la couleur, le salage et l'emballage.

Nous avons fait des progrès, mais nous pourrions en faire davantage en secondant les efforts du Ministère de l'Agriculture qui a fourni une aide généreuse pour augmenter la quantité de beurre pasteurisé. Il est admis par tous ceux qui ont étudié les marchés étrangers que seuls les beurres pasteurisés pourront nous faire une bonne réputation. Nous en produisons, il est vrai, de plus en plus chaque année; mais il ne faut pas oublier que sur 355,358 boîtes qui ont été classifiées, il n'y en avait que 91,572 de pasteurisé, ce qui n'est certainement pas assez.

Des encouragements

L'industrie laitière de notre Province a toujours reçu du gouvernement provincial un encouragement substantiel; nous n'avons qu'à feuilleter les rapports de la Société d'Industrie laitière pour nous rendre compte des subsides généreux qui ont été accordés pour l'amélioration des fabriques et le développement de cette importante industrie.

Depuis dix ans, le gouvernement a dépensé \$1,781,208.44 pour aider l'industrie laitière dans la province de Québec, et, en particulier pour assurer un service d'inspection régulière des fabriques et la classification des produits laitiers; pour le maintien de l'école de laiterie, de sa ferme et de son laboratoire; pour aider à la construction de beurrieres, de fromageries et de chambres de maturation; à l'installation de silos; pour l'organisation de concours et pour l'achat de pasteurisateurs.

L'industrie laitière, qui devient notre industrie nationale, reçoit donc l'encouragement que mérite son importance.

30

30

30

"C'est le mois de Marie,
"C'est le mois le plus beau ;
"A la Vierge chérie
"Disons un chant nouveau..."

1925		MAI		SOLEIL		LUNE	
		Lev.	Cou.	Lev.	Cou.	Lev.	Cou.
V	1 S. Philippe et Jacques, apôtres	4 43	7 00	11 14	1 24		
S	2 S. Athanase, évêque et conf.	4 42	7 01	8 14	1 59		
D	3 III Paques. Sol. de St-Joseph.	4 40	7 02	1 18	2 29		
L	4 Ste Monique, veuve.	4 39	7 03	2 22	2 57		
M	5 S. Pie V, pape et confesseur.	4 37	7 05	3 29	3 24		
M	6 S. Jean, devant la Porte Latine.	4 36	7 06	4 38	3 52		
J	7 S. Stanislas, évêque et martyr.	4 35	7 07	5 50	4 21		

1er MAI : Commencez à tenir régulièrement, tous les jours, les comptes de la ferme. Envoyez réponse au concours "Grain de blé" et gagnez un kodak ou un autre prix.

Grains de sagesse, Miettes de bon sens

La chanson du torrent

C'est moi qui fais tourner la roue
Du meunier conteur et malin,
Ma voix l'accompagne et se joue
Au joyeux tic tac du moulin.

A vos travaux je m'associe:
Je bats le fer du forgeron.
Je meus l'infatigable scie
Sous le toit du vieux bûcheron.

A travers le roc et l'argile
L'eau glisse et creuse incessamment.
C'est moi, sur la terre immobile,
C'est moi qui suis le mouvement.

La chanson du torrent convie
Chaque être à sortir du repos;
J'appelle au travail, à la vie,
Les fleurs, les hommes, les troupeaux.

F. de Laprade.

Mais que de torrents se dessècheront à jamais si nous ne prenons pas plus soin de conserver la forêt, les bosquets, les arbres en général, grands pourvoyeurs des eaux qui font les petits filets, les ruisselets puis les torrents!

Décornez, ou plutôt empêchez les cornes de pousser aux veaux.

Qui veut un kodak?—Noter qu'aux six prix déjà offerts pour le concours GRAIN DE BLE, nous avons ajouté un kodak. Le concours se termine aujourd'hui. Voir conditions ailleurs.

Pas si vite!—Ne nous pressons pas de "lâcher" le bétail au pâturage, encore moins sur la prairie. Si le gros bétail piétine ces champs avant que la terre ne soit bien raffermie, il détruit un tiers de la récolte.

Le drainage.—C'est là un facteur important dans le volume de la récolte. L'inspection au printemps des têtes de drain et le nettoyage des fossés et des rigoles exerce également une influence notable sur la moisson à venir.

Elevage des dindons.—Cet élevage n'est pas aussi difficile que beaucoup de gens l'imaginent, écrit M. G. Taylor de la section avicole de la Ferme Expérimentale, à Ottawa, et à l'appui de sa thèse il a écrit un intéressant ouvrage intitulé: "L'Elevage et le soin des dindons" (No 46), que l'on peut se procurer gratuitement en s'adressant au Bureau des Publications, Ministère fédéral d'Agriculture, Ottawa.

Le bouleversement de l'heure.—A ce sujet un journal d'Angleterre dit: "Les arguments en faveur du chambardement de l'heure solaire ne sauraient valoir que dans les pays (s'il y en est!) où le plaisir et la récréation sont considérés comme affaire et occupation principales de l'humanité, et le travail de production comme quantité négligeable ou comme un représentation théâtrale sans importance, ("mere side show")."

Un bonus pour les cultivateurs.—"Le Farmers Advocate" organe des cultivateurs de l'Ontario, comme le "Bulletin de la Ferme" est celui des agriculteurs du Québec, paraît en avoir assez de l'immigration européenne, puisqu'il dit: "On devrait accorder un bonus aux cultivateurs ou les indemniser de quelque autre manière pour la première année d'entraînement qu'ils donnent sur la ferme aux immigrants, les préparant ainsi aux divers travaux de la ville."

Huile de foie de morue et levure.—Avez-vous essayé ces deux éléments dans votre élevage de la volaille? Ceux qui les ont mis à l'épreuve en disent beaucoup de bien.

L'huile de foie de morue brute ne coûte qu'une piastre le gallon, l'huile raffinée environ un tiers de plus. Mais on peut acheter, pour les poussins, des moules déjà traitées à l'huile de foie de morue.

Quant à la levure, il faut recourir à celle que l'industrie prépare tout spécialement pour les poussins.

Nos comptes.—Pour faire suite à l'inventaire de fin d'année à la ferme, dont nous avons terminé la publication dans notre dernier numéro, nous insérons dans celui d'aujourd'hui une page spéciale, appelée **journal**, où l'on doit inscrire chaque soir les dépenses et les recettes de la journée.

Les quelques minutes que l'on consacra chaque jour à faire ces entrées seront du temps bien employé et vaudront beaucoup à la fin de l'année.

Tous les mois nous répèterons cette page, de sorte que le 1er mai 1926 ceux qui se seront donné la peine de la remplir auront par devers eux un compte rendu convenable de leurs opérations au cours des derniers douze mois, et seront en état de préparer en une heure ou deux un inventaire à peu près parfait de leurs affaires.

Que l'on se mette donc à l'œuvre immédiatement et que l'on intéresse le personnel juvénile et étudiant de la ferme à cette comptabilité, d'ailleurs des plus intéressantes.

Encore une fois on ne saurait mieux employer, et avec plus de profit, les quelques minutes de loisir que fournit le repos du soir.



M. LE CHANOINE S. COUBÉ, actuellement à Québec, l'auteur de la magnifique composition, "Le Grain de Blé", dont nous avons fait le sujet du concours suivant.



L'HON. J.-E. CARON, ministre de l'Agriculture, qui vient de recevoir de France une importante décoration, de la part de la "Société Française d'Acclimatation."

Le grain de blé

Soulage-méninges No. 1:

On a dû lire dans notre dernière édition la première partie de l'apothéose du grain de blé, par le chanoine S. Coubé, l'éloquent conférencier et puissant orateur que Montréal et Québec ont encore la bonne fortune d'entendre cette année.

Nous avons divisé cette délicieuse composition en douze paragraphes, que l'on trouvera disséminés dans diverses pages du dernier et du présent numéro du Bulletin.

Il s'agit de trouver ces douze paragraphes, de les découper et de les placer dans l'ordre voulu, afin de reconstituer l'article tel qu'il se lit dans la pièce originale.

Si l'on n'ose découper, afin de ne pas mutiler la page de la comptabilité, du feuilleton, ou toute autre page, il faudra remplir le coupon intitulé Soulage-

méninges, et:

1o, dans les deux premières lignes écrire, dans l'ordre ordinal voulu pour reconstituer l'article, les trois premiers mots qui viennent après grain de blé, cela pour chacun des dix paragraphes.

2o, dans la colonne suivante, indiquer la page et la colonne où se trouve, dans le journal, le dit paragraphe.

Outre un kodak les prix offerts sont les suivants:

1o—Le volume La campagne canadienne, dernier ouvrage, un roman, du R. P. Dugré, s. j.; 2o Un an d'abonnement au Bulletin de la Ferme; 3o Un abonnement de six mois au même; 4o Un roman humoristique du terroir; 5o Une collection de douze numéros de la jolie revue illustrée "L'Automobile au Canada"; 6o Un calendrier du Sacré-Cœur (valeur 0.50).

Les prix seront accordés par tirage au sort, semaine du 10 mai.

Les réponses seront reçues jusqu'au samedi 9 mai.

Concours Soulage-méninges, No 1

Le grain de blé. Coupon à remplir pour gagner un prix

Les trois 1ers mots après "grain de blé":

	Page	Col.
1.—Grain de blé,		
2.—Grain de blé,		
3.—Grain de blé,		
4.—Grain de blé,		
5.—Grain de blé,		
6.—Grain de blé,		
7.—Grain de blé,		
8.—Grain de blé,		
9.—Grain de blé,		
10.—Grain de blé,		

Nom du concurrent:

Adresse postale:

Adresses: LE BULLETIN DE LA FERME, C. P. 129, Québec.

RECETTES DU MOIS DE MAI, ANNEE 1925

Argent reçu sur

Au

A

Pour

Pour

A

**A la veillée -- Glose hebdomadaire
et feuilleton d'actualité par C. L'Habitant**

PIERRE CORNICHON

16

ou Marie-toi à ta porte
Avec gens de ta sorte

Ile Partie :---La justice des hommes

IX.—Où Mariette est sommée de comparaître devant le tribunal

Au moment où Mariette, munie de sa plume-réservoir à cercles dorés—un cadeau de Pierre—s'apprêtait à écrire longuement à ce dernier, un personnage bien connu du chef-lieu frappa au domicile du père Vestedelaine et demanda à voir mademoiselle Chapdesoie.

Le personnage était un huissier. Obséquieusement, et après avoir formulé des excuses où il était question de devoir à remplir, de regrets, de profession pénible, le représentant de la Loi remit à Mariette, intriguée, un document dont nous détachons ce qui suit:

GEORGE V, par la grâce de Dieu, Roi du Royaume-Uni de la Grande-Bretagne et d'Irlande et des Possessions Britanniques au-delà des mers, Défenseur de la Foi, Empereur des Indes.

A Mademoiselle Mariette Vestedelaine (1)

SALUT:

NOUS vous commandons que, toutes affaires et excuses cessantes, vous et chacun de vous soyez et comparaissez en personne devant NOUS, dans notre Cour du magistrat pour le district de Québec, le vingtième jour de juin à DIX heures du matin du dit jour, pour rendre témoignage sur tout ce que vous savez dans une certaine cause actuellement pendante dans la dite Cour, devant NOUS, entre

Jean Jéhu,

Demandeur

Pierre Cornichon,

Défendeur

dans une action en dommages et vous, ni aucun de vous n'y manquerez aucunement, sous peine d'une amende de QUARANTE piastres, contre chacun de vous, et d'emprisonnement pour mépris de Cour. (C. P. C., art. 249).

En foi de quoi, Nous avons fait apposer au présent Subpœna, le Sceau de notre dite Cour Supérieure, à Québec, ce jour d en l'année de Notre-Seigneur mil neuf cent vingt

(Signé) **Jean Rondecuir,**

Greffier, C. M.

(Vraie copie) **José Cruchon,**

Procureur du demandeur.

(1) On notera que dans ce subpœna, car c'en est un, on donne à Mariette le nom de Vestedelaine, au lieu de Chapdesoie, son vrai nom. Cette erreur est suffisante pour justifier, au palais, un plaidoyer "d'exception à la forme" ou erreur d'inscription, aux fins de faire déclarer nul le document.

Son devoir accompli, l'huissier alla instrumenter, c'est-à-dire écrire son rapport, qu'il appelait son "retour", chez M. Jéhu, où il avait dételé et dîné après avoir servi dans la paroisse près d'une douzaine de subpœna assignant des témoins au troisième procès relatif au Pur Sang.

M. Jéhu demanda à l'huissier comment la demoiselle, et surtout comment son père, "avait pris cela".

—"On sait bien, ils n'ont pas trouvé cela bien plaisant", répondit laconiquement le représentant du roi.

—C'est bon pour lui! ça lui apprendra à voter pour Borden, clama Jéhu, qui avait appelé Mariette comme témoin sous prétexte de lui faire déclarer à la cour que le défunt Pur Sang avait bu longuement et goulument à la fontaine publique, alors que le motif réel de l'assignation avait été de causer un ennui de plus au père Vestedelaine et aux siens. Il était mu en cela par la passion politique, ravivée par les récentes élections municipales, lesquelles avaient également donné lieu à un procès muni-

cipal encore en suspens, qui se compliquait de jour en jour, menaçait de s'éterniser et passionnait l'opinion publique locale.

Dans le litige qui nous occupe, Pierre avait comme procureur l'avocat Piton, et M. Jéhu l'avocat Cruchon. Celui-ci ayant affirmé à son client qu'il gagnerait certainement le procès s'il pouvait seulement prouver que le cheval, après avoir été quelque peu négligé et surmené avait beaucoup bu à la fin de sa course, le maquignon avait fait une véritable levée de témoins, dont cinq témoins, disait-il. En fait, soit verbalement, soit par sub-pœna, il avait réquisitionné à peu près tous les VEILLEUX qui dans la nuit du mardi gras au mercredi des cendres avaient vu passer l'équipage de Pierre et d'Adonis ou s'étaient arrêtés, eux-aussi, à la fontaine des Quatre chemins.

Il est toutefois juste d'ajouter que dans l'assignation de Mariette, certaine demoiselle Amorosa avait joué un rôle en vue de l'obtenir.—(à suivre)

PIECES D'AUTOMOBILE

NEUVES ET USAGÉES

POUR TOUTES LES MARQUES

TOUTES SORTES DE MAGNETOS REPARÉES ET VENDUES

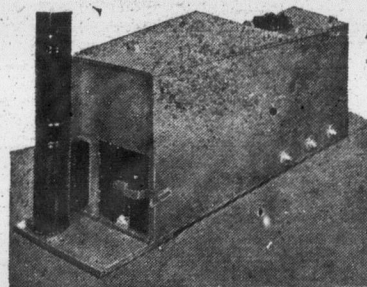
AUTOMOBILE LIMITEE

232, RUE SANGUINET - MONTREAL

LES APPAREILS

"UTILITY"

ONT RENDU PLUS PAYANTE



L'industrie de la mise des fruits, légumes et viandes en conserves, sur la ferme.

Il est incontestable et les expériences de tous les jours le prouvent, que la grande simplicité et le perfectionnement des appareils "Utility" leur vaut la première place au pays.

Perfectionnés au plus haut point ils permettent aux cultivateurs de produire les meilleures conserves qui soient à un prix de revient réduit au minimum.

C'est là le secret de l'exploitation de cette industrie sur une base payante.

NE CHERCHEZ PAS DE MARCHÉ

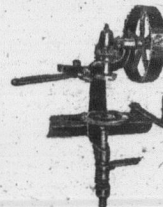
Et ce qu'il y a d'avantageux, c'est qu'en utilisant "Utility", le marché est tout trouvé pour écouler votre production avantageusement.

LE MARCHÉ—NOUS L'AVONS. Vous n'avez qu'à garder les appareils en activité une fois que vous les avez, nous nous occupons de disposer de votre production. Or AUCUN risque, POUR VOUS.

LA SERTISSEUSE "UTILITY"

MODÈLE
B & C—1924

La SEULE machine sur le marché à double suture. Peut être activée à la main ou à transmission, et si simple, qu'un enfant peut, sans danger aucun, en changer les ajustements pour le scellage des boîtes de divers calibres.



BONS AGENTS
DEMANDÉS

La vente des appareils "Utility", constitue une excellente proposition de vente pour un homme actif. Nous avons une proposition d'agence fort intéressante à vous soumettre. ECRIVEZ-NOUS SANS RETARD

DEMANDER NOTRE CATALOGUE

Les Fabricants de Conserves Domestiques

LIMITÉE

439, BONSECOURS.

MONTREAL.

JUTRAS

**SOLIDE
LEGER
PAS CHER**

Voilà les qualités que vous voulez que votre épandeur ait. Le "Jutras" est fabriqué par les pionniers de l'industrie de l'épandeur d'engrais au pays; c'est dire qu'il est perfectionné au point de renfermer toutes ces qualités appréciables.

DEMANDEZ NOTRE CIRCULAIRE ET NOS PRIX AVANT D'ACHETER

MANUFACTURÉS PAR
LA COMPAGNIE JUTRAS LIMITEE
VICTORIAVILLE, QUÉ.

LE BULL
Ayez-
Nous pe
"COI
La tôle
sante. D
besoin p
pouvons
Ecrivez
THE PEI
263 rue St
Secours
Québec, H

Tol
BR
En tout pay
L'INVENTE
MARIC
364 rue U
72½ rue St
et

CHAM
CAN
AMEL
Souffleur
batteuses en
etc. Ce so
l'expulser a
la balle po
baguettes.
Ce souffle
relève seule
ti donner sa
Voyez not
notre circula
machine dar
dans à de b

Wilfrid
STE-SCH
Je
n
Quel m
celui où
nos an
ressourc
L'air es
Des m
télépho
l'action
notre v
ventes
avant d
Vous se
Distan
veloppe

TOMOBILE

AGÉES
MARQUES
REPARÉES ET VENDUES

LIMITÉE
MONTREAL

TY

PAYANTE

industrie de la mise des fruits,
des viandes en conserves,
à ferme.

est incontestable et les expériences
des jours le prouvent, que la
simplicité et le perfectionnement
des appareils "Utility" leur vaut la
première place au pays.

fectionnés au plus haut point ils
attendent aux cultivateurs de produire
de meilleures conserves qui soient à un
coût de revient réduit au minimum.

est là le secret de l'exploitation de
l'industrie sur une base payante.

DE MARCHE

Utilisant "Utility", le marché est
facilité.

qu'à garder les appareils en acti-
on et à disposer de votre production.

"UTILITY"

BONS AGENTS
DEMANDÉS

La vente des appareils "Utili-
ty", constitue une excellente
proposition de vente pour un
homme actif. Nous avons une
proposition d'agence fort inté-
ressante à vous soumettre.
ÉCRIVÉZ-NOUS
SANS RETARD

CATALOGUE

Des Appareils Domestiques

MONTREAL.

AS



HER

vous que
"tra" est fa-
industrie de
c'est dire
de renfer-
ables.

ULAIRE ET
ACHETER

S PAR

UTRAS LIMITÉE

QUE.

Ayez-la de PEDLAR

Nous pouvons vous fournir la
"Concil Standard"
La tôle galvanisée, gaufrée très pé-
sante. Dites-nous ce dont vous avez
besoin pour toiture et lambris. Nous
pouvons vous épargner de l'argent.
Écrivez pour avoir Brochure et Prix
THE PEDLAR PEOPLE LIMITED
263 rue St-Paul - Montréal Qué
Succursales à: Ottawa, Toronto,
Québec, Hamilton, London, Winnipeg,
Vancouver.

Toile Ondulée

BREVETS D'INVENTION

En tout pays, Demandez le GUIDE DE
L'INVENTEUR qui sera envoyé gratuit.

MARION & MARION

364 rue Université, - Montréal
72½ rue St-Pierre, - - - Québec
et Washington, D. C.



CHAMPION
CANADIEN
AMELIORE

Souffleur à paille, s'adapte à toutes les
battesuses en usage soit à toile ou à fourches
etc. Ce souffleur peut retirer la paille ou
l'expulser avec la paille. Avec toile pour
la paille pour battesuses à fourches ou à
baguettes.
Ce souffleur est détaché de la battesuse,
relève seulement par une courroie et garanti
donner satisfaction.
Voyez notre agent local sinon demandez
notre circulaire traitant du travail de cette
machine dans tous ces détails. Nous ven-
dons à de bonnes conditions.

Wilfrid Ouellet & Cie
STE-SCHOLASTIQUE, - QUEBEC



"Je vous entends
m'appeler"

Quel monde merveilleux que
celui où nous vivons! Comme
nos ancêtres manquaient de
ressources, en comparaison.

L'air est tout plein de voix.
Des millions de messages
téléphoniques apportent de
l'action et de l'intérêt dans
notre vie. Les achats et les
ventes se continuent bien
avant dans la nuit.

Vous servez-vous du Longue
Distance pour élargir et dé-
velopper vos activités?



Hommes et choses

Revue de la semaine

En France, plus ça change,
plus c'est la même chose.
Un gouvernement qui ne
sent pas bon. — Révolu-
tion en Bulgarie. — Corri-
geons-nous.

PLUS ÇA CHANGE... La France a un
nouveau gouvernement. Elle ne gagne
rien au changement, bien au contraire.
Painlevé succède à Herriot: c'est blanc
bonnet, bonnet blanc, au point de vue
politique. Il a pour copains l'ondoyant
et cauteleux Briand et Caillaux, con-
damné naguère pour haute trahison.
On ne peut rien attendre de bon de pa-
reille combinaison. Il faut que le mon-
de politique français soit bien pourri
pour ainsi retourner à son vomit. Reste
aux amis de la France l'espoir que l'indi-
gnation groupe enfin tous les honnêtes-
gens pour bouter dehors cette canaille.
Le gouvernement Painlevé aura la vie
courte.

EN BULGARIE.—Ce pays des Balkans
est de nouveau en proie aux affres de la
révolution. Il y a peu de temps, le roi
échappait à un attentat meurtrier. Les
révolutionnaires résolurent de frapper
un grand coup. Un service funèbre
chanté dans la cathédrale de la capitale
sur le corps d'un général leur fournit
l'occasion cherchée. Le temple était
rempli de représentants de la plus haute
société. Ils en profitèrent pour jeter
une bombe au milieu de cette foule.
Cent cinquante personnes ont été tuées
et plusieurs centaines blessées, au nom-
bre desquelles le premier ministre et le
ministre de la justice. Et la Ligue des

Nations qui devrait assurer la paix uni-
verselle? Elle dort...

CORRIGEONS-NOUS. — Voici venir le
temps des déménagements. Profitons-en
pour corriger une erreur commune.

Nous avons l'habitude d'appeler un
APPARTEMENT ce qui n'est qu'une
seule pièce. Pourtant le dictionnaire est
très explicite lorsqu'il dit qu'un apparte-
ment est un assemblage de pièces compo-
sant un logement.

Ainsi donc, quand on est en chambre,
on n'habite pas un appartement, mais
bien une simple chambre: mais si notre
logement se compose de plusieurs cham-
bres, nous habitons alors un apparte-
ment, au sens français du mot.

Pierre Fouille-Partout.

Grain de blé, nous te chante-
rons des hymnes très douces, nous
te dirons: O Salutaris hostia! car
tu empêcheras l'humanité de mourir
de la mort éternelle. Tu es plus
précieux que la manne du désert;
ceux qui en mangèrent moururent.
Ceux qui te mangent, transsubstan-
tiés en la chair divine, vivront
éternellement.

J'en étais là de ma méditation,
un matin du mois de juillet, errant
à travers la campagne, lorsque la
cloche d'une église voisine sonna
lentement pour annoncer l'heure
de la messe; et il me sembla que
tout le champ de blé tressaillait,
que la brise soufflait plus fort,
que les épis s'inclinaient plus pro-
fondément, comme de doux en-
sencoirs, et j'entendis les grains
de blé qui se disaient entre eux:
"Nous monterons à l'autel du
Seigneur." Et les alouettes s'arrê-
taient dans leur vol, émues et
recueillies et les ailes pieusement
étendues en forme de croix elles
répondaient Ad Deum qui laeti-

UNE MEILLEURE ECREMEUSE A UN PLUS BAS PRIX

Voilà ce que vous
obtiendrez avec

L'ÉCREMEUSE
VIKING

Conditions des plus faciles.
Garanti pour 10 ans.

Laissez-vous convaincre

Écrivez à la

Swedish Separator Co. Ltd.

Montréal, Canada

Nous avons besoin d'agents
recommandables là où nous
ne sommes pas représentés.

ESSAI DE 30 JOURS
GRATUIT



ficat juventutem meam. Elles
chantaient l'introit des messes
futures.

Et je m'en allais en disant:
"Soyez béni, mon Dieu, pour ces
milliers de messes qui germent
dans un champ de blé."

(Concours)

Chanoine S. Coubé.

Sur quoi placer, et comment

Les valeurs que nous plaçons émanant
de toutes sociétés industrielles
ou de corps publics de la province de
Québec.

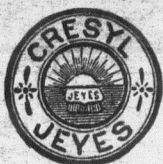
Dans leurs catégories respectives, elles
combinent le maximum de sécurité avec
le maximum de rendement.

Elles sont émises en titres de \$100, de
\$50 et de \$1,000, pour vous permettre
de réduire vos risques au minimum en
diversifiant votre placement.

Mettez de l'argent dans ces valeurs,
c'est aider au développement économique
du Canada français, qui profitera à chacun
de nous.

Versailles-Vidricaires-Boulais (limitée),
Montréal, rue St-Jacques. Immeuble
Versailles

Oxymel à l'Eucalyptus.



Non toxique **CRESYL-JEYES** Non corrosif

DÉSINFECTANT - ANTISEPTIQUE - PARASITICIDE



MARQUE DÉPOSÉE

AGRICULTEURS
DEMANDEZ-LE
CRESYL-JEYES

MÉDAILLE D'OR

La seule décernée aux Désinfectants
antiseptiques

à l'Exposition Universelle de Paris 1900

Cresyl Jeyes: Adopté par l'Institut Pas-
teur, les Ecoles Nationales Vétérinaires
son emploi est autorisé par le bureau
Provincial d'Hygiène de la Province de
Québec pour la prévention et la désinfection
de toutes les maladies contagieuses.
Force antiseptique 12 fois l'acide phéni-
que.

Poudre "Cresylee" Jeyes

Éloigne et supprime toute vermine:
POUX, MITE, etc.

DYOL

Antiseptique désodorisant,
anti-cryptogamique.

Pour Désinfection générale, Hygiène domestique et agricole.

Le "Jeyes" est sans rival pour l'assainissement et la désinfection des habitations.

C'est le plus sûr préventif contre les épidémies et les maladies contagieuses. N'étant toxique à aucun degré, il peut être employé SANS DANGER pour le tamponnement et le pansement des plaies, ulcères, morsures, etc.; pour le passage du bétail, le lavage des chevaux, boeufs, chiens et pour le baignage des moutons et autres animaux domestiques qu'il débarrassera complètement de tous leurs parasites et qu'il mettra à l'abri des piqûres de mouches, taons, etc.

Mode d'emploi: Le CRESYL-JEYES s'emploie en solutions, c'est-à-dire mélangé avec l'eau dans la proportion de 1 cuillerée à thé par pinte d'eau, pour la désinfection préventive et la désodorisation. En cas d'épidémie, doubler la dose ci-dessus, qui peut être portée jusqu'à 5% suivant la gravité des cas.

Pour désinfecter et assainir les poulaillers, bergeries, porcheries, etc.

La POUDRE CRESYLEE n'est ni venéneuse, ni corrosive, aussi les animaux peuvent en ingérer SANS AUCUN DANGER.

Cette poudre insoluble est un insecticide parfait qui peut être employée avec avantage dans les jardins et potagers pour la destruction des fourmis, chenilles, limaces, etc.

Mode d'emploi: Épanchée sur le sol ou mêlée à la litière, ou encore saupoudrée dans les nids, couvoirs, etc., elle prévient les maladies contagieuses (Charbon, Choléra, Coryza contagieux, Diphtérie), elle débarrassera en outre et d'une manière absolue les moutons, porcs, poules, chiens, etc., de tous leurs parasites ordinaires: poux, mites, etc.

Dans les jardins, elle s'emploie soit en répandant la poudre sur le sol près des plates-bandes, ou en la répandant autour des plantes et légumes à protéger.

Pour l'assainissement des habitations, l'hygiène domestique, la désinfection et la désodorisation des laiteries, étables, potilliers, porcheries, le traitement des arbres fruitiers, etc.

Le DYOL fait disparaître toutes mauvaises odeurs.

Il assure la destruction des insectes, vermines, chenilles, pucerons, parasites des arbres etc., sans nuire à la végétation et aux animaux domestiques.

Les semences trempées pendant deux heures dans une émulsion de DYOL à 2% ne sont pas attaquées par les oiseaux, mites, souris et autres parasites et sont à l'abri des maladies cryptogamiques (carie, charbon, etc.).

Mode d'emploi: Pour désinfecter et faire disparaître les mauvaises odeurs mettre deux à trois cuillerées à soupe de DYOL dans une pinte d'eau et employer cette solution en lavages, arrosages ou pulvérisation. Pour entretenir en état de salubrité les Magnains, wagons, quais, ateliers et salles de réunion, une pinte par 12 gallons suffit.

LITTÉRATURE GRATIS ET FRANCO SUR DEMANDE.

S'adresser pour tous renseignements techniques et pratiques à:

La Cie des Produits "CRESYL". Paris, France

Tancrède BEAUDOIN, Dépositaire pour le Canada, 502 Ste-Catherine Est, Montréal

Ceci est une annonce de la série préparée par l'Association Canadienne de Bois de

Les exploiter sagement et non pas les garder avaricieusement

GARDER en avare n'est pas conserver; c'est tout simplement gaspiller quelque chose que vous auriez aussi bien pu utiliser.

Ces paroles venant d'un bureau adjacent captèrent mon attention; c'était une pensée qui appelait réflexion mais je n'étais pas dans le moment disposé à réfléchir. J'avais autre chose à faire.

"Si quelqu'un—quel qu'il soit—veut parler sur ce sujet," me disais-je avec quelque ennui, "pourquoi ne va-t-il pas discuter ailleurs?"

Le bruit de la conversation continuait, une voix dominante le tumulte disait:

"Mais, mon ami, vous ne détruisez pas une forêt par la coupe, vous l'améliorez."

"Va l'améliorer ailleurs," grommelai-je morosement. Tout de même ces paroles avaient fixé mon attention. "Couper, c'est couper" que je me dis bêtement; mais j'étais intéressé. Je me rassieds, écoutant pour de bon.

J'entends une voix plus douce murmurer quelque chose au sujet de la préservation de nos forêts nationales.

La réplique ne se fit pas attendre. "Mais ces forêts ne vous appartiennent pas, mon ami. Elles ont été achetées et payées par l'homme qui les exploite. Elles ne sont pas plus vos forêts que ceci n'est mon affaire."

J'abandonnai l'idée de travailler d'avantage et j'allai prendre part à la discussion. On me présenta un jeune homme d'agréable figure, du nom de Bell.

"Bell, Bell, Bell.—Je répétais ce nom, essayant de le relier dans ma mémoire à quelque chose de défini. Soudain je me rappelai un titre du "Record" de Sherbrooke:

"Bell vient—Beck occupé—Barnjum parti."
Oui, c'était bien cela, cet homme était Bell.

Il avait défié ces deux figures éminentes dans la controverse en faveur de l'embargo, de venir discuter cette question avec lui en public. Sherbrooke les avait convié avec instance à venir le rencontrer en cette ville. C'était un champ de bataille éminemment favorable, situé à quelques pas du centre de notre grande industrie de papier, et le cœur de l'un des grands centres d'exportation du bois de pulpe. Discutée là, cette question ne pouvait l'être qu'avec feu.

Beck était occupé, Barnjum, m'avait-on dit, avait quitté en hâte Québec, une province qui exporte annuellement quelque chose comme 750 000 cordes de bois de pulpe, pour aller étudier les conditions en Colombie Britannique, où le maximum d'exportation annuelle est quelque peu au-dessus de 40,000 cordes. Ceci, évidemment, ne démontrait pas une bien grande envie de rencontrer ce jeune antagoniste de l'embargo venu de Nouvelle-Ecosse. Pourquoi ne se rendaient-ils pas à Sherbrooke pour disposer une fois pour toutes de lui et de ses arguments irréfutables? Étais-ce parce que les arguments en faveur de l'embargo n'étaient pas aussi irréfutables qu'ils paraissent être à première vue?

Cette pensée ouvrait des horizons intéressants.

J'essayai un ou deux de ces arguments qui m'avaient paru si raisonnables, et je fus vivement enterré sous une avalanche de faits et de chiffres.

"Pourquoi ne viendriez-vous pas à Sherbrooke pour entendre cette discussion?" demanda Bell en se tournant vers moi? Cela vous donnerait un nouvel aperçu de la question."

"Oui, pourquoi pas?" Me dis-je. "Je suis intéressé. Je puis disposer d'un jour ou deux. Très bien, j'y vais."

Ce fut même plus intéressant à Sherbrooke que je m'y attendais. M. Bell rencontrait des hommes qui avaient dépensé une vie dans le commerce du bois ou l'industrie de la pulpe; mais pas une fois ils ne purent ébranler les prémisses sur lesquelles étaient basés ses arguments.

Garder en avare n'est pas conserver

Cet argument de la conservation qui voudrait que quelqu'un puisse détenir une forêt pour toujours avantageusement; ou, au moins, jusqu'à ce que des moulins soient prêts à en recevoir les produits; et la voir ainsi prospérer, grandir et augmenter constamment de valeur, perdait de son caractère convaincant à mesure qu'avancait la discussion. Il toucha quelques-uns des points dans son discours, d'autres dans la discussion qui suivit, d'autres encore dans une conversation que j'eus ensuite avec lui.

(Annonce)

Par **JOSEPH CUMMINGS LISTER**

Sa principale proposition fut celle que je l'avais entendu émettre de mon bureau: "La conservation de la forêt réside dans une coupe et une exploitation intelligents, non pas dans une possession d'avare."

Il se servit d'un exemple bien simple pour illustrer ce point.

"Si vous avez un jardin retourné à l'état sauvage, vous ne le laisserez pas à l'abandon avec l'espoir que d'une façon ou d'une autre il finira bien par produire comme le jardin bien entretenu du voisin. Vous éclaircissez, vous coupez, vous le cultivez. Vous donnez aux plantes robustes une chance de grandir, et vous protégez les jeunes plants pour qu'ils ne soient pas étouffés. La même chose s'applique à la forêt. Une coupe intelligente ne la détruit pas, elle l'éclaircit et donne aux jeunes arbres, une chance de grandir."

Je pris mentalement note de cela pour lui demander de développer cet argument, mais je n'avais pas encore fini de le bien fixer, que déjà il continuait.

"J'ai dans l'idée un certain type de forêt où la végétation est si dense que la lumière du soleil ne pénètre jamais

jusqu'au sol et que les jeunes pousses n'ont aucune chance. Si vous coupez cette forêt d'épinettes ou de sapins, il ne s'y trouve point de jeunes arbres pour remplacer les arbres abattus, et il faudra de soixante à cent ans avant que cette forêt soit prête pour une nouvelle coupe, et encore vous ne pourrez avoir l'assurance qu'elle vous donnera la même sorte de bois. Il peut arriver qu'après ces longues années d'attente, vous ayez une pousse sans valeur.

"Eh bien, qu'allez-vous faire? Vous l'éclaircirez avant qu'elle soit en cet état, et vous agirez sagement. Maintenant considérez de nouveau cette même forêt. Si elle a été exploitée sagement, si les arbres ayant atteint leur maturité ont été coupés, les jeunes plants d'épinette ou de sapin auront eu une chance de se développer. Dans trente ou cinquante ans vous aurez une deuxième récolte, semblable à la première. Laquelle de ces méthodes, pensez-vous, favorise le mieux la conservation de la forêt?"

C'était un nouvel aspect du sujet—au moins pour moi. Pourquoi donc tant se tarabuster au sujet de l'exportation d'une quantité relativement minime de bois de pulpe, si nous pouvons en profiter par la vente sans détruire les forêts? Et M. Bell dit que vous ne détruisez

L'homme qui y était



Ralph P. Bell

L'homme qui n'y était pas



Frank J. D. Barnjum

pas la forêt, qu'en réalité vous augmentez sa valeur et que vous pourrez pratiquer une nouvelle coupe dans un nombre donné d'années.

"Ceux qui avocassent l'embargo", continue M. Bell, nous disent que 90% de notre consommation annuelle en forêt est une perte totale par le feu, les vents, la vermine et les maladies fongueuses."

J'ai entendu dire cela, et je me suis dit que c'était là de ces actions immuables de la nature contre lesquelles l'homme peut bien de choses.

"Tout le monde sait," continue M. Bell, que c'est le champ non cultivé qui est le plus facilement la proie des mauvaises herbes et des parasites; mais personne ne semble réaliser que la même chose s'applique aux arbres. Ce sont les forêts laissées à elles-mêmes qui sont les plus exposées à ces causes de destruction."

"Je suppose que vous voulez dire qu'elle vieillissent tout comme les êtres humains?"

"Exactement. Elles peuvent bien ne pas mourir, vous savez, même longtemps après qu'elles ont atteint leur maturité, mais elles n'ont pas la même force de résistance contre la maladie, ni la même robustesse pour résister aux vents. Les arbres sont facilement jetés bas, et les troncs pourris offrent d'excellents terrains pour la préparation des champignons et des germes malfaisants. Non seulement ces arbres sont ainsi détruits sans profit pour personne, mais encore ils sont une source d'infection pour les plus jeunes pousses."

Où la coupe épargnerait le gaspillage

Il y a un autre aspect à cette menace du vent. Considérez la forêt laissée à elle-même dont nous parlions tout à l'heure. Voici un groupe d'arbres auxquels on n'a pas touché depuis des années. Il a peu de chose à craindre du vent, sa masse le protège. Mais les arbres de ce groupe n'ont pas eu à se protéger eux-mêmes individuellement; leurs racines s'étendent point pour leur donner un plus fort appui, elles poussent tout droit. Vous ne pouvez éclaircir ces arbres. Il vous faut les couper. Si vous ne les coupez pas, le vent les jettera bas."

Je lui demande alors: "Voulez-vous dire que si ce tte forêt avait été gérée convenablement plusieurs années auparavant et les arbres coupés à leur maturité, elle aurait été en meilleure posture?"

"Certainement. Les jeunes arbres auraient été forcés de voir à eux-mêmes. Ils auraient développé un système de racines différent, et le vent n'offrirait plus pour eux le même danger. Une coupe raisonnée épargnerait une bonne partie de vos pertes par le vent."

"Si je comprends bien, vous voulez dire que par la coupe pour usage domestique et pour exportation, nous profitons non seulement du dix pour cent de notre consommation annuelle que nous utilisons actuellement, mais que nous retirons encore un profit par la proportion considérable épargnée et qui aurait pu être ajoutée à l'item de 90% de pur gaspillage."

"Oui, c'est bien cela. Quand vous éclaircissez convenablement, vous limitez les pertes par le vent, et c'est là un gros item."

Voici une chose à laquelle vous n'avez peut-être pas pensé, mais qui est cependant évidente. Quand vous éclaircissez, vous augmentez la croissance. J'ai chez moi partie d'un tronc d'arbre qui prouve bien cela. Près du cœur les anneaux annuels sont petits. C'est le temps de la lutte pour la vie, puis ils s'élargissent d'une manière étonnante. C'est qu'il y a eu tout plein de soleil pour encourager le jeune arbre. Puis les anneaux rétrécissent de nouveau. Comprenez-vous ce que cela veut dire?"

"Cela veut dire que l'arbre grossit plus lentement." "Exactement. Une forêt dense grossira, mais elle grossira lentement. Une forêt éclaircie, qui se laisse pénétrer par le soleil, grandira rapidement. N'est-ce pas là de la bonne conservation?"

"Cela me paraît bien un moyen de conserver l'un de nos actifs nationaux."

Je disais "nos" avec intention, me rappelant la vive discussion dans le bureau.

M. Bell ne paraît pas goûter l'allusion.

"Je me demande pourquoi certaines gens nous cornent sans cesse dans les oreilles leurs "nôtres"—notre forêt,—notre sol,—notre héritage national? Avez-vous payé du bon argent pour ce sol?"

Coupe intelligente

On dit, sur l'excellente autorité du Dr Clifton D. Howe, professeur d'industrie forestière à l'Université de Toronto, que depuis la confédération plus de 800,000 milles carrés de la superficie forestière du Canada ont été dévastés par le feu, tandis que 100,000 milles carrés seulement ont été coupés par la hache.

Le Canada possède en jeunes forêts plus de 50,000,000 d'acres et le Dr Howe affirme qu'une rigide protection contre le feu et une sage administration de ces 50,000,000 d'acres, par plantation et coupe rotative suivant les meilleures méthodes européennes, garantirait au Canada une provision suffisante de bois pour suffire aux besoins futurs.

Notre héritage argent pour de la forêt? Avez-vous payé du bon argent pour ce sol? Cela m'ennuie les compagnies forestières, les rés". Elle un petit lopin ces national tout, elles se ni moi n'av

"Mais si tous les Ca

"Oui, et s'vaiss affair Mais vous n lons. Vous l'une de noi quent, vous

"Et quar forêt dont v taire d'un qu'il va ains parmi les ar ils sont sa

"Et cepel devez pas c actifs." Je pure, une p par une on notre actif

Mais en s ment, nous Sherbrooke.

"Est-il ra arbre coupé davantage r bre était co l'un ou l'au bargo prop bois de pul planchers. un argumen devons sav devons emp

A l'arrière se lève:

"Les deux bles prétend manufactur non manufa donne de canadiens."

Il s'assit, l'un des gro

Le bois de

M. BELL pas réa été encloué. de ceci qui mande-t-il à pulpe est t manufactur devrait être base. Elle autant d'ho généreusement comprendre un exemple

"Nous av fermes adja peut couper sa ferme d trente-quatr

"Au prin compagnie c John Smith

"Combien me donner

"Quel es

"Huit cin pronte ré

"John ru J'enlèverai pour une oc

"L'achete voisin de J

"Je me pro

"La réco vont au bo cordes de b autre faire t et regarder

"Quand a bois à la vill Il lui faut p que le mou

"John Sn son bois; ur ses trente-c Son voisin p Ca prend de

Canadienne de Bois de Précieusement

alité vous augmentez sa valeur
atiquer une nouvelle coupe dans
années.

nt l'embargo", continue M. Bell,
de notre consommation annuelle
totale par le feu, les vents, la
es fongueuses."

la, et je me suis dit que c'était
nables de la nature contre les
bien de choses.

"continue M. Bell, que c'est le
est le plus facilement la proie des
des parasites; mais personne ne
même chose s'applique aux ar-
s laissées à elles-mêmes qui sont
causes de destruction".

ous voulez dire qu'elle vieillissent
humains?"

is peuvent bien ne pas mourir,
longtemps après qu'elles
turtité, mais elles n'ont pas la
nce contre la maladie, ni la mé-
sister aux vents. Les arbres sont
et les troncs pourris offrent d'ex-
la préparation des fongueux et des
germes malfaisants. Non

seulement ces arbres sont
ainsi détruits sans profit
pour personne, mais en-
core ils sont une source
d'infection pour les plus
jeunes pousses.

Où la coupe épargnerait
le gaspillage

Il y a un autre aspect à
cette menace du vent.
Considérez la forêt laissée
à elle-même dont nous
parlions tout à l'heure.
Voici un groupe d'arbres
auxquels on n'a pas tou-
ché depuis des années. Il
a peu de chose à craindre
du vent, sa masse le pro-
tège. Mais les arbres de
ce groupe n'ont pas eu à
se protéger eux-mêmes
individuellement; leurs
racines ne s'étendent point
pour leur donner un plus
fort appui, elles poussent
tout droit. Vous ne pou-
vez éclaircir ces arbres.
Il vous faut les couper.
Si vous ne les coupez pas,
le vent les jettera bas."

s: "Voulez-vous dire que si ce tte
convenablement plusieurs années
bres coupés à leur maturité, elle
re posture?"

es jeunes arbres auraient été
mêmes. Ils auraient développé
s différent, et le vent n'offrirait
pas de danger. Une coupe raisonnée
à partie de vos pertes par le vent."

ien, vous voulez dire que par la
esthétique et pour exportation, nous
nt du dix pour cent de notre con-
que nous utilisons actuellement,
e encore un profit par la proportion
e et qui aurait pu être ajoutée à
r gaspillage."

a. Quand vous éclaircissez com-
mitez les pertes par le vent, et
l."

aquele vous n'avez peut-être pas
ependant évidente. Quand vous
mentez la croissance. J'ai chez
e d'arbre qui prouve bien cela.

ieux annuels sont petits. C'est
pour la vie, puis ils s'élargissent
nt. C'est qu'il y a eu tout plein
irager le jeune arbre. Puis les
de nouveau. Comprenez-vous

e l'arbre grossit plus lentement."
e forêt dense grossira, mais elle
Une forêt éclaircie, qui se laisse
grandira rapidement. N'est-ce
ervation?"

en un moyen de conserver l'un de
l."

ic intention, me rappelant la vive
ureau.

pas goûter l'allusion.

ourquoi certaines gens nous cor-
les oreilles leurs "notres"—notre
tre héritage national? Avez-vous
pour ce sol?"

Pulpe, en vue de démontrer les faits relatifs à l'embargo projeté du bois de pulpe.

—Voilà la bonne méthode de conservation de nos forêts!

Notre héritage national? Avez-vous payé du bon argent pour ce sol? Avez-vous peiné pour ce sol de la forêt contribué à garder en vous le soufflé de vie? Avez-vous enduré pour elle des souffrances incalculables. Cela m'ennuie à la fin. Chaque fois que les grandes compagnies de papier mentionnent leurs ressources forestières, elles parlent des intérêts "de nos actionnaires". Elle ne peuvent parler d'un homme possédant un petit lopin de terre brisée, sans parler de "nos ressources nationales". Elles ne sont point nos ressources du tout, elles sont ses ressources et rien autre; et ni vous ni moi n'avons rien à y voir.

"Mais si nos forêts sont dépouillées sans jugement, tous les Canadiens en souffriront."

"Oui, et si les grosses compagnies viennent en mauvaises affaires et font faillite, vous souffrirez aussi. Mais vous ne passez pas votre temps à japper à leurs talons. Vous ne leur dites pas que leurs affaires sont l'une de nos ressources nationales, et que, par conséquent, vous allez les gérer vous-même."

"Et quant au dépouillement imprévoyant de la forêt dont vous parlez—pensez-vous que tout propriétaire d'un lot boisé soit un imbécile? Pensez-vous qu'il va ainsi gaspiller son capital? Il est né et a vécu parmi les arbres. Il a passé sa vie à en faire son bien; ils sont sa "business" à lui.

"Et cependant, vous continuez de dire: Vous ne devez pas couper ce bois, il constitue l'un de nos gros actifs." Je vous dis que c'est là une présomption toute pure, une présomption non justifiée et non appuyée par une ombre de droit ou de justice. Ce n'est pas notre actif, pas plus que votre négoce n'est notre actif.

Mais en suivant le fil de quelques-uns de ces arguments, nous avons quelque peu oublié la réunion de Sherbrooke. Jetons-y un nouveau coup d'œil.

"Est-il raisonnable de croire, nous dit M. Bell, qu'un arbre coupé pour en faire du bois de pulpe décimera davantage nos ressources forestières que si ce même arbre était coupé pour en faire du bois marchand? Dans l'un ou l'autre cas, un arbre a été perdu? Mais l'embargo proposé dit, en fait: vous ne pouvez couper pour bois de pulpe, mais vous pouvez couper pour faire des planches. Si votre argument de conservation était un argument honnête, ne devriez-vous pas dire: "nous devons sauver cet arbre" et non pas seulement "nous devons empêcher cet arbre de devenir du bois de pulpe".

A l'arrière de la salle, un homme se lève:

"Les deux cas ne sont pas semblables prétend-il, l'un est un produit manufacturé, l'autre est un produit non manufacturé. Equarrir le bois donne de l'ouvrage aux ouvriers canadiens."

Il s'assit, satisfait d'avoir encloué l'un des gros canons de M. Bell.

Le bois de pulpe est un produit manufacturé

M. BELL ne paraissait cependant pas réaliser que son canon avait été encloué. N'y a-t-il pas une phase de ceci qui vous a échappé? demanda-t-il à son interlocuteur. "La pulpe est tout autant un produit manufacturé que les billots, et elle devrait être considérée sur la même base. Elle donne de l'ouvrage à autant d'hommes et les paye aussi généreusement. Je ferai peut-être comprendre ce que je veux dire par un exemple:

"Nous avons deux voisins sur des fermes adjacentes. Chacun d'eux peut couper sur la partie boisée de sa ferme du bois qui mesurerait trente-quatre cordes.

"Au printemps, un agent d'une compagnie de pulpe se présente chez John Smith.

"Combien de cordes allez-vous me donner cette année, John? demanda-t-il.

"Quel est votre prix? riposta John.

"Huit cinquante avec l'écorce, onze pelé", est la prompt réponse.

"John rumine un peu et dit: "Ça me paraît correct. J'enlèverai l'écorce. Vous pouvez compter sur moi pour une couple de chars."

"L'acheteur s'en va à la ferme voisine. Mais le voisin de John Smith n'est pas de la même opinion.

"Je me propose de porter mes billots au moulin", dit-il.

"La récolte engrangée, John Smith et ses fils s'en vont au bois pour couper et écorcer les trente-quatre cordes de bois promises. Leur voisin vient de temps à autre faire un tour, fumer une pipe assis sur les billots et regarder faire.

"Quand arrive la neige tous deux transportent leur bois à la ville. Le voisin de John est un peu préoccupé. Il lui faut payer \$5, pour chaque mille pieds de plancher que le moulin lui livre.

"John Smith lui, a reçu \$2.50 la corde pour écorcer son bois; un total de frais de manufacture de \$85, pour ses trente-quatre cordes de bois, et il empoche tout. Son voisin paie \$5, pour chaque mille pieds de planches. Ça prend deux cordes de bois pour faire mille pieds de

planches. Ça lui coûte donc un total de \$85, pour faire transformer son bois en planches. Le coût de manufacture est le même dans les deux cas.

"Mais l'avocat de l'embargo dit: "Bois marchand, très bien, parce que c'est un produit manufacturé! Bois de pulpe non pas; parce que ce n'est pas un produit manufacturé". L'avocat de l'embargo parle à travers son chapeau. Demandez à John Smith et à son voisin ce qu'ils en pensent."

"Je suppose que les frais de transport sont à peu près les mêmes dans les deux cas," remarque quelqu'un.

"Non, c'est là un autre point. Ils ne sont pas du tout les mêmes. Prenons le cas que je viens de citer. Le bois de pulpe de John Smith charge deux chars. Les planches de son voisin n'en remplissent qu'un. Les chemins de fer recevront donc en conséquence, deux fois plus pour transporter les chars de bois de pulpe de John que pour transporter les planches de son voisin. Alors, laquelle des deux propositions est la meilleure pour le Canada?"

"Quand vous aurez répondu à cette question, rappelez-vous que lorsque vous imposez un embargo, vous dites à Smith: "Vous ne pourrez à l'avenir vendre vos billots pour le bois de pulpe: vous ne pourrez vous procurer aussi pour vous et pour vos fils de l'emploi durant la morte saison. Mais vous devez faire de votre bois des billots pour le moulin comme votre voisin. Vous perdrez ainsi comme lui \$50% du produit cube de votre bois. Vous ne pourrez charger qu'un seul char au lieu de deux. C'est là notre manière à nous de conserver notre vaste héritage national."

Démarrer le moulin Américain

UNE autre voix s'élève à l'arrière de la salle: "L'embargo donnera de nouveaux moulins au Canada".

"Oui, c'est ce qu'ils disent", admet M. Bell, mais attendez un peu. Désirons-nous conserver nos forêts?"

L'interlocuteur admet que c'est la son vœu patriotique.

"Eh bien", dit M. Bell, si vous amenez des moulins au Canada, ils vont dévorer le bois même que vous voulez conserver.

"J'irai même plus loin, ajouta-t-il, et je dirai que je ne vois pas que l'embargo force un seul moulin américain à venir au Canada.

"Vous présumez que, ayant privé l'Américain d'une

ÉNERGIE GASPILLÉE



Pourquoi perdre son temps à poursuivre le petit propriétaire inoffensif quand un gros danger menace la richesse forestière du Canada?

petite partie de son approvisionnement, il suivra immédiatement son approvisionnement à sa source, et manufacturera au Canada. Si vous, vous recevez ainsi un soufflet en pleine figure, feriez-vous taire votre amour propre comme vous vous attendez qu'il le fera?"

Après la réunion je fis remarquer à M. Bell que dans un cas comme celui-là un homme pourrait peut-être trouver plus sage de faire taire son amour-propre.

"Mais voilà", rétorqua-t-il, ils ne sont aucunement obligés de venir à nous. Vous croyez que leurs forêts sont épuisées? mais vous vous trompez. Ils ont à l'heure présente trois fois plus de ressources forestières que nous en avons. Nous importons chaque année d'énormes quantités de bois de Etats-Unis. Nous sommes bien loin de les tenir à la gorge."

Supposons pour un moment... je n'eus pas le temps d'aller plus loin.

"Supposons pour un moment", m'interrompt M. Bell, qu'ils aient considéré l'opportunité d'émigrer au Canada. Croyez-vous qu'ils n'ont pas entendu les clamours au sujet de l'épuisement de nos forêts? Est-ce que certaines gens n'ont pas parcouru le pays en se lamentant comme Jérémie disant que sans l'embargo notre bois de pulpe ne durera pas dix ans?"

"Ne croyez-vous pas qu'ils iront plutôt s'établir en Scandinavie, un pays où le problème forestier a été résolu par une administration pratique; où l'approvisionnement de bois de pulpe est assuré pour toujours; un pays dont le manufacturier américain voudrait bien apprendre les méthodes?"

Pouvons-nous leur vendre de la Pulpe?

Mais, fis je remarquer à M. Bell, "si nous leur refusons notre bois de pulpe, il leur faudra de la pulpe quand même, et nous sommes leur source naturelle d'approvisionnement". Cet argument avait une allure convaincante et me plaisait fort.

"Comme de raison, vous pouvez supposer n'importe quoi, me répliqua M. Bell. Vous pouvez même supposer que vous rattraperez par la vente de la pulpe le montant d'affaires que vous perdrez en bois de pulpe. Mais rappelez-vous qu'un grand nombre de moulins américains se servent déjà de pulpe européenne. Ce n'est point un argument nouveau. Personne n'en peut prédire les résultats."

Notre industrie en bénéficierait-elle?

DANS tous les cas vous admettez qu'un tel embargo protégerait nos industries?"

A ma grande surprise, M. Bell qui m'avait accoutumé à la contradiction, acquiesça.

"Oui, ils vont pouvoir s'emparer du bois du petit propriétaire à leur prix à eux. Pourquoi donc croyez-vous qu'ils sont si favorables à l'embargo?"

"Vous voulez dire qu'ils feront baisser les prix?"

Signe affirmatif. "Si la tribu du papier à journal en profite, le propriétaire de lot boisé doit y perdre. C'est simple, n'est-ce pas? Il faut à celui-ci vendre son bois pour vivre, et vous voulez restreindre le marché. Vous savez ce que signifie un marché restreint pour celui qui est obligé de vendre."

"Mais est-ce qu'ils n'achèteraient pas au prix du marché? La vente de leurs produits n'est-elle pas basée sur un prix universel des matériaux bruts."

"S'ils l'achetaient au prix du marché, pourquoi un embargo? Il est tout à vendre maintenant. S'ils ne veulent pas qu'ils traversent la frontière, ou s'ils n'en ont besoin pour eux-mêmes, tout ce que les moulins de pulpe et de papier ont à faire, c'est de l'acheter. C'est ça qui serait un bon embargo. Mais en fait, ils ne l'achètent point."

Pur gaspillage

"VOICI encore une autre chose. Prenez le peuplier, par exemple—il n'y a pas un moulin au Canada, à une exception près, qui utilise le peuplier; cependant le peuplier représente un pourcentage considérable de notre exportation de bois de pulpe. Où celui qui a du peuplier le vendra-t-il si vous lui fermez, par l'embargo, son seul marché?"

"Le peuplier ne se conserve pas. Il atteint sa maturité en trente années, et après cela il commence à se gâter au cœur. Il ne pourrait être conservé pour les générations futures, il serait gaspillé."

"Quel effet aurait l'embargo sur la valeur des terres?"

Vous verriez en peu de temps ces bons propriétaires de lots boisés chassés de leur terre. Ils sont quelques cinquante mille, et vous ne voulez point leur donner une chance de gagner leur vie, une chance qu'ils ont bien méritée; et cependant, vous vous demandez où trouver des colons pour la terre. Pourquoi ne pas penser un peu à ceux qui sont déjà établis?"

Si les membres de l'Association Canadienne de Pulpe et de Papier sont sincères dans leur désir recommandable de conservation de la forêt, laissons-les acheter à marché ouvert le bois qui va maintenant aux Etats-Unis. Laissons-les conserver leur propre bois debout au lieu de demander au Gouvernement de passer une loi qui placera les producteurs et les propriétaires de bois à la merci d'un puissant groupe industriel comme celui du "Papier à Journal".

"Si leur industrie a besoin de bois—pourquoi n'en achètent-ils pas?"

Annoues.



MAGIC BAKING POWDER
CONTAINS NO ALUMINA

Voici la Poudre à Pâte à laquelle Vous pouvez Toujours Vous fier

FAITE EN CANADA
VENDEE ET RECOMMANDEE PAR LES EPICIERIS PARTOUT

Chez-nous
Section féminine Le Foyer, L'Ecole

AUX INSTITUTRICES

Mesdemoiselles,
Vous trouverez dans le présent numéro du Bulletin une page de "journal" pour comptabilité à la ferme.

Comme son nom l'indique, cette page est destinée aux entrées journalières des dépenses et des recettes à la ferme.

Celles d'entre vous, Mesdemoiselles—et nous vous savons assez nombreuses—qui recevez **Le Bulletin** rendraient grand service à la génération de citoyens dont vous guidez les premiers pas en attirant leur attention, dès ces jours-ci, sur l'importance de la comptabilité journalière, quelle que soit l'industrie que l'on exploite et plus spécialement si c'est l'industrie agricole.

Ces quelques remarques de votre part, Mesdemoiselles, ne sauraient manquer d'induire le plus grand nombre de vos élèves à s'intéresser davantage à la comptabilité, à s'y exercer, et même à aider leurs parents dans la tenue des livres de la ferme.

Et de nouveau vous aurez bien mérité de la patrie.

Gelée de pommes.—Faire cuire du sirop de sucre à ce sirop, ajouter le jus obtenu par la cuisson de pommes coupées en morceaux, cuites dans une petite quantité d'eau et égouttées ensuite sur un tamis. Plus on aura du jus de pommes pour le sirop dont on dispose, plus la gelée sera bonne et parfumée. Les deux liquides, sirop de sucre et sirop de pommes mêlés, sont placés sur le feu où ils donneront deux ou trois bouillons seulement. Alors on retirera la bassine du feu, on versera son contenu dans des pots qu'on ne couvrira que dix ou douze jours plus tard. La gelée de pommes doit être d'un blanc un peu doré. On la parfume avec des morceaux de zeste de citron qu'on fait cuire dans le sirop de sucre avant d'unir celui-ci au jus de fruit. Le zeste de citron sera laissé dans la gelée.

Rocher crémeux.—C'est un plat aussi joli à voir que bon à manger. Faites bouillir une tasse à thé du meilleur riz dans du lait sucré, jusqu'à le rendre tendre; étendez-le sur le plat; mettez sur différents endroits de la gelée de groseilles coupée en petits carrés, ou d'autres confitures; battez cinq blancs d'œufs à la neige épaisse, étendez cette mousse dessus, saupoudrez de sucre fin, arrosez avec de l'eau d'orange ou de vanille. Si la mousse est trop épaisse, égouttez une cuillerée à thé de bonne crème par-dessus, donnez-lui la forme d'un rocher neigeux; servez.

Bagatelle.—Prenez des morceaux de pain de Savoie, trempez-les dans le brandy; mettez dans un plat ou vase en cristal, un rang de ces morceaux de pain de Savoie, un rang de confitures. Faites

"Dit pourquoi il peut maintenant manger à son goût"



"Une lettre que je lus dans le journal sur les Petites Pilules Carter pour le foie s'appliquait si bien à mon cas que je ne pus m'empêcher d'essayer ces pilules, chose dont je suis très heureux". Ainsi écrit M. Frank-J. Trumbull, de Jersey-City, N.-J., dont la lettre se continue en ces termes. "J'entendais parler de Petites Pilules Carter pour le foie depuis des années, mais je ne savais pas qu'elles aidaient à triompher du mauvais appétit et de l'aigreur d'estomac avant d'avoir lu ce qu'on disait d'un autre citoyen souffrant de la même affection et qui avait pris des Carters avec de bons résultats. Je les ai donc essayées et je puis dire en toute sincérité qu'elles m'ont délivré des vilains gaz sur l'estomac, si bien que je puis maintenant manger sans devenir bilieux, et elles m'ont bien amélioré l'appétit de 100%. Vous pouvez rester assuré qu'à partir d'aujourd'hui je ne manquerai pas de vanter autant que je pourrai les Petites Pilules Carter pour le foie."

Recommandées et en vente chez tous les pharmaciens.
CARTER MEDICINE CO.,
65 Front St. East, Toronto.

une crème jaune dans laquelle vous aurez mis la moitié d'un paquet de gélatine et mettez un rang de cette crème, ainsi de suite, jusqu'à ce que le plat ou vase soit plein. Couvrez avec de la crème fouettée et saupoudrez du sucre de couleur, ou de la gelée découpée, de distance en distance.

Iles flottantes. (sortes d'œufs à la neige).—Passez à l'eau chaude des pommes qui n'ont pas encore atteint leur maturité; réduisez en purée dans une passoire; fouettez les blancs de deux œufs avec du sucre et mettez ce mélange graduellement dans les pommes. Servez sur de la crème à la framboise, ou colorez avec de la gelée de groseilles. Si vous voulez, servez sur de la crème blanche parfumée au citron et au vin. On peut également servir sur des œufs au lait.

La cuisine canadienne

Recette du pudding aux pruneaux.—Une livre de pruneaux. Deux onces de sucre. L'écorce d'un citron, quatre verres d'eau. Laissez mijoter lentement pendant deux heures et demie, passez à travers un tamis. Faites fondre une demi-once de gélatine dans une tasse à thé remplie d'eau bouillante, mêlez les bien ensemble et versez le mélange dans un moule. Démoulez-le quand il sera tout à fait froid, servez-le avec de la crème fouettée où vous aurez ajouté un peu de vanille et un peu de sucre. Dégustez et me bénissez!

Réduisez Votre Poids



Pourquoi resteriez-vous trop gras quand il existe un moyen facile de réduire votre poids? Des milliers d'hommes et de femmes, chaque année, acquièrent une forme svelte et une taille normale en prenant tout simplement les **Tablettes Prescription Marmola**.

Ces petites tablettes contiennent tout juste ce qu'il faut de la fameuse prescription Marmola pour corriger votre système. Dès que vous les essayez, vous amincissez et en un rien de temps votre embonpoint disparaît.

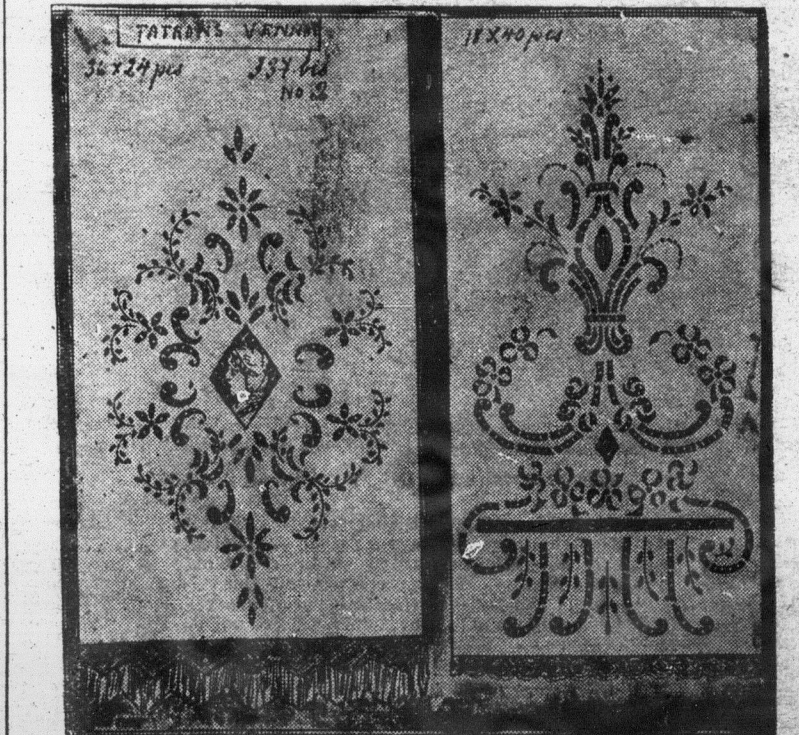
Ne vous tuez pas par des exercices violents par une forte diète. Les **Tablettes Prescription Marmola** sont exactement ce qu'il vous faut. Rendez-vous chez votre pharmacien et achetez-en une boîte ou, si vous préférez, envoyez un dollar à Marmola Co., 195 General Motors Bldg., Detroit, Mich., et une boîte vous parviendra franc de port. Essayez les alors. Prescrivez ces tablettes selon la prescription donnée et en un rien de temps vos amis vous diront comment vous aurez changé de taille merveilleusement. Procurez-vous en une boîte dès aujourd'hui.



\$3.95 pour ce Phonographe jouant tout record de 10 pouces. Une valeur de \$10. Envoyé frais payé sur réception de \$3.95. Catalogue gratis. Demandez 50 ppts de graines.

ALLEN NOUVEAUTES, St-Zacharie, QUÉBEC.

La broderie est un agréable passe-temps



Deux légers rideaux de porte No 337 bis, No 2. Très joli patron de rideau de porte, largeur 24 pos, hauteur de la broderie, 36 pos, hauteur de la toile, 54 pos.
Patron de carbone, 25c. Perforé, 70c. Etampé sur coton fini toile, \$1.30 Sur toile soyeuse légère, \$1.50. Coton à broder M. F. A. 6 écheveaux à 4c.
No 350.—Joli rideau de porte, 18 pos de large, 40 pos hauteur de broderie, 54 pos, hauteur de toile. Patron au carbone, 25c. Perforé, 50c.
Sur coton fini toile, \$1.10. Sur pure toile soyeuse, \$1.50. Coton à broder nécessaire, 6 écheveaux, M. F. A. à 4c.
Grande feuille de papier carbone, bleu ou blanc, 15c.
Demandez notre catalogue de broderie, envoyé franco dans tout le Canada, sur réception de 35c.

BULLETIN DE LA FERME, Case 129, Québec.

ELLE EST GUERIE DU RHUMATISME

Ayant connu malheureusement ce que sont les souffrances terribles qu'occasionnent le rhumatisme, Mme J. E. Hurst qui demeure au No 204 de l'Avenue Davis, B385 Bloomington Ill., est si reconnaissante d'avoir été guérie qu'elle est anxieuse de révéler à toute autre personne qui en souffre comment se débarrasser de cette torture par un moyen simple, à la maison.

Mme Hurst ne vend rien du tout. Découpez tout simplement cette annonce, adressez-lui la, mentionnant vos nom et adresse, et elle vous fournira tous les renseignements très appréciables gratuitement. Ecrivez-lui de suite avant que vous mettiez cela en oubli.

4 Bargains en Musique

- 1.—6 morceaux de piano, faciles et assez faciles.
 - 2.—3 morceaux de piano et 3 morceaux de chant populaire américains.
 - 3.—3 morceaux de piano et un recueil de 20 morceaux populaires de piano.
 - 4.—6 morceaux populaires américains, chant et piano.
- Chacun des bargains port payé. \$1.00
Rève de Valse chant et piano port payé. 55
Venez au bal. 55

RAOUL VENNAT
642 St-Denis, Montréal.

C'est le temps des rhumes, donc de l'Oxymel à l'eucalyptus.

pourquoi il peut maintenant manger à son goût



... que je lus dans le journal les Pilules Carter pour le foie, si bien à mon cas que je ne rêcher d'essayer ces pilules, je suis très heureux". Ainsi Frank-J. Trumbull, de Jersey-dont la lettre se continue en "J'entendais parler de Petites ter pour le foie depuis des années je ne savais pas qu'elles atriompher du mauvais appétit reur d'estomac avant d'avoir n disant d'un autre citoyen le la même affection et qui des Carters avec de bons réles ai donc essayées et je puis te sincérité qu'elles m'ont délain gaz sur l'estomac, si bien maintenant manger sans dex, et elles m'ont bien amélioré e 100%. Vous pouvez rester à partir d'aujourd'hui je ne pas de vanter autant que je Petites Pilules Carter pour

andées et en vente chez tous ciens.
TER MEDECINE CO.,
Front St. East, Toronto.

jaune dans laquelle vous aurez tié d'un paquet de gélatine et rang de cette crème, ainsi de l'à ce que le plat ou vase soit ivrez avec de la crème fouettée rez du sucre de couleur, ou de la pée, de distance en distance.

tantes. (sortes d'œufs à la usez à l'eau chaude des pom'ont pas encore atteint leur réduisez en purée dans une uettez les blancs de deux œufs cre et mettez ce mélange gra-dans les pommes. Servez sur le à la framboise, ou colorez gelée de groseilles. Si vous ez sur de la crème blanche par-tron et au vin. On peut servir sur des œufs au lait.

EST GUERIE DU RHUMATISME

du malheureusement ce que sont e terribles qu'occasionnent le rhu- E Hurst qui demeure au No 204 de us. B385 Bloomington Ill. est si re-d'avoir été guérie qu'elle est ancienne toute autre personne qui en souffre débarrasser de cette torture par un s, à la maison.
t ne vend rien du tout. Découpez ent cette annonce, adressez-lui la, vos nom et adresse, et elle vous four- renseignements très appréciables Ecrivez-lui de suite avant que vous en oubli

Gains en Musique

roceaux de piano, faciles et asés roceaux de piano et 3 morceaux de laire américains.
roceaux de piano et un recueil de 20 opulaires de piano.
roceaux populaires américains, chant
bargains port payé..... \$1.00
lre chant et piano port payé. .55
al..... .55

AOUL VENNAT

enis, -,-, Montréal.

le temps des rhumes, l'Oxymel à l'Eucalyptus.

Old Dutch
nettoie
Les Ustensiles de
Laiterie Hygiénique-
ment.
Ne contient ni lessive,
ni acide ni matières
qui égratignent.
Dure plus longtemps—
donne de meilleurs
résultats.

Fabrication
Canadienne

LE COIN DES JEUNES

Le rendez-vous des élèves-fermiers et jardiniers

Travaux d'actualité

N. B. Cet article aurait dû paraître la semaine dernière.

Deux choses doivent nous occuper pour le moment: 1. le repiquage du plant en pleine terre; 2. la préparation du jardin pour le recevoir. Avant d'expliquer ces deux points, je tiens à ce que vous vous fiez uniquement à vos parents pour le temps convenable à jardiner au dehors. Car ce facteur du temps est si important et varie avec tant de circonstances locales — exposition solaire, voisinage des eaux, et retard des glaces, espèces de sol, gelées, etc. — que seule l'expérience de vos parents peut vous diriger en ceci. Toute ambition d'avoir des légumes de bonne heure doit donc être subordonnée aux conseils d'une expérience faite sur les lieux. Un avis trop catégorique là-dessus ne vaut rien, car il peut varier dans tous les coins de la province. En général, on transplante on sème en pleine terre dès que celle-ci est ressuyée et que les gelées ne sont plus à craindre.

1.—Le repiquage en pleine terre: a) comment y préparer les plants? b) comment faire ce repiquage?

a) Comment y préparer le plant. Il faut le "durcir" peu à peu: c'est-à-dire le rendre vigoureux, et l'habituer graduellement à son changement de milieu. Pour qu'il devienne vigoureux, il faut le transplanter plusieurs fois avant de l'installer en pleine terre, en augmentant chaque fois la surface de terre qu'il occupe dans sa nouvelle boîte. Veillez à ce qu'il y ait de l'air pur dans l'appartement. Ouvrez les fenêtres quand il fait un beau soleil, peu longtemps les premières fois, en augmentant à tous les jours. Vous habituez ainsi insensiblement vos plants à la température extérieure. Sans cela, un changement brusque de l'air de la maison à celui du dehors pourrait leur être fatal. Quand le temps est humide, arrosez le matin copieusement pour que l'eau imprègne les racines, à condition que le drainage fonctionne bien. Mais diminuez la quantité d'eau chaque jour et vous "durcirez" vos plants davantage. Le feuillage de ceux-ci devra être sec pour la nuit. Tenez la terre meuble à la surface, surtout après ces arrosages.

De la sorte, le plant augmentera en âge et en racines, et sera bon à transplan-

ter au-dehors dès qu'il aura quatre semaines. Mais si vous pouvez attendre plus tard, vous réussirez encore mieux, car votre plant aura plus de racines, par conséquent plus de chances de reprise.

Dès que vos plants sont bien préparés à la transplantation extérieure, et dès que votre terre peut les recevoir (ce qui sera expliqué plus loin), vous usez des mêmes précautions indiquées pour le repiquage en caissettes; mais, en plus, notez bien le détail suivant. Prenez un plantoir spécial, ou simplement un bout de manche à balai effilé, de 7 à 8 pouces de long, creusez un trou assez profond pour que le collet de la plante soit à fleur de terre, et alors descendez votre plantoir bien droit à côté, même avec une petite inclinaison vers les racines en ayant soin de bien presser la terre contre le plant, en commençant par le bas. Si vous commencez par le haut, vous risquez de ne pas tasser assez la terre sur les racines: condition essentielle à la reprise.

2.—Préparation du jardin

Pour ne pas être trop long, voici brièvement quelques notes sur les points suivants: a) où jardiner? b) comment préparer le sol? c) où semer les légumes?

a) Où jardiner? Où la terre s'y prête. Cela ne veut pas dire de mettre le jardin pendant dix ans dans le même endroit. C'est une grave erreur à laquelle nous ne pensons pas parce que nous n'en voyons pas assez les conséquences, ou du moins nous les attribuons à toute autre cause. Et pourtant ces conséquences sont importantes: appauvrissement graduel du sol, engeance de mauvaises herbes, de vers de toute couleur et de tout poil, de maladies incurables parce que ce terrain est contaminé.

Jardinez sur un terrain "à jardinage", c'est-à-dire facile à travailler, pas épuisé par des cultures antérieures, les légumes exigeant une terre riche, avec une légère pente vers le sud: ce qui favorise le drainage et l'échauffement par le soleil. Orientez votre jardin de telle sorte que le soleil le baigne le plus longtemps possible dans la journée. Le sud-ouest serait donc la meilleure orientation. Pour sauver du

temps, il vaut mieux qu'il soit prêt de la maison.

b) Comment préparer le sol? Mieux vaudrait labourer et fumer à l'automne. Ceci a pour effet d'assécher la terre plus de bonne heure au printemps et d'avoir un fumier mieux décomposé.

Et l'action du gel et dégel favorise beaucoup l'aération et la fertilisation et De plus, nous exposons ainsi à l'air et au froid les larves du vers blanc et autres insectes nuisibles, c'est donc en bon moyen de s'en débarrasser.

Eloignez le fumier trop frais du potager, puisqu'il fourmille des germes de maladies, et de graines de mauvaises herbes encore viables, et d'œufs d'insectes nuisibles; triple cortège bien disposé à s'acclimater malgré vous et à votre insu. Mais comme nous sommes au printemps, dès que la terre garde la marque des doigts si on la presse dans la main, il est temps de faire tous les travaux préparatoires au semis que vous connaissez: labour profond, si non exécuté à l'automne, (8 pouces), labour de 6 pouces pour enfouir le fumier de l'année le plus décomposé possible, pas trop loin de la surface, hersage à disques pour briser les mottes de terre, enfin hersage avec la herse à finir, afin d'obtenir une terre bien pulvérisée dans toute sa profondeur remuée. Et vous obtiendrez ce résultat si vous faites les opérations précédentes en changeant chaque fois de sens: c'est-à-dire herser en travers du labour, etc. Il est bon avant de semer de passer le rouleau pour écraser les mottes (qui resteraient encore, et attirer sur un sol trop sec l'humidité du sous-sol vers la surface au bénéfice de la graine semée. Pour ne pas être trop long au curd'hui je traiterai, le troisième point (où semer les légumes?) dans un article suivant.

Adrien Desautels.

Sérieux maux de reins. M. Werner Swanstrom de Port Lroing, Ont., écrit: "J'ai souffert longtemps de maux de reins et ai consulté plusieurs docteurs sans trouver de soulagement. Un des docteurs m'a même dit que j'avais la maladie de Bright et m'a ordonné d'arrêter mon travail. Finalement j'étais devenu si faible que je pouvais à peine marcher. Trois bouteilles de Novoro du Dr. Pierre m'ont rendu la santé et je me suis bien porté depuis." Cette préparation végétale si expérimentée est connue du monde entier pour son effet salutaire sur les reins et les organes d'excrétion. Elle ne manque jamais de faire son effet. Ce n'est pas un article de pharmacie pour le commerce, des agents spéciaux seulement peuvent le procurer. Ecrire au Dr. Peter Fahrney & Sons Co., 2501 Washington Blvs., Chicago, Ill. Livré exempt de douane au Canada.

CRISES

arrêtées de façon permanente par le remède Trench contre Epilepsie et Crises. Simple traitement à domicile. Plus de 35 années de succès. Des milliers de témoignages de toutes les parties du monde. Faire venir la brochure gratuite donnant détail complet.

Ecrivez tout de suite à
TRENCH'S REMEDIES LIMITED
37 St James' Chambers, 79 rue Adélaïde est
Toronto Canada

(Découpez ceci)

LE
SEL A BEURRE
EXTRA SPECIAL
WINDSOR
EST LE MEILLEUR
POUR LE BEURRE
ESSAYEZ-LE

Colorez-les avec les Teintures Diamants

Vous teintrez et colorez vos vêtements avec succès, à votre domicile, en employant les "Teintures Diamants". Vous n'avez qu'à faire tremper dans l'eau froide lorsqu'il s'agit de teintes délicates et pâles, ou de faire bouillir pour obtenir des couleurs fortes et prononcées.



Chaque paquet de 15c. contient la direction si simple que toute personne peut teindre ou colorer, les articles de lingerie les soies, rubans, blouses, jupes, robes, manteaux, bas, chandails, rideaux, couvertures, tentures, tout comme du neuf. Achetez les "Teintures Diamants"—pas d'autres—et dites toujours à votre pharmacien, le genre de tissu que vous voulez teindre, si en soie, en laine, en toile, en coton ou de texture mêlée.

LE "BULLETIN DE LA FERME"

Rédaction et Administration
111, Côte de la Montagne, (Edifice Morin)
Revue publiée par le "Bulletin de la Ferme" Ltée
Imprimée par "Le Soleil", Ltée.
Téléphone 2-4297 - Case Postale 12

Double Régulièrement

tous les cinq ans
depuis ses débuts en
affaires en 1892

Assurance en vigueur
1923 \$351,402,105

Actif
1923 56,235,142

Great-West
Life



GRATIS

Magnifique Service
en porcelaine
RICHEMENT DÉCORÉE
13 MORCEAUX

(valeurs \$4.50)

Donné GRATIS avec le
Thé et le Café

MIKADO

Vert, Noir ou Japon
Demandez-le à votre fournisseur.

GLOBE TEA CO.
309 rue Notre-Dame ouest.
Phone Main 5036. Montréal.

30

30

30

LA LOI POUR TOUS

Consultations légales, par Lotarte & Rioux, avocats du Barreau de Québec

Avis important.—Nos correspondants que cette page intéresse sont instamment priés de tenir compte des règles suivantes établies par le Journal. 1o Seuls les abonnés peuvent bénéficier de ce service de consultations; c'est pourquoi toute demande de renseignements doit être signée, afin que nous puissions constater si le correspondant est abonné; 2o Les questions doivent être adressées directement au Bulletin; 3o Nos avocats consultants ne sont tenus de répondre qu'aux questions ordinaires, usuelles, concernant les lois qui gouvernent les choses de la vie rurale. Les cas extraordinaires, ou qui nécessiteraient une longue étude, sont choses à traiter entre le correspondant et les avocats; 4o Si le correspondant désire une réponse immédiate, par lettre, nos avocats consultants peuvent exiger des honoraires.

INTERNEMENT DES ALIENES.—(Réponse à L. H.).—Q. Dans une certaine municipalité, un jeune homme a dû être interné dans un asile parce qu'il souffrait d'aliénation mentale. Est-ce que la municipalité peut refuser l'internement de ce malade, vu que le père est capable de payer ses frais?

R. La loi provinciale qui prévoit à l'internement des aliénés dans les asiles publics décide que les frais d'internement seront divisés par parts égales entre le gouvernement de la province et celui des municipalités de comté de cité ou de ville. Mais ces aliénés ne sont entretenus aux frais de la province que dans le cas où ils n'ont personne tenu par la loi à leur fournir des aliments et des soins. Or, dans le présent cas, étant donné que le père possède des biens et des revenus, et qu'il est obligé en vertu du Code civil (Articles 165 et suivants), à fournir des aliments à son fils dans le besoin, nous croyons que la municipalité ne peut être aucunement obligée au paiement des frais d'internement du malade en question. Si, par hasard la municipalité avait payé certaines sommes pour l'entretien de cet aliéné, elle pourrait être remboursée par partie. En effet, l'article 4108 des Statuts refondus de Québec, déclare: "Dans le cas où ces certificats (certificat nécessaires à l'internement) démontrent que le patient a un ou plusieurs parents obligés par la loi à son entretien, et qu'il sont les moyens de payer, en tout ou en partie, le coût du séjour, de l'entretien et du traitement du patient, le secrétaire de la province détermine, en se basant sur ces certificats, le montant qui doit être payé par le patient ou par les parents, et la part contributive de chacun.

Il peut poursuivre en recouvrement de ce montant par action, en la forme ordinaire, au nom de Sa Majesté.

DOMMAGES ET CHAUSSEES.—(Réponse à A. D.).—Q. Un individu a plaidé avec une compagnie possédant des pouvoirs électriques; dans l'action il réclamait des dommages à cette compagnie parce que cette dernière avait construit des chaussees et écluses qui conduisaient l'eau sur son terrain et lui causaient des dommages considérables. Comme ces dommages sont de nature à se renouveler annuellement en plus ou moins grande proportion, notre correspondant voudrait savoir s'il lui est possible de se faire payer des dommages sans être obligé d'entreprendre d'autre procès?

R. Il est en effet possible de régler le cas autrement que par la Cour, et les parties peuvent se baser sur l'article 7296 des Statuts refondus de la province de Québec, (1909); comme notre correspondant le verra à la lecture de l'article susdit, il suffit que les parties intéressées déterminent les dommages par experts dont ils conviennent, et toutes les données de l'expertise sont si clairement établies dans la loi et sont sans doute tellement importantes que nous croyons devoir produire littéralement l'article ici.

Article 7296.—"Les propriétaires ou fermier de ces établissements restent

"garants de tous les dommages qui peuvent résulter à autrui par la trop grande élévation des écluses ou autrement.

"2. Ces dommages sont constatés à dire d'experts dont les parties intéressées conviennent en la manière ordinaire.

"3. A défaut par l'une ou par l'autre d'elles d'en nommer, des experts désignés par le préfet du comté agissent; et en cas d'avis contraire, les deux experts nommés en choisissent un troisième;

"4. Ces experts prêtent serment devant un juge de paix, de bien et dument remplir leurs devoirs comme tels.

"5. En évaluant ces dommages et fixant l'indemnité, les experts peuvent, s'il y a lieu, établir une compensation en tout ou en partie avec la plus-value qui pourrait résulter aux propriétés du réclamant de l'établissement de ces usines, moulins, manufactures et machines.

"6. A défaut du paiement des dommages et indemnités, ainsi fixés dans les six mois de la date du rapport d'experts, avec l'intérêt légal à compter de telle date, celui qui y est condamné est tenu de démolir les travaux qu'il peut avoir faits, ou ils sont à ses frais et dépens, sur jugement à cet effet, le tout sans préjudice des dommages et intérêts encourus jusqu'alors.

PROPRIETAIRES SUPERIEURS ET COURS D'EAU.

(Réponse à G. B.).—Q. Les propriétaires des terrains inférieurs qui bordent un lac peuvent-ils exiger que les propriétaires des terrains supérieurs qui déversent leurs eaux sur leurs terrains bas et marécageux d'une manière naturelle travaillent ou contribuent aux travaux d'égouttement des terrains inférieurs?

R. Il existe un cours d'eau verbalisé sur les terres inférieures qui sont basses et marécageuses. Sous l'article 515 du Code municipal est reporté un jugement si élaboré en même temps et si complet que nous croyons devoir le citer ici en réponse à la question de notre correspondant. Ce jugement a été rendu dans une cause de Majeau vs La Corporation du comté de Joliette. (3 R. J., 116.)

Voici ce que les juges ont décidé alors, et nous devons dire que la Cour d'appel a répété dans différentes causes, en principe, ce que nous allons dire ici: "Pour qu'un terrain soit régulièrement assujéti, en vertu d'un procès verbal ou d'un règlement, aux travaux d'un cours d'eau municipal, trois conditions sont requises:

1. Le terrain assujéti doit être égoutté par ce cours d'eau. Un terrain peut s'égoutter sans un cours d'eau sans être égoutté par ce cours d'eau;

2. La contribution aux travaux du cours d'eau doit être proportionnée à l'étendue de chaque terrain égoutté;

3. L'étendue du terrain de chaque contribuable égoutté par le cours d'eau doit être indiquée dans le procès-verbal ou le règlement, sauf une erreur n'excédant pas dix pour cent. Chacune des trois conditions fait défaut dans les procès-verbaux et règlements attaqués.

Les fonds inférieurs étant obligés, en vertu de la loi, de subir les eaux qui découlent naturellement des fonds supérieurs le propriétaire supérieur n'est pas obligé d'aller contribuer à faire les travaux d'égouttement jugés nécessaires pour l'utilité du propriétaire inférieur.

Obliger le propriétaire supérieur soit par procès-verbal soit par règlement, d'aller faire des travaux de cours d'eau sur le fonds inférieurs, c'est lui enlever le bénéfice d'une servitude de nature inhérente à son droit de propriété, et partant le léser dans son droit de propriété.

Les travaux d'assainissement pratiqués par le propriétaire supérieur sur son fonds ne lui font encourir aucune responsabilité à l'égard du propriétaire inférieur, pourvu que ces travaux ne modifient pas en définitive le cours naturel de l'eau et n'aient pas pour effet de transmettre au fonds inférieur plus d'eau que le naturel lui en destinait.

Un conseil municipal n'a pas le pouvoir

VOS IMPRIMÉS

POUR VOTRE COMMODITÉ

nous mettons à la disposition de la clientèle de la campagne et du district, notre service d'impressions. Nous sommes outillés pour exécuter tous travaux d'impressions, entre autres :

FORMULES, LETTRES DE FAIRE-PART, EN-TÊTES DE LETTRES, FACTURES, etc., etc. CIRCUAIRES,

Nos prix sont modiques. Demandes cotations. Prompte livraison.

LE "SOLEIL" Ltée

(Département de l'imprimerie)

de contrevenir à ces règles, et s'il le fait ses procédures sont sujettes à cassation et dans l'espèce les procès-verbaux et règlements attaqués parcequ'ils contrevenaient à ces règles ont été cassées avec dépens, contre la corporation défenderesse.

(Suite à la page 325)

Grain de blé, tu seras l'hostie blanche et immaculée qui brillera sur l'autel. Un Dieu descendra en toi, il chassera ta substance, mais il s'enveloppera de tes frêles espèces comme d'un manteau de neige. (Concours)

LES BIENS QUE VOUS ONT AIDÉ A AMASSER LES VOTRES, VOUS ÊTES TENU DE LES PROTEGER

En effet c'est un devoir rigoureux, pour vous chefs de familles, de protéger la vie des vôtres, de même que les biens qu'il vous ont aidé à amasser, contre les désastres de la Foudre, élément qui ne pardonne pas où il passe.

Les paratonnerres SECURITY—tout en cuivre—sont la meilleure protection que vous puissiez avoir. ILS SE PAIENT PAR EUX-MEMES par l'argent que vous sauvez sur vos primes d'assurance-feu.

ECRIVEZ POUR AVOIR

Notre circulaire illustrée.

Renseignements sur notre Garantie de 25 ans.

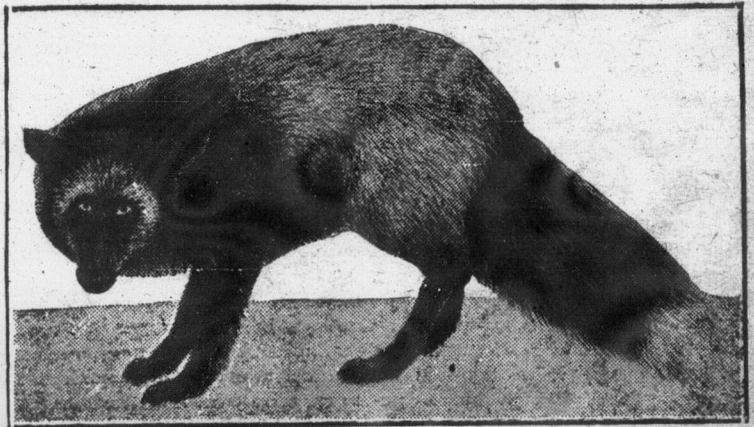
Renseignements sur rabais des taux d'assurance.

Nous avons besoin de bons agents où nous ne sommes pas représentés.



QUEBEC

AUGMENTEZ VOS REVENUS EN ÉLEVANT DES RENARDS ARGENTÉS



CULTIVATEURS! Voulez-vous facilement et de beaucoup augmenter vos revenus?

Élevez quelques couples de renards argentés sur la partie inculte de vos terres.

Vous pouvez obtenir les meilleurs reproducteurs enregistrés du Canada et profiter de ses trente années d'expérience en vous adressant à :

JOHAN BEETZ, 54 Ave. St. Germain, ST-LAURENT Près Montréal, P. Q.

ESSAYEZ MURINE POUR LES YEUX IRRITES PAR LE Soleil, le Vent, la Poussière et la Cendre. Ayez constamment les yeux propres et en santé, en employant MURINE. Les animaux souffrent des yeux comme l'homme, et les employés MURINE aident pour les Chevaux, Vaches, Porcs, Chiens, et autres Animaux. Recommandé et vendu par les pharmaciens et les opticiens. Écrivez pour avoir notre brochure sur les soins à donner aux yeux. MURINE EYE REMEDY Co. 9 East Ohio St. Chicago, U.S.A.

PU... Des... sont... se... La... né... Chev... GR... Envo... coup... avoir... pensal... vre de... THE C... CO. L... Grain d... Verbe sa... des vases... merveille... d'émaux... mants et... DU... Tous les... de l'argent... ne pas man... exceptionnel... ARGENT... Couveuse... \$20, po r \$1... Couveuse... \$27, po r \$1... Couveuse... \$33, po r \$2... Couveuse... \$50, po r \$... Le Syndi... Beauport... CONC... Les... de la produ... élevé que le... pa. quot... Abre... W.A.—Wys... Sous l... 1 Institut... 2 Basse-C... 3 W. A. C... 4 E. Delc... 5 H. Henr... 6 J. D. La... 7 Laurent... 8 W. A. C... 9 W.A. Co... 10 J. E. Co... 11 E. K. L... 12 J. A. Pr... 13 Station... 14 Station... 15 Station... 16 J. W. B... 17 Adélar... 18 Antoine... 19 Jos. C.]... 20 Chs. E.

ODITÉ
entèle de la cam-
pressions. Nous
vieux d'impre-
ES DE
FAIRE-PART,
RES, etc., etc.
andes cotations.
Ltée

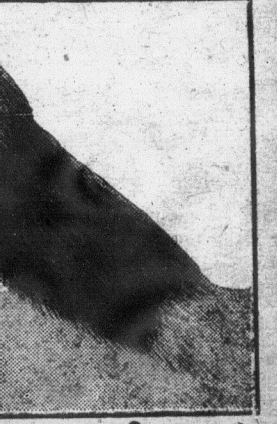
de blé, tu seras l'hostie
t immaculée qui brillera
el. Un Dieu descendra
chassera ta substance,
enveloppera de tes frères
omme d'un manteau de
(Concours)

IDÉ A AMASSER LES
TES TENU DE LES

de protéger la vie des vôtres.
des désastres de la Foudre, éle-
meilleure protection que vous
l'argent que vous sauvez sur vos

ONNERRE
urity
ROD CO. REG.
QUEBEC

EN ÉLEVANT
GENTÉS



nt et de beaucoup
tés sur la partie
cteurs enregistrés
as d'expérience en

ain, ST-LAURENT
Q.

PURINA
Des résultats merveilleux vous
sont garantis si vous nourris-
sez sur le plan Purina.
La ration la mieux propor-
tionnée pour les Vaches, Porcs,
Chevaux et Volailles.

GRATIS
Envoyez le
coupon pour
avoir l'indis-
pensable li-
vre de Purina

**PURINA
CHOWS**

J'ai mentionné le nombre:
Vaches Porcs
Nom Chevaux Poules
Adresse

**THE CHISHOLM MILLING
CO. LTD, Toronto, ONT.**

Grain de blé, transformé par le
Verbe sacerdotal, nous te ferons
des vases d'or et des ostensoirs
merveilleux, et nous les ornerons
d'émaux et de filigranes de dia-
mants et de perles rares!
(Concours)

**FORTE
REDUCTION**
Sur nos couveuses et
éleveuses. Il nous faut
disposer immédiatement de tout le produit
de notre fabrication de
la saison.
C'est pourquoi nous
avons réduit nos prix
pour

DU COMPTANT
Tous les acheteurs désireux d'économiser
de l'argent sur l'achat de leurs machines devront
ne pas manquer de profiter de cette occasion
exceptionnelle. Notez bien les prix suivants:

ARGENT AVEC LA COMMANDE
Couveuse et éleveuses capacité 60 œufs
\$20. po r \$15. (air chaud).
Couveuses et éleveuses capacité 120 œufs
\$27. po r \$20. (air chaud).
Couveuses et éleveuses capacité 120 œufs
\$33. pour \$25. (électrique et air chaud).
Couveuses et éleveuses capacité 230 œufs
\$50. pour \$40. (électrique seulement).
Écrivez-nous de suite

**Le Syndicat Industriel de Beauport
Beauport, Québec.**

**Vieux temps,
Vieilles choses**

Notre histoire en avril.

Le 16 avril.
1853.—On termine à Toronto la pre-
mière locomotive construite au Canada.
1856.—Le parlement du Canada-Uni
décide que Québec sera désormais la ca-
pitale permanente du pays.
1907.—Un incendie à l'université Mc
Gill cause des dommages pour un demi
million de piastres.

Le 18 avril.
1768.—Cent maisons détruites par le
feu à Montréal.
1855.—Un ouragan dévaste la région
centrale du Haut-Canada.

Le 19 avril.
1807.—Mgr. B.-C. Panet est sacré
évêque de Québec.
1840.—Mort de Mgr. J.-J. Lartigues,
évêque de Montréal.
1856.—Grand incendie à Québec.
1883.—Destruction des bâtisses du
palement à Québec.
1903.—Mort de Sir Olivier Mowat,
l'un des pères de la Confédération, pre-
mier ministre d'Ontario de 1872 à 1896,
puis ministre de la justice dans l'adminis-
tration Laurier. A cause de son esprit
de justice, il a laissé la mémoire d'un
homme sympathique aux Canadiens-
français et aux catholiques, contraire-
ment à son antagoniste sur la scène pro-
vinciale de l'Ontario, M. W. Meredith.
1904.—Le feu ravage le quartier des
affaires à Toronto et y cause des dommages
pour dix millions de dollars.

Le 20 avril.
1669.—M. de Callières est appelé à
gouverner la Nouvelle-France.
1908.—Mort de Sir A.-P. Caron, ex-
ministre de la milice et fils du deuxième
lieutenant-gouverneur de la province de
Québec, après la Confédération, l'hono-
rable René Caron.

Le 21 avril.
1880.—Le feu détruit quatre cents
maisons à Hull, P.Q.

POUSSINS D'UN JOUR
UN PLACEMENT AVANTAGEUX
N'ACHETEZ
QUE DES POUSSINS DE QUALITE

—Les sujets en provenant se vendent à
l'automne .50c et même \$1.00 de plus
que les sujets médiocres.
—Commandez sans retard pendant qu'il
est encore temps.

**RACES: Plymouth Rock barrée, Rhode Island rouge, Wyandotte
blanche.**

L'UNION EXPERIMENTALE
BASSE-COUR BELVEDERE, - CHEMIN STE-FOY, - QUEBEC.

1900.—On note une tentative de des-
truction, au moyen de la dynamite, du
canal Welland.
1714.—Mgr F.-D. Morna est sacré
évêque de Québec.
1915.—Bataille de St-Julien.

La plus grande bibliothèque du monde
est la Bibliothèque Nationale de Paris,
fondée par Louis XIV. Elle contient
1,500,000 volumes, 350,000 pamphlets, 180,
000 manuscrits, 300,000 cartes et chartes
1,300,000 gravures et 150,000 médailles
et monnaies.

**TOUJOURS
LE PLUS HAUT
PRIX
pour votre
"CREME"**

La saison de forte production est com-
mencée. Dès maintenant prenez la
résolution de retirer toujours les plus
hauts prix pour votre

CREME

en en faisant l'expédition régulièrement à
la laiterie par excellence.

Laiterie de Québec
75, Ave du SACRE-CŒUR,
QUEBEC.

CONCOURS DE PONTE, A L'EST ET A L'OUEST DE QUEBEC 3ème année. Rapport hebdomadaire.
Semaine No. 25. Finissant le 24 avril 1925

Les concours se sont ouverts le 1er novembre 1924 et se continueront pendant 52 semaines. Chaque parquet contient 10 oiseaux, numérotés de 1 à 10.
Les tableaux ci-dessous donnent dans les colonnes de 1 à 10, un état de la production de chaque oiseau pour la semaine. Dans la colonne "H" se trouve le total
de la production hebdomadaire de chaque parquet et dans la colonne "T", le nombre total d'œufs à jour dans chaque parquet. Lorsque le nombre total d'œufs est plus
élevé que le nombre totalisé d'œufs pondus par chaque poule dans la semaine, cela indique que les œufs pondus sur le planchers ont été inclus dans le relevé total du
parquet.
Abréviations:—C.H.—Chanteclercs; L.B.—Livourne blanches; P.R.B.—Plymouth Rock Barrées; R.I.R.—Rhode Island Rouges; W.B.—Wyandottes blanches;
W.A.—Wyandottes argentées; Z.—Parquet en tête; F.—Fière d'incubation; M.—Muant.

Sous la direction de la Station Expérimentale à Ste-Anne-de-la-Pocatière. | Sous la direction de la Station Expérimentale de Lennoxville.

Parquet	Propriétaire et adresse	Race	Production hebdomadaire										H.	T.		
			1	2	3	4	5	6	7	8	9	10				
1	Institut Agricole d'Oka, La Trappe.	Ch.	4	5	4	4	1	1	5	1	3	5	33	507		
2	Basse-Cour Trois-Rivières, Tr.-Riv.	L.B.	5	5	0	4	5	0	4	3	0	4	30	440		
3	W. A. Carr, Ste-Agathe des Monts.	L.B.	6	4	7	5	6	6	5	3	5	5	52	797		
4	E. Delcourt, Ste-Félix de Valois.	L.B.	5	5	6	6	6	5	3	5	4	4	49	636		
5	H. Henry, Ste-Agathe des Monts.	L.B.	2	2	3	5	2	0	5	5	5	6	55	589		
6	J. D. Lachapelle, St-Paul.	L.B.	4	5	5	4	5	5	6	5	6	5	50	703		
7	Laurentide Poultry Farm, Pte Gat.	Ch.	5	4	0	2	0	5	16	250	
8	W. A. Carr, Ste-Agathe des Monts.	P.R.B.	6	6	6	3	5	7	6	6	5	6	56	825		
9	W. A. Carr, Ste-Agathe des M.No 2	P.R.B.	5	6	5	4	4	6	4	0	3	6	43	892		
10	J. E. Coulombe, Ste-Angèle de Lav.	P.R.B.	4	2	1	2	...	361		
11	E. K. Lafamme, Ste-Germaine.	P.R.B.	4	3	4	5	4	6	7	4	5	42	537			
12	J. A. Froulx, Rocher à la Chapelle.	P.R.B.	3	6	7	4	4	6	4	1	6	41	793
13	Station Expérimentale, La Ferme.	P.R.B.	4	3	7	5	1	5	5	4	2	5	41	526		
14	Station Expérimentale, Ste-Anne.	P.R.B.	5	6	5	6	5	4	3	5	1	43	872
15	Station Expérimentale, Ste-Anne.	P.R.B.	4	5	6	6	6	6	6	6	5	50	723	
16	J. W. Butler, Montréal.	R.I.R.	7	5	6	6	6	6	6	7	4	6	53	528		
17	Adéland DeRoy, Princeville.	R.I.R.	3	1	1	5	17	451			
18	Antoine DeRoy, Princeville.	R.I.R.	7	5	3	2	5	1	4	3	30	694	
19	Jos. C. Hébert, N.P., Montmagny.	R.I.R.	6	4	4	5	5	6	7	6	5	48	766	
20	Chs. E. Paquet, Pont Rouge.	R.I.R.	5	7	4	6	5	7	6	6	6	5	x57	x919		
													801	12819		

Parquet	Propriétaire et adresse	Race	Production hebdomadaire										H.	T.			
			1	2	3	4	5	6	7	8	9	10					
1	Laurel P. Farm, Rougemont, Qué...	L.B.	1	4	6	7	5	5	5	6	6	6	51	807			
2	W. A. Carr, Ste-Agathe des Monts.	L.B.	6	5	5	5	6	5	5	6	5	5	53	720			
3	H. S. Beane, Beebe, Qué.	L.B.	6	6	5	3	5	5	6	5	5	4	50	700			
4	Elmhurst P. Farm, Sehnevi le West.	L.B.	5	6	5	3	5	5	5	5	5	4	48	693			
5	Dr. J. L. Todd, Montréal, Qué.	L.B.	5	5	5	6	6	6	6	6	0	6	45	750			
6	L. B. Pierce, Beebe, Qué.	L.B.	6	5	5	4	5	5	4	5	5	6	50	715			
7	C. D. Calder, Cowansville, Qué.	L.B.	6	6	3	6	6	6	5	5	6	6	x55	811			
8	R. E. Wilkins, Adamsville, Qué.	L.B.	6	6	5	1	5	4	5	6	6	5	49	929			
9	A. A. Margrette, Birchton, Qué.	L.B.	6	5	5	4	5	4	5	4	4	5	47	701			
10	C. Ruiter & Sons, Cowansville, Qué	W.A.	4	6	6	6	5	0	5	2	1	36	449		
11	Miss R. G. Knight, Beebe, Qué.	W.B.	6	5	6	5	4	5	5	7	6	6	x55	923			
12	E. G. White, Lennoxville, Qué.	W.B.	5	5	3	7	3	3	5	4	3	4	42	718			
13	Fred Bell, Ayer's Cliff, Qué.	W.B.	0	1	4	6	5	0	2	0	3	21	636
14	Bond Little, North Hatley, Qué.	W.B.	3	6	5	5	2	5	2	5	5	4	42	822			
15	H. S. Beane, Beebe, Qué.	W.B.	4	5	5	5	5	3	4	3	6	5	39	710			
16	R. A. Robertson, Brigham, Qué.	W.B.	5	4	4	3	5	5	3	5	6	4	44	827			
17	Exp. Station, Lennoxville, Qué.	P.R.B.	5	5	6	7	5	6	6	3	6	6	x55	x1218			
18	Laurel P. Farm, Rougemont, Qué.	P.R.B.	7	6	3	0	5	7	6	7	5	1	47	852			
19	Wm. C. Strong, West Brome, Qué.	P.R.B.	2	5	4	7	3	5	7	7	6	7	54	866			
20	H. R. Drew, North Hatley, Qué.	P.R.B.	6	3	2	5	4	5	6	6	6	43	863				
													926	15710			

30

30

30

DIVERS

AGENTS NE RETARDEZ PAS vendes notre Paratonnerre approuvé "Prudentiel" en cuivre...

A VENDRE mille pieds de framboisiers rouges et blancs, une grande quantité de pieds de fraisières...

A VENDRE.—Magnifique plants de framboisiers "Newman" à un prix très avantageux.

A VENDRE.—Tracteur Titan International 10-20, à labouré et herse 300 arpent avec charrette...

ATTENTION.—Joseph Blanchette, South-Durham, Qué., fabricant d'articles en laine tels que flanelle, étoffe, châle, mackinaw...

BEAUX TIMBRES RARES.—200 assortis 15cts 200 différents 25cts. 300 différents 50cts., 500 différents 75 cts.

BOIS DE PULPE.—Je suis acheteur de toute sorte de bois à papier, pour livraison immédiate...

BOTTINES-jambières, culottes, chemises, imperméables, couvertures de lit, seller, tente, provenant du surplus de l'armée.

ESTRAGON.—Plante rustique et vivace dont les feuilles au goût fin et aromatique, sont utilisées à la cuisine...

ETUDIANT EN APICULTURE.—On demande pour la prochaine saison, un jeune homme, désirant apprendre l'apiculture...

FORGERON, CORDONNIER, SELLIER DEMANDES.—Nous avons sérieusement besoin d'un forgeron et d'un cordonnier sellier.

Patates semences certifiées, extra choix No 1, à vendre \$1.00 le minot.

POUR COMBATTRE LA ROUILLE DU BLE employez le carbonate de cuivre en poudre, le plus puissant fongicide du blé...

TABAC CANADIEN naturel en feuille des variétés: Connecticut Seed Leaf, Havana, Seed Leaf, Grand Rouge, Belgique, Parfum d'Italie, Rose Quésnel, Petit Rouge canadien, Quésnel, Tabac "Miel", Turc Aromatique, etc.

TABAC CANADIEN en feuilles, par ballots de 15, 20, 25, 50 livres. Demandez une liste de Prix.

VOULEZ-VOUS RIRE.—Demandez Oracle du mariage, 10 cents, avec catalogue français: farces monologues, chansons livres rares, curieux, magie Edg. Hartman, 1302A Saint-Denis, Montréal, J.N.O.

5 lbs de Choux de Niam \$3 00 1 lb. 70 c. post. payée. Le choux de siam perfection vous donnera la plus grosse récolte.

\$5.00 PAR JOUR.—Hommes, femmes, filles durant loisirs à domicile. Expérience pas nécessaire. Ecrivez à The New Building Agency Reg'd, Dépt. 8, Hull, Qué.

OCCASIONS DANS LES ETOFFES Coupons convenables pour robes de dames, costumes d'enfants, et chemises pour hommes.

Billots en bois mou On demande à acheter approximativement un demi million de pieds B.M. de bois mou soit en billots 12. x plus au petit bout; scié ou équarri 10 Pcs carré, 12 à 16 pieds de long de n'importe quelle sorte de bois mou marchand.

On demande à acheter approximativement un demi million de pieds B.M. de bois mou soit en billots 12. x plus au petit bout; scié ou équarri 10 Pcs carré, 12 à 16 pieds de long de n'importe quelle sorte de bois mou marchand.

Achetez et vendez par le moyen des petites annonces

OEUF ET VOLAILLES A VENDRE

A VENDRE.—Oeufs pour incubation, Rhode Island Rouges, Plymouth Rock Barrées et blanches.

Chantecler.—Chantecler.—C'est à Oka à trois milles de la Trappe seulement que vous trouverez de vrais oeufs chantecler de tout premier choix...

COQS A VENDRE.—Plymouth Rocks et Wyandotte Blancs provenant d'un troupeau ayant pondu en moyenne 150 oeufs.

Cochets reproducteurs.—Rhode Island C. S. prix \$4.00; oeufs pour incubation de poules sélectionnées au nid-trappe prix \$5.00 le cent.

LEGHORN BLANCHE.—Oeufs pour incubation provenant de mes meilleures sujets d'exposition \$4. pour 15 sujets d'utilité.

Minorque noir, Wyandotte blanc, Rhode Island rouge, oeufs pour incubation provenant de bonnes pondeuses à \$1.50 pour 15.

Oeufs pour incubation.—Dindes bronzées. Canards coureurs "Indiens" blancs.

Oeufs pour incubation et poussins provenant de sujets Plymouth Rock barrés et Rhode Island rouges sélectionnés au nid-trappe.

OEUF BOUR INCUBATION provenant de maignée de Plymouth Rock Barrés vainqueur de concours de ponte; aussi de mon troupeau de Leghorn Blanc.

OEUF POUR INCUBATION de race.—P. R. Barrée, C.S. provenant de poules ayant un record au delà 225 oeufs.

OEUF A VENDRE POUR INCUBATION.—Oeufs de Plymouth-Rock Barrées, sélectionnées au nid à trappe depuis onze ans.

POUSSIN D'UN JOUR.—Plymouth Rock Barré; Provenant d'oiseaux contrôlés aux nids à trappe.

POUSSIN D'UN JOUR, des races Plymouth Rock barré, Wyandotte blancs, Rhode Island rouge, Houdans, Minorques noirs, Plymouth Rock fauves.

POUSSIN D'UN JOUR, des races Plymouth Rock barré, Wyandotte blancs, Rhode Island rouge, Houdans, Minorques noirs, Plymouth Rock fauves.

POUSSIN D'UN JOUR, des races Plymouth Rock barré, Wyandotte blancs, Rhode Island rouge, Houdans, Minorques noirs, Plymouth Rock fauves.

POUSSIN D'UN JOUR, des races Plymouth Rock barré, Wyandotte blancs, Rhode Island rouge, Houdans, Minorques noirs, Plymouth Rock fauves.

POUSSIN D'UN JOUR, des races Plymouth Rock barré, Wyandotte blancs, Rhode Island rouge, Houdans, Minorques noirs, Plymouth Rock fauves.

POUSSIN D'UN JOUR, des races Plymouth Rock barré, Wyandotte blancs, Rhode Island rouge, Houdans, Minorques noirs, Plymouth Rock fauves.

CHARLES M. LE TARTE Avocat — Advocate

ANIMAUX A VENDRE

Abelles et accessoires à vendre 13 ruches bien hivernées, 29 ruches vides avec cadres et cire 47 Hausses d'extraction avec cire.

A VENDRE PLUSIEURS portées de cochons Grand Yorkshire améliorés qui naitront de janvier à mai.

A VENDRE.—Cochons grand Yorkshire améliorés nés le 14 mars. Prix \$12. à huit semaines.

A VENDRE.—Quelques portées de Tamworth Berkshire et Yorkshire, nés en février, mars et avril.

A VENDRE.—Bétail Ayrshire accrédité, quatre veaux du printemps.

A VENDRE.—Trois verrats Yorkshire, types à bacon, nés en mars, ce sont de beaux sujets.

A VENDRE.—Un taureau 2 ans. Veaux du printemps, Ayrshire enregistrés, passés à la tuberculine.

A VENDRE.—Bétail Ayrshire accrédité et sélectionné; 2 taureaux de un an et de 2 ans.

A VENDRE GRANDS YORKSHIRES AMÉLIORÉS.—Très beaux porcelets, sujets d'exposition, mâles et femelles, nés le 30 janvier.

A VENDRE.—Deux taureaux de race canadienne enregistrés, nés en mars.

A VENDRE.—Cochons Tanworth, mâles et femelles, nés le 8 février.

A VENDRE.—Cochons Yorkshire enregistrés types à bacon nés en février et mars.

A VENDRE.—Taureaux canadiens enregistrés à 12 mois et un de 3 ans, leur mère inscrite au livre d'Or avec de bons records.

A VENDRE.—35 étalons et juments enregistrés, des races Percheronne et Belge.

A VENDRE.—Cochons Yorkshire enregistrés types à bacon nés en février et mars.

A VENDRE.—Cochons Yorkshire enregistrés types à bacon nés en février et mars.

A VENDRE.—Cochons Yorkshire enregistrés types à bacon nés en février et mars.

A VENDRE.—Cochons Yorkshire enregistrés types à bacon nés en février et mars.

A VENDRE.—Cochons Yorkshire enregistrés types à bacon nés en février et mars.

A VENDRE.—16 vaches Ayrshire de tout âge; 1 taureau de 18 mois provenant d'un troupeau accrédité.

A VENDRE.—Jeunes cochons Yorkshire enregistrés nés de très bons sujets provenant d'une vieille mère qui ainsi que le père a été primée à l'exposition.

A VENDRE Grands Yorkshire améliorés, sujets de choix, types à bacon nés en avril, prix à six semaines, mâles \$12.00 femelles \$10.00.

A VENDRE.—2 taureaux Ayrshire de 12 mois, issus de vaches enregistrées, au livre d'Or, dont l'une grande championne.

A VENDRE.—Deux portées de porcelets Chester Blancs nés en mars, \$12.00 avec engraissement.

AYSHIRE, YORKSHIRE CHESTER.—A vendre, 2 taureaux d'un an, plusieurs veaux du printemps.

AVIS AUX AMATEURS D'Ayrshire et de Yorkshire. Taureaux, vaches, génisses et veaux du printemps.

BETAIL AYRSHIRE accrédité et sélectionné; deux taureaux d'un an.

BETAIL CANADIEN ET HOLSTEIN, bon choix enregistrés et accrédités.

TRES BEAUX PORCELETS YORKSHIRE nés en mars d'accrédités exceptionnellement prolifiques.

VEAUX ET PORCS DE RACES PURES ENREGISTRÉS.—14 veaux mâles et femelles Ayrshire, de l'année ainsi que quelques portées de cochons.

HOLSTEINS Taureau de près de 36 lbs. fils de Avondale Pontiac Echo.

A VENDRE ETALONS PERCHERONS Un noir et un gris; un de cinq ans et l'autre de sept ans.

PNEUS POUR AUTOS \$3.50 30 x 3 1/2—Cord, sur-gardeur, \$5.

TUBES GARANTIS, 26 x 3 1/2—\$1.50. Toutes autres grandeurs \$2.50.

CHAUVE-LOUPE... \$10.00 36 x 4 1/2—33 x 5—34 x 5—35 x 5—37 x 6.

HUDSON RUBBER 281 Queen Str. East, Toronto, Ont.

Fermes

A VENDRE d'eau, bon arrosage, balance, détails, s'adresser Champlain, Q.

A VENDRE acres cultivables la route régionale N. R. Bari

A VENDRE acre, avec jardin, école, et la route. \$5,200.00; s'adresser Dr. J. E. Lacroix

ATTENTION une des plus belles dans le comté circulaire et suite, par la adressez-vous Frelighsburg.

A VENDRE l'église et école 22 bêtes à corne, pas de galvanisation.

A VENDRE paroisée d'Amérique contenant environ une bonne machine à vapeur avec aussi une machine à vapeur de machinerie.

FERME AVANTAGEUSE avec poulailler, maison, remise, écurie, 10 minutes de la ville.

TERRE A VENDRE, fertile, près d'un arpent de terrain, bon marché.

TERRE A VENDRE, fertile, près d'un arpent de terrain, bon marché.

TERRE A VENDRE, fertile, près d'un arpent de terrain, bon marché.

TERRE A VENDRE, fertile, près d'un arpent de terrain, bon marché.

TERRE A VENDRE, fertile, près d'un arpent de terrain, bon marché.

TERRE A VENDRE, fertile, près d'un arpent de terrain, bon marché.

TERRE A VENDRE, fertile, près d'un arpent de terrain, bon marché.

TERRE A VENDRE, fertile, près d'un arpent de terrain, bon marché.

TERRE A VENDRE, fertile, près d'un arpent de terrain, bon marché.

TERRE A VENDRE, fertile, près d'un arpent de terrain, bon marché.

TERRE A VENDRE, fertile, près d'un arpent de terrain, bon marché.

TERRE A VENDRE, fertile, près d'un arpent de terrain, bon marché.

TERRE A VENDRE, fertile, près d'un arpent de terrain, bon marché.

TERRE A VENDRE, fertile, près d'un arpent de terrain, bon marché.

TERRE A VENDRE, fertile, près d'un arpent de terrain, bon marché.

TERRE A VENDRE, fertile, près d'un arpent de terrain, bon marché.

TERRE A VENDRE, fertile, près d'un arpent de terrain, bon marché.

TERRE A VENDRE, fertile, près d'un arpent de terrain, bon marché.

18 vaches Ayrshire de tout âge...

Jeunes cochons Yorkshire suré...

Grands Yorkshire améliorés, sujets...

2 taureaux Ayrshire de 12 mois...

Deux portées de porcelets Chester...

YORKSHIRE CHESTER.—A vendre...

AMATEURS d'Ayrshire et de York...

ESHIRE accrédité et sélectionné...

NADJEN ET HOLSTEIN, bon choix...

3 YORKSHIRE, VEUX AYRSHIRE...

IX PORCELETS YORKSHIRE nés...

ORCS DE RACES PURES ENRE...

HOLSTEINS

30 lbs, fils de Avondale Ponne...

A VENDRE

ONS PERCHERONS

un gris: un de cinq ans et l'au...

de renseignements s'adresser

d-Thérèse Martinet,

boulevard St-Joseph Est

Montréal.

IS POUR AUTOS

30 x 3 1/2—Cord, sur-grandeur, \$5.

31 x 4—Cl ou S. S., \$7.50,

32 x 3 1/2.

32 x 4-33 x 4—\$9.00—32 x 4 1/2

33 x 4 1/2—34 x 4 1/2.

36 x 4 1/2—33 x 5—34 x 5—35 x 5

—37 x 6.

ANTIS, 25 x 3 1/2—\$1.50. Toutes

autres grandours \$2.50.

PNEU est pesant et anti-déra-

fabric, considéré comme seconds

ditions et pouvant faire des mil-

lions. Nous expédions à l'importe ou



Fermes, Fromageries, Beurreries.

A VENDRE.—Moulin à farine et scierie...

A VENDRE.—Terre fertile de l'Abitibi...

A VENDRE.—Propriété sise sur terrain...

ATTENTION.—35 belles terres à vendre...

A VENDRE.—Terre 113 acres, 2 1/4 milles...

A VENDRE.—1 Un lopin de terre situé...

FERME AVICOLE A VENDRE.—Six arpents...

FERME BATIE.—140 acres, 20 en culture...

TERRE A VENDRE.—100 acres dont 20 en beau...

TERRES ET PROPRIETE A VENDRE.—Terre...

TERRE A VENDRE à bon marché, une des plus...

TERRE A VENDRE chance exceptionnelle pour...

TERRES ET MAGASIN A VENDRE.—J'offre...

TERRE A VENDRE.—Trois taureaux Ayrshires...

A VENDRE.—24 cochons Grands Yorkshire...

A VENDRE.—Animaux canadiens de tout...

Announces non classifiées

A VENDRE.—Trois taureaux Ayrshires...

A VENDRE.—24 cochons Grands Yorkshire...

A VENDRE.—Animaux canadiens de tout...

Lisez le Bulletin de la Ferme

LA LOI POUR TOUS

(Suite de la page 322)

TAXES DE FABRICANTS.—(Réponse...

R. Nous croyons que notre correspon-

QUESTION DE CONTRAT.—(Rép. au même.)

R. Nous sommes d'opinion que notre...

EXEMPTION DE TAXES.—(Réponse...

R. Le Code municipal, à l'article 693,

D'autre part, si la ferme en question

INCOMPATIBILITE DES CHARGES.

(Rép. à L. S.).—Q. Je suis conseiller...

R. Le paragraphe 14 de l'article 227 du...

Art 227, C. M.—"Ne peuvent être mis...

"14. Lorsqu'il s'agit des charges de...

"Néanmoins une personne occupant un...

"elle veut devenir membre, peut être élue...

"à la charge de maire ou de conseiller, et...

"dans ce cas, la charge qu'elle occupait...

"avant son élection devient vacante."

Donc à la lecture de l'article sus-dit,

nous voyons qu'il est clair qu'un conseiller...

municipal est obligé de donner sa démission...

avant de prendre la charge de secrétaire-trésorier.

En effet, le secrétaire-trésorier est...

non seulement responsable des deniers...

de la corporation mais il reçoit aussi des...

deniers de celle-ci pour les services qu'il...

lui rend.

EXEMPTION DE TAXES.—(Réponse...

à L. H.).—Q.—Est-ce qu'une ferme expé-

riementale est exempte de payer les taxes...

de la municipalité où elle est située?

R. Le Code municipal, à l'article 693,

nomme spécifiquement les biens qu'une...

municipalité n'a pas le droit de taxer.

Nous comprenons qu'une ferme expé-

riementale appartient souvent au gouver-

nement provincial; de là, il faudrait con-

clure qu'elle ne doit pas être taxée parce...

que l'article 693 déclare que: "Sont des...

biens non imposables: ceux possédés ou...

occupés par le gouvernement fédéral ou...

provincial ou qui leur appartiennent.

D'autre part, si la ferme en question

est la propriété d'une société d'agricul-

ture et d'horticulture, ou spécialement em-

ployée par ces sociétés pour des fins d'ex-

position, nous voyons au paragraphe 9

de l'article 693 que de tels biens ne sont...

pas imposables.

Avec ces quelques notions notre cor-

respondant pourra se rendre compte si la...

ferme dont il parle est oui ou non im-

posable.

DROITS DU CREANCIER HYPO-

THECAIRE.—(Réponse à J. J. B.).—R.

Q. Un propriétaire a hypothéqué sa terre...

pour un montant de \$300.00, l'hypothé-

que porte non seulement sur le terrain...

mais également sur les animaux qui y...

sont gardés, il est entendu que l'intérêt...

de la somme doit être payé à chaque année,

avec en plus un versement annuel de...

\$50.00. Jus'ici l'emprunteur a toujours...

payé ses intérêts, mais un de ses paie-

ments est en arrière: éviterait-il des...

ennuis s'il donnait le paiement courant...

et l'arrérage d'un seul coup l'an prochain?

R. Il est évident que l'emprunteur est...

obligé de se rendre aux conditions qui...

lui sont imposées dans l'acte d'obliga-

tion. S'il ne fait pas ses paiements cha-

que année, tel que convenu, il est exposé...

à une action et à une saisie de tous les...

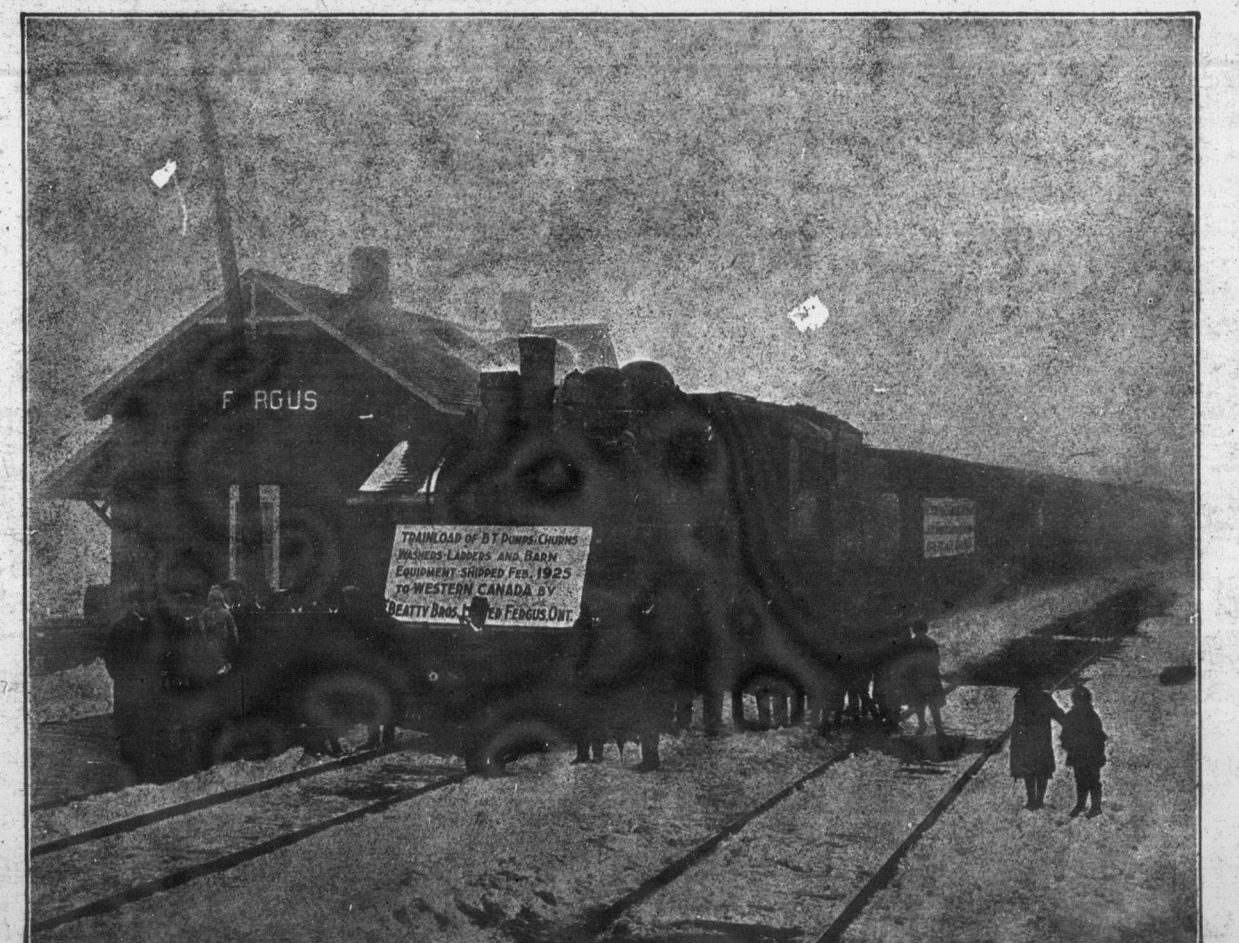
biens meubles et immeubles qui sont...

affectés par l'hypothèque. Le seul moyen...

d'éviter des ennuis, vu que notre corres-

pondant a des torts, c'est de s'entendre...

avec son prêteur pour obtenir du délai,



Une cargaison considérable laissant les établissements Beatty Bros. de Fergus Ont. Cette envoi comprend 25 chars de marchandises, dont: 2,000 pompes, 1,000 laveuses, 2,000 échelles, et une forte quantité de stalles en acier, charriots à litière et abreuvoirs en métal. La maison Beatty Bros., est établie depuis 51 ans au Canada; c'est une de nos meilleures entreprises purement Canadiennes et les plus grands manufacturiers d'installation d'étables et de granges de tout l'Empire britannique. La succursale de Montréal, sous l'habile direction de M. Walbridge emploie un nombreux personnel canadien-français exclusivement.

Large vertical number '30' on the right margin, appearing three times.

LE MARCHÉ

PRIX PAYES

THE MARKET

SEMAINE FINISSANT LE 25 AVRIL 1925

WEEK ENDING APRIL 25th 1925

PRODUITS DIVERS

BEURRE

Spécial pasteurisé.....	32½c
No 1 pasteurisé.....	32½c
No 1.....	32c
No 2.....	31c

FROMAGE

Blanc		Coloré	
Spécial..	18½c	Spécial..	18½c
No 1....	18c	No 1....	18c
No 2....	17c	No 2....	17c

Œufs, (Montréal)	Eggs
Frais spéciaux.....	34c doz.
Frais extras.....	30c "
Frais premiers.....	28c "
Frais seconds.....	26c "

Œufs, (Québec)	Eggs
Spéciaux.....	\$0.31
Extras.....	.30
Premiers.....	.29
Seconds.....	.28

Fèves,	Beans
Blanches } No 1 Triées à la main	4½c la lb.
White } No 2 Hand Picked	

Sucre d'érable,	Maple Sugar
	Pains Gros
	1 lb. pains
Choix.....	17c 15c la lb
No 1.....	16c 14c "
No 2.....	12c "

Sirop d'érable,	Maple Syrup
En canistre de 1 gallon impérial	In cans of 1 gallon (imperial)
Choix.....	1.85 gall.
No 1.....	1.65 "
No 2.....	1.40 "

En barils (non retournables) de 5 gal. ou plus	In barrels of 5 gallons or more
Choix.....	\$1.60 gall.
No 1.....	1.40 "
No 2.....	1.15 "

En canistres et barils (retournables) de 5 gallons et plus	In cans and barrels (returnable) of 5 gallons or more
Choix.....	\$1.50 gall.
No 1.....	1.30 "
No 2.....	1.05 "

N. B.—Les barils ne sont pas remis à l'expéditeur.

Laine	Wool
Lavée, No 1.....	.42c la lb.
Lavée, No 2.....	.37c "
Non lavée, No 1.....	.30c "
Non lavée, No 2.....	.25c "

Peaux	Hides
Moins de 47 lbs.....	9c la lb.
Peaux de bœufs, plus de 47 lbs	7½c "
Peaux de taureaux pesantes	5c "
Peaux de veaux de lait.....	13c "
Peaux d'agneaux.....	\$1.25 à \$2.25
Peaux de chevaux.....	\$2.25 à \$3.50 (suivant la grandeur)

première qualité. Les cultivateurs feraient bien de choisir celle qui résiste à l'acidité et à l'humidité; les broches tressées sont les plus recommandées pour les clôtures.

HUILES, GAZOLINE

Les cultivateurs ont besoin de gazoline et de pétrole pour le fonctionnement de leurs machines agricoles; ils doivent aussi se servir d'huiles appropriées pour la préservation du mécanisme, tel les huiles à cylindre à vapeur, à séparateur à vapeur, à engin à gazoline, à moteur, de l'huile à tracteur, de l'huile à transmission, de l'huile à harnais, également de la graisse à essieux et de la graisse à godet.

PEINTURES

Il en est des peintures, comme des huiles. Il y en a une espèce qui convient tout particulièrement au travail à l'aire exécuté. Or le cultivateur doit choisir la peinture qui convienne ou pour les granges, les murs, les clôtures et les instruments aratoires.

PAPIER A COUVERTURE

Il existe des papiers caoutchoutés et à surface minérale, qui garantissent une toiture durable. Les cultivateurs feraient bien de s'en servir, s'ils ont l'intention de renouveler la toiture de leur maison, de leur grange et de leurs dépendances.

Les propriétaires de beurreries et de fromageries peuvent se procurer des papiers à lambris très résistants, spécialement fabriqués dans ce but.

VOLAILLES VIVANTES

Poulets	Poules	Canards	Vieux coqs.....	18c la lb
Choix....	28c	No 1..	31c...35c la lb.	
No 1....	26c	No 2..	29c...32c "	
No 2....	23c	No 3..	25c...30c "	
No 3....	21c			

Toutes les expéditions de volailles vivantes doivent étre faites à Montréal, 114 rue St-Paul-Est, et non pas à Québec.

ANIMAUX ABATTUS

Veaux	Dressed Calves	Moutons	Sheep
Engrainés au lait	Milk fed	No 1.....	11c la lb
Choix.....	10c la lb	No 2.....	10c "
No 1.....	8½c "	No 3.....	9c "
No 2.....	7c½ "	Porc frais	Fresh Pork
No 3.....	7c "	No 1, 99 à 140 lbs.....	18½c la lb
		No 2, 140 à 175 lbs.....	17½c "
		No 3, 175 à 225 lbs.....	16½c "

Les exp. d'animaux abattus doivent étre faites à 114, rue ST-PAUL-EST, Montréal.

ANIMAUX VIVANTS

Bouillons	Steers	Moutons	Sheep
Extra choix—Selected.....	7½c la lb	No 1.....	7c la lb
Choix—Choice.....	6½c "	No 2.....	6c "
No 1.....	5½c "	No 3.....	5c "
No 2.....	4c "	Porcs vivants	Live hogs
No 3.....	3c "	Porcs à bacon (choix)	170 à 220 lbs 14c
No 4.....	2½c "	Select Bacon Hogs	
		Porc épais.....	170 à 200 lbs 13½c
		Tick-Smooth Hogs.	
		Porcs à étal.....	120 à 170 lbs. 13½c
		Shop Hogs	
		Porcs lourds.....	220 à 270 lbs. 12½c
		Heavies	
		Extra lourds....	plus de 270 lbs. 12½c
		Extra heavies	over
		Porcs légers....	moins de 120 lbs 12½c
		Lights & Feeders	less than
		Truies No 1..	moins de 350 lbs 11c
		Sows No. 1	under
		Truies No 2..	plus de 350 lbs 11c
		Sows No 2	more than

Adressez vos animaux vivants à Coopérative Fédérée de Québec, Montréal Stock Yard, Pte St-Charles, Montréal.

Agneaux du printemps

Choix.....	\$11. chacun
No 1.....	\$9. "
No 2.....	\$7. "

(Suite de la section des achats)

GROS SEL

C'est le moment des fortes importations de gros sel et ceux qui désirent s'en procurer trouveraient leur profit à placer maintenant leurs commandes; il y a avantage d'agir ainsi parce que les prix sont actuellement très bas et grâce au groupement des commandes, les cultivateurs peuvent bénéficier de frais de transport et de manutention moins élevés.

TOLE GALVANISÉE

Pour les couvertures de maisons, granges, dépendances ainsi que les ouvrages divers et de fantaisie, il existe divers modèles de tôle galvanisée unie ou ondulée.

Les cultivateurs feraient bien de n'acheter aucun modèle sans s'être assurés de la qualité de la marchandise.

Pour les fromageries et beurreries, la tôle à lambris est recommandée pour les plafonds et murs; cette tôle est d'un fini moderne qui ne se déforme pas une fois posée et dont les joints ne se séparent jamais; elle se pose facilement par dessus le plâtre des murs ou des plafonds, sans qu'il soit nécessaire d'enlever le vieux plâtre et elle offre une protection toute spéciale contre l'incendie.

BROCHE A CLOTURE

Le marché est actuellement excellent pour se procurer de la broche à clôture de

BOITES A BEURRE ET A FROMAGE

NOUS AVONS LES MEILLEURES BOITES QUI SE FABRIQUENT.

C'est important d'acheter des boîtes de première qualité, afin de faciliter l'écoulement de vos produits laitiers.

Demandez nos prix.

INSECTICIDES

Commandez dès maintenant vos insecticides, afin de les avoir à votre disposition quand le moment sera venu.

Vos vergers produiront davantage, s'ils sont protégés par nos insecticides.

INCUBATEURS A VENDRE

	Capacité	Chacun
1 PRAIRIE STATE	400 oeufs	\$ 65.00
2 PRAIRIE STATE	240 "	35.00
2 QUEBECOISE	120 "	15.00
3 QUEBECOISE	100 "	12.00
2 QUEBECOISE	240 "	30.00

F. A. B. PRINCEVILLE

COOPÉRATIVE FÉDÉRÉE DE QUÉBEC PRINCEVILLE

La Coopérative Fédérée de Québec, 114, rue St-Paul-Est, Montréal.

LE BUL
LA
SECTIO
Le mar
ment main
semaine si
d'environ
La dem
active au
semblé qu
niers jour
arrivages.
Le marc
sans chang
Si la dem
moins de f
zrivages r
ment dans
Le marc
faible cett
d'environ
prix.
Les arri
rables que
cune amé
mande.
Les prix
se mainte
prévoyons
tant pour
Les arri
fuer; cepen
gement de
chaleurs, l
encore plus
débordé.
sensiblement
Il est im
d'expédier l
tôt pondus,
qui sont ass
Les marc
mené à en
ceux de l'O
Les prix
semaine. L
plus nombre
meilleure et
mettre les
entrepôt.
SUCRE
Les consi
sur le march
de Québec.
de la quali
fabrication.
On a reçu
mière quali
première fal
avaient été
ment, les p
élevés.
Les prix
Le marc
peu à la ba
prix raison
de l'extérie
livraison se
gation.
Rien de l
marché des
Les pois
assez rares,
prix raison
Le marc
dans la pat
nombreux.
dent à des p
Les pâté
Nouveau-Br
le cours de
de 90 livres
cultivateurs
sur le marc
poche de 80

LA COOPÉRATIVE FÉDÉRÉE DE QUÉBEC

FOURNIT LES COMMENTAIRES SUIVANTS SUR LES MARCHÉS

SECTION DES CONSIGNATIONS.

— SEMAINE DU 25 AVRIL AU 2 MAI 1925 —

BEURRE

Le marché au beurre est pratiquement maintenu au même niveau cette semaine si ce n'est une légère baisse d'environ $\frac{1}{4}$ c la lb.

La demande s'est maintenue assez active au début de la semaine, mais a semblé quelque peu ralenti en ces derniers jours, dû à l'augmentation des arrivages.

Le marché américain est resté stable sans changement dans les prix.

Si la demande actuelle se continue à moins de fortes augmentations dans les arrivages nous ne prévoyons de changement dans les prix d'ici quelques jours.

FROMAGE

Le marché au fromage s'est continué faible cette semaine. Une autre baisse d'environ $\frac{1}{2}$ c a été enregistrée dans les prix.

Les arrivages ont été plus considérables que la semaine précédente. Aucune amélioration à noter dans la demande.

Les prix actuels paraissent vouloir se maintenir stationnaires et nous ne prévoyons pas de changement important pour d'ici quelques jours.

ŒUFS (Montréal)

Les arrivages d'œufs continuent d'affaiblir; cependant nous n'avons pas de changement de prix à enregistrer. Avec les chaleurs, la production des œufs sera encore plus forte et le marché en sera débordé. Les prix vont encore baisser sensiblement.

Il est important pour les cultivateurs d'expédier leurs œufs au plus tôt et aussitôt pondus, afin de profiter des prix actuels qui sont assez élevés.

Les marchands de Montréal ont commencé à entreposer les œufs, ainsi que ceux de l'Ouest de l'Ontario.

ŒUFS (Québec)

Les prix continuent à baisser chaque semaine. Les arrivages se font de plus en plus nombreux. La demande est un peu meilleure et les marchands commencent à mettre les bonnes qualités d'œufs en entrepôt.

SUCRE ET SIROP D'ÉRABLE

Les consignations ont été nombreuses sur le marché de Montréal et sur le marché de Québec. On constate une diminution de la qualité du sirop, pour la dernière fabrication.

On a reçu du sirop et du sucre de première qualité, lesquels proviennent de la première fabrication. Si ces produits nous avaient été expédiés dès le commencement, les prix auraient été beaucoup plus élevés.

Les prix sont maintenant à la baisse.

FEVES ET POIS

Le marché des fèves paraît quelque peu à la baisse. Il s'offre des fèves à des prix raisonnables. Quelques lots venant de l'extérieur se sont vendus et la livraison se fera à l'ouverture de la navigation.

Rien de bien important à noter sur le marché des pois.

Les pois garantis bien cuisants se font assez rares, mais se vendent encore à des prix raisonnables.

PATATES

Le marché n'offre pas de changement dans la patate. Les arrivages sont fort nombreux. Beaucoup de patates se vendent à des prix bas.

Les patates Montagnes Vertes du Nouveau-Brunswick se sont vendues dans le cours de la semaine à 60c la poche de 90 livres rendue à Montréal. Certains cultivateurs des alentours ont vendu sur le marché des patates à 35c et 40c la poche de 80 lbs.

FEU T.-E. THIFFAULT

L'agronome du comté Labelle, M. Thiffault, est décédé subitement le 28, à l'âge de 24 ans. Funérailles à St-Stanislas, Champlain, le 30.

LES BESTIAUX

La semaine terminée le 23 avril, a vu arriver aux deux cours à bestiaux de Montréal, 766 têtes de bêtes à cornes, 4,256 têtes de veaux, 4,784 têtes de porc, et 184 agneaux et moutons. De plus, il est passé 875 têtes de bestiaux destinés à l'exportation en Angleterre.

Les arrivages ont été meilleurs et de meilleure qualité que les deux semaines précédentes.

On a remarqué un lot de bouvillons choisis ici et là, à des prix variant de \$7.50 à \$8.25 le cent livres. Quelques bonnes vaches grasses ont réalisé de \$5.50 à \$6.50.

Un fait à noter, c'est l'excellente qualité des bouvillons de l'Ouest, tous primés aux foires locales, qui sont expédiés en Angleterre.

Les bouvillons de qualité moyenne se sont maintenus entre \$6.75 et \$7.25 et quelques taures de bon choix ont atteint \$7.50. Les vaches ordinaires sont diminuées de prix et quelques-unes seulement de cette catégorie ont pu atteindre \$4.50 le cent livres.

Il n'y a pas eu de bons taureaux et ceux de qualité commune ont fait de \$3.50 à \$4.50.

VEAUX VIVANTS

Il est arrivé 4,276 têtes de veaux vivants. La qualité des arrivages a laissé à désirer.

Quelques lots de jeunes veaux, se sont vendus \$7. et d'autres, choisis plus tard par les bouchers, ont obtenu le prix de \$7.50. Mais la majorité des lots offerts ont varié de \$5.75 à \$6.50, avec quelques-uns descendant jusqu'à \$5.

Au milieu de la semaine un fort lot de 2800 veaux a envahi le marché et plusieurs centaines ont été vendus entre \$5.50 et \$6.; même quelques-uns ont atteint \$6.25. Il s'en est trouvé 400 de qualité moyenne qui ont fait de \$5. à \$5.75.

MOUTONS ET AGNEAUX

Le marché a subi une dépression. Les agneaux se sont vendus de \$7. à \$11. pièce, et le prix des moutons a varié de \$7. à \$7.50 le cent livres.

OBTENEZ LE MAXIMUM POUR VOS PEAUX DE RAT MUSQUE DU PRINTEMPS

Vendez vos peaux à une maison dont la réputation et la solvabilité sont reconnues de tous les Canadiens-français. Mettez-vous à l'abri de toute perte possible.

Envoyez-nous vos pelleteries vertes dès aujourd'hui, par poste ou par "express" et nous vous donnerons les plus hauts prix du marché.

Rats musqués du printemps, Visons, Martres, Castors et Renards rouges.

Si vous désirez de plus amples renseignements n'hésitez pas à nous écrire.

Chas. DESJARDINS & Cie LIMITEE

La plus importante maison de fourrures au pays

139 rue St-Denis, Montréal,

Dépt. P.

15¢ LE PAQUET

— aussi en boîtes métalliques HERMÉTIQUEMENT FERMÉES d'une 1/2 lb.



Le Tabac de Qualité OLD CHUM

PORCS VIVANTS

Arrivages: 4784 têtes. Le marché a débuté avec beaucoup de fermeté. Les prix ont oscillé entre \$14. et \$14.50 pour des lots de qualité mélangée, avec une moyenne s'établissant à \$14.30.

Puis une réaction de faiblesse s'est produite au milieu de la semaine et les prix sont descendus à \$13.75.

Les premiers choix ont fait \$14.50 et les truies de \$11.25 à \$11.75.

VEAUX ABATTUS

La demande est bonne et les arrivages sont nombreux. Les prix ont baissé d'un sou la livre sur toute la ligne.

PORCS ABATTUS

Les arrivages ont été plutôt faibles, et les prix se sont maintenus fermes avec une tendance vers la baisse. La demande est forte et l'on manque de bons sujets à offrir.

PEAUX

Les peaux de bœufs ont subi une baisse considérable depuis quelque temps; quant aux peaux de veaux la demande est assez bonne et les prix sont fermes.

Lisez le Bulletin de la Ferme



"OMAZON"

Poudre tonique nutritive médicamenteuse dont l'action sur l'estomac, le foie et les intestins favorise la croissance, le développement normal et assure la santé des animaux de la ferme. Incomparable dans les cas de Coliques, Vers, Constipation, Rhume, Diabète, etc.

POUR TOUS LES ANIMAUX DE LA FERME

LE GRAND REGULATEUR DE LA SANTE

POUR LES CHEVAUX—Cette poudre est un tonique sans rival elle donne force et endurance.

POUR LES VACHES—Elle stimule l'appétit aide la digestion et l'assimilation de la nourriture d'où plus de lait et de beurre.

POUR LES POULES—Ajouter une petite quantité de cette poudre à la nourriture ordinaire assure une ponte régulière et constante.

Eh vente partout — 60 cents.

Dr. Ed. Morin & Cie, Limitée, Québec, P.Q.



KET

h 1925

ES

.....18c la lb

.....12c "

s (couple).....25c "

es faites à Montréal, 114

IS

Sheep

.....11c la lb

.....10c "

.....9c "

Fresh Pork

.....18 1/2c la lb

lbs.....17 1/2c "

lbs.....16 1/2c "

T-PAUL-EST, Montréal.

IS

Sheep

.....7c la lb

.....6c "

.....5c "

Live hogs

(choix) } 170 à 220 lbs 14c

Hogs } 170 à 200 lbs 13 1/2c

..... } 120 à 170 lbs. 13 1/2c

..... } 220 à 270 lbs. 12 1/2c

..... plus de } 270 lbs. 12 1/2c

..... moins de } 120 lbs 12 1/2c

..... moins de } 350 lbs. 11c

..... plus de } 350 lbs 11c

..... plus de } 350 lbs 11c

..... plus de } 350 lbs 11c

..... plus de } 350 lbs 11c

..... plus de } 350 lbs 11c

..... plus de } 350 lbs 11c

..... plus de } 350 lbs 11c

..... plus de } 350 lbs 11c

..... plus de } 350 lbs 11c

..... plus de } 350 lbs 11c

..... plus de } 350 lbs 11c

..... plus de } 350 lbs 11c

..... plus de } 350 lbs 11c

..... plus de } 350 lbs 11c

..... plus de } 350 lbs 11c

..... plus de } 350 lbs 11c

..... plus de } 350 lbs 11c

..... plus de } 350 lbs 11c

..... plus de } 350 lbs 11c

..... plus de } 350 lbs 11c

..... plus de } 350 lbs 11c

..... plus de } 350 lbs 11c

..... plus de } 350 lbs 11c

..... plus de } 350 lbs 11c

..... plus de } 350 lbs 11c

..... plus de } 350 lbs 11c

..... plus de } 350 lbs 11c

..... plus de } 350 lbs 11c

..... plus de } 350 lbs 11c

..... plus de } 350 lbs 11c

..... plus de } 350 lbs 11c

..... plus de } 350 lbs 11c

..... plus de } 350 lbs 11c

..... plus de } 350 lbs 11c

..... plus de } 350 lbs 11c

..... plus de } 350 lbs 11c

30

30

30

Le marché de la Coopérative Fédérée de Québec

114, rue St-Paul Est, Montréal

Les prix ci-dessous sont ceux en vigueur aujourd'hui. Ils sont sujets à changement sans avis.
Mode de paiement: traite, ou mieux, argent comptant avec la commande.

FARINES

A pain	le sac	A engrais	le 100 lbs
"Crème de l'Ouest" 1ère patente	\$4.45	"Idéale"	\$2.30
"Castle" 2ème patente	4.20		
"Winnipeg" (forte à boulanger)	4.10		
A pâtisserie		Gruau	
"Silver Moon"	3.95	d'Avoine (sac de 90 lbs)	3.30

ENGRAIS ALIMENTAIRES

Simple	la tonne	Composés	le sac
Son	\$27.00	Moulée spéciale:	
Gru Rouge	29.00	Pour les veaux (50 lbs)	\$2.25
Gru Blanc (middlings)	35.00	Moulées Monarch:	
Criblures de blé moulues		Pour engraisser	\$2.75
En poches neuves	\$30.00	De luzerne très fine	2.25
En poches usagées	29.00	Pour développer les poulets	3.25
Criblures de blé non-moulues	25.00	Pour activer la ponte	2.75
Tourteaux de lin	2.30	Grains Monarch:	
Blé-d'Inde rond	2.40	Pour poulets (Chick feed)	\$3.75
Blé-d'Inde moulu	2.75	Pour volailles	2.80
Blé-d'Inde cassé	2.75	Pour développer les poulets	3.25
Moulée d'avoine pure	2.20		
Moulée d'orge pure	2.10		
Avoine roulée Alimentation	2.20		

Ces prix s'appliquent à des commandes par wagons complets de 500 sacs ou plus. Pour quantité moindre, ajoutez .15c par sac. Fret payable de Montréal.

GRAINS ALIMENTAIRES

Avoine	Exp. imm.	Blé-d'Inde jaune	le minot
No 2 C. W.	65½c	Blé-d'Inde argentin	\$1.27
No 3 C. W.	61c	Blé d'Inde américain No 2	1.31
No 1 d'alimentation	56½c	" " No 3	1.26½
No 2	51c	Exp. de Montréal par fret local	
		Orge rond d'alimentation	.83½
		Orge No 4	.89
Blé à engrais No. 1	\$1.35	P. A. B. Montréal.	
Blé à engrais No. 2	1.20	Les prix des grains sont pour chars complets en grenier.	

Les secrétaires de coopératives sont priés de communiquer avec nous, à nos frais, pour s'assurer que les prix que nous publions sont encore en vigueur avant de grouper leurs commandes.

GASOLINE, PETROLE, FORMALINE et DIVERS

*Gasoline Fédérée		* Sel	Prix
1ère qualité	26½c le gal.	Sel en pierre, sac de 100 lbs	\$1.10
*Pétrole Fédérée		Gros sel, le sac de 140 lbs	1.35
1ère qualité	20c le gal.		

HUIES, GRAISSES—Voir Bulletin de la semaine du 16 avril.

FORMALINE GARANTIE 40%

En bouteilles d'une chopine mesure impériale, 20 onces:
24 bouteilles à la caisse:
30 lbs net: \$11.00 la caisse.
12 bouteilles à la caisse:
15 livres net: \$5.50 la caisse.
(Bouteilles et caisses gratis)
Cruche de ½ gallon,
5 livres net. 17c la livre.
Cruche de 1 gallon,
10 livres net. 15c la livre.
Cruche de 5 gallons,
50 livres net. 14c la livre.
(Prix des cruches vides: ½ et 1 gallon, 60c., 5 gallons \$2.50).
Nous vous chargeons les cruches mais elles sont retournables aux frais de l'acheteur.

"PAPIER A COUVERTURE"

Marque "Fédérée"	
(deux côtés caoutchoutés)	
1 pli	\$1.65 le rouleau.
2 plis	2.00 "
3 plis	2.40 "
Marque "CC"	
(deux côtés caoutchoutés)	
1 pli	\$1.15 le rouleau.
2 plis	1.40 "
3 plis	1.75 "
Marque "Mika"	
(un côté caoutchouté, 1 côté surf-minérale)	
1 pli	\$1.30 le rouleau.
2 plis	1.60 "
3 plis	1.90 "

F. A. B. Montréal.
Classification.

Peintures Préparées "Fédérées":

Peinture pour maison, intérieur et extérieur:
Couleur ordinaire (Baril env. 50 gal.) \$3.20
" (Demi baril, env. 30) 3.20

	Bidons
	5 1 ½ ¼
	gal. gal. gal. gal.
Couleur ordinaire:	\$3.40 3.45 3.60 3.75
No. 36; vert à ja-	
lousie	3.90 4.00 4.15 4.30
No. 37; vermillon	4.30 4.40 4.55 4.70
Blanc intérieur et	
extérieur	3.75 3.85 4.00 4.15

Demandez cartes de couleur ainsi que liste de prix complète pour peinture à plancher, à granges, voitures et instruments aratoires, teintures à bardeaux et teintures au vernis et huile de lin.

Blanc de plomb pur, étiquette du Gouvernement (en chaudière de 25 lbs) le 100 lbs. \$13.50
Fret payé sur toute commande de \$25.00 et plus.

PATATES DE SEMENCE

IRISH COBBLER, extra choix, certifiée par la division de la Botanique, \$1.20 le minot.

MONTAGNE VERTE, certifiée extra choix, \$1.20 le minot.

MONTAGNE VERTE, non certifiée mais classée spécialement pour la semence \$1.00 le minot.

Le tout F.A.B. Montréal.

BOUILLIE SOUFREE LIQUIDE

En baril de 40 gallons
Prix spécial 10.50 le baril.

PNEUS et TUBES

GARANTIE DE 8,000 MILLES

Dimensions	Cordé			Fabric
	"Géant"	"Senior"	"Junior"	
30 x 3½	\$11.25	\$10.00	\$8.50	\$8.50

C'est une aubaine dont il faut profiter.

AUTRES PNEUS

TUBES

Dimensions	Cordé		Fabric	Réguliers	Pesant
	Géant (Oversize)	Junior ordinaire			
30 x 3½				\$1.60	\$1.95
32 x 3½	16.45		14.30	1.90	2.20
31 x 4	17.25	14.65	13.80	2.45	2.75
32 x 4	19.55	16.65	16.65	2.60	2.90
33 x 4	20.15	17.10	17.15	2.65	3.10
34 x 4	20.95	17.80	17.80	2.80	3.20
32 x 4½	25.75		21.90		3.75
33 x 4½	26.45				3.95
34 x 4½	27.15				4.15
35 x 4½	30.65				4.35
36 x 4½	31.75				4.50
33 x 5	32.35				4.55
34 x 5					4.80
35 x 5	34.65				4.95
37 x 5	38.65				5.10

Nous avons un assortiment complet de pneus ballons et semi-ballons, ainsi que des roues et accessoires pour les pneus ballons. Nos prix sur demande. Frais de transport par messageries payés. Nous expédions le jour même de la commande.

PROVISIONS POUR LA MAISON

Beurre d'herbe	Boîte de:	Prix	BLUETS EN CONSERVES DES PRES TRAPPISTES.
Pasteurisé, pains 1 lb.	50 lbs.	.36c	SPECIAL
Pasteurisé, solide	56 "	.35½c	Sans sucre: Boîte No. 2, en caisse de 2 doz., la douzaine
No 1 (choix) pains 1 lb.	50 "	.35c	\$1.65
No 1 (choix) solide	56 "	.34½c	Avec sucre: Boîte No. 2, en caisse de 2 doz., la douzaine
Fromage			\$1.90
Fromage blanc et coloré en meules d'environ 25 lbs, 4 par bte.	19c la lb.		Sans sucre: Boîte No 10, en caisse de ½ doz. la douzaine
Oeufs	la douz.		\$8.20
Frais Extras		33c	Avec sucre: Boîte No 10, en caisse de ½ doz. la douzaine
Frais Premiers		31c	\$9.25
Frais Seconds		29c	
Caisses de 30 doz., (caisses comprises).			Rhubarbe
* Miel			Des RR. Pères Trappistes
Caisses	Blanc	Ambré	Brun
24 chaudières 2½ lbs.	16c	—	—
12 chaudières 5 lbs.	15c	—	13½c
6 Chaudières 10 lbs.	14½c	—	13c
Chaudières 30 lbs.	14c	13c	12c
* Fèves (Par poches de 120 lbs)			
Blanches No 1	5½c la lb.		
Par quantités de 5 poches ou plus	5½c "		
Par quantités de 10 poches et plus	5c "		
* Pois (Par poches de 120 lbs)	la lb.		
No 1 garantis bien cuisants	5½c		
Par quantité de 5 poches et plus	5½c		
Par quantité de 10 poches ou plus	5c		
* Tabac, en mains,	paquets de 25 lbs		
Grand Rouge, Grand Havane et Connecticut, 1 lb.	30c		
Comstock 1 lb.	31c		
Rose Quesnel, 1 lb.	38c		
Quesnel ½ lb.	50c		
* Sucre et sirop d'érable par			
En pains d'une lb.	19c la lb.		
En pains de 2 à 5 lbs.	17c "		
Sirop d'érable en canistre d'un gallon, choix	\$2.00 le gallon		

* Saindoux pur	20c	la lb.
Seaux de 20 lbs.	19½c	"
Tinettes de 60 lbs.	19½c	"
Boîtes de 50 lbs.	19½c	"
Boîtes de 50 lbs en pains de 1 lb.	21c	"
Caisse de 60 lbs en chaudières de 3 lb.	20½c	"
Caisse de 60 lbs en chaudières de 5 lbs.	20½c	"
* Graisse composée		
Chaudières de 20 lbs.	15c	"
Tinettes de 60 livres	15½c	"
Caisse de 60 lbs en chaudières de 3 lbs.	17½c	"
Caisse de 60 lbs en chaudières de 5 lbs.	17c½c	"
* Viande fumée		
Jambon (Fesse) 10 à 15 lbs	30c	la lb
Jambon (Fesse) 15 à 20 lbs.	29c	"
Jambon (Rolls) 3 à 6 lbs.	25c	"
Bacon (Flanc)	30c	"
Jambon cuit	45c	"
Lard salé		
Gras, 30 à 40 morceaux	\$52.00	
Baril 200 livres	\$27.50	
¼ baril 100 livres	\$27.50	
Laine non lavée	35c	"

LE BULL
LA
SECTION

Progressi
rétablit et r
a encore ga
nière, ce qu
de Winnipe
tent une ac
grès est sen
des fluctuat
de baisse.
Sur notre
sans déploy
demande es
dre avec l
notre port.
Les prix
Les achete
placé peu
actions ont
La farine
Premiè
Deuxiè
Forté

La dem
cette sema
taires, de la
exportateur
suffi à tout
s'est fait un
chez les me
Les prix
hausse, con
Son.....
Gru rouge.
Gru blanc.

C'est le h
mandes su
hauts prix
avenir rap
vraient pou
que les pro

Le mar
de criblure
ves s'épuis
menacent c
C'est la
rer mainte
bon et que
Il faut rec
qui peuv
aux cultiva

Les culti
ment supé
savent se
commandé

Superphosph
Muriate de P
Sulfate de Po
Nitrate de So
Sulfate d'Am

Après le
il sera dif
genres d'er
de prudenc
tenant.

Il existe
phate Tho
d'acide pho
mande pot
engrais sin
n'y a pas
Cette légèr
engrais chi
la tempéra
cement du

Au cour
tations tot
clerées à l
aux Etats-
taux seuler
gers. Les
tation de
d'abattoir,
d'ammonia
de cyanur

GRAINS
Durant
de pour les
et les pri
L'activité
jours de n
Les march
très peu d
mière qua
difficilemen

LA COOPÉRATIVE FÉDÉRÉE DE QUÉBEC

FOURNIT LES COMMENTAIRES SUIVANTS SUR LE MARCHÉ

SECTION DES ACHATS.

— SEMAINE DU 25 AVRIL AU 2 MAI 1925 —

BLE ET FARINE

Progressivement le marché du blé se rétablit et reprend son équilibre; le cours a encore gagné 4 points la semaine dernière, ce qui le porte à \$1.59 1/2. La foire de Winnipeg et celle de Chicago manifestent une activité de bon augure. Le progrès est sensible et rien ne laisse prévoir des fluctuations spontanées de hausse et de baisse.

Sur notre place, le marché reste ferme sans déployer beaucoup d'activité. La demande est minime, mais tout va reprendre avec l'arrivée des océaniques dans notre port.

Les prix de la farine n'ont pas varié. Les acheteurs locaux et étrangers ont placé peu de commandes et leurs transactions ont été plutôt minimes.

La farine se vend maintenant:

Première patente.....	\$9.40
Deuxième patente.....	8.90
Forté à boulanger.....	8.70

LES ENGRAIS

La demande a fortement augmenté, cette semaine, pour les engrais alimentaires, de la part d'acheteurs locaux et des exportateurs. Les quantités en réserve ont suffi à toutes les exigences du marché; il s'est fait un écoulement général des engrais chez les meuniers.

Les prix ont quelque peu oscillé vers la hausse, comme suit:

Son.....	de \$26.25 à \$27.25
Gru rouge.....	de 28.25 à 29.25
Gru blanc.....	de 34.25 à 35.25

C'est le bon moment de placer des commandes substantielles, afin d'éviter les hauts prix qui se feront pressentir dans un avenir rapproché. Les cultivateurs devraient profiter de l'occasion, maintenant que les prix sont encore raisonnables.

CRIBLURES DE BLE

Le marché est dépourvu pratiquement de criblures de première qualité; les réserves s'épuisent tous les jours et les prix menacent de devenir prohibitifs.

C'est la prudence même de s'en procurer maintenant, alors que le marché est bon et que les prix ne sont pas trop élevés. Il faut recourir aux coopératives locales qui peuvent fournir de bonnes criblures aux cultivateurs.

ENGRAIS CHIMIQUES

Les cultivateurs obtiendront un rendement supérieur pour leurs récoltes, s'ils savent se servir d'engrais chimiques recommandés, tels que les suivants:

	Titrage	Pesanteur des sacs
Superphosphate.....	16% Ac. Ph. Ass.	125 lbs
Muriate de Potasse.....	48% de Potasse.	200 "
Sulfate de Potasse.....	48% de Potasse.	200 "
Nitrate de Soude.....	15% d'Azote.	200 "
Sulfate d'Ammoniaque.....	20% d'Azote.	200 "

Après le 1er mai, les contrats expirent et il sera difficile de se procurer ces cinq genres d'engrais. C'est donc une mesure de prudence de s'approvisionner des maintenant.

Il existe un engrais excellent, le phosphate Thomas belge, qui contient 16% d'acide phosphorique assimilable. La demande pour les engrais composés et les engrais simples s'est améliorée, mais il n'y a pas de changements dans les prix. Cette légère récupération du commerce des engrais chimiques est probablement due à la température printanière du commencement du mois.

Au cours du mois de février, les exportations totales d'engrais chimiques se sont élevées à 186,794 quintaux, tous consignés aux Etats-Unis à l'exception de 804 quintaux seulement pour les autres pays étrangers. Les statistiques établissent l'exportation de 23,395 quintaux de déchets d'abattoir, de 4,507 quintaux de sulfate d'ammoniaque et de 158,892 quintaux de cyanamide.

GRAINS ET GRAINES DE SEMENCE

Durant la dernière quinzaine, la demande pour les graines de semence a été bonne et les prix sont demeurés stationnaires. L'activité qui régnait pendant les derniers jours de mars est maintenant paralysée. Les marchands de gros rapportent qu'il y a très peu de graine de trèfle rouge de première qualité disponible et qu'on écoule difficilement la graine de qualité inférieure.

Nous payons les plus hauts prix du marché pour

PELLETERIES VERTES

Envoyez-nous les peaux par la malle ou par express, et nous vous en donnerons les prix.

Ne pas oublier d'attacher une carte d'expédition donnant le contenu du colis.

Ecrivez pour notre liste de prix.

Holt, Renshaw & Co
LTD

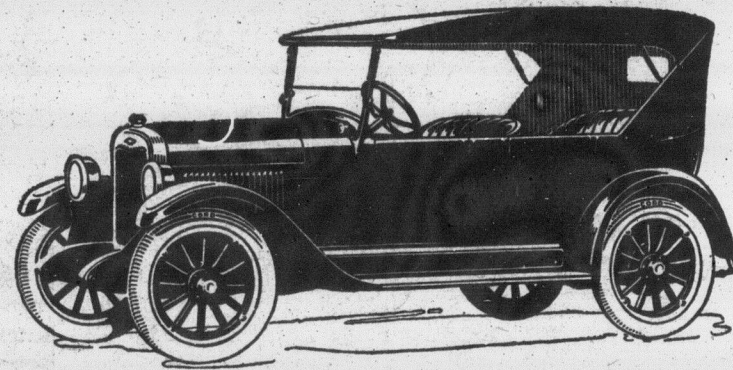
35 rue Buade
QUEBEC

bien mélanger à la pelle. Lorsque le grain est également mouillé, le remettre en tas et le recouvrir de sacs propres pendant deux heures, puis l'étaler pour le faire sécher et le mettre dans des sacs propres. Quarante gallons de solution suffisent pour quarante à cinquante boisseaux de semence. Si les semences se font bientôt après le traitement, régler le semoir pour que la semence coule librement, sinon la densité de la récolte serait trop claire.

Traitement à la formaline sèche.

Diluer une partie de formaline, (formaldéhyde à 40 pour cent) avec une partie d'eau, et pulvériser cette solution, sur le grain, en retournant celui-ci à la pelle en même temps. Une pinte de la solution suffit pour 50 boisseaux de grain. Recouvrir le tas avec des sacs ou des couvertures pendant cinq heures. On peut alors semer le grain sans le faire sécher.

(Suite à la page 326)



Perfectionnements que vous ne pensez trouver que sur des autos de haut prix

RESSORTS longs semi-elliptiques-embroyage plaque à disque sèche n'exigeant pas de lubrifiant — essieux d'arrière extra long avec boîtier type banjo — jolies carrosseries Fisher sur les modèles fermés — Tous les modèles finis en beau DUCO durable aux teintes brillantes, pare-brise type VV d'une seule pièce sur les modèles fermés!

Celles-ci ne sont que quelques-unes des hautes qualités de perfectionnement de construction du nouveau Chevrolet — perfectionnements que vous pensez ne trouver que sur des autos de prix très élevé.

Touring \$735. Routière \$735. Coupé \$995.

Coach \$1015 Sedan \$1165

Tous prix à la fabrique. — Taxes en plus

Pneus à basse pression, pression régulière des modèles fermés; facultatif moyennant un léger supplément avec les autos découverts.

Roues disques à volonté moyennant un léger supplément sur tous les modèles.

CHEVROLET MOTOR CO. OF CANADA, LIMITED

(Subsidaire de General Motors of Canada, Limited)

OSHAWA et WINNIPEG

C-3025-F



Pour le Transport Economique

Québec
chats.

avis.

LINE et DIVERS

Prix

Sac de 100 lbs..... \$1.10
de 140 lbs..... 1.35

Préparées "Fédérées":

Pour maison, intérieur et ex-

naire (Baril env. 50 gal.) \$3.20
mi baril, env. 30) ... 3.20

Bidons

	5 gal.	1 gal.	1/2 gal.	1/4 gal.
naire:	\$3.40	3.45	3.60	3.75

à ja-

3.90 4.00 4.15 4.30

ouillon 4.30 4.40 4.55 4.70

ur et

3.75 3.85 4.00 4.15

cartes de couleur ainsi que

complète pour peinture à plan-

ges, voitures et instruments

ntures à bardeaux et teintu-

et huile de lin.

omb pur, étiquette du Gou-

en chaudière de 25 lbs):

\$13.50

sur toute commande de

s.

ATES DE SEMENCE

OBBLER, extra choix, certi-

vision de la Botanique, \$1.20

NE VERTE, certifiée extra

e minot.

NE VERTE, non certifiée

spécialement pour la semence

t.

A.B. Montréal.

NE SOUFREE LIQUIDE

baril de 40 gallons

spécial 19.50 le baril.

MAISON

CONSERVES DES PRES

TRAPPISTES.

Boîte No. 2, en caisse de

douzaine..... \$1.65

Boîte No. 2, en caisse

douzaine..... \$1.90

Boîte No 10, en caisse

de douzaine..... \$3.20

Boîte No 10, en caisse

de douzaine..... \$9.25

Pères Trappistes

en caisse de 2 dos., la

\$2.15

our

20c la lb.

19 1/2c "

19 1/4c "

lbs en pains de

21c "

lbs en chau-

lb. 20 1/2c "

lbs en chau-

lbs. 20 1/4c "

mposée

de 20 lbs..... 15c "

30 livres..... 15 1/2c "

lbs en chau-

lbs..... 17 1/2c "

lbs en chau-

lbs..... 17c 1/2c "

née

se) 10 à 15 lbs 30c la lb

se) 15 à 20 lbs. 29c "

se) 3 à 6 lbs..... 25c "

se)..... 30c "

se)..... 45c "

0 morceaux.....

res..... \$52.00

res..... \$27.50

res..... 35c "

30

30

30

Service des Agronomes Officiels

Ce Service a été fondé en 1913 par le Ministère de l'Agriculture de la province de Québec, dans l'intérêt et pour le bénéfice des cultivateurs de la Province.

69 comtés ou divisions de comté dans la Province ont actuellement leur bureau d'agronome

Abitibi-Ouest.
ALEXANDRE RIOUX,
Macaméo.

Abitibi-Est.
FRANCE BRIEN,
Amos.

Argenteuil.
ALEXANDRE BOTHWELL,
Lachute.

Arthabaska.
HENRI LAUZIERE,
Victoriaville.

Bagot.
RAPHAEL ROUSSEAU,
Acton-Valle.

Beauce, Division No 1.
ALPHONSE LAFRAMME,
Beauceville-Est.

Beauce, Division No 2.
ROLLAND BRASSARD,
St-Ephrem.

Beauharnois.
SAUVEUR GOSSELIN,
Vallefield.

Bellechasse.
ULRIC BROWN,
St-Raphael.

Berthier.
ELPHEGE MARSEILLE,
Berthierville.

Beauport.
HECTOR LEBLANC,
Marie.

Brome.
L.-D. MCCLINTOCK,
Knowlton.

Chambly.
ALPHONSE LAFRANCE,
Longueuil.

Champlain-Nord.
C.-EUGENE RIOUX,
St-Tite.

Champlain-Sud.
J.-A. FORTIN,
Batiscan.

Charlevoix.
J.-L. LANGEVIN,
La-Malbaie.

Châteauguay.
NOLASQUE APRIL,
Ste-Marthe.

Chicoutimi.
AVILA CHARBONNEAU,
Chicoutimi.

Compton.
JOSEPH BERGERON,
Cookshire.

Deux-Montagnes.
NELSON COSSETTE,
St-Basile.

Dorchester, Division No 1.
P.-A. BRUNEL,
Ste-Henri.

Dorchester, Division No 2.
ERN. MASSE,
Ste-Germaine, Ste.

Drummond.
ARTHUR TREMBLAY,
Drummondville.

Frontenac.
FREDERIC POTHIER,
Lac-Mégantic.

Gaspé.
ANDRE PARIS,
Grande-Riviere.

Hull, Division No 1.
WILFRID DELANEY,
Hull.

Hull, Division No 2.
J.-A. FILION,
Maniwaki.

Huntingdon.
L.-G. PELLETIER,
Huntingdon.

Joliette.
ANTHIME CHARBONNEAU,
Joliette.

EXTRAIT DU RAPPORT DU MINISTRE DE L'AGRICULTURE

1923-1924

Démonstrations faites par les Agronomes pendant la décade 1913 à 1924.

1913-14	81
1914-15	531
1915-16	131
1916-17	178
1917-18	980
1918-19	863
1919-20	1927
1920-21	4179
1921-22	4139
1922-23	4083

CONSEILS DE VOTRE AGRONOME POUR LE MOIS DE MAI

N'oublions pas que l'important est de "travailler la terre quand elle est prête".

Beaucoup de terrains labourés l'automne dernier sont prêts à être hersés.

Le hersage conserve l'humidité du sol.

Il est trois "détails" qui contribuent à l'augmentation d'un rendement ce sont: le criblage, le traitement des semences à la formaline et la bonne préparation du sol.

Parlons dès maintenant de fourrage-vert, et semons-en une pièce, aussitôt que l'état de la terre le permettra. C'est un moyen de ménager nos pâturages, et d'augmenter le rendement en lait de nos vaches.

Le meilleur moment pour planter les arbres, les arbustes fruitiers et les fraisiers, est dès que le sol est assez sec pour être travaillé.

L'élevage des poussins doit être surveillé. Tenons-les dans des conditions hygiéniques. Donnons-leur du soleil, du bon air et une nourriture saine et appropriée.

Contrôlons la production de nos vaches, afin de les mieux connaître, et ainsi d'éliminer celles qui ne payent pas.

Un bon moyen de se conserver en bonne santé est de manger des légumes. Pour cela, il nous faut un potager garni.

Prenons bien soins de nos ruches faibles: nourrissons-les au besoin.

Faisons dès maintenant la grande visite des ruches par une journée chaude.

St-Maurice.
J.-A. PARENTEAU,
Yamachiche.

Stanstead.
J.-BOMUALD BELZILE,
Lennoxville.

Shefford.
OSCAR DESCOSTES,
Waterloo.

Sherbrooke.
W.-G. MACDOUGALL,
Lennoxville.

Témiscamingue.
L.-JOS. BEGIN,
Ville-Marie.

Témiscouata, Div. No 1.
DOMINA FORTIN,
L'Isle Verte.

Témiscouata, Div. No 2.
PHILIPPE LAMBERT,
N.-D.-du-Lac.

Torrebouche-Laval.
ARTHUR LANDRY,
Ste-Thérèse.

Vaudreuil-Soulanges.
HENRY REID,
Vaudreuil-Station.

Verchères-Richelieu.
JULES AUGER,
Verchères.

Wolfe.
EMILE LEMIRE,
D'Iraq.

Yamaska.
EUGENE BOIVIN,
Pierreville.

Kamouraska.
J.-R. LATULIPPE,
St-Pascal.

Labelle.
J.-E. THIFFAULT,
Nominique.

Lac St-Jean, Division No 1.
GUSTAVE PRINCE,
Hébertville Station.

Lac St-Jean, Division No 2.
HENRI-J. PLOURDE,
Roberval.

L'Assomption.
R.-D. CARTIER,
L'Assomption.

Laprairie-Napierville.
ARTHUR LAMARRE,
Laprairie.

Lévis.
EDOUARD BRISEBOIS,
St-Romuald.

L'Islet.
J.-BRUNO POTVIN,
St-Jean Port Joli.

Lotbinière.
EMILE ROY,
Ste-Croix.

Maskinongé.
J.-ELZEAR ROY,
Louisville.

Matane.
J.-BTE MILETTE,
Matane.

Metapédia.
JULES RINPRET,
Val-Brillant.

Mégantic.
ARMAND GELINAS,
Plessisville.

Missisquoi.
LUCIEN THERRIEN,
Bedford.

Montcalm.
L.-J. SYLVESTRE,
St-Jacques-I-Achigan.

Montmagny.
PAUL CARRIGNAN,
Montmagny.

Montmorency.
A.-P. PELLETIER,
Château-Richer, village.

Nicolet.
JOSAPHAT JOYAL,
Nicolet.

Papineau.
THOMAS ROLLIN,
Papineauville.

Pontiac.
T.-ED. McOUAT,
Campbell's Bay.

Portneuf, Div. No 1.
J.-CHS MAGNAN,
St-Casimir.

Portneuf, Div. No 2.
J.-A. PLANTE,
St-Basile.

Québec.
EMILE SAUTHIER,
Charlesbourg.

Richmond.
J.-A. PROULX,
Richmond.

Rimouski.
ULIX PHANEUF,
Rimouski.

Rouville.
GEO.-E. MAYRAND,
Maricette.

St-Hyacinthe.
LORENZO HAMELIN,
St-Hyacinthe.

St-Jean & Iberville.
J.-R. ST-ARNAUD,
Iberville.

Frorian Champagne, sous-inspecteur du district du bas de Québec, No 1. Résidence: Rimouski, P. Q.

L. C. Roy, sous-inspecteur du district des cantons de l'Est. Résidence: Cookshire, P. Q.

J.-A. Leclerc, sous-inspecteur du district de Montréal. Résidence: Laprairie, P.-Q.

Sociétés d'Agriculture, Cercles Agricoles, Sociétés d'élevage, Cercles de fermières, etc., etc.

vos meilleurs conseillers sont vos agronomes: invitez-les à vos assemblées.

BIBLIOTHÈQUE NATIONALE

30

30

30