



Tissus et Nouveautés

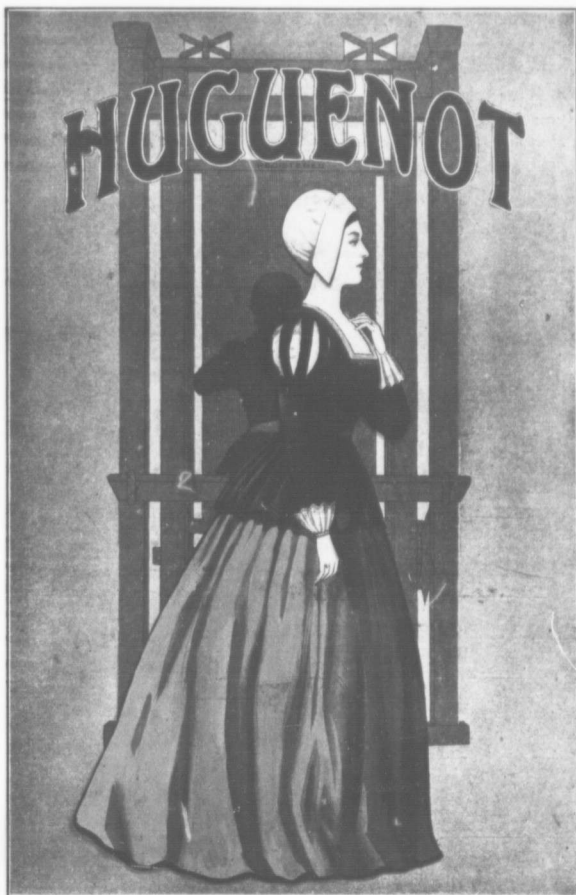
(TISSUS & DRYGOODS)

SEPTEMBRE 1907

LE DRAP HUGUENOT TOUT LAINE DE

PRIESTLEY

REUNIT L'ELEGANCE D'UN CACHEMIRE ET LA DURABILITE D'UNE SERGE.



LE DRAP HUGUENOT TOUT LAINE DE

PRIESTLEY

REUNIT L'ELEGANCE D'UN CACHEMIRE ET LA DURABILITE D'UNE SERGE.

TISSUS ET NOUVEAUTES



Nos voyageurs sont en route pour vous voir avec notre nouvel assortiment d'échantillons d'articles blancs pour dames, de tapis et de fournitures de maison. Nous croyons que c'est le meilleur assortiment que nous ayons jamais offert et nous aimerions vous le montrer avant que vous ne placiez votre ordre.



The **W. R. Brock Company** (Limited)
Montreal.

Tissus et Nouveautés

(TISSUES & DRY GOODS)

REVUE MENSUELLE

Publié par La Compagnie de Publications Commerciales (The Trades Publishing Co.), 25 rue Saint-Gabriel, Montréal. Téléphone Main 2547. Boîte de Poste 917. Abonnement : dans tout le Canada et aux Etats-Unis, \$1.00, strictement payable d'avance; France et Union Postale, 7.50 francs. L'abonnement est considéré comme renouvelé à moins d'avis contraire donné au moins 15 jours avant l'expiration, et ne cessera que sur un avis par écrit, adressé au bureau même du journal. Il n'est pas donné suite à un ordre de discontinuer tant que les arrérages et l'année en cours ne sont pas payés. Adresser toutes communications simplement comme suit : **TISSUS ET NOUVEAUTÉS, MONTREAL Can.**

Vol. VIII

MONTREAL, SEPTEMBRE

No 9

LES BANQUES

Menaces et crailleries

"En certains lieux", dit la Gazette de Montréal, "on menace les banques d'une législation hostile parce qu'elles n'ont pas acheté les bons émis par des municipalités extravagantes. Dans d'autres lieux, on blâme les banques de ne pas payer un taux d'intérêt plus élevé sur les dépôts. Il y a presque autant de gens dans le pays pour dire aux banquiers comment ils devraient gérer les affaires de banque, qu'il y en avait pour dire aux rédacteurs comment ils devraient rédiger."

Le fait est que les banques ont bon dos. Ainsi, on leur reprochait encore dernièrement de placer des fonds à remanée aux Etats-Unis; c'est un reproche auquel elles doivent être accoutumées, car il revient à peu près périodiquement. Ne les a-t-on pas blâmées également de ne pas augmenter leur capital, en présence de la rareté de l'argent?

Nous n'en finirions pas s'il fallait résumer ici tout ce que les banques devraient faire ou ne pas faire, d'après les récents.

Les banques ont conscience de leur mission et de leurs devoirs. On peut dire sans crainte comme sans vantardise que l'ensemble de nos banques incorporées présente un front solide comme peut-être n'en peut montrer l'ensemble des banques d'aucun autre pays.

La solidité de nos banques ne peut être attribuée à d'autres causes qu'à l'excellence de leur gestion.

L'Acte des banques du Canada est au dire des financiers les plus éminents de l'étranger un instrument admirable parfaitement adopté aux conditions particulières de notre pays. Etc'est cet instrument qu'on voudrait détruire en menaçant nos banques d'une législation hostile. En ce cas, législation hostile aux banques, c'est législation hostile au pays.

Une bonne gestion est une gestion pru-

dente et, si la prudence veut que les banques ne paient pas un intérêt plus élevé sur les dépôts que celui qu'elles paient, les crailleries et les récriminations ne modifieront en rien leur principe de prudence.

C'est toujours ce même principe qui les guide dans leurs placements au dehors. Nous avons maintes fois expliqué que les banques devaient toujours avoir en réserve des disponibilités pour parer à toutes les éventualités. Les prêts à demande faits aux Etats-Unis peuvent être rappelés à un moment d'avis et soulager notre marché. Ces mêmes prêts fait dans le pays ne pourraient pas être rappelés dans les mêmes conditions de sécurité et ne pourraient, au contraire, qu'augmenter la gêne et les embarras du marché monétaire.

Quant à la question d'augmentation du capital, nous dirons simplement ceci : que les directeurs et les actionnaires seuls sont juges dans la question. Dans tous les cas, quand l'argent est rare partout et pour toutes les entreprises, il est également rare et cher pour les actionnaires des banques.

LA FIN DES VACANCES

Les vacances sont maintenant bien terminées. Les gens de la ville assez heureux ou assez fortunés pour aller pendant la saison chaude respirer l'air frais de la campagne et se reposer des traces et des soucis des affaires sont revenus au travail. Les collèges, les couvents et les écoles ont de nouveau ouvert leurs portes aux jeunes gens et aux enfants. Les cours de justice siègent à nouveau. Les grandes corporations commerciales telles que le Board of Trade et la Chambre de Commerce ont repris leurs séances accoutumées. Nos échevins se réunissent maintenant en assemblées régulières à l'hôtel de ville.

C'en est donc fini des loisirs de l'été pour tous ceux à qui ces loisirs ont été

permis. Maintenant c'est le travail pour tous et il doit être plus facile pour ceux qui ont pu reposer leur corps et leur esprit.

Nous avons bien souvent insisté dans ces colonnes sur les bons effets d'un repos de temps à autre pour tous ceux qui peinent et travaillent.

Beaucoup de marchands cependant, croient qu'il leur est impossible de laisser, même pendant quelques jours, tout souci des affaires de côté et s'imaginent, bien à tort selon nous, qu'ils doivent rester continuellement sur la brèche sans jamais connaître les douceurs du repos avant fortune faite.

Ces marchands ne se sont jamais dit que s'ils tombaient malades, il leur faudrait laisser à d'autres le soin de prendre la direction de leur commerce pendant le temps de leur maladie. Pourquoi, pendant trois ou quatre ou huit jours chaque année, s'ils ne peuvent davantage, ne prendraient-ils pas un repos volontaire au lieu du repos forcé beaucoup plus long que le surmenage les obligera peut-être à prendre avant longtemps?

Oui, ceux qui ont pris quelque vacance, qui ont, pendant quelque temps, débarrassé leur esprit des mille soucis des affaires, vont pouvoir se remettre à l'oeuvre avec des forces et une vigueur nouvelles.

Les vacances sont terminées. Heureux ceux qui ont pu en profiter et qui aujourd'hui se mettent au travail avec une ardeur toute juvénile; leur temps de repos aura été pour eux un gain.

LES ETATS-UNIS ET LA RECIPROCITE

Un candidat au siège de gouverneur dans l'un des Etats de la Nouvelle Angleterre a profité de l'exposition de Toronto pour venir nous exposer les bienfaits d'un traité de réciprocité entre les Etats-Unis et le Canada.

Le candidat démocrate n'a pas ménagé

le tarif Dingley au point de vue des droits qu'il impose sur les matières premières et les produits du sol et des forêts qui servent de matières premières aux industries de son pays, mais il s'est bien gardé, et pour cause, d'appuyer trop fort sur la chanterelle au sujet des droits sur les produits manufacturés perçus en vertu du même tarif Dingley.

Le gouvernement Canadien a plusieurs fois et toujours inutilement tenté de s'entendre avec le gouvernement des Etats-Unis pour, au moyen d'un traité, étendre les relations commerciales des deux pays. Le gouvernement Canadien, à la suite de ces tentatives infructueuses, a absolument abandonné l'idée de prendre l'initiative de nouvelles conversations, et personne au Canada ne le blâmera d'attendre que les Etats-Unis, si tant est qu'ils y tiennent, entament les pourparlers.

Mais il est inutile qu'ils le fassent tant qu'ils ne se décideront pas à des concessions réciproques. Nous ne voulons pas plus aujourd'hui qu'hier être dupes. M. Whitney se trompe fort s'il croit que le Canada est prêt à ouvrir toutes grandes ses portes aux produits manufacturés de son pays en échange d'une diminution de droits sur les matières premières que les Etats-Unis doivent prendre chez nous pour l'avantage de leurs propres industries.

Donnant, donnant, il n'y a pas d'autre base à un traité de réciprocité.

POURQUOI PARIS EST LA CAPITALE DE LA MODE

Par Jessie Trimble

(Traduit du "Delineator")

Il est probable que tous les grands navires qui quittent l'Amérique pour l'Europe pendant ces quelques dernières semaines d'été emportent au moins un petit nombre de représentants d'une industrie qui est certainement très importante—couturiers s'en allant à Paris pour s'y procurer des robes et y trouver des idées.

Les personnes qui connaissent combien les couturiers américains dépendent des couturiers français peuvent difficilement se rendre compte de l'étendue de cette dépendance. Paris est littéralement la source des genres d'habillement, et c'est pourquoi, en février et en août, sans compter les époques très nombreuses entre ces deux saisons, des couturiers et couturières, de New-York à San-Francisco (à peu près tous les fabricants bien connus de vêtements de femmes en Amérique) vont en Europe, à Paris.

Outre les couturiers et les couturières, il y a toute une armée de manufacturiers et de fournisseurs qui vont acheter des modèles et des garnitures pour les couturiers eux-mêmes. En plus des mar-

chands de gros, il y a des bataillons d'acheteurs pour les magasins à départements. Ceux-là aussi achètent à la fois la robe modèle et le matériel nécessaire pour la reproduire.

Des clients particuliers—riches, à demi-riches et de ressources modestes—arrivent à Paris plus tard dans la saison. Ils ont l'avantage de voir les derniers genres, ceux qui prévaudront le plus probablement. Les riches et les personnes ayant une fortune moins considérable achètent des robes dont les prix varient de cent à cinq cents dollars. Les personnes d'une aisance modeste accordent leur clientèle aux magasins à départements français et aux couturiers moins connus, choisissant souvent des choses extrêmement jolies. Mais, pour toutes ces personnes—les clients particuliers, les couturiers, les acheteurs des magasins à départements et les marchands de gros—le programme d'achat est à peu près le même. L'attitude des Français complaisants est la même, les vêtements qui sont offerts sont à peu près les mêmes. Et l'attitude de tous ces gens envers les Français est la même: c'est l'attitude d'élèves envers leur professeur. Paris est l'école des couturiers américains.

Pourquoi cela? Pourquoi Paris jouit-elle de cette situation? Supposons que nous rétrogradions à la question en la posant à d'autres. Pourquoi les couturiers du monde entier font-ils précisément ce que font les Américains? Pourquoi les couturiers d'Australie—peuple ayant beaucoup de choses en commun avec les Américains—rencontrent-ils les nôtres annuellement et même deux fois par an à Paris? Pourquoi y a-t-il des habitants de la Nouvelle-Zélande qui, ne voulant pas prendre le ton de la mode en Australie, obtiennent ces modes à Paris même? Pourquoi la Russie, l'Allemagne, l'Angleterre, la Grèce, l'Italie et l'Espagne donnent-elles leur clientèle à Paris? Pourquoi les Turcs envoient-ils leur acheteurs dans la capitale française pour y acheter des robes dont se pareront les femmes des harems de Turquie? Pourquoi le Japon a-t-il suivi le mouvement? Pourquoi a-t-il aussi commencé à envoyer des acheteurs à Paris? Pourquoi a-t-on ouvert des établissements de confection de robes à Tokio, Yokohama et autres villes pour la reproduction directe des modèles achetés à Paris? N'est-ce pas là le point capital de la question? Tant que nous n'aurons pas un Paris en Amérique, tant que nous ne tirerons pas de quelque endroit une histoire comme celle de Paris; tant que nous n'aurons pas un prestige comme celui de Paris, prestige qui n'est pas basé seulement sur une habileté particulière et transmise comme un héritage pour la confection des robes, mais qui est basé sur toute la distinction que

des siècles de cette maîtrise ont accordée à Paris, nous n'aurons pas de capitale du monde pour la mode en Amérique. Paris est justement cela, une capitale du monde.

Il n'y a pas, il n'y a jamais eu, et peut-être il n'y aura jamais une autre ville, dans tout l'univers, à laquelle se rattachent, non seulement tous les signes matériels de la maîtrise dans une chose aussi subtile que l'habillement, mais aussi tous les sentiments dont nous entourons Paris. Il se passera quelque temps avant que nous puissions créer une maison au nom de laquelle s'attache une signification telle que celle qui s'attache au nom de Worth, maison dans laquelle le fils a succédé au père de génération en génération. Quel est celui de nos jeunes couturiers américains qui pourra jamais devenir un Paquin? Les jeunes couturiers américains, s'ils sont destinés à s'élever au-dessus des autres, le font en tant qu'hommes d'affaires et non pas en tant qu'artistes, dans l'art de créer des modèles de robes. Rarement aussi épousent-ils une Madame Paquin pour suppléer à leur talent de création par un génie qui oblige leur maison, au cours d'une seule décennie, à prendre une influence de contrôle parmi les couturiers parisiens d'aujourd'hui. La maison Paquin est unique, particulièrement pour la confection de robes pour les Américaines, bien que la vogue de Francis et de Beer et des Soeurs Calot soit à son apogée.

Il existe toujours à Paris un esprit de distinction personnelle parmi les couturiers—un type élevé qui se développe non seulement par les grands hommes qui ont été, mais par ceux qui sont. Même quand les plus anciennes maisons sont surpassées au point de vue de la popularité momentanée, quand le genre de la tradition s'attache aux noms célèbres, une jeune fille fera faire sa robe de mariage par l'homme qui a fait celle de sa mère, et des générations ne se sépareront pas le nom de l'homme du nom de la ville.

Bref, la question de l'influence parisienne sur les robes est intimement liée au type particulier de tempérament artistique du peuple français. La cause de la suprématie parisienne, c'est Paris. Et qui créera une autre ville comme celle-là?

Paris a un certain avantage au point de vue géographique. Cette ville est dans une situation centrale par rapport aux personnes qui achètent des vêtements riches. Située à mi-distance entre le nord et sud de l'Europe, et le peuple d'Amérique étant bien accoutumé à faire de fréquents voyages à l'étranger, Paris n'est pas inaccessible, même aux pays de l'Afrique du Sud et de l'Orient. Le voyage par terre, possible maintenant à travers l'Asie et l'Europe, rappelle suffi-

SOIERIES
et
VELOURS

RUBANS
et
DENTELLES

“Debenhams pour les Nouveautés”

Modes et Articles de Modes

Nous faisons maintenant une exhibition plus attrayante que d'habitude de Nouveautés pour l'Automne dans toutes les lignes : : : : : : : :



Debenhams (Canada) Limited

18, rue Ste-Hélène, - MONTREAL

TULLES
et
CHIFFONS

ETOFFES A ROBES
et
VELVETEENS

samment que les changements dans les moyens modernes de transport affectent pas la domination parisienne. Au contraire, le voisinage plus rapproché des nations est une contribution à cette domination.

Mais, même si Paris était l'endroit le plus incommode à atteindre, nous nous y rendrions quand même, tous tant que nous sommes. Les personnes en collectivité sent comme les personnes prises individuellement et si nous sommes francs, nous devons admettre individuellement que nous trouvons le temps et le moyen de voir les gens que nous désirons voir, de faire les choses que nous désirons faire. De sorte qu'il importerait peu que Paris devint tout-à-fait inaccessible. Il y a une chose à Paris qu'il n'est pas possible de reproduire et qui n'est pas une chose tangible: c'est l'atmosphère, pour employer un mot dont on a abusé, et qui souvent n'a pas de signification. Cependant, personne n'accusera ce mot de manquer de signification quand il est appliqué à Paris. De même que Paris a une église Notre-Dame, un Bois de Boulogne, une Rive Droite, une Rive Gauche, de même, il a ce que nous définissons vaguement pas le mot atmosphère, une atmosphère artistique. Et c'est l'esprit artistique, base de tout goût privé et personnel, qui fait d'une nation un peuple habillé d'une manière magnifique. Je ne dis pas artistique dans le sens de draperies classiques et de lignes surtout de l'ordinaire, mais artistique dans le sens de beauté combinée avec l'art moderne. Là, vous avez l'essence du goût français dans l'habillement. Cet esprit artistique et vivace s'accorde avec la vivacité du peuple français. Cette vivacité est tempérée et, en réalité, prend son origine dans un amour très ancien pour ce qui est beau, pour les instincts esthétiques de l'ancienne nation.

Il est douteux que l'Amérique soit constituée de telle sorte qu'elle puisse jamais prendre la tête dans la confection des robes avec l'aplomb nécessaire au succès d'un établissement français. Les difficultés mêmes que nos acheteurs rencontrent dans leurs achats représentent un capital commercial pour ceux qui vendent. Ces difficultés forment une partie de l'aplomb, une production des nombreuses formes de routine particulières à l'Europe.

Il est remarquable toutefois que ces difficultés sont dues et partie aux efforts systématiques de la part des marchands parisiens pour garder les secrets de leurs modes. Empêchez aussi longtemps que possible les gens de copier leurs créations est une nécessité évidente pour eux. Mais il y a des milliers de manières dont les choses deviennent connues, rue de la Paix.

Le couturier étranger est environné de

difficultés, inconnues, par exemple, d'un personnel d'artistes en robes, tel que celui que le "D-lineator" maintient à Paris. Ces gens, étant Français, ont accès à tout ce qui est vu par les couturiers étrangers, et à plus que cela. Parce qu'ils sont en rapports si intimes avec les sources de la mode—non seulement avec les grands couturiers eux-mêmes, mais avec les théâtres, les restaurants, les parcs—ces artistes sont aussi qualifiés pour transmettre à l'Amérique les premières nouvelles sur la mode française. Bien plus, une personne résidant à Paris a ce suprême avantage sur le couturier étranger: elle peut suivre le développement d'un genre, retracer son origine et surveiller son adoption ou son rejet, juger correctement si ce genre devrait être proclamé dans le monde comme adopté définitivement. La création d'une nouvelle mode est souvent trompeuse, une chose en produisant une autre, elle est comme le feu qui couve, restant longtemps entre l'oubli et la vogue.

Les Français exposent leurs créations à une certaine date, et rien, ni amour ni argent, ne pourrait leur faire dévaler plus tôt ces créations. Une quantité d'arrangements systématiques concernant la vente contribue à garder encore le secret. Le couturier étranger souvent voit des robes à la suite d'un arrangement.

D'habitude, il ne voit que ce qu'on veut bien lui laisser voir, ceci étant réglé par le genre de robes qu'il a exprimé le désir d'acheter et, d'après cela, le fabricant se décide à montrer une robe de cette catégorie.

Les vendeuses sont les premières alliées du couturier lui-même: elles ont soin que les clientes restent là où on les place. On ne peut pas se promener à volonté dans tout l'établissement. La manière employée par le Français pour montrer ses robes sur un modèle, sous la direction d'une vendeuse habile, est une chose aussi importante pour conserver le contrôle entier de la situation que de montrer la robe sous son meilleur jour; cette robe est montrée successivement de salon en salon, pour le bénéfice de différents groupes de visiteuses, et cette manière de faire maintient dans tout l'établissement l'effet produit par des costumes magnifiques.

Les couturiers se rendent à Paris parce que c'est une nécessité qu'ils y aillent, et non pas parce qu'il est particulièrement facile d'y aller. Leurs clients individuels et collectifs les forcent de prendre Paris pour modèle. Il est vrai d'eux, comme d'autres artistes-peintres, sculpteurs, musiciens, écrivains même—que leur talent, s'ils en ont, s'épanouit sous la sympathie qu'engendre l'entourage français. On a dit qu'aucun couturier, quelque habile qu'il soit en dehors de Paris, ne l'est pas autant qu'il le serait à

Paris. L'inspiration dans la confection des robes à Paris est donnée par les facilités que l'on a pour cette confection et par la gaieté de la nation qui encourage la frivolité du costume.

Le prix de la main-d'oeuvre est un argument en faveur de la suprématie des Français, un argument particulièrement important. Quand produirions-nous ou quand désirerions-nous produire des ouvriers tels que ceux que la France emploie pour des sommes ridiculement petites? Les belles broderies et dentelles, qui font la renommée des costumes créés par des hommes comme Gustav Beer, ne peuvent pour ainsi dire être obtenues à aucun prix en Amérique. Annuellement, nous exportons beaucoup de tissus riches et beaux, mais non pas les tissus merveilleusement travaillés qui sont en eux-mêmes les notes véritablement françaises que nous aimons.

Nous ne pourrions pas non plus, en y employant de très nombreuses années, former une classe de femmes telles que les vendeuses expertes des magasins de Paris. Elles forment une partie du système commercial, mais non les modèles, quoique celles-ci en fassent aussi partie et une partie importante. Ces jeunes femmes, les vendeuses, sont essentiellement des produits de l'Europe. Le même tempérament artistique—cette finesse dans les situations délicates—l'aptitude à juger une cliente, à deviner sa position sociale, son crédit, son passé, ses possibilités d'avenir—tout ceci est caractéristique de la Française. Elle travaille avec une dextérité, avec une volonté à traiter les gens différemment, suivant ce qu'on peut obtenir d'eux, qu'on ne rencontre pas aux Etats-Unis.

Les Français font constamment des emprunts aux costumes d'autrefois. Les galeries d'art de Paris, de l'Europe et les collections de garde-robes historiques sont constamment à leur disposition. Et comme un nouveau genre n'est presque toujours qu'une modification ou un développement d'un genre ancien, l'importance de ces contributions à l'art du couturier français est évidente.

En Amérique, bien que nous ayons quelques galeries de tableaux et quelques collections d'anciens costumes, nous ne sommes pas dans l'atmosphère de pareilles choses. Il n'est pas facile de s'en approcher.

La nation qui a le plus de souci des vêtements tiendra la tête dans la question du vêtement. Le Français accorde une attention sérieuse à un sujet frivole.

Quand et où pourrions-nous reproduire cet esprit aux Etats-Unis? Ce n'est sûrement pas à New-York, bien que New-York soit considérée comme une ville frivole par le reste des Américains. Nous n'avons pas de Bois de Boulogne, on peut presque dire que nous n'avons pas de

"CARTER" ET "WILKINSON"

LES CHAPEAUX EN RENOM

NOUS avons rendu les chapeaux "Carter" et "Wilkinson" célèbres, au moyen d'une série d'annonces qui n'avaient jamais été égalées dans ce pays. En outre des enseignes bien connues de vous et de vos clients, nous avons fait publier 100,000 pamphlets distribués au public dans toutes les parties du Canada, lesquels ont été accompagnés d'annonces spéciales dans les journaux depuis Halifax jusqu'à Vancouver, et nous gardons un assortiment choisi de vignettes de journaux à l'usage des marchands qui vendent ces chapeaux.

Le résultat de nos efforts est une demande extraordinaire faite actuel-



lement par tous les chapeliers de la Puissance pour les marques "Carter" et "Wilkinson." Beaucoup de gens ne gardant pas ces marques seraient heureux de savoir où ils peuvent se les procurer. Pour le bénéfice de ceux qui n'ont jamais vendu ces lignes, nous devons faire remarquer que nous représentons ces deux marques en Amérique et sommes en position de remplir les commandes dans l'ordre de leur réception, depuis ce jour jusqu'à nouvel avis.

Si vous n'êtes pas sur la liste des clients à visiter, écrivez-nous un mot, et votre nom sera enregistré sans délai.

LA COMPAGNIE PAQUET, LIMITEE, QUEBEC

Branches à Vancouver, Winnipeg, Toronto, Montréal, Ottawa et St. John, N.B.

"Rappelez-vous que nous sommes, au Canada, les Seuls Fabricants de Véritables Sous-Vêtements à Côtes à l'Aiguille à Ressort."

La Demande pour "Quelque Chose de Meilleur"

Les clients qui se respectent, même si leurs moyens sont modérés, consentent généralement à payer un peu plus pour "quelque chose de meilleur."

Montrez à un homme la particularité merveilleuse qu'est l'élasticité du Sous-Vêtement à Côtes Ellis à l'Aiguille à Ressort et il appréciera presque sûrement la convenance qu'il y a à payer un peu plus afin d'obtenir un vêtement qui combine un ajustage parfait à une qualité si évidemment de la plus haute classe.

Une raison supplémentaire pour le succès de ces marchandises est la popularité du Complet "Combination" et le fait que le Sous-Vêtement Ellis est, en raison de son élasticité remarquable, particulièrement convenable à cette classe de vêtements.

NOS VOYAGEURS SONT MAINTENANT EN ROUTE AVEC DES ECHANTILLONS POUR LE PRINTEMPS

The Ellis Manufacturing Company, Limited

HAMILTON, ONT.

MONYPENNY BROS. & CO., - - MONTREAL ET TORONTO, - - AGENTS DE VENTE

restaurants, pas de courses de chevaux comme il en existe en France où toutes les classes ont part à la vie gaie. Nos récréations de cette sorte sont pour les gens riches, et il faut qu'un divertissement soit admis par toute la nation pour que son effet soit distinctement national.

Les habillements qu'on obtient à Paris sont-ils réellement meilleurs ? Pas nécessairement. La couture et le finissage, dans certains cas, sont très médiocres et nos femmes acceptent des choses françaises qu'elles retourneraient si un Américain les leur vendait. Elles paient pour le genre et elles l'obtiennent.

Mais après tout, c'est l'amour du Parisien pour la beauté qui constitue sa principale prétention à la première place. Les beaux vêtements sont seulement une expression de l'amour pour le beau et, jusqu'à ce que nous développions davantage cet amour, que nous nous efforcions de l'interpréter sous toutes ses formes, les vêtements compris, nous ne pouvons pas espérer rivaliser avec les Français.

L'achat si général maintenant de modèles français est la meilleure preuve de l'influence française sur le costume américain. Et bien que l'agitation actuelle contre la reproduction trop fréquente des modes françaises ait excité à juste titre beaucoup de sentiments contraires, le modèle français ne présente aucun signe que sa vogue doive diminuer. Il est possible que les Français montre plus de difficulté à fournir des doubles de ses modèles et que les Américains qui en achètent appliquent leur originalité à améliorer leurs achats français, au moyen de changements qui rendent les costumes différents. Tel est le point de vue du personnel du "Designer" à Paris, et sûrement son opinion unanime a une certaine valeur. L'échange mutuel d'idées augmentera. Mais la France restera toujours le lieu d'échange et il n'y aura probablement pas de changement plus radical que celui-ci : ceux qui le pourront achèteront plus fréquemment, directement et exclusivement. Les autres continueront à prendre ce qu'ils pourront obtenir.

ORIGINE DE QUELQUES PARTICULARITÉS DES VÊTEMENTS

A une assemblée de la Société Scientifique et Archéologique de Windsor et Eton, M. Wilfrid Webb a parlé d'une manière intéressante de l'évolution du costume :

D'après des dessins d'une date préhistorique, il semblerait, dit-il, que les premiers hommes étaient couverts de poil et sentaient peu la nécessité de se couvrir artificiellement. A en juger par les races primitives à notre époque, les vêtements

TISSUS ET NOUVEAUTES

ne furent pas d'abord adoptés comme protection contre le temps.

De même que le zoologiste apprend beaucoup sur les ascendants des animaux par les petites particularités qui sont restées dans leur structure corporelle, de même on peut faire l'histoire du costume.

En commençant par le chapeau, on a trouvé que la bande du chapeau était primitivement une bandelette qui tenait en forme une pièce d'étoffe.

Quelquefois cette bandelette était attachée en un noeud par derrière ; les bouts de ce noeud sont restés sur la toque écossaise, le béret des matelots et la mitre d'évêque.

Un petit noeud à l'intérieur de la doublure du chapeau est le restant d'un lissage qui tenait la doublure en forme ou bien nous ramène peut-être à l'époque où on faisait un chapeau en mettant une ficelle dans des trous percés dans un morceau de cuir plat et en la serrant, produisant ainsi une calotte. Les plumes d'un chapeau sont placées du côté gauche parce qu'autrefois les ornements étaient si gros qu'ils gênaient sérieusement le manement de l'épée quand ils étaient du côté droit. Le casque du pompier est presque identique à celui qui portaient les anciens Grecs.

Le grand col blanc, tel que celui que portait Milton est toujours porté, sous une forme plus petite, par les clergymen qui prêchent revêtus de la soutane genevoise et les jeunes garçons habillés en matelots. Les boutons sur les manches des vêtements rappellent un temps où ces vêtements étaient très coûteux et où on avait coutume de retrousser les manches pour les empêcher de se salir.

M. Webb a aussi discuté l'origine des deux boutons en arrière du paletot et dit qu'il ne pouvait trouver aucune raison satisfaisante pour qu'en Europe les boutons des paletots d'hommes soient toujours à droite et ceux des vêtements de femmes à gauche.

La relation possible entre l'ornementation des chaussures modernes et les souliers à jours des Romains a été indiquée. Le fait qu'une broderie sur les bas implique un gousset, donne l'idée que cette ornementation peut, à l'origine, avoir été destinée à cacher les joints d'un bas fait de morceaux d'étoffe.

UNE CAUSE DES FRAIS DE VENTE EXCESSIFS

Vous avez un bon article à vendre, les affaires sont actives et cependant les frais de vente sont trop élevés. Les résultats du travail des vendeurs ne sont pas aussi satisfaisants qu'ils devraient l'être. Quelle en est la raison ?

Il y a deux à parler contre un que l'article en question n'est pas suffisamment apprécié des acheteurs possibles. Un hom-

me désire une chose et paiera ce qu'il faut pour se la procurer, non en proportion de ses mérites, mais en proportion de l'opinion qu'il se fait de ses mérites.

On ne peut pas se faire une opinion dans une minute. Le temps est un des éléments de la réputation. La haute estime dans laquelle le public doit tenir un article pour que la vente de cet article soit avantageuse devrait avoir été créée d'avance. Au moment où l'article est demandé, l'acheteur est préoccupé de l'idée du prix et n'est pas préclément disposé à entendre des arguments concernant ses mérites.

Un tiers de l'argent dépensé maintenant en frais de vente devrait peut-être l'avoir été il y a un an pour créer une réputation à l'article à vendre par l'intermédiaire des journaux commerciaux.

Il est assez facile de vendre un article, quand on a amené des acheteurs possibles à le désirer.

BLOUSES POUR L'AUTOMNE

La popularité qu'aura, sans aucun doute, le costume en deux morceaux, cet hiver, produira une demande pour un grand nombre de belles blouses de haute qualité, et on remarque une plus grande proportion de nouveautés de haute catégorie que par le passé, dit "Commercial Bulletin." La généralité des ventes portera sur des blouses de deux sortes — la blouse en filet et la blouse tailleur. Il n'y a jamais eu auparavant une telle variété de magnifiques modèles en filet (net) et en dentelle de filet, à des prix variant de \$60 à \$75 et au-dessous, prix de détail.

La manche japonaise est la seule chose offrant un caractère de nouveauté dans les lignes de blouses. Les maisons de blouses connues pour leurs lignes de blouses en lingerie, se sont mises à produire presque exclusivement des blouses tailleur et des blouses en coton. Quelque variété est offerte sous forme de blouses en batiste de laine genre tailleur, de blouses en flanelle lavable et de blouses en sole genre tailleur.

Les lignes de blouses en lingerie pour les printemps sortiront plus tôt cette année et la nouveauté pour les blouses d'automne et d'hiver, s'il y en a, aura plus d'influence sur les lignes du printemps que sur celles d'automne. Les blouses de sole exhibées sont très attrayantes. La majorité des modèles est du genre tailleur, mais on voit un petit nombre de modèles de fantaisie. Beaucoup de faveur est accordée aux soieries à surface satinées. Les caractéristiques de ces blouses en filet et en dentelle est l'emploi de la couleur écru de préférence au blanc et l'introduction de couleurs dans les garnitures. On s'attend de bonne heure à un fort mouvement dans les blouses en sole à carreaux.

PAPIERS A TAPISSER

PAPIERS A TAPISSER

AVEZ-VOUS VU

"La Ligne Menzie"?

Qualité la Meilleure
Valeurs sans égales

NOTRE OFFRE POUR 1908,
N'EST SURPASSÉE PAR RIEN
SUR LE MARCHÉ CANADIEN.

3/2

Demandez des échantillons
et faites des comparaisons.

3/2

The MENZIE WALL PAPER Co., Limited
TORONTO, CANADA.

PAPIERS A TAPISSER

PAPIERS A TAPISSER

VESTON SAC A QUATRE BOUTONS

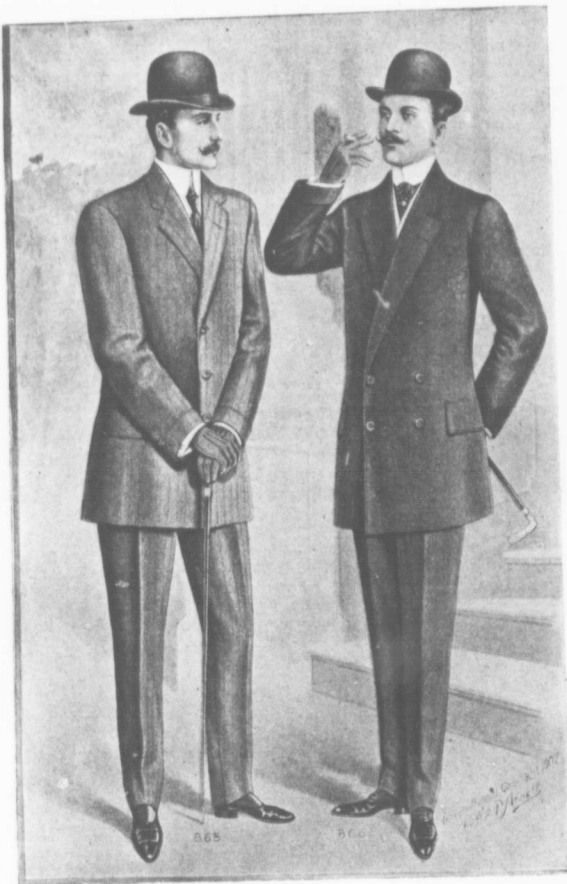
L'étoffe représentée par la figure 865 est du chevot de fantaisie.

Le veston est ample sur la poitrine et dessine légèrement la taille. Sa longueur est de 30 1-2 pouces pour un homme de stature moyenne (5 pieds 8 pouces). Les

poches ont des pattes pouvant rentrer ou sortir. La poche de poitrine est finie par une bande. Les manches sont finies par une imitation de manchette fermée par trois boutons.

L'annonceur sage, non seulement profite de sa propre expérience, mais, aussi bien, de celle des autres annonceurs.

sont modérément étroites. La gorge est de profondeur moyenne. Les revers mesurent 11-2 pouce à l'entaille et 10 pouce jusqu'au premier bouton. Le collet mesure 13-8 pouce à l'entaille et 15-8 pouce en arrière. Les bords ont une double piqûre de 1-4 pouce et les coutures sont unies. Les poches inférieures ont des pattes pouvant être rentrées ou sor-



épaules ont une largeur et un fini naturels. La gorge est de profondeur moyenne. Les revers mesurent 11-2 pouce à l'entaille et 9 pouce jusqu'au premier bouton. Le collet mesure 13-8 pouce à l'entaille et est plus large de 1-4 pouce en arrière. Les bords ont une piqûre de 1-4 pouce et les coutures sont unies. Les

VESTON SAC A TROIS BOUTONS POUR HOMME CORPULENT

L'étoffe représentée sur la figure 866 est un worsted non fini. Le veston est ample sur la poitrine et dessine la taille. Sa longueur est de 30 pouces pour un homme de 5 pieds 6 pouces. Les épaules

ties, et la poche de poitrine est finie par une bande. Les manches sont finies par une imitation de manchette fermée par deux boutons.

Le gilet est à un rang de boutons; il a un collet échancré et mesure 13 1-2 pouces jusqu'à l'ouverture; sa longueur totale est de 27 pouces.

CUTAWAY A TROIS BOUTONS

Le cutaway à trois boutons (figure 863) est un des vêtements les plus populaires pour l'après-midi, et les jeunes gens le préfèrent à la redingote croisée. L'étoffe représentée est un vicuna pour le cutaway, un worsted à rayures pour le pantalon et un tissu gris perle de fantaisie

de 2½ pes, le vêtement fini. La gorge est de profondeur moyenne. Les revers forment à demi la pointe; ils mesurent 1 3/4 pouce à l'entaille et 11 1/2 pouces jusqu'au premier bouton. Le collet mesure 13 8/10 pouce à l'entaille et 1 1/2 pouce en arrière. Les bords ont une tresse plate étroite et les coutures sont unies. Le devant se boutonne au moyen de trois boutons, dont

le bas offre une inclinaison marquée. Toutes les poches sont finies par une bande.

VESTON SAC CROISE

Le veston sac croisé le plus populaire est à trois boutons. L'étoffe représentée sur la figure 864 est un cheviot de fan-



pour le gilet. Les longueurs du cutaway sont les suivantes: 19 pouces jusqu'à la taille, et 38 pouces, longueur totale, pour un homme de stature moyenne (5 pieds 8 pouces). Les épaules sont modérément étroites et ont un effet militaire. Les coutures de côté sont bien arrondies sur l'omoplate. La largeur du dos en bas est

le dernier est sur la couture de taille. Les plis sont repassés. Les manches sont finies par une imitation de manchette fermée par deux boutons.

Le gilet est à un rang de boutons sans collet; il mesure 13 1/2 pouces jusqu'à l'ouverture et sa longueur totale est de 26 pouces. Il est fermé par quatre bou-

tons qui sera très populaire cette saison. Le veston est taillé assez ample sur la poitrine et dessiné modérément à la taille. Sa longueur est de 31 pouces pour un homme de stature moyenne, les épaules sont de largeur normale et ont un effet modérément militaire. La gorge est de profondeur moyenne, les revers mesurent

2½ pouces à l'entaille et 13¼ pouces jusqu'au premier bouton. Le collet mesure 1½ pouce à l'entaille et 1½ pouce en arrière. Les poches de côté ont des pattes pour être rentrées ou sorties et la poche de poitrine est finie par une bande. Les bords sont à double piqûre, espacés à peine de ¼ pouce, mais les coutures sont unies. Les manches sont finies par une manchette rapportée et une fente ouverte avec deux boutonnières et deux boutons.

Le gilet est à un rang de boutons et n'a pas de collet; il mesure 12 pouces jusqu'à l'ouverture, et sa longueur totale est de 26 1-2 pouces. Il se ferme par quatre boutons et le bas est fortement incliné.

Le pantalon doit être assez ample sur les hanches et les cuisses, et dessiner la forme de la jambe du genou jusqu'en bas; il mesure 19 à 19 1-2 pouces au genou et 16 1-2 à 17 pouces en bas.

VETEMENT DU MATIN

Le vêtement du matin connu encore sous le nom de vêtement de promenade anglais (figure 863), présente les lignes absolument les plus nouvelles. L'étoffe représentée par la gravure est un worsted de fantaisie pour le vêtement et le pantalon et un tissu de fantaisie pour le gilet. Les longueurs du vêtement sont de 19 pouces jusqu'à la taille et de 37 pouces, longueur totale, pour un homme de stature moyenne, (5 pieds 8 pouces). Les épaules ont une largeur naturelle et présentent un effet militaire. Les coutures de côté sont bien arrondies sur l'omoplate. La largeur du dos en bas est de 2 1-2 pouces. La gorge a une profondeur moyenne. Les revers mesurent 1 1-2 pouce à l'entaille, et 11 1-2 pouces jusqu'au premier bouton. Le collet mesure 1 3-8 pouce à l'entaille et est plus large de 1-4 pouce en arrière. Les bords ont une simple piqûre et les coutures sont unies. Les plis sont repassés. Les manches sont finies par une imitation de manchette, fermée par deux boutons.

Le gilet est à un rang de boutons, sans collet; il mesure 12 pouces jusqu'à l'ouverture et sa longueur totale est de 26 1-2 pouces. Il se ferme par cinq boutons rapprochés les uns des autres et le bas est incliné.

Le pantalon est ample sur les hanches

et dessine la jambe du genou jusqu'en bas; il mesure 19 à 19 1-2 pouces au genou et 16 à 16 1-2 pouces en bas.

Les mesures sont les suivantes:
Mesure à l'aisselle—9 3-4 pces.
Longueur à la taille naturelle—17 pces.
Taille de façon—19 pces.
Longueur totale—37 pces.
Première mesure d'épaule—13 pces.
Deuxième mesure d'épaule—18 3-8 pces.
Mesure d'omoplate avec "allowance"—13 1-2 pces.

Poitrine—40 pces.

Taille—37 pces.

Tirez à angle droit les lignes A-E et A-3.

De A à B—9 3-4 pces.

De A à C—17 pces.

De A à D—19 pces.

De A à E—37 pces.

F est à mi-distance entre A et B.

De F à X—1 1-2 de la poitrine.

Aux point X-F-B-C-D-E menez des perpendiculaires à la ligne AE.

De C à G—3-8 pce., soit 1-8 pce. pour cha-

V est à mi-distance entre B et N.

De V à W—1 1-2 pce.

Au point W, élevez la perpendiculaire

W-Y-Z.

De Z à 1—1-2 pce.

De Y à U—1 pce.

De H à 5—1-8 de la poitrine.

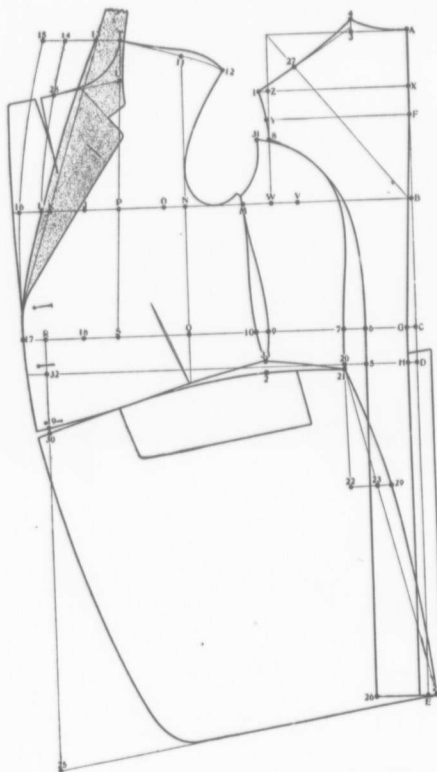
Abaissez la perpendiculaire 5-26.

De A à 3—1-6 de la poitrine.

De 3 à 4—5-8 pce.

Tirez la ligne 3-1 et formez le dos.

De 6 à 7—1 1-4 pce.



que pouce dont la taille est plus petite que la poitrine.

Tirez la ligne F-G et abaissez la perpendiculaire.

De B à J—20 pces.

De J à K—2 pces.

De K à L—1-2 pce.

M est à mi-distance entre B et J.

De M à N—3 1-2 pces.

Abaissez la perpendiculaire N-Q.

Appliquez la mesure d'omoplate 13 1-2 pces., de B à N et élevez la perpendiculaire.

Abaissez la perpendiculaire 7-20.

De 20 à 21—1-4 pce.

De 8 à 31—5-8 pce.

9 est à mi-distance entre 7 et Q.

Le point 33 est à 1-4 pce. au-dessus de la

ligne de la taille.

Formez le corps de côté tel qu'indiqué.

De N à O, 1 1-4 pce.

P est à mi-distance entre N et K.

De Q à R, moitié de la taille.

Abaissez la perpendiculaire R-25.

De 32 à 19, 1-6 de la poitrine.

Le point S est à mi-distance entre Q et R.

Geo. H. HEES, SON & CO.

LIMITED.

Toronto,
52 rue Bay

Montreal,
Coin des rues ST-PIERRE
et des RECOLLETS

NOS MANUFACTURES A TORONTO.



MANUFACTURIERS DE

Stores pour Chassis

"Poles" de Rideaux
Rideaux Bobbinet
Panneaux en Dentelle pour Portes
Dessus de Meubles
Rideaux Tapestry
Rideaux Chenille
Dessus de Tables

Draperies
Soieries, Burlaps
Tentures
Peluches
Velours
Fournitures pour Tapissiers
Quincaillerie pour Tapissiers.

RIDEAUX DE DENTELLE

Nous faisons une spécialité de Rideaux de Dentelle, tant de notre propre fabrication qu'importés.
Prix de 25 cents la paire à \$25.00 la paire.

N.B.—Ayez sous la main nos nouveaux Catalogues et Livres de Couleurs. Les Ordres par la MALLE reçoivent une prompte attention.

N. B.—Nous vendons nos marchandises à un prix qui donne de forts profits au détaillant.

Geo. H. Hees, Son & Co.

LIMITED

Tirez la ligne S-T.

Appliquez la mesure d'épaule plus 3-4 pce, 13 3-4 pces., de A à 4 et de O à T. Appliquez la deuxième mesure d'épaules, plus 1 pce., 19 3-8 pces., de B à 27 et de O à H.

Tirez la ligne T-11.

De 11 à 22, décrivez une courbe ayant son centre en O.

De T à 12, 1-2 de moins que de 4 à 1. Formez l'épaule et l'entournure du bras. Au point T, menez la perpendiculaire à la ligne T-S.

De T à 14—1-6 de la poitrine,

Décrivez une ligne courbe de 14 à L.

De 14 à 28—1-6 de la poitrine.

Tirez la ligne U-28 et formez la gorge.

De 14 à 15—1 1-4 pce.

De L à 16 et de R à 17, même distance.

Formez le bord du devant.

De R à 18, 2 1-4 pces.

Appliquez la mesure de taille, 18 1-2 pces., de 9 à 7, de 6 à G et de 18 à 10, et formez le côté du devant.

Tirez la ligne 33-19.

Les Basques

Abaissez la perpendiculaire 7-22, 9 pces. De 22 à 23—1 1-2 pce.

De 33 à 2—5-8 pce.

Formez le dessus des basques par la ligne 21-2, en abaissant cette ligne de 1-4 pce, au point 30.

Tirez la ligne 21-23-24.

De 21 à 24, 1-4 pce, de plus que de 5 à 26.

De 19 à 25, même distance que de 21 à 24.

Tirez la ligne 25-24.

Finissez les basques en arrondissant de 3-4 pce, au point 29.

Formez le bord du devant et finissez tel que représenté.

VESTON SAC CROISE

Le veston sac croisé le plus populaire a trois boutons. L'étoffe représentée sur la figure 864 est un chevot de fantaisie, qui sera très populaire cette saison. Le veston est coupé assez ample sur la poitrine et dessine modérément la taille. Sa longueur est de 31 pouces pour un homme de stature moyenne, et les épaules de largeur normale ont un effet militaire modéré. La gorge a une profondeur moyenne: les revers mesurent 2 1-2 pouces à l'entaille et 13 1-2 pouces jusqu'au premier bouton. Le collet mesure 1 1-2 pouce à l'entaille et 1 3-4 pouce en arrière. Les poches de côté ont des pattes qui peuvent être rentrées ou sorties. Les bords sont à double pliure, large à peine de 1-4 pouce, et les coutures sont unies. Les manches sont finies par une manchette relevée et une fente ouverte avec deux boutons et deux boutonnières. Le gilet à un rang de boutons n'a pas de collet: il mesure 12 pouces jusqu'à l'ouverture et sa longueur totale est de 26 1-2 pouces. Il se ferme par quatre boutons et le bas a une inclinaison accentuée.

Le pantalon doit avoir une bonne ampleur sur les hanches et doit dessiner la jambe à partir du genou jusqu'en bas; il mesure 19 à 19 1-2 pouces au genou et 16 1-2 à 17 pouces en bas.

Les mesures sont les suivantes:

Mesure à l'aisselle—9 pces.

Longueur à la taille—17 pces.

Longueur totale—31 pces.

Première mesure d'épaule—12 pces.

Deuxième mesure d'épaule—17 pces.

Mesure d'omoplate avec "allowance"—

12 1-2 pces.

Tirez la ligne F-4 et abaissez la perpendiculaire.

De B à P—18 pouces.

De P à Q—2 pces.

De Q à R—1-2 pce.

S est à mi-distance entre B et P.

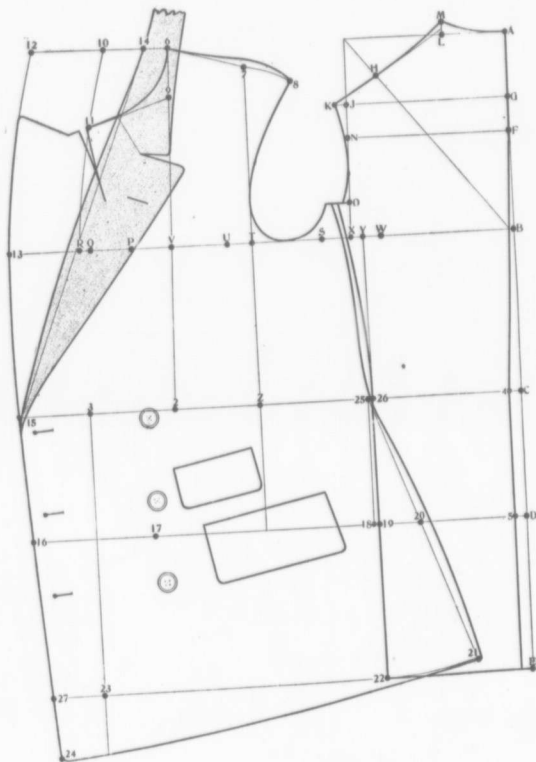
De S à T—3 1-2 pce.

Appliquez la mesure d'omoplate, 12 1-2 pces, De B à T et élevez la perpendiculaire.

W est à mi-distance entre B et T.

De W à X—1 1-2 pce.

Élevez la perpendiculaire X-N-J.



Poitrine—36 pces.

Taille—32 pces.

Hanches—17 pces.

Tirez à angle droit les lignes A-E et A-L.

De A à B—9 pces.

De A à 6—17 pces.

De C à D—6 pces.

De A à E—31 pces.

F est à mi-distance entre A et B.

De F à G—1-12 de la poitrine.

Aux points G-F-B-C-D et E, menez des perpendiculaires à la ligne A-E.

De C à 4—1-2 pce.

De J à K—1-2 pce.

De X à O—1-12 de la poitrine.

De X à Y—1-2 pce.

Abaissez la perpendiculaire Y-26-22.

De A à L—16 de la poitrine.

De L à M—5-8 pce.

Formez le dos tel qu'indiqué.

De T à U—1 1-4 pce.

B est à mi-distance entre T et Q.

De Z à 3, moitié de la mesure de taille.

Abaissez la perpendiculaire 3-23.

2 est à mi-distance entre Z et 3.

Tirez la ligne 2-V-6.

QUALITÉ
P O U R
LE PRIX
— ou —
- P R I X -
POUR LA
QUALITÉ

VOUS fouillerez de fond en comble les filatures de coton de l'univers pour réunir une ligne qui rivalise avec le produit des manufactures **Kingcot**. Et non seulement l'acquisition de cette ligne vous causera des ennuis infinis et vous occasionnera des dépenses, mais elles ne vous procurera pas la variété de choix qu'offrent les :- :- :- :- :-

COTONNADES KINGCOT

Il y a, dans les lignes **Kingcot** offertes maintenant au commerce, des couleurs, des tissus, des patrons, qui devraient être une révélation réelle des progrès faits par ces manufacturiers canadiens pour atteindre la plus haute perfection dans le tissage du coton. Avec le stock convenable de produits **Kingcot**, vous pouvez obtenir la clientèle qui paie — la clientèle qui demeure ; et un coup d'œil jeté sur la ligne vous le prouvera. Tous les voyageurs de maisons de premier ordre offrent les échantillons **Kingcot**.

Voici les lignes KINGCOT :

Ginghams,
Etoffes à Robes,
Ginghams pour Tabliers,
Saxons,
Flanellettes,
Domets,
Tissus pour Tentes,
Shirtings,
Oxfords,
Denims,
Galateas,
Tissus à Matelas,
CotonnaDES.

Appliquez la première mesure d'épaule, plus 3-4 pce., 12-3-4 pces., de A à M et de U à 6.

Appliquez la deuxième mesure d'épaule, plus 1 pce., 18 pces., de B à H et de U à 7.

Tirez la ligne 6-7.

De 7 à 8, décrivez une courbe ayant son centre en U.

De 6 à 8, 1-2 pce. de moins que de M à K. Formez l'épaule et l'entournure du bras. Au point 6, menez les perpendiculaires à la ligne 6-V.

De 6 à 10, 1-6 de la poitrine.

Menez une ligne courbe de 10 à R.

De 10 à 11, 1-6 de la poitrine plus 1-2 pce.

De 6 à 9, 1-8 de la poitrine.

Tirez la ligne 9-11 et formez la gorge.

De 10 à 12—3 1-2 pces.

De R à 13, et de 3 à 15, même mesure.

De 23 à 27, 2 1-2 pces.

Formez le bord du devant par la ligne 13-15-27.

De 27 à 24—1-6 de la poitrine.

De 16 à 17—6 pces.

Appliquez la mesure de hanches plus 1-2 pce. extra, 19 pces., de 19 à 5 et de 17 à 20.

De 20 à 18—2 1-4 pces.

Elevez la perpendiculaire 18-25.

Menez la ligne 25-20-21 et formez le côté du devant.

De 22 à 21, décrivez une courbe ayant son centre en X.

Formez le bord du devant et finissez tel que représenté.

LES COSTUMES D'AUTOMNE

Le décret de la mode voulant que la saison qui vient soit une saison calme ne se rapporte qu'au matériel dont les jupes des dames seront faites et non aux couleurs de leurs robes, dit "Commercial Bulletin". Il n'est plus considéré de bon goût pour une grande dame d'annoncer son approche par le froissement de nombreuses jupes de soie, bien qu'elle porte des robes dans lesquelles de belles soieries jouent un rôle important. Il est rapporté de voir, au lieu des foulards garnis de fleurs et des nombreuses pognées de teintes variées, des soieries souples d'une teinte douce côte à côte avec des "lansdownes" et des crêpes de chine collants. On verra en abondance des tissus fins et souples et parmi ceux-ci le mohair occupera une place préminente, car ce tissu n'est plus dans la classe des tissus raides, mais tient une place d'honneur comme matériel se prêtant facilement à tous les genres de draperies; la raison principale pour la popularité croissante du "lansdowne", étant donné aussi le fait qu'on le produit dans toutes les nuances désirables et que ce tissu est mince et léger, c'est que ce tissu est suffisamment substantiel pour supporter un

usage auquel le crêpe de chine ne pourrait pas convenir.

Il va sans dire que cette saison sera consacrée au velours. Le velours a annoncé son approche, il y a des semaines, par son apparition sur les costumes tailleurs, sous forme de collets, de manchettes et de corsages. Pour une robe qui doit être portée pendant la saison froide, il n'y a rien de plus utile que la robe en velours en trois morceaux. On portera beaucoup de velours uni et encore davantage de velours rayé, car les rayures sont supposées allonger le buste de la femme, même si sa robe porte beaucoup de garnitures horizontales.

Les héliotropes de l'été ont tourné au pourpre pour l'hiver et le mot pourpre, que cela soit bien compris, est un terme large quand il s'applique au costume féminin. Une couturière française de grande renommée remarquait un jour que "chaque femme peut porter la couleur pourpre si elle choisit la nuance convenable."

Couleurs

La couleur pourpre de raisin ne convient pas à la femme dont les cheveux et le teint sont mats; la couleur violette de Parme ne convient pas non plus aux teints vermillés et entre ces deux nuances prononcées, il y en a certaines qui seront grandement en évidence pendant les quelques mois suivants: pour la même raison, il est probable que la couleur tan subira une disgrâce momentanée. Le bleu ne perd jamais son pouvoir à Paris, à Londres et à Vienne. Le bleu Nattier est particulièrement bon pour les soieries et le velours, car sa teinte douce donne de jolis tons à ces tissus. Il y a d'autres bleus genre pastel que l'on aime beaucoup et le bleu marin ancien se voit toujours. Quand deux nuances d'une couleur sont combinées sur un costume, on recherche la similitude plutôt que le contraste, un effet modéré dans les couleurs aussi bien que dans les tissus étant considéré comme désirable cette saison.

Garnitures

Les garnitures souples sont les accessoires naturels des costumes en velours, et, avec un tissu uni, on peut obtenir des effets merveilleux en combinant les rayures sous formes de bandes, de corsages, de collets et de manchettes.

A l'égal de ces velours rayés comme garniture est la chenille qui est parfois appliquée avec tant de soin et assortie à la robe même que, dans beaucoup de cas, elle ressemble au premier abord à de lourdes broderies. La broderie apparaît toujours sur toutes les robes de cérémonie les plus nouvelles, quelquefois sous formes de bandes appliquées sur les corsages drapés et les manches, ainsi que sur les corsages de dessous à garnitures compliquées, car la blouse "jumper" est

encore parmi nous et restera probablement en faveur tout l'hiver. On emploie pour les corsages de dessous transparents des filets excessivement fins, des mailles légères et des dentelles. Quelquefois ces corsages sont entièrement en net plissé et bouffonné alternativement, avant d'être garnis d'applications de dentelles; ils peuvent être aussi faits complètement en plissés étroits, piqués, garnis de larges bandes de dentelle brodée, montrant la couleur de la robe avec laquelle la blouse est portée, car on ne demande pas maintenant qu'une seule blouse blanche de ce genre serve à plusieurs buts.

La blouse "jumper", qui, sous sa dernière forme, a quelque chose du genre surplis, a souvent de ces manches mandarin, d'une longueur ou d'une autre, qu'elle a aidé à introduire. Mais il est certain que la manche mandarin sera diminuée à l'approche de l'hiver, car le manteau d'hiver a nécessairement des manches moins larges que les manches des vêtements d'été. Les manches diminuent; cela se voit par celles des nouveaux corsages drapés qui sont plus collants que la blouse "jumper" ordinaire. Ces corsages drapés suivent les lignes du genre surplis en avant et en arrière, mais forment légèrement blouse par-dessus la ceinture en avant, à moins que le buste ne soit plutôt développé, auquel cas, aucune ampleur supplémentaire du corsage n'est permise.

Ceintures

La règle des couleurs s'applique également bien aux ceintures. Chaque femme peut essayer de porter une ceinture à condition qu'elle sache ce qu'il convient à son buste et qu'elle la fasse balancer avec soin et ajuster. Le secret d'un buste bien dessiné consiste principalement dans l'étude des lignes de la taille et dans l'allongement ou le raccourcissement convenable de l'espace situé entre le buste et les hanches.

Les femmes grandes adoptent volontiers des ceintures drapées qui se terminent en une pointe modifiée juste au-dessous du buste en avant, s'incline légèrement en dessous des bras et se courbe en haut vers le milieu du dos. Ces ceintures sont les plus difficiles de toutes à faire, car tout dépend de leur ajustage et de l'aptitude à déterminer précisément la quantité de draperie qu'elle exige. Une ceinture étroite, excessivement jolie avec les blouses drapées de fichu, a des points arrondies en avant et en arrière et diminue très peu de largeur sous les bras.

Les ceintures non drapées qui disparaissent sous les garnitures de la blouse peuvent être faites pour prêter presque à la robe un effet princesse et ces ceintures sont très aimées avec les jupes

LA
 Saison de Rassortiment 1907

— CHEZ —

S. F. McKINNON & CO., Limited


MODES EN GROS.

S'ouvrira cette Semaine.



Nouveaux Chapeaux de New-York,
 Nouvelles Formes "Flop" blanches et de toutes couleurs,
 Nouvelles Plumes fantaisie dans les genres souples,
 Nouveaux Chapeaux : Marchandises Exquises de Paris,
 Nouvelles Fleurs et Nouveaux Feuillages.

Nouveaux Velours Couchés dans toutes les couleurs, Nouveaux Velours de Soie dans toutes les couleurs ; Nouveaux Rubans, largeurs Nos 40 et 60, dans toutes les couleurs ; Nouveaux Rubans de Velours dans toutes les couleurs, largeur No 16.

 NOS VOYAGEURS sont maintenant en route. Voyez leur joli assortiment. Si vous ne pouvez pas les attendre, envoyez vos Commandes de Rassortiment au No

87 rue St-Pierre, Montréal.

longues collantes ressemblant à des fourreaux que l'on fait maintenant en velours, en mohair et en d'autres tissus élégants pour l'automne et la première partie de l'hiver.

VETEMENTS D'HOMMES POUR L'AUTOMNE

Dans la rue Hanover à Londres, près de la rue Regent, se trouve le magasin d'un tailleur qui est la plus grande autorité en Angleterre en matière de vêtements. Le roi Alphonse, le Czar Nicolas II, un groupe de personnes de la maison royale d'Angleterre et un certain nombre de financiers de New-York sont parmi ses clients.

Cet homme ne fait pas de vêtements pour tout le monde. Avoir votre nom sur ses livres, c'est quelque chose comme d'ouvrir un compte dans une banque exclusive. Vous devez lui être présenté ou au moins recommandé par quelqu'un connu de la maison. L'état de vos finances doit être non seulement bon, mais votre position sociale doit être aussi excellente. Être habillé par ce tailleur, c'est pouvoir entrer dans la plupart des clubs de premier ordre. La clientèle de cette maison est faite des mêmes familles, depuis un certain nombre de générations. Quand il s'agit d'acheter des étoffes d'avance, le chef de la maison fait les achats, en ayant en vue les goûts particuliers de ses clients. Cette nouveauté dans les lainages n'aura au fils du comte de Caxot et le comte lui-même ne fera aucune objection. Ce worsted est exactement ce qui fera l'affaire de M. Bear, de la Bourse.

Cette maison en est venue à être considérée comme une sorte de cour suprême en fait de vêtements masculins. Elle fait des lois et les interprète. C'est à cette haute autorité que le correspondant du "Times" de New-York, s'est adressé pour obtenir des renseignements sur ce qu'il conviendrait de porter cet automne, dit la "Gazette", de Montréal.

D'une manière générale, on peut dire que le gris, le bleu et le brun sont les couleurs dominantes. Il y a quelques verts doux particuliers que les gens chics peuvent se procurer parce que ces nuances ne peuvent pas être reproduites par les tailleurs à bon marché, mais la couleur ordinaire verte, aux tons durs, qu'on a vue tellement cet été, disparaît rapidement. Les maisons de troisième ordre l'imitent avec une telle abondance que les meilleurs tailleurs refusent de lui accorder leur soutien.

De même, d'une manière générale, on peut dire dès maintenant qu'il n'y a pas de nouveautés frappantes à signaler sous le rapport de la coupe. L'homme qui s'habille bien se soucie peu des nouveautés voyantes.

Notre autorité en vêtements codifie ainsi les lois suivantes pour la saison:

Redingote—Le worsted et les homespuns noirs ou gris foncé sont les étoffes employées. La redingote devrait être ajustée et avoir deux boutons avec de longs revers garnis de parements en satin noir. Le gilet continuera à être croisé.

Cutaway—Ce vêtement est fait d'étoffes semblables. Il a également deux boutons en avant. Il est d'une coupe ample avec de longs revers. Avec ce vêtement, on devrait porter un gilet à un rang de boutons, dépassant légèrement l'ouverture du cutaway.

Pantal'on—Pour porter avec une redingote ou un cutaway. Le pantalon devrait être fait d'un cachemire de fantaisie à rayures, d'habitude noir ou dans les diverses nuances de gris avec des rayures dans les nuances claires du gris ou d'autres couleurs harmonieuses.

Costume veston sac—Le costume veston sac en étoffe de fantaisie prend rapidement de la vogue comme costume de l'après-midi et c'est un rival du cutaway qui, bien entendu, est porté tout autant l'après-midi que l'avant-midi.

Pour les costumes habillés, les étoffes employées sont les plus fins worsteds dans une variété de nuances. Le brun est employé dans les couleurs unies, ainsi qu'avec des carreaux ou des rayures d'autres teintes, telles que le gris, le violet, etc. Les bleus mélangés, c'est-à-dire le bleu prune parsemé de vert, le gris avec des rayures vertes et une variété de gris unis, se voient tout autant que le brun.

La jaquette sera plus longue que l'automne dernier, avec assez d'ampleur sur les hanches et une ouverture en arrière; elle devra se boutonner par deux boutons et avoir de longs revers; le gilet doit être coupé de manière à ce qu'il dépasse l'ouverture de la jaquette.

Pour porter à la campagne, les vêtements ont la même coupe, mais les étoffes employées sont des chevots écossais, des angolas et des homespuns en brun, gris, drab, bruyère et vert avec une variété de carreaux et de rayures de couleur.

Paletots—Pour les paletots habillés, les étoffes en faveur sont des lainages souples dans les nuances gris foncés, bleus mélangés et bruns mélangés. Le paletot qui sera le plus porté est le Chesterfield ample ou de forme sac, avec un collet de velours et des manchettes retournées, de la même étoffe que le paletot.

Les mêmes étoffes sont employées pour les paletots redingotes qui sont coupés bien ajustés avec assez d'ampleur sur les hanches, et les basques descendant au-dessous du genou. Ce paletot va particulièrement bien à un homme bien taillé,

par exemple dont la poitrine mesure 43 pouces et la taille 34 pouces.

Un paletot de voyage confortable est fait d'un chevot écossais à grands carreaux de fantaisie. Ce paletot est croisé et porte en arrière un empèchement d'environ 12 pouces, ainsi qu'un fort pli plat au centre du dos avec une bande pour tenir ce pli en position.

Costume du soir—Les costumes du soir ne sont pas changés. Les jaquettes pour le dîner sont généralement faites avec un collet en soie ou en satin sans entaille et se boutonne à l'extrémité du rouleau formé par les revers; mais, pour créer un changement, un assez bon nombre de ces jaquettes sont faites avec des revers à entaille. Il y en a aussi quelques-unes qui sont croisées avec un long collet en satin et portent un parement; elles se boutonnent au moyen de deux boutons, ceux-ci étant placés près l'un de l'autre.

"L'homme bien mis, disait une haute autorité à ce sujet, n'a jamais besoin de s'inquiéter de ce que sera le genre prédominant, car chaque homme de goût crée le genre qui lui convient.

"Les hommes les mieux mis de Londres sont ceux qui ont porté à peu près la même sorte de vêtements pendant des années et qui continueront à le faire tant qu'ils vivront. Il y a du caractère, de l'individualité dans les vêtements de ces hommes, de même qu'il y en a dans l'aménagement de leur maison. Ce n'est que l'homme incompetent dans la question du vêtement qui s'occupe de ce que sera la mode dominante. Ainsi, il n'y a jamais de changements marqués dans la mode pour les hommes de goût. Le seul changement a lieu quand un homme est fatigué d'une forme de vêtements et cherche à modifier quelque détail peu important. Il le fait en confiant avec son tailleur et non en étudiant ce que d'autres ont fait ou ce qui est montré dans les gravures des journaux de modes.

"Sans ce rapport, il faut rendre hommage au goût américain. Les Américains, en effet, font faire de plus en plus leurs vêtements chez eux, par des gens qui les connaissent, qui sont au courant de leur caractère, de leurs goûts, de ce qu'ils aiment et de ce qu'ils n'aiment pas.

"En outre, un homme devrait être vêtu de manière à ne pas attirer l'attention. Il peut y arriver probablement en faisant faire ses vêtements dans son propre pays. Car les genres américains et les genres anglais deviennent de plus en plus différents les uns des autres. Je dois dire que je trouve que les vêtements faits en Amérique sont excellents sous tous les rapports. La doublure, le fil et les autres détails sont de la plus haute qualité".

A propos de vêtements d'hommes, un autre grand tailleur de la rue Jermyn me

"Le fardeau d'une erreur rend impossible le libre courant des affaires."

Votre Département des Sous-Vêtements est-il un obstacle ou une aide ?



Votre département des sous-vêtements peut amener à votre magasin des clients et les y retenir, ou il peut les en "chasser."

Tout dépend des sous-vêtements.

Un homme portera des gants qui ne lui vont pas, une femme portera des chaussures trop étroites et, dans la plupart des cas, reviendront au même magasin pour leur achat suivant. Mais les Sous-Vêtements ! S'ils ne donnent pas le confort exact qu'elles recherchent, ces personnes blâmeront le magasin où elles les ont achetés et feront ailleurs leurs futurs achats.

Le **Sous-Vêtement Pen-Angle** a la réputation d'établir les affaires — et il y a des raisons à cela.

Le **Sous-Vêtement Pen-Angle** s'ajuste parfaitement, ne rétrécit jamais, est confortable pour la peau, dure et se lave bien. C'est la sorte de sous-vêtements qui ramène les clients, pour avoir encore de cette même sorte.

Le **Sous-Vêtement Pen-Angle** est fait dans tous les genres, toutes les grandeurs et tous les tissus pour hommes, femmes et enfants.

Voyez les lignes Pen-Angle et apprenez la raison pour laquelle vous devriez les vendre.

PENMANS LIMITED, - PARIS, CANADA.

dît que les temps durs qu'a traversés le Stock Exchange ont eu probablement un effet plus marqué sur les établissements de tailleurs que sur toute autre branche du commerce. "Nos employons de si bonnes étoffes qu'elles ne s'usent jamais, dit-il, et une enquête faite parmi les tailleurs de West End indiquerait une diminution considérable des affaires en ce moment. Des hommes pourvus d'une bonne quantité de bons vêtements un peu vieux ne les donnent pas comme ils le faisaient l'année dernière à cette époque, pour en commander de nouveaux. Non, l'économisme. Ceci est une preuve suffisante qu'il n'y a jamais de changements considérables dans les modes masculines.

LE LIN DE LA NOUVELLE-ZELANDE

Le gouvernement de la Nouvelle-Zélande a offert un prix de \$25,000 à l'inventeur d'un procédé économique pour l'extraction du lin de la plante indigène, soit chimiquement, soit mécaniquement. Cette plante, qui est cultivée pour sa belle fleur sous beaucoup de climats semblables à celui de la Nouvelle-Zélande, est entièrement distincte de la plante ordinaire qui produit le lin. Les feuilles, larges de un à trois pouces dans leur plus grande largeur et longues de deux à six pieds, sont d'une nature fibreuse ; ce sont elles, et non la tige, qui fournissent le lin. Le blanchiment de cette fibre est une opération difficile, à cause de la grande quantité de substances visqueuses, résineuses et gommeuses dont elle est imprégnée. En conséquence, la fibre résultante ne peut être employée que pour les tissus les plus grossiers, comme la toile à voiles, où un blancheur immaculée n'est pas particulièrement requise. Le procédé généralement employé pour l'extraction de la fibre des feuilles est la macération ; mais le procédé le plus efficace et le plus satisfaisant, quoique essentiellement primitif et lent, est celui mis en pratique de temps immémorial par les indigènes. Par un mouvement leste du ponce, ils enlèvent avec l'ongle la partie mince et extérieure de la feuille, puis ils séparent la fibre au moyen de petits peignes sans recourir à la macération.

Le produit ainsi obtenu est d'excellente qualité ; il possède un lustre soyeux et une grande force ; il dure longtemps et on l'emploie principalement à la fabrication de la corde, de la ficelle et des paillassons.

La plante a une croissance luxuriante et est très prolifique ; elle pousse dans les terrains les plus pauvres, on la trouve à l'état sauvage, à profusion dans tout le pays. Quand on la cultive, on peut faire trois récoltes de feuilles chaque année, et un acre peut produire environ douze tonnes de feuilles. On dit toutefois qu'avec des méthodes de culture plus scien-

tifiques on pourrait facilement doubler le rendement par plante par acre. Il y a déjà plus de quatre cents établissements occupés au traitement de ce lin, les exportations du pays s'élevant à plus de \$1,000,000 par an en moyenne. Ce lin est plus fort et plus durable que celui dont on se sert ordinairement et est l'objet d'une forte demande pour certaines catégories de marchandises.

Quand le procédé du dégommeage sera satisfaisant et permettra le blanchiment prompt et facile du lin de la Nouvelle-Zélande, celui-ci deviendra un rival formidable de la fibre d'Europe et d'Asie, étant donné surtout qu'il est plus fort et qu'il coûte moins cher que les fibres de ces dernières variétés.

LA REPARTITION DU TRAVAIL DANS UN MAGASIN

Vous connaissez quantité de personnes qui pensent que personne au monde, sauf elles-mêmes, ne peut faire une chose comme elle doit être faite et elles mettent leur croyance en pratique en procédant à tout faire. C'est peut-être un peu exagéré mais c'est l'impression qu'on ressent quand on observe la manière de faire de ces personnes. Vous êtes peut-être de leur nombre volontairement ou involontairement et, au lieu de répartir le travail, vous vous mettez à tout faire par vous-même afin que ce soit fait d'une certaine manière.

Ne pensez-vous pas que c'est une erreur pour deux raisons en particulier ? Il n'existe personne qui puisse tout faire, parce qu'il y a toujours une limite à la capacité ; et les autres personnes ont le droit d'être prises en considération ; elles ont droit à acquérir de l'expérience, et à exposer des idées qui peuvent être aussi bonnes ou meilleures que les vôtres.

Quelle différence cela fait-il qu'une chose soit faite de telle ou telle manière, tant que le résultat désiré est obtenu ? Il n'y a pas deux personnes qui fassent les choses exactement de la même manière ; cependant les divers procédés employés n'ont pas encore causé la ruine du monde. Si vous réfléchissez, vous verrez que là où il y a eu progrès, c'est parce que quelqu'un a utilisé de nouvelles idées et qu'une occasion a été donnée à de nouvelles idées de se faire voir en pratique.

Comment savez-vous si quelqu'un de vos employés sait mieux que vous la manière de faire un grand nombre de choses ? Les hommes qui auront du succès comme marchands dans l'avenir sont maintenant derrière le comptoir de quelqu'un et ce comptoir peut être le vôtre.

Certains marchands sont très méticuleux au point de vue de la manière dont se fait le travail du magasin. Chaque pièce de marchandises doit être manie-

de cette façon-ci, les mesures doivent être prises d'une certaine manière méthodique et tout ce qui concerne la manipulation et la vente doit se faire suivant des règles déterminées. Tout le travail est contrôlé à un point central, sans laisser aux employés aucune initiative. Un tel magasin fait des affaires, mais il ressemble à une puissante machine ancienne modèle qui fait le travail lentement, tandis que la machinerie moderne plus légère fait plus d'ouvrage avec moins de bruit et des résultats tout aussi satisfaisants. Dans un magasin, les rouages doivent fonctionner légèrement et régulièrement et il doit y avoir une certaine indépendance de mouvement ; le travail doit pouvoir s'y répartir de l'un à l'autre des employés — non seulement parce que des employés peuvent faire l'ouvrage de ceux qui sont surchargés, mais aussi parce que vous avez le droit d'être soulagé d'une tâche.

J'ai un ami avec qui je suis lié depuis longtemps, qui s'efforce de faire par lui-même tout le travail de son magasin. Ce n'est pas qu'il pense que personne d'autre ne ferait ces choses, mais c'est que personne ne les fait et, au lieu d'appeler un des jeunes gens et de lui indiquer ce qu'il y a à remettre en ordre, il se dérange et met lui-même la main à la pâte. Notez qu'il est tout probable qu'il doit débrouiller ses comptes le soir et passer à ce travail là moitié de la nuit, pour n'être pas débordé. Mon ami s'occupe de l'étalage des vitrines au lieu de le faire faire par quelqu'un de ses commis.

Il est certain que lorsqu'un homme fait l'ouvrage lui-même, il sait comment il est fait, et cet ouvrage lui plaît ; mais moins on confie de responsabilité à un commis, moins il est capable d'en prendre ou moins il y consent. Il n'y a pas moyen de dire combien d'aide on peut obtenir, tant qu'un essai n'a pas été fait. J'avais coutume de dire à mon ami : "Pourquoi agir ainsi ? Pourquoi ne pas confier tout ce travail de détail à quelque commis ? Faites-leur prendre soin du stock et s'ils ne le font pas comme il faut, montrez-leur la manière de s'y prendre. Cessez de vous inquiéter de choses qui seront bien faites si vous en confiez la responsabilité à quelqu'un. Quelque jour vous serez obligé de laisser tomber votre verge par par épuisement." Et c'est ce qu'il dut faire.

Ce fut au beau milieu du commerce de Noël qu'il tomba malade et qu'on dut le transporter chez lui. Les commis furent d'abord terrifiés, mais ils se rendirent compte de la situation, ils virent qu'il fallait faire quelque chose et ils le firent. La responsabilité du magasin pesait sur eux et la responsabilité fait les hommes là où il n'y en aurait pas sans elle. Ils se mirent à l'œuvre. Ce fut un commerce de Noël, peut-être pas aussi

LES ECHANTILLONS DE CHEMISES ET OVERALLS

COLOSSUS

POUR LE

PRINTEMPS 1908

sont maintenant entre les mains du commerce et comprennent un assortiment plus grand que par le passé.

Les chemises de travail "COLOSSUS" sont faites des matériaux les meilleurs qu'on puisse obtenir. Grandeur, Ajustage et Finissage, voilà les points sur lesquels leur réputation est établie.

Les chemises négligées "COLOSSUS" sont faites dans tous les derniers patrons et dessins et représentent les meilleurs articles que l'argent puisse procurer et que l'expérience puisse produire dans cette classe d'articles.

Dans les overalls "COLOSSUS," nous reproduisons l'idée de la chemise "COLOSSUS" faisant de la Grandeur, de l'Ajustage et du Finissage leurs points de vente.

Tous les articles portant la marque "COLOSSUS" sont supérieurs cette année à tout ce qui a été offert auparavant. Voyez-les et jugez par vous-même.

Tous les marchands en gros peuvent vous fournir les

Chemises et Overalls "COLOSSUS"

POUR L'AUTOMNE:

Les Serges et les Vicunas Sphinx sont les meilleurs.

Tweeds
Canadiens

Tweeds
Ecoissais

Tweeds
Anglais

Rideaux
Mousseline



Drap Italien

Uni

Croisé

Lustré

En Noir
et Couleur

Etoffes à
Rideaux

Seuls Agents au Canada pour la Marque Sphinx

Nouveautés pour Costumes de Dames
Nouveautés

Achetez "Botanette" pour Costumes
de Toilette

Achetez "Botanette" pour usage
journalier

Achetez "Botanette" par économie
Achetez "Botanette" pour confort

Popeline Coton—Soie—Coverts—Meltons—Tapis—Carrés—Carpettes
Prélarts—Linoléums—Couvertes—Laines

P. GARNEAU, FILS & CIE, = Québec

SALLE D'ECHANTILLONS
MONTREAL

SALLE D'ECHANTILLONS
VANCOUVER

LAINAGES ET GARNITURES

POUR TAILLEURS

Nous offrons maintenant des

Echantillons pour le Printemps 1908

qui comprennent beaucoup de lignes exclusives.

¶ Nos voyageurs vous rendront visite dans très peu de temps, et nous avons confiance que vous leur ferez la faveur d'examiner leurs échantillons.

GREENSHIELDS LIMITED

Greenshields Western Limited
Winnipeg, Man.

MONTREAL

Greenshields & Co. Limited
Vancouver, B.C.

bon que si le maître avait pu être là ; mais la situation enseignait certaines choses qui, à la longue, rendirent de grands services au patron et à son personnel. Le premier s'aperçut qu'il ne pouvait pas tout faire et qu'il avait des aides qui en savaient autant que lui tandis qu'eux ne le pensaient pas avant qu'ils aient été forcés de faire montre de leur savoir.

Aujourd'hui tout va mieux dans ce magasin. Le patron ne peut pas abandonner ses anciennes habitudes d'aller partout dans le magasin, car il débuta par être garçon de livraison et connaît tout dans son commerce; mais il sait qu'il peut se décharger de son travail sur quelqu'un, si ce que qu'un se rend compte que cela est nécessaire. Son magasin ne va pas à la débânde quand il le quitte un jour ou deux ou pour un voyage d'achats de dix jours. Le commerce et la vie ont un aspect un peu différent pour cet homme depuis qu'il a été forcé de les envisager tels qu'il doit les être.

Je connais d'autre part un homme qui était un vendeur de troisième ordre et qui, pendant longtemps, a trouvé très difficile d'améliorer sa position. Il fit de grands efforts, mais il ne semblait pas les diriger du bon côté. Le meilleur vendeur quitta soudain l'établissement, ce qui donna à cet homme une occasion de monter au sommet de l'échelle, pour la simple raison qu'il n'y avait personne d'autre pour remplir cette place. Dès le début il se surprit lui-même et surprit ses patrons.

Sa timidité avait retardé ses progrès. Il se craignait lui-même pour lui-même et pour sa maison, jusqu'à ce que les circonstances l'aient forcé à agir d'une manière qui montra ce qu'il y avait en lui. Son travail long, pénible et son effort sincère pour réussir lui avaient donné un fonds de connaissances et une aptitude à les appliquer, qui ne se seraient jamais fait jour sans compulsion. Avec la confiance qu'il reprenait en lui-même, il devint meilleur vendeur; mais ses connaissances en faisaient un acheteur et un gérant meilleur, et il est maintenant à la tête d'une affaire importante; c'est lui qui est le premier après les hommes qui dirigent la firme. Quand il était découragé, il s'attaquait au problème à résoudre d'une manière telle qu'il avait l'esprit bourré de connaissances à une époque où ces connaissances étaient nécessaires aussi bien à l'établissement qu'à lui-même. De cette expérience, deux enseignements décourent, une pour les deux parties d'une maison de commerce. Combien de bons employés manquent d'essayer ce pour quoi ils sont faits et de montrer ce qu'ils savent, jusqu'à ce qu'ils y soient absolument forcés par les circonstances. Ils restent inférieurs parce qu'ils ne réussissent pas à se tirer du

mauvais pas où ils se trouvent, leur maison ne faisant aucun effort pour les y aider.

Une maison de commerce examine la feuille de ventes d'un jeune commis, juge du nombre de ventes qu'il manque, oublie de tenir compte de celles où il a réussi et en tire la conclusion que ce commis n'est pas très bon; en conséquence il faut le conserver dans la place qu'il occupe. Dans chaque magasin on trouve à un moment donné des jeunes gens de ce caractère qu'il faut deviner et il y en a un trop grand nombre qui doivent percer par eux-mêmes ou être aidés à cela par d'autres. Il est vrai que le marchand n'a pas à faire d'expériences sur son personnel, mais il n'en est pas moins vrai qu'il ne doit pas manquer les possibilités qui s'offrent à lui. Il ne peut pas s'occuper de tous les détails de son commerce, et considérer ses commis comme des sortes d'automates.

En plaçant une responsabilité entière sur ses employés, le marchand découvre leurs capacités, ce qui lui permet en même temps d'avoir un magasin meilleur. S'il trouve des hommes incompetents, il est temps alors qu'il s'en débarrasse, et il a la certitude de n'avoir laissé échapper aucun bon élément.

Je ne suppose pas qu'on puisse penser que je veuille dire de confier les affaires intérieures d'une maison de commerce entre les mains de nombreuses personnes; ce n'est pas du tout mon idée. Au lieu que les employés viennent le matin au magasin, passent la journée avec vous et s'en retournent chez eux le soir, rendez-les responsables du stock, de l'apparence du magasin, des vitrines, de tous les détails, et tenez-les en haleine pour qu'ils fassent de leur mieux afin d'améliorer les affaires et la réputation de la maison.

LA LUTTE ENTRE LE COTON ET LA LAINE

Pendant les cent dernières années, il y a eu une lutte vive entre le coton et la laine pour obtenir la suprématie dans l'industrie textile. En 1810, la valeur des produits en coton était à peu près la même que celle des produits en laine; cette valeur était de \$25,000,000 environ pour chaque catégorie. Le coton a tenu la tête du marché depuis cette époque jusqu'en 1870, date à laquelle la laine a pris de l'avance. En cette année, la valeur des produits en coton était de \$177,000,000 et celle des produits de laine, de \$199,000,000. En 1870 la laine avait une avance considérable; mais en 1890, la laine et le coton marchaient de pair, la valeur de chacun de ces produits étant de \$270,000,000. Mais à partir de ce moment, le coton commença à devancer sa rivale et, en 1905, la valeur des produits

en coton était de \$450,000,000 et celle des produits en laine, de \$380,000,000.

Une estimation brute de la production aujourd'hui mettrait la valeur totale des produits en coton à \$500,000,000 probablement et celle des produits en laine à \$400,000,000. Si, toutefois, la fibre du coton continue à augmenter de prix, le moment peut arriver où, avec l'augmentation des troupes de moutons dans les diverses parties de l'univers, les produits en laine, augmenteront de nouveau et dépasseront en valeur les produits en coton, comme la chose a eu lieu en 1890. Ces deux industries dépendent beaucoup des prix de la matière première et tout changement marqué dans le coût d'une de ces matières devra être mis à profit par l'autre. Le coton et la laine sont toujours des rivaux pour la fourniture des vêtements du public.

LA VALEUR COMMERCIALE DU CLUB OU DE L'HEURE DU LUNCH

Il y a des centres industriels importants qui ne tirent pas tout le profit qu'ils pourraient de leurs opportunités, parce que leurs manufacturiers n'ont pas le moyen ou l'inclination de se réunir fréquemment, dit "Iron Age". Dans les grandes cités, il y a tant de clubs, et tant d'hommes d'affaires habitent la banlieue, que la vie de club joue un rôle relativement peu important dans les affaires, sauf à l'heure du lunch. Ce moment est donc une partie hautement appréciée de la journée de l'homme d'affaires. Se rencontrant à ce moment, les hommes arrivent à connaître leurs concurrents ou leurs clients ou ceux à qui ils font des achats, à se lier avec eux et à entrer en conversation pendant l'heure du lunch. Ces relations sociales sont un accessoire des affaires sans lequel les conditions seraient bien différentes de ce qu'elles sont. Des cités plus petites et des villes tiennent beaucoup à leur vie de club. Elles ont peu de clubs, parce que leur population ne leur permet pas d'en avoir davantage et, en conséquence, les hommes doivent se rencontrer fréquemment sous le même toit. Il en résulte la plus forte coopération, chacun aide son voisin. Personne ne nierait que de telles villes ont un grand avantage sur celles où les manufacturiers ne se réunissent que rarement; quand ils le font, c'est par hasard et ces réunions manquent de cette amitié intime que produisent des heures de relations sociales, souvent répétées.

Dans les communautés où les manufacturiers ne se réunissent que fortuitement, l'ancien système de compétition existe trop souvent, avec une teinte occasionnelle de jalousie, et il se produit un penchant à aller dans d'autres villes pour y acheter ce qu'on aurait pu aussi bien acheter d'un confrère manufacturier dans la ville où l'on est. Dans de telles localités, un point où le lunch serait pris en commun, ou un club fréquenté par des hommes voués à des occupations similaires, apporterait bientôt un changement dont tous bénéficieraient.



Ordres de Répétition, cette fois-ci

Vous rendez-vous complètement compte que c'est le moment de vous occuper de vos Ordres de Répétition pour les Wrapperettes ?

Si vous agissez promptement, la tranquillité peut être rendue à votre esprit harassé au sujet des livraisons.

*Demandez à votre Marchand de Gros
l'Assortiment de ces lignes.*

Etoffe Croisée Empire

Velours

Downettes

Blouse "Royal"

Observez cet espace, le mois prochain, pour Indications sur les Indiennes.

RASSORTISSEZ VOTRE STOCK

Vous pouvez le faire avec les marchandises que nous avons. Nos assortiments sont tous nouveaux et comprennent les marchandises les plus vendables.

Cotonnades—Nous avons quelques bonnes occasions là-dessus.

Flanellettes—Patrons les plus nouveaux et dernières colorations, valeurs sans égales.

Tapis et Fournitures de Maison—Nous avons là un bon assortiment de Tapis et de Rideaux. Lignes spéciales de Rideaux pour le commerce de Noël.

Articles pour Hommes—Sous-Vêtements pour l'Automne et l'Hiver. Faux-Cols et Chemises en variété infinie (Marque Shield). Lignes spéciales en Chaussures pour Hommes. Un joli assortiment de Cravates pour le commerce des Fêtes.

Articles de Tablettes—Lignes d'Automne et d'Hiver pour Dames et Jeunes Filles, notre spécialité. Notre stock de Bas, etc., est bien assorti.

Dept. des Confections—Vous trouverez là des lignes spécialement demandées pour le commerce d'Automne et d'Hiver.

Bimbeloterie—Choix dans une grande variété de lignes et prix corrects. Voyez nos Articles pour Noël.

Lainages et Garnitures pour Tailleurs—Assortiment complet pour l'Automne et l'Hiver et derniers genres pour la saison du printemps.

Si vous n'avez pas vu les Echantillons de nos Voyageurs, envoyez-nous une liste de ce qu'il vous faut.

GREENSHIELDS LIMITED

Greenshields Western Limited
Winnipeg, Man.

MONTREAL

Greenshields & Co. Limited
Vancouver, B. C.

Vetements Marque Shield

POUR
DAMES
ET
ENFANTS



AUTOMNE
1907

Styles Approuvés.

Valeurs les meilleures.

Une grande augmentation d'affaires et des ordres de répétition rapides nous indiquent que nos valeurs sont correctes.

DEPARTEMENT
DES
ARTICLES
D'ENFANTS

Ce département a reçu notre attention spéciale et nous offrons l'assortiment le plus complet au Canada de Confections pour enfants. Manteaux "Bearskin," Coiffures, Manteaux et Robes de Baptême, Robes pour Jeunes Filles et Enfants, Flanellettes et articles blancs pour Jeunes Filles et Enfants, en somme, toutes les lignes qui peuvent compléter votre Département d'articles pour Enfants.

CONFECTIONS POUR DAMES

JUPES DE ROBES, JUPONS, LAWN, SOIE, LUSTRE, FLANELLE ET VELOURS.

CHEMISETTES: Blanc, Flanellette, Kimonas, Peignoirs. Voyez nos valeurs spéciales en Blouses de Sateen et en Jupons de Sateen.

Printemps
1908.

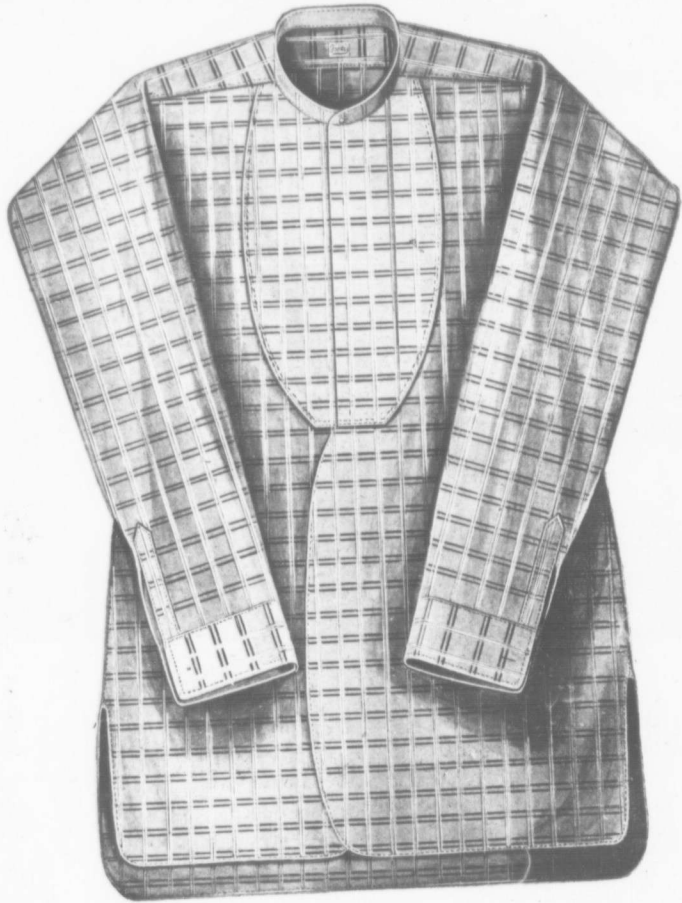
Nos échantillons pour le printemps 1908 sont maintenant prêts et nous vous invitons à les examiner.

GREENSHIELDS LIMITED

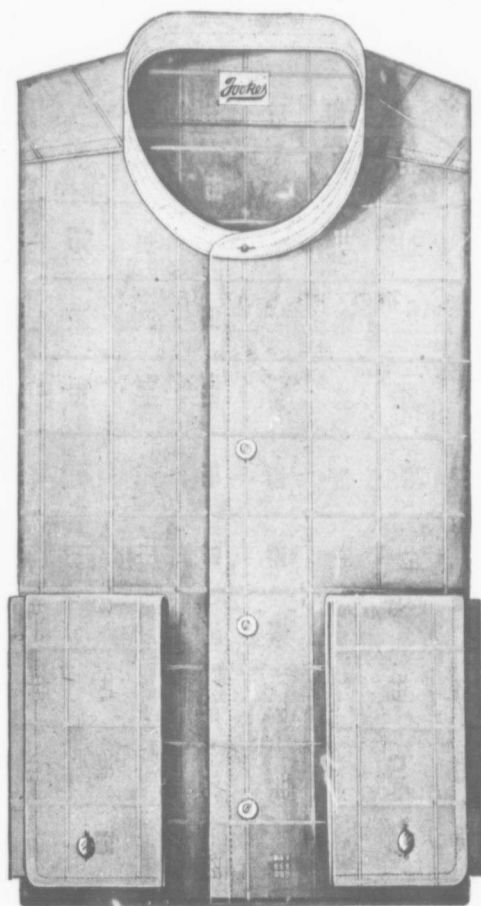
GREENSHIELDS WESTERN LIMITED,
Winnipeg, Man.

MONTREAL

GREENSHIELDS & CO., LIMITED,
Vancouver, C.A.



Jooke



Jooke

La saison s'est ouverte en conditions splendides dans la section des articles de cou. Les ordres sont exceptionnellement forts, montrant que le commerce a toute confiance dans la force de vente de cette ligne. Les articles de cou pour dames forment strictement une ligne de nouveauté et les manufacturiers sont toujours à la recherche de nouvelles idées et de nouvelles tendances. Cette année, ils sont particulièrement avisés, car ils désirent que les affaires se maintiennent dans le même état qu'à l'ouverture. A en juger par la tendance des styles sur le marché canadien, une idée de ce qui se passe dans les centres de la mode a une haute valeur. La majorité des nouveaux modèles français a des bandes de col décidément plus élevées, en mousseline transparente, finies en avant par une rosette molle ou un noeud de dentelle ou de lingerie, ou bien un jabot Beau Brummel en dentelle formant cascade, ou encore de la mousseline plissée attachée à la bande par un élégant petit noeud en soie ou en velours. Bien que les cols soient d'une hauteur exagérée, ils sont taillés très adroitement, de manière à être tout à fait confortables. Des baleines en arrière et sur les côtés tiennent le col en place et deux baleines sous le menton empêchent le matériel de se plisser. Il y a souvent un bord étroit de soie pour finir le col. L'ajustage parfait des cols français les fait remarquer, car bien divers noeuds, cravates, Windsors et les jabots.

Sur le marché de New-York, les autorités de la mode se déclarent toujours en faveur de cols en toile empesés durs. La seule différence entre les styles d'automne et les styles de printemps consiste dans la catégorie des broderies employées.

On voit des cols mous rabattus avec des bandes dures et, pour porter avec les cols durs et les cols non rabattus, il y a divers noeuds, cravates Windsor et les jabots Beau Brummel.

Quant à la vogue au Canada des cols durs rabattus en toile, les opinions sont partagées. Il est certain que, particulièrement dans les grands centres, il se manifestera quelque intérêt en leur faveur cet automne. Quant à des ventes extensives, les opinions diffèrent. Les opinions exprimées à ce sujet sont les suivantes: extrêmement bonnes, assez bonnes, très mauvaises.

Il faut se rappeler que le commerce des articles de cou au Canada est entre les mains de maisons du pays. Elles envoient des acheteurs et des dessinateurs à Paris et sont en rapports constants avec New-York. Etant des maisons canadiennes, et ne fournissant qu'au marché canadien, les modifications et les modèles qu'elles

produisent sont individuels et canadiens, beaucoup plus que le cas ne se présente dans un grand nombre de lignes. Par conséquent, il ne s'ensuit pas que tout genre ayant une haute vogue aux Etats-Unis aura le même succès ici. Paris est le grand créateur des genres et, bien que les genres de New-York aient une grande influence sur ce marché-ci, ce sont les adaptations canadiennes qui conviennent au commerce et qui se vendent dans le Dominion.

D'autre part, les cols stock ordinaires—effets mous élégants en chiffon, soie den-

paratifs pour le moment de presse. Un fait qui a été remarqué dans les vi les c'est le port de ruches de couleur avec une touche blanche. Là où d'autres accessoires sont d'une couleur, par exemple roses ou bleus, la ruche du cou sera assortie. Les voyageurs rapportent qu'on s'intéresse aux ruches pour touristes. Ces ruches sont formées de lawn plissé. On en a offert, le printemps dernier, mais ils n'ont remporté qu'un succès moyen. Maintenant, le commerce en demande.

Les cols et manches assortis et les "sets" pour manteaux promettent d'être un fort facteur. Cette saison sera strictement une saison de genre tailleur d'une grande simplicité extérieure. Déjà les femmes commencent à sentir le besoin de se départir de la sévérité de la ligne extérieure et des couleurs foncées; aussi, les manchettes et cols assortis et les "sets" de manteaux se vendent dans ce but.

Le dernier "set" le plus nouveau de cols et de manchettes comporte un effet d'empicement auquel est attaché le haut col. Les "sets" pour manteaux sont soit en dentelle, soit en toile brodée ou en popeline.

DRAP EN VERRE FILE

La dernière nouveauté en tissu pour vêtements est, dit-on, un drap fait de verre filé. On peut, d'après des informations, obtenir ce drap en blanc, vert, lilas, jaune, rose et autres couleurs. Son inventeur, un Australien, prétend que ce produit textile en matière vitrée est aussi souple que de la soie. Des personnes en portaient récemment à une cérémonie d'état en Autriche, et les assistants déclarèrent que ce drap brillait comme de la poudre de diamant. Dans ces conditions, la phrase de Shakespeare au sujet du "verre de la mode et du moule de la forme" prend une signification réelle.

PETITES NOTES

Les chapeaux de feutre ont été fabriqués pour la première fois par un Suisse, à Paris, en 1404.

• • •

La fabrication des cotonnades dans l'Inde a été signalée par Hérodote, en l'an 400 avant l'ère chrétienne.

• • •

La plus grande part des fourrures employées dans l'univers provient de Russie. Les chasseurs en Russie et en Sibirie capturent annuellement 3,000,000 d'hermines, 16,000,000 de marmottes et 25,000,000 d'écureuils.



Modèle de Rhys D. Fairbairn

telles, etc. — se vendent abondamment. Le commerce a toute confiance en ces articles, et les ordres sont si importants que les maisons d'articles de cou sont excessivement occupées. Les ruches promettent de remporter le même succès qu'elles ont eu dans les quelques dernières saisons. Des ordres sont déjà en mains et leur total forme une quantité énorme; en réalité, les maisons qui fabriquent des plissés n'auraient pas pu espérer pouvoir faire leurs fournitures, cet automne, si elles n'avaient pas pu employer les demi-saisons à faire des pré-

Rouge et Vert

Ces nuances prévaudront, cet automne et cet hiver, dans les cravates pour hommes.

Nous avons les nuances correctes en cinquante TISSUS DIFFERENTS.

Avez-vous vu ces Articles Spéciaux ?

Jaspes Deux tons

Herringbones tout Soie

Bengalines Réelles

Pour Cravates de 50c. et \$1.00.

Hâtez-vous, c'est préférable.

Echarpes de Reid



pour Hommes.

FAITES PAR

Featherbone Novelty Mfg. Co., Limited

BUREAU a MONTREAL :
Edifice Imperial Bank.

Toronto

BUREAU a WINNIPEG :
Edifice Hammond.



EXPOSITION DES MODES

L'ouverture des modes d'automne qui a eu lieu le 2 septembre a été, malgré une pluie diluvienne, un remarquable succès:

Une véritable foule venue non seulement de la ville, mais de la campagne, se pressait chez les grands marchands de gros qui avaient naturellement fait tous leurs efforts pour offrir aux visiteurs une exposition des nouveautés aussi attrayante que possible.

Chez J. M. Orkin & Co., nous avons remarqué un très bel assortiment de chapeaux de feutre, de formes relevées devant et rabattues derrière qui sont indiscutablement la dernière mode de la saison. Ces formes se font aussi en velours taffetas et moiré.

Les couleurs noir, brun, gris, violet, "peacock" dominent.

Il y a beaucoup de plumes d'autruche, de coq, de marabout, de grandeur ailes molles.

En fait de fleurs, les roses dominent avec les feuillages de velours assortis.

Il se porte beaucoup de rubans très larges; les fleurs-velours sont un grand succès.

MM. J. M. Orkin & Co., se déclarent enchantés de leur ouverture, dont les résultats ont surpassé de beaucoup leurs espérances.

Chez MM. S. F. McKinnon & Co., il y avait un superbe assortiment de formes champignon, de formes relevées devant; rabattues derrière, en feutre, surtout en feutre à fin satin; il y a aussi beaucoup de flops.

Le blanc, le noir, le bleu marin, le brun sont les couleurs préférées, cependant il se vend quelques vieux rose et bleu ciel.

Les plumes d'autruche, de coq, les ailes se sont très bien vendues, ainsi que les grosses roses à feuillage de velours assorti et les rubans larges dans les Nos 40, 50 et 100.

Les épingles à grosse tête ont fait fuir.

Chez MM. Debenhams (Canada), Ltd., l'exposition de chapeaux garnis était admirable; cela n'a rien de surprenant, car les modèles venaient des plus grandes maisons parisiennes entre autres de chez Payanne, Lewis, Mangin-Maurice, Lespaulin, Tare, Heitz-Boyer, dont les noms sont un synonyme et un certificat d'élégance.

Les formes rabattues derrière et relevées devant, dominent.

Les chapeaux nouveaux sont très volumineux, très chargés et d'une richesse presque exagérée. Beaucoup de plumes

TISSUS ET NOUVEAUTÉS

d'autruche soit tombantes, soit en pouffs très accentués.

Les rubans sont très employés dans ces rubans larges, on en fait d'énormes nœuds papillons d'un très joli effet.

Il se fait beaucoup de chapeaux de soie de Bengaline, de Popeline d'Irlande, de soies nuancées, et de velours collé.

Les grosses roses molles sont à peu près les seules fleurs qui se portent.

* * *

Chez MM. J. C. Greene & Co., dont c'était la première ouverture à Montréal, il y avait aussi une remarquable exposition de chapeaux de toutes formes et de toutes qualités entre autres de superbes chapeaux de fourrure.

L'exposition des fleurs, rubans et plumes était non moins réussie.

Les plumes d'autruche Gainsborough

LA VOGUE DANS LES RUBANS

Les nœuds reproduits plus loin, d'après "Illustrated Milliner", indiquent les nouvelles manières employées pour arranger les rubans. La figure 1 représente un nœud que la modiste qui l'a inventé désigne par l'expression "pas d'aiguille"; il est fait en effet sans couture. Il faut 2½ verges de ruban pour ce nœud, et c'est une quantité très petite relativement aux quantités employées d'habitude, cette saison. Pour les nouveaux rubans à nuances changeantes et les rubans de fantaisie très lustrés, c'est un genre éblouissant. Les nœuds de ruban de ce caractère, faits d'un ruban large de trois pouces, sont attachés à des tiges en fil métallique et on s'en sert comme on le ferait d'une grosse fleur sur les modèles

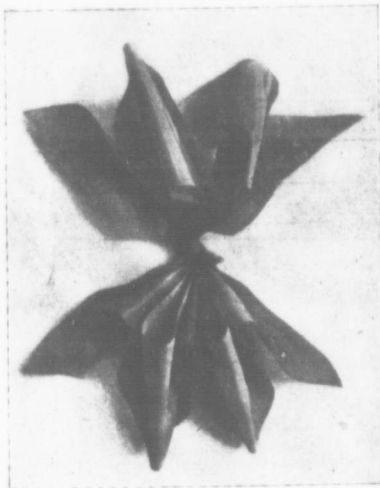


Fig. 1.

enveloppées isolément chacune dans leur boîte attirerait spécialement l'attention

* * *

Chez MM. D. McCall & Co., représentés à Montréal par M. Louis Decelles, il y avait un excellent assortiment de chapeaux, plumes, rubans, etc., de tous genres, la note spéciale étant donnée par une intéressante collection de chapeaux "Ready to Wear" remarquables par leur élégance et aussi par leur bon marché.

Mentionnons le "Daisy", genre tricorne, le "Minnie" à larges bords, le "Langue" dernière mode de New-York, garni de grandes ailes souples, le "Marlowe" genre champignon, en velours de soie, très élégant; et beaucoup d'autres dont les noms seraient trop longs.

Ces nœuds de fantaisie imitent diverses fleurs et sont employés conjointement avec les fleurs qu'ils simulent. Ainsi un gracieux modèle brun est garni de volubilis bruns et blancs, et des nœuds en ruban brun de deux nuances simulent la fleur et forment à peu près une demi-couronne. La modiste ne se propose pas de copier la fleur avec du ruban, mais plutôt d'en donner l'idée.

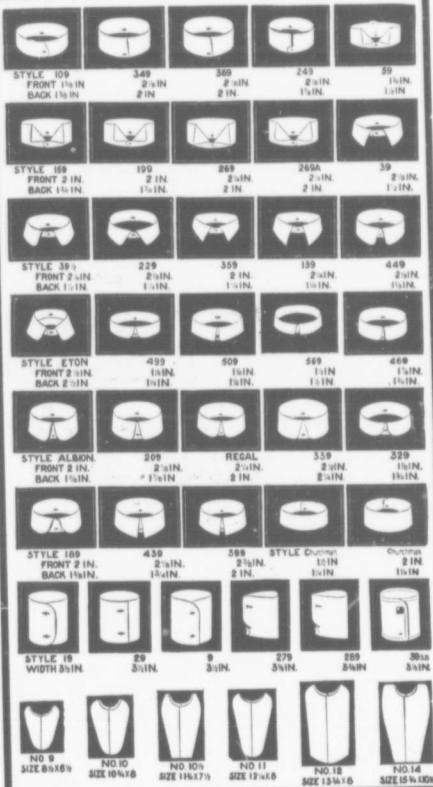
Pour faire le nœud représenté par la figure 1, on divise le ruban en quatre longueurs égales, les divisions étant marquées par une épingle. A un point situé à mi-distance entre deux épingles consécutives, et sur un bord du ruban, le ruban est ramené contre la tige en fil métallique et fixé à cette tige en l'entourant de fil et en l'attachant. Si le nœud doit

FAUX-COLS, MANCHETTES, ETC.

EN
"CAOUTCHOUC"

"ARLINGTON"

La Meilleure Fabrication.
QUELQUES-UNS DE NOS STYLES



Articles en Toile non surpassés pour la **Qualité, le Fini, l'Ajustage et la Perfection.** En vente dans toutes les Maisons de Nouveautés et d'Articles pour Hommes.

AGENTS:

DUNCAN BELL
Montreal Que.

J. A. CHANTLER
Toronto, Ont.

Chapeaux:

SEULS AGENTS POUR

J. WOODROW & SONS

Chapeaux durs.

Nouvelle Calotte Carrée
Nouvelle Forme à Bord Etroit
Formes ordinaires.

Chapeaux mous.

Fedoras Columbias
Planters Telescopes
Knockabouts Chapeaux pour
jeunes garçons.

Chapeaux Royalty

"Les Meilleurs dans le Pays."

Envoyez vos ordres.

Casquettes:

Glens Richmonds
Varsities et
Serge et Tweed Golfs
Golfs, Serge et Tweed avec
Golfs, nouvelle forme Bandes Intérieures
Motors en Fourrure.
Yachts

Chapeaux en Feutre pour Enfants
Dans toutes les Couleurs.

Nous faisons une spécialité des
commandes par la maille. . . .

Envoyez-nous une Carte Postale pour des
Echantillons.

Nos Voyageurs sont maintenant en route avec
des Echantillons pour le Printemps, en

Chapeaux de feutre, Casquettes et
Chapeaux de Paille.

Swift Copland & Co.,

LIMITED

MONTREAL.

être cousu au chapeau, on se dispense de fil métallique, on entoure de fil une petite portion du ruban et on attache forte-

ment un espace de deux pouces sur le ruban au-dessus de cette boucle, on en fait une troisième de deux pouces et ainsi de

la ligne centrale), aux deux côtés d'une petite forme oblongue en bougran, qui est couverte par le ruban. Cela donne dix coques en tout formant un large noeud avec un espace d'un demi-pouce entre chaque paire de coques et la coque supérieure. Une bande de broderie japonaise est fixée à la carcasse, et s'étend sur chaque paire de coques au centre, finissant ainsi le noeud.

On a employé du ruban sur quelques-uns des nouveaux modèles d'automne, sous des formes nouvelles qui peuvent ne pas être désignées comme noeuds. Avec un ruban très large, des tuyautés d'un peu moins d'un quart de pouce sont formés et pliqués à la machine à intervalles d'un pouce et demi. On emploie pour



Fig. 2.

ment, les épingles devant, bien entendu, être enlevées. Quand on emploie du ruban large, deux noeuds de ce genre forment une ample garniture.

Le premier noeud de la figure 2 n'est pas seulement très élégant, c'est aussi un des modèles les plus économiques qu'on puisse obtenir. Les boucles ont peu de profondeur, elles sont seulement doubles de la moitié de la profondeur apparente.

Par exemple, la première boucle a une profondeur de quatre pouces. Sur cette boucle, on en forme une autre de deux

poignées jusqu'à ce que la série soit complète.

Après avoir épinglé les boucles, on les fixe en les cousant. Une longueur de ruban est étendue de dix pouces et attachée en un noeud finissant en pointe, ou bien quand on veut un double noeud, on fait une seconde série de boucles.

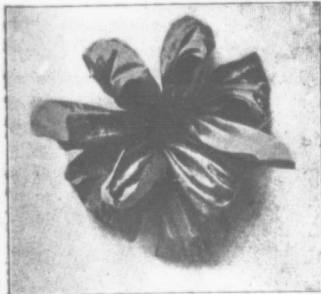
Quand un noeud plat ne convient pas pour la garniture, ce même noeud est traité comme il est indiqué dans la gravure. Le ruban est rentré de chaque côté et il en résulte une boucle pointue qui donne au noeud un aspect tout-à-fait différent, mais aussi gracieux que le noeud plat.

Un troisième noeud paraît de nouveau sur les chapeaux d'automne; il avait un précurseur, le printemps dernier sur de très beaux modèles. C'est un noeud extravagant, désigné sous le nom de "May-apple"; mais on s'accorde à lui reconnaître une telle distinction qu'aucune autre garniture n'est nécessaire, excepté une épingle de fantaisie ou un ornement. On l'emploie au mieux sur des chapeaux de commencement de saison, de moyenne grandeur, turbans et chapeaux de soirée.

Les belles bandes brodées japonaises sont employées en même temps que les rubans et d'autres broderies nouvelles. Un des plus beaux noeuds est fait simplement en cousant une série de cinq coques (ayant chacune sept pouces et faites de ruban No 80, qui est plié et plissé suivant



cela une demi-verge de ruban. On passe dans ces tuyautés du fin fil métallique et la bande ainsi garnie de fil métallique est employée pour former des ailes sur des formes qui n'ont pas d'autre garniture. Sur une grande carcasse en forme de cloche, en velours brun uni, on monte deux paires d'ailes brunes et blanches, avec les belles marques des plumes naturelles. On les coud à la calotte en avant et au centre. La bande de ruban garni de fil métallique cache l'attache des ailes formant un cylindre court, irrégulier dont sortent les grandes ailes de chaque côté.



poignées qu'en épingler comme il est indiqué dans la figure de droite de la deuxième gravure. Marquant avec une épin-

MI, J. C. Greene & Co., attirent l'attention du public sur leurs expositions hebdomadaires de chapeaux-modèles reçus chaque semaine de Paris et New-York.

CREATIONS DE LA MODE POUR L'AUTOMNE

Un Assortiment Exclusif Prêt pour votre Choix.

Si vous désirez être connu comme le leader pour les styles dans votre ville, votre stock d'automne en fait d'articles pour robes pour après-midi, réceptions et soir, devrait comprendre une sélection dans notre assortiment. La maison "RÉVILLON" a déjà conquis, au Canada, une place distincte dans le monde des nouveautés, comme leader de la mode. Nos lignes embrassent les articles pour robes à effets riches, peu communs, qu'il était jusqu'alors impossible d'obtenir au Canada.

Tout ce qui est nécessaire pour les robes sera trouvé dans notre assortiment. Voici quelques suggestions :

Tissus pour Robes : — Un fort assortiment de riches Mousselines de Soie, Chiffons et Marquissettes, qui se distinguent par leur fini et leurs qualités drapantes. Soieries pour le soir en tissus variés.

Dentelles et Garnitures : — Robes en dentelle, Boléros, Blouses, Guimpes, Jabots. Echarpes, Fichus, Epaulières, Cols Marie-Louise, Voiles. Un grand choix de véritables Dentelles. Nouveauté et beauté, la note dominante de l'assortiment.

Peignes de Fantaisie, Ceintures, Boucles, Sacs Opéra en Soie, Evantails, Rubans, une ligne particulièrement forte.

Vous êtes invité à examiner ces marchandises dans nos salles d'exhibition à Montréal, ou bien nos représentants iront vous voir sur demande.

REVILLON FRERES

A Responsabilité Limitée,

134-136 Rue McGill, Montréal.

PARIS	LONDRES	NEW-YORK	LEIPSIC	SHANGHAI	EDMONDTON
MOSCOU	NIJNI	NICOLAEIV	RHABAROSK	BOKHARA	PRINCE ALBERT



Chapeau en velours taupe avec revers en satin ; garniture en paradis bleu pâle, aigrette et ruban brun foncé.

MODELE
de la
MAISON LEONTINE,
de
PARIS.



Chapeau en feutre bleu Copenhague, avec aigrette et ruban de velours noir.

MODELE
de la
MAISON BARAULT,
de
PARIS.



Chapeau en velours brun, garni de ruban changeant et d'une boucle d'acier. Brides en ruban de velours.

MODELE
de la
MAISON ESTHER MEYER,
de
PARIS.

MODELE
de la
MAISON CARLIER,
de
PARIS.



Chapeau en feutre vert pâle garni d'une grande plume et de ruban vert.

CHAPEAUX PARISIENS

Chapeau, page 36. — Création de la maison Léontine de Paris. Chapeau en velours maron avec revers en satin bleu pâle et garniture de ruban marron et de plumes d'oiseau de paradis couleur bleu pâle. La forme a un bord de largeur moyenne, se rétrécissant en avant et à droite, relevé en avant et s'abaissant en arrière. Ce bord est un peu élevé au-dessus de la tête par un demi-bandeau.

Pour ajuster convenablement l'œuvre sur la carcasse, il est bon d'en découper un patron en papier comme guide pour couper le velours et le revers. Au moyen de ce patron, découpez une doublure intermédiaire et fixez-la en avant comme d'habitude en surjetant les bords au bord de la passe. Placez le revers puis la couverture de la passe supérieure et fixez avec un pli de velours en biais d'un pouce. La bande de velours de biais pour le rempli devrait être large de deux pouces et le rempli étendu dessus.

La calotte est couverte de doublure sur laquelle on étend le velours bien uni et la couverture de la calotte de côté doit être bien ajustée, car une pièce de biais ne s'ajuste pas en l'étriant. Par conséquent le velours devrait être coupé suivant un patron. La calotte est ensuite cousue en place.

Une touffe de plumes paradis de fantaisie est cousue sur le devant de la calotte. On cond au point de montage un noeud de large et fort ruban de la même couleur que le chapeau. Ce noeud consiste en cinq boucles de ruban en plis écrasés irréguliers. Après avoir cousu ce noeud à la base de la calotte, on forme un noeud simple, tordu, d'un morceau de ruban, on le place de manière lâche sur la calotte; il se termine sous la plume.

Le bandeau rond est couvert de velours et le tout est recouvert d'une petite torsade de malines bleu pâle.

On renforce la passe au moyen de deux fils métalliques courbés suivant la forme.

Dimensions de la carcasse:

Bord, en avant	3 3/4	pouces.
Côté droit	3	"
Côté gauche	7	"
Arrière	3 1/2	"

Calotte:

D'avant en arrière	6 3/4	pouces.
D'un côté à l'autre	10	"
Circonférence au sommet. 27		"
Circonférence à la base	21 1/2	"
Hauteur en avant	2 3/4	"
Hauteur à gauche	3 1/4	"
Hauteur à droite	2 1/2	"
Hauteur en arrière	2 7/8	"

Chapeau, page 36. — Magnifique forme plate en feutre, dans la nuance ciel. Le dessus du chapeau est presque entièrement couvert de demi-plumes d'autruche, montées vers la base de la calotte et retombant sur elle et sur le bord. C'est une méthode d'appliquer la garniture très en vogue pour les plumes de toute

TISSUS ET NOUVEAUTES

espèce. Aucune autre garniture n'est nécessaire.

Le chapeau est supporté par de fins fils métalliques couverts de soie d'une couleur assortie. On emploie un chapeau plat plutôt grand.

Chapeau, page 37. — Création de Carlier, Paris. Beau chapeau en velours brun, garni d'une rosette plate en ruban bleu et brun et d'une boucle en acier. Le gravure représente ce chapeau avec des brides en ruban de velours bleu, qui peuvent être omises.

La forme gracieuse a un grand bord s'abaissant doucement et une calotte basse et ronde. Le chapeau est soulévé de la tête par un bandeau incliné, couvert de poils en malines brune.

La rosette est faite d'une série de coques de longueur irrégulière, variant de 5 à 8 pouces. Douze ou plus de ces coques sont nécessaires, car la garniture est faite entièrement de ruban, à part la grosse boucle en acier taillé qui forme la monture du noeud.

Dimensions de la carcasse:

Bord, avant	3 3/4	pouces.
Bord, côté gauche	4 5/8	"
Bord, côté droit	5	"
Bord, arrière	5 1/2	"
Tour de tête	18	"
Calotte, hauteur	2	"
Calotte, diamètre	6 1/2	"

Chapeau, page 37. — Création de Esther Meyer. Ce beau chapeau est en une des nuances populaires de bleu; autour de la calotte est un petit plissé en ruban à dessins exquis; c'est un dessin japonais sur fond bleu. Au-dessous de ce plissé est une bande de ruban de velours lu même bleu que le chapeau ou d'une nuance plus foncée. Elle est arrangée sur un noeud curieux, mais attarquant, à part une longue et épaisse plume d'autruche qui s'étend en travers du chapeau, en avant.

La confection de ce chapeau est très simple, car la forme est toute prête à recevoir la garniture. La forme devrait être montée sur un bandeau faisant tout le tour et s'élargissant à gauche. Le bandeau devrait avoir 1 1/4 pouce de largeur à gauche.

Pour garnir le chapeau, doublez un ruban large à dessins et cousez le long du bord double à la portion supérieure de la calotte en plis minces, en renforçant l'intérieur de la calotte par du bougran. Coupez la plume en avant et à droite et laissez-la suivre la ligne de la passe vers la gauche, ou elle retombera vers l'arrière.

Dimensions de la carcasse:

Bord, avant	5 1/2	pouces.
Bord, arrière	5 1/2	"
Bord, côtés	6	"
Calotte, diamètre	9	"
Calotte, hauteur en arrière. 2 1/2		"
Calotte, hauteur en avant	2	"
Bandeau, longueur	16	"
Largeur dans la partie la plus large	2	"



LES LAINES DE L'UNIVERS

Par S. B. Hollings

("Textile American")

Un fait significatif est que partout où l'homme civilisé existe, on rencontre des moutons. Aux temps les plus reculés, les hommes de tous les pays ont toujours aimé ce petit quadrupède, sans doute parce qu'il leur fournissait ce qu'il leur fallait pour l'intérieur et l'extérieur du corps. Ce serait un malheur si, un jour, quelque autre animal venait à remplacer le mouton; mais je ne puis m'empêcher de penser qu'on continuera à élever le mouton aussi bien pour sa toison que pour sa chair, tant que le monde existera.

Je suis frappé du fait que pendant les deux dernières années, l'industrie du mouton a pris un regain d'activité, grâce aux meilleurs prix ayant cours pour la chair du mouton et pour la laine. Mais aujourd'hui nous ne considérerons pas tant les prix et les perspectives que la matière première même et les laines produites dans les diverses parties du monde. C'est un sujet quelque peu difficile, mais avec les facilités de transit rapide d'aujourd'hui, il est possible au "squatter" australien ou aux propriétaires d'"estancias" de l'Amérique du Sud de tendre pendant un mois et d'avoir leur produit rendu à la porte d'une manufacture de Yorkshire six semaines plus tard. C'est un résultat merveilleux accompli pendant le court espace d'un demi-siècle. Car il n'y a pas encore cent ans que le Rév. Samuel Marsden apporta dans des navires la première laine d'Australie, et il lui fallut six mois pour cela. Les manufacturiers de laine, à cette époque, devaient se contenter, pour leurs fournitures, de la laine produite par leur propre pays; mais aujourd'hui les manufacturiers d'Europe et d'Amérique obtiennent leur matière première de toutes les parties du globe et c'est une chose aussi commune d'employer les laines originaires d'un autre pays que d'employer la laine domestique. Si les manufacturiers européens et américains ne pouvaient pas se procurer la grande partie de leurs approvisionnements dans des pays situés au sud de l'équateur, leurs établissements ne fonctionneraient pas pendant trois mois de l'année; mais le jour est sans doute très éloigné, où l'Australie, le Sud de l'Afrique et la région du Rio de la Plata cesseront la production de la laine pour l'usage des autres pays. Il est indubitable que les besoins du monde manufacturier augmentent et il est de l'intérêt de tous les éleveurs de moutons de produire plus de laine.



D'UNE

Importance Capitale.



Il est d'une importance capitale que votre stock soit rassorti convenablement—c'est presque aussi impératif que de remettre des marchandises en stock pour une nouvelle saison.

Et le moment pour faire cela, c'est maintenant, bien en avance de besoins urgents.

Examinez la situation, et rappelez-vous que nos stocks vous permettront de vous rassortir à un coût minimum, avec le maximum de satisfaction et—de profit.

Mettez à l'épreuve cette assertion en voyant les échantillons de nos voyageurs, ou bien, s'ils ne vont pas vous voir, écrivez-nous et nous ferons notre affaire de vous accommoder.

*Nous attirons l'attention sur les lignes
spéciales pour le Printemps 1908, que
nos voyageurs obtrent maintenant. . .*

BROPHY-CAINS, LIMITED,

Carre Victoria, MONTREAL

MARCHANDISES SECHES EN GROS.

PROMPTS EXPEDITEURS

Nombreuses variétés

On ne peut pas étudier cette question sans être frappé de ces nombreuses variétés de laine produites aujourd'hui relativement à leur nombre, il y a environ trente ans. J'ai parlé à des manufacturiers de Yorkshire, dont les souvenirs peuvent remonter à près de trente ans, et ils ne disent que les conditions avaient grandement changé depuis l'époque de leur jeunesse. En fait, il y a vingt-cinq ou trente ans, on ne connaissait que deux grandes variétés de laine: le mérinos et la laine des races croisées. Nous avons aujourd'hui ces deux variétés, mais chacune d'elles comprend de nombreuses subdivisions, comme nous le verrons tout à l'heure. Chaque pays producteur de laine semble posséder certaines caractéristiques qui font connaître la laine de ce pays pour ses propriétés spéciales de manufacture. Ainsi, la laine produite aujourd'hui varie de la qualité 24's à la qualité 100's; en d'autres termes des fibres très épaisses, très fortes sont produites par la race écossaise "Blackface" et on trouve dans l'ouest de Victoria les fibres les plus fines. On ne peut pas penser à l'énorme variété de tissus de laine, comprenant non seulement les effets portés par l'homme, mais aussi les couvertures à cheval, les tapis, etc., sans voir qu'il faut pour ces divers articles une variété énorme de qualités. Si les éleveurs de moutons n'avaient pas produit cette grande variété de qualités, il aurait été impossible de produire les articles utiles et vendables qui sont fabriqués aujourd'hui. Quels que soient les besoins de l'homme, vêtements personnels ou articles de maison, on peut trouver l'article fait de laine de mouton, et je prétends que les éleveurs de mouton méritent les remerciements du genre humain pour la production d'une variété infinie de laines qui permet de répondre à des demandes d'une variété correspondante.

On ne peut pas dire qu'une seule des qualités de laine produites ne soit pas demandée, car d'une manière ou d'une autre on peut lui trouver un emploi. Les laines expédiées à Liverpool offrent peut-être un problème à résoudre aux éleveurs du Royaume-Uni, de l'Australasie, du Sud de l'Afrique et de la région du Río de la Plata, et je dois dire que j'ai été confondu bien des fois, en voyant une telle agglomération de laines, d'apprendre l'usage qui devait en être fait. Quant à la laine grossière de qualité inférieure, ayant toutes les nuances et toutes les couleurs, je suis certain que ceux qui sont habitués à voir les laines mérinos et celles de races croisées doivent avoir quelque doute sur leur utilité; mais ces laines sont employées et c'est là tout ce qu'il faut, je suppose. Il est vraiment difficile de dire le nombre des qualités

de laine produites; ces qualités sont certainement légion.

Différences

Mon intention, en écrivant cet article, n'est pas de parler de la longue liste des laines d'Asie, qui, après tout, forment plus ou moins une quantité inconnue et qui, sans aucun doute, sont grandement responsables de la terrible maladie de l'anthrax, qui est l'épouvantail du commerce de la laine. Grâce à une conception intelligente des principes du bon élevage des moutons, les laines d'Amérique, de Grande-Bretagne, d'Australasie et de la Plata ne commencent pas l'anthrax à ceux qui manipulent la laine et, en observant les lois générales d'agriculture, on ne peut produire que des laines propres.

On peut dire avec beaucoup d'à-propos que les laines de l'univers se divisent en trois classes: Mérinos, Races Croisées et Laines à Tapis.

La série des laines mérinos tient, je crois, le premier rang, comme offrant la plus grande production, tout au moins au sud de l'équateur, bien qu'il y ait peu de différence au point de vue de la production entre la laine mérinos et la laine des races croisées. Nous voyons, toutefois, que le mouton, ce petit animal, est un porte-laine prolifique et, sans cela, il est à peu près certain que le grand commerce de viande de mouton gelée entre la Nouvelle-Zélande et la Plata n'aurait pas l'amplitude qu'il a. C'est maintenant un principe reconnu dans le commerce que la qualité des laines mérinos part du numéro 60's. Cela veut dire que la laine devrait être assez fine pour qu'à la filature elle donne 60 écheveaux de 56 verges chacun et pesant chacun une livre; autrement on ne peut la classer comme laine mérinos.

Il y eut une époque, en Australie, où les "squatters" essayaient de produire une laine aussi fine que possible; en fait, la qualité était le point le plus fort des éleveurs d'autrefois. On ne peut guère en dire autant aujourd'hui, le but du "squatter" étant de maintenir un assez bon degré de finesse, ainsi que le poids. La laine mérinos aujourd'hui varie en qualité de 70's à 80's et quelques échantillons vont jusqu'à 100's. L'Australie est toujours le pays producteur par excellence de la laine mérinos et le sera toujours. C'est un axiome dans le commerce que plus la laine est fine, plus la fibre est courte; mais comme l'homme demande pour ses besoins de la laine fine, on en produira toujours. La race des moutons mérinos se rencontre principalement en Australie, Nouvelle-Zélande, Sud-Africain et dans certaines parties de l'Amérique du Sud, principalement dans l'Uruguay et quelques troupeaux existent toujours dans toute la pu-

reté de la race aux Etats-Unis et sur le continent.

Laines de races croisées

La surprise dans le monde commercial pendant les vingt dernières années a été le progrès fait dans la production de la laine de races croisées. Cette production ne s'est développée que récemment, mais le résultat acquis l'est pour toujours. Les chiffres suivants indiquent la production de la laine mérinos et de la laine de races croisées depuis 1889; ils ne se rapportent qu'à la laine des colonies et de La Plata.

Années	Proportion de la laine de races croisées
1889	17.2 pour cent
1893	23.1 "
1899	45.6 "
1900	50.7 "
1901	48.1 "
1902	48.1 "
1903	51.8 "
1904	51.8 "
1905	49.2 "
1906	46.8 "

Ce tableau contient des données étonnantes montrant de changement survenu dans l'ensemble de la production de la laine dans l'univers pendant les quinze dernières années. Il vaut la peine de mentionner spécialement que c'est à la Nouvelle-Zélande et à La Plata que ce grand changement est entièrement dû. Il est extrêmement douteux que les valeurs de la laine de races croisées viennent jamais au bas niveau de 1901-1902, et ni le manufacturier ni le producteur ne désirent les voir à ce niveau. Il n'en reste pas moins vrai que les laines de races croisées, si on réunit les produits de l'Angleterre, de l'Amérique, de la Nouvelle-Zélande et de La Plata, sont produites aujourd'hui en plus grande quantité que les laines fines, ceci étant dû entièrement à ce que la viande de mouton de races croisées a augmenté de valeur sur celle du mérinos.

Comme chacun le sait ces laines de bêtes croisées, ont un emploi pour lequel la laine de mérinos est impropre et leur utilité générale est reconnue maintenant dans le monde entier. La qualité des laines de croisement varie de 32's à 58's et on parle de ces laines comme étant grossières, fines et de moyenne grosseur. Quantité d'acheteurs disent que les laines grossières de croisement commencent réellement au No 36's et qu'au-dessous de ce numéro, on arrive aux laines à tapis. Cela est vrai en grande partie, comme on peut le constater par le tableau suivant, où est indiquée la manière de classer les laines de moutons croisés:

Laine fine	qualité de 50's à 56's
Laine moyenne	qualité de 46's à 58's
Laine grossière	qualité de 40's à 44's
Laine inférieure	qualité de 36's et au-dessous.

Quantité!Qualité!

Nous avons placé nos commandes en prévision de la hausse des prix qui vient d'avoir lieu.

C'est votre avantage comme le nôtre. A vous, Marchands, d'en profiter.

Nous avons déjà enregistré, pour cette saison, le plus grand volume d'affaires que nous ayons jamais fait antérieurement.

NOS PRIX ET NOS VALEURS ont le mérite de ce résultat.

Notre stock est bien garni et nous avons encore de grandes quantités à recevoir.

DEPT A & B—Cotons, Cotonnades, Flanellettes, Flanelle, Etc.

DEPT C—Meltons, Etoffes à Robes de toutes descriptions, Draps à Costumes, Soieries, Velveteens et Velours de Soie, Toiles, Tweeds, Serges, Drap Beaver, Friezes, Etc.

DEPT D—Corps et Caleçons, Tricots "Sweaters" et "Golfers," Ganterie, Bas, Chemises, Parapluies, Collets, Cravates, Etc.

DEPT E—Net à Rideaux, Rideaux, Portières, Damas, Couvrepieds, Couvertes de Flanellette et de Laine Blanches et Grises, Laine à Tricot, Etc.

Tapis, Prélart, Linoléum, Etc., une Spécialité de notre Commerce.

N. B.—Nous sommes à compléter notre assortiment d'Echantillons pour la saison prochaine du Printemps. Nos voyageurs auront bientôt la collection complète, nous sollicitons d'avance votre bienveillante attention.

Alphonse Racine & Cie

340-342 Rue St-Paul, - Montréal

Bureau à Québec:
70 rue St-Joseph
L. J. A. NOEL

Bureau à
Manchester, Ang.

Bureau à Ottawa:
111 rue Sparks
P.E. BISSONNETTE

Principales différences

Une collection d'échantillons représentant les différentes sortes de laine produites dans l'univers procure des données pour de nombreuses comparaisons. On constate une grande différence non seulement dans la qualité, comme il a déjà été dit, mais aussi dans la longueur de la fibre ainsi que dans beaucoup d'autres particularités.

Le lecteur peut facilement se rendre compte que des laines longues seulement d'un pouce ne peuvent pas recevoir du même emploi que par exemple des "Lincoln hogs", ayant une fibre de 12 pouces, et vice-versa. Puis les laines des divers pays diffèrent considérablement les unes des autres au point de vue de leur apparence générale, et du genre de manufacture auquel elles sont propres. Pour certaines fabrications, les laines anglaises ne peuvent pas être surpassées même par les laines de qualité correspondante produites ailleurs, alors que la laine mérinos d'Australie tient le premier rang parmi celles des autres contrées. Les laines du Sud de l'Afrique pourraient être améliorées, car, d'une manière générale, elles sont bien en arrière des laines d'Australie, bien qu'elles aient pour origine le mouton mérinos. Les laines de moutons croisés de la Nouvelle-Zélande surpassent celles de La Plata pour leurs propriétés de filature, quoique si un manufacturier désire faire un tissu qui soit ferme comme un serge, les laines de l'Amérique du Sud répondent admirablement à ce but. Une chose très importante au sujet de toutes les variétés de laine, c'est leur bon usage et leur utilité générale, et les éleveurs de moutons n'ont qu'à faire des efforts pour que leurs troupeaux produisent la meilleure laine possible en maintenant la race et ses caractères.

En achetant de la laine, chaque manufacturier étudie ses besoins spéciaux et il fait choix d'une matière première qui réponde le mieux à son idéal. C'est là l'art de la manufacture, et l'éleveur aura profité à maintenir le degré maximum possible d'excellence. Dans l'avenir, le succès appartiendra uniquement à l'homme qui s'occupera de tous les points qui caractérisent un bon mouton et une bonne laine, car la bonne laine n'a jamais été produite et ne le sera jamais par un type de race mélangés. Dans le monde manufacturier, il y a une place pour toutes les catégories et toutes les qualités de laine, que ce soit de la belle laine Lincoln, de la laine de moutons croisés ou de la fine laine mérinos; toutes peuvent être utilisées. D'après moi, il y a déjà assez de qualités diverses; il faudrait maintenant les grouper et produire les meilleures.

Laines à tapis

Les laines à tapis ne forment pas une

catégorie aussi importante que les autres descriptions; elles ont cependant une très grande utilité. Je parlerai seulement des laines écossaises "Blackfaced", qui sont presque uniquement employées à cette fin, du moins en tant que les laines domestiques sont concernées. D'autres laines leur font concurrence, mais elles ne l'emportent pas sur les laines produites dans le nord de l'Angleterre, dans toute l'Ecosse et dans certaines parties de l'Irlande. Le mouton "Blackfaced" est une race très robuste, dont la laine est forte, rude et ressemble à du fil de fer. Comme beaucoup d'autres éleveurs dans tout l'univers, les éleveurs écossais, pendant les cinq ou six dernières années, se sont mis à produire une laine épaisse, dense, en sacrifiant la qualité d'une manière correspondante. L'Amérique est un client précieux pour ces laines et l'éleveur écossais a devant lui un avenir aussi brillant que les autres éleveurs.

Quand on étudie l'élevage du mouton dans l'univers, il est impossible de ne pas faire attention à la règle de conduite en vogue partout, et on se réjouit de constater que l'élevage du mouton et la production de la laine ne sont pas encore en décadence. De bons prix profitables sont payés à l'éleveur qui se fait gloire d'avoir des moutons produisant de la laine bonne, utile, et les prix actuels devraient pousser chaque éleveur à faire de son mieux.



LA RECOLTE DU COTON EN 1906

Le bureau de la statistique des Etats-Unis a publié son rapport complet sur la récolte du coton en 1906. Y compris les filasses et en comptant les balles rondes comme demi-balles, la récolte en 1906 est de 13,305,265 balles, relativement à 10,725,602 balles en 1906. Exprimée en balles de 500 livres, la récolte de 1906 serait de 13,595,498 balles et celle de 1905, de 10,804,556 balles. La récolte de 1906 est de 25.8 pour cent plus forte que celle de 1906, mais est inférieure de 2.3 de un pour cent à celle de 1904. Le rapport dit ce qui suit, d'après "Dry Goods Economist":

"La filasse de coton est devenue un facteur dans les statistiques de la production et les comparaisons dans lesquelles la filasse n'est pas comptée sont incomplètes. La filasse forme partie de nos exportations, partie de ce qu'emploient les manufacturiers, elle figure dans les statistiques concernant la quantité de coton vendu durant l'année finis-

sant le 31 août — ce que l'on désigne sous le nom de récolte commerciale."

Quelques statistiques

A l'ouest du fleuve Mississippi, la production du coton a été de 7,233,210 balles, soit 53.2 pour cent de la production totale, tandis que les états situés à l'est de ce même cours d'eau ont fourni 6,362,288 balles, soit 46.8 pour cent. L'Oklahoma et le Territoire Indien ont produit 918,375 balles. En 1899 la production combinée de ces deux états n'était que de 217,990 balles.

Le Texas, avec 4,281,824 balles, est le principal état producteur de coton en 1906

Le poids brut du coton produit est de 6,797,749,091 livres, dont les filasses forment 160,844,641 livres.

Le poids du coton Sea Island s'est élevé à 22,281,889 livres.

Les établissements d'égrenage étaient au nombre de 28,709. On avait abandonné 782 établissements. Un fait à ne pas négliger, c'est que ce sont les états ayant l'outillage d'égrenage le plus moderne qui ont donné la plus forte production.

Faits concernant l'égrenage

Le nombre des établissements d'égrenage en opération ne révèle pas la condition de l'industrie aussi correctement qu'autrefois parce que de grands établissements modernes se substituent à ceux qui ont un outillage médiocre. Le nombre de livres de coton égrené, par scie en activité, durant la saison est de 1,760 livres.

Dans des conditions parfaites de fonctionnement, le rendement moyen de la filasse, par scie, est de six livres à l'heure. Le bureau de la statistique déduit de là qu'avec une moyenne de dix heures de travail par jour, la récolte de 1906 devrait avoir été égrenée en trente jours et que le prolongement de la période d'égrenage à quatre ou six mois est dû non aux facilités insuffisantes, mais au manque d'uniformité dans la maturation du coton, et à la lenteur du procédé de récolte et à la main Quatre-vingt-dix pour cent des établissements d'égrenage emploient des machines mues par la vapeur.



RUBANS

Les perspectives sont pour une forte saison de rubans; même on entend assez souvent prédire que cette saison sera la plus forte qu'on ait déjà eue. Les ventes d'avance ont été très fortes. Il y a une tendance pour les rubans larges et,

SEPTEMBRE, 1907

Au Commerce

Une Innovation

et

Une offre bona-fide dans le système de notre commerce de Ras-sortiment de Saison, par lesquelles vous économisez de l'argent en faisant chez nous vos achats de Marchandises Sèches Générales, Tapis, Fournitures de Maisons, Articles pour Hommes, Merceries, Lainages et Garnitures pour Tailleurs.

Si cela vous intéresse, écrivez-nous pour avoir des renseignements.

John Macdonald & Co., Limited
RUES WILLINGTON ET FRONT EST,
TORONTO.

REPRESENTANTS DANS LA PROVINCE DE QUEBEC:

Mr. J. O. TREMPE, 287 Rue St-Jacques, MONTREAL.

Mr. M. D. FONTAINE, 77 Rue Church, St-Roch, QUEBEC.

Mr. J. H. CARSON, (Cowansville) COWANSVILLE.

pour le meilleur commerce, les rubans grande largeur pour ceintures se vendent beaucoup.

Ces rubans seront employés pour les énormes noeuds et les draperies de calottes de chapeaux qui promettent d'être si à la mode.

Il y a une très forte tendance, dans le monde des modistes, pour les garnitures en rubans, et tout indique que cette tendance se maintiendra.

Les maisons de gros et les maisons de détail font de grands préparatifs pour satisfaire à cette demande.

Les rubans en satin sont en faveur et ceux qui sont demandés sont les rubans brillants et finis satin. On trouvera en grande variété des rubans glacés, en satin duchesse, en satin lumineux et en d'autres fabrications brillantes.

Le vert sera aussi une des principales couleurs, particulièrement dans les tons foncés, riches, qui se combinent avec le brun. Le noir sera aussi en forte demande.

L'INDUSTRIE DE LA SOIE AUX ETATS-UNIS

Les statistiques de 1905 en fait ressortir l'aptitude des manufactures de ruban de soie des Etats-Unis à satisfaire à toute demande qui peut leur être faite pour toute espèce de ruban connue du commerce. Les progrès de cette branche de l'industrie de la soie sont de niveau avec les progrès industriels de cette nation dans beaucoup de lignes. En 1880, la valeur des rubans produits par les manufactures de soie était estimée à \$6,023.

En 1905, il y avait 624 établissements occupés à la manufacture des tissus de soie, relativement à 382 en 1880 et à 483 en 1900. L'ensemble du capital placé dans cette industrie était de \$10,125,300 en 1880, \$81,982,201 en 1900 et \$100,556,621 en 1905.

Le coût de la matière première passa de \$22,467,701 en 1880 à \$62,406,665 en 1900 et \$75,861,188 en 1905. Les salaires des employés, fonctionnaires, etc., autres que les ouvriers s'élevèrent à \$4,742,270 en 1905. Les frais divers étaient de \$14,952,277 et la valeur des produits, y compris les sommes reçues pour travail par contrat était de \$133,288,072 en 1905 contre \$107,256,258 en 1900.

Les manufacturiers de dentelle en soie ont souffert sérieusement du manque d'ouvriers habiles. La machinerie nouvelle et l'amélioration constante des méthodes exigent des ouvriers expérimentés qu'on ne peut se procurer que dans les anciens centres manufacturiers de l'étranger.

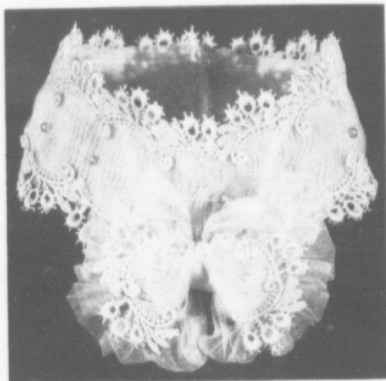
L'industrie se trouve en désavantage par suite de la loi contre l'emploi de la main-d'œuvre par contrat et par la plus grande tendance des dentelles en coton et en fil de lin aux dessins compliqués et d'une haute qualité. La broderie appelée broderie suisse a donné un élan considérable à l'industrie de la broderie en coton. New-York tient la tête dans la manufacture de la dentelle en soie et dans la broderie en soie.

LA SOIE D'ARAIGNEE

Etant donné la ressemblance extérieure entre la soie et les fils de toile d'araignée, il semblait probable que ces deux produits devaient être composés d'éléments similaires. Comme, toutefois, presque toutes les toiles d'araignée sont parsemées d'insectes, de poussière et d'autres objets étrangers, il a été impossible jusqu'ici d'en recueillir une quantité suffisamment pure pour l'analyse chimique. A l'exposition coloniale qui a eu lieu à Marseille, France, on a exhibé un produit intéressant, ressemblant à de la soie, dérivé d'une grosse araignée de l'île de Malagascar, qui pourra peut-être, dans un avenir rapproché, être manufacturé comme succédané de la soie ordinaire.

Un Jésuite français, M. Camboué, a installé à Tananarive un établissement d'essai, où des araignées sont élevées afin d'être privées artificiellement de leurs toiles. Chaque araignée produit de 150 à 600 mètres (492 à 1968 pieds) en une fois et meurt après cinq ou six productions dans un mois. Ces toiles sont d'une teinte jaune orange très belle.

Le professeur E. Fischer, de Berlin, a réussi récemment à obtenir une quantité



Coï stock nouveauté avec noeud. Chiffon plissé, bord en guipure et perles.
Modèle de Rhys D. Fairbairn.

Il se fait un assez bon commerce de rubans de fantaisie, particulièrement de rubans chinés et rayés. Les effets cannelon sont compris dans la liste des nouveautés. Il y a une très forte demande pour les rubans en velours.

Les nuances de la toute dernière nouveauté à Paris sont: pourpre et paon; ces nuances, tout au moins au commencement de la saison, seront très en évidence. Le brun, dans toutes les nuances, depuis le doré et les nuances cuir jusqu'aux nuances miel et champagne, est très à la mode. La nuance abricot et d'autres nuances jaunes sont employées pour les garnitures. Le bleu marin et deux ou trois nuances de vieux bleu royal ainsi que les nuances les plus gracieuses sont en évidence.

1900, en 1900, à \$18,467,179 et en 1905 à \$21,890,694. Le pourcentage de l'augmentation de valeur en 1905 par rapport à 1900 est de 18.5 et l'augmentation de production ou de quantité est de 28.1 pour cent, dit "Dry Goods Economist."

D'après les statistiques de 1905, il y avait 50,775 métiers mécaniques dans les manufactures des Etats-Unis, dont 50,252 étaient employés à la manufacture des soieries larges, y compris les velours, etc. Immédiatement après le recensement de 1905, 911 métiers pour les soieries étroites ont été fournis aux manufactures de soie du pays.

La valeur totale des marchandises fines en soie aux Etats-Unis était de \$118,533,560 relativement à \$92,451,212 en 1900.

Toutes nos Riches et
Élégantes Fourrures

A vingt pour cent de réduction durant les mois d'Été. Nous avons toutes les **Pelleteries** en vogue en une immense variété. Choix sans pareil de

Manteaux Mouton de Perse, Electric Seal et Near Seal. Collettertes, Etoles et Manchons Vison.

Nous réparons rapidement toutes les fourrures. Emmagasiner et Assurance des fourrures pour la Saison d'Été.

T. A. DURAND

309 RUE ST-PAUL

MONTREAL.

AUTOMNE 1907

HOMESPUNS
HARRIS

**Etoffes à Costumes
pour Dames**

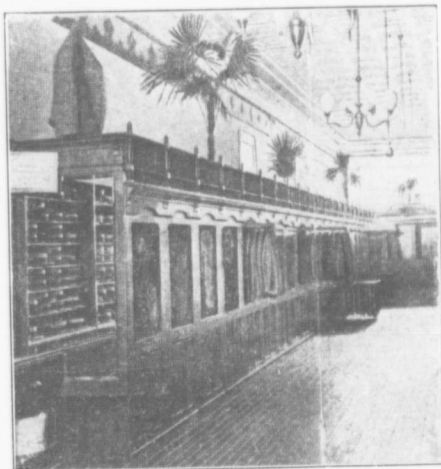
Draps pour Manteaux

HARRIS & COMPANY

LIMITED

ROCKWOOD, ONT.

Système Patenté de Garde-Robes "Weir"



Section de Magasin Moderne muni de notre Système.

Pour la manipulation économique et scientifique des confections pour Hommes et Femmes

Garde-Robes à Sections—
Chacun est complet par lui même.

Salles d'Essayage, Escaliers ou Fausses Devantures, tous de style, dimensions et hauteur uniformes.

Capacité: Haute stature, largeur 30 pouces—50 Costumes. Petite stature, 25 Costumes et 25 pantalons dépareillés.

Tringles avec anneaux en bois dur ou en métal. Liste de prix et catalogue sur demande. Estimés fournis.

Ceux qui ont l'intention d'acheter sont spécialement priés de voir notre Glissière pour pantalons et nos Comptoirs pour Costumes—la seule chose du genre en existence.

Weir Wardrobe Co. of Canada,
LIMITED

Bureau Principal et Manufacture à Mount Forest, Ont.

Manufacture aux Etats-Unis, - Mason City, Iowa.

suffisante de cette substance pour en faire une analyse parfaitement scientifique, dont les résultats ont été communiqués à l'académie des sciences de Berlin.

L'élément principal de la soie ordinaire, une substance appelée fibroïne, est une protéine remarquable pour les amino-acides simples qu'elle contient. On a trouvé que la soie des araignées avait une composition tout à fait semblable, à part l'absence de tout composant soluble dans l'eau (celle) et la présence de glutamino-acides. Sa belle couleur orange est un autre caractère distinctif.

A cause de cette affinité remarquable entre les deux substances, leur ressemblance extérieure ne peut pas être considérée comme fortuite. On sait qu'elles sont produites toutes les deux par la sécrétion de glandes, sécrétion qui se coagule immédiatement à la sortie du corps de l'animal et qui acquiert une force mécanique surprenante. Ce procédé rappelle la coagulation du sang. Il est vrai de dire que les filières produisant la toïle d'araignée, sont complètement différentes au point de vue morphologique, des glandes du ver à soie, qui fournissent la matière pour le fil de soie et qui sont considérées par les zoologistes comme des glandes salivaires modifiées. La similitude chimique de sécrétions d'organes si dissimilables n'en est que plus remarquable.

TISSUS ET NOUVEAUTES



M. A. Racine, jr., de la maison A. Racine et Cie, nous fait remarquer que, depuis la cessation des pluies, les affaires dans le commerce de détail ont pris une meilleure tournure.

On vend actuellement beaucoup de sous-vêtements et d'articles en laine, mais ce sont des marchandises qu'il est très difficile d'obtenir en ce moment des manufacturiers Canadiens qui semblent surchargés de commandes. On n'a pas les mêmes difficultés avec les marchandises similaires importées qui arrivent avec assez de régularité.

Les Juifs qui, dans le courant de ce mois, ont eu leur Jour de l'An, sont venus en grand nombre de la campagne à l'occasion de cette fête et ont profité de leur passage en ville pour faire leurs achats.

Les prix des diverses marchandises du commerce des marchandises sèches sont fermes et il n'y a pas de baisse à attendre d'ici le printemps prochain; les soieries particulièrement sont des marchandises chères.

Les paiements sont assez réguliers.

Le représentant de la maison A. O. Morin et Cie nous dit que les marchandises pour l'automne et l'hiver rentrent en magasin et qu'on s'occupe de faire les livraisons notamment en bas de laine et de cachemire noir, ainsi qu'en foulards soie et couleurs qui sont des spécialités de la maison.

Pour livraison au printemps, on prend des ordres en broderies, dentelles, bas de coton et bas à jours.

Les prix sont fermes sur toutes les marchandises en général.

Les paiements laissent quelque peu à désirer.

Greenshields, Limited, Montréal

Les voyageurs de la maison Greenshields, Limited, Montréal, sont en ce moment tous revenus de leurs vacances d'été et partent pour leurs voyages de réassortiment d'automne. Dans le département des confections, ils offrent des lignes variées d'articles blancs et de blouses pour le printemps 1908. Des échantillons sont entre les mains des nombreux voyageurs de la maison et l'assortiment est le plus étendu qui ait jamais été offert au commerce. La manche la plus en vogue sera celle de longueur trois-quarts. Les lignes ordinaires à bas prix demandent de longues manches, mais pour les articles de la meilleure catégorie, la manche trois-quarts et la demi-manche, surtout la manche trois-quarts, auront la préférence. Cette maison a fait copier des devants français brodés à la main de très haute qualité et ces devants peu-

Prenez Garde aux Imitations!

Le marché est inondé d'articles vendus à la place de marchandises en renom.

LE NOM

"PATON"

Sur chaque boîte de

COTON, FIL, LAINE, SOIE, LACETS DE CHAUS-
SURES EN CUIR ET PEAU DE MARSOUIN,

PREVIENT LES SUBSTITUTIONS.

Les fils de Lin de Paton n'ont pas de Rivaux pour la qualité.

Cotons à Coudre de Dewhurst—Pour Machine et à Six Brins.

AIGUILLES, MARQUE "CHURCH."

Geo. D. Ross & Co.

72 rue Bay, Toronto.

140-142 rue Craig Ouest, Montreal.

Hamilton Cotton Co.,

HAMILTON

MARQUE "STAR"

Rideaux en Chenille, Portières et Tapis de Table.
Tapis de Table de Fantaisie et Unis, dans les
grandeurs suivantes:

4.4, 6.4, 8.4, 10.4, 12.4,

Rideaux et Portières dans les largeurs suivantes:
32," 34," 36," 40," 44," 48," 66," 72,"
et dans toutes les longueurs désirées.

MARQUE "IMPERIAL"

Une qualité de Rideaux Unis et Pesants, ayant
une apparence très riche.

Nouvelles Teintes et Nouveaux Dessins pour le
Commerce du Printemps.

AGENT POUR LA VENTE:

W. B. STEWART

11 rue Front Est, TORONTO, Ont.

Les Gants
de Peau de



PEWNY

Sont les Gants

dont chaque paire est accompagnée
d'une garantie.



Vous ne courez aucun
risque en les vendant.



NOUS SOMMES LES SEULS AGENTS

GREENSHIELDS LIMITED

MONTREAL

RHYS D. FAIRBAIRN, LIMITED

Créateurs de Modèles et Manufacturiers

Nos voyageurs se dirigent de votre côté avec les dernières nouveautés pour l'Automne en

ARTICLES DE COU POUR DAMES
CEINTURES POUR DAMES

BLOUSES EN SOIE ET DENTELLE
JUPES DE ROBES PLISSEES

Plissés et Ruches

HUGH HENRY, 204, rue St-Jacques, Montréal,

107, rue Simcoe, Toronto.

SOUS-VETEMENT

"CEETEE"

PLUS D'ARGENT POUR VOUS.

SOUS-VETEMENT

"CEETEE"

Sous-Vêtement "Ceetee"

Et Sous-Vêtement à Cotes Elastiques S'ajustant Parfaitement

Les profits découlent directement et indirectement de ces deux marques célèbres. Leur qualité supérieure est admise et le marchand clairvoyant reconnaît l'avantage énorme de l'approbation populaire. Ces marques retiennent la clientèle.

THE C. TURNBULL CO. OF GALT, LIMITED

GALT, CANADA.

vent être vus dans les blouses à prix populaires. Ces vêtements sont vendus à environ un sixième du prix que les marchands s'attendaient à payer. Les mousselines de dessous pour dames et enfants, faites d'après les modèles spéciaux de la maison, les garnitures et les étouffes de la maison, les garnitures et les étouffes de la matière brute et de la main d'œuvre ont augmenté, la maison Green Shields offre, dans ses articles, cette saison, une ligne plus complète que jamais auparavant, sans avance de prix. Les marchands prudents place-ont leurs ordres de bonne heure pour livraison en décembre et ils auront, pour activer leur commerce, une vente de blanc en janvier, époque où autrement les affaires seraient tranquilles.

Comme la chose est bien connue du commerce, les fourrures "Marque Shield" occupent toujours la première place. Pour l'automne et l'hiver, la maison Green Shields a déjà préparé des plans pour offrir l'assortiment le plus grand, le plus choisi et le plus profitable de fourrures qui ait jamais été offert au commerce canadien. Ses échantillons seront exhibés de bonne heure en janvier, pour l'importation seulement, à des prix spé- ciaux.

Dans le département "E" des lignes de bonneterie, sous-vêtements, châles, gants, mitaines et toutes sortes d'articles tricotés de fantaisie sont livrés mieux que l'automne dernier. Il y a une tendance parmi les marchands détailliers à réas- sortir leur stock dans les marchandises ci-dessus plus tôt que l'année dernière, car plusieurs d'entre eux ont eu à souf-

frir des livraisons lentes et ont perdu la vente de quantités de marchandises.

Dans le département des mouchoirs, le stock est complet dans toutes les lignes y compris les marchandises irlandaises, suisses, broderies de fantaisie. La maison Green Shields a un assortiment exceptionnellement bon de mouchoirs pour dames et pour hommes, avec initiales, en lawn, toile et soie japonaise. Elle offre aussi une ligne spéciale de mouchoirs en boîtes de fantaisie d'une demi-douzaine, convenables pour les présents et le commerce de Noël.

Le département des rubans de la maison Green Shields est fait de bonnes affaires dans toutes les lignes. Le taffetas uni a la plus grande demande à présent. Le stock est complet et toutes les lignes sont offertes à des prix raisonnables. Cette maison a aussi un vaste stock de rubans de Dresde de fantaisie en diverses largeurs, à partir du numéro 3 jus- qu'au No 80. Dans cette ligne, les prix partent de 6 cents et vont en montant. Les rubans de velours qui étaient excep- tionnellement rares, il y a quelques mois, sont offerts maintenant en 40 nuances différentes et en diverses largeurs. Les prix varient en conséquence.

Les voyageurs sont en route avec leur assortiment d'automne en fait de bas pour dames et enfants, dans les numéros suivants: bas à côtes tout laine A1 66 et A1 70, valeur extra bonne à détailler à 25 cents; worsted spécial tout laine, à \$3.25 par douzaine; ligne W 3, double- genou extra pesant, tout worsted, et con- venant pour porter ordinairement ou pour "overstocking", à \$4 par douzaine (petites grandeurs en proportion). Dans les tas en cachemire à côtes, il y a un as-

sortiment complet de toutes les lignes à détailler à 25, 35 et 50 cents.

Le département des gants fait des affaires exceptionnelles pour les gants Ringwood. La maison Green Shields offre aussi des lignes dans toutes les nuances, dont les prix varient de \$2 à \$6.50 la douzaine.

Nous publions d'autre part l'annonce de la maison Geo. D. Ross Co. de Toronto et Montréal. Cette maison ne tient absolument que des articles de mar- que renommés et a établi sa réputa- tion sur la qualité des marchandises qu'elle offre au commerce.

Ces messieurs représentent la maison Paton dont les articles sont en même temps, chacun dans leur genre, des pro- totypes et des marchandises classiques. Le nom "Paton" apposé sur un article est une garantie. Qu'il s'agisse de fil de coton, de fil de lin, de laine ou de soie ou de laets pour chaussures, s'il s'agit du nom "Paton" ils sont d'une vente assurée et profitable au marchand.

On en peut dire autant des fils de cotons à coudre, des fils de cotons pour ma- chines de Dewhurst et des aiguilles de la marque Church qu'on trouvera égale- ment dans la maison Geo. D. Ross & Co., qui dans ces lignes, est l'une des plus anciennes et des plus importantes du Canada.

La maison P. Garneau fils et Cie, Qué- bec, possède un vaste assortiment de nou- veautés pour l'automne, parmi lesquelles des serges et les Viennas de la marque Sphinx, pour la vente desquels ces mes- sieurs sont seuls agents au Canada. Les marchands trouveront dans cette maison,

J. M. ORKIN & CIE

IMPORTATEURS DE MODES

EN GROS

214 rue Notre-Dame Ouest,

MONTREAL

Nos voyageurs sont sur la route couvrant leurs districts respectifs, avec un choix de marchandises d'Automne défiant toute compétition.



The Robert Ryan Co.

REGISTERED

TROIS-RIVIERES, Que.

Manufacturiers de

Gants, Mitaines, Raquettes,
Mocassins, (Soutiers Mous)

Qualité Supérieure. Ajustage Parfait.

Les détaillants peuvent se procurer ces marchandises — qui sont les meilleures — dans les maisons de gros ou chez les "jobbers."

Tenez en stock les marchandises de la Marque "Maple Leaf" et contentez vos clients.

OUATE EN PAQUETS

Garantie exempte de fils et d'autres matières étrangères inertes.

OUATE DE COTON:

"NORTH STAR," "CRESCENT," "PEARL."

La qualité, pour cette saison, est encore meilleure que jamais. C'est la meilleure pour le prix. Fabriquée avec du bon coton pur — pas de déchets. Demandez l'ouate en paquets "North Star, Crescent et Pearl."

ROBERT HENDERSON & CO.,
MONTREAL.

JAMES STANBURY & CO., - - TORONTO
Agents de Vente.

Prosperité avec les Overalls.



Pour des profits meilleurs et une plus grande satisfaction générale avec les Overalls, examinez avec soin les qualités des

Overalls "Marque Engineer"
Overalls "Marque Railroad"

Vêtements amples.

Main-d'œuvre garantie. Beaucoup de lignes spéciales. Les prix, à partir de \$4.50, répondent à tous les besoins possibles.

Les chemises de travail, marque "VICTORIA," plairont à vos clients difficiles.

Lignes "up-to-date" de Pantalons de Travail pour Hommes.

Et vous ne négligerez pas l'occasion de nous demander des renseignements.

Rock Island Overall Co.

ROCK ISLAND, P. Q.

Que Payez-vous pour le Fil ?

Plus de \$5.10 par grosse pour 200 verges ?
Plus de \$7.00 par grosse pour 300 verges ?



Assurément — et vous faites aussi très peu de profit sur le fil. Pourquoi ne vous séparez-vous pas du trust du fil, — ne vous déliez-vous pas d'associations et combine — et ne faites-vous pas un profit raisonnable sur chaque bobine de fil que vous vendez ?

LES FILS DOMINION

sont faits par la seule manufacture indépendante de fil au Canada. Aucun droit n'est payé sur eux. C'est pourquoi nous pouvons les vendre à

\$5.10 la grosse pour 200 verges
\$7.00 la grosse pour 300 verges
5%, 10 jours — le 1er mois suivant.

Et c'est pourquoi vous pouvez faire plus d'argent sur eux que sur tout autre fil que vous pouvez tenir. Demandez une bobine échantillon.

SEULS AGENTS DE VENTE

The Andrew H. McDowell Co., Inc. Montréal et Toronto



PRINCESS RIB

Le Bas élégant pour Garçons et Filles. Fait de Fil double Fil Lisle Egyptien.



ROCK RIB

Aussi fort que Gibraltar

Bas faits spécialement pour l'usage fatigant des Garçons et des Filles. Fais d'un Fil spécialement fort à trois brins.



HERCULES RIB

La limite de Résistance

Manufacturés pour le commerce de gros par

CHIPMAN-HOLTON KNITTING CO.

E. H. WALSH & CO., SEULS AGENTS VENDEURS
TORONTO ET MONTREAL.

Les Bretelles de la marque Globe, comme l'or, n'ont rien pour les remplacer; elles vous procureront une nouvelle clientèle. Si vous n'êtes pas un de nos clients, devenez-le tout de suite et prenez rang parmi les marchands entreprenants et qui réussissent.

N'oubliez pas de commander des Faux-Cols et Manchettes Boniface en Caoutchouc, et vous aurez deux des meilleures lignes au Canada.

Globe Suspender Co.

ROCK ISLAND, Qué.

Agent à Québec,
L. O. PAQUETTE.

Agent à Montréal,
J. A. OUMET.

pour leurs achats de rassortiment, des tweeds canadiens, écossais et anglais, des draps italiens divers, des nouveautés pour costumes de dames, des lainages, des cotonnades, des soieries. La maison tient aussi un tissu "Botanette," qui peut servir aussi bien à la confection des costumes habillés qu'à celle des costumes de tous les jours.

On trouve également chez MM. P. Garneau, Fils et Cie, divers articles d'ameublement, tels que rideaux, tapis, carrés, prélatrs, linoléums, etc.

Une visite à la salle d'échantillon de cette maison à Montréal, convaincra les marchands de la qualité et de la valeur des marchandises qui leur sont offertes.



—M. A. O. Morin, chef de la maison A. O. Morin et Cie, est parti ces jours derniers pour l'Europe en compagnie de Madame et de Mademoiselle Morin.

—M. J. M. Orkin, de la maison J. M. Orkin & Co., arrive de New-York, où il s'était rendu pour le rassortiment de son stock de feutres américains.

—M. Norman Paulet, acheteur de la maison A. Racine & Cie, est de retour d'Europe où il a visité les principaux centres manufacturiers dans l'intérêt de sa maison. M. Paulet s'est assuré les dernières nouveautés en fait de marchandises sèches de tout genre.

—M. J. J. Cussack, voyageur de la maison J. M. Orkin & Co., est actuellement à Ottawa et dans les environs.

—M. John C. Greene, de la maison J. C. Greene & Co., s'est embarqué le 20 de

ce mois sur l'Empress of Britain, en route pour l'Europe.

—M. W. Alexander, gérant local de la maison S. F. McKinnon & Co., part le 21 pour Toronto et y restera environ une semaine.

—M. Henry Bogue, agent de MM. J. M. Orkin & Co., à Québec, a fait l'ouverture des modes d'automne le 9 septembre, et se déclare satisfait du succès obtenu.

M. A. O. Morin sera absent de Montréal pendant deux mois. Son voyage est un voyage d'affaires en même temps que d'agrément.

—M. Albert McKercher a remplacé M. Raoul Dionne comme voyageur de la maison J. M. Orkin & Co; il fera la même route que faisait précédemment M. Dionne dans les Cantons de l'Est.

LES LETTRES D'AFFAIRES

Il vaut mieux se pas écrire du tout que d'écrire une lettre médiocre. Une lettre d'affaires représente la maison qui l'a envoyée; elle devrait être rédigée avec soin de manière que sa signification soit absolument claire pour le destinataire.

A. O. MORIN & CIE

IMPORTATEURS EN GROS
DE NOUVEAUTES

337, rue ST-PAUL
MONTREAL

Spécialités de Bas et Chaussures Importés et de notre propre fabrication, ainsi que de Broderies Suisses. Nos lignes pour l'Automne sont actuellement entre les mains de nos voyageurs.

Un trop grand nombre d'hommes d'affaires aujourd'hui s'efforcent de se débarrasser promptement de leur correspondance et font ce travail à la hâte; ils devraient au contraire tâcher d'écrire chaque lettre de telle façon qu'elle fasse pour la maison le même travail que ferait un homme spécial envoyé au lieu de la lettre.

Le correspondant ordinaire ne s'en tient pas là. Il dicte ses lettres à un sténographe qui ne connaît probablement pas grand-chose aux affaires, et ne relit pas les lettres avec soin pour s'assurer qu'elles expriment les pensées exactes qu'il voulait exprimer. Il s'enfonce dans sa chaise quelques minutes, parcourt rapidement les lettres et les laisse partir.

En premier lieu, l'auteur d'une lettre est très apte à ne pas exprimer ses idées aussi clairement dans une lettre que s'il parlait à la personne à qui il l'adresse. Il peut aussi arriver que le sténographe ayant mal compris ou mal ponctué, donne à la lettre une signification totalement différente. Gardez-vous contre ces deux choses possibles.

Si vous ne pouvez donner à une lettre assez d'attention pour lui faire exprimer clairement vos idées, ne l'écrivez pas. Attendez à un autre jour plutôt que de faire un mauvais départ.

Si votre sténographe n'exprime pas ce que vous voulez dire, corrigez la lettre et faites-la écrire de nouveau, même si cela doit retarder son départ d'une autre journée. Mieux vaut un léger retard si cela est nécessaire, que la création d'une fausse impression.

PAGINATION DES ANNONCES

Arlington Co. (The)	33	Garneau, Fils et Cie, P.	22	Paquet Ltée, La Cie	7
Baldwin & Partner's Ltd., J. & J.	51	Globe Suspender Co.	49	Penman Mfg. Co. (The)	19
Berlin Robe & Clothing Co.		Greenshields, Ltd. . 1, 23, 26, 27, 47,	52	Racine et Cie, Alph.	41
Brock & Co., W. R.	2	Hamilton Cotton Co.	47	Révillon Bros., Ltd.	55
Brophy, Cairns & Co.	39	Harris & Co.	15	Robert, Ryan Co.	48
Chipman, Holton Knitting Co.	49	Hees, Son & Co., Geo. H.	13	Rock Island Overall Co. (The)	49
Debenhams (Canada), Ltd.	5	MacDonald & Co., John	43	Ross, G.	46
Domintion Textile Co.	25	Macenzie Wall Paper Co.	9	Standard Shirt Mfg. Co.	21
Domintion Thread Mills, Ltd.	49	Morin et Cie, A. O.	50	Swift, Copland & Co.	33
Domintion Wadding	48	Morrice, Sons & Co., D.	15	Tooke Bros., Ltd.	28, 29
Durand, T. A.	45	McKinnon & Co., Ltd., S. F.	17	Turnbull Co., C. (The)	47
Ellis Mfg. Co.	7	Orkin & Co., J. M.	43	Watson Mfg. Co.	51
Fairbairn, Rhys D.	47			Weir Wardrobe Co. (The)	15
Featherbone Novelty	31				

Fingering Beehive de Baldwin

La Laine "Fingering" ORIGINALE

LA MEILLEURE DE LA GRANDE-BRETAGNE

NE PEUT PAS ETRE SURPASSÉE

pour la **CHALEUR**, le **CONFORT** et la **DURÉE** combinés.

Dernières Spécialités:

- Laine à Tricoter Double Beehive.** Un fil splendide pour vêtements chauds, tels que Chaussettes, Bas, Bas pour Golf, Gants "Comforters" et Combinaisons. Il a la même longueur et la même épaisseur que le meilleur fil à filer à trois brins, mais est beaucoup plus fort et plus durable à l'usage.
- Laine pour "Rugs" Beehive.** Une nouveauté pour faire chez soi les Rugs et les Nattes. Retors câblé, fini lustré. Fournie en 3 douzaines de nuances d'art.
- Laine Eider Beehive.** Un article réellement de choix pour faire des châles et des "wrappers" élégants. Se lave parfaitement et convient particulièrement à la fabrication des Corps.
- Laine Plume Beehive.** Un nouveau fil à Tricoter ou à Crochet. Reproduit l'apparence ondulée d'une Plume d'Autruche ou de l'Astrakan.
- White Heater.** "2de Qualité de Baldwin," fournie en "Scotch Fingering" 2, 3, 4 et 5 brins; Laine à Filer, 3 brins; Laine pour Corps; et "Petticoat Fingering," 4 brins. Laines bonnes, sûres, de haute qualité à un prix populaire uniforme.

J. & J. BALDWIN & PARTNERS, LTD.

HALIFAX, ANGLETERRE

Etablis en 1785

Vente en Gros uniquement.

AGENT:

DUNCAN BELL

MONTREAL et TORONTO

Demandez des échantillons.

THE WATSON MANUFACTURING Co.

LIMITED

MANUFACTURIERS DE SOUS-VETEMENTS
TRICOTES A COTES POUR HOMMES
DAMES ET ENFANTS

PARIS

--- ONTARIO ---

--- CANADA

AU COMMERCE DE DETAIL: Notre commerce est basé sur la croyance qu'un grand nombre de bonnes maisons désirent l'article absolument le meilleur qui puisse être produit. Désirez-vous tenir des sous-vêtements dont la qualité soit en rapport avec la dignité et la réputation de votre maison? Si oui, les articles de WATSON sont ce que vous cherchez; et, exclusifs comme ils le sont, ils ne coûtent pas plus que d'autres de fabrication inférieure.

Votre orgueil les demande — les résultats prouveront leur valeur. **AISÉS A PORTER — DIFFICILES A DECHIRER.** Tout en vous remerciant pour votre aide dans le passé, nous sollicitons vos faveurs futures, car, à cause de l'augmentation énorme de nos affaires, nous avons été obligés d'agrandir beaucoup notre établissement, de sorte que notre assortiment sera plus vaste et plus varié que jamais.

Vos dévoués,

THE WATSON MANUFACTURING CO., LIMITED.

Agents: **McCLUNG & BURNS**
TORONTO, ONT.

A. L. GILPIN
MONTREAL, QUE.

J. A. MURRAY
SUSSEX, N. B.

BRYCE & CO.
WINNIPEG, MAN.

TISSUS ET NOUVEAUTES



Le Public connaît la "CRAVENETTE" de PRIESTLEY

La "CRAVENETTE" de PRIESTLEY est le résultat d'un Procédé, ce n'est pas un Drap.

Et elle est appuyée d'une garantie aussi bonne que toute garantie qui ait jamais été donnée depuis l'époque d'Adam et d'Eve. Aucun argument de la part du vendeur au détail n'est exigé pour vendre un

DRAP "CRAVENETTE" ou un VÊTEMENT fait de ce Drap.

Tout honnête manufacturier de vêtements peut faire mettre à l'épreuve de l'eau ses propres étoffes par le procédé "Cravenette" et les faire étamper de la marque de commerce circulaire enregistrée "Cravenette," SI ELLES SONT DE QUALITÉ STANDARD. Un vêtement fait d'un tissu "Cravenette" ne devrait pas coûter au détaillant plus que le même vêtement fait de toute autre étoffe soi-disant à l'épreuve de l'eau.

GREENSHIELDS LIMITED

GREENSHIELDS WESTERN LIMITED
WINNIPEG, MAN.

MONTREAL

GREENSHIELDS & CO. LIMITED
VANCOUVER, C. A.