

PER
B-226

S

BULLETIN DE LA FERME

ORGANE DES
CULTIVATEURS
DE PROGRÈS



FO
EN
1913

Bibliothèque St-Sub
452-340 rue St-Denis
14-6-25

PARAIT TOUS LES JEUDIS

ORGANE OFFICIEL DE LA COOPERATIVE FEDEREE DE QUEBEC

ADMINISTRATION: 111 COTE DE LA MONTAGNE,
(Edifice Morin)
QUÉBEC

ABONNEMENT: CANADA EXCEPTÉ CITÉ DE QUÉBEC \$1.00
CITÉ DE QUÉBEC ET PAYS ÉTRANGERS \$1.50
POUR LES SOCIÉTAIRES DE LA COOPÉRATIVE FÉDÉRÉE DE QUÉBEC .75

VOLUME XIII, No 34

QUÉBEC

LE 27 AOUT 1925

Commandez vos Engrais Chimiques maintenant.

NOUS SOMMES EN MESURE DE VOUS FOURNIR LES ENGRAIS CHIMIQUES COMPLETS
INDIQUÉS CI-APRÈS, À DES CONDITIONS AVANTAGEUSES :

	Titrage	Pesanteur des sacs
Superphosphate	16% Ac. Ph. Ass.	125 livres
Muriate de Potasse	48% de Potasse	200 "
Sulfate de Potasse	48% de Potasse	200 "
Nitrate de Soude	15% d'Azote	167 "
Sulfate d'Ammoniaque	25% d'Azote	200 "

Dans un même char vous pouvez recevoir de tous ces engrais, mais la quantité totale de Nitrate de Soude et de Sulfate d'Ammoniaque ne doit pas excéder 20% du contenu du char.

La livraison sera faite à la date que vous nous indiquerez, entre le 1er décembre 1925 et le 1er mai 1926.

Nous avons actuellement sur les quais à Québec, une certaine quantité de Phosphate Thomas (Scories Basiques) que nous pouvons livrer immédiatement. Ce Phosphate est en sacs doubles de 200 livres et titre au delà de 16% d'acide phosphorique assimilable.

Conditions de Paiement : — Traite à vue attachée au connaissement. (Bill of Lading)

Si vous êtes intéressés dans l'achat de ces engrais, demandez les prix et commandez dès maintenant afin de vous garantir contre la hausse.

N'oubliez pas que nous pouvons vous fournir la ficelle d'engerbage, pure manille, 650 pieds à 16½ sous la livre. Nous payons le fret sur toute commande de 200 livres et plus.

COOPÉRATIVE FÉDÉRÉE DE QUÉBEC, 114, RUE ST-PAUL-EST, MONTRÉAL

(BOITE POSTALE, 325)

27

27

27

PANIER AUX LETTRES

La loi du gras.—Rép. à A. G.—1. Nous vous adressons copie de la loi "Du paiement du lait et de la crème dans les fabriques de produits alimentaires. Il faut suivre cette loi. Elle est inévitée. On s'expose à une poursuite si l'on cherche à l'échapper.

2. Pour résoudre votre seconde question, adressez-vous à l'inspecteur des beurrieres ou au département de l'Agriculture, section de l'industrie laitière.

Soissons et autres valeurs ("débentures") étrangères.

Q. Vous disiez à vos lecteurs, l'autre jour, de sembler des individus qui colportent des valeurs étrangères, allemandes ou autres.

J'ai échangé des bons Canadiens de la Victoire contre des "débentures" de Soissons, France. S. V. P. me dire si j'ai bien fait, et ce qu'est cette ville de Soissons?

Réponse.—Soissons est une petite ville du nord de la France, détruite par la guerre, rasée par les obus. Elle comptait environ 15,000 habitants, et le Département de Soissons même, environ 75,000.

Au sujet des obligations (débentures) payables en 1836, un courtier sérieux nous dit:

"Ces obligations sont garanties par le gouvernement français, elles sont payables en or et l'intérêt a toujours été payé régulièrement, de même que le montant prévu pour l'amortissement..."

"Actuellement, ces débentures valent .86½. (\$86.50 par \$100.00) Comme leur taux d'intérêt est de 6%, elles donnent un rendement de 7½% lorsqu'elles sont achetées à .86½.

"Personnellement, je préfère acheter des débentures canadiennes, mais d'un autre côté le taux d'intérêt est maintenant passablement bas pour ces dernières. Les débentures de Soissons rapportent beaucoup plus et elles devraient être assez sûres pour quelqu'un qui est exposé à être obligé de rentrer dans ses fonds à courte échéance, les débentures canadiennes sont plus avantageuses, attendu qu'elles sont plus facilement négociables. Les débentures françaises sont aussi négociables, mais il est plus difficile d'en obtenir un bon prix."

Un autre homme d'affaires non moins compétent, nous dit:

"J'ai consulté plusieurs gérants de banque au sujet du "Soissons"..."

"Tous me répondent que jusqu'ici les coupons d'intérêt ont été bien payés, toutefois il y a risque à placer ses épargnes dans tous les placements européens; quelle sera la situation de ces villes, provinces ou pays demain, dans un mois, dans un an... il y a toujours du risque.

"Vous savez qu'il vient d'être tenue une conférence internationale pour le désarmement, toutefois, nous lisons dans les journaux que l'Angleterre, le Japon, même les Etats-Unis, font voter à leur gouvernement respectif des budgets pour la marine et la milice plus considérable que jamais, cependant tous étaient unanimes à prôner le désarmement.

"Je crois que ces renseignements vous suffiront pour tirer une conclusion vous-même."

La conclusion que nous tirons de tout cela est: achetez plutôt chez-vous. Placez vos épargnes dans votre propre pays, faites "travailler" votre argent autour de vous et contribuez au relèvement des finances et à la prospérité de votre pays—tout en vous exposant à moins de risques que si vous envoyez vos économies à l'étranger.

COMMENT SALER LA VIANDE DE PORC.—Q. J'ai un porc à tuer pour mon usage. Seriez-vous assez bon de me dire comment saler ce lard pour qu'il se conserve bien dans les chaleurs de l'été?

Comment préparer la saumure?

Rép. Les viandes peuvent être salées en toutes saisons, à la condition que le bocal dans lequel on opère soit frais, aéré et que l'opération soit faite avec dextérité.

Une condition indispensable pour réussir dans la salaison du lard, c'est d'avoir un saloir bien propre.

En temps chauds on emploie ce que l'on appelle la salaison sèche, qui est un procédé sûr.

Pour opérer, on dépose les viandes sur une table quel que temps afin qu'elles puissent bien s'égoutter, puis on les saupoudre de salpêtre fin; ou les frotte vigoureusement avec la main sur toutes leurs faces, pour faire pénétrer le salpêtre, qui aide à la pénétration du sel et conserve à la viande sa belle couleur rouge. Ensuite on prend un peu de sucre qu'on applique légèrement.

Après avoir appliqué le salpêtre et le sucre on frotte les viandes avec du sel fin, puis on arrange les morceaux les uns à côté des autres de manière qu'ils ne se déforment pas. Après un jour ou deux on procède à la mise en saloir.

On couvre le fond du saloir avec du gros sel et on dispose les morceaux (qui ont généralement de 4 à 6 pouces) tout autour de la paroi, la "couenne" du côté extérieur. Après avoir garni le fond, on y répand une couche épaisse de sel, qui couvre complètement le lard, et ainsi de suite jusqu'à ce que le baril soit plein.

Après avoir laissé macérer pendant 3 ou 4 jours, on charge les viandes avec des poids sur un couvercle à claire-voie, après quoi on verse une quantité suffisante d'eau froide pour en couvrir les viandes.

Pour conserver les viandes sans altération on met un pouce de sel au fond du saloir, autant entre chaque rang de viande et un pouce et demi au sommet.

Cette méthode de salaison donne d'excellents résultats.

Saumure.—Certains praticiens préfèrent employer, au lieu de l'eau froide, de la saumure.

Pour la préparer on doit faire bouillir ensemble pendant quelques minutes, l'eau, le sel, le salpêtre et le sucre afin d'en expulser les impuretés qu'ils renferment, qui, sans cela, provoqueraient l'altération de la saumure.

Préparation de la saumure:

Mettez dans une chaudière et faites bouillir pendant 20 minutes:

- 6 gallons d'eau;
- 22 lbs de sel blanc;
- 6 lbs de salpêtre;
- 2 lbs de sucre.

Remuer pendant la cuisson, afin que les condiments se fondent.

Exposition canine

Il vient d'être décidé qu'une grande exposition canine aura lieu à Québec, au Parc de l'Exposition Provinciale pendant l'Exposition même. On prend des mesures, paraît-il, pour en faire la plus grande manifestation du genre qui ait encore été organisée à Québec.

Cette exposition sera sous la direction de M. G. E. Letourneau un expert bien connu et qui ne manque jamais son coup de faire un succès de ces manifestations. Cette année, il ouvrira 25 classes qui correspondront à 25 races dont trois sections par classe ou par race, soit en tout 75 sections. Des coupes seront données comme prix: une coupe pour chaque race soit 25 coupes. Une coupe d'honneur sera offerte pour le meilleur sujet de chaque race et cette coupe sera donnée par la Commission de l'Exposition. Une autre coupe d'honneur sera offerte par le Québec Kennel Club.

Parmi les conditions de l'Exposition on remarquera celle-ci: chaque entrée ou inscription exige une piastre pour première inscription et 50 centimes pour les subséquentes. Il faudra 5 entrées ou inscriptions pour avoir droit à une coupe pour chaque race.

Cette exposition canine comprendra les sujets de tout le district de Québec.

LA BANQUE PROVINCIALE DU CANADA

Incorporée par Acte du Parlement en juillet 1900

Capital autorisé \$ 5,000,000.00
Capital payé et Réserve \$ 4,500,000.00
Actif total (au 30 nov. 1924) \$40,646,000.00

La seule banque au Canada dont les argents confiés à son département d'Épargne sont contrôlés par un Comité de Censeurs, ces messieurs examinant mensuellement les placements faits en rapport avec tels dépôts. Conformément aux règlements approuvés par ses actionnaires lors de sa fondation, cette banque ne prête pas d'argent à ses directeurs.

Président du Conseil d'Administration
L'HONORABLE SIR HORMISDAS LAPORTE

Vice-Président et Directeur-Général
M. TANCREDE BIENVENU

Président du Bureau des Commissaires-Censeurs
L'HONORABLE N. PERODEAU

Lieutenant-Gouverneur de la Province de Québec

350 Succursales et Sous-Agences dans les Provinces de Québec, d'Ontario du Nouveau-Brunswick et de l'Île-du-Prince-Édouard.



M. J.-BTE CLOUTIER

Il nous fait plaisir de saluer, à son retour parmi nous, notre ancien collaborateur. M. J.-Bte Cloutier, inspecteur des Sociétés Coopératives de la Province. M. Cloutier nous arrive de Philadelphie, où il a suivi, plusieurs semaines durant, d'importants cours concernant la coopération, aussi l'organisation, l'orientation et la direction des sociétés coopératives.

L'Exposition Provinciale de Québec qui se tiendra, cette année, du 5 au 12 septembre, célèbre les "noces de cristal" de sa municipalisation et l'Exposition marche rapidement vers ses "noces d'argent" et quand on sait que cette entreprise a rencontré, dès ses premiers pas, les difficultés d'une guerre qui a bouleversé le monde entier et une crise financière, industrielle et commerciale qui a changé du tout au tout la situation économique de l'univers, on peut, sans hésitation, féliciter l'administration de Québec qui a su mener d'une main si dextre au bon port la barque de l'Exposition Provinciale.

Comme par les années passées l'Exposition Provinciale va revêtir cette année, un caractère tout agricole, tout en ne négligeant pas, naturellement, le caractère commercial et industriel. Des participations d'une nature toute spéciale intéresseront les milliers de visiteurs qui parcourront les palais de l'industrie et de l'agriculture.

Le Palais de l'Industrie, en particulier sera rempli à sa capacité. Déjà, trois semaines avant l'ouverture de l'Exposition, il ne reste plus de iots à louer. Les centaines dont disposait la Commission ont été cédés aux commerçants non seulement de la province de Québec, mais des autres provinces, de sorte que les étalages seront aussi variés qu'intéressants et instructifs. Il y aura aussi, dans ce palais des participations particulières qu'on ne manquera pas d'admirer comme celles du Canadien National, du Pacifique Canadien, de la Banque Canadienne-

Nationale, du Département de l'Agriculture Fédéral, etc.

Le Palais des Beaux-Arts, qui tient lieu, en attendant le grand palais dont on va commencer bientôt la construction, le palais de l'agriculture, contiendra les étalages du département provinciale de l'agriculture qui constitueront l'une des plus instructives attractions de l'Exposition de cette année. Le motif de ces étalages représentera une ferme modèle qui s'étendra sur 85. de long x 13. de large et dont les dispositions sont une merveille d'ingéniosité. On y verra exactement la reproduction fidèle d'une ferme de cultivateur aisé et progressif.

Les entrées du côté des produits de la terre sont jusqu'à présent très nombreuses et tout indique qu'il y aura record de ce côté en particulier au chapitre des produits de l'industrie laitière.

N'oublions pas non plus de visiter cette année les salles des Beaux-Arts qui seront l'une des belles attractions de l'Exposition.

Enfin, l'on est à préparer de belles fêtes en l'honneur du Mérite Agricole dont les Lauréats seront nombreux. Il est à peu près certain que les cultivateurs qui viendront assister à ces fêtes auront le plaisir et l'honneur de voir réunis parmi eux, tous les lieutenants-gouverneurs du Dominion qui, invités en congrès à Spencer Wood, le 7 septembre prochain, tiendront à accompagner l'honorable Narcisse Pérodeau, lieutenant-gouverneur de la province de Québec, qui a accepté de présider les fêtes du Mérite Agricole de cette année.

Bref, on aura raison de dire que l'Exposition Provinciale du 7 au 12 septembre sera le plus grand événement de l'année. Que l'on profite donc, dans toutes les campagnes, des excursions qui seront organisées sur les divers chemins de fer pour venir participer à cette grande manifestation de notre vie économique canadienne-française.

Rés. Tel. 1385w Bureau Tel 1022w.
CHARLES M. LE TARTE
Avocat—Advocate
— DE —
LE TARTE & RIOUX
52, rue St-Joseph, Québec.
COLLECTION & REGLEMENT

LE
SEL A BEURRE
EXTRA SPECIAL
WINDSOR
EST LE MEILLEUR
POUR LE BEURRE
ESSAYEZ-LE

Lisez le Bulletin de la Ferme

Abonnés
Canada—
de Québec
Cité de Québec
Étranger
Pour les
la Coopération
Tarif des
Annonces
sous payé
par mot
de 25 m
Pour a
des écrits
Ferme"
la Mont
Québec
Tel. 2-421

Volum
Page de la

La

Preuv
amé

Dès le d
de Québec,
Québec, l'o
de la quali

Malgr
lièrement a
classification
heureux de

accomplis
Ainsi,
Nazaire, ce
maux viv
résultats de

Agneaux...

Veaux...

Lards...

Après
de cette co
même de la
expéditions
faisants et

Agneaux...

Veaux...

Lards....

Il se
les résultat
leur vendai
raient des
tivateur et
la qualité—
plus intéres
sont des b
goureux peu

Il exis
savoir que
entièrement
chacon reço

PROVINCIALE

1900

\$ 5,000,000.00
\$ 4,500,000.00
\$40,646,000.00

confiée à son département
eurs, ces messieurs exami-
rt avec tels dépôts.
es actionnaires lors de se
ses directeurs.

AS LAPORTE

NU

DEAU

DE QUÉBEC

DE QUÉBEC

DE QUÉBEC

DE QUÉBEC

DE QUÉBEC

DE QUÉBEC

DE QUÉBEC

DE QUÉBEC

DE QUÉBEC

DE QUÉBEC

DE QUÉBEC

DE QUÉBEC

DE QUÉBEC

DE QUÉBEC

DE QUÉBEC

DE QUÉBEC

DE QUÉBEC

DE QUÉBEC

DE QUÉBEC

DE QUÉBEC

DE QUÉBEC

DE QUÉBEC

DE QUÉBEC

DE QUÉBEC

DE QUÉBEC

DE QUÉBEC

DE QUÉBEC

DE QUÉBEC

DE QUÉBEC

DE QUÉBEC

DE QUÉBEC

DE QUÉBEC

DE QUÉBEC

DE QUÉBEC

DE QUÉBEC

DE QUÉBEC

DE QUÉBEC

DE QUÉBEC

DE QUÉBEC

DE QUÉBEC

DE QUÉBEC

DE QUÉBEC

DE QUÉBEC

DE QUÉBEC

DE QUÉBEC

DE QUÉBEC

DE QUÉBEC

DE QUÉBEC

DE QUÉBEC

DE QUÉBEC

DE QUÉBEC

DE QUÉBEC

DE QUÉBEC

DE QUÉBEC

DE QUÉBEC

DE QUÉBEC

DE QUÉBEC

DE QUÉBEC

DE QUÉBEC

DE QUÉBEC

DE QUÉBEC

DE QUÉBEC

DE QUÉBEC

DE QUÉBEC

DE QUÉBEC

DE QUÉBEC

DE QUÉBEC

DE QUÉBEC

DE QUÉBEC

DE QUÉBEC

DE QUÉBEC

DE QUÉBEC

DE QUÉBEC

DE QUÉBEC

DE QUÉBEC

DE QUÉBEC

DE QUÉBEC

DE QUÉBEC

DE QUÉBEC

DE QUÉBEC

DE QUÉBEC

DE QUÉBEC

ADMINISTRATION ET PUBLICITE

Abonnement payable d'avance.

Canada—Exempté cité
de Québec 1.00
Cité de Québec et pays
étrangers 1.50
Pour les Sociétaires de
la Coopérative Fédé-
rée de Québec 75c.

Tarif des annonces 10c. la ligne
Annonces classifiées 25 mots, 50
sous par insertion, plus un sous
par mot additionnel au-dessus
de 25 mots, minimum 50 sous

Pour abonnement et annon-
ces écrire au "Bulletin de la
Ferme" Limitée, 111 Côte de la
Montagne, (Éditions Marois),
Québec. Case postale 129—
Tél. 2-4207.

LE BULLETIN DE LA FERME

REVUE TECHNIQUE HEBDOMADAIRE

Consacrée au Service des Cultivateurs de Progrès



ORGANE OFFICIEL DE LA COOPÉRATIVE FÉDÉRÉE DE QUÉBEC
QUÉBEC, LE 27 AOUT 1925

RÉDACTION ET

COLLABORATION

Cette revue est consacrée aux
intérêts de la ferme et du foyer
rural.

Elle est rédigée par un comi-
té de techniciens et de prati-
ciens agricoles, assistés de colla-
borateurs occasionnels et de
correspondants de diverses ins-
titutions agricoles. Toute col-
laboration est sujette au con-
trôle du directeur.

La correspondance concer-
nant la rédaction doit s'adres-
ser au Directeur du "Bulletin
de la Ferme", Case postale 129
Haute-Ville, Québec.

Volume XIII

Numéro 34

Pare de la Coopérative Fédérée de Québec.

La Coopérative Fédérée et son oeuvre

Preuve que la classification aide à améliorer la qualité des produits

Dès le début de l'organisation de la Coopérative des Fromagers de Québec, qui fait aujourd'hui partie de la Coopérative Fédérée de Québec, l'on a mis en vigueur un principe essentiel pour l'amélioration de la qualité de nos produits, c'est celui de la classification.

Malgré la lutte plus ou moins juste que l'on ait faite, particulièrement au département des animaux vivants, sur cette question de classification, le principe fait son chemin et aujourd'hui nous sommes heureux de donner à nos lecteurs une preuve évidente des progrès accomplis par certaines de nos coopératives locales.

Ainsi, au mois d'août 1923, la coopérative agricole de Saint-Nazaire, comté de Bagot, nous faisait l'expédition d'un char d'animaux vivants composé de porcs, agneaux, moutons et veaux. Les résultats de la classification furent les suivants:

Consignation faite au mois d'août, 1923.

	Quantité	Classe	Prix payés.
Agneaux	16	Choix	11
	10	No. 1	10
	10	No. 2	9
	4	No. 3	8
	1	No. 4	7
Veaux	1	No. 2	6½
	6	No. 3	6
Lards	11	No. 2	10½
	1	No. 3	10½

Après deux années de travail éducatif de la part du gérant de cette coopérative, M. J.-N. Bérard, qui s'est rendu compte lui-même de la valeur de notre travail, parce qu'il a accompagné plusieurs expéditions sur le marché de Montréal, les résultats sont très satisfaisants et le tableau ci-dessous nous en fournit une preuve évidente:

Consignation faite au mois d'août, 1925.

	Quantité	Classe	Prix payés
Agneaux	46	Choix	13
Veaux	7	Choix	9
	7	No. 1	8
	9	No. 2	7
	1	No. 3	6
Lards	5	No. 1	14½

Il se trouvera encore des acheteurs ambulants pour critiquer les résultats et laisser entendre au public que si, par exemple, on ne leur vendait que des agneaux ou des porcs de choix, eux aussi paieraient des prix élevés, mais ils se gardent bien de renseigner le cultivateur et de lui dire, lorsqu'il fait l'achat de son stock, quelle est la qualité de telle ou telle bête; Ces commerçants sont beaucoup plus intéressés à laisser entendre que les agneaux de monsieur un tel sont des bons No. 1, plutôt que de l'informer que la qualité de ses agneaux peut facilement être appelée choix.

Il existe entre ces deux systèmes une très grande différence, à savoir que celui qui achète pour son commerce personnel bénéficie entièrement sur les bonnes qualités, tandis qu'à la Coopérative chacun reçoit la pleine valeur de la marchandise qu'il nous expédie.

Si nous avions plus d'espace, il nous ferait plaisir d'intéresser le rapport de plusieurs cas semblables dont les résultats peuvent rivaliser avec ceux de la société coopérative de Saint-Nazaire, cette année même, quoique la saison des expéditions d'animaux vivants ne soit pas encore bien avancée.

Vous avez là un exemple du travail d'éducation que la Coopérative Fédérée poursuit pour le département des animaux vivants. Nous pourrions également mettre sous vos yeux les résultats obtenus avec la classification des principaux produits agricoles que la Coopérative Fédérée manipule, tels que beurre, fromage, œufs, miel, sirop d'érable, saumon de Gaspé etc.

Ce système de classification est maintenant admis et reconnu par la classe agricole en général qui en retire les meilleurs avantages.

De nouvelles Coopératives locales s'affilient à la Fédérée.

Au cours de la semaine du 10 courant, trois nouvelles coopératives locales se sont affiliées à la Coopérative Fédérée.

Saint-Octave de Matane.

Mardi soir, le 10 août, sous la présidence de M. J.-B. Millette, agronome de Matane, se tenait à la salle publique de cette paroisse, la réunion des membres de la Société Coopérative de Saint-Octave, récemment organisée par une quarantaine de cultivateurs de cette localité. A cette assemblée générale on procéda à l'élection du bureau de direction et une résolution fut aussi passée à l'effet d'autoriser ce dernier à étudier et affilier si jugé à propos, leur coopérative locale à la Coopérative Fédérée.

A l'assemblée du bureau de direction qui eut lieu le soir du même jour, il fut unanimement résolu que le président de la société M. Georges Dubé, et le secrétaire-gérant et J.-N. Bérubé, soient autorisés à signer le contrat d'affiliation.

St-Eloi de Témiscouata.

Mercredi soir, le 12 avril, les cultivateurs de Saint-Eloi se réunissaient pour se choisir des directeurs et un secrétaire-gérant qui devront à l'avenir conduire aux succès les opérations de leur coopérative locale.

Sous la présidence de M. Godbout, ex-député du comté de Témiscouata, M. Domina Fortin, agronome du district, donna une causerie qui, comme toujours, intéressa vivement les cultivateurs présents. Puis l'on causa ensuite de vente et d'achats en coopération. Les membres se sont vivement intéressés à ce mouvement et décidèrent immédiatement de s'affilier à la Coopérative Fédérée.

Coopérative du Lac Etchemin, Dorchester.

Depuis plusieurs mois déjà les cultivateurs de la paroisse de Sainte-Germaine de Dorchester sollicitaient l'aide de leur agronome, M. E. Massé, pour s'organiser sur des bases solides, de coopération. Leur but est maintenant atteint et à leur assemblée du 13 août courant, les membres autorisèrent leur bureau de direction à étudier et accepter, s'il y a lieu le contrat d'affiliation avec la Fédérée. Le bureau de direction qui s'est réuni le même jour acceptèrent, séance tenante, le contrat d'affiliation qui fut signé immédiatement par le président et le secrétaire de la coopérative locale.

Avis aux cultivateurs qui font affaires avec la Coopérative Fédérée

Dans le but d'éviter tout retard dans la correspondance qui sera adressée à la Coopérative Fédérée de Québec, vous voudrez bien à l'avenir ajouter l'indication suivante sur toutes les enveloppes qui nous seront adressées à Montréal: Boîte postale 326.

De cette manière vos lettres nous parviendront beaucoup plus rapidement. Cette formalité devra être remplie quand bien même vos enveloppes seraient déjà imprimées à notre nom.

LE

SEL A BEURRE
EXTRA SPECIAL

WINDSOR

EST LE MEILLEUR
POUR LE BEURRE

ESSAYEZ-LE

le Bulletin de la Ferme

27

27

27

<p>DU 5 au 12 SEPTEMBRE Soyez à Québec pour visiter la grande et belle EXPOSITION PROVINCIALE.</p>	<p>1925</p> <p>S 29 Décollation de S. Jean-Baptiste. D 30 XIII Pentecôte. L 31 S. Raymond Nonnat, confesseur.</p>	<p>AOÛT</p> <p>S 10 6.39 3.32 Mat 5.11 6.37 4.31 9.49 5.13 6.35 5.22 1.55</p>	<p>SOLEIL Lev. Cou. Lev. Cou.</p>	<p>LUNE Lev. Cou.</p>	<p>Les 15-16 et 17 septembre GRANDE EXPOSITION AGRICOLE à MONTMAGNY Demandez la liste de prix en écrivant au Président ou au Secrétaire.</p>
	<p>SEPTEMBRE</p> <p>M 1 S. Gilles, abbé. M 2 S. Etienne, roi, confesseur. J 3 S. Mansuy, évêque et confesseur. V 4 Ste Rosalie, vierge.</p> <p>M 5 15 6.33 6.06 3.09 5.16 6.31 6.42 4.26 5.17 6.30 7.15 5.43 5.18 6.28 7.44 6.59</p>				

Grais de sagesse, Miettes de bon sens

Adam fut un pauvre homme
De se laisser tenter
Par un morceau de pomme
Qu'il ne put avaler;
Sa femme, sans cesse
Le tourmente, le presse,
D'en manger un p'tit, (1)
Disant que la sagesse,
Que le diable avait dit,
Était dans ce fruit...

(1) Dans certaines campagnes de France un p'tit s'employait autrefois pour un peu. Or les vers ci-haut constituent le premier des vingt-quatre couplets d'un vieux Noël breton que l'on chantait encore au siècle dernier, et qui passe en revue les événements néfastes dont l'humanité a été la victime, ou s'est rendue coupable, depuis que les premiers maraudeurs, Adam et Eve, furent si exemplairement punis pour avoir détaché de l'arbre une pomme qui ne leur appartenait pas. Que de strophes il faudrait ajouter à ce vieux chant si l'on voulait relater les dégâts, les méfaits et même les malheurs qu'engendrent, en une seule saison, dans la Province, les maraudeurs de vergers, petits et grands!

Quand donc aurons-nous l'énergie (et le gros bon sens) de donner à l'enfance et à la jeunesse une éducation qui lui inspire l'horreur du vol et des injustices de tout genre. Si le vieux dicton "Qui vole un œuf vole un bœuf", est vrai, que penser donc des malandrins qui, de gaieté de cœur, et en quelques minutes, volent des minots de pommes ou autres fruits, et détériorent des arbres pour une valeur encore beaucoup plus considérable que celle du fruit de leur larcin. Il n'est que logique de conclure que, dans l'occasion, on peut s'attendre à n'importe quel méfait de la part de pareils individus.

Loi de chasse.—Nous avons à maintes reprises publié la loi de chasse de la Province de Québec. Commencement de septembre, c'est le temps de la relire.

Vieux temps, vieilles choses.—La Commission des Monuments historiques demande l'aide du public pour la conservation de nos monuments, sites, édifices historiques et autres reliques du passé. Pierre Fougère Partout traitera la semaine prochaine de la question.

"Vêtir celles qui sont nues, ou la mode de 1925".—Tel est le titre d'un remarquable article d'un écrivain français, James de Coquet. L'article répond au titre. Puisse-t-il contribuer quelque peu à améliorer la mode que le Vieux-Monde imposera à ces dames en 1926.

Le prix de la bière.—A Montréal, depuis mars dernier, grâce à la concurrence de la Brasserie Frontenac, les amateurs de bière pouvaient se procurer la blonde liqueur au prix relativement modique de \$1.10 la douzaine de bouteilles. Mais ces jours-ci, il y a grincement de dents chez les assoiffés du bouillon d'orge et

de houblon. La Frontenac s'est fusionnée avec d'autres brasseries, et du coup le prix du contenu des bouteilles est monté — et pour y rester, paraît-il — à \$1.80 la douzaine. Pourtant, d'après un rapport que nous publions dernièrement, les brasseries, depuis des années, font des profits de 100 et même de 115%.

On s'étonne après cela que le peuple besogneux fasse fermenter lui-même de l'orge et du houblon!

Triste mais vrai.—M. Thomas Poulin, journaliste ouvrier de longue expérience, écrit dans "L'Action Catholique": "C'est une chose triste, mais devenue nécessaire que de dire franchement à ceux qui veulent, sans raisons suffisantes, quitter la campagne: telle est la situation qui vous attend en ville. Depuis cinq ans, chaque hiver, à Québec, il y a eu régulièrement 2,000 chômeurs. Ce fut la même chose à Montréal, à Ottawa, à Toronto et ailleurs. Dans les villes américaines autrefois si actives, le chômage est aussi établi en permanence. On nous rapportait encore l'autre jour, qu'après deux ans d'un chômage partiel, les ouvriers d'une ville importante voyaient leur industrie fermer ses portes pour une période non déterminée. Les corps publics ont dû voter des secours et les conférences de Saint-Vincent de Paul n'ont pu fermer leurs livres où s'accumulent les déficits, car le chômage de l'hiver dernier n'a pas encore entièrement disparu".

Les prochaines élections.—Le résultat des dernières élections au Nouveau-Brunswick, où, comme dans la Nouvelle-Ecosse, les conservateurs provinciaux ont renversé l'administration libérale—par une forte majorité—laisse beaucoup de gens sous l'impression que les élections générales fédérales auront lieu cet automne.

Si ces prévisions, qui paraissent assez fondées, se réalisent, ce que nous allons en entendre encore, cinq ou six semaines durant, de balourdises, de blagues, de farces et de farceurs!

Ces scènes électorales, qui amusent toujours les badauds, mais n'avancent en rien la chose publique—au contraire—nous rappellent le dialogue suivant, entendu il y a quelque vingt ans entre deux hommes sérieux, patriotes éclairés, qui déplorait certaines côtés ridicules de nos mœurs politiques.

—Comment, Polydore, vieux philosophe, tu t'occupes d'élection?

—Jamais de la vie! mais j'aime à voir les naïfs des deux partis s'escrimer sur les hustings.

—Il en faut...

—Oui, mais pas trop. On devrait faire ici comme en France: afficher les déclarations et les principes des deux, trois ou quatre candidats, et limiter le nombre des discours.

—N'oublie pas que les discours sont une des rares distractions du peuple, surtout à la campagne...

—Les discours de hustings, Polycarpe, ont plus corrompu, plus vicié, plus dénué l'intelligence du peuple que le "tant par vote".

— I I I

—Oui, n'importe quel farceur avec un proverbe, avec un jeu de mot, avec une blague bien appliquée peut défaire le meilleur discours prononcé par le meilleur homme d'Etat.

—Je le confesse...

Et encore, ces réflexions d'un connaisseur, assez peu scrupuleux pourtant, mais fin observateur, Pierre Voyer, disparu de la scène il y a quelques années: "La liberté de tout dire, n'est-elle pas un trop bon moyen d'ôter aux hommes actifs et d'esprit pratique la chance de faire quelque chose?"

"En termes moins choisis: "Les gueulars à outrance ne génèrent pas les entreprises utiles, les initiatives désirables?"

"Consultons notre mémoire: quelle est la grande œuvre d'intérêt public dont nous jouissons et nous réjouissons qui n'ait été, à l'heure du début, gênée, peut-être mise en danger, par les forts en paroles, par les discoureurs des coins des rues, des places publiques, des hustings, des conseils municipaux et des enceintes parlementaires?"

"Alphonse Karr parle avec amertume des forts au billard qui font et défont les gouvernements."

—Etc., Etc., Etc...

Une bonne productrice Ayrshire à Ste-Anne-de-la-Pocatière

La production de la vache Ayrshire Briery Lass 85707—la propriété de la Station Expérimentale de Ste-Anne de la Pocatière, Qué.,—depuis le 5 mai au 5 juin inclusivement, a été de 3,040 lbs de 4.2% de gras. Durant 5 jours de cette période elle produisit 100 lbs de lait et plus par jour.

Elle semble être bien disposée à continuer son haut record et voici sa production pour les mois de mai, juin et juillet; mai 3,028 lbs; juin: 2,494 lbs; juillet: 2,243 lbs, formant un total de 7,965 lbs de lait pour trois mois. La moyenne du test est de 4.2%, équivalent à 335.53 lbs de gras.

Cette production est considérablement au dessus d'aucune autre vache Ayrshire pour une période de 3 mois, et au dessus de la production moyenne des vaches de notre pays. Briery fut traitée quatre fois par jour du 5 mai au 5 juin, depuis lors elle est traitée trois fois le jour.

Née le 10 mai, 1916, élevée par D. C. McIntyre, Newington Ont., elle fut vendue à son frère W. McIntyre, de Finch, Ont., et achetée par J.-A. Ste-Marie, pour la Station Expérimentale de Ste-Anne-de-la-Pocatière, Qué., le 27 novembre, 1923. Elle descend de Imperial Beauty de Springbank (41071) et de Netherton King Theodore (imp.) 35757—qualifié au R. O. avec 26 filles et 31 records.

La minute pour Dieu

Les heures sont les messagères de Dieu qui viennent apporter une grâce de sa part et qui ont mission de redire au ciel l'accueil que nous leur aurons fait.

Près de la mer

Le Dieu que je prie,
A fait ma patrie
De flots spacieux,
Je ne connais du monde
Que l'azur de l'onde
Et l'azur des cieux.

(Le Mousse).

Vieux temps, Vieilles choses

Notre histoire en août (Suite)

6 août

1858.—Le ministre Cartier-Macdonald, ayant comme chef Georges-Etienne Cartier, est assermenté et commence à administrer le Canada sous l'Union.

1880.—Émeutes à Toronto à l'occasion d'une insolente parade d'orangistes.

1919.—Une convention libérale, tenue à Ottawa, choisit l'honorable McKenzie King comme chef du parti libéral et leader de l'opposition au parlement. Son principal concurrent fut l'hon. M. S. Fielding, auquel la plupart des députés de la Province de Québec préférèrent M. King.

Le 7 août

1752.—Sous la domination française, M. de Quesnel est nommé gouverneur du Canada.

1812.—Les miliciens Canadiens-français repoussent les troupes américaines à la Rivière-aux-Canards.

1865.—Le ministre Belleau-Macdonald sous le Canada-Uni prend charge des affaires.

Le 8 août

1656.—Olivier Cromwell (président du commonwealth ou république d'Angleterre) concède aux Trois Associés de larges territoires de la Nouvelle-Ecosse et du Nouveau-Brunswick.

1860.—Le prince de Galles, plus tard le roi Edouard VII, arrive à Québec.

1862.—Mort de Sir Allan McNab, ex-premier ministre du Canada.

1897.—Mgr Bruchési est sacré évêque de Montréal.

Le 9 août

1757.—Montcalm prend le fort William Henry, aujourd'hui Plattsburg, N. Y.

1840.—Le Montreal Advertiser, premier journal quotidien au Canada, voit le jour à Montréal.

Le 10 août

1691.—Bataille de Laprairie.

1764.—Le général Murray devient gouverneur du Canada.

Le 11 août 1884.—La voie principale du C. P. R., de Montréal à Toronto, est ouverte au trafic.

Le 12 août 1615.—Le père LeCarron, S.J., célèbre la première messe au pays des Hurons, ou Huronie, aujourd'hui comté de Siméon, Ontario.

Le 13 août 1642.—M. de Montmagny, deuxième gouverneur de la Nouvelle-France, jette les bases du fort Richelieu, aujourd'hui Sorel.

ELLE GUÉRIT SON RHUMATISME

Ayant connu malheureusement ce que sont les souffrances terribles qu'occasionnent le rhumatisme, Mme J. E. Hurst, qui demeure au No 204 de l'Avenue Davis, D 61 Bloomington, Ill. est si reconnaissante d'avoir été guérie qu'elle est anxieuse de révéler à toute autre personne qui en souffre comment se débarrasser de cette torture par un moyen simple, à la maison.

Mme Hurst ne vend rien du tout. Découpez tout simplement cette annonce, adressez-la lui, mentionnant vos nom et adresse, et elle vous fournira tous les renseignements très appréciables gratuitement. Écrivez-lui de suite avant que vous mettiez cela en oubli.

17 septembre
EXPOSITION
à MONTMAGNY
la liste de prix en
Président ou au

ix temps,
Vieilles choses

histoire en août (Suite)

6 août

Le ministre Cartier-Macdonald, me chef Georges-Etienne Carsermenté et commence à administrer le Canada sous l'Union.

Émeutes à Toronto à l'occasion d'une convention libérale, tenue par le parti libéral et leader par le chef du parti libéral et leader au parlement. Son premier ministre fut l'hon. M. S. Fielding, plupart des députés de la Province de Québec préférèrent M. King.

Le 7 août

Sous la domination française, l'Ontario est nommé gouverneur du

Les miliciens Canadiens-français reçoivent les troupes américaines au retour de la guerre.

Le ministre Belleau-Macdonald Canada-Uni prend charge des

Le 8 août

Olivier Cromwell (président du conseil) ou république d'Angleterre cède aux Trois Associés de l'ouest de la Nouvelle-Ecosse et du Brunswick.

Le prince de Galles, plus tard le duc de York, arrive à Québec.

Mort de Sir Allan McNab, ex-ministre du Canada.

Mgr Bruchési est sacré évêque de Montréal.

Le 9 août

Montcalm prend le fort William aujourd'hui Plattsburg, N. Y.

Le Montreal Advertiser, premier quotidien au Canada, voit le jour.

Le 10 août

Bataille de Laprairie. Le général Murray devient gouverneur du Canada.

Le 18 août 1884.—La voie principale du chemin de fer de Montréal à Toronto, est ouverte.

Le 16 août 1615.—Le père LeCaron, S.J., découvre la première messe au pays des Hurons, aujourd'hui comté de Frontenac.

Le 16 août 1642.—M. de Montmagny, gouverneur de la Nouvelle-France, jette les bases du fort Richelieu, aujourd'hui Sorel.

ELLE GUÉRIT SON RHUMATISME

connu malheureusement ce que sont mes douleurs qu'occasionnent le rhumatisme. J. E. Hurst, qui demeure au No 204 de Davis, D 61 Bloomington, Ill. est si réjoui d'avoir été guérie qu'elle est anxieuse de tout autre personne qui en souffre de se débarrasser de cette torture par un remède, à la maison.

Hurst ne vend rien du tout. Découpez simplement cette annonce, adressez-la lui, avec vos nom et adresse, et elle vous fournira les renseignements très appréciés. Écrivez-lui de suite avant que vous n'en oubliiez.

A la veillée -- Glose hebdomadaire et feuilleton d'actualité par C. L'Habitant

PIERRE CORNICHON

33

ou Marie-toi à la porte Avec gens de ta sorte

IIIe partie.—Roublards et Jobards, ou La crédulité publique

IX.—L'automobile de Pierre et les convoitises de M. Jéhu

Par une belle matinée de la belle saison suivante, une brillante automobile, portant deux voyageurs, s'arrêta à la porte du père Vestedelaine, à St-Agricole.

L'automobile, d'apparence toute flambante neuve, était un Touring Ford, et, contrairement aux peuples heureux, avait déjà une histoire, qui va se prolonger avec des péripéties diverses.

Ce véhicule en était un d'occasion, de "seconde main", pour nous servir d'un anglicisme tellement invétéré qu'il menace de passer dans la langue écrite. Notre ami Pierre Cornichon avait acheté cette voiture au prix de cent quatre-vingt-cinq piastres, dont cent payables après un an. Puis, avec l'aide d'un copain, il l'avait réparée, *overalée*, pour employer, cette fois, un affreux barbarisme, et l'avait tellement bien vernie qu'elle paraissait toute flambante neuve. "Cette machine, avait pensé Pierre, me sera bien utile dans mes courses à travers le pays pour le compte de "La Calamité Publique" ou du "Comptoir des Bretteurs", qui moyennant commission requéraient assez souvent ses services, soit comme chauffeur, soit comme solliciteur ou agent.

Les deux voyageurs, mis avec recherche, et à la dernière mode, astiqués et musqués comme de parfaits muscadins, tout aussi brillants et luisants que le Touring Ford lui-même, n'étaient autres que Pierre et un employé régulier de "La Calamité Publique", M. Bourzail.

Mariette n'était pas sans savoir que son amoureux pouvait lui arriver d'une minute à l'autre, mais elle n'en avait soufflé mot à personne, pas même à sa famille. Celle-ci, toutefois, à la fréquence et à la succulence des fines pâtisseries et des desserts compliqués et savants que Mariette confectionnait et servait depuis quelques jours, avaient fini par soupçonner l'anguille sous roche. La famille s'abstint cependant de taquiner Mariette ou de lui lancer des brocards. Et voici pourquoi. Depuis quelque temps, les actions de Pierre avaient monté dans l'estime des parents de la jeune fille en raison directe de l'animosité, qui allait toujours crescendo, entre les familles Vestedelaine et Jéhu, animosité soigneusement entretenue et cultivée par mesdames Eurnie, d'une part, et Amorosa, d'autre part. De leurs camps opposés, madame et mademoiselle, mues par les ressentiments que l'on sait, ne cessaient de souffler sur le feu, s'efforçant d'accroître encore et toujours le malaise qui régnait déjà entre M. Jéhu et les Vestedelaine.



"MARIETTE, depuis quelques jours, confectionnait des fines pâtisseries, des desserts savants et compliqués."

Il résulta de cette petite guerre un peu plus de sympathie de la part des Vestedelaine envers M. Cornichon. Ce sentiment s'accrut encore à la nouvelle que Pierre avait fait tenir à M. Jéhu le prix du défunt Pur Sang, soit \$35., conformément à l'évaluation du tribunal qui avait condamné l'amoureux de Mariette.

M. Jéhu et son alliée, demoiselle Amorosa, n'en continuaient pas moins de putlier par tout le village, et même au-delà, que Pierre devait encore tous les frais de cour et ne voulait ou ne pouvait les payer; que M. Jéhu avait tenté une saisie des gages de Pierre, mais que celui-ci, avec l'aide de son avocat, avait pu manœuvrer de manière à ce que son salaire restât intangible. "Il y a toutes espèces de filouteries, dans le monde", insinuait la caline Amorosa. "C'est une petite 'crasse';" déclarait péremptoirement et avec conviction M. Jéhu, et je comprends pas que le bonhomme Vestedelaine endure ça, dans sa maison; un homme d'église comme lui! Eh! vieil hypocrite!..."

La déconvenue qu'avait subi le maquignon à l'occasion de la tentative de saisie l'avait exaspéré au possible, et lui faisait méditer une revanche.

Aussi, l'auto qui avait amené Pierre et son compagnon était à peine entrée au village qu'Amorosa, la pensionnaire de M. Jéhu, et celui-ci, se préoccupaient de savoir à qui elle appartenait. Tous deux nourrissaient déjà le secret espoir d'une saisie effective, cette fois. Des enfants ayant entendu

HOMMES ET CHOSES

Revue de la huitaine

Les mufles ou coch... de la route ("road hogs").—
La plaie de l'auto.—Quelques chiffres

Le "Bulletin de la Ferme" publiait l'autre jour un grain de sagesse plein de bon sens. La sagesse et le bon sens sont deux sœurs qui vont toujours de compagnie.

Il dénonçait l'égoïsme et la grossièreté de certains automobilistes, qui se croient tout permis parce qu'ils se promènent dans un petit Ford ou une grosse limousine. Ce sont, d'après la pittoresque mais assez peu courtoise expression américaine, les "road hogs", ce qui se traduit en français par "cochons de la route". Ce sont les chauffeurs qui s'amuse à éclabousser les passants les jours de pluie ou qui dans les rencontres ne cèdent que parcimonieusement le terrain et vous jettent parfois dans les fossés.

Notre directeur, toujours poli, a trouvé une expression distinguée pour qualifier ces butors; il les appelle les mufles de la route. (1) L'expression est assez bien trouvée: le mufle est en général gros et laid, un personnage désagréable, sot et peu estimable. L'automobiliste qui prend toute la route pour lui-même est tout cela et quelque chose de plus: c'est un cochon qui boucse, écrase tous ceux qui approchent de son auge. "Tout pour moi, rien pour les autres", c'est son motto. "La route a été construite pour moi, ôtez-vous ou je vous frappe, je vous écrase, je vous tue!"

Depuis le commencement de la saison, on a enlevé leur permis à deux cent cinquante de ces mufles dans la province de Québec. Mais il reste encore des honnêtes gens. Ceux qui ont du respect pour autrui et de la pitié pour ceux qui sont obligés d'aller à pied, devraient se liguier pour faire disparaître cet égoïsme méprisable.

L'automobile est une belle invention, mais quand elle nous éclabousse de la tête aux pieds, et surtout quand elle menace de nous tuer, nous sommes plu-

M. Cornichon dire "mon char, ma machine, mon Touring, mon auto," ces paroles avaient été rapportées à M. Jéhu, qui s'écria aussitôt: "On va voir d'abord si elle est payée sa belle riggin..."

Cette fois, il voulait être sûr de ne pas manquer son coup. Il n'entendait pas que l'huissier revint bredouille, s'il tentait une saisie. C'est pourquoi, tout en s'affairant consciencieusement aux fins de découvrir le propriétaire de la riggin, M. Jéhu, conformément au précepte de Boileau, se hâta lentement avant de lancer un huissier aux troussees de Pierre... et de son "char".

Pendant ce temps-là, il se déroulait, sous le toit des Vestedelaine, des événements d'une importance si considérable que si M. Jéhu eut seulement pu les soupçonner, on aurait entendu d'un bout à l'autre du village de St-Agricole sa voix de Stentor vouer Pierre et les Vestedelaine à toute les malédictions. Si le maquignon eut su ce qui se passait, il eut éventé les sacres, selon la pittoresque expression de l'un de nos personnages secondaires.

Et il y avait de quoi!

(A suivre)

tôt portés à croire que c'est une invention du diable.

Puisque nous y sommes, parlons un peu de la manie de la grosse et de la petite auto, devenue une véritable épidémie. Quand on pense que dans la seule province de Québec, il n'y a pas moins de cent mille autos pour une population de deux millions et demi! C'est à se demander si un grand nombre de nos gens n'ont pas perdu la boule!

Avons-nous les moyens de nous payer le luxe de tant de machines? Voyons un peu ce que nous coûte la fièvre de l'auto. Ce calcul est d'un économiste qui s'y entend.

"Ce n'est pas exagéré de dire que chaque auto coûte mille piastres. Multiplions ce chiffre par 75,000 et tout de suite nous avons une dépense de soixante et quinze millions de piastres. "Évaluons à trois cent piastres par an et par auto le coût d'entretien: loyer, usure, huile, gasoline, réparations, etc.

"Il faut donc enregistrer vingt-deux millions et demi par année pour les dépenses courantes.

"Si nous y ajoutons l'intérêt de ce capital, soit deux millions et quart, nous atteignons la somme fabuleuse de cent millions de capital roulant dépensé en pure perte au bénéfice de nos voisins, car ce n'est un secret pour personne, l'auto et ses accessoires nous viennent presque totalement des États-Unis.

"Si nous voulons pousser jusqu'au bout l'analyse du gaspillage insensé occasionné par l'abus de l'auto, évaluons, si possible: a) la perte de temps; b) les toilettes et le luxe; c) les maisons mal entretenues, le dégoût des travaux domestiques, le coût d'entretien des grandes routes; d) le capital humain: personnes tuées et vies détruites."

Ce calcul épouvante. Comment s'étonner après cela qu'il y ait de la misère en certains milieux, que la crise économique dont souffre tous les pays se prolonge indéfiniment? C'est l'auto qui sous prétexte de bien-être crée la misère. La gasoline en brûlant dévore les économies du peuple.

Mais nous devons en prendre notre parti: la plaie de l'auto est avec nous pour y demeurer jusqu'à la fin du monde — à moins que l'on ne découvre d'ici là quelque chose de pire.

Efforçons-nous toujours, pour notre part, de limiter ses ravages, et nous aurons bien mérité de la patrie.

Pierre Foulle-Partout.

(1) Note de la rédaction.—Le compliment revient de droit à l'excellente revue L'Automobile au Canada, à qui nous avons emprunté l'expression mufles de la route. À elle comme à nous, la traduction de road hogs répugnait sans doute, et pour cause.

L'ÉPARGNE DU CULTIVATEUR

Le cultivateur doit placer ses épargnes dans sa ferme d'abord.

S'il lui en reste, il les placera en OBLIGATIONS, première hypothèque des industries qui font vivre l'agriculture, en commençant par celles de sa province, ou en titres d'emprunt émis par le gouvernement, les municipalités, les fabriques, les écoles de cette même province.

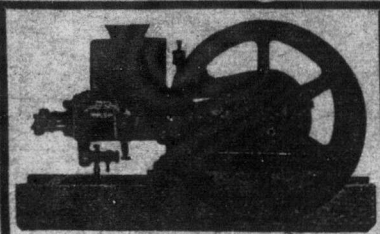
Pour toutes indications et suggestions utiles, s'adresser à la maison qui a le plus fait pour l'émancipation économique du Canada français.

Versailles-Vidricaire-Boulais, (limitée), Montréal, rue S.-Jacques, Immeuble Versailles.

27

27

27



POUR LE BATTAGE DE LA RECOLTE

Assurez-vous les services du fameux engin NAPOLEON de l'aveu de milliers de cultivateurs de toute la province, LE PLUS SUR ET LE PLUS ECONOMIQUE.

Je puis livrer toutes les grandeurs promptement. DEMANDEZ MON CATALOGUE.

J.-T. FECTEAU

Ste-Marie, C16 Beauce.
Distributeur exclusif pour la province de Québec.



Nos Fournisseurs sont satisfaits

et réclament partout qu'ils ne peuvent trouver service plus satisfaisant et retours plus payants que depuis qu'ils expédient régulièrement chez nous.

Nous vous garantissons le même traitement or, devenez notre fournisseur sans tarder.

Laiterie de Québec
76, Ave du S. Cœur, Québec.

Lisez le Bulletin de la Ferme

Actualités avicoles.

Pour vendre les volailles vivantes un bon prix

Fêtes juives pour l'année 1925 (année juive 5686)

On sait que la volaille vivante se vend toujours bien à l'occasion des fêtes juives—pourvu qu'il y ait des Juifs pour les acheter—et il n'en manque pas à Montréal. Ceux qui n'ont pas encore débarrassé leur troupeau de leur vieux stock et de tout ce qu'ils ont à vendre, feraient bien d'en faire, dès ces jours-ci, la sélection, si elle n'est déjà faite, et de préparer pour les marchés juifs de septembre et d'octobre les sujets destinés à la vente. La Coopérative Fédérée se charge de ces ventes. Consultez ses annonces. Consultez aussi la liste suivante des fêtes juives qui auront lieu au cours des prochains neuf mois. Consultez et conservez, car nous ne pouvons répéter indéfiniment ces listes, que nous devons à l'obligeance du "Service de l'Aviculture de Québec."

19 et 20 septembre, 1925—(New Year) Nouvel An—Meilleurs jours de marché, les 15 16 et 17 septembre. Variétés le plus en demande: Volailles grasses, dindes et canards.

28 septembre 1925.—(Day of Atonement)—Jour d'Expiation—Meilleurs jours pour le marché, les 29 et 30 septembre. Marchandise de première qualité demandée. Poulets du printemps et coqs.

3 et 4 octobre 1925—(Feast of Tabernacles)—Fêtes des Tabernacles—Meilleurs jours de marché, les 29 et 20 septembre et 1er octobre. Variétés le plus en demande: volailles grasses, canards et oies.

10 et 11 octobre, 1925.—(Feast of Law) Fête de la Loi—Meilleurs jours de marché, 7 et 8 octobre. Variétés le plus en demande: première qualité de toutes sortes.

28 février, 1926.—(Burim—Jour de réjouissances)—Meilleurs jours de marché, 24, 25 et 26 février. Variétés le plus en demande: volailles grasses, dindes et dindons.

30 et 31 mars, 1926.—(Passover) Pâques Meilleurs jours de marché, 25, 26, et 27 mars. Variétés le plus en demande: volailles grasses, canards, oies et coqs d'Inde.

5 et 6 avril, 1926.—(Last Passover)—

Dernières fêtes de la Pâque. Meilleurs jours de marché, 1 et 2 avril. Variétés le plus en demande: Première qualité de toutes sortes.

19 et 20 mai, 1926.—(Feast of weeks) Fêtes des Semaines.—Meilleurs jours de marché, 14 et 17 mai. Très petite demande pour cette fête.

A L'EXPOSITION

On attend cette semaine le rapport des juges du Mérite Agricole qui donnera le résultat du concours qui a lieu, cette année, dans la première division de la province, c'est-à-dire dans la région de Montréal. Aux dernières nouvelles, les juges avaient visité plus de 100 fermes et près des trois quarts des propriétaires de ces fermes étaient qualifiés ou bien pour la médaille d'argent ou bien pour la médaille de bronze, une dizaine s'étant qualifiés pour la médaille d'or.

On est à préparer sous la direction de la Commission de l'Exposition Provinciale de belles fêtes pour couronner les Lauréats de ce concours et, à cet effet, l'on invite cordialement tous les anciens Lauréats de venir saluer leurs nouveaux confrères. Grâce à une heureuse circonstance, les Lauréats de cette année seront décorés en présence non seulement du lieutenant-gouverneur de la province de Québec, mais de tous les lieutenants-gouverneurs des provinces du Canada qui seront à Québec, ce jour-là, et qui passeront, comme il vient d'être décidé deux heures au Parc de l'Exposition Provinciale.

Le Mérite Agricole, le seul ordre du genre qui existe en Amérique a pris en 1915, comme on le sait, une grande importance grâce à l'exposition Provinciale de Québec qui a assumé la tâche, au reste agréable, de couronner, au milieu de fêtes spéciales, chaque automne, les Lauréats du Mérite Agricole.

Voilà 35 ans, cette année, que cette institution existe. C'est en effet en 1889, qu'au cours de la session, une loi fut passée en faveur de la création de cet ordre et c'est l'année suivante que s'organisa le premier concours. L'institution dans l'esprit des législateurs avait pour objet d'encourager les agriculteurs et de glorifier la carrière agricole; et ce sera là l'un des plus beaux gestes accomplis par ce grand patriote, Honoré Mercier, dont l'histoire se complait à enregistrer les actes féconds.

Les honneurs du Mérite Agricole ne se conquirent que de haute lutte dans un concours annuel et alternatif pour les cinq divisions qui forment le cycle de la province.

Fondé en 1890, le Mérite Agricole célébrait en 1915, le 25ième anniversaire de son existence, et c'est à l'Exposition Provinciale de Québec qu'eut lieu cette renaissance d'une institution qui déclinait. Cette célébration marque une

date dans l'histoire de l'agriculture au Canada-Français. De grandes démonstrations eurent lieu auxquelles participèrent les plus hautes personnalités civiles de la province et plus de 400 Lauréats survivants. A cette occasion, l'hon. J.-E. Caron, ministre de l'Agriculture, disait: "Cette célébration a fait époque dans les annales de l'Agriculture de la province. Elle marque un point important dans notre progrès agricole. J'espère que ce beau mouvement se continuera et que l'Ordre du Mérite Agricole enrégistrera chaque année, un nombre toujours grandissant de nouveaux chevaliers de l'agriculture."

Jusqu'à présent, les faits ont répondu de façon splendide à cet espoir. Les concours ont consacré cette renaissance et, depuis, plus de 500 Lauréats ont été couronnés alors qu'au cours des 25 années qui ont précédé cette démonstration, il n'en avait été couronné que tout au plus 200. Ainsi, plus que jamais, se réalise le vœu du fondateur de cette institution unique en Amérique. "Le Mérite Agricole n'est pas l'œuvre d'un jour, mais c'est une œuvre permanente que nous confions à ceux qui viendront après nous."

Bonne Occasion d'Améliorer votre Position

Votre propre commerce — préférable même à un magasin qui serait votre. Bien vivre où vous demeurez présentement en étant notre agent. Votre temps entier ou de loisir. Expérience et capitaux pas nécessaires. Nous vous enseignons comment devenir un représentant de la National, en vendant notre ligne de compléments pour hommes et femmes, directement de la manufacture. Un magasin de vêtement dans une toute petite valise — voilà ce que c'est que le "Magasin à votre porte". National. Meilleur et plus considérable assortiment d'automne maintenant prêt. Ecrivez pour avoir territoire exclusif et mentionnez le district de votre choix. Territoires ruraux ou urbains également profitables. "C'est une marque de distinction que d'être un représentant de la "National". Faites application à Gérant des ventes National Mail Order House, Ltd., Dept 80, Boîte 2017, Montréal, P. Q.

Boutons à la manche

Les hommes portent à l'extrémité des manches de leurs vestons trois ou quatre boutons alignés qui ne boutonnent rien du tout.

Sait-on quelle est l'origine de cette parure?

Le roi Frédéric II de Prusse qui aimait avoir dans son armée de beaux hommes bien habillés s'étant aperçu que ses soldats essayaient leur nez humide et leur bouche grasse avec le revers de leurs manches, ordonna de coudre sur l'extrémité de celles-ci des boutons métalliques.

Du militaire la mode a passé dans le civil.

Et c'est ainsi que se font les modes.

CONCOURS DE PONTE, A L'EST ET A L'OUEST DE QUEBEC

38ème année. Rapport hebdomadaire. Semaine No 42 Finissant le 21 Août 1925

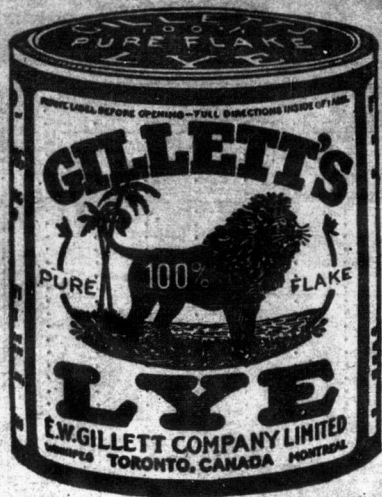
Les concours se sont ouverts le 1er novembre 1924 et se continueront pendant 52 semaines. Chaque parquet contient 10 oiseaux, numérotés de 1 à 10. Les tableaux ci-dessous donnent dans les colonnes de 1 à 10, un état de la production de chaque oiseau pour la semaine. Dans la colonne "H" se trouve le total de la production hebdomadaire de chaque parquet et dans la colonne "T", le nombre total d'œufs à jour dans chaque parquet. Lorsque le nombre total d'œufs est plus élevé que le nombre d'œufs pondus par chaque poule dans la semaine, cela indique que les œufs pondus sur le plancher ont été inclus dans le relevé total du parquet. Abréviations: Ch.—Chanteclercs; L.B.—Livournes blanches; P.R.B.—Plymouth Rock Barrées; R.I.R.—Rhode Island Rouges; W.B. Wyandottes blanches; W.A.—Wyandottes argentées; X.—Parquet en tête; F.—Fièvre d'incubation; M.—Muant.

Sous la direction de la Station Expérimentale à Ste-Anne de la Pocatière.

Sous la direction de la Station Expérimentale de Lennoxville.

Parquet	Propriétaire et adresse	Race	Production hebdomadaire										H.	T.
			1	2	3	4	5	6	7	8	9	10		
1	Institut Agricole d'Oka, La Trappe.	Ch.	4	4	6	4	1	2	6	5	32	1073		
2	Basse-Cour Trois-Rivières, Tr.-Riv.	L.B.	5	5	6	5	6	6	5	38	1041			
3	W.-A. Carr, Ste-Agathe des Monts.	L.B.	6	1	5	5	3	4	5	6	48	1509		
4	E. Dalcourt, St-Félix de Valois.	L.B.	6	5	4	6	6	6	5	5	48	1409		
5	H. Henry, Ste-Agathe des Monts.	L.B.	5	3	6	6	6	6	5	6	36	1129		
6	J.-D. Lachapelle, St-Paul l'Ermite	L.B.	5	5	6	4	4	6	6	5	4	1425		
7	Laurentide Poultry Farm, Pte Gat.	Ch.	4	5	1	5	3	1	1	17	616			
8	W. A. Carr, Ste-Agathe des Monts.	P.R.B.	6	2	4	6	5	6	7	6	43	1659		
9	W. A. Carr, Ste-Agathe des M. No 2	P.R.B.	5	7	5	7	7	7	7	3	55	1602		
10	J.-E. Coulombe, Ste-Angèle de Laval	P.R.B.	6	5	6	4	5	5	6	6	49	955		
11	E. K. Lafamme, Ste-Germaine.	P.R.B.	2	4	4	5	1	F	6	7	6	32	1123	
12	J.-A. Froulx, Rocher à la Chapelle.	P.R.B.	6	7	7	5	6	5	7	4	x54	1407		
13	Station Expérimentale, la Ferme.	P.R.B.	6	5	7	3	2	5	7	33	1095			
14	Station Expérimentale, Ste-Anne.	P.R.B.	6	7	6	4	2	6	2	7	4	43	1521	
15	Station Expérimentale, Ste-Anne.	P.R.B.	4	3	1	1	6	5	3	3	28	1192		
16	J. W. Butler, Montréal.	R.I.R.	6	2	5	7	F	1	6	22	1056			
17	Adélarde DeRoy, Princeville.	R.I.R.	2	6	4	7	2	2	6	29	931			
18	Antoine DeRoy, Princeville.	R.I.R.	6	5	6	F	5	7	4	5	43	1372		
19	Jos.-C. Hébert, N.P., Montmagny.	R.I.R.	1	5	5	5	6	5	4	5	36	1449		
20	Chs. E. Paquet, Pont Rouge.	R.I.R.	5	5	6	6	5	6	F	7	1	41	x1684	
												774	25248	
1	Laurel P. Farm, Rougemont, Qué.	L.B.	6	5	5	6	6	6	5	5	5	54	1684	
2	W. A. Carr, Ste-Agathe des Monts.	L.B.	5	5	6	6	6	6	3	7	5	49	1684	
3	H.-S. Beane, Beebe, Qué.	L.B.	6	5	4	0	6	5	6	6	5	48	1541	
4	Elmhurst P. Farm, Montréal West.	L.B.	6	3	5	0	3	4	5	6	4	36	1317	
5	Dr. J.-L. Todd, Montréal, Qué.	L.B.	5	5	B	5	0	5	5	0	4	34	1401	
6	L.-B. Pierce, Beebe, Qué.	L.B.	6	6	4	5	5	6	4	4	6	50	1586	
7	C.-D. Calder, Cowansville, Qué.	L.B.	5	5	2	5	4	5	3	4	3	1	37	1575
8	R.-E. Wilkins, Adamsville, Qué.	L.B.	5	5	4	1	3	0	5	6	5	39	1703	
9	A.-A. Margrett, Birchton, Qué.	L.B.	5	5	5	4	3	2	0	5	4	38	1436	
10	C. Ruiter & Sons, Cowansville, Qué.	W.A.	0	0	5	6	4	0	5	0	25	812		
11	Miss R. G. Knight, Beebe, Qué.	W.B.	0	5	5	6	5	6	4	6	5	48	1672	
12	E.-G. White, Lennoxville, Qué.	W.B.	2	5	5	B	1	0	0	4	0	17	1209	
13	Fred Bell, Ayer's Cliff, Qu.	W.B.	4	2	0	4	4	6	0	0	20	1072		
14	Bond Little, North Hatley, Qué.	W.B.	4	3	3	6	4	0	4	3	32	1500		
15	H. S. Beane, Beebe, Qué.	W.B.	4	5	5	1	5	1	3	0	B	5	29	1406
16	R. A. Robertson, Brigham, Qué.	W.B.	0	5	4	2	4	3	4	0	5	3	30	1371
17	Exp. Farm, Lennoxville, Qué.	P.R.B.	1	5	5	B	5	5	4	6	3	39	x1997	
18	Laurel P. Farm, Rougemont, Qué.	P.R.B.	6	5	3	5	5	5	6	5	3	46	1642	
19	Wm. C. Strong, West Brome, Qué.	P.R.B.	2	0	6	6	4	6	0	6	0	5	35	1581
20	H. R. Drew, North Hatley, Qué.	P.R.B.	5	B	5	5	5	5	6	2	5	43	1685	
												749	29874	

COMPTABILITE AGRICOLE.—Ferme de M. RECETTES DU MOIS DE SEPTEMBRE. ANNEE 1925



La lessive moderne à la maison

Du moyen de laver son linge, mieux, plus vite et avec moins de peine

Ce qui donne le plus de satisfaction à la vraie ménagère après une semaine de travail, c'est de contempler les piles neigeuses de linge fraîchement lavé, repassé, et n'attendant plus que d'être assorti et mis de côté. Mais, trop souvent, la fierté et le plaisir que l'on éprouve très justement à ce moment, sont gâtés par un des deux points suivants, ou bien le linge est d'une pauvre couleur, taché, noirci ou jaune; ou bien les résultats peuvent être satisfaisants mais au prix d'une dépense de forces et de temps que la femme, fatiguée d'avoir mené à bien son lavage hebdomadaire, a peu d'énergie à dépenser en admiration; ses efforts sont trop récents, sa lassitude trop grande. A l'un et l'autre de ces maux il y a des remèdes. Le premier se guérit en apprenant comment traiter les taches et les ombres; comment enlever les souillures des différents tissus; comment raviver les couleurs et ainsi de suite. La seconde difficulté doit être surmontée en améliorant les méthodes, en employant des moyens plus pratiques que la science et les expériences des spécialistes ont mis à notre portée, et en faisant usage des appareils et du matériel susceptibles de nous épargner du travail.

Le lavage, dans la plupart des familles, comprend d'ordinaire les quatre espèces de tissus, coton, toile, laine et soie. Ils peuvent être mélangés dans bien des cas, suivant leur origine. C'est-à-dire le coton et la toile sont de provenance végétale, la laine et la soie viennent des animaux, (le mouton et le ver à soie). Il est donc nécessaire de savoir de quels ingrédients nous pouvons nous servir en traitant ces différents tissus, car ils n'agissent pas tous de la même manière.

Pour prendre les choses au début, considérons l'eau dont nous disposons pour le lavage. Votre eau est-elle douce ou pas? Ceci est très important, car l'action de l'eau elle-même est très importante! Elle doit ou bien détacher ou dissoudre toutes les matières étrangères qui adhèrent au linge et qui le souillent. Elle doit les enlever, laissant une fois de plus ouverts les pores du tissu.

Ce but est considérablement compromis si l'eau n'est pas de nature à dissoudre au moins une partie de ces substances souillantes. Parfois, nous voyons une tache qui s'acharne à rester en dépit du lavage; l'eau, le savon, le frottement, n'ont apparemment aucun effet, l'eau passe dessus, dessous, ou à travers la tache mais ne lui fait aucun mal.

Pourquoi? "Simplement parce que l'eau est trop dure", disons-nous, et nous prenons des mesures pour l'adoucir. Qu'est-ce que cela signifie dans chaque cas?

Prémièrement, l'eau dure est de l'eau contenant une certaine quantité de sel de chaux, mais ce qu'il y a de malheureux avec les sels de chaux, c'est le fait qu'ils décomposent le savon au lieu de lui permettre d'agir sur la crasse. Ils décomposent le savon et se combinent avec lui pour former le "savon de chaux" que l'eau ne dissout pas. En conséquence, si vous trouvez qu'au lieu d'une mousse savonneuse enlevant la saleté de votre tissu votre savon se forme en une sorte de lait caillé aussitôt qu'il sent l'action de l'eau, vous pouvez conclure qu'il vous faut tout d'abord combattre les sels de chaux que contient votre eau; autrement vous userez du savon et encore du savon jusqu'à ce qu'il y en ait assez dans l'eau pour absorber tous les sels de chaux. Jusqu'à ce moment le savon est trop occu-

Chez-nous
Section féminine Le Foyer, L'Ecole

UNE MONTRE

Une montre? C'est un cœur qui bat près du nôtre, une compagne de tous les instants qui voit fuir notre vie, en égrenant les heures qui la composent.

Cette petite merveille, chef-d'œuvre de mécanisme, semble être douée d'intelligence. Elle marque l'emploi de notre temps avec une rigoureuse exactitude; elle nous en fait constater la perte sans indulgence, mais sans reproche. En son impassibilité, elle note nos manquements, nos négligences, nos paresse et son tic tac continu semble nous dire: "Toujours active, je ne m'arrête jamais."

Même pendant notre sommeil, elle poursuit sa tâche, toujours fidèle comme une amie qui veille à nos côtés et dont la présence nous est douce.

Les journées bien remplies semblent accélérer le mouvement de l'ingénieuse machine... il n'en est rien, mais les heures utiles, qu'on peut classer avec les heureuses, s'envolent avec une telle rapidité que nous accuserions les frères aiguilles de parcourir le cadran avec une vitesse anormale.

Une montre nous est précieuse à bien des titres: récompense accordée pour nos premiers succès scolaires, nous l'avons pour ainsi dire conquise, elle a été le prix de nos efforts... On a pu nous l'offrir en gracieux cadeau au jour d'un heureux anniversaire, ou pour des étrennes sérieuses, alors que les jouets ne nous tentaient plus. Beaucoup l'ont acquise au moyen de touchantes économies: la jeune employée, l'apprenti ouvrier, ont chaque semaine rogné une partie de leur gain modeste, afin de grossir la tirelire pour effectuer l'important achat. A ceux-là, elle est doublement chère, ne l'ont-ils pas gagné? Et ce qu'on gagne, on sait l'apprécier... Il arrive aussi qu'une montre sans valeur nous reste. Pauvre épave d'une existence finie, mais que nous voudrions prolonger, elle est un héritage sacré, une pieuse relique respectueusement chère. Elle a peut-être marqué l'heure de notre naissance... les minutes d'une séparation douloureuse, les peines et les joies de la famille l'ont eue pour témoin. Le culte saint et reconnaissant du souvenir ne nous permet pas de la laisser en des mains indifférentes, ce serait une profanation.

On aime sa montre. Qu'elle soit d'or, d'argent ou de simple métal, on s'y attache bien moins pour les services qu'elle nous rend, qu'en raison de la place qu'elle tient dans notre intimité. Toujours avec nous, elle fait partie de notre individu, elle partage notre vie à tel point que l'arrêt de ses rouages, le silence qui en résulte, nous impressionnent comme une petite mort... Une montre muette, inerte, sans mouvement, on le conçoit avec peine! Et vite, comme s'il s'agissait de sauver un être humain, on s'empresse de rechercher la cause de cette immobilité, on remonte le bijou sans vie, on veut le ranimer par tous les moyens, et, si rien ne répond à nos efforts, nous demeurons étonnés, déçus, devant cette chose qui n'est plus.

Une montre, comme un cœur délicat, ne résiste pas à la cause infime qui peut susciter une catastrophe; un grain de poussière, un léger heurt, que sais-je? suffisent à paralyser le ressort ténu, de même que l'harmonie intérieure de notre être se sent troublée par l'expression d'un regard, par un soupçon ou une parole... On ne joue ni avec un cœur ni avec une montre; le chef-d'œuvre de Dieu et le génie de l'homme ont un rapprochement, on les croirait de même nature: l'un atteste la vie, l'autre mesure le temps. Egalement fragiles et sensibles, ils se brisent sans qu'on puisse savoir d'où vient le choc ou la souffrance.

Donc, nous entourons, d'une sollicitude particulière, cette petite montre dont le mouvement est en parfait accord avec les pulsations d'un cœur. La mode, qui régent tout, a trouvé bon de nous la faire porter en guise de bracelet. C'est très pratique, mais c'est moins intime. Elle nous devient presque étrangère en s'éloignant de la tiédeur de notre poitrine... elle est moins notre confidente en s'extériorisant, en vivant dehors exposée à tous les regards. Nous aimons à voiler d'un peu de mystère les objets qui nous touchent de près. Laissons ce qui est élégance: colliers, bagues ou diamants, scintiller de mille facettes et attirer l'admiration. Tout ce qui est utile est sans éclat. Frileusement cachée, sans nulle prétention à la parure, la montre semble rythmer ses battements réguliers au pouls de nos artères, comme si elle vivait de notre vie même.

Henriette Colombet.

né à cette besogne pour travailler au nettoyage de votre linge. Après que tous les sels de chaux auront été absorbés par le savon, de cette manière, il vous faudra ajouter de nouveau du savon qui alors, et seulement alors, agira efficacement sur vos tissus. C'est à ce moment que nous nous rendons compte de tout le savon dépensé en pure perte avant de commencer la lessive proprement dite.

Il nous faut donc, tout d'abord, adoucir notre eau si elle en a besoin. Certaine eau que l'on appelle "temporairement dure" peut être adoucie en la faisant bouillir; de cette façon, les sels de chaux iront au fond et l'on pourra verser son eau. Toute-

fois, c'est trop de peine pour la plupart des femmes et elles adoptent la méthode plus rapide et plus facile d'adoucir l'eau à l'aide d'un des agents chimiques recommandés par les experts ou les chimistes qui ont fait l'expérience pour elles. Elles se fieront à leurs recommandations et elles s'en trouveront bien:

"Pour annuler l'effet des sels de chaux", vous dira le savant chimiste, "vous devez vous servir d'un alcalin; vous ajouterez donc de la soude à laver, de l'ammoniaque ou, dans quelques cas rares, le produit connu sous le nom de "Lessive" (lye).

(A suivre)



Le meilleur des tue-mouches, 10c le paquet chez tous les Pharmaciens, Epiciers et Marchands Généraux.

Les conseils de la ménagère

Garniture

2 1/2 cuillerées à table de farine, 1 tasse de sucre, 1 œuf, blanc et jaune séparé, 1 cuillerée à table de sucre en poudre, zeste de deux citrons, 1/4 tasse jus de citron, 1 cuillerée à thé de beurre, 1/4 tasse d'eau.

Mélanger la farine, le sucre, le jaune d'œuf, zeste et jus de citron, et l'eau, faire prendre ce mélange au bain-marie, lorsqu'il est cuit, ajouter le beurre, et remplir la tarte. Monter le blanc en neige, ajouter le sucre en poudre, le disposer sur le dessus de la tarte, et faire dorer au four 3 minutes.

STEAK AU GRIL

1 steak dans le porterhouse; 2 cuillerées à soupe de beurre; 1 cuillerée à thé de sel; 1 cuillerée à thé de poivre.

Battez bien le steak avant de le mettre sur le grill. Faites chauffer votre poêle bien chaud, tournez constamment le steak sur le grill pendant sept à dix minutes, afin qu'il ne brûle pas. Mettez dans un plat bien chaud, mettez des morceaux de beurre sur le steak et pressez avec la pointe du couteau, saupoudrez de sel et poivre et servez avec sa propre sauce.

Pour l'ouverture des Classes

nous avons toute la musique

RAOUL VENNAT

3770, St. Denis,

Montréal, P. Q.

PROSPECTUS SUR DEMANDE.

Gardez vos Dents!



Mâché APRES CHAQUE REPAS, la gomme Wrigley - friandise délicieuse - nettoye les dents et les protège en enlevant les parcelles d'aliments qui en causent la carie. Grâce à son agréable saveur qui dure, les fumeurs la trouveront rafraîchissante et calmante.



WRIGLEYS
Après Chaque Repas

L
Le re

Les je

Mes jeune

Vous a ce n'est agricole d à laquelle famille pa me concu dans l'une breuses se

Vous al la bonne f souhaite d une journé exposition Rivières, à ou à Vallé Pour u fillette, ur une journé les et les l'une de c c'est un p édition du firent nos Paradis te

A l'expo parce que mais, cor Terrestre, mesure à restriction compte, s plus tard. remords,

Les exp organisées aider le p sort, grâce tiques et puiser, et

C'est l c'est là l position. sommes co vernants e vers versé en assurer tinés à ar l'instruire, vie meille

Jeunes de vue ce Sans d sement, l partie réé est permie que celle- pratique e A l'exp truire d'a une impo pas sacri temps aux et occasi

Sur quoi

Les valeur presque tou ou de corps Québec.

Dans leur combinat le la maximum Elles sont 4500; et de de réduire v visant votr

Mettre de c'est aider a du Canada fr de nous.

Versailles Montréal, Versailles.

LE COIN DES JEUNES

Le rendez-vous des élèves-fermiers et jardiniers

Les jeunes à l'exposition.—La femme à barbe.
—Regrets d'un aîné, etc.

Mes jeunes amis,

Vous allez bientôt visiter—si ce n'est déjà fait—l'exposition agricole de votre propre comté, à laquelle votre père ou votre famille participe sans doute, comme concurrent ou concurrente dans l'une ou l'autre de ses nombreuses sections.

Vous allez peut-être aussi avoir la bonne fortune—ce que je vous souhaite de tout cœur—de passer une journée à l'une de nos grandes expositions provinciales, à Trois-Rivières, à Sherbrooke, à Québec ou à Valleyfield.

Pour un garçonnet, pour une fillette, une promenade de toute une journée à travers les merveilles et les spectacles féériques de l'une de ces grandes expositions, c'est un peu comme une seconde édition du trop court séjour que firent nos premiers parents au Paradis terrestre.

A l'exposition on jouit de tout, parce que tout est enchanteur; mais, comme dans le Paradis Terrestre, il y a une règle et une mesure à observer; il y a des restrictions dont il faut tenir compte, sous peine d'en avoir plus tard, au cours de la vie, des remords, des souvenirs cuisants.

Les expositions sont faites et organisées pour instruire, pour aider le peuple à améliorer son sort, grâce aux connaissances pratiques et techniques qu'il y peut puiser, et à larges mains.

C'est là la raison d'être, c'est là le but ultime de l'exposition. Aussi les deniers, les sommes considérables que les gouvernants et les corps publics divers versent à l'exposition pour en assurer le succès ne sont pas destinés à amuser le peuple, mais à l'instruire, partant à lui faire la vie meilleure.

Jeunes amis, ne perdons pas de vue cette vérité.

Sans doute, le côté amusement, le côté distraction, la partie récréative de l'exposition est permise, mais il ne faut pas que celle-ci l'emporte sur le côté pratique et instructif.

A l'exposition, il faut s'instruire d'abord, et ne pas accorder une importance démesurée, ne pas sacrifier le gros de votre temps aux multiples amusements et occasions de dépenses qui,

Sur quoi placer, et comment

Les valeurs que nous plaçons émanent presque toutes de sociétés industrielles ou de corps publics de la province de Québec.

Dans leurs catégories respectives, elles combinent le maximum de sécurité avec le maximum de rendement.

Elles sont émises en titres de \$100; de \$500; et de \$1,000; pour vous permettre de réduire vos risques au minimum en divisant votre placement.

Mettez de l'argent dans ces valeurs c'est aider au développement économique du Canada français, qui profitera à chacun de nous.

Versailles Vidécaire Boulais, (limitée), Montréal, rue St-Jacques, immeuble Versailles.

trop souvent, hélas! sollicitent de toute part, jusqu'aux plus jeunes, pour ne pas dire SURTOUT les plus jeunes visiteurs.

A l'exposition, mes amis, instruisez-vous d'abord; visitez, examinez, étudiez, scrutez les choses sérieuses, les choses qui concernent la noble profession que vous êtes appelés à exercer. Après quoi, ou entre-temps, vous pourrez gaiement—avec l'ineffable satisfaction du devoir accompli d'abord—prendre part aux amusements, mais toujours avec discrétion et en choisissant parmi ces derniers ceux qui n'offrent aucun danger moral, physique ou pécuniaire.

Vous n'ignorez pas que dans notre province comme dans plus d'une province-sœur les autorités ont déjà songé à supprimer les midways et les divers spectacles qui accompagnent les expositions d'été.

Elles ne l'ont pas encore fait, mais si vous, de la jeune génération, désirez conserver ces amusements, il ne faut pas en abuser, il ne faut en user qu'avec discrétion et modération, et ne pas encourager les bateleurs de bas étage dont l'unique préoccupation est de faire passer votre argent dans leur escarcelle.

Voulez-vous avoir une idée de l'inanité et de la supercherie de certains de ces spectacles que les bateleurs s'égosillent à annoncer, et pour lesquels badauds et gogos s'empressent de vider leurs poches? Si oui, lisez-moi ceci:

La Femme à Barbe

Le bateleur—"Ainsi que j'ai eu l'honneur de vous l'affirmer, messieurs et mesdames, toutes les autres ne sont que des comédiennes; je suis la seule, l'unique femme à barbe au monde. Descendante de la plus haute noblesse, j'ai vu s'écarter de moi, épouvantés par mon système pileux anormal, tous les membres de ma famille. . . . Puis toute ma fortune s'est écroulée, et c'est pourquoi j'en suis aujourd'hui réduite à m'exhiber dans une misérable baraque foraine! Tenez, voici d'ailleurs mon fils qui va vous dire si je mens!"

Le fils.—Oh! non! papa! . . .

Voilà un fils qui, évidemment, n'avait pas encore bien appris sa leçon!

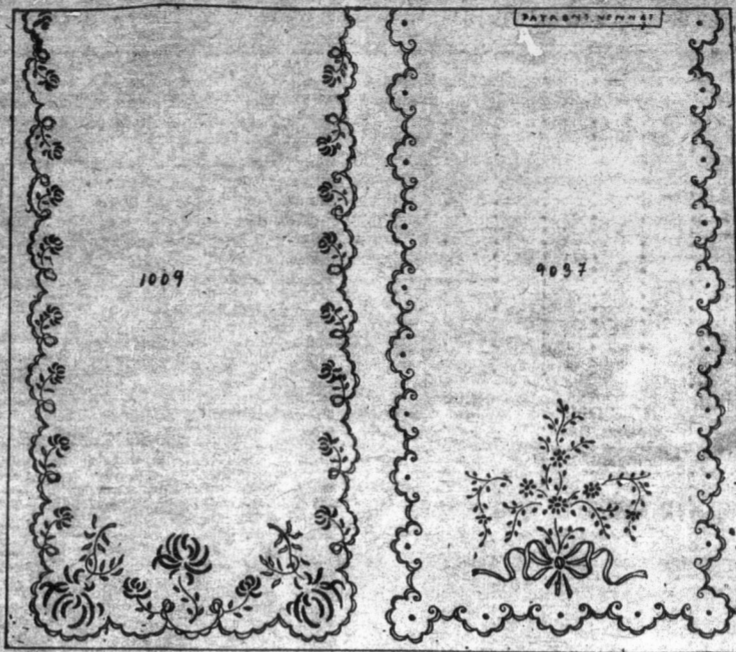
Mais je sais, mes jeunes amis, que vous saurez bien apprendre la vôtre à l'exposition; je sais qu'avec l'aide de vos parents et des officiers de l'exposition, vous saurez tirer bon parti des nombreuses et précieuses leçons pratiques qu'elle comporte.

Aussi je vous y souhaite une belle et instructive journée.

Quant à la partie récréative, je sais que beaucoup d'entre vous ne l'oublieront pas.

Hélas! j'ai fait la même chose à votre âge. Je regrette même de

La broderie est un agréable passe-temps



Deux dessus de bureau, jolis modèles, longueur d'exécution raisonnable
Patrons au carbone, chacun 25c., port compris.
Grande feuille de papier carbone, bleu ou blanc, 15c.
Patrons perforés, chacun 55c., port compris.
Tout estampé sur coton fini toile, 18 pes x 54 pes, \$1.10, port compris.
Sur pure toile soyeuse, \$1.65, port compris.
Coton M. F. A. nécessaire à la broderie, 1 doz. coton M. F. A. à 45c.
Demandez notre catalogue de broderie, envoyé franco dans tout le Canada, sur réception de 35c.

LE BULLETIN DE LA FERME, Case 129, Québec.

m'être trop récréé et trop peu instruit à l'exposition.

Je vous en prie, ne faites pas ce qu'a fait, mais faites ce que vous recommande sincèrement,
Votre Aîné.

Calculs biliaires.—M. B. Z. Dunklan d'Arlington, Nebr., écrit: "Ma femme a souffert terriblement de calculs biliaires et aucun docteur n'a pu la soulager. Depuis qu'elle a pris du Novoro du Dr. Pierre elle n'a plus souffert". Ce remède végétal bien connu agit sur le foie et les reins et régularise les selles. Les pharmaciens ne peuvent pas le vendre, il est fourni par le Dr. Peter Fahrney & Sons Co., 2501 Washington Blvd., Chicago, Ill.
Livré exempt de douane au Canada.

COLLÈGE DE ST-RAYMOND
Cité de PORTNEUF
dirigé par les Frères
DES ÉCOLES CHRÉTIENNES
COURS COMMERCIAL COMPLET
Prospectus sur demande

CRISES
arrêtées de façon permanente par le remède Trench contre l'Épilepsie et Crises. Simple traitement à domicile. Plus de 35 années de succès. Des milliers de témoignages de toutes les parties du monde. Faites venir la brochure gratuite donnant détails complets.
Ecrivez tout de suite à

TRENCH'S REMEDIES LIMITED
37 St James' Chambers 79 rue Adelaide est
Toronto, Canada.
(Mentionnez ceci).

LIVRE BREVETS AVIS GRATUIT ADRESSEZ-VOUS GRATUITS

J'obtiens patentes du Gouvernement pour vos idées. Venez à moi avec vos cas de brevets avec confiance. Envoyez-moi un croquis ou modèle simple de votre invention.

Z. H. POLACHEK
Avocat enregistré de Brevets—Ingénieur
70 WALL ST., NEW YORK

LE "BULLETIN DE LA FERME"
Rédaction et Administration
111, Côte de la Montagne, (Edifice Morin)
Revue publiée par la "Bulletin de la Ferme" Ltée
Imprimée par "Le Soleil" Ltée.
Téléphone 2-4297 . . . Case Postale 129

En
homme
d'affaire,
dites:

Retirez-vous de votre police d'assurance sur la vie le maximum possible de protection et de profits?
Il vaut la peine de comparer tout plan d'assurance avec celui de la

Great-West
Life

CONSTRUITES POUR DURER

L'ALIMENTATION au grand moulin assure les plus forts rendements pour l'argent dépensé. Il est facile de mouliner grâce à la moulange VESSOT. Une brochure illustrée vous indique exactement les dimensions de moulanges qu'il vous faut. Demandez-la.

Ecrivez à:
S. VESSOT & Compagnie
Joliette — Qué.

Les moulanges Vessot sont vendues par toutes les succursales de la **INTERNATIONAL HARVESTER COMPANY**

Examinez les détails que vous le pourrez.



MOULANGES VESSOT

EN SE
SERVANT DES
APIERS MOUCHES WILSON
LIRE ET SUIVRE LES INSTRUCTIONS ATTENTIVEMENT

ur des tue-mouches, 10c
chez tous les Pharmaciens et Marchands

seils de la ménagère

Garniture

rées à table de farine, 1 tasse de blanc et jaune séparé, 1 cuillerée de sucre en poudre, zeste de 1/2 tasse jus de citron, 1 cuillerée de beurre, 1/4 tasse d'eau.

la farine, le sucre, le jaune et jus de citron, et l'eau, ce mélange au bain-marie, cuit, ajouter le beurre, et reme. Monter le blanc en neige, sucre en poudre, le disposer sur la tarte, et faire dorer au four.

STEAK AU GRIL

ans le porterhouse; 2 cuillerées de beurre; 1 cuillerée de thé de sel; 1 thé de poivre.

ien le steak avant de le mettre. Faites chauffer votre poêle à feu tournant constamment le grill pendant sept à dix minutes, et brûle pas. Mettez dans un chaud, mettez des morceaux sur le steak et pressez avec du couteau, saupoudrez de sel et servez avec sa propre

ouverture des Classes

nous avons toute la musique

MOUL VENNAT

3770, St. Denis,

Montréal, P. Q.

ECTUS SUR DEMANDE.

dez vos Dents!



Mâché APRÈS CHAQUE REPAS, la somme Wrigley—friandise délicieuse—nettoye les dents et les protège en enlevant les parcelles d'aliments qui en causeraient la carie.

Grâce à son agréable saveur qui dure, les fumées à traverseront rafraîchissante et calmante.

WRIGLEY'S SPEARMINT
THE PERFECT GUM
MINT FLAVOR

WRIGLEY'S
rés Chaque Repas

27

27

27



LA LOI POUR TOUS

Consultation légale, par Letarte & Rioux, avocats du Barreau de Québec

AVIS IMPORTANT.—Nos correspondants que cette page intéresse sont instamment priés de tenir compte des règles suivantes établies par le journal. 1o Seuls les abonnés peuvent bénéficier de ce service de consultations; c'est pourquoi toute demande de renseignements doit être signée, afin que nous puissions constater si le correspondant est abonné; 2o Les questions doivent être adressées directement au Bulletin; 3o Nos avocats consultants ne sont tenus de répondre qu'aux questions ordinaires, usuelles, concernant les lois qui gouvernent les choses de la vie rurale. Les cas extraordinaires, ou qui nécessiteraient une longue étude, sont choses à traiter entre le correspondant et les avocats; 4o Si le correspondant désire une réponse immédiate, par lettre, nos avocats consultants peuvent exiger des honoraires.

LOI LACOMBE.—(Réponse à J. D.)—Q. J'ai des clients qui se sont protégés par la Loi Lacombe. Que dois-je faire pour être payé de ce qui m'est dû? A qui m'adresser? Mes débiteurs ont-ils des obligations à remplir, et quelles sont-elles? Quand reviendront-ils sous la loi commune?

R. Généralement le débiteur fait parvenir un avis à son créancier, l'avant qu'il s'est protégé par la Loi Lacombe dans telle ou telle cause. Si votre correspondant n'a pas reçu tel avis, il pourra s'adresser au greffe de la Cour de Magistrat de son district et y faire produire sa réclamation assermentée, c'est-à-dire, s'il s'agit d'un compte, une facture détaillée des marchandises vendues et livrées, laquelle facture doit être attestée sous serment et signée par l'intermédiaire d'un commissaire de la Cour Supérieure. Il doit être payé un certain honoraire au greffe de la Cour pour produire cette réclamation qui est payée avec les autres qui sont produites en proportion du montant réclamé.

Les obligations de celui qui se prévaut de la Loi Lacombe consistent à déposer la partie saisissable de son salaire à la date que le dit salaire lui est payé, jusqu'à ce que le capital et les frais des créanciers réclamants soient entièrement payés.

Le dépôt requis par cette loi varie suivant le salaire du déposant; si les gages sont de \$3.00 par jour ou inférieurs à cette somme, le dépôt devra représenter le cinquième de ces gages; lorsqu'il s'agit d'un salaire supérieur à \$3.00 et inférieur à \$6.00 par jour, le dépôt doit être du quart du salaire. Quand il s'agit d'une rémunération supérieure à \$6.00 par jour, le montant du dépôt doit être du tiers du salaire.

Advenant que le déposant néglige de faire ses dépôts aux dates fixées dans sa déclaration; le créancier qui possède un jugement peut saisir le salaire de son débiteur pour la partie saisissable. Ces mêmes droits peuvent être exercés par le créancier lorsque le débiteur dépose moins que le montant fixé par la loi.

Le débiteur n'est donc protégé par la Loi que lorsqu'il observe d'une façon rigoureuse les termes de l'article 1367a du Code de Procédure Civile, dont voici le texte.

ARTICLE 1367a C. P. C.—"Si dans les sept jours du jugement, ou en tout temps avant l'exécution, le défendeur dépose entre les mains du greffier de la cour, la partie de ses traitements, salaire ou gages, saisissables en vertu du paragraphe II de l'article 599, et produit, en même temps, une déclaration sous serment indiquant le montant de ses traitements, salaire ou gages, ainsi que les noms, occupation et place d'affaires de la personne qui les paye et l'époque à laquelle ils sont payables; et continue à déposer, à chaque terme de paiement jusqu'à extinction du jugement la part ainsi saisissable, aucune saisie-arrest ne peut être émise contre ce défendeur pour saisir les dits traitements, salaire ou gages. Une semblable procédure doit être suivie par le défendeur chaque fois qu'il change d'employeur ou que les conditions de son engagement sont modifiées. Cette déclaration peut être contestée de la même manière et dans le même délai que la déclaration d'un tiers-saisi."

Huit jours après tel dépôt, le greffier de la cour en paye le montant au demandeur, s'il n'y a pas d'autres réclamations. Le greffier de la cour doit tenir une liste alphabétique des défendeurs qui ont fait ces déclarations.

Les autres créanciers peuvent, dans les huit jours de tel dépôt, déposer dans le dossier de la cause leurs réclamations attestées sous serment, et doivent en donner avis aux parties intéressées. Le greffier de la cour, après avoir colligé le tout dans un livre, en fait l'action, distribue le montant de la somme à chacun d'eux, sans "faire le montant revenant à chacun d'eux, qu'il leur remet."

A PROPOS D'OBLIGATION.—(Réponse à J. F.)—Q. Je possède une obligation de \$1,000.00 provenant d'une compagnie canadienne. Cette compagnie a-t-elle le droit de me retirer le montant de l'obligation que je lui ai prêtée et même d'effacer mon nom dans leur livre, bien que je n'aie signé aucune procuration, si je ne veux pas verser cet argent comme actionnaire de la compagnie?

R. L'obligation dont il s'agit fait mention d'un "trust deed" ou acte de fiducie auquel elle est liée quant à certaines clauses de son contrat. Or, l'acte de fiducie auquel nous avons référé dit: "Une résolution extraordinaire, passée une assemblée des porteurs d'obligations tenue tel que dit ci-dessus, engagera tous et chacun des porteurs d'obligations, qu'ils soient présents ou absents."

ESSEYEZ
MURINE
POUR LES YEUX
GRATITEES PAR LE
Soleil, le Vent, la Poussière et la Cendre
Ayez constamment les yeux propres et en santé en employant MURINE.
Les animaux souffrent des yeux comme l'être humain, employez MURINE aussi pour les Chèvres, Vaches, Porcs, Chiens, et autres Animaux.
Recommandé et vendu par les pharmaciens et les opticiens. Écrivez pour avoir notre brochure sur les soins à donner aux yeux.
MURINE EYE REMEDY Co
9 East Ohio St. Chicago, U. S. A.

Or, une telle assemblée a-t-elle tenu et il a été décidé par la majorité des porteurs d'obligations qu'un certain plan de réorganisation soit adopté. Cette assemblée tenue dans ces circonstances permet-elle à la compagnie de refuser le paiement des intérêts ou du capital et les porteurs d'obligations sont-ils par ces faits engagés, par conséquent, obligés d'accepter des actions privilégiées ou communes en retour de leurs obligations? C'est une question qui est assez difficile à régler car il y a du pour et du contre, les uns prétendant que tous les porteurs d'obligations sont réellement obligés par la majorité d'entre-eux, d'autres, que les pouvoirs donnés par l'acte de fiducie à la majorité des porteurs d'obligations ne sont pas assez explicites pour leur permettre de changer la nature de la garantie qui a été représentée à l'acheteur des dettes de cette compagnie.

Nous croyons devoir garder notre opinion personnelle, jusqu'à ce que les Tribunaux se soient prononcés sur la question; en effet, lorsqu'il s'agit d'interpréter un contrat, il est assez difficile pour un homme de loi de donner une opinion certaine de son opinion sur laquelle on puisse agir en toute sécurité. Ceci est tellement vrai qu'il arrive souvent que les Tribunaux supérieurs renversent les décisions des Tribunaux inférieurs, comme notre correspondant le sait fort bien.

Tout ce que nous pouvons conseiller à notre correspondant, c'est de laisser s'écouler quelque temps avant de prendre une décision, car il n'y a pas de doute que certains intérêts, comme nous l'avons dit précédemment, voudront voir la question décidée par les Tribunaux; et alors notre correspondant pourra baser sa conduite en conséquence.

FABRIQUE DE PRODUITS LAITIERS.—(Réponse à A. T.)—Q. Dans notre arrondissement dans les districts de la ferme ont passé un règlement à l'effet qu'aucun patron n'aurait le droit de vendre une ou deux milles de fromage dans les 15 jours, comme précédemment le voulait. Un des patrons a violé ce règlement. Est-ce que les autres patrons ont le droit d'imposer une amende?

R. Le bureau de direction des sociétés de patrons de fabricants de produits laitiers a le droit de passer tous les règlements qu'il croit nécessaires pour le bon fonctionnement de la société, et qui ne sont pas contraires aux lois de la province.

Nous croyons qu'il n'est pas douteux qu'une telle société puisse faire des règlements concernant la vente des produits laitiers. Nous ne croyons pas cependant qu'une telle société ait le droit d'exiger le paiement d'une amende, à moins que le règlement n'y pourvoit. En d'autres termes, si le règlement mentionne qu'il y a violation de tel ou tel règlement, les personnes en défaut devront payer une amende à titre de dommages et intérêts, nous pensons que dans les limites des pouvoirs que les Statuts de la Province accordent aux sociétés de fabricants. Mais si une telle déclaration n'est pas faite dans le règlement, nous ne voyons pas sur quoi la société pourrait se baser pour l'imposition d'une amende. Elle peut cependant exécuter les personnes qui violent ainsi les règlements de la société.

AQUEDUC PRIVE.—(Réponse à J. B.)—Q. Il existe dans une paroisse un service d'aqueduc qui ne donne pas satisfaction aux contribuables. Lequel appartient à un citoyen de l'endroit qui ne peut pas vouloir faire les travaux nécessaires pour améliorer le système actuel. Cet individu peut-il refuser l'eau à qui que ce soit, sous prétexte que le tuyau principal n'a pas la capacité voulue. Le conseil ou le public peut-il forcer cet individu à améliorer son système ou à le vendre?

R. Nous supposons que la corporation municipale de l'endroit où se trouve cet aqueduc a permis à l'individu dont il s'agit d'exploiter cet aqueduc dans les limites du territoire municipal. Il n'y a pas de doute que la résolution ou le règlement qui a été passé dans cette circonstance doit mentionner en même temps que les obligations de celui auquel la municipalité accorde ce privilège des droits et pouvoirs qui lui sont accordés.

Dans ce cas, celui qui exploite ainsi un aqueduc ne peut être dépossédé de ses droits gratuitement, mais la corporation municipale peut forcer le propriétaire de l'aqueduc à lui vendre au moyen d'experte.

Voici en effet ce qui a été décidé en 1913 dans une cause de Saint-Gabriel de Brandon vs Beausoleil. L'acquisition d'un aqueduc suivant la stipulation contenue dans un règlement qu'une municipalité aura le droit d'acheter le dit aqueduc en aucun temps après six mois d'avis, moyennant un prix basé sur la valeur des travaux et matériaux à l'époque de l'achat, et fixé par trois experts, dont l'un par la demanderesse, l'autre par les défendeurs et le troisième par les deux premiers, ou, en cas de désaccord, par la Cour Supérieure, est une acquisition par expropriation forcée.

En 1911, dans une cause de Paquin vs Auger et la Corporation de la paroisse de Saint-Pauli, le Tribunal a décidé: "Une corporation municipale qui, par résolution, confère à un individu le droit de bâtir et d'exploiter un aqueduc dans les limites de son territoire, ne peut, par règlement postérieur, le déposséder gratuitement de ses droits acquis."

Dans les cas qui se sont déjà présentés jusqu'ici, et où les propriétaires de l'endroit se plaignaient du service insuffisant de leur eau, on a procédé par requête spéciale par les "deux fins" des experts propriétaires du territoire affecté, et c'est à une condition préalable essentielle sans laquelle une municipalité de village ne peut passer de règlement pour établir l'aqueduc dans une partie de la municipalité. Il va sans dire que cette requête est nécessaire pour établir un aqueduc pour une partie de la municipalité, et lorsque le conseil a été avisé par la municipalité d'un venir à l'exploitation, il a le droit de décider cette exploitation, en vertu des articles 408 et suivants du code municipal.

PROPRIETAIRES DES RIVES DU FLEUVE.—(Réponse à T. G.)—Q. Ma terre borne le fleuve

VOS IMPRIMÉS

POUR VOTRE COMMODITÉ
nous mettons à la disposition de la clientèle de la campagne et du district, notre service d'impressions. Nous sommes outillés pour exécuter tous travaux d'impressions, entre autres:

- FORMULES, LETTRES DE FAIRE-PART,
- EN-TÊTES DE LETTRES, FACTURES, etc., etc.
- CIRCULAIRES,

Nos prix sont modiques. Demandez cotations. Prompte livraison.

LE "SOLEIL" Ltée

(Département de l'imprimerie)

Saint-Laurent. Il y a une clôture à quelques pieds du chemin qui passe sur la plage. Il y a quelques années, alors que nos propriétés appartenait à un autre, un voisin s'est bâti, sans permission, contre la clôture et le chemin susmentionné, une cabane pour mettre à l'abri ses agrès de pêche. Il n'a jamais été inquiété. Il y a une quinzaine, il a demandé à l'acheteur de la terre de lui acheter cette cabane sans s'avoir et l'acheteur a commencé immédiatement des réparations. Mon voisin me dit qu'il vendait cette cabane, il a déclaré l'acheteur que le terrain lui appartenait pas, et qu'il devait la transporter plus loin. Ce n'est qu'après avoir été avisé de la vente de la cabane que nous sommes allés voir le terrain. Nous avons des titres contre son voisin en ce qui concerne le terrain, et quelle conduite à tenir dans cette circonstance?

R. Il serait bon de savoir d'abord ce que disent les titres de propriétaire de votre correspondant. Ce dernier est-il borné au fleuve, et depuis quand ces titres ont-ils été passés?

Lorsque ces titres ont été passés le 21 mars 1826, et qu'un même individu a eu la possession publique paisible, elle doit être maintenue bonne et valable, quant aux propriétés qui touchent le côté sud du fleuve Saint-Laurent au-dessous de la cité de Québec, ils ont le droit à l'exclusion de tous autres de couper et d'enlever le foin sur les grèves et le rivage, mais ils ne peuvent gêner le droit de pêche sur les grèves tel que reconnu et exercé avant ce jour.

Au surplus, l'article 7313 des Statuts Refondus de Québec déclare: "Le présent paragraphe ne donne aux propriétaires des rives du dit fleuve, aucun droit ou titre quelconque pour enclaver ou faire des levées et rochers, ou pour empêcher, en aucune manière les sujets de Sa Majesté de jouir de la liberté franche et entière de naviger et de commercer sur le fleuve, selon ce que veut la loi."

Nous devons donc conclure que si notre correspondant n'est pas propriétaire du terrain sur lequel est construit la cabane en vertu de ses titres, nous ne voyons pas comment d'autre part un étranger puisse venir construire sur le rivage en face de sa propriété, puisque le rivage du fleuve est public, il n'y a pas de raison pour que les gens ne puissent pas y passer, mais il n'y a pas non plus de raison pour que les gens s'y établissent de façon permanente. Si notre correspondant a subi des dommages il nous paraîtrait posséder certains droits qui lui permettraient de réclamer des dommages à la personne qui occupe la rive comme sa propriété.

SERVITUDE.—(Réponse à L. G.)—Q. Avec ma permission, un voisin a posé un tuyau pour puiser de l'eau à une source sur mon terrain. Chaque automne ce voisin enlève son tuyau et le replace le printemps suivant. Puisque ce voisin est si près de l'autre, de ne plus placer son tuyau sur ma propriété, et si je lui faisais payer un loyer chaque année, aurais-je le droit de lui faire enlever ce tuyau quand je le voudrais?

R. Notre correspondant dit qu'il a donné la permission à son voisin de poser un tuyau sur sa propriété; nous ignorons si cette permission a été donnée verbalement ou par écrit. Comme il n'y a pas de servitude sans titre, si la permission a été donnée de vive-voix, le propriétaire peut toujours exiger de son voisin l'enlèvement de ce tuyau en question et par conséquent, il peut certainement interdire au voisin en question de remettre le tuyau au même endroit au printemps suivant.

Si notre correspondant veut louer le droit, d'exploiter sa source à son voisin pour plusieurs années, il devra faire enregistrer son bail, mais il est bien entendu, que s'il loue de cette manière, ou même pour une seule année, il ne pourrait empêcher son voisin de servir de cette source ou de ce tuyau aussi longtemps que le bail ne sera pas expiré.

LOI DES MINES.—(Réponse à T. L.)—Q. Un jeune homme a découvert une mine sur les terres d'une seigneurie, en travaillant avec un géologue. Il a montré cette mine à ce dernier qui l'a trouvée très intéressante, et qui, dans son rapport, a mentionné le nom du découvreur.

Le découvreur a-t-il un droit sur la mine, ou s'il ne peut exiger qu'un salaire?

R. Il serait très important pour nous de savoir s'il s'agit d'une mine contenant des métaux précieux comme l'or et l'argent ou bien s'il s'agit seulement d'une mine de fer, de houille, de soufre ou de métaux semblables.

Les mines d'or et d'argent sont réservées à la couronne britannique; les découvertes de terres faites antérieurement au 24 juin 1880, sur le territoire dans ses titres de concession ne sont réservées aux droits. Depuis le 24 juin 1880, il n'est pas nécessaire que le gouvernement se réserve le droit de mine, que les terres aient été données par lettres patentes ou autres titres au même effet.

Les mines d'argent et les mines d'or ou d'argent appartenant exclusivement au propriétaire du terrain où cette mine est située dans les cantons spécialement réservés au propriétaire d'un terrain découvre de l'or ou de l'argent en quantité exploitable, chez lui, il peut obtenir un permis pour exploiter ces mines de préférence à toute autre.

Pour faire des recherches sur le terrain d'autrui, il faut obtenir du gouvernement un permis de prospecter, et ce permis donne à son porteur le droit de prospecter sur toutes les terres appartenant au gouvernement ou sur les terres d'un particulier où les terres réservées à la couronne, à l'exception de tout claim, de tout terrain sous permis d'exploitation, ou de tout terrain sous permis d'exploitation, ou de tout terrain sous permis d'exploitation minière. Lorsque le prospecteur découvre une mine, il doit ensuite obtenir un permis d'exploitation minière. Il y a deux espèces de permis:

1o. Le permis d'exploiter les mines sur les terres des particuliers où les droits de mines appartiennent à la couronne;

2o. Le permis d'exploiter les mines sur les terres publiques.

Il est important de savoir, comme notre correspondant le veut maintenant, s'il a découvert des mines d'or ou d'argent, puisqu'il est son domaine de cette nature il peut obtenir le droit de les exploiter, même sur le terrain des particuliers, tandis qu'il ne peut faire de telles exploitations que dans le cas où les mines qu'il a découvertes sont réservées au gouvernement par des titres, ou en vertu de la loi.

Lorsqu'un individu obtient un permis d'exploiter une mine, que le propriétaire s'y refuse, il doit suivre certaines procédures spéciales afin de pouvoir commencer les travaux. Il va sans dire que le mineur est responsable des dommages qu'il peut causer au propriétaire d'un terrain particulier.

Avec ces quelques renseignements, notre correspondant pourra, croyons-nous, se tracer une ligne de conduite et savoir à quel point il a droit sur la mine en question et quels avantages il peut en retirer. S'il y a lieu, il serait préférable pour notre correspondant d'obtenir les permis dont nous avons précédemment parlé, c'est-à-dire d'abord le permis de prospecter, et ensuite le permis d'exploiter la mine dont il est question ici.

CHANGEMENT DE PARCOURS DE CHEMIN.—(Réponse à X. Y.)—Q. Un chemin était verbalisé depuis au-delà de trente ans, et la municipalité a adopté un nouveau verbal à l'effet de faire faire un détour à ce chemin pour éviter une côte. Il y a deux années qu'il tenait à garder le vieux chemin. Le conseil municipal a-t-il le droit de donner le détour au village le chemin de ce chemin et d'enlever le chemin de ce chemin?

R. La question de notre correspondant est assez vague, et il nous est conséquemment difficile d'y répondre avec exactitude.

Qu nous parle de donner à la fabrique le détour de la côte; veut-on dire par là qu'on veut donner à la fabrique l'ancien chemin, ou s'il en veut donner à la fabrique une partie de l'ancien chemin de ce détour?

Dans le premier cas, il est clair que le chemin abolirait le terrain dont il a été détaché, en vertu du Code municipal à l'article 467, qui se lit comme suit: "Tout terrain de chemin qui revient de droit au terrain dont il a été détaché, et est à la charge de l'occupant de ce terrain."

Si le terrain d'un chemin n'a pas été détaché des terrains voisins, il revient de droit aux terrains entre lesquels il est situé, pour moitié à chacun.

Qu nous parlons d'un des propriétaires voisins du chemin à être fourni le terrain ou une partie du terrain nécessaire au nouveau chemin, le terrain de l'ancien chemin appartient en proportion de celui qu'il a fourni.

Les personnes qui ont des parts de clôture dans le chemin abolissent le droit de le lever dans les quinze jours après la fermeture de ce chemin. Donc le terrain du chemin abolirait à la fabrique, s'il a été détaché du terrain de la fabrique. D'un autre côté si notre correspondant veut parler de l'entretien du chemin, il est clair que la fabrique est obligée à l'entretien de ce chemin ou de partie de ce chemin, à moins que celui-ci soit à la charge et aux frais de la corporation. Dans ce dernier cas, la fabrique serait exemptée de l'entretien du chemin.

COMPAGNIE D'UTILITÉ PUBLIQUE.—(Réponse à U. L.)—Q. Une compagnie de chemin de fer a bâti un pont au-dessus du chemin du roi sur une côte, c'est-à-dire au milieu d'une "couche". Cette compagnie a-t-elle le droit de mettre des piliers dans le chemin, de telle sorte que cela soit obligé à faire une courbe dangereuse; il n'y a qu'à dix-huit pieds entre les piliers.

R. Nous ne croyons pas qu'un chemin à fer ait le droit, sans qu'il y ait entente avec la municipalité, de placer des piliers au milieu d'un chemin public de manière à intercepter ce chemin et le rendre dangereux.

La municipalité aura certainement le droit, dans la circonstance, si elle n'a pas donné son consentement à de pareils travaux, d'exiger que la compagnie de chemin de fer construise autrement ce pont, ou du moins, donne le terrain nécessaire, et fasse les travaux requis pour rendre ce chemin sans danger pour le public.

(Suite à la page 573)

Achetez

VOULEZ VOUS mariage, 10 ce monologues, ch Edg. Hartman

AGENTS I honnêtes et r entieuses Godd mission généra ments, s'adres Aimé, C46, RI

APICULTU Couteaux à d Cnasse-abelle \$1.35, franco. ches, sections Jacques Verru abelles, Char

AUTO A Y 6 cylindres t à très bon n sera refusée. Tél: 17

A VENI en très bon à Lucien Ca

AGENTS. ellement. Co p's necessa Adresse: T. P. Q. Sheffo

CULTIVA b'n salaire rendre, pu TIE, 62 re au 15 mars A. New-Yor Hemmingf

(BASSI par 4 à 5 eur de ce quoy igns

COURR rhoue uss voir liste 20e, 5' 4pl 4 plus, 66c tils pour main-enc à bas pri 184B McG

COUVE complet d diplômes diplôme c. S. S. P. Q.

CULTI pes les fr aucun da Godin, 8

L'INS ME, K, complet mois. O

B-6-at-4

ÉCON d'éconon en 15 mi St-André

MESI enlevés de Paris vez pou Beauty Square

TIM de chaq cts, 6 J Wolfe Abation 27-at-2

tres G Génér Edific 20 at

A

serai

E

sion

LE MARCHE | PRIX PAYES | THE MARKET

SEMAINE FINISSANT LE 22 AOUT 1925
PRODUITS DIVERS

RECTIFICATION

Dans l'édition du "Bulletin de la Ferme" du 20 août 1925, la semaine dernière, les prix payés pour le fromage blanc n'ont pas été corrigés. Il faudrait lire les mêmes prix que ceux indiqués pour le fromage coloré soit:

Spécial.....	20 ³ / ₄ c
No. 1.....	20 ¹ / ₂ c
No. 2.....	19 ¹ / ₂ c

BEURRE		FROMAGE	
		Blanc	Coloré
Spécial pasteurisé.....	38c	Spécial.....	20%
No 1 pasteurisé.....	38c	No 1.....	20%
No 1.....	37c	No 2.....	19%
No 2.....	36c	No 2.....	19%

<p>Oeufs, (Montréal)</p> <p>Frais spéciaux..... 43c doz Frais extras..... 37c " Frais premiers..... 34c " Frais seconds..... 31c "</p> <p>Fèves,</p> <p>Blanches } No. 1 } Triées à la main } } Hand Picked 4¹/₂c lb White } No. 2 } 3³/₄c "</p> <p>Sucre d'érable,</p> <p>Maple Sugar. Pains Gros 1 lb. pains Choix..... 14c 13c la lb No 1..... 13c 12c " No 2..... 10¹/₂ " "</p> <p>En canistre de 1 gallon impérial</p> <p>In cans of 1 gallon (imperial) Choix..... \$1.65 gall. No 1..... 1.50 " No 2..... 1.30 "</p> <p>En barils (non retournables de 5 gal. ou plus)</p> <p>In barrels of 5 gallons or more Choix..... \$1.45 gall. No. 1..... 1.30 " No 2..... 1.10 "</p>	<p>Eggs.</p> <p>43c doz 37c " 34c " 31c "</p> <p>Beans</p> <p>Choix..... \$1.35 gall No 1..... 1.20 " No 2..... 1.00 "</p> <p>N. B.—Les barils ne sont pas remis à l'expéditeur.</p> <p>Laine</p> <p>Lavée No 1..... 37c la lb Lavée No 2..... 32c " Non lavée No 1..... 27c " Non lavée No 2..... 23c "</p> <p>Peaux</p> <p>Moins de 50 lbs..... 10¹/₂c la lb Peaux de boeufs plus de 50 lbs 9c " Peaux de taureaux, pesantes, 6¹/₂c " Peaux de veaux de lait..... 18c " Peaux d'agneaux..... 75c à 1.00 Peaux de chevaux..... \$2.25 à \$3.50 (suivant la grandeur)</p>	<p>Sirop d'érable,</p> <p>En canistres et barils (retournables), 5 gallons et plus</p> <p>Maple Syrup</p> <p>In cans and barrels (returnable) of 5 gallons or more</p>	<p>Maple Syrup</p> <p>Wool</p> <p>Hides</p>
--	--	--	--

<p>Oeufs, (Québec)</p> <p>Spéciaux..... 43c doz Extras..... 37c " Premiers..... 34c " Seconds..... 31c "</p>	<p>Lards abattus de Québec.</p> <p>No 1, 99 à 140 lbs..... \$0.17¹/₂ la lb No 2, 140 à 175 lbs..... \$0.16¹/₂ " No 3, 175 à 225 lbs..... \$0.14¹/₂ "</p>
---	---

VOLAILLES VIVANTES

<p>Poules</p> <p>No 1..... 25c la lb. No 2..... 22c " No 3..... 20c " Vieux coqs..... 15c " Lapins vivants..... 10c et 12c " Pigeons vivants (couple)..... 30c "</p>	<p>POULETS DU PRINTEMPS</p> <p>Choix..... 30c la lb No 1..... 27c " No 2..... 23c " No 3..... 20c "</p>
---	--

Toutes les expéditions de volailles doivent être faites à Montréal, 114 rue St-Paul-Est, et non pas à Québec.

FETES JUIVES

Préparez vos volailles pour les 19, 20 et 29 septembre, dates des prochaines fêtes juives. Les volailles devront nous être envoyées quelques jours avant ces dates. La demande sera très bonne pour les poules grasses.

COOPÉRATIVE FÉDÉRÉE DE QUÉBEC
114 rue Saint-Paul Est.
Montréal (Boîte Postale, 326)

WEEK ENDING AUGUST 22nd 1925

ANIMAUX ABATTUS

Veaux	Dressed Calves	Agneaux
Engraisés au lait	Milk feed.	Choix.....
Choix..... 13c la lb	No 1..... 11c "	No 1..... 22c la lb
No 1..... 11c "	No 2..... 10c "	No 2..... 20c "
No 2..... 10c "	No 3..... 9c "	No 3..... 18c "
No 3..... 9c "	No 4..... 8 ¹ / ₂ c "	Porcs frais
No 4..... 8 ¹ / ₂ c "		Fresh Pork
		No 1, 99 à 140 lbs..... 17c la lb
		No 2, 140 à 175 lbs..... 16c "
		No 3, 175 à 225 lbs..... 14c "

Les exp. d'animaux abattus doivent être faites à 114, rue ST-PAUL-EST Montréal.

ANIMAUX VIVANTS

Bouillons	Steers	Moutons	Sheep
Extra choix—Selected..... 7c la lb	No 1..... 6c la lb	No 1..... 6c la lb	No 1..... 6c la lb
Choix—Choices..... 6c "	No 2..... 5c "	No 2..... 5c "	No 2..... 5c "
No 1..... 5c "	No 3..... 4c "	No 3..... 4c "	No 3..... 4c "
No 2..... 4c "	Porcs vivants	Live hogs	
No 3..... 3 ³ / ₄ "	Porcs à bacon (choix) } 170 à 200 lbs. 13 ³ / ₄ "	Porcs épais..... } 170 à 200 lbs. 13 ³ / ₄ "	
No 4..... 3c "	Select Bacon Hogs	Thick-Smooth Hogs	
	Vaches Taures	Porcs à étal..... } 120 à 170 lbs..... 13c "	
De lait	Choix..... 5c	Shop Hogs..... } 120 à 170 lbs..... 13c "	
Extra choix..... 6 ¹ / ₂ c	No 1..... 4 ¹ / ₂ c	Porcs lourds..... } 220 à 270 lbs..... 12c "	
Choix..... 4 ¹ / ₂ c	No 2..... 4c	Heavies..... } 220 à 270 lbs..... 12c "	
No 1..... 4c	No 3..... 3 ³ / ₄ c	Extra lourds... } plus de } 270 lb... 11 ³ / ₄ c "	
No 2..... 3 ³ / ₄ c	No 4..... 3c	Extra heavies... } moins de } 120 lbs	
No 3..... 2 ³ / ₄ c	No 5..... 2c	Lights & Feeders } less than } 12c "	
No 4..... 2c	Taurailles, No 1..... 2c ¹ / ₂	Truies No 1... } moins de } 350 lbs.	
No 5..... 1 ¹ / ₂ c	De lait	Sows No. 1 } under } 11c "	
	Choix..... 9c	Truies No 2... } plus de } 350 lbs	
	No 1..... 8c	Sows No. 2... } more than } 10 ¹ / ₂ c "	
	No 2..... 7c		
	No 3..... 5 ¹ / ₂ c		

Adressez vos animaux vivants à Coopérative Fédérée de Québec, Montréal Stock Yard, Pte. St-Charles, Montréal, et la correspondance à boîte postale 326, Montréal.

INSTRUMENTS ARAOIRES

VENDUS PAR LA
COOPÉRATIVE FÉDÉRÉE DE QUÉBEC
A SAINTE-ROSALIE JONCTION

CHARRUES	Pesanteur	Prix
No 102—Charrue à mancherons "Spéciale".....	125 lbs	\$20.00
No 155—Charrue à versant, avec versoir d'acier.....	118 "	19.50
No 11—Charrue à siège Tilbury, équipée avec versoir No 101	250 "	57.25
No 12—Charrue à deux versoirs, "Spéciale", équipée avec versoir No 102.....	425 "	65.00
No 26-A—Charrue à siège, équipée avec versoir No 101...	425 "	72.00
No 101—Charrue à mancherons, équipée avec mancherons longs, No 101.....	125 "	20.00
HERSES		
No OZH—Herse à finir, "Dents rigides" sections, 40 dents	135 lbs	\$17.63
No UBCS—Herse à finir, "Dents inclinables" 90 dents, 3 sections.....	320 "	38.50
No 17-PB—Herse à Ressorts, "avec leviers" 17 dents, 2 sections.....	267 "	30.25
No 32-NPSO—Cultivateur à blé d'Inde, dernier modèle, 8 pelles.....	404 "	63.25
No 25—Semoir à blé d'Inde.....	180 "	35.00

CONDITIONS: Comptant sur livraison. Nous payons le fret sur toutes les machines mentionnées plus haut.

SUJETS CHOISIS DE BASSE-COUR A VENDRE

Cochets Plymouth Rock Barrés, Rhode Island Rouges et Leghorn C. S., de lignées de pondeuses..... \$2.50
Cochets Plymouth Rock Barrés et Rhode Island Rouges avec certificat de généalogie..... \$4.00
Poulettes Plymouth Rock Barrés et Rhode Island Rouges nées dans la première quinzaine de mai..... \$1.50
Poulettes Plymouth Rock Barrés et Rhode Island Rouges nées vers le 25 mai..... 1.25

ADRESSEZ VOS COMMANDES A
Coopérative Fédérée de Québec,
BASSE-COUR DE PRINCEVILLE Cité Arthabaska.

La Coopérative Fédérée de Québec, 114, rue St-Paul-Est, Montréal.
BOITE POSTALE 326

LE BULL...
SECTION...
Le march...
cette semai...
dans les pri...
La deman...
quement été...
n'est que po...
ché américa...
changement...
Les arriv...
mentation...
contre les s...
coup moind...
activer la d...
augmentati...
derniers pri...
tionnaires p...
Il n'y a a...
noter sur le...
qu'une légèr...
prix de la s...
anglais a é...
demande n'...
Les arriv...
que la sem...
s auionnair...
quelques j...
Le marcl...
changé dan...
semaine de...
effet de res...
demande f...
l'ouest ont...
Le marché...
de demar...
inférieure...
expéditeur...
que les mei...
Le marc...
de la sema...
quille. Le...
nombreuse...
rative Féd...
maine, sor...
semaine de...
le marché...
vendu sur...
des prix p...
surtout da...
Il ne s'e...
sur le ma...
Cependan...
se produir...
velle récol...
qui nous r...
Quelq...
ont été o...
variant de...
chars.
SUCI...
Nous s...
mardes p...
le marché...
américain...
ment pou...
aussi peu...
dans les...
Il ne se...
transactio...
La patate...
L'épici...
80c et 90...
Le ma...
maine écu...
nes, 216...
pores et...
tons. Il...
destinées...
Le ma...
activité...
et de me...

MARKET

22nd 1925

STUS

Lamb	22c la lb
	20c "
	18c "
Fresh Pork	
140 lbs.	17c la lb
175 lbs.	16c "
225 lbs.	14c "

ENTS

Sheep	6c la lb
	5c "
	4c "
Live hogs	
170A 200 lbs. 13 1/4	
170 à 200 lbs. 13 1/4	
120A 170 lbs. 13c	
220A 270 lbs. 12c	
plus de 270 lb. 11 1/2c	
moins de 120 lbs	
less than 12c	
1. moins de 350 lbs.	
under 11c	
2. plus de 350 lbs	
more than 10 1/2c	

ros animaux vivants à Coopérative de Québec, Montréal, Pte St-Charles, Montréal, correspondance à boîte postale 326, Montréal.

TOIRES

DE QUÉBEC

CTION

Pesanteur	Prix
125 lbs	\$20.00
118 "	19.50
No 101 250 "	57.25
65.00	
101... 425 "	72.00
cherons 125 "	20.00
0 dents 135 lbs	\$17.69
lents, 3 320 "	38.50
lents, 2 267 "	30.25
modèle, 404 "	63.25
180 "	35.00

ous payons le fret sur toutes

OUR A VENDRE

Rouges et Leghorn	\$2.50
l Rouges avec cer-	\$4.00
land Rouges nées	\$1.50
nd Rouges nées vers	1.25

de Québec,

Cité Arthabaska,

Montréal.

LA COOPÉRATIVE FÉDÉRÉE DE QUÉBEC

FOURNIT LES COMMENTAIRES SUIVANTS SUR LES MARCHÉS

SECTION DES CONSIGNATIONS.

— SEMAINE DU 15 AU 22 AOUT 1925 —

BEURRE

Le marché au beurre a été plus faible cette semaine et une baisse a été enregistrée dans les prix.

La demande pour exportation a pratiquement été tranquille. La demande locale n'est que pour besoin immédiat. Le marché américain est resté stationnaire sans changement dans les prix.

Les arrivages a date accusent une augmentation avec l'an dernier, mais par contre les stocks en entrepôt sont beaucoup moindre. Cette dernière baisse devra activer la demande et à moins de fortes augmentations dans les arrivages, les derniers prix devront se maintenir stationnaires pour d'ici à quelques jours.

FROMAGE

Il n'y a aucun changement important à noter sur le marché du fromage si ce n'est qu'une légère hausse de 1-8c la livre sur les prix de la semaine précédente. Le marché anglais a été un peu plus actif, mais la demande n'a été que par petites quantités.

Les arrivages ont été un peu moindre que la semaine précédente. Un marché stationnaire est à prévoir pour d'ici à quelques jours.

OEUFs (Québec)

Le marché des œufs en général n'a pas changé dans le Canada au cours de la semaine dernière. La chaleur eut pour effet de restreindre la consommation. La demande fut très limitée et les prix dans l'ouest ont baissé de \$0.01 la douzaine. Le marché local a faibli et il y a très peu de demande pour les œufs de qualité inférieure. Nous conseillons donc à nos expéditeurs de ne mettre sur le marché que les meilleures qualités d'œufs possible.

OEUFs (Montréal)

Le marché aux œufs a été, dans le cours de la semaine peu intéressant, plutôt tranquille. Les demandes se sont faites peu nombreuses. Les prix payés par la Coopérative Fédérée à ses expéditeurs, cette semaine, sont les mêmes que ceux payés la semaine dernière. L'on semble croire que le marché est plutôt à la baisse, car il s'est vendu sur la fin de la semaine des œufs à des prix plus bas, même de quelques sous, surtout dans les œufs de qualité inférieure.

FEVES ET POIS

Il ne s'est enregistré aucun changement sur le marché des fèves cette semaine. Cependant, nous semblons croire qu'il se produira une légère hausse d'ici à la nouvelle récolte, vu la rareté des bonnes fèves qui nous restent sur notre marché.

Quelques lots de pois nouveaux nous ont été offerts cette semaine à des prix variant de \$2.65 le minot par quantité de chars.

SUCRE ET SIROP D'ERABLE

Nous avons actuellement peu de demandes pour le sucre et sirop d'érable, le marché étant très tranquille. Le marché américain ne paraît pas intéressé présentement pour acheter. Les arrivages sont aussi peu nombreux. Aucun changement dans les prix.

PATATES

Il ne semble pas encore avoir été fait de transaction par quantité de char complet. La patate se vend à des prix peu élevés. L'épicer achète du marchand de gros à 80c et 90c la poche de 80 lbs.

LES BESTIAUX

Le marché de Montréal a reçu la semaine écoulée, 1666 têtes de bêtes à cornes, 2161 têtes de veaux, 3342 têtes de porcs et 3975 têtes d'agneaux et de moutons. Il est passé 2316 têtes de bestiaux destinées à l'exportation.

Le marché des bouvillons a repris son activité, avec des arrivages plus nombreux et de meilleure qualité. Les prix ont été

ATTENTION

Nous pouvons fournir à notre clientèle la fameuse Battueuse et séparateurs

"GODBOUT"

avec accessoires: Souffleur et empoucheur à grain et engraineur automatique

La battueuse GODBOUT a donné satisfaction pendant 60 ANS et continue à donner toujours un meilleur service.

QUALITE ET PRIX DEFIENT TOUTE COMPETITION

Pour tous renseignements, s'adresser à

LA CIE GODBOUT LTÉE
St-AIMÉ, Richelieu, P. Q.

meilleurs pour les sujets de bonne qualité.

Quelques lots de bons bouvillons ont obtenu le prix de \$7. pour une pesanture moyenne; les bouvillons de qualité moyenne ont fait de \$3.50 à \$5.00 et les communs de \$5.50 à \$6.25.

On a trouvé un bon lot de bouvillons d'une pesanture moyenne de 1125 livres, qui ont été achetés entre \$7. et \$7.75 pour l'exportation.

On a payé de \$5.75 à \$6.50 pour de bonnes taures et de \$6. à \$6.25 pour des vaches de bonne qualité. Les vaches ont fait jusqu'à \$6. en descendant jusqu'à \$2. pour les metteurs en conserve.

Les taureaux ont réalisé de \$2.50 à \$4.00 le cent livres.

VEAUX VIVANTS

Les prix ont une tendance à la hausse. Le meilleur lot a obtenu le prix de \$9. Des veaux moyens ont trouvé preneurs de \$7.75 à \$8.50, tandis que les veaux ordinaires ont été vendus de \$3.75 à \$5.50. Les veaux de champs ont fait de \$5. à \$7.

PORCS VIVANTS

Après une ouverture très active, le marché des porcs a vite décliné.

Les porcs de bonne qualité ont atteint le prix de \$14.50, avec quelques lots choisis à \$14.75. Quelques porcs du Nord-Ouest ont fait \$13.50 et \$13.75, tandis que les truies se sont vendues entre \$11. et \$11.50.

VEAUX ABATTUS

Arrivages légers demande très bonne; prix un peu à la hausse.

PORCS ABATTUS

Arrivages plus nombreux, marché moins actif et diminution dans les prix de \$1.00 par cent livres avec une tendance à une nouvelle baisse.

AGNEAUX ET MOUTONS

Les agneaux de bonne qualité ont été plutôt rares, et la majorité des arrivages a consisté en des agneaux légers de l'Est. Les prix ont été de \$13. à \$13.25.

Les moutons ont réalisé de \$3.50 à \$6. selon leur qualité.

VOLAILES VIVANTES

Des arrivages très nombreux ont causé une légère diminution dans les prix. Avec les prochaines fêtes juives des 19, 20 et 29 sept. nous prévoyons que ce marché se maintiendra ferme.

BREVETS D'INVENTION

En tout pays, Demandez le GUIDE DE L'INVENTEUR qui sera envoyé gratuit.

MARION & MARION

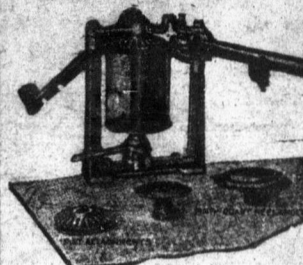
364 rue Université, - Montréal
72 1/2 rue St-Pierre, - Québec
et Washington, D. C.

La Commission de l'Exposition Provinciale aura une entrevue prochainement avec les trois architectes qui lui ont fait des suggestions relativement aux plans du futur palais de l'agriculture. Cette entrevue aura lieu dans la semaine du 24 courant. Ces trois architectes qui se sont intéressés à la construction du palais de l'agriculture sont MM. Lorenzo Auger, dont on connaît la compétence dans ces sortes de travaux, M. Wilfrid Lacroix, qui a déjà à son actif un grand nombre de constructions, et M. Ludger Robitaille bien connu dans le monde des entrepreneurs.

C'est l'intention de la Commission de pousser les travaux préparatoires à cette construction avec toute la célérité possible. Au cours de la semaine de l'Exposition nous croyons savoir que d'importantes déclarations seraient faites à ce sujet.

PROCUREZ-VOUS UNE SERTISSEUSE BURPEE

pour faire vos conserves à la maison.



C'est la machine par excellence sous tous les rapports.

PRIX \$22.00

S'adresser à
J.-ALBERT AUCLAIR
Distributeur
B.-P. MONUMENT, GIFFARD, QUEBEC



Attention ! Voici les vainqueurs !
La saveur rend les garçons et filles copains des Flocons de Maïs Kellogg.

Kellogg transforme le blé d'Inde des champs en flocons dorés croustillants et dont la saveur n'a jamais été égalée. La récolte d'une année d'une ferme de 485 acres suffit tout juste à satisfaire la demande de chaque jour. Chaque flocon grillé, doré possède une saveur qui est un charme pour tous. Plus de 2,000,000 de pintes de lait ou de crème et des tonnes de fruits sont consommées tous les jours avec les Kellogg. Essayez-en pour le déjeuner. En vente par tous les épiciers. Servis dans tous les hôtels et restaurants.

Toujours Frais

comme au sortir du four-neau Les produits Kellogg sont enveloppés à l'intérieur de la boîte par un papier ciré imperméable conserve toute leur saveur primitive.

FLOCONS DE MAÏS

Kellogg's



Pourquoi les Kellogg sont toujours en tête ?

C'est à cause de leur saveur merveilleuse—indescriptible—que les Kellogg sont à la tête de toutes les céréales prêtes à manger.

Le marché de la Coopérative Fédérée de Québec

114, rue St-Paul Est, Montréal Boîte postale 326

Dépt des Achats.

Les prix ci-dessous sont ceux en vigueur aujourd'hui. Ils sont sujets à changement sans avis.

Mode de paiement: traite, ou mieux, argent comptant avec la commande.

FARINES

A pain	le sac	A engrais	le 100 lbs
"Crème de l'Ouest" 1ère patente	\$4.50	"Idéale"	\$2.25
"Castle" 2ème patente	4.25	Farine commune Pilote	3.10
"Winnipeg" (forte à boulanger)	4.10	Gruau	
A pâtisserie		D'Avoine (sac de 90 lbs)	3.75
"Silver Moon"	3.20	Voir notre spécial	

ENGRAIS ALIMENTAIRES

Simple	la tonne	Composés	le sac
Son	\$28.00	Moulée spéciale:	
Gru Rouge	30.00	Pour les veaux (50 lbs)	\$2.25
Gru Blanc, (middlings)	36.00	Moulées Monarch:	
Criblures de blé moulées:		Pour les poulets	\$3.50
En poches neuves	\$30.00	Pour engraisser	3.00
En poches usagées	29.00	De luzerne très fine	2.25
Criblures de blé non-moulées	24.50	Pour activer la ponte	2.75
Tourteaux de lin	2.50	Grains Monarch:	
Blé d'Inde rond	2.15	Pour poulets, (Chick feed)	\$3.50
Blé d'Inde moulu	2.40	Pour volailles	2.75
Blé d'Inde cassé	2.40	Pour développer les poulets	3.15
Moulée d'avoine pure	2.25		
Moulée d'orge pure	2.30		
Avoine roulée Alimentation	2.25		
Blé engrais	2.55		

Ces prix s'appliquent à des commandes par wagons complets de 500 sacs ou plus. Pour quantité moindre, ajoutez .15c par sac. Fret payable de Montréal.

GRAINS ALIMENTAIRES

Avoine	Exp	imm.	Blé-d'Inde jaune	le minot
No 2 C. W.	65c		Blé d'Inde argentin	\$1.12
No 3 C. W.	60 1/2c		Blé d'Inde américain No 2	1.12
No 1 d'alimentation	58 1/2c		Exp. de Montréal par fret local	
No 2	56 1/2c		Orge rond d'alimentation	.92c
Blé à engrais No 1	1.28		F. A. B. Montréal. No 4	.98c
Blé à engrais No 2	1.07			

Les prix des grains sont pour chars complets en grenier.

Les secrétaires de coopératives sont priés de communiquer avec nous, à nos frais, pour s'assurer que les prix que nous publions sont encore en vigueur avant de grouper leurs commandes.

PROVISIONS POUR LA MAISON

Beurre d'herbe	Boîte de:	Prix	BLUETS EN CONSERVES DES PERES TRAPPISTES.
Pasteurisé, pains 1 lb.	50 lbs.	40c	SPECIAL
Pasteurisé, solide	56 "	39 1/2c	Sans sucre: Boîte No 2, en caisse de 2 doz., la douzaine
No 1 (choix) pains 1 lb.	50 "	39c	Avec sucre: Boîte No 2, en caisse de 2 doz., la douzaine
No 1 (choix) solide	56 "	38 1/2c	Sans sucre: Boîte No 10, en caisse de 1/2 doz., la douzaine
Fromage:			Avec sucre: Boîte No 10, en caisse de 1/2 doz., la douzaine
Fromage blanc et coloré en meules d'environ 25 lbs	23 la lb		Rhubarbe
Oeufs,	la douz.		Des RR. Pères Trappistes.
Frais Extras		40c	Boîte No 2, en caisse de 2 doz., la douzaine
Frais Premiers		37c	Saindoux pur:
Frais Seconds		34c	Seaux de 20 lbs
Caisses de 30 doz., (caisses comprises)			Tinettes de 60 lbs
*Miel			Boîtes de 56 lbs
Caisses	Blanc	Ambré	Brun
24 chaud., 2 1/2 lbs			
12 chaudières 5 lbs	14c	13c	12c
6 chaudières, 10 lbs	13 1/2c	12 1/2c	11 1/2c
Chaudières 30 lbs	13c	12c	11c
*Fèves (Par poches de 120 lbs)	la lb.		
Blanches No 1			
Par quantités de 5 poches ou plus			
Par quantités de 10 poches et plus			
*Pois (Par poches de 120 lbs)	la lb.		
No 1 garantis bien cuisants			
Par quantité de 5 poches et plus			
Par quantité de 10 poches ou plus			
Tabac, en mains. Paquet de 25 lbs.			
Grand Rouge, Grand Havane et Connecticut, 1 lb.		30c	
Cornstock, 1 lb.		31c	
Bleu, fort, 1 lb.		30c	
Rose Quesnel, 1 lb.		37c	
Quesnel, 1/2 lb.		49c	
BLUETS EN CONSERVES DES PERES TRAPPISTES.			
SPECIAL			
Sans sucre: Boîte No 2, en caisse de 2 doz., la douzaine		\$1.65	
Avec sucre: Boîte No 2, en caisse de 2 doz., la douzaine		\$1.90	
Sans sucre: Boîte No 10, en caisse de 1/2 doz., la douzaine		\$8.20	
Avec sucre: Boîte No 10, en caisse de 1/2 doz., la douzaine		\$9.25	
Rhubarbe			
Des RR. Pères Trappistes.			
Boîte No 2, en caisse de 2 doz., la douzaine		\$2.15	
Saindoux pur:	la lb.		
Seaux de 20 lbs		20c	
Tinettes de 60 lbs		19c	
Boîtes de 56 lbs		19c	
Boîtes de 56 lbs, en pains de 1 lb.		21c	
Caisse de 60 lbs, en chaudière de 3 lbs.		21c	
Caisse de 60 lbs en chaudières de 5 lbs.		21c	
Graisse composée	la lb.		
Chaudières de 20 lbs		14 1/2c	
Tinettes de 60 livres		14c	
Caisses de 60 lbs, en chaudières de 3 lbs.		15c	
Caisses de 60 lbs, en chaudières de 5 lbs.		15c	
Viande fumée			
Jambons (fesse) 10 à 15 lbs		31c	
Jambons (fesse) 15 à 20 lbs		30c	
Jambon (Rolls) 3 à 6 lbs		30c	
Bacon (Flanc)		32c	
Jambon pressé, 7 à 8 livres		20c	
Saucisse de Bologne (Bologna)		10c	
Lard salé	Baril		
Gras, 30 à 40 morceaux 200 livres		\$54.00	
1/2 baril 100 livres		26.25	
Lard salé (mess)		38.00	
" " demi-baril		20.00	
Laine non lavée		35c	
Laine			
Laine lavée		42c	

SPECIAL
GRUAU D'AVOINE
sac de 90 livres
\$3.50 le sac

Le tout F. A. B., nos entrepôts.

Pneus Ames Holden, Rhino

Garantie de 8,000 milles
Nouveaux Prix

Dimensions	Cordé "Géant"	Cordé "Senior"	Cordé "Junior"	Cordé "Fabric"
30 x 3 1/2	\$14.80	\$12.60	\$10.50	\$10.50

GARANTIE DE 8,000 MILLES

AUTRES PNEUS		TUBES		
Dimensions	Cordé "Géant" (Oversize)	Cordé "Junior" (ordinaire)	"Fabric" Réguliers	Pesants
30 x 3 1/2			\$2.30	\$2.95
32 x 3 1/2			2.85	
31 x 4	22.85	18.30	3.60	4.30
32 x 4	26.05	20.85	3.70	4.35
33 x 4	26.90	21.50	3.80	4.40
34 x 4	27.75	22.15	3.90	4.65
32 x 4 1/2	34.25		4.20	5.00
33 x 4 1/2	35.20			5.20
34 x 4 1/2	36.00			5.35
35 x 4 1/2	36.80			5.45
36 x 4 1/2				5.65
33 x 5	45.80			6.55
34 x 5	47.50			6.75
35 x 5				7.10
37 x 5				7.35

Nous avons un assortiment complet de pneus ballons et semi-ballons, ainsi que des roues et accessoires pour les pneus ballons.

Nous expédions le jour même de la commande.

Frais de Transport par messageries payés sur toute commande

GASOLINE, PETROLE, TOLES et DIVERS

*Gasoline Fédérée	1ère qualité	26 1/2c le gal.	Lambris galvanisé, pesant 66 livres au carré	\$7.75 le carré
*Pétrole Fédéré	1ère qualité	20c "	Lambris peinturé, pesant 56 livres au carré	5.85 le carré
HUILES:			F. A. B. Montréal.	
Huile à cylindre à vap. Fédérée		85 le gal.	IMITATION DE PIERRE BOSSELEE	
Huile à cylindre à vap. Fédérée		60 le gal.	Un lambris, imitation de pierre, mesure 23" par 17" et demande 37 feuilles au carré. Les prix sont les suivants:	
Huile à cylindre à vap. Fédérée		50 le gal.	Lambris galvanisé, pesant 66 livres au carré	\$7.75 le carré
Huile à séparateur à bras		40 le gal.	Lambris peinturé, pesant 56 livres au carré	5.85 le carré
Huile à séparateur à vapeur		60 le gal.	F. A. B. Montréal.	
Huile à séparateur à vapeur		65 le gal.	F. A. B. Montréal.	
Huile à engin à gazoline		48 le gal.		
Huile à engin à gazoline		42 le gal.		
Huile à engin à gazoline		36 le gal.		
Huile à tracteur		80 le gal.		
Huile à moteur, 1ère qualité				
Légère, Médium, Pesante		70 le gal.	"PAPIER A COUVERTURE"	
Huile à transmission		65 le gal.	Marque "Fédérée"	
Huile à harnais		60 le gal.	(deux côtés caoutchoutés)	
Huile à harnais bidon de 1 gal.		\$1.10	1 pli	\$2.00 le rouleau
N. B.—Par demi-baril, ajouter 3 sous par gallon; pour quantité moindre, 25 sous par gallon.			2 plis	2.35 "
			3 plis	2.75 "
GRAISSE A ESSIEUX			Marque "CC"	
Caisse 48 x 1 lb.	\$6.40	la caisse	(deux côtés caoutchoutés)	
Caisse 34 x 3 lbs.	8.80	"	1 pli	\$1.35 le rouleau
Caisse 6 x 5 lbs.	4.00	"	2 plis	1.65 "
Caisse 12 x 5 lbs.	7.40	"	3 plis	2.05 "
Chaudière 10 lbs.	1.45	la chaudière	Marque "Mika"	
Chaudière 15 lbs.	2.00	"	(un côté caoutchouté, 1 côté surf-minéral)	
Chaudière 25 lbs.	3.00	"	1 pli	\$1.60 le rouleau
			2 plis	1.95 "
			3 plis	2.35 "
			F. A. B. nos entrepôts	
Graisse à Godet No 3 (Cup Grease)			*Sel	Prix
Caisse 26 x 1 lb.	5.90	la caisse	Sel en pierre, sac de 100 lbs	\$1.15
Caisse 6 x 5 lbs.	4.35	"	Gros sel, sac de 140 lbs	1.30
Caisse 12 x 5 lbs.	8.20	"		
Caisse 6 x 10 lbs.	7.70	"		
Chaudière 25 lbs.	3.35	la chaudière		
F. A. B. Montréal.				

IMITATION DE BRIQUE UNIE
Le lambris, imitation de briqué unie, couvre une surface de 22" x 17". Trente-sept feuilles forment un carré. Les prix sont les suivants:

SPECIAL
SEIGLE D'AUTOMNE
\$2.00 par minot de 56 livres
F. A. B. Ste-Rosalie Junction
Sacs en jute, 15 sous

Après hausse et les prix du transaction Les prix me suit:

1ère pat 2ème pa Forte à

ENC

La dema res est très obligés de des engrai blanc. Les

Son... Gru rou Gru bla

Les élev de blé pou ils ne peuv dont ils au surpasser l du bétail. la qualité un résulta tiennent.

Il ne s' de prix sur L'appareil général, la Les prix été comm No 2 de No 3 d \$10.50 la \$13.50 la réal.

L'usage des souch que pour basses de Les cultiv temps et

Les ma tent qu'à phosphori d'engrais les vieille sur les cha ensemencé province s actions) Les prix le printem dernierem mines de d'Allemag taine infir tassiques A New engrais po est très fe

La réco pective d ment dan nous rap autre réco même pé timent qu sike dans un appro à peu pr 1924 et 1923.

Les in Semences informen champs g graine et ses herbe totalemen recomma de mettr première champs l Trèfle sud-ouest trèfle rou près dan sike, il y

LA COOPÉRATIVE FÉDÉRÉE DE QUÉBEC

FOURNIT LES COMMENTAIRES SUIVANTS SUR LE MARCHÉ

SECTION DES ACHATS.

— SEMAINE DU 15 AU 22 AOUT 1925 —

BLÉ ET FARINE

Après quelques légères variations de hausse et de baisse, au cours de la semaine, les prix du blé sont restés les mêmes. Les transactions du blé ont été plutôt limitées. Les prix de la farine sont les mêmes comme suit:

1ère patente.....	\$9.30 le baril
2ème patente.....	8.80 " "
Forne à boulanger.....	8.60 " "

ENGRAIS ALIMENTAIRES

La demande pour les engrais alimentaires est très active. Plusieurs moulins sont obligés de refuser des ventes par la rareté des engrais, tels que son, gru rouge et gru blanc. Les prix n'ont pas changé.

Son.....	\$28.25 la tonne
Gru rouge.....	30.25 " "
Gru blanc.....	36.25 " "

CRIBLURES DE BLÉ

Les éleveurs ont recours aux criblures de blé pour remplacer le son et le gru, dont ils ne peuvent pas avoir toute la quantité dont ils auraient besoin. Rien ne saurait surpasser les criblures pour l'alimentation du bétail. Il faut cependant insister sur la qualité des criblures si l'on veut obtenir un résultat satisfaisant. Les prix se maintiennent.

FOIN ET PAILLE

Il ne s'est produit aucun changement de prix sur le marché du foin et de la paille. L'apparence de la récolte est bonne en général, la qualité du foin étant excellente.

Les prix demandés pour la semaine ont été comme suit:

No 2 de mil se vendant à \$14.00 la tonne	
No 3 de mil se vendant de \$9.50 à \$10.50 la tonne.	
Foin de trèfle mélangé \$13.50 la tonne à bord des chars à Montréal.	

EXPLOSIFS

L'usage des explosifs pour l'enlèvement des souches, des pierres des champs ainsi que pour assécher les marais ou les parties basses de terrain se répand de plus en plus. Les cultivateurs font une économie de temps et d'argent.

ENGRAIS CHIMIQUES

Les marchands de gros nous rapportent qu'à part quelques ventes d'acides phosphoriques, de scories basiques et d'engrais composés pour épandage sur les vieilles prairies ou pour application sur les champs de blé d'automne qui seront ensemencés le mois prochain dans la province d'Ontario, il se fait peu de transactions sur les marchés domestiques.

Les prix sont à peu près les mêmes que le printemps dernier. L'entente conclue dernièrement entre les propriétaires de mines de potasse d'Alsace-Lorraine et d'Allemagne aura probablement une certaine influence sur les prix des sels potassiques importés au Canada.

A New-York, le ton du marché des engrais potassiques, livrables à l'automne est très ferme.

ALSIKE ET TRÈFLE

La récolte de graine d'alsike en perspective dans le Québec et tout spécialement dans les environs de Montréal, est, nous rapporte-t-on, supérieure à toute autre récolte du même genre pour la même période. Certaines autorités estiment que la production du trèfle d'alsike dans l'Ontario, cette année, aura un approximatif de 200,000 minots, soit à peu près 40,000 minots de plus qu'en 1924 et 50,000 minots de moins qu'en 1923.

Les inspecteurs de la Division des Semences du Québec et l'Ontario nous informent qu'une bonne proportion des champs gardés pour la production de la graine et infestés de certaines mauvaises herbes n'ont pas encore été nettoyés totalement, et nous nous exprimons de recommander aux agriculteurs désireux de mettre sur le marché une graine de première qualité, de voir à expurger leurs champs le plus tôt possible.

Trèfle rouge.—Les rapports de la partie sud-ouest de l'Ontario indiquent que le trèfle rouge dont la croissance était à peu près dans le même état que le trèfle d'alsike, il y a un mois, a tellement profité

d'une suite de journées pluvieuses et brumeuses, que la première récolte montre une tendance toute particulière à la production de la graine.

Relativement à l'expectative de la production de la graine de trèfle rouge dans le Québec, cette année, les rapports indiquent que cette légumineuse a très bien résisté aux gelées de l'hiver dernier et que l'apparence générale du rendement est très bonne.

INSECTICIDES

Les maladies fongiques et les insectes rongeurs sont la source des dommages faits aux patates et légumes. La récolte doit, pour obtenir un rendement maximum, être protégée contre ces dommages. N'oubliez pas qu'un feuillage sain ou endommagé vous rapportera une récolte médiocre.

Bon arrosage bonne récolte. Pour bien le faire il vous faut un produit parfait. La bouillie bordelaise empoisonnée est une combinaison d'un insecticide et d'un fongicide pouvant tout à la fois contrôler les insectes et les maladies fongiques. Pour arrosage ou saupoudrage, c'est bien le produit idéal.

L'on devrait arroser tous les 10 ou 15 jours jusqu'à ce que les patates ou les légumes soient mûrs pour obtenir des produits de qualité supérieure.

TOLE GALVANISÉE

Les cultivateurs peuvent choisir, pour les couvertures de maisons, granges, dépendances ainsi que pour les ouvrages divers de fantaisie, divers modèles de tole galvanisée, unie ou ondulée. Ils feraient bien de n'acheter aucun modèle sans être assurés de la qualité de la marchandise.

Dans les fromageries et beurrieres, la tole à lambris est recommandée pour les plafonds et murs; cette tole est d'un fini moderne qui ne se difforme pas une fois posée et dont les joints ne se séparent jamais; elle se pose facilement par dessus le plâtre des murs ou des plafonds, sans qu'il soit nécessaire d'enlever le vieux plâtre et elle offre une protection toute spéciale contre l'incendie.

PAPIER A COUVERTURE

Pour les couvertures, rien de plus recommandable que des papiers caoutchoutés et à surface minérale, qui garantissent une toiture durable. Les cultivateurs feraient bien de s'en servir, s'ils ont l'intention de renouveler la toiture de leur maison, de leur grange et de leurs dépendances.

Les propriétaires de beurrieres et de fromageries peuvent se procurer des papiers à lambris très résistants, spécialement fabriqués dans ce but.

PEINTURES

Il en est des peintures, comme des huiles. Il y en a une espèce qui convient tout particulièrement au travail à être exécuté. Or le cultivateur doit choisir la peinture qui lui est destinée aux murs intérieurs de la maison, ou à l'extérieur, ou aux granges et dépendances ou aux instruments aratoires.

Devant l'embaras du choix, il est bon de prendre les avis et les recommandations d'une maison connue qui puisse fournir des produits de première qualité.

POUR MACHINE A SERTISSER

Voyez ou écrivez à
La Fonderie St-Anselme Ltée
St-Anselme Sta. Qué.
ou
30-32 rue Dalhousie Québec

Circulaires illustrées et prix sur demande
Conditions de paiement faciles si désirées.


QUEBEC

EXPOSITION PROVINCIALE

1925

LE PLUS GRAND ÉVÉNEMENT ANNUEL DE LA PROVINCE

"L'Année du Tourisme"



Le plus beau programme

La plus belle Exposition.

5-12 SEPTEMBRE

GROS SEL

Il faut se procurer du gros sel dès maintenant où de fortes quantités arrivent d'outre-mer. Ceux qui désirent s'en procurer, trouveraient leur profit à placer maintenant leurs commandes; il y a avantage d'agir ainsi parce que les prix sont actuellement très bas et grâce au groupement des commandes, les cultivateurs peuvent bénéficier de frais de transport et de manutentions moins élevés.

HUILES ET GAZOLINE

Les cultivateurs ont besoin de gazoline et de pétrole pour leurs machines agri-

coles; il leur faut également des huiles appropriées pour la préservation du mécanisme telles les huiles à cylindres à vapeur, à séparateur à vapeur, à engin à gazoline, à moteur de l'huile à tracteur, de l'huile à transmission, de l'huile à harnais, également de la graisse à essieux et de la graisse à godet.

BROCHE A CLOTURE


La saison est propice pour se procurer de la broche à clôture de première qualité. Les cultivateurs feraient bien de choisir celle qui résiste à l'acidité et à l'humidité; les broches tressées sont les plus recommandées pour les clôtures.

pour assurer

cent pour cent

d'efficacité.





Faites bénéficier vos chevaux des bons effets du Baume Caustique Combault. Ne confondez pas cette admirable préparation avec les remèdes ordinaires dont la proportion de valeur médicinale est infime.

Le Baume Combault est composé d'huile d'une forte valeur pénétrante, absorbante et guérissante. Il est importé de France. Vous constaterez qu'il est de quatre fois supérieur aux médicaments ordinaires. Il remplace le feu et le cautère et donne les mêmes résultats sans laisser de fétidité ou de cicatrice. Absolument sans danger il est le meilleur marché par suite de sa qualité supérieure comme agent guérisseur.

Une plaquette cinquante chez les pharmaciens ou à nos bureaux, d'où nous expédierons le produit sur réception de cette somme. Un livret traitant des maladies des chevaux accompagne chaque bouteille. Ce livret sera aussi envoyé à votre adresse si vous en faites la demande.

Bon pour le traitement, chez l'homme d'entorse, de contusions, de maux de gorge, etc. Il fait disparaître le mal, en détruisant la cause même.

LAWRENCE-WILLIAMS COMPANY, TORONTO, ONT.
Seuls dépositaires pour le Canada. 13F.

BAUME Caustique COMBAULT

Québec

chats.
ns avis.

en, Rhino

IX

	Cordé	
	"Junior"	"Fabric"
	\$10.50	\$10.50

TUBES

	Réguliers	Pesants
	\$2.30	\$2.95
	2.85	
	3.60	4.30
	3.70	4.35
	3.80	4.40
	3.90	4.65
	4.20	5.00
		5.20

Sortiment com-
ons et semi-bal-
roues et acces-
us ballons.

le jour même

sur toute commande

S et DIVERS

vanisé, pesan-
vres au carré... \$7.75 le carré.
inturé, pesan-
vres au carré... 5.85 le carré
ontréal.

DE PIERRE BOSSELEE
is, imitation de pierre, mesure
et demande 37 feuilles au
prix sont les suivants:

vanisé, pesan-
vres au carré... \$7.75 le carré
inturé, pesan-
vres au carré... 5.85 le carré
ontréal.

ER A COUVERTURE

Marque "Fédérée"
x côtés caoutchoutés)
..... \$2.00 le rouleau
..... 2.35 " "
..... 2.75 " "

Marque "CC"
côtés caoutchoutés)
..... \$1.35 le rouleau.
..... 1.65 " "
..... 2.05 " "

Marque "Mika"
caoutchouté, 1 côté surf-minéral
..... \$1.60 le rouleau.
..... 1.95 " "
..... 2.35 " "

entrepôts
Prix
sac de 100 lbs..... \$1.15
de 140 lbs..... 1.30

SPECIAL

GLE D'AUTOMNE

par minot de 56 livres
B. Ste-Rosalie Jonction
acs en jute, 15 sous

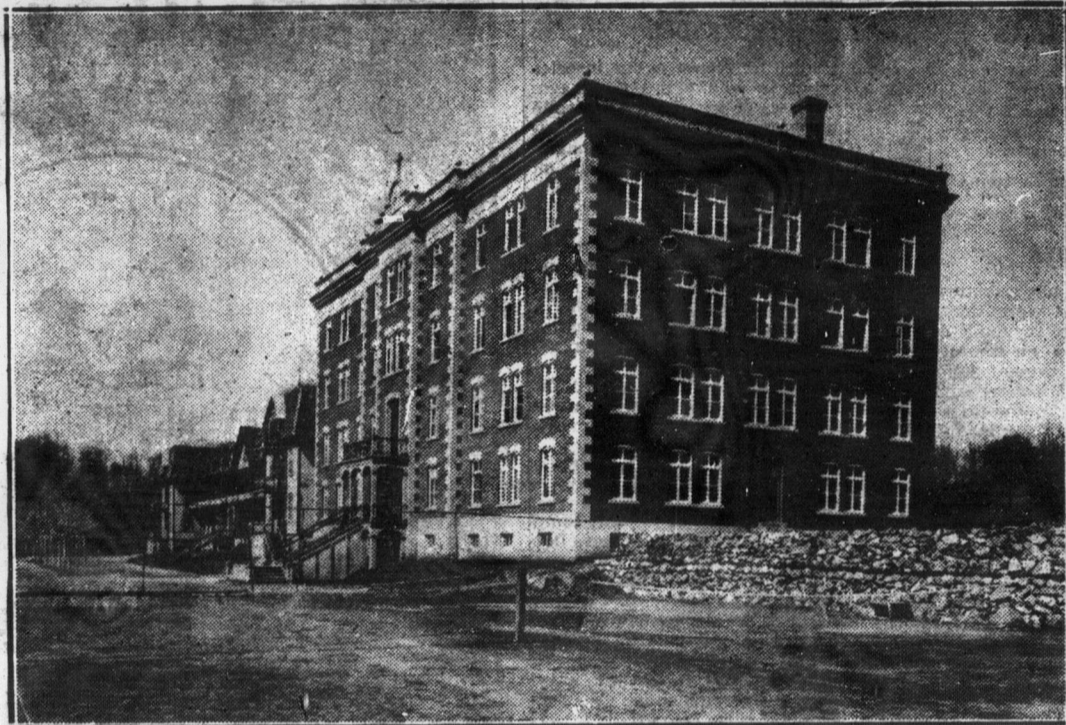
27

27

27

Institut Agricole D'Oka

Nouveaux laboratoires ouverts en septembre prochain



La science joue un rôle important dans l'agriculture. C'est là un fait que personne ne peut nier, et l'un des moyens les plus prompts et les plus assurés pour améliorer notre agriculture et la rendre plus payante, c'est d'instruire le cultivateur. Aussi les jeunes gens ne devraient pas hésiter à consacrer, soit 4 ans, soit 2 ans, à étudier les questions agricoles; les résultats qu'ils obtiendraient plus tard sur leur ferme compenseraient largement les quelques sacrifices de temps et d'argent que leurs études agricoles leur auront demandés.

LE PROGRAMME DES ETUDES A L'INSTITUT AGRICOLE D'OKA

répondra largement à leurs désirs. Il comprend deux cours distincts: l'un de quatre ans, dit "scientifique", et conduisant au degré de bachelier en Sciences Agricoles (B.S.A.); l'autre de deux ans, dit "Cours moyen", destiné tout spécialement aux jeunes fils de cultivateurs.

L'ENSEIGNEMENT est: 1o à la fois théorique et pratique. Les étables, les poulaillers, les vergers, le potager de l'Institut fournissent ample matière au développement du côté pratique de l'enseignement. De plus, les nouveaux laboratoires parfaitement outillés qui seront aménagés dès la prochaine rentrée de septembre, permettront de donner aux élèves des deux cours un enseignement complet en chimie, physique agricole, physique des sols, bactériologie, botanique, maladies des plantes, etc.

2o Cet enseignement est gratuit pour tous les élèves de la province.

CONDITIONS D'ADMISSION.—Au cours scientifique, avoir 18 ans, et déboursier pour la pension, \$53.50 à la rentrée de septembre, plus \$25 en janvier. Au cours moyen, avoir au moins 15 ans, et déboursier \$48.50 à la rentrée de septembre, et \$25 en janvier suivant.

RENTREE DES CLASSES.—La rentrée des élèves du Cours Moyen est fixée au 3 septembre.

Pour les nouveaux élèves du cours scientifique, la rentrée aura lieu le 14 septembre, et le 16 septembre pour les anciens.

Pour détails complémentaires et prospectus complet de l'Institut, s'adresser au



Révérénd Père Directeur,

Institut agricole d'Oka, La Trappe, P. Q.

27

27

27