

PER
B-226

S

31573

LE BULLETIN DE LA FERME

ORGANE DES CULTIVATEURS DE PROGRÈS



BIBLIOTHÈQUE St-Sulpice
340 rue St-Denis
24-14-6-24

FONDÉ EN 1913

PARAIT TOUS LES JEUDIS

ADMINISTRATION: 88 COTE DE LA MONTAGNE
QUÉBEC

ABONNEMENT: CANADA, EXCEPTÉ CITÉ DE QUÉBEC 75c
CITÉ DE QUÉBEC ET PAYS ÉTRANGERS \$1.50

VOLUME XI, No 35

QUEBEC

LE 30 AOUT 1923

L'ON EST SOIGNEUX



POUR VOS PRODUITS

Les laisser se gâter, se détériorer serait perte pour vous et perte pour nous. Etant vendeurs à commission, nous avons intérêt à garder vos produits intacts, afin d'obtenir les plus hauts prix du marché.

Tout examen de lots de beurre est fait en chambre froide et avec toutes les précautions hygiéniques nécessaires, comme l'indique la vignette ci-dessus.

BOITES A BEURRE NON-PARAFFINEES

La semaine dernière, il nous est arrivé encore du beurre mis dans des boîtes non paraffinées. Il a été classé No 2. Ce beurre devait être en route quand notre avis au sujet du paraffinage des boîtes a paru dans le Bulletin de la Ferme. En tout cas, soyons sur nos gardes!

BOITES A FROMAGE BRISEES

N'oublions pas non plus de surveiller la qualité des boîtes à fromage; solidifions-les SI NOUS NE POUVONS PAS LES CHANGER.

Voulez-vous être satisfaits? Voulez-vous être bien récompensés de votre travail?
Voulez-vous obtenir plus pour vos produits que vous ne pouvez avoir nulle part ailleurs?

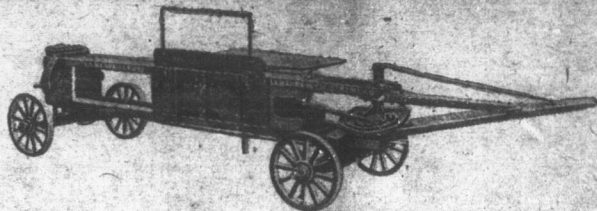
PATRONS, FABRICANTS, EXPÉDIEZ VOTRE BEURRE ET FROMAGE A VOTRE

COOPÉRATIVE FÉDÉRÉE DE QUÉBEC, 63, rue William, Montréal.

30

30

30



**LA MERVEILLEUSE
SE TRANSPORTE FACILEMENT
ET PROMPTEMENT**

En tout temps de l'année en toutes circonstances sur la ferme
"Le Temps ça vaut de l'argent."
Par la rapidité avec laquelle on transforme la Presse MER-
VEILLEUSE pour la mettre prête à transporter, vous sauvez
un temps précieux vous ménagez des efforts considérables.
Voyez comment cette transformation s'opère facilement et
promptement avec une MERVEILLEUSE en lisant la circulaire
illustrée que nous vous adresserons gratuitement sur demande.

A. LAMARRÉ & CIE Ltée

ST-REMI - - - - - QUE.

BOIS de CONSTRUCTION

de provenance étrangère ou domestique

Variété — Qualité — Service

Voilà ce qui a fait notre nom et qui maintient notre
popularité.

Toujours les plus bas prix du marché et une meilleure
valeur assurée.

Nous faisons tous ouvrages en bois, tels que portes,
châssis, persiennes, etc.

NAPOLEON GIGNAC, Inc.,

68 rue Lalemant, QUEBEC

JOIGNEZ

NOS CENTAINES DE

FOURNISSEURS SATISFAITS

La Laiterie de Québec n'est pas une institutions nouvelle
pour les centaines de cultivateurs qui lui expédient leur pro-
duction de Crème régulièrement. Chaque année le nom-
bre de nos fournisseurs augmente considérablement. Un
signe de l'excellence de notre service. Pour avoir les meil-
leurs prix expédiez à

LA LAITERIE DE QUEBEC

75 Avenue du Sacré-Coeur

QUEBEC

SOMMAIRE

Page de la Coopérative Fédérée;
Pages des Coopératives locales;
Grains de Sagesse, Miettes de bon sens;
A la Veillée: M. Jean Martel; C. L'Habitant;
Hommes et Choses: Reveu de la huitaine; Pierre Fouille-Partout;
Vieux Temps, Vieilles Choses: Le loup-garou;
Moteurs, Tracteurs et Automobiles: Chauffeur;
Panier aux lettres;
Industrie laitière: La production laitière, facteurs, l'influçant: Georges
Gilbert;
Actualités Avicoles: Conseils de la Saison; Frère Wilfrid;
Exposition de la Chanteclerc;
Feuilleton: "Radoux le Sourcier" (suite et fin);
Tribune libre: "La hart" de coudrier;
Chez Nous: Comment régler sa vie. Boîtes aux lettres pour les Cousines
Cousine Avette.
Prix courants: Gravures, etc.

BANQUE PROVINCIALE

DU CANADA

Fondée en 1900.....Siège Social, Montréal

Capital autorisé.....\$5.000.000
Capital versé.....\$3.000.000
Fonds de réserve et profits accumulés.....\$1.525.000

L'agriculteur progressif trouve son profit à se tenir constamment en contact
avec une institution financière solide.

Cette Banque donne une attention toute spéciale aux affaires qui lui sont
confiées par les cultivateurs; elle compte maintenant 312 bureaux (Succursales
et Sous-Agences) dans les Provinces de Québec, Ontario, Nouveau-Brunswick et
Île du Prince-Edouard.

En vertu de règlements particuliers à cette banque, les argents confiés à son
département d'Épargne sont contrôlés par un Comité de Censeurs.

Votre compte de Banque est votre meilleur ami

FORCE, VIGUEUR, SANTÉ



**Rapidement obtenues par l'emploi de
ANCHOR WEAKNESS TONIC**

Sa composition scientifique en fait le plus puissant des
toniques. Il convient aux convalescents, vieillards, fem-
mes, enfants et aux personnes débiles et délicates.

En vente dans toutes les bonnes pharmacies

W. BRUNET & CIE Ltée

PHARMACIENS EN GROS
DEPOSITAIRES

139 RUE ST-JOSEPH QUEBEC

ADMINISTR
Abonnem
vanoe
Canada—Ex
Québec.
Cité de Qué
étrangers.
Tarif des an
Annonces cl
minim
Pour abon
ces écrire a
Ferme", 88
tagne, Québ
Caster posta

Volume XI

Cette page est

Cult

Le c

Pour n'av
de la province
bientôt six mo
Comme to
a été fondé par
tives agricoles

Il a été bi
600 délégués),
la parole et le
véritable ment

De son co
déclarait dans
"avec plaisir l
le Ministère d
à la Coopératio

C'était pl
Ainsi:
En peu de
ont été élaboré
sociales et é
(Petite plaque

Le ton, l'o
à faire par les
et ressassé au

Bref, en c
que rien n'a ét

Nous port
des coopérativ
avons adressé

Cette lett
coopérative lo
comme société
coopératives- l

Nous le
l'énormité des
tion que les co
ellement.

C'est-à-di

A l'encon
créées et mises
au bénéfice du
bailleur de for
même person

C'est là p
prises "spécu
ratives", au vi

ADMINISTRATION ET PUBLICITÉ
Abonnement payable d'avance
Canada—Excepté cité de Québec..... 75c.
Cité de Québec et pays étrangers..... 1.50

Tarif des annonces 07 la ligne.
Annonces classifiées 1c. du mot minimum .50 sous.

Pour abonnement et annonces écrire au "Bulletin de la Ferme", 88 Côte de la Montagne, Québec.
Caser postal 120—Télép. 4207

LE BULLETIN DE LA FERME

REVUE TECHNIQUE HEBDOMADAIRE

Consacrée au Service des Cultivateurs de Progrès

ADMINISTRATION & RÉDACTION
88 CÔTE de la MONTAGNE 88
QUÉBEC

RÉDACTION ET COLLABORATION
Cette revue est consacrée aux intérêts de la ferme et du foyer rural.
Elle est rédigée par un comité de techniciens et de praticiens agricoles, assistés de collaborateurs occasionnels et de correspondants de diverses institutions agricoles. Toute collaboration est sujette au contrôle du directeur.
La correspondance concernant la rédaction doit s'adresser au Directeur du "Bulletin de la Ferme", Casier postal 120, Haute-Ville, Québec.

Volume XI

QUEBEC, LE 30 AOUT 1923

Numéro 35

Cette page est réservée à la Coopérative Fédérée de Québec.

*Cultivateurs visitez les exhibits de la Coopérative Fédérée
à l'Exposition Provinciale de Québec*

Le comité Coopératif de la Province

Pour n'avoir pas fait beaucoup de bruit, le Comité coopératif de la province n'en a pas moins accompli d'excellente besogne, depuis bientôt six mois qu'il existe.

Comme tous les bons coopérateurs se le rappellent, notre comité a été fondé par une résolution du dernier congrès général des coopératives agricoles de la Province, le 23 février dernier.

Il a été bien spécifié, à la demande même des intéressés, (environ 600 délégués), que les membres du Comité coopératif devraient "par la parole et les écrits", travailler "à former chez les cultivateurs, la véritable mentalité coopérative."

De son côté, l'honorable Ministre de l'Agriculture, M. Caron, déclarait dans une lettre qu'il nous adressait peu après, qu'il voyait "avec plaisir la constitution d'un comité consultatif, chargé d'aviser le Ministère de l'Agriculture et la Coopérative Fédérée, relativement à la Coopération."

C'était plus qu'il n'en fallait pour nous inviter à l'action.

Ainsi:

En peu de temps, des règlements à l'usage des coopératives locales ont été élaborés par notre comité, de concert avec le comité des Œuvres sociales et économiques des Missionnaires agricoles, et publiés. (Petite plaquette d'une trentaine de pages).

Le ton, l'orientation, etc., de la publicité parlée et écrite faite et à faire par les différents propagandistes, dans la province, a été sassy et ressassy au Comité coopératif.

Bref, en coopération, depuis six mois, nous croyons pouvoir dire que rien n'a été fait à la légère.

Nous portons aujourd'hui notre attention spéciale sur la situation des coopératives locales, par la publication d'une lettre, que nous avons adressée aux secrétaires-trésoriers de ces sociétés.

Cette lettre a rapport à la marge de profits que doit prendre une coopérative locale, pour assurer son existence et son développement, comme société autonome; n'est-il pas de toute importance que nos coopératives locales vivent et prospèrent ?

Nous le répétons: **la véritable coopération se juge moins par l'énormité des entreprises mises sur pied, que par le volume d'attention que les coopérateurs sont prêts à y apporter et y apportent virtuellement.**

C'est-à-dire qu'une coopérative doit "intéresser" ses sociétaires.

A l'encontre de certaines organisations financières qui semblent créées et mises au monde pour tondre producteurs et consommateurs, au bénéfice du bailleur de fonds, il faut en coopération, ménager et le bailleur de fonds et le client, puisque les deux ne font qu'une seule et même personne.

C'est là précisément que réside toute la différence entre les entreprises "spéculatives", au vrai sens du mot, et les entreprises "coopératives", au vrai sens du mot aussi.

Or, la Coopérative Fédérée, qui appartient à cette seconde catégorie d'entreprises, est prête à "intéresser" ses clientes, les coopératives locales. (Voir circulaire).

Refuseront-elles cet offre? Non, sans doute.

En retour, nous demanderons aux sociétés locales, la fidélité envers leur Coopérative Fédérée.

Nous demanderons aux coopérateurs, la fidélité envers leurs coopératives locales.

Combien plus facile serait la tâche de la Coopérative Fédérée, de ne traiter qu'avec trois cents ou cinq cents coopératives locales, plutôt que de tenir livres et tout ce qui s'en suit, pour douze à quinze mille coopérateurs (qui n'en sont pas) isolés, et quelles économies cela représenterait, rien que sur les réductions de transport, sur les achats en commun par quantités, etc., etc.

Il est temps de revenir à la logique des vrais principes coopératifs tels qu'ils sont pratiqués avec succès en des pays agricoles plus avancés que nous, comme le Danemark, la Belgique, etc.

Voilà une occasion qui se présente. Des avantages spéciaux sont donnés à votre coopérative locale. Coopérateurs, saisissez-là, cette occasion. Fiares usage de votre coopérative locale ou fondez-en une si vous n'avez pas déjà cette organisation dans votre paroisse.

Agissez maintenant. Rappelez-vous que l'organisme coopératif dont la province est actuellement dotée, requiert le concours de tous les cultivateurs sans distinction.

Parmi les luttes que la coopération doit faire, pour réaliser une somme de progrès plus considérables dont tous les cultivateurs de la province pourraient bénéficier, l'indifférence d'un trop grand nombre qui égoïstement profitent de la seule présence d'une coopérative, est un ennemi au moins aussi redoutable que la trame obscure des milliers d'intérêts divers, dont il nous faut sans cesse déjouer les combinaisons.

En coopération, s'abstenir, c'est nuire!

Toutefois, avec l'application de la ristourne qui succèdera à l'organisation des achats et des ventes par l'entremise des "groupes",—c'est-à-dire d'ici quelques années—le non-coopérateur sera infailliblement distancé, hors liste, pendant que le coopérateur fidèle touchera sa récompense.

Puisse cette dernière considération soutenir les courageux et déterminés coopérateurs, auxquels nous nous adressons aujourd'hui, dans notre lettre circulaire.

A ceux-là, au moins, nous en sommes sûr, le succès leur viendra avant que d'avoir lassé leur attente.

J. R. I. TRUDEL, ptre,

Président du Comité Coopératif de la Province.

En Coopération - - sabstenir c'est - - nuire! - - -	1923	AOUT	SOLEIL Lev. Cou.	- , Dont, que cha- - - cun soit à son - - poste. - - -
	S 1	De la Sainte Vierge	5 6 6 22	
	D 2	XV APR. PENTECOTE	5 7 6 21	
	L 3	De la férie.	5 9 6 20	
	M 4	De la férie	5 10 6 19	
	M 5	S. Laurent Justinien, év. et conf.	5 12 6 17	
	J 6	De la férie.	5 14 6 15	

Page des Sociétés Coopératives Agricoles Locales

Lettre-circulaire adressée aux Secrétaires - Trésoriers des Sociétés Coopératives agricoles locales, de la part du Comité Coopératif de la province

Monsieur le Secrétaire-Trésorier,

Vous voudrez bien lire avec attention la présente lettre-circulaire qui est très importante.

Beaucoup de coopératives locales sont mortes par l'abus du crédit et à cause d'une marge trop faible de bénéfices chargés à leurs sociétaires. Appelons cela de la mauvaise administration, si vous voulez, peu importe. Mais ce qui est certain, c'est que ces échecs causent un tort considérable au développement de la coopération dans notre province.

Une réaction immédiate s'impose. Nos coopératives locales doivent le plus tôt possible, être prêtes à soutenir et à être soutenues par la Coopérative Fédérée de Québec, qui se développe à pas de géant en une formidable entreprise.

Pour faire suite à notre campagne entreprise dans le Bulletin de la Ferme, en vue de faire connaître aux coopératives locales leurs droits et leurs devoirs dans le rouage coopératif provincial, et sûrs que nous sommes, de rencontrer le meilleur noyau de coopérateurs militants, nous venons aujourd'hui travailler dans vos rangs.

Nous avons sollicité et obtenu de la Coopérative Fédérée l'assurance d'un appui sincère et complet.

Comme preuve de cet appui, il nous fait plaisir de vous dire que la Coopérative Fédérée reconnaît le principe que: "**là où il existe une coopérative dans une paroisse, elle doit être supportée de préférence à tout autre organisation ou individu**"; ce qui veut dire qu'en principe aucun achat, aucune vente, sauf le beurre et fromage ne devraient avoir lieu à la Coopérative Fédérée, dans une paroisse où il y a une coopérative locale, sans que ces transactions soient faites par l'entremise de la coopérative locale, ou lorsqu'elles sont exécutées par d'autres organisations ou individus, la commission sur ces transactions devraient revenir à la coopérative locale.

Jusqu'ici, aucune commission n'a été accordée à qui que ce soit sur les prix de la Coopérative Fédérée, marqués dans le Bulletin de la Ferme, soit pour l'achat, soit pour la vente. Mais, à partir du 1er septembre, il sera fait exception à cette règle, pour les coopératives locales.

Ainsi, en consultant le Bulletin de la Ferme, à la page des Marchandises à Vendre, vous remarquerez vis-à-vis de certains produits ou marchandises, une astérisque (étoile).

Ce signe astérisque veut dire que la Coopérative Fédérée vous fera une réduction d'au moins 2%, et plus, sur les prix des marchandises, ainsi désignées; ce qui vous permettra de détailler à peu près aux prix marqués dans le Bulletin de la Ferme. De cette manière votre coopérative locale sera moins exposée à "manger" son capital social, et aura plus de chances d'accumuler les bénéfices nécessaires à son développement.

Rappelez-vous bien que vous ne réussirez à faire faire de la coopération à vos cultivateurs que si vous réussissez à bien administrer leur société.

D'ici quelque temps, nous allons observer si cette mesure fait obtenir des résultats tangibles aux coopératives locales, puis nous ferons notre possible pour en obtenir l'extension sur toutes les lignes de la Coopérative Fédérée, tant pour les achats que pour les ventes.

Pour commencer à mettre notre plan à exécution, nous vous demanderons donc de signer la formule d'application ci-contre et de nous la retourner sans délai.

Nous vous donnons quinze jours pour remplir cette formule et nous la retourner.

Si les circonstances s'y prêtent, convoquez une réunion de vos sociétaires et soumettez-leur la question.

Les quinze jours écoulés, nous inscrirons le nom de votre société sur une liste spéciale de toutes les coopératives locales sujettes "à protection" de la part de la Coopérative Fédérée.

Les autres coopératives qui ne nous auront pas répondu seront forcément privées de l'escompte.

Sitôt que votre application nous sera parvenue, il vous sera fourni toute la papeterie nécessaire, comprenant blancs de commandes, etc., avec liste des marchandises de la Coopérative Fédérée sujettes à commission, ainsi que toutes autres explications nécessaires pour mener à bien le nouveau système adopté. En plus, copie de la liste des coopératives "à protéger" sera remise à chaque propagandiste de la Coopérative Fédérée, lequel sera chargé de porter une attention spéciale à celles se trouvant dans son district.

Enfin, le personnel attaché à la branche de la coopération, à Québec, complètera le travail, par des visites, auditions, aide à la comptabilité et vérifications nécessaires, etc., pour assurer une meilleure régie et une administration rien moins que prospère de toutes les coopératives qui auront eu le bon esprit d'entrer dans ce mouvement.

Notez qu'il ne vous est pas demandé d'autres dépenses que de dire: "Oui, nous acceptons".

Remarquez aussi que nous ne voulons nous immiscer en aucune manière dans la régie interne de la Coopérative Fédérée ou des coopératives locales; nous n'avons qu'un but à poursuivre: l'intérêt général de la coopération.

Escomptant, cher monsieur le secrétaire-trésorier, que vous accorderez une attention immédiate à cette communication dont peut dépendre, en grande partie, le succès ou l'insuccès futurs de la coopérative dont vous avez la surveillance des intérêts, nous demeurons,

Vos bien dévoués,

Le Comité Coopératif de la province de Québec,

Par J.-Bte Cloutier, Secrétaire.

N.-B.—Font partie de ce comité: Monsieur J.-R.-I. Trudel, ptre, organisateur de sociétés coopératives, Président; M. J.-Arthur Paquet, Chef du Conseil Exécutif de la Coopérative Fédérée, Vice-Président; M. Philibert Grondin, ptre, Organisateur de Caisses populaires, Directeur; M. Charles Gagné, professeur à l'École d'agriculture de Ste-Anne-de-la-Pocatière, Directeur; M. Cyrille Vaillancourt, Chef du Service Apicole et Sucrier, Directeur; M. Olivier Martin, ptre, (décédé), Missionnaire agricole, Directeur M. J.-Bte Cloutier, Inspecteur des Coopératives, Secrétaire.

FORMULE A REMPLIR PAR LE SECRETAIRE-TRESORIER COOPERATIVE LOCALE

Je soussigné, donne mon adhésion au mouvement entrepris par le Comité Coopératif de la Province, en vue d'améliorer la situation financière et coopérative des sociétés coopératives locales, en leur assurant une plus large protection que celle accordée aux individus, de la part de la Coopérative Fédérée de Québec.

Je consens à faire des opérations avec la Coopérative Fédérée, sur la base qu'une commission d'au moins 2% et plus, sera déduite sur chaque facture, au bénéfice de notre société locale, pour tous achats de marchandises marquées d'un astérisque (*) et dont les prix sont publiés chaque semaine dans le Bulletin de la Ferme.

Signé :

Secrétaire-trésorier de la coopérative locale de

Adresse postale:

Comté de:

....., le 1923
(endroit) (date)

P.-S.—Sitôt remplie, retournez cette formule à J.-B. Cloutier, Inspecteur des Coopératives, Ministère de l'Agriculture, Québec.

Grains

(Respecti- plus de temps

BRAVO ! L munique les résu lequel, comme r région de la po Portneuf (non c 1581 élèves médailles—17 le reux gagnants d MÉDAILLE chigan. MÉDAILLE Laurier. MÉDAILLE de-la-Péride, C Honneur à imitateurs.

Le Congr terminera le 1

A la rais la raison, c'es pour les cam tembre.

Les frai les plantation souvent on ne priés rapport guez de bonr pas non plus,

A Héber très attrayan Société d'Ag gramme devr village d'Hébués en prix. Hudon.

St-Anse nous venons ordre. Sa r entente", tel Le prog sition locale sous le patr Marie Labre

De Kol colonne—édi nommée et Queen, de M lait.—Il y a faut donc lin d'une périod 1,729 1/2 de M

Le seig ou "achalan du seigle d' sècheresse s l'essai comr pâturage au Encore une précieux Or qui Il est e

L'espri London, Or d'automobi est Safety l Et de u Il est excès de vi tionnement

Grains de sagesse, Miettes de bon sens

Si le Buveur mettait dans une tirelire,
Tout l'argent qu'il dépense au cabaret voisin,
Il verrait au foyer un éternel sourire,
A sa table il pourrait nourrir un orphelin.

(Respectivement dédié à ceux qui la semaine prochaine, passeront plus de temps à la buvette qu'à l'Exposition).

BRAVO ! LES JEUNES.—Au moment d'aller sous presse, on nous communique les résultats du concours du Mérite Agricole des jeunes cultivateurs, lequel, comme nous l'avons déjà annoncé, a été tenu, cette année, dans la 4e région de la province, soit: dans les comtés compris à partir du comté de Portneuf (non compris) jusqu'aux limites de la province d'Ontario.

1581 élèves fermiers ont participé au concours, 3 élèves ont décroché les médailles—17 le beau titre de "lauréat". Ci-suivent les noms des trois heureux gagnants de médailles:

MÉDAILLE D'OR: Hildège Bolduc, fils de Léopold, 12 ans, de St-Jacques l'Acchigan.

MÉDAILLE D'ARGENT: Léopold Brunet, fils de Joseph—13 ans, de Mont-Laurier.

MÉDAILLE DE BRONZE: Gérard Tessier, fils de Sadoth—12 ans, de Ste-Anne-de-la-Pérade, Cté Champlain.

Honneur à ces braves et aux 17 lauréats, puissent-ils trouver de nombreux imitateurs.

Le Congrès Eucharistique s'ouvrira à Québec le 13 septembre et se terminera le 16. Ne pas oublier ces dates.

A la raison.—Le 1er septembre la ville de Québec sera revenue à la raison, c'est-à-dire à l'heure solaire. Ce sera un grand soulagement pour les campagnards qui visiteront l'exposition—du 1er au 8 septembre.

Les fraisiers.—Il fait peine de constater combien on néglige les plantations de fraisiers. La cueillette des fraises effectuée, trop souvent on ne s'occupe plus des plants, qui avec un peu de soins appropriés rapporteraient encore deux et même trois ans—Sarcelez et élarguez de bonne heure vos fraisiers. Enlevez les coullants. N'oubliez pas non plus, de faire un paillis de bonne heure cet automne.

A Hébertville.—Merci à qui de droit pour l'envoi du programme, très attrayant, de la **Deuxième Grande Exposition Agricole** de la Société d'Agriculture Division A du comté du Lac-St-Jean. Ce programme devra attirer beaucoup de monde dans le coquet et prospère village d'Hébertville les 7, 8 et 9 septembre—où \$1675. seront distribués en prix. Pour détails s'adresser au Secrétaire-trésorier M. J.-C. Hudon.

St-Anselme de Dorchester, si l'on juge par le programme que nous venons de recevoir, possède un cercle de fermières de premier ordre. Sa réputation d'ailleurs est bien faite: "Initiative et bonne entente", tel paraît être le motto de ces dames.

Le programme auquel nous faisons allusion est celui de **L'Exposition locale des Fermières de St-Anselme**, jeudi le 20 septembre, sous le patronage de l'agronome M. P.-A. Brunel, secrétaire Mlle Marie Labrecque, St-Anselme, P.Q.

De Kol Plus Segis Dixie.—On nous a fait dire dans cette même colonne—édition du 16—que la vache championne du monde ci-haut nommée et propriété de M. Donat Raymond des hôtels Windsor et Queen, de Montréal, avait donné en douze mois 19,349 lbs de gras de lait.—Il y a là un 9 de trop, et c'est le premier malheureusement.—Il faut donc lire 1,499 lbs de gras; cela de 33,477 lbs de lait. Au cours d'une période de douze mois cette vache a aussi donné en 365 jours, 1,729½ de beurre, de 33,529½ de lait.

Le seigle.—Au risque de passer pour importun, vulgo "tannant" ou "achalant", nous revenons encore sur les avantages de la culture du seigle d'automne, tant s'en sont bien trouvés, en cette année de sécheresse surtout, les trop peu nombreux cultivateurs qui en ont fait l'essai comme pâturage de prime saison ou comme supplément au pâturage au cours de la saison subséquente.

Encore une fois, cette année, entr'autres ce fourrage s'est révélé une précieuse ressource au cours de la sécheresse.

Or qui nous assure l'an prochain une saison d'été pluvieuse. Il est encore temps de semer du seigle: semons-en.

L'esprit des autres.—Nous lisons dans le **Farmer's Advocate**, de London, Ont.: "A en juger par le nombre de noyades et d'accidents d'automobiles, on serait porté à croire que la devise du monde moderne est **Safety last** (La prudence en dernier lieu)

Et de un!
Il est une route sur laquelle nous sommes loin de pécher par excès de vitesse. C'est celle qui conduit à l'amélioration, au perfectionnement des divers produits de la ferme.

Et de deux.

Ontario compte 2900 forges ou "boutiques" de forges, mais dix apprentis seulement.—Qui aurons-nous comme forgeron demain?

Grande convention avicole.—Une couple de cents aviculteurs, professeurs, instructeurs et autres spécialistes en aviculture, dont 150 américains, ont tenu à Ottawa, une convention de cinq jours la semaine dernière. Samedi le congrès s'est terminé par une visite à l'Institut Agricole d'Oka, où les congressistes se sont quelque peu attardés aux quartiers de la Chanteclerc, puis un certain nombre d'entre eux se sont dirigés sur Québec, en compagnie de MM. Jos D. Barbeau et Lucien Crevier, qui représentaient le service provincial d'aviculture à la convention. Tout un groupe de professeurs américains avait projeté de se rendre jusqu'au Collège de Ste-Anne-de-la-Pocatière, mais la température maussade des derniers jours de la semaine a fait ajourner le projet. Presque tous les Etats de l'Union Américaine étaient représentés à ce remarquable congrès.

Errata.—Notre dernière page de Grains de Sagesse, etc., n'a évidemment pas passé par l'officine où l'on répare les erreurs typographiques et autres. Sous le titre **La récolte de l'Ouest**, dernière ligne, il faut lire **amis de l'Ouest**, et non "gens de l'est".—Plus loin pour ne pas violer la probité littéraire il faut lire **Gendreau-le-Plaideux** et non G.-le-plaideur. Enfin les dernières lignes de la citation de **l'Événement** (entrefilet suivant) avaient été écrites comme suit: "mais en élevant M. J.-L. Gaboury à la charge de sous-ministre des Postes, il (le gouvernement) a réparé partiellement l'injustice commise par ses devanciers, qui ignoraient méthodiquement notre race dans l'attribution méthodique des positions les plus importantes de l'administration."

Ajoutons que nous avons déjà rectifié l'erreur—commise par plus d'un journal—d'après laquelle Benjamin Sulte serait né en 1871. alors qu'il vît le jour en 1841. Il est donc mort âgé de 82 ans.

Assez pour aujourd'hui, n'est-ce pas?

Les melons, cette année.—A la fin de sa chronique **A la Veillée**, Monsieur C. L'Habitant cite une amusante épigramme où un poète prétend qu'il faut essayer cinquante melons avant d'en trouver un bon.

L'assertion paraît être véridique cette année puisque le propriétaire d'une très grande plantation de cette délicieuse cucurbitacée nous écrit: "Mes melons souffrent de flétrissure. Au centre de la feuille on voit poindre une petite tache blanchâtre ou plutôt jaunâtre; la tache grandit et s'étend graduellement à toute la feuille. Puis toute la plante se flétrit; les feuilles s'affaissent comme elles le font sous l'effet d'une forte chaleur; mais malgré la fraîcheur des nuits, et mêmes des jours depuis quelque temps, et malgré la pluie, elles ne se relèvent pas. De plus si on arrache le pied, on dirait que la racine en a été ébranlée, qu'il y a déjà eu un commencement d'arrachage; la terre n'adhère pas aux racines et ces dernières sortent facilement de terre, tout comme si elles n'étaient que des chevilles. J'ai usé de la bouillie bordelaise empoisonnée, mais plus tôt en vue de protéger mes melons contre leurs parasites ordinaires".

Ce à quoi le botaniste du Département de l'Agriculture, M. Omer Caron, répond:

"Les caractéristiques de la maladie que vous donnez dans votre lettre font voir à peu près de quoi il s'agit; mais pas assez cependant pour faire un diagnostic sûr. Pas plus que les médecins, nous ne pouvons déterminer les maladies à distance. Cependant, d'après ce que je puis voir, les melons en question sont affectés de la Bactériose (bacillus tracheiphilus). Pour être certain de cela, il me faudrait faire un examen bactériologique d'une tige vivante."

"Ce microbe se transporte par la sève dans tout le plant, cause la désagrégation des tissus et favorise la pourriture. Dans le cas de la Bactériose, la sève est généralement épaisse et ressemble à un sirop filant. Cette maladie est généralement colportée par les insectes, et votre correspondant a bien fait d'essayer de les contrôler. Il n'y a cependant aucun remède pratique lorsque cette maladie s'installe dans un champ; il vaut mieux détruire complètement les plants malades.

Eh! GEE WHIST! Tu parles que j'ai fait une semaine! **En 6 jours j'ai vendu 2 autos et 2 chevaux!**

Et ça ne m'a coûté qu'un écu pour les annoncer, dans **Le Bulletin de la Ferme**.

Il publie jusqu'à 6 petites annonces pour le prix de 4.

Eh Gee Whist! C'est bon marché. Et ça rapporte!



30

30

30

A LA VEILLEE

Glose hebdomadaire

Monsieur Jean Martel et Son idée de l'immigration

Mesdames et Messieurs,

A tous ceux et à toutes celles d'entre vous qui ignoreraient encore cet important autant que digne, honorable, original et étonnant personnage, permettez que je présente, en peu de mots, Monsieur Jean Martel.

Pauvre comme du sel lorsque, dès sa tendre jeunesse, il débuta dans la lutte pour la vie, son opiniâtreté au travail lui tint lieu de capital, et songez ses bons sens, d'instruction. Aussi, grâce à cette constance infatigable dans les labeurs même les plus ardues, et à ce remarquable sens commun qu'il a toujours manifesté jusque dans les plus petits détails de la vie quotidienne, il grimpa vite les barreaux de l'échelle sociale dont l'ascension est le rêve des gens nés dans la condition de cet heureux Jean Martel, "artisan de sa propre grandeur", tout comme Alexandre.

Au cours de sa laborieuse carrière, M. Jean Martel a beaucoup vu et beaucoup observé. Nullement égoïste—c'est là son moindre défaut—M. Jean Martel aime à faire part à ses contemporains des réflexions que lui suggère sa longue expérience du commerce de la vie, et en particulier des choses canadiennes du siècle. C'est même plus qu'une habitude c'est presque un tic chez lui que de gloser sur tout, parfois avec solennité, mais toujours sans morgue, et dans la langue vernaculaire qu'il émaille par-ci par-là, d'expressions un peu recherchées, et pas toujours appropriées. M. Jean Martel n'est pas un fat; mais psychologue et philanthrope, il est parfois un peu ba-ward.

L'autre jour ayant appris par *Le Bulletin de la Ferme* qu'en quelques heures les transatlantiques avaient débarqué à Québec des milliers d'immigrants, il s'informa pourquoi on ravivait ainsi le flot de l'immigration cosmopolite si heureusement ralenti, pour ne pas dire tari, pendant la dernière bouche internationale.

On lui donna les raisons que l'on trouve dans les journaux: il faut peupler le pays, combler les vides causés par la guerre, aider à refaire les finances, vivifier, enfin, l'activité agricole et toutes les activités refroidies par la crise qui résulte de la grande guerre. Pour cela, il faut plus de citoyens, il faut des colons....

"Un pays" — commença M. Jean Martel, qui ne va jamais chercher ses lieux communs dans les gros livres—"un pays que l'on colonise, c'est sans comparaison comme un chantier, et ça me rappelle que dans l'un de mes chantiers de la Gatineau, les hommes se

plaignaient tout le temps qu'ils gelaient; et ils s'en allaient; ils allaient s'engager ailleurs. Ils quittaient pourtant la *campe* qui, entre toutes, me coûtait le plus cher de chauffage.

J'y fus, pour me rendre compte de la situation.

Ca pouvait bien coûter cher, et les hommes se plaindre quand même! A travers le toit, en *cales*, de la *campe*, on pouvait compter les étoiles, et entre les pièces de bois rond des quatre murs, à certains endroits, on pouvait se passer le bras. Toute la chaleur du poêle, un gros poêle carré, un poêle français de l'ancien temps, s'en allait par les fentes des murs et par le toit.

Je dis au *foreman*: commence par *calfeutrer* toutes les fentes et tous les trous comme il faut—avec de la mousse—et tu garderas ta chaleur ici dedans, et tes hommes pareillement.

Pour ce qui est du pays, continua M. Jean Martel, c'est la même chose: si on veut en réchauffer les affaires au moyen de colons, il faut boucher tous les trous par lesquels ces nouveaux venus, à peine arrivés ici, s'enfuient aux Etats. De plus, il faudrait commencer par garder chez nous les propres habitants du Canada, que la froidure des affaires ici fait s'échapper au pays voisin par toutes sortes de fentes, et sous toutes sortes de prétextes.

Quant aux immigrants, déclara encore M. Jean Martel, il faut les choisir, et ne pas prendre les "colons" de tous les pays: des Juifs, des Slaves, et autres "nations" qui ne comprendront jamais rien aux affaires de chez nous. Les immigrants, c'est un peu comme les hommes de chantier: pour en trouver un bon, il faut en "repasser" plusieurs. Pour trouver un bon *bûcheux* parmi les "blokes" et autres immigrants, j'en ai déjà essayé jusqu'à trente, quarante, peut-être cinquante.

—Alors, M. Jean Martel, vous êtes un peu comme Pibrac lorsqu'il disait....

—Comme quel *braque*? interrompit M. Jean Martel, menaçant.

—Comme Guy Pibrac, le poète français qui a écrit:

"Les amis de l'heure présente
"Ont le naturel du melon:
"Il faut en essayer cinquante
"Avant d'en trouver un bon.

—Pas si *braque* que ça, votre poète! Il n'a qu'à mettre *immigrants* à la place d'amis, et ça y est. C'est bien un peu exagéré par exemple, mais je n'ai jamais encore entendu des vers aussi "sublimes". (1).

—Depuis, M. Jean Martel ne jure plus que par le poète Pibrac et son "sublime" quatrain.

C. L'Habitant.

(1) M. Jean Martel n'est pas un puriste mais il n'a peut-être pas tout-à-fait tort, tout de même, d'appeler sublime ce qui n'est que vérité et simple bon sens, tant ces choses deviennent rares de nos jours.

Lauréat du Mérite Agricole

Monsieur Hyacinthe Mousseau, de Ste-Geneviève, et demeurant à Berthier, est sorti vainqueur du concours du Mérite Agricole, et remporte la médaille d'or que lui a chaudement disputée M. Armand Denis, de St-Cuthbert, Berthier.

Jules Gauvin

IMPORTATEUR DE
NOUVEAUTES

Représentant:

HARDES FAITES "SEMI-READY"

Spécialité:

CONFECTION POUR HOMMES

FEMMES ET ENFANTS.

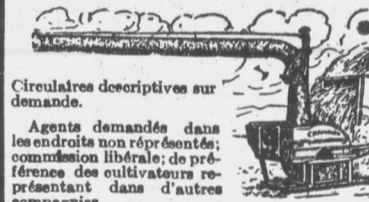
188, RUE ST-JOSEPH, - - QUEBEC

Phones 1540-6541

Lisez le Bulletin de la Ferme

Souffleur à Paille "CHAMPION"

(Patenté au Canada et aux Etats-Unis)
S'adaptant à tous les genres de battueses en usage.



Circulars descriptives sur demande.

Agents demandés dans les endroits non représentés; commission libérale; de préférence des cultivateurs représentant dans d'autres compagnies.

WILFRID OUELLETTE & CIE,
MANUFACTURIERS

Ste-Scholastique, - - Québec.

PETITES ANNONCES

Tarif: 50 cents par insertion de 25 mots ou moins; 1 centin par mot additionnel.

ABEILLES A VENDRE.—Italiennes, dans des ruches "Jones", 9 cadres, avec jeunes reines, ruche et cire neuve pour \$11.00 chacune. S'adresser à Roméo Barrette, Ste-Elizabeth Joliette, Qué. P05-30-8

A VENDRE.—Bélier Hampshire d'un an de première qualité. Femelle Leicester de l'année. Tous enregistrés. Bonnes conditions. Aussi 12 porcelets et croisés, pour la boucherie, nés le 2 août. Prix \$3.50 pièce ou \$35. pour les 12. S'adresser à Adélaïde Caron, Rivière Gilbert, Cte. Beauce, Qué. M. G.

FABRIQUE COMBINEE.—(Beurre et fromage) à vendre, très moderne, glacière et réfrigérateur, permis d'Ottawa en 1922. Tous les planchers en ciment, bon centre agricole, en face d'une école catholique, 1 1/2 mille du village et église. Vendra à sacrifice. Adressez Secrétaire Trésorier du Conseil Municipal de Stukeley Nord, Cte., Shefford, Qué. 20-9-4-10 x 47.

OFFRE SPECIALE.—Aux personnes souffrant de constipation. Faiblesse d'estomac, de cœur et de sang. Maux de tête ou de reins. Remède extra et garanti. Traitement d'essai de 10 jours par maille (10c) dix sous seulement. Envoyez à La Cie Vin-OSE, Boite 382, Walkerville, Ont.
Agents demandés.—6-9-P64.

OCCASION UNIQUE

De vous procurer d'excellentes machines parfaitement neuves, à prix réduits.

Balance de stock provenant d'une liquidation.

Voyez cette liste et écrivez de suite pour avoir le prix et détails sur la machine qui vous convient.

1 Arrache-Patates OK No 1
4 Arrache-Patates OK No 5B
Roues de charrettes 3" bandage par 48" haut; raies rivetées aux pantes.

Baratte à pouvoir No 6 Favorite, capacité 5 à 30 gallons.

1 Moulage à pouvoir 11"

2 Coupe-Paille No 2.

1 Charrue No 3, 2 chevaux.

1 Creuseur de fossés Austin usage, "Modèle D."

Des occasions comme celles-ci se rencontrent rarement.

Ecrivez dès aujourd'hui.

P. L. BOUTET

247, ST-VALLIER, - Québec

ÉCOLE TECHNIQUE DE QUÉBEC

Fondée par le Gouvernement Provincial

Subventionnée par le Gouvernement Provincial et la Ville de Québec

I. COURS REGULIERS DU JOUR

Enseignement théorique et pratique des métiers de mécanicien, forgeron, mouleur-fondeur, menuisier, modelleur, dessinateur.

ELEVES NOUVEAUX:

Examen d'entrée le 4 septembre à 9 heures a.m.

Ouverture des cours le 7 septembre à 9 heures a.m.

ANCIENS ELEVES:

Ouverture des cours le 6 septembre à 9 heures a.m.

La durée normale des études est de 3 ans.

II. COURS SPECIAUX D'AUTOMOBILE (DURANT LE JOUR)

Sections des Mécaniciens, Sections des Chauffeurs

Une première série de notre cours de mécanicien commencera le 5 septembre.

Pour renseignements supplémentaires, on est prié de demander le prospectus ou de s'adresser au Bureau de l'Ecole 185 Blvd Langelier, Québec, Téléphone 8694.

HOMMES ET CHOSES

Revue de la huitaine

Un hymne au travail.—Le laboureur et Dieu.

On célébrera lundi par tout le Canada la Fête du Travail.

Nous pourrions dire que cette fête est la fête de tout le monde, car tout le monde travaille plus ou moins. Et ceux qui ne travaillent pas, s'il y en a, ne méritent pas de manger. Dans tous les cas, ce n'est pas l'habitant que l'on accusera de ne pas travailler, lui qui se lève avec les poules et se couche avec le soleil.

Puisque tout le monde travaille, ou devrait travailler, entendre parler du travail devrait intéresser tout le monde et en chroniqueur bien avisé, qui tient à plaire au plus grand nombre possible, **Fouille-Partout** a décidé de consacrer à cette question universelle sa causerie d'aujourd'hui. Aussi bien, les gens commencent-ils à être fatigués de lire de la Ruhr, si grosse de conséquences que soit cette question pour des pays qui nous sont chers.

Beaucoup d'ouvriers considèrent le travail comme un sacrifice et soupirent après le jour où ils pourront vivre de leurs rentes. Quelle aberration! Mais il n'y a pas six mois que ces gens ne font rien, qu'ils regrettent le travail, la besogne quotidienne qui leur faisait trouver les heures plus courtes.

Le travail, loin d'être un sacrifice, est un plaisir, le plus grand plaisir de l'homme normal, le seul dont il ne se lasse point s'il ne dépasse par les forces de l'individu et s'il s'harmonise avec ses aptitudes.

Mais qu'est-ce donc, cultivateurs et ouvriers, mes amis, qui met de l'intérêt dans notre vie, si ce n'est le travail? Qui nous élève et nous protège contre tous et contre nous-même, si ce n'est encore le travail?

Et dans les grands chagrins, dans la perte d'une personne chérie, dans les désillusions et les déboires; où trouve-t-on consolation, oubli, adoucissement à nos maux, si ce n'est toujours dans le travail?

Partout on aime et on estime le travailleur, —ouvrier des champs ou ouvrier des villes; partout aussi on déteste ceux qui ne travaillent pas et qui vivent aux dépens des autres, les parasites collés comme des sangsues aux flancs de la société et puisant dans la caisse des émoluments qu'ils n'ont point gagnés.

La fatigue du corps repose l'âme et lui donne plus de tranquillité. Bien loin d'être un esclavage, le travail est la seule vraie félicité de l'être humain, son refuge et sa récompense.

Par exemple, écrire est un travail, et un travail très fatigant quand on a les méninges fatiguées et le cerveau vide, mais il n'y a peut-être pas de plus grande jouissance au monde pour celui qui est capable de tenir une plume.

Nous le répétons, le travail, s'il est une tâche qui demande parfois un effort de la volonté, parce qu'il nous a été imposé comme punition par un Dieu outragé, le travail est aussi une distraction, la seule qui puisse se répéter à l'infini sans ennuyer.

Et c'est justement parce que le travail est une punition qu'il est la rédemption de tous nos maux.

Le travail est l'éternelle prière, l'éternelle rachat que la terre offre au ciel. Il est le cantique qui s'élève des champs, des usines, des fabriques, des bureaux, des écoles et donne à l'homme, comme récompense de l'effort et de la fatigue, la force physique avec la vigueur mentale.

Bien malheureux, en vérité, sont ceux qui ne peuvent ou ne veulent pas travailler.

Terminons par un hymne au laboureur, père nourricier de la nation, continuateur de l'œuvre du Dieu créateur en forçant la terre à enfanter chaque jour des millions et des milliards d'épis nouveaux.

Lorsqu'après un long jour de labeur harassant
Le laboureur revient des champs, au crépuscule,
On voit les derniers feux du soleil qui recule
Cercler sa silhouette en des rougeurs de sang.

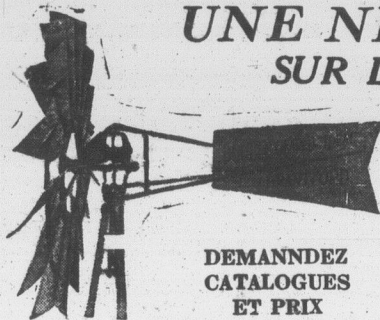
La splendeur des rayons, sur ses muscles glissant,
Met comme une auréole à ses membres d'hercule;
Et, par les prés luisants, où son ombre s'accule,
Il passe—comme dans un rêve—éblouissant...

Et moi, qui reste là, triste, il me semble entendre
S'élever, de la glèbe ouverte, un hymne tendre,
Et je sens dans l'air pur des parfums d'encensoir;

Alors, je m'agenouille humblement et j'adore;
Car près du paysan las, que le rayon dore,
Je crois voir Dieu marcher dans la pourpre du soir...

Pierre FOUILLE-PARTOUT.

UNE NECESSITE SUR LA FERME



DEMANDEZ
CATALOGUES
ET PRIX

FOURNAISES SANS
TUYAU

Le système de chauffage le plus moderne et économique est aujourd'hui la Fournaise sans tuyau. Demandez nos brochures illustrées et nos prix. Installation comprise.

ON DEMANDE
DE BONS
AGENTS.

ADEM GIRARD
LIMITEE
100 ST-ANDRE, QUEBEC.

N'ACHETEZ PAS
SANS NOUS
CONSULTER

Le Moulin à Vent IDEAL à double engrenage est reconnu par les cultivateurs comme étant supérieur à toutes les autres marques. Son engrenage est double. Sa charpente toute en acier en garantit le bon fonctionnement et la durée.

Vous n'aurez jamais plus de facilités à installer un moulin à vent "Idéal" que cette année. Nos prix sont bas, avec des conditions de vente qui vous viendront certainement.

Distributeurs des fameuses machines "Brantford", nous pouvons vous fournir, aussi:

Pompes, Moulages en acier, Malaxeurs à Béton, Engins à Gazoline—et les huiles "Idéal".

Aussi Toitures Brantford en bardeaux et en rouleaux.

ECOLE DE LAITERIE

COURS DE 1923-24

Cours Anglais pour fabricants de beurre et de fromage

— et —

Cours de Candidats-Inspecteurs

Du 26 Novembre au 21 Décembre 1923

Cours français pour Fabricants de beurre et de fromage

— 1924 —

1ER COURS.—Du 7 janvier au 8 février.

2EME COURS.—Du 18 février au 14 mars.

COURS POUR EXPERTS-ESSAYEURS DE LAIT

1ER COURS.—Du 24 mars au 4 avril.

2EME COURS.—Du 7 avril au 17 avril.

CONDITIONS D'ADMISSION

Tous les cours sont gratuits. Seules les dépenses d'entretien et de pension, durant son séjour à St-Hyacinthe, sont à la charge de l'élève.

Instruction requise. Lors de son entrée l'élève doit savoir lire et écrire et connaître les quatre règles simples de l'arithmétique.

COURS

POUR

FABRICANTS DE BEURRE ET DE FROMAGE

Ces cours sont donnés spécialement pour les fabricants ou pour les apprentis qui ont, au moins, deux années d'apprentissage dans la fabrication du beurre ou du fromage et qui désirent obtenir leurs diplômes de fabricants ou leurs permis. Durant ces cours les élèves recevront aussi l'instruction nécessaire pour obtenir leur certificat d'expert-essayeur de lait. L'élève qui subit, avec succès, les examens prescrits pour ces cours obtient son certificat d'expert-essayeur de lait.

COURS

POUR

EXPERTS-ESSAYEURS DE LAIT

Afin de permettre à tous les fabricants de se qualifier comme experts-essayeurs de lait, conformément à la loi qui devient obligatoire dans toute la province de Québec en 1924, nous avons organisé, pour cette année encore deux cours pour experts-essayeurs de lait. Il est bon de rappeler que, dorénavant, seules les personnes qui auront leur certificat d'expert-essayeur de lait auront le droit de prélever des échantillons de lait ou de crème et d'en faire l'épreuve. Avis donc aux intéressés d'avoir à profiter de ces cours pour se qualifier. Ne pas oublier que ces cours ne sont pas pour ceux qui désirent obtenir un permis de fabrication. Ces derniers devront suivre les cours de fabricants.

AVIS.—Les élèves qui ne seront pas arrivés pour l'ouverture des cours, le mardi, ne seront pas acceptés. Prière de noter avec soin la date et la nature des cours.

A. T. Charron, directeur, St-Hyacinthe.

Vieux temps, vieilles choses

LE LOUP-GAROU

(Publié en 1877, par feu Benjamin Sulte)

Ah! les histoires merveilleuses, surnaturelles, incroyables, je les adore! Les récits de vrais revenants, c'est cela qui captive l'attention! Les aventures mystérieuses, horribles, ne les aimez-vous pas comme moi?

Je vais vous narrer ce qui, à ma connaissance, a eu lieu dans les bois du saint Maurice, voilà à peu près cinq ou six ans. J'ai vu cela de mes yeux.

Le lecteur va se dire:

—Enfin! je rencontre un conteur qui n'a rien emprunté à un autre conteur, car il a été témoin du fait, ce qui est bien le merle blanc à trouver lorsque l'on parle d'histoire de loup-garou. Soyons tout oreilles.

C'est très aimable de votre part, ami lecteur, très aimable; aussi vais-je faire de mon mieux pour mériter votre confiance.

J'étais en tournée dans les chantiers du haut de la rivière aux Rats, et je venais de me débotter devant la cambuse de Pierre Miron, contremaître de chantier, lorsque le cuisinier, me tirant à part, me confia une grande nouvelle!

Le diable rôdait dans les environs en personne naturelle! Tout ce qu'il peut y avoir de plus diable et de plus vivant!

—Bah! tu badines, lui dis-je.

—Badiner, monsieur? moi badiner avec ces choses-là! le bon Dieu m'en préserve! Ce que je vais vous dire est hors du commun. Écoutez-moi un instant, je vous prie.

—Parle, parle; tu m'intéresses déjà rien qu'avec tes airs et ta mine effrayée.

—Eh! bien, monsieur, je dois vous dire que voilà une semaine, le gros Pothier est parti de la "campe" le soir pour tirer de l'eau à la fontaine. A deux petits arpents d'ici. Il n'était pas à cinquante pieds qu'il revient en courant comme un homme poursuivi et nous assura qu'il avait reçu un coup de bâton sur la tête. En effet, il avait une écorchure au cou près de l'oreille. Comme son casque était tombé et qu'il n'avait pas pris le temps de le ramasser pour s'enfuir, d'un autre côté, on voulait savoir d'où venait l'attaque, plusieurs hommes se rendirent sur les lieux, mais sans succès. Il fallut revenir. Je suivais les autres, et sans m'en apercevoir, je me trouvais le dernier, lorsque tout à coup je fus aveuglé par une "claque" sur chaque œil et je sentis qu'on me saisissait aux cheveux. Vous pensez si je criais. Quand on me releva, je n'avais presque pas connaissance...

—Tu avais donc été frappé bien fort?

—Pour ce qui est de ça, oui, une paire de "clagues" terribles, mais c'est tout... excepté que mon casque avait disparu; c'est en me l'enlevant que le manitou m'avait tiré les cheveux.

—Comment expliques-tu cela?

—Personne ne peut l'expliquer. Il y a des gens qui prétendent que nous avons affaire à l'âme d'un charretier de bœufs mort en reniant Dieu dans ces endroits ici, il y a plusieurs années; d'autres disent d'autres choses, mais c'est une affaire effrayante tout de même. Demain nous quitterons tous le chantier.

Comme le cuisinier achevait ces mots

et que je me récriais contre la décision qu'il venait de m'annoncer, Pierre Miron suivi de tous ses hommes, entra dans la "campe".

—Qu'est-ce que cela veut donc dire, Pierre? vous parlez de départ! En plein mois de janvier! Vous n'ignorez pas la perte que cela devra occasionner.

—Ah! monsieur Charles, ce n'est pas un badinage—je suis resté le dernier à méconnaître le sortilège, mais, hier soir, je me suis rendu à l'accord général. C'était le sixième casque qui partait...

—Le sixième casque—celui de France Pigeon.

—Le cinquième était celui de Philippe Lortie.

—Le quatrième, celui de Théodore Lavolette.

—Le troisième...

—Ah ça!, leur dis-je en cherchant à me montrer un peu en colère, êtes-vous tous devenus fous? Quel conte-bleu me faites-vous là; on croirait, à vous entendre, que le diable loge ici!

—Monsieur Charles, reprit Miron d'un air grave et convaincu, c'est une affaire sérieuse comme personne n'en a vue.

—Eh bien! mes amis, leur dis-je à tous, si vous voulez rester ici ce soir, je tâcherai de me convaincre par moi-même de ce que l'on dit. Demain avant-midi, Olivier Lachance, contre maître en chef doit me rejoindre; nous déciderons alors ce que nous aurons à faire.

—Convenu! mais pas plus tard que de demain.

—Pas plus tard que demain.

Le souper fut servi au crépuscule, ce qui était nouveau au chantier, où le travail dans la forêt durait d'ordinaire "jusqu'aux étoiles". Personne ne voulait plus rester hors du campement "à la noireur".

Quand ce fut sur les huit heures, je proposai à tous d'accompagner celui qui voudrait se rendre à la fontaine puiser de l'eau. Je promettais de "couper" l'eau avec le contenu d'un flacon de "gin".

Personne ne répondit à l'invitation.

Je ne voulais cependant pas en démordre. Je me levai tranquillement, coiffai mon casque avec un soin que je désirais que l'on remarquât, et prenant en main une chaudière, je me dirigeai vers la porte en disant:

—J'irai bien tout seul!

Rendu dehors, tous les hommes étaient sur mes talons, protestant de leur bonne volonté, mais soutenant aussi que le diable allait encore nous jouer quelque nouveau tour.

—Bah! leur dis-je en plaisantant, pour voir à quel point le sentiment de cette terreur extraordinaire les dominait, j'ai déjà "délivré" un loup-garou; il ne me sera pas difficile d'en rencontrer un second.

Nous allâmes à la fontaine. C'était une claire fontaine comme toutes celles que vous connaissez. Le cuisinier rapporta la chaudière pleine d'eau. Nous l'escortions en masse serrée;—rien d'étrange ne signala notre marche, soit en allant, soit en revenant.

Le genièvre coula jusqu'à la dernière

goutte du flacon. A la ronde finale, les plus nerveux parlaient de sortir et de provoquer en combat singulier le manitou du Saint-Maurice. En homme rusé, je soutenais que personne n'oserait accomplir cette promesse. Au plus fort de la contestation, la porte s'ouvrit brusquement et Olivier Lachance entra.

—Bonsoir, la compagnie, dit-il. Je suis venu plus tôt que vous ne m'attendiez, parce qu'au chantier voisin j'ai entendu raconter des histoires qui ne me vont pas du tout.

Pierre Miron l'invita à s'asseoir. Je lui dis que l'affaire en question me paraissait prendre une tournure alarmante. Bref, nous lui contâmes tout ce qui pouvait l'éclairer sur la situation.

Olivier est un homme tout d'une pièce, physiquement et moralement. Il eut bientôt pris un parti.

—Pierriche, dit-il, en s'adressant au petit garçon qui dans les chantiers sert de marmiton et d'aide au cuisiner, tu vas aller, tout seul, puiser de l'eau à la fontaine, et moi je vais te suivre de l'œil, mais de l'œil seulement. Ne crains rien. Et vous autres, reprit-il en se tournant vers les hommes, restez tranquilles, je défends que l'on cherche même à savoir ce que je vais faire.

Le petit garçon ne paraissait pas du tout rassuré.

—Voyons, lui dit fermement Olivier, tu n'as que faire de t'épeurer, je sais ce que c'est, et je te promets qu'il ne te sera pas fait de mal. A présent, prends la chaudière et surtout mets le plus gros casque du campement, c'est le point principal. Vous, monsieur Charles, veuillez rester ici à surveiller les hommes; je ne veux pas qu'ils me voient agir. Viens, mon garçon, termina-t-il en amenant Pierriche.

Et la porte se referma sur eux. Ils étaient dehors.

Pendant dix minutes, personne ne souffla mot autour de moi. Un malaise indéfinissable accablait tous les esprits. Ce silence fut rompu par les cris de dé-

tresse de Pierriche et par le gros rire de Lachance qui rentra presque sur le coup en tenant l'enfant par la main.

Le mystère était expliqué. Olivier avait vu le manitou!

Nous n'avions pas assez de paroles pour formuler toutes nos questions. Peine inutile, Olivier prétendait garder son secret jusqu'au lendemain.

Quant à l'enfant, interrogé, il répondit qu'il n'avait rien vu.—En sortant, dit-il, M. Lachance se cacha, et moi je marchai vers la fontaine; je savais qu'il ne me perdait pas de vue; la nuit n'est pas très noire. Tout à coup je l'entendis qui me disait: "Vite, vite, Pierriche, reviens!" C'est alors que je criai, car en l'entendant m'appeler ainsi, j'eus peur qu'il n'y eût du danger; mais lui, il riait.

C'était tout. Impossible d'en savoir plus long. Je ne tentai même pas de faire parler Lachance sur ce sujet, car sa première parole en réponse aux interpellations des hommes du chantier avait été: "Vous saurez cela demain, soyez tranquilles".

(A suivre)

La maison Versailles-Vidricaire-Boulais (limitée), engage son propre crédit sur les valeurs qu'elle vous offre en vente. Elle ne garantit pas que les entreprises industrielles ou commerciales qu'elle aide à financer ne feront jamais faillite, mais elle prend ses précautions pour que les porteurs d'obligations ou d'actions privilégiées, selon le cas, soient remboursés intégralement quoi qu'il advienne.

Le cultivateur progressiste qui place tout ses économies en valeurs sûres portant de 5½ à 7% d'intérêt n'a pas à craindre les mauvaises années. La maison Versailles-Vidricaire-Boulais (limitée) ne place pas d'autres valeurs.

Qui ne peut économiser 6 sous par mois pour recevoir, toutes les semaines, le journal qui lui convient: "Le Bulletin de la Ferme"?



MESSIEURS LES CULTIVATEURS LE MEILLEUR PLACEMENT QUE VOUS PUISSIEZ FAIRE

Construisez un hangar aux instruments aratoires

et éliminez par là la grande dépréciation de valeur en permettant à vos machines de rester exposées à toute sorte de température.

Vos machines agricoles dureront beaucoup plus longtemps, et il ne faudra pas grand ouvrage pour les maintenir en bon ordre si vous les gardez à l'abri.

La prochaine fois que vous viendrez en ville, rendez-vous chez nous, il nous fera plaisir de vous fournir un estimé du coût d'une bâtisse pour répondre à vos besoins. Ou, si vous le préférez nous irons vous voir.

O. CHALIFOUR Inc.,

Marchand de bois de construction.

Manufacturier de portes, châssis et autres ouvrages en bois.

TÉLÉPHONE 8400

Coin Laliberté & Prince-Edouard -- Québec.

Moteur

Faites de
Un confrère pr
l'allure même l

Ce que co
actuelle les seu
automobiles pa
ont de l'ouvrag
riastres par ai

"Quelqu'u
Québec 100 m
utiles, camions
chiffre de 100
traîne, entretie

"Et où va
ni puits de pét
"Avons-nc
année?

"Et la ma
qu'une maladi

"Qui trou
pourrait qu'ag

L'Exposi ciale

Les cultivateur
en cette année de
position Provinci
dernière a pris u
frant une luxuri
trie Manufacturi
d'un vaste édifice
l'industrie canadi
avec art, les culti
bliés et l'on a pe
de la reconstructi
Au chapitre de
ils auront la part
accordés aux proc



LE PLU

Moteurs, Tracteurs et Automobiles

Faites de la vitesse, mais sur le chemin de la vertu seulement. Un confrère prétend que c'est la seule route où l'on puisse courir à l'allure même la plus rapide sans aucun danger d'accident.

Ce que coûte l'auto.—Un observateur nous écrit: "A l'heure actuelle les seules usines Ford doivent fabriquer de sept à huit mille automobiles par jour. Les usines Lincoln, filiales de la maison Ford, ont de l'ouvrage pour deux ans d'avance, à un profit d'un million de riastres par année.

"Quelqu'un a calculé que l'automobile coûte à la province de Québec 100 millions par année. Il n'est pas ici question des autos utiles, camions, etc., mais bien de l'auto de luxe seulement. Et ce chiffre de 100 millions ne comprend pas les dépenses que l'auto entraîne, entretien des routes, etc."

"Et où va tout cet argent? Aux Etats-Unis, puisque nous n'avons ni puits de pétrole, ni manufacture d'autos de quelque importance.

"Avons-nous bien le moyen de gaspiller ainsi cent millions par année?"

"Et la maladie de l'auto s'aggrave de jour en jour. C'est plus qu'une maladie, c'est devenu une véritable épidémie.

"Qui trouvera l'antidote de ce virus nouveau genre? L'aéro ne pourrait qu'aggraver le mal et le radio l'endormir". **Chauffeur.**

L'Exposition Provinciale de Québec

Les cultivateurs n'auront pas été oubliés en cette année de la reconstruction à l'Exposition Provinciale de Québec; et si cette dernière a pris un caractère capital en offrant une luxueuse hospitalité à l'Industrie Manufacturière par la construction d'un vaste édifice où tous nos produits de l'industrie canadienne pourront être étalés avec art, les cultivateurs n'ont pas été oubliés et l'on a pensé à eux pendant l'ère de la reconstruction.

Au chapitre des prix, comme toujours, ils auront la part du lion. En effet, les prix accordés aux produits de la terre et de l'é-

levage sont plus considérables que jamais. Ils ont été, de nouveau, augmentés cette année et chaque exposant aura à profiter de l'aubaine.

De plus afin d'encourager davantage l'industrie agricole et pour que cet encouragement soit plus substantiel et plus efficace, il a été décidé de changer le système jusqu'ici en vogue de l'attribution des prix en adoptant ce que l'on peut appeler l'échelle mobile, c'est-à-dire des prix plus ou moins élevés selon que le nombre des sujets exposés sera plus ou moins grand et cela particulièrement dans l'industrie animale.

Ainsi, s'il y avait peu de sujets dans une section, les prix seraient moins nombreux et plus élevés. Par contre, plus les sujets seront nombreux et plus les prix seront aussi nombreux et élevés.

On conçoit les avantages de ce système qui sera comme un stimulant aux exposants des produits de la terre.

Mais ce ne sera pas là la seule innovation qui intéressera cette année, les cultivateurs.

La grande innovation, celle qui attirera l'attention de tous les cultivateurs qui les réjouira particulièrement, sera le groupement en un seul endroit de toutes les écuries et de toutes les étables qui serviront au chevaux et aux bétails. En effet, à l'ouest du Parc, à l'endroit où sera situé le futur Colysée de l'Agriculture, l'on voit maintenant s'élever dans une disposition ingénieuse, dix-sept grandes bâtisses, propres, spacieuses, rapprochées les unes des autres mais sans confusion, s'édifiant dans la plus parfaite symétrie. C'est là que seront logés, durant l'Exposition, les chevaux et le bétail exposés. Treize de ces bâtisses serviront au bétail et quatre pour les chevaux. On pourra ainsi loger dans les étables plus de neuf cents têtes de bétail et près de deux cents chevaux dans les écuries sans qu'il y ait la moindre confusion et avec la plus parfaite aisance.

L'on verra que ces bâtisses sont disposées autour d'une vaste place qui est l'emplacement du futur Palais de l'Agriculture dont elles seront comme autant d'annexes qui partiront du centre de la bâtisse principale, le tout formant le Colysée, rêve de tous les cultivateurs qui sera, espérons-le, bientôt réalisé.

Comme on le voit, les cultivateurs auront leur large part dans la prochaine Exposition Provinciale.

PANIER AUX LETTRES

"Comment saler, préparer, et fumer, à la ferme, le jambon, le bacon et autres viandes?"

Si le correspondant qui nous pose ces questions veut bien patienter jusqu'à la semaine prochaine, nous lui donnerons ample satisfaction. Un expert vient de nous dicter une méthode très simple et très efficace, si nous en jugeons par l'excellent produit dont il a bien voulu nous faire goûter, et qui a failli nous faire chanter:

"J'aime le jambon,
C'est bon!"

CULTIVATEURS!

ATTENTION!

Volailles Plymouth Rock barrées, Rhode Island rouges crête simple, cochets et poulettes, à vendre à des prix raisonnables. Records de ponte: 165 à 225 œufs par poule, contrôler au Nid-Trappe, sous la surveillance du Service de l'Aviculture au fédéral.

Egalement à vendre, abeilles italiennes, miel pur, en bocaux et en chaudières.

Attention spéciale accordée aux correspondances.

Station Avicole Ste-Germaine

Emile K. LAFLAMME,

Régisseur.

Ste-Germaine, station, Cté Dorche.

BREVETS D'INVENTION

En tout pays. Demandez le GUIDE DE L'INVENTEUR qui sera envoyé gratuit.

MARION & MARION

364 rue Université, Montréal
72½ rue St-Pierre, Québec
et Washington, D.C.

QUÉBEC
EXPOSITION PROVINCIALE
1-8 SEPT. 1923.
"L'ANNÉE DE LA RECONSTRUCTION"
LE PLUS GRAND ÉVÉNEMENT ANNUEL ET LA PLUS BELLE EXPOSITION DE LA PROVINCE: 200.000 VISITEURS.

LE TOUR DE FORCE

DIX JOURS avant l'ouverture de l'Exposition l'entrepreneur livre aux Commissaires, les dix-sept nouvelles étables et écuries dont on verra la photographie en un autre endroit de notre revue.

A QUI LE GROS LOT?

Tous les matins de la prochaine Exposition Provinciale, on pourra maintenant se faire cette question. GRACE A LA LOTERIE chaque soir de l'exposition, il y aura à gagner une somme de \$50.00 et un grand nombre d'autres prix de \$5.00 et de \$1.00.

SEREZ-VOUS AU GRAND RENDEZ-VOUS ANNUEL?



Industrie laitière

La production laitière--
Facteurs l'influençant

La vache laitière comme productrice d'aliments occupe une place importante dans l'industrie animale.

Pour sa viande elle est au second plan, mais son lait fournit la nourriture complète la plus digestible, et sous des conditions idéales, l'industrie laitière laisse de meilleurs revenus que la production du bœuf de boucherie, des moutons ou des porcs.

Les différents animaux qui composent un troupeau laitier, montrent plus ou moins de variation dans leur production; cette différence est due à des causes multiples que nous allons étudier brièvement.

Influence de la race :

Un lait standard soumis à l'analyse donne le résultat suivant :

Eau.....	87.2%
Gras.....	3.8%
Protéine.....	3.5%
Autres corps...	4.8%
Cendres.....	0.7%

Il y a une loi qui dit que plus une vache donne de forts rendements, plus petit sera le pourcentage de gras et des matières solides. Le professeur Larsen nous fournit le tableau suivant pour démontrer la justesse de cette loi :

Race	Matières solides	Gras
Holstein.....	12.25%	3.48%
Jersey.....	14.87%	5.19%

Les globules de gras sont également plus petites dans le lait de Holstein que dans celui de Jersey. Malgé tout pour choisir une race il faudra considérer les conditions de fertilité du sol, le climat, les débouchés, l'individu en lui-même, la quantité et le coût de production du lait.

Influence de l'âge :

Après compilation des différentes données fournies par de nombreux agronomes on arrive à l'ensemble suivant :

Une vache à 2 ans produira environ 70%; à 3 ans, environ 80%, et à 4 ans, environ 90% du lait et du gras qu'elle produirait à maturité, étant soumise aux mêmes soins. En général, nous observons que c'est vers l'âge de 6 à 8 ans qu'une vache donne ses meilleurs rendements.

Influence de la période de lactation :

Sous des conditions normales, une vache peut être traitée environ 10 mois, être sèche pendant 2 mois et produire ensuite un veau vigou-

reux. La tendance naturelle chez l'animal laitier est de diminuer après les sept premiers mois de lactation, la diminution normale dans un troupeau bien soigné est d'après le prof. F. W. Woll, de 5% par mois durant le 2ème au 7ème mois de la lactation; de 10 à 12% pendant les 8ème et 9ème mois et de 20% pour les autres mois.

Influence de la condition de la vache sur la qualité du lait :

Si la vache est en bonne condition de chair on aura un lait abondant et riche. Il est aujourd'hui reconnu que les vaches laitières relativement grasses à l'époque du vélage livrent un lait très riche en gras: la plus-value variant de 1 à 2% durant les premières semaines.

Influence du climat et de l'alimentation :

Une température basse et des pluies risqueront de faire diminuer le lait, par contre le % de gras augmentera quelque peu.

Sur un pâturage pauvre ou desséché par le soleil, on obtiendra encore de bons résultats en servant aux vaches 2 fois par jour, s'il le faut, un supplément de nourriture (moulée, fourrage vert).

Le seigle et les choux de Siam transmettent au lait une saveur désagréable; cela est dû aux huiles volatiles contenues dans ses aliments. On peut y remédier en les donnant aussitôt après la traite.

Certaines vaches profitant mieux que d'autres des aliments, il devient de plus en plus nécessaire d'établir une ration pour chaque animal.

Le prof. C. H. Eckles, de l'Université du Minnesota, donne un bon exemple de ration pour une vache en lait :

Foin de trèfle.....	20 lbs
Blé d'Inde.....	3 "
Son ou avoine.....	3 "
Tourteau de lin.....	1 "

Influence des traites et du contrôle laitier :

Le nombre des traites a sans aucun doute une influence sur le rendement.

Ordinairement on fait 2 traites par jour, mais pour les éleveurs qui concourent pour des records officiels, ou lorsqu'on se trouve en présence de fortes laitières, il peut être avantageux de traire trois et même quatre fois par jour. La vache laitière donnera son maximum si elle est alimentée régulièrement, mais aussi si elle est traitée aux mêmes heures, par le même individu, avec douceur et sans cris.

Les trayeuses mécaniques, quand elles sont en bon état de propreté et qu'un homme habile peut les conduire donnent toujours satisfaction. Il faut avoir soin de bien égoutter les vaches à la main, pour ne pas laisser du lait dans le pis, ce qui amènerait une diminution sensible.

Le contrôle laitier aussi utile que précieux permet au cultivateur de se renseigner sur chacune de ses bêtes: il connaît les vaches qui ne payent pas leur nourriture, celles qui ne font que compenser, et enfin celles qui lui laissent des bénéfices. On a convenu d'appeler "pensionnaires" les animaux des 2 premiers cas; Eh bien, le cultivateur une fois averti, devra plus n'avoir de pitié pour eux et s'en débarrasser le plus tôt possible.

GEORGES GILBERT, Pépinière provinciale.



Génisses Canadiennes à l'INSTITUT AGRICOLE D'OKA, La Trappe, Qué.

De gauche à droite : CHANTECLERC—5642—sous les soins de M. Simon Matte, Montréal.
CREOLE—5640—sous les soins de M. Silvère Harnois, St-Thomas, comté de Joliette.
DORINE—6147—sous les soins de M. Raoul Lécuyer, Bowesville Ont
DEBORRHA—6146—sous les soins de M. Jos-Edmour Potvin, St-Gédéon, Lac St-Jean.

POUR OBTENIR DES PRODUITS LAITIERS,
BOEUF DE BONNE QUALITÉ, EMPLOYÉS,
LA

**MARQUE
MAPLE LEAF**

MELASSE D'ALIMENTATION

EXPÉDIEE EN BARILS ET EN CHARS-RESERVOIRS
VENDUE EXCLUSIVEMENT PAR
CANADIAN INDUSTRIAL ALCOHOL CO. LIMITED
DEMANDEZ-NOUS PAR ÉCRIT NOS PRIX. BÔTE POSTALE 290, MONTREAL.

CHEMIN DE FER NATIONAL

NOUVEL HORAIRE

en vigueur

Dimanche, le 2 sept. 1923

Pour plus amples renseignements
s'adresser aux agents. 30 et 6s

LE "BULLETIN DE LA FERME"

Rédaction et Administration

88, Côte de la Montagne

Revue publiée par un comité de
techniciens.

Imprimée par "Le Soleil", Ltée.

TÉL. 4297 --:--: Case Postale 129

Actualités

Conseils

(Ecrit spéciale
lettre de la
Frère Wilfr
basse-cour

Séparez-les
de séparer les
tes, surtout si
de bonne heu
les cochets fat
poulettes.

Faites-les p
dre vos poule
cet automne,
la nourriture
beaucoup de r
de grains enti
préparer une
ver, il faut ser
lée sèche.

Formules p
—Les formu
bonnes: Com
ches d'après
vantes: Son 1
posez cela da
mentation, à
peau, afin qu'

Quant au g
lière et en c
les rations: B
core une fois
peu, mais sup
la verdure, le
de beurre.

Records d
abondante.—

ka, une poule
née le 1er avri
cé à pondre le
semaines et d
que cette por
rable; attend
se maintenir
mais je cite l
ce que peuve
régime pour d
à la ponte. L
lette a comm
mois et 7 jou
œufs, puis a ét
elle a couvé.
la même poule
à pondre à 1
281 œufs en d

Important.
qui comporte
sèche, doit co
poulettes ont
demi à quat
bonne chair,
grasses ni tro

Quartiers
pas tarder à
tes leurs qua
toyez, désinf
à la chaux la
abriter cet hi

C'est le ter
ment le temp
faire une rig
vos vieilles p
barrasser de
deuses.

Règle gén
tard sont de l
faut donc en
celles qui ont
Encore une f
pice pour la
plus de pens
aux dépens d
A la boucher

Actualités Avicoles

Conseils de la Saison

(Ecrit spécialement pour le "Bulletin de la Ferme", par le Rév. Frère Wilfrid, Régisseur de la basse-cour de l'I. A. O.)

Séparez-les! Il est grand temps de séparer les cochets des poulettes, surtout si le troupeau est né de bonne heure. Ne laissez pas les cochets fatiguer inutilement les poulettes.

Faites-les pondre.—Faites pondre vos poulettes de bonne heure cet automne, et pour cela, donnez la nourriture qui convient, savoir beaucoup de moulée sèche, et peu de grains entiers.—Si vous voulez préparer une bonne ponte cet hiver, il faut servir beaucoup de moulée sèche.

Formules pour exciter la ponte.—Les formules suivantes sont bonnes: Composez les rations sèches d'après les proportions suivantes: Son 1; Gru 1; Maïs 1; Déposez cela dans les trémies d'alimentation, à la portée du troupeau, afin qu'il en ait à volonté.

Quant au grain, le jeter dans la litière et en composer comme suit les rations: Blé 2; Sarrasin 1. Encore une fois, n'en donner que très peu, mais suppléer par les moulées, la verdure, le lait écrémé et le lait de beurre.

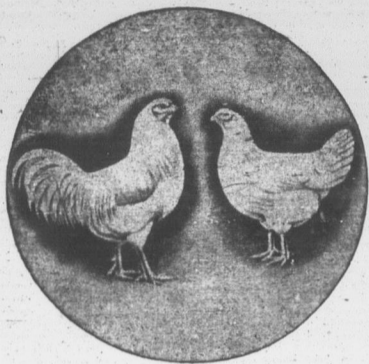
Records de ponte précoce et abondante.—A la basse-cour d'Oka, une poulette Plymouth Rock, née le 1er avril dernier, a commencé à pondre le 26 juillet, soit à 15 semaines et demie. Je ne dis pas que cette ponte précoce est désirable; attendu qu'elle ne saurait se maintenir jusqu'au printemps, mais je cite le fait pour prouver ce que peuvent la sélection et le régime pour développer l'aptitude à la ponte. La mère de cette poulette a commencé à pondre à 4 mois et 7 jours. Elle a donné 181 œufs, puis a été malade, après quoi elle a couvé. La mère du père de la même poulette qui a commencé à pondre à 15 semaines a pondu 281 œufs en douze mois.

Important.—Le régime ci-haut, qui comporte beaucoup de moulée sèche, doit commencer lorsque les poulettes ont atteint trois mois et demi à quatre mois et sont en bonne chair, c'est-à-dire ni trop grasses ni trop maigres.

Quartiers d'hiver.—Il ne faut pas tarder à préparer aux poulettes leurs quartiers d'hiver. Nettoyez, désinfectez et blanchissez à la chaux la demeure qui doit les abriter cet hiver.

C'est le temps! C'est actuellement le temps le plus propice pour faire une rigoureuse sélection de vos vieilles poules et de vous débarrasser de vos mauvaises pondeuses.

Règle générale, celles qui muent tard sont de bonnes pondeuses. Il faut donc envoyer à la boucherie celles qui ont mué de bonne heure. Encore une fois, le temps est propice pour la sélection. Ne gardez plus de pensionnaires qui vivent aux dépens des bonnes pondeuses. A la boucherie, les parasites!



UNE EXPOSITION DE LA Chantecler à Montréal

A qui le trophée, Madame?

On annonce, pour les 4, 5 et 6 décembre, au manège militaire, à Montréal, une exposition de la volaille Chantecler, qui promet d'être très intéressante.

A cette occasion, les amis de la Chantecler continuent à offrir de nombreux prix spéciaux. Il y a même pléthore de prix, nous dit-on.

Parmi des derniers, nous remarquons une magnifique coupe en argent, valeur \$50, offerte par M. Wm Milne, de Toronto. Pour reconnaître l'intérêt que les femmes canadiennes portent déjà aux choses de l'aviculture, et pour accroître encore cet intérêt, le généreux autant que galant donateur de ce trophée, petit chef-d'œuvre artistique, a toutefois posé comme condition qu'il devrait être gagné par une dame.

Remarqué aussi une médaille en or, valeur \$30.—offerte par Pariseau Limitée. Manufacturiers de boîtes, 59, rue Ducharme, Montréal.

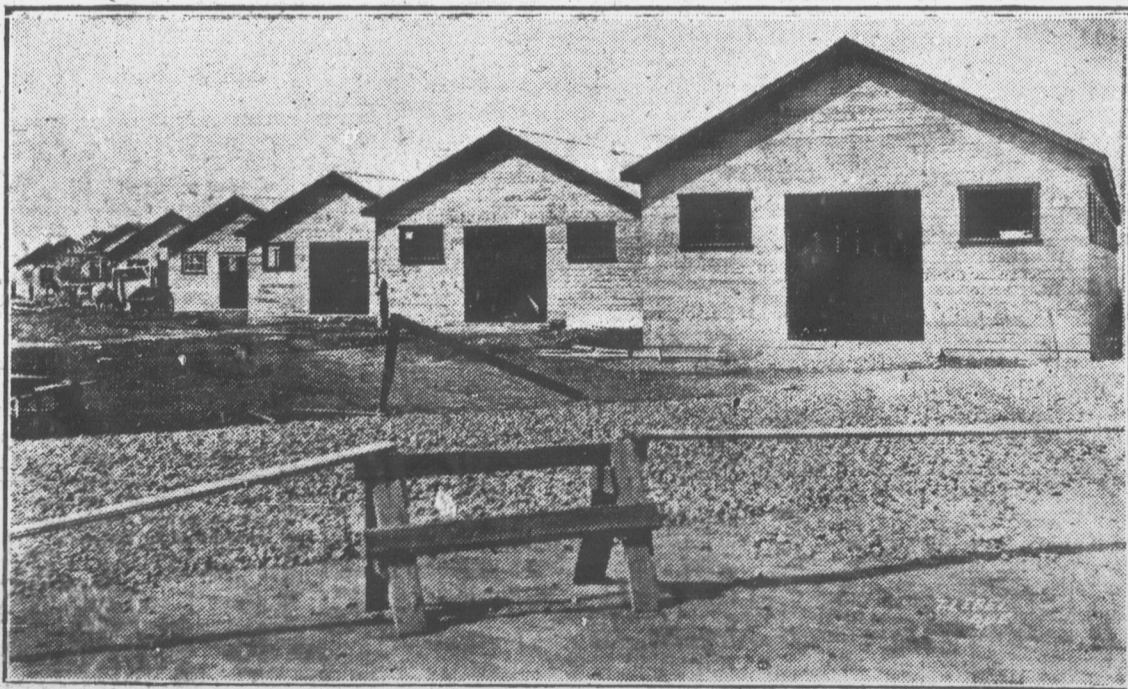
AYRSHIRES LAKESIDE PHILIPSBURG, Qué.

Troupeau établi en 1893, sous le contrôle fédéral. Nos Ayrshires sont ce qu'il y a de mieux. Nous offrons une collection de choix de jeunes taureaux à des prix très attrayants. Ecrivez pour avoir catalogue.

FRANK PEWTRESS, Gérant, Philipsburg, Qué.

GEO. H. MONTGOMERY, Prop. Edifice Dominion Express, Montréal.

LES AMELIORATIONS A L'EXPOSITION



LE GROUPE DES NOUVELLES ECURIES telles qu'on peut les voir à l'ouest du Parc de l'Exposition Provinciale. C'est une amélioration que les cultivateurs approuveront avec plaisir.

30

30

30



FEUILLETON

Radoux le "Sourcier" ou la baguette divinatoire. --- (Suite et fin)

(La nouvelle qui suit a trait à la découverte des sources au moyen de la baguette de coudrier. Vu la sècheresse...)

deux commas d'écart) tandis qu'un violon pleure et qu'un soprano nasillard s'évertue à donner le tout. A Paris, il est si difficile de faire valoir ses talents ! Du moins la campagne offre à ces injustices quelques compensations. M. Charvet lui-même, qui fut jadis une basse profonde, chante parfois un grand air. Ce soir, il dédaigne Euterpe; avec une mine de triomphe, il nous apporte une Revue scientifique, dont il nous lira quelques pages; l'impertinente Mme Larive est convoquée à l'audition ainsi que son mari; M. Charvet veut sa revanche; il l'escompte éclatante.

"La rhabdomancie a vécu, dit la savante revue; plus de montre ni de baguette employées par imposture; plus de hasards heureux". (Louise esquisse un geste de protestation; Mme Larive étouffe un baillement.) "M. X....., savant bernois, vient d'inventer une machine; c'est un appareil métallique, sorte de galvanomètre, muni d'une aiguille en acier; chacun sait qu'il existe des courants électriques ou mieux telluriques dus à la présence des eaux souterraines; or, ces courants agissent sur la machine de M. X.....". (Vous saisissez, Madame?) Mais certainement. Louise saisit très bien qu'une montre étant aussi en métal peut être influencée par ces courants en *ique*. Voilà que Mme Larive—dix-neuf—est prise, on ne sait pourquoi, d'un fou rire qui bien entendu, gagne Louise; les épaules de ces dames sont secouées convulsivement. M. Charvet feint d'ignorer pareils enfantillages: il disserte gravement et M. Larive, pour sauver la situation, questionne sans relâche:

—Alors, cet appareil de M. X..... offre des certitudes?

—Des certitudes..... hum! la revue ne dit pas cela..... non vraiment. L'ingénieuse et savante machine n'est pas infallible; loin de là; des causes multiples, étrangères à la présence de l'eau, peuvent agir sur l'aiguille d'acier. Avec ces fluides, vous comprenez..... (le fou rire redouble) mais l'essentiel est qu'on commence à raisonner, à expérimenter.

Louise reprend son sang froid et toute sa dignité; posément, elle explique:

—Si c'est une affaire de fluides, je crois à la baguette; j'y crois scientifiquement; oui, Monsieur. Il est bien aisé de comprendre que le bois du coudrier est impressionné par le fluide que, du sol, je lui transmets; l'attraction se produit, et mon propre fluide se combinant avec celui du sol, entraîne avec soi la baguette.

Tribune libre

La "hart" de coudrier

Saint-Damien, comté de Kent, N. B.
Monsieur le Rédacteur,

J'ai lu de quelle manière s'y prenait le frère Arcousse pour découvrir les sources. Je puis vous affirmer que ce qu'il en dit est vrai.

La "hart" tourne dans mes mains; j'en ai fait l'expérience chez moi et ailleurs. Et à chacun des endroits que j'ai indiqués on a trouvé de l'eau en quantité raisonnable. De plus, je constate qu'une "hart" de n'importe quel bois réussit.

Si vous avez besoin de mon témoignage vous pouvez vous en servir.

Votre, etc.,

A. C. C.

La sagesse est une plante étrangère et rare, que nous n'aimons malheureusement à voir cultiver que dans le champ d'autrui.

L'homme ressemble à l'œil, qui ne saurait souffrir la moindre impureté sans s'altérer; c'est une pierre précieuse dont le moindre défaut diminue le prix.

—C'était de toute évidence, appuie Mme Larive; ce pauvre M. X. découvre l'Amérique, je crois. Il ne faudrait pas qu'un physicien berlinois.....

—Pardon, Madame, Bernois.

Qu'un physicien bernois nous berne avec sa machine qui rate à tout coup.

—Pardon, Madame, elle ne "rate" que quelquefois.

—Enfin, Monsieur, la revue est obligée de l'avouer: l'incertitude continue de régner; cette machine aurait donc pu nous être épargnée.

Et Mme Larive s'emballe; les paroles irréparables sont prononcées: "Applatissement devant l'étranger..... savants qui ne trouvent pas l'eau à la rivière..... Camelote Allemande..... Radoux sort grandi de cette discussion.", etc. C'est en vain que M. Larive contient sa femme du regard, elle brise les vitres. Que voulez-vous? elle déteste les pédants; le solennel M. Charvet l'agace prodigieusement; elle n'a pas d'opinion sur les mérites comparés d'une baguette et d'un galvanomètre, mais contredire, harceler cet ennuyeux discoureur, c'est un sport plein d'attraits; enfin, Mme Louise Bailly en tient pour la baguette; les femmes doivent se soutenir entre elles.

M. Charbert s'est retiré dignement, alourdi du poids de sa rancoeur. Je l'ai accompagné quelques pas dans l'espoir de panser sa blessure; je hasarde:

(Suite à la page 584)

Après Chaque Repas

WRIGLEY'S

Non seulement la WRIGLEY aide la digestion, mais elle étanche la soif et conserve la bouche fraîche et humide, les muscles de la gorge se détendent et deviennent souples et les nerfs sont apaisés.

La WRIGLEY est la meilleure gomme qui puisse être fabriquée. Elle vous est vendue empâquée en papier ciré pour en conserver la fraîcheur.

La saveur dure longtemps



D-50

Pour Un Meilleur Jeu



Gratis

Magnifique set en cristal

13 Morceaux

Donnés gratis avec le thé

MIKADO

Vert ou Noir

Demandez-le à votre épicier

GLOBE TEA CO.

309 Notre-Dame Ouest
Tel. Main 5036. Montréal

Section f

Co

On dit qu'il y a des découvertes, et tout dans les découvertes, et la première à la longue un familial et des

Il y a beaucoup de celles qui sont dites sociales ne sont pas de fortune qui

Nous ne sommes des connaissances journalières ne

A cette saison vent n'emporte que l'année où ne savait pas

Celles qui sont d'imprévu et ferme et généré

Madame F. P. dresse que vous votre lettre au dessus.

Berthe Lay.—Probablement ce qu'il y a longtemps ne signe de vie, toujours la bienvenue

M. V. A.—Je salue la page féminine timbres usagés, pas déchirés, ser titude par les RR Lévis, qui les petits païens.

recette, une autre

Laure.—Et la va-t-elle. Les voisins, votre maison, plus un preuve support

maman est-elle elle surtout votre sœurs a dû être vous reprenez votre plaisir.

Brunette aimée tiers si Petite Commissive et pour

machine de \$25.00 de 200 belles pages des 30 articles à 1.00 Quand vendus, 1.00 NOUVEAUTES!

machine de \$25.00 de 200 belles pages des 30 articles à 1.00 Quand vendus, 1.00 NOUVEAUTES!

machine de \$25.00 de 200 belles pages des 30 articles à 1.00 Quand vendus, 1.00 NOUVEAUTES!

machine de \$25.00 de 200 belles pages des 30 articles à 1.00 Quand vendus, 1.00 NOUVEAUTES!

machine de \$25.00 de 200 belles pages des 30 articles à 1.00 Quand vendus, 1.00 NOUVEAUTES!

machine de \$25.00 de 200 belles pages des 30 articles à 1.00 Quand vendus, 1.00 NOUVEAUTES!

machine de \$25.00 de 200 belles pages des 30 articles à 1.00 Quand vendus, 1.00 NOUVEAUTES!

machine de \$25.00 de 200 belles pages des 30 articles à 1.00 Quand vendus, 1.00 NOUVEAUTES!

machine de \$25.00 de 200 belles pages des 30 articles à 1.00 Quand vendus, 1.00 NOUVEAUTES!

machine de \$25.00 de 200 belles pages des 30 articles à 1.00 Quand vendus, 1.00 NOUVEAUTES!

machine de \$25.00 de 200 belles pages des 30 articles à 1.00 Quand vendus, 1.00 NOUVEAUTES!

machine de \$25.00 de 200 belles pages des 30 articles à 1.00 Quand vendus, 1.00 NOUVEAUTES!

machine de \$25.00 de 200 belles pages des 30 articles à 1.00 Quand vendus, 1.00 NOUVEAUTES!

machine de \$25.00 de 200 belles pages des 30 articles à 1.00 Quand vendus, 1.00 NOUVEAUTES!

Chez-nous
Section féminine Le Foyer, L'Ecole

Comment régler sa vie

On dit que les vacances sont faites surtout pour les enfants, et pourtant dans tous les états de vie, l'on devrait trouver quelques jours dans l'année pour faire une cure de silence et de solitude, en tête à tête avec soi-même.

Il y a des gens qui ne craignent rien tant que ce fâcheux voisinage, ce qui prouve qu'ils n'en ont pas l'habitude, mais avec des efforts, ils parviendraient à s'habituer à leur propre visage, à s'intéresser à leur histoire et à peser leurs actes avec la même balance qu'ils emploient si volontiers pour le prochain.

Qui peut dire que cette lumière intérieure que l'on promène surtout dans les coins inexplorés, n'amènerait pas de singulières et utiles découvertes, et par suite, d'urgentes réformes.

La première serait la diminution du plaisir à outrance, qui devient à la longue un travail fatigant, d'une plus juste répartition du devoir familial et des exigences mondaines.

Il y a beaucoup de femmes qui travaillent plus que leurs forces, celles qui sont inactives devraient réfléchir sur cette inégalité des conditions sociales, et comprendre que si elles sont des privilégiées, elles ne sont pas moins condamnées à la même loi bienfaisante. Il n'y a pas de fortune qui en dispense si l'on veut mener une vie utile.

Nous ne sommes pas condamnées à vivre dans un désert, il y a des connaissances agréables et de précieuses amitiés; mais les sorties journalières ne sont pas nécessaires au maintien de la vie sociale.

A cette saison de l'année, refaites la plume à la main, pour que le vent n'emporte pas vos paroles, un règlement de vie. On n'en fait guère que l'année où l'on sort du couvent, et il est peu suivi, parce que l'on ne savait pas d'avance, les conditions dans lesquelles on allait vivre. Celles qui sont fixées, qui n'attendent peut-être de l'avenir peu d'imprévu et de joie, peuvent tracer leur programme d'une main ferme et généreuse.

Cousine Avette.

Boîtes aux lettres
POUR LES COUSINES

Nous répondrons à toutes les lettres simplement signées d'un pseudonyme et nous publierons les manuscrits qu'on nous enverra pourvu que le bon sens et la grammaire y soient suffisamment respectés.

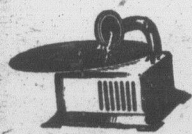
Madame F. P.—Je n'ai pas trouvé l'adresse que vous demandez. Je garde votre lettre au cas où je mettrais la main dessus.

Berthe Lay.—Votre article paraîtra tout probablement cette semaine, il me semble qu'il y a longtemps que vous n'avez donné signe de vie, vous savez que vous êtes toujours la bienvenue.

M. V. A.—Je suis contente que vous aimiez la page féminine du Bulletin. Les timbres usagés, pourvu qu'il ne soient pas déchirés, seraient acceptés avec gratitude par les RRSS d'Afrique, rue Fraser, Lévis, qui les utilisent pour racheter des petits paquets. Je vous donnerai cette recette, une autre semaine.

Laure.—Et la chère malade, comment va-t-elle. Les vacances achèvent bonne cousine, votre maisonnette va se disperser de nouveau, plus unie de cette période d'épreuve supportée en commun. Votre maman est-elle entièrement rétablie? Pour elle surtout votre présence et celle de vos sœurs a dû être un réconfort. Je sais que vous reprenez votre vie d'institutrice sans déplaisir.

Brunette aimée.—Je demande volontiers si Petite Campagnarde a reçu votre missive et pourquoi elle n'y a pas répondu



\$1.00 GRATIS ce phonographe se vend \$5.00. Découpez cette annonce, adressez-nous-la avec \$4.00, et nous vous l'envoyons par malle payée. Jour un record de 10 pour ces aussi bien qu'une

machine de \$25.00. Ayez-en un. Catalogue de 200 belles primes à gagner gratis. Demandez 30 articles à 10 cts ou 12 images à 25cts. Quand vendus, retournez l'argent. ALLEN NOUVEAUTES, Saint-Zacharie, Qué.

comme c'était convenu. Elle n'est pas venue depuis longtemps frapper à notre porte et bien d'autres cousines font comme elle, car c'est les vacances pour tout le monde, et qui touchent à leur fin. J'espère bien qu'il ne lui est rien arrivé de fâcheux. J'attends votre article, je suis heureuse d'avoir pu vous faire plaisir.

Chrysanthème.—Il est vrai que je suis allée dans vos parages, et plus près que vous ne croyez. Le voyage qui n'était pas prévu, a été charmant, et j'ai bien regretté de ne pouvoir avertir toutes celles de votre région que j'eus été si contente de rencontrer. Je n'ai eu que le plaisir de parler de vous avec celle dont je n'avais pas de nouvelles depuis de longs mois. Plus heureuse que votre chère disparue, elle semble tout à fait rétablie et avoir bonne envie de vivre.

Hirondelle.—J'ai demandé des nouvelles de l'oiseau voyageur et l'on m'a dit qu'il n'était pas rentré au nid. Vous nous reviendrez, je l'espère, les yeux et le cœur remplis de beaux paysages et de joyeux souvenirs. La pluie qui tombe incessamment depuis plusieurs jours nous consolerait de ne pouvoir percher dans le replis de quelque roc sauvage, sans autre horizon que le ciel et la mer. Ce serait un abri délicieux quand les hommes et les choses vous semblent particulièrement désagréables; mais vous vous fatigueriez de cette solitude, vous êtes faite pour secourir les autres, même au prix de quelques égratignures.

Recueil de Chansons, Monologues, Comédies

La Bonne Chanson..... 35 cts
Nos Chansons Françaises.. 35 "
Les Belles Chansons de France par abonnement les 12 numéros..... \$3.00

RAOUL VENNET
642 St-Denis, Montréal

Catalogue envoyé franco sur réception de 3 cts pour frais de port.



Tue toutes les mouches, les germes aussi, 10c le paquet chez les Pharmaciens Epiciers et Marchands généraux.

Donnant ! Donnant ! !

Eperdue—Jeanne s'écriait dans le sanctuaire de sincérité du très vrai de son cœur en détresse :

Deviendrais-je méchante ou suis-je aux prises des griffes de l'ingratitude ?

Demandant à Dieu, une grâce à l'obtention de laquelle, mon désir tient comme (et peut-être plus) qu'à la vie ma lâcheté craint maintenant d'écouter réalisation, parce que—immense en sa nature, le sacrifice de compensation paraît énorme, et terrible de lourdeur à l'âme en méditation de générosité.

De fait—elle a demandé à Dieu, le détournement du cours d'un ruisseau creusé par elle, par l'illogisme de son inexpérience, de sa crédulité confiante en l'inaltérable droiture de l'humanité...

Elle a creusé un ruisseau qui a fait métamorphose de l'insignifiance première en

un torrent impétueux que n'endigait aucune borne de volonté contradictoire.

Et pour arrêter une telle force d'activité, pour rendre le calme à la furie, il suffirait de l'offrande d'une action ordinaire, pure et paisible, aux seules aspirations de ferveur et d'abandon dans la piété ?...

Où donc est le proverbe qui dit :

"Aux grands maux, les grands remèdes... Donc : aux grandes entreprises, les lourdes responsabilités.

Si demandant au Ciel une grâce incommensurable à nos yeux, nous offrons en retour, la solde d'une insignifiance, n'est-ce pas comme l'essai d'acquisition d'une mine d'or avec des sous ?...

La grâce va de droit à qui sait l'acquiescer par la seule monnaie ayant cours au pays de l'Eternité : le mérite du dévouement à double d'abnégation...

Dès lors—plus d'hésitation ! il s'agit du salut d'une âme ! frappez mon Dieu ! et qu'elle soit sauvée !!!...

C. D.



GRATIS—Cette bague d'or

avec 20 autres primes. Demandez 30 bijoux à 10c. Quand vendus, retournez \$3.00. Sur réception de \$1.00, vous recevrez par malle un beau lot de coupons, couleurs assorties, pour lingerie d'enfant, vous reviendra à 12c. la verge. Catalogue de 1200 nouveautés gratis. ALLEN NOUVEAUTES, ST-ZACHARIE, QUE.

Lisez le Bulletin de la Ferme

Embellissez votre Peau

Et Protégez-la Contre les ravages que lui font subir les années et les éléments en employant la Crème Volatile Merry-Widow

Une crème invisible, évanescence qui fait disparaître boutons, rougeurs, rides, et embellit la peau d'une manière étonnante. Flacon de luxe expédié franco sur réception de 50cts.

GRATIS Notre catalogue de 64 pages contenant plus de 300 illustrations vous sera adressé gratuitement sur demande.

Leduc & Leduc, Limitée
142, NOTRE-DAME OUEST MONTREAL



75 Cts Gratis. Ce moulin à viande vaut \$2.00.

Découpez cette annonce, adressez-nous-la avec \$1.25 et nous vous l'envoyons par malle payée. On sera donné en prime pour la vente de \$6.00 d'images ou cartes postales. Demandez 30 articles à 10cts ou 12 images religieuses à 25cts. Quand vendus, retournez l'argent. Catalogue gratis. ALLEN NOUVEAUTES, Saint-Zacharie, Qué.

Un Meilleur Shampoo

Il contient beaucoup plus d'huile de coco que les shampoos ordinaires. Par conséquent il est un meilleur nettoyeur et plus économique.



SHAMPOO ORIENTAL GOURAUD À L'HUILE DE COCO

enlève complètement toute poussière, saleté et pellicules des cheveux. Il laisse le cuir chevelu propre et sain.

L'apparence brillante et onduleuse des cheveux est due à la proportion scientifique de l'huile de coco, qui lustre les cheveux et stimule l'activité des racines. Le Shampoo Oriental de Gouraud à l'huile de coco possède une telle supériorité que vous voyez tout-de-suite la différence.

Le nom "Gouraud" est appuyé par 80 années de la confiance publique. La Crème Orientale de Gouraud, Le savon Médicamenteux de Gouraud, le Cold-Cream Oriental de Gouraud sont des produits de réputation mondiale par leur mérite exceptionnel.

FERD. T. HOPKINS & SON, MONTREAL

30

30

30

Radoux le "Sourcier"

(Suite de la page 582)

—Ah! Monsieur, discuter avec des dames! Quelle périlleuse entreprise! elles auront toujours le dernier mot.
M. Charvet abaisse sur moi un regard sévère et, d'un salut compassé, me congédie; il ne pardonnera pas.

Une année a passé, durant laquelle Louise n'a plus guère songé au sourcier ni à ce pauvre M. Charvet. Mais voici qu'à l'approche des vacances elle a éprouvé une nostalgie de la baguette magique. Les bains de mer? Non, non. A tout prix, il faut retourner auprès de Radoux. Louise veut découvrir des sources, beaucoup de sources; et elle a besoin de leçons complémentaires.

—Mais, mon enfant, la "Pension des Touristes" n'est pas folâtre... J'aimerais mieux autre chose.

—Autre chose? Les vacances sont faites pour respirer, dans la solitude et le repos, un air pur et salubre. Que te faut-il de plus?

Rien, absolument rien; je n'ai qu'à faire ma soumission. Louise n'oublie pas qu'elle a le pouvoir et que je ne l'ai pas....., elle me mène à la baguette. Pourtant, j'ai un argument suprême:

—Et si nous nous retrouvons nez à nez avec le digne M. Charvet?

—Eh! bien, après? nous verrons bien. S'il avait le mauvais goût d'insister sur la question du galvanomètre, on l'enverrait promener à Berne, ce vieil ours mal léché!

Les raisons de Louise étant décisives, nous sommes revenus à la "Pension des Touristes"; les Larive sont là; nous renouons connaissance. Comment ne pas accorder un souvenir ému à M. Charvet? Ma femme s'informe de lui.

—Vous ne savez donc pas? Ah? chère Madame, figurez-vous qu'il a imaginé d'acheter, ce printemps, un bout de terrain pour y bâtir un bicoque; il voulait un pied à terre dans le pays; naturellement, il fallait l'eau dans la propriété. Le vendeur jure qu'on en trouvera. M. Charvet achète; bientôt arrive un monsieur très savant muni d'un appareil perfectionné; on creuse ici, là et ailleurs: rien, pas une goutte d'eau! Fureur et désespoir de M. Charvet; il maudit le monsieur très savant et le paie fort cher; puis il intente un procès à son vendeur qui l'a trompé; il perd son procès, les promesses relatives à l'eau n'étant pas consignées dans l'acte de vente sous forme de clause suspensive. Que pensez-vous que fit alors notre homme? Il fut, en catimini, trouver humblement.....

—Radoux?

—Tout juste.

—Voyons, Radoux, il y a cependant de l'eau à tous les pas dans votre pays de creux et de bosses?

—Pour sûr, M. Charvet; je vous en trouverai bien, n'ayez crainte.

Et Radoux a pris sa baguette et sa montre en argent; et M. Charvet possède, à l'heure qu'il est, un puits plein d'une eau fraîche et très claire. Quand il s'est agi de paiement, Radoux a hoché la tête: "Donnez-moi cent sous; ça fera le compte; les savants et leurs machines vous ont assez coûté, sans parler du procès! Seulement, une autre fois, venez donc tout droit chez le père Radoux!"

Louise et moi, nous avons plusieurs fois rencontré M. Charvet; du plus lojn qu'il nous aperçoit, il tourne les talons. Ce qu'il y a de plus drôle, c'est que Radoux lui a découvert, à lui aussi, le pouvoir, et on raconte (mais on dit tant de choses!) que M. Charvet se promène, des heures durant, par monts et par vaux, solitaire, et la baguette divinatoire en mains!

NOEL FRANCÈS, dans la "Revue Française"

N. B.—L'auteur, qui se défend d'être sorcier, a le pouvoir. Il voudrait y joindre celui d'appeler l'attention de savants sur un phénomène d'ordre physique, d'application pratique de première importance, dont on ne voit pas pourquoi la science dédaignerait l'étude.

Chemin de Fer National du Canada

EXPOSITIONS

TORONTO

Du 25 août au 8 septembre.

SHERBROOKE

Du 25 août au 1er septembre.

QUEBEC

Du 1er septembre au 8 septembre.

OTTAWA

Du 7 septembre au 17 septembre.

Taux réduits spéciaux
Service commode.

Pour plus amples renseignements,
prière de s'adresser aux agents.

TERRES DEMANDEES

Argent à prêter.—Cultivateurs! Pour vendre ou pour emprunter son hypothèque adressez-vous au "Crédit Immobilier Franco-Canadien" 7, Notre-Dame-Ouest, Montréal. Agents demandés. 27-9-4-10-P05

TERRA A VENDRE

Une terre de 130 arpents en superficie dont 115 en culture et la balance en beau bois franc et 100 cordes de bois de pulpe, avec gros roulant; le tout situé à moins de 5 milles de l'église, à vendre à bonnes conditions pour un prompt acheteur. Raison de vente, cause de santé. Pour autres renseignements s'adresser à Cyrilas Côté, Montmagny, Qué. P09-27-9-11-10

Chemin de Fer National du C.N.R. Changement d'horaire

Comme l'heure dite de "L'Economie de la lumière" sera abolie à Québec, dimanche le 2 septembre prochain, l'horaire de quelques trains sera modifié. Les agents sont à même de vous renseigner.

DITES-LE A NOS LECTEURS ÇA VOUS PAIERA

Vous avez en abondance ce qui manque à vos confrères établis dans d'autres districts moins productifs que le vôtre, cette année.

Offrez-leur ce que vous avez à vendre par le moyen de nos petites annonces.

Les résultats sont toujours payants et assurés.

C'est de la vraie coopération que de transiger entre agriculteurs.

Pour essayer, profitez de cette offre spéciale aux cultivateurs seulement.

Six insertions pour le prix de quatre.



LE BULLETIN DE LA FERME

CASE 129

QUEBEC

PETITES ANNONCES

TARIF: 80 cents par insertion de 25 mots ou moins; 1 centin par mot additionnel.

ARGENT A PRETER.—Argent à prêter aux cultivateurs. Termes faciles. Renseignements confidentiels. Crédit Financier, 43 Place d'Armes, Montréal, Qué. J.N.O. x 05

ARGENT A PRETER.—Argent à prêter en ville et à la campagne. S'adresser à Ed. Boisseau-Picher, notaire, Edifice "La Banque Nationale" 71, rue St-Pierre, Québec, te. 116. 6-fs

ATTENTION.—60 belles terres à vendre dans une des belles parties des cantons de l'Est dans le comté de Missisquoi, Qué., demandez les circulaires et elles vous seront envoyées tout de suite par la maille, pour autres informations, adressez-vous à M. Larose, agent d'immeubles, Freighsburg, Qué. J.N.O.—X27

AUX PERSONNES souffrant des reins de la vessie, de pertes, de débilité, d'impuissance, de maladies vénériennes, procurez-vous moyennant 25c, un livre de 224 pages, illustré qui vous dira comment prévenir et soigner efficacement ces maladies. Boîte 151, Station N. Montréal. 4-10-P06

A VENDRE.—Deux verrats Yorkshire enregistrés, beaux sujets nés le 14 avril. Hippolyte Hainse St Pierre Baptiste-Még. Qué. 30-8-P50

A VENDRE.—100 belles poulettes Rhode Island rouges de race pure, prix \$2.50.—50 poulettes Rhode Island rouges, très bonne qualité. Prix \$2.00.—Aussi très beaux coquets Wyandotte blancs. Prix \$5.00.—A vendre immédiatement faute d'espace.—J.-E. Robarge, Lambton, Frontenac. J.N.O.

AVIS AUX CULTIVATEURS.—Nous vendons du bon fumier au char pour livrer à votre station promptement: c'est le meilleur temps pour avoir de gros chars à bon marché. Si vous n'en avez jamais eu, peuillez essayer un char seulement. Ecrivez pour nos prix. Aldéric Lefebvre, Ltée, 121 rue Bridge, Pointe St-Charles, Montréal, Qué. 30-8-P77

AYRSHIRES Améliorés.—Mères inscrites au Livre d'Or ou sous Contrôle; troupeau accrédité. Veaux à prix réduits pour prompt acheteur. Leopold Proulx, St-Ours, Cté Richelieu. 2-fs

BANDAGES POUR LA HERNIE.—Elastiques, les meilleurs sur le marché, ajustables pour tous les cas. Valeur \$7.50 pour \$3.50. Essai et satisfaction ou argent remis. Pharmacie du Dr Gagnon Enrg., Montmagny, Qué. X05

BETAIL Ayrshire.—A vendre, des deux sexes, de tous âges, provenant de troupeaux accrédités dont toutes les mères sont au concours pour le Livre d'Or. Cochons Yorkshire des deux sexes, nés en mai. Moutons Leicester des deux sexes, de tous âges. Pour informations, s'adresser à Antonio Bergeron, Plessisville, Qué. 27-9-P. 84-

BOIS DE PAPIER.—On demande du bois de papier pelé pour Stubenville, Ohio. Prix livré \$21.00 la corde. Avances libérales sur connaissance. S'adresser à Canadian Forest Corporation, 35 rue St-Pierre, Québec. 27-9-P53-

CHESTER BLANC.—7 jeunes mâles nés en mai, à vendre à bonnes conditions. S'adresser à Eug. Filteau, St-Anselme, Qué. P05-20-9-4-10

Cochons Yorkshire.—Beaux sujets, enregistrés nés le 10 avril, mâles et femelles. Aussi beaux agneaux et agnelles Leicester venant de beaux sujets. Premier prix à l'exposition. Aussi deux belles génisses, un mâle de un an, deux mâles de l'année, Ayrshires enregistrés. Prix satisfaisants. J. B. Perreault, St-Casimir, Cté Portneuf, Qué. 23-9-P87

FOIN A ACHETER.—La Société Coopérative de Mont-Carmel, Kamouraska, demande à acheter quelques chars de foin. Mentionnez la qualité et le prix sur le char. Jos-A. Lévesque, gérant. 30-8-P05

COLLECTION DE COMPTES.—Collection des comptes, dettes, notes, jugements, et achat des hypothèques, par une Maison de Montréal digne de confiance. Maison qui peut vous procurer votre argent. Prix 10 pour cent. Références: Agence Commerciale ou McLaughlin Goodstone et Michaud, Montréal. S'adresser: Dominion Financial Corporation Ltd, 232 rue St-Jacques, Montréal, Qué. 18-10-15-11-X77

ECOUTEZ.—Pour \$25, je vous mets en voie d'élever des renards argentés; vous enseignez à faire fortune aisément, être indépendant. Ecrire pour renseignements. Prière inclure enveloppe adressée et timbrée. B. L. Todd, Miltown, N.B. 20-9-4-15x55.

FOIN A VENDRE.—Bon foin à vendre aussi paille et foin pour stock. Quantité limitée. Cotations sur demande. Wm Lefebvre, Monte Bello, Papineau, Qué. 20-9-4-10-P05

LEICESTER.—Agneaux et agnelles Leicester, 1 beiter de 2 ans classé 3 étoiles. Beaux cochons, Yorkshire enregistrés, pesant 125 et 150 lbs. Mâles et femelles, nés le 10 avril. Nap. Fortier, St-Pierre-Baptiste, Cté Mécanic, Qué. 30-8-P05.

ON DEMANDE A ACHETER.—un bassin à fromage en acier de 8 ou 9,000 lbs, avec agitateur, une bouilloire de 12 forces, un engin à vapeur, de 2 à 5 forces, un moulin à couper le caillé, un par pouvoir. Achèteurs de seconde main pourvu que ce sera en parfait ordre, et n'achètera pas sans voir. S'adresser à Alph. Prud'homme, St-Jovite, Terrebonne. P 26 6-9.

PRESSE A FOIN INTERNATIONALE.—avec engin de 6 C. V., en parfait ordre, à vendre pour \$425.00 les deux. Geo. Meunier, fils, St-Vincent-de-Paul, C. Laval, Qué. Po 5 6-9.

REPARATIONS.—Nous gardons toutes les pièces de rechange des machines vendues autrefois par Eug. Julien & Cie Ltée, aussi meubles, poêles, fournaies, sleigs etc. Demandez nos prix. J.-A. Gauvin & Gilbert Enrg., 1116 St-Valier, Québec. X05-20-9-4-10

RUCHES A VENDRE.—80 ruches modernes avec grands cadres plusieurs hausses avec cire extraite ainsi que matériel nécessaire. S'adresse à Alex. Gaucher, St-Damase, Cté St-Hyacinthe, P. Q. 27-9-P23-

RUCHER A VENDRE.—50 ruches modernes, 12 cadres, parfaite condition, hivernées en silo et très fortes; plusieurs produisant cette année de 200 à 300 lbs de miel. Abeilles Italiennes et Canadiennes sélectionnées—très prolifiques. Cause de vente: maladie. E. G. Lajoie, 488 St-Denis, Montréal, Qué. P80-6-19

SERRE A VENDRE.—Serre de 24 x 90 de profondeur avec fournaise à l'eau chaude et chaudière de couches chaudes. Possession immédiate. Conditions faciles si désirées. S'adresser à Jos.-L. Gravel, 687 rue Papineau, Montréal. 20-9-P05

SURPLUS DE L'ARMÉE.—Bottines, jambières, molletières, chaussettes, culottes, pantalons, sacs à effets, gourdies, sous-vêtements, chemises, imperméables, paletots huilés, couvertures et draps de lit, couteaux, couvertures imperméables pour chevaux et voitures, selles, tentes et toiles, etc. Ecrivez pour liste des prix Magasin de Surplus Militaire, 294 ouest, Notre-Dame, Montréal. 11-10-P57

YORKSHIRES.—Deux mâles nés en février à vendre. Agnelles Leicester, boeuf Ayrshires 1 P01, âgé de 3 ans, bien doux. Jos. Leclerc & Fils, St-Charles, Bellechasse, Qué. 30-8-P05

DEMANDE

Une bonne fille, 20 ans ou plus, pouvant se rendre généralement utile tant pour l'entretien d'une maison que pour la cuisine, ayant de bonnes références à fournir, trouvera de l'emploi immédiatement dans une petite famille, d'excellente réputation, et pouvant fournir tous les certificats voulus d'honorabilité, à Québec. S'adresser de suite, par lettre à Case 129, Québec.
Bon salaire—Pas de lavage—Emploi permanent.

Suite des

(De

VEA

Il n'y a pas e

marché des veau

la demande est

Nous pouvons

du marché sur le

POR

Tous les porcs

achetés facilement

cent livres. Le

pour les porcs n

mination.

Les truies ont

dans la plupart c

Une vente s'es

Nous avons

étaient composés

de porcs trop pe

pour le marché.

POR

Le marché pou

ferme, et nous

stationnaire pou

La demande

MAX

Foin

sans tuy

Inv

lutionne

chauffa

Est

la camp

ville.

Ne

cher qu

Cha

thracite

avec la

Belle o

Coop

Suite des commentaires

(De la page 587)

VEAUX ABATTUS

Il n'y a pas eu de changement dans le marché des veaux abattus si ce n'est que la demande est très bonne. Nous pouvons obtenir le plus haut prix du marché sur les veaux de bonne qualité.

PORCS VIVANTS

Tous les porcs de qualité select ont été achetés facilement au prix de \$11.75 du cent livres. Le prix de \$10.75 a été payé pour les porcs non vendus sous cette dénomination.

Les truies ont obtenu de \$7.00 à \$7.50 dans la plupart des cas.

Une vente s'est faite à \$8.25. Nous avons remarqué que les offres étaient composés d'une grande quantité de porcs trop peu pesants et mal préparés pour le marché.

PORCS ABATTUS

Le marché pour les porcs abattus est ferme, et nous prévoyons un marché stationnaire pour la semaine à venir. La demande s'est maintenue bonne.

Marchandises à vendre

HUILES		
A moteur		au baril le gallon
En-Ar-Co.	0.90c le gal. par 1/2 baril,	\$0.85
	1.00 " par 5 gallons	
A Engin à Gazoline		
Maple-Leaf Engine		\$0.48
Red Seal Engine		0.37
National Red Engine		0.33
Sterling Red Engine		0.31
A machine:		
En-Ar-Co.		0.38
Empire Castor, épaisse		0.35 1/2
Empire Castor, médium		0.34 1/2
A Cylindre à vapeur:		
En-Ar-Co, valve		0.85
National		0.75
Perfection		0.60
A transmission:		
Sterling		0.65
A Harnais:		
Black Star		0.60
	0.63 par 1/2 baril,	
National		0.55
	0.58 par 1/2 baril	
	0.80 par baril de 5 gal.	

AGNEAUX VIVANTS

Le plus haut prix obtenu pour un char d'agneaux, comprenant 80% de bons agneaux, a été de \$10.50 du cent livres. Le plus haut prix payé ensuite pour un lot d'agneaux presque tous de bonne qualité a été de \$11.00 du cent livres.

Les agneaux de qualité commune ont obtenu \$8.50 du cent livres.

Le prix moyen au cours de la semaine pour les ventes ordinaires a été de \$9.50 en montant.

Les bons moutons de 150 livres et en dessous, ont obtenu \$5.00 du cent livres.

Les moutons pesants et gras obtenaient \$4.00 et les maigres ont été payés \$3.00 du cent livres.

VOLAILLES VIVANTES

Le marché des volailles vivantes a été stationnaire, avec une tendance à la baisse, cette semaine. Les arrivages ont été un peu moins nombreux, la semaine dernière. Nous insistons surtout pour amener une amélioration dans la qualité si nous voulons conserver les prix actuels du marché.

Notes Diverses

Après une interruption de quinze jours pour laisser de la place aux prix, nous revenons publier nos notes diverses.

Les avertissements répétés, de la Coopérative Fédérée, à ses sociétaires concernant la préparation des produits pour le marché est tout de même un bien bonne chose.

Preuve, l'on nous rapporte qu'une amélioration de 50% a été constatée dans la qualité des boîtes à fromage servant aux envois à la Coopérative Fédérée. Il en brise la moitié moins maintenant, qu'il en brisait ce printemps, au cours du transport.

Nous avons demandé à nos fournisseurs de faire du beurre doux.

L'on est heureux de dire aujourd'hui aux intéressés, qu'ils y ont réussi à merveille. Le beurre doux dont nous disposons présentement fait prime sur le marché et est de toute première classe.

Continuez, Coopérateurs; armez-vous du savoir puis employez tous vos efforts à atteindre le but visé. Bon! avant de prendre congé de nous, n'oubliez pas que les œufs montent, montent, montent sur le marché. Faut vous organiser pour nous en expédier.

MAXIMUM DE CHALEUR AVEC MINIMUM DE COMBUSTIBLE

Voilà ce que vous procure "LA FOURNAISE SUPREME"

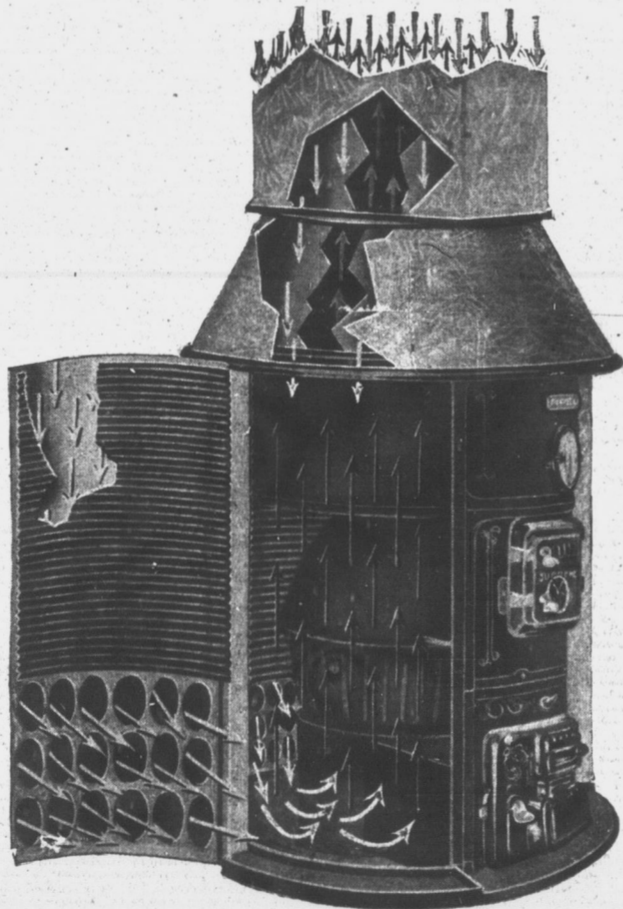
Fournaise à air chaud, sans tuyau.

Invention qui va révolutionner notre mode de chauffage.

Est pratique partout, à la campagne comme à la ville.

Ne vous coûte pas plus cher qu'un poêle ordinaire.

Chauffe au bois, à l'antracite ou au charbon mou, avec la même efficacité.



Peut vous fournir d'eau chaude en permanence pour le bain et autres usages.

Le dôme, le foyer et le cendrier de la fournaise interne sont en fonte solide.

Les enveloppes sont uniques en leur genre. Sont en trois morceaux d'une seule pièce.

Pas de boulonnage, rivetage ou crochets à poser.

Pas besoin de base en ciment. Un enfant peut l'installer seul.

Les flèches blanches indiquent l'air froid. Les flèches noires indiquent l'air chaud.

Belle occasion de vous chauffer économiquement! Ecrivez à la "FOURNAISE SUPREME",

Pont-Rouge, Qué., Commandez à:

Coopérative Fédérée de Québec. :-: 114, rue St-Paul-Est, Montréal.



QUEBEC

vous m'êtes en nées; vous ans- tre indépendant. Prière inclure e. R. L. Todd, 20-9-4-15x85.

foin à vendre Quantités limi- Wm Lefebvre, 20-9-4-10P05

males Leicester, lies. Beaux co- l, pesant 125 et nés le 10 avril. ste. Cité Mécen- 30-8-P05.

ER.—un bassin 9,000 lbs, avec forces, un engin oulin à couper le sters de seconde parfait ordre, es adresser à Alph. rebonne.

NATIONALE.— fait ordre, à ven- p. Meunier, fils, l, Qué.

gardons toutes machines vendues Cle Lée, aussi eleighs etc. De- uvin & Gilbert bec. 15-20-9-4-10

80 ruches moder- sions hausses matériel néces- ascher, St-Da- 27-9-P33

50 ruches moder- dition, hivernées produiront cette sel. Abeilles Ita- llectionnées—très maladie. E. G. al, Qué. P86-6-19

erre de 24 x 90 e à l'eau chaude udes. Possession des si désirées. 187 rue Papineau, 20-9-P05

L.—Bottines, lam- es, culottes, pan- s, sous-vêtements, letots huilés, cou- ceaux, sous-vêtements et voitures, selles, pour liste des prix ré, 294 ouest. No- 11-10-P 57

mâles nés en fé- Leicester, beaux s, bien doux. Jos. Bellechasse, Qué. 30-8-P05

u plus, pouvant le tant pour l'en- pour la cuisine, s à fournir, trou- dèlement dans cellente réputa- tous les certifi- lité, à Québec. lettre à Case lavage—Emploi-

LE MARCHÉ

PRIX PAYES

THE MARKET

Les prix suivants sont ceux obtenus par la Coopérative Fédérée de Québec (Dépt. des Consignations). Ce sont les prix qui ont été obtenus et payés aux membres expéditeurs de cette société durant la semaine finissant le samedi précédent la date de publication du Bulletin. Les frais de transport sont à la charge de l'expéditeur.

The following are furnished by the Quebec Federated Cooperative. They are the prices obtained for and paid to the members of this Society during the week ending the Saturday previous to the date of the present issue. Transportation fees charged to the shipper.

SEMAINE FINISSANT LE 18 AOUT 1923

BEURRE, FROMAGE

BEURRE	BUTTER	FROMAGE	CHEESE
Pasteurisé Spéc.— <i>Pasteurized</i>	35 1/4 c lb	Blanc	White
Pasteurisé No 1.— <i>Past.</i>		Spécial	22 3/4 c lb
No 1	35 c	No 1	22 1/2 c
No 2	34 c	No 2	22 c
No 3	32 3/4 c		
<i>Beurre de Ferme Dairy Butter</i>		Coloré	Coloured
Boîtes de 56 lbs solide.— <i>Boxes of 56 lbs solid.</i>		Spécial	23 c lb
No 1	25 1/2 c lb	No 1	22 3/4 c
No 2	24 1/2 c	No 2	22 1/4 c
No 3	23 1/2 c		

Tous les envois de beurre et de fromage doivent être adressés à 63, RUE WILLIAM

WEEK ENDING AUGUST 18th 1923

ANIMAUX ABATTUS

AGNEAUX	LAMBS	VEAUX	DRESSED CALVES
Jusqu'à 45 lbs:	45 à 60 lbs	Engraisés au lait.	Milk fed.
Choix	21c	Choix	14c lb
No 1	18c	No 1	12c
No 2	17c	No 2	10 1/2 c
No 3	15c	No 3	9 1/2 c
MOUTONS	SHEEP	PORCS FRAIS	FRESH PORK
1 an, pesant moins de 60 lbs.		No 1, 99 à 140 lbs	13 1/2 c lb.
Choix	10c	No 2, 140 à 175 lbs	12 1/4 c
No 1	9c	No 3, 175 à 225 lbs	11 1/4 c
No 2	8c		

Les expéditions d'animaux abattus doivent être faites à 114, rue ST-PAUL-EST, Montréal.

ANIMAUX VIVANTS

Vendus par chars complets seulement. Sold in carload lots only.

BOUVILLONS	STEEERS	AGNEAUX	SPRINGS	LAMBS
Extra choix— <i>Selected</i>	7c lb	Doivent peser au moins 70 lbs.		
Choix— <i>Choice</i>	6 1/2 c	Must weigh at least 70 lbs.		
No 1	5 1/2 c	Choix	11 c lb	
No 2	4 1/2 c	No 1	10 c	
No 3	3 1/2 c	No 2	9 c	
No 4	2 1/2 c	No 3	8 c	
VACHES	COWS	MOUTONS	SHEEP	
Extra choix— <i>Selected</i>	5 c lb	No 1	5c lb	
Choix— <i>Choice</i>	4 1/2 c	No 2	4 1/2 c	
No 1	4 c	No 3	4c	
No 2	3 c	No 4	3 1/2 c	
No 3	2 1/2 c	PORCS VIVANTS	LIVE HOGS	
No 4	2 c	Porcs à bacon (choix)	160 à 210 lbs.	11 1/4 c
No 5	1 1/2 c	Select Bacon Hogs		
TAUREAUX	HEIFERS	Porcs à étal	120 à 160 lbs.	10 3/4 c
Extra choix— <i>Selected</i>	6 c lb	Shop Hogs		
Choix— <i>Choice</i>	5 1/2 c	Porc épais	160 à 210 lbs.	10 1/4 c
No 1	4 1/2 c	Thick-Smooth Hogs		
No 2	3 1/2 c	Porcs lourds	210 à 260 lbs.	9c
No 3	2 1/2 c	Heavies		
No 4	2 1/4 c	Extra lourds	plus de 260 lbs.	8 1/2 c
Tauraille No 1— <i>yearlings</i>	2c	Extra heavies	over	
VEAUX DE LAIT	MILK FED CALVES	Porcs légers	moins de 120 lbs.	10c
Choix	8 1/2 c lb	Lights & Feeders	less than	
No 1	7 1/2 c	Mauvaise qualité	tous poids	7 1/2 c
No 2	6 1/2 c	Roughs	all weights	
No 3	6 c	Truies No 1	moins de 350 lbs.	7 1/2 c
No 4	5 c	Sous No. 1	under	
VEAUX SOIGNES	WELL FED CALVES	Truies No 2	plus de 350 lbs.	7c
No 1	5c lb	Sous No. 2	more than	
No 2	4c	Stag		5 1/2 c
No 3	3c	Adressez vos animaux vivants à		
VEAUX D'HERBES	GRASS CALVES	Coopérative Fédérée de Québec, MtI		
No 1	4 c lb	Stock Yard, Pte St.-Charles MtI.		
No 2	3 1/2 c	POULETS	BROILERS	
No 3	3 c	Pas moins de 2 lbs. chacun		
No 4	2 1/2 c	Choix	35c lb	
		No 1	30c	
		No 2	25c	
		POULES VIVANTES	LIVE FOWLS	
		No 1	23c lb	
		No 2	19c	
		No 3	16c	
		Vieux coqs— <i>Roosters</i>		12c
		Lapins		13c lb
		Pigeons		40c le couple

Expédié à 114 St-Paul-Est, Montréal.

PRODUITS DIVERS

EUFS	EGGS	PLUMES DE VOLAILLES
Strictement frais	0.34 doz.	Plumes de Poules
Strictly new laid		de Canards No 1
No 1	0.28c	No 2
FEVES	BEANS	Oies
Blanches	No 1 (Triées à la main...)	No 1
White	Hand picked	No 2
No 1	5c lb	
No 2	4c lb	
MIEL	HONEY	LAINE
No 1	Blanc	Washed
No 2	Ambré	Unwashed
No 3	Brun	
	1 lb. pains	
	Gros pains	
	No 1	
	No 2	
	No 3	
SUCRE D'ERABLE	MAPLE SYRUP	PEAUX
		de bœufs (moins de 47 lbs)
		Beef hides (less than 47 lbs)
		de taureaux pesantes
		Bulls hides (Heavy)
		de moutons: de \$1.00 à 1.50
		Sheep skins from
		de veaux de champs
		Kips
		de veaux de lait
		Calf's skins
		de chevaux \$3.00 à \$3.75
		suivant la grandeur.
		Horse hides, 3.00 to 3.75 each according to size

Les envois de produits divers doivent être adressés à 114 rue ST-PAUL-EST, Montréal.

BEURRE

Les journaux nous ont rappelé ce printemps que notre beurre était classé au second rang sur le marché anglais. Mais il y a eu grande amélioration cette année.

Le meilleur moyen de conserver ce que nous possédons déjà en beurre de qualité est de l'expédier à:

Coopérative Fédérée de Québec, 63, rue William, Montréal.

FROMAGE

Notre production de fromage peut bien perdre en importance, au bénéfice de celle du beurre, mais rien ne nous justifie d'en négliger la qualité.

Le moyen sûr de savoir à quoi s'en tenir et d'être payé, chacun suivant son mérite, est de l'expédier à:

RE

Le marché a ferme cette semaine... Le marché a délabement, n demande que n les beurres qui pour la saison devraient se m plutôt à prévoi

Le marché a cette semaine une hausse de pour la semaine coloré a encor 1/4c de plus la Le marché a de fortes comm dans ces derni La grève des ment réglée et ports reçus le accumulés sur marché anglais neurs aux prix Les arrivag mêmes compa demande du vouloir se mai nous ne prévoy importants d'

Nous avons le marché, pour ne suffisent pas D'autre part raisons de croir suffisante si on diriger vers les nous payons de que ceux payés l Ainsi, les c payés \$0.34 la \$0.28. Pour le croyons pouvoi remises à \$.02 les prix sus-men Les cultivat intérêt à s'org l'expédition de Bienôt, nous s aux marchés é ment, ne saura cultivateurs de

Les fèves ont Après avoir ép nous avons épi belges que noui ques mois. Ne ment libre pot

Les La Les et ils m sous cet

REVUE DES MARCHES

Du 21 au 27 août inclusivement

- Donnée par La Coopérative Fédérée de Québec, (Dep't des consignations)

BEURRE

Le marché au beurre s'est maintenu ferme cette semaine. Quoique les prix aient eu une tendance à la baisse dans les premiers jours, la demande du marché local a été plus active vers la fin de la semaine et une hausse d'environ $\frac{1}{4}$ c a été enregistrée.

Il n'y a pratiquement pas de changement à rapporter du marché anglais. L'on ne semble pas disposé à opérer aux prix actuels.

Le marché américain a été un peu moins actif et n'achète que par petites quantités.

Comme les arrivages diminuent considérablement, nous croyons qu'avec la demande que nous aurons sous peu pour les beurres qui devront être entreposés pour la saison d'hiver, les prix actuels devraient se maintenir et une hausse est plutôt à prévoir.

FROMAGE

Le marché au fromage a été plus actif cette semaine et nous avons enregistré une hausse de $\frac{1}{4}$ c la livre. Comme pour la semaine précédente, le fromage coloré a encore obtenu une prime de $\frac{1}{4}$ c de plus la livre que le blanc.

Le marché anglais a été très actif et de fortes commandes ont été expédiées dans ces derniers jours.

La grève des débardeurs est définitivement réglée et d'après les derniers rapports reçus les quantités de fromage accumulées sur les différents quais du marché anglais trouvent facilement preneurs aux prix actuels.

Les arrivages sont à peu près les mêmes comparés avec l'an dernier. La demande du marché anglais paraît vouloir se maintenir aux prix actuels et nous ne prévoyons pas de changements importants d'ici quelques jours.

ŒUFS

Nous avons une très forte demande sur le marché, pour les œufs. Les expéditions ne suffisent pas à satisfaire cette demande.

D'autre part, nous aurions toutes les raisons de croire que la production serait suffisante si on était organisé pour la diriger vers les marchés. Cette semaine, nous payons des retours \$.02 plus élevés que ceux payés la semaine précédente.

Ainsi, les œufs strictement frais sont payés \$0.34 la souzaine, et les œufs No 1 \$0.28. Pour la semaine prochaine, nous croyons pouvoir être en état de faire des remises à \$.02 plus élevées encore, que les prix sus-mentionnés.

Les cultivateurs auraient donc tout intérêt à s'organiser, sans retard, pour l'expédition des œufs sur le marché. Bientôt, nous serons obligés de recourir aux marchés étrangers; ce qui, évidemment, ne saurait être à l'avantage des cultivateurs de la province.

FEVES

Les fèves ont subi une hausse de prix. Après avoir épuisé notre récolte locale, nous avons épuisé l'excédent des fèves belges que nous importions depuis quelques mois. Notre marché est pratiquement libre pour d'ici notre prochaine

récolte. Nous conseillons donc aux producteurs qui ont des fèves à mettre sur le marché, de le faire sans retard, s'ils veulent obtenir les plus hauts prix. Les fèves canadiennes qui restent encore sur le marché sont de qualité inférieure ou celles qui sont de bonne qualité sont très rares.

POIS

Les pois de qualité sont très rares sur le marché. Il reste cependant une assez grande quantité de vieux pois lesquels contribuent à maintenir les prix bas. Les pois nouveaux qui s'annoncent assez beaux, s'offrent à \$2.65 le minot. Il n'est pas douteux que les cultivateurs obtiendraient de meilleurs prix si les pois mis sur le marché étaient de qualité plus uniforme et si la proportion de la qualité mauvaise était moins considérable.

MIEL

Le marché du miel est plutôt stationnaire. Malgré la diminution de la récolte aux Etats-Unis, nous ne prévoyons pas encore une élévation de prix importante, sur le marché de Montréal.

Les approvisionnements sont cependant beaucoup diminués et le consommateur attend le miel de la nouvelle récolte pour acheter.

BŒUFS SUR PIEDS

Les arrivages de bœufs sur pieds se sont élevés à 651 têtes, soit un peu moins de la moitié des arrivages de la semaine dernière.

Les prix absolument pas satisfaisants de la semaine dernière pour le bétail sur pieds sont la raison pour laquelle les expéditions ont été réduites à leur plus simple expression.

C'est dans les coutumes de la Coopérative Fédérée de notifier ses expéditions de diminuer l'envoi d'un produit, lorsque le marché paraît vouloir se le procurer à vil prix.

Notre organisation a pour but d'assurer au cultivateur un marché aussi élevé que possible par une intelligente répartition des produits sur tout le cours d'une saison ou d'une année et selon la stricte capacité d'absorption de la demande.

Les expéditions réduites de cette semaine ont amené la réaction que nous avons voulu obtenir et nous avons été heureux d'enregistrer une hausse de prix.

24 têtes de beaux bouvillons venant du district d'Ottawa, pesant environ 1160 livres, ont obtenu le prix de \$7.00 du cent livres.

Des bouvillons venant du Nord-Ouest, de qualité plutôt moyenne, ont été payés \$5.00 du cent livres. La qualité commune et la qualité moyenne des taures se sont vendus \$5.00 du cent livres. Les vaches de boucheries ont été payées \$2.50 à \$4.50 du cent livres.

Le bétail de boucherie, de type laitier, n'était en aucune demande et les vendeurs ont été obligés de le vendre à n'importe quel prix. La plupart des ventes ont été faites autour de \$2.35. Quelques taureaux de boucheries ont obtenu \$2.50. Le taureau a été payé \$4.00 du cent livres.

VEAUX VIVANTS

La demande pour les veaux a été stationnaire cette semaine, avec une tendance à un peu de fermeté. Les acheteurs ont cherché à s'approvisionner de la meilleure qualité de veaux de lait offerts et ont semblé être prêts à payer de meilleurs que

ceux qu'ils ont pu trouver.

Une grande partie de veaux offerts jusqu'à \$8.00 du cent livres. Les veaux étaient trop vieux et trop pesants et d'herbe se sont vendus \$3.00 en montant. paraissaient évidemment être des veaux nourris à la chaudière.

Les lots mêlés de bons veaux ont obtenu

(Suite à la page 585)

S'IL NEST PAS JAUNE CE N'EST PAS



NE FAITES PLUS BATTRE
BATTEZ
VOUS-MEME

vos récoltes cette année et les années à venir. L'achat d'un moulin à battre "L'Invincible" constitue pour vous un vrai placement profitable rapportant un gros intérêt. Avec l'argent que vous payez chaque année pour faire battre la récolte, vous payez votre moulin. Il n'en faut pas plus. "L'Invincible" est de construction irréprochable sur toute la ligne. Il classe le grain, le nettoie parfaitement, il extrait tout le grain de l'épi et requiert une force motrice inférieure à tout autre moulin à battre.

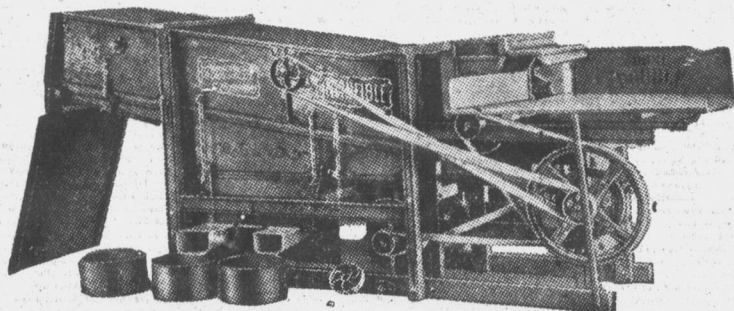
GRATIS

une circulaire illustrée vous fournissant tous les détails de sa construction vous est réservée. Donnez-nous aujourd'hui votre nom et votre adresse; vous recevrez de suite tous renseignements qui vous convaincront de la supériorité de L'Invincible.

Agissez aujourd'hui!

LA CIE INDUSTRIELLE
ST-FRANCOIS LTEE

St-François Montmagny
Qué.



ŒUFS

Les œufs sont rares sur le marché. La production ne suffit pas à la demande. Les prix viennent de monter de deux sous et ils monteront probablement de deux autres sous cette semaine.

VOLAILLES

Les fêtes juives commenceront vers le 4 septembre pour durer trois ou quatre semaines. Nous placerons une grande quantité de volailles vivantes. Les poulets bien gras sont payés à cette occasion, les plus hauts prix de l'année.

Coopérative Fédérée de Québec, 114, rue St-Paul-Est, Montréal.

Le marché de la Coopérative Fédérée de Québec

114, rue St-Paul Est, Montréal

Dépt. des Achats

Les prix suivants sont ceux auxquels vous pouvez aujourd'hui vous procurer les marchandises suivantes ; ces prix sont sujets à acceptation et à changement sans avis.

NOURRITURES POUR ANIMAUX

Farines	La tonne ou le sac	Grains alimentaires	par quantité de char et en grenier:
Farine à pain "Crème de l'Ouest"	\$ 3.75	Avoine No 2 C.W. par 34 lbs.	\$ 0.64 1/2
" à pain "Castle"	2.50	" No 3 C.W. par 34 lbs.	.63 1/2
" à pâtisserie "Crescent"	3.25	" No 1 Alimentation, 34 lbs	.62 1/2
" à engrais "Idéale"	2.10	" Echantillon par 34 lbs.	.62 1/2
Sous-produits du blé			
Son	\$28.00	Orge No 4, pour alimentation, par 48 lbs.	.73 1/2
Gru Rouge	31.00	Orge No 3 alimentation.	.75
Gru Blanc, (middlings)	37.00	Orge à engrais, par 48 lbs.	.69
Moulées			
Blé-d'Inde moulu	\$ 2.25	Blé d'inde jaune No 2, expédition immédiate, par 56 lbs.	1.10
Blé-d'Inde cassé	2.25	Ces prix pour le blé-d'inde, sont payables en Fonds Américains.	
Moulée d'avoine pure	2.00	F. A. B. Montréal.	
Moulée d'orge pure	1.75	Demandez nos prix rendus à votre station.	
Gruau d'avoine 90 lbs.	3.10	Taux de fret spécial de Montréal à votre station.	
Tourteaux de lin	2.25	Communiquez avec nous, pour derniers prix du marché, livré à votre station.	
Gluten Meal (25% protéine)	37.00		
Ces prix sont pour chars complets ou mélangés de 500 sacs ou plus. Fret payable de Montréal. A ajouter \$0.15 par sac pour quantités moindres qu'un char.			
Grains Monarch pour volailles	2.75		
Grains Monarch p. poulets (chick feed)	3.25		
Moulée Monarch p. développer les poulets	3.05		
Moulée Monarch p. activer la ponte	2.95		
Moulée Monarch p. développer les volailles	2.85		
Moulée Monarch p. engraisser	2.85		
Moulée Monarch de luzerne très fine	2.25		
Moulée Spéciale pour les veaux, le sac de 50 lbs.	1.25		
F. A. B. Montréal.			
Alemates la caisse	14.08		

MARCHANDISES DIVERSES

* Arcanson, la lb.	\$0.05c	* Crenoïde	
* Balais, 5 cordes, la douz.	7.50	Bidons 5 gallons, le gallon	\$0.75
* Canistres à lait		Bidons 1 gallon, le gallon	1.10
8 gallons, la pièce	\$ 5.20	Caisnes 12 bid., 1 gal., \$12.00 la caisse.	
20 gallons, la pièce	9.40	Caisnes 6 bid., 1 gal., \$6.50 la caisse.	
25 gallons, la pièce	10.25	F. A. B., Montréal, Taxe incluse.	
30 gallons, la pièce	11.45	Pulvérisateur en fer-blanc, .55c chacun.	
F. A. B., Montréal, Taxe incluse.		Gasoline	
Clous	Le baril de 100 lbs	White Rose, le gallon	\$0.29
1" long	\$5.35	Sterling, le gallon	.27
1 1/8" long	5.25	Pétrole	
1 1/4" long	5.00	National, le gallon	\$0.24
1 1/2" long	4.65	Silver, le gallon	.20
2" long	4.45	Plumes de poules No 1, en sacs de 10, 15 et 25 lbs, désinfectées et séchées à la vapeur, la lb.	\$0.18
2 1/2" long	4.15	* Laine	
3" long	4.05	Lavée No 1, la lb.	\$0.35
3 1/2" long	3.95	Laine non lavée No 1, la lb.	.29
4" long	3.90	Laine cardée No 1, la lb.	.55
5" long	3.85	2 1/4% de taxe, en plus.	
6" long	3.85	Melasse pour animaux, le gal.	.24
F. A. B., Montréal, Taxe payée.			

PROVISIONS POUR LA MAISON

Beurre		* Melasse	
Pasteurisé en pains d'une lb.	\$0.36c la lb.	Extra Barbade, barils 50 gls	\$0.95 le gal.
Pasteurisé en solide	35 1/2 "	Fancy Blend, barils 50 gls.	.70 "
No 1 (Choix) en pains d'une lb.	35 "	Fancy Blend 1/2 barils.	.75 "
No 1 (Choix) en solide	34 1/2 "	* Riz	
Fromage		Siam glacé	\$7.00 le 100
Fromage blanc et coloré en meules d'environ 25 lbs, 4 par bte.	22c la lb.	Spécial	5.25 "
Oeufs		* Lard salé	
Strictement frais par caisses de 30 douzaines	la douz. .38 (caisses comprises)	(Barils de 200 lbs)	
Sucre d'érable pur		Gras de dos 30 à 40 morceaux	\$37.00
En pains d'une lb.	.24 la lb.	" 40 à 50	35.00
En pains de 2 à 5 lbs.	.23 "	Gras d'épaule 25 à 35 morceaux	30.00
* Fèves		(Barils de 100 lbs)	
(Par poches de 120 lbs)		Gras de dos 40 à 50 morceaux	19.00
Blanches No 1	\$0.05 1/4 la lb	Viande fumée	
Par quantités de 5 poches ou plus	.05 1/2 "	Jambon (Fesse) 10 à 15 lbs.	\$0.30 la lb
* Pois		" 15 à 20 lbs.	.28 "
(Par poches de 120 lbs)		" (Rolls) 3 à 6 lbs.	.24 "
Pois bien cuisants, No 1	\$0.06 la lb.	Bacon (lanc)	.27 "
(Par quantité de 5 poches et plus.)		Jambon cuit (carré)	.42 "
No 1	.05 1/4 "	Jambon (rond)	.40 "
* Miel		* Saindoux pur	
Caisnes	Blanc	Ambr.	Brun
12 chaudières 5 lbs.	.13		
6 chaudières 10 lbs.	.11		
Chaudières 30 lbs.	.12	.10 1/4	.09 1/4
* Tabac, en mains, paquets de 25 lbs, Grand Rouge, Grand Havane et Connecticut, 1 lb.	\$0.17	Chaudières de 20 lbs.	\$0.15
Comstock, 1 lb.	.18	Crates de 60 lbs en chaudières de 3 lbs.	.16 1/4
Rose Quesnel, 1 lb.	.32	Crates de 50 lbs en pains de 1 lb	.18
Quesnel, 1/2 lb.	.40	Crates de 60 lbs en chaudières de 3 lbs.	.18
2 1/4% de taxe, en plus.		Crates de 60 lbs en chaudières de 5 lbs.	.18
* Sucre		* Graisse composée	
Sucre granulé, sac de 100 lbs.	\$ 9.30	Chaudières de 20 lbs.	\$0.15
Cassonnade blanche,	8.90	Crates de 60 lbs en chaudières de 3 lbs.	.16 1/4
Cassonnade jaune,	8.80	Crates de 60 lbs en chaudières de 5 lbs.	.16
* Beurre de sucre		* Thé	
Aromes: Erable, Framboise, Fraise, Cocoa, Miel, Banane, etc.		Thé vert naturel "Le Réveil" de 1er choix.	
Chaudières de 30 lbs.	\$0.13 la lb	Caisnes 80 et 40, lbs.	\$0.55 la lb.
" 10 lbs.	.13 1/2 "	" 20, 10, 5 lbs.	.57 "
" 5 lbs.	.14 "	Thé Noir No 1	.55 "
* Sel		Sifting	.28 "
Gros sel, le sac de 140 lbs.	\$ 1.20	* Café	
(Prix spécial pour char complet.)		Java Mocha (moulu ou non).	.45 la lb.
Sel en pierre, sac de 100 lbs.	\$ 1.10	* Epices	
* Sirop		Epices garanties pures: Bte de Bte de 5 lbs 1 lb	
Sirop de table, 1re qualité, 5 gls	\$0.95	Poivre blanc	\$0.32 \$0.36
" " " " " 30 gls.	.70	Poivre noir	.25 .29
" " " " " 50 gls.	.65	Cannelle	.27 .31
		Gingembre	.27 .31
		Moutarde	.38 .42
		Clou de girofle	.43 .47
		Tête de clou	.17 .21
		Toute commande de 100 lbs de thé café ou épices, F.A.B. votre station.	
		Nous n'acceptons aucune commande de moins de 10 lbs.	

TOLE A COUVERTURE

Ondulée	Le 100 carré	
33 pes arg., 5, 6, 8, 10 pds de long		\$5.75
Unie	Le 100 lbs	
28 B.W.Ge 24-20.. larg.		\$7.00
28 B.W.Ge 30.. larg.		7.25
28 Ge "Apollo", 24-30" larg.		7.25
28 Ge "Apollo", 36.. larg.		7.50
Taxe 2 1/4%, F.A.B. Montréal.		



PAPIER A COUVERTURE

Marque Fédérée	Le rouleau	
2 plis, 45 lbs au rouleau		\$2.10
3 plis, 55 lbs au rouleau		2.45
Marque "C.C."		
1 pli, 35 lbs au rouleau		1.15
2 plis, 45 lbs au rouleau		1.40
3 plis, 55 lbs au rouleau		1.75
Taxe incluse, F.A.B. Montréal. Livraison prompte.		

Coopérative Fédérée de Québec,

114, RUE ST-PAUL-EST, MONTREAL.

La farine au cours de dernière ha rapports ind pour certain une gelée réo Les achete sur le march

Les son et sensible. L forte et le. une rareté q des prix.

Le blé a fa au cours de rapports de une très fo confirmés. L a contribué à marché.

Il n'y a l'ancienne ré Nous prévo Les grain ont continu D'ici l'arriv le marché, il voir quels se dant que le ment à \$1.1 de croire qu de l'arrivée marché, c'es ou deux.

Les moule leur marche fait un gain La deman et il se pour soient maint

Le sucre de baisse co A New-Yor semaine, il vint-cinq s Nous pou se sera à p ces semaine nant que n mouvement baisse actue Les cultiv nous, de pr du marché p

Avec la d subi une ha Les prix r ment, penda les exposition Nous n'av ce produit. eurer des pour notre les prix éta ferons bénéf voudront bie des.

Coopérative Fédérée de Québec

REVUE DES MARCHES

Du 21 au 27 août inclusivement

Donnée par Coopérative Fédérée de Québec, Section des Achats

FARINE

La farine a subi une hausse assez forte au cours de la dernière semaine. Cette dernière hausse est explicable par les rapports indiquant la rouille dans le blé, pour certaines parties de l'Ouest et aussi une gelée récente dans certains endroits. Les acheteurs étrangers n'ont pas opéré sur le marché de la farine, cette semaine.

SON ET GRU

Le son et gru ont subi une hausse assez sensible. La demande actuelle est très forte et le... presque nul. Il s'en suit une rareté qui contribue à l'augmentation des prix.

GRAINS

Le blé a fait un gain de plusieurs points, au cours de la semaine dernière. Les rapports de l'Ouest nous laissant entendre une très forte récolte ne sont pas tous confirmés. La formation du Wheat-board a contribué à raréfier les offres de blé, sur le marché.

Il n'y a pratiquement pas de blé de l'ancienne récolte en entrepôts, au Canada. Nous prévoyons un marché incertain.

Les grains: avoine, orge et blé-d'inde ont continué leur mouvement de hausse. D'ici l'arrivée de la prochaine récolte sur le marché, il nous est assez difficile de prévoir quels seront les prix du grain, cependant que le blé-d'inde est coté actuellement à \$1.12 par 56 lbs. Nous avons lieu de croire qu'il y aura baisse au moment de l'arrivée de la nouvelle récolte sur le marché, c'est-à-dire dans un mois et demi ou deux.

MOULEES

Les moulees ont suivi les grains dans leur marche ascendante. La plupart ont fait un gain de \$2.00 la tonne.

La demande pour les moulees est bonne et il se pourrait bien que les prix actuels soient maintenus d'ici quelque temps.

SUCRE

Le sucre a continué son mouvement de baisse commencé il y a trois semaines. A New-York, dans les derniers jours de la semaine, il y a eu un raffermissement de vingt-cinq sous (.25c.)

Nous pouvons pronostiquer que la baisse sera à peu près rendue à son terme ces semaines-ci. Il ne serait pas surprenant que nous ayons à enregistrer un mouvement de hausse, faisant suite à la baisse actuelle.

Les cultivateurs feraient bien, croyons-nous, de profiter des conditions actuelles du marché pour faire leurs achats de sucre.

JAMBON

Avec la dernière semaine, le jambon a subi une hausse assez importante.

Les prix resteront fermes, très probablement, pendant tout le temps que dureront les expositions et le tourisme de l'automne.

Nous n'avons pas changé nos prix pour ce produit. Nous avons pu nous en procurer des quantités assez importantes pour notre approvisionnement alors que les prix étaient avantageux. Nous en ferons bénéficier tous nos sociétaires qui voudront bien nous confier leurs commandes.

MELASSE

La mélasse s'est tenue ferme et aux mêmes prix que la semaine dernière. La baisse que nous avons espéré ne s'est pas produite.

S'il y a un raffermissement immédiat sur le marché des sucres, les prix de la mélasse pourraient bien demeurer ce qu'ils sont présentement.

Nous prévoyons un marché stationnaire pour les huit jours à venir.

RIZ

L'approvisionnement du riz est assez considérable, et nous pouvons nous procurer la meilleure qualité de riz au prix de \$7.00 du 100 lbs. Un riz de qualité un peu moindre, mais bonne, est offert à \$5.25 du 100 lbs.

Nous ne prévoyons pas de changement immédiat sur le marché du riz.

SAINDOUX

Les prix de la graisse pure sont restés les mêmes au cours de la dernière semaine. La graisse en seaux de 20 lbs se vend au prix de \$0.16 1/2 la livre, et, en boîtes de 56 lbs, au prix de \$0.15 1/2 la livre.

SEL

Après la baisse imprévue d'il y a une dizaine de jours, le sel est demeuré stationnaire. On peut se procurer un sel de toute première qualité au prix de \$1.20 le sac de 140 lbs, par quantité de chars complets.

Des indices certains nous permettent de présumer que ces prix ne demeureront pas aussi bas cet automne et cet hiver.

Les intéressés feraient bien de s'approvisionner aux conditions actuelles.

THE ET CAFE

Il ne s'est pas produit de changement sur le marché des thé et café. Les importations sont régulières et la demande surtout pour le thé est très considérable.

On peut se procurer la meilleure qualité de thé à un prix modique. Notons qu'il est très difficile d'obtenir des thé de bonne qualité à moins d'être acheteur pour de très grandes quantités, comme c'est le cas pour la Coopérative Fédérée.

GAZOLINE ET PETROLE

Les prix sont un peu moins fermes pour la gazoline. On a une tendance cependant, à conserver les cotations actuelles.

Nous pouvons fournir le pétrole (huile de charbon), de très bonne qualité, aux meilleures conditions du marché.

Nous prévoyons un marché incertain pour les huit jours à venir sur ce produit.

HUILE ET GRAISSE

Les prix sont stationnaires. Les conditions actuelles du marché sont fermes vu la grande et constante demande pour ces produits.

Certaines qualités d'huile peuvent être vendues à des prix un peu plus avantageux.

Nous donnerons toutes les informations nécessaires pour les conditions, listes de prix, etc., à toute personne qui nous en fera la demande.

BROCHE

Il sera fait, cette année, en certains endroits, quelques changements de foin, à l'automne. Les cultivateurs qui devront avoir besoin de broche à foin sous peu feraient bien de nous adresser leur commande ou simplement nous indiquer quelle quantité de foin ils désirent presser.

Nous leur enverrons la quantité de broche voulue.

Dans le même temps, nous fournirons à tous les sociétaires qui nous en feront la demande, nos listes de prix pour broches à clôtures, différents styles, grandeurs, etc., ainsi que broche à parterre, barrières et accessoires.

TOLE A COUVRIR

C'est le temps plus que jamais d'acheter la tôle à couvrir. Ceux qui ne se sont pas approvisionnés jusqu'à présent feraient bien de nous écrire sans tarder. Ce marché est ferme et se maintient aisément sur ces positions actuelles.

Nous ne prévoyons pas de baisse d'ici la fin de la saison.

PAPIER A COUVRIR

Les conditions faites pour le papier à couvrir sont réellement avantageuses. L'on peut faire usage du papier à couvrir avec satisfaction, même en n'y mettant pas une dépense considérable.

Nous possédons toutes les qualités de papier à couvrir, épaisseurs, etc. Nous fournissons également le papier à lambris et toutes autres qualités de papier à bâtir.

TABAC

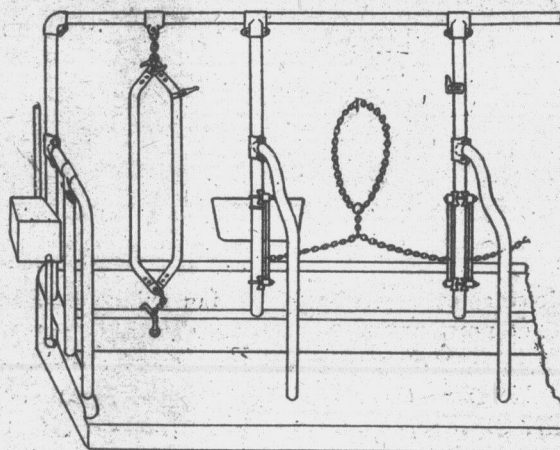
Les prix actuels sont peu élevés. La reprise du marché des tabacs, pour les cultivateurs qui en produisent, est assez lente. D'autre part, les personnes qui désirent se procurer du tabac, peuvent le faire à bon compte.

Nous ne prévoyons pas de changement sur ce marché, d'ici la prochaine récolte. Nous avons plutôt lieu de croire à des prix allant se raffermissant.

CHARBON

Il semble maintenant certain que les mineurs américains feront la grève au 1er septembre. Déjà, les prix du charbon ont commencé à monter. L'affluence des commandes a été très considérable au dernier moment, cela en dépit des avertissements que nous n'avons cessé de donner depuis ce printemps, invitant les intéressés à faire leur approvisionnement de charbon à bonne heure.

Nous ne saurions prévoir quels seront les prix futurs pour le charbon, mais il est certain que plus nous retarderons à donner nos commandes, plus nous serons exposés à payer un prix élevé.



Comment attacher vos bêtes à cornes? Avec le Carcan, ou avec une chaîne? Les experts recommandent la Chaîne.

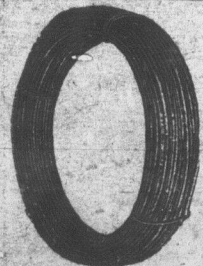
"JUTRAS" FABRIQUE ET RECOMMANDE LES CHAINES POURQUOI?

Il est évident que votre bétail laitier ou autre apprécie le confort que vous lui procurez dans l'étable. La propreté, l'aïance, dans les mouvements, la salubrité, sont autant de facteurs qui aident la nourriture au développement rapide de vos animaux. Voyez sur la CIRCULAIRE que nous vous offrons gratuitement sur demande pourquoi la Chaîne est plutôt recommandée. Cette circulaire est à votre disposition et ne vous coûte rien. Demandez-la Aujourd'hui.

LA CIE JUTRAS Limitée

VICTORIAVILLE

QUE.



Broche à Foin

Nos	Le 100 lbs
13, Rouleau de 50 lbs.	\$4.00
14, Rouleau de 50 lbs.	4.10
15, Rouleau de 50 lbs.	4.20

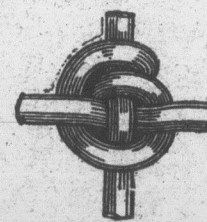
F. A. B. Montréal, Taxe de vente comprise.

Faites, en votre provision sans tarder.

Broche à Clôture

0.41c la perche pour notre No 740-0, 7 lignes de broche, 22 pouces entre les supports.

Demandez nos listes de prix pour tous autres styles et grandeurs ainsi que pour broche à parterre, barrières, accessoires, etc.

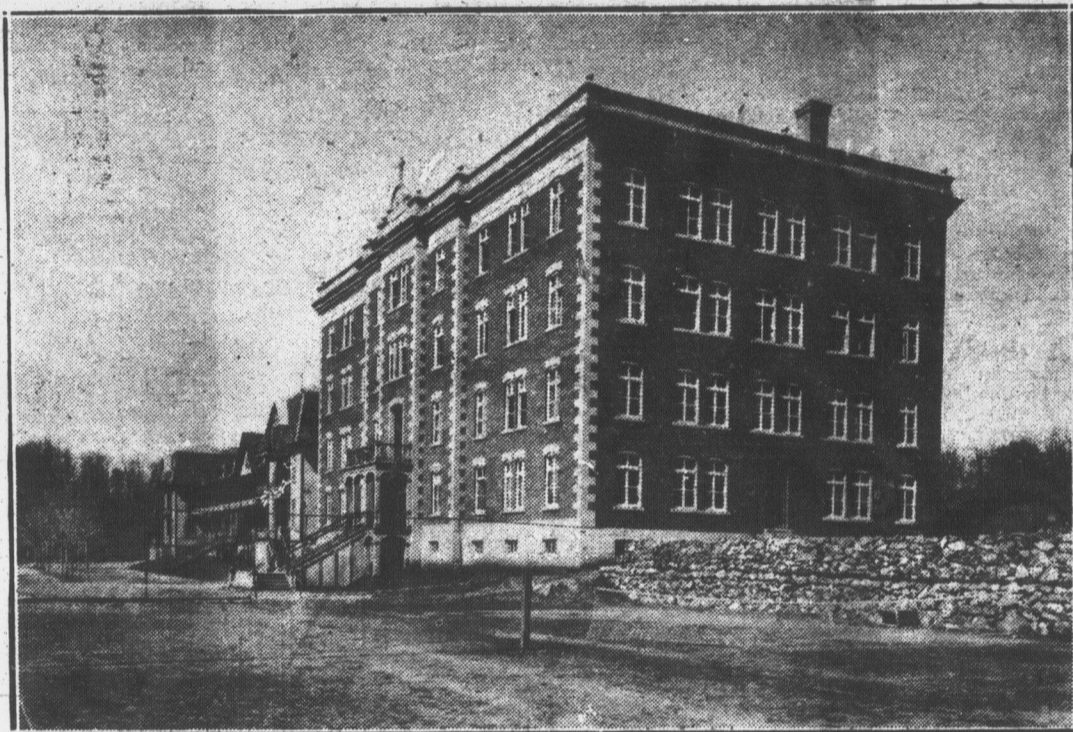


Coopérative Fédérée de Québec, 114, rue St-Paul Est :-: MONTREAL

COURS MOYEN D'AGRICULTURE

A

L'INSTITUT AGRICOLE D'OKA



Edifice principal de l'Institut Agricole d'Oka.

But de ce cours de deux ans.—Le but unique de ce cours moyen est de former des agriculteurs modèles pour chaque paroisse de notre province, et avancer ainsi le progrès rural.

Il s'adresse spécialement aux jeunes gens sérieux qui se destinent à cultiver la terre, et qui veulent se mettre bien au courant des méthodes modernes de culture.

Résumé du Programme.—Leçons de français, calcul et comptabilité; Leçons de choses pratiques sur les sciences naturelles: botanique, physique et engrais chimiques.

Avant tout cependant la plus grande partie du temps sera consacrée à la connaissance des travaux de la ferme:

1. **Élevage des animaux:** vaches, chevaux, porcs, moutons, comprenant l'alimentation, le contrôle laitier, l'appréciation des animaux pour la vente et l'achat, la construction et l'hygiène des bâtiments de ferme, ainsi que des notions pratiques de médecine vétérinaire usuelle.
2. **Culture des céréales,** avec indication des meilleures variétés de semence actuellement connues et appropriées à notre province, leur sélection, leur culture, les insectes qui leur sont nuisibles et les moyens de contrôle des maladies; culture des plantes-racines et fourragères, des prairies et des pâturages, l'ensilage et construction des silos.
3. **Culture fruitière et potagère.**—Nos jardins et nos vergers se prêtent magnifiquement à ces études.
4. **Élevage des volailles:** étude des diverses races de poules, leurs avantages respectifs pour la ponte ou la chair, l'incubation naturelle et artificielle, l'élevage des poussins et des poulets, le chaponnage et l'engraissement des volailles pour le marché, etc.
5. **Élevage des abeilles:** production et vente du miel etc.

Conditions d'admission.—Le candidat doit avoir au moins 16 ans, et avoir fait un bon cours d'école primaire.

Le gouvernement de Québec accorde une bourse de \$9. par mois à tous les élèves pour payer leur pension. Grâce à ce généreux concours, les élèves n'ont à payer que les frais suivants: \$48.50 à la rentrée de septembre, et \$25. à celle de janvier suivant.

Rentrée des classes.—Pour cette année, 1923, la rentrée des élèves de ce Cours Moyen est fixée au mardi, 4 septembre.

Pour les élèves du Cours Scientifique, la rentrée aura lieu le 11 septembre pour les nouveaux élèves, et le 13 pour les anciens.

Pour détails complémentaires, s'adresser au

Révérénd Père Directeur,

Institut Agricole d'Oka, La Trappe, P.Q.



30

30

30