

7/1/29

160

B-226

PER
B-226

S

BULLETIN DE LA FERME

ORGANE DES
CULTIVATEURS
DE PROGRÈS



NDÉ
N
113

PARAIT TOUS LES JEUDIS

Organe officiel de la Coopérative Fédérée de Québec, de la Société des Jardiniers-Maraichers et de la Société d'Industrie Laitière de la province de Québec

La Coopérative Fédérée ne se tient aucunement responsable de la matière à lire, pas plus que des annonces que peut publier le Bulletin de la Ferme, autres que celles qui la concernent en propre.

Canada, excepté Cité de Québec:	\$1.00
Cité de Québec et pays étrangers:	\$1.50
Pour les sociétaires de la Coopérative Fédérée de Québec et de la Société des Jardiniers-Maraichers:	.75

VOLUME XVII, No 1

12.52
Comptable

QUEBEC

LE 3 JANVIER 1929

SON ET GRU

La demande pour Son et Gru commence à être plus active. Nous avons livré, au cours de la semaine dernière, un grand nombre de chars.

Nous sommes en position pour expédier promptement toutes les commandes de son et de gru (avec ou sans farine).

Profitez des bas prix actuels.

Entendez-vous avec vos voisins pour grouper vos commandes.

Demandez nos prix pour vos moulées livrées à votre station. Ecrivez immédiatement.

Volailles abatues

C'est en expédiant à la Coopérative Fédérée que vous obtiendrez les plus hauts prix du marché.

Comparez les prix que nous donnons dans le Bulletin de la Ferme avec ceux qui vous sont offerts ailleurs.

Nous avons reçu plus de 150,000 livres de volailles abatues par nos membres et expéditeurs, dans la seule semaine précédant Noël, et tout a été vendu à des prix très avantageux.

Vendre en coopération, c'est vendre profitablement.

GRAINS RONDS

Il y a avantage à grouper vos commandes, afin de bénéficier de meilleurs taux de fret.

Orge, blé à engrais, blé-d'Inde, avoine.

Par char complet, en grenier ou en sac.

Consultez-nous, demandez nos prix avant de placer vos commandes ailleurs.

Vous êtes assurés de réaliser une économie très appréciable en groupant vos achats avec ceux de vos voisins et en nous les confiant.

AVICULTEURS

Notre clientèle demande pour des oeufs frais.

Nous sommes en mesure de vous retourner les plus hauts prix du marché.

Obtenez la pleine valeur de vos produits en les expédiant en consignment à la Coopérative Fédérée.

Nous vous fournirons gratuitement, sur demande, les caisses, la papeterie et les étiquettes dont vous pouvez avoir besoin. Faites-en la demande!

Coopérative Fédérée de Québec

130 St-Paul Est, Montréal -:- (Casier Postal 326)

3

3

3

ADMINISTRATION ET PUBLICITÉ

Abonnement payable d'avance.
Canada—Excepté cité de Québec..... \$ 1.00
Cité de Québec et pays étrangers..... 1.50
Pour les Sociétaires de la Coopéra-
tive Fédérée de Québec et de la
Société des Jardiniers-Maraisiers... 75c

Tarif des annonces 15c. la ligne. Annonce
classifiée 3 sous du mot. Minimum 75 sous
par insertion. Payable d'avance. Tarif en
vigueur depuis le 1er octobre 1922.

Pour abonnements et annonces, écrire au
"Bulletin de la Ferme", Limitée, 37, rue de
la Couronne (Édifice Guillemette), Québec.
Case postale 129.—Tél. 2-4297.

LE BULLETIN DE LA FERME

REVUE TECHNIQUE HEBDOMADAIRE

Consacrée au Service des Cultivateurs de Progrès

ADMINISTRATION ET RÉDACTION
37, DE LA COURONNE,
QUÉBEC

ORGANE OFFICIEL DE LA COOPÉRATIVE FÉDÉRÉE DE QUÉBEC
de la Société des Jardiniers-Maraisiers et de la Société d'Industrie Laitière
de la Province de Québec.

RÉDACTION ET COLLABORATION

Cette revue est consacrée aux intérêts de
la ferme et du foyer rural.

Elle est rédigée par un comité de techni-
ciens et de praticiens agricoles, assistés
de collaborateurs occasionnels et de corres-
pondants de diverses institutions agricoles.
Toute collaboration est sujette au contrôle
du directeur.

La correspondance concernant la rédac-
tion doit être adressée au Directeur du
"Bulletin de la Ferme", Case postale 129,
Québec.

Volume XVII—Henri Gagnon, Président.

QUÉBEC, le 3 JANVIER 1929

Frs Fleury, Gérant.—Numéro 1

Le Contrôle Laitier dans la Province de Québec

NOTES ET COMMENTAIRES

Monsieur Stéphane Boily, ingénieur agricole de la division fédérale, avait été chargé, par le Commissaire de l'Industrie animale, de traiter ce sujet à la Convention de la Baie St-Paul. Il s'est acquitté de sa tâche en donnant des chiffres et des aperçus nouveaux, qui ne manqueront pas d'intéresser vivement nos lecteurs.

Nous tenons à signaler le fait qu'il y a eu, durant l'année écoulée, augmentation notable dans le rendement de nos troupeaux. Il y a des cultivateurs de progrès, dont les troupeaux rapportent de 8 à 10,000 gallons de lait, mais il y en a d'autres qui ne donnent pas 5,000 livres.

Il y a, dans la province de Québec, environ un million de vaches. Nous n'hésitons pas à dire que, dans l'intérêt même des cultivateurs et de l'industrie laitière, un tiers de ces animaux devraient être envoyés à la boucherie.

Il n'y a qu'un moyen réellement efficace de savoir si une laitière rembourse son propriétaire et lui laisse un profit raisonnable, c'est le contrôle laitier. M. Stéphane Boily l'a clairement démontré. Nous lui laissons la parole.

En 1927, il y avait, dans la Province de Québec, 52 associations comprenant 626 troupeaux sous contrôle, avec un total de 7,333 vaches laitières contrôlées quotidiennement. La moyenne de production pour 2,182 vaches en lactation huit mois et plus, a été de 5,474 livres de lait et de 206 livres de gras, alors qu'en 1926 la moyenne n'était que de 5,181 livres de lait et de 193 livres de gras, pour 1,032 vaches contrôlées huit mois et plus. C'est donc une augmentation de 293 livres de lait et de 14 livres de gras obtenue par vache, dans l'espace d'une année seulement. Il me fait plaisir de vous donner ce résultat en commençant, afin de vous démontrer l'importance qu'a prise le contrôle laitier dans la Province de Québec. Cette année, le nombre des Associations a atteint le chiffre de 80. J'espère que la production moyenne, de même que le nombre de troupeaux contrôlés huit mois et plus, seront augmentés aussi proportionnellement.

Le contrôle laitier est en vogue depuis plusieurs années: c'est la thèse de plusieurs conférenciers et de maints articles; c'est aussi le sujet de discussion d'un grand nombre de cultivateurs.

Avant de vous parler de ses avantages, me permettez-vous de vous donner un aperçu de l'ancien système de contrôle, et du nouveau, en opération depuis 2 ans. Le vieux système avait certainement du bon, mais pour arriver à un travail efficace, et surtout obtenir des résultats pratiques, nous ne croyons pas qu'il fût un succès complet. Il obligeait les cultivateurs à peser trois fois par mois, à chaque dix jours, et d'établir ensuite une moyenne pour obtenir la production annuelle de chaque vache. Malheureusement, il arrivait que les cultivateurs oubliassent souvent de prendre ces pesées, ou encore, ne contrô-

laient leurs vaches que durant les premiers mois de leur lactation. Comme conclusion, le résultat était pratiquement nul.

L'éleveur désireux d'améliorer son troupeau laitier doit faire une sélection judicieuse, afin d'éliminer les mauvais sujets. Mais cette sélection ne sera bonne qu'en autant qu'il aura bien contrôlé le rendement de chaque vache de son troupeau. Il ne doit rien épargner pour en connaître la production juste, il ne doit pas recourir aux "à peu près", et, la seule méthode juste et sûre à sa disposition, est celle de contrôler QUOTIDIENNEMENT le rendement laitier de chaque sujet de son troupeau. En pratiquant cette méthode, vous êtes certain d'obtenir des résultats encourageants.

Comprenant que le contrôle laitier quotidien est plus pratique que le contrôle de trois fois par mois, la Division de l'Industrie Animale a bien voulu y apporter les réformes suivantes. En voici les grandes lignes:

1. Chaque membre de l'Association est tenue de peser tous les jours, le lait de chaque traite, et d'inscrire ces pesées sur des grands tableaux placés à portée dans l'étable.

2. À la fin du mois, il additionne la quantité de lait produit pour chaque vache, et transcrit ce total dans un livret spécial qui est ensuite donné à l'inspecteur du contrôle, lors de sa visite.

3. Une fois tous les deux mois, le membre apporte à la fabrique un échantillon exact du lait de chaque vache, pris le matin et le soir. L'inspecteur fait alors subir une épreuve à chaque échantillon de lait, afin de connaître la richesse de ce lait en gras de beurre. L'épreuve faite, l'inspecteur visite chaque ferme, remet les échantillons aux cultivateurs, et donne la quantité totale

C'est, en effet, dans nos campagnes que réside la richesse de la nation: non seulement par la possession de la terre féconde, mais par la vigueur physique et la santé morale qui s'y trouvent partout. De nos familles de la campagne viennent la plupart de nos meilleurs hommes, qui sont la force et la fertilité de notre race. Regardez de toute part: ce sont vos pères, ce sont vos frères, ce sont vos fils qui sont à l'honneur. Devant ces constatations, que valent les critiques de quelques esprits mécontents ou mal faits qui tenteraient de vous amoindrir? Elles ne doivent pas, elles ne peuvent pas vous affecter.

Son Éminence le Cardinal Rouleau.

Sait-on que dans l'agriculture au Canada sont investis près de quatre milliards de dollars? Il vaut bien la peine, assurément, que les gouvernements fassent tous leurs efforts pour faire rapporter un pareil capital.

L'apiculture prend de l'importance en province de Québec. La valeur totale de la production du miel et des ruchers a atteint le chiffre de \$2,169,069.59 en 1927. C'est une augmentation de \$87,071.76 sur l'année précédente.

Un conseil pratique.—Cultivateurs, lorsqu'un marchand se présente chez vous et achète un animal à livrer plus tard, faites un contrat par écrit, qui au besoin puisse servir de preuve. Cela vous demande un peu de peine, mais cela vous donne plus de sûreté. La prudence est la mère de la sagesse.

Les graines de semence.—Bientôt des agents vont parcourir les campagnes, offrant des graines de semence soi-disant merveilleuses. Méfiez-vous. Souvent ces agents viennent des États-Unis et n'ont pas d'adresse connue. Confiez plutôt vos commandes à des maisons connues et recommandables; vous serez certain ainsi de ne pas être trompé et d'avoir des graines qui conviennent à notre sol et à notre climat.

Attention, fabricants!—Vous êtes passibles d'une amende de 25 sous par boîte de beurre ou de fromage que vous expédiez mal marquée ou pas marquée du tout. Cette amende est retenue sur vos remises, par les classificateurs des produits laitiers. Il est bon d'en prendre note, et de bien vous assurer qu'aucun envoi ne laisse votre fabrique sans être marqué tel que le veut la loi.

(Suite à la page 3)

de gras produit pour chaque vache, mois par mois.

Nos inspecteurs sont des mieux qualifiés, la plupart étant gradués des Ecoles d'Agriculture. Lors de leur visite sur la ferme, ils se font fort d'inspecter le troupeau et de voir à ce que les vaches de faible production soient éliminées le plus tôt possible. De plus, ils donnent des conseils sur l'alimentation et sur le soin du troupeau en général, préparant des rations balancées pour tout le troupeau, ou encore pour tel sujet, etc. C'est donc dire que la visite à domicile est des plus importantes, et, à mon opinion, c'est le plus grand avantage que le cultivateur reçoit en entrant membre d'une Association de contrôle.

Les déboursés à faire pour entrer dans le nouveau contrôle sont bien minimes. Voici: une douzaine de bouteilles, évaluées à \$2.50, une balance romaine de \$1.00, et une cuillère 0.15c, c'est tout; les autres articles (papeterie) sont four-

nis gratuitement par notre Division.

Ce sont, Messieurs, les devoirs des membres vis-à-vis de l'Association. Il y a cependant quelques règlements importants concernant les devoirs de la Société vis-à-vis du Département de l'Industrie Animale d'Ottawa. En résumé, voici en quoi ils consistent:

1. Le Département donne un service de contrôle des vaches laitières à tout district pouvant former une Association de dix troupeaux, pourvu que les membres se conforment aux conditions générales déjà mentionnées.

2. L'Association doit élire un bureau exécutif, dont le principal officier est le secrétaire avec qui le Département traite de toutes questions officielles.

3. L'Association doit choisir un endroit où les échantillons doivent être rassemblés pour faire l'épreuve du lait.

4. Enfin, elle doit pourvoir au transport de l'inspecteur lorsqu'il se présente pour faire les visites.

(à suivre)

PAGE DE LA COOPÉRATIVE FÉDÉRÉE DE QUÉBEC

RECETTES UTILES

GATEAU AU CHOCOLAT.

1 tasse de chocolat râpé, $\frac{1}{2}$ tasse de lait doux, $\frac{1}{4}$ tasse de cassonade, le jaune d'un œuf, 1 cuillerée à thé de vanille. Faire cuire à petit feu comme une crème, faire refroidir; puis ajouter ce qui suit: $\frac{1}{2}$ tasse de beurre, 1 tasse de cassonade, 2 œufs, $\frac{1}{2}$ tasse de lait, 2 tasses de farine et 1 cuillerée à thé de Soda Magique. Passer au tamis farine et soda. Faire cuire dans un four chaleur modérée.

Le Bulletin de la Ferme est le seul organe officiel dont la Coopérative se serve pour se tenir en relation avec ses membres.

RECETTES UTILES

GATEAU AU FRUIT.

$\frac{1}{2}$ livre de raisins, $\frac{1}{2}$ livre de raisins de Corinthe, 2 tasses de sucre et 1 tasse de beurre crémés ensemble, 4 œufs, $\frac{1}{2}$ tasse de lait doux, 3 tasses de farine, $\frac{1}{2}$ livre de côdrat, 1 cuillerée à thé de cannelle, autant de macis et de muscade; 2 cuillerées à thé de Poudre à Pâte Magique. Faire cuire à petit feu pendant 2 heures. (à suivre)

Volailles abattues

Température---Marché---Prix---Coopération

La température que nous avons eue, au cours des quelques dernières semaines, a eu un effet désastreux sur les conditions générales régnant sur nos marchés. Pratiquement, tous les produits en ont été affectés, d'une manière ou d'une autre, et, chose regrettable à dire, dans la plupart des cas c'est le producteur qui a eu le plus à souffrir de cet état de chose.

Il est cependant un côté de cette situation qui permet au cultivateur, et surtout au coopérateur, de constater combien précieuse peut être l'assistance qu'une organisation comme la Coopérative Fédérée de Québec peut rendre aux producteurs dans la vente de leurs produits, surtout lorsque cette vente doit se faire dans des conditions difficiles.

On sait de quelle abondance de volailles abattues le marché de Montréal a eu à souffrir depuis deux ou trois semaines. Il en venait de partout: de notre province, des provinces maritimes, de l'Ontario, et même des plus lointaines provinces de l'Ouest canadien. Cette abondance, à laquelle s'ajoutait une température trop clémente, qui rendait très difficile la conservation et le transport d'une marchandise aussi périssable que de la volaille abattue, menaçait de provoquer des baisses considérables dans les prix.

Mais la Coopérative Fédérée était organisée pour manipuler tout ce que ses expéditeurs pouvaient lui consigner, et les prix qu'elle leur a retournés prouvent amplement qu'elle a été à la hauteur de la tâche qu'elle s'était imposée. En effet, alors que de tout côté on ne parlait que de baisses de prix, de difficultés à trouver des acheteurs, et d'engorgement sans pareil, la Coopérative réussissait à maintenir ses prix à un niveau qui permettait à ses expéditeurs de réaliser un profit très remarquable sur leurs volailles.

Au cours de la seule semaine précédant Noël, la Coopérative Fédérée a reçu plus de 150,000 livres de volaille abattue, et nous sommes assurés que ses expéditeurs recevront en moyenne des prix qui ne seront pas approchés par ceux qui ont été payés par le commerce. Plus que cela, nous sommes convaincus que même les cultivateurs qui ont vendu eux-mêmes leurs volailles sur les différents marchés de Montréal n'en ont pas obtenu des prix aussi avantageux que ceux que la Coopérative a retournés à ses expéditeurs, qui n'ont pas eu à passer deux, trois ou six jours sur le marché dans l'attente d'un acheteur qui ne venait pas toujours, ainsi que l'ont malheureusement constaté nombre de cultivateurs qui, à la toute dernière minute, sont venus offrir à la Coopérative de lui vendre la volaille qui leur restait sur les bras.

La raison pour laquelle la Coopérative a réussi à obtenir de bons prix pour la volaille n'est pas un secret et il n'y a pas de mystère dans la chose.

C'est que:

1.—Toute la volaille qu'a reçue la Coopérative a été classée par des experts et vendue d'après sa qualité.

2.—Elle disposait de fortes quantités, en sorte qu'elle était en mesure de remplir les commandes les plus fortes que pouvaient lui confier les maisons les plus considérables. (Ces grosses maisons, on le sait, constituent le meilleur débouché qui soit, et les cultivateurs individuels n'ayant que de faibles quantités de marchandise à offrir ne peuvent songer à leur vendre.)

3.—Les cultivateurs qui ont confié leur volaille à la Coopérative ont contribué à diminuer d'autant le nombre de ceux qui se font concurrence dans la vente sur nos marchés.

4.—La Coopérative a envoyé dans chaque centre important d'expédition, des personnes expertes pour y donner des démonstrations d'abatage et d'emballage. L'assistance qu'elle a obtenue des Ministères Fédéral et Provincial d'Agriculture a contribué énormément à améliorer la qualité de la volaille qu'on lui a expédiée.

5.—La Coopérative contribue à éliminer certains intermédiaires inutiles qui, sous le prétexte de rendre service, n'en vivent pas moins très grassement de revenus qui n'ont d'autre provenance que celle de la bourse des cultivateurs.

En un mot, ce qui rend possibles les services que rend la Coopérative Fédérée, c'est la classification, l'élimination de la concurrence entre les producteurs, le volume de marchandise, l'amélioration de la qualité par les démonstrations données par des experts, et finalement, l'élimination des intermédiaires inutiles qui prélèvent leurs profits aux dépens des producteurs.

Le prix des oeufs

Les prix:

Les inconvénients auxquels nous faisons allusion en ce qui concerne la volaille abattue se retrouvent dans le cas des œufs, et peut-être plus graves encore.

Les producteurs sont surpris de voir à quel niveau se tiennent les prix, qui, cette année, sont de beaucoup inférieurs à ceux qui, l'an dernier à pareille date, se payaient pour les œufs frais.

La production chez nous est beaucoup plus forte que ce à quoi on est habitué à ce temps de l'année, et d'un autre côté, les arrivages venant de la Colombie Anglaise et des autres provinces de l'Ouest canadien sont beaucoup plus considérables, en sorte que nous ne pouvons pas nous attendre à voir les prix se maintenir contre cette abondance.

Toutefois, il n'y a pas de doute que la cause réelle de tout ceci n'est autre que la température trop douce que nous avons depuis quelque temps.

Aussi, avons-nous confiance que pour peu que la température se refroidisse, nous verrons les prix se maintenir à un niveau qui permettra au producteur de vendre ses œufs à un prix avantageux.

La classification:

Depuis quelques semaines, il s'expédie une forte proportion de petits œufs. La plupart des poulaillers comptent un grand nombre de poulettes qui ne donnent encore que des œufs d'un poids assez faible. Certaines personnes, peu au courant des exigences de la classification qui nous est imposée par le Gouvernement Fédéral, trouvent parfois à redire de ce que des œufs frais de poulettes ne soient classés que comme seconds au lieu d'entrer dans la catégorie des poulettes. Afin de les renseigner, nous nous permettons de reproduire ici quelques-unes des lois qui régissent la classification dans le Canada.

Règlements établis sous l'empire de la Loi du Bétail et des Produits du Bétail, 13-14 George V, chapitre 18, touchant

LE CLASSEMENT ET LE MARQUAGE DES ŒUFS

2. Les œufs canadiens destinés à l'exportation en dehors du Canada et tous les œufs destinés à la consommation domestique au Canada, y compris les œufs pour l'approvisionnement des navires, mais non compris les œufs destinés à l'incubation, seront classés, marqués et triés par catégories et qualités, comme suit:

Catégorie (1) Frais.—Œufs qui n'ont pas été conservés au froid, à une température de 35 ou au-dessous de 35 Fahrenheit, sauf au cours du transport, ni soumis à des procédés artificiels de conservation.

Qualité (a) Spéciaux.—Œufs de grosseur uniforme, pesant au moins 25 onces la douzaine, ou 47 livres net la caisse de 30 douzaines; propres et sans taches, à coque saine et forte; chambre d'air petite, n'ayant pas plus de $\frac{1}{8}$ de pouce de profondeur; blanc de l'œuf ferme et clair, jaune à peine visible. La tolérance maximum, à l'époque où l'inspection est faite, ne doit pas dépasser huit œufs inférieurs à la qualité désignée par demi-caisse.

Qualité (b) Extras.—Œufs de grosseur raisonnablement uniforme, pesant au moins 24 onces la douzaine, ou 45 livres net la caisse de 30 douzaines; à coque saine et propre; chambre d'air n'ayant pas plus de $\frac{1}{4}$ de pouce de profondeur; blanc de l'œuf ferme. Le jaune peut être visible, pourvu qu'il n'y ait pas de traces distinctes de contour, et que le jaune se confonde graduellement avec le blanc. La tolérance maximum, à l'époque où l'inspection est faite, ne doit pas dépasser huit œufs inférieurs à la qualité désignée par demi-caisse.

Sous-qualité (1) Extras de poulettes.—Les œufs ayant la qualité des extras, mais n'ayant pas le poids voulu, seront désignés "Extras de poulettes", pourvu qu'ils pèsent au moins 20 onces la douzaine, ou 37 $\frac{1}{2}$ livres net la caisse de 30 douzaines. La tolérance maximum, à l'époque où l'inspection est faite, ne doit pas dépasser huit œufs inférieurs à la qualité désignée par demi-caisse.

Qualité (c) Premiers.—Œufs pesant au moins 22 $\frac{1}{2}$ onces la douzaine, ou 42 livres net la caisse de 30 douzaines; à coque saine et propre; chambre d'air n'ayant pas plus de $\frac{3}{8}$ de pouce de profondeur; le jaune peut être nettement visible mais se déplaçant facilement; chambre d'air stationnaire; le blanc de l'œuf peut être légèrement tremblottant; toute ondulation dans la ligne de la chambre d'air ne doit pas avoir plus de $\frac{1}{8}$ de pouce de profondeur. La tolérance maximum, à l'époque où l'inspection est faite, ne doit pas dépasser huit œufs inférieurs à la qualité désignée par demi-caisse.

Qualité (d) Seconds.—Œufs à coque saine, cette qualité peut conte-

(Suite à la page 3)

1929

M	1	Circoncis
M	2	Le Trés S
J	3	Ste-Genevi
V	4	S. Robert,
S	5	Vierge de l'
D	6	EPHIAN
L	7	S. Lucien,
M	8	S. Séverin,
M	9	S. Julien,
J	10	S. Guilla

NOTE

Surproduction l'an dernier. Il y eût une production nouvelle marchée étaient à pareille ture a même cru patates l'an proel paye plus, le cult fait monter les pri a toujours été et i

Au Parlemer comptabilité au provincial d'Agric des fermes d'illust

C'est une pr vient d'être recon l'occasion de son fête intime pour lu

M. J.-E. Gar nistère de la Colo Ventes au même i décédé il y a une sous la direction c

Année de pr direction de la Ba les chiffres prélimi clôturé le 30 nove

Les profits né de \$534,248.30 co denne annuel ord l'année, abserbant pour pourvoir au ont été attribués Ameublement, ain tallation et de ma politique déjà étal

Au cours de c dont près de \$1,00 000. au chapitre d

Les obligations atteint le chiffre d

L'Actif liquid \$8,627,327.71; des nements Provinciai 182,934.59; ainsi c Débentures ou Ac sente 64% des Ob livres, soit le 30 n

Le capital Pa Réserve" ainsi qu somme de \$1,865,8 tement aux Actio

L'Assemblée p credi, le 6 février

L

nir des œufs faib œufs propres à la l'inspection est fa désignée par detu

Ainsi qu'on ei plus haut, les clas cises, dont ils ne qu'ils ne peuvent

Nous espérons faire mieux comp classes dont il est f sont envoyées par mises.

A ceux qui ont seillons de peser u poids y est bien e Cette pratique po reçoit pas tout ce quelques-uns ne tr sent à ceux à qui il

1929		SOLEIL		LUNE	
		Lev.	Cou.	Lev.	Cou.
M 1	Circoncision de N.-S. J.-C. (d'obl.)	7 42	4 27	11 21	11 30
M 2	Le Trés-Saint Nom de Jésus	7 41	4 28	MAT.	11 50
J 3	Ste-Geneviève, vierge.	7 41	4 29	0 27	8 08
V 4	S. Robert, évêque et confesseur	7 41	4 30	1 34	0 27
S 5	Vigile de l'Épiphanie.	7 40	4 31	2 39	0 49
D 6	ÉPIPHANIE.	7 40	4 32	3 43	1 13
L 7	S. Laurent, prêtre et martyr.	7 39	4 33	4 48	1 43
M 8	S. Séverin, abbé.	7 39	4 34	5 50	2 19
M 9	S. Julien, martyr.	7 38	4 35	6 50	3 03
J 10	S. Guillaume, abbé.	7 38	4 36	7 43	3 57

NOTES ET COMMENTAIRES

Surproduction.—Nous avons, paraît-il, produit trop de patates l'an dernier. Il y a un excédant de dix-sept pour cent sur l'année précédente. On ne pourra manger tout ça et il est difficile de trouver de nouveaux marchés. Aussi les prix sont-ils beaucoup plus bas qu'ils étaient à pareille date l'an dernier. Le Ministère Fédéral de l'Agriculture a même cru devoir conseiller aux cultivateurs de semer moins de patates l'an prochain. Le conseil est superflu. Quand un produit ne paye plus, le cultivateur en sème moins, jusqu'à ce que la rareté ait fait monter les prix. Alors il en sème trop, et la baisse se produit. Il en a toujours été et il en sera toujours ainsi.

Au Parlement.—Monsieur Damase Belzile, qui était chef de la comptabilité au Service des fermes de démonstration du Ministère provincial d'Agriculture, vient d'être promu au poste d'assistant-chef des fermes d'illustration au ministère fédéral d'Agriculture.

C'est une promotion méritée. M. Belzile, dont la compétence vient d'être reconnue par Ottawa, quittera bientôt notre ville. A l'occasion de son départ, ses nombreux amis se sont réunis dans une fête intime pour lui présenter leurs félicitations et leurs vœux de succès.

M. J.-E. Garon, chef du Service des Inspections des lots au Ministère de la Colonisation, a été nommé surintendant du Service des Ventes au même ministère. Il remplacera à ce poste M. Jos. Grenier, décédé il y a une couple d'années. Les deux services sont fusionnés sous la direction de M. Garon.

Année de progrès pour la Banque Provinciale du Canada.—La direction de la Banque Provinciale du Canada vient de rendre publics les chiffres préliminaires des résultats obtenus pour l'exercice 1927-28, clôturé le 30 novembre dernier.

Les profits nets réalisés durant cet exercice s'élèvent à la somme de \$534,248.30 contre \$508,608.00 pour l'année précédente. Le dividende annuel ordinaire de 9% a été servi aux Actionnaires durant l'année, absorbant une somme de \$360,000. \$65,000. ont été réservés pour pourvoir aux impôts du Gouvernement Fédéral, et \$55,817.00 ont été attribués pour réduction sur les comptes d'Immeubles et Ameublement, ainsi que pour l'amortissement complet des frais d'installation et de maintien des nouvelles succursales, suivant en ceci la politique déjà établie depuis la fondation de l'Institution.

Au cours de cet exercice les dépôts ont augmenté de \$3,440,000., dont près de \$1,000,000. au chapitre des dépôts commerciaux et \$2,440,000. au chapitre des dépôts d'épargne.

Les obligations au public s'établissent à \$49,949,000. et l'Actif total atteint le chiffre de \$55,865,000.

L'Actif liquide représenté par les espèces en Caisse et en Banque, \$8,627,327.71; des valeurs du Gouvernement Fédéral des Gouvernements Provinciaux et des Corporations Municipales et autres, \$12,182,934.59; ainsi que les Prêts à Demande garantis par Obligations, Débentures ou Actions, \$11,350,276.99; en tout \$32,160,539.29; représente 64% des Obligations dues au public à la date de la clôture des livres, soit le 30 novembre écoulé.

Le capital Payé de la Banque est de \$4,000,000. Le "Fonds de Réserve" ainsi que les profits non divisés s'élèvent maintenant à la somme de \$1,865,841.25, formant en tout un Actif appartenant directement aux Actionnaires d'une somme de \$5,865,841.25.

L'Assemblée Générale Annuelle des Actionnaires aura lieu mercredi, le 6 février prochain.

Le prix des oeufs

(Suite de la page 2)

nir des œufs faibles, aqueux, des œufs à jaunes lourds ou tous les autres œufs propres à la consommation. La tolérance maximum, à l'époque où l'inspection est faite, ne doit pas dépasser six œufs inférieurs à la qualité désignée par demi-caisse, sans compter les œufs à fente de cheveu.

Ainsi qu'on en peut juger par les spécifications qui sont données plus haut, les classificateurs doivent suivre certaines règles très précises, dont ils ne peuvent, sous aucune considération, s'écarter, et qu'ils ne peuvent pas changer.

Nous espérons que ces quelques renseignements seront de nature à faire mieux comprendre ce que représente chacune des différentes classes dont il est fait mention sur les feuilles de classification, qui leur sont envoyées par la Coopérative Fédérée en même temps que les remises.

A ceux qui ont des doutes quant au poids de leurs œufs, nous conseillons de peser une douzaine d'œufs; c'est un moyen pour voir si le poids y est bien et aussi pour se renseigner soi-même directement. Cette pratique pourrait, dans bien des cas, expliquer pourquoi on ne reçoit pas tout ce que l'on s'attendait d'une expédition, et qui sait si quelques-uns ne trouveraient pas là réponse aux plaintes qu'ils adressent à ceux à qui ils expédient leurs œufs.

NOUVELLES CONDENSÉES

POUR LES GENS PRESSÉS

—La question du doublé mandat et celle de la prolongation de 2 à 4 ans du terme d'office des membres du conseil municipal de la Métropole seront soumises aux électeurs dans un référendum qui sera tenu en même temps que les élections municipales.

—Le gouvernement fédéral a décidé d'augmenter le traitement des employés de l'impôt sur le revenu. L'augmentation varie de \$40. à \$800. C'est un beau cadeau du Jour de l'An.

—Toutes nos sympathies à M. Armand Lavergne, qui vient de perdre sa sœur, décédée presque subitement en rendant visite à l'hôpital à son mari, le chevalier Victor Restaldi.

—Le théâtre Princess, de Québec, a été en partie détruit par un incendie. Heureusement, la représentation était terminée et la salle venait d'être évacuée.

—La Guignolée a remporté le même succès que les années précédentes. On a recueilli près de douze mille piastres en argent et en victuailles de toutes sortes.

—Les directrices des Écoles ménagères régionales se réuniront au début de janvier pour s'entendre sur leur organisation définitive.

—Six personnes perdent la vie dans l'incendie d'un Hôtel à Akron, Ohio.

—Une religieuse, Sœur Ste-Cécile, née Crevier, de Cartierville, a perdu la vie dans l'incendie de l'hôpital du Sacré-Cœur, à Ottawa. Les pertes matérielles se chiffrent à \$75,000.

—On peut dire que la grippe sévit à l'état épidémique dans la province, malgré les dénégations de certains médecins. En deux semaines, à Montréal, il y a eu près de 700 cas et 143 personnes en sont mortes.

—Six membres d'une même famille ont été tués dans un accident d'auto à Chicago, lorsque leur véhicule fut frappé par un train allant à toute vitesse.

—A Ste-Anne de Beaupré, un bambin de six ans, fils de M. Jos. Picard, a trouvé une fin tragique. Il s'amusa à glisser dans un coteau, lorsque son traîneau vint frapper une automobile qui passait sur la grande route. La mort a été instantanée.

—Voici les noms des gagnants des concours d'embellissement des propriétés et des parterres le long de nos grandes routes nationales, organisés par le Département de la Voirie:

Médailles d'or: M. Joseph Pagé et M. Elzéar Bouchard, de Chambord, Lac St-Jean.

Médailles d'argent: M. Arthur Fortin et M. Samuel Laforest, de la même localité.

Le Ministère de la Voirie a aussi décidé d'envoyer 100 jeunes arbres d'ornement d'une belle valeur pour récompenser les autres concurrents.

Des médailles ont aussi été envoyées aux vainqueurs du concours de parterres qui a eu lieu au commencement de l'été à St-Hermas, comté de Deux-Montagnes. Elles ont été adressées au curé de la paroisse pour être distribuées aux gagnants. La médaille d'or a été attribuée à Mme Joseph Chenier et deux médailles d'argent à Mme Emery Meloche et à Mme Aldéric Fournier.

—Le Ministère des Terres et Forêts vient de publier une nouvelle carte de la Gaspésie, d'après les photographies aériennes qui ont été prises depuis une couple d'années. Cette carte est très complète et très intéressante.

—Le gouvernement fédéral a réduit à deux sous le port des lettres par toute l'Empire. On croit que le gouvernement britannique imitera ce geste généreux.

—L'inquiétude renaît au sujet de la situation dans le Sud Amérique, la nouvelle arrivant soudain, du Paraguay, que les troupes de la Bolivie auraient occupé un nouveau fort et progressé de douze milles encore sur le territoire paraguayen. Souhaitons que ce cri d'alarme soit exagéré, et qu'il demeure encore possible de remettre toutes choses à point, pacifiquement.

—Cinq personnes se sont noyées dans leur automobile fermée, lorsque celle-ci passa à travers la glace, près de Lamèque, N. B. Ce sont: M. Joseph-B. Noel, marchand et magistrat; Mme Noel, son épouse; M. André Duguay, père de Mme Noel; M. Thomas Jones, marchand de poisson de Petit Lamèque; M. Joseph Chiasson, 18 ans.



Débutez Avec Une Couveuse "REGAL"

La Seule à Retournement Automatique

Cette opération si importante du retournement des œufs, la couveuse "REGAL" l'accomplit avec une perfection qui ne saurait être égalée. C'est une invention d'une valeur inestimable pour les éleveurs et qui augmente de 15% à 20% les meilleurs rendements obtenus jusqu'ici. Une légère poussée sur ce dispositif nouveau genre accomplit le travail de la façon la plus naturelle et, instantanément, chaque œuf est parfaitement retourné. Toutes les caractéristiques de la couveuse "REGAL" et la manière de vous en faire une bonne source de revenus vous seront expliquées en détail si vous demandez notre

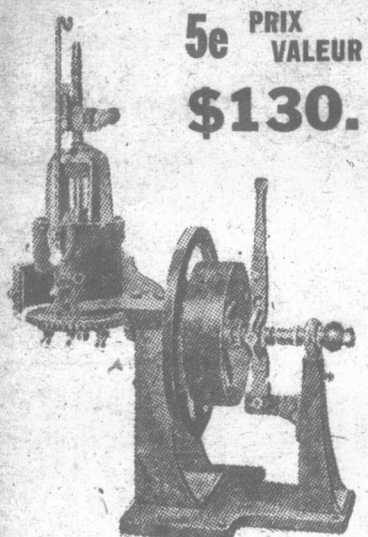
NOUVELLE CIRCULAIRE GRATUITE

COMPAGNIE
P.T. LEGARÉ
LIMITÉE

273 rue St-Paul

Québec, Qué.

CONCOURS 15^E ANNIVERSAIRE



5^e PRIX VALEUR \$130.

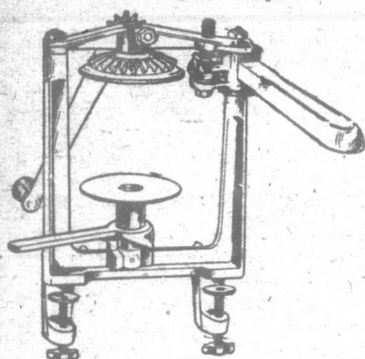
BROYEUR D'OS "SAVOIE-GUAY"

Le seul broyeur d'os fabriqué au pays. Recommandé par le Service provincial d'Aviculture.

Manufacturé par

LA CIE SAVOIE-GUAY, Limitée PLESSISVILLE, P. Q.

14^e PRIX VALEUR \$22.



SERTISSEUSE "BURPEE"

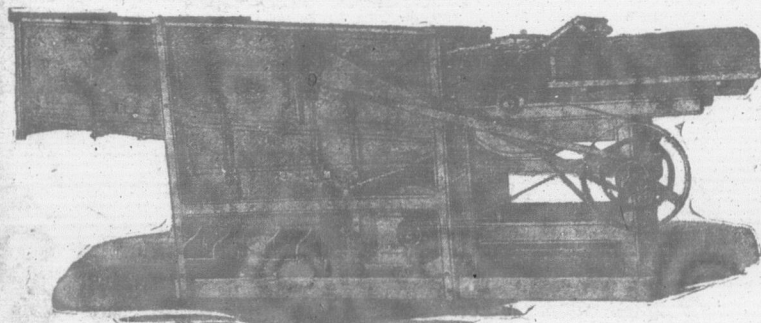
Indispensable au foyer rural pour la mise en conserve des légumes, des fruits et des viandes. Don du représentant pour la Province.

J. A. AUCLAIR, Monument, P. Q.

2^e Prix - - Valeur \$240.

BATTEUSE A GRAIN QUÉBEC — TRÈS CÉLÈBRE

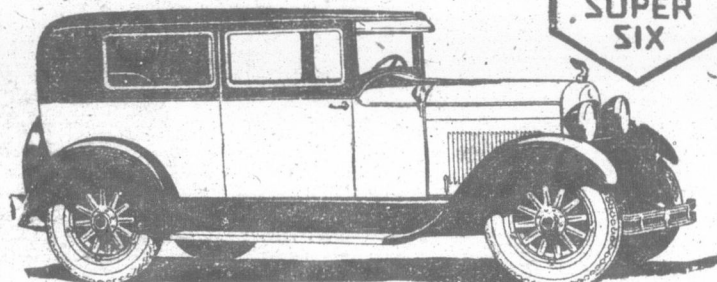
Modèle 1928, cylindre, 24 pouces, 9 barres avec tappe-paille, chasse-paille breveté, graisseur à pression sur tous les axes tendeur sur petite courroie, avec toutes courroies et tamis nécessaires. Généreux don de LA FONDERIE DE PLESSISVILLE, LTÉE, Plessisville, P. Q.



\$2000 LISTE OFFICIELLE DE NOS PRIX DE CONCOURS \$2000

1^{er} PRIX AUTOMOBILE MODELE COACH

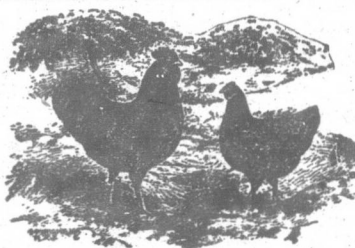
Valeur \$1095.



ESSEX SUPER SIX

Où ira cette superbe voiture, finie en deux nuances de bleu, avec pou-voir puissant, carrosserie très élégante et d'apparence tout-à-fait charmante. L'équipement des plus complets comprend: Indicateur de vitesse, niveau pour gazoline, volets de radiateur, lampe d'arrêt, nettoyeur de pare-brise automatique, pneu extra, pare-chocs en avant et en arrière et lanternes de côté.

VISIBLE EN TOUT TEMPS AUX SALLES DE VENTE DE LEGARÉ AUTOMOBILE & SUPPLY, CO., LIMITED à QUÉBEC



\$325 de PRIX

EN ANIMAUX ET SUJETS DE LA BASSE-COUR DE RACES PURES

7^e, 8^e et 9^e prix: Un veau du printemps provenant d'un troupeau sélectionné et acéré, de race pure. Le gagnant aura l'avantage de choisir entre les races Ayrshire, Holstein et Canadien, il aura également avantage de choix du sexe. (Valeur approximative de chaque sujet) \$40.

11^e prix: Un couple de porcs Yorkshaire du printemps venant de la Ferme provinciale de Deschambault. Valeur approximative \$25.

12^e prix: Un agneau de race pure. Le gagnant pourra choisir entre les races Leicester Oxford ou Shropshire.

13^e prix: Un couple de Lapins Chinchilla, gracieusement offert par l'Association des Éleveurs de Lapins de la province de Québec. Sujets enregistrés d'une valeur de \$25.

15^e 19^e et 20^e prix: Un coq, race pure, choix de races: Rhode Island Rouge, Plymouth Rock Barré ou Leghorn Blanc. Valeur \$5.00.

TOUS LES CONCURRENTS QUI AURONT RECRUTE CINQ ABONNEMENTS DURANT LE CONCOURS SONT ASSURÉS D'AVOIR UNE JOLIE RÉCOMPENSE

Une liste de jolies primes d'encouragement leur sera soumise à la fin du concours ils pourront choisir l'article de leur choix.

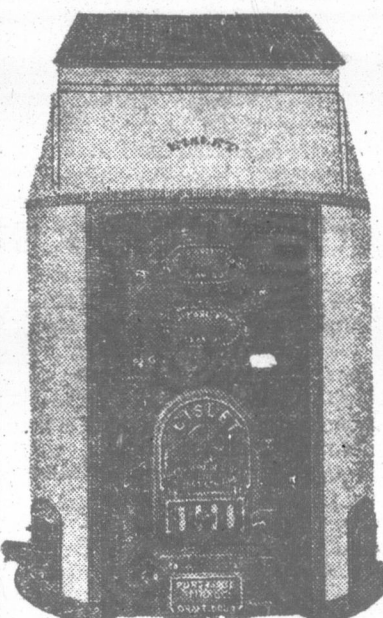
Le gagnant devra être membre ou devenir membre de cette association, conditions très faciles et raisonnables d'ailleurs.

10^e prix: 125 poussins d'un jour Leghorn Blanc, gracieusement offerts par M. John T. Charland, prop. de la ferme avicole St. Francis Poultry Farm, de St-François-Xavier de Brompton. Valeur \$30.

15^e, 16^e et 17^e prix: Un trio de volailles— Un coq et deux poulettes, choix de races— Plymouth Rock Barré ou Rhode Island Rouge, race pure et provenant d'excellente lignée de pondeuses. Valeur \$10.

18^e 19^e et 20^e prix: Un coq, race pure, choix de races: Rhode Island Rouge, Plymouth Rock Barré ou Leghorn Blanc. Valeur \$5.00.

3^e PRIX VALEUR \$150.



Fournaise à Air chaud hygiénique et économique, reconnue la plus commode et la plus propre sur tout le marché. Don des manufacturiers LA FONDERIE DE L'ISLET, Ltée L'ISLET STATION, P. Q.

6^e PRIX VALEUR \$90.



30 tonnes de CALCO, offertes par les manufacturiers F. O. B. St-Marc de Portneuf. Sacs retournables.

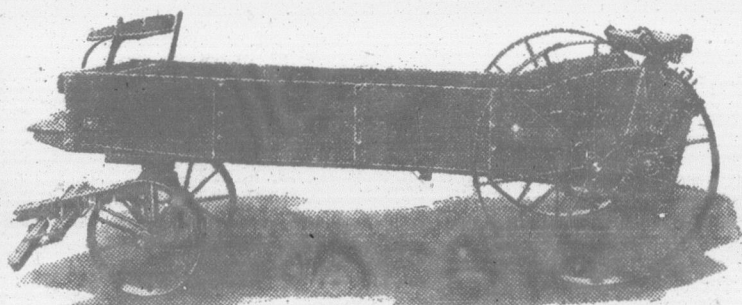
Deschambault Quarry Corporation St-Marc des Carrères, P. Q. Bureau, rue St-Paul, Québec.

4^e PRIX HAUTE VALEUR

LE FAMEUX DISTRIBUTEUR D'ENGRAIS "JUTRAS"

Reconnu dans toute la province comme le plus léger. Fort, durable et faisant un travail parfait. Le gagnant aura le privilège d'échanger ce prix pour une installation d'étable ou un outillage à son érie s'il le désire et payant toute la différence de prix s'il y avait lieu. Généreuse contribution de

LA CIE JUTRAS, LIMITÉE, Victoriaville, P. Q.



H	T.	Total Points
39	260	221.5
47	228	199.0
46	195	169.5
18	134	117.3
46	283	224.0
39	131	109.1
35	282	227.4
33	290	216.4
38	213	184.6
41	237	198.5
31	236	200.8
37	131	108.7
36	206	169.9
37	169	150.4
47	237	235.2
x55	368	x268.0
47	324	238.8
28	175	174.4
31	191	158.1
35	232	210.0
766	4522	3781.6

PAGE DES MARAICHERS

Souhais pour la Nouvelle Année

Date de la Convention fixée au 24 Janvier, 1929.

A tous les sociétaires et amis de la Société des Jardiniers-Maraichers de la province de Québec, la direction de cette Société offre ses Souhais de Bonne et Heureuse Année, de Santé, Bonheur et Prospérité.

La Direction ne croit pas pouvoir choisir d'occasions plus propice pour remercier tous les sociétaires et amis qui lui ont accordé leur appui et confiance durant l'année qui vient de s'écouler.

Pour remercier le Ministère de l'agriculture provincial et les officiers du Service de l'horticulture de l'aide inestimable qu'elle a reçue d'eux eu cours de l'année 1928.

Pour remercier le Bulletin de la Ferme de l'hospitalité de son intéressante revue agricole, qui a permis aux directeurs de cette Société de tenir les sociétaires au courant des activités de l'année.

A tous, la direction de la Société des Jardiniers-Maraichers réitérent ses meilleurs vœux de Bonheur et Prospérité!

La convention annuelle de la Société des Jardiniers-Maraichers aura lieu le 24 janvier prochain, à l'hôtel Place Viger, Montréal.

La convention sera suivie, comme par les années passées, par un banquet auquel seront invités plusieurs personnages éminents.

Les membres sont priés de s'enquérir auprès du directeur de leur paroisse respective pour se procurer les cartes pour ce banquet annuel, car la direction doit pouvoir se rendre compte aussi à bonne heure que possible du nombre de sociétaires qui désirent prendre part au banquet, afin de faire les arrangements pour le service de l'hôtel.

Le programme complet de la convention, qui durera toute la journée du 24 janvier, paraîtra dans le Bulletin de la Ferme, dès la semaine prochaine. Nous préparons une surprise aux sociétaires qui assisteront à la convention sous forme d'innovation en rapport avec les conférences qui seront faites par des orateurs que nous nous efforçons de choisir parmi les mieux qualifiés.

Nous pouvons assurer nos sociétaires qu'ils ne regretteront aucun

MAUX DE REINS

Vous levez-vous souvent la nuit ?

Si la faiblesse de la vessie, l'obligation de vous lever souvent la nuit, des maux de reins, des sensations de brûlure ou de démangeaison, des douleurs dans les jambes ou dans les aines, vous font vous sentir vieux, fatigué, sans énergie, usé, pourquoi ne pas prendre Cystex pendant 48 heures ? Ne vous découragez pas. Faites-en l'essai pendant 48 heures. L'argent vous sera remis si bientôt vous ne vous sentez pas rajeuni, plein d'énergie, si vous ne dormez pas bien et si vous ne ressentez pas de soulagement. Essayez Cystex aujourd'hui. Seulement 60 cents.

nement de se déranger pour assister à cette convention et qu'au contraire, ils y puiseront une multitude de connaissances et renseignements qui ne peuvent que les aider dans l'exécution de leurs travaux maraichers sans compter qu'ils fourniront l'appui qu'est en droit d'attendre d'eux, une société dont le but et les efforts tendent exclusivement au progrès du cultivateur jardinier-maraicher.

LA SOCIÉTÉ DES JARDINIERS MARAICHERS, Le secrétaire-Trésorier. Montréal, 29 décembre 1928.

Rapports Télégraphiques officiels sur les marchés de

Table with market prices for various goods like apples, carrots, and onions from different regions like Québec and Ontario.

Arrivages de wagons du 19 au 24 décembre

1 du Pr.-Ed.: 5 pommes de terre. N.-Ecosse: 1 pommes. N.-Brunswick: 12 pommes de terre. Québec: 1 pommes de terre, 1 pommes.

Importés:

Table listing imported goods such as bananas, oranges, lemons, and various types of apples with their respective prices.

Arrivages de wagons du 24 au 26 décembre

N.-Ecosse: 1 pommes. N.-Brunswick: 1 pommes de terre. Importés: 1 bananes.

Advertisement for J. Joubert Limitee, featuring the text 'NOUS ACHETONS LA CRÈME ET LES ŒUFS A L'ANNÉE' and 'NOUS PAYONS DE HAUTS PRIX'. Includes the company name in a stylized font and address: 4141 rue St-André, MONTREAL.

Une année record en perspective

Les nouveaux modèles seront la coqueluche du public. Tout indique que l'année 1929 sera la plus prospère dans toute l'histoire de la Willys-Overland. Depuis des semaines, les agents-vendeurs de la Willys-Overland se préparent pour le grand moment. Les nouveaux modèles Whippet, c'est connu, sont exceptionnellement attrayants, et bien que les prix n'aient pas encore été annoncés, on dit qu'ils seront tels que les nouveaux chars seront enlevés. Les officiers de la Willys-Overland prétendent que les nouveaux chars offrent la plus grande valeur, dollar pour dollar, qui ait jamais été offerte sur ce continent ou à l'étranger.

Au point de vue mécanisme, le nouveau Whippet sera encore plus parfait que l'ancien. Le Six est pourvu d'un arbre coudé sur billes, changement de vitesse silencieux et autres caractéristiques dispendieuses. Le Quatre aura aussi un changement de vitesse silencieux et un système de huilage perfectionné. La qualité de performance de ces chars a aussi été matériellement améliorée. Il a été impossible à date de connaître les détails du nouveau système de "Contrôle au bout des doigts", dont seront pourvus les modèles Quatre et Six cylindres. Les ingénieurs de la compagnie disent que c'est la plus grande amélioration apportée à l'auto depuis le démarreur automatique. Quelle partie importante il jouera, personne ne peut encore le dire. Il est connu, cependant, que ce sera l'une des principales attractions des nouveaux chars et que la nouvelle invention sera très populaire.

Si tout ce que l'on en dit est vrai, il n'y a aucun doute que ces chars seront la coqueluche du public durant la prochaine saison. Le dessinateur des nouveaux Whippet est Amos Northup, universellement connu dans les cercles de l'automobile comme le plus grand dessinateur de chars du monde. M. Northup, rapporte-t-on, fait partie du

personnel de la Willys-Overland depuis janvier dernier, et depuis lors il travaille à améliorer les nouveaux chars qui seront présentés au public américain cette semaine même.

Advertisement for Hemorroides Echantillon Gratuit Aemoroidol. Includes the name 'Dr J.-P. Frederic' and address: 1247, rue St-André, MONTREAL.

Advertisement for 'GRATIS' featuring a watch and a necklace. Text includes 'MONTRE-BRACELET POUR DAME OU MONTREUR POUR LA VENTE DE 16 BOUTEILLES DE PARFUM DANS 15 JOURS'.

Advertisement for 'MARQUES DE COMMERCE' by Marion & Marion. Text includes 'En tout pays demandes le GUIDE DE L'INVENTEUR Qui sera envoyé gratuitement' and address: 364 rue Université Montréal.

Table titled 'Inspection des étalons pour l'année 1929' showing an itinerary for inspectors from the Ministry of Agriculture of Québec, listing dates, locations, and times.

Advertisement for Hudson's Bay Company, 'INCORPORÉE LE 2 MAI 1670'. Text includes 'Les plus vieux négociants connus en FOURRURES VERTES' and 'HUDSON'S BAY COMPANY, 100 rue MCGILL, MONTRÉAL'.

Partial advertisement on the right edge of the page, including the word 'Revi' and some illegible text.

A L'ANNÉE

PRIX

ue St-André

ONTREAL

rs-Overland depuis
uis lors il travaille
ux chars qui seront
éricain cette semai-

ROIDES
ON GRATIS
CIDOL

FEDERIC
oyez-nous votre nom
l'échantillon gratis.
BRITANNIQUE
MONTREAL
es pharmaciens

TIS
UN COLLIER DE
PERLES INCAS
SABLES SEAS
DONNE À CEUX
QUI VISENT
LES QUATRE
PREMIÈRES
BOUTEILLES
DANS 10 JOURS.
MINUM NEGRO
MONTREAL

OMMERCE
GUIDE DE L'INVEN-
envoyé gratuit
MARION
ité Montréal.
c et Washington, D. C.

ée 1929

du 8 au 10 janvier, 1929
.. 9 à 9.30 a.m.
.. 1 à 2 p.m.
.. 9.30 à 10. a.m.
.. 10.30 à 11. a.m.
.. 1 à 1.30 p.m.
.. 2.30 à 3 p.m.
.. 10 à 11 a.m.
.. 1.20 à 1.40 p.m.
.. 2.45 à 3 p.m.
.. 4 à 4.30 p.m.

onte. Veuillez avertir les
eurs lors de l'inspectio
AR LESSARD,
rveillance des Étalos.

any.
onnus en
RTES
nellement avan-
RURE mondial,
e payer les plus
prix ne sont pas
ez les envois à
MONTREAL

Revue d'actualité Frontenac par *F. Messurier*



De quoi vous intéresser

Frontenac *Export Ale*

3

3

3

CHEZ NOUS
SECTION FEMININE LE FOYER, L'ECOLE

La Ligue Catholique Féminine et son travail

Le rapport de janvier 1928 disait que la Ligue Catholique féminine, depuis sa fondation en mai 1927, avait recruté 2,000 ligueuses réparties dans une soixantaine de paroisses. En décembre 1928, c'est au-delà de 10,000 qu'il faut dire: et le nombre de paroisses ou l'Œuvre a pénétré est de 123, dans le seul diocèse de Québec. Dans la ville, il y a plus de 2,000 ligueuses. Les paroisses de Notre-Dame-du-Chemin, du Très-Saint-Sacrement, du Saint-Cœur-de-Marie, de Saint-Jean-Baptiste, de Notre-Dame-de-la-Garde; les Fraternités des Tiers-Ordres de Saint-Dominique et de Saint-François ont chacune leur groupement distinct.

De plus, les diocèses des Trois-Rivières, Rimouski, Chicoutimi, Nicolet, Gaspé, Montréal, Saint-Hyacinthe, Sherbrooke, Valleyfield, Joliette, Haileybury, Chatham, Saint-Boniface et même les États-Unis ont aussi donné un certain nombre de ligueuses réparties, soit en sections paroissiales, soit isolément, dans plus d'une centaine de paroisses.

Le diocèse de Montréal, depuis mai 1928, grâce à la haute approbation de Sa Grandeur Monseigneur Gauthier, possède son organisation spéciale. Deux centres de propagande dirigent le recrutement. Le centre de la rue Rachel, habilement dirigé par les RR. PP. Jésuites du "Messager Canadien", a obtenu de beaux succès. Un travail strictement paroissial s'accroît de jour en jour. C'est ainsi que la paroisse du Sacré-Cœur, de Montréal, a sa Ligue fondée et bien vivante. La paroisse Saint-Stanislas, sous la poussée apostolique de son premier pasteur, aujourd'hui Sa Grandeur Monseigneur Lamarche, a fourni un fort contingent d'adhérentes. Les paroisses de l'Immaculée Conception et de Notre-Dame-des-Neiges organisent présentement leur action. D'autres paroisses de l'île de Montréal sont déjà au travail et la ligue a jeté ses filets par toute la ville. C'est à ce centre que la Ligue doit sa rapide extension en différentes autres provinces.

Ces résultats généraux obtenus à Québec, à Montréal et un peu partout au Canada sont dus à la munificence divine, au bienveillant appui et au zèle intelligent des honorés membres du clergé séculier et régulier, des communautés religieuses de femmes et des premières ligueuses.

Les directrices de la Ligue Catholique Féminine ont eu le bonheur de s'entendre dire, à plusieurs reprises déjà, que l'Œuvre faisait du bien, que les esprits, notamment chez les jeunes, s'orientaient vers une plus grande distinction de tenue et de costume.

Souhaitons que le mouvement s'accroisse encore davantage, que la modestie revienne à l'honneur pour la plus grande gloire de Dieu et le bien des âmes.

C'est le désir de Son Éminence le Cardinal Rouleau, l'illustre Primat de l'Église Canadienne, qui vient d'adresser à La Ligue Catholique féminine la lettre suivante:

Archevêché de Québec, 21 déc. 1928

Je prie le Seigneur de bénir de plus en plus abondamment "La Ligue Catholique féminine".

Le travail et l'exemple de ses membres secondant toujours les efforts du clergé, contribueront efficacement à bannir partout le scandale des modes inconvenantes et à faire régner dans nos paroisses de la ville comme de la campagne la beauté de la vraie modestie chrétienne.

FR RAY-MARIE ROULEAU, O. P.,
Archev. de Québec.

Conseil central de la L.C.F.
105, Ste-Anne, Québec, Canada.

IMPRUDENCE

Le sentier fleurait bon par où revenait de son labeur, Louis Legault—le beau colosse qui avait juché à la montagne la maisonnette destinée à abriter les siens, en arrivant de la ville, où il avait végété pendant vingt longues années.

Ce qu'il avait de ecur au travail dans ce champ où il cultivait du beau froment—noir, à la vérité, bon quand même, parce qu'il mangeait avec sa famille, dans ce bon air de la campagne, presque neuve, malgré ses cent années d'existence.

Tout était resté campagnard, chez lui... et bien français, il se nourrissait et se vêtait à même la terre et ses produits: il portait chemise de toile bise, un pantalon d'étoffe et son épouse était bien couverte de flanelle du pays.

Et ce que la vie était bonne en cette atmosphère paisible, sur ce sentier bordé de lauriers roses, d'églantines qui lui jetaient comme un bonjour fraternel le parfum de nombreux fleurs.

Juin grandit les blés; les bêtes sont au large de belles pièces bien pourvues d'herbe en attendant que les foins coupés triplent l'espace de pâturage à la disposition de l'appétit des estomacs avides.

La vie est bonne sous les caresses du soleil activant la poussée des plantes, favorisant l'éveil des idées, des projets dont un

surtout—éclaire de joie franche, sa bonne figure pour son fils—il fera acquisition du domaine dont la ligne de limite borde sa terre, au nord. Et ce sera—dès lors—les terres des Legault... gens francs et honnêtes à qui on ne craint pas de serrer la main.

Un peu d'orgueil illumine son front—il est fier de cette longue lignée d'hommes sans tache qu'il espère prolongée dans les siècles à venir.

Et les cent acres sont franchis, qui le séparent du logis où l'épouse attend son "homme" sur le pas de la porte.

Paul—le fils qui promène ses cinq ans sur la route comme un petit homme, a tôt fait de rejoindre le papa qui l'élève jusqu'à sa bouche, goûte aux bonnes petites lèvres dans un franc baiser avant de le poser sur le bras gauche qu'il referme sur son trésor.

Le petit à son tour, flatte les joues, le menton, pendant que son bras droit entoure le cou qu'il serre de toutes ses faibles forces.

—Ah! Ah! fait le père, accoutumé à ce manège: ou a quelque chose à demander!

C'est bien cela!... Le petit se penche à l'oreille et chuchote son désir!...

Le père a un sursaut:... son couteau de poche!... à un bambin si jeune... et si turbulent.

BOULANGEZ VOTRE PROPRE PAIN

LES GALETTES DE LEVAIN ROYAL

LA QUALITE PLUS ELEVÉE POUR AU-DELÀ DE 50 ANS.

LE PAIN DOMESTIQUE EST LE MEILLEUR DE TOUT



Dans sa surprise, il a parlé haut et l'enfant rectifie:

—Non! pas le couteau de poche!... le couteau à ressort... pour faire des traneaux comme monsieur Bigras... —Oh! cela—non.

Les nuages s'amoncellent à l'horizon si gai tantôt: Jean pleure—veut le couteau! la maman s'empresse de le reprendre aux bras paternels en l'assurant que ce n'est guère raisonnable, qu'il se ferait mal.

Le petit entêté ne veut rien entendre et redoublé ses pleurs. Il a fait dernièrement une maladie qui lui a valu des gâteries dont les parents se repentent un peu; maintenant que la guérison semble chose accomplie.

Est-elle seulement parfaite, la guérison, et ces pleurs si déchirants n'ouvriront-ils pas la plaie de la gorge opérée?

Quel problème! Céder au caprice est imprudent! Laisser les sanglots faire œuvre néfaste, guère plus facile...

Le petit pleure toujours. Déjà les veines sont gonflées aux tempes blemissantes—L'appétit s'en est allé... Non! il n'a plus faim... et il a bobo... au côté de la gorge.

Le père affolé a promis: Jean aura le couteau après le dîner, s'il a bien mangé sa soupe.

L'enfant radieux avale, avale!... L'appétit est revenu sur les ailes du rêve réalisé. Il fait mille gentilles, sourit divinement à la maman inquiète, au papa généreux—fait des yeux doux—si doux.

Le repas n'est cependant pas égayé: pour la première fois—peut-être—la belle omelette au lard manque de saveur... c'est l'effet de cette promesse qu'il faudra tenir.

Le petit n'a-t-il pas sommeil? Non! du tout! Le sommeil est impuissant, en l'occurrence—Les yeux tout pleins de fièvre attendent—

Enfin! plus d'hésitation—tout ouvert—le couteau flambe dans la main droite du petiot.

—Ce sera pour toi le traneau, petit père... fait l'enfant en murmurant un merci.

Le père a fait—oui!... mollement et c'est l'heure de retourner à la tâche.

Quel contraste: lui qui est venu si joyeux s'en retourner mal-à-laise—mécontent de lui-même: pourquoi a-t-il cédé à ce caprice d'enfant?

Bien des lâchetés semblables ont des effets néfastes... pourquoi avoir cédé?... Les lauriers n'ont plus d'aromes et les églantines ont roulé aux pétales de leurs roses simplettes, l'odeur qu'il respirait avec tant de délices. Non! Il n'est plus rien d'agréable à la vue dans ce sentier où il avance lentement, comme à regret... et voilà que faisant volte-face, il retourne sur ses pas.

Il dira au petit qu'ayant aperçu des belles pommes, il a besoin du couteau pour les détacher et les lui rapporter... Ceci—ou cela... Un cri dans l'air.

Le père reste pétrifié. Est-ce sa femme? —Il va maintenant à pas de course... n'aperçoit pas le hibou qui ricane—accroupi sur la branche de l'arbre: un pique-bois lui lance son cri: Tu vas mourir!...

Il n'entend—pas plus qu'il ne voit le vol de corneilles tournoyer dans l'espace semblant chercher—où s'abattre.

C'est Jean! C'est son Jean—que ces oiseaux de malheur déjà convoitent... Essayant de rattraper une pièce de cède donnée par la maman pour la confection des traneaux, le petit a perdu l'équilibre et tombé de la galerie où il a fait son atelier—il git sur le gazon—la lame du couteau enfoncée dans la poitrine.

Et—debout—avec son fils dans les bras le regardant, comme un meurtrier interroge la figure du magistrat qui le doit juger, le père dit à la maman atterée: Pourras-tu me pardonner?

Par-dessus l'enfant livide, au front penché où perlent des sueurs... elle pose un baiser: —"Dieu l'a voulu ainsi."

Et voilà pourquoi—à la Noël—le divin Enfant ne descendra pas dans la cheminée.

La maisonnette gardé depuis, les volets clos des abandonnées, le tapage des villes garde mieux le bruit des sanglots de ceux qui ne peuvent oublier.

BERTHE LAY.

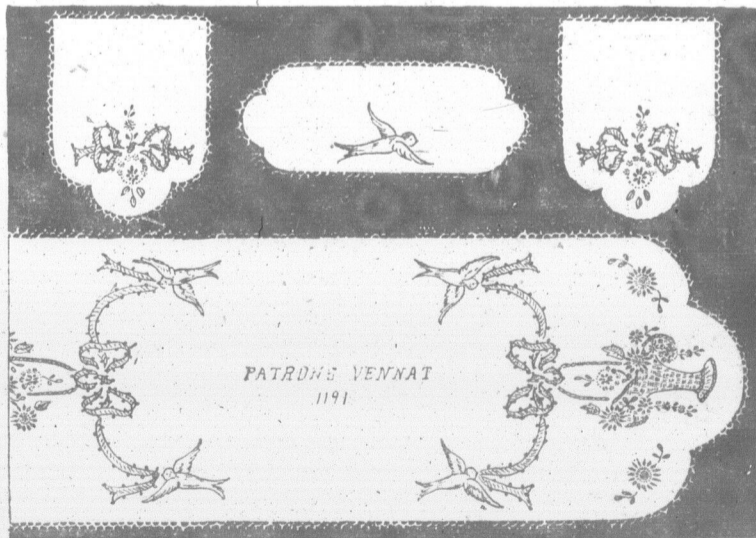


GRATIS CETTE MONTRE

Demandez 100 paquets de graine de jardin, vendez-les à vos voisins et retournez \$6.00 vous recevrez aussitôt une prime à votre choix. Catalogue de 500 primes sur demande.

ALLEN NOUVAUTÉS, St-Zacharie, Qué.

La broderie est un agréable passe-temps



No 1191. Set de chambre assorti au couvre-lit dernièrement paru. Dessus de bureau et set vanité chacun patron à tracer 25c, perforé 50c, au fer chaud, 35c. Tout estampé sur coton jaune dessus 18 x 54 pes 60c, set vanité 50c.

Coton M. F. A., de couleur pour la broderie 30c. Catalogue de Broderie 35c. Revue Mensuelle de Broderie et Musique 25c l'abonnement par an.

BULLETIN DE LA FERME, Case 129, Québec.

Obligée de s' en montant

Mme H. Brousseau, écrit: "Depuis plusieurs jours j'ai des palpitations, j'ai eu des palpitations que j'étais obligée de faire quatre fois en montant au sujet de"



et je m'en procurai un temps, je me sentis mal, trois autres boîtes et manqué d'haleine.

Prix 50 sous la boîte. Pharmaciens ou détaillants directement par la poste. Prix par The T. M. Toronto, Ont.

ABONNEZ

au JOURNAL M... BRODERIE...

VENI

25 CENTS

3770, St-Denis,

NUMERO SPECI...

1000 Veri
SEULEMENT **10c**
La plus parfaite imitation... Vous pouvez être l'orgueil de votre cercle radiance pierre ABSOLUTEMENT RIEN DE... Le Diamant AMERICA... Profitez-en. Cette année... UN seul à chaque diant.

CANADA DIAM
Chambre 311—251 St-Jo

Virilité et longévité moyen... **PULMIRAC**
préparé aux Laboratoires Bot... vocable de Ste... Près Dinan
SOUFFREZ-VOUS de... Votre enarpen... tuez-vous? Vos mé... blis? Fiez-vous rachiti... Etz-vous surmené phy... talem? Le PULMIRAC... développement extraord... épinière et assurera à... vitalité toute nouvelle.
Il combat avec succès... Le PULMIRAC remp... plus d'efficacité les piq... podermiques. Il fait eng... RACLE se vend par sér... trente cachets chacune... vendent \$3.00 et sont li... et d'emballage, sur réce... poste.
Téléphones ou écrivez... Brôchurette envoyée gr...
Laboratoires Botan... des vingt traitements... 430, rue Ste... Tél. Main 4025

Obligée de s'asseoir en montant un escalier

Mme H. Brousseau, de Magog, Qué., écrit: "Depuis plusieurs années, je souffrais d'essoufflement; puis il y a quatre ans j'eus des palpitations du cœur, si fortes que j'étais obligée de m'asseoir trois ou quatre fois en montant un escalier. Je tuis au sujet de



et je m'en procurai une boîte. En peu de temps, je me sentis mieux. J'en ai pris trois autres boîtes et n'ai jamais depuis manqué d'haleine

Prix 50 sous la boîte chez tous les pharmaciens ou détaillants, ou envoyé directement par la poste sur réception du prix par The T. Milburn Co., Ltd., Toronto, Ont.

ABONNEZ-VOUS au JOURNAL MENSUEL de BRODERIE-MUSIQUE

VENNAT

25 CENTS PAR AN

3770, St-Denis, -:- Montréal

NUMERO SPECIMEN 5 CENTS

1000 Veritable Diamant Américain SEULEMENT 10c Rien de plus à PAYER Rien à vendre La plus parfaite imitation au Monde

Virilité et longévité assurées au moyen de

PULMIRACLE

préparé aux Laboratoires sous le vocable de Ste Anne d'Auray Près Dinan, France

SOUFFREZ-VOUS de déminéralisation? Votre charpente osseuse est-elle défectueuse? Votre mémoire est-elle affaiblie? Etes-vous rachitique ou arthritique? Etes-vous surmené physiquement ou mentalement? Le PULMIRACLE donnera un développement extraordinaire à votre moelle épinière et assurera à votre cerveau une vitalité toute nouvelle.

Téléphonez ou écrivez aujourd'hui même Brochure envoyée gratis sur demande.

Laboratoires Botaniques et Marins des vingt traitements de l'abbé Hamon 430, rue Ste-Hélène Tél. Main 4025 - - - MONTRÉAL

FEUILLETON DU "BULLETIN DE LA FERME" L'APPEL DU FOYER par CH. PERRONNET Publication autorisée par la Bonne Presse, Paris.

Il enveloppa Marguerite d'un coup d'œil admiratif: — Délicieuse! Vous ferez sensation. — Quelle folie!

Il n'avait pas tort: la fraîcheur agreste de la jeune fille, je ne sais quoi de naïf et d'étonné sur son visage presque enfantin formaient un contraste piquant avec sa toilette noire.

Elle se coiffa d'une jolie toque, et il l'aida à revêtir son grand manteau de voyage.

— Habillez-vous chaudement, il fait froid. Que ne puis-je jeter une fourrure royale sur vos épaules, la loutre siérait si bien à votre beauté blonde!

Marguerite recula mécontente. — Il ne faut pas me complimenter ainsi, je suis sûre que vous vous moquez de moi.

— Y pensez-vous!... alors que je voudrais tant vous convaincre, au contraire, de la ferveur de mon admiration.

Tout en parlant, il la guidait dans l'étroit escalier faiblement éclairé.

— Vous avez la clé, n'est-ce pas? Il est bien convenu que vous me ramèneriez de bonne heure.

— Quand vous voudrez, mais soyez certaine que les Rocher ne rentreront qu'au petit jour; nous ayons une longue soirée devant nous.

Un fiacre stationnait dans la rue, et dès qu'on fut en marche:

— Savez-vous ce qui m'arrive? dit Georges d'un ton léger. Mes amis me téléphonent à l'instant qu'ils ne peuvent nous rejoindre. Mais cela nous est bien égal, n'est-ce pas, nous n'en ferons que plus gaiement le petit souper que j'ai eu tant de plaisir à commander.

La jeune fille eut un vif mouvement de contrariété.

— Oh! cela change du tout au tout; au contraire, dans ces conditions, je dois renoncer à vous suivre.

Georges lui prit la main et l'attira vers lui.

— Quelle plaisanterie!... Je vous tiens, je vous garde... Auriez-vous peur de moi, mon aimée?

Mais avant qu'elle fût revenue de sa stupeur devant cette familiarité, Georges se frappa le front.

— Que je suis sot! J'aperçois un bureau de tabac qui me fait souvenir de mon étourderie. Je me suis embarqué sans munitions; or, il n'est point de bon repas, s'il n'est couronné par un bon cigare.

Attendez-moi là une seconde, je vous rapporterai des cigarettes d'Orient.

Il fit arrêter la voiture et, s'élançant au dehors, s'engouffra dans le magasin.

Les petits lampions brillèrent de toutes parts, et la foule empressée se dirigeait vers les églises.

Alors, il se passa un phénomène étrange. C'était comme si un grand voile se déchirait devant les yeux de Marguerite.

Elle vit sous son vrai jour et appela de son vrai nom l'effroyable imprudence qu'elle allait commettre... S'en aller ainsi de nuit vers un lieu de fête, sous la seule sauvegarde d'un homme qu'elle connaissait à peine...

Sa conscience de chrétienne eut un sursaut de révolte, elle joignit les mains et jeta un grand cri d'appel vers la Vierge très pure qu'on glorifiait ce soir-là.

Puis, sans hésiter, sachant à peine ce

qu'il en adviendrait, elle se glissa hors de la voiture et se perdit dans le mouvement de la rue.

CHAPITRE XVI

— A la Maison-Dorée! cria Georges remontant dans la voiture.

Il recula effaré en la trouvant vide; d'un regard, il fouilla les environs proches, pensant que Marguerite, lasse de l'attendre, s'amuserait à considérer les somptueux étalages que le commerce lyonnais, fort avisé, multiplie ce soir-là.

Mais ce fut en vain qu'il parcourut la rue, la jeune fille ne s'y trouvait pas.

Georges revint de fort mauvaise humeur vers le cocher:

— Comment avez-vous laissé partir cette dame? demanda-t-il violemment.

Celui-ci éclata d'un gros rire.

— Je ne l'ai pas seulement vue; me l'avez-vous donnée à garder? Ces jeunesse, c'est volage, vous savez.

— Retournons rue Corentin, elle y a sans doute oublié quelque chose.

Il le croyait à peine lui-même, et une immense colère commençait à bouillonner dans son cerveau. Cette petite paysanne ne s'était-elle pas jouée de lui? Avait-elle paru se prêter à sa fantaisie pour l'abandonner dans un inexplicable caprice?

— Si je ne la retrouve pas, elle me le payera, murmura-t-il, les dents serrées.

Inutile de dire que sa déconvenue fut complète. Marguerite était loin déjà, marchant au hasard. Le temps était beau, bien que froid. Comme chaque année, le brouillard de décembre avait disparu vers le soir, cédant la place au ruissellement de lumières qui rayonnait partout. Les rues étaient animées, joyeuses; la cité tout entière célébrait la grande fête.

Cependant, Marguerite errait au hasard, n'osant regarder le logis, où Georges l'attendait peut-être; comment y pénétrer, d'ailleurs, puisqu'il en avait conservé la clé?

Elle était lasse, prête à pleurer, tremblante dans son isolement, se demandant avec angoisse ce qu'elle allait devenir au cours de cette longue nuit.

Un instinct tout filial la fit se tourner vers la Vierge qu'on priait à Fourvière:

— Marie, vous qui m'avez sauvée, ne m'abandonnez pas.

Et soudain, telle une douce réponse maternelle, l'image de Sœur Marie-Claire se présenta à son esprit.

C'était le salut, le refuge assuré par la fervoyance du vieux curé de Saint-Théoffray. Avait-il donc deviné d'avance sa détresse?

En suivant le flot mouvant de pèlerins se dirigeant vers la sainte colline, Marguerite se trouva ranimée, elle ne sentait plus sa fatigue et marchait courageusement, rassurée par la foule qui l'entourait.

On arriva, la grande voix des cloches se mêla aux cantiques chantés dans le sanctuaire; bientôt, de la plate-forme, le cardinal va bénir la ville... C'est vraiment là le fief de Marie, la fortresse pacifique, deux fois respectée, dans les temps modernes, par l'envahisseur.

Oh! que Dieu soit loué, l'orphelinat de Sainte-Philomène n'est pas fermé, les bâtiments en sont pavoisés, les fenêtres illuminées.

Marguerite se dirige vers l'entrée, tire la sonnette d'une main tremblante, et pleure de joie en voyant la porte s'ouvrir.

Dieu soit béni une fois de plus; elle est en sûreté.

Un moment après, la jeune fille se trouvait serrée dans les bras de Sœur Marie-Claire, bouleversée au récit de ses aventures.

— Pauvre enfant, pauvre petite brebis jetée au milieu des loups, à quel péril vous venez d'échapper, et sur quelles ruines aurions-nous à pleurer si le bon Dieu ne vous avait miraculeusement gardée! Vous ne le remerciez jamais assez d'avoir ouvert vos yeux à temps.

— C'est vrai, ma Sœur, j'étais bien aveugle et bien folle. A force d'entendre raconter les plaisirs de Linette, j'ai voulu y goûter à mon tour, sans songer que je n'avais pas comme elle une mère pour



— Prenez-en Aucun danger

La garde-malade vous dit de prendre de l'Aspirine, parce qu'elle sait que cela ne présente aucun danger. Les médecins le lui ont dit. Elle n'a aucun effet sur le cœur, donc prenez-en pour soulager un mal de tête ou pour arrêter un rhume. Pour soulagement presque instantané de la névralgie, de la névrite, du rhumatisme; même du lumbago. Soyez certain que c'est de la Bayer — la véritable Aspirine. Chez tous les pharmaciens.



Aspirin est une marque de commerce enregistrée au Canada

me protéger. M. Georges s'est chargé de m'en faire souvenir, dit-elle amèrement. Oh! je ne voudrais plus le revoir, il me fait horreur. Je vois bien que ses paroles flatteuses n'étaient que railleries. Heureusement qu'il s'est démasqué avant qu'un souper fin, du vin de Champagne aient achevé de me faire perdre la tête.

— Heureusement, plutôt, que votre délicatesse de chrétienne s'est soulevée de dégoût à ses familiarités, acheva doucement la Sœur. Mais ne pensez plus à tout ceci, mon enfant, c'est déjà le passé, un passé qui ne reviendra pas; songez plutôt à assurer l'avenir contre d'aussi basses tentatives. Je vous crois à peine en sûreté dans cette famille Rocher, où tout est laissé au bon plaisir d'une enfant gâtée. Si votre gain est nécessaire à votre mère, je pourrais peut-être vous trouver une autre situation.

— Elle ne serait pas si avantageuse, ma chère Sœur. Songez que, cette semaine, mon patron m'a alloué trois cents francs en plus de mon traitement. Et il me promet pour l'avenir de nouvelles gratifications.

La religieuse réfléchissait. Soudain, elle parut frappée d'une idée inattendue.

En conscience, ma chère petite, votre travail mérite-t-il un pareil salaire?

— Sans doute, puisque M. Rocher me le donne spontanément balbutia Marguerite.

(à suivre)

Qui donc est votre ami décharné, Ethel ?

Conseillez-lui de prendre des Tablettes d'Extrait de Foie de Morue de McCoy pendant une couple de mois et de mettre ainsi sur ses os de bonne et solide chair pour paraître un homme normal.

Dites-lui que c'est le seul moyen de remplir les creux cadavériques de ses joues et de son cou.

Dites-lui que des milliers d'hommes maigres, chétifs, décharnés, par toute l'Amérique, ont ainsi amélioré leur santé physique et leur apparence et bénissent le jour où ils ont pour la première fois entendu parler de ces merveilleuses tablettes recouvertes de sucre et si pleines des éléments essentiels pour reconstituer la santé.

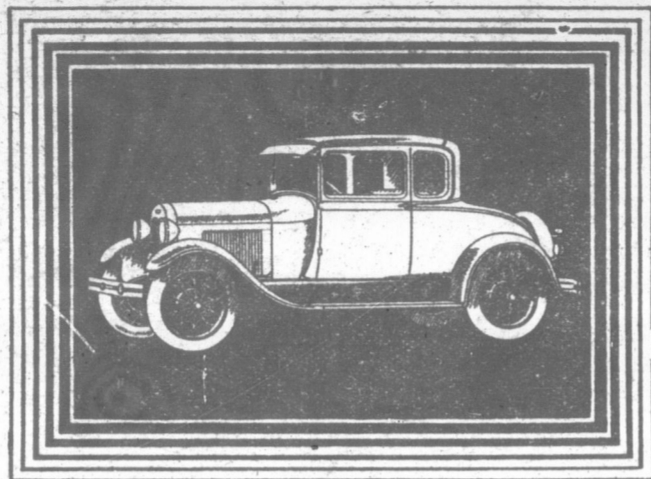
Demandez les Tablettes d'Extrait de Foie de Morue de McCoy—tous les pharmaciens en vendent—60 tablettes—60 cents—grandeur économique \$1.00. Presque tout homme ou femme peut ajouter cinq livres de bonne chair en 30 jours ou votre argent vous sera remis.

Une femme a gagné 15 livres en six semaines. Les enfants deviennent robustes et forts—les personnes âgées et faibles se sentent rajeunies en quelques semaines.

3

3

3



C'EST AU VOLANT QUE VOUS APPRÉCIEREZ LA SUPÉRIORITÉ DU NOUVEAU FORD

Partout où l'on parle d'automobiles—à l'entr'acte, dans le wagon des fumeurs, dans les hôtels et les clubs—vous entendrez l'éloge du Nouveau Ford. On le compare favorablement à toutes les autres marques; on vante sa rapidité et sa souplesse sur les routes les plus difficiles; on applaudit à la constante perfection de sa performance; on s'étonne de l'aisance avec laquelle il gravit, en troisième, les montées les plus raides.

Ce n'est qu'au volant du Nouveau Ford, nous ont déclaré nombre de récents acheteurs, que l'on peut apprécier la pleine satisfaction d'un contrôle intégral. Ses changements de vitesse fonctionnent avec une précision silencieuse. Le volant répond instantanément à la touche la plus délicate. Ses ressorts transversaux et ses amortisseurs aplanissent magiquement le chemin le plus accidenté. Un gallon d'essence suffit à un parcours de 25 à 30 milles. Sa consommation d'huile est exceptionnellement faible. Et, le cas échéant, ses six freins, complètement enclos, bloquent les roues emportées, avec une force irrésistible.

Ses lignes abaissées, ses nuances harmonieuses, son nickel étincelant, ses roues robustes aux rais d'acier, ses pneus-ballons donnent au Nouveau Ford un aspect à la fois séduisant et puissant. Ses mérites étonnent même les propriétaires de voitures de grand luxe. Effectivement, nombre d'entre eux achètent le Nouveau Ford comme

complément de leur autre automobile. Depuis le pneu de rechange et la serrure d'allumage à l'épreuve du vol jusqu'au pare-brise de verre à l'épreuve du bris par éclats, qui vous protège tout en permettant de voir clairement la route, tous les accessoires qui peuvent accentuer votre confort et votre sécurité font partie du Nouveau Ford lorsqu'il vous est livré.

Tous les dépositaires de la Marque Ford s'empresseront de vous en donner une démonstration pratique. Faites-en l'essai vous-même. Ce n'est qu'ainsi que vous comprendrez que le prix n'est plus, dans le domaine de l'automobile, un facteur de supériorité. La création de cette parfaite "voiture légère" le démontre éloquemment.

Si vous préférez acheter à tempérament, le système de versements partiels périodiques qu'offrent à leurs clients tous les dépositaires de la Marque Ford, ne pourra que vous intéresser.

Le représentant de la Marque Ford dans votre localité est prêt à vous donner une démonstration pratique de la performance du Nouveau Ford.



FORD MOTOR COMPANY OF CANADA, LIMITED
FORD, ONTARIO

ULURES et NTORSES

document au Mi-
les ligaments blessés
soulager la douleur et
ser la rigidité. Indiqué
les contusions, cou-
brûlures et rhumes.

niment Blanc
recommandé 75c

MENT
LA DOULEUR
ARD

petits-enfants qui vou-
les vœux que nous for-
nd-Papa. Puisse le Cie

le bonheur est fait de
stres. C'est pourquoi je
le, en vous donnant les
e expérience chèrement
e souhaite, mes enfants;
bons toujours, bons pour
maîtres, bons pour vola-
rs purs et votre âme sans
réfien.

us, Randot. — C'est avec
que semaine votre jour-
qui est occupée par vos
ne pensais pas qu'un
aussi bon et aussi gentil
vais m'efforcer de trou-
ur vous les envoyer, et
l-Papa. Ce serait gentil,
venir de vous?

ix Résultats

c parle des Pilules
ins, Mlle S. Gau-
maux de reins

décembre. — "Je me
vos Pilules de Dodd
sellement soulagée".
rd, qui réside à cet
ée de 28 ans et je
mois de maux de
illa de prendre des
r les Reins. Peu
i à en prendre, mes
Je n'en ai pris que
seille à toutes les
nt de mauvais ro-
Je suis sûre qu'elles

ayant souffert de
sent que leurs dou-
et leur santé resta-
lules de Dodd pour
nt directement sur
renforçissent et les
raire l'acide urique

orce et votre vitalité
tion de votre sang,
e toutes les parties
nourries et recons-

PSIE

ant de cette terrible
monce immédiatement
renseignements gratuits
ch de renommée mon-
s crises. Simple traite-
illiers de témoignages.

EDIES LTD.
Toronto, Canada.

GRATIS
pour dames et mes-
ouvre-pieds, rideau,
bas et quantité de
leaux donnés à ceux
ont nos graines.
50 paquets et notre
in des Jardiniers
évis, P. Q.

3

3

3

LE MARCHÉ

PRIX PAYÉS

THE MARKET

SEMAINE FINISSANT LE 29 DECEMBRE 1928

WEEK ENDING DECEMBER 29 1928

PRODUITS DIVERS

Coopérative Fédérée de Québec

130 rue St-Paul Est, Montréal

PRIX DE REMISE POUR LA SEMAINE FINISSANT LE 22 DEC. 1928

BEURRE		FROMAGE	
Spécial pasteurisé	39 1/2c	Blanc	Coloré
No 1 pasteurisé	39 1/2c	Spécial	Spécial
No 1	38 1/2c	No 1	No 1
No 2	37 1/2c	No 2	No 2

Œufs.	(Montréal)	Eggs.	VOLAILLES ABATTUES	
Frais spéciaux	59	doz	Poules:	
Frais extras	51	doz	Fowls.	
Frais premiers	42		Choix	
Frais seconds	34		No 1	
Frais Poulettes	40		No 2	
			No 3	
			No 4	
			Coqs	
			Rébuts	
			Poulets	
			Chicken	
			Extra Choix	
			Choix	
			No 1	
			No 2	
			No 3	
			No 4	
			Rébuts	
			DINDES	
			Choix	
			No 1	
			No 2	
			No 3	
			No 4	
			Coqs dinde	
			OIES	
			No 1	
			No 2	
			No 3	
			CANARDS	
			No 1	
			No 2	
			No 3	
			Lapins vidés	
			Lapins non vidés	
			Lièvres	
			VOLAILLES VIVANTES	
			Poules	
			Fowls	
			No 1	
			No 2	
			No 3	
			No 4	
			Vieux coqs	
			Pigeons vivants (couple)	
			Lapins vivants	
			Poulets	
			Chicken	
			Choix	
			No 1	
			No 2	
			No 3	
			No 4	

Œufs.	(Montréal)	Eggs.	ANIMAUX ABATTUS	
Frais spéciaux	59	doz	Veaux	
Frais extras	51	doz	Dressed Calves	
Frais premiers	42		Engraisés au lait	
Frais seconds	34		Milk fed	
Frais Poulettes	40		Choix	
			No 1	
			No 2	
			No 3	
			No 4	
			Porc frais	
			Fresh Pork	
			No 1, 90 à 140 lbs	
			No 2, 140 à 175 lbs	
			No 3, 175 à 225 lbs	

Les expéditions d'animaux abattus doivent être faites à la Coopérative Fédérée de Québec, 130 rue St-Paul-Est, Montréal

DIVERS	
Laine	Wool
Lavée No 1	40c la lb.
Lavée No 2	35c "
Non lavée No 1	30c "
Non lavée No 2	25c "
Peaux	Hides
Moins de 50 lbs	13c la lb.
Peaux de bœufs, plus de 50 lbs	11c "
Peaux de taureaux, pesantes	9c "
Peaux de veaux de lait	18c "
Peaux d'agneaux du printemps	75c à \$1.00
Peaux de chevaux	3.00 à 4.00

BROCHE A FOIN

PREMIERE QUALITE

Profitez des prix que nous offrons actuellement:

No 13	\$2.90 le 100 livres.
No 14	3.00 "
No 15	3.15 "

F.A.B. nos entrepôts Montréal.

Cette broche est mise en rouleaux de 50 livres chacun. Demandez nos prix, fret payé, à votre station, par petite quantité, ou par char complet, minimum 18 tonnes.

ANIMAUX VIVANTS

Forces vivants	Live hog	Veaux de lait	Veaux de champs
Porcs à bacon (choix)	170 à 230 lbs	10.75	Choix
Select Bacon Hogs			No 1
Porcs épais	170 à 220 lbs	10.75	No 2
Thick-Smooth Hogs			No 3
Porcs à étal	120 à 170 lbs	10.75	Agneaux du Printemps
Shop Hogs			Spring Lambs
Porcs lourds	220 à 270 lbs	10.75	Choix
Heavies	Moins \$1.00 par tête		No 1
Extra lourds, plus de	270 lbs	10.00	No 2
Ext heavies, over			No 3
Porcs légers, moins de	120 lbs	10.00	Moutons
Lights Feeders, under			No 1
Truies No 1, moins de	350 lbs	9.00	No 2
Sows No. 1, under			No 3
Truies No 2, plus de	350 lbs	8.50	Bouillons
Sows No. 2, over			Steers
			Extra choix-Selected
			Choix-Choice
			No 1
			No 2
			No 3
			No 4
			Vaches
			Taureaux
			Choix
			No 1
			No 2
			No 3
			No 4
			Taurailles

MARCHÉ DE LA COOPÉRATIVE FÉDÉRÉE DE QUÉBEC			
— A QUÉBEC —			
Œufs.	(Québec)	Eggs.	Lards frais abattus de Québec
Extras	55	doz.	No 1, 90 à 140 lbs
Extras de poulettes	43c		No 2, 140 à 175 lbs
Premiers	45c		No 3, 175 à 225 lbs
Seconds	34c		
POULETS ABATTUS			
Choix	30c	la lb	
No 1	25c	"	
No 2	23c	"	
No 3	20c	"	
No 4	15c	"	
POULES ABATTUES			
No 1	21c	la lb	
No 2	18c	"	
No 3	16c	"	
Vieux coqs	15c	"	
Veaux abattus engraisés au lait.			
Choix	19c	la lb.	
No 1	17c	"	
No 2	16c	"	
No 3	15c	"	
No 4	14c	"	

Nous ne recevons pas de volailles vivantes à notre succursale de Québec. Voir plus haut sur cette page les prix payés à Montréal.

PATATES

L'expédition en coopération est le système de vente le plus profitable.

C'est le moyen de réduire à leur minimum vos frais de vente et de transport. Expédiez par char complet.

La commission de la Coopérative n'est que de \$10.00 par char vendu sans déchargement.

Adressez les chars complets comme suit:

Coopérative Fédérée de Québec, Montréal, pour ordre.

COOPÉRATIVE FÉDÉRÉE DE QUÉBEC, 130 St-Paul Est, Montréal

Notre marché au beurre ferme. Cependant, au important à noter dans le Le marché américain a avec baisse de prix. Le n été stat, naire.

Avec l'augmentation de gistrée depuis quelques j diminution des stocks, à r rivages de beurre étrang marché ferme et à la hau prévoir pour d'ici quelq

Les prix ont subi une ba magés d'hiver. Il y a peu tuellement pour cette qua La demande est surto magés d'herbe, et les prix lité se sont assez bien ma Un marché tranquille e d'ici quelque temps.

La Colombie Anglaise c ser ses œufs sur les-march prix plutôt bas. Des quan tes sont offertes et les prix jour. Les acheteurs n'ac besoin immédiat et atten les baisses de prix. La c assez forte et nous prévo à la baisse pour d'ici quel

La température très avons depuis quelques influence très marquée s pour les œufs. A la suite



Mais l'équid d'intérêt

Quelqu'un qui faisait de meuse, qui, apparemment Nouvelle De Laval. Et le De Laval lui donna un que bolée. Il calcula qu'il de beurre par jour, ce qui valent de 6% d'intérêt sur qu'il adopta la De Laval hors de l'ordinaire, car perte plus grande encore fermes.

DE L

est la Meil

Voilà cinquante ans qu reconnues par tout l'univ leures. Et c'est pourquoi tant de De Laval en us autres marques réunies.

Aujourd'hui, comme t meuses De Laval sont s les autres Elles écrémé ment plus aisément, sont et à nettoyer, et durer Les Ecraimeuses De Lav sont propres, élégantes et plusieurs améliorations q Voici quelques-unes de le

—Fini or et noir, joli e —Plus faciles à mett tourner; —Bidon tournant d'a à la main, comode; —Bal flottant, élimin requiert moins de pouvo temps et donne une cr plus riche; Nous acceptons en séparateurs

LA COOPÉRATIVE FÉDÉRÉE DE QUÉBEC

FOURNIT LES COMMENTAIRES SUIVANTS SUR LES MARCHÉS

Section des consignations.

SEMAINE DU 21 AU 28 DÉCEMBRE 1928

BEURRE

Notre marché au beurre s'est continué ferme. Cependant, aucun changement important à noter dans les prix.

Le marché américain a été plus faible, avec baisse de prix. Le marché anglais a été stationnaire.

Avec l'augmentation de demandes enregistrée depuis quelques jours, et la forte diminution des stocks, à moins de forts arrivages de beurre étranger sous peu, un marché ferme et à la hausse est plutôt à prévoir pour d'ici quelques jours.

FROMAGE

Les prix ont subi une baisse pour les fromages d'hiver. Il y a peu de demandes actuellement pour cette qualité de fromage.

La demande est surtout pour des fromages d'herbe, et les prix pour cette qualité se sont assez bien maintenus.

Un marché tranquille est à prévoir pour d'ici quelque temps.

ŒUFS (Montréal)

La Colombie Anglaise continue à déverser ses œufs sur les marchés de l'Est à des prix plutôt bas. Des quantités plutôt fortes sont offertes et les prix baissent chaque jour. Les acheteurs n'achètent que pour besoin immédiat et attendent de nouvelles baisses de prix. La consommation est assez forte et nous prévoyons un marché à la baisse pour d'ici quelque temps.

ŒUFS (Montréal)

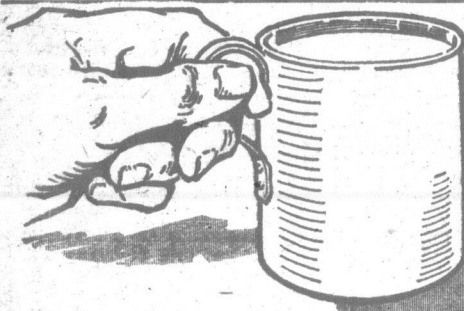
La température très douce que nous avons depuis quelques semaines a une influence très marquée sur les prix payés pour les œufs. A la suite de cette tempé-

ture, la production a augmenté sensiblement, non seulement dans notre province, mais partout dans le Canada. Le marché de Montréal reçoit une quantité énorme d'œufs, si nous comparons les arrivages de cette année avec ceux que nous recevions à pareille date l'an dernier.

Les œufs de la Colombie Anglaise et de l'Ontario nous sont expédiés par char complet, et ceci déprime considérablement notre marché local et provoque des baisses assez prononcées dans les prix.

Il serait à souhaiter que la température change; ceci aurait certainement un effet bienfaisant pour les producteurs, car si les prix ne montaient pas très fortement, ils seraient pour le moins maintenus pendant quelque temps. Il est intéressant de faire une comparaison des prix de cette année avec ceux de l'an dernier. Alors qu'en 1927, pour la semaine finissant le 24 décembre, nous donnions les prix suivants: Spéciaux, 72; Extras, 62; premiers, 53; seconds, 37; poulettes, 50; nous ne mentionnons cette année que: spéciaux, 64; Extras, 56; premiers, 48; seconds, 35; poulettes, 46.

Nous ne croyons pas exagéré de dire que l'unique raison de cette différence repose dans le fait que la température a été de beaucoup plus douce que l'an dernier et que, de ce fait, la production est beaucoup plus forte. D'un autre côté, les arrivages d'œufs de l'Ouest et de l'Ontario sont plus considérables qu'ils ne l'étaient l'an dernier à pareille date. Toutes ces causes jouent un rôle prépondérant dans l'établissement des prix; et à moins qu'il n'y ait quelque changement, il semble assez probable que les baisses déjà survenues ne peuvent que s'accroître.



Rien qu'une tasse de crème

Mais l'équivalent de 6% d'intérêt sur \$912.00

Quelqu'un qui faisait depuis longtemps usage d'une écremeuse, qui, apparemment fonctionnait bien, essaya une Nouvelle De Laval. Et à sa grande surprise cette nouvelle De Laval lui donna une tasse de crème de plus à chaque bolée. Il calcula qu'il avait perdu pour 15 sous de gras de beurre par jour, ce qui fait \$54.75 par année—ou l'équivalent de 6% d'intérêt sur \$912.00. Pas besoin de dire qu'il adopta la De Laval. Ceci n'est pas un cas en dehors de l'ordinaire, car la même chose, et souvent une perte plus grande encore, se produit sur des milliers de fermes.

DE LAVAL

est la Meilleure Ecremeuse du monde

Voilà cinquante ans que les De Laval sont reconnues par tout l'univers comme les meilleures. Et c'est pourquoi il y a environ autant de De Laval en usage que toutes les autres marques réunies.

Aujourd'hui, comme toujours, les Ecremeuses De Laval sont supérieures à toutes les autres. Elles écrement mieux, fonctionnent plus aisément, sont plus faciles à opérer et à nettoyer, et durent plus longtemps. Les Ecremeuses De Laval de la série d'Or sont propres, élégantes et belles, et possèdent plusieurs améliorations que vous apprécierez. Voici quelques-unes de leurs caractéristiques:

- Fini or et noir, joli et durable;
- Plus faciles à mettre en marche et à tourner;
- Bâton tournant d'approvisionnement, à la main, commode;
- Bol flottant, élimine toute vibration, requiert moins de pouvoir, dure plus longtemps et donne une crème plus douce et plus riche;

Nous acceptons en échanges les séparateurs usagés

—Indicateur d'huile, permet de constater d'un simple coup d'œil la quantité et l'état de l'huile;

—Mécanisme complètement couvert, la protégeant ainsi contre l'usure.

Pas une personne sur cent, voyant et essayant une De Laval côte à côte avec n'importe quelle autre machine, n'en choisira une autre.

Vendu sur le mode de paiement par elle-même, par versements

Envoyez le Coupon ci-dessous pour renseignements complets; aussi demandez des informations au sujet des Trayeuses De Laval, qui tracent aujourd'hui plus d'un million de vaches

The De Laval Company, Ltd. Dépt. 5727
 Montréal Peterborough
 Winnipeg Vancouver

— Veuillez m'envoyer, sans obligation de ma part, renseignements complets sur

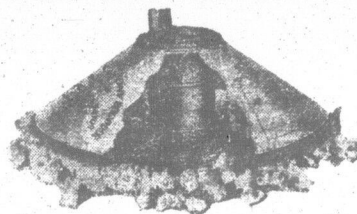
Ecremeuse
 Trayeuse
 Indiquez laquelle

Nom.....
 Ville.....
 Province..... R.F.D. Nombre de vaches.....

Les fameux incubateurs Buckeye et éleveuses Buckeye De Réputation Mondiale

Augmenteront les profits de votre Basse-Cour

ÉCRIVEZ aujourd'hui pour avoir notre nouveau catalogue Buckeye. Il vous dit comment vous pouvez faire plus d'argent avec votre poulailler. Il vous signale les occasions de faire de plus gros profits durant cette saison. Et il vous dit aussi comment les Incubateurs et les Éleveuses Buckeye vous offrent la meilleure valeur dans cette industrie, aujourd'hui.



LA MEILLEURE DE TOUTES LES ÉLEVEUSES À CHARBON

Apprenez par l'intermédiaire de notre catalogue comment il se fait que la Buckeye est capable de garder vos poussins confortablement même durant les plus froides nuits. Il décrit le poêle extra gros Buckeye; chambre de combustible extra grande, foyer et grilles extra gros. Il montre comment le poêle Buckeye à double-tirage—à contrôle thermos-

copique—assure un feu continu sans un besoin constant de surveillance—comment la couverture tournante et autres améliorations importantes, rendent l'élevage des poussins plus facile, plus sûr et plus profitable.

REDUCTION DRASTIQUE DANS LES PRIX

Sur les Incubateurs Buckeye

Aujourd'hui, vous pouvez acheter un incubateur Buckeye au plus bas prix jamais offert. Il est muni de tiroirs à œufs tournant automatiquement—maintenant gratis. Il a le fameux système de chauffage à l'eau Buckeye, qui conserve la température voulue sans affecter l'humidité naturelle des œufs. Il possède le Contrôle tout-métallique Buckeye thermoscopique qui élimine le besoin de surveillance ennuyeux. Mais procurez-vous notre catalogue nouveau et mettez-vous au courant de tous les faits—pourquoi le Buckeye fait éclore tout œuf bon à couver—pourquoi plus de 500,000 sont en usage.

METTEZ LE COUPON A LA POSTE

Ne vous hasardez pas de nouveau cette saison-ci sans avoir notre nouveau catalogue Buckeye. Il contient des renseignements que vous devez

nécessairement avoir pour faire plus d'argent avec vos volailles. Mallez le coupon

THE BUCKEYE INCUBATOR CO.
 3232 Euclide Ave. Springfield, Ohio, U. S. A.

THE BUCKEYE INCUBATOR CO.
 3232 Avenue Euclide, Springfield, U. S. A.
 Messieurs, envoyez-moi votre nouveau catalogue, Buckeye.

Nom.....
 Adresse.....
 B. P..... Prov.....

DISTRIBUTEURS:

Wood, Alexander & James Co., Ltd., Hamilton.

The J. H. Ashdown Hdw. Co., Winnipeg, Calgary, Edmonton and Saskatoon

Hector L. Déry, Montréal.

The A. I. Johnson & Co. Ltd., Vancouver, B. C.

POIS

Il n'y a que peu de nouveau sur ce marché. Les prix restent toujours au même point et il semble que la rareté qui en est la cause ne s'atténue aucunement. Les courtiers se montrent toujours très peu anxieux de se défaire de ce qu'ils ont en main et ils nous laissent toujours sous l'impression que nous pouvons encore compter avec des hausses.

Les pois que l'on peut garantir comme bien cuisants sont très difficiles à trouver. Certains producteurs en offraient ces semaines dernières, mais la qualité était telle que l'on ne pouvait leur trouver d'acheteur. Il n'y a aucune demande pour les pois de qualité inférieure.

FÈVES

On ne prévoit pas encore qu'il puisse y avoir d'amélioration sur ce marché. Quoique les prix n'aient pas changé au cours des quelques dernières semaines,

ils se maintiennent très fermes, et les courtiers, comme dans le cas des pois, aiment à nous redire qu'il ne serait pas surprenant si nous devions enregistrer quelques nouvelles hausses d'ici au printemps.

Les quantités que l'on a en entrepôt ne sont pas considérables, si l'on tient compte de la demande très forte qui existe sur nos marchés pour ce produit. Et comme on ne semble pas pouvoir très facilement s'approvisionner, on peut s'attendre à payer encore plus cher que les prix que nous avons subis jusqu'à date.

Les cultivateurs de chez nous ne semblent pas pouvoir fournir de fèves de bonne qualité. Bien qu'il leur soit offert des prix très élevés, les arrivages de la campagne restent toujours très faibles, du moins en fèves de bonne qualité. Nous croyons que les cultivateurs qui auraient des fèves de bonne qualité à offrir trouveraient avantage à profiter des conditions actuelles pour disposer de leur récolte.

Veaux de champs
 la livre
 No 1. 6 1/2 c
 No 2. 6 c

Spring Lambs
 la livre
 11 1/2 c
 10 3/4 c
 9 3/4 c
 8 3/4 c

00 lbs pour agneaux

Sheep
 6c la lb.
 5c "
 4c "

Steers
 10 1/2 c la lb.
 9c "
 8c "
 7c "
 6c "
 5 1/2 c "

aux vivants à Coopé-
 Québec, Montréal
 Charles, Montréal, et
 à Case postale 326

14 1/2 c la lb.
 13 1/2 c "
 12 1/2 c "

19c la lb.
 17c "
 16c "
 15c "
 14c "

LE MARCHÉ DE LA COOPÉRATIVE FÉDÉRÉE DE QUÉBEC

130 RUE ST-PAUL EST, MONTRÉAL - CASE POSTALE 326

DEPT. DES ACHATS

Adressez votre correspondance à notre casier postal.

Les prix ci-dessous sont ceux en vigueur aujourd'hui. Ils sont sujets à changement sans avis.

Mode de paiement: traite, ou mieux, argent comptant avec la commande.

FARINES

Table listing various flour products like 'A pain', 'Crème de l'Ouest', and 'Winnipeg' with their respective prices per sack or 100 lbs.

ENGRAIS ALIMENTAIRES

Table listing animal feed products such as 'Simples', 'Composés', and 'Moulées spéciales' with prices.

GRAINS ALIMENTAIRES

Table listing various grains like 'Avoine', 'Blé No 5 Standard', and 'Blé No 6 standard' with prices.

Text explaining that prices apply to full wagon orders of 500 sacks or more, with a 15-cent discount per sack for Montreal freight.

PROVISIONS POUR LA MAISON

Large table listing household provisions including butter, syrups, cheeses, eggs, lard, and hams with prices per unit.

Table listing oils and greases such as 'Huile à cylindre à vap. Fédérée', 'Huile à moteur', and 'Huile à transmission' with prices.

Text regarding oil prices: 'N. B. - Par 1/2 baril, ajouter 3 sous par gallon: pour quantité moindre, 25 par gallon. F. A. B. Montréal.'

Table listing 'GAZOLINE FÉDÉRÉE' and 'PÉTROLE FÉDÉRÉE' with prices per gallon.

Text regarding petroleum products: 'Graisie à essieux: Caisse de 36-1 lb \$4.65 la caisse... F. A. B. Montréal.'

Table listing 'BROCHE A FOIN' products with prices per 50 lbs or 100 lbs.

Table listing 'BROCHE A FOIN PRÉPARÉE' products with prices per 3 to 11 feet.

Table listing 'CHARBON ANTHRACITE AMÉRICAIN' with prices per 45 gallons.

Table listing 'CONSERVES ALIMENTAIRES' such as 'Fèves jaunes en gosses' and 'Tomates'.

Table listing 'CANISTRES A LAIT' products like 'Apollo' and 'IZAL' with prices.

Table listing 'SAUMON' products with prices per 4 or 6 douzaines.

Section des ach...

ANIMAUX
Il y avait en vente, chés de Montréal, au dernière, 591 bêtes à 2523 porcs, 578 moutons, 117 bêtes à cornes, et reçus aux cours à be...

RÈTES A C
Etant donnés les a breux de cette semaine généralement tenus tr...

Le marché aux veau cours de cette semaine tés pratiquement les de lait rapportaient pendant que la ma...

MOUTONS E
Il y avait à peu p gneux en vente qu dente. Le marché éta pour agneaux étaien vendaient, sans classi et \$10.50.

Sur un des marchés née de lundi, 150 po \$11.00, pendant que les prix allaient de \$ la fin de la semaine offrait partout étai Les truies se vend...

Advertisement for Holt, Ren... featuring a picture of a person and text: 'Nous Ach... Fourrure... Nos prix se... hauts du... Ecrivez pour... étiquettes d... Holt, Ren... Lim... \$5 rue Bunde...'.

QUÉBEC

ATS

POULAILLES le sac
100 lbs \$4.55
(scrap)..... 4.55
% Prot..... 4.30
% Prot..... 4.00
% Prot..... 3.25
% Prot..... 3.15
% Prot..... 1.30
% Prot..... 1.50
% Prot..... .90

œufs "Monarch"
prix sous le titre:

POISSONS
POISSONS
100 lbs \$1.25 le gal.
1.10
1.00

LIVERPOOL
F.A.B. nos entrepôts.
100 lbs \$1.20
grandes pour acheter
prix spéciaux sur de-

ANIMAUX
gallons, 23 le gall.
pôts, Montréal.

ANIMAUX
\$2.90 par 100 lbs
\$3.00 par 100 lbs
\$3.15 par 100 lbs
Montréal.

ANIMAUX
3 à 11 pieds
\$4.05 le 100 livres
4.15 le 100 livres
4.25 le 100 livres
mise en paquets de
prix ci-dessus sont

ANIMAUX
\$8.90
\$9.15
\$9.65
prix sur demande le
autre station:

ANIMAUX
\$2.55 chac.
Montréal.
2.75 le gallon
l'acheteur.

\$4.45
5.05
5.25
8.15
8.80
9.80
12.40

ANIMAUX
finir Galvanisés
\$5.22 \$7.32
5.22 7.22
4.86 7.06
4.50 6.90
4.44 6.84
4.29 6.74
4.24 Ces prix
3.98 sont pour
3.98 barils com
3.87 plets de
3.82 100 lbs
3.77 chacun et
3.72 F. A. B.
nos entrepôts
Montréal.

LA COOPÉRATIVE FÉDÉRÉE DE QUÉBEC

FOURNIT LES COMMENTAIRES SUIVANTS SUR LES MARCHÉS

SEMAINE DU 21 AU 28 DÉCEMBRE 1928

Section des achats.

ANIMAUX VIVANTS

Il y avait en vente, sur les deux marchés de Montréal, au cours de la semaine dernière, 591 bêtes à cornes, 601 veaux, 2523 porcs, 578 moutons et agneaux. 117 bêtes à cornes, et 511 porcs furent reçus aux cours à bestiaux en consignation directe aux maisons de salaison.

21 vaches laitières, venant de Toronto, ainsi que 27 autres vaches, furent aussi reçues pour ré-expédition vers différents points de la campagne.

BÊTES À CORNES

Etant donnés les arrivages peu nombreux de cette semaine, les prix se sont généralement tenus très fermes. Les bons bouvillons rapportaient de \$9.00 à \$10.50; plusieurs lots se sont vendus à \$10.25 et à \$10.50. Les moyens se vendaient de \$8.50 à \$9.00, pendant que les maigres et communs se payaient aussi bas que \$6.50.

Les bonnes génisses de boucherie obtenaient comme prix de \$8.00 à \$9.00, les moyennes de \$7.50 à \$8.00, et les communes de \$5.00 à \$7.00.

Les bonnes vaches de boucherie allaient de \$7.50 à \$8.00 et même \$8.50, les moyennes et les communes se vendaient de \$5.00 à \$7.00. Les sujets destinés à la mise en conserve, de même que les animaux de coupe, rapportaient de \$3.00 à \$4.75. Les bœufs d'un an se vendaient de \$5.00 à \$5.75, les plus pesants se vendant jusqu'à \$6.25.

VEAUX

Le marché aux veaux n'a pas changé au cours de cette semaine et les prix sont restés pratiquement les mêmes. Les veaux de lait rapportaient de \$11.00 à \$14.50, pendant que la majorité se payait de \$12.50 à \$13.00. Les veaux de champs étaient payés de \$6.00 à \$6.50.

MOUTONS ET AGNEAUX

Il y avait à peu près 60% moins d'agneaux en vente que la semaine précédente. Le marché était fort instable. 95% pour agneaux étaient non châtrés et se vendaient, sans classification, pour \$10.00 et \$10.50.

Il n'y avait pas de changements dans les prix payés pour les moutons, qui rapportaient de \$3.50 à \$6.00.

PORCS

Sur un des marchés, au cours de la journée de lundi, 150 porcs ont été vendus à \$11.00, pendant que sur l'autre marché les prix allaient de \$10.50 à \$10.75. Vers la fin de la semaine, les prix que l'on offrait partout était de \$10.50 à \$10.75. Les truies se vendaient de \$8.50 à \$9.00.



Nous Achèterons

VOS

Fourrures Brutes

Nos prix sont les plus hauts du marché.

Ecrivez pour liste de prix et étiquettes d'expédition.

Holt, Rensfrew & Co.
Limited

55 rue Buede, - - - Québec

UN REMEDE POUR CHAQUE MALADIE

Les Remèdes de l'Abbé Warré peuvent avoir raison de la plupart des maladies les plus communes à notre époque et prévenir bien souvent des opérations, toujours dangereuses pour les patients. Des milliers de malades leur doivent d'avoir recouvré la santé, le bien le plus précieux qui soit. Bien souvent, ces personnes avaient essayé tous les traitements imaginables. En définitive, elles ont constaté que les remèdes les plus simples sont souvent les meilleurs: tels les Remèdes de l'Abbé Warré.

Les Remèdes de l'Abbé Warré se vendent au prix uniforme de **\$1.25** Chez votre pharmacien ou à nos bureaux.



SERVICE GRATUIT DE CONSULTATIONS MEDICALES
Deux médecins qualifiés
TOUS LES JOURS
9 1/2 h. du matin à 9 h. du soir.
Par maille ou à nos bureaux.

LA CIE DES REMEDES DE L'ABBE WARRE
LIMITEE

Tél. Harbour 9108-9109 1010 Ste-Catherine Est
MONTREAL, CANADA.

Chambre 410
447

<p>Remède No 1 Rhumatisme — Goutte Sciaticque</p> <p>Il calme en quelques jours les accès les plus violents; son emploi soutenu fait disparaître complètement toutes les douleurs.</p>	<p>Remède No 9 Albuminurie</p> <p>Le plus efficace des remèdes contre l'albumine. Il permet de s'accommoder facilement au régime.</p>
<p>Remède No 2 Maladies des Nerfs Insomnie — Neurasthénie</p> <p>Calmant par excellence, apporte la tranquillité, le repos et le sommeil aux gens nerveux — tonifie et renforce les nerfs.</p>	<p>Remède No 10 Maladies de la Peau—Eczéma</p> <p>Purificateur du sang, épure et nettoie le système. Recommandé contre les boutons, dartres, clous, etc.</p>
<p>Remède No 3 Maladies de l'Estomac</p> <p>Il facilite la digestion et rend la nutrition parfaite. Stimule doucement l'estomac.</p>	<p>Remède No 11 Maladie du Foie Constipation — Entérite</p> <p>Purgatif doux, régularise les intestins sans coliques, sans fatigue pour l'estomac, avec une exactitude surprenante.</p>
<p>Remède No 4 Anémie — Faiblesse Convalescence</p> <p>Ranime les organes affaiblis et excite l'appétit. C'est le tonique par excellence.</p>	<p>Remède No 12 Congestion — Retour d'Age</p> <p>Véritable thé de jeunesse, empêche les arrêts et les dépôts. Active la circulation du sang.</p>
<p>Remède No 5 Maladies des Reins Gravelle</p> <p>Supprime les douleurs des reins. Nettoie et rafraîchit les reins et la vessie.</p>	<p>Remède No 13 Asthme — Oppression — Etuouffement</p> <p>Décongestionne les muqueuses, facilite les expectorations et surtout la respiration; calme les accès et empêche les étouffements.</p>
<p>Remède No 6 Maladies des Voies Urinaires</p> <p>Calme les douleurs, désinfecte et rafraîchit les organes.</p>	<p>Remède No 14 Obésité — Embonpoint</p> <p>Il fait disparaître l'embonpoint et améliore la santé. Rend le sang plus fluide et favorise les muscles au détriment de la graisse.</p>
<p>Remède No 7 Toux — Bronchite Affections Pulmonaires</p> <p>Calmant, expectorant et sudorifique; donne les plus heureux effets dans toutes les affections des voies respiratoires.</p>	<p>Remède No 15 Contre les Vers</p> <p>Spécialement recommandé contre les vers, pour les enfants comme les adultes. Très efficace et absolument inoffensif.</p>
<p>Remède No 8 Maladies du Cœur</p> <p>Cardiaque diurétique très puissant, d'une efficacité certaine. Régularise les fonctions du cœur, enlève l'enflure des jambes.</p>	<p>Remède No 16 Coqueluche</p> <p>Calme et diminue les quintes, facilite les expectorations, empêche l'affaiblissement général.</p>

BROCHE A FOIN

Les ventes continuent à être assez fortes sur ce marché, bien que la saison commence à être avancée. Chaque semaine, il s'expédie des quantités considérables de broche à foin aux cultivateurs qui préparent la vente de leur récolte.

Il n'y a rien de nouveau en ce qui concerne les prix, et il semble que nous ne puissions compter sur une baisse, ainsi que certains le pensaient il y a quelque temps. Les différences de prix que l'on peut constater, ici et là, sont dûs bien plus à une différence de qualité qu'à une baisse qui se serait produite dans les prix. Il est donc bon que l'on en tienne compte

ENGRAIS CHIMIQUES

Bien qu'une forte proportion des cultivateurs aient déjà placé leurs commandes pour engrais chimiques, il y en a encore qui n'ont pas vu à ces achats. Quelques-uns ont cru qu'ils y gagneraient à attendre et que les prix seraient plus bas. Et comme les changements attendus ne se produisent pas, et qu'au contraire les prix semblent plutôt devoir se raffermir, on se hâte maintenant pour placer ses commandes.

Nous tenons à mettre les gens intéressés en garde contre ceux qui pourraient leur faire croire que les prix sont montés d'une manière prononcée. Il est vrai que certains engrais se vendent mainte-

nant plus cher qu'ils ne se vendaient il y a quelque temps, mais ceci n'est pas général et il y a encore moyen de se procurer des engrais de bonne qualité à de bons prix, pour peu que l'on se donne la peine de se renseigner sur les conditions et les prix.

On fera donc bien de ne pas confier ses achats au premier venu. La crainte de ne pouvoir trouver ce dont on a besoin n'a pas sa raison d'être, car la rareté qui se fait quelque peu sentir en engrais chimiques n'est pas telle qu'elle puisse amener des hausses bien fortes. Toutefois, il vaudrait mieux ne pas trop retarder à placer sa commande.

TEURS
AL

39 3/4c la livre.
39 3/4c la livre.
38 3/4c la livre.
37 3/4c la livre.

Coloré
17 1/2c la livre.
17 c la livre.
16 c la livre.

\$17.00 la tonne.
\$16.00 la tonne.
\$15.00 la tonne.

57c la douzaine
50c la douzaine
41c la douzaine
33c la douzaine
29c la douzaine

55 par 90 lbs.
60 par 90 lbs.
80 par 90 lbs.
70 par 80 lbs.
75 par 80 lbs.
83 par 80 lbs.

ES
niers

S
ez-vous et pour-

vos réponses d'ici
ionner votre âge,
pié avec certificat

S DES JEUNES,
Horticulture,
arlement, Québec.



VIANDE
M-ON"

riche nourriture à base
cheval requiert son avoi-
nement de ponte et con-
elles pendant tout l'hiver.

Les rognures de viande
C.R.L. et nous vendons
saïles d'huîtres, les gra-
arbon de bois et l'huile.
Demandez par lettre un
tre brochure: "Poultry"
illes pour la ferme et les

NDERERS
TED

MONTREAL.

le la Ferme"

Administration
Édifice Guillemette
letín de la Ferme" L16c.
e Soleil" L16c.

Case Postale 128

a soie blanche de
ge, trempez-la préa-
it, lavez très vite et
bleu.

LA LOI POUR TOUS

Consultations légales, par Charles-F. Letarte avocat du barreau de Québec

L'avocat-consultant du "Bulletin de la Ferme", n'est pas plus que les autres exempt de la grippe. Cette importante visiteuse l'a mis dans l'impossibilité de tenir à jour ses consultations. Il y en a toute une botte d'accumulées sur son bureau. Il va se remettre activement à la besogne pour rattraper le temps perdu. Suivez bien les consultations: votre tour viendra.

RENTES SEIGNEURIALES.—Réponse à H. P. M.—Q. J'ai acheté une terre il y a environ 6 ans et j'ai toujours payé les rentes seigneuriales depuis et j'ai mes reçus pour chaque année. Aujourd'hui on me réclame 5 années d'arriéré de rentes soit-disant dues par celui qui m'a vendu la terre. Suis-je obligé de les payer?

R. En vertu du code civil les rentes seigneuriales sont prescrites par 5 ans à compter de leur échéance. Donc, si votre correspondant possède des reçus pour les années subséquentes à 5 ans de la date de son achat, il est à couvert de toute responsabilité. Cependant, il serait bon de soumettre ces reçus à un homme de loi afin de se rendre compte s'ils sont réguliers ou non.

A PROPOS DE GAGES.—Réponse à P. C.—Q. J'ai pris un contrat avec une compagnie qui exploite le bois. Je me suis entendu avec le contracteur principal sur les gages qu'il devait donner à chaque homme ainsi que sur les gages de ma femme qui a travaillé comme cuisinière. Je n'ai pas encore terminé mon contrat et je suis actuellement en déficit. Ai-je le droit de réclamer les gages de ma femme que le contracteur refuse de payer?

R. Le contrat que votre correspondant a fait avec la compagnie qui manufacture le bois est absolument distinct du contrat de gages entre sa femme et la compagnie. Donc, même si votre correspondant est en déficit, sa femme ne peut être responsable de ses dettes, et nous croyons qu'il a le droit de réclamer le paiement de ses gages.

CONTRAT DE VENTE.—Réponse à E. L.—Q. J'ai acheté une chienne pour atteler, et n'ai pu m'en servir à cette fin. Est-ce que j'ai le droit de refuser le paiement de l'animal?

R. En vertu du code civil, le vendeur est tenu de garantir l'acheteur à raison des défauts cachés de la chose vendue et de ses accessoires qui la rendent impropre à l'usage auquel on la destine, ou qui diminuent tellement son utilité que l'acheteur ne l'aurait pas achetée, ou n'en aurait pas donné si haut prix, s'il les avait connus. Dans notre opinion, il semble juste de croire que votre correspondant a le droit de demander une diminution de prix, ou même l'annulation de la vente à condition qu'il puisse prouver que l'état de l'animal au moment de la vente constituait un vice caché.

CLOTURE DE LIGNE.—Réponse à M. R.—Q. A l'extrémité de ma terre se trouve une clôture de ligne dont j'ai demandé la réparation à mon voisin parce que mes moutons passent à cet endroit. Malgré mes demandes répétées, mon voisin a négligé la réparation que j'ai demandée. Ai-je le droit de le poursuivre en dommages?

R. Il est très difficile de donner une réponse complète à cette question, parce que si nous nous basons sur les dispositions du code civil, en ce qui regarde une clôture de ligne entre voisins, la réparation, la construction et l'amélioration de la dite clôture doit se faire suivant l'usage, les règlements, et la situation des lieux. Donc, en principe, nous ne croyons pas que le voisin soit tenu de faire des clôtures de telle manière que les moutons ne puissent les traverser. A tout événement, ne connaissant ni les règlements municipaux de l'endroit où demeure votre correspondant, non plus que l'usage établi, nous croyons qu'il vaudrait mieux s'adresser à l'inspecteur agraire qui, en vertu du code municipal, a le droit de régler la question.

DOMMAGES ET CONTRAT.—Réponse à E. S.—Q. J'ai passé un contrat avec un individu pour faire couper le bois que je possédais sur un certain lot de terre et il n'a exécuté qu'une partie de son travail dans les délais que nous avons fixés entre nous. Or, ce contracteur me demande paiement pour le travail qu'il a fait, et voudrait m'empêcher de donner un second contrat à un autre individu pour terminer les travaux. Je souffre des dommages considérables de cet état de choses, et je voudrais savoir si j'ai un recours?

R. Toute personne qui n'exécute pas un contrat suivant les conditions fixées entre les parties, est responsable des dommages, même lorsque le contrat n'est pas terminé. C'est à notre correspondant de faire évaluer ces dommages, et de forcer le contracteur à annuler son contrat. Avant tout, il devrait voir un avocat à ce sujet, et lui exhiber le contrat en question, car il est inutile de donner une opinion sans avoir pris connaissance complète des conventions des parties.

Ne laissez pas la poussière endommager vos yeux

Le vent remplit les yeux de poussière fort incommode qui les font paraître et se sentir misérables. Souvent il en résulte de l'inflammation. Employez Murine immédiatement quand vos yeux ont été exposés au vent ou à la poussière pour les débarrasser des particules irritantes et prévenir l'inflammation. Essayez-la.



EMPIÈTEMENT.—Réponse à N. A.—Q. Quels dommages peut-on réclamer d'un individu qui, sans permission, entre sur la terre à bois d'un voisin, et s'empare d'une partie de ce bois?

R. Pour savoir le montant des dommages à réclamer, il faudra d'abord faire évaluer le bois, qui a été enlevé sans permission, par des experts. En l'espèce, ces experts doivent être choisis parmi les cultivateurs de l'endroit, qui devront mesurer les souches des arbres, et déterminer combien de pieds de bois ces arbres représentent, et quelle est leur valeur. Après cette expertise, notre correspondant devra réclamer la somme fixée, et poursuivre, en ayant soin, d'abord, de bien établir la preuve que la personne poursuivie est l'auteur des dommages réclamés.

A PROPOS D'INSTITUTRICE.—Réponse à N. A.—Q. Une institutrice engagée pour une année a-t-elle le droit de se faire remplacer par sa sœur sans le consentement des commissaires de la municipalité scolaire, pour finir l'année scolaire alors que cette dernière possède elle aussi un brevet d'enseignement?

R. Il est évident que l'institutrice qui a signé un contrat d'engagement avec une corporation scolaire, est obligée de compléter son contrat d'engagement, c'est-à-dire, d'enseigner durant tous les mois convenus, et cela suivant les règlements du Comité Catholique, de l'Instruction publique, et le code scolaire. Cependant, les commissaires d'école qui auraient toléré le fait qu'une institutrice serait remplacée par une autre personne compétente, se trouvent implicitement, à autoriser la substitution de personne, et ils ne peuvent pas, dans notre opinion, se plaindre de l'état de choses qu'ils ont connu, et qu'ils n'ont pas empêché.

La Consommation du Lait ET La Croissance des Ecoles

Tel est le titre d'un article lu par le docteur G. Leighton, O.B.E., Officier Médical (alimentation) du Bureau de Santé Écossais, à la session du récent Congrès Mondial d'Industrie Laitière tenu à Edinburgh. Dans cet article l'orateur réfère à l'investigation sur la valeur nutritive du lait, faite sous les auspices d'un Comité nommé par le Bureau de Santé Écossais et composé de Sir Leslie Mackenzie comme président, du docteur J. B. Orr, président du Comité d'Investigation de l'Association Écossaise du Lait et de la Santé, et du docteur Leighton.

Ce fut là une expérience soigneusement préparée en vue de déterminer la valeur nutritive du lait naturel, du lait séparé, et d'un aliment sous contrôle d'une valeur calorique égale.

Points notables.—L'épreuve fut conduite simultanément dans sept centres de population comme suit:—Peterhead et Greenock—les enfants étaient âgés de cinq et six ans et furent alloués les trois-quarts d'une chopine de lait par journée d'étude; à Dundee et à Edinburgh, ils étaient âgés de huit et neuf ans et reçurent une chopine par journée d'étude; à Aberdeen et à Paisley ils étaient âgés de treize et quatorze ans et reçurent une chopine et quart par journée d'étude; à Glasgow les trois groupes étaient représentés.

Les groupes à chaque école se composaient de quarante à cinquante, et en tout à peu près 1400 enfants prirent part aux diverses épreuves. Les épreuves s'étendirent sur une période de sept mois, se terminant en juin 1927. Tous ces enfants demeuraient chez-eux, vivant selon les conditions ordinaires des familles de classe ouvrière de l'Écosse, recevant à la maison la diète ordinaire de tels foyers, et fréquentant l'école de la manière ordinaire. Le lait qui leur fut donné représentait un supplément à la diète ordinaire. Chacun des quatre groupes fut traité différemment. Un groupe reçut du lait naturel, un second groupe reçut du lait séparé, et un troisième groupe reçut un biscuit calculé être de la même valeur productrice d'énergie que la quantité de lait séparé. Le quatrième groupe fut utilisé comme groupe de contrôle, et ne reçut aucune nourriture supplémentaire. Les aliments susmentionnés furent donnés à l'école sous surveillance.

Les résultats démontrent que l'augmentation de la taille chez tous les enfants du même âge dans tous les centres indique très clairement l'influence de la diète de lait supplémentaire sur la croissance des enfants, et non moins clairement le manque de succès du biscuit supplémentaire pour obtenir ce résultat. A tout âge, l'accroisse-

NOUS METTONS A VOTRE DISPOSITION UN SERVICE D'IMPRESSIONS

des mieux outillés de la ville — pouvant exécuter tous genres d'impressions tels que:

Brochures—rapports—factums— catalogues — en-têtes de lettres — circulaires — enveloppes—factures—etc.

LE SOLEIL LTEE
(Département de l'Imprimerie)

Gens de la campagne et du district
FAITES IMPRIMER
— AU —
"SOLEIL"
Nos prix sont bas!
DEMANDEZ NOS COTATIONS

ment de la taille des enfants recevant du lait naturel et du lait séparé est significativement plus grand que celui de ceux recevant un biscuit ou que ceux des groupes de "Contrôle". Peut-être plus significatif encore est le fait que la différence dans l'accroissement de la taille de ceux recevant du lait naturel et ceux recevant du lait séparé est minime. Le biscuit supplémentaire n'exercera apparemment aucun stimulant important dans le groupe des enfants de huit ans, et dans le groupe des enfants de cinq ans ainsi que dans celui des enfants de treize ans eut presque l'effet signalé de retarder la croissance.

L'accroissement de la taille des âges divers fut de cinq à six ans 1.55 pouce pour le groupe de contrôle, et 1.39 pouce pour ceux qui reçurent un biscuit.

Ceux de huit et neuf ans eurent de 1.48 pouce contre 1.12 pouce dans le groupe de contrôle et 1.26 pouce dans le groupe nourri au biscuit.

Ceux de treize et quatorze ans eurent de 1.62 pouce contre 1.14 pouce dans le groupe nourri au biscuit.

Dans la Pesanteur le gain fut également prononcé.

En résumé, l'accroissement moyen dans tous les âges des groupes au lait: en taille 1.47 pouce et en pesanteur 3.61 lbs. Dans les autres groupes, en taille 1.21 pouce, et en pesanteur 2.97 lbs.

Nous en arrivons aux conclusions suivantes:
1. L'addition du lait à la diète des enfants en âge de fréquenter l'école pendant la période en question a été accompagnée par un degré de croissance indiqué par l'augmentation de la taille ainsi que de la pesanteur de 20 pour cent plus élevée que celle des enfants ne recevant pas le lait supplémentaire.

2. Cette augmentation dans le degré de croissance a été accompagnée par l'amélioration de la condition générale de plusieurs des enfants recevant le lait.

3. Le lait séparé démontre définitivement sa grande valeur dans l'encourage-

ment de la croissance. Sa valeur nutritive pour les enfants en âge de fréquenter l'école semble avoir été sous-évaluée.

La seconde de ces conclusions est basée sur les rapports cliniques des divers collaborateurs de l'investigation, y compris les principaux des écoles. Ces rapports ne peuvent pas être exprimés en chiffres, mais ils indiquent que dans la plupart des centres la condition générale des enfants recevant du lait était meilleure que celle de ceux n'en recevant pas. Il faut remarquer que, en tout et partout, ils avaient les cheveux plus reluisants et le teint plus clair, et se tenaient même plus droits. Le progrès plus marqué chez les enfants appartenant aux groupes recevant du lait fut démontré chez ces enfants dont la condition de santé était chétive au début de l'investigation.

Ces conclusions confirment l'opinion courante sur la valeur nutritive du lait.

Grippe et Influenza. "L'hiver dernier," écrit M. E. Ellick de Covington, Ky, "pendant que j'étais alité par suite de grippe et d'influenza, je souffrais aussi d'hémorroïdes et le Novoro du Dr. Pierre me fut recommandé. Après l'emploi d'une bouteille de ce remède, je remarquai un changement dans mon état et je me sentis ensuite aller de mieux en mieux. Ce remède a fait plus pour moi que tous les médicaments et pilules que j'avais employés auparavant". Pour les différentes sortes de rhumes, nous ne connaissons rien de mieux que cette préparation végétale éprouvée. Elle élimine du corps les matières nuisibles et les malfaisantes bactéries et fortifie l'organisme afin qu'il puisse triompher d'une condition affaiblie. Ce remède n'est pas distribué par les droguistes mais seulement par des agents locaux nommés par le Dr. Peter Fahrney & Sons Co., Chicago, Ill.
Livré exempt de douane au Canada.

Ne diminuera point Ne disparaîtra point

"Je puis faire mieux qu'une Assurance-Vie avec mon argent", dites-vous.
Peut-être—Si vous êtes en mesure de fixer la date de votre mort et de garantir que ne diminueront point les valeurs commerciales. Mais une Assurance-Vie est inattaquable, progresse constamment et est toujours là quand vous en avez besoin.



3

3

3

N'ATTENDEZ PAS AU PRINTEMPS POUR NOMMER UN INSPECTEUR DES MAUVAISES HERBES

LA LOI DES MAUVAISES HERBES VIENT AU SECOURS DES BONS CULTIVATEURS

LES MEFAITS DES MAUVAISES HERBES

Les plantes nuisibles qui croissent dans les champs en culture causent dans la Province de Québec des dégâts évalués à \$6,000,000.00 chaque année. Elles sont une des causes principales:

- 1.— De l'**abaissement des revenus** en réduisant les rendements, car elles volent aux plantes utiles leur nourriture, les étouffent ou les ombragent.
- 2.— De l'**accroissement du coût de production**, en diminuant la qualité et la valeur marchande des récoltes, en exigeant un travail spécial de préparation de la semence et d'entretien du sol et des cultures.
- 3.— De l'**abandon des terres**, en amenant une baisse constante de leur valeur, en rendant la culture de plus en plus difficile et les rendements de plus en plus faibles.

**Il faut extirper le fléau des mauvaises herbes avant qu'il devienne incontrôlable.
C'est pour atteindre ce but qu'une Loi Spéciale a été adoptée par le Parlement.**

DISPOSITIONS ESSENTIELLES DE LA LOI

- 1.— Obligation pour tout le monde de détruire les mauvaises herbes avant la maturité de leurs graines.

Les mauvaises herbes qu'on est obligé de détruire dans les champs cultivés et les pâturages sont:

Chardon des champs,	Marguerite blanche,
Chicorée sauvage,	Moutarde des champs,
Epervière orangée,	Patiences,
Laiteron des champs,	Silène enflee.

- 2.— Obligation pour tout conseil municipal de nommer un ou plusieurs inspecteurs de mauvaises herbes à la demande de cinq cultivateurs, avant le premier mai de chaque année.
- 3.— Destruction des mauvaises herbes par l'inspecteur si, après avertissement, une personne néglige de le faire.

Le coût de ce travail sera alors chargé au compte du délinquant et recouvré par la municipalité comme les taxes ordinaires.

- 4.— Un inspecteur général, chargé d'administrer la loi, s'occupe du travail des inspecteurs et de régler les plaintes qui lui parviennent.

Que les conseils municipaux nomment dès, janvier 1929, leurs inspecteurs de mauvaises herbes afin qu'ils puissent se renseigner et recevoir les instructions nécessaires à l'exécution de leur travail.

Tout cultivateur vraiment soucieux de ses intérêts doit s'occuper de la nomination des inspecteurs et leur faciliter la tâche.

Mettons un frein à la multiplication des mauvaises herbes indigènes et opposons une barrière à l'invasion des espèces étrangères.

**LE CONCOURS DE TOUTES LES BONNES VOLONTÉS EST INDISPENSABLE AU
SUCCÈS DE LA CAMPAGNE CONTRE LES ENVAHISSEURS SILENCIEUX
DE NOS CHAMPS**

**MINISTÈRE de L'AGRICULTURE
DE LA PROVINCE DE QUÉBEC**

PER
B-226



Organe officiel de

La Coopérative
à lire, pas plus
autres que celles

VOLUME X

La dema
Nous avons l
nombre de ch

Nous son
tes les comm

Entender
mandes.

Demande
Ecrivez imm

GR

Il y a av
de meilleurs t

Orge, blé
Par char

Consulte
commandes a

Vous éte
en groupant
confiant.