

**PAGES
MANQUANTES**

LE PRIX COURANT

REVUE HEBDOMADAIRE

Du Commerce, de la Finance, de l'Industrie, de la Propriété Foncière et des Assurances

VOL. XIX

MONTREAL VENDREDI 30 OCTOBRE, 1896

No 9

2298... ABONNÉS RÉGULIERS... 2298

Ça et là.

Le timbre-poste international

Va-t-on enfin nous gratifier d'un timbre-poste international? Depuis qu'il en est question, il a passé beaucoup d'eau sous les ponts et nous ne sommes pas plus avancés qu'au premier jour. Cependant, que de temps perdu, que de frais, que d'ennuis nous épargnerait un timbre-poste qui aurait partout même emploi et même valeur. Aujourd'hui, nous avons beau avoir notre portefeuille bien garni de timbre-poste, si nous dépassons la ligne 45e, ils ne nous serviront à rien, il nous faudra nous mettre à la recherche d'un bureau de poste ou d'un marchand autorisé à vendre des timbres; si nous avons besoin de faire venir un livre ou un objet quelconque qui peut s'expédier par la poste, soit d'Angleterre, soit de France ou d'Allemagne, il nous faut, pour une somme ridicule, aller au bureau de poste, écrire une demande de mandat, attendre que l'employé ait transcrit notre demande en double, payer une commission et quelquefois ajouter encore un timbre-poste supplémentaire à notre lettre à cause du poids du mandat; tandis qu'avec le timbre-poste international tous ces ennuis, ces tracasseries et ces dépenses nous sont épargnés.

Une convention de l'Union postale universelle doit avoir lieu à Washington, au mois de mai prochain; la création d'un timbre-poste international doit y être discutée; qu'on nous donne donc ce timbre.

La Banque du Peuple La Banque du Peuple paiera à partir de lundi, le 2 novembre prochain, un second dividende de 25 p. c. aux déposants. Ces derniers auront donc

LE PRIX COURANT

A. & H. LIONAIS, ÉDITEURS PROPRIÉTAIRES,
Chambre 101, Bâtisse "New York Life."
Téléphone No 247. Boîte de Poste No 917
Montréal, Canada.

ABONNEMENTS

(Strictement payables d'avance.)

Montréal et Banlieue, un an	\$2.00
Canada et États-Unis, un an	1.00
France et Union Postale, un an (15 francs)	3.00

Tout abonnement est considéré comme renouvelé faute d'avis contraire 15 jours avant l'expiration. L'abonnement ne cesse que sur un ordre écrit adressé au bureau même du journal.

Il n'est pas donné suite à un ordre de discontinuer tant que les arriérés et l'année en cours ne sont pas payés.

Adresser toutes communications comme suit :

LE PRIX COURANT,

Montréal, Canada

reçu d'ici quelques jours, 50 p. c. du montant de leurs créances.

D'après certains bruits, il serait question de la réouverture de la banque sur de nouvelles bases; on parle d'une assemblée qui aurait lieu assez prochainement dans le but de trancher cette question.

D'après la situation des banques au 30 septembre dernier, la banque aurait un passif de \$2,866,943 et son actif s'éleverait à \$1,398,029, comme suit :

PASSIF

Billets en circulation.....	\$ 30,755
Dépôts du public.....	2 817,765
Balances dues à d'autres banques	939
" " " " " " "	183
Balances dues à l'étranger	8,768
" " " " " " " "	8,830
Autres dettes.....	8,830
Total du passif.....	\$2,866,940

ACTIF :

Espèces et billets de la Puissance.....	\$ 25
Dépôts en garantie de la circulation..	43,582
Billets et chèques d'autres banques	7,287
Dépôts dans d'autres banques.	301,774
Balances dues par " "	1,862
Prêts à demande sur valeurs.	16,100
Prêts courants.....	1,088,540
Créances en souffrance.....	1,562,930
Immeubles.....	847,595

Hypothèques.....	77,030
Édifices de la Banque.....	342,095
Autres créances.....	109,204
	\$1,398,029

Tout le fond de la situation repose sur les trois chapitres suivants :

Créances en souffrance	\$1,562,930
Immeubles	847,595
Édifices de la Banque.	342,095
	\$2,752,620

qui forment plus de la moitié de l'actif. Si nous considérons comme absolument réalisables pour leur plein montant tous les autres items qui s'élèvent ensemble à \$1,615,109, il faudrait tirer, pour payer toutes les dettes, \$1,221,534 de la somme de \$2,752,620 ci-dessus. La chose est-elle possible?

Évidemment, ceux qui parlent de rouvrir les portes de la banque en sont persuadés, mais il est fort probable que pour tirer tout le parti possible des trois items que nous envisageons spécialement, il ne faut rien brusquer. La propriété est loin d'être en hausse actuellement et pour peu que les immeubles et les édifices de la banque figurent au bilan pour leur pleine valeur, il y aurait, en cas de vente forcée, une moins-value assez considérable à constater lors de la réalisation.

Quant aux dettes passées-dues, elles devront évidemment subir une perte; si le montant de \$1,562,930 était une créance non arrivée à maturité, il y aurait déjà quelque crainte à concevoir pour une partie du montant; à bien plus forte raison, convient-il de s'attendre à subir des pertes sur des montants qui n'ont pas été payés à leur échéance.

D'après ce qui précède, nous craignons bien que quand les déposants auront été complètement remboursés, il ne restera rien pour les actionnaires.

LA FERMETURE A BONNE HEURE

En votant le règlement de fermeture à bonne heure, les échevins n'ont eu qu'un souci : plaire aux commis et aux employés qui réclamaient cette mesure et acheter, par cette faveur, leurs votes pour les futures élections.

Le bien public n'entre pour rien dans le règlement de la municipalité, nous dirons davantage, il va, comme il est facile de le démontrer, à l'encontre de l'intérêt de tout le monde.

Les commis d'aujourd'hui qui sont les marchands de demain, raisonnent maintenant à un point de vue bien différent de celui qu'ils auront plus tard, alors qu'eux mêmes auront des commis sous leurs ordres.

Ils veulent aujourd'hui, en quittant le magasin à huit heures, se reposer, se divertir ou étudier ; c'est du moins ce qu'ils prétendent. Nous sommes un peu sceptiques à l'endroit des études auxquelles ils se livreront leur journée terminée. De deux choses l'une, ou ils sont fatigués, leur journée terminée, ou ils ne le sont pas ; s'ils sont fatigués ils ne travailleront pas, s'ils sont frais et dispos où travailleront-ils ? Est-ce chez eux ? ce ne peut être que là car la municipalité a jusqu'ici omis d'ouvrir des salles de lecture ;—nous n'avons pas même un commencement de bibliothèque municipale.—Chez eux, ont-ils les possibilités et les facilités de travailler ? Nous ne le croyons guère. Ils se reposeront donc ou se divertiront. Nous pensent plutôt qu'ils se divertiront, parce que la jeunesse n'a pas besoin d'un long repos ; elle veut du mouvement, elle aime l'animation, le bruit même.

Les commis rendus de bonne heure à la liberté, aliéneront bien vite leur liberté en se créant des habitudes qui les enchaîneront et les fatigueront bien plus que le travail. Nous parlons ici en général, car, dans la masse, il en est qui certainement feront bon emploi de leur temps, mais ces derniers seront l'exception ou tout au moins la minorité.

Que ceux qui nous liront fassent leur examen de conscience et qu'ils se demandent ce qu'ils ont fait des heures de liberté que leur a valu le règlement municipal. Comment en ont-ils profité, qu'y ont-ils gagné ?

Ce qu'ils ont voulu avant tout, les commis, c'est diminuer le nombre des heures à passer au magasin et ils l'ont obtenu. Ont-ils bien réflé-

chi, avant d'entrer en campagne ; nous l'espérons pour eux et nous voulons bien croire qu'ils ont d'avance calculé toutes les conséquences que comporte leur action. Ces conséquences sont bien graves cependant.

Un commerçant nous disait : je ne fais mes affaires que le soir et, dans le jour, mes ventes sont à peu près nulles, mais celles du soir suffisent à assurer le gain de la journée. Si je ferme le soir je n'ai pas besoin d'autant de commis que j'en ai aujourd'hui et, comme mon commerce de jour est insignifiant, je diminuerai le salaire de ceux que je conserverai.

Mais ce marchand n'est pas le seul dans son cas, combien d'autres comme lui se verront forcés de remercier des commis qui n'avaient leur raison d'être que pour répondre à la vente du soir.

Nous avons observé avec soin les principales rues du commerce de détail, notamment les rues St-Laurent et Ste Catherine, et nous avons été frappés de la différence de leur aspect quant les magasins sont ouverts ou fermés après huit heures du soir. Nous inviterions volontiers les commis à faire cette petite promenade qui les forcerait quelque peu à réfléchir et à modifier leur jugement.

Les magasins sont ouverts et la foule circule plus ou moins pressée ; les étalages, la lumière attirent les regards, on examine, on trouve un article à son goût, on entre dans le magasin et on achète et cela des centaines de fois dans une soirée. On achète, non pas qu'on ait absolument besoin, mais parce l'objet plaît.

Fermez les magasins, la foule a disparu, chacun reste chez soi ; on n'a plus de raisons de sortir. Les femmes sont curieuses et coquettes ; elles aiment à voir et à se faire voir ; n'ayant plus rien à voir, les magasins étant fermés, elles ne se dérangent pas et n'ayant plus à sortir, par conséquent à se faire voir au dehors, elles n'achètent plus n'ayant plus besoin, les chapeaux, les robes, les rubans et les milles colifichets de la toilette dans lesquels elles se montreraient dans leurs promenades du soir à travers les magasins.

Certes, on achètera toujours l'indispensable, le nécessaire ; le commerce pourra toujours compter sur la vente d'un certain nombre de chapeaux, de robes, de chaussures, mais il est évident qu'il en vendra moins que si, au nécessaire, les acheteurs joignent le superflu.

Avec les idées de luxe qui ont

cours aujourd'hui et qui aident si puissamment au développement et à l'animation du commerce, beaucoup de personnes aiment à changer de toilette et, si elles sortent deux fois dans une même journée, elles changent en tout ou en partie leur costume. Enlevez-leur les occasions de sortir en rendant les rues noires comme des tombeaux ou désertes comme une forêt et vous calculerez tout ce que le commerce y perd.

Voici l'hiver ; l'intérieur des maisons est bien chauffé ; au dehors, il fait froid. Empêchez les femmes d'aller magasiner le soir en fermant les magasins à huit heures et les marchands de draperies, de fourrures, etc., sauront ce que vaut un règlement municipal.

Depuis plusieurs années, le commerce se plaint que les affaires languissent, traînent, ne vont pas. Mais au gré de notre conseil municipal les affaires sont encore trop brillantes puisqu'il veut les restreindre par une mesure stupide et inique. La Ville tire ses ressources, ses revenus du commerce et elle est en train d'en tarir les sources en frappant le commerce. On lui doit déjà bon nombre de faillites et de ruines causées par le bouleversement et le défoncement des rues à jet continu ; on lui en devra bien d'autres encore si elle persiste à mettre en force son règlement de la fermeture à bonne heure ; et, quand il n'aura plus devant lui que des magasins fermés, notre conseil municipal pourra admirer son œuvre en constatant le vide opéré dans ses revenus.

A Toronto, existe également un règlement de la fermeture à bonne heure ; on peut juger de ses effets : sur la rue Yonge, la rue commerçante par excellence pour le détail, sur un parcours d'un demi-mille à peu près, 79 magasins sont fermés et à louer, 79 magasins du rez-de-chaussée ; s'il fallait compter ceux des étages supérieurs il faudrait multiplier ce chiffre par plusieurs unités.

Pareil sort nous est-il réservé ?

Il nous semble que les commerçants ne sont pas les seuls intéressés dans la question ; les propriétaires ne doivent pas voir d'un œil tranquille la lutte entreprise contre les marchands, leurs locataires, et cependant ils ne bougent guère. Quand il sera trop tard, quand leurs maisons vacantes ne leur rapportant plus de rentes et exigeant des réparations les auront conduits à proximité de la ruine, peut-être feront-ils une protestation d'autant plus vigoureuse qu'elle aura été plus tardive. Il sera bien temps !

Les compagnies d'éclairage verront également leurs recettes diminuer dans de fortes proportions et les actionnaires s'en ressentiront dans les dividendes.

Tout se lie, tout s'enchaîne et quand commerçants, propriétaires et actionnaires auront vu leurs sources de revenus taries ou diminuées, que deviendront les commis ?

Espèrent-ils qu'ils trouveront tous de l'emploi et que leurs salaires augmenteront ou resteront même aux taux actuels ? La réponse est trop facile. Une diminution dans les affaires entraîne avec elle une diminution dans le nombre des employés ; c'est dire que plusieurs, beaucoup d'entre eux, seront, sur le pavé. Ceux qui seront sans emploi iront offrir leurs services à bas prix et entraîneront les bas salaires pour les autres. Les commis ont-ils réfléchi à toutes ces considérations qui sont loin d'être les seules, mais que toutes nous ne pouvons examiner aujourd'hui.

LA SITUATION DES BANQUES

La première chose qui nous frappe dans l'état de la situation des banques au 30 septembre, c'est une diminution de \$500,000 dans le montant du capital versé.

La Banque Ontario a, comme nos lecteurs le savent, été obligée de réduire son capital d'un tiers, il était de \$1,500,000 et il vient d'être réduit à \$1,000,000, d'où la diminution constatée ci-dessus.

Le montant du fonds de réserve est de \$25,000 plus élevé qu'au mois d'août ; la banque Molson ayant porté une partie de ses bénéfices à son fonds de réserve, comme nous l'avons dit en parlant de l'assemblée générale annuelle de cette banque.

Comme au mois d'août, nous avons à constater une augmentation dans la circulation ; elle est pour le mois de septembre de \$1,150,000 en chiffres ronds. Pour satisfaire aux demandes d'argent qui leur ont été faites, les banques ont pris sur leurs réserves de numéraire et de billets du Dominion, environ \$500,000.

Les escomptes sont en augmentation de \$2,550,000 en chiffres ronds sur le mois d'août ; ici nous nous trouvons en présence de paiements faits par le commerce de gros pour ses achats d'automne et d'hiver ; l'an dernier, du 1er au 30 septembre, l'augmentation n'avait été que de \$200,000, mais on se souvient qu'on se trouvait alors dans des

conditions absolument anormales : la banque du Peuple venait de fermer ses portes et les autres institutions étaient très serrées sur le chapitre de l'escompte ; personne n'avait foi dans une reprise des affaires ; les produits de la campagne étaient à très bas prix et se vendaient en plus ou moins grandes quantités.

Cette année, au contraire, avec une bonne récolte, les produits se vendent à bons prix et l'exportation en est grande ; l'avenir apparaît donc plus souriant et le commerce reprend espoir. Nous en avons la preuve dans le chiffre plus élevé des importations pendant les trois premiers mois de l'année fiscale en cours. Ainsi du 1er juillet au 30 septembre 1896 les droits perçus à la douane ont été de \$19,833,962 contre \$17,610,463 pour la période correspondante de 1895. Ce fait est d'autant plus digne de remarque que le commerce et l'industrie s'attendent à une diminution dans les tarifs de douane ; il semble donc que le contraire aurait dû se produire et qu'on eût dû moins importer cette année. Mais pour rester dans la vérité, il faut avouer que l'augmentation constatée dans les importations n'est pas entièrement due à la confiance qu'inspire pour l'avenir une augmentation réelle et avec de meilleurs prix de nos exportations ; il faut bien se rendre compte également qu'on avait peu importé l'an dernier et qu'il a fallu combler bien des vides pour la consommation prochaine ou immédiate.

Cependant, nous voyons si peu de travail pour les ouvriers cet automne et cet hiver que nous nous demandons s'il ne faudra pas encore attendre quelques mois avant de constater une situation vraiment prospère dans notre commerce et nos industries.

Le printemps prochain, s'il faut en croire les membres du gouvernement, amènerait de grands travaux avec lui et aiderait à rendre un peu d'aisance à la classe ouvrière ; c'est ce que tout le monde attend.

Nos banques ont sans doute trouvé plus profitable de retirer \$800,000 d'Angleterre pour les placer aux États-Unis ; c'est qu'elles ont confiance que les prochaines élections seront en faveur d'une saine politique financière.

Les dépôts du public ont augmenté de \$850,000 en chiffres ronds, dont \$563,000 à demande et \$285,000 remboursables après avis.

Voici le tableau comparatif résumé de la situation des Banques au 31 août et au 30 septembre 1896 :

PASSIF.	31 août 1896	30 septembre 1896
Capital versé.....	\$ 62,220,759	61,725,269
Réserves.....	26,348,799	26,373,799
Circulation.....	\$ 31,509,154	32,652,176
Dépôts des gouvernements.....	8,466,728	7,503,960
Dépôts du public remb. à demande.....	65,264,335	65,827,150
Dépôts du public remboursables après avis.....	123,151,850	123,436,216
Dépôts ou prêts d'autres banques garantis.....	5,000	5,000
Dépôts ou prêts d'autres banques non garantis.....	3,234,144	2,858,277
Balances dues à d'autres banques au Canada.....	83,411	76,980
Balances dues à d'autres banques à l'étranger.....	200,157	257,759
Balances dues à d'autres banques en Angleterre.....	2,166,101	1,939,597
Autres dettes.....	310,143	253,109
Totaux du Passif.....	\$231,391,104	\$231,810,603
Augmentation.....		429,499
ACTIF.		
Espèces.....	\$ 8,829,295	\$ 8,169,989
Billets du Dominion.....	15,419,799	15,054,501
Dépôts en garantie de la circulation.....	1,846,340	1,847,081
Billets et chèques d'autres banques.....	7,280,493	6,973,648
Prêts à d'autres banques en Canada, garantis.....		
Dépôts faits à d'autres banques au Canada.....	3,950,753	3,503,429
Dû par d'autres banq. sur échanges journaliers.....	135,619	142,920
Balances dues par banques étrangères.....	15,299,453	16,945,600
Balances dues par banques anglaises.....	10,747,400	9,881,782
Obligations fédérales.....	3,937,540	3,176,153
Valeurs mobilières.....	21,215,102	21,164,469
Prêts sur titres et valeurs Escomptes et avances en cours.....	207,410,954	209,959,682
Prêts aux gouvernements	462,345	166,274
Effets en souffrance.....	3,661,064	3,756,236
Immeubles.....	2,072,476	2,064,715
Hypothèques.....	571,576	565,056
Immeubles occupés par les banques.....	5,627,639	5,631,046
Autres créances.....	2,448,863	2,264,202
Totaux de l'Actif.....	\$322,735,463	\$324,264,175
Augmentation.....		1,528,712

LE COTON ET SON INDUSTRIE AUX ETATS-UNIS

Le coton herbacé ou arborescent a sans doute toujours existé aux États-Unis, mais son exploitation commerciale et ses usages industriels y sont de date assez récente. D'anciens documents officiels constatent vers l'année 1747-48 l'expédition de 7 balles de coton faite à destination d'un port européen, très probablement anglais ; un deuxième document mentionne vers 1770, un envoi fait à la mère patrie par sa colonie d'Amérique d'environ 2,000 livres de coton brut ; en 1784, 28,000 livres furent envoyées à Manchester en un seul chargement ; ce fait jusque là sans précédent étonna même beaucoup les marchands de Liverpool qui s'émurent, disent les journaux de l'époque, d'une aussi grande quantité de matière première venant

de l'étranger et sur laquelle ils proposèrent d'appliquer des droits. C'est de cette époque (1781) que date l'industrie cotonnière du Lancashire. Depuis lors les exportations se succédèrent sans interruption et augmentèrent très rapidement d'importance. En 1791, les envois totaux à destination de l'Europe atteignent déjà 189,312 livres. Dans l'année 1792 ce chiffre est triplé, 197,600 livres. En 1793 eut lieu l'invention d'un outil qui révolutionna la culture du coton et en permit l'exploitation en grand qui sans lui aurait été complètement impossible: je veux parler de la machine à égrener, du "saw gin" d'Elias Whitney. Avant 1793 l'on était obligé d'opérer à la main la séparation de la fibre textile d'avec la graine qu'elle enveloppe et protège: ce travail était extrêmement long et dispendieux: un esclave travaillant sans relâche pendant 12 heures ne pouvait arriver à égrener plus de 4 à 500 gr. de coton par jour; par le moyen du "saw gin" ou des autres "gins" qui l'ont légèrement modifié aujourd'hui, un enfant ou une femme peut travailler de 800 à 1,000 kilog. de coton brut dans le même espace de temps. Aussi les Etats Unis sont-ils aussi redevables à Elias Whitney que les Anglais à l'inventeur de la muljenny. C'est de cette époque (1793) que date le départ de la culture industrielle du coton. L'année suivante, 1794, l'exportation à destination de l'Europe s'éleva tout à coup à 1,600,760 livres, c'est-à-dire quadrupla en quantité. La culture augmenta rapidement; nous pouvons en juger par les chiffres de l'exportation. En 1800, cette exportation atteignait 17,689,824 livres. En 1810, 93,361,462 livres. Elle augmente ensuite toujours rapidement doublant presque tous les 10 ans: 124 millions de livres en 1820, 260 millions en 1830, 530 millions en 1840, 920 millions en 1850, 1,200 millions en 1860. L'exportation actuelle s'élève à 2,464 millions de livres.

Les bénéfices que cette culture facile, disposant d'un sol riche et d'un climat merveilleux, donna dans les premières années sont invraisemblables: il est intéressant de voir, en 1869, les comptes d'un planteur de cannes à sucre qui veut entreprendre la culture du coton et qui n'étant pas bien sûr d'y trouver quelque profit, l'essaye auparavant sur une petite surface d'une acre, à peu près 40 ares.

Dépenses :	Dollars
Rente de la terre.....	5.00
Ensemencement	1.75

3 labourages	1.50
2 hersages	1.00
Ramassage du coton.....	8.50
Divers frais.....	7.25
Total.....	25.00

Suivent les résultats de la récolte et la vente des produits :

	Dollars
530 livres de coton à 40 cents.	212.00
41 bushels de graine à \$10.	410.00
Total.....	622.00

D'où bénéfice net de 597 dollars sur un capital engagé à peu près insignifiant. Il faut croire que le planteur en question a trouvé que la culture était suffisamment rémunératrice; maintenant elle l'est pourtant moins que celle de la canne à sucre. Comme terme de comparaison, voici les comptes d'un planteur de coton en 1894, surface plantée 200 acres.

Dépenses :	Dollars
Intérêt du capital investi \$1,500 6 0/0.....	90.00
Intérêt du capital circulant \$1,000 6 0/0.....	60.00
Dépréciation, 8 0/0.....	80.00
Engrais.....	137.50
Semences.....	200.00
Impôts.....	50.00
Gages payés.....	750.00
Réparation outils.....	30.00
Ramassage.....	250.00
Divers frais.....	150.00
Total.....	1,797.50

Les recettes de l'exploitation ont été comme suit :

	Dollars
35,000 livres de coton à 6 cts	2,100.00
65,000 livres de graine à \$10 par tonne.....	300.00
Total.....	2,400.00

D'où bénéfice net de 600 dollars, soit à peu près 25 0/0 du capital engagé. Le rendement de 35,000 livres de coton est un peu au-dessus de la moyenne pour la partie de l'Alabama où se trouve la plantation susmentionnée.

Parmi toutes les contrées du globe, les Etats Unis tiennent la tête au rang des producteurs de coton; leur récolte est de beaucoup supérieure à celles de l'Inde, du Brésil, de l'Egypte et de la Chine. Les plantations y sont d'une étendue beaucoup plus grande, principalement dans les Etats du Sud-Ouest, ce qui fait que chaque région productrice est placée sous les mêmes conditions de croissance et cultivée d'après les mêmes méthodes: de là une plus grande régularité dans les

envois et une manipulation plus facile.

La culture du coton paraît avoir commencé dans la longue file d'îles bordant dans toute leur longueur les côtes de Georgie, de Caroline et de Floride. Elle marcha ensuite continuellement à l'Ouest, s'étendit dans toute la vallée du Mississipi, le long de la côte du golfe du Mexique jusqu'à la barrière naturelle formée par la chaîne des montagnes Rocheuses où elle s'arrête aujourd'hui. L'étendue de terrain consacrée chaque année aux Etats-Unis à la culture du coton varie entre 16 et 20 millions d'acres, soit de 6 millions $\frac{1}{2}$ à 8 millions d'hectares. Le centre principal de la production est la vallée du Mississipi depuis le Kansas jusqu'à la Louisiane, ensuite vient le grand Etat du Texas qui pourrait produire à lui seul 5 millions de balles. La moyenne du rendement à l'acre est de 172.5 livres de fibre débarrassée de son enveloppe et de sa graine. Les rendements sont assez variables vu les conditions d'irrigation spéciale que nécessite la culture; ces conditions sont toujours faciles à trouver sur la côte où le sol salé aide beaucoup au développement de la fibre; mais dans l'intérieur, lorsque les pluies sont rares, la rémunération devient assez faible.

Quelles sont les qualités de coton cultivées ?

Au point de vue scientifique on peut établir deux grandes divisions basées sur la qualité de la graine.

1^o le coton à graine noire et lisse.
2^o le coton à graine verte et laineuse.

1^o Le cotonnier produisant une graine noire et lisse est en quantité assez faible mais il est sans rival quant à la qualité de sa fibre. C'est le fameux "sea island" de Géorgie et de Floride. Il est produit dans les îles de Caroline, de Géorgie, de Floride et dans les îles de Bahama; il croît aussi sur la côte des états précités et sur une faible zone côtière de la Louisiane et du Texas.

Il exige pour arriver à son parfait développement le sol salé et parsemé de coquillages de la côte et même des brises salées de large. Lorsque l'une seule de ces conditions se trouve remplie la qualité de la fibre est un peu modifiée: ainsi l'intérieur de la presqu'île floridienne possède le sol convenable pour le "sea-island" mais les brises salées n'y ont pas la même intensité que sur la côte aussi le "Florida sea island" est-il moins beau que le "sea island" proprement dit. La production totale de ce co-

ton ne dépasse pas 60,000 balles (balles de 450 lbs anglaises, 200 kilos). Vu les qualités particulières de ce coton et sa quantité restreinte ses cotations sont très variables ; il a atteint un maximum de 26 frs. le kilogramme pendant la guerre de Sécession.

Le " Sea Island " dépasse en qualité le plus beau jumel d'Égypte. Sa longueur maximum est de 51 millimètres et minimum de 13 ; moyenne 47 millimètres. Comme finesse sa fibre est sans rivale ; sa force de résistance est considérable ; les fibres étant vrillées très régulièrement. Il est brillant et présente une certaine ressemblance avec la soie. Sa teinte est le plus généralement crémée. Il est toujours très propre, absent de feuilles, graines, matières étrangères. Le " Sea-Island " est exporté presque en totalité ; on l'emploie à la fabrication des dentelles et mousselines de coton, fils à coudre et il rivalise presque avec le lin. Les belles qualités de jumel viennent immédiatement après et sont employées concurremment au Sea-Island.

La semence de " Florida Sea Island " est identique à celle du " Sea Island " proprement dit, mais la fibre, modifiée, par des conditions de croissance moins favorables, n'est pas tout à fait aussi belle. Ce coton est brillant, fin, d'apparence soyeuse, ses fibres ont comme longueur maximum 45 millimètres et minimum 37 ; soit moyenne 41 millimètres. Il renferme en assez grande quantité des fibrilles très courtes et des impuretés.

2° Le cotonnier à laine verdâtre et laineuse constitue de beaucoup la majorité de la culture américaine. C'est lui qui produit toutes les autres qualités cultivées aux États-Unis. Les cotons sont généralement désignés par les lieux de production : Orléans, Texas, Upland, Mobile. Chacune de ces qualités se subdivise elle-même en 5 ou 6 variétés, suivant le degré de pureté de la fibre et sa longueur. Ainsi la division suivante est le plus généralement adoptée :

Good ordinary.

Law middling.

Middling.

Good middling.

Middling fair.

Quelquefois Middling tinged (coloré).

La majorité de la production des cotons américains provenant du cotonnier à graine verte et laineuse peut se diviser en 4 grandes catégories suivant les lieux de pro-

duction : Orléans, Texas, Upland, Mobile.

1° *Orléans*. — L'Orléans appelé quelquefois Golfe, est par excellence le coton type américain ; c'est celui qui forme la majorité de la production. Il est principalement cultivé dans la vallée du Mississipi, et la Louisiane. Vu l'étendu du territoire qui le produit, les qualités sont assez variables suivant les différentes plantations. Dans les meilleures qualités la fibre est uniforme en longueur, non soyeuse, très propre. Les échantillons plus inférieurs renferment souvent des fibres brisées, des graines, du sable. La couleur varie du blanc très pur à une nuance un peu crémée, remarquablement surtout dans les beaux échantillons. La longueur maximum de la fibre de l'Orléans est de 30 millimètres et minimum 23 millimètres ; comme moyenne 25 à 26 millimètres. La fibre est assez résistante, souple et élastique. Ces qualités ajoutées à une grande régularité rendent ces cotons excessivement propres à la fabrication de tous les filés de gros-
seur moyenne et d'usage courant.

Texas. — Le Texas tire son nom du grand État dont il occupe toute la partie orientale méridionale. La différence la plus considérable qu'il présente avec l'Orléans réside dans la couleur ; tandis que la plupart des Orléans sont d'un blanc très pur, la majorité des Texas ont une légère teinte, dorée, très remarquable. La longueur moyenne de la fibre est de 25 à 26 millimètres. Les meilleures qualités sont très propres, mais les moins belles, présentent très souvent des débris de feuilles, des poussières plus principalement. Ces cotons sont de force moyenne, la fibre est peut être un peu plus épaisse que dans les Orléans, ce qui les rend moins élastiques et moins souples.

Upland. — Le Upland est cultivé principalement dans l'intérieur, dans les parties septentrionales de l'Alabama, de la Géorgie et dans le Tennessee. Ces cotons forment la limite entre les belles qualités et les qualités inférieures. Ils sont généralement très propres et évitent un grand travail de nettoyage. La longueur maximum de la fibre est environ 24 millimètres et minimum de 20 ; longueur moyenne de 22 et 23 millimètres. Les Uplands sont en majorité de couleur blanche, quelques-uns sont légèrement crémés. La résistance de la fibre est au dessous de la moyenne quoiqu'elle soit souple et élastique ; sa torsion est très régulière mais assez

faible, ce qui fait que ces cotons sont généralement employés comme cotons de chaîne où ils donnent un fil très uni et suffisamment fort.

Mobile. De tous les cotons produits par les États-Unis, les Mobiles sont les plus inférieurs. On les cultive surtout dans l'Alabama, la partie sud du Mississipi et de la Louisiane. Leur couleur est généralement crémée. Ils ne sont jamais aussi propres que les précédents. Parfois ils sont très humides ; les balles perdent en docks une grande partie de leur poids. La longueur maximum constatée dans la fibre ne dépasse jamais 22 millimètres et est assez souvent de 16 ; comme moyenne 20 millimètres. Leur force de résistance est assez faible et leur principal usage consiste dans la fabrication des filés de laine.

La floraison du coton a généralement lieu aux États-Unis de mai à juin et la récolte de septembre à novembre. Les conditions de température de l'année 1895-96, l'absence de pluies dans la vallée du Mississipi et surtout dans le Texas font prédire aux planteurs une assez faible récolte pour la saison actuelle. L'opinion générale est que la récolte ne dépassera pas un total de 7 millions de balles contre 9 millions en 1895. Le rendement est généralement plus faible dans tous les États mais la dépression est surtout accusée dans le Texas ; ce seul État qui produit à l'heure actuelle environ 30 0/0 de la récolte des États-Unis est fortement éprouvé cette année par la sécheresse. Il aurait dû normalement produire, en estimant la récolte totale à 7 millions de balles, 2,100,000 balles ; or, d'après l'état actuel des plantations il est douteux que la récolte totale au Texas dépasse 1,750,000 balles, d'où déficit de 350,000 pour ce seul État. Cette décroissance va affecter principalement le port de Galveston qui est le grand débouché du Texas vers l'Europe ; néanmoins, celui-ci conservera son rang de second comme port exportateur de coton.

(A suivre)

CONSERVATION DES ŒUFS

PAR M. C. BABST

C'est surtout dans le mois de septembre qu'on doit réunir les œufs pour les conserver ; à cette époque les coqs étant fatigués, un grand nombre d'œufs restent clairs et peuvent se conserver plus facilement.

Un œuf est considéré comme frais : en été deux jours après sa ponte, et pendant six jours en hiver. A partir

de cette époque, les liquides contenus dans l'intérieur de l'œuf s'évaporent à travers les pores de sa coquille, et sont remplacés par de l'air c'est sous l'action de cet air que les feuilletés s'abaissent, en augmentant le volume de la partie intérieure du gros bout de l'œuf (*chambre à air*) ; cette dernière augmente à mesure que l'œuf vieillit. L'expérience a prouvé que cette évaporation varie entre 3 et 4 centigrammes par 24 heures ; enfin, sous l'influence des variations extérieures de la température, l'introduction de cet air amène une fermentation putride, avec dégagement d'acide sulfhydrique. *L'odeur des œufs pourris* est malheureusement trop connue, à Paris surtout, pour avoir besoin de la définir davantage.

Cette courte explication du phénomène suffit à faire comprendre le principe des procédés destinés à conserver une fraîcheur relative aux œufs : *les garantir le mieux possible du contact de l'air*. Les procédés employés pour obtenir ce résultat sont excessivement nombreux ; voici l'un des plus simples :

On place les œufs dans un vase rempli d'eau de chaux, récemment préparée ; et l'on met le récipient dans un endroit frais. La liqueur employée se prépare de la façon suivante ; on délaye de la chaux vive ou éteinte depuis peu, dans un volume d'eau froide un peu plus fort que celui qui serait nécessaire pour recouvrir la totalité des œufs à conserver ; on laisse reposer le lait de chaux pendant quelques heures, puis on décante le liquide clair saturé de chaux ; c'est cette liqueur qui sert de bain ; elle arrête l'évaporation des liquides intérieurs de l'œuf, elle bouche les pores de la coquille en y déposant les particules de chaux qu'elle tient en suspension, empêche la fermentation des matières organiques de l'œuf et de celles contenues dans le bain.

Après avoir fait tremper les œufs pendant quelques jours dans ce liquide, on les laisse parfois égoutter et sécher sur une claie *ad hoc* ; mais on n'obtient pas toujours d'excellents résultats par ce dernier moyen, sans doute parce que toutes les parties de la coquille ne se trouvent pas également recouvertes de chaux.

Dans le commerce, on se contente généralement d'empiler les œufs, le gros bot dirigé vers le haut, dans un vase de grès ; puis on comble les vides avec une eau de chaux formée de 6 à 8 grammes de chaux éteinte par litre d'eau ; on ferme ensuite hermétiquement le vase, et on ne

l'ouvre plus que pour en retirer les œufs ; ce procédé permet de les conserver pendant plusieurs mois.

Les Américains emploient beaucoup le procédé suivant ; ils placent les œufs dans un baril contenant une dissolution froide d'*acide salicylique* dans la proportion d'une cuillerée par litre d'eau ; on fait fondre dans de l'eau tiède un nombre de cuillerées d'acide salicylique égal à celui de litres d'eau dont on a besoin, on verse la dissolution dans le récipient, puis on complète le volume de liquide nécessaire avec de l'eau froide ; mais il faut diminuer le plus possible la durée du contact de la dissolution avec les objets métalliques si on ne peut l'éviter ; enfin on maintient tout le système en équilibre avec de petites planches flottantes sur la surface du liquide. Ce procédé donne d'excellents résultats, à la condition que les œufs soient consommés sitôt leur sortie du récipient.

Quand on ne veut conserver les œufs que pour peu de temps, il suffit de les enfouir dans une matière pulvérulente sans odeur et de placer la caisse employée dans un endroit frais et sec d'une température égale. On pourra employer du son, des grains, du sable sec etc., et surtout du poussier de charbon. On évitera bien l'usage de la sciure de bois, conseillée par quelques auteurs ; non seulement cette dernière absorbe beaucoup d'humidité, mais encore elle possède parfois l'odeur de l'essence dont elle provient. Il est important de noter, en effet, que les œufs s'imprègnent très facilement des parfums qui les entourent. M. Lemoine profitant de cette propriété a proposé de placer les œufs avant d'être consommés dans un bocal rempli de truffes. Par ce moyen, dit-il, on peut faire des omelettes truffées sans truffes !

Parmi les procédés brevetés récemment aux Etats-Unis pour conserver les œufs, signalons le suivant, qui donne, paraît-il, d'excellents résultats ; il est, dans tous les cas, d'une très facile application ; on place les œufs dans une capacité bien close, à l'intérieur de laquelle il suffit de faire brûler un mélange à parties égales, de chlorate de potasse, de sucre et d'acide salicylique. On laisse alors, pendant quelques heures, les œufs exposés à l'action des fumées produites par cette combustion. Cette opération suffit pour assurer une conservation de plusieurs mois.

Voici un procédé employé en Angleterre, on enveloppe les œufs séparément et bien hermétiquement

dans de vieux journaux ; puis on les entasse au nombre de 40 ou 50 le gros bout dirigé vers le haut, dans un filet dont on serre bien l'ouverture afin d'éviter que ces œufs ne remuent à l'intérieur ; puis on suspend le filet dans une cave fraîche et aérée ; tous les huit jours on les retourne dans le sens opposé, afin de placer les œufs dans une situation symétriquement contraire.

En Russie on conserve surtout les œufs en les induisant deux ou trois fois, pendant la première semaine, de matières grasses (principalement de la vaseline) ; puis on les enfouit dans des caisses pleines de son. Ces récipients sont ensuite placés dans des lieux secs, aérés, frais, à température constante, c'est à dire inaccessibles aux gelées. Par ce procédé, les œufs peuvent se conserver excellents pendant trois mois.

La vaseline est remplacée quelquefois par de la gomme, de la paraffine, de l'acide borique, du silicate de soude, etc.

On peut employer aussi de grandes caisses placées dans un endroit frais sans être humide ; on met une couche de sel gemme des Vosges dans le fond, de 0m 05 d'épaisseur ; on dépose les œufs fraîchement pondus sur cette première couche, les uns à côté des autres, le gros bout en haut ; puis on remplit les intervalles avec une quantité de sel suffisante pour pouvoir placer une nouvelle rangée d'œufs sur la précédente et de la même façon, etc. Le récipient rempli, on le bouche hermétiquement. Ce procédé a l'avantage, sur la plupart des autres, de pouvoir conserver les œufs immédiatement après la ponte, sans être obligé d'attendre, pour effectuer l'opération, d'en avoir une grande quantité.

Enfin, on peut encore cuire les œufs à la température nécessaire pour les manger à la coque ; le blanc coagulé empêche parfaitement l'introduction de l'air, et permet de conserver les œufs plus de trois mois. Quand on veut les manger, il suffit de les réchauffer. Mais ce procédé ne peut être employé que dans les ménages.

Voici deux procédés très simples qui permettront de reconnaître facilement la fraîcheur. En secouant l'œuf dans le sens de sa longueur, si l'on ne sent aucun choc c'est qu'il est frais ; dans le cas contraire, on perçoit un ballottement du jaune contre la coquille. Il provient de l'augmentation de la *chambre à air* signalée et du relâchement des *challazas*.

Enfin, une dissolution saline, con-

tenant 10 grammes de sel par 100 grammes d'eau est d'une densité presque égale à celle de l'œuf frais : si donc on y met ce dernier il tombera au fond, tandis que le vieux surnagera.

Complétons cette étude en indiquant rapidement comment on procède au *mirage* des œufs, afin de reconnaître leur fraîcheur : les deux mains étant disposées en tuyau, on place l'œuf entre l'œil et la lumière, ou bien en le mettant sur une feuille de papier blanc, à peu de distance d'un endroit bien éclairé. On examine aussi l'œuf sous différentes inclinaisons, placé à l'extrémité d'un tuyau de papier noiré intérieurement. Quand l'œuf est bien transparent, et que la *chambre à air* ne se distingue que vaguement, l'œuf est frais. Des hommes exécutent aux Halles cette opération avec une grande habileté. Il existe, d'ailleurs, des lampes spéciales pour le *mirage*. Grâce à cette manipulation, on peut facilement reconnaître aussi, après quatre ou cinq jours d'incubation, si les œufs sont clairs ou non fécondés : dans ce cas, le germe n'apparaît point.

LES NOUVEAUX CANAUX MARITIMES

LE CANAL DE MANCHESTER ET LE CANAL DE CORINTHE

L'éclatant succès du canal de Suez a suscité dans les années 1880 à 1890 la construction grand nombre d'autres canaux maritimes. Ce fut l'occupation de beaucoup d'esprits ingénieurs et de quelques financiers hardis d'étudier la carte du monde au point de vue du percement des isthmes. Il semblait alors au public que toute entreprise de ce genre devait être naturellement rémunératrice.

On ne tenait pas compte des conditions tout à fait exceptionnelles où se trouvait le canal de Suez. Il réunissait deux groupes de populations énormes, les plus importantes en civilisation et les plus denses qui fussent dans l'univers, produisant, chacun d'ailleurs, des articles dissimilaires et utiles à l'autre, le monde asiatique et le monde européen. Presque toute l'humanité active devenait le tributaire du canal de Suez. L'abréviation des distances, tout au moins du sud de l'Asie et du nord de l'Océanie en Europe était colossale. Partout la distance était diminuée des deux tiers, rarement de moins d'un quart ou de moitié.

Aussi tous les esprits prévoyants virent-ils dès les années qui suivirent l'achèvement du canal, dès la période de 1871 à 1895, que l'avenir même financier, du canal de Suez était des plus brillants ; dans les premières années qui suivirent la création de *l'Economiste Français*, en 1873, alors que l'opinion publique était encore hésitante en ce qui concernait les perspectives financières du canal de Suez, nous nous prononçâmes toujours dans le sens le plus optimiste sur l'avenir de cette entreprise.

Devait-il en être de même de tous les autres isthmes et de tous les canaux maritimes ? Il est évident que non : aucun autre ne devait mettre en communication rapide des groupes de populations aussi compacts, aussi denses, aussi considérables ; aucun autre ne devait procurer une pareille abréviation des distances ; aucun ne devait présenter des facilités aussi manifestes d'exécution.

Il était donc tout à fait téméraire de conclure du succès technique, commercial et financier du canal de Suez au succès technique commercial et financier, soit du canal de Panama, soit du canal de Kraa dans l'Indo Chine, soit du canal de Corinthe, ou du canal de l'Elbe. Cela ne veut, certes, pas dire qu'aucune de ces œuvres ne pût être entreprise ; mais au moins fallait-il se rendre compte que les perspectives commerciales et financières qu'elles offraient se trouvaient incertaines ou réduites ou ne pouvaient se développer qu'avec une très grande lenteur.

Trois canaux maritimes ont été exécutés depuis le canal de Suez dans les mers européennes. Ce sont les canaux de Liverpool à Manchester, de Corinthe et enfin de l'Elbe ou de Kiel. Ces trois canaux ont donné jusqu'ici des déceptions graves au point de vue commercial et financier. Sur le canal de l'Elbe ou de Kiel, qui réunit la Baltique à la mer du Nord et abrège sensiblement la route par le Sund, on manque de résultats détaillés et précis ; mais on sait que la voie nouvelle est peu fréquentée et qu'il s'en faut que les revenus soient encourageants. Comme l'exécution de ce travail avait, toutefois, pour objet l'utilité stratégique, il serait exagéré de dire que l'Allemagne ait eu tort de faire ce travail, dont la dépense, d'ailleurs, n'est pas énorme.

Les renseignements précis abondent au contraire sur les résultats financiers des canaux de Manchester et de Corinthe.

Parlons d'abord du premier : l'

dée de faire venir par eau jusqu'à Manchester les matières premières, le coton principalement, qui s'arrêtaient à Liverpool à l'entrée de la Mersey et qui de là continuaient par chemin de fer jusqu'au grand centre manufacturier, pouvait paraître une idée nouvelle. Il était clair cependant que l'utilité d'un canal pour éviter un transbordement et un trajet somme toute très limité sur rails ne pouvait être que secondaire.

Le canal de Manchester a réussi au point de vue technique ; il a, toutefois, ce qui est le cas général pour les travaux de cette nature, coûté sensiblement plus cher que les devis ne le faisaient supposer. Il a fallu que la ville de Manchester, la "corporation," comme disent nos voisins, fit des avances énormes pour que l'entreprise pût être achevée. A l'heure actuelle, la Société du Canal "Manchester Ship Canal" outre le capital actions qui ne reçoit, bien entendu, aucune rémunération vis-à-vis du public ; elle a des obligations de premier rang et des obligations de second rang, à la mode anglaise, "First and Second Debentures Stocks ;" or elle n'est pas en état d'en faire le service. Dans le dernier semestre (on sait que les Anglais ont l'habitude de compter par exercices semestriels et non annuels et d'avoir deux assemblées d'actionnaires par an), les bénéfices de la Société du canal ont été de 15,000 liv. st. C'est déjà un point à signaler que, si elle ne peut tenir ses engagements, l'entreprise du canal couvre au moins ses frais d'exploitation ; il est vrai que les frais d'exploitation d'un canal ne sont pas considérables. Encaissant 15,000 liv. st. de bénéfices par semestre, le canal de Manchester doit payer pour sa dette vis-à-vis du public et en laissant de côté l'intérêt de la dette envers la municipalité, une somme de 45,000 liv. st. par semestre, il ne peut donc pourvoir qu'au tiers de cette charge. Après trois ans d'exploitation, c'est loin d'être un résultat brillant.

Il faut dire, toutefois, que le trafic et les bénéfices augmentent. Le premier semestre de 1896 n'aura pu couvrir qu'un tiers du service des obligations envers le public ; mais on pense que le deuxième semestre permettra de couvrir la moitié de ce service ; le président a même émis l'espoir qu'en 1897 les profits du canal suffiraient pour l'intérêt des emprunts contractés dans le public, en laissant toujours en dehors l'intérêt dû à la municipalité pour son avance de 5 millions sterling, cette espérance d'arriver en 1897 à ce que

les bénéfiques puissent pourvoir au service des obligations souscrites par le public paraît cependant exagérée, et il faudra, sans doute, attendre plusieurs années pour qu'elle se réalise.

En attendant, la Compagnie estime que de nouveaux travaux sont nécessaires pour que le trafic augmente sensiblement ; il faudrait des docks, des hangars, des grues, des voies de déchargement, des remorqueurs, etc. Il en arrive toujours ainsi avec les canaux maritimes, et ce fut le cas de Suez. On le livre à l'exploitation quand le gros œuvre seulement est fait, et parfois d'une façon incomplète et sommaire. N'ayant plus ni capitaux ni crédit, la Société du Canal de Manchester est embarrassée pour faire ces travaux, cependant nécessaires au développement et à la réussite de l'œuvre. Elle se tourne vers la municipalité, à laquelle elle doit déjà 5 millions sterling de capital et plus de £280,000 d'intérêts arriérés ; c'est pour elle le seul auxiliaire possible. Il est probable que la municipalité cédera et prêterait encore quelques dizaines de millions de francs pour développer le commerce de la ville, en même temps que pour sauver l'énorme somme qu'elle a déjà avancée à la Compagnie. Cette somme pourrait elle être sauvée efficacement ? Il y faudra, sans doute, beaucoup de temps, mais ce n'est pas chose impossible dans quelque six, huit ou dix ans.

La situation du canal de Corinthe ressemble assez à celle du canal de Manchester avec une différence fâcheuse que le premier n'a pas derrière lui pour l'assister et lui faire des avances une florissante municipalité. L'entreprise de Corinthe, on le sait, a donné lieu à des déboisements très caractérisés et renouvelés : la première Société, Compagnie toute française, n'a pas pu achever l'œuvre ; la dépense, en effet, a dépassé énormément le devis primitif ; la deuxième société, dite hellénique mais en réalité opérant avec des capitaux presque complètement français, a pu déterminer sommairement le canal et le livrer à la navigation. Seulement il s'est trouvé qu'une fois le canal ouvert, il n'y a presque pas eu de trafic et qu'il est apparu bientôt que l'œuvre était incomplète au point de vue technique ; des éboulements se sont produits qui ont suspendu pendant plusieurs semaines la navigation et nuï à la renommée du canal.

(A suivre)

LE SEQUIA

M. Hooker, dans son mémoire sur la distribution géographique des plantes de l'Amérique du Nord, donne de fort curieux détails sur les deux principaux conifères de la Sierra Nevada, le *sequoia sempervirens* et le *sequoia gigantea*, plus connus dans les jardins d'Europe sous le nom de *Wellingtonia*. On sait que ces deux arbres sont comptés parmi les géants du règne végétal. Le *sequoia sempervirens* constitue une épaisse bande forestière de 500 milles de longueur, qui suit les bords mêmes de l'Océan Pacifique. Par ces proportions, il rivalise avec son congénère de la Sierra Nevada et, comme lui, arrive à une vieillesse prodigieuse ; mais le botaniste anglais nous dit que, malgré ses recherches, il n'a pu se renseigner exactement sur son âge.

Cantonné sur les versants occidentaux de la Sierra, le *Sequoia gigantea*, qui s'accommode d'un climat moins tempéré, forme une bande d'environ 200 milles de long et se tient à une altitude qui varie de 5000 à 6000 pieds. Vue d'une certaine distance, cette forêt ressemble paraît-il, à d'énormes vagues de verdure moulées sur les reliefs plus ou moins abrupts de la chaîne, et produit un effet des plus saisissants. D'après les observations de M. Muir et celles de l'auteur, ces grandes forêts n'ont jamais présenté plus de vigueur de végétation qu'aujourd'hui. Il est même douteux qu'elles soient arrivées à leur apogée, comme semblent le prouver la multitude des jeunes rejets de semis qui pullulent sous les arbres plus âgés, l'absence totale de traces de *sequoias* morts en dehors des limites actuelles de la forêt ; la force, en quelque sorte juvénile dont sont doués ceux qui existent aujourd'hui.

Ce que l'on a publié jusqu'ici sur l'âge, la taille, la longévité de ces végétaux, la durée de leur bois quand ils ont été abattus est fort incertain. Un arbre coupé en 1885 avait en dedans de l'écorce 67 pieds de tour, et le nombre de ses couches annuelles variait de 2.125 à 2.139. Une autre tige à 4 pieds du sol mesurait, sous l'écorce, 105 pieds de circonférence et montrait jusqu'à une grande profondeur dans le tronc, 30 couches annuelles de bois par longueur de pouce.

Si l'épaisseur de ces couches avait été la même jusqu'au centre de l'arbre, le calcul aurait donné l'âge, vraiment peu croyable, de 6.400 ans. Mais, comme le fait remarquer M. Hooker, les couches

intérieures étant plus épaisses que celles de l'extérieur, le nombre doit être considérablement réduit, peut-être jusqu'à 2.200 ans. Il est bien étonnant que personne ne se soit encore décidé à faire cet examen d'une manière sérieuse. En revanche, la hauteur que peuvent atteindre les *sequoias* est assez bien connue. Ils ont une hauteur moyenne de 275 pieds, et l'on en a observé qui arrivaient à celle de 320 pieds.

Comme on l'a remarqué depuis longtemps, la durée de leur bois est considérable. On n'observe que très rarement des traces de décomposition sur les arbres abattus. Un tronc s'est brisé en deux dans un incendie, et, dans la fracture, s'est développé un sapin argenté. Ce dernier fut abattu et l'on compta, sur la section transversale, 380 couches ligneuses. Il y avait donc 380 ans que le *sequoia* gisait par terre, et pourtant il était encore en bon état de conservation. Au bout de quelques années, au contraire, les troncs de sapins argentés, couchés sur le sol, forment des monceaux de bois pourri, sans un atome de bois sain.

Les superbes forêts de *sequoias* sont malheureusement destinées à disparaître dans un avenir plus ou moins éloigné. De grandes scieries mécaniques s'établissent actuellement parmi elles. On abat d'abord les arbres jeunes et encore maniables, après quoi on incendie les vieux pieds pour pouvoir atteindre d'autres arbres jeunes, et ainsi de suite. Dans ces exploitations californiennes, le gaspillage des arbres est effrayant. Il est vrai que quelques groupes de *sequoias* sont protégés par une loi de l'Etat qui défend de couper les arbres de plus de 15 pieds de diamètre. Mais le reste n'échappera pas à la destruction par le feu des ravageurs ou par la sécheresse qui sera la suite inévitable des déboisements du pays.

— *Echo forestier.*)

Un autre piano "Pratte" vient d'être exporté aux Etats-Unis. Cet instrument qui fait honneur à l'instruction canadienne a été expédié à Chicago. Nous croyons savoir qu'un autre piano "Pratte" doit être expédié prochainement à un musicien américain.

TOUR DU MONDE. — Journal des voyages et des Voyageurs. — Sommaire du No 42 (17 octobre 1896). 10 Ascensions et exploration dans l'Himalaya, par M. W. M. Conway, traduit par M. H. Jacottet, avec douze gravures d'après des dessins de M. Mac Corwik et des photographies. 20 A travers le Monde : La Mosaque romaine en Afrique, M. Gaukler. — L'expédition Andree au Pôle Nord. Livres et cartes, avec six gravures d'après des photographies. 30 Conseils aux voyageurs : Pour voyager à Madagascar. Illustrations de : A. Paris, Myrbach, E. Zier, etc. ABONNEMENTS : Un an, 26 fr. Six mois, 14 fr. Bureaux à la librairie Hachette et Cie., 79 boulevard Saint-Germain, Paris.

Hâtez-Vous, C'est Important !

FRUITS SECS

MALGRE que l'état du marché justifierait une hausse dans nos prix, notamment sur les Valences, nous n'avons pas encore modifié les cotations que nous avons publiées dans le " PRIX COURANT " la semaine dernière pour donner l'avantage à tous les acheteurs d'en tirer parti. Mais croyez-nous, et placez votre commande promptement si vous ne l'avez pas déjà fait.

Le navire " Bellona " qui nous apporte tous nos fruits secs de provenances grecque et espagnole, a déjà touché Halifax et il entrera dans notre port vers le 5 Novembre, ce qui est plus tôt que nous l'attendions.

Les raisins de Californie, "**Loose Muscatels**", sont très chers cette année et par conséquent moins que jamais, concurrents des Valences. Les qualités supérieures de **Valences**, les *Selected* et les *Layers*, sont relativement à prix bas, et par suite dignes d'attention spéciale.

SULTANAS

Nous avons déjà en stock deux qualités supérieures de raisin **Sultana**, à **8½** et **10c.**, et nous en attendons sous peu un lot de 1500 boîtes de bonne qualité que nous cotons maintenant à **7½c.**

C'est une digression, si vous voulez, mais savez-vous qu'entr'autres articles en hausse, car il y en a plusieurs en ce moment, le **Saumon en Conserve** est un de ceux qui probablement vous intéressent le plus. Lisez-nous sur ce sujet dans le prochain numéro du PRIX COURANT.

HUDON, HEBERT & CIE

Importateurs en Gros d'Épiceries, Vins et Liqueurs

MONTREAL

MAISON DE GROS EN **Epiceries, Vins et Liqueurs**

Importations directes des lieux de provenance, de tous les articles qui font l'objet de son commerce.

ASSORTIMENT COMPLET EN MARCHANDISES DE PREMIERE NECESSITE, TELLES QUE

THEES, CAFES, SUCRES, MELASSES, SIROPS, FRUITS SECS, POISSONS, ETC.

GRANDE VARIETE DE FINES DENREES ET CHOIX CONSIDERABLE DE VINS ET LIQUEURS DES MEILLEURES MARQUES DONT ELLE A LE MONOPOLE DE PLUSIEURS

HUDON, HEBERT & CIE, 41, rue St-Sulpice, et 22, rue De Bresoles, **MONTREAL**

REVUE COMMERCIALE ET FINANCIERE

Montréal, 29 octobre 1896.

FINANCES

A Londres, on cote les capitaux disponibles sur le marché libre de 3½ à 3¾ p.c. Le taux d'escompte de la Banque d'Angleterre est sans changement à 4 p.c.

Les consolidés étaient hier en clôture, à 108½ au comptant et à terme.

A Paris, la rente 3 p.c. se cote à frs. 101.75.

A Montréal, les prêts à demande sont à 4½ p.c. Les billets de clients s'escomptent aux taux de 6 et 7 p.c.

Les banques se vendent leurs traites entre elles : à 60 jours à une prime de 8½ à 8¾ ; à demande, de 8½ à 9 et par le câble de 9½ à 9¾. Sur le comptoir, la prime est : à 60 jours, de 8½ à 8¾ ; à vue de 9½ à 9¾ ; et par le câble à 9¾.

Les traites à vue sur New-York entre banques paient un escompte de 1/16 et sur le comptoir l'escompte est de ¼ à ½.

L'argent en barre vaut à New-York de 64½ à 65½ l'once pour les barres du commerce, et de 64½ à 66e pour celles provenant de la monnaie.

A Londres, on le cote à 29½ d l'once.

Voici les prix auxquels se sont opérées les dernières ventes dans le courant de la semaine finissant aujourd'hui soir :

Valeurs de banques :

Banque de Montréal.....	225½
“ Toronto.....	130
“ Commerce.....	170½
“ des Marchands.....	177½
“ Molsons.....	177½
“ British.....
“ d'Halifax.....
“ Union.....	100
“ Ontario.....	81
“ Hochelaga.....
“ Québec.....
“ Peuple.....
“ Nationale.....
“ East, Townsh.....	143

Les banques canadiennes sont cotées en clôture comme suit :

Banque du Peuple.....
“ Jacques-Cartier.....	90
“ Hochelaga.....	125	122
“ Nationale.....	50	70
“ Ville Marie.....	90	73

Valeurs industrielles :

Gaz de Montréal.....	176½
Colored Cotton (bons).....
“ (actions).....
Montreal Cotton.....
Dominion Cotton.....
Royal Electric.....	110

Compagnies de transport :

Can. Pac. Ry.....	57½
-------------------	-----

Toronto St. Ry.....	68½
Montreal St. Ry., ex-div.....	216
Duluth ord.....	4
Duluth pref.....
Rich. & Ont.....	80

Valeurs diverses :

Montreal Telegraph (ex-div).....	164
Câble Commercial (ex-div).....	145½
Postal Telegraph ex-div.....	81
Bell Teleph (actions).....	157½
“ (bons).....
West. Loan & Trust.....	94
Loan & Mortgage.....

Voici les dividendes déclarés par les banques pour le semestre suivant :

Standard Bank of Canada.....	4 p.c.
Ontario Bank.....	2½ “
Traders Bank of Canada.....	3 “
Banque d'Hochelaga.....	3½ “
Bank of Montreal.....	5 “
Merchants Bank of Canada.....	4 “
Quebec Bank.....	3 “
Banque Ville-Marie.....	3 “

A Londres, les valeurs canadiennes sont soutenues aux prix en baisse qu'a amené la hausse dans le taux de l'intérêt de l'argent. L'emprunt 3½ pour cent du Canada est coté à 110, le 3 p.c. à 102. L'emprunt de Montréal 4 p.c. est à 112 et celui de 3 p.c. à 96½. L'emprunt de Toronto 4 p.c. à 107 et le 3½ p.c. à 104.

La Bourse de Montréal a montré plus d'activité et il est évident que si le taux de l'intérêt venaient à diminuer, le ton qui est bon s'améliorerait encore. Les prix se maintiennent bien et les transactions ont touché à peu près toutes les bonnes valeurs de spéculation.

Extraits Culinaires Crown Brand---

LES MEILLEURS — leur pureté fait leur force. Vous devriez en vendre à vos pratiques, parce qu'ils donnent la plus entière satisfaction. Nous les fabriquons de quarante aromes différents — chaque sorte pure et forte.

Allumettes Bryant & May---

Celles qui s'allument le plus vite et le plus sûrement. Vous ne pouvez faire usage d'une **MEILLEURE ALLUMETTE** — Vous ne pouvez en vendre de meilleures. Les marques "Tiger" et "Safety" pour l'usage domestique ; "Wax Vestas" pour les fumeurs. Vos pratiques sauront apprécier leur valeur.

ROBERT GREIG & CO., MONTREAL.

C'est un gros fardeau

mais

ils veulent avoir



...LE...

NEC PLUS ULTRA

de l'univers

COMMERCE

On sent que la fin de la navigation approche; il y a eu plus de mouvement dans les produits de consommation à destination de la campagne et principalement pour les localités qui avoisinent le fleuve.

Les travaux de la campagne, les labours, ont été favorisés par un temps splendide pour la saison. Est-ce aux labours que nous devons de constater que le foin et les grains ne viennent pas sur les marchés de consommation en aussi grande quantité qu'ils le devraient? Il y a là peut-être une raison; mais, il en est une autre c'est que les cultivateurs escomptent de meilleures prix et gardent leurs produits, aussi les marchands qui leur fournissent à crédit toute l'année se plaignent-ils avec raison de cet état de choses. Voici la Toussaint arrivée, c'est l'époque à laquelle les cultivateurs se libèrent envers leurs fournisseurs et on constate que cette année, ils se font beaucoup tirer l'oreille. Quand un produit est prêt pour le marché c'est le moment de le vendre pour rencontrer ses obligations. Dès que le cultivateur a payé ce qu'il doit, libre à lui de conserver ses produits pour les vendre en hausse, s'il a raison de croire à une hausse, mais seulement après avoir rempli toutes ses obligations envers ceux qui lui ont fait crédit.

Bois de construction.—Les clos de la ville sont toujours sans animation.

De grosses ventes ont eu lieu à Ottawa. Nous saurons bientôt en quel état se

trouvent les approvisionnements des scieries et si les chantiers pour la coupe d'hiver seront actifs.

La campagne a demandé un peu plus de bois cette semaine; on sent qu'il y a là un peu plus d'aisance, les produits s'étant bien vendus, les cultivateurs regardent moins à entre enir les constructions ou à les réparer.

Cuir et peau.—Les changements de prix en hausse que nous avons signalés dans nos deux précédentes revues ont eu pour effet de ralentir la demande; les acheteurs avaient d'ailleurs profité des bas prix pour s'approvisionner en partie.

Il n'y a pas d'autre changement cette semaine.

Epiceries.—Beaucoup d'excitation en ce moment dans le commerce d'épiceries où tous ou presque tous les articles de consommation courante ont une tendance assez prononcée à la hausse.

A l'heure où nous écrivons, les prix du sucre restent stationnaires sur notre place, mais il pourrait bien se faire qu'avant la distribution de notre journal on ait à enregistrer une augmentation sur toute la ligne des sucres blancs. Le sucre brut vient de subir une hausse sur les marchés de production et les raffineurs des Etats-Unis ont par suite augmenté les prix de l'article raffiné il y a lieu de croire que nos raffineurs suivront la même voie.

En attendant, les détenteurs ont laissé de 1/16 les granulés pour quantité de 10 quarts et de 10 demi-quarts, et nous cotons aujourd'hui 3 15/16 pour quantités moindres de 10 quarts et de 3

pour le sud 10 quarts. Les demi-quarts sont à 41 et 4 1/16 respectivement pour quantités inférieures ou égales à dix demi-quarts.

Les sirops et les mélasses sont sans variation. Pour ces dernières, nous ne pensons pas que les prix changent d'ici longtemps, en tous cas, rien pour l'instant ne fait prévoir une hausse.

Sur les marchés de production, les thés ont subi une hausse; ainsi, dans les thés verts la hausse est de 75¢ à \$1.50 par picul de 133 lbs pour les qualités communes et fines et de \$1.50 à \$2.25 pour les qualités de choix, ce qui correspondrait à une augmentation ici de 1/2 à 2 1/2 par lbs environ.

Cette hausse n'a pas encore affecté notre marché, elle ne se fera probablement pas sentir avant les arrivages des thés attendus qui recevront d'ailleurs une autre classification. Quelques thés subissent une avance plus considérable que celle ci-dessus indiquée, ainsi les Formosa Colang qui ont été précédemment cotés de 11 à 12 1/2 font à arriver de 15 à 17c.

La demande en ce moment est très forte et nous conseillons à nos lecteurs qui sont dans ce commerce de faire un bon placement en achetant des thés en ce moment, ils ne peuvent pas y perdre d'argent.

De Yokohama (Japon) on écrit à la date du 1^{er} octobre que, pendant le mois de septembre les affaires en thés ont été plus actives, principalement dans les qualités inférieures et que les prix ont avancé d'au moins \$1 par picul pour les qualités au-dessous de \$20. Les

La Compagnie Générale d'Importation du Canada, (LIMITEE)

CAPITAL - - \$150.000

REPRESENTATIONS, MONOPOLES DE MAISONS FRANÇAISES ET ÉTRANGÈRES, IMPORTATIONS EN GROS.

La Cie Générale d'Importation du Canada assure aux importateurs de gros, des relations directes auprès des maisons représentées par elle et auprès de toutes celles dont les produits s'importent au Canada sous leurs marques personnelles.

SUCCURSALES DE LA COMPAGNIE GÉNÉRALE D'IMPORTATION



FRANCE - PARIS - 20 rue Richer.

ALLEMAGNE - NUREMBERG - 15 Theresienstrasse.

BELGIQUE - ANVERS - 20 Quai Jordaens.

Monopole pour Parfumerie, Produits Pharmaceutiques, Produits Alimentaires, Articles de Paris, Produits de grosse fabrication, Etc., Etc.

5 et 7 rue de Bresolles, MONTREAL.

LA SEULE VRAIE MARQUE POUR....

RAISINS,
PECHES,
POIRES,ABRICOTS,
PRUNES,
ETC.

...DE... CALIFORNIE

Toutes les marchandises portant cette
marque sont de la plus haute qualité.

AGENTS - - - ARTHUR P. TIPPET & Co., Montréal

offres étaient restreintes et les lots désirables, rares et difficile à trouver. On signale que les stocks sont faibles et il ne paraissait pas y avoir de grandes quantités chez les détenteurs de la campagne.

Les exportations totales de thé du Japon des deux ports de Yokohama et de Hiogo pour les Etats-Unis et le Canada ont été, cette année, de 29 892,746 lbs contre 41,817 896 lbs l'an dernier à même date. Les quantités à destination du Canada ont été au 1er octobre de cette année, de 6,377,603 lbs, contre 7,634,880 à la même date de l'an dernier.

Comme nous l'avons dit les riz sont à la hausse sur les marchés de production et, depuis la sécheresse aux Indes, les marchés se sont encore affermis. Néanmoins nous ne croyons pas que notre marché puissent en être affecté pour la raison que nous avons déjà donné. Nous ajouterons un mot qui devra empêcher nos lecteurs de spéculer sur cet article que nous considérons comme dangereux à toucher pour le moment. Tout le monde sait en effet que le gouvernement actuel a l'intention et même idée bien arrêtée de modifier les tarifs de douane; or il faut se rappeler que les libéraux ont toujours critiqué la politique fiscale de l'ancien gouvernement au sujet du riz et, il est pour nous évident, qu'à moins de se déjuger, nos gouvernants actuels modifieront le régime de cette denrée pour en diminuer le prix de consommation.

En fruits secs, les noix de Grenoble écalées deviennent rares, il n'y en a plus

au-dessous de 20c la lb. Les pommes évaporées sont de 5 à 5½c. Les pruneaux de Bordeaux, nouvelle récolte sont arrivés on cote l'article de vente courante de 4 à 6c la lb., les qualités de choix se vendent jusqu'à 15½c. Les Malaga Connoisseur Clusters se vendent maintenant pour livraison immédiate à \$2.40 au lieu de \$2.00 la boîte, mais on cote seulement \$1.75 à arriver, les Malaga Buckingham Clusters sont de \$3.75 à \$4.00.

Les conserves alimentaires sont fermes aux anciens prix, pour les légumes, fruits et poissons. Les viandes sont très fermes et une hausse est attendue.

Drapes et nouveautés.—Pas de changements dans cette branche de commerce; malgré le beau temps, les maisons de gros ont vu bien peu d'acheteurs de la campagne.

On ne se plaint cependant pas trop des collections.

Fers, Ferronneries. Métaux.—Les bouillons de bandage ont un escompte de 65 p. c. au lieu de 60 p. c. sur les prix de la liste.

Les affaires pourraient être meilleures dans cette ligne.

Huiles, Peintures et Vernis.—L'huile de castor anglaise est en hausse de ½c, on la cote 8½ à 9½c la lb, les autres articles sont sans changement. Les demandes de la campagne sont excellentes.

Poissons.—Les prix des harengs ne sont que temporaires, le *Bellona* qui s'arrêtera à Halifax en venant à Montréal doit charger du hareng; à son arrivée de nouveaux prix seront établis.

La morue est à prix fermes, les déten-

teurs des pays de pêche sont très serrés et comme prix et comme quantités, les prix futurs dépendront beaucoup de ce qui sera envoyé sur notre marché d'ici quinze jours.

Le saumon de la Colombie est rare au pays d'origine les "Suckies" sont peu abondants et les "Cohoes" manquent presque complètement, on peut s'attendre à voir une avance sur ce poisson.

Produits chimiques.—Mêmes remarques que la semaine dernière; la fin de la saison est meilleure que le commencement.

Salaisons, saindoux, etc.—Les lards sont très fermes ainsi que les saindoux purs, sans changement de prix cependant.

Les graisses Fairbank et Globe en eaux subissent une nouvelle hausse de 2½c, et sont très fermes. La Cottelene se cote 8½c en avance de ½ sur les prix de la semaine dernière.

Revue des Marchés

Montréal, 29 octobre 1896.

GRAINS ET FARINES

MARCHÉS ÉTRANGERS

La dernière dépêche reçue par le câble au *Board of Trade* cote, comme suit les marchés du Royaume-Uni:

"Chargements à la côte, blé et maïs sans affaires. Chargements en route, blé, lourd de 3 à 6d plus bas; maïs, faible. Marchés anglais de l'intérieur, blé

SAUMON ::= Saison 1896

Nous offrons au commerce les meilleures marques de saumon aux plus bas prix du marché. Marque "LYNX" qualité extra, vendue par nous depuis des années, et reconnue par tous SANS RIVALE.

Marque "O-WE-KAY-NO," qualité de choix, une des meilleures mises sur le marché.

Marque "SEAL," West Coast Packing Co., bonne qualité, ayant toujours donné satisfaction.

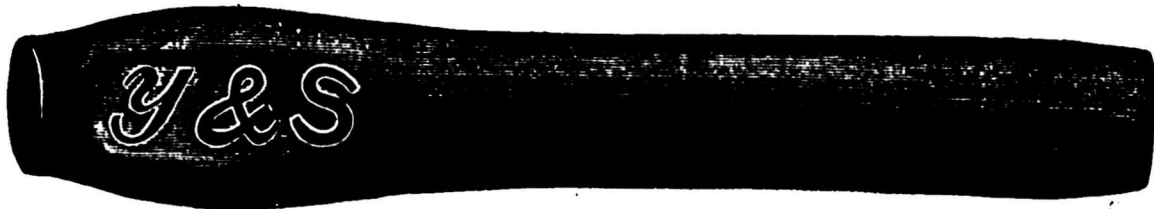
Marques "HORSE SHOE," "CLOVER LEAF," "BRITISH AMERICAN," Boîtes plates.

L. CHAPUT, FILS & CIE

MONTREAL

AVEZ-VOUS DONNÉ VOTRE COMMANDE DE RÉGLISSE

Pour votre
Approvisionnement
d'hiver ?



Si non, augmentez votre chiffre d'affaires dans cet article, cette année, en donnant votre ordre à

YOUNG & SMYLIE, BROOKLYN, N. Y.

Et vous connaîtrez que la meilleure **RÉGLISSE** donne le plus de satisfaction et ne coûte pas plus. Tout ceci est d'une importance considérable pour l'acheteur, le vendeur et le consommateur. Un approvisionnement en Bâtons de Réglisse et en Boules de Réglisse Acmé de Y. & S. répand ses bienfaits partout. Essayez-en et vous en retirerez les mêmes bénéfices que votre concurrent et voisin

lourd. Liverpool, blé disponible, soutenu; maïs disponible, tranquille. Farines première à boulanger de Minneapolis 22 1/2 éd. Livraison futures: blé soutenu, 6 1/2 21 octobre et novembre; 6 1/2 3d décembre et janvier 6 1/2 21 février; maïs, soutenu, 3 1/2 2d novembre et décembre, 3 1/2 1d janvier, février et mars."

Paris: blé 20 2/4 sur octobre et 20 5/8 sur novembre; farine, 42.75 sur octobre et 42.80 sur novembre. Marchés français de l'intérieur, soutenus.

Nous lisons dans le *Marché Français* du 10 octobre :

"La température a été variable cette semaine; elle a débuté par de la pluie puis le beau temps est ensuite revenu et s'est maintenu pendant toute la durée du séjour des souverains russes dans la capitale.

Enfin, aussitôt après le départ de nos hôtes illustres, la pluie s'est remise à tomber en fortes averses, durant toute la journée de vendredi, toute la nuit de vendredi à samedi et toute la matinée d'aujourd'hui.

"Les cultivateurs ont mis à profit les quelques jours de beau temps dont ils ont été favorisés, pour pousser activement les charrois de betteraves, ainsi que les travaux de labours et de semences; mais ces opérations sont encore loin d'être terminées et le retour du beau temps est vivement souhaité.

"En ce qui concerne les affaires, elles n'ont pas en grand intérêt sur nos

marchés de l'intérieur; elles ont en outre été absolument nulles à Paris pendant la première moitié de cette semaine, en raison des fêtes magnifiques données en l'honneur du Tsar et de la Tsarine. La Bourse est restée fermée lundi, mardi et mercredi; le marché hebdomadaire, reporté au jeudi, n'a lui-même présenté qu'une très faible animation.

"Le marché des farines douze marques est en amélioration notable depuis une huitaine de jours et le mouvement paraît en voie de s'accroître encore, si l'on considère la fermeté des marchés américains et surtout de ceux d'Angleterre, vivement impressionnés par les avis de disette qui proviennent des Indes, avis confirmés d'ailleurs par l'expédition de plusieurs cargaisons de blé sur Calcutta.

"Les farines de consommation ont une vente plus courante, à prix bien tenus, quoique sans changement.

"Sur nos marchés de province, les affaires sont calmes dans la plupart des cas, par suite de l'absence de la culture que ces travaux des champs empêchent de venir aux réunions. La fermeté des cours tend assez généralement à s'accroître.

A la Bourse de commerce de Paris, la tendance est également soutenue depuis deux jours, en sympathie avec les cours de farine douze marques et du blé à New-York.

"Au dernier marché hebdomadaire de Paris, tenu jeudi en raison des fêtes, les affaires ont été dénuées d'animation; le ralentissement des offres s'est accentué et on a pu constater 25 centimes de hausse pour les blés de choix, les qualités ordinaires restant négligées par la meunerie.

"Les blés blancs de toutes provenances valaient 18.25 à 18.75 et les roux de 18 à 18.50, les 100 kilos, gare de Paris.

"La culture du rayon de Paris tenait ses blés blancs de 18.50 à 19 fr., et ses roux de 18.25 à 18.50 les 100 kilos, rendus aux usines de la meunerie.

"En blés exotiques, on cote nominativement au Havre; blé de printemps d'Amérique 21 fr.; blé du Danube de 20 à 20.50, suivant qualité; les 100 kilos, droits acquittés, sur wagon.

"Sur nos marchés de province, les affaires en seigle continuent à être fort calmes en général, mais les quelques demandes faites par le nord contribuent à maintenir assez facilement les prix du disponible; on ne fait pour ainsi dire rien en livrable.

"A la Bourse de commerce de Paris, cependant, les prix sont en hausse depuis quelques jours, par suite de l'obligation où se trouvent les vendeurs de racheter; ils ont beaucoup vendu à la distillerie ainsi qu'aux grandes compagnies de consommation et actuellement



G. G. GAUCHER
FARINES, PROVISIONS, PRODUITS DE LA FERME
SEUL AGENT EN CANADA DE LA
POUDRE ENGRAISSIVE et NOURRISSANTE
pour les Chevaux et bêtes à cornes.
TONIQUE, STOMACHIQUE, DEPURATIVE et VERMIFUGE.

1 & 93 RUE DES COMMISSAIRES
ET 22 PLACE JACQUES-CARTIER

Montreal

LIGNE DOMINION

LIGNE ROYALE DE PAQUEBOTS
SERVICE DE LIVERPOOL

STEAMER	DE MONTREAL	DE QUEBEC
Scotman	21 Oct	pointe du jour 25 oct 9 h. a.m.
O'Leary	31 "	21 " 4 h. p.m.
Labrador	7 Nov	8 Nov 9 h. a.m.
Angloman	11 "	11 " 4 h. p.m.
Canada	14 "	15 " 9 h. a.m.
Vancouver	de Québec seulement	22 " 9 h. a.m.

PRIX DE PASSAGE. — Première classe, de Montreal ou Québec à Liverpool ou Londonderry, \$50 à \$90, aller et retour \$100 à \$162, selon le steamer et la cabine. Seconde classe \$31, \$36.25 \$40.00; aller et retour \$67.50, \$80.00 et \$75.00; Entrepont à Liverpool, Londonderry, Queenstown, Belfast ou Glasgow, comprenant literie et ustensiles, \$21.50 et \$25.50.

Salons, lumière électrique, promenades spacieuses. Pour autres informations, s'adresser à tout agent de la Compagnie, ou à

DAVID TORRANCE & CO. AGENTS GÉNÉRAUX
No 17, rue St-Sacrement, MONTREAL

THIBAudeau BROTHERS & CO.

Importateurs de

Marchandises Seches

332 RUE ST-PAUL,

THIBAudeau FRERES & CIE

Montreal.

• QUEBEC •

THIBAudeau BROTHERS & CO

• LONDON •

SPECIALITE DE

TAPIS & PRELARTS

LES TABACS A PRISER---

Rose No 1 ... Rose Extra ... Rose & Fève ... Naturel No 2

----DE LA MAISON **B. HOUDE & CIE, DE QUEBEC**

SONT SUPERIEURS A TOUT CE QU'IL Y A D'OFFERT SUR LE MARCHÉ.

Echantillons sur demande.

VOUS AVEZ TOUT INTERET à les garder en stock et les offrir à vos pratiques.

FARINE, GRAIN, SON, MOULEE, GRU, FOIN ET PROVISIONS A COMMISSION

S. E. MARSAN & CIE, 139 et 141 rue des Commissaires, Montreal

COIN DE LA RUE ST JEAN BAPTISTE

Téléphone Bell 1038

la marchandise se fait rare, c'est ce qui occasionne ces rachats.

"A notre marché de mercredi, il y avait encore acheteur de 11.25 à 11.75 les 100 kilos nets gare ou bateau Paris.

"En avoines, les affaires sont toujours restreintes; la graineterie semble suffisamment approvisionnée et fait peu d'achats en ce moment. Les cours sont en général faiblement tenus.

"Au marché de Paris la tendance est restée calme durant les trois seuls jours ouvrables de cette semaine et les prix n'ont pas sensiblement varié.

"On cotait grises de Beauce 14.50; de Bretagne, 14.25 à 14.50; de, noires de 15.40 à 15.50; noire de la Nièvre 15.25 et de l'Eure 15.75 à 15.50 les 100 kilos.

"En orge, les offres sont généralement restreintes, aussi bien en province qu'à Paris.

"A notre dernier marché du mercredi, on cotait les Sarthe et Mayennes disponibles à 16.25; livraison novembre 16.50. Les orges de Beauce valent 16.25. Paris, les orges de mouture trouvent preneurs à 15.25 Paris.

"Les arrivages de blés dans les ports français montrent une importante diminution cette semaine. D'après nos renseignements particuliers, les importations représentent, en chiffres ronds, un total de 105,000 quintaux.

"Les quantités de blés en mer en route pour la France peuvent être estimées cette semaine, suivant nos infor-

mations particulières, à 350 hectolitres environ."

La situation dans les Indes ne s'améliore pas, la sécheresse persiste.

Une dépêche de Londres en date du 28 courant donne l'état des marchés du continent européen comme suit:

Berlin—Le blé à l'ouverture est plus facile en baisse de deux marks, par suite de la baisse en Amérique et des offres abondantes. Peu d'acheteurs. Plus tard, dans la journée, le marché est devenu plus ferme; mais à la clôture, après la clôture de la Bourse, il est retombé sur des nouvelles défavorables de Londres et a fermé 1/2 au-dessous du cours officiel.

Buda-Pesth—Le marché a été pour ainsi dire nul aujourd'hui.

Anvers—Le marché a virtuellement fermé aujourd'hui et les acheteurs sont allés au marché hebdomadaire de Bruxelles où il y a une demande lente pour la consommation. Après une ouverture en faiblesse le marché a clôturé fermement soutenu.

Paris.—Le blé et la farine sont faibles à l'ouverture, mais les spéculateurs à découvert ayant donné couverture, le marché était plus ferme à la clôture, spécialement sur le mois courant.

Hambourg—Marché lourd et faible.

Amsterdam—Marché plat.

Marchés du Sud de la Russie—Plus faciles. Blés offerts à 6 deniers plus bas sans attirer les acheteurs.

Marchés du Danube—Plus tranquilles;

l'excitation est tombée. Les blés rouges sont encore nominalement de 3s au-dessus de la parité de Londres. Il y a une baisse sensible dans les prix du fret.

En jetant un coup d'œil sur les prix du blé en clôture pour chaque jour de la semaine sur le marché de Chicago, nos lecteurs verront que la baisse commencée à la fin de la semaine précédente s'est accentuée fortement pendant le cours de celle-ci. Mardi de la semaine dernière le blé avait atteint 79 1/2 sur décembre et, mardi de cette semaine, il est descendu à 68 1/2 soit une baisse de 11 points.

Nous le revoyons maintenant, il est vrai, à 71c. et probablement il atteindra de plus hauts cours. Maintenant que le marché est débarrassé d'une quantité de spéculateurs qui n'avaient pas les reins assez solides pour couvrir les différences, la position est plus saine et comme les nouvelles des Indes sont toujours mauvaises au sujet de la future récolte, il faudra prendre auprès des pays importateurs, la place que remplissait cette contrée productrice. De plus, les fermiers ont beaucoup vendu pendant la période de forte hausse et les existants entre leurs mains ont bien diminué.

On peut donc s'attendre à ce que les livraisons très fortes en ces derniers temps diminuent considérablement d'ici une semaine ou deux.

Sur le marché de Chicago, les cours

A Vendre

...ou A Louer..

MANUFACTURE d'Eaux Gazeuses et de Ginger Ale.

AUSSI AGENCE POUR LA BIÈRE "DOW."

CONDITIONS DES PLUS FACILES

S'adresser à **P. DIGNARD & CIE**

No 220 RUE ST-VALIER

QUEBEC

LEDUC & DAOUST MARCHANDS DE GRAINS et de PRODUITS

Spécialité: Beurre, Fromage, Œufs et Patates.

EN GROS ET A COMMISSION. AVANCES LIBERALES FAITES SUR CONSIGNATIONS. CORRESPONDANCE SOLICITEE

1217-ET 1219, RUE SAINT-JACQUES, MONTREAL

Mince Meat Condensé



Délicieux Pâtés de Mince chaque jour de l'année.

Pour le détailleur, c'est un article de tablette ou de comptoir.

Pas de déchets.

Donne satisfaction à tous.

Se vend en toutes saisons.

Ne fermente pas pendant les chaleurs.

LE MEILLEUR et le moins cher Mince Meat du monde.

Prix réduit à \$12.00 la grosse, net.

J. H. WETHEY, ST. CATHARINES, ONT.

ROSE & LAFLAMME, AGENTS POUR MONTREAL

en clôture ont été comme suit. pour chaque jour de la semaine sur décembre et mai :

	Dec.	Mai.
Jendredi.....	70½	74½
Vendredi.....	73½	77½
Samedi.....	69½	74½
Lundi.....	70½	75½
Mardi.....	68½b	73½b
Mercredi.....	71b	75½

On cotait hier, le blé disponible sur les différents marchés des Etats-Unis :

Chicago, No 2, du printemps.....	69
New-York, No 2, rouge.....	82½
Duluth, No 1, dur.....	70½
Detroit, No 1, blanc.....	77½

Les principaux marchés de spéculation clôturent comme suit :

	Dec.	Mai.
Chicago.....	71b	75½
New-York.....	77½	81
Duluth.....	71½	75½
Detroit.....	79½	84½

Les autres grains ont suivi également des alternatives de hausse et de baisse. Le blé ayant été mieux tenu hier, le blé d'inde et l'avoine ont également été plus fermes et à prix plus élevés : on cotait hier, à Chicago, en clôture :

Blé d'inde : octobre, 23½c ; décembre, 24½c et mai 28½c.
Avoine : octobre, 17½c ; décembre, 18½c et mai 21½c.

MARCHÉS CANADIENS

On paie actuellement sur les marchés de l'intérieur du Manitoba 64c au lieu

de 66c, la semaine dernière et la meunerie est toujours désireuse d'acheter.

Les meuniers sont mécontents du classement donné au blé et ils trouvent que les qualités sont inférieures à ce qu'elles devraient être comme classement. Ainsi, dit-on le standard du No 1 est cette année inférieur à celui du No 2 de l'année dernière ; les échantillons des étalons (standards) ont été reçus ici et la comparaison avec ceux de l'an dernier n'est pas en faveur de la dernière récolte.

De Toronto, on cotait, hier soir, le marché d'Ontario comme suit :

Marché tranquille. Farine tranquille et sans apparence ; straight rollers cotés à \$3.75 au dehors, ouest. Son, tranquille ; coté de \$7.00 à \$7.50, ouest. et gru, de \$8.50 à \$9.00. Blé, tranquille ; on se tient sur la réserve, les acheteurs attendent ; blé rouge d'hiver vendu au commencement à 76c à blanc à 77c ; un lot de 20,000 minots en blé dur No 1 de Manitoba vendu à 77c à flot à Fort William et coté à 86c fret Toronto. Sarrasin, soutenu ; coté à 32c fret moyen et 33c est. Orge, tranquille ; No 1, cotée à 36c ; No 2 de 30 à 31c ; No 3 extra de 25 à 26c, et pour engrais de 23 à 24c. Avoines, offres modérées, prix faciles ; blanche vendue au dehors de 2½ à 2½c et mélangée de 19 à 19½c, ouest. Pois tranquilles ; prix faciles ; ventes au dehors de 43 à 44c, nord et ouest. Saigle, tranquille ; ventes au dehors à 35c, est. Blé d'inde, lourd ; prix de 27 à 28c au

dehors. Farine d'avoine soutenue, de \$3.00 à \$3.10.

Le marché de Montréal montre moins de fermeté pour les grains : les blés, l'avoine, les pois et le sarrasin sont en baisse à nos cotes ci-dessous, en sympathie avec les marchés du dehors.

Les farines de blé n'ont pas changé, la demande semble s'être un peu ralentie pour les sortes d'Ontario ; celles du Manitoba sont toujours en bonne demande.

Une maison de notre ville a chargé cette semaine six goëlettes pour Québec et a reçu un ordre de 100 tonnes farines patentes au plein prix pour expédition en Australie, courant novembre, via Vancouver.

En issues de blé, il y a toujours un assez bon courant d'affaires aux anciens prix.

Nous croyons devoir faire remarquer qu'on peut obtenir des farines d'avoine ancienne à des prix inférieurs à ceux que nous cotons ci-dessous. Nos prix doivent s'entendre pour farines de nouvelle fabrication.

GRAINS

Blé roux d'hiver, Can. No 2.	\$0.88 à 0.90
Blé blanc d'hiver " No 2.	0.88 à 0.90
Blé du printemps " No 2.	0.90 à 0.92
Blé du Manitoba No 1 dur...	0.90 à 0.92
" No 2 dur...	0.87 à 0.89
Blé du Nord No 1.....	0.87 à 0.89
Avoine blanche No 2.....	0.27 à 0.27½
Blé d'inde, en douane.....	0.00 à 0.00
Blé d'inde, droits payés.....	0.00 à 0.00

Manufacture ...de... PINCEAUX

DE LONDON....

Employe sur tous nos pinceaux qui ont besoin d'être bridés. Aucun nœud nécessaire. Aucune charge extra. De mandez notre catalogue Pinceaux et Brosses de toutes descriptions..... THOS. BRYAN, LONDON, Ont.

D. R. WHITEHEAD, Agent pour la Province de Québec. Bureau et Salle d'Échantillons: Batisse Impériale, 107 St-Jacques, MONTRÉAL.



Breveté en Angleterre, en Allemagne et en France.

On Demande une Idée

quelque chose valant la peine d'être breveté, protégez vos idées; elles peuvent vous rapporter une fortune. Ecrivez à JOHN WEDDERBURN & CO., Solliciteurs de Brevets, à Washington, D. C. pour leur offre d'un prix de \$1,000.00 et une liste de deux cents inventions demandées.

LA.....

Société Artistique Canadienne....

Fondée dans le but de répandre et de développer le goût de la musique et d'encourager les artistes.

Incorporée par Lettres Patentes le 21 Dec. 1894

CAPITAL ACTIONS \$50,000

BUREAU :

No 210, RUE ST-LAURENT

Batisse Monument National

MONTRÉAL

2851 PRX d'une valeur totale de \$5,008, sont distribués les 1er et 3me mercredis de chaque mois.

1 prix de \$1000, 1 prix de \$400, 1 prix de \$150, 2848 pr x variant de \$100 à \$50.00

Prix du Billet = 10 cts

Nous expédions nos billets dans toutes parties du pays sur réception du prix et de 3c en timbré

SOUSCRIVEZ A L'ŒUVRE DU MONUMENT "MERCIER"

LA SOCIÉTÉ NATIONALE DE SCULPTURE

A RESPONSABILITÉ LIMITÉE

Société établie dans le but d'encourager et d'aider l'art de la sculpture. Incorporée par lettres patentes le 18 Juin 1894.

FONDS CAPITAL - - - - \$50,000

Distribution Spéciale le 30 Octobre 1896, attribuée par le Bureau de Direction au bénéfice du

MONUMENT "MERCIER"

Le produit de cette distribution sera versé entre les mains du Comité dont l'Hon. J. E. Robidoux est le Président

VALEUR DES OBJETS D'ART

1 Lot \$3,000 - \$3,000	1 Lot \$250 - \$250	10 Lots \$25 - \$25	200 Lots \$5 - \$1,000
1 " 1,500 - 1,500	2 " 100 - 200	25 " 20 - 500	
1 " 500 - 500	5 " 50 - 100	100 " 10 - 1,000	TOTAL \$8,000.00

LOTS APPROXIMATIFS :

100 valeur des lots \$5 - \$500	100 valeur des lots \$5 - \$500	1000 valeur des lots \$2 - \$1000
100 " " 5 - 500	100 " " 5 - 500	2 " " 2 - 1000

TOTAL \$14,596

Prix des Billets - 25c. 11 Billets - \$2.50. 100 Billets - \$20.00

104, Rue St-Laurent, MONTRÉAL.

J. ED. CLEMENT, Sec.

Commission de 30 p.c. accordée aux agents responsables.

J. A. VAILLANCOURT Marchand-Commissionnaire de Provisions.

Nos 333 et 335 rue Des Commissaires, MONTREAL

Attention spéciale donnée
aux consignations de
Beurre et de Fromage.

Avances libérales
sur consignations.

Beurre, Fromage et Œufs

PLACÉS AUX PRIX LES PLUS AVANTAGEUX

Tinettes en belle épinette blanche, 30, 50, 70 lbs. Fournitures pour Fromagerie. Spécialité de Tinettes pour Beurreries.

BOITES CARRÉES DE 66 LBS POUR L'EXPÉDITION DU BEURRE

Les Meilleurs Sels HIGGINS ASHTON et WINDSOR, ... POUR BEURRERIES

SOLLICITE LA CONSIGNATION DE TOUTES SORTES DE PRODUITS AGRICOLES.

Pois, No 2 par 60 lbs.....	0 54 à 0 54
Orge, par minot.....	0 00 à 0 34
Sarrasin, par 48 lbs.....	0 40 à 0 41
Seigle, par 56 lbs.....	0 00 à 0 43

FARINES

Patente d'hiver.....	\$5 00 à 5 10
Patente du printemps.....	5 00 à 5 10
Straight roller.....	4 75 à 4 90
Extra.....	4 50 à 4 60
Forte de boulanger (cité).....	0 00 à 4 75
Forte du Manitoba.....	4 50 à 4 65

EN SACS D'ONTARIO

Straight roller.....	\$4 55 à 4 65
Extra.....	4 50 à 4 55

FARINE D'AVOINE

Farine d'avoine standard, en barils.....	\$0 00 à 3 50
Farine d'avoine granulée, en barils.....	0 00 à 3 60
Avoine roulée, en barils.....	0 00 à 3 50

FROMAGE

MARCHÉ ANGLAIS

MM. Marples, Jones & Cie, nous écri-
vent de Liverpool, le 16 octobre :

" La demande s'est considérablement
relâchée.

" Nous cotons :

Canadien, frais, fintaï., sept..	50 à 51s
Ontario, str. chx, coloré, août	49 à 50s
Québec, " " blanc,.....	49 à 50s
Coloré, fin.....	46 à 47s
Blanc, fin.....	46 à 47s
Blanc ou coloré, bonnes qua lités au-dessous.....	38 à 42s

MARCHÉS AMÉRICAINS

Canton N. Y. 24 octobre--Il a été pré-
senté 200 boîtes de blanc et vendues à
10c.

Watertown N. Y. 24 octobre.--Il a été
expédié durant la semaine 3,000 boîtes
de fromage vendues à 10c. Les ache-
teurs aujourd'hui offrent 9½c et les ven-
deurs demandent 10c.

Utica N. Y. 26 octobre--Les ventes ont
été de 180 petites meules à 9½c. 870 do à
9½c, 2,250 meules assorties à 9½c, 1,900 do
à 9½c. 621 do à 10c.

Little Falls 26 octobre--Les ventes ont
été de 112 boîtes à 8½c; 200 à 8½c; 660 à
9c; 600 à 9½c; 2,370 à 9½c; 300 à 9½c et
468 à prix secret.

MARCHÉS D'ONTARIO

Lindsay 22 octobre--Offert par 17 fa-
briques, 1,588 boîtes. Ventes 1,108 boîtes
à 10½c, et 90 boîtes en dehors du mar-
ché.

Brantford 23 octobre--Il a été présenté
2,340 boîtes. Ventes 800 à 10c et 560 à
10 1/16c.

London, 24 octobre--Offert par 7 fa-
briques 2,175 boîtes de septembre.
Ventes 1,050 à 10½c

Ingersoll, 27 octobre--Il a été offert
1,957 boîtes; aucune vente.

Woodstock, 22 octobre--Offert par 8
fabriques 2,215 boîtes, 10c offert sans ré-
sultat; marché tranquille.

MARCHÉ DE QUÉBEC

Cowansville, 24 octobre--Offert par
30 fabriques 2,289 boîtes. Ventes 1,694
boîtes à 10½c.

MARCHÉ DE MONTRÉAL

Lundi dernier, au quai de Montréal
environ 3500 boîtes de fromage de Qué-
bec ont été présentées et vendues de 9½ à

9½c, ce dernier prix étant l'exception.
C'est un recul sur le marché précédent
de ½ à ¾c.

Depuis les transactions ont été pres-
que nulles; il y a peu de demandes et
acheteurs et vendeurs ne parviennent
pas à s'entendre, ces derniers ne vou-
lant pas accepter moins de 10c et les
premiers refusant de payer plus de 9½c
en général. Le prix du câble est sans
changement à Liverpool.

La semaine dernière il a été exporté
63,456 boîtes contre 98 275 la semaine
correspondante de 1895. Les exporta-
tions totales depuis l'ouverture de la
navigation ont été de 1,442,386 boîtes
contre 1,423,395 boîtes pour la même
période de l'an dernier.

BEURRE

MARCHÉ ANGLAIS

MM. Marples, Jones & Co., nous écri-
vent de Liverpool, le 16 octobre cou-
rant :

" Le beurre de Copenhague est de 2s
6d plus cher. La demande est active
pour les crémeries de fantaisie.

" Nous cotons :

Crémeries Argentine en boîtes (nominal.....)	92 à 95s
" canadiennes de choix en boîtes.....	98 à 100s
" des E.-U., choix, en boîtes.....	95 à 98s
" " en tinettes.	85 à 90s
" " fin à très fin en tinette.....	70 à 75s
Crémeries, imitation, choix.....	60 à 63s
" bonne imitation.....	56 à 58s

Toujours uniforme....

Complètement éprouvée sous toutes ses faces, la

Poudre à Pâte Snow Drift

Jamais une plainte si vous vendez cette
Poudre à Pâte absolument pure.

The Snow Drift Co., --- Brantford, Ont



B. de Poste 845

WILLIAM NIVIN

Telephone 1152

EXPORTATEUR DE BEURRE ET FROMAGE ET MARCHAND A COMMISSION DE PROVISIONS

Entrepot de première classe avec Glacière.

No 61 rue William, MONTREAL

L. N. ST-ARNAUD

N. E. CLEMENT

Telephone Bell 1461. de- Marchands 902.

ST-ARNAUD & CLEMENT MARCHAND DE BEURRE, FROMAGE ET PROVISIONS

2 & 4 rue Foundling, COIN DE LA RUE CALLIERE Montreal

-:- EN GROS -:-

Cork, ordinaire en barils, 1er choix	95¢
" " " 2e "	87¢
" " " 3e "	82¢
" " " 4e "	68¢
" demi-sel. en boîtes 1er choix	110¢
" " " choix	96¢
" " en barils superfine	110¢
" " " fine	96¢
" " " doux	83¢
Irlande, fabrique, en barils... 10 à 104¢	
" crémeries, en boîtes... 116 à 120¢	
Danois " en barils... 118 à 122¢	
Importations du Canada et des E. U.; 5,555 paquets.	

MARCHÉS AMÉRICAINS.

Canton, N. Y., 24 octobre — Il a été vendu 60 tinettes de beurre assorties à 20¢.
 Utica, N. Y., 26 octobre — Il a été vendu 29 paquets de crémérie à 20¢.
 Little Falls, 28 octobre — Il a été vendu 27 paquets de laiterie de 16 à 18¢.

MARCHÉ DE QUÉBEC

Cowansville, 24 octobre. — Il a été présenté 115 paquets de crémérie 19½ offert sans résultat.

MARCHÉ DE MONTRÉAL.

Le beurre d'octobre en boîte est rare sur notre place et commande un prix plus élevé que celui en tinettes. Le prix du beurre en boîtes se maintient assez ferme à 20c et celui en tinettes fait ½ de moins.
 Les épiciers paient un peu plus cher de ½ à 1c pour les townships et les crémeries de nouvelle fabrication les beurres de l'ouest d'automne et en rouleaux sont sans variation dans les prix.
 La semaine dernière, les exportations ont été de 11,712 paquets contre 5,586 la même semaine de l'an dernier. Depuis l'ouverture de la navigation il a été exporté 136,400 paquets contre 55,688 l'an dernier, pendant la même période.

ŒUFS.

A la date du 16 octobre, le marché à Liverpool était actif et les prix en hausse. On cotait: œufs frais, du Danemark de 7s 9d à 8s 6d; d'Irlande, de 6s 9 à 8s 6d; œufs ordinaires, du Continent, de 5s 9d à 6s 9d et du Canada de 7s 9d à 8s.
 Depuis cette époque, les œufs canadiens ont monté à 8s 6d et 9d. Actuellement 8,000 caisses environ quittent notre port pour le marché de Liverpool; les expéditeurs ne peuvent guère s'attendre à de bons retours en ne mettant pas plus de discrétion dans leurs envois. C'est ainsi qu'on gâte souvent les meilleures sources de profit.
 A Montréal on cote actuellement très fermes les œufs de premier choix de 13½ à 11c et de second choix de 8 à 10c la douz.
 Les œufs frais pondus valent de 18 à 20c.

LÉGUMES

Nous cotons: pommes de terre le quart de 90c et le sac de 35 à 50c; choux, de \$1 à \$2 le cent; navets, de 30c à 40c le sac; céleri, de 10 à 20c la botte; tomates, 10 à 20c le panier; oignons, 25c le panier et de \$1 25 à \$1.50 le quart; carottes 20c le panier et 75c le quart.

FRUITS VERTS

En fruits de saison, les pommes sont cotées au quart: Fameuses, \$1 00 à \$1 75; pommes d'automne \$1 à \$1 25. Les pommes d'hiver sont aux prix suivants: Greening, Spies et autres sortes de \$1 00 à \$1.75. Les poires valent au quart: les Duchesses de \$3 00 à \$5 00 et 1 s autres sortes suivant qualité de \$3 00 à \$6 00.
 Les raisins se vendent: Concord à 1½c. Niagara 2c. à 2½c. et Delaware de 2½ à 3c.
 La caisse de citrons Jamaïque fait 50c

de moins à \$2 et le quart d'oranges de même provenance se vend actuellement de \$1 à \$5.00

FOIN PRESSE ET FOURRAGES

MM. Hosmer, Robinson & Co., nous écrivent de Boston, le 22 octobre:
 " Les arrivages, la semaine dernière, ont été de 392 chars de foin et 21 chars de paille pour le marché local. L'an dernier, pour la semaine correspondante, ils avaient été de 240 chars de foin et 16 chars de paille pour le marché local et de 8 chars de foin pour l'exportation.
 " Il y a très peu de changement sur notre marché depuis la semaine dernière. Les arrivages ont à peu près égalé la demande et pour le foin, le marché est soutenu aux prix cotés.
 La paille de seigle est rare et le marché est excité.
 " Nous cotons:

Foin, grosses balles, choix à fantaisie.....	\$16 00
— petites balles, choix à fantaisie.....	15 00
— moyen à bon.....	14 00 à 14 50
— pauvre à ordinaire.....	12 00 à 13 00
— très et très-mélangé.....	12 00 à 12 50
Paille de seigle, bonne à choix.....	19 00 à 20 00
d'avoine.....	8 00
de seigle mêlée.....	10 00

Le marché de Montréal, depuis notre dernière revue a été plus fort, on a vendu jusqu'à \$1 00 la tonne pour foin No 1, mais ce prix ne s'est pas maintenu.
 Le foin No 1 conserve néanmoins une certaine avance sur les anciens prix et nous le cotons de \$10 à \$10 50.
 La demande a été bonne surtout pour le foin No 2 qui vaut actuellement de \$8 75 à \$9 25 et que l'exportation des

HODGSON BROTHERS

EXPORTATEURS ET MARCHANDS A COMMISSION DE

FROMAGE ET BEURRE

65, 67 et 69 rue William, MONTREAL

Attention spéciale donnée aux consignations de Beurre et Fromage. ::: Avances libérales sur consignations.

SUCCURSALES EN CANADA:

- LONDON, ONT.
- NAPANEE, "
- BELLEVILLE, "
- BROCKVILLE, "
- ST-HYACINTHE, QUE

Nous sommes en communication directe avec tous les principaux négociants d'Angleterre et nous pouvons toujours obtenir les plus hauts prix sur consignations. Nous avons aussi constamment en mains un fort approvisionnement de fournitures pour beurres et fromages aux plus bas prix, aussi matériel pour boîtes, etc.

Entrepot froid de première classe à prix réduits.

Prix Spéciaux sur demande.

PROVINCE DE QUEBEC

animaux a fait rechercher dans ces derniers temps.

L'an dernier, à pareille époque, il y avait sur notre place quantité de courtiers américains qui recherchaient nos foins; cette année on n'en voit pas un seul et, si nous constatons une hausse, elle semble due uniquement à ce que les apparis des cultivateurs sont à peine suffisants pour les besoins de la consommation. Il y avait aussi, l'an dernier, une forte demande du Haut-Canada qui paraît devoir être moindre cette année.

La paille d'avoine est rare sur notre marché, les cultivateurs occupés aux labours grâce à une saison propice ont peu ou pas battu leur avoine.

MARCHÉ DE MONTRÉAL

Nous cotons au détail :

Foin pressé No 1, la tonne	11 00 à 11 50
do do No 2 do	9 00 à 10 00
Paille d'avoine do	4 50 à 5 00
Moufle extra la tonne	18 00 à 20 00
Grain blanc do	00 00 à 17 00
do No 2 do	00 00 à 16 00
Son (Manitoba) do	13 50 à 14 00
do au char (Ontario)	00 00 à 13 00
Blé d'inde la tonne	09 00 à 18 00
Et au char :	
Foin pressé No 1	10 00 à 10 50
do do No 2	8 75 à 9 25
Paille d'avoine	4 00 à 4 50

AU COMMERCE DE GRAINS ET FARINES. — Comme par le passé MM. les marchands trouveront toujours ce qui leur sera nécessaire en farines, son, gru, moulée, pois à soupe du Haut-Canada, avoine, moulée de blé d'inde américain au No 253, rue St. Paul,

Chez

Tel. Bell 2864 E. DUROCHER

Il y a 1,200,000 wagons de fret aux Etats-Unis. Leur valeur est estimée à \$600,000,000. Constitués en un seul train, la locomotive serait rendue à San Francisco, alors que le dernier wagon serait toujours en gare de New-York.

Cour Supérieure.

DEFENDEURS	DEMANDEURS	MONTANTS
Baoumont		
Laroque Joseph	A. Lemay	329
Berthier		
Jouias Ed	A. Ferland et vir	391
Chateau-Richer		
Cote Jo	E. Proteau et al.	269
Danham Tp		
Benoit Damase	F. England	118
Lac Mogantic		
McLeod Finlay	Head & Co.	146
Milan		
Back Jos S	J. S. Mitchell	751
Mitchell Station		
Gauthier Theophile	D. Chaput	156
Montréal		
Aubry A. D	A. E. Gauthier	1e cl.
Atlantic & North West Ry Co.	Rev. J. Green	2e cl.
Banque Ville-Marie	Dame L. Poirard	20000
Belanger S.	J. Telle et al.	282
Belanger S. et al.	D. Brown	225
Bruneau Michel	Elisabeth L. Heureux	300
Behar D. et al.	J. Walker et al.	3e cl.
Bernier J.	Cie de Carrosserie de Montréal	350
Bourque H.	G. H. Matthews	120
Bourque Dame E.	J. McGorry	125
Belanger S. et al.	F. Coursoi	150
Bremser H. J.	L. Labelle	205
Catson S.	B. Frigon	389
Charette H.	L. A. Drapeau	187
Chicoine V.	C. J. Langlois	1000
Cyr D.	Dame E. Donais	2e cl.
Chevaher C.	N. Garceau	125
Clement B.	F. W. Francis	2e cl.
Choquette E.	E. C. Bastien	110
Dupre W.	J. Dupre	500
Durost, Dame O. et vir.	Dame P. Rasoum	et vir
Decharie A.	A. Turcotte	262
Dore N. et al.	D. Brown	153
Dejarme T.	C. Lafebvre	675
Dominion Express Co.	N. E. Beland	110
Dore A. N.	Dame A. Tabou	2e cl.
Dunn Dame Diet et al.	N. Duchesnois	1e cl.
Dussereau E.	C. Charland	100
Desrosiers G.	E. Lafontaine et al.	1e cl.
Desrosiers G. et al.	E. Lafontaine et al.	1e cl.
Desrosiers D.	H. Malo	130
Dominion Lee Co.	J. Maral	200
Dussereau A.	A. Guertin	1e cl.
Desnoyers J. B.	J. Schevalier	162
Eddy J. P.	W. W. Lockery et al.	148
Ethier J. et al.	La Reme	600
Evaus L. A.	F. W. Francis	2e cl.
Foster M. A.	J. C. Lesperance	2e cl.
Gardneau Dame J. et vir.	Montreal Lath Co	3e cl.
Gaupey T.	A. Lafortune	121
Gauthier G. et al.	Trust & Loan Co.	100

Goulet L. H.	J. N. Mareil	105
Gardneau Dame J. et vir.	Bank of	
	British North America	1723
Gray W. E.	C. Jodoin	101
Hunter C.	S. Boucher et al.	185
Hart C. T.	J. B. Picken et al.	166
Howley J.	Cite de Ste-Cunegonde	491
Harling T. et al.	J. Lee pere et al.	6307
Hastie J. A.	D. Smith et al.	261
Hopkin J. W.	E. C. Hopkins	1121
John L.	A. Roy dit Desjardins	100
Johnson W.	D. M. McPherson	1310
Laroque A.	J. Morgan et al.	1168
Lachapelle dit Jeannotte F.	A. G.	
Lapointe Dme H. et vir.	Pinsonnault esqual	200
Levinson J.	E. H. Lemay	833
Levinson J.	A. Dolorme	500
Limoze N. P.	C. Bernier et al.	139
Limont R. Y. Co.	P. Gareau	396
Murray T. J.	Rogers Robertson Co	110
McMahon P.	M. Moor	2e cl.
Marsan S. E. & Cie	J. H. Sempie	263
Marshall N. C.	D. Fafard	846
Martineau N.	Dme M. E. Seymour	487
Masson J.	Dme C. Dugas	104
McDonald Dme A. et vir.	Dme M. Lapeyre et vir	400
Molan C. et al.	J. H. Joseph	100
Montreal Street Ry Co.	J. Lee pere et al.	2334
Mining Co. of Quebec	F. Charbonneau	165
Meunier H. E.	H. S. Phillips	306
Meunier N.	C. X. Tranchemontagne	152
Montreal Street Ry Co.	F. N. Garceau	100
Morgan H.	C. Monahan	5000
Newman F. H.	Dme A. Connoughton	2e cl.
O'Brien W. P.	A. R. MacDonald	200
	Auer Incandescent Light	
	Mfg Co.	488
Perreault L.	P. Galibert	864
Perreault L.	F. C. A. McIndoe	745
Paquette A.	T. Hamelin dit Laganiere	1000
Perreault L.	A. R. Clark et al.	1382
Perreault Dame P.	D. V. St-Denis	5665
Pigeon A. P.	L. N. Demers (Donnages)	200
Perreault N. et al.	Chanteloup Mfg Co.	155
Pauze J. B.	Dame C. Beauchamp	2e cl.
Peloquin Dame S. et al.	The Trust and	
	Loan Co.	1019
Pinoteau L.	North America Life Ass.	136
Prieur A.	G. Blache	140
Ritchie Dme V. A. M. et al.	Credit	
	Foncier F. C.	1e cl.
Robert J.	Dme A. Sully et al.	1198
Robitaille Dame Z.	C. X. Tranchemontagne	153
Ross W. T.	J. Torrance et al.	2e cl.
Ross W. T.	J. B. Clarkson	100
Royal Electric Co.	Dme M. Keys (dommages)	10000
Shear F. K.	T. R. Deslauriers	140
Sigmond L. E.	G. E. Armstrong	100
Shepherd J.	La Reine	200
Sutcliffe W. J.	H. A. Kennedy	136
Snowdon C. C.	J. Torrance et al.	120
State A. T. et al.	C. A. Barnard	2e cl.
Sulivan F.	K. Dufour es-qual.	500
Trudeau M.	E. Gravel et al.	330
Viau G.	M. Figras	743
Wetstein M. et al.	H. Sampson et al.	353
Whelan P.	Bank of Montreal	401

Notre-Dame de Lévis

Carrier J. E. J. Goulet et al 170

EGRENOIR à.. BLE D'INDE

De Fabrication Française

SIMPLE, PRATIQUE, ECONOMIQUE

Egrenant le Blé d'Inde sans le briser et sans fatigue.

PR X DE DETAIL - - - \$2.00

ESCOMTE AU COMMERCE

VENTE EN GROS: —

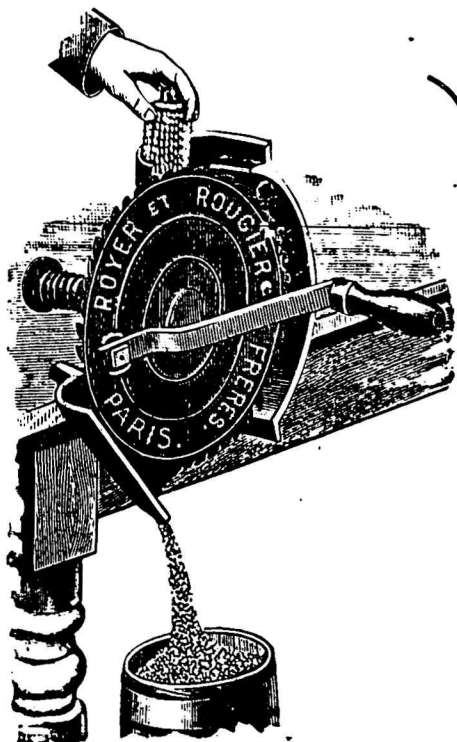
ROYER & ROUGIER FRERES

IMPORTATEURS DE PRODUITS FRANÇAIS

No 55, rue Saint-Sulpice,

MONTREAL

Les Cigarettes LaFayette sont Up-to-Date Essayez-les 5 Cents



SEL • SEL

VERRET, STEWART & CO.

MONTREAL -:- QUEBEC

N'attendez pas que les mauvais temps soient venus pour donner votre commande d'automne pour le sel. * * * * *

Orford			Cour de Circuit			Lemieux Frank			W. Clark			
Drouse Jos fils	W. A. Hale	214	JUGEMENTS RENDUS			Lapante Severe	P. Honneau	28	J. Jolleur	31		
Pointe à Pic			DEFENDEURS.	DEMANDEURS.	MONTANT	Lauren e Alph	W. Chapman	83	Hon. J. McShane	82		
Warren Victor	P. Valliere et al	1093		Acton		Mitchell D. W	T. Coggins	31	L. Goudreau	50		
Québec			Provost Edouard	S. Raymond	20	Magna M	H. S. Phillips	78	L. A. Drapeau	60		
Cite de Québec	O. Racine	5 0		Ascot		Paradis E. R	Hon. F. E. Gilman	47	D. De'cow	50		
Dorion Jules	A. J. Auger	50 60	Little Edward et al	H. R. Fraser	21	Phillips E. et al	Dame Galipeau et vir	37	P. R. Labelle	48		
Flynn Maurice et al	Sarah J. O'Connor	50 00	Pearson Henry	F. Campbell	5	Quinn Angus	C. Devlin	50				
Gosselin Etienne et al	G. Royer	202		Barnston		Rollin Henri						
Plamondon Samuel	J. B. A. Toussaint	200	Thompson J. B	H. W. Dork	10	Roulland Henri						
St. John St. R. Co	N. Tanguay	212		Buckingham		Rollins Dame Edward						
Taschereau E	Mary M. Rose	166	Blais Joachim Fils	C. A. Chouillou et al.	66	Schmidt Bernard						
Sherbrooke				Coaticook		Royal Inst. Advancement of Learning.						
Houle Jos	J. Richard et ux (Dommages)	150	Renaud J. F. & Co	S. C. Nutter	11	Themens Jos	J. Dugal	28	A. S. Pigeon	45		
St. François, Rivière du Sud				Compton		Tarcot Delphis A	J. Crankshaw	50				
Guimont A	W. Doyle	163	Boudreau Antoine	C. Merrill	16	Tideswell Samuel						
St Joseph de Beauce			Allan Jno	J. Callaghan	32							
Dupuis Gilbert David	O. Marios	226	Morin Narcisse	N. St Hilaire	27							
St. Rémi			Martin P. K	F. R. Cromwell	5							
Lefebvre Alex	Dame R. Letourneau	249	Morrison Jordan	W. Atkinson	37							
Cour Supérieure.				Lacolle								
JUGEMENTS RENDUS			Whitman Chs R	L. Gaudreau	16							
DEFENDEURS.	DEMANDEURS.	MONTANT	Bousquet Hubert	E. Prefontaine et al.	46							
Bolton Tp.				Longueuil								
Fuller John	J. B. Baker	258	Bean J. W	T. J. Aquin	33							
Benham Darwin	Jessé Benhem	219	Blouin Gaudias	W. Grauger	41							
Coaticooke			Berlinguet Geo. et al	C. H. A. Guimond	60							
Soucy Jos	L. Bachand	218	Bourque Xiste	T. Ligget	60							
Iberville			Bellemer Leopold	L. C. D'Argentcourt	11							
Chateauvert S & Cie	J. B. Rolland et al.	253	Beccerini Leo	L. C. D'Argentcourt	88							
Maisonneuve			Beccerini Leon	A. Dore	62							
Bousquet J. D	L. J. A. Papineau	210	Blain Trefle E	H. Archambault	21							
Marchand. Jos. E	D. Brodeur	146	Chabot Arth	L. A. Drap au	30							
Montreal			Champagne Cleophas A	O. H. Riher	35							
Giroux A. E	L. C. de Tonnancourt	470	Chartrand Dame Victoria et vir	J. W. Kilgour et al.	50							
Hurtubise A. L	O. L. Henault	402	Cyr Edouard	N. Lauzeau	35							
Lachapelle M. J	A. F. Gravel	209	Charette Arthur	L. Brunelle	25							
O'Connor Chas	Hon. L. F. R. Masson et al	501	Couillard Achille	P. N. Vigeant	31							
Rouleau Alexis	O. Desmarais	100	Crowley Edouard A	H. Rheunne	35							
Nicolet			David Dame Philomene et vir	E. Major	30							
Beliveau Onésime	P. Gravel et al	103	Dufresne Omer	E. M. Dixon	71							
Piko River			De Berezay Theresa	P. McDermott	81							
Fay Dame Nellie et vir	E. A. Small et al	121	Dudevoir Narcisse	L. Gladu et Frie e	15							
Putnam			Gauthier Antoine	J. W. Mount	29							
Dupre Leandre	Crédit Foncier F. C	1127	Hurtubise Frs	Gleason et Bailey Mfg Co	49							
Richmond			Hudon Edouard	L. Goudreau	39							
Corporation de la Cité de Richmond	Mde D. J. Gilbride	390	Hurtubise Alex et al	G. Boyvin	77							
Varenes			Kennedy E. et al	F. Ligget	32							
Prévost Azarie	N. Chicoine	347	Kiloran Jno	J. Crankshaw	50							
			Lefebvre G	J. P. Beauchamp	81							
			Lemoine L. H. Com. des Ecoles d'Hochelega	R. J. Leveille	38							
			Lippe Alex	R. J. Demers	75							
			Lalonde Fred	L. M. Bouge	32							
			Leonard Aime	O. Boucher	25							

...TOUJOURS FIABLES...

LES CIGARES EL PADRE NEEDLES ET VARSITY

S. DAVIS & SONS., Fabricants, MONTREAL

STOCK COMPLET
TOUJOURS EN MAINS

GANTS PEWNY

EMIL PEWNY & CO.,
BATISSE DU SUN LIFE,
MONTREAL.

N.B. Nous vendons actuellement un gant de kid à 4 boutons, en noir ou en couleur, à \$4.50 net. Ecrivez pour des échantillons

Renseignements Commerciaux

PROVINCE DE QUEBEC

CESSATIONS DE COMMERCE

Montréal—Bryson A. E., poisson, etc.
Kenwood & Bryson, succèdent.
Allan F., épice.

CESSIONS

Laprairie—Degruchy, Racine & Cie, fabrique de conserves etc.
Montréal—Edmond Jos, hôtel; ass. des créanciers 5 nov.
Wetstein M & Co., mfr. de casques et chapeaux.

Ste Cunégonde—Laurin Alex., chaussures.

St François—Guimont Amédée, mag. gén.

St Giles—O'Donnell O., mag. gén.

St Hyacinthe—St Germain Henri, pharmacien.

Bernier H. N., plombier; ass. des créanciers 24 oct.

St Michel—Morcior & Cie, mag. gén.

CURATEURS

Montréal—Chs Desmarteau à Joachim Blais, jr, hôtel de Buckingham.

Lamarche et Benoit à Charland & Lahaie, meubles.

Kent & Turcotte à Drapeau, Savignac & Cie, plombiers, etc.

Québec—George Darveau à Edouard Caouette & Frère, maître-charretier.

Sault aux Récollets—Chs Desmarteau à Alphonse Labelle, hôtel

Ste Rose—Chs Desmarteau à J. A. Joly, mag. gén.

DÉCÈS

Québec—Pourtier Jos., corroyeur.

St-Appolinaire—Gingras Isaïe, mag. gén.

DISSOLUTIONS DE SOCIÉTÉS

Montréal—Prunol Mfg. Co.; H. W. Reynolds succède.

Bonnet & Mathyl, teinturiers.

St-Louis du Mile End—Martin & Carrière, constructeurs.

EN DIFFICULTÉS

Laprairie—Racine Degruchy & Co., fab. de conserves.

Little Cascapédia—Starraok J. H. Milan—Black J. S, mag. gén.
Montréal—Farquhar W. et J. M., tapis; ass. des créanciers 29 oct
Grothé & Frère, contracteurs; offrent 25c dans la piastre.
Occidental Hotel & Wine Co., demande une extension.
Martin Frères, mfr. de boîtes; demande de cession contestée.

Québec—Létourneau F. X., épice; établissement fermé.

St Léonard—Béliveau J. E., mag. gén.; 28 oct.

Thetford Mines—Lambert Mde L., mode.

FONDS A VENDRE

Buckingham—Blais Joachim jr, chaussures.

Montebello—Parent Joseph, hôtel; par shérif 5 déc.

Montréal—Steven G. H., hôtel.

Dépatie Arthur, couvreur etc; 2 nov.

Désy Samuel, épice; enca 30 oct.

St. Lawrence Machinery Supply Co; enca 2 nov.

Watts, Wm (succ. chaussures, enca 2 nov.

Thibault & Smith, instruments de musique.

Collette, Joseph, grains et bois, immeubles, par le shérif 30 octobre.

Kearns, Thos, épice.

Québec—V. & B Sporting Goods Co, 6 nov.

Sault aux Récollets—Labelle, Alph., hôtel, enca 15 nov.

St Eustache—Brissette, L. W., mag. gén., 2 nov.

St Henri de Montréal—Allard, Wilbrod, épice, 3 nov.

St Vincent de Paul—Auclair, M., immeubles, 16 nov.

Tring Jct.—Doyon, Alphonse, mag. gén. et l'hôtel seulement.

FONDS VENDUS

Montréal—Baylis James & Son, tapis.

Canadian (The) Aluminum Co., à W. Clark

Stevens G. H., hôtel.

Pointe à Pic—Warren Victor, mag. gén.; à 60c dans la piastre.

Québec—Roy Geo. & Cie., corroyeurs

Ste-Félicité—Gagnon H., mag. gén.; à 60c dans la piastre.

Westmount—Schneider (The) Grocery Co.

INCENDIES

Lévis—Beaulieu J. B., charpentier. Compagnie (La) Maritime et Industrielle de Lévis, ass.

Ouellette Philibert, bois de sciage, ass.

Lalonde & Girard, mfrs. de portes et châssis, ass.

NOUVEAUX ÉTABLISSEMENTS.

Chicoutimi—Emond Ernest, tailleur.

Montréal—Deom Frères, agents de papeterie; Avila et Cornelle Deom.

Rattray J. & Co, tabac etc en gros; Thos et Wm F. Badenach.

Rice M. F., farine et grain.

Tétreault N et Cie, mfg de chaussures

Advertisers International Clipping Bureau: George Lancaster Nelson.

Canadian Biscuit Co.; Gertrude Barclay, épse de James E. Render.

Cairns A. C., articles d'enfantaisie.

Crowe Fyfe & Co, foin haché etc; Robert Bruce Reid et John J. Phelan.

Désy S & Cie, épice.

Fréchette & Lymburner, quincaillerie à com.; Marcell E. Lymburner et Isaïe Fréchette.

Goyette & Ouimet, agents de mfrs: Ludger U. Goyette et Jos R. Ouimet.

Hébert Adelard & Co, foin et grain; Dame Félicite Lemire Vve de N. Degens et Adelard Hébert.

Lamarre A. & Cie, épice. Albani Lamarre et Pacific Brouillet.

Montréal—Tétreault (The) Shoe Co, Mfrs. de chaussures; Dame Alphonsine Moncel, épse de Napoléon Tétreault, jr.

Watterson J. & Co, quincaillerie à com., etc.; Jane Gow, épse de John Watterson.

Betournay Albert & Cie, tailleurs.

Carlin & Murphy, laitiers; Francis H. Carlin et Patrick J. Carlin.

David & Robert, farine; Edmond David et Joseph Robert.

De Mesle & Co, pharmacien; John Wilson.

Harkins B., cigares, etc.

McDonald & Labelle, nouv.; ont ouvert une succursale à Westmount.

Fish & Blackford, agents financiers; Jas Fish et Henry Blackford.

La Poudre à Pate



de McLAREN ✦

Est une Marchandise honnête et justement l'article avec lequel on peut établir ou étendre un commerce.....

Les premières maisons..... d'épicerie se font une loi d'en tenir constamment en stock. :: :: :: ::



GRATIS

Avec 36 paquets ordinaires de GOMME TUTTI FRUTTI, ce qui équivaut à une boîte.

Ayez-en un de votre fournisseur

Un Pot à Crème.

Adams & Sons Co., 11 & 13 Jarvis St., Toronto, Ont.

Café Vienna Pure Gold...

.....\$3.00 la douzaine

Une râpe Gilmour avec chaque livre de Café Vienna.....
Caisses de 1 ou 2 douzaines... ..
Essayez-en une Caisse. C'est un article de grande vente.



Wm. H. Dunn, Agent, 394, rue St-Paul, Montreal

PURE GOLD M'FG. CO. 31 & 33 FRONT ST. EAST.
TORONTO.

Lafrance & Trudeau, tapisserie.
Poirier & Ethier, épice.
St. Charles Knitting Works; Eliza J. Jackson.
Wilson Jas., épice.
Québec—Compagnie du Palais de Cristal. J. Tremblay et Marc Oimon.
Parent, Arthur, épice.
Marcotte, Edward, relieur.
Rock Island—Garceau & Gilmour, liqueurs; Clivier Garceau jr et Jeremiah M. Gilmour.
Ste Cunégonde—Asselin & Avon, bois et charbon; Jos Asselin et Geo Avon
St Hyacinthe—Burque. H., restaurant.
Robitaille, T. & Cie, tailleurs; Henri Robitaille.
St Henri de Montréal—Séguin, Dr. L., pharmacien.
St Jean—Brosseau & Rancourt, nouv. Wilfrid Brosseau et D. Rancourt.
Le Courrier de St Jean, Jacques Emery Molleur.
St Louis du Mile En l—Rouleau, J. A., pharmacien.
St Michel de Napierville—Paradis, F. X.; mag. gén.
St Paul de Chester—Hudon, J. E., mag. gén.
Verchères—Tétreault & Chicoine, foin et grains, Oswald Tétreault et Vital Chicoine.

PROVINCE D'ONTARIO

CESSATIONS DE COMMERCE

Aylmer—Barnes D. M., hôtel; F. H. Trim succède.
Bancroft—Third John, hôtel; W. J. Fitzgerald succède.

Chatham—Backus Stephen, harnais; Backus & Dennis succèdent.
Enterprise—Martin P. & Co. mag. gén.; M. E. Murphy succède.
Hagersville—Park Ezra L., épice. et poterie; déménagé à Jarvis.
Havergal—Campbell & Wadsworth, mag. gén.
Newcastle—McClung & Son., mag. gén.
Odessa—Bredin Mde M. A., épice.
Ottawa—Bannerman John, chaudronnier; Bannerman & Findlater succèdent.
Pike Creek—Desmarais E., mag. gén.; W. Bélanger succède.
Ripley—Emmerton George, épice., etc.; A. W. Miller succède.
Selkirk—Neff Henry, peintre; déménagé à Fenwick.
Sudbury—Morin J. H., hôtel; John S. Miller succède.
St Thomas—Howe Albert, tabac, etc.
Sandhill—Shaw Irwin, hôtel; T. Hodgden succède.

CESSIONS

Aylmer—Campbell J. G., forgeron et charron.
Beachville—Ireland James, fromager.
Castleton—Hart Bros & Co., mag. gén. etc.
Chatham—Stone W. M., merceries.
Morrisburg—Merkley Jas. W., sellier.
Niagara Falls—Campbell & Craig, épice. etc.
Rainham Centre—Laggatt Arthur, mag. gén.
Seaforth—Tracksell D., boulanger etc.

CONCORDATS

Cornwall—Richardson N., épice.; à 20c dans la \$.

DÉCÈS

Consecon—Robinson W. J., épiciier.
Kingston—McRassie Wm, bois de sciage.
Napanee—Herring John & Son mfr. d'instruments agricoles; John Herring.
Orilla—Tudhope (The) Carriage Co; John Tudhope.

DISSOLUTIONS DE SOCIÉTÉS

Toronto Jonct.—Frawcett & Spurr, imprimeur et éditeur.
Wallaceburg—Lendon & Parks, pompes funèbres; Lendon continue.

EN DIFFICULTÉS

Chatham—Stone W. M., mercerie.
Ottawa—Pigeon H H, nouv.; offre 40c dans la piastre.
Wilson H. W. & Co, nouv.
Taylor Frank, fruits; offre 20c dans la piastre.
Walkerville—Isaac F, harnais.

FONDS À VENDRE

Almonte—McGill James, chaussures.
Brockville—Cossitt Newton, jr., confiseur.
Clinton—Clinton Electric Light Co.
Dorchester Station—Copeland C, E. (Succ. de), mag. gén.
Elora—Godfroy J. & Son, chaussures.
Inkerman—Sweet W. B, mag. gén.
Orangeville—Irwin Jas., hôtel, 4 nov.
Ottawa—Sherwood Bros., épice.
Port Hope—Scott D. E., épice.
Penetanguishene—Macartney A. E., (feu), pharmacien.
Courtemanche N. (Succ.), mag. gén., 10 nov.
Renfrew—Rusland A. S., horloger.

Stouffville—Monkhouse John, tailleur, etc.
Wallaceburg—Graves C. S. (Succ. de), nouv.
Wheatley—Granger E. J. (feu), mag. gén.

FONDS VENDUS

Brockville—Babcock C. M. (succ. de) nouv.
Belleville—Benmore Lewis (succ. de) éplic.
Blenheim—Bounsall & Peters (succ. de) mag. gén.
Chatham—Cameron W., hôtel; à B. Harris n.
Chatham Banner Printing Co., à N. W. Ford.
Deseronto—Rusk R., éplic.; à Louis E. Morden.
Gananoque—Fitzpatrick Wm., éplic.
Hamilton—Allan W. J. (succ. de) éplic.
Orillia—Thornton T. F., hôtel; à E. A. Lynch.
Parry Sound—Whalley T. W., imprimeur; à O Sarney.
Paris—Kerr E. J., confiseur; à Waldon.
Pembroke—Pappin John, hôtel.
Teeswater—Elliott Robert, chaussures; à John McLean.
Trenton—Hennessy H., éplic.; à John Shannon.
Windsor—Ryall Edwin J., hôtel; à Mark G. Medcalf.

INCENDIES

Peterboro—Dickson (The) Co of Peterboro, bois de sciage.
Donell J. R., moulin à planer.
Green G. W., fab. de pompes.
Woodstock—Walper L. A., hôtel.

NOUVEAUX ÉTABLISSEMENTS

Belmont—Potts Joseph A., mag. gén.
Chatham—Whalen John, éplic; à ad-
 gis Holden.
Hwkesbury—Ross T. & Son, mag. gén. et fromagers; a ouvert une fabrique à Lachute.
Owen Sound—Owen Sound (The) Dredge and Construction Co.
Ottawa—Breen Melle E., modes.

Pembroke—Brunet Noah, hôtel.
Port Perry—Paxton Tate (The) Co. (Ltd.)
Smith's Falls—Pappin John, hôtel.
St. Thomas—Caskay G. S., farines et produits
Toronto—Cockburn & Drake, modes en gros, Thos W. Rea est admis raison sociale Cockburn, Drake & Rea.
Art Goods (The) Co. of Toronto.
Guinane John, chaussures.
Toronto (The) Hygienic Ventilated Shoe Co. (Ltd).
Weeks Eldred (The) Co. of Toronto.
Wagram—Bell J. C., mag. gén.
Yarker—Benjamin (The) Mfg Co. of Yarker (Ltd).

NOUVELLE ECOSSE

CESSATIONS DE COMMERCE

Canso—Foster Tupper.
Halifax—Bremner E. W., produits et fruits.

CESSIONS

Acadia Mines—MacDonald Angus J., mag. gn.
Mill Willage—Mack J. N., mag. gn et quincaillerie.

DÉCÈS

Greatvillage—Fletcher J., confiserie.
Halifax—Maling Geo, éplic.
Black & Flinn, blé et produits; Jos R. Black.

Nichols Mde Geo, hôtel
Kentville—Moore Edw. J., restaurant.
Springhill—Jones Wm, nouv.
Turket—Hilton Philip, mag. gn.
Yarmouth—Kinner Pearl D. éplic.

DISSOLUTIONS DE SOCIÉTÉS

Antigonish—Trotter Bros., instruments d'agriculture
Bridgetown—McLellan & Kinney, tailleurs.
North Sydney—McLeod & Brewer; éplic.; chacun continu seul.
Truro—Bligh & Prince, instruments d'agriculture.
Windsor—Dill Bros fournisseurs; Chs. A. Dill continue sous la même raison social.

EN DIFFICULTÉS

Mill Village—Mack J. N., mag. gén.
North Sydney—Moore & Robertson, mag. gén.

FONDS À VENDRE

Halifax—Barrett & Mosher, ébénistes.
Brown M & Co., bijoutiers en gros et en détail.

FONDS VENDUS

Canning—Eaton M. Starr. éplic., à Henry Martin.
Shulee—Shulee Lumber Co; à Ollford Paterson.
Truro—Wilson & Pond, buanderie; à Henderson & Chambers.

INCENDIES

Tidnish—Chappell A. P., hôtel.

NOUVEAUX ÉTABLISSEMENTS

Bridgetown et Annapolis—Ervin & Alcorn, John Ervin et Wm. M. Alcorn.
Halifax—Oollas Whitman & Co. (Ltd).
Northrup Félix E., forgeron; Eliza son épse.
Port Maitland—Leonard W. H., ferblanterie etc.
Sackville—Major Lewis, éplic.; son épse Annie.
Sydney—Howie & McDonald, fournisseurs; Wm A. Howie et Norman McDonald.

NOUVEAU BRUNSWICK

CESSATIONS DE COMMERCE

Montéon—Gross & Co., éplic.
St-Jean—Scovill P. A., éplic., à laissé l'endroit.
St. Stephens—Boyd T. M. chaussures, parti pour les Etats-Unis.

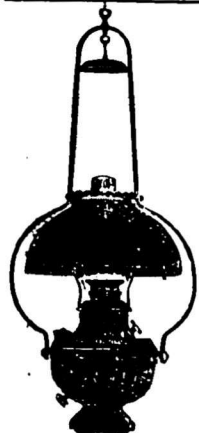
CESSIONS

St. Jean—Hall & Fairweather, blé et farine
Lemon Hiram C., tailleur.

CONCORDATS.

St-Jean—Jacobson J. & Co, fournis-
 seur des colporteurs.

La Nouvelle Lampe Rochester

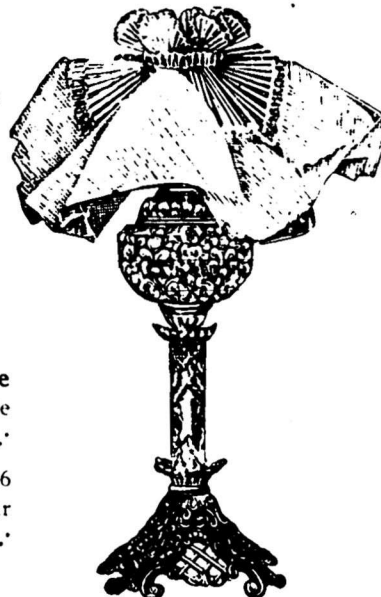


D'une fabrication aussi soignée qu'une montre. Il n'y a pas d'imitations "AUSSI BONNES."

Nous manufacturons une grande variété de modèles.

La Nouvelle **Lampe - Poêle Rochester**, à l'huile, brûle sans odeur.

Notre nouveau catalogue de 96 pages vous sera expédié sur simple demande.



THE ROCHESTER LAMP CO.

BUREAUX ET...
 SALLES D'ÉCHANTILLONS
 POUR LE CANADA.

24, Front St., W., TORONTO

BRODIE & HARVIE
 Marchands de Farine

MANUFACTURIERS DE LA

Farine Préparée de Brodie & Harvie
 Nos 10 et 12 rue BLEURY, Montréal

Farine d'Avoine, Farine Graham, Blé Cassé,
 Farine de Seigle, Mais Pilé, Farine de Blé
 d'Inde, Son, Grains d'Alimentation.

J. W. HILL

Propriétaire d'**Entrepôts**

ENTREPOT
 REFRIGERATEUR PUBLIC
 POUR EFFETS PERISSABLES
 EN DOUANE OU LIBRES.

ENTREPOT No 73

Magasin : coin des rues William et Queen

Bureau : 48 rue William

MONTREAL

EN DIFFICULTÉS

Campbellton — McMillan John, chausures, à laissé l'endroit.
Gagetown — Dickie, J. W., mag. gnl.
St-Jean — Price et Shaw charrons.

NOUVEAUX ETABLISSEMENTS

Sackville — Turner Woodford, chausures; Fred Turner est admis: raison social Turner Bros.
St-Jean — Maritime Instalment Co; A. D. Small, Harry Lewis, Arthur Arkin et Louis Haraway.

MANITOBA ET TERRITOIRES DU NORD-OUEST

CESSATIONS DE COMMERCE

Elkhorn — Mutton Edward, boucher; Peters & Butler succèdent.
Oxboro — Hollonquist H. B., mag. gén.; Grandy & Grandy succèdent.

CESSIONS

Morden — Little Albert E., mfr. de pompes.
Winnipeg — Keeler Agnes J., (Mde J. P.), modes et articles de fantaisie.

DISSOLUTIONS DE SOCIÉTÉS

Carnduff — Connell & Gordon, assurance; T. C. Gordon continue.

FONDS A VENDRE.

Qu'Appelle — Johnston Wm, poêles et ferblanterie.

FONDS VENDUS

So. Boniface — Baron J. à N. H. Houde
Winnipeg — Kelly E, barbier, à W. D. Keneay.
 Taylor D. J. & Cie., épici., à Irish & Cleveland.

NOUVEAUX ETABLISSEMENTS

Calgary — Stone & Co., empaqueteurs de lard.
Marquette — Marquette (The) Trading Co.

PAS DE FROMAGE DE NOVEMBRE

Cet après-midi les principaux exportateurs et négociants en fromage de notre ville, au nombre d'une trentaine environ se sont réunis au Board of Trade sous la présidence de M. Alex. W. Grant.

Le but de la réunion était de décider s'il y avait lieu de recommander aux fabricants de fromage de s'abstenir de fabriquer pendant le mois de novembre. A l'unanimité des personnes présentes il a été décidé qu'il y a lieu en effet de cesser la fabrication, car le fromage de novembre qui est toujours de qualité inférieure ne pouvait que jeter du discrédit sur le produit canadien en Angleterre. Incidemment, il a été recommandé de ne pas faire de fromage en avril, le *fodder cheese*.

En conséquence, un comité composé de MM. John McKergow, Arthur Hodgson et F. W. McLagan a été chargé de rédiger une circulaire qui sera envoyée à tous les fromagers; il leur sera demandé de remplacer pendant le mois de novembre la fabrication du fromage par celle du beurre.

Une autre réunion de l'Association des Commerçants en beurre et fromage aura lieu mercredi prochain, où on discutera la question des réfrigérateurs à bord des navires.

C. H. BRANCHAUD
 COMPTABLE, AJDITEUR et COMMISSAIRE

97 rue St-Jacques, Montréal

Specialite: Reglement des Affaires de Faillites.

BILODEAU & RENAUD

COMPTABLES, AUDITEURS ET COMMISSAIRES.

No. 15 rue St - Jacques, Montréal

Spécialité:

Règlement des Affaires de Faillites.

Téléphone 3003

CHS. DESMARTEAU

Comptable, Auditeur et Commissaire

No 1598 rue Notre-Dame.

SPÉCIALITÉ:

RÈGLEMENTS D'AFFAIRES DE FAILLITES.

L. W. TELMOSSE

COMPTABLE

Liquidateur de Faillites.

Agent d'Immeubles.

Assurances, Collections, E. c.

BATISSE ROY: CHAMBRES 9 ET 10

No 16, RUE ST-JACQUES,
 MONTREAL

SPECIALITE: AGENT DE SUCCESSION.

Téléphone Bell 6170.

**LA HALLE AUX CUIRS,
 LE MONITEUR DE LA CORDONNERIE**

---A PARIS---

10, RUE BEAUREPAIRE

SONT les PLUS IMPORTANTS JOURNAUX DE FRANCE POUR LES INDUSTRIES DES CUIRS ET PEAUX.

— 50 ANS D'EXISTENCE

LA COMPAGNIE CANADIENNE DE GROUTHOUG DE MONTRÉAL

Attire l'attention du commerce sur ses produits de cette année. Le fini et la qualité de leurs claques et pardessus ne peuvent être surpassés.

Demandez la Claque... "20th CENTURY"

Bureaux et Entrepôts:

333 rue St-Paul, Montréal

Succursales: TORONTO et WINNIPEG

Residence: 58 et 55 St-Andre Tel. Bell 6103

COUVRETTE & FILS

Entrepreneurs Menuisiers et Charpentiers
 ATELIERS: No 80 RUE BERARD

— LA

Banque JACQUES-CARTIER

Avis est donné par les présentes qu'un dividende de trois pour cent sur le capital versé de cette institution a été déclaré pour le semestre courant et qu'il sera payable au bureau de la banque, à Montréal, le et après le mardi, le premier jour de décembre prochain.

Les livres de transfert seront fermés depuis le 16 jusqu'au 20 novembre prochain, ces deux jours inclus.

Par ordre.

TANCREDE BIENVENU, Caissier.

Montréal, 23 octobre 1896.

BANQUE VILLE-MARIE

Avis est par les présentes donné qu'un dividende de trois pour cent sur le capital payé de cette institution a été déclaré pour la moitié de l'année courante, et que le dit dividende sera payable à son Bureau principal, en cette ville et à ses succursales, le et après **Mardi le premier jour de décembre prochain.**

Les livres de transfert seront fermés depuis le 16 jusqu'au 30 de Novembre prochain, les deux jours inclusivement.

Par ordre du comité,

W. WEHR,

Montréal, 21 Octobre 1896.

President.

ETABLIE EN 1868



Si vous avez besoin d'une belle et bonne voiture garantie toute faite à la main, dans les derniers goûts et à bon marché, ainsi que pour toutes réparations, s'adresser à la maison si bien connue de

F. MERCIER,

CARROSSIER -

1444 à 1448 Rue Notre-Dame Montréal,

Entre les rues Bonsecours et le C. P. R.



UNE SESSION

De la Cour Du Banc De la Reine

ayant juridiction criminelle dans et pour le district de Montréal, se tiendra au Palais de Justice, en la cité de Montréal,

Lundi, le deuxième jour de Novembre prochain, à dix heures du matin.

EN CONSÉQUENCE JE DONNE AVIS PUBLIC à tous ceux qui auront à poursuivre aucune personne maintenant détenue dans la prison commune de ce district et à toutes les autres personnes qu'elles y soient présentes.

JE DONNE AUSSI AVIS à tous les Juges de Paix, Coroners et Officiers de la Paix pour le district susdit, qu'ils aient à s'y trouver avec tous les records.

J. R. THIBAUDEAU, Sheriff.

Bureau du Sheriff, Montréal, 14 Oct. 1896.

SI VOUS VOULEZ

Vous procurer les Dernières Nouveautés en

MEUBLES DE MENAGE

Et aux plus Bas Prix du Marché

— ALLEZ CHEZ —

RENAUD, KING & PATTERSON

652 rue Craig, Montréal.

Réductions spéciales aux acheteurs hors de Montréal qui mentionneront le " PRIX COURANT "

Vente par le Shérif

A. V. E —No1751—OCTAVE DROUIN vs THOMAS J. CLAXTON et al, ds. qual.

4 Un autre lot de terre situé dans la ville de Westmount; borné en front par l'avenue Argyle, connu sous le numéro cent vingt-huit (128), de la subdivision officielle du numéro deux cent quatre-vingt-deux (No 282 128), des plan et livre de renvoi officiels de la municipalité de la paroisse de Montréal — sans bâtisses.

Pour être vendu en mon bureau, en la cité de Montréal, le QUATRIEME jour de NOVEMBRE prochain à DIX heures de l'avant-midi.

J. R. THIBAUDEAU, shérif

Bureau du Shérif
Montréal, 28 oct. 1896. }

LA MINE D'OR WHITE BEAR

ROSSLAND, C. B., présente les

PARTICULARITES

SUIVANTES:

590,000 parts ont été mises de côté pour les améliorations et tout l'argent obtenu actuellement de la vente des parts est employé au développement et aux améliorations sur la propriété. Le prix de vente de la mine est payé en entier. Le célèbre filon **Le Roi** se trouve dans cette mine (voir prospectus). Parts entièrement libérées et non imposables. **Des parts de un dollar sont offertes à dix cents chaque jusqu'à nouvel ordre, par quantités de 100 parts et au-dessus.**

IL EST BIEN

IMPORTANT

POUR VOUS de savoir que l'argent que vous mettez en parts de mines est employé au développement de la mine dans laquelle vous êtes intéressés.

Rossland, Oct. 6 (Spéciale). — Il y a actuellement dix-huit mines ici dans lesquelles on se sert de machines à vapeur, la mine **WHITE BEAR** venant d'adopter ce système.

Les personnes suivantes, de Toronto, sont les directeurs de la Compagnie: — Hon. J. E. McDougall; D. Morrice, Surint. G. T. R.; Rev. J. H. Starr; W. T. Stewart, M. D. C. L.; J. J. Warren, avocat.

Ecrivez pour le prospectus à —

FRED. J. STEWART,

Membre du Stock Exchange de Toronto.

9, rue Victoria, TORONTO.

AVIS DE FAILLITE DANS L'AFFAIRE DE ALPHONSE LABELLE,

Hôtelier du Sault-aux-Recollets, Faillit.

Les sous-signés vendront par encren public en bloc
Jeudi, le 5 Novembre 1896, à 11 hrs. a. m.

à leur salle d'encan, No 69 rue St. Jacques, Montréal, tout l'actif mobilier du dit failli, savoir:

Ameublement d'hôtel suivant inventaire.....	118 50
Liqueurs et cigares, environ.....	40 00
Linéaire.....	150 00
	178 50

L'hôtel peut être visité tous les jours.
Pour plus amples informations s'adresser à

CHS. DESMARTEAU, Curateur,
No 1598 rue Notre-Dame, Montréal.

MARCOTTE FRERES Encanteurs.

AVIS DE FAILLITE DANS L'AFFAIRE DE J. O. LAFRENIERE & CIE,

Marchands de grains de la Cité de Montréal, Faillit.

Les sous-signés vendront à l'encan public,
Mardi, le 3 Novembre 1896, à 11 hrs a. m.,

à leurs salles d'encan, No 69 rue St. Jacques, Faillit
suivant, appartenant à la faillite

1^o Dettes de livres se montant suivant liste, à..... \$8,964 20

2^o Deux mille actions de la "Crescent Gold Mining Company of Mariposa Limited"..... \$2,000 00

Pour plus amples informations, s'adresser à
CHARLES DESMARTEAU,

Curateur,
1398, rue Notre-Dame, Montréal.

MARCOTTE FRERES, Encanteurs

AVIS DE FAILLITE Dans l'affaire de J. E. BELIVEAU,

St. Leonard de Nicolet, Faillit.

Les sous-signés vendront à l'encan, aux salles d'encan de Marcotte Freres, 69 rue St. Jacques, Montréal.

Jeudi, le 5 Novembre 1896, à 11 hrs a.m.

l'actif mobilier et immobilier du failli, consistant en:

Marchandises seches.....	\$1,022 05
Chaussures.....	186 04
Chapeaux et fourrures.....	212 63
Epiceries et provisions.....	231 63
Ferronnerie.....	261 83
Librairie, papeterie et vaisselle.....	116 21
Mobilier du magasin, roulant.....	218 00
	\$2,851 39

Un quart indivis du lot de terre du 13eme rang du cadastre de Windover..... 100 00

Dettes de livres et billets recevables, d'après liste..... 1,121 47

Le magasin sera ouvert pour l'inspection du stock mercredi, 4 novembre, 1896

Pour autres informations, s'adresser à
LAMARCHE & BENOIT,

Cessionnaires,
1709 rue Notre-Dame, Montréal.

MARCOTTE FRERES, Encanteurs.

AVIS DE FAILLITE DANS L'AFFAIRE DE L. W. BRISSETTE,

Marchand de St-Eustache, Faillit.

Les sous-signés vendront à l'encan public aux salles d'encan de Marcotte Freres, No. 69 rue St-Jacques.

Mardi, le 3 Nov. 1896, à 11 hrs. A.M

l'actif mobilier du susdit failli, consistant en:

Marchandises seches.....	\$389 51
Chapeaux et fourrures.....	172 59
Chaussures.....	270 90
Epiceries et provisions.....	249 96
Ferronnerie.....	151 07
Vaisselle, tapisserie et papeterie.....	169 87
Mobilier du magasin, roulant.....	60 15
	\$1,693 48

Dettes de livres et billets recevables d'après listes..... 2,899 28

Le magasin sera ouvert pour l'inspection du stock, lundi, le 2 novembre 1896.

Pour autres informations, s'adresser à
LAMARCHE & BENOIT,

Cessionnaires,
1709 rue Notre-Dame, Montréal.

MARCOTTE FRERES, Encanteurs.

AVIS DE FAILLITE DANS L'AFFAIRE DE WILBROD ALLARD,

Epicier, 3791 rue Notre Dame, Ville St. Henri, Faillit.

Les sous-signés vendront à l'encan public, à la place d'affaires du Failli.

Mardi, 3 novembre 1896, à 11 hrs a. m.

tout l'actif, savoir:

Stock d'épiceries et provisions.....	\$129 72
Roulant, cheval, voitures et harnais.....	272 10
Dettes de livres par listes.....	379 32
Loyer à écheoir le 1er mai 1897.....	114 00
	\$895 14

Inventaire et liste des dettes de livres, en vue à nos bureaux. Stock visible le 2 novembre 1896.

BILODEAU & RENAUD, Cessionnaires,
15, rue St Jacques, Montréal.

MARCOTTE & FRERES, Encanteurs.

AVIS DE FAILLITE IN RE JOACHIM BLAIS, FILS

Hôtelier de Buckingham, Faillit.

Les sous-signés vendront à l'encan public, en bloc, à leur salle d'encan, No. 69 rue St. Jacques, Montréal, MERCREDI, le 4 Novembre 1896, à 11 hrs a. m.

l'actif mobilier appartenant à la faillite du susdit, consistant en meubles et garnitures d'hôtel se montant, d'après l'inventaire à..... \$172 00

Rouant..... 119 00

Dettes de livres suivant liste seront vendues séparément..... 102 35

\$393 35

Pour plus amples informations, s'adresser à

CHS. DESMARTEAU,

Curateur.

MARCOTTE FRERES, Encanteurs.

1598 rue Notre-Dame, Montréal

AVIS DE FAILLITE IN RE DAME P. O. FISET,

Modiste No 433 rue St-Laurent, Montréal, Faillit.

Les sous-signés vendront à l'encan public, en bloc, à leur salle d'encan, No. 69 rue St. Jacques, Montréal.

Mardi, le 3 Novembre 1896, à 11 hrs. a.m.

l'actif mobilier de la faillite consistant en

Un fonds de commerce de chapeaux, rubans, dentelles, sous-vêtements pour dames et enfants, et marchandises de fantaisie, se montant d'après l'inventaire à..... \$626 08

Meubles et garnitures du magasin..... 289 10

\$915 18

Le magasin sera ouvert le 2 novembre pour inspection. Pour plus amples informations s'adresser à

CHS. DESMARTEAU, Cessionnaire,
No 1598 rue Notre Dame, Montréal.

MARCOTTE FRERES, Encanteurs.

AVIS DE FAILLITE dans l'affaire de ARTHUR DEPATIE,

Faillit.

Les sous-signés vendront à l'encan public, aux places d'affaires du failli,

Lundi, le 2 Novembre 1896, à 11 hrs. a.m.

au No. 2309 rue Notre-Dame, le stock de modes, et à midi du même jour, au No. 2965 rue Notre-Dame, stock de couvreur en gravois, le tout d'après les inventaires, comme suit:

1er Stock de modes..... \$581 97

Ameublement de magasin, tablettes et comptoir, coffre de sûreté et vitrines..... 328 86

Loyer des prémisses à écheoir le 1er mai 1897..... 180 00 \$1000 83

2eme—Stock de goudron, bouilloires, cheval, voitures et harnais..... \$287 82

Dettes de livres par liste..... 251 50

Loyer des prémisses à écheoir le 1er mai 1897..... 90 00 \$1693 82

Le tout sera vendu pour argent comptant.

Inventaire et liste des dettes de livres en vue à nos bureaux. Les fonds de commerce seront visibles le 31 octobre 1896.

Pour autres informations s'adresser à

BILODEAU & RENAUD, Curateurs,

15 rue St-Jacques, Montréal.

MARCOTTE FRERES, encanteurs.

VENTES PAR LE SHÉRIF

Du 3 au 10 nov 1896

DISTRICT DE QUÉBEC

John Hugh Powell vs Paul Lagacé

St Nicholas. — 1o Les quinze seizième indivis du numéro 244 étant une terre située au premier rang avec bâtisses.
2o Les quinze seizième du No. 383 étant une terre située au 2e rang avec bâtisses.
3o Le No 536 étant une terre située concession St Jean.
Vente le 6 novembre à 11 hrs a.m. à la porte de l'église paroissiale.

La Cité de Québec vs Marie Marguerite Cécile Carrier vve de J. E. C. Pelletier.

Québec—Le lot numéro 1958 étant un emplacement situé rue St Valier avec bâtisses.
Vente le 6 novembre à 10 hrs a.m. au bureau du shérif.

Dame Odélie Gauvreau et vir procureur distrayants Jacques Maloin et Albert Maloin vs Dame Adelaïde Debornais vve de J. B. Vézine.

Québec — 1o Le lot No. 1507 étant un emplacement situé rue St Joseph avec bâtisses. 2o Le lot No 954 étant un emplacement situé rue St François avec bâtisses.
Vente le 6 novembre à 10 hrs a.m. au bureau du Shérif.

Chs Emilius Lamb Ponteous et Dame Emily Johnston Porteous vs Dame Hélène Carrier épouse de C. G. Beaulieu.

Ste Pétronille Ile d'Orléans—Tous les droits et prétentions, qual et autres constructions sur les grèves en front des lots 63, 67, et 59
Vente le 7 novembre à 11 hrs a m à la porte de l'église paroissiale.

DISTRICT DE SAGUENAY
Michel Lavoie vs David Tremblay.
St-Irénée Une terre située concession St Antoine, étant les lots Nos 174, 175, 176, 177, 178, 179, 214, 217 et 219 circonstances et dépendances.
Vente le 3 novembre à 10 h. a. m., à la porte de l'église paroissiale.

DISTRICT DE RICHELIEU
Louis Gosselin vs Dame Marie Lélia Virginie Larue et vir.
St-Guillaume d'Upton — Un morceau de terre situé au 4e rang, connu sous le No 558, avec bâtisses.
Vente le 6 novembre, à 11 h. a.m., à la porte de l'église paroissiale.

La Compagnie d'assurance mutuelle contre le feu de Montmagny vs Alberic Milotte.

St-Guillaume — Un morceau de terre situé au 4e rang connu sous le No 551, avec bâtisses.
Vente le 6 novembre, à 10 h a. m., à la porte de l'église paroissiale.

DISTRICT DE KAMOURASKA
Joseph Pierre Gagnon et Dame Marie Julie Desjardins ès-qual vs Arthur Gagnon.
Ste-Anne de la Pocatière — Un empla-

cement situé au 1er rang, étant le No 203, avec bâtisses.
Vente le 6 nov. à 10 h. a. m., à la porte de l'église paroissiale

DISTRICT D'HERVILLE
Alfred E. Roe et al vs Dame Emily C. Goddard ès-qual
St Cyprien de Napierville — Deux lots contigus de terre situés rue Henri, désignés sous les Nos 278 et 279, vacants.
Vente le 9 novembre à 11 h. a. m. à la porte de l'église paroissiale

NOTES SPECIALES.

Rapins Tabules gentile cathartique.
MM. Roméo Prévost & Cie, comptables, auditeurs, curateurs, commissaires, font une spécialité de liquidation de faillites Argent à prêter.
Chambres Nos 41 et 42, bâtisses des "Chars Urbains," Montréal.

Messrs Laporte, Martin & Cie, nous écrivent : — Nous attendons sous peu, des Amandes Tarragones fraîches, et sommes prêts à en donner les prix qui sont des plus avantageux

NOUVELLE MINE WHITE BEAR

Cette compagnie minière commence ses opérations sous les meilleures auspices
La Compagnie minière de formation la plus récente est celle connue sous le nom de White Bear. Les affaires de cette

Un choix considérable de **GRU ET FARINE A ENGRAIS**

DEMANDEZ NOS PRIX ET ECHANTILLONS ET VOUS SEREZ CERTAINS D'AVOIR SATISFACTION CHEZ

J. A. PLAMONDON

Coin des rues Dalhousie et St-André. Basse-Ville, QUEBEC

POISSON Harengs Labrador, Harengs Cap Breton, Anticosti, Etc. Morue verte et sèche; Saumon, Truite, Sardines, Flétant, Etc. **HUILE** de Morue et Loup-Marin.

EXPORTATEURS DE BEURRE ET FROMAGE

J. B. RENAUD & CIE, 126 à 140, rue St-Paul, QUEBEC

Sirop Fajardos

Reçu par Btine "Boston Marine" une cargaison de **SIROP FAJARDOS** de couleur jaune et qualité extra.

NAZAIRE TURCOTTE & Cie, QUEBEC.

Ouverture des Classes

Fournitures d'Ecoles, Classiques français, anglais, latins et grecs. Grands avantages offerts dans les cahiers pour les écoles, ainsi que dans la papeterie.

BOISSEAU & MARCOTTE,
No 13 RUE ST-ANTOINE, QUEBEC.

VERMICELLE ET MACARONI

Vous avez tout intérêt à demander nos échantillons et nos prix avant de placer vos commandes ailleurs.

SIMEON GOSSELIN & CIE, MANUFACTURIERS, 160, RUE SAUVAGEAU QUEBEC.

FLEUR, GRAINS, LARD, POISSON

HUILE, BEURRE, SEL, SAINDOUX, JAMBONS, BARLEY, CRUAU, FEVES, SON, CRU, MOULEE, ETC., ETC.

GEO. TANGUAY

Magasins: 33 et 35, 31 et 36 rue St-André, Bureau: 18 rue Saint-Paul, BASSE-VILLE
Quais: Rues St-André et Dalhousie QUEBEC

Poêle **L'ETOILE** ★



Grande Réduction Sur notre Célèbre Poêle **L'ETOILE...**

Breveté 10 mars 96
Médaille à l'Exposition Provinciale de 1894.

GEO. BROUSSEAU

MANUFACTURIER
79-83 Rue St-Paul, - Québec.
AUTRES SPECIALITES Balances et Estampes FAITES SUR CUIVRE

compagnie se transigeront à Toronto et un bureau d'hommes d'affaires importants vient d'être organisé. Parmi les principaux nous remarquons les noms suivants : L'Hon. Juge MacDougall ; MM. David Morice du G. T. R. ; Dr. W. J. Stuart du 48e Highlanders ; Rév. J. H. Starr et J. J. Warren avocat.

Il paraît d'après les annonces, que la propriété de la compagnie est remarquablement bien située, car elle touche à la célèbre mine Le Roi, qui possède le fameux filon connu sous ce nom et qui passe à travers la mine *White Bear*. Les parts de la mine Le Roi sont cotées à \$8.00. M. Harris un des grands propriétaires des parts Le Roi, dit qu'il a essayé d'acheter la propriété *White Bear* pour sa compagnie et prétend aussi avoir fait faire l'analyse du minéral extrait de la mine *White Bear* dans lequel on a trouvé de \$1. à \$96. d'or par tonne. D'après ces résultats, la Compagnie est certaine d'un avenir prospère et nul doute que ces parts seront en grande demande. Un coup d'œil jeté sur l'annonce que nous publions ailleurs et les affirmations qu'elle contient semble prouver que c'est la transaction la plus avantageuse qui ait jamais été offerte aux capitalistes canadiens. Le bureau de la compagnie se trouve au No. 30 rue Victoria, Toronto, et M. F. J. Stewart en est le Secrétaire-Trésorier.

Notre stock de raisins Malaga peut satisfaire toute demande, tant pour le prix que la qualité, nous disent MM. Laporte, Martin & Cie.

JOURNAL DE LA JEUNESSE. Sommaire de la 1216e livraison (17 octobre 1896). — Deux frères par Mme P. de Nanteuil. — Un calcul compliqué, par Pythagore. — La vannerie, par M. Ferdinand Merlet. — Tous jeunes, par A. Verley. — Les incendies inattendus, par Daniel Belet. — Balmoral, par El Dall. Chaque livraison, 10 centimes.
 ABONNEMENTS : Un an, 20 fr. Six mois, 10 fr.
 Hachette & Cie, boulevard Saint Germain 79, à Paris.

Messieurs Laporte, Martin & Cie nous écrivent qu'ils ont 2500 cruches de vinaigre contenant 4 gallons imp, à recevoir avant le 15 Novembre.

Ils offrent à cette occasion ce vinaigre à des conditions extrêmement faciles et avantageuses pour livraison immédiate.

Ce que demande un marchand c'est de vendre des articles de qualité supérieure qui tout en plaisant davantage au client ne lui coûte pas plus cher qu'un article plus cher.

Les tabacs à priser de MM. B. Houde & Cie, de Québec, sont reconnus pour leur bon goût, leur bonne fabrication et ce que les marchands qui n'en tiennent pas, ignorent encore, c'est qu'ils laissent un bon profit au marchand.

Echantillons envoyés sur demande.

Une lampe fameuse, qu'il faut remonter ou descendre à chaque instant, une lampe qui marche mal, en un mot, attire à celui qui l'a vendu des reproches sans nombre.

La Rochester Lamp Co ne fabrique que de bonnes lampes qui marchent avec la régularité d'une montre et qui défilent toute concurrence ; avec de telles articles, le marchand n'a pas de reproches à craindre, mais des éloges à recevoir, car la fabrication est soignée, la lumière est brillante et on n'a pas à craindre de mauvaises odeur.

Demander à la Rochester Lamp Co., 24, Front W. à Toronto, son catalogue de 96 pages et voir l'annonce sur une autre page.

On dit que l'industrie américaine est en train de supplanter au Japon les produits allemands, tels que le fil de fer barbelé et la clouterie. Certaines maisons de Hambourg en sont réduites à l'achat de produits américains.

BUREAU DE POSTE DE MONTRÉAL

DIRECTION.	Halles fermées.		Halles livrables	
	A. M.	P. M.	A. M.	P. M.
GRAND TRONC.				
Montreal et Toronto	8 00	645 & 930	9 30	10 00
M. et Cornwall, Local		4 00	9 00	
M. et Lachine	6 00	2 15	9 30	5 00
M. Hunt. et Dundee		3 30	9 30	
M. et Valleyfield	5 30	3 30	9 30	7 00
M. et Rouses Point	6 30	5 20	9 00	11 00
M. et Island Pond	6 45	3 00	8 00	12 30
		10 15		
PACIFIQUE				
M. et Toronto		8 00	9 0	
M. et Mansonville		300 & 1015	11 00	
M. et St Jean, N. B.		6 50	9 30	
M. et Sherbrooke		3 00		12 45
Farnham et St. Pie		3 00		12 30
Sherbr. et L. Mégan.	6 45	6 50	10 00	
M. et Qué.—Côte Nd.	7 15	9 30	8 00	5 00
M. et O.—Sam. 810 p.m.	7 45	315 & 800		1 00
M. et Winn. et Col. A.	8 40			10 00
M. et Pt. Fort. (S. 5. 15)	6 15	4 15	9 30	
Montreal et Malone		4 50	10 30	11 30
PROVINCES.				
Alberta C.P.R.	8 50		8 10	10 00
Assiniboine, do	8 50			10 00
Colombie Ang. do	8 50		8 10	10 00
Manitoba do	8 50			10 00
N. Brunswick G.T.R. et C.P.R.	6 45		6 50	9 30
Nouv. Ecosse G.T.R. et C.P.R.	6 45		6 50	9 30
Ontario G.T.R.	8 00	645 & 930	9 30	9 00
Ile du Prin. Ed. do	6 45		6 50	9 30
Saskatchewan C.P.R.	8 50			10 00
ETATS-UNIS.				
Centre D. & H.	8 00		5 20	9 00
			7 25	9 00
			5 00	
Nouv. Anglet C. V.			7 30	8 00
			5 20	9 00
Sud do	8 00		7 25	9 00
Ouest G.T.R.	8 00		7 15	9 30

Les lettres chargées, pour les Etats de New-York et d'Ohio, (celles pour Toledo et Cincinnati exceptées) seront expédiées à 3.25 p.m. pour la route de Montréal et Malone.

Les correspondances enregistrées pour Boston et les Etats de la Nouvelle Angleterre, New York et les Etats du Sud, doivent être déposées avant 5.00 heures p.m. Pour Portland, Me., à 7 heures p.m.

Le sac des lettres enregistrées ferme à 5.00 p.m. pour New York passe via Springfield, Mass., en charge du courrier convoyeur et arrive à la gare à 11.32 a.m. le lendemain.

VOUS ACHETEZ
 ...ET JE VENDS DU...

Vinaigre "Eureka"

A L'ESTRAGON

Alfred Robitaille

---LE SEUL MANUFACTURIER DE VINAIGRE (EN ENTREPOT) A---

➔ QUEBEC

LS. DESCHENES
 ENCANTEUR DE COMMERCE

Jobber en Chaussures

No 60 RUE ST-JEAN
 QUEBEC

N. B.—Messieurs les marchands de la campagne épargneront de l'argent en venant me faire visite avant d'acheter ailleurs. J'ai constamment en mains toutes sortes de Jobs pour leur commerce,

RIZ...

IMPERIAL POLISHED ROYAL PATNA

CRYSTAL J. SEED JAPAN JAVA

Mount Royal Mills

D. W. ROSS COY., AGENTS

SUPÉRIEUR A TOUT AUTRE Le SAVON Extra de T. Blouin & Fils, vous donnera entière satisfaction. Demandez-le à votre épiciers. Ceux qui vendent le caustique cassé devraient s'adresser à T. BLOUIN & CIE, . . . Le bidon breveté qui le contient est une merveille. . . . Demandez échantillons et nos prix.

Nos voyageurs sont maintenant sur la route et vous visiteront sous peu. Donnez-leur vos commandes et vous serez satisfait.

T. BLOUIN & Cie, EPICIERS EN GROS, 146-148, St-Paul, Québec

PRIX COURANTS.—MONTREAL, 29 OCTOBRE 1896

Table listing various meats and their prices, including 'Langue de porc', 'Langue de bœuf', 'English Brown', 'Bœuf (chipped dried)', 'Dinde', 'Pâtés de foie gras', 'Pieds de cochon', and 'Poullets'.

Table listing soups: 'Soupes Real Turtle', 'assorties', and 'boîtes carrées'.

Table listing 'Lazenby's' products: 'Fluid Beef No 1', 'No 2', 'No 3', 'No 4', and 'No 5'.

Table listing 'Staminal' products: 'Lentille', 'Fluid Beef Cordial', and 'Milk granules'.

Table listing 'Societe La Tilia' products: 'Poudre de viande', 'Chocolat', and 'Cacao'.

Table listing 'Sauces et Marinades'.

Table listing 'Marinades Morton' and 'Catsup de Robert Greig & Co.' products.

Table listing 'Catsup de Robert Greig & Co.' products: 'Bouteille', 'En flûte', 'Couvercle', 'St L. high grade', and 'Pepper sauce'.

Table listing 'Marinades de L. A. Dansereau & Cie' products: 'Horse Head Brand', 'Gladstone', 'Ketchup', and 'Cornsichons'.

Table listing 'Cirages, Mines et Vernis' products: 'Cirages français', 'canadiens', 'Mine Royal Dome', 'James', 'Rising Sun', and 'small doz.'.

Table listing 'Drogues et Produits Chimiques' products: 'Sumbeam large', 'citriquel', 'oxalique', 'tartrique', 'Aloes du Cap', 'Alun', 'Bicarbonat', 'Bichrom.', 'Blou', 'Borax', 'Bromure', 'Camphre', 'Cambre', 'Cendres', 'Chlorure', 'Chlor.', 'Couperose', 'Crème', 'Extrait', 'Glycérine', 'Gomme', 'Indigo', 'Iodure', 'Opium', 'Phosphore', 'Salpêtre', 'Sels', 'Soda', 'Sulfate', 'Sumac', and 'Vitriol'.

Table listing 'Empois et Féculs' products: 'Canada Laundry', 'White Laundry', 'Cartons', 'Barils', 'Quarts', 'Lily White Gloss', 'Quarts', 'Cartons', 'Boîtes', 'Canistres', and 'Cartons'.

Table listing 'Fruits Secs.' products: 'Abricots', 'Amandes', 'Dattes', 'Figs', 'Nectarines', 'Noix', 'Pecan', 'Peanuts', 'Pèches', and 'Pommes'.

Table listing 'Epicées pures' products: 'Polvre blanc', 'noir', 'rouge', 'Cannelle', 'Clous', 'Cassia', 'Gingembre', 'Muscade', 'Macis', 'Piment', 'All-spice', and 'Whole Pickle'.

Table listing 'Essences et Extraits' products: 'London', 'Anchor', 'plate crown', 'carre', 'ronde', 'bouchée', 'bouchon', 'bouchon', and 'bouchon'.

Table listing 'Fruits Secs.' products: 'Abricots', 'Amandes', 'Dattes', 'Figs', 'Nectarines', 'Noix', 'Pecan', 'Peanuts', 'Pèches', and 'Pommes'.

Table listing 'Fruits Secs.' products: 'Abricots', 'Amandes', 'Dattes', 'Figs', 'Nectarines', 'Noix', 'Pecan', 'Peanuts', 'Pèches', and 'Pommes'.

Table listing 'Fruits Verts' products: 'Ananas', 'Attocas', 'Bananes', 'Pommes', 'Sultana', 'Valence', and 'Citrons'.

Table listing 'Gomme & Mâcher' products: 'Adams Sons', 'Pepsin', 'Horchound', 'Cash Register', 'Vitrine', 'Jarre', 'Boîte', and 'Gomme'.

Table listing 'Grains et Farines' products: 'Blé', 'Maïs', 'Sarrasin', 'Avoine', and 'Blé'.



Confitures, Gelées et Marmelades de Fruits
GARANTIES FRUITS ET SUCRE
Pour Ménages et pour le Commerce.

Spécialement préparées pour l'usage des Pâtisseries, Boulangers, Confiseurs, etc. : pour Ménager.
Pensions, Hôtels, Clubs, Lycées, Couvents, Hôpitaux, etc. etc.
PRIX SPECIAUX pour commandes excédant 1 tonne (2,000 lbs).
Aussi VINAIGRES PURS, garantis sans addition d'acide. Conserves au vinaigre, etc.
La plus grande usine du genre dans la Puissance.

MICHEL LEFEBVRE & CO.,
Négociants Industriels

Le Baume Rhumal
LE CELEBRE SPECIFIQUE CONTRE
Le Rhume, La Toux, La Bronchite, 25c le flacon de 16 doses
En vente chez tous les Pharmaciens et Epiciers de première classe.
L. R. BARIDON, Agent Général
1703, Ste-Catherine, MONTREAL

FAUCHER & Fils
Importateurs et Marchands-Ferronniers
Bois et Garnitures de Voitures
Fournitures pour Carrossiers et Forgeons, telles que Fer en barres, Acier, Charbon de forge, Peintures, Vernis, etc.

Nos. 796 à 802, Rue Craig,
MONTREAL.
Téléphone 576

PRIX COURANTS. - MONTREAL 29 OCTOBRE 1896.

Table listing various types of flour (Pois No 2, Orge moulu, Sarrasin) with their respective prices per barrel or bushel.

FARINES

Table listing different grades of flour (Patente d'hiver, Patente du printemps, Straight roller, Extra) and their prices.

EN SACS D'ONTARIO

Table listing flour in Ontario sacks (Straight roller, Extra) with prices.

FARINES D'AVOINE

Table listing oat flour in various forms (Farine d'avoine standard, en barils, do en sacs, etc.) and their prices.

ISSUES DE BLK

Table listing various types of oatmeal (Son d'Ontario au char, de Manitoba, etc.) and their prices.

Farines preparees.

Table listing prepared flours (Farine preparee, Brodie, XXX, 6 lbs, etc.) and their prices.

Island's National Foods:

Table listing various food products (Dessicated Rolled oats, wheat, etc.) and their prices.

Huiles et graisses.

Table listing various oils and fats (Huile de morue, loup marin, olive, etc.) and their prices.

Liqueurs et spiritueux.

Table listing various liquors and spirits (Brandies, Hennessy, Martel, Jockey Club, etc.) and their prices.

Table listing various wines and spirits (Richard cart, Riviere Gardrat, etc.) and their prices.

Table listing various whiskeys and other spirits (Booth's Old Tom, Whiskey Imports, etc.) and their prices.

Advertisement for EAUX DE VALS, Les meilleures des Eaux de table pour les estomacs delicats. AND. BRISSET & FILS, IMPORTATEURS. Nos 21, 23 ET 25 RUE GOSFORD.

Advertisement for THE JAMES ROBERTSON CO., MARCHANDS DE METAUX, FABRICANTS DE TUYAUX EN PLOMB. Bureaux: 144 rue William. Usines: coin rues William et Oathousie, MONTREAL.

Advertisement for POISSON!! TEl. BELL 1454

Advertisement for St. Lawrence Sugar Refining Co. Les Sucres GRANULES, Les Sucres Jaunes et les Sirops. SONT PURS. PAS DE BLEU. Aucune matiere colorante n'est employee dans la fabrication de Nos Sucres Granules.

Advertisement for LACASSE & LAFLEUR MARCHANDS-COMMISSIONNAIRES. Provisions, Produits de la Ferme, Poisson, Etc. 191, des Commissaires, Montreal. CORRESPONDANCE SOLLICITEE

PRIX COURANTS.—MONTREAL, 29 OCTOBRE 1896

Table listing various goods under the heading 'Savons.' including items like Eclipse, Diamond, and Savon de Marseille, with prices in dollars and cents.

Table listing various goods including 'Purit. Cut Plug', 'Miranda', 'Rit. Smok g Mix', and 'Unique 112', with prices in dollars and cents.

Table listing various goods including 'Eureka Extra Vinaigre', 'Bordeaux Medoc', 'Bourgogne', 'St. Julien', and 'Chateau', with prices in dollars and cents.

Table listing various goods including 'Snider's', 'Soupe tomates', 'Catsup de tomates', 'Sauce Chili', and 'Petitjohn's Breakfast food', with prices in dollars and cents.

C. H. LETOURNEUX, prés. C. LETOURNEUX, vice-prés. J. LETOURNEUX, sec.-tr. LeTOURNEUX, FILS & GIE, Lim., MARCHANDS-FERRONNIERS

JOS. CONTANT Pharmacien et Chimiste GROS ET DETAIL No 1475 rue Notre-Dame, MONTREAL

Advertisement for 'ATELIERS DE CONSTRUCTION: St-Columban et Canal.' featuring a drawing of a bridge structure and contact information for the bureau at 17 Cote Place d'Armes, Montréal.

Advertisement for 'A. & E. LOIGNON INGENIEURS-CIVILS' specializing in 'Ponts et Charpentes METALLIQUES.' It lists services like 'Poutrelles en Acier, Fer en U, Fer en Barre toujours en Magasin' and 'Plans et Devis préparés.'

Advertisement for 'COFFRES-FORTS... "CHAMPION"' by S. S. KIMBALL. It features a drawing of a safe and text describing the quality of the safes, mentioning 'A l'épreuve du feu et des voleurs' and 'Manufacturés avec du fer battu.'

H. JOHNSON

IMPORTATEUR ET EXPORTATEUR

Fabricant en gros De toutes sortes de

FOURRURES

POUR

Hommes Dames et Enfants

Capots, Manteaux, Col... lorettes, Robes, Et beaucoup une spécialité de l'exportation des Peaux. Le plus haut prix du marché vous sera payé pour toutes sortes de Pelletteries Crues.



N.B. Le plus haut prix payé pour cure en pain et racine de Ginseng.

494, rue St-Paul, Montreal



A. RACINE & CIE

IMPORTATEURS ET JOBBERS

EN

Marchandises Sèches

Générales

DE TOUTES SORTES.

340 et 342 Rue St-Paul

- ET -

179 et 181 rue des Commissaires.

MONTREAL.

LES JAMBONS,

LE BACON,

ET LE SAINDOUX

DE LA MARQUE "THISTLE"

Sont sans rivaux pour l'excellence de la qualité. Ecrivez ou téléphonez pour les prix a...

JAMES HARPER

PAQUETEUR DE LARDS

24 et 25 Marche St-Laurent

ENTREPOT D'EMPAQUETAGE:

18, rue St-Philippe, MONTREAL

PRIX COURANTS.—MONTREAL, 2500 TORONTO 1896

Table listing various goods and prices. Sections include: Cuir fins (Mouton mince, Dongola glacé, etc.), Peaux (Mouton, Veaux, Agneaux), Laines (Toison du Canada, Arrachée, etc.), and Pelletteries brutes (Vison, Rat musqué, etc.).

Table listing various goods and prices. Sections include: Fers et Métaux (Ferra à cheval, Ordinaires, etc.), Ferres et Métaux (Ferra à cheval, etc.), and CLOUS, ETC. (Clous coupés à chaud, etc.).

Table listing various goods and prices. Sections include: Clous (Clous à river, Clous galvanisés, etc.), Lames, rapes et tiers-points (1ère qualité, 2ème qualité, etc.), and Ferblanterie (Lingots, Barres, etc.).

Table listing various goods and prices. Sections include: Zinc (Lingots, Feuilles), Acier (A ressort, A liège, etc.), Fontes (Siemens, Coltness, etc.), and Fer en verges (Canadien, Anglais, etc.).

Advertisement for 'Le Johnston's Fluid Beef' with the headline 'Les ennuis des affaires...' and 'EPUISENT et AFFAIBLISSENT'. Includes an illustration of a man at a desk and a logo with 'DONNE DE LA FORCE'.

Advertisement for 'CHS. LACAILLE & CIE' with the headline 'Epiciers en Gros' and 'IMPORTATEURS DE'. Lists various products like 'Mélasses, Sirops, Fruits Secs, Thés, Vins, Liqueurs, Sucres, Etc., Etc.' and provides address: '329 rue St-Paul et 14 rue St-Dizier MONTREAL'.



Granger Freres

LIBRAIRES EN GROS

FOURNITURES D'ÉCOLES.
CLASSIQUES FRANÇAIS,
ANGLAIS, LATINS et GRECS

Grands avantages offerts dans les achats
pour les écoles. Échantillons envoyés sur
demande et factures au prix du détail.

1699, rue Notre-Dame, MONTREAL.

Attendez

Nos voyageurs qui seront sur la route
dans quelques jours pour prendre vos
Ordres du Printemps, avec le plus
beau choix d'échantillons que vous
avez eue jus.

● PRIX MODERES. OUVREAGE PARFAIT

SEGUIN, LALIME & CO.

MANUFACTURIERS DE

CHAUSSURES ST-HYACINTHE, P.Q.

Notre assortiment de Bicycles pour 1910 est tout
vendu !
Toutefois nous offrons les machines suivantes
faites à ordre

Bicycles Artistiques "WOLFF AMERICAN."
Bicycles "McCUNE," de la plus haute renommée
et de grande valeur

DORKEN BROS & CO.

140, RUE MCGILL, MONTREAL.

Bicycles "COMMERCIAL," bonnes machines.
Nous en recevons actuellement que
nous offrons à \$50 00.

PRIX COURANTS - MONTREAL, 2000 RUE 189.

Tuyaux de poeles.
Tuyaux No. 7, les 100 feuilles \$5 75
" " 6, " " " " 5 50
Coudes ronds pat., la douz 1 00
Connections, T et Y 2 40

Matériaux de Construction
CIMENT
Ciment de Portland 1 90 2 25
Plâtre calciné 1 80 2 50
Chaux, maçonne p. 100 lbs 0 40 0 50
PLATRE POUR LA TERRE
Le sac 0 50 0 55

BRICKS
De Montréal 7 50 8 00
De Yamaska 4 00 4 50
De St. J. des Châtillons 3 75 4 25
Réfractaires 18 00 22 00
Brique pressée 25 60 35 00

PEINTURES
Blanc de plomb pur, 100 lbs. 4 75 5 00
" " No 1 4 50 4 75
" " " 4 00 4 25
" " " 3 75 4 00
" " sec 5 00 5 50
Rouge de Paris, Rod Lead 4 25 5 00
Rouge de Venise, Anglais 1 50 2 00
Ocre jaune 1 50 3 00
Ocre rouge 1 50 2 50
Blanc de Céruse 0 45 0 60
Peintures préparées, gal. 1 00 1 20
Huile de lin cruet et cashi 0 45 0 60
" bouillie 0 48 0 60
Ess. de Térébenthine 0 44 0 60
Mastic par 100 lbs 2 00 2 50
Papier goudronné, la lb. 0 01 0 02
Papier feutre, le rouleau 0 50 0 60
Papier goud., le rouleau 0 60 0 70

VERRES A VITRES
United 14 a 25 1 25 a 1 35 50 pds.
" " 26 40 1 35 1 45
" " 41 50 2 85 3 10 100 pds.
" " 51 60 3 30 3 60
" " 61 70 3 55 3 85
" " 71 80 4 10 4 35
" " 81 85 4 60 4 85
" " 86 90 6 10 6 35
" " 91 95

TUYAUX ET CONDUITS.
Tuyaux en fer - liste :
1 pouce de diamètre 0 08
" " " " 0 12
" " " " 0 17
1 1/2 pouce de diamètre 0 24
" " " " 0 30
" " " " 0 33
" " " " 0 43
" " " " 0 50
" " " " 0 62
" " " " 0 74
" " " " 0 88
" " " " 1 06
" " " " 1 65

Escompte 65 a 70 p.c.
Gros tuyau pour égouts, eau,
etc. la tonne net. \$33 00 \$31 00
Prix de détail.
Acajou de 1 a 3 pouces le pied 22 a 24
Cèdre rouge 1 pouce do 10 a 11
Noyer noir 1 a 4 pouces do 10 a 12
Noyer noir 6 x 6, 7 x 7, 8 x 8 do 11 a 14
Cèrier 1 a 4 pouces do 9 a 11

Tuyaux en gros - liste, exc. 15 p.c.
1 pes. par longueur de 4 pds. \$0 45
6 " " " " 0 60
9 " " " " 0 80
" " " " 1 26
" " " " 2 10
18 " " " " 2 70

Coudes ronds :
1 pouce chacun 0 75
8 " " " 1 00
9 " " " 1 75
12 " " " 2 70

Tuyaux de réduction :
6 x 4 pouces chacun 1 40
9 x 6 " " 1 90
1 x 9 " " 2 75

Charbons.
PRIX DE DÉTAIL.
par tonne de 2000 lbs \$5 75
Grate do 5 75
Furnace do 5 75
Egg do 5 75
Stove do 5 75
Chestnut do 5 75
Peanut do 1 00 1 50
Screenings do 2 20 1 50 1 80
Scotch Grate do 2 00 3 00 6 00
Scotch Steam do 2 20 3 00 5 25
Vale Grate do 2 00 " 5 25
Welsh Anthracite do 2 00 " 5 25
Picton do 2 20 " 5 25
Cape Breton do " " 2 00
Glace Bay do " " 2 00
Sydney do " " 4 00
Reserve do " " 4 00
Charbon de forge do 2 00 " 1 50 1 75
Lehigh pour fond. do " " 6 50 6 75
Coke do " " 6 75 7 00
" usage domestique 3 20
" concasse. 4 40

Bois de chauffage.
Prix payé par marchands, aux chars
gare Hochelaga.
Erable la corde \$1 50 a \$1 75
Merisier do 1 25 a 1 50
Bouleau, &c. do 0 90 a 1 25
Épinette do 0 90 a 1 25
Slabs par char. 21 00 a 20 00
Rougnures, le voyage 2 00 a 2 25

Frêne 1 a 3 pouces le M 21 00 a 25 00
Merisier 1 a 4 pouces do 20 00 a 25 00
Merisier 5 x 5, 6 x 6, 7 x 7, 8 x 8 do 26 00 a 30 00
Erable 1 a 2 pouces do 20 00 a 30 00
Orme 1 a 2 pouces do 18 00 a 25 00
Noyer tendre 1 a 2 pouces do 30 00 a 50 00
Cotonnier 1 a 4 pouces do 40 00 a 45 00
Bois blanc 1 a 4 pouces do 18 00 a 22 00
Chêne 1 a 2 pouces rouge do 30 00 a 50 00
Chêne 1 a 2 pouces blanc do 40 00 a 50 00
Chêne scie sur grain do 60 00 a 70 00

Plaquage (veneers):
Uni par 100 pieds. 60 a 1 00
Français la feuille 50 a 1 25
Américain do 25 a 50
Erable pique le pied 04 a 00
Noyer noir onde do 04 a 05
Acajou (mahogany) do 8

Bois de Service
Pin
1 pouce strip shipping cull, 6 a 16 pieds le M. \$12 00 15 00
1 1/2 et 2 pces. do do 12 00 15 00
1 pouce shipping cull sidings do do 14 00 16 00
1 1/2 et 2 pces. do do 15 00 18 00
1 pouce qualité marchande do do 20 00 30 00
1 1/2 et 2 pces. do do 20 00 30 50
1 pouce mill cull, strip, etc. No 2 do do 10 00 10 50
1 1/2 et 2 pces. do do 10 00 10 00
1 pouce mill cull No. 1 do do 12 00 15 00
1 1/2 et 2 pces. do do 12 00 15 00
3 pces. do do 10 00 12 00
do do No 2 do 6 50 8 50

Epinette.
1 pouce mill cull 5 a 9 pouces do 9 00 10 00
1 1/2 et 2 pces. mill cull do do 10 00 11 00
3 pces mill cull do do 9 00 10 00
1 1/2, 1 1/2 et 2 pces. qualité march do do 12 00 13 50

Pruche.
1, 2 et 3 pces do 9 00 10 00
Colombages en pin, 2 x 3, 3 x 3 e 3 x 4 aux chars do 10 00 11 00
Lattes - 1ere qualité do 1 60 1 75
" 2eme do 1 35 1 50
Bardeaux pin XXX 16 pouces do 2 90 3 00
do XX do 2 40 2 50
do X do 1 50
do 1ere qualité 15 pouces do 3 00
do 2eme do do 1 75
Bardeaux aux cèdre XXX 16 pouces do 2 90 3 00
do XX do 2 40 2 90
do X do 1 50
Bardeaux pruche marchande do 1 75

Charpente en pin.
de 16 a 21 pieds - 3 x 6 a 3 x 11 do 16 00 17 00
de 25 a 30 do do do 18 00 18 50
de 31 a 35 do do do 21 00 22 50
de 16 a 24 do - 3 x 12 a 3 x 11 do 18 00 19 00
de 25 a 30 do do do 20 00 21 00
de 31 a 35 do do do 23 00 24 00
Bois carre pin.
de 16 a 21 pieds - de 5 a 11 pouces carrés do 17 00 18 00
de 25 a 30 do do do 19 00 20 00
de 31 a 35 do do do 21 00 22 00
de 16 a 21 do de 12 a 14 pouces carrés do 19 00 20 00
de 25 a 30 do do do 21 00 22 00
de 31 a 35 do do do 23 00 24 00
Charpente en pruche.
de 17 a 30 pieds jusque a 12 pouces do 15 00
Charpente en épinette do 16 00 18 00
do en épinette rouge do 20 00 30 00

COWAN'S CACAO'S ET CHOCOLATS EXQUIS
CAFÉ ET ICINGS.
THE COWAN COMPANY (LTD.) TORONTO.

JOHN MORRIS

AGENT D'IMMEUBLES

Assurances Contre le Feu,
Prêts sur Hypothèques

126, RUE ST-JACQUES

Téléphone 2290.

MONTREAL

...LOTS A BATIR...

Dans la ville St-Louis (autrefois St-Louis du Mile End), population 7700, sur les rues St-Urbain, Mance, Durocher, Hutchison et l'Avenue du Parc. Grand dour des lots, 25 par 88 pieds avec ruelle. Prix \$375 et au-dessus. Seulement \$25 comptant et la balance de \$5 à \$7 par mois. Ce sont les lots les plus beaux, les mieux situés et les meilleurs marchés que vous puissiez trouver. Les canaux, l'eau et la lumière électrique sont posées.

CLARENCE J. McCUAIG,

Chambre 3, 162 RUE ST-JACQUES
Bureau ouvert tous les jours et le vendredi soir.

SUCCESSALES :

Coin des rues St-Laurent et St-Viateur et 7 St-Laurent

STANDARD GLOVE Co.

MANUFACTURIERS DE GANTS et
MITAINES DE TOUTES SORTES EN

DAIM CHEVREAU FIN ET BUCK



BUREAU ET MANUFACTURE :

No 1623 rue Notre-Dame
MONTREAL

P. S. - Nos voyageurs sont sur la route avec les échantillons; n'achetez pas sans les voir.

Montreal Business College

Et école d'instruction anglaise, coin du carré Victoria et de la rue Craig. Etablie en 1864.

C'est le Collège le plus grand, le mieux équipé et donnant l'enseignement le plus complet des collèges de commerce du Canada. Le personnel permanent comprend neuf professeurs compétents, (deux français et sept anglais) qui emploie leur temps exclusivement pour les élèves de cette institution. Nous envoyons gratuitement à tous un Prospectus-Souvenir contenant toutes les informations, les prix d'enseignements et les vues photographiques des départements ou les Cours Théoriques et Pratiques sont enseignés. Les cours d'étude seront repris le 1er Septembre. S'adresser à

J. D. DAVIS, PRINCIPAL.

Montreal Business College.

Montreal Qué.

ALLEZ VISITER LES LOTS OFFERTS EN VENTE SUR LE

:: BOULEVARD ST-GERMAIN ::

Qui s'étend directement vis-à-vis la ville St-Laurent ou au Bois de Plaisance, situé sur les bords de la Rivière des Prairies, à Cartierville, (Back River). Ces lots sont couverts de superbes arbres.

Prix des lots : \$150, \$25 comptant; la balance par versements annuels de \$25.

Un service de tramways électriques qui permettra aux résidents de se rendre chez eux en 20 minutes, du centre de la ville, sera un fait accompli en deux mois; on pousse activement les travaux sur cette ligne. En attendant et jusqu'à nouvel ordre nous avons pourvu un service gratuit de voitures pour faciliter le trajet à ceux qui veulent voir et acheter. Ces voitures partiront du Bureau de Poste tous les samedis après-midi, à deux heures. Pour plus amples détails s'adresser en personne ou écrire à

L. COUSINEAU & E. GOHIER

16, rue St-Jacques, MONTREAL

TEL. BELL 2387.

BEAUCHAMP & DERY

AGENTS D'IMMEUBLES



Administration de Successions. Prêts d'Argent. Assurances Feu, Vie, Accidents. Location de Maisons, Etc.

505, Rue Craig, MONTREAL

COIN ST-LAURENT.

MARCOTTE FRERES

ENCANTEURS

— ET —

Agents d'Immeubles

Avances faites sur consignations.

Emprunts négociés sur hypothèques

No 69 rue St-Jacques,

MONTREAL.

TELEPHONE BELL 1286

A. DUHAMEL & Cie

AGENTS

D'IMMEUBLES ET DE FINANCES

Argent à prêter de 5 à 6 pour cent.

Propriétés et Fermes à vendre ou à échanger

No 136 rue St-Laurent, MONTREAL

Heures de bureau : 9 A.M. à 9 P.M.



DUCKET, HODGE & CIE

Exportateurs de

BEURRE et FROMAGE

Et Marchands de Provisions en Général.

104 Rue des Sœurs Grises

Coin de la rue William. MONTREAL.

T. POULIOT, Ferblantier, Plombier et Couvreur. Poseur d'Appareils à Gaz et à Eau Chaude.
No. 226 Rue Craig, - MONTREAL

L. LAPIERRE, PLOMBIER ET POSEUR D'APPAREILS A GAZ ET A EAU CHAUDE FERBLANTIER ET COUVREUR
100 rue St-Henri, coin St-Maurice, Montréal.

A. POITRAS FILS, Ferblantier, Plombier, Couvreur, et Fabricant de Corniches. Poseur d'Appareils à Gaz et à Eau Chaude.
692 rue St-Laurent

L. M. JETTE & FILS, ENTREPRENEURS, Escaliers, une spécialité.
637 & 639 rue Beaudry, Montréal.

D. HOULE, ENTREPRENEUR, Menuisier - Charpentier.
Ateliers : 142 ST-CHAS.-BORROMEE. Residence Privée : No 203 AVENUE LAVALLÉE, 6. 18.

SOUCISSE & BROUILLET, ENTREPRENEURS
TELEPHONE 6320 :: Atelier : 51 rue Ste-Elizabeth, Montreal

J. SAUVAGEAU, ENTREPRENEUR, REPARATIONS DE TOUS GENRES.
110 rue St-Dominique, - Montreal.

J. A. BOYER, ENTREPRENEUR, REPARATIONS EN TOUS GENRES
185 & 187 ST-CHAS.-BORROMEE.
Tel. Bell 712. Tel. des Marchands 105.

MARBRERIE CANADIENNE
T. ROCHON & FILS
(Successors de A. R. Cintral)
Carrelage en Marbre et Mosaique, Manteaux de Chemises, Monuments, Tables pour Plombiers et Meubliers. Reparatons de tous genres.
36 RUE WINDSOR. Tel. Bell 2973. March. 755.

FELIX DANSEREAU
MARCHAND DE BOIS DE SCIAGE
819 Rue ONTARIO, (Coin Parthenais)
Tel. Bell No 6212. MONTREAL.

BOIS DE SCIAGE...
Bureau : 512 Lagachetière
MONTREAL

D. PARIZEAU
CLOS, Tél. Bel No 6678.
Canal Lachine, Bassin No 3.
Vis-à-vis rue Ottawa.
Tél. Bell No 8808.

Tél. Bell 8374 Tél. des Marchands 671

B. ETHIER
MARCHAND EN GROS ET DETAIL DE
Bois, Charbon et Grain
Rue NAPOLEON (près du Canal)
ET 1119 ST-JACQUES

T. PREFONTAINE H. BOURGOUIN

T. PREFONTAINE & CIE
Bois de Sciage et de Charpente

GROS ET DETAIL

Bureau : coin des rues NAPOLEON ET TRACY
STE-CUNEGONDE

Clos à bois, le long du Canal Lachine, des deux cotes. Téléphone Bell 8111, Montréal.
Spécialité : Bois préparés de toutes façons, assorti par longueurs et largeurs en grande quantité.

Ventes enregistrées de Montréal.

Pendant la semaine terminée le 24 octobre 1896

MONTREAL EST

QUARTIER ST-JACQUES.

Rue Jacques Cartier, No 372 Lot 912, avec maison en brique, terrain 25 x 67, supr. 1675 James Baxter à Anselme Labrecque; \$1,000 [42492].

QUARTIER STE-MARIE

Rue Panet, No 264. Lot 944, avec maison en bois, terrain 40 x 83.6, supr. 3340. Olivier Perreault et ux à F. L. Ville-neuve; \$1,000 [42490].

Rue Panet, No 425. Lot 1101-144 avec maison en brique, terrain 38 x 101, supr. 3838. Joseph Adelard Labelle à Herménégilde Emond; \$1925 [42481].

MONTREAL OUEST

QUARTIER STE-ANNE

Rue Centre, No 42 et 44. Lot 673 avec maison en brique, terrain 29.6 x 68, d'un côté et 62.6 de l'autre irrég., supr. 5000. Marshall S. Rutherford à John J. Rutherford; pour bonnes et valables considérations. [128843].

QUARTIER ST ANTOINE

Rue Redpath, No 73. Lot 1735 13 et 12 14 et pt. 6) avec maison en pierre, terrain 112 x 145. Dame Christina Beith Vve de Duncan McTaggart à Charles Leslie Shorey; \$18,000 [128838].

Rue Guy. Lot 1689-8, terrain 23.2 x 154 d'un côté et 153 de l'autre, supr. 3556 vacant. George W. Major M.D. à The Church Home; \$4,089.40 [128842].

HOCHELAGA ET JACQUES-CARTIER

QUARTIER HOCELAGA

Rue Cuvillier. Lot 31-26, 27 et 28, terrain 24 x 91, supr. 3184 pour les deux premiers et 23 x 91 supr. 2093 pour le 3e vacants. Richard Lamb à Frederick C. Nash; \$600 [64030].

Rue du Havre, Lot 166-261, terrain 44 x 63.9 d'un côté et 65.5 de l'autre. Exilda Stuart épouse Jos U. Emard à Jos Nantel; \$300 [64047].

Rues Moreau Nos 41 à 45, 59 à 63 et Notre-Dame Nos 337. Lot 1/2 ind. N. E. 50-1, 7, 8, pt. 9, 12, 13 pt. N. O., 11, 47, 51, 54, 75, 142, 145, 148, 154, 157, 158, 160, 163, 166, 169, 172, 175, 178, 181, 184 avec 3 maisons en briques, terrain, supr. 137181 pieds. La Banque du Peuple à Marie Edmond Dansereau; \$9,000 [64065].

QUARTIER ST DENIS

Rue St-Etienne, No 125. Lot 324a, avec maison en bois, terrain 80 x 84, supr. 6720. Philomène Martineau Vve de Octave Dagenais à Joseph Dagenais; \$1,400 [63969].

Rue Dufferin, No 252. Lot 329-24, avec maison en brique, terrain 25 x 80. Louis Archambault à Charles Lacourse; \$550 [63970].

Rue St Hubert. Lot 7-663, terrain 25 x 105.8, supr. 2642 vacant. H. V. Meredith à Maurice H. Marcoux; \$119.25 [63989].

Rue Chambord. Lot 330-89, terrain 24 x 70, supr. 1680 vacant. Adolphe Duperrault à Joseph Brouillette; \$300 [64069].

Rue Labelle. Lot 7-1021, terrain 25 x 57. H. V. Meredith à Joseph Guénette; \$76.13 [64059].

Rue Huntley. Lot 1/2 S. 8-468, terrain

25 x 100. H. V. Meredith à Mathias Laverdure; \$187.50 [64060].

Rue Labelle. Lot 7-935, terrain 25 x 110. H. V. Meredith à Jean M. Joseph; \$208.25 [64081].

Rue St-Hubert. Lot 7-651, terrain 25 x 107.2. H. V. Meredith à Etienne Martin; \$147.13 [64063].

Rue St Hubert. Lot 7-324, terrain 25 x 109. H. V. Meredith à Joseph Deschambault; \$204.37 [64064].

QUARTIER ST GABRIEL

Rue Grand Trunk, No 577 Lot pt. S. 2638 avec maison en brique, terrain 48 x 75 d'un côté et 76.9 de l'autre Herm. Laniel à Michel Laniel; \$1,500 [63988].

Rue Charlevoix, No 808 et 810. Lot 2554 avec maison en brique, terrain irrég., supr., 5712. Succ. vacante Hugh McReavy à Isaie Vary; \$3,350 [64028].

QUARTIER ST-JEAN-BAPTISTE

Rue Amherst, No 1036 et 1039. Lot 8-110 avec maison en brique, terrain 26 x 100 supr. 2600. Jérémie Constantineau à Ferdinand Guérin; \$1,500 [63956].

Rue Rachel. Lot 8-62 et 63, terrain 25 x 98.6 d'un côté et 98.9 de l'autre pour l'un, 24 x 98.9 d'un côté et 99 de l'autre. Marie Eugénie Charlotte Boyer épouse de Horace Baby à Edouard Domina Roy; \$3399.40 [64067].

Rue Drolet, No 551 à 557. Lot 1/2 ind. 15-669 et 670, avec maison en brique, terrain 20 x 72, supr. 1440 chaque. Séraphine Gosselin Vve de Elie Pellerin à Ulric Gosselin; \$1,800 [63973].

Rue Mitcheson, No 203. Lot pt 411a avec maison en brique, terrain 47.3 x 95.6, supr. 4512. James Baxter à Emma Prudhomme, épouse de J. A. Denis; \$600 [63990].

MILE END

Rue Beaubien. Lot 10-228, terrain 43 x 100. Joseph Henri Olivier à Victor & Téléphore Leduc; \$860 [64000].

Rue St Hypolite. Lot 137-35, terrain 42 x 87.6, supr. 3718. Eugène Picard, fils, à Alphonse Dubois; \$975 [64056].

MAISONNEUVE.

Lot 17-108 et 109 et pt. 17-364, terrain 25 x 148. L. N. Dupuis à The Chateauguay & Northern Ry Co; \$1,260 [64050].

Lot 17-107 et pt. 17-364, terrain 25 x 148. L. N. Dupuis à The Chateauguay & Northern Ry Co.; \$630 [64051].

WESTMOUNT

Avenue Argyle. Lot 282-5a avec maison en pierre, terrain, supr. 3162 pds. Joseph Charles Jacotel et al à The James Robertson Coy [Ltd]; \$6,500 [63975].

Rue Selby. Lot 384-126, terrain supr. 1953 pds vacant. S. D. Vallières & Horm. Choquette à Bruno Navert et Alexandre Lalencette; \$781.20 [63978].

Rue Sherbrooke. Lot 220-76 et pt. 220-75, terrain supr. 7199 pds vacant. Sarah Jane McGee Vve de Frs Dolan à James Beckham & Wm Scott; \$3599.50 [64021].

Rue Springfield. Lot 244-12 et 13, terrains supr. 5000 chaque, vacants. Stephen Beverley Heward à Emma Hearn Stone, épouse de Henry Lawlor; \$4,500 [64028].

MONTREAL ANNEXE.

Lot 32-2-7. André Sifroi Delisle à Albertine Gareau, épouse de Joseph Henri Olivier; \$600 [64004].

KENSINGTON

Grand Boulevard. Lot 163-94, 95 et 98, terrain 25 x 104 chacun. The Kensington Land Co. à Charlotte Em. Stephen; \$542 [64070].

Joseph Perrault. Simon Lesage.
PERRAULT & LESAGE
Architectes et Ingénieurs
17, Cote de la Place d'Armes.

Téléphone Bell, 1889.
Spécialité: Evaluation pour Expropriation.

L. R. MONTBRIAND,
ARCHITECTE ET MESUREUR
230 - RUE ST. ANDRÉ - 230

MONTREAL.

V. ROY & L. Z. GAUTHIER,
Architectes et Evaluateurs.
162, Rue St-Jacques
BLOC BARRON.

Élévateur. Téléphone 2113.

J. B. RESTIER & FILS
ARCHITECTES,
Chambre 13 | Bâtisse "Impérial"
107 rue ST-JACQUES, - Montréal
Téléphone 1800.

ALBERT SINCENNES
Architecte: et: Mesureur
794 RUE SAINT-LAURENT.
MONTREAL

C. E. FOURNIER
Architecte, Evaluateur et Mesureur
Se chargera aussi de tout dessin mécanique qui lui sera confié.
Chambre No 4
Mécanics Institute 204, St-Jacques, Montréal

J. EMILE VANIER,
Ancien élève de l'École Polytechnique. Ingénieur Civil et
Arpenteur --- No 107 rue St-Jacques
En face du Carré de la Place d'Armes, Montréal.
Se charge de plans de ponts, aqueducs, égouts, de
tracés de chemins de fer et routes, d'arpentages
publics et particuliers, de demandes de brevets
d'invention, etc. Téléphone No 1800.

LESSARD & HARRIS
(Ci devant de Brodeur & Lessard)
CONTRACTEURS-PLOMBIERS, COUVREURS
Et Poseurs d'Appareils de Chauffage.
421 1/2 Craig, Montréal. Tel. Bell 2194

HORMISDAS CONTANT
Contracteur Plâtrier,
475 1/2 Rue Legacochetière, Montréal
Résidence: 280 rue Beaudry.

LAMBERT & FILS, Constructeurs.
357 Rue Berri, Montreal.

LABRECQUE & MERCURE,
Entrepreneurs-Menusiers.
37 RUE LIEST-ANDRE, MONTREAL
Téléphone Bell 6328.

JOS. FABIEN
ORNEMENTS ET OUVRAGES EN PLÂTRÉ
Marbres artificiels et Dadoes
Enduits en ciment une spécialité.
ATELIERS ET COURS: 488 A 492 RUE CHARLEVOIX.
RESIDENCE: 47 RUE KNOX, POINTE ST-CHARLES.

A. LATOUR
CONSTRUCTEUR
222, Av. de l'Hotel-de-Ville.



ST LAURENT

Boulevard St-Germain. Lot 454-76, terrain 25 x 118. L. Cousineau & E. Gohier à Mélima Lacasse épouse de Louis Lebeuf; \$115 [63980].

Rue Cartier. Lot 409 295, terrain 45 x 90. L. Cousineau & E. Gohier à Arthur Lebluis \$250 [63991].

Grande Allée de Florence. Lot 466-70, terrain 25 x 120. L. Cousineau & E. Gohier à Méderic Gagné; \$150 [63995].

Grande Allée de Florence. Lot 465-223 et 224, terrain 25 x 100. L. Cousineau & E. Gohier à Bénoni Poirier; \$300 [64007].

Boulevard St Germain et autres rues. Lots 454 89, 182, 211, 212, 215, 465 462 à 472, 441 à 451, 409, 159, 161, 163, 165, 167, 169, 171, 173, 181, 183, 185, 187, 189, 191, 193, 195, 197, 199, 210 à 244, 246, 250 à 255, 466-316 à 338, 240 à 241, 208 à 212, 217 à 222, 88 à 94, 98 à 112, terrains 30 x 100 en moyenne. L. Cousineau & E. Gohier à Anatole Lerose; \$5,050 [64031].

SAULT AUX RECOLLETS

Rue Labelle. Lot 489 96, 97 et 98, terrains 25 x 87 chacun. H. V. Meredith à Dosithé Gervais; \$165 [63992].

Lot 66 et pt. 65, avec maison etc., terrain irr. x 35 arpents. Joseph Turcot à Edmond Valade; \$2,500 rente annuelle de \$250 [64035].

Rue Labelle. Lot 489-218, terrain 25 x 69 vacant. H. V. Meredith à Adolphe Lalonde \$55 [64062].

LONGUE-POINTE

Lot pt. 400, 401 et 403, terrain 81 pds x 5 arpents. Céline Birtz Desmariseau Vve de Pierre Bernard et al à la Cie du Chemin de fer Chateauguay & Nord; \$261 [64055].

POINTE CLAIRE

Lot 119 & 123 avec maison, etc., terrain 3 x 29 arpents pour l'un et 1 arpent et 5 perches x 24 arpents pour l'autre. Angéline Legault ses droits à Alfred Legault; \$4,000 [64058].

STE GENEVIEVE

Lot 69, terrain supr. 13 arpents et 80 perches. Marcelline Cyr Vve Jos. Prosper Théoret à Napoléon Chauret; \$900 [64033].

Voici les totaux des prix de vente par quartiers :

St Jacques.....	\$ 1,000 00
Ste-Marie.....	2 925 00
St Antoine.....	22,089 40
Hochelaga.....	9,900 00
St-Denis.....	3,190 63
St Gabriel.....	6,850 00
St Jean-Baptiste.....	7,299 40
Mile End.....	1,835 00
Maisonneuve.....	1,890 00
Westmount.....	15,380 70
Montreal Annexe.....	600 00
Kensington.....	542 00

\$73,502 13

PRÊTS ET OBLIGATIONS HYPOTHÉCAIRES

Pendant la semaine terminée le 24 octobre 1896, le montant total des prêts et obligations hypothécaires a été de \$159,566, divisés comme suit, suivant catégories de prêteurs :

Particuliers.....	\$ 69,116
Assurances.....	31,000
Cies de prêts.....	18,400
Autres corporations ...	41,050

\$159,566

Les prêts ont été consentis aux taux de :

4 p. c. pour \$2,500.

4½ p. c. pour \$8,000 et \$12,000
 5 p. c. pour \$500, \$1,075, \$2 500, \$4,000,
 2 sommes de \$5,000, 3 sommes de \$6 000,
 \$6,300, \$7,300, et \$15 000).
 5½ p. c. pour \$500, \$3,500, \$4 750 et
 \$30,000.
 6 p. c. pour un montant total de \$24,751
 variant de sommes de \$162 à \$7,000.
 Les autres ont été faits à 6½ et 7 p. c.
 d'intérêts.

La Construction

Contrats donnés pendant la semaine terminée le 24 octobre 1896.

Chez S. Frappier, architecte, rue St-Laurent, No 4, une bâtisse, rue Hutchison, Montréal Annexe, à 2 étages formant un logement.

Maçonnerie, Ouimet & Labelle
 Charpente et menuiserie, Saucisse & Brouillette.

Brique, Stanislas Rochon fils.

Enduits à donner.

Peinture et vitrerie à donner.

Propriétaire, P. Brouillette.

Chez Chs Chaussé, architecte, rue St-Jacques, No 104, 2 bâtisses, avenue du Park, à 2 étages, formant 2 logements.

Maçonnerie, L. Vermette & Fils

Charpente et menuiserie à donner.

Couverture, Jacotel & Frère.

Plombage, do

Chauffage, do

Brique, E. Paquette

Enduits, Charbonneau.

Peinture et vitrerie, L. N. Denis.

Propriétaire, Aug. Han.

Chez MM. Perrault & Lesage, architectes, Côte de la Place d'Armes, Nos 11 & 17 quatre maisons, rues Lagauchetière et St André à 3 étages, formant deux logements et un magasin.

Maçonnerie, Ouimet & Labelle.

Charpente et menuiserie, L. Beaudry.

Couverturé, L'Espérance & Terriault.

Plombage, do

Brique, Isidore Morache.

Enduits, Ephrem Morache.

Ouvrage en fer, Canadian Bridge & Iron Co.

Propriétaire, Dame P. Monast de St-Hyacinthe.

Changements et améliorations, rue McGill, formant allonges de magasins,

Maçonnerie,

Charpente et menuiserie,

Couverture, L. Beaudry

Brique,

Peinture et vitrerie.

Propriétaire, Dame C. Daubré, de Paris, France.

NOTES

M. C. St-Jean, architecte, vient de terminer le plan et devis pour la décoration intérieure de la chapelle du séminaire de Ste-Thérèse; le style est de Renaissance italienne, le détail des décors est symbolique et la sculpture sera riche et d'un fini très recherché.

M. W. E. Doran, architecte, est à préparer les plans pour 3 maisons devant être érigées rue Centre. M. Etienne Robert en sera le propriétaire.

MM. Gamelin & Huot sont à préparer le plan et devis pour deux cottages devant être érigés Ave. Rosemont à

Westmount M. H. A. Hutchin en sera le propriétaire.

MM. Gamelin & Huot sont à préparer les plan et devis pour 2 magasins et 2 logements devant être érigés au coin de l'Avenue Greene et rue St Antoine. M. Demers en sera le propriétaire.

MM. Gamelin & Huot sont à préparer les plan et devis pour une maison de deux logements devant être érigée rue St André. M. Etienne Robert en sera le propriétaire.

PERMIS DE CONSTRUIRE A MONTRÉAL

Rue St-Marc, une bâtisse à 3 étages, 24½ x 70, formant 3 logements en brique, couverture en gravois; coût probable \$5,000. Propriétaire Anastasie Poissant épouse de Adolphe Duperreault, architecte Jos. Sawyer, maçon L. Gauthier, charpente et menuiserie G. Bail.

Coin des rues Fullum et Larivière, une chapelle provisoire 59 x 141, en pierre et brique; couverture en gravois; coût probable \$11,000. Propriétaire, Rev J. G. Payette; architecte, Jos Venne; maçon, Z. Benoit; charpente et menuiserie, L. L. Jetté.

Rue Magdalen, une bâtisse à 2 étages 26 x 54 formant 2 logements, en brique, couverture en gravois; coût probable \$2,500. Propriétaire, Joseph Walton; entrepreneur, Isaac Collins.

PETITES NOTES

La Compagnie (Alaska) de plumes et de duvets (The Alaska Feather & Down Company s'applique d'une façon toute spéciale du nettoyage des plumes malodorantes. Elle a un grand assortiment de belles plumes d'oie blanches et grises, plumes de canard et plumes de poule.

Les marchands qui ont besoin de plumes d'oreillers ou de confortables nous leur conseillons d'écrire à cette Compagnie 290 Rue Guy Montréal.

Il n'y a rien de plus lamentable comme déchet, que la coquille d'œuf. Dans les fermes où l'œuf se consomme en grande quantité, on les jette au fumier sans aucun souci.

C'est un tort au point de vue agricole car ces coquilles, remarquablement élaborées par le laboratoire organique des volailles et formées de calcaire pur et savamment précipité, sont un remède et presque un aliment pour les animaux de la ferme. Il ne s'agit que de les mêler à l'alimentation des poulets, des jeunes porcs ou des veaux, non seulement pour développer l'ossature de ces animaux, mais encore parce qu'elles favorisent la ponte chez les poules et la croissance chez les porcs et chez les veaux.

Il suffit pour cela de piler les coquilles et de les mêler aux aliments.

L'agriculture ne devrait pas laisser perdre cette ressource, mais, au contraire, rechercher les coquilles d'œufs qui se perdent en ville, et, en particulier, chez les confiseurs et les pâtisseries, où il s'en fait un grand usage.

Cette récolte d'un véritable remède naturel, donnerait certainement d'excellents résultats.