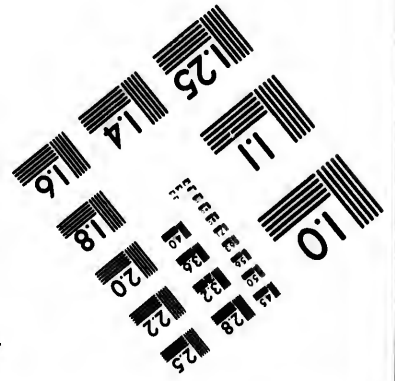
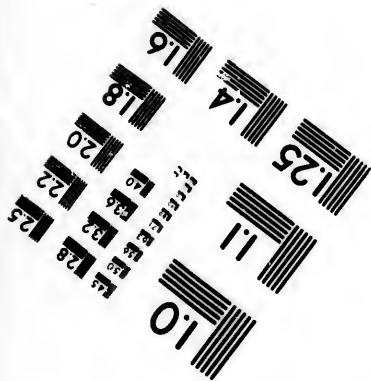
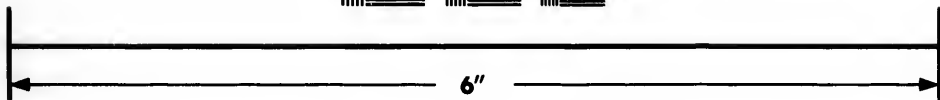
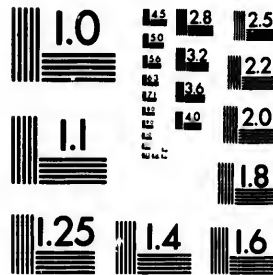


**IMAGE EVALUATION
TEST TARGET (MT-3)**



**Photographic
Sciences
Corporation**

23 WEST MAIN STREET
WEBSTER, N.Y. 14580
(716) 872-4503



Technical and Bibliographic Notes/Notes techniques et bibliographiques

The Institute has attempted to obtain the best original copy available for filming. Features of this copy which may be bibliographically unique, which may alter any of the images in the reproduction, or which may significantly change the usual method of filming, are checked below.

L'Institut a microfilmé le meilleur exemplaire qu'il lui a été possible de se procurer. Les détails de cet exemplaire qui sont peut-être uniques du point de vue bibliographique, qui peuvent modifier une image reproduite, ou qui peuvent exiger une modification dans la méthode normale de filmage sont indiqués ci-dessous.

- Coloured covers/
Couverture de couleur
- Covers damaged/
Couverture endommagée
- Covers restored and/or laminated/
Couverture restaurée et/ou pelliculée
- Cover title missing/
Le titre de couverture manque
- Coloured maps/
Cartes géographiques en couleur
- Coloured ink (i.e. other than blue or black)/
Encre de couleur (i.e. autre que bleue ou noire)
- Coloured plates and/or illustrations/
Planches et/ou illustrations en couleur
- Bound with other material/
Relié avec d'autres documents
- Tight binding may cause shadows or distortion along interior margin/
La reliure serrée peut causer de l'ombre ou de la distorsion le long de la marge intérieure
- Blank leaves added during restoration may appear within the text. Whenever possible, these have been omitted from filming/
Il se peut que certaines pages blanches ajoutées lors d'une restauration apparaissent dans le texte, mais, lorsque cela était possible, ces pages n'ont pas été filmées.
- Additional comments:/
Commentaires supplémentaires:

- Coloured pages/
Pages de couleur
- Pages damaged/
Pages endommagées
- Pages restored and/or laminated/
Pages restaurées et/ou pelliculées
- Pages discoloured, stained or foxed/
Pages décolorées, tachetées ou piquées
- Pages detached/
Pages détachées
- Showthrough/
Transparence
- Quality of print varies/
Qualité inégale de l'impression
- Includes supplementary material/
Comprend du matériel supplémentaire
- Only edition available/
Seule édition disponible
- Pages wholly or partially obscured by errata slips, tissues, etc., have been refilmed to ensure the best possible image/
Les pages totalement ou partiellement obscurcies par un feuillet d'errata, une pelure, etc., ont été filmées à nouveau de façon à obtenir la meilleure image possible.

This item is filmed at the reduction ratio checked below/
Ce document est filmé au taux de réduction indiqué ci-dessous.

10X	14X	18X	22X	26X	30X
<input type="checkbox"/>	<input type="checkbox"/>	<input type="checkbox"/>	<input checked="" type="checkbox"/>	<input type="checkbox"/>	<input type="checkbox"/>
12X	16X	20X	24X	28X	32X

The copy filmed here has been reproduced thanks to the generosity of:

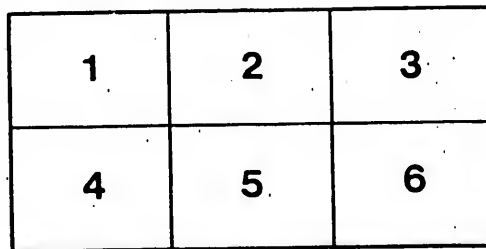
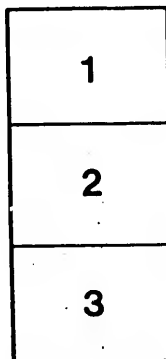
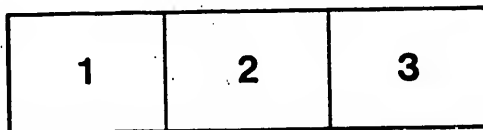
Seminary of Quebec
Library

The images appearing here are the best quality possible considering the condition and legibility of the original copy and in keeping with the filming contract specifications.

Original copies in printed paper covers are filmed beginning with the front cover and ending on the last page with a printed or illustrated impression, or the back cover when appropriate. All other original copies are filmed beginning on the first page with a printed or illustrated impression, and ending on the last page with a printed or illustrated impression.

The last recorded frame on each microfiche shall contain the symbol \rightarrow (meaning "CONTINUED"), or the symbol ∇ (meaning "END"), whichever applies.

Maps, plates, charts, etc., may be filmed at different reduction ratios. Those too large to be entirely included in one exposure are filmed beginning in the upper left hand corner, left to right and top to bottom, as many frames as required. The following diagrams illustrate the method:



L'exemplaire filmé fut reproduit grâce à la générosité de:

Séminaire de Québec
Bibliothèque

Les images suivantes ont été reproduites avec le plus grand soin, compte tenu de la condition et de la netteté de l'exemplaire filmé, et en conformité avec les conditions du contrat de filmage.

Les exemplaires originaux dont la couverture en papier est imprimée sont filmés en commençant par le premier plat et en terminant soit par la dernière page qui comporte une empreinte d'impression ou d'illustration, soit par le second plat, selon le cas. Tous les autres exemplaires originaux sont filmés en commençant par la première page qui comporte une empreinte d'impression ou d'illustration et en terminant par la dernière page qui comporte une telle empreinte.

Un des symboles suivants apparaîtra sur la dernière image de chaque microfiche, selon le cas: le symbole \rightarrow signifie "A SUIVRE", le symbole ∇ signifie "FIN".

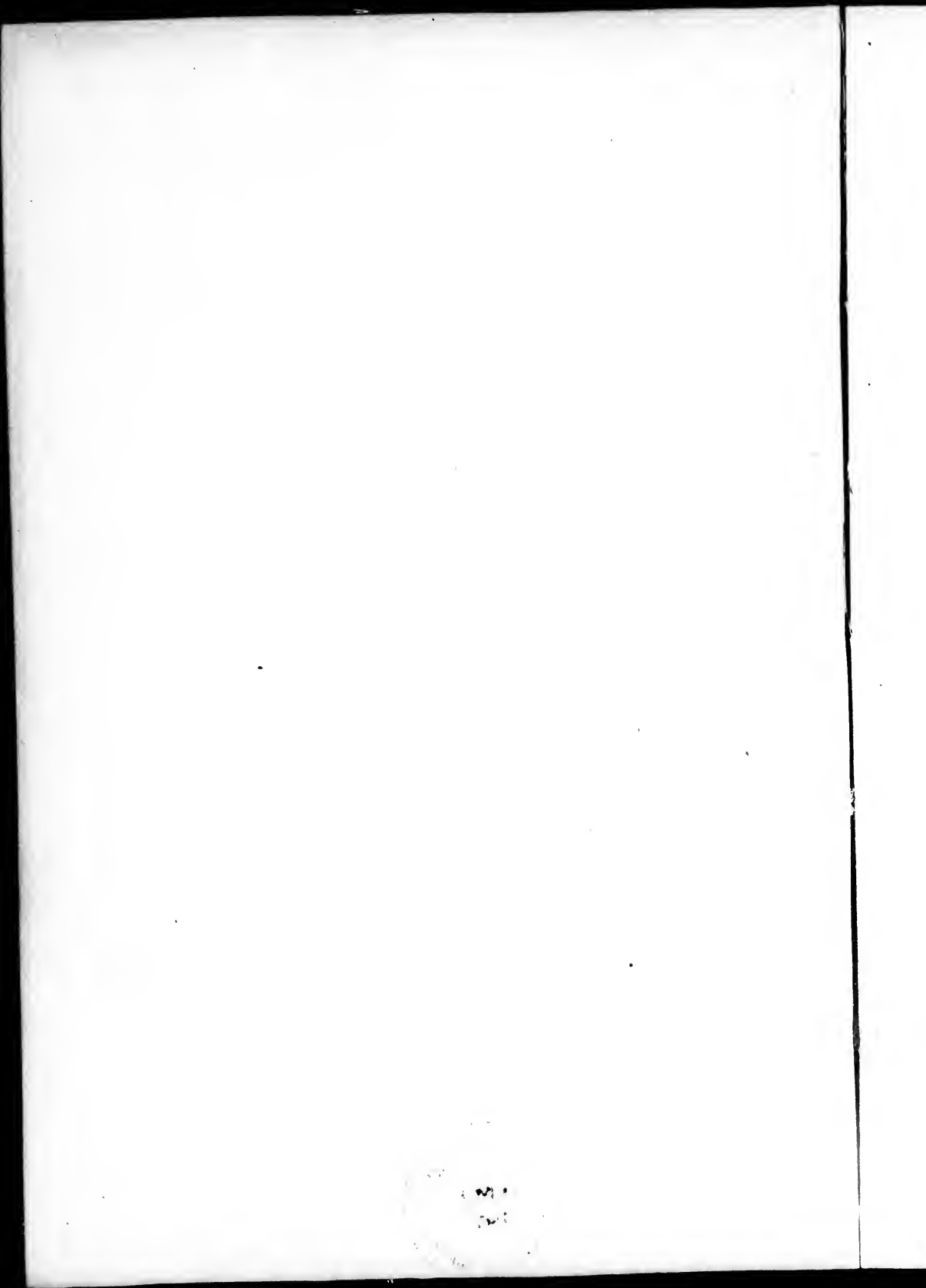
Les cartes, planches, tableaux, etc., peuvent être filmés à des taux de réduction différents. Lorsque le document est trop grand pour être reproduit en un seul cliché, il est filmé à partir de l'angle supérieur gauche, de gauche à droite, et de haut en bas, en prenant le nombre d'images nécessaire. Les diagrammes suivants illustrent la méthode.

ails
du
odifier
une
mage

arrata
to

pelure,
on à

32X





PROGRAMME DES ÉTUDES



BON-PASTEUR DE QUÉBEC



PROGRAMME DES ETUDES

DANS LES

COUVENTS DU BON-PASTEUR

DE QUÉBEC

Les écoles tenues par les Sœurs Servantes du Cœur Immaculé de Marie sont primaires, modèles ou académiques, suivant l'engagement pris avec la corporation scolaire des endroits où elles sont appelées. On y enseigne l'anglais et le français.

Les matières enseignées dans chaque cours sont celles du programme approuvé par le Conseil de l'Instruction publique pour la province de Québec.

Le cours élémentaire se partage en quatre années ; le cours modèle et le cours académique en deux années chacun. A ce dernier cours s'ajoute, dans les académies, un autre cours appelé *cours supérieur*, parce que les matières qu'il renferme outrepassent celles qui sont indiquées dans le programme officiel ; il comprend toutes les branches requises pour brevet académique.



COURS ÉLÉMENTAIRE

PREMIÈRE ANNÉE.

INSTRUCTION RELIGIEUSE.—Prières et catéchisme enseignés de vive voix. Histoire Sainte, leçons orales et tableaux expliqués.

LECTURE.—Mode phonique. Syllabaire, tableaux. Signification de mots tirés du livre de lecture. Etude des signes de ponctuation.

ÉCRITURE.—Écrire sur l'ardoise. Les élèves apprennent à signer leur nom le plus tôt possible.

CALCUL.—Écrire et lire les nombres jusqu'à cent. Addition et soustraction avec des nombres de deux chiffres.

DESSIN LINÉAIRE.—Lignes droites.

Leçons de choses.

Exercices de bon maintien.

COURS ÉLÉMENTAIRE

DEUXIÈME ANNÉE.

INSTRUCTION RELIGIEUSE.—Prières continuées. Abrégé du Petit Catéchisme. Histoire Sainte, leçons orales d'après tableaux.

LECTURE.—Exercice vocal. Epellation par cœur. Signification de mots tirés du livre de lecture. Copie, dictée et compte rendu oral de la leçon.

GRAMMAIRE.—Les voyelles, les consonnes, les accents, le nom et l'adjectif : le tout oralement.

ARITHMÉTIQUE.—Numération, écrire et lire les nombres jusqu'à 10,000 ; les quatre règles simples, petits problèmes pratiques et faciles ; les monnaies du pays ; les pieds et les pouces ; les mois, les jours, les heures, les minutes ; tables de multiplication et de division.

GÉOGRAPHIE LOCALE.

DESSIN LINÉAIRE.—Dessin sur l'ardoise, lignes droites et lignes courbes, leurs combinaisons les plus simples.

Leçons de choses.

ÉCRITURE.—Cahiers, No. 1.

Exercices de bon maintien.

COURS ÉLÉMENTAIRE

TROISIÈME ANNÉE.

INSTRUCTION RELIGIEUSE.—Petit Catéchisme. Histoire sainte, étude du livre. Bienséances.

LECTURE.—Exercice vocal. Lecture avec l'intonation convenable, explication des mots et des phrases. Copie.

GRAMMAIRE.—Commencement jusqu'aux verbes de la première conjugaison. Exercices orthographiques et analyse grammaticale en rapport avec la partie étudiée. Dictée. Phrases construites avec des mots donnés : exercice oral et écrit.

ARITHMÉTIQUE.—Numération, lecture des nombres terminée, quatre règles simples revues, fractions, problèmes pratiques, comptes, factures, calcul mental, table des poids et mesures les plus en usage, tables de multiplication et de division.

GÉOGRAPHIE.—Préliminaires, Province de Québec. Les autres provinces de la Puissance du Canada étudiées particulièrement sur les cartes. Premiers essais de cartographie.

HISTOIRE.—Histoire du Canada : Jacques-Cartier et Champlain.

ÉCRITURE.—Cahiers, Nos 2 et 3. Cahiers de devoirs journaliers.

DESSIN LINÉAIRE.—Lignes diverses.

LEÇONS DE CHOSES.—Exercices gymnastiques.
LANGUE ANGLAISE.—First Reader. Copie. Traduction.

COURS ÉLÉMENTAIRE

QUATRIÈME ANNÉE.

INSTRUCTION MORALE ET RELIGIEUSE.—Petit Catéchisme.
Abrégé de l'Histoire Sainte. Bienséances.

LECTURE.—Exercice vocal. Lecture courante. Résumés oraux et écrits de la leçon. Exercices de mémoire, récitation de morceaux faciles.

GRAMMAIRE.—Éléments terminés. Dictées, exercices d'application et d'invention. Analyse grammaticale.

ART ÉPISTOLAIRE.—Lettres, récits et descriptions d'un genre très simple.

ARITHMÉTIQUE.—Récapitulation de l'année précédente. Réduction, problèmes pratiques. Calcul mental. Table des poids et mesures. Comptabilité. Recettes des dépenses d'une maison. Comptes, factures, reçus, billets.

GÉOGRAPHIE.—Le Canada avec détails. Les autres pays de l'Amérique, les continents et les océans. Cartographie.

HISTOIRE.—Histoire du Canada : principaux personnages et principaux faits.

ÉCRITURE.—Cahiers, Nos 3 et 4.

DESSIN LINÉAIRE.—Copie de modèles.

LEÇONS DE CHOSES.—Exercices gymnastiques.

LANGUE ANGLAISE.—Second Reader. Epellation par cœur. Copie et traduction. Vocabulaire.

COURS MODÈLE

PREMIÈRE ANNÉE.

INSTRUCTION MORALE ET RELIGIEUSE.—Grand Catéchisme. Histoire Sainte : détails plus complets. Bien-séances.

LECTURE.—Lecture latine. Exercice vocal. Lecture française expressive et raisonnée. Règles de lecture. Exercices de mémoire. Morceaux choisis récités et écrits de mémoire.

GRAMMAIRE.—Éléments revus. Syntaxe. Dictées, exercices orthographiques, analyse grammaticale, principes généraux d'analyse logique.

ART ÉPISTOLAIRE.—Lettres familières, lettres d'affaires, récits et descriptions.

ARITHMÉTIQUE.—Fractions ordinaires, fractions décimales ; règles composées revues ; méthode de l'unité, problèmes variés ; calcul mental, premières notions de toisé. Tenue des livres en partie simple.

GÉOGRAPHIE.—Europe. Cartographie.

HISTOIRE.—Histoire du Canada. Gouvernement français.

CALLIGRAPHIE.—Cahiers, No 5.

DESSIN LINÉAIRE.—Copie de modèles.

LEÇONS DE CHOSES.—Hygiène, physiologie. Compte rendu écrit.

Callisthénie.

LANGUE ANGLAISE.—Third Reader. Speller. Traduction. Vocabulaire. Grammaire, analyse grammaticale. Dictée.

COURS MODÈLE

DEUXIÈME ANNÉE.

INSTRUCTION MORALE ET RELIGIEUSE.—Grand Catéchisme. Histoire Sainte, revue générale. Bienveillances.

LECTURE.—Lecture latine. Exercice vocal. Lecture française expressive et raisonnée. Règles de lecture. Morceaux choisis récités et écrits de mémoire.

GRAMMAIRE.—Syntaxe terminée. Analyse grammaticale et analyse logique. Dictée.

LITTÉRATURE.—Préceptes élémentaires. Lettres, narrations et descriptions.

MATHÉMATIQUES.—Pourcentage et ses applications. Calcul mental. Géométrie, toisé des surfaces. Tenue des livres en partie double.

GÉOGRAPHIE.—Asie. Cartographie.

HISTOIRE.—Histoire du Canada. Gouvernement anglais.

CALLIGRAPHIE.—Cahiers, No 6.

LEÇONS DE CHOSSES.—Hygiène et physiologie. Compte rendu écrit.

DESSIN LINÉAIRE.—Copie de modèles.

Callisthénie.

LANGUE ANGLAISE.—Third Reader. Speller. Traduction. Vocabulaire. Grammaire et analyse grammaticale. Dictée.

COURS ACADÉMIQUE

PREMIÈRE ANNÉE.

INSTRUCTION MORALE ET RELIGIEUSE.—Catéchisme de Persévérance. Histoire de l'Eglise. Bienveillances.

LECTURE.—Exercice vocal. Lecture expressive et raisonnée. Déclamation.

GRAMMAIRE.—Grammaire complète. Analyse logique. Dictée.

LITTÉRATURE.—Qualités du style, figures, etc., jusqu'à Versification. Compositions littéraires.

MATHÉMATIQUES.—Pourcentage. Revue générale. Racines carrées et racines cubiques. Calcul mental. Géométrie, toisé des surfaces revu. Algèbre : préliminaires, quatre opérations, équations du premier degré. Tenue des livres en partie double. Correspondance commerciale.

GÉOGRAPHIE.—Afrique et Océanie. Cartographie.

HISTOIRE.—Histoire du Canada. Revue générale. Histoire de France.

CALLIGRAPHIE.—Cahiers, Nos 7 et 8.

DESSIN LINÉAIRE.—Copie de modèles.

LEÇONS DE CHOSES.—Notions élémentaires de physique et de chimie. Economie domestique.

Callisthénie.

LANGUE ANGLAISE.—Fourth Reader. Speller. Traduction. Grammaire et analyse grammaticale. Style épistolaire. Dictée.

COURS ACADÉMIQUE

DEUXIÈME ANNÉE.

INSTRUCTION MORALE ET RELIGIEUSE.—Catéchisme de Persévérance. Histoire de l'Église. Bienséances.

LECTURE.—Lecture expressive et raisonnée. Déclamation.

GRAMMAIRE.—Grammaire complète. Analyse logique. Dictée.

LITTÉRATURE.—Littérature complète. Analyses et compositions littéraires.

MATHÉMATIQUES.—Arithmétique. Revue générale. Progressions. Logarithmes. Géométrie, toisé des surfaces et des solides. Algèbre jusqu'aux équations de second degré inclusivement. Tenue des livres en partie double. Correspondance commerciale.

GÉOGRAPHIE.—Revue générale. Globe terrestre. Notions de Cosmographie. Cartographie.

HISTOIRE.—Histoire d'Angleterre. Histoire des États-Unis.

CALLIGRAPHIE.—Cahiers, No 9.

DESSIN LINÉAIRE.—Copie de modèles.

LEÇONS DE CHOSES.—Notions de physique et de chimie. Economie domestique.

Callisthénie.

LANGUE ANGLAISE.—Fourth Reader. Speller. Traduction. Grammaire et analyse grammaticale. Dictée. Style épistolaire.

Au cours de cette année, revue générale de toutes les matières exigées pour obtention de bre et modèle.

DANS LES ACADEMIES.

COURS SUPÉRIEUR—PREMIER DEGRÉ.

INSTRUCTION MORALE ET RELIGIEUSE.—Catéchisme de Persévérance. Histoire de l'Eglise. Bien-séances.

GRAMMAIRE.—Etude plus approfondie de la langue française. Logique pratique à l'usage des jeunes filles.

LITTÉRATURE.—Versification. Histoire littéraire. Analyses et compositions littéraires.

MATHÉMATIQUES.—Arithmétique complète, théorique et pratique. Géométrie, revue générale. Algèbre : rapports, proportions et progressions. Trigonométrie, notions élémentaires.

COSMOGRAPHIE.—Globe céleste.

HISTOIRE.—Histoire ancienne. Histoire romaine. Notions de mythologie. Histoire naturelle. Botanique. Éléments de physique et de chimie.

Economie domestique.

LANGUE ANGLAISE.—Grammaire. Conversation anglaise. Style épistolaire.

COURS SUPÉRIEUR.—DEUXIÈME DEGRÉ.

INSTRUCTION MORALE ET RELIGIEUSE.—Catéchisme de Persévérance. Histoire de l'Eglise. Revue générale. Bien-séances.

Economie domestique. Leçons pratiques.

HISTOIRE.—Histoire générale.

Etude de la langue anglaise continuée.

Pendant cette dernière année, les élèves s'adonnent spécialement à l'étude de la littérature. Elles font un recueil de leurs compositions littéraires.

Les autres matières vues l'année précédente sont approfondies.

Herbier à faire.

REMARQUES.

L'enseignement se donne en anglais dans les écoles fréquentées par les élèves de langue anglaise. L'étude du français y est la même que l'étude de l'anglais faite par les élèves canadiennes-françaises.

La division des cours et les matières enseignées sont également partagées de la manière susdite.

Dans tous les cours, on enseigne la musique vocale et les travaux à l'aiguille.

Les élèves qui en sont capables peuvent faire deux classes par année. Aucune ne change de division sans avoir les connaissances voulues.

Au cours de la huitième année, celles qui ont la capacité et l'âge requis se présenteront au Bureau de l'Instruction publique pour obtention de brevet modèle. Les autres qui n'ont pas l'âge demandé subiront de même, devant qui de droit, un examen sur toutes les matières exigées pour brevet modèle. En cas de plein succès, elles reçoivent un certificat de capacité, les autorisant à porter une médaille avec l'inscription *Bene merenti*, ou *Brevet modèle*, quand il a été obtenu avec distinction.

Ainsi se terminent les études dans les couvents du Bon-Pasteur qui n'ont pas le titre d'Académies, bien que l'on y suive deux années du cours académique.

Dans les académies, une élève est dite avoir complété ses études quand elle a terminé le cours supérieur et qu'elle a obtenu certificat d'honneur avec médaille d'or portant : *Virtute et labore*.

On ne doit pas engager les élèves à poursuivre le cours supérieur quand il n'y a pas lieu de croire qu'elles en retireront des avantages réels; encore faut-il qu'elles aient des talents bien marqués pour la littérature.

Tout prix est la récompense exclusive du travail et du mérite. On en décide par les compositions de concours faites chaque mois pendant l'année, surtout par les succès obtenus dans les concours de mai et de juin.

Dans le cours primaire, les prix se donnent d'après le rang de classe obtenu et le nombre de bons points conservés.

Le mode d'enseignement est simultané mutuel. La méthode adoptée consiste à cultiver à la fois le cœur et l'intelligence de l'enfant en lui rendant l'étude facile et même agréable. On suit le mode d'intuition, épargnant d'ennuyeuses leçons par cœur. L'histoire s'enseigne principalement par causeries.

Le travail des concours, ou épreuves écrites, se fait en classe sans l'aide d'aucun livre.

Le but que les Sœurs Servantes du Cœur Immaculé de Marie se proposent en se dévouant à la cause de l'éducation des enfants, c'est de former de bonnes chrétiennes et des femmes utiles à la société. Pour cela, l'étude de la religion, qui est le fondement de la vertu, tient le premier rang dans toutes leurs maisons.

