

**PAGES
MANQUANTES**

LE PRIX COURANT

Revue Hebdomadaire

COMMERCE, FINANCE, INDUSTRIE, PROPRIÉTÉ FONCIÈRE, ASSURANCE

Publié par LA COMPAGNIE DE PUBLICATIONS COMMERCIALES, (THE TRADES PUBLISHING CO'Y), 25 rue St-Gabriel, Montréal, Téléphone Main 2547, Boîte de Poste 917. Abonnement : Montréal et Banlieue, \$2.00; Canada et Etats-Unis, \$1.50; France et Union Postale, 15 francs. L'abonnement est considéré comme renouvelé, à moins d'avis contraire au moins 15 jours avant l'expiration, et ne cessera que sur un avis par écrit adressé au bureau même du journal. Il n'est pas donné suite à un ordre de discontinuer tant que les arrérages et l'année en cours ne sont pas payés.

Adresser toutes communications simplement comme suit : LE PRIX COURANT, MONTRÉAL, CAN.

VOL. XXXI

VENDREDI, 15 FÉVRIER 1901

No 7

TRAVAIL ET ECONOMIES PERDUS

Nous avons eu cette semaine, l'occasion de voir quelques-unes des victimes du grand incendie du 23 janvier. Les uns assurés, les autres pas. L'un d'eux, assuré pour une partie seulement des marchandises qu'il avait en stock, regrette amèrement d'avoir cru à l'impossibilité presque matérielle de voir ses marchandises devenir un jour la proie des flammes. L'incendie lui a fait subir des pertes qui lui enlèvent le fruit de nombreuses années de travail et d'économies. "Je sais, nous dit-il, comme lecteur assidu de votre journal, que souvent vous avez conseillé aux marchands qui vous lisent de s'assurer contre l'incendie et de s'assurer pour la pleine valeur de leur stock, de leur matériel, etc.

J'ai lu vos conseils, je ne les ai pas suivis parce que, je vous le répète, je ne croyais pas à la possibilité d'un tel désastre et je considérais, avec les moyens de défense contre le feu à ma portée que c'était presque de l'extravagance d'assurer une aussi forte partie de mon stock que je le faisais. Je vois aujourd'hui qu'il faut croire à la possibilité de l'impossible en matière d'incendie et j'ai presque du remords de n'avoir pas été aussi prudent que ceux qui sont le plus exposés au feu. Revenez donc encore une fois sur cette question d'assurance au risque de passer pour répéter souvent la même chose. C'est à force de répéter la vérité qu'elle finit par faire son chemin.

Citez mon exemple; que quelques-uns au moins profitent de la triste expérience que je viens de subir. Oui, qu'ils en tirent profit et qu'ils n'attendent pas, car c'est toujours à l'improviste que le malheur arrive."

Nul, en effet, ne peut dire qu'il est à l'abri du malheur; de l'incendie comme de tout autre accident.

Nous n'en voulons pour preuve

que l'incendie qui a dévoré le Board of Trade. Ceux qui avaient leurs bureaux dans cette bâtisse ne croyaient pas que jamais le feu pût le dévaster au point qu'il ne restât debout que les murs extérieurs qui ne sont même pas demeurés intacts.

Non seulement l'incendie du Board of Trade n'a pas eu son origine dans la bâtisse même, mais encore tous les étages de cette immense construction étaient munis de boyaux et de lances pour déverser des flots d'eau en cas d'incendie. En outre, des portes garde-feu, également à tous les étages, permettaient de les diviser chacun en trois compartiments afin de circonscrire tout commencement d'incendie. Et, cependant, le superbe édifice du Board of Trade n'est aujourd'hui qu'un monceau de ruines, qu'un amas de décombres.

Voilà qui doit faire réfléchir ceux qui pensent qu'il est inutile de payer une prime d'assurance, parce qu'ils ont pris toutes les mesures contre l'incendie.

Il n'y a en réalité qu'une seule et unique précaution satisfaisante contre l'incendie, c'est une police d'assurance dans une compagnie honnête et solide. Nous n'en manquons pas heureusement au Canada.

Malheureusement, par exemple, à la suite des risques très sérieux qu'elles ont eues à payer dans ces derniers temps, elle ont élevé leurs taux si fortement que les primes à payer vont à l'encontre de la popularité de l'assurance.

Cependant, mieux vaut encore payer, momentanément du moins, car nous ne croyons pas que les taux élevés actuels se maintiennent longtemps, que de risquer de perdre en quelques instants le fruit du travail et des économies péniblement amassées, longuement accumulées.

Pour le Carême

MM. Laporte, Martin & Cie offrent, à des prix faciles, un assortiment de poissons et conserves alimentaires, marques de choix.

UNE LOI DE PROTECTION

Nous lisons dans la *Gazette de Québec*, l'avis suivant :

Avis est par le présent donné par les sous-signés, Jean-Baptiste A. Lanctôt, fabricant de gants, Joseph D. Couture, marchand de quincailleries, Louis J. A. Surveyer, marchand de ferronneries, Narcisse Lapointe, épicier, Adolphe Mongeau, bijoutier, Wallace Dawson, pharmacien, Adrien S. Lavallée, marchand de chaussures, et autres, tous de la cité et du district de Montréal, demanderont à la législature de la Province de Québec, à sa prochaine session, d'adopter un bill à l'effet d'amender la loi revisant et refondant la charte de la cité de Montréal, 62 Victoria, chapitre 58, pour autoriser le conseil de la cité de Montréal à imposer une taxe additionnelle n'excédant pas dix pour cent de la valeur annuelle, d'après le rôle d'évaluation, de tout le local dans lequel les magasins à rayons ou département sont établis et exploités sur telles personnes, sociétés ou corporations, pour chaque rayon ou département séparé et distinct de commerce et d'affaires exploité dans tels magasins à rayons, avec pouvoir pour le conseil de définir et classer les différents genres de commerce et d'affaires exercés dans les dits magasins pour les fins de l'imposition de la dite taxe.

J. B. A. LANCTOT,
J. D. COUTURE,
NARCISSE LAPOINTE,
A. MONGEAU,
W. DAWSON,
A. S. LAVALLÉE.

Montréal, 1 février 1901.

Nous ne pouvons que féliciter et appuyer de toutes nos forces les signataires de cette demande. Ils peuvent aller de l'avant, car ils sont soutenus par tout le commerce de détail et par toutes les associations de marchands-détailliers.

Nous espérons et nous sommes certains d'ailleurs qu'au moment où leur demande viendra en discussion devant la législature provinciale, de nombreux délégués des diverses associations de marchands seront avec eux et useront, auprès des conseillers et des députés, de toute l'influence dont ils disposent pour leur faire comprendre la nécessité d'une loi pour la protection du commerce de détail.

LES VOYAGEURS EN EPICERIES

Les voyageurs de commerce de l'épicerie de gros se sont réunis mercredi soir au Queen's Hotel autour d'une table bien servie. Dire que les voyageurs de commerce de l'épicerie de gros ont passé une agréable soirée, semble une superfluité, car personne n'ignore la gaieté proverbiale, l'entrain, le caractère jovial des commis-voyageurs en général et de ceux du commerce d'épicerie en particulier.

Après un bon dîner auquel la présence des dames donnait un charme de plus, et non le moindre ; donc, après un bon dîner aux doux accents de la musique et égayé par des chansons, la soirée se termina par un bal.

Le succès de la fête a été si complet que tous se sont bien promis de se réunir à nouveau l'an prochain.

MATERIEL DU GRAND TRONC

La Compagnie de chemin de fer du Grand Tronc ajoute un certain nombre de chars modernes à son matériel déjà si considérable, les nouveaux chars rentrant officiellement dans la catégorie désignée sous le titre de "série 2000" dont, chaque semaine, un char est terminé dans les ateliers de la Pointe Saint-Charles et mis immédiatement en service. Ces chars ont été désignés sous la rubrique : série 800. Le premier lot construit dans les ateliers de Montréal, a été mis en service en 1897, époque depuis laquelle la Compagnie, sous la direction de M. W. McWood, a fait construire tous ses chars dans ses ateliers. Cinq des nouveaux chars sont déjà en service et donnent, dit-on, la meilleure satisfaction.

La "série 2000" comprend les chars à vestibule large, 65 pieds de longueur, et pourvus des derniers perfectionnements dans les freins et signaux à air.

Le poids de ces chars est de 72,100 livres, avec sièges pour 72 voyageurs. Les fenêtres d'architecture Gothique sont faites en chêne et acajou combinés, l'intérieur des chars est en cœur de chêne. Les sièges sont de la forme reversible régulière, recouverts de velours cramoisi. Les allées sont couvertes de tapis de Bruxelles, le plancher du grand char fumoir est recouvert de Linoleum. Les autres combinaisons hygiéniques ainsi que l'éclairage sont en rapport avec le confort offert par ces nouveaux chars. A la fin de l'année, les ateliers

de la Pointe Saint Charles auront fourni 500 des mille nouveaux chars de trente cinq pieds, 30 tonnes de fret, en plus des chars-palais mentionnés et des réparations générales, et vingt quatre locomotives simple mogul du type Morse, dans la construction desquels la rapidité et la solidité ont été prises en considération.

SUPERSTITION, CRIME ET MISERE EN CHINE

(Suite).

On trouve l'origine de cette habitude superstitieuse dans une légende rapportée par l'histoire de la dynastie des Tang : "Siao pa-long, prince dragon des mers de l'Est, ayant fait pleuvoir contrairement aux ordres de Yu-Hoang, celui-ci résolut de le tuer.

"Weitchen, alors ministre du Taé-tsong, était également investi des fonctions de bourreau du Ciel, et à ce titre devait exécuter les ordres de Yu Hoang.

"Siao pa-long intéressa, en rêve, Taé-tsong à sa cause et comme Weitcheng devait le lendemain monter au Ciel, pour tuer Siao-pa-long, Taé-tsong résolut d'user d'un subterfuge pour retenir Wei-tcheng à la cour.

"Il lui proposa une partie d'échecs. Wei-tcheng, mandé par ordre céleste, n'osait refuser à son souverain et il joua fort tard dans la nuit, quand soudain son âme se sépara de son corps et alla au Ciel.

"Sur l'ordre de Yu-Hoang, il tua Siao-pa long et une pluie de sang tomba sur la terre.

"Depuis, l'âme de Siao-pa-long vint hanter le palais et reprocher à Taé-tsong de ne pas l'avoir protégé.

"Obsédé, Taé-tsong fit coller sur les portes les images des quatre guerriers précités et le calme, dès ce moment, régna au palais."

A la fin de l'année, on place, bien en évidence, collée sur un mur, un arbre, un poteau, l'inscription suivante, écrite sur papier rouge, pour qu'elle puisse frapper le regard dès qu'on sort de chez soi : "En sortant vous voyez le bonheur," et le Chinois se persuade qu'il ne peut pas en être autrement.

Sur les bords des rivières qui débordent facilement, les pagodes abondent, élégantes ou simples, bâties en briques ou en terre, dédiées au dragon de l'eau, à qui on brûle des bâtonnets odoriférants pour conquérir ses bonnes grâces.

Les Chinois supposent que beaucoup d'esprits vivent dans l'an-

monde pauvres et dénués de tout. Mais leur misère ne les empêche pourtant pas d'exercer une grande influence sur les destinées humaines. Aussi, les Célestes ont-ils pensé à s'attirer leurs bons offices, en parant leur dénûment dans la terre des ombres et certaines cérémonies sont faites pour envoyer d'ici-bas, en même temps que des remerciements, quelque nourriture à ces pauvres esprits.

Il me reste à parler, maintenant, des fétiches, des charmes. Ils sont très nombreux. On pourrait supposer que leur insuffisance, depuis longtemps démontrée par les résultats négatifs qu'ils donnent, aurait dû engager les Chinois à chercher ailleurs. Il n'en est rien.

La couleur rouge garantit contre les mauvais esprits. Les habits rouges sont d'excellents préservateurs. Les parents placent souvent dans la doublure des blouses de leurs enfants des morceaux d'étoffe de cette teinte, pour qu'ils ne soient pas mutilés par les démons.

Un excellent porte-bonheur est une chaîne d'argent portée au cou et achetée au moyen de sapèques provenant d'au moins cent familles différentes. C'est un des fétiches auxquels renoncent le plus difficilement les néophytes chrétiens.

On voit aussi dans beaucoup de maisons des pièces de monnaie de différentes dynasties, montées ensemble au moyen d'un fil rouge et représentant la forme d'un sabre : avec pareil talisman, le bonheur coule à flots.

Heureux celui qui peut suspendre à la porte de sa chambre un couteau ayant servi à assassiner : pas un mauvais esprit n'osera l'approcher.

Des feuilles d'iris et d'armoise placées au-dessus du lit, une branche de pêcher en fleurs fixée au linteau de la porte, suffisent pour écarter le malheur.

Sur eux, les Chinois portent accrochés à un bouton de leur blouse une petite courge, un morceau de jade ou d'ivoire sur lequel sont gravées certaines inscriptions heureuses : Puissiez-vous avoir une calme longévité. — "Puissiez-vous connaître les trois bonheurs (longévité, paternité, mandarinat)." Des dessins représentant la chauve-souris, une pêche, un cerf, une grue, sont autant d'indices de félicité et de longue vie ; de petits couteaux en argent, spéciaux contre les maléfices, sont suspendus par une chaîne au cou des enfants. Il en est de même des clous ayant servi à clouer

un cercueil. On les place dans la matée et surtout on les fait monter dans des bracelets qui sont portés par les enfants mâles jusqu'à seize ans, c'est-à-dire à l'époque où "ils sortent de l'enfance."

Beaucoup de charmes sont écrits sur des morceaux de papier cousus dans la doublure des habits. Plus souvent, on les fait brûler et les cendres sont avalées dans du thé.

Certains de ces charmes, portant des inscriptions spéciales et ornés d'une tête de chien, sont très en faveur chez les demi-mondaines désireuses de s'attirer, sinon l'affection, au moins la clientèle de quelque riche protecteur. Le papier est réduit en cendres et la courtisane tâche de faire avaler celle-ci au Chinois convoité, convaincue que celui-ci, avec la fidélité du toutou dont l'image a été brûlée, ne pourra pas manquer de venir lui offrir son cœur et sa bourse.

Les Chinois attribuent assez volontiers des propriétés magiques à des arbres, à des sources, à des pierres. A Ling-Si-Sien (ville de la pierre spirituelle), non loin de la capitale de Chan Si, se trouve une pierre de quatre à cinq pieds de diamètre gardée dans un temple spécial, par une nuée de prêtres. C'est très probablement un météorite. On lui accorde toutes sortes de vertus miraculeuses, elle est la source de tous les bonheurs et garantit ceux qui la touchent contre toutes les infortunes.

.

Pour terminer, je parlerai des superstitions médicales. Les traités de médecine sont farcis d'idées superstitieuses : on y parle d'influences occultes, mal définies, jouant pourtant un rôle bien déterminé dans la genèse de beaucoup de maladies. Mais la superstition est surtout intéressante à étudier dans ses rapports avec la thérapeutique.

Beaucoup de maladies sont attribuées à l'influence néfaste d'esprits malins. On peut avantageusement lutter contre eux, grâce à de petits morceaux de papier de couleur jaune, à de petites pièces d'étoffe de teinte rouge portant certaines inscriptions cabalistiques. Ces charmes sont fixés dans la doublure des habits ou, ce qui vaut mieux, brûlés : les cendres sont ensuite avalées dans du thé.

On peut encore effrayer les malins esprits et leur faire quitter le corps du patient, en battant les matelas et les couvertures du malade avec une branche de pêcher ou de saule pleureur, ou bien avec un fouet dont la corde revêt la forme d'un serpent.

La superstition triomphe en matière d'accouchement et de pédiatrie.

Un accouchement laborieux ne peut être attribué qu'aux esprits mal intentionnés s'opposant à la sortie de l'enfant. Un prêtre taoïste est, dans ce cas, requis pour pratiquer certaines cérémonies destinées à faire fuir les démons. Sur une table on dispose des chandelles, des bâtonnets odoriférants, de la similibonnaie en papier d'argent, trois coupes de vin, une assiette contenant trois sortes de grains. Le prêtre commence à réciter, entre ses dents, quelques prières accompagnées de coups rythmés, frappés sur la table. Puis après une demi-heure de ce petit exercice, le bonze remet au mari trois morceaux de papier de deux à trois pouces de large sur un pied de long. L'un est collé au-dessus de la porte d'entrée de la chambre de la femme, l'autre sur son front et le troisième réduit en cendres est avalé dans du thé par la parturiente. Puis, on attend que les charmes fassent leur effet.

On attend souvent fort longtemps et la vie de la malade paraissant en danger, on recourt à un moyen suprême auquel pas un accouchement ne saurait résister : une séance de marionnettes, dans laquelle figure la déesse de la maternité. La chose se passe, en général, au niveau de la chambre de la parturiente. Mais dans certains cas, lorsqu'il faut produire le maximum d'effet dans le minimum de temps, la déesse de la maternité est enlevée de son théâtre et promenée sur le ventre de la femme. Ce procédé est considéré comme infallible et, quand il est suivi d'insuccès, les Chinois au lieu de douter de son efficacité préfèrent croire que le résultat négatif est dû uniquement à une mauvaise application de cette excellente méthode.

Pour guérir les femmes enceintes de leur nervosité et aussi pour les garantir contre toute sorte de mauvais esprits qui pourraient gêner l'accouchement, on place, devant la porte de leur maison, un vieux morceau de filet. Les démons ne peuvent manquer de prendre la fuite, car ils savent que c'est avec de tels instruments qu'ils sont pincés par les prêtres taoïstes.

Dès leur naissance, les enfants doivent être soustraits aux influences fâcheuses pouvant contrarier leur bonheur : nous avons parlé des fétiches faits de chaînes d'argent, pièces de monnaie, clous de cercueil,

Contre les coliques, l'enfant porte une ceinture faite de corde rouge de préférence, ayant comme boucles deux vieilles sapèques de la dynastie des Han (coulées vingt-cinq ans environ après J.-C.) Dans le même but thérapeutique, on se sert d'une pièce d'étoffe rouge sur laquelle sont fixés des morceaux de soie noire représentant un tigre, un serpent, un lézard, un centipède et un cinquième animal fabuleux de nature indéterminée, pourvu de trois pattes seulement. Ce talisman est porté par l'enfant pendant les cinq premiers jours de la cinquième lune.

(A suivre).

Les DISTINCTIONS IRRITANTES

Une des erreurs les plus graves commises par les employés consiste à trop différencier dans l'accueil de la clientèle. La personne pauvrement mise a certainement droit à autant d'égards que le client richement habillé qui entre au magasin. Cette suggestion est probablement superflue et sans aucun doute un grand nombre de nos lecteurs pourraient s'en formaliser.

Nous regrettons cependant d'avoir à constater qu'il y a beaucoup d'employés auxquels on peut adresser ce reproche. Les apparences sont souvent trompeuses et une personne mise très simplement peut souvent devenir un excellent client. D'un autre côté, il est bon de se rappeler que le succès d'un magasin dépend surtout de la clientèle des classes moyennes et ouvrières ; quand un employé oublie ceci, il est porté à juger les gens d'après les apparences et il fait tort au commerce de son patron.

Une excellente règle que l'on devrait suivre invariablement, consiste à servir chacun à son tour et à donner à chaque client la somme d'attention qui lui est due.

Pruneaux

Avez-vous des demandes pour des pruneaux ? Prenez bonne note de ceci : MM. Laporte, Martin & Cie en ont une quantité considérable qu'ils désirent écouler : vous aurez à gagner à vous informer de leurs prix.

Nouveau liquide à souder

MM. Amiot, Lecours & Larivière ont l'agence à Montréal pour un nouveau liquide à souder le fer blanc, laiton (coppe), cuivre etc. Ce liquide peut être manipulé sans danger, il ne contient pas d'acide ; il laisse le métal brillant. Pas de trace d'oxyde. C'est là une précieuse découverte pour l'industrie. Un ÉCHANTILLON GRATUIT sera envoyé sur demande adressée 591 rue St Laurent Montréal.

LES CANAUX AUX ETATS-UNIS

L'opinion publique aux Etats-Unis se montre de jour en jour plus favorable à l'accomplissement des travaux nécessaires pour doter le pays d'un réseau de canaux qui, venant s'ajouter aux quelques 19,000 milles de cours d'eau déjà navigables, mettrait en communication directe l'Atlantique et le Pacifique, de la côte du Maine et le Rio Grande.

Les résultats observés en Europe et particulièrement en France et en Russie par les ingénieurs que l'Etat de New-York a envoyés étudier sur place les canaux du vieux monde, ont donné un nouvel essor au désir qu'avaient déjà les Américains d'avoir eux aussi, un système de canaux proportionné à l'étendue de leur pays, et les villes les plus importantes pétitionnent pour obtenir le vote des crédits nécessaires à la construction de nouvelles voies de navigation.

Philadelphie veut un canal profond de 27 pieds traversant l'Etat de New-Jersey et allant jusqu'à New-York. Baltimore en demande un autre de même profondeur à travers l'Etat de Delaware. Pittsburgh fait les plus grands efforts pour compléter son canal de la rivière Alleghany au lac Erié. Cincinnati fait tracer les plans d'un canal allant jusqu'à Tolédo et en demande la construction immédiate. Chicago insiste pour obtenir du Gouvernement Fédéral qu'il complète jusqu'au Mississippi le canal de 22 pieds de profondeur que la ville a construit sur parcours de plus de 40 milles. L'Etat de Wisconsin projette la construction d'une voie navigable au travers de son territoire et qui relierait le lac Michigan au Mississippi. Minneapolis et Duluth demandent à être réunies par un canal qui plus tard serait continué jusqu'à la rivière Rouge du Nord.

Enfin, Providence, Galveston et le Rio Grande pourraient être mis en communication directe sans grande difficulté car sur presque toute la distance qui les sépare il existe déjà des voies navigables naturelles.

L'augmentation constante et considérable du trafic par bateaux à vapeur et par chalands sur les canaux qui existent entre Fall River (Massachusetts) et la côte de la Caroline du Nord ne peut d'ailleurs que précipiter l'accomplissement des constructions désirées. Déjà le Gouvernement fait travailler à réunir par des canaux les nombreuses baies de la Caroline du Sud et de la Georgie, et il dépense des sommes importantes pour rendre

navigables la rivière de Colombie entre l'océan Pacifique et le lac Pend d'Oreille dans le nord de l'Idaho.

Le public s'est ému en voyant les constructions importantes faites par le gouvernement canadien, constructions qui menacent de faire passer sur le territoire du Dominion une partie des capitaux américains. Pendant ces dernières années le Canada a construit un canal de 14 pieds de profondeur entre Duluth et Montréal par les lacs et le St-Laurent et il y a quelques mois le canal Soulanges terminé a fourni la dernière étape de ce canal jusqu'à la côte. Le résultat immédiat a été de faire élever à Montréal par des capitalistes de Chicago et des Etats de l'ouest un grenier pouvant contenir 35 millions de boisseaux de grains qui, à la saison prochaine seront distraits de la ligne régulière par New York.

(N. DE LA R.)—*Nos lecteurs savent que le syndicat Connors a abandonné l'automne dernier, le travail de construction des éleveurs.*

Quoique le tonnage des navires canadiens ne présente encore que 11 p. c. du tonnage total des grands lacs, le gouvernement du Dominion, malgré les sacrifices qu'il s'est déjà imposés, se propose de poursuivre à grand frais la construction d'un canal entre Montréal, Ottawa et la baie de Georgie qui, lorsqu'il sera terminé, réduira de plus de 500 milles la distance qui sépare actuellement Chicago et Duluth de Montréal et fournira aux deux villes américaines une route directe pour Liverpool plus courte de 100 milles sur la route par New-York. Le réseau canadien projeté ne sera d'ailleurs complet qu'après l'achèvement des travaux du canal de Trent allant de la baie de Georgie au lac Ontario, et du lac Huron à Toronto.

Tous ces travaux qui constituent un véritable danger pour les intérêts commerciaux des Etats-Unis, ont décidé le gouvernement fédéral à nommer une commission chargée de tracer les plans d'un canal réunissant les grands lacs à l'Atlantique. Cette commission s'est décidée en faveur d'une voie passant par le canal du Niagara à Oswego malgré les avantages que pouvait présenter la route tout entière sur le territoire américain.

La construction de ce canal suivant la profondeur qu'on lui donnera, pourra coûter de 125 à 250 millions de dollars. Cette dernière somme permettra une profondeur de 28 pieds sur tout le parcours entre le lac Erié et New-York. L'on évalue

à 24 millions de tonnes le volume des marchandises qui annuellement prendraient cette route et l'économie sur les sommes payées en fret à présent, serait de 9 millions de dollars par an.

Il est toutefois probable que la dépense nécessaire pour la construction d'un canal de 28 pieds paraîtra trop élevée pour les avantages à en retirer et que, suivant l'avis émis par la commission, on limitera à 21 pieds la profondeur du canal lorsqu'on en décidera la construction.

Les frais ne se monteraient plus alors qu'à 190 millions de dollars si on limitait à 60 pieds la largeur des écluses, ou à 195 millions si l'on donnait à cette largeur 80 pieds. La longueur des bassins restant fixée d'ailleurs à 600 pieds.

Le canal de l'Erié, par lequel ne passent pourtant que 3 millions de tonnes de marchandises par an, a fait de l'Etat de New-York le plus prospère des Etats de l'Union et cela malgré les richesses minérales supérieures de la Pennsylvanie et les autres avantages que cet Etat possède. C'est sur les bords du canal de l'Erié et de ses ramifications que se trouvent les plus grandes villes de l'Etat de New-York et la région traversée par ce canal et son prolongement, l'Hudson, fournit 90 p. c. des revenus de l'Etat.

Les partisans de la construction des canaux qui font cette observation ne manquent pas de faire remarquer, en outre, que si le commerce des grands lacs a quadruplé en quelques années, et si les chemins de fer se sont avancés à l'Ouest du lac supérieur, c'est grâce au chal du Sault Sainte-Marie qui n'a pourtant que trois kilomètres mais par lequel il passe, pendant les sept ou huit mois de l'année que la navigation est libre, plus de 20 millions de tonnes de marchandises, soit un tiers du tonnage total des grands lacs et presque trois fois autant que le tonnage passant par le canal de Suez. Il est à remarquer d'ailleurs que 20 p. c. seulement de ces 20 millions de tonnes appartiennent au commerce canadien.

On se rendra facilement compte du volume des marchandises transportées sur les lacs si l'on considère que les voyages moyens des navires étant de 800 milles ce chiffre multiplié par 60 millions de tonnes chargées et déchargées dans les ports pendant les quelques mois que la navigation est ouverte, donne pour tonnes-mile de fret un nombre égal à 40 p. c. du total des tonnes mile transportées sur tous les chemins de fer du territoire des Etats-

Unis pendant l'année entière. A Duluth, en moins de trois heures, un navire de 7,000 tonnes peut être chargé de minerai de fer et ce minerai, déchargé à Buffalo, ne coûte que 60 cents par tonne.

Le taux du fret pour le blé est de 2 cents le boisseau ; pour le charbon 25 cents la tonne ; pour le minerai de cuivre 2 dollars la tonne. Les voies ferrées ne peuvent pas lutter contre ces prix et le résultat a été de faire construire des flottes importantes par les compagnies de chemins de fer.

Pittsburgh se dispose à faire construire, au prix de 33 millions de dollars, un canal de 16 pieds allant du confluent des rivières Alleghany et Monongahela au lac Erié et à Ashtabula. Les navires des lacs assurés d'un fret de retour en charbon qu'ils rapporteront à Duluth, porteront les minerais directement à Pittsburg qui espère ainsi devenir le terminus du commerce du fer et du cuivre des mines du Minnesota. L'esprit d'entreprise de Pittsburgh est digne d'attirer l'attention. Cette ville a déjà construit un canal qui se prolonge jusqu'au centre de la Virginie Occidentale et lorsqu'elle sera réunie aux grands lacs, elle cherchera certainement à atteindre l'Atlantique par la baie de Chesapeake et à devenir port de mer autant que port des lacs, alors qu'elle est déjà en relation importante par rivière et par canaux avec la Nouvelle-Orléans et le Golfe du Mexique.

S'il est vrai que le canal projeté, entre les lacs et l'Atlantique, est à juste titre le plus important de ceux considérés, il n'est pas sans intérêt de voir combien, dans les Etats de l'ouest, on se préoccupe de voir les centres de production réunis aux lacs.

De même que le canal de l'Erié a de façon constante obligé les compagnies de chemins de fer à abaisser le tarif du fret entre le Minnesota et New-York, de même la construction d'un réseau de voies navigables dans les Etats de l'extrême ouest donnerait à ces derniers de grandes facilités pour expédier leurs produits vers l'Est. Les pétroles du Wyoming pourraient atteindre l'Atlantique comme ceux de l'Ohio, et les bestiaux pourraient être transportés par bateau du pays d'élevage jusqu'aux marchés de l'Est. Aussi l'on conçoit l'intérêt qu'existent dans le pays les projets de construction de canaux tels que celui de Duluth à Minneapolis et à la rivière Rouge du Nord pour atteindre le Dakota et le Missouri supérieur.

—(Moniteur Officiel.)



Eclairage à l'alcool sur les chemins de fer saxons : De même que d'autres Compagnies, d'autres Etats allemands, les chemins saxons ont fait des essais pour la substitution de l'alcool au pétrole dans certaines gares. Ces essais ont porté sur 13 stations, et 151 lampes à incandescence placées soit à l'intérieur soit à l'extérieur. Parmi les 13 stations il y en avait d'assez importantes telles que Bad Elster et Schandan.

Les difficultés ont été parfaitement surmontées lorsque le personnel était bien dressé. L'heure d'éclairage coûtait de 4 cent. à 5 cent. 3. C'est-à-dire le double du prix de revient par le pétrole. Mais les lampes à alcool donnent trois fois plus de lumière.

Ces essais doivent continuer et porter sur 85 nouvelles lampes.

L'année courante les essais d'éclairage sur les chemins de fer allemands ont exigé 500 hectolitres d'alcool.—(L'Alkohol).

* **

La construction du chemin de fer central de l'Algoma qui doit mettre en communication les grands lacs avec la baie d'Hudson est effectivement commencée. Il traversera des centaines de milles d'un pays encore complètement sauvage, sans villes ni villages pouvant augmenter le trafic. La voie est établie très solidement avec des rails d'acier du poids de 85 livres : les locomotives, pesant 135 tonnes, sont si massives que les compagnies des chemins de fer par lesquels on devait les expédier ont craint pour la solidité de leurs ponts et la livraison a été faite au moyen de chaland à vapeur en fer par la route du lac de Chicago à Sault Sainte-Marie où commence le nouveau chemin de fer. Un tronçon de 25 milles était déjà achevé et en exploitation vers la fin de novembre 1900 : on avance d'un demi-mille par jour et l'on pense qu'il faudra trois ans pour achever toute la ligne. Le capital de plusieurs millions nécessaire pour la construction de cette voie dans le Canada de l'ouest est fourni pour la plus grande partie par les Etats-Unis. Le chemin de fer est construit en vue du transport des approvisionnements de pulpe de bois du nord du Canada nécessaires aux usines de Sault-

Sainte-Marie, mais il ouvre également une région qui est fabuleusement riche en minerais et en bois.

* **

D'après l'Iron Age, de New-York, la commission chargée par l'association des fabricants de la Nouvelle-Orléans de fréter un bateau pour y faire une exposition flottante de leurs produits dans les ports de l'Amérique centrale et des Antilles, a adopté l'itinéraire suivant : Tampico, Vera-Cruz, Merida, Belize, Livingstone, Puerto Cortez, Bluefields, Port Limon, Boca del Toro. Le temps consacré à cette tournée serait de 30 jours, qui permettraient un voyage supplémentaire de Tampico ou Vera Cruz à Mexico.

* **

Les ventes aux enchères publiques de sulfate de quinine provenant de la fabrique de Bandoeng, à Java, auront lieu en 1901 aux dates ci-dessous :

	Kilog. de sulfate de quinine
27 février.....	3,500
3 avril.....	3,600
15 mai.....	4,400
19 juin.....	4,500
24 juillet.....	4,600
4 septembre.....	4,700
9 octobre.....	4,800
13 novembre.....	4,900
18 décembre.....	5,000

Ces ventes s'élèveront donc, en 1901, à la quantité approximative de 40,000 kilog.

* **

Un rapport du consul allemand à Yokohama contient de nouveaux renseignements sur une institution très utile pour le commerce d'importation au Japon. Un musée permanent d'échantillons a été ouvert à la douane de Yokohama, le 8 octobre 1900.

L'exiguïté du lieu ne permet pas, il est vrai, d'y réunir tous les articles d'importation de quelque intérêt, mais cependant il offre, suivant une classification commode et pratique, établie d'après les divisions du tarif d'importation japonais, un aperçu des articles les plus importants, notamment de ceux dont la taxation avait donné lieu à des contestations entre les importateurs et les autorités de la douane. On trouve aussi dans ce musée d'échantillons des collections des articles d'importation entrant en franchise, aussi bien que de ceux qui sont prohibés ; une explication y est jointe des modes d'emballage les plus pratiques pour chaque article.

Parmi les services auxiliaires de la douane créés à Yokohama se

trouvent un laboratoire de chimie, un bureau d'analyses microscopiques, et aussi un appareil Röntgen pour l'inspection des colis au moyen des rayons X. Cet appareil permet non seulement de découvrir les objets précieux introduits en contrebande, tels que montres, bijoux, etc., mais aussi de distinguer les vrais diamants des faux, car ces derniers ne laissent pas passer les rayons Röntgen.

**

Le verre incombustible : On n'a point la coutume de considérer le verre comme une substance combustible, et le fait est qu'on ne le voit pas souvent prendre feu même quand on l'expose à la plus belle flamme ; mais on ne peut pas non plus le considérer comme une matière susceptible de résister à une élévation considérable de température. Quand par conséquent les flammes d'un incendie viennent lécher des ouvertures garnies de vitres ordinaires, il arrive un moment où le verre fond, si même il ne s'est pas craqué auparavant, et les flammes trouvent ainsi un nouveau passage pour continuer leurs ravages. De plus, l'ouverture qui se produit ainsi forme le plus souvent tirage pour le foyer de l'incendie, et le feu augmente alors d'autant plus de rage.

Or, comme viennent de le prouver encore une fois des expériences qui ont été faites par le corps des Sapeurs-pompiers de la Ville de Paris, on possède maintenant un verre qui est en état de résister aux flammes les plus ardentes, et qui les arrête bien plus sûrement qu'une plaque de tôle qui se gondole et joue. Nous voulons parler du verre armé, dont nous avons signalé la création aux Etats Unis, et qui est aujourd'hui fabriqué, mais dans de bien meilleures conditions, par un grand verrier français, M. Appert. Le verre armé est tout simplement une lame de verre dans laquelle on a noyé, tandis que la pâte était encore plastique, un treillis métallique, une véritable toile métallique qui fait corps avec lui. Que le verre soit exposé à une chaleur intense, et ce treillis soutiendra suffisamment la matière vitrifiée pour qu'elle ne s'affaisse pas, et si des fractures se produisent, elles n'auront aucune conséquence. C'est, en effet, ce qu'on a pu constater dans les expériences auxquelles nous faisons allusion tout à l'heure. Bien plus, ce précieux verre armé a encore la propriété de résister aux effractions des voleurs, puisque naturelle-

ment le treillis métallique viendrait opposer une barrière infranchissable au diamant dont les voleurs se servent couramment pour passer à travers une fenêtre sans qu'il soit possible d'entendre le bruit de l'effraction. De la sorte, on a donc des cloisons absolument transparentes et aussi solides qu'une épaisse muraille. Nous devons ajouter que tout le talent des verriers a dû être employé pour obtenir un treillis d'acier dont le coefficient de dilatation fût exactement le même que celui du verre, car si les deux coefficients n'eussent pas été identiques, comme cela se produisit la première fois que l'on eut l'idée de fabriquer du verre armé, la matière vitreuse se fût fracturée rapidement aux changements de température et eût échappé aux mailles métalliques chargées de la retenir.

**

Un nouvel emploi du phonographe : Un inventeur anglais vient d'imaginer une combinaison du phonographe et du mégaphone, qui permettrait d'utiliser cet instrument aux signaux maritimes, en remplaçant avantageusement l'appareil que l'on nomme la sirène. Nous n'avons pas à rappeler que le mégaphone est un appareil qui donne le moyen de renforcer très puissamment les sons. On dicte la phrase que l'on veut faire répéter au phonographe suivant la manière ordinaire, ce qui donne la possibilité, par exemple, de lancer dans l'espace un avertissement destiné aux marins qui approchent des parages d'un phare signalant un écueil ; puis on fait répéter la phrase au phonographe-mégaphone, et on peut alors l'entendre à une distance de quelque 16 kilomètres, même davantage si le vent est favorable et porte, comme on dit. On comprend quel parti il est possible de tirer de cette combinaison, non seulement pour les signaux qui ont mission de doubler les phares par temps de brume, mais encore pour avertir un bateau du passage, de l'arrivée d'un second bateau qui navigue à une certaine distance de lui.

**

Les édiles de Glasgow, en Ecosse, viennent de fournir gratuitement aux familles d'ouvriers des boîtes à fleurs pour orner et égayer les fenêtres de leur petit logement. Ils ont imité en cela l'œuvre de Comités spécialement fondés dans certaines villes d'Amérique pour fleurir les maisons des pauvres. A Chicago, pour citer un exemple, il y a une Association de dames riches, qui a

organisé ce service sous le titre de "Flower Mission."

La "Mission de la Fleur," l'appellation est tout à fait gracieuse. Les dames de l'Association se réunissent deux fois par semaine dans un grand local de Chicago : l'Athenæum, où sont portés les paniers de fleurs envoyés par les adhérents de la ville et de la banlieue. La moisson est presque toujours considérable : en hiver même, les envois sont nombreux. Une liste a été dressée des maisons des pauvres, et on fait un nombre égal de parts de fleurs. Orphelinats, asiles d'enfants ou d'infirmités, hôpitaux et hospices, asiles de vieillards, pas un de ces établissements n'est oublié. Et, dès que la répartition des bouquets est faite, chaque sociétaire en prend une certaine quantité qu'elle se charge d'aller porter elle-même.

**

Procédé Laskem pour l'essai du beurre : On fait bouillir de l'eau distillée dans un tube bien propre, dans lequel on introduit une cuillerée de beurre à essayer. On remplit d'eau bouillante un verre de montre dans lequel on fait tomber une goutte de beurre fondu.

Avec un beurre naturel, la goutte de beurre se détend et forme un cercle mince d'où se détachent des petites gouttes se mouvant avec une grande vivacité pour se réunir vers la périphérie.

Si, au contraire, le beurre contient de la margarine ou une graisse végétale, il se forme un gros cercle onctueux qui se subdivise un peu en larges étoiles immobiles à la surface de l'eau.

**

De Croatie on avait eu l'intention d'envoyer à l'Exposition universelle de Paris un tronc de chêne sans doute unique en son genre, mais l'intention n'a pu être mise à exécution à cause des colossales dimensions de ce géant de la forêt.

Le chêne est originaire des forêts de Jasenovac, la longueur du tronc est de 8m. 32, son diamètre de 3m. 20, et il cube 60m.

Pour faire transporter ce colosse de la forêt jusqu'à la gare, éloignée d'environ 3 kilomètres, il a fallu dépenser environ 800 couronnes (\$160.00).

Or, à la gare on s'aperçut que le colosse ne saurait être chargé sur aucune voiture de chemin de fer ni expédié de cette façon, son volume rendant impossible le passage des différents tunnels.

Ce géant a été abattu à l'âge respectable de plus de 1,000 ans.



**CHRONIQUE
DE
QUÉBEC**

Mercredi, 13 février 1901.

La dernière grande semaine du carnaval a donné lieu à une série de fêtes mondaines qui ont créé une activité quelque peu sensible dans le commerce; toutefois on peut dire de la semaine écoulée qu'elle n'a pas apporté un changement notable dans la morte-saison. De quelque côté que nous promenions les regards, nous ne voyons rien non plus qui indique un réveil quelconque d'ici à quelques semaines. Le commerce ordinaire, dans le gros comme dans le détail, ne paraît cependant pas être en souffrance, mais on se plaint généralement de ce que les ventes se font rares et peu considérables c'est, du reste, un fait coutumier à cette période de l'année.

Il n'en est pas moins vrai que c'est demain, 14 février, la réunion des députés et des conseillers législatifs en parlement, pour la dépêche des affaires et que le mouvement politique nécessairement provoqué par ce grand nombre de législateurs et d'employés publics venus de toutes les parties de la province, va avoir son influence dans toutes les classes commerciales et sociales. On s'attend à une session particulièrement intéressante, à cause des éléments nouveaux qui composent l'assemblée législative. C'est l'impression générale que plusieurs lois vont être proposées et discutées au point de vue des intérêts pratiques de la province, sans tenir compte des théories spéculatives et sans grand déploiement de discours. Ici, comme ailleurs, on comprend que les longues sessions n'ont leur raison d'être que si la besogne à expédier les rendent nécessaires. Pourvu que les questions reçoivent une attention raisonnable, et que l'intérêt public soit sauvegardé, il semble que les députés rempliraient leur mandat, sans qu'il soit nécessaire ni même utile de pérorer à tout propos et souvent hors de propos, pour le plaisir de la galerie.

Il vient de se produire, à la Rivière-à-Pierre, une suspension générale des travaux des tailleurs de la pierre destinée à la construction du pont de Québec. Nous en parlons, non seulement parce que ce fait a pour conséquence de tarir pour quelque temps l'une des sources du commerce de notre ville, mais aussi parce que cet état de choses a été amené par l'intermédiaire de sociétés ouvrières de Québec. Les faits connus indiquent que les tailleurs de pierre de là-bas, ne voulant pas agir individuellement, se sont affiliés aux sociétés québécoises pour avoir plus de force, puis, se sentant appuyés, ont fait une demande d'augmentation de gages, avec menaces de grève au cas de refus. Pour toute réponse, l'entrepreneur-chef des travaux a ordonné la fermeture immédiate des chantiers, sans vouloir entendre aucune explication. Encore une fois, nous n'entendons pas prendre parti dans les débats de cette nature, mais il nous paraît que ce malheur aurait pu être évité par des moyens de conciliation, plutôt que par des menaces.

ÉPICERIES

Sucres: Sucre jaunes, \$3.85 à \$4.00; Granulé, 4.65 à 4.80; Powdered 6 à 7c; Paris Lump, 6½ à 6¾c.
Mélasses: Barbade pur, tonne, 41 à 43c; Porto Rico, 39 à 42c; Fajardos, 47 à 48c.
Beurre: Frais, 20 à 21c; Marchand, 19 à 20c; Beurrerie, 23 à 24c.

Conserves en boîtes: Saumon, \$1.25 à \$1.70; Clover leaf, \$1.60 à \$1.65; homard, \$3.15 à 3.30; Tomates, 95c à \$1.00; Blé-d'inde, 85 à 90c; Pois, 90c à \$1.00.

Fruits secs: Valence, 9c; Sultana, 11 à 15c; Californie, 8 à 10c; C. Cluster, \$2.80; Imp. Cabinet, \$3.70; Pruniaux de Californie, 8 à 10c; Imp. Russian, \$4.50.

Tabac Canadien: En feuilles, 9 à 10c; Walker wrappers 15c; Kentucky, 15c; et le White Burleigh, 15 à 16c.

Planches à laver: "Favorites" \$1.70; "Waverly" \$2.10; "Improved Globe" \$2.00

Balais: 2 cordes, \$1.50 la doz; à 3 cordes, \$2.00; à 4 cordes, \$3.00.

FARINES, GRAINS ET PROVISIONS

Farines: Forte à levain, \$2.25 à \$2.30; deuxième à boulanger, \$1.90 à \$2.10; Patente Hungarian, \$2.40; Patente Ontario, \$1.90 à \$1.95; Roller, \$1.70 à \$1.80; Extra, \$1.60 à \$1.65; Superfine, \$1.45 à \$1.50; Bonne Commune, \$1.25 à \$1.30.

Grains: Avoine (par 34 lbs) Ontario, 35 à 37c; orge, par 48 lbs, 65 à 70c; orge à drèche, 70 à 80c; blé-d'inde, 55 à 56c; sarrasin, 60 à 70c.

Lard: Short Cut, par 200 lbs, \$18.00 à \$18.50; Clear Back, \$19.50 à \$20.50; saindoux canadien, \$2.05 à \$2.25; composé le seau, \$1.70 à \$1.75; jambon, 10½ à 13c; bacon, 9 à 10c; porc abattu, \$6.00 à \$7.50.

Poisson: Hareng No 1, \$5.50 à \$6.00; morue No 1, \$4.25 à \$4.50; No 2, \$3.70; morue sèche, \$5.00 le quintal; saumon, \$15.00 à \$16.00; anguille, 4½c la livre.

Il est à notre connaissance que certaines misères qui arrivent dans nos manufactures sont dues aux procédés, parfois excessifs et injustes, tantôt des patrons tantôt des ouvriers. Que dire, par exemples du cas suivant? Une jeune fille d'expérience est chargée de distribuer l'ouvrage et d'en surveiller la confection par une quinzaine d'autres jeunes personnes dont elle a la surveillance. La semaine se termine le vendredi soir. Après la fermeture de l'atelier, elle reçoit des offres d'engagement dans une autre manufacture, avec augmentation de salaire. Le lendemain matin, elle refuse de commencer une nouvelle semaine dans l'établissement où elle travaillait depuis longtemps, et elle laisse absolument sans contrôle cette quinzaine d'ouvrières confiées à ses soins, et cela sans une heure d'avis, au grand préjudice du patron. Il est difficile de compter, après de tels actes, sur la bonne volonté et la sympathie mutuelles.

Nous voulons croire, dans l'intérêt de tout le monde, que ces exemples ne se rencontrent pas souvent, car ils sont de nature à froisser les gens, et à créer des animosités qui durent. Un moment de réflexion suffirait pour faire comprendre que ce n'est pas ainsi qu'il faut agir. Même dans le cas que nous citons, nous ne pouvons nous empêcher de blâmer le patron qui débauchait ainsi cette jeune par l'appât d'un gain plus élevé, causant sciemment un tort considérable à l'un de ses confrères. Espérons que tous les intéressés travailleront de concert à éviter et à prévenir de semblables conflits.

Un indice que le commerce est dans une période de calme, c'est le nombre relativement restreint des billets présentés à l'escompte, soit dans les banques, soit chez les courtiers. Dans les temps où les affaires sont actives, la circulation des effets de commerce, billets, chèques, etc., est un baromètre indicateur d'une sûreté—on pourrait dire absolue. Plusieurs personnes renseignées nous informent que les transactions sur billets paraissent réduites à leur minimum. Voilà bien l'état de choses actuel, mais ajoutons de suite que personne ne se décourage mais que tout le monde s'attend à plus de vigueur et à plus d'activité que jamais avec l'approche de

la saison de navigation. Déjà, dans le bois de construction, par exemple, on remarque que la demande paraît être pour le moins aussi forte que la production, et que les prix ont une tendance à la hausse.

Le fait est qu'il y a eu, dans ces derniers temps, sur les madriers seulement, une augmentation de deux dollars par mille pieds, et on parle d'une avance prochaine et probable de deux autres dollars. Il va sans dire que cette marchandise vaut de l'or par le temps qui court, et qu'on s'inquiète déjà s'il y en aura assez pour alimenter le marché. On dit que la demande étrangère se fait de plus en plus considérable. C'est le temps de profiter de l'aubaine. L. D.



**VENTES
PAR LE
SHÉRIF**

Du 19 février au 26 février 1901.

District de Montréal

Beaudin, Cardinal et al vs J. Albert Morin. Montréal—La partie nord-est du lot 2549 du quartier St Gabriel situé rue des Manufactures avec bâtisses.

Vente le 21 février, à 10 h. a. m., au bureau du shérif.

James Price vs Eph Lefebvre.

Montréal—Le lot 7-4 du quartier St Jean-Baptiste, situé rue Brébœuf, avec bâtisses.

Vente le 21 février, à 11 h. a. m., au bureau du shérif.

In Re A. L. Hurtubise failli.

Montréal—Les parties des lots 148-106 à 117 du quartier Hochelaga, situés rue Notre-Dame.

Vente le 22 février à 10 h. a. m., au bureau du shérif.

The Montreal Diocesan Theological College vs J. J. H. Dubord.

Montréal—Les lots 903-84, 83, 82, pt 81 du quartier St Louis situés rue St Denis, Nos 712 à 726, avec bâtisses.

Vente le 21 février, à 2 h. p. m., au bureau du shérif.

Les Commissaires d'Ecoles de la Côte St-Louis vs Ths Murphy.

Montréal—Les lots 8-471 et 472 du quartier St Denis, situés rue Huntley.

Vente le 22 février à 2 h. p. m. au bureau du shérif.

District d'Arthabaska

Paul Tourigny vs Jos Desruisseaux.

St Albert de Warwick—Le lot 920 avec bâtisses.

Vente le 21 février à 11 h. a. m. à la porte de l'église paroissiale.

District de Québec

In Re La succession Chs T. Côté.

Limouilou—Partie du lot 546.

Vente le 21 février à 10 h. a. m. au bureau du shérif.

Madden & Son vs Frédéric Boulanger.

Québec—Les lots 3112-1, 3113-2, 3114-1 du quartier St Jean, situés rue St Jean, avec bâtisses.

Vente le 22 février à 10 h. a. m. au bureau du shérif.

District de Rimouski

Paul Michaud vs Ferdinand Emond.

St Octave de Métis—Le lot 142, avec bâtisses.

Vente le 19 février, à 10 h. a. m., à la porte de l'église paroissiale.

District des Trois-Rivières

Louis Deshaies vs Adélaïde Veillet.

St Séverin—Les lots 3 et 124.

Vente le 20 février à 10 h. a. m., à la porte de l'église paroissiale.

CAREME DE 1901

est extrêmement facile, cependant, vous devrez avoir en stock quelques lignes de poissons et de conserves alimentaires.

Nous offrons à des prix extraordinairement faciles :

MORUE VERTE — petite — moyenne et large.

HARENGS — en barils et $\frac{1}{2}$ barils.

SAUMON DU LABRADOR No 1 — en tierces — barils — $\frac{1}{2}$ barils.

TRU TES SAUMONÉES — en barils de 100 lbs.

SARDINES — SAUMON — HOMARD — FRUITS et LEGUMES en conserves, des meilleures marques.

Nous avons également un choix de RAISINS VALENCE, qualités suivantes :

FINE OFF STALK — SELECTED — 4 CROWNS LAYERS

Aussi LOOSE MUSCATEL D'ESPAGNE, boîtes 22 lbs, 2 qualités.

LOOSE MUSCATEL DE CALIFORNIE, boîtes 30 lbs, 3 qualités.

Ces fruits sont de qualité supérieure et nous vous réservons des surprises quant aux prix.

Il nous reste un petit lot de FIGUES DE SMYRNE, fruits de choix.

FIGUES NATURELLES en sacs de 50 lbs.

FIGUES (LAYERS) en boîtes de 10 lbs.

La demande pour les PRUNES SÈCHES s'accroît tous les jours et nous serions heureux de vous donner nos prix.

Nous avons en magasin :

PRUNEAUX FRANÇAIS en boîtes de 50 lbs et 25 lbs.

PRUNEAUX DE CALIFORNIE en boîtes de 25 lbs.

Grosseur 30/40 — 40/50 — 50/60 — 60/70 — 90/100.

Nous espérons que vous n'avez pas souffert de la GRIPPE. Si oui, nous vous conseillons d'essayer notre VIN TONIQUE FRANÇAIS

- ST-LEHON -

C'est le tonique le plus puissant et le plus agréable au goût.

Il est hautement recommandé par les Sommités Médicales.

LAPORTE, MARTIN & Cie, MONTREAL.

REVUE COMMERCIALE ET FINANCIERE

FINANCES

Montréal 14 février 1901.

La *Commercial Bank of Windsor* annonce le paiement à ses actionnaires d'un dividende semestriel de trois pour cent à partir du ler mars.

Les directeurs de la Banque Britannique de l'Amérique-du Nord ont déclaré un dividende de 30 sh. par action, représentant 6 p.c. par an. payable le 4 avril prochain.

A l'assemblée générale annuelle qui a eu lieu mardi dernier, les actionnaires de la Montreal Cotton Co ont autorisé les directeurs à porter de \$2,000,000 à \$4,000,000 le capital de la compagnie.

La Bourse de Montréal a eu quelque bonnes séances, cette semaine, mais le ton n'est plus aussi encourageant et à part les actions du Gaz et de la Royal Electric qui continuent à monter, les autres sont plus faibles.

Les valeurs de mines, à part la Payne qui, de 50 est tombée à 48 ont regagné quelques points.

Les valeurs suivantes sont celles sur lesquelles il s'est fait des ventes durant la semaine; les chiffres sont ceux obtenus à la dernière vente opérée pour chaque valeur :

C. P. R.....	90½
Duluth (ord).....	5½
“ (pref).....	15½
Montreal Str. Ry.....	264½
Twin City.....	68
Toronto St. Ry.....	108½
Richelieu et Ontario.....	109½
Halifax Tr. (bons).....	103½
“ (actions).....	89
St John Ry.....
Royal Electric.....	218
Montreal Gas.....	231
Col. Cotton (actions).....	77½
“ (bons).....	98½
Dominion Cotton.....	91
Mercantiles Cotton.....	126
Montreal Cotton.....	140
Cable Comm. (actions).....	166½
“ (bons).....	103½
Dominion Coal, pref.....	110½
“ “ bons.....	110½
“ “ (ord).....
Intercolonial Coal.....
“ “ (pref).....
Montreal Telegraph.....	171
Bell Telephone.....	173
Laurentide Pulp.....	120
“ “ (bons).....	104½
War Eagle.....	62
Centre Star.....
Payne.....	48
Republic.....	44
North Star.....
Montreal & London.....	4
Virtue.....	32
En valeurs de Banques, il a été vendu :	
Banque de Montréal.....	260
“ Molson.....	191
“ des Marchands.....	157½
“ du Commerce.....	146
“ d'Hochelega.....	131½
“ British N. A.....	129

COMMERCE

La semaine qui vient de s'écouler a été contrariée par des tempêtes de neige qui ont nui grandement en certaines parties de la province aux communications. Dans quelques maisons de gros on est sans nouvelles des commis-voyageurs, depuis quelques jours

et, dans d'autres, on a appris par le fil télégraphique que les voyageurs se trouvent bloqués dans des localités d'où il leur est pour le moment difficile de sortir.

Les trains sont partout retardés et même sur quelques petites lignes d'importance médiocre complètement arrêtés.

Ce sont des accidents auxquels il faut s'attendre à cette saison mais qui n'en contrarient pas moins le commerce.

Encore quelque patience et nous verrons finir la morte-saison en même temps qu'une température bien trop rigoureuse.

Cuir.—La tannerie se montre un peu moins exigeante; on a pu obtenir cette semaine quelques concessions sur les gros cuirs en traitant pour lots importants. La fermeté des derniers mois commence à s'ébranler; il n'y a pas lieu encore, cependant, à ce que le commerce de gros change ses prix; il lui faudrait pour cela de plus amples concessions de la part des tanneurs. Notre liste de prix est donc encore sans changement cette semaine.

Épicerie.—La demande est bonne en général, mais plus particulièrement pour l'approvisionnement en vue du carême.

Les sucres sont à prix soutenus; on paraît s'attendre à une hausse sur les sucres raffinés; mais pour le moment du moins, une hausse nouvelle semblerait prématurée.

Les thés du Japon ont toujours une bonne demande et les prix sont fermes surtout pour les qualités communes.

On a pendant un certain temps éprouvé quelque difficulté à s'approvisionner de macaroni importé de la qualité à environ 8c la lb; cette difficulté n'est plus, mais on ne fait aucune concession sur le prix de 8c.

On paie maintenant de 10½ à 11c suivant quantité les avelines de Sicile; c'est une baisse de 1c par lb.

Il n'existe plus de sardines canadiennes à moins de \$4.00 à \$4.25 la caisse; les quelques lots qu'on a pu vendre à \$3.75 sont maintenant épuisés.

Fers, ferronneries et métaux.—Les marchands de fer n'ont apporté aucun changement dans le prix du fer en barres, bien que les manufacturiers aient haussé leurs prix de 5c par 100 lbs.

En réalité, notre liste de prix des marchandises dans la ligne des fers et métaux est sans changement aucun cette semaine.

Poissons.—La morue verte fait complètement défaut dans toutes les sortes et le commerce de gros est pour le moment, dans l'impossibilité de renouveler son stock.

Il est vrai qu'il y a un approvisionnement suffisant de morues désossées, pilées et séchées qui peuvent remplacer, avec avantage croyons-nous, la morue verte. Aux prix cotés, ces diverses morues ne sont pas plus cher et peut-être moins cher que la morue verte, car il est bon de noter que la morue ainsi préparée n'offre que peu ou pas de déchets.

Les épiciers qui ont fait pénétrer dans leur clientèle la consommation de ces morues plus ou moins préparées auront sur leurs concurrents qui ne l'ont pas fait un grand avantage pendant cette disette de morue verte.

Le commerce manque également de truites des lacs en quarts dans les bonnes qualités.

Salaisons, Saïndoux, etc.—Le commerce de gros s'approvisionne plus facilement, on trouve maintenant dans ces lignes tout l'assortiment aux prix cotés la semaine dernière dans notre liste de prix courants.

Fruits secs

Le commerce trouvera chez MM. Laporte, Martin & Cie un joli lot de figues de Smyrne, raisins Sultana et Corinthe (currants) à des prix extrêmement bas.

REVUE DES MARCHÉS

GRAINS ET FARINES

Marchés Etrangers

Montréal, 14 février 1900.

Les derniers avis télégraphiques cotent comme suit les marchés d'Europe :

Londres: Blé de passage, tranquille mais soutenu, mais plutôt plus ferme. Charge-ments de blé de la Plata. Février et mars, 29s. 6 d; mais américain mélangé, 19s 4½d.

Liverpool: Blé disponible tranquille, mais ferme. Blé de Californie Standard No 1, 6s 2½d. Blé rouge d'hiver No 2, 5s 11d. Futurs blé ferme, mars, 5s 11½d; mai, 5s 11½d. Mais ferme, février 3s 10½d, mai, 3s 9½d.

Anvers: Blé roux d'hiver, 16½.

Paris: Blé février, 19.50, mai 2.70.

Nous lisons dans le *Marché Français* du 26 janvier 1901:

“ La semaine sous revue a débuté par de la pluie; puis, à partir de mardi, les ondées ont à peu près complètement cessé, pour faire place à des alternatives de temps tantôt couvert, tantôt ensoleillé, avec température un peu fraîche pendant la nuit et douce dans le jour.

Aujourd'hui, nous avons eu de véritables giboulées de mars jusqu'à trois heures, moment auquel la pluie s'est mise de nouveau à tomber; depuis lors elle n'a plus cessé. La situation des récoltes en terre ne présente pas de changement bien appréciable; les blés et autres céréales ont toujours bonne apparence, quoique on redoute dans certaines régions l'envahissement des mauvaises herbes.

On émet aussi quelques craintes au sujet de la possibilité de gelées tardives, mais ce ne sont là que des appréhensions et, jusqu'à présent, on peut encore dire que tout va bien pour la culture.

Les marchés américains sont à la hausse pour le blé; l'avance a été de ½c hier et de 2½c pour la semaine sur le marché de Chicago. Le blé d'inde a reculé hier de ½c mais reste avec une avance de 1½c pour la semaine. L'avoine est restée stationnaire hier, mais conserve une avance de ½c pour la huitaine.

Voici d'ailleurs les cours de Chicago, en clôture hier :

Blé :	février, 73½c et mai, 75½c.
Mais :	do 38c do 39½c.
Avoine :	do 24½c do 25½c.

MARCHÉS CANADIENS

Nous lisons dans le *Commercial* de Winni-peg du 9 février 1901 :

Le marché local est sans animation aucune; les prix cotés ici n'étant pas en rapport avec ceux des marchés étrangers. Les prix des qualités supérieures sont sans changement, mais les qualités inférieures sont en baisse. Nous cotons No 1 dur 83c. No 2 dur 78cts, 3 dur, 67½cts. No 3 du Nord, 64½c en magasin Ft William.

Le marché de Montréal n'est pas sans affaires d'exportation pour l'avoine et les pois, mais la demande du dehors pour le blé est nulle.

En magasin, l'avoine reste ferme à 31½c; on la cote, à la campagne-à 28c. On cote également à la campagne, sur rails: pois, 62½c; sarrasin de 49½ à 51c suivant fret, seigle 49½c et orge No 2 43c.

Les farines de blé ont une bonne demande; les prix sont tenus fermes et paraissent fixés pour un certain temps. Nous ne changeons donc pas nos cotes d'autre part.

Téléphone Bell Main 2461.

Téléphone des Marchands 238.

Boîte de Poste 62.

N. F. BEDARD, MARCHAND ET COMMISSIONNAIRE EN **BEURRE, FROMAGE, ŒUFS, ETC.**
Et Négociant de Fournitures et Matériaux pour les Fromageries et Beurreries.

BOIS de BOITES a FROMAGE PROVENANT des MEILLEURS MOULINS d'ONTARIO.

Cotations spéciales pour quantité d'un char ou plus livrées dans toutes les parties de la province.

Canistre EMPIRE STATE Sans Rivale au Canada.

PRIX MODÉRÉS ET CONDITIONS FACILES.

N. F. BEDARD, 32-34 RUE FOUNDLING, MONTREAL.

“ LES MARQUES EDWARDSBURG ”

d' **Empois**

... et de **Sirop**

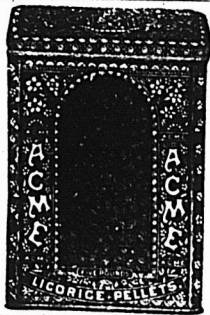
Sont bien connues dans tout le Dominion comme des **TYPES DE QUALITE.**
Nous avons en magasin des **STOCKS ASSORTIS** en emballages de toute sorte et nous garantissons **PROMPTE EXPÉDITION.**

EDWARDSBURG STARCH CO'Y, Limited,
Etablie en 1858

164 Rue St-Jacques,
MONTREAL.

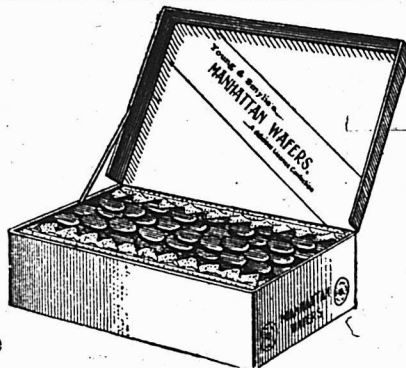
Manufacture :
CARDINAL, Ont.

53 Front St. East,
TORONTO.



Réglisse

en batons canelés Y. & S., paquets 80 : la boîte de bois ; caisses de 20 boîtes, breveté 20 août 1899 ; une nouveauté unique et désirable en batons de réglisse. Réglisse en batons Y. & S [ordinaire], boîtes de 5 lbs et en vrac, caisse de 25, 50 et 125 lbs net. Pastilles de réglisse Acme, boîtes de 5 lbs. et en Lozanges de réglisse Y. & S., boîtes de 5 lbs. et flucons de 5 lbs. Manhattan Wafers [Réglisse mou] emballé en boîtes de 2½ lbs., un délicieux bonbon en réglisse. Vendus par les droguistes en gros du Canada. Catalogue sur demande adressée aux manufacturiers.



Etablis en 1845.



YOUNG & SMYTHE, Brooklyn, N.Y.

Les issues de blé sont également fermes à nos prix avec une bonne demande.

Les farines d'avoine roulée sont en assez bonne demande, la fermeté de l'avoine se maintenant, les prix des farines raidissent un peu et, dans les bonnes qualités, on trouverait difficilement à acheter à moins de \$3.35 le baril.

FROMAGE

MARCHE ANGLAIS

MM. Marples, Jones & Co. nous écrivent de Liverpool le 1 fév. 1901 :

" Rien de nouveau sur notre marché, les meilleures qualités, principalement le coloré, continuent à avoir une demande tranquille à prix sans changement, mais un peu plus fermes, la principale demande de la campagne se portant sur les fromages tout crème, à excellent arôme, de 48s à 50s.

" Nous cotons :

	s.	d.	s.	d.
Fine meaty night Skims.....	35	0	à	40 0
Blanc de choix, Canada et E.-U.	46	0	à	50 0
Coloré de choix, Canada et E.-U.	48	0	à	50 0
Blancs de choix septembre	50	0	à	51 0
Coloré "	51	0	à	52 0

MARCHE DE MONTRÉAL

Il est bien difficile de donner un prix pour le fromage, en l'absence de transactions sur place. Nous devons dire toutefois qu'il serait difficile de vendre à un prix de 10c comme nous le disions la semaine dernière, ce que demandent les exportateurs, c'est une qualité qu'ils n'auraient pas à payer plus de 9½c.

BEURRE

MARCHE ANGLAIS

MM. Marples, Jones & Co. nous écrivent de Liverpool le 1er fév. 1901 :

" Le beurre Danois est en meilleure position avec une avance de 2s, mais toutes les autres qualités de choix sont sans changement et, avec l'exception des beurres de la Nouvelle-Zélande, plutôt plus tranquilles ; les qualités moyennes sont sans changement, tandis que les lades continuent à être ternes.

" Nous cotons :

	s.	s.
Imitation crémeries, E.-U., choix.	65	à 70
Crémérie, frais, E.-U., choix, boîtes nominal	100	à 104
Irlande, choix, boîtes	00	à 00
Crémérie, canadien, choix, boîtes..	104	à 110
" Irlande, choix, boîtes...	00	à 00
" Danemark, en barils et sur choix.....	112	à 120
Australie, choix, en boîtes.....	104	à 112
Nouv.-Zélande do	108	à 112

MARCHE DE MONTRÉAL

Le marché de Montréal est ferme. Il y a eu un peu de demande pour l'ouest canadien, mais rien pour l'Angleterre. D'ailleurs les stocks sur place ne sont pas fort considérables. On paie à la campagne pour les bons beurres de crémérie dans les environs de 22 à 22½c ; les beurres de ferme valent de 17 à 19c, suivant qualité et ceux en rouleaux de 18½ à 19c.

ŒUFS

MM. Marples, Jones & Co. nous écrivent de Liverpool le 1er février 1901 :

Les œufs d'Irlande sont plus rares et plus chers, mais les autres sortes abondent et sont à prix plus bas.

Nous cotons :

	s	d	s	d
Œufs frais du Canada et des E.-U.....	6	6	à	7 0
" conservés à la glycérine. 0	0	à	0	0
" " à la chaux. ...	6	0	à	6 9
" " frais d'Irlande. 9	9	à	10 3	
" " du Continent	6	9	à	8 0

A Montréal, les œufs s'obtiennent à des prix un peu plus bas, avec une demande cependant assez active. Nous cotons à la doz : œufs strictement frais de 22 à 23c ; œufs frais d'automne 19c ; œufs mirés de 15 à 16c et œufs chaulés de Montréal de 15 à 16c également.

VOLAILLES

Bonne demande, pour les poulets principalement qui sont assez rares et chers ; nous cotons à la lb : poules, de 5 à 6c ; poulets de 8 à 10c ; dindes de 8½ à 9½c ; canards de 8 à 9c ; oies de 6 à 7c.

POMMES

MM. J. C. Houghton & Co, nous écrivent de Liverpool le 31 janv. 1901 :

" La situation est à peu près la même que la semaine dernière. On obtient les pleins prix pour toutes les pommes canadiennes et américaines réellement bonnes ; une grande partie des fruits du Maine sont en très mauvaise condition.

Pommes	PRIX A L'ENCAN			
	Vendredi janv. 25 s.d.	Lundi janv. 28 s.d.	Mercredi janv. 30 s.d.	
<i>Canadiennes, barils.</i>				
Greening.....	16 0	20 6	17 0	21 6
Baldwin.....	15 3	20 0	17 9	17 9
Ben Davis.....	16 0	20 0	16 3	17 9
N. Spy.....	16 6	20 0	17 0	17 6
G. Russet.....	14 9	20 6	15 6	17 3
Phoenix.....	15 3	16 9		
Canada Red.....				
<i>Américaines.</i>				
Greening.....	12 9	16 9	12 9	16 9
Baldwin.....	7 0	17 0	7 3	17 6
Ben Davis.....	12 3	18 6	14 6	16 9

ARRIVAGES

	Barils.
Arrivages pour la semaine finissant le 29 janv. 1901.....	41517
Arrivages antérieurs depuis le 1er juillet 1900.....	652474
Total des arrivages au 29 janv. 1901.....	693991
Du 1er juillet 1899 au 29 janv. 1901.....	535557

LEGUMES

Les pommes de terre sont payées 43c les 90 lbs au char et on les détaille à 55c les 90 lbs. Les prix des haricots triés à la main sont cotés de \$1.50 à \$1.55 par minot en lot de char complet.

On cote :

Salade, de Waterloo, 40c la doz.
Salade de Boston, de \$1.00 à \$1.05 la doz.
Choux, de 75 à \$1.00 la doz.
Tomates de Waterloo, 30c la lb.
Tomates de Floride, \$5.50 la boîte de 6 casseaux.
Carottes, de 75c à \$1.00 le quart.
Champignons de 50 à 60c la lb.
Navets, de 40c à 50c le sac.
Radis, de 40 à 50c la doz.
Choux fleurs, \$3.50 le crate.
Fèves vertes, de \$4.50 à \$5.00 le panier.
Céleri de Californie, \$5.00 la doz de paquets.
paquets.
Salsifis, 50c la doz de paquets.
Epinards, \$3.00 le quart.
Cresson, 60c doz. de paquets.
Concombres, \$2.40 la doz.
Aubergines, \$2.00 la doz
Céleri, 10c à 40c la doz. de paquets.
Butteraves, \$1.00 à \$1.25 le quart.
Oignons jaunes, \$2.25 à \$2.75 le baril.
Oignons rouges, \$2.25 à \$2.75 le baril.
Rhubarbe, de 50 à 75c la doz. de paquets.

PORCS ABATTUS

Les arrivages ont été peu nombreux, cette semaine ; les prix ont avancé avec une bonne demande. On paie en lots de détail de 8c à 8½c la lb suivant grosseur.

FOIN PRESSE ET FOURRAGES

MM. Hosmer, Robinson & Co., nous écrivent de Boston le 7 février 1901 :

Les arrivages pour la semaine dernière ont été 410 chars de foin et 18 chars de paille. 108 chars pour l'exportation.

Pendant la semaine correspondante de l'an dernier, 357 chars de foin et 9 chars de paille, 42 chars de ce foin destiné à l'exportation.

Le foin continue à arriver en abondance, si l'on considère la situation du marché, le

commerce étant tranquille, vu que la clientèle se trouve assez bien approvisionnée. Nous sommes obligés de coter un marché faible et lourd.

Paille de seigle tranquille, sans changement.

Nous cotons :

	Grosses balles.	Petites balles.
Foin, choix... \$17.50 à \$18.00	\$17.00 à \$17.50	\$17.00 à \$17.50
— No 1 ...	17.00 à 17.50	16.50 à 17.50
— No 2 ...	16.00 à 17.00	16.00 à 17.00
— No 3 ...	15.00 à 16.00	15.00 à 16.00
— mél.d.trèf. 15.00 à 16.00	15.00 à 16.00	15.00 à 16.00
— trèfle ...	15.00 à 16.00	15.00 à 16.00
Paille de sei-		
gle long....	16.00 à 17.00	
— mêlée..	11.00 à 12.00	11.00 à 12.00
— d'avoine	9.00 à 9.50	9.00 à 9.50

Le marché de Montréal est ferme et les détenteurs à la campagne tiennent leurs prix. La demande du foin pour l'Afrique-Sud, n'est peut-être pas étrangère à cette situation ; en tous cas ce n'est pas la demande pour les Etats-Unis qui peut-être cause de cette fermeté, car les marchés de Boston et de New-York sur lesquels se font nos expéditions sont encore congestionnés et ce n'est pas avant quelques semaines qu'ils seront en mesure de payer les prix qui ont cours ici ; encore faut-il pour cela qu'il y ait une diminution sérieuse dans les arrivages.

Nous cotons :

Foin pressé, No 1 à choix....	\$10 00 à 11 00
do do No 2.....	9 00 à 9 50
do mél. de trèfle.....	8 00 à 8 50
Paille d'avoine.....	4 50 à 5 00

EXTRA

RENSEIGNEMENTS COMMERCIAUX

PROVINCE DE QUEBEC

Cessions

Montréal—Chouinard Dame A., sous-vêtements etc.
Shwinigan Falls—Lamy & Marchand, magasin.

Curateurs

Montréal—Gagnon & Caron à Thos Forest, plombier.
Québec—Arcand D. à Joseph Gilbert, chaussures.
Paradis V. E. à La Kermesse, nouv.
Darveau G. à N. Maheux, chaussures.

Décès

Québec—Maguire Bernard, hôtel.

Dissolutions de Sociétés

Marierville—Kushner L. & Frère, marchands.
Montréal—Dupuis & Chevrier, comptables.
Montreal (The) City Express Co ; J. W. Finistone continue.
Ramsay (The) Delles, modes ; une nouvelle société est formée.
Québec—Pruneau A. R. & Co, charbon.

En Difficultés

Montréal—Couvrette A. & Fils, contracteurs, ass. 19 fév.
Dufresne Zenon & Frère, contracteurs.
Gravel Arth., mfr de patron, ass., 21 fév.
Tison & Gillet, épicer.
Valiquette Alf. A., nouv., ass 21 fév.
Watt A. & Co, importateurs etc., ass. 21 fév.

En liquidation

Montréal et Ste Thérèse—Ste Thérèse (The) Furniture & Bedding Co, Ltd, ass. 26 février.

Fonds à Vendre

Fraserville—Girard Nap., chaussures, 19 fév.
Magog—Schaffer B., hardes, 18 fév.

Fonds Vendus

Barrington—Faubert J. O. & Cie, mag. gén.
Ste Gertrude—Désilets L. J., mag. gén.

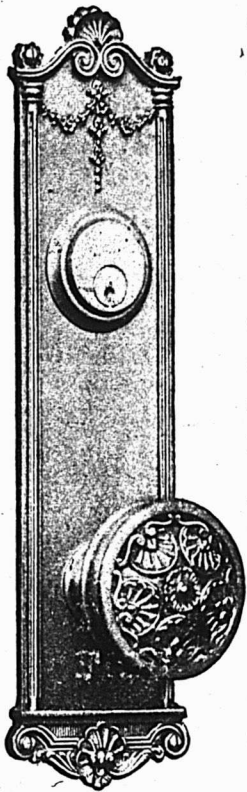
LES commandes nous arrivent de toute la Province pour le Thé Vert, feuille naturelle non colorée de Ceylan "SALADA" le rival des Japonais. Approvisionnez-vous maintenant, ou bien votre voisin attirera la clientèle.

Se détaille aux prix populaires de **40c. et 25c.**

Echantillons sur demande à "SALADA", Montréal.

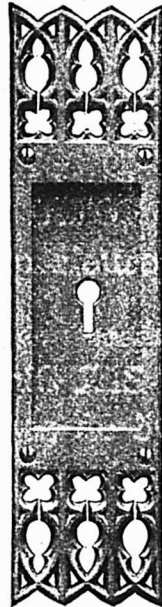
SERRURERIE NOUVELLE

MODELES DE 1901



NOUS venons de recevoir de nouveaux genres de serrures et accessoires de fantaisie que nous signalons aux constructeurs. Au mérite de la nouveauté, ces articles joignent l'avantage d'une exécution artistique remarquable à des prix très abordables.

Une visite à nos salles d'échantillons ne pourra manquer de vous être profitable.



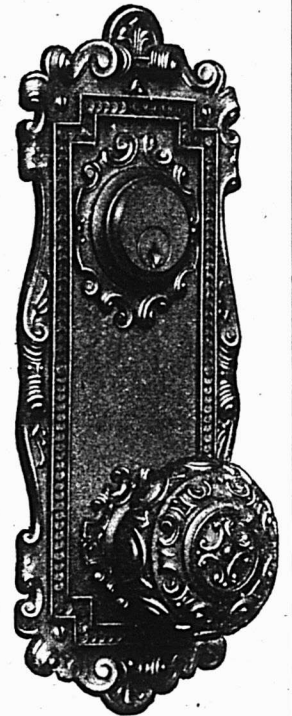
Nos Spécialités :

FOURNITURES
de toute nature pour contracteurs.

OUTILS pour tous les corps de métiers.

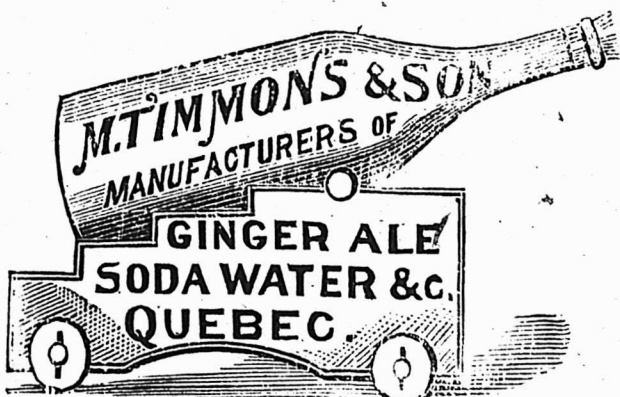
BAINS, Lavabos, Appareils de Douches, Water-Closets.

GAZELIERS,
Etc., Etc.



AMIOT, LECOURE & LARIVIERE

591 et 593, Rue Saint-Laurent, MONTREAL.



Tous les épiceries qui désirent tenir ce qu'il y a de mieux, devraient avoir en magasin les

EAUX GAZEUSES DE TIMMONS

MÉDAILLES ET DIPLOMES OBTENUS POUR L'EXCELLENCE ET LA QUALITÉ

M. TIMMONS & SON,
90 ET 92, COTE D'ABRAHAM, QUEBEC

Incendies

Montréal—Painchaud R. E., meubles, ass.
 Québec—Harkin Dame Daniel, épïc.

Nouveaux Etablissements

Acton—Dion & Grégoire, bois de sciage, etc.
 Montréal—Austro-Hungarian Mfrs, agence
 d'exportation.

Painchaud E. & Cie, modes etc.; Jos
 Rousseau.
 Québec—Bélangier & Cloutier, hôtel.

PROVINCE D'ONTARIO

Cessations de Commerce

Dalkeith—McLennan Harriet, mag. gén.,
 Norman F. McLennan succède.

Cessions

Osnabruck—Quinn James H., contracteur.
 Port Arthur—Leaney Walter G., épïc.

Décès

Mount Forest—Brunner Jacob, hôtel.

En Difficultés

London—Stevens Mfg Co, ass. 20 février.
 Warren—Benoit V., chaussures et épïc.

Fonds à Vendre

London—Musselman J. B., chaussures, 20
 février.

Singhampton Stinson P. J. & Co, mag. gén.

Fonds Vendus

Seaforth—Ward Charlotte, harnais à Andrew
 Oke.

Toronto—Hazlitt Samuel épïc. à A. E.
 Manning.

Waterloo—Morlock D. E. & Co, épïc.

Incendies

Kingston—Starr & Sutcliff, nouv., ass.
 Lobo—Dean Geo. F., mag. gén., ass.
 London—Cottam Bart & Co, grainetiers, etc.,
 (endommagé) ass.

Sarnia—King & Watson, chaussures, ass.

Nouveaux Etablissements

St Catharines—McLaren & Co (The) Ltd.
 St Thomas—St Thomas Import Co, nouv. en
 gros a admis John Baird.

Toronto—Canadian (The) Feather &
 Mattress Co.

Canadian (The) Hygienic Butter Co Ltd.
 Electric (The) Cab Co Ltd.

Toronto, Buffalo & Montreal (The) Steam-
 boat Co Ltd a obtenu charte.

**Ventes de Fonds de Banqueroute par
 les Curateurs**

Par Alex. Desmarteau, le stock de Jos.
 Lafrance & Cie, plombiers, à 54c, à Marsolais
 & Gosselin, les machineries à 68c à Marsolais
 & Gosselin, le roulant à 55c dans la piastre à
 Aug. Leblanc, et les dettes de livres à 32c
 dans la piastre à E. Major.

Par Wm. Renaud, le stock de chaussures
 de M. Dansereau de St-Jean à 69c dans la
 piastre Wm McNulty et les dettes de livres à
 33c dans la piastre à E. Major.

Par Alex. Desmarteau, le stock du magasin
 général de J. O. Faubert de Barrington à 50c
 dans la piastre à J. M. Faubert et les dettes
 à 31c dans la piastre à J. M. Faubert.

Par Gagnon & Caron, le stock du magasin
 général de L. J. Désilets de Ste Gertrude à
 60c dans la piastre à Drolet Lasonde & Cie et
 les dettes de livres à 52c dans la piastre à
 Drolet Lasonde & Cie.

Par Lamarche & Benoit, le stock de Jos.
 Coutu de Valleyfield à 45c dans la piastre.

Par Alex. Desmarteau, le stock de chaus-
 sures de U. N. Demers à 58½c dans la piastre
 à Pierre Chicoine Fils et non Pierre Chicoine
 & Cie comme nous le disions par erreur dans
 notre journal de la semaine dernière et les
 dettes de livres à 30c dans la piastre à A.
 Lacoste.

NOTES SPECIALES

Tabac à Cigarettes

Aux fumeurs de cigarettes, vous pouvez
 toujours recommander le tabac Caporal de la
 maison B. Houde & Cie. Il ne s'en fabrique
 pas d'égal à ce prix. Vous êtes donc sûr de
 toujours donner satisfaction à vos clients.

Pour se remettre de la grippe

Les personnes qui relèvent d'une attaque
 de la terrible grippe, se trouveront bien de
 l'usage généreux du Vin "St Lehon." C'est
 un vin tonique naturel français recommandé
 par les plus hautes célébrités médicales.

MM. Laporte, Martin & Cie sont les seuls
 agents au Canada.

JOURNAL DE LA JEUNESSE. — Som-
 maire de la 1470e livraison 2 février 1901). —
 Un mousse de Surcouf, par Pierre Maël. —
 Les chiens du Niagara par Fr. Ancis. — Les
 volcans de boue du Colorado, par L. Viator.
 — Vers la gloire, par Henry Guy. — Pain
 d'hier et de demain, par Edmond Renoir.

Abonnements: France: Un an, 20 fr. Six
 mois, 10 fr. Union Postale: Un an, 22 fr.
 Six mois, 11 fr. Le numéro: 40 centimes.

Hachette & Cie, boulevard St-Germain, 79,
 Paris.

TOUR DU MONDE.—Journal des voyages
 et des voyageurs. — Sommaire du No 5 (2
 février 1901). — 1o A travers le Yun-Nan et
 du Yun-Nan au Tonkin, par le Kouei-Tchéou
 et le Kouang-Si, par M. le Vicomte de Vaul-
 serre. — 2o A travers le monde: La foire de
 la Braderie à Lille, par Georges Houbron.
 — 3o Aux pays inconnus: Notes sur le Baoulé
 (Fin), par A. Nebout, administrateur de la
 Côte d'Ivoire. — 4o L'Expansion Coloniale: Le
 Touat et le chemin de fer d'Igli. — 5o Civil-
 isations et religions: En Italie. Autour de
 Florence (Suite), par André Maurel. — 6o
 Livres et Cartes. — 7o Les Revues Etrangères:
 Une excursion aux mines d'Emeraude de
 Cléopâtre, "The Geographical Journal." —
 Un voyage d'Explorations dans les Andes de
 Patagonie, "Zeitschrift Gesellschaft für
 Erdkunde," Berlin.

Abonnements: France: Un an, 26 fr. Six
 mois, 14 fr. — Union Postale: Un an, 28 fr.
 Six mois, 15 fr. Le numéro: 50 centimes.

Bureaux à la librairie Hachette et Cie, 79,
 boulevard Saint-Germain, Paris.

Madeleines

Les *Madeleines* doivent leur nom à la cui-
 sière du cardinal de Retz, et aujourd'hui
 encore, ce petit gâteau est une des renom-
 mées de Commercy, ville dont le cardinal
 était seigneur.

Vernis au pinceau pour meubles

Ce vernis se compose d'une dissolution de
 gomme arabique dans de l'eau, à laquelle on
 ajoute une quantité égale de sandaraque
 dissoute dans de l'alcool chaud, du sucre
 candi et un jaune d'œuf. Ce vernis s'em-
 ploie au pinceau.

Dermeste

Les larves de cet insecte commencent des
 dégâts considérables dans les fourrures sur
 lesquelles la femelle dépose ses œufs.

Œufs et larves sont d'une petitesse micros-
 copique qui les fait échapper à toutes les
 recherches.

On se débarrasse de ses ravageurs de vête-
 ments de fourrure en déposant dans leur
 intérieur, une fois pliés, des sachets de
 naphthaline dont l'odeur tue les larves aussi
 bien que le germe de l'œuf.

**Entretien des meubles en chêne unis ou
 sculptés**

Les meubles en chêne unis ou sculptés
 ont généralement leur place marquée dans
 les antichambres, les salles à manger, le
 cabinet ou bureau de travail, la bibliothèque.
 Les réparations qu'ils exigent sont souvent
 peu importantes et ne consistent guère que
 dans des recollages, des recollages, des mises
 en teinte ou à l'encaustique.

Extinction du pétrole en feu

Le maniement du pétrole n'est pas sans
 présenter quelques dangers. Une lampe
 vient-elle à se renverser, un bidon à prendre
 feu, voilà un commencement d'incendie qui
 se déclare.

Si l'on avait du sable ou de la terre à jeter
 sur le pétrole incandescent, le mal serait
 bientôt conjuré, mais ce n'est point l'habi-
 tude de faire de semblables provisions. Ne
 perdez point votre sang-froid, emparez-vous
 de votre provision de lait, et si le feu n'est
 pas trop étendu, versez-le dessus, vous ver-
 rez le feu s'éteindre de suite.

Les chemins de fer du Japon

Les renseignements suivants, de source
 japonaise, n'ont jamais été publiés dit le
Moniteur Industriel:

La longueur totale de tous les chemins de
 fer du Japon, à l'expiration de la 32me année
 fiscale, soit le 31 mars 1900, était de 3635
 milles, dont 833 milles exploités par le gou-
 vernement, et 2802 milles appartenant aux
 diverses compagnies de chemins de fer, ce qui
 donne, comparées à l'année fiscale précé-
 dente, des augmentations respectives de 64
 milles, pour les chemins de fer du gouverne-
 ment, et de 156 milles pour les Compagnies
 privées, soit une augmentation totale de 223
 milles.

Il y a actuellement 14 compagnies de che-
 mins de fer ayant un capital de 169 millions
 900,000 yen (le yen vaut fr 2.54) auquel il
 convient d'ajouter le capital afférent aux
 chemins de fer gouvernementaux, 80,100,000
 yen, ce qui fait en tout 250,000,000 de yen.

Les recettes totales de ces lignes de chemins
 de fer ont été pendant cette 32me année fiscale
 de 38,210,000 yen, dont 24,160,000 yen pour
 les voyageurs, 12,090,000 pour le trafic des
 marchandises et 1,050,000 yen pour les re-
 cettes diverses. Les recettes totales accusent
 une augmentation de 6,500,000 yen sur l'an-
 née précédente et provenant de l'extension
 des lignes.

La moyenne des recettes quotidiennes des
 principales Compagnies est de 30 yen par
 mille exploité.

**AVIS DE FAILLITE
 IN RE**

A. LAUZON, Epicier

FAILLI.

Le soussigné vendra à l'encan public, à la place
 d'affaires du sus-nommé, No 100 rue Ontario.

Vendredi prochain, le 22 de Février

A 11 heures a.m.

L'actif cédé comme suit:
 Stock d'épicerie, vins et liqueurs.....\$ 348 04
 Roulant et fixtures..... 136 70

.....\$484 74
 Dettes de livres par liste..... 512 04
 Licence au 1er mai..... 50 00
 Loyer au 1er mai..... 69 00

\$1111 78

Le magasin sera ouvert pour inspection le 21 de
 février. L'inventaire et la liste des dettes sont à
 mon bureau.

Wm RENAUD,
 Curateur.

No 15 rue St-Jacques, Montréal.

MARCOTTE FRERES,
 Encanteurs.

LA
Compagnie de**Ferronnerie****Letang, Limitée**

IMPORTATEURS DE

FERRONNERIE

ET DE

QUINCAILLERIE**287 et 289,****rue St-Paul,****MONTREAL**ASSORTIMENT
COMPLET DE

Haches, Chaines, Chaines,
à Billots, : : : Chaines à
Vaches, de toutes dimen-
sions, Pelles et Pelles à
Neige, Bêches, Patins de
tous genres, : : : Grelots,
Fouets, Etrilles, Licous,
Etc., Etc., ainsi que de
Fanaux, Verres à Vitres,
Peintures, Huiles à Pein-
tures et Vernis de toutes
espèces.

L'Épicier qui recommande les Marinades
et Relishes de la



Marque " Sterling "

obtient la faveur de ses clients. Ce
sont les articles qui donnent satis-
faction et ramènent les clients au
magasin.

Votre stock est-il bien assorti ?
Jetez-y un coup d'œil et faites une
note de ce dont vous avez besoin
pour l'assortir convenablement.

T. A. LYTLE & CO.

124 - 128, rue Richmond, Ouest,
TORONTO

C'est tout du Vinaigre !

Le Vinaigre de Malt
pur de Stephens n'est rien que du vinaigre
absolument pur. Il n'y a pas de
mystère dans sa fabrication — pas de
secrets — pas de procédés particuliers.
Il est fabriqué sur l'honneur dans l'une
des plus grandes brasseries d'Angleterre.
C'est assez dire que " c'est tout du vi-
naigre," surtout à cette époque de substi-
tution et de fraude.

Arthur P. Tippet & Co., Agents,
8, Place Royale, 23, rue Scott,
Montreal Toronto



La Mine Grasse SULTANA

LA PLUS POPULAIRE DU MARCHÉ CANADIEN

Nous sommes heureux de constater une augmentation de 45% dans
la vente des produits "Sultana" depuis le 1er septembre, et nous
remercions cordialement tous nos clients qui semblent s'unir pour
encourager l'industrie canadienne.

Ce qui fait la force de la Mine Grasse Sultana, c'est qu'elle est
fabriquée à Montréal et est livrée encore fraîche, ce qui l'empêche
de sécher comme les produits achetés à l'étranger six mois d'avance,
et exposés à la détérioration dans les hangars trop froids en hiver et
trop chauds en été.

SULTANA M'F'G CO.

1744 Notre-Dame, MONTREAL,
Tel. Bell Main 2318.



NOS PRIX COURANTS, PARTIE I

Nos prix cour n sont révisés chaque semaine. Ces prix nous sont fournis pour être publiés, par les meilleures maisons dans chaque ligne; ils sont pour les qualités et les quantités qui ont cours ordinaire dans les transactions entre le marchand de gros et le marchand de détail, aux termes et avec l'escompte ordinaire. Lorsqu'il y a un escompte spécial, il en est fait mention. On peut généralement acheter à meilleur marché en prenant de fortes quantités et au comptant.

PRIX COURANTS.—MONTREAL, 14 FEVRIER 1901.

Articles divers.		
Bouchons communs....gr.	0 18	0 30
Briques à couteaux....dos.	0 25	0 30
Brûleurs pour lampes		
No. 1.....dos.	0 00	0 75
No. 2.....".....	0 00	1 00
No. 3.....".....	0 00	0 70
Cable coton 1/4 pouce...lb.	0 13	0 14
" Manilla.....".....	0 15 1/2	0 18 1/2
" Sisal.....".....	0 09 1/2	0 11
" Jute.....".....	0 10	0 11 1/2
Coton à attacher.....".....	0 15	0 21
Chandelles suif.....lb.	0 00	0 08
" paraffine.....".....	0 11 1/2	0 12
" London Sperm.....".....	0 11	0 11 1/2
" Stéarine.....".....	0 13	0 14
Epingles à linge. bte. 5 gr.	0 00	0 70
Ficelles..... 3 fils. 6 fils.		
"..... 30 pieds..	0 40	0 75
"..... 40....."	0 55	0 85
"..... 48....."	0 65	1 00
"..... 60....."	0 80	1 35
"..... 72....."	0 95	1 60
"..... 100....."	1 25	2 00
Lesais concentré, com...ds	0 00	0 37 1/2
" pur.....".....	0 00	0 75
Mèches à lampes No. 1.....	0 11	0 13
" No. 2.....".....	0 14	0 16
" No. 3.....".....	0 09	0 11

Conserves alimentaires		
Légumes.		
Asperges 4 lbs.....ds.	0 00	4 50
Baked Beans 3 lbs....."	0 80	1 00
Blé d'Inde.....2 lbs	0 85	0 95
Champignons.....bte.	0 15	0 21
Citrouilles 3 lbs.....ds.	0 00	0 85
Harioots verts....."	0 00	0 85
Olives, Pints....."	3 75	5 00
" 1/2 Pints....."	2 80	3 60
" en quart, gallon....."	0 00	1 50
Petits pois français.....bte.	0 09	0 12
" fins.....".....	0 14	0 15
" extra fins.....".....	0 16	0 17
" surfin.....".....	0 18	0 20
Pois canadiens 2 lbs.....ds.	0 80	1 25
Tomates.....".....	0 87 1/2	0 90
Truffes.....".....	4 80	5 00

Fruits.		
Ananas 2 et 2 1/2 lbs...ds.	2 15	2 50
Bluets 2.....".....	0 75	0 85
Cerises 2.....".....	1 95	2 15
Fraises 2.....".....	1 70	1 85
" 3.....".....	2 10	2 15
Frambroises 2.....".....	1 45	1 60
Pêches 2.....".....	1 60	1 85
" 3.....".....	2 40	2 85
Poires 2.....".....	0 00	1 85
" 3.....".....	1 95	2 10
Pommes gal.....".....	0 00	1 80
" 3 lbs.....".....	0 00	0 90
Prunes vertes 2.....".....	0 00	1 45
" bleues 2.....".....	1 25	1 35
Poissons.		
Anchois.....ds.	3 25	0 00
Anchois à l'huile....."	3 25	4 50
Clams 1 lb....."	1 25	1 35
Harengs marinés....."	1 55	1 35
Harengs aux Tomates....."	1 50	1 60
Homards, boîte haute....."	3 12 1/2	3 20
" plate....."	3 65	3 75
Huitres, 1 lb.....ds.	0 00	1 40
" 2.....".....	0 00	2 40
Maquereau....."	1 00	1 05
Sardines Canadiennes, ose	4 00	4 25
Sardines 1/4 françaises.bte.	0 09	0 25
" 1/2.....".....	0 17	0 35
Saumon rouge (Sockeye) boîte		
" haute ds. 0 00	1 60	
" plate.....".....	0 00	1 75
" ordinaire haute....."	0 00	1 50
" rose (Coho).....ds.	0 00	1 12 1/2
" du printemps....."	0 00	1 50
Smelts (Eperlans)....."	0 40	0 45
Viandes en conserves.		
Corned Beef, bte 1 lb.....ds.	1 60	2 00
" 2.....".....	2 80	3 40
" 6.....".....	9 75	11 40
" 14.....".....	21 60	24 00
Lang. de porc.....1 lb.....ds.	3 00	4 15
" 2.....".....	8 00	8 00
" boeuf 1 1/2 lb....."	8 00	10 00
" 2.....".....	9 25	11 30
" 3.....".....	14 10	
English Brawn 1 lb....."	1 40	1 70
Boeuf (chipped dried)....."	2 95	3 00
Dinde, bte 1 lb....."	2 20	2 40
Pâtés de fole gras....."	3 00	8 00
Pieds de cochon, bte 1 1/2 lb.	2 30	2 40
Poulets, " 1 lb....."	2 20	2 40

Drogues et Produits Chimiques		
Acide carbolique.....lb.	0 30	0 40
" citrique.....".....	0 50	0 55
" oxalique.....".....	0 08	0 10
" tartrique.....".....	0 33	0 35
Alcoés du Cap.....".....	0 14	0 15
Alun.....".....	0 01 1/2	0 03
Bicarbonate de Soude, bri.	2 00	2 25
Bichrom. de potasse.....lb.	0 10	0 12
Bleu (carré).....".....	0 10	0 18
Borax raffiné.....".....	0 05	0 07
Bromure de potasse....."	0 55	0 60
Campbre américain....."	0 80	0 90
" anglais.....".....	0 85	0 95
Cendres de soude.....".....	0 01 1/2	0 02
Chlorure de chaux.....".....	0 02 1/2	0 05
" de potasse.....".....	0 23	0 25
Couperose.....100 lbs	0 80	1 00
Crème de tartre.....lb.	0 22 1/2	0 27 1/2
Extrait de Campêche....."	0 10	0 11
" en paquets.....".....	0 12	0 14
Gélatine, en feuilles....."	0 35	0 60
Glucose.....".....	0 33 1/2	0 04
Glycérine.....".....	0 18	0 20
Gomme arabique.....lb.	0 40	1 25
Gomme épinette.....".....	0 00	0 25
Indigo Bengale.....".....	1 50	1 75
" Madras.....".....	0 60	0 80
Iodure de potasse....."	4 00	4 25
Opium.....".....	4 50	4 75
Phosphore.....".....	0 50	0 75
Prunpeur de Paris....."	0 09	0 10
Résine (280 lbs)....."	2 75	5 00
Salpêtre.....lb.	0 05	0 07 1/2
Sels d'Epsom.....100 lbs	1 50	3 00
Soda caustique 60.....lbs	0 00	2 50
" 70.....".....	0 00	2 75
" à laver.....".....	0 70	0 90
" à pâte.....bri.	2 00	2 50
Soufre poudre.....lb.	0 01 1/2	0 02
" bâtons.....".....	0 02	0 03
" rock, sacs.....100 lbs.	2 00	3 00
Strychnine.....oz.	0 90	1 00
Sulfate de cuivre.....lb.	0 06	0 07
Sulfate de morphine....."	1 90	2 00
" de quinine.....oz.	0 40	0 45
Sumac.....tonne.	70 00	75 00
Vert de Paris.....lb.	0 18 1/2	0 20 1/2
Epices pures.		
Allspice, moulu.....lb.	0 15	0 20

Cannelle mouline....."	0 15	0 20
" en nattes....."	0 13	0 15
Clous de girofle moulu....."	0 18	0 20
" ronds....."	0 12 1/2	0 14
Gingembre moulu....."	0 15	0 25
" racines....."	0 10	0 25
Macis moulu.....".....	0 90	1 00
Mixed Spice moulu Tin		
1/oz.....".....	0 00	0 45
Muscade blanche....."	0 40	0 50
" non blanche....."	0 50	0 60
Piment (olous ronds)....."	0 10	0 12
Poivre blanc, rond....."	0 23	0 28
" moulu....."	0 26	0 28
" noir, rond....."	0 15	0 17
" moulu....."	0 18	0 19
" de Cayenne....."	0 22	0 26
Whole Pickle Spice.....lb.	0 15	0 20
Fruits Secs.		
Abricot Calif.....lb.	0 12	0 13
Amandes 1/2 molles....."	0 12	0 13
" Tarragone....."	0 14	0 15
" Valence....."	0 38	0 35
Amand. amères écaléeslb	0 00	0 45
" écalées Jordan....."	0 40	0 42 1/2
Dattes en boîtes....."	0 00	0 04 1/2
Figues séchés en boîtes....."	0 07 1/2	0 12
" en matras....."	0 00	0 03 1/2
Nectarines Californie....."	0 11	0 12
Noisettes (Avelines).....lb.	0 10 1/2	0 11
Noix Marbot.....".....	0 10	0 11
" Couronne....."	0 08	0 09
" Grenoble....."	0 12	0 13
" écalées....."	0 22	0 23
Noix du Brésil.....".....	0 12	0 13
Noix Pecanes poli....."	0 12	0 14
Peanuts rôtis (arach)....."	0 06 1/2	0 08
Pêches Californie....."	0 10	0 11
Poires.....".....	0 13 1/2	0 15
Pommes séchées....."	0 00	0 00
Pommes évaporées....."	0 05 1/2	0 06
Pruneaux Bordeaux....."	0 04	0 06
" Bosnie....."	0 00	0 06 1/2
" Californie....."	0 05 1/2	0 10 1/2
Raisins Calif. 2 cour....."	0 00	0 00
" 3.....".....	0 00	0 00
" 4.....".....	0 00	0 00
Corinthe Provinciales....."	0 11	0 12
" Filatras....."	0 11	0 12
" Patras....."	0 00	0 00
" Vostizas....."	0 14	0 15



Laissez-nous espérer

qu'un jour ce monde si vieux, sera gouverné avec justice et que l'on remédiera à tous ses maux ; alors, mais pas avant, tous les aliments que nous consommons seront absolument purs. Mais dans l'intervalle, les épiciers de notre temps peuvent réaliser une grande somme de bien en vendant, autant que possible, les marchandises qu'ils savent être pures, et parmi celles-là l'

IMPERIAL

est en tête de la liste.

THE TEL. BELL UP 971

Canada Electric Co.,

L. ROUSSEAU Gérant

2501, STE-GATHERINE, COIN DRESDENT

Installations de lumière électrique et d'Horloges de contrôle électrique, Téléphones pour dépôts, Cloches Electriques, Etc., Etc.

SEULS AGENTS POUR LA STANDARD ELECTRIC TIME CO de Waterbury, Conn

1 téléphone Bell Main 2681

Marc A. Brodeur & Cie

Marchands Tailleurs...

1858 Rue Notre-Dame

A quelques portes à l'ouest de la rue McGill,

MONTREAL.

BLEU CARRÉ PARISIEN

Le "Bleu Carré Parisien" est exempt d'indigo et ne tache pas le linge.

Il est plus fort et plus économique que n'importe quel autre bleu employé dans la buanderie

A obtenu une Médaille d'Or.

GILLIER, ROTHWELL & CIE.

Seuls fabricants. MONTREAL.

Malag. London Layers bte	0 00	1 75
"Connoisseur Cluster"	0 00	2 60
"Buckingham Cluster....."	0 00	3 40
Malaga Russian Cluster bte.	0 00	4 50
Sultana.....lb.	0 10	0 12
Valence fine off Stalk.....	0 07	0 07 1/2
"Selected....."	0 08	0 08
"layers....."	0 00	0 08 1/2

Fruits verts.

Ananas, pièce.....	0 00	0 25
Attoças..... quart.	0 00	12 00
"..... bolte	0 00	2 00
Bananes..... régime	1 50	3 00
Pommes..... baril.	2 50	4 00
Balsins Malaga.....	5 00	8 00
".....	0 00	0 00
Oranges Valence (420) cse	4 00	4 00
" (714).....	5 25	5 50
"Navels.....	2 75	3 50
"Seedlings.....	0 00	2 00
"Sanguines, 1/2 cse	0 00	0 00
"Scrrente, caisse.	0 00	0 00
"Messine.....	0 00	0 00
".....	0 00	0 00
"du Mexique.....	0 00	0 00
"Jamaïque, baril.	0 00	5 50
Citrons Messine..... caisse.	1 50	3 00
"Malaga, bte 36 dz.	0 00	0 00
"caisse 69 dz.	0 00	0 00
Noix de coco, par 100.....	3 25	0 00

Grains et Farines.

GRAINS

Blé roux d'hiver Can. No 2.	0 00	0 00
Blé blanc d'hiver Can. No 2.	0 00	0 00
Blé du Manitoba No 1 dur.	0 90	0 92 1/2
"No 2.....	0 37 1/2	0 90
Blé du Nord No 1.....	0 00	0 85
Avoine blanche No 2.....	0 00	0 31 1/2
Orge No 1.....48 lbs.	0 50	0 53
"à moulée.....	0 42	0 43
Pois No 2 ordinaire, 60 lbs.	0 61	0 62
Sarrasin, 48.....	0 00	0 51
Seigle, 58.....	0 57	0 58
Blé d'inde canadien.....	0 45	0 46
"américain.....	0 46	0 48

FARINES.

Patente d'hiver.....	3 80	3 90
Patente du printemps.....	0 00	4 50
Straight roller.....	3 40	3 80
Forté de boulanger, cité.....	0 00	4 20
Forté du Manitoba, secondes	3 50	3 60

FARINES D'AVOINE.

Avoine roulée baril.....	3 35	3 50
"sac.....	1 62 1/2	1 70

ISSUES DE BLE

Son d'Ontario, au char, ton	16 00	17 00
"de Manitoba....."	00 00	17 00
Gru de Manitoba.....char	00 00	18 00
"d'Ontario....."	17 00	18 00
Moulée....."	17 00	24 00

Huiles et graisses.

HUILES.

Huile de morue, T. N., gal.	0 35	0 40
"loup-marin raffi....."	0 00	0 60
"paille....."	0 00	0 50
Huile de lard, extra gal.	0 75	0 85
"No 1....."	0 65	0 75
"d'olive p. mach....."	0 90	1 00
"à salade....."	0 70	0 75
"d'olive à lampion....."	1 20	2 60
"despermaceti....."	1 30	1 50
"de marsouin....."	0 50	0 60
"de pétrole, par quart.	0 00	0 18
Acmé Imperial.....gal.	0 00	0 17 1/2
Huile Américaine par quart:		
Acmé Supérieur....."	0 00	0 19 1/2
Pratt's Astral....."	0 00	0 26
Huile de foie de m. Nor. gal	1 15	1 20
"T.N....."	0 95	1 00
"de castor "E. I." lb.	0 09 1/2	0 10
"franç. qrt. lb.	0 09 1/2	0 10
"cse 0 11....."	0 12	

Liqueurs et spiritueux.

Rhum.

jamaïque.....	4 45	6 35
---------------	------	------

Whisky Canadien au gallon, en lots d'un ou plusieurs barils de 40 gallons (pas de demi-barils) d'une sorte ou assortis.

Gooderham & Worts 85 O. P.	4 50
Hiram Walker & Sons	4 50
J. P. Wiser & Son	4 49
J. E. Seagram	4 49
H. Corby	4 49
Gooderham & Worts 50 O. P.	4 10
Hiram Walker & Sons	4 10
J. P. Wiser & Son	4 09
J. E. Seagram	4 09
H. Corby	4 09
Rye Gooderham & Worts	2 20
"Hiram Walker & Sons	2 20
"J. P. Wiser & Son	2 19
"J. E. Seagram	2 19
"H. Corby	2 19

Imperial Walker & Sons.....	2 80
Canadian Club Walker & Sons.....	3 80
Pour quantité moindre qu'un quart d'origine mais pas moins de 20 gallons:	
65 O. P.....legall.	4 55
50 O. P....."	4 15
Rye....."	2 25

Au-dessus de 20 gallons:	
65° O. P.....le gallon	4 60
50° O. P....."	4 20
Rye....."	2 30

Pour quantité moindre qu'un baril ou un barillet d'origine:

Imperial Whisky.....le gallon	3 10
Canadian Club....."	3 80
F. O. B. Montreal, 30 jours net ou 10 jours; fret payé pour quantité d'un quart et au dessus.	
Pour le Whisky à 50° O. P., 5c de moins par gallon, F. O. B. Montréal, pour l'île de Montréal.	

Rye Canadien à la caisse.

Walker's Impérial.....quarts	7 50
".....16 flasks	8 00
".....32....."	8 50
Walker's Canadian Club.....quarts	9 00
".....16 flasks	9 50
".....32....."	10 00
Gooderham & Worts 1891 1 à 4 c.	6 75
Seagram 1896 (Star brand) quarts	6 50
"No 83....."	8 75
Jorby I. & L....."	7 00
Purity, qts....."	6 50
"32 flasks....."	7 50
Canadian, qts....."	5 00
"32 flasks....."	6 00
F. O. B. Montreal, 30 jours net ou 10 jours	

Mélasses.

Au gallon.	
Barbades tonne.....	0 41
"terce et qt....."	0 43 1/2
"demi quart....."	0 44 1/2
"au char ton....."	0 40
"terce....."	0 42 1/2
"1/2 qt....."	0 43 1/2
Porto Rico, choix, tonne.....	0 00
"terce et quart....."	0 00
"ordinaire, tonne....."	0 00

Pâtes et denrées alimentaires.

Macaroni importé.....lb	0 08	0 10
Vermicelle....."	0 08	0 10
Lait concentré.....ds	0 00	1 90
Pois fendus, qt. 196 lbs.	0 00	4 10
Tapioca, lb.....	0 04 1/2	0 05

Poissons.

Harengs Shore.....btl.	0 00	5 00
"....."	0 00	2 75
"Labrador....."	0 00	4 85
"....."	0 00	2 80
"Cap Breton....."	0 00	5 50
"fumés.....boite	0 00	0 18
Morue sèche.....lb.	0 00	0 04 1/2
"verte No 1, qt. lb.	0 00	0 00
"No 1 large qt....."	0 00	0 00
"No 1 draft....."	0 00	0 00
"décausée lb....."	0 00	0 04
".....paquet, lb.	0 00	0 06
"pel'e, caisse 100 lbs.	0 00	4 25
Fruits des lacs, bri 100 lbs	0 00	5 00
Poisson blanc....."	0 00	0 00
Saumon C. A....."	0 00	0 00
"....."	0 00	0 00
Saumon Labrador....."	0 00	13 00
"do....."	0 00	7 50

Produits de la ferme.

(Prix payés par les épiciers.)

Beurre.

Townships frais.....lb.	0 20	0 21
En rouleaux....."	0 19	0 20 1/2
Crèmerie août....."	0 20	0 20 1/2
do Nov....."	0 00	0 00
do fra....."	0 00	0 23

Fromage

De l'Ouest.....lb.	0 10	0 10 1/2
De Québec....."	0 10	0 10 1/2

Œufs.

Strictement frais.....dz.	0 22	0 23
Frais d'automne....."	0 10	0 19
Mirés....."	0 15	0 16
Œufs chaulés, Montréal....."	0 15	0 16
".....Ontario....."	0 00	0 00

Sirup et sucre d'érable.

Sirup d'érable en qrts.....lb.	0 08 1/2	0 07
"en canistre....."	0 75	0 80
Sucre d'érable pains lb.	0 09	0 10
"vieux....."	0 00	0 00

Miel et cire.

Miel rouge coulé.....lb.	0 07	0 08
"blanc....."	0 09 1/2	0 10
"rouge en gateaux....."	0 10 1/2	0 11
"blanc....."	0 13	0 14
Cire vierge....."	0 25	0 26

Riz

Sac. 1/2 Sac. Pch. 1/2 Pch	
B. 1 @ 9 sacs 3 10 3 15 3 20 3 25	
B. 10 et plus" 3 00 3 05 3 10 3 15	
C.C. 10c. de moins par sac que le riz B	
Patna imp., sacs 224 lbs. fl.	0 4 1/2 0 05

LAKE OF THE WOODS MILLING CO., Ltd.

Les moulins à farines les plus parfaits en Canada. Capacité: 2,500 barils par jour.

Moulins à KEEWATIN et PORTAGE LA PRAIRIE, Manitoba.

Des élévateurs à toutes les localités importantes à blé dans le Nord-Ouest. Toutes sortes de farines de blé dur, en barils et en sacs. Les prix et les autres informations sont fournis sur demande.

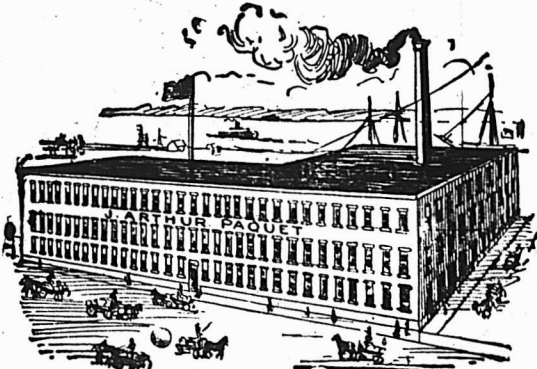
Chambres 207 à 210 Edifice de la Banque des Marchands du Canada, 205 Rue St-Jacques.

Avoine Roulée...

Les Epiciers de Gros préfèrent tous la marque "MAPLE LEAF" de Thomson, parceque leurs clients demandent cette marque, sachant qu'elle est toujours digne de confiance.

JOHN WILKINS, Agent des Meuniers,

281, Rue des COMMISSAIRES, MONTREAL.



Fourrures,
Mitaines,
Raquettes,
Souliers - Mous

J. ARTHUR PAQUET

POINTE-AUX-LIEVRES
QUEBEC

JOURNAL DES DÉBATS, PARIS

Edition Hebdomadaire

Le journal des Débats, dont la réputation est universelle, publie une édition hebdomadaire spécialement distribuée aux pays qui n'ont pas de relations postales quotidiennes avec la France.

Cette revue contient les meilleurs articles parus dans l'édition quotidienne.

Prix d'abonnement, \$2.60 pour six mois. 7 rue des Prêtres St-Germain l'Auxerrois, Paris, France.

J. W. HILL

Propriétaire d'Entrepôts

ENTREPOT, REFRIGERATEUR PUBLIC
POUR EFFETS PERISSABLES EN
DOUANE OU LIBRES

Entrepot No 73

Magasin: Bureau:
Coin des rues William et Queen No 48 rue William
MONTREAL

On Guérit l'Intempérance.

Il est généralement admis aujourd'hui que la passion de boire est une maladie dont la cure est facile. La CURE DIXON a donné les résultats les plus satisfaisants dans les cas réputés incurables. Le traitement ne comporte aucune publicité ni injections hypodermiques. Envoi sur demande de la notice détaillée, sous enveloppe cachetée.

Dixon Cure Co.

J. B. LALIME, Gérant,

572 rue St-Denis, Montréal.

PRIX COURANTS.—MONTREAL, 14 FEVRIER 1901.

Salaisons, Saindoux, etc.		
Lard Can. Sh't Cut Mess qt.	00 00	20 00
" " S. C. Clear....	00 00	19 50
" " S. C. désosé....	00 00	21 00
" " S. C. de l'Ouest "	20 50	21 00
Jambons.....lb.	00 13	00 14
Lard fumé.....	00 00	00 14
Saindoux		
Pur de panne en sceaux....	2 15	2 40
Canistres de 10 lbs....lb.	0 11	0 12
" " 5 " " " " "	0 11 1/2	0 12 1/2
" " 3 " " " " "	0 11 1/4	0 12 1/4
Composé, en sceaux.....	1 55	1 70
Canistres de 10 lbs....lb.	0 07 3/4	0 09
" " 5 " " " " "	0 07 1/2	0 08 1/2
" " 3 " " " " "	0 08	0 09 1/4
Fairbanks, en sceaux.....	1 70	1 72 1/2
Cottolene en sceaux....lb.	0 00	0 08 3/4
Sel.		
Sel fin, quart, 3 lbs....	2 65	2 75
" " 5 " " " " "	2 80	2 85
" " 7 " " " " "	2 40	2 50
" " 1/2 sac 56 " " " "	0 00	0 30
" " sac 2 cwts. " " " "	0 00	1 00
" " gros, sac livré en ville	0 40	0 42 1/2
Strops.		
Perfection.....lb.	0 02 3/4	0 03
" " s. 25 lbs. seau.	0 00	1 00
" " seau 3 gall. " "	0 00	1 30
Strop Redpath tins 2 lbs.	0 00	0 09
" " " " 8 " " "	0 00	0 35
" " Diamond lb.....	0 02	0 02 1/2
Sucre.		
(Prix aux 100 lbs.)		
Jaunes bruts (Barbade)....	4 37 1/2	4 55
" " raffinés.....	\$ 3 95	4 55
Extra ground.....qts.	5 25	5 45
" " " " " " " "	5 45	5 50
Cut loaf.....qts.	5 25	5 35
" " " " " " " "	5 35	5 45
" " " " " " " "	5 25	5 35
" " " " " " " "	5 35	5 45
Powdered.....qts.	5 00	5 20
" " " " " " " "	5 20	5 40
Extra granulé.....qts.	4 85	4 80
Ces prix doivent être augmentés de 5c par 100 lbs pour les villes de Montréal et Québec.		
Vernis.		
Vernis à harnais.....gal.	0 00	1 80
" " " " " " " "	0 00	1 20
" " à tuyaux.....gal.	0 00	0 90

Bois de chauffage		
Prix payé par marchands, aux chars, gare Hochelaga		
Erable la corde.....	5 50	
Merisier do.....	5 25	
Bouleau, etc. do.....	0 00	
Epinette do.....	4 50	
Siabs, par chars.....	0 00	
do en barge, la corde....	2 40	2 75
Rognures, le voyage.....	1 50	2 25
Charbons		
PRIX DE DETAIL		
Grate par tonne de 2000 lbs....	6 25	
Furnace do.....	6 25	
Egg do.....	6 20	
Stove do.....	6 10	
Chestnut do.....	6 00	
Peanut do.....	5 15	
Cuirs et Peaux.		
Cuirs à semelles.		
(Prix à la livre.)		
Spanish No 1, 18 lbs moy.	0 28	0 27
" " No 1, 25 lbs et au-d.	0 00	0 28
" " No 1, léger.....	0 25	0 26
" " No 2.....	0 00	0 25
" " No 2, 18 lbs moy....	0 00	0 25
Zanzibar.....	0 23	0 24
Slaughtersole No 1 steers.	0 28	0 30
" " No 1 p. ord.	0 28	0 30
" " No 2.....	0 25	0 27
" " union crop No 1	0 30	0 32
" " No 2.....	0 28	0 30
Cuirs à harnais.		
(Prix à la livre.)		
Harnais No 1.....	0 33	0 35
" " No 1 R.....	0 32	0 34
Harnais No 2.....	0 30	0 33
" " taureau No 1.....	0 00	0 30
" " No 2.....	0 00	0 28
Cuirs à empeignes.		
(Prix à la livre.)		
Vache cirée mince.....	0 40	0 45
" " forte No 1.....	0 00	0 40
Vache grain. pesante.....	0 40	0 45
" " écossaise.....	0 38	0 40
Taure française.....	0 9 1/2	1 00
" " anglaise.....	0 90	1 00
" " canadienne, Lion.....	0 75	0 85
Veau can. 25 à 30 lbs.....	0 75	0 80
" " 30 à 45.....	0 60	0 65
" " 45 et plus.....	0 50	0 60

Vache fondue Ont H.....	0 25	0 30
" " " H. M.	0 25	0 30
" " " Mod....	0 25	0 30
" " " Junior....	0 21	0 23
" " " Qué. sen. h. k. m.	0 24	0 28
" " " Jnn. m. à light	0 20	0 23
Cuir rouge pour Mocassin		
Steer, le No.....	0 00	0 05
Cuir rouge pour Mocassin		
Bull, le No.....	0 00	0 07
Cuir rouge pour Mocassin		
Steer, la livre.....	0 33	0 38
Cuir rouge pour Mocassin		
Bull, la livre.....	0 30	0 35
Cuirs vernis.		
Vache vernie.....piéd	0 16	0 18
Cuir verni "Enamel".....	0 15	0 17
Cuirs fins.		
Mouton mince.....ds.	3 00	6 00
" " épais.....	10 00	0 00
Dongola glacé, ord.....piéd	0 14	0 25
Kid Chevrete.....	0 25	0 30
Chèvre des Indes glacée.....	0 08	0 10
Kangourou.....	0 35	0 50
Dongola dull.....	0 20	0 30
Buff d'Ontario H.....	0 14	0 15
" " H. M.	0 13	0 14
" " M.	0 00	0 13
" " L. M.	0 00	0 13
" " No 2.....	0 00	0 12
Buff de Québec H.....	0 13	0 15
" " H. M.	0 13	0 14
" " M.	0 00	0 13
" " L. M.	0 00	0 13
" " No 2.....	0 00	0 12
Glove Grain Ontario.....	0 13	0 15
" " Québec.....	0 13	0 14
Pebble " Ontario.....	0 14	0 15
" " Québec.....	0 13	0 14
Cuirs à bourrures.		
Cuir à bourruze No 1.....	0 00	0 20
" " No 2.....	0 00	0 18
Cuir fini français.....	0 00	0 20
" " russe.....	0 20	0 25
Peaux.		
(Prix payés aux bouchers.)		
Peaux vertes, 1 lb, No 1	0 00	0 08
" " No 2	0 00	0 07
" " No 3	0 00	0 09
Veau No 1.....	0 00	0 08
" " No 2.....	0 08	0 06
Agneaux pièce	0 00	0 00
" " en laine	0 00	0 00
Moutons.....	0 00	0 90
Chevaux..... No 1.....	0 00	2 00
" " No 2.....	0 00	1 50
Pour peaux assorties et ins ectées.)		

Laines.		
Wool du Canada....lb.	0 00	0 17
Arrachée, non asso. se.	0 17	0 17 1/2
A, extra supérieure.....	0 17 1/2	0 18 1/2
B, supérieure.....	0 17 1/2	0 18 1/2
Wool, extra.....	0 00	0 18
Wool.....	6 00	0 15 1/2
Fers et Métaux.		
FERRONNERIE ET QUINCAILLERIE		
Fers à cheval.		
Ordinaires.....baril	3 50	4 00
En acier.....	3 60	4 05
" Fer à repasser".....lb	0 04	0 04 1/2
" Fiches".....		
Pressées 1/2 p. Esc. 25 p.p.	4 75	0 00
" " 5-16 " " "	4 50	0 00
" " 3 " " "	4 25	0 00
" " 7-16 " " "	0 00	4 10
" " " " "	0 00	3 90
Fil de fer		
Pol. " Brûlé.		
No " à 5, net.....	100 lbs	2 87
" " 6 à 9 " " "		2 80
" " " " " "		2 87
" " 11 " " "		2 94
" " 12 " " "		3 00
" " 13 " " "		3 15
" " 14 " " "		3 27
" " 15 " " "		3 40
" " 16 " " "		3 55
Brûlé 1/2 hüllé 10c de plus par 100lbs		
pour chaque numéro.		
Galvanisé Nos 2 à 8, net.....	3 85	3 95
" " " " " " "	3 10	3 20
" " " " " " "	4 00	4 10
" " " " " " "	4 05	4 15
" " " " " " "	3 25	3 35
" " " " " " "	3 35	3 45
Brûlé; p. tuyau, 100 lbs	8 00	7 00
Barbelé p. clôtures, 100 lb.	3 20	3 30
Crampes.....	0 00	3 45
Fil de laiton à collets.....lb.	0 37 1/2	0 48
Fonte Malléable.....	0 09	0 10
Enclumes.....	0 11	0 11 1/2
Charnières.		
T. et "Strap".....lb.	0 35	0 06
Strap et Gonds filetés.....	0 03	0 03 1/2
Clous à cheval.		
No 7.....	100 lbs.	24 00
No 8.....		23 00
No 9 et 10.....		22 00
Escompte 50 p. c. 15 gal.		
" " 50 et 10 p. c. 2e gal.		
Boîtes de 1 lb., 1/2c. net extra.		



"Les petits présents entretiennent l'amitié"

Ayez à la main quelques livrets

"RECETTES ET INFORMATIONS UTILES."

Vos pratiques aimeront à les recevoir. Si vous n'en avez plus écrivez-nous, et nous vous en enverrons soit en anglais ou en français.

JOHN DWIGHT & Cie, 34 Rue Yonge, TORONTO.

JOHN BERTRAM & SONS, Manufacturiers d'Outils pour Machines

Seront heureux de correspondre avec les personnes intéressées.

DUNDAS, ONT, - (Canada.)

UBALDE GARAND. TANCREDE D. TERROUX

GARAND, TERROUX & CIE.,

BANQUIERS ET COURTIERS

116 Rue St-Jacques, MONTREAL.

TUE à tout coup!

L'Exterminateur Common Sense contre les Rats, les Souris, les Coquerelles et les Punaises

Le seul remède de confiance connu.

En vente partout.

Bureau: 381 Rue Queen Ouest, - Toronto.

Méfiez-vous des imitations sans valeur.

LA VIGAUDINE

Supérieure à l'Eau de Javelle. Elle blanchit le linge. Elle enlève toutes les taches et c'est le meilleur désinfectant. TEL. EST 85

C. VICAUD PROP. 545 AV. MONT-ROYAL MONTREAL

Effets de commerce achetés. Traités émises sur toutes les parties de l'Europe et de l'Amérique. Traités des pays étrangers encaissés aux taux les plus bas. Intérêt alloué sur dépôts. Affaires transigées par correspondance

La Viatorine

EMULSION SUPERIEURE D'HUILE DE FOIE DE MORUE.

GUÉRIT Toux, Bronchite, Asthme, Rhume, Scrofule, Phtisie, Dyspepsie, Débilité Générale.

25c, 50c, \$1.00 la bouteille. En vente partout

DÉPOT PRINCIPAL

Institution des Sourds-Muets, St-Louis du Mile End.

W. H. WEIR F. H. WEIR

W. H. WEIR & SON

COURTIERS

13 RUE ST-FRANCOIS-XAVIER, Montréal.

M. W. H. WEIR, membre du "Montreal Stock Exchange," achète et vend tous les stocks qui figurent sur la liste du Stock Exchange, au comptant ou à terme. Les dernières informations régulièrement classées. Correspondants spéciaux à New York.

G. ELIE AMYOT

IMPORTATEURS D'ARTICLES DE

Modes et Hautes Fantaisies

EUROPÉENNES ET AMÉRICAINES

Téléphone 887 En gros seulement

59, rue Dalhousie, B. V. Québec

NOS PRIX COURANTS, PARTIE II

Dans cette seconde partie sont comprises un quement les ma-ques spé-riales de marchandises dont les maisons, indiquées en caractères noirs, ont l'agence ou la représentation directe au Canada, ou que ces maisons manufacturent elles-mêmes.
Des prix indiqués le sont d'après les derniers renseignements fournis par les agents, représentants ou manufacturiers.

PRIX COURANTS - MONTREAL, 14 FEVRIER 1901

Boeckh Bros & Company
TORONTO ET MONTREAL
Balais Standard, manches érable.

La doz.
8-4 cordes..... \$3 80
7-4 "..... 3 35
6-3 "..... 3 10
5-3 "..... 2 85
4-3 "..... 2 60

Balais Bambou peint.
A. 4 cordes, fini peluche..... \$1 35
B. 4 " " fantaisie..... 4 10
C. 3 " " peluche..... 3 85
D. 3 " " fantaisie..... 3 60
F. 3 " " fil de fer..... 3 35
G. 3 " " "..... 3 10
I. 3 " " "..... 2 85
K. 2 " pour fillettes..... 2 50

Boivin, Wilson & Cie
MONTREAL

Bière de Bass. qts pts
Erad Bros. Dog's Head.... 2 60 1 65
Porter Guinness' Stout.
Erad Bros. Dog's Head.... 2 60 1 65

Clarets et Sauternes Faure Frères.
Côte..... qts 3 50
Bon-Ton..... 4 00
Fiolrac..... 4 50
Medoo..... 5 00
Margaux..... 5 50
St Julien..... 6 00
Pontet Canet..... 6 50
Chat, Gruaud Larose..... 12 00
Sauternes..... 4 50
Leon Pinaud Clarét..... 2 50

Au gallon.
Côtes..... 1 00

Champagne.
Vve A. Devaux.... qts 15.00, pts 16 00

Cognacs. La caisse.
E. Puet, *..... qts 9 50
" "..... 10 75
" XXX..... 12 50
" V.O..... 14 50
" V.O.P..... 15 25

E. Puet, V.S.O.P..... 18 25
" V.V.S.O.P..... 20 25
" 1880..... 24 25
" 1810..... 26 25
" 1810..... 30 00
J. Borianne XXX..... 7 00
D'Angely XXX..... 6 75

Au gallon.
E. Puet..... 4 00 7 00
J. Borianne..... 3 75 4 75

Eaux minérales. La caisse.
Hunyadi Matyas..... 6 00
St-Galmier (source Badoit)..... 8 00
Vichy Célestins, Grande Grille..... 10 00
" Hospital, Hauterive..... 10 00
" St-Louis..... 8 00
Rubinat, Sources Ser e, 50 bts.. 9 50

Gins. La caisse.
J. J. Melchers, caisses rouges..... 10 50
" verres..... 5 15
" Pontev..... 2 50
Honey suckle, crachons verre..... 8 00
" p'erre 1/2 gal. 15 00

Au gallon.
J. J. Melchers..... 3 00

Gin Old Tom. La caisse.
Club..... 6 50
Wilson..... 5 50
Colonial London Dry..... 6 50

Au gallon.
Old Tom..... 2 00 à 3 00

Liqueurs Frédéric Mugnier, Dijon. la caisse.
France..... 11 00
Crème de Menthe verte..... 11 00
Curaçao..... 12 50
Cherry B'dy..... 10 50
Cacao l'Hara à la Vanille..... 12 50
Maraquin..... 13 00
Kirsch * * *..... 11 00
Framelle de Bourgogne..... 12 00
Crème de Framboise..... 12 25
Fine Bourgogne 12 lit..... 18 00
Crème de Cassis..... 11 00
Absinthe Ed. Pernod..... 14 50
Fines Bernard..... 15 00
Grenadine..... 5 00
Anisette..... 10 00
Kumel..... 10 00
Grand Marlier..... qts 15 00
"..... pts 18 00

Bigarreux. qts 9 00
" pts 5 00

Rye Whiskey. La caisse.
Monopole-1893..... qts 6 50
" 16 flasks..... 7 00
" 32 "..... 7 50
" 24 "..... 7 50
" 48 "..... 8 50

Au gallon.
Monopole..... 3 00

Vermouths. Qts
Nolly Prat..... 7 00
Cte Chazalet & Co..... 6 50

Vins d'Oporto Robertson Bros. La caisse.
No 1, Medal Port..... 15 00
No 2..... 12 00
Favorita Oporto..... 7 50
Au gallon de..... 2 00 à 6 50

Sherries Robertson Bros. La caisse.
Amontillado..... 15 00
Manzanilla..... 12 00
Olorovo..... 7 50

Au gallon.
Robertson Bro..... 1 75 à 7 50
Lever et Schudel..... 1 25

Vin de messe. Au gallon.
Auguste Gely " Puritas"..... 1 10

Vins toniques. Qts
Vin St-Michel..... cse 8 50
Vin Vial..... 12 50

Whiskey Rossais. La caisse.
J. & R. Harvey R.O.S..... 12 50
" Fitz-James..... 10 00
" Hunting Stewart..... 9 00
" Jubilee..... 8 50
" Old Scotch..... 7 50
Alex. McAlpine..... 6 50
Strathpey..... 6 25
Peter Dawson Perfection..... 9 50
S'écial..... 10 25
Extra Spectar..... 11 50
Liqueur..... 12 25
Old Curio..... 14 00

Au gallon.
J. & R. Harvey..... 3 65 à 5 50
Melrose Drover & Co..... 3 75 à 6 00

Whiskeys Irlandais. La caisse.
Henry Thomson..... 9 00
" St-Kevin..... 7 50
" Kilkenny..... 6 50

Rhum.
" Black Joe"..... qts 7 50
"..... pts 6 50

Brodie & Harvie
MONTREAL
Farines préparées.
Farine préparée, Brodie
" XXX, 6 lbs.... 2 20
" " 3 ".... 1 15
" superb 6 ".... 2 10
" " 3 ".... 1 10
" Crescent 6 ".... 1 80
" " 3 ".... 0 95

La Cie Canadienne de Vinaigre
MONTREAL
Vinaigre. Au gallon.
Tiger, triple force..... 0 35
Bordeaux, de table..... 0 25
Extra à marinade..... 0 25
Ordinaire à marinade..... 0 25
Vin blanc, XXX..... 0 25

La Cie Hérelle
LONGUEUIL
Chocolats.
People's, 1/4 lb-bte 12 lbs..... 1 92
Santé, 1/4, 1/2, 1-6 lb-bte/10 lbs.. 2 40
Vauillé, 1/2, 1/4 lb..... 3 15
" Pastilles, Bte 5 lbs..... 1 00
Great sticks..... Btes 1 gros 1 00

L. Chaput, Fils & Cie
MONTREAL
Articles divers. la doz la gr
Lessive Greenbank, solide. 0 70 7 75
" Red Heart, poudre. 0 70 7 75
" " tins 12 oz 0 90

Chlorure de Chaux Greenbank 1/4 s..... 0 35
Chlorure de Chaux Greenbank 1/2 s..... 0 60 7,00
Chlorure de Chaux Greenbank 1 lb..... 1 00 11 75

The St. Lawrence Sugar Refining Co. LIMITED
MONTREAL

Fabricant des qualités les plus choisies de . . .

Sucres Raffinés

JAUNES EFFLORESCENTS, (BLOOMY YELLOWS)
CAFE NOIR, (BRIGHT COFFEE SUGARS)

PHENIX, GRANULÉS
(Qualité suivant le granulé)

"EXTRA STANDARD"

Les meilleurs sur le marché

La Boxe

Rend les Jeunes Garçons Vigoureux



Une paire de gants de boxe a fait un homme de plus d'un jeune garçon.
La boxe n'est pas un sport brutal.
La possession d'un moyen de défense donne la confiance en soi.
La confiance en soi fait d'un jeune homme un héros.
Fitzsimmons et Jeffries acceptent et emploient les gants de SPALDING.

De \$1.00 à \$7.00 la Paire.

Catalogue illustré de tous les sports envoyé gratis par la malle.

A. G. Spalding & Bros.,
767 RUE CRAIG, MONTREAL, CANADA.

Cafés moulus ou rôlés.	
Owl No 10	0 32
" 20	0 31
" 30	0 30
" 40	0 27
" 50	0 22½
En lots de 100 lbs le fret est payé à Ottawa, Forel, Trois-Rivières.	
Conserves Alimentaires.	
Asperges Canadiennes "Schencks" la doz.	2 50
Dandicolle & Gaudin Ltd.	
Asperges françaises btes fer blanc	2 90
Asperges françaises sous verre	4 80
Champignons choisis la cse	14 70
" extra	18 75
" surchoix	19 00
" sous verre la doz	3 90
Pois moyens	11 70
" fins	13 70
" mi-fins	12 00
" extra fins	15 00
" sur extra fins	18 00
Pruneaux, verres 1 kilo	0 48
boîte de fer blanc 2 kilo	0 78
Sardines Dandicolle & Gaudin Ltd.	
Royan à la Bordelaise la cse	12 75
" Vatel	13 00
Cordons bleus ¼s	12 75
Réduites sans arêtes Am ¼s	7 80
" 48 ord.	12 00
Patés de foie gras Dandicolle & Gaudin Ltd.	
" la doz	8 00
" 2 lbs	9 60
Fruits secs.	
Pommes évaporées	1 lb 0 06
Raisins de Calif. 2 cour	0 04½
" 3	0 09
" 4	0 09½
" Malaga Bull.	2 70
" Tiger	3 60
" Lion	4 40
" Eléphant	5 20
Raisins de Corinthe	10
" cse	10½
" ¼ cse 10½ à 11½	11
" nettoyés, vrac	11
" paquets	12
" Sultana	10 à 12
" paquets	11½

Huile d'Olive.	
Dandicolle & Gaudin, Lion	5 25
" " pts	4 00
" " ¼ pts	1 80
" litre	8 00
Brandies.	
Gonzalez	8 75
" "	10 00
" "	14 00
" V. S. O.	16 00
" V. S. O. P.	18 50
" Sup. champ.	22 00
" 24 flasks	9 50
" 48 "	8 00
Hulot	6 75
" 24 flasks	7 75
" 48 "	7 50
" 48 ¼ btles	8 00
Boulestin	11 00
" 24 flasks	11 00
" 48 "	13 50
" V. S. O. P.	20 00
" V. V. S. O. P.	28 00
5 caisses assorties, 10c de moins.	
Gin P. Hope, Schiedam	
" Night Cap."	
Caisses Vertes	5 75
" Bleues	5 75
" Rouges	10 75
" Jaunes	10 90
" Poney 1 doz	2 55
" 48 ¼ btles	7 25
5 caisses assorties, 10c de moins.	
Whiskey Ecossais.	
" Ainslie Highland Dew	6 75
" Loch Venacher	8 00
" Carte Jaune	8 75
" Carte Blanche	9 50
" Extra	10 50
" Extra Special	12 50
" Yellow Label, Imp.	13 50
" Clynelish, 8 years old	12 50
Champion	7 50
" pts	8 50
" Imp q's	10 75
Duc de Cambridge	12 00
Big Ben	10 75
Dubonnet.	
Fameux Apéritif	12 00
" litres	13 00
Au gros, 5 p.c. et ½ p.c.	

Oporto en bouteilles.	
Commendador	15 00
Sup. Old Port	11 50
Old Port	19 00
Magnum Christi, de Pasquale Scala, le seul et vrai vin.	
Rouge	6 00
" pts	7 00
Blanc	8 00
" pts	9 00
Sherry en bouteilles.	
Emperador	15 00
Manzanilla	11 00
Amontellado	14 00
Vino de Pasto	9 00
Sauternes Dandicolle & Gaudin Ltd.	
la caisse.	
Château du Roc	3 00
" pts	3 77
Ordinaire	2 40
" pts	3 00
Audinet & Buhan	3 75
" pts	4 75
Rhum, Dandicolle et Gaudin Ltd.	
la caisse.	
Lion	7 50
" pts	9 50
" ¼ pts	10 50
5 caisses, 25c de moins.	
Saint-Marc	8 75
Royal	10 25
Rye.	
en caisses.	
L. C. F. C. Ord. flasks	24 7 50
" 48	8 50
" 64	9 50
Canada	48 dem. flasks 7 50
" 24 flasks	6 50
Clare's en bouteilles. Dandicolle & Gaudin Ltd.	
Chateau du Diable	2 50
" pts	3 15
St-Julien Médoc	3 00
" pts	3 90
Dumont	2 40
" pts	3 20
A Lacoste & Fils, St-Julien	2 60
" pts	3 25
Vigneau, (Médoc)	2 50

Audinet & Buhan. Bordeaux.	
Médoc	3 25
" pts	4 25
Croix Rouge	5 25
Château Moulerens	7 50
Latrille "Petite Côte"	3 50
" pts	4 50
Claret, en barriques. le gallon.	
Audinet & Buhan	No 1 0 70
"	No 2 0 80
"	No 3 0 80
Marinades Williams Bros & Charbonneau.	
Amer ½ gallon	3 50
Imp. round qrts	3 50
5 caisses, 10c de moins.	
Octagon sweet mixed	3 50
" Gherkins	3 50
" Sour mixed	3 35
" Gherkins	3 35
" Onions	3 50
" Chow Chow	3 35
Imp. Oct. pts	2 20
Triangular ½ pts	1 37½
Catsup Mad Jones ½ pts	1 00
" pt	1 55
" Waldorf	1 25
Moutarde W B & C.	1 25
Mince Meat 2 lbs.	1 25
Thés du Japon.	
Extra choisis du mois de mai:	
Castor No A 1.	36
" No 2.	31
Hibou No 1.	32
" No 2.	30
La Loure No 1.	32
" No 2.	28
Feuilles Natrel (Basket Fired)	24
Le Faucon No 500.	24
Spécial du mois de mai:	
Owl Chop No 100	19
La Loure No 3.	23
Moyen et ordinaire de mai et juin:	
Le Loure (Pan Fired)	18
La Hache Rouge	19
Commun	15
Moulu (Dust)	5 à 6½
Siftings	8½ à 8½
Fannings	8½ à 10
Nibs	12 à 14
Stubs (choix)	14 à 17½

La Farine Préparée
(SELF-RAISING FLOUR)
de Brodie & Harvie

est aujourd'hui la farine préférée des ménagères. Elle donne une excellente pâtisserie, légère, agréable et recherchée par les amateurs. Pour réussir la pâtisserie avec la farine préparée de Brodie & Harvie, suffit de suivre les directions imprimées sur chaque paquet.

10 et 12 RUE BLEURY, MONTREAL

VIT. RABY, Président J. O. MOTARD, Sec.-Tré.
EMILE LACROIX, Gérant

THE MERCHANTS COLLECTING ASSOCIATION OF CANADA

30, rue Saint-Jacques, Montréal, Qué.

TEL. BELL MAIN 1254.

Agence Commerciale. Collections faites partout. Système supérieur.
Bureaux d'avocats dans toutes les villes du Canada et des Etats Unis.

PAIN POUR OISEAUX Est le "Cottam Seed," fabriqué d'après six brevets. Marchandise de confiance; rien ne peut l'approcher comme valeur et comme popularité. Chez tous les fournisseurs de gros.

LES MARCHANDS...
Qui vendent le
SIPOP D'ANIS DE GAUVIN

Donnent satisfaction à leurs clients et réalisent un honnête profit.
Tous les marchands de gros vendent le SIPOP D'ANIS DE GAUVIN.

DEPOT GENERAL
J. A. E. GAUVIN
1286 Rue Ste-Catherine, Montreal.

LEFEBVRE, RYAN & CIE

MANUFACTURIERS DE

Vinaigres et Marinades, Vinaigres Purs, Marinades de toutes sortes
DE QUALITE SUPERIEURE SOUS TOUS RAPPORTS.

VINAIGRE IMPERIAL

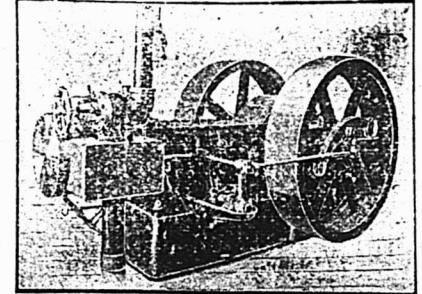
Reconnu comme donnant toujours la plus entière satisfaction.

BUREAUX ET ENTREPOTS:
155 à 159 rue des Communes, et 4 à 10 rue Duc MONTREAL

Engins à Vapeur "PEERLESS"

Se graissant eux-mêmes, automatiques
Et — Chaudières de tous genres, Réchauffeurs, Pompes, Machines à travailler le bois, Grues à vapeur, etc.

E. LEONARD & SONS
Coin des rues Common et Nazareth, Montréal



Chocolate Ginger btes 1/2 lb. doz	2 25
" Crystalisé btes	"
1 lb.	4 00
Chocolate Ginger Crystalisé	"
btes 1/2 lb.	2 25
Chocolate Wafers btes 1/2 lb	2 25
" " " 1/4 " "	1 30
Icings.	La doz.
Chocolate Icing paquet 1 lb.	1 75
" " " 1/2 " "	1 00
Pearl Pink Icing " 1 " "	1 75
" " " 1/2 " "	1 00
White Icing " 1 " "	1 75
" " " 1/2 " "	1 00
Lemon C Icing " 1 " "	1 75
" " " 1/2 " "	1 00

W. G. Dunn & Co
HAMILTON

Moutardes.

Paré D.S.F. 1/4 bte, cse 12 lbs. la lb.	0 34
" " " " " " " "	0 32
" " bte 10c, " 2 à 4 ds la ds.	0 80
" " " 5c, " " " " "	0 40
E. F. Durham 1/4 bte, cse 12 lbs. la lb	0 25
" " " " " " " "	0 23
Fine Durham, pots 1 lb, chaque	0 24
" " " " " " " "	0 70
" " " " " " " "	0 80

John Dwight & Co
TORONTO ET MONTREAL



Soda à pâte

"Cow Brand"

Caisse 60 paquets de 1 lb, la c.	3 00
" 120 " " " "	3 00
" 60 pqs d'1/2 et 30 de 1 lb.	3 00
" 98 " " " "	3 00

J. A. E. Gauvin
MONTREAL

Spécialités.

Sirop Menthol.....la doz.	1 65
Sirop d'Anis Gauvin.....	1 75
" " " par 3 doz.	1 60
" " " par 1 grosse.	17 00
" " " par 5 grosses.	16 00
Graine de lin.....lb.	0 03
" moulue.....lb	0 04
5 p.c. d'escompte.	

Laporte, Martin & Cio
MONTREAL

Champagne Ve Amiot.

Carte d'or.....qts.	16 00
" " " " " " " "	17 00
" " " " " " " "	13 00
" " " " " " " "	14 00
" " " " " " " "	10 50
" " " " " " " "	11 50

Champagnes.

Duc de Pierland.....qts.	14 00
" " " " " " " "	15 00
Cardinal.....qts.	12 50
" " " " " " " "	13 50

Champagne CARDINAL, en lots de 5 caisses, 50c de moins et de 10 caisses \$1.00 de moins, la caisse.

Brandy. **En caisse**

Richard, S. O.....qts.	22 50
" " " " " " " "	15 00
" " " " " " " "	12 00
" " " " " " " "	13 00
" " " " " " " "	10 00
" " " " " " " "	8 50
" " " " " " " "	9 50
" " " " " " " "	10 50
" " " " " " " "	11 50
Couturier.....qts.	7 00
" " " " " " " "	8 00
Marion.....qts.	8 00
" " " " " " " "	7 00

Scotch Mitchell. **A la caisse**

Richard, F. C.....	8 00
" " " " " " " "	5 50
" " " " " " " "	4 25
" " " " " " " "	4 00
Couturier.....	4 00
" " " " " " " "	3 80
Marion.....	3 75
" " " " " " " "	3 40

Les thés Lipton sont en caisses de 50 lbs.

Noir, Princesse Louise.....	30c
" " " " " " " "	27 1/2c
" " " " " " " "	32c

Vernis à Chaussures.

Victoria, bouteille.....la doz. 90c

Poudre à pâte.

Princesse.....tins 5 lbs, 6c chacun	0 30
" carré " 1 lb, 24s la doz.	1 75

Heather Dew. **Au gallon.**

En 1/2 Oct \$1.85, Oct \$3.75.	4 00
Special Reserve.....	4 50
En 1/2 Oct \$1.25, Oct \$1.15.	5 00
Extra Special Liqueur.....	5 00
En 1/2 Oct \$1.90, Oct \$4.80, qrt \$4.75	

Irish Mitchell. **A la caisse.**

O'd Irish Flasks.....Imp. qts	11 25
Cruskeen Lawn(stone jars)Imp,qt	12 50
Special.....qts	9 00
Old Irish Square bottles.....qts	8 00
" " " " " " " "	8 50
" " " " " " " "	8 00

Old Irish. **Au gallon.**

En 1/2 Oct \$3.90, Oct \$3.75, qrt \$3.65.	4 00
--	------

Vin Tonique. **A la caisse.**

St. Lébon.....litre	8 00
" " " " " " " "	6 00

Gin. **A la caisse.**

Pollen Zoon Rouges.....15s	9 75
" " " " " " " "	4 75
" " " " " " " "	2 45

Thés. **la lb.**

Japon, Victoria.....90 lbs	25c
" " " " " " " "	18c
" " " " " " " "	30c
" " " " " " " "	25c
" " " " " " " "	34c
" " " " " " " "	35c
" " " " " " " "	28c
" " " " " " " "	29c
" " " " " " " "	22c
" " " " " " " "	23c

Les thés Lipton sont en caisses de 50 lbs.

Noir, Princesse Louise.....	30c
" " " " " " " "	27 1/2c
" " " " " " " "	32c

Vernis à Chaussures.

Victoria, bouteille.....la doz. 90c

Poudre à pâte.

Princesse.....tins 5 lbs, 6c chacun	0 30
" carré " 1 lb, 24s la doz.	1 75

E. D. Marceau
MONTREAL

Cafés **La lb.**

Ceylan pur.....	0 15
Maracaibo No 1.....	0 16 1/2
" " " " " " " "	0 18 1/2
Santos No 1.....	0 18 1/2
" " " " " " " "	0 18 1/2
Plantation privée.....	0 27 1/2
Java Maleberry.....	0 25
" " " " " " " "	0 27 1/2
" " " " " " " "	0 30
" " " " " " " "	0 31
Old Gov. Java & Mocha.....	0 30
Mocha de l'Arabie.....	0 27 1/2
" " " " " " " "	0 31
Java Maudheing & Mocha choi- si à la main.....	0 50
Mélange spécial.....	0 22 1/2
" " " " " " " "	0 30
Mélange de cafés purs en boîtes de fantaisie de 1 lb, 48 à la caisse.....	0 20
Café de Madame Huot tins 1 lb	0 31
" " " " " " " "	0 30

3 p.c. 30 jours.

Lots de 100 lbs, fret payé dans les Provinces de Québec et Ontario.

Thés Japonais.

Condor I.....Boîtes 40 lbs.....	0 40
" " " " " " " "	0 35
" " " " " " " "	0 32 1/2
" " " " " " " "	0 30
" " " " " " " "	0 25
" " " " " " " "	0 25
" " " " " " " "	0 20
" " " " " " " "	0 27 1/2
E.M.D.A.A.A. Boîtes 40 lbs.....	0 37 1/2
" " " " " " " "	0 32 1/2
" " " " " " " "	0 30

NECTAR—Mélange des thés de Chine du Ceylan et des Indes. Caisse de 50 lbs assorties, 1/2, 1/2, 1/2, la, aussi caisses de 50 lbs, en 1 lb et 1/2 lb.

Vert.....(se détaille 26c)	0 21
Chocolat.....(" 35c)	0 26
Bleu.....(" 50c)	0 38
Marron.....(" 60c)	0 45

OTTAWA FIRE INSURANCE CO.

(Compagnie d'Assurance contre le Feu OTTAWA)
Capital: \$1,000,000

Bureau Principal pour la Province de Québec: 183 1/2 Rue Saint-Jacques,
CARSON BROS, Agents en Chef, MONTREAL.

FEU, MARINE
COMPAGNIE D'ASSURANCE
BRITISH AMERICA
FONDÉE N 1833

Capital en Argent	\$750,000.00
Actif Total, au-delà de	\$1,473,536.05
Pertes payées depuis sa fondation	\$18,707,996.75

Bureau Chef à TORONTO, Ont.

GEO. A. C. COX, Président; J. J. KENNY, Vice-Président; P. H. SIMS, Secrét.
EVANS & JOHNSON, Agents Résidents, 1723 Notre-Dame, MONTREAL.

The National Life Insurance Co of Canada

Incorporée par acte spécial du Parlement du Canada.

Capital autorisé \$1,000,000

Bureau Principal:

TEMPLE BUILDING, TORONTO.

H. S. HOWLAND, Président, R. H. MATSON, Directeur-Gérant,
F. SPARLING, Secrétaire-Trésorier.

Les personnes qui ont l'intention de s'assurer devraient examiner les plans attrayants de la "National Life," avant de s'assurer ailleurs.

On demande des agents actifs et de confiance, dans tous les comtés de la Province de Québec; ils devront être des hommes d'une réputation inattaquable.

S'adresser au Bureau Principal, TEMPLE BUILDING, TORONTO,
ou à CHS. G. GLASS, Gérant Provincial 180 rue St-Jacques, Montréal.

The
Federal Life Assurance
COMPANY

Bureau principal: HAMILTON, Ont.

Capital et Actif,	\$2,150,105.92
Surplus aux Porteurs de Polices	1,026,367.85
Payé aux Porteurs de Polices en 1900	170,813.58

Les Polices-Contrats les plus désirables.

Jas. H. Beatty, Président. David Dexter, Directeur-Gérant
J. K. McCutcheon, Suint. des Agences.

London & Lancashire

LIFE INSURANCE COMPANY

BUREAU PRINCIPAL POUR LE CANADA:

MONTREAL.

Rt. Hon. LORD STRATHCONA & MOUNT ROYAL, Président.
B. HAL BROWN, .. . Gérant Général pour le Canada.
J. L. KERR, .. . Assistant Gérant Général.
F. SICOTTE, .. . Gérant Département Français.

NECTAR NOIR—Bottes de fantaisie de 1 lb 50 à la caisse.
 Chocolat..... 0 32 1/2
 Bleu..... 0 42 1/2
 Marron..... 0 50
NECTAR NOIR—Bottes de fantaisie de trois livres.

Marron..... la botte 1 50
OLD CROW—N. Ir, mélange des thés de Chine, du Ceylan et des Indes, Boîtes de 10, 25, 50 et 80 lbs.
 La lb.
 No 1..... 0 85
 No 2..... 0 30
 No 3..... 0 25
 No 4..... 0 20

Vinaigre. La gallon.
 Conдор pur, 100 grains..... 0 30
 Old Crow, pur, 75 grains..... 0 24
 Prix spéciaux aux acheteurs en quantité.
The A. F. McLaren Imperial Cheese Co.
 TORONTO

Fromages. La doz.
 Imperial, grands rots..... 8 25
 " moyens "..... 4 50
 " petits "..... 2 40
 " tout petits pots "..... 1 00
 " Ho. ders, grands "..... 18 00
 " " moyens "..... 15 00
 " " petits "..... 12 00
W. D. McLaren
 MONTREAL

Poudre à pâte, Cook's Friend.
 No 1, en boîtes de 4 et 2 doz. la doz 2 40
 " 2, " 6 et 3 " " " 0 80
 " 3, " 4 " " " 0 45
 " 10, " 4 et 2 " " " 2 10
 " 12, " 6 et 3 " " " 0 70

Maison V. Porte
 MONTREAL
 Cardinal Quinquina..... 12 00
 Vermont Champagne..... 15 00
 Cognac V. Porte 1854 la c..... 18 00
 " " " le gl..... 8 75
 Eau de vie de maro de Bourgogne..... la caisse 12 50
 Théop. Ecoderer:
 Cristal Champagne..... 40 00 42 00
 Réserve Cuvée..... 28 00 28 00
 Sportsman Ch..... 16 00 18 00
 Grands vins de Bourgogne, Guichard, Potheret & Fils.
 qts pts
 Clos Vougeot..... 24 00 25 00
 Chamberlin..... 22 25 23 25

Corton..... 17 40 18 40
 Pommard..... 12 75 13 75
 Beaune..... 12 75 13 75
 Bourgogne, 1898..... 5 50 6 50
 Macon 1898..... 5 00 6 00

Vins blancs.
 Chablis..... 7 50 8 50
 Bourgogne mousseux..... 14 50 16 50

F. de Beaumanoir.
 Chamberlin..... 15 35 16 35
 Corton..... 11 90 12 90
 Pommard..... 10 15 11 15
 Beaune..... 9 25 10 25

Cognacs, Pellisson Père & Cie.
 V. S. O. P..... 46° 29 00
 S. O. P..... " 22 00
 10 year old..... " 16 00
 C. M. Arguet..... " 11 50

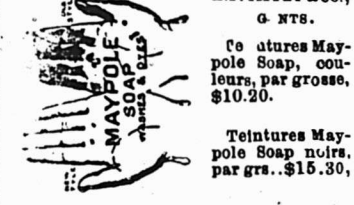
A. Robitaille & Cie
 MONTREAL
Brandies. (droits payés) La caisse.
 Sorin.—Carte bleu..... \$ 8 50
 Carte rouge..... 9 50
 Carte d'or..... 11 00
 24 Flaaks avec verre..... 9 00
 48 Flaaks avec verre..... 10 00

Salada Tea Co
 MONTREAL ET TORONTO
Thés Salada du Ceylan.
 En gros. En détail.
 1/2 lb. la lb.
 Etiquette brane. 1's 0 20 0 25
 " " 1/2's 0 21 0 28
 " verte. 1's et 1/2's 0 22 0 30
 " bleue. 1's 1/2's 0 30 0 40
 " 1/2's et 1/4's 0 36 0 50
 " rouge. 1's et 1/2's 0 44 0 60
 " d'or. 1/2's 0 44 0 60

Thés verts Salada du Ceylan, non colorés.
 1/2's, 1/4's, 2 oz..... 0 30 0 40
 1's..... 0 20 0 25
 1/2's..... 0 21 0 26

Tellier, Rothywell & Co.
 MONTREAL
Mines à poêle. La grosse.
 Royal Black lead..... 1 75
 " Stove paste, grands..... 8 00
 " " petits..... 4 00
Bleu à laver. La lb.
 Parislan..... 0 12 1/2
 Victoria..... 0 10
 Challenge..... 0 10

Arthur P. Tippet & Co
 MONTREAL
Sabon.
 A. P. TIPPET & CO.,
 G. MTS.
 Teintures Maypole Soap, couleurs, par grosse, \$10.20.
 Teintures Maypole Soap noirs, par grs. \$15.30.



Maison Stowers.
 Lime Juice Cordial p. 2 ds 0 00 4 00
 " " q. 1 " 0 00 3 50
 Double Ref. lime j'oe 1 ds 0 00 3 50
 Lemon syrup bout. 1 " 0 00 4 00

T. Upton & Co.
 HAMILTON, ONT.
Marmalade d'Oranges.
 Verres 1 lb 2 dz. à la csse. la dz. 1 00
 Se ux 7 lbs. 6s au crate. la lb 0 07 1/2
 Canistres 7 lbs 12 au crate..... 0 07 1/2
 " 6 lbs 12 "..... 0 07 1/2

Jams pures de fruits.
 Framboises, Fraises, Pêches, Prunes, Abricots, Gadelles Rouges, Gadelles Noires, Grosell's, Figues.
 Verres 1 lb, 2 dz. à la csse la ds. 1 00
 Seaux fer blanc. 5 lbs, 8s au crate..... la lb. 0 07
 Seaux bois, 7 lbs, 6 au crate. " 0 07
 " 14 " 6 " " 0 07
 " 20 " 6 " " 0 06 1/2

Gelées de fruits pures
 Framboises, Fraises, Gadelles Noires, Ananas
 Verres 1 lb, 2 dz à la csse..... la dz 1 00
 Seaux bois, 7 lbs, 6s au crate. " 0 06 1/2
 " 14 " " " 0 06 1/2
 " 30 " " " 0 08 1/2
 Embaquetées en caisses et crates assortis, si demandé.

G. Vigaud
 MONTREAL
Eau de Javelle.
 La Vigaudine..... la grosse 5 40
 " " " la doz. 0 50

Walkerville Match Co
 WALKERVILLE
Allumettes Parlor
 1 caisse 5 caisses
 Crown..... \$1.60 1.50
 Maple Leaf..... 2.75 2.65
 Imperial..... 5.50 5.25
Allumettes souffrées
 Jumbo..... 5.25 5.00
 Héros..... 3 60 3.40

Young & Smylie
 BROOKLYN (N. Y.)
Régliasse.
 Y. & S. en bâtons (sticks):
 Bte de 5 lbs. bois ou papier, lb. 0 40
 " Fantaisie " (36 ou 50 bâtons) bt. 1 25
 " Ringed " boîte de 5 lbs. lb. 0 40
 " Acmé " Pellets, boîte de 5 lbs. (can.)..... bte. 2 00
 " Acmé " Pellets, boîte fantaisie papier, (40 moro.)..... bte. 1 25
 Régliasse au goudron et gaudres de Tolu, bts de 5 lbs. (can.)..... bte. 2 00
 Pastilles régliasse, jarre en verre 5 lbs. 1 75
 Pastilles de régliasse, boîte de 5 lbs (can.)..... 1 50
 " Purity " régliasse, 200 bâtons..... 1 45
 " " " 100 " " " 0 72 1/2
 Régliasse Flexible, bte de 100 morceaux.
 Navy plugs..... 0 70
 Triple Tunnel Tubes..... 0 70
 Mint puff straps..... 0 70
 Golf Sticks..... 0 70
 Blow Pipes (200 à la bte.)..... 0 70
 do (Triplets, 300 à la bte)..... 0 70
 Pipes à manche recourbé, (200 à la boîte)..... 0 75
 Manhattan Wafers 2 1/2 lb..... 0 75

La Cie d'Assurance d'Angleterre
 SÉCURITÉ ABSOLUE
 Capital et Actif dépassant \$20,000,000
LANCASHIRE
 Succursales au Canada:
 Bureau Chef à TORONTO. J. G. THOMPSON, Gérant.
 Inspecteurs: A. W. GILES et J. A. FRIGON.

La London Guarantee & Accident Co.
 DE LONDRES, Angleterre Limitée
Bons de Fidélité et Polices d'Accidents.
 Les Polices contre les Accidents seront données aux clients en français s'ils le désirent.
 Toutes informations désirées seront données immédiatement sur demande à
D. W. ALEXANDER, Gerant général pour le Canada, Toronto.
 Ou à **W. MAYNE McCOMBE**, Agent général,
 Tel. Matin 1558. Canada Life Building, MONTREAL.

PROVIDENT SAVINGS LIFE ASS. SOCIETY
 OF NEW YORK
 La meilleure Compagnie pour les Assurés et les Agents
 Les agents habiles, et les personnes recherchant une position rémunératrice peuvent s'adresser au bureau principal ou à aucun des agents généraux de la Compagnie.
 Bureau Principal pour Ontario - Temple Building, Toronto.
 " " Quebec Temple Building, Montreal.

Western Assurance Co.
 Compagnie d'Assurance contre le Feu et sur la Marine
 INCORPOREE EN 1851
 CAPITAL SOUSCRIT - - - - - \$2,000,000
 CAPITAL PAYE - - - - - 1,000,000
 ACTIF, au-delà de - - - - - 2,320,005
 REVENU ANNUEL, au-delà de - - - - - 2,530,000
BUREAU PRINCIPAL, TORONTO, Ont.
 Hon. GEO. A. COX, Psésident. J. J. KENNY, Vice-Prés. et Directeur Gérant.
 C. C. FOSTER, Secrétaire.
Succursale de Montréal: 189 rue Saint-Jacques
 ROBT. BICKERDIKE, Gérant. ROUTH & CHARLTON, Agents de la Ville.

Etre Fidèle aux Porteurs de Polices, et aux Agents
 est la devise de la direction de la Union Mutual. Servir impartialement tous les intérêts. Traiter tout le monde avec une constante probité. Emettre des polices d'une libéralité prononcée. Faire tous les paiements après décès avec la plus grande promptitude. Etre juste dans toutes les transactions.
 Des agents honnêtes et capables trouveront toujours de l'emploi chez nous.
UNION MUTUAL LIFE CO., PORTLAND, MAINE.
 Incorporée en 1848
 Fred. E. Richards, Président. Arthur L. Bates, Vice-Président.
 ADRESSEZ: Henri E. Morin, Agent en Chef pour le Canada,
 151 Rue St-Jacques, MONTREAL, Canada.
 Pour les agences de la Div. Ouest de la Prov. de Québec et Est de l'Ontario, adressez-vous à
 Walter I. Joseph, Gérant, 151 Rue St-Jacques, MONTREAL.

Agents et Collecteurs demandés
 + + + PAR
La Canadienne
 S'adresser personnellement ou par lettre à **COMPAGNIE D'ASSURANCE SUR LA VIE**
P. GARON, Gérant. Bureau Principal: 7 Place d'Armes, MONTREAL.
 Argent à prêter sur première hypothèque.

LE SEL WINDSOR

A OBTENU UNE MEDAILLE D'ARGENT A LA RECENTE
EXPOSITION DE PARIS.

Tous les Epiciers de Gros et fournisseurs de beurreries et de fromageries le vendent.

— C'est une marchandise honnête et juste l'article pour créer ou étendre un courant d'affaires.



— Les meilleurs épiciers se font un devoir d'en tenir toujours en stock.

JOS. COTÉ

IMPORTATEUR ET MARCHAND DE

Tabac, Pipes, Cigares, Biscuits et Confiseries

EN GROS.

QUEBEC.

MAISON FONDÉE
EN 1858

Cognac Sorin

Domaine du Mortier
COGNAC

MEDAILLES AUX CONCOURS: 1868—1887—1889

Bouteilles: Carte Bleue, Carte Rouge, Carte d'Or. Flasks: caisses de 24, avec verres. 1/2 Flasks: caisse de 48, avec verres. Fûts, Quarts, Octave, Demi-Octaves.

J. SORIN & CIE, COGNAC

REPRÉSENTÉS PAR

A. Robitaille & Cie, 354-356, rue St-Paul, Montreal

Tels: Bell, Main 705; Marchands, 321



UNE MEDICINE IDEALE

Pour la famille. Contre l'indigestion, l'état bilieux, le mal de tête, la constipation, le mauvais teint, la mauvaise haleine, et tous les dérangements de l'estomac, du foie et des intestins.

Les "RIPANS TABULES"

Agissent doucement et promptement. Une digestion parfaite résulte de leur emploi. Une seule soulagé. En vente par tous les pharmaciens, ou envoyées par maille

Ripans Chemical Co., 10 Spruce St., N.Y.

CHS. LACAILLE & CIE

Epiciers en Gros

IMPORTATEURS DE

Melasses, Sirops, Fruits Sees,
Thés, Vins, Liqueurs, Sucres,
Etc., Etc.

Spécialité de Vins de Messe de Sicile et Tarragone.

329 rue St-Paul et 14 rue St-Dizier

MONTREAL

Les outils à étendre les tubes
de bouilloires

BOILERS TUBE EXPANDERS

De Jardine

sont fabriqués avec les meilleurs matériaux, avec acier trempé (case hardened bodies). Pas de martelage nécessaire, ces outils s'alimentent automatiquement.

Cela paie de vendre les meilleurs outils.



A. B. JARDINE & CO.

Hespeler, Ont.

Delorme Frères, Agents,

Montréal

COMPTABLES.

F. X. BILODEAU. A. O. CHALIFOUR
BILODEAU & CHALIFOUR,

Comptables, Auditeurs et
Commissaires, Liquidateurs
de faillites.

No 15 rue Saint-Jacques,
Téléphone Bell Main 3232. Montréal.

W. M. RENAUD,

Comptable, Auditeur et
Commissaire. Spécialité:
Règlement des affaires de
Faillites.

No 15 rue St-Jacques,
Téléphone Main 2274. Montréal.

S. T-AMOUR & TURGEON,

Commissaires
Comptables Liquidateurs
et administrateurs de suc-
cessions, etc.

Chambres 512 à 514, Edifice New York Life,
11, Place d'Armes.

Tel. Bell Main 3285. Montréal.

A. LEX. DESMARTEAU,

Successeur de Charles Desmarteau,

COMPTABLE, AUDITEUR,
LIQUIDATEUR DE FAILLITES.

Commissaire pour
Québec et Ontario.

Bureaux, 1598 et 1608 rue Notre-Dame.
Montréal.

G. GAGNON & CARON,
Curateurs, Experts Comptables.
Bâtisse des Chars Urbains,

Tel. Bell Main 815. B. P. 911 Montréal.

Arthur Gagnon, Gérant de la Succession
Hon. Jean Louis Beaudry.

L. A. Caron, Auditeur de la ville de Mai-
sonneuve et de la Chambre de Com-
merce du district de Montréal.

GEO. GONTHIER

Expert Comptable et Auditeur

EXPERT REPRESENTANT

The Account, Audit & Assurance Co'y,
Limited., New York.

Spécialité: Audition de livres et organisation
de comptabilité d'après méthode appelée
"Balance Sheet System of Accounts."

11 et 17, Côte de la Place d'Armes
Tel, Bell Main 1480. MONTREAL.

AU COMMERCE

Collection faite par toute la Puissance.
Satisfaction garantie.
Conditions exceptionnelles.
Références de première classe.
Liste d'abonnés envoyée sur demande.

JOS. BACON,
COMPTABLE ET COLLECTEUR

80 Rue St-Gabriel - - - Montréal
Tél. Bell Main 1650.

L. R. MONTBRIAND,

Architecte et Mesureur,

No 230 rue St-André

Montréal.

Tel. Bell: Main 3391.

1er Etage, Chambre 3

M. VICTOR ROY

ARCHITECTE ET EVALUATEUR — MEMBRE A.A.

146, rue St-Jacques, Montréal.

J. E. MILE VANIER,
Ingénieur Civil et Architecte.
Ancien élève de l'École Polytechni-
que. Constructions Civiles et Reli-
gieuses, Aqueducs, Egouts, Pava-
vages. — 20 années de pratique.

107 rue St-Jacques, Montréal



PROVINCE DE QUEBEC

Cessions

L'Islet—Bernier Joseph, charron.
 Milan—Morrison John D., mag. gén.
 Montréal—Chalifoux Joseph, chaussures.
 Chapleau & Lebœuf, contracteurs.
 Poupart T., épïc.
 Watt A. & Co, agents de mfr., etc.
 Couvrette A. & Fils, contracteurs.
 Granger A. & Co, nouv.
 Gravel Arthur, mfr de patron.
 Nadeau Geo., épïc.
 Valiquette Alf. A., nouv.
 Wright Dame M., modes.
 Murray Bay—Tremblay Eugène, épïc.
 Sherbrooke—Peltier Mde C. H., modes.
 Trois-Rivières—Moreau J. H., articles de fantaisie.

Concordats

Montréal—Beaupré M., merceries.
 Lafond Jos E., merceries.

Curateurs

Maisonneuve—Desmarteau Alex à G. N. Pichet, mfr de biscuit.
 Montréal—Masson Arthur à Louis V. Cusson, barbier.
 Renaud Wm à Adélar Lauzon, épïc.

Décès

Inverness—McCammon James—“ Windsor House.”
 Lachute—Lafleur A., hôtel.
 Montréal—Wilson John H., quincaillerie en gros et en détail.
 Perras & Duchesneau, merceries; J. E. Perras.
 Québec—Connolly N. K. et M., contracteurs; Nicholas Connolly.

Dissolutions de Sociétés

Montréal—Laramée & Giroux, plombiers.
 Abdelnour Ernest & Cie, nouv. en gros.
 Québec—Blouin T. & Fils, épïc.
 Vézina G. & Co, marchands.

En Difficultés

Lambton—Julien F. X., mag. gén.
 Montréal—Scott W. W. & Co, mfr de cadre etc.
 Vissière Emile, restaurant ass 14 fév.
 Cutler Peter A., épïc.
 Fuller Geo. E., “ café Welland.”
 Québec—Gilbert Jos, chaussures.
 St Eugène—Boulangier Alf. mag. gén. offre 17c dans la piastre.
 Ste Lucie de Doncaster—Gibeault A., mag. gén.

Fonds à Vendre

Barrington—Faubert J. O. & Co, mag. gén. 13 fév.
 Montréal—Bertrand F. X., nouv. 15 fév.
 Frenette Dame E., modes, etc., 15 fév.
 St Césaire—Denis P., mag. gén. 15 fév.

Fonds Vendus

Montréal—Gaudet, Laporte & Co, merceries.
 Lafrance J. & Co, plombiers.
 St Félicien—Savard X., mag. gén. à 56c dans la piastre à J. B. Fournier de Chicoutimi.
 St Jean—Dansereau M., chaussures.
 Marchand F. H., épïc. à L. A. Prairie.
 Valleyfield—Cantin Jos, merceries à 45c dans la piastre.

Nouveaux Etablissements

Frazerville—Peat (The) Fuel Co of Canada demande charte.
 Lévis—Labrie T. & Co, nouv.
 Montréal—English Provision Co; Helena Thompson.

Hope Medecine Co; J. Walter Tresider.
 Canada (The) Linseed Oil Mills Ltd demande charte.
 Christie, Shaw & Co, chapeliers, etc.
 Genest Frères, meubles; Dame C. Alf. Genest.
 Jaslow S. & Co, boulangers; Jacob Goldberg.
 Lapointe & Beauchamp agents généraux, etc.
 Merchants Collecting Association.
 Ryall (The) Machine Screw Works, mfr de verrou, etc.
 St-Paul (The) Land & Hydraulic Co, Ltd, demande charte.
 Vallières J. R. & Cie, restaurant.
 Wright (The) Paper Roller Bearing Co, Ltd.
 Ste Julie—Caron Roy L. & Co, moulin à scie.
 St Louis Mile End—Montreal Car Co, Wm H. Douglas.
 St Raymond—Maranda Joseph & Frère, mag. gén.
 St Thomas—Montmagny (The) Light and Pulp Co demande charte.
 St Vincent de Paul—Dequoy C. & Co, hôtel.

PROVINCE D'ONTARIO

Cessions de Commerce

Almonte—Reilly Dame P., hôtel.
 Clarksburg—Holmes Ths G., fondeur; Ferguson & Rogers succèdent.
 Meaford—Sewell L. B., épïc. etc.; E. Sewell & Son succèdent.
 Parkhill—Owens Hugh, meubles etc.; McPhee & O'Healey succèdent.
 Ridgetown—Cattle & Porter, harnais; John Porter succède.
 St Thomas—Tedford & Price, épïc.

Cessions

Duart—Rettenmeir M. A., épïc.
 Dutton—Rittenmeir Mary A., épïc. etc.
 Ottawa—Pettie Jane, hôtel.
 Owen Sound—Mitchell J. E., marchand tailleur.
 Port Perry—Whitby C. L., marchand tailleur
 Wellesley—Young John, tailleur.

Décès

Brampton—Irvin John, bois de sciage, etc.
 Hamilton—Jacobini Phillip, formes et cuir en gros.
 West & Patterson, drogues, etc., Chs Patterson.

En Difficultés

Belleville—Scantlebury C. B., libraire, etc.
 Orton—McKee Dame E. G. E., mag. gén.
 Picton—McCarron P. H., liqueurs.
 Wellesley—Young John, tailleur.
 Windsor—Ever Ready Dress Stay Co Ltd, mfrs

En Liquidation

Toronto—Toronto (The) Drug Co Ltd, drogues en gros.

Fonds à Vendre

Aberfeldy—Grant John, mag. gén.
 Clarksburg—Moore H. H., mfr de panier.
 Dungannon—Hiles John, mag. gén.
 Lindsay—White W. L., chaussures.
 Seaforth—Johnson Bros, quincaillerie 21 fév.
 Welland—Walker W. R., plombier etc.

Fonds Vendus

Dungannon—Allan Ths G., épïc. à Chs Elliott.
 Gore Bay—Lighthart L., hôtel à John Sharpe.
 Hamilton—Husmer Sam. R., confiserie à Arth. R. Houser.
 London—Horton W. F., articles de fantaisie, à S. V. Horton.
 Mitchell—Babb R., nouv., épïc., etc., à Couch & Schneider.
 Mount Albert—Ough W. M., épïc., etc.
 Ottawa—Rowan James, mfr d'eaux gazeuses.
 Wyoming—Baker Margaret, modes, à Melle Dewar.

Incendies

Allenford—Evans Wm, pharmacie.
 Jolly & Donaldson, mag. gén.
 McLellan J., harnais.
 Thompson F., chaussures.
 Brockville—Curry F. R., pharmacie, ass.
 McLelland R. A., banquier, ass.
 Tilsonburg—Graves Bros, mag. gén., ass.

Nouveaux Etablissements

Almonte—Poulin W. H., hôtel.
 Alvinston—Spackman Sarah E., nouv. etc. a admis H. R. Spackman; raison sociale.
 Brockville—Canadian (The) Oak Belting Co.
 Hamilton—Frooman Louis, hardes etc.
 Kingston—Lemon & Lawrenson, ferblantiers.
 Meaford—Sewell E. & Son, nouv. au lieu de E. Sewell.

NOUVEAU-BRUNSWICK

Cessions de Commerce

Woodstock—Sherwood C. M., mag. gén. la succursale.

Décès

St Jean—Price & Powers épïc. etc; C. A. Powers continue.

Newcastle—McEvoy D. hôtel.

En difficultés

St Jean—Maritime Premium Co Ltd; articles de fantaisie.
 Tapley Bros, remorqueurs etc.

Fonds à Vendre

Sackville—Sackville Machine and Foundry Co, 19 mars.

Fonds Vendus

Head of Millstream—McPherson A. J., mag. gén. à S. H. White & Co.

Nouveaux Etablissements

Black's Harbor—Connors Bros Ltd, mag. gén. etc.

NOUVELLE-ECOSSE

Cessions

Lockport—Locke Chs B. épïc.

Décès

North Sydney—Gannon Thos, liqueurs.

En Difficultés

Halifax—Wallace W. J., nouv.
 Little Glace Bay—Nolan James, négociant.
 Lunenburg—Hirtle Isaac & Co, épïc.

Fonds à Vendre

Halifax—Hames W. J., porc.

Fonds Vendus

Halifax—McLean J. B., épïc.
 Port Midland—Crosby D. C., mag. gén. à Jas S. Gray.
 Truro—Blanchard, Bentley & Co, nouv; la succursale de New Glasgow à Geo. B. Layton & Co.

Nouveaux Etablissements

Darmouth—Bishop Byron O., épïc.
 Little Glace—McDonald Wallace, mag. gén.
 Sydney—Merchant J. T. & Son, marchand tailleur.

MANITOBA ET TERRITOIRES DU NORD-OUEST

Cessions de Commerce

Brandon—Andrews & Co, tailleurs; Andrews & Johnston succèdent.

Cessions

Fort Saskatchewan—Farmers' Milling Co Ltd

Décès

MacLeod—Wilton Thos, hôtel.
 Minnedosa—Dowad S., nouv., etc.

Dissolution de Sociétés

Morris—Hawkesworth & Springford, mag. gén.

ARGENT A PRETER

SUR PROPRIETES

MAISONS DE VILLE, TERRAINS, TERRES EN CULTURE.

PRÊTS AUX CONSTRUCTEURS, AUX CULTIVATEURS,
AUX MUNICIPALITÉS, AUX FABRIQUES DE
PAROISSES. ACHATS DE CRÉANCES HYPOTHÉ-
CAIRES, DE BONS ET DÉBENTURES. PROPRIÉTÉS A VENDRE.

POUR RENSEIGNEMENTS ET FORMULES, Etc. S'ADRESSER A

Credit Foncier F. C.

30, rue Saint-Jacques, Montréal

La Grande Popularité des

GAGAO et
de **Gowan**
CHOCOLAT

Est due à sa pureté absolue
et à son excellence.

Ils devraient se trouver dans toutes les
maisons. Chaque épicier du Dominion de-
vrait les avoir en magasin.

DÉPOT DE GROS :

454, St-Paul - - Montréal.



A. RACINE & CIE

IMPORTATEURS ET JOBBERS

— EN —

Marchandises Sèches

Générales

DE TOUTES SORTES.

340 et 342 Rue St-Paul

— ET —

178 et 181 rue des Commissaires

MONTREAL.

COURSE POUR LES TAPIS...

Tel est le mot qui exprime le mieux l'ac-
tivité qui prévaut en ce moment dans
les Tapis, Rideaux et Couvertures de
plancher à chacun de nos Trois Grands
Magasins de Tapis.

THOMAS LIGGET,

1884 rue Notre-Dame, Montréal.
2446 rue Ste-Catherine, Montréal.
175 à 179 rue Sparks, Ottawa.

E. R. GAREAU

AGENT D'IMMEUBLES

1511, RUE NOTRE-DAME, MONTREAL

Près de la rue Bonsecours.

TELEPHONE BELL MAIN 2154

ON DEMANDE à acheter une maison
double sur la rue Sherbrooke, ou au nord
de la rue Sherbrooke dans les environs
du Carré Saint-Louis.

A VENDRE - 2788, rue Ste-Catherine,
à bas prix, pour clore une succession, une
maison en parfait ordre. Pour plus am-
ples informations, s'adresser à

H. M. SIMPSON,

No 29 Canada Life Building

TELEPHONE: MAIN 3344

EXAMINEZ La Qualité,
Le Genre,
L'Assortiment,
Le Prix

et vous vous joindrez à nous
pour la distribution des

Conserves de Viandes

de **CLARK.**

Rothern—Boese & Unruh, mag. gén.; J. J. Boese continue.
 Selkirk West—Rosen & Duggan, mag. gén.; Jacob Rosen, continue.

Fonds Vendus

Fort Saskatchewan—Moret Léon, mag. gén., etc.; le magasin à J. H. Morris & Co.
 Neepawa—Smale John, épïc., à Walter Green.
 Okotoks—Hisler John, forgeron, à Robert Graham.
 Rosebank—Malcolm John, quincaillerie à F. & E. Leggatt.
 Wapella—Tocher & Klump, mag. gén. à G. Nugent & Co.

COLOMBIE ANGLAISE

Cessions

New Westminster—Unsworth John, hôtel.
 Vancouver—Stewart D. C., tailleur.
 Oppenheimer Bros Ltd, épïc. en gros ass. 15 fév.

Concordats

Vancouver—West L. F., épïc.

Dissolutions de Sociétés

Steveston—Qwong Song & Co, marchands.

En Difficultés

Vancouver—Weeks & Robson, épïc.

Fonds à Vendre

Vancouver—Murray Archie, tailleur.

Fonds Vendus

Vancouver—Armstrong & Morrison, mfr de tuyaux en acier à The Vancouver Agency.
 Victoria—Lewis Aaron, plombier.

Nouveaux Établissements.

Nelson—Smith J. L., mfr de cigares.
 Victoria—B. C. Saddlery Co.



Pendant la semaine terminée le 9 février 1901

MONTREAL-EST

Quartier St-Jacques

Rue Rivard, No 136. Lot 1202-42, avec maison en brique, terrain 20 x 70. Mathilde Normandeau à Sophie Dufresne, vve de Abraham Dufresne; \$1750 [52437].

Rue St-Hubert, Nos 238 et 240. Lot 846-14, pt S. E., 846-15, avec maison en pierre et brique, terrain 30 x 154. M. Geneviève Dina Laferrrière épouse de Mich. Théod. Lefebvre à Adelard Fleury; \$8000 [52443].

Rue Sherbrooke. Lot 1165-7, terrain 25 x 106.3 d'un côté et 113.2 de l'autre, supr 2742, vacant. Catherine Agnès Rafter à Helen M. Rafter, épouse de Victor Roy; \$2500 [52454].

Quartier St-Laurent

Rue St-Urbain Nos 154 à 160. Lots 383, 384, avec maison en brique, terrain 38.3 d'un côté, 41.9 de l'autre x 105, supr 4200; 1 do irr, supr 840. Wm. Smail Wylie et Geo Smith à Wm Reid; \$6500 [52425].

Quartier St-Louis

Ruelle Leduc, Nos 20 et 22. Lot 1/2 ind. 578 avec maison en bois et brique, terrain 27.3 x 71.6 d'un côté et 72.6 de l'autre, supr 1962. Antoine Boyer à Alphonse Regimbal; \$750 et autres considérations [52427].

Rue Lagauchetière Nos 534 et 536. Lot 84 avec maison en bois, terrain 26 x irr, supr 1808. The People's Mutual Bldg Society à Narcisse Ménard; \$5,250 [52436].

Rue Cadieux, Nos 160 à 168. Lot 1/2 ind. 308 avec bâtisse sans valeur, terrain 84 x irr, supr 18021 vacant. Joseph Haynes à Toussaint Bénard; \$3700 [52449].

Quartier Ste-Marie

Rue Fullum, Nos 413 à 417. Lot 1461-4 avec maison en brique, terrain 23 x 95, supr 2185. Wm Owers à Raphaël Tougas; \$3000 [52422].

Rues Dufresne, Nos 57 et 59 et Ste Catherine, Nos 738 et 740. Lot 1398 avec maison en brique terrain 49.4 x 100, supr 4933. Allan Arthur Phillips à F. X. Harel; \$5025 [52440].

Rues Dorchester, Nos 176 et 188 et Plessis, No 40. Lot 264, avec maison en brique, terrain irr, supr 950. Eugène Verrault à Elmière Chaput, vve de Jacques Roussin \$4000 [52450].

MONTREAL-OUEST

Quartier Ouest

Rue Hôpital, No 18. Lot pt 128, avec maison en pierre, terrain 37.10 de front 26.4 en arrière x 84.3. Le Shérif de Montréal à G. B. Burland; \$25400 (1895) [134724].

Rue St-Paul, No 441. Lot 40, avec maison en pierre, terrain supr 1373; Robert Stanley C. Bagg à Esmonde Lawrence Clarke; \$4900 [134726].

Rue St-Sacrement, Nos 11 et 13. Lot 131, avec maison en pierre, terrain 78.9 d'un côté, 80.6 de l'autre x 70.3 supr 5570. The Western Loan & Trust Co, Ltd (en liquidation) à la succession John Ogilvie \$50000 [134730].

Quartier Ste-Anne

Rue Condé, No 22. Lot 686, avec maison en bois et brique, terrain 22.6 x 44.3, supr 950. Robert O'Brien à Thomas J. O'Neill; \$375 [134713].

Rue William, Nos 531A et 533. Lot 1141 pt N. E. 1142 avec maison en brique, 1 terrain 32.6 x 108; 1 do 23 x 108. Damien Lalonde à Dame Marie Louise Lefebvre, épouse de Léandre Monette; \$3000 [134720].

Rue Centre, Nos 209 à 213. Lot 937, avec maison en brique, terrain 45 x 105. La succession Martin Phelan, faillie à Angus McCallum; \$2357.92 [134732].

Quartier St-Antoine

Rue Dorchester, No 1011. Lot 1584, avec maison en pierre et brique, terrain 25 x 113.10 d'un côté et 113.8 de l'autre. Succ. Robert Cowans à The Rev. Alex B. Mackay; \$9500 [134721].

Rue St-Antoine, No 355. Lot pt N. E. 1634, avec maison en brique, terrain 24.3 x 132.6. Dame Susannah H. Shaw Vve de Andrew Mough à Wm Carrick; \$3300 [134731].

Rue Latour, Nos 27 et 29. Lot 1/2 N. E. 1084, avec maison en pierre et brique, terrain 25 x 86. John S. Douglas à Wm Douglas sr; \$500 [134737].

Rue St-Luc. Lot pt 1658, terrain 34 x 50, supr 1700 vacant. Joseph Wm Harris à Dame Elizabeth Mary T. Glass épouse de Jas N. Greenshields; \$800 [134746].

NOCHELAGA ET JACQUES-CARTIER

Quartier Hochelaga.

Rue Moreau, Nos 75, 77, 247, 249. Lots 80-16, 17, 29, 52, 81, 84, 143, 149, 155 161, 164, 167, avec maison en brique; 1 terrain 21.3 x 100; 1 do 28 x 100; 4 do 48 x 100; 6 do 48 x 150. The Trust and Loan Co à Rose de Lima Roy Vve de Olivier Robert; \$10000 [88583].

Ave Chicago, Nos 21 et 23. Lots 80 243-4, 5, avec maison en pierre et brique, terrain 20 x 74.9 d'un côté et 74.8 de l'autre, supr 1494. Hon. Jos. Philippe Baby Casgrain à Robert Mackay; \$6000 [88594].

Rue Moreau, No 324. Lot pt-80-187, avec maison en bois et brique, terrain 16 x 75. The Montreal Loan and Mortgage Co à Michel Vendette et uxur; \$600 [88651].

Rue Dezery, No 78 et 80. Lot 57, avec maison en brique, terrain 36 x 106 d'un côté et 106.6 de l'autre, supr 3825. Zotique Durand à Achille Marceau; \$1700 (à réméré) [88668].

Quartier St-Denis

Rue Dufferin, Ave Christophe Colomb et rue Stadacona. Lot 1/2 ind de la 1/2 S. E. 329, 5 315 à 319. Quartier Hochelaga, lots 23 47 à 49, 1 terrain supr 200,000; 5 do 25 x 130 supr 3250; 2 do 24 x 110; 1 do 25 x 110 chacun vacants. James St George Dillon à Arthur E. Brock; \$1.00 et autres bonnes et valables considérations [88582].

Rue des Carrières, Nos 276 et 278. Lot 252, avec maison en brique, terrain 36 x 66 supr 2376. Dolphis Lauzon es qual et al à David Despatie; \$2000 [88585].

Rue St-André. Lot 325-80, terrain 22 x 75 supr 1725 vacant. Isaie Préfontaine à Cyrias Ladouceur; \$500 [88612].

Rue Massue. Lots 325-33, 34, 35, terrains 24 x 72 supr 1728 chacun vacants, Jos Latreille et Ed. Latreille à Ovila Charpentier; \$1500 [88621].

Rue Drolet. Lot 191, avec maison en bois, terrain 90.6 d'un côté 84.3 de l'autre x 75 supr 6553. J. B. Girouard à Joseph Boucher jr; \$821 [88638].

Rue Boyer. Lots 328-302, 303, terrains 20 x 95 supr 1900 chacun vacants. Jos Narc. Perrault et L. A. Lavallée à Joseph Ed. Lafontaine; \$650 [88643].

Rue Drolet, Nos 965 et 966. Lots 190-23, 24, avec maison en bois, terrain 80 x 75 supr 6000. Olivier Limoges à Joseph Huneau; \$1800 [88669].

Rue Chambord. Lots 330-153, terrain 24x70 supr 1680 vacant. Cyrien Lacroix à Léonidas Villeneuve & Cie; \$400 [88670].

Rue St-André. Lot 325-78, terrain 22 x 75 supr 1650 vacant. Isaie Préfontaine à Stanislas Dusablon; \$500 [88672].

Rue Prenoveau. Lot pt 271A, terrain 20x80 vacant. Vital Larose à Wilfrid Bessette; \$120 [88688].

Rue St-Hubert. Lot 7-704, terrain 25x100.6 d'un côté et 100.8 de l'autre supr 2514 vacant. Emma Rochon épouse de Elias Gingras à Ed. Chaussé; \$225 [88689].

Quartier St-Gabriel

Rue St-Patrice, No 264 et Island Nos 344 et 346. Lot 3011, pt S. E. 3010, avec maison en brique, terrain 45 x 1200. Sarah Cunningham épouse de Wm Ryan à Eusèbe Tougas; \$4750 [88637].

Rue Centre, Nos 464 à 468 et Charlevoix Nos 749 à 753. Lot pt S. O. 2735, avec maison en pierre et brique, terrain 58.6 x 50, supr 2925. Joseph Mathieu à Adelard Cardinal; \$1500 (à réméré) [88644].

Quartier St-Jean-Baptiste

Rue St-Dominique, Nos 781 et 783. Lot 316, avec maison en brique, terrain 40 x 75 supr 3000. François Bérubé à Zénon Maisonneuve & Lous Maisonneuve; \$2525 [88554].

Ave. Laval, Nos 592 à 596. Lot pt 16-10, avec maison en brique, terrain 25 x 65 supr 1625. Basilice Gosselin épouse de Adelard Charpentier à Marie Louise Roy; \$1900 [88656].

Rue St-André, Nos 1060 à 1066. Lots 10-164, 165, avec maison en brique, terrain 46 x 94. Paul Oscar Lavallée à Louis Brouillette; \$3800 [88567].

Rue Sanguinet, Nos 772 et 774. Lots 15-1005, 1006, avec maison en brique, terrain 40 x 72. J. Bte Péloquin à Helmina Pepin Vve de Alph. Pelletier; \$5000 [88584].

Rue Sanguinet, Nos 684 et 686. Lots 1/2 15-931, 1/2 S. E. 15-932, 1/2 N. O. 15-932, 1/4 S. E. 15-933, avec maison en brique, terrain 45 x 72. Clara Leguerrier Vve de Chs Valois à Félix Bouvier et Félix Lecours; \$3400 [88588].

Rue St-Laurent, Nos 1223 et 1225. Lot 394, avec maison en brique, terrain 44.6 x 82 supr 3649. Le Shérif de Montréal à A. J. H. St Denis; \$1700 [88599].

Le COGNAC PH. RICHARD

Fine Champagne—V.S.O.P.—V.S.O.—V.O.—est

LE MEILLEUR. LE PLUS PURd'après l'opinion de tous les consommateurs,
aussi, la demande, en est-elle considérable.**LANGLOIS & PARADIS, Québec.**

Seuls Agents pour le District de Québec et l'Est.

LEDUC & DAoust MARCHANDS DE GRAINS et de PRODUITS

EN GROS ET A COMMISSION

Spécialité: Beurre, Fromage, Œufs et Patates.

AVANCES LIBÉRALES FAITES SUR CONSIGNATION—
CORRESPONDANCE SOLICITÉE.....

1217 ET 1219, RUE SAINT-JACQUES, MONTREAL

GRAINS DE SEMENCE,Mil Canadien, Mil Ouest, Trèfle rouge,
blanc, Alyske, Blé Manitoba et Blé Onta-
rio, Avoine, Orge, Pois, Etc., Etc.

Blé d'Inde à Silos, Lentilles, Engrais chimique, Plâtre à terre.

SPÉCIALITÉS POUR CERCLES AGRICOLES.

J. B. RENAUD & CIE

126-140 Rue Saint-Paul, - - - - - QUÉBEC.

VINAIGRES PURSNous recommandons tout spécialement aux Epiciers et Mar-
chands Généraux notre marque **TIGRE**.

Prix défiant toute compétition.

LA CIE CANADIENNE DE VINAIGRE, 35A, RUE ST-ANTOINE, MONTREAL.

Manufacture sous la surveillance du Revenu de l'Intérieur.

Ecrivez pour liste de prix et échantillons.

Pour vos Achats de

Raisins, Amandes, Liqueurs Fines, Vins, Alcools

Et autres articles d'actualités pour les Fêtes.

NAZAIRE TURCOTTE & CIE, - Rue Dalhousie, Québec.**Aux Fabricants de Beurre et de Fromage**Avant de donner vos commandes
demandez nos prix pour toutes vos

Fournitures de Beurrieres et de Fromageries, Tinettes, Boites à beurre, etc.

NOTRE PRESURE "CHAMPION" a donné, toujours et partout,
pleine et entière satisfaction.**ST-ARNAUD & CLEMENT,**Provisions en Gros et Marchands à Commission,
4 Rue Foundling, Montréal.**Les MOUTARDES PURES DE DUNN**

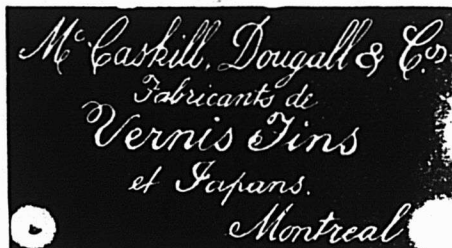
donnent une satisfaction sans mélange.

La raison en est — qu'elles donnent du profit aux marchands et de
la satisfaction aux consommateurs.**DUNN'S MUSTARD WORKS, HAMILTON, ONT.****COLD STORAGE****Beurre,
Fromage,
Œufs,
Fruits.**COIN DES RUES
des Sœurs Grises
et William,Conservation d'après les
méthodes scientifiques les
plus approuvées.Ventilation parfaite, air
sec, température appropriée
à la nature des produits à
conserver.**O. M. GOULD,**
GÉRANT.**E. D. DOUVILLE, Plombier**
137B rue St-Urbain, Montréal.**HORMISDAS CONTANT, Entrepeneur Pla-
trier, 290 rue Beaudry. Phone Bell E. 1177.****L. G. IRARD & CIE, Plombiers, Couvreur,
Ferblantiers. Spécialité: Corniche en
tôle galvanisée. 695 rue St-Denis. Tel. Mar-
chands 1910. Tel. Bell, Est 1017.****O. M. L AVOIE,**Peintre-Décorateur,
Peintre d'enseignes
et de Maisons. - - -
Tapissier et Blanchisseur,

No 482 rue St-Hubert.

Telephone East 1412.

Montréal.

**Laurence & Robitaille**

MARCHANDS DE

Bois de Sciage et de Charpente

BUREAU ET CLOS

Coin des rues Craig et St-DenisBell Tél., Main 1488. MONTREAL
Tél. des Marchands, 804.

CLOS AU CANAL

Coin des Rues William et Richmond

Bell Tél., Main 3844

Tel. Bell Main 3951 Tel. Marchands 1381

T. PREFONTAINE & CIE

LIMITÉ

Bois de Sciage et de Charpente

GROS ET DETAIL

Bureau: coin des rues NAPOLEON ET TRACY

STE-CUNEGONDE

Clos à bois, le long du Canal Lachine, des deux
côtés. Téléphone Bell 8141, Montréal.Spécialité: Bois préparés de toutes façons, assortis
par longueurs et largeurs en grande quantité.**L. N. DENIS**

Tapissier-Décorateur

Blanchissage,

Peinture à façon.

Stock considérable de Papiers Peints.

Ferrementes. Prix défiant toute
concurrence.Tel. Bell East 1774
Tel. Marchands 166**313 rue St-Laurent,**

MONTREAL.

Rue Berri, Nos 874 et 876. Lot 15-133, avec maison en brique, terrain 20 x 70. Rose de Lima Gauthier Vve de Camille Lanthier à Wilbrod Ouellette; \$1600 [88633].

Rue Lasalle, Nos 38 et 40. Lot 6-22, avec maison en pierre et brique, terrain 24 x 69 sup 1656. Médéric Desrosiers à Louis Bonhomme; \$1900 (Promesse de vente) [88679].

Rue St Dominique, No 975. Lot 217, avec maison en bois, terrain 23 x 69 sup 1587. Jules St Vincent à Hélène Lemay dit Delorme Vve de François St Vincent; \$660 [88586].

Ste Cunégonde

Rue Duvernay. Lot pt 2366, avec maison en brique, terrain 30 x 70. Israel Boyer à Arsène Campbell; \$2000 [88556].

St Louis—Mile-End

Rue Mance. Lot 1/2 N. O., 12-13-7, avec maison en pierre et brique, terrain 25 x 105. Fred G. Wooster à George Parker Clapp; \$4700 [88568].

Rue St Laurent. Lots pt S. E. 10-350, 352, pt N. O. 10-351, avec maison en brique, terrain 60 x 80. Pierre Forget dit Dépatie à Emile Morin; \$3000 [88645].

Ave Monongahela. Lot 10-1499, terrain 25 x 72 vacant. Hon. Louis Beaubien à Napoléon Déloche; \$200 [88647].

Ave Monongahela. Lot 10-1499, avec maison en construction, terrain 25 x 72. Nap. Deloche à The St Lawrence Investment Sy Ltd; \$600 (à réméré) [88648].

Rue St Laurent. Lot 11-267, terrain 25 x 80 vacant. Helen F. Mitcheson Bagg à Jos Arthur Guilbault; \$772.80 [88674].

Rue St Laurent. Lot pt 47-17, terrain 25 x 20.2 d'un côté et 20.3 de l'autre sup 505 vacant. Nap. Turcot à la Ville St Louis; \$378.75 [88675].

Rue St Laurent. Lot pt N. O. 10-350, 351, 352, avec maison en brique, terrain 40 x 80. Charles Meech à Michael Edw Hughes; \$2327.48 [88687].

Westmount

Ave Columbia, No 64. Lot pt S. E. 941-315, avec maison en pierre et brique, terrain 20 x 92. Gardiner Gilday à John Glegg; \$4000 [88560].

Rue Hallowell. Lot pt 941-301, avec maisons en pierre et brique, terrain 37 de front x 96.2 d'un côté et 94.2 de l'autre. Corinne Mathieu épouse de Jos. Adam à Wilfrid John Wilson; \$8000 [88569].

Place Belmont, No 106. Lots 1434-189 a, 1434-188b, avec maison en pierre et brique, terrain 19.6 x 114, sup 2223. Thomas Evans à Wm Joseph Atcheson; \$3500 [88592].

Ave Mount Pleasant. Lots pt O. 374-84, pt 374-85, terrain 25x130.6 d'un côté et 114.6 de l'autre sup 2850. Félix Casey à Hy Laurence Rutherford; \$2000 [88593].

Ave Grosvenor. Lots 219-92-2, 219-92-2, 219-92-1, 219-91-3, avec maison en pierre et brique, 3 terrains 24 x 96. Cléophas Roussin à André Silfrid Delisle; \$1500 [88677].

St-Henri

Rues Delisle et Albert. Lots 941-73 à 97, 103 à 107, 7 terrains 30 x 78 sup 2340; 20 do 30 x 75 sup 2250; 1 do sup 3940; 1 do 3000 chacun vacants. Ormiston Brown et al esqual aux Commissaires d'Ecoles de la Cité de St Henri; \$8300 [88650].

De Lorimier

Ave Mont-Royal. Lots 152-125, 126, terrain 25 x 115 chacun vacants. Alfred Lionais et Henri Lionais à François Chs Laberge et Jos Ed Laberge; \$950 [88634].

Maisonneuve

Rue Bourbonnière. Lot 18-148, terrain 22 front 34.6 en arrière x 102 vacant. Isaie Préfontaine à Stanislas Dusablon; \$500 [88613].

4me Avenue. Lots 1A-813 à 822, terrain 25 x 100 chacun vacants. La Succession C. T. Viau à Joseph Trudel; \$4500 [88619].

Rue Orléans. Lot 18-233, terrain 25 x 98 sup 2188 vacant. Isaie Préfontaine à Tous-saint Alf. Gauthier; \$500 [88620].

Rue Notre-Dame. Lots 1A 8, 9, terrain 25 x 100 chacun vacants. Joseph Viau à Joseph Trudel; \$2700 [88671].

Côte St-Paul

Ave Davidson. Lots 3930-129, 130, terrain 25 x 82 chacun vacants. Ed Gohier à Ed Chs Crevier; \$600 [88603].

Notre-Dame de Grâce

Ave Prud'homme. Lots 181-2, 3, 4, 181-117-2, 3, 181-118-2, 3. Marie Prud'homme épouse de Horm. Poirier à Noël Jos. Décarie; \$1500 (à réméré) [88589].

Ave Prud'homme. Lots 1/2 ind. 181-2, 3, 4, 181-117-2, 3, 181-118-2, 3. Noël Jos. Décarie à Alex. Eustache Prud'homme; \$750 [88590].

Lot 6/7 ind. 54, terrain sup 17 perches et 243 pieds. Toussaint Martin dit Ladouceur et al à Pierre Desforges; \$400 et autres considérations [88595].

Lot 6/7 ind. 54, terrain sup 17 perches et 243 pieds. Pierre Desforges à Azarie Sicotte; \$400 et autres considérations [88596].

Lot 6/7 ind. 54, terrain sup 17 perches et 243 pieds mesure française. Azarie Sicotte à Pierre Desforges; \$500 (à réméré) [88597].

Rue Sherbrooke. Lot 180-239, terrain 25.4 x 108.1 d'un côté et 119.1 de l'autre vacant. La Banque du Peuple à Wm Douglas; \$900 [88661].

Sault aux Récollets

Lots 228-498, 499, terrains vacants J. Bte Péloquin à Solomon Slonenosky et John Golub; \$375 [88682].

Lots 228-489, 490, terrains vacants. J. Bte Péloquin à John Golub; \$230 [88683].

St-Laurent

Lots 19-11, 12. Le Shérif de Montréal à Philémon Cousineau; \$20 [88570].

Lots 343A-89, 90. Leslie H. Gault et al à Fred Hy Hackett; \$200 [88665].

Lots 419, 453-31d, 31e. Horm. Beaulieu à Marie Rose de Lima Béliveau épouse de Fred Forget; \$1600 [88666].

Lachine

Lot pt 922. Dara T. Pattle épouse de James A. Wright à The Dominion Wire Mfg Co Ltd; \$18,379.72 [88562].

Lot pt 922. Dora T. Pattle, épouse de Jas. A. Wright à The Dominion Wire Rope Co, Ltd; \$6595.28 et autres considérations [88563].

Lot 922. Dora T. Pattle, épouse Jas. A. Wright à James Cooper; \$15675 [88564].

Voici les totaux des prix de ventes par quartiers :

St Jacques	\$12,250 00
St Laurent	6,500 00
St Louis	9,700 00
Ste Marie	12,025 00
Ouest	80,300 00
Ste-Anne	5,732 92
St Antoine	14,100 00
Hochelaga	18,300 00
St Denis	8,516 00
St Gabriel	6,250 00
St Jean-Baptiste	22,485 00
Ste Cunégonde	2,000 00
St Louis Mile-End	11,979 03
Westmount	19,000 00
St Henri	8,300 90
De Lorimier	950 00
Maisonneuve	8,200 00
Cote St Paul	600 00
Notre-Dame de Grâce	4,450 00

\$251,637 95

Les lots à bâtir ont rapporté les prix suivants :

Rue Sherbrooke, quartier St Jacques, 91 1/2 le pied.
Rue St Luc, quartier St Antoine, 47c le pd.

Rue St André, quartier St Denis 29c et 30 3/10c le pied.

Ave Massue, quartier St Denis, 28 9/10c le pied.

Rue Boyer, quartier St Denis, 17- 1/10c le pied.

Rue Chambord, quartier St Denis, 23 4/5c le pied.

Rue St Hubert, quartier St Denis, 9c le pd.

Rue St Laurent, St Louis Mile-End- 38 et 71c le pied.

Ave Monongahela, St Louis-Mile End, 11c le pied.

Ave Mount Pleasant. Westmount, 70c le pied.

Rues Delisle et Albert, St Henri, 12c le pied.

Ave Mont Royal, Delorimier, 16 1/2c le pied.

Rue Bourbonnière, Maisonneuve, 17c le pied.

4e Avenue, Maisonneuve, 18c le pied.
Rue Orléans, do 22 5/7c le pied.
Rue Notre-Dame do 54c le pied.

PRÊTS ET OBLIGATIONS HYPOTHÉCAIRES

Pendant la semaine terminée le 9 février 1901, le montant total des prêts et obligations hypothécaires a été de \$60,885 divisés comme suit, suivant catégories de prêteurs :

Particuliers	\$25,916
Successions	8,969
Cies de prêts	2,000
Assurances	17,500
Autres corporations	6,500
	\$60,885

Les prêts et obligations ont été consentis aux taux de

5 p. c. pour \$750; \$1,600; \$4,000; \$4,500; \$8,000 et \$17,500.

5 1/2 p. c. pour \$3,500.

Les autres prêts et obligations portent 6 pour cent d'intérêt à l'exception \$100 et \$750 à 7 pour cent.

PROVINCE DE QUÉBEC

Cour Supérieure.

ACTIONS

DÉFENDEURS. DEMANDEURS. MONTANTS

Bout de l'île

Dubreuil P. A. E. Gauthier 4c cl.

Crysler, Ont

Lafrance J. B. Ames Holden Co 3c cl.

De Lorimier

Bayard & Cie. Herm. Chalu 438

Elphin. Ont

Crawford Ths. Moses L. Morris 161

Fraserville

Cie d'Aqueduct de Fraserville... Robt Mitchell 3e cl.

Hartland

Fawcett H. Dame Marg. M. Stroud 150

Lachine

Bélanger Samuel et al. Dame M. Courville 1109

Lacolle

Carbière L. A. Ames Holden Co 3e cl.

Montreal

Arnold W. A. jr et al. Ed Fortin 214

Bamford J. P. John Corsan 221

do E. Duchesneau 100

Barolet Succ. J. V. Normandin 3e cl.

Bamford J. P. et al. John Torrance et al 100

Berthiaume Hon. T. Ed C. Levine 5000

Bourgouin Hya. Wilf. Matte (dom.) 1000

do Moise Printemps (dom.) 2000

Beatty H. E. The Miller Mfg Co 150

Cohn L. F. A. Fred 105

L'Union Franco-Canadienne

Est la véritable association du 20^e siècle

Traits caractéristiques :

- 1.—Caisse de dotation à 20 ans de présence dans l'association, sous forme de Rentes viagères;
- 2.—Administration parfaite et offrant les garanties les plus sérieuses;
- 3.—Sa section de Rentes viagères est basée sur un véritable principe d'assurance et est à la portée de toutes les bourses.

ADRESSE :

L'UNION FRANCO-CANADIENNE,
71a Rue St-Jacques, Montréal.

V. L. ACOMBE, Architecte
897 rue Ste-Catherine.

Il y a profit pour les marchands à vendre les produits bien annoncés.

LES PILULES DE LONGUE-VIE DU CHIMISTE BONARD

ont une vente toujours croissante. ... \$4 00 la doz-
5% escompte à 30 jours. Se détaillent à 50c. la botte.
6 boîtes pour \$2.50. Dans toutes les pharmacies et
épiceries de gros ou directement à la Cie Médicale
Franco-Coloniale, 202, rue Saint-Denis, Montréal

EMILE JOSEPH, L.L.B.

AVOCAT

NEW YORK LIFE BLDG., MONTREAL

Chambre 701.

Tel. Bell Main 1787

FOURRURES



Importateur, Exportateur
et Manufacturier en gros
de **FOURRURES** en
tous genres pour hommes,
femmes et enfants. Les
plus hauts prix du marché
seront payés pour toutes
sortes de fourrures non-
apprêtées.

N. B.—Le plus haut prix
payé pour cire d'abeilles et
gingeng.

HIRAM JOHNSON

494 RUE T-PAUL, MONTREAL.

VICTOR PORTE

IMPORTATEUR DE

VINS, COGNAC,

LIQUEURS, ETC.

Agent de Schroder, Schyler &
Cie, Bordeaux; Guichard Po-
theret & Fils, Chalon sur Saône;
Théophile Roederer & Cie,
Reims; Pellisson Père & Cie,
Cognac; L. A. Price, Bordeaux;
Cardinal Quinquina, Paris; De-
lettrez, Paris.

A. BARBIER,

DIRECTEUR.

34, RUE LEMOINE,

MONTREAL.

Norwich Union

Fire Insurance Society

J. H. LABELLE, - - - Surintendant

Edifice Temple, 185 rue St-Jacques

MONTREAL.

National Assurance Co. OF IRELAND.

Incorporée par une charte royale et au-
torisée par Acte spécial du Parlement.

Bureau Chef au Canada:

1735 Rue Notre-Dame, - Montréal.

M. O. HINSHAW, Agent Principal.

Agents spéciaux, Département Français

Drolet & Alarie, - 20 rue St-Jacques.

Isidore Crépeau, - 34 Côte St-Lambert.

Fondée en 1797

POÈMES • DONNÉS GARTIS D'EUGENE FIELD, UN OUVRAGE DE \$7.00.

Le livre du Siècle super-
bement illustré par
32 des plus grands
artistes du monde.

n'aurait pas pu être établi à moins de \$7.00.
Le fonds recueilli est partagé également entre la famille
du défunt Eugène Field et le fonds pour l'érection d'un
monument à la mémoire du poète aimé de l'enfance.

EUGENE FIELD MONUMENT SOUVENIR FUND

Aussi dans les librairies. 180 MONROE ST., CHICAGO.

Si vous désirez envoyer les frais de poste,
ajoutez 10c. Mentionnez LE PRIX COURANT,

DONNÉS GARTIS

à toute personne intéres-
sée à souscrire au fonds
pour le monument à la
mémoire d'Eugène Field.
Souscrivez le montant que
vous voudrez. Des sous-
criptions de \$1.00 même
donneront droit au dona-
teur à ce joli volume artis-
tique

"FIELD FLOWERS"
[reliure toile 11 x 14] com-
me certificat de souscrip-
tion au fonds. Ce livre
contient un choix des meil-
leures œuvres de Field, et
est prêt à livrer.

Sans la généreuse con-
tribution des plus grands
artistes du monde, ce livre

SEMENCES GARANTIES

Nous faisons un commerce exclusif de semences :
notre stock contient tout ce qu'il y a de meilleur
en fait de Semences pour le Jardin et la
Ferme, et Semences de Fleurs, Semences d'Her-
bages, de Trèfle, Blé d'Inde et Grains de Semences.
Catalogues illustrés envoyés gratuitement
sur demande. Cotations et échantillons en-
voyés sur demande.

WILLIAM EWING & CO.,

Marchands de Semences, 145 Rue McGill, Montréal.

Lots à... ...Bâtir

Dans la plus belle et
la plus saine partie
de la ville haute.

— POUR —
AU GRAND AIR

Résidences Privées

Prix
Avantageux
pour
l'Acquéreur.

A. & H. LIONAIS

Propriétaires

25, Rue Saint - Gabriel.

Cité de Montréal... Lachine Rapids Co	356
Cochrane And W..... John Taylor	1e cl. 149
Doré Louis..... W. F. Torrance et al	149
Duckett Frk... A. W. Stevenson esqual	841
Ford Daniel..... Théo Daoust	275
Fuller Geo. E..... M. S. Foley	1312
Fauteux Hercule..... Ovide Brunet	10000
Foster John..... The Fairbanks Co	1585
Gonée Dame M. A. et al... J. Charlebois	1e cl. 5000
Guardian Fire & Life Ass... Daniel Ford	
Grand Trunk Ry Co..... Dame R. Madonna	1999
Gaudry J. C..... Geo. Sleeman	134
Gordon & Ironside..... The Montreal Lighterage Co	1450
Harris Vve Abr..... Lewis D. Porham et al esqual	100
Hoffman Dame R. esqual... Dame Z. Merineau esqual	111
Joyal Arth..... J. A. St Julien	143
Locke Piers..... John Simpson	2090
Leblanc Jos... The Young Irishmen's Lit & B. Ass.	132
Lemieux Gust..... Succ. Elie Plante	179
Lefebvre Ryan & Co... L. A. Cloutier	110
Lamb Ths W..... Com. d'Ecoles de Westmount	385
Lemieux Arth..... Succ. Jos. Masson	15175
Morin Arthur et al..... Merchants Bk of C.	100
McDowell C. R.... Jas W. MacDougall	130
Maslin Delle Anna... L. H. Blumenthal	150
Montreuil Dame Eug. et vir... Laporte Martin & Cie	878
Mulligan And L. et al... Hy Adams	4e cl. 1081
Nugent J. P..... Chs Berger	1081
O'Donnell Morgan et al... Cong. Prov. Fund Sy	1e cl.
Philie Dame Odila et vir... Dame Céline Ross et vir	485
Roode Lambert de... Amedée Queva	115
Reiss Adol... Hôpital Notre-Dame	100
Scott Wm W. et al... Succ. Aug. Cantin et al	2045
Sun (The) Light Gas Co... B. W. Evans	109
Shelly Wm..... Frs Brunet	100
Taillefer E..... J. L. N. Chevrier	202
Thorning Otto..... Denis Poitras	112
Mount Royal Vale	
Fennie R. G..... Wm Walsh	118
St Alexandre	
Gosselin A. J.... McKenna Thompson & Co	155
Ste Cunégonde	
Lapierre Damase..... Dame Ant.-M. Mazuel	122
Leduc Séraphin... Honoré St Denis	145
St Eustache	
Brunelle F..... E. N. Heney et al	101
Ste Geneviève	
Charlebois Jos... De Maria Charlebois	4243
St Hilaire	
Fagan F. A... McKenna Thompson & Co	206
St Henri	
Guay Eug... De Scholastique Cardinal	999
St Ours	
St Ours Dame H. A. de et al... Alcide Charest	400
Ste Victoire	
Paulhus Hercule... J. A. Robitaille	150
Toronto	
Boeckh Emile et Chs... C. Archibald (dommages)	400
Varenes	
Lussier Marc..... F. H. Collette	3500
Westmount	
Newman F. W... Royal Inst. for Adv of L.	1e cl. 105
Taylor Chs..... F. F. Powell	105
Bell Joshua A... Com. d'Ecoles de Westmount	385

Cour Supérieure

JUGEMENTS RENDUS

DÉFENDEURS.	DEMANDEURS.	MONTANTS
Absents		
Prévost Roméo...	W. A. M. Robertson	177
Chambly		
Lapierre J. A.....	M. G. Ecrement	175
Isle Bizard		
Boileau P. & Frères et al...	U. Garand et al	153
Killaloe, Ont.		
Mohr W. J. et al...	Geo. E. Forbes et al	395
Lachine		
Dominion Bridge Co...	Ant. Meloche (Dom.)	2500
Bell W. S. et al.....	W. F. Carter	100
Lefebvre S.....	Delle U. Roy	160
Magog		
Whitehead A. J.....	Ths Brophy et al	104
Montreal		
Allaire Théo....	Dame M. A. Perrault	2e cl.
Brown Robt. et al.....	Mich. Tapley	130
Brunet Jos.....	Crédit Foncier F. C.	1e cl.
Chappell Chs.....	A. Faust et al	143
Chagnon A. T. A. et al...	F. X. Perras	130
Courville Jos....	Dame N. Smith et al	85
Duplessis Louis, fils....	F. X. Labelle	103
Deslauriers Wilf. et al.....	Mich. Galarneau	650
Derome Edm.....	Dame R. Thomas	50
Forest Ths et al....	C. H. A. Guimond	102
Hasley John A.....	Edw. W. Bill et al	659
Jutras Succ. Jos....	Goold Bicycle Co	700
Jacques Oscar... Dame Julie Durocher		101
Jones H. Austin... Alex. McLaurin et al		138
Laird G. David.....	John Caldwell	102
L'Heureux Emma et vir... J. Rheau		124
Malone Murial de C.....	B. A. Boas	126
McDowell C. B. et al....	Léon Gagnon	152
Mulligan And L.....	Hy F. Adams	181
Minogue W. H.....	C. S. Reinhardt	101
Ottawa Fire Ins. Co....	Dame Céline Campeau	600
Roy Eusèbe et al.....	A. Amiot et al	1329
Racicot Stan.....	L. J. Boivin et al	374
Victoria Montréal Fire Ins. Co... Union Bank of Canada		533
Whelan De Ellan et vir... Jas Kenehan		55
Young Wm et al.....	S. Craig et al	2275
Namur		
Binda Jean.....	Ames, Holden Co	178
Ottawa		
Burns Ths H.....	Ed. Gohier	280
Rivière des Prairies		
Clermont Ovide et al.....	A. W. Grenier et al	800
Stanbridge		
Roy Alex E.....	A. Palmer	663
St Cyrille de Wendover		
Hotte Arthur.....	National Bank	131
Ste Geneviève		
Boileau Alph....	Phoenix Bridge Iron Works	435
St Lazare		
Rozen Jos.....	L. J. O. Chevrier	100
St Laurent		
Gohier Ed.....	Royal Bank of Can.	690
St Louis-Mile End		
Earle Ths.....	Harry E. Williams	337
Demers Paul... Birbeck Inv. Sy & S. Co		170
Trois-Rivières		
Vidal O. Alf.....	H. Laporte et al	111
Harnois Zéph.....	J. Ducharme	302
Valentine F.....	C. Deguise	633
Westmount		
Murray Jas.....	Alb. Fox	134
Eadie John T... Laporte, Martin & Cie		110
Ogilvie De Ida et vir....	De R. Jacobs	646

Cour de Circuit

JUGEMENTS RENDUS

DÉFENDEURS.	DEMANDEURS.	MONTANTS
Ascot		
Laframboise Placide....	W. Gauthier	20
Thibault Wilfrid.....	L. C. Bélanger	11
Belœil		
Larivée A.....	T. Filion	12
Boucherville		
Racicot A.....	L. Payette	50
Canton Godmanchester		
Tessier Jos alias Geo.....	M. Moody	26
Clarenceville		
Belair Moise.....	Ls Bélair et al	61
Danville		
Tanguay R. A. et vir.....	Banque Nationale	50
East Angus		
Wilson James F....	Gazette Printing	30
Grand'Mère		
Cinqmars Tel....	Dame Anny Trudel	53
Juneau Max.....	L. Jarrant	47
Letourneau Jos. H.....	L. Jarrant	17
Halifax, N.-E.		
Lambkin J. B....	K. P. McCaskill et al	50
Inverness		
McVithy Wm.....	C. Dupont	27
Knowlton		
McLaughlin O. A....	Massey Harris Co	79
Lachine		
O'Frye Dame D... Dame A. O'Donohue		16
Maisonneuve		
Pigeon Ls.....	A. Monarque	36
Mansonville		
White M H.....	N. Lord	18
Montréal		
Allard Ed.....	P. Blain	12
Amesse P. fils.....	C. Reeves	24
Allan Dame Vve S....	J. B. Girouard	11
Brunet Jos.....	Jas. Scott et al	21
Bordeleau Hildebert....	J. U. Emard	24
Berubé J. B.....	P. Deschamps	43
Bourgouin Nap....	Delphine Trudeau	13
Bourke J. E. et al.....	Le Comptoir d'Escompte	18
Bourassa A.....	S. Lachance	22
Baudet J.....	H. Renaud	22
Bourassa R. E....	T. Préfontaine & Cie	91
Bowie Geo. et al.....	Le Comptoir d'Escompte	27
Bissonnette J.....	T. Morrisset	10
Bourdon A.....	V. Moquin	14
Bénard J. D.....	J. Hoolahan	40
Barrette A.....	J. Kelly	17
Bricault T.....	Isidore Himmelreich	23
Brassard E.....	The J. S. Prince Co	51
Blanchard E.....	N. Roy	13
Barcelou J.....	V. Legault	18
Brunet J. E.....	W. McDonald	73
Cadieux J. W.....	A. Geoffrion	55
Cusson R.....	A. Moreau	6
Charbonneau A.....	Quebec Bank	90
Charlebois J.....	Geo. N. Merong Co	26
Coderre N.....	A. Picard	40
Collette E.....	T. H. Christmas	15
Chauvin L.....	P. Blain	7
Chevalier J. B.....	L. Labrèche	10
Club Athletique Richelieu... G. Demers		21
Desjardins L.....	E. Deniger	33
Drainville G. et al.....	Le Comptoir d'Escompte	52
Dorion P. A. A.....	R. Bourbonnière	8
Donnelly E.....	Cité de Montréal	9
Durnford Barbara.....	David Farrell	32
Duclos Marie Z. et vir... M. J. Gadbois		24
Dunham Eleanor... E. B. Greenshields et al		23
do.....	G. Graham	10
Decelles J.....	Dame E. Pion et vir	12

Desparois L. M.	M. Vineberg	27
Delisle J. A. et ux.	P. W. Ellis	76
Demers A.	A. Ethier	32
Drake R. J.	Pierre Masson	16
Dani Mich.	A. Berardo	14
Dubeau Alex.	J. J. Head & Co	22
Edmond J. N.	E. Dupré	6
Foucher U.	Eus. Meunier	16
Fraser Dame Sarah W.	Cité de Montréal	15
Fortin Geo.	Delle Flossie Cantin	6
Fortin Gab.	Ernest Paquette	5
Foster G.	G. T. Brodeur	16
Gravel A.	V. E. Traversey et al	49
Gravel Ludger.	Justine Coderre	25
Genest Chs Alf.	Théop. Genest	42
Gagné Ovila.	J. B. Brunet	9
Hart Dame A. et al.	J. A. Rivet	70
Harvey A.	L. Houle	12
Hurteau J. A.	Cité de Montréal	41
Hébert O.	C. Piché et al	27
Hamel Dame P.	E. Hamel	12
Hanna J.	Dame R. de L. Vézeau	49
Hogue J. B.	Gastien Leclaire	5
James Dame Jos A. et vir.	W. A. Stehenson	62
Kelly E. et al.	M. Tapley	47
Lacroix P. et al.	S. Craig et al	22
Lynch Bridget.	S. Craig et al	39
Leclaire J. et al.	S. Craig et al	16
Loonan H.	L. Glauberson	18
Loyer A.	N. Lalonde	24
Lespérance A.	J. Dufort	9
Lefebvre P. L. A.	L. Roger	55
Lefebvre T. R.	E. J. Howes	20
Lawson J.	A. Nordheimer et al	20
Laurin A.	The J. S. Prince Co	71
Lapointe De A. Audet	do	99
Leduc Alf.	G. Madore	8
L'Heureux Dame E.	Jos Lemoine	7
Labelle Félix et al.	Philias Bourgeois	46
Lachapelle Jos.	Jos Brien	14
Méloche T.	J. Martin et al	21
Morin J. A.	J. A. R. Léonard	60
McDonald D. R.	Dame M. H. Duncan	13
Murphy T.	H. C. St Pierre	47
McAvilla Dame.	Cité de Montréal	16
Morache L.	S. Answer	16
Murdock Dame R. H.	D. C. Brosseau	67
McCmb W.	M. de Repentigny	17
Motord Oscar.	Henri Foucreau	5
Munro J.	F. J. Wakefield	34
Morae A. S.	P. McCrory	11
Maillet R.	A. Lanoix	6
Minogue W. H.	Ethel Latimer	25
Martigny R. L. de.	Hy Tucker	8
McCanniff John J.	T. F. Moore & Co	34
Naud W.	E. de Gagné et al	45
do	do	25
Quimet J.	J. C. Lamohe	23
Ouellette Arth.	The J. S. Prince Co	17
Oxol Fluid Beef.	The Booth Copper Co	63
do	Swift & Co	70
Paré J.-B.	Dame M. H. M. A. Antcil et vir	24
Poirier Dolphis.	H. A. Desrosiers	76
Paquette Jean.	The J. S. Prince Co	6
Paquin D.	The J. S. Prince Co	14
Paré Frs.	J. Ste-Marie	47
Perrault L.	A. Gauthier	11
Perras E.	A. Lantier	24
Petit Pierre.	Chs Corbeil	20
Poupart T.	F. J. Hart	8
Pelland Louis et al.	Le Comptoir d'Escompte	23
Pasquino V.	P. Bianco	10
Pronovost Benj.	P. Sarasin	15
Pageau Arthur.	G. W. Eadie et al	18
Picard N.	M. Mattick	10
Proulx M.	M. Bernard	9
Pepin A. T.	S. G. Laviolette	5
Quinn G.	Oct. S. Rivet	8
Renaud J.	Z. Fineberg	11
Ronkin E. D.	H. Wener	40
Robb E. M.	W. E. Phillips	83
Rochon Dame G.	J. Martineau	18

Ruel D.	L. Lapierrre et al	24
Ryan C. E. O.	T. C. Cushing	14
Rivet J.	The J. S. Prince Co	39
Robb E. M.	F. Morgan	59
Robson Sidney.	Dame S. See	80
Rolfe B. R.	J. A. MacDonald	13
Roy Placide alias Nap.	Z. C. St Amour	38
Bosenman A.	A. Fred	37
Scott A.	L. J. Lefebvre	18
St George H.	L. P. Barette	77
Sun Life Ass. Co.	Cité de St Henri	22
Sugarman H.	Dame J. Dubé	25
St Amour Alf.	A. Bastien	11
Thauvette M.	Moneywright Scale Co	10
Trudel Philias.	Dame C. Levesque et vir	16
Thauvette M.	J. Nantel	28
Theroux E.	A. Picard	13
Trudel L.	S. D. Joubert	60
Thérien Moise.	J. Breux	50
Viau J.	J. Beaulieu	14
Newport		
Green John.	E. T. Bank	34
Ottawa		
De Ilio F.	P. Bianco	12
Pointe Claire		
David Mélina et vir.	Emilien Mayer	29
Potton		
Hand Ashbell.	L. U. Chamberlin	39
Québec		
Charlebois A.	Cité de St Henri	92
Sherbrooke		
Parent Gaudias.	J. A. Montminy	47
Sorel		
Beauchemin Nap.	American Hay Co	10
Ste Clothilde		
Rigustin Johnny.	A. Laforest	73
Ste Cunégonde		
Summer H. G.	C. Dumontel	22
Rudolph Aaron.	R. L. Landan	5
Coderre A.	J. B. Roy	10
Morin O. et al.	La Cie Mut. contre le feu de Montréal	6
St Esprit		
Daoust Alex.	C. Meunier	25
St Eustache		
Lacasse Eug.	W Renaud	48
St François du Lac		
Blondin F. X.	U. Cagnan	25
St Henri		
Cherrier A.	A. Bray et al	35
Tremblay J.	A. Gravel	53
Viau Dame Vve H.	C. Lebrun	17
Gougeon Hyp.	Cité de St Henri	86
do	do	86
do	do	73
do	do	36
do	do	36
do	do	36
do	do	36
Gillies A. D.	W. W. Ogilvie Milling Co	9
Viau Alb alias D.	P. Demers	16
Perron H.	The J. S. Prince Co	39
Groulx R.	Dame V. Lanthier	9
Valade Jos.	Victor Trudeau	8
St Hyacinthe		
Reeves Louis.	Dame M. Massé	40
St Jacques des Piles		
Généreux Wilb.	J. Paquin	31
St Jean de Dieu		
Gagné De Eug. et vir.	J. E. Castin	11
St Jean		
Fairfield Hy.	K. P. McCaskill et al	5
Manny Zép.	J. H. Grenier	5
Mailloux V.	P. Perron et al	56
St Jérôme		
Longpré Chs D.	T. S. Michaud	34

St Laurent		
Lebeau V.	A. Bédard et vir	19
St Lambert		
David Jos fils de Frs.	Victor Tradeau	14
Fiset Nap.	do	5
St-Louis—Mile End		
Desnoyers D.	S. Dagenais	16
Charbonneau De E.	P. E. Leblanc et al	35
David J. A. W.	Ethel Latimer	25
Cusson O.	The J. S. Prince Co	12
Lavigne A.	A. A. L. Brien	20
St Michel		
Patenaude F.	M. Moody et al	18
St Paul		
Allard W.	P. Leduc	12
Ste Rose		
Pagé Isaie.	J. de Sieyes et al	38
Ste Sophie		
David Alph.	H. Brunet	50
Toronto		
Thompson W. J.	T. H. Christmas	46
Trois Rivières		
Ross Hercule.	A. Panneton	18
Victoriaville		
Bou langer Denis.	Frères des Ecoles C.	11
Bourbeau Rosaire.	W. R. Brock Co	61
do	W. J. Hendrson	52
Hémond Aimé.	Sièyès, Genin & Co	42
Westmount		
Thrasby Harry.	Helen McDonald	8
Hossock J. A.	A. A. Phillips	80
McDowell C. R.	The Jas. Robertson Co	53
Murray W. C.	G. K. Knott	47
Windsor		
Marchand Nap.	Banque d'Hochelega	35
Bou langer Alph.	Achille Dufresne	14



PERMIS DE CONSTRUIRE À MONTRÉAL.

Rue Amherst, No 438, une bâtisse 15 x 55, à 1 étage, en bois et brique, couverture en papier et gravois; coût probable \$450. Propriétaire, Damase Généreux; charpente, L. Langevin. (299)

Rue des Manufactures, 2 maisons formant 4 logements, 48 x 30, à 2 étages, en brique, couverture en gravois; coût probable \$2000. Propriétaire, Ed. Quain; contracteur, W. Bumbray. (300 et 301)

Rue Amherst No 83, une allonge à une manufacture, 33 x 41, à 1 étage, en brique, couverture en gravois; coût probable \$1500. Propriétaire, Wm Clark; architecte, W. E. Doran; maçons, Latour & Frère; chapente, J. B. Gratton. (302)

Rue Lagauchetière No 189, modifications et réparations à une maison; coût probable \$500. Propriétaire, Ed Laurin; travaux à la journée. (303)

Rue St Denis, quartier St Jean-Baptiste, 2 maisons formant 6 logements, 25 x 44 chacun, en pierre et brique, couverture en gravois; coût probable \$4,500 chacun. Propriétaire, Napoléon Deslauriers; travaux à la journée. (304, 305)

Rue Island, No 242, un entrepôt 25 de front, 30 en arrière x 80 à un étage; en brique, couverture en gravois; coût probable \$1,000. Propriétaire, E. Tougas. (306)

Rues Bienville et Massue, 7 maisons formant 14 logements; 24 x 33 chacune, en pierre et brique, couverture en gravois; coût probable, \$14,000. Propriétaires, Jos. & Ed Latreille et Ov. Charpentier; maçons, Latreille & Frère. (307 à 312)