

PER
B-226

S



Organe officiel de la Coopérative Fédérée de Québec, de la Société des Jardiniers-Maraîchers et de la Société d'Industrie Laitière de la Province de Québec

La Coopérative Fédérée ne se tient aucunement responsable de la matière à lire, pas plus que des annonces que peut publier le Bulletin de la Ferme autres que celles qui la concernent en propre.

Canada, excepté Cité de Québec: \$1.00
Cité de Québec et pays étrangers: \$1.50
Pour les sociétaires de la Coopérative Fédérée de Québec et de la Société des Jardiniers-Maraîchers: .75

VOLUME XVII, No 38

QUÉBEC

LE 19 SEPTEMBRE 1929

TOLE GALVANISÉE

UNIE ET ONDULÉE

Ondulations ordinaires ou spéciales.

En achetant par l'entremise de la Fédérée, vous êtes assurés de prix avantageux et économiques ainsi que d'un service prompt et rapide.

Notre tôle est réputée pour sa qualité, sa résistance, sa longue durée et ses bas prix.

Donnez-nous les dimensions des bâtiments à construire et nous vous fournirons gratuitement, et sans aucun engagement de votre part, un estimé du coût d'achat de la tôle rendue à votre station.

Demandez nos listes de prix.

BROCHE A FOIN

Demandez nos prix par char complet ou par quantités moindres. Ils sont particulièrement intéressants: ils vous feront économiser.

Broche de toute première qualité.

Nos 13 - 14 - 15, par rouleaux de 50 livres.

Dans les paroisses où la chose est possible, il y a grand avantage à grouper ses commandes pour former un char complet de 18 tonnes. C'est le meilleur moyen pour diminuer considérablement le prix d'achat et les frais de transport.

N'achetez pas sans nous avoir consultés.

DEUX RAISONS

pour lesquelles la vente du Beurre et du Fromage par la Fédérée est plus profitable que par tout autre médium de vente:

Les produits dont vous lui confiez la vente, sont ceux qui vous rapportent les plus hauts prix.

La Fédérée vous aide, non seulement à bien vendre, mais encore à mieux produire par sa "Course à la Perfection" et par ses Rapports éducatifs.

Soyez un expéditeur régulier de la Coopérative Fédérée.

Vous y gagnez toujours à la longue.

OEUFS! OEUFS!

Assurez-vous des plus hauts prix du marché en confiant la vente de vos œufs à la Coopérative Fédérée.

La demande est bonne et les prix sont élevés.

Une clientèle de choix lui permet de vous obtenir des prix particulièrement avantageux.

Les caisses d'expédition (30 douzaines), la papeterie et les étiquettes seront fournies gratuitement aux expéditeurs qui en feront la demande.

Coopérative Fédérée de Québec

130 St-Paul Est, Montréal

-:-

(Casier Postal 326)

19

19

19



MINARD'S!
Rien n'égale le!
MINARD
pour les pieds endoloris, cors, maux de dents,
coups de soleil, contusions, piqûres d'insectes
et l'ankylose.

LINIMENT
TRIOMPHE DE LA DOULEUR
MINARD

J'ai besoin d'un homme
pour me représenter dans votre localité. Je le paierai libéralement. Je l'engagerai dans une affaire permanente où il pourra gagner de \$3,000 à \$8,000 annuellement. Si vous êtes intéressé, écrivez à D. S. Kent, 36 Rue Wellington Est, Dept. "N", Toronto, Ont.



CANADIEN NATIONAL
Changeement d'horaire
en vigueur
DU 1er AU 29 SEPTEMBRE
Pour de plus amples renseignements s'adresser aux agents.

Le ministère des Travaux publics recevra jusqu'à midi (heure avancée), le vendredi 27 septembre 1929, des soumissions pour la construction d'un quai, à l'Anse-à-Louise (Cap-des-Rosiers), comté de Gaspé, P.Q., lesquelles soumissions devront être cachetées, adressées au sousigné, et porter sur leur enveloppe, en sus de l'adresse, les mots: "Soumission pour un quai, Anse-à-Louise, P.Q."

On peut consulter les plans et les formules de contrat, se procurer le devis et la formule de soumission au ministère des Travaux publics, à Ottawa, aux bureaux de l'ingénieur de district, édifice de la St. Lawrence Power, Rimouski, P.Q.; de l'Association des Constructeurs de Québec, 267 rue Saint-Paul, Québec, P.Q., ainsi qu'au bureau de poste de Cap-des-Rosiers, P.Q.

On ne tiendra compte que des soumissions faites sur la formule fournie par le ministère, conformément aux conditions mentionnées dans ladite formule.

Un chèque égal à 10 p. 100 du montant de la soumission, fait à l'ordre du ministre des Travaux publics et accepté par une banque à charte, devra accompagner chaque soumission. On acceptera aussi comme garantie des bons du Dominion du Canada ou des bons de la Compagnie du chemin de fer Canadien-National, ou des bons et un chèque, si c'est nécessaire, pour compléter le montant.

Remarque.—On peut se procurer au ministère des Travaux publics des tracés bleus (blue prints) en fournissant un chèque de banque accepté au montant de \$20.00 payable à l'ordre du ministre des Travaux publics. Ce chèque sera remis si le soumissionnaire offre une soumission régulière.

Par ordre,
S. E. O'BRIEN,
Secrétaire.

Ministère des Travaux publics,
Ottawa, le 5 septembre 1929. 10427

PANIER AUX LETTRES

Nos services sont acquis à nos abonnés seulement. Nous ne pouvons donc répondre aux lettres qui ne sont pas signées ou qui ne portent qu'un pseudonyme.

Rép. à J. M., St-Eusèbe.—Il n'y a pas, que nous sachions, de livre en français traitant de l'élevage du rat musqué. Nous avons déjà dit tout ce que nous savons à ce sujet. Vous pouvez avoir gratuitement un rapport sur l'élevage des animaux à fourrure, en vous adressant au Service des Publications, Ministère de l'Agriculture, Ottawa.

Rép. à J. M., Ste-Éophie de Lévis.—D'après nous, l'élevage du renard argenté, ou bleu, ou croisé, est assuré d'un bel avenir, ne serait-ce que pour la peau, dont la demande est grande. Après le renard, le vison est le meilleur élevage à tenter actuellement.

Rép. à F. V., St-Côme, Beauce.—L'élevage du rat musqué est certainement payant; il l'est surtout lorsqu'on peut le garder en liberté, sans qu'il en coûte de main-d'œuvre et de nourriture. Il faut pour cela éléver un étang, un lac, ou un ruisseau. Les peaux de lapin blanc se vendent chez les marchands de fourrure en ville. Le meilleur temps pour les lever est en automne, et au moment où le lapin ne mue pas.

Rép. à O. L., St-Ephrem de Tring.—La bardane est une mauvaise herbe vivace assez difficile à détruire. Pour en venir à bout, il faut utiliser la pioche et couper en dessous de la surface du sol et couper les plants à mesure qu'ils se montrent. En détruisant ainsi toutes les parties vertes de la plante on finit par épuiser les racines et détruire la plante dans une couple d'années.

Lorsqu'il y a peu de plantes à détruire, on peut, après avoir coupé les pieds à la faux verser dessus une solution à 10 ou 15% de saumure chaude ou bien encore une solution de soude caustique. Ce moyen pratique auprès des habitations ne l'est plus dans les champs et les vergers.

CONSULTATIONS DU VÉTÉRINAIRE

Rép. à J. C.—Frottez le pis avec de l'onguent iodo-ioduré à 3% et donnez un purgatif.

Rép. à J. Z. B., Ste-Monique.—Voyez réponse précédente.

Rép. à A. T. St-Maurice de l'Echourie.—Donnez à votre cheval de la tisane de graine de lin, ou de la graine de lin deux fois par jour. Aussi deux cuillerées à soupe de soda à pâte dans son eau à boire durant quatre jours. Arrêtez quatre jours et recommencez jusqu'à ce qu'il y ait eu amélioration.

Pour peaux vertes, adressez-vous à Jos. Galarneau, rue St-Vallier, Québec, ou à A. Pion & Cie, 419 rue St-Vallier, Québec.

Pour sevrer un jument.—Purges la jument au sulfate de soude ou à l'aloès: sulfate de soude, 1 1/2 livre; aloès, 1 1/4 once. Les premiers jours, mêlez du son à l'avoine. Faites-la travailler légèrement, ou laissez-la au pâturage.

Rép. à S. V., Hearst, Ont.—Faites dissoudre trois cuillerées d'alun en poudre dans une pinte d'eau et épongez sur les plaies deux fois par jour jusqu'à guérison. Il faut nécessairement que le harnais ne touche pas aux plaies. Empêchez cela en faisant des trous dans le feutre vis-à-vis les plaies.

Rép. à H. D., Lorrainville.—Voyez votre vétérinaire; il vous donnera les remèdes nécessaires pour guérir cette maladie. En attendant, laissez le cheval au repos et ne lui donnez pas d'avoine. Donnez du son mouillé, dans lequel vous ferez dissoudre deux cuillerées à soupe de soda à pâte, trois fois par jour. Faites marcher le cheval tous les jours.

Rép. à J. G., St-Zacharie.—Coupez les verrues, si c'est possible. Dans le cas contraire, brûlez-les avec du nitrate d'argent. Si vous les coupez, faites ensuite des applications de teinture d'iode.

Rép. à E. P., Warden.—L'œil étant un organe très délicat à traiter je vous conseille de faire examiner votre animal par un médecin vétérinaire diplômé, qui vous indiquera le traitement nécessaire.

Industrie laitière

—Au nombre des vaches inscrites au Livre d'Or le mois dernier, nous remarquons: dans la classe de 4 ans, Maplecrest Greta, prop. Arthur Pouliot, St-Michel de Bellechasse, qui a donné le record assez extraordinaire de 14,216 livres de lait et 659 de gras à 4.64 pour cent.

Au rôle d'honneur, classe de quatre ans, Reine du Village, prop. Josaphat Audet, de Compton, 8,325 livres de lait et 359 de gras, à 4.31 pour cent.

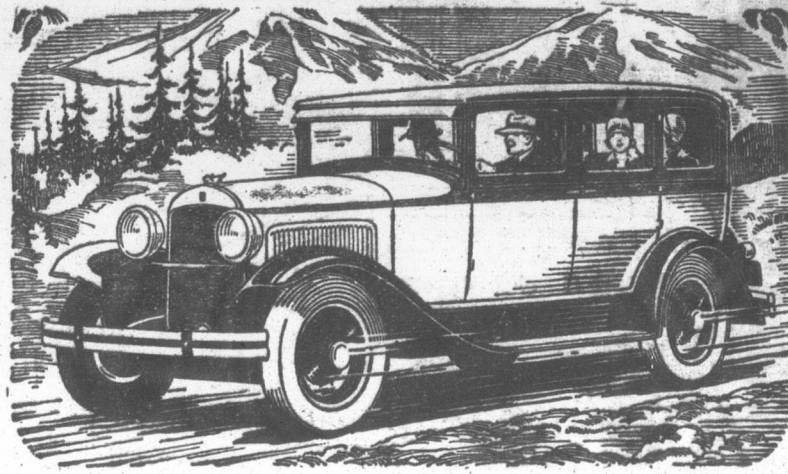
Classe de trois ans, Marquise, prop. Auguste Pelletier, Roberval, 7,523 livres de lait et 284 livres de gras.

—Au Congrès de l'Union des Municipalités, à Trois-Rivières, le Dr Underhill, de Vancouver, a fait des suggestions qui intéressent tous ceux qui s'occupent d'industrie laitière: stricte inspection des laiteries et des chambres froides; uniformité dans la pasteurisation; établissement de stations centrales de réception du lait; organisation d'un système de collection du lait; transportation du lait dans des wagons couverts et dans des chars frigérateurs quand il est transporté par chemin de fer; pasteurisation obligatoire du lait servant à la fabrication de la crème à la glace; installation de thermomètres spéciaux pour faciliter le travail des inspecteurs.

Dr G.-A. OUELLET, M.V.
ST-CASIMIR, P.Q.

fournira sur demande tous les remèdes pour animaux à des prix raisonnables.

UN PRODUIT DE LA CHRYSLER MOTORS



Le Plymouth excelle
dans les Qualités **FULL SIZE**
Essentielles d'un char

LES quatre choses qu'on doit le plus considérer en choisissant un char sont: la carrosserie qui doit vous porter l'engin qui fait marcher le char; les freins dont dépend votre sécurité, et finalement le coût initial et l'économie subéquente d'opération et d'entretien qui affectent votre portefeuille.

LA PLUS SPACIEUSE, LA PLUS ROBUSTE ET LA PLUS ELEGANTE DES CARROSSERIES

Les carrosseries Plymouth sont de *pleine grandeur*—donnant beaucoup plus d'espace que tous les chars de la classe des bas prix, pour les jambes, pour les coudes et pour la tête. Les carrosseries Plymouth sont les plus robustes de tous les chars à bas prix et de prix moyen. Les carrosseries Plymouth renforcées sont silencieuses et sûres, et cependant élégantes.

L'ENGIN LE PLUS DOUX ET LE PLUS BRUYANT

Aux usines du Plymouth on observe fidèlement les principes basiques de construction Chrysler—avec les résultats qu'obtient Chrysler: performance flexible, douce, rapide et sans bruit.

FREINS LES PLUS SURS ET LES MOINS FIABLES

Le Plymouth *pleine grandeur* est de beaucoup de tous les chars à bon marché sur la route, celui qui offre le plus de sécurité. Plus que cela—son engin souple, robuste et efficace vous fait réaliser une économie remarquable en gazoline et en huile, et vous garantit que vous n'aurez qu'un minimum d'attention à requérir de la station de service.

LE CHAR PLEINE GRANDEUR A PLUS BAS PRIX AU CANADA

PLYMOUTH

PLYMOUTH MOTOR CORPORATION OF CANADA, LIMITED
DIVISION DE LA CHRYSLER CORPORATION OF CANADA, LIMITED, WINDSOR, ONT.

ADMINISTRATION

Abonnement payé

Canada—Excepté cité de
Cité de Québec et pays
Pour les Sociétaires de
-tive Fédérée de Qué
Société des Jardiniers

Tarif des annonces 15
classifiée 3 sous du mot
par insertion. Payable
vigueur depuis le ter

Pour abonnements et
"Bulletin de la Ferme"
la Couronne (Edifice G
Case postale 129.—Tél.

Volume XVII—

La se

Le mouve
l'honorable M.
locales du bas
rative régiona
Témiscouata, l
nement a don
l'achat de sem
afin de leur pe
provinces mari
La coopér
de l'activité h
Dans le n
définitivement
que l'achat et
organisation co
geux que les
les petits épici
d'achat.

Dans le m
qui se multipl
talistes.

Les jours
sont même to
longtemps sur

Le fermie
raux. Et pou
lement aux re

Sur la fer
des instrumen
quatre jours p
rouille des par

Comment
d'une concurr
vend au rabai

C'est là
l'agriculture
labeur et ses

La solutio
tres. Bien av

Le temps
l'achat des pl
frais individu

Il nous se
voisins de s'e
dispendieuses.
assez considé

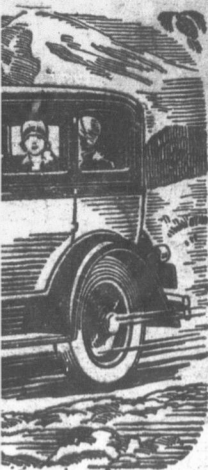
Le problè
plus facile à r
c'est un peu c

Dans cha
mettre à la tē
nisation d'une

Allons, q
de chacun et

Les culti
tives, non seu
mais aussi p
besoin—mach
cas, la coopér

Le mou
dans notre pr
Perron devra
indécis et les



lle

FULL SIZE

un char

érer en chois;
it vous porter-
t dépend votre
onomie subsé-
nt votre porte-

ET LA PLUS
ES

deur—donnant
e la classe des
et pour la tête.
stes de tous les
eries Plymouth
dant élégantes.

BRUYANT

nt les principes
résultats qu'ob-
rapide et sans

NS FIALES

up de tous les
ffre le plus de
uste et efficace
le en gazoline
qu'un minimum

PRIX AU CANADA

CANADA, LIMITED
LIMITED, WINDSOR, ONT.

ADMINISTRATION ET PUBLICITÉ

Abonnement payable d'avance.

Canada—Excepté cité de Québec... \$ 1.00
Cité de Québec et pays étrangers... 1.50
Pour les Sociétaires de la Coopéra-
-tive Fédérée de Québec et de la
Société des Jardiniers-Maraîchers... 75c

Tarif des annonces 15c. la ligne. Annonce
classifiée 3 sous du mot. Minimum 75 sous
par insertion. Payable d'avance. Tarif en
vigueur depuis le 1er octobre 1928.

Pour abonnements et annonces, écrire au
"Bulletin de la Ferme", Limitée, 37, rue de
la Couronne (Édifice Guillemette), Québec.
Case postale 129.—Tél. 3-1721

LE BULLETIN DE LA FERME

REVUE TECHNIQUE HEBDOMADAIRE

Consacrée au Service des Cultivateurs de Progrès

ADMINISTRATION ET RÉDACTION
37, DE LA COURONNE,
QUÉBEC

ORGANE OFFICIEL DE LA COOPÉRATIVE FÉDÉRÉE DE QUÉBEC
de la Société des Jardiniers-Maraîchers et de la Société d'Industrie Laitière
de la Province de Québec.

REDACTION ET COLLABORATION

Cette revue est consacrée aux intérêts de
la ferme et du foyer rural.

Elle est rédigée par un comité de techni-
ciens et de praticiens agricoles, assistés
de collaborateurs occasionnels et de corres-
pondants de diverses institutions agricoles.
Toute collaboration est sujette au contrôle
du directeur.

La correspondance concernant la rédac-
tion doit être adressée au Directeur du
"Bulletin de la Ferme", Case postale 129,
Québec.

Volume XVII—Henri Gagnon, Président.

QUÉBEC le 19 SEPTEMBRE 1929

Frs Fleury, Gérant. — Numéro 38

La seule Planche de Salut

Le mouvement en faveur de la coopération, déclenché par l'honorable M. Perron, prend de l'ampleur: les coopératives locales du bas du fleuve viennent de jeter les bases d'une coopérative régionale qui englobera les comtés de Kamouraska, Témiscouata, Rimouski, Matane et Bonaventure. Le gouvernement a donné à ces coopérateurs un octroi de \$25,000 pour l'achat de semence certifiée de patates de la Montagne Verte, afin de leur permettre de reconquérir un marché envahi par les provinces maritimes.

La coopération est à l'ordre du jour dans tous les domaines de l'activité humaine.

Dans le monde commercial, les chaînes de magasins sont définitivement et permanemment établies. Elles démontrent que l'achat et la vente en grandes quantités, contrôlés par une organisation centrale, sont sans conteste beaucoup plus avantageux que les transactions individuelles. Aussi, pour subsister, les petits épiciers s'organisent-ils à leur tour en coopérative d'achat.

Dans le monde industriel, ce sont les combines gigantesques qui se multiplient, contrôlés par des groupes restreints de capitalistes.

Les jours de l'individualisme sont passés. Les économistes sont même tout étonnés que le cultivateur isolé ait pu aussi longtemps survivre.

Le fermier ordinaire porte peu d'attention aux frais généraux. Et pourtant nulle part ils sont aussi élevés proportionnellement aux revenus.

Sur la ferme moyenne, on ne peut opérer économiquement des instruments dispendieux, qui ne sont utilisés que trois ou quatre jours par année et le reste du temps se détériorent par la rouille des parties métalliques et la pourriture du bois.

Comment le fermier isolé pourrait-il faire de l'argent en face d'une concurrence organisée, s'il produit à un coût trop élevé et vend au rabais?

C'est là un problème qui doit être résolu, si l'on veut que l'agriculture redevienne prospère; paye l'homme pour son labeur et ses peines.

La solution réside dans la coopération. Il n'y en a pas d'autres. Bien aveugle qui se refuse à la reconnaître.

Le temps est venu où les cultivateurs doivent s'unir pour l'achat des plus gros instruments de culture, afin de réduire leurs frais individuels d'exploitation.

Il nous semble bien qu'il n'est pas impossible à un groupe de voisins de s'entendre pour l'achat et l'emploi de ces machines dispendieuses. Ils réaliseraient ainsi, chacun, une économie assez considérable, diminuant d'autant leurs frais généraux.

Le problème de la mise sur le marché ou de la vente est encore plus facile à résoudre que celui de la production. Ce qu'il faut, c'est un peu de bonne volonté et d'organisation.

Dans chaque paroisse, les plus entreprenants devraient se mettre à la tête du mouvement et commencer sans tarder l'organisation d'une coopérative. Le salut de l'agriculture est à ce prix.

Allons, que tous se donnent la main pour assurer le succès de chacun et la plus grande prospérité de l'agriculture.

Les cultivateurs ont tout intérêt à s'organiser en coopératives, non seulement pour la vente en commun de leurs produits, mais aussi pour l'achat en commun de tout ce dont ils ont besoin—machines, engrais, semences, etc. Dans l'un et l'autre cas, la coopération leur offre d'appréciables avantages.

Le mouvement coopératif est de date relativement récente dans notre province. L'élan que veut lui donner l'honorable M. Perron devra rallier sans doute tous les cultivateurs encore incertains et les convaincre de sa prodigieuse efficacité.

En marche vers le progrès

Le mouvement coopératif s'accroît.—Des agriculteurs de Chicoutimi se forment en coopérative pour l'exploitation de leurs fermes sous la direction d'un technicien

Un article du programme élaboré par l'honorable M. Perron, pour l'amélioration de la condition de la classe agricole, à notre sens le plus important, est en bonne voie de réalisation.

C'est à un groupe de cultivateurs de Chicoutimi que revient l'honneur d'avoir les premiers compris l'idée féconde du groupement pour l'exploitation de leurs fermes sous la direction d'un technicien.

Les méthodes coopératives et la science appliquées à l'agriculture, voilà la meilleure garantie de succès dans l'exploitation de nos terres, nous en avons pour garants les splendides résultats obtenus sur les fermes de démonstration.

Sans doute, on ne peut s'attendre à une transformation éclatante et soudaine. Le progrès procède toujours par étapes plus ou moins rapides. La condition essentielle, c'est de savoir où l'on va, et une fois engagé dans la bonne voie de persévérer jusqu'au bout.

L'exemple que viennent de donner ces cultivateurs progressifs sera sans doute contagieux, et nous verrons se former, dans différents comtés, des organismes similaires.

Les cultivateurs demeurent libres d'accepter ou de refuser l'offre que leur fait l'honorable M. Perron, mais nous avons confiance que la très grande majorité, comprenant que le ministre n'est mû que par le désir de leur venir en aide, n'hésiteront pas à entrer dans le mouvement destiné à transformer pour le mieux l'agriculture en province de Québec.

Quatre-vingt-sept cultivateurs de Chicoutimi ont pris l'initiative de ce mouvement et feront bientôt le choix d'un agronome, auquel ils confieront la direction ou la gérance de leurs fermes.

Le Ministre de l'Agriculture paiera la moitié du salaire de ce technicien et les cultivateurs l'autre moitié. Ce n'est pas le Ministère de l'Agriculture qui entreprend de cultiver ces fermes, ce sont les cultivateurs qui s'unissent pour centraliser leur production, augmenter leur capacité d'achat, améliorer le chiffre de leurs ventes. Et comprenant que la prospérité du pays est intimement liée à la prospérité de la classe agricole, le Gouvernement leur offre son concours.

Voilà, résumé en quelques mots, le plan dont l'on peut espérer les plus heureux résultats.

Dans quelques jours, ces cultivateurs de Chicoutimi auront fait le choix de leur agronome. Les autres cultivateurs de ce comté continueront évidemment à recevoir les services de l'agronome du comté, mais l'on comprend facilement que celui-ci ne peut s'occuper aussi directement de chacune des nombreuses fermes de ce comté que pourra le faire le technicien qui sera engagé par le groupe des cultivateurs formés en coopérative.

Les fermes de ces 87 cultivateurs sont groupées dans trois rangs et leur sol est apte aux mêmes cultures. On voit qu'il sera facile alors pour le technicien d'organiser la production agricole sur ces fermes. Ces cultivateurs ont le même marché, la ville et le comté de Chicoutimi, où il y a de nombreux centres industriels. Lorsque la production sera organisée, il sera facile à la nouvelle coopérative de mettre sur le marché de bons produits. Il faut songer aussi aux avantages que ce groupement offrira au point de vue de l'achat et de la vente pour les cultivateurs intéressés.

Après Chicoutimi, ce sera le tour de Bagotville. Puis d'autres paroisses de cette province suivront bientôt ce bel exemple. Songe-t-on vraiment aux merveilleux résultats que l'on pourra obtenir lorsqu'il y aura, dans toute notre province, de ces petits groupements de cultivateurs entreprenants, capables de mettre sur les marchés locaux des produits uniformes et de bonne qualité, capables aussi, lorsqu'il sera nécessaire, de faire un mouvement d'ensemble pour l'achat et la vente et même pour la protection des intérêts de la classe agricole?

Comme nous le disons plus haut, il ne faut pas s'attendre de voir avant une couple d'années les résultats de la réorganisation d'une ferme. L'achat en coopération des produits nécessaires à la ferme peut donner des résultats immédiats, ainsi que la vente en coopération des produits agricoles, mais c'est après une couple d'années de culture scientifique et raisonnée que le cultivateur réalisera le succès qu'il peut obtenir sur sa ferme.

Et plus vite on adoptera ces cultures modernes et on organisera l'établissement agricole comme une industrie, plus vite on connaîtra le succès.

19

19

19

PAGE DE LA COOPÉRATIVE FÉDÉRÉE DE QUÉBEC

ÇA A SAVOIR

CRÈME AU TAPIOCA

Faire tremper, le soir, 2 cuillères de tapioca dans 1/2 tasse de lait ou assez pour couvrir. Le lendemain, faire bouillir 1 pinte de lait. Bien battre les jaunes de 3 œufs. Ajouter 1/2 tasse de sucre et 1 cuillère à thé de vanille. Ajouter le tapioca et mélanger au lait bouillant. Laisser jeter un bouillon puis verser dans un plat et y étendre immédiatement les blancs de 3 œufs. Servir froid.

Le Bulletin de la Ferme est le seul organe officiel dont la Coopérative se serve pour se tenir en relation avec ses membres.

CRÈME ESPAGNOLE

A 2 pintes de lait bouillant, ajouter 1 boîte gélatine détrempée dans une demi tasse de lait froid. Battre les jaunes de 8 œufs avec deux tasses de sucre et y verser du lait bouillant et de la gélatine. Laisser bouillir un moment. Battre les blancs en neige, ajouter l'essence au lait et verser le tout dans les blancs. Brasser et verser dans des moules.

à suivre

Vente Coopérative des animaux vivants au Canada

PLUS DE \$26,000,000.00 D'ANIMAUX VIVANTS SERONT VENDUS PAR L'ENTREMISE D'UNE SEULE ORGANISATION COOPÉRATIVE

Le Canada possède une autre grande coopérative, la Coopérative Canadienne du Bétail, Limitée. Cette organisation, qui a commencé ses opérations le 1er septembre, sur le marché de Montréal, groupe dans un seul corps toutes les coopératives faisant la vente des animaux vivants au Canada. Huit des neuf provinces du Canada sont comprises dans la nouvelle société, qui ouvrira, d'ici à quelques mois, un bureau de vente sur chacun des grands marchés à bestiaux canadiens. Le premier bureau de vente a été organisé à Montréal, 121 rue Bridge.

Il est peu connu que 40% des animaux vivants vendus sur les marchés publics du Canada le sont par l'entremise de coopératives. En 1928, les animaux vivants manipulés par les six grandes coopératives canadiennes représentaient au delà de \$26,000,000.00.

COOPÉRATIVES QUI FONT PARTIE DE L'ORGANISME INTERPROVINCIAL

Maritime Co-Operative Livestock Marketing Board, de Moncton N.B., qui comprend les provinces de la Nouvelle-Ecosse, du Nouveau-Brunswick et de l'Île du Prince Edouard;

La Coopérative Fédérée de Québec, Montréal, pour le Québec;

United Farmers Co-Operative Company, Limited (U.F.O.), Toronto, pour l'Ontario;

Manitoba Co-Operative Livestock Producers, Limited, St-Boniface, pour le Manitoba;

Saskatchewan Co-Operative Livestock Producers, Limited, Moose Jaw, pour la Saskatchewan;

Alberta Co-Operative Livestock Producers, Limited, Edmonton, pour l'Alberta.

SITUATION ANORMALE

Ces six grandes coopératives ont fait énormément pour améliorer les conditions générales de vente du bétail vivant; mais par suite de leur développement considérable, auquel s'ajoutait l'insuffisance de leurs marchés principaux et locaux, elles en étaient rendues au point où elles se nuisaient entre elles. La chose était particulièrement constatée sur le marché de Montréal et, dans une mesure moindre, sur ceux de Toronto et de Winnipeg.

Les débouchés locaux ne suffisant pas à absorber les animaux de ces différentes coopératives, elles devaient chercher ailleurs des centres capables de recevoir leurs surplus. Montréal, Toronto et Winnipeg ayant un pouvoir d'achat très élevé, il était logique que ces organisations de vente cherchent à profiter de ces débouchés. Comme il n'existait aucune entente entre ces organisations, elles devaient très souvent venir en conflit et en concurrence les unes avec les autres. La Coopérative Fédérée de Québec avait un bureau de vente sur le marché de Montréal, de même que les United Farmers d'Ontario; les autres coopératives recouraient aux nombreux agents à commission pour effectuer leurs ventes, en sorte que la concurrence, ainsi créée, prenait un caractère dont les effets ne pouvaient que nuire énormément aux intérêts de chaque organisation et des producteurs que chacune d'elles devait servir.

Cette situation, on le conçoit, était sérieuse. Sa gravité était d'autant plus grande que les maisons de salaison du Canada s'étaient groupées ensemble, de manière à éliminer pratiquement toute concurrence entre elles. La "combine" des maisons de salaison n'avait plus qu'un seul acheteur sur chacun des plus importants marchés canadiens.

PREMIÈRES DÉMARCHES VERS L'ENTENTE

Les dirigeants des coopératives intéressées, réalisant les multiples inconvénients de cette situation, décidèrent de se réunir pour étudier le problème et tâcher d'en venir à une solution qui leur permettrait de vendre plus économiquement les animaux de leurs membres, particulièrement sur les marchés en dehors de leur district respectif. Une première assemblée, tenue à Toronto, en novembre 1928, permit d'ébaucher l'idée d'une organisation groupant les coopératives intéressées à la vente des animaux vivants dans le Canada; rien de définitif ne fut arrêté cependant. L'idée émise alors ne comportait, en somme, qu'un plan d'entente entre les coopératives, plan qui n'engageait aucunement les sociétés, mais qui, toutefois, permettait d'éviter, en grande

partie, les encombrements inutiles de certains marchés, pendant que d'autres étaient insuffisamment pourvus d'animaux. C'était déjà une amélioration sensible sur les conditions existant antérieurement.

Une deuxième assemblée, tenue à Winnipeg, en mars 1929, amena la fondation d'une coopérative interprovinciale (Coopérative Canadienne du Bétail, Ltée), dont un capital de \$10,000.00 serait souscrit par les différentes Coopératives du Dominion. M. Arthur Meunier, gérant du Département des Animaux Vivants de la Coopérative Fédérée de Québec, assistait à cette réunion de Winnipeg.

Chacune des six organisations provinciales mentionnées plus haut est membre de la nouvelle organisation, et le Bureau de Direction de cette dernière est composé d'un représentant de chacune d'elle. Chaque membre n'a droit qu'à un vote, qui ne peut être exercé par procuration.

PLAN DE LA NOUVELLE ORGANISATION DÉFINITIVEMENT ADOPTÉ

Les suggestions émises aux deux premières assemblées furent étudiées soigneusement, et lors d'une troisième assemblée des représentants des Coopératives intéressées, assemblée tenue à Montréal au mois d'août dernier, un plan définitif fut adopté.

Il fut décidé que l'organisation centrale, telle que fondée à Winnipeg, serait chargée de vendre tous les animaux vivants des six coopératives provinciales, par l'entremise du bureau de vente devant être ouvert sur chacun des principaux marchés à bestiaux du Canada. Un comité spécial, composé de trois membres, sera chargé de la surveillance des opérations et de l'administration de chaque bureau de vente.

Les profits réalisés, ou les pertes subies par chaque bureau de vente, seront répartis entre les différentes coopératives provinciales, au prorata de la contribution de chacune d'elles dans les revenus du bureau de vente.

Va sans dire que chaque Coopérative s'engage par contrat à confier la vente de ses animaux vivants à la Coopérative Canadienne du Bétail, Ltée, quel que soit le marché où ils seront dirigés.

ORGANISATION DU PREMIER BUREAU DE VENTE

Le premier bureau de vente de la nouvelle organisation est déjà en opération depuis le 1er septembre sur le marché de Montréal. Les officiers de ce Bureau de Montréal ont été recrutés parmi le personnel des U.F.O. et de la Coopérative Fédérée de Québec. M. Arthur Meunier en est le gérant. La Coopérative Fédérée, pour protéger les intérêts de ses expéditeurs, s'est réservée le droit de surveiller étroitement les opérations de ce bureau. La Coopérative Fédérée laisse les expéditeurs libres de consigner leurs animaux, soit à elle-même, ou soit directement à la Coopérative Canadienne du Bétail, aux cours à bestiaux de la Pointe, St-Charles, Montréal. Dans l'un ou l'autre cas, elle se rend également responsable de toutes les expéditions qui y seront faites.

La commission qui sera chargée pour la vente du bétail vivant sera celle reconnue par le Montreal Livestock Exchange et approuvée par le gouvernement fédéral.

CONSIDÉRATIONS GÉNÉRALES

Pour comprendre la portée et l'importance de cette nouvelle organisation, il suffit de dire que les coopératives canadiennes, au lieu d'avoir une dizaine de vendeurs pour effectuer leurs ventes sur le marché de Montréal, n'en auront plus qu'un. Un seul homme pour vendre les animaux de six grandes coopératives, plus de concurrence, une seule grande organisation groupant pour plus de \$26,000,000.00 d'animaux par année, voilà en résumé le résultat qui est rendu possible par la nouvelle organisation. C'est suffisant pour contrebalancer la puissance et l'influence de la "combine" des maisons de salaison.

Mais pour assurer le succès d'une telle entreprise, il ne faut pas compter sur le seul concours des dirigeants de chaque organisation provinciale ainsi affiliée à la centrale. Il est essentiel que les membres, les cultivateurs, y contribuent, car sans le producteur, sans son concours, on ne peut compter que cette organisation puisse donner les résultats que nous sommes en droit d'en attendre. Il faut donc que chacun fasse sa part, qu'il se fasse un devoir d'encourager la vente en coopération, en confiant à la Coopérative la vente de tous ses animaux de boucherie.

Les cultivateurs de la province de Québec ont été les pionniers,

(Suite à la page 880)

NOTE

COMMISSION

2

A l'Exposition occuperont une belle place les produits de la ferme. On s'attend à ce qu'il y ait un grand succès. Le Club américain de la ferme, de grande valeur, sera représenté et sera récompensé au

La Semaine de l'Agriculture de la Nouvelle-Écosse aura lieu au programme de la semaine du 9 et 10 octobre, de 9 heures à 5 heures, à Bridge, Pointe-St-Charles, du genre dans la région agricole du "nouveau", du 7 au 11 octobre, à la sommation de l'agriculture.

Conformément à sa visite à Montréal, le 15 septembre, le ministre de l'Agriculture, vient d'être reçu à Montréal.

L'aviculture a obtenu de nouveaux revenus du culte de la ferme. Les chemins de fer du Canada ont décidé d'augmenter, d'ici à la fin de l'année, de mille piastres, dit-on, la population de l'instructeur et le

La Chimie et l'industrie de la chimie, intéressante conférence, aura lieu le 20 septembre, à 8 heures, à la ferme dans le hall de la ferme et les épis de blé pleureront à nos forêts. On produira 5 millions de tonnes de bois, ce qui représente une richesse moyenne de 12,000 tonnes de bois par hectare. On pourrait servir de bois à un grand nombre de personnes entrant dans le métier. Voilà certes une belle occasion pour Messieurs les agriculteurs de consulter Monsieur le ministre de l'Agriculture, nouvelle qui leur

Industrie de la laine, pris part à l'exposition internationale à la Malbaie.

M. J.-A. Guérin, directeur de cette exposition, a dit que cette exposition est l'endroit où l'on peut trouver toute l'Amérique du Nord. C'est un endroit très important pour l'industrie de la laine. Il faut donc que chacun fasse sa part, qu'il se fasse un devoir d'encourager la vente en coopération, en confiant à la Coopérative la vente de tous ses animaux de boucherie.

A l'occasion de la visite de M. E. Lines; par M. J. Guérin, par l'honorable M. J. Guérin, qui passe la belle saison à la ferme, président de la Commission des choses agricoles, de la région de Saguenay, la population de son com

Bureau de l'agriculture pour l'étude de la ferme, créé dans notre région des Terres et Forêts, s'il faut en croire la Commission provinciale

lant, ajouter 1 boîte gélatine
de demi tasse de lait froid.
à avec deux tasses de sucre
ant et de la gélatine. Lais-
Battre les blancs en écume,
et verser le tout dans les
dans des moules.

Canada

marchés, pendant que
ux. C'était déjà une
ntérieurement.

en mars 1929, amena
Coopérative Canadien-
serait souscrit par les
ur Meunier, gérant du
ative Fédérée de Qué-

mentionnées plus haut
ureau de Direction de
chacune d'elle. Cha-
être exercé par procu-

DÉFINITIVEMENT

assemblées furent étu-
blée des représentants
à Montréal au mois

que fondée à Winni-
vants des six coopéra-
vente devant être ou-
x du Canada. Un co-
de la surveillance des
u de vente.

chaque bureau de vente,
provinciales, au pro-
des revenus du bureau
ge par contrat à con-
rative Canadienne du
dirigés.

AU DE VENTE

rganisation est déjà
ché de Montréal. Les
tés parmi le personnel
ec. M. Arthur Meu-
ur protéger les intérêts
veiller étroitement les
e laisse les expéditeurs
ne, ou soit directement
à bestiaux de la Pointe,
elle se rend également
faites.

e du bétail vivant sera
ange et approuvée par

ALES

de cette nouvelle orga-
diennes, au lieu d'avoir
entes sur le marché de
omme pour vendre les
oncurrency, une seule
000,000.00 d'animaux
rendu possible par la
rebalancer la puissance
aison.

reprise, il ne faut pas
e chaque organisation
iel que les membres, les
eur, sans son concours,
se donner les résultats
donc que chacun fasse
ente en coopération, en
animaux de boucherie.

ont été les pionniers,

NOTES ET COMMENTAIRES

On est prié de noter l'adresse suivante:

COMMISSION DU PRET AGRICOLE CANADIEN
2, avenue Chauveau, Québec.

A l'Exposition Royale d'Hiver, à Toronto, les Rhode Island Red occuperont une bonne partie du pavillon réservé à l'Aviculture. On s'attend à ce qu'il n'y ait pas moins de 500 oiseaux de cette race. Le Club américain des R. I. R. y tiendra sa réunion annuelle. Des prix de grande valeur, y compris deux cabinets de coutellerie en argent, seront décernés aux plus beaux spécimens.

La Semaine de l'Agneau.—L'honorable J.-I. Perron, ministre de l'Agriculture de la Province de Québec, vient de donner son assentiment au programme de la prochaine Exposition d'agneaux, qui aura lieu les 9 et 10 octobre, dans les cours à bestiaux du Canadien National, rue Bridge, Pointe-St-Charles, Montréal. Cette exposition est la première du genre dans la Métropole et forme partie du programme d'amélioration agricole du ministère. Elle coïncidera avec la "Semaine de l'Agneau", du 7 au 12 octobre, instituée dans le but de populariser la consommation de l'agneau parmi la population de Montréal et de la province.

Conformément à la promesse faite par l'honorable M. Perron, lors de sa visite à Mont-Laurier, en juillet 1929, M. D. Desjardins, qui a été jusqu'ici aviculteur à l'École d'Agriculture de Ste-Anne de la Pocatière, vient d'être nommé instructeur en aviculture pour le nord de Montréal.

L'aviculture peut être développée et accroître sensiblement les revenus du cultivateur dans toutes les paroisses desservies par les chemins de fer du nord de Montréal. Le diocèse de Mont-Laurier peut augmenter, d'ici 5 ans, sa production avicole de quelques centaines de mille piastres, diminuant d'autant nos importations d'œufs, pourvu que la population s'intéresse à l'élevage des volailles et coopère avec l'instructeur et les agronomes.

La Chimie et l'Agriculture.—Le Dr Risi, professeur à l'École Supérieure de Chimie, a fait, l'autre jour, au Club Rotary, de Québec, une intéressante conférence sur les relations de la chimie avec l'agriculture. Il démontra qu'il y a de grandes possibilités de faire entrer les déchets de la ferme dans l'industrie chimique; par exemple, la paille, les cosses et les épis de blé-d'Inde pour la production de la cellulose, afin de suppléer à nos forêts qui vont diminuant. Notre province pourrait, à elle seule, produire 50,000 acres de blé-d'Inde. Toutes pertes comprises, 12,000 tonnes de tiges pourraient être vendues au manufacturier avec une richesse moyenne de 30 pour cent de cellulose. Les produits obtenus pourraient servir à la fabrication du papier, de matières isolantes et d'un grand nombre de matières chimiques proprement dites. La paille peut entrer dans le même domaine.

Voilà certes qui est intéressant et un parfait sujet de méditation pour Messieurs les industriels et les cultivateurs. Nous les invitons à consulter Monsieur le Dr Risi pour de plus amples détails sur cette voie nouvelle qui leur est offerte vers le progrès.

Industrie domestique.—Trente-quatre Cercles de Fermières ont pris part à l'exposition de produits domestiques, tenue la semaine dernière à la Malbaie. Il n'y avait pas moins de 2,800 exhibits.

M. J.-A. Grenier, sous-ministre de l'Agriculture, assistait à l'ouverture de cette exposition, où il représentait l'honorable M. Perron. Il dit que cette exposition est la meilleure preuve que le comté de Charlevoix est l'endroit tout désigné pour une industrie de ce genre. La Malbaie est bien connue à ce point de vue par tout le Canada et même par toute l'Amérique du Nord. "Le comté de Charlevoix, dit-il, est un centre important pour l'industrie domestique. Il offre aussi l'avantage d'être un endroit propice à l'élevage du mouton et cette industrie fournit la matière première. La culture du lin, qui se fait déjà dans Charlevoix et que nous voulons augmenter, apportera aussi une nouvelle source de progrès à l'industrie domestique."

A l'occasion de la cérémonie d'ouverture, des discours ont été prononcés par M. Bates, représentant de la compagnie Canada Steamship Lines; par M. J.-A. Grenier, représentant le ministre de l'Agriculture; par l'honorable R. Lemieux, président de la Chambre des Communes, qui passe la belle saison à la Malbaie; par l'honorable J.-E. Caron, vice-président de la Commission des Liqueurs, qui s'intéresse toujours aux choses agricoles, et par M. Edgar Rochette, député du comté de Charlevoix-Saguenay, heureux de constater les succès que remportent la population de son comté.

Bureau de recherches.—Un bureau de recherches forestières, pour l'étude des problèmes concernant cette industrie, sera bientôt créé dans notre province. Ce projet était au programme du Ministère des Terres et Forêts depuis quelque temps déjà. Il serait bientôt réalisé, s'il faut en croire une rumeur qui circule dans les cercles de l'administration provinciale.

L'Exposition du Comté de L'Islet

Elle sera tenue à St-Jean-Port-Joli, les 23, 24 et 25 septembre.—Nombreux exposants.—Inauguration d'un pavillon central neuf.—Programme des trois jours.

La Société d'Agriculture Fédérée du comté de L'Islet tiendra, les 23, 24 et 25 septembre, son exposition agricole à St-Jean-Port-Joli, sur son terrain d'exposition. Cette exposition, comme on le sait, est une des plus intéressantes du genre qui se tiennent dans notre région. Rien n'a été négligé pour en assurer le succès et pour donner aux cultivateurs l'occasion de prendre de belles leçons pratiques d'agriculture et d'élevage en particulier. La construction d'un pavillon central plus spacieux et plus moderne vient d'être terminée. Ce pavillon sera inauguré officiellement lors de l'exposition.

Voici quel sera le programme suivi pour chacun des trois jours que durera l'exposition.

Lundi, le 23 septembre.

De 9 hrs a.m. à 6 hrs p.m. inscription et installation des exhibits.

Mardi, le 24 septembre.

A 9 hrs a.m., jugement des exhibits d'Horticulture, d'Arboriculture, de Grande Culture, d'Industrie Domestique, Etc.

A 2 hrs p.m., jugement des pores et des moutons.

Mercredi, le 25 septembre.

A 9 hrs a.m., jugement des chevaux et du bétail laitier.

A 2 hrs p.m., discours par les principaux invités, les jurés, etc., etc.

Nous nous empressons d'ajouter que l'entrée sur le terrain est absolument gratuite pour tout le monde et pour tout le temps de l'exposition.

Les directeurs de la Société escomptent la visite de l'honorable M. J.-I. Perron, Ministre de l'Agriculture, ainsi que celle de l'honorable J.-E. Caron, ex-ministre de l'Agriculture et ancien député du comté. Seront aussi présents et adresseront la parole: l'honorable Elisée Thériault, Conseiller Législatif et ancien député du comté, MM. Fernand Fafard et Adéard Golboub, respectivement députés au Fédéral et au Provincial.

Une invitation spéciale est faite aux directeurs des Sociétés d'Agriculture et aux cultivateurs des comtés voisins de se rendre nombreux visiter leurs amis de L'Islet à l'occasion de cette belle exposition agricole.

Le Cercle des Fermières de St-Jean-Port-Joli tiendra aussi son exposition annuelle, à la salle publique, au cours de la journée du 23.

FERME A VENDRE

Le recensement des fermes à vendre, ordonné par l'honorable J.-I. Perron, est pratiquement terminé. Dans chacun des comtés de la province se trouvent des exploitations agricoles qui pourraient être achetées à un prix raisonnable. Les fils de cultivateurs qui songent à s'établir à leur compte feraient bien de s'adresser au Ministère de l'Agriculture avant de conclure définitivement leurs marchés. Les chefs de famille nombreuse trouveraient avantage à consulter la liste des propriétés offertes en vente et dont plusieurs sont situées dans des districts où le sol est fertile et les conditions de transport satisfaisantes. Cette suggestion s'adresse principalement aux agriculteurs placés dans des régions pauvres et mal pourvues de voies de communication.

Pratiqué d'une façon raisonnée, l'agriculture permet de beaux bénéfices dans la région immédiate de Montréal. Les sources de profit sont nombreuses, le marché tout près, les communications faciles. Et cependant, des terres attendent un acheteur dans Vaudreuil, Soulanges, Terrebonne, Laval, Chambly, Châteauguay, L'Assomption, etc.

Par ailleurs, un bon nombre de fermes sont aussi à vendre dans les comtés de Berthier, Maskinongé, Montcalm, etc., comtés où le sol argileux est si propice à l'établissement de bonnes prairies et de bons pâturages, susceptibles de maintenir économiquement un bétail laitier de qualité. L'homme qui se dirigera vers ces sols fertiles et qui s'appliquera dès maintenant à la formation d'un bon troupeau ne se reprochera jamais d'avoir fait fausse route.

Quatre-vingt-dix-neuf millions de dollars ont été payés, durant l'année dernière, au Canada, aux détenteurs de polices d'assurance-vie, dont la moitié à des personnes encore pleines de vie.

C'est une somme colossale, mais la somme des secours apportés est encore plus considérable. Son influence sur la vie économique de la nation peut difficilement être appréciée à sa juste valeur.

Une assurance-vie, c'est la meilleure garantie contre le malheur.

De l'espace!—Les cultivateurs qui viennent passer quelques jours de vacance à la ville sont heureux de s'en retourner. A la ville, ils ont l'impression de manquer d'air, d'espace. On les entend dire: "Que ça doit donc être ennuyant de vivre ainsi 'paquetés' dans des maisons comme des sardines dans une boîte!" Ils ont pas mal raison. Des milliers de personnes vivent dans des maisons à appartements, où l'espace est mesuré au pouce; d'autres milliers vivent dans des maisons de trois logements et plus. De cour, où les enfants puissent prendre leurs ébats. point. Ce qui manque le plus à la ville, c'est l'espace. C'est pourquoi on y voit tant d'enfants étioles, comme des fleurs qui manquent d'air et de lumière.

A la ville, l'espace est un luxe qui coûte cher. A la campagne, l'espace ne fait jamais défaut, même au plus pauvre habitant.

Réunion de la Société de Pomologie les 27 et 28 août

Visite des vergers de MM. Desmarais et Buzzell à Abbotsford

L'hon. M. Perron y adresse la parole

La première réunion d'été de la Société de Pomologie et des producteurs de fruits de l'ouest de la province a été tenue les 27 août au verger de M. Desmarais, et le lendemain chez M. Buzzell qui exploite un magnifique verger à Abbotsford.

Plus de deux cents membres, y compris une forte délégation de producteurs de l'est d'Ontario et de la division de Champlain, dans l'état de New-York, étaient présents pour avoir le plaisir de rencontrer le nouveau ministre de l'Agriculture, l'hon. M. J.-L. Perron.

M. Perron a exprimé le plaisir qu'il ressentait de voir un aussi grand nombre de producteurs à cette réunion. M. le Ministre a fortement engagé les producteurs de fruits à se tenir à la hauteur des conditions du marché en prenant bien soin d'améliorer la production. "Mon département est prêt à aider les pomiculteurs à s'organiser en vue de la production d'une meilleure qualité de fruits et pour vendre à meilleures conditions", continue l'hon. M. Perron. Québec, particulièrement la vallée du St-Laurent se prête bien à la culture des vergers, puisque les deux meilleures variétés de pommes que nous voyons sur les marchés, la Fameuse et la McIntosh en sont originaires; le marché, pour les deux, sera d'autant meilleur que les pomiculteurs apporteront de soin à leur culture et à l'emballage. M. Perron a souhaité la plus cordiale bienvenue en anglais, aux visiteurs étrangers, et il espère que cette visite ne sera pas la dernière qu'ils nous feront.

Au nom des excursionnistes de langue anglaise, M. Morley-E. Honey, le président honoraire de la Société, a remercié le Ministre de ses bonnes paroles et il exprime l'espoir que la Société de Pomologie pourra compter sur son appui pour assurer le progrès de la culture des vergers dans Québec.

Le Rvd. père Honoré, président de la Société, ouvre l'assemblée et conseille à tous les membres de prendre part à la discussion, qui fut admirablement conduite par M. le professeur Georges Maheux, entomologiste provincial. M. le professeur J.-G. Coulson, du Collège Macdonald, et M. F.-L. Godbout, du Service des Arrosages.

Le programme de la discussion a surtout porté sur la nécessité des arrosages et l'outillage voulu pour les faire à point. Très peu de producteurs emploient même la moitié du matériel qu'il faut, par arbre, à chaque application. M. Coulson a particulièrement insisté sur le besoin de faire les arrosages avant la pluie et de faire les applications de manière à ce que le matériel protecteur soit maintenu durant les périodes de temps pluvieux, pour contrôler efficacement la tavelure.

Une discussion assez vive s'est engagée à propos des machines à arroser, et comme conclusion on favorise plutôt les gros arrosoirs, qui font mieux le travail et épargnent un temps précieux.

Dans l'après-midi, M. Arthur-B. Berrill, de Peru, N.Y., a parlé de l'assurance contre la grêle, et expliqua comment fonctionne ce système d'assurance.

Les visiteurs furent conviés au théâtre Capitol, où ils virent dérouler le nouveau film sur la culture des pommes, préparé par la Division des Fruits du Département de l'Agriculture à Ottawa. Un délicieux dîner fut servi à l'hôtel St-Jean.

Après le dîner, M. Berrill donna une intéressante conférence sur les études de la pollinisation dans la division de Peru. M. H. Hill, de la station expérimentale fédérale d'Ottawa, donna un résumé du travail de pollinisation commencé au verger de Mr Buzzell le printemps dernier. Ce travail sera poursuivi durant cinq ans. M. Hill fit circuler parmi l'assistance des cartes de pollinisation montrant la période de floraison des variétés produites dans cette région à fruits de la Province de Québec.

Le lendemain, c'est dans le superbe verger de M. Buzzell, à Abbotsford, que se réunirent les pomiculteurs. M. F. S. Brown, de la ferme expérimentale de Lennoxville, P.Q., conduisit les excursionnistes et leur donna des explications très intéressantes sur les paillis et les fertilisants. Le conférencier fait voir aux producteurs la condition originale des arbres dans un lot sous observation, qui ne produisaient que très peu de pommes et qui étaient dans un état de faiblesse et d'improductivité remarquables.

Les sections sans paillis, recevant un

engrais complet composé de 5 lbs d'azote, soit sous forme de nitrate de soude ou de sulfate d'ammoniaque, 5 lbs de phosphate et une livre de potasse ont profité rapidement et portent une récolte annuelle comparée aux sections traitées seulement à l'azote. Les parcelles les plus intéressantes de toutes sont celles des pommiers de fameuses avec paillis comparées à celles où les arbres n'en sont pas pourvus. Chaque unité des soixante pommiers avec paillis ont reçu chaque printemps, 80 lbs de paille. Les autres arbres n'ont seulement que l'herbe fauchée autour du pied. Il n'a pas été constaté de résultat spécial provenant des fertilisants appliqués aux arbres avec paillis, ce qui indiquerait que la paille en état de décomposition suppléerait assez de phosphore et de potasse et

l'azote sous n'importe quelle forme a donné d'excellents résultats. Les pommiers avec paillis et ayant reçu de l'azote ont porté une récolte tous les ans, tandis que les arbres sans paillis ne portèrent des fruits qu'à tous les deux ans.

En résumant les résultats des travaux poursuivis, M. Browne déclare que le paillis et le coût d'application pour les soixante arbres est d'environ \$25.00 par année et le rendement d'environ 30 barils de plus que la récolte ordinaire, ce qui représente à peu près 600% de la dépense que cela implique, résultat qui nous encourage à recommander à tous les producteurs cette façon de traiter les pommiers chaque printemps. La quantité de fertilisant qu'il convient d'employer est d'une livre d'azote par pouce de diamètre de l'arbre au tronc avec 4 lbs de phosphate et une livre de potasse par année. M. Brown fait remarquer que l'emploi continu d'azote seulement, pendant plusieurs années, a pour effet de rendre le bois très cassant, les

arbres continuent cependant à porter des fruits; il conseille de faire usage d'un mélange complet si les arbres ne sont pas pourvus chaque année d'un paillis.

Pour activer la pousse de l'herbe et du trèfle, le phosphate Thomas peut être employé avec profit, attendu que la combinaison de la chaux et du phosphore convient particulièrement bien aux sols du Québec.

Un lunch fut servi à l'hôtel Dominion Orchard Hotel, Rougemont, où le Dr Bernard a souhaité la bienvenue aux pomiculteurs de Québec et aux visiteurs de Rouville. Les excursionnistes ont aussi visité les vergers de MM. Gadbois et Paquette, où ils goûtèrent au bon cidre de pommes et au vin de raisin domestique. Quelques pomiculteurs de la région de Québec se sont rendus visiter les vergers de St-Hilaire.

Cette réunion des pomiculteurs a été l'une des mieux réussies de toutes les réunions de la société.



On voit ici une partie des membres de la Société de Pomologie, visitant les vergers de Rouville, écoutant une intéressante conférence donnée par M. F.-A. Browne, de la Station expérimentale fédérale de Lennoxville. M. J.-H. Lavoie, chef du Service provincial de l'Horticulture, fait l'interprète de M. Browne pour les sociétaires de langue française. On voit au centre du groupe le Rvd Père Honoré, de La Trappe, le président actif et dévoué de la Société de Pomologie.



Les pomiculteurs de la région de Québec, d'Ontario et des États-Unis, visitant quelques-uns de nos grands vergers du comté de Rouville.

LE

Un vrai curé "agriculteur"
le curé s'en
trempé, la Te

Quel brave homme
naire dans les forêts
Notre-Dame-des-Anges
paroisse des Laurentides
nord du comté de Po

De bonne taille, d
ple, la figure réjouie
un peu dégarni, l'oc
comme un grain de
brin ironique; avec
reflétant une consta
chant parfois l'énergi
Serviable à tous, gai
et droit, modéré dans
seur des hommes et
ce prêtre, amoureux
Terre, exerce en sa
réelle, un empire fai
bien et à l'agricultu
plusieurs de nos pas
curé agricole.

Il est de chez nous
dire... (1)

De descendance
tient à une lignée de
trepreneurs et hard
tueux, ayant depuis
et façonné la bonne
sans jamais cesser d
chérir, afin d'y tro
bonheur.

Dans sa paroisse,
goût, il fut jadis de
horticulteur, etc.
forêt font vivre les
droit. Les paroissien
Dame obtinrent au
pour la vente du b
pulpe, etc., mais
ressource disparue d
cuper uniquement
sol pour vivre. E
désirant maintenir
roisse, lance le mot
rance: *tout le monde*

Cependant, les sol
pas riche, la terre s
leuse ne veut plus
sans système, sans s
le curé, comprenant
peuple, prend cont
ses inquiétudes, l
l'encouragement, l
l'étude et l'action
sonne n'est prépar
les ressources finan
hommes entraînés

La situation s'an
désespérée... Alo
coup à un spectac
Chalifour se fait ét
expérimentateur, a
fermes, voyage ici
l'essai chez ses cult
réussies ailleurs d
des succès, intéress
le dimanche, après
conférences agric
culteurs de sa par
soins de concert av
décide telle amélio
Une fois en posses
trace un program
tous les échos, ve
porte, exhorter, con
toute une armée d
découragement.
trouve audacieux
vateur; c'est qu'il
mosphère paysan
que c'est aujourd
aider le cultivateur

(1) Né à St-Alban
vint à St-Casimir à l'â
dont le père était indu
ses études aux Petit-et

LE CURÉ PIERRE CHALIFOUR

Un vrai curé "agricole". — Une paroisse qui se "raplombe"... Quand le curé s'en mêle! "Le curé l'a dit!" Avec des hommes de cette trempe, la Terre ne peut mourir...!

Quel brave homme! Autrefois missionnaire dans les forêts, aujourd'hui curé à Notre-Dame-des-Anges, une coquette paroisse des Laurentides, blottie dans le nord du comté de Portneuf.

De bonne taille, d'allure vive et souple, la figure réjouie, le front bombé et un peu dégarni, l'œil narquois, brun comme un grain de café, la bouche un brin ironique; avec cela, un extérieur reflétant une constante bonhomie, cachant parfois l'énergie et la résolution. Serviable à tous, gai et entraînant, franc et droit, modéré dans ses goûts, connaisseur des hommes et des choses du sol, ce prêtre, amoureux des âmes et de la Terre, exerce en sa région une autorité réelle, un empire familial, profitable au bien et à l'agriculture. De même que plusieurs de nos pasteurs, c'est un vrai curé agricole.

Il est de chez nous... et c'est tout dire... (1)

De descendance terrienne, il appartient à une lignée de gens laborieux, entreprenants et hardis, humains et vertueux, ayant depuis des siècles remué et façonné la bonne terre de Portneuf, sans jamais cesser de la modeler, de la chérir, afin d'y trouver le pain et le bonheur.

Dans sa paroisse, par nécessité et par goût, il fut jadis défricheur, laboureur, horticulteur, etc. L'agriculture et la forêt font vivre les habitants de l'endroit. Les paroissiens du curé de Notre-Dame obtinrent autrefois de bons prix pour la vente du bois de chauffage, de pulpe, etc., mais aujourd'hui, cette ressource disparue oblige chacun à s'occuper uniquement de l'exploitation du sol pour vivre. Et le curé Chalifour, désirant maintenir le niveau de sa paroisse, lance le mot d'ordre, le cri d'espérance: *tout le monde à la culture*...!

Cependant, le sol de Notre-Dame n'est pas riche, la terre sablonneuse et rocailleuse ne veut plus pousser sans engrais, sans système, sans science agricole. Alors le curé, comprenant les misères de son peuple, prend contact avec lui, partage ses inquiétudes, l'instruit, le groupe, l'encourage, lui assure la victoire par l'étude et l'action intelligentes. Personne n'est préparé à maîtriser la terre, les ressources financières manquent, les hommes entraînés sont rares...

La situation s'annonce triste, presque désespérée... Alors, l'on assiste tout à coup à un spectacle peu banal: le curé Chalifour se fait étudiant en agriculture, expérimentateur, agronome. Il visite les fermes, voyage ici et là, enquête, fait l'essai chez ses cultivateurs de méthodes réussies ailleurs dans la région, obtient des succès, intéresse son monde; et même le dimanche, après le sermon, il donne des conférences agricoles. Il réunit les agriculteurs de sa paroisse, étudie leurs besoins de concert avec eux et l'agronome, décide telle amélioration facile à réaliser. Une fois en possession du remède, le curé trace un programme agricole, le lance à tous les échos, va même de porte en porte, exhorte, convaincre, "raplomber" toute une armée de terriens proches du découragement. Quelquefois on le trouve audacieux, entreprenant, novateur; c'est qu'il voit clair dans l'atmosphère paysanne, et il est d'opinion que c'est aujourd'hui même qu'il faut aider le cultivateur. Il entreprend la

(1) Né à St-Alban (Portneuf), le 15 juillet 1877. Vint à St-Casimir à l'âge de 15 ans avec sa famille dont le père était industriel et cultivateur. Il a fait ses études aux Petit et Grand Séminaires de Québec

tâche, la poursuit jusqu'au bout et réussit. Il ne néglige aucun moyen, ne se prive d'aucune ressource pour conserver ses gens à la terre: réunions d'études, concours, expériences à domicile, créations de cercles, syndicat, expositions agricoles, excursions instructives sur les fermes, achats de semences et animaux améliorés, création d'une salle paroissiale, concerts et soirées agricoles dont les revenus vont à l'agriculture. Il instruit et entraîne, durant cinq ans, un groupe de jeunes cultivateurs, en vue de former un état major agricole pour les œuvres de restauration rurale, dont M. Georges Bertrand, l'actif et intelligent secrétaire de la Société régionale d'agriculture, demeure un exemple merveilleux de ce que peut produire, avec une bonne for-



Le curé Pierre Chalifour, de Notre-Dame des Anges, comté de Portneuf.

mation, la jeunesse paysanne. Ce n'est pas tout. Considérant tous les avantages d'une société d'agriculture pour sa région, un dimanche, il "monte en chaire", annonce la fondation d'une société régionale d'agriculture, explique son programme d'action, ses avantages, etc., trace un plan de réforme de culture, à ses paroissiens; il les éclaire, les intéresse, les enthousiasme et les convainc. "Nous réaliserons tout cela, mes frères, pour le salut de l'agriculture chez nous, si vous le voulez..." On le vout! Quelques heures après, la société fut fondée, deux semaines plus tard un pavillon d'exposition érigé en corvée, et le curé, d'emblée, fut nommé président de La Société d'agriculture du nord, qui compte aujourd'hui quelque 200 membres actifs... (2)

Voilà un curé rural, voilà un prêtre qui comprend (après les intérêts spirituels naturellement) les intérêts temporels de ses ouailles et qui sait que la prospérité matérielle, bien conduite, ne peut qu'aider au relèvement et au succès des œuvres morales. L'agriculture demeure toujours un excellent soutien de nos croyances et de nos traditions: pénétré de cette idée, ce curé de campagne réalise que l'agriculture constitue l'industrie essentielle de la paroisse canadienne, l'armature économique du pays. Aussi, il prend fait et cause pour elle.

(2) Le Ministère de l'Agriculture de Québec, vient d'accorder une subvention bien méritée à la Soc. d'Agriculture de N.-D. des Anges. Cette Société avait été encouragée lors de sa fondation par l'Hon. M. J.-E. Caron, ministre de l'agriculture qui lui accorda les octrois officiels, malgré qu'elle n'eût pour territoire de ses activités que le domaine restreint de quatre paroisses.

Et le plus étonnant, c'est que toutes les œuvres agricoles de M. le curé Chalifour ne semblent pas le distraire et l'enlever à son premier devoir: le ministère paroissial qui, chez lui, demeure toujours sa préoccupation essentielle. Evidemment cet apôtre se sent un peu à l'étroit et comprimé dans le cadre restreint de sa minime paroisse, aussi personne ne s'étonne, connaissant son zèle et ses connaissances, de le voir parcourir le comté de Portneuf, où il va, de paroisse en paroisse, porter l'évangile de la terre. Dans le district, partout où un congrès se tient, où une journée agricole s'organise, un progrès rural se dessine, le curé Pierre Chalifour est là... Sa présence reconforte et rehausse l'atmosphère des réunions, sa parole ardente et simple, instructive et imagée, sème la conviction et amène la persuasion. Sa cordialité, sa connaissance de l'âme paysanne, son érudition, même sa façon courtoise et souriante de différer d'opinion, son habileté à se mettre à la portée de son auditoire, autant de facteurs et de ressources qui mettent les gens de son côté et les orientent dans le chemin d'une action bienfaisante à l'agriculture.

Sur le peuple, nos curés canadiens-français disposent d'une réelle influence qu'ils méritent assurément. Et le curé de Notre-Dame des Anges (puisque il est question de lui ici) illustre bien cet énoncé. En effet, veut-on, dans Portneuf, en matière agricole, par exemple, prendre une initiative, décider une innovation, établir une œuvre champêtre, on le consulte, on tient compte de son opinion, on s'assure de ses conseils et de son appui. "Le curé Chalifour l'a dit..." Le curé l'a dit...! voilà une simple phrase qui brise bien des résistances et assure de nombreuses victoires... Ces pauvres mots sont chargés d'un haut message, d'une grande leçon; combien ils rendent manifestes la confiance et la gratitude de tous ses humbles qui placent au premier rang la mission et l'autorité du vrai curé campagnard, aimé, respecté, vénéré. Dans la bouche du peuple, ces tout petits mots disent profondément l'affection des fidèles envers le guide vigilant et éclairé de la paroisse rurale; ils affirment l'influence du prêtre canadien, apôtre de la Terre et de la Foi, dont on attend toujours le secours, la force et la lumière. La croix et la charrue, instruments de la survivance chez nous, demeurent toujours les garants de l'avenir... Il y a, au fond de l'âme des humbles, des petits, quelque chose de noble et grand, ainsi que chez le prêtre animé du souffle de l'Esprit; c'est par là que les âmes se rencontrent, se reconnaissent: les grandeurs s'appellent et se touchent...

L'abbé Pierre Chalifour saura me pardonner cette imparfaite esquisse de ses travaux et de ses mérites. Qu'il m'excuse de lui dire, au nom de tous, combien son rôle de prêtre-agronome, d'éveilleur d'énergies paysannes, d'apôtre du sol, est grandement apprécié partout dans la région. Qu'il compte toujours sur nous comme nous comptons sur lui!

Avec des hommes de la trempe de l'abbé Chalifour, la Terre ne peut mourir!

JEAN-CHARLES MAGNAN,
Agronome.

A VENDRE

Deux vaches Ayrshire pur sang, actuellement laitières, et resalées. Bon marché à prompt acheteur, pour faire de la place.

WILKINS BROTHERS
Farnham, P.Q.

Comment un Maître d'École Gagna 18 Livres et une Nouvelle Énergie

"Je suis instituteur dans une école publique", écrit M. Linus L. Clark, et d'après mes études j'étais convaincu que le Levain ferruginé était exactement ce dont j'avais besoin pour me remettre sur le ton. J'en pris deux bouteilles et je gagnai 18 livres. Plus que cela, le Levain ferruginé me donna plus d'énergie, une plus grande endurance et un meilleur teint."

Vous ajoutez foi à des lettres comme celle-ci. Des milliers, qui doutaient d'abord, écrivent qu'ils ont gagné de 5 à 20 livres de poids, souvent en trois semaines. Les membres décharnés prennent des courbes gracieuses. La peau s'éclaircit. La sensation de fatigue disparaît.

Ce n'est que lorsque le Levain est ferruginé qu'il a un effet aussi merveilleux—car le fer est nécessaire pour faire ressortir les qualités reconstituantes de la force et du poids contenues dans le Levain. Tablettes agréables dans une bouteille commode, sans danger pour personne. Ne cause jamais de gaz ni de gonflement.

Allez chez n'importe quel pharmacien aujourd'hui même et procurez-vous un traitement grand format de Levain Ferruginé. Si après cet essai généreux, vous n'êtes pas enchanté, votre argent vous sera remis par votre pharmacien ou le manufacturier. S'il ne vous est pas facile d'acheter du pharmacien, envoyez \$1.25 directement à la Canadian Ironized Yeast Co., Ltd., Fort Erie, Ont., Desk 144-BY.

SCIE A BILLOTS OTTAWA

15 à 20 CORDES PAR JOUR



LA PLUS BELLE OFFRE JAMAIS FAITE

Faites de l'argent! Le bois a de la valeur. Scie de 15 à 20 cordes par jour. Fait plus que 10 hommes. L'Ottawa peut être conduite facilement par un homme ou un petit garçon. Abat les arbres—scie les branches. Emploie moteur de 4 h. p. pour autres ouvrages. 30 jours d'essai. Ecrivez aujourd'hui pour livre Gratuit. Expédite de la fabrique ou de la plus proche de nos 10 succursales.

OTTAWA MFG CO., Chambre
4021 W rue Wood, Ottawa - Kansas, U.S.A.



NOUVEAU SOUFFLEUR DE PAILLE AVEC COUSSINETS SUR ROULEAUX

Le souffleur Forano requiert le moins de pouvoir pour son opération et remplace avantageusement deux ou trois hommes. Il est le résultat d'années de recherches et d'expériences. Supérieur à tous les points de vue. Satisfaction garantie.

PEUT ETRE ADAPTE A N'IMPORTE QUELLE MARQUE DE BATTEUSE

Il est fourni avec la grande courroie et la poulie nécessaire pour le cylindre. Prix modéré. Demandez circulaire descriptive et illustrée.

LA FONDERIE DE PLESSISVILLE
Fondée en 1867
Plessisville, Québec

Tumeurs des Chevaux

Absorbine extirpe vite et complètement toute tumeur ou meurtrissure aux chevilles, jarrets, grassetts, genoux ou à la gorge de votre cheval, sans qu'il quitte le travail. Ce célèbre liniment antiseptique ne cause ni ampoules ni chute de poil. \$2.50 la bouteille—chez les pharmaciens et marchands généraux. Brochure gratuite. 767 W. F. Young, Inc., Immeuble Lyman, Montréal

ABSORBINE
Réduit l'Enflure

REFROIDISSEMENTS

OXYMEL A L'EUCALYPTUS. Septembre nous ramène l'automne, les journées pluvieuses et les soirées fraîches. Craignez les refroidissements ils sont toujours dangereux. Fuyez la mauvaise grippe en servant au bébé comme à l'adulte une dose d'Oxymel à l'Eucalyptus, puissant et inoffensif, 50 sous la bouteille. Si votre fournisseur ne l'a pas, demandez-le à la pharmacie Brunel, rue St-Joseph ou par poste—60 sous. P. LaRose, 33 rue Garnier, Québec.

19

19

19

8 août

nt cependant à porter des le de faire usage d'un mé-si les arbres ne sont pas année d'un paillis. la pousse de l'herbe et du hâte Thomas peut être rofit, attendu que la com-haux et du phosphore con-remment bien aux vergers du

servi à l'hôtel Dominion Rougemont, où le Dr Ber-la bienvenue aux pom-ébec et aux visiteurs de excursionnistes ont aussi de MM. Gadbois et Pa-ttèrent au bon cidre de vin de raisin domestique. ulteurs de la région de endus visiter les vergers de

des pomiculteurs a été x réussies de toutes les ociété.



écoutant une inté-M. J.-H. Lavoie, française. ciété de Pomologie



grands vergers du

NOUVELLES CONDENSÉES
POUR LES GENS PRESSÉS

Plusieurs abonnés nous ont écrit pour nous féliciter de notre service de nouvelles condensées pour les gens pressés. Nous y prêterons encore plus d'attention et de soins à l'avenir. On peut être sûr que nous n'ignorons aucune nouvelle importante. On trouvera donc dans cette page les détails essentiels de tous les faits intéressants de la semaine.

— Aurèle Demeule, 21 ans, employé de la compagnie électrique d'Ottawa, a été tué dans le haut d'un poteau lorsqu'il est venu en contact avec un fil transmettant un courant électrique de 4,400 volts. La mort a été instantanée. Le défunt était le fils de M. et Madame Joseph Demeule, de Hull.

— A Coney Island, E.-U., un avion atterrit au milieu de la foule des baigneurs. Deux personnes sont tuées et six blessées.

— La propriété de M. Jérémie L'Heureux, de Lorette, a été détruite de fond en comble par le feu.

— M. Joseph Parent, de Beauport, voit sa grange rasée en quelques minutes par les flammes. Les dommages se chiffrent à plusieurs milliers de piastres.

— Un court circuit dans les fils électriques, passant au faite de la maison, a mis le feu à la résidence de M. Jos Levasseur, de la Rivière du Loup. Les pompiers de l'endroit ont dû travailler pendant plus d'une heure avant de contrôler l'incendie. Les dommages sont d'environ \$4,000.

— Sept personnes ont été blessées dans une collision d'automobiles en plein village, à la Pointe du Lac, près de Trois-Rivières.

— Une femme a trouvé la mort, trois personnes ont été grièvement blessées et deux autres ont reçu des blessures plus légères, dans un accident d'automobile qui s'est produit près de Stoney Point.

— Un Canadien français, M. Edmond Proulx, député de Prescott, vient d'être nommé juge du district de Sudbury, Ont.

— Benito Mussolini, le dictateur de l'Italie, vient de faire une réorganisation complète de son gouvernement. Il a abandonné sept des ministères qu'il dirigeait personnellement. Mussolini n'a gardé que la présidence du gouvernement et l'administration du département de l'Intérieur.

— Un aviateur de Québec, M. G.-A. LeMoine, se tue au Manitoba, alors que son avion fait une chute soudaine.

— La menace de guerre entre la Chine et la Russie est plus grande que jamais aujourd'hui, à la suite de nouveaux engagements qui se sont produits entre les troupes russes et les forces chinoises, sur la frontière de la Manchourie.

— Louis Fleury, 17 ans, de St-Zacharie, s'est fait tuer en ramenant une vache du champ. Le jeune homme s'était attaché autour du corps la corde mise au cou de l'animal pour le conduire. A un moment donné, la vache prit peur et partit à l'épouvante, entraînant Louis Fleury par terre derrière elle. La mort du jeune homme s'en est suivie.

— D'importants travaux de voirie se poursuivent actuellement à St-Henri de Lévis. La fameuse courbe du trécaré, qui a été témoin de tant d'accidents d'automobiles, est appelée à disparaître. Cette courbe était l'une des plus dangereuses de la région. Elle servait à relier les routes du village de St-Henri et du rang de la grande Grillade, en même temps qu'elle donnait accès au chemin du trécaré. Le détour était très brusque, et les automobiles qui se laissaient griser de vitesse avaient besoin d'avoir des freins en parfait ordre pour ne pas tomber dans le fossé. Un lopin de terre a été acheté et l'on est à construire un bout de chemin qui fera disparaître presque complètement la courbe. C'est une amélioration qui sera vivement appréciée de la population de Dorchester et de Lévis.

— A St-Joachim, la propriété de Mme Langevin, habitée par M. Asselin, et celle de M. J. Rancourt ont été la proie des flammes. Ce n'est qu'aux efforts concertés de tout le village, sous la direction de M. le curé et de M. le Maire, qu'une conflagration a été évitée.

— Un octroi de \$150,000 a été accordé par le gouvernement provincial à l'hôpital St-Vincent-de-Paul de Sherbrooke. Cette décision causera une grande joie dans la région de Sherbrooke, où elle était attendue avec impatience.

— La tempête de la semaine dernière a causé des dégâts un peu partout. A St-Etienne de Lauzon, M. Jules Blanchette a vu sa grange, sa récolte de foin et ses instruments aratoires détruits par le feu allumé par la foudre. Lui-même a failli être victime du tonnerre. Il a pu cependant sauver ses animaux. Les pertes sont d'environ \$4,000.

— A Maskinongé, la foudre est tombée sur les bâtiments de M. W. Rinfret. Les étables et deux granges furent réduites en cendres. Les pertes sont estimées à \$3,000. Ces deux granges renfermaient toute la récolte de foin et de grain.

— A Manseau, dans le comté de Nicolet, deux granges appartenant à M. U.-A. Savoie, ont été détruites de fond en comble. Un moment on craignait une conflagration, car ces granges n'étaient situées qu'à trois arpents du village. Pertes: environ \$1,500.

— La foudre est tombée sur la sacristie de l'église de Notre-Dame-de-Lourdes, dans le comté de Mégantic. Les habitants accourus parvinrent à se rendre maîtres des flammes. Pertes: \$3,000. On se félicite qu'un revêtement d'amiante se soit trouvé là pour opposer une barrière aux flammes car sans cela l'église aurait certainement été détruite.

— A Québec et à bien d'autres endroits la foudre a aussi tombé, mais sans causer de dommages notables.

— Un cyclone épouvantable a ravagé l'Etat Libre d'Orange, en Afrique-Sud. Les dégâts sont énormes. Grand nombre de maisons ont été renversées dans la région de Bloemfontein et la moisson a été détruite par la grêle.

— Près de deux millions de personnes ont visité l'Exposition de Toronto. Nous ignorons encore combien ont vu celle de Québec.

— Sur la route de Beauport, on devra cesser d'exhiber des chiens la pipe à la gueule. La Société Protectrice des animaux a porté plainte et a fait condamner à l'amende une personne qui pratiquait ce moyen d'obtenir des pourboires des touristes.

— Le pont de Champlain, sur la route Québec-Montréal, qui avait été fort endommagé en 1927, sera bientôt reconstruit. Il est probable que les travaux seront entrepris dès cette semaine.

— Le gouvernement provincial doit prochainement construire un palais de justice à Ville-Marie.

— Un M. Jos. Bélanger a été trouvé baignant dans son sang, dans un petit magasin, rue St-Jean, à Québec, On croit à une tentative de suicide.

— Des élections générales auront lieu le 30 octobre prochain en Ontario.

— Le cadavre de M. Eugène Fortin, de St-Eugène de L'Islet, a été trouvé près du quai de la Traverse à Québec. Le défunt appartenait à l'équipage du Druid.

— Il y aura, le 30 courant, élection dans le comté de Compton, nécessitée par la nomination de M. Nicol au Conseil législatif. M. McMaster, le nouveau trésorier provincial, sera le candidat libéral.

— Frank Boaz, 18 ans, a été victime d'un affreux accident à Montréal. Ce jeune homme était occupé à faire des réparations à l'essieu d'un automobile, que l'on avait soulevée au moyen d'un cric. La voiture, perdant son équilibre, tomba sur lui et l'écrasa à mort.

— Le comité nommé pour étudier le projet d'un tunnel sous la Manche a fait un rapport favorable. L'entreprise coûtera environ 150 millions de piastres et emploiera douze mille ouvriers pendant quatre ans.

— Une violente tempête a fait rage dans le midi de la France, causant des dommages pour plusieurs millions.

— Un tribunal de Hongrie a ordonné l'exhumation de tous les cadavres d'enfants morts dans un certain district depuis plusieurs années. Cette ordonnance a été motivée par une enquête, dont il ressortirait que 50 adultes et un plus grand nombre d'enfants auraient été empoisonnés avec l'aide de sages-femmes.

(Suite à la page 872)



Peu importe la Boue!

LES bottes Miner sont faites pour marcher dans la boue, le limon ou la neige. Jamais vous n'avez porté une botte aussi durable, aussi forte, aussi fiable. Rien de surprenant, puisqu'il n'entre que les meilleurs matériaux dans sa fabrication et que les divers morceaux d'une botte sont soudés par le procédé "Miner Livesteam Pressure Curing."



Miner's sont insurpassables quant à la valeur, insurpassables quant à la qualité, insurpassables quant à la durée! Essayez-en une paire et vous réaliserez pourquoi tant de Canadiens lorsqu'ils achètent des bottes imperméables

"Demandent toujours Miner's"

LES CHAUSSURES de CAOUTCHOUC **MINER** Tiennent les Pieds Secs

CULTIVATEURS

Confiez-nous vos expéditions de

CRÈME

Nous sommes acheteurs à l'année. Nous payons les plus hauts prix. Économisez sur les frais de transport en expédiant à

LA LAITERIE CHAMPLAIN Ltée

180 RUE DORCHESTER, - QUÉBEC, P. Q.

Quand votre MARI s'informe de votre SANTÉ... cela vous fait plaisir, n'est-ce pas, Madame?



Pourquoi n'en serait-il pas de même de lui... quand il se sent fatigué, qu'il souffre de Maux de Reins, de Douleurs dans le Dos, d'Estomac, de Mauvaises Digestions, de maladie de foie, de Douleurs Internes de toutes sortes, faites-lui prendre les Pilules Moro, préparées spécialement pour les Hommes par la Cie Médicale Moro 1570, rue St-Denis, Montréal... elles lui donneront un Regain de Jeunesse dont vous serez heureuse....

"Souvent il m'arrivait d'être sans force et de souffrir beaucoup de mal de reins. Mon estomac ne digérait pas du tout et à cause de cela, j'avais des palpitations, des maux de tête, des douleurs au creux de l'estomac, des gaz et des gonflements. Les Pilules Moro m'ont plus d'une fois remis de mes fatigues, ont aidé ma digestion et fait disparaître mes douleurs de reins et autres. C'est avec plaisir que je les recommande." M. Joseph Fortin, 221, Lowell St., Lawrence, Mass.

Partout ou par la poste, 50c la boîte ou 3, \$1.25

Protégez-vous... Refusez les substitutions... Exigez les

Pilules MORO pour les Hommes

AC

Les Distribut

SUC

Une note d'optimisme cours de la convention l'Est d'Ontario, de C vinces Maritimes, des pour animaux et vola les moulins Ralston F Woodstock, Ontario.

Les conventionnistes réunions à l'Hôtel Mo hauts officiers de la C sé la parole, et en l'année ont exprimé l' progrès réalisés, qu'il que les nourritures P réel besoin économique l'est du pays.

Pour renseigner ces familiers avec ces alim donné aux produits q pagnie—nous dirons ments pour les vach volailles, les porcs, les préparés précisément rations des aliments j en vue de la produ viande, des œufs, du

La raison pour laq mélangées du comm pour équilibrer les grain, de racines et d' fut particulièrement séances de la conver et les grains qui pc constituent, à propr ments naturels des ai

Mais l'animal qui qu'à l'état où la natu tera jamais à gros pr produit que du lait au début—la poule c suffisamment d'œuf une douzaine de p prend un an et plus marché—de tels ani être considérés comm fermes de notre épé tout ce qu'exige la n lors que nourris av ments naturels, D' le porc et la poule é rendement, dans le i à ce terme, doit rec supplémentaire à la Par exemple, une des aptitudes laitièr



Faites-la pondre c qui muent ne pondre gulateur Pratt pou nourriture et les pa voulue pour hâter la à pondre de bonne he

Pr

Le Régulateur Vendu par tous les Envoyez pour avoir volailles PRATT FOOD CO 328 Avenue C

COCHETS R

Cochets reprodt Barré. Cochets repro Rouge, crête simpl Poulettes de tre Blanche, crête sin crête simple. Tous ces sujets pondueux.

Prix sur dema **ÉCOLE D'** Ste-Anne de

ACTUALITÉ AVICOLE

Les Distributeurs des Nourritures Purina en Convention à Montréal

SUCCÈS BASÉ SUR L'EFFICACITÉ DU SERVICE

Une note d'optimisme de bon aloi, au cours de la convention des distributeurs de l'Est d'Ontario, de Québec et des Provinces Maritimes, des nourritures Purina pour animaux et volailles, fabriquées par les moulins Ralston Purina Company, de Woodstock, Ontario.

Les conventionnistes ont tenu leurs réunions à l'Hôtel Mont Royal. Plusieurs hauts officiers de la Compagnie ont adressé la parole, et en faisant une revue de l'année ont exprimé leur satisfaction des progrès réalisés, qu'ils attribuent au fait que les nourritures Purina répondent à un réel besoin économique sur les fermes de l'est du pays.

Pour renseigner ceux qui ne sont pas familiers avec ces aliments Purina—le nom donné aux produits que fabrique la Compagnie—nous dirons que ce sont des aliments pour les vaches, les chevaux, les volailles, les porcs, les veaux et les renards, préparés précisément pour balancer les rations des aliments produits sur la ferme en vue de la production du lait, de la viande, des œufs, du lard, etc.

La raison pour laquelle les nourritures mélangées du commerce sont nécessaires pour équilibrer les rations de foin, de grain, de racines et d'ensilage, aujourd'hui, fut particulièrement démontrée à l'une des séances de la convention. Les fourrages et les grains qui poussent sur la ferme constituent, à proprement parler, les aliments naturels des animaux.

Mais l'animal qui ne produit seulement qu'à l'état où la nature l'a voulu ne rapportera jamais à gros profits. La vache qui ne produit que du lait pour nourrir le veau au début—la poule qui ne pond que juste suffisamment d'œufs pour faire couvrir une douzaine de poussins,—le porc qui prend un an et plus à engraisser pour le marché—de tels animaux ne peuvent pas être considérés comme profitables sur les fermes de notre époque. Pourtant, voilà tout ce qu'exige la nature de ces animaux, lorsque nourris avec seulement les aliments naturels, d'autre part, la vache, le porc et la poule élevés en vue d'un fort rendement, dans le sens que nous donnons à ce terme, doit recevoir une alimentation supplémentaire à la ration naturelle.

Par exemple, une vache engendrée pour des aptitudes laitières de 10,000 lbs de lait

par année, ne pourra atteindre cette production, si on lui sert seulement du foin, des racines et du grain. Elle doit recevoir une ration plus riche en éléments producteurs de lait que n'en contiennent ces nourritures, si on veut lui faire produire un rendement aussi fort.

L'éleveur possède deux moyens de suppléer aux rations domestiques,—soit en achetant les ingrédients nécessaires et en faisant les mélanges lui-même, ou en achetant les nourritures mélangées par le commerce.

La seule raison de l'existence de la Compagnie Ralston-Purina, comme il l'a été expliqué—à la convention—est que par les recherches et l'expérimentation, elle est arrivée à mettre sur le marché une ligne de nourritures qui équilibreront parfaitement les rations domestiques pour produire le lait, les œufs, le lard, etc., plus économiquement que l'on peut le faire en faisant ses propres mélanges. L'augmentation constante des affaires de la Compagnie dans l'est du Canada durant l'année, et le fort pourcentage des commandes renouvelées furent citées à l'appui de cette déclaration.

La rumeur, non encore officielle, cependant, veut que si les affaires continuent à progresser dans Québec et dans les Provinces Maritimes, elles seront suffisantes pour justifier la Compagnie Purina à ériger un moulin à Montréal.

(Communiqué).

CONCOURS DE PONTE DE L'EST DE QUÉBEC

Sous la direction de la Station Expérimentale Ste-Anne de la Pocatière, Qué.

Semaine finissant le 11 septembre 1929

Propriétaire	Race	Total des points
1 Asselin J. O.	L. B.	1841 1916.8
2 Burton G. C. N.	"	1646 1657.3
3 Calder C. D.	"	1756 1760.3
4 Fairservice John	"	1588 1739.3
5 Robertson R. A.	"	1969 1942.1
6 Bégin & Dubé	P. R. B.	1792 1772.5
7 Boulanger Arthur	"	1606 1598.8
8 Cloutier Gabriel	"	1555 1334.8
9 Coriveau Raoul	"	1925 2042.6
10 Fournier Hilaire	"	1533 1556.6
11 Laurel Poultry Farm	"	1522 1576.1
12 Letendre Joseph-W.	"	1667 1634.1
13 MacDonald Collège	"	1872 1877.6
14 Poirier Alphée	"	1563 1654.4
15 Sta. Exp. La Ferme	"	1886 2030.9
16 Sta. Exp. Ste-Anne	"	2131 1791.2
17 Sta. Exp. Ste-Anne	"	1946 1622.5
18 Strong William	"	1727 1933.9
19 DeRoy Antoine	R. I. R.	1790 1844.9
20 Robertson R. A.	W. B.	1423 4486.2
		34747 34821.6

CONCOURS DE PONTE DE L'OUEST DE QUÉBEC

Sous la direction de la Station Expérimentale Dominion de Lennoxville, P. Q.

Semaine finissant le 11 septembre 1929

Propriétaire	Race	Total des points
1 J. H. Jackson	W. L.	1552 1698.4
2 H. Henry	"	1867 2034.0
3 J. E. Burnet	"	1518 1700.0
4 Laurel Poultry Farm	"	1652 1800.4
5 Circle Bar P. Farm	"	1463 1494.7
6 Fred Bell	"	1105 1179.3
7 Macdonald Collège	"	1565 1552.2
8 O. Moring	"	1784 1863.9
9 C. D. Calder	"	1631 2034.3
11 Riverside Poultry Farm	"	1655 1809.0
12 P. L. Green	W. R.	1360 1620.8
13 Victor E. Nabon	B. B.	1567 1679.9
14 W. A. Carr	"	1759 2048.5
15 Experimental Farm	"	1879 1842.3
16 H. R. Drew, R. R. 3.	"	1680 1952.6
17 Mrs. Alex. MacKay	"	1740 1809.8
18 L. A. Gnaedinger	"	1452 1497.3
19 Miss R. G. Knight	W. W.	1782 1918.9
20 Bond Little, R. R. 1.	"	1491 1748.4
		31291 33847.3



Hâtez la Mue

Faites-la pondre de nouveau. Les poules qui muent ne pondent pas. Mettez du Régulateur Pratt pour les volailles dans la nourriture et les poules acquièrent la vitalité voulue pour hâter la mue et pour recommencer à pondre de bonne heure. Cela paie d'employer

Pratts

Le Régulateur pour Volailles

Vendu par tous les marchands du Canada.

Écrivez pour avoir le Livre PRATT sur les volailles, GRATUIT.

PRATT FOOD CO., of CANADA, Limited

328 Avenue Carlaw, Toronto (8)

COCHETS REPRODUCTEURS

Cochets reproducteurs "Plymouth Rock Barré"

Cochets reproducteurs Rhode Island Rouge, crête simple.

Poulettes de trois mois et plus: Leghorn Blanche, crête simple; Rhode Island Rouge, crête simple.

Tous ces sujets proviennent d'excellentes pondeuses.

Prix sur demande.

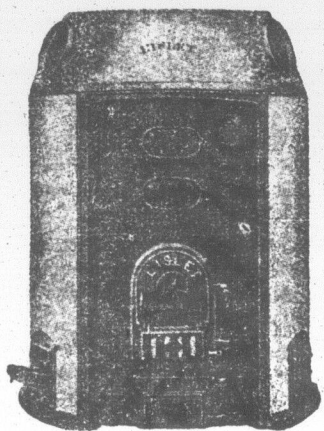
ÉCOLE D'AGRICULTURE

Ste-Anne de la Pocatière, Kam.

PANIER AUX LETTRES DES AVICULTEURS

Rép. à M. Jos. Anctil, St-Jean-Port-Joli.— Vos poules souffrent de la maladie du foie. Elles ont été nourries probablement trop richement pendant les chaleurs, ce qui les a fait engraisser beaucoup trop. Si elles manquent d'exercice, il vous arrivera d'en trouver mortes subitement, à cause de l'excès de graisse, ce qui les porte à étouffer. Vous ne dites pas quelle nourriture vous leur donnez, mais nous présumons qu'elles sont nourries avec une forte proportion de blé d'Inde; il vous aurait fallu retrancher ce grain au cours des chaleurs. Les déchets de viande dont vous parlez sont certainement pour quelque chose dans la mortalité de vos poules car, si elles en ont absorbé une assez forte quantité, cela les a portées à un engraissement rapide, à cause des matières grasses qu'elles contiennent.

DES PRODUITS HORS-CONCOURS



LES FOURNAISES L'ISLET A AIR CHAUD

sont pourvus d'un purificateur d'air et d'un attachement d'enveloppes breveté. Les fournaises les plus économiques et hygiéniques sur le marché.

Soumis à une inspection sévère faite par des juges expérimentés, nos poêles, fournaies, tortues et fournaies à Air chaud, ont été classés

HORS-CONCOURS A L'EXPOSITION PROVINCIALE DE QUÉBEC

On ne peut fournir de preuve plus éclatante de leur haute supériorité.

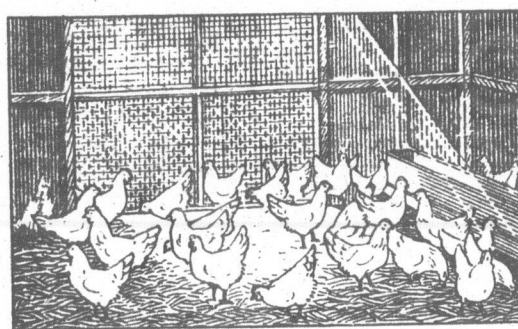
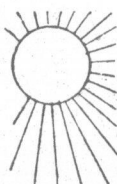
DEMANDEZ NOS CATALOGUES

Si vous avez besoin d'un article de chauffage quelconque, demandez nos catalogues gratuits.

Notre vaste assortiment comprend le modèle que vous aimez au prix que vous voulez payer.



Augmentation en Automne et en Hiver des Profits du Poulailleur



CELO-GLASS

Laisse pénétrer Tous les Rayons Solaires à l'Intérieur!

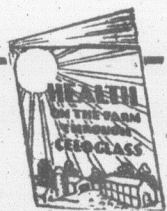
Les rayons ultra-violet de la lumière solaire sont indispensables à la santé et à la vigueur de votre troupeau. Ils tuent les germes, préviennent la maladie et le rachitisme, et hâtent la croissance—ils forcent le sang à fabriquer les vitamines D, amenant ainsi l'assimilation convenable du calcium et du phosphore—les grands facteurs de la santé et du développement de la charpente osseuse.

Durant l'automne et l'hiver spécialement, les oiseaux ont besoin de ce tonique qui leur est souvent refusé à cette saison—car le verre ordinaire ou des rideaux sales interceptent les rayons ultra-violet... Cel-O-Glass les admet à l'intérieur! Vos oiseaux profitent mieux, sont en meilleure santé et vous donnent plus d'œufs—vos profits sont considérablement augmentés.

Cel-O-Glass est plus pratique à tous les points de vue—il est facilement et rapidement installé, et il est incassable. Il coûte peu, spécialement quand vous considérez les résultats. Il vous assure un poulailleur chaud, sec et sain durant toute l'année.

A vendre chez les Quincailliers et les marchands de Nourritures pour Volailles

Il n'y en a pas de véritable sans le nom **CELO-GLASS** sur la lisière de chaque rouleau!



B. Greening Wire Co., Limited, Hamilton, Ontario.

Veuillez m'envoyer gratis votre dépliant décrivant Cel-O-Glass.

Nom

Rue ou Route Rurale No.

Ville

19

19

19

Soulagez
le MAL de DOS
Avec
DODD'S
KIDNEY
PILLS
FOR ALL KIDNEY DISEASES
BACKACHE
BLADDER TROUBLES
RHEUMATISM
4087 THE PR
Pihules
Dodd pour le Rein

 **RENARDS ARGENTÉS**
Je peux disposer 100 couples de renards noir argentés enregistrés à de très bons prix.
Ecrivez pour détail à:
M. W.-D. Allanach, 877 Main St. Moncton, N.B.


Ferme de Fourrures de Québec Ltée
R. BERNADET, Président
Loretteville, P. Q.
Renards argentés enregistrés et scotés par l'A.F.I.
RENARDS BLEUS
VIONS
MARTRES
PÉCANS
RATS MUSQUÉS
N'achetez pas vos renards sans les voir. Nous offrons de beaux et bons sujets et donnons un service expérimenté aux acheteurs.
Écrivez-nous et visitez nos fermes

RENARDS ARGENTÉS

"J'offre en vente cent couples de renards noirs argentés enregistrés, provenant de sujets prolifiques. J'offre en outre à ma clientèle, un service d'instructeurs compétents les visitant régulièrement et leur enseignant la meilleure manière d'élever leurs renards. J'ose me proclamer le seul à offrir ce grand avantage, qui est la vraie clé du succès.
Agents actifs demandés:—
C.-E. BOUCHARD
Ste-Anne de la Pocatière, Qué.

JOFFRE à vendre 550 renards noirs argentés enregistrés supérieurs, provenant de notre ferme et des parcs affiliés au nôtre et dans lesquels nous sommes fortement intéressés.
Ces sujets proviennent des sujets enregistrés et scotés de 92 à 95. La moyenne de reproduction étant de 3 1/4 pour 1929.
Notre service de bulletin mensuel déjà inauguré depuis un an et le service de notre instructeur récemment à notre service montrent que le succès est dû à ceci. Le tout est offert gratuitement à tous nos nouveaux clients.
PRIX SPECIAUX pour quantités.
Pour continuer notre marche dans le service donné, nous offrons:
GRATUITEMENT, notre livre intitulé: HISTORIQUE DE L'ELEVAGE DU RENARD ARGENTÉ, afin de faciliter la tâche d'achat du futur débutant et de lui permettre de faire un achat avec jugement. Ce livre est tout à fait indépendant et chacun devrait en prendre lecture; il traite de l'élevage passé, présent et de ses probabilités futures.
RESERVEZ LE VÔTRE immédiatement, le nombre en est limité.
Représentants sérieux demandés.
ROLAND DALLAIRE
St-Evariste Sta., Qué., Canada.

L'Élevage des Animaux à Fourrure

Production de grosses portées

Discours de M. Bernadet au Congrès des Eleveurs de Renards
(Suite et fin)

3. Les conditions de vie des renards sont encore des facteurs qui influent sur la production des portées.

Je suis persuadé qu'un clos trop petit, dans lequel les renards ne peuvent pas prendre de l'exercice, est une mauvaise chose pour l'élevage.

Les renards, comme tous les animaux, ont besoin de mouvement pour aider à leur digestion et se tenir en condition.

Si on leur refuse cet exercice, je suis convaincu que c'est au détriment des grosses productions.

Je n'ai jamais essayé moi-même, quoique j'en aie beaucoup entendu parler, les grandes cages de plusieurs arpentés carrés, dans lesquelles on met 50, 100, 200 renards ou plus en liberté.

Je ne doute pas qu'au point de vue de l'exercice, ceci soit parfait, et plusieurs éleveurs attribuent leur succès en partie à l'usage de ces grandes cages.

Il est probable qu'ils ont raison, cependant je me demande comment ils font pour suivre la condition de chaque renard dans ces grands enclos.

Il doit être très difficile de voir exactement la condition de chaque animal et de le traiter d'une manière adéquate.

Ceci est une objection qui me vient à l'esprit, mais je n'ai jamais expérimenté ces "grandes cages d'exercice", je ne puis donc que les mentionner sans m'étendre plus longtemps sur ce sujet.

De toute manière, que nous ayons un très grand clos ou un plus petit, il faut chercher à donner à nos animaux un minimum de confort, si on veut qu'ils nous donnent des résultats.

De bonnes cabanes, à l'abri de la pluie, une quantité suffisante de soleil et d'ombrage, de l'eau fraîche assez souvent renouvelée, dans les grandes chaleurs, sont des choses qui aident au confort du renard et à sa bonne santé.

La désinfection des enclos, leur propreté, sont autant de choses qui facilitent les bons résultats.

Nous arrivons à une des choses les plus importantes de toutes pour la production de grosses portées: je veux parler de l'alimentation.

Chaque éleveur a sa méthode d'alimentation et il lui arrive facilement de croire qu'il possède la meilleure manière.

Il n'y a pas, à ma connaissance, de "secrets" permettant d'obtenir de grosses portées, comme quelques-uns veulent le faire croire à des acheteurs crédules.

Il y a seulement des règles dont il ne faut pas trop s'écarter. Il faut, d'après moi, nourrir les renards en leur donnant tous les éléments nécessaires à leur développement, puis au maintien de leur santé et ne pas oublier les éléments qui aident à la conception et à l'allaitement des jeunes.

Les renards sauvages mangent ce qu'ils trouvent à leur portée, et leur instinct leur dit ce qui est bon pour eux ou mauvais.

Enfin, la Nature, qui est une bonne mère, a placé près d'eux, et à leur portée, la nourriture qui leur convient parfaitement, sans quoi la race serait éteinte depuis longtemps.

Nos renards, dans nos clos, ne mangent pas ce qu'ils veulent, mais ce que nous leur donnons.

Si nous les soignons mal, nous aurons peu ou pas de production. Nos renards

dépendent uniquement de nous, c'est là le grand point.

Je crois que nous devons nous tenir aussi près que possible de l'état sauvage quand nous soignons nos renards, et ne pas oublier que nous avons affaire à des carnivores et non à des végétariens.

Je n'ai pas le temps (et je n'ai pas la compétence non plus) d'entrer dans les détails de la valeur de chaque aliment, de sa valeur nutritive ni des calories qu'il apporte, ni des vitamines de diverses descriptions qu'il contient.

Au sujet des vitamines, en particulier, il n'y a rien de très concluant ou de très précis, je crois, à leur sujet, quoique leurs effets soient étudiés sérieusement, et ont

donné lieu à des constatations intéressantes... et quelquefois contradictoires.

Au point de vue pratique, ma méthode d'alimentation se résume à ceci: chaque aliment apporte avec lui une valeur particulière; il a un effet particulier.

Si je ne donne qu'une sorte de nourriture je puis manquer d'éléments essentiels; mais si je varie mon alimentation, j'ai une chance de donner tout ce dont mes renards ont besoin, et en quantité suffisante.

Je donne donc différentes sortes de viande, et différentes parties du même animal; du cheval, du bœuf, des tripes, du foie, du cœur, du poisson.

Je donne aussi du lait et quelques céréales afin que l'alimentation soit complète. Je donne également des os broyés, afin que mes renards puissent obtenir le calcium, le phosphate et autres sels minéraux qui leur sont nécessaires.

En somme, je varie mon alimentation le plus possible, et, réellement, les résultats sont encourageants, car j'obtiens des portées de très bonne heure le printemps, et mes femelles ont presque toujours du lait.

(Suite à la page 874)

 **RENARDS NOIRS ARGENTÉS**
de la plus haute qualité
Nous offrons en vente un lot de renards de choix, inscrits au Livre Canadien d'Enregistrement.
Notre ranch est sous la direction d'un vétérinaire compétent et les acheteurs sont certains de recevoir des renards en excellente santé et libres de tout parasite. Nos renards sont de la plus belle qualité et nos prix raisonnables. Nous répondrons avec plaisir à toute demande de renseignements.
Références:
La Banque de la Nouvelle-Ecosse, à Summerside, I. P. E., et la Banque Canadienne Nationale, à Baie St-Paul, P. Q.
STEWART & LEWIS
Summerside, I. P.-E.


FERME DE RENARDS ARGENTÉS DEUX RIVIÈRES Enr.
St-Stanislas, Champlain, P. Q.
Sujets enregistrés de tout premier choix, de bonnes lignées, vendus avec toute garantie désirable.
Visitez notre ranch modèle où vous êtes bienvenus en tout temps, ou adressez-vous à
ADEM GIRARD
PRÉSIDENT & GÉRANT
32 RUE DOLBEAU :: QUÉBEC

 **NOUS POUVONS VENDRE ENCORE QUELQUES COUPLES DE RENARDS NOIRS ARGENTÉS**
ces sujets sont des descendants de champions du monde. Tous nos renards sont enregistrés et scotés et de qualité supérieure à un bas prix de \$400.00 à \$600.00. Acheter la meilleure qualité c'est acheter avec jugement. Une peau de fourrure inférieure se vend \$50. à \$75.00 et le bon renard se vend pour sa fourrure de \$200.00 à \$300.00.
Nous offrons à notre client un service d'instructions compétent pendant un an, ce qui sera la clé de votre succès. Ecrivez-nous et visitez notre ferme moderne.
La Renardière Moderne de St-Cyprien Enr.
St-Cyprien, - Dorchester

à des constatations intéressantes, quelquefois contradictoires. De la vue pratique, ma méthode se résume à ceci: chaque sorte avec lui une valeur particulière. un effet particulier. une qu'une sorte de nourriture acquiescer d'éléments essentiels; varier mon alimentation, j'ai le donner tout ce dont mes besoin, et en quantité suffi-

donc différentes sortes de différentes parties du même cheval, du boeuf, des tripes, du poisson. aussi du lait et quelques céréales. l'alimentation soit complète. lement des os broyés, afin qu'ils puissent obtenir le calcium et autres sels minéraux nécessaires. je varie mon alimentation, et, réellement, les résultats sont bons, car j'obtiens des personnes heureuses le printemps, et ont presque toujours du lait. (Suite à la page 874)

RENARDS NOIRS ARGENTÉS

plus haute qualité

en vente un lot de renards de inscrits au Livre Canadien d'Enregistrement.

Les acheteurs sont certains de que les renards sont de la plus belle et demandent de renseignements

W. H. BART & LEWIS
Mersey, I. P.-E.

RENARDS ARGENTÉS
CHÈRES ENR.

implain, P. Q.

premier choix, de bonnes garanties, garantie désirable.

où vous êtes bien venus tous à

CHIRARD
GÉRANT
QUÉBEC

NOUS POUVONS VENDRE ENCORE QUELQUES COUPLES DE RENARDS NOIRS ARGENTÉS

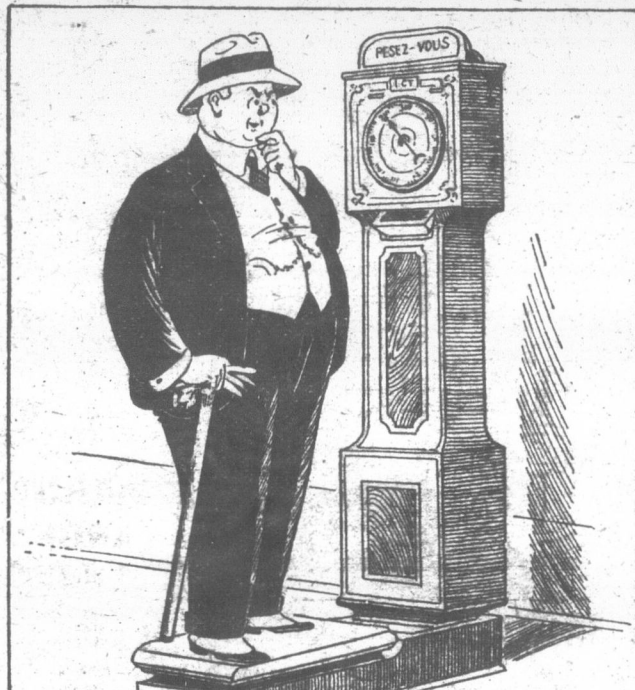
le. Tous nos renards à bas prix de \$400.00 avec jugement. Une bon renard se vend

as compétent pendant et visitez notre ferme

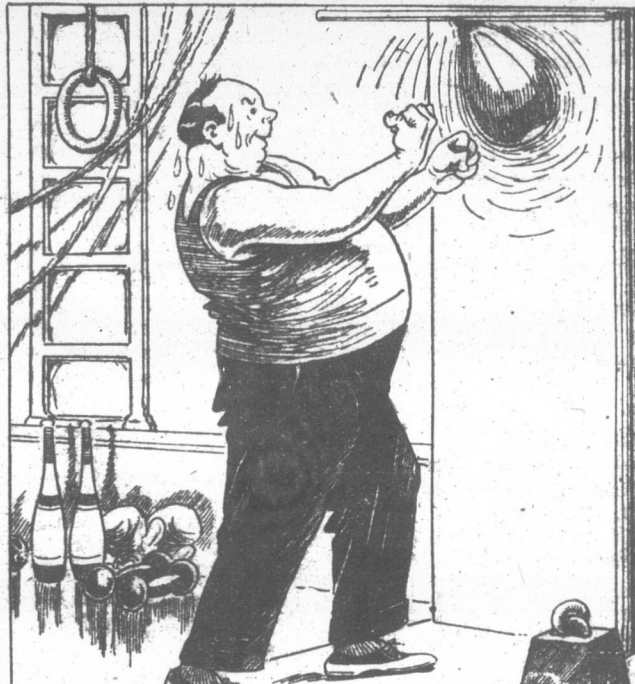
ien Enrg.

T'a pas ?

par **RACEY**



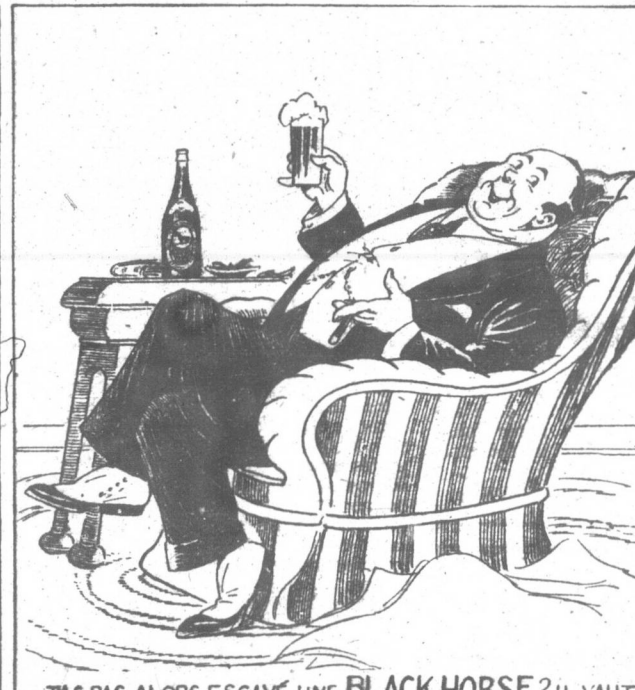
T'AS-PAS DÉJÀ, EN MONTANT SUR LA BALANCE, CONSTATÉ QUE TU PRENAIS DE L'EMBOUMPOINT ET DÉCIDÉ, POUR RETROUVER TON ÉLÉGANCE, DE RECOURIR À L'EXERCICE ET AUX SPORTS.



TELS QUE MARCHÉ, NATATION, TENNIS, BOXE, POIDS ET HALTÈRES, ETC.



POUR T'APERCEVOIR AVEC TERREUR AU BOUT D'UN MOIS QUE TU AVAIS ENCORE ENGRAISSÉ DE CINQ LIVRES.



T'AS-PAS ALORS ESSAYÉ UNE BLACK HORSE ? IL Y'AUT, MIEUX ÊTRE GRAS ET GAI QUE MAIGRE ET DE MAUVAISE HUMEUR.

dites simplement -
"Bière **Black Horse** Dawes
S.V.P.!"

PAGE DES MARAICHERS

Culture Maraîchère

Légumes de choix presque méconnus

(Par G. Billeault, Instructeur horticole)

Si la plupart de nos produits légumiers sont connus et estimés du public lorsqu'ils sont bien choisis, il en existe cependant un certain nombre de variétés et non des moindres dont la consommation est presque nulle, faute d'être connus du consommateur.

Parmi ceux-ci, il faut citer l'Asperge, le premier légume du printemps. C'est peut-être un de ceux dont la production peut-être poussée le plus activement puisque, actuellement, la production est supérieure à la demande.

L'Épinard, surnommé le balai de l'estomac, légume presque absolument inconnu dans les campagnes, mais qui commence à être en bonne demande dans certaines villes.

La Poirée ou Bettes à Carotte, dont les feuilles peuvent se consommer comme celles de l'Épinard et les côtes se consomment comme l'Asperge. C'est un légume d'une vigueur exceptionnelle, bien facile à cultiver.

Le Pois Mangetout un des meilleurs légumes, dont la cosse tendre et charnue même lorsque le grain est formé, se consomme comme la fève. Sa saveur est beaucoup plus délicate et ce légume mérite d'être beaucoup mieux connu.

Le Chou de Bruxelles, légume d'automne, dont les petites pommes sont de qualité excellente. Quoiqu'il y ait une certaine demande de ce produit, le marché est encore très limité.

Le Cresson de fontaine peut être cultivé partout où il y a de l'eau courante:

Maux d'Estomac. "Je ne pouvais prendre aucune nourriture sans ressentir une douleur intense à l'estomac. En outre, je passais mes nuits sans sommeil," écrit Mme. O. Leduc de St. Théodore d'Acton, Que. "Toutefois, depuis que j'use le Novoro du Dr. Pierre, je puis prendre trois bons repas par jour et dormir profondément la nuit." Pour les maux d'estomac et les troubles qui en résultent, nous ne connaissons rien de meilleur que cette vieille préparation herbeuse. Elle est vendue directement mais pas chez les droguistes. Ecrire au Dr. Peter Fahrney & Sons Co., 2501 Washington Blvd., Chicago, Ill.

Livré exempt de douane au Canada.

BLÉ MOUILLÉ

SÈCHÉ AU FOUR

Demandez échantillons et prix

H. & S. BÉLANGER

39 RUE ST-PAUL QUÉBEC

Scies Réparées

Nous réparons et affilons les scies usagées leur assurant un rendement satisfaisant. Scies nouvelles circulaires et à ruban toujours en stock.

Consultez nous sur vos scies
SIMONDS CANADA SAW CO. LTEE.
MONTREAL - TORONTO
7-29 VANCOUVER - ST-JEAN, N.B.

SCIES SIMONDS

très employé dans les salades et les hors d'œuvre.

Le Chou chinois, légume excessivement tendre, facile de culture, et dont la consommation peut augmenter dans d'énormes proportions.

La Chicorée frisée, salade d'automne et d'hiver, peut même se conserver quelques semaines en cave, peut se consommer crue ou cuite et est très recherchée par ceux qui la connaissent.

La Scarole, dont les propriétés sont à peu près les mêmes que celles de la chicorée, a cependant la feuille plus épaisse et peut se conserver plus longtemps. Ce sont les salades d'automne par excellence, et à cette époque de l'année, elles sont de beaucoup préférables aux laitues pommées ou frisées.

Pour quelques-uns de ces produits la demande est bonne, la production peut être activée sans aucune crainte d'encombrement sur les marchés.

Pour d'autres, au contraire, il faut créer la demande en activant la production et encore ne faudrait-il point aller trop vite. Un des bons moyens d'activer la consommation, serait de cultiver ces variétés au jardin de famille, et dans le but d'encourager les amateurs nous donnerons dans de prochains articles un abrégé de la culture de chaque variété.

Nous espérons ainsi pouvoir contribuer à activer la production, à encourager la consommation, et à donner à ces variétés une meilleure place dans les cultures maraîchères.

Culture de la Rhubarbe

De J. Comeau, Cochrane.—Je reçois votre Bulletin, qui m'intéresse beaucoup. J'y trouve des renseignements qui rendent service. L'an dernier, j'ai planté 100 pieds de rhubarbe. Cette année, je n'en ai pas beaucoup. Voulez-vous me dire pourquoi je n'ai pas mieux réussi, de quelle manière m'y prendre l'automne et le printemps. Je vous en remerciais beaucoup.

Réponse par A. Bardou, Instructeur horticole.—En premier lieu, il faut se procurer de bons plants, d'une variété recommandable, car il y a des variétés qui sont préférables aux autres, principalement par la grosseur des feuilles. Ensuite il faut une bonne terre profonde. Rappelez-vous aussi que la rhubarbe est une plante excessivement gourmande. Alors faites une fosse large et profonde, où vous aurez soin de mettre beaucoup de fumier. Recouvrez le fumier de terre et plantez à quatre pieds en tous sens, au niveau du sol. La rhubarbe, comme toutes les plantes, d'ailleurs, n'aime pas avoir ses racines dans l'eau.

Pour les plantes, il y a deux manières de se les procurer: par la graine, semée en pépinière et plantée ensuite l'année suivante. Dans le commerce, il est difficile de se procurer des graines bien pures; elles sont souvent mélangées. Quand vous pouvez avoir de vieux pieds d'une bonne variété, c'est préférable. Vous les divisez en autant qu'il y a de yeux munis d'une racine. La rhubarbe est très rustique et peut séjourner assez longtemps exposée au soleil ou à la gelée sans que les plants en souffrent trop.

Quant au temps de la plantation, je suis de ceux qui croient qu'une plantation faite tard l'automne n'a rien à gagner et tout à perdre, puisqu'il n'y a pas de végétation l'hiver et que les plants sont exposés sans défense aux intempéries.

Au printemps, vous pouvez avancer la végétation et vous procurer des tiges de feuilles beaucoup plus longues en plaçant sur chaque pied de rhubarbe un vieux baril dont les deux bouts ont été enlevés; des boîtes feraient tout aussi bien, à condition, bien entendu, que les deux bouts aient été enlevés.

NOUS ACHETONS LA CRÈME ET LES ŒUFS A L'ANNÉE

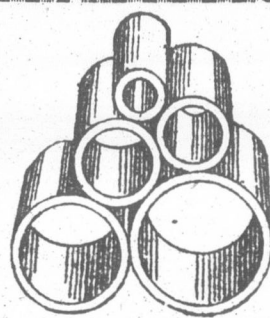
NOUS PAYONS DE HAUTS PRIX

ÉCRIVEZ-NOUS

J. Joubert
LIMITEE

4141 rue St-André

MONTREAL



TUYAUX de DRAINAGE

EN TERRE CUITE

"CITADELLE"

3 - 4 - 6 - 8 - 9 - 10 et 12 pouces

DEMANDEZ NOS PRIX

MANUFACTURÉS PAR
BRIQUE CITADELLE, Ltée
14-16 rue St-Joséph - Québec

CHARIOT

A
LITIÈRE
JUTRAS



Le chariot à litière JUTRAS est le plus pratique pour les étables de la Province de Québec.—Fait l'ouvrage de six hommes avec brouettes, vite, proprement et économiquement. Épargne à votre main-d'œuvre un travail dur et désagréable, maintient votre étable propre et assure une meilleure production de lait hygiénique. Facile à installer dans n'importe quelle étable neuve ou vieille, grande ou petite.
Pour plus amples renseignements, demandez notre catalogue gratuit No 2-1929.

LACIE
JUTRAS
LIMITEE
VICTORIAVILLE, P.Q.



Votre

CRÈME

Expédiez-nous-la cette année, nous payons constamment les meilleurs prix et faisons les remises régulièrement.

LAITERIE DE QUÉBEC

75 Avenue du Sacré-Cœur
QUÉBEC

Un fait indiscutable qui atteste de l'excellence de notre service, c'est que nos expéditeurs de la première heure, sont encore nos meilleurs amis.

ŒUFS A L'ANNÉE

MEILLEURS PRIX

4141 rue St-André

MONTREAL

DRAINAGE

DE CUIVE

"MEILLEUR"

10 et 12 pouces

NOS PRIX

DÉTERMINÉS PAR

"MEILLEUR", Ltée

Montréal - Québec



litière
le plus
les de la
—Fait l'ouvrage de six
quelles, vite, proprement
ent. Epargne à votre
travail dur et désagrè-
votre étable, propre et
saine production de lait
facile à installer dans
étable neuve ou vieille,

renseignements, demandez
le gratuit No 2-1929.

AS

ME

cette année, nous
avons les meilleurs prix
régulièrement.

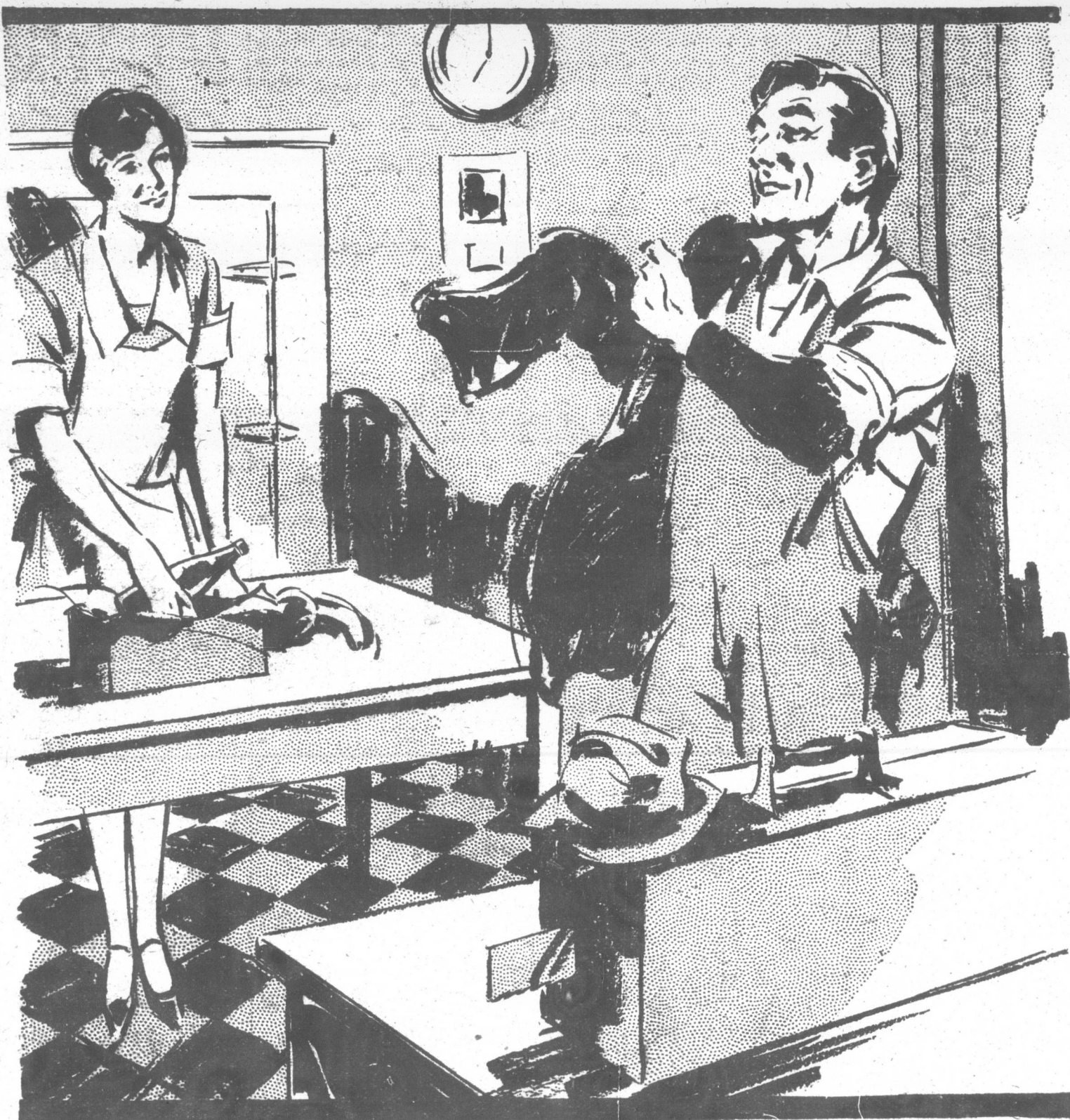
DE QUÉBEC

du Sacré-Cœur

QUÉBEC

qui atteste de l'excel-
lence, c'est que nos expédi-
tions rapides, sont encore

...Mets-en deux Bouteilles



La BIÈRE MOLSON

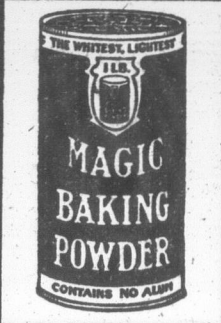
"La Bière que votre Arrière-Grand-Père Buvait"

19

19

19

LA POUDRE A PATE MAGIQUE



**EST TOUJOURS
FIABLE**
LA CIE. E.W. GILLETT LTEE.
TORONTO MONTREAL QUEBEC

Aux femmes d'aujourd'hui... et de demain

"Fais le bien, advienne que pourra"

Telle est la devise qui devrait animer toute jeune fille avide de se perfectionner dans la vertu, surtout à une époque où l'apostolat peut être si fécond!... Et pour envisager cet apostolat à un point de vue très pratique, les modes du jour n'offrent-elles pas un terrain fertile à une jeune fille désireuse de secourir son sexe qui porte l'humanité à sa décadence primitive, par son fol amour de la mode qui n'est, actuellement, que nudité.

Autrefois, les dames osaient à peine se découvrir l'avant bras pour les travaux domestiques; maintenant les manches ne sont plus à la page, même pour les sorties en plein jour. Nos grand-mères portaient un collet montant; le dernier cri de la mode met le dos à nu, et maintient le devant ouvert, seulement jusqu'à une hauteur peu respectable.

Et pour parler des jupes, comment se portent-elles? Si c'est là l'idéal de quelques-unes, j'avoue que l'ardeur est trop grande, et que "l'Excelsior" qui semble être leur devise, devrait rencontrer une autre ambiance!

Comment aime-t-on les gracieuses madames? Seraient-elles aussi admirées si, au lieu d'être drapées pudiquement dans leur long voile, elles laissent leurs membres nus? Et puis, qu'est-ce donc qui rendait si attrayante la cour du "Roi soleil", si ce ne sont ces jolies robes à traîne et à étoffe fournie que portaient les grandes dames du XVIIe siècle!

S'il faut ajouter aux choses déjà mentionnées le port des bas "sport" qui laissent les jambes sans bas, vraiment la femme n'a plus l'intuition de sa dignité personnelle.

Dans notre Québec, si chrétien, on semble faire fi des demandes réitérées de notre vénéré Cardinal qui n'était que l'écho de Sa Sainteté quand, au Congrès Marial, il ne parlait dans son allocution que des modes féminines. C'est les larmes dans les yeux c'est, devant tout un peuple de catholiques réunis, que l'Archevêque de Québec suppliait les femmes d'être modestes dans leurs vêtements; et tous ses appels seraient-ils vains? toutes ses paroles auraient-elles le même résultat qu'étant adressées à des femmes muettes ou sans cœur?

Non, non, la femme a trop de cœur pour ne pas accéder aux désirs de ses supérieurs; elle a trop de cœur pour ne pas se respecter, et elle a trop de cœur pour être la cause de la déchéance de l'humanité vers le paganisme!

Armons-nous donc de courage et de pudeur femmes d'aujourd'hui... et de demain pour combattre les "flappers" modernes, et "faire le bien, advienne que pourra".

Une ligueuse catholique.

Kamouraska, ce 28 août 1929.

CHEZ-NOUS

SECTION FÉMININE

LE FOYER, L'ÉCOLE

Professeurs de découragement

Vous devez en connaître car ils abondent en tous les milieux. Ce sont ceux qui ne peuvent jamais faire un éloge sans y mettre une sourdine et qui ne voient que le mauvais côté des événements.

Si vous avez une robe neuve et un joli chapeau (du moins vous en jugez ainsi), vous rencontrez une bonne amie qui vous toise de la tête aux pieds. Votre chapeau ne vous va pas mal, mais vous feriez mieux de ne pas porter de bleu, c'est une nuance qui vous va mal! Ou encore: Votre robe vous rajeunit trop, vous savez bien pourtant que vous n'êtes plus une petite fille.

Une bonne partie de votre plaisir est envolée; mais la dame continue: Votre petite fille est bien amaigrie, serait-elle menacée de tuberculose ou d'anémie pernicieuse?

Il vous semble aussitôt que la mort a passé et qu'elle a regardé votre enfant, qui est peut-être un peu pâlotte, mais qui n'a mal nulle part.

Vous achetez une maison, de bons apôtres critiquent le prix d'achat, les divisions, les boiseries et les réparations que vous y faites. Si avantageux que fut votre marché on vous le ferait bientôt regretter si vous vous prêtiez à ces manigances.

Vous vous occupez de bonnes œuvres, on vous dira d'abord qu'elles n'ont aucunes chances de succès, et si vous vous obstinez, on vous suggèrera des moyens autres que ceux que vous employez; ou on vous laissera tout le poids pour ensuite pouvoir dire qu'on a eu raison de douter de votre habileté ou de votre zèle.

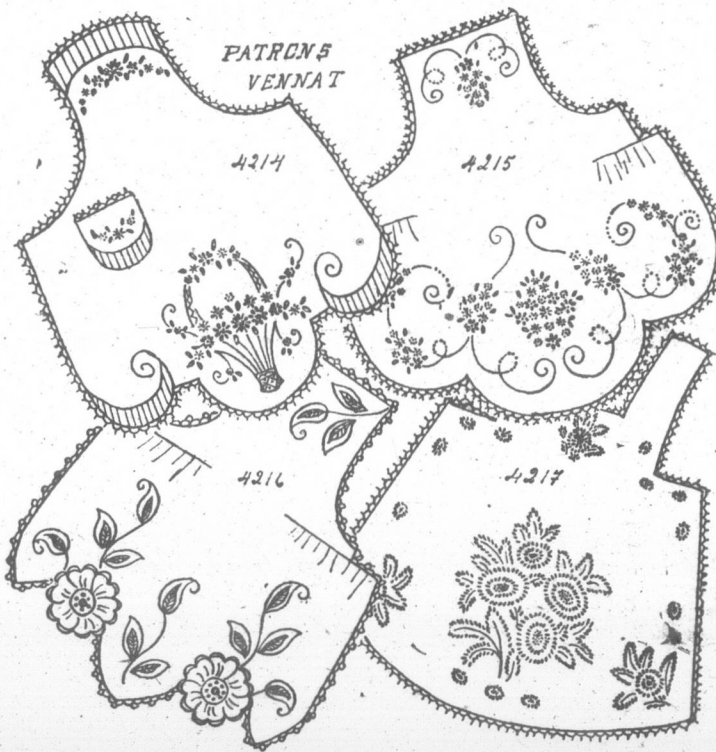
De même si vous avez des défauts et que vous entreprenez de leur faire la guerre, il se trouvera des gens pour découvrir combien la lutte est pénible et peu efficace, et le grand chemin qui vous reste à faire avant d'atteindre la perfection.

Pour ne pas vous laisser influencer par les paroles des professeurs de découragement, devenez vous-même un stimulateur d'énergie. Soyez satisfait de ce que vous possédez, et quand vous croyez avoir fait le mieux que vous pouvez, ne vous attristez pas de n'être point parvenu au faite. Il ne faut pas calculer l'effort par le but que l'on veut atteindre, mais de l'endroit où l'on est parti.

Que de gens seront placés autrement dans l'autre monde que suivant leurs prétentions; ou leur souci de ne pouvoir faire davantage: suivant le degré auquel ils auront pu atteindre, avec les lumières qui leur auront été données.

COUSINE AVETTE.

La broderie est un agréable passe-temps



Nos. 4214-4215-4216-4217. Tabliers de fantaisie patrons à tracer chacun 25c, perforé 30c, au fer, chaud 40. Tout estampé sur coton jaune suivant qualité 35c ou 55c. Sur coton blanc 55c. Coton M.F.A. de couleur pour la broderie 30c.

Catalogue de broderie 35c. Revue Mensuelle de broderie et Musique 25c l'abonnement par an.

LE BULLETIN DE LA FERME, Case 129, Québec.



Au Lit Tout l'Été

"Je travaille au magasin et fais, aussi, mon travail de maison, et je devins nerveuse et épuisée et gardai le lit tout l'été. Le moindre bruit m'énervait. On me dit de prendre le Composé Végétal de Lydia E. Pinkham, et j'en ai pris sept bouteilles. Il m'a fortifiée et redonné mes couleurs. Je m'occupe maintenant du magasin et de ma maison, et de mes quatre enfants, et tout va bien."—Mme J. Malin, R.R. No. 5, Burton St. East, Hamilton, Ont., Canada.

Composé Végétal de Lydia E. Pinkham

Lydia E. Pinkham Medicine Co., Lynn, Mass., U.S.A., et Cobourg, Ont., Canada.

Montres Gratis



Pour vendre seulement 100 ppts graines de jardin ou 12 images religieuses ou 12 bouteilles de parfum. Demandez immédiatement nos articles pour vendre. Catalogue de jolis Cadeaux envoyés avec les articles Allen Nouveautés, St-Zacharie, Qué.

GRATIS Boîte de poudre Française Pauly pour la figure, rachel ou chair, gratis avec chaque achat d'une bouteille de notre parfum grand format à 25 cents. Une boîte à chaque client.
DEL-FRANK Mail Service P.O.Box 622
Montréal, Can.

Les Pilules Galégines pour le buste.

Les pilules Galégines devraient être prises, — et toujours avec succès — par la femme, faible, épuisée; par la jeune mère; par la frêle jeune fille qui aura plus à craindre la tuberculose. Elles développent la poitrine donnent, la force et la santé.
1 Tube échantillon, \$1.00;
Le Traitement complet (6 tubes) pour \$5.00.

CIE GALEGINE ENR.
1120, Ste-Catherine-Ouest, Montréal.

ABONNEZ-VOUS au JOURNAL MENSUEL de BRODERIE-MUSIQUE

VENNAT

25 CENTS PAR AN

3770, St-Denis, -:- Montréal

NUMERO SPECIMEN 5 CENTS

SUGGÈRE

Editeur de



4642

PICTORIAL REVIEW

Patron Pictorial
Imprimé No 4889,
grandeurs 8 à 16,
prix 35 cents.

Le Bulletin de la Ferme

Département de

Veillez trouver ci

Grandeur ou Age.

Nom.

Quelques co

Laissons de côté l'effet, l'hiver, qui se procure, les menaces d'autour sur laquelle nous pourrions aujourd'hui attirer l'attention sur celle des enfants ou huit ans au plus, de l'année, ce sont eu plus grande surveillance

Dangers de la maie, plus exposés; n'ayant adultes, ils commencent la vie; les allées et venues, la neige pour le cours tactes nouveaux, les jeux, dis, pleins d'ardeur, sa mettent mille imprudences

Miasmes.—Une chose songe pas assez pour peut plus porter et dont dant peu élevée, o'est, près du sol et sont à la impuretés. Poussières ou de la rue, élabours goûts, tout leur arrive

Autres dangers.—C saison des intempéries réunions, des goûters, contagions.

Comment lutter cor Par une bonne hygiène voyage.

Est nécessaire une

THE PERFECT H

Ourllet à jour parfait point picot, Prix \$1.25 Garantie argent retourné. 1 plus grande invention connue pour la ménagère. S'adapte toutes machines à coudre. 10 minutes. Ourllet qu'avec une machine de \$2. Argent retourné dans les cas non satisfaites.

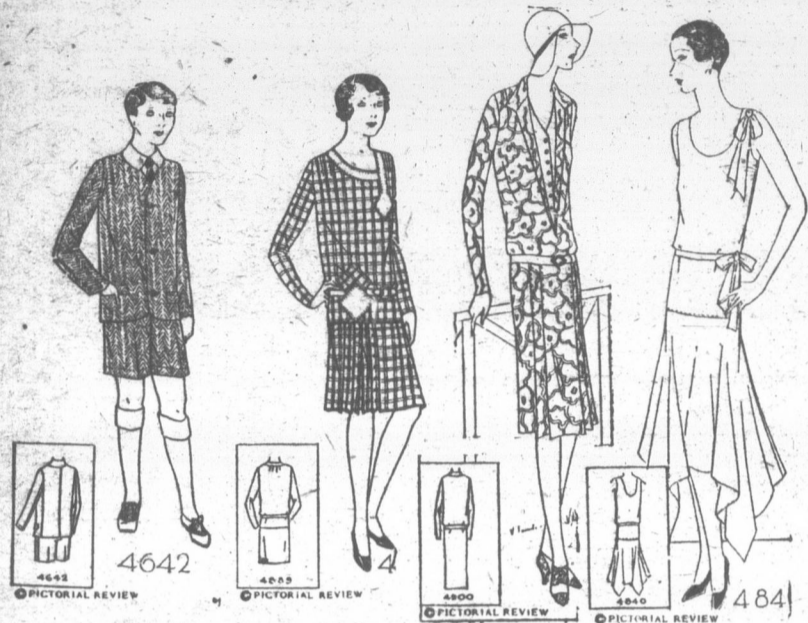
Hemstitcher Company, Boit

SUGGESTIONS DE LA MODE

Fournies par MAUDE HALL

Editeur de la Chronique de Couture des Publications Excella

PATRONS PICTORIAL REVIEW



Patron Pictorial imprimé No 4889, grandeurs 8 à 16, prix 35 cents.
 Patron Pictorial imprimé No 4642, grandeurs 4 à 8, prix 45 cents.
 Patron Pictorial imprimé No 4900, grandeurs 14 à 48, prix 40 cents.
 Patron Pictorial imprimé No 4840, grandeurs 14 à 42, prix 45 cents.

COUPON

Le Bulletin de la Ferme, Département des Patrons, Boîte Postale 129, Québec.

Veuillez trouver ci-inclus pour le patron No.....

Grandeur ou âge..... que vous voudrez bien adresser

Nom..... Adresse.....

Quelques conseils sur l'hygiène des enfants

Laissant de côté l'hygiène des bébés, sur laquelle nous pourrions revenir, je veux aujourd'hui attirer l'attention des mères sur celle des enfants de trois à sept ou huit ans au plus, car, à cette époque de l'année, ce sont eux qui réclament la plus grande surveillance.

Dangers de la mauvaise saison.—En effet, l'hiver, qui se prolonge souvent beaucoup, les menace d'autant plus que les uns sortent à peine des bras maternels et n'ont pas encore beaucoup de résistance pour en affronter les rigueurs. Hier, ils étaient douillettement enveloppés dans une voiture; aujourd'hui, ils piétinent dans la boue et leurs petites jambes ne permettent guère l'exercice compensateur.

Les autres, plus aguerris, sont peut-être plus exposés; n'ayant pas la raison des adultes, ils commencent à en connaître la vie: les allées et venues sous la pluie ou la neige pour le cours ou l'école, les contacts nouveaux, les jeux violents. Étourdis, pleins d'ardeur, sans mesure, ils commettent mille imprudences.

Miasmes.—Une chose à laquelle on ne songe pas assez pour ces petits qu'on ne peut plus porter et dont la taille est cependant peu élevée, c'est qu'ils respirent très près du sol et sont à la merci de toutes les impuretés. Poussières de l'appartement ou de la rue, éclaboussures, vapeurs d'égoûts, tout leur arrive en pleine figure.

Autres dangers.—Ce n'est pas tout; la saison des intempéries est aussi celle des réunions, des goûters, des fêtes et... des contagions.

Comment lutter contre ces dangers? Par une bonne hygiène et une sage prévoyance.

Est nécessaire une bonne hygiène du

THE PERFECT HEMSTITCHER

Ourler à jour parfait et point picot, Prix \$1.25
 Garantie argent retourné. La plus grande invention connue pour la ménagère. S'adapte à toutes machines à coudre. Se paie en 10 minutes. Ourler à jour aussi bien fait qu'avec une machine de \$250. Argent retourné dans les cinq jours si vous n'êtes pas satisfait.
 Hemstitcher Company, Boîte "B", Georgetown, On

Je ne parle pas des paletots chauds et assez longs, nécessaires bien entendu. Pour les tout petits marchant lentement, les guêtres sont indiquées, et les caoutchoucs s'il fait humide.

De l'alimentation.—La ration doit être proportionnée à l'âge.

Elle ne doit pas être diminuée sous prétexte de punition, un dessert peut être remplacé par un légume. Pas d'abus de viande, ni de sucreries, pour ces dernières surtout en dehors des repas.

De l'eau pure ou du vin largement coupé.

La vie à l'intérieur.—La chambre d'enfant doit être, si possible, bien éclairée et très aérée. La lumière et l'air sont aussi importants l'un que l'autre.

La fenêtre sera ouverte plusieurs fois par jour dans la pièce où se tient l'enfant, on profitera des absences.

Il n'est pas mauvais d'habituer les enfants à dormir la fenêtre ouverte. Dans ce cas, le lit est placé de telle façon que l'air ne puisse l'atteindre directement. On peut garantir par un paravent ou un grand rideau. La fenêtre ne sera qu'entre ouverte, bien entendu.

Ne jamais laisser un enfant jouer au milieu des poussières du ménage, des bails ou des brosses.

Toilette.—Continuer les bains le plus longtemps possible, les remplacer par des douches chaudes ou des lotions sur tout le corps. Outre les lavages qui s'imposent, en principe: laver les mains plusieurs fois par jour, toujours avant et après les repas, même sans apparence de malpropreté. Il est nécessaire que la peau ne soit pas gênée dans ses fonctions par les impuretés qui en bouchent les pores.

La bouche et les dents, même le nez et les oreilles, seront toujours lavés matin et soir, la figure également.

Après les promenades, surtout après les



"C'EST CET ONGUENT QUE GRAND PÈRE, MAMAN ET MOI AVONS EMPLOYÉ AVEC SATISFACTION."

Onguent maman

reconnu le meilleur pour vos bobos, hémorroïdes.

Vous pouvez l'acheter aux prix de \$0.50 à .75-.90c.

contacts avec d'autres enfants, il est prudent de recommencer.

Nous parlerons de la vie à l'extérieur et des réunions tout en examinant les moyens de préservation en temps d'épidémie.

FILETS POUR CHEVEUX A MOITIÉ PRIX

Un des filets pour cheveux à 10 sous possédant la meilleure garantie au Canada peut être obtenu maintenant, directement par la poste pour 60c. la douzaine ou deux doz. pour \$1.00. Toutes teintes, y compris gris et blanc, pour cheveux courts ou longs—doubles ou simples.—Envoyez timbres poste ou mandat à l'importateur.

M. HERZOG

122 RUE QUEEN EST, TORONTO

Argent retourné si pas satisfait.

PRIME GRATIS

Vendez 15 livrets d'Aiguilles "La Madone" d'un côté et de l'autre "St-Jean-Baptiste", au prix de .25 cts chacun, et gagnez ce joli bracelet de Ste-Thérèse, forme montre-bracelet jolie, finie en métal.



Chaque livret contient 50 aiguilles, assorties de grandeurs et de grosseurs; ces aiguilles ont été trempées dans l'acier et spécialement éprouvées pour l'usage de la maison: un livret est indispensable dans chaque famille.

RELIGIOUS SUPPLIES LIMITED

4485 De La Roche, Montréal, P. Q. CANADA.

Nom..... Adresse.....
 Village..... Comté.....

La Véritable MELASSE des BARBADES



Ce serait détruire la délicatesse de cette melasse et nuire à sa valeur comme élément de bonne santé, que de la mettre en récipients hermétiquement clos. C'est pourquoi vous ne pouvez l'acheter qu'à la mesure, alors qu'elle est tirée à votre gré, des barils mêmes dans lesquels elle a été transportée.

Cette marque de commerce qui est imprimée sur chaque baril est votre garantie et la garantie de votre épicer que le contenu est bien la melasse la plus renommée du monde entier.



Les Bons Epiciers la Vendent

ur palpitait
vait les Nerfs
pouvait dormir

A. Pugsley, de East Sou-
S., écrit: "Mes nerfs et des
cœur me fatiguait beau-
sommeil était entrecoupé



ir pris six boîtes, je trouvai
ent fait tellement de bien,
mande de tout cœur à
re d'insomnie causée par
cœur".

ote chez tous les pharmas-
nds, ou envoyer par la mal-
sur réception du prix par
rn Co., Limited, Toronto,

contre les embûches qui peu-
ent nous obtenir un jour la palme
ciel."
e maison que se sont passés les
de notre enfance: jour de grâce,
le soula sur notre front; jour plus
nous avons reçu pour la première
n, le pain des anges. Quel bon-
; notre cœur servait de retraité
ignait embrasser ce cœur de son
à l'appeler à lui...
remuons la cendre au fond de
ars en jaillissent radieux. Nous
voyant ce temps à jamais passé
rs qui font rire et pleurer...
La cloche sonne... Qu'est-ce
he? Que dit-elle au chrétien?
Eglise: la voix qui appelle les
ment, à la prière.
Elle chante toujours à l'unie-
c ses paroissiens, joie, deuil, acci-
ussi une prière qui nous aide à

our l'Asthme
vre des foins

langer les pires attaques.
de étonnante par son
et merveilleux

YEZ-LA GRATIS

de ces terribles attaques d'Asth-
les Foins; si vous étouffez comme
on devait être la dernière, ne man-
s immédiatement à la Frontier
r un essai gratuit d'une méthode
n'importe où vous viviez et que
une confiance dans les remèdes,
procurez un essai gratuit. Si vous
le votre vie, si vous avez inutile-
la science pour enrayer ces terri-
sthme, si vous êtes découragé sans
vous procurer cet essai gratuit.
oyen de savoir ce que le progrès
e pour vous, en dépit de tous vos
passés dans vos efforts pour vous
sthme. Donc demandez cet essa-
e-le tout de suite. Cette annonce
que tous ceux qui souffrent de
à profiter de cette méthode pro-
d'abord le traitement gratuit qui
connu par des milliers de person-
s grand bienfait de toute leur vie.
n aujourd'hui. N'attendez pas.

EN D'ESSAI GRATUIT
E PHMA CO.
Frontier Bldg. 462 rue Niagara,
Buffalo, N. Y.
gratuit de votre méthode à

ECINES ANNONCÉES
CE JOURNAL
ut autre vous seront envoyées
vous adressant à la pharmacie
RAINVILLE
renue, Québec

Notre Concours littéraire

L'EGLISE DE MON VILLAGE

L'Eglise de mon village est pittoresquement
située et offre le plus joli coup d'œil à son aspect
physique. C'est à l'église que l'enfant reçoit le
premier sacrement qui le revêt de la robe d'inno-
cence et le destine à Dieu.
C'est là que Jésus, le Rédempteur du monde,
réside dans le tabernacle, caché, silencieux, hélas!
et solitaire.

Il se donne à nous dans l'Eucharistie sous la forme
du pain eucharistique qui nous fortifie et nous
aide à lutter contre les tentations. Mémorial
sacrament de l'Eucharistie qui nous cache un Dieu
voilé, il n'en est pas de plus grand, parce qu'il
contient Jésus, l'auteur même des sacrements. Rien
nous rend meilleurs que de s'approcher souvent de la
Table Sainte, parce que Jésus-Christ n'a-t-il pas dit
lui-même:

"Qui mange ma chair et boit mon sang aura la
vie éternelle."
Soyons en contact permanent avec Celui qui
suscite et qui soutient les âmes, car il ne saura y
avoir beaucoup de vocations religieuses sans com-
munion fréquente.

C'est encore à l'église, du haut de la chaire, que
nous entendons la parole de Dieu, par l'intermédi-
aire de ses prêtres.

C'est au tribunal de la pénitence, quand nous
avons eu le malheur de nous écarter de la voie du
bien, soit par le péché, soit par le scandale, ce glaive
aux faux tranchants empoisonnés et qui donne la
mort, alors l'âme repentante qui veut entrer en
justice avec Dieu va droit au Saint Tribunal pour
explorer son pardon. Justifié par son repentir, les
grâces de Dieu descendent abondamment sur elle
après que le prêtre eût dit: "Je t'absous". Alors ce
pauvre corps si parfait soit-il, sera de nouveau le
temple du Saint-Esprit.

Tout nous appelle vers le Créateur, sa hauteur
et plus encore celle du clocher nous dit d'élever nos
pensées vers le ciel où Dieu réside dans toute sa
gloire et sa majesté. La croix qui est au sommet
nous rappelle que Jésus est le Roi du ciel et de la
terre, du monde parce qu'il l'a conquis au prix de
son sang qu'il a versé sur le Calvaire.

Le clocher lui donne un caractère moral, les clo-
ches sont la voix de l'église, ce sont elles qui appel-
lent les fidèles pour les offices divins, ce sont encore
elles qui font entendre un son lugubre quand nous
allons porter en terre les derniers restes de chré-
tiens. Elles semblent se mêler à la joie ou à la tri-
stesse que nous avons.

Il en est une foule de spectacles pour ceux qui
savent voir et qui restent imprimés profondément
dans la mémoire, surtout par les instructives leçons
que nous donnent le bon "Curé de Chez Nous."

CECILE PELLAND
Saint-Norbert, Cté Berthier.

L'EGLISE DE MON VILLAGE

L'Eglise de mon village, humble et modeste mai-
son destinée au sacrifice de la messe, où réside le
bon Jésus qui a voulu mourir pour nous; c'est la
maison où tous les fidèles se rassemblent pour prier;
c'est là aussi que le bon curé dit la Sainte Messe et
nous apprend à gagner le Ciel et suivre la voie du
salut. C'est là aussi que j'ai reçu le grand Sacre-
ment de Baptême et là aussi où il n'y a pas bien long-
temps j'ai fait ma Communion Solennelle.

Dans notre église, il y a de jolies gravures, telles
que le chemin de croix, plusieurs statues.
La voix de l'église, c'est la cloche qui appelle à la
prière, aux offices divins, tous les chrétiens qui
aiment à prier dans "L'église de mon village".

MARCEL BRETON
Port-aux-Saumons, Cté Charlevoix, P. Q.

L'EGLISE DE MON VILLAGE

Placée sur un coteau dominant la paroisse s'élève
l'église de mon village. Oh! pas très belle notre
vieux chapelle, elle compte bien plus de cinquante
années d'existence, et fut construite par les pre-
miers colons défricheurs de la paroisse, et je veux
bien croire que ces pionniers qui sont mes aïeux
ont comme imprimé de leur foi les bois de cette
construction, car comment comprendre et définir
cette attraction qui attire vers elle les fidèles de la
paroisse? Si l'on a une peine, une épreuve, une joie,
un bonheur, c'est vers cette humble maison que
se dirigent tous les pas, les uns pour être consolés,
les autres pour remercier le Dieu qu'elle renferme.
Que de fois son chef clocher a rempli de joies nos
ancêtres, qui après une longue route au froid et à
la neige l'ont enfin aperçu comme un phare les
guidant au bon port.

Que d'émotions sa vieille cloche n'a-t-elle pas
éveillées dans nos cœurs. Que ses sons argentins
étaient doux le matin de notre première commu-
nion, la joie de nos âmes nous fit paraître sa voix
plus joyeuse. Que nous l'aimions en ce jour inou-

Jeunes GENS et Jeunes FILLES

Gagnez de l'Argent pour Noël.

Ecrivez pour avoir 50 séries de beaux St-Nicholas
pour Noël. La série se vend 10 sous. Lorsque vous
les aurez vendues envoyez-nous \$3.00 et gardez
\$2.00. Pas d'ouvrage, simple amusement. Nou-
vous attendrons jusqu'à Noël si nécessaire.

ST-NICHOLAS SEAL CO.
Dépt. 739. B. F. Brooklyn, N. Y. U.S.A.

blable! Vieille chapelle, vieille cloche, non seule-
ment je vous aime mais je vous vénère.

Je regrette de ne pouvoir vous exprimer tout ce
que mon cœur contient de vous. Que de joies et
d'espérance acquises dans les vieux murs, oh! ma
bonne vieille chapelle. Que de remerciements ne
te dois-je pas pour avoir si bien guidé mes ancêtres
qui m'ont transmis leur foi. Si quelque fois tu vois
l'éloigner un peu tes enfants de toi, si tu vois leur
foi un peu se refroidir si les flans de leur première
communion ont ralenti, console-toi: nous, canadiens
français nous nous rappellerons toujours les tradi-
tions de nos ancêtres, et à l'appel de notre pasteur
tu nous verras lever tout ensemble, tu auras dans
ton enceinte des cœurs réconciliés prêts à marcher
au devoir et les jeunes voyant notre bon exemple
suivront nos traces, et ils auront toujours gravée
dans les cœurs l'image resplendissante de l'église
de mon village.

RÉNÉE SAVARD
Pointe-aux-Rouleaux, Sag.

"Exilée Acadienne", des Iles
de la Madeleine, est priée de
nous faire connaître son nom et
son adresse, afin que nous puis-
sions lui faire parvenir la prime
qu'elle a si bien gagnée.

"Renée Aubuisson".—La prime
que nous vous avons envoyée
nous est revenue avec la men-
tion "Inconnue". Veuillez nous
faire connaître votre adresse.

Concours de Grand-Papa

Prendront part au tirage de prix de valeur tou-
tes les solutions justes reçues jusqu'au deuxième
septembre prochain.

JEUX D'ESPRIT

DEVINETTE

Qu'est-ce qui ressemble le plus à la moitié de la
lune?

Quel est le manteau le plus chaud en hiver?

Au grand jour je n'ose paraître.
Et je cède mon nom autant que je le puis;
Car si je le faisais connaître,
Je ne serais plus ce que je suis.

SOLUTIONS DES JEUX D'ESPRIT PARUS LE
5 SEPTEMBRE

Réponse à la première Devinette: Un arbre porte
des oiseaux; avec son bois, on fait un canot qui
porte des vivants.

Réponse à la deuxième Devinette: Ce que
nous faisons tous ensemble, à tout heure du jour
et de la nuit: nous vieillissons.

Réponse à l'Enigme: Re-voil-ver—Revolver.

GAGNANTS
Pour la première Devinette: 1.—Marie-Jeanne
Vauchon, Sacré-Cœur de Jésus, Beauce.
Pour la seconde Devinette: 2.—Lucienne Mi-
gnault, L'Islet Station, comté de L'Islet.
Pour l'Enigme: 2.—Félesphore Pelletier, St-
Damase, comté de Matane.

Lisez le Bulletin de la Ferme

LES PRODUITS
"BEACH"
POUR TOUS GENRES DE CHAUFFAGE
A LA CAMPAGNE

Poêle combiné
bois et charbon
Tous les prix



Beach électrique

sont des plus recommandables. Au point de vue de la
nouveau des modèles, rien de plus à point. Comme
efficacité de chauffage et de cuisson, on ne trouve rien
de mieux. Question de prix, il y en a pour convenir à
tous les budgets.

Que vous désirez une fournaise à air chaud pour le
bois ou le charbon—un poêle de cuisine, joli et fiable—
une fournaise-circulateur dernier cri comme chauffage
efficace et salubre.

Voyez, ayant d'acheter, ce que "BEACH" vous
offre dans son vaste assortiment.

Nos brochures et catalogues sont à votre dispo-
sition—GRATUITEMENT.

Demandez celle qui concerne, l'article qui vous
intéresse.

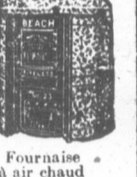
AGENTS DEMANDÉS
PARTOUT

Nous désirons avoir de bons agents dans chaque paroisse. Notre contrat
est des plus intéressants. Ecrivez-nous, nous vous ferons connaître notre
proposition d'agent très payante.

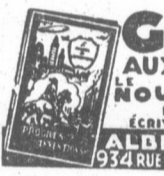
ÉTABLISSEMENT ENREGISTRÉ
J.-A. GAUVIN :-- QUEBEC
72 rue St. Joseph. 1103 rue St. Vallier.



fournaise
circulateur



Fournaise
à air chaud

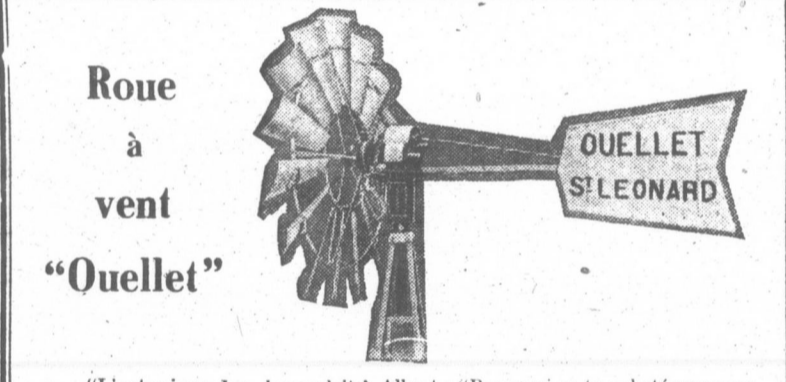


GRATIS
AUX INVENTEURS
LE NOUVEAU "MANUEL
DE L'INVENTEUR"
ENVOYÉ SUR DEMANDE
ÉCRIREZ-NOUS AJOURD'HUI
ALBERT FOURNIER
934 RUE STE CATHERINE E. MONTREAL

MARQUES DE COMMERCE

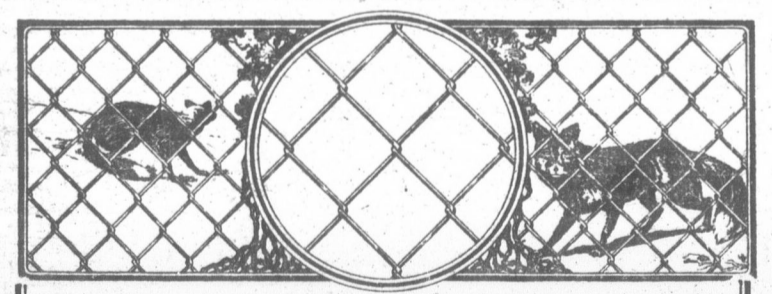
En tout pays demandez le GUIDE DE L'INVEN-
TEUR Qui sera envoyé gratuitement

MARION & MARION
364 rue Université Montréal.
22 1/2 rue St-Pierre Québec et Washington, D. C.



Roue
à
vent
"Ouellet"
"L'autre jour, Jos. demandait à Albert: "Pourquoi as-tu acheté une roue
à vent "Ouellet"? Albert de répondre: C'est parce qu'elle est la plus perfec-
tionnée et la meilleure marché; de plus elle est manufacturée dans la province,
c'est un point très important. Ils manufacturent aussi des pompes à incendie
très pratiques et bon marché, des bouilloires de ferme, des hache-légumes, des
abreuvoirs pour écurie, etc., Ecrivez-leur donc pour avoir leurs catalogues et
leurs prix, tu seras très satisfait, comme je l'ai été moi-même".

Adressez à OUELLET & FRÈRE
ST-LÉONARD D'ASTON, CO. NICOLET, P. Q.



Aux Eleveurs de Renards
Chats Sauvages — Rats Musqués — Etc.

Il vous sera profitable d'avoir notre catalogue de Clôture à Mailles de Chaîne
en acier galvanisé, ainsi que la nouvelle charpente en acier angulaire — sûre,
solide, durable. Ecrivez ou téléphonez et demandez-le aujourd'hui.

P.T. LÉGARE
LIMITÉ
273---ST-PAUL---273



"OMAZON"

Poudre tonique, nutritive, médicinale,
dont l'action sur l'estomac, le foie et les
intestins favorise la croissance le déve-
loppement normal et assure la santé des
animaux de la ferme. Incomparable dans les cas de Coliques,
Vers, Constipation, Rhume, Diabète, etc.
POUR TOUS LES ANIMAUX DE LA FERME
LE GRAND REGULATEUR DE LA SANTE
POUR LES CHEVAUX—Cette poudre est un tonique sans rival,
elle donne force et endurance.
POUR LES VACHES—Elle stimule l'appétit,
aide la digestion et l'assimilation de la nour-
riture, d'où plus de lait et de beurre.
POUR LES POULES—Ajouter une petite
quantité de cette poudre à la nourriture or-
dinaire assure une ponte régulière et constante.
En vente partout — 60 cents.
Dr. Ed. Morin & Cie, Limitée. Québec, P. Q.
Demandez l'Almanach du Dr Morin..

NOUVELLES CONDENSÉES
POUR LES GENS PRESSÉS



M. L'ABBE J.-J. HUNT, le dévoué curé de la paroisse de St-Jean, I. O., l'âme dirigeante des fêtes splendides organisées pour célébrer le 250ème anniversaire de la fondation de cette paroisse —fêtes que son Eminence le cardinal Rouleau a honoré de sa présence.

—Dans une entrevue qu'il a accordée au cours de son passage à Québec, l'honorable M. King a déclaré que son gouvernement entendait prendre des mesures pour assurer la conservation des vieux murs de Québec et qu'une législation à cet effet serait introduite lors de la prochaine session.

—L'auto fait une victime à St-Fabien. Mme Valmore Belisle, mère de onze enfants, est tuée lorsque la machine dans laquelle elle se trouvait capote et roule dans un fossé.

—Robert Patenaude, qui avait volé \$16,000. à la Dominion Bank, vient d'être déclaré fou par des experts. Il a été transféré à l'asile.

—Il y a, dans la province de Québec, un auto par dix personnes. Pendant l'année dernière, un millier de personnes ont été tuées dans des accidents d'auto au Canada.

—Le gouvernement a décidé de retenir les services de sir Henry Thornton pour quelques années encore. L'engagement serait signé sous peu.

—Une fillette de huit ans, Rita Cloutier, fille de M. Adolphe Cloutier, a été frappée par une machine à Robertsonville, Meg. Elle expirait quelques instants après.

—Un ouvrier travaillant aux moulins de Donnacona, M. Arthur Béland, 48 ans, a été électrocuté en touchant un fil à haut voltage dans un hangar où il s'était mis à l'abri d'un violent orage.

—Mlle Marie Larin, 31 ans, de Montréal, a succombé à des blessures internes reçues alors que l'automobile dans laquelle elle voyageait avec son père dérapa subitement et frappa un poteau de télégraphe.

—Il est bon de savoir qu'un habile filou a fabriqué des billets de mille dollars, dont les banquiers eux-mêmes ont peine à reconnaître la fausseté. Ainsi donc, si l'on vous demande de faire le change d'un billet de mille, défiez-vous!

Hernie Guérie

Il y a plusieurs années, je m'infligeai une très grave hernie, en soulevant une valise. Les médecins étaient d'avis que le seul espoir de guérison était l'opération. Les bandages ne me firent aucun bien. Finalement, je me procurai quelque chose qui me guérit radicalement et promptement. Des années se sont écoulées depuis et l'hernie est demeurée cicatrisée, bien que je fasse un travail très dur comme charpentier. Je n'ai pas subi d'opération, je n'ai pas perdu de temps et je n'ai eu aucun trouble. Je n'ai rien à vendre, mais je vous donnerai des renseignements complets sur la manière de vous guérir absolument sans opération, si vous m'écrivez. Eugène M. Pullen, charpentier, 72-E, Marcellin Avenue, Manassquan, N. J. Vous feriez bien de découper cet avis et de le montrer à d'autres souffrant d'hernie—vous pouvez sauver une vie ou au moins mettre fin aux misères causées par une hernie et à l'angoisse et aux dangers d'une opération.

—Une effroyable tragédie marque l'inauguration de l'aéroport de Ste-Catherine, Ont. Aussitôt les courses terminées, une machine de la Cie Skyways, de Toronto, s'envola avec un pilote et cinq passagers. A 150 pieds du sol, l'avion retombe sur un tertre, une explosion se produit et on ne retrouve que six corps carbonisés.

—Des pêcheurs ont sorti de l'Atlantique, près de Beach Haven, N.J., un bien curieux poisson. Il a fallu au moins quatre heures aux pêcheurs pour amener leur prise à bord. Il s'agit d'un poisson qui tient du cochon, de la baleine et de la chauve-souris. Il a une queue de baleine. Ses oreilles ressemblent à celles du cochon. Les yeux sont dans les oreilles. La bouche a douze pouces de long et elle se trouve sur la tête. C'est un phénomène.

—Un chauffeur de taxi, M. Armand Simard, de Donnacona, a été assailli sur la route de Pont Rouge. Le bandit voulait répéter l'exploit de Charlesbourg: attacher son homme à un arbre et lui voler son argent. Mais M. Simard n'a pas froid aux yeux. Malgré que le bandit fût armé, M. Simard sauta sur lui et réussit à lui faire prendre la fuite. Mais dans la lutte M. Simard a été cruellement mordu à un pouce. On est à la poursuite de cet audacieux voleur de grand chemin.

—Madame Arsène Thibault, de Notre-Dame des Anges, Portneuf, en voulant allumer son poêle avec du pétrole, met le feu à ses vêtements. Des voisins la secourent, mais, pendant ce temps, les flammes se communiquent à la maison où trois enfants étaient encore au repos. Rhéau et Réal Thibault, âgés respectivement de 3 et 4 ans, périssent dans l'incendie, et on désespère de sauver leur mère. M. Thibault, le père, est brûlé aux mains. Trois maisons du village sont complètement détruites et deux autres endommagées par l'eau et la fumée. Dégâts pour \$12,000.00

ENFIN RETROUVE



MICHEL COURTOIS, âgé de 13 ans, et demi, dont notre journal a raconté la terrible aventure. Après avoir passé plusieurs mois dans les bois avec son frère à souffrir du froid et de faim, il a dû passer deux grands mois dans la tente à la porte de laquelle il est photographié, en ayant près de sa tente le cadavre de son frère René qui était mort de misère et de faim. Cette photographie a été prise par le guide Jack Germain, lorsqu'il a trouvé le jeune Courtois, sur les bords du lac Manicouagan, à 450 milles de Roberval.



CULTIVATEURS

CHAULEZ VOS TERRES
AVEC
"CALCO"

N'oubliez pas que le meilleur produit donne toujours les meilleurs résultats.

Notre Calco a un pourcentage de chaux supérieur à tout autre, soit plus de 98%, et a une mouture en tous points recommandée par les autorités agricoles.

Le prix actuel est si bas que vous ne devez pas manquer d'en profiter; voyez votre agronome ou écrivez-nous pour plus amples informations.

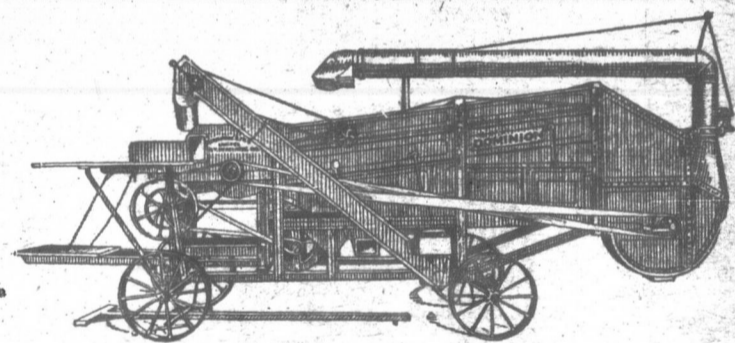
Le Ministère de l'Agriculture paie, cette année encore, les frais de transport sur notre produit.

DESCHAMBAULT QUARRY CORPORATION
52 RUE ST-PAUL, - - - QUÉBEC

Expédiez votre crème à une maison qui a donné entière satisfaction à ses expéditeurs depuis au delà de vingt-cinq ans.

Montreal Dairy Co., Limited

1200 Avenue Papineau, - - - Montréal, Qué.



La batteuse-vanneuse "DOMINION" pour le grain pour le trèfle. UN PRODUIT DE MAITRES.

IL Y A UNE "DOMINION" POUR VOUS CONVENIR

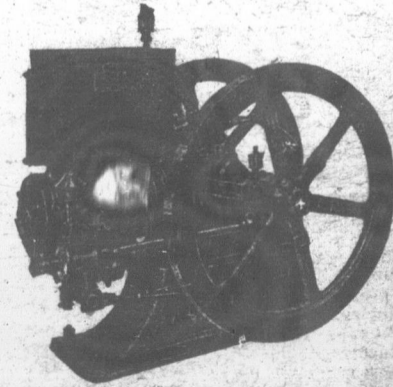
Que vous battiez simplement votre propre récolte ou que vous ayez une forte clientèle à servir nous pouvons vous fournir la batteuse "DOMINION" répondant à vos besoins. Actionnée par l'engin DOMINION vous aurez là l'outillage parfait et économique par excellence pour battre tous les grains y compris le trèfle.

N'HESITEZ PAS A VOUS RENSEIGNER

sur les nombreux avantages qu'offre la "DOMINION" ça ne coûte et n'engage à rien mais portera profit à l'acheteur économique—qui pense pour l'avenir.

O. CHALIFOUX & FILS, LTÉE
ST-HYACINTHE, - P. QUÉ.

Messieurs,
Sans que cela m'oblige aucunement, veuillez donc m'adresser immédiatement votre circulaire de batteuse et renseignements sur vos engins.
Nom.....
Bureau de Poste.....
Cité..... B. F.



Pour les gens

—Un autre drame de l'homme, fils de M. Da Cyprien de Témiscouat tellement sa sœur âgée qu'il croyait la protégée. Il accompagnait les frères et sœurs, partis à framboises. Soudain, à

IVATEURS

LEZ VOS TERRES
AVEC
ALCO"

pas que le meilleur produit
urs les meilleurs résultats.
co a un pourcentage de
leur à tout autre, soit plus
a une mouture en tous
mandée par les autorités

tuel est si bas que vous ne
arquer d'en profiter; voyez
ome ou écrivez-nous pour
informations.

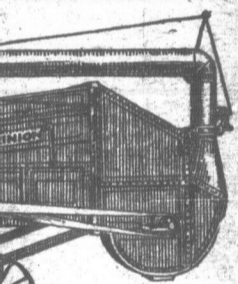
**ORPORATION
QUÉBEC**

ui a donné entière

depuis au

Limited

Montréal, Qué.



rain pour le trèfle.

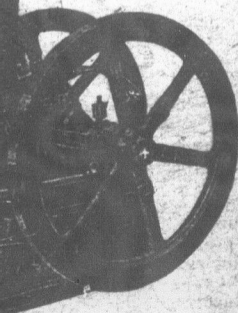
MINION"

NIR

us ayez une forte clientèle à servir
ant à vos besoins.

o parfait et économique par excel-

ENSEIGNER



Propos à Propos!

par Benjamin Taber



- Je suis le Roi
des Animaux!



- Oui, mais l'homme est
le Roi de la Création



- Car il possède
l'Intelligence



- et la bière
'DOW'



Dow

Old Stock Ale
mûrie à point

Prime par la force et par la qualité

Pour les gens pressés

—Un autre drame de la forêt: Un jeune homme, fils de M. David Dubé, de St-Cyprien de Témiscouata, a tué accidentellement sa sœur âgée de 16 ans, alors qu'il croyait la protéger contre un ours. Il accompagnait les plus jeunes de ses frères et sœurs, partis à la cueillette des framboises. Soudain, à travers le fouillis

de branches et de souches, il entendit un craquement semblable à celui que produit l'ours sur son passage. Il épaula et pressa la détente. Un cri de douleur retentit dans la forêt. Il avait tiré sur sa sœur, qui avait reçu la décharge dans le cou et mourut peu après. Cette tragédie a causé beaucoup d'émoi à St-Cyprien, où la famille de la victime est très bien connue.

—En l'absence des parents, un enfant de deux ans, Maurice Lagacé, de Rock

Forest, a péri dans l'incendie de la demeure paternelle, et deux de ses petites sœurs Cécile et Gabrielle, âgées de moins de huit ans, ont été assez sérieusement brûlées en se sauvant par une fenêtre de la maison en flamme.

—Une autre tragédie du même genre s'est déroulée à St-Raymond. Un bébé de six mois a péri dans les flammes, alors qu'un incendie a complètement détruit la résidence de M. Joseph Alain, cultivateur.

M. Alain était aux champs avec son épouse et avait laissé à la maison trois enfants, dont deux âgés respectivement de sept et de quatre ans. La population de St-Raymond sympathise avec cette brave famille si tragiquement éprouvée.

—Lundi et mardi prochains aura lieu, à Québec, le congrès des automobilistes du Canada. On en profitera probablement pour inaugurer la nouvelle voie carrossable sur le pont de Québec.

19

19

19

Production de grosses portées

(Suite de la page 864)

... que j'ai beaucoup appris et je...
... ment que j'ai beaucoup à...
... Dans notre industrie, une er-
... autant plus coûteuse que nous
... percevons difficilement, ou plutôt
... difficile de la localiser, et enfin si
... ns trouvée il faut attendre un an
... ction prochaine) pour savoir
... ns mieux fait ou plus mal en
... cette prétendue erreur.

... précède sur l'alimentation des
... applique aussi bien aux vieux
... nes. Mais si nous parlons seule-
... jeunes renards de l'année, et
... ix-là qui intéressent les nouveaux
... il y a un facteur essentiel pour
... résultats, c'est le développement

... jours remarqué que des jeunes
... es de très bonne heure le prin-
... plus tôt est le mieux) n'ont
... difficulté pendant les grandes cha-
... té. Ils ont la force de supporter
... es des vers et des autres para-
... semblent pas affectés.

... s, au printemps suivant, leur
... étant bien développé, bien
... accouplements sont nombreux,
... tions aussi, et les mères n'ont
... ent pas de difficultés pour ame-
... nes à maturité.

... es renards bien développés, avec
... ente osseuse bien formée, des
... gues, droites et fines, seront de
... reproducteurs que des renards
... de pattes, ayant souffert du
... ou d'autres maladies ou para-

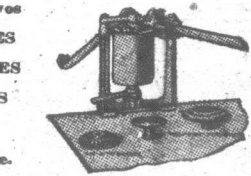
... es grosses portées seront arrivées,
... les amener à maturité, en faire
... enards, à belle fourrure soyeuse
... ais cela, comme on dit, c'est
... histoire, et je laisse à d'autres le
... développer.

... rminer, je répéterai ce que je
... commencement: Les grosses
... ont des choses dont on parle
... et que l'on obtient moins sou-
... trai très heureux si, dans la dis-
... i va suivre, quelques auditeurs
... eter un peu plus de lumière sur
... n et nous dire ce qu'ils ont fait
... air de grosses portées.

... ra à notre profit mutuel et ne
... à aider notre belle industrie de
... du Renard.

La Sertisseuse "BURPEE"

(absolument garantie)



... commodé, économique, facile.

... sertisseuse pour No 2 1/2... \$20.00

... No 2-2 1/2... 23.00

... avec rebordeur \$2.00 de plus.

... nous aussi vous fournir les bol-

... par caisses de 150 avec couver-

... etc.

... rendez nos prix pour quantités.

... Comptant avec la commande

... C.O.D.

... CAILLÉ FRÈRE

... MÉLIX DE KINGSEY, QUÉ.

Bulletin de la Ferme

... ction et Administration

... Couronne, Édifice Gnillemette

... par le "Bulletin de la Ferme" Lité-

... rimee par "Le Soleil" Lité.

... 2-4297

... Case Postale 129

"FEUILLETON DU BULLETIN DE LA FERME"

LOIN DES ORAGES

par PAULIN COMTAT

Publication autorisée par la Bonne Presse, Paris.

Le capitaine, mis en belle humeur par cette réception, donna libre cours à son heureux caractère. Son lieutenant lui-même, mis en confiance, prit part à la conversation.

Le comte vantait à ses convives les charmes du vin de Mercuriol qu'il leur versait et racontait comment son père était devenu possesseur d'une provision de ce vin pourtant rarissime, en offrant une chasse à son voisin, le vicomte de Bayanne, propriétaire de ce crû renommé. Le vicomte, grand chasseur, avait été émerveillé par le séjour qu'il avait fait à cette occasion dans les domaines de Rochechinard. Il avait tué des chamois et même un ours; aussi, lors de son départ, avait-il offert à son hôte un nombre respectable de facons de son meilleur vignoble.

Le repas se poursuivait gaiement, si bien qu'en se levant de table, M. d'Esgluns ne put s'empêcher de dire:

— Mon cher comte, on est réellement bien chez vous! Nous n'aurons garde d'oublier cette étape, d'autant que les suivantes, sans doute, ne nous réserveront pas, à beaucoup près, l'agrément de celle-ci.

— Vous exagérez, mon cher, dit M. de Rochechinard. Votre noble métier des armes réserve toujours les joies les plus saines, les satisfactions les plus honorables.

— Sans doute, mais si je pense en ce moment à la fierté que nous éprouverons après avoir réussi dans la mission qui nous est confiée, je ne puis, aujourd'hui, m'en dissimuler les difficultés. Cette journée de demain, par exemple, m'effraye un peu. Nous n'aurons pas de route pour monter à Léoncel, et je ne sais vraiment si le fourrier que j'ai envoyé en éclaireur pourra nous guider dans ce pays perdu!

— Je vous déclare très franchement que c'est peu probable, mon cher ami! Il faut être du pays pour ne point s'égarer dans ces chemins à peine tracés qui servent surtout aux bûcherons pour exploiter les coupes de bois et aux bergers pour conduire leurs troupeaux. Malheur à celui qui se trompe! Telle piste, d'aspect engageant, vous conduit tout droit au précipice; telle autre, après mille détours, vous ramènera près de votre point de départ.

— Par sainte Barbe, patronne des artilleurs! répondit le capitaine, vous n'êtes pas encourageant, mon cher comte! Vous semblez vous complaire à multiplier mes appréhensions!

— Excusez-moi, mon cher ami; si je vous fais ainsi toucher du doigt les difficultés de votre route, c'est parce que je puis mettre à votre disposition les moyens de les éviter. Vous comprenez que je ne saurais tolérer de vous voir engager seuls dans pareille aventure. Par bonheur, j'ai Benoit Lagnel qui connaît la région mieux que tous les braconniers réunis. Je vais le mettre à votre disposition, et sous sa conduite vous arriverez sans encombre à Léoncel. Ce sera pour lui une occasion de passer au retour, par les forêts que je fais exploiter au-dessus de Bouvante; nous avons tous les deux, trop rarement l'occasion de les surveiller.

— Mon cher comte, reprit le capitaine, votre offre est trop aimable et trop précieuse pour que je songe à la refuser. Je l'accepte avec reconnaissance.

— Trêve de compliments, mon cher; je vous rends service et j'oblige le Roi, dont vous représentez ici l'autorité; Ventrebieu! pareille joie ne m'est pas donnée tous les jours! Holà, Benoit! viens par ici pour recevoir mes instructions!

Au Lecteur

Ce feuilleton peut être lu par tous les membres de la famille. Il est absolument irréprochable. Dire qu'il nous vient de la Bonne Presse de Paris, suffit. Ceux de nos lecteurs qui désireraient prendre un abonnement à ces romans maintenant bimensuels, n'ont qu'à envoyer 24 francs à "La Bonne Presse", 5 rue Bayard, Paris. Au cours du jour, cela ne représente que quelques sous. Et ils recevront deux romans tous les mois pendant un an.

Lagnel, mis au courant de sa prochaine mission, s'en fut préparer son départ qui devait avoir lieu dans la nuit. Il soigna lui-même son cheval en vue de la longue et pénible étape, puis il s'en fut répartir le travail entre les ouvriers pour les jours suivants.

Mlle de Rochechinard approuvait et discutait avec lui les ordres donnés.

— Ce qui me fait de la peine, disait Benoit, c'est que j'ai perdu mon carnet! Si je l'avais eu, mon travail serait de suite distribué, car j'ai l'habitude d'y tout noter.

— C'est dommage, répondit Lucile, mais ne pouvez-vous pas vous souvenir des endroits où vous avez pu l'égarer?

— Je cherche, reprit Benoit, mais je pense bien qu'on me le rapportera; mon nom est écrit sur la première page; sans doute celui qui le ramassera aura-t-il l'idée de me le rendre. Ah çà! s'exclama-t-il soudain, ne l'aurais-je pas perdu chez Jouquet, quand j'ai quitté ma veste pour aider Mademoiselle à soigner Antoine.

— C'est possible, en effet, fit la jeune fille.

— Je cours à la ferme et je vais le demander au père Jouquet. D'ailleurs, il faut que le voie, car demain j'ai besoin de l'envoyer à la foire de Saint-Jean-en-Royans, puisque je ne puis y aller moi-même.

Et Benoit partit en courant vers la ferme. Il en revint tout préoccupé, disant: — Où diable peut être passé mon carnet? Le père Jouquet ne l'a pas vu!

— Ne vous tracassez pas, Benoit, lui dit Mlle de Rochechinard, et allez vous reposer pour être dispos demain matin. Sans doute, quand vous reviendrez votre carnet sera-t-il retrouvé.

CHAPITRE V

Et chacun d'eux s'en fut prendre un repos bien gagné.

Le lendemain, avant l'aube, les artilleurs se mirent en route, sous la conduite de Benoit Lagnel, et le petit bourg de Saint-Martin-le-Colonel reprit son aspect paisible qu'avait momentanément troublé de façon si complète le passage de la batterie du régiment de la Fère.

Le jour suivant, M. de Rochechinard se mit à supper l'heure à laquelle Benoit pourrait être de retour. L'activité du bon serviteur était si grande qu'en son absence toute la vie du manoir semblait suspendue et qu'en attendant sa rentrée le comte était toujours de mauvaise humeur.

Pour tromper son impatience, il venait d'entamer avec le bailli, son partenaire habituel, une partie d'échecs. Dans le salon aux vieux et nobles meubles, sous le regard distrait des ancêtres, dont les portraits solennels s'alignaient tout autour de la vaste pièce, les deux joueurs méditaient silencieusement leurs coups. Lucile, affairée par suite de l'absence de Benoit, remettait de l'ordre dans l'office avec l'aide de la fille de l'aubergiste qu'elle employait quelquefois.

Soudain, le comte et le bailli levèrent la tête, distraits, dans leurs combinaisons savantes, par un bruit confus qu'on entendit au loin. On distingua bientôt le galop d'un cheval.

— Voilà, dit le bailli, votre Benoit qui revient!

— Le maraud veut crever sa bête, maugré le comte. Quel besoin a-t-il de forcer de la sorte en fin de parcours?

— Eh! Monsieur le comte, l'homme et le cheval sentent le gîte!

— Ce n'est pas une excuse, répliqua M. de Rochechinard; un cavalier digne de ce nom doit être plus soucieux de l'état de sa monture!

— De fait, approuva le bailli, la pauvre bête court un galop infernal!

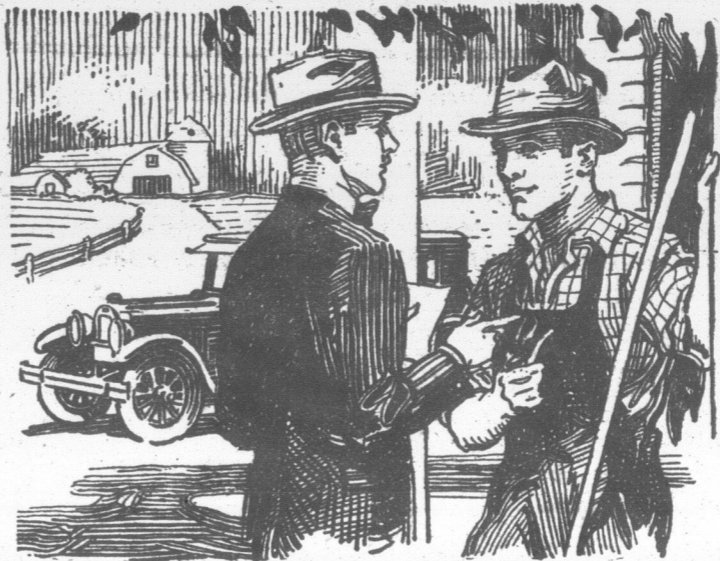
Le cavalier approchait, en effet, à toute allure; le comte et le bailli allèrent à la fenêtre; ils reconnurent Benoit qui vint arrêter sa monture au bas du perron. La bête était couverte d'écume et de poussière. M. de Rochechinard pressentit un malheur.

— Qu'y a-t-il donc, Benoit? questionna-t-il.

— Ah! Monsieur le comte! un crime... Un crime affreux!...

— Comment? répéta M. de Rochechinard angoissé.

(à suivre)



Vous Pouvez Vous Fier à Son Conseil

QUAND vous songez à votre avenir et à celui de ceux qui vous sont chers laissez-vous guider par les conseils pratiques du Représentant de l'Assurance-Vie.

Il vous expliquera comment vous y prendre pour être indépendant dans votre vieillesse—comment vous pouvez mettre votre famille à l'abri des écrasantes obligations.

Discutez de votre avenir avec le prochain Représentant de l'Assurance-Vie qui se présentera chez vous. Son avis—basé sur une vaste expérience—vous aidera à résoudre votre problème individuel.



L'Assurance Sur La Vie

UN REMÈDE EFFICACE POUR LES MALADIES DES FEMMES

DIX JOURS DE TRAITEMENT

"Orange Lily" est un remède efficace pour toutes les maladies des femmes. Il s'applique localement et est absorbé dans les tissus douloureux. La matière morte défectueuse de la région congestionnée est expulsée, donnant un soulagement immédiat, mental et physique; les vaisseaux sanguins et les nerfs sont tonifiés et renforcés; la circulation redevient normale. Comme ce traitement est basé sur des principes strictement scientifiques et agit sur la localité actuelle de la maladie, il ne peut qu'être bon dans toutes les formes des maladies féminines, y compris la menstruation retardée et douloureuse, leucorrhée, descente de matrice, etc. Prix \$2.00 la boîte, suffisante pour un traitement de 30 jours.



Un traitement d'essai de 10 jours valant 75c, sera envoyé à toute femme souffrante qui m'enverra son adresse. Envoyez 10c et votre adresse, à Mme Lydia W. Ladd, Dépt. 57, Windsor, Ontario.

VENDU PARTOUT PAR LES PRINCIPAUX PHARMACIENS

.....13½c à 14½c la lb.
12½c à 13½c "
11½c à 12½c "
10c à 11c "

eaux de champ
6½c à 7c la lb.
5½c à 6c "
5c à 5½c "

eaux du printemps
11c à 11½c la lb.
10½c à 11c "
9½c à 10½c "
8½c à 9½c "

Sheep
5c à 6c la lb.
4c à 5c "
2½c à 3½c "

Steers
9c à 10c la lb.
8c à 9c "
7c à 8c "
6c à 7c "
5c à 6c "

os animaux vivants à Coopé-
 rée de Québec, Montréal
 Pte St-Charles, Montréal, et
 dance à Case postale 326,

RÉE DE QUÉBEC

ILES ABATTUES
22c la lb.
20c "
17c "
15c "
 is abattus de Québec
 0 lbs.17c la lb.
 75 lbs.16c "
 25 lbs.15c "

attus engraisés au lait
19c la lb.
18c "
15c "
14c "
13c "

uccursale de Québec.
 yés à Montréal.

TEZ

par des applications de
 AS

imilable
 00 lbs.

u désir de l'acheteur.

ur quantités moindres,
 ccursale de

É DE BAGOT

t, Montréal

LA COOPÉRATIVE FÉDÉRÉE DE QUÉBEC

FOURNIT LES COMMENTAIRES SUIVANTS SUR LES MARCHÉS

SEMAINE DU 6 AU 13 SEPTEMBRE

Section des consignations

BEURRE

Le marché au beurre a été stationnaire au début de la semaine, mais a faibli au cours des derniers jours. Les prix ont fléchi d'environ ½c à ¾c la livre.

La demande de notre marché a plutôt été limitée. Les achats ont été pour besoin immédiat seulement. Aucun changement important à noter sur le marché anglais; les prix restent les mêmes.

Le marché américain s'est accentué vers la hausse, avec une avance de ½c la livre.

A moins d'augmentation dans la demande, notre marché devrait se maintenir stationnaire pour d'ici quelques jours.

FROMAGE

Le marché au fromage a été ferme cette semaine; une hausse d'environ ¼c à ½c la livre a été enregistrée dans les prix.

La demande un peu plus active de la part du marché anglais et la forte diminution des arrivages ont été les principaux facteurs de cette dernière avance de prix.

Avec les conditions actuelles, un marché ferme est à prévoir pour d'ici quelques jours.

ŒUFS (Québec)

Rien de spécial à noter sur le marché des œufs au cours de la semaine, ce n'est pas les offres libérales de l'ouest qui ont contribué à maintenir les prix faibles. Les arrivages locaux ont diminué beaucoup et la demande n'est pas très forte, surtout pour les premiers et les seconds frais. Le consommateur leur préfère les extras d'entrepôt. La différence de prix entre les œufs d'entrepôt et les frais est assez forte pour pousser un certain nombre de consommateurs à acheter des œufs d'entrepôt, ce qui a pour effet de restreindre les ventes d'œufs frais. Comme les quantités d'œufs d'entrepôt sont assez considérables, les prix semblent vouloir se maintenir à ce niveau, et nous sommes sous l'impression que tant que les prix des œufs d'entrepôt ne monteront pas, la demande des œufs frais sera faible. Nous prévoyons une hausse prochaine dans les prix des œufs d'entrepôt et un marché faible pour les œufs frais.

ŒUFS (Montréal)

Ce marché n'a subi aucun changement au cours des derniers huit jours et, si les conditions actuelles de température continuent à prévaloir, nous sommes sous l'impression que les prix se maintiendront aux niveaux de ces dernières semaines. La production s'est sensiblement améliorée à la suite des chaleurs que nous avons eues dernièrement. Les arrivages, quoique pas très considérables, suffisent à satisfaire la demande qui se fait sentir. D'un autre côté, les autres provinces, particulièrement celles de l'Ouest, nous envoient des quantités assez appréciables d'œufs. Les œufs d'entrepôt ne se vendent pas en grandes quantités; il n'y a eu nul changement dans les prix.

POIS

Rien à noter de particulier sur ce marché. Nous ne pensons pas d'ailleurs avoir rien de nouveau à faire remarquer en ce qui concerne la vente et les prix des pois, d'ici à ce que la nouvelle récolte soit prête à être mise sur le marché. Les quantités actuellement en entrepôt suffisent pour répondre aux demandes.

Il y a eu, il y a quelque temps, certaines rumeurs qui voulaient que nous ayons une baisse assez notable dans les prix des pois, mais elles ne se sont pas matérialisées.

FÈVES

Les prix ne changent pas et les indications présentes ne nous permettent pas de croire que nous devions être témoins d'une hausse, pas plus que d'une baisse, dans les prix des fèves. Bien que les courtiers n'aient que peu de fèves à offrir, la nouvelle récolte n'est pas si éloignée qu'ils puissent se permettre de porter les prix à un niveau plus élevé.

ANIMAUX VIVANTS

Il y avait en vente, sur les deux marchés de Montréal, au cours de la semaine dernière, 2190 bêtes à cornes, 4034 veaux, 4061 porcs, 5702 moutons et agneaux, 377 bêtes à cornes, 13 veaux, 267 porcs, 112 moutons et agneaux furent aussi reçus en consignation directe par les maisons de saison. 41 bêtes à cornes, 58 veaux, 91 porcs, 322 moutons et agneaux furent également manipulés aux cours à bestiaux pour être ré-expédiés vers d'autres centres.

BÊTES A CORNES

La majeure partie des bêtes à cornes était composée de bœufs communs, de vaches et de bouvillons qui laissaient passablement à désirer. Les bœufs se vendaient moins cher, soit de \$5.00 à \$5.50, la plupart obtenant de \$5.00 à \$5.25. Les bouvillons et les génisses se sont maintenus à peu près aux prix de la semaine précédente. Les bouvillons se payaient de \$6.00 à \$9.00; un lot de bouvillons de belle qualité s'est rendu à \$10.00. Les bonnes vaches rapportaient autant que \$7.50, mais la très grande majorité n'a été payée que de \$5.00 à \$6.00. Les sujets destinés à la mise en conserve ont rapporté \$3.50 ou à peu près.

VEAUX

90% des veaux offerts en vente étaient des veaux de champs ou des veaux nourris à la chaudière. Les prix ont baissé de 50 sous par cent livres. Les bons veaux de lait ont été payés de \$11.00 à \$13.50; une vingtaine de sujets se sont rendus à \$14.00. Les sujets moyens rapportaient de \$8.50 à \$10.50 et les communs de \$7.50 à \$8.50. Les veaux de champs et les sujets nourris à la chaudière étaient difficiles à vendre. Les moins bons rapportaient \$5.00 et les meilleurs \$7.00. 650 veaux ont dû être expédiés sur des marchés du dehors.

MOUTONS ET AGNEAUX

Les agneaux ont subi une baisse. Les prix ont varié de \$8.00 pour les moins bons jusqu'à \$11.50 pour les sujets de meilleure qualité. La plupart des ventes se sont faites sur la base de \$9.00 pour les chars d'agneaux de qualité moyenne et de \$10.50 à \$11.00 pour les chars de bonne qualité. Les moutons se sont maintenus aux mêmes niveaux, soit de \$3.00 à \$6.50.

PORCS

Ce marché s'est amélioré dans une très faible mesure. Les ventes de lundi se sont faites à \$12.25 pour la plupart et plus tard quelques-unes se sont rendues à \$12.50. Il se payait une prime de \$1.00 pour les sujets "Choix". Les truies se vendaient de \$9.50 à \$10.50.

VOLAILLES

Les prix offerts pour les volailles se maintiennent, et s'il devait y avoir quelques changements, nous ne serions pas surpris s'ils se faisaient sentir vers la hausse, du moins si la qualité des arrivages ne laissait pas trop à désirer. Nous croyons que les conditions présentes sont plutôt favorables pour le cultivateur et que ceux qui ont des volailles à mettre sur le marché feraient bien de profiter des prix qui prévaudront d'ici à quelques semaines. Toutefois, nous tenons à insister sur la très grande importance qu'il y a à ne pas expédier de mauvais sujets, car ils ne manqueraient pas de provoquer une réaction très nuisible. La demande présente se fait sentir pour des volailles de bonne qualité, plutôt grasses.

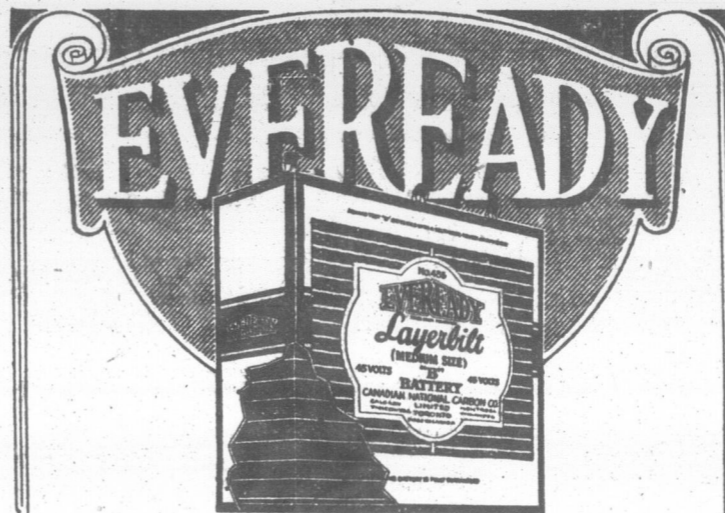
La première semaine d'octobre amènera des fêtes juives, à l'occasion desquelles il y aura une très forte demande pour la volaille; qu'on y pense et que l'on se prépare en conséquence. La semaine prochaine sera donc le temps de faire ses expéditions; "mais qu'elles soient de bonne qualité". Et qu'on n'attende pas aux derniers jours de la semaine pour faire ses expéditions: les vendredis et les samedis ne conviennent jamais pour recevoir des volailles vivantes sur le marché de Montréal.

VEAUX ABATTUS

Ce marché reste ferme. Nul changement n'est à prévoir pour quelque temps encore. Il y a lieu de croire que les cultivateurs pourront encore, pendant assez longtemps, jouir des prix très avantageux qui leur sont présentement offerts pour leurs veaux abattus. Ainsi que nous le faisons remarquer pour les volailles, que l'on ne se laisse pas aller à trop d'indifférence en ce qui concerne la qualité et la préparation des sujets que l'on veut vendre sur nos grands marchés. On y gagne toujours à ne vendre que des produits bien préparés.

PORCS

Comme le marché aux porcs vivants a faibli assez sensiblement au cours de la semaine, il est normal que la réaction ait ses répercussions sur le marché aux porcs abattus; aussi devons-nous enregistrer



Layerbilt pour Durer

Un rang sur l'autre de matériel à courant—voilà la manière Eveready de construire une Batterie de Radio pour durer plus longtemps! Dans les Batteries Eveready Layerbilt il n'y a pas d'espace de perdu comme dans les autres batteries à cellules rondes. Le vital matériel à courant est paqueté en cellules plates qui se touchent—vous assurant plus de batterie et plus de service pour votre argent.

Les Batteries Eveready Layerbilt sont faites de trois grandeurs, de manière à satisfaire tous les besoins du radio.

Canadian National Carbon Co., Limited

Calgary TORONTO Montreal
 Vancouver Winnipeg

Propriétaire de la Eveready Battery Station CKNC, Toronto



Il est sage de payer le prix modique demandé pour une lanterne portable (Flashlight) Eveready et de protéger ainsi votre grande oeuvre contre les dangers de feu que présentent les lumières ordinaires dans des mains imprudentes. C'est payer bien peu pour une aussi grande sécurité. Donnez à vos employés un phare portatif Eveready (Flashlight).



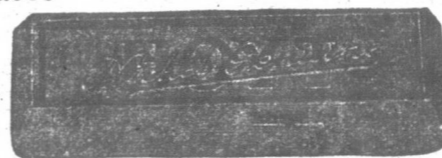
Depuis trente ans les Batteries Sèches Eveready donnent un service fiable sur la ferme. Faites-en usage pour engins à gaz, pour l'allumage du tracteur, des sonneries de portes, du radio "A", etc. Si votre batterie doit demeurer au dehors achetez la Eveready Hot Shot en étui de métal. Elle est à l'épreuve de l'humidité et ne sera pas endommagée par la pluie.

50 à 100% Meilleur Service Garanti

avec

METAL BABBITT DURABILITÉ

Le véritable nickle est le métal anti-friction le plus durable qu'il soit. Caractéristiques Principales Les caractéristiques les plus savantes du véritable nickle sont sa grande endurance et élasticité jointes à son excessive dureté.



CE QUI COÛTE

C'est en somme le métal le plus économique employé dans tous les cas qui demandent les plus dures services. Tout d'abord il peut bien augmenter la dépense, par suite seulement de sa valeur intrinsèque, mais ceci est contre balancé par sa haute gravité spécifique (il est absolument plus léger qu'aucun autre alliage ne contenant ni zinc ou aluminium). D'un autre côté, quand on considère ensemble l'usage et le coût, on trouvera en somme qu'il est beaucoup plus économique que tous les métaux de moindre valeur intrinsèque.

Pour prix à Québec, écrivez à Railway & Power Engineering Corporation, 68 rue St-Antoine, Montréal.

HOYT METAL COMPANY OF CANADA

MONTREAL TORONTO WINNIPEG

une baisse d'un demi sou la livre pour la semaine qui vient de s'écouler. Les arrivages ont été assez nombreux dernièrement et ils suffisent amplement à la demande qui se fait sentir. Mais nous ne pensons pas que ce soit réellement le manque de demande qui ait été cause des dernières baisses que nous avons eues; la cause principale, croyons-nous, est surtout le

manque de qualité. Si l'on parcourt les rapports que nous pouvons avoir sur les conditions qui règnent sur ce marché, nous nous rendons compte que les porcs de qualité choisis sont très rares et que nous sommes surchargés de porcs, soit trop lourds, soit trop légers. Une amélioration sous ce rapport devient de plus en plus urgente.

LE MARCHÉ DE LA COOPÉRATIVE FÉDÉRÉE DE QUÉBEC

130 RUE ST-PAUL EST, MONTREAL - CASE POSTALE 326

DEPT. DES ACHATS

Adressez votre correspondance à notre casier postal.

Les prix ci-dessous sont ceux en vigueur aujourd'hui. Ils sont sujets à changement sans avis.
Mode de paiement: traite, ou mieux, argent comptant avec la commande.

FARINES

A pain: le sac	A engrais: le 100 lbs.
Crème de l'Ouest, 1ère patente. \$4 45	Farine engrais commune. \$3 35
"Cast'e" 2ème patente. 4 15	
"Winnipeg", (forte à boulangier). 3 85	
A Pâtisserie:	Spécial:
"Silver Moon". \$3 50	Gruau d'Avoine (sac en jute de 90 lbs.) \$4 30
	(sac coton 40 lbs) 2 00

ENGRAIS ALIMENTAIRES

la tonne	Moulée spéciale:
Son. \$34 00	Pour les veaux (50 lbs.) \$2 05
Cru Rouge. 36 00	
Cru Blanc. 44 00	M'culées "F.onarch" pour volailles:
Tourteaux de lin. 3 10	Pour les poulets. \$4 00
Plé d'Inde rond Argentin. 2 20	Pour croissance. 3 20
Blé d'Inde moulu. 2 30	Pour engraisser. 3 00
Plé d'Inde cassé. 2 30	De luzerne très fine. 2 15
Moulée d'avoine pure. 2 60	Pour activer la ponte. 3 20
Moulée d'orge pure. 2 35	
Blé engrais Standard. 2 30	Crains "F.onarch" pour volailles:
Erèche de brasserie, chars complètes, seulement. la tonne. \$34 00	Pour poulets, (chick feed) \$3 30
	Pour volailles. 2 90
	Pour développer les poulets. 3 30

Ces prix s'appliquent à des commandes par wagons complets de 500 sacs ou plus. Pour quantité moindre, ajoutez 15c par sac. Fret payable de Montréal.

GRAINS ALIMENTAIRES

AVOINE:	Exp. Imm.	Blé No 6 Standard. \$1 19
No 2 C. W. standard. 85c		Blé à engrais Standard. \$1 06
No 3 C. W. standard. 77c		(Avec fret local)
Extra No 1 d'alimentation. 77c		Blé d'Inde Argentin Exp. immé. 1 10
No 1 d'alimentation Standard. 73c		" " " Exp. Nov. et Dec. 1 12
No 2 d'alimentation Standard. 69 1/2c		Ces prix sont par minot (Avec fret local)
F. A. B. Montréal		Blé d'Inde Amérie. No 3, jaune. No 2
(avec balance fret de l'Ouest)		F. A. B. Montréal avec bal. de fret de Chicago
Orge No 3 C. W. Standard. 88c		
Orge No 4 C. W. Standard. 83c		
Orge à engrais. 78c		
(avec fret local)		

Les prix des grains sont pour chars complets en grenier.
Les Secrétaires de Coopératives ou de Cercles Agricoles sont priés de nous écrire, ou encore de nous télégraphier à nos frais, pour s'assurer que les prix que nous publions ici sont encore en vigueur au moment où ils grouperont leurs commandes.

PROVISIONS POUR LA MAISON

BEURRE:	Boite de Prix	SIROP D'ERABLE:
Pasteurisé pains 1 lb. 50 lbs 42c		Bidon d'un gallon. \$2 35
Pasteurisé solide. 56 " 41 1/2c		" de 8 1/2 lbs. 1 35
No 1 (choix) pains 1 lb. 50 " 41c		SUCRE D'ERABLE PUR:
No 1 (choix), solide. 56 " 40 1/2c		Pain 1 lb. 22c
FROMAGE:	la lb.	SAINDOUX PUR:
Fromage coloré en meules d'environ 20 lbs. 20c		Seaux de 20 lbs. 16 1/2c
En meule de 5 lbs. 22c		Tinettes de 60 lbs. 16c
Fromage fort, blanc, en meules de 80 lbs. 27c		Boîte de 56 lbs. 15 1/2c
Fromage fort, blanc, par morceau. 28c		Boîtes de 50 lbs, en pains de 1 lb. 18c
Fromage fort, blanc, parafiné en meules de 5 lbs. 34c		Caisse de 60 lbs en chaud. de 3 lbs. 19c
Fromage d'Oka en meules de 5 lbs. 36c		Caisse de 60 lbs, en chaud. de 5 lbs. 18 1/2c
Fromage d'Oka en meules de 1 lb. 39c		Caisse de 60 lbs, en chaud. de 10 lbs 18c
Fromage Kraft en meules de 5 lbs. 33c		Caisse de 60 lbs, en chaud. de 20 lbs 17 1/2c
Fromage Casino en meule de 5 lbs. 27c		LARD SALE:
Fromage Gruyère canadien en morceaux de 5, 10, 15 lbs et plus, vieux. 25c		Gras 30 à 40 morceaux, 200 lbs. \$40 00
Fromage Gruyère (nouveau). 30c		Gras de dos 40 à 50 morceaux, 200 lbs. 38 00
OEUFs	ENTREPOT la douzaine	Demi-baril 100 lbs, 40 à 50 morceaux. 21 50
Entrepôt Extra. 42c		Gras d'épaule, 25 à 35 morceaux 200 lbs. 32 00
" Premiers. 38c		VIANDES FUMÉES:
" Seconds. 32c		Jambon, Fesse — 12 à 16 lbs. 35c la lb
En caisse de 30 douzaines, caisse gratuite		Jambon, Fesse — 16 à 20 lbs. 33c "
FEVES: (Par poches de 120 lbs.) lb.		Jambon, Fesse — 25 à 30 lbs. 31c "
Blanches No 1. 10c		Jambon, Picnic — 4 à 8 lbs. 21c "
Par quantité de 5 poches ou plus. 9 1/2c		Jambon, Cottage — 3 à 6 lbs. 34c "
* POIS (Par poches de 120 lbs) la lb.		Bacon blanc — 2 à 12 lbs. 30c "
No 1 garantis bien cuisants. 6c		Jambon cuit de — 8 à 12 lbs. 51c "
Par quantité de 5 poches et plus. 5 1/2c		CONSERVES ALIMENTAIRES
* MIEL: Caisnes Blanc Ambré Brun		(En caisse de deux douzaines)
24 chaud. 2 1/2 lbs. 13c 10 1/2c 9 1/2c		FEVES JAUNES EN GOUSSES:
12 chaud. 5 lbs. 12c 10c 9c		Qualité choix Fédérée, boîtes. \$1 40 la douz.
6 chaud. 10 lbs. 11 1/2c 9 1/2c 8 1/2c		Qualité régulière Rose-Marie, boîtes. \$1 20 la douz.
Chaudière 30 lbs. 11c 9c 8c		BLÉ D'INDE SUR EPIS:
Les chaudières de 2 1/2, 5 et 10 livres se vendent par caisses de 60 livres, c'est-à-dire 24, 12 et 6 chaudières.		Qualité choix Fédérée, boîtes. \$1 70 la douz.
		Qualité rég. Madeleine de Verchères. \$1 50 la douz.
		BLÉ D'INDE EN GRAIN:
		Bantam doré, boîtes 2, Choix idéal. \$1 55 la douz.
		Blanc, Boîte 2, Choix idéal. \$1 35 la douz.

PEINTURE "FEDEREE"

Peinture de 1ère qualité pour tous les usages

SPECIAL: PEINTURE à GRANGE	EMAIL BLANC (première qualité)
	Prix le gallon en bidons de:
	5 gal. 1 gal. 1/2 gal. 1/4 gal. 1/8 gal.
	Vernis pour usage général. \$3 70 3 80 4 00 4 20 4 50
	Vernis à plancher. 3 70 3 80 4 00 4 20 4 50
	" à prélat. 3 70 3 80 4 00 4 20 4 50
	" à meubles. 2 90 3 00 3 20 3 40 3 70
	" pour intérieur. 3 20 3 30 3 50 3 70 4 00
	" pour extérieur. 4 20 4 40 4 50 4 70 5 00
	" à bateaux. 4 40 4 50 4 70 4 90 5 20
TEINTURE AU VERNIS	
Bidon, 1 pinte. la pinte \$1 00	
Bidon, 1 chopine. la chopine .55	
Bidon, 1/2 chopine. la 1/2 chop. .30	
TEINTURE A BARDEAUX	
Couleurs Gris-Vert ordinaires	
1/2 bar., (env. 30 gal.) \$1 35 \$1 40	
Bidon de 5 gallons. 1 50 1 55	
Bidon de 1 gallon. 1 60 1 65	
Peinture pour maison, intérieur et extérieur, aussi peinture à plancher	
	Couleurs ordinaires
Brl. en v. 50g. \$3 20	No 35
1/2 br. env. 30g. 3 30	Vert
Bidon, 5 gal. 3 40 3 90 4 30 3 75	jaune
Bidon, 1 gall. 3 45 4 00 4 40 3 85	No 57
Bidon, 1/2 gal. 3 60 4 15 4 55 4 00	vermillon
Bidon, 1/4 gal. 3 74 4 30 4 70 4 15	Blanc Intérieur et extérieur.

SPECIAL

Peinture rouge à grange

En barils et bidons de 5 gallons

\$1.15 le gallon

Fret payé sur commandes de \$25.00 et plus.

F. A. B. nos entrepôts Montréal.

SEL à beurre et fromage \$1.50 le baril.
F. A. B. nos entrepôts.

GROS SEL LIVERPOOL:

Sac, 140 lbs \$1.20 F.A.B. nos entrepôts.
Sel en pierre, sacs de 100 lbs. \$1.25

Groupez vos commandes pour acheter un char complet. Prix spéciaux sur demande.

HYPRO

Désinfectant pour étables, renardières etc.

Bidon de 1/2 gallon. \$1.45 le bidon

" " 1 " 2.25 "

" " 5 " 10.00 "

F. O. B. nos entrepôts Montréal.

BROCHE A FOIN:

En rouleaux de 50 livres.

No 13. \$3.10 par 100 lbs

No 14. 3.20 par 100 lbs

No 15. 3.30 par 100 lbs

Lisez le Bulletin de la Ferme

CLOTURE MAILLE DE CHAINE "FÉDÉRÉE"

Enclos pour renards, lapins, tennis, etc., etc.
Rouleaux de 50 et 100 pieds et aussi quantités moindres.

Maille (Pouces)	Jauge	Pesanteur au pied carré	Largeur des rouleaux (en pouces)	Prix le pied carré
2	6	1.27 lb.	24, 30, 36, 48, 60, 72, 84, 96	.09
2	9	.70 "	24, 30, 36, 48, 60, 72, 84, 96	.06 1/2
1 1/2	—	.95 "	24, 30, 36, 48, 60, 72, 84, 96	.08
2	12	.37 "	24, 30, 36, 48, 60, 72, 84, 96	.04
1 1/2	—	.50 "	24, 30, 36, 48, 60, 72, 84, 96	.04 1/2
2	14	.25 "	24, 30, 36, 48, 60, 72, 84, 96	.02 1/2
1 1/2	—	.30 "	18, 24, 30, 36, 48, 60, 72, 84, 96	.03
1	—	.40 "	18, 24, 30, 36, 48, 60, 72, 84, 96	.04 1/2
2	15 1/2	.23 "	18, 24, 30, 36, 48, 60, 72, 84, 96	.02
1 1/2	—	.25 "	18, 24, 30, 36, 48, 60, 72, 84, 96	.02 1/2
1	—	.25 "	18, 24, 30, 36, 48, 60, 72, 84, 96	.04

Fret payé sur toute commande de 300 lbs et plus.

Section des achats

GRAINS

Ce marché en est resté au même point que la semaine dernière. Pendant que l'avoine monte, le blé d'Inde diminue.

La demande est assez bonne. Les exportations vers l'étranger sont aussi fortes que celles d'habitude, il y a une certaine baisse.

Les pronostics ne sont pas optimistes. Les cours de blé et d'avoine sont basés sur le marché existant sur le marché. La demande est assez bonne. Les exportations vers l'étranger sont aussi fortes que celles d'habitude, il y a une certaine baisse.

FARINES

Il n'y a pas de nouvelles. Il y a lieu de croire que les cours de blé et d'avoine se maintiendront. Mais les cours de farine qui existent sur le marché ont vu leur répercussion. Aussi est-il rare de trouver qui veuille se prononcer sur les comportements de la farine sont les suivants: mière patente, \$8.90; farine 1ère patente, \$8.30; farine 2ème \$7.70. Ces prix sont pour char complet, F. A. B. M.

Le grua d'avoine se vend de la semaine dernière, \$2.00 le sac de 90 livres et \$2.00 livres.

ENGRAIS ALIM

Ici non plus, il n'y a pas de nouvelles. La demande de tout de la part des cultivateurs des marchés. On sent qu'ils peuvent fort bien subir un peu favorable pour l'achat. On presse-t-on généralement en cas de hausse. Certains intérêts aiment les prix vont monter, ils prononcent définitivement. Les prix de cette semaine sont de \$34.00; gru rouge, \$34.00 la tonne, par char Montréal.

ENGRAIS CHI

Les commandes, de la semaine, se font de plus en plus. Les expéditions n'ont pas commencé, nous sommes nous rendre compte de l'avancée qu'il y a sur les prix sont sortis, et par conséquent, il est possible de sur le coût général des marchandises. Il n'y a que peu de changements dans les conditions de cette semaine avec celles qui ont été pratiquées. Les prix sont pratiquement les mêmes. Au risque de passer par revenons encore sur la portée de ne pas acheter. Pourquoi ne pas se rendre compte de ne demandant rendre service; votre aggraver de très précieux sur la valeur, les prix et engrais; consultez-le.

BROCHE A

Un nombre de plus en plus de broche à foin est en vente. Et les commandes arrivent en grand nombre. Ce marché s'annonce remarquable.

Il n'y a pratiquement pas de nouvelles. Les prix de blé et d'avoine sont basés sur le marché existant sur le marché. La demande est assez bonne. Les exportations vers l'étranger sont aussi fortes que celles d'habitude, il y a une certaine baisse.

BROCHE A C

L'automne semble être favorable aux fabricants de broche à foin. Ce marché est très actif. Les commandes arrivent en grand nombre. Ce marché s'annonce remarquable.

QUÉBEC

HATS

REE"

usages

C (première qualité)

n. le gallon	\$6.50
on. "	3.40
on. "	1.79
ine. "	.95
ine. "	.60

E TOUTES SORTES

Prix le gallon en bidons de:

5 gal. 1 g. 1/2 g. 3/4 g. 1/2 g.	
\$3.70 3.80 4.00 4.20 4.50	
3.70 3.80 4.00 4.20 4.50	
2.90 3.00 3.20 3.40 3.70	
3.20 3.30 3.50 3.70 4.00	
4.20 4.40 4.50 4.70 5.00	
4.40 4.50 4.70 4.90 5.20	

MB PUR, étiquette du gou-
chaudière de
\$12.00 e 100 lbs.

de 50 sous par 100 livres est
de plomb lorsqu'il est pris par
ntrepôts de Montréal.

commande de \$25.00 ou plus:
ées. Lianc de plomb et vernis

de pour huile de lin crue ou
senthine, shellac, couleurs en
à l'huile, mastic, etc.

nos cartes de couleurs.

HYPRO

pour étables, renardières etc.

gallon.	\$1.45 le bidon
"	2.25 "
"	10.00 "

nos entrepôts Montréal.

FOIN:

ux de 50 livres.

.....	\$3.10 par 100 lbs
.....	3.20 par 100 lbs
.....	3.30 par 100 lbs

Bulletin de la Ferme

"FÉDÉRÉE"

etc.
4e moindres.

rouleaux (ces)	Prix le pied carré
60, 72, 84, 96	.09
60, 72, 84, 96	.06 1/2
60, 72, 84, 96	.08
60, 72, 84, 96	.04
60, 72, 84, 96	.04 1/2
60, 72, 84, 96	.02 1/2
60, 72, 84, 96	.03
60, 72, 84, 96	.04 1/2
60, 72, 84, 96	.02
60, 72, 84, 96	.02 1/2
60, 72, 84, 96	.04

LA COOPÉRATIVE FÉDÉRÉE DE QUÉBEC

FOURNIT LES COMMENTAIRES SUIVANTS SUR LES MARCHÉS

SEMAINE DU 6 AU 13 SEPTEMBRE

Section des achats

GRAINS

Ce marché en est resté pratiquement au même point que la semaine dernière. Les prix pour l'orge et le blé sont les mêmes. Pendant que l'avoine monte d'un sou par minot, le blé d'Inde diminue de deux sous. La demande est assez bonne, et quoique les exportations vers l'étranger ne soient pas aussi fortes que certains intérêts le souhaiteraient, il y a une activité assez prononcée.

Les pronostics ne sont pas très avancés. On se réserve. Les questions de température et d'abondance tiennent le premier plan et on se base là-dessus pour insinuer que les prix sont appelés à monter d'ici à quelque temps. Le surplus de la récolte de 1928 atténuait cependant les enthousiasmes.

FARINES

Il n'y a pas de nouveau sur ce marché. Il y a lieu de croire que les niveaux actuels pourraient se maintenir pendant quelque temps. Mais les cours très irréguliers qui existent sur le marché aux grains peuvent avoir leur répercussion sur ce marché; aussi est-il rare de trouver un courtier qui veuille se prononcer catégoriquement sur les comportements de ce marché.

Les prix présentement demandés pour la farine sont les suivants: farine de première patente, \$8.90; farine de deuxième patente, \$8.30; farine forte à boulanger, \$7.70. Ces prix sont pour achats faits au char complet, F. A. B. Montréal.

Le grua d'avoine se vend aux prix de la semaine dernière, soit \$4.30 par poche de 90 livres et \$2.00 par poche de 40 livres.

ENGRAIS ALIMENTAIRES

Ici non plus, il n'y a pas de changements dans les prix. La demande reste bonne, surtout de la part des cultivateurs éloignés des marchés. On sent que les prix actuels peuvent fort bien subir des changements peu favorables pour l'acheteur, aussi s'empresse-t-on généralement de s'approvisionner en cas de hausse. Toutefois, bien que certains intérêts aiment à laisser dire que les prix vont monter, ils ne veulent pas se prononcer définitivement. Le marché reste sujet à toutes sortes de surprises.

Les prix de cette semaine sont: son, \$34.00; gru rouge, \$36.00; gru blanc, \$44.00 la tonne, par char complet, F. A. B. Montréal.

ENGRAIS CHIMIQUES

Les commandes, de la part des cultivateurs, se font de plus en plus actives. Bien que les expéditions n'aient pas encore commencé, nous sommes en mesure de nous rendre compte de l'activité très avancée qu'il y a sur ce marché. Les prix sont sortis, et pour peu qu'on le veuille, il est possible de se bien renseigner sur le coût général des engrais.

Il n'y a que peu de changements dans les conditions de cette année, en comparaison avec celles qui ont existé l'an dernier. Les prix sont pratiquement les mêmes.

Au risque de passer pour radoteur, nous revenons encore sur la question de l'importance de ne pas acheter à la légère. Pourquoi ne pas se renseigner auprès de gens qui ne demandent pas mieux que de rendre service; votre agronome peut vous fournir de très précieux renseignements sur la valeur, les prix et l'application des engrais; consultez-le.

BROCHE A FOIN

Un nombre de plus en plus grand d'expéditions de broche à foin se fait chaque semaine. Et les commandes continuent à arriver en grand nombre. L'activité sur ce marché s'annonce comme devant être remarquable.

Il n'y a pratiquement rien de nouveau à annoncer dans les prix actuellement en cours. Ce sont à vrai dire les prix de l'an dernier. Mais ils ne sont pas toujours les mêmes chez tous ceux chez qui on peut l'acheter, donc que l'on en tienne compte.

BROCHE A CLOTURE

L'automne semble être un temps propice aux fabricants de broches à clôture. Ce marché est très actif depuis quelques semaines et il nous est permis de croire que les choses se maintiendront ainsi pendant quelque temps encore. Plusieurs

expéditions importantes ont été faites tout dernièrement.

Les prix sont les mêmes et nous serions surpris s'il devait se produire du nouveau dans un sens ou dans l'autre.

PEINTURES

Demande assez forte de la part des cultivateurs. Expéditions particulièrement actives depuis quelques semaines. Les prix ne semblent pas devoir changer cet automne. Toutefois, il n'y a peut-être pas de marchandise sur laquelle on rencontre autant de différences de prix selon l'endroit où on l'achète; aussi les acheteurs doivent-ils se bien renseigner avant de placer définitivement leur commande.

CHARBON

Saison très active. Achats de plus en plus nombreux. On se rend compte que les prix ne peuvent maintenant qu'augmenter d'ici à l'hiver, aussi en profite-t-on pour faire son approvisionnement avant qu'il ne soit trop tard.

Ainsi que nous le notions la semaine dernière, la pesée est un point qu'il ne faut pas oublier lorsqu'on est acheteur de charbon; il y a tonne et tonne, qu'on ne l'oublie pas. La tonne de 2000 livres et la tonne de 2240 livres méritent d'être appréciées de manières différentes.

TÔLE

La construction à la campagne semble être dans une phase de grande activité si nous en jugeons par le nombre des commandes qui sont placées. La tôle joue un rôle de plus en plus important dans la construction rurale et nous ne sommes pas de ceux qui pensent que la chose soit condamnable. Il n'y a pas de doute que la tôle peut coûter moins cher que le bois. Rien de nouveau dans les prix.

Toutes les ménagères savent qu'il est le meilleur

LE THÉ "SALADA"

Tout frais des plantations

Allons-y de l'avant nos gens

Et on y va de l'avant chez les producteurs de patates de Témiscouata et de Rimouski

On nous informe en effet, que la Société Coopérative de l'Isle Verte qui comprend 86 membres avec un capital de \$2300., a construit un entrepôt de 30 x 52 avec cave en ciment où les pommes de terre seront classifiées et entreposées en attendant leur chargement pour nos grands marchés. Même bonne nouvelle pour les coopérateurs de St-Fabien qui, au nombre de 90

avec un capital de \$2,000, sont à terminer la construction d'un vaste entrepôt de 35 x 40 pieds avec outillage complet pour la classification.

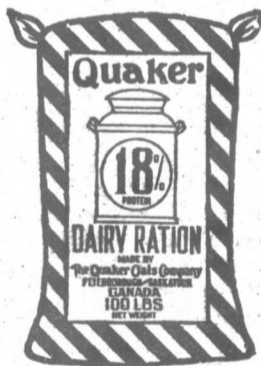
A Luceville, Société de 55 producteurs au capital de \$1500., un entrepôt de 36 x 44 pieds avec excellent outillage a été construit et sera inauguré vers le 23 courant.

Partout chez les producteurs organisés l'arrachage est commencé pour le marché domestique et le rendement à l'acre promet d'être bon, de bonne qualité et de variété uniforme. Ces centres de production cultivent spécialement la Montagne Verte.

Voilà un bon mouvement de coopération qui s'accroîtra d'année en année dans la région du Bas St-Laurent et dont les résultats feront voir l'avantage qu'il y a de se sentir les coudes en agriculture.

Pour Maintenir la Production du Lait l'Automne

La Ration Quotidienne Quaker est le Meilleur Supplément



Le livre du professeur J.-A. MacLean, "La Vache laitière et le Porc à Bacon", vous sera envoyé gratuitement. D'une manière pratique, il vous enseigne comment résoudre les problèmes de l'alimentation des vaches laitières et autres animaux. Ecrivez à:

The Quaker Oats Company
Dept. B. F.
Peterborough, Ont.

LES pâturages insuffisants et une température défavorable ne doivent pas nécessairement produire une diminution dans le rendement de vos laitières. Vous pouvez toujours maintenir la production en donnant une nourriture bien équilibrée comme supplément.

La Ration Quotidienne Quaker est le meilleur supplément des pâturages. C'est un mélange exact de ces ingrédients que la science reconnaît comme nécessaires aux vaches pour produire du lait. Elle fait les meilleures laitières, parce qu'elle remplace ces éléments que les vaches donnent dans le lait.

Forte en protéine et bien fournie de carbohydrates, la Ration Quotidienne Quaker contient aussi des minéraux en abondance, y compris le sel iodé. A tout ceci est ajouté de la Mélasse sous une forme sèche, — une addition précieuse, parce qu'elle rend la ration plus agréable au goût, garde les vaches en meilleure condition et les induit à boire plus d'eau.

La Ration Quotidienne Quaker en est une produisant sûrement du lait. Des milliers de laitières satisfaits peuvent témoigner de ces excellents résultats. On ne peut plus économiser parce qu'elle assure les plus grands rendements en lait. Point de déchets, facile à manipuler.

La Nourriture Quaker Sucrée de Schumacher, une ration soutenante pour bestiaux, porcs et chevaux, et les Nourritures Ful-O-Pep idéales et économiques, à toutes fins, pour l'alimentation des volailles.

Ration Quotidienne Quaker

ACHETEZ LES NOURRITURES EN SACS RAYÉS

Cours d'Économie Domestique

Santé - :- Économie

Nul ne contredit que les générations fortes et pleines de vigueur sont l'avenir d'un peuple et que l'économie est à la base de la prospérité d'un pays. Il y a deux facteurs nécessaires au maintien de la santé : l'alimentation et l'hygiène. Il ne suffit pas de manger pour vivre, mais il faut savoir comment manger; de plus, il faut observer les lois de l'hygiène pour conserver au corps sa force et sa vitalité.

Nos gouvernants, soucieux du bien de la société, ne se désintéressent pas de questions si importantes. Pour favoriser les personnes qui ont dépassé l'âge de l'école et pour continuer l'enseignement donné dans les écoles ménagères, le Ministère provincial de l'Agriculture met à la disposition des populations des villes et des campagnes, des conférencières, diplômées en sciences ménagères, qui distribuent gratuitement la science de l'économie domestique.

Les cours dits de CUISINE ne consistent pas seulement à enseigner certaines recettes de soupes et de sauces, mais surtout à faire connaître la valeur des différents aliments; l'alimentation qui convient aux enfants, aux adultes, aux vieillards et aux malades; la nourriture appropriée à ceux qui font un travail intellectuel et celle que doivent recevoir ceux qui s'adonnent à un travail dur; afin que chacun trouve dans son alimentation la mesure de force et d'énergie qu'il est appelé à dépenser chaque jour. Les principes d'hygiène connus et observés aident à l'alimentation à conserver le corps en bonne santé.

Les cours de COUTURE donnent les principes d'une grande économie. Tous les points de couture sont enseignés, l'entretien de la lingerie de la maison, l'emploi des patrons, la confection du mannequin, etc. A ces deux questions principales d'alimentation et de couture vient s'ajouter tout ce qui se rattache à la tenue de la maison et à l'économie domestique en général.

La demande incessante de ces cours est le meilleur témoignage des services qu'ils rendent et nous invitons fortement toutes les fermières et ménagères à ne pas manquer l'occasion d'en bénéficier.

Les cours d'économie domestique se donnent à travers la Province durant toute l'année, sauf les mois d'août et septembre. On peut en faire la demande directement au Ministère de l'Agriculture, ou encore s'adresser à l'agronome du district qui pourra organiser une série de cours dans les différentes paroisses de sa région.

Service de l'Économie Domestique

Ministère de l'Agriculture

de la Province de Québec

BIBLIOTHÈQUE
NATIONALE

PER
B-226



Organe officiel

La Coopérative
à lire, pas
autres qu'

VOLUME

P

Ne p

Por
instrum

No
et plus

As
la vent

U
prix p

L
les éti
qui en