

**PAGES
MANQUANTES**

LE PRIX COURANT

Revue Hebdomadaire

COMMERCE, FINANCE, INDUSTRIE, PROPRIÉTÉ FONCIÈRE, ASSURANCE

Publié par LA COMPAGNIE DE PUBLICATIONS COMMERCIALES, (THE TRADES PUBLISHING CO'Y), 25 rue St-Gabriel, Montréal, Téléphone Main 2347, Boîte de Poste 917. Abonnement: Montréal et Banlieue, \$2.00; Canada et États-Unis, \$1.50; France et Union Postale, 15 francs. L'abonnement est considéré comme renouvelé, à moins d'avis contraire au moins 15 jours avant l'expiration, et ne cessera que sur un avis par écrit adressé au bureau même du journal. Il n'est pas donné suite à un ordre de discontinuer tant que les arrérages et l'année en cours ne sont pas payés.

Adresser toutes communications simplement comme suit: LE PRIX COURANT, MONTRÉAL, CAN.

VOL. XXXII

VENDREDI, 6 SEPTEMBRE 1901

No 10

LA LIMITE DE CREDIT

Nous avons vu précédemment que le marchand détailleur des villes aussi bien que des campagnes est obligé de faire crédit à une partie plus ou moins grande de sa clientèle. Nous avons établi que pour se couvrir des pertes inévitables qu'engendre le crédit, le marchand est tenu, dans l'établissement de son prix de revient, de calculer ses chances de perte avec les mauvais débiteurs.

Cela ne veut pas dire qu'en ajoutant au prix de coût le tant pour cent jugé convenable pour parer aux éventualités de perte, il a tout fait pour sa sécurité contre les mauvais payeurs.

Le marchand ne doit pas pour cela se relâcher dans la surveillance des crédits qu'il a consentis aux acheteurs de son magasin. Tout au contraire, il devra s'efforcer toujours de réduire au minimum les mauvais comptes. Si, par sa surveillance des crédits, son activité à faire payer les retardataires, il arrive à réduire dans une notable proportion les pertes que lui occasionnent les mauvais clients, son intérêt lui commandera d'abaisser le tant pour cent qu'il ajoutait à son prix de revient pour parer aux pertes. Par conséquent, son prix de vente se ressentira de cette diminution; vendant meilleur marché, il doit pouvoir compter sur une augmentation raisonnable des ventes, toutes choses étant d'ailleurs égales.

Il semble, du reste, qu'à moins d'accidents imprévus, les pertes ne devraient jamais être sensibles au moins chez les marchands de la campagne.

En effet, à la campagne, chacun connaît plus ou moins exactement la situation de tous; chacun connaît le caractère de chacun, les mœurs les habitudes de travail ou de paresse. Il est donc excessivement facile au marchand de la campagne

de fixer la limite de crédit de chacun de ses clients. Cette limite une fois fixée, il doit s'y tenir et refuser impitoyablement de la dépasser, puisque dans son jugement le client ne vaut pas au delà de cette limite. La limite ne doit pas s'appliquer uniquement à la somme; il en faut une également pour les temps de crédit.

Le mieux à la campagne, en ce qui concerne l'époque du paiement est d'en fixer la date au temps où le client vend ses produits soit foin, soit beurre, soit fromage, soit grains, etc. A ce moment, le client a de l'argent et il lui en coûte moins de payer; il ne peut se froisser qu'on lui demande de payer puisque l'échéance de sa dette est arrivée et qu'il est en mesure d'y faire face. Il en serait tout autrement si l'époque fixée pour le paiement tombait à un moment où le client a toutes les avances à faire avant d'avoir pu récolter et vendre ses produits. Le moment, on en conviendrait, serait inopportun pour lui réclamer de l'argent.

Rien ne froisse un homme qui a bonne envie de payer comme de lui demander le règlement d'un compte alors qu'on sait ou qu'on devrait savoir qu'il ne peut le faire sans compromettre les intérêts les plus graves. Le cultivateur, même celui qui passe pour être en moyens, n'a pas toujours devant lui d'autre argent que celui absolument nécessaire pour attendre le moment de la récolte. C'est pourquoi tout marchand doit connaître suffisamment le genre de produits de chacun; à la campagne, nous le répétons, la chose n'offre aucune difficulté et c'est pourquoi il est plus facile de se faire payer au bon moment qu'il n'est possible de le faire à la ville.

En effet, à la ville, le marchand-détailleur a dans sa clientèle beaucoup d'ouvriers à qui il accorde crédit; leurs salaires sont moins certains encore que les récoltes; il y a des chômages souvent, des grè-

ves quelque fois et maints déménagements à la cloche de bois.

Le marchand détailleur à la ville, connaît forcément moins la situation financière de ses clients que le marchand de la campagne ne connaît celle de ceux qui fréquentent son magasin. Il est exposé par conséquent à des pertes plus nombreuses, mais il dépend beaucoup de lui que ses pertes n'atteignent jamais un gros chiffre, car l'ouvrier qui travaille reçoit son salaire tous les quinze jours en moyenne et il ne devrait pas accorder une limite de temps plus considérable dans la majorité des cas. Il n'y a pas de règle immuable; mais, en général, il faut, comme nous l'avons dit plus haut, demander au débiteur de payer, alors qu'il a reçu l'argent de son travail.

En résumé, les crédits les plus courts et en rapport, comme chiffres, avec la situation des clients ne devront laisser que très peu de perte.

Par conséquent le pourcentage à ajouter au prix de coût pour les éventualités de perte devra toujours être réduit au minimum si une surveillance réelle est exercée sur la rentrée des crédits.

L'ELEVATEUR DE MONTREAL

Une bonne nouvelle est toujours bonne à enregistrer.

Ça été long, bien long, mais enfin la chose est arrivée: une des soumissions pour la construction de l'élevateur dans le port de Montréal a été acceptée, mais les plans de l'heureux soumissionnaire devront être approuvés avant l'exécution des travaux par le département des Travaux Publics.

Quatre soumissions ont été présentées; trois provenant de maisons américaines aux coûts respectifs de \$820,000, \$975,000 et \$1,090,000 et une de M. J. A. Jamieson, de Montréal, au prix de \$642,000.

Les commissaires du port ont accepté la plus basse soumission et M. Jamieson est donc l'adjudicataire des travaux.

Nous ne pouvons que nous réjouir de ce résultat, car l'argent qui sera dépensé pour la construction de l'élévateur restera au Canada et donnera du travail aux ouvriers Canadiens.

Avec un constructeur canadien nous sommes certains que les travaux seront menés à bonne fin et que le bluff du syndicat des Connors & Cie ne se renouvellera plus.

A ce propos, nous ne pouvons que féliciter le ministre des Travaux Publics qui a rejeté les propositions du syndicat Wolvin. Dans un discours qu'il prononçait ces jours derniers à Toronto, le ministre a donné les motifs de ce rejet. Le syndicat voulait absolument faire construire aux Etats-Unis la flotte destinée à amener le grain dans notre port, tandis qu'au Canada nous avons des ateliers de construction parfaitement outillés pour ce genre de travail et possédant un personnel d'employés et d'ouvriers expérimentés.

Dans ces conditions, le gouvernement ne voit pas la nécessité de porter à l'industrie américaine les commandes que peut parfaitement exécuter le travail canadien. Voilà de la bonne protection qui fait honneur au gouvernement et en particulier au ministre qui a inspiré cette sage politique.

La ville "politiquement hérétique" comme a baptisé Toronto, le ministre des Travaux Publics, n'a pu cependant s'empêcher d'applaudir à outrance les déclarations de M. Tarte. Tous les canadiens applaudiront avec Toronto.

LE BLE DU MANITOBA

Le blé du Manitoba est, cette année, d'une qualité exceptionnelle. La récolte est certainement la plus forte qu'on ait eue, depuis que le blé est cultivé dans cette province. Très prochainement on sera fixé sur les quantités disponibles pour l'exportation.

Un télégramme de Winnipeg en date de mardi annonce que le mouvement de la récolte a véritablement pris une tournure. Les acheteurs des propriétaires d'élévateurs et des meuniers sont répandus sur tout le territoire en quête du nouveau grain et on s'attend à ce que dès maintenant et jusqu'à la clôture de la navigation le blé soit dirigé en quantités énormes sur les points des lacs.

On cote aux différents points de la campagne de 56 à 57c le blé nouveau.

LE SAUMON

Grâce à une montée exceptionnelle du saumon dans la Rivière Fraser, l'emballage de cet excellent saumon atteindra cette année des proportions inaccoutumées pour cette provenance.

On prétend que la production approchera de très près, si elle n'égale pas celle de 1897 qui a été de 860,459 caisses de 48 boîtes.

Voici à titre de renseignement la production des sept dernières années pour les pêcheries de la Rivière Fraser seulement.

1894.....	363,967 caisses
1895.....	400,368 "
1896.....	356,948 "
1897.....	860,459 "
1898.....	256,101 "
1899.....	506,383 "
1900.....	316,522 "

Evidemment ces quantités doivent être augmentées de la production des pêcheries de la côte, qui en certaines années s'élèvent à un chiffre assez élevé.

PROFITONS des CIRCONSTANCES

La visite prochaine du prince héritier du trône d'Angleterre va donner lieu à Montréal à une série de fêtes. Les décorations et les illuminations grandioses qui se préparent de tous côtés attireront dans notre cité des milliers d'étrangers qui voudront jouir de l'éclat de ces fêtes. C'est en perspective, pour notre cité, un véritable coup de commerce.

Nous souhaitons que tous les marchands se ressentent du passage du prince-héritier à Montréal et qu'ils se préparent à faire des affaires plus brillantes qu'à l'ordinaire. Tous évidemment vont décorer, orner leurs magasins et exposer dans leurs vitrines tous les articles qui, dans les jours de fêtes et de réjouissances, peuvent tenter les acheteurs de passage et forcer la vente.

Chacun va s'ingénier à attirer le client par les mille moyens que peut fournir une imagination mise en éveil par la perspective de brillantes affaires. A ce sujet, nous n'avons pas de conseils à donner à nos lecteurs; chacun s'inspirera de ses goûts personnels et du goût particulier des décorateurs de profession, des étalagistes, etc. Cependant nous ferons observer que trop

souvent on pêche par excès dans cette matière.

Dans les jours de grandes manifestations, comme par exemple à la dernière fête de la St-Jean-Baptiste, nous avons pu remarquer que bon nombre de marchands avaient mis sur la façade de leurs magasins une telle profusion de drapeaux, d'oriflammes et de guirlandes que les marchandises n'apparaissaient plus à leur avantage, noyées qu'elles étaient au milieu de décorations étincelantes. Sur bon nombre de magasins, il était absolument impossible de lire l'enseigne du marchand.

C'est une grande faute pour un commerçant que de ne pas laisser toujours bien apparente l'enseigne de son magasin. Le client de passage qui a été bien reçu, qui est content de ses achats chez un marchand reviendra chez lui à la prochaine occasion.

Un marchand nous disait un jour: "quand j'aperçois dans mon magasin une cliente dont le visage est nouveau pour moi, je surveille toujours sa sortie et je sais toujours si elle a été satisfaite. Règle invariable, si elle se retourne, si elle cherche à se graver dans la mémoire le nom du magasin, son numéro ou sa physionomie extérieure, je suis sûr que ma cliente reviendra et elle revient."

Donc, satisfaire d'abord la clientèle, c'est le premier devoir et ne pas lui enlever la possibilité de revenir, en dénaturant l'apparence habituelle du magasin.

Pas d'excès dans les décorations, tel devra être le mot d'ordre de ceux qui voudront voir revenir le client de passage. Décorer, mais ne pas changer l'aspect du magasin, l'embellir, mais pas le dénaturer, tel devra être le souci du marchand qui voudra profiter pour le présent et pour l'avenir des fêtes dont nous allons être les témoins.

DES MOYENS DE FAIRE DU BON BEURRE

Précautions à prendre pendant la traite

Pendant la traite, il faut que tout se trouve dans une grande propreté, car le lait ne se gâte pas par la faute du temps, mais par les odeurs et les impuretés.

Les odeurs de l'étable ou autres, les poils, les excréments et la poussière qui tombent de la vache, de même la poussière du foin, la crasse des trayons et de la mamelle, celle des mains de la trayeuse et celle des vases, exercent leur action sur le lait

à la manière de levains ou ferments ; le lait entre en travail de décomposition, prend de mauvais goûts ; en un mot, il se gâte et arrive souvent à cailler avant d'avoir été écrémé.

Quoiqu'il en soit, le mal du lait sera toujours aussi le mal de la crème allant de mal en pis, occasionnant un mauvais rendement et une quantité plus ou moins mauvaise, des produits.

Il est donc nécessaire d'éviter les premières causes des maladies du lait en enlevant par un lavage à l'eau tiède, avant de traire, la boue et la crasse des trayons et des mamelles, et en tenant les vaches dans un bon état de propreté.

La trayeuse devra se laver les mains et retrousser ses manches, qui ramassent les poils et la poussière pour les laisser tomber dans le lait. Les vases, sitôt vidés, auront été lavés à l'eau bouillante, rincés soigneusement séchés et tenus renversés sur une étagère à claire-voie à la cuisine.

Les pots d'un vernis qui n'est pas intact doivent être rigoureusement exclus.

C'est souvent faute de ces soins que les fermiers ne peuvent arriver à produire un beurre fin et régulièrement bon, car les vases et les ustensiles, par le levain qu'ils gardent et celui qui se forme par les résidus qu'un lavage incomplet y a laissés, continuent à communiquer le mal au contenu qu'on leur confie.

Pour éviter cette contagion par les vases, il suffit d'observer scrupuleusement les soins indiqués plus haut.

C'est surtout pendant que le lait est encore chaud qu'il est en danger d'éprouver profondément les effets des impuretés qui le souillent et des odeurs qui y sont entrées. Pour le soustraire à ce danger immédiat, il est donc d'une précaution essentielle de l'emporter de l'étable sitôt tiré, et de le refroidir immédiatement dans un lieu frais, sain et aéré, là où il doit rester pendant la montée de la crème. Ce lieu doit être une cave de plain pied, éloignée des odeurs et des courants d'air qui les amènent, soit de l'étable, soit de toute autre chose qui les produit.

Ce lieu s'appelle la laiterie : elle doit être pourvue d'une fenêtre avec persiennes, pour l'aérer la nuit par les temps chauds, et la tenir dans une pénombre qui la préserve des mouches et qui est propice pour garantir de la rancissure tous les produits.

Enfin, si cette laiterie reçoit de l'eau de source dans un bassin en

ciment pour faire tremper les pots de lait et au besoin les pots de crème, elle réunira au plus haut point toutes les conditions avantageuses : bonne conservation du lait et montée plus rapide et plus complète de la crème, qui contient couramment de 87 à 90 p 100 de la graisse du lait, tandis que l'écrémage dans d'autres conditions n'enlève au lait que 75 à 85 p 100 du beurre.

Des moyens de bonifier les crèmes et d'en obtenir un meilleur rendement

Il faut tenir les crèmes dans des pots et de manière à ne loger dans le même que les crèmes d'un ou de deux jours.

Le beurre des crèmes tenues dans la baratte et le beurre des crèmes tenues dans les pots sont tout à fait différents, car toutes les qualités : le goût fin, l'arôme, la belle couleur, la pâte ferme et une meilleure conservation du beurre, sont développées par une fermentation de la crème qu'on appelle l'acidification. En plus, l'acidification conduit à un barratage plus facile.

Pour que l'acidification s'opère bien, il ne faut pas verser des crèmes fraîches sur celles qui sont en travail. D'ailleurs, non seulement ce travail est dérangé en versant toutes les crèmes dans la baratte comme c'est l'usage dans les fermes de nos montagnes, mais encore le beurre produit a mauvais goût, il est souvent pâle et d'une pâte molle. On dit communément qu'il sent la baratte.

L'acidification se développe et marche selon la propreté du lait, la salubrité et la température de la laiterie ; mais pour le lait et la crème avariés, il ne saurait être question de bonne fermentation.

A une température modérée de 10 à 18 degrés centigrades, les crèmes de la semaine barattées ensemble donneront le beurre extra et de bonne conservation, c'est-à-dire tout ce qu'il est possible d'obtenir de la fabrication selon les meilleurs moyens à employer dans les fermes.

Au delà d'une semaine, les premières crèmes perdent vite de qualité et selon les conditions de conservation déjà énumérées.

Les crèmes bien conservées, mais seulement trop acidifiées, produisent un beurre aigre et qui continue d'aigrir ; il ne lui reste que le mérite d'être beau et dur, parce que l'excès d'acidification pousse encore à un plus haut degré ces qualités.

A température chaude de 18 à 22 degrés centigrades, en deux jours ou trois au plus, durée d'écrémage

comprise, une crème atteint la limite de l'acidification nécessaire. Il faut donc ralentir la marche de l'acidification des premières crèmes ; pour cela, il faut les verser dans le même pot pendant deux jours, trois jours si cela donne meilleur résultat, et en tenant le pot trempé dans l'eau de source, si c'est possible, de manière à retarder ou arrêter l'acidification pendant le temps qu'on juge nécessaire.

Il est utile d'ajouter tous les jours les crèmes en voie de fermentation, afin de mélanger la couche supérieure plus avancée et qui formerait même une coiffe gâtée.

Enfin, pendant les chaleurs, le bassin d'eau de source de la laiterie présente un grand avantage en modérant la température du local. A défaut d'eau de source, il ne reste que le moyen de rafraîchir la laiterie par le changement d'air obtenu en ouvrant la fenêtre pendant la nuit, les persiennes restant fermées ; mais, pendant le jour, fenêtre et persiennes seront fermées, ces dernières pour les raisons déjà mentionnées.

Comme la chaleur rend les odeurs et les impuretés plus empoisonnées, il faut veiller spécialement à ce qu'il soit observé une grande propreté : c'est à cette condition qu'on devra d'obtenir un produit de bonne qualité.

A basse température, au-dessous de 10 degrés centigrades, l'acidification des crèmes a peine à se produire, ou elle ne se produit pas régulièrement. Si on garde trop longtemps les crèmes, l'acidification se laisse devancer par les moisissures et autres altérations. Si donc l'on n'emploie pas des moyens d'élever la température de la laiterie, on obtient le plus souvent du beurre blanc, dépourvu d'arôme et de finesse de goût.

Dans ce cas d'acidification difficile, l'usage de verser les crèmes dans la baratte est à l'encontre des intérêts des fermiers, car, à l'automne comme au printemps, les beurres blancs sont dépréciés ; au printemps surtout, le commerce exige et trouve des beurres de belle couleur et de goût fin, que seule l'acidification peut produire.

Les crèmes tenues dans des placards ou des caves en sous-sols, se gâtent principalement par des moisissures produites par le manque d'air, elles donnent du beurre inférieur ou très mauvais.

Les crèmes tenues derrière la plaque du foyer donnent un beurre sentant quelquefois la fumée. On pourrait y remédier en construisant

à cette place un large placard en briques, et en garnissant soigneusement les joints autour de la plaque. Les briques sont préférables pour cette construction, surtout lorsqu'elles sont crépies, parce qu'elles ne retiennent point d'odeurs. Enfin, on laisserait une ouverture grillagée dans la porte pour aérer.

De la bonne fabrication du beurre

Si toutes les qualités du beurre, la finesse de goût, la belle couleur, la pâte ferme et la bonne conservation dépendent de la qualité de la crème, il faut encore un barattage et un délaitage bien exécutés pour réaliser ces qualités.

Une pâte ferme et compacte, voilà d'abord ce qui est exigé d'un bon beurre, car sans ces qualités on est certain que le beurre est rempli de fines gouttelettes de liquide très nuisibles au goût et à la conservation.

Le beurre non malaxé contient ce liquide logé dans de nombreux trous qui apparaissent lorsqu'on coupe le beurre: la tranchée est alors inondée de petit-lait qui fait, non sans raison, le plus mauvais effet aux yeux de l'acheteur. Il est donc nécessaire de fabriquer le beurre convenablement.

Du barattage.—Avant de baratter, il faut ramener les crèmes au degré de température voulu, en trempant les pots dans l'eau froide ou chaude, car il ne faut jamais ajouter directement de l'eau dans la crème.

Si on a affaire à de bonnes crèmes, le barattage doit s'effectuer dans une durée de trois quarts d'heure à une heure. On admet qu'une crème acidifiée à point se baratte à 14-16 degrés centigrades.

Mais, comme dans les fermes, on mélange les premières crèmes très acidifiées avec les dernières qui le sont peu, il faut baratter plus chaud, et suivant que la température aura retardé ou accéléré l'acidification, car les crèmes peu acidifiées demandent un barattage à température plus élevée, et la durée de l'opération est plus longue. Elle doit prendre fin lorsque le beurre apparaît en grains de la grosseur de grains de blé.

Du lavage dans la baratte.—Ce lavage a pour but de remplacer par de l'eau pure le petit lait qui s'emprisonne dans les grains, et, en les raffermissant, préparer le beurre à un bon malaxage. Pour ce lavage, nécessaire en été, il faut de l'eau parfaitement pure, et pour cette saison ne dépassant pas 15-16 degrés centigrades. On lave à deux ou trois reprises avec le battoir en soutirant chaque fois le babeurre

par le fond et en barattant deux à trois minutes avec l'eau. Il faut prendre soin de ne pas empâter les grains pendant l'opération.

Si on a poussé le barattage jusqu'à ramasser le beurre en morceaux qui résultent de l'agglomération des grains, le lavage ne peut produire alors l'effet désiré, car le petit-lait est emprisonné et le beurre ne peut que s'empâter avec ce liquide pendant le malaxage.

Si on a baratté à température trop chaude, le délaitage devient impossible, le beurre demeure tendre et empâté avec le petit-lait.

Du malaxage.—Le beurre étant lavé en grains, on le laisse raffermir un peu avant de procéder au malaxage. C'est en employant un malaxeur pour faire cette opération qu'on obtient une pâte serrée qui contribue à la bonne conservation du beurre et le rend d'une plus grande valeur marchande.

Le pétrissage à la main est bien moins recommandable, parce qu'on opère moins proprement et que la chaleur de la main est nuisible à la bonne prestance de la pâte et à la finesse du goût.

Du malaxeur.—Le malaxeur est un rouleau cannelé qui comprime le beurre sur une table inclinée. Ce rouleau doit passer à plusieurs reprises sur une quantité de beurre déterminée selon la grandeur de l'appareil. Les cannelures, en pénétrant dans le beurre par une lente rotation du rouleau, serrent en effet la pâte qui abandonne son excès de liquide; alors, le beurre coupé au fil ne présente plus qu'une tranche nette et luisante, d'un aspect apé tissant qui ne trompe pas.

On ne doit pas trop fatiguer la pâte par un malaxage trop prolongé, sous peine de lui voir prendre un aspect terne et un état pâteux.

Les malaxeurs spéciaux à la fabrication du beurre dans les fermes se vendent à des prix modiques et à la portée de tous.—(*Bulletin de l'Union du Sud-Est*).

La qualité

Dans les tabacs manufacturés de la maison B. Houde & Cie, de Québec, la qualité prime. Tout ce que l'expérience unie au capital est capable d'accomplir, a été mis en œuvre dans la fabrication des tabacs coupés et en poudre de la maison B. Houde & Cie, de Québec. Il n'y a donc rien d'étonnant à ce que leur popularité soit si grande.

Une locomotive coûte environ 7 cents par livre. Le thé vert non coloré de Ceylan Salada coûte au public 25c et 40c et constitue le meilleur thé sur terre pour ceux accoutumés à l'usage des japonais.



La société des marchands détailliers de nouveautés, réunie en assemblée le 23 août courant, sous la présidence de M. J. E. Patenaude, après lecture du rapport du comité de l'excursion :

Sur proposition de J. O. Gareau, appuyée par A. Fleury, a voté unanimement des remerciements aux journaux pour le rapport détaillé qu'ils ont publié de l'excursion à Waterloo ;

“Les membres de la société sauront reconnaître l'une manière tangible les sacrifices que les journaux se sont imposés dans la circonstance, dit la résolution.”

Les journaux sont toujours sensibles à une marque de sympathie et si les marchands mettent à exécution la seconde partie de leur résolution, il n'y a pas de doute que les propriétaires des journaux y seront non moins sensibles.

Sur la production et le commerce du miel en France, le *Moniteur d'Horticulture* nous fournit quelques renseignements intéressants. Rappelons tout d'abord que, de chacun de ses voyages, l'abeille rapporte en moyenne 22 milligrammes et demi de nectar. Il faut donc 444,440 voyages pour réunir vingt livres de miel.

Ceci dit, le miel, au point de vue commercial, comporte les divisions suivantes :

1o *Le miel de Narbonne*, qui est consistant, presque blanc, très grenu, d'odeur et de goût très agréables. C'est l'espèce la plus estimée, bien qu'elle contienne souvent un peu de cire ;

2o *Le miel du Gâtinais*, qui est lisse, bien coloré, et d'une teinte jaune pâle, et a une saveur très agréable, quoique moins aromatique que le miel de Narbonne ;

3o *Le miel de Normandie* : il est consistant, presque blanc jaunâtre, peu grenu. Celui d'Argences, près de Caen, est très recherché ;

4o *Les miels de Bourgogne* et de *Champagne* viennent ensuite ; ils sont consistants, d'un jaune un peu doré, onctueux, mais déjà moins agréables au goût que les précédents ;

5o *Les miels de Saintonge* : ils sont consistants, lisses, peu colorés, d'o-

deur aromatique, de saveur agréable ; on les trouve peu dans le commerce, car ils sont d'ordinaire consommés sur place ;

60 Les miels de Picardie, de Touraine commencent à être des produits de qualité secondaire ; ils sont presque toujours coulants ;

70 Les miels de Bretagne, de Sologne, des Landes, sont tout à fait inférieurs ; leur coloration est rouge brun, ils ont une saveur âcre et une odeur forte ; ils sont réservés aux usages vétérinaires.

En 1892, on comptait en France 1,603,580 ruches en activité, d'un rendement moyen de 4 kilog. 065, soit une production totale de 7,498,700 kilog. au prix moyen de 1 fr. 43. La production atteindrait donc une valeur de 10,760,500 fr. environ.

Depuis, le nombre des ruches a un peu diminué, mais le rendement moyen s'est accru.

Ajoutons que la France exporte beaucoup de miel. C'est elle qui tient la tête pour la production agricole.

M. E. S. Clouston, gérant-général de la Banque de Montréal, vient d'avoir la douleur de perdre sa sœur, Mlle Lily Clouston, morte en Angleterre, où elle résidait depuis quelques années.

Un vieux morceau de pain : Le conservateur du musée royal, à Berlin, a exposé un morceau de pain dans une armoire vitrée de la division égyptienne ; il accuse plus de 4,500 ans, peut être regardé comme une des preuves les plus authentiques de l'alimentation, 2,500 ans avant Jésus-Christ.

Il est d'une forme indéterminable et ressemble à un morceau de pain mille fois transpercé de trous de charbon ; il est dur comme de la pierre et noir. Le goût doit être assez fade, parce qu'on a trouvé dans l'intérieur des grains de céréales et d'amandes. Ce morceau de pain préhistorique provient d'un sarcophage de Mentuhotep. Elle était l'épouse d'un pharaon des 18e et 19e dynasties qui vivait 25 siècles avant Jésus-Christ, à ce que prétendent les égyptologues.

Ainsi que le PRIX COURANT le donnait à entendre la semaine dernière, M. A. P. Lespérance vient de recueillir la succession de M. Henri Barbeau à la gérance de la Banque d'Epargne de la Cité et du District de Montréal.

C'est un poste de confiance et de

grande responsabilité que celui que vient de confier à M. Lespérance le bureau de direction de ce grand établissement financier.

Nous avons lieu de croire que les directeurs qui, pendant de longues années, ont vu à l'œuvre le nouveau gérant, en faisant cette nomination, ont rendu justice aux remarquables aptitudes financières de M. Lespérance et c'est avec un grand plaisir que nous offrons au nouvel élu nos sincères félicitations.

M. A. P. Lespérance, le nouveau gérant de la Banque d'Epargne, est né en 1860, à Longueuil. Il a fait ses études commerciales au collège de cette dernière ville et au Montreal Business College. Il fit ses premières armes à la succursale de la Banque d'Epargne, à St-Hyacinthe, sous la direction de M. Henri Barbeau. Ce dernier l'amena avec lui à Montréal, lorsqu'il fut promu gérant-général de la grande institution financière. M. Lespérance se fit aussitôt remarquer par ses brillantes qualités d'homme d'affaires, et lorsque M. O. N. Marchand donna sa démission, en 1900, comme inspecteur de la banque et des succursales, M. Lespérance fut chargé de le remplacer. L'an dernier, M. Lespérance était nommé assistant-gérant.

Shuye Sonoda, un prêtre bouddhiste, se trouve, en ce moment, à Washington, où il prépare un ouvrage destiné à prouver que l'honneur de la découverte de l'Amérique revient aux Japonais, qui l'auraient faite bien des siècles avant Colomb, soit dès 490.

De minutieuses recherches faites au Mexique ont, paraît-il, confirmé les suppositions de Sonoda et lui permettront de prouver d'une façon irréfutable l'exactitude des renseignements qu'il a puisés dans la Chronique de Hœi-Shin, un talapoin japonais qui revint dans son pays, à la fin du cinquième siècle, avec une relation de voyage au delà des mers, et des détails sur un pays qui ne serait autre que le Mexique. Le zodiaque mexicain, entre autres, ne serait que le zodiaque japonais à peine altéré ! Sonoda affirme que la ressemblance raciale entre ses compatriotes et les Indiens du Mexique, ceux des Missions en tout cas, est évidente.

M. J. O. Cox, de Sydney, Nouvelle Galles du Sud, est actuellement au Canada, dans le but de démontrer aux autorités canadiennes

l'importance de l'établissement d'une ligne rapide de steamers entre le Canada et l'Australie. M. Cox, qui est l'un des plus grands exportateurs des Antipodes, est aussi largement intéressé dans l'"Impérial Steamship Navigation Co.", dont le trafic a pris de vastes proportions, depuis une couple d'années, entre l'Australie, l'Angleterre et l'Afrique Centrale.

M. Cox a eu une entrevue avec l'hon. M. Mulock ; il doit rencontrer sir Wilfrid Laurier cette semaine. Le sentiment général de la population australienne est aujourd'hui fortement contre les Etats-Unis, dont les tarifs douaniers sont défavorables au commerce de l'Australie.

Une nouvelle institution financière, la Sovereign Bank of Canada, ouvrira ses portes à Montréal, à Toronto et ailleurs, le 2 janvier prochain.

Le charbon et la vitesse : Les grands paquebots modernes, pour atteindre les vitesses qu'on exige d'eux, brûlent des quantités énormes de charbon. Quelques chiffres le montreront mieux que toute dissertation. Les paquebots américains *Paris* et *New-York*, pour obtenir des vitesses de 20 nœuds, consomment 300 tonnes de charbon par jour. Le *Lucania* et le *Campania* (anglais) gagnent 2 nœuds sur cette vitesse, mais ils consomment 475 tonnes de charbon par vingt-quatre heures. Les grands paquebots allemands *Kaiser-Wilhelm-der-Grosse* et *Deutschland*, qui joignent à des vitesses analogues une capacité plus grande dépensent par jour, le premier 500 tonnes, le second 570. Ce dernier, pour assurer largement sa traversée d'Europe en Amérique, embarque plus de 3,000 tonnes de charbon.

On prête à la Compagnie du Pacifique Canadien l'intention de construire un nouvel embranchement entre Hochelaga et le chemin de Lavaltrie, réduisant ainsi de vingt milles la distance entre Montréal et Québec. Ce nouvel embranchement favorisera beaucoup les citoyens du comté de l'Assomption, la distance entre cet endroit et Montréal sera franchie en 45 minutes.

La chaussure américaine : Il y a, en ce moment à Londres un Américain qui a ouvert un magasin de chaussures dans un centre fashion-

“ LES THÉS DU JAPON SONT CONDAMNÉS ”

Non pas parceque nous le prétendons, mais parceque

Les Thés Verts non colorés de Ceylan sont des thés meilleurs, ne sont pas colorés ni sophistiqués.

Paquets de plomb seulement à détailler à 25c., 30c., 40c.

Echantillons sur demande,
Ne vous gênez pas.

Adressez : “ SALADA, ” Montréal.

Empois Silver Gloss Edwardsburg

Votre idée peut être que tout empois est de l'empois et que vos clients ne découvriront pas même une petite différence dans la qualité. Vous pensez sans doute que parce qu'il y a un cent ou deux de profit de plus sur des marques occasionnelles (qui arrivent et disparaissent), vous pouvez conserver la confiance de votre clientèle — Cela ne paie pas de mesquiner avec la confiance qu'a votre client en vous et en vos marchandises.

L'Empois Silver Gloss Edwardsburg est un article régulier, comme la farine. Dans le nom se trouve la célébrité de près d'un demi siècle. Dans la fabrication il y a l'habileté d'une longue expérience combinée avec la loyauté et les facilités de production. L'Empois Silver Gloss Edwardsburg représente le plus haut type de perfection qui existe ou puisse exister en matière d'amidon. Caisses de 100 livres — jolies boîtes émaillées en forme de fer à cheval, contenant 6 livres — beaux paquets de 1 lb qui donnent un air de vie et de couleur, et de mouvement aux tablettes de l'épiciers.

EDWARDSBURG STARCH CO'Y, Limited,

ETABLIE EN 1858

164 Rue St-Jacques,
MONTREAL.

Manufacture :
CARDINAL, Ont.

53 Front St. East,
TORONTO.

La Grande Popularité des
CAGAO et
GHOGOLAT de **Gowan**

Est due à sa pureté absolue
et à son excellence.

Ils devraient se trouver dans toutes les
maisons. Chaque épiciers du Dominion de-
vrait les avoir en magasin.

DÉPOT DE GROS :

454, St-Paul - - Montréal.

Téléphone Bell Main 2681

Marc A. Brodeur & Cie
Marchands
Tailleurs...

1840 Rue Notre-Dame

A quelques portes à l'est
de la rue McGill,

MONTREAL.

BLEU CARRÉ PARISIEN



Le “Bleu Carré
Parisien” est exempt
d'indigo et ne tache
pas le linge.

Il est plus fort et
plus économique que
n'importe quel autre
bleu employé dans la
buanderie

A obtenu une Médaille d'Or.

TELLIER, ROTHWELL & CIE.

Seuls fabricants. MONTREAL

nable. Une partie du magasin est occupée par une salle de lecture où se trouvent des journaux et des magazines de tous pays, des livres, de quoi écrire et un buffet dont un gourmet ne saurait faire fi. On n'est pas tenu de consommer... je veux dire d'acheter.

A Paris, sur le boulevard Saint-Martin, il va s'ouvrir ces jours-ci une maison de vente au détail de chaussures américaines.

* **

Des expériences de téléphonie sous-marine viennent d'être exécutées entre Toulon et Ajaccio au moyen du câble télégraphique et sous le contrôle d'un ingénieur de l'Etat.

Pour plus de facilité, la transmission devait s'effectuer au moyen de chiffres.

Le bureau de Toulon a perçu distinctement quelques chiffres, tandis qu'à Ajaccio on n'entendait qu'un bruit confus.

L'inventeur, M. Maiclaac, compte reprendre prochainement ces expériences.

* **

Pendant l'année fiscale finissant au 30 juin 1891, il a été importé à New-York 21,919,053 dollars de pierres précieuses et de perles, soit un chiffre de trois millions supérieur à celui du total des quatre années précédentes. L'entrée en franchise accordée aux pierres brutes a eu pour conséquence la création d'une nouvelle industrie aux Etats-Unis et maintenant près de la moitié des pierres précieuses vendues sont taillées et polies dans le pays.

* **

Le *Boot and shoe trades journal*, de Londres, constate que l'importation des chaussures américaines dans les diverses nations continentales croît de mois en mois, aussi comme nous le pensions, les fabricants de chaussures de France, d'Allemagne et d'Autriche se retournent ils vers leurs gouvernements respectifs pour demander une augmentation des droits frappant les chaussures importées, et il y a de bonnes raisons de penser que cet appel sera favorablement entendu étant donnée la politique douanière des Etats sus-nommés.

Tout changement dans les droits actuels amènerait une diminution sérieuse dans les transactions en produits bon marché, surtout là où le droit représente une somme fixe par paire et non, comme cela devrait être, une taxe ad valorem.

Des chaussures de qualité supérieure peuvent facilement supporter un droit de 1 shelling par paire, et même davantage, mais il est probable qu'un droit moitié moindre annihilerait les transactions en chaussures dont la valeur n'excède pas de \$10 à \$12.50 la douzaine.

AUTOUR DU MONDE INDES

(Suite).

C'est au fort d'Agra, dans les poétiques jardins de la *Zenana*, que sont dessinés, par des dalles de deux couleurs, les carrés d'un jeu d'échecs. J'aurais bien voulu assister à une de ces parties et je le disais aux mânes de ces femmes, vêtues de brillants costumes, qui ont dansé sur ces carrés de marbre pour le plaisir de leurs puissants seigneurs!

J'étais ainsi absorbé dans cette muette contemplation des souvenirs d'un aimable passé, lorsque je vis devant moi un homme courbé, tenant un bouquet à la main, c'était le jardinier : tout était complet dans cette visite aux merveilleux et incomparables souvenirs des rois mogols.

Vers la tombée du jour, au coucher du soleil, je suis retourné au milieu de cette forêt de chefs-d'œuvre et j'ai encore passé là, assis sur les marchés du *Divan-i-Kas*, une heure délicieuse pour l'esprit et le cœur. J'ai gravé dans ma mémoire ce coin de terre, pour le reste de mes jours.

Le jardinier, qui m'avait reconnu, m'a cette fois apporté un vrai bouquet, et comme il est *mahomedan*, il en a offert un à Mogul, son coreligionnaire.

* **

Que sont devenues ces races d'artistes qui ont créé tant d'œuvres aussi magistrales ?

On cherche en vain dans la ville quelques traces d'habitations de l'époque, ayant abrité les artistes eux-mêmes, ou de riches particuliers désireux de s'entourer des choses d'art, ainsi que cela se voit en Europe, dans les villes où il existe un monument remarquable. Aux Indes, rien de semblable. Le monument célèbre, puis le désert et les masures des indigènes. Il est évident que dans les pays orientaux, le maître seul était tout, et absorbait tout ; il attirait à lui toutes les ressources pour les employer selon ses caprices—mais aussi pour laisser des œuvres d'art incomparables.

C'est fort heureux, car sans cela que viendrions-nous voir de si loin ?

Il y a quelques années je me trouvais à Rome avec un Parisien qui est un homme de goût. Obligés de faire un détour pour aller de l'autre côté du Tibre, il me disait : "Quel dommage qu'il n'y ait pas plus de ponts dans cette ville!—Malheureux ! m'écriai-je, vous blasphémez ; s'il y avait plus de ponts, il y aurait moins de monuments, et nous ne serions pas ici !"

Toutes les œuvres que l'on voit à Agra sont inspirées par l'"amour sacré ou profane" ; ce sont partout des mosquées, des tombeaux, ou des séjours exquis pour les plaisirs.

Le Taj est l'œuvre d'un grand tyran qui aimait,—à chaque pas on voit les traces des soins infinis que ces princes apportaient à la construction des demeures destinées à leurs femmes.

Le *Divan-i-Kas* et le *Divan-i-Am* ont des formes tout aussi élégantes que le Taj ; ces grands guerriers mahométans étaient réellement des hommes de goût. Ils ont détruit par le fer et le feu les civilisations antérieures, mais ils ont laissé partout des traces impérissables de l'élévation de leur esprit : on ne peut se soustraire à la réelle admiration qu'ils inspirent.

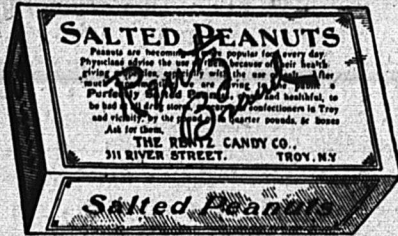
Ma conviction profonde est que le rôle des musulmans n'est pas terminé pour l'histoire. Plaise au ciel que l'Europe—qui veut tout civiliser—n'ait peut-être occasion de le reconnaître à ses dépens.

Le musulman est profondément religieux, c'est le seul peuple au monde qui soit respectueux de ses lois, de sa foi et de ses usages. Jamais on ne fait de prosélytes parmi eux en faveur d'une autre religion. D'un Hindou, d'un Chinois ou d'un idolâtre quelconque, on fait un mauvais chrétien : du musulman, on n'en peut faire qu'un soldat. Les missionnaires réussissent partout, excepté chez les disciples de Mahomet, voilà un fait incontestable. Il ne faut pas le méconnaître !

Lucknow et Cawnpore, 27 janvier.

Au point de vue monumental, rien ici ne mérite une visite, mais les souvenirs de la grande révolte des cipayes sont encore si frais dans ma mémoire, que j'ai voulu voir et je me félicite d'avoir fait une visite à ces deux villes. La façon dont les Anglais ont entouré les pieux souvenirs de ceux de leur nation morts pour la grandeur de l'Angleterre, est tout à fait de mon goût. Tombes, monuments expiatoires, ruines, tout est décoré de fleurs et de plantes vertes.

PEANUTS SALÉS DE RENTZ...



Des quantités d'imitations se trouvent déjà sur le marché. Voyez à ce qu'on vous livre les Peanuts de RENTZ.

40 paquets de 5 cts dans une boîte d'étalage à \$1.50 la boîte.

En vente chez MM. Forbes Bros., D. H. Rennoldson, Montreal Biscuit Co., James Luttrell, Lyman, Knox & Co., etc.

CANADIAN SPECIALTY CO., 58 Colborne St., TORONTO, Ont., Agents pour le Dominion.

Lots à...
...Bâtir

Prix
Avantageux
pour
l'Acquéreur.

A. & H. LIONAIS

Propriétaires

25, Rue Saint - Gabriel.

Cie Franco-Canadienne

10 jours de Montréal et Québec au Havre direct.

Du Havre	De Montréal
2 Sept.....Wassau.....	17 Sept.
18 Sept.....Garth Castle.....	2 Oct.

Prix de passage	Havre, Southampton 1ère et Dondres	2ème pont	Entre-pont
	Paris	\$80.00	\$45.00
		65.50	18.50
			29.50

Grand confort, docteur et femme de chambre à bord.

Cuisine française, vin de table gratuits aux passagers de toutes classes.

Marchandises délivrées à Montréal du Havre, 11 jours, Paris 14 jours, Bordeaux, La Pallice, Nantes, Lorient et Brest, 17 jours. B/L directs des 5 derniers ports souscrits par les vapeurs de premier ordre des Compagnies Côtières Worms & Cie, et Chevillotte frères.

Dans tous les ports Français, Portugais, Espagnols, Algériens, Tunisiens, Italiens et Autrichiens, les agents locaux souscrivent des B/L directs pour importations. S'adressera eux ou à H. Genestal & Fils, Havre, ou à Paris, 28 rue de Grammont.

Pour renseignements et instructions d'expéditions, s'adresser aux agents des Compagnies de chemins de fer en Canada, ou à l'office principal,

223, rue des Commissaires, Montréal.

La Peptonine

Le véritable aliment des enfants, pur, stérilisé, approuvé par les analystes officiels, recommandé par les autorités médicales.

Se détaille à 25 cts la grande boîte.

Pour les cotations, consultez les prix courants de ce journal.

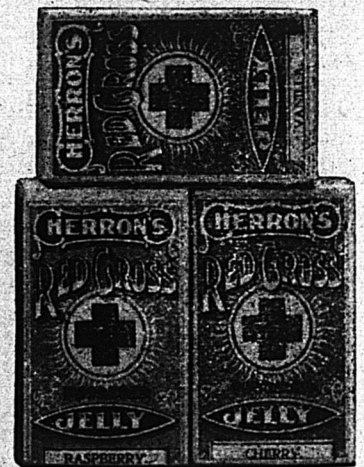
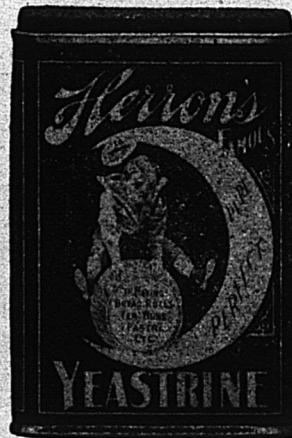
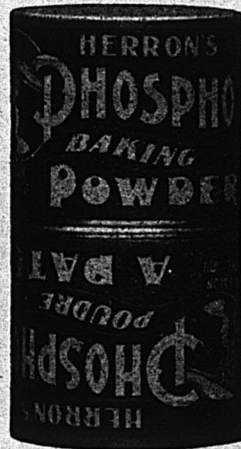
F. COURSOL, Seul Propriétaire,
382 Avenue de l'Hôtel de Ville, - MONTREAL.

Machinerie à faire les Chemins

Machines à dresser les routes "Champion," Broyeurs de pierres, Rouleaux compresseurs, Balayuses de rues, Etendeuses de macadam, Charrues à terrassements, Raclours-niveleurs à roues.

The Good Roads Machinery Co., Limited.
John Challen, gérant, HAMILTON, Ont.

Quelques-uns de nos Leaders :



Manufacturés par

R. HERRON & CO.

Rotisseurs de Cafés et Préparateurs d'Epices

MONTREAL

Je n'aime pas la tristesse éternelle, le respect suffit à la douleur ; le respect des Anglais est profond et sérieux ; j'ai vu à Cawnpore un grand vieillard superbe ôter son large chapeau en plein soleil et s'incliner pieusement devant l'ange de Marochetti planté à la place du trou où furent enfouis des centaines de victimes anglaises.

Rien de plus émouvant que de voir, dans de charmants jardins, des pierres tombales sous les arbrisseaux et les fleurs—et garanties par une grille que des plantes grimpantes enserrent gaiement.

Les ruines de la *Résidence* où a eu lieu ce long siège de six mois, ont été littéralement recouvertes par les fleurs et les plantes vertes. Les traces de boulets que l'on voit à travers la feuillée forment des motifs agréables. Cette gaieté des yeux n'amointrit en rien les sentiments qu'inspirent ces souvenirs, que l'on soit Anglais, ou simple passant, étranger à ce pays.

Mais après le large tribut d'admiration payé à la défense héroïque et aux victimes innocentes, ne doit-on pas aussi une pensée de miséricorde à ceux qui furent si impitoyablement châtiés, pour avoir voulu secouer le joug de leurs maîtres ?

Cawnpore et Lucknow ont tout à fait l'air d'un paysage de l'Angleterre. Les routes et les chemins sont bien entretenus. La végétation y est splendide ; les cottages habités par les Anglais ont l'aspect le plus riant. C'est la première fois depuis Ceylan que je vois de la vraie verdure. Tout le Penjab est aride et triste. On y récolte beaucoup de blé, mais il y a très peu d'arbres. Je ne sais pas ce qu'on récolte à Lucknow, mais ce que je vois est très gai, même les gros singes que j'ai rencontrés en allant visiter cette affreuse baraque qui s'appelle la *Martinière*, du nom d'un soldat français devenu général et archi-millionnaire par la faveur d'un nabab !

Lucknow produit des travaux superbes en argent. J'ai presque négligé ses marchands, parce que je croyais trouver mieux à Calcutta. Erreur ! je conseille aux voyageurs de ne jamais renvoyer au lendemain ce qu'ils peuvent faire le jour même. Lorsqu'ils ont l'intention d'acheter, il faut, dans tous les pays du monde, acheter ce qui plaît.

Bénarès, 29 janvier.

Si je ne craignais d'exagérer, je dirais que la vue de Bénarès vaut le voyage aux Indes !

Rien de factice dans ce que l'on

voit. C'est le spectacle de chaque jour que la population d'une ville importante donne aux rares curieux dont elle ne se soucie pas. Riches et pauvres, hommes, femmes et enfants vont faire leur ablutions dans le fleuve sacré, tout près des palais, des temples, des mosquées, des pagodes et des minarets qui bordent le Gange. Les maisons, grandes ou petites, avec leurs terrasses, laissent voir dans l'intérieur les habitants qui ont déjà fait leurs prières. Le rajah lui-même ne s'en abstient pas. En sortant du fleuve sacré, il est porté en palanquin, et s'arrête à chaque pas, afin d'écouter les nombreux passants qui s'approchent de lui pour lui porter leurs respectueux salams.

(A suivre)

LE BEURRE DE CONSERVE

Pour conserver le beurre frais et pur pendant plusieurs jours, il faut l'enfermer dans un pot sous une couche d'eau froide, boucher le pot le mieux possible et le placer dans un lieu frais où il n'y a aucune matière capable de fermenter et d'exhaler de mauvaises odeurs. Mais ce mode de faire est insuffisant pour conserver la provision de beurre de ménage, comme on va s'en convaincre par les détails dans lesquels nous allons entrer.

Dans les gros ménages on fait ordinairement deux provisions de beurre ; une petite à la saison des roses et une grande à l'arrière saison (fin septembre ou pendant octobre) parce qu'alors le beurre est meilleur et meilleur marché.

Dès que la ménagère aura reçu sa provision de beurre, elle procédera le plus tôt possible à la préparation, afin que le beurre ne reste pas exposé à l'air.

La première chose à faire, c'est de le nettoyer, car si propre qu'il paraisse, il contient toujours des matières très altérables, des pellicules de caséine solide, des poils de vache, et très souvent aussi des germes d'être microscopiques qui, quoique en petites quantités, suffisent pour le faire rancir au bout de quelque temps, si l'on n'y met obstacle par l'addition de sel et la mise à l'abri de l'air et de l'humidité.

On lave donc le beurre à grande eau jusqu'à ce qu'elle en sorte claire, on le comprime fortement avec les mains pour en faire sortir le petit lait, les caillots de caséine et toute l'eau, puis on l'étale en couche dans une tinnette bien propre. Au moyen d'un couteau, qu'on

y fait passer rapidement dans les deux sens parallèles et perpendiculaires, on enlève les quelques poils qu'il contenait, ensuite on le saupoudrera de sel bien blanc séché au four, finement broyé et dont la quantité est de 60 grammes pour chaque kilogramme de beurre.

On le malaxe vivement et soigneusement avec les deux mains, comme pour transformer la farine en pâte, puis on introduit cette première portion de beurre salé dans un pot de grès haut et étroit où on le foule fortement. On procède de même avec les autres portions de beurre et de manière à en remplir les divers pots, afin qu'il n'y reste pas de vide.

Aussitôt que les pots sont remplis et que le beurre y est bien tassé, on met à la partie supérieure une couche de gros sel pur, desséché aussi par dessus un linge bien propre, qu'on ferait bien de tremper dans une solution de borax et de tordre, et enfin un couvercle qui ferme le mieux possible.

C'est une routine erronée de se contenter de fermer le pot au beurre avec une planche percée de trous ou une assiette ébréchée, sous prétexte que le beurre a besoin d'un peu d'air pour se conserver ; au contraire, les corps gras rancissent et deviennent forts au contact de l'air et de l'humidité. Les pots sont ensuite placés dans un endroit frais, à l'abri des mauvaises odeurs et des matières fermentescibles, comme la bière, par exemple.

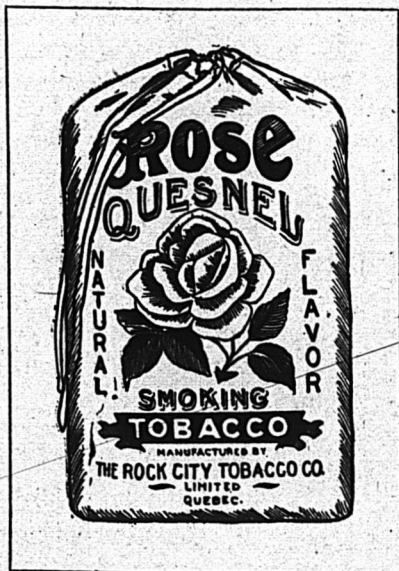
Le sel doit être bien desséché, non seulement pour ne pas ajouter de l'eau au beurre, mais encore pour lui enlever ce qu'il en contient. Le gros sel n'entrera pas dans le beurre (qui serait alors trop salé), mais au bout d'un certain temps, il retirera à lui l'eau qui y est encore restée et formera spontanément une saumure très épaisse sur le beurre, laquelle empêchera l'air d'atteindre le beurre et de le faire rancir. Donc, il ne faut pas verser de la saumure sur le beurre, car ce serait augmenter la quantité d'eau au lieu de la diminuer.

Les pots doivent être hauts et étroits pour offrir le moins d'accès possible à l'air, à l'humidité et aux émanations nuisibles ; ils doivent avoir été lavés soigneusement et être dépourvus d'odeur.

Les ménagères ont la mauvaise coutume d'exposer les pots à beurre vides et bien nettoyés pendant plusieurs mois à l'air, afin qu'ils perdent l'odeur rance provenant du beurre qui y était conservé. Cette manière de faire n'est pas bonne,



Nous serons heureux d'envoyer des échantillons, avec nos prix, aux marchands qui nous en feront la demande, et qui diront qu'ils ont vu cette annonce dans **LE PRIX COURANT**.



Tabac "Rose Quesnel," en pouches, $\frac{1}{2}$, se détaille à 10c.

Avez-vous

jamais fumé
un tabac supérieur, pour le prix, à notre

Silver Bell

un tabac composé des meilleures variétés de feuilles Canadiennes, empaqueté en boîtes de fer blanc de $\frac{1}{2}$, et qui se détaillent à 10c. la boîte. C'est le favori des voyageurs de commerce, il donne bon profit au détailleur et satisfaction absolue aux consommateurs.

NOS DIFFÉRENTES VARIÉTÉS DE TABACS

ont rencontré la faveur du public — et nos ventes ont atteint des proportions énormes: ce résultat est dû, incontestablement, au choix de nos tabacs en feuilles et à leur préparation supérieure.

Nous attirons votre attention sur les marques suivantes — de haute qualité: "**Poker**," mélange Canadien et Virginie — Cut Plug — doux et ne brûlant pas la langue, en $\frac{1}{2}$, se détaille à 5c.; "**Long Tom**," mélange Canadien et Virginie — Long Cut — en $\frac{1}{2}$, se détaille à 5c.; "**Gold Bell**," un bon tabac à chiquer, en torquettes.



The Rock City Tobacco Co., Québec

Fabricants de tabacs de toutes sortes.

par la raison que pendant ce temps des poussières, des insectes et des germes organisés (microbes divers) pénètrent dans les pots, y déposent les œufs et des saletés qui s'y incrustent au point qu'on n'est pas certain de les enlever complètement au moment du besoin, même par un savonnage à l'eau chaude.

Il est préférable, à mesure que chaque pot est vide, de bien le savonner à l'eau chaude, de le rincer avec une solution faible de chlorure de chaux (qu'on ferait bien d'y laisser jusqu'au moment d'employer le pot), puis avec de l'eau chaude le bien boucher.

Quand, après plusieurs mois de conservation, on veut entamer un pot de beurre, on décante d'abord la saumure qui s'y est formée, puis, avec une cuiller de bois plate, on enlève horizontalement des tranches de beurre, de façon à ne pas creuser de fosse où l'air viendrait se condenser, mais laisser sa surface plane. Cela fait, pour que le beurré ne se soulève pas du fond du pot et ne vienne se mettre à la partie supérieure en contact avec l'air, on pose dessus une pierre de grès bien propre, puis un nouveau linge, trempé dans une solution de borax et bien égoutté, et on remet le couvercle.

Les petits pots sont préférables aux grands, parce qu'une fois entamés, le beurre n'y reste pas aussi longtemps dans le vide, qu'on augmente chaque fois qu'on enlève du beurre.

Aucune des précautions que nous avons indiquées n'est inutile ni de trop, car c'est à la mauvaise manière de préparer et de conserver la provision de beurre qu'est dû le goût fort ou rance qu'il acquiert au bout de quelques mois et qui lui fait préférer, pour les tartines, le beurre d'hiver, d'étable ou de paille, comme on l'appelle.

Il est bien préférable de recommander, comme il suit, le beurre de pot un peu fort. On le lave dans de l'eau tiède additionnée d'un peu de bicarbonate de soude, on le rince, on le comprime fortement entre les mains, puis on le malaxe avec addition d'un peu de sel (s'il n'est pas assez salé) et de lait; on a, de la sorte, du beurre bien meilleur que celui d'étable frais.

Pour préparer quelques mets délicats ou des pâtisseries, on préfère employer du beurre non salé. Pour le conserver ainsi pendant l'hiver, il faut alors (après l'avoir bien nettoyé etc.) le fondre au bain-marie, à la plus basse température possible, et l'écumer pour enlever les parties caséuses et celles qui ne sont pas

liquifiées, puis le couler dans des pots bien propres, desséchés au feu et encore chauds; on les bouche parfaitement et on les place dans un lieu frais, comme il a été dit.

UNE EXCELLENTE MESURE

La Montreal Butter and Cheese Association a envoyé aux négociants en beurre et fromage la circulaire suivante :

Monsieur,

J'ai l'honneur de vous informer qu'il a été décidé de reprendre l'inventaire mensuel des stocks de beurre, de fromage et des œufs tel qu'il se pratiquait autrefois et je vous remets inclus un certain nombre d'imprimés dans ce but. Ayez la bonté de les remplir en indiquant les quantités des articles ci-dessus que vous aviez en mains dans vos propres magasins au 31 août.

Dans votre rapport les articles que vous aviez réellement dans votre magasin doivent seulement être mentionnés. Les rapports des marchandises dans les entrepôts publics seront fournis par les comptables de ces entrepôts.

Des imprimés supplémentaires sont fournis de manière que pour plus de secret vous pouvez diviser votre stock en plusieurs portions et en indiquer une proportion quelconque sur chacune des feuilles séparées.

Votre dévoué,

J. STANLEY COOK,
Secrétaire.

Nous pensons que cette mesure est excellente et il est permis d'espérer que tous les négociants s'empresseront de fournir avec toute l'exactitude nécessaire les renseignements demandés par l'Association.

Ces renseignements seront d'une utilité incontestable et pour les commerçants et pour les producteurs.

LES VOIES FERREES DU MONDE ENTIER

La locomotive fit sa première apparition en Angleterre, en 1825; la France ouvrit sa première ligne ferrée en 1828 (entre Saint-Etienne et Andrézieux), et inaugura en 1837, celle de Paris à Saint Germain.

L'Amérique eut son premier chemin de fer en 1829, l'Asie en 1849 (aux Indes), l'Océanie en 1854 (colonie de Victoria), l'Afrique en 1856 (en Egypte).

Le monde entier, qui n'avait que 332 kilomètres de chemins de fer en 1830, en possédait 8,641 kil. en 1840, 39,443 kil. en 1850, 106,886 kil. en 1860, 221,980 kil. en 1870, 367,855 kil. en 1880 et 608,828 kil. en 1890. Actuellement (1900), le réseau universel a une étendue estimée à 794,000 kil.

L'Amérique possède à elle seule plus de la moitié de ce total, soit 400,000 kil. environ. L'Europe vient ensuite avec 285,000 kil.; nous trouvons en Asie 60,000 kil. et enfin en Afrique 21,000.

Les Etats-Unis d'Amérique tiennent beaucoup la tête par l'étendue de leurs voies ferrées, qui atteignent 307,000 kil. Le deuxième rang appartient à l'Allemagne (51,000 kil.), puis viennent la Russie d'Europe (46,500 kil.), la France (43,000 kil.), les Indes anglaises et dépendances (40,000 kil.), l'Autriche-Hongrie (36,500 kil.), la Grande-Bretagne et l'Irlande (35,000 kil.), le Canada (28,000 kil.), l'Australie continentale (21,000 kil.), etc.

Si l'on ajoute aux chemins de fer des divers Etats, les voies ferrées de leurs colonies, nous trouvons le classement suivant: Etats-Unis (310,000 kil.), Angleterre et possessions (137,700 kil.), Empire Russe (54,000 kil.), Allemagne et colonies (51,500 kil.), France et colonies (48,700 kil.), Autriche-Hongrie (36,500 kil.), etc.

A Vendre

Le Stock d'un Magasin Général
à L'Islet, P. Q.

Le propriétaire, pour raison de santé, désire disposer de son stock consistant en Epicerie, Droguerie, Quincaillerie, Chaussures, Chapeaux, Papeterie, etc., d'une valeur de \$4000 à \$5000.

C'est véritablement la meilleure place de tout le Comté de l'Islet.

Le magasin est des mieux aménagés et l'acquéreur pourra conclure les arrangements les plus satisfaisants avec le propriétaire.

S'adresser à A. E. Vallerand,
Rue Dalhousie, Québec,
ou à A. Lionais,
25 rue Saint-Gabriel, Montréal.

PRODUITS DE ONEIDA COMMUNITY

LICIOUS, CHAINES À VACHES,
Mains-de-Guide (Snaps), etc., etc.

Toutes les grandeurs, tous les genres. Peuvent être
obtenus de tous les Jobbers du Canada.

Fabrique: — NIAGARA FALLS, Ont.

Ontario Silver Co., Limited
NIAGARA FALLS, Canada.

Manufacturiers de Cuillers, Four-
chettes, Contellerie et Articles en
plaqué.

Demandez notre catalogue et nos cotations.

ESCOMPTE SPÉCIAUX jusqu'au 16
Août sur nos splendides
échelles fixes et à exten-
sion. Demandez le catalogue en mention-
nant cette annonce.

The Waggoner Ladder Co Ltd, London, Ont.

Une fois qu'ils l'auront
employé, vos clients
demanderont notre

SAINDOUX

Non pas deux ou trois fois, mais **Tout le Temps**

Notre Procédé de Fabrication

Exige une propreté et une pureté absolues.
Le résultat est un Saindoux absolument pur.

Chaque Epicier devrait en avoir.

BOITES DE 3 lbs ET PLUS.

The Farmers' Co-operative Packing Co., Limitée

BRANTFORD, Ont.

QUEBEC STEAMSHIP CO.
LIMITED

LIGNE DU SAINT-LAURENT

SS. "CAMPANA"

1700 TONNES

PROCHAIN DEPART DE MONTREAL

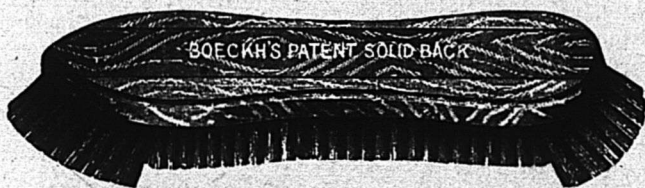
Lundi, le 9 Septembre

A 2 heures P. M.

Et après, tous les seconds Lundis, quittant Qué-
bec le jour suivant à midi pour Pointe au Père,
Gaspé, Malbaie, Percé, Cape Cove, Granu
River, Summerside, Charlottetown et Pictou.
Excellente accommodation pour passagers. Pas
de cargaison reçue après midi, le jour du départ.
Pour fret, Passage et Stateroom, s'adresser à

J. G. BROCK & CO., Agents

211 RUE DES COMMISSAIRES MONTREAL



UN BON ETALAGE

est tout ce qui est nécessaire
pour augmenter la vente des.

BROSSSES
DE **BOECKH**

Elles sont fabriquées dans toutes les formes les plus
nouvelles et ne sont pas surpassées sous le rapport
de la qualité et du fini.



TORONTO, Ont.

Nouveaux Stocks

de Sel Reçus

Actuellement

Il en arrive davantage cha-
que semaine. Tous les ordres
remplis rapidement et la meil-
leure valeur donnée. :-: :-:



DEMANDEZ NOS PRIX



Verret, Stewart & Co.

REVUE COMMERCIALE ET FINANCIERE

FINANCES

Montréal 5 septembre 1901.

La Banque Molson annonce le paiement d'un dividende trimestriel de 4 p. c. et d'un bonus de 1 p. c. payable le 1er octobre prochain. L'assemblée générale annuelle des actionnaires de cette banque aura lieu le 21 octobre à 3 heures p. m. à son bureau principal à Montréal.

La Bourse de Montréal a repris avec le mois de septembre ses deux séances quotidiennes. Le C. P. R., le Montreal Street, le Toronto St et le Power ont dénoté une grande activité. Le ton est ferme et sauf le Montreal Str toutes les valeurs ci-dessous sont en gain sur les cours de la semaine précédente.

En actions de banques peu de transactions; 101 actions de la banque d'Hochelaga ont changé de mains ce matin au cours de 140.

Voici les prix atteints par les principales valeurs; nous ne donnons que la dernière vente dont nous ayons connaissance.

C. P. R.....	114½
Twin City.....	104½
Montreal Str.....	291½
Toronto ".....	114½
Rich. & Ontario.....	117½
Montreal Power.....	98½
Merchants Cotton.....	112
Dom. Cotton.....	82½
Dominion Steel (com.).....
" " (pref).....
" " (bons).....	78½
Dominion Coal (bons).....	110½
" " (pref.).....	116
" " (comm).....	43

COMMERCE

Les commandes des marchands de la campagne indiquent que la confiance n'a cessé de régner sur les résultats de la récolte. A la vérité, la température est à souhait pour la rentrée des avoines et du sarrasin et pour achever la maturité des racines, pommes de terre et autres récoltes d'automne. Il y a donc lieu d'espérer que le commerce de la campagne sera florissant l'automne et l'hiver prochain.

A la ville, le commerce de détail se réjouit de la fin des vacances et de l'approche des fêtes dont la visite du duc de Cornouailles sera le signal.

En attendant que ces fêtes aient lieu et attirent dans notre ville des milliers de visiteurs il ne manque pas de touristes américains; il en viendrait bien davantage encore si Montréal voulait se faire connaître un peu plus chez nos voisins. Nous avons la Ligue des Hommes d'affaires qui a pris la cause en mains; on n'entend guère parler d'elle sur place et nous craignons fort qu'elle n'ait pas fait plus de besogne que de bruit.

La question du plus grand Montréal revient sur le tapis, mais elle n'est assurément pas mûre encore. Ce n'est pas d'ailleurs l'adjonction de quelques municipalités qui mettrait nos finances en meilleur état. Et cependant ce sont déjà les ressources qui manquent pour entretenir le Montréal actuel comme il conviendrait pour assurer son renom au dehors.

Une économie a été réalisée sur l'éclairage de la cité; le coût de chaque lampe électrique a été notablement diminué, nous souhaitons qu'on en profite pour augmenter

le nombre des lampes de manière que l'éclairage au moins ne laisse rien à désirer. Ce sera déjà un progrès.

Cuir—La situation des cuirs n'a pas changé; les prix restent les mêmes pour toutes les sortes. Les tanneurs continuent à livrer très lentement les gros cuirs tels que les cuirs à semelles, mais le commerce s'approvisionne facilement des autres cuirs.

Épiceries, Vins et Liqueurs—Les affaires en général ont été très actives dans ces lignes.

Les sucres sont sans changement de prix avec une assez bonne demande.

Les mélasses ont une demande soutenue et pour le moment rien n'indique que les prix actuels ne seront pas maintenus.

La demande pour les conserves alimentaires se soutient et les prix en hausse que nous avons notés la semaine dernière sont tenus fermes.

Dans les fruits secs, nous ne voyons qu'un seul changement, c'est une hausse de ½c sur les dattes en boîtes qu'on vend maintenant à 4c la lb.

Le Sel est un article dont nous avons déjà eu l'occasion de parler depuis qu'un trust a été organisé sur cet article. Evidemment, avec un trust nous pouvions nous attendre à des prix plus hauts, c'est donc d'une nouvelle hausse qu'il est question; elle est de 2½c par sac sur le gros sel que nous cotons de 45 à 47½c.

Le Sagou est offert de 3½ à 4c la lb soit une avance de ½c par lb.

Le câble sisal avance de ½c par lb; nous rectifions notre liste en conséquence.

Fers, ferronneries et métaux—La demande est bonne, mais les affaires sont toujours contrariées par le défaut de marchandises. Les métaux, fers en barres et tôles notamment s'obtiennent avec beaucoup de difficulté quand on peut les obtenir. La broche à foin est très recherchée et difficile à se procurer. Quelques maisons ont donné ordre à leurs voyageurs de n'en pas offrir dans la crainte de n'en pouvoir livrer.

Les verres à vitres arrivent lentement de sorte qu'on ne sait trop si les quantités demandées en Belgique arriveront avant la clôture de la navigation.

Huiles, peintures et vernis—La même fermeté n'existe plus pour les huiles de lin qui ont baissé de 1c par gallon; on nous dit qu'on pourrait voir prochainement une nouvelle baisse. Nous cotons 82c l'huile crue et 85c l'huile bouillie.

L'essence de térébenthine, dans les mêmes conditions, est cotée 54c au lieu de 55c.

Peaux—Aucun changement dans les prix payés au bouchers pour les peaux de bœuf; réduction de 1c par lb pour les peaux de veau, soit 9c pour No 1 et 8c pour No 2. Les peaux d'agneaux sont pays 35c au lieu de 30c pièce.

Poissons—Il est arrivé de la morue verte No 1 en quart et en draft que nous cotons à 2½c la lb.

Salaisons, Saindoux, etc.—Les lards se font rares et chers. Nous cotons le short cut mess canadien \$22.00; et le lard américain de \$23.00 à \$23.50 le quart. Nous retirons nos cotes pour le short cut clear et le short cut désossé.

Le saindoux composé est en hausse de ½c par lb.; au seau de 20 lbs, on cote \$1.65. On se rappelle que la même hausse avait eu lieu la semaine précédente sur les saindoux purs de panne.

La bière embouteillée en Angleterre absorbe annuellement 70,000 tonnes de liège. "Salada" le thé de Ceylan absorbe 5½ tonnes de plomb en feuille spécialement préparé pour le thé pour emballer la consommation de chaque semaine, lui conservant ainsi son arôme et sa bonté.

REVUE DES MARCHÉS

GRAINS ET FARINES

Montréal, 5 septembre 1901.

Marchés Etrangers

Les derniers avis télégraphiques cotent comme suit les marchés d'Europe:

LONDRES—

- Blé en transit: soutenu.
- Maïs: ferme.
- Chargements Blé Californie Standard No 1..... 29s 3d
- Chargements Blé Walla Walla..... 28s 0d
- Blé Printemps du Nord No 1 28s 0d
- Maïs américain..... 23s 6d

LIVERPOOL—

- Blé disponible: ferme.
- Maïs disponible: ferme.
- Blé de Californie Standard No 1..... 6s 00d
- Blé de Walla Walla..... 5s 11½d
- Futurs: Blé soutenu.
- Septembre..... 0s 00d
- Décembre..... 0s 0d

Futurs Maïs—

- Septembre..... 4s 9½d
- Octobre..... 00 00d

ANVERS—

- Blé disponible ferme.
- Blé roux d'hiver No 2..... 15½.00

PARIS—

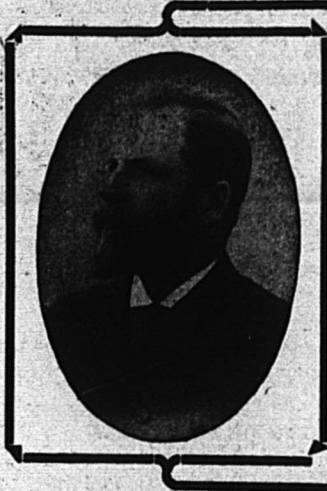
- Blé soutenu.
- Septembre..... 21.55
- Décembre..... 22.90
- Farine: soutenue.
- Sept..... 27.60
- Novembre..... 28.60

Nous lisons dans le *Marché Français* du 17 août 1901:

"Huitaine d'expectative, de contradictions et de désespérante inquiétude. Il est temps que les battages prennent tournure et que les affaires aient des renseignements autrement précis que ceux qui ont aidé à faire le mouvement de hausse que l'on a eu à constater. En somme, la température a été particulièrement favorable aux dernières opérations de la moisson et, à l'heure actuelle, il reste peu de blés à couper. On a rentré des quantités considérables de gerbes, celles qui avaient pu être atteintes par les dernières pluies ont été scrupuleusement réunies en moyettes, attendant avant d'être mises en meules ou rentrées d'avoir perdu leur peu d'humidité qui aurait pu compromettre leur conservation.

Les battages sont partout commencés, peut-être même avec une diligence plus grande que d'habitude et, certainement, le mouvement qui s'est produit dans les blés aura été pour quelque chose dans cette hâte. On dit bien que les offres n'ont pas été très grandes, mais il est certain cependant que l'on a vendu pas mal, que la culture a livré et qu'elle se tient pour satisfaites des prix auxquels elle a traité. Les bonnes terres, bien partagées et qui ne sont pas en aussi petit nombre qu'on a pu le dire et l'écrire ne doivent pas être considérées comme sacrifiées à ces prix-là."

Les marchés américains étaient soutenus hier avec une légère avance sur les cours de la veille. On annonçait que la République Argentine passait par une période de séche



J. A. VAILLANCOURT

MARCHAND DE **Beurre, Fromage Provisions**

Téléphone
Bell
Main
907

Achète aux plus hauts prix du marché, et vend à commission tous les produits de la ferme.

Avances libérales sur consignations.

Fournitures générales pour Beurreries et Fromageries.

Spécialité de Tinettes pour Beurreries. Boîtes paraffinées, de 56 lbs, pour l'expédition du Beurre.

Sels **Higgins, Ashton** et **Windsor**, les meilleurs pour beurreries.

333 et 335, rue des Commissaires, Montreal

FRANK DUCKETT

EXPORTATEUR DE

Beurre et Fromage

55, 57 ET 59, RUE WILLIAM, MONTREAL.

Attention spéciale donnée aux consignations de Beurre et de Fromage.

P. O. Boite 296.

Prompt retour de toute consignation.

Téléphone Main 1171.

B. DE POSTE 2321

TEL. MAIN 1263

ALEX. W. GRANT

Exportateur de Fromage et Marchand à Commission

33, 35 et 37 rue William, 2 à 6 Harrison Street,
MONTREAL NEW-YORK

Nous payons le plus haut prix du marché pour le meilleur Beurre et Fromage.
Nous garantissons donner entière satisfaction sur toutes consignations.

ALEX. D. MCGILLIS

Marchand en Gros de Provisions

29 Rue William, Montréal.

Achats ferme ou consignation de Beurre, Fromage, Œufs, etc. Entrepôt frigorifique considérable.

Cold Storage

Circulation d'air froid et sec, Ventilation parfaite, Température appropriée à la nature des produits à conserver.



Conservation, d'après les méthodes scientifiques les plus approuvées, de

Beurre, Fromage, Œufs, Fruits.

Coin des rues des Sœurs Grises et William.

O. M. GOULD, GÉRANT

GEORGE HODGE & CIE

EXPORTATEURS DE BEURRE ET FROMAGE

119, rue King, angle de la rue William, Montréal

Attention spéciale aux consignations.
Entrepot frigorifique de première classe.



LES ÉGRÉMEUSES GENTRIFUGES U. S.

TEMOIGNAGE PROBANT

Les RR. PP. Trappistes d'Oka, dont la compétence dans la fabrication du beurre ne saurait être mise en doute, nous écrivent :

NOTRE-DAME DU LAC DES DEUX MONTAGNES, 7 MAI 1901.

Je, soussigné, certifie bien volontiers que la machine U. S. installée chez nous par M. Trudel, de St-Prospér, a écrémé 3,360 lbs de lait à l'heure, ne prenant que 8 p. c. de crème et ne laissant que 0.01 de 1 p. c. de gras dans le lait écrémé. C'est vraiment la perfection.

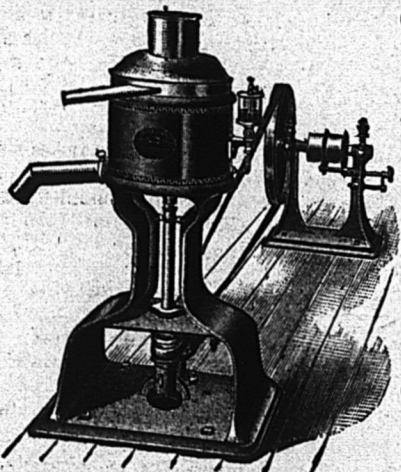
M. ANTOINE, ABBÉ DE NOTRE-DAME DU LAC.

ALFRED TRUDEL & CIE,

AGENTS GÉNÉRAUX POUR LA PROVINCE DE QUÉBEC

ST-PROSPER, Comté de Champlain,

ÉCRIRE POUR CATALOGUE ET TOUS RENSEIGNEMENTS.



resse et le découvert s'est mis à acheter. En somme, les marchés américains en sont à la même position que lors de notre dernière revue pour les blés, le blé d'inde est en hausse de $\frac{1}{4}$ à $\frac{1}{2}$ point et l'avoine en baisse de $\frac{1}{4}$ à $\frac{1}{2}$ point.

On cotait hier en clôture sur le marché de Chicago :

	Septembre	Décembre	Mai
Blé.....	69 c	71 $\frac{1}{2}$ c	75 c
Blé-d'inde....	54 $\frac{1}{2}$ c	56 $\frac{1}{2}$ c	58 $\frac{1}{2}$ c
Avoine.....	33 c	34 $\frac{1}{2}$ c	37 $\frac{1}{2}$ c
Rhubarbe, de 10c la doz. de paquets.			
Tomates de Waterloo 12 $\frac{1}{2}$ c la lb.			

MARCHES CANADIENS

Nous extrayons du *Commercial* de Winnipeg du 3 septembre 1901 le rapport suivant :

Aucun changement à constater dans la situation locale. Les affaires sont très peu importantes par suite du manque de stocks.

Nous cotons :

No 1 d'ur.....	69 $\frac{1}{2}$ c
2 ".....	00c
3 ".....	00c
1 du Nord.....	67 $\frac{1}{2}$ c
3 séché du Nord.....	00c
3 séché d'ur.....	00c

en entrepôt Ft William ou Pt Arthur ou disponible.

Le marché de Montréal n'offre guère de changement appréciable pour les grains depuis notre dernière revue. Il s'est traité quelques affaires en avoines et en pois pour l'exportation et on commence à s'enquérir des prix du blé du Manitoba.

Nous cotons l'avoine blanche No 2 sans changement, de 40 à 40 $\frac{1}{2}$ c la vieille et à 39 $\frac{1}{2}$ c la nouvelle en magasin pour le local.

Les pois No 2 restent à nos anciennes cotes de 79 $\frac{1}{2}$ à 80c en magasin pour le local.

En farine de blé la demande est satisfaisante tant des acheteurs de la ville que de la campagne aux prix de notre liste d'autre part.

Pour les issues de blé la demande est également bonne, mais le son d'Ontario est offert plus libéralement, néanmoins les prix n'ont pas été affectés par l'augmentation des offres.

L'avoine roulée n'a pas beaucoup de demande par ces temps chauds, néanmoins les prix restent soutenus comme ceux de l'avoine.

FROMAGE

MARCHE ANGLAIS

MM. Marples, Jones & Co. nous écrivent de Liverpool le 23 août 1901 :

Marché moins actif que la semaine dernière; cours sans variations sensibles.

	s. d.	s. d.
" Nous cotons :		
Blanc de choix, Canada et E.-U.	00 0	à 00 0
Coloré de choix, nouveau.....	38 0	à 42 0
Blancs de choix.....	38 0	à 42 0
Blanc nouveau, E. U., Canada..	45 6	à 46 6
Coloré de choix, do ..	46 6	à 47 6

MARCHES AMERICAINS

Watertown 31 août—Boîtes offertes, 7400; boîtes vendues, 7400 à 8 $\frac{1}{2}$ et 8 $\frac{1}{2}$ c.

Canton, 31 août—Boîtes offertes, grosses boîtes à 8 $\frac{1}{2}$ et 9 $\frac{1}{2}$ c.

MARCHES D'ONTARIO

Barrie, 29 août—Boîtes offertes, 3340; boîtes vendues, 254 à 9 3/16c.

Kingston, 29 août—Boîtes offertes, 1449 b. et c.; boîtes vendues, 827 à 8 $\frac{1}{2}$ et 9c.

Tweed, 29 août—Boîtes offertes, 615; boîtes vendues, 605 à 9 9/16c.

Vankleek Hill, 29 août—Boîtes offertes, 1058b.; boîtes vendues, 1058 à 9c.

Perth, 30 août—Boîtes offertes, 1950 b. boîtes vendues, 1950 à 9c.

Brighton, 30 août—Boîtes offertes, 685 b.; offert 8 $\frac{1}{2}$ c.

Brantford, 30 août—Boîtes offertes, 2192; boîtes vendues, 1605 à 9 et 9 5/16c.

Iroquois, 30 août—Boîtes offertes, 816 col.; boîtes vendues, 435 à 9 $\frac{1}{2}$ c.

Winchester, 30 août—Boîtes offertes, 671 bl. et col.; boîtes vendues 158 à 9 et 9 $\frac{1}{2}$ c.

Kemptville, 30 août—Boîtes offertes, 1050; boîtes vendues, 1050 à 9 3/16c.

Ottawa, 30 août—Boîtes offertes, 1203 bl. et col.; boîtes vendues, 256 bl. à 8 $\frac{1}{2}$ et 9c.

Cornwall, 31 août—Boîtes offertes 1799 bl. et col.; boîtes vendues 1799 à 9 $\frac{1}{2}$ et 9 $\frac{1}{2}$ c.

Cornwall, 31 août—Boîtes offertes 86, américain; boîtes vendues 36 à 8 $\frac{1}{2}$ c.

London, 31 août—Boîtes offertes 1631; boîtes vendues 468 à 9 1/16c.

South Finch, 31 août—Boîtes offertes 1500 bl. et col.; offert 9 à 9 $\frac{1}{2}$ c.

Belleville, 31 août—Boîtes offertes 1555 b.; boîtes offertes 540 à 9 1/16c.

Shelburn, 31 août — Boîtes offertes 737; offert 8 $\frac{1}{2}$ et 8 $\frac{1}{2}$ c.

Ingersoll, 3 sept—Boîtes offertes 380 col.; offert 9c.

Woodstock, 4 sept—Boîtes offertes 1676; offert 9c.

Peterboro, 4 sept—Boîtes offertes 4953; prix payés 9 $\frac{1}{2}$, 9 3/16 et 9 $\frac{1}{2}$ c.

Picton, 4 sept—Boîtes offertes 970 col.; boîtes vendues 728 à 9 $\frac{1}{2}$ c.

Napanee, 4 sept—Boîtes offertes 1162 bl. et col.; prix payés 8 $\frac{1}{2}$ et 8 $\frac{1}{2}$ c.

Russell, 4 sept—Boîtes offertes 350; offert 8 $\frac{1}{2}$ c.

MARCHES DE QUEBEC

Cowansville, 31 août—Boîtes offertes, 2751; boîtes vendues, 2667 à 9 et 9 $\frac{1}{2}$ c.

Ormetown, 4 sept.—Boîtes offertes, 850 b. et c.; boîtes vendues, 320 b. à 8 $\frac{1}{2}$ c.

Ormetown, 4 sept.—Boîtes vendues, 30 c. à 9c.

MARCHE DE MONTRÉAL

Le fromage se payait encore hier 9c pour une qualité de choix, mais aujourd'hui les rares acheteurs n'offrent que 8 $\frac{1}{2}$ c pour la même qualité. Les fromages de qualité au-dessous de choix varient comme prix de 8 $\frac{1}{2}$ à 8 $\frac{1}{2}$ c.

Nous avons, la semaine dernière, indiqué la position du marché au point de vue des stocks, les exportations de la dite semaine n'ont rien amélioré, car le nombre de boîtes dirigées sur les marchés anglais est resté dans les chiffres moyens, (65760 boîtes). Nous savons en outre que le marché de Liverpool avait en stock au 31 août 29,000 boîtes de plus qu'à même date l'an dernier, soit environ 92,000 boîtes; c'est un bien gros chiffre si on songe que les exportations de l'année courante sont largement inférieures à celles de 1900.

Bon nombre de fromageries ont cessé ou vont cesser la fabrication du fromage pour se livrer à la production du beurre; ce sera un soulagement pour les détenteurs qui ne craignent rien tant qu'une augmentation des stocks déjà très forts sur notre place et ailleurs au Canada.

Les exportations de la semaine dernière ont été de 65,760 boîtes, contre 69,661 en 1900 et 81,294 en 1899 pour la semaine correspondante.

Depuis le 1er mai, les exportations ont été de 937,011 boîtes comparativement à 1,274,309 boîtes en 1900 et 1,178,998 en 1899 pour la période correspondante.

BEURRE

MARCHE ANGLAIS

MM. Marples, Jones & Co., nous écrivent de Liverpool le 23 août 1901 :

Le cours des beurres Danois reste le même, les autres qualités sont plus faibles par suite d'une demande moins active.

Nous cotons : s. d. s. d.

Etats-Unis, laddes bon et sain .00 0 à 00 0
" Imitation crémierie bon et sain70 0 à 75 0

" Process, choix en btes.80 0 à 88 0
" " frais crém. "

(nominal)..... 98 0 à 100 0
Canada, frais crémierie, en boîtes. 98 0 à 103 0
Irlande, crémierie en btes.....104 0 à 110 0
Danemark, choix et surchoix, crémierie, en barils.....104 à 114 0

MARCHES AMERICAINS

Canton, 31 août—Le beurre s'est vendu 19 $\frac{1}{2}$ et 19 $\frac{1}{2}$ c.

MARCHÉS D'ONTARIO

Barrie, 29 août—Les ventes ont été de 36 boîtes de beurre à 19 $\frac{1}{2}$ c.

MARCHES DE QUEBEC

Cowansville, 31 août—Il a été offert 89 boîtes de beurre. Le prix offert a été 20c.

MARCHE DE MONTRÉAL

Le marché au beurre de Montréal est tranquille et la tendance à la baisse semble plus manifeste que la semaine dernière. On offre à Montréal 19 $\frac{1}{2}$ c pour le beurre de choix et de 18 à 19c pour les beurres de qualité inférieure à choix; on paie bien encore il est vrai 20 $\frac{1}{2}$ c mais ce prix n'est accordé qu'aux beurres des crémieries des Cantons de l'Est et à quelques marques particulières parfaitement établies, ce qui dénote une fois de plus la vérité de ce que nous avons maintes fois annoncé ici : un beurre de qualité de fantaisie trouve toujours acheteur à des prix plus élevés.

La tendance à la baisse que nous notons ci-dessus n'est pas très encourageante, si on tient compte du fait que les exportations de la saison actuelle sont inférieures à celles de 1899 et que déjà plusieurs fabriques ont abandonné la fabrication du fromage pour produire du beurre. Voici de plus arrivé le moment où les beurres Australiens vont arriver sur le marché anglais et donner plus d'aisance à ce marché. Il faut donc plus que jamais s'attacher à la qualité pour que nos beurres n'aient pas de rivaux à craindre sur les marchés du Royaume-Uni.

Les exportations de la semaine dernière ont été de 19,929 paquets contre 5,147 en 1900 et 21,090 en 1899 pour la semaine correspondante.

Depuis le 1er mai, il a été exporté de notre port 217,394 paquets contre 173,872 en 1900 et 244,285 en 1899 pendant la même période.

ŒUFS

MM. Marples, Jones & Co. nous écrivent de Liverpool le 23 août 1901 :

Demande soutenue aux cours de la semaine dernière.

Nous cotons : s. d. s. d.

Œufs frais du Canada et des E.-U.....	0 0	à 0 0
" conservés à la glycerine.	0 0	à 0 0
" " à la chaux....	0 0	à 0 0
" " frais d'Irlande.	7 6	à 8 4
" " du Continent.....	4 10	à 6 2

Le marché de Montréal est modérément actif. On paie en lots de caisses à la doz. 16c les œufs strictement frais, 13c les œufs mirés No 1 et de 10 à 12c les œufs mirés No 2.

POMMES

MM. J. C. Houghton & Co, nous écrivent de Liverpool le 22 août 1901 :

Absence de cotations pour pomme américaines et canadiennes.

ARRIVAGES

	Barils.
Arrivages pour la semaine finissant le 30 juin 1901.....	00
Arrivages antérieurs depuis le 1er juillet 1900.....	871886
Total des arrivages au 30 juin 1901....	871866
Du 1er juillet 1899 au 30 juin 1901....	660198

LEGUMES

On vend les pommes de terre nouvelles 60c le sac de 90 lbs.

Quand vous commanderez du thé, ayez le MOONSOON, thé de Ceylan, le plus parfumé et le plus délicieux thé qui se produise.

Adressez toutes les commandes :

12 FRONT ST. E., TORONTO

MOONSOON



UN PROFIT FACILE !

Nos annonces, nos livres de cuisine distribués gratis, la qualité supérieure de notre soda, et son emballage si chic, facilitent la vente du Soda à Pâte

DWIGHT'S COW BRAND (MARQUE DE LA VACHE)
CETTE MARCHANDISE SE VEND TOUTE SEULE.

JOHN DWIGHT & Cie, 34 Rue Yonge, TORONTO.

Succursales à Montréal et dans toutes les grandes villes du Canada.



FABRIQUÉ AU CANADA

Lorsque vous achetez du BRILLANT pour POÊLE ES assurez-vous qu'il porte un nom responsable et bien connu ; et voyez à ce qu'on ne vous glisse pas quelque produit étranger ou inférieur.

Demandez et voyez à ce qu'on vous livre le

**Brillant pour Poêle sans Rival
"MATCHLESS"**

Fabriquée par **ROBT. RALSTON & CO.**
HAMILTON, Ont.

TAPISSERIES -- PAPIERS 1901

Ayant fait l'acquisition d'un stock de Tapisseries, dans les modèles même les plus nouveaux, provenant d'un fonds de banqueroute que nous désirons liquider au plus tôt; nous avons l'avantage de l'offrir au commerce des Villes et des Campagnes, à des prix de **Bon Marché** tout à fait exceptionnels.

Papiers de Couleurs pour Rideaux, etc.

Papier de soie, de toutes nuances, pour décoration ou fabrication de fleurs, etc.

J. B. Rolland & Fils, 6 à 14 rue St-Vincent, Montréal

La Farine Préparée (SELF-RAISING FLOUR) de Brodie & Harvie

est aujourd'hui la farine préférée des ménagères. Elle donne une excellente pâtisserie, légère, agréable et recherchée par les amateurs. Pour réussir la pâtisserie avec la farine préparée de Brodie & Harvie, suffit de suivre les directions imprimées sur chaque paquet.

10 et 12 RUE BLEURY, MONTREAL

ATTENDU PROCHAINEMENT

Une cargaison de la fameuse Mélasse "FAJARDO" marque "CINTRON." Aussi: Une cargaison de Mélasse "BARBADE" marque "MUSSON," de choix.

NAZAIRE TURCOTTE & CIE, NEGOCIANTS - - - QUEBEC.

SEL WINDSOR! SEL WINDSOR!

N'a pas son égal pour Beurre, Fromage ou la Table

Se vend chez tous les épiciers et par les maisons qui fournissent les fabricants de beurre.

SEL WINDSOR! SEL WINDSOR!

Tél. Bell Main
2461

N. F. BEDARD & Cie

Boite de Poste
62

Marchands et Commissionnaires en **BEURRE, FROMAGE, ŒUFS, Etc.,**

Et Négociants de Fournitures et Matériaux pour les Fromageries et Beurreries.

BOIS de BOITES à FROMAGE PROVENANT des **MEILLEURS MOULINS D'ONTARIO**

Cotations spéciales pour quantité d'un char ou plus livrées dans toutes les parties de la province.

32-34 RUE FOUNDLING,

MONTREAL.



A. RACINE & CIE

IMPORTATEURS ET JOBBERS

- EN -

Marchandises Sèches

Générales

DE TOUTES SORTES.

340 et 342 Rue St-Paul

- ET -

178 et 181 rue des Commissaires

MONTREAL.

On cote :

Betteraves, de 10 à 15c la doz de paquets.
Blé d'inde, de 5 à 8c la doz.
Carottes nouvelles de 10 à 15c la doz de paq.
Champignons de 20 à 40c la lb.
Choux nouveaux, de 30 à 40c la doz.
Concombres de 5 à 10c la doz.
Epinard, 40c le panier.
Fèves, de 75 à \$1.00 le sac.
Melons, de \$1.00 à \$4.00 la manne.
Melons d'eau, de 18 à 20c pièce.
Navets nouveaux, 50c le sac.
Oignone d'Espagne de \$2.75 à \$3 la caisse.
Oignons canadiens \$3.00 le quart.
Persil, 10c à 25c la doz de paquets.
Salade pommée, 30 à 40c la doz.
Tomates de Montréal, 20c la bte.

FRUITS VERTS

Les pommes sont plus cher, nous les cotons au baril de \$2.00 à \$3.00.

Les bananes sont à la hausse, les prix varient de \$1.50 à \$3.00 le régime.

Les oranges de Californie, genre Valence sont vendues de \$4.00 à \$5.00 la boîte.

Les citrons valent de \$3.00 à \$3.50.

En fruits qui n'ont qu'une vente temporaire nous cotons :

Pêches de Californie, de \$1.25 à \$1.50 la boîte.

Pêches du Canada, 75c le panier.

Prunes de Californie, de \$1.60 à \$1.75 la boîte.

Prunes du Canada, 55c le panier.

Poires de Californie; \$3.00 la boîte.

Poires du Canada, 50c le panier.

Poires du Canada au minot, \$2.50.

Raisins Tokay, \$3.00 la boîte.

Raisins canadiens, 25c le panier.

Bleuets, de \$1.00 à \$1.20 la boîte.

FOIN PRESSE ET FOURRAGES

MM. Hosmer, Robinson & Co., nous écrivent de Boston le 29 août 1901 :

Les arrivages pour la semaine dernière ont été 156 chars de foin et 34 chars de paille. 49 chars pour l'exportation.

Pendant la semaine correspondante de l'an dernier, 110 chars de foin et 22 chars de paille, 26 chars de ce foin destiné à l'exportation.

Le marché continue à être ferme pour le disponible. Les cotations suivantes s'appliquent aux foins vieux, car il n'est arrivé que très peu de foins nouveaux. Le foin nouveau No 1 vaut environ \$1.00 de moins que le vieux.

Foin, choix...	\$18.00 à \$20.00	\$17.00 à \$20.00
— No 1 ...	17.00 à 20.00	16.00 à 17.00
— No 2 ...	15.00 à 16.00	15.00 à 16.00
— No 3 ...	14.00 à 15.00	14.00 à 15.00
— mél.d.tréf.	13.00 à 14.00	13.00 à 14.00
— trèfle ...	12.00 à 00.00	12.00 à 00.00
Paille de seigle long....	15.00 à 16.00	
— mêlée..	10.50 à 00.00	10.50 à 00.00
— d'avoine	8.00 à 0.00	8.00 à 00.00

Le foin nouveau est maintenant largement offert sur le marché de Montréal et en réalité il en est assez fortement approvisionné pour les besoins immédiats, aussi les prix sont-ils plus aisés à nos cotes ci-dessus.

Les vieux foins se font rares et comme ils ont toujours acheteurs les prix restent soutenus, on cote en vieux foins: No 1 \$11.00 et No 2 de \$9.50 à \$10.00.

Nous cotons pour foins nouveaux :

Foin pressé No 1 à choix.....	\$8 50 à 9 50
— No 2 ".....	7 50 à 8 50
Foin mil. de trèfle.....	6 50 à 7 50
Paille d'avoine.....	4 00 à 5 00



Mercredi, 4 septembre 1901.

Il n'y a pas à dire, les établissements de commerce en général inaugurent brillamment la saison qui succède aux vacances. C'est naturel, direz-vous, que l'activité remplace le calme relatif des mois de grande chaleur. Nous l'admettons, mais il est certain que l'état de choses actuel dépasse de beaucoup le progrès des années dernières. Les circonstances spéciales des fêtes extraordinaires de la mi-septembre ne suffisent pas même à expliquer l'intensité des affaires. Il existe une cause supérieure, plus générale et plus encourageante, pour justifier cette phase nouvelle dans la vie financière, industrielle et commerciale de Québec.

Cette cause, que plusieurs ont pressentie et que la plupart voient clairement aujourd'hui, c'est que nos hommes d'affaires ont réussi à intéresser le capital étranger dans le développement de notre ville. Des esprits chagrins y découvriraient peut-être un danger, car il ne manque pas de gens qui croient que tout va mal quand le voisin fait une piastre de plus qu'eux. Pour nous, ce qu'il nous faut essentiellement, c'est du capital en abondance, pour faire beaucoup d'améliorations qui sont d'utilité première. Il ne s'agit plus d'attendre, mais bien de nous équiper convenablement pour prendre une position maîtresse. Ne pouvant pas atteindre ce résultat par nos propres ressources, nous avons fait appel à celles du dehors, et les hommes qui comprennent les affaires n'ont pas tardé à se rendre compte des avantages de notre situation géographique.

C'est cette semaine même que nous parvient la nouvelle de la détermination prise par un certain nombre de capitalistes de commencer, sans retard, la construction des quais et des lignes ferrées pour les fins du trafic énorme que l'on prévoit une fois le pont de Québec construit et ouvert à la circulation universelle. Il en est de même pour plusieurs autres entreprises déjà en voie d'exécution ou sur le point de l'être. Un caractère particulier que nous notons dans la nouvelle orientation du commerce et de l'industrie, c'est que les hommes des professions libérales s'y adonnent de plus en plus.

Contrairement à ce qui se passait autrefois, vous ne voyez presque pas aujourd'hui de notaires, de médecins, d'avocats, qui ne soient pas intéressés dans quelque maison d'affaires. Les uns y mettent de l'argent, d'autres y apportent de l'expérience ou de l'esprit d'initiative; enfin, tous y recherchent un accroissement de revenus. Bien entendu, nous n'avons pas à exprimer d'opinion quant aux conséquences de ce nouvel état de choses. Elles seront bonnes ou mauvaises, selon que les opérations seront conduites plus ou moins selon les règles. Mais nous constatons la tendance qui se fait de plus en plus générale.

Nous connaissons un médecin qui a des intérêts considérables dans une manufacture de chaussures dont il est le gérant et l'administrateur. De même un jeune notaire vient de se lancer ouvertement dans le commerce de bois. Un fait public, par exemple c'est que les immenses intérêts de la maison Z. Paquet, pour ce qui concerne la partie industrielle et commerciale, sont entre les mains d'administrateurs au nombre desquels se trouve l'un des membres les plus distingués

du notariat. Ces choses-là indiquent que chacun sent le besoin d'agrandir son cercle d'activité. C'est un signe des temps.

EPICERIES

Sucres : Sucres jaunes, \$3.70 à \$3.90; Granulé, \$4.50 à 4.60; Powdered 6 à 7c; Paris Lump, 6½ à 6½c.

Mélasses : Barbade pur, tonne, 29 à 30c; Porto Rico, 39 à 42c; Fajardos, 35 à 36c.

Beurre : Frais, 13 à 15c; Marchand, 16 à 18c; Beurrière, 18 à 20c.

Conserves en boîtes : Saumon, \$1.00 à \$1.55; Clover leaf, \$1.60 à \$1.65; homard, \$3.00; Tomates, 90 à 95; Blé-d'inde, 85 à 90c; Pois, 90c à \$1.00.

Fruits secs : Valence, 7 à 9c; Sultana, 10 à 12c; Californie, 8 à 10c; C. Cluster, \$2.40; Imp. Cabinet, \$2.50; Pruneaux de Californie, 7½ à 9c; Imp. Russian, \$4.50.

Tabac Canadien : En feuilles, 8 à 10c; Walker wrappers 15c; Kentucky, 15c; et le White Burleigh, 13 à 14c.

Planches à laver : "Favorites" \$1.70; "Waverly" \$2.10; "Improved Globe" \$2.00

Balais : 2 cordes, \$1.50 la doz; à 3 cordes, \$2.00; à 4 cordes, \$3.00.

FARINES, GRAINS ET PROVISIONS

Farines : Forte à levain, \$2.00 à \$2.10; deuxième à boulanger, \$1.90 à \$2.10; Patente Hungarian, \$2.40; Patente Ontario, \$1.75 à \$1.85; Roller, \$1.70 à \$1.75; Extra, \$1.60 à \$1.65; Superfine, \$1.45 à \$1.50; Bonne Commune, \$1.25 à \$1.30.

Grains : Avoine (par 34 lbs) Ontario, 42 à 45c; orge, par 48 lbs, 75c; orge à drêché, 70 à 80c; blé-d'inde, 57 à 60c; sarrasin, 60 à 70c.

Lard : Short Cut, par 200 lbs, \$20.50 à \$21.00; Clear Back, \$20.50 à \$21.00; saindoux canadien, \$2.05 à \$2.25; composé le seau, \$1.70 à \$1.75; jambon, 10½ à 13c; bacon, 9 à 10c; porc abattu, \$6.00 à \$7.50.

Poisson : Hareng No 1, \$5.50 à \$6.00; morue No 1, \$4.00 à \$4.25; No 2, \$3.25; morue sèche, \$5.00 le quintal; saumon, \$15.00 à \$16.00; anguille, 4c la livre.

Les actionnaires de la compagnie du Pont de Québec ont eu leur assemblée annuelle cette semaine. Naturellement, le public ne doit pas s'attendre de connaître tout ce qui se passe dans une assemblée de ce genre, où les intéressés seuls ont le droit d'être présents. Toutefois, les rapports officiels publiés démontrent, au-delà de tout doute, que la construction de cette œuvre gigantesque se poursuit dans des conditions absolument satisfaisantes.

Le travail accompli représente une valeur de \$350,000 et ce qui est visible aux yeux suffit pour démontrer la vitalité de l'entreprise. Plus que cela, le public réalise maintenant les immenses difficultés qui se rencontrent dans une semblable construction, et nul ne s'étonne qu'il se soit écoulé tant d'années avant que les pouvoirs officiels aient cru devoir subventionner cette colossale entreprise. Aujourd'hui même, quelques-uns se demandent encore si ces travaux ne sont pas hors de proportion avec les moyens à la disposition de ceux qui s'en sont chargés. Heureusement, pour cela comme pour tout le reste, il se déploie une énergie de volonté et une variété de ressources, vraiment prodigieuses.

Il fait plaisir de constater que directeurs, entrepreneurs, ingénieurs, employés se recrutent parmi les hommes les plus fortement trempés qui existent en ce pays, et tout le monde sent que l'entreprise est entre bonnes mains.

LE COGNAC LE PLUS POPULAIRE est sans contredit le

PH. RICHARD il n'est **JAMAIS SURPASSÉ**

Pour le Gout et l'Arôme.

LANGLOIS & PARADIS, QUEBEC.

Seuls Agents — District de Québec et l'Est.

JOHN BERTRAM & SONS,  **Manufacturiers d'Outils pour Machines**
Seront heureux de correspondre avec les personnes intéressées.
DUNDAS, ONT., - (Canada.)

LEDUC & DAoust MARCHANDS DE GRAINS et de PRODUITS
EN GROS ET A COMMISSION

Spécialité: Boure, Fromage, Œufs et Patates.

AVANCES LIBERALES FAITES SUR CONSIGNATIONS.
CORRESPONDANCE SOLICITEE.....

1217 ET 1219, RUE SAINT-JACQUES, MONTREAL

Les MOUTARDES PURES DE DUNN

donnent une satisfaction sans melange.

La raison en est — qu'elles donnent du profit aux marchands et de la satisfaction aux consommateurs.

DUNN'S MUSTARD WORKS, HAMILTON, ONT.

J. B. RENAUD & CIE

NEGOCIANTS EN GROS

Farine, Grains, Provisions, Poissons, Huiles de Poisson, Sel, Sucre d'Érable
Etc., Etc.

EXPORTATEURS—BEURRE et FROMAGE.

126-140 RUE ST-PAUL, QUEBEC.

COURSE POUR LES TAPIS...

Tel est le mot qui exprime le mieux l'activité qui prévaut en ce moment dans les Tapis, Rideaux et Couvertures de plancher à chacun de nos Trois Grands Magasins de Tapis.

THOMAS LIGGET,

1684 rue Notre-Dame, Montréal.
2446 rue Ste-Catherine, Montréal.
175 à 179 rue Sparks, Ottawa.

LES MARCHANDS...

Qui vendent le

SIPOP D'ANIS DE GAUVIN

Donnent satisfaction à leurs clients et réalisent un honnête profit.

Tous les marchands de gros vendent le SIPOP D'ANIS DE GAUVIN.

DEPOT GENERAL

J. A. E. GAUVIN

1286 Rue Ste-Catherine, Montreal.

LS. DESCHENES
ENGANTEUR DE COMMERCE

Jobber en Chaussures

No 60 RUE ST-JEAN
QUEBEC

N. B.—Messieurs les marchands de la campagne épargneront de l'argent en venant me faire visite avant d'acheter ailleurs. J'ai constamment en mains toutes sortes de lebs pour leur commerce

LOTS A BATIR — Localité Superbe, de Grand Avenir. S'adresser à A. & H. LIONAIS, 25, r. St-Gabriel, Montréal.

FOURRURES! FOURRURES!



Importateur et exportateur en gros de fourrures brutes et préparées. Manufacturier de fourrures pour Messieurs, Dames et Enfants, telles que Pardessus, Jaquettes, Collettes Coles, Tours de Cou, etc., aussi Mitaines et Gants de Chamolis.

On paie le plus haut prix du marché sur consignation de fourrures non-préparées, Peaux, Cirs d'Abelle et Racines de Ginseng.

Ouvrage de Taxidermiste de première classe, une spécialité.

HIRAM JOHNSON, 494 Rue St-Paul.

Chas. E. Roy

MARCHAND DE GUIRS

ET MANUFACTURIER ET JOBBER DE

CHAUSSURES

— EN GROS SEULEMENT —

Constamment en mains un assortiment de chaussures très considérable. Aussi de claques "Jacques-Cartier" et "Goodyear." Shoe Packs (souliers à l'huile), souliers mous, mitaines, bas reutre, etc.

Seul représentant à Québec de la maison W. A. Marsh & Co., qui a obtenu la médaille d'or à Paris en 1900.

445, rue St-Joseph, **Quebec**
692, rue St-Valier,

E. D'OUVILLE, Plombier
137^B rue St-Urbain, Montréal.

HORMISDAS CONTANT, Entrepreneur Plâtrier, 230 rue Beaudry. Phone Bell E. 1177.

L. GIRARD & CIE, Plombiers, Couvresse, Ferblantiers. Spécialité: Corniche en tôle galvanisée. 695 rue St-Denis. Tel. Marchands 1910. Tel. Bell, Est 1017.

Laurence & Robitaille

MARCHANDS DE

Bois de Sciage et de Charpente

BUREAU ET CLOS

Coin des rues Craig et St-Denis

Bell Tél., Main 1438. MONTREAL
Tél. des Marchands, 804.

CLOS AU CANAL

Coin des Rues William et Richmond

Bell Tél., Main 3844

Tel. Bell Main 3951 Tel. Marchands 1381

T. PREFONTAINE & CIE

LIMITÉ

Bois de Sciage et de Charpente

GROS ET DETAIL

Bureau: coin des rues NAPOLEON ET TRACY

STE-CUNEGONDE

Clos à bois, le long du Canal Lachine, des deux côtés. Téléphone Bell 8141, Montréal.

Spécialité: Bois préparés de toutes façons, assortis par longueurs et largeurs en grande quantité.

EMILE JOSEPH, L.L.B.

AVOCAT

NEW YORK LIFE BLDG., MONTREAL

Chambre 701.

Tel. Bell Main 1747

VITAL RABY

J. O. MOTARD

Tel. Bell Main 1254.

RABY & MOTARD

Liquidateurs de Faillites

COMPTABLES,

AUDITEURS et

COMMISSAIRES

No. 30 Rue St-Jacques,
MONTREAL.

R. WILSON SMITH

COURTIER EN

DEBENTURES



Débetures Municipales, des Gouvernements et des Chemins de Fer achetées et vendues. - - - - -

Débetures de premier ordre pour placements de fonds en fidé-dépôts, toujours en mains. - - - - -

Batisse Standard Life

151 rue St-Jacques, Montréal

NOTES SPECIALES

La grande popularité du thé vert feuille naturelle "Salada" est due entièrement à son mérite. On ne réclame rien en sa faveur qu'on ne puisse prouver. Il donnera un meilleur rendement et déclassera le thé du Japon le plus dispendieux sur le marché; le plus important point étant qu'il n'est pas coloré ni sophistiqué.

Arrivages de Thé

La maison E. D. Marceau, rue Saint-Paul, angle de la rue Saint-Gabriel, emmagasine actuellement ses arrivages de thés verts de Chine et du Japon, notamment les Oolong et les Scented Orange pekoe. La vente est active, la qualité des thés toujours supérieure pour les prix cotés.

Peanuts Salés

La maison Rentz's Candy Co de Troy, N. Y., a, récemment, confié à MM. Emil Poliwka & Co, 58 rue Colborne à Toronto, l'agence de ses excellents Peanuts salés, mis en paquets de 5 cents, 40 paquets dans une boîte d'étalage. La qualité et l'emballage sont ce qu'il y a de mieux sur le marché, aussi, les ventes ont été extraordinaires; des milliers de caisses ont été vendues dans les quelques mois pendant lesquels MM. E. Poliwka ont eu l'agence en mains—les peanuts au sel se vendent bien partout où on les met en montre, au point qu'on en a manqué pendant un certain temps, la fabrique ne suffisant plus à la demande. On trouvera dans une autre partie du journal, l'annonce des maisons vendant ces peanuts salées de Rentz qui ont également beaucoup de succès dans le district des Trois Rivières où plusieurs jobbers en vendent.

Nouvelle manufacture à Québec

Depuis à peine deux ans qu'elle existe, la Rock City Tobacco Co a déjà remporté un succès peu ordinaire. Les différents tabacs qu'elle fabrique ont promptement pris une place enviable dans le marché et sont aujourd'hui de plus en plus demandés.

En présence de cette extension toujours grandissante de son commerce, la Rock City Tobacco Co a cru avec raison qu'il lui serait avantageux d'ajouter à son établissement une manufacture de boîtes de bois et de fait depuis quelque temps cette nouvelle manufacture existe, rue Smith, à proximité de la manufacture de tabac.

Dans une bâtisse à trois étages, un moteur électrique de 25 forces met en opération toute une machinerie des plus modernes. On y voit d'abord une scie à refendre le madrier avec feeder automatique; un blanchisseur de la célèbre manufacture de Williamsport, Pensylvanie, E. U.; une machine à embou-veter, à double action, avec feeder automatique d'après la patente de Luther; une scie à appareiller avec chariot d'acier; une triple scie (butt saw) montée sur chariot; machine à tenon (lock corner); machine à passer les boîtes au sable (sand disk), c'est-à-dire pour les polir lorsqu'elles sont assemblées, et on en attend de jour en jour quelques autres, dont les commandes ont été données subseq-uemment; mentionnons entre autres une machine à clouer des plus perfectionnées et dont l'opération consiste à mettre un baril de clous dans un réservoir; le clou se place automatiquement sous le marteau qui l'en-fonce par pression et cloue une boîte d'un seul mouvement.

Le bois le plus employé est le bois blanc, le pin et l'épinette. Après avoir été mis en piles sur la grève de la rivière Saint-Charles il est transporté au besoin dans la salle de l'engin de la manufacture de tabac où on le

fait sécher. Ce bois vient en grande partie des limites de MM. Drouin, Frères & Cie, situées dans la Gaspésie ainsi que du Lac St-Jean et quelques autres parties de la province.

Les matériaux les plus prêts à être employés sont placés dans une grande cour attenante à la nouvelle manufacture que l'on se propose d'agrandir prochainement.

Jusqu'à l'ouverture de cette fabrique, il y a quelque temps, la compagnie était forcée d'importer une grande partie de ses boîtes, tandis que maintenant elle les manufacture elle-même et crée par là même une nouvelle industrie pour Québec au grand avantage de plusieurs ouvriers.

Les produits de la manufacture de boîtes sont les caddies pour tabacs en torquette, des boîtes pour le tabac coupé, des caisses pour le tabac en feuilles, et toutes les spécialités de boîtes employées par les manufactures de tabac. On fabriquait déjà des boîtes à Québec, mais il était cependant impossible d'en trouver du genre en cette ville; c'est donc réellement une industrie nouvelle pour notre ville et elle est due à l'initiative de notre entreprenant concitoyen M. l'échevin Nap. Drouin si bien secondé par M. Jos. Picard.

—La Semaine Commerciale.



M. L. R. Montbriand, architecte, prépare les plans et devis pour modifications à faire au théâtre Eldorado, rue Cadieux, vendu à La Cie d'Opéra Comique de Montréal.

M. C. A. Reeves, architecte, a préparé les plans et devis pour 13 maisons formant 26 logements qu'un syndicat fera ériger sur la rue Lasalle à Maisonneuve.

M. C. A. Reeves, architecte, prépare les plans et devis pour 2 maisons formant 6 logements que M. C. Emond, tailleur, fera ériger sur la rue Joliette.

M. C. A. Reeves, architecte, prépare les plans et devis pour 2 maisons formant 2 logements et 2 magasins que M. Trefflé Bleau, maire de Maisonneuve fera ériger sur la rue Lasalle à Maisonneuve.

M. C. A. Reeves, architecte, prépare les plans et devis pour une maison formant 2 logements, que M. A. Reed conseiller de Maisonneuve fera ériger à Viauville.

M. C. A. Reeves, architecte, a préparé les plans et devis pour deux maisons formant 6 logements que M. S. Girouard a fait ériger rue Ste-Catherine.

M. C. A. Reeves, architecte, a préparé les plans et devis pour 3 maisons formant 7 logements et 2 magasins que M. J. Dussault, boucher, fait ériger rue Lasalle à Maisonneuve.

Permis de construire à Montréal

Coin des rues Ann et Ottawa, modifications à une bâtisse; coût probable \$1000. Propriétaire, Montreal Gaz Co; architecte, C. H. Osler (797).

Rue Aqueduct No 242, modifications à une maison; coût \$50. Propriétaire, M. Ritchoy (798).

Rue Chatham Nos 219 à 231, modifications à une maison; coût probable \$1000. Propriétaires, Holmes & Arpin (799).

Rue St Antoine No 204, modifications à une maison; coût \$60. Propriétaire, la suc-

cession Robt Hamilton; entrepreneur, Wm Swan (800).

Rue St Paul, No 478 et des Commissaires No 295, une bâtisse formant un magasin 26.4 de front 28.1 en arrière x 105.5 d'un côté et 106.9 de l'autre, à 7 étages, en pierre et brique, couverture en gravois et ciment; coût probable \$20,000. Propriétaire, J. P. Seybold; architecte, R. Findlay; maçon, H. Dufort; charpente, U. Pauzé & Fils (801).

Rue Laurier No 288, une bâtisse 15 x 20, à 2 étages; coût probable \$1000. Propriétaire, R. Boyer (802).

Rue St Laurent No 499, une maison formant un magasin et un logement 30 x 46, à 3 étages, en brique, coût probable \$3,300. Propriétaire, Mde Sarah Gardiner; architectes, Bernard & Paris; entrepreneurs, Levesque & Trudel (803).

Rue St-Louis No 122, modifications à une maison; coût probable \$130. Propriétaire G. B. Burland (804).

Rue St-André No 534, quartier St-Denis, une maison en pierre formant un logement, 25 x 28, à 2 étages; couverture en gravois; coût probable \$3,000. Propriétaire Alf. Dumont (805).

Rue Frontenac No 572, une maison formant un logement 22 x 28, à un étage, en brique et bois, couverture en papier; coût probable \$500. Propriétaire Jacques Laporte (806).

Rue Chambord, No 375, une maison formant 2 logements, 28 x 36, à 2 étages, en pier, couverture en tôle; coût probable, \$1200. Propriétaire, A. Monette (807).

Rue William, No 273, modifications à une maison; coût probable, \$450. Propriétaire, Dame Wm Kennedy; entrepreneur, A. La marre (808).

Rue Frontenac, près du No 381, 2 maisons formant 6 logements 44 x 34, à 3 étages, en bois et brique, couverture en gravois; coût probable, \$3000. Propriétaire, Charles Roberge; travaux à la journée (809, 810).

Rue St-Urbain, près de la rue Duluth, 3 maisons formant 9 logements 28 de front 13.6 en arrière x 43.6, à 3 étages, en pierre et brique, couverture en tôle galvanisée; coût probable \$12,000. Propriétaire Félix Labelle; architecte Jos. Sawyer; entrepreneur Félix Labelle (811 à 813).

Rue St-Patrice, quartier St-Gabriel, une bâtisse formant un magasin 61 x 50, à un étage, en brique, couverture en gravois; coût probable \$4,000. Propriétaire Sherwin Williams Mfg. Co; architectes Macvicar & Heriot; entrepreneurs Heggie & Stewart (814).

Rue Frontenac No 566, modifications à une maison; coût probable \$200. Propriétaire, Dame Vve Z. Desrosiers (815).

Ventes de Fonds de Banqueroute par les Curateurs

Par Chartrand & Turgeon, le stock de Michel A. Soucy, marchand tailleur à 50c dans la piastre à Marcotte Frères, et les dettes de livres à Marcotte Frères à 29½c dans la piastre.

Par Lamarche & Benoit, le stock du magasin général de J. L. Hould de Gentilly, à 72½c dans la piastre à Pierre Beaudette de Gentilly et les dettes de livres au même à 40c dans la piastre.

Par Chartrand et Turgeon, le stock d'épicerie de Dame W. H. Costigan à 50c dans la piastre à Katie Cailahan et les dettes de livres à 35½c dans la piastre à Vaillant & Bannerinan.

Par Chartrand & Turgeon, le stock du magasin général de Honoré Thauvette de St Lazare à 30c dans la piastre à M. Lachapelle et les dettes au même à 41c dans la piastre.

NOS PRIX COURANTS, PARTIE I

Nos prix courants sont révisés chaque semaine. Ces prix nous sont fournis pour être publiés, par les meilleures maisons dans chaque ligne; ils sont pour les qualités et les quantités qui ont cours ordinaire dans les transactions entre le marchand de gros et le marchand de détail, aux termes et avec l'escompte ordinaire. Lorsqu'il y a un escompte spécial, il en est fait mention. On peut généralement acheter à meilleur marché en prenant de fortes quantités et au comptant.

PRIX COURANTS. - MONTREAL, 5 SEPTEMBRE 1901.

Articles divers.		
Bouchons communs... gr.	0 18	0 30
Briques à couteaux... dos.	0 25	0 30
Brûleurs pour lampes		
No. 1..... dos.	0 00	0 75
No. 2..... " "	0 00	1 00
No. 3..... " "	0 00	0 70
Câble coton 3/4 pouce... lb.	0 13	0 14
" Manila..... " "	0 15 1/2	0 18 1/2
" Sisal..... " "	0 11	0 12 1/2
" Jute..... " "	0 10	0 11 1/2
Coton à attacher..... " "	0 15	0 21
Chandelles suif..... lb.	0 00	0 05
" paraffine..... " "	0 11 1/2	0 12
" London Sperm..... " "	0 11	0 11 1/2
" Stéarine..... " "	0 13	0 14
Epingles à linge. bte. 5 gr.	0 00	0 55
Flocelles.....		
30 pieds.....	0 40	0 75
40 ".....	0 55	0 85
48 ".....	0 65	1 00
60 ".....	0 80	1 35
72 ".....	0 95	1 80
100 ".....	1 25	2 00
Lessiv concentré, com..... ds	0 00	0 37 1/2
" pur..... " "	0 70	0 90
Mèches à lampes No. 1.....	0 11	0 13
" No. 2..... " "	0 14	0 16
" No. 3..... " "	0 09	0 11

Conserves alimentaires		
Légumes.		
Asperges 4 lbs..... ds.	0 00	4 50
Baked Beans 3 lbs.....	0 90	1 10
Blé d'Inde..... 2 lbs	0 80	0 82 1/2
Champignons..... bte.	0 15	0 21
Citrouilles 3 lbs..... ds.	0 00	0 85
Haricots verts..... " "	0 77 1/2	0 85
Olives, Pints..... " "	3 75	5 00
" 1/2 Pints..... " "	2 90	3 80
" en quart, gallon.....	0 00	1 50
Petits pois français..... bte.	0 09	0 12
" fins..... " "	0 14	0 15
" extra fins..... " "	0 18	0 17
" surins..... " "	0 18	0 20
Pois canadiens 2 lbs..... ds.	0 82 1/2	1 20
Tomates..... " "	0 85	0 87 1/2
Truffes..... " "	4 80	5 00

Fruits.		
Ananas 2 et 2 1/2 lbs..... ds.	2 15	2 50
Bluets..... " "	0 75	0 85
Cerises..... " "	1 95	2 15
Fraises..... " "	1 70	1 80
"..... " "	2 10	2 15
Framboises..... " "	1 45	1 60
Pêches..... " "	1 60	1 85
"..... " "	2 40	2 85
Poires..... " "	0 00	1 65
"..... " "	1 95	2 10
Pommes gal..... " "	0 00	2 25
" bleues..... " "	0 00	1 00
Prunes vertes..... " "	0 00	1 45
" bleues..... " "	1 25	1 35
Poissons.		
Anchois..... ds.	3 25	0 00
Anchois à l'huile..... " "	3 25	4 50
Clams 1 lb..... " "	1 25	1 35
Harengs marinés..... " "	1 55	1 95
Harengs aux Tomates..... " "	1 50	1 60
Homards, boîte haute..... " "	3 12 1/2	3 20
" plate..... " "	3 65	3 75
Huitres, 1 lb..... ds.	0 00	1 40
" 2..... " "	0 00	2 40
Maquereau..... " "	1 00	1 05
Sardines Canadiennes, case.....	0 40	4 25
Sardines françaises, bte.....	0 09	0 25
"..... " "	0 17	0 35
Saumon rouge (Sockeye) boîte		
" haute ds.....	0 00	1 40
" plate..... " "	0 00	1 55
" ordinaire haute..... " "	0 00	1 30
" rose (Ochre)..... ds.	0 00	1 07 1/2
" du printemps..... " "	0 00	1 30
Smelts (Eperlans)..... " "	0 40	0 45
Viandes en conserves.		
Corned Beef, bte 1 lb..... ds.	1 45	1 60
" 2..... " "	2 60	3 00
" 6..... " "	8 25	11 30
" 14..... " "	18 60	25 30
Lang. de porc, 1 lb..... ds.	2 75	4 10
" 2..... " "	5 50	7 85
" boeuf 1 1/2 lb..... " "	9 35	13 40
" 2..... " "	7 50	10 95
" 3..... " "	13 40	18 40
English Brawn 1 lb..... " "	1 40	1 65
Boeuf (chipped dried)..... " "	2 65	2 85
Dinde, bte 1 lb..... " "	2 20	2 40
Pâtés de foie gras..... " "	3 00	8 00
Pieds de cochon, bte 1 1/2 lb.....	2 10	2 40
Poulets, 1 lb..... " "	2 20	2 40

Drogues et Produits Chimiques		
Acide carbol. que..... lb.	0 30	0 40
" citrique..... " "	0 50	0 55
" oxalique..... " "	0 08	0 10
" tartrique..... " "	0 33	0 35
Aloès du Cap..... " "	0 14	0 15
Alun..... " "	0 01 1/2	0 02
Bicarbonate de Soude, bri.....	2 00	2 25
Bichrom. de potasse..... lb.	0 10	0 12
Bleu (carré)..... " "	0 10	0 16
Borax raffiné..... " "	0 05	0 07
Bromure de potasse..... " "	0 55	0 60
Camphre américain..... " "	0 80	0 90
" anglais..... " "	0 85	0 95
Cendres de soude..... " "	0 01 1/2	0 02
Chlorure de chaux..... " "	0 02	0 04
" de potasse..... " "	0 23	0 25
Couperose..... 100 lbs	0 70	1 00
Crème de tartre..... lb.	0 22 1/2	0 27 1/2
Extrait de Campeche..... " "	0 10	0 11
" en paquets..... " "	0 12	0 14
Gélatine, en feuilles..... " "	0 35	0 60
Glycose..... " "	0 03 1/2	0 04
Glycérine..... " "	0 17	0 20
Gomme arabique..... lb.	0 40	1 25
Gomme Améthiste..... " "	0 00	0 25
Gomme Shellac..... " "	0 18	0 25
Indigo Bengale..... " "	1 50	1 75
" Madras..... " "	0 80	0 80
Iodure de potasse..... " "	4 00	4 25
Opium..... " "	4 50	4 75
Phosphore..... " "	0 50	0 75
Prussure de Paris..... " "	0 08	0 10
Résine..... (280 lbs)	2 75	5 00
Salpêtre..... lb.	0 05	0 07 1/2
Sels d'Epsom..... 100 lbs	1 50	3 00
Soda caustique 60°..... lbs	0 00	2 50
" 70°..... " "	0 00	2 75
" à laver..... bri.	0 70	0 90
" à pâte..... " "	2 00	2 50
Soufre poudre..... lb.	0 01 1/2	0 02
" bâtons..... " "	0 02	0 03
" rock, sac., 100 lbs.....	2 00	3 00
Strychnine..... os.	0 80	1 00
Sulfate de cuivre..... lb.	0 08	0 07
Sulfate de morphine..... " "	1 90	2 00
" de quinine..... os.	0 40	0 45
Sumac..... tonne.	60 00	70 00
Vert de Paris..... lb.	0 18 1/2	0 20 1/2
Epices pures.		
Allspice, moulu..... lb.	0 15	0 20

Cannelle moulu..... " "	0 15	0 20
" en nattes..... " "	0 13	0 15
Clous de girofle moulu..... " "	0 18	0 20
" ronds..... " "	0 12 1/2	0 14
Gingembre moulu..... " "	0 15	0 25
" racines..... " "	0 10	0 25
Maïs moulu..... " "	0 90	1 00
Mixed Spice moulu Tin		
1 os..... " "	0 00	0 45
Muscade blanche..... " "	0 40	0 50
" non blanche..... " "	0 50	0 60
Peinture (clous ronds)..... " "	0 10	0 12
Poivre blanc, rond..... " "	0 23	0 28
" moulu..... " "	0 26	0 28
" noir, rond..... " "	0 15	0 17
" moulu..... " "	0 18	0 19
" de Cayenne..... " "	0 22	0 26
Whole Pickle Spice..... lb.	0 15	0 20
Fruits Sees.		
Abrioot Calif..... lb.	0 11	0 12
Amandes 1/2 molles..... " "	0 11	0 12
" Tarragone..... " "	0 13	0 14
" Valence écalées..... " "	0 30	0 32 1/2
Amand. amères écalées.....	0 00	0 45
" écalées Jordan..... " "	0 40	0 42 1/2
Dattes en boîtes..... " "	0 00	0 04
Figues sèches en boîtes.....	0 00	0 00
" en nattes..... " "	0 00	0 00
Nectarines Californie.....	0 09	0 10
Noisettes (A valines)..... lb.	0 10 1/2	0 11
Noix Marbot..... " "	0 00	0 00
" Couronne..... " "	0 00	0 00
" Grenoble..... " "	0 11	0 12
" écalées..... " "	0 19	0 20
Noix du Brésil..... " "	0 12	0 13
Noix Pecanes poli..... " "	0 00	0 00
Peanuts rôtis (arach).....	0 08	0 08
Pêches Californie..... " "	0 00	0 09
Potres..... " "	0 18 1/2	0 10 1/2
Pommes séchées..... " "	0 00	0 00
Pommes évaporées..... " "	0 90	0 90
Pruniaux Bordeaux..... " "	0 04	0 05
" Bosnie..... " "	0 00	0 05
" Californie..... " "	0 04 1/2	0 08
Raisins Calif. 2 cour.....	0 00	0 00
" 3..... " "	0 00	0 00
" 4..... " "	0 00	0 00
Corinthe Provinciale.....	0 00	0 00
" Filiatras..... " "	0 10	0 11
" Patras..... " "	0 00	0 00
" Vostizas..... " "	0 00	0 00



SAVEZ-VOUS

Que le moyen le plus sûr de perdre votre clientèle consiste à vendre des Imitations, c'est-à-dire des produits fabriqués en vue de ressembler à quelque article-type, mais qui sont de qualité inférieure?

Le contrefacteur essaie de s'implanter en copiant nos pots et nos étiquettes.

Méfiez-vous en.

ROSE & LAFLAMME, Agents de vente pour l'Est
400 Rue Saint-Paul, Montréal.



V. L. ACOMBE, Architecte
395 rue Lagachetière,

J. W. HILL
Propriétaire d'Entrepôts

ENTREPOT, REFRIGERATEUR PUBLIC
POUR EFFETS PERISSABLES EN
DOUANE OU LIBRES

Entrepot No 73
Magasin : Goin des rues William et Queen
Bureau : No 48 rue William MONTREAL

PAIN POUR OISEAUX Est le "Cottam Seed," fabriqué d'après six brevets. Marchandise de confiance; rien ne peut l'approcher comme valeur et comme popularité. Chez tous les fournisseurs de gros.

G. ELIE AMYOT
IMPORTATEURS D'ARTICLES DE
Modes et Hautes Fantaisies
EUROPÉENNES ET AMÉRICAINES
Téléphone 887 En gros seulement
59, rue Dalhousie, B. V., Québec

La Viatorine
EMULSION SUPERIEURE D'HUILE DE FOIE DE MORUE.
GUÉRIT Toux, Bronchite, Asthme, Rhume, Scrofule, Phtisie Dyspepsie, Débilité Générale
25c, 50c, \$1.00 la bouteille. En vente partout
DÉPOT PRINCIPAL
Institution des Sourds-Muets, St-Louis du Nilo Est.

BREVETS D'INVENTION
(France-Etranger)
Marques de Fabrique, Procès en contrefaçon, etc.
CASALONGA Ingénieur-Conseil (depuis 1867)
PARIS 15 r. des Halles
Prop. Direct. (depuis 1878) du Journal (25 f. par an)
"CHRONIQUE INDUSTRIELLE"

PRIX COURANT—MONTREAL, 5 SEPTEMBRE 1901.

Malag. London Layers bte	0 00	0 00
" Connosseur Cluster "	0 00	2 35
" Buckingham Cluster.....	0 00	4 00
Malaga Russian Cluster bte.	0 00	0 00
" Sultan..... lb.	0 11	0 12
Valence off Stalk.....	0 00	0 00
" fine off Stalk.....	0 00	0 04
" Selected.....	0 08	0 05
" layers.....	0 00	0 06 1/2
Fruits verts		
Ananas, la doz.....	2 50	3 00
Attocas..... quart.	0 00	0 00
"..... gallon	0 00	0 00
Bananes..... régime	1 50	3 00
Fraises, le crate.....	0 00	0 00
Pommes..... baril.	2 00	3 50
Raisins Malaga.....	0 00	0 00
".....	0 00	0 00
Oranges Valence (420) case	0 00	0 00
" (714).....	0 00	0 00
" Navals.....	2 50	3 50
" Seedlings.....	0 00	0 00
" Sanguines 1/2 bte.	0 00	0 00
"..... boîte	0 00	0 00
" Sorrente, caisse.	0 00	4 00
" Messine.....	0 00	0 00
".....	0 00	0 00
" du Mexique.....	0 00	0 00
" Jamaïque, baril.	6 00	8 00
" de Californie, bte	4 00	5 00
Citrons Messine..... caisse	3 00	5 50
" Malaga, bte 35 ds.	0 00	0 00
"..... caisse 59 ds.	0 00	0 00
Noix de coco, par 100.....	3 00	0 00
Grains et Farines.		
GRAINS		
Blé roux d'hiver Can. No 2.	0 00	0 00
Blé blanc d'hiver Can. No 2.	0 00	0 00
Blé du Manitoba No 1 dur.	0 90	0 92 1/2
" No 2.....	0 87 1/2	0 90
Blé du Nord No 1.....	0 00	0 25
Avoine blanche No 2.....	0 40	0 40 1/2
Orge No 2..... 48 lbs.	0 51	0 52
" A moulée.....	0 42	0 43
Pois No 2 ordinaire, 60 lbs.	0 79 1/2	0 80
Sarrasin, 48.....	0 00	0 58
Seigle, 56.....	0 57 1/2	0 58
Blé d'inde canadien.....	0 00	0 00
" américain.....	0 00	0 65
FARINES		
Patente d'hiver.....	3 65	3 90
Patente du printemps.....	4 10	4 20
Straight roller.....	3 40	3 50
Force de boulanger.....	3 50	3 90
Force du Manitoba, secondes	3 70	3 75
Farine de blé d'inde sac.	1 30	1 35
FARINES D'AVOINE		
Avoine roulée baril.....	0 00	4 30
" sac.....	2 00	2 05

ISSUES DE BLE		
Son d'Ontario, au char, ton	18 00	17 00
" de Manitoba.....	00 00	16 00
Gru de Manitoba..... char	0 00	19 00
" d'Ontario.....	19 00	20 00
Moulée.....	21 00	25 00
Huiles et graisses.		
HUILES.		
Huile de morue, T. N., gal.	0 35	4 00
" loup-marin raffi.....	0 10	0 55
" paille.....	0 40	0 50
Huile de lard, extra gal.	0 75	0 85
" No 1.....	0 65	0 75
" d'olive p. mach.....	1 00	1 10
" à salade.....	0 75	0 80
" d'olive à lampion.....	1 20	2 60
" despermaceti.....	1 30	1 50
" de marseouin.....	0 50	0 80
" de pétrole, par quart.	0 00	0 18
Acme Imperial..... gal.	0 00	0 17 1/2
Huile Américaine par quart:		
Acme Supérieur.....	0 00	0 19
Pratt's Astral.....	0 00	0 19 1/2
Huile de fote de m. Nor. gal	1 00	1 20
" T. N.....	0 90	1 10
" de castor "E. I." lb.	0 09 1/2	0 10
" franç. qrt. lb.	0 09 1/2	0 10
"..... case.	0 11	0 12
Liqueurs et spiritueux.		
Rhum.		
Jamaïque.....	4 45	6 35
Whisky Canadien au gallon, en lots d'un ou plusieurs barils de 40 gallons (pas de demi-barils) d'une sorte ou assortis.		
Gooderham & Worts 65 O. P.....	4 50	
Hiram Walker & Sons.....	4 50	
J. P. Wiser & Son.....	4 49	
J. E. Seagram.....	4 49	
H. Corby.....	4 49	
Gooderham & Worts 50 O. P.....	4 10	
Hiram Walker & Sons.....	4 10	
J. P. Wiser & Son.....	4 09	
J. E. Seagram.....	4 09	
H. Corby.....	4 09	
Rye Gooderham & Worts.....	2 20	
" Hiram Walker & Sons.....	2 20	
" J. P. Wiser & Son.....	2 19	
" J. E. Seagram.....	2 19	
" H. Corby.....	2 19	

Imperial Walker & Sons.....	2 90
Canadian Club Walker & Sons.....	3 60
Pour quantité moindre qu'un quart d'origine mais pas moins de 20 gallons:	
65 O. P..... le gall.	4 55
50 O. P.....	4 15
Rye.....	2 25
At-dessous de 20 gallons:	
65 O. P..... le gallon	4 60
50 O. P.....	4 20
Rye.....	2 30
Pour quantité moindre qu'un baril ou un barillet d'origine:	
Imperial Whisky..... le gallon	3 10
Canadian Club.....	3 20
F. O. B. Montreal, 30 jours net ou 10 jours; fret payé pour quantité d'un quart et au-dessus.	
Pour le Whisky à 5 O. P., 5c de moins par gallon, F. O. B. Montréal, pour l'île de Montréal.	
Rye Canadien à la caisse.	
Walker's Impérial..... quarts	7 50
"..... 16 flasks	8 00
"..... 32	8 50
Walker's Canadian Club..... quarts	9 00
"..... 16 flasks	9 50
"..... 32	10 00
Gooderham & Worts 1801 1 & 4 c.	6 75
Seagram 1898 (Star brand) quarts	6 50
" No 83.....	8 75
Corby I. X. L.....	7 00
Purity, qts.....	6 50
" 32 flasks.....	7 50
Canadian, qts.....	5 00
" 32 flasks.....	6 00
F. O. B. Montreal, 30 jours net ou 10 jours	
Mélasses.	
Au gallon.	
Barbades tonne.....	0 29
" tierce et qt.....	0 31 1/2
" demi quart.....	0 32 1/2
" au char ton.....	0 29
" tierce.....	0 31 1/2
" 1/2 qt.....	0 32 1/2
Porto Rico, choix, tonne.....	0 00
" tierce et quart.....	0 00
" ordinaire, tonne.....	0 00
Pâtes et denrées alimentaires.	
Macaroni importé..... lb	0 08 0 10
Vermicelle.....	0 08 0 10
Lait concentré..... ds	1 50 1 90
Pois fendus, qt 198 lbs.....	0 00 4 45
Sagou, lb.....	0 08 1/2 0 04
Tapoca, lb.....	0 03 1/2 0 04 1/2

Poissons.		
Harengs Shore..... bri.	0 00	5 00
" Labrador.....	0 00	2 75
".....	0 00	4 85
" Cap Breton.....	0 00	2 75
".....	0 00	5 00
" fumés..... boîte	0 00	0 00
Morue sèche..... lb.	0 00	0 04 1/2
" verte No 1, qt.....	0 00	0 02 1/2
" No 1 large qt.....	0 00	0 02 1/2
" No 1 draft.....	0 00	0 02 1/2
" désossée lb.....	0 00	0 04
"..... paquet, lb.	0 00	0 06
" pelée, caisse 100 lbs	0 00	4 50
Fruits des lacs, bri 100 lbs	0 00	0 00
Poisson blanc.....	0 00	0 00
Saumon C. A..... 1/2 qrt.	0 00	0 00
"..... 1	0 00	0 00
Saumon Labrador..... 1	0 00	18 00
"..... 1/2	0 00	7 50
Produits de la ferme.		
(Prix payés par les épiciers.)		
Beurre.		
Townships frais..... lb.	0 18	0 19
Rn rouleaux.....	0 00	0 00
Crémère août.....	0 00	0 00
do Nov.....	0 00	0 00
do frais.....	0 20	0 20 1/2
Fromage		
De l'Ouest..... lb.	9 08 1/2	0 09 1/2
De Québec.....	0 09	0 09 1/2
Œufs.		
Strictelement frais..... ds.	0 15	0 16
Frais d'automne.....	0 00	0 00
Mirée No 1.....	0 12	0 12 1/2
" No 2.....	0 09 1/2	0 10
Œufs chaulés, Montréal.....	0 00	0 00
" Ontario.....	0 00	0 00
Strop et sucre d'étable.		
Strop d'étable en qrt..... lb.	0 06 1/2	0 07
" en canistre.....	0 70	0 80
Sucre d'établepts pains lb.	0 08	0 09
" vieux.....	0 00	0 00
Miel et ciré.		
Miel rouge coulé..... lb.	0 06	0 00
" blanc.....	0 06	0 07
" rouge en gateaux.....	0 00	0 00
" blanc.....	0 09	0 10
Cire vierge.....	0 26	0 28
Riz		
Sac. 1/2 Sac. Pch. 1/2 Pch.		
B. 1 @ 9 sacs 3 10 3 15 3 20 3 25		
B. 10 et plus" 3 00 3 05 3 10 3 15		
C.C. 10c. de moins par sac que le B.E.		
Patna imp., sac 224 lbs. R.	0 44	0 04 1/2

Fabriquées au Canada

Les

MARINADES

MARQUE

"STERLING"

sont très appétissantes et ne déçoindront pas l'acheteur dans son attente d'un condiment délicieux.

Ce sont de bonnes marinades à offrir à votre client si vous voulez cultiver et conserver la meilleure clientèle de votre place.

T. A. LYTLE & CO.,
124-128 Rue Richmond Ouest
TORONTO.

UNE MACHINE A COUDRE POUR \$20 OU \$22 ?

Pourquoi payer \$40 ou \$50 pour une machine à coudre, lorsque vous pouvez vous la procurer pour la moitié de ce prix, chez nous? Nous pouvons vous offrir à \$20 ou \$22 suivant le modèle choisi une **MACHINE A COUDRE NEW-YORK** qui vous donnera pleine et entière satisfaction et fera tout l'ouvrage que vous pourriez faire avec une machine de grand prix—qui ne fera pas de meilleur ouvrage.

Cette machine qui réalise tous les perfectionnements, de construction solide, et de durée garantie, est d'un maniement facile et fonctionne sans fatigue pour la couturière,

Avant d'acheter ailleurs,
Venez examiner ces Machines: Cela vous paiera

La Cie de Ferronnerie Letang

Limitée

287 et 289 RUE ST-PAUL
MONTREAL.

NOS PRIX COURANTS, PARTIE II

Dans cette seconde partie sont comprises uniquement les marques spéciales de marchandises dont les maisons, indiquées en caractères noirs, ont l'agence ou la représentation directe au Canada, ou que ces maisons manufacturent elles-mêmes. Des prix indiqués le sont d'après les derniers renseignements fournis par les agents, représentants ou manufacturiers.

PRIX COURANTS.—MONTREAL, 5 SEPTEMBRE 1901

American Tobacco Co of Canada

MONTREAL

Cigarettes

Richmond Straight Cut.....	\$12 00
Sweet Caporal.....	8 50
Athlete.....	8 50
Old Judge.....	8 50
New Light (tout t. bac).....	8 50
Darby.....	6 30
Old Gold.....	6 30
Prince.....	5 50
Sweet Sixteen.....	5 50
Dardanelles (Turques).....	12 50
Yl dis (Turques).....	18 50

Tabacs à cigarettes la livre

Puritan, 1-12s.....	\$1 00
B C No 1, 1-12s.....	1 00
Sweet Caporal, 1-13s.....	1 15
Old Chum, 10s.....	82
Puritan, 1-11s.....	85
Ritchie's Navy Cut, bte 1-5 lb.....	1 05
Lord Stanley, bte 1-2.....	1 05
Athlete Mixture, bte 1-2-1-4.....	1 35
Old Fashioned, cut plug.....	90
Old Gold 12's.....	95
Seal of North Carolina 12's.....	95
Duke's Mixture.....	82
Virginity.....	1 25
Old Virginia bte 1 lb et 1/2.....	75

Tabacs en plus la livre

Ritchie's Derby Smoking, Solace.....	\$0 63
Ritchie's Old Virginia, Twist.....	70
Old Virginia, Solace.....	70

Succursale L. Larue, Jr.

MONTREAL

Tabacs à fumer, coupé

Comfort.....	24
Trappeur.....	24
Zouave.....	30
Horseshoe Cut Solace, (cut plug).....	40
Horseshoe Cut Solace, 1-10.....	40
Brown Shag, 1-8.....	30
Le Petit Bleu, 1-12.....	48
Gold Block Cut, sacs 1-12.....	48
Mon Ami.....	80
Gold Cross, rouge et Quesnel.....	50

Tabacs à chiquer

Span Roll.....	60
Chocolate Fine Cut.....	60
Red Cross, Rouge et Quesnel, 1-10.....	38

Empire Tobacco Co

MONTREAL

Tabacs à chiquer la livre

Bobs.....	\$0 36
Currency.....	39
Old Fox.....	40
Snowshoe.....	44
Pay Roll.....	44

Tabacs à fumer

Empire.....	39
Rbebud.....	44
Royal Oak.....	52
Something Good.....	48

Joliette Tobacco Co

JOLIETTE

Tabacs à chiquer la livre

Club Navy.....	\$0 37
Atlas Navy.....	39
Universal.....	39
Anchor.....	37
Favorite Twist.....	38

Tabacs à fumer

Sirdar.....	51
Welcome.....	34

Boeckh Bros & Company

TORONTO ET MONTREAL

Balais Standard, manches érablé.

8-4 cordes.....	la dos \$3 60
7-4 ".....	3 35
6-3 ".....	3 10
5-3 ".....	2 85
4-3 ".....	2 60

Balais Bambou peint.

A. 4 cordes, fini peluche.....	\$4 35
B. 4 " " fantaisie.....	4 10
C. 3 " " peluche.....	3 85
D. 3 " " fantaisie.....	3 60
F. 3 " " " fil de fer.....	3 35
G. 3 " " " ".....	3 10
I. 3 " " " ".....	2 85
K. 2 " " pour fillettes.....	2 50

Bolvin, Wilson & Cie

MONTREAL

Bière de Bass. qts pts

Boad Bros. Dog's Head.....	2 60	1 65
----------------------------	------	------

Porter Guinness' Stout.

Boad Bros. Dog's Head.....	2 80	1 65
----------------------------	------	------

Clarets et Sauternes Faure Frères.

Côte.....	qts	3 50
Bon-Ton.....	"	4 00
Floirac.....	"	4 50

Medoc..... " 5 00

Margaux..... " 5 50

St. Julien..... " 6 00

Pontet Canet..... " 6 50

Chat, Grand Larose..... qts 12 00

Sauternes..... " 4 50

Leon Pinaud Claret..... " 2 50

Côtes..... " 1 00

Champagne.

Vve A. Devaux..... qts 15.00, pts 16 00

Cognacs. La caisse.

E. Puet, ".....	qts 9 50
" ".....	10 75
" ".....	12 60
" ".....	14 60
" ".....	15 25
E. Puet, V.O.P.....	14 25
" ".....	20 25
" ".....	24 25
" ".....	28 25
" ".....	30 00

J. Borianne XXX..... " 7 00

D'Angely XXX..... " 6 75

E. Puet..... Au gal. 4 00 7 00

J. Borianne..... 3 75 4 75

Eaux minérales. La caisse.

Hunyadi Matyas.....	8 00
St-Galmier (source Badoit).....	8 00
Vichy Célestins, Grande Grille.....	10 00
" Hospital, Hauterive.....	10 00
" St-Louis.....	8 00
Rubinat, Sources Ser. e, 50 bts.....	9 50

Gins. La caisse.

Honey Suckle, crachons verre.....	8 00
" " pierre 1/2 gal.....	15 00

Gin de Berthierville. La caisse.

Melchers Canadian Geneva caiss's.....	rouges 11 25
" " cses vertes.....	6 35
" " cses violettes (2 dos).....	5 00

Gin Old Tom. La caisse.

Club.....	8 50
Wilson.....	5 50
Colonial London Dry.....	6 50
Old Tom..... Au gal. 2 C0 à 3 00	

Liqueurs Frédéric Mugnier, Dijon, France. la caisse.

Crème de Menthe verte.....	11 00
Curacao.....	12 50
Cherry B'dy.....	10 50
Cacao l'Hara à la Vanille.....	12 50

Marasquin..... 13 00

Kirsch * * *..... 11 00

Frunelle de Bourgogne..... 12 80

Crème de framboise..... 12 25

Fine Bourgogne 12 lit..... 18 00

Crème de Cassis..... 11 00

Absinthe Ed. Pernod..... 14 50

Fine Bernard..... 15 00

Grenadine..... 7 50

Anisette..... 10 50

Kumel..... 10 00

Grand Marlier..... qts 15 00

" "..... pts 16 00

Bigarreaux..... qts 9 00

" "..... pts 5 00

Rye Whiskey. La caisse.

Monopole-1893.....	qts 6 50
" " 16 flasks.....	7 00
" " 32 ".....	7 50
" " 24 ".....	7 50
" " 48 ".....	8 50

Vermouths. Qts

Nolly Prat.....	7 00
Cte Chasaleit & Co.....	6 50

Vins d'Oporto Robertson Bros. La caisse

No 1, Medal Port.....	15 00
No 2, ".....	12 00
Favorita Oporto.....	7 00
Au gallon de ".....	3 00 à 8 50

Sherries Robertson Bros. La caisse.

Amontillado.....	15 00
Manzanilla.....	12 00
Oloro o.....	7 50

Robertson Bro. Au gallon.

Levert et Schudel.....	1 75 à 7 50
Vin de messe.....	1 25

Vins toniques. Qts

Vin St-Michel.....	ose 8 50
Vin Vial.....	12 50

Whiskey Cousins. La caisse.

J. & R. Harvey B.O.S.....	12 50
" Fitz-James.....	10 00
" Hunting Stewart.....	9 00
" Jubilee.....	8 50
" Old Scotch.....	7 50

Alex. McAlpine..... 6 50

Strathspay..... 6 25

Peter Dawson Perfection..... 9 50

The St. Lawrence Sugar Refining Co.

MONTREAL

LIMITED

Sucres Raffinés

Fabricant des qualités les plus choisies de . . .

JAUNES EFFLORESCENTS,

(BLOOMY YELLOWS)

CAFE NOIR,

(BRIGHT COFFEE SUGARS)

PHENIX,

(Qualité suivant le granulé)

GRANULÉS

"EXTRA STANDARD"

Les meilleurs sur le marché

LES ACCESSOIRES DE SPALDING POUR FOOT BALL



sont universellement employés partout où l'on joue à ce jeu, la marque de fabrique en constituant la garantie.

Le Official Intercollegiate Foot Ball de Spalding

est employé dans tous les principaux collèges et clubs athlétiques du pays. Prix : \$4.00.

Demandez le Catalogue de tous les sports athlétiques.

Guide Officiel de Spalding pour le Foot Ball, avec les nouveaux règlements pour 1900, records, revues et instructions, y compris les portraits de 1600 joueurs. Prix ; 10 cents.

Haltères avec poignées à ressort de Sandow, inventées par Sandow. Sans égales comme exercice et développeur. Chaque muscle en bénéficie.

"Championship Hammer" de Spalding, à pivot sur bille et poignée de bois. Employé par tous les experts.

"Golf Clubs" H. Vardon. Fabriqués sur les propres modèles de Harry Vardon, fournis exclusivement à nous.

Bibliothèque athlétique de Spalding. Consacrée aux Sports Athlétiques. . . Publiée mensuellement. 10 c. par numéro. Demandez la liste.

A. G. SPALDING & BROS.

(INCORPORÉS)

767, rue Craig, Montreal, Can.

PRIX COURANTS—MONTREAL, 5 SEPTEMBRE 1901

Tabac en poudre.		La lb.
Rose.....	Baril, 5, 10, 20....	0 32
Bean.....	" 5, 10, 20....	0 32
Rose et Fève....	" 5, 10, 20....	0 32
Merise.....	" 5, 10, 20....	0 36
Rose extra en jarre de 5, 10, 20.		0 34

F. Coursol

MONTREAL

La Peptine.		la doz
La Peptine.....		2 40

The Cowan Chocolate Co

TORONTO ET MONTREAL

Cacaos.

Hygialine, 4 ds tins 1/2 lb....	ds.	3 75
" " " " " " " " " "	"	2 25
" " " " " " " " " "	"	0 55
Perfection, " " " " " " " " " "	"	3 00
Essence cacao sucré, " " " " " " " " " "	"	2 25
Imperial Dutch 4 dos btes, " " " " " " " " " "	"	0 90
Chocolate powder btes 10, 15, 30 lbs.		0 25
Cacao Soluble btes 10, 15, 30 lbs.		0 20
Cocoa Nibs.....	"	0 35
Shells.....	"	0 05

Chocolats.

Diamond. Bts 12 lbs 1/4 et 1/2 lb....	lb	0 25
" " " " " " " " " "	"	0 28
French Diamond Bts 12 lbs, 6a....	"	0 21
Queen's dessert, " " " " " " " " " "	"	0 40
" " " " " " " " " "	"	0 42
Parisien, marc. à 5c. Bts 12 lbs, lb.		0 30
Royal Navy, " " " " " " " " " "	"	0 30
Rock sucré.....	"	0 30
Batons à pc.....	"	1 00
Caracac pur, btes 12 lbs 1/2 lb		0 40
Confections Cowan.		0 30

Confections Cowan.

Cream Bars, gds 6 à la bte. dos btes		2 25
" " " " " " " " " "		1 35
" " " " " " " " " "		1 80
" " " " " " " " " "		1 10
Chocolate Ginger btes 1 lb....	dos	4 00
Chocolate Ginger btes 1/2 lb....	dos	2 25
" " " " " " " " " "		4 00
Chocolate Ginger Crystalise btes 1/2 lb....		2 25
Chocolate Wafers btes 1/2 lb		2 25
" " " " " " " " " "		1 30

Icings.

Chocolat Icing		paquet 1 lb.
" " " " " " " " " "		1 75
" " " " " " " " " "		1 00

Pearl Pink Icing " " " " " " " " " "	1 75
" " " " " " " " " "	1 00
White Icing " " " " " " " " " "	1 75
" " " " " " " " " "	1 00
Lemon C Icing " " " " " " " " " "	1 75
" " " " " " " " " "	1 00

John Dwight & Co

TORONTO ET MONTREAL



Soda à pâte.

"Cow Brand"

Caisse 60 paquets de 1 lb, la c.	3 00
" 120 " " " " " " " " " "	3 00
" 60 pqs d' 1/2 et 3/4 de 1 lb, " " " "	3 00
" 96 " " " " " " " " " "	3 00

W. G. Dunn & Co

HAMILTON

Moutardes.

Pure D.S.F. 1/4 bte, case 12 lbs, la lb.	0 34
" " " " " " " " " "	0 32
" " " " " " " " " "	0 80
" " " " " " " " " "	0 40
H. F. Durham 1/4 bte, case 12 lbs, la lb	0 25
" " " " " " " " " "	0 28
Fine Durham, pots 1 lb, chaque	0 24
" " " " " " " " " "	0 70
" " " " " " " " " "	0 80

Edwardsburg Starch Co., Ltd.

MONTREAL

Empois de buanderie.		par lb.
No 1 Blanc ou Bleu 4-lb. cartons.	0 05 1/2	
No 1 " " " " " " " " " "	0 05 3/4	
Canada Laundry.....	0 04 1/2	
Silver Gloss, 6-lb. btes à coulisses....	0 07 1/2	
Silver Gloss, 6-lb. canistres.....	0 07 1/2	
Edward's Silver Gloss, 1-lb. pkg....	0 07 1/2	
Kegs Silver Gloss, gros crystal....	0 08 1/2	
Benson's Satin, 1-lb. cartons.....	0 08	
No 1 Blanc, bbis et petit baril....	0 05	
Benson's Enamel, par boîte.....	3 00	
Empois de cuisine.		
Ble d'hiver préparé de Benson....	0 06 1/2	
Canada Pure Corn.....	0 05	
Empois de ris.		
Edwardsburg No 1 blanc, 1-lb. cart	0 09 1/2	
Edwardsburg No 1 blanc ou bleu, 4-lb. morceaux.....	0 08	

J. A. E. Gauvin

MONTREAL

Spécialités.		
Sirop Menthol.....	la doz.	1 85
Sirop d'Anis Gauvin.....	"	1 75
" " " " " " " " " "	par 3 dos.	1 80
" " " " " " " " " "	par 1 grosse.	17 00
" " " " " " " " " "	par 5 grosses.	18 00
William's Headache Wafers des.	1 80	
" " " " " " " " " "	3 doz.	1 50
" " " " " " " " " "	la grosse.	18 00
5 p.c. d'escompte.		

Laporte, Martin & Cie

MONTREAL

Champagne Ve Amiot.		
Carte d'or.....	qts.	18 00
" " " " " " " " " "	pts.	17 00
" " " " " " " " " "	qts.	18 00
" " " " " " " " " "	pts.	14 00
" " " " " " " " " "	qts.	16 50
" " " " " " " " " "	pts.	11 50

Champagnes.

Duc de Pierland.....	qts.	14 00
" " " " " " " " " "	pts.	15 00
Cardinal.....	qts.	12 50
" " " " " " " " " "	pts.	13 50
Champagne CARDINAL, en lots de 6 caisses, 50c de moins et de 10 caisses \$1.00 de moins, la caisse.		

Brandy.

Richard, S. O.		En caisse
" " " " " " " " " "	qts.	22 50
" " " " " " " " " "	qts.	15 00
" " " " " " " " " "	qts.	12 00
" " " " " " " " " "	pts.	13 00
" " " " " " " " " "	qts.	10 00
" " " " " " " " " "	qts.	8 50
" " " " " " " " " "	qts.	9 50
" " " " " " " " " "	qts.	10 50
" " " " " " " " " "	pts.	11 50
Couturier.....	qts.	7 00
Marion.....	qts.	8 00
" " " " " " " " " "	pts.	7 00

Au gallon.

Richard, F. C.....	6 00
" " " " " " " " " "	En 1/2 Oct \$5.90
" " " " " " " " " "	V. S. O. P..... 5 50
" " " " " " " " " "	En 1/2 Oct \$5.35, Oct \$5.25
" " " " " " " " " "	V. O..... 4 25
" " " " " " " " " "	En 1/2 Oct \$4.10, Oct \$1.00, qrt \$3.90, Hhd \$3.80.
Couturier.....	4 00
" " " " " " " " " "	En 1/2 Oct \$3.95, Oct \$3.85, qrt \$3.80.
Marion.....	3 75
" " " " " " " " " "	En 1/2 Oct \$3.80, Oct \$3.50, qrt \$3.40

Scotch Mitchell.

Heather Dew.....	qts	7 00
" " " " " " " " " "	(stone jars) Imp. qts	12 50
Special Reserve.....	qts	9 00
" " " " " " " " " "	pts	10 00
Extra Special Ligu ur.....	flacons	9 50
Mullimore.....	qts	6 50
" " " " " " " " " "	Imp. qts	10 00
" " " " " " " " " "	pts	7 50
Par lots de 5 caisses, 25c de moins.		

Au gallon.

Heather Dew.....	4 00
" " " " " " " " " "	En 1/2 Oct \$3.85, Oct \$3.75.
Special Reserve.....	4 50
" " " " " " " " " "	En 1/2 Oct \$4.25, Oct \$4.15.
Extra Special Liqueur.....	5 00
" " " " " " " " " "	En 1/2 Oct \$4.90, Oct \$4.80, qrt \$4.75

Irish Mitchell.

Old Irish Flasks.....	Imp. qts	11 25
Cruskeen Lawn (stone jars) Imp. qts		12 50
Special.....	qts	9 00
Old Irish Square bottles.....	qts	8 00
" " " " " " " " " "	qts	6 50
" " " " " " " " " "	pts	8 00

Au gallon.

Old Irish.....	4 00	
" " " " " " " " " "	En 1/2 Oct \$3.90, Oct \$3.75, qrt \$3.65.	
Vin Tonique.....	litre	8 00
St. Léon.....	"	8 00

Gin.

Polien Zoon Rouges.		A la caisse.
" " " " " " " " " "	15s	9 75
" " " " " " " " " "	12s	4 75
" " " " " " " " " "	12s	2 45
Au gallon.		
" " " " " " " " " "	Hds.....	65 gls 2 95
" " " " " " " " " "	Qrt.....	40 gls 3 00
" " " " " " " " " "	Oct.....	18 gls 3 05
" " " " " " " " " "	1/2 Oct.....	9 gls 3 05
" " " " " " " " " "	gal	3 15

Thés.

Japon, Victoria.....	80 lbs	25c
" " " " " " " " " "	Princesse Louise.....	80 lbs 18c
Noir, Victoria.....	25 lbs	30c
" " " " " " " " " "	Princesse Louise.....	25 lbs 25c
" " " " " " " " " "	Lipton No 1.....	En 1 lb 34c
" " " " " " " " " "	" " " " " " " " " "	En 1 lb 35c
" " " " " " " " " "	Qrt.....	En 1 lb 28c
" " " " " " " " " "	No 2.....	En 1 lb 29c
" " " " " " " " " "	No 3.....	En 1 lb 28c
" " " " " " " " " "	No 3.....	En 1 lb 28c
Les thés Lipton sont encaisses de 50 lbs.		
Noir, Princesse Louise.....	En 1 lb	30c
" " " " " " " " " "	En 1 lb	27 1/2c
Victoria.....	En 1 lb	32c

La London Guarantee & Accident Co.

DE LONDRES, Angleterre Limitée

Bons de Fidélité et Polices d'Accidents.

Les Polices contre les Accidents seront données aux clients en français s'ils en désirent.

Toutes informations désirées seront données immédiatement sur demande à

D. W. ALEXANDER, Gerant général pour le Canada, Toronto

Ou à **W. MAYNE McCOMBE**, Agent général,

Tel. Main 1558. Canada Life Building, MONTREAL.

Western Assurance Co.

Compagnie d'Assurance contre le Feu et sur la Marine

INCORPORÉE EN 1851

CAPITAL	\$2,000,000
ACTIF, au-delà de	2,320,005
REVENU ANNUEL, au-delà de	2,994,000

BUREAU PRINCIPAL, TORONTO, Ont.

Hon. GEO. A. COX, Prsident. J. J. KENNY, Vice-Prés. et Directeur-Gérant. C. C. FOSTER, Secrétaire.

Succursale de Montréal: 189 rue Saint-Jacques

ROBT. BICKERDIKE, Gérant. ROUTH & CHARLTON, Agents de la Ville.

LOTS à BATIR

Dans la plus belle et la plus saine partie de la ville haute

Au GRAND AIR pour RÉSIDENCES PRIVÉES

Prix avantageux pour l'acquéreur.

A. & H. LIONAIS, Propriétaires, 25 Rue St-Gabriel.

The Federal Life Assurance

COMPANY

Bureau principal : HAMILTON, Ont.

Capital et Actif, \$2,149,055.92

Surplus aux Porteurs de Polices 1,025,317.85

Payé aux Porteurs de Polices en 1900 170,813.58

Les Polices-Contrats les plus désirables.

Jas. H. Beatty, Président. David Dexter, Directeur-Gérant

J. K. McCutcheon, Surint. des Agences.

London & Lancashire

LIFE INSURANCE COMPANY

BUREAU PRINCIPAL POUR LE CANADA :

MONTREAL.

Bas Prix. Sécurité Absolue. Prompts Règlements.

[Polices émises sur tous les plans approuvés.]

F. SICOTTE, Gérant Département Français.
 Rt. Hon. LORD STRATHCONA & MOUNT ROYAL, Président.
 B. HAL. BROWN, Gérant Général pour le Canada.

Vernis à Chaussures.
 Victoria, bouteille.....la doz. 90c
Poudre à pâte:
 Princesse.....tins 5 lbs, 6s chacun 0 60
 carré " 1 lb, 24s la doz. 1 75
 rond " 1 lb, 24s " 1 40
 " " 1/2 lb, 48s " 0 85
 " " 1/4 lb, 48s " 0 45
 tin cup...1 lb, 12s " 1 50
 paquet...3 oz. 4 1/2 " 0 30

E. D. Marceau

MONTREAL

Cafés La lb.
 Ceylan pur.....0 15
 Maracabo No 1.....0 18 1/2
 " choiz.....0 18 1/2
 Santos No 1.....0 18 1/2
 " choiz.....0 18 1/2
 Plantation privée.....0 25
 Java Maleberry.....0 25
 " m.....0 27 1/2
 " choiz.....0 29
 " Old Gov.....0 31
 " Old Crow.....0 25
 " Condor.....0 30
 " Extra.....0 32 1/2
 Old Gov. Java & Mocha.....0 30
 Mocha de l'Arabie.....0 27 1/2
 " choiz.....0 31
 " Old Crow.....0 25
 " Condor.....0 30
 Java Maudhelling & Mocha choiz
 à la main.....0 50
 Mélange spécial.....0 20
 " X X X.....0 27 1/2
 Mélange de cafés purs en boîtes
 de fantaisie de 1 lb, 48 à la
 caisse.....0 20
 Café de Madame Huot, tins 1 lb
 " tins 2 lbs 0 30

3 p.e. 30 jours.
 Lots de 100 lbs, fret payé dans les Pro-
 vinces de Québec et Ontario.

Thés Japonais.
 Condor I.....Boîtes 40 lbs.....0 40
 " II.....40 lbs.....0 37 1/2
 " III.....80 lbs.....0 35
 " IV.....80 lbs.....0 32 1/2
 " V.....80 lbs.....0 35
 " XXX.....80 lbs.....0 32 1/2
 " XXXX.....80 lbs.....0 19
 " LX.....60 x 1 lb.....0 27 1/2
 E.M.D. AAA...Boîtes 40 lbs.....0 40

NECTAR—Mélange des thés noirs de Chine,
 du Ceylan et des Indes. Caisses de 50
 lbs assorties, 1/4, 1/2, 1, aussi caisses
 de 50 lbs, en 1 lb et 1/2 lb.
 Vert.....(se détaille 25c) 0 20
 Chocolat.....(" 35c) 0 28
 Bleu.....(" 50c) 0 38
 Marron.....(" 60c) 0 46

NECTAR THÉ NOIR—Boîtes de fantaisie de
 1 lb 50 à la caisse.
 Chocolat.....0 32 1/2
 Bleu.....0 42 1/2
 Marron.....0 50

NECTAR THÉ NOIR—Boîtes de fantaisie
 de trois livres. La lb.
 No 1.....0 35
 No 2.....0 30
 No 3.....0 25
 No 4.....0 20
 No 5.....0 17 1/2

OLD CROW—Mélange des thés noirs de
 Chine, du Ceylan et des Indes, Boîtes
 de 10, 25, 50 et 80 lbs. La lb.
 No 1.....0 35
 No 2.....0 30
 No 3.....0 25
 No 4.....0 20
 No 5.....0 17 1/2

Vinaigre. Le gallon.
 Condor, pur, 100 grains.....0 30
 Old Crow, pur, 75 grains.....0 22 1/2
 Prix spéciaux aux acheteurs en quantité.
Moutarde " Condor " pure la lb.
 Boîtes de 1 lb.....0 32 1/2
 " 1/2 lb.....0 35
 " 1/4 lb.....0 35

Moutarde " Old Crow " mélangée.
 Boîtes de 1 lb.....0 22 1/2
 " 1/2 lb.....0 25
 " 1/4 lb.....0 25

R. Merron & Co.

MONTREAL

Poudre à pâte Yeastrine, la doz... 2 40
 " " Chef.....1 00
 Sauce Windsor.....1 25
 Epices purs en canistres de 1/4 lb. 0 75

**The A. F. McLaren Imperial
 Cheese Co.**

TORONTO

Fromagets. La doz.
 Imperial, grands pots.....8 25

Impérial moyens " 4 50
 " petits " 2 40
 " tout petits pots 1 00
 " Ho. doré, gr. nd. 18 00
 " moyens 15 00
 " petits 12 00

W. D. McLaren

MONTREAL

Poudre à pâte, Cook's Friend.
 No 1, en boîtes de 4 et 2 des. la doz 2 40
 " 2, " 6 et 3 " " 0 80
 " 3, " 4 " " " 0 45
 " 10, " 4 et 2 " " 2 10
 " 12, " 6 et 3 " " 0 70

A. Robitaille & Cie

MONTREAL

Brandies. (droits payés) La caisse.
 Sorin.—Carte bleu.....\$ 8 50
 Carte rouge.....9 50
 Carte d'or.....11 00
 24 Flasks avec verre.....9 00
 48 1/2 Flasks avec verre.....11 00

Au gallon.
 Quarts.....4 00
 Octaves.....4 25
 1/2 oct.....4 25

Salada Tea Co
 MONTREAL ET TORONTO

Thés Salada du Ceylan.
 En gros. En détail.
 la lb. la lb.
 Etiquette brune. 1/2 lb 0 20 0 25
 " " 1/4 lb 0 21 0 26
 " verte. 1/2 lb et 1/4 lb 0 22 0 30
 " bleue. 1/2 lb et 1/4 lb 0 30 0 40
 " rouge. 1/2 lb et 1/4 lb 0 36 0 50
 " d'or... 1/2 lb et 1/4 lb 0 44 0 60

**Thés verts Salada du Ceylan, non
 colorés.**
 1/2 lb, 1/4 lb, 2 oz.....0 30 0 40
 1 lb.....0 20 0 25
 3/4 lb.....0 21 0 26

Tellier, Rothwell & Co.

MONTREAL

Mines à poêle. La grosse.
 Royal Black lead.....1 75
 Stove paste, grands.....8 00
 " petits.....4 00

Bleu à laver. La lb.
 Parisian.....0 12 1/2
 Victoria.....0 10
 Challenge.....0 19

Arthur P. Tippet & Co

MONTREAL

Savon.



A.P. TIPPET & CO.,
 6 HTS.

Teintures May-
 pole Soap, cou-
 leurs, par grosse
 \$10.20.

Teintures May-
 pole Soap noirs,
 par grs.. \$15.30.

Maison Stowers.

Lime Juice Cordial p. 2 ds 0 00 4 00
 " " q. 1 " 0 00 3 50
 Double Ref. lime 1 ds 0 00 3 50
 Lemon syrup bout. 1 " 0 00 4 00

T. Upton & Co.

HAMILTON, ONT.

Marmalade d'Oranges.

Verres 1 lb, 2 ds. à la casse... la dz. 1 00
 Seaux 7 lbs, 6s au crate... la lb. 0 07
 Canistres 7 lbs 12 au crate.....0 07
 " 5 lbs 12 " 0 07

Jams pures de fruits.

Framboises, Fraises, Pêches, Prunes, Abri-
 cots, Gadelles Rouges, Gadelles Noires,
 Groseilles, Figues.
 Verres 1 lb, 2 ds. à la casse la dz. 1 00
 Seaux fer blanc. 5 lbs, 8s au
 crate..... la lb. 0 06 1/2
 Seaux bois, 7 lbs, 6s au crate. " 0 06 1/2
 " 14 " 6 " " 0 06 1/2
 " 30 " " " 0 06 1/2

Gétes de fruits pures.

Framboises, Fraises, Gadelles Noires,
 Gadelles rouges, Ananas.
 Verres 1 lb, 2 ds à la casse... la dz 1 00
 Seaux bois, 7 lbs, 6s au crate. " 0 06 1/2
 " 14 " 6 " " 0 06 1/2
 " 30 " " " 0 06 1/2
 Empaquétées en caisses et crates assor-
 tis, si demandé.

NATIONAL ASSURANCE CO. OF IRELAND.

Fondée en 1823. Incorporée par une charte royale et autorisée par Acte spécial du Parlement.

Bureau Chef au Canada :

Trafalgar Chambers, 22 rue St-Jean, - Montréal
 H. M. LAMBERT, Gérant.

Agents spéciaux, Département Français

Drolet & Alarie, - 20 rue St-Jacques,
 Isidore Crépeau, - Chambre 4, Bâtisse New York Life

FEU, MARINE COMPAGNIE D'ASSURANCE BRITISH AMERICA

FONDÉE EN 1833

Capital en Argent \$1,000,000.00
 Actif Total, au-delà de \$1,776,806.45
 Pertes payées depuis sa fondation \$19,946,517.73

Bureau Chef à TORONTO, Ont.

GEO. A. C. COX, Président; J. J. KENNY, Vice-Président; P. H. SIMS, Secrét.
 EVANS & JOHNSON, Agents Résidents, 1728 Notre-Dame, MONTREAL.

Etre Fidèle aux Porteurs de Polices, et
 aux Agents

est la devise de la direction de la Union Mutual. Servir impartialement tous
 les intérêts. Traiter tout le monde avec une constante probité. Emettre des
 polices d'une libéralité prononcée. Faire tous les paiements après décès avec
 la plus grande promptitude. Etre juste dans toutes les transactions.
 Des agents honnêtes et capables trouveront toujours de l'emploi chez nous.

UNION MUTUAL LIFE CO., PORTLAND, MAINE.

Incorporée en 1848

Fred. E. Richards, Président. Arthur L. Bates, Vice-Président.

ADRESSEZ : Henri E. Morin, Agent en Chef pour le Canada,
 151 Rue St-Jacques, MONTREAL, Canada.

Pour les agences de la Div. Ouest de la Prov. de Québec et Est de l'Ontario, adressez-vous à

Walter I. Joseph, Gérant, 151 Rue St-Jacques, MONTREAL

PROVIDENT SAVINGS LIFE ASS. SOCIETY OF NEW YORK

La meilleure Compagnie pour les Assurés et les Agents

Les agents habiles, et les personnes recherchant une position rémunératrice
 peuvent s'adresser au bureau principal ou à aucun des agents généraux de la
 Compagnie.

Bureau Principal pour Ontario - Temple Building, Toronto.
 " " Quebec J. HENRY MILLER, Gérant

Chambre 103, Bâtisse Temple, Montreal.

The National Life Insurance Co of Canada

Incorporée par acte spécial du Parlement de Canada.

Capital autorisé - - - - \$1,000,000

Bureau Principal :

TEMPLE BUILDING, TORONTO.

H. S. HOWLAND, Président, R. H. MATSON, Directeur-Gérant,
 F. SPARLING, Secrétaire-Trésorier.

Les personnes qui ont l'intention de s'assurer devraient
 examiner les plans attrayants de la "National Life," avant de
 s'assurer ailleurs.

On demande des agents actifs et de confiance, dans tous les comtés
 de la Province de Québec; ils devront être des hommes d'une réputation
 inattaquable.

S'adresser au Bureau Principal, TEMPLE BUILDING, TORONTO,
 ou à CHS. G. GLASS, Gérant Provincial 180 rue St-Jacques, Montréal



PROVINCE DE QUEBEC

Curateurs

St Henry—St Amour & Doucet à C. Lebrun épïc.
Alex. Desmarteau à A. Viau meubles ass. 4 sept.

Dissolutions de Sociétés

Montréal—Jensen Sloman & Co, hardes.
Patenaude & Desordy courtiers.

Décès

Verdun—Fyfe J. U. épïc.

Fonds Vendus

Montréal—Lacomb A., épïc.
St Amour & Co, ferronneries.

Nouveaux Établissements

Montréal—Fortier & Dugas, hôtel.
Harts L. A. Sons, agents d'assurance.
Hurteau J. A. & Cie; Mde Jos Hurteau.
Lapointe & Leblanc, ferblantiers.
McDonnel O., épïc.; Jos McDónnel.
Morin & Frère, épïc.
Ogawa & Co, marchands; J. T. Sasaki.
Pitt Sydney, lainages en gros.
Trudel & Gibeau, hôtel.
Westmount—Westmount Dry Goods House;
A. W. Paquin.

PROVINCE D'ONTARIO

Cessations de Commerce

Ottawa—C. J. Smith, fruits, etc.
Vernon—Bow Thos., ag. gén.

Cessions

Peterboro—Peterboro Unde.wear Co.

En Difficultés

Ottawa—Brewder & McNaughton, contrac-
teurs.

Incendies

Gttawa—J. B. Couillard, hôtel.
J. B. Galarneau, tailleur.

Fonds à Vendre

Ottawa—Mills Bros., chapeaux, fourrures, le
31 août.
Teskey S. L., chaussures, le 31 août.
Piché C. R., cigares, etc., le 2 sept.

Nouveaux Établissements

Beadford—Beadford Gas Co.
Brooke—Owen Sound Canning Co.
Eort Francis—Gopher Mining Co.
Grimsbly—Grimsbly Mfg Co.
Niagara Falls—Niagara Land Co.
Ottawa—Palace Clothing Co, merceries.
Ottawa Milling Co.
Auzier & Corbeil, commission.

Colle

On a l'habitude d'employer de simples étiquettes gommées pour coller des indications sur les bocaux et boîtes de fer blanc; mais elles ont la déplorable habitude de se décoller rapidement, tout simplement parce que la colle ne prend pas sur la surface lisse du fer-blanc. Il faut, pour remédier son poli, et c'est ce que l'on obtient en humectant les dites étiquettes (au moment de les mettre en place) avec de l'acide chlorhydrique au lieu d'eau. L'eau chlorhydrique (qui est corrosif) attaque le métal, se combine avec lui et donne une base de solide adhérence à la colle.



Pendant la semaine terminée le 31 août 1901
MONTREAL-EST

Quartier St Laurent

Rue St Laurent, Nos 372 à 390, St Charles Borromée Nos 225 à 239, 250 et Ontario Nos 1690 à 1712. Lot 2/11 ind 331, pt N.E. 316, avec maisons en pierre et brique, terrain sup 12086, 1 do sup 7563. Zotique Barbeau à Thomas Barbeau et al; \$3200 et les dettes [53687].

Quartier St-Louis

Rue Cadieux Nos 222 à 226. Lot 528, avec théâtre en brique, terrain 41.3 x 89, sup 3671. Boiron & Cie à La Cie d'Opéra Comique de Montréal; \$10000 et autres considérations [53685].

Rue St Hypolite Nos 311 à 317. Lot 939-7, avec maison en brique, terrain 48 x 72, sup 3456. Mary Malony et C. J. Maguire, son époux, à Thomas McAvoy; \$4600 [53686].

Rue St Denis Nos 772 et 774. Lot 903-7, pt S.E. 903-71, avec maison en pierre et brique, terrain 21 x 100. La succession James Ths Platt à Samuel Kent Parson; \$5000 [53690].

Rue Cadieux No 30. Lot 41, avec maison en brique, terrain 23.8 x 67.3, sup 1597. Le Shérif de Montréal à Jos Norbert Boucher; \$1160 [53693].

Quartier Ste-Marie

Rue Paterson, Nos 10 à 16. Lot 502a-3, avec maison en brique, terrain 50 x 50 sup 2500. Dina Naud épouse de Nephthalie l'ind'homme à Zoel Lavoie; \$1300 [53679].

Rue Joséphat, Nos 13 à 17. Lots 2 pt 638-22 pt N. E. 638-16 pt 640, 638-17, 18 pt N. E. 638-16 pt 638-22, avec moulin à scie en brique, terrain irrg sup 8316. V. E. Traversey & Co faillis à Azarie Lamarche; \$7000 [53695].

MONTREAL-OUEST

Quartier Ste-Anne

Rue Ann, Nos 94 à 104. Lots 1650, 1651, avec maison en brique, terrain 46.9 x 98; 1 do 46.6 x 98. La succession James Robertson à James McDonnell; \$4700 [135508].

Quartier St Antoine

Rue Osborne, No 61. Droits de succession dans le lot pt 610-f et autres immeubles, avec maison en pierre et brique, terrain 19.8 x 74 d'un côté et 71.8 de l'autre sup 1431.3. Mlle Annie Helen Norton à Ernest V. Norton; \$4000 [135514].

Rue Osborne No 61. Droits de succession dans le lot pt 610-f et autres immeubles, avec maison en pierre et brique, terrain 19.8 x 74 d'un côté et 71.8 de l'autre, sup 1431.3. Dame Emma Jean Norton épouse de F. E. Lovell et al à Ernest V. Norton; \$6000 [135515].

HOCHELAGA ET JACQUES-CARTIER

Quartier Hochelaga.

Rue Ste Catherine. Lot pt 148-78, 79, terrain irrg, sup 710 vacant. Cléophas Beausoleil à Arthémise Chiniquy épouse de Geo. W. Parent; \$500 [91553].

Rue Aylwin. Lot 29-28, 1 terrain 25 x 85, sup 2125 vacant. The Montreal Land & Improvement Co à Sylvas Renaud; \$382.50 [91580].

Quartier St-Denis

Rue Bienville, No 92. Lot 325-37, avec maison en pierre et brique, terrain 24 x 85, sup 2040. Le Shérif de Montréal à The Trust & Loan Co; \$400 [91578].

Rue Berri. Lots 162-31, 36, terrain 22 x 75, sup 1650 chacun vacants. Pierre Gauthier à Stanislas D. Vallières; \$900 et autres considérations [91582].

Quartier St Jean-Baptiste

Ave Laval Nos 461A à 461F. Lots 15-1039, 1040, avec maison en brique, terrain 40 x 75. Damase Leclair à Wm Joseph Casey; \$4600 [91545].

Rues Drolet, Nos 194 à 198 et Ave, Duluth Nos 260 et 262. Lots 15-887, 888, 889, avec maison en brique, terrain 60 x 72. La succession Hercule Bourassa et al à Hector Poirier; \$6500 [91549].

Rue Brebœuf, Nos 29 et 31. Lot 7-12, avec maison en bois, terrain 25 x 80, sup 2000. The Montreal Loan and Mortgage Co à Adolphe Roy; \$960 [91551].

Rue Seaton. Lot 1-255, terrain 25 x 103, sup 2575 vacant. Elizabeth Fleeming épouse de F. X. Laplante à Louis Rome; \$475 [91579].

Ste Cunégonde

Rue Delisle. Lot 643, avec maison en brique, terrain 30 x 80. The Montreal Loan and Mortgage Co à Joseph Alfred Naud; \$1750 [91552].

St Louis—Mile-End

Rue St Dominique. Lot 137-23, avec maison en bois et brique, terrain 42.6 x 87.6, sup 3718. Maxime Gratton à Daniel Dagenais; \$600 [91563].

Ave Mont-Royal. Lot 14-6, 7, 8; 2 terrains 25 x 116; 1 do 26 x 116 chacun vacants. Joseph Gauthier à John Allan; \$4408 [91581].

Rue St George. Lot 1/2 N. 11-860, terrain 25 x 88 vacant. The Montreal Investment & Freehold Co à Peter King; \$275 [91586].

Ave du Parc. Lots 12-30 à 45, 50 à 60, 14-23 à 33, 184 à 194; 22 terrains 25 x 120 chacun vacants. Le Gouvernement de la Province de Québec à The Montreal Investment & Freehold Co; \$16170 [91591].

Ave Mont Royal. Lot 14-69, 70; 1 terrain 28 x 116; 1 do 27 x 116 chacun vacants. Le Gouvernement de la Province de Québec à Calixte Guyon; \$3509 [91592].

Westmount

Rue Clandeboye. Lots 383-20 à 22, 22a, 23, terrain 34.3 de front 34 en arrière x 113 d'un côté et 107.8 de l'autre. Louis Philippe Itzweire et al esqual à Laura Eva Kezar vve de James Barrie; \$1050 [91587].

Ave Melbourne. Lot 244-34, avec maison en brique, terrain 50 x 100. Charles Aldéric Senez à Edm. H. Heward; \$7200 [91604].

St-Henri

Rue Notre-Dame. Lot 1936, avec maison en brique, terrain 40 x 95. Joseph H. Knapton à Eustache Hurtubise; \$4000 [91600].

De Lorimier

Ave Mont-Royal. Lot 7-6, terrain 27 x 106.4 d'un côté et 105.6 de l'autre vacant. Damase Amédée Dufresne à Philorum Laframboise; \$325 [91570].

Maisonneuve

Rue Ste Catherine. Lots 1a-39, 40, terrain 27 x 100 chacun vacants. La succession C. T. Viau à Alfred Napoléon Monast; \$1200 [91611].

1ère avenue. Lot 1-425, terrain 25 x 100 vacant. La succession C. T. Viau à Zénon Demers; \$500 [91612].

4ème avenue. Lot 1a-821, terrain 25 x 100 vacant. Joseph Trudel à François-Xavier Corbeil & Zotique Corbeil; \$550 [91613].

4ème avenue. Lot 1a-817, terrain 25 x 100 vacant. Joseph Trudel à Bayard & Proulx; \$550 [91614].

4ème avenue. Lot 1a-815, terrain 25 x 100 vacant. Joseph Trudel à Siméon Charpentier; \$550 [91615].

Outremont

Ave Querbes. Lot 33-17, avec maison en

PROPRIÉTÉ ÊT MAISON DU CLUB M.A.A.A.

A l'angle des rues Mansfield et Burnside, et les maisons adjacentes
147 et 149 rue Mansfield sont maintenant **A VENDRE**
à conditions faciles.

POUR RENSEIGNEMENTS ADRESSEZ-VOUS A

The J. Cradock Simpson Real Estate & Agency Co.,
181 RUE ST-JACQUES, MONTREAL.

Avoine Roulée

Les Epiciers de Gros préfèrent tous la marque "MAPLE LEAF" de Thomson, parceque leurs clients demandent cette marque, sachant qu'elle est toujours digne de confiance.

JOHN WILKINS, Agent des Meuniers,
281, Rue des COMMISSAIRES, MONTREAL.

FUMEZ LE CIGARE

EL SERGEANT à 10c

Ce cigare a mérité un diplôme de médaille d'or à l'Exposition Universelle de Paris, 1900.

JOS. COTÉ, propriétaire, - QUÉBEC.

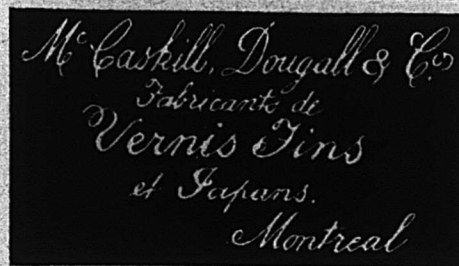
O. M. L AVOIE,

Peintre-Décorateur,
Peintre d'Enseignes
et de Maisons. :- :-
Tapisier et Blanchisseur,

No 482 rue St-Hubert,

Telephone East 1412.

Montréal.



LAKE OF THE WOODS MILLING CO., Ltd.

Les moulins à farines les plus parfaits en Canada.

Capacité: 2,500 barils par jour.

Moulins à KEEWATIN et PORTAGE LA PRAIRIE, Manitoba.

Des élévateurs à toutes les localités importantes à blé dans le Nord-Ouest. Toutes sortes de farines de blé dur, en barils et en sacs. Les prix et les autres informations sont fournis sur demande.

EDIFICE C. P. R. TELEGRAPH CO., Coin Saint-François-Xavier et de l'Hopital.

Vous les Voyez partout...

La Langue pour lunch }
Le Bœuf fumé émincé } **DE CLARK**

Pensez-y ?

COMPTABLES

F. X. BILODEAU. A. O. CHALIFOUR

B BILODEAU & CHALIFOUR,

Comptables, Auditeurs et
Commissaires, Liquidateurs
de faillites.

No 15 rue Saint-Jacques,
Téléphone Bell Main 3232. Montréal.

W M. RENAUD,

Comptable, Auditeur et
Commissaire. Spécialité:
Règlement des affaires de
Faillites.

No 15 rue St-Jacques,
Téléphone Main 2274. Montréal.

A LEX. DESMARTEAU,

Successeur de Charles Desmarteau,
COMPTABLE, AUDITEUR,
LIQUIDATEUR DE FAILLITES

Commissaire pour
Québec et Ontario.

Bureaux, 1598 et 1608 rue Notre-Dame,
Montréal.

G AGNON & CARON,
Curateurs, Experts Comptables,
Bâtisse des Chars Urbains,

Tel. Bell Main 815. B. P. 911 Montréal

Arthur Gagnon, Gérant de la Succession
Hon. Jean Louis Beaudry.

L. A. Caron, Auditeur de la ville de Mal-
sonneuve et de la Chambre de Com-
merce du district de Montréal.

CHARTRAND & TURGEON

COMPTABLES

180 ST-JACQUES, MONTREAL

Tél. Bell Main 2638.

Tél des Marchands 642

GEO. GONTHIER

Expert Comptable et Auditeur

EXPERT REPRESENTANT

The Account, Audit & Assurance Co'y,
Limited., New York.

Spécialité: Audition de livres et organisation
de comptabilité d'après méthode appelée
"Balance Sheet System of Accounts."

11 et 17, Côte de la Place d'Armes
Tel. Bell Main 2113. MONTREAL.

AU COMMERCE

Collection faite par toute la Puissance.
Satisfaction garantie.
Conditions exceptionnelles.
Références de première classe.
Liste d'abonnés envoyée sur demande.

JOS. BACON,

COMPTABLE ET COLLECTEUR

80 Rue St-Gabriel - - - Montréal
Tél. Bell Main 1660

L. R. M. MONTBRIAND,

Architecte et Mesureur,

No 230 rue St-André,

Montréal.

J. EMILE VANIER,

Ingénieur Civil et Architecte.
Ancien élève de l'École Polytechni-
que. Constructions Civiles et Reli-
gieuses, Aqueducs, Egouts, Pava-
vages. :- 20 années de pratique.

107 rue St-Jacques, Montréal

Lot à Bâtir

Dans la plus belle et la plus
saine partie de la ville . . .

A. & H. LIONAIS, Propriétaires

25 rue Saint-Gabriel.

bois et brique, terrain 28 x 89. Louis Dubois à Augustin Décarie; \$1700 [91554].
Ave Spadina. Lots 32-1-71, 72, avec maison en pierre et brique, terrain 50 x 102. Mendoza Langlois au Rév. Wm Joseph Casey; \$7500 [91610].

Côte St-Paul

Lots 3721, 3722, 8910, 3911; 1 terrain supr 9069; 1 do 6340; 1 do supr 9266; 1 do supr 9470, chacun. Lucille Desautels à Marie Louise Alphonsine Letourneux épouse de Germain Lefebvre et al; \$1 [91566].

Notre-Dame de Grâce

Ave. Minto. Lots 180-190, 191, terrain 25 x 107, chacun vacants. Edouard Gadoua à Joseph Théodule Cardinal; \$200 (à réméré) [91561].

Côte des Neiges

Ave Montague. Lots 25-12, pt 25-13, avec maison en bois, terrain 59.6 x 137. Narcisse Perrault à Hormisdas Desrosiers; \$900 [91598].

Sault aux Récollets

Rue St Hubert. Lot 489-166, terrain 25 x 90.8. Albert Thibaudeau au Rév. Arsène P. Dubuc; \$200 [91560].

St-Laurent

Lots 39-1 à 3, 6 à 21, 23 à 28, 30, 33 à 39, 42 à 45, 51 à 53, 56 à 70, 72 à 77, 80 à 91, 93 à 96, 40-7 à 18, 20 à 25, 27 à 34, 42 à 44, 47 à 59, 61 à 66, 71 à 80, 44-122 à 124, 127 à 135, 147, 145, 149 à 179, 183 à 200, 202, 204, 206 à 212, 214 à 220, 222 à 243, 245 à 272, 274, 275, 277 à 290, 296 à 323, 325 à 352, terrains vacants. Ludger Cousineau et James Swail à Joseph Ulric Emard; \$4000 [91577].

Lots 2629-116, 253 à 259, terrains vacants. Philippe Elisée Panneton à Pnilorum Simard; \$268 [91607].

Lachine

2ème Avenue. Lot 916-47, terrain 50x120. James Armstrong et J. J. Cook à Ovila Poirier; \$190 [91593].

2ème Avenue. Lot 916-47, terrain 50 x 120 vacant. Ovila Poirier à Désiré Cléroux; \$100 [91594].

Voici les totaux des prix de ventes par quartiers :

St Laurent.....	\$ 3,200 00
St Louis.....	10,760 00
Ste Marie.....	8,300 00
Ste-Anne.....	4,700 00
St Antoine.....	10,000 00
Hochelaga.....	882 50
St Denis.....	1,300 00
St Jean-Baptiste.....	12,535 00
Ste Cunégonde.....	1,750 00
St Louis Mile-End.....	24,962 00
Westmount.....	8,250 00
St Henri.....	4,000 00
De Lorimier.....	325 00
Maisonneuve.....	3,350 00
Outremont.....	9,200 00
Notre Dame de Grâce.....	200 00
Côte des Neiges.....	900 00

\$104,614 50

Les lots à bâtir ont remporté les prix suivants :

Quartier	Le pied
Rue Ste Catherine, Hochelaga,	70 3/7c.
Rue Aylwin, do	18c.
Rue Seaton, St Jean-Baptiste,	18 1/2c.
Ave Mont Royal, St Louis Mile End,	50 et 55c.
Rue St George, do	12 1/2c.
Ave. du Parc, do	24 1/2c.
Rue Clandeboye, Westmount,	28c.
Ave Mont Royal, De Lorimier,	11 1/2c.
Rue Ste Catherine, Maisonneuve,	22 2/9c.
1ère Avenue, do	20c.
4ème Avenue, do	22c.

PRÊTS ET OBLIGATIONS HYPOTHÉCAIRES

Pendant la semaine terminée le 31 août 1901, le montant total des prêts et obligations

hypothécaires a été de \$48,550 divisés comme suit, suivant catégories de prêteurs :

Particuliers.....	\$14,850
Successions.....	24,000
Cies de prêts.....	9,700

\$48,550

Les prêts et obligations ont été consentis aux taux de :

5 p. c. pour 2 sommes de \$3,000; \$9,000 et \$15,000.

5 1/2 p. c. pour \$2,000 et 5,000.

Les autres prêts et obligations portent 6 pour cent d'intérêt.

PROVINCE DE QUEBEC

Cour Supérieure.

ACTIONS

DÉFENDEURS. DEMANDEURS. MONTANTS

Chambly Canton

Lamoureux Frédéric. Olivier Daoust 415

Dawson City

Beaujeu Geo de.....Geo. W. Buxton 355

De Lorimier

Village de Lorimier.... O. L. Henault et al 2438

Londres, Ang.

Kimber Dame Harline.... Robt King 325

Longue-Pointe

Caron Succ. Arthur. J. C. S. Gauthier 100

Longueuil

Herelle Daniel H. d'... Kent & Turcotte esqual 1e cl.

Edson Dame A. E..... E. Léonard & Sons 260

Montreal

Aboud Ch.....Succ. Mathilde Barette 210

Brown Bros.....Succ. J. Masson 28700

Baillargeon J. B..... Adol. Roy 220

Bourgeois Théotime.... W. Paquette (dom.) 200

Beaudoin Dame Joséphine..... H. Forté et al 112

Benoit J. A..... Hubert Bousquet 383

Cité de Montréal... Jos Marcotte (Dom.) 251

Club Commercial des Commis Voyageurs..... C. A. Chenevert et al 175

Charlebois Solomé... De Laura Fauteux 200

Caverhill J. B..... Succ. J. Masson 105

Cité de Montréal..... Jos P. Vincent 208

Castonguay héritiers d'Ernest.... De Délima Lefebvre 526

Cité de Montréal..... Thos May & Co 5800

Circé Dame Tous..... L. R. Baridon 136

Cité de Montréal..... M. Saxe & Sons 1477

do..... A. Lebeau 400

Canadien Pacific Ry Co..... Dame Bertha Jehu et al 22000

Carreau Arcade..... J. C. Dulude 2e cl.

Cité de Montréal..... John Dwyer 200

Davis Jas Hy Edw..... Dlle Gertrude Vipond 281

Desrochers Musée.... J. D. Beaudry (Dom.) 250

Ekers Hy A..... Hon. Ls. Beaubien 2e cl.

Guilbault Nap..... Lacroix & Leger 134

Hadis H..... J. Dantony 101

Hector Daniel et al... Robt Ths Hopper 1e cl.

Hughes Cook & Co... Ville de St Paul 2e cl.

Jacques Alfred et al..... Rodolphe Beaudry et al 180

Lafiamme Olivier Ed. et al..... Dame Eliza Vallée et vir 110

Léveillé Geo. I..... A. L. Kent et al 298

Lamoureux Richard.... Dame Blanche Léveillé et al 175

Leclerc Succ. Rév. J. U... Nap. Leduc 321

Malo Eugène.... Dame Chs H. Fildes 2531

Montreal Street Ry... Leandre Moneffe et al 100

Mousette Jos..... J. Arth. Duval 100

Nutt John..... McLaurin Bros 237

Nelson J. & J. M..... M. Tapley 199

Perkins Delle Ella..... J. A. Bonin 2018

Richard Henri & Alf. sr..... J. A. Renaud (dom.) 200

Roy Antoine..... J. C. Dulude 600

Savoie J. Henri et al... Naz. Lavallée 198

Thibault Frs..... Geo. Désormeau 496

Whitaker Sam..... Chs Johnston 373

Moose Creek

Gagnon J. & T..... David Madore 148

Ottawa

Poupore W. J. et al..... The Collins Bay Rafting & F. 350

Richelieu

Duchesnay Dame Maude M. et P. J... Dame Janey D. Muir 115

Sherbrooke

Ross Hector..... Ames, Holden Co 219

Sorel

Beauchemin Hyacinthe..... C. N. Armstrong 1430

Ste Cunégonde

Neveu Jos..... Dame Ed. Panneton 400

do..... Dame Jos Côté et al 600

Morin Octave et al.... The Provident Trust & Investment Co Ltd 4e cl.

Graetz Hy.... Laporte, Martin & Cie 166

St Henri

Gosselin Stephen et al... Beaupré & Fils 118

Décary F. J. V. et Ant. V..... Jas. McDonnell 120

Desjardins Henri.... Laporte, Martin & Cie 306

St Philippe

Monette héritiers de Moïse..... N. E. Picotte 315

Toronto, Ont.

United (The) Electric Co..... John Forman 211

Westmount

Fairbain John.... Crédit Fancier F. C. 1e cl.

Cour Supérieure

JUGEMENTS RENDUS

DÉFENDEURS. DEMANDEURS. MONTANTS

Absents

Noad H. L. B. et al... A. E. de Lorimier 200

Adamsville

Fortin Geo..... Pierre Gravel et al 121

Bordeaux

Parent Janvier..... Théop. Migneron 222

do..... Lomer Gouin 400

Larose Station

McKenzie A. J..... Jas. Linton 191

Montreal

Bank of Montreal... Robt B. Hutcheson 1348

Bourassa Arthur..... London and Lancashire Ass. Co 124

Dupont F..... E. St Amand et vir 102

Duchesne Moïse jr et al.... Trust & Loan Co 1598

Foley Thos..... Albert Desjordy 110

Grant A. J..... Peter Kearney 172

Guilbault Jos..... Alex. Hogue 188

Kelly Mdm. et al..... Hon. J. J. E. Guerin 225

McShane Jas..... Bryan McShane 29337

Roger Dame Anna... Geo. Elie Amyot 141

Sauvageau J. Zénop. et al.... Alex. Prud'homme 113

Plantagenet, Ont.

Wilson J. A. et al... Horm. Ledouneur 150

St Henri

Viau Ant..... J. W. Kilgour et al 152

Paquette A. & Cie et al.... Ferd. G. Leduc 102

St-Louis—Mile End

Brière Michel et al..... J. C. Lacoste 153

Candlish C. A..... Institut Cath. des Sourds Muets 370

Westmount		
Jellett Dame L. S. et vir	Margaret Kelly	1200
Cour de Circuit		
JUGEMENTS RENDUS		
DÉFENDEURS. DEMANDEURS. MONTANTS		
Cascapédia		
McKenzie W. L.	S. J. Carter	59
Coteau Station		
Bray N.	A. Pilon	25
Covey Hill		
Scott Jas.	M. Moody et al	19
De Lorimier		
Hébert Ls.	Dame Rose M. Payne et vir	13
Dery Samuel.	Adol Masson et al	93
Grand'Mère		
Taschereau H.	J. P. Gadbois	30
Maisonneuve		
Meunier Ls.	F. Martin et al	9
Beaudoin P.	E. Major	14
Staple Ed.	C. Lamoureux	8
Montebello		
Meloche Jos.	M. Moody et al	9
Montréal		
Anvinch Onésime.	Geo. Pinault	25
Auld Edw.	Dame G. Sing et al	40
Benoit J. A.	C. Goulet et al	49
Blum Samuel.	Georgiana Tierney	6
Bourget J.	S. B. Toursend	36
Bourgouin Ls.	Meldrum Bros	35
Bélangier Louis.	De R. de L. Limoges	27
Bouthillier P. E.	T. Laganière	51
Breen P.	O. Proulx et al	6
Barrett J.	N. Lande et al	16
Bonneville N.	J. B. Deslauriers	5
Berardi A.	L. Nobile	6
Bart J.	A. Blain	5
Bradshaw W. E.	H. P. Wall et al	50
Cairo T.	Dame T. Bergeron	12
Chouinard Pierre.	De M. E. Bazinet et vir	7
Cyr Antoine.	Victor Gagnon	18
Conand Alex.	J. Harel	5
Chevalier Vve O.	A. Rinfret	24
Chouinard T.	V. Lafontaine	25
Conway Christopher.	Geo. H. Pearson	40
Clark Daniel.	H. L. Coleman	24
Charlebois J.	J. Lamoureux	47
Champagne Rémi.	Dame A. Ménard et vir	49
Cassidy Chs.	J. Levinson	11
Caron J. E.	J. E. Lefebvre	19
Corbeil O.	The Cheeley Chair Co	76
Coderre Nap.	E. C. Ca zpeau	20
Chouinard Lazare.	G. T. Moreau	6
Charbonneau N.	M. Dussault	13
Charlebois J.	A. Daoust	39
Craw Michael.	F. X. Berthiaume	9
Catledine Chs.	Daniel Reeves	10
Clark D.	Dame E. C. Coleman	13
Daoust Julien.	T. Beauvais	45
Dillon J.	A. Melançon	35
DeVitt J.	G. Ledue et al	24
Demers Noël.	Jos. Legault	5
Deschamps P.	N. Leroux	17
Dubé D. D. et al.	M. Tapley	35
Dupuis T.	S. Glickman	6
Dalbec V.	J. I. Lussier	7
Dalbec T.	J. E. Lussier	15
Dandurand O.	N. Lande et al	15
Dansereau Eug.	Stanislas Christin	25
Denis L. A.	G. Brault	74
Dubord P.	J. A. Bonin	19
Denis L. A.	G. Brault	74
Elliot W. G.	Robt J. Inglis	17
Fortin E.	Dame E. M. McLeod	54
Fontaine H.	L. Charlebois	7
Fontaine H.	G. T. Moreau	8
Goyette Nap.	Henry Picard	5
Gagnon Arthur alias Jos.	J. O. Vallée	32
Gosselin Magloire.	Dame A. Ménard	16

Gauthier N.	D. O. Scott	9
Griffin J.	Meldrum Bros	5
Généreux Nap.	Dame A. Menard et vir	29
Gravel A. et al.	Dame Eva St Amand et vir	90
Garfinke J.	A. M. Foster	49
Goyette P.	L. Lehrer	22
Hoffman Dame Rose.	De M. H. Richard	32
Hoffman De R. esqual.	W. L. Hogg	13
Hamill S.	Ed. Tessier	12
Hadis H.	Canadian Com. House	29
Hamelon P.	L. O. d'Argencourt	45
Irving David.	H. T. Eyans et al	8
Johnson M. F.	Meldrum Bros	13
Jetté J.	A. W. Tolzess	30
Kenny J.	J. T. A. Beaulieu	9
Kelly Thos.	Jas. Gillick	15
Lacoste Ls.	O. Champagne	26
Lespérance Alph.	G. H. Pearson	51
Legendre Homère.	Jos. Beauchamp	6
Léonard M.	E. Guimond	71
Lessard N.	Dame J. Brouillet	10
Lamarche Ephrem.	H. T. Evans et al	6
Levinstein B.	C. Rosenberg	92
Lafortune Chs.	B. Labrosse	12
Lafontaine J.	P. Blain	11
Lebrun W.	G. T. Moreau	8
Lemon J.	J. Darlington	12
Lapointe F.	The J. S. Princee Co	53
Lacroix Alcile.	J. C. Lacoete	10
Lapointe Pierre.	T. C. Cushing	56
Meunier C.	Dame Rose M. Paine et vir	24
Mercier A.	E. Robert	8
Martin Victor.	A. Meloche	47
Molleur H.	The J. S. Princee Co	35
Manny E S.	J. Laurence et al	50
Major A.	J. Wienranch	9
Murray C.	L. Lamoureux	10
Mantha Z.	M. Larue	13
Nadeau E.	E. Goldpine	9
Nelson H. Chs.	M. Tapley	27
O'Brien Frk.	E. H. Kennedy	19
Paradis Jos.	L. M. St Onge	8
Paquette M.	C. Lassonde	19
Paquette A.	T. Bergeron	10
Petit Victor.	Jos. Corbeil	16
Pageau Arth.	P. Brunet	6
Perrault Dame D. et vir.	J. P. Bélanger	40
Quinn W. J.	Amédée Geoffrion	19
Richot N.	J. Wienranch	7
Reeves A.	B. H. Leblanc	6
Riordan Bros.	Meldrum Bros	16
Roussin A.	F. Thivierge	7
Renshaw Dame W. et al.	W. H. Tapley & Co	6
Robinson A. A.	A. McDougall	10
Rankin D.	A. Lafortune	11
Ryan D.	C. Lassonde	5
Rivest E.	F. Sauriol	6
Riopel A.	J. B. Deslauriers	19
Royer L.	A. Deschamps	19
State Delle B.	J. McWillie	9
Stevenson N.	H. Bertholz	6
Slavin Jos.	Mde Geo. Martineau	10
St André G.	J. M. Beauchamp	10
Savoie F.	G. T. Moreau	7
Sauriol Jos.	Eliza Donnelly	12
Trudel Ernest.	M. Boisvert	19
Tardiff Jos.	B. Rigler	9
Thibault Philias.	Q. Paulin	9
Verdun J.	J. Trépanier	17
Whitehead D. R.	S. Craig et al	14
Woodbridge H.	J. Wilson	11
Wylie Andrew.	Arth. Cusson	8
Zerfausky M.	S. Silver	26
New Richmond		
McWhirter J.	S. J. Carter et al	47
Shawinigan		
Desrochers Irénée.	J. Fleury & Sons	48
Shawinigan Falls		
Gauthier F. X.	Miller & Loekwell	5
Ste Anne de Bellevue		
Hughes Geo. A.	Edw. Power	50

Ste-Cunégonde		
Hickey M.	S. Asner	32
Diette Jean.	L. Aumais	19
Charlebois Jos.	L. O. d'Argencourt	8
Maheu Jos.	Jos. Giguère	7
Denis L. A.	J. Lamoureux	44
St Jean J.-B.	J. A. Racine	20
Thérien G.	J. Marcotte	13
Fontaine H.	J. Marcotte	21
Bergeron Geo.	A. Lamarche	13
Quenneville W.	Adol. Masson	20
Dubé J.	A. Legault	24
Therrien M.	L. Lehrer	29
Legault N.	P. Longpré	15
St Elizabeth		
McNeil J.	J. Heolahan	16
St François du Lac		
Lord J. P.	P. Kearney	29
St Henri		
Boies A.	Dame J. Lalonde	22
Valade Jos.	A. Boissy	6
Bayard F. X.	Dame A. Ménard	23
Gatien E.	U. A. Jacques	11
Ranger N.	A. Caillé	16
Leduc Louis.	W. Robidoux	24
Dagenais J.	H. Cardinal	6
Kaiser C.	E. Brien	41
St Laurent		
Hotte Ls.	Paul Z. Machabé	12
St-Louis—Mile End		
Beaudet J.	E. Léonard	6
Lamoureux A.	J. A. Morin	15
St Paul		
Gohier Ferd.	J. A. M. Pilon	17
Trois-Rivières		
Beaumier Arthur.	C. O. Cloutier	9
Duval Maxime.	do	5
Fournier Docithé.	do	24
Gélinas Alber.	F. Guilbault	15
Lebel J. W. A.	Cie d'Imprimerie des Trois-Rivières	22
Westmount		
Kirkham E. B.	Jos. Martin	26
Clark F.	A. Meloche	11



Du 10 au 17 septembre 1901.

District de Montréal

Beaudin, Cardinal & Cie vs Wilfrid J. Wilson.
Côte St Luc—Le lot 71 avec bâtisses.
Vente le 12 septembre à 10 h. a. m. au bureau du shérif à Montréal.

L'Institution Royale pour l'Avancement des Sciences vs Hypolite Gougeon.
St Henri—Les lots 385-167 à 170, situés rue St Antoine, avec bâtisses.
Vente le 12 septembre, à 2 h. p. m. au bureau du shérif à Montréal.

District de Richelieu

Thos Touzin vs Wm Landry.
St Bonaventure d'Upton—Les lots 37 et 38 avec bâtisses.
Vente le 11 sept. à 10 h. a. m., à la porte de l'église paroissiale.

District de Terrebonne

James Fyfe vs Dame Marceline Desjardins.
St Augustin—La jouissance et l'usufruit sur les lots 406, 407 et 413 avec bâtisses.
Vente le 11 sept. à 10 h. a. m., à la porte de l'église catholique.