



Tissus et Nouveautés

(TISSUES & DRYGOODS)

AVRIL 1909



LES PLUS NOUVELLES ETOFFES
ANGLAISES POUR ROBES

PAR

Priestley

Tussah Royal

Hautement approuvé par les Couturières, les Tailleurs
pour Femmes et les Détaillants de Londres,
Paris et New-York, car il convient à
la forme actuelle du Costume.

**Nouveaux Tissus pour l'Automne
1909**

Travers Satin Laine

(Une même couleur—Rayures)

Soleils

(Une même couleur—Rayures)

Popelines

Broadcloths Chiffon

Eudoras Chaine de Soie—Rayures Saloma Laine

Rosettas

Lucida

Voiles

Seuls Agents pour le Canada,

GREENSHIELDS LIMITED
MONTREAL



Nous sommes certains de vous interesser, si vous tenez des merceries pour hommes, car nous en avons un assortiment qui ne le cède à aucun autre sur le marché.

En fait de chemises particulièrement, nous offrons d'excellentes valeurs, et nous en avons une quantité et une variété considérables.

Nous tenons aussi les bas "Holeproof". Ne pensez-vous pas qu'il vous serait profitable d'examiner nos échantillons, la prochaine fois que notre voyageur ira vous voir, ou bien venez visiter notre magasin, quand vous serez en ville.

Rappelez-vous que nous avons un Département d'ordre par lettres. Permettez-nous d'exécuter vos ordres "pressés".

The W. R. Brock Company, Limited
MONTREAL



La Compagnie
de
Publications Commerciales

EDITEURS, IMPRIMEURS
RELIEURS, REGLEURS
ETC., ETC.

Travaux en Noir et en Couleur
Soignés
et
Executés promptement.

LA CIE DE PUBLICATIONS COMMERCIALES
DEPARTEMENT DE L'IMPRESSION
MONTREAL.



McCall Fashion

Sheets



DANS CETTE ANNONCE, nous allons parler des McCall Fashion Sheets. Dans toute cette affaire et dans nos méthodes, nous essayons d'être **pratiques**. Les McCall Fashion Sheets, comme toutes les productions McCall, sont **pratiques**. Elles font vendre des patrons. ¶ Les McCall Fashion Sheets sont la sorte que les femmes demandent. Elles illustrent des patrons qui sont à la fois **élégants** et **pratiques** et décrits simplement. L'espace le plus en vue dans McCall Fashion Sheets est consacré à la publicité individuelle du marchand. ¶ **Il n'y a pas d'autres annonces.** ¶ La publication et la distribution de McCall Fashion Sheets ont principalement deux buts, à savoir : vendre des patrons et annoncer le commerce du marchand ; en d'autres termes, amener les femmes à son magasin, augmenter son commerce entier. Depuis près de quarante ans, McCall Fashion Sheets remplissent ces deux buts. La manière dont ces buts sont bien remplis est indiquée par le fait que beaucoup plus de Patrons McCall sont vendus que de patrons de toute autre marque, et que beaucoup plus de marchands tiennent les Patrons McCall—et distribuent McCall Fashion Sheets—à l'exception de tous les autres. ¶ Si vous désirez augmenter vos affaires, M. le Marchand, demandez d'autres informations au sujet des marchandises et méthodes McCall. Elles vous intéresseront. Cela ne vous soumettra à aucune obligation. Notre Bureau et notre Manufacture bien établis au Canada, les plus vastes et les mieux outillés du Dominion, nous permettent d'offrir aux Marchands Canadiens les mêmes avantages de **Termes, Prix, Livraisons**, etc., dont jouissent nos 9,000 Marchands des Etats-Unis.

The McCall Company

LA PRINCIPALE MAISON DE PATRONS
 EN PAPIER D'AMÉRIQUE.

236-246. 37e rue Ouest. - - - New-York.

TORONTO

CHICAGO

SAN FRANCISCO

N'EST PAS DANS LE TRUST.

N'A DE LIAISON AVEC AUCUNE AUTRE MAISON.

Tissus et Nouveautés

(TISSUES & DRY GOODS)

REVUE MENSUELLE

Publié par La Compagnie de Publications Commerciales (The Trades Publishing Co'y), 42 Place Jacques-Cartier, Montréal. Téléphone Main 2547. Boite de Poste 917. Abonnement: dans tout le Canada et aux États-Unis \$1.50, strictement payable d'avance; France et Union Postale, 7.50 francs. L'abonnement considéré comme renouvelé à moins d'avis contraire donné au moins 15 jours avant l'expiration, et ne cessera que sur un avis par écrit, adressé au bureau même du journal. Il n'est pas donné suite à un ordre de discontinuer tant que les arriérés et l'année en cours ne sont pas payés. Adresser toutes communications simplement comme suit: **TISSUS ET NOUVEAUTÉS, MONTREAL, CAN.**

Vol. X

MONTREAL, AVRIL

No 4

AVIS A NOS ABONNES

Nous prions instamment nos abonnés qui changeraient d'adresse au mois de mai de nous en donner avis en nous indiquant leur nouvelle adresse. De cette manière, ils auront la certitude de ne pas subir d'interruption dans la réception de ce journal.

LES DROITS DE DOUANE PERCUS A MONTREAL

L'année fiscale a pris fin le 31 mars et la douane du port de Montréal indique ses recettes de droits sur les importations pendant l'année terminée à \$12,935,098.62, en diminution de \$3,545,822.98 sur celles de l'année précédente qui avaient été de \$16,480,921.60.

Depuis le mois de décembre 1907, les recettes de chaque mois ont été inférieures à celles du mois correspondant de l'année précédente. Seul, le mois de mars qui vient de prendre fin a fait exception à cette règle. Les recettes du mois dernier ont, en effet, été de \$1,321,690.64 comparativement à \$1,147,978.93 pour le mois de mars 1908, soit un gain de \$173,711.71.

Du moment que les importations de produits manufacturés et d'articles sujets aux droits de douane augmentent, on peut croire que les commerçants en gros ont confiance dans une reprise sérieuse des affaires. Nous serions heureux d'apprendre que les matières premières destinées aux industries et qui ne paient pas de droits d'entrée accusent également une augmentation à l'importation; ce serait une preuve que les manufacturiers se préparent à donner plus de travail à la classe ouvrière et qu'ils ont eux-mêmes confiance en l'avenir immédiat.

LES COMPAGNIES D'ASSURANCE

La Vérité des Rapports

Il y a actuellement un projet de loi sur les assurances à l'étude devant le Comité de la Banque et du Commerce, de la Chambre des Communes. Ce projet fort discuté est l'objet de nombreuses critiques grâce auxquelles nous aurons sans aucun doute une loi qui donnera au public plus de satisfaction et de protection que l'ancienne loi à abroger.

Il est une critique qui, croyons-nous, n'a pas encore été faite et que nous nous permettrons de présenter ici-même. Elle a son importance pour le public en général.

On sait que les Compagnies d'assurance, aussi bien celles qui assurent contre l'incendie que celles qui prennent des risques sur la vie humaine, les accidents, etc., ont coutume de publier dans les journaux à la fin de leur année d'affaires, des rapports, bilans, etc., indiquant leur situation vis-à-vis des assurés.

Or, ces rapports, tout en étant vrais à la surface, sont parfois faux en réalité, en ce sens qu'ils diffèrent essentiellement des états que les compagnies doivent, en vertu de la loi, fournir, chaque année, au Ministère des Finances.

Et, comme la différence existant entre les rapports présentés au public et les chiffres fournis au département des Finances porte sur la valeur de l'actif, et que cet actif est plus élevé dans les rapports présentés au public que dans ceux fournis au gouvernement, il semble difficile de croire que les compagnies qui agissent ainsi n'ont pas pour but de jeter de la poudre aux yeux du public.

Pour nous bien faire comprendre il est nécessaire que nous donnions un fait concret:

La Royal-Victoria Life Insurance Co. publiée dans la "Gazette" de Montréal en date du 2 avril 1909, le rapport de ses directeurs présenté le 31 mars à l'assem-

blée annuelle de ses actionnaires. Or, au paragraphe "Augmentation de l'Actif", il est dit ceci (traduction):

"L'Actif de la Compagnie s'est accru durant l'année de \$69,950.00 ce qui porte maintenant la garantie des assurés (y compris le capital) à \$1,442,729.81."

Or, si nous prenons le dernier rapport qu'aît publié le surintendant des assurances, nous voyons qu'au 31 décembre 1907, le total de l'actif de la Royal-Victoria était de \$576,779.52. Si à ce chiffre, nous ajoutons l'augmentation de l'actif pendant l'année 1908, soit \$69,950.00 comme ci-dessus, nous arrivons à un actif total de \$646,729.52 et non de \$1,442,729.81, comme il est dit au rapport publié dans la "Gazette".

Il est vrai que, dans le dit rapport, on a mis entre parenthèses; y compris le capital. Ce qui ferait supposer un capital liquide de \$800,000, en chiffres ronds.

Rien n'est plus faux, car ce capital n'a pas été versé et on sait combien il est difficile, en cas d'un malheur qui exigerait l'appel du capital restant dû par les souscripteurs, de faire rentrer le capital souscrit et non payé.

Donc, il devient évident que, dans ce cas particulier, les chiffres présentés au public sont en complet désaccord avec ceux fournis au gouvernement et qu'ils induisent nécessairement le public en erreur en lui présentant comme réel un montant de garantie qui n'existe que sur le papier.

Après avoir présenté ce fait concret voici où nous voulons en venir:

La loi des assurances doit protéger le public contre les assertions plus ou moins fantaisistes des rapports des compagnies d'assurance. Pour cela, elle doit ou devrait interdire aux compagnies d'assurance de publier dans leurs rapports des chiffres autres que ceux fournis au gouvernement lui-même pour les fins de la loi qui régit les dites compagnies.

Des fantaisies de genre de celle que nous venons de signaler ne peuvent qu'in-

duire le public en erreur en lui faisant croire à l'existence d'un actif qui n'est que fictif.

Nous espérons que la loi des assurances actuellement à l'étude tiendra compte du fait que nous signalons ci-dessus.

LA BANQUE NATIONALE

Sa bâtisse de Montréal

Nous avons déjà dit quelques mots de la bâtisse que la Banque Nationale doit construire à Montréal, mais nous sommes en mesure de dire que la construction sera faite cette année.

Les plans confiés à MM. Marchand & Huetel, architectes, comportent une bâtisse à huit étages pour un établissement de banque et des bureaux. La bâtisse sera érigée à l'emplacement où la Banque Nationale a actuellement ses bureaux. Il y a quelques mois, la banque achetait au prix de \$40,000, de la succession Fred. Judah, la propriété en arrière de ses bureaux; elle possède maintenant l'emplacement qui fait face sur la rue St-Jacques, la Côte de la Place d'Armes et la ruelle des Fortifications; c'est là que s'élèvera bientôt un superbe édifice d'une construction massive et imposante de 40 pieds de front sur la rue St-Jacques et de 95 pieds sur la ruelle des Fortifications.

Une grande partie de la bâtisse actuellement existante devra disparaître sous la pioche des démolisseurs; les travaux commenceront très prochainement.

Les bureaux qu'occupera la banque quand les travaux seront achevés auront une superficie double de celle qu'ils occupent maintenant. Ils seront superbement décorés et meublés et offriront tout le confort possible aux employés et au public. Les étages supérieurs à destination de bureaux auront une surface de plancher d'environ 2,500 pieds, on y accéderait par une entrée sur la rue St-Jacques au moyen d'un ascenseur. L'entrée des bureaux de la banque sera au coin de la rue St-Jacques et de la Côte de la Place d'Armes.

La Banque Nationale a, comme nos lecteurs le savent, son siège social à Québec où elle a été fondée en 1860. Son capital autorisé est de \$2,000,000 et son capital payé de \$1,800,000. Elle a quarante-quatre succursales, y compris ses bureaux de Paris.

Sa succursale de Montréal a été établie en 1875; elle est, depuis 1894, dirigée par M. L. De Guise qui jouit dans les cercles financiers et commerciaux de Montréal de la plus haute considération.

Les directeurs de la Banque Nationale sont: MM. R. Audette, président; Hon. Juge A. Chauveau, vice-président; V. Châteauevert, Naz. Fortier, J. B. Lalber-

té, Victor Lemieux et Chas. Pettigrew. M. P. Lafrance est le gérant général et M. N. Lavole le chef inspecteur.

DECES

M. J. Alfred Dupuis, depuis vingt-cinq ans à la maison Dupuis Frères, Ltée, est décédé le 10 avril après une longue maladie. Il était le frère de M. J. N. Dupuis, chef de la maison. M. J. Alfred Dupuis laisse pour déplorer sa perte, sa femme, ses quatre enfants et ses frères J. O. Dupuis, J. N. Dupuis et J. B. Dupuis, à qui nous présentons nos plus sincères condoléances.

Nous avons le regret d'apprendre la mort de M. Arthur Drouin, frère de M. Ferdinand Drouin, propriétaire de la maison Waldon-Drouin et Cie, chapeaux et fourrures en gros.

Nous offrons l'expression de nos plus vives condoléances à M. Ferdinand Drouin que plusieurs deuilés successifs ont frappé depuis peu.

RIDEAUX PARISIENS EN DENTELLE

Il n'y a réellement que trois genres de rideaux en dentelle en usage à Paris.

Ce sont les genres bonne-femme, brise-bise et long panneau. Il faut voir la beauté des nombreuses combinaisons des genres bonne-femme et brise-bise pour les apprécier convenablement. Les hautes fenêtres des maisons parisiennes conviennent particulièrement bien à ces genres de rideaux en combinaisons variées et même dans les maisons où aucun signe extérieur n'indique la beauté ou le goût artistique, on peut apercevoir au travers des fenêtres, ces combinaisons exquises en un matériel immaculé. Le nettoyage des rideaux coûte peu à Paris et y est très bien fait, de sorte que le public peut employer de beaux rideaux en dentelle et en soie, puisque ces rideaux peuvent être nettoyés et remis à neuf à si peu de frais. Les marchands Canadiens, dans cette ligne, pourraient exploiter cette idée avec avantage pour la clientèle qui achète les marchandises de la meilleure catégorie, dit "Furniture and Upholstery Journal". On voit aussi des rideaux à panneaux longs et étroits en de nombreux et beaux dessins comprenant le filet de Bruxelles fait à la main et le fin point d'Irlande; cependant on en voit davantage en Nottingham et autres genres de broderie à rideau. Il se fait aussi à Paris une grande vente de broderies à la verge avec bords festonnés, convenant pour les rideaux à panneaux.

APPLICATION DE LA MACHINERIE A LA FABRICATION DE LA DENTELLE

Les dates importantes dans l'industrie de la dentelle sont 1768, où du net fut fait à la machine pour la première fois; 1809, où le net sur bobines fut inventé et 1837, où le système Jacquard fut appliqué à la machine à faire le net sur bobines. Le premier net fait à la machine n'était pas tissé, mais tricoté, un seul fil allant d'un bout à l'autre du métier. Si un fil se cassait, le tissu tout entier se défaisait, de sorte qu'il fallait gommer ensemble les fils pour leur donner de la raideur et de la solidité. L'invention de ce net tricoté est attribuée à Hammond, un fabricant de bas tricotés sur métier de Nottingham, qui essaya d'appliquer sa tricoteuse, inventée pendant le siècle précédent, à l'imitation de la dentelle du bonnet de sa femme. La machine pour la fabrication du net sur bobines (appelé aujourd'hui bobbinet) fut inventée par John Heathcoat, fils d'un fermier du Leicestershire. Le net sur bobines fut ainsi appelé parce que les fils sont enroulés sur des bobines. Le fil n'est pas bouclé comme dans les premières dentelles tricotées, mais entortillé comme dans la dentelle aux fuseaux. Tout d'abord Heathcoat ne put faire du net que d'un pouce de large; mais plus tard il réussit à en faire d'une verge de large. En 1818, la force motrice fut appliquée à la machine à bobbinet et en 1823, quand le brevet de Heathcoat expira, la fabrication de la dentelle bobbinet fut entreprise par toutes les manufactures.

L'HOMME QUI N'ANNONCE PAS

L'homme qui ne fait pas de publicité parce que son grand-père n'en faisait pas, devrait porter des culottes courtes et un habit à queue. L'homme qui n'annonce pas parce que la publicité coûte de l'argent, devrait cesser de payer son loyer pour la même raison. L'homme qui n'annonce pas parce qu'il s'y est essayé et qu'il n'a pas réussi, devrait jeter son cigare parce qu'il s'est éteint. L'homme qui n'annonce pas parce qu'il ne sait pas faire lui-même ses annonces, devrait cesser de manger, parce qu'il ne sait pas faire la cuisine. L'homme qui n'annonce pas parce que quelqu'un a dit que la publicité ne rapportait rien, ne devrait pas croire que la terre est ronde, parce que les anciens disaient qu'elle ne l'était pas?

Le vendeur qui gagne le salaire le plus élevé est celui qui rapporte le plus. Ne vous encombrez pas d'un vendeur qui ne gagne jamais un bon salaire; il ne rapporte rien.

Corticelli

Service de Modes Européennes pour Couturières.

- Le Numéro de Printemps de ce Service de Modes, au taux actuel des abonnements nouveaux, sera adressé à 8000 couturières.
- Aucune couturière ne peut obtenir ce service si elle n'emploie pas la Soie Corticelli.
- Nous dirigeons les pas des couturières vers les magasins où la Soie Corticelli est vendue. Si elles viennent dans **votre** magasin pour de la Soie Corticelli, c'est à vous à obtenir la balance de leurs achats.
- Si vous vendez la Soie Corticelli, vous fournissez à vos clientes la soie à coudre la meilleure au monde, pleine longueur, pleine force, plein poids, exempte de nœuds, ne s'effilochant pas, et exempte des autres imperfections communes aux soies à coudre "médiocres."
- Pourquoi ne pas entrer en ligne dès maintenant et bénéficier de notre aptitude à amener des clientes à votre magasin ?

ECRIVEZ-NOUS

Corticelli Silk Company, Ltd.

BUREAU PRINCIPAL A ST-JOHNS, P.Q.

SALLES DE VENTE :

22, rue Ste-Hélène, MONTRÉAL.

24 et 26, rue Wellington Ouest, TORONTO.

284, Portage Avenue, WINNIPEG.

303, rue Cordova Ouest, VANCOUVER, C.A.

91A, rue York, SYDNEY, N.S.W.



CHAPEAU EN BRAID FINI SATIN, COULEUR BLEU BOSPHORE, AVEC
TORSADÉ DE VELOURS BAIES NUANCEES ET
PLUMES-COUTEAU.

SOUS-VETEMENTS, MARQUE "TIGER"



L'assortiment le plus Fort et le plus Populaire
de Sous-Vêtements sur le Marché Canadien.

THE GALT KNITTING CO., Limited
GALT, ONTARIO.

ONTARIO	QUEBEC	PROVINCES MARITIMES	QUEST
J. E. McClung,	P. DeGruchy,	J. A. Murray,	Gerhardt Hanley, McKay Co., Limited.
AGENTS			

Absolument sans rivaux

Voilà le verdict de tous ceux qui ont porté les

Faux-Cols en Caoutchouc
ARLINGTON "CHALLENGE"

*C'est la meilleure imitation qui soit faite d'un faux-col en toile.
Il a de l'élégance et de la durabilité.*

NOUS MANUFACTURONS AUSSI :

Peignes de Toilette, Peignes Fins,
Anneaux Martingale, Boucles Genre Harnais,
Supports de 'Cols.

Demandez un échantillon du "Challenge."

The ARLINGTON COMPANY OF CANADA, Ltd.
54-56, AVENUE FRASER

Agent pour l'Est:
DUNCAN BELL,
301, rue St-Jacques, Montreal.

TORONTO

Agents pour l'Ouest:
JOHN A. CHANTLER & CO.,
8 et 10, rue Wellington, E., Toronto.



TURBAN NOIR AVEC GROUPES DE MURES ET FEUILLAGE ET GROSSE
EPINGLE ENRICHIE DE BIJOU.

SOUS-VETEMENTS PEN-ANGLE

Les Sous-Vêtements les plus connus sont ceux de la marque PEN-ANGLE. Plus de personnes en achètent que de sous-vêtements de toute autre marque. Une plus grande quantité en sera vendue, cette saison que jamais auparavant. Avez-vous votre part de la prospérité due à PEN-ANGLE ?



PENMANS
LIMITED
PARIS, - - CANADA

Les Tissus Harris

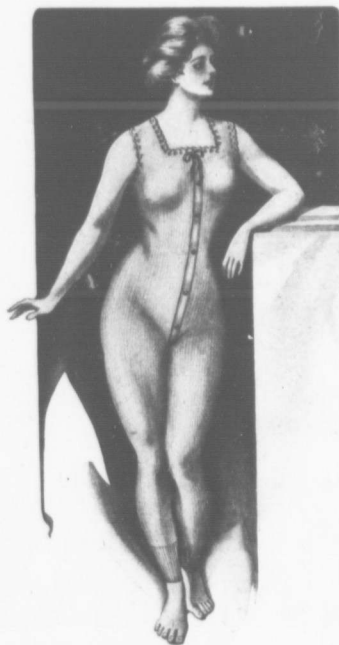
FONT BON EFFET
ET ONT
UNE BONNE DURÉE

EXHIBITION DES STYLES DE PRINTEMPS

☞ Votre ordre donné de bonne heure,
☞ Sera exécuté de bonne heure. ☞

HARRIS & CO., LIMITED
ROCKWOOD, - - ONT.

London : Montréal : Halifax : Winnipeg :
J. A. IRWIN, HECTOR PRÉVOST, C. A. WOODILL, McRAE & WALKER,
341 Princess Ave. 710 St-Hubert. Roy Building. Ashdown Block.



N'écoutez pas

tous les voyageurs qui vous disent qu'il existe une autre marque de "Sous-Vêtements" tout aussi bonne que les

Sous-Vêtements "ELLIS"
Côtelés à l'Aiguille à Ressort.

Aucun autre Sous-Vêtement ne peut être aussi bon—parce qu'aucun autre sous-vêtement n'est fait avec la piqûre à l'Aiguille à Ressort—système que nous contrôlons au Canada. Il donne aux vêtements une grande élasticité,—les fait s'ajuster à la forme.

The Ellis Manufacturing Co.
LIMITED
HAMILTON

Money Penny Bros. & Co., Montreal et Toronto,
AGENTS VENDEURS.



Turban rond avec calotte en net bouffant, passe garnie d'hydraucées et oiseau vert foncé. Aigrette courbée à gauche et en avant.

CHAPEAUX PARISIENS

Page 8. — Cette forme demi-bonnet est faite sur une carcasse en broche, faite à la main, de grandeur moyenne. La forme est en soie bleue d'une nuance bosphore foncée, couverte de chiffon de même couleur. La forme est couverte d'un braid paille satin, large, du même bleu, cousu parfaitement uni autour de la passe qu'il recouvre des deux côtés. Il n'y a pas de démarcation visible entre la passe et la calotte et, en couvrant la partie supérieure du chapeau, le braid n'est pas cousu tout autour, mais il est cousu en travers de la calotte, d'un point partant du côté droit et allant dans une direction opposée à gauche. Là, les ban-

des sont cousues au chiffon qui couvre la forme et une petite bande de bougran placée à l'intérieur du chapeau maintient les points de couture. Deux bandes de velours taillées en biais, larges de six pouces, sont tendues et tordues en travers de la partie avant, d'un côté à l'autre, et deux morceaux semblables traversent la partie arrière. Les extrémités du velours sont cousues au point où le braid couvrant le sommet du chapeau se termine. De chaque côté, un groupe de mûres en métal dans les nuances bleu et bronze avec un peu de feuillage naturel est cousu en place. A gauche, deux belles plumes-couteau en nuances naturelles sont posées et dirigées en arrière. Le chapeau est doublé de soie bleue et

est placé confortablement sur le dessus de la tête.

Page 10. — Turban noir sur forme faite à la main, tout à fait original. Ce chapeau est en forme de bol, mais à une dimension plus grande d'un côté à l'autre que d'en avant en arrière. Il est monté sur un bandeau et est relevé vers la gauche. La carcasse est en broche noire couverte de chiffon; sur ce chiffon, un braid noir à larges brins plissés est cousu en suivant les lignes de la carcasse. La passe est couverte en-dessous de soie messaline placée uniment près du braid et plissée au tour de tête. Cette soie a une largeur de quatre pouces et est coupée droite.

Le chapeau est garni de torsades sou-

Au Commerce.*Avril 1909.*

Pendant ce Mois,

Nous allons donner au commerce une activité sans précédent dans la Vente en Gros des Marchandises Sèches, des Merceries pour Hommes, des Tapis et des Articles de Maison.

La force motrice produisant un tel effet est la valeur supérieure de nos nouvelles marchandises fashionables, en grande demande, qui vont du manufacturier au détaillant en passant par nos magasins.

Nous comptons sur vos ordres estimés.

Exécution des ordres par lettre, une spécialité.

John MacDonald & Co., Limited.
TORONTO

Représentants dans la Province de Québec:

M. J. O. TREMPE, 207 rue St-Jacques, Montréal.

M. D. FONTAINE, 77, rue Church, St-Roch, Québec.

M. J. H. CARSON, (Cowansville), Cowansville.



Chapeau lingerie en dentelle et chiffon, avec calotte de lilas blanc; roses à demi épanouies des deux côtés.

ples de messaline noire, placées sur deux rangs et se terminant du côté gauche. LA, un gros groupe de cassis avec feuillage est monté finissant le modèle qui est un des mieux imaginés que l'on puisse voir parmi les petits chapeaux. Une épingle ordinaire fixe le chapeau sur la tête et constitue une garniture supplémentaire.

Page 12. — Turban magnifique ayant une calotte en net vert foncé, posée sur un tissu métallique couleur bronze. La passe est couverte d'hydraugées en couleurs naturelles bleue et lavande, appliquées sur la forme, laquelle est couverte de chiffon bleu. Du ruban de velours vert foncé d'une largeur d'environ deux pouces traverse la passe, apparaissant au-

dessus des fleurs en avant et à droite; il se termine du côté gauche. Un magnifique oiseau en velours avec plumes foncées iridescentes et noires est monté en avant et à gauche contre la passe. Des aigrettes d'un blanc pur finissent la garniture et sont montées derrière l'oiseau.

Page 14.—Magnifique chapeau lingerie pour la mi-été sur lequel de la dentelle est posée. La forme est couverte de chiffon posé uniment. Une large dentelle avec un bord festonné couvre le dessus de la passe sur laquelle elle est coulissée et retombe de 2 pouces au-dessus du bord. La grande calotte est couverte de lilas blanc. La touffe de lilas est cousue à la forme, qui a été couverte

de chiffon au préalable. De chaque côté est cousue un rose à demi épanouie, entourée de son feuillage.

Un chapelier parisien a lancé — c'était fatal — le chapeau Wright et le chapeau Farman. La réclame est le summum de la popularité.

Il y a une limite à la somme totale de travail que vous pouvez donner. Ne croyez pas que vous puissiez ajouter beaucoup à cette somme en travaillant la nuit et le dimanche.

Etoffes a Robes pour l'Automne 1909

Les tissus et nuances pour l'Automne 1909 offrent la nouveauté requise pour une vente active en détail, sans innovation trop radicale. Nos échantillons pour l'automne qui seront bientôt montrés, sont d'une diversité et d'un caractère qui vous intéresseront et vous seront hautement profitables.

NOUS DEMANDONS QUE VOUS COOPERIEZ AVEC NOUS EN DONNANT VOS ORDRES DE BONNE HEURE

Tissus Populaires pour l'Automne

offerts en de nombreuses variétés et à divers prix. Directoires Satin, Draps Satin, Soleils (unis et rayés), Broadcloths Chiffon, Vénitiens et Worsteds, Nouveautés telles que Côtelés Chaine, etc.

Nuances Populaires pour l'Automne

Cendres de Rose, Wistaria, Olive, Serpent, Mousse, Myrte, Vert de Mer, Fumée, Taupe et dans les teintes plus foncées, Bleu Russe, Bleu Marine Royal, Bleu Marine, Feu, Bourgogne, Caroubier, Capucin. Le Noir offrira une amélioration marquée.

IL VAUDRA LA PEINE QUE VOUS ATTENDIEZ NOTRE VOYAGEUR

GREENSHIELDS LIMITED

MONTREAL



Demandez le

Fil de Lin de Campbell,

Le plus fort et le Meilleur.

Agents pour le Canada :

John Gordon & Son, Montreal.

LINOLEUMS ET PRELARTS

Jamais la saison ne s'est mieux annoncée pour les linoléums, les préarts et les paillonnages; dans le commerce de gros les ventes ont été des plus satisfaisantes pour ces marchandises et les ordres arrivent sans cesse.

Dans les linoléums on fait aujourd'hui des patrons dans des dessins de tapis de toute beauté au point de vue artistique et dans des nuances qui en rehaussent l'éclat. Jamais les manufacturiers n'ont présenté d'aussi jolis modèles, bien que depuis plusieurs années, ils nous aient accoutumés à de très jolis dessins.

Il est vrai que dans leur propre intérêt, les manufacturiers ont dû esconder les efforts des hygiénistes qui, s'ils ne parviennent pas à détrôner les tapis des salons et des boudoirs, cherchent à les banir des chambres à coucher et des autres pièces de l'habitation.

La vérité est que maintenant on voit dans beaucoup de chambres à coucher le linoléum remplacer le tapis pour raison d'hygiène; on n'y met d'autre tapis qu'une petite moquette ou une natte auprès du lit.

Le linoléum en liège a aussi son emploi marqué dans les bureaux, surtout dans les bâtisses où le plancher est en ciment. Sur ces planchers, il n'est pas de meilleure couverture que le linoléum en liège, résistant et non-conducteur de la chaleur. Aussi n'est-il pas surprenant que la demande en augmente sans cesse pour les bureaux en général, leur durée étant par le fait économique.

D'après des rapports reçus des Etats-Unis, les manufacturiers d'automobiles donnent cette saison des ordres très importants en linoléum. Quand le prix du caoutchouc a avancé les manufacturiers d'automobiles ont naturellement cherché un succédané qu'ils ont trouvé dans le linoléum qui a fait ses preuves comme couverture pour le plancher et les marches des automobiles. On prétend qu'un seul fabricant a employé 5,000 verges pour sa part dans une seule saison et qu'il n'est aucunement celui qui en emploie le plus. A considérer les qualités de résistance du linoléum, le fait n'a rien de surprenant. De plus, les genres d'art nouveau donnés aux linoléums les rendent, particulièrement attrayants. Le linoléum est imperméable à l'eau, élastique sous le pied et ne devient jamais glissant et, comme son prix est de 50 p. c. moindre que celui du caoutchouc, il semble destiné à le remplacer en grande partie.

Un marchand n'a absolument rien à faire avec un procès, quel qu'il soit. Les seuls qui tirent profit des procès sont les avocats.

LES OURS MARINS

Jamais à aucune époque les fourrures n'ont joué un rôle aussi important dans les modes si souvent changeantes du costume féminin. Ce ne sont plus seulement les manteaux et les manchons qui sont composés du chaud pelage des bêtes fauves, mais les chapeaux et les robes de nos dames s'ornent de plus en plus de ces précieuses dépouilles, à tel point qu'en ce moment, pour ne parler que des coiffures nos élégantes semblent rivaliser avec nos antiques grenadiers. Aussi depuis quelques années, le prix des fourrures s'est élevé d'une façon prodigieuse et a eu pour conséquence un développement si intense de la poursuite des bêtes qui produisent ces précieuses dépouilles que certaines espèces sont littéralement menacées d'un complet anéantissement.

Parmi celles-ci, les phoques et grands animaux marins habitant autrefois les rivages des mers arctiques ont été tellement décimés que les Etats intéressés, la Russie, le Dominion et les Etats-Unis ont dû prendre des mesures sévères pour les protéger contre une exploitation destructrice.

Une des espèces les plus intéressantes, produisant la belle fourrure dite "loutre de mer", est la variété de grands phoques appelés ours marins, et que l'on rencontre principalement sur les îles Pribyloff et du Commandeur situées dans le détroit de Béring. Un haut fonctionnaire russe, M. de Zenzinof, chargé d'étudier la situation de ces précieux amphibiens qui constituent un fructueux monopole pour le gouvernement russe, a publié il y a quelques années, un rapport officiel auquel nous empruntons les curieux renseignements suivants.

Les ours marins appartiennent à la famille des phoques, avec lesquels ils ont une grande ressemblance, tout en présentant en même temps quelques particularités.

Le corps d'un ours marin, dont la longueur varie de 3 à 6 pieds, selon l'âge, rappelle vaguement par sa forme et sa couleur un éléphant; à l'une des extrémités de ce corps est attachée la tête, ayant une bouche moyenne, de toutes petites oreilles et de grands et beaux yeux; à l'autre extrémité du corps se rattachent deux membres ressemblant à une paire de gants de peau noirs avec des doigts courts ensemble, et faisant l'office d'un gouvernail dans l'eau et d'un éventail sur la terre. Deux autres membres sont attachés aux flancs, au tiers à peu près de la longueur du corps en partant de la tête; ce sont des nageoires remplissant le rôle des rames dans l'eau et des pattes sur la terre. Ces quatre membres de devant et de derrière sont appropriés plutôt à la vie dans l'eau; ils sont recouverts d'une peau épaisse et noire, sans poils. Le corps d'un ours marin est excessivement

ment souple; en nageant et en plongeant il a des mouvements d'une élasticité surprenante. Assis sur la terre, cet amphibie s'appuie sur les deux extrémités molles et écartées en dehors de ses pattes de devant et sur l'extrémité du bas de son corps, dont la partie supérieure se redresse alors presque perpendiculairement.

Pour se mouvoir sur la terre, l'ours marin déplace l'abord ses pattes de devant l'une après l'autre, et ensuite il ramène la partie postérieure de son corps. Si cette manœuvre se fait rapidement, alors l'animal s'avance en sautant au galop, et sur une distance de 10 à 20 pas un mâle adulte ne se laissera pas dépasser par un homme marchant au pas accéléré. Tous les déplacements de longue distance sur terre sont peu aisés pour ces bêtes, et elles ne les font que par petites étapes, lentement et avec des arrêts très fréquents pour se reposer. En revanche, bien à l'aise dans l'eau, les ours marins nagent rapidement, adroitement, et sont infatigables. Il est assez difficile de déterminer exactement la vitesse moyenne de cet animal dans l'eau, mais il est certain qu'elle doit être très grande, étant donné qu'un bateau à vapeur flâne environ 12 milles à l'heure ne peut pas laisser en arrière un ours marin, qui le suit aisément tout en s'amusant en route à faire des plongeon et des évolutions savantes autour de lui.

Pour se reposer et pour dormir, les ours marins n'ont point besoin de sortir sur la terre; ils se livrent tranquillement aux douceurs de la sieste ou d'un sommeil dans l'eau, ayant préalablement plié d'une manière particulière leurs pattes-nageoires et le bout du nez au-dessus de la surface.

A l'instar de certains oiseaux, les ours marins pratiquent la migration, en quittant à l'approche de l'été les contrées situées près de l'équateur pour se rapprocher des pôles. Cette migration a été observée depuis longtemps déjà. Le Père Veniaminof, dans ses mémoires concernant les îles de ces régions, raconte que les habitants des îles Aléoutes remarquaient tous les ans le passage dans les détroits des ours marins se dirigeant au printemps vers le Nord et revenant en automne au Sud.

Les îles du Commandeur, au moment de leur découverte en 1741, ont été trouvées inhabitées, mais leurs rivages étaient fréquentés en été par une multitude d'ours marins. C'est ainsi qu'on a découvert par hasard un des endroits qui leur servaient de séjour au Nord, mais il est évident cependant, qu'en outre de ces îles, il devait exister dans le détroit de Béring, d'autres îles où passaient, en été, les ours marins, qui se dirigent au Nord par les détroits d'est des îles Aléoutes. La question de savoir où se trouvaient ces îles inconnues intéressait énormément les industriels russes s'occupant de la

C'est maintenant l'époque des Renouvellements de Tissus Lavables.

Utilisez nos stocks complets.

Ecrivez, télégraphiez ou voyez les échantillons de nos Voyageurs.

Ordres exécutés le jour même de leur réception.

Nos stocks de tissus lavables ont reçu récemment des nouveautés désirables et des articles spéciaux, choisis par M. Rodden en Europe, ainsi que de fraîches sélections de manufactures Américaines. Nous invitons les marchands qui désirent se tenir parfaitement au courant de ce qu'il y a de plus désirable, à nous donner leurs ordres. De telles nouveautés donnent de la distinction à un magasin de détail.

Voici une liste des bons tissus lavables ordinaires et de nouveauté. Toutes ces lignes sont en stock. Examinez cette liste avec soin.

Lawns Victoria.

Quatre lignes spéciales extra venant d'être reçues. Toutes marchandises parfaites, de 40 pces, à 20 pour cent au-dessous du prix du marché. Prenez-en sûrement votre part.

RA—10c.
RB—11½c.

RC—13½c.
RD—15c.

Notre stock de Lawns Victoria, Toiles de l'Inde, Mousselines Unies, Lawns de Perse, Mousselines Suisses et Organdis, est connu comme l'un des plus variés et des plus choisis dans le commerce.

1,000 pièces de mousselines fantaisie venant d'être livrées.

Organdi à Rayure Tivoli, 25 pces.—7c.

Gazonette Organdi..... 8c.

Rayure Ruban..... 9½c.

Nouvelles nuances et tous les bons modèles à fleurs, à rayures, à pois, etc.

Le stock d'Indiennes Gemarter, le leader à 10c., est complet.

Ginghams.

B Gingham 10c. Bon assortiment de patrons.

Zephyr Soie de Anderson à 25c., rayures nouveauté, carreaux brisés, etc.

Nouveautés Américaines.

Trois lignes spéciales, représentant ce qu'il y a de plus nouveau en tissus lavables viennent d'être mises en stock. Elles donneront de l'activité à votre commerce.

Crêpe Javanais—un des grands succès, construction en crêpe, couleurs unies parfaites, couleurs ordinaires et toutes les nouvelles nuances, telles que taupe, rose, wistaria, etc. Echantillons sur demande. Largeur 27 pces., 18½c.

Tissu de Soie—Autre matériel d'une seule couleur. Très désirable à 22½c.

Soie Monotone—Tissu désirable, à rayures larges et étroites, dans les nuances à la mode actuellement, 25c.

Piqués Teints.

Finl rétréci spécial.

En bruns, bleu marine, blanc, champagne, Copenhague, bleu ciel, rose, etc. Bons articles de vente. Commandez par numéros.

WM 41	—	largeur 27 pces.	-	18½c.
WM 42	—	" 27 "	-	21½c.

Toiles à Robes, Forts Articles de Vente.

Toutes les couleurs populaires, telles que mais, Copenhague, brun, naturelle, etc. Les lignes principales sont :

G 300,	tissu uni,	11½c.
G 400,	" "	15c.
G 500,	" "	18½c.

Bonnes rayures—D 10—18½c.	D 12—21c
G 700 Rayures—19½c.	G 710 carreaux brisés—19½c.

Envoyez vos ordres par la poste. Toutes les lignes sont exactement telles que représentées.

BROPHY, PARSONS & RODDEN, Limited.

La Maison des Spécialités.

Angle du Carré Victoria et de la rue Craig, - MONTREAL.

chasse et du commerce dans les contrées du Pacifique Nord au milieu du dix-huitième siècle. Un de ces industriels nommé Pribyloff, capitaine d'un petit voilier marchand, "Saint-Georges", s'acharna pendant deux ans à croiser dans la mer de Béring à la recherche de ces îles qui, selon la légende des peuplades de cette contrée, étaient situées loin, loin, au nord des Aléoutes. A la troisième année de ses recherches opiniâtres l'intrépide Pribyloff arriva enfin à découvrir les îles qui portent maintenant son nom, et dont les rivages étaient littéralement couverts par des bandes innombrables d'ours marins.

C'est ainsi que la question de savoir où ces animaux passent l'été a été résolue, mais on ignore encore aujourd'hui où ils passent l'hiver, de même que l'on n'a jamais su où s'en vont, en hiver, les bandes de millions d'oiseaux marins qui passent l'été dans les îles du Commandeur et dans les îles Pribyloff. Plusieurs vaines tentatives ont été faites récemment dans le but de découvrir les îles inconnues où les ours marins passent l'hiver. Plusieurs hypothèses ont été émises à ce sujet; les uns supposaient que pendant l'hiver les ours marins descendent au fond de la mer pour s'y livrer à une somnolence pareille à celle de l'ours ordinaire; les autres affirmaient qu'ils émigrent dans l'hémisphère du Sud, etc. La meilleure de toutes les hypothèses possibles doit être celle qui suppose que les ours marins ne quittent jamais les limites du courant chaud. Après avoir passé l'hiver aux latitudes rapprochées de l'équateur, ils émigrent en été dans les contrées polaires.

En admettant cela pour les ours marins de la mer de Béring, on doit supposer qu'ils séjournent pendant l'hiver dans l'Océan, entre les îles Mariannes, Philippines et les îles du Japon et qu'à l'approche de l'été, en aspirant toujours à regagner le Nord, ils suivent le groupe des îles Kouriles et tombent dans le courant du Kamtchatka, distinct du courant du Japon. Le courant du Kamtchatka est faible et superficiel. Tous les vents de l'Ouest et du Nord diminuent, semble-t-il, sa force et son influence près des îles Komandorski; en revanche, tous les vents contraires font devenir son influence plus manifeste.

On dit que le nombre des ours marins arrivant vers les côtes des îles dépend des vents du printemps et du commencement de l'été; si le courant est fort, une quantité considérable s'approche des rivages, au contraire, si le courant est faible, une partie minime de ces bêtes vient dans le voisinage des îles, tandis que la majorité passe même l'été dans l'Océan, au sud des îles. Ce que nous voyons près des îles Komandorski se reproduit également dans les parages des îles Pribyloff.

Les ours marins font leur apparition dans le voisinage des îles de la mer de

Béring dans la première quinzaine du mois de mai. Les mâles sont toujours les premiers arrivés, et s'installent sur le rivage où ils prennent possession de l'emplacement destiné à l'installation de leur famille. Ces terrains sont généralement sablonneux, ou couverts de menus fragments de coquillages. Tout le long des rivages s'étendent des récifs, ou des bancs de coquillages sur lesquels les ours marins s'installent également, en réservant pour leurs familles ceux de ces bancs qui ne sont jamais recouverts d'eau au moment de la marée haute, et ne se servant des autres que pour la sieste, la promenade et les parties de plaisir à marée basse. Une propreté remarquable règne toujours et dans tous les gisements des ours marins.

Peu après arrivent les femelles qui se groupent sous la direction des vieux mâles, tandis que les jeunes ours ou "célibataires" sont tenus à l'écart. Ce sont ces derniers qui sont exploités pour leur fourrure tandis qu'il est interdit de tuer les vieux mâles et les femelles réservés pour la conservation de l'espèce.

Voici, d'après M. Zeninof, comment on chasse les ours marins.

"Ayant dépeint un endroit occupé par une bande de "célibataires" et après avoir attendu un moment favorable, les indigènes se lèvent avant l'aube.

"La plupart sont armés d'un bâton; ils se mettent en marche et, en tenant compte de la direction du vent, s'approchent dans un silence complet de l'emplacement où se trouve le troupeau; hâtant toujours le pas et se courbant pour rester inaperçus le plus longtemps possible, ils se précipitent en avant aussitôt que les ours marins montrent les premiers signes d'inquiétude, exécutent un mouvement tournant et, se développant en cordon vivant, leur coupent la retraite vers la mer. Effrayées, les pauvres bêtes, dont le premier mouvement a été naturellement de se jeter dans l'eau, ne savent plus maintenant que faire, poussent des cris, se tassent affolées et commencent enfin à se reculer devant les chasseurs en s'éloignant graduellement et de plus en plus de la mer. Les hommes, en criant et en brandissant leurs bâtons, en lançant de l'herbe et en avançant tantôt d'un côté tantôt de l'autre, poussent ce tas grouillant dans la direction de l'endroit où se fait habituellement le massacre. Cet endroit est éloigné parfois de quelques kilomètres du point de départ, et plusieurs jours sont nécessaires alors pour y amener les ours marins. Si le troupeau pris sur le rivage est trop grand, on le divise en plusieurs bandes pour la commodité de la marche des animaux. Pour conduire un troupeau de 1000 à 5000 ours marins il faut de 10 à 15 hommes.

"Une fois arrivé à destination, les chasseurs laissent se reposer les malheureuses bêtes pour qu'elles ne soient pas

échauffées au moment du massacre, car on prétend que la peau d'un animal fatigué et échauffé s'imprègne mal de sel et se détériore ensuite facilement. Pour la surveillance d'un troupeau de 2000 à 4000 "célibataires", 1 ou 2 hommes suffisent. Si le temps est clair et chaud, ou très pluvieux, le massacre est remis au lendemain, quelque fois même au surlendemain. Si, au contraire, le temps est favorable, on commence la tuerie après une heure de repos.

"En s'approchant brusquement de deux côtés opposés on fait peur au gibier, qui se jette à droite et à gauche; on profite de ce désarroi pour séparer du tas une bande de 20 ou 30 bêtes que l'on éloigne, 5 ou 6 hommes spécialement choisis pour l'abatage, s'armant chacun d'une longue massue, entourent ce petit groupe isolé. Les animaux ainsi séparés du troupeau principal, ne tentent même pas de fuir; quelques-uns seulement, faisant le simulacre de menacer les hommes, essaient deux ou trois bonds timides en avant. Fatigués, terrorisés, sentant leur faiblesse, sans aucun moyen de défense, les malheureux se serrent les uns contre les autres, se tassent, les têtes tournées du côté de leurs ennemis, et crient tout le temps en secouant nerveusement la tête et en montrant les dents.

"Pendant ce temps les hommes les examinent très attentivement, et aussitôt qu'ils aperçoivent dans le tas une proie leur convenant à tous les points de vue (âge, sexe, qualité de la peau), ils lui portent un coup mortel à la tête. Râlant et étouffant dans son sang, le "célibataire", assommé, roule par terre le crâne fracassé, les yeux sortant de leurs orbites. Les coups se succèdent rapidement, les "célibataires" tombent les uns après les autres, et au bout de deux à quatre minutes les 30 bêtes forment un tas commun de cadavres. Sur ce tas sont couchés aussi ceux des "célibataires" qui ont été laissés vivants grâce à leur âge, ou à leur sexe, ou à cause de la mauvaise qualité de leurs peaux.

"Harassés, affaiblis par les secousses nerveuses supportées, ils couvrent de leur corps, avec une sollicitude touchante, les cadavres des camarades déjà morts et ne veulent pas s'en séparer. La conscience d'un grand malheur irréparable se lit dans leurs bons et beaux yeux tristes et remplis de larmes amères. Leurs membres tremblants et vous diront tranquillement qu'ils massacrent les ours marins depuis bien longtemps déjà, et que ces pauvres bêtes y sont habituées!

"Ayant fini avec un groupe d'animaux, on en isole un second, puis un troisième, et ainsi de suite jusqu'à ce que tout le troupeau capturé y passe. Pendant cette tuerie, les autres indigènes dépouillent les bêtes abattues et portent leurs peaux

LINOLÉUMS

DE FABRICATION CANADIENNE.

Cinq Sortes: A. B. C. D. E.

UNIS ET IMPRIMÉS.

Largeurs 8/4, 10/4.

TAPIS DE LIÈGE

Deux Sortes: A. et B.

Couleurs Solides uniquement — BRUN, ROUGE, VERT.

Largeur 8/4.

Rouleaux longs de 25 verges.

PRÉLARTS

Trois Sortes: 1ère, 2e, 3e.

Grande Variété de Dessins de Choix.

Largeurs, 4/4, 5/4, 6/4, 8/4 et 10/4.

TOILE CIRÉE POUR TABLE

Une Sorte Seulement.

Largeurs: 5/4 et 6/4.

DESSINS
QUALITÉ
PRIX

CONVENANT A LA CLIENTÈLE CANADIENNE.

DANS TOUTES LES MAISONS DE MARCHANDISES SECHES EN GROS

REMARQUE : Nous avons publié récemment un catalogue illustrant un bel assortiment de patrons de Linoléums et de Prélarts, dans leurs couleurs réelles; et ce catalogue a été envoyé à tous les marchands du Canada qui, pensions-nous, pouvaient s'intéresser à ces lignes. Si, pour une raison quelconque, vous n'avez pas reçu un de ces catalogues, et si vous tenez ou si vous avez l'intention de tenir des Linoléums et des Prélarts, nous vous en enverrons un sur demande.

Manufacturés par

THE DOMINION OIL CLOTH CO., LIMITED

MONTREAL.

dans un hangar où des hommes spécialement désignés sont occupés à les saler.

"La peau d'un ours de mer tué est immédiatement enlevée, puis portée dans un hangar, où se fait la salaison. On répand d'abord sur le plancher une couche de sel d'égale épaisseur que l'on recouvre d'une rangée de peaux étendues l'une contre l'autre, le poil en bas et les bords bien égalisés. Ensuite on répand sur ces peaux une autre couche de sel que l'on recouvre d'une seconde rangée de peaux étendues de la même manière, et ainsi de suite, en superposant toujours les peaux de la même façon entre le plancher et le plafond, et en remplissant le hangar de peaux salées qui y restent ainsi disposées de huit à douze jours; après quoi on les examine avec soin et on les sale de nouveau. Après une nouvelle salaison de quatre à sept jours, on les roule par deux en paquets de forme cylindrique. Ces cylindres sont ficelés et rangés dans la cale du navire qui les transporte à Londres, où les peaux sont, après un classement minutieux, vendues aux enchères publiques."

Combien cruelles sont les exigences de la mode!

Miss C. G.

(Journal de la Jeunesse.)

LES ACHATS ET LES VENTES

L'achat de marchandises n'est pas une chose difficile, mais quand on considère la relation qui existe entre l'achat et le commerce, la vente du stock, etc. le tout se traduisant par des chiffres portés au doit ou à l'avoir sur le grand-livre, l'art de l'acheteur et tout ce qui concerne l'avenir de l'acheteur prennent un nouvel aspect.

En premier lieu, un acheteur doit être suffisamment renseigné sur la nature de ses marchandises, le matériel visible ou invisible dont elles sont faites, leur utilité générale, leur valeur intrinsèque et enfin leur valeur réelle basée sur leur aptitude à attirer la clientèle.

Combien de marchands offrent au public de la marchandise sous de fausses couleurs — essayant de faire passer des marchandises de second et de troisième ordre sous une étiquette indiquant des articles de premier ordre. Bien que certains puissent réussir ainsi pendant un certain temps, il leur est impossible, au fin de compte, d'attirer la foule à cause de la fausse représentation qu'ils mettent en pratique.

Peu importe le bas prix qu'un client peut payer pour un article; si cet article ne lui donne pas satisfaction, le client oublie le prix payé, mais se souvient de la maison où il a acheté la marchandise. Un acheteur qui offre de meilleures valeurs intrinsèques, même s'il vend parfois à un faible profit, se fait des amis et s'assure ainsi un fort achalandage. Il

augmentera à la longue sa clientèle ainsi que ses ventes de marchandises de première qualité, car il ne subit pas de pertes directes et ses clients sont toujours satisfaits.

Quand des marchandises de seconde qualité sont offertes en vente, les clients choisissent les meilleures parmi elles, et ce qui en reste doit être vendu à prix réduit. Finalement les marchandises se détériorent, il en résulte une perte aggravée par le fait que les articles de seconde qualité ayant peu satisfait les personnes qui les ont achetées, causent une autre perte de clientèle.

L'achat et la vente ont entre eux une relation étroite, l'une ne réussit pas sans l'autre.

Ce n'est pas seulement la connaissance de la marchandise qui fait le succès de l'acheteur, c'est aussi sa manière de commercer, son jugement quant à la disposition du stock avec un profit, son aptitude d'exécution et l'arrangement du stock par départements.

Les paroles qu'il adresse tous les jours à ses clients ou aux personnes qui ne font pas partie de sa clientèle, par l'intermédiaire de la publicité, sont tout aussi importantes pour son succès que son talent d'acheteur.

D'ordinaire l'acheteur attache trop peu d'importance à la publicité. Tous les acheteurs devraient chercher à acquérir plus de connaissances sur la publicité, car suivant la manière dont une annonce est rédigée, cette annonce procurera ou ne procurera pas d'affaires. Les arguments offerts au public pour l'inciter à acheter dans votre magasin sont concluants ou ne le sont pas, suivant le degré de vérité ou le manque de vérité que vos arguments possèdent.

W. G. Klein.

(The Buyers' Magazine).

LES MARCHANDS OPOSES A LA PUBLICITE

On rencontre souvent des hommes qui disent qu'il ne serait pas avantageux pour eux de faire de la publicité; ils ne peuvent pas donner de raison à leur idée bien arrêtée, mais ils sont opposés en principe à la publicité. Récemment, dit "Shoe and Leather Reporter", un journaliste alla visiter une manufacture anciennement établie et bien connue. Un des membres de la firme, âgé de 60 ans environ, dit que les affaires de cette manufacture étaient très satisfaisantes. La firme avait beaucoup de clients anciens qui lui donnaient toujours à peu près les mêmes commandes, chaque saison. La maison avait décidé depuis longtemps que la publicité serait pour elle un gaspillage d'argent.

"Nous pourrions tout aussi bien jeter cet argent dans la rivière", dit cet hom-

me opposé aux méthodes modernes de vente.

Comme le journaliste demandait au chef des vendeurs si la publicité serait avantageuse à la manufacture, il répondit: "C'est justement ce qu'il faudrait ici. J'en ai parlé à plusieurs reprises, mais cette firme à des idées arriérées et ne veut pas entendre parler de publicité. La saison dernière, je suis allé dans un nouveau territoire, et vous serez sans doute surpris d'apprendre que pas un seul marchand sur dix n'avait entendu parler de nos marchandises. Ils n'avaient pas qu'une telle firme existait. Mais vous ne pouvez pas apprendre de nouveaux tours à de vieux chiens. Quelque jour quand les affaires seront entre les mains d'hommes jeunes, vous verrez une révolution dans les méthodes employées et alors nous figurerons parmi les principaux annonceurs de cette ville et du pays."

Une telle prophétie peut être téméraire; mais c'est un fait bien connu que la jeune génération des hommes d'affaires n'a pas d'idées si conservatrices quand il s'agit d'aller à la recherche des affaires.

Si la publicité est nécessaire, ils la payent et font tout en leur pouvoir pour qu'elle leur soit profitable. Il est très rare de voir un annonceur cesser sa publicité, sous prétexte qu'elle ne lui a pas donné de satisfaction. Nous connaissons des cas où des hommes d'affaires ont fait une publicité qui leur a donné d'excellents résultats, mais leurs marchandises avaient toutes les qualités réclamées pour elles dans les annonces. Une bonne règle à suivre est celle-ci; soyez honnête dans votre publicité, ne faites pas de fausses représentations et annoncez constamment et avec persistance.

EVITEZ LES MARCHANDISES INFERIEURES

C'est une erreur de croire que le public accepte volontiers des marchandises inférieures. Sans doute il se produit le temps à autre une demande pour une qualité inférieure, mais les meilleurs acheteurs réclament la qualité et une bonne valeur, plutôt qu'un article inférieur à bas prix. On peut rarement dire que des marchandises inférieures sont bon marché, même si elles sont données pour rien. Elles causent de l'ennui au client qui, au bout de quelque temps, oublie leur prix et ne pense qu'un peu de satisfaction que ces marchandises lui ont donné. D'autre part, un acheteur peut sur le moment considérer un article comme coûteux et penser qu'il est cher; mais si cet article est réellement bon et durable, ces faits seront connus longtemps avant qu'il ne soit prêt à faire un nouvel achat, et sa clientèle sera ainsi assurée.



“Nets à Rideaux”

N'oubliez pas, Messieurs les Marchands, que voici le temps où vous devez voir à réassortir votre rayon de Nets à Rideaux. Nous sommes en mesure de vous offrir actuellement le plus bel assortiment de Nets à Rideaux, Brise-Bise, Vitrage, Valence, Bonne Femme, etc, etc.

“Rideaux”

Nous avons reçu, il y a quelques jours seulement, une nouvelle importation de Rideaux à la paire, et nous sommes sûrs que nous offrons au commerce les meilleures valeurs de Rideaux sur le marché. Remarquez que nous vendons un Rideau de 3½ verges de longueur par 60 pouces de largeur pour 75c la paire, d'une qualité exceptionnelle. Nous vous montrons une collection très considérable, car nous avons environ cinquante dessins et qualités différents, variant en prix, depuis 25c la paire jusqu'à \$7.00 la paire.

“Ruban E 255”

Qui ne connaît cette ligne de Ruban taffetas ? Elle est connue de l'acheteur aussi bien que du consommateur. Sa qualité supérieure parle par elle-même. Si vous ne l'avez pas en stock, ayez-la, car elle vous sera demandée, et c'est ici que vous la trouverez ; nous l'avons continuellement en Stock dans vingt-cinq nuances, depuis le numéro 3 jusqu'au numéro 60.

“Broderies”

Nous sommes heureux de vous annoncer que nous devons recevoir ces jours-ci, 100,000 verges de Broderies, dont 50,000 verges sur Cambric et 50,000 verges sur Mousseline. Ce lot, qui est sans doute trop considérable pour un seul marchand, est divisé par boîtes de 500 verges chacune, de sorte que, tout en accommodant chacun de nos clients, tout le monde en bénéficie. Nous ajouterons que c'est le plus beau “JOB” qui ait été offert jusqu'ici par qui que ce soit. Ne manquez pas d'en profiter.

Alphonse Racine & Cie.

SEULS AGENTS POUR LA “SOIESINE.”

Bureau à Ottawa
111 Rue Sparks

MONTREAL.
Bureau à Manchester
11 Albert Square.

Bureau à Québec
Batisse Banque
Nationale, St. Roch.

Dernières Créations de la Mode

ELEGANT COSTUME DE PRINTEMPS



Modèle de Franklin Simon & Co.

Dernières Créations de la Mode

ELEGANT COSTUME DE PRINTEMPS



Modèle de Greenhut & Co.

VESTON SAC A TROIS BOUTONS

Les figures 1042 et 1043 représentent le devant et l'arrière d'un veston sec à trois boutons. L'étoffe représentée est un worsted non fini à rayures de fantaisie pour le veston et le pantalon et une étoffe lavable pour le gilet. La longueur du veston pour un homme de stature moyenne (5 pieds, 8 pouces) est de 29 pouces. Le veston est ample sur la poitrine et dessine la taille. Les épaules sont modérément étroites et les coutures sont plutôt hautes. La gorge est de profondeur moyenne. Les revers sont à demi en pointe et mesurent 1 3/4 pouce à l'entaille et 9 1/2 pouces jusqu'au premier bouton. Le collet mesure 1 3/8 pouce à l'entaille et 1 1/2 pouce en arrière. Le devant est légèrement incliné. Les deux poches inférieures ont une direction quelque peu inclinée et sont couvertes de pattes qui peuvent rentrer ou sortir. Les bords ont une seule piqûre et les coutures sont unies. Les manches sont finies par une "strap" placée à 1 1/2 pouce du bas et qui se ferme au moyen d'un bouton et d'une boutonnière.

Le gilet est à un rang de boutons, sans collet et mesure 12 pouces jusqu'à l'ouverture et 20 1/2 pouces longueur totale. Le devant est fermé par cinq boutons et le bas est légèrement incliné. Les points sont coupés.

Le pantalon est ample sur les hanches et les cuisses et dessine la jambe à partir du genou jusqu'en bas; il mesure 19 1/2 pouces au genou et 16 1/2 pouces en bas; il a un rempli de 2 pouces.

Les mesures sont les suivantes:

Mesure à l'aisselle	9 pces
Longueur à la taille	16 1/2 "
Longueur totale	29 "
Première mesure d'épaule	16 "
Deuxième mesure d'épaule	17 "
Mesure d'omoplate	12 1/2 "
Poitrine	36 "
Taille	32 "
Hanches	38 "

Le veston est exagéré de 2 pouces. Au point A menez deux lignes à angle droit.

De A à B, mesure à l'aisselle plus 3-8 pouce.

De A à C, longueur à la taille plus 1-2 pouce.

De C à D, 6 pouces.

De A à E, 29 1-2 pouces.

F est à mi-distance entre A et B.

G est à mi-distance entre A et F.

Aux points G, F, B, C, D, et E, menez des perpendiculaires, à la ligne A E.

De C à H, 3-4 pouce.

Tirez la ligne F H et abaissez la perpendiculaire.

De I à J, moitié de la poitrine exagérée, 19 pouces.

De J à K, 1 3-4 pouce.

De K à 24, 1-2 pouce.

L est à mi-distance entre I et J.

De L à M, 3 1-2 pouces.

Abaissez la perpendiculaire M N.

Appliquez la mesure d'omoplate plus 1-4 pouce, pour chaque pouce d'exagération de poitrine, 13 pouces dans ce cas-ci, de I à M, et élevez la perpendiculaire.

O est à mi-distance entre I et M.

De O à P, 1 1-4 pouce.

Au point P, élevez la perpendiculaire P S.

De P à U, 1-2 de la poitrine.

De P à Q, 1-2 pouce.

Au point Q, abaissez la perpendiculaire.

De A à V, 7 pouces.

De V à W, 1 1-2 pouce.

Tirez la ligne 6-G.

De 6 à 7, 3-8 pouce de moins que de Y à T.

Le point 7 est à 3-8 pouce au-dessous de la ligne.

Formez l'épaule et l'entourure du bras. Au point 6 menez la perpendiculaire à la ligne 4-5.

De 6 à 8, 1-6 de la poitrine.

Tirez une ligne arrondie de 8 à 24.

De 8 à 10, 1-6 de la poitrine.

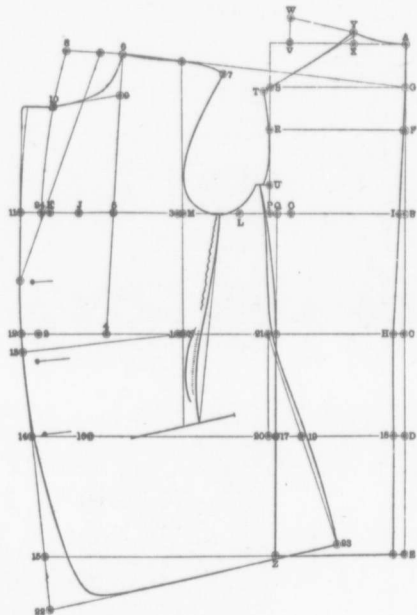
De 6 à 9, 1-8 de la poitrine.

Tirez la ligne 9-10 et formez a gorge.

De 24 à 11, 1 1-4 pouce.

De 2 à 12, 1 pouce.

De 12 à 13, 1 pouce.



Tirez la ligne A W.

De A à X, 1-6 de la poitrine.

Élevez la perpendiculaire X Y.

A la moitié de la distance entre X et Y, tirez une ligne jusqu'au point S.

De S à T, 1-4 pouce.

Formez le dos tel qu'indiqué.

De M à 3, 1-4 pouce pour chaque pouce d'exagération de la poitrine.

De N à 1, même longueur.

De 1 à 2, moitié de la mesure de taille.

Le point 4 est à mi-distance entre 1 et 2.

Le point 5 est à mi-distance entre 3 et K.

Tirez la ligne 4-5-6.

De A à Y et de 3 à 6, première mesure d'épaule plus 3-4 pouce.

Placez l'équerre suivant la ligne N-13 et abaissez la perpendiculaire jusqu'au point 22.

De 15 à 22, 1-2 pouce de moins que le 1-6 de la poitrine.

De 14 à 16, 3 1-2 pouces.

De 17 à 18 et de 16 à 19, mesure du siège plus 1-2 pouce.

De 19 à 20, 2 pouces.

Élevez la perpendiculaire 20-21.

Tirez la ligne 21-23 et formez le côté du devant.

Du point 21 comme centre, décrivez la courbe Z-23.

Formez le bord et le bas du devant tel qu'indiqué.

Garneau Limitée, Québec.



*Nos voyageurs sont maintenant
sur la route.*

Les Célèbres Serges et Viennas

“SPHINX” toujours en Magasin.

Nos voyageurs auront bientôt l'avantage de vous soumettre nos lignes de Camisoles et Caleçons, Chemises, Sweaters, Gilets tricotés, Couvertes, Mitaines, Gants, Laine à tricoter, Bas, Tuques, Ceintures en laine, Tricotés de fantaisie, Etc., Etc. pour le commerce d'automne.

Les plus bas prix.

La meilleure qualité en magasin.

Nouveautés en Etoffes à Robes.

Tweeds
Draps Italiens
Feutres
Corderoys
Velours
Velveteens
Rideaux
Tapis
Prélarts
Linoléums
Mercerie
Sous-
Vêtements

Salles d'échantillons

{ MONTREAL :
242, rue St-Jacques, Chambre 2
OTTAWA :
111 rue Sparks Chambre 11.

VESTON SAC CROISE A DEUX BOUTONS

L'étoffe représentée par les gravures 1044 et 1045 est un carreaaté Shepheard pour le veston et le pantalon et une étoffe lavable pour le gilet.

La longueur du veston pour un homme de stature moyenne (5 pieds, 8 pouces) est de 30 pouces. Il est ample sur la poitrine et dessine modérément la taille. Les épaules sont modérément étroites avec une couture plutôt élevée et un fini naturel. La gorge est de profondeur moyenne; les revers mesurent 2 1-4 pouce à l'entaille et 1 1-2 pouce en arrière. La partie arrière a une fente centrale.

Poitrine	38	"
Taille	34	"
Hanches	40	"

Au point A menez deux lignes à angle droit.

De A à B, mesure à l'aisselle plus 3-8 pouce.

De A à C, 17 pouces.

De C à D, 6 pouces.

De A à E, 30 1-2 pouces.

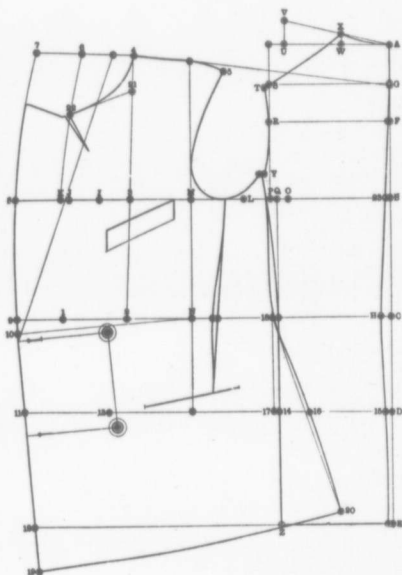
F est à mi-distance entre A et B.

G est à mi-distance entre A et F.

Aux points G, F, B, C, D et E, menez des perpendiculaires à la ligne A E.

De C à H, 3-4 pouce.

De D à I, 1-2 pouce.



Les poches ont des pattes qui peuvent être sorties ou rentrées, les bords ont une seule piqûre étroite et les coutures sont unies. Les manches sont finies par une fente ouverte et un bouton.

Le gilet est le même que celui décrit par la gravure 1042. Le pantalon est ample sur les hanches et les cuisses et dessine la jambe à partir du genou jusqu'en bas; il mesure 19 à 19 1-2 pouces au genou et 16 à 16 1-2 pouces en bas.

Les mesures sont les suivantes:

Mesure à l'aisselle	9½	pees
Longueur à la taille	17	"
Longueur totale	30½	"
Première mesure d'épaule	12½	"
Deuxième mesure d'épaule	17½	"
Mesure d'omoplate	13	"

Formez la couture centrale, tel qu'indiqué.

De 23 à I, moitié de la poitrine.

De I à J, 1 3-4 pouce.

De J à K, 3-4 pouce.

L est à mi-distance entre 23 et I.

De L à M, 3 1-2 pouces.

Abaissez la perpendiculaire M N.

Appliquez la mesure d'omoplate, 13 pouces, de 23 à M, et élevez la perpendiculaire.

O est à mi-distance entre 23 et M.

De O à P, 1 1-4 pouce.

Au point P, élevez la perpendiculaire P S.

De P à Y, 1-12 de la poitrine.

De P à Q, 1-2 pouce.

Au point Q, abaissez la perpendiculaire.

De A à U, 7 pouces.

De U à V, 1 1-2 pouce.

Tirez la ligne A V.

De A à W, 1-6 de la poitrine.

Menez la perpendiculaire W X.

Tirez la ligne X S.

De S à T, 1-4 pouce.

Formez la partie arrière tel qu'indiqué.

De N à I, moitié de la taille.

Le point 2 est à mi-distance entre N et I.

Le point '3 est à mi-distance entre M et J.

Tirez la ligne 2-3-4.

De A à X et de M à 4, première mesure d'épaule plus 3-4 pouce.

Tirez la ligne 4-G.

De 4 à 5, 3-8 pouce de moins que de X à T.

Le point 5 est à 3-8 pouce au-dessous de la ligne.

Formez l'épaule et l'entournure du bras. Au point 4, menez la perpendiculaire à la ligne 2-3.

De 4 à 6, 1-6 de la poitrine plus 1-4 pouce. Tirez une ligne arrondie de 6 à K.

De 6 à 22, 1-6 de la poitrine plus 1-2 pouce.

De 4 à 21, 1-8 de la poitrine.

Tirez la ligne 21-22 et formez la gorge.

De K à 8, 3 1-4 pouces.

De 6 à 7 et de 1 à 9, même mesure.

De 9 à 10, 1 pouce.

Placez l'équerre suivant la ligne N-10 et abaissez la perpendiculaire.

De 12 à 19, 1-2 pouce de moins que le 1-6 de la poitrine.

De 11 à 13, 5 3-4 pouces.

De 14 à 15 et de 13 à 16, mesure du siège.

De 16 à 17, 2 pouces.

Elevez la perpendiculaire 17-18.

Tirez la ligne 18-16-20 et formez le côté du devant.

Du point 18 comme centre, décrivez la courbe Z-20.

Formez les bords et le bas du devant et finissez.

JAQUETTE A BORDS FUYANTS (CUTAWAY) A DEUX BOUTONS

Les gravures 1046 et 1047 représentent le devant et l'arrière d'une jaquette à bords fuyants, à deux boutons. L'étoffe représentée est un worsted non fini pour la jaquette et le pantalon et une étoffe lavable pour le gilet.

Les mesures de la jaquette, pour un homme de stature moyenne, (5 pds, 8 pouces) sont de 19 pouces jusqu'à la taille de façon et 36 1-2 pouces longueur totale. Elle est ample sur la poitrine avec épaules modérément étroites, et la couture est plutôt haute. La gorge est de profondeur moyenne. Les revers sont à demi en pointe et mesurent 2 pouces à l'entaille et 10 1-2 pouces jusqu'au premier bouton. Le collet mesure 1 1-2 pouce à l'entaille et 1 5-8 pouce en arrière. Le dos est coupé sans couture centrale à partir du cou jusqu'à la taille et est mo-

Marchandises Rares.

Pour le Commerce de 'Rassortiment en Mai

CHEZ

S. F. McKINNON & CO., LTD.

87 rue St-Pierre, Montréal

Braids en Paille et en Soie pour Chapeaux, reçus cette semaine, dans toutes les couleurs Plumes-couteau et Chiffons dans toutes les couleurs, venant d'arriver. Nouveaux Taffetas et Rubans Duchesse dans toutes les nuances nouvelles. Nouvelles fleurs et fruits, tels que Raisins, Pommes, Poires, Prunes, Pêches, etc, garantis ne pas se briser.

Nouveaux chapeaux en Java et en Chip dans toutes les dernières formes.

Nouveaux ornements en jais et acier, Nouvelles Epingles de Chapeau, longues de 12 pouces, la longueur correcte pour les grands chapeaux.

Envoyez vos ordres directement à S. F. McKinnon & Co., Ltd. Notre stock est toujours bien assorti.

dérément en pointe au centre à la ceinture. Les basques ont un pli retourné de chaque côté et une fente centrale partant de la pointe de la taille en arrière et allant jusqu'en bas. Il y a deux poches de côté taillées dans les basques et une poche de poitrine extérieure, chacune finie par une bande. Les bords ont une piqûre étroite et les coutures sont unies. Les manches sont finies par une manchette rapportée et un bouton. Le gilet est à un rang de boutons, sans collet et mesure 12 1-2 pouces jusqu'à l'ouverture et 26 1-2 pouces longueur totale. Le devant est fermé par 5 boutons et le bas est légèrement incliné, les pointes sont coupées. Le pantalon est ample sur les hanches et les cuisses et dessine la jambe à partir du genou jusqu'en bas; il mesure de 19 à 19 1-2 pouces au genou et de 16 à 16 1-2 pouces en bas.

Les mesures sont les suivantes:

Mesure à l'aisselle	9½ pces
Longueur à la taille naturelle	17 "
Longueur à la taille de façon	19 "
Longueur totale	36 "
Première mesure d'épaule	12½ "
Deuxième mesure d'épaule	18 "
Mesure d'omoplate	13½ "
Poitrine	39 "
Taille	35 "
Hanches	41 "

Au point A menez deux lignes perpendiculaires.

De A à B, mesure à l'aisselle plus 3-8 pouce.

De A à C, longueur à la taille naturelle.

De A à D, longueur à la taille de façon.

De A à E, longueur totale.

F est à mi-distance entre A et B.

C est à mi-distance entre A et F.

Aux points G, F, B, C, D et E, menez les perpendiculaires à la ligne A E.

De D à Z, 1 pouce.

Tirez la ligne A X.

De I à H, moitié de la poitrine, 19 1-2 pouces.

De H à I, 1 3-4 pouce.

De I à J, 1-2 pouce.

K est à mi-distance entre I et H.

De K à L, 3 1-2 pouces.

Abaissez la perpendiculaire L-3.

Appliquez la mesure d'omoplate, 13 1-4 pouces, de 3 à L et élevez la perpendiculaire.

M est à mi-distance entre I et L.

De M à N, 1 1-4 pouce.

Élevez la perpendiculaire N O.

De A à 18, 7 pouces.

De 18 à 19, 1 1-2 pouce.

Tirez la ligne 19-A.

De A à 20, 1-6 de la poitrine.

Élevez la perpendiculaire 20-21.

Au milieu de la distance entre 21 et 20, menez une ligne jusqu'au point O.

De O à 2, 1-4 pouce.

De 9 à 10, 3-4 pouce.

Au point 10, abaissez la perpendiculaire à la taille de façon.

Formez la couture centrale de F à 10, en réduisant de 3-8 au point 1.

Y est à 1 1-4 pouce au-dessous de la ligne de taille.

Au point K, abaissez la perpendiculaire.

Le point 11 est à 1-2 pouce en dedans de la ligne.

Le point 22 est à 1-4 pouce au-dessous de la taille de façon.

Formez la partie arrière tel qu'indiqué.

De 3 à 4, moitié de la taille.

Au point 4 abaissez la perpendiculaire.

De 5 à 6, 1-6 de la poitrine.

Le point Q est à mi-distance entre 3 et 4.

Le point P est à mi-distance entre L et I.

Tirez la ligne Q P R.

De R à 27, 1-8 de la poitrine.

Tirez la ligne 27-T et formez la gorge.

De J à U, 1 1-4 pouce.

De 4 à 8, même distance.

Formez le bord du devant.

De 4 à 7, 2 pouces.

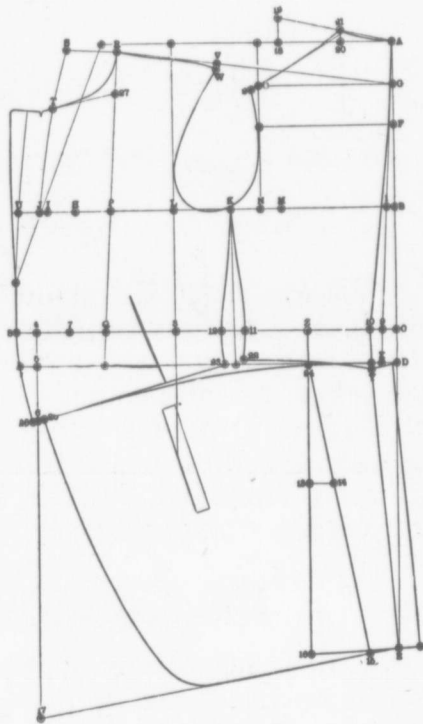
De 11 à 10 et de 7 à 12, mesure de la taille nette.

Formez le côté et le bas du devant.

Basques

Tirez la ligne Y E.

De Y à D, ajoutez 1 1-4 pouce et autant au point E.



De A à 21 et de L à R, première mesure d'épaule plus 3-4 pouce.

Tirez la ligne R G.

De R à V, 3-8 pouce de moins que de 21 à 2.

De V à W, 3-8 pouce.

Formez l'épaule et l'entournure du bras.

Au point R menez la perpendiculaire à la ligne Q P.

De R à S, 1-6 de la poitrine.

Tirez une ligne arrondie de S à J.

De S à T, 1-6 de la poitrine plus 1-4 pouce.

Z est à mi-distance entre 10 et 11.

Au point Z, abaissez la perpendiculaire.

De Z à 13, 9 pouces.

De 13 à 14, 1 1-2 pouce.

Tirez la ligne 24-14-15.

De 24 à 15, même longueur que de D à E.

De 16 à 17, même longueur que de 24 à 15.

Tirez la ligne 17-15.

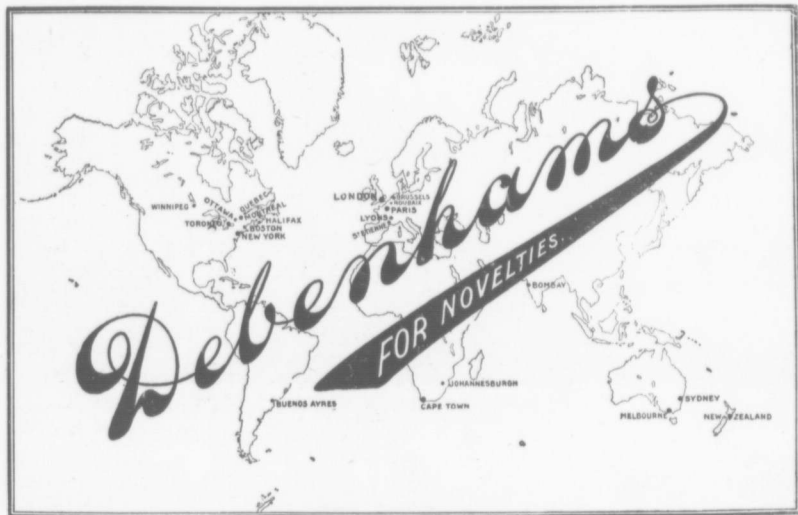
Mesurez la distance Y 22 et 23-26 et mettez la même distance entre Y et 25.

Finissez les basques en réduisant de 1-2 pouce au point 23.

Modes d'Eté

Vous Etes Invité

à visiter notre Magasin de Montréal. Les dernières idées en fait de modes seront exposées là. On apprend plus vite la tendance de la mode par une promenade dans nos départements.



Vue à vol d'oiseau de NOTRE monde.

Chapeaux Fleurs Ornaments Tulles
 Rubans Nets pour Chapeaux Chiffons
 Soieries On trouvera l'assortiment complet sous tous les rapports.

Debenhams (Canada) Limited

MONTREAL
 18 rue Ste-Hélène

TORONTO
 Rues Bay et Wellington

DEBENHAM & CO. { London (West), Paris, New-York, Melbourne, Cape Town,
 London (City) Bruxelles, Boston, Sydney, Johannesburg.



MARCHE LYONNAIS DE LA SOIERIE

Les affaires ne se réveillent pas sur notre marché de l'étoffe, et leur inertie paraît avoir, surtout, pour cause la persistance d'une température glaciale qui, jusqu'à ces derniers jours, a paralysé les initiatives et prolongé l'indécision des acheteurs au sujet des articles à commettre pour la saison prochaine; le projet de révision du tarif douanier est aussi de nature à créer quelques inquiétudes. Quoiqu'il en soit, les transactions importantes sont ajournées jusqu'à nouvel ordre, et, à l'exception de certaines Nouveautés, au premier rang desquelles se placent les divers tissus mélangés de fils d'or qui sont en grande vogue, on ne peut enregistrer que de faibles demandes de réassortiments dans la plupart des genres désignés plus loin dans notre analyse.

Le marché de la matière première est



Col. Hollandais lingerie, avec grand jabot.

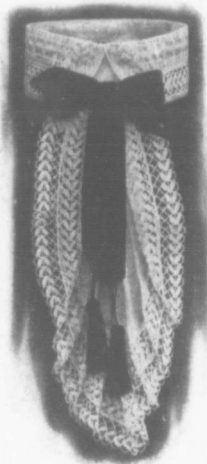
Modèle de R. D. Fairbairn Co., Ltd., Toronto

très calme, et les cours dans l'ensemble accusent de la faiblesse. Au Japon, il s'est fait quelques achats aux mêmes prix, le stock étant de 10,000 Balles, dont la plus grosse partie est inexportable. A Canton, ainsi qu'à Shanghai, la baisse du

change a facilité les transactions qui ont été assez nombreuses principalement pour l'Europe.

Dans les usines de tissage mécanique, le travail se maintient avec la même fermeté que précédemment à l'aide des commissions anciennes dans la plupart des genres teints en pièce unis ou nouveautés, et grâce aussi à quelques concessions sur les prix de façon qui ont facilité la remise de commissions nouvelles.

Le Pongée uni (chaîne grège tramé schappe ou tramé coton, largeur 51/54 centimètres Jumelle), ainsi que la Tafetaline (chaîne grège tramé coton, dans les gros comptes à 1 et 2 fils doubles), continuent à profiter de fréquents petits ordres de supplément qui suffisent à



Col rabattu fantaisie en net et Irlande. Jabot en dentelle assortie et noeud directeur en ruban de Velours.

Modèle de R. D. Fairbairn Co., Ltd., Toronto

l'alimentation des métiers au service de ces deux étoffes.

La fabrication redouble d'entrain en faveur du China (pour Mode), chaîne grège tramé coton, largeur 87 centimètres dans les comptes de 25 à 30 dents à 2 fils, réduction 56 coups), et son animation est encore plus sensible dans les belles qualités de 70 dents à 2 fils, réduction 90/92 coups.

La Doublure teinte en pièce (chaîne grège tramé coton, largeurs 41/46 et 51/54 centimètres Jumelle, en Satin, Sergé, Austria, Polonaise), de même que les Sergés dans les gros comptes de 80-90 et 100 dents à 2 fils doubles, se tissent toujours avec une grande vigueur, et la

tendance de ces étoffes à augmenter leur production est peut-être encore plus marquée que le mois dernier.

En Satin-Liberty (chaîne grège tramé schappe, largeurs 51/54 centimètres Jumelle ou lisières fixes), les ordres nou-



Nouveau col Gibson en net et Irlande avec grand jabot plissé.

Modèle de R. D. Fairbairn Co., Ltd., Toronto

veaux se font plus rares principalement dans les basses qualités; cependant la fabrication est encore assurée pour plusieurs semaines.

Le Crêpe de Chine, en diverses Armures nouveautés, (chaîne sole ou chaîne schappe, largeurs 110 et 120 centimètres) poursuit son heureuse carrière depuis longtemps ininterrompue. Toutefois, les ordres dans les beaux articles deviennent plus clairsemés, et sont remis, dans ces dernières semaines, avec une réserve que justifie l'incertitude qui règne jusqu'à présent, sur le marché de l'étoffe, au sujet des articles auxquels la mode voudrait bien accorder son patronage pour la saison d'Automne.

L'Echarpe (largeurs 60 et 120 centimètres, longueurs de 2 à 3 mètres, avec encadrement par la chaîne et par la trame), en Mousseline, Crêpe de Chine, Radium, entretient ses métiers, non seulement sans arrêt, mais encore avec une animation qui lui semble acquise pour longtemps.

Le Voile uni (chaîne Grenadine tramé Grenadine), garde la franche allure qui lui est coutumière, et sa fabrication n'a rien perdu de sa régularité.

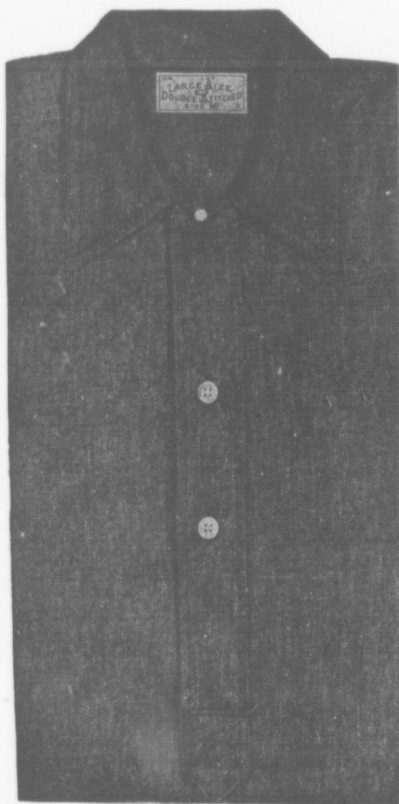
En ce qui concerne la Mousseline sole (chaîne torsion tramé torsion) la situa-

“MILITIA” Tissu Militaire Extra Pesant.

EN DEUX GENRES.

No. 1

Forte Grandeur
Façon “D”,
“Full
Fashioned”,
Doubles
Piqûres,
A Goussets et
Renforcée
(Tacked),
En boîtes de
 $\frac{1}{2}$ douzaine.



No. 2

Grandeur
Extra Forte,
Façon “E”,
“Full
Fashioned”,
Doubles
Piqûres,
Empiècement
Plein et Poche,
A Goussets et
Renforcée
(Tacked),
En boîtes de
 $\frac{1}{2}$ douzaine.

TOUT MARCHAND DE GROS PEUT FOURNIR CET ARTICLE.

Cette chemise est faite avec des coutures très larges pour empêcher toute possibilité de remonter ; mais LE FAIT PRINCIPAL POUR LA VENTE est le tissu militaire spécial extra pesant, au moyen duquel cette chemise est manufacturée et qui est fait spécialement et exclusivement pour

The Canadian Converters' Co., Ltd., Montreal.

tion s'est beaucoup améliorée en ces dernières semaines où des ordres importants sont venus garantir le travail jusqu'au 15 ou 30 juin, avec des prix de façon, il est vrai, quelque peu diminués, mais cependant suffisants pour couvrir les frais



Un des modèles de la maison D. McCall Co., Ltd.

généraux pendant la période de mort-saison. La Mousseline Brillante (chaîne grège) occupe toujours un petit nombre de métiers, sans montrer aucune propension à se créer une place plus large dans la consommation.

L'étoffe unie de soie pure teinte en flotte (chaîne cuit tramé cuit) a, dernièrement, donné lieu à d'assez notables commissions, dont l'exécution, suivant les prévisions exprimées dans notre dernier Bulletin n'a été qu'en faible partie, confiée aux établissements mécaniques travaillant à façon, qui ont pu regagner un certain nombre de leurs métiers avec les articles: Paillette, Satin Merveilleux, Messaline, etc.

Le Tussor et le Shantung lyonnais (chaîne Doupin laine ou Tassah) se conduisent au tissage d'une manière plutôt calme en uni, mais assez active en unibarré et en côtélé.

La fabrication du tissu pour col-cravate uni noir, largeur 67 centimètres, est en augmentation très appréciable.

La tenue des Façonnés, en général, ne s'est guère améliorée; cependant on peut noter une tendance à la reprise plus caractérisée, et les établissements mécaniques ont certainement un plus grand nombre de métiers occupés dans presque tous les genres: Façonnés teints en pièce (chaîne grège trame grège, schappe laine ou coton); Façonné (chaîne cuit tra-

mé cuit), à 1, à 2 et à 3 lats; Moirette teinte en flotte (chaîne coton tramé coton). Le Mouchoir au carré est seul en mauvaise posture, et se trouve en pleine morte-saison, comme d'habitude pendant les mois de Mars et d'Avril. Quant aux étoffes avec dorure destinées à la consommation des pays Levantins, les ordres ne feraient nullement défaut; néanmoins la fabrication est contrariée non-seulement par la cherté des filés or, mais encore par la difficulté de se les procurer, en ce moment où la mode les emploie pour un grand nombre d'autres articles.

A Lyon, dans les petits ateliers de tissage mécanique ou à la main, le nombre des métiers en activité se réduit sensiblement chaque jour, à mesure que s'achève les commissions concernant les mêmes étoffes que nous avons citées le mois dernier: armures (chaîne cuit tramé cuit) noir ou couleur; côtélé (chaîne soie, tramé laine et soie), en 55 et 108 centimètres; façonné fond armure, pour col-cravate, et étoffe pour col-cravate nouveauté; foulard au carré; façonnés (petits motifs), chaîne soie, tramé laine, largeur 54 centimètres (pour robe) côtélé façonné, largeurs 54 et 80 centimètres. Néanmoins, la Cachemirienne 2 lats (chaîne coton tramé soie et dorure) dont nous avons constaté la bonne tenue dans notre précédent compte rendu, a fait encore de nouveaux progrès. En outre, les Pékins (Taffetas et Poir Jardinière) ont donné lieu à quelques montages, et la fabrication du Velours tout soie au fer, en noir ou couleur, est bien soutenue.

A la campagne, les ateliers à bras restent partiellement alimentés par les mêmes étoffes que le mois dernier: Rubans (chaîne grège tramé coton); Pékins (Satin et Crêpe ou Satin et Taffetas); Satin Liberty; Crêpe de Chine; Tussor et Shantung Lyonnais; mais, ces deux derniers articles, ainsi que le Satin Liberty abandonnent chaque jour un certain nombre de métiers affectés à leur production. Le Velours uni tout soie au fer continue à se fabriquer avec beaucoup d'entrain.

En résumé, le Tissage mécanique demeure largement alimenté par les Unis teints en pièce de grande consommation: Mousseline soie; Doublure; Echarpe, etc., qui sont pourvus de commissions de longue durée. En ce qui concerne les tissus Nouveautés, du même genre: Satin Liberty; Crêpe de Chine; Cachemire; Cachemirienne, etc., la demande est devenue beaucoup moins pressée, mais les ordres de réassortiment qui se succèdent entretiendront facilement les métiers jusqu'au moment de la reprise. L'étoffe unie de soie pure teinte en flotte qui, le mois dernier, donnait quelques signes de réveil, tend, de plus en plus, à remonter sa fabrication.

A Londres, le marché, quoique plus actif qu'en février, donne peu de satisfaction pour cette époque de l'année, et la prolongation de l'hiver nuit à la vente des tissus de printemps dans les magasins de détail. Plusieurs représentants de maisons anglaises ont dernièrement visité la place de Lyon et ont fait quelques opérations dans le genre chaîne cuit tramé cuit: Satin merveilleux, paillette et similaires, mais le teint en pièce est beaucoup plus favorisé, principalement en drap cachemire, largeurs 90 et 110 centimètres, et satin liberty 110 centimètres. Malheureusement, la saison étant très avancée, les acheteurs recherchent la marchandise en stock ou demandent des livraisons rapides que la fabrique ne peut pas exécuter, ce qui a fait manquer plusieurs affaires. L'impression dite enlavage (à pois principalement) sur satin liberty est en bonne demande, mais les livraisons ne doivent pas dépasser la fin d'a-



Modèle de R. D. Fairbairn Co., Ltd., Toronto

F. 901.—Joli costume Princesse en mousseline Suisse, en blanc, bleu-ciel ou rose. Empiècement en bel allover plissé, garni d'insertions et dentelle Valenciennes, manches mousquetaire nouvelles, garnies de dentelle et insertions Valenciennes.

\$7.50 chaque.

vril, et il est probable que ce même genre d'impression directe aldera l'écoulement de tous les stocks de satin liberty en simple largeur, vu la rareté des tissus recherchés dans les grandes largeurs. La bengaline teinte en pièce ar-



Le Signe de la Satisfaction sur les Articles
de Vêtements pour Dames.



Si vous appréciez la confiance de
votre cliente, vendez-lui les Costu-
mes, Blouses et Articles de Blanc,

== Marque Star ==

Manufacturés par

The Star Whitewear Mfg., Co.

BUREAU PRINCIPAL ET MANUFACTURE,

Berlin, - Ontario

SALLES DE VENTE à MONTRÉAL, 204 RUE ST-JACQUES. Téléphone, Main 2179.

H. T. JOHNSON, REPRÉSENTANT.

côte fine et le crêpe satin sont très appréciés. La mousseline soie se vend facilement dans les belles qualités de 90 à 120 centimètres, tandis que les qualités basses sont délaissées. Les gros cotés (pour confection) jouissent encore d'un succès qui va s'arrêter pour se renouveler, sans doute, en automne. En doublure, la demande est assez suivie pour la Polonoise 92 centimètres de belle qualité, de même que dans les qualités inférieures en 102 centimètres de largeur, pour chapellerie et casquette; le façonné pour doublure de confection donne aussi de l'espoir pour l'automne prochain. Le tulle or, la gaze or, la mousseline avec application ou ont un rapide écoulement (pour mode), et, en même temps, le tulle (pour voilette), surtout dans les genres chenillés, provoque de fréquentes commissions. En somme, l'aspect général des affaires à Londres dénote une certaine amélioration qui autorise l'espoir d'une bonne réussite pour la saison d'été.

A New-York, la vente des soieries se poursuit d'une manière satisfaisante, dans les maisons de gros et de détail, malgré l'inclémence de la température. La fabrique américaine maintient la presque totalité de ses métiers mécaniques en pleine activité, et ses achats de soies montrent qu'elle a confiance dans l'avenir. M. Taft, le nouveau président des Etats-Unis est entré en fonctions le 4 mars et son programme de gouvernement a été généralement bien accueilli.

Parmi les articles de provenance lyonnaise dont la vente mérite une mention particulière, nous citerons les suivants : Satin Liberty; voile; crêpe de Chine; drap cachemire et autres tissus similaires teints en pièce, (chaîne soie ou chaîne schappe), en noir ou couleur, largeurs 105-110 et 120 centimètres; impression directe sur satin Liberty, radium, et sur divers tissus légers. La mousseline soie n'a plus une vente aussi étendue qu'auparavant, et le tafetas cuit n'a pas regagné le terrain perdu. Les satins et sergés teints en pièce (chaîne grège tramé coton), en 92 centimètres, pour doublure provoquent toujours de nombreuses transactions. Pour l'automne, on croit que les brochés, le velours, a peluche et la moire auront de bonnes chances de succès.

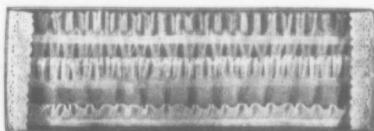
A Paris, dans les "maisons de nouveautés", la vente des soieries au détail a été moins brillante que d'ordinaire, à cause du mauvais temps. Pour cette raison, l'ouverture de la saison d'été, qui avait été annoncée pour le 1er mars, n'ayant pas réussi à attirer une clientèle assez nombreuse, il a été nécessaire de lui consacrer un second jour. Parmi les articles qui, dans cette vente, ont eu le plus de succès, il faut citer les suivants, dans le genre (chaîne cuit tramé cuit); mervell-

leux, paillette; satin à la Reine. Dans le genre teint en pièce, la préférence s'est portée sur les armures souples et mates: Cachemire, drap de soie, éblouissante; charmeuse; matador. Les maisons de gros n'ont pas cessé de transmettre des ordres de suppléments dans la plupart des articles que nous mentionnons dans cette Revue, et semblent maintenant disposés à accorder aux façonnés une attention plus grande que par le passé. En effet, notre fabrique a recueilli récemment des ordres de notable importance en très beaux façonnés (chaîne cuit tramé cuit), pour robe, largeur 0 m. 90 fond satin, lancé, lamé, broché à plusieurs lats, dans les styles: Louis XIV, Directoire, Empire, et l'on peut y voir



POUR DISTINGUER LE LIN DU COTON

L'apparence générale du lin est si parfaitement imitée dans les cotonnades que les personnes inexpérimentées éprouvent souvent une grande difficulté à différencier la toile du coton. Les manufacturiers font subir au fil qui doit servir au tissage des cotonnades un traitement qui rend le tissu fin presque identique, en apparence et caractères généraux, à de la toile.



Modèle de R. D. Fairbairn Co., Ltd., Toronto

5 ruches No A 556.

Prix, \$27.00 par boîtes de grosse.

les premiers indices d'un prochain retour de la mode en faveur de ces belles étoffes qui ont jadis, consacré le renom de la Fabrique lyonnaise. E. R.

Nous attirons l'attention de nos lecteurs sur l'annonce de la Corticelli Silk Company, Ltd. Cette compagnie fait publier un journal de modes européennes pour les couturières. Cette publication a obtenu un grand succès et ce succès va toujours grandissant. Ce journal ne peut être rempli qu'aux couturières qui emploient le fil de soie Corticelli pour la couture. Comme le nombre des couturières qui demandent qu'on leur fasse ce service de publications de modes européennes augmente constamment, les marchands ont tout avantage à tenir la soie Corticelli et à l'offrir à leurs clients. Ce faisant ils augmenteront leurs affaires et s'assureront une clientèle profitable.

Il existe, toutefois, un certain nombre d'épreuves simples auxquelles on peut avoir recours sans employer d'appareils compliqués ou de réactifs et au moyen desquelles on peut déterminer la matière dont un tissu est fait.

Etant donnée la grande différence de prix qui existe entre les toiles et les cotonnades blanches, il n'est pas étonnant que, dès le début, on ait établi, pour distinguer ces matières, de simples méthodes basées sur leurs propriétés physiques et chimiques. Bien que beaucoup de ces épreuves laissent place à l'incertitude et, par conséquent ne donnent pas de résultats exacts, il est indéniable qu'elles peuvent être appliquées par les personnes les moins expérimentées et servir dans tous les cas ordinaires.

Bas, Chaussettes et "Stockinettes"

faits au moyen des meilleurs fils anglais et domestiques.
Les marchandises ayant la durée absolue
ment la meilleure sur le marché.

Forté "Stockinette"

faite au moyen de LAINE PURE à Fil double, pour garçons.

Achetez directement et épargnez de l'argent. Procurez-vous échantillons et prix.

W. J. PARKS, Manufacturier

ST-JOHN, N. B.

R. D. FAIRBAIRN CO., LIMITED

MANUFACTURIERS



D. 294, \$2.25 la Douzaine

Nous offrons un grand assortiment de nouveaux effets en **Cols Hollandais, Jabots et Garnitures de Manteaux.**

Prix populaires, —
Prompte livraison.

Nos Ruches "Tourist" empaquetées en boîtes de 3 ou 6 verges. Ordonnez comme échantillons des lots de chacune.

A 27-3
Ruches Tourist
3 vrgs par
Boîte.

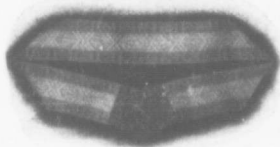


\$13.50
Boîtes d'une Grosse.

Notre assortiment comprend beaucoup de nouvelles idées en plissés, pour l'Été.

Ne marquez pas de voir notre assortiment de **Braid et Ceintures Lavables.**

Nous offrons quelques numéros spéciaux en effets de braids à soutache. Donnez un ordre maintenant et obtenez une livraison en temps opportun. Nouvelle Ceinture en Braid de Fantaisie avec Boucle descendante.



No C 274, \$4.50 la Douzaine

107, RUE SIMCOE, - - TORONTO



Il a été démontré

sans l'ombre d'un doute que le moyen de faire un commerce de modes important et plus profitable consiste à acheter les marchandises avec lesquelles on peut faire ce commerce, chez D. McCall Company.

*La Maison Renommée
pour les Modes.*

232 RUE MCGILL, - MONTREAL.

41 RUE ST-JOSEPH, - - QUEBEC.

The D. McCall Co. Limited.

1. Epreuve de rupture. En général, les tissus de lin sont plus difficiles à rompre que les tissus de coton. La partie rompue de la toile laisse voir des fils longs et irréguliers, les fibres étant parallèles et lustrées. Le bord rompu d'un tissu en coton présente des fils tordus, les fibres ayant une longueur uniforme et une apparence mate.

Avec de la pratique, on peut distinguer la toile du coton par le son du tissu quand on le déchire. La toile émet un son aigu, et le coton un son sourd. Quand on rompt rapidement un groupe de fils, les fils de coton se tordent les uns autour des autres, tandis que les fils de lin restent droits.

2. Epreuve de détorsion. Les fils de coton, quand on les détord, présentent un certain nombre de fibres enchevêtrées, tandis que dans le fil de lin, les fibres sont plus parallèles.

3. Epreuve de transparence. Quand on tient un tissu en lin entre la lumière et les yeux, ce tissu semble rayé tandis que le tissu en coton est uniforme.

4. Epreuve de combustion. Les extrémités brûlées des fils de lin, quand la flamme est éteinte, apparaissent unies et compactes, tandis que les fibres des fils de coton, traitées de la même manière, sont écartées plus ou moins en forme de pinceau.

5. Epreuve à l'huile. On fait bouillir un échantillon du tissu dans de l'eau ou une solution alcaline, pour enlever l'apprêt; puis on l'étend sur une plaque de verre et on le sature d'huile lourde. On place alors une plaque de verre plus petite sur l'échantillon pour le préserver du contact de l'air. Après avoir enlevé le surplus d'huile sur les bords, on examine l'échantillon, la lumière tombant dessus, puis la lumière le traversant. La fibre de lin, à cause de ses cellules épaisses offrant plus de résistance à la lumière, apparaît transparente et ressemble à une tache de graisse sur du papier. Quand la lumière traverse l'échantillon, celui-ci paraît brillant, et quand la lumière tombe sur l'échantillon, il est sombre. Le contraire a lieu pour la fibre de coton. L'air à l'intérieur de la fibre de

coton ainsi qu'entre les fibres n'est pas déplacé par l'huile et fait paraître le coton opaque; aussi quand la lumière tombe sur la fibre, celle-ci est brillante, et quand la lumière la traverse, elle est sombre.

6. Essai à l'acide sulfurique. Après avoir débarrassé le tissu de son apprêt ou le plonge pendant une minute ou deux dans de l'acide sulfurique concentré, puis on le rince bien dans de l'eau et on le fait sécher entre deux feuilles de papier buvard. Le coton est complètement dissous par ce traitement; le lin n'est pas affecté. Cette épreuve convient aux tissus de couleur et, en pesant l'échantillon avant et après le traitement, on peut juger approximativement la quantité de chaque matière.

La manufacture de la Mount Royal Spinning Co.

La Mount Royal Spinning Co., une des dernières en date dans l'industrie du coton au Canada, grâce à l'énergie de son directeur-gérant, M. W. T. Whitehead, emploie déjà environ 400 ouvriers et a une production considérable. Quand les constructions actuellement en cours d'exécution seront achevées, c'est-à-dire pendant l'été prochain, la manufacture pourra employer au delà de mille ouvriers.

La machinerie déjà installée dans la bâtisse principale est en pleine production; on y installe d'autres métiers provenant des manufactures où se fait ce qu'il y a de plus moderne.

Les constructions nouvelles en cours comprennent les ateliers de blanchissage,

de teinture et d'impression; elles se composent de deux bâtisses de 300 pieds par 75 à deux étages. Toutes deux seront terminées et en état de fonctionnement vers le mois d'août et alors cette nouvelle manufacture de coton aura en activité 1200 métiers pouvant produire au minimum 12,000,000 verges de coton annuellement.

Les gens du métier affirment qu'en ce qui concerne la main-d'oeuvre le district de Montréal est le centre le plus favorisé pour ce genre de fabrication sur le continent Nord-Américain. Depuis près d'un demi-siècle on manufacture le coton dans ce district et de descendants en descendants ces générations ont été entraînées dans ce genre de fabrication d'où la situation favorable de ce district comparativement aux autres parties du Canada ou des Etats-Unis. A la Côte St-Paul où est située la manufacture de la Mount Royal Spinning Co., la main-d'oeuvre jusqu'ici n'a pas fait défaut. Contrairement à ce qui se passe dans d'autres sections on rencontre là un certain nombre d'ouvriers de langue anglaise et les promoteurs de la compagnie ont remarqué que les ouvriers des deux nationalités travaillaient bien ensemble et que, tout considéré, les résultats sont meilleurs que quand des ouvriers d'une seule race sont aux métiers.

Le coût total des nouvelles bâtisses et de leur outillage atteindra vers le milieu de l'été environ \$1,250,000, alors que la valeur de la production annuelle sera d'au moins \$1,800,000.

Les plans de la manufacture ont été préparés par C. R. Makepeace & Co., de Providence, R.I.; la construction a été faite, sous la surveillance de Finley & Spence, de Montréal, par D. G. Loomis & Sons.

Le moulin proprement dit est une construction en brique à 5 étages, mesurant 360 pieds par 134; la force motrice est à vapeur avec une machine Corliss de 1500 H. P. de la C. & G. Cooper Co., de Mount Vernon, Ohio.

Les directeurs et officiers de la Compagnie sont:

Président, Wm. C. McIntyre; vice-président, Jas. W. Prke; directeur-gérant, Wm. T. Whitehead; secrétaire-trésorier, W. S. Barker; surintendant, Jas. Dolphin; gérant des ventes, H. L. Perchard; Directeurs Col. J. H. Burland; Thos. E. Hodgson, T. W. Molson, Chas. W. Trenholme, Benj. Tooke et Alphonse Racine.

Les bureaux de ville de la Mount Royal Spinning Co. Ltd., sont dans la bâtisse de la Eastern Townships Bank, Carré Victoria et rue St-Jacques.



Anyone sending a sketch and description may quickly ascertain our opinion free whether an invention is probably patentable. Communications strictly confidential. HANDBOOK on Patents sent free. Oldest agency for securing patents. Patents taken through Munn & Co. receive special notice, without charge, in this

Scientific American.

A handsomely illustrated weekly. Largest circulation of any scientific journal. Published in U.S.A. and Canada, \$1.75 a year, postage prepaid. Sent free to non-subscribers.

MUNN & Co. 361 Broadway, New York
Branch Office, 611 F St., Washington, D. C.

Costumes Lavables! Costumes Lavables! Costumes Lavables!

CHAQUE FEMME EN ACHETERA UN

Procurez-vous notre Assortiment "Quiet Elegance," de \$3.50 à \$7.00,
et faites face à une demande sûre.

Watt & Shapiro Mfg. Co., 507 rue St-Paul, Montreal

**SOUS-VETEMENTS
MARQUE HEALTH**

ROS vendeurs offrent maintenant des échantillons des Sous-Vêtements de la Marque "Health" pour l'Automne 1909. Nous avons amélioré la qualité de chaque numéro et réduit les prix. Nous garantissons des grandeurs correctes dans chaque numéro. Nous avons en mains un stock complet et pouvons vous fournir immédiatement ces Sous-Vêtements avec Manches Longues ou Courtes, blancs ou de couleur naturelle. Nous pensons que vos ventes de Sous-Vêtements pour Dames et Enfants augmenteront si vous mettez en stock ceux de la Marque "Health."

**GREENSHIELDS LIMITED
MONTREAL**



Sous - Vêtements pour Hommes,
Marque St-George,
faits en Diverses Pesanteurs et Textures.

WOOLNAP
(POUR CHALEUR EXTRA)

porte aussi la marque de commerce St-George

“TIDY-WEAR”
COIFFURE PATENTED REGISTERED
FRINGE NETS

LES SEULS s'ajustant parfaitement, en réels cheveux humains. FILETS

NOTE THE TIGHT HAIR

Les seuls filets invisibles tenant bien les cheveux en conservant les effets gracieux de la coiffure, la douceur et la régularité des traits. Exigez les filets "Tidy-Wear" avec les cheveux tendus au bas du filet.

6 Tailles R20 R22 R23 R24 R26 R28 10 Nuances
Moyen Grand Extra Couvre Fine Grand tête Maille

**ROSENWALD FRERES, Fabricants
LONDRES, PARIS, VIENNE**

SPÉCIALITÉ: Filets Cheveux, Crespons divers, Bouleaux, etc.
Seuls représentants au Canada: DIECKERHOFF, RAFFLOER & CIE, Ltd.
Angle des rues Simcoe et Wellington, Toronto.
et 40, Rue St-Antoine, Montréal.

Une Bonne Chose — Bien Annoncée

Voilà ce qui fait un article de vente forte et soutenue.

Le Sous-Vêtement Irrétrécissable

“Ceetee”

est un sous-vêtement de la qualité absolument la plus haute, annoncé d'une manière extensive. Nous disons à nos clients tout ce qui concerne "CEETEE." La demande existe — êtes-vous prêt à y faire face? "CEETEE" est fait dans toutes les grandeurs et tous les styles, en Gaze de l'Inde (pesanteurs moyenne et lourde), en Soie et Laine, en Laine d'Agneau et Mérinos. Chaque vêtement est garanti irrétrécissable.

Voyez nos Echantillons de Printemps.

The C. Turnbull Company

OF GALT, LIMITED

Galt, - - - Ontario

Le meilleur sous-vêtement pour la peau délicate des femmes et des enfants est notre Sous-Vêtement à Côtes Élastiques s'ajustant parfaitement.



RETOUR AUX ANCIENS GENRES DE CHAPEAUX

Pour une fois, le décret rendu par les modistes de Paris n'a pas été accepté de bonne grâce par les Parisiennes.

peaux, leur forme nue portait peu de agritures; ou n'en portait pas du tout.

Les Françaises élégantes examinèrent ces chapeaux et déclarèrent qu'ils ne leur convenaient pas. Il en résulta qu'aux premiers jours du printemps, on assista, à Paris, à une renaissance des énormes chapeaux plats, garnis de fleurs ou de plumes d'autruche qui ont toujours été en faveur dans cette ville. Les actrices françaises suivirent l'exemple et on ne

la saison nouvelle ont refusé d'écouter les conseils des modistes et de se changer en épouvantail.

Ce qu'il y a d'étrange en la question, c'est que, dans les magasins élégants de la rue de la Paix, on ne peut voir que des chapeaux à forme de panier à papiers renversé, et qu'on n'en voit aucun dans les salles de thé de l'hôtel Ritz, de l'Elysée Palace ou de Rumpel Meyer. Il en résultera probablement que le stock entier



Quand les modistes commencèrent à offrir à ces dames leurs chapeaux pour le printemps, les magasins étaient remplis de chapeaux qui ressemblaient beaucoup à des paniers à papier renversés. Leur forme n'était pas très différente de celle des bonnets de Cosaque qui ont eu de la vogue quelque temps pendant l'hiver; mais cette forme était très exagérée. Pour augmenter la laideur de ces cha-

vit plus de paniers à papiers renversés dans les théâtres.

"J'aurais l'air d'un épouvantail avec un de ces chapeaux sur la tête, disait Mme Fish, et je n'ai nullement l'intention d'en porter. Je vais revenir aux genres de 1908."

Cette décision de Mme Fish n'est pas unique. Presque toutes les Américaines qui achètent à Paris des chapeaux pour

de ces chapeaux sera vendu aux acheteurs américains et écoulé dans les magasins de l'Amérique, où les femmes pourront être persuadées qu'elles achètent la dernière fantaisie parisienne.

Le mérite est une grande chose; mais de deux magasins de mérite égal, celui qui fait la meilleure publicité fera le plus d'affaires. [Washington Star].

NOS ECHANTILLONS D'AUTOMNE

sont offerts en ce moment par nos voyageurs dans les provinces d'Ontario, de Québec et dans les provinces Maritimes.

Les Valeurs et les Assortiments vous invitent à les examiner de près.

QUELQUES-UNES DES LIGNES QUE NOUS OFFRONS :
Blouses, Sous-Vêtements pour Dames et Enfants, Jupes, Bonneterie pour Dames et Enfants, Jupons, Mouchoirs pour Dames, etc., etc.

Merceries pour Hommes

Chemises Négligées et à Devant Dur, Sous-Vêtements pour Hommes et Garçons, Chaussures et Bas pour Hommes et Garçons, Cois de Fantaisie pour Garçons, etc.

Articles de Maison

Toile et Dessus de Table, Dentelles, Serviettes de Table, Rideaux, Essuie-Mains, Toiles à Essuie-Mains, Portières, etc.

Lignes Spéciales pour Rassiriment, comprenant de nombreux Lots de Liquidation.

EST Faites-nous part de vos besoins.

L. HIRSHSON & CO.

248, rue Notre Dame Ouest, MONTREAL.

Pewny & Caret

annoncent qu'ils ont en stock un assortiment complet de gants de toutes les sortes et couleurs en Glacé, Suède, Cape, dans toutes les longueurs.

Echantillons sur demande.

Chaque gant est garanti.

Grand Prix

St-Louis

1904

Médaille d'Or

Londres

1908

Seuls Agents pour le Canada :

GREENSHIELDS LIMITED
MONTREAL.

Hamilton Cotton Co.,

HAMILTON

MARQUE "STAR"

Rideaux en Chenille, Portières et Tapis de Table.
Tapis de Table de Fantaisie et Unis, dans les grandeurs suivantes :

4.4, 6.4, 8.4, 10.4, 12.4,

Rideaux et Portières dans les largeurs suivantes :
32," 34," 36," 40," 44," 48," 66," 72,"
et dans toutes les longueurs désirées.

MARQUE "IMPERIAL"

Une qualité de Rideaux Unis et Pesants, ayant une apparence très riche.

Nouvelles Teintes et Nouveaux Dessins pour le Commerce du Printemps.

AGENT POUR LA VENTE :

W. B. STEWART

EMPIRE BUILDING.

64 Wellington St. West.

TORONTO, ONT.

Marque Rooster

La Meilleure

Fabrication



"I CROW OVER ALL"

OVERALLS,
PANTALONS,
CHEMISES.

Pantalons pour l'été en
Coutil Blanc, Flanelles Ecosaises,
Serges Anglaises, Homespuns Canadiens.
Longs Vêtements de Magasin.

ROBERT C. WILKINS,
MONTREAL.

LES VENDEURS ET LES JOURNAUX DE COMMERCE

L'intermédiaire qui attire particulièrement le marchand et qui est de la plus grande aide au voyageur de commerce dans son travail de chaque jour, est le journal de commerce qui est le moyen convenable de communication entre le marchand de gros et le détaillant. Je remarque que les maisons de gros qui

le journal quotidien pour y lire les nouvelles, le magazine pour se distraire et le journal de commerce pour y trouver des avis et de l'assistance dans l'achat des marchandises en gros et leur vente en détail. Le meilleur marchand est celui qui lit, qui pense, qui réfléchit bien aux problèmes qui se présentent à lui en tant qu'homme d'affaires.

Montrez-moi un marchand qui n'ouvre pas son journal de commerce, qui ne cou-

des journaux quotidiens. Il fournit de temps en temps un sujet de discussion dans les magazines. Le journal de commerce, au contraire, connaît le voyageur de commerce et l'apprécie à sa juste valeur; il l'aide de toute manière en étendant le volume de ses affaires et en augmentant le montant de ses profits. Le journal de commerce et le voyageur, travaillent ensemble pour l'accomplissement d'un but commun, et je n'hésite pas à



emploient le plus les journaux de commerce sont celles qui vendent le plus de marchandises, qui occupent la meilleure situation commerciale et remportent le plus de succès, dit un écrivain dans Merchants' Journal. J'ai aussi observé que les maisons de gros qui ignorent les journaux de commerce ont rarement d'aussi bons voyageurs que celles qui suivent la politique contraire. Le marchand prend

pe pas les pages de son magazine, qui ne lit pas son journal quotidien, et je vous montrerais un homme qui ne retire pas de la vie tout ce à quoi il a droit, un homme qui ne marche pas avec les progrès de la civilisation et ne suit pas le mouvement des affaires, un homme indolent en affaires et paresseux en société.

Depuis quarante ans le voyageur de commerce est en butte aux plaisanteries

dire que le voyageur de commerce qui réussit le mieux est celui qui utilise le plus les journaux de commerce et que le journal qui obtient le plus de succès est celui qui considère le voyageur comme poursuivant une cause commune à eux deux.

La publicité, c'est la multiplication des ventes.

ROUS ATTIRONS TOUT SPECIALEMENT L'ATTENTION de nos clients et du Commerce en Général sur le grand choix que nous avons en BRAID DE CRIN, pour la confection des Chapeaux d'Été. Notre assortiment de Plumes d'Austruche, Fleurs, Tulle, Chiffons et Rubans est au complet dans toutes les nuances les plus désirables.

J. M. ORKIN & CIE.

214, rue Notre-Dame Ouest, - MONTREAL.

OUATE EN PAQUETS

Garantie exempte de fils et d'autres matières étrangères inertes.

OUATE DE COTON :

"NORTH STAR" "CRESCENT," "PEARL."

La qualité, pour cette saison, est encore meilleure que jamais. C'est la meilleure pour le prix. Fabriquée avec du bon coton pur - pas de déchets. Demandez la Ouate en paquets "North Star, Crescent et Pearl."

ROBERT HENDERSON & CO.,
MONTREAL.

JAMES STANBURY & CO., - - TORONTO
Agents de Vente.

A. O. MORIN & CIE

Importateurs en Gros
de Nouveautés : : :

8 RUE STE-HELENE - MONTREAL

Bas et Chaussettes Importés ainsi que de Notre Propre Fabrication. Spécialité de Broderies et Dentelles de toutes provenances.

Nous recevons constamment de nouveaux dessins et nous sommes, par conséquent, en mesure d'offrir les dernières créations.
VOYEZ LES ECHANTILLONS DE NOS VOYAGEURS



Les Sous-Vêtements Hewson pour hommes et les "Coat Sweaters" pour hommes, femmes et enfants, obtiennent un grand succès.

Les tailleurs satisfont leurs clients par la qualité et les modèles charmants des Worsteds Hewson pour costumes complets.

Nous espérons que vous accorderez votre bienveillante attention à notre acheteur quand il ira vous voir et que vous nous donnerez vos ordres estimés.

Hewson Woolen Mills Ltd.,
AMHERST, N. E.

La Globe Suspender Company a toujours offert une ligne de **Bracelets** et de **Jarretières** qui n'était inférieure à aucune autre au Canada; mais elle vient de mettre entre les mains de ses agents une ligne qui est certainement merveilleuse comme prix et fabrication. Demandez aux agents à la voir ainsi que les Jarretières Utility pour dames.



Globe Suspender
— **Company** —

ROCK ISLAND, QUE.



La maison Garneau Limitée, de Québec, avise les commerçants que ses voyageurs sont en route avec ses différentes lignes pour le commerce d'automne. Nous rappelons aux commerçants en marchandises sèches que la maison Garneau Limitée a un stock considérable de marchandises pour le commerce d'automne, et nous leur conseillons de voir ses échantillons avant de placer leurs ordres. Voir d'autre part l'annonce de cette maison; celle-ci a toujours en magasin les Serges et Vicunas de la marque Sphinx, tissus bien connus et jouissant d'une haute réputation dans le commerce.



La Dominion Oil Cloth Co., Ltd., de Montréal a publié un splendide catalogue illustré en couleurs des différents modèles de prélandes et de linoléums qu'elle a créés pour la saison actuelle. Il y a un très grand choix de modèles de toute beauté dans toutes les qualités qui sont appelés à un grand succès de vente.

Bien que la Dominion Oil Cloth Co. ne livre pas directement au détail, elle se fera un véritable plaisir d'envoyer ce catalogue à tous les marchands qui vendent des prélandes.

L'ART DE RECOUVRER LES CREANCES

L'aptitude d'un marchand ou son manque d'aptitude à faire des recouvrements détermine souvent son succès ou son insuccès en affaires, car le crédit est l'écueil contre lequel est venue se briser plus d'une entreprise. Aucune homme ne devrait se lancer dans une entreprise commerciale, s'il ne s'entend pas à faire les recouvrements.

S'il ne peut pas sortir et faire rentrer l'argent qui lui est dû, il est préférable pour lui de faire affaires strictement au comptant.

C'est un art que de savoir faire rentrer les fonds; un marchand peut faire rentrer tout l'argent qui lui est dû et conserver en même temps l'amitié et la clientèle de ses débiteurs, tandis qu'un autre, dans les mêmes conditions, ne pourrait pas faire la dixième partie du travail du premier. Il faut faire sentir au débiteur qu'il doit payer sa dette, mais il n'est pas prudent de le harceler au point de l'indisposer.

Beaucoup de marchands réussissent le mieux en faisant appel à la bonne camaraderie du débiteur, en lui disant qu'ils ont quelques comptes à payer à une certaine date (ce qui peut, toujours être

vrai) et en invoquant ses bons sentiments naturels pour les aider en payant ce qu'il doit. Beaucoup d'hommes qui mettent de la négligence à payer leurs dettes ont bon cœur; ils sont prêts à obligez quel qu'un, et cette manière de leur présenter la question touche leur fierté et leur sympathie au lieu d'exciter leur indignation.

C'est une bonne chose que de faire sentir au débiteur que vous avez confiance en lui et, s'il convient de payer à la date spécifiée, il est bon de le quitter en lui laissant l'impression que vous ne doutez nullement qu'il exécutera sa promesse et que vous n'avez aucune inquiétude à ce sujet. Tout cela ne signifie pas naturellement que le marchand doit donner à son débiteur l'impression que ses finances sont en très mauvais état; mais il doit lui faire comprendre qu'il est temporairement gêné, comme le sont quelquefois tous les hommes d'affaires.

Neuf fois sur dix, le débiteur fera de son mieux pour payer son compte en temps voulu et, s'il voit qu'il ne peut pas le faire, il est tout probable qu'il ira franchement trouver son créancier et lui fournira la preuve qu'il parle sérieusement. Dans ce cas, ou s'il faut que vous alliez le voir de nouveau, montrez-vous aussi amical qu'au préalable et aussi confiant en lui; mais pendant qu'il exprime ses regrets, dites-lui qu'il existe un moyen de vous sortir d'embarras — c'est de vous faire un billet que vous pouvez endosser et au moyen duquel vous pouvez obtenir de l'argent à la banque. Si le débiteur a réellement l'intention de vous payer, il consentira presque certainement à vous faire ce billet; s'il n'a pas cette intention, plus tôt vous aurez une explication avec lui, mieux cela vaudra.

LE SUCCES DANS LES PETITS MAGASINS

La plupart des conseils donnés au sujet de la gérance des magasins sont excellents, mais ne sont pas applicables aux petits magasins.

Ils sont destinés aux établissements d'une importance considérable. Nous croyons cependant, dit le journal "West Coast Trade", qu'un homme peut réussir dans un petit magasin tout aussi bien que dans un grand — que le succès ne se mesure pas au nombre d'étages ou à l'espace de plancher d'un établissement.

Ceci admis, nous nous sommes efforcés de nous procurer de la matière applicable plus particulièrement aux marchands dont le commerce a un développement modéré, et ce que nous allons dire est à l'intention des marchands de la campagne et des petites villes et des marchands des grandes villes qui sont à la tête d'un petit commerce.

On a beaucoup parlé de la personnalité et du caractère des grands commer-

cants comme Marshall Field et John Wanamaker. Leurs admirateurs ont rabâché sur tous les tons leurs méthodes, leur souci des détails, leurs habitudes commerciales, leur compréhension des choses dans leur ensemble, leur aptitude à prévoir les choses de loin, et même leurs maximes. On nous a dit, et cela est probablement vrai, que leur succès fut dû à leur personnalité.

Combien plus important est-il pour un petit commerçant d'avoir de la personnalité!

Il en a besoin beaucoup plus que le propriétaire d'un énorme magasin, comme ceux nommés ci-dessus. Ceux-ci ne pouvaient pas conduire chaque vente en personne; ils ne pouvaient pas entrer en contact avec tous les clients; nous doutons même qu'ils connussent tous leurs employés ou même qu'ils leur aient parlé à tous. Ils ne pouvaient pas voir tous les voyageurs ni surveiller un seul département. Pour eux, il était suffisant et quelquefois plus que suffisant d'établir les règlements généraux du magasin, de mettre à exécution les plans généraux adoptés et, à l'occasion, d'inciter les chefs de départements à faire de plus grands efforts.

Les choses sont bien différentes dans un petit magasin. Là, le propriétaire connaît chacun de ses clients et souvent les sert lui-même.

Il est renseigné sur leurs affaires. C'est souvent lui qui fait tous les achats de marchandises pour son établissement, et rien ne se fait en dehors de l'ordinaire qu'il ne dirige ou ne fasse lui-même.

Une personnalité gracieuse et forte est avantageuse au propriétaire d'un grand magasin, mais elle est deux fois plus nécessaire et indispensable au propriétaire d'un petit magasin.

Nous croyons qu'il est plus facile de réussir dans un petit magasin que dans un grand, parce que l'homme le plus intéressé au succès à tout sous ses yeux et en tout temps.

Aucun coulage ne peut exister longtemps sans qu'il s'en aperçoive. Aucun abus ne peut se produire dans son établissement sans qu'il ne le découvre. C'est à lui personnellement de se gagner la faveur des clients par des manières agréables, de les retenir par son intérêt, d'en augmenter le nombre par son esprit entreprenant et la propreté de son magasin et de rendre son commerce plus lucratif par son habileté.

C'est un travail difficile que d'arriver au succès, mais c'est un travail qui en vaut la peine.

Le propriétaire d'un grand magasin voit sa personnalité s'évanouir au milieu de centaines d'autres personnes qui essaient d'exécuter ses ordres. Le propriétaire d'un petit magasin peut appliquer sa personnalité directement où il le juge le plus avantageux.

The BUSTER BROWN STOCKING

LES BAS BUSTER BROWN
EST UN BIENFAIT POUR LES MÈRES ET
UNE AUBAINE POUR LES FILLES
BUSTER BROWN

LES BAS BUSTER BROWN
S'ON BON D'UNE
ETRE ET CARRE
MONTRE UN
MONTRE UN
MONTRE UN
MONTRE UN



MARQUE DE COMMERCE ENREGISTRÉE.

DEMANDEZ



LITTLE DAISY

ENREGISTRÉ
CÔTES 1 x 1
Grandours 4-7
Noir, Cardinal, Crème, Tan,
Rose, Bleu-Ciel.

The Little Darling



LITTLE PET

ENREGISTRÉ
SANS COCTURE, EXTRA-FIN
Grandours 4-7
Noir, Cardinal, Crème,
Tan.

PRINCIPALES LIGNES DE BAS POUR JEUNES ENFANTS

FAITS DE LAINE D'AGNEAU D'AUSTRALIE DESMONTÉE, DANS UNE MANUFACTURE
PROPRE, MODERNE, SANITAIRE, SOUS LA SURVEILLANCE DE L'INSPECTEUR DU
GOUVERNEMENT ET DU BUREAU DE SANTÉ.

Tissus par notre procédé spécial, qui est garanti laisser les marchandises
Fortes, Propres, Douces et non surpassées pour la richesse de la teinte.

Assortiment Complet Toujours en Stock.
Prompte Attention aux Ordres par Lettre.

MANUFACTURES POUR LE COMMERCE DE GROS PAR CHIPMAN-HOLTON KNITTING CO.
E. H. WALSH & CO., Seuls Agents de Vente, TORONTO et MONTREAL

"BEEHIVE"

ET

"White Heather"

de BALDWIN.

Spécialistes en Laines a Tricoter

Elles Assurent une vente facile.

Par l'entremise des principales Maisons de Gros.

Echantillons gratuits sur demande adressée à

J. & J. Baldwin & Partners, Ltd.

ETABLIS EN 1785.

HALIFAX, ANG.

AGENT:
DUNCAN BELL
MONTREAL & TORONTO

Rassortiment du Printemps Lignes pour Prompte Expédition

Pour obtenir votre part des affaires du Printemps, vous aurez besoin de quelques lignes pour rafraîchir votre stock.

L'importance qu'il y a à avoir les marchandises correctes en temps opportun se fait de plus en plus sentir, chaque saison. C'est là qu'on apprécie l'avantage offert par cette maison de marchandises sèches en gros, la plus vaste du Canada.

Dans tous les départements de notre immense entrepôt, les stocks n'ont jamais été en plus belle condition et plus attrayants que maintenant.

Cotonnades	Ginghams	Indiennes
Tissus Lavables	Etoffes à Robes	Soieries

Dans ces départements vous trouverez les modèles les plus nouveaux et les dernières nuances aux prix les plus serrés.

Les accessoires de Costumes, Broderies et Dentelles, sont extrêmement actifs. Profitez de notre stock.

Articles de Tablette, Tapis et Articles de Maison. Les lignes de saison sont en montre ici. Nos assortiments sont facilement les plus vastes dans le commerce.

Envoyez-nous une liste de ce qu'il vous faut, ou voyez les échantillons de nos voyageurs. Notre Département d'Ordres par Lettres s'occupera promptement de vos commandes.

Greenshields Limited

Montreal.