



SOUVENIRS

DE

Notre Paroisse

SAINTE ANNE DE BELLEVUE

Renseignements Pratiques et Utiles à Tous

Argent! Patentes!

Beaucoup d'argent nous vient de l'exploitation des patentes, mais celles-ci ne peuvent s'exploiter sans argent.

AVIS.

à ceux qui ont de l'argent à disposer, de le placer dans le développement des inventions dont *O. Lalonde*, expert dans cette ligne, se fait une spécialité.

C'est un fait incontestable que les riches d'aujourd'hui ont réalisé leur fortune en plaçant un peu de capital dans telle ou telle invention.

L'inventeur de l'épingle de sûreté a réalisé 4 millions avec une patente universelle.

L'inventeur du parapluie qui s'ouvre seul "Self opener", a vendu ses brevets à une compagnie \$500,000.00.

L'inventeur des écrémeuses de lait a déjà réalisé plus d'un million.

Le plus petit perfectionnement des machines à coudre a rapporté plus de \$100,000.00 à son inventeur.

Enfin, tous les articles que vous voyez dans votre maison ont été inventés et ont rapporté à leur auteur une fortune plus ou moins importante.

POURQUOI?

n'en pourrait-on pas réaliser autant en exploitant les inventions suivantes.

Chaloupe Insubmersible; Cire à cacheter, qu'on peut se servir à froid; Moulin à piler le steak; Echelle de sauvetage; Semelles de chaussures interchangeables; Indicateur des rues ou stations des chemins de fer; Freins pour petit ou gros char mis en opération par l'élan même du char; Enveloppe inviolable; Nouveau genre d'amusement pour parc public; Perfectionne-

ment d'ustensiles de cuisine; Bouteille non remplissable, et cent autres qui ne sont pas encore brevetées et que je me garde bien d'exposer au public mais dont je donnerai volontiers l'idée à toutes personnes désireuses de s'intéresser pécuniairement ou par son influence au développement de mes inventions.

Ce qui fait la renommée de l'américain, ce n'est pas tant son génie inventif comme son initiative à manufacturer et à lancer les inventions sur le marché.

Il y a de par tout le Canada de bons et réels inventeurs qui ont de très bonnes inventions mais qui sont restés dans l'ombre parcequ'ils n'avaient pas le nerf de la guerre "l'argent".

Vous avez un peu d'argent, moi, j'ai les inventions.

Formons un syndicat et exploitons quelques-unes de mes inventions, et soyez assurés qu'avant longtemps vous aurez réalisé une fortune et que vous considérerez ce placement plus avantageux et plus certain qu'en plaçant votre argent dans les mines ou dans le commerce.

Avis donc à ceux qui ont du capital et de l'énergie de travailler à lancer sur le marché un article qui, s'il n'est votre création, devra-t-il du moins son existence à votre initiative et à votre encouragement.

Pour être quelqu'un, il faut attacher son nom à une oeuvre ou à une création.

Mes aptitudes comme inventeur sont reconnues, et mes connaissances en haute mécanique ont déjà été mises à l'épreuve.

Je suis à la disposition de tout inventeur pour compléter ou améliorer une invention et suis à la recherche de capitaux pour exploiter mes propres inventions.

AVIS AUX CAPITALISTES!

O. LALONDE,

2426, AVE DU PARC

SOUVENIRS



NOTES HISTORIQUES



Quoique le plus éloigné de la ville, sur l'île de Montréal, le village de Ste-Anne de Bellevue n'en est pas moins une ville en miniature.

Son succès de développement est probablement dû à l'initiative de son administration qui ne ménage rien pour rendre la petite ville de Ste-Anne de Bellevue attrayante à tous les points de vue, aussi c'est par centaines que l'on compte ceux, qui, profitant des communications faciles qui sont à leur disposition, voies du G. T. R., C. P. R. et par bateaux, savent où aller passer paisiblement et surtout agréablement les mois de la saison d'été.

Au nombre des attractions qui caractérisent Ste-Anne de Bellevue, comme ville d'importance et d'initiative, nous signalons l'établissement des Ecoles d'agriculture McDonald dont nous donnons plus loin plusieurs photographies des principales bâtisses.

Cet établissement constitue à juste titre l'orgueil des citoyens: nous passons donc sans faire de commentaires sur cette institution, car vous connaissez de par l'avoir en tendu ou lu dans la presse quotidienne l'importance, la grande importance de cette ferme expérimentale.



S'IL VOUS FAUT

Un Manteau

Un Paletot

OU TOUT AUTRE ARTICLE EN FOURRURES
pour cet hiver, ne manquez pas de voir notre assortiment et nos prix. Vous en serez agréablement surpris.

En vous procurant vos FOURRURES au prix du gros chez nous, vous épargnez au moins 25% et vous bénéficierez d'un choix immense.

NOS SPECIALITES :

Manteaux de Mouton de Perse, Articles en Vison, Manteaux Doublés, Manteaux en Ratmusqué, Seal & Poney, Paletots Doublés, Capots de Chat, Capots de Castor, Casques en Vison.



ESCOMPTE SPECIAL ACCORDÉ SUR COMMANDES PLACÉES DANS JUILLET
ET AOUT. DEMANDEZ NOTRE CATALOGUE.

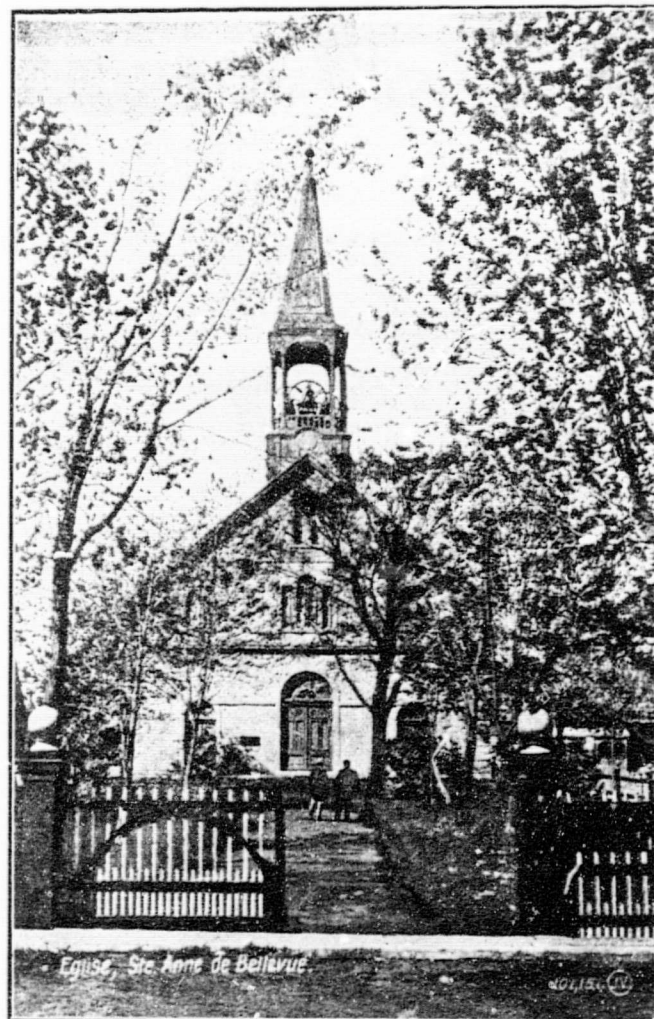
Laberge, Chevalier & Cie

FOURRURES EN GROS

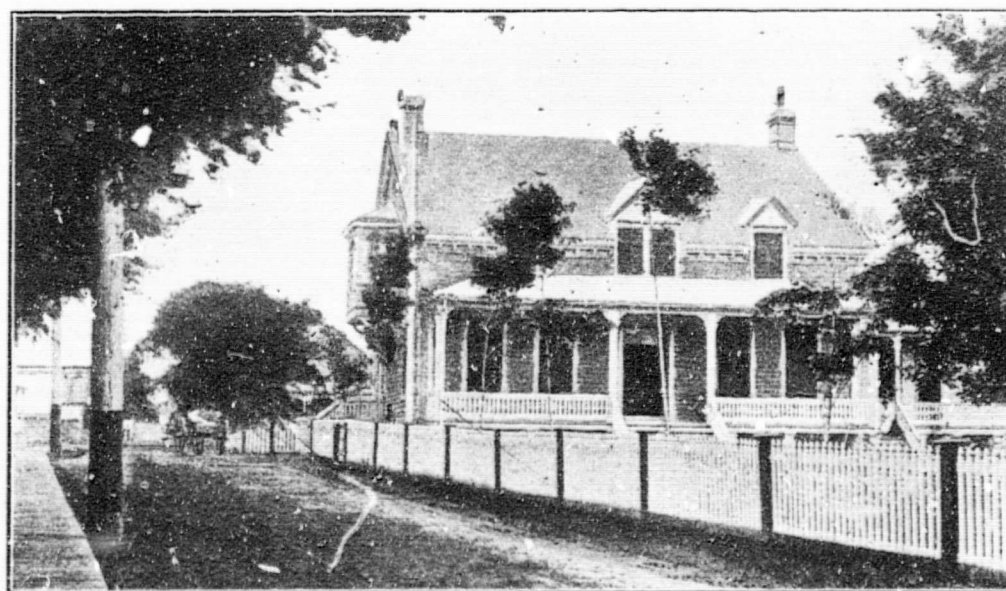


516, rue St-Paul

MONTREAL



L'EGLISE, ST-ANNE DE BELLEVUE.



LE PRESBYTERE, ST-ANNE DE BELLEVUE.

Dr Léon Archambault

DENTISTE

Pose de dents inusables, recommandées par leur beauté, leur légèreté et leur solidité



Extractions des dents absolument sans douleurs.



CONSULTATIONS

de 9 à 5 hrs.

295 RUE RACHEL

COIN ST-DENIS

Bell Tel. St-Louis 870

MONTREAL.

Fleurs Artificielles et Plantes Sterilisees

Nous invitons tous ceux qui ont à faire des cadeaux ou qui auraient à décorer leur maison joliment et à peu de frais, à venir voir toutes les nouveautés en fait de Fleurs Artificielles, de Fugère, de Mousse, de Plantes Vertes naturelles ou Stérilisées, de couronnes mortuaires en Immortelles, Etc., Etc.

Nos fleurs et nos plantes se conservent indéfiniment tout en gardant leur fraîcheur et elles ajoutent à la beauté d'un intérieur.

Une visite à notre magasin vous convaincra du grand choix que nous avons toujours en mains.

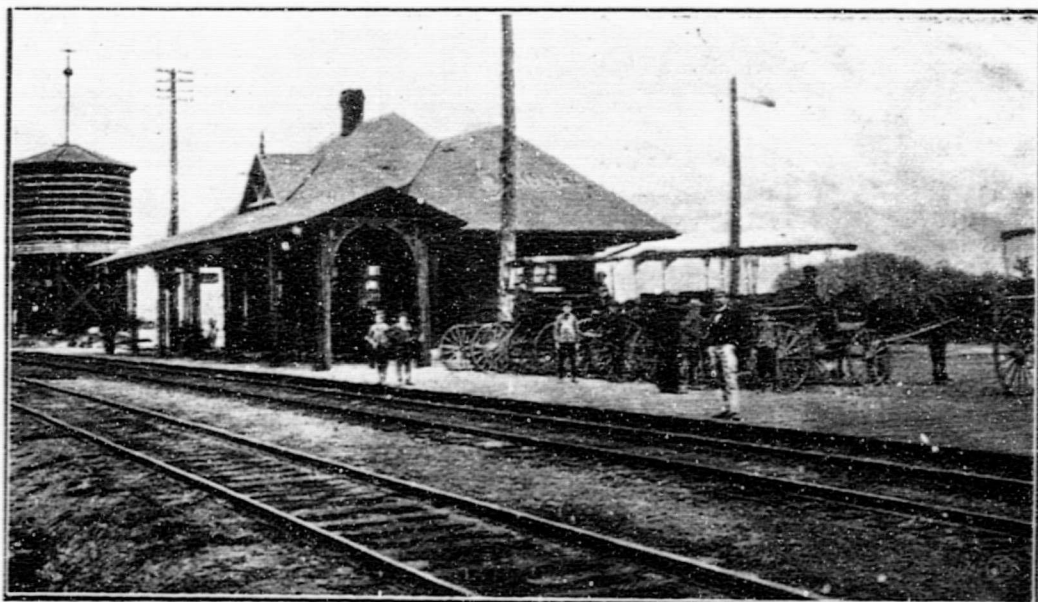
Librairie L. J. A. DEROME Limitée

LIBRAIRES - PAPETIERS

Importateurs d'Articles Religieux et de Fleurs Artificielles.

35 rue Notre-Dame Ouest

Montréal



STATION DU GRAND TRUNK, STE ANNE DE BELLEVUE.



STATION DU C.P.R., STE-ANNE DE BELLEVUE.

S'il s'agissait de faire la réclame de la petite ville de Ste-Anne, comme place d'eau, site idéal, etc., etc., nous entrerions dans de plus amples détails, mais comme la publication de cet Album Souvenir est limitée qu'aux citoyens, ce serait peut-être vous exposer à la vanité, que de vous décrire les sentiments d'admiration que les voyageurs éprouvent en arrivant chez vous. Aussi, nous contentons-nous de reproduire par la photographie les principales bâtisses et monuments que nous croyons dignes d'attention.

Pour rendre cette publication attrayante, nous avons cru bien faire d'y consacrer quelques pages relatives à la culture des légumes, l'élevage des animaux et volailles, une foule de renseignements pratiques et qui nous sont en temps et lieux d'une grande utilité; et quelques lignes d'historiettes, maximes et devinettes. Entre ces pages sont intercollées des pages d'annonces de vingt-cinq lignes de commerce différentes, des principales maisons de Montréal, que nous pouvons vous donner comme des maisons tout-à-fait recommandables.



Maison Gagnon



597 Ste-Catherine

EST

MONTREAL



Cette Maison, est l'une des plus avantageusement connues dans l'Est de Montréal. Ses créations, ont un chic tout particulier. Spécialisée dans les Confections pour Dames, la Maison Gagnon, a pour principe inflexible, qu'aucune marchandise, même la meilleure marché, ne doit être délivrée à une cliente, sans être absolument garantie, comme matériel, coupe, apparence, nouveauté, dans les détails, comme dans l'ensemble.

Dans l'achat de leurs tissus, ils ont en vue, le genre, la distinction, l'élégance, et la durée, de sorte que, en achetant à cet établissement, outre vous épargnant, d'une part, le trouble de confectionner vous-mêmes vos vêtements, dans l'inquiétude et l'incertitude, et d'autre part, ils vous épargnent également, les déceptions résultant des achats faits d'après les apparences souvent trompeuses, au point de vue de la qualité et de la durée des matériels destinés à la confection des costumes, jupes, robes, manteaux, etc. et vous êtes persuadés d'avance, que tout en payant bien bon marché, vous êtes habillées dans les dernières créations des grands centres mondains.

Une attention toute spéciale et particulière est apportée à la confection des TOILETTES DE NOCES, et ROBES DE DEUIL, dans lesquelles la MAISON GAGNON, a toujours su démontrer et soutenir sa réputation de spécialiste, contre toutes ses autres rivales.

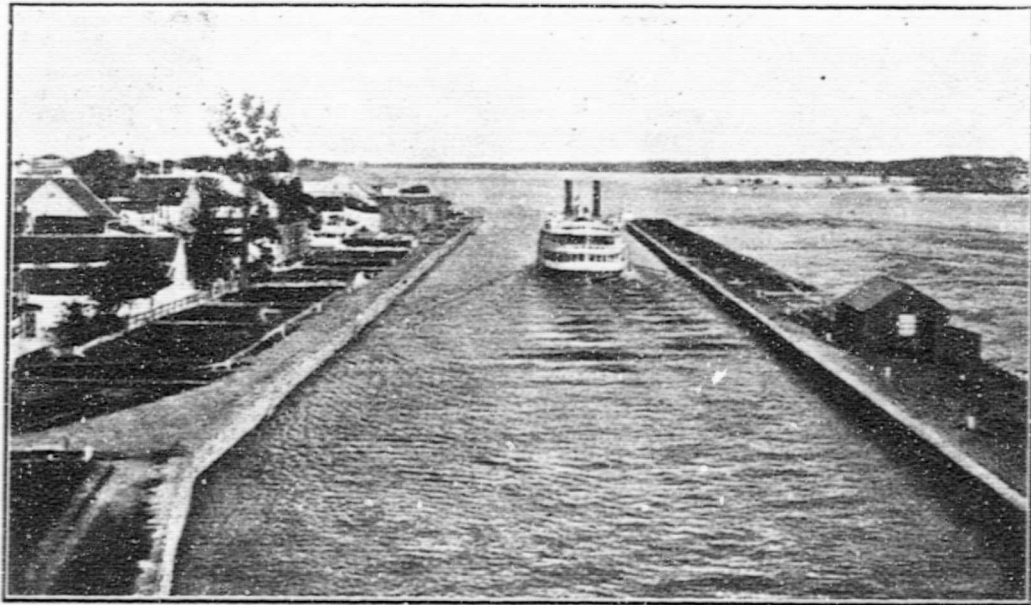
Nous avons cru intéresser la classe féminine de cette paroisse, en leur présentant cette Maison, et nous osons espérer y avoir réussi, en vous conseillant d'aller leur rendre visite à votre prochain voyage à Montréal, et pour vous encourager, et vous prouver, que la Maison Gagnon est la première en fait de confections pour Dames, et permettre à celles d'entre vous, qui ne connaîtraient pas les lignes de cet établissement, nous publions ci bas, un coupon, donnant droit à une réduction de 10 p.c., sur tout achat fait au comptant, et s'il advenait, que plusieurs personnes, en autant que vous seriez ensemble, ne possédaient qu'un seul coupon, la même réduction sera accordée à chacune de ces personnes.

N'oubliez pas l'adresse,

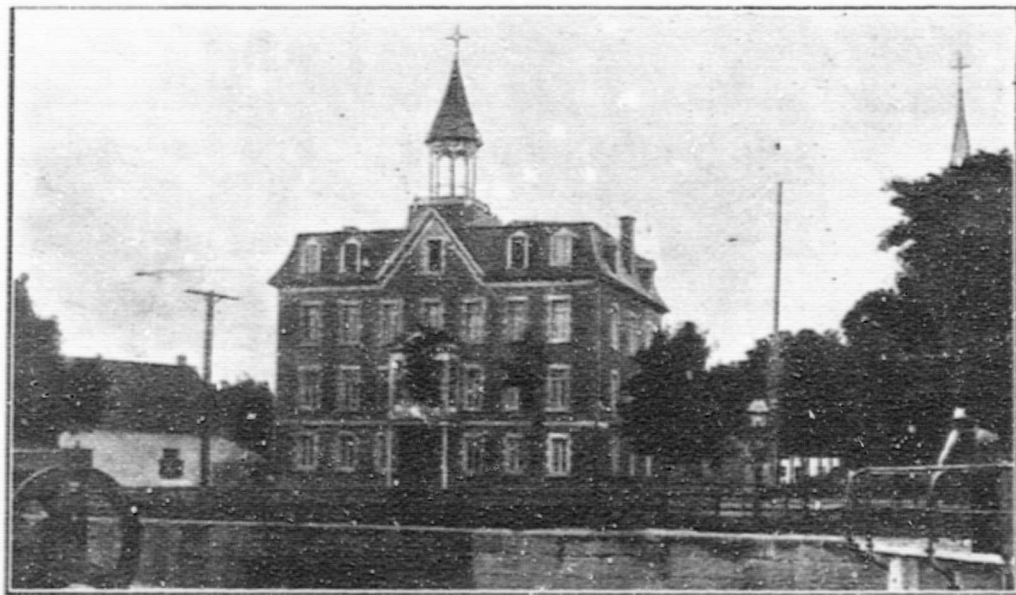
MAISON GAGNON

597, Ste-Catherine Est, 597

Ce coupon donne droit à une réduction de
10% sur tout achat fait à la
MAISON GAGNON, 597 Ste-Catherine Est
MONTREAL.



LE CANAL, STE-ANNE DE BELLEVUE.



COUVENT DE STE-ANNE DE BELLEVUE.

Aux modes Américaines



306. — Chapeau de jeune fille, fait de dentelles pliées accordéon. Bordure de velours bleu ou noir, garni d'une plume pleureuse, gros bleu ou noir.

Valeur régulière \$25.00
A titre d'essai d'annonce 17.50

Dans le but d'étendre notre clientèle au dehors de la ville, nous avons décidé d'offrir aux dames et jeunes filles de la campagne une occasion tout à fait *Exceptionnelle* de se coiffer à la dernière mode et à très bon marché.

Ces deux vignettes vous donneront une faible idée du chic et du bon goût de ces deux créations de chapeaux, mais la possibilité de vous convaincre de leur élégance et de leur parfaite confection, est à votre disposition. Il suffit de nous faire parvenir le montant en argent ou par mandat, et nous vous enverrons franco, le chapeau désigné. Il est bien entendu que la responsabilité de notre maison, vous garanti entière satisfaction — sinon — retournez-nous le chapeau et nous vous retournerons votre argent.

Ainsi donc aux plus sages qui savent agir au bon moment de profiter de l'inauguration de notre

Vente par la Malle

Soyez assurées que vous ne pouvez trouver nulle part ailleurs une pareille occasion.

La perspective de l'économie réalisée, vaut certainement la peine que vous en fassiez l'expérience.



303. — Très jolie chapeau pour dames, fait de paille, et garni d'un côté d'ornement et de ruban de velours et de l'autre côté d'une boucle de ruban duchesse, barré ou uni. Les couleurs sont noir et blanc, noir et champagne, ou tout noir.

Prix régulier \$12.00
A titre d'annonce 4.95

Notre devise commerciale :

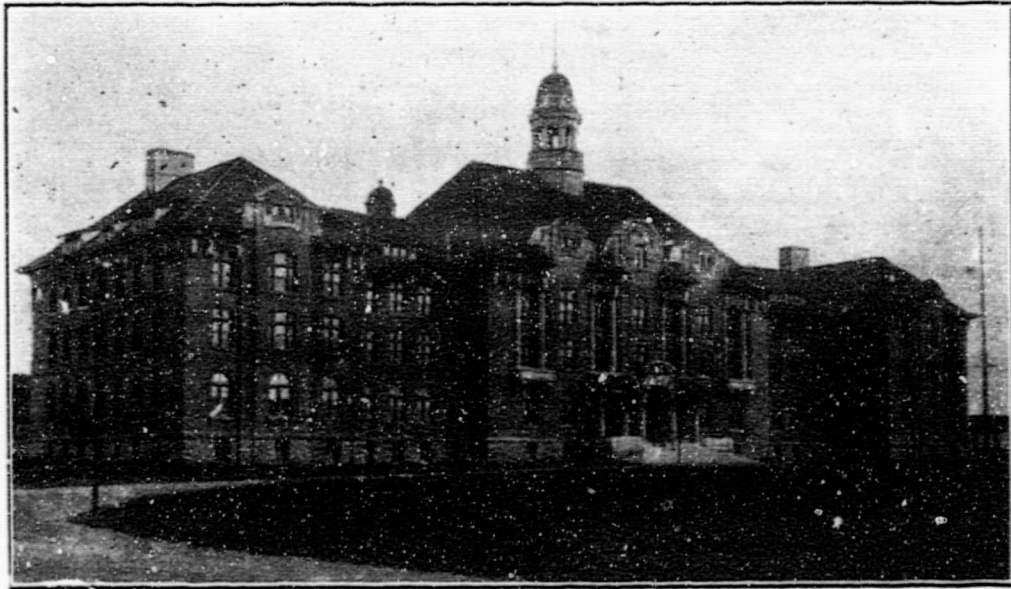
ENTIERE SATISFACTION OU ARGENT REMIS

Aux Modes Américaines

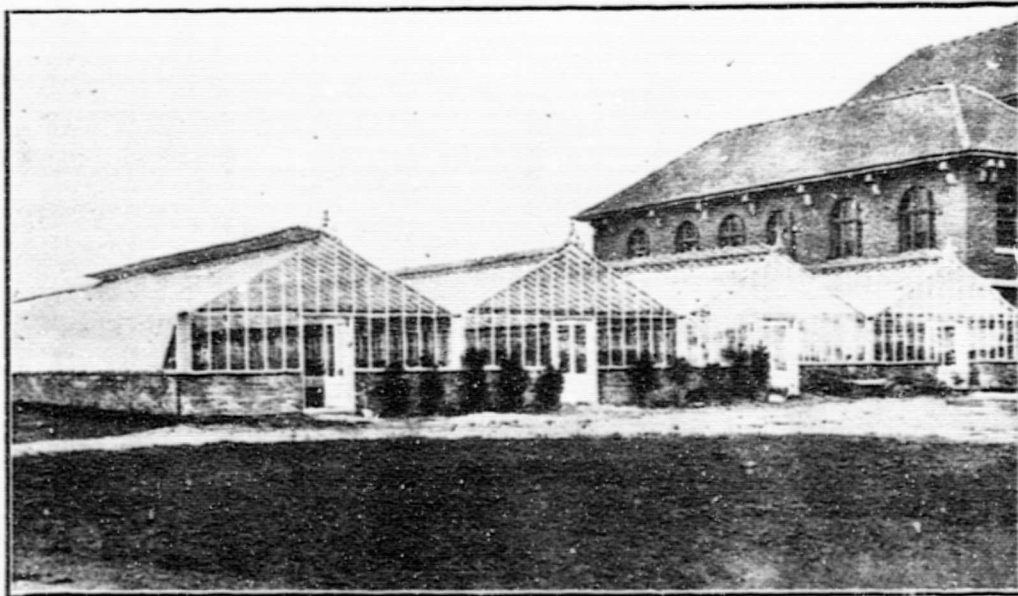
Madame A. THERIEN

262 SAINTE-CATHERINE EST

(Près de la rue Saint-Denis)



BATISSE PRINCIPALE AU COLLEGE D'AGRICULTURE MACDONALD,
STE-ANNE DE BELLEVUE.



LES SERRES AU COLLEGE D'AGRICULTURE MACDONALD,
STE-ANNE DE BELLEVUE.

ÉCOLIERS, COMMIS, APPRENTIS, JEUNES GENS

Deposez vos Économies à

La Banque d'Épargne de la Cité et du District de Montréal

Fondée en 1846

DIRECTEURS :

HON. J. ALD. GUIMET, Président. MICHAEL BURKE, Vice-Président.
HON. ROBERT MACKAY, H. MARKLAND MOLSON, R. BOLTON, G. N. MONCEL, ROBERT ARCHER,
HON. R. DANDURAND, HON. CHAS. J. DOHERTY, ALBERT HEBERT.

Capital souscrit	- - - -	\$2,000,000.00
Capital payé	- - - -	1,000,000.00
Fonds de réserve	- - - -	1,100,000.00
Actif au de-là de	- - - -	\$25,000,000.00

NOMBRE DE DEPOSANTS PLUS DE 100,000.

Bureau Chef et 12 Succursales à Montréal.

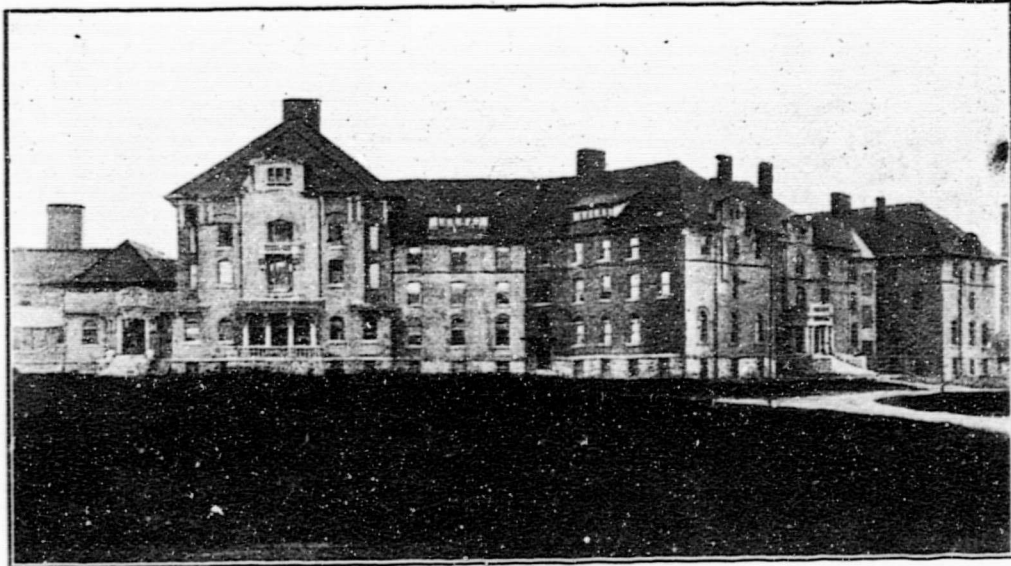
La seule banque incorporée en vertu de l'Acte des Banques d'Épargnes, faisant affaires dans la Cité de Montréal. Sa charte, (différente de celle de toutes les autres banques), donne **toute la protection possible** à ses déposants.

Elle a pour but spécial de recevoir les épargnes, quelques petites qu'elles soient, des veuves des orphelins, écoliers, comme apprentis et des classes ouvrières, industrielles, et agricoles et d'en faire un **placement sûr**.

Demandez une de nos petites banques à domicile, ceci vous facilitera l'épargne. **Intérêt alloué** sur les dépôts au plus haut taux courant.

Nous vous réservons toujours l'accueil le plus courtois que votre compte soit gros ou petit.

A. P. LESPERANCE, Gérant.



DEPT. DES JEUNES FILLES AU COLLEGE D'AGRICULTURE MACDONALD,
STE-ANNE DE BELLEVUE.



DEPARTEMENT DES GARCONS AU COLLEGE D'AGRICULTURE MACDONALD,
STE-ANNE DE BELLEVUE.

Le Canada Est Un Grand Pays

DE MEME

“LE CANADA”

Est le plus grand Journal du Matin de langue Française dans
tout ce Grand Pays.

LISEZ

LE CANADA et vous serez renseigné de source autorisée, sur toutes les questions
politiques, commerciales, sociales, ou autres.

LISEZ

LE CANADA et vous serez certain de vous instruire, car sa rédaction est soignée, ses
reproductions littéraires sont du meilleur choix et ses nouvelles ne sont pas
empruntées d'aucun autre Journal.

NOUS OFFRONS

LE CANADA aux nouveaux abonnés, en dehors de Montréal, à une réduction de
(\$1.50) et 50c. — c'est-à-dire que pour chaque abonnement nouveau payé d'avan-
ce, nous donnerons comme prime, UN BON de la valeur de cette réduction,
bon chez n'importe quel Marchand qui annonce dans “LE CANADA”.

Abonnement en dehors de Montréal:

Quotidien	-	-	\$3.00
Hebdomadaire	-	-	1.00

BUREAUX :

75, RUE ST-JACQUES,

MONTREAL.

LA CULTURE DES LÉGUMES.

Pour bien cultiver un jardin, qu'il soit légumier ou fleuriste, la première condition requise est de bien connaître la terre sur laquelle il est établi.

On sait que la terre arabe est constituée par le mélange, en proportions variables de quatre éléments, qui sont l'argile, le sable siliceux, le calcaire et l'humus.

La meilleure terre pour le jardin est la terre franche, c'est-à-dire mixte, où les quatre éléments sont bien équilibrés, les propriétés trop exclusives de l'un ne pouvant prédominer sur celles de l'autre.

L'eau et les arrosages.

L'eau est indispensable aux plantes surtout aux plantes de jardin, parcequ'elle entre pour une forte proportion dans leur constitution. En l'absence des pluies on fournit l'eau à la terre par l'irrigation et les arrosages.

Tous les moments de la journée ne conviennent pas également pour arroser. Au printemps quand les gelées blanches sont encore à craindre, c'est la matinée que l'on doit préférer afin que la terre ait le temps de se ressuyer le jour, en été au contraire, c'est le soir parceque l'eau s'évapore moins vite pendant la nuit et qu'ainsi les plantes profitent mieux de l'arrosement.

La Betterave.

On sème dans le courant de mai, sur place, en ligne distante de 12 pouces environ et à 1½ pouce de profondeur en laissant 3 ou 4 pouces entre deux graines, les graines doivent être un peu tassées.

Peu après la levée, on éclaircit, de manière à laisser environ 8 pouces dans la ligne.

Dans le courant de l'été on sarcle et on bine. Les arrosages sont rarement nécessaires.

On récolte vers le mois d'août ou de septembre même en novembre, selon les variétés. Après avoir coupé les feuilles jusqu'au collet on rentre les racines

dans une cave à l'abri des gelées et on les enterre dans du sable.

La Carotte.

La carotte demande une terre profonde, plutôt de consistance légère. Il lui faut des engrais bien décomposés car le fumier a l'inconvénient de la faire fourcher.

Les semis se font souvent à la volée mais il est préférable de les effectuer en lignes, distantes de 14 pouces.

On peut semer dès le mois de mars et continuer jusqu'à la fin de mai. La levée est très longue, environ 3 semaines.

Dès la levée, et même avant il faut la sarcler avec soin car la carotte redoute beaucoup les mauvaises herbes.

La carotte supporte assez bien les gelées mais il est d'usage de la récolter aux approches du froid.




On arrache les racines avec la fourche en évitant que l'instrument ne les déchire, on retranche toutes les feuilles jusqu'au collet et on dépose les racines les têtes en dehors sur un lit de sable.

Le Navet

Le navet demande une terre riche, profondément ameublie. On sème le plus souvent en lignes distantes de 12 pouces, le semis doit être assez clair afin de hâter le développement des racines. On favorise la germination par des arrosages fréquents.

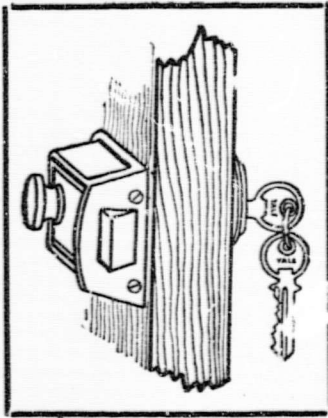
Le plus souvent on récolte deux mois après le semis.

Pour la conservation hivernale on arrache seulement vers la fin d'octobre en ayant soin de couper les feuilles avec collet; on débarrasse les racines de la terre, sans les laver et on les descend dans une cave où ils se conservent très bien s'ils sont à l'abri du froid et de l'humidité.

1911	MAI						1911
DIM	LUN	MAR	MER	JEU	VEN	SAM	
	1	2	3	4	5	6	
7	8	9	10	11	12	13	
14	15	16	17	18	19	20	
21	22	23	24	25	26	27	
28	29	30	31				

TEMPERATURE. — MAI 1911.

Du 1er au 3, frais, température anormale.	Du 16 au 19, chaud.
Du 4 au 17, pluvieux.	Du 20 au 23, tornado.
Du 8 au 12, orages avec tonnerre.	Du 24 au 26, frais.
Du 13 au 15, nuits fraîches et matinées froides.	Du 27 au 31, très venteux.
Premier Quartier le 5.	Dernier Quartier le 21.
Pleine Lune le 13.	Nouvelle Lune le 28.



Quincaillerie Générale



Ferronnerie de Bâtisse. Outils de tous genres et pour tous les métiers.

Coutellerie Anglaise et Française des meilleures marques.

Une spécialité de Couteaux de Table avec manches en celluloid et lames en acier, bien finis à \$2.50 la douzaine.

Seul agent pour la Veilleuse en Nickel "Montreal Beauty" à 90c.

Le Filtre à haute pression de "Buhring" le meilleur filtre au monde à \$10.00.

La Balayeuse Bissell à coussinets à \$3.00.



Nous ne vendons que les meilleures marques de

PEINTURES PREPAREES

Vernis, Emails, Vitres, Pinceaux, etc., au plus bas prix.



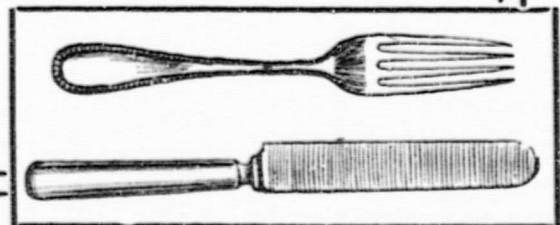
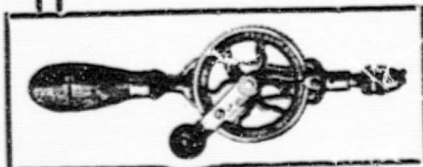
L. J. A. SURVEYER,

IMPORTATEUR QUINCAILLIER

52, Boulevard St-Laurent

MONTREAL

2 ème Porte de la
rue Craig.



L'ognon.

L'ognon ou oignon doit se cultiver dans une terre légère, saine et fumée de l'année précédente. On sème de la mi-février à la mi-mars, sur un sol préparé à l'automne. Avant de semer il faut, ou piétiner le terrain ou bien y passer le rouleau.

On répand la semence à la volée et on l'enterre à l'aide du rateau, puis on recouvre d'une légère couche de terreau.

L'ognon a besoin, surtout pendant sa première végétation d'arrosements périodiques et réglés et de sarclages assidus.

Lors de la récolte, on arrache les oignons et on les laisse se ressuyer pendant quelques jours sur le sol, puis on les rentre au grenier par un temps sec.

Le Radis.

On les sème depuis le mois de mars entre d'autres plantes car leur végétation est très rapide et demande à peine un mois.

Dès la levée, il faut éclaircir et arroser fréquemment.

La Pomme de Terre.

La culture de la pomme de terre étant universellement connue, nous croyons inutile d'aborder ce sujet.

Les petites misères forment un chapelet que l'on doit égrener en riant.

L'ÉLEVAGE DES ANIMAUX.

Le Cheval.

De tous nos animaux domestiques, le cheval est celui qui exige les soins les plus attentifs et les plus assidus.

Le cheval est sujet à un grand nombre de maladies aiguës qui, presque toutes, exigent l'intervention du vétérinaire.

Production.

Le plus souvent c'est entre dix huit mois et deux ans que la jument manifeste les premiers signes du rut, c'est alors qu'il faut la livrer à l'étalon.

Celui-ci peut commencer son service dès l'âge de trois ans mais au début, on ne lui permettra que trois ou quatre saillies par semaine.

Chez la jument la période du rut ou des chaleurs, de durée variable, se manifeste par les signes suivants, agitation, inquiétude, éclat du regard, diminution de l'appétit, exaltation de la sensibilité se traduisant par des hennissements et des ruades involontaires.

Ce qu'on ne doit pas négliger c'est de faire travailler modérément l'étalon, car on a constaté que l'oisiveté diminue la fécondité des saillies. Il est donc préférable d'avoir des étalons qui travaillent dans les fermes et fécondent les juments de l'exploitation, que de recourir aux étalons de l'État qui n'ont d'autres fonctions que de faire des saillies.

Nous savons que la gestation chez la jument est de onze mois environ c'est-à-dire 320 jours au moins et 345 jours au plus. Pendant ce temps la jument doit travailler modérément.


On lui donnera une nourriture substantielle et on évitera de lui laisser boire de l'eau très froide.

Pendant tout le temps de la parturition ou poulinage, la jument se tient debout. Après le poulinage, il faut bouchonner la jument et lui donner à boire de l'eau légèrement tiédie additionnée de farine d'orge. On lui laissera son poulain et on distribuera une bonne litière. Ce n'est que le lendemain qu'on donnera la nourriture habituelle.

Il n'y a guère de soins à donner au poulain, la mère s'en charge elle-même, elle le nettoie et le lèche, après cela il se lève et se met à têter.

Contrairement à l'habitude courante, il faut lui laisser prendre le premier lait ou colostrum qui a des propriétés légèrement purgatives, très favorables aux jeunes.

Après quelques jours quand le poulain a été purgé par le colostrum on constate qu'il commence à devenir plus actif. Il doit rester quinze jours environ avec la mère et ce n'est qu'au bout d'un mois qu'on devra faire travailler la jument, d'abord modérément et à condition qu'on la mette 3 ou 4 fois par jour au repos afin qu'elle puisse allaiter son petit.

1911		JUIN					1911
DIM	LUN	MAR	MER	JEU	VEN	SAM	
				1	2	3	
4	5	6	7	8	9	10	
11	12	13	14	15	16	17	
18	19	20	21	22	23	24	
25	26	27	28	29	30		

TEMPERATURE. — JUIN 1911.

Du 1er au 4, brumeux et humide.	Du 17 au 20, agréable.
Du 5 au 8, orages avec tonnerre.	Du 21 au 24, étouffant.
Du 9 au 12, pluvieux dans la région des Lacs.	Du 25 au 27, pluvieux, incertain.
Du 13 au 16, menaçant.	Du 28 au 30, orages avec tonnerre.
Premier Quartier le 3.	Dernier Quartier le 19.
Pleine Lune le 11.	Nouvelle Lune le 26.

Poêles, Glacières, Machines à Laver



Les Meilleurs Poêles ne sont pas nécessairement ceux qui ont été achetés chez les grands manufacturiers.

Les légères dépenses de mon établissement me permettent de vendre mes Poêles, mes Glacières et mes machines à Laver à 20% meilleur marché qu'ailleurs.

Au cas où vous avez besoin de ces articles, venez voir mon assortiment. L'attraction de mes bas prix fera certainement de vous un nouveau client.



D. ROBILLARD

Successeur de

P. SAULNIERS & CIE

1092 St-Laurent,

Près Duluth.

LINIMENT MAJOR

Le meilleur pour usage externe, indispensable dans
LES FAMILLES.

GUERIT RAPIDEMENT

Rhumatismes, Entorses, Névralgies, Douleurs dans le dos, Mal de Tête, Etc.

Prix régulier 25c la bouteille.

EN VENTE PARTOUT

A titre d'essai, envoyez-nous 10c par la malle et nous vous en enverrons une bouteille.

ADRESSÉZ :

Compagnie Chimique Major

278, RUE CRAIG EST
COIN BONSECOURS

C'est vers l'âge de dix mois que les chevaux qui ne doivent pas servir à la reproduction doivent subir la castration. Cette opération doit être faite par un vétérinaire.

Soins à donner aux Vaches.

Peut-être n'est-il pas inutile de donner ici quelques conseils au point de vue des soins à donner à l'étable.

Dans certaines contrées on ne se donne aucune peine pour nourrir convenablement la vache et entretenir sa santé pendant l'hivernage, sous prétexte qu'elle ne produit rien à cette époque de l'année, voilà un bien mauvais calcul et une grave erreur.

Que l'on soit bien convaincu au contraire que pour tirer un bénéfice important de la laiterie il faut que les vaches soient toujours en parfaite santé, bien nourries conséquemment, et tenues en bon état.

Si elles souffrent l'hiver à l'époque justement où elles portent leur veau, il est impossible qu'elles donnent, d'une part de beaux rejets et que d'un autre côté, elles produisent beaucoup de lait même lorsqu'elles reviendraient en bon état pendant l'été.

Il est certain en effet et l'expérience le prouve, que si une vache est maigre pendant l'hiver, quels que soient les soins qu'on lui donne ensuite et quelle que soit la nourriture qu'on lui donne au printemps, elle ne pourra fournir pendant la saison, une quantité comparable à celle qu'elle aurait donnée si l'on eut eu soin de la maintenir en bon état durant l'hiver.

Il est utile de fournir constamment aux vaches non seulement une nourriture abondante, saine et profitable mais aussi de les tenir chaudement, sèchement et proprement. Tout cela est facile en renouvelant leur litière après avoir enlevé le fumier, en les lavant et les brossant convenablement, ce qui ne sera pas de trop.

L'Élevage des Volailles.

L'élevage des animaux de basse cours présente pour le cultivateur un intérêt considérable. Il fournit sans grands frais un revenu assez important qui pourrait être surpassé.

Le poulailler, c'est le nom qu'on donne au local où sont logées les volailles, doit avoir des dimensions en rapport avec le nombre d'individus qu'il est destiné à contenir. Il doit être spacieux, bien aéré, sans toutefois que les volailles soient exposées aux courants d'air toujours à craindre pour eux. Le sol en sera cimenté et les parois verticales tenues aussi lisses que possible pour en rendre le nettoyage plus facile.

Le mobilier consistera en juchoirs sur lesquels les volailles se reposeront pendant la nuit et en pondoirs où les poules viendront déposer leurs œufs.

La question des juchoirs présente une assez grande importance. D'habitude ils sont formés d'une sorte d'échelle à barreaux arrondis de faible diamètre et superposés à une certaine distance les uns au-dessus des autres. Une simple réflexion permet de juger combien cette disposition est contraire aux lois naturelles.

La poule n'est pas un oiseau percheur, elle aime à se reposer à une certaine hauteur au-dessus du sol, mais sur une surface un peu étendue. La mauvaise disposition des juchoirs est une des causes pour lesquelles les volailles abandonnent le poulailler et vont se percher sur les tas de fagots, ou les voitures etc., d'où il est difficile de les déloger.

D'autre part l'instinct de la domination leur font rechercher les places les plus élevées, les barreaux les plus haut placés, d'où les combats des luttes très préjudiciables au repos.

Les juchoirs devront être placés à 16 pouces seulement au-dessus du sol et seront disposés sur un plan unique. Ils seront formés de barres de bois ayant une largeur de 4 pouces et distantes les unes des autres de 19 pouces.

Les pondoirs sont des caisses en bois d'une profondeur suffisante pour que la poule y soit à son aise ils seront fixés le long des murs à une hauteur d'un mètre, une petite échelle en permettra l'accès. Il est d'usage de laisser dans chaque nid un œuf en plâtre ou en porcelaine pour y attirer les pondeuses.

Le poulailler doit être tenu dans un état de propreté constant.

Indépendamment du nettoyage complet et indispensable chaque semaine on devra procéder à l'enlèvement des déjections qui s'amassent sur le sol.

Cet engrais poulée possède une valeur fertilisante qu'on peut évaluer à cinq fois celle du fumier de cheval, comme il est de consistance humide on rendra son enlèvement plus facile en recouvrant le sol sous les perchoirs, d'une couche de matière absorbante, soit des cendres, de la sciure de bois etc. Cet engrais sera réservé pour la fertilisation du jardin mais il devra être employé avec réserve, étant donnée sa richesse en principes actifs.

On obtiendra des œufs l'hiver qu'à la condition expresse d'avoir des pondeuses c'est-à-dire des poules du dernier printemps, nées de mars à mai. Si donc ces poules sont logées chaudement, si elles picorent dans les étables, dans les bergeries ou sur les fumiers une partie de la journée, trouvant toujours quand elles le désirent un abri contre les intempéries de la saison on

1911		JUILLET					1911	
DIM	LUN	MAR	MER	JEU	VEN	SAM		
1	2	3	4	5	6	7	8	
9	10	11	12	13	14	15	16	
17	18	19	20	21	22	23	24	
25	26	27	28	29	30	31		

TEMPERATURE. — JUILLET 1911.

Du 1er au 4, température élevée.

Du 5 au 8, orageux.

Du 9 au 12, frais et venteux.

Du 13 au 16, grande activité électrique.

Premier Quartier le 3.

Pleine Lune le 11.

Du 17 au 21, brouillards épais.

Du 22 au 26, orageux.

Du 27 au 31, chaud.

Dernier Quartier le 19.

Nouvelle Lune le 25.

Produits Ayant Une Haute Réputation

Exigez ces marques de votre fournisseur

Vin Tonique,	BANYULS BARTISSOL
Vin Apéritif,	BACCHUS
Vin Sherry,	DIEZ
Cognac Médicinal,	RICHARD
Whisky Ecosais,	MITCHELL
Limonade de Vichy,	LA SAVOUREUSE
Porter Anglais,	JOHNSON
Huile d'olive pure,	MINERVA
Petits Pois Importés,	SOLEIL
Champignons Lecourt	A. & L. LEHUCHER, Paris

Si votre fournisseur n'a pas ces produits, écrivez-nous en nous donnant son nom et nous verrons à vous les faire fournir.

Laporte, Martin & Cie, Limitée

568, rue St-Paul,

MONTREAL.

Essayez la Meilleure Poudre à
Pate

"COOK'S FRIEND"

Laquelle a donné une satisfaction universelle depuis ses 50 années d'existence.

Vous ne pouvez certainement pas demander une meilleure preuve de sa bonne qualité.

Cette poudre ne contient pas d'alun.

Prix réguliers, 5, 10, 25c par paquet.

EN VENTE CHEZ TOUS LES EPICIERES
DEMANDEZ-LA.

Nous avons beaucoup de clients de
STE-ANNE DE BELLEVUE
mais nous voulons tous les avoir si possible,
alors vous serez les bienvenus
à notre Studio.



Albert Dumas
Photographe

LA SEULE MAISON DUMAS
DANS LE CENTRE DE LA VILLE.



Bell Tél. Est 5556.

249, Ste-Catherine Est
Pres Sanguinet

peut être assuré d'avoir une ponte suivie et régulière pendant les mois froids de l'hiver.

Il ne saurait en être de même des poules de l'année précédente qui ayant donné tout leur produit durant l'été se trouvent épuisées au commencement de l'hiver et ont besoin de repos.

Alors quoiqu'on fasse, même en leur ingurgitant la soi-disant poudre à faire pondre on n'aura que des résultats nuls ou insignifiants. Nous disons donc: En février faites éclore, si vous voulez des oeufs en hiver. Rappelez-vous ce vieux dicton.

"Poussins à Pâques — Omelettes à Noël."

Depuis longtemps nous combattons la mauvaise habitude que les cultivateurs ont d'abandonner l'élevage de la volaille pendant l'hiver, c'est à ce moment au contraire que plus que jamais, il serait pour eux une source de gros revenus. En hiver le cultivateur a beaucoup plus de temps à lui qu'en été, puis première considération les poulets éclos en novembre, décembre et janvier sont bons à vendre trois mois après à des prix très élevés car à cette époque de l'année, les marchés en sont complètement dépourvus. Si à cette époque, vous n'avez plus de couveuse, les machines à couvrir valent mieux que les couveuses naturelles.

RENSEIGNEMENTS PRATIQUES ET UTILES A TOUS.

Les Baromètres du Village.

Parmi les oiseaux de basse-cour les pigeons sont à peu près les meilleurs indicateurs du temps.

Quand ils se posent sur le toit d'une grange, en présentant le jabot au levant, soyez assuré qu'il pleuvra le lendemain s'il ne pleut pas déjà pendant la nuit.

Quand les poules se grattent et se roulent dans la poussière en hérissant leurs plumes, signe d'orage prochain. Si les coqs battent des ailes et chantent à des heures inaccoutumées — orage prochain.

Si les paons crient du haut des arbres, signe de pluie.

Même prophétie de la part des oies quand ils courent, plongent, battent des ailes et se poursuivent joyeusement sur la mare.

Si par un temps magnifique le cultivateur voit sa vache lécher les murs de son étable il se hâte de rentrer son fourrage.

De même, pluie à courte échéance si les bêtes à cornes mettent le nez au vent pour respirer l'air, si les moutons quittent le pâturage avec regret, et si les chiens paraissent engourdis.

Encore de la pluie si les oiseaux lustrent leurs plumes, et lorsque les corbeaux sont éveillés de bonne heure et crient plus qu'à l'ordinaire et si les hirondelles volent en rasant la terre, si les moineaux s'assemblent en troupes nombreuses à terre et poussent tous ensemble des cris incessants.

Encore signe de pluie si les poissons sautent hors de l'eau.

Les signes suivants indiquent un vent prochain: Les bêtes à cornes font des sauts et secouent brusquement la tête, les chats grattent les arbres et les poteaux de clôture, les oies essayent de voler en étendant leurs ailes.

Ce ne sont pas seulement les animaux qui indiquent aux cultivateurs les changements du temps.

Si le matin la lame de la faux reste sèche, bon signe, si elle prend l'humidité, et se teinte de bleu et de rose, c'est de la pluie à courte échéance.

Pluie également lorsque les gerbes de blé et d'avoine pèsent plus qu'à l'ordinaire.

En automne, la gelée blanche indique la pluie, et la rosée le beau temps.

La lune est encore un excellent baromètre, si elle est entourée d'un cercle blafard, c'est de la pluie, si le cercle est rouge, c'est du vent, si l'astre des nuits brille pur et lumineux, c'est du beau temps.

La Belette.

Quoique sensible aux blessures de la vipère, la belette la met à mort; les souris, les rats n'ont pas d'ennemis plus terribles, puisqu'elle les tue sans avoir faim et uniquement pour en sucer le sang, il faut donc respecter la belette.

1911 AOUT 1911						
DIM	LUN	MAR	MER	JEU	VEN	SAM
3	4	5	6	7	8	9
10	11	12	13	14	15	16
17	18	19	20	21	22	23
24	25	26	27	28	29	30
31						

TEMPERATURE. — AOUT 1911.

Du 1er au 3, étouffant.	Du 22 au 25, chaud.
Du 4 au 9, brumeux.	Du 26 au 28, frais, nuits et matinées glaciales.
Du 10 au 13, chaud.	Du 29 au 31, chaud.
Du 14 au 17, incertain.	
Du 18 au 21, frais.	
Premier Quartier le 1.	Dernier Quartier le 17.
Pleine Lune le 9.	Nouvelle Lune le 23.

Pour faire de **Beaux Gateaux,**
et de la **Bonne Patisserie,**
La Fleur Préparée . .

X X X

de BRODIE est sans rivale et plus économique que la Fleur ordinaire

*Conservez vos sacs vides,
ils ont de la valeur.*

BRODIE & HARVIE

14 RUE BLEURY

MONTREAL.

A. S. LAVALLEE

==== MARCHAND DE ====

CHAUSSURES



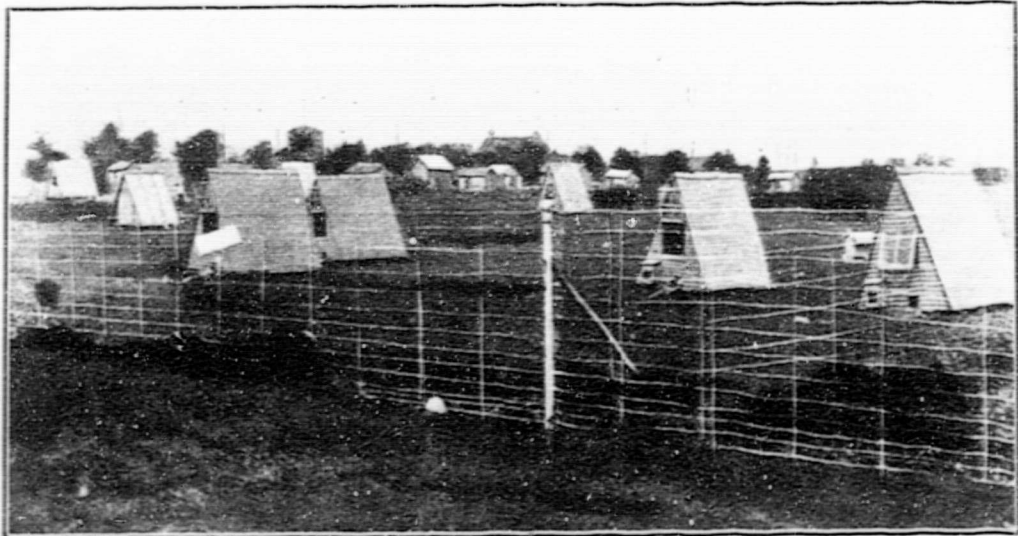
Le Magasin de Chaussures par excellence où l'on trouve le confortable et le chic,
Nous tenons constamment en Stock des Claques de travail pour hommes,
et un grand assortiment de Claques pour femmes,
dans les derniers goûts.



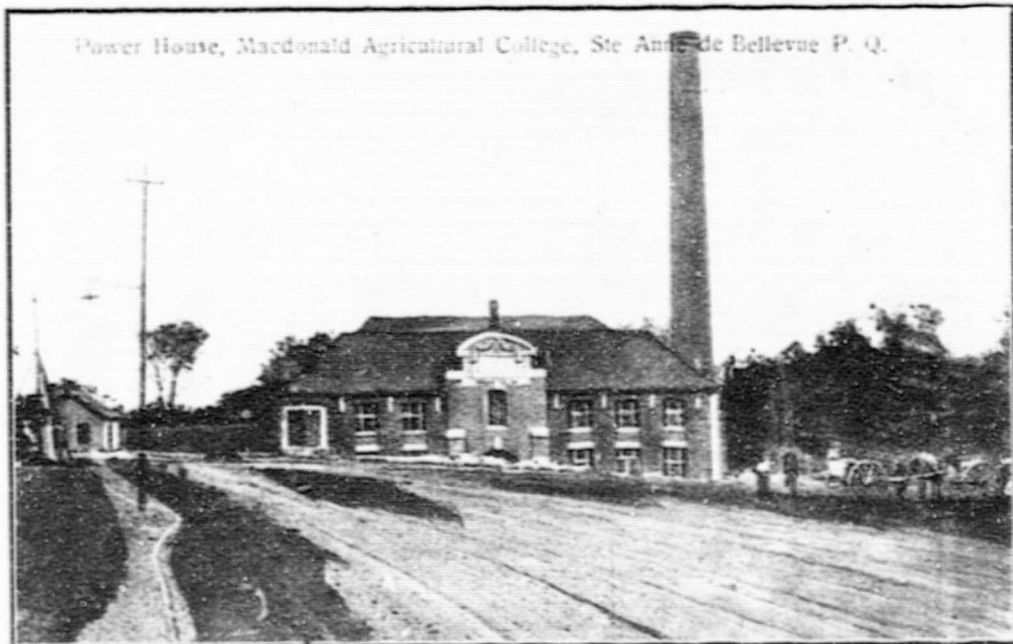
97 a 101 Boulevard St-Laurent,

Bell Tel. Est 1846

MONTREAL.



DEPT. DE L'ELEVAGE DES VOLAILLES AU COLLEGE D'AGRICULTURE MACDONALD,
STE-ANNE DE BELLEVUE.



LES POUVOIRS AU COLLEGE D'AGRICULTURE MACDONALD,
STE-ANNE DE BELLEVUE.



Le bureau d'Optique Canadien

TEL. BELL MAIN 4351

J. C. H. Trudeau

AVOCAT-PROCUREUR

Afin de mieux réaliser la valeur d'une annonce dans cet Album Souvenir, nous avons fait avec la Provincial Publishing Co., des arrangements qui nous permettent de faire au public appréciateur une offre des plus alléchantes.

Durant les mois de Juillet, Août et Septembre, nous nous engageons à vendre au rabais, (à ceux qui voudront bien mentionner cette annonce), nos Lunettes et Lorgnons de toutes sortes. L'ajustement des yeux est toujours fait avec soin et précision.

Vous paierez chez nous, \$1.50 ce qu'on vous charge		
	partout ailleurs	\$2.00
2.00		2.50
2.25		3.00
2.75		3.50
3.50		4.25
4.25		5.00
4.75		5.50
5.25		6.00

MAURICE FOUCHER, ALPH. L. PHANEUF

OPTICIENS DIPLOMÉS

De la Province de Québec.

Heures de Bureau : 8 a.m. à 8 p.m.

TEL. BELL EST 989

168, RUE ST-DENIS - - MONTREAL

De la Société légale "Goyette & Trudeau"

A St-Remi, tous les Mardis.

Résidence : 315, RUE MONTCALM

4, Boulevard St-Laurent, Coin Notre-Dame
MONTREAL



Mesdames,

Salons de Coiffure, Manicure, Massage Electrique pour Dames.

Si vous voulez être coiffées à la dernière mode, quand vous venez à Montreal venez voir notre coiffeuse française.

POSTICHES

Tresses, Perruques, Transformations, Boucles, Frisettes, Etc., Etc.

IMPORTATEUR

Peignes, Barrettes, Bandeaux, Epingles et Parures pour Soirées et Théâtres.
Cheveux teints de toutes couleurs. Cheveux travaillés en tous genres.

MME J. E. LAFLEUR, ENREG.

292, Ste-Catherine Est,

(Près St-Denis)

MONTREAL

Une Visite au Père Morriscy.

Splendide — splendide. Très bien — très bien. — dit d'un cœur joyeux le Père Morriscy à qui venait le consulter sur sa santé.

Assis à son bureau, l'air grave, assez âgé, annonçait la cinquantaine, mais cependant aucun cheveu gris ne dépare cette chevelure châtain clair qui embellit son noble front. Une physionomie franche et ouverte, des yeux bleus clairs, le nez légèrement aquilin aux narines sensibles. La bouche ferme mais exprime aussi la bonté, le menton est fort et arrondi, l'ensemble est la juste expression de la force et de l'énergie et comporte une note d'un pouvoir intellectuel et tempéré, même nous pourrions dire, ombragé d'un profond génie et qui sait se faire aimer.

Tel est le portrait du Révérend Père Morriscy dans ses dernières années quand il recevait ses patients dans son bureau à Bartibogue sur la rivière Miramichi.

Assis devant lui se trouve un jeune homme qui évidemment souffre de quelque maladie car ses mouvements de langueur et d'indifférence l'annoncent. Sa contenance exprime le découragement et le désespoir. Les meilleurs docteurs lui ont dit que son cas était désespéré, mais qu'en dernier refuge ses amis lui avaient conseillé de venir voir le Père Morriscy, pour savoir définitivement ce qui lui était destiné, sachant que si le Père Morriscy, lui non plus, ne pouvait rien faire, c'en était fait de lui, qu'il retournerait chez lui, bien résigné et prêt à se préparer à la mort.

Lui comme bien d'autres donnait d'une manière digne de pitié, les détails de sa maladie quand, soudain, tombant au milieu de son abattement, les mots : Splendide, splendide, très bien, très bien, ces mots sont dits si doucement et avec tant de conviction que le patient sent déjà son désespoir disparaître et une nouvelle espérance l'envahir que le languissant invalide se dresse d'un mouvement rapide qui est le signe précurseur de sa guérison finale.

Le prêtre aux merveilleux talents, ne lui laisse pas continuer l'histoire de son malheur, lui dit qu'il mélange facilement l'imagination à la réalité et passe adroitement à une conversation plus volage et de moindre intérêt.

Quelques minutes se passent ainsi mais voilà que le visiteur revient à la charge et est anxieux de connaître son véritable sort, quand son interrogateur se retournant à son bureau écrit une courte prescription, consistant dans un certain numéro, signe son nom et prie le patient de la présenter à la pharmacie.

Ses mouvements en ceci sont expéditifs mais non brusques, et tout en écrivant il continue avec son client une conversation intime qui est loin du sujet de la maladie. Finalement avec son inimitable et cordiale hospitalité il le reconduit gentiment et l'assure qu'il peut compter sur plusieurs années à vivre.

Le visiteur part consolé et encouragé ne se dou-

tant pas quelle sorte d'homme peut bien ainsi découvrir son cas. Il a fait remplir sa prescription, la suivit avec précaution, vit, et bénit le nom de celui qui a mérité la gratitude de tant de personnes qu'il a ainsi guéries.

Qui était le Père Morriscy

En l'an 1840, vivait à Halifax, au coin des rues Argyle et Duke, un nommé Timothy Morriscy, forgeron. M. Morriscy venait de se marier à Madame Veuve Kehoe, laquelle avait deux filles de son premier mariage. Le 16 juillet de l'année 1841, le ciel bénit leur union en leur donnant un fils, leur seul enfant, et qui fut plus tard reconnu comme un saint prêtre, de génie, charitable, c'était le Père William Morriscy.

Quoique M. Morriscy vivait facilement de son commerce il n'était cependant pas favorisé de la fortune, en conséquence, le jeune William, après quelques années d'éducation à l'école ordinaire, fut obligé de gagner sa vie. Il accepta une position dans un magasin de marchandises sèches avec l'intention d'apprendre le commerce. Dans l'intervalle, il lia connaissance avec un commis d'une pharmacie. Naturellement l'un et l'autre parlaient de leur ouvrage respectif. William en écoutant son ami apprit ainsi sa première leçon concernant les remèdes et ses pouvoirs. L'étincelle avait frappé juste le point sensible de son imagination. De là vint l'ambition d'en connaître davantage sur les propriétés des médecines et depuis ce temps jusqu'à sa mort son désir de perfectionner ses connaissances dans la médecine fut insatiable. Il étudia et enseigna durant 4 années au Collège de St-Michel, et fut ordonné prêtre à St-Basile le 29 juin 1862.

Père Morriscy — Prêtre — Docteur

Peu de temps après son ordination, il fut envoyé à Caraquet, comme assistant prêtre du très Révérend Père Paquet, le vicaire général du diocèse. Dans cet humble village, commence sa renommée qui devint de plus en plus grande.

Le très Rév. Père Paquet qui était un médecin diplômé et pratiquant, voyant les progrès d'étude de son élève et de ses succès à appliquer ses connaissances, lui relégua son entière clientèle, qui était alors très considérable.

En 1866 le Père Morriscy fut nommé pasteur à Bathurst et là ses succès furent sans précédents et sa renommée devint encore plus grande. IL NE REFUSAIT PERSONNE ET NE FAISAIT AUCUNE DISTINCTION ENTRE CATHOLIQUES OU PROTESTANTS, RICHES OU PAUVRES. Tous furent les bienvenus et sa patience ne diminua jamais.

Quelque temps plus tard, son évêque réalisant qu'il avait trop d'ouvrage, lui chercha une plus petite mission et sur son consentement l'institua pasteur à Bartibogue en l'an 1877 où il vécut jusqu'à sa mort en 1908.

Père Morrissey à Bartibogue

Sans être une sinécure, ses devoirs pastoraux, à Bartibogue, lui permirent de disposer plus de son temps à l'étude et à la pratique de la médecine. Un des grands avantages dont il sut tirer profit, fut la bande d'Indiens à l'église Burnt avec qui il lia connaissance et apprit d'eux toutes les qualités médicinales des racines et productions végétales jusqu'alors précieusement gardées en secret.

Avec ses connaissances médicales et ses expériences, il sut séparer le blé de l'écorce et l'approprier à son propre usage suivant les connaissances des Indiens.

La science de l'école médicale, et les connaissances des qualités médicinales des produits de la nature, combinées, furent la qualité caractéristique des prescriptions du Père Morrissey.

Il devint alors doublement fameux et les patients arrivaient de toutes parts pour profiter de son génie. Bartibogue qui était alors qu'un hameau, devint alors un lieu renommé.

Soit dit en passant ce qui caractérise la charité du Père Morrissey, c'est que jamais il n'acceptait de paiement pour ses services quoique vivant dans un pauvre et petit quartier et trouvant cependant le moyen de pourvoir à son domicile et à sa nourriture. Un fait notable quoique sévère c'est que dans une certaine occasion une personne ayant laissé sur la table une pièce d'or qu'il venait de refuser, demanda à son serviteur d'atteler le cheval à la voiture et l'envoya chez la personne à qui il remit la pièce d'argent.

Dans une autre occasion, au milieu d'un violent orage, un serviteur vint le demander d'aller auprès d'un mourant protestant et d'après la description du malade faite par le messager, le Père Morrissey réalisa que le cas était absolument incurable. Cependant ne voulant laisser mourir cette personne sans accomplir son dernier désir, puisqu'il désirait le voir avant de mourir. Le dévoué pasteur partit au milieu de l'orage pour aller vers le malade. Le temps était tellement mauvais et il y avait tant de neige que malgré qu'il

soit parti à 5 hrs du matin, il ne revint qu'à 10 hrs du soir. Son premier cheval céda sous lui, un second resta en chemin, il fut donc obligé de s'en procurer un troisième.

Pouvons-nous croire maintenant pourquoi le nom du Père Morrissey devint alors gravé dans chaque cœur.

Il demeura à Bartibogue pendant 31 ans et en 1895 trouvant que ses forces physiques lui manquaient décida de prendre une vacance bien méritée.

A son retour, il continua son ouvrage jusqu'en 1908, quand ses forces lui manquèrent pour de bon. Les œuvres du Père Morrissey étaient alors complètes. Après avoir souffert quelques mois à sa maison, il fut ensuite conduit à l'Hôtel-Dieu, définitivement où il mourut.

Toute la campagne et les alentours pleurèrent la disparition du si grand et bien aimé Père Morrissey. Ses restes furent déposés au cimetière St-Michel à Chatham, et ses funérailles furent les plus imposantes qu'on ait encore vu à Chatham, N. B., chacun voulant payer un dernier tribut de respect et de reconnaissance à l'homme bien aimé.

Le cortège fut conduit par le Lieutenant-Gouverneur du Nouveau-Brunswick Honorable L. J. Tweedie, K.C. L.L.D. et suivi par les principales personnes de la ville de Chatham et des alentours.

L'œuvre du Père Morrissey n'en resta pas là. Durant sa vie il avait à cœur d'aider l'institution de l'Hôtel-Dieu, n'ayant aucun héritage à leur laisser il décida de préserver ses formules pour leur bénéfice futur.

À l'approche de sa mort, il fit un testament dans lequel il laissa aux sœurs de l'Hôtel-Dieu ses formules de remèdes, considérées comme une très grande valeur, mais les Sœurs ne pouvant lancer sur le marché, les remèdes en question, comme il le conviendrait, on décida de former une compagnie qui s'occuperait de cette exploitation moyennant qu'une part des bénéfices irait aux Sœurs, réalisant ainsi le désir du père Morrissey.

Cette compagnie est située à Montréal sous le nom de "The Father Morrissey Medicine Co." et son principal but est de mettre à la disposition de tous, les remèdes si efficaces du Père Morrissey.

Ecrivez-nous pour avoir tous les renseignements relatifs aux médecines magiques du Père Morrissey.



Nettoyage des Brosses.

Lorsqu'une brosse est sale il est facile de la nettoyer en la frottant fortement sur une feuille de papier Joseph blanc étalé sur une table ou sur une planche.

Brosse à Cheveux.

Ne lavez les brosses à cheveux dans aucun cas, contentez-vous de les frotter avec du son qui enlève les matières grasses, lorsque les crins d'une brosse sont devenus trop flexibles, laissez-les tremper dans l'ammoniaque et laissez sécher, ils reprennent leur régidité première.

Cadres.

Pour préserver les cadres dorés contre les mouches passez sur les cadres des glaces et des tableaux une légère couche d'huile de laurier. L'odeur quoique peu forte, éloignera même les mouches des appartements.

On peut remettre à neuf les cadres dorés en les frottant tout simplement avec un oignon coupé en deux, et qu'on aura choisi aussi juteux que possible; une ou deux heures après, on passe sur la dorure une éponge trempée dans de l'eau de pluie tiède et on sèche aussitôt sans frotter, mais en appliquant sur la dorure un linge de toile bien doux. La dorure reprend immédiatement sa vivacité.

Chambre à Coucher.

Le moyen de rafraîchir une chambre à coucher consiste à mettre aux fenêtres largement ouvertes des linges imbibés d'eau. Par ce système, on se trouve même au plus fort de l'été, dans une atmosphère rafraîchie comme celle qui règne après les orages.

Pour désinfecter une chambre de malade, il suffira de faire deux ou trois fois par jour brûler auprès du lit du malade quelques grains de café, soit sur un réchaud soit sur une pelle que l'on aura fait rougir.

Le Lit.

Le lit ne doit pas être trop moelleux car alors il congestionne, il ne doit pas être placé dans une alcôve car l'air y pénètre avec peine.

Les oreillers de plumes tiennent la tête trop chaude et provoquent l'afflux du sang au cerveau, ceux de crin sont préférables.

On ne doit rester au lit que sept heures en moyenne, les femmes un peu plus, les enfants encore davantage car ils ont besoin de plus de sommeil.

Nettoyage de la Tête.

Battez des blancs d'œufs et frottez-en la chevelure de façon que celle-ci soit bien humectée. Lavez-la alors à l'eau froide et opérez ensuite une friction avec du rhum mêlé d'eau de roses. Cette lotion donne aux cheveux un très beau lustre.

Les Peignes.

Le procédé du nettoyage de peignes est croyons-nous peu connu mais le suivant est très pratique.

Sur le peigne que l'on veut nettoyer, on verse quelques gouttes de glycérine que l'on étend avec le doigt afin de faciliter la pénétration entre les dents. Après avoir laissé la glycérine s'imprégner quelques minutes, on se munit d'une brosse dure, et à l'aide d'un peu d'eau, on frotte le peigne dans le sens des dents jusqu'à ce que toutes les malpropretés en soient sorties.

Les Yeux.

Les personnes qui ont les yeux sensibles doivent éviter de fixer, soit la neige, soit les routes blanches, l'été. Le blanc peut amener des ophtalmies qui vont jusqu'à une cécité temporaire. Les parasols rouges sont plus nuisibles qu'utiles, en été, le meilleur est le parasol noir ou blanc.

Avis.

Une montre qu'on laisse couchée à plat, sur une table la nuit, par exemple, marche moins bien qu'une autre qu'on accroche à un clou au mur. On doit éviter de poser une montre qu'on sort de la poche sur une surface froide, marbre, mur, etc. Le changement de température peut occasionner des contractions du mécanisme.

Pour soigner les Chats.

Pour soigner un chat, on malaxe bien le médicament avec de la graisse puis de cette pommade, on enduit les pattes de devant du chat vers la hauteur des épaules. Le chat ne peut se débarrasser de cet enduit qu'en le léchant, en faisant sa toilette, comme on dit, et il avale ainsi le médicament.

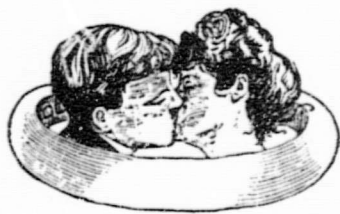
1911 SEPTEMBRE 1911						
DIM	LUN	MAR	MER	JEU	VEN	SAM
					1	2
3	4	5	6	7	8	9
10	11	12	13	14	15	16
17	18	19	20	21	22	23
24	25	26	27	28	29	30

TEMPERATURE. — SEPTEMBRE 1911.

Du 1er au 3, pluvieux.	Du 16 au 19, grands vents.
Du 4 au 7, clair.	Du 20 au 22, frais.
Du 8 au 11, pluvieux.	Du 23 au 26, nuageux.
Du 12 au 15, grande chaleur.	Du 27 au 30, sec.
Pleine Lune le 8.	Nouvelle Lune le 22.
Dernier Quartier le 15.	Premier Quartier le 30.

Spécialité :

**Joncs
de
Mariage**



Spécialité :

**Joncs
de
Mariage**

Prix 10 Carats... \$3.00 à \$ 7.00
" 14 " 5.50 à 12.00
" 18 " 7.50 à 13.50

J. A. EMOND

Bijoutier - Horloger - Opticien

Une réception particulière est faite aux clients de la campagne.

Une visite à mon établissement vous convaincra de la bonne qualité de ma marchandise et de mes bas prix.

Réparation de Montres, Pendules et Bijoux
à des Prix Modérés.

Bell Tél. Est 4138

245, Ste-Catherine Est.

Pres Sanguinet

MONTREAL.

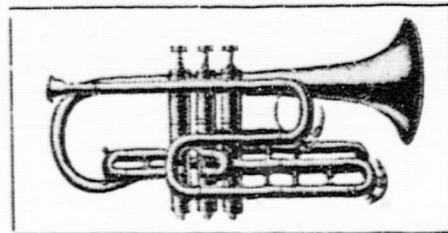
La Maison Charles Lavallée

Fondée en 1852 à donc 59 ans d'expérience pour recommander sa spécialité en Instruments de musique de toutes sortes et un choix indéfini de

Musique en Feuille

La réparation de tous les instruments sont faits à ses ateliers et à des prix très modérés.

Agent pour les maisons Besson & Cie, de Londres Ang; Pelisson, Guinot & Cie, de Lyon, France; York & Sons de Grand Rapid, Mich.



35, Boulevard St-Laurent, - - Montréal
PRES DE LA RUE CRAIG.

ECRIVEZ DE SUITE

Les seuls appareils à employer pour la contention et la guérison de toutes les

HERNIES

Sont les appareils brevetés de A. CLAVERIE, de Paris.

Ecrivez pour avoir gratis le
TRAITE SUR LA HERNIE, à

M. A. CLAVERIE

970, rue St-Denis, Montréal

LUNDI, JEUDI, SAMEDI DE 2 à 5 hrs
MARDI, MERCREDI, VENDREDI de 9 à midi et de 7 à 8h.

Les Bas à Varices, Ceintures, Appareils Orthopédiques de A. CLAVARIE, sont les plus perfectionnés qui soient au monde.

CACHETS

Antinevralgiques

LAURENCE

GUERISON SURE ET
RAPIDE



Des maux de tête, Migraines et Névralgies

En boîte de 12 cachets. Prix, 25 la boîte. Franco par la poste



**ANTI-KOR
LAURENCE**

Sur, Efficace, Energique, Sans douleur pour enlever en tres peu de temps les

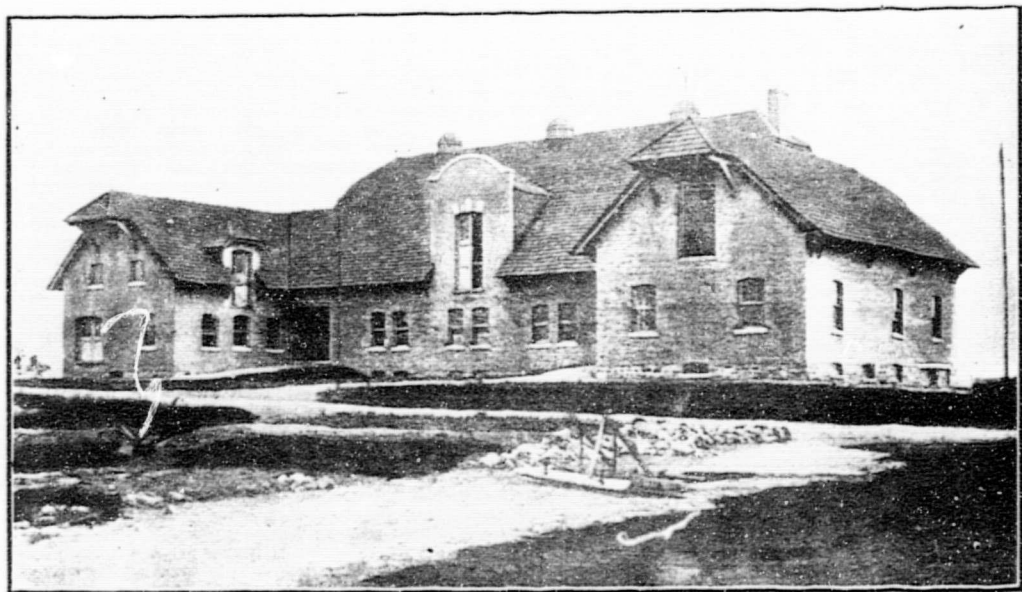
CORS, VERRUES & DURILLONS

En vente partout, 25c le flacon. Franco par la poste.

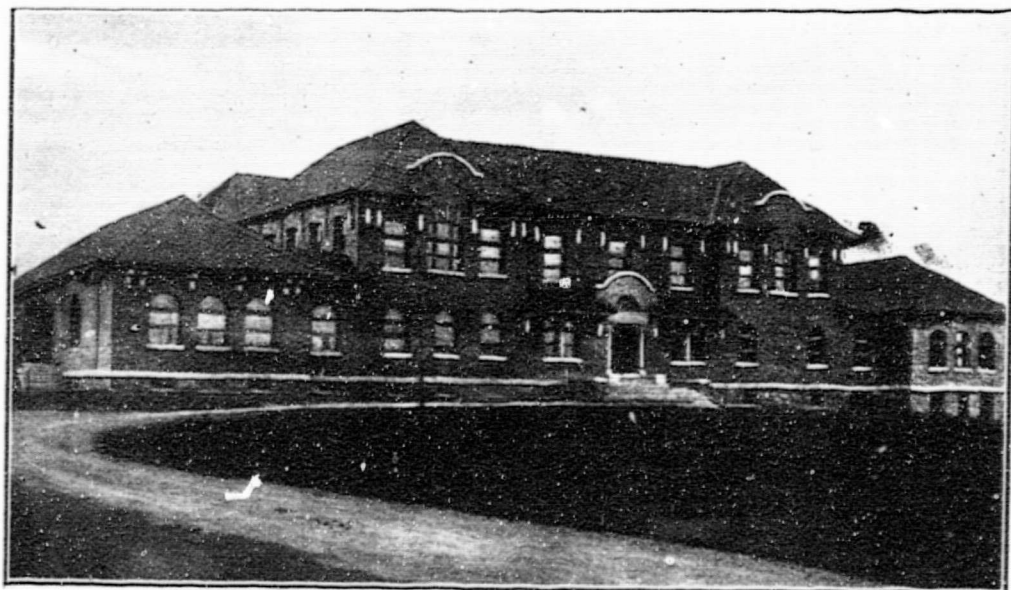
PREPARE PAR

A. J. LAURENCE, Pharmacien

Coin des rues St-Denis & Ontario, MONTREAL



DEPARTEMENT DE L'HORTICULTURE AU COLLEGE D'AGRICULTURE MACDONALD,
STE ANNE DE BELLEVUE.



DEPT. DE L'AGRICULTURE ET L'HORTICULTURE AU COLLEGE MACDONALD,
STE-ANNE DE BELLEVUE.

In the service of the people

Waterman's Ideal Fountain Pen

LOCAL AND LONG DISTANCE TELEPHONE

When you hear the Telephone Bell
Reach for your Waterman's Ideal

L. E. WATERMAN, CO., LIMITED
107, NOTRE DAME ST. WEST
MONTREAL, QUE.

DEBARASSEZ-VOUS DE VOS

Coquerelles, Punaises, Mites et autres Insectes

En faisant usage du célèbre

INSECTICIDE

SAPHO

C'est une préparation
hygiénique et
désinfectante

25c Canistre d'un demi-gallon.
75c Canistre d'une pinte.
(Avec évaporisateur gratis)

\$1.25 can. d'un demi-gallon
\$2.00 can. d'un gallon
Gros Evaporisateur 75 cts

En vente chez
les Pharmaciens et Epiciers



The Sapho Mfg. Co.

Tel. Est 3179

506 RUE DULUTH

—Pianos et Graphophones—

Stock considérable de pianos, Graphophones et Régistres dans toutes les classes et dans tous les prix

Pianos de \$50 à \$1000
Graphophones de \$15
à \$250.



Le plus gros stock de
Régistres du Canada
Variant de 35c à \$7.50
Crédit ou au comptant.

FOISY FRERES,

Sainte Catherine Est et Sanguinet
MONTREAL, CANADA.

Bon a Savoir.

Un oeuf frais battu dans un verre d'eau est un contrepoison efficace dans beaucoup de cas et qui agit mieux encore si on y ajoute une cuillerée de charbon en poudre.

Étranglement.

Quand un enfant ou une grande personne avale de travers, gardez-vous bien de lui taper dans le dos, mais prenez les mains de la personne et faites-lui lever les bras en l'air perpendiculairement. Le soulagement ne se fera pas attendre. Ce mouvement de bras en provoquant l'élargissement de la poitrine arrête la cause du malaise.

Pour conserver des vers de pêche il faut se procurer une bonne boîte qu'on remplit aux trois quarts de mousse; cette mousse doit être maintenue constamment humide mais non point mouillée et le couvercle sera percé de trous pour donner de l'air. On nourrit les vers avec un peu de lait de temps à autre. La boîte devra être tenue au frais, à la cave par exemple.

Un verre de lait chaud pris au moment de se coucher suffit parfois à vaincre l'insomnie.

La production annuelle des oeufs atteint un tel volume qu'on pourrait recouvrir la terre entière d'une omelette gigantesque ayant environ six centimètres d'épaisseur.

Il arrive souvent que les fraises sont couvertes de sable, et on ne peut les laver sans leur faire perdre une grande partie de leur parfum.

Voici un excellent moyen d'éviter cet inconvénient, on met sur une mousseline mouillée les fraises ensablées, on les fait rouler à plusieurs reprises, le sable ou la terre reste attaché à la mousseline et les fraises ne perdent rien de leur qualité.

Pour enlever les taches de peinture sur les vitres, il ne faut jamais les gratter avec un couteau sous peine de rayer le verre. On imbibe les taches d'une goutte d'alcool à 90 degrés pour les ramollir, puis, avec un morceau de bois, on gratte la tache qui s'en va aisément.

UTILE A TOUS.

Le Sel et ses usages.

L'eau salée ramène quelquefois une personne qui s'est évanouie à la suite d'un choc. Le sel dans l'eau tiède constitue un bon vomitif.

Une cuillerée à café dans un verre d'eau froide est très bonne pour une foule de troubles digestifs, pour soulager les coliques et aider à la digestion.

Un sac rempli de sel et chauffé soulage beaucoup celui qui souffre de névralgie. Lorsqu'on a les yeux fatigués il n'y a rien de meilleur qu'un bain chaud salé.

On empêchera les cheveux de tomber si on se lave de temps en temps la tête avec de l'eau salée.

Si l'on saupoudrait les tapis de sel avant de les balayer, on verrait que la poussière ne s'élèverait pas et que les tapis deviendraient très brillant comme couleurs.

Pour enlever les taches d'oeuf des cuillères, frottez avec du sel humide.

Si vous lavez la paille tressée avec de l'eau salée, elle paraîtra neuve.

Tels sont quelques-uns des usages très nombreux auxquels peut être employé le sel. Cette substance est si commune que tout le monde peut l'avoir sous la main en toute occasion.

Épouvantail pour Moineaux.

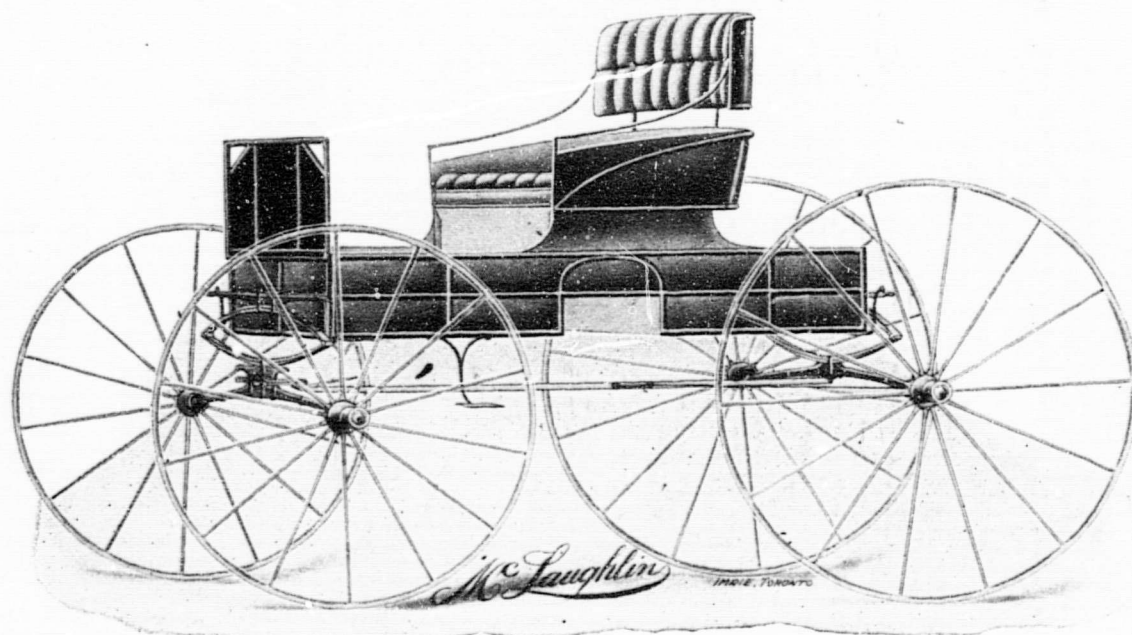
Les moineaux causent souvent de grands ravages dans les vergers. Pour les effrayer, il suffit de placer ça et là dans les jardins potagers ou fruitiers, des pommes de terre auxquelles on donne l'aspect de gros oiseaux en y enfonçant des plumes de dindons, d'oie ou

1911		OCTOBRE					1911
DIM	LUN	MAR	MER	JEU	VEN	SAM	
1	2	3	4	5	6	7	
8	9	10	11	12	13	14	
15	16	17	18	19	20	21	
22	23	24	25	26	27	28	
29	30	31	<small>Pleine Lune le 7</small>	<small>Dern. quart. le 11</small>	<small>Nouve. Lune le 14</small>	<small>1er quart. le 20</small>	

TEMPERATURE. — OCTOBRE 1911.

Du 1er au 4, chaud.	Du 18 au 21, brouillard épais sur les grands Lacs.
Du 5 au 8, sec.	Du 22 au 26, chaud.
Du 9 au 13, averses locales.	Du 27 au 31, temps assez frais.
Du 14 au 17, sec, sombre.	
Pleine Lune le 7.	Nouvelle Lune le 21.
Dernier Quartier le 14.	Premier Quartier le 30.

PAROISSIENS DE STE-ANNE DE BELLEVUE qui désirez
 acheter une voiture de première qualité, allez chez . . .



McLAUGHLIN CARRIAGE CO. Limited, - 382 Notre-Dame Ouest

Vous y trouverez le Choix le plus grand et le Mieux Assorti de la Ville.

La raison principale pour laquelle les voitures "McLAUGHLIN" sont supérieures et plus dispendieuses que les autres, c'est que nous employons strictement que des ROUES "A" STANDARD dans toutes nos fabrications. Nous avons nombreuses autres raisons pour cette prétention et pour des preuves plus convaincantes des faits plus haut nommés demandez à "ceux qui font usage de nos produits".

McLAUGHLIN CARRIAGE CO., Limited

382 rue Notre-Dame Ouest

Montréal

Bureau chef et manufacture: OSHAWA, ONT.

Pour vos
 Impressions
 de luxe et
 commerciales

Adressez-vous
 chez

Imprimerie Du Peuple de Montréal
 successeurs à

Edj. Menard

Impr. meur, Relieur et Règleur

Tel. Bell Main
 5028

71-73 rue
 des
 Commis-
 saires.

MONTREAL

de poules. Ces épouvantails faciles à fabriquer sont suspendus au moyen d'une ficelle aux branches des arbres, et mis en mouvement par le moindre vent.

Contre le Hoquet.

Toute personne atteinte du hoquet, n'a qu'à saisir le bout de sa langue avec un linge pour empêcher le glissement des doigts, et à la maintenir quelques instants au dehors pour être débarrassées de ce spasme gênant et fatigant.

Poussière dans l'Oeil.

Pour expulser les corps étrangers logés dans les

yeux, un moyen très simple et qui réussit généralement est le suivant: Coupez en petits morceaux un oignon aussi près que possible de l'oeil en ayant soin de baisser la tête au bout de quelques instants, des larmes apparaissent qui entraînent la poussière.

Pour nettoyer les Cols de velours.

Il suffit de frotter le velour avec le côté gras d'une couenne de lard.

Pour nettoyer les bouteilles grasses ayant contenu de l'huile ou des corps gras, il faut employer la benzine ou l'eau fortement savonneuse.

P ROVERBES ET MAXIMES.

Tout ce qui vaut la peine d'être fait, mérite et exige d'être bien fait.

* * *

Celui qui rend un service doit l'oublier. Celui qui le reçoit, s'en souvient.

* * *

Le bonheur du riche ne doit pas consister dans le bien qu'il a, mais dans le bien qu'il peut faire.

* * *

La paresse va si lentement que la pauvreté n'a pas de peine à l'atteindre.

* * *

Parler sans penser, c'est tirer sans viser.

* * *

Un ménage sans femme est une lanterne sans lumière.

* * *

Un mauvais accommodement vaut mieux que le meilleur procès.

* * *

Fréquente les hommes de bien, tu deviendras homme de bien.

* * *

Conduisez-vous toujours avec la même retenue que si vous étiez observé par dix yeux et montré par dix mains.

Ne te lie qu'avec des gens de ta fortune et de ta condition, on ne mêle pas l'huile avec l'eau, et le vinaigre avec le lait.

* * *

Méfie-toi de l'homme qui détruit la réputation d'autrui.

* * *

Une bonne réputation est le meilleur héritage que l'on puisse laisser à ses enfants.

* * *

En parlant, on plaît quelquefois;
En écoutant, on plaît toujours.

* * *

Il en est des femmes comme des monnaies, plus elles sont fausses, plus elles s'efforcent de paraître bonnes.

* * *

Le pauvre qui s'enrichit, ne fait que changer de misère.

* * *

Celui qui fait toujours ce qu'il veut, fait rarement ce qu'il doit.

* * *

Pour faire disparaître les odeurs des éviers de cuisine, il suffit de verser de l'ammoniaque: elle entraîne les matières grasses en décomposition qui sont la cause de celles-ci.

1911	NOVEMBRE						1911
DIM	LUN	MAR	MER	JEU	VEN	SAM	
	☾	☾	1	2	3	4	
5	6	7	8	9	10	11	
12	13	14	15	16	17	18	
19	20	21	22	23	24	25	
26	27	28	29	30	☉	☉	

TEMPERATURE. — NOVEMBRE 1911.

Du 1er au 3, orageux et venteux.

Du 5 au 8, bourrasques et pluie.

Du 9 au 13, température basse.

Du 14 au 19, doux.

Pleine Lune le 6.

Dernier Quartier le 13.

Du 20 au 23, tempêtes.

Du 24 au 27, pluvieux.

Du 28 au 30, abaissement subit de la température.

Nouvelle Lune le 20.

Premier Quartier le 28.

Appointments par Téléphone
EST 3208

Heures de Bureau
9 a.m. à 5 p.m.

La vue parfaite pour tous.

Correction absolue de toutes les défauts de la vue, Hypermetropie, Myopie-Astignie, Presbytie, etc.

Examen gratuit scrupuleusement fait par les méthodes les plus scientifiques et les plus modernes à



"L'OPTIQUE MEDICALE"

180 STE-CATHERINE Est, coin Ste-Elizabeth

Pharmacie Henri Lalonde.

Seul endroit à Montréal où se trouvent les fameux verres "SILICO" les plus limpides, les plus doux à l'œil de tous les verres connus.

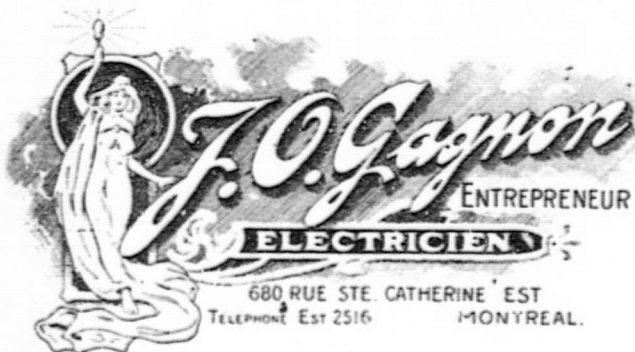
TABLETTES LAXATIVES

HENRI LALONDE

Savamment étudiées et composées pour guérir les maux de Tête, les maladies de Foie, la Constipation, la Jaunisse, etc.

Pharmacie HENRI LALONDE

180 Ste-Catherine Est, coin Ste-Elizabeth
MONTREAL



680 RUE STE. CATHERINE EST
TELEPHONE EST 2516 MONTREAL.

IMPORTATION DIRECTE DE

*Fixtures a Gaz et Electrique,
Globes, Abat-Jour, Lampes portatives,*

TOASTERS

et tous accessoires électriques les plus modernes et des goûts les plus originaux.

Décorations d'effets électriques dans les Églises, notre spécialité.

Magasin :

680 Ste-Catherine Est—Coin Av. du Parc et Laurier
Tel. Est 2516.

Magasin :

Bell Tel. St-Louis 3580.

Résidence : MAPLE HOOD, Bell St-Louis 2580.

Narcisse Beaudry & Fils

Bijoutiers, Horlogers
& Opticiens.

Maison Etablie en 1832

Ses 79 années d'existence font sa réputation.

Les clients anciens et nouveaux sont donc certains de trouver à cet établissement un grand assortiment d'articles de Bijouteries, Horlogeries, Montres, etc.

Le tout des plus beaux choix, et à des prix relativement modérés.

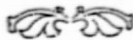


287, Ste-Catherine Est MONTREAL
PRES RUE ST-DENIS

PENSEZ-Y BIEN ²

Une Bénédiction pour Chaque Maison.

2 Etage



Il n'est pas possible de trouver une plus belle expression et plus appropriée pour exprimer notre admiration pour l'intelligence et la science en médecine que Dieu a donné au bien aimé Père Morriscy, pour découvrir les maux et guérir les malades.

Il nous arrive qu'une fois dans notre vie de rencontrer jarcille personne.

La facilité à guérir les malades, même là où les meilleurs docteurs n'avaient pu réussir, a étonné des personnes qui n'en pouvaient croire leurs yeux.

Il était tellement merveilleux que les grands journaux disaient même que son génie était surhumain.

Le lecteur trouvera dans une autre page de ce livre, un résumé de sa vie et de ses oeuvres.

Les Soeurs de l'Hôtel-Dieu de Chatham, N. B. par l'entremédiaire de la Mère Supérieure, Walsh, ont pris des arrangements avec nous pour pouvoir faire et vendre les fameux remèdes du Père Morriscy, et nous croyons qu'il est du devoir de tous bons catholiques, hommes et femmes, envers les Soeurs de l'Hôtel-Dieu, de se servir de ces remèdes de préférence à tous autres, parceque, après les recherches que nous avons faites, nous n'avons pu trouver aucun remède ayant les qualités de guérir aussi sûrement les malades.

Une large part des revenus de l'exploitation de ces remèdes, va aux Soeurs de l'Hôtel-Dieu de Chatham, pour des fins de charité, nous sollicitons donc votre contribution en achetant ces merveilleux remèdes.

Nous croyons que Dieu a donné un pouvoir supérieur de composer ces remèdes, au Père Morriscy car des milliers de bons docteurs étaient émerveillés de son génie en médecine.

Les Soeurs de l'Hôtel-Dieu de Chatham ont besoin de votre support. Aidez-les en achetant et vous servant de ces grands remèdes.

Insistez auprès de votre marchand qu'il vous procure les fameux remèdes du Père Morriscy.

Quelques-uns vous diront qu'ils ont quelque chose "d'aussi bon", mais ceux-là même ne connaissent pas les recettes secrètes de ces remèdes et ne peuvent donc pas donner leur opinion. Ne vous laissez pas passer "l'aussi bon" pour ce qu'il y a de meilleur.

Gratuit. Ecrivez-nous pour avoir un petit livret contenant la vie et les merveilleuses guérisons du Père Morriscy. Envoyez-nous l'enveloppe de n'importe laquelle des médecines du Père Morriscy et nous vous enverrons gratuitement un magnifique portrait au crayon.

Envoyez-nous un timbre de 2 cents pour un échantillon gratuit du Tonique pour le sang et remède contre la dyspepsie.

Liste des remèdes qui devraient être dans chaque maison.

Guérison magique.

- | | |
|--|-------|
| No 4 — Pour l'eczéma et l'éruption de la peau | .50c. |
| 7 — " Rhumatisme et les affections des rognons | .50c. |
| 10 — Pour la toux, les rhumes, asthme etc, ainsi qu'un tonique pour les poumons | .50c. |
| Bouteille d'essai | .25c. |
| 11 — Pour l'indigestion, Dyspepsie, Gastrite et tout trouble de l'estomac | .50c. |
| 14 — Pour purifier et tonifier le sang et remettre le système en bon état | .50c. |
| 15 — " Maladie des femmes | 1.00 |
| Ecrivez pour circulaire spécial. | |
| 26 — " Catarrhe de la tête et de l'estomac | .50c. |
| 27 — " Diarrhée, Coliques, Crampes, etc. | .25c. |
| Liniment — Pour douleur de rhumatisme enflure des joints, mal de dents, mal de tête, névralgie, etc., etc. | .25c. |
| Pilules pour le foie — Constipation | .25c. |



Guérison garantie ou l'argent remis.

The Father Morriscy Medicine Co., Limited,

MONTREAL

D.—Quels sont les yeux qui ne voient pas?

R.—Ce sont les yeux du fromage.

D.—Qui est aussi têtue qu'un mulet?

R.—C'est un autre mulet.

D.—Quand les dents font-elles mal aux loups?

R.—Quand les chiens leur mordent les fesses.

D.—Dans quoi entra Napoléon quand il eut vingt-neuf ans?

R.—Dans sa trentième année.

D.—Pourquoi ferre-t-on les chevaux?

R.—Parce qu'ils ne savent pas se ferrer eux-mêmes.

D.—Quelle différence y a-t-il entre une terre et une pipe?

R.—On fume la terre pour labourer et la pipe on la bourre pour la fumer.

D.—Qu'est-ce que tout le monde peut condamner, sans être juge ni juré, et que le meilleur fait condamner presque tous les jours?

R.—C'est de condamner sa porte.

D.—Quel est celui qui voit le mieux, un borgne ou un homme ayant ses deux yeux?

R.—Le borgne, car il voit deux yeux à l'autre tandis que lui ne lui en voit qu'un.

D.—Qu'est-ce qui serait la ruine des compagnies d'assurances?

R.—La fin du monde.

D.—Qu'est-ce qui devient en même temps long et court?

R.—La vie, plus l'on a vécu moins on a à vivre.

D.—Qu'est-ce qui vit sans corps, entend sans oreilles, parle sans bouche et que l'air seul fait naître?

R.—L'écho.

D.—Quelle est la sainte qui n'a pas besoin de jarretières?

R.—Sainte Sébastienne parce que ses bas se tiennent.

D.—Enlevez une lettre, enlevez-en deux, enlevez-en quatre, enlevez-les toutes et je reste toujours le même: qui suis-je?

R.—Un facteur de la poste.

D.—Quelle différence y a-t-il entre un juge et un escalier?

R.—Un juge fait lever la main et l'escalier fait lever le pied.

D.—Quelle différence y a-t-il entre un abbé et un voleur?

R.—Un abbé dit honneur à Dieu, le voleur dit adieu à l'honneur.

D.—Qui change souvent de logement?

R.—La lune qui fait quatre quartiers par mois.

D.—Qu'est-ce qu'on met sur la table que l'on coupe et qu'on ne mange pas?

R.—Un jeu de cartes?





GLACES, MIROIRS,
TABLES-CONSOLES,
ECRANS, CHEVALETS,
JARDINIÈRES
et tous les Objets de Fantaisie

DORURE
et
RESTAURATION
de tous Objets Anciens
MEUBLES, CADRES,
TABLEAUX, Etc.



L. A. MORENCY,
O. MORENCY,

Tel. Bell Est 3202

MORENCY FRÈRES



Dorures et Encadrements

Moulures, Cadres, Gravures, Peintures à l'Huile,
Aquarelles, Etc.

846 Ste-Catherine Est

Près Berri.

MONTREAL.

Sirop du Dr Fred Demers

Pour tous les besoins des bébés et des enfants,
c'est une vraie bénédiction.
Il est bien supérieur à tous les autres sirops.



Cachets du Dr Fred Demers

CONTRE LE MAL TÊTE.

Guerison en 5 minutes de tous maux de tête.
Le nom "Dr Fred Demers" est gravé sur chaque cachet.
N'en acceptez jamais d'autres, car ce sont les seuls
vraiment bons.

EN VENTE PARTOUT

Depot : 309a, Rue St-Denis,

MONTREAL.

DECHAUX FRERES



TEINTURIERS-NETTOYEURS

Complets, Pardessus, Robes, Blouses, Plumes, Gants,
Manteaux, Etc.

RIDEAUX, TAPIS, ETC.

62 et 570 rue Ste-Catherine Est, Tel. Bell Est 51
Tel. Bell Est 301.

BNQ
000 336 146



"Le Centre Par Excellence"

C'est ce que tous les visiteurs se plaisent à dire relativement à notre établissement.

Nous avons effectivement le plus grand assortiment au pays en fait de

Harnais, Valises, Selles, Sacs, Sacoches,

Couvertes a Chevaux, Bottes a Chevaux,

Et toutes sortes d'Articles en Cuir.

Notre manufacture est renommée pour la qualité et l'élégance de nos marchandises.

Venez et jugez par vous-mêmes, ou écrivez pour informations ou pour nos catalogues.

La Montagne Limitée.

~ BLOC BALMORAL ~

MONTRE DAME OUEST, MONTREAL, Can