

6/6726

160

PER
B-226

S

LE BULLETIN DE LA FERME

ORGANE DES CULTIVATEURS DE PROGRÈS



FONDÉ EN 1913

PARAIT TOUS LES JEUDIS

ORGANE OFFICIEL DE LA COOPERATIVE FEDEREE DE QUEBEC

ADMINISTRATION: 111 CÔTE DE LA MONTAGNE,
(Edifice Morin), QUÉBEC
RÉDACTION: 114, rue SAINT-PAUL-EST, MONTRÉAL.

CANADA EXCEPTÉ CITÉ DE QUÉBEC \$1.00
ABONNEMENT: CITÉ DE QUÉBEC ET PAYS ÉTRANGERS \$1.50
POUR LES SOCIÉTAIRES DE LA COOPÉRATIVE FÉDÉRÉE DE QUÉBEC .75

VOLUME XIV, No 18

QUEBEC

LE 6 MAI 1926

VOLAILLES VIVANTES

Notre clientèle nous demande de grandes quantités de poules vivantes grasses, de bonne qualité, et nous paiera des prix élevés. A vous d'en profiter en nous expédiant, le plus tôt possible, les bonnes poules dont vous pouvez disposer.

BEURRE ET FROMAGE

Fabricants, protégez les intérêts de vos patrons en nous confiant la vente de votre beurre et de votre fromage.

Nous obtiendrons pour vous les plus hauts prix du marché.

Commencez à nous expédier votre production dès maintenant.

GRAINS DE SEMENCE

Ne remettez plus à demain, il sera peut-être trop tard.

Semez de bons grains si vous voulez avoir une bonne récolte.

Commandez votre semence dès maintenant à la

COOPERATIVE FEDEREE DE QUEBEC
STE-ROSALIE JONCTION.

ENGRAIS ALIMENTAIRES

Nos prix spéciaux vous feront économiser des sommes appréciables.

Nous vous offrons, pour livraison immédiate, quelques wagons d'avoine No 2 c. w. rennetoyée, en bas des prix du marché.

Demandez nos prix F. A. B. votre station.

Coopérative Fédérée de Québec, 114, St-Paul Est, Montréal,

(Case postale, 326)

6

6

6

A la veillée

Les imprudentes paroles

Ne laissons jamais soupçonner aux enfants que la vie soit possible en dehors du foyer paternel, c'est faire ouverture désastreuse dont voudra, tôt ou tard, faire son profit la curiosité toujours vive et si mauvaise conseillère aux jeunes cerveaux.

— Si tu es pour faire de ces choses-là, efface-toi de mes yeux, disait un père imprudent à l'enfant de douze années qui, irrévérencieusement, se moquait d'une infirmité paternelle, chez le voisin.

L'enfant reste ébahi: l'on peut donc vivre ailleurs que chez son papa... drôle de découverte...

L'automne suivant, alléguant sa difficulté d'apprendre et sa haine du professeur—rien que cela—il refuse l'entrée en classe.—Ce n'est cependant pas un mauvais caractère, la fermeté serait néanmoins de mise; fermeté et douceur sont bien les vrais éléments d'éducation et de formation.

Le père contrarié ne fait que répéter sa malheureuse phrase d'injonction à l'effacement—et le petit de prendre note de nouveau.

Une autre fois il demande: "Qu'est-ce qu'on peut faire ailleurs pour manger?..."

— On travaille, fait le père.
— Ou l'on vole, reprend un lourdeau du voisinage, toléré à grande peine en souvenir des services rendus par les parents: preuve que la reconnaissance n'est pas lettre morte en cette maison.

Mais la reconnaissance coûte souvent plus que la valeur des services acceptés. A ces paroles d'un badinage intempestif, le père eût un frémissement de crainte en regardant l'enfant dont les yeux ont un éclair de compréhension et de surprise. "C'est vrai—les journaux racontent comme ça que des pauvretés s'enrichissent vite de cette façon!..."

C'est vrai!...

Le lourdeau s'en va; mais la semence mauvaise est restée en l'esprit de l'enfant: père!—prends garde!

Un an se passe—et deux—et trois! Julien est devenu amateur de journaux qu'il ne laisse que pour dévorer les livres d'aventures... il lui arrive même souvent de prendre des notes.—Que peut-il écrire, comme ça, s'inquiète la mère...

— Laisse donc faire!... Des choses de rien surtout. Que peut-il sortir d'un cerveau d'inutile.

Un jour, comme l'étincelle fait éclater la bombe, une nouvelle gronderie a mis le feu brûlant aux liens de la retenue! un ordre bref mal exécuté a ouvert la digue d'une série d'invectives et—encore—la fatale:—Si tu es pour être toujours comme ça...

— Efface-toi! achève Julien.

Sur quoi placer, et comment

Les valeurs que nous plaçons émanent presque toutes de sociétés industrielles ou de corps publics de la province de Québec.

Dans leurs catégories respectives, elles combinent le maximum de sécurité avec le maximum de rendement.

Elles sont émises en titres, de \$100; de \$500; et de \$1,000; pour vous permettre de réduire vos risques au minimum en divisant votre placement.

Mettre de l'argent dans ces valeurs c'est aider au développement économique du Canada français, qui profitera à chacun de nous.

Versailles-Vidricaire-Boulais, (limitée), Montréal, rue St-Jacques, Immeuble Versailles.

L'adolescent ne veut pas pleurer, s'enfonce les larmes, du poing sur les yeux; la mesure d'imprudence comblée fait renverser celle de la curiosité aiguillonnée d'orgueil. En silence il a repris son travail mené à bien cette fois—puis, à la nuit, sous les seuls yeux des étoiles et du bon chien qu'il embrasse, Julien disparaît.

C'était l'an passé.—Dernièrement le juge d'une cour juvénile l'absolvait d'un premier méfait. Le père, averti, comprend un peu tard qu'il est des mots qui ne doivent jamais effleurer les oreilles d'un enfant.

Puisse cet exemple amener de saines réflexions à d'autres dans le même cas; on n'attache aucune importance à des paroles dont naissent des malheurs irréparables... Pères!... veillez!...

M. P.

A mari usque ad mare

Nous accusons réception d'une très intéressante brochure que vient de publier M. l'abbé Olivier Maurault sous le titre de "A Mari Usque Ad Mare". C'est un ouvrage d'une soixantaine de pages, abondamment illustré, dans lequel l'auteur raconte avec tout le talent littéraire dont il est coutumier, le magnifique voyage qu'il fit l'été dernier à la Côte du Pacifique, sur le train spécial de l'Université de Montréal.

En un style dont il nous a habitués à apprécier la souplesse et la limpidité, M. l'abbé Maurault promène son lecteur de Montréal jusqu'à Victoria, lui décrivant les splendeurs scéniques aperçues en cours de route et racontant les menus incidents qui agrémentèrent cette mémorable randonnée transcontinentale de trois semaines.

Le voyage à travers les solitudes boisées et couvertes de lacs du nord de l'Ontario, la traversée des immenses prairies de l'Ouest au moment de la moisson, celle des Montagnes Rocheuses à l'époque de l'année où elles apparaissent dans tout l'éclat de leur majestueuse grandeur, les visites et réceptions dans les principaux centres du pays, les séjours dans ses villégiatures les plus pittoresques, toutes ces choses font le sujet d'autant de jolies descriptions dont la lecture est à la fois agréable et instructive.

M. l'abbé Maurault, qui s'est inspiré pour le titre de son ouvrage de la devise que portent les nouvelles armes du Canada, "A Mari Usque Ad Mare", y a mis comme sous-titre, "Voyage de l'Université de Montréal à travers le Canada sous la conduite du Pacifique Canadien". On ne saurait en effet trouver relation plus fidèle et plus complète de cette excursion qui, grâce à l'intelligent esprit d'initiative dont fit preuve notre université montréalaise, permit l'été dernier à un groupe considérable de nos concitoyens de visiter le Canada dans des circonstances vraiment favorables. Ceux qui étaient de ce voyage liront sûrement avec le plus vif intérêt le récit qu'en a fait l'abbé Maurault, tandis que les autres ne pourront que désirer prendre part à leur tour à la deuxième édition de cette excursion aux Montagnes Rocheuses et à la Côte du Pacifique. Les journaux ont en effet annoncé récemment que l'Université préparait actuellement un deuxième voyage dans l'Ouest Canadien. Le train spécial, qui, cette année encore sera fourni par la Cie du Pacifique Canadien, quittera Montréal le 3 juillet pour y revenir le 24 suivant, après avoir parcouru à peu près le même trajet que l'an dernier. Ce voyage se fera, paraît-il, sous la direction personnelle de M. le chanoine Chartier, vice-recteur de l'Université de Montréal. Nul doute que nombreux seront ceux qui voudront profiter de l'excellente occasion qui leur sera ainsi offerte de visiter le Canada dans les meilleures conditions possibles.

Ne te dis pas pauvre parce que tes rêves ne se sont pas réalisés; celui-là seul est réellement pauvre qui n'a jamais rêvé.

Etre bon, voilà du bonheur.

Le "Bulletin de la Ferme"

Rédaction et Administration

111, Côte de la Montagne, (Édifice Morin)
Revue publiée par le "Bulletin de la Ferme" Ltée.
Imprimée par "Le Soleil Ltée."
Téléphone, 2-4297. • • • Case Postale 129

BANQUE PROVINCIALE DU CANADA

Incorporée par Acte du Parlement en juillet 1900.

Capital autorisé \$ 5,000,000.00
Capital payé et Réserve \$ 4,500,000.00
Actif total (au 30 nov. 1925) \$ 45,219,000.00

La seule banque au Canada dont les argents confiés à son département d'Épargne sont contrôlés par un Comité de Censurs, ces messieurs examinent mensuellement les placements faits en rapport avec tels dépôts.
Conformément aux règlements approuvés par ses actionnaires lors de sa fondation, cette banque ne prête pas d'argent à ses directeurs.

Président du Conseil d'Administration
L'HONORABLE SIR HORMISDAS LAPORTE

Vice-président et Directeur-Général
M. TANCREDE BIENVENU

Président du Bureau des Commissaires-Censeurs
L'HONORABLE N. PERODEAU

Lieutenant-Gouverneur de la Province de Québec.

132 Succursales dans les Provinces de Québec, d'Ontario, du Nouveau-Brunswick et de l'Île du-Prince-Édouard.

Appréciation.—Que pensez-vous de ces femmes qui s'ingénient à imiter les hommes? —Qu'elles sont stupides.

—Je suis de votre avis. L'imitation n'est pas toujours heureuse, mais dans leur cas il n'y a pas à dire, elle est parfaite. Cléguer.



Les enfants l'aiment

et c'est si bon pour eux!

LA Véritable Mélasse *Extra Fancy* des Barbades, la marque "Bema," est la seule sucrerie que l'on devrait donner en grande quantité aux enfants. Cette mélasse est riche en substances fondamentales—fer, vitamines et sels minéraux—dont les enfants qui grandissent ont besoin, aussi bien pour nourriture complète que pour leur santé. Donnez beaucoup de la Véritable Mélasse *Extra Fancy* des Barbades, la marque "Bema," aux enfants, que ce soit sur leur pain, en aliments cuits ou encore en cette délicieuse "la tire."
Quand vous achetez la mélasse demandez

La Véritable MELASSE des BARBADES



LA MARQUE "BEMA"

Ne se vend qu'en quantité chez tous les bons épiciers. 506F

ADMINISTRATION
Abonnement par
Canada—Exception
Québec, ...
Cité de Québec
étrangers...
Pour les Sociétés
la Coopérative
de Québec.
Tarif des annonces
annonces classées
sous par insertion
par mot additionnel
de 25 mots, minimum.
Pour abonnements
ces écrire au
"Bulletin de la Ferme", limitée,
la Montagne,
Québec, Cas
TEL. 2-4297.

Volume XIV

Page de la Coopérative

LA P

D'après un bi...
crème exportés du...
aux conditions hy...
seront exportés.

La porte étai...
livre, on songe ma...
lait et de la crème...
définitivement l'éc...
cinquième.

Nos producte...
crème de l'autre c...
situation assez en...

L'honorable r...
veulent asseoir not...
des marchés illimi...

Combien de...
garde contre les in...
du lait et de la cr...

Ceux qui ont...
ne seront pas pris...

Il ne reste plu...
ques de beurre ou...
tant de ce change...
leur ont appris à

La b

Elle occupe...
fermes av...

La Coopérati...
culture; l'avicultu...
tion possible, et le...
à Princeville, com...
ronne généreusem...

En effet, la b...
parmi les fermes a...
ses œufs et ses po...
La Coopérati...
rageantes de la pa...
curer des produits...
Voici quelque...
parmi-elles que

A la Coopérative Féd...
Basse-Cour...
Monsieur le Régisseu...
J'ai reçu lundi, le...
tous vivants. J'ai reg...

NCIALE

1900.

\$ 5,000,000.00
\$ 4,500,000.00
\$ 45,219,000.00

misés à son département
ces messieurs examinent
les dépôts.
s actionnaires lors de sa
lecteurs.

on
LAPORTE

L
U
Messieurs
LAU
Québec.

tario, du Nouveau-Brunsw-
gard.

de votre avis. L'imitation
ajours heureuse, mais dans
y a pas à dire, elle est par-
Cléguer.

nfants
nent

MI A

our eux!

é l'asse
pades, la
la seule
lonner en
Cette
es fonda-
els minér-
randissent
nourriture
Donnez
Mélasse
a marque
e soit sur
ou encore

mélasse

SSE
Fancy
ADES

UE "BEMA"

en quantité chez
ns épiciers. 306F

ADMINISTRATION ET PUBLICATION
Abonnement payable d'avance.

Canada—Excepté cité de
Québec..... 1.00
Cité de Québec et pays
étrangers..... 1.50
Pour les Sociétaires de
la Coopérative Fédé-
rée de Québec..... 75c.

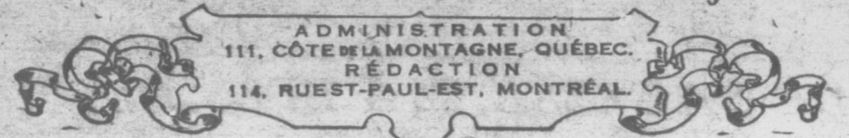
Tarif des annonces 12c. la ligne
Annonces classifiées 25 mots, 50
sous par insertion, plus un sou
par mot additionnel au-dessus
de 25 mots, minimum, 50 sous.

Four abonnement et annon-
ces écrire au "Bulletin de la
Ferme", Limitée, 111, Côte de
la Montagne, (Édifice Morin),
Québec, Case postale 129—
TÉL. 2-4297.

LE BULLETIN DE LA FERME

REVUE TECHNIQUE HEBDOMADAIRE

Consacrée au Service des Cultivateurs de Progrès



ORGANE OFFICIEL DE LA COOPÉRATIVE FÉDÉRÉE DE QUÉBEC

Volume XIV

LE 6 MAI 1926

Numéro 18

Page de la Coopérative Fédérée de Québec.

LA PORTE SE FERME

D'après un bill présenté récemment à Washington, le lait et la crème exportés du Canada aux États-Unis seront bientôt assujettis aux conditions hygiéniques en vigueur dans les États où ces produits seront exportés.

La porte était fermée à notre beurre par un tarif de 12 cents la livre, on songe maintenant à mettre certaines restrictions à l'entrée du lait et de la crème, en attendant qu'une barrière tarifaire empêche définitivement l'écoulement de ces produits à travers la ligne quarant-cinquième.

Nos producteurs de lait, qui expédiaient tout leur lait et leur crème de l'autre côté de la frontière, se trouveraient alors dans une situation assez embarrassante.

L'honorable ministre de l'agriculture et la Coopérative Fédérée veulent asseoir notre industrie laitière sur des bases solides en assurant des marchés illimités et permanents à nos produits laitiers.

Combien de fois M. Caron n'a-t-il pas mis les cultivateurs en garde contre les inconvénients qui pourraient résulter de l'exportation du lait et de la crème aux États-Unis?

Ceux qui ont suivi les sages conseils du ministre de l'agriculture ne seront pas pris au dépourvu.

Il ne reste plus aux cultivateurs qu'à se tourner du côté des fabriques de beurre ou de fromage. S'ils subissent quelque préjudice résultant de ce changement soudain, ils pourront s'en prendre à ceux qui leur ont appris à ne compter que sur le consommateur américain.

R. M.

La basse-cour Fédérée

Elle occupe une place d'honneur parmi les fermes avicoles de la province de Québec

APPRECIATIONS

La Coopérative Fédérée s'intéresse à tous les domaines de l'agriculture; l'aviculture, comme les autres branches, reçoit toute l'attention possible, et le régisseur de la basse-cour de la Coopérative Fédérée, à Princeville, comté d'Arthabaska, peut se vanter que le succès couronne généreusement ses efforts.

En effet, la basse-cour de Princeville occupe une place d'honneur parmi les fermes avicoles de la province de Québec et ses pondeuses, ses œufs et ses poussins sont très recherchés.

La Coopérative reçoit, chaque année, des appréciations très encourageantes de la part des aviculteurs qui ont eu l'avantage de se procurer des produits de la basse-cour Fédérée.

Voici quelques lettres non équivoques à ce sujet, prises au hasard parmi celles que le courrier apporte chaque jour.

Lac Hamqui, 16 avril 1926.

A la Coopérative Fédérée de Québec,
Basse-Cour de Princeville.
Monsieur le Régisseur,

J'ai reçu lundi, le 12, les 25 Plymouth Rock Barrés qui, près du poêle, sont encore tous vivants. J'ai reçu le tout en parfait ordre et suis satisfait.

(Signé) Geo. Gagnon, ptre-curé.

M. Noé Héault,
Coopérative Fédérée de Québec,
Princeville.

Cher monsieur,

J'ai reçu les 20 poussins en bonne condition. Je vous remercie beaucoup de cette expédition.

(Signé) Ellen-M. Guthrie.

Laprairie, 7 avril 1926.

Coopérative Fédérée de Québec,
Princeville.

Messieurs,

Je désirerais cette année placer une commande de 200 poussins Rhode Island Rouges, 100 poussins pour le 20, à peu près, et une autre commande de 100 à la fin du mois. Voudriez-vous être assez bons de me dire quels sont vos prix et à quelle date vous pourriez remplir cette commande. Si vos prix m'intéressent, je me ferai un plaisir de placer ma commande chez vous, car j'ai eu entière satisfaction sur la commande du 27 mai 1925 et j'ai eu un bon succès de mes 75 Rhode Island Rouges.

(Signé) Jean Richard.

Barraute, 26 mars 1926.

Coopérative Fédérée de Québec,
Princeville.

Messieurs,

J'ai le plaisir de vous dire que mes trois poulettes ont produit une moyenne de 22 œufs chacune pour le mois de décembre. J'ai décidé d'acheter les poussins si l'expédition peut être faite d'une manière satisfaisante. J'achèterai 50 poussins Rhode Island Rouges No 1 et 25 poussins Livournes blanches No 1.

(Signé) Albert A. Rivest,

Barraute, Abitibi.

Comme on le voit la Coopérative rend d'éminents services à l'aviculture. Les aviculteurs qui ont eu l'heureuse idée d'expérimenter la valeur des produits de la basse-cour de Princeville ne cachent pas la vive satisfaction qu'ils ont obtenue.

Progrès de la Coopérative dans la région du Lac St-Jean et de Chicoutimi

Nouveau surintendant

La coopération reçoit chaque jour de nouvelles adhésions des cultivateurs de tous les coins de la province de Québec. Dans certains districts, l'intérêt que les cultivateurs apportent au mouvement coopératif a pris des proportions telles, depuis quelques mois, que la Coopérative Fédérée de Québec a dû renforcer son organisation, afin de continuer de satisfaire parfaitement à tous les besoins de la classe agricole.

Parmi les changements que la Coopérative Fédérée a faits récemment, il convient de mentionner spécialement la nomination d'un surintendant des districts de Chicoutimi et du Lac St-Jean.

M. Alphonse Blouin, de Saint-Prime, Lac Saint-Jean, qui avait donné des preuves de compétence, d'honnêteté et même de dévouement, comme gérant de la succursale de Hébertville Station, était tout désigné pour remplir la charge de surintendant, et tous ceux qui l'ont déjà vu à l'œuvre s'accordent à dire que les administrateurs de la Coopérative ne pouvaient faire un choix plus judicieux.

Les principaux officiers de la Coopérative Fédérée dans cette région comprennent donc actuellement, M. Alphonse Blouin, nouveau surintendant des districts du Lac Saint-Jean et de Chicoutimi; M. Thomas Côté, gérant de la succursale de Hébertville-Station; M. Horace Simard, gérant de celle de Saint-Félicien, et M. H. Tremblay, propagandiste de la région de Chicoutimi.

6

6

6

Le commerce augmente par bonds prodigieux. La prospérité du pays dépend de la production agricole. Augmentons donc autant que possible notre production.

1926

MAI

SOLEIL

JUNE

	Lev.	Cou.	Lev.	Cou.
J 6 S. Jean, devant la Porte Latine.	4 36	7 06	2 11	0 29
V 7 S. Stanislas, évêque et martyr.	4 35	7 08	2 43	1 45
S 8 Apparition de S. Michel, archevêque.	4 34	7 09	3 13	2 69
D 9 V. Pâques.	4 32	7 10	3 40	4 13
L 10 Rogations. S. Antonin, évêque et conf.	4 31	7 11	4 08	5 27
M 11 Rogations. S. Frs de Girolamo, conf.	4 30	7 12	4 35	6 40
M 12 Rogations. S. Epiphane, év. et doct.	4 29	7 14	5 06	7 50

Lisez le Bulletin de la Ferme.— Les secrets de la réussite en agriculture sont des secrets d'information technique. Bien renseignés par les journaux et les ouvrages agricoles, vous décuplez vos chances de succès.

GRAINS DE SAGESSE, MIETTES DE BON SENS

Le sirop d'érable chauffé à la vapeur ne perd ni sa couleur ni sa saveur, parce que le feu n'y touche pas.

Le dollar canadien fait prime aux Etats-Unis et un nouvel envoi d'or de \$2,000,000 a été fait par la banque de commerce de N. Y., ce qui porte à \$15,000,000 le chiffre total de l'or expédié au Canada depuis que le dollar canadien fait prime.

Commerce canadien.—Durant les douze derniers mois finissant en mars dernier, le commerce canadien s'est élevé à une valeur totale de \$2,255,860,762. Pour les douze mois correspondants, se terminant le 31 mars 1925, le total était de \$1,868,264,454.

Au commencement de l'année 1926, il y avait aux Etats-Unis environ 8,509,000 porcs de moins qu'en 1920. Le nombre total des porcs se trouvait alors de 17,224,000 en dessous du nombre de 1923, alors que la production avait établi un record.

Le plus important pour un fabricant de beurre ou de fromage, c'est de produire un article de toute première qualité. Un grand nombre de fabricants ont obtenu de bons résultats en apportant régulièrement leur beurre et leur fromage à la Coopérative Fédérée.

La betterave de jardin est souvent recommandée comme excellente nourriture. On dit qu'elle ne sert pas seulement d'apéritif et de condiment, mais qu'elle constitue un tonique supérieur à bien des remèdes patentés. Ses vitamines et ses sels purifient le sang et elle contient d'autres ingrédients d'une importance sanitaire généralement inconnue.

Le nouveau règlement municipal concernant la vente du lait a été mis en force à Montréal, samedi dernier.

D'après ce nouveau règlement, les propriétaires de vaches laitières devront voir à ce que tout leur troupeau subisse l'épreuve de la tuberculine. Cependant, un délai raisonnable est accordé à ceux qui n'ont pas encore eu l'avantage de remplir toutes les formalités requises.

Le commerce du bétail sur les grands marchés à bestiaux du Canada a augmenté d'environ 35 pour cent au cours des cinq dernières années. Les statistiques indiquent que près de 970,000 bêtes à cornes ont été vendues en 1925, tandis qu'en 1921 le total des ventes n'atteignait qu'environ 688,000. Ceux qui sentent le besoin de crier que l'agriculture est en train de périr ne pourront pas facilement prétendre que l'élevage diminue.

Le trèfle, la luzerne et autres légumineuses possèdent la faculté d'assimiler l'azote gazeux, qui intervient pour plus des trois quarts dans la composition de l'air atmosphérique. Une acre de trèfle ou de luzerne peut extraire de l'atmosphère plus de 100 livres de cet élément précieux, et le fixer dans les tiges et les racines, au cours d'une saison. Pour entretenir un stock de matières azotées dans le sol, il faut donc, avant tout, pratiquer la culture systématique des légumineuses, qui fournissent gratuitement cet élément précieux.

La luzerne.—Il arrive parfois que des tentatives de culture de la luzerne échouent. D'après M. John Moynan, de la ferme expérimentale centrale à Ottawa, le manque de drainage, l'acidité du sol et l'emploi de semence non acclimatée et non inoculée, sont les causes d'un bon nombre de ces échecs. Un fait encourageant en ce qui concerne l'avenir de cette récolte, c'est qu'il s'en cultive aujourd'hui une étendue suffisante pour que l'on puisse se procurer de la graine rustique, produite au pays même, à des prix qui encouragent les cultivateurs à faire un essai de cette plante.

La valeur alimentaire des tournesols et celle du mélange d'A.P.V. (avoine, poids et vesces) ne semble pas différer beaucoup l'une de l'autre. C'est la conclusion qui ressort du résultat d'un essai fait récemment à la station expérimentale fédérale de Kapuskasing, Ont. L'ensilage de tournesols paraît avoir un léger avantage en ce qui concerne la quantité de lait produite, mais l'A. P. V. a un avantage de 2 cents par cent livres de lait, au point de vue du coût, parce que la quantité de tournesols consommée est plus forte.

Il convient de faire remarquer que les tournesols gèlent beaucoup plus facilement que le mélange d'A. P. V.

Quand on a aidé le cultivateur à augmenter son revenu on ne peut lui rendre un meilleur service que d'intéresser ses enfants à l'agriculture.

L'organisation des cercles de jeunes éleveurs est un des meilleurs moyens qui puissent faire apprécier par les jeunes les avantages de la culture, les enraceriner d'avantage dans le sol des ancêtres afin qu'ils éprouvent le besoin de suivre les traces du père.

Nous ne saurions trop féliciter ceux qui réussissent à fonder un nouveau cercle de jeunes agriculteurs ou s'emploient à stimuler ceux qui sont déjà sur pieds et nous désirons leur dire notre sincère admiration.

Nos sincères félicitations à M. J.-Bte Cloutier, ingénieur agricole, inspecteur des Coopératives pour le ministère d'agriculture de la province de Québec, à qui l'Institut américain de coopération, à Washington, vient de décerner un certificat de "Graduate Credit".

M. Cloutier a obtenu cet honneur pour avoir subi avec succès les examens de l'Institut américain dont il est allé suivre les cours l'été dernier et où il a présenté une thèse très élaborée sur un sujet coopératif.

Nous nous associons à tous ceux qui s'intéressent au mouvement coopératif dans la province de Québec, pour offrir à M. Cloutier des compliments bien mérités.

Le ministère de l'Agriculture de Québec a été informé que M. Walter-M. Stewart, président de "W.-C. Macdonald, Registered, Incorporated", de Montréal, continue à mettre une bourse à la disposition de chacune des écoles d'agriculture de Sainte-Anne-de-la-Pocatière et d'Oka, pour permettre à deux bacheliers en agriculture de faire un cours supplémentaire (Post Graduate Course) au Collège Macdonald. Ces deux bourses ont été fondées par M. Stewart en 1923.

L'honorable M. Caron, ministre de l'Agriculture, accorde également trois bourses aux finissants des collèges d'agriculture suivants: Macdonald, Oka et Ste-Anne-de-la-Pocatière, pour leur permettre de suivre le même cours supplémentaire au Collège Macdonald.

Statistiques agricoles.—Avant longtemps, la province de Québec fera son examen de conscience. Avec le concours de M. Oscar Morin, sous-ministre des affaires municipales, M. G.-E. Marquis, chef du service de la statistique, a entrepris d'organiser un nouveau service qui permettra de faire l'inventaire des richesses agricoles de la province de Québec.

Il nous sera donc donné, dans un avenir assez rapproché, de savoir d'une façon aussi précise que possible ce que nous valons au point de vue agricole.

L'innovation vaut la peine d'être signalée. Elle répond au désir de tous ceux qui s'intéressent à l'agriculture ou à l'état de la santé économique de notre province et elle est toute à l'honneur de ceux qui ont songé à mettre sur pieds la nouvelle organisation.

La protection de la forêt.—M. Henri Keiffer, chef du service de la protection des forêts de la province de Québec vient de souligner, dans une intéressante causerie, donnée au poste de radio du Chemin de fer National à Montréal, l'importance et la nécessité de la protection forestière.

"On l'a répété bien souvent", dit M. Keiffer, "la forêt préside aux destinées économiques de notre pays. C'est elle qui, reléguée sur les terrains qui se refusent à toute culture profitable, est capable de donner tous les produits variés que l'industrie et le commerce demandent de plus en plus. C'est elle qui, assurant une distribution adéquate des pluies, favorise plus qu'on ne l'imagine généralement le développement de la culture, si bien qu'on a pu dire qu'elle était l'auxiliaire indispensable de l'agriculteur."

Le phosphate contient de l'acide phosphorique combiné avec la chaux, et l'ensemble se dissout très difficilement; il faut une terre fortement acide pour que les plantes puissent bénéficier de l'engrais qu'on leur distribue; le superphosphate provient du traitement industriel du phosphate par l'acide sulfurique; on obtient ainsi un phosphate différent, qui se dissout plus facilement dans l'eau existant dans le sol; ainsi, les plantes profitent beaucoup plus vite et plus régulièrement de l'engrais qu'on leur a distribué.

Vous voyez que les cas d'emploi du phosphate sont rares: on peut tirer parti de cet engrais dans les sols très riches en matière organique, sortes de terres tourbeuses, de landes, de bruyères, appelées justement terres acides, et, ailleurs, c'est le superphosphate qui convient. On vous citera des exceptions, des cas particuliers, mais cette division générale suffit pour la pratique. Il y a un moyen de rendre plus facilement attaquant le phosphate, c'est de réduire la matière à un très grand état de finesse. Si on vous présente des phosphates finement moulus, exigez des garanties de finesse et encore n'employez ces produits que sur les terres sans calcaire.

Pour les prairies, surtout en sols granitiques, ayez recours aux scories.

Le conflit de
tiennent gai

Depuis longtemps des manufactures de Québec se plaignent de voir leurs unions leur faire perdre des millions de travail in-

Et, au mois de mai, prétendant valent plus souve- rance, ils proposent une nouvelle loi.

Ceux-ci se récrient. Les patrons C'est à prendre bien vous acceptez que nous offrons, mérons nos portes.

Sa Grandeur l'intervint et proposa de soumettre leur

trage. Les patrons grand enthousiasme proposé. Ils disaient De deux choses

tribunal rejetterait, ou bien il le rejette, nous serons mer nos portes; ouvriers se trouvaient position que nous

Le tribunal fut l'entente que sa décision eût effet rétroactif. une baisse générale fut tolérée.

La décision vint par le président du juge Tessier, qui cause sur toute

trons. Le représentant enregistré sa dissi-

Cette décision tion très grave. troactif, elle donnait droit de retenir a ce qu'ils ont payé qu'accorde la se-

Si cette sentence ment mise à exécution ouvriers seraient boursier à leurs \$200.

On nous dit que cette clause était ser du grabuge, à tice, les patrons ont cé de la sentence du juge Tessier, a renoncer.

De son côté les ouvriers, confiant cause, aurait refusé trons, en posant tout ou rien.

Et le tribunal fut sur un accord deux partis accepta troactive, il ne outre sans un a nime.

On connaît le ré- tion malheureuse tuer le conflit, à trons ne renonce à la clause rétroa-

Le jugement de laires non augmenté dans l'échelle de les patrons rest

Les augmenta-

HOMMES ET CHOSES

Chronique hebdomadaire

Le conflit de la chaussure à Québec.—Les patrons obtiennent gain de cause.—Le droit, l'équité et la charité.

Depuis longtemps, les patrons des manufactures de chaussures de Québec se plaignaient que les unions leur faisaient des conditions de travail impossibles.

Et, au mois de novembre dernier, prétendant qu'ils ne pouvaient plus soutenir la concurrence, ils proposaient à leurs ouvriers une nouvelle échelle de salaires.

Ceux-ci se récrièrent, protestèrent. Les patrons répondirent: C'est à prendre ou à laisser, ou bien vous accepterez les salaires que nous offrons, ou bien nous fermerons nos portes.

Sa Grandeur Mgr Langlois intervint et proposa aux deux partis de soumettre leur cause à l'arbitrage.

Les patrons acceptèrent sans grand enthousiasme l'arbitrage proposé. Ils disaient: A quoi bon? De deux choses l'une, ou bien le tribunal rejettera notre proposition, ou bien il l'acceptera. S'il la rejette, nous serons obligés de fermer nos portes; s'il l'accepte, les ouvriers se trouveront dans la position que nous leur offrons.

Le tribunal fut constitué avec l'entente que sa décision aurait un effet rétroactif. En attendant, une baisse générale de 10 pour cent fut tolérée.

La décision vient d'être rendue par le président du tribunal, M. le juge Tessier, qui donne gain de cause sur toute la ligne aux patrons.

Le représentant des ouvriers a enregistré sa dissidence.

Cette décision crée une situation très grave. Par son effet rétroactif, elle donne aux patrons le droit de retenir aux ouvriers tout ce qu'ils ont payé en plus de ce qu'accorde la sentence arbitrale.

Si cette sentence était strictement mise à exécution, certains ouvriers seraient obligés de rembourser à leurs patrons plus de \$200.

On nous dit que, réalisant que cette clause était de nature à causer du grabuge, à créer une injustice, les patrons, avant le prononcé de la sentence et à l'instigation du juge Tessier, auraient offert d'y renoncer.

De son côté le représentant des ouvriers, confiant d'avoir gain de cause, aurait refusé l'offre des patrons, en posant pour ultimatum: tout ou rien.

Et le tribunal ayant été constitué sur un accord signé par les deux partis acceptant la clause rétroactive, il ne pouvait passer outre sans un assentiment unanime.

On connaît le résultat: une situation malheureuse, qui va perpétuer le conflit, à moins que les patrons ne renoncent de plein gré à la clause rétroactive.

Le jugement décrète que les salaires non augmentés ni diminués dans l'échelle de prix soumise par les patrons resteront ce qu'ils étaient.

Les augmentations de salaires

offertes par les patrons sont acceptées.

Les diminutions seront de dix pour cent moindres que le propo-

saient les patrons.

Pour aider à mieux comprendre ce jugement, nous dirons que dans la chaussure les salaires sont fort inégaux. A côté d'un ouvrier qui fait facilement \$60.00 par semaine, un autre peine pour gagner \$20.00.

Les patrons proposaient de hausser légèrement les petits salaires et de diminuer considérablement les plus gros.

Par le jugement, la diminution

moyenne doit être d'environ vingt pour cent.

Cela s'applique aux ouvriers qui travaillent à la pièce. Quant à ceux qui travaillent à la semaine dans le département des semelles ils sont divisés en trois catégories avec salaires minimum de \$23, \$25, et \$27, respectivement.

Le tribunal recommande en outre un comité de classement, composé de représentants de chaque parti.

(Suite à la page 317)



**Si gaie et si propre et nette---
grâce à la Carpette en Congoléum!**

L'attrait de la cuisine dépend en grande partie du couvre-plancher. Voilà une des raisons pourquoi les nombreux superbes patrons de Carpettes en Congoléum *Sceau d'Or* sont si populaires.

Sur le plancher de cette jolie cuisine on voit la Carpette Congoléum dessin "Kashmir" No 562. Elle a un champ moiré de chaude couleur chamois avec bordure et figures de fleurs à contraste. Si vous préférez un patron conventionnel, vous pouvez choisir dans les jolies reproductions en tuile et mosaïque. Et pour la salle à manger, le vivoir et les chambres à coucher, il y a plusieurs patrons orientaux et autres motifs élaborés.

Qualité exceptionnelle

Et vous êtes sûr d'avoir pleine valeur pour votre argent quand vous choisissez une Carpette Congoléum *Sceau d'Or*. Tous les matériaux sont choisis avec soin, chaque degré du procédé de fabrication inspecté de près.

Résultat: un couvre-plancher imperméable, à l'épreuve de la pourriture, dont la surface portante garde sa beauté durant tout son long service.

Fabriquées au Canada
—par des Canadiens
—pour les Canadiens

CARPETTES ARTISTIQUES
EN
CONGOLEUM
Marque Sceau d'Or



Congoleum Canada Limited,
1270 rue St-Patrice,
Montréal, Québec. B. F.

Messieurs.—Je serai heureux que vous m'adressiez (sans charge ou obligation aucune) une copie de votre dépliant illustré dit "Embellissez votre demeure avec des Carpettes artistiques en Congoléum *Sceau d'Or*".

Nom.....
Rue.....
Bureau de Poste.....
Prov.....

de la Ferme.—
essite en agri-
ets d'informa-
en renseignements
les ouvrages
plez vos chan-

NS

issent à fonder un
nt à stimuler ceux
notre sincère admi-

ingénieur agricole,
riculture de la pro-
sation, à Washing-
Credit".

subi avec succès les
ivre les cours l'été
ur un sujet coopé-

ent au mouvement
à M. Cloutier des

té informé que M.
onald, Registered,
ne bourse à la dis-
Sainte-Anne-de-lars
en agriculture de
ourse) au Collège
ar M. Stewart en

ure, accorde égale-
griculture suivants:
r leur permettre de
adonald.

province de Québec
urs de M. Oscar
-E. Marquis, chef
un nouveau service
oles de la province

approché, de savoir
valons au point de

lle répond au désir
l'état de la santé
onneur de ceux qui
ation.

chef du service de
vient de souligner,
le radio du Chemin
nécessité de la pro-

la forêt préside aux
qui, reléguée sur les
ble, est capable de
e commerce deman-
distribution adéquate
alement le dévelop-
était l'auxiliaire in-

ue combiné avec la
; il faut une terre
bénéficiaire de l'engrais
du traitement indus-
t ainsi un phosphate
existant dans le sol;
plus régulièrement

ont rares: on peut
matière organique,
res, appelées juste-
phate qui convient,
mais cette division
le rendre plus facile-
a matière à un très
phosphates finement
n'employez ces pro-

s, ayez recours aux

6

6

6

Le Rendez-vous des Eleveurs

Régime alimentaire des vaches laitières

Les règles générales du régime alimentaire tiennent dans les brèves formules suivantes: 1o La ration de la vache laitière doit être abondante et nutritive. Nourrissez l'animal au maximum pour que sa ration renferme, avec les principes nécessaires à son entretien, ceux indispensables à la formation du lait: de l'eau, de la matière azotée, de la matière minérale, associés à une proportion convenable de matières grasses et amylacées. 2o. La ration doit être aqueuse. La laitière a de grands besoins d'eau; ceux-ci ne sont pas satisfaits seulement par un abreuvement copieux, mais en même temps par la distribution d'aliments aqueux et frais. 3o. L'alimentation doit être régulière. Evitez les à-coups dans le régime; ne passez jamais brusquement d'un aliment ou d'un type de ration à un autre, mais assurez une phase d'accoutumance, de transition; ne laissez jamais tomber la ration au cours de la période de lactation, sous peine de constater une diminution dans le rendement, diminution qu'il devient, fait essentiel, très difficile de vaincre, lorsque, après les avoir constatés, vous voulez corriger les malencontreux effets de la ration déficiente. 4o. La ration ne doit contenir aucun aliment capable d'altérer l'odeur, la saveur ou la couleur du lait. La mamelle est un organe par lequel s'échappent des principes nuisibles à l'organisme. Une bête laitière qui a consommé des plantes vénéneuses, sans que cette consommation ait déterminé des troubles sérieux, peut tout de même fournir un lait dangereux. Si cette bête a reçu des aliments avariés, des produits industriels fermentés, etc., les poisons contenus sont également rejetés par la sécrétion mammaire; des accidents sont alors constatés chez les jeunes animaux qui prennent le lait à la mamelle ou bien chez les enfants dont il est la nourriture exclusive.

Le contrôle laitier de la province d'Ontario

Le ministère de l'agriculture de l'Ontario vient de mettre en vigueur un système de contrôle laitier qui requiert du cultivateur et des différentes divisions du ministère la coopération suivante:

1. Se procurer le matériel nécessaire pour la pesée du lait et la prise d'échantillon;
 2. Peser le lait de chaque vache soir et matin, trois fois le mois, v. g. le 10, 20 et 30, prendre un échantillon et inscrire la pesée du lait sur une forme spéciale;
 3. Apporter ses échantillons à la station d'épreuve;
 4. Accepter de faire le contrôle pour l'année entière (période de lactation) pour chacune des vaches de son troupeau.
 5. Payer la somme de 50c par vache par année.
- N. B.—Pour des épreuves isolées l'on chargera 25c l'épreuve.

L'agronome devra: 1. Etre responsable de l'organisation et de la surveillance;

2. Faire des copies des rapports et interpréter les résultats.

La division de l'industrie laitière devra: 1. Fournir le matériel nécessaire pour les stations d'épreuve, y compris les tablettes de bichlorure de mercure;

2. Faire l'épreuve du lait, compléter les blancs et les faire parvenir à l'agronome;

3. Laver les bouteilles, y ajouter les tablettes ainsi que de nouvelles formes pour le cultivateur;

4. Collecter la somme de 50c par vache par année.

La division de l'industrie animale devra: 1. Fournir les blancs de rapports, certificats et registre de troupeau.

2. Envoyer des propagandistes pour le travail d'extension;

3. Etablir un rendement spécifié de production, donner des certificats et maintenir un registre des vaches qualifiées;

4. Faire publier les résultats.

Lisez le Bulletin de la Ferme

Quelques conseils

Entrez vos vaches au Livre d'Or et vos tauraux dans l'Enregistrement supérieure.

Ne trayez pas votre vache jusqu'à la dernière goutte, immédiatement après que son veau l'aura laissée.

Tenez toujours les crèches très propres si vous voulez que vos animaux mangent avec appétit.

Quand vous achetez un bureau ne vous préoccupez pas seulement de sa généalogie ou de sa conformation. Ces deux points sont très importants, il ne faut négliger ni l'un ni l'autre.

Pour obtenir une bonne production de lait il faut tenir la vache en bonne santé. Surveillez attentivement sa nourriture et voyez à ce que ses intestins soient en bon état.

Les grands hommes font de grandes choses; les hommes bons font les choses durables.

On ne peut pas secourir tout le monde, dit l'égoïste, et... il ne secourt personne.

Sois maître de ta volonté, esclave de ta conscience.



LE SEL A BEURRE EXTRA SPECIAL WINDSOR EST LE MEILLEUR POUR LE BEURRE ESSAYEZ-LE

Extrait du "Globe" 8 février 1926.



"Glen Otter Colantha Lady" propriété de M. Whit Root de Dunnville qui a à son crédit dans l'épreuve de 305 jours pour la classe des Holsteins 21,278 livres de lait et 859 livres de gras de beurre. Elle avait alors trois ans et compléta cette épreuve en Octobre 1925—Sa mère et sa grand-mère établirent toutes deux des records mondiaux

RECORD MONDIAL DU PURINA COW CHOW

Nourritures Purina pour tous les besoins

- COW CHOW (Pour vaches) Plus de lait, période de traite prolongée, vaches plus saines
- CALF CHOW (Pour veaux) Vendez le lait et nourrissez les veaux au Purina Calf Chow et faites ainsi double profit
- PIG CHOW (Pour cochons) Rend le lard meilleur et les profits plus gros
- O-MOLENE Ce n'est pas ce qu'un cheval mange—c'est ce qu'il digère

PURINA CHOWS POUR VOLAILLES

Le Purina Chicken Chowder (spéciale pour la ponte) et le Hen Chow (pour gratter) sont des nourritures essentielles pour augmenter la ponte et les profits. La croissance des poussins sera deux fois plus rapide dans les six premières semaines si vous les nourrissez aux Purina Chick "Starters" et Baby Chick "Chow"

Les meilleures nourritures du monde pour augmenter la production.

DANS LES SACS A DAMIER

Livrets Purina GRATIS sur demande

Marquez "X" contre la nourriture qui vous intéresse et déposez au plus tôt le coupon à la poste

Nom.....
 Adresse.....
 COW CHOW..... O-MOLENE.....
 CALF CHOW..... PIGEON CHOW.....
 PIG CHOW..... POULTRY CHOW.....

VOICI LA PREUVE:

Dunnville, le 19 janvier 1926.
 The Chisholm Milling Co. Limited.
 Toronto, Ontario.

Messieurs: "Glen Otter Colantha Lady" enregistrée sous le numéro 102029 vient d'établir un record mondial officiellement contrôlé dans l'épreuve de 305 jours, classe de trois ans senior, avec 21,278 lbs de lait, 859 lbs de gras et 1,074 lbs de beurre. Sa plus proche concurrente n'avait que 792 lbs de gras.

Cette génisse fut nourrie au PURINA COW CHOW et fut traitée quatre fois par jours pendant l'épreuve et ne manqua jamais un seul repas.

J'ai une autre génisse de trois ans qui a donné 37.19 lbs de beurre en sept jours, rendement maximum d'une génisse de trois ans au Canada en 1925. Elle achève son année, alors que nous espérons la voir arriver en seconde place pour la production du beurre dans le monde entier et remporter le championnat canadien pour le lait. Elle aussi fut nourrie au Cow Chow. Je vous donnerai des informations additionnelles sur réception de l'avis officiel d'Ottawa.

Bien à vous,
 WHIT ROOT, Sunnyfield Dairy,
 R. R. No 8, Dunnville, Ontario

P. S.—Depuis cette lettre "Glen Otter Colantha Lady" a été vendue pour \$3,500.

THE CHISHOLM MILLING, CO., LIMITED Toronto 2
 Manufacturière au Canada des PURINA CHOWS.

AU COIN

Histoire du relié ferme par le

Un grain dans ci

Ceux qui diront qu'est un négligent, comme-je-te-pousse pas jusqu'à certain proteste énergiquement pourrait porter atteinte à sa réputation et de prude attitude ce soir est toute accusation de c...
 —Toute cette amère pêche, disait-il tout est très bien. L'état trouve une forte propeaux de moutons qu'on y mette la main l'exploitation des ovins.
 —Mais ne l'est-elle Longuevue. Lorsqu'il à douze dollars il est vage ne paie pas.
 —Les hauts prix au danger pour l'avrependit Sansouci.

Certains troupeaux coût de production laissent un certain pions actuelles, ne p lors que le marché se c'est-à-dire aura baissent un stimulant pour les mauvais troupeaux autant que les bons, v raires qu'on retire de une baisse, et nécessar aussitôt une forte proje paieront plus. S moutons, pour se dé les jettent sur le mach chute des prix ne se p tago, parachevant le profits qu'on retire de non seulement les élé menter le nombre de peau, mais de nouve gager dans cette pr

Le débouché n'étan un moment où sa sera saturée. Les pri mètre de l'offre relatif entreprendront alors moins précipitée selor entre ces deux facte dire, continua Sansou qu'une campagne d'élevage ne doit pas v tation du nombre de l'amélioration de la q tion du coût de prod technique de l'élevag appuyer de manière sélection judicieuse la qualité de la chair, utile, etc., de manière un meilleur rendeme point de vue de la qu tité; de manière enco même nombre de bre centage de naissances diminuer notablemen tion.

Réduire le coût garantir l'éleveur dan contre les désastres dans les prix. Vienn les moins payants se autres pourront sout se maintenir pour de D'autre part, l'améli stabilise la demande mateurs satisfaits re sionner à la même sou faire davantage en du produit, cre ain rable à la ha des Un point qu'il ne fa est que plus l'agricult une région, dans un pa culturales s'intensifie capital pour une mé Chaque unité—(chac dans le cas)—devra di tage de manière à rét

La diminution du est le moyen le plus i sition de l'éleveur pou sification auquel l'éle plus particulièrement bivre étant par excell terres pauvres ou inc de la même catégorie, peu de capital à l'acr

AU COIN DU FEU

Histoire du relèvement d'une
ferme par le bon élevage.

Un grain de sel dans cet élevage

Ceux qui diront que notre ami Sansouci est un négligent, un adepte du "va-comme-je-te-pousse" ne se tromperont pas jusqu'à certain point; mais je proteste énergiquement contre tout ce qui pourrait porter atteinte à son esprit de sagacité et de prudence. D'ailleurs, son attitude ce soir est un démenti formel à toute accusation de ce genre.

—Toute cette amonition qu'on nous prêchait, disait-il tout bonnement à son ami, est très bien. L'état lamentable où se trouve une forte proportion de nos troupeaux de moutons exige certainement qu'on y mette la main de manière à rendre l'exploitation des ovins plus payante.

—Mais ne l'est-elle pas assez? se récria Longuevue. Lorsqu'un agneau se vend dix à douze dollars il est difficile que cet élevage ne paie pas.

—Les hauts prix actuels sont justement le danger pour l'avenir de cet élevage, répondit Sansouci.

Certains troupeaux communs dont le coût de production est très élevé et qui laissent un certain profit dans les conditions actuelles, ne paieront plus leur sel lorsque le marché sera redevenu normal, c'est-à-dire aura baissé. Les prix élevés sont un stimulant pour la production. Or, les mauvais troupeaux sont augmentés autant que les bons, vu les profits temporaires qu'on retire de cet élevage. Viennent une baisse, et nécessairement elle doit venir, aussitôt une forte proportion des troupeaux ne paieront plus. Si les producteurs de moutons, pour se débarrasser de ceux-ci, les jettent sur le marché déjà en baisse, la chute des prix ne se précipitera que davantage, parachevant le cercle vicieux. Les profits qu'on retire de cet élevage amènent non seulement les éleveurs actuels à augmenter le nombre de têtes de leur troupeau, mais de nouveaux éleveurs à s'engager dans cette production.

Le débouché n'étant pas illimité, viendra un moment où sa capacité d'absorption sera saturée. Les prix, qui sont le thermomètre de l'offre relativement à la demande, entreprendront alors une chute plus ou moins précipitée selon la relation qui existe entre ces deux facteurs. Ce qui me fait dire, continua Sansouci sur le même ton, qu'une campagne d'éducation dans cet élevage ne doit pas viser tant à l'augmentation du nombre de têtes d'ovins, qu'à l'amélioration de la qualité et à la diminution du coût de production. C'est sur la technique de l'élevage qu'il faut d'abord appuyer de manière à améliorer, par une sélection judicieuse des meilleurs sujets, la qualité de la chair, le rendement en chair utile, etc., de manière à assurer également un meilleur rendement en laine, tant au point de vue de la qualité que de la quantité; de manière encore à obtenir pour un même nombre de brebis, un plus fort pourcentage de naissances, ce qui contribue à diminuer notablement le coût de production.

Réduire le coût de production c'est garantir l'éleveur dans une même mesure contre les désastreux effets d'une baisse dans les prix. Viennent celle-ci, les troupeaux les moins payants seront éliminés. Les autres pourront soutenir la concurrence et se maintenir pour de meilleurs marchés. D'autre part, l'amélioration de la qualité stabilise la demande en ce que les consommateurs satisfaits reviennent s'approvisionner à la même source; elle peut même faire davantage en développant le goût du produit, créant ainsi une demande favorable à la hausse des prix.

Un point qu'il ne faut pas perdre de vue, est que plus l'agriculture se développe dans une région, dans un pays, plus les méthodes culturales s'intensifient et requièrent de capital pour une même unité de travail. Chaque unité (chaque tête de mouton dans le cas) —devra donc rapporter davantage de manière à rétribuer le capital.

La diminution du coût de production est le moyen le plus immédiat à la disposition de l'éleveur pour parer à cette intensification auquel l'élevage du mouton est plus particulièrement sensible. Cet herbivore étant par excellence l'utilisateur des terres pauvres ou incultes, ou ce qui est de la même catégorie, des terres ayant très peu de capital à l'aère, la concurrence des

régions nouvelles est très difficile à soutenir.

Aussi, avec l'intensification de la culture a-t-on vu aux Etats-Unis, l'élevage du mouton passer des régions plus anciennes et plus près des centres aux régions plus éloignées et moins densément peuplées, de l'état de New-York à celui du Vermont, du Vermont au Texas, du Texas aux Montagnes-Rocheuses.

Ajoutons avant de terminer que la même marche se poursuit plus ou moins au Canada et que les taux de transports ne sont pas un correctif dans le cas, le mouton étant un produit condensé et fini.

Gérard Ducasse, B.S.A.

POUR LES APICULTEURS

Quelques notes sur la nourriture des abeilles au printemps

Si nous avons des colonies qui, lorsque nous les sortons de leurs quartiers d'hiver, n'ont pas ou presque pas de nourriture, dit M. J.-F. Prud'homme, il faut les nourrir immédiatement dès les premiers soirs. Pour l'apiculteur qui a des rayons de miel en réserve, il lui est très facile de les mettre dans les ruches à la place des rayons vides; mais celui qui n'a pas cette réserve de rayons doit procéder d'une autre manière. Comme à ce moment il fait encore un peu froid, moins on excitera les abeilles mieux ce sera, car en les agitant, les abeilles, le lendemain, chercheront à sortir de leur ruche, même si la température n'est pas assez chaude. Les abeilles qui sortent par une telle température sont figées par le froid et ne reviennent jamais à la ruche. Les premiers jours on devra donner aux abeilles une nourriture renfermant le moins d'eau possible.

Le sirop pourra être fait de deux parties de sucre pour une partie d'eau, et servi aux abeilles pas trop chaud. Du très beau miel blanc provenant de son rucher pourra être donné avec avantage aux abeilles dans des seaux nourrisseurs placés sur les cadres de la ruche au-dessus de la grappe d'abeilles. On se sert généralement pour ce genre de nourrisseurs de seaux à miel dont on perforé le couvercle d'une trentaine de petites ouvertures (ces petits trous sont faits avec un clou de 1½ pouce No 18), pour les seaux de 10 livres; une vingtaine pour les seaux de 5 livres.

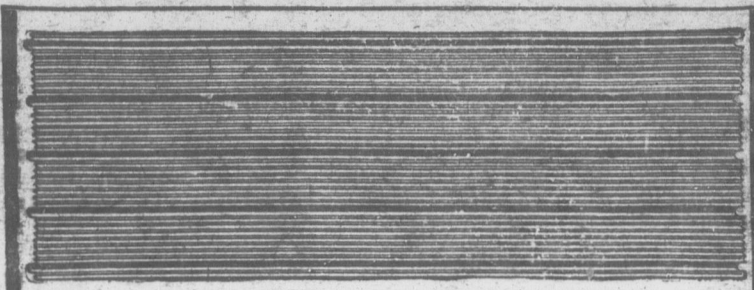
On place sur le corps de ruche une hausse vide et le seau devra être suffisamment protégé contre le froid. Lorsque la température est plutôt froide ce nourrissage dérange peu les abeilles car elles ne prennent à peine que ce dont elles ont besoin pour leur dépense quotidienne. Toujours nourrir le soir.

Souvent, j'entends des plaintes contre les couvercles nourrisseurs vendus par certaines manufactures; l'on trouve que ces couvercles laissent couler trop facilement la nourriture. Le sirop tombe sur les abeilles et ces dernières, presque engluées dans le liquide sucré, se traînent au dehors de la ruche et cherchent à se nettoyer; elles s'éloignent par petits sauts, étant incapables de prendre leur vol, et meurent.

N'oublions pas que les quelques centaines d'abeilles du printemps nous font des milliers d'abeilles pour la récolte. Il est donc très important de les conserver.

L'Abeille.

Lisez le
Bulletin de la Ferme



Toiture Galvanisée "ECONOMIE"

Couvre Plus — Coute Moins

Epargnez de l'argent en employant cette nouvelle toiture, fabriquée de tôle galvanisée supérieure. Attrayante, durable et facile à poser comme couverture et lambris pour bâtiments de ferme, résidences, garages, édifices industriels, etc. Nous sommes les fabricants et vendeurs exclusifs.

Demandez le circulaire ou envoyez les dimensions de bâtisses à couvrir et nous coterons des prix. Agents demandés dans plusieurs districts.

Adressez Dépt. 1.

The METAL SHINGLE & SIDING CO., Limited
Ste-Catherine et Delorimier, MONTREAL

Pour les gens pressés

Les mineurs de la Grande-Bretagne viennent de déclarer la grève et l'on s'attend à ce que le Congrès des Unions ouvrières décide une grève générale. Déjà, plusieurs unions font la grève par sympathie.

La grève a été déclarée à la suite de longs pourparlers au sujet du salaire des mineurs.

Au moment d'aller sous presse, la nouvelle nous parvient que la grève générale de toutes les grandes industries de la Grande Bretagne a été déclenchée ce matin à minuit. Elle affecte en tout cinq millions d'ouvriers dont plus d'un million de mineurs qui avaient déjà abandonné leur travail dans les mines.

La puissante fédération agricole belge, le "Boerenbond" s'apprête à fêter de façon grandiose le trente-cinquième anniversaire de sa fondation.

La manifestation aura lieu le second jour de la Pentecôte, lundi, 24 mai, à Louvain, siège social de la fédération.

Dès à présent la participation de 50,000 membres, amenant 225 corps de musique, est certaine.

Nouveau cercle de jeunes éleveurs.— M. L.-D. Mc-Clintock, de Knowlton, vient d'organiser un cercle de jeunes agriculteurs pour l'élevage des animaux enregistrés.

Les membres sont des écoliers du comté de Brome. Les races d'élevage qui ont été choisies sont les Ayrshire, Holstein et Jersey. L'exposition des animaux élevés par ces enfants aura lieu en même temps que celle du comté, en septembre.

Ponts.— L'année qui commence va être excellente au point de vue de la construction des ponts dans la province. L'année dernière on a construit au-delà de 40 ponts. Cette année on en construira pas moins de cinquante. On demandera ces jours-ci des soumissions pour la construction d'un pont qui coûtera au-delà de \$65 000, et qui sera construit à Saint-Pierre les Becquets. D'ici le mois de juin, on demandera des soumissions pour une dizaine d'autres ponts auxquels contribuera le gouvernement.

Le mouvement entrepris par l'Association Nationale Longfellow-Evangéline, de la Louisiane, a pour but de graver dans

la mémoire et le cœur des générations futures, par un parc, des monuments et un musée, les plus belles pages de leur histoire, non seulement connues de l'Amérique mais bien de tous les pays civilisés; et de louer les Acadiens ainsi que la Louisiane d'un parc qui pour eux sera une source de mémorables souvenirs, et aussi de préserver les antiquités qui nous restent de cette nation, jadis dispersée, et qu'ainsi ce peuple que Longfellow sut si bien immortaliser, demeure, pour les générations futures, un souvenir immortel.

Essai de la semence de grain

Le temps, le sol et la variété sont des facteurs importants dans la culture des récoltes. Parlant des centaines de variétés de grain qui sont actuellement à l'essai aux fermes et stations expérimentales fédérales, M. L.-H. Newman, Céréaliste du Dominion, fait remarquer que la décision finale sur la question de savoir laquelle de ces espèces convient le mieux pour une localité donnée, ne peut être réglée que par un essai fait dans la localité elle-même. Un simple système a été élaboré qui n'exige que l'emploi de petites parcelles et qui donne à tous une bonne idée des meilleurs grains de semence à employer. Chaque parcelle comporte cinq rangées, chacune d'une perche de longueur; ces rangées sont écartées de sept pouces, de sorte que les conditions se rapprochent autant que possible de celles qui régissent lorsque les semailles sont faites par le semoir ordinaire. Il n'y a pas d'espace entre les différentes parcelles pour que les mauvaises herbes aient pas de place pour pousser. Les rangées doivent être marquées au moyen du marqueur ordinaire, fait à la maison, ou par tout autre moyen. On peut peser ou compter la semence pour chaque variété, afin de faire en sorte autant que possible que l'on sème le même nombre de semences de chaque variété. Un bon système, dit M. Newman, est de mettre la semence pour chaque rangée dans une enveloppe séparée, à raison d'environ deux cents graines par enveloppe. Si on laisse tomber ces graines à la main régulièrement dans les rangées, elles seront espacées d'environ un pouce. A mesure que la saison de végétation avance, on notera soigneusement la façon dont se comportent les différentes variétés, en ce qui concerne la longueur de la paille, la vigueur et l'absence de rouille ou de charbon.



UN PRÊTRE, L'ABBÉ HAMON (Cura de Vaumote, France), possède le moyen radical de guérir: **DIABÈTE, ALBUMINE, CŒUR, REINS, FOIE, ESTOMAC, RHUMATISME, BRONCHES et toutes les maladies chroniques réputées incurables.**

AUCUN RÉGIME RIEN QUE DES PLANTES

Brochure explicative et très intéressante, française ou anglaise, gratuite et franco sur demande. Adresser:

LABORATOIRES BOTANIQUES ET MARINS
430, rue St-Pierre Montréal

Les engrais phosphatés

Les terres de la province sont généralement pauvres en acide phosphorique. C'est un fait, et ce qu'en disait le Dr A.-T. Charron, alors chimiste en chef, dans son rapport de 1920-21 vient le confirmer: "La seule conclusion que nous puissions tirer de ces résultats analytiques, c'est que les terres qui ne donnent pas des récoltes satisfaisantes sont surtout pauvres en acide phosphoriques et en potasse, et souffrent d'acidité."

Les engrais phosphatés favorisent une croissance rapide de la jeune plante et la formation des grains, ils hâtent la maturité et en donnant à la plante une vigueur générale, ils tendent à enrayer jusqu'à un certain point l'action nuisible des maladies et des insectes.

Le pourcentage d'acide phosphorique que contiendra l'engrais est donc très important à considérer, puisque c'est cet élément essentiel qui influencera les récoltes en quantité et en qualité.

Le SUPERPHOSPHATE donnera de bons résultats dans les terres franches, bien pourvu de chaux et en général dans les terrains riches en minéraux renfermant de la potasse parce qu'il active l'assimilation de ce dernier principe. Par contre, les expériences prouvent qu'avec des terres sablonneuses, pauvres en calcaire et surtout dans celles qui sont très humides, le PHOSPHATE THOMAS doit avoir la préférence.

On a remarqué aussi depuis longtemps que par des applications d'engrais phosphatés, on modifie la flore; on obtient en même temps une herbe et un fourrage plus nutritifs, recherché par les animaux à cause de leur sapidité et de leur arôme. On essaie bien parfois de donner au bétail une alimentation phosphatée artificielle (phosphates en poudre, os pulvérisés) pour favoriser son développement dans l'ensemble, surtout le squelette, et augmenter sa précocité.

Mais d'après les expériences, les animaux paraissent assez mal organisés pour un tel travail. Ils ne peuvent digérer et assimiler les phosphates minéraux et ils doivent les trouver déjà transformés par la plante.

En dehors de l'analyse chimique provenant des laboratoires et qui nous fournit des indications exactes sur la valeur alimentaire des fourrages, combien de fois n'a-t-on pas vu les animaux laitiers, en particulier, se tenir dans les endroits qui avaient reçu des engrais phosphatés parce que là ils trouvaient une herbe non seulement plus abondante, mais plus nutritive et plus savoureuse.

La dissémination des légumineuses dans des prairies sera grandement facilitée, la proportion pouvant passer de 1-10 à 1-10. Ces plantes étant plus riches en azote et en acide phosphorique que les graminées et les autres végétaux on conçoit facilement que la valeur du fourrage se trouve ainsi augmentée, et on estime que des animaux consommant des poids égaux de foin obtenu sans engrais ou avec engrais phosphatés, trouve dans ce dernier 1-5 de matières azotées et 1-3 d'acide phosphorique de

L'ÉPARGNE DU CULTIVATEUR

Le cultivateur doit placer ses épargnes dans sa ferme d'abord.

S'il lui en reste, il les placera en OBLIGATIONS, première hypothèque des industries qui font vivre l'agriculture, en commençant par celles de sa province, ou en titres d'emprunt émis par le gouvernement, les municipalités, les fabriques, les écoles de cette même province.

Pour toutes indications et suggestions utiles, s'adresser à la maison qui a le plus fait pour l'émancipation économique du Canada français.

Versailles-Vidrecaire-Boulais, (limitée), Montréal, rue St-Jacques, Immeuble Versailles.

plus que dans le premier.

D'autre part, le jour où l'emploi des engrais phosphatés sera généralisé, en plus de l'amélioration du bétail nous produirons un lait plus riche en phosphates et comme le démontre les expériences de Mons. Nicholas, un lait plus nourrissant. "Il s'agissait d'un lait destiné à l'alimentation des enfants et l'on cherchait à l'améliorer en l'enrichissant en principe phosphatés. On donna d'abord aux vaches des phosphates sous forme d'os pulvérisés. A l'analyse on reconnut que pas une trace d'acide phosphorique n'avait passé dans le lait, et que les déjections les renfermaient en totalité. Les animaux furent alors divisés en deux lots nourris l'un avec de la luzerne restée sans engrais, l'autre avec ce même fourrage fumé aux engrais phosphatés."

On put constater pour le second lot une augmentation de rendement, et, fait très important, une augmentation en acide phosphorique. La teneur du lait en cet élément augmenta de 20%."

Le lait dans les beurrières est actuellement payé d'après sa teneur en matière grasse; les engrais phosphatés en aidant au développement de l'animal favoriseront la production d'un lait riche.

Donc, amélioration du sol et des plantes cultivées; meilleur rendement de nos animaux, tels sont les résultats qu'un emploi judicieux des engrais phosphatés permet d'espérer.

Georges Gilbert, B.S.A.

Ne portez pas de bandage



Confort parfait garanti

avec chaque appareil Brooks. Nouvelle découverte. Merveilleux. Ni ressort ni tampons nuisibles. Coussins à air automatiques. Relie et amène les parties affectées ensemble, comme vous le feriez d'un membre fracturé. Pas d'onguent ni d'emplâtres. Durable et bon marché. Afin d'en donner la preuve, l'envoyons sur essai. Gare aux imitations. Cherchez la marque de commerce portant la photo et la signature de M. C.-E. Brooks, qui se voient sur chaque appareil. Il n'y en a pas d'autre véritable. Renseignements complets et brochure envoyés gratuitement sous enveloppe cachetée.

BROOKS APPLIANCE CO.
320th State St. Marshall - Mich

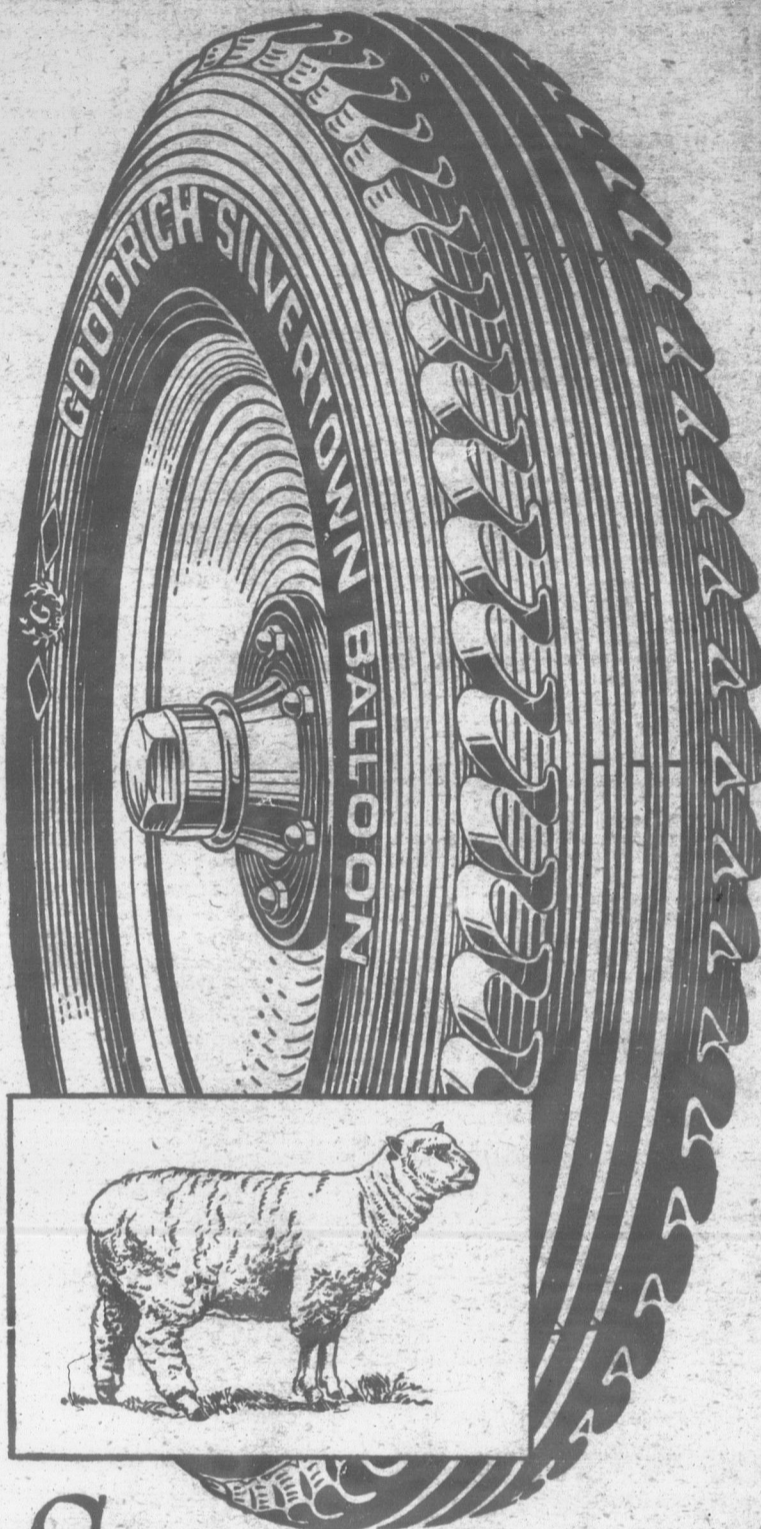


Faites du téléphone votre vendeur

Votre téléphone vous épargnera du temps et vous rendra indépendants—si vous l'utilisez—pour acheter, vendre et obtenir les cotes du marché. Faites travailler le Longue Distance pour vous. L'expérience vous convaincra qu'il est avantageux.



Chaque poste du téléphone Bell est un poste à Longue Distance.



Southdowns & Silvertowns

Deux types d'aristocrates . . . chacun dans sa sphère . . . qu'il a fallu des années pour développer. Robustes, l'un et l'autre, ne faillissant jamais à la tâche.

Tout comme le pur sang, ce sont "les meilleurs à la longue". Il y a un dépôt Goodrich non loin de chez vous.

Canadian Goodrich Company, Ltd., Kitchener, Ont.

F4-F

PNEUS CORD
Silvertown
Goodrich
"BEST IN THE LONG RUN"

Po
co
Ca

25,000

Pourquoi les automobiles coutent-elles plus cher au Canada qu'aux Etats-Unis?

Voici l'une des principales raisons
qui expliquera cette différence!

Les manufacturiers d'automobiles et de parties au Canada,
ont payé l'an dernier au Gouvernement Canadien---

En droits d'entrée sur parties et matériaux	\$10,000,000
En taxes de vente, d'accise et timbres	- 7,400,000
Total - - -	\$17,400,000

Durant ce temps, le nombre d'automobiles qu'ils
ont construites et vendues au Canada fut - - 84,000

Divisant l'un par l'autre, il est évident que le
Gouvernement Canadien a collecté en taxes \$207.14
sur chacun de ses chars - - - - -

Donc, chaque personne qui achète une automobile faite au
Canada, doit payer un montant incluant en moyenne \$207.14
que le manufacturier a dû collecter en paiement pour le
Gouvernement Canadien.

Il ne faut donc pas blâmer le manufacturier canadien pour
ceci !

Industries Automotives du Canada

REPRESENTANT

25,000 ouvriers --- une production annuelle de \$107,000,000 --- 100,000 dépendants



ns
wns

chacun dans sa
pour développer.
mais à la tâche.
es meilleurs à la
in de chez vous.
Kitchener, Ont.
F4-F

RD
OWN
rich
E LONG RUN

6

6

6

La fin des sucres

Les soins à donner au matériel sucrier

M. C. Vaillancourt

Tous les sucriers connaissent le chef du service de l'industrie sucrière de la province de Québec, M. C. Vaillancourt, au moins de nom s'ils n'ont pas l'avantage de le connaître personnellement. L'inlassable dévouement qu'il met au service de l'industrie sucrière lui mérite l'attention de tous ceux qui s'intéressent au développement de notre province. Nous sommes convaincus que les cultivateurs exploitant une érable lière liront avec intérêt et profit ses recommandations concernant le soin à donner au matériel sucrier.

Pendant le temps des sucres, dit-il, les casseroles exigent un lavage de tous les jours à l'eau chaude savonneuse ou à laquelle on ajoute une poudre de nettoyage, en faisant usage d'une bonne brosse métallique. Il est bien compris que l'extérieur des casseroles est lavé comme l'intérieur. L'on obtient du beau sucre non seulement parce que l'évaporateur est bien propre, mais aussi parce que la cuisson est plus rapide. En effet, cette couche de nître qui adhère à la casserole de même que la suie qui s'est attachée en dessous forment un isolant qui exige une chaleur plus vive et plus prolongée pour atteindre le degré d'ébullition nécessaire.

Lorsque la saison des sucres est terminée et que le temps de remiser le matériel, pour jusqu'au printemps suivant, est arrivé, il y a certaines précautions à prendre pour bien conserver le tout dans les meilleures conditions possibles.

Quand la coulée de la sève est arrêtée, les chaudières sont enlevées et retournées sens dessus dessous afin qu'elles s'égouttent parfaitement. Les uns préfèrent les laisser sécher au soleil, les autres à la cabane à sucre réchauffée le plus possible. Certains fabricants lavent leurs chaudières avant de les remiser, d'autres attendent au printemps suivant. Ces derniers sont d'avis que la sève des dernières coulées qui adhère aux chaudières, empêche celles-ci de se rouiller. Lorsqu'elles sont bien sèches et qu'on a l'espace voulu, les mettre toute l'ouverture en bas en les superposant les unes sur les autres; cependant, faute d'espace, on les empile en "placant" entre chacune d'elles des cordages ou de la paille, ou encore les placer sur le côté. Ce qui est préférable, n'acheter que des chaudières ayant des "oreilles".

Les "goutterelles" sont enlevées avec de grandes attentions pour l'écorce de l'érable qu'il ne faut pas endommager.

Les "chalumeaux" sont lavés immédiatement en les faisant tremper dans l'eau bouillante. On les fait ensuite sécher, puis on les range dans une boîte propre, bien fermée, à l'abri des poussières. Les réservoirs à sève sont remis dans un endroit sec, retournés sens dessus dessous, après les avoir bien asséchés.

Quant aux casseroles, il est un moyen bien simple pour les préserver contre la rouille pendant la morte-saison. Après les avoir lavés et bien essuyés les enduire de saindoux fondu, appliqué avec une flanelle.

FEUILLETON
Pour lire à la veillée

Le poêle

(Par l'honorable juge Adjuvator Rivard)

Le poêle de chez nous est à deux ponts, bas sur pattes et massif. Sur ses flancs, aux parois épaisses, des reliefs déjà frustes dessinent des arabesques où se jouent des animaux étranges. Dans son vaste foyer une bûche d'érable entre toute ronde, et, à l'époque des corvées, son fourneau cuit sans peine le repas de vingt batteurs de blé.

L'été, quand le soleil grêle les visages et mûrit les grains, le poêle se repose. Toujours à son poste pourtant, dans la cuisine, au beau milieu de la place, il se rend encore utile: il sert de garde manger.

Mais sitôt que vient l'automne, et qu'il commence à gelauder, le poêle se réveille. Et tout l'hiver, sa respiration s'échappe du toit, érigée en spirale dans l'air tranquille, ou fuyante et déchirée par la rafale. Tout l'hiver, il chante, ronfle, ou murmure; dans les nuits calmes, quand les marionnettes dansent au ciel pur, la voix du poêle se fait régulière, monotone, rassurante; mais si le nord-est court la campagne, tourmente les arbres nus, et hurle, le poêle gronde, furieux. Il défend le logis contre le froid qui pince; sa chaleur se répand, bienfaisante, sous les poutres noires, et jusque dans la grand chambre, où l'on ne va qu'aux jours de fête et aux jours de deuil. Il fond la neige maligne que la poudrière souffle sous la porte mal fermée, réchauffe les petits pieds rouges, fait fumer la bonne soupe.

C'est l'âme de la maison. S'il éteignait ses feux, s'il ne mettait plus au toit son panache de fumée, si son ronflement sonore se taisait soudain, soudain la maison serait morte. "Foyers éteints, familles éteintes". Aussi bien que l'âtre, le poêle canadien garde les traditions ancestrales.

A ceux qui savent allumer leur pipe avec un tison, et qui aiment à fumer, en songeant, devant la porte du poêle, ce dieu du logis est d'aussi bon conseil que le feu de cheminée.

Au coin de l'âtre, on se prend parfois à rêver, à construire des châteaux en Espagne, et tout s'effondre, hélas! avec le tison qui croule, s'envole avec la bluette qui monte, s'évanouit avec l'étincelle qui meurt. A la porte du poêle, il faut penser, et c'est au bâtiment de projets plus solides qu'on travaille. Car le poêle est grave, le poêle est sage, le poêle n'invite pas aux vaines rêveries. Les chimères qu'évoque la chanson de l'âtre déplaissent à ce vétéran; il étouffe ces voix du feu, frivoles et légères, qui, dans les cheminées ouvertes, fredonnent, sifflent, crépitent, et font entre les chenets un concert de caprice et de fantaisie: il les fond toutes en un ronflement sévère. Il craint aussi, pour ceux qu'il aime, le prestige des étincelles, la fantasmagorie des flammes, le mensonge de leurs formes changeantes; il cache aux regards des hommes son lit de braise ardente. L'œuvre du feu s'accomplit en secret dans l'enfer de ses flancs; seul, l'œil rouge qui perce sa porte révèle les souffrances éclatantes et mystérieuses du bois qui pleure.

A la brunante, les voisins viennent fumer; ils arrivent tout enneigés, et le poêle réjouit leurs mains gourdes. Quand ils sont groupés devant sa porte, et qu'ils allument à la ronde, il aime, le poêle des habitants, qu'on s'entretienne autour de lui de la terre fermée par les froids d'au-

tomne, des bâtiments qu'on répare, du train de la ferme, des travaux monotones de l'hiver, des bêtes qu'on soigne, des blés en grange, de la sucrerie qu'on entaillera, des hasards de la moisson future. "Il faisait presque jour, la nuit de Noël, dans la tasserie; c'est signe que les blés seront clairs, l'été qui vient... L'année dernière, les ajets l'avaient dit, et il y en eut à pleines clôtures... Au printemps, on engagea Pierre-à-Grégoire; il labourea une beauté mieux que les autres et prend plus de mie... On fera de l'abattis au sorouët de la rochère, de l'autre côté du grand brûlé... Joseph-à-François va à la ville demain prendre une consuelle: il a envie de décharger de cheval: il a pour son dire que celui qu'il a eu du maquillon n'est pas assez amain... Les petits gars ont pris deux lièvres au collet, hier; c'est matin, pour des lièvres... La bordée de ce soir a presque abrié les balises: va falloir se lever, demain, avec la barre du jour, pour ouvrir les chemins avant que le grand-voyer passe, parce que, s'il s'adonnait à venir par ici dès le matin, on payerait sûrement l'amende... Il n'est pas guère avenant, le grand-voyer; pour un banc de neige, il nous fait des misères. Pourtant, il y en a des cahots, dans sa part de route, à lui. Et puis, quand le bon Dieu fait neiger, je pouvois pas les empêcher les bancs de neige..."

Le poêle est sévère, mais il permet qu'on s'amuse. Il a vu plus d'une danse, accompagné de sa voix grave plus d'une chanson, entendu les meilleurs violonneux de la paroisse, et plusieurs, qui maintenant sont disparus, ont devant lui battu les ailes de pigeon comme ne savent pas le faire les jeunesses d'aujourd'hui. C'est dans la pièce qu'il habite que se donnent les veillées d'hiver, où les beaux conteurs disent à tour de rôle leurs histoires, et luttent à qui aura le plus d'esprit, à qui amènera le mieux un bon mot au bout d'un conte. Et la langue qu'on parle autour du poêle n'a rien du parler mièvre ou corrompu des villes; c'est la langue rude et franche, héritée des ancêtres, et dont les mots "ne sont guère que du sens."

Le poêle se souvient aussi. Il veut qu'on parle souvent des aïeux, qui, les uns après les autres, ont, à l'accoutumée, tiré leur touche devant sa porte, et dont il a éclairé de la même lueur les visages honnêtes. Le maître d'aujourd'hui, fils des anciens, et dont le front déjà s'argente vers les tempes, leur ressemble. Comme eux, la nuit venue, et les voisins partis dans la neige, il s'agenouille, avec la femme et les enfants, dans la bonne chaleur qui rayonne, sous le vieux Christ pendu à la muraille; et le poêle qui se souvient, mêle sa voix familière à la prière du soir.

Puis la marmaille gagne les lits à baldaquins. La lampe s'éteint... Quelque temps encore, un chuchotement se fait entendre: à la porte du poêle, dans l'obscurité, le père, sa dernière pipe au dents, la mère, son chapelet encore aux doigts se parlent à voix basse, lentement, des choses que l'on aime à se dire seul à seul et qu'il est aussi bon que les enfants ne sachent point: souvenirs intimes, espoirs communs, craintes partagées... Dehors le vent a cessé, tout est calme. Seul le poêle murmure plus doucement. L'heure glisse, discrète; sur les deux têtes rapprochées, et l'entretien se prolonge, doux et grave, dans la nuit...

Enfin les voix se taisent. Tout repose. Seul, le poêle murmure encore; la lueur de son œil demi-clos éclaire vaguement les choses et se joue sur la muraille; au-dessus du toit, la fumée monte, blanche et droite, au clair des étoiles. Le poêle veille sur la maison qui dort.

Quelques aspects du classement du fromage

Le classement des produits laitiers présente des difficultés spéciales, que l'on ne rencontre pas dans le classement des autres produits comme le grain, la laine, les fruits, etc., parce que ces derniers ne sont pas sujets à ces changements subits d'arôme ou de goût qui se produisent dans le beurre et dans le fromage. C'est là un point auquel les fromagers devraient songer lorsqu'ils se sentent portés à se plaindre de la façon dont leur fromage a été classé. Il nous arrive parfois, en effet, de recevoir des plaintes et même quelques reproches de la part des fabricants dont le fromage a été placé dans la deuxième catégorie; ils prétendent que certaines personnes ont vu le fromage à la fabrique et l'ont déclaré No 1. Ils oublient que le goût du fromage peut s'être détérioré dans l'intervalle; dans tous les cas, rien n'est plus facile pour une personne irresponsable que de dire que le fromage ne laisse rien à désirer, plutôt que de s'exposer à faire de la peine en le critiquant. On ne devrait pas s'imaginer que l'expert-classeur est toujours dans le tort, tandis que celui qui fait des louanges a toujours raison. On ne saurait se baser sur cette possibilité de différence entre la fabrique et l'entrepôt pour recommander le classement à la fabrique ou au point d'expédition. En fait, cette différence souligne, au contraire, l'importance d'imaginer un système qui donne au classeur toutes les occasions possibles pour découvrir les fautes de goût ou de saveur dans l'article qu'il examine. En d'autres termes, l'arrangement idéal serait de faire faire l'inspection seulement quand on est raisonnablement sûr que les caractères permanents se sont développés. Il y a, bien entendu, deux points de vue à prendre en considération à ce propos. Naturellement, le propriétaire du beurre ou du fromage désire que le classement soit fait à l'époque et dans les conditions qui offrent toutes les chances possibles pour que les défauts restent non découverts; en d'autres termes, il veut que ces produits, beurre ou fromage, soient classés lorsqu'ils ont toutes les chances d'être mis dans la plus haute catégorie. C'est là le point de vue privé ou le point de vue individuel.

L'autre point de vue, le point de vue du public, c'est que le classement doit être fait à l'époque et dans les conditions qui permettent de découvrir tous les défauts possibles et probables, afin que, lorsque le beurre et le fromage seront vendus, les catégories correspondront à la qualité et à l'état réel des produits. Si, dans un grand nombre de cas, le classement ne correspond pas à la qualité, alors tout le système échoue et ses bienfaits et ses avantages sont en grande partie perdus. On ne peut pas critiquer le propriétaire qui désire obtenir les meilleurs résultats possibles du classement, quelles qu'en soient les conséquences pour l'industrie en général, mais, en même temps, on ne peut pas non plus critiquer l'autre point de vue, qui cherche à protéger l'industrie et à faire du classement un service réel.

J.-A. Ruddick.

MARQUES DE COMMERCE

En tout pays, demandez le GUIDE DE L'INVENTEUR qui sera envoyé gratuitement.

MARION & MARION

364, rue Université, - Montréal
72½, rue St-Pierre, - Québec
et Washington, D. C.

Pour la Protection des Brevets

Venez à moi avec confiance. Envoyez votre invention ou demandez un registre d'INVENTION GRATUIT.

Nom
Adresse

Ecrivez votre nom clairement

Connaitre un homme, c'est l'aimer ou le plaindre.

Tu ne posséderas la paix que si tu la donnes.

LE COIN I

Le rendez-vous
fermiers

LES O

Chers amis, la nuit éveille. Tout ce qui tente entrera bientôt. Et tout ce qui n'est pas dans les terriers, les bres, se réveille pour vie. Nos amis, le bientôt, ne l'oubliez pas. Oh, s'voyaient qu'à l'été tout comme les oiseaux nous serions voir; vous-mêmes, reux de revenir! si gracieux, si délicieux chansons et de gai pas?

Votre âme d'en sincérité, la beauté naissance vers ce vous font du bien oiseau, ne sont-ils sincères, les plus cioux, et à qui nous sais bien que je m's gars, de bonnes p roisses agricoles; plus, que tous, vous oiseau font partie culture.

Vous devez, je tre les innombrable, du Cendre, d ces amis et compa me, qu'ils s'appel moutons, chiens, n'allez pas mettre N'oubliez pas leur au point de ne pas retour des pays et petits êtres de bon si prodigieux de le font part aux gens peuvent plus le fi Et leur bonté est répit, soit au Nord tent une ravissante vers et vermisses souris qui sont nos méchants ennemis.

N'allez donc pas meurtrier, voler confortable nid, nichée enfermée de tantôt gris, tantôt ciel. Calmez vous: quelque malaisant tation vous prend ces charmantes cré de l'homme, pense font, ce dont je par truisseur leur plutôt bois pour qu'ils p encore, vous char par leurs services la fois.

Ad

Faites
Grat
Comp

Pouvons-nous
avantage de
VIKING es
par excellen
Tournier et
Si après les
30 jours
vous ne con
Beaucoup
vous nous
Payons tou
Après les 30
la garder, no
à partir de
Conditions
vous est allo
le désirez.

SWEL
36A

Les aspects du classement du fromage

nt des produits laitiers pré-
ultés spéciales, que l'on ne
dans le classement des au-
comme le grain, la laine, les
ce que ces derniers ne sont
changements subits d'arô-
t qui se produisent dans le
s le fromage. C'est là un
les fromagers devraient
ils se sentent portés à se
façon dont leur fromage a
nous arrive parfois, en effet,
plaintes et même quelques
a part des fabricants dont le
é placé dans la deuxième
prétendent que certains
vu le fromage à la fabrique
ré No 1. Ils oublient que le
ge peut s'être détérioré dans
dans tous les cas, rien n'est
r une personne irresponsa-
que le fromage ne laisse rien
tôt que de s'exposer à faire
le critiquant. On ne devrait
r que l'expert-classeur est
le tort, tandis que celui qui
ges a toujours raison. On
baser sur cette possibilité
ntre la fabrique et l'entrepôt
ander le classement à la
u point d'expédition. En
expérience souligne, au contraire,
l'imaginer un système qui
saurait toutes les occasions
découvrir les fautes de goût
dans l'article qu'il examine.
ermes, l'arrangement idéal
faire l'inspection seulement
raisonnablement sûr que les
manents se sont développés.
ntendu, deux points de vue
considération à ce propos.
l, le propriétaire du beurre
ge désire que le classement
oque et dans les conditions
outes les chances possibles
défauts restent non décou-
trés termes, il veut que ce
re ou fromage, soient classés
toutes les chances d'être mis
haute catégorie. C'est là le
privé ou le point de vue

at de vue, le point de vue du
que le classement doit être
e et dans les conditions qui
découvrir tous les défauts
robables, afin que, lorsque le
fromage seront vendus, les
respondront à la qualité et à
produits. Si, dans un grand
le classement ne correspond
lité, alors tout le système
bienfaits et ses avantages
e partie perdus. On ne peut
le propriétaire qui désire
illeurs résultats possibles du
nelles qu'en soient les consé-
l'industrie en général, mais,
ps, on ne peut pas non plus
re point de vue, qui cherche
industrie et à faire du classe-
ce réel.

J.-A. Ruddick.

DE COMMERCE

demandez le GUIDE DE
UR qui sera envoyé gratuit.

ON & MARION

Université, - Montréal
Pierre, - Québec
Washington, D. C.

Protection des Brevets

avec
royez
a ou
regis-
TION
Coupon
Z. H. POLACHEK
PATENT ATTORNEY &
CONSULTING ENGINEER
70 WALL ST.
NEW YORK

NOTRE NOM CLAIREMENT

un homme, c'est l'aimer ou le

édèreras la paix que si tu la

LE COIN DES JEUNES

Le rendez-vous des élèves-
fermiers et jardiniers

LES OISEAUX

Chers amis, la nature entrera bientôt en
éveil. Tout ce qui respire d'une façon la-
tente entrera bientôt dans la vie active.
Et tout ce qui respire de façon latente
dans les terriers, les nids, les troncs d'ar-
bres, se réveille pour vivre d'une nouvelle
vie. Nos amis, les oiseaux, reviendront
bientôt, ne l'oubliez pas petits gars, pe-
tites filles. Oh, si vos parents ne vous
voyaient qu'à l'été, et que vous partiriez
tout comme les oiseaux en hiver, comme
tous nous serions contents de vous re-
voir; vous-mêmes, que vous seriez heu-
reux de revenir! Et nos petits oiseaux,
si gracieux, si délicats, si pleins de vie, de
chansons et de gaieté, ne les aimez-vous
pas?

Votre âme d'enfant est ouverte à la
sincérité, la beauté, la grâce, la recon-
naissance vers ceux qui vous aiment et
vous font du bien. Nos gentils petits
oiseaux, ne sont-ils pas vos amis les plus
sincères, les plus beaux, les plus gra-
cieux, et à qui nous devons le plus? Je
sais bien que je m'adresse à de bons petits
gars, de bonnes petites filles de nos pa-
roisses agricoles; je ne doute pas non
plus, que tous, vous n'ignorez pas que les
oiseaux font partie de nos amis de l'agri-
culture.

Vous devez, je le sais bien, reconnaitre
les innombrables services de Cail-
lette, du Cendré, de Médor, enfin de tous
ces amis et compagnons fidèles de la fer-
me, qu'ils s'appellent vaches, chevaux,
moutons, chiens, etc... mais vous
n'allez pas mettre les oiseaux de côté?
N'oubliez pas leurs incalculables services
au point de ne pas souhaiter leur prompt
retour des pays chauds. Ces charmants
petits êtres de bonheur et de service sont
si prodigues de leurs charmes qu'ils en
font part aux gens du Sud, quand ils ne
peuvent plus le faire à ceux du Nord?
Et leur bonté est inlassable; car, sans
répit, soit au Nord, soit au Sud, ils turlu-
tent une ravissante sérénade, ils dévorent
vers et vermineux, taupes, mulots et
souris qui sont nos plus surnois, nos plus
méchants ennemis.

N'allez donc pas leur lancer une pierre
meurtrière, voler dans leur si joli et si
confortable nid, l'espoir de toute une
nichée enfermée dans de jolis petits œufs
tantôt gris, tantôt cendrés, tantôt bi-
ciel. Calmez vos appétits meurtriers sur
quelque malfaisant rongeur. Et, si la ten-
tation vous prend de tuer et molester
ces charmantes créatures, ces utiles amis
de l'homme, pensez au bien qu'ils nous
font, ce dont je parlerai plus tard, et con-
struisez-leur plutôt des maisonnettes en
bois pour qu'ils puissent, l'été prochain
encore, vous charmer de tant de façons
par leurs services gratuits et agréables à
la fois.

Adrien DESAUTELES.

Hommes et Choses

(Suite de la page 311)

SON EFFET. Les patrons sont
fort occupés à reviser leurs listes
de prix. Ils sont maintenant évi-
demment en meilleure posture
pour soutenir la concurrence.
Réussiront-ils à décrocher plus
de commandes et à compenser
la diminution des salaires par
moins de perte de temps? C'est ce
que nous verrons... si les ouvriers
acceptent le jugement. Sinon, ce
sera la grève.

La sentence arbitrale fait dis-
paraitre en partie l'anomalie d'une
trop grande disproportion entre
les salaires d'ouvriers faisant un
travail équivalent. Elle donne en
outre au patron le droit de retenir
sur les salaires futurs des milliers de
piastres; mais au-dessus du droit,
il y a l'équité, il y a aussi la charité.
Depuis novembre, les patrons
n'ont en rien modifié leurs prix.
La retenue serait donc pour eux un
profit net. De leur côté, les ou-
vriers n'ont pas modifié leur train
de vie et la retenue en mettrait
plusieurs dans la misère.

Prions Dieu pour que les pa-
trons se rappellent le point de vue
chrétien, pour qu'ils renoncent à
un profit immédiat non indispen-
sable, par amour de la justice et
pour assurer la prospérité future
de l'une des industries essentielles
de la ville de Québec.

Ce serait un beau geste, bien
de nature à faire renaitre l'har-
monie et la paix.

La charité prime le droit, et
dans tout conflit elle demeure
la meilleure politique.

La charité, Notre Seigneur l'a
définie dans une sentence lapi-
daire que tout le monde connaît,
mais que bien peu mettent en
pratique: "Ne faites pas aux au-
tres ce que vous ne voudriez pas
qu'on vous fit".

Pierre Fouille-Partout.

P. S.—Six ouvriers faisant une même
opération ont quitté l'ouvrage chez A. E.
Marois Ltée, paralysant, ainsi toute la
manufacture. Le patron a signifié à
l'Union un protêt, notarié. Avant l'arbi-
trage, chaque Union a fait un dépôt de
\$300., comme garantie que ses membres
se soumettraient au jugement, quel qu'il
soit. Ce montant serait-il confisqué?

AVIS PUBLIC

Cité de Québec, - Bureau d'Hygiène.

Le Bureau d'Hygiène de la Cité de Québec donne avis à tous les cultivateurs
et à tous les fournisseurs de lait et de crème, que le règlement concernant la
consommation et la vente du lait et de la crème dans la Cité de Québec n'a pas
été amendé ni abrogé. Malgré les prétentions de certaines laiteries de Québec,
ledit règlement est toujours le même et tout lait et crème qui entrent dans la
Cité de Québec doivent provenir de vaches laitières qui ont subi ANNUELLE-
MENT l'épreuve à la tuberculine faite sous le contrôle et par le Vétérinaire de la
Cité.

Le BUREAU D'HYGIENE de la Cité est décidé de faire observer le régle-
ment dans toute son intégralité et les délinquants seront punis suivant la loi par
la confiscation de leur marchandise ou l'amende.

Le Bureau d'Hygiène de la Cité de Québec,
par Jos. GOSSELIN, M.D., D.H.P.
Directeur du Service.

Les choux de siam sont-ils avantageux

Tous les cultivateurs ayant fait un essai
loyal de cette culture n'hésitent pas à
admettre qu'elle est très avantageuse, non
seulement par la grande quantité d'al-
iments succulents qu'elle fournit pour l'al-
imentation du bétail, mais aussi par le meil-
leur état dans lequel elle laisse le sol pour
les récoltes qui suivent.

Un certain nombre cependant ayant
obtenu des résultats médiocres après un
an d'essai ont conclu que cette plante
n'était pas appropriée à leur sol ou à leur
climat et n'ont pas songé que leur méthode
de la cultiver était parfois seule responsa-
ble de l'insuccès.

Il ne faut pas croire que l'on peut très
bien réussir avec cette culture, sans y ap-
porter le soin voulu, car on réussira en
autant qu'on rencontrera ses exigences et
c'est pourquoi il faut commencer par bien
préparer le terrain en faisant une demi
jachère, c'est-à-dire, par un bon labour
d'été, l'année précédente, aussitôt le foin
enlevé et le faire suivre de hersages répétés
tous les 8 à 10 jours quand la surface du
sol est bien sèche.

Ces façons culturales détruiront la
majeure partie des mauvaises herbes à
mesure qu'elles apparaîtront et activeront
la décomposition de toutes les matières
organiques. Un deuxième labour devra
être fait à l'automne pour que la désagré-
gation par le gelé soit plus complète et
pour permettre un meilleur égouttement
au printemps suivant. Sur les terres plutôt
fortes, le fumier sera étendu si possible
avant ce dernier labour. Si nous ne pou-
vons en disposer à ce moment, ou si le sol
est sableux, le fumier sera charroyé durant
l'hiver et enfoui au printemps par un bon
herbage à la disquette. Sur un sol moyenne-
ment pauvre, une application de 20 tonnes
à l'acre n'est pas exagérée.

Les choux de Siam doivent être semés
aussi à bonne heure que possible au prin-
temps et sur petits billons, qui permettent
de passer le sarclage avant même l'appari-
tion des plantes.

L'écartement conseillé entre des rangs
est de 30 pouces et l'éclaircissage qui doit
se faire à la grappe quand les plants ont en-
viron 2 pouces de longueur, doit espacer
chaque plant de 10 à 12 pouces. Le sar-
clage doit être passé à toutes les semaines,
ne serait-ce que pour tenir la surface du
sol bien meuble.

Après avoir suivi ces données sur les
Stations Fédérales de démonstration dans
différentes parties de la province de Qué-
bec, nous avons obtenu en ces trois der-
nières années les rendements moyens à
l'acre indiqués ci-dessous.

Année	Nbre de plants par stat.	Choux de Siam par stat.	Coût par tonne
1923	12	23	1,540 \$3.12
1924	13	24	2.72
1925	12	27	2.55

Ce tableau indique assez clairement que
des rendements très avantageux peuvent
être obtenus et considérant que 10 livres
de choux de Siam équivalent à une livre
de moule dans l'alimentation, des sommes
d'argent pourraient être économisées.

J.-E. TREMBLAY, inspecteur,
Fermes fédérales de démonstration,
Sainte-Anne-de-la-Pocatière, Qué.

Les personnes que l'on ne contredit
jamais sont celles que l'on aime le plus ou
celles que l'on estime le moins.

Le paresseux et le laborieux ne peuvent
vivre en bonne harmonie; le paresseux
méprise trop le laborieux.

21 Pierres-Extra mince STUDEBAKER La Montre Assurée.



Directe-
ment du
fabricant

EXPEDIEE POUR

\$1 000
COMPTANT

Seulement \$1.00. La balance
en paiements mensuels faciles.
Vous aurez cette fameuse montre
Studebaker assurée pour la
vie; un choix de 60 jolis boîtiers
artistiques; huit ajustements,
comprenant chaud, froid, iso-
chronisme et 5 positions — di-
rectement du manufacturier au
plus bas prix jamais marqué pour
qualité égale.
Demandez aujourd'hui même
notre livre de nouveaux modèles
de montres.

Chaîne de montre GRATUITE

Pour un temps limité nous offrons une magnifique
Chaîne de Montre GRATUITE. Ecrivez tandis
que l'offre est en vigueur.

Mallez le coupon pour livre GRATUIT

Ecrivez immédiatement pour avoir une copie de ce
livre. Voyez les plus nouveaux et jolis boîtiers ar-
tistiques et cadrans Studebaker. Lisez comment
vous pouvez obtenir une montre garantie Stude-
baker à 21 pierres directement du fabricant — épar-
gnez beaucoup d'argent — et payez-la par versements
mensuels faciles. Bénéficiez de l'offre d'une ma-
gnifique chaîne gratuite tandis qu'elle est en vi-
gueur.

STUDEBAKER WATCH CO.
of Canada Limited,
Dept. X197. Windsor, Ont.

Studebaker Watch Co. of Canada Limited,
Dept. X197 Windsor Ont.

Veillez m'adresser votre livre gratuit de nou-
veaux modèles de montres et des renseigne-
ments sur votre offre à \$1.00 comptant.

Nom

Adresse

Cité

Prov.

Faites l'Essai Gratuit et Comparez

La
"VIKING"
est garantie
pour 10 ans.

Pouvons-nous vous donner un meilleur
avantage de vous convaincre que la
VIKING est réellement l'écumeuse
par excellence, la plus Facile à
Tourner et à Laver sur le marché?
Si après les

30 jours d'essai gratuit
vous ne considérez pas la Viking de
Beaucoup Supérieure aux autres,
vous nous la retournerez. Nous
Payons tous les frais de transport.

Après les 30 jours, si vous décidez de
la garder, nos prix sont très modestes,
à partir de **\$29.00**

Conditions Faciles! Un an et demi
vous est alloué pour la payer, si vous
le désirez.

SWEDISH SEPARATOR COMPANY, LIMITED
36A rue NOTRE-DAME OUEST, MONTREAL, Qué. 317

L'Agriculture à l'École

OU LE

Memento agricole de l'Institutrice

LES LECTURES AGRICOLES

Nos cultivateurs accordent-ils à la lecture des ouvrages ou des publications agricoles toute l'attention qu'ils devraient? Voilà une question à laquelle nous essaierons de répondre dans la présente causerie. D'une manière générale nous avons personnellement constaté et bien d'autres agronomes ont constaté avec nous que nos cultivateurs ne lisent pas assez. Il y a cependant de nombreuses exceptions parce que nous avons souvent rencontré des cultivateurs très au courant de ce qui se publiait dans les journaux agricoles ou les revues: il ne pouvait pas y avoir de meilleure preuve qu'ils avaient l'habitude de lire. Il y en a d'autres qui, au contraire, ne sont jamais au courant de ce qui se publie, c'est la majorité. Les cultivateurs nous diront parfois qu'ils n'ont pas le temps de lire. Il faut respecter cette préten-

tion dans les temps où le travail de la ferme est très rude et où le cultivateur est très affairé, mais il n'est pas toujours en semences ou en travaux, et il se rencontre dans l'année de nombreux moments où il pourrait consacrer un peu de temps à s'intéresser aux choses de sa profession, à étudier ce que les institutions agricoles ou les fermes expérimentales ont fait dans l'année afin d'en tirer profit pour lui-même.

Les lectures agricoles n'enseignent pas au cultivateur bien des choses nouvelles, mais elles permettent à celui qui s'y intéresse de se remettre en mémoire un grand nombre de détails qu'il a déjà connus mais auxquels il ne pense pas. Elles sont aussi faites pour lui apprendre ce qui s'est fait de nouveau en fait de recherches ou d'activités.

Que faudrait-il penser d'un médecin

La saveur originale du

CALADA
THE VERT
UNALADA

se révèle pleinement dans la tasse.

qui après être sorti de l'université ne consulterait plus jamais ses ouvrages de médecine? Sans doute qu'il ne serait pas moins médecin pour cela; les gens continueraient à le consulter, mais serait-il capable de juger ses cas avec autant de compétence qu'un confrère qui aurait continué à étudier après sa sortie de l'école? Certainement non. Il finirait par assimiler tous les cas qui se présenteraient à quelques types de maladies qu'il rencontrerait fréquemment dans sa pratique et si un jour ou l'autre, il lui arrive un cas difficile avec symptômes douteux, il risque fort d'envoyer son patient rejoindre ses aïeux, cela par suite de sa négligence de l'étude.

Le même raisonnement peut s'appliquer au cultivateur qui n'étudie pas, qui ne lit pas. Il est vrai que dans son cas, ce ne sont pas les clients qui souffriront pour lui et qui paieront les erreurs de sa négligence, mais il en souffrira certainement, sans toutefois s'en rendre compte.

Quoi lire? Il faut lire d'abord notre "Journal d'Agriculture", revue officielle faisant connaître les activités du ministère provincial d'agriculture; le "Bulletin de la Ferme" qui vous renseignera sur toutes les questions du marché qui vous touchent de près ou de loin. Il faudra lire aussi les pages agricoles de nos quotidiens, ainsi que les rapports fédéraux ou provinciaux. Il existe en outre un grand nombre de bulletins faits spécialement pour chaque genre

d'exploitation agricole.

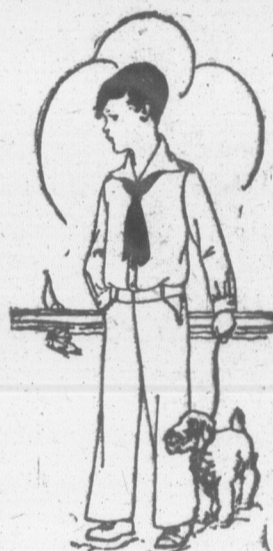
Que le jeune homme qui quitte définitivement la classe prenne donc la résolution de lire souvent. S'il avait le bonheur de contracter cette habitude, il s'en trouverait mieux pour lui-même et la société en profiterait.

André Lesage.

La mode pour les enfants



McCall Printed Pattern 4480



McCall Printed Pattern 4484

Les tout petits ont maintenant plus d'exigences que les grandes personnes. Les tout jeunes messieurs aiment à porter le grand pantalon à l'exemple de Jackie Coogan, l'étoile du cinéma, et les petites filles veulent avoir des capes à leur robes tout comme leurs mères, des festons et un collet qui se tient debout et qui finit par une écharpe sur l'épaule.

Il n'y a pas de mal à contenter ces petits caprices quand c'est la maman qui fait les vêtements et qui à l'aide des patrons McCall, peut donner beaucoup de cachet aux vêtements les plus ordinaires. Il y a de si jolies étoffes cette année: des voiles imprimés avec des dessins floraux ou conventionnels, ainsi que des voiles brodés et des cotonnades imprimés aux couleurs qui ne se fanent pas au blanchissage.

Les ensembles fait de même matériel ou, la robe comme la doublure du manteau, se portent beaucoup, la mode des boléros sera très populaire et les jupes à trois volants habillent bien les frêles silhouettes de nos fillettes. Il y a toujours de petites robes aux lignes droites qui sont celles qui conviennent le mieux pour la classe et pour les heures de jeux.

Les vêtements d'enfants prennent si peu d'étoffe que cela représente une

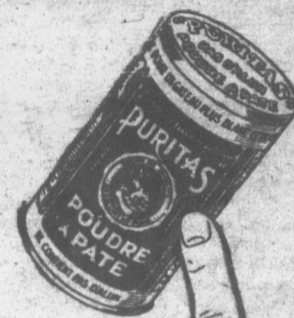


McCall Printed Patterns 4496, 4503, 4471

réelle économie pour leur mère de les faire. C'est d'ailleurs une bonne idée de commencer à coudre dans de petites choses avant d'en faire de grandes. On peut même utiliser des coupons qui peuvent s'acheter à très bon marché dans les ventes de soldes. Les patrons McCall donnent toutes les indications et font des suggestions très utiles pour les garnitures.

Un mal de rein compliqué. Mme. Gust. Lind de Edmonton, Alta., écrit: "Mes reins étaient en si mauvais état que je ne sais pas ce que je serais devenue si je n'avais pas fait connaissance du Novoro du Dr. Pierre. Je vais bien maintenant et recommanderai toujours ce remède. Ce vieux et célèbre remède composé d'herbes détiennent un record imbattable pour le traitement du désordre des fonctions vitales. Des milliers ont attesté ses mérites. Si vous voulez vous intéresser à un remède écrivez au Dr Peter Fahrney & Sons Co., 2501 Washington Blvd., Chicago, Ill. Ce remède ne peut pas être obtenu dans les pharmacies mais il est envoyé directement.

Livré exempt de douane au Canada.



Produit de Chez Nous et de Qualité, la Poudre à Pâte Puritas a été placée au premier rang par l'analyse en chef du pays. C'est la seule du genre fabriquée dans la Province de Québec. Essayez-la.

DEMANDEZ NOTRE LIVRE DE CUISINE À PURITAS LIMITÉE, 175 RUE ST. DOMINIQUE, QUÉBEC

UN REMÈDE EFFICACE POUR LES MALADIES DES FEMMES. DIX JOURS DE TRAITEMENT GRATUIT

"Orange Lily" est un remède efficace pour toutes les maladies des femmes. Il s'applique localement et est absorbé dans les tissus douloureux. La matière morte défectueuse de la région congestionnée est expulsée, donnant un soulagement immédiat, mental et physique; les vaisseaux sanguins et les nerfs sont tonifiés et renforcés; la circulation redevient normale. Comme ce traitement est basé sur des principes strictement scientifiques et agit sur la localité actuelle de la maladie, il ne peut qu'être bon dans toutes les formes des maladies féminines, y compris la menstruation retardée et douloureuse, leucorrhée, descente de matrice, etc. Prix \$2.00 la boîte, suffisante pour un traitement de 30 jours.



souffrante qui m'enverra son adresse. Envoyez 3 timbres Ladd, Dept. 57, Windsor, Ontario.

Un traitement d'essai gratuit de 10 jours valant 75c. sera envoyé gratuitement à toute femme et votre adresse à Mme Lydia W.

Vendu partout par les principaux pharmaciens

LA VIEILLE
Employez la Lesage POUR FAIRE SAVOIR et pour tout net DESINFECTER votre santé et votre ar...

NOUVEAU
Les tissus favoris.—Un —Les nouveautés ne transformé.—Taffetas fleuris.

Voici les mois durant plient les occasions de riages, premières comm etc., pour lesquelles notre robe printanière. En quel tissu choisir mes, afin de rester dans l'actuelle. Les nouveautés notre choix sont déjà cor du vieux neuf d'il y a tre joli et bien séduisant donné la façon rajeunie nous sont présentés. Nous assistons à la shantung, de ce tissu grosses côtes, si pratique tageux. On le fait sur bleus et dans les tons sable, biscuit, champag

Rénovez-en la c les 'Teintures D



que n'importe quelle fe ou colorier de la lingerie rubans, des jupes, des l des manteaux, des bas, draperies, des couvert et remettre tout à neuf. Achetez les "Teint pas d'autre sorte—et d macien quel tissu vou si c'est de la laine ou de du coton ou des texture

Pilules GA
me me plu le du pa F Agence Mondiale 46 St. Alexandre CH

ale du
DA
RT
DA
ns la tasse.

agricole.
e homme qui quitte défini-
lasse prenne donc la réso-
souvent. S'il avait le bon-
cter cette habitude, il s'en
eux pour lui-même et la
fiterait.

André Lesage.



de Chez Nous
Qualité la Poudre
Puritas a été
au premier
par l'analyse
du pays.
seule du gen-
riquée dans la
ce de Québec
Essayez-la.

PRENDRE NOTRE
DE CUISINE
RITAS LIMITÉE
VE ST. DOMINIQUE,
QUÉBEC

IES DES FEMMES
GRATUIT

s des femmes. Il s'applique
orte déficiente de la région
tionnée est expulsée, don-
un soulagement immédiat,
et physique; les vais-
sanguins et les nerfs sont
et renforcés; la circulation
est normale. Comme ce
est basé sur des princ-
riement scientifiques et
ur la localité actuelle de la
e, il ne peut qu'être bon
outes les formes des mala-
éminées, y compris la
usion retardée et doulou-
leucorrhée, descente de
s, etc. Prix \$2.00 la boîte.
ite pour un traitement de
traitement d'essai gratuit
jours valant 75c. sera en-
ratuitement à toute femme
e adresse à Mme Lydia W.

pharmaciens

LA VIEILLE AMIE

Employez la Lessive Gillett
POUR FAIRE VOTRE
SAVON
et pour tout nettoyage et
DESINFECTANT
La lessive Gillett protège
votre santé et économise
votre argent.

NOUVEAUTES

Les tissus favoris.—Un retour en arrière.
—Les nouveautés ne sont que du vieux
transformé.—Taffetas et ruches, crêpes
fleuris.

Voici les mois durant lesquels se multi-
plient les occasions de cérémonies, mari-
riages, premières communions, réceptions,
etc., pour lesquelles nous aimons à avoir
notre robe printanière élégante.

En quel tissu choisirons-nous ces costu-
mes, afin de rester dans l'esprit de la mode
actuelle. Les nouveautés qui s'offrent à
notre choix sont déjà connues, ce n'est que
du vieux neuf d'il y a trente ans, mais bien
joli et bien séduisant cependant, étant
donné la façon rajeunie dont ces modèles
nous sont présentés.

Nous assistons à la résurrection du
shantung, de ce tissu genre exotique à
grosses côtes, si pratique, si net, si avan-
tageux. On le fait surtout dans les tons
bleus et dans les tons naturels bis, crème,
sable, biscuit, champagne, etc. Que de

Rénovez-en la couleur avec
les "Teintures Diamant"



Une belle teinture
domestique est garan-
tie avec les Teintures
Diamant. Trempez
simplement dans l'eau
froide pour obtenir des
teintes délicates, ou
faire bouillir pour voir
des couleurs plus fon-
cées et permanentes.
Chaque paquet de 15
cents contient des
directions si simples

que n'importe quelle femme peut teindre
ou colorier de la lingerie, des soieries, des
rubans, des jupes, des blouses, des robes,
des manteaux, des bas, des chandails, des
draperies, des couvertures, des rideaux
et remettre tout à neuf.

Achetez les "Teintures Diamant".—
pas d'autre sorte—et dites à votre phar-
macien quel tissu vous désirez teindre,
si c'est de la laine ou de la soie, de la toile,
du coton ou des textures mélangées.

Pilules GALEGINES



Reconnu par le
monde entier com-
me le remède le
plus puissant pour
le développement
du buste.

Le façon \$1.00
par la poste.

Brochure explicative

Agence Mondiale d'Importation
46 St. Alexandre Ch. 811 Montréal

Chez-nous

Section féminine

Le foyer, L'Ecole

Le danger des billets doux

Une jeune cousine me demande de lui enseigner comment écrire des lettres d'amour. Au risque de lui causer une déception, je ne lui fournirai pas la facilité de faire des imprudences, en ce sens, pas plus que je ne lui donnerais une recette pour fabriquer de l'alcool, qui serait un poison.

Son cher secret, elle peut le balbutier à l'oreille de son amoureux, le dire au téléphone, le crier sur les toits, mais qu'elle ne l'écrive sous aucun prétexte. Si l'envie est trop forte, qu'elle garde au moins le billet doux un jour ou deux, puis qu'elle le relise; il y a des chances que son enthousiasme ne soit plus le même et qu'elle le jette au feu, plutôt que dans une boîte à lettres.

C'est déjà assez ridicule pour une jeune fille d'écrire des aveux brûlants à l'homme qu'elle doit épouser, et à qui elle fournit ainsi des armes pour la taquiner le reste de ses jours, sans risquer de pareilles missives entre les mains d'étrangers dont le moindre défaut est de se vanter de leurs bonnes fortunes, et qui pourraient utiliser ces documents pour faire du chantage, et qu'elles ne voudraient pas accepter pas plus qu'ils ne songent à les demander en mariage.

Plus d'une jeune fille a été ridiculisée et plainte pour avoir ainsi offert son amour et l'avoir fait rejeter; plus d'une autre a vu sa réputation déchirée par de mauvaises langues pour une sottise lettre d'amour qui n'exprimait pas même ses véritables sentiments.

Tout naturellement, les jeunes filles croient que l'homme qui reçoit ces missives les gardent nouées d'un ruban bleu dans un coffret à souvenirs; tandis qu'il les communique volontiers à tous ses bons amis, voire même à des confidentes. Tous ne sont pas si vains ou si lâches, mais ils sont pour la plupart négligents. Ils laissent traîner les billets doux dans leurs poches, dans leurs tiroirs, parmi leurs papiers d'affaires, de sorte que leur sœur, leur mère ou leur maîtresse de pension sont au courant de leurs petits secrets: il faudrait en leur écrivant se demander l'impression que cela peut faire à des yeux prévenus ou indifférents.

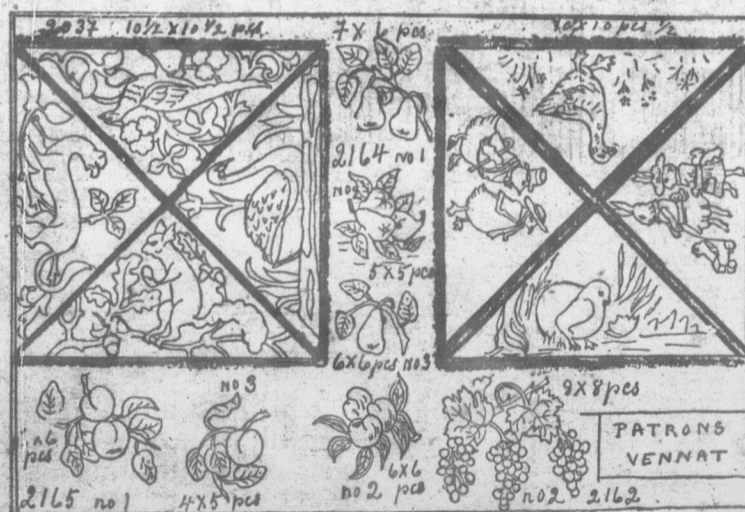
La première cause de cette manie épistolaire, si inoffensive d'intention sinon de résultats, c'est que les jeunes filles sont sentimentales et se laissent conduire plutôt par leur imagination que par leur raison. Une autre c'est qu'elles voudraient se voir les héroïnes d'un roman. Enfin une dernière raison c'est que l'encre produit sur certains cer-
veaux féminins, le même effet que le champagne, et qu'elles écrivent sous l'empire d'une véritable intoxication.

La morale, mes chères cousines, c'est qu'il faut, lorsque l'on veut écrire à son amoureux, méditer le vieux proverbe: Les paroles passent et les écrits restent.

Cousine AVETTE

précieuses et courantes petites robes ce en lainage ou en tissu fantaisie sont pour tissu va nous créer. Vous en devinez déjà l'instant la mode des modes; elle consti-
la façon; jupe plissée, vareuse, sweater, tuent une sorte d'uniforme féminin à la
boutonnée du haut, broderies légères en vogue duquel toutes les femmes sacrifient;
cordonnnet de soie. De nombreuses petites. Et pour les désigner nous avons des appel-
poches égareront ces toilettes et complé- lations spéciales de robe jaquette, robe
teront leur allure particulièrement juvé- vareuse, robe sweater etc. Ces modèles
nile. Souvent ces poches sont égayées de ne diffèrent d'ailleurs que peu les uns des
petits glands en cordonnnet de soie. autres. Ce sont des robes droites formant
Ces robes avec sweater qu'elles soient jaquette courte où la jupe se trouve mon-

La broderie est un agréable passe-temps



Divers motifs pour garnitures, robes d'enfants, centres, coussins, etc.
Patron au carbone, chaque motif 10c, perforé 20c. Envoyé la figurine et marquer d'une croix
celui ou ceux que vous désirez.
Coton de couleur M. F. A. à 6 brins 5c l'écheveau, 45c la doz.
Demandez notre catalogue de broderie envoyé dans tout le Canada sur réception de 35c. Deman-
des notre catalogue de musique gratis.

LE BULLETIN DE LA FERME, Case 129, Québec.



Il était comme drogué par les poisons de la constipation

Cité de New-York.—M. Victor Stein écrit: "Je ne m'étais jamais rendu compte pourquoi je me sentais comme étourdi, "dopé", la plus forte partie du temps. La tête me tournait et me faisait mal, j'avais l'estomac bouleversé à tout bout de champ et le manger me répugnait. J'avais tout l'organisme à l'envers. Tout cela devait être dû aux poisons de la constipation qui s'infiltraient dans l'organisme, car après avoir pris de vos merveilleuses Petites Pilules Carter pour le Foie ces affections ont disparu."

Les Petites Pilules Carter pour le Foie font mouvoir l'intestin sans violence. Chez les pharmaciens. Paquetages rouges, 25 et 75c.

tée sous un galon garni de broderies ou de piqûres laissant la basque descendre sur la jupe à peu près d'une hauteur de quinze centimètres.

À côté du shantung qui sera notre grand favori pour les tantes courantes nous trou-
vons des crêpes, des images, des crêpes fleuris dans les tons anciens évoquant les robes de nos grand-mères et des taffetas rayés et fleuris. Peu de taffetas unis; mais en revanche une grande variété dans les motifs, les rayures et les bouquets. Avec le système des rayures disposées en long et en travers, on fait des robes ne récla-
mant que peu de garnitures, puisque par la disposition seule des lignes on parvient à donner au costume un aspect tout à fait coquet.

Avec le taffetas renataussi le piquant des ruches, des chiorées, des volants légers; ces ruches sont froncées au centre par un gansé que l'on serre plus ou moins suivant que l'on entend donner plus ou moins d'importance à la garniture.

Il Guérit Son Hernie

Je contractai une hernie, il y a plusieurs années; en levant une valise. Les médecins me dirent que ma seule chance de rétablissement était l'opération. Les bandes ne me soulageaient en aucune façon. Finalement je découvris quelque chose qui me gué-
rit promptement et complètement de mon hernie. Plusieurs années ont passé depuis et je ne m'en suis jamais aperçu quoiqu'étant charpentier, je travaille fort. L'opération ne fut pas nécessaire; je n'ai pas perdu de temps et n'ai eu aucun trouble. Je n'ai rien à vendre, mais je me ferai grand plaisir de vous fournir tous les renseignements, concernant ce que vous devez faire pour vous rétablir parfaite-
ment sans vous faire opérer, si vous m'écrivez. Eugène M. Pullen, charpentier, 173 M Avenue Marcellus, Massachussetts, N. Y.
Vous feriez-mieux de découper cette annonce et de la montrer à toute autre personne souffrant d'une hernie. Vous pouvez sauver une vie ou au moins arrêter la misère que cause l'hernie, l'enlèvement et le danger d'une opération.

COUPONS D'ETOFFE

Nous vous offrons un bel assortiment très varié de coupons de longueur convenable pour certains vêtements tels que costumes, matinées, jupons, et robes pour dames et jeunes filles; chemises d'hommes; aussi d'autres coupons et pièces de tissu des plus récentes teintés et de la dernière mode. Argent remboursé si vous n'avez pas entière satisfac-
tion. Prix \$1.00 franco. Gros lots bonne valeur à \$2.00, \$3.00 et \$5.00 franco. George Gratiant, Agent Mfg., New Glasgow, Qué.

MUSICIENS

Nous envoyons la Musique en Approbation.

Demandez notre catalogue et nos conditions.

Raoul VENNAT

3770, St-Denis, Montréal.

elopper au Canada sous
i système centralisé de
stème de fabriques", de
ns améliorés de réfrigé-
été établie dans l'Onta-
nce de Québec en 1873.
rifuge venant du Dane-
nementale des services
riques, un projet semi-
devenu immédiatement
ue totalité du fromage
i beurre sort égale-
ent cette quantité s'accroît

utes les provinces cana-
o et de Québec, dont la
utes les autres pour la

difficulté plus grave que le
chant l'emploi de l'aspirateur
se généraliser tant qu'il
our l'hygiène publique, c'est
monde n'a pas l'électricité.
ront attendre encore quelque
que les progrès de notre orga-
nisme ne mettent cette bonne fé-
e.

d'autres moyens les femmes
savent encore trouver pour
besoins du ménage!

ochez facilement les grands
us rappelez-vous quel embar-
refois le nettoyage des grands
allait enlever les rideaux de la
supportait, défaire le cordon
... Aujourd'hui, rien de tout
X... coud ses rideaux, non
aux, mais à des crochets qui
dans les dits anneaux. Pour
deux, on sépare les crochets
aussi facilement que vous
re-manteau; les anneaux res-
sace, le cordon de tirage aussi.
les rideaux à l'endroit le plus
n les lave quand ce sont des
bles. Le racrochage dure
s exactement comme à duré

quelques renseignements donnés
nos jeunes amies compren-
ent on peut simplifier nombre
ménagères. Dans un autre ar-
clerons des "machines à laver"
facile l'opération autrefois si
la lessive.

RADIO

MISSIONS DES STUDIOS
MIN DE FER NATIONAL
DU CANADA

CNRO OTTAWA, ONT.

(435 mètres)

edi, le 8 mai, à 7.50 heures p. m.
Château-Laurier, directement de
r de l'hôtel.
arpe par Mlle Mabel Downing,
e par Madame Maud Pouget et
ing.

PROGRAMME

Hassellman) et "La Filouse"
par Mlle Downing; Chant: "J'ai
(Hue) et "Song of India" (Kor-
e Maud Pouget, soprano; Violon:
Parole" (van Goens) et "Souve-
ar Mme F. J. Henning; Harpe:
omas) par Mlle Mabel Downing;
irthday" (Hoodman) et "June
oses" (Oppenhaw) par Mme
Harpe; "Les Cascades" et "Viel-
r Mlle Mabel Downing; Violon:
ethoven) et "Londonery Air"
Mme F. J. Horning; Harpe: "au
bois", par Mlle Mable Downing.
Château-Laurier, directement ce
l'hôtel.

NRA MONCTON, N. B.

(312.4 mètres)

mardi, le 11 mai, à 7.30 p. m.
ure de l'Atlantique)
es enfants, par Tante Ida.
nustical, par le "Sunbeam Club
Saint-Jean, N. B.
rs and Stripes Forever" (Souza).
idreth); Chant par le quatuor des
Valse: "Old Timers" (Mackin-
ue populaire, par l'orchestre:
Cyril Moore, basse; "Echoes of
cker), par l'orchestre; Saxophone
illiams; Sérénade: "La Paloma"
Chant: par le quatuor des frères
stre: "Homestead Melodies";
t: par M. Cyril Moore, basse;
bone: "Misère" (extrait de "Il
ferdi), par MM. E. W. et S. E.
he: "Magnificent" (Crosley), par
a sauve le Roi!
p.m.—Orchestre de danse du



Votre moteur vous donnera un
meilleur service et durera plus
longtemps si vous avez soin de le
graisser avec la variété appropriée
d'Huile à moteur Marvelube.



Pour votre automobile, votre cam-
ion, et votre tracteur, une bonne
provision, chez vous, de Marve-
lube, la nouvelle Huile à moteur
"Imperial", qui combat efficace-
ment la formation du carbone, est
une commodité économique.

PRODUITS "IMPERIAL"
A L'USAGE DES FERMES

GAZOLINE "IMPERIAL PREMIER"
PETROLE "IMPERIAL ROYALITE"
HUILES A MOTEUR "IMPERIAL MARVELUBE"
LUBRIFIANTS A TRANSMISSION "IMPERIAL
POLARINE"
GRAISSE A GODETS "IMPERIAL POLARINE"
HUILE A CYLINDRE "IMPERIAL CAPITOL CY-
LINDER"
HUILE POUR MACHINES FIXES A GAZOLINE
"IMPERIAL GAS ENGINE"
HUILE "IMPERIAL PRAIRIE HARVESTER"
HUILE IMPERIAL GRANITE HARVESTER"
HUILE A MACHINE "IMPERIAL CASTOR"
HUILE A MACHINE "IMPERIAL ATLANTIC RED"
HUILE DEMI-FLUIDE A BATTUSES "IMPERIAL
THRESHER HARD OIL"
HUILE A ECREMEUSE "IMPERIAL CREAM,
SEPARATOR"
HUILE A HARNAIS "IMPERIAL EUREKA HAR-
NESS"
GRAISSE A ESSIEU "IMPERIAL MICA AXLE"

Lumière claire, uniforme,

chaleur constante

abondance de force motrice

LES éclats de lumière qui jaillissent lorsque vous versez
le Pétrole "Imperial Royalite", justifient la renom-
mée dont jouit sa qualité de "cristal de roche".
Dans les lampes, sa lumière brillante et uniforme permet de
lire et de travailler plus agréablement n'importe où dans la
maison. Il dégage une chaleur abondante et constante lors-
qu'il est employé dans les poêles de cuisine, et il chauffe la
maison confortablement s'il est utilisé dans les poêles de
chauffage. Il est aussi idéal dans les lanternes et dans les
incubateurs.

Pour votre machine fixe et votre tracteur à pétrole, il brûle
jusqu'à la dernière goutte et ajoute une nouvelle force à
chaque coup de piston.

La qualité de pétrole "Imperial Royalite" est celle du
modèle-type. Aujourd'hui, comme toujours, il est votre
domestique, à votre entière disposition pour une douzaine
de travaux différents que vous pouvez lui confier sur la ferme.
La prochaine fois que vous viendrez en ville, emportez avec
vous un fût de Pétrole "Imperial Royalite". Cela vous évite-
ra d'en être à court le jour où vous en aurez le plus besoin.

IMPERIAL OIL LIMITED

IMPERIAL

Royalite
SAFEST AND BEST
PETROLE

6

6

6

Actualités avicoles.

Paralysie du cou

Causes et traitement de cette maladie

M. J.-D. Barbeau

Dans son ouvrage intitulé "Reliable Poultry Remedies", le Dr Woods dit que, strictement parlant, cette maladie est plutôt un symptôme d'une condition anormale qu'une maladie distincte chez les volailles. Cette affection est assez fréquente et il est assez facile de la reconnaître à son apparence particulière: les muscles du cou sont particulièrement paralysés.

Dans d'autres cas, les symptômes sont tout différents; la tête et le cou sont tordus et reposent sur le dos, la tête parfois complètement renversée. On

désigne alors cette affection sous le nom de cou-tordu.

Causes.—Ces deux maladies proviennent des mêmes causes; dans la plupart des cas, elles sont dues à des irritations intestinales.

Le "cou tordu" est plutôt un symptôme d'épilepsie, ou d'irritation directe des nerfs ou du cerveau, tandis que le "cou détendu" est plutôt causé par des coliques, indigestions, irritations des intestins produites par des vers ou autres "troubles" semblables.

Les causes les plus fréquentes des indigestions aiguës et des coliques chez les adultes comme chez les poussins sont surtout la mauvaise alimentation, alimentation trop abondante, corrompue ou constamment uniforme. Pour la volaille, la viande putréfiée, les substances indigestes, trop riches en larves, sont généralement une cause d'indigestion. La nourriture crue, servie toujours en trop grande quantité, produit des parasites qui peuvent occasionner la maladie.

Traitement.—Aussitôt que la maladie est constatée, on administre au patient une petite dose d'huile de térébenthine mélangée à de l'huile douce: pour les poussins, deux à dix gouttes, pour les adultes, une cuillerée à thé de térébenthine dans une égale partie d'huile douce.

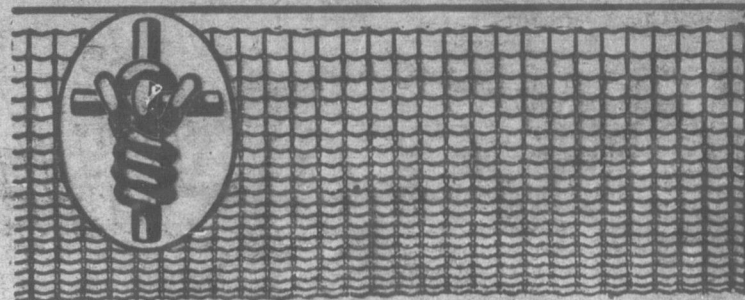
On place les sujets malades dans un endroit chaud et tranquille.

Quinze à trente minutes après avoir fait prendre cette dose au malade, on lui donne un peu de lait doux, chaud, additionné de gingembre (une cuillerée à thé environ dans un demi bol de lait avec un peu de sucre) bien mélangé. Dose pour les poulets, une demi cuillerée à thé; pour les adultes, une à deux cuillerées à thé. Donnez 3 ou 4 doses à une heure d'intervalle entre chacune.

L'oiseau guérira promptement, et, dix à vingt heures après ce traitement vous pouvez commencer à l'alimenter très légèrement.

Si ce traitement ne réussit pas, c'est qu'il y a dérangement grave des nerfs et du cerveau. Il vaut alors mieux abattre l'oiseau.

Ces notes sont extraites d'un travail très intéressant préparé par M. J.-D. Barbeau, chef du service de l'aviculture de la province de Québec, sur l'élevage de la volaille.



La Fameuse Bague de Fixation "Frost"

Les importations canadiennes d'œufs diminuent. Les occasions de développer nos ventes locales et nos exportations n'ont jamais été aussi favorables!

Plus vos basses-cours seront vastes et bien aménagées, plus considérables seront votre rendement et vos profits. La Marque "White Rock" de Frost — une nouvelle Clôture FROST destinée aux basses-cours — est la plus solide de toutes les clôtures offertes au public pour basses-cours, jardins, potagers, et porcheries.

La Clôture FROST Marque "White Rock" est la plus facile et la plus économique à installer. Elle évite le fréquent renouvellement de clôtures peu solides et bon marché. Elle n'exige pas de colosseux étais en bois. Son coût, par année d'usage est inférieur à celui des autres clôtures.

Les fils du haut et du bas sont faits de solide fil métallique FROST No. 9. Tous les autres sont du calibre No. 13. Les montants ne sont qu'à 5 pouces l'un de l'autre. Hauteurs: 48" et 60". Arrête parfaitement les poussins. Son poids et sa solidité en font une excellente clôture, non seulement pour les basses-cours, mais aussi pour les jardins, potagers, et porcheries.

Demandez nos prix aux Dépositaires des Produits FROST, ou écrivez directement à la

"Frost Steel & Wire Co. Ltd." Montreal, Canada 28-27

Clôture de Basse-Cour MARQUE FROST White Rock

L'huile de foie de morue

Les aviculteurs qui en font l'expérience réussissent facilement à se rendre compte que l'huile de foie de morue est excellente pour les poussins, particulièrement pour ceux qui ne sortent pas du poulailler pour recevoir directement les rayons du soleil. On se sert parfois de mélanges dans lesquels les manufacturiers ont employé l'huile de foie de morue. Les aviculteurs qui

préparent eux-mêmes la nourriture de leurs poussins emploient généralement une à deux chopines d'huile de foie de morue pure avec 100 livres de moulée. Il est peut-être plus simple et plus facile de mélanger une pinte d'huile avec un peu de son et d'ajouter ensuite ce mélange à la moulée que l'on désire employer. Les poussins qui courent en dehors du poulailler ont beaucoup moins besoin d'huile de foie de morue.

OEUFS A PRIX ÉLEVÉS. Ne vendez pas les œufs à prix réduits. Conservation parfaite par les Combines Barral pendant un an. Procédé garanti, économique, sans danger.

RHODE ISLAND ROUGE Crête Simple Renommées de PAQUET. Au dernier concours de ponte de l'Est de Québec (1924-25) j'avais le meilleur troupeau de Rhode Island Rouge, qui se classa le second de tous les troupeaux participant au concours, avec un total de 2,932 œufs et six oisillons d'enregistrements.

CONCOURS DE PONTE A L'EST ET A L'OUEST DU QUEBEC.

Les concours se sont ouverts le 1er novembre 1925 et se continueront pendant 52 semaines. Chaque parquet contient 10 oiseaux numérotés de 1 à 10. Les tableaux ci-dessous donnent, dans la colonne de 1 à 10, un état de la production de chaque oiseau pour la semaine. Dans la colonne "H" se trouve le total de la production hebdomadaire de chaque parquet et dans la colonne "T", le nombre total d'œufs à jour dans chaque parquet.

Table with 14 columns: Parquet, Propriétaire et adresse, Race, 1-10, H, T, Total Points. Lists various farms and their egg production data.

Table with 14 columns: Parquet, Propriétaire et adresse, Race, 1-10, H, T, Total Points. Lists various farms and their egg production data.

Actualités avicoles

Grande réunion

L'Association avicole du Montréal organise pour le 17 et 18 mai prochain une grande réunion d'aviculteurs de laquelle M. Edwards Brown, Angleterre, qui doit présider le congrès mondial avicole à Ottawa, au 4 août 1927, parlera de l'événement.

Le comité chargé d'élaborer le programme de ces grandes assises de l'aviculture, se réunira le 17 et 18 mai sous la présidence de M. Brown.

Les causes possibles de contamination du lait

Les producteurs de lait ignorent plus aujourd'hui les causes de contamination de leur lait que le cultivateur qui ne peut pas empêcher les bactéries de se développer dans le lait.

Elles sont bien nombreuses, et il est difficile de les éviter toutes. Sans doute, il convient de se méfier des causes secondaires, mais le soin qu'on prendra de nettoyer les récipients qui contiennent le lait avant de le faire passer par le filtre, et de couvrir le lait immédiatement après la traite, sont les plus importants.

Actualités avicoles.

Grande réunion avicole

L'Association avicole du district de Montréal organise pour le 28 mai prochain une grande réunion d'aviculteurs au cours de laquelle M. Edwards Bro., n. de Londres, Angleterre, qui doit présider le congrès mondial avicole à Ottawa, du 27 juillet au 4 août 1927, parlera de cet important événement. M. Brown sera accompagné à Montréal de MM. J.-C. Elford, aviculteur du Dominion et directeur général du congrès.

Le comité chargé d'élaborer le programme de ces grandes assises internationales de l'aviculture, se réunira à Ottawa les 17 et 18 mai sous la présidence de M. Brown.

Des réunions des comités provinciaux auront lieu à Winnipeg, le 21 mai, à Toronto, le 26 et, ainsi que dit plus haut, à Montréal le 28.

Les membres du conseil de l'Association internationale d'instructeurs et d'enquêteurs avicoles résidant au Canada et aux États-Unis constituent le comité du programme au congrès; ils assisteront aux délibérations qui auront lieu à Ottawa les 17 et 18 mai prochain. Le Canada sera représenté en cette circonstance par MM. les professeurs W. R. Graham, du collège d'agriculture de Guelph; le professeur M. C. Warner, de Winnipeg; W. A. Brown et F. C. Elford, d'Ottawa; les représentants des États-Unis seront MM. M. A. Jull, D.S.A., Washington; le professeur James E. Rice, et le Dr G. F. Heuser, de l'Université Cornell, d'Ithaca, N. Y.; le professeur A. G. Philipps, de Lafayette, Indiana et le professeur W. F. Kirkpatrick de Storrs Connecticut.

Les causes principales de contamination du lait

Les producteurs de lait en général n'ignorent plus aujourd'hui l'effet des bactéries ou "germes" sur la conservation du lait ou sur son utilité pour la fabrication des produits laitiers, ou pour la vente en nature. Ils savent que le secret du succès est d'empêcher les bactéries de pénétrer dans le lait ou d'enrayer leur développement. Le refroidissement est le meilleur moyen d'empêcher les bactéries de se développer, mais le refroidissement seul ne suffit pas, car il ne fait que retarder le développement des germes qui se trouvent déjà dans le lait. Il s'agit pour bien faire d'empêcher les bactéries de pénétrer dans le lait; on a déjà beaucoup écrit sur le sujet de la contamination du lait et sur tous les genres possibles d'infection auxquels le lait est exposé.

Elles sont bien nombreuses les causes de contamination du lait. Leur liste est si longue que le cultivateur ordinaire se demande par où il pourrait bien commencer pour améliorer la qualité de son lait. Peut-être a-t-on trop insisté jusqu'ici pour que les producteurs prennent en considération toutes les causes possibles d'infection, et peut-être vaudrait-il mieux s'arrêter d'abord aux causes principales. Des essais élaborés, effectués à la ferme expérimentale centrale, sur l'importance relative des différentes sources d'infection, montrent que deux de ces sources ont une importance spéciale, savoir, le mauvais nettoyage des seaux, chaudières et autres contenants, et la saleté qui tombe directement de la vache dans le lait. D'autres causes de contamination, comme l'atmosphère de l'étable, la traite à mains humides, le premier lait que l'on garde au lieu de le jeter, les mains sales, la mamelle sale, la distribution de foin aux vaches ayant la traite, etc., augmentent naturellement la proportion des germes, mais elles ont beaucoup moins d'importance comme causes réelles de contamination.

Sans doute, il convient de ne pas négliger les causes secondaires de contamination, mais le soin qu'on leur donnera ne produira des résultats que si les chaudières et les bêtes sont propres; sinon, tout ce supplément de précautions serait perdu. On ne saurait trop insister sur le fait que le producteur qui désire améliorer la qualité de son lait devrait tout d'abord être sûr que ses chaudières sont propres et couvertes, et que la vache elle-même est propre.

A. C. Lochhead.



La raison de sa Popularité

ON goûte une bière une fois, deux fois peut-être, mais la troisième fois ce n'est que la saveur caractéristique de cette bière, qui nous fait y revenir.

Prenons par exemple, la DOW OLD STOCK ALE.

Ce fut la bière favorite de plusieurs générations de connaisseurs. Le secret de sa popularité tient à ce que cette bière possède tout ce qui peut en faire une bonne bière: corps, force et sa saveur si appréciée.

C'est la saveur de la DOW OLD STOCK ALE qui lui a acquis et lui conserve aujourd'hui la faveur du public.

La superbe brasserie qui vient d'être terminée est un hommage rendu à la popularité des BIÈRES DOW. Elle a été construite pour répondre à la demande sans cesse grandissante pour une bière parfaite sous tous les rapports.

DOW
Old Stock Ale
Mûrie à Point
Prime par la Force et par la Qualité



"gue de ost"

Les occasions de
ations n'ont jamais

ménagées, plus con-
rofits. La Marque
re FROST destinée
s les clôtures offer-
ers, et porcheries.
agricoles, elle est munie
de division du treillis est
raccordé s'a pour limite

facile et le plus bon-
de clôtures, peu solides
n. Son coût, par année



e-Cour
ARQUE
te Rock

eux-mêmes la nourri-
rs poussins emploient
t une à deux chopines
pie de morue pure avec
e moulée. Il est peut-
mple et plus facile de
ne pinte d'huile avec
on et d'ajouter ensuite
à la moulée que l'on
loyer.

ssins qui courent en
oulailler ont beaucoup
in d'huile de foie de

SEC.

de 1 à 10.

"H" se trouve le total de
mbre total d'œufs est plus
le relevé total du parquet,
V. R.—Wyandottes blan-

ville.

8	9	10	H.	T.	Total Points
6	3	6	x51	765	771.0
2	4	3	35	820	789.9
1	0	3	40	432	405.7
5	1	5	45	898	852.0
5	5	6	49	908	790.4
2	4	0	27	632	606.5
5	4	3	35	795	725.0
2	3	1	29	820	732.4
1	2	5	35	728	616.1
4	0	4	40	859	877.2
3	5	6	30	808	683.3
0	1	2	16	766	646.4
5	5	4	32	818	679.8
2	3	2	15	387	289.0
1	4	6	42	751	751.6
0	0	3	20	543	460.6
1	0	3	23	431	362.3
1	2	1	20	520	444.6
1	3	1	31	607	570.2
0	0	2	17	376	388.6

632 13664 12442.6

LE MARCHÉ | Prix Payés | THE MARKET

SEMAINE FINISSANT LE 1er MAI 1926

WEEK ENDING MAY 1st 1926

PRODUITS DIVERS

Oufs, (Montréal)	Eggs	Sirap d'érable	Maple Syrup
Frais spéciaux..... 37c doz.	En canistres et barils	In case and barrels (returnable)	
Frais extras..... 32c "	(retournables), 5	gallons et plus	
Frais premiers..... 29c "			
Frais seconds..... 26c "			
Fèves, Blanches } No 1 } Triées à la main	Beans	Choix..... \$1.70 gall.	
White } No 2 } Hand-picked. 4c la lb.	No 1..... 1.55 "		
(Pour nouvelle production)	No 2..... 1.40 "		
	No 3..... 1.25 "		
Sucre d'érable	Maple Pains	Sugar Gros pains	N. B. — Les barils ne sont pas remis à l'expéditeur.
Choix..... 17c	1 lb.	16c la lb.	
No 1..... 16c		15c "	
No 2..... 14½c		14c "	
No 3..... 13½c		13c "	
Sirap d'érable			
En canistre de 1 gallon impérial	In case of 1 gallon (imperial)		
Choix..... \$1.90 gall.			
No 1..... 1.75 "			
No 2..... 1.60 "			
No 3..... 1.45 "			
En barils (non retournables de 5 gal. ou plus)	In barrels of 5 gallons or more		
Choix..... \$1.90 gall.			
No 1..... 1.65 "			
No 2..... 1.50 "			
No 3..... 1.35 "			

VOLAILLES VIVANTES

Poules	Fowls	Canards	Springs Chickens
No 1..... 32c la lb.	Poulets Printemps	No 1..... 60c la lb.	
No 2..... 29c "	No 1..... 50c "	No 2..... 50c "	
No 3..... 26c "			
Vieux coqs..... 19c "			
Lapins vivants..... 10c et 12c "	Vieux dindons vivants 26c		
Pigeons vivants (couple)..... 30c "	" " abattus..... 28c		

Ne doivent pas peser moins de 2 lbs.

MARCHÉ DE LA COOPÉRATIVE FÉDÉRÉE DE QUÉBEC — A QUÉBEC —

Oufs, (Québec)	Eggs	Lards frais abattus de Québec.
Spéciaux..... 38c doz.	No 1, 90 à 140 lbs..... \$0.20 la lb.	
Extras..... 32c "	No 2, 140 à 175 lbs..... \$0.19 "	
Premiers..... 30c "	No 3, 175 à 225 lbs..... \$0.18 "	
Seconds..... 26c "		
VOLAILLES ABATTUES		
Poulets du printemps	Veaux abattus engraisés au lait	
Choix..... \$0.27		
No 1..... 24	Choix..... \$0.10c	
No 2..... 20	No 1..... .08c	
No 3..... 18	No 2..... .07c	
Poules	No 3..... .06c	
No 1..... \$0.22		
No 2..... 18		
No 3..... 15		
Vieux coqs..... 14		

Nous ne recevons pas de volailles vivantes à notre succursale de Québec.

ANIMAUX VIVANTS

Bouillons	Steers	Moutons	Sheep
Extra choix—Selected..... 7½c la lb	No 1..... 7½c la lb		
Choix—Choice..... 7c "	No 2..... 6½c "		
No 1..... 6½c "	No 3..... 5½c "		
No 2..... 5½c "			
No 3..... 4½c "	Porcs vivants	Live hogs	
No 4..... 4c "	Porcs à bacon (choix)	Select Bacon Hogs } 170 à 200 lbs 15½c	
Vaches Tauresaux	Porcs épais	Thick-Smooth Hogs } 179 à 200 lbs 15c	
Extra choix..... 5½c	Porc à étal... } 120 à 170 lbs..... 14½c		
Choix..... 5c	Shop Hogs. } 220 à 270 lbs..... 14½c		
No 1..... 4½c	Porcs lourds... } plus de } 270 lbs... 13½c		
No 2..... 4c	Ext. heavies } over } 120 lbs		
No 3..... 3½c	Lights & Feeders } less than } 350 lbs		
No 4..... 3c	Sows No. 1. } under } 12½c		
No 5..... 2c	Traies No 2. } plus de } 350 lbs		
Taurailles..... 3½c	Sows No. 2. } more that } 12c		
Veaux de lait; soignés; d'herbe			
Choix..... 7½c			
No 1..... 7c			
No 2..... 6½c			
No 3..... 6c			
Agneaux du printemps	Lambs		
Choix..... \$13.00			
No 1..... \$11.00			
No 2..... \$ 9.00			
No 3..... \$ 7.50			

Adressez vos animaux vivants à Coopérative Fédérée de Québec, Montréal Stock Yard, Pte St-Charles, Montréal, et la correspondance à casier postal 326, Montréal.

ANIMAUX ABATTUS

Porc frais	Fresh Pork	Veaux	Dressed Calves
No 1, 90 à 140 lbs..... 20c la lb.	Engraisés au lait	Milk feed	
No 2, 140 à 175 lbs..... 19c "	Choix..... 12c la lb.		
No 3, 175 à 225 lbs..... 18c "	No 1..... 10c "		
	No 2..... 9c "		
	No 3..... 8c "		

Les expéditions d'animaux abattus doivent être faites à 114, rue St-Paul-Est, Montréal.

AVIS IMPORTANT

Les prix de remise pour les animaux, vivants et abattus, ainsi que les volailles, sont basés sur les expéditions qui n'arrivent pas plus tard que le jeudi soir.

OEUFs

Consignez-nous tous les oeufs dont vous pouvez disposer. Nous vous paierons de gros prix, les demandes sont bonnes. Demandez la papeterie nécessaire ainsi que nos caisses vides. Expédiez les deux premiers jours de la semaine.

VEAUX ABATTUS



Manière de suspendre le veau, pour le laisser refroidir.

Expédiez-nous les sujets prêts à être mis sur le marché.

Nous sommes en mesure d'obtenir les plus hauts prix.

Demandez nos circulaires sur l'abatage et l'emballage et nos cartes d'expédition.



Veau emballé prêt à être expédié.

Coopérative Fédérée de Québec,
114 RUE ST-PAUL-EST, MONTREAL
CASIER POSTAL 326

LA CO

SECTION DES CON

BEURRE

Le marché du beurre a été faible dans le cours de la semaine dernière. La demande a été assez active, la qualité actuelle les acheteurs par petites quantités et immédiat. L'augmentation des arrivages la cause de cette dernière baisse. Le marché américain a été actif avec hausse dans les prix anglais a été stationnaire. un marché stationnaire pour quelques jours.

FROMAGE

Il n'y a eu aucun changement sur le marché du fromage de ces jours. Les prix restent pratiquement les mêmes. Le marché anglais est plutôt faible. La demande n'est que pour peu et très limitée. Quoique les stocks en arrivages soient moindres qu'à même date, nous ne prévoyons pas de changements importants à l'expiration du marché d'exportation.

OEUFs (Montréal)

Le marché des oeufs est resté faible. Le marché de l'Ouest est très actif, la demande absorbe des arrivages et de grandes quantités mais en entropôts. Les prix n'ont pas changé la semaine, malgré l'augmentation de la production.

SUCRE ET SIROP D'

Il n'y a pas grand changement sur le marché du sucre et de la mélasse. La demande se maintient, le volume des arrivages est à peu près le même que la semaine précédente. Les prix sont restés les mêmes.

PATATES

La demande des Etats-Unis au cours de la semaine dernière est baissée de 25c la poche, ce qui les ramèneront. Les patates de Québec se vendent de \$3.50 à \$3.75, la poche de wagons complets, à Montréal. Les patates du Nouveau-Brunswick se vendent de \$3.50 et \$3.75.

FEVES ET PO

Nous n'avons aucun changement à enregistrer sur le marché. Le prix reste ferme pour la fève car les courtiers d'Ontario s'efforcent de maintenir leurs prix. Rien d'important à noter des fèves, cependant les prix ont baissé et bien cuisant se font.

Envoyez-nous
peaux d'

RATS MUS
DE
PRINTEM

NOUS PAYONS L
HAUTS PR

Holt, Rensf
Limited

LA COOPÉRATIVE FÉDÉRÉE DE QUÉBEC

FOURNIT LES COMMENTAIRES SUIVANTS SUR LES MARCHÉS

SECTION DES CONSIGNATIONS. — SEMAINE DU 24 AVRIL AU 1er MAI 1926

BEURRE

Le marché du beurre a été un peu plus faible dans le cours de la semaine. Une légère baisse a été enregistrée dans les prix. La demande a été assez active, mais vu la qualité actuelle les achats ne se font que par petites quantités et pour besoin immédiat. L'augmentation des arrivages est plutôt la cause de cette dernière baisse. Le marché américain a été un peu plus actif avec hausse dans les prix. Le marché anglais a été stationnaire. L'on prévoit un marché stationnaire pour d'ici quelques jours.

FROMAGE

Il n'y a eu aucun changement important sur le marché du fromage depuis quelques jours. Les prix restent pratiquement les mêmes. Le marché anglais est plutôt tranquille. La demande n'est que par petite quantité et très limitée. Quoique les stocks en entrepôts et les arrivages soient moindres que l'an dernier à même date, nous ne prévoyons pas de changements importants à moins d'amélioration du marché d'exportation.

ŒUFS (Montréal)

Le marché des œufs est resté ferme. Le marché de l'Ouest est très actif. Une forte demande absorbe des arrivages considérables et de grandes quantités d'œufs sont mis en entrepôts. Les prix n'ont pas changé au cours de la semaine, malgré l'augmentation régulière de la production.

SUCRE ET SIROP D'ÉRABLE

Il n'y a pas grand changement à noter sur le marché du sucre et sirop d'érable. La demande se maintient bonne. Le volume des arrivages est à peu près le même que la semaine précédente et les prix sont restés les mêmes.

PATATES

La demande des États-Unis a diminué au cours de la semaine dernière et les prix ont baissé de 25c la poche, mais on prévoit qu'ils remonteront. Les patates de Québec se sont vendues de \$3.50 à \$3.75, la poche de 90 livres, par wagons complets, à Montréal. Le prix des patates du Nouveau-Brunswick a varié entre \$3.50 et \$3.75.

FEVES ET POIS

Nous n'avons aucun changement de prix à enregistrer sur le marché des fèves. Le prix reste ferme pour la fève canadienne car les courtiers d'Ontario semblent ne pas vouloir maintenir leurs prix pour ventes faites par char complet. Rien d'important à noter sur le marché des fèves, cependant les pois de belles qualités et bien cuisant se font rares.

PORCS ABATTUS.

La demande s'est maintenue bonne pendant toute la semaine et les prix sont restés à peu près les mêmes que la semaine précédente avec une légère tendance à la hausse. Les arrivages n'ont pas été très nombreux. La plupart des porcs vendus sur les marchés de Montréal au cours de la semaine dernière comme pendant les semaines précédentes étaient de bonne qualité. Quelques-uns cependant, étaient trop engraisés.

VEAUX ABATTUS

Les arrivages ont diminué un peu au cours de la semaine et, bien que les demandes aient été bonnes, les prix ont subi une baisse de 1/2c par livre.

VOLAILLES VIVANTES

La clientèle juive continue de consommer de grandes quantités de poules grasses de bonne qualité et les prix se maintiennent fermes malgré les arrivages nombreux. Les poulets du printemps sont apparus sur le marché au cours de la semaine dernière. Ceux qui ont été mis en vente pesaient environ 2 livres; il ont obtenu 60c la livre. Il semble que la demande sera très forte pour les poulets du printemps de bonne qualité pesant au moins 2 livres.

SECTION DES ACHATS

(Suite de la page 327)

FARINE

Les commandes locales ont augmenté passablement au cours de la semaine dernière. Cependant les prix n'ont pas changé.

PNEUS

Le prix des pneus a subi récemment une légère baisse sur le marché anglais, mais on ne prévoit pas que le marché canadien s'en ressentira parce qu'il s'alimente surtout aux fabriques locales et aux États-Unis.

Le commerce de détail est de plus en plus actif à mesure que la neige disparaît et plusieurs hommes d'affaires se demandent si les prix ne monteront pas prochainement. Les cultivateurs feraient bien de voir immédiatement ce dont ils auront besoin pour la saison. Il est très recommandable d'acheter des pneus de première qualité car, à la longue, ce sont toujours ceux-là qui coûtent meilleur marché. Il se vend sans doute des pneus à bon marché mais ceux qui en achètent courent le risque d'avoir des produits avancés, de mauvaise qualité ou éventés et ils s'exposent à des ennuis sur la route. Il est toujours préférable d'employer des pneus absolument garantis si l'on veut obtenir la pleine valeur de son argent.

PAPIER À COUVERTURE

Songez à l'avenir. Quelques dollars placés aujourd'hui peuvent vous en économiser des centaines plus tard.

Un bon toit protège à la fois la bâtisse et ce qu'elle contient. Et des joints de toiture hermétiques et des raccordements de toit sont aussi importants que le toit lui-même. La valeur d'une propriété qui n'est pas entretenue baisse vite.

GAZOLINE ET HUILES

Il est très important pour le bon fonctionnement et la conservation des moteurs et machineries, d'employer une huile de bonne qualité. On ne saurait jamais être trop soigneux sur ce point.

Procurez-vous de l'huile à moteur, à tracteur, à transmission, à machine, à séparateur, à harnais, de la graisse à essieux, à godet, du pétrole et puis de la gazoline soit en baril de 55 gallons ou en quantité moindre.

Pour vos besoins de la ferme commandez sans plus d'hésitation un baril d'huile et de gazoline; et il n'est pas prudent d'en manquer surtout à cette saison-ci.

AUX CULTIVATEURS du district de Québec EXPÉDIEZ VOTRE CREME — A QUEBEC —

et sauvez sur les frais de transport.
CALCULEZ quel montant vous économiserez pendant une année, nous sommes certains que vous expédiez votre crème à

CIE LAITERIE LAVAL Enrg.
237, 4ième Avenue, - Limoilou, QUÉBEC.
Capital, \$500,000.00

Références : Banque Canadienne Nationale et Banque de Montréal.

BROCHE A CLOTURE

Les commandes sont nombreuses. Il est prudent de commander dès maintenant.

Évitez les inconvénients des derniers moments et ayez la broche à clôture à votre disposition lorsqu'il sera temps de la poser.

Soyez particuliers sur la qualité et n'achetez pas une marchandise qui n'a pas fait ses preuves.

TOLE

Les travaux de construction et de réparation semblent très actifs et certains fabricants de tôles sont débordés de commandes.

On dirait que les acheteurs se rendent compte qu'ils réalisent une économie en achetant la tôle de bonne qualité car celle de qualité commune est de moins en moins demandée.

Les plafonds et murs métalliques sont faits pour être employés dans tous les genres d'édifices, soit privés ou publics. Ils devraient être employés dans les hôpitaux et maisons d'école, parce qu'ils sont hygiéniques; dans les églises, et les salles publiques à cause de leurs qualités acoustiques et de leurs grands effets décoratifs; dans les bureaux, les magasins et les résidences, parce qu'ils sont propres, et à

l'épreuve du feu et qu'ils ajoutent à l'apparence générale. Ils sont très faciles à ériger et il peuvent aussi être peints en différentes couleurs. Posez un plafond métallique dans les endroits où les enduits tombent.

Tarif des annonces classifiées

Règle à suivre pour en établir le coût

Année comprenant 25 mots ou moins—50 cts pour chaque insertion.
Année comprenant plus de 25 mots: Compter un sou par mot en plus de 25. Exemple: une annonce comprenant 35 mots coûte 60c. par insertion. Les annonces classifiées sont strictement payables d'avance.
Les remises d'argent doivent être faites par mandat ou mandats postaux ou mandats d'expresses. Si le paiement est effectué par chèque celui-ci doit être accepté et fait payable AU PAIR à Québec.

Ecrivez sur un seul côté de la feuille. Mentionnez bien explicitement le nombre d'insertions désirées.
Envoyez au long votre nom et votre adresse postale. Tout montant d'argent en chiffres est compté comme un mot—exemple: \$415.50.
Les initiales sont comptées pour un mot chacune. Le nom et l'adresse doivent être complets.
Les noms composés sont comptés pour deux mots. Les annonces dont on donne le nom du journal pour adresse: 20 centins extra.
Adressez vos copies à: LE BULLETIN DE LA FERME L.T.E.E. Case 129 Québec.

IL FAUT UNE CONFIANCE ABSOLUE ET NOUS L'AVONS



Si nous ne savions pas que n'importe quel modèle de nos FOURNAISES A AIR CHAUD est construit irréprochablement, est capable de chauffer mieux que n'importe quelle autre marque, que vous serez entièrement satisfait de son service, nous ne pourrions certainement pas assumer les risques que comporte pour nous, notre nouveau système de vente.

Notre optimisme devrait être considéré comme la plus parfaite garantie que nous puissions vous donner, vous inspirer la plus entière confiance dans nos produits éprouvés. Renseignez-vous alors sur notre nouveau plan de vente.

vous verrez qu'il ne vous sera jamais possible d'acquiescer UNE FOURNAISE A AIR CHAUD, le système de chauffage parfait—dans des conditions plus intéressantes que celles que nous vous offrons.

La Fonderie de L'Islet, Limitée
L'ISLET STA. - QUE.

MARKET

st 1926

COOPÉRATIVE FÉDÉRÉE DE QUÉBEC

ois abattus de Québec.

140 lbs. \$0.20 la lb.
175 lbs. \$0.19 "
225 lbs. \$0.18 "

attus engraisés au lait

..... \$0.10c
..... .08c

..... .07c
..... .06c

succursale de Québec.

FS

Sheep
..... 7 1/2c la lb.
..... 6 1/2c "
..... 5 1/2c "

ts

Live hogs
on (choix) }
n Hoga } 170 à 200 lbs 15 1/2c

oth Hogs } 170 à 200 lbs 15:

gs. } 120 à 170 lbs. 14 1/2c

s. } 220 à 270 lbs. 14 1/2c

ds } plus de } 270 lbs. 13 1/2c

s } over }
..... moins de } 120 lbs.
neders } less than } 14 1/2c

l. } moins de } 350 lbs
under } 12 1/2c

2. } plus de } 350 lbs
more that } 12c

vos animaux vivants à Coopé-
rative de Québec, Montréal,
Pte St-Charles, Montréal, et
mandance à casier postal 326,

US

Dressed Calves
au lait Milk feed

..... 12c la lb.
..... 10c "
..... 9c "
..... 8c "

bités à 114, rue St-Paul-Est.

ANT

animaux, vivants et
basés sur les expé-
que le jeudi soir.

ont vous pouvez

ix, les demandes

re ainsi que nos

s de la semaine.

Envoyez-nous vos
peaux de

RATS MUSQUÉS
DE
PRINTEMPS

NOUS PAYONS LES PLUS
HAUTS PRIX

Holt, Rensfrew & Co.
Limited

Le marché de la Coopérative Fédérée de Québec

114, rue S.-Paul Est, Montréal, Boîte postale 326.

Dépt. des achats

Les prix ci-dessous sont ceux en vigueur aujourd'hui. Ils sont sujets à changement sans avis.

Mode de paiement : traite, ou mieux, argent comptant avec la commande.

FARINES

A pain	le sac	A engrais	Je 100 lbs
"Crème de l'Ouest" 1ère patente	\$4.15	Farine commune Pilote	\$3.20
"Castle" 2ème patente	3.90	Idéale	2.30
"Winnipeg" (forte à boullager)	3.75		
A pâtisserie		Gruau	
"Silver Moon"	\$3.60	D'Avoine (sac de 90 lbs)	\$3.25

ENGRAIS ALIMENTAIRES

Simples	la tonne	Composés	le sac
Son	\$31.00	Moulée spéciale	
Gru Rouge	33.00	Pour les veaux (50 lbs)	\$2.25
Gru Blanc, (middlings)	40.00	Moulées Monarch:	
Criblures de blé moulues:		Pour les poulets	3.00
En poches neuves	31.50	Pour engraisser	2.50
En poches usagées	30.50	De luzerne très fine	2.25
Criblures de blé non-moulues	26.00	Pour activer la ponte	2.60
Tourteaux de lin	2.25	Grains Monarch:	
Bléd'Inde rond	1.85	Pour poulets, (Chick feed)	3.00
Bléd'Inde moulu	1.95	Pour volailles	2.50
Bléd'Inde cassé	1.95	Pour développer les poulets	2.80
Moulée d'avoine pure	2.10		
Moulée d'orge pure	1.95		
Avoine d'alimentation No 1	2.00		
Blé, engrais No 1	2.50		

Ces prix s'appliquent à des commandes par wagons complets de 500 sacs ou plus. Pour quantité moindre, ajoutez 15c par sac. Fret payable de Montréal

GRAINS ALIMENTAIRES

Avoine	Exp. imm.	Bléd'Inde jaune	
No 2 C. W.	71c	Expédition immédiate	
No 2 C. W. rennettoyée Alberta	75c	No 3	91½c
No 3 C. W.	63½c	F. A. B. Montréal, payable fonds américains	
No 1 d'alimentation	60½c	Orge	le minot
No 2	58½c	Orge de l'Ouest No 4	77c
Blé à engrais No 1	1.35	Orge d'alimentation	73c
Blé à engrais No 2	95c		

Les prix des grains sont pour chars complets en grenier. Les secrétaires de coopératives sont priés de communiquer avec nous, à nos frais, pour s'assurer que les prix que nous publions sont encore en vigueur avant de grouper leurs commandes.

PROVISIONS POUR LA MAISON

Beurre d'herbe	Boîte de: Prix	Fèves jaunes en gousses, de qualité	
Pasteurisé, pains 1 lb	50 lbs 36c	Choix "Fédérée"	\$1.00
Pasteurisé, solide	56 " 35½c	N. B.—Nous ne vendons pas moins qu'une caisse complète contenant deux douzaines de boîtes.	
No 1 (choix), pains 1 lb	50 " 37c	Sirop d'érable pur:	
No 1 (choix), solide	56 " 34½c	Canistre d'un gallon	\$2.20
Fromage:		Sucre d'érable pur:	la lb.
Fromage paraffiné et coloré en meules d'environ 25 lbs	23c la lb.	Pain d'une livre	20c
Fromage fort, blanc, en meules de 25 lbs	28c "	Pain de 2 à 3 livres	18c
Fromage paraffiné coloré en meules de 5 lbs	25c "	Saindoux pur:	la lb.
Fromage d'Oka, en meules de 5 lbs	30c "	Seaux de 20 lbs	18c
Oufs,	la doz.	Tinnettes de 60 lbs	17½c
Frais Extras	36c	Boîtes de 56 lbs	17½c
" Premiers	33c	Boîtes de 50 lbs, en pains de 1 lb	19c
" Seconds	30c	Caisse de 60 lbs, en chaudière de 3 lbs	18½c
Caisnes de 30 douz. (caisses comprises)		Caisse de 60 lbs, en chaudière de 5 lbs	18½c
* Miel Caisnes	Blanc Ambré Brun	Graisse composée	la lb.
24 chaud., 2½ lbs	13½c	Chaudières de 20 lbs	15c
12 chaudières, 5 lbs	13 " 12c	Tinnettes de 60 livres	15½c
6 chaudières, 10 lbs	12 " 11c	Caisnes de 60 lbs, en chaudières de 3 lbs	16c
Chaudières, 30 lbs	12 " 11c	Caisnes de 60 lbs, en chaudières de 5 lbs	16c
Chaudière de 60 lbs	10 " 9c	Lard salé	Raril
* Fèves (Par poches de 120 lbs)	la lb.	Gras, 30 à 40 morceaux, 200 livres	\$42.00
Blanches No 1	5c	1/2 baril, 100 livres	22.25
Par quantité de 5 poches ou plus	4½c	Gras de dos 40 à 50 morceaux 200 lbs	41.00
Par quantités de 10 poches et plus	4½c	Gras d'épaule 25 à 35 morceaux 200 livres	25.00
* Pois (Par poches de 120 lbs)	la lb.	LAINES	
No 1 garantis bien ouïsants	5c	Laine lavée	42c la livre
Par quantité de 5 poches et plus	4½c	Laine non lavée	32c
Par quantité de 10 poches ou plus	4½c	Viandes Fumées	
Tabac, en mains, Paquet de 25 lbs		Jambons (fesses) 10 à 15 livres	34c
Grand Rouge, Grand Havane et Connecticut, 1 lb	29c	" " 15 à 20 livres	33c
Comstock, 1 lb	30c	" " (épaules) 4 à 8 livres	26c
Bleu fort, 1 lb	29c	" " (rolls) 3 à 6 livres	30c
Rose Quessel, 1 lb	38c	Bacon (flancs) 8 à 12 livres	32c
Quessel, ½ lb	46c		
Conserves Alimentaires	la douz.		
Tomates de qualité choix "Fédérée"	\$1.40		
Caisse de 24 x 2½ s.			

PNEUS

QUALITE INSURPASSABLE

Directement de la manufacture à nos clients

TYPE "CLINCHER"		TUBES	
30 x 3½	Cordé Extra pesant	\$15.10	Extra pesant rouge
30 x 3½	Cordé pesant	13.35	Régulier, rouge
30	Cordé	10.75	Régulier, gris
REGULIERS		Tubes rouges extra pesants	
Grandeur	Corde r. gutters	Corde pesant	Autobus & camions
32 x 3½		20.75	2.95
31 x 4		17.95	3.70
32 x 4		20.50	3.85
33 x 4		21.15	3.90
34 x 4		21.85	4.00
32 x 4½		26.95	5.20
33 x 4½		27.75	5.35
34 x 4½		28.45	5.55
35 x 4½		33.70	5.60
30 x 5		37.85	6.20
33 x 5		39.10	6.80
34 x 5		39.70	7.00
35 x 5		46.90	7.30
37 x 5		48.60	7.60
32 x 6		86.30	11.65
36 x 6		95.90	13.10
34 x 7		127.35	15.90
38 x 7		141.60	17.80
40 x 8		182.55	21.40

SEMI BALLONS

Interchangeable	Type "clinchér" pour 30 x 3½	Pneus	Tubes
31 x 4.40	"Supreme" (extra-pesants)	18.35	4.45
Cotés droits grandeur	Interchangeable avec	Cordé Pesants	Extra pesants
32 x 4.95 S.S.	*31 x 4 S.S.	26.95	5.20
33 x 4.95 S.S.	32 x 4 S.S.	27.70	5.35
34 x 4.95 S.S.	33 x 4 S.S.	28.60	5.55
33 x 5.77 S.S.	32 x 4½ S.S.	40.65	6.80
34 x 5.77 S.S.	33 x 4½ S.S.	41.80	7.00
35 x 5.77 S.S.	34 x 4½ S.S.	43.00	7.30
35 x 6.75 S.S.	35 x 5 S.S.	52.45	9.55

BALLONS

Grandeur	Roues Dimensions	Corde "Ballons"	Extra pesants	Tubes rouges "Ballons"
27 x 4.40	21"	15.00		3.75
29 x 4.40	20"	16.00		4.25
29 x 4.75	20"	21.45		4.80
29 x 4.95	20"	24.55		5.00
30 x 4.75	21"	22.35		4.95
30 x 4.95	21"	25.35		5.25
31 x 4.95	22"	26.15		5.50
30 x 5.25	20"	28.15		5.60
31 x 5.25	21"	29.00		5.85
30 x 5.77	20"	32.95		7.40
32 x 5.77	22"	35.35	39.90	7.50
33 x 6.00	21"		40.10	8.05
32 x 6.20	20"		41.55	8.35
34 x 7.30	20"		49.80	10.10

SPECIAL 29 x 4.40 TUBES GRIS

\$3.60 EXPEDITION PAR EXPRESS, A NOS FRAIS, LE JOUR MEME DE LA RECEPTION DE LA COMMANDE. CHAQUE PNEU POSITIVEMENT GARANTI.

DIVERS

* Gazoline Fédérée	le gal.	ALIMENTS POUR VOLAILLES	le sac
1ère qualité	24c	Farine de viande, 60% Prot.	4.00
* Pétrole Fédérée	le gal	" " 55%	3.65
1ère qualité	21c	Farine de viande et d'os 50%	3.50
* Sel:	Prix	Os br yés	2.95
Sel en pierre, sac de 100 lbs	\$1.15	Farine d'ostroyés	2.90
Gros sel, sac de 140 lbs	1.25	Ecailles d'huitres	1.30
Demandez nos prix pour wagon complet.		Charbon de bois (sacs de 50 lbs)	1.50
Broche à foin:		F. A. B. Nos entrepôts.	
1ère qualité, mise en rouleau de 50 lbs		FORMALINE 40%	
No 13	\$3.30 le cent lbs	24 bouteilles d'une chopine \$10.00 la caisse	
No 14	3.40 "	12 bouteilles d'une chopine \$ 5.00 la caisse (bouteilles et caisse gratis.)	
No 15	3.50 "	½ gallon, 5 livres net	\$ 0.17 la livre.
F. A. B. Montréal.		1 gallon, 10 livres net	\$ 0.15 la livre.
Prix spécial au wagon complet de 24,000 livres.		5 gallons, 50 livres net	\$ 0.14 la livre.
"PAPIER A COUVERTURE"		(Prix des cruches vides ½ et 1 gallon \$0.60; 5 gallons, \$2.50.) Prix des cruches remboursable contre renvoi au frais de l'acheteur.	
Marque "Fédérée" (deux côtés caoutchoutés)		Vaporisateurs (réservoir en verre).	
1 pli	le rouleau \$2.00	1 chopine, \$0.75 chacun; 1 pinte, \$0.90 chacun.	
2 plis	" " 2.35		
3 plis	" " 2.75		
Marque "CC" (deux côtés caoutchoutés)			
1 pli	le rouleau \$1.40		
2 plis	" " 1.70		
3 plis	" " 2.10		
Papiers secs à lambris. (Pour intérieur)			
Pesanteur: 16 livres, 32" de largeur 400" carrés, le rouleau	\$0.60		
Papiers gondronnés à lambris.			
Pesanteur: 25 livres, 32" de largeur 440" carrés, le rouleau	\$0.90		
F. A. B. Nos entrepôts.			

SPECIAL
Peintures préparées "Fédérée" pour tous les usages.
Première qualité
Peinture rouge, pour grange, \$1.15 le gallon, par bidon de 5 gallons.
Demandez cartes de couleurs et liste de prix complète.

LA CO

SECTION DES ACHATS

ANIMAUX VIVANTS

Sur les deux marchés de Montréal en vente, au cours de la semaine, 894 têtes de bétail, 3656 porcs et 159 moutons et agneaux. Il est passé 1004 bêtes à cornes en portation.

Le marché du bétail fut bon. Les vaches et les taures, et les bouvillons de première qualité se sont très bien vendus. Des bouvillons de première qualité se sont vendus à \$7.62½ par wagons, se sont vendus de \$7.25 à \$7.50. Les bouvillons de qualité moyenne se sont vendus de \$6.75 à \$7.00 et ceux de deuxième qualité se sont vendus de \$6.00 à \$6.50, excepté quelques bouvillons qui se sont vendus à \$5.75. Les vaches fut très forte. De bonne qualité se sont vendus à \$6.00 et la majorité à \$5.75. Les bonnes taures ont obtenu \$6.00. Les taures fut bonne. Les taures se sont vendues à \$5.75. Les veaux de qualité commune se sont vendus aux mêmes prix que les taures.

VEAUX VIVANTS

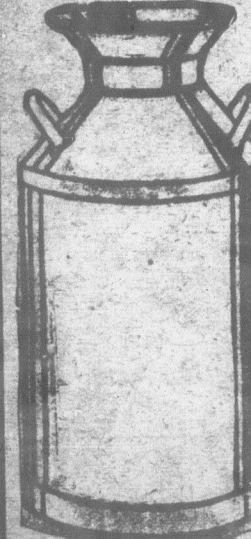
Le prix du marché des veaux maigres, furent très difficile. Des lots mélangés de veaux maigres communs avec des veaux de première qualité se sont vendus de \$6.50 à \$7.00. Quelques-uns seulement par leur qualité se sont vendus de \$8.00 à \$8.50. Le milieu de la semaine, le marché fut beaucoup et alors les veaux de première qualité se sont vendus à \$6.50. Les veaux de deuxième qualité se sont vendus à \$5.75. Une grande quantité de veaux maigres ont été mis en ventes.

MOUTONS ET AGNEAUX

Une petite quantité de veaux agneaux se sont vendus sur le mardi, à \$12.00 chaque et ont été évalués à \$13.00. Les veaux agneaux de qualité pauvre se sont vendus jusqu'à \$8.00. De bons moutons ont été mis en ventes au même prix.

PORCS VIVANTS

Le nombre des porcs mis en ventes de la semaine dernière, fut très élevé. Tous les arrivés furent vendus mélangés. Les prix furent aux environs de \$15.00.



LA PLUS GRANDE LAITIERIE DE QUÉBEC

C'est NOUS qui payons les plus hauts prix pour la CRÈME de la saison.

UN ESSAI VOUS CONVAINCRA

La Laiterie Française
142 de l'Eglise,

LA COOPÉRATIVE FÉDÉRÉE DE QUÉBEC

FOURNIT LES COMMENTAIRES SUIVANTS SUR LE MARCHÉ

SECTION DES ACHATS.

SEMAINE DU 17 AU 24 AVRIL 1926

ANIMAUX VIVANTS

Sur les deux marchés de Montréal, il y a eu en vente, au cours de la semaine dernière, 894 têtes de bétail, 3656 veaux, 2246 porcs et 159 moutons et agneaux. De plus, il est passé 1004 bêtes à cornes pour l'exportation.

Le marché du bétail fut bon sur les vaches et les taures, et les bouvillons de première qualité se sont très bien vendus. Des bouvillons de première qualité se sont vendus à \$7.62 $\frac{1}{2}$ par wagons, et la plupart se sont vendus de \$7.25 à \$7.50. Les bouvillons de qualité moyenne se sont vendus de \$6.75 à \$7.00 et ceux de qualité commune se sont vendus de \$6.00 à \$6.50, excepté quelques bouvillons très pauvres qui se sont vendus à \$5.75. La demande pour les vaches fut très forte. Les vaches de bonne qualité se sont vendues de \$5.25 à \$6.00 et la majorité à \$5.75. Quelques bonnes taures ont obtenu \$6.50. La demande des taures fut bonne, et les meilleures se sont vendues à \$5.75. Les taureaux de qualité commune se sont maintenus aux mêmes prix que la semaine dernière.

VEAUX VIVANTS

Le prix du marché des veaux fut bas. Quelques charges de veaux sevrés, très maigres, furent très difficiles à vendre. Des lots mélangés de veaux de qualité commune avec des veaux de bonne qualité se sont vendus de \$6.50 à \$7.25 et quelques-uns seulement parmi les meilleurs se sont vendus de \$8.00 à \$8.25. Vers le milieu de la semaine, le marché se ralentit beaucoup et alors les veaux de bonne qualité se sont vendus à \$6.50 et les veaux sevrés et maigres se sont vendus à \$5.00. Une grande quantité de veaux très pauvres ont été mis en ventes et condamnés.

MOUTONS ET AGNEAUX

Une petite quantité de moutons et agneaux se sont vendus sur le marché, mardi, à \$12.00 chaque et quelques-uns ont été évalués à \$13.00 chacun. Les agneaux de qualité pauvre sont descendus jusqu'à \$8.00. De bons moutons ont obtenu le même prix.

PORCS VIVANTS

Le nombre des porcs mis en vente au cours de la semaine dernière n'a pas été très élevé. Tous les arrivages se sont vendus mélangés. Les prix se sont maintenus aux environs de \$15.00. Quelques

lots se sont vendus sur le marché à \$15.25, et ceux qui se sont vendus de bonne heure ont obtenu \$14.75. Les truies se sont vendues de \$12.00 à \$12.25.

BLÉ

Les prix du blé se sont maintenus fermes durant toute la semaine. Les transactions ont été plus nombreuses que pendant la semaine précédente. Les autres grains ont suivi le marché du blé.

CRIBLURES

Pour remplacer les sons et grus qui sont momentanément rares, les cultivateurs ont avantage à employer les criblures de qualité supérieure; c'est un sous-produit très recommandable pour l'alimentation des volailles, des animaux et surtout des vaches laitières. Les prix se maintiennent.

(Suite à la page 325)

Nous achetons la Crème et les Oeufs à l'année

NOUS PAYONS DE HAUTS PRIX

ÉCRIVEZ-NOUS

J. Joubert
LIMITÉE

975, rue St-André
MONTREAL

Québec

achats
sans avis.

TUBES	
rouge	\$3.25
gris	2.75
bleu	2.25

Tubes réguliers gris	Tubes rouges extra pesants
2.95	3.70
3.70	4.45
3.85	4.50
3.90	4.60
4.00	4.90
	5.20
	5.35
	5.55
	5.60
	6.20
	6.80
	7.00
	7.30
	7.60
	11.65
	13.10
	15.90
	17.80
	21.40

Pneus	Tubes
18.35	4.45

Cordé Extra pesants	Tubes rouges "BALLONS"
	5.20
	5.35
	5.55
	6.80
	7.00
	7.30
	9.55

Extra pesants	Tubes rouges "Ballons"
	3.75
	4.25
	4.80
	5.00
	4.95
	5.25
	5.50
	5.60
	5.85
	7.40
	7.50
	8.05
39.90	8.35
40.10	10.10
41.55	

ME DE LA RECEPTION DE
T GARANTI.

POUR VOLAILLES

lande, 60% Prot.	4.00
" 55% "	3.65
lande 50% "	3.50
royés	2.95
uitres	2.90
bois (sacs de 50 lbs)	1.30
Nos entrepôts.	1.50

MALINE 40%

s d'une chopine \$10.00 la caisse
s d'une chopine \$ 5.00 la caisse
et caisse gratis.)

livres net	\$ 0.17 la livre.
livres net	\$ 0.15 la livre.
0 livres net	\$ 0.14 la livre.
ches vides 1/2 et 1 gallon	\$0.60;
2.50.) Prix des cruches rem-	
ontre renvoi au frais de l'ache-	

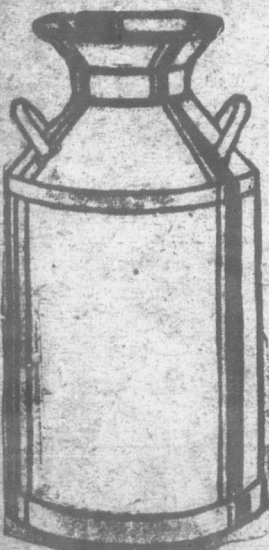
eurs (réservoir en verre).
\$, \$0.75 chacun; 1 pinte, \$0.90

SPECIAL

es préparées "Fédérée"
r tous les usages.

remière qualité
ure rouge, pour grange,
gallon, par bidon de

S.
e cartes de couleurs et liste
complète.



LA PLUS GRANDE LAITÉRIE de QUÉBEC

C'est NOUS qui payons les plus hauts prix pour la CRÈME depuis l'ouverture de la saison.

UN ESSAI VOUS CONVAINCRA

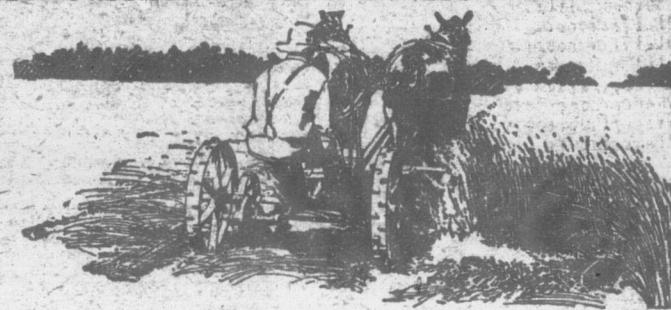
La Laiterie Frontenac
142 de l'Église, Québec.

Faucheuses McCormick et Deering

A un cheval, levier vertical 3 1/2 pieds, 2 chevaux levier régulier et vertical; 4 1/2 et 5 pieds de coupe. Gros modèles, 5, 6 et 7 pieds—levier régulier seulement. Attachements à javeler et à moissonner.

Râteaux à décharge automatique McCormick-Deering

Fabriqués en 5 grandeurs: 6 1/2 à 12 pieds



Pour mieux faire les foins

Depuis des générations "McCormick" et "Deering" sont synonymes de bonnes machines à foin. Il n'y a pas un endroit dans tout l'univers où vous ne rencontrerez pas des fils de cultivateurs se servant de faucheuses ou de râteaux etc., qui furent employés par leur père et qui leur furent légués ensuite. Ce sont encore des machines fortes, solides malgré leur vingt, trente, quelquefois quarante années de dur service.

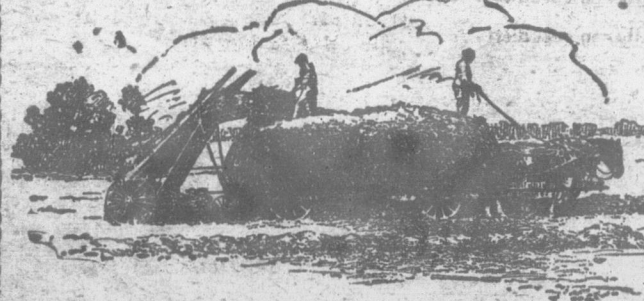
Vous pouvez être dans le cas d'avoir une de ces machines patriarcales dans votre hangar aux machines. Si vous en avez, vous savez alors aussi bien que nous-mêmes ce que vaut la qualité des machines McCormick et Deering. Toutefois quelque bonnes que furent ces machines à leur époque elles ne sont maintenant que des reliques du temps passé. Le temps est venu de les remplacer par un outillage pour le foin, moderne et efficace de McCormick Deering.

Râteaux de côté et fanèuses McCormick-Deering

Se transforme facilement en un râteau ou une fanèuse. Sont entièrement faits d'acier—très forts et solides. Les dents sont rapprochées, l'angle des dents et la hauteur des deux bouts du rouleau sont ajustables. Le manivement rapide du foin le fait retomber en rangs légers et bien aérés. Largeur du ratelage 7 pieds et 3 pcs.

Chargeurs à foin McCormick-Deering

Les chargeurs à foin McCormick-Deering sont fabriqués à simple ou double cylindre de 6 pieds. Sont légers de traction et travaillent rapidement, ils manipulent facilement de grands rangs. La section ajustable rend facile le commencement du chargement les jours où il vente. Le chargeur à double cylindre charge les andains et les rangs.



L'étalon de qualité d'aujourd'hui est aussi haut qu'il ne le fût jamais. La construction dénote bien les résultats de longues années d'expérience et d'amélioration constante. Cette ligne est insurpassable.

Si vous récoltez du foin, vous avez besoin de ces machines propres à faire gagner de l'argent. Votre agent local McCormick-Deering se tient à votre service avec la ligne complète de McCormick-Deering.

INTERNATIONAL HARVESTER COMPANY
of Canada, Ltd.
HAMILTON CANADA

Succursales de l'Est—Hamilton, London, Ottawa,
Ont. Montreal, Que., St. John N. B.

MACHINES A FOIN

McCormick-Deering



OEUFs ET VOLAILLES A VENDRE

RHODE ISLAND ROUGE C. S. de BENOIT. —Oeufs d'incubation de sujets sélectionnés aux nids à trappe, ayant records établis et Primés aux Grandes Expositions. Fertilité garantie 75%.

A VENDRE.—Oeufs pour incubation, 45 poules Rhode Island Rouges, et de Leghorn blanches.

A VENDRE.—Cochets Leghorn Blanc et oeufs d'incubation, 10c. l'oeuf ou \$8.00 le cent.

A VENDRE.—Oeufs d'incubation, poussins d'un jour, Plymouth Rock Barré sélectionnés au nid à trappe, record poule 273-208, coq 268.

A VENDRE.—Oeufs d'incubation, poussins d'un jour Plymouth Rock Barré, Wyandotte Blanc, Oeufs \$1.00 pour 15, poussins: 25c. l'unité.

A VENDRE oeufs d'incubation Plymouth Rock Barré sélectionnés provenant de sujets primés.

A VENDRE.—Oeufs pour incubation, troupeau d'utilité, \$2.50; Troupeau contenant mes meilleurs sujets d'exposition, \$5.00 par 15 oeufs.

A VENDRE.—Oeufs d'incubation; sujets de ponte et d'exposition. Chantecler à \$4, Wyandotte à \$3.

ATTENTION!!! Je tiens à vendre 2 oeufs clairs sur 66. Voilà un beau résultat obtenu avec un très bon petit troupeau de poules "Rhodes Island Rouges".

BASSE-COUR IDEALE.—P.R.B. oeufs provenant de sujets sélectionnés au nid-trappe, ayant un record de 225 oeufs jusqu'à 270, satisfaction garantie.

CHANTECLERC DE CHOIX.—C'est à Oka à quatre milles de la Trappe seulement que vous trouverez de vrais oeufs Chanteclerc.

INCUBATEUR WISEBONE 400.—Dernier modèle à vendre ou à échanger pour incubateur Buckeye, en parfait ordre.

OEUFs D'INCUBATION P.R.B., R. L. et LEGHORN BLANC, C. B.—Cochets avec records de 200 à 265, à \$1.50 la couvée de 15, \$8.00 le cent.

OEUFs DE DINDES BRONZÉES, à \$5.00 la douzaine. Aussi beaux petits cochons à vendre, bonnes conditions.

OEUFs D'INCUBATION ET POUSSINS R. L. et P. R. B. à vendre, provenant de poules sélectionnées au nid-trappe, au-delà de 200 oeufs.

OEUFs POUR INCUBATION, provenant de sujets d'exposition de grande qualité de ponte, 15 poules par parquet?

POUSSINS D'UN JOUR.—Rhode Island Rouge sélectionnés pour la ponte, type et la couleur, 25 cts l'unité.

POUSSINS, POUSSINS CHANTECLERC et P.R.B. "Chanteclerc" provenant de poules de 225 à 160, 50c pièce, autres 30c la couvée, \$3.50 et \$2.00.

POUSSINS D'UN JOUR des races Plymouth Rock barré, Rhode Island Rouges, Wyandotte blancs, Leghorn blanc, Minorque noir de bonnes lignées, provenant de poules sélectionnées pour la ponte.

POUSSINS D'UN JOUR des races Plymouth Rock barré, Rhode Island Rouges, Wyandotte blancs, Leghorn blanc, Minorque noir de bonnes lignées, provenant de poules sélectionnées pour la ponte.

COCHONS YORKSHIRE.—30 cochons de choix, enregistrés, mâles et femelles, nés en mars, avec un taureau Canadien âgé de 5 ans.

Achetez et vendez par le moyen des petites annonces

VOTRE CREME

Nous sommes, dès à présent, prêts à la recevoir.

Plus hauts prix assurés.

LAITERIE DE QUEBEC

75, Avenue du Sacré-Coeur, Québec.



ANIMAUX A VENDRE

A VENDRE.—10 porcelets Yorkshires de choix enregistrés mâles et femelles nés le 18 mars, à prix modérés.

A VENDRE.—Chat sauvage et Renard élevés en captivité. Ceux qui désirent se procurer de bons reproducteurs pour faire l'élevage.

A VENDRE.—Jeunes cochons Yorkshires, nés premiers jours d'avril, provenant d'un mâle importé d'Ecosse.

A VENDRE.—Chevaux canadiens, deux magnifiques étalons enregistrés ayant remporté des prix aux expositions provinciales et Royales de Toronto.

A VENDRE.—Troupeau de 21 mois, dont la mère est inscrite au Livre d'Or. Troupeau Ayrshire enregistré, en voie d'accréditation.

A VENDRE.—240 poulettes Leghorn qui auront un an au mois de mai; provenant de bonnes poudeuses de Ferris.

A VENDRE.—Porcelets Chester blanc, et Grand Yorkshire améliorés nés le 20 mars et le 15 avril.

A VENDRE.—Porcelets grand Yorkshire enregistrés nés le 20 mars et aussi d'autres nés en avril.

UN AUTRE TEMOIGNAGE

Le Paradou Oka, 16 avril 1926. Cher Monsieur, Je reviens encore cette année au "Bulletin de la Ferme".

ESSAYEZ-LES

TARIF: Une annonce de 25 mots ou moins: 50c par insertion. Pour chaque mot au-dessus de 25 un centin en plus.

LE BULLETIN DE LA FERME LTEE

CASE 129

QUEBEC

A VENDRE.—10 porcelets de race pure, grands Yorkshire, nés le 25 avril, le prix est de \$10.00 à cinq semaines.

A VENDRE.—Deux étalons Percherons enregistrés, un noir et un gris; un de six ans et l'autre de huit ans.

A VENDRE très beaux porcelets Grands Yorkshire améliorés enregistrés, nés le 25 mars d'une mère de 2 ans.

A VENDRE.—Cochons Yorkshire enregistrés provenant de grands Yorkshire nés le 13 et d'autres nés le 23 mars.

A VENDRE.—Une pouliche de trois ans, un étalon du même âge enregistré, Percheron. Ces chevaux ont remporté les premiers prix aux grandes expositions de Québec et Trois-Rivières, en 1924 et 1925.

COCHONS YORKSHIRE.—30 cochons de choix, enregistrés, mâles et femelles, nés en mars, avec un taureau Canadien âgé de 5 ans.

A VENDRE.—Ayrshires et Chester blanc un taureau de un an et un de deux ans.

A VENDRE deux beaux taureaux Ayrshires d'un an provenant de bonnes vaches laitières et d'un taureau à l'engrègement supérieur.

A VENDRE.—Beau taureau canadien enregistré de 3 ans, faisant 6 pieds 2 pos.

A VENDRE.—Cochons Yorkshire enregistrés nés le 23 mars, très beaux sujets.

A VENDRE.—Une pouliche de trois ans, un étalon du même âge enregistré, Percheron.

COCHONS YORKSHIRE.—30 cochons de choix, enregistrés, mâles et femelles, nés en mars, avec un taureau Canadien âgé de 5 ans.

DENTISTES DOCTEURS HOULE & LAFOREST CHIRURGIENS DENTISTES Spécialité: Extraction des dents et nerfs dentaires absolument sans douleur.

A VENDRE A BONNE CONDITION quatre taureaux Ayrshires d'un an et plus, de quatre à cinq cent livres, prêts pour le service.

AYRSHIRE PUR SANG.—Troupeau accrédité; deux taureaux de 1 1/2 ans ainsi que mâles et génisses du printemps provenant de vaches laitières supérieures.

AYRSHIRE-YORKSHIRE.—Taureau prêt pour le service et veaux de bonne lignée, troupeau accrédité.

ANIMAUX DOMESTIQUES A VENDRE.—Avez-vous décidé d'améliorer votre troupeau par le choix d'un reproducteur?

CANADIENS—TAMWORTH et BERKSHIRE.—Bestiaux Canadien de choix et enregistrés et accrédités.

CHESTER WHITE.—Une belle portée de porcelets nés le 30 mars, de sujets ayant remporté le premier prix de l'exposition du comté, 1925.

COCHONS CHESTER BLANCS, nés le 28 février d'autres qui naîtront le 5 et le 15 de mars.

COCHONS, une portée de porcelets provenant d'une vieille mère, 15 beaux petits sujets.

COCHONS YORKSHIRE, nés de vieilles mères le 15 avril, très bons sujets \$10.00, mâles ou femelles sont gras et ceux qui achèteraient mes cochons seraient comblés d'habitude satisfaits.

GRANDS YORKSHIRE enregistrés à vendre. Vrais beaux types à bacon. Prix modérés.

HOLSTEIN ENREGISTRÉS.—Plusieurs vaches de tous âges, deux génisses d'un an, un bouill, de trois ans ayant subi les épreuves à la tuberculine.

PERCHERON NOIR ENREGISTRE.—Certificat No 1 très recommandé. S'adresser pour autres renseignements.

PORCELETS YORKSHIRES de lignées exceptionnellement prolifiques nés en février et mars \$10.00 à six semaines \$1.00 par semaine supplémentaire.

YORKSHIRE nés le 15 mars, issus de vieux parents \$11.00 à six semaines.

AGENTS DEMANDES 1,500 paratonnerres en cuivre à vendre à sacrifice. Faute de vente immédiate, cause de maladie.

POSITIONS DEMANDEES FABRICANT A ENGAGER avec certificat d'expert-essayeur de lait et avec permis de fromage.

UN BON FROMAGER diplômé et certificat d'expert-essayeur de lait demande un engagement.

(Suite à la page 320)

LA I Consultations légales

AVIS IMPORTANT—N'oubliez pas de tenir compte de nos avis importants de renseignements de droit pendant est abonné; 20 tim; 30 Nos avocats consultés usuelles, concernant les extraordinaires, ou qui n'est le correspondant et les a diate, par lettre, nos avoc

PENSION ET DOMMA M. A. C.)—Q. Un individu, famille, vit à la maison, non vouloir l'habiter pendant qu'il est absent pendant un mois chez \$50.00 par sa pension.

PREUVE D'UN COMPTI H.)—Q. J'ai vendu un porc pour notre correspondant d'obtenir dans le but de prouver balance sur un prix de vente de prouver qu'il a payé le porc ne pourra faire s'il ne s'édifie, ou s'il ne possède pas de jurer qu'il a acquitté sa dette réclamant la balance du de prendre une action contre correspondant.

LICENCE DE COLPOR A I. H.)—Q. Un conseil m' d'imposer une licence à un des ordres dans sa municipalité vendus les jours suivants:

R. Nous sommes d'opinion que les colporteurs s'appliquent à la vente, afin d'éviter la loi une loi, non pas seulement mais aussi le sens que lui ont il est vrai que l'article 7 défend aux corporations municipales de vendre des produits de leur territoire.

ROLE D'EVALUATION. Q. Un conseil municipal a-t-il le droit, en 1925, de passer un règlement qui oblige les propriétaires de terrain à faire évaluer leur terrain et à payer la taxe de vente en conséquence?

R. Un conseil municipal a-t-il le droit, en 1925, de passer un règlement qui oblige les propriétaires de terrain à faire évaluer leur terrain et à payer la taxe de vente en conséquence?

R. Un conseil municipal a-t-il le droit, en 1925, de passer un règlement qui oblige les propriétaires de terrain à faire évaluer leur terrain et à payer la taxe de vente en conséquence?

R. Un conseil municipal a-t-il le droit, en 1925, de passer un règlement qui oblige les propriétaires de terrain à faire évaluer leur terrain et à payer la taxe de vente en conséquence?

R. Un conseil municipal a-t-il le droit, en 1925, de passer un règlement qui oblige les propriétaires de terrain à faire évaluer leur terrain et à payer la taxe de vente en conséquence?

R. Un conseil municipal a-t-il le droit, en 1925, de passer un règlement qui oblige les propriétaires de terrain à faire évaluer leur terrain et à payer la taxe de vente en conséquence?

R. Un conseil municipal a-t-il le droit, en 1925, de passer un règlement qui oblige les propriétaires de terrain à faire évaluer leur terrain et à payer la taxe de vente en conséquence?

R. Un conseil municipal a-t-il le droit, en 1925, de passer un règlement qui oblige les propriétaires de terrain à faire évaluer leur terrain et à payer la taxe de vente en conséquence?

R. Un conseil municipal a-t-il le droit, en 1925, de passer un règlement qui oblige les propriétaires de terrain à faire évaluer leur terrain et à payer la taxe de vente en conséquence?

R. Un conseil municipal a-t-il le droit, en 1925, de passer un règlement qui oblige les propriétaires de terrain à faire évaluer leur terrain et à payer la taxe de vente en conséquence?

R. Un conseil municipal a-t-il le droit, en 1925, de passer un règlement qui oblige les propriétaires de terrain à faire évaluer leur terrain et à payer la taxe de vente en conséquence?

R. Un conseil municipal a-t-il le droit, en 1925, de passer un règlement qui oblige les propriétaires de terrain à faire évaluer leur terrain et à payer la taxe de vente en conséquence?

R. Un conseil municipal a-t-il le droit, en 1925, de passer un règlement qui oblige les propriétaires de terrain à faire évaluer leur terrain et à payer la taxe de vente en conséquence?

R. Un conseil municipal a-t-il le droit, en 1925, de passer un règlement qui oblige les propriétaires de terrain à faire évaluer leur terrain et à payer la taxe de vente en conséquence?

R. Un conseil municipal a-t-il le droit, en 1925, de passer un règlement qui oblige les propriétaires de terrain à faire évaluer leur terrain et à payer la taxe de vente en conséquence?

R. Un conseil municipal a-t-il le droit, en 1925, de passer un règlement qui oblige les propriétaires de terrain à faire évaluer leur terrain et à payer la taxe de vente en conséquence?

R. Un conseil municipal a-t-il le droit, en 1925, de passer un règlement qui oblige les propriétaires de terrain à faire évaluer leur terrain et à payer la taxe de vente en conséquence?

R. Un conseil municipal a-t-il le droit, en 1925, de passer un règlement qui oblige les propriétaires de terrain à faire évaluer leur terrain et à payer la taxe de vente en conséquence?

R. Un conseil municipal a-t-il le droit, en 1925, de passer un règlement qui oblige les propriétaires de terrain à faire évaluer leur terrain et à payer la taxe de vente en conséquence?

R. Un conseil municipal a-t-il le droit, en 1925, de passer un règlement qui oblige les propriétaires de terrain à faire évaluer leur terrain et à payer la taxe de vente en conséquence?

R. Un conseil municipal a-t-il le droit, en 1925, de passer un règlement qui oblige les propriétaires de terrain à faire évaluer leur terrain et à payer la taxe de vente en conséquence?

R. Un conseil municipal a-t-il le droit, en 1925, de passer un règlement qui oblige les propriétaires de terrain à faire évaluer leur terrain et à payer la taxe de vente en conséquence?

DENTISTES
URS HOULE & LAFOREST
CHIRURGIENS DENTISTES
Extraction des dents et nerfs dentaires absolument sans douleur.

RE A BONNE CONDITION
quatre araires d'un an et plus, de quatre à cinq ans, prêts pour le service, issus de bonnes races.

RE PUR SANG.—Troucau accablé;
deux de 1 1/2 ans ainsi que mâles et génisses.

RE YORKSHIRE.—Taraucou prêt pour
veaux de bonne lignée, troupeau accordé,
nés mars et avril de vieux parents.

RE DOMESTIQUES A VENDRE.—
Fidèle d'améliorer votre troupeau par le
reproducteur? Consultez-nous! Ferme
de 50 ans. 70 sujets Ayraire engraissés.

RENS—TAMWORHT et BERKSHIRE.
Canadien de choix et enregistré et
Tout les âges, mâles et femelles. Quelques
descendants de parents au Livre d'Or.

RE WHITE.—Une belle portée de porcs
de 12 mars, de sujets ayant remporté le
premier prix à l'exposition de 1925.

RENS CHESTER BLANCS, nés le 28
mars, qui naîtront le 5 et le 15 de mars,
sont gras et sujets qui achèteront
à bon compte.

RENS YORKSHIRE, nés de vieilles
mères, très bons sujets \$10.00, mâles
et femelles.

RENS YORKSHIRE, nés de vieilles
mères, très bons sujets \$10.00, mâles
et femelles.

RENS YORKSHIRE, nés de vieilles
mères, très bons sujets \$10.00, mâles
et femelles.

RENS YORKSHIRE, nés de vieilles
mères, très bons sujets \$10.00, mâles
et femelles.

RENS YORKSHIRE, nés de vieilles
mères, très bons sujets \$10.00, mâles
et femelles.

RENS YORKSHIRE, nés de vieilles
mères, très bons sujets \$10.00, mâles
et femelles.

RENS YORKSHIRE, nés de vieilles
mères, très bons sujets \$10.00, mâles
et femelles.

RENS YORKSHIRE, nés de vieilles
mères, très bons sujets \$10.00, mâles
et femelles.

RENS YORKSHIRE, nés de vieilles
mères, très bons sujets \$10.00, mâles
et femelles.

RENS YORKSHIRE, nés de vieilles
mères, très bons sujets \$10.00, mâles
et femelles.

RENS YORKSHIRE, nés de vieilles
mères, très bons sujets \$10.00, mâles
et femelles.

RENS YORKSHIRE, nés de vieilles
mères, très bons sujets \$10.00, mâles
et femelles.

RENS YORKSHIRE, nés de vieilles
mères, très bons sujets \$10.00, mâles
et femelles.

LA LOI POUR TOUS
Consultations légales, par Letarte & Rioux, avocats du Barreau de Québec.

AVIS IMPORTANT.—Nos correspondants, que cette page intéresse sont instamment
priés de tenir compte des règles suivantes établies par le journal.

PENSION ET DOMMAGES.—(Réponse à
M. A. C.)—Q. Un individu, parent éloigné de la
famille, vit à la maison, nous demandant de bien
veutir l'abriter pendant quelque temps.

CHAUDIERE A VAPEUR.—(Réponse à N. C.)—
Q. J'ai acheté une chaudière à vapeur qui
avait été de 15 forces; elle me paraît pas avoir
les dimensions voulues pour développer autant.

R. Il n'y a pas de doute que si votre chaudière
à vapeur ne développe pas les 15 forces que vous
avez sans doute mentionner dans votre contrat,

PREUVE D'UN COMPTE.—(Réponse à J. A.
H.)—Q. J'ai vendu un porc à un journalier qui
me doit encore une balance de quelques piastres;

R. Nous ne croyons pas qu'il soit nécessaire
pour notre correspondant de se rendre chez son
débitant dans le but de prouver qu'il lui est due une
balance sur un prix de vente.

LICENCE DE COLPORTEURS.—(Réponse à
I. H.)—Q. Un conseil municipal a-t-il le droit
d'imposer une licence à un colporteur qui prend
des ordres dans sa municipalité, et livre les effets
vendus les jours suivants.

R. Nous sommes d'avis que la loi concernant
les colporteurs s'applique à ce genre d'individus
qui, évidemment, ne livrent pas le jour de la
vente, afin d'échapper à la loi.

ROLE D'EVALUATION.—(Réponse à A. M.)—
Q. Un conseil municipal a-t-il le droit d'évaluer
un terrain en 1925, et en 1925, il a fait faire le même
rôle pour régulariser le précédent.

R. Un conseil municipal n'est pas obligé de
dresser le rôle d'évaluation, plus souvent qu'à
tous les trois ans, au mois de juin ou de juillet.

LES YORKSHIRES de lignées excep-
tionnelles nées en février et mars
à raison de \$1.00 par semaine supplémentaires.

LES YORKSHIRES de lignées excep-
tionnelles nées en février et mars
à raison de \$1.00 par semaine supplémentaires.

LES YORKSHIRES de lignées excep-
tionnelles nées en février et mars
à raison de \$1.00 par semaine supplémentaires.

LES YORKSHIRES de lignées excep-
tionnelles nées en février et mars
à raison de \$1.00 par semaine supplémentaires.

LES YORKSHIRES de lignées excep-
tionnelles nées en février et mars
à raison de \$1.00 par semaine supplémentaires.

LES YORKSHIRES de lignées excep-
tionnelles nées en février et mars
à raison de \$1.00 par semaine supplémentaires.

LES YORKSHIRES de lignées excep-
tionnelles nées en février et mars
à raison de \$1.00 par semaine supplémentaires.

LES YORKSHIRES de lignées excep-
tionnelles nées en février et mars
à raison de \$1.00 par semaine supplémentaires.

procédé à la confection d'un nouveau rôle, si l'on
considère que celui de 1925 n'a été fait que pour
donner force de loi au précédent.

R. Il n'y a pas de doute que si votre chaudière
à vapeur ne développe pas les 15 forces que vous
avez sans doute mentionner dans votre contrat,

RESPONSABILITE.—(Réponse à D. L.)—Q.
Une vingtaine de cultivateurs ont acheté un terrain
nécessaire pour construire un chemin privé à leur
usage; ils ont élargi ce chemin de chaque côté

R. Nous sommes d'avis qu'il existe une respon-
sabilité, vis-à-vis des personnes qui passent
dans le chemin ouvert et entretenu par cette espèce
de société; à condition que ces personnes aient reçu
de la société le droit d'y passer.

POUVOIRS DU CONSEIL MUNICIPAL.—(Réponse
à J. B. D.)—Q. Un conseil municipal a-t-il le
droit de permettre à un particulier de creuser un
égout, de son habitation à une rivière sur une
longueur de deux cent cinquante
pièdes, sans obligation de sa part?

R. Il nous paraît qu'une corporation municipale
possède le droit de permettre à un individu de
passer ainsi sur un terrain où il n'a le contrôle, à
condition que cette permission ne soit pas contraire
aux lois d'hygiène et n'entraine pas sur propriété
faux rivières de la route plus de travail d'entretien.

ATTRIBUTIONS DU CONSEIL.—(Réponse au
même.)—Q. Un conseil municipal a-t-il le droit
d'acheter un système de pompes à incendie, afin
de protéger contre le feu les résidents de la paroisse?

R. Nous ne croyons pas à la nécessité d'obtenir
l'avis des contribuables pour un pareil achat, attendu
que le paragraphe 1 de l'article 358 du Code
municipal autorise une corporation locale à pour-
voir, par simple résolution, à l'achat de pompes
ou d'appareils devant servir à la prévention des
incendies.

PRESCRIPTION DE BILLET.—(Réponse à
J.-B. N.)—Q. En combien de temps peut se pres-
crire un billet sur lequel il n'a été donné aucun
acompte ni sur le capital ni sur les intérêts?

R. En vertu de l'article 2260 du Code civil, les
billets promissaires, négociables ou non, se pres-
crivent par cinq ans, à compter de l'échéance.
Nous soulignons "à compter de l'échéance", pour
indiquer que le détenteur d'un billet doit compter
les cinq ans pendant lesquels la prescription court,

CONVENTION.—(Réponse à J.-B.-S. L.)—Q.
J'ai vendu un char de patates à un commerçant,
aux conditions suivantes; la marchandise devait
être payée au plus haut prix du marché, et s'il y
avait une baisse, je devais la supporter.

R. La convention fait la loi des parties; donc, il
reste à notre correspondant à prouver que les pa-
tates ont été vendues au plus haut prix du marché.

DROIT DE L'ACHETEUR.—(Réponse à F. G.)—
Q. J'ai acheté une terre sur laquelle je devais
faire un paiement chaque année, jusqu'à complet
paiement. Cette année, j'ai payé un peu plus, que
la moitié du prix de vente, et j'avais l'argent né-

VOS
IMPRIMES

POUR VOTRE COMMODITÉ
nous mettons à la disposition de la clientèle de la cam-
pagne et du district, notre service d'impression. Nous
sommes outillés pour exécuter tous travaux d'impres-
sions, entre autres :
FORMULES, LETTRES DE
EN TÊTES DE LETTRES, FAIRE-PART
CIRCULAIRES, FACTURES, Etc., Etc.
Nos prix sont modiques. Demandez Cotation
Prompte livraison.
LE "SOLEIL" Ltée
(Département de l'imprimerie)

cessaire, pour payer la balance. Je suis allé chez
mon notaire avec le vendeur; je les ai payés et je
me suis fait donner une quittance notariée, qui a
été enregistrée. Depuis, j'ai appris que les enfants
du vendeur avaient des droits sur cette propriété,

R. Il nous paraît que le père survivant, après la
dissolution de la communauté, ne peut vendre les
biens de ses enfants mineurs sans suivre les
formalités requises par la loi; de plus le Code civil
dit que la vente de la chose d'autrui est nulle.

ARRONDISSEMENT SCOLAIRE.—(Réponse à
C. B.)—Q. Nous fermons partie d'un arrondis-
sement scolaire dans lequel résident sept contribu-
bles qui sont inégalement éloignés de l'école. Les
contribuables les plus rapprochés de l'école sont
contre la construction d'une nouvelle école

R. Les commissaires d'écoles nous paraissent
posséder la plus grande latitude en ce qui concerne
l'abolition des arrondissements scolaires, c'est-à-
dire que la loi s'en rapporte à leur jugement.

SOUFFREZ-VOUS
D'UNE HERNIE ?
M. Stuart, l'inventeur des Plapao-
Pads adhésifs, offre d'envoyer à
tout hernieux Plapao pour es-
sayi, ainsi qu'une brochure sur le
traitement de la hernie, le tout
absolument gratis.

Beatty Bros Limitée
agrandissent leurs usines
Les manufacturiers bien connus d'instal-
lations d'étables et de granges, Beatty
Bros. Limited, à Fergus, Ont., aussi
manufacturiers d'articles de quincaillerie,

Il y a maintenant 52 ans, au mois de
mars, cette firme débutait dans les affaires
dans une très minime boutique de la
rue St-André, à Fergus même. Cette entre-
prise n'a cependant cessé de progresser
au point qu'aujourd'hui elle compte des
succursales dans toutes les principales
ville de la Puissance du Canada et presque
dans chaque ville et village.

Nous sommes intéressés
dans les
RATS MUSQUES
DU PRINTEMPS
et nous sommes considérés
comme payant
LE PLUS HAUT PRIX
DU MARCHÉ
Faites-nous un envoi.

LES PLAPAO-PADS DE STUART sont com-
plètement différents—constituant un emplâtre
adhésif ayant pour fins de tenir les parties disjointes
en place. Pas de courroies, ni bandes, ni res-
sorts attachés. Pas d'irritation. Ne peuvent
pas glisser de sorte qu'ils ne frottent ni ne pressent
l'os. Doux comme du velours faciles d'appli-
cation—et pas dispendieux. En usage depuis 20 ans
par des milliers de personnes—Ont guéri les cas
les plus douteux sans empêcher le patient de
vaquer à son travail. Ont gagné la Médaille d'Or
à Rome, le Grand Prix à Paris, et une mention
honorable à l'exposition de Panama à San Fran-
cisco. Le procédé de cure étant naturel, pas
besoin de broches par la suite. Arrêter de perdre
du temps et de dépenser votre argent pour de
vieux appareils; apprenez à fermer l'ouverture
avant que la rupture complète arrive. Cela ne
coûte rien d'essayer PLAPAO. N'envoyez pas
d'argent, seulement se couper avec votre adresse.

Coupon pour essai gratuit.
Plapao Laboratories Inc., 2677 Stuart Bldg.
St-Louis, Mo. U. S. A.
Messieurs,
S'il vous plaît m'envoyer vos PLAPAO pour
essai, ainsi votre brochure sur le traitement de
la hernie et ce gratuitement.
Nom.....
Adresse.....
Cité..... Prov.....

ESSEYEZ
MURINE
POUR LES
YEUX
IRRITEES PAR LE
Soleil, le Vent, la Poussière et la Cendre
Ayez constamment les yeux propres et
en santé, en employant MURINE.
Les animaux souffrent des yeux comme
l'être humain, ou en ployez MURINE aussi
pour les Chevaux, Vaches, Porcs, Chiens,
et autres Animaux.
Recommandé et vendu par les pharma-
ciens et les opticiens. Ecrivez pour avoir
notre brochure sur les soins à donner aux
yeux, à
MURINE EYE REMEDY Co
9 East Ohio St. Chicago, U. S. A.

(Suite à la page 320)

6

6

6

Instruisez-vous en visitant la ferme de démonstration de votre voisinage. Vous en reviendrez mieux préparé pour votre travail.

Liste des fermes de démonstration qui seront en opération dans la province de Québec, au cours de l'année 1926.

- ARTHABASKA,**
M. Roméo Leblanc,
Victoriaville.
- BEAUCE,**
M. Alphonse Roy,
St-Frédéric.
- BERTHIER,**
M. Azellus Lavallée,
Berthierville.
- BONAVENTURE,**
M. Narcisse-A. Babin,
Rivière Caplan.
- M. John-A. Jones, Jr.,
Port-Daniel.
- CHAMBLY,**
M. Achille Ménard,
St-Basile-le-Grand.
- CHAMPLAIN,**
M. Welly Bigué,
Ste-Anne-de-la-Pérade]
- CHARLEVOIX,**
M. Adélar Boily,
Baie St-Paul.
- COMPTON,**
M. Rufus-O. Ellis,
Bury.
- DORCHESTER,**
Mme Cyrille Duquet,
Ste-Claire]
- GASPE,**
M. Ludovick Roy,
Cap-Chat.
- LAC ST-JEAN,**
M. Augustin Rainville,
St-Prime.
- L'APÉRIE,**
M. J.-Em. Toupin,
St-Isidore.
- L'ASSOMPTION,**
M. Damase Lafortune,
L'Assomption.
- LEVIS,**
M. Alphonse Paquet,
St-Nicolas.

Le rôle des fermes de démonstration

Le Ministère de l'Agriculture de la province de Québec a établi et entretient une trentaine de fermes de démonstration dans différents comtés uniquement dans le but d'encourager la classe agricole, à s'inspirer des meilleures méthodes d'élevage et de culture qui sont à sa portée.

Le Service de la Grande Culture choisit toujours une FERME TYPIQUE du comté; s'il s'agit d'une région peu fortunée, par exemple, le choix de la ferme de démonstration s'arrêtera de préférence sur une terre qui lutte dans des conditions ingrates.

En opérant la division et la simplification de la ferme dont le Service de la Grande Culture a accepté la direction, comme première mesure le technicien du Ministère qui se rend sur les lieux, s'assigne le devoir de trouver la "formule permanente" de fermage qui convient le mieux à cette ferme, et un système rationnel de rotation lui est appliqué.

Un plan d'exploitation agricole mixte, convergeant surtout vers la production laitière et celle du porc, avec une ou deux lignes secondaires susceptibles de rendre l'exploitation plus payante sur chacune de ces fermes, est adopté dès le début de son établissement.

L'amélioration des troupeaux sur chacune de ces fermes se fait uniquement au moyen de la sélection et de l'introduction de reproducteurs mâles de race pure pour chaque espèce. Dans aucun cas il n'a pas été dépensé de forte sommes d'argent pour transformer du jour au lendemain un troupeau. Ce système d'amélioration est un peu plus lent, il est vrai, mais nous prétendons qu'il est aussi le plus pratique et à la portée du plus grand nombre de cultivateurs.

Les méthodes d'amélioration ou transformation suivies sur chaque ferme de démonstration sont celles que nous recommandons et croyons réellement les plus adaptables aux cultivateurs désireux de rendre leur exploitation plus payante.

Une visite au cours de la prochaine saison d'été, sur l'une ou l'autre de ces fermes de démonstration, sera certainement de nature à intéresser et instruire un cultivateur intelligent.

Liste des fermes de démonstration qui seront en opération dans la province de Québec, au cours de l'année 1926.

- L'ISLET,**
M. Alfred-Louis Ancil,
St-Pamphile.
- LOTBINIERE,**
M. Ernest Auger,
Lotbinière.
- MASKINONGE,**
M. Ernest Frigon,
Louiseville.
- MATANE,**
M. François Beaulieu,
Ste-Flavie.
- MEGANTIC,**
M. Noé Provencher,
Plessisville.
- MONTCALM,**
M. Damien Lachapelle,
St-Esprit.
- MONTMAGNY,**
M. J.-A. Dumas,
St-François.
- MONTMORENCY,**
M. Eudore Létourneau,
Ste-Famille, I.-O.
- PAPINEAU,**
M. Ferdinand Perras,
Thurso.
- RICHMOND,**
M. Georges Béliveau,
Asbestos.
- ST-MAURICE,**
M. Odzaca Gélinas,
St-Barnabé-Nord.
- TEMISCOUATA,**
Mme Vve Jos. Caron,
Notre-Dame-du-Lac.
- TERREBONNE,**
M. Osiat Renaud,
Ste-Agathe-des-Monts]
- VERCHÈRES,**
M. Jos.-P. Beauchemin,
Verchères.
- WOLFE,**
M. Georges Lehouillier,
Ham-Nord.

SERVICE DE LA GRANDE CULTURE

MINISTÈRE DE L'AGRICULTURE

PROVINCE DE QUÉBEC



PER
B-226

S

LE B
ORGA
CULTIV
DE P

ADMINISTRATION: 111
(Edifice Morin)
RÉDACTION: 114, rue S

VOLUME XI

LES

Nous co
et de fromage
Plus le
Nous fé
Les fab
sérieusement.

LES

LES POU
sont recherchés
que vous class

LES PRI
encore pendan

N'attende
vos œufs frais

Coopé