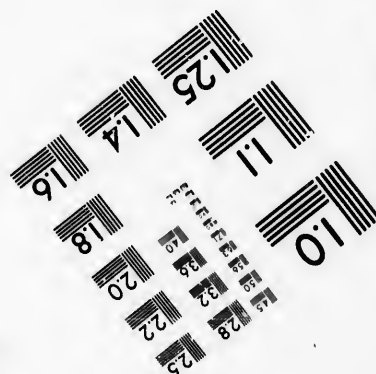
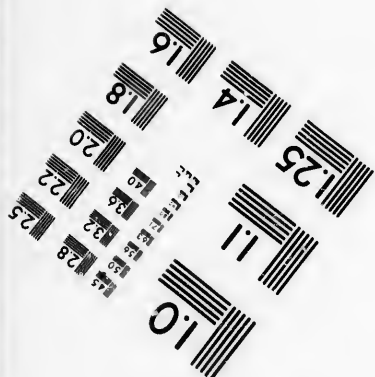
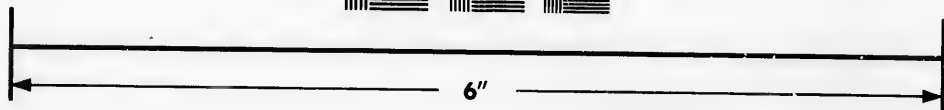
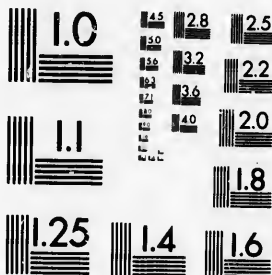


**IMAGE EVALUATION
TEST TARGET (MT-3)**



**Photographic
Sciences
Corporation**

23 WEST MAIN STREET
WEBSTER, N.Y. 14580
(716) 872-4503

**CIHM/ICMH
Microfiche
Series.**

**CIHM/ICMH
Collection de
microfiches.**



Canadian Institute for Historical Microreproductions / Institut canadien de microreproductions historiques

© 1986

Technical and Bibliographic Notes/Notes techniques et bibliographiques

The Institute has attempted to obtain the best original copy available for filming. Features of this copy which may be bibliographically unique, which may alter any of the images in the reproduction, or which may significantly change the usual method of filming, are checked below.

L'Institut a microfilmé le meilleur exemplaire qu'il lui a été possible de se procurer. Les détails de cet exemplaire qui sont peut-être uniques du point de vue bibliographique, qui peuvent modifier une image reproduite, ou qui peuvent exiger une modification dans la méthode normale de filmage sont indiqués ci-dessous.

- | | |
|---|---|
| <input type="checkbox"/> Coloured covers/
Couverture de couleur | <input type="checkbox"/> Coloured pages/
Pages de couleur |
| <input type="checkbox"/> Covers damaged/
Couverture endommagée | <input type="checkbox"/> Pages damaged/
Pages endommagées |
| <input type="checkbox"/> Covers restored and/or laminated/
Couverture restaurée et/ou pelliculée | <input type="checkbox"/> Pages restored and/or laminated/
Pages restaurées et/ou pelliculées |
| <input type="checkbox"/> Cover title missing/
Le titre de couverture manque | <input type="checkbox"/> Pages discoloured, stained or foxed/
Pages décolorées, tachetées ou piquées |
| <input type="checkbox"/> Coloured maps/
Cartes géographiques en couleur | <input type="checkbox"/> Pages detached/
Pages détachées |
| <input type="checkbox"/> Coloured ink (i.e. other than blue or black)/
Encre de couleur (i.e. autre que bleue ou noire) | <input type="checkbox"/> Showthrough/
Transparence |
| <input type="checkbox"/> Coloured plates and/or illustrations/
Planches et/ou illustrations en couleur | <input type="checkbox"/> Quality of print varies/
Qualité inégale de l'impression |
| <input type="checkbox"/> Bound with other material/
Relié avec d'autres documents | <input type="checkbox"/> Includes supplementary material/
Comprend du matériel supplémentaire |
| <input type="checkbox"/> Tight binding may cause shadows or distortion along interior margin/
La reliure serrée peut causer de l'ombre ou de la distorsion le long de la marge intérieure | <input type="checkbox"/> Only edition available/
Seule édition disponible |
| <input type="checkbox"/> Blank leaves added during restoration may appear within the text. Whenever possible, these have been omitted from filming/
Il se peut que certaines pages blanches ajoutées lors d'une restauration apparaissent dans le texte, mais, lorsque cela était possible, ces pages n'ont pas été filmées. | <input type="checkbox"/> Pages wholly or partially obscured by errata slips, tissues, etc., have been refilmed to ensure the best possible image/
Les pages totalement ou partiellement obscurcies par un feuillet d'errata, une pelure, etc., ont été filmées à nouveau de façon à obtenir la meilleure image possible. |
- Additional comments: /
Commentaires supplémentaires: Text in French and English. This copy is a photoreproduction. [Printed ephemera] 1 sheet (verso blank)
Textes en français et en anglais. Cette copie est une photoreproduction. [Printed ephemera] 1 feuille (verso blanc)

This item is filmed at the reduction ratio checked below/
Ce document est filmé au taux de réduction indiqué ci-dessous.

10X	12X	14X	16X	18X	20X	22X	24X	26X	28X	30X	32X
					✓						

The copy filmed here has been reproduced thanks to the generosity of:

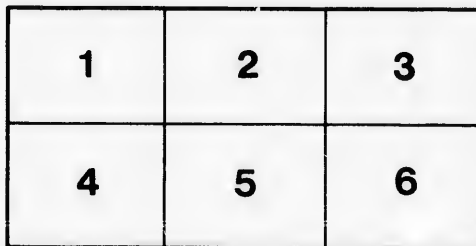
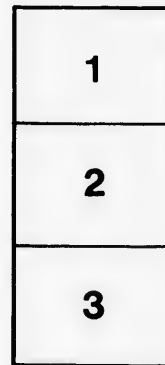
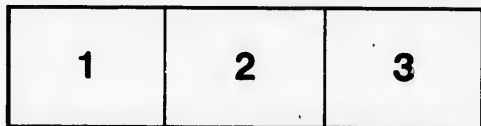
Bibliothèque nationale du Québec

The images appearing here are the best quality possible considering the condition and legibility of the original copy and in keeping with the filming contract specifications.

Original copies in printed paper covers are filmed beginning with the front cover and ending on the last page with a printed or illustrated impression, or the back cover when appropriate. All other original copies are filmed beginning on the first page with a printed or illustrated impression, and ending on the last page with a printed or illustrated impression.

The last recorded frame on each microfiche sheet contains the symbol \rightarrow (meaning "CONTINUED"), or the symbol ∇ (meaning "END"), whichever applies.

Maps, plates, charts, etc., may be filmed at different reduction ratios. Those too large to be entirely included in one exposure are filmed beginning in the upper left hand corner, left to right and top to bottom, as many frames as required. The following diagrams illustrate the method:



L'exemplaire filmé fut reproduit grâce à la générosité de:

Bibliothèque nationale du Québec

Les images suivantes ont été reproduites avec le plus grand soin, compte tenu de la condition et de la netteté de l'exemplaire filmé, et en conformité avec les conditions du contrat de filmage.

Les exemplaires originaux dont la couverture en papier est imprimée sont filmés en commençant par le premier plat et en terminant soit par la dernière page qui comporte une empreinte d'impression ou d'illustration, soit par le second plat, selon le cas. Tous les autres exemplaires originaux sont filmés en commençant par la première page qui comporte une empreinte d'impression ou d'illustration et en terminant par la dernière page qui comporte une telle empreinte.

Un des symboles suivants apparaîtra sur la dernière image de chaque microfiche, selon le cas: le symbole \rightarrow signifie "A SUIVRE", le symbole ∇ signifie "FIN".

Les cartes, planches, tableaux, etc., peuvent être filmés à des taux de réduction différents. Lorsque le document est trop grand pour être reproduit en un seul cliché, il est filmé à partir de l'angle supérieur gauche, de gauche à droite, et de haut en bas, en prenant le nombre d'images nécessaire. Les diagrammes suivants illustrent la méthode.

1815

**CANADA COMMITTEE FOR PROMOTING THE
EDUCATION OF THE POOR.**

THE Committee having expended a large sum out of the monies subscribed in Great Britain and Ireland, and having now an establishment, where 300 children may receive the benefit of an elementary Education, and where young men may also be instructed in the mode of teaching known by the name of "the British System of Education," consider it their duty to call upon the inhabitants of Quebec for their generous assistance, and support of the School.

The committee do not consider themselves authorized to continue the School at the expense of the subscribers in Great Britain and Ireland unless the inhabitants of Quebec shew their approbation of their exertions by contributing thereto, and have therefore resolved to send round a subscription list, by Mr. Osgood and Mr. KIMBER, and to whom the committee request, that Subscriptions be paid.

Extract from the Resolutions of the Canada Committee, for promoting the Education of the Poor, of the 19th of April, 1815.

Resolved, That each Subscriber for every twenty shillings of his Subscription, shall be entitled to send one Scholar to the School for one year.

Resolved, That the Committee report annually to a meeting of the Subscribers to be publicly called, for the first Tuesday of May.

Resolved, That three Members of the present Committee go out by lot, on the said first Tuesday of May annually, and three be elected in their stead, at the general meeting of the Subscribers, on that day.

Resolved That the President, Vice President and officers be elected by the Committee annually, on the first Tuesday of May immediately after the general meeting.

The following are the Members of the Committee appointed in April last, to act with such of the Gentlemen named by the London Committee as may be inclined to serve.

Hon. JOHN MURE, *President,*

F. TETU, *Esq. Vice President,*

Hon. JOHN CALDWELL,

Hon. W. B. COLTMAN,

Hon. ROSS CUTHBERT,

Dr. BLANCHET,

J. VOYER,

C. DENECHAU, *Treasurer* } *Esquires.*

JOHN NEILSON, *Secy.* }

**COMITE' POUR PROMOUVOIR L'EDUCATION DES
PAUVRES DANS LE CANADA.**

LE Comité ayant dépensé une grande somme sur les Argens souscrits dans la Grande-Bretagne et l'Irlande, et ayant maintenant un Etablissement où 300 enfans peuvent avoir l'avantage d'une Education élémentaire, et où les Jeunes Gens peuvent aussi être instruits dans la manière d'enseigner connue sous le nom de "Système Anglois d'Education," il croit de son devoir d'avoir recours aux Habitans de Québec pour leur assistance généreuse au soutien de l'Ecole. Le Comité ne se croit pas autorisé à continuer l'Ecole au dépens des Souscripteurs dans la Grande-Bretagne et l'Irlande, à moins que les Habitans de Québec ne témoignent leur approbation de ses efforts, en y contribuant, et il a en conséquence résolu de faire courir une liste de Souscriptions par Mr. Osgood et Mr. KIMBER, auxquels le Comité prie de payer les Souscriptions.

Extrait des Résolutions du Comité du Canada pour promouvoir l'Education des Pauvres, passées le 19 Avril, 1815.

RESOLU, Que chaque Souscripteur, pour chaque Vingt Shelings de sa Souscription, aura droit d'envoyer un Ecolier à l'Ecole pendant une année.

RESOLU, Que le Comité fera rapport annuellement à une Assemblée des Souscripteurs, qui sera publiquement convoquée pour le premier Mardi de Mai.

RESOLU, Que trois Membres du présent Comité sortiront de charge par Ballottes le premier Mardi de Mai annuellement, et trois seront élus à leur place, à l'Assemblée générale des Souscripteurs ce jour là.

RESOLU, Que le Président, le Vice Président, et les Officiers seront élus par le Comité annuellement le premier Mardi de Mai, immédiatement après l'Assemblée générale.

Ci suivent les noms des Membres du Comité nommé en Avril dernier pour agir avec ceux des Messieurs nommés par le Comité de Londres qui seront disposés à servir.

L'Honble. JOHN MURE, *Président.*

FELIX TETU, *Ecuyer, Vice-Président.*

L'Honble. JOHN CALDWELL,

L'Honble. W. B. COLTMAN,

L'Honble. ROSS CUTHBERT,

Docteur BLANCHET,

J. VOYER,

C. DENECHAU, *Trésorier.* } *Ecuyers.*

JOHN NEILSON, *Sécrétaire.* }

